

【表紙】

【提出書類】	訂正有価証券届出書
【提出先】	関東財務局長殿
【提出日】	平成26年5月21日提出
【発行者名】	野村アセットマネジメント株式会社
【代表者の役職氏名】	C E O兼執行役社長 渡邊 国夫
【本店の所在の場所】	東京都中央区日本橋一丁目12番1号
【事務連絡者氏名】	松井 秀仁
【電話番号】	03-3241-9511
【届出の対象とした募集（売出）内国投資 信託受益証券に係るファンドの名称】	マイストーリー・日本株100（確定拠出年金向け）
【届出の対象とした募集（売出）内国投資 信託受益証券の金額】	継続募集額(平成25年11月22日から平成26年11月20日まで) 1兆円を上限とします。
【縦覧に供する場所】	該当事項はありません。

1【有価証券届出書の訂正届出書の提出理由】

本日、半期報告書を提出いたしましたので、平成25年11月21日付をもって提出した有価証券届出書（以下「原届出書」といいます。）の関係情報を更新するため、また、記載事項の一部に訂正事項がありますのでこれを訂正するため本訂正届出書を提出するものです。

2【訂正の内容】

原届出書の下記の記載事項につきましては内容を更新・訂正いたします。

第二部ファンド情報 第1ファンドの状況 5運用状況

なお、原届出書の「第二部ファンド情報 第3ファンドの経理状況」において「1財務諸表」につきましては「中間財務諸表」が追加され、「2ファンドの現況」につきましては内容を更新・訂正いたします。

また、それ以外の訂正事項につきましては、＜訂正前＞および＜訂正後＞に記載している下線部__は訂正部分を示し、＜更新後＞の記載事項は原届出書の更新後の内容を示します。

第二部【ファンド情報】

第1【ファンドの状況】

1 ファンドの性格

(3) ファンドの仕組み

<更新後>

委託会社の概況(平成26年4月末現在)

・名称

野村アセットマネジメント株式会社

・本店の所在の場所

東京都中央区日本橋一丁目12番1号

・資本金の額

17,180百万円

・会社の沿革

昭和34年(1959年)12月1日 野村証券投資信託委託株式会社として設立

平成9年(1997年)10月1日 投資顧問会社である野村投資顧問株式会社と合併して野村アセット・マネジメント投信株式会社に商号を変更

平成12年(2000年)11月1日 野村アセットマネジメント株式会社に商号を変更

平成15年(2003年)6月27日 委員会等設置会社へ移行

・大株主の状況

名称	住所	所有株式数	比率
野村ホールディングス株式会社	東京都中央区日本橋一丁目9番1号	5,150,693株	100%

2 投資方針

（１）投資方針

<訂正前>

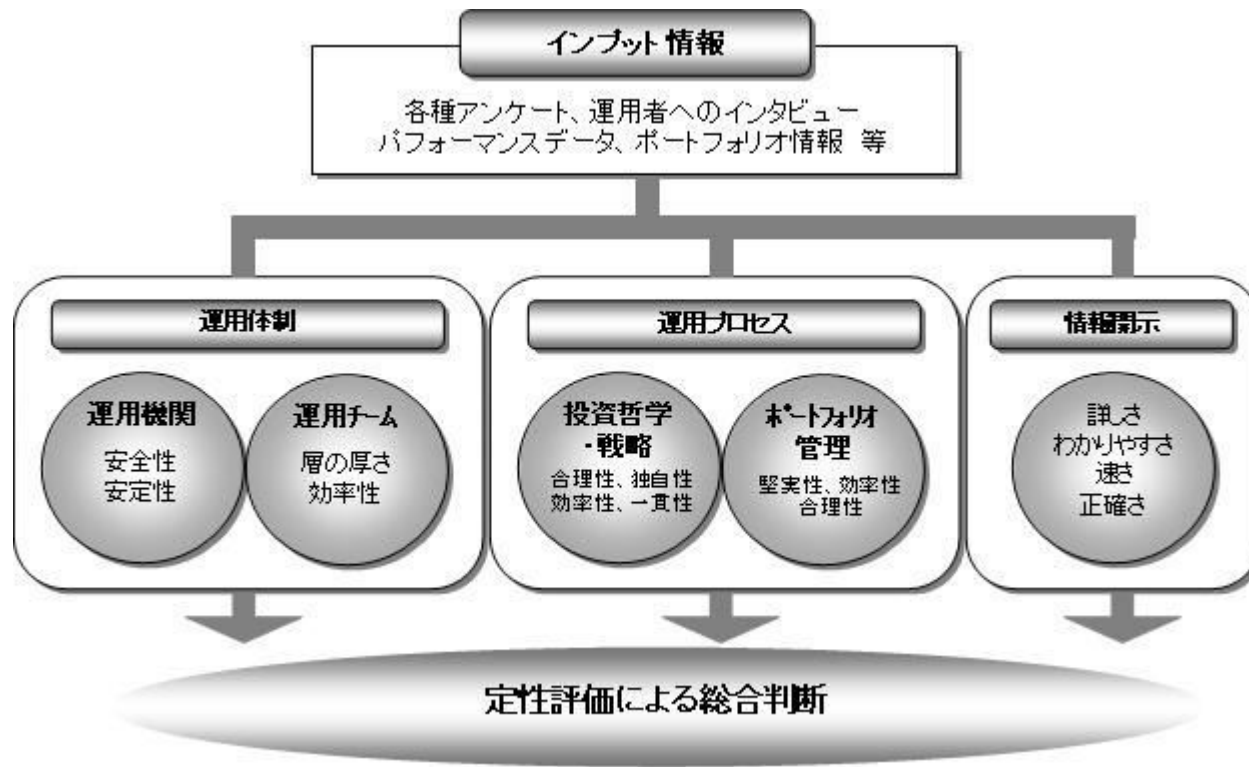
(参考)野村ファンド・リサーチ・アンド・テクノロジーについて

野村ファンド・リサーチ・アンド・テクノロジーの概要

野村ファンド・リサーチ・アンド・テクノロジー株式会社（NFR&T）は、ファンド・オブ・ファンズの運用を主たる業務とし、同時に、投資信託の分析評価、年金運用機関の調査・評価、オルタナティブ（代替）投資商品評価に携わる、野村グループの投資顧問会社です。

NFR&Tのファンドの定性評価

NFR&Tでは、過去の運用成績がただ単に「良かったか（悪かったか）」ではなく、「なぜ良かったか（悪かったか）」、「（良かった場合）今後も継続するか」が大事だと考えています。そのために、多くのファンドについてその良さ（品質）を測る「定性評価」に取り組んでいます。評価には、経験と実績のある専任のファンド・アナリストがあたります。



上記の「NFR&Tのファンドの定性評価」の図は平成25年8月現在のものであり、今後変更となる場合があります。

<訂正後>

(参考)野村ファンド・リサーチ・アンド・テクノロジーについて

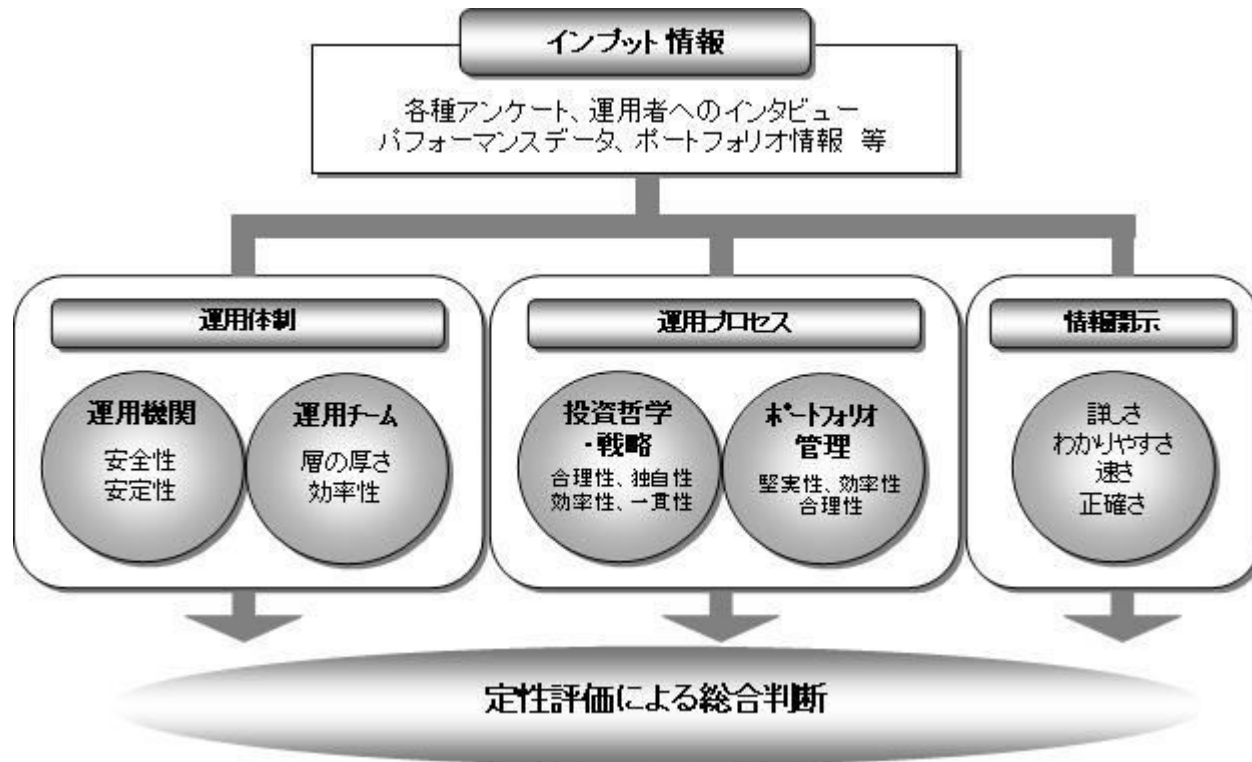
野村ファンド・リサーチ・アンド・テクノロジーの概要

野村ファンド・リサーチ・アンド・テクノロジー株式会社（NFR&T）は、ファンド・オブ・ファンズの運用を主たる業務とし、同時に、投資信託の分析評価、年金運用機関の調査・評価、オルタナティブ（代替）投資商品評価に携わる、野村グループの投資顧問会社です。

NFR&Tのファンドの定性評価

NFR&Tでは、過去の運用成績がただ単に「良かったか（悪かったか）」ではなく、「なぜ良かったか

（悪かったか）」「（良かった場合）今後も継続するか」が大事だと考えています。そのために、多くのファンドについてその良さ（品質）を測る「定性評価」に取り組んでいます。評価には、経験と実績のある専任のファンド・アナリストがあたります。



上記の「NFR&Tのファンドの定性評価」の図は平成26年2月現在のものであり、今後変更となる場合があります。

（2）投資対象

<更新後>

主として有価証券に投資する投資信託証券を主要投資対象とします。

投資信託の受益証券（投資法人の投資証券を含みます。）とします。

ファンドは、以下に示す投資信託証券（「指定投資信託証券」といいます。）を主要投資対象とします。

主要投資対象	指定投資信託証券
国内株式	ノムラ・ジャパン・オープンF(適格機関投資家専用)
	リサーチ・アクティブ・オープンF(適格機関投資家専用)
	ストラテジック・バリュー・オープンF(適格機関投資家専用)
	野村RAFI ^(R) 日本株投信F(適格機関投資家専用)
	JPMジャパン50・オープンF(適格機関投資家専用)
	フィデリティ・ジャパン・オープンF(適格機関投資家専用)
	アライアンス・バースタイン・日本バリュー株投信F(適格機関投資家専用)
	キャピタル・インターナショナル・ジャパン・エクイティ・ファンド F(適格機関投資家専用)

上記は平成26年5月21日現在の指定投資信託証券の一覧です。今後、上記指定投資信託証券の一部が名称が変更となる場合、または繰上償還等により指定投資信託証券から除外される場合、あるいは、ここに記載された以外の投資信託証券が新たに指定投資信託証券に追加となる場合等があります。

なお、デリバティブの直接利用は行ないません。

投資の対象とする資産の種類(約款第17条)

この信託において投資の対象とする資産(本邦通貨表示のものに限ります。)の種類は、次に掲げるものとします。

- 1 次に掲げる特定資産（「特定資産」とは、投資信託及び投資法人に関する法律第2条第1項で定めるものをいいます。以下同じ。）
 - イ 有価証券
 - ロ 約束手形（イに掲げるものに該当するものを除きます。）
 - ハ 金銭債権（イ及びロに掲げるものに該当するものを除きます。）
- 2 次に掲げる特定資産以外の資産
 - イ 為替手形

有価証券の指図範囲(約款第18条第1項)

委託者は、信託金を、主として別に定める投資信託証券(以下「指定投資信託証券」といいます。)のほか、次の有価証券(金融商品取引法第2条第2項の規定により有価証券とみなされる同項各号に掲げる権

利を除くものとし、本邦通貨表示のものに限ります。)に投資することを指図します。

- 1 コマーシャル・ペーパーおよび短期社債等
- 2 外国または外国の者の発行する証券または証書で、前号の証券の性質を有するもの
- 3 国債証券、地方債証券、特別の法律により法人の発行する債券および社債券(新株引受権証券と社債券とが一体となった新株引受権付社債券の新株引受権証券および短期社債等を除きます。)
- 4 指定金銭信託の受益証券（金融商品取引法第2条第1項第14号で定める受益証券発行信託の受益証券に限ります。)

なお、第3号の証券を以下「公社債」といい、公社債にかかる運用の指図は買い現先取引(売戻し条件付の買い入れ)および債券貸借取引(現金担保付き債券借入れ)に限り行なうことができるものとします。

金融商品の指図範囲(約款第18条第2項)

委託者は、信託金を、上記「(2)投資対象 有価証券の指図範囲」に掲げる有価証券のほか、次の金融商品（金融商品取引法第2条第2項の規定により有価証券とみなされる同項各号に掲げる権利を含みま

す。)により運用することを指図することができます。

- 1 預金
- 2 指定金銭信託（上記「(2)投資対象 有価証券の指図範囲」に掲げるものを除く。）
- 3 コール・ローン
- 4 手形割引市場において売買される手形

(参考)指定投資信託証券について

以下はファンドが投資を行なう投資信託証券（「指定投資信託証券」といいます。）の投資方針、関係法人、信託報酬等について、平成26年5月21日現在で委託会社が知りうる情報等を基に記載したものです（個別に時点の記載がある場合を除きます。）。

今後、指定投資信託証券の各委託会社（運用会社）の都合等により、記載の内容が変更となる場合があります。

また、ここに記載した指定投資信託証券は上記日付現在のものであり、今後、繰上償還等により指定投資信託証券から除外される場合、あるいは、ここに記載された以外の投資信託証券が新たに指定投資信託証券に追加となる場合等があります。

以下の点につきましては、全ての指定投資信託証券に共通となっています。

ファンドの関係法人のうち ＜販売会社＞	野村信託銀行株式会社
＜申込手数料＞	申込手数料はかかりません。
投資の基本方針のうち ＜収益分配方針＞	運用による収益は、期中に分配を行わず、信託終了時まで信託財産内に留保し、運用の基本方針に基づいて運用します。

指定投資信託証券の名称について、「（適格機関投資家専用）」の部分を省略して記載する場合があります。また、「ファンド」という場合があります。

指定投資信託証券の委託会社の概要については、後述の「指定投資信託証券の委託会社について」をご覧ください。

指定投資信託証券の一部の受託会社について、信託事務処理の一部を他の信託銀行に再信託する場合があります。

ノムラ・ジャパン・オープンF（適格機関投資家専用）

(A)ファンドの特色

ファンドは、親投資信託であるノムラ・ジャパン・オープン マザーファンドへの投資を通じて、主としてわが国の株式に実質的に投資を行ない、信託財産の成長を目標に積極的な運用を行なうことを基本とします。

ファンドは、当面、TOPIXをベンチマークとします。

ファンドは、「ノムラ・ジャパン・オープン マザーファンド」（「マザーファンド」といいます。）を親投資信託とするファミリーファンド方式で運用します。なお、直接株式に投資する場合があります。

(B)信託期間

無期限（平成13年8月28日設定）

(C)ファンドの関係法人

関係	名称
委託会社	野村アセットマネジメント株式会社
受託会社	野村信託銀行株式会社

(D)管理報酬等

信託報酬の総額は、信託財産の純資産総額に年0.9342%（税抜年0.865%）の率を乗じて得た額とします。上記のほか、ファンドの組入る有価証券の売買の際に発生する売買委託手数料、信託財産に係る監査費用等を信託財産から支払います。

(E)投資方針等**(1)投資対象**

わが国の株式を実質的な主要投資対象とします。

(2)投資態度

運用については、ボトムアップ・アプローチをベースとしたアクティブ運用を行ないます。

わが国の株式への投資にあたっては、上場株式および店頭登録銘柄の中から、株価の割安性をベースに企業の収益性、成長性、安定性等を総合的に勘案して銘柄を選定し、投資を行なうことを基本とします。なお、一部、アジア諸国の株式に投資を行なう場合があります。

株式の実質組入比率は、原則として高位を維持することを基本とします。非株式割合（株式以外の資産への実質投資割合）は、原則として信託財産総額の50%以下を基本とします。ただし、市場動向等により弾力的に変更を行なう場合があります。

資金動向、市況動向等によっては、上記のような運用ができない場合もあります。

(3)主な投資制限

株式への実質投資割合には制限を設けません。

外貨建資産への実質投資割合は、信託財産の純資産総額の30%以内とします。

デリバティブの利用はヘッジ目的に限定します。

リサーチ・アクティブ・オープンF（適格機関投資家専用）**(A)ファンドの特色**

ファンドは、親投資信託であるリサーチ・アクティブ・オープン マザーファンドへの投資を通じて、主としてわが国の株式に実質的に投資を行ない、信託財産の中・長期的な成長を目標に積極的な運用を行なうことを基本とします。

ファンドは、当面、TOPIXをベンチマークとします。

ファンドは、「リサーチ・アクティブ・オープン マザーファンド」（「マザーファンド」といいます。）を親投資信託とするファミリーファンド方式で運用します。なお、直接株式に投資する場合があります。

(B)信託期間

無期限（平成13年8月28日設定）

(C)ファンドの関係法人

関係	名称
委託会社	野村アセットマネジメント株式会社
受託会社	三井住友信託銀行株式会社

(D)管理報酬等

信託報酬の総額は、信託財産の純資産総額に年0.6966%（税抜年0.645%）以内の率を乗じて得た額とします。

上記のほか、ファンドの組入る有価証券の売買の際に発生する売買委託手数料、信託財産に係る監査費用等を信託財産から支払います。

(E)投資方針等**(1)投資対象**

わが国の株式を実質的な投資対象とします。

(2)投資態度

わが国の株式を実質的な主要投資対象とし、信託財産の中・長期的な成長を目標に積極的な運用を行なうことを基本とします。

株式への投資に当っては、厳選した業績成長企業群（当期あるいは来期の利益成長が期待できる企業や将来の収益成長が期待できる企業等）に中・長期的な視野から投資します。

非株式割合（株式以外の資産への実質投資割合）は、原則として信託財産総額の50%以下を基本とします。

資金動向、市況動向等によっては上記のような運用ができない場合があります。

(3)主な投資制限

株式への実質投資割合には制限を設けません。

外貨建資産への投資は行ないません。

デリバティブの利用はヘッジ目的に限定します。

ストラテジック・バリュー・オープンF（適格機関投資家専用）**(A)ファンドの特色**

ファンドは、親投資信託であるストラテジック・バリュー・オープン マザーファンドへの投資を通じて、主としてわが国の株式に実質的に投資を行ない、信託財産の成長を目標に積極的な運用を行なうことを基本とします。

ファンドは、「ストラテジック・バリュー・オープン マザーファンド」（「マザーファンド」といいます。）を親投資信託とするファミリーファンド方式で運用します。

(B)信託期間

無期限（平成19年10月11日設定）

(C)ファンドの関係法人

関係	名称
委託会社	野村アセットマネジメント株式会社
受託会社	三井住友信託銀行株式会社

(D)管理報酬等

信託報酬の総額は、信託財産の純資産総額に年0.648%（税抜年0.60%）の率を乗じて得た額とします。

上記のほか、ファンドの組入有価証券の売買の際に発生する売買委託手数料、信託財産に係る監査費用等を信託財産から支払います。

(E)投資方針等

(1)投資対象

わが国の株式を実質的な主要投資対象とします。

(2)投資態度

株式への投資にあたっては、わが国の金融商品取引所に上場（これに準ずるものを含みます。）している株式の中から、資産・利益等に比較して株価が割安と判断され、今後の株価上昇が期待できる銘柄を厳選し、投資を行なうことを基本とします。

株式の実質的な組入にあたっては、フルインベストメントを基本とします。非株式割合（株式以外の資産への実質投資割合）は、原則として信託財産総額の50%以下を基本とします。ただし、投資環境、資金動向などを勘案して、運用担当者が適切と判断した際等には先物取引の利用も含めて株式組入比率を引き下げることがあります。

資金動向、市況動向等によっては上記のような運用ができない場合があります。

(3)主な投資制限

株式への実質投資割合には制限を設けません。

外貨建資産への実質投資割合は、信託財産の純資産総額の30%以内とします。

デリバティブの利用はヘッジ目的に限定します。

投資信託証券への実質投資割合は、信託財産の純資産総額の5%以内とします。

野村RAFI^(R) 日本株投信F（適格機関投資家専用）

(A)ファンドの特色

ファンドは、親投資信託である野村RAFI^(R) 日本株投信マザーファンドへの投資を通じて、主としてわが国の株式に実質的に投資を行ない、信託財産の成長を図ることを目的として運用を行なうことを基本とします。

ファンドは、「野村RAFI^(R) 日本株投信マザーファンド」（「マザーファンド」といいます。）を親投資信託とするファミリーファンド方式で運用します。
なお、株式に直接投資する場合があります。

(B)信託期間

無期限（平成22年4月8日設定）

(C)ファンドの関係法人

関係	名称
委託会社	野村アセットマネジメント株式会社
受託会社	野村信託銀行株式会社

(D)管理報酬等

信託報酬の総額は、信託財産の純資産総額に年0.432% (税抜年0.40%)の率を乗じて得た額とします。

上記のほか、ファンドの組入有価証券の売買の際に発生する売買委託手数料、信託財産に係る監査費用等を信託財産から支払います。

(E)投資方針等**(1)投資対象**

わが国の株式を実質的な主要投資対象とします。

(2)投資態度

わが国の株式を実質的な主要投資対象とし、ファンダメンタル・インデックス構成手法 を活用して、委託会社が独自に銘柄・ウェイトを選定・計算し、これをベースに株式ポートフォリオを構成することを基本とします。

当該手法は、株主資本、配当額、キャッシュフロー等のファンダメンタル指標をもとに銘柄のウェイト付けを行なう運用手法で、2014年3月現在、リサーチ・アフィリエイツ社 (Research Affiliates, LLC) が知的所有権を申請中です。

株式の実質組入比率は高位を基本とします。

非株式割合 (株式以外の資産への実質投資割合) は、原則として信託財産総額の50%以下とすることを基本とします。

資金動向、市況動向等によっては上記のような運用ができない場合があります。

(3)主な投資制限

株式への実質投資割合には制限を設けません。

外貨建資産への実質投資割合は、信託財産の純資産総額の10%以内とします。

デリバティブの利用はヘッジ目的に限定しません。

投資信託証券への実質投資割合は、信託財産の純資産総額の5%以内とします。

「RAFI^(R)」は、Research Affiliates, LLCの登録商標であり、野村アセットマネジメント株式会社はその使用を許諾されております。

リサーチ・アフィリエイツ社は、野村アセットマネジメントがファンドまたはアカウントの運用のために用いるRAFインデックスの収益性、有効性に関して、明示的であると黙示的であるとを問わず、一切の表明または保証を行なうものではなく、いかなる責任も負わないことを明記します。

JPMジャパン50・オープンF（適格機関投資家専用）

(A) ファンドの特色

ファンドは、親投資信託であるJPMジャパン50・オープン・マザーファンド(適格機関投資家専用)(以下「マザーファンド」といいます。)の受益証券を主要投資対象とし、信託財産の中長期的な成長を図ることを目的として積極的な運用を行います。

ファンドは、主にわが国の株式を主要投資対象とし、信託財産の中長期的な成長を目指します。ファンドの運用はファミリーファンド方式により、マザーファンドを通じて行います。

アナリストの調査・分析活動においては、「RDP株式運用ストラテジー」独自の業種分類に基づき、調査対象企業の長期的な業績予想を行います。

ポートフォリオの構築にあたっては、アナリストやポートフォリオ・マネジャーの定性的な判断(主観的判断)のみに頼ることなく、配当割引モデル(DDM)等を通じてその修正を行います。

ベンチマークであるTOPIX(配当込み)に対するリスクを一定水準に保ちつつ、安定した超過収益を積み上げることを目指します。

(B) 信託期間

無期限(平成16年11月18日設定)

(C) ファンドの関係法人

関係	名称
委託会社	JPモルガン・アセット・マネジメント株式会社
受託会社	三菱UFJ信託銀行株式会社

(D) 管理報酬等

信託報酬の総額は、ファンドの計算期間を通じて毎日信託財産の純資産総額に年率0.8748%(税抜0.81%)を乗じて得た額とします。上記のほか、ファンドの組入る有価証券の売買の際に発生する売買委託手数料等を信託財産から支払います。その他、ファンドの監査費用については、実際に支払う金額を支払う方法に代えて、信託財産の純資産総額に年率0.0216%(税抜0.02%)を乗じて得た額(ただし、年間324万円(税抜300万円)を上限とします。)を信託財産から支払います。

(E) 投資方針等

(1)投資対象

日本の株式を実質的な主要投資対象とします。

(2)投資態度

日本の株式に投資し、信託財産の中長期的な成長をめざした運用を行います。

株式以外の資産への実質的な投資は、原則として信託財産総額の50%以下とします。ただし、市況動向に急激な変化が生じたとき、ならびに残存元本が運用に支障をきたす水準となったとき等やむを得ない事情が発生した場合には上記のような運用が出来ない場合があります。

(3)主な投資制限

株式への投資には、制限を設けません。

外貨建資産への実質投資割合は、信託財産の純資産総額の30%以下とします。

デリバティブの利用は、ヘッジ目的に限定します。

投資信託証券への実質投資割合は、信託財産の純資産総額の5%以下とします。

フィデリティ・ジャパン・オープンF（適格機関投資家専用）**(A)ファンドの特色**

ファンドは、親投資信託であるフィデリティ・ジャパン・オープン・マザーファンド受益証券への投資を通じて、主としてわが国の取引所（金融商品取引法第2条第16項に規定する金融商品取引所および金融商品取引法第2条第8項第3号ロに規定する外国金融商品市場を「取引所」といい、取引所のうち、有価証券の売買または金融商品取引法第28条第8項第3号もしくは同項第5号の取引を行なう市場および当該市場を開設するものを「証券取引所」といいます。以下同じ。）に上場（これに準ずるものを含みます。）されている株式に実質的に投資を行ない、投資信託財産の成長を目標に積極的な運用を行なうことを基本とします。

ファンドは、TOPIX（配当金込）をベンチマークとします。

ファンドは、「フィデリティ・ジャパン・オープン・マザーファンド」（「マザーファンド」といいます。）を親投資信託とするファミリーファンド方式で運用します。

(B)信託期間

無期限（平成13年8月28日設定）

(C)ファンドの関係法人

関係	名称
委託会社	フィデリティ投信株式会社
受託会社	野村信託銀行株式会社

(D)管理報酬等

信託報酬の総額は、投資信託財産の純資産総額に年0.9504%(税抜年0.88%)以内の率を乗じて得た額とします。(なお、税法が改正された場合等には、前記数値が変更になることがあります。)

上記のほか、ファンドの組入有価証券の売買の際に発生する売買委託手数料等を投資信託財産から支払います。その他、投資信託財産に係る監査費用等を投資信託財産の純資産総額に対して年率0.10%(税込)を上限として投資信託財産から支払う場合があります(なお、当該上限率については変更する場合があります。)

(E)投資方針等

(1)投資対象

わが国の取引所に上場(これに準ずるものを含みます。)されている株式を実質的に主要な投資対象とします。

(2)投資態度(マザーファンドの投資態度を含みます。)

主としてわが国の株式に投資します。個別企業分析に基づき、わが国の高成長企業(市場平均等に比較し高い成長力があり、その持続が長期的に可能と判断される企業)を選定し、利益成長性等と比較して妥当と判断される株価水準で投資を行いません。

個別企業分析にあたっては、日本および世界の主要拠点のアナリストによる独自の企業調査情報を活用し、ポートフォリオ・マネージャーによる「ボトム・アップ・アプローチ」を重視した運用を行いません。

ポートフォリオ構築にあたっては、分散投資を基本とし、リスクの分散を図ります。

株式の組入比率は、原則として高位を維持し、投資信託財産の総額の65%超を基本とします。

資金動向、市況動向、残存信託期間等の事情によっては、上記のような運用ができない場合もあります。

*アジアの株式にも投資可能としておりますが、現在は主として国内株式に投資しています。

(3)主な投資制限

株式への実質投資割合には制限を設けません。

外貨建資産への実質投資割合は、投資信託財産の純資産総額の30%以下とします。

マザーファンド受益証券以外の投資信託証券への実質投資割合は、取得時において投資信託財産の純資産総額の5%以下とします。

アライアンス・バーンスタイン・日本バリュー株投信F（適格機関投資家専用）

(A)ファンドの特色

ファンドは、親投資信託であるアライアンス・バーンスタイン・日本バリュー株マザーファンド受益証券への投資を通じて、主としてわが国の株式に分散投資することにより、長期的な信託財産の成長を図ることを目標に運用を行います。

ファンドはTOPIX(東証株価指数、配当込み)をベンチマークとします。

ファンドは、「アライアンス・バーンスタイン・日本バリュー株マザーファンド」(「マザーファンド」といいます。)を親投資信託とするファミリーファンド方式で運用します。

(B) 信託期間

無期限（平成22年4月8日設定）

(C) ファンドの関係法人

関係	名称
委託会社	アライアンス・バーンスタイン株式会社
受託会社	野村信託銀行株式会社
マザーファンドの 投資顧問会社	アライアンス・バーンスタイン・エル・ピー アライアンス・バーンスタイン・リミテッド アライアンス・バーンスタイン・オーストラリア・リミテッド アライアンス・バーンスタイン・香港・リミテッド

(D) 管理報酬等

信託報酬の総額は、信託財産の純資産総額に年0.594%（税抜年0.55%）の率を乗じて得た額とします。なお、マザーファンドの投資顧問会社
が受ける報酬は、ファンドの信託報酬の中の委託会社が受ける報酬から支払われます。

上記のほか、ファンドの組入
有価証券の売買の際に発生する売買委託手数料等を信託財産から支払います。その他、信託財産に係る監査費用等を信託財産の純資産総額に対して年率0.10%を上限として信託財産から支払います（なお、当該上限率については変更する場合があります）。

(E) 投資方針等**(1) 投資対象**

わが国の株式を実質的な主要投資対象とします。

(2) 投資態度

マザーファンド受益証券への投資を通じて、主としてわが国の株式に分散投資することにより、長期的な信託財産の成長を目指します。

ファンダメンタル分析と定量分析の二つの観点を融合させたボトムアップによる個別銘柄選択をもとにバリュー株式運用を行います。

株式の実質組入比率は、原則として高位を保ちます。

株式以外の資産への実質的な投資割合は、原則として信託財産総額の50%以下とします。

次の投資顧問会社にマザーファンドの運用の指図に関する権限の一部を委託します。

- ・アライアンス・バーンスタイン・エル・ピー
- ・アライアンス・バーンスタイン・リミテッド
- ・アライアンス・バーンスタイン・オーストラリア・リミテッド

・アライアンス・バーンスタイン・香港・リミテッド

当初設定日直後、大量の追加設定または解約が発生したとき、市場動向等に急激な変化が生じたときまたは予想されるとき、償還の準備に入ったとき等ならびに残存元本が運用に支障をきたす水準となったとき等やむをえない事情が発生した場合には、上記のような運用ができない場合があります。

(3)主な投資制限

株式への実質投資割合には制限を設けません。

実質外貨建資産への投資は行いません。

投資信託証券(マザーファンド受益証券を除きます。)への実質投資割合は、信託財産の純資産総額の5%以内とします。

キャピタル・インターナショナル・ジャパン・エクイティ・ファンド F（適格機関投資家専用）

(A)ファンドの特色

ファンドは、親投資信託である「キャピタル・インターナショナル・ジャパン・エクイティ・マザーファンド」への投資を通じて、主としてわが国の株式に実質的に投資を行い、信託財産の積極的な成長を目指して運用を行うことを基本とします。

ファンドは、TOPIX(配当込み)をベンチマークとします。

ファンドは、「キャピタル・インターナショナル・ジャパン・エクイティ・マザーファンド」(「マザーファンド」といいます。)を親投資信託とするファミリーファンド方式で運用します。

キャピタル・グループの運用の特徴・・・

“徹底した個別銘柄調査”、“現地調査とグローバル・アプローチの融合”、“長期投資”、“複数の運用担当者による独自の運用システムによる多様なアイデアの反映と運用の継続性”などが挙げられます。その中でも特徴的な運用システムは、1つのアカウントの運用において、複数のポートフォリオ・マネジャーが各々独自の裁量で行った投資判断を反映し、最終的なポートフォリオを構築するものであり、さまざまな投資環境において市場を上回る成果の達成を目指します。

(この運用システムは1958年からキャピタル・グループにおいて採用されています。)

(B)信託期間

無期限(平成19年4月5日設定)

(C)ファンドの関係法人

関係	名称
委託会社	キャピタル・インターナショナル株式会社
受託会社	三菱UFJ信託銀行株式会社
マザーファンドの投資顧問会社	キャピタル・インターナショナル・インク ^{*1}

*1. マザーファンドの運用指図に関する権限の一部をキャピタル・インターナショナル・インクに委託します。キャピタ

ル・インターナショナル・インクは、キャピタル・インターナショナル株式会社と同様にキャピタル・グループ・インターナショナル・インク傘下の運用会社であり、キャピタル・グループの一員です。

(D)管理報酬等

信託報酬の総額は、信託財産の純資産総額に年0.621%（税抜年0.575%）の率を乗じて得た額とします。なお、マザーファンドの投資顧問会社が受ける報酬は、ファンドの信託報酬中の委託会社が受ける報酬から支払われます。信託財産に係る監査費用については、上限を年額60万4千800円（税抜 56万円）とし日々計上します。またその他の費用（ファンドの組入有価証券の売買の際に発生する売買委託手数料、信託事務に係る諸費用等）等についても信託財産から支払います。上記その他の費用については運用状況等により変動するものであり、事前に料率、上限等を記載することができません。

(E)投資方針等

(1)投資対象

わが国の株式を実質的な主要投資対象とします。

(2)投資態度

主としてわが国の証券取引所（金融商品取引法第2条第16項に規定する金融商品取引所および金融商品取引法第2条第8項第3号口に規定する外国金融商品市場を「取引所」といい、取引所のうち、有価証券の売買または金融商品取引法第28条第8項第3号もしくは同項第5号の取引を行う市場および当該市場を開設するものを「証券取引所」といいます。）（これに準ずるものを含む）に上場されている株式（新株引受権証券および新株予約権証券を含む）を主要投資対象とします。

運用については、ミクロ・ファンダメンタルズ調査に基づく銘柄選択により超過収益の獲得を目指す、ボトムアップ・アプローチをベースとしたアクティブ運用を行います。

投資に当たっては、上場株式等の中から、企業の収益性、成長性、安定性等を総合的に勘案して銘柄を選定し、投資を行うことを基本とします。

株式の実質組入比率は、高位を維持することを基本とします。

非株式割合（株式以外の資産への実質投資割合）は、原則として信託財産総額の50%以下を基本とします。

マザーファンドの運用の指図に関する権限の一部をキャピタル・インターナショナル・インクに委託します。

資金動向、市況動向等によっては、上記のような運用ができない場合もあります。

(3)主な投資制限

株式への実質投資割合には制限を設けません。

マザーファンドを除く投資信託証券への実質投資割合は、信託財産の純資産総額の5%以下とします。

外貨建資産への実質投資割合は信託財産の純資産総額の30%以下とします。

デリバティブ取引は主にヘッジ目的で使用しますが、市況動向等によってはヘッジ目的以外で使用する場合があります。

ベンチマークについて

東証株価指数(TOPIX)またはTOPIX(配当金込)(TOPIX(配当込み))は、株式会社東京証券取引所(以下「(株)東京証券取引所」という。)の知的財産であり、この指数の算出、数値の公表、利用など株価指数に関するすべての権利は(株)東京証券取引所が有しています。(株)東京証券取引所は、TOPIXの算出もしくは公表の方法の変更、TOPIXの算出もしくは公表の停止、またはTOPIXの商標の変更もしくは使用の停止を行なう権利を有しています。

指定投資信託証券の委託会社について

指定投資信託証券の委託会社の沿革は、以下の通りです。

野村アセットマネジメント株式会社

昭和34年(1959年)12月 1日	野村證券投資信託委託株式会社として設立
平成 9年(1997年)10月 1日	投資顧問会社である野村投資顧問株式会社と合併して野村アセット・マネジメント投信株式会社に商号を変更
平成12年(2000年)11月 1日	野村アセットマネジメント株式会社に商号を変更
平成15年(2003年) 6月27日	委員会等設置会社へ移行

JPモルガン・アセット・マネジメント株式会社

昭和46年(1971年)	ジャーディン・フレミング、日本市場の成長性に着目し東京に駐在員事務所を開設
昭和60年(1985年)	ジャーディン・フレミング投資顧問株式会社設立、有価証券に係る投資顧問業の規制等に関する法律施行に伴い、同社は昭和62年に投資一任契約にかかる業務の認可を受ける。
平成2年(1990年)	ジャーディン・フレミング投信株式会社設立
平成7年(1995年)	ジャーディン・フレミング投資顧問株式会社とジャーディン・フレミング投信株式会社が合併し、ジャーディン フレミング投信・投資顧問株式会社となる。
平成13年(2001年)	ジェー・ピー・モルガン・フレミング・アセット・マネジメント・ジャパン株式会社に商号変更
平成18年(2006年)	JPモルガン・アセット・マネジメント株式会社に商号変更
平成20年(2008年)	JPモルガン信託銀行株式会社より資産運用部門の事業を譲受

フィデリティ投信株式会社

昭和61年(1986年)	フィデリティ投資顧問株式会社設立
--------------	------------------

昭和62年(1987年)	投資顧問業登録
同年	投資一任業務の認可取得
平成7年(1995年)	社名をフィデリティ投信株式会社に変更
同年	投資信託委託業務の免許を取得、投資顧問業務と投資信託委託業務を併営
平成19年(2007年)	金融商品取引業者として登録

アライアンス・バーンスタイン株式会社

平成 8年10月28日	アライアンス・キャピタル投信株式会社設立
平成 8年12月 3日	証券投資信託法上の委託会社としての免許取得
平成11年12月 9日	投資一任契約に係る業務の認可
平成12年 1月 1日	商号を「アライアンス・キャピタル投信株式会社」から「アライアンス・キャピタル・アセット・マネジメント株式会社」に変更
平成18年 4月 3日	商号を「アライアンス・キャピタル・アセット・マネジメント株式会社」から「アライアンス・バーンスタイン株式会社」に変更

キャピタル・インターナショナル株式会社

昭和61年(1986年)3月	キャピタル・インターナショナル株式会社設立
昭和62年(1987年)3月	投資顧問業の登録
同年9月	投資一任業務の認可取得
平成18年(2006年)2月	投資信託委託業務の認可取得
平成19年(2007年)9月	金融商品取引業登録
平成20年(2008年)7月	キャピタル・インターナショナル・リサーチ・インコーポレイテッドから、同社東京支店における事業譲受

4 手数料等及び税金

(3) 信託報酬等

< 更新後 >

信託報酬の総額は、ファンドの計算期間を通じて毎日、信託財産の純資産総額に年10,000分の75.6（税抜年10,000分の70）の率を乗じて得た額とし、その配分については純資産総額の残高に応じて次の通り

（税抜）とします。

< 純資産総額 >	< 委託会社 >	< 販売会社 >	< 受託会社 >
500億円以下の部分	年10,000分の27	年10,000分の40	年10,000分の3
500億円超の部分	年10,000分の28	年10,000分の40	年10,000分の2

上記の信託報酬の総額は、毎計算期間の最初の6ヵ月終了日および毎計算期末または信託終了のとき信託財産中から支払われます。

また、投資顧問会社(NFR&T)が受ける報酬は、委託者が受ける報酬から支払うものとし、その報酬額は、ファンドの信託財産の平均純資産総額(月末純資産総額の平均値)に、次の率を乗じて得た額とします。

平均純資産総額	率
1,000億円以下の部分	年10,000分の18
1,000億円超の部分	年10,000分の17

なお、この他にファンドが投資対象とする投資信託証券に関しても信託報酬等がかかります。

(参考)ファンドが投資対象とする投資信託証券の信託報酬

指定投資信託証券の名称	信託報酬率(税抜・年率)
ノムラ・ジャパン・オープンF	0.865%
リサーチ・アクティブ・オープンF	0.645%以内
ストラテジック・バリュー・オープンF	0.60%
野村 ^(R) RAFI 日本株投信F	0.40%
JPMジャパン50・オープンF	0.81%
フィデリティ・ジャパン・オープンF	0.88%以内
アライアンス・バーンスタイン・日本バリュー株投信F	0.55%
キャピタル・インターナショナル・ジャパン・エクイティ・ファンドF	0.575%

指定投資信託証券の税込の信託報酬率については「(参考)指定投資信託証券について」の「管理報酬等」をご参照ください。

上記の信託報酬率は、平成26年5月21日現在のものであり、今後変更となる場合もあります。

上記の他、監査費用等の費用も別途かかります。なお、申込手数料はかかりません。

ファンドが投資対象とする投資信託証券の信託報酬等の詳細については「(参考)指定投資信託証券に

ついて」をご覧ください。

なお、ファンドの信託報酬にファンドが投資対象とする投資信託証券の信託報酬を加えた、受益者が実質的に負担する信託報酬率について、NFR&Tが試算した概算値は以下の通りです。

ただし、この値はあくまでも実質的な信託報酬率の目安であり、ファンドの実際の投資信託証券の組入れ状況によっては、実質的な信託報酬率は変動します。

実質的な信託報酬率(税込・年率)の概算値
1.50% ± 0.20%程度

上記の実質的な信託報酬率の概算値は、平成26年5月21日現在のものであり、指定投資信託証券の変更等により今後変更となる場合があります。

(5) 課税上の取扱い

<更新後>

課税上は、株式投資信託として取扱われます。

受益者が確定拠出年金法に規定する資産管理機関および連合会等の場合は、所得税および地方税がかかりません。

なお、上記以外の受益者(法人)の場合の課税の取扱いは下記の通りです。

分配金のうち課税扱いとなる普通分配金ならびに換金(解約)時および償還時の個別元本超過額につい

ては、15.315%(国税(所得税及び復興特別所得税)15.315%)の税率で源泉徴収が行なわれます。な

お、地方税の源泉徴収はありません。

源泉税は所有期間に応じて法人税額から控除

なお、益金不算入制度の適用が可能です。

税金の取扱いの詳細については税務専門家等にご確認されることをお勧めします。

個別元本について

追加型投資信託を保有する受益者毎の取得元本をいいます。

受益者が同一ファンドの受益権を複数回取得した場合や受益者が元本払戻金（特別分配金）を受け取った場合などには、当該受益者の個別元本が変わりますので、詳しくは販売会社へお問い合わせください。

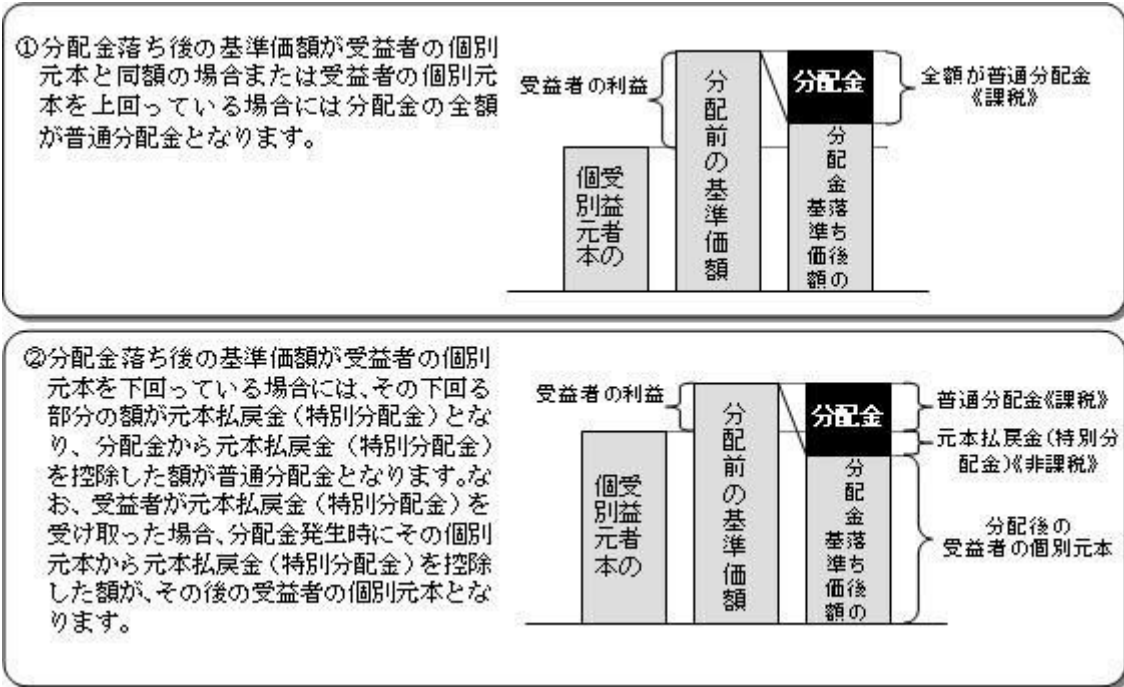
換金（解約）時および償還時の課税について

換金（解約）時および償還時の個別元本超過額が課税対象となります。

なお、買取りによるご換金について、詳しくは販売会社にお問い合わせください。

分配金の課税について

分配金には、課税扱いとなる「普通分配金」と、非課税扱いとなる「元本払戻金（特別分配金）」（受益者毎の元本の一部払戻しに相当する部分）があります。



上図はあくまでもイメージ図であり、個別元本や基準価額、分配金の各水準等を示唆するものではありません。

税法が改正された場合等は、上記「(5)課税上の取扱い」の内容が変更になる場合があります。

5 運用状況

以下は平成26年 3月31日現在の運用状況であります。

また、投資比率とはファンドの純資産総額に対する当該資産の時価比率をいいます。

(1) 投資状況

資産の種類	国 / 地域	時価合計 (円)	投資比率 (%)
投資信託受益証券	日本	784,618,958	98.99
現金・預金・その他資産（負債控除後）		7,938,608	1.00
合計（純資産総額）		792,557,566	100.00

（２）投資資産

投資有価証券の主要銘柄

順位	国/ 地域	種類	銘柄名	数量	簿価 単価 (円)	簿価 金額 (円)	評価 単価 (円)	評価 金額 (円)	投資 比率 (%)
1	日本	投資信託受益証券	ストラテジック・バリュウ・オープンF(適格機関投資家専用)	14,026	9,199	129,027,137	9,828	137,847,528	17.39
2	日本	投資信託受益証券	アライアンス・バーンスタイン・日本バリュウ株投信F(適格機関投資家専用)	9,676	12,181	117,865,054	12,879	124,617,204	15.72
3	日本	投資信託受益証券	JPMジャパン50・オープンF(適格機関投資家専用)	8,934	11,808	105,500,980	12,321	110,075,814	13.88
4	日本	投資信託受益証券	リサーチ・アクティブ・オープンF(適格機関投資家専用)	7,355	13,774	101,314,315	14,514	106,750,470	13.46
5	日本	投資信託受益証券	キャピタル・インターナショナル・ジャパン・エクイティ・ファンド F(適格機関投資家専用)	10,868	8,164	88,736,567	8,949	97,257,732	12.27
6	日本	投資信託受益証券	フィデリティ・ジャパン・オープンF(適格機関投資家専用)	5,689	13,659	77,706,676	14,461	82,268,629	10.38
7	日本	投資信託受益証券	野村RAFI(R)日本株投信F(適格機関投資家専用)	5,309	12,937	68,684,847	13,421	71,252,089	8.99
8	日本	投資信託受益証券	ノムラ・ジャパン・オープンF(適格機関投資家専用)	4,436	11,835	52,502,351	12,297	54,549,492	6.88

種類別及び業種別投資比率

種類	投資比率(%)
投資信託受益証券	98.99
合計	98.99

投資不動産物件

該当事項はありません。

その他投資資産の主要なもの

該当事項はありません。

(3) 運用実績

純資産の推移

平成26年3月末日及び同日前1年以内における各月末並びに下記決算期末の純資産の推移は次の通りです。

	純資産総額（百万円）		1口当たり純資産額（円）	
	（分配落）	（分配付）	（分配落）	（分配付）
第3計算期間 (2004年 8月30日)	34	35	1.1203	1.1263
第4計算期間 (2005年 8月29日)	171	173	1.2675	1.2815
第5計算期間 (2006年 8月29日)	404	404	1.5722	1.5727
第6計算期間 (2007年 8月29日)	431	431	1.5740	1.5745
第7計算期間 (2008年 8月29日)	392	392	1.1889	1.1894
第8計算期間 (2009年 8月31日)	441	441	0.9539	0.9539
第9計算期間 (2010年 8月30日)	457	457	0.8261	0.8261
第10計算期間 (2011年 8月29日)	445	445	0.7821	0.7821
第11計算期間 (2012年 8月29日)	457	457	0.7769	0.7769
第12計算期間 (2013年 8月29日)	726	726	1.1773	1.1778
2013年 3月末日	695		1.0893	
4月末日	778		1.2215	
5月末日	845		1.2032	
6月末日	750		1.1651	
7月末日	751		1.2157	
8月末日	726		1.1796	

9月末日	838		1.2938
10月末日	819		1.2827
11月末日	870		1.3446
12月末日	872		1.3767
2014年 1月末日	850		1.3083
2月末日	833		1.2969
3月末日	792		1.2629

分配の推移

	計算期間	1口当たりの分配金
第3計算期間	2003年 8月30日～2004年 8月30日	0.0060円
第4計算期間	2004年 8月31日～2005年 8月29日	0.0140円
第5計算期間	2005年 8月30日～2006年 8月29日	0.0005円
第6計算期間	2006年 8月30日～2007年 8月29日	0.0005円
第7計算期間	2007年 8月30日～2008年 8月29日	0.0005円
第8計算期間	2008年 8月30日～2009年 8月31日	0.0000円
第9計算期間	2009年 9月 1日～2010年 8月30日	0.0000円
第10計算期間	2010年 8月31日～2011年 8月29日	0.0000円
第11計算期間	2011年 8月30日～2012年 8月29日	0.0000円
第12計算期間	2012年 8月30日～2013年 8月29日	0.0005円

収益率の推移

	計算期間	収益率
第3計算期間	2003年 8月30日～2004年 8月30日	16.8%
第4計算期間	2004年 8月31日～2005年 8月29日	14.4%

第5計算期間	2005年 8月30日～2006年 8月29日	24.1%
第6計算期間	2006年 8月30日～2007年 8月29日	0.1%
第7計算期間	2007年 8月30日～2008年 8月29日	24.4%
第8計算期間	2008年 8月30日～2009年 8月31日	19.8%
第9計算期間	2009年 9月 1日～2010年 8月30日	13.4%
第10計算期間	2010年 8月31日～2011年 8月29日	5.3%
第11計算期間	2011年 8月30日～2012年 8月29日	0.7%
第12計算期間	2012年 8月30日～2013年 8月29日	51.6%
第13期（中間期）	2013年 8月30日～2014年 2月28日	10.2%

各計算期間の収益率は、計算期間末の基準価額（分配額の額）から当該計算期間の直前の計算期間末の基準価額（分配額の額。以下「前期末基準価額」といいます。）を控除した額を前期末基準価額で除して得た数に100を乗じて得た数を記載しております。なお、小数点以下2桁目を四捨五入し、小数点以下1桁目まで表示しております。

（４）設定及び解約の実績

	計算期間	設定口数	解約口数	発行済み口数
第3計算期間	2003年 8月30日～2004年 8月30日	25,230,510	3,332,314	31,158,939
第4計算期間	2004年 8月31日～2005年 8月29日	142,776,231	38,627,280	135,307,890
第5計算期間	2005年 8月30日～2006年 8月29日	248,977,160	127,015,637	257,269,413
第6計算期間	2006年 8月30日～2007年 8月29日	170,683,877	153,833,755	274,119,535
第7計算期間	2007年 8月30日～2008年 8月29日	128,987,064	73,357,428	329,749,171
第8計算期間	2008年 8月30日～2009年 8月31日	218,058,191	84,564,794	463,242,568
第9計算期間	2009年 9月 1日～2010年 8月30日	162,973,075	72,431,013	553,784,630
第10計算期間	2010年 8月31日～2011年 8月29日	157,512,219	141,177,472	570,119,377
第11計算期間	2011年 8月30日～2012年 8月29日	134,841,284	116,268,580	588,692,081
第12計算期間	2012年 8月30日～2013年 8月29日	473,717,586	445,516,497	616,893,170
第13期（中間期）	2013年 8月30日～2014年 2月28日	176,686,491	151,234,432	642,345,229

本邦外における設定及び解約の実績はありません。

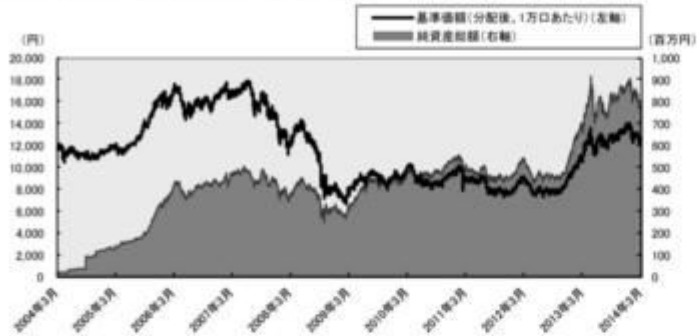
参考情報

< 更新後 >

運用実績 (2014年3月31日現在)

基準価額・純資産の推移

(日次)



分配の推移

(1万口あたり、課税前)

2013年8月	5 円
2012年8月	0 円
2011年8月	0 円
2010年8月	0 円
2009年8月	0 円
設定未累計	220 円

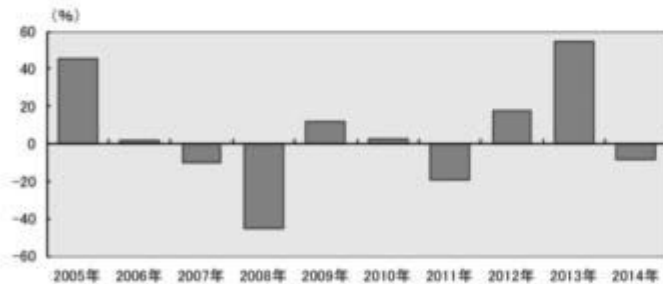
主要な資産の状況

銘柄別投資比率

順位	銘柄	投資比率 (%)
1	ストラテジック・バリュー・オープンF(適格機関投資家専用)	17.4
2	アライアンス・バーンスタイン・日本バリュー株投信F(適格機関投資家専用)	15.7
3	JPMジャパン50・オープンF(適格機関投資家専用)	13.9
4	リサーチ・アクティブ・オープンF(適格機関投資家専用)	13.5
5	キャピタル・インターナショナル・ジャパン・エクイティ・ファンド F(適格機関投資家専用)	12.3
6	フィデリティ・ジャパン・オープンF(適格機関投資家専用)	10.4
7	野村RAFI [®] 日本株投信F(適格機関投資家専用)	9.0
8	ノムラ・ジャパン・オープンF(適格機関投資家専用)	6.9

年間収益率の推移

(暦年ベース)



・ファンドの年間収益率は税引前分配金を再投資して算出。
 ・2014年は年初から運用実績作成基準日までの収益率。

第3【ファンドの経理状況】

マイストーリー・日本株100（確定拠出年金向け）

(1)当ファンドの中間財務諸表は、「中間財務諸表等の用語、様式及び作成方法に関する規則」(昭和52年大蔵省令第38号)(以下「中間財務諸表等規則」という。)ならびに同規則第38条の3および第57条の2の規定により、「投資信託財産の計算に関する規則」(平成12年総理府令第133号)(以下「投資信託財産計算規則」という。)に基づいて作成しております。なお、中間財務諸表に記載している金額は、円単位で表示しております。

(2)当ファンドは、金融商品取引法第193条の2第1項の規定に基づき、第13期中間計算期間(平成25年8月30日から平成26年2月28日まで)の中間財務諸表について、新日本有限責任監査法人による中間監査を受けております。

中間財務諸表

マイストーリー・日本株100（確定拠出年金向け）

(1) 中間貸借対照表

(単位：円)

第13期中間計算期間末 (平成26年 2月28日現在)	
資産の部	
流動資産	
コール・ローン	12,391,826
投資信託受益証券	824,849,882
未収入金	12,472,024
未収利息	26
流動資産合計	849,713,758
資産合計	849,713,758
負債の部	
流動負債	
未払解約金	13,553,863
未払受託者報酬	131,549
未払委託者報酬	2,937,908
その他未払費用	13,090
流動負債合計	16,636,410
負債合計	16,636,410
純資産の部	
元本等	
元本	642,345,229
剰余金	
中間剰余金又は中間欠損金()	190,732,119
(分配準備積立金)	43,026,168
元本等合計	833,077,348
純資産合計	833,077,348
負債純資産合計	849,713,758

(2) 中間損益及び剰余金計算書

(単位：円)

第13期中間計算期間 自 平成25年 8月30日 至 平成26年 2月28日	
営業収益	
受取利息	6,124
有価証券売買等損益	76,223,209
営業収益合計	76,229,333

第13期中間計算期間
自 平成25年 8月30日
至 平成26年 2月28日

営業費用	
受託者報酬	131,549
委託者報酬	2,937,908
その他費用	13,090
営業費用合計	3,082,547
営業利益又は営業損失（ ）	73,146,786
経常利益又は経常損失（ ）	73,146,786
中間純利益又は中間純損失（ ）	73,146,786
一部解約に伴う中間純利益金額の分配額又は一部解約に伴う中間純損失金額の分配額（ ）	15,288,852
期首剰余金又は期首欠損金（ ）	109,374,417
剰余金増加額又は欠損金減少額	52,350,237
中間追加信託に伴う剰余金増加額又は欠損金減少額	52,350,237
剰余金減少額又は欠損金増加額	28,850,469
中間一部解約に伴う剰余金減少額又は欠損金増加額	28,850,469
分配金	-
中間剰余金又は中間欠損金（ ）	190,732,119

（ 3 ） 中間注記表

（ 重要な会計方針に係る事項に関する注記 ）

1. 運用資産の評価基準及び評価方法	投資信託受益証券 基準価額で評価しております。
2. 費用・収益の計上基準	有価証券売買等損益 約定日基準で計上しております。
3. 金融商品の時価等に関する事項の補足説明	金融商品の時価には、市場価格に基づく価額のほか、市場価格がない場合には合理的に算定された価額が含まれております。当該価額の算定においては一定の前提条件等を採用しているため、異なる前提条件等によった場合、当該価額が異なることもあります。
4. その他	当ファンドの中間計算期間は、平成25年 8月30日から平成26年 2月28日までとなっております。

（ 中間貸借対照表に関する注記 ）

第13期中間計算期間末 平成26年 2月28日現在	
1. 中間計算期間の末日における受益権の総数	642,345,229口
2. 中間計算期間の末日における1単位当たりの純資産の額	
1口当たり純資産額	1.2969円
(10,000口当たり純資産額)	(12,969円)

（ 中間損益及び剰余金計算書に関する注記 ）

<p>第13期中間計算期間</p> <p>自 平成25年 8月30日</p> <p>至 平成26年 2月28日</p>
<p>1. 運用の外部委託費用</p> <p>信託財産の運用の指図に係わる権限の全部又は一部を委託する為に要する費用</p> <p>支払金額 749,232円</p>

（金融商品に関する注記）

金融商品の時価等に関する事項

<p>第13期中間計算期間末</p> <p>平成26年 2月28日現在</p>
<p>1. 中間貸借対照表計上額、時価及び差額</p> <p>中間貸借対照表上の金融商品は原則としてすべて時価で評価しているため、中間貸借対照表計上額と時価との差額はありません。</p> <p>2. 時価の算定方法</p> <p>投資信託受益証券 （重要な会計方針に係る事項に関する注記）に記載しております。</p> <p>コール・ローン等の金銭債権及び金銭債務 これらの科目は短期間で決済されるため、帳簿価額は時価と近似していることから、当該帳簿価額を時価としております。</p>

（その他の注記）

1 元本の移動

<p>第13期中間計算期間</p> <p>自 平成25年 8月30日</p> <p>至 平成26年 2月28日</p>	
期首元本額	616,893,170円
期中追加設定元本額	176,686,491円
期中一部解約元本額	151,234,432円

2 デリバティブ取引関係

該当事項はありません。

2 ファンドの現況

純資産額計算書

平成26年 3月31日現在

資産総額	793,909,314円
負債総額	1,351,748円
純資産総額（ - ）	792,557,566円
発行済口数	627,549,505口
1口当たり純資産額（ / ）	1.2629円

第三部【委託会社等の情報】

第1【委託会社等の概況】

1 委託会社等の概況

< 更新後 >

(1) 資本金の額

平成26年4月末現在、17,180百万円

会社が発行する株式総数 20,000,000株

発行済株式総数 5,150,693株

過去5年間における主な資本金の額の増減：該当事項はありません。

(2) 会社の機構

(a) 会社の意思決定機構

当社は委員会設置会社であり、会社の機関として株主総会、取締役会のほか代表執行役ならびに執行役、指名委員会、監査委員会および報酬委員会をおきますが、代表取締役および監査役会は設けません。各機関の権限は以下のとおりであります。

株主総会

株主により構成され、取締役・会計監査人の選任・解任、剰余金の配当の承認、定款変更・合併等の重要事項の承認等を行います。

取締役会

取締役により構成され、当社の業務につき意思決定を行います。また執行役・代表執行役、各委員会の委員等を選任し、取締役および執行役の職務の執行を監督します。

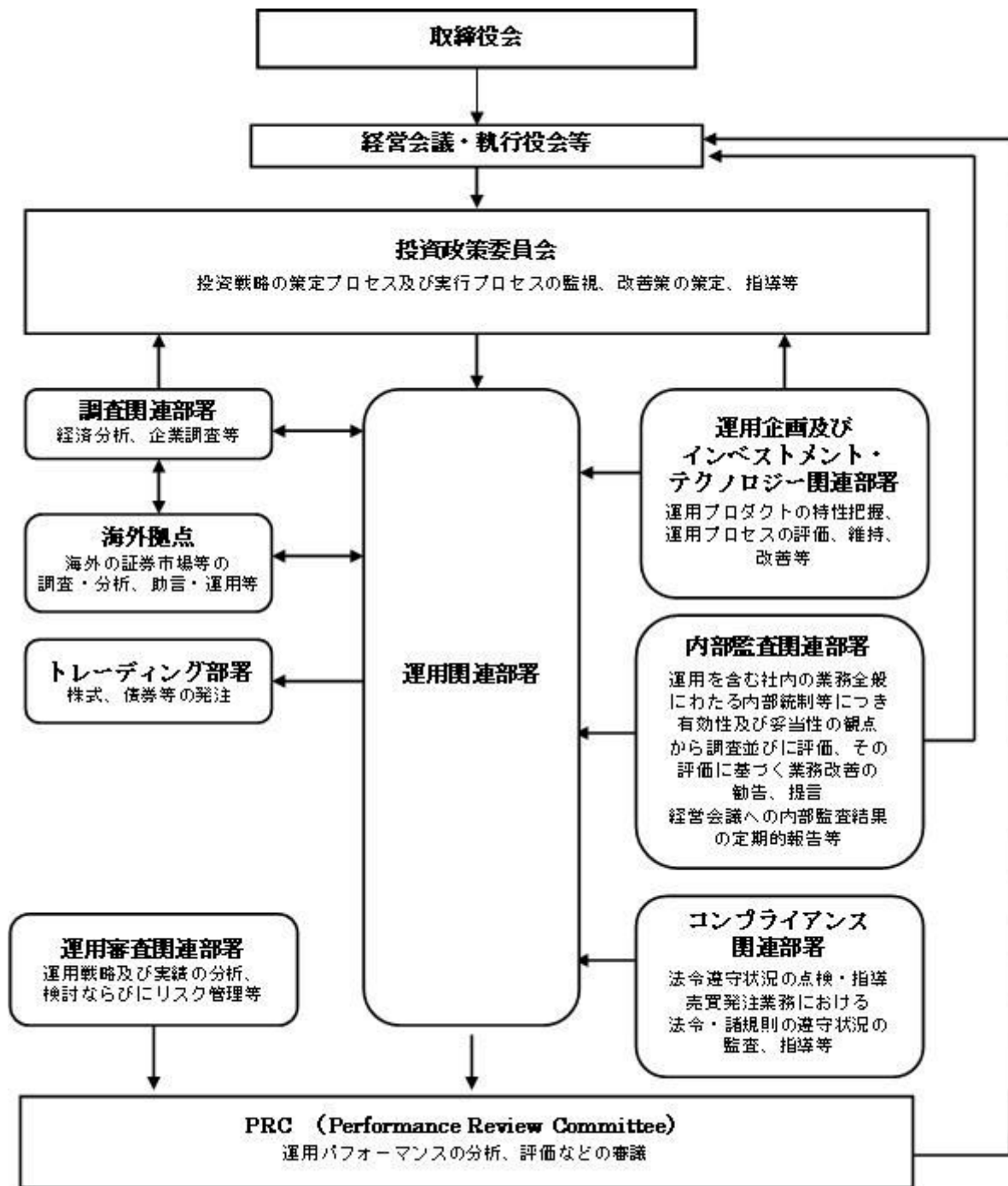
代表執行役・執行役

各執行役は、当社の業務の執行を行います。代表執行役は当社を代表いたします。また取締役会により委任された一定の事項について、代表執行役および執行役で構成される経営会議および執行役会が意思決定を行います。なお、当社は執行役員制度を導入しており、経営会議の構成員には執行役会で選定された執行役員が含まれます。

委員会

取締役3名以上（但し、各委員につき過半数は社外取締役であって執行役でない者）で構成され、イ）指名委員会は、株主総会に提出する取締役の選任・解任・不再任に関する議案の内容を決定し、ロ）報酬委員会は取締役・執行役が受ける個人別の報酬の決定に関する方針を定め、かつそれに従って各報酬の内容を決定し、ハ）監査委員会は取締役・執行役の職務執行の適法性ならびに妥当性に関する監査を行うとともに、株主総会に提出する会計監査人の選任・解任・不再任に関する議案の内容を決定します。

(b) 投資信託の運用体制



2 事業の内容及び営業の概況

< 更新後 >

「投資信託及び投資法人に関する法律」に定める投資信託委託会社である委託者は、証券投資信託の設定を行うとともに「金融商品取引法」に定める金融商品取引業者としてその運用（投資運用業）を行っています。また「金融商品取引法」に定める第二種金融商品取引業に係る業務の一部及び投資助言業務を行っています。

委託者の運用する証券投資信託は平成26年3月31日現在次の通りです(ただし、親投資信託を除きます。)

種類	本数	純資産総額(百万円)
追加型株式投資信託	799	13,561,633
単位型株式投資信託	44	237,247
追加型公社債投資信託	18	6,139,565
単位型公社債投資信託	27	315,033
合計	888	20,253,478

3 委託会社等の経理状況

< 更新後 >

1. 委託会社である野村アセットマネジメント株式会社(以下「委託会社」という)の財務諸表は、「財務諸表等の用語、様式及び作成方法に関する規則」(昭和38年大蔵省令第59号、以下「財務諸表等規則」という)、ならびに同規則第2条の規定に基づき、「金融商品取引業等に関する内閣府令」(平成19年8月6日内閣府令第52号)により作成しております。

委託会社の中間財務諸表は、「中間財務諸表等の用語、様式及び作成方法に関する規則」(昭和52年大蔵省令第38号、以下「中間財務諸表等規則」という)、ならびに同規則第38条及び第57条の規定に基づき、「金融商品取引業等に関する内閣府令」(平成19年8月6日内閣府令第52号)により作成しております。

2. 財務諸表及び中間財務諸表の記載金額は、百万円未満の端数を切り捨てて表示しております。

3. 委託会社は、金融商品取引法第193条の2第1項の規定に基づき、事業年度(平成24年4月1日から平成25年3月31日まで)の財務諸表ならびに中間会計期間(平成25年4月1日から平成25年9月30日まで)の中間財務諸表について、新日本有限責任監査法人の監査及び中間監査を受けております。

(1) 貸借対照表

区分	注記 番号	前事業年度 (平成24年3月31日)	当事業年度 (平成25年3月31日)
		金額(百万円)	金額(百万円)
(資産の部)			
流動資産			
現金・預金		240	333
金銭の信託		50,326	51,061
有価証券		1,800	4,500
短期貸付金		153	-
前払費用		37	29
未収入金		217	271
未収委託者報酬		8,149	8,651
未収収益		4,200	4,224
繰延税金資産		1,402	1,504

その他			14		12
貸倒引当金			6		6
流動資産計			66,535		70,582
固定資産					
有形固定資産			1,677		1,470
建物	2	516		485	
器具備品	2	1,161		985	
無形固定資産			9,754		8,458
ソフトウェア		9,753		8,457	
電話加入権		1		1	
その他		0		0	
投資その他の資産			21,505		21,443
投資有価証券		6,691		9,061	
関係会社株式		14,429		12,092	
従業員長期貸付金		29		29	
長期差入保証金		57		55	
長期前払費用		23		19	
その他		273		184	
貸倒引当金		0		0	
固定資産計			32,937		31,373
資産合計			99,472		101,956

区分	注記 番号	前事業年度 (平成24年 3月31日)		当事業年度 (平成25年 3月31日)	
		金額(百万円)		金額(百万円)	
(負債の部)					
流動負債					
短期借入金			-		3,000
関係会社短期借入金			8,500		2,000
預り金			93		102
未払金	1		6,276		6,481
未払収益分配金		4		3	
未払償還金		50		42	
未払手数料		3,610		3,764	
その他未払金		2,610		2,671	
未払費用	1		6,760		6,979
未払法人税等			856		763
前受収益			6		-
賞与引当金			2,816		3,109
流動負債計			25,310		22,436
固定負債					
退職給付引当金			2,437		813
時効後支払損引当金			489		495
繰延税金負債			7		1,640
固定負債計			2,934		2,948
負債合計			28,244		25,385
(純資産の部)					
株主資本					
資本金			68,521		71,942
資本剰余金			17,180		17,180
資本剰余金			11,729		11,729

資本準備金		11,729		11,729	
利益剰余金			39,611		43,032
利益準備金		685		685	
その他利益剰余金		38,926		42,347	
別途積立金		24,606		24,606	
繰越利益剰余金		14,320		17,740	
評価・換算差額等			2,705		4,628
その他有価証券評価差額金			2,693		4,659
繰延ヘッジ損益			12		30
純資産合計			71,227		76,570
負債・純資産合計			99,472		101,956

(2) 損益計算書

区分	注記 番号	前事業年度 (自 平成23年 4月 1日 至 平成24年 3月31日)		当事業年度 (自 平成24年 4月 1日 至 平成25年 3月31日)	
		金額(百万円)		金額(百万円)	
営業収益					
委託者報酬			78,412		74,067
運用受託報酬			17,784		17,516
その他営業収益			129		163
営業収益計			96,325		91,747
営業費用					
支払手数料			40,671		37,925
広告宣伝費			952		768
公告費			0		0
受益証券発行費			5		5
調査費			19,308		16,591
調査費		1,108		1,138	
委託調査費		18,200		15,453	
委託計算費			931		903
営業雑経費			2,523		2,616
通信費		213		199	
印刷費		1,085		1,057	
協会費		76		76	
諸経費		1,147		1,282	
営業費用計			64,393		58,810
一般管理費					
給料			9,635		10,039
役員報酬	2	252		229	
給料・手当		6,602		6,696	
賞与		2,780		3,114	
交際費			140		122
旅費交通費			473		446
租税公課			224		289
不動産賃借料			1,309		1,242
退職給付費用			1,039		1,067
固定資産減価償却費			4,354		4,106

諸経費		6,204	6,273
一般管理費計		23,381	23,589
営業利益		8,550	9,347

区分	注記 番号	前事業年度 (自 平成23年4月1日 至 平成24年3月31日)	当事業年度 (自 平成24年4月1日 至 平成25年3月31日)
		金額(百万円)	金額(百万円)
営業外収益			
受取配当金	1	4,116	3,002
収益分配金		9	0
受取利息		3	2
金銭の信託運用益		377	1,016
為替差益		55	43
その他		360	331
営業外収益計		4,924	4,396
営業外費用			
支払利息	1	54	56
時効後支払損引当金繰入額		38	9
その他		11	78
営業外費用計		104	145
経常利益		13,370	13,598
特別利益			
投資有価証券等売却益		36	59
株式報酬受入益		177	160
固定資産売却益		-	10
特別利益計		214	230
特別損失			
投資有価証券売却損		136	60
投資有価証券等評価損		1	9
関係会社株式評価損		-	2,916
固定資産除却損	3	82	118
特別損失計		221	3,105
税引前当期純利益		13,363	10,723
法人税、住民税及び事業税		3,625	3,765
法人税等調整額		1,228	446
当期純利益		8,509	6,510

(3) 株主資本等変動計算書

(単位：百万円)

	前事業年度 (自 平成23年4月1日 至 平成24年3月31日)	当事業年度 (自 平成24年4月1日 至 平成25年3月31日)
	株主資本	
資本金		
当期首残高	17,180	17,180
当期変動額		

当期変動額合計	-	-
当期末残高	17,180	17,180
資本剰余金		
資本準備金		
当期首残高	11,729	11,729
当期変動額		
当期変動額合計	-	-
当期末残高	11,729	11,729
資本剰余金合計		
当期首残高	11,729	11,729
当期変動額		
当期変動額合計	-	-
当期末残高	11,729	11,729
利益剰余金		
利益準備金		
当期首残高	685	685
当期変動額		
当期変動額合計	-	-
当期末残高	685	685
その他利益剰余金		
別途積立金		
当期首残高	24,606	24,606
当期変動額		
当期変動額合計	-	-
当期末残高	24,606	24,606
繰越利益剰余金		
当期首残高	14,077	14,320
当期変動額		
剰余金の配当	8,267	3,090
当期純利益	8,509	6,510
当期変動額合計	242	3,420
当期末残高	14,320	17,740
利益剰余金合計		
当期首残高	39,369	39,611
当期変動額		
剰余金の配当	8,267	3,090
当期純利益	8,509	6,510
当期変動額合計	242	3,420
当期末残高	39,611	43,032
株主資本合計		
当期首残高	68,279	68,521
当期変動額		
剰余金の配当	8,267	3,090
当期純利益	8,509	6,510
当期変動額合計	242	3,420
当期末残高	68,521	71,942
評価・換算差額等		
その他有価証券評価差額金		
当期首残高	2,694	2,693

当期変動額		
株主資本以外の項目の当期変動額(純額)	0	1,965
当期変動額合計	0	1,965
当期末残高	2,693	4,659
繰延ヘッジ損益		
当期首残高	69	12
当期変動額		
株主資本以外の項目の当期変動額(純額)	82	43
当期変動額合計	82	43
当期末残高	12	30
評価・換算差額等合計		
当期首残高	2,624	2,705
当期変動額		
株主資本以外の項目の当期変動額(純額)	81	1,922
当期変動額合計	81	1,922
当期末残高	2,705	4,628
純資産合計		
当期首残高	70,903	71,227
当期変動額		
剰余金の配当	8,267	3,090
当期純利益	8,509	6,510
株主資本以外の項目の当期変動額(純額)	81	1,922
当期変動額合計	324	5,342
当期末残高	71,227	76,570

[重要な会計方針]

1. 有価証券の評価基準及び評価方法	(1)子会社株式及び関連会社株式 ... 移動平均法による原価法 (2) 其他有価証券 時価のあるもの ... 決算日の市場価格等に基づく時価法 (評価差額は全部純資産直入法により処理し、 売却原価は移動平均法により算定しております) 時価のないもの ... 移動平均法による原価法
2. デリバティブ取引等の評価基準及び評価方法	時価法
3. 金銭の信託の評価基準及び評価方法	時価法
4. 固定資産の減価償却の方法	(1) 有形固定資産 定率法を採用しております。ただし、平成10年4月1日以降に 取得した建物(附属設備を除く)については、定額法によっており ます。 主な耐用年数は以下の通りであります。 建物 38～50年 附属設備 8～15年 構築物 20年 器具備品 4～15年

5 . 引当金の計上基準	<p>(2) 無形固定資産及び投資その他の資産 定額法を採用しております。ただし、自社利用のソフトウェアについては社内における利用可能期間に基づく定額法によっております。</p> <p>(1) 貸倒引当金 一般債権については貸倒実績率により、貸倒懸念債権等特定の債権については個別に回収可能性を検討し、回収不能見込額を計上しております。</p> <p>(2) 賞与引当金 賞与の支払に備えるため、支払見込額を計上しております。</p> <p>(3) 退職給付引当金 従業員の退職給付に備えるため、退職一時金及び確定給付型企業年金について、当事業年度末における退職給付債務及び年金資産の見込額に基づき計上しております。 確定給付型企業年金に係る数理計算上の差異は、その発生時の従業員の平均残存勤務期間以内の一定の年数による定額法により、発生した事業年度の翌期から費用処理することとしております。また、退職一時金に係る数理計算上の差異は、発生した事業年度の翌期に一括して費用処理することとしております。 退職一時金及び確定給付型企業年金に係る過去勤務債務は、その発生時の従業員の平均残存勤務期間以内の一定の年数による定額法により、発生した事業年度から費用処理することとしております。</p> <p>(4) 時効後支払損引当金 時効成立のため利益計上した収益分配金及び償還金について、受益者からの今後の支払請求に備えるため、過去の支払実績に基づく将来の支払見込額を計上しております。</p>
6 . リース取引の処理方法	<p>リース取引開始日が平成20年4月1日より前の所有権移転外ファイナンス・リース取引については、通常の賃貸借取引に係る方法に準じた会計処理によっております。</p>
7 . ヘッジ会計	<p>(1)ヘッジ会計の方法 ヘッジ会計は、原則として、時価評価されているヘッジ手段に係る損益を、ヘッジ対象に係る損益が認識されるまで純資産の部において繰り延べる方法によっております。</p> <p>(2)ヘッジ手段とヘッジ対象 ヘッジ手段 - 為替予約 ヘッジ対象 - 投資有価証券</p> <p>(3)ヘッジ方針 投資有価証券に係る為替変動リスクをヘッジしております。</p> <p>(4)ヘッジ有効性評価の方法 為替変動リスクのヘッジにつきましては、そのリスク減殺効果を、対応するヘッジ手段ならびにヘッジ対象ごとに定期的に把握し、ヘッジの有効性を確かめております。</p>
8 . 消費税等の会計処理方法	<p>消費税及び地方消費税の会計処理は、税抜き方式によっており、控除対象外消費税及び地方消費税は、当期の費用として処理してあります。</p>
9 . 連結納税制度の適用	<p>連結納税制度を適用しております。</p>

[会計方針の変更等]

(会計上の見積りの変更と区別することが困難な会計方針の変更)

当社は、法人税法の改正に伴い、当事業年度より平成24年4月1日以後に取得した有形固定資産について、改正後の法人税法に基づく減価償却方法に変更しております。

なお、この変更による損益に与える影響は軽微であります。

[注記事項]

貸借対照表関係

前事業年度末 (平成24年3月31日)	当事業年度末 (平成25年3月31日)
1. 関係会社に対する資産及び負債 区分掲記されたもの以外で各科目に含まれているものは、次のとおりであります。	1. 関係会社に対する資産及び負債 区分掲記されたもの以外で各科目に含まれているものは、次のとおりであります。
未払金 2,320百万円	未払金 2,368百万円
未払費用 1,267	未払費用 1,584
2. 有形固定資産より控除した減価償却累計額	2. 有形固定資産より控除した減価償却累計額
建物 477百万円	建物 518百万円
器具備品 2,303	器具備品 2,524
合計 2,780	合計 3,043

損益計算書関係

前事業年度 (自 平成23年4月1日 至 平成24年3月31日)	当事業年度 (自 平成24年4月1日 至 平成25年3月31日)
1. 関係会社に係る注記 区分掲記されたもの以外で関係会社に対するものは、次のとおりであります。	1. 関係会社に係る注記 区分掲記されたもの以外で関係会社に対するものは、次のとおりであります。
受取配当金 3,776百万円	受取配当金 2,922百万円
支払利息 54	支払利息 44
2. 役員報酬の範囲額 役員報酬は報酬委員会決議に基づき支給されております。	2. 役員報酬の範囲額 (同左)
3. 固定資産除却損	3. 固定資産除却損
建物 19百万円	建物 5百万円
器具備品 9	器具備品 23
ソフトウェア 53	ソフトウェア 89
合計 82	合計 118

株主資本等変動計算書関係

前事業年度(自 平成23年4月1日 至 平成24年3月31日)

1. 発行済株式の種類及び総数に関する事項

株式の種類	当事業年度期首株式数	当事業年度増加株式数	当事業年度減少株式数	当事業年度末株式数
普通株式	5,150,693株	-	-	5,150,693株

2. 剰余金の配当に関する事項

(1) 配当金支払額

平成23年7月11日開催の臨時株主総会において、次のとおり決議しております。

普通株式の配当に関する事項

配当財産の種類 野村ホールディングス株式会社株式

配当財産の帳簿価額 8,267百万円

1株当たり配当額 1,605円12銭

基準日 平成23年7月19日

効力発生日 平成23年7月20日

(2) 基準日が当事業年度に属する配当のうち、配当の効力発生日が翌事業年度となるもの

平成24年5月16日開催の取締役会において、次のとおり決議しております。

普通株式の配当に関する事項

配当金の総額 3,090百万円

配当の原資 利益剰余金

1株当たり配当額 600円

基準日 平成24年3月31日

効力発生日 平成24年6月1日

当事業年度(自 平成24年4月1日 至 平成25年3月31日)

1. 発行済株式の種類及び総数に関する事項

株式の種類	当事業年度期首株式数	当事業年度増加株式数	当事業年度減少株式数	当事業年度末株式数
普通株式	5,150,693株	-	-	5,150,693株

2. 剰余金の配当に関する事項

(1) 配当金支払額

平成24年5月16日開催の取締役会において、次のとおり決議しております。

普通株式の配当に関する事項

配当金の総額 3,090百万円

1株当たり配当額 600円

基準日 平成24年3月31日

効力発生日 平成24年6月1日

(2) 基準日が当事業年度に属する配当のうち、配当の効力発生日が翌事業年度となるもの

平成25年5月14日開催の取締役会において、次のとおり決議しております。

普通株式の配当に関する事項

配当金の総額 3,966百万円

配当の原資 利益剰余金

1株当たり配当額 770円

基準日 平成25年3月31日

効力発生日 平成25年6月21日

リース取引関係

前事業年度 (自 平成23年4月1日 至 平成24年3月31日)	当事業年度 (自 平成24年4月1日 至 平成25年3月31日)

1. ファイナンス・リース取引	1. ファイナンス・リース取引
(1)所有権移転外ファイナンス・リース取引(通常の売買取引に係る方法に準じた会計処理によっているもの) 該当事項はありません。	(1)所有権移転外ファイナンス・リース取引(通常の売買取引に係る方法に準じた会計処理によっているもの) (同左)
(2)所有権移転外ファイナンス・リース取引(通常の賃貸借取引に係る方法に準じた会計処理によっているもの) リース物件の取得価額相当額、減価償却累計額相当額、減損損失累計額相当額及び期末残高相当額	(2)所有権移転外ファイナンス・リース取引(通常の賃貸借取引に係る方法に準じた会計処理によっているもの) リース物件の取得価額相当額、減価償却累計額相当額、減損損失累計額相当額及び期末残高相当額
器具備品	器具備品
取得価額相当額 184百万円	取得価額相当額 - 百万円
減価償却累計額相当額 163	減価償却累計額相当額 -
減損損失累計額相当額 -	減損損失累計額相当額 -
期末残高相当額 21	期末残高相当額 -
未経過リース料期末残高相当額及びリース資産減損勘定期末残高	未経過リース料期末残高相当額及びリース資産減損勘定期末残高
未経過リース料期末残高相当額	未経過リース料期末残高相当額
1年以内 22百万円	1年以内 - 百万円
1年超 -	1年超 -
合計 22	合計 -
リース資産減損勘定期末残高 - 百万円	リース資産減損勘定期末残高 - 百万円
支払リース料、リース資産減損勘定の取崩額、減価償却費相当額、支払利息相当額及び減損損失	支払リース料、リース資産減損勘定の取崩額、減価償却費相当額、支払利息相当額及び減損損失
支払リース料 75百万円	支払リース料 22百万円
リース資産減損勘定の取崩額 -	リース資産減損勘定の取崩額 -
減価償却費相当額 70	減価償却費相当額 21
支払利息相当額 1	支払利息相当額 0
減損損失 -	減損損失 -
減価償却費相当額の算定方法 リース期間を耐用年数とし、残存価額を零とする定額法によっております。	減価償却費相当額の算定方法 (同左)
利息相当額の算定方法 リース料総額とリース物件の取得価額相当額との差額を利息相当額とし、各期への配分方法については利息法によっております。	利息相当額の算定方法 (同左)
2. オペレーティング・リース取引	2. オペレーティング・リース取引
未経過リース料	未経過リース料
1年以内 15百万円	1年以内 3百万円
1年超 24	1年超 2
合計 40	合計 6

金融商品関係

前事業年度（自 平成23年 4月 1日 至 平成24年 3月31日）

1. 金融商品の状況に関する事項

(1) 金融商品に対する取組方針

当社は、投資信託の運用を業として行っており、自らが運用する投資信託の商品性維持等を目的として、当該投資信託を投資有価証券として、あるいは特定金銭信託を通じ保有しております。直接または特定金銭信託を通じ行っているデリバティブ取引については、保有する投資信託にかかる将来の

為替及び価格の変動によるリスクの軽減を目的としているため、投資有価証券保有残高の範囲内で行うこととし、投機目的のためのデリバティブ取引は行わない方針であります。

なお、余資運用に関しては、譲渡性預金等安全性の高い金融資産で運用し、資金調達に関しては、親会社である野村ホールディングス株式会社からの短期借入による方針であります。

（２）金融商品の内容及びそのリスク並びにリスク管理体制

投資有価証券として、あるいは特定金銭信託を通じ保有している投資信託につきましては、為替変動リスクや価格変動リスクに晒されておりますが、その大部分については為替予約、株価指数先物、債券先物、スワップ取引などのデリバティブ取引によりヘッジしております。また、株式につきましては、政策投資として、あるいは業務上の関係維持を目的として保有しておりますが、価格変動リスクに晒されております。有価証券及び投資有価証券並びに金銭の信託については財務部が管理しており、定期的に時価や発行体の財務状況を把握し、その内容を経営に報告しております。

デリバティブ取引の実行及び管理については、財務部及び運用調査本部で行っております。デリバティブ取引については、取引相手先として高格付を有する金融機関に限定しているため信用リスクはほとんどないと認識しております。財務部は月に一度デリバティブ取引の内容を含んだ財務報告を経営会議で行っております。

また、営業債権である未収委託者報酬は、投資信託約款に基づき、信託財産から委託者に対して支払われる信託報酬の未払金額であり、信託財産は受託銀行において分別保管されているため、信用リスクはほとんどないと認識しております。

２．金融商品の時価等に関する事項

平成24年3月31日における貸借対照表計上額、時価、及びこれらの差額については次のとおりです。なお、時価を把握することが極めて困難と認められるものは、次表には含めておりません。

(単位：百万円)

	貸借対照表計上額	時価	差額
(1)現金・預金	240	240	-
(2)金銭の信託	50,326	50,326	-
(3)短期貸付金	153	153	-
(4)未収委託者報酬	8,149	8,149	-
(5)有価証券及び投資有価証券			
その他有価証券	7,725	7,725	-
(6)関係会社株式	3,064	89,073	86,009
資産計	69,658	155,667	86,009
(7)短期借入金	-	-	-
(8)関係会社短期借入金	8,500	8,500	-
(9)未払金	6,276	6,276	-
未払収益分配金	4	4	-
未払償還金	50	50	-
未払手数料	3,610	3,610	-
その他未払金	2,610	2,610	-
(10)未払費用	6,760	6,760	-
(11)未払法人税等	856	856	-
負債計	22,393	22,393	-

(12)デリバティブ取引（*）			
ヘッジ会計が適用されていないもの	-	-	-
ヘッジ会計が適用されているもの	10	10	-
デリバティブ取引計	10	10	-

（*）デリバティブ取引によって生じた正味の債権・債務は純額で表示しております。

注1：金融商品の時価の算定方法並びに有価証券及びデリバティブ取引に関する事項

(1) 現金・預金、(3) 短期貸付金、(4) 未収委託者報酬

これらは短期間で決済されるため、時価は帳簿価額とほぼ等しいことから、当該帳簿価額によっております。ただし、短期貸付金は為替予約等の振当処理の対象とされており、円貨建債権とみて当該帳簿価額を以って時価としております。「デリバティブ取引関係」注記を参照ください。

(2) 金銭の信託

信託財産は、主として投資信託、デリバティブ取引、その他の資産（コールローン・委託証拠金等）で構成されております。これらの時価について投資信託については基準価格、デリバティブ取引に関しては、上場デリバティブ取引は取引所の価格、為替予約取引は先物為替相場、店頭デリバティブ取引は取引先金融機関から提示された価格等によっております。また、その他の資産については短期間で決済されるため、時価は帳簿価額とほぼ等しいことから、当該帳簿価額によっております。

(5) 有価証券及び投資有価証券

その他有価証券

これらの時価について、株式は取引所の価格によっており、投資信託は基準価格によっております。また、譲渡性預金は短期間で決済されるため、時価は帳簿価額とほぼ等しいことから、帳簿価額によっております。

また、保有目的ごとの有価証券に関する注記事項については、「有価証券関係」注記を参照ください。

(6) 関係会社株式

取引所の価格によっております。

(8) 関係会社短期借入金、(9) 未払金、(10) 未払費用、(11) 未払法人税等

これらは短期間で決済されるため、時価は帳簿価額とほぼ等しいことから、当該帳簿価額によっております。

(12) デリバティブ取引

「デリバティブ取引関係」注記を参照ください。

注2：非上場株式等（貸借対照表計上額：投資有価証券766百万円、関係会社株式11,365百万円）は、市場価格がなく、かつキャッシュフローを見積もることなどができず、時価を把握することが極めて困難と認められるため、「有価証券及び投資有価証券」には含めておりません。なお、当事業年度において、非上場株式について0百万円減損処理を行っております。

注3：金銭債権及び満期のある有価証券の決算日後の償還予定額

(単位：百万円)

	1年以内	1年超 5年以内	5年超 10年以内	10年超
預金	238	-	-	-
金銭の信託	50,326	-	-	-
短期貸付金	153	-	-	-
未収委託者報酬	8,149	-	-	-
有価証券及び投資有価証券	1,800	1	-	-
合計	60,668	1	-	-

当事業年度（自 平成24年4月1日 至 平成25年3月31日）

1. 金融商品の状況に関する事項

(1) 金融商品に対する取組方針

当社は、投資信託の運用を業として行っており、自らが運用する投資信託の商品性維持等を目的として、当該投資信託を投資有価証券として、あるいは特定金銭信託を通じ保有しております。直接または特定金銭信託を通じ行っているデリバティブ取引については、保有する投資信託にかかる将来の為替及び価格の変動によるリスクの軽減を目的としているため、投資有価証券保有残高の範囲内で行うこととし、投機目的のためのデリバティブ取引は行わない方針であります。

なお、余資運用に関しては、譲渡性預金等安全性の高い金融資産で運用し、資金調達に関しては、親会社である野村ホールディングス株式会社及びその他の金融機関からの短期借入による方針であります。

(2) 金融商品の内容及びそのリスク並びにリスク管理体制

投資有価証券として、あるいは特定金銭信託を通じ保有している投資信託につきましては、為替変動リスクや価格変動リスクに晒されておりますが、その大部分については為替予約、株価指数先物、債券先物、スワップ取引などのデリバティブ取引によりヘッジしております。また、株式につきましては、政策投資として、あるいは業務上の関係維持を目的として保有しておりますが、価格変動リスクに晒されております。有価証券及び投資有価証券並びに金銭の信託については財務部が管理しており、定期的に時価や発行体の財務状況を把握し、その内容を経営に報告しております。

デリバティブ取引の実行及び管理については、財務部及び運用調査本部で行っております。デリバティブ取引については、取引相手先として高格付を有する金融機関に限定しているため信用リスクはほとんどないと認識しております。財務部は月に一度デリバティブ取引の内容を含んだ財務報告を経営会議で行っております。

また、営業債権である未収委託者報酬は、投資信託約款に基づき、信託財産から委託者に対して支払われる信託報酬の未払金額であり、信託財産は受託銀行において分別保管されているため、信用リスクはほとんどないと認識しております。

2. 金融商品の時価等に関する事項

平成25年3月31日における貸借対照表計上額、時価、及びこれらの差額については次のとおりです。なお、時価を把握することが極めて困難と認められるものは、次表には含めておりません。

(単位：百万円)

	貸借対照表計上額	時価	差額
(1)現金・預金	333	333	-
(2)金銭の信託	51,061	51,061	-
(3)短期貸付金	-	-	-
(4)未収委託者報酬	8,651	8,651	-
(5)有価証券及び投資有価証券			
その他有価証券	12,678	12,678	-
(6)関係会社株式	3,064	104,822	101,758
資産計	75,789	177,548	101,758
(7)短期借入金	3,000	3,000	-
(8)関係会社短期借入金	2,000	2,000	-
(9)未払金	6,481	6,481	-
未払収益分配金	3	3	-
未払償還金	42	42	-
未払手数料	3,764	3,764	-
その他未払金	2,671	2,671	-
(10)未払費用	6,979	6,979	-
(11)未払法人税等	763	763	-
負債計	19,224	19,224	-
(12)デリバティブ取引（*）			
ヘッジ会計が適用されていないもの	-	-	-
ヘッジ会計が適用されているもの	3	3	-
デリバティブ取引計	3	3	-

（*）デリバティブ取引によって生じた正味の債権・債務は純額で表示しております。

注1：金融商品の時価の算定方法並びに有価証券及びデリバティブ取引に関する事項

(1) 現金・預金、(4) 未収委託者報酬

これらは短期間で決済されるため、時価は帳簿価額とほぼ等しいことから、当該帳簿価額によっております。

(2) 金銭の信託

信託財産は、主として投資信託、デリバティブ取引、その他の資産（コールローン・委託証拠金等）で構成されております。これらの時価について投資信託については基準価格、デリバティブ取引に関しては、上場デリバティブ取引は取引所の価格、為替予約取引は先物為替相場、店頭デリバティブ取引は取引先金融機関から提示された価格等によっております。また、その他の資産については短期間で決済されるため、時価は帳簿価額とほぼ等しいことから、当該帳簿価額によっております。

(5) 有価証券及び投資有価証券

 その他有価証券

これらの時価について、株式は取引所の価格によっており、投資信託は基準価格によっております。また、譲渡性預金は短期間で決済されるため、時価は帳簿価額とほぼ等しいことから、帳簿価額によっております。

また、保有目的ごとの有価証券に関する注記事項については、「有価証券関係」注記を参照ください。

(6) 関係会社株式

取引所の価格によっております。

(7) 短期借入金、(8) 関係会社短期借入金、(9) 未払金、(10) 未払費用、(11) 未払法人税等

これらは短期間で決済されるため、時価は帳簿価額とほぼ等しいことから、当該帳簿価額によっております。

(12) デリバティブ取引

「デリバティブ取引関係」注記を参照ください。

注2：非上場株式等（貸借対照表計上額：投資有価証券883百万円、関係会社株式9,028百万円）は、市場価格がなく、かつキャッシュフローを見積もることなどができず、時価を把握することが極めて困難と認められるため、「有価証券及び投資有価証券」には含めておりません。なお、当事業年度において、非上場株式について2,916百万円減損処理を行っております。

注3：金銭債権及び満期のある有価証券の決算日後の償還予定額

(単位：百万円)

	1年以内	1年超 5年以内	5年超 10年以内	10年超
預金	333	-	-	-
金銭の信託	51,061	-	-	-
未収委託者報酬	8,651	-	-	-
有価証券及び投資有価証券	4,500	-	-	-
合計	64,547	-	-	-

有価証券関係

前事業年度（自 平成23年4月1日 至 平成24年3月31日）

1．売買目的有価証券(平成24年3月31日)

該当事項はありません。

2．満期保有目的の債券(平成24年3月31日)

該当事項はありません。

3．子会社株式及び関連会社株式(平成24年3月31日)

区分	貸借対照表 計上額 (百万円)	時価 (百万円)	差額 (百万円)
関連会社株式	3,064	89,073	86,009
合計	3,064	89,073	86,009

4．その他有価証券(平成24年3月31日)

区分	貸借対照表 計上額 (百万円)	取得原価 (百万円)	差額 (百万円)
貸借対照表計上額が取得原価を超えるもの			
株式	4,624	282	4,341
小計	4,624	282	4,341
貸借対照表計上額が取得原価を超えないもの			
投資信託(1)	1,300	1,431	130
譲渡性預金	1,800	1,800	-
小計	3,100	3,231	130
合計	7,725	3,514	4,210

- (1) 当事業年度末において、投資有価証券に係る為替変動リスクをヘッジするための為替予約取引についてヘッジ会計を適用しております。対応する繰延ヘッジ利益は12百万円（税効果会計適用後）であり、貸借対照表に計上しております。

5．事業年度中に売却したその他有価証券（自 平成23年4月1日 至 平成24年3月31日）

区分	売却額(百万円)	売却益の合計額(百万円)	売却損の合計額(百万円)
株式	40	1	26
投資信託	1,343	-	110
合計	1,384	1	136

当事業年度（自 平成24年4月1日 至 平成25年3月31日）

1．売買目的有価証券(平成25年3月31日)

該当事項はありません。

2．満期保有目的の債券(平成25年3月31日)

該当事項はありません。

3．子会社株式及び関連会社株式(平成25年3月31日)

区分	貸借対照表 計上額 (百万円)	時価 (百万円)	差額 (百万円)
関連会社株式	3,064	104,822	101,758
合計	3,064	104,822	101,758

4．その他有価証券(平成25年3月31日)

区分	貸借対照表 計上額 (百万円)	取得原価 (百万円)	差額 (百万円)
----	-----------------------	---------------	-------------

貸借対照表計上額が取得原価を超えるもの			
株式	7,534	282	7,251
小計	7,534	282	7,251
貸借対照表計上額が取得原価を超えないもの			
投資信託(1)	644	645	0
譲渡性預金	4,500	4,500	-
小計	5,144	5,145	0
合計	12,678	5,427	7,250

- (1) 当事業年度末において、投資有価証券に係る為替変動リスクをヘッジするための為替予約取引についてヘッジ会計を適用しております。対応する繰延ヘッジ損失は30百万円（税効果会計適用後）であり、貸借対照表に計上しております。

5. 事業年度中に売却したその他有価証券（自 平成24年4月1日 至 平成25年3月31日）

区分	売却額(百万円)	売却益の合計額(百万円)	売却損の合計額(百万円)
株式	21	6	-
投資信託	708	-	60
合計	730	6	60

デリバティブ取引関係

前事業年度（自 平成23年4月1日 至 平成24年3月31日）

1. ヘッジ会計が適用されていないデリバティブ取引

該当事項はありません。

2. ヘッジ会計が適用されているデリバティブ取引

通貨関連

(単位：百万円)

ヘッジ会計の方法	デリバティブ取引の種類等	主なヘッジ対象	契約額等	契約額等のうち1年超	時価	当該時価の算定方法
原則的処理方法	為替予約取引	投資信託	1,308	-	10	先物為替相場によっている
為替予約等の振当処理	為替予約取引	短期貸付金	153	-	(*1) -	-
合計			1,462	-	(*1) 10	-

(*1) 為替予約等の振当処理によるものは、ヘッジ対象とされている短期貸付金と一体として処理されるため、その時価は当該短期貸付金の時価に含めて記載しております。

当事業年度（自 平成24年4月1日 至 平成25年3月31日）

1. ヘッジ会計が適用されていないデリバティブ取引

該当事項はありません。

2. ヘッジ会計が適用されているデリバティブ取引 通貨関連

(単位：百万円)

ヘッジ会計の方法	デリバティブ取引の種類等	主なヘッジ対象	契約額等	契約額等のうち1年超	時価	当該時価の算定方法
原則的処理方法	為替予約取引	投資信託	647	-	3	先物為替相場によっている
合 計			647	-	3	-

退職給付関係

前事業年度(自 平成23年4月1日 至 平成24年3月31日)	
1. 採用している退職給付制度の概要 当社は、確定給付型の制度として確定給付型企业年金制度及び退職一時金制度を、また確定拠出型の制度として確定拠出年金制度を設けております。	
2. 退職給付債務に関する事項(平成24年3月31日)	
イ. 退職給付債務	13,948百万円
ロ. 年金資産	9,508
ハ. 未積立退職給付債務(イ+ロ)	4,440
ニ. 会計基準変更時差異の未処理額	
ホ. 未認識数理計算上の差異	2,575
ヘ. 未認識過去勤務債務(債務の増額)	572
ト. 貸借対照表計上額純額(ハ+ニ+ホ+ヘ)	2,437
チ. 前払年金費用	
リ. 退職給付引当金(ト-チ)	2,437
3. 退職給付費用に関する事項(自 平成23年4月1日 至 平成24年3月31日)	
イ. 勤務費用	543百万円
ロ. 利息費用	272
ハ. 期待運用収益	186
ニ. 会計基準変更時差異の費用処理額	
ホ. 数理計算上の差異の費用処理額	280
ヘ. 過去勤務債務の費用処理額	40
ト. 退職給付費用(イ+ロ+ハ+ニ+ホ+ヘ)	869
チ. その他(注)	170
計	1,039
(注) 確定拠出年金への掛金支払額等であります。	

4. 退職給付債務等の計算の基礎に関する事項

イ. 退職給付見込額の期間配分方法	期間定額基準
ロ. 割引率	1.8%
ハ. 期待運用収益率	2.5%
ニ. 過去勤務債務の額の処理年数	16年(発生時の従業員の平均残存勤務期間以内の一定の年数による定額法により、費用処理することとしております。)
ホ. 数理計算上の差異の処理年数	(1) 退職一時金に係るもの 1年(発生時の翌期に費用処理することとしております。) (2) 退職年金に係るもの 16年(発生時の従業員の平均残存勤務期間以内の一定の年数による定額法により、翌期から費用処理することとしております。)
ヘ. 会計基準変更時差異の処理年数	該当はありません。

当事業年度(自 平成24年4月1日 至 平成25年3月31日)

1. 採用している退職給付制度の概要

当社は、確定給付型の制度として確定給付型企业年金制度及び退職一時金制度を、また確定拠出型の制度として確定拠出年金制度を設けております。

2. 退職給付債務に関する事項(平成25年3月31日)

イ. 退職給付債務	15,209百万円
ロ. 年金資産	12,456
ハ. 未積立退職給付債務(イ+ロ)	2,752
ニ. 会計基準変更時差異の未処理額	
ホ. 未認識数理計算上の差異	2,471
ヘ. 未認識過去勤務債務(債務の増額)	532
ト. 貸借対照表計上額純額(ハ+ニ+ホ+ヘ)	813
チ. 前払年金費用	
リ. 退職給付引当金(ト-チ)	813

3. 退職給付費用に関する事項(自 平成24年4月1日 至 平成25年3月31日)

イ. 勤務費用	608百万円
ロ. 利息費用	251
ハ. 期待運用収益	237
ニ. 会計基準変更時差異の費用処理額	
ホ. 数理計算上の差異の費用処理額	304
ヘ. 過去勤務債務の費用処理額	40
ト. 退職給付費用(イ+ロ+ハ+ニ+ホ+ヘ)	885
チ. その他(注)	170
計	1,055

(注) 確定拠出年金への掛金支払額等であります。

4. 退職給付債務等の計算の基礎に関する事項	
イ. 退職給付見込額の期間配分方法	期間定額基準
ロ. 割引率	1.5%
ハ. 期待運用収益率	2.5%
ニ. 過去勤務債務の額の処理年数	16年(発生時の従業員の平均残存勤務期間以内の一定の年数による定額法により、費用処理することとしております。)
ホ. 数理計算上の差異の処理年数	(1) 退職一時金に係るもの 1年(発生時の翌期に費用処理することとしております。) (2) 退職年金に係るもの 16年(発生時の従業員の平均残存勤務期間以内の一定の年数による定額法により、翌期から費用処理することとしております。)
ヘ. 会計基準変更時差異の処理年数	該当はありません。

税効果会計関係

前事業年度末 (平成24年3月31日)		当事業年度末 (平成25年3月31日)	
1. 繰延税金資産及び繰延税金負債の発生の主な原因別の内訳		1. 繰延税金資産及び繰延税金負債の発生の主な原因別の内訳	
繰延税金資産	百万円	繰延税金資産	百万円
賞与引当金	1,070	賞与引当金	1,181
関係会社株式評価減	-	関係会社株式評価減	1,050
所有株式税務簿価通算差異	776	所有株式税務簿価通算差異	776
投資有価証券評価減	501	投資有価証券評価減	501
ゴルフ会員権評価減	430	ゴルフ会員権評価減	408
退職給付引当金	877	退職給付引当金	292
減価償却超過額	243	減価償却超過額	208
未払事業税	166	未払事業税	184
時効後支払損引当金	176	時効後支払損引当金	178
子会社株式売却損	172	子会社株式売却損	172
未払社会保険料	80	未払社会保険料	90
繰延ヘッジ損失	-	繰延ヘッジ損失	18
その他	68	その他	124
繰延税金資産小計	4,564	繰延税金資産小計	5,189
評価性引当金	1,650	評価性引当金	2,704
繰延税金資産計	2,913	繰延税金資産計	2,485
繰延税金負債		繰延税金負債	
有価証券評価差額金	1,511	有価証券評価差額金	2,620
繰延ヘッジ利益	7	繰延ヘッジ利益	-
繰延税金負債計	1,518	繰延税金負債計	2,620
繰延税金資産(純額)	1,394	繰延税金負債(純額)	135

2. 法定実効税率と税効果会計適用後の法人税等の負担率との差異の原因となった主な項目別の内訳	2. 法定実効税率と税効果会計適用後の法人税等の負担率との差異の原因となった主な項目別の内訳
法定実効税率	法定実効税率
(調整)	(調整)
交際費等永久に損金に算入されない項目	交際費等永久に損金に算入されない項目
受取配当金等永久に益金に算入されない項目	受取配当金等永久に益金に算入されない項目
住民税等均等割	住民税等均等割
タックスヘイブン税制	タックスヘイブン税制
外国税額控除	外国税額控除
税率変更による期末繰延税金資産の減額修正	税率変更による期末繰延税金資産の減額修正
関係会社株式評価減	関係会社株式評価減
その他	その他
税効果会計適用後の法人税等の負担率	税効果会計適用後の法人税等の負担率
41.0%	38.0%
0.3%	0.5%
11.3%	10.1%
0.0%	0.0%
4.2%	2.1%
0.0%	0.0%
2.4%	-%
-%	10.3%
0.3%	1.6%
36.3%	39.2%
3. 法定実効税率の変更による繰延税金資産及び繰延税金負債の金額の修正	
「経済社会の構造の変化に対応した税制の構築を図るための所得税法等の一部を改正する法律」(平成23年法律第114号)が平成23年12月2日に公布され、平成24年4月1日以後開始する事業年度より、法人税率が30%から25.5%に引き下げられました。また、「東日本大震災からの復興のための施策を実施するために必要な財源の確保に関する特別措置法」(平成23年法律第117号)が同日に公布され、平成24年4月1日から平成27年3月31日までの期間(指定期間)内に開始する事業年度(3年間)は、各課税事業年度の基準法人税額の10%が復興特別法人税として課税されることになりました。これらの改正により、繰延税金資産および繰延税金負債を計算する法定実効税率は平成24年4月1日から平成27年3月31日までに解消すると見込まれる一時差異等については38%、平成27年4月1日以降に解消すると見込まれる一時差異等については36%となっております。	
この改正の影響により、繰延税金資産の純額が108百万円減少し、法人税等調整額は322百万円増加しております。	

セグメント情報等

前事業年度(自 平成23年4月1日 至 平成24年3月31日)

1. セグメント情報

当社は投資運用業の単一セグメントであるため、記載を省略しております。

2. 関連情報

(1) 製品・サービスごとの情報

当社の製品・サービス区分の決定方法は、損益計算書の営業収益の区分と同一であることから、製品・サービスごとの営業収益の記載を省略しております。

(2) 地域ごとの情報

売上高

本邦の外部顧客からの営業収益に区分した金額が損益計算書の営業収益の90%を超えるため、地域ごとの営業収益の記載を省略しております。

有形固定資産

本邦に所在している有形固定資産の金額が貸借対照表の有形固定資産の金額の90%を超えるため、地域ごとの有形固定資産の記載を省略しております。

(3) 主要な顧客ごとの情報

外部顧客からの営業収益のうち、損益計算書の営業収益の10%以上を占める相手先がないため、主要な顧客ごとの営業収益の記載を省略しております。

当事業年度(自 平成24年4月1日 至 平成25年3月31日)

1. セグメント情報

当社は投資運用業の単一セグメントであるため、記載を省略しております。

2. 関連情報

(1) 製品・サービスごとの情報

当社の製品・サービス区分の決定方法は、損益計算書の営業収益の区分と同一であることから、製品・サービスごとの営業収益の記載を省略しております。

(2) 地域ごとの情報

売上高

本邦の外部顧客からの営業収益に区分した金額が損益計算書の営業収益の90%を超えるため、地域ごとの営業収益の記載を省略しております。

有形固定資産

本邦に所在している有形固定資産の金額が貸借対照表の有形固定資産の金額の90%を超えるため、地域ごとの有形固定資産の記載を省略しております。

(3) 主要な顧客ごとの情報

外部顧客からの営業収益のうち、損益計算書の営業収益の10%以上を占める相手先がないため、主要な顧客ごとの営業収益の記載を省略しております。

関連当事者情報

前事業年度(自 平成23年4月1日 至 平成24年3月31日)

1. 関連当事者との取引

(ア) 親会社及び法人主要株主等

種類	会社等の名称又は氏名	所在地	資本金	事業の内容又は職業	議決権等の所有(被所有)割合	関連当事者との関係	取引の内容	取引金額(百万円)	科目	期末残高(百万円)
親会社	野村ホールディングス株式会社	東京都中央区	594,492 (百万円)	持株会社	(被所有) 直接 100.0%	資産の賃貸借及び購入等 役員の兼任	資金の借入(*1)	90,500	関係会社 短期 借入金	8,500
							資金の返済	90,000		
							借入金利息の支払	54	未払費用	2
							金銭信託の移管(*2)	9,258	-	-
							株式交換(*3)	8,267	-	-

(イ) 子会社等

種類	会社等の名称又は氏名	所在地	資本金	事業の内容又は職業	議決権等の所有(被所有)割合	関連当事者との関係	取引の内容	取引金額(百万円)	科目	期末残高(百万円)
関連会社	株式会社野村総合研究所	東京都千代田区	18,600 (百万円)	情報サービス業	(所有)直接21.6%		自社利用のソフトウェア開発の委託等(*4)	5,887	未払費用	478

(ウ) 兄弟会社等

種類	会社等の名称又は氏名	所在地	資本金	事業の内容又は職業	議決権等の所有(被所有)割合	関連当事者との関係	取引の内容	取引金額(百万円)	科目	期末残高(百万円)
親会社の子会社	野村証券株式会社	東京都中央区	10,000 (百万円)	証券業		当社投資信託の募集の取扱及び売上の取扱ならびに投資信託に係る事務代行の委託等 役員の兼任	投資信託に係る事務代行手数料の支払(*5)	33,134	未払手数料	2,987
親会社の子会社	野村ファンド・リサーチ・アンド・テクノロジー株式会社	東京都中央区	400 (百万円)	投資顧問業		当社投資信託の運用委託 役員の兼任	投資信託の運用に係る投資顧問料の支払(*6)	2,126	未払費用	787

(エ) 役員及び個人主要株主等

該当はありません。

(注) 1. 上記の金額のうち、取引金額には消費税等が含まれておらず、期末残高には消費税等が含まれております。

2. 取引条件及び取引条件の決定方針等

(*1) 資金の借入については、市場金利を勘案して利率を合理的に決定しております。

(*2) 譲渡代金は、平成24年1月17日における時価評価金額としております。

(*3) 当社が保有する野村土地建物株式会社株式と引き換えに野村ホールディングス株式会社株式を取得いたしました。交換は、第三者算定機関の算定による交換比率に基づいております。

(*4) ソフトウェア開発については、調査・研究に要する費用や開発工数等を勘案し、総合的に決定しております。

(*5) 投資信託に係る事務代行手数料については、商品性等を勘案し総合的に決定しております。

(*6) 投資信託の運用に係る投資顧問料については、一般取引条件と同様に決定しております。

2. 親会社又は重要な関連会社に関する注記

(1) 親会社情報

野村ホールディングス(株)(東京証券取引所、大阪証券取引所、名古屋証券取引所、シンガポール証券取引所、ニューヨーク証券取引所に上場)

(2) 重要な関連会社の要約財務諸表

当事業年度において、重要な関連会社は(株)野村総合研究所であり、その要約財務諸表は以下のとおりであります。

(百万円)

(株)野村総合研究所

流動資産合計	166,580
固定資産合計	229,654
流動負債合計	72,440
固定負債合計	74,932
純資産合計	248,861
売上高	320,289
税引前当期純利益	62,962
当期純利益	41,340

当事業年度(自 平成24年4月1日 至 平成25年3月31日)

1. 関連当事者との取引

(ア) 親会社及び法人主要株主等

種類	会社等の名称又は氏名	所在地	資本金	事業の内容又は職業	議決権等の所有(被所有)割合	関連当事者との関係	取引の内容	取引金額(百万円)	科目	期末残高(百万円)
親会社	野村ホールディングス株式会社	東京都中央区	594,492 (百万円)	持株会社	(被所有)直接 100.0%	資産の賃貸借及び購入等 役員の兼任	資金の借入(*1)	59,500	短期借入金	2,000
							資金の返済	66,000		
							借入金利息の支払	44	未払費用	0

(イ) 子会社等

種類	会社等の名称又は氏名	所在地	資本金	事業の内容又は職業	議決権等の所有(被所有)割合	関連当事者との関係	取引の内容	取引金額(百万円)	科目	期末残高(百万円)
関連会社	株式会社野村総合研究所	東京都千代田区	18,600 (百万円)	情報サービス業	(所有)直接 21.6%	サービス・製品の購入	自社利用のソフトウェア開発の委託等(*2)	4,433	未払費用	706

(ウ) 兄弟会社等

種類	会社等の名称又は氏名	所在地	資本金	事業の内容又は職業	議決権等の所有(被所有)割合	関連当事者との関係	取引の内容	取引金額(百万円)	科目	期末残高(百万円)
----	------------	-----	-----	-----------	----------------	-----------	-------	-----------	----	-----------

親会社の子会社	野村証券株式会社	東京都中央区	10,000 (百万円)	証券業	当社投資信託の募集の取扱及び売出の取扱ならびに投資信託に係る事務代行の委託等	投資信託に係る事務代行手数料の支払(*3)	30,983	未払手数料	3,105
親会社の子会社	野村ファンド・リサーチ・アンド・テクノロジー株式会社	東京都中央区	400 (百万円)	投資顧問業	当社投資信託の運用委託役員の兼任	投資信託の運用に係る投資顧問料の支払(*4)	1,941	未払費用	827
親会社の子会社	野村信託銀行株式会社	東京都千代田区	30,000 (百万円)	信託銀行業	資産の賃貸借及び購入等役員の兼任	資金の借入(*1)	3,000	短期借入金	3,000
						借入金利息の支払	12	未払費用	-

(エ) 役員及び個人主要株主等

該当はありません。

(注) 1. 上記の金額のうち、取引金額には消費税等が含まれておらず、期末残高には消費税等が含まれております。

2. 取引条件及び取引条件の決定方針等

(*1) 資金の借入については、市場金利を勘案して利率を合理的に決定しております。

(*2) ソフトウェア開発については、調査・研究に要する費用や開発工数等を勘案し、総合的に決定しております。

(*3) 投資信託に係る事務代行手数料については、商品性等を勘案し総合的に決定しております。

(*4) 投資信託の運用に係る投資顧問料については、一般取引条件と同様に決定しております。

2. 親会社又は重要な関連会社に関する注記

(1) 親会社情報

野村ホールディングス(株)(東京証券取引所、大阪証券取引所、名古屋証券取引所、シンガポール証券取引所、ニューヨーク証券取引所に上場)

(2) 重要な関連会社の要約財務諸表

当事業年度において、重要な関連会社は(株)野村総合研究所であり、その要約財務諸表は以下のとおりであります。

(百万円)

(株)野村総合研究所

流動資産合計 173,316

固定資産合計 239,585

流動負債合計 119,842

固定負債合計 20,742

純資産合計 272,316

売上高	337,340
税引前当期純利益	34,113
当期純利益	21,544

1株当たり情報

前事業年度 (自 平成23年4月1日 至 平成24年3月31日)		当事業年度 (自 平成24年4月1日 至 平成25年3月31日)	
1株当たり純資産額	13,828円81銭	1株当たり純資産額	14,866円12銭
1株当たり当期純利益	1,652円20銭	1株当たり当期純利益	1,264円08銭
潜在株式調整後1株当たり当期純利益については、潜在株式が存在しないため記載しておりません。		潜在株式調整後1株当たり当期純利益については、潜在株式が存在しないため記載しておりません。	
1株当たり当期純利益の算定上の基礎		1株当たり当期純利益の算定上の基礎	
損益計算書上の当期純利益	8,509百万円	損益計算書上の当期純利益	6,510百万円
普通株式に係る当期純利益	8,509百万円	普通株式に係る当期純利益	6,510百万円
普通株主に帰属しない金額の主要な内訳 該当事項はありません。		普通株主に帰属しない金額の主要な内訳 該当事項はありません。	
普通株式の期中平均株式数	5,150,693株	普通株式の期中平均株式数	5,150,693株

中間財務諸表

中間貸借対照表

		平成25年9月30日現在
区分	注記 番号	金額(百万円)
(資産の部)		
流動資産		
現金・預金		212
金銭の信託		40,345
有価証券		9,300
未収委託者報酬		9,996
未収収益		5,897
繰延税金資産		1,221
その他		523
貸倒引当金		7
流動資産計		67,488
固定資産		
有形固定資産	1	1,503
無形固定資産		8,073
ソフトウェア		8,072
その他		1
投資その他の資産		24,943
投資有価証券		12,512
関係会社株式		12,092
前払年金費用		13
その他		324
固定資産計		34,520
資産合計		102,009

	平成25年9月30日現在
--	--------------

区分	注記 番号	金額(百万円)
(負債の部)		
流動負債		
未払収益分配金		2
未払償還金		40
未払手数料		4,303
その他未払金	2	1,997
未払費用		6,705
未払法人税等		1,055
賞与引当金		1,989
その他		108
流動負債計		16,201
固定負債		
時効後支払損引当金		504
繰延税金負債		3,124
固定負債計		3,628
負債合計		19,830
(純資産の部)		
株主資本		75,436
資本金		17,180
資本剰余金		11,729
資本準備金		11,729
利益剰余金		46,526
利益準備金		685
その他利益剰余金		45,841
別途積立金		24,606
繰越利益剰余金		21,235
評価・換算差額等		6,741
その他有価証券評価差額金		6,809
繰延ヘッジ損益		67
純資産合計		82,178
負債・純資産合計		102,009

中間損益計算書

区分	注記 番号	自 平成25年 4月 1日 至 平成25年 9月 30日 金額(百万円)
営業収益		
委託者報酬		43,970
運用受託報酬		11,575
その他営業収益		90
営業収益計		55,636
営業費用		
支払手数料		22,457
調査費		9,742
その他営業費用		2,266
営業費用計		34,466
一般管理費	1	12,258

営業利益		8,912
営業外収益	2	2,738
営業外費用	3	839
経常利益		10,811
特別利益	4	152
特別損失	5	5
税引前中間純利益		10,958
法人税、住民税及び事業税		2,918
法人税等調整額		579
中間純利益		7,460

中間株主資本等変動計算書

当中間会計期間

(単位：百万円)

	自 平成25年4月1日	至 平成25年9月30日
株主資本		
資本金		
当期首残高		17,180
当中間期変動額		
当中間期変動額合計		-
当中間期末残高		17,180
資本剰余金		
資本準備金		
当期首残高		11,729
当中間期変動額		
当中間期変動額合計		-
当中間期末残高		11,729
資本剰余金合計		
当期首残高		11,729
当中間期変動額		
当中間期変動額合計		-
当中間期末残高		11,729
利益剰余金		
利益準備金		
当期首残高		685
当中間期変動額		
当中間期変動額合計		-
当中間期末残高		685
その他利益剰余金		

別途積立金	
当期首残高	24,606
当中間期変動額	
当中間期変動額合計	-
当中間期末残高	24,606
繰越利益剰余金	
当期首残高	17,740
当中間期変動額	
剰余金の配当	3,966
中間純利益	7,460
当中間期変動額合計	3,494
当中間期末残高	21,235
利益剰余金合計	
当期首残高	43,032
当中間期変動額	
剰余金の配当	3,966
中間純利益	7,460
当中間期変動額合計	3,494
当中間期末残高	46,526
株主資本合計	
当期首残高	71,942
当中間期変動額	
剰余金の配当	3,966
中間純利益	7,460
当中間期変動額合計	3,494
当中間期末残高	75,436
評価・換算差額等	
その他有価証券評価差額金	
当期首残高	4,659
当中間期変動額	
株主資本以外の項目の当中間期変動額(純額)	2,150
当中間期変動額合計	2,150
当中間期末残高	6,809
繰延ヘッジ損益	
当期首残高	30
当中間期変動額	
株主資本以外の項目の当中間期変動額(純額)	36
当中間期変動額合計	36
当中間期末残高	67
評価・換算差額等合計	
当期首残高	4,628
当中間期変動額	

株主資本以外の項目の当中間期変動額(純額)	2,113
当中間期変動額合計	2,113
当中間期末残高	6,741
純資産合計	
当期首残高	76,570
当中間期変動額	
剰余金の配当	3,966
中間純利益	7,460
株主資本以外の項目の当中間期変動額(純額)	2,113
当中間期変動額合計	5,607
当中間期末残高	82,178

[重要な会計方針]

1 有価証券の評価基準及び評価方法	<p>子会社株式及び関連会社株式... 移動平均法による原価法 その他有価証券 時価のあるもの... 中間決算日の市場価格等に基づく時価法 (評価差額は全部純資産直入法により処理し、売却原価は移動平均法により算定しております) 時価のないもの... 移動平均法による原価法</p>
2 デリバティブ取引等の評価基準及び評価方法	時価法
3 金銭の信託の評価基準及び評価方法	時価法
4 固定資産の減価償却の方法	<p>(1) 有形固定資産 定率法を採用しております。ただし、平成10年4月1日以降に取得した建物(附属設備を除く)については、定額法によっております。</p> <p>(2) 無形固定資産及び投資その他の資産 定額法を採用しております。ただし、自社利用のソフトウェアについては社内における利用可能期間に基づく定額法によっております。</p>
5 引当金の計上基準	<p>(1) 貸倒引当金 一般債権については貸倒実績率により、貸倒懸念債権等特定の債権については個別に回収可能性を検討し、回収不能見込額を計上しております。</p> <p>(2) 賞与引当金 賞与の支払に備えるため、支払見込額を計上しております。</p> <p>(3) 退職給付引当金 従業員の退職給付に備えるため、退職一時金及び確定給付型企業年金について、当事業年度末における退職給付債務及び年金資産の見込額に基づき、当中間会計期間末において発生していると認められる額を計上しております。 確定給付型企業年金に係る数理計算上の差異は、その発生時の従業員の平均残存勤務期間以内の一定の年数による定額法により、発生した事業年度の翌期から費用処理することとしております。また、退職一時金に係る数理計算上の差異は、発生した事業年度の翌期に一括して費用処理することとしております。 退職一時金及び確定給付型企業年金に係る過去勤務債務は、その発生時の従業員の平均残存勤務期間以内の一定の年数による定額法により、発生した事業年度から費用処理することとしております。</p>

	(4) 時効後支払損引当金 時効成立のため利益計上した収益分配金及び償還金について、受益者からの今後の支払請求に備えるため、過去の支払実績に基づく将来の支払見込額を計上しております。
6 ヘッジ会計の方法	(1) ヘッジ会計の方法 ヘッジ会計は、原則として、時価評価されているヘッジ手段に係る損益を、ヘッジ対象に係る損益が認識されるまで純資産の部において繰り延べる方法によっております。 (2) ヘッジ手段とヘッジ対象 ヘッジ手段 - 為替予約 ヘッジ対象 - 投資有価証券 (3) ヘッジ方針 投資有価証券に係る為替変動リスクをヘッジしております。 (4) ヘッジ有効性評価の方法 為替変動リスクのヘッジにつきましては、そのリスク減殺効果を、対応するヘッジ手段ならびにヘッジ対象ごとに定期的に把握し、ヘッジの有効性を確かめております。
7 消費税等の会計処理	消費税及び地方消費税の会計処理は、税抜き方式によっております。
8 連結納税制度の適用	連結納税制度を適用しております。

[注記事項]

中間貸借対照表関係

平成25年9月30日現在	
1 有形固定資産の減価償却累計額	3,217百万円
2 消費税等の取扱い	仮払消費税等及び仮受消費税等は、相殺のうえ、金額的重要性が乏しいため、流動負債の「その他未払金」に含めて表示しております。

中間損益計算書関係

	自 平成25年4月1日 至 平成25年9月30日
1 減価償却実施額	
有形固定資産	173百万円
無形固定資産	1,637百万円
長期前払費用	4百万円
2 営業外収益のうち主要なもの	
受取配当金	2,551百万円
3 営業外費用のうち主要なもの	
支払利息	11百万円
金銭の信託運用損	715百万円

4	特別利益の内訳		
	株式報酬受入益	152	百万円
5	特別損失の内訳		
	投資有価証券評価損	2	百万円
	固定資産除却損	3	百万円

中間株主資本等変動計算書関係

自 平成25年 4月 1日 至 平成25年 9月 30日				
1	発行済株式に関する事項			
	株式の種類	当事業年度期首	増加	減少
	普通株式	5,150,693株	-	-
				当中間会計期間末 5,150,693株
2	配当に関する事項			
	配当金支払額			
	平成25年 5月 14日開催の取締役会において、次のとおり決議しております。			
	・普通株式の配当に関する事項			
	(1) 配当金の総額		3,966	百万円
	(2) 1株当たり配当額		770	円
	(3) 基準日		平成25年 3月 31日	
	(4) 効力発生日		平成25年 6月 21日	

金融商品関係

当中間会計期間（自 平成25年 4月 1日 至 平成25年 9月 30日）

金融商品の時価等に関する事項

平成25年 9月 30日における中間貸借対照表計上額、時価、及びこれらの差額については次のとおりです。なお、時価を把握することが極めて困難と認められるものは、次表には含めておりません。

(単位：百万円)

	中間貸借対照表計上額	時価	差額
(1)現金・預金	212	212	-
(2)金銭の信託	40,345	40,345	-
(3)未収委託者報酬	9,996	9,996	-
(4)有価証券及び投資有価証券			
其他有価証券	20,832	20,832	-
(5)関係会社株式	3,064	147,949	144,885
資産計	74,450	219,336	144,885
(6)未払金	6,343	6,343	-
未払収益分配金	2	2	-
未払償還金	40	40	-
未払手数料	4,303	4,303	-
其他未払金	1,997	1,997	-
(7)未払費用	6,705	6,705	-

(8)未払法人税等	1,055	1,055	-
負債計	14,104	14,104	-
(9)デリバティブ取引（*）			
ヘッジ会計が適用されていないもの	-	-	-
ヘッジ会計が適用されているもの	6	6	-
デリバティブ取引計	6	6	-

（*）デリバティブ取引によって生じた正味の債権・債務は純額で表示しております。

注1：金融商品の時価の算定方法並びに有価証券及びデリバティブ取引に関する事項

(1) 現金・預金、(3) 未収委託者報酬

これらは短期間で決済されるため、時価は帳簿価額とほぼ等しいことから、当該帳簿価額によっております。

(2) 金銭の信託

信託財産は、主として投資信託、デリバティブ取引、その他の資産（コールローン・委託証拠金等）で構成されております。これらの時価について投資信託については基準価格、デリバティブ取引に関しては、上場デリバティブ取引は取引所の価格、為替予約取引は先物為替相場、店頭デリバティブ取引は取引先金融機関から提示された価格等によっております。また、その他の資産については短期間で決済されるため、時価は帳簿価額とほぼ等しいことから、当該帳簿価額によっております。

(4) 有価証券及び投資有価証券

その他有価証券

これらの時価について、株式は取引所の価格によっており、投資信託は基準価格によっております。また、譲渡性預金は短期間で決済されるため、時価は帳簿価額とほぼ等しいことから、帳簿価額によっております。

また、保有目的ごとの有価証券に関する注記事項については、「有価証券関係」注記を参照ください。

(5) 関係会社株式

取引所の価格によっております。

(6) 未払金、(7) 未払費用、(8) 未払法人税等

これらは短期間で決済されるため、時価は帳簿価額とほぼ等しいことから、当該帳簿価額によっております。

(9) デリバティブ取引

「デリバティブ取引関係」注記を参照ください。

注2：非上場株式等（中間貸借対照表計上額：投資有価証券979百万円、関係会社株式9,028百万円）は、市場価格がなく、かつキャッシュフローを見積もることなどができず、時価を把握することが極めて困難と認められるため、「有価証券及び投資有価証券」には含めておりません。

有価証券関係

当中間会計期間末（平成25年9月30日）

1．満期保有目的の債券(平成25年9月30日)

該当事項はありません。

2．子会社株式及び関連会社株式(平成25年9月30日)

区分	中間貸借対照表 計上額 (百万円)	時価 (百万円)	差額 (百万円)
関連会社株式	3,064	147,949	144,885
合計	3,064	147,949	144,885

3．その他有価証券(平成25年9月30日)

区分	中間貸借対照表 計上額 (百万円)	取得原価 (百万円)	差額 (百万円)
中間貸借対照表計上額 が取得原価を超えるもの			
株式	10,828	282	10,545
投資信託(1)	702	644	58
小計	11,531	926	10,604
中間貸借対照表計上額 が取得原価を超えないもの			
株式	-	-	-
投資信託	0	1	0
譲渡性預金	9,300	9,300	-
小計	9,300	9,301	0
合計	20,832	10,227	10,604

- (1) 当中間会計期間において、投資有価証券に係る為替変動リスクをヘッジするための為替予約取引についてヘッジ会計を適用しております。対応する繰延ヘッジ損失は67百万円（税効果会計適用後）であり、中間貸借対照表に計上しております。

デリバティブ取引関係

当中間会計期間（自 平成25年4月1日 至 平成25年9月30日）

1．ヘッジ会計が適用されていないデリバティブ取引

該当事項はありません。

2．ヘッジ会計が適用されているデリバティブ取引

(1) 通貨関連

(単位：百万円)

ヘッジ会計の 方法	デリバティブ 取引の種類等	主なヘッジ 対象	契約額等	契約額等の うち1年超	時価	当該時価の算定方法

原則的処理方法	為替予約取引	投資信託	709	-	6	先物為替相場によっている
---------	--------	------	-----	---	---	--------------

セグメント情報等

当中間会計期間(自 平成25年 4月 1日 至 平成25年 9月30日)

1. セグメント情報

当社は投資運用業の単一セグメントであるため、記載を省略しております。

2. 関連情報

(1) 製品・サービスごとの情報

当社の製品・サービス区分の決定方法は、中間損益計算書の営業収益の区分と同一であることから、製品・サービスごとの営業収益の記載を省略しております。

(2) 地域ごとの情報

売上高

本邦の外部顧客からの営業収益に区分した金額が中間損益計算書の営業収益の90%を超えるため、地域ごとの営業収益の記載を省略しております。

有形固定資産

本邦に所在している有形固定資産の金額が中間貸借対照表の有形固定資産の金額の90%を超えるため、地域ごとの有形固定資産の記載を省略しております。

(3) 主要な顧客ごとの情報

外部顧客からの営業収益のうち、中間損益計算書の営業収益の10%以上を占める相手先がないため、主要な顧客ごとの営業収益の記載を省略しております。

1株当たり情報

	自 平成25年 4月 1日 至 平成25年 9月30日
1株当たり純資産額	15,954円87銭
1株当たり中間純利益	1,448円44銭
(注) 1. 潜在株式調整後1株当たり中間純利益につきましては、新株予約権付社債等潜在株式がないため、記載しておりません。	
2. 1株当たり中間純利益の算定上の基礎は、以下のとおりであります。	
中間純利益	7,460百万円
普通株主に帰属しない金額	-
普通株式に係る中間純利益	7,460百万円
期中平均株式数	5,150千株

第2【その他の関係法人の概況】

1 名称、資本金の額及び事業の内容

< 更新後 >

(1)受託者

(a)名称	(b)資本金の額 [*]	(c)事業の内容
野村信託銀行株式会社	30,000百万円	銀行法に基づき銀行業を営むとともに、金融機関の信託業務の兼営等に関する法律(兼営法)に基づき信託業務を営んでいます。

* 平成26年3月末現在

(2)販売会社

(a)名称	(b)資本金の額 [*]	(c)事業の内容
野村証券株式会社	10,000百万円	「金融商品取引法」に定める第一種金融商品取引業を営んでいます。
株式会社 八十二銀行 株式会社 きらやか銀行	52,243百万円 22,700百万円	銀行法に基づき銀行業を営んでいます。

* 平成26年3月末現在

(3)投資顧問会社

(a)名称	(b)資本金の額 [*]	(c)事業の内容
野村ファンド・リサーチ・ アンド・テクノロジー株式会社	400百万円	「金融商品取引法」に定める投資運用業などを営んでいます。

* 平成26年3月末現在

独立監査人の中間監査報告書

平成26年4月17日

野村アセットマネジメント株式会社
取締役会 御中

新日本有限責任監査法人

指定有限責任社員 業務執行社員	公認会計士	岩 部 俊 夫
指定有限責任社員 業務執行社員	公認会計士	森 重 俊 寛

当監査法人は、金融商品取引法第193条の2第1項の規定に基づく監査証明を行うため、「ファンドの経理状況」に掲げられているマイストーリー・日本株100（確定拠出年金向け）の平成25年8月30日から平成26年2月28日までの中間計算期間の中間財務諸表、すなわち、中間貸借対照表、中間損益及び剰余金計算書並びに中間注記表について中間監査を行った。

中間財務諸表に対する経営者の責任

経営者の責任は、我が国において一般に公正妥当と認められる中間財務諸表の作成基準に準拠して中間財務諸表を作成し有用な情報を表示することにある。これには、不正又は誤謬による重要な虚偽表示のない中間財務諸表を作成し有用な情報を表示するために経営者が必要と判断した内部統制を整備及び運用することが含まれる。

監査人の責任

当監査法人の責任は、当監査法人が実施した中間監査に基づいて、独立の立場から中間財務諸表に対する意見を表明することにある。当監査法人は、我が国において一般に公正妥当と認められる中間監査の基準に準拠して中間監査を行った。中間監査の基準は、当監査法人に中間財務諸表には全体として中間財務諸表の有用な情報の表示に関して投資者の判断を損なうような重要な虚偽表示がないかどうかの合理的な保証を得るために、中間監査に係る監査計画を策定し、これに基づき中間監査を実施することを求めている。

中間監査においては、中間財務諸表の金額及び開示について監査証拠を入手するために年度監査と比べて監査手続の一部を省略した中間監査手続が実施される。中間監査手続は、当監査法人の判断により、不正又は誤謬による中間財務諸表の重要な虚偽表示のリスクの評価に基づいて、分析的手続等を中心とした監査手続に必要な応じて追加の監査手続が選択及び適用される。中間監査の目的は、内部統制の有効性について意見表明するためのものではないが、当監査法人は、リスク評価の実施に際して、状況に応じた適切な中間監査手続を立案するために、中間財務諸表の作成と有用な情報の表示に関連する内部統制を検討する。また、中間監査には、経営者が採用した会計方針及びその適用方法並びに経営者によって行われた見積りの評価も含め中間財務諸表の表示を検討することが含まれる。

当監査法人は、中間監査の意見表明の基礎となる十分かつ適切な監査証拠を入手したと判断している。

中間監査意見

当監査法人は、上記の中間財務諸表が、我が国において一般に公正妥当と認められる中間財務諸表の作成基準に準拠して、マイストーリー・日本株100（確定拠出年金向け）の平成26年2月28日現在の信託財産の状態及び同日をもって終了する中間計算期間（平成25年8月30日から平成26年2月28日まで）の損益の状況に関する有用な情報を表示しているものと認める。

利害関係

野村アセットマネジメント株式会社及びファンドと当監査法人又は業務執行社員との間には、公認会計士法の規定により記載すべき利害関係はない。

以 上

-
- (注) 1. 上記は、独立監査人の中間監査報告書の原本に記載された事項を電子化したものであり、その原本は当社が別途保管しております。
2. 中間財務諸表の範囲にはXBRLデータ自体は含まれていません。

[次へ](#)

独立監査人の監査報告書

平成25年6月7日

野村アセットマネジメント株式会社
取締役会 御中

新日本有限責任監査法人

指定有限責任社員
業務執行社員 公認会計士 内田 満 雄指定有限責任社員
業務執行社員 公認会計士 亀井 純 子指定有限責任社員
業務執行社員 公認会計士 森 重 俊 寛

当監査法人は、金融商品取引法第193条の2第1項の規定に基づく監査証明を行うため、「委託会社等の経理状況」に掲げられている野村アセットマネジメント株式会社の平成24年4月1日から平成25年3月31日までの第54期事業年度の財務諸表、すなわち、貸借対照表、損益計算書、株主資本等変動計算書、重要な会計方針及びその他の注記について監査を行った。

財務諸表に対する経営者の責任

経営者の責任は、我が国において一般に公正妥当と認められる企業会計の基準に準拠して財務諸表を作成し適正に表示することにある。これには、不正又は誤謬による重要な虚偽表示のない財務諸表を作成し適正に表示するために経営者が必要と判断した内部統制を整備及び運用することが含まれる。

監査人の責任

当監査法人の責任は、当監査法人が実施した監査に基づいて、独立の立場から財務諸表に対する意見を表明することにある。当監査法人は、我が国において一般に公正妥当と認められる監査の基準に準拠して監査を行った。監査の基準は、当監査法人に財務諸表に重要な虚偽表示がないかどうかについて合理的な保証を得るために、監査計画を策定し、これに基づき監査を実施することを求めている。

監査においては、財務諸表の金額及び開示について監査証拠を入手するための手続が実施される。監査手続は、当監査法人の判断により、不正又は誤謬による財務諸表の重要な虚偽表示のリスクの評価に基づいて選択及び適用される。財務諸表監査の目的は、内部統制の有効性について意見表明するためのものではないが、当監査法人は、リスク評価の実施に際して、状況に応じた適切な監査手続を立案するために、財務諸表の作成と適正な表示に関連する内部統制を検討する。また、監査には、経営者が採用した会計方針及びその適用方法並びに経営者によって行われた見積りの評価も含め全体としての財務諸表の表示を検討することが含まれる。

当監査法人は、意見表明の基礎となる十分かつ適切な監査証拠を入手したと判断している。

監査意見

当監査法人は、上記の財務諸表が、我が国において一般に公正妥当と認められる企業会計の基準に準拠して、野村アセットマネジメント株式会社の平成25年3月31日現在の財政状態及び同日をもって終了する事業年度の経営成績をすべての重要な点において適正に表示しているものと認める。

利害関係

会社と当監査法人又は業務執行社員との間には、公認会計士法の規定により記載すべき利害関係はない。

以 上

-
- (注) 1．上記は、独立監査人の監査報告書の原本に記載された事項を電子化したものであり、その原本は当社が別途保管しております。
- 2．財務諸表の範囲にはXBRLデータ自体は含まれていません。

独立監査人の中間監査報告書

平成25年11月22日

野村アセットマネジメント株式会社

取締役会 御中

新日本有限責任監査法人

指定有限責任社員 業務執行社員	公認会計士	岩部俊夫
--------------------	-------	------

指定有限責任社員 業務執行社員	公認会計士	森重俊寛
--------------------	-------	------

指定有限責任社員 業務執行社員	公認会計士	湯原尚
--------------------	-------	-----

当監査法人は、金融商品取引法第193条の2第1項の規定に基づく監査証明を行うため、「委託会社等の経理状況」に掲げられている野村アセットマネジメント株式会社の平成25年4月1日から平成26年3月31日までの第55期事業年度の中間会計期間（平成25年4月1日から平成25年9月30日まで）に係る中間財務諸表、すなわち、中間貸借対照表、中間損益計算書、中間株主資本等変動計算書、重要な会計方針及びその他の注記について中間監査を行った。

中間財務諸表に対する経営者の責任

経営者の責任は、我が国において一般に公正妥当と認められる中間財務諸表の作成基準に準拠して中間財務諸表を作成し有用な情報を表示することにある。これには、不正又は誤謬による重要な虚偽表示のない中間財務諸表を作成し有用な情報を表示するために経営者が必要と判断した内部統制を整備及び運用することが含まれる。

監査人の責任

当監査法人の責任は、当監査法人が実施した中間監査に基づいて、独立の立場から中間財務諸表に対する意見を表明することにある。当監査法人は、我が国において一般に公正妥当と認められる中間監査の基準に準拠して中間監査を行った。中間監査の基準は、当監査法人に中間財務諸表には全体として中間財務諸表の有用な情報の表示に関して投資者の判断を損なうような重要な虚偽表示がないかどうかの合理的な保証を得るために、中間監査に係る監査計画を策定し、これに基づき中間監査を実施することを求めている。

中間監査においては、中間財務諸表の金額及び開示について監査証拠を入手するために年度監査と比べて監査手続の一部を省略した中間監査手続が実施される。中間監査手続は、当監査法人の判断により、不正又は誤謬による中間財務諸表の重要な虚偽表示のリスクの評価に基づいて、分析的手続等を中心とした監査手続に必要に応じて追加の監査手続が選択及び適用される。中間監査の目的は、内部統制の有効性について意見表明するためのものではないが、当監査法人は、リスク評価の実施に際して、状況に応じた適切な中間監査手続を立案するために、中間財務諸表の作成と有用な情報の表示に関連する内部統制を検討する。また、中間監査には、経営者が採用した会計方針及びその適用方法並びに経営者によって行われた見積りの評価も含め中間財務諸表の表示を検討することが含まれる。

当監査法人は、中間監査の意見表明の基礎となる十分かつ適切な監査証拠を入手したと判断している。

中間監査意見

当監査法人は、上記の中間財務諸表が、我が国において一般に公正妥当と認められる中間財務諸表の作成基準に準拠して、野村アセットマネジメント株式会社の平成25年9月30日現在の財政状態

及び同日をもって終了する中間会計期間(平成25年4月1日から平成25年9月30日まで)の経営成績に関する有用な情報を表示しているものと認める。

利害関係

会社と当監査法人又は業務執行社員との間には、公認会計士法の規定により記載すべき利害関係はない。

以 上

-
- (注) 1. 上記は、独立監査人の中間監査報告書の原本に記載された事項を電子化したものであり、その原本は当社が別途保管しております。
2. 中間財務諸表の範囲にはXBRLデータ自体は含まれていません。