

【表紙】

【提出書類】	有価証券届出書
【提出先】	関東財務局長殿
【提出日】	平成23年11月17日提出
【発行者名】	野村アセットマネジメント株式会社
【代表者の役職氏名】	CEO兼執行役会長 岩崎 俊博
【本店の所在の場所】	東京都中央区日本橋一丁目12番1号
【事務連絡者氏名】	松井 秀仁 連絡場所 東京都中央区日本橋一丁目12番1号
【電話番号】	03-3241-9511
【届出の対象とした募集内国投資信託 受益証券に係るファンドの名称】	マイストーリー・日本株100(確定拠出年金向け)
【届出の対象とした募集内国投資信託 受益証券の金額】	継続募集額(平成23年11月18日から平成24年11月21日まで) 1兆円を上限とする。 * なお、継続申込期間(以下「申込期間」といいます。)は、上記 期間満了前に有価証券届出書を提出することによって更新 されます。
【縦覧に供する場所】	該当事項はありません。

第一部 【証券情報】

(1) 【ファンドの名称】

マイストーリー・日本株100(確定拠出年金向け)

(以下「ファンド」といいます。)

*ファンドは、「確定拠出年金法」に基づいて、個人又は事業主が拠出した資金を運用するためのファンドです。ファンドを購入できる投資者については、後述の「(12)その他 申込みの方法」をご参照ください。

(2) 【内国投資信託受益証券の形態等】

追加型証券投資信託・受益権(以下「受益権」といいます。)

なお、当初元本は1口当たり1円です。

信用格付業者から提供され、もしくは閲覧に供された信用格付はありません。また、信用格付業者から提供され、もしくは閲覧に供される予定の信用格付はありません。

ファンドの受益権は、社債等の振替に関する法律（政令で定める日以降「社債、株式等の振替に関する法律」となった場合は読み替えるものとし、「社債、株式等の振替に関する法律」を含め「社振法」といいます。以下同じ。）の規定の適用を受けており、受益権の帰属は、後述の「(11) 振替機関に関する事項」に記載の振替機関及び当該振替機関の下位の口座管理機関（社振法第2条に規定する「口座管理機関」をいい、振替機関を含め、以下「振替機関等」といいます。）の振替口座簿に記載または記録されることにより定まります（以下、振替口座簿に記載または記録されることにより定まる受益権を「振替受益権」といいます。）。委託者である野村アセットマネジメント株式会社は、やむを得ない事情等がある場合を除き、当該振替受益権を表示する受益証券を発行しません。また、振替受益権には無記名式や記名式の形態はありません。

(3) 【発行（売出）価額の総額】

1兆円を上限とします。

(4) 【発行（売出）価格】

取得申込日の翌営業日の基準価額 とします。

なお、午後3時までに、取得申込みが行われかつ当該取得申込みにかかる販売会社所定の事務手続が完了したものを当日のお申込み分とします。

「基準価額」とは、純資産総額をその時の受益権口数で除して得た額をいいます。なお、ファンドにおいては1万口当りの価額で表示されます。

ファンドの基準価額については下記の照会先までお問い合わせ下さい。

野村アセットマネジメント株式会社

サポートダイヤル 0120-753104(フリーダイヤル)

< 受付時間 > 営業日の午前9時～午後5時

インターネットホームページ <http://www.nomura-am.co.jp/>

(5) 【申込手数料】

なし

(6) 【申込単位】

1円以上1円単位（当初元本1口＝1円）

(7) 【申込期間】

平成23年11月18日から平成24年11月21日まで

*なお、申込期間は、上記期間満了前に有価証券届出書を提出することによって更新されます。

(8) 【申込取扱場所】

ファンドの申込取扱場所(以下「販売会社」といいます。)については下記の照会先までお問い合わせ下さい。

野村アセットマネジメント株式会社
サポートダイヤル 0120-753104(フリーダイヤル)
<受付時間> 営業日の午前9時～午後5時
インターネットホームページ <http://www.nomura-am.co.jp/>

(9) 【払込期日】

投資者は、取得申込日から起算して3営業日目までに申込代金を申込みの販売会社にお支払いください。なお、販売会社が別に定める所定の方法により、上記の期日以前に取得申込代金をお支払いいただく場合があります。

各取得申込日の発行価額の総額は、販売会社によって、追加信託が行なわれる日に、野村アセットマネジメント株式会社(「委託者」または「委託会社」といいます。)の指定する口座を経由して、野村信託銀行株式会社(「受託者」または「受託会社」といいます。)の指定するファンド口座に払い込まれます。

(10) 【払込取扱場所】

申込代金は申込みの販売会社にお支払いください。払込取扱場所についてご不明の場合は、下記の照会先までお問い合わせ下さい。

野村アセットマネジメント株式会社
サポートダイヤル 0120-753104(フリーダイヤル)
<受付時間> 営業日の午前9時～午後5時
インターネットホームページ <http://www.nomura-am.co.jp/>

(11) 【振替機関に関する事項】

ファンドの受益権に係る振替機関は下記の通りです。

株式会社証券保管振替機構

(12) 【その他】

申込みの方法

受益権の申込みを行なう投資者は、販売会社所定の方法で申込みを行ないます。

受益権の申込みを行なう投資者は、確定拠出年金法に定める加入者等の運用の指図に基づいて受益権の取得の申込みを行う資産管理機関および国民年金基金連合会（以下「連合会」といいます。）等に限るものとします。

購入、換金の各お申込みの方法ならびに単位、および分配金のお取扱い等について、販売会社によっては上記と異なる場合があります。詳しくは販売会社にお問い合わせください。

取得申込みの受付けの中止、既に受付けた取得申込みの受付けの取り消し

金融商品取引所（金融商品取引法第2条第16項に規定する金融商品取引所および金融商品取引法第2条第8項第3号口に規定する外国金融商品市場をいいます。以下同じ。なお、金融商品取引所を単に「取引所」という場合があります。取引所のうち、有価証券の売買または金融商品取引法第28条第8項第3号もしくは同項第5号の取引を行なう市場ないしは当該市場を開設するものを「証券取引所」という場合があります。）等における取引の停止、その他やむを得ない事情等があるときは、取得申込みの受付けを中止すること、および既に受付けた取得申込みの受付けを取り消す場合があります。

振替受益権について

ファンドの受益権は、投資信託振替制度（「振替制度」と称する場合があります。）に移行したため、社振法の規定の適用を受け、上記「(11) 振替機関に関する事項」に記載の振替機関の振替業にかかる業務規程等の規則にしたがって取り扱われるものとします。

ファンドの分配金、償還金、換金代金は、社振法および上記「(11) 振替機関に関する事項」に記載の振替機関の業務規程その他の規則にしたがって支払われます。

（参考）

投資信託振替制度とは、

ファンドの受益権の発生、消滅、移転をコンピュータシステムにて管理します。

・ファンドの設定、解約、償還等がコンピュータシステム上の帳簿（「振替口座簿」といいます。）への記載・記録によって行なわれますので、受益証券は発行されません。

第二部 【ファンド情報】

第1 【ファンドの状況】

1 【ファンドの性格】

(1) 【ファンドの目的及び基本的性格】

ファンドは、「確定拠出年金法」に基づいて、個人又は事業主が拠出した資金を運用するためのファンドです。

[1] 信託財産の中長期的な成長を目標に運用を行ないます。

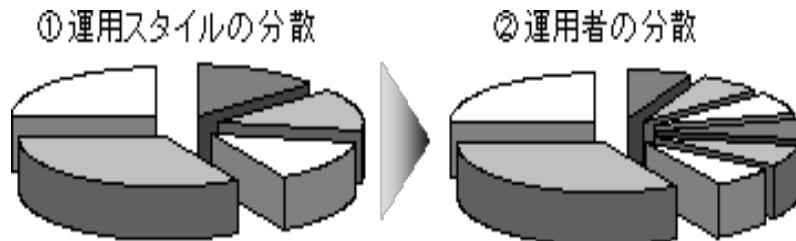
[2] 野村ファンド・リサーチ・アンド・テクノロジーが定性評価、定量評価等を勘案し、優れていると判断した投資信託証券（ファンド）に分散投資を行なうことを基本とします。

運用にあたっては、ファンドの評価を専門的に行なっている「野村ファンド・リサーチ・アンド・テクノロジー」が、世界の中から選んだ複数の運用会社の優れていると判断したファンドに分散投資を行ないます。

ファンドは、多数の投資信託証券（ファンド）へ投資することで、「運用スタイルの分散」、
「運用者の分散」という2段階でリスク分散を図ります。

ファンドにおいて、運用スタイルの分散とは、例えば、株式投資におけるグロース、バリュー等の投資戦略の分散をいい、運用者の分散とは運用会社もしくは運用担当者（ファンドマネージャー）の分散をいいます。

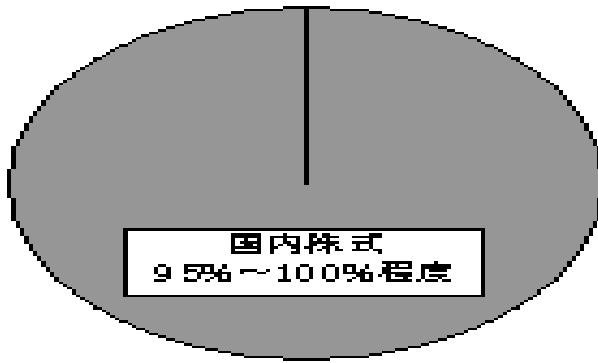
リスク分散のイメージ図



上記は、リスク分散について分かり易く説明するためのイメージ図であり、ファンドにおける比率を表示しているものではありません。

[3] 国内株式への基準配分比率を原則として維持することを意識した運用を行ないます。

投資信託証券への投資を通じて、ファンドが維持することを基本とする国内株式への実質的な投資比率（ファンドが投資する投資信託証券が実質的に保有する各資産クラスを勘案します。）は、95%～100%程度としています。このファンドが維持することを基本とする資産クラス（国内株式）への実質的な投資比率を、ファンドにおいて基準配分比率（純資産に対する比率）といたします。



(注)上記の円グラフは、基準配分比率(純資産に対する比率)をイメージ化したものです。

ファンドが主要投資対象とする投資信託証券(以下「指定投資信託証券」といいます。)は、ファミリーファンド方式で運用します。

ファミリーファンド方式とは、投資家から投資された資金をまとめてベビーファンド(例えば「ノムラ・ジャパン・オープンF」とし、その資金をマザーファンド(例えば「ノムラ・ジャパン・オープン マザーファンド」)に投資して、実質的な運用を行なうしくみです。

指定投資信託証券の名称については、後述の「2 投資方針 (2)投資対象」をご覧ください。

指定投資信託証券の名称について「(適格機関投資家専用)」の部分を省略して記載する場合があります。

受益権の信託金限度額は、5,000億円です。ただし、受託者と合意のうえ、当該信託金限度額を変更することができます。

< 商品分類 >

社団法人投資信託協会が定める「商品分類に関する指針」に基づくファンドの商品分類は以下の通りです。

なお、ファンドに該当する商品分類及び属性区分は下記の表中に網掛け表示しております。

（マイストーリー・日本株100（確定拠出年金向け））

《商品分類表》

単位型・追加型	投資対象地域	投資対象資産 (収益の源泉)
単位型	国内	株式
		債券
	海外	不動産投信
追加型	内外	その他資産 ()
		資産複合

《属性区分表》

投資対象資産	決算頻度	投資対象地域	投資形態
株式	年1回	グローバル	
一般			
大型株	年2回	日本	
中小型株	年4回	北米	ファミリー ファンド
債券		欧州	
一般	年6回 (隔月)	アジア	
公債		オセアニア	
社債	年12回 (毎月)	中南米	ファンド・オブ・ ファンズ
その他債券	日々	アフリカ	
クレジット属性 ()	その他 ()	中近東 (中東)	
不動産投信		エマージング	
その他資産 (投資信託証券 (株式一般))			
資産複合 ()			
資産配分固定型			
資産配分変更型			

当ファンドは、ファンド・オブ・ファンズです。このため、組入れている資産を示す属性区分上の投資対象資産（その他資産（投資信託証券））と収益の源泉となる資産を示す商品分類上の投資対象資産（株式）とが異なります。

上記、商品分類及び属性区分の定義については、下記をご覧ください。

なお、下記社団法人投資信託協会のホームページでもご覧頂けます。

《社団法人投資信託協会インターネットホームページアドレス》 <http://www.toushin.or.jp/>

社団法人投資信託協会が定める「商品分類に関する指針」に基づくファンドの商品分類及び属性区分は以下の通りです。（平成22年7月1日現在）

< 商品分類表定義 >

[単位型投信・追加型投信の区分]

- (1) 単位型投信... 当初、募集された資金が一つの単位として信託され、その後の追加設定は一切行われのないファンドをいう。
- (2) 追加型投信... 一度設定されたファンドであってもその後追加設定が行われ従来の信託財産とともに運用されるファンドをいう。

[投資対象地域による区分]

- (1) 国内... 目論見書又は投資信託約款において、組入資産による主たる投資収益が実質的に国内の資産を源泉とする旨の記載があるものをいう。
- (2) 海外... 目論見書又は投資信託約款において、組入資産による主たる投資収益が実質的に海外の資産を源泉とする旨の記載があるものをいう。
- (3) 内外... 目論見書又は投資信託約款において、国内及び海外の資産による投資収益を実質的に源泉とする旨の記載があるものをいう。

[投資対象資産(収益の源泉)による区分]

- (1) 株式... 目論見書又は投資信託約款において、組入資産による主たる投資収益が実質的に株式を源泉とする旨の記載があるものをいう。
- (2) 債券... 目論見書又は投資信託約款において、組入資産による主たる投資収益が実質的に債券を源泉とする旨の記載があるものをいう。
- (3) 不動産投信(リート)... 目論見書又は投資信託約款において、組入資産による主たる投資収益が実質的に不動産投資信託の受益証券及び不動産投資法人の投資証券を源泉とする旨の記載があるものをいう。
- (4) その他資産... 目論見書又は投資信託約款において、組入資産による主たる投資収益が実質的に上記(1)から(3)に掲げる資産以外の資産を源泉とする旨の記載があるものをいう。なお、その他資産と併記して具体的な収益の源泉となる資産の名称記載も可とする。
- (5) 資産複合... 目論見書又は投資信託約款において、上記(1)から(4)に掲げる資産のうち複数の資産による投資収益を実質的に源泉とする旨の記載があるものをいう。

[独立した区分]

- (1) MMF(マネー・マネージメント・ファンド)... 「MMF等の運営に関する規則」に定めるMMFをいう。
- (2) MRF(マネー・リザーブ・ファンド)... 「MMF等の運営に関する規則」に定めるMRFをいう。
- (3) ETF... 投資信託及び投資法人に関する法律施行令（平成12年政令480号）第12条第1号及び第2号に規定する証券投資信託並びに租税特別措置法（昭和32年法律第26号）第9条の4の2に規定する上場証券投資信託をいう。

[補足分類]

- (1) インデックス型... 目論見書又は投資信託約款において、各種指数に連動する運用成果を目指す旨の記載があるものをいう。
- (2) 特殊型... 目論見書又は投資信託約款において、投資者に対して注意を喚起することが必要と思われる特殊な仕組みあるいは運用手法の記載があるものをいう。なお、下記の属性区分で特殊型の小分類において「条件付運用型」に該当する場合には当該小分類を括弧書きで付記するものとし、それ以外の小分類に該当する場合には当該小分類を括弧書きで付記できるものとする。

< 属性区分表定義 >

[投資対象資産による属性区分]

株式

- (1) 一般... 次の大型株、中小型株属性にあてはまらない全てのものをいう。
- (2) 大型株... 目論見書又は投資信託約款において、主として大型株に投資する旨の記載があるものをいう。
- (3) 中小型株... 目論見書又は投資信託約款において、主として中小型株に投資する旨の記載があるものをいう。

債券

- (1) 一般... 次の公債、社債、その他債券属性にあてはまらない全てのものをいう。
- (2) 公債... 目論見書又は投資信託約款において、日本国又は各国の政府の発行する国債(地方債、政府保証債、政府機関債、国際機関債を含む、以下同じ。)に主として投資する旨の記載があるものをいう。

- (3)社債...目論見書又は投資信託約款において、企業等が発行する社債に主として投資する旨の記載があるものをいう。
- (4)その他債券...目論見書又は投資信託約款において、公債又は社債以外の債券に主として投資する旨の記載があるものをいう。
- (5)格付等クレジットによる属性...目論見書又は投資信託約款において、上記(1)から(4)の「発行体」による区分のほか、特にクレジットに対して明確な記載があるものについては、上記(1)から(4)に掲げる区分に加え「高格付債」「低格付債」等を併記することも可とする。

不動産投信...これ以上の詳細な分類は行わないものとする。

その他資産...組入れている資産を記載するものとする。

資産複合...以下の小分類に該当する場合には当該小分類を併記することができる。

- (1)資産配分固定型...目論見書又は投資信託約款において、複数資産を投資対象とし、組入比率については固定的とする旨の記載があるものをいう。なお、組み合わせている資産を列挙するものとする。
- (2)資産配分変更型...目論見書又は投資信託約款において、複数資産を投資対象とし、組入比率については、機動的な変更を行なう旨の記載があるものもしくは固定的とする旨の記載がないものをいう。なお、組み合わせている資産を列挙するものとする。

[決算頻度による属性区分]

- (1)年1回...目論見書又は投資信託約款において、年1回決算する旨の記載があるものをいう。
- (2)年2回...目論見書又は投資信託約款において、年2回決算する旨の記載があるものをいう。
- (3)年4回...目論見書又は投資信託約款において、年4回決算する旨の記載があるものをいう。
- (4)年6回(隔月)...目論見書又は投資信託約款において、年6回決算する旨の記載があるものをいう。
- (5)年12回(毎月)...目論見書又は投資信託約款において、年12回(毎月)決算する旨の記載があるものをいう。
- (6)日々...目論見書又は投資信託約款において、日々決算する旨の記載があるものをいう。
- (7)その他...上記属性にあてはまらない全てのものをいう。

[投資対象地域による属性区分(重複使用可能)]

- (1)グローバル...目論見書又は投資信託約款において、組入資産による投資収益が世界の資産を源泉とする旨の記載があるものをいう。なお、「世界の資産」の中に「日本」を含むか含まないかを明確に記載するものとする。
- (2)日本...目論見書又は投資信託約款において、組入資産による投資収益が日本の資産を源泉とする旨の記載があるものをいう。
- (3)北米...目論見書又は投資信託約款において、組入資産による投資収益が北米地域の資産を源泉とする旨の記載があるものをいう。
- (4)欧州...目論見書又は投資信託約款において、組入資産による投資収益が欧州地域の資産を源泉とする旨の記載があるものをいう。
- (5)アジア...目論見書又は投資信託約款において、組入資産による投資収益が日本を除くアジア地域の資産を源泉とする旨の記載があるものをいう。
- (6)オセアニア...目論見書又は投資信託約款において、組入資産による投資収益がオセアニア地域の資産を源泉とする旨の記載があるものをいう。
- (7)中南米...目論見書又は投資信託約款において、組入資産による投資収益が中南米地域の資産を源泉とする旨の記載があるものをいう。
- (8)アフリカ...目論見書又は投資信託約款において、組入資産による投資収益がアフリカ地域の資産を源泉とする旨の記載があるものをいう。
- (9)中近東(中東)...目論見書又は投資信託約款において、組入資産による投資収益が中近東地域の資産を源泉とする旨の記載があるものをいう。
- (10)エマージング...目論見書又は投資信託約款において、組入資産による投資収益がエマージング地域(新興成長国(地域))の資産を源泉とする旨の記載があるものをいう。

[投資形態による属性区分]

- (1)ファミリーファンド...目論見書又は投資信託約款において、親投資信託(ファンド・オブ・ファンズにのみ投資されるものを除く。)を投資対象として投資するものをいう。
- (2)ファンド・オブ・ファンズ...「投資信託等の運用に関する規則」第2条に規定するファンド・オブ・ファンズをいう。

[為替ヘッジによる属性区分]

- (1)為替ヘッジあり...目論見書又は投資信託約款において、為替のフルヘッジ又は一部の資産に為替のヘッジを行う旨の記載があるものをいう。
- (2)為替ヘッジなし...目論見書又は投資信託約款において、為替のヘッジを行わない旨の記載があるもの又は為替のヘッジを行う旨の記載がないものをいう。

[インデックスファンドにおける対象インデックスによる属性区分]

- (1)日経225
- (2)TOPIX
- (3)その他の指数...前記指数にあてはまらない全てのものをいう。

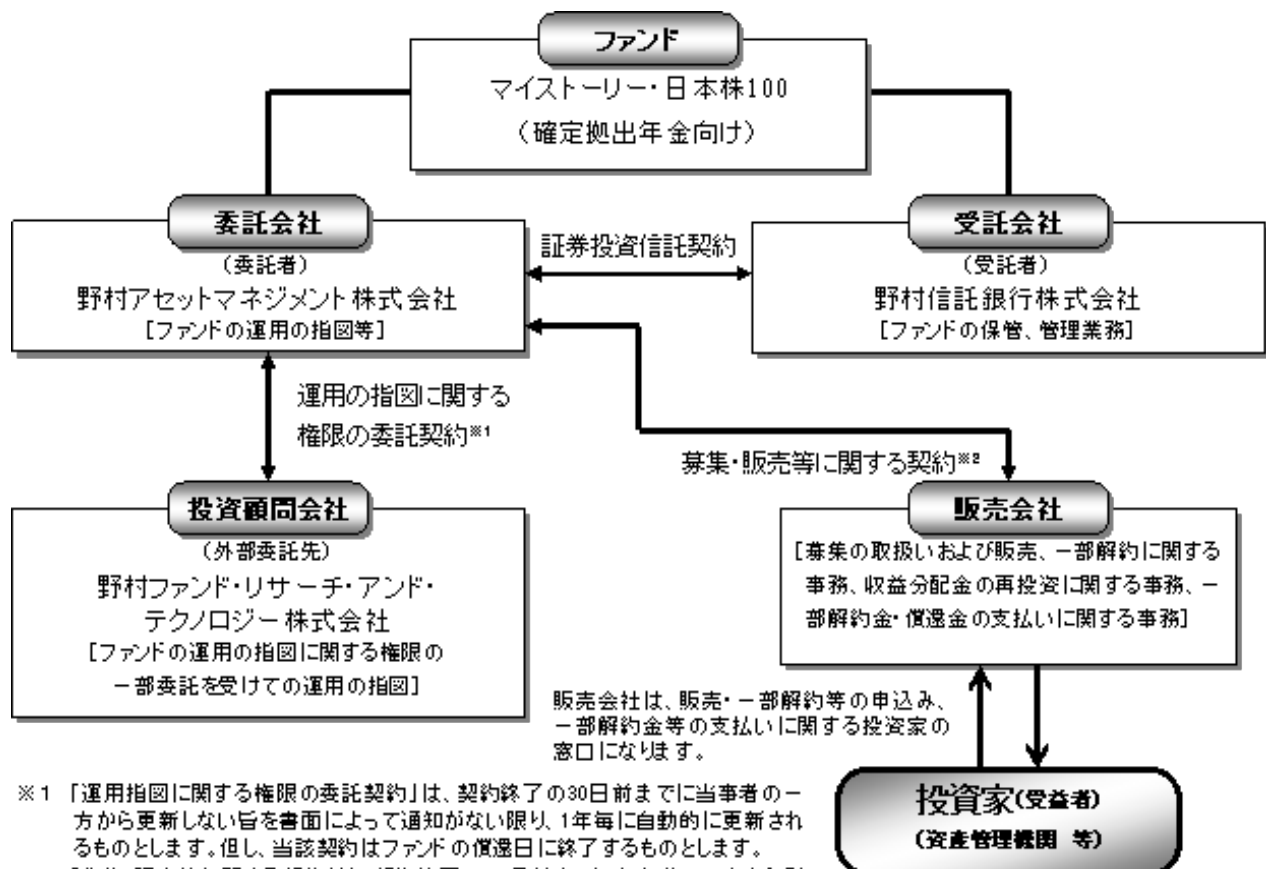
[特殊型]

- (1)ブル・ベア型...目論見書又は投資信託約款において、派生商品をヘッジ目的以外に用い、積極的に投資を行うとともに各種指数・資産等への連動若しくは逆連動(一定倍の連動若しくは逆連動を含む。)を目指す旨の記載があるものをいう。
- (2)条件付運用型...目論見書又は投資信託約款において、仕組債への投資またはその他特殊な仕組みを用いることにより、目標とする投資成果(基準価額、償還価額、収益分配金等)や信託終了日等が、明示的な指標等の値により定められる一定の条件によって決定される旨の記載があるものをいう。
- (3)ロング・ショート型/絶対収益追求型...目論見書又は投資信託約款において、特定の市場に左右されにくい収益の追求を目指す旨若しくはロング・ショート戦略により収益の追求を目指す旨の記載があるものをいう。
- (4)その他型...目論見書又は投資信託約款において、上記(1)から(3)に掲げる属性のいずれにも該当しない特殊な仕組みあるいは運用手法の記載があるものをいう。

(2) 【ファンドの沿革】

平成13年11月22日 信託契約締結、ファンドの設定日、運用開始

(3) 【ファンドの仕組み】

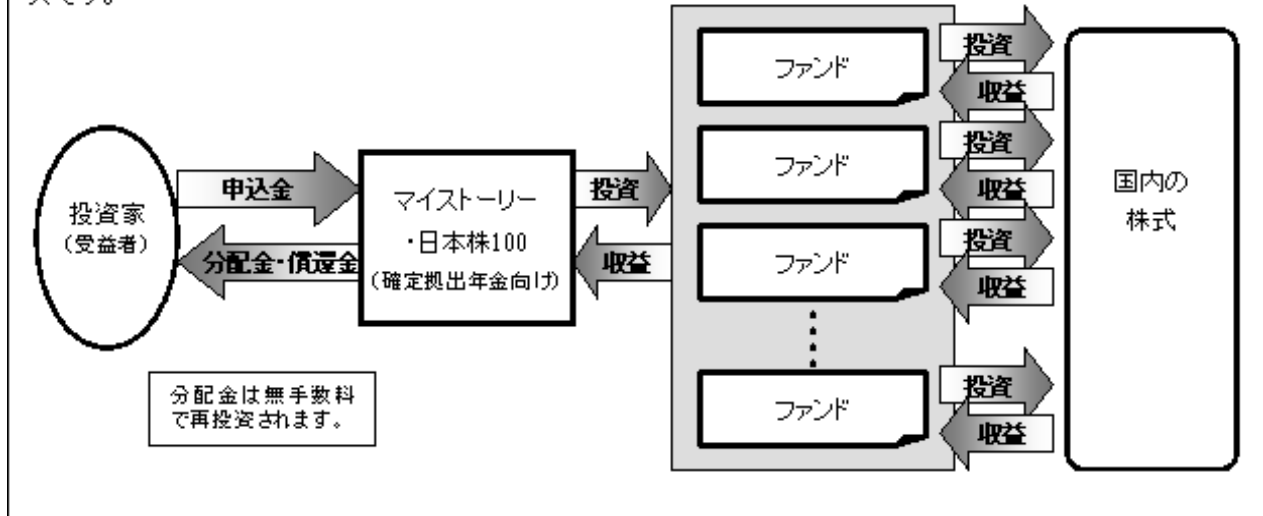


※1 「運用指図に関する権限の委託契約」は、契約終了の30日前までに当事者の一方から更新しない旨を書面によって通知がない限り、1年毎に自動的に更新されるものとします。但し、当該契約はファンドの償還日に終了するものとします。

※2 「募集・販売等に関する契約」は、契約終了の3ヵ月前までに当事者の一方から別段の意思表示のないときは、原則1年毎に自動的に更新されるものとします。

ファンド・オブ・ファンズについて

ファンドは複数の投資信託(ファンド)への投資を通じて、実質的に株式に投資を行なう、ファンド・オブ・ファンズです。



各ファンド・オブ・ファンズが主要投資対象とする各証券投資信託の運用の方針等については、「第二部 ファンド情報 第1 ファンドの状況 2 投資方針 (参考) 指定投資信託証券について」をご参照ください。

委託会社の概況

委託会社

・名称

野村アセットマネジメント株式会社

・本店の所在の場所

東京都中央区日本橋一丁目12番1号

・資本金の額

平成23年9月末現在、17,180百万円

・会社の沿革

昭和34年(1959年)12月1日 野村証券投資信託委託株式会社として設立

平成9年(1997年)10月1日 投資顧問会社である野村投資顧問株式会社と合併して野村アセット・マネジメント投信株式会社に商号を変更

平成12年(2000年)11月1日 野村アセットマネジメント株式会社に商号を変更

平成15年(2003年)6月27日 委員会等設置会社へ移行

・大株主の状況(平成23年9月末現在)

名称	住所	所有株式数	比率
野村ホールディングス株式会社	東京都中央区日本橋一丁目9番1号	5,150,693株	100%

2 【投資方針】

(1) 【投資方針】

[1] 主として、国内の株式を実質的な主要投資対象とする投資信託証券に投資します。

[2] 野村ファンド・リサーチ・アンド・テクノロジー株式会社（「NFR&T」という場合があります。）に運用の指図に関する権限の一部を委託し、NFR&Tが定性評価・定量評価等を勧案し、運用において優れていると判断した投資信託証券に分散投資を行ないます。

投資信託証券への投資にあたっては、指定投資信託証券の中から、定性評価、定量評価等を勧案して選択した投資信託証券に分散投資を行なうことを基本とします。なお、組入投資信託証券については適宜見直しを行ないます。

委託する範囲	：投資信託証券の運用(指定投資信託証券の見直しを含む。)
委託先名称	：野村ファンド・リサーチ・アンド・テクノロジー株式会社
委託先所在地	：東京都中央区
委託に係る費用	：上記の委託を受けた者が受ける報酬は、委託者が受ける報酬から、この信託の信託報酬支払いのときに支払うものとし、その報酬額は、ファンドの信託財産の平均純資産総額(月末純資産総額の平均値)に、次の率を乗じて得た額とします。

平均純資産総額	率
1,000億円以下の部分	年10,000分の18
1,000億円超の部分	年10,000分の17

運用の指図に関する権限の委託を中止または委託の内容を変更する場合があります。

[3] 投資信託証券への投資は、高位を維持することを基本とします。

ファンドが投資信託証券への投資を通じて実質的に保有する株式（当該投資信託証券が実質的に保有する株式を勧案します。）への配分比率が信託財産の純資産総額の概ねフルインベストメントとなることを目途として、投資信託証券への投資を行なうことを基本とします。

投資信託証券への投資にあたっては、ファンドが実質的に投資することとなる国内株式の基準配分比率を原則としてフルインベストメント（95%～100%程度）に維持することを意識した運用を行なうことを基本とします。

ファンドが投資対象とする投資信託証券および当該投資信託証券への投資を通じて実質的に投資することを意識する資産クラス別の基準配分比率（純資産に対する比率）は以下の通りです。

資産クラス	基準配分比率
国内株式	フルインベストメント (95%～100%程度)

[4] ファンドは、東証株価指数（TOPIX）^{*}をベンチマークとします。

ファンドは、当該ポートフォリオ全体のリスク水準をベンチマーク程度に抑えながら、中長期的にベンチマークを上回る投資成果を達成することを目指します。

^{*}「東証株価指数（TOPIX）」とは、東京証券取引所第一部に上場されているすべての銘柄の時価総額を指数化し、株価の変動を表わすものであり、昭和43年1月4日を基準時とし、その基準時の時価総額を100として昭和44年7月から株式会社東京証券取引所（以下「(株)東京証券取引所」という。）が

公表しています。東証株価指数（TOPIX）は、(株)東京証券取引所の知的財産であり、この指数の算出、数値の公表、利用など株価指数に関するすべての権利は(株)東京証券取引所が有しています。(株)東京証券取引所は、TOPIXの算出もしくは公表の方法の変更、TOPIXの算出もしくは公表の停止、またはTOPIXの商標の変更もしくは使用の停止を行なう権利を有しています。

ベンチマークは、わが国の株式市場の構造変化等によっては、今後見直す場合があります。

[5] 投資対象ファンドの選定やポートフォリオ構築に際しては、定性評価を重視し、ファンド間の投資手法の違いにも着目して、幅広い収益機会を追求できるよう、配慮します。

組入れる投資信託証券については、運用実績または運用手法を定量・定性的に分析し、且つ当該投資信託証券の定量的なリスク分析によりこれらに投資を行なうファンドのリスク管理を重視した上で資産クラス別の基準配分比率を勘案して選定・配分を行なうことを基本とします。

[6] 投資対象ファンドとファンド全体のリスク特性の状況を絶えずモニターし、継続的に投資比率を調整します。また、投資対象ファンドを適宜見直すことで、全体的な品質の維持・向上を目指します。

運用体制、運用プロセス、情報開示等の観点から、定性的に評価するファンドの期待度・信頼度をいいます。



資金動向、市況動向等によっては上記のような運用ができない場合があります。

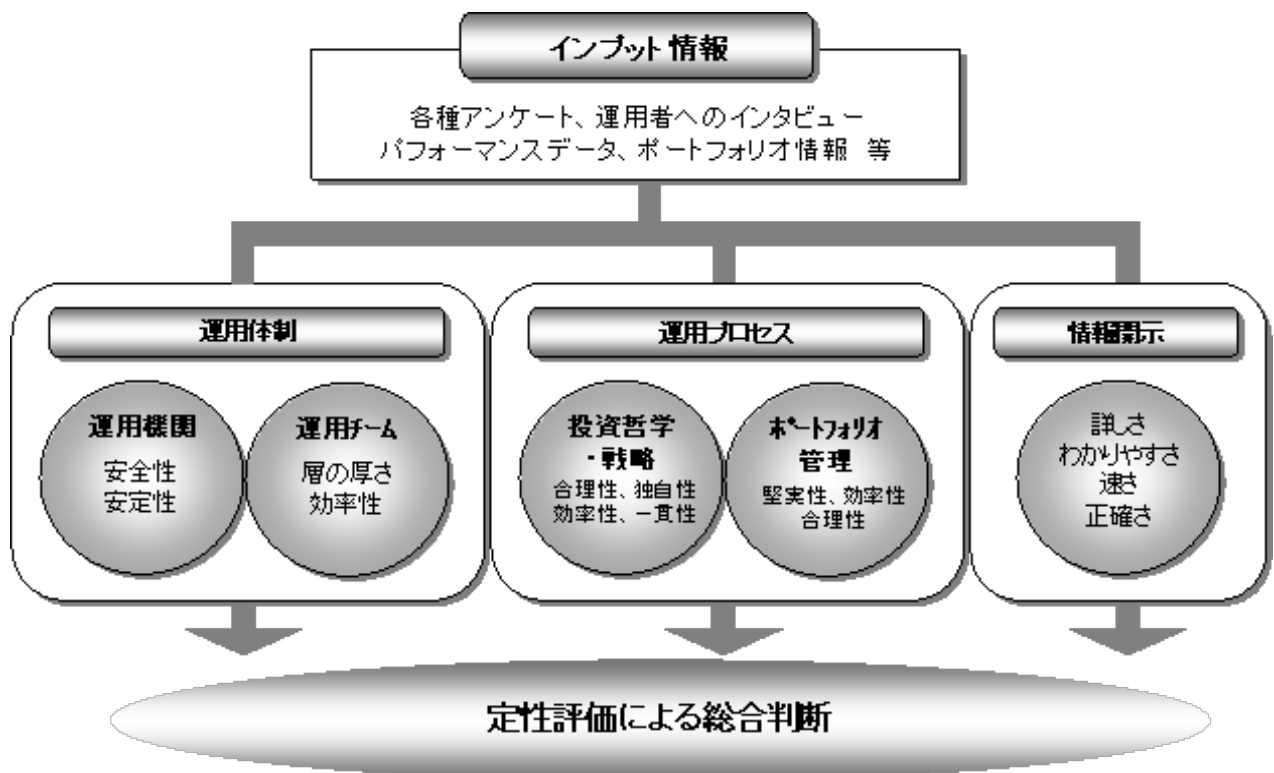
(参考)野村ファンド・リサーチ・アンド・テクノロジーについて

野村ファンド・リサーチ・アンド・テクノロジーの概要

野村ファンド・リサーチ・アンド・テクノロジー株式会社（NFR&T）は、ファンド・オブ・ファンズの運用を主たる業務とし、同時に、投資信託の分析評価、年金運用機関の調査・評価、オルタナティブ（代替）投資商品評価に携わる、野村グループの投資顧問会社です。

NFR&Tのファンドの定性評価

NFR&Tでは、過去の運用成績がただ単に「良かったか（悪かったか）」ではなく、「なぜ良かったか（悪かったか）」、「（良かった場合）今後も継続するか」が大事だと考えています。そのために、多くのファンドについてその良さ（品質）を測る「定性評価」に取り組んでいます。評価には、経験と実績のある専任のファンド・アナリストがあたります。



上記の「NFR&Tのファンドの定性評価」の図は平成23年11月現在のものであり、今後変更となる場合があります。

(2) 【投資対象】

主として有価証券に投資する投資信託証券を主要投資対象とします。
投資信託の受益証券（投資法人の投資証券を含みます。）とします。

ファンドは、以下に示す投資信託証券（「指定投資信託証券」といいます。）を主要投資対象とします。

主要投資対象	指定投資信託証券
国内株式	ノムラ・ジャパン・オープンF(適格機関投資家専用)
	リサーチ・アクティブ・オープンF(適格機関投資家専用)
	ストラテジック・バリュー・オープンF(適格機関投資家専用)
	野村RAFI [®] 日本株投信F(適格機関投資家専用)
	みずほ日本株バリューファンドF(適格機関投資家専用)
	JPMジャパン50・オープンF(適格機関投資家専用)
	フィデリティ・ジャパン・オープンF(適格機関投資家専用)
	アライアンス・パーンスタイン・日本バリュー株投信F(適格機関投資家専用)
	東京海上日本成長株ファンドF(適格機関投資家専用)
	キャピタル・インターナショナル・ジャパン・エクイティ・ファンド F(適格機関投資家専用)

上記は平成23年11月17日現在の指定投資信託証券の一覧です。今後、上記指定投資信託証券の一部が名称が変更となる場合、または繰上償還等により指定投資信託証券から除外される場合、あるいは、ここに記載された以外の投資信託証券が新たに指定投資信託証券に追加となる場合等があります。

なお、デリバティブの直接利用は行ないません。

投資の対象とする資産の種類(約款第17条)

この信託において投資の対象とする資産(本邦通貨表示のものに限ります。)の種類は、次に掲げるものとします。

1 次に掲げる特定資産(「特定資産」とは、投資信託及び投資法人に関する法律第2条第1項で定めるものをいいます。以下同じ。)

イ 有価証券

ロ 約束手形(イに掲げるものに該当するものを除きます。)

ハ 金銭債権(イ及びロに掲げるものに該当するものを除きます。)

2 次に掲げる特定資産以外の資産

イ 為替手形

有価証券の指図範囲(約款第18条第1項)

委託者は、信託金を、主として別に定める投資信託証券(以下「指定投資信託証券」といいます。)のほか、次の有価証券(金融商品取引法第2条第2項の規定により有価証券とみなされる同項各号に掲げる権利を除くものとし、本邦通貨表示のものに限ります。)に投資することを指図します。

- 1 コマーシャル・ペーパーおよび短期社債等
- 2 外国または外国の者の発行する証券または証書で、前号の証券の性質を有するもの
- 3 国債証券、地方債証券、特別の法律により法人の発行する債券および社債券（新株引受権証券と社債券とが一体となった新株引受権付社債券の新株引受権証券および短期社債等を除きます。）
- 4 指定金銭信託の受益証券（金融商品取引法第2条第1項第14号で定める受益証券発行信託の受益証券に限ります。）

なお、第3号の証券を以下「公社債」といい、公社債にかかる運用の指図は買い現先取引(売戻し条件付の買い入れ)および債券貸借取引(現金担保付き債券借入れ)に限り行なうことができるものとします。

金融商品の指図範囲(約款第18条第2項)

委託者は、信託金を、上記「(2)投資対象 有価証券の指図範囲」に掲げる有価証券のほか、次の金融商品（金融商品取引法第2条第2項の規定により有価証券とみなされる同項各号に掲げる権利を含みます。）により運用することを指図することができます。

- 1 預金
- 2 指定金銭信託（上記「(2)投資対象 有価証券の指図範囲」に掲げるものを除く。）
- 3 コール・ローン
- 4 手形割引市場において売買される手形

(参考)指定投資信託証券について

以下はファンドが投資を行なう投資信託証券(「指定投資信託証券」といいます。)の投資方針、関係法人、信託報酬等について、平成23年11月17日現在で委託会社が知りうる情報等を基に記載したものです。

今後、指定投資信託証券の各委託会社（運用会社）の都合等により、記載の内容が変更となる場合があります。

また、ここに記載した指定投資信託証券は上記日付現在のものであり、今後、繰上償還等により指定投資信託証券から除外される場合、あるいは、ここに記載された以外の投資信託証券が新たに指定投資信託証券に追加となる場合等があります。

以下の点につきましては、全ての指定投資信託証券に共通となっています。

ファンドの関係法人のうち <販売会社>	野村信託銀行株式会社
<申込手数料>	申込手数料はかかりません。
投資の基本方針のうち <収益配分方針>	運用による収益は、期中に分配を行わず、信託終了時まで信託財産内に留保し、運用の基本方針に基づいて運用します。

指定投資信託証券の名称について、「(適格機関投資家専用)」の部分を省略して記載する場合があります。また、「ファンド」という場合があります。

指定投資信託証券の委託会社の概要については、後述の「指定投資信託証券の委託会社について」をご覧ください。

指定投資信託証券の一部の受託会社について、信託事務処理の一部を他の信託銀行に再信託する場合があります。

1 ノムラ・ジャパン・オープンF（適格機関投資家専用）

（A）ファンドの特色

ファンドは、親投資信託であるノムラ・ジャパン・オープンマザーファンドへの投資を通じて、主としてわが国の株式に実質的に投資を行ない、信託財産の成長を目標に積極的な運用を行なうことを基本とします。

ファンドは、当面、TOPIXをベンチマークとします。

ファンドは、「ノムラ・ジャパン・オープンマザーファンド」（「マザーファンド」といいます。）を親投資信託とするファミリーファンド方式で運用します。なお、直接株式に投資する場合があります。

（B）信託期間

無期限（平成13年8月28日設定）

（C）ファンドの関係法人

関係	名称
委託会社	野村アセットマネジメント株式会社
受託会社	野村信託銀行株式会社

（D）管理報酬等

信託報酬の総額は、信託財産の純資産総額に年0.90825%（税抜年0.865%）の率を乗じて得た額とします。上記のほか、ファンドの組入る有価証券の売買の際に発生する売買委託手数料、信託財産に係る監査費用等を信託財産から支払います。

（E）投資方針等

（1）投資対象

わが国の株式を実質的な主要投資対象とします。

（2）投資態度

運用については、ボトムアップ・アプローチをベースとしたアクティブ運用を行ないます。

わが国の株式への投資にあたっては、上場株式および店頭登録銘柄の中から、株価の割安性をベースに企業の収益性、成長性、安定性等を総合的に勘案して銘柄を選定し、投資を行なうことを基本とします。なお、一部、アジア諸国の株式に投資を行なう場合があります。

株式の実質組入比率は、原則として高位を維持することを基本とします。非株式割合（株式以外の資産への実質投資割合）は、原則として信託財産総額の50%以下を基本とします。ただし、市場動向等により弾力的に変更を行なう場合があります。

資金動向、市況動向等によっては、上記のような運用ができない場合もあります。

（3）主な投資制限

株式への実質投資割合には制限を設けません。

外貨建資産への実質投資割合は、信託財産の純資産総額の30%以内とします。

デリバティブの利用はヘッジ目的に限定します。

2 リサーチ・アクティブ・オープンF（適格機関投資家専用）

（A）ファンドの特色

ファンドは、親投資信託であるリサーチ・アクティブ・オープンマザーファンドへの投資を通じて、主としてわが国の株式に実質的に投資を行ない、信託財産の中・長期的な成長を目標に積極的な運用を行なうことを基本とします。

ファンドは、当面、TOPIXをベンチマークとします。

ファンドは、「リサーチ・アクティブ・オープンマザーファンド」（「マザーファンド」といいます。）を親投資信託とするファミリーファンド方式で運用します。なお、直接株式に投資する場合があります。

（B）信託期間

無期限（平成13年8月28日設定）

（C）ファンドの関係法人

関係	名称
委託会社	野村アセットマネジメント株式会社
受託会社	住友信託銀行株式会社

（D）管理報酬等

信託報酬の総額は、信託財産の純資産総額に年0.67725%（税抜年0.645%）以内の率を乗じて得た額とします。

上記のほか、ファンドの組入有価証券の売買の際に発生する売買委託手数料、信託財産に係る監査費用等を信託財産から支払います。

（E）投資方針等

(1) 投資対象

わが国の株式を実質的な投資対象とします。

(2) 投資態度

わが国の株式を実質的な主要投資対象とし、信託財産の中・長期的な成長を目標に積極的な運用を行なうことを基本とします。

株式への投資に当っては、厳選した業績成長企業群（今期あるいは来期の利益成長が期待できる企業や将来の収益成長が期待できる企業等）に中・長期的な視野から投資します。

非株式割合（株式以外の資産への実質投資割合）は、原則として信託財産総額の50%以下を基本とします。

資金動向、市況動向等によっては上記のような運用ができない場合があります。

(3) 主な投資制限

株式への実質投資割合には制限を設けません。

外貨建資産への投資は行ないません。

デリバティブの利用はヘッジ目的に限定します。

3 ストラテジック・バリュー・オープンF（適格機関投資家専用）

（A）ファンドの特色

ファンドは、親投資信託であるストラテジック・バリュー・オープンマザーファンドへの投資を通じて、主としてわが国の株式に実質的に投資を行ない、信託財産の成長を目標に積極的な運用を行なうことを基本とします。

ファンドは、「ストラテジック・バリュー・オープンマザーファンド」（「マザーファンド」といいます。）を親投資信託とするファミリーファンド方式で運用します。

（B）信託期間

無期限（平成19年10月11日設定）

（C）ファンドの関係法人

関係	名称
委託会社	野村アセットマネジメント株式会社
受託会社	住友信託銀行株式会社

（D）管理報酬等

信託報酬の総額は、信託財産の純資産総額に年0.63%（税抜年0.60%）の率を乗じて得た額とします。

上記のほか、ファンドの組入有価証券の売買の際に発生する売買委託手数料、信託財産に係る監査費用等を信託財産から支払います。

（E）投資方針等

(1) 投資対象

わが国の株式を実質的な主要投資対象とします。

(2) 投資態度

株式への投資にあたっては、わが国の金融商品取引所に上場（これに準ずるものを含みます。）している株式の中から、資産・利益等に比較して株価が割安と判断され、今後の株価上昇が期待できる銘柄を厳選し、投資を行なうことを基本とします。

株式の実質的な組入にあたっては、フルインベストメントを基本とします。非株式割合（株式以外の資産への実質投資割合）は、原則として信託財産総額の50%以下を基本とします。ただし、投資環境、資金動向などを勘案して、運用担当者が適切と判断した際等には先物取引の利用も含めて株式組入比率を引き下げることがあります。

資金動向、市況動向等によっては上記のような運用ができない場合があります。

(3) 主な投資制限

株式への実質投資割合には制限を設けません。

外貨建資産への実質投資割合は、信託財産の純資産総額の30%以内とします。

デリバティブの利用はヘッジ目的に限定します。

投資信託証券への実質投資割合は、信託財産の純資産総額の5%以内とします。

4 野村RAFI[®]日本株投信F（適格機関投資家専用）

（A）ファンドの特色

ファンドは、親投資信託である野村RAFI[®]日本株投信マザーファンドへの投資を通じて、主としてわが国の株式に実質的に投資を行ない、信託財産の成長を図ることを目的として運用を行なうことを基本とします。

ファンドは、「野村RAFI[®]日本株投信マザーファンド」（「マザーファンド」といいます。）を親投資信託とするファミリーファンド方式で運用します。なお、株式に直接投資する場合があります。

（B）信託期間

無期限（平成22年4月8日設定）

（C）ファンドの関係法人

関係	名称
委託会社	野村アセットマネジメント株式会社
受託会社	野村信託銀行株式会社

（D）管理報酬等

信託報酬の総額は、信託財産の純資産総額に年0.42%（税抜年0.40%）の率を乗じて得た額とします。

上記のほか、ファンドの組入有価証券の売買の際に発生する売買委託手数料、信託財産に係る監査費用等を信託財産から支払います。

（E）投資方針等

（1）投資対象

わが国の株式を実質的な主要投資対象とします。

（2）投資態度

わが国の株式を実質的な主要投資対象とし、ファンダメンタル・インデックス構成手法を活用して、委託会社が独自に銘柄・ウェイトを選定・計算し、これをベースに株式ポートフォリオを構成することを基本とします。

当該手法は、株主資本、配当額、キャッシュフロー等のファンダメンタル指標をもとに銘柄のウェイト付けを行なう運用手法で、2011年10月現在、リサーチ・アフィリエイツ社（Research Affiliates, LLC）が知的所有権を申請中です。

株式の実質組入比率は高位を基本とします。

非株式割合（株式以外の資産への実質投資割合）は、原則として信託財産総額の50%以下とすることを基本とします。

資金動向、市況動向等によっては上記のような運用ができない場合があります。

（3）主な投資制限

株式への実質投資割合には制限を設けません。

外貨建資産への実質投資割合は、信託財産の純資産総額の10%以内とします。

デリバティブの利用はヘッジ目的に限定しません。

投資信託証券への実質投資割合は、信託財産の純資産総額の5%以内とします。

「RAFI[®]」は、Research Affiliates, LLCの登録商標であり、野村アセットマネジメント株式会社はその使用を許諾されております。

リサーチ・アフィリエイツ社は、野村アセットマネジメントがファンドまたはアカウントの運用のために用いるRAFインデックスの収益性、有効性に関して、明示的であると黙示的であるとを問わず、一切の表明または保証を行なうものではなく、いかなる責任も負わないことを明記します。

5 みずほ日本株バリューファンドF（適格機関投資家専用）

（A）ファンドの特色

ファンドは、親投資信託である「みずほ日本株バリューマザーファンド」への投資を通じて、わが国の株式を実質的な投資対象とし、信託財産の中・長期的な成長を目指します。ファンドは、TOPIX（配当込み）をベンチマークとします。ファンドは、「みずほ日本株バリューマザーファンド」（「マザーファンド」といいます。）を親投資信託とするファミリーファンド方式で運用します。なお、この他わが国の株式へ直接投資する場合があります。

（B）信託期間

無期限（平成19年10月11日設定）

（C）ファンドの関係法人

関係	名称
委託会社	みずほ投信投資顧問株式会社
受託会社	みずほ信託銀行株式会社

（D）管理報酬等

信託報酬の総額は、信託財産の純資産総額に年0.5775%（税抜年0.55%）の率を乗じて得た額とします。上記のほか、ファンドの組入有価証券の売買の際に発生する売買委託手数料、信託財産に係る監査費用等を信託財産から支払います。

（E）投資方針等

（1）投資対象

わが国の金融商品取引所に上場している株式（これに準ずる市場を含む）を実質的な主要投資対象とします。

（2）投資態度

わが国の金融商品取引所に上場している株式（これに準ずる市場を含む）を主要投資対象とし、信託財産の中・長期的な成長を目指して運用を行います。

TOPIX（配当込み）を運用上のベンチマークとし、個別企業のファンダメンタルズ調査・予測に基づく銘柄選択により超過収益の獲得を目指すボトムアップ・アプローチをベースとしたアクティブ運用を行います。

ベンチマークは、わが国の株式市場の構造変化、インデックスの改廃等によっては今後見直す場合があります。

株式への投資にあたっては、企業の将来的なフリーキャッシュフロー対比で割安な銘柄の選定を行うことを基本とします。

株式への実質投資割合は、原則として高位を維持します。

現物株式の実質組入比率は、通常の状態では50%以上とすることを基本とします。

非株式（株式以外の資産）への実質投資割合は、原則として信託財産総額の50%以下とします。

マザーファンドの運用に関しては、みずほ信託銀行株式会社より投資助言を受けます。

市場動向および資金動向等によっては、上記のような運用ができない場合があります。

（3）主な投資制限

株式への実質投資割合には制限を設けません。

外貨建資産への実質投資割合は信託財産の純資産総額の30%以下とします。

デリバティブの利用はヘッジ目的に限定しません。

6 JPMジャパン50・オープンF（適格機関投資家専用）

（A）ファンドの特色

ファンドは、親投資信託であるJPMジャパン50・オープン・マザーファンド（適格機関投資家専用）（以下「マザーファンド」といいます。）の受益証券を主要投資対象とし、信託財産の中長期的な成長を図ることを目的として積極的な運用を行います。

ファンドは、主にわが国の株式を主要投資対象とし、信託財産の中長期的な成長を目指します。ファンドの運用はファミリーファンド方式により、マザーファンドを通じて行います。

アナリストの調査・分析活動においては、「JPM日本株式ストラテジー」独自の業種分類に基づき、調査対象企業の長期的な業績予想を行います。

ポートフォリオの構築にあたっては、アナリストやポートフォリオ・マネジャーの定性的な判断（主観的判断）のみに頼ることなく、配当割引モデル（DDM）等を通じてその修正を行います。

ベンチマークであるTOPIX（配当込み）に対するリスクを一定水準に保ちつつ、安定した超過収益を積み上げることを目指します。

（B）信託期間

無期限（平成16年11月18日設定）

（C）ファンドの関係法人

関係	名称
委託会社	JPモルガン・アセット・マネジメント株式会社
受託会社	三菱UFJ信託銀行株式会社

（D）管理報酬等

信託報酬の総額は、ファンドの計算期間を通じて毎日信託財産の純資産総額に年率0.8505%（税抜0.81%）を乗じて得た額とします。上記のほか、ファンドの組入有価証券の売買の際に発生する売買委託手数料等を信託財産から支払います。その他、ファンドの監査費用については、実際に支払う金額を支払う方法に代えて、信託財産の純資産総額に年率0.021%（税抜0.02%）を乗じて得た額（ただし、年間315万円（税抜300万円）を上限とします。）を信託財産から支払います。

（E）投資方針等

(1) 投資対象

日本の株式を実質的な主要投資対象とします。

(2) 投資態度

日本の株式に投資し、信託財産の中長期的な成長をめざした運用を行います。

株式以外の資産への実質的な投資は、原則として信託財産総額の50%以下とします。ただし、市況動向に急激な変化が生じたとき、ならびに残存元本が運用に支障をきたす水準となったとき等やむを得ない事情が発生した場合には上記のような運用が出来ない場合があります。

(3) 主な投資制限

株式への投資には、制限を設けません。

外貨建資産への実質投資割合は、信託財産の純資産総額の30%以下とします。

デリバティブの利用は、ヘッジ目的に限定します。

投資信託証券への実質投資割合は、信託財産の純資産総額の5%以下とします。

7 フィデリティ・ジャパン・オープンF（適格機関投資家専用）

（A）ファンドの特色

ファンドは、親投資信託であるフィデリティ・ジャパン・オープン・マザーファンド受益証券への投資を通じて、主としてわが国の取引所（金融商品取引法第2条第16項に規定する金融商品取引所および金融商品取引法第2条第8項第3号ロに規定する外国金融商品市場を「取引所」といい、取引所のうち、有価証券の売買または金融商品取引法第28条第8項第3号もしくは同項第5号の取引を行なう市場および当該市場を開設するものを「証券取引所」といいます。以下同じ。）に上場（これに準ずるものを含みます。）されている株式に実質的に投資を行ない、投資信託財産の成長を目標に積極的な運用を行なうことを基本とします。

ファンドは、TOPIX（配当金込）をベンチマークとします。

ファンドは、「フィデリティ・ジャパン・オープン・マザーファンド」（「マザーファンド」といいます。）を親投資信託とするファミリーファンド方式で運用します。

（B）信託期間

無期限（平成13年8月28日設定）

（C）ファンドの関係法人

関係	名称
委託会社	フィデリティ投信株式会社
受託会社	野村信託銀行株式会社

（D）管理報酬等

信託報酬の総額は、投資信託財産の純資産総額に年0.924%（税抜年0.88%）以内の率を乗じて得た額とします。（なお、税法が改正された場合等には、前記数値が変更になることがあります。）

上記のほか、ファンドの組入有価証券の売買の際に発生する売買委託手数料等を投資信託財産から支払います。その他、投資信託財産に係る監査費用等を投資信託財産の純資産総額に対して年率0.10%（税込）を上限として投資信託財産から支払う場合があります（なお、当該上限率については変更する場合があります。）。

（E）投資方針等

(1) 投資対象

わが国の取引所に上場（これに準ずるものを含みます。）されている株式を実質的に主要な投資対象とします。

(2) 投資態度（マザーファンドの投資態度を含みます。）

主としてわが国の株式に投資します。個別企業分析に基づき、わが国の高成長企業（市場平均等に比較し高い成長力があり、その持続が長期的に可能と判断される企業）を選定し、利益成長性等と比較して妥当と判断される株価水準で投資を行いません。

個別企業分析にあたっては、フィデリティの日本および世界主要拠点のアナリストによる独自の企業調査情報を活用し、ポートフォリオ・マネージャーによる「ボトム・アップ・アプローチ」を重視した運用を行いません。

ポートフォリオ構築にあたっては、分散投資を基本とし、リスクの分散を図ります。

株式の組入比率は、原則として高位を維持し、投資信託財産の総額の65%超を基本とします。

資金動向、市況動向、残存信託期間等の事情によっては、上記のような運用ができない場合もあります。

*アジアの株式にも投資可能としておりますが、現在は主として国内株式に投資しています。

(3) 主な投資制限

株式への実質投資割合には制限を設けません。

外貨建資産への実質投資割合は、投資信託財産の純資産総額の30%以下とします。

マザーファンド受益証券以外の投資信託証券への実質投資割合は、投資信託財産の純資産総額の5%以下とします。

8 アライアンス・バーンスタイン・日本バリュース株投信F（適格機関投資家専用）

（A）ファンドの特色

ファンドは、親投資信託であるアライアンス・バーンスタイン・日本バリュース株マザーファンド受益証券への投資を通じて、主としてわが国の株式に分散投資することにより、長期的な信託財産の成長を図ることを目標に運用を行います。

ファンドはTOPIX（東証株価指数、配当込み）をベンチマークとします。

ファンドは、「アライアンス・バーンスタイン・日本バリュース株マザーファンド」（「マザーファンド」といいます。）を親投資信託とするファミリーファンド方式で運用します。

（B）信託期間

無期限（平成22年4月8日設定）

（C）ファンドの関係法人

関係	名称
委託会社	アライアンス・バーンスタイン株式会社
受託会社	野村信託銀行株式会社
マザーファンドの 投資顧問会社	アライアンス・バーンスタイン・エル・ピー アライアンス・バーンスタイン・リミテッド アライアンス・バーンスタイン・オーストラリア・リミテッド アライアンス・バーンスタイン・香港・リミテッド

（D）管理報酬等

信託報酬の総額は、信託財産の純資産総額に年0.5775%（税抜年0.55%）の率を乗じて得た額とします。なお、マザーファンドの投資顧問会社が受ける報酬は、ファンドの信託報酬の中の委託会社が受ける報酬から支払われます。

上記のほか、ファンドの組入有価証券の売買の際に発生する売買委託手数料等を信託財産から支払います。その他、信託財産に係る監査費用等を信託財産の純資産総額に対して年率0.10%を上限として信託財産から支払います（なお、当該上限率については変更する場合があります）。

（E）投資方針等

（1）投資対象

わが国の株式を実質的な主要投資対象とします。

（2）投資態度

マザーファンド受益証券への投資を通じて、主としてわが国の株式に分散投資することにより、長期的な信託財産の成長を目指します。

ファンダメンタル分析と定量分析の二つの観点を融合させたボトムアップによる個別銘柄選択をもとにバリュー株式運用を行います。

株式の実質組入比率は、原則として高位を保ちます。

株式以外の資産への実質的な投資割合は、原則として信託財産総額の50%以下とします。

次の投資顧問会社にマザーファンドの運用の指図に関する権限の一部を委託します。

- ・アライアンス・バーンスタイン・エル・ピー
- ・アライアンス・バーンスタイン・リミテッド
- ・アライアンス・バーンスタイン・オーストラリア・リミテッド
- ・アライアンス・バーンスタイン・香港・リミテッド

当初設定日直後、大量の追加設定または解約が発生したとき、市場動向等に急激な変化が生じたときまたは予想されるとき、償還の準備に入ったとき等ならびに残存元本が運用に支障をきたす水準となったとき等やむをえない事情が発生した場合には、上記のような運用ができない場合があります。

（3）主な投資制限

株式への実質投資割合には制限を設けません。

実質外貨建資産への投資は行いません。

投資信託証券（マザーファンド受益証券を除きます。）への実質投資割合は、信託財産の純資産総額の5%以内とします。

9 東京海上日本成長株ファンドF（適格機関投資家専用）

（A）ファンドの特色

ファンドは、親投資信託である「東京海上日本成長株マザーファンド」への投資を通じて、主として金融商品取引所に上場されている株式（これらに準じるものを含みます。）に実質的に投資を行い、信託財産の中長期的な成長を目指して運用を行います。

TOPIX（東証株価指数）をベンチマークとして、中長期的にベンチマークを上回る投資成果を目標とします。

ファンドは、「東京海上日本成長株マザーファンド」（「マザーファンド」といいます。）を親投資信託とするファミリーファンド方式で運用します。

（B）信託期間

無期限（平成18年11月16日設定）

（C）ファンドの関係法人

関係	名称
委託会社	東京海上アセットマネジメント投信株式会社
受託会社	中央三井アセット信託銀行株式会社

（D）管理報酬等

信託報酬の総額は、信託財産の純資産総額に年0.609%（税抜年0.58%）の率を乗じて得た額とします。（なお、税法が変更・改正された場合には、前記数値が変更になることがあります。）

上記のほか、ファンドの組入る有価証券の売買の際に売買委託手数料、投資信託財産に係る監査費用等を信託財産から支払います。

（E）投資方針等

（1）投資対象

金融商品取引所に上場されている株式（これらに準じるものを含みます。）を実質的な主要投資対象とします。

（2）投資態度（マザーファンドの投資態度を含みます。）

主に金融商品取引所に上場されている株式（これらに準じるものを含みます。）に投資し、信託財産の中長期的な成長を目指して運用を行います。

TOPIX（東証株価指数）をベンチマークとし、「セクター判断(業種配分)」と「銘柄選択」を超過収益の源泉として、これを上回る投資成果を目指します。

「セクター判断(業種配分)」については、当社独自の業種分類により、アナリストによる定性判断、モデルによる定量判断をもとに、ファンドマネジャーがセクター間の相对比较等を考慮して決定します。

一方「銘柄選択」においては、アナリストが徹底的な調査に基づき「事業環境の予測」や「競争優位の評価」を主な着眼点として中期的な業績を予測するとともに、株価面での魅力度等も総合的に判断し、セクター内の相対優位評価を行います。

これらに加え、ファンドマネジャー(トップダウン)とアナリスト(ボトムアップ)による複眼的な議論の中から生まれる「投資アイデア」も加味し、最適なポートフォリオを構築します。

株式以外の資産への投資は、原則として信託財産総額の50%以下とします。

資金動向、市況動向、残存期間等の事情によっては、上記のような運用が出来ない場合があります。

（3）主な投資制限

株式への投資割合には、制限を設けません。

外貨建資産への実質投資割合は、信託財産の純資産総額の20%以下とします。

マザーファンド受益証券を除く投資信託証券への実質投資割合は、信託財産の純資産総額の5%以下とします。

10 キャピタル・インターナショナル・ジャパン・エクイティ・ファンド F（適格機関投資家専用）

（A）ファンドの特色

ファンドは、親投資信託である「キャピタル・インターナショナル・ジャパン・エクイティ・マザーファンド」への投資を通じて、主としてわが国の株式に実質的に投資を行い、信託財産の積極的な成長を目指して運用を行うことを基本とします。

ファンドは、TOPIX（配当込み）をベンチマークとします。

ファンドは、「キャピタル・インターナショナル・ジャパン・エクイティ・マザーファンド」（「マザーファンド」といいます。）を親投資信託とするファミリーファンド方式で運用します。

キャピタル・グループの運用の特徴・・・

“徹底した個別銘柄調査”、“現地調査とグローバル・アプローチの融合”、“長期投資”、“マルチ・ポートフォリオ・マネジャー・システムによる多様なアイデアの反映と運用の継続性”などが挙げられます。その中でも特徴的な“マルチ・ポートフォリオ・マネジャー・システム”は、1つのアカウントの運用において、複数のポートフォリオ・マネジャーが各々独自の裁量で行った投資判断を反映し、最終的なポートフォリオを構築するものであり、さまざまな投資環境において市場を上回る成果の達成を目指します。

（マルチ・ポートフォリオ・マネジャー・システムは1958年からキャピタル・グループにおいて採用されています。）

（B）信託期間

無期限（平成19年4月5日設定）

（C）ファンドの関係法人

関係	名称
委託会社	キャピタル・インターナショナル株式会社
受託会社	三菱UFJ信託銀行株式会社

（D）管理報酬等

信託報酬の総額は、信託財産の純資産総額に年0.60375%（税抜年0.575%）の率を乗じて得た額とします。信託財産に係る監査費用については、上限を年額58万8千円（税抜56万円）とし日々計上します。またその他の費用（ファンドの組入有価証券の売買の際に発生する売買委託手数料、信託事務に係る諸費用等）等についても信託財産から支払います。上記その他の費用については運用状況等により変動するものであり、事前に料率、上限等を記載することができません。

（E）投資方針等

（1）投資対象

わが国の株式を実質的な主要投資対象とします。

（2）投資態度

主としてわが国の証券取引所（金融商品取引法第2条第16項に規定する金融商品取引所および金融商品取引法第2条第8項第3号口に規定する外国金融商品市場を「取引所」といい、取引所のうち、有価証券の売買または金融商品取引法第28条第8項第3号もしくは同項第5号の取引を行う市場および当該市場を開設するものを「証券取引所」といいます。）（これに準ずるものを含む）に上場されている株式（新株引受権証券および新株予約権証券を含む）を主要投資対象とします。

運用については、マイクロ・ファンダメンタルズ調査に基づく銘柄選択により超過収益の獲得を目指す、ボトムアップ・アプローチをベースとしたアクティブ運用を行います。

投資に当たっては、上場株式等の中から、企業の収益性、成長性、安定性等を総合的に勘案して銘柄を選定し、投資を行うことを基本とします。

株式の実質組入比率は、高位を維持することを基本とします。

非株式割合（株式以外の資産への実質投資割合）は、原則として信託財産総額の50%以下を基本とします。

資金動向、市況動向等によっては、上記のような運用ができない場合もあります。

（3）主な投資制限

株式への実質投資割合には制限を設けません。

マザーファンドを除く投資信託証券への実質投資割合は、信託財産の純資産総額の5%以下とします。

外貨建資産への実質投資割合は信託財産の純資産総額の30%以下とします。

デリバティブ取引は主にヘッジ目的で使用しますが、市況動向等によってはヘッジ目的以外で使用する場合があります。

ベンチマークについて

東証株価指数（TOPIX）またはTOPIX（配当金込）（TOPIX（配当込み））は、株式会社東京証券取引所（以下「（株）東京証券取引所」という。）の知的財産であり、この指数の算出、数値の公表、利用など株価指数に関するすべての権利は（株）東京証券取引所が有しています。（株）東京証券取引所は、TOPIXの算出もしくは公表の方法の変更、TOPIXの算出もしくは公表の停止、またはTOPIXの商標の変更もしくは使用の停止を行なう権利を有しています。

指定投資信託証券の委託会社について

指定投資信託証券の委託会社の沿革は、以下の通りです。

野村アセットマネジメント株式会社

昭和34年（1959年）12月1日	野村證券投資信託委託株式会社として設立
平成9年（1997年）10月1日	投資顧問会社である野村投資顧問株式会社と合併して野村アセット・マネジメント投信株式会社に商号を変更
平成12年（2000年）11月1日	野村アセットマネジメント株式会社に商号を変更
平成15年（2003年）6月27日	委員会等設置会社へ移行

みずほ投信投資顧問株式会社

昭和39年5月26日	「朝日証券投資信託委託株式会社」設立
平成9年10月1日	「株式会社第一勧業投資顧問」、「勸角投資顧問株式会社」と合併し、「第一勧業朝日投信投資顧問株式会社」に商号変更
平成11年7月1日	「第一勧業アセットマネジメント株式会社」に商号変更
平成19年7月1日	「富士投信投資顧問株式会社」と合併し、「みずほ投信投資顧問株式会社」に商号変更

JPモルガン・アセット・マネジメント株式会社

昭和46年（1971年）	ジャーディン・フレミング、日本市場の成長性に着目し東京に駐在員事務所を開設
昭和60年（1985年）	ジャーディン・フレミング投資顧問株式会社設立。有価証券に係る投資顧問業の規制等に関する法律施行に伴い、同社は昭和62年に投資一任契約にかかる業務の認可を受ける。
平成2年（1990年）	ジャーディン・フレミング投信株式会社設立
平成7年（1995年）	ジャーディン・フレミング投資顧問株式会社とジャーディン・フレミング投信株式会社が合併し、ジャーディン・フレミング投信・投資顧問株式会社となる。
平成13年（2001年）	ジェー・ピー・モルガン・フレミング・アセット・マネジメント・ジャパン株式会社に商号変更
平成18年（2006年）	JPモルガン・アセット・マネジメント株式会社に商号変更
平成20年（2008年）	JPモルガン信託銀行株式会社より資産運用部門の事業を譲受

フィデリティ投信株式会社

昭和61年（1986年）	フィデリティ投資顧問株式会社設立
昭和62年（1987年）	投資顧問業登録
同年	投資一任業務の認可取得
平成7年（1995年）	社名をフィデリティ投信株式会社に変更
同年	投資信託委託業務の免許を取得、投資顧問業務と投資信託委託業務を併営

平成19年（2007年） 金融商品取引業者として登録

アライアンス・バーンスタイン株式会社

平成 8年10月28日	アライアンス・キャピタル投信株式会社設立
平成 8年12月 3日	証券投資信託法上の委託会社としての免許取得
平成11年12月 9日	投資一任契約に係る業務の認可
平成12年 1月 1日	商号を「アライアンス・キャピタル投信株式会社」から「アライアンス・キャピタル・アセット・マネジメント株式会社」に変更
平成18年 4月 3日	商号を「アライアンス・キャピタル・アセット・マネジメント株式会社」から「アライアンス・バーンスタイン株式会社」に変更

東京海上アセットマネジメント投信株式会社

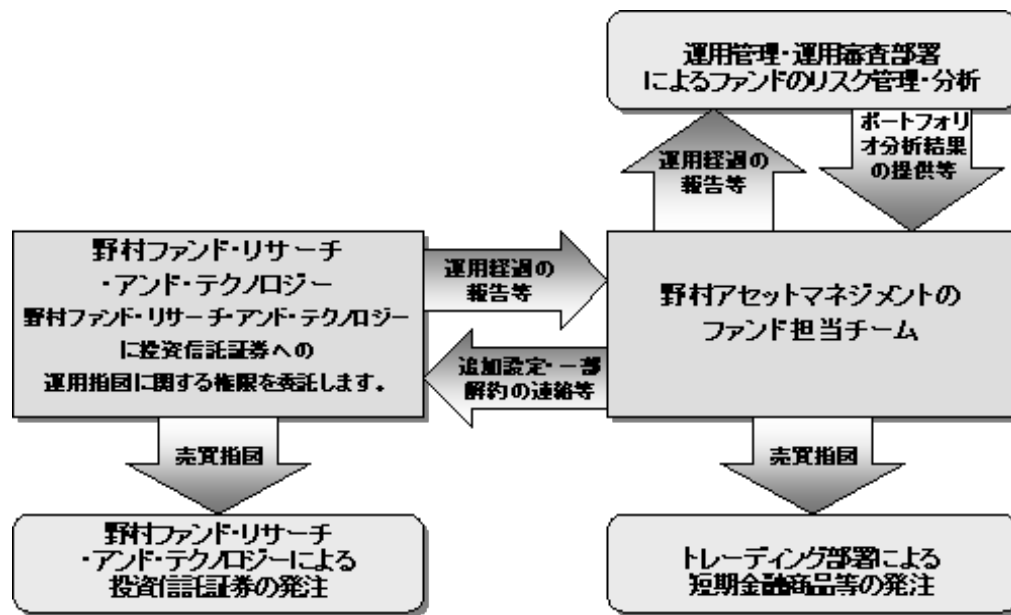
昭和60年（1985年）12月	東京海上グループ（現：東京海上日動グループ）等の出資により、資産運用ビジネスの戦略的位置付けで、東京海上エム・シー投資顧問株式会社の社名にて資本金2億円で設立
昭和62年（1987年）2月	投資顧問業者として登録
同年6月	投資一任業務認可取得
平成3年（1991年）4月	国内および海外年金の運用受託を開始
平成10年（1998年）5月	東京海上アセットマネジメント投信株式会社に社名変更し、投資信託法上の委託会社としての免許取得
平成19年（2007年）9月	金融商品取引業者として登録

キャピタル・インターナショナル株式会社

昭和61年（1986年）3月	キャピタル・インターナショナル株式会社設立
昭和62年（1987年）3月	投資顧問業の登録
同年9月	投資一任業務の認可取得
平成18年（2006年）2月	投資信託委託業務の認可取得
平成19年（2007年）9月	金融商品取引業登録
平成20年（2008年）7月	キャピタル・インターナショナル・リサーチ・インコーポレイテッドから、同社東京支店における事業譲受

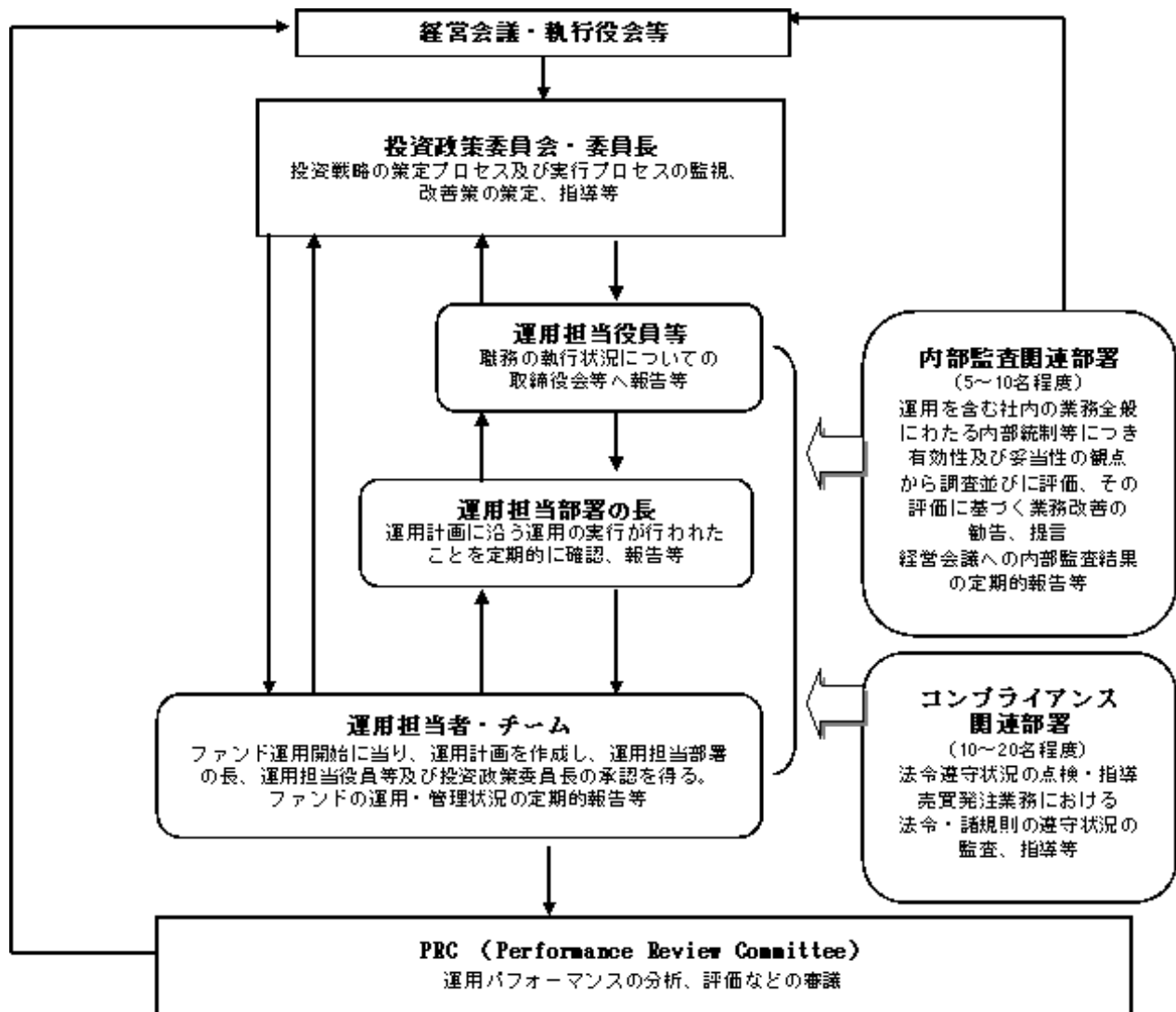
(3) 【運用体制】

ファンドの運用体制は以下の通りです。



当社では、ファンドの運用に関する社内規程として、投資信託業務に係るファンドマネージャー規程並びにスワップ取引、信用リスク管理、資金の借入、外国為替の予約取引等、信用取引等に関して各々、取扱い基準を設けております。

ファンドを含む委託会社における投資信託の内部管理及び意思決定を監督する組織等は以下の通りです。



委託会社によるファンドの関係法人（販売会社を除く）に対する管理体制等

当社では、「受託会社」または受託会社の再信託先に対しては、日々の純資産照合、月次の勘定残高照合などを行っています。また、SAS70（受託業務にかかわる内部統制について評価する監査人の業務に関する基準）に基づく受託業務の内部統制の有効性についての監査人による報告書を、受託会社より受け取っております。

「運用の外部委託先」に対しては、外部委託先が行った日々の約定について、投資ガイドラインに沿ったものであるかを、委託会社で確認しています。また、コンプライアンスレポートの提出を義務付け、定期的に管理状況に関する報告を受けています。さらに、外部委託先の管理体制、コンプライアンス体制等について調査ならびに評価を行い、定期的に委託会社の商品に関する委員会に報告しています。

ファンドの運用体制等は平成23年11月17日現在のものであり、今後変更となる場合があります。

(4) 【分配方針】

年1回の毎決算時に、原則として以下の方針に基づき分配を行いません。

分配対象額の範囲は、繰越分を含めた利子・配当収入と売買益(評価益を含みます。)等の全額とします。

収益分配金額は、基準価額水準等を勘案して委託者が決定します。

留保益の運用については、特に制限を設けず、委託者の判断に基づき、元本部分と同一の運用を行いません。

利子・配当収入とは、配当金、利子およびこれらに類する収益から支払利息を控除した額で、諸経費、監査費用、当該監査費用に係る消費税等に相当する金額、信託報酬および当該信託報酬に係る消費税等に相当する金額を控除した後その残金を受益者に分配することができます。なお、次期以降の分配金にあてるため、その一部を分配準備積立金として積み立てることができます。

売買益とは、売買損益に評価損益を加減した利益金額で、諸経費、監査費用、当該監査費用に係る消費税等に相当する金額、信託報酬および当該信託報酬に係る消費税等に相当する金額を控除し、繰越欠損金のあるときは、その全額を売買益をもって補てんした後、受益者に分配することができます。なお、次期以降の分配にあてるため、分配準備積立金として積み立てることができます。

毎計算期末において、信託財産につき生じた損失は、次期に繰り越します。

* 委託会社の判断により分配を行わない場合もあります。また、将来の分配金の支払いおよびその金額について示唆、保証するものではありません。

ファンドの決算日

原則として毎年8月29日（休業日の場合は翌営業日）を決算日とします。

分配金のお支払い

分配金は無手数料で再投資されますが、再投資により増加した受益権は、振替口座簿に記載または記録されます。

(5) 【投資制限】

外貨建資産への投資割合(運用の基本方針 2 運用方法 (3)投資制限)

外貨建資産への直接投資は行ないません。

株式への投資割合(運用の基本方針 2 運用方法 (3)投資制限)

株式への直接投資は行ないません。

デリバティブの使用(運用の基本方針 2 運用方法 (3)投資制限)

デリバティブの直接利用は行ないません。

投資信託証券への投資割合(運用の基本方針 2 運用方法 (3)投資制限)

投資信託証券への投資割合には制限を設けません。

同一銘柄の投資信託証券への投資割合(運用の基本方針 2 運用方法 (3)投資制限)

同一銘柄の投資信託証券への投資は、原則として信託財産の純資産総額の50%未満とします。

公社債の借入れ(約款第22条)

- ()委託者は、信託財産の効率的な運用に資するため、公社債の借入れの指図をすることができます。なお、当該公社債の借入れを行なうにあたり担保の提供が必要と認めるときは、担保の提供の指図を行なうものとします。
- ()上記()の指図は、当該借入れにかかる公社債の時価総額が信託財産の純資産総額の範囲内とします。
- ()信託財産の一部解約等の事由により、上記()の借入れにかかる公社債の時価総額が信託財産の純資産総額を超えることとなった場合には、委託者は速やかに、その超える額に相当する借入れた公社債の一部を返還するための指図をするものとします。
- ()上記()の借入れにかかる品貸料は信託財産中から支弁します。

資金の借入れ(約款第30条)

- ()委託者は、信託財産の効率的な運用ならびに運用の安定性をはかるため、一部解約に伴う支払資金の手当て(一部解約に伴う支払資金の手当てのために借入れた資金の返済を含みます。)を目的として、または再投資にかかる収益分配金の支払資金の手当てを目的として、資金借入れ(コール市場を通じる場合を含みます。)の指図をすることができます。なお、当該借入金をもって有価証券等の運用は行なわないものとします。
- ()一部解約に伴う支払資金の手当てにかかる借入期間は、受益者への解約代金支払開始日から信託財産で保有する有価証券等の売却代金の受渡日までの間または受益者への解約代金支払開始日から信託財産で保有する有価証券等の解約代金入金日までの間もしくは受益者への解約代金支払開始日から信託財産で保有する有価証券等の償還金の入金日までの期間が5営業日以内である場合の当該期間とし、資金借入額は当該有価証券等の売却代金、有価証券等の解約代金および有価証券等の償還金の合計額を限度とします。ただし、資金の借入額は、借入れ指図を行なう日における信託財産の純資産総額の10%を超えないこととします。
- ()収益分配金の再投資にかかる借入期間は信託財産から収益分配金が支弁される日からその翌営業日までとし、資金借入額は収益分配金の再投資額を限度とします。
- ()借入金の利息は信託財産中より支弁します。

3 【投資リスク】

基準価額の変動要因

ファンドの基準価額は、投資を行なっている有価証券等の値動きによる影響を受けますが、これらの運用による損益はすべて投資者の皆様へ帰属します。

したがって、ファンドにおいて、投資者の皆様へ投資元金は保証されているものではなく、基準価額の下落により、損失を被り、投資元金が割り込むことがあります。なお、投資信託は預貯金と異なります。

[株価変動リスク]

ファンドは実質的に株式に投資を行ないますので、株価変動の影響を受けます。

基準価額の変動要因は上記に限定されるものではありません。

その他の留意点

ファンドのお取引に関しては、金融商品取引法第37条の6の規定（いわゆるクーリング・オフ）の適用はありません。

資金動向、市況動向等によっては、また、不慮の出来事等が起きた場合には、投資方針に沿った運用ができない場合があります。

ファンドが実質的に組み入れる有価証券の発行体において、利払いや償還金の支払いが滞る可能性があります。

有価証券への投資等ファンドにかかる取引にあたっては、取引の相手方の倒産等により契約が不履行になる可能性があります。

ファンドのベンチマークは、市場の構造変化等によっては今後見直す場合があります。また、ベンチマークに対して一定の投資成果をあげることを保証するものではありません。

ファンドが投資する投資信託証券が投資対象とする各マザーファンドにおいて、他のベビーファンドの資金変動等に伴う売買等が生じた場合などには、ファンドの基準価額に影響を及ぼす場合があります。

ファンドは、投資対象とする投資信託証券への投資を通じて実質的に投資する国内株式の比率が、投資方針に記載の基準配分比率（純資産に対する比率）となるよう意識して投資信託証券への配分を行ないませんが、常時、基準配分比率近辺に維持されていることを保証するものではありません。ファンドは、計算期間中に発生した運用収益（経費控除後の配当等収益および評価益を含む売買益）を超えて分配を行なう場合があります。したがって、ファンドの分配金の水準は必ずしも計算期間におけるファンドの収益率を示唆するものではありません。

投資者の個別元本（追加型投資信託を保有する投資者毎の取得元本）の状況によっては、分配金額の一部または全部が、実質的に元本の一部払戻しに相当する場合があります。

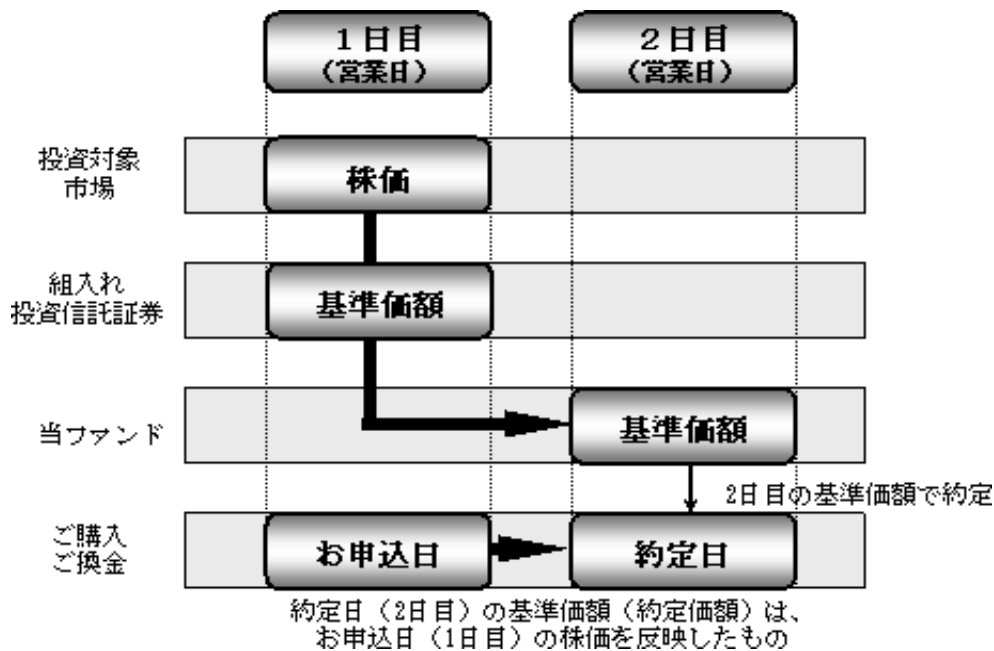
分配金は、預貯金の利息とは異なりファンドの純資産から支払われますので、分配金支払い後の純資産はその相当額が減少することとなり、基準価額が下落する要因となります。計算期間中に運用収益があった場合においても、当該運用収益を超えて分配を行なった場合、当期決算日の基準価額は前期決算日の基準価額と比べて下落することになります。

ファンドが投資対象とする投資信託証券の販売会社は、委託会社（運用の権限委託先を含みます。）の利害関係人等（当該委託会社の総株主の議決権の過半数を所有していることその他の当該委託会社と密接な関係を有するものとして政令で定めるものをいいます。）である野村信託銀行株式会社となっております。したがって、ファンドにおいて、委託会社（運用の権限委託先を含みま

す。)が当該投資信託証券の買付けまたは売付けを受託会社に指図する場合、当該買付けまたは売付けの発注は当該利害関係人等に対して行なわれます。なお、ファンドが投資対象とする全ての指定投資信託証券の申込手数料は無手数料となっております。

ファンドの基準価額は、原則として組入投資信託証券の前営業日の基準価額をもって毎営業日計算されます。したがって、ファンドの基準価額において、組入投資信託証券の投資対象資産等の値動きは、一般的な投資信託における場合と比較して1営業日遅れて反映されることとなりますので、ご注意ください。

<基準価額の算出イメージ図>



委託会社におけるリスクマネジメント体制

リスク管理関連の委員会

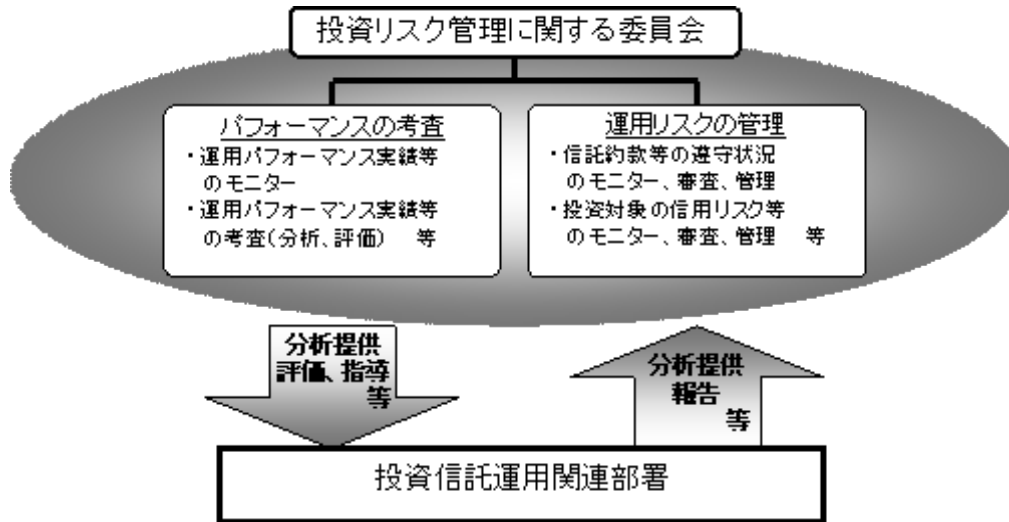
パフォーマンスの考査

投資信託の信託財産についてパフォーマンスに基づいた定期的な考査（分析、評価）の結果の報告、審議を行ないます。

運用リスクの管理

投資信託の信託財産の運用リスクを把握、管理し、その結果に基づき運用部門その他関連部署への是正勧告を行なうことにより、適切な管理を行ないます。

リスク管理体制図



投資リスクに関する管理体制等は平成23年11月17日現在のものであり、今後変更となる場合があります。

4 【手数料等及び税金】

(1) 【申込手数料】

申込手数料はありません。

(2) 【換金(解約)手数料】

換金手数料はありません。

(3) 【信託報酬等】

信託報酬の総額は、ファンドの計算期間を通じて毎日、信託財産の純資産総額に年10,000分の73.5（税抜年10,000分の70）の率を乗じて得た額とし、その配分については純資産総額の残高に応じて次の通り（税抜）とします。

< 純資産総額 >	< 委託会社 >	< 販売会社 >	< 受託会社 >
500億円以下の部分	年10,000分の27	年10,000分の40	年10,000分の3
500億円超の部分	年10,000分の28	年10,000分の40	年10,000分の2

上記の信託報酬の総額は、毎計算期間の最初の6ヵ月終了日および毎計算期末または信託終了のとき信託財産中から支払われます。

また、投資顧問会社(NFR&T)が受ける報酬は、委託者が受ける報酬から支払うものとし、その報酬額は、ファンドの信託財産の平均純資産総額(月末純資産総額の平均値)に、次の率を乗じて得た額とします。

平均純資産総額	率
1,000億円以下の部分	年10,000分の18
1,000億円超の部分	年10,000分の17

なお、この他にファンドが投資対象とする投資信託証券に関しても信託報酬等がかかります。

(参考)ファンドが投資対象とする投資信託証券の信託報酬

指定投資信託証券の名称	信託報酬率(年率)
ノムラ・ジャパン・オープンF	0.90825% (税抜0.865%)
リサーチ・アクティブ・オープンF	0.67725% (税抜0.645%) 以内
ストラテジック・バリュー・オープンF	0.63% (税抜0.60%)
野村RAFI [®] 日本株投信F	0.42% (税抜0.40%)
みずほ日本株バリューファンドF	0.5775% (税抜0.55%)
JPMジャパン50・オープンF	0.8505% (税抜0.81%)
フィデリティ・ジャパン・オープンF	0.924% (税抜0.88%) 以内
アライアンス・バーンスタイン・日本バリュー株投信F	0.5775% (税抜0.55%)
東京海上日本成長株ファンドF	0.609% (税抜0.58%)
キャピタル・インターナショナル・ジャパン・エクイティ・ファンドF	0.60375% (税抜0.575%)

上記の信託報酬率は、平成23年11月17日現在のものであり、今後変更となる場合もあります。

上記の他、監査費用等の費用も別途がかかります。なお、申込手数料はかかりません。

ファンドが投資対象とする投資信託証券の信託報酬等の詳細については「(参考)指定

投資信託証券について」をご覧ください。

なお、ファンドの信託報酬にファンドが投資対象とする投資信託証券の信託報酬を加えた、受益者が実質的に負担する信託報酬率について、NFR&Tが試算した概算値は以下の通りです。ただし、この値はあくまでも実質的な信託報酬率の目安であり、ファンドの実際の投資信託証券の組入れ状況によっては、実質的な信託報酬率は変動します。

実質的な信託報酬率(税込・年率)の概算値
1.45% ± 0.20%程度

上記の実質的な信託報酬率の概算値は、平成23年11月17日現在のものであり、指定投資信託証券の変更等により今後変更となる場合があります。

(4) 【その他の手数料等】

ファンドにおいて一部解約に伴う支払資金の手当て等を目的として資金借入れの指図を行なった場合、当該借入金の利息は信託財産から支払われます。

ファンドに関する租税、信託事務の処理に要する諸費用および受託者の立替えた立替金の利息は、受益者の負担とし、信託財産から支払われます。

ファンドに関する組入有価証券の売買の際に発生する売買委託手数料、売買委託手数料に係る消費税等に相当する金額は信託財産から支払われます。

ファンドに係る監査費用および当該監査費用に係る消費税等に相当する金額は、信託報酬支払いのときに信託財産から支払われます。

これらの費用等は、運用状況等により変動するものであり、事前に料率、上限額等を表示することができません。

(5) 【課税上の取扱い】

課税上は、株式投資信託として取扱われます。

受益者が確定拠出年金法に規定する資産管理機関および連合会等の場合は、所得税および地方税がかかりません。

なお、上記以外の受益者(法人)の場合の課税の取扱いは下記の通りです。

平成25年12月31日までの間は、分配金のうち課税扱いとなる普通分配金ならびに換金（解約）時および償還時の個別元本超過額については、7%（所得税7%）の税率で源泉徴収が行なわれます。なお、地方税の源泉徴収はありません。

上記7%の税率は平成26年1月1日からは、15%（所得税15%）となる予定です。

源泉税は所有期間に応じて法人税額から控除

なお、益金不算入制度の適用が可能です。

税金の取扱いの詳細については税務専門家等にご確認されることをお勧めします。

個別元本について

追加型投資信託を保有する受益者毎の取得元本をいいます。

受益者が同一ファンドの受益権を複数回取得した場合や受益者が特別分配金を受け取った場合な

どには、当該受益者の個別元本が変わりますので、詳しくは販売会社へお問い合わせください。

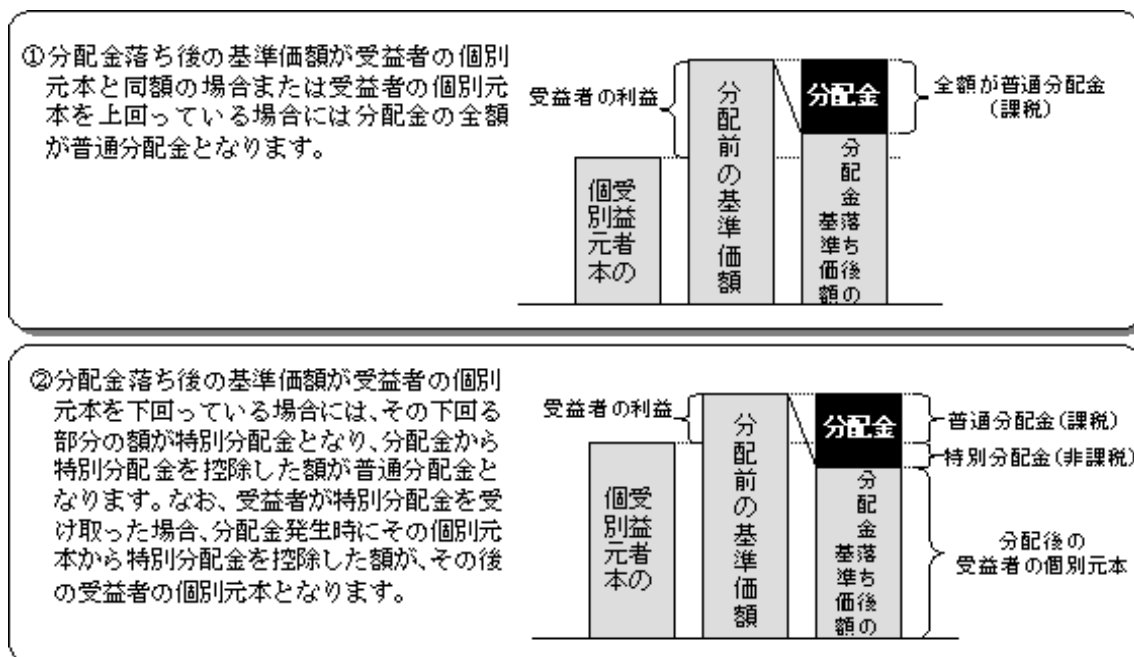
換金（解約）時および償還時の課税について

換金（解約）時および償還時の個別元本超過額が課税対象となります。

なお、買取りによるご換金について、詳しくは販売会社にお問い合わせください。

分配金の課税について

分配金には、課税扱いとなる「普通分配金」と、非課税扱いとなる「特別分配金」（受益者毎の元本の一部払戻しに相当する部分）があります。



上図はあくまでもイメージ図であり、個別元本や基準価額、分配金の各水準等を示唆するものではありません。

（ご参考）

お客様に直接ご負担いただく費用・税金

時期	項目	費用	税金
分配時	所得税および地方税		かかりません ¹
換金時 (解約請求制)	信託財産留保額	0.25% ²	
	所得税および地方税		かかりません ¹
償還時	所得税および地方税		かかりません ¹

¹ 確定拠出年金法に規定する資産管理機関および連合会等以外の場合は、所要の税金がかかります。詳しくは上述の「課税上の取扱い」をご覧ください。

² 基準価額に0.25%を乗じて得た額とします。

税法が改正された場合等は、上記「(5)課税上の取扱い」の内容が変更になる場合があります。

5 【運用状況】

以下は平成23年9月30日現在の運用状況であります。

また、投資比率とはファンドの純資産総額に対する当該資産の時価比率をいいます。

(1) 【投資状況】

資産の種類	国 / 地域	時価合計(円)	投資比率(%)
投資信託受益証券	日本	448,244,273	98.95
現金・預金・その他の資産(負債控除後)		4,737,073	1.04
合計(純資産総額)		452,981,346	100.00

(2) 【投資資産】

【投資有価証券の主要銘柄】

順位	国 / 地域	種類	銘柄名	数量	簿価 単価 (円)	簿価 金額 (円)	評価 単価 (円)	評価 金額 (円)	投資 比率 (%)
1	日本	投資信託 受益証券	アライアンス・パースタイン・日本バリュース株投信F (適格機関投資家専用)	9,147	7,975	72,951,075	8,033	73,477,851	16.22
2	日本	投資信託 受益証券	みずほ日本株バリュースファンドF(適格機関投資家専用)	10,985	5,263	57,824,886	5,326	58,506,110	12.91
3	日本	投資信託 受益証券	ストラテジック・バリュース・オープンF (適格機関投資家専用)	9,710	5,875	57,047,836	6,012	58,376,520	12.88
4	日本	投資信託 受益証券	野村RAFI [®] 日本株投信F(適格機関投資家専用)	7,003	8,112	56,812,255	8,321	58,271,963	12.86
5	日本	投資信託 受益証券	JPMジャパン50・オープンF(適格機関投資家専用)	6,596	7,675	50,627,136	7,751	51,125,596	11.28
6	日本	投資信託 受益証券	フィデリティ・ジャパン・オープンF(適格機関投資家専用)	4,954	8,787	43,535,355	8,849	43,837,946	9.67
7	日本	投資信託 受益証券	キャピタル・インターナショナル・ジャパン・ エクイティ・ファンドF(適格機関投資家専用)	7,320	4,875	35,691,572	4,850	35,502,000	7.83
8	日本	投資信託 受益証券	東京海上日本成長株ファンドF(適格機関投資家専用)	6,022	4,876	29,366,576	4,868	29,315,096	6.47
9	日本	投資信託 受益証券	リサーチ・アクティブ・オープンF(適格機関投資家専用)	2,408	8,539	20,562,987	8,476	20,410,208	4.50
10	日本	投資信託 受益証券	ノムラ・ジャパン・オープンF(適格機関投資家専用)	2,603	7,448	19,387,144	7,461	19,420,983	4.28

種類別及び業種別投資比率

種類	業種	投資比率(%)
投資信託受益証券		98.95
合計		98.95

【投資不動産物件】

該当事項はありません。

【その他投資資産の主要なもの】

該当事項はありません。

(3)【運用実績】

【純資産の推移】

平成23年9月末日及び同日前1年以内における各月末並びに下記決算期末の純資産の推移は次の通りです。

計算期間	純資産総額(百万円)		1口当たり純資産額(円)	
	(分配落)	(分配付)	(分配落)	(分配付)
第1期 (2002年8月29日)	1	1	0.9138	0.9138
第2期 (2003年8月29日)	8	8	0.9641	0.9641
第3期 (2004年8月30日)	34	35	1.1203	1.1263
第4期 (2005年8月29日)	171	173	1.2675	1.2815
第5期 (2006年8月29日)	404	404	1.5722	1.5727
第6期 (2007年8月29日)	431	431	1.5740	1.5745
第7期 (2008年8月29日)	392	392	1.1889	1.1894
第8期 (2009年8月31日)	441	441	0.9539	0.9539
第9期 (2010年8月30日)	457	457	0.8261	0.8261
第10期 (2011年8月29日)	445	445	0.7821	0.7821
2010年9月末日	485		0.8631	
10月末日	470		0.8379	
11月末日	508		0.9014	
12月末日	525		0.9361	
2011年1月末日	534		0.9502	
2月末日	529		0.9726	
3月末日	508		0.9052	
4月末日	478		0.8806	
5月末日	471		0.8686	
6月末日	477		0.8875	
7月末日	496		0.8903	
8月末日	455		0.7944	
9月末日	452		0.7892	

【分配の推移】

期	1口当たりの分配金
第1期	0.0000 円
第2期	0.0000 円
第3期	0.0060 円
第4期	0.0140 円
第5期	0.0005 円
第6期	0.0005 円
第7期	0.0005 円
第8期	0.0000 円
第9期	0.0000 円
第10期	0.0000 円

【収益率の推移】

期	収益率
第1期	8.6 %
第2期	5.5 %
第3期	16.8 %
第4期	14.4 %
第5期	24.1 %
第6期	0.1 %
第7期	24.4 %
第8期	19.8 %
第9期	13.4 %
第10期	5.3 %

各計算期間の収益率は、計算期間末の基準価額(分配付の額)から当該計算期間の直前の計算期間末の基準価額(分配落の額、以下「前期末基準価額」といいます。)を控除した額を前期末基準価額で除して得た数に100を乗じて得た数を記載しております。なお、小数点以下2桁目を四捨五入し、小数点以下1桁目まで表示しております。

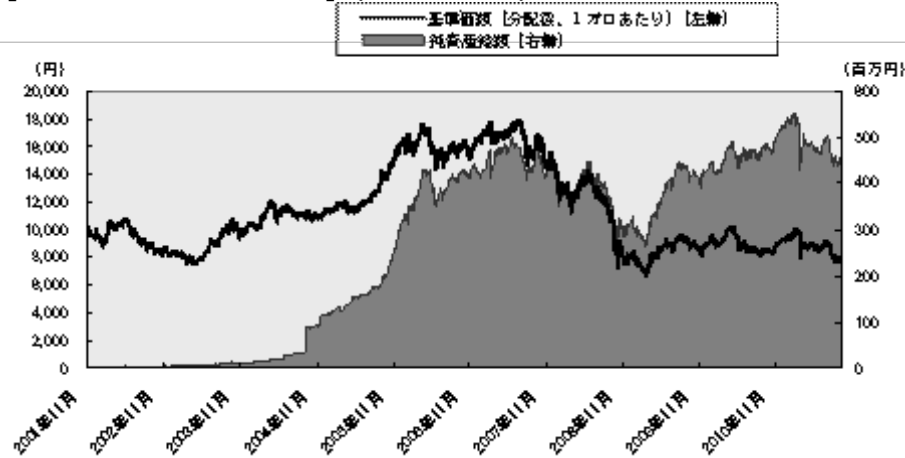
(4)【設定及び解約の実績】

期	設定口数	解約口数	発行済み口数
第1期	2,051,644		2,051,644
第2期	8,412,471	1,203,372	9,260,743
第3期	25,230,510	3,332,314	31,158,939
第4期	142,776,231	38,627,280	135,307,890
第5期	248,977,160	127,015,637	257,269,413
第6期	170,683,877	153,833,755	274,119,535
第7期	128,987,064	73,357,428	329,749,171
第8期	218,058,191	84,564,794	463,242,568
第9期	162,973,075	72,431,013	553,784,630
第10期	157,512,219	141,177,472	570,119,377

本邦外における設定及び解約の実績はありません。

< 参考情報 > 運用実績（2011年9月30日現在）

[基準価額・純資産の推移]（日次：設定来）



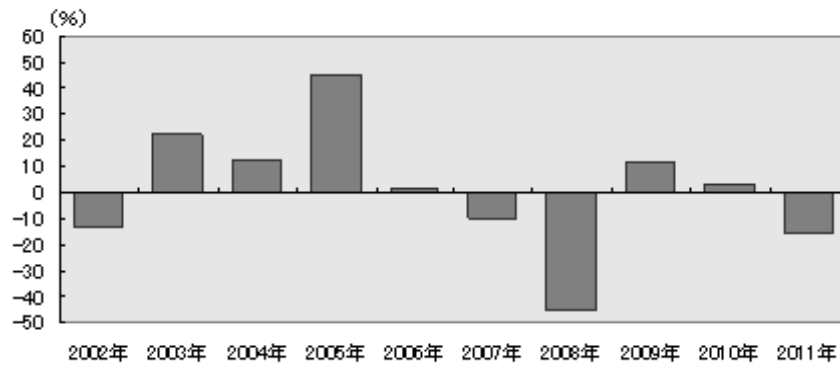
[分配の推移]（1万口あたり、課税前）

2011年8月	0 円
2010年8月	0 円
2009年8月	0 円
2008年8月	5 円
2007年8月	5 円
設定来累計	215 円

[主要な資産の状況]

銘柄別投資比率		
順位	銘柄 （「適格機関投資家専用」を省略しております。）	投資比率 （%）
1	アライアンス・バーンスタイン・日本バリュー株投信F	16.2
2	みずほ日本株バリューファンドF	12.9
3	ストラテジック・バリュー・オープンF	12.9
4	野村RAFI®日本株投信F	12.9
5	JPMジャパン50・オープンF	11.3
6	フィデリティ・ジャパン・オープンF	9.7
7	キャピタル・インターナショナル・ジャパン・エクイティ・ファンド F	7.8
8	東京海上日本成長株ファンドF	6.5
9	リサーチ・アクティブ・オープンF	4.5
10	ノムラ・ジャパン・オープンF	4.3

[年間収益率の推移] (暦年ベース)



- ・ファンドの年間収益率は税引前分配金を再投資して算出。
- ・2011年は年初から9月末までの収益率。

ファンドの運用実績はあくまで過去の実績であり、将来の運用成果を約束するものではありません。
ファンドの運用状況は、別途、委託会社ホームページで開示している場合があります。

第2【管理及び運営】

1【申込(販売)手続等】

申込期間中の各営業日に、「第一部 証券情報」にしたがって受益権の募集が行なわれます。

取得申込の受付については、午後3時までに、取得申込みが行なわれかつ当該取得申込みにかかる販売会社所定の事務手続が完了したものを当日のお申込み分とします。

ファンドの申込(販売)手続についてご不明な点がある場合には、下記の照会先までお問い合わせ下さい。

野村アセットマネジメント株式会社
サポートダイヤル 0120-753104(フリーダイヤル)
<受付時間> 営業日の午前9時～午後5時
インターネットホームページ <http://www.nomura-am.co.jp/>

販売の単位は、1円以上1円単位（当初元本1口＝1円）とします。

受益権の販売価額は取得申込日の翌営業日の基準価額とします。

購入のお申込みの方法ならびに単位等について、販売会社によっては上記と異なる場合があります。詳しくは販売会社にお問い合わせください。

金融商品取引所等における取引の停止、決済機能の停止その他やむを得ない事情があるときは、信託約款の規定に従い、委託者の判断でファンドの受益権の取得申込みの受付を中止すること、および既に受付けた取得申込みの受付を取り消す場合があります。

<申込手数料>

なし

取得申込者は販売会社に、取得申込と同時にまたは予め、自己のために開設されたファンドの受益権の振替を行なうための振替機関等の口座を示すものとし、当該口座に当該取得申込者に係る口数の増加の記載または記録が行なわれます。なお、販売会社は、当該取得申込の代金の支払いと引き換えに、当該口座に当該取得申込者に係る口数の増加の記載または記録を行なうことができます。委託者は、追加信託により分割された受益権について、振替機関等の振替口座簿への新たな記載または記録をするため社振法に定める事項の振替機関への通知を行なうものとします。振替機関等は、委託者から振替機関への通知があった場合、社振法の規定にしたがい、その備える振替口座簿への新たな記載または記録を行ないます。受託者は、追加信託により生じた受益権については追加信託のつど、振替機関の定める方法により、振替機関へ当該受益権に係る信託を設定した旨の通知を行ないます。

2【換金(解約)手続等】

受益者は、委託者に1口単位で一部解約の実行を請求することができます。

受益者が一部解約の実行の請求をするときは、販売会社に対し、振替受益権をもって行なうものとします。

一部解約の実行の請求の受付けについては、午後3時までに、解約請求のお申込みが行われかつ、その解約請求のお申込みの受付けにかかる販売会社所定の事務手続が完了したものを当日のお申込み分とします。

一部解約の価額は、解約申込みの受付日の翌営業日の基準価額とします。

換金価額は、上記の基準価額から、信託財産留保額 を差し引いた価額となります。

信託財産留保額は、基準価額に0.25%の率を乗じて得た額を1口あたりに換算して、換金する口数に応じてご負担いただきます。

換金時の税金につきましては「第二部 ファンド情報 第1 ファンドの状況 4 手数料等及び税金」をご覧ください。

「信託財産留保額」とは、償還時まで投資を続ける投資家との公平性の確保やファンド残高の安定的な推移を図るため、クローズド期間の有無に関係なく、信託期間満了前の解約に対し解約者から徴収する一定の金額をいい、信託財産に繰り入れられます。

ファンドの基準価額については下記の照会先までお問い合わせ下さい。

野村アセットマネジメント株式会社
サポートダイヤル 0120-753104(フリーダイヤル)
< 受付時間 > 営業日の午前9時～午後5時
インターネットホームページ <http://www.nomura-am.co.jp/>

なお、別途、大口解約について、委託者の判断により一部解約の実行の請求の受付時間に制限 や一部解約の金額に制限を設ける場合があります。

受付時間に制限とは、営業日の午前11時までに一部解約の実行の請求が行なわれ、かつ当該請求の受付に係る販売会社所定の事務手続が完了したものに制限する場合があります。

解約代金は、原則として一部解約の実行の請求日から起算して6営業日目から販売会社において支払います。

換金のお申込みの方法ならびに単位等について、販売会社によっては上記と異なる場合があります。詳しくは販売会社にお問い合わせください。

金融商品取引所等における取引の停止、決済機能の停止その他やむを得ない事情があるときは、信託約款の規定に従い、委託者の判断で一部解約の実行の請求の受付けを中止すること、および既に受付けた一部解約の実行の請求の受付けを取り消す場合があります。

また、一部解約の実行の請求の受付けを中止した場合には、受益者は当該受付け中止以前に行った当日の一部解約の実行の請求を撤回できます。ただし、受益者がその一部解約の実行の請求を撤回しない場合には、当該受付け中止を解除した後の最初の基準価額の計算日に一部解約の実行の請求を受付けたものとします。

換金の請求を行なう受益者は、その口座が開設されている振替機関等に対して当該受益者の請求に係るこの信託契約の一部解約を委託者が行なうのと引き換えに、当該一部解約に係る受益権の口数と同口数の抹消の申請を行なうものとし、社振法の規定にしたがい当該振替機関等の口座において当該口数の減少の記載または記録が行なわれます。

3【資産管理等の概要】

(1)【資産の評価】

< 基準価額の計算方法 >

基準価額とは、計算日において、信託財産に属する資産(受入担保金代用有価証券および借入有価証券を除きます。)を法令および社団法人投資信託協会規則に従って時価または一部償却原価法により評価して得た信託財産の資産総額から負債総額を控除した金額(「純資産総額」といいます。)を、計算日における受益権口数で除して得た額をいいます。なお、ファンドにおいては1万口当りの価額で表示されます。

一部償却原価法とは、残存期間1年以内の公社債等について適用するアキュムレーションまたはアモチゼーションによる評価をいいます。

ファンドの主な投資対象の評価方法は以下の通りです。

対象	評価方法
投資信託証券	原則として、基準価額計算日の前営業日の基準価額で評価します。

ファンドの基準価額については下記の照会先までお問い合わせ下さい。

野村アセットマネジメント株式会社

サポートダイヤル 0120-753104(フリーダイヤル)

< 受付時間 > 営業日の午前9時～午後5時

インターネットホームページ <http://www.nomura-am.co.jp/>

(2)【保管】

ファンドの受益権の帰属は、振替機関等の振替口座簿に記載または記録されることにより定まり、受益証券を発行しませんので、受益証券の保管に関する該当事項はありません。

(3)【信託期間】

無期限とします(平成13年11月22日設定)。

(4) 【計算期間】

原則として毎年8月30日から翌年8月29日までとします。

なお、各計算期間終了日に該当する日(以下「該当日」といいます。)が休業日のとき、各計算期間終了日は該当日の翌営業日とし、その翌日より次の計算期間が開始されま

す。

ただし、最終計算期間の終了日は、下記「(5) その他 (a)ファンドの繰上償還条項等」による解約の日までとします。

(5) 【その他】

(a) ファンドの繰上償還条項

委託者は、信託期間中に、やむを得ない事情が発生したとき等は、受託者と合意のうえ、この信託契約を解約し、信託を終了させる場合があります。この場合において、委託者は、あらかじめ、解約しようとする旨を監督官庁に届け出ます。

(b) 信託期間の終了

- ()委託者は、上記「(a)ファンドの繰上償還条項」に従い信託期間を終了させるには、あらかじめ、解約しようとする旨を公告し、かつ、その旨を記載した書面をこの信託契約に係る知られたる受益者に対して交付します。ただし、この信託契約に係るすべての受益者に対して書面を交付したときは、原則として、公告を行いません。
- ()上記()の公告および書面には、受益者で異議のある者は一定の期間内に委託者に対して異議を述べるべき旨を付記します。なお、一定の期間は一月を下らないものとします。
- ()上記()の一定の期間内に異議を述べた受益者の受益権の口数が受益権の総口数の二分の一を超えるときは、上記(a)の信託契約の解約をしません。
- ()委託者は、この信託契約の解約をしないこととしたときは、解約しない旨およびその理由を公告し、かつ、これらの事項を記載した書面をこの信託契約に係る知られたる受益者に対して交付します。ただし、この信託契約に係るすべての受益者に対して書面を交付したときは、原則として、公告を行いません。
- ()上記()から()までの規定は、信託財産の状態に照らし、真にやむを得ない事情が生じている場合であって、上記()の一定の期間が一月を下らずにその公告および書面の交付を行うことが困難な場合には適用しません。
- ()委託者は、監督官庁よりこの信託契約の解約の命令を受けたときは、その命令にしたがい、信託契約を解約し信託を終了させます。
- ()委託者が監督官庁より登録の取消を受けたとき、解散したときまたは業務を廃止したときは、委託者は、この信託契約を解約し、信託を終了させます。ただし、監督官庁が、この信託契約に関する委託者の業務を他の委託者に引き継ぐことを命じたときは、この信託は、下記「(d)信託約款の変更()」に該当する場合を除き、その委託者と受託者との間において存続します。

- ()受託者が委託者の承諾を受けてその任務を辞任する場合、または、委託者または受益者が裁判所に受託者の解任を請求し裁判所が受託者を解任した場合、委託者が新受託者を選任できないときは、委託者はこの信託契約を解約し、信託を終了させます。

(c) 運用報告書

委託者は、ファンドの決算時および償還時に運用報告書を作成し、知られたる受益者に対して交付します。

(d) 信託約款の変更

- ()委託者は、受託者と合意のうえ、この信託約款を変更することができるものとし、あらかじめ、変更しようとする旨およびその内容を監督官庁に届け出ます。
- ()委託者は、上記()の変更事項のうち、その内容が重大なものについて、あらかじめ、変更しようとする旨およびその内容を公告し、かつ、これらの事項を記載した書面をこの信託約款に係る知られたる受益者に対して交付します。ただし、この信託約款に係るすべての受益者に対して書面を交付したときは、原則として、公告を行いません。
- ()上記()の公告および書面には、受益者で異議のある者は一定の期間内に委託者に対して異議を述べるべき旨を付記します。なお、一定の期間は一月を下らないものとします。
- ()上記()の一定の期間内に異議を述べた受益者の受益権の口数が受益権の総口数の二分の一を超えるときは、上記()の信託約款の変更をしません。
- ()委託者は、当該信託約款の変更をしないこととしたときは、変更しない旨およびその理由を公告し、かつ、これらの事項を記載した書面を知られたる受益者に対して交付します。ただし、全ての受益者に対して書面を交付したときは、原則として、公告を行いません。
- ()委託者は、監督官庁の命令に基づいてこの信託約款を変更しようとするときは、上記()から()までの規定にしたがいます。

(e) 公告

委託者が受益者に対してする公告は、電子公告の方法により行ない、次のアドレスに掲載します。

<http://www.nomura-am.co.jp/>

なお、電子公告による公告をすることができない事故その他やむを得ない事由が生じた場合の公告は、日本経済新聞に掲載します。

(f) 反対者の買取請求権

ファンドの信託契約の解約または信託約款の変更を行う場合において、一定の期間内に委託者に対して異議を述べた受益者は、受託者に対し、自己に帰属する受益権を、信託財産をもって買取すべき旨を請求することができます。この買取請求権の内容および買取請求の手續に関する事項は、前述の「(b)信託期間の終了」()または「(d)信託

約款の変更」()に規定する公告または書面に付記します。

(g) 関係法人との契約の更新に関する手続

- ()委託者と販売会社との間で締結する「募集・販売等に関する契約」は、契約終了の3ヵ月前までに当事者の一方から別段の意思表示のないときは、原則1年毎に自動的に更新されるものとします。
- ()委託者と投資顧問会社との間で締結する「運用指図に関する権限の委託契約」は、契約終了の30日前までに当事者の一方から更新しない旨を書面によって通知がない限り、1年毎に自動的に更新されるものとします。但し、当該契約はファンドの償還日に終了するものとします。

4【受益者の権利等】

受益者の有する主な権利は次の通りです。

収益分配金に対する請求権

収益分配金の支払い開始日

収益分配金は、自動的に無手数料で再投資されます。この場合の受益権の価額は、各計算期間終了日(決算日)の基準価額とします。

なお、再投資により増加した受益権は、振替口座簿に記載または記録されます。

償還金に対する請求権

償還金の支払い開始日

償還金は、償還日において振替機関等の振替口座簿に記載または記録されている受益者(償還日以前において一部解約が行なわれた受益権にかかる受益者を除きます。また、当該償還日以前に設定された受益権で取得申込代金支払前のため販売会社の名義で記載または記録されている受益権については原則として取得申込者とします。)に、原則として償還日(償還日が休業日の場合は翌営業日)から起算して5営業日までに支払いを開始します。

償還金請求権の失効

受益者は、償還金を支払開始日から10年間支払請求しないと権利を失います。

換金(解約)請求権

換金(解約)の単位

受益者は、受益権を1口単位で換金できます。

換金のお申込みの方法ならびに単位等について、販売会社によっては上記と異なる場合があります。詳しくは販売会社にお問い合わせください。

換金(解約)代金の支払い開始日

一部解約金は、受益者の解約申込みの受付日から起算して、原則として、6営業日目から受益者にお支払いします。

第3 【ファンドの経理状況】

マイストーリー・日本株100(確定拠出年金向け)

- (1) 当ファンドの財務諸表は、「財務諸表等の用語、様式及び作成方法に関する規則」(昭和38年大蔵省令第59号)(以下「財務諸表等規則」という。)ならびに同規則第2条の2の規定により、「投資信託財産の計算に関する規則」(平成12年総理府令第133号)(以下「投資信託財産計算規則」という。)に基づいて作成しております。

なお、財務諸表等規則は、平成22年9月30日付内閣府令第45号により改正されておりますが、第9期計算期間(平成21年9月1日から平成22年8月30日まで)および第10期計算期間(平成22年8月31日から平成23年8月29日まで)については内閣府令第45号附則第3条第1項第1号により、改正前の財務諸表等規則に基づいて作成しております。

投資信託財産計算規則は、平成23年7月8日付内閣府令第33号により改正されておりますが、第9期計算期間(平成21年9月1日から平成22年8月30日まで)については改正前の投資信託財産計算規則に基づき作成しており、第10期計算期間(平成22年8月31日から平成23年8月29日まで)については内閣府令第33号附則第2条により、改正前の投資信託財産計算規則に基づいて作成しております。

また、財務諸表に記載している金額は、円単位で表示しております。

- (2) 当ファンドは、金融商品取引法第193条の2第1項の規定に基づき、第9期計算期間(平成21年9月1日から平成22年8月30日まで)および第10期計算期間(平成22年8月31日から平成23年8月29日まで)の財務諸表について、新日本有限責任監査法人による監査を受けております。

1【財務諸表】
(1)【貸借対照表】

(単位：円)

	第9期 平成22年 8月30日現在	第10期 平成23年 8月29日現在
資産の部		
流動資産		
コール・ローン	6,075,696	7,103,708
投資信託受益証券	454,134,870	441,427,995
未収入金	502,350	-
未収利息	17	17
流動資産合計	460,712,933	448,531,720
資産合計	460,712,933	448,531,720
負債の部		
流動負債		
未払金	895,390	643,020
未払解約金	626,498	222,707
未払受託者報酬	72,568	75,727
未払委託者報酬	1,620,651	1,691,159
その他未払費用	7,197	7,509
流動負債合計	3,222,304	2,640,122
負債合計	3,222,304	2,640,122
純資産の部		
元本等		
元本	553,784,630	570,119,377
剰余金		
期末剰余金又は期末欠損金（ ）	96,294,001	124,227,779
（分配準備積立金）	10,303,753	8,026,107
元本等合計	457,490,629	445,891,598
純資産合計	457,490,629	445,891,598
負債純資産合計	460,712,933	448,531,720

(2)【損益及び剰余金計算書】

(単位：円)

	第9期 自平成21年 9月 1日 至平成22年 8月30日	第10期 自平成22年 8月31日 至平成23年 8月29日
営業収益		
受取利息	5,818	6,206
有価証券売買等損益	62,847,459	20,434,572
その他収益	-	43,415
営業収益合計	62,841,641	20,384,951
営業費用		
受託者報酬	139,341	154,928
委託者報酬	3,111,960	3,459,907
その他費用	13,815	15,370
営業費用合計	3,265,116	3,630,205
営業利益	66,106,757	24,015,156
経常利益	66,106,757	24,015,156
当期純利益	66,106,757	24,015,156
一部解約に伴う当期純利益金額の分配額	2,540,879	10,068,616
期首剰余金又は期首欠損金（ ）	21,360,887	96,294,001
剰余金増加額又は欠損金減少額	3,733,813	23,411,144
当期一部解約に伴う剰余金増加額又は欠損金減少額	3,733,813	23,411,144
剰余金減少額又は欠損金増加額	15,101,049	17,261,150
当期追加信託に伴う剰余金減少額又は欠損金増加額	15,101,049	17,261,150
分配金	-	-
期末剰余金又は期末欠損金（ ）	96,294,001	124,227,779

(3)【注記表】

(重要な会計方針に係る事項に関する注記)

	第9期 自 平成21年9月 1 日 至 平成22年8月30日	第10期 自 平成22年8月31日 至 平成23年8月29日
1 運用資産の評価基準及び評価方法	(1) 投資信託受益証券基準価額で評価しております。	(1) 投資信託受益証券同左
2 費用・収益の計上基準	(1) 有価証券売買等損益約定日基準で計上しております。	(1) 有価証券売買等損益同左
3 その他	当ファンドの計算期間は前期末及び当期末が休日のため、平成21年9月 1日から平成22年8月30日までとなっております。	当ファンドの計算期間は前期末が休日のため、平成22年8月31日から平成23年8月29日までとなっております。

(貸借対照表に関する注記)

	第9期 平成22年8月30日現在	第10期 平成23年8月29日現在
1 計算期間の末日における受益権の総数	553,784,630 口	570,119,377 口
2 投資信託財産計算規則第55条の6第1項第10号に規定する額 元本の欠損	96,294,001 円	124,227,779 円
3 計算期間の末日における1単位当たりの純資産の額 1口当たり純資産額 (10,000口当たり純資産額)	0.8261 円 8,261 円)	0.7821 円 7,821 円)

(損益及び剰余金計算書に関する注記)

第9期 自 平成21年9月 1 日 至 平成22年8月30日	第10期 自 平成22年8月31日 至 平成23年8月29日
1 運用の外部委託費用 信託財産の運用の指図に係わる権限の全部又は一部を委託する為に要する費用 支払金額 794,485 円	1 運用の外部委託費用 信託財産の運用の指図に係わる権限の全部又は一部を委託する為に要する費用 支払金額 881,678 円
2 分配金の計算過程 該当事項はございません。	2 分配金の計算過程 該当事項はございません。

(金融商品に関する注記)

(1)金融商品の状況に関する事項

第9期 自 平成21年9月 1 日 至 平成22年8月30日	第10期 自 平成22年8月31日 至 平成23年8月29日
1 金融商品に対する取組方針 当ファンドは、投資信託及び投資法人に関する法律第2条第4項に定める証券投資信託であり、信託約款に規定する運用の基本方針に従い、有価証券等の金融商品に対して投資として運用することを目的としております。	1 金融商品に対する取組方針 同左
2 金融商品の内容及び金融商品に係るリスク 当ファンドが保有する金融商品の種類は、有価証券、コール・ローン等の金銭債権及び金銭債務であります。 当ファンドが保有する有価証券の詳細は、(その他の注記)の2 有価証券関係に記載しております。 これらは、株価変動リスクなどの市場リスク、信用リスク及び流動性リスクにさらされております。	2 金融商品の内容及び金融商品に係るリスク 同左
3 金融商品に係るリスク管理体制	3 金融商品に係るリスク管理体制

<p>委託会社においては、独立した投資リスク管理に関する委員会を設け、パフォーマンスの考査及び運用リスクの管理を行なっております。</p> <p>市場リスクの管理 市場リスクに関しては、資産配分等の状況を常時、分析・把握し、投資方針に沿っているか等の管理を行なっております。</p> <p>信用リスクの管理 信用リスクに関しては、発行体や取引先の財務状況等に関する情報収集・分析を常時、継続し、格付等の信用度に応じた組入制限等の管理を行なっております。</p> <p>流動性リスクの管理 流動性リスクに関しては、必要に応じて市場流動性の状況を把握し、取引量や組入比率等の管理を行なっております。</p>	同左
<p>4 金融商品の時価等に関する事項の補足説明 金融商品の時価には、市場価格に基づく価額のほか、市場価格がない場合には合理的に算定された価額が含まれております。当該価額の算定においては一定の前提条件等を採用しているため、異なる前提条件等によった場合、当該価額が異なることもあります。</p>	<p>4 金融商品の時価等に関する事項の補足説明 同左</p>

(2)金融商品の時価等に関する事項

第9期 平成22年8月30日現在	第10期 平成23年8月29日現在
<p>1 貸借対照表計上額、時価及び差額 貸借対照表上の金融商品は原則としてすべて時価で評価しているため、貸借対照表計上額と時価との差額はありませぬ。</p> <p>2 時価の算定方法 投資信託受益証券 (重要な会計方針に係る事項に関する注記)に記載しております。 コール・ローン等の金銭債権及び金銭債務 これらの科目は短期間で決済されるため、帳簿価額は時価と近似していることから、当該帳簿価額を時価としております。</p>	<p>1 貸借対照表計上額、時価及び差額 同左</p> <p>2 時価の算定方法 同左</p>

(関連当事者との取引に関する注記)

第9期 自 平成21年9月 1 日 至 平成22年8月30日	第10期 自 平成22年8月31日 至 平成23年8月29日
市場価格その他当該取引に係る公正な価格を勘案して、一般の取引条件と異なる関連当事者との取引は行なわれていないため、該当事項はございません。	同左

(その他の注記)

1 元本の移動

第9期 自 平成21年9月 1 日 至 平成22年8月30日	第10期 自 平成22年8月31日 至 平成23年8月29日
期首元本額 463,242,568 円	期首元本額 553,784,630 円
期中追加設定元本額 162,973,075 円	期中追加設定元本額 157,512,219 円
期中一部解約元本額 72,431,013 円	期中一部解約元本額 141,177,472 円

2 有価証券関係

売買目的有価証券

	第9期 自 平成21年9月 1 日 至 平成22年8月30日	第10期 自 平成22年8月31日 至 平成23年8月29日
種類	損益に含まれた評価差額(円)	損益に含まれた評価差額(円)
投資信託受益証券	49,901,416	30,554,020
合計	49,901,416	30,554,020

3 デリバティブ取引関係

第9期(自平成21年9月1日至平成22年8月30日)

該当事項はございません。

第10期(自平成22年8月31日至平成23年8月29日)

該当事項はございません。

(4)【附属明細表】

第1 有価証券明細表

(1) 株式(平成23年8月29日現在)

該当事項はございません。

(2) 株式以外の有価証券

(平成23年8月29日現在)

種類	銘柄	券面総額 (円)	評価額 (円)	備考
投資信託受益証券	ノムラ・ジャパン・オープンF(適格機関投資家専用)		21,539,616	
	リサーチ・アクティブ・オープンF(適格機関投資家専用)		20,425,288	
	フィデリティ・ジャパン・オープンF(適格機関投資家専用)		43,145,201	
	JPMジャパン50・オープンF(適格機関投資家専用)		51,384,125	
	東京海上日本成長株ファンドF(適格機関投資家専用)		29,208,353	
	キャピタル・インターナショナル・ジャパン・エクイティ・ファンド F (適格機関投資家専用)		35,026,614	
	ストラテジック・バリュー・オープンF(適格機関投資家専用)		55,630,375	
	みずほ日本株バリューファンドF(適格機関投資家専用)		56,166,880	
	野村RAFI ^{fi} 日本株投信F(適格機関投資家専用)		56,289,168	
	アライアンス・バーンスタイン・日本バリュー株投信F(適格機関投資家専用)		72,612,375	
投資信託受益証券計	銘柄数：10		441,427,995	
	組入時価比率：99.0%		100%	
合計			441,427,995	

(注) 比率は左より組入時価の純資産に対する比率、及び各小計欄の合計金額に対する比率であります。

第2 デリバティブ取引及び為替予約取引の契約額等及び時価の状況表

該当事項はございません。

2 【ファンドの現況】

【純資産額計算書】

平成23年9月30日現在

資産総額	457,762,391	円
負債総額	4,781,045	円
純資産総額(-)	452,981,346	円
発行済口数	573,969,171	口
1口当たり純資産額(/)	0.7892	円

第4【内国投資信託受益証券事務の概要】

(1) 受益証券の名義書換えの事務等

該当事項ありません。

ファンドの受益権の帰属は、振替機関等の振替口座簿に記載または記録されることにより定まり、この信託の受益権を取り扱う振替機関が社振法の規定により主務大臣の指定を取り消された場合または当該指定が効力を失った場合であって、当該振替機関の振替業を承継する者が存在しない場合その他やむを得ない事情がある場合を除き、当該振替受益権を表示する受益証券を発行しません。

なお、受益者は、委託者がやむを得ない事情等により受益証券を発行する場合を除き、受益証券の再発行の請求を行わないものとします。

(2) 受益者に対する特典

該当事項はありません。

(3) 受益権の譲渡

受益者は、その保有する受益権を譲渡する場合には、当該受益者の譲渡の対象とする受益権が記載または記録されている振替口座簿に係る振替機関等に振替の申請をするものとします。

上記の申請のある場合には、上記の振替機関等は、当該譲渡に係る譲渡人の保有する受益権の口数の減少および譲受人の保有する受益権の口数の増加につき、その備える振替口座簿に記載または記録するものとします。ただし、上記の振替機関等が振替先口座を開設したものでない場合には、譲受人の振替先口座を開設した他の振替機関等（当該他の振替機関等の上位機関を含みます。）に社振法の規定にしたがい、譲受人の振替先口座に受益権の口数の増加の記載または記録が行なわれるよう通知するものとします。

上記の振替について、委託者は、当該受益者の譲渡の対象とする受益権が記載または記録されている振替口座簿に係る振替機関等と譲受人の振替先口座を開設した振替機関等が異なる場合等において、委託者が必要と認めるときまたはやむをえない事情があると判断したときは、振替停止日や振替停止期間を設けることができます。

(4) 受益権の譲渡の対抗要件

受益権の譲渡は、振替口座簿への記載または記録によらなければ、委託者および受託者に対抗することができません。

(5) 受益権の再分割

委託者は、受益権の再分割を行いません。ただし、社債、株式等の振替に関する法律が施行された場合には、受託者と協議のうえ、同法に定めるところにしたがい、一定日現在の受益権を均等に再分割できるものとします。

(6) 質権口記載又は記録の受益権の取り扱いについて

振替機関等の振替口座簿の質権口に記載または記録されている受益権にかかる一部解約の実行の請求の受付け、一部解約金および償還金の支払い等につい

ては、約款の規定によるほか、民法その他の法令等にしたがって取り扱われます。

第三部 【委託会社等の情報】

第1 【委託会社等の概況】

1 【委託会社等の概況】

(1) 資本金の額

平成23年9月末現在、17,180百万円

会社が発行する株式総数 20,000,000株

発行済株式総数 5,150,693株

過去5年間における主な資本金の額の増減：該当事項はありません。

(2) 会社の機構

(a) 会社の意思決定機構

当社は委員会設置会社であり、会社の機関として株主総会、取締役会のほか代表執行役ならびに執行役、指名委員会、監査委員会および報酬委員会をおきますが、代表取締役および監査役会は設けません。各機関の権限は以下のとおりであります。

株主総会

株主により構成され、取締役・会計監査人の選任・解任、剰余金の配当の承認、定款変更・合併等の重要事項の承認等を行います。

取締役会

取締役により構成され、当社の業務につき意思決定を行います。また執行役・代表執行役、各委員会の委員等を選任し、取締役および執行役の職務の執行を監督します。

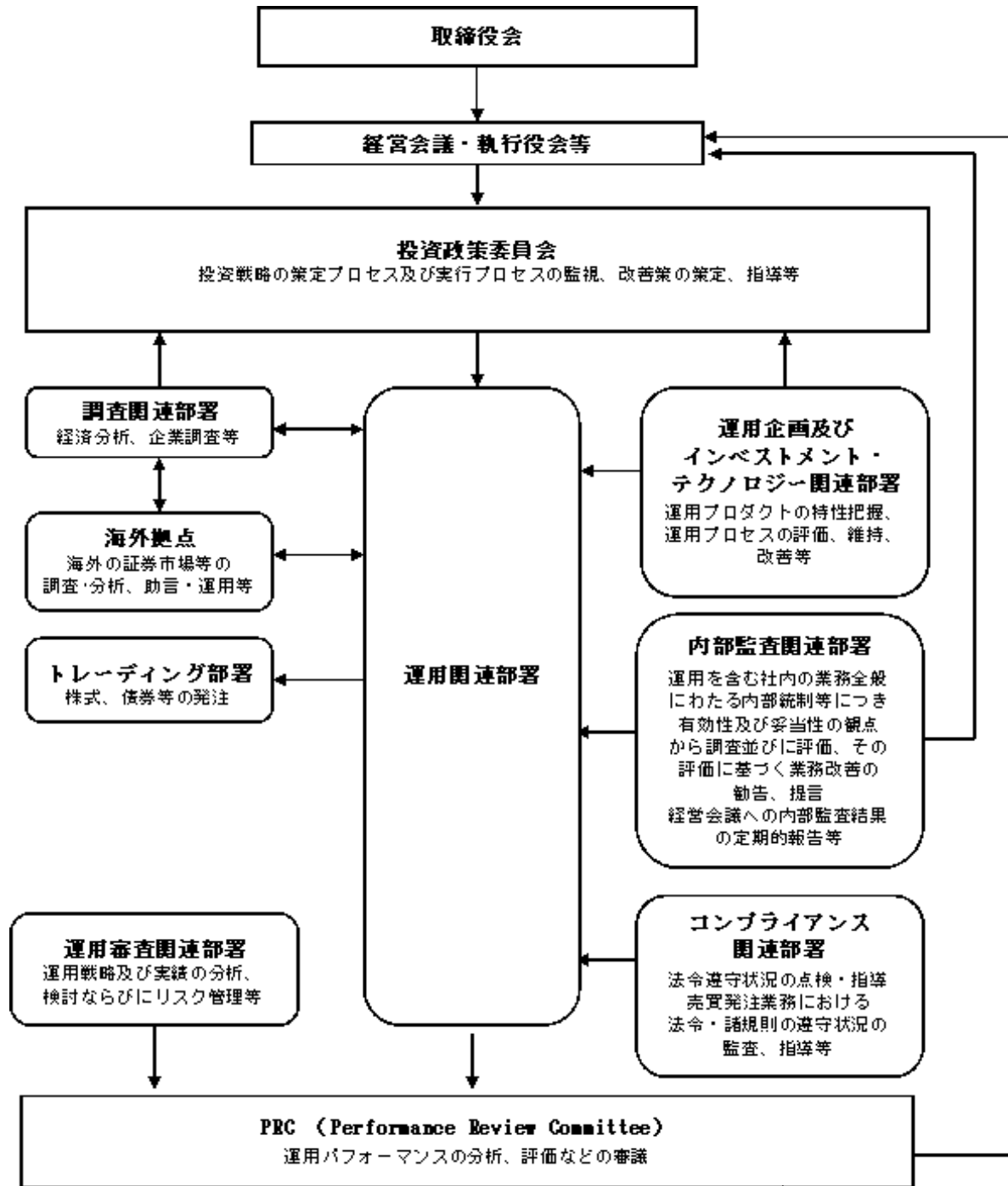
代表執行役・執行役

各執行役は、当社の業務の執行を行います。代表執行役は当社を代表いたします。また取締役会により委任された一定の事項について、代表執行役および執行役で構成される経営会議および執行役会が意思決定を行います。なお、当社は執行役員制度を導入しており、経営会議の構成員には執行役会で選定された執行役員が含まれます。

委員会

取締役3名以上（但し、各委員につき過半数は社外取締役であって執行役でない者）で構成され、イ）指名委員会は、株主総会に提出する取締役の選任・解任・不再任に関する議案の内容を決定し、ロ）報酬委員会は取締役・執行役が受ける個人別の報酬の決定に関する方針を定め、かつそれによって各報酬の内容を決定し、ハ）監査委員会は取締役・執行役の職務執行の適法性ならびに妥当性に関する監査を行うとともに、株主総会に提出する会計監査人の選任・解任・不再任に関する議案の内容を決定します。

(b) 投資信託の運用体制



2 【事業の内容及び営業の概況】

「投資信託及び投資法人に関する法律」に定める投資信託委託会社である委託者は、証券投資信託の設定を行うとともに「金融商品取引法」に定める金融商品取引業者としてその運用（投資運用業）を行っています。また「金融商品取引法」に定める第二種金融商品取引業に係る業務の一部及び投資助言業務を行っています。

委託者の運用する証券投資信託は平成23年8月31日現在次の通りです(ただし、親投資信託を除きます。)。

種類	本数	純資産総額（百万円）
追加型株式投資信託	733	10,165,310
単位型株式投資信託	30	253,455
追加型公社債投資信託	18	4,514,206
単位型公社債投資信託	0	0
合計	781	14,932,971

3 【委託会社等の経理状況】

1．委託会社である野村アセットマネジメント株式会社(以下「委託会社」という)の財務諸表は、「財務諸表等の用語、様式及び作成方法に関する規則」(昭和38年大蔵省令第59号、以下「財務諸表等規則」という)、ならびに同規則第2条の規定に基づき、「金融商品取引業等に関する内閣府令」(平成19年8月6日内閣府令第52号)により作成しております。

なお、財務諸表等規則は、平成21年3月24日付内閣府令第5号により改正されておりますが、第51期事業年度(前事業年度)は、内閣府令第5号改正前の財務諸表等規則に基づき作成しており、第52期事業年度(当事業年度)は、内閣府令第5号改正後の財務諸表等規則に基づいて作成しております。

2．財務諸表の記載金額は、百万円未満の端数を切り捨てて表示しております。

3．委託会社の財務諸表については、金融商品取引法第193条の2第1項の規定に基づき、前事業年度及び当事業年度の財務諸表について、新日本有限責任監査法人の監査を受けております。

(1) 【貸借対照表】

区分	注記 番号	前事業年度	(平成22年	当事業年度	(平成23年
		3月31日)		3月31日)	
		金額(百万円)		金額(百万円)	
(資産の部)					
流動資産					
現金・預金			520		538
金銭の信託			38,530		39,575
有価証券			5,100		1,400
短期貸付金			126		166
前払金			0		0
前払費用			47		41
未収入金			79		171
未収委託者報酬			9,756		10,032
未収収益			2,645		3,761
繰延税金資産			1,513		1,736
その他			143		12
貸倒引当金			6		6
流動資産計			58,457		57,430
固定資産					
有形固定資産			1,729		1,823
建物	2	635		576	
器具備品	2	1,094		1,246	
無形固定資産			11,839		10,649
ソフトウェア		11,836		10,647	
電話加入権		1		1	
その他		1		0	
投資その他の資産			28,988		32,430
投資有価証券		11,614		8,648	
関係会社株式		16,099		22,609	
従業員長期貸付金		366		235	
長期差入保証金		66		64	
長期前払費用		23		24	
繰延税金資産		490		582	
その他		327		265	
貸倒引当金		0		0	
固定資産計			42,557		44,903
資産合計			101,014		102,333

		前事業年度 3月31日	(平成22年)	当事業年度 3月31日	(平成23年)
区分	注記 番号	金額(百万円)		金額(百万円)	
(負債の部)					
流動負債					
関係会社短期借入金			11,000		8,000
預り金			95		87
未払金	1		6,217		7,645
未払収益分配金		4		4	
未払償還金		61		79	
未払手数料		4,226		4,517	
その他未払金		1,925		3,043	
未払費用	1		7,594		7,373
未払法人税等			849		800
前受収益			9		9
賞与引当金			2,538		2,900
流動負債計			28,305		26,818
固定負債					
退職給付引当金			4,576		4,064
時効後支払損引当金			475		481
その他			351		65
固定負債計			5,403		4,611
負債合計			33,708		31,429
(純資産の部)					
株主資本					
資本金			17,180		17,180
資本剰余金			11,729		11,729
資本準備金		11,729		11,729	
利益剰余金			35,164		39,369
利益準備金		685		685	
その他利益剰余金		34,479		38,684	
別途積立金		24,606		24,606	
繰越利益剰余金		9,872		14,077	
評価・換算差額等			3,231		2,624
その他有価証券評価差額金			3,056		2,694
繰延ヘッジ損益			175		69
純資産合計			67,306		70,903
負債・純資産合計			101,014		102,333

(2) 【損益計算書】

区分	注記 番号	前事業年度 (自 平成21年 4月 1日 至 平成22年 3月31日)		当事業年度 (自 平成22年 4月 1日 至 平成23年 3月31日)	
		金額(百万円)		金額(百万円)	
営業収益					
委託者報酬			76,293		81,230
運用受託報酬			10,576		13,165
その他営業収益			57		143
営業収益計			86,927		94,539
営業費用					
支払手数料			35,199		39,741
広告宣伝費			1,155		1,155
公告費			0		-
受益証券発行費			10		6
調査費			20,998		20,709
調査費		1,394		1,310	
委託調査費		19,603		19,398	
委託計算費			883		917
営業雑経費			2,493		2,451
通信費		222		207	
印刷費		1,293		1,148	
協会費		71		73	
諸経費		905		1,022	
営業費用計			60,740		64,980
一般管理費					
給料			9,912		10,131
役員報酬	2	388		322	
給料・手当		6,740		6,822	
賞与		2,784		2,987	
交際費			153		141
旅費交通費			458		484
租税公課			206		231
不動産賃借料			1,464		1,452
退職給付費用			1,116		1,054
固定資産減価償却費			4,630		4,575
諸経費			6,529		6,106
一般管理費計			24,471		24,176
営業利益			1,715		5,382

区分	注記 番号	前事業年度 (自 平成21年 4月 1日 至 平成22年 3月31日)		当事業年度 (自 平成22年 4月 1日 至 平成23年 3月31日)	
		金額(百万円)		金額(百万円)	
営業外収益					
受取配当金	1	3,698		4,771	
収益分配金		6		9	
受取利息		5		6	
金銭の信託運用益		2,385		1,222	
為替差益		45		62	
その他		283		319	
営業外収益計			6,424		6,391
営業外費用					
支払利息	1	98		75	
時効後支払損引当金繰入額		37		13	
その他		53		9	
営業外費用計			189		98
経常利益			7,950		11,676
特別利益					
投資有価証券売却益		72		419	
株式報酬受入益		226		173	
特別利益計			299		593
特別損失					
投資有価証券売却損		60		149	
投資有価証券等評価損		70		10	
固定資産除却損	3	16		412	
システム利用契約解約違約金		63		20	
特別損失計			210		591
税引前当期純利益			8,039		11,677
法人税、住民税及び事業税			2,662		3,759
法人税等調整額			492		108
当期純利益			5,869		7,810

(3) 【株主資本等変動計算書】

(単位：百万円)

	前事業年度 (自 平成21年 4月 1日 至 平成22年 3月31日)	当事業年度 (自 平成22年 4月 1日 至 平成23年 3月31日)
株主資本		
資本金		
前期末残高	17,180	17,180
当期変動額		
当期変動額合計	-	-
当期末残高	17,180	17,180
資本剰余金		
資本準備金		
前期末残高	11,729	11,729
当期変動額		
当期変動額合計	-	-
当期末残高	11,729	11,729
資本剰余金合計		
前期末残高	11,729	11,729
当期変動額		
当期変動額合計	-	-
当期末残高	11,729	11,729
利益剰余金		
利益準備金		
前期末残高	685	685
当期変動額		
当期変動額合計	-	-
当期末残高	685	685
その他利益剰余金		
別途積立金		
前期末残高	24,606	24,606
当期変動額		
別途積立金の取崩	-	-
当期変動額合計	-	-
当期末残高	24,606	24,606
繰越利益剰余金		
前期末残高	7,608	9,872
当期変動額		
別途積立金の取崩	-	-
剰余金の配当	3,605	3,605
当期純利益	5,869	7,810
当期変動額合計	2,264	4,204

当期末残高	9,872	有価証券届出書(内国投資信託受益証券) 14,077
利益剰余金合計		
前期末残高	32,900	35,164
当期変動額		
剰余金の配当	3,605	3,605
当期純利益	5,869	7,810
当期変動額合計	2,264	4,204
当期末残高	35,164	39,369
株主資本合計		
前期末残高	61,810	64,074
当期変動額		
剰余金の配当	3,605	3,605
当期純利益	5,869	7,810
当期変動額合計	2,264	4,204
当期末残高	64,074	68,279
評価・換算差額等		
その他有価証券評価差額金		
前期末残高	2,084	3,056
当期変動額		
株主資本以外の項目の当期変動額(純額)	971	361
当期変動額合計	971	361
当期末残高	3,056	2,694
繰延ヘッジ損益		
前期末残高	249	175
当期変動額		
株主資本以外の項目の当期変動額(純額)	73	245
当期変動額合計	73	245
当期末残高	175	69
評価・換算差額等合計		
前期末残高	2,333	3,231
当期変動額		
株主資本以外の項目の当期変動額(純額)	898	607
当期変動額合計	898	607
当期末残高	3,231	2,624
純資産合計		
前期末残高	64,143	67,306
当期変動額		
剰余金の配当	3,605	3,605
当期純利益	5,869	7,810
株主資本以外の項目の当期変動額(純額)	898	607
当期変動額合計	3,162	3,597
当期末残高	67,306	70,903

[重要な会計方針]

前事業年度 (自 平成21年 4月 1日 至 平成22年 3月31日)	当事業年度 (自 平成22年 4月 1日 至 平成23年 3月31日)								
<p>1. 有価証券の評価基準及び評価方法</p> <p>(1) 子会社株式及び関連会社株式 ...移動平均法による原価法</p> <p>(2) その他有価証券 時価のあるもの... 決算日の市場価格等に基づく時価法 (評価差額は全部純資産直入法により処理し、売却原価は移動平均法により算定しております) 時価のないもの... 移動平均法による原価法</p> <p>2. デリバティブ取引等の評価基準及び評価方法 時価法</p> <p>3. 金銭の信託の評価基準及び評価方法 時価法</p> <p>4. 固定資産の減価償却の方法</p> <p>(1) 有形固定資産 定率法を採用しております。ただし、平成10年4月1日以降に取得した建物(附属設備を除く)については、定額法によっております。 主な耐用年数は以下の通りであります。</p> <table border="0" data-bbox="319 1086 622 1209"> <tr> <td>建物</td> <td>38～50年</td> </tr> <tr> <td>附属設備</td> <td>8～15年</td> </tr> <tr> <td>構築物</td> <td>20年</td> </tr> <tr> <td>器具備品</td> <td>4～15年</td> </tr> </table> <p>(2) 無形固定資産及び投資その他の資産 定額法を採用しております。ただし、自社利用のソフトウェアについては社内における利用可能期間に基づく定額法によっております。</p> <p>5. 引当金の計上基準</p> <p>(1) 貸倒引当金 一般債権については貸倒実績率により、貸倒懸念債権等特定の債権については個別に回収可能性を検討し、回収不能見込額を計上しております。 なお、破綻先に対する債権3百万円については、債権額から備忘価額を控除した額を取立不能見込額として債権額から直接減額しております。</p> <p>(2) 賞与引当金 賞与の支払に備えるため、支払見込額を計上しております。</p>	建物	38～50年	附属設備	8～15年	構築物	20年	器具備品	4～15年	<p>1. 有価証券の評価基準及び評価方法</p> <p>(1) 子会社株式及び関連会社株式 (同左)</p> <p>(2) その他有価証券 時価のあるもの (同左)</p> <p>時価のないもの (同左)</p> <p>2. デリバティブ取引等の評価基準及び評価方法 (同左)</p> <p>3. 金銭の信託の評価基準及び評価方法 (同左)</p> <p>4. 固定資産の減価償却の方法</p> <p>(1) 有形固定資産 (同左)</p> <p>(2) 無形固定資産及び投資その他の資産 (同左)</p> <p>5. 引当金の計上基準</p> <p>(1) 貸倒引当金 一般債権については貸倒実績率により、貸倒懸念債権等特定の債権については個別に回収可能性を検討し、回収不能見込額を計上しております。</p> <p>(2) 賞与引当金 (同左)</p>
建物	38～50年								
附属設備	8～15年								
構築物	20年								
器具備品	4～15年								

前事業年度 (自 平成21年 4月 1日 至 平成22年 3月31日)	当事業年度 (自 平成22年 4月 1日 至 平成23年 3月31日)
<p>(3) 退職給付引当金 従業員の退職給付に備えるため、退職一時金及び確定給付型企業年金について、当事業年度末における退職給付債務及び年金資産の見込額に基づき計上しております。 確定給付型企業年金に係る数理計算上の差異は、その発生時の従業員の平均残存勤務期間以内の一定の年数による定額法により、発生した事業年度の翌期から費用処理することとしております。また、退職一時金に係る数理計算上の差異は、発生した事業年度の翌期に一括して費用処理することとしております。 退職一時金及び確定給付型企業年金に係る過去勤務債務は、その発生時の従業員の平均残存勤務期間以内の一定の年数による定額法により、発生した事業年度から費用処理することとしております。</p> <p>(4) 時効後支払損引当金 時効成立のため利益計上した収益分配金及び償還金について、受益者からの今後の支払請求に備えるため、過去の支払実績に基づく将来の支払見込額を計上しております。</p> <p>6. リース取引の処理方法 リース取引開始日が平成20年 4月 1日より前の所有権移転外ファイナンス・リース取引については、通常の賃貸借取引に係る方法に準じた会計処理によっております。</p> <p>7. ヘッジ会計 (1)ヘッジ会計の方法 ヘッジ会計は、原則として、時価評価されているヘッジ手段に係る損益を、ヘッジ対象に係る損益が認識されるまで純資産の部において繰り延べる方法によっております。</p> <p>(2)ヘッジ手段とヘッジ対象 ヘッジ手段 - 為替予約、株価指数先物 ヘッジ対象 - 投資有価証券</p> <p>(3)ヘッジ方針 投資有価証券に係る為替変動リスク及び価格変動リスクをヘッジしております。</p> <p>(4)ヘッジ有効性評価の方法 為替変動リスク及び価格変動リスクのヘッジにつきましては、そのリスク減殺効果を、対応するヘッジ手段ならびにヘッジ対象ごとに定期的に把握し、ヘッジの有効性を確かめております。</p> <p>8. 消費税等の会計処理方法 消費税及び地方消費税の会計処理は、税抜き方式によっており、控除対象外消費税及び地方消費税は、当期の費用として処理しております。</p> <p>9. 連結納税制度の適用 連結納税制度を適用しております。</p>	<p>(3) 退職給付引当金 (同左)</p> <p>(4) 時効後支払損引当金 (同左)</p> <p>6. リース取引の処理方法 (同左)</p> <p>7. ヘッジ会計 (1)ヘッジ会計の方法 ヘッジ会計は、原則として、時価評価されているヘッジ手段に係る損益を、ヘッジ対象に係る損益が認識されるまで純資産の部において繰り延べる方法によっております。 また、為替予約が付されている外貨建金銭債権については、振当処理を行っております。</p> <p>(2)ヘッジ手段とヘッジ対象 ヘッジ手段 - 為替予約 ヘッジ対象 - 投資有価証券、短期貸付金</p> <p>(3)ヘッジ方針 投資有価証券及び短期貸付金に係る為替変動リスクをヘッジしております。</p> <p>(4)ヘッジ有効性評価の方法 為替変動リスクのヘッジにつきましては、そのリスク減殺効果を、対応するヘッジ手段ならびにヘッジ対象ごとに定期的に把握し、ヘッジの有効性を確かめております。</p> <p>8. 消費税等の会計処理方法 (同左)</p> <p>9. 連結納税制度の適用 (同左)</p>

[会計方針の変更]

前事業年度 (自 平成21年 4月 1日 至 平成22年 3月31日)	当事業年度 (自 平成22年 4月 1日 至 平成23年 3月31日)
<p>(退職給付の処理方法)</p> <p>「退職給付に係る会計基準」の一部改正(その3)(企業会計基準第19号 平成20年 7月31日)に伴い、当事業年度から同会計基準を適用しております。なお、同会計基準の適用に伴う退職給付債務の変動はないため、営業利益、経常利益及び税引前当期純利益に与える影響はありません。</p>	
	<p>(資産除去債務に関する会計基準)</p> <p>当事業年度より、「資産除去債務に関する会計基準」(企業会計基準第18号 平成20年 3月31日)及び「資産除去債務に関する会計基準の適用指針(企業会計基準適用指針第21号 平成20年 3月31日)を適用しております。これによる損益への影響はありません。</p>

[追加情報]

前事業年度 (自 平成21年 4月 1日 至 平成22年 3月31日)	当事業年度 (自 平成22年 4月 1日 至 平成23年 3月31日)
<p>(耐用年数の変更)</p> <p>当社は、翌事業年度に導入予定のシステムにより置き換えられる現行のシステムの状況等を調査した結果、一部のシステム(ソフトウェア及び器具備品)について耐用年数が実態と乖離していることが判明したため、当該資産の耐用年数を実態に合わせて変更しております。</p> <p>この結果、従来の方法と比較して、減価償却費が284百万円増加し、経常利益及び税引前当期純利益は284百万円減少しております。</p>	
<p>(賞与制度の改定)</p> <p>従業員の賞与につきましては従来 6月及び12月の年 2回の支給であり、賞与引当金には計算期間が10月 1日から 3月末日までに対応する金額を計上していましたが、制度改定により年 1回の支給と変更となり、当事業年度末においては賞与引当金には計算期間が 4月 1日から 3月末日までに対応する金額を計上しております。</p>	

[注記事項]

貸借対照表関係

前事業年度末 (平成22年3月31日)	当事業年度末 (平成23年3月31日)												
1. 関係会社に対する資産及び負債 区分掲記されたもの以外で各科目に含まれているものは、次のとおりであります。 <table style="width: 100%; border-collapse: collapse;"> <tr> <td style="padding-left: 20px;">未払金</td> <td style="text-align: right;">1,655百万円</td> </tr> <tr> <td style="padding-left: 20px;">未払費用</td> <td style="text-align: right;">1,017</td> </tr> </table>	未払金	1,655百万円	未払費用	1,017	1. 関係会社に対する資産及び負債 区分掲記されたもの以外で各科目に含まれているものは、次のとおりであります。 <table style="width: 100%; border-collapse: collapse;"> <tr> <td style="padding-left: 20px;">未払金</td> <td style="text-align: right;">2,442百万円</td> </tr> <tr> <td style="padding-left: 20px;">未払費用</td> <td style="text-align: right;">762</td> </tr> </table>	未払金	2,442百万円	未払費用	762				
未払金	1,655百万円												
未払費用	1,017												
未払金	2,442百万円												
未払費用	762												
2. 有形固定資産より控除した減価償却累計額 <table style="width: 100%; border-collapse: collapse;"> <tr> <td style="padding-left: 20px;">建物</td> <td style="text-align: right;">369百万円</td> </tr> <tr> <td style="padding-left: 20px;">器具備品</td> <td style="text-align: right;">1,647</td> </tr> <tr> <td style="border-top: 1px solid black;">合計</td> <td style="text-align: right; border-top: 1px solid black;">2,017</td> </tr> </table>	建物	369百万円	器具備品	1,647	合計	2,017	2. 有形固定資産より控除した減価償却累計額 <table style="width: 100%; border-collapse: collapse;"> <tr> <td style="padding-left: 20px;">建物</td> <td style="text-align: right;">437百万円</td> </tr> <tr> <td style="padding-left: 20px;">器具備品</td> <td style="text-align: right;">1,874</td> </tr> <tr> <td style="border-top: 1px solid black;">合計</td> <td style="text-align: right; border-top: 1px solid black;">2,311</td> </tr> </table>	建物	437百万円	器具備品	1,874	合計	2,311
建物	369百万円												
器具備品	1,647												
合計	2,017												
建物	437百万円												
器具備品	1,874												
合計	2,311												

損益計算書関係

前事業年度 (自 平成21年4月1日 至 平成22年3月31日)	当事業年度 (自 平成22年4月1日 至 平成23年3月31日)												
1. 関係会社に係る注記 区分掲記されたもの以外で関係会社に対するものは、次のとおりであります。 <table style="width: 100%; border-collapse: collapse;"> <tr> <td style="padding-left: 20px;">受取配当金</td> <td style="text-align: right;">3,542百万円</td> </tr> <tr> <td style="padding-left: 20px;">支払利息</td> <td style="text-align: right;">98</td> </tr> </table>	受取配当金	3,542百万円	支払利息	98	1. 関係会社に係る注記 区分掲記されたもの以外で関係会社に対するものは、次のとおりであります。 <table style="width: 100%; border-collapse: collapse;"> <tr> <td style="padding-left: 20px;">受取配当金</td> <td style="text-align: right;">4,633百万円</td> </tr> <tr> <td style="padding-left: 20px;">支払利息</td> <td style="text-align: right;">75</td> </tr> </table>	受取配当金	4,633百万円	支払利息	75				
受取配当金	3,542百万円												
支払利息	98												
受取配当金	4,633百万円												
支払利息	75												
2. 役員報酬の範囲額 役員報酬は報酬委員会決議に基づき支給されております。	2. 役員報酬の範囲額 (同左)												
3. 固定資産除却損 <table style="width: 100%; border-collapse: collapse;"> <tr> <td style="padding-left: 20px;">建物</td> <td style="text-align: right;">7百万円</td> </tr> <tr> <td style="padding-left: 20px;">器具備品</td> <td style="text-align: right;">5</td> </tr> <tr> <td style="padding-left: 20px;">ソフトウェア</td> <td style="text-align: right;">4</td> </tr> <tr> <td style="border-top: 1px solid black;">合計</td> <td style="text-align: right; border-top: 1px solid black;">16</td> </tr> </table>	建物	7百万円	器具備品	5	ソフトウェア	4	合計	16	3. 固定資産除却損 <table style="width: 100%; border-collapse: collapse;"> <tr> <td style="padding-left: 20px;">ソフトウェア</td> <td style="text-align: right;">412百万円</td> </tr> <tr> <td style="border-top: 1px solid black;">合計</td> <td style="text-align: right; border-top: 1px solid black;">412</td> </tr> </table>	ソフトウェア	412百万円	合計	412
建物	7百万円												
器具備品	5												
ソフトウェア	4												
合計	16												
ソフトウェア	412百万円												
合計	412												

株主資本等変動計算書関係

前事業年度(自 平成21年 4 月 1 日 至 平成22年 3 月31日)

1. 発行済株式の種類及び総数に関する事項

株式の種類	前事業年度末株式数	当事業年度増加株式数	当事業年度減少株式数	当事業年度末株式数
普通株式	5,150,693株	-	-	5,150,693株

2. 剰余金の配当に関する事項

(1) 配当金支払額

平成21年 5 月28日開催の取締役会において、次のとおり決議しております。

普通株式の配当に関する事項

配当金の総額	3,605百万円
1株当たり配当額	700円
基準日	平成21年 3 月31日
効力発生日	平成21年 6 月 1 日

(2) 基準日が当事業年度に属する配当のうち、配当の効力発生日が翌事業年度となるもの

平成22年 5 月27日開催の取締役会において、次のとおり決議しております。

普通株式の配当に関する事項

配当金の総額	3,605百万円
配当の原資	利益剰余金
1株当たり配当額	700円
基準日	平成22年 3 月31日
効力発生日	平成22年 6 月 1 日

当事業年度(自 平成22年 4 月 1 日 至 平成23年 3 月31日)

1. 発行済株式の種類及び総数に関する事項

株式の種類	前事業年度末株式数	当事業年度増加株式数	当事業年度減少株式数	当事業年度末株式数
普通株式	5,150,693株	-	-	5,150,693株

2. 剰余金の配当に関する事項

(1) 配当金支払額

平成22年 5 月27日開催の取締役会において、次のとおり決議しております。

普通株式の配当に関する事項

配当金の総額	3,605百万円
1株当たり配当額	700円
基準日	平成22年 3 月31日
効力発生日	平成22年 6 月 1 日

(2) 基準日が当事業年度に属する配当のうち、配当の効力発生日が翌事業年度となるもの

該当事項はありません。

リース取引関係

前事業年度 (自 平成21年 4月 1日 至 平成22年 3月31日)	当事業年度 (自 平成22年 4月 1日 至 平成23年 3月31日)																																																																								
<p>1. ファイナンス・リース取引</p> <p>(1)所有権移転外ファイナンス・リース取引(通常の売買取引に係る方法に準じた会計処理によっているもの) 該当事項はありません。</p> <p>(2)所有権移転外ファイナンス・リース取引(通常の賃貸借取引に係る方法に準じた会計処理によっているもの) リース物件の取得価額相当額、減価償却累計額相当額、減損損失累計額相当額及び期末残高相当額</p> <table style="width: 100%; border-collapse: collapse;"> <thead> <tr> <th style="text-align: left;"></th> <th style="text-align: right;">器具備品</th> </tr> </thead> <tbody> <tr> <td>取得価額相当額</td> <td style="text-align: right;">603百万円</td> </tr> <tr> <td>減価償却累計額相当額</td> <td style="text-align: right;">415</td> </tr> <tr> <td>減損損失累計額相当額</td> <td style="text-align: right;">-</td> </tr> <tr> <td>期末残高相当額</td> <td style="text-align: right;">188</td> </tr> </tbody> </table> <p>未経過リース料期末残高相当額及びリース資産減損勘定期末残高</p> <table style="width: 100%; border-collapse: collapse;"> <thead> <tr> <th style="text-align: left;"></th> <th style="text-align: right;">未経過リース料期末残高相当額</th> </tr> </thead> <tbody> <tr> <td>1年以内</td> <td style="text-align: right;">99百万円</td> </tr> <tr> <td>1年超</td> <td style="text-align: right;">96</td> </tr> <tr> <td>合計</td> <td style="text-align: right;">195</td> </tr> </tbody> </table> <p>リース資産減損勘定期末残高 - 百万円</p> <p>支払リース料、リース資産減損勘定の取崩額、減価償却費相当額、支払利息相当額及び減損損失</p> <table style="width: 100%; border-collapse: collapse;"> <tbody> <tr> <td>支払リース料</td> <td style="text-align: right;">187百万円</td> </tr> <tr> <td>リース資産減損勘定の取崩額</td> <td style="text-align: right;">-</td> </tr> <tr> <td>減価償却費相当額</td> <td style="text-align: right;">175</td> </tr> <tr> <td>支払利息相当額</td> <td style="text-align: right;">7</td> </tr> <tr> <td>減損損失</td> <td style="text-align: right;">-</td> </tr> </tbody> </table> <p>減価償却費相当額の算定方法 リース期間を耐用年数とし、残存価額を零とする定額法によっております。</p> <p>利息相当額の算定方法 リース料総額とリース物件の取得価額相当額との差額を利息相当額とし、各期への配分方法については利息法によっております。</p> <p>2. オペレーティング・リース取引</p> <table style="width: 100%; border-collapse: collapse;"> <thead> <tr> <th style="text-align: left;"></th> <th style="text-align: right;">未経過リース料</th> </tr> </thead> <tbody> <tr> <td>1年以内</td> <td style="text-align: right;">5百万円</td> </tr> <tr> <td>1年超</td> <td style="text-align: right;">3</td> </tr> <tr> <td>合計</td> <td style="text-align: right;">8</td> </tr> </tbody> </table>		器具備品	取得価額相当額	603百万円	減価償却累計額相当額	415	減損損失累計額相当額	-	期末残高相当額	188		未経過リース料期末残高相当額	1年以内	99百万円	1年超	96	合計	195	支払リース料	187百万円	リース資産減損勘定の取崩額	-	減価償却費相当額	175	支払利息相当額	7	減損損失	-		未経過リース料	1年以内	5百万円	1年超	3	合計	8	<p>1. ファイナンス・リース取引</p> <p>(1)所有権移転外ファイナンス・リース取引(通常の売買取引に係る方法に準じた会計処理によっているもの) (同左)</p> <p>(2)所有権移転外ファイナンス・リース取引(通常の賃貸借取引に係る方法に準じた会計処理によっているもの) リース物件の取得価額相当額、減価償却累計額相当額、減損損失累計額相当額及び期末残高相当額</p> <table style="width: 100%; border-collapse: collapse;"> <thead> <tr> <th style="text-align: left;"></th> <th style="text-align: right;">器具備品</th> </tr> </thead> <tbody> <tr> <td>取得価額相当額</td> <td style="text-align: right;">417百万円</td> </tr> <tr> <td>減価償却累計額相当額</td> <td style="text-align: right;">325</td> </tr> <tr> <td>減損損失累計額相当額</td> <td style="text-align: right;">-</td> </tr> <tr> <td>期末残高相当額</td> <td style="text-align: right;">91</td> </tr> </tbody> </table> <p>未経過リース料期末残高相当額及びリース資産減損勘定期末残高</p> <table style="width: 100%; border-collapse: collapse;"> <thead> <tr> <th style="text-align: left;"></th> <th style="text-align: right;">未経過リース料期末残高相当額</th> </tr> </thead> <tbody> <tr> <td>1年以内</td> <td style="text-align: right;">73百万円</td> </tr> <tr> <td>1年超</td> <td style="text-align: right;">22</td> </tr> <tr> <td>合計</td> <td style="text-align: right;">96</td> </tr> </tbody> </table> <p>リース資産減損勘定期末残高 - 百万円</p> <p>支払リース料、リース資産減損勘定の取崩額、減価償却費相当額、支払利息相当額及び減損損失</p> <table style="width: 100%; border-collapse: collapse;"> <tbody> <tr> <td>支払リース料</td> <td style="text-align: right;">103百万円</td> </tr> <tr> <td>リース資産減損勘定の取崩額</td> <td style="text-align: right;">-</td> </tr> <tr> <td>減価償却費相当額</td> <td style="text-align: right;">96</td> </tr> <tr> <td>支払利息相当額</td> <td style="text-align: right;">3</td> </tr> <tr> <td>減損損失</td> <td style="text-align: right;">-</td> </tr> </tbody> </table> <p>減価償却費相当額の算定方法 (同左)</p> <p>利息相当額の算定方法 (同左)</p> <p>2. オペレーティング・リース取引</p> <table style="width: 100%; border-collapse: collapse;"> <thead> <tr> <th style="text-align: left;"></th> <th style="text-align: right;">未経過リース料</th> </tr> </thead> <tbody> <tr> <td>1年以内</td> <td style="text-align: right;">6百万円</td> </tr> <tr> <td>1年超</td> <td style="text-align: right;">4</td> </tr> <tr> <td>合計</td> <td style="text-align: right;">10</td> </tr> </tbody> </table>		器具備品	取得価額相当額	417百万円	減価償却累計額相当額	325	減損損失累計額相当額	-	期末残高相当額	91		未経過リース料期末残高相当額	1年以内	73百万円	1年超	22	合計	96	支払リース料	103百万円	リース資産減損勘定の取崩額	-	減価償却費相当額	96	支払利息相当額	3	減損損失	-		未経過リース料	1年以内	6百万円	1年超	4	合計	10
	器具備品																																																																								
取得価額相当額	603百万円																																																																								
減価償却累計額相当額	415																																																																								
減損損失累計額相当額	-																																																																								
期末残高相当額	188																																																																								
	未経過リース料期末残高相当額																																																																								
1年以内	99百万円																																																																								
1年超	96																																																																								
合計	195																																																																								
支払リース料	187百万円																																																																								
リース資産減損勘定の取崩額	-																																																																								
減価償却費相当額	175																																																																								
支払利息相当額	7																																																																								
減損損失	-																																																																								
	未経過リース料																																																																								
1年以内	5百万円																																																																								
1年超	3																																																																								
合計	8																																																																								
	器具備品																																																																								
取得価額相当額	417百万円																																																																								
減価償却累計額相当額	325																																																																								
減損損失累計額相当額	-																																																																								
期末残高相当額	91																																																																								
	未経過リース料期末残高相当額																																																																								
1年以内	73百万円																																																																								
1年超	22																																																																								
合計	96																																																																								
支払リース料	103百万円																																																																								
リース資産減損勘定の取崩額	-																																																																								
減価償却費相当額	96																																																																								
支払利息相当額	3																																																																								
減損損失	-																																																																								
	未経過リース料																																																																								
1年以内	6百万円																																																																								
1年超	4																																																																								
合計	10																																																																								

金融商品関係

前事業年度（自 平成21年4月1日 至 平成22年3月31日）

（追加情報）

当事業年度より、「金融商品に関する会計基準」（企業会計基準第10号 平成20年3月10日）及び「金融商品の時価等の開示に関する適用指針」（企業会計基準適用指針第19号 平成20年3月10日）を適用しております。

1. 金融商品の状況に関する事項

（1）金融商品に対する取組方針

当社は、投資信託の運用を業として行っており、自社が運用する投資信託の商品性維持等を目的として、当該投資信託を投資有価証券として、あるいは特定金銭信託を通じ保有しております。直接または特定金銭信託を通じ行っているデリバティブ取引については、保有する投資信託にかかる将来の為替及び価格の変動によるリスクの軽減を目的としているため、投資有価証券保有残高の範囲内で行うこととし、投機目的のためのデリバティブ取引は行わない方針であります。

なお、余資運用に関しては、譲渡性預金等安全性の高い金融資産で運用し、資金調達に関しては、親会社である野村ホールディングス株式会社からの短期借入による方針であります。

（2）金融商品の内容及びそのリスク並びにリスク管理体制

投資有価証券として、あるいは特定金銭信託を通じ保有している投資信託につきましては、為替変動リスクや価格変動リスクに晒されておりますが、その大部分については為替予約、株価指数先物、債券先物、スワップ取引などのデリバティブ取引によりヘッジしております。また、株式につきましては、政策投資として、あるいは業務上の関係維持を目的として保有しておりますが、価格変動リスクに晒されております。有価証券及び投資有価証券並びに金銭の信託については財務部が管理しており、定期的に時価や発行体の財務状況を把握し、その内容を経営に報告しております。

デリバティブ取引の実行及び管理については、財務部で行っております。デリバティブ取引については、取引相手先として高格付を有する金融機関に限定しているため信用リスクはほとんどないと認識しております。財務部は月に一度デリバティブ取引の内容を含んだ財務報告を経営会議で行っております。

また、営業債権である未収委託者報酬は、投資信託約款に基づき、信託財産から委託者に対して支払われる信託報酬の未払金額であり、信託財産は受託銀行において分別保管されているため、信用リスクはほとんどないと認識しております。

2. 金融商品の時価等に関する事項

平成22年3月31日における貸借対照表計上額、時価、及びこれらの差額については次のとおりです。なお、時価を把握することが極めて困難と認められるものは、次表には含めておりません。

(単位：百万円)

	貸借対照表計上額	時価	差額
(1)現金・預金	520	520	-
(2)金銭の信託	38,530	38,530	-
(3)短期貸付金	126	126	-
(4)未収委託者報酬	9,756	9,756	-
(5)有価証券及び投資有価証券			
その他有価証券	15,890	15,890	-
(6)関係会社株式	3,064	92,414	89,350
資産計	67,888	157,238	89,350
(7)関係会社短期借入金	11,000	11,000	-
(8)未払金	6,217	6,217	-
(9)未払費用	7,594	7,594	-
(10)未払法人税等	849	849	-
負債計	25,662	25,662	-
(11)デリバティブ取引			
ヘッジ会計が適用されていないもの	-	-	-
ヘッジ会計が適用されているもの	86	86	-
デリバティブ取引計	86	86	-

(*) デリバティブ取引によって生じた正味の債権・債務は純額で表示しております。

注1：金融商品の時価の算定方法並びに有価証券及びデリバティブ取引に関する事項

(1) 現金・預金、(3)短期貸付金、(4)未収委託者報酬

これらは短期間で決済されるため、時価は帳簿価額とほぼ等しいことから、当該帳簿価額によっております。

(2) 金銭の信託

信託財産は、主として投資信託、デリバティブ取引、その他の資産（コールローン・委託証拠金等）で構成されております。これらの時価について投資信託については基準価格、デリバティブ取引に関しては、上場デリバティブ取引は取引所の価格、為替予約取引は先物為替相場、店頭デリバティブ取引は取引先金融機関から提示された価格等によっております。また、その他の資産については短期間で決済されるため、時価は帳簿価額とほぼ等しいことから、当該帳簿価額によっております。

(5) 有価証券及び投資有価証券

その他有価証券

これらの時価について、株式は取引所の価格によっており、投資信託は基準価格によっております。また、譲渡性預金は短期間で決済されるため、時価は帳簿価額とほぼ等しいことから、帳簿価額によっております。

また、保有目的ごとの有価証券に関する注記事項については、「有価証券関係」注記を参照ください。

(6) 関係会社株式

取引所の価格によっております。

(7) 関係会社短期借入金、(8) 未払金、(9) 未払費用、(10) 未払法人税等

これらは短期間で決済されるため、時価は帳簿価額とほぼ等しいことから、当該帳簿価額によっております。

(11) デリバティブ取引

「デリバティブ取引関係」注記を参照ください。

注2：非上場株式（貸借対照表計上額：投資有価証券824百万円、関係会社株式13,035百万円）は、市場価格がなく、かつキャッシュフローを見積もることなどができず、時価を把握することが極めて困難と認められるため、「有価証券及び投資有価証券」には含めておりません。なお、当事業年度において、非上場株式について70百万円減損処理を行っております。

注3：金銭債権及び満期のある有価証券の決算日後の償還予定額

(単位：百万円)

	1年以内	1年超 5年以内	5年超 10年以内	10年超
預金	519	-	-	-
金銭の信託	38,530	-	-	-
短期貸付金	126	-	-	-
未収委託者報酬	9,756	-	-	-
有価証券及び投資有価証券	5,100	0	997	-
合計	54,032	0	997	-

当事業年度（自 平成22年4月1日 至 平成23年3月31日）

1. 金融商品の状況に関する事項

（1）金融商品に対する取組方針

当社は、投資信託の運用を業として行っており、自社が運用する投資信託の商品性維持等を目的として、当該投資信託を投資有価証券として、あるいは特定金銭信託を通じ保有しております。直接または特定金銭信託を通じ行っているデリバティブ取引については、保有する投資信託にかかる将来の為替及び価格の変動によるリスクの軽減を目的としているため、投資有価証券保有残高の範囲内で行うこととし、投機目的のためのデリバティブ取引は行わない方針であります。

なお、余資運用に関しては、譲渡性預金等安全性の高い金融資産で運用し、資金調達に関しては、親会社である野村ホールディングス株式会社からの短期借入による方針であります。

（2）金融商品の内容及びそのリスク並びにリスク管理体制

投資有価証券として、あるいは特定金銭信託を通じ保有している投資信託につきましては、為替変動リスクや価格変動リスクに晒されておりますが、その大部分については為替予約、株価指数先物、債券先物、スワップ取引などのデリバティブ取引によりヘッジしております。また、株式につきましては、政策投資として、あるいは業務上の関係維持を目的として保有しておりますが、価格変動リスクに晒されております。有価証券及び投資有価証券並びに金銭の信託については財務部が管理しており、定期的に時価や発行体の財務状況を把握し、その内容を経営に報告しております。

デリバティブ取引の実行及び管理については、財務部で行っております。デリバティブ取引については、取引相手先として高格付を有する金融機関に限定しているため信用リスクはほとんどないと認識しております。財務部は月に一度デリバティブ取引の内容を含んだ財務報告を経営会議で行っております。

また、営業債権である未収委託者報酬は、投資信託約款に基づき、信託財産から委託者に対して支払われる信託報酬の未払金額であり、信託財産は受託銀行において分別保管されているため、信用リスクはほとんどないと認識しております。

2. 金融商品の時価等に関する事項

平成23年3月31日における貸借対照表計上額、時価、及びこれらの差額については次のとおりです。なお、時価を把握することが極めて困難と認められるものは、次表には含めておりません。

(単位：百万円)

	貸借対照表計上額	時価	差額
(1)現金・預金	538	538	-
(2)金銭の信託	39,575	39,575	-
(3)短期貸付金	166	166	-
(4)未収委託者報酬	10,032	10,032	-
(5)有価証券及び投資有価証券			
その他有価証券	9,252	9,252	-
(6)関係会社株式	3,064	79,658	76,594
資産計	62,630	139,224	76,594
(7)関係会社短期借入金	8,000	8,000	-
(8)未払金	7,645	7,645	-
未払収益分配金	4	4	-
未払償還金	79	79	-
未払手数料	4,517	4,517	-
その他未払金	3,043	3,043	-
(9)未払費用	7,373	7,373	-
(10)未払法人税等	800	800	-
負債計	23,819	23,819	-
(11)デリバティブ取引（*）			
ヘッジ会計が適用されていないもの	-	-	-
ヘッジ会計が適用されているもの	65	65	-
デリバティブ取引計	65	65	-

（*）デリバティブ取引によって生じた正味の債権・債務は純額で表示しております。

注1：金融商品の時価の算定方法並びに有価証券及びデリバティブ取引に関する事項

(1) 現金・預金、(3) 短期貸付金、(4)未収委託者報酬

これらは短期間で決済されるため、時価は帳簿価額とほぼ等しいことから、当該帳簿価額によっております。ただし、短期貸付金は為替予約等の振当処理の対象とされており、円貨建債権とみて当該帳簿価額を以って時価としております。「デリバティブ取引関係」注記を参照ください。

(2) 金銭の信託

信託財産は、主として投資信託、デリバティブ取引、その他の資産（コールローン・委託証拠金等）で構成されております。これらの時価について投資信託については基準価格、デリバティブ取引に関しては、上場デリバティブ取引は取引所の価格、為替予約取引は先物為替相場、店頭デリバティブ取引は取引先金融機関から提示された価格等によっております。また、その他の資産については短期間で決済されるため、時価は帳簿価額とほぼ等しいことから、当該帳簿価額によっております。

(5) 有価証券及び投資有価証券

其他有価証券

これらの時価について、株式は取引所の価格によっており、投資信託は基準価格によっております。また、譲渡性預金は短期間で決済されるため、時価は帳簿価額とほぼ等しいことから、帳簿価額によっております。

また、保有目的ごとの有価証券に関する注記事項については、「有価証券関係」注記を参照ください。

(6) 関係会社株式

取引所の価格によっております。

(7) 関係会社短期借入金、(8) 未払金、(9) 未払費用、(10) 未払法人税等

これらは短期間で決済されるため、時価は帳簿価額とほぼ等しいことから、当該帳簿価額によっております。

(11) デリバティブ取引

「デリバティブ取引関係」注記を参照ください。

注2：非上場株式（貸借対照表計上額：投資有価証券796百万円、関係会社株式19,545百万円）は、市場価格がなく、かつキャッシュフローを見積もることなどができず、時価を把握することが極めて困難と認められるため、「有価証券及び投資有価証券」には含めておりません。

注3：金銭債権及び満期のある有価証券の決算日後の償還予定額

（単位：百万円）

	1年以内	1年超 5年以内	5年超 10年以内	10年超
預金	537	-	-	-
金銭の信託	39,575	-	-	-
短期貸付金	166	-	-	-
未収委託者報酬	10,032	-	-	-
有価証券及び投資有価証券	1,400	0	1	-
合計	51,713	0	1	-

有価証券関係

前事業年度（自平成21年4月1日至平成22年3月31日）

1．売買目的有価証券(平成22年3月31日)

該当事項はありません。

2．満期保有目的の債券(平成22年3月31日)

該当事項はありません。

3. 子会社株式及び関連会社株式(平成22年3月31日)

区分	貸借対照表 計上額 (百万円)	時価 (百万円)	差額 (百万円)
関連会社株式	3,064	92,414	89,350
合計	3,064	92,414	89,350

4. その他有価証券(平成22年3月31日)

区分	貸借対照表 計上額 (百万円)	取得原価 (百万円)	差額 (百万円)
貸借対照表計上額が取得原価を超えるもの			
株式	5,656	282	5,373
投資信託(1)	3,103	3,001	102
小計	8,759	3,283	5,475
貸借対照表計上額が取得原価を超えないもの			
株式	-	-	-
投資信託	2,031	2,326	295
譲渡性預金	5,100	5,100	-
小計	7,131	7,426	295
合計	15,890	10,710	5,179

- (1) 当事業年度末において、投資有価証券に係る為替変動リスク及び価格変動リスクをヘッジするための為替予約取引及び株価指数先物取引についてヘッジ会計を適用しております。対応する繰延ヘッジ利益は175百万円（税効果会計適用後）であり、貸借対照表に計上しております。

5. 事業年度中に売却したその他有価証券（自 平成21年4月1日 至 平成22年3月31日）

区分	売却額(百万円)	売却益の合計額(百万円)	売却損の合計額(百万円)
株式	38	-	60
投資信託	626	72	0
合計	664	72	60

当事業年度（自平成22年4月1日至平成23年3月31日）

1．売買目的有価証券(平成23年3月31日)

該当事項はありません。

2．満期保有目的の債券(平成23年3月31日)

該当事項はありません。

3．子会社株式及び関連会社株式(平成23年3月31日)

区分	貸借対照表 計上額 (百万円)	時価 (百万円)	差額 (百万円)
関連会社株式	3,064	79,658	76,594
合計	3,064	79,658	76,594

4．その他有価証券(平成23年3月31日)

区分	貸借対照表 計上額 (百万円)	取得原価 (百万円)	差額 (百万円)
貸借対照表計上額が取得原価を超えるもの			
株式	4,930	282	4,647
小計	4,930	282	4,647
貸借対照表計上額が取得原価を超えないもの			
投資信託(1)	2,922	3,003	80
譲渡性預金	1,400	1,400	-
小計	4,322	4,403	80
合計	9,252	4,685	4,566

- (1) 当事業年度末において、投資有価証券に係る為替変動リスクをヘッジするための為替予約取引についてヘッジ会計を適用しております。対応する繰延ヘッジ損失は69百万円（税効果会計適用後）であり、貸借対照表に計上しております。

5．事業年度中に売却したその他有価証券（自平成22年4月1日至平成23年3月31日）

区分	売却額(百万円)	売却益の合計額(百万円)	売却損の合計額(百万円)
株式	67	39	-
投資信託	1,824	380	149
合計	1,891	419	149

デリバティブ取引関係

前事業年度（自 平成21年4月1日 至 平成22年3月31日）

1．ヘッジ会計が適用されていないデリバティブ取引

該当事項はありません。

2．ヘッジ会計が適用されているデリバティブ取引

（1）通貨関連

（単位：百万円）

ヘッジ会計の方法	デリバティブ取引の種類等	主なヘッジ対象	契約額等	契約額等のうち1年超	時価	当該時価の算定方法
原則的処理方法	為替予約取引	投資信託	3,082	-	17	先物為替相場によって いる
合 計			3,082	-	17	

（2）株式関連

（単位：百万円）

ヘッジ会計の方法	デリバティブ取引の種類等	主なヘッジ対象	契約額等	契約額等のうち1年超	時価	当該時価の算定方法
原則的処理方法	株価指数先物取引	投資信託	967	-	68	取引所の価格によって いる
合 計			967	-	68	

当事業年度（自 平成22年4月1日 至 平成23年3月31日）

1．ヘッジ会計が適用されていないデリバティブ取引

該当事項はありません。

2．ヘッジ会計が適用されているデリバティブ取引

通貨関連

（単位：百万円）

ヘッジ会計の方法	デリバティブ取引の種類等	主なヘッジ対象	契約額等	契約額等のうち1年超	時価	当該時価の算定方法

原則的処理方法	為替予約取引	投資信託	2,846	-	65	有価証券届出書(内国投資信託受益証券) 先物為替相場によっ ている
為替予約等の振当処理	為替予約取引	短期貸付金	166	-	(*1) -	-
合 計			3,013	-	(*1) 65	-

(*1) 為替予約等の振当処理によるものは、ヘッジ対象とされている短期貸付金と一体として処理されるため、その時価は当該短期貸付金の時価に含めて記載しております。

退職給付関係

前事業年度(自 平成21年 4月 1日 至 平成22年 3月31日)

1. 採用している退職給付制度の概要

当社は、確定給付型の制度として確定給付型企業年金制度及び退職一時金制度を、また確定拠出型の制度として確定拠出年金制度を設けております。

2. 退職給付債務に関する事項(平成22年 3月31日)

イ. 退職給付債務	12,427百万円
ロ. 年金資産	6,488
ハ. 未積立退職給付債務(イ + ロ)	5,938
ニ. 会計基準変更時差異の未処理額	
ホ. 未認識数理計算上の差異	2,015
ヘ. 未認識過去勤務債務(債務の増額)	653
ト. 貸借対照表計上額純額(ハ + ニ + ホ + ヘ)	4,576
チ. 前払年金費用	
リ. 退職給付引当金(ト - チ)	4,576

3. 退職給付費用に関する事項(自 平成21年 4月 1日 至 平成22年 3月31日)

イ. 勤務費用	524百万円
ロ. 利息費用	247
ハ. 期待運用収益	136
ニ. 会計基準変更時差異の費用処理額	
ホ. 数理計算上の差異の費用処理額	357
ヘ. 過去勤務債務の費用処理額	40
ト. 退職給付費用(イ + ロ + ハ + ニ + ホ + ヘ)	952
チ. その他(注)	163
計	1,116

(注) 確定拠出年金への掛金支払額であります。

4. 退職給付債務等の計算の基礎に関する事項

イ. 退職給付見込額の期間配分方法	期間定額基準
ロ. 割引率	2.1%
ハ. 期待運用収益率	2.5%
ニ. 過去勤務債務の額の処理年数	16年(発生時の従業員の平均残存勤務期間以内の一定の年数による定額法により、費用処理することとしております。)
ホ. 数理計算上の差異の処理年数	(1) 退職一時金に係るもの 1年(発生時の翌期に費用処理することとしております。) (2) 退職年金に係るもの 16年(発生時の従業員の平均残存勤務期間以内の一定の年数による定額法により、翌期から費用処理することとしております。)
ヘ. 会計基準変更時差異の処理年数	該当はありません。

当事業年度(自 平成22年 4月 1日 至 平成23年 3月31日)

1. 採用している退職給付制度の概要

当社は、確定給付型の制度として確定給付型企業年金制度及び退職一時金制度を、また確定拠出型の制度として確定拠出年金制度を設けております。

2. 退職給付債務に関する事項(平成23年 3月31日)

イ. 退職給付債務	12,965百万円
ロ. 年金資産	7,475
ハ. 未積立退職給付債務(イ + ロ)	5,489
ニ. 会計基準変更時差異の未処理額	
ホ. 未認識数理計算上の差異	2,037
ヘ. 未認識過去勤務債務(債務の増額)	613
ト. 貸借対照表計上額純額(ハ + ニ + ホ + ヘ)	4,064
チ. 前払年金費用	
リ. 退職給付引当金(ト - チ)	4,064

3. 退職給付費用に関する事項(自 平成22年 4月 1日 至 平成23年 3月31日)

イ. 勤務費用	535百万円
ロ. 利息費用	260
ハ. 期待運用収益	162
ニ. 会計基準変更時差異の費用処理額	
ホ. 数理計算上の差異の費用処理額	254
ヘ. 過去勤務債務の費用処理額	40
ト. 退職給付費用(イ + ロ + ハ + ニ + ホ + ヘ)	848
チ. その他(注)	206
計	1,054

(注) 確定拠出年金への掛金支払額等であります。

4. 退職給付債務等の計算の基礎に関する事項

イ. 退職給付見込額の期間配分方法	期間定額基準
ロ. 割引率	2.1%
ハ. 期待運用収益率	2.5%
ニ. 過去勤務債務の額の処理年数	16年(発生時の従業員の平均残存勤務期間以内の一定の年数による定額法により、費用処理することとしております。)
ホ. 数理計算上の差異の処理年数	(1) 退職一時金に係るもの 1年(発生時の翌期に費用処理することとしております。) (2) 退職年金に係るもの 16年(発生時の従業員の平均残存勤務期間以内の一定の年数による定額法により、翌期から費用処理することとしております。)
ヘ. 会計基準変更時差異の処理年数	該当はありません。

税効果会計関係

前事業年度末 (平成22年3月31日)	当事業年度末 (平成23年3月31日)
1. 繰延税金資産及び繰延税金負債の発生の主な原因別の内訳	1. 繰延税金資産及び繰延税金負債の発生の主な原因別の内訳
繰延税金資産 百万円	繰延税金資産 百万円
退職給付引当金 1,876	退職給付引当金 1,666
賞与引当金 1,040	賞与引当金 1,189
所有株式税務簿価通算差異 884	所有株式税務簿価通算差異 884
投資有価証券評価減 614	投資有価証券評価減 569
ゴルフ会員権評価減 510	ゴルフ会員権評価減 509
減価償却超過額 369	減価償却超過額 307
未払確定拠出年金掛金 217	未払事業税 206
子会社株式売却損 196	時効後支払損引当金 197
時効後支払損引当金 194	子会社株式売却損 196
その他 268	未払確定拠出年金掛金 107
繰延税金資産小計 6,173	繰延ヘッジ損失 48
評価性引当金 1,923	その他 184
繰延税金資産計 4,250	繰延税金資産小計 6,069
繰延税金負債	評価性引当金 1,878
繰延ヘッジ利益 122	繰延税金資産計 4,190
有価証券評価差額金 2,123	繰延税金負債
繰延税金負債計 2,245	有価証券評価差額金 1,872
繰延税金資産(純額) 2,004	繰延税金負債計 1,872
	繰延税金資産(純額) 2,318
2. 法定実効税率と税効果会計適用後の法人税等の負担率との差異の原因となった主な項目別の内訳	2. 法定実効税率と税効果会計適用後の法人税等の負担率との差異の原因となった主な項目別の内訳
法定実効税率 41.0%	法定実効税率 41.0%
(調整)	(調整)
交際費等永久に損金に算入されない項目 1.4%	交際費等永久に損金に算入されない項目 0.8%
受取配当金等永久に益金に算入されない項目 9.2%	受取配当金等永久に益金に算入されない項目 13.2%
住民税等均等割 0.0%	住民税等均等割 0.0%
タックスハイブン税制 3.5%	タックスハイブン税制 5.8%
外国税額控除 2.4%	外国税額控除 0.6%
その他 0.3%	その他 0.7%
税効果会計適用後の法人税等の負担率 27.0%	税効果会計適用後の法人税等の負担率 33.1%

セグメント情報等

前事業年度(自 平成21年4月1日 至 平成22年3月31日)

1. セグメント情報

当社は投資運用業の単一セグメントであるため、記載を省略しております。

当事業年度(自 平成22年4月1日 至 平成23年3月31日)

1. セグメント情報

当社は投資運用業の単一セグメントであるため、記載を省略しております。

2. 関連情報

(1) 製品・サービスごとの情報

当社の製品・サービス区分の決定方法は、損益計算書の営業収益の区分と同一であることから、製品・サービスごとの営業収益の記載を省略しております。

(2) 地域ごとの情報

売上高

本邦の外部顧客からの営業収益に区分した金額が損益計算書の営業収益の90%を超えるため、地域ごとの営業収益の記載を省略しております。

有形固定資産

本邦に所在している有形固定資産の金額が貸借対照表の有形固定資産の金額の90%を超えるため、地域ごとの有形固定資産の記載を省略しております。

(3) 主要な顧客ごとの情報

外部顧客からの営業収益のうち、損益計算書の営業収益の10%以上を占める相手先がないため、主要な顧客ごとの営業収益の記載を省略しております。

(追加情報)

当事業年度より「セグメント情報等の開示に関する会計基準」（企業会計基準第17号 平成21年3月27日）及び「セグメント情報等の開示に関する会計基準の適用指針」（企業会計基準適用指針第20号 平成20年3月21日）を適用しております。

関連当事者情報

前事業年度(自 平成21年 4月 1日 至 平成22年 3月31日)

1. 関連当事者との取引

(ア) 親会社及び法人主要株主等

種類	会社等の名称又は氏名	所在地	資本金 (百万円)	事業の内容 又は職業	議決権等の所有 (被所有)割合	関連当事者との関係	取引の内容	取引金額 (百万円)	科目	期末残高 (百万円)
親会社	野村ホールディングス株式会社	東京都中央区	594,492	持株会社	(被所有) 直接 100.0%	資産の賃貸借等 役員の兼任	資金の借入(*1)	168,000	関係会社 短期 借入金	11,000
							資金の返済	169,000		
							借入金利息の支払	98	未払費用	3

(イ) 関連会社等

種類	会社等の名称又は氏名	所在地	資本金 (百万円)	事業の内容 又は職業	議決権等の所有 (被所有)割合	関連当事者との関係	取引の内容	取引金額 (百万円)	科目	期末残高 (百万円)
関連会社	株式会社野村総合研究所	東京都千代田区	18,600	情報サービス業	(所有) 直接 22.3%	サービス・製品の購入	自社利用のソフトウェア開発の委託等(*2)	6,866	未払費用	0

(ウ) 兄弟会社等

種類	会社等の名称又は氏名	所在地	資本金 (百万円)	事業の内容 又は職業	議決権等の所有 (被所有)割合	関連当事者との関係	取引の内容	取引金額 (百万円)	科目	期末残高 (百万円)
親会社の子会社	野村証券株式会社	東京都中央区	10,000	証券業		当社投資信託の募集の取扱及び売上の取扱ならびに投資信託に係る事務代行の委託等 役員の兼任	投資信託に係る事務代行手数料の支払(*3)	26,417 (注)3	未払手数料	3,469
親会社の子会社	野村ファンド・リサーチ・アンド・テクノロジー株式会社	東京都中央区	400	投資顧問業		当社投資信託の運用委託 役員の兼任	投資信託の運用に係る投資顧問料の支払(*4)	3,263	未払費用	940

(エ) 役員及び個人主要株主等
該当はありません。

- (注) 1. 上記の金額のうち、取引金額には消費税等が含まれておらず、期末残高には消費税等が含まれておりません。
2. 取引条件及び取引条件の決定方針等
- (* 1) 資金の借入については、市場金利を勘案して利率を合理的に決定しております。
 - (* 2) ソフトウェア開発については、調査・研究に要する費用や開発工数等を勘案し、総合的に決定しております。
 - (* 3) 投資信託に係る事務代行手数料については、商品性等を勘案し総合的に決定しております。
 - (* 4) 投資信託の運用に係る投資顧問料については、一般取引条件と同様に決定しております。
3. 平成21年11月23日付で野村証券(株)はジョインベスト証券(株)を吸収合併しており、当社とジョインベスト証券(株)の取引は野村証券(株)に引継がれております。野村証券(株)との取引金額には、合併前のジョインベスト証券(株)と当社の取引金額を含んでおります。

2. 親会社又は重要な関連会社に関する注記

(1) 親会社情報

野村ホールディングス(株) (東京証券取引所、大阪証券取引所、名古屋証券取引所、シンガポール証券取引所、ニューヨーク証券取引所に上場)

(2) 重要な関連会社の要約財務諸表

当事業年度において、重要な関連会社は(株)野村総合研究所及び野村土地建物(株)であり、その要約財務諸表は以下のとおりであります。

	(百万円)	
	(株)野村総合研究所	野村土地建物(株)
流動資産合計	128,800	5,765
固定資産合計	228,173	78,723
流動負債合計	76,471	8,010
固定負債合計	76,265	12,507
純資産合計	204,237	63,970
売上高	325,646	2,546
税引前当期純利益	40,539	4,841
当期純利益	26,416	4,445

当事業年度(自 平成22年 4月 1日 至 平成23年 3月31日)

1. 関連当事者との取引

(ア) 親会社及び法人主要株主等

種類	会社等の名称又は氏名	所在地	資本金	事業の内容又は職業	議決権等の所有(被所有)割合	関連当事者との関係	取引の内容	取引金額(百万円)	科目	期末残高(百万円)
親会社	野村ホールディングス株式会社	東京都中央区	594,492 (百万円)	持株会社	(被所有) 直接 100.0%	資産の賃貸借等 役員の兼任	資金の借入(*1)	137,500	関係会社 短期 借入金	8,000
							資金の返済	140,500		
							借入金利息の支払	75	未払費用	3

(イ) 子会社等

種類	会社等の名称又は氏名	所在地	資本金	事業の内容又は職業	議決権等の所有(被所有)割合	関連当事者との関係	取引の内容	取引金額(百万円)	科目	期末残高(百万円)
子会社	ノムラ・アセット・マネジメント・ストラテジック・インベストメンツ・Pte リミテッド	シンガポール共和国	68,275 (千米ドル)	持株会社	(所有) 直接 100.0%	役員の派遣	増資の引受(*2)	5,762	-	-
関連会社	株式会社野村総合研究所	東京都千代田区	18,600 (百万円)	情報サービス業	(所有) 直接 21.6%	サービス・製品の購入	自社利用のソフトウェア開発の委託(*3)	6,794	未払費用	61

(ウ) 兄弟会社等

種類	会社等の名称又は氏名	所在地	資本金	事業の内容又は職業	議決権等の所有(被所有)割合	関連当事者との関係	取引の内容	取引金額(百万円)	科目	期末残高(百万円)
親会社の子会社	野村證券株式会社	東京都中央区	10,000 (百万円)	証券業		当社投資信託の募集の取扱及び売上の取扱ならびに投資信託に係る事務代行の委託等 役員の兼任	投資信託に係る事務代行手数料の支払(*4)	31,596	未払手数料	3,835
親会社の子会社	野村ファンド・リサーチ・アンド・テクノロジー株式会社	東京都中央区	400 (百万円)	投資顧問業		当社投資信託の運用委託 役員の兼任	投資信託の運用に係る投資顧問料の支払(*5)	2,657	未払費用	939

- (エ) 役員及び個人主要株主等
該当はありません。

- (注) 1. 上記の金額のうち、取引金額には消費税等が含まれておらず、期末残高には消費税等が含まれておりません。
2. 取引条件及び取引条件の決定方針等
- (* 1) 資金の借入については、市場金利を勘案して利率を合理的に決定しております。
 - (* 2) 増資の引受けにつきましては、当社が平成22年12月23日及び12月28日に1株1米ドルで引受けしております。
 - (* 3) ソフトウェア開発については、調査・研究に要する費用や開発工数等を勘案し、総合的に決定しております。
 - (* 4) 投資信託に係る事務代行手数料については、商品性等を勘案し総合的に決定しております。
 - (* 5) 投資信託の運用に係る投資顧問料については、一般取引条件と同様に決定しております。

2. 親会社又は重要な関連会社に関する注記

(1) 親会社情報

野村ホールディングス(株) (東京証券取引所、大阪証券取引所、名古屋証券取引所、シンガポール証券取引所、ニューヨーク証券取引所に上場)

(2) 重要な関連会社の要約財務諸表

当事業年度において、重要な関連会社は(株)野村総合研究所及び野村土地建物(株)であり、その要約財務諸表は以下のとおりであります。

(百万円)

	(株)野村総合研究所	野村土地建物(株)
流動資産合計	167,970	7,506
固定資産合計	205,568	76,404
流動負債合計	79,436	7,926
固定負債合計	80,690	9,832
純資産合計	213,412	66,152
売上高	312,345	2,546
税引前当期純利益	36,149	3,289
当期純利益	21,100	2,944

1株当たり情報

前事業年度 (自 平成21年4月1日 至 平成22年3月31日)	当事業年度 (自 平成22年4月1日 至 平成23年3月31日)																				
1株当たり純資産額 13,067円44銭 1株当たり当期純利益 1,139円63銭	1株当たり純資産額 13,765円90銭 1株当たり当期純利益 1,516円39銭																				
<p>潜在株式調整後1株当たり当期純利益については、潜在株式が存在しないため記載しておりません。</p> <p>1株当たり当期純利益の算定上の基礎</p> <table border="0"> <tr> <td>損益計算書上の当期純利益</td> <td>5,869百万円</td> </tr> <tr> <td>普通株式に係る当期純利益</td> <td>5,869百万円</td> </tr> <tr> <td>普通株主に帰属しない金額の主要な内訳</td> <td></td> </tr> <tr> <td>該当事項はありません。</td> <td></td> </tr> <tr> <td>普通株式の期中平均株式数</td> <td>5,150,693株</td> </tr> </table>	損益計算書上の当期純利益	5,869百万円	普通株式に係る当期純利益	5,869百万円	普通株主に帰属しない金額の主要な内訳		該当事項はありません。		普通株式の期中平均株式数	5,150,693株	<p>潜在株式調整後1株当たり当期純利益については、潜在株式が存在しないため記載しておりません。</p> <p>1株当たり当期純利益の算定上の基礎</p> <table border="0"> <tr> <td>損益計算書上の当期純利益</td> <td>7,810百万円</td> </tr> <tr> <td>普通株式に係る当期純利益</td> <td>7,810百万円</td> </tr> <tr> <td>普通株主に帰属しない金額の主要な内訳</td> <td></td> </tr> <tr> <td>該当事項はありません。</td> <td></td> </tr> <tr> <td>普通株式の期中平均株式数</td> <td>5,150,693株</td> </tr> </table>	損益計算書上の当期純利益	7,810百万円	普通株式に係る当期純利益	7,810百万円	普通株主に帰属しない金額の主要な内訳		該当事項はありません。		普通株式の期中平均株式数	5,150,693株
損益計算書上の当期純利益	5,869百万円																				
普通株式に係る当期純利益	5,869百万円																				
普通株主に帰属しない金額の主要な内訳																					
該当事項はありません。																					
普通株式の期中平均株式数	5,150,693株																				
損益計算書上の当期純利益	7,810百万円																				
普通株式に係る当期純利益	7,810百万円																				
普通株主に帰属しない金額の主要な内訳																					
該当事項はありません。																					
普通株式の期中平均株式数	5,150,693株																				

4 【利害関係人との取引制限】

委託者は、「金融商品取引法」の定めるところにより、利害関係人との取引について、次に掲げる行為が禁止されています。

自己又はその取締役若しくは執行役との間における取引を行うことを内容とした運用を行うこと(投資者の保護に欠け、若しくは取引の公正を害し、又は金融商品取引業の信用を失墜させるおそれがないものとして内閣府令で定めるものを除きます。)

運用財産相互間において取引を行うことを内容とした運用を行うこと(投資者の保護に欠け、若しくは取引の公正を害し、又は金融商品取引業の信用を失墜させるおそれがないものとして内閣府令で定めるものを除きます。)

通常の取引の条件と異なる条件であって取引の公正を害するおそれのある条件で、委託者の親法人等（委託者の総株主等の議決権の過半数を保有していることその他の当該金融商品取引業者と密接な関係を有する法人その他の団体として政令で定める要件に該当する者をいいます。以下において同じ。）又は子法人等（委託者が総株主等の議決権の過半数を保有していることその他の当該金融商品取引業者と密接な関係を有する法人その他の団体として政令で定める要件に該当する者をいいます。以下同じ。）と有価証券の売買その他の取引又は店頭デリバティブ取引を行うこと。

委託者の親法人等又は子法人等の利益を図るため、その行う投資運用業に関して運用の方針、運用財産の額若しくは市場の状況に照らして不必要な取引を行うことを内容とした運用を行うこと。

上記に掲げるもののほか、委託者の親法人等又は子法人等が関与する行為であって、投資者の保護に欠け、若しくは取引の公正を害し、又は金融商品取引業の信用を失墜させるおそれのあるものとして内閣府令で定める行為

5 【その他】

(1) 定款の変更

委託者の定款の変更に関しては、株主総会の決議が必要です。

(2) 訴訟事件その他の重要事項

委託者およびファンドに重要な影響を与えた事実、または与えると予想される事実はありません。

第2 【その他の関係法人の概況】

1 【名称、資本金の額及び事業の内容】

(1) 受託者

(a)名称	(b)資本金の額 [*]	(c)事業の内容
野村信託銀行株式会社	30,000百万円	銀行法に基づき銀行業を営むとともに、金融機関の信託業務の兼営等に関する法律(兼営法)に基づき信託業務を営んでいます。

* 平成23年8月末現在

(2) 販売会社

(a)名称	(b)資本金の額 [*]	(c)事業の内容
野村證券株式会社	10,000百万円	「金融商品取引法」に定める第一種金融商品取引業を営んでいます。
株式会社 八十二銀行	52,243百万円	銀行法に基づき銀行業を営んでいます。
株式会社 きらやか銀行	17,700百万円	

* 平成23年8月末現在

(3) 投資顧問会社

(a)名称	(b)資本金の額 [*]	(c)事業の内容
野村ファンド・リサーチ・アンド・テクノロジー株式会社	400百万円	「金融商品取引法」に定める投資運用業などを営んでいます。

* 平成23年6月末現在

2 【関係業務の概要】

(1) 受託者

ファンドの受託会社(受託者)として、信託財産の保管・管理・計算、外国証券を保管・管理する外国の保管銀行への指図・連絡等を行ないます。

(2) 販売会社

ファンドの取扱販売会社として、募集の取扱いおよび販売を行ない、信託契約の一部解約に関する事務、収益分配金の再投資に関する事務、一部解約金・償還金の支払いに関する事務等を行ないます。

(3) 投資顧問会社

委託会社から運用の指図に関する権限の一部委託を受け、信託財産の運用の指図を行ないます。

3 【資本関係】(持株比率5.0%以上を記載します。)

(1) 受託者

該当事項はありません。

- (2) 販売会社
該当事項はありません。
- (3) 投資顧問会社
該当事項はありません。

第3 【その他】

- (1) 目論見書の表紙にロゴ・マークや図案を採用すること、またファンドの形態などの記載をすることがあります。
- (2) 目論見書の巻末に約款を掲載する場合があります。
- (3) 届出書本文「第一部 証券情報」、「第二部 ファンド情報」に記載の内容について、投資者の理解を助けるため、当該内容を説明した図表等を付加して目論見書の当該内容に関連する箇所に記載することがあります。

また、指定投資信託証券の名称について、投資家に誤解を与えない範囲で名称の一部を省略若しくは簡略化して記載する場合があります。また、指定投資信託証券の名称について、投資家に誤解を与えない範囲で名称の一部を省略若しくは簡略化して記載する場合、及び投資家の理解を助けるため、文言を付記する場合があります。

- (4) 目論見書は電子媒体等として使用されるほか、インターネットなどに掲載されることがあります。
- (5) 目論見書は目論見書の別称として「投資信託説明書」と称して使用することがあります。
- (6) 目論見書の表紙裏等にインターネットホームページに加え、他のインターネットのアドレス（当該アドレスをコード化した図形等も含む）も掲載し、当該アドレスにアクセスすることにより基準価額等の情報を入手できる旨を記載する場合があります。
- (7) 目論見書に当該委託会社の金融商品取引業者登録番号、当該委託会社が運用する投資信託財産の合計純資産総額および目論見書の使用を開始する日を記載する場合があります。
- (8) 目論見書に投資信託の財産は受託会社において信託法に基づき分別管理されている旨を記載する場合があります。

独立監査人の監査報告書

平成22年6月21日

野村アセットマネジメント株式会社
取締役会 御中

新日本有限責任監査法人

指定有限責任社員
業務執行社員 公認会計士 英 公 一指定有限責任社員
業務執行社員 公認会計士 伊藤 志保

当監査法人は、金融商品取引法第193条の2第1項の規定に基づく監査証明を行うため、「委託会社等の経理状況」に掲げられている野村アセットマネジメント株式会社の平成21年4月1日から平成22年3月31日までの第51期事業年度の財務諸表、すなわち、貸借対照表、損益計算書及び株主資本等変動計算書について監査を行った。この財務諸表の作成責任は経営者であり、当監査法人の責任は独立の立場から財務諸表に対する意見を表明することにある。

当監査法人は、我が国において一般に公正妥当と認められる監査の基準に準拠して監査を行った。監査の基準は、当監査法人に財務諸表に重要な虚偽の表示がないかどうかの合理的な保証を得ることを求めている。監査は、試査を基礎として行われ、経営者が採用した会計方針及びその適用方法並びに経営者によって行われた見積りの評価も含め全体としての財務諸表の表示を検討することを含んでいる。当監査法人は、監査の結果として意見表明のための合理的な基礎を得たと判断している。

当監査法人は、上記の財務諸表が、我が国において一般に公正妥当と認められる企業会計の基準に準拠して、野村アセットマネジメント株式会社の平成22年3月31日現在の財政状態及び同日をもって終了する事業年度の経営成績をすべての重要な点において適正に表示しているものと認める。

会社と当監査法人又は業務執行社員との間には、公認会計士法の規定により記載すべき利害関係はない。

以 上

(注) 上記は、独立監査人の監査報告書の原本に記載された事項を電子化したものであり、その原本は当社が別途保管しております。

独立監査人の監査報告書

平成23年6月17日

野村アセットマネジメント株式会社
取締役会 御中

新日本有限責任監査法人

指定有限責任社員 業務執行社員	公認会計士	英 公 一
指定有限責任社員 業務執行社員	公認会計士	亀 井 純 子
指定有限責任社員 業務執行社員	公認会計士	伊 藤 志 保

当監査法人は、金融商品取引法第193条の2第1項の規定に基づく監査証明を行うため、「委託会社等の経理状況」に掲げられている野村アセットマネジメント株式会社の平成22年4月1日から平成23年3月31日までの第52期事業年度の財務諸表、すなわち、貸借対照表、損益計算書及び株主資本等変動計算書について監査を行った。この財務諸表の作成責任は経営者にあり、当監査法人の責任は独立の立場から財務諸表に対する意見を表明することにある。

当監査法人は、我が国において一般に公正妥当と認められる監査の基準に準拠して監査を行った。監査の基準は、当監査法人に財務諸表に重要な虚偽の表示がないかどうかの合理的な保証を得ることを求めている。監査は、試査を基礎として行われ、経営者が採用した会計方針及びその適用方法並びに経営者によって行われた見積りの評価も含め全体としての財務諸表の表示を検討することを含んでいる。当監査法人は、監査の結果として意見表明のための合理的な基礎を得たと判断している。

当監査法人は、上記の財務諸表が、我が国において一般に公正妥当と認められる企業会計の基準に準拠して、野村アセットマネジメント株式会社の平成23年3月31日現在の財政状態及び同日をもって終了する事業年度の経営成績をすべての重要な点において適正に表示しているものと認める。

会社と当監査法人又は業務執行社員との間には、公認会計士法の規定により記載すべき利害関係はない。

以 上

(注) 上記は、独立監査人の監査報告書の原本に記載された事項を電子化したものであり、その原本は当社が別途保管しております。

独立監査人の監査報告書

平成22年10月18日

野村アセットマネジメント株式会社
取締役会 御中

新日本有限責任監査法人

指定有限責任社員
業務執行社員 公認会計士 英 公 一指定有限責任社員
業務執行社員 公認会計士 伊藤 志保

当監査法人は、金融商品取引法第193条の2第1項の規定に基づく監査証明を行うため、「ファンドの経理状況」に掲げられているマイストーリー・日本株100（確定拠出年金向け）の平成21年9月1日から平成22年8月30日までの計算期間の財務諸表、すなわち、貸借対照表、損益及び剰余金計算書、注記表並びに附属明細表について監査を行った。この財務諸表の作成責任は経営者にあり、当監査法人の責任は独立の立場から財務諸表に対する意見を表明することにある。

当監査法人は、我が国において一般に公正妥当と認められる監査の基準に準拠して監査を行った。監査の基準は、当監査法人に財務諸表に重要な虚偽の表示がないかどうかの合理的な保証を得ることを求めている。監査は、試査を基礎として行われ、経営者が採用した会計方針及びその適用方法並びに経営者によって行われた見積りの評価も含め全体としての財務諸表の表示を検討することを含んでいる。当監査法人は、監査の結果として意見表明のための合理的な基礎を得たと判断している。

当監査法人は、上記の財務諸表が、我が国において一般に公正妥当と認められる企業会計の基準に準拠して、マイストーリー・日本株100（確定拠出年金向け）の平成22年8月30日現在の信託財産の状態及び同日をもって終了する計算期間の損益の状況をすべての重要な点において適正に表示しているものと認める。

野村アセットマネジメント株式会社及びファンドと当監査法人又は業務執行社員との間には、公認会計士法の規定により記載すべき利害関係はない。

以 上

-
- (注) 1. 上記は、独立監査人の監査報告書の原本に記載された事項を電子化したものであり、その原本は当社が別途保管しております。
2. 財務諸表の範囲にはXBRLデータ自体は含まれていません。

[次へ](#)

独立監査人の監査報告書

平成23年10月17日

野村アセットマネジメント株式会社
取締役会 御中

新日本有限責任監査法人

指定有限責任社員
業務執行社員 公認会計士 内田 満 雄指定有限責任社員
業務執行社員 公認会計士 伊藤 志 保

当監査法人は、金融商品取引法第193条の2第1項の規定に基づく監査証明を行うため、「ファンドの経理状況」に掲げられているマイストーリー・日本株100（確定拠出年金向け）の平成22年8月31日から平成23年8月29日までの計算期間の財務諸表、すなわち、貸借対照表、損益及び剰余金計算書、注記表並びに附属明細表について監査を行った。この財務諸表の作成責任は経営者にあり、当監査法人の責任は独立の立場から財務諸表に対する意見を表明することにある。

当監査法人は、我が国において一般に公正妥当と認められる監査の基準に準拠して監査を行った。監査の基準は、当監査法人に財務諸表に重要な虚偽の表示がないかどうかの合理的な保証を得ることを求めている。監査は、試査を基礎として行われ、経営者が採用した会計方針及びその適用方法並びに経営者によって行われた見積りの評価も含め全体としての財務諸表の表示を検討することを含んでいる。当監査法人は、監査の結果として意見表明のための合理的な基礎を得たと判断している。

当監査法人は、上記の財務諸表が、我が国において一般に公正妥当と認められる企業会計の基準に準拠して、マイストーリー・日本株100（確定拠出年金向け）の平成23年8月29日現在の信託財産の状態及び同日をもって終了する計算期間の損益の状況をすべての重要な点において適正に表示しているものと認める。

野村アセットマネジメント株式会社及びファンドと当監査法人又は業務執行社員との間には、公認会計士法の規定により記載すべき利害関係はない。

以 上

-
- (注) 1. 上記は、独立監査人の監査報告書の原本に記載された事項を電子化したものであり、その原本は当社が別途保管しております。
2. 財務諸表の範囲にはXBRLデータ自体は含まれていません。

[次へ](#)