

【表紙】

【提出書類】	訂正有価証券届出書
【提出先】	関東財務局長殿
【提出日】	2019年5月23日提出
【発行者名】	野村アセットマネジメント株式会社
【代表者の役職氏名】	C E O兼代表取締役社長 中川 順子
【本店の所在の場所】	東京都中央区日本橋一丁目12番1号
【事務連絡者氏名】	松井 秀仁
【電話番号】	03-3241-9511
【届出の対象とした募集（売出）内国投資 信託受益証券に係るファンドの名称】	マイストーリー・株100（確定拠出年金向け）
【届出の対象とした募集（売出）内国投資 信託受益証券の金額】	1兆円を上限とします。
【縦覧に供する場所】	該当事項はありません。

1【有価証券届出書の訂正届出書の提出理由】

本日、半期報告書を提出いたしましたので、2018年11月21日付をもって提出した有価証券届出書（以下「原届出書」といいます。）の関係情報を更新するため、また、記載事項の一部に訂正事項がありますのでこれを訂正するため本訂正届出書を提出するものです。

2【訂正の内容】

原届出書の下記の記載事項につきましては内容を更新・訂正いたします。

第二部ファンド情報 第1ファンドの状況 5運用状況

なお、原届出書の「第二部ファンド情報 第3ファンドの経理状況」において「1財務諸表」につきましては「中間財務諸表」が追加され、「2ファンドの現況」につきましては内容を更新・訂正いたします。

また、それ以外の訂正事項につきましては、＜訂正前＞および＜訂正後＞に記載している下線部__は訂正部分を示し、＜更新後＞の記載事項は原届出書の更新後の内容を示します。

第二部【ファンド情報】

第1【ファンドの状況】

1 ファンドの性格

(3) ファンドの仕組み

<更新後>

委託会社の概況(2019年4月末現在)

・名称

野村アセットマネジメント株式会社

・本店の所在の場所

東京都中央区日本橋一丁目12番1号

・資本金の額

17,180百万円

・会社の沿革

1959年12月1日

野村証券投資信託委託株式会社として設立

1997年10月1日

投資顧問会社である野村投資顧問株式会社と合併して野村アセット・マネジメント投信株式会社に商号を変更

2000年11月1日

野村アセットマネジメント株式会社に商号を変更

・大株主の状況

名称	住所	所有株式数	比率
野村ホールディングス株式会社	東京都中央区日本橋一丁目9番1号	5,150,693株	100%

2 投資方針

(1) 投資方針

<更新後>

[1] 主として、国内の株式を実質的な主要投資対象とする投資信託証券および世界の株式を実質的な主要投資対象とする投資信託証券に投資します。

[2] 野村ファンド・リサーチ・アンド・テクノロジー株式会社(以下「NFR&T」という場合があります。)が行なう投資信託証券の評価等による助言に基づき、定性評価・定量評価等を勘案し、運用において優れていると判断した投資信託証券に分散投資を行ないます。

投資信託証券への投資にあたっては、指定投資信託証券の中から、定性評価、定量評価等を勘案して選択した投資信託証券に分散投資を行なうことを基本とします。なお、組入投資信託証券については適宜見直しを行ないます。

[3] 投資信託証券への投資は、高位を維持することを基本とします。

ファンドが投資信託証券への投資を通じて実質的に保有する株式（当該投資信託証券が実質的に保有する株式を勘案します。）への配分比率が信託財産の純資産総額の概ねフルインベストメントとなることを目途として、投資信託証券への投資を行なうことを基本とします。

投資信託証券への投資にあたっては、ファンドが実質的に投資することとなる資産クラス別の基準配分比率を原則として維持することを意識した運用を行なうことを基本とします。

ファンドが投資対象とする投資信託証券および当該投資信託証券への投資を通じて実質的に投資することを意識する資産クラス別の基準配分比率(純資産に対する比率)は以下の通りです。

なお、基準配分比率については、将来的に、長期的な資産クラス間のリターン・リスク関係の変化に基づき、国内株式と外国株式の比率を見直すことがあります。

資産クラス	基準配分比率
国内株式	60%程度
外国株式	40%程度

[4] 資産クラス毎の代表的な指数を委託会社が独自に合成した指数をベンチマークとします。

資産クラス毎に、以下の指数を資産クラス・ベンチマークとし、ファンドは、前記の基準配分比率に、資産クラス毎の月次の資産クラス・ベンチマーク・リターンを掛け合わせたものをベンチマークとします。

ベンチマーク計算上用いる基準配分比率は、前記の基準配分比率から各々「程度」をとった比率とします。

資産クラス	指数
国内株式	東証株価指数(TOPIX) ¹
外国株式	MSCI KOKUSAI インデックス(日本を除く世界先進国)(円ヘッジベース) ²

ファンドは、当該ポートフォリオ全体のリスク水準をそれぞれのベンチマーク程度に抑えながら、中長期的にベンチマークを上回る投資成果を達成することを目指します。

- 1 「東証株価指数(TOPIX)」とは、東京証券取引所第一部に上場されているすべての銘柄の時価総額を指数化し、株価の変動を表わすものであり、1968年1月4日を基準時とし、その基準時の時価総額を100として1969年7月から株式会社東京証券取引所（以下「(株)東京証券取引所」という。）が公表しています。東証株価指数(TOPIX)は、(株)東京証券取引所の知的財産であり、この指数の算出、数値の公表、利用など株価指数に関するすべての権利は(株)東京証券取引所が有しています。(株)東京証券取引所は、TOPIXの算出もしくは公表の方法の変更、TOPIXの算出もしくは公表の停止、またはTOPIXの商標の変更もしくは使用の停止を行う権利を有しています。
- 2 「MSCI KOKUSAI インデックス(日本を除く世界先進国)(円ヘッジベース)」は、MSCI KOKUSAI Index (MSCI World Index ex Japan)(現地通貨ベース)をもとに、委託会社(運用の権限委託先を含みます。以下この欄において同じ。)が独自にヘッジコストを考慮して円換算したものです。MSCI KOKUSAI Index (MSCI World Index ex Japan)に関する著作権、およびその他知的所有権はMSCIに帰属しております。また、MSCIは、指数の内容を変更する権利および公表を停止する権利を有しています。

(注) 資産クラス毎のベンチマークの計算にあたっては、委託者において、ファンドにおける組入資産・為替の評価時点に合わせて計算を行いません。

ベンチマークは、株式市場の構造変化等によっては、今後見直す場合があります。

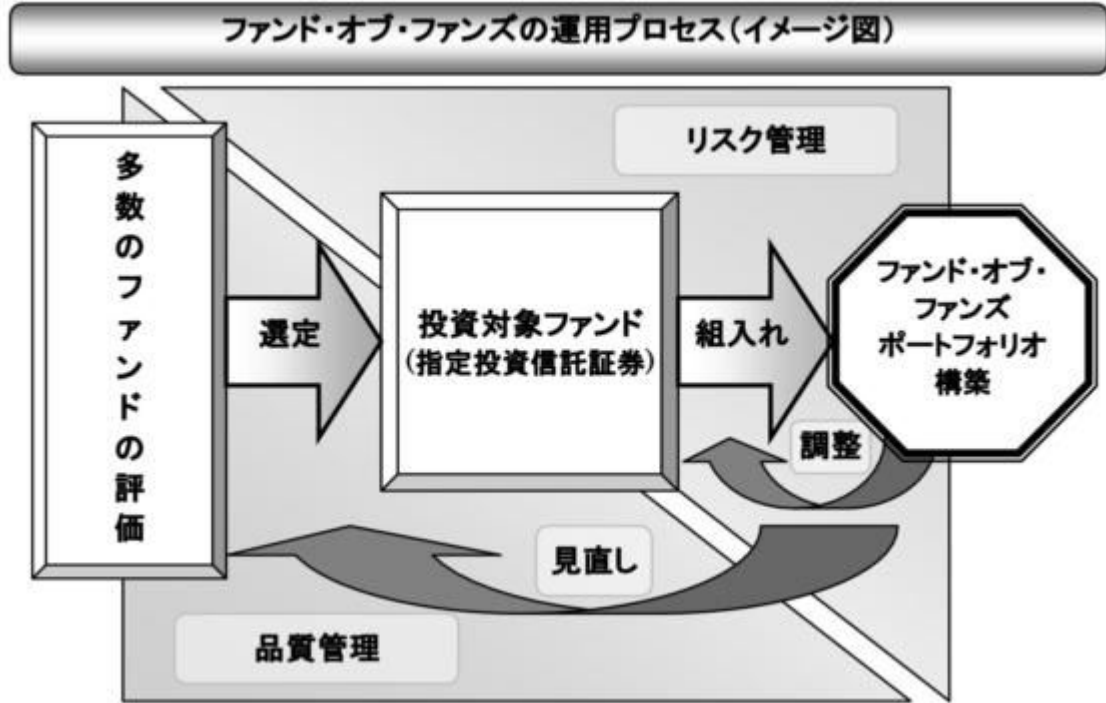
[5] 投資対象ファンドの選定やポートフォリオ構築に際しては、定性評価を重視し、ファンド間の投資手法の違いにも着目して、幅広い収益機会を追求できるよう、配慮します。

組入れる投資信託証券については、運用実績または運用手法を定量・定性的に分析し、且つ当該投資信託証券の定量的なリスク分析によりこれらに投資を行なうファンドのリスク管理を重視した上で資産クラス別の基準配分比率を勘案して選定・配分を行なうことを基本とします。

[6] 投資対象ファンドとファンド全体のリスク特性の状況を絶えずモニターし、継続的に投資比率を調整

します。また、投資対象ファンドを適宜見直すことで、全体的な品質の維持・向上を目指します。

運用体制、運用プロセス、情報開示等の観点から、定性的に評価するファンドの期待度・信頼度をいいます。



資金動向、市況動向等によっては上記のような運用ができない場合があります。

(参考)野村ファンド・リサーチ・アンド・テクノロジーについて

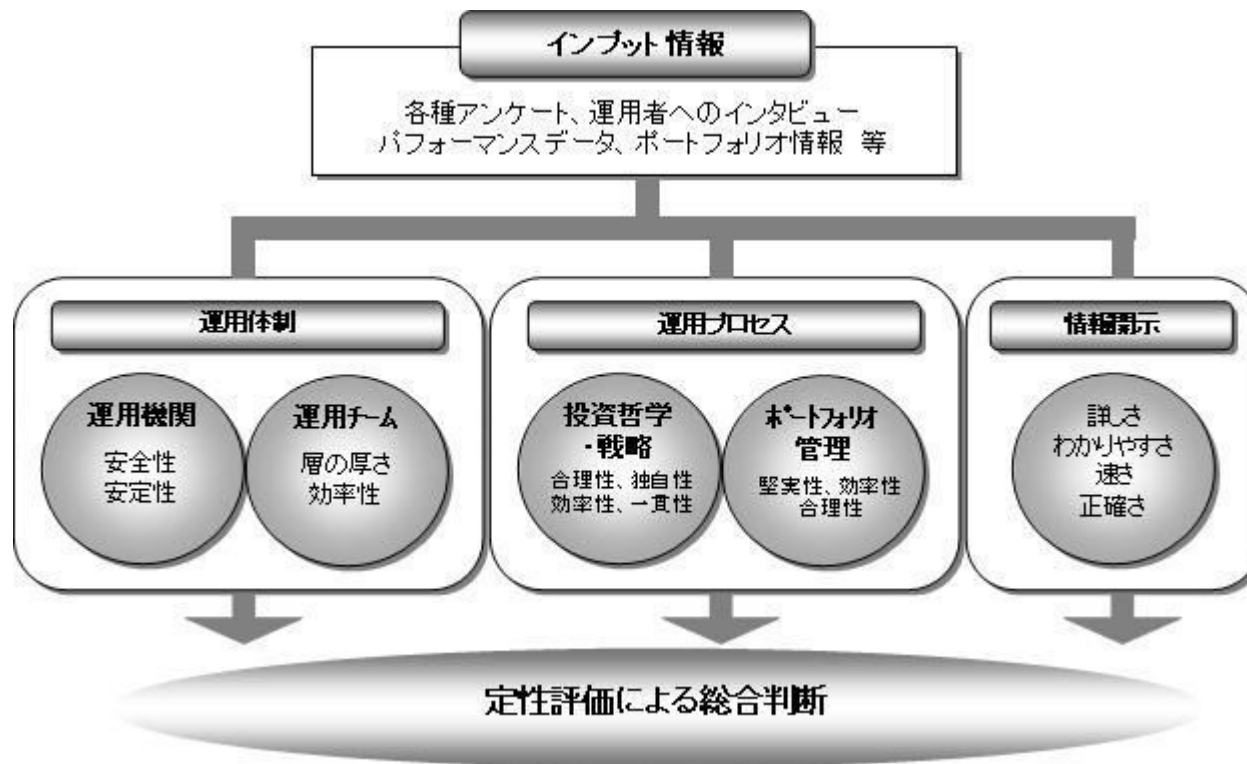
野村ファンド・リサーチ・アンド・テクノロジーの概要

野村ファンド・リサーチ・アンド・テクノロジー株式会社(NFR&T)は、投資信託、年金運用機関、オルタナティブ(代替)投資商品など、様々な運用商品・運用機関の分析・評価を主たる業務とする、野村

グループの投資顧問会社です。

NFR&Tのファンドの定性評価

NFR&Tでは、過去の運用成績がただ単に「良かったか（悪かったか）」ではなく、「なぜ良かったか（悪かったか）」、「（良かった場合）今後も継続するか」が大事だと考えています。そのために、多くのファンドについてその良さ（品質）を測る「定性評価」に取り組んでいます。評価には、経験と実績のある専任のファンド・アナリストが当たります。



上記の「NFR&Tのファンドの定性評価」の図は2019年2月現在のものであり、今後変更となる場合があります。

(2) 投資対象

<更新後>

主として有価証券に投資する投資信託証券を主要投資対象とします。

投資信託の受益証券（投資法人の投資証券を含みます。）とします。

ファンドは、以下に示す投資信託証券（「指定投資信託証券」といいます。）を主要投資対象とします。

主要投資対象	指定投資信託証券
国内株式	ノムラ・ジャパン・オープンF(適格機関投資家専用)
	リサーチ・アクティブ・オープンF(適格機関投資家専用)
	ストラテジック・バリュー・オープンF(適格機関投資家専用)
	野村RAFI ^(R) 日本株投信F(適格機関投資家専用)
	ノムラ・T&D J Flag日本株 F(適格機関投資家専用)
	シュローダー日本ファンドF(適格機関投資家専用)
	SJAMバリュー日本株F(適格機関投資家専用)
	SMAM・ニュー ファンドF(適格機関投資家専用)
	スパークス・厳選投資・日本株ファンドF(適格機関投資家専用)
	イーストスプリング・ジャパン・フォーカス・バリュー株式ファンドF(適格機関投資家専用)
	キャピタル・インターナショナル・ジャパン・エクイティ・ファンド F(適格機関投資家専用)
	野村日本小型株ファンドF(適格機関投資家専用)
	アムンディ・ターゲット・ジャパン・ファンドF(適格機関投資家専用)
外国株式	野村海外株式ファンドF(適格機関投資家専用)
	ノムラ・ジャナス・インテック海外株式ファンドF(適格機関投資家専用) ^(注)
	ノムラ・コロンビア米国株バリュー・ファンドF(適格機関投資家専用)
	シュローダー・アジア・パシフィック株式ファンドF(適格機関投資家専用)
	アメリカン・オープンF(適格機関投資家専用)
	MFS欧州株ファンドF(適格機関投資家専用)
	ティー・ロウ・プライス 海外株式ファンドF(適格機関投資家専用)
	ABグローバル・コア・エクイティ・ファンドF <外国籍投資信託>
	ジュピター ヨーロピアン グロース(為替ヘッジあり) <外国籍投資法人>
	ノムラ・ワールド(除く日本)エクイティ・ファンドF <外国籍投資信託>
	AB SICAV - セレクトUSエクイティ・ポートフォリオ クラス S1シェアーズ(円建て円ヘッジ) <外国籍投資法人>

上記は2019年5月23日現在の指定投資信託証券の一覧です。今後、上記指定投資信託証券の一部が名称が変更となる場合、または繰上償還等により指定投資信託証券から除外される場合、あるいは、ここに記載された以外の投資信託証券が新たに指定投資信託証券に追加となる場合等があります。

(注)2019年5月24日付で、ファンド名称の変更(変更後名称「グローバル・エクイティ(除く日本)・ファンドF(適格機関投資家専用)」)、マザーファンドの投資顧問会社(変更後のマザーファンドの投資顧問会社「GQG・パートナーズ・エルエルシー」)および投資方針等の変更を行なう予定です。

なお、デリバティブの直接利用は行ないません。

投資の対象とする資産の種類(約款第17条)

この信託において投資の対象とする資産(本邦通貨表示のものに限ります。)の種類は、次に掲げるものとします。

- 1 次に掲げる特定資産(「特定資産」とは、投資信託及び投資法人に関する法律第2条第1項で定めるものをいいます。以下同じ。)
 - イ 有価証券
 - ロ 約束手形(イに掲げるものに該当するものを除きます。)
 - ハ 金銭債権(イ及びロに掲げるものに該当するものを除きます。)

2 次に掲げる特定資産以外の資産

イ 為替手形

有価証券の指図範囲(約款第18条第1項)

委託者は、信託金を、主として別に定める投資信託証券(以下「指定投資信託証券」といいます。)のほか、次の有価証券(金融商品取引法第2条第2項の規定により有価証券とみなされる同項各号に掲げる権利を除くものとし、本邦通貨表示のものに限ります。)に投資することを指図します。

- 1 コマーシャル・ペーパーおよび短期社債等
- 2 外国または外国の者の発行する証券または証書で、前号の証券の性質を有するもの
- 3 国債証券、地方債証券、特別の法律により法人の発行する債券および社債券(新株引受権証券と社債券とが一体となった新株引受権付社債券の新株引受権証券および短期社債等を除きます。)
- 4 指定金銭信託の受益証券(金融商品取引法第2条第1項第14号で定める受益証券発行信託の受益証券に限ります。)

なお、第3号の証券を以下「公社債」といい、公社債にかかる運用の指図は買い現先取引(売戻し条件

付の買い入れ)および債券貸借取引(現金担保付き債券借入れ)に限り行なうことができるものとします。

金融商品の指図範囲(約款第18条第2項)

委託者は、信託金を、上記「(2)投資対象 有価証券の指図範囲」に掲げる有価証券のほか、次の金融商品（金融商品取引法第2条第2項の規定により有価証券とみなされる同項各号に掲げる権利を含みま
す。）により運用することを指図することができます。

- 1 預金
- 2 指定金銭信託（上記「(2)投資対象 有価証券の指図範囲」に掲げるものを除く。）
- 3 コール・ローン
- 4 手形割引市場において売買される手形

(参考)指定投資信託証券について

以下はファンドが投資を行なう投資信託証券(「指定投資信託証券」といいます。)の投資方針、関係法人、信託報酬等について、2019年5月23日現在で委託会社が知りうる情報等を基に記載したものです(個別に時点の記載がある場合を除きます。)

今後、指定投資信託証券の各委託会社（運用会社）の都合等により、記載の内容が変更となる場合があります。

また、ここに記載した指定投資信託証券は上記日付現在のものであり、今後、繰上償還等により指定投資信託証券から除外される場合、あるいは、ここに記載された以外の投資信託証券が新たに指定投資信託証券に追加となる場合等があります。

国内籍の指定投資信託証券の販売会社は、全て野村信託銀行株式会社となっております。

外国籍の指定投資信託証券については、管理事務代行会社等を通じて売買の申込み等を行ないます。

以下の点につきましては、全ての指定投資信託証券に共通となっております。

申込手数料はかかりません。

投資の基本方針のうち<収益分配方針>につきましては、以下の通りです。

[各F]

・運用による収益は、期中に分配を行わず、信託終了時まで信託財産内に留保し、運用の基本方針に基づいて運用します。

詳しくは、各指定投資信託証券の「(E)投資方針等 (4)収益分配方針」をご覧ください。

指定投資信託証券の名称について、「（適格機関投資家専用）」の部分を省略して記載する場合があります。また、「ファンド」という場合があります。指定投資信託証券の委託会社等の概要については、後述の「指定投資信託証券の委託会社等について」をご覧ください。指定投資信託証券の一部の受託会社について、信託事務処理の一部を他の信託銀行に再信託する場合があります。

ノムラ・ジャパン・オープンF（適格機関投資家専用）

(A) ファンドの特色

ファンドは、親投資信託であるノムラ・ジャパン・オープン マザーファンドへの投資を通じて、主としてわが国の株式に実質的に投資を行ない、信託財産の成長を目標に積極的な運用を行なうことを基本とします。

ファンドは、当面、TOPIXをベンチマークとします。

ファンドは、「ノムラ・ジャパン・オープン マザーファンド」（「マザーファンド」といいます。）を親投資信託とするファミリーファンド方式で運用します。なお、直接株式に投資する場合があります。

(B) 信託期間

無期限（2001年8月28日設定）

(C) ファンドの関係法人

関係	名称
委託会社	野村アセットマネジメント株式会社
受託会社	野村信託銀行株式会社

(D) 管理報酬等

信託報酬の総額は、信託財産の純資産総額に年0.9342%（税抜年0.865%）の率を乗じて得た額とします。上記のほか、ファンドの組入有価証券の売買の際に発生する売買委託手数料、信託財産に係る監査費用等を信託財産から支払います。

(E) 投資方針等

(1)投資対象

わが国の株式を実質的な主要投資対象とします。

(2)投資態度

運用については、ボトムアップ・アプローチをベースとしたアクティブ運用を行いません。

わが国の株式への投資にあたっては、上場株式および店頭登録銘柄の中から、株価の割安性をベースに企業の収益性、成長性、安定性等を総合的に勘案して銘柄を選定し、投資を行なうことを基本とします。なお、一部、アジア諸国の株式に投資を行なう場合があります。

株式の実質組入比率は、原則として高位を維持することを基本とします。非株式割合（株式以外の資産への実質投資割合）は、原則として信託財産総額の50%以下を基本とします。ただし、市場動向等により弾力的に変更を行なう場合があります。

資金動向、市況動向等によっては、上記のような運用ができない場合もあります。

(3)主な投資制限

株式への実質投資割合には制限を設けません。

新株引受権証券および新株予約権証券への実質投資割合は、取得時において信託財産の純資産総額の20%以内とします。

外貨建資産への実質投資割合は、信託財産の純資産総額の30%以内とします。

デリバティブの利用はヘッジ目的に限定します。

同一銘柄の株式への実質投資割合は、信託財産の純資産総額の10%以内とします。

同一銘柄の新株引受権証券および新株予約権証券への実質投資割合は、信託財産の純資産総額の5%以内とします。

同一銘柄の転換社債ならびに転換社債型新株予約権付社債への実質投資割合は、信託財産の純資産総額の10%以内とします。

一般社団法人投資信託協会規則に定める合理的な方法により算出した額が、信託財産の純資産総額を超えることとなるデリバティブ取引等（同規則に定めるデリバティブ取引等をいいます。）の利用は行ないません。

一般社団法人投資信託協会規則に定める一の者に対する株式等エクスポージャー、債券等エクスポージャーおよびデリバティブ等エクスポージャーの信託財産の純資産総額に対する比率は、原則としてそれぞれ10%、合計で20%以内とすることとし、当該比率を超えることとなった場合には、同規則に従い当該比率以内となるよう調整を行なうこととします。

リサーチ・アクティブ・オープンF（適格機関投資家専用）**(A)ファンドの特色**

ファンドは、親投資信託であるリサーチ・アクティブ・オープン マザーファンドへの投資を通じて、主としてわが国の株式に実質的に投資を行ない、信託財産の中・長期的な成長を目標に積極的な運用を行なうことを基本とします。

ファンドは、当面、TOPIXをベンチマークとします。

ファンドは、「リサーチ・アクティブ・オープン マザーファンド」（「マザーファンド」といいます。）を親投資信託とするファミリーファンド方式で運用します。なお、直接株式に投資する場合があります。

(B)信託期間

無期限（2001年8月28日設定）

(C) ファンドの関係法人

関係	名称
委託会社	野村アセットマネジメント株式会社
受託会社	三井住友信託銀行株式会社

(D) 管理報酬等

信託報酬の総額は、信託財産の純資産総額に年0.6966%（税抜年0.645%）以内の率を乗じて得た額とします。

上記のほか、ファンドの組入有価証券の売買の際に発生する売買委託手数料、信託財産に係る監査費用等を信託財産から支払います。

(E) 投資方針等**(1) 投資対象**

わが国の株式を実質的な投資対象とします。

(2) 投資態度

わが国の株式を実質的な主要投資対象とし、信託財産の中・長期的な成長を目標に積極的な運用を行なうことを基本とします。

株式への投資に当たっては、厳選した業績成長企業群（当期あるいは来期の利益成長が期待できる企業や将来の収益成長が期待できる企業等）の中・長期的な視野から投資します。

非株式割合（株式以外の資産への実質投資割合）は、原則として信託財産総額の50%以下を基本とします。

資金動向、市況動向等によっては上記のような運用ができない場合があります。

(3) 主な投資制限

株式への実質投資割合には制限を設けません。

新株引受権証券および新株予約権証券への実質投資割合は、取得時において信託財産の純資産総額の20%以内とします。

デリバティブの利用はヘッジ目的に限定します。

同一銘柄の株式への実質投資割合は、信託財産の純資産総額の10%以内とします。

同一銘柄の新株引受権証券および新株予約権証券への実質投資割合は、信託財産の純資産総額の5%以内とします。

同一銘柄の転換社債ならびに転換社債型新株予約権付社債への実質投資割合は、信託財産の純資産総額の10%以内とします。

一般社団法人投資信託協会規則に定める合理的な方法により算出した額が、信託財産の純資産総額を超えることとなるデリバティブ取引等（同規則に定めるデリバティブ取引等をいいます。）の利用は行ないません。

一般社団法人投資信託協会規則に定める一の者に対する株式等エクスポージャー、債券等エクスポージャーおよびデリバティブ等エクスポージャーの信託財産の純資産総額に対する比率は、原則としてそれぞれ10%、合計で20%以内とすることとし、当該比率を超えることとなった場合には、同規則に従い当該比率以内となるよう調整を行なうこととします。

ストラテジック・バリュー・オープンF（適格機関投資家専用）

(A)ファンドの特色

ファンドは、親投資信託であるストラテジック・バリュー・オープン マザーファンドへの投資を通じて、主としてわが国の株式に実質的に投資を行ない、信託財産の成長を目標に積極的な運用を行なうことを基本とします。

ファンドは、「ストラテジック・バリュー・オープン マザーファンド」（「マザーファンド」といいます。）を親投資信託とするファミリーファンド方式で運用します。

(B)信託期間

無期限（2007年10月11日設定）

(C)ファンドの関係法人

関係	名称
委託会社	野村アセットマネジメント株式会社
受託会社	三井住友信託銀行株式会社

(D)管理報酬等

信託報酬の総額は、信託財産の純資産総額に年0.648%（税抜年0.60%）の率を乗じて得た額とします。

上記のほか、ファンドの組入有価証券の売買の際に発生する売買委託手数料、信託財産に係る監査費用等を信託財産から支払います。

(E)投資方針等

(1)投資対象

わが国の株式を実質的な主要投資対象とします。

(2)投資態度

株式への投資にあたっては、わが国の金融商品取引所に上場(これに準ずるものを含みます。)している株式の中から、資産・利益等に比較して株価が割安と判断され、今後の株価上昇が期待できる銘柄を厳選し、投資を行なうことを基本とします。

株式の実質的な組入にあたっては、フルインベストメントを基本とします。非株式割合(株式以外の資産への実質投資割合)は、原則として信託財産総額の50%以下を基本とします。ただし、投資環境、資金動向などを勘案して、運用担当者が適切と判断した際等には先物取引の利用も含めて株式組入比率を引き下げることがあります。

資金動向、市況動向等によっては上記のような運用ができない場合があります。

(3)主な投資制限

株式への実質投資割合には制限を設けません。

外貨建資産への実質投資割合は、信託財産の純資産総額の30%以内とします。

新株引受権証券および新株予約権証券への実質投資割合は、取得時において信託財産の純資産総額の20%以内とします。

デリバティブの利用はヘッジ目的に限定します。

同一銘柄の株式への実質投資割合は、信託財産の純資産総額の10%以内とします。

同一銘柄の新株引受権証券および新株予約権証券への実質投資割合は、信託財産の純資産総額の5%以内とします。

同一銘柄の転換社債ならびに転換社債型新株予約権付社債への実質投資割合は、信託財産の純資産総額の10%以内とします。

投資信託証券への実質投資割合は、信託財産の純資産総額の5%以内とします。

一般社団法人投資信託協会規則に定める合理的な方法により算出した額が、信託財産の純資産総額を超えることとなるデリバティブ取引等(同規則に定めるデリバティブ取引等をいいます。)の利用は行ないません。

一般社団法人投資信託協会規則に定める一の者に対する株式等エクスポージャー、債券等エクスポージャーおよびデリバティブ等エクスポージャーの信託財産の純資産総額に対する比率は、原則としてそれぞれ10%、合計で20%以内とすることとし、当該比率を超えることとなった場合には、同規則に従い当該比率以内となるよう調整を行なうこととします。

野村RAFI^(R) 日本株投信F(適格機関投資家専用)**(A)ファンドの特色**

ファンドは、親投資信託である野村RAFI^(R) 日本株投信マザーファンドへの投資を通じて、主としてわが国の株式に実質的に投資を行ない、信託財産の成長を図ることを目的として運用を行なうことを基本とします。

ファンドは、「野村RAFI^(R) 日本株投信マザーファンド」(「マザーファンド」といいます。)を親投資信託とするファミリーファンド方式で運用します。
なお、株式に直接投資する場合があります。

(B) 信託期間

無期限(2010年4月8日設定)

(C) ファンドの関係法人

関係	名称
委託会社	野村アセットマネジメント株式会社
受託会社	野村信託銀行株式会社

(D) 管理報酬等

信託報酬の総額は、信託財産の純資産総額に年0.432%(税抜年0.40%)の率を乗じて得た額とします。

上記のほか、ファンドの組入有価証券の売買の際に発生する売買委託手数料、信託財産に係る監査費用等を信託財産から支払います。

(E) 投資方針等

(1)投資対象

わが国の株式を実質的な主要投資対象とします。

(2)投資態度

わが国の株式を実質的な主要投資対象とし、ファンダメンタル・インデックス構成手法 を活用して、委託会社が独自に銘柄・ウェイトを選定・計算し、これをベースに株式ポートフォリオを構成することを基本とします。

当該手法は、株主資本、配当額、キャッシュフロー等のファンダメンタル指標をもとに銘柄のウェイト付けを行なう運用手法で、2019年3月末現在、リサーチ・アフィリエイツ社（Research Affiliates, LLC）が知的所有権を申請中です。

株式の実質組入比率は高位を基本とします。

非株式割合（株式以外の資産への実質投資割合）は、原則として信託財産総額の50%以下とすることを基本とします。

資金動向、市況動向等によっては上記のような運用ができない場合があります。

(3)主な投資制限

株式への実質投資割合には制限を設けません。

外貨建資産への実質投資割合は、信託財産の純資産総額の10%以内とします。

デリバティブの利用はヘッジ目的に限定しません。

同一銘柄の株式への実質投資割合は、信託財産の純資産総額の10%以内とします。

同一銘柄の転換社債ならびに転換社債型新株予約権付社債への実質投資割合は、信託財産の純資産総額の10%以内とします。

投資信託証券への実質投資割合は、信託財産の純資産総額の5%以内とします。

新株引受権証券および新株予約権証券への実質投資割合は、取得時において信託財産の純資産総額の20%以内とします。

同一銘柄の新株引受権証券および新株予約権証券への実質投資割合は、信託財産の純資産総額の10%以内とします。

一般社団法人投資信託協会規則に定める合理的な方法により算出した額が、信託財産の純資産総額を超えることとなるデリバティブ取引等（同規則に定めるデリバティブ取引等をいいます。）の利用は行ないません。

一般社団法人投資信託協会規則に定める一者に対する株式等エクスポージャー、債券等エクスポージャーおよびデリバティブ等エクスポージャーの信託財産の純資産総額に対する比率は、原則としてそれぞれ10%、合計で20%以内とすることとし、当該比率を超えることとなった場合には、同規則に従い当該比率以内となるよう調整を行なうこととします。

「RAFI^(R)」は、Research Affiliates, LLCの登録商標であり、野村アセットマネジメント株式会社はその使用を許諾されております。
リサーチ・アフィリエイツ社は、野村アセットマネジメントがファンドまたはアカウントの運用のために用いるRAFインデックスの収益性、有効性に関して、明示的であると黙示的であるとを問わず、一切の表明または保証を行なうものではなく、いかなる責任も負わないことを明記します。

ノムラ - T&D J Flag日本株 F(適格機関投資家専用)

(A)ファンドの特色

ファンドは、親投資信託であるノムラ - T&D J Flag日本株 マザーファンドの受益証券を主要投資対象とし、主としてわが国の株式に実質的に投資を行ない、信託財産の成長を図ることを目的として積極的な運用を行なうことを基本とします。

ファンドは、「ノムラ - T&D J Flag日本株 マザーファンド」（「マザーファンド」といいます。）を親投資信託とするファミリーファンド方式で運用します。なお、直接株式に投資する場合があります。

(B) 信託期間

無期限(2016年10月13日設定)

(C) ファンドの関係法人

関係	名称
委託会社	野村アセットマネジメント株式会社
受託会社	野村信託銀行株式会社
マザーファンドの 投資顧問会社	T&Dアセットマネジメント株式会社

(D) 管理報酬等

信託報酬の総額は、信託財産の純資産総額に年1.08%（税抜年1.0%）の率を乗じて得た額とします。なお、マザーファンドの投資顧問会社が受ける報酬は、ファンドの信託報酬の中の委託会社が受ける報酬から支払われます。

上記のほか、ファンドの組入有価証券の売買の際に発生する売買委託手数料、信託財産に係る監査費用等を信託財産から支払います。

(E) 投資方針等

(1)投資対象

わが国の株式を実質的な主要投資対象とします。

(2)投資態度

株式への実質的な投資にあたっては、主として個別企業の調査・分析等を中心とした「ボトムアップアプローチ」に基づいて、個別銘柄選定、ポートフォリオの構築等を行なうことを基本とします。

株式の実質組入比率は、原則として高位を基本とします。非株式割合（株式以外の資産への投資割合）は、原則として信託財産総額の50%以下を基本とします。ただし、市況動向等を勘案して、委託者が適切と判断した際等には先物取引等の活用も含めて株式組入比率を引き下げることがあります。

T&Dアセットマネジメント株式会社にマザーファンドの株式等の運用の指図に関する権限の一部を委託します。

資金動向、市況動向等によっては上記のような運用ができない場合があります。

(3)主な投資制限

株式への実質投資割合には制限を設けません。

外貨建資産への実質投資割合は、信託財産の純資産総額の10%以下とします。

デリバティブの利用はヘッジ目的に限定しません。

同一銘柄の株式への実質投資割合は、信託財産の純資産総額の10%以内とします。

投資信託証券（上場投資信託証券を除きます。）への実質投資割合は、信託財産の純資産総額の5%以内とします。

一般社団法人投資信託協会規則に定める合理的な方法により算出した額が、信託財産の純資産総額を超えることとなるデリバティブ取引等（同規則に定めるデリバティブ取引等をいいます。）の利用は行ないません。

一般社団法人投資信託協会規則に定める一の者に対する株式等エクスポージャー、債券等エクスポージャーおよびデリバティブ等エクスポージャーの信託財産の純資産総額に対する比率は、原則としてそれぞれ10%、合計で20%以内とすることとし、当該比率を超えることとなった場合には、同規則に従い当該比率以内となるよう調整を行なうこととします。

シュローダー日本ファンドF(適格機関投資家専用)**(A)ファンドの特色**

ファンドは、親投資信託であるシュローダー日本マザーファンド受益証券への投資を通じて、主としてわが国の株式に実質的に投資し、信託財産の成長を目指して運用を行います。

ファンドは、TOPIX（東証株価指数）をベンチマークとします。ファンドのベンチマークは、株式市場の構造変化等によっては見直す場合があります。

(B)信託期間

無期限（2015年4月9日設定）

(C)ファンドの関係法人

関係	名称
委託会社	シュロージャー・インベストメント・マネジメント株式会社
受託会社	三井住友信託銀行株式会社

(D)管理報酬等

信託報酬の総額は、計算期間を通じて毎日、信託財産の純資産総額に年率0.7992%(税抜年0.74%)を乗じて得た額とします。上記のほか、ファンドの組入有価証券の売買の際に発生する売買委託手数料等および信託事務の諸費用(監査費用を含みます)を信託財産から支払います。

(E)投資方針等

(1)投資対象

主として、シュロージャー日本ファンドF(適格機関投資家専用)と実質的に同一の運用の基本方針を有する親投資信託であるシュロージャー日本マザーファンド受益証券に投資し、信託財産の成長を目指します。なお、直接株式に投資する場合があります。

(2)投資態度

マザーファンド受益証券への投資を通じて、わが国の株式に投資し、信託財産の成長を目的として、積極的な運用を行います。

運用にあたっては、TOPIX(東証株価指数)をベンチマークとします。

株式への投資にあたっては、企業業績、収益成長力、市場性、株価水準等を勘案し、中長期的に成長性が見込める銘柄を中心に投資を行う予定です。

株式等の実質組入比率については原則としてフルインベストメントで積極的な運用を行います。

株式以外の資産への実質投資割合は、原則として信託財産総額の50%以下とします。

資金動向、市況動向等によっては上記のような運用ができない場合があります。

(3)主な投資制限

株式への実質投資割合には、制限を設けません。

デリバティブの直接利用は行いません。

投資信託証券(マザーファンド受益証券を除きます。)への実質投資割合は、信託財産の純資産総額の5%以下とします。

外貨建資産への投資は行いません。

一般社団法人投資信託協会の規則に定める一の者に対する株式等エクスポージャー、債券等エクスポージャーおよびデリバティブ取引等エクスポージャーの信託財産の純資産総額に対する比率は、原則としてそれぞれ10%、合計で20%以内とすることとし、当該比率を超えることとなった場合には、一般社団法人投資信託協会の規則にしたがい当該比率以内となるよう調整を行うこととします。

SJAM/バリュー日本株F(適格機関投資家専用)

(A)ファンドの特色

ファンドは、親投資信託であるSJAMバリュー日本株・マザーファンド受益証券への投資を通じて、主としてわが国の株式に実質的に投資を行い、信託財産の長期的な成長を目指して積極的な運用を行います。

独自の調査分析に基づいて算出した理論株価と市場価格を比較し、割安となっている銘柄に投資することを基本にリスク管理を行いつつ最適なポートフォリオを構築し、「東証株価指数(TOPIX)(配当込み)」を中長期的に上回る運用成果を目指します。

ファンドは、SJAMバリュー日本株・マザーファンドを親投資信託とするファミリーファンド方式で運用します。なお、わが国の株式に直接投資する場合があります。

(B) 信託期間

無期限(2017年4月12日設定)

(C) ファンドの関係法人

関係	名称
委託会社	損保ジャパン日本興亜アセットマネジメント株式会社
受託会社	野村信託銀行株式会社

(D) 管理報酬等

信託報酬の総額は、信託財産の純資産総額に年0.54%(税抜年0.50%)の率を乗じて得た額とします。

上記のほか、ファンドの組入有価証券の売買の際に発生する売買委託手数料、信託財産に係る監査費用等を信託財産から支払います。

(E) 投資方針等

(1)投資対象

わが国の株式を実質的な主要投資対象とします。

(2)投資態度

SJAM/バリュー日本株・マザーファンド受益証券への投資を通じて、主としてわが国の株式へ投資し、信託財産の長期的な成長を目指して、積極的な運用を行います。なお、わが国の株式に直接投資する場合があります。

独自の調査分析に基づいて算出した理論株価と市場価格を比較し、割安となっている銘柄に投資することを基本にリスク管理を行いつつ最適なポートフォリオを構築し、「東証株価指数(TOPIX)(配当込み)」を中長期的に上回る運用成果を目指します。

株式(他の投資信託受益証券を通じて投資する場合は、当該他の投資信託の信託財産に属する株式を含みます。)の組入比率は原則として信託財産総額の50%超(高位に維持)を基本とします。なお、株式以外の資産(他の投資信託受益証券を通じて投資する場合は、当該他の投資信託の信託財産に属する株式以外の資産のうち、この投資信託の信託財産に属するとみなした部分を含みます。)への投資は、原則として信託財産総額の50%以下とします。

資金動向、市況動向、その他特殊な状況等によっては、上記のような運用ができない場合があります。

(3)主な投資制限

株式への実質投資割合には制限を設けません。

外貨建資産への実質投資割合は、信託財産の純資産総額の30%以下とします。

デリバティブの利用はヘッジ目的に限定します。

新株引受権証券および新株予約権証券への実質投資割合は、信託財産の純資産総額の10%以下とします。

同一銘柄の株式への実質投資割合は、信託財産の純資産総額の10%以下とします。

同一銘柄の新株引受権証券および新株予約権証券への実質投資割合は、信託財産の純資産総額の5%以下とします。

同一銘柄の転換社債、ならびに転換社債型新株予約権付社債への実質投資割合は、信託財産の純資産総額の10%以下とします。

投資信託証券(親投資信託受益証券および上場投資信託証券等を除きます。)への実質投資割合は、信託財産の純資産総額の5%以下とします。

一般社団法人投資信託協会規則に定める合理的な方法により算出した額が、信託財産の純資産総額を超えることとなるデリバティブ取引等(同規則に定めるデリバティブ取引等を言います。)の利用は行いません。

一般社団法人投資信託協会規則に定める一の者に対する株式等エクスポージャー、債券等エクスポージャーおよびデリバティブ等エクスポージャーの信託財産の純資産総額に対する比率は、原則として、それぞれ10%、合計で20%以内とすることとし、当該比率を超えることとなった場合には、一般社団法人投資信託協会規則に従い当該比率以内となるよう調整を行うこととします。

SMAM・ニュー ファンドF(適格機関投資家専用)**(A)ファンドの特色**

国内株式ニュー マザーファンド受益証券(以下、マザーファンド)への投資を通じて、わが国の株式に投資することにより中長期的にTOPIX(東証株価指数、配当込み)を上回る投資成果を目指して運用を行います。

マザーファンドでは、個別企業調査に基づく財務分析および個別企業のESG(環境、社会およびコーポレート・ガバナンス)に関する非財務情報の評価をもとに銘柄評価を行い、ポートフォリオを構築します。

(B) 信託期間

無期限(設定日:2015年4月9日)

(C) ファンドの関係法人

関係	名称
委託会社	三井住友DSアセットマネジメント株式会社
受託会社	三井住友信託銀行株式会社

(D) 管理報酬等

信託報酬の総額は、純資産総額に対して年0.5940%(税抜き0.5500%)の率を乗じて得た額とします。上記の他、ファンドの組入れ有価証券の売買の際に発生する売買委託手数料、投資信託財産に係る監査費用等をファンドから支払います。

(E) 投資方針等

(1)投資対象

国内株式ニュー マザーファンドの受益証券を主要投資対象とします。

(2)投資態度

主としてわが国の株式に投資を行い、中長期的にTOPIX(東証株価指数、配当込み)を上回る投資成果を目指して運用を行います。

個別企業調査に基づく財務分析および個別企業のESG(環境、社会およびコーポレート・ガバナンス)に関する非財務情報の評価をもとに銘柄評価を行い、流動性等を勘案し、ポートフォリオを構築します。

株式の実質組入比率は、原則として高位を維持します。株式以外の資産(他の投資信託受益証券を通じて投資する場合は、当該他の投資信託の信託財産に属する株式以外の資産のうち、この投資信託の信託財産に属するとみなした部分を含みます。)への投資割合は、原則として信託財産総額の50%以下とします。

資金動向、市況動向等によっては、上記のような運用ができない場合があります。

(3)主な投資制限

株式への実質投資割合には制限を設けません。

外貨建資産への実質投資割合は、信託財産の純資産総額の10%以下とします。

一般社団法人投資信託協会規則に定める一の者に対する株式等エクスポージャー、債券等エクスポージャーおよびデリバティブ取引等エクスポージャーの信託財産の純資産総額に対する比率は、原則としてそれぞれ10%、合計で20%以内とすることとし、当該比率を超えることとなった場合には、一般社団法人投資信託協会規則に従い当該比率以内となるよう調整を行うこととします。

スパークス・厳選投資・日本株ファンドF(適格機関投資家専用)**(A)ファンドの特色**

ファンドは、わが国の上場株式の中から、魅力的なビジネスと卓越した経営陣をあわせ持つ企業を投資対象とします。これらの企業に対して、割安な価格で集中的に投資を行い、長期で保有することを基本とします。

(B)信託期間

無期限(2016年10月11日設定)

(C)ファンドの関係法人

関係	名称
委託会社	スパークス・アセット・マネジメント株式会社
受託会社	三井住友信託銀行株式会社

(D)管理報酬等

信託報酬の総額は、日々の信託財産の純資産総額に対して年率0.7992%（税抜0.74%）を乗じて得た額とします。

上記のほか、ファンドの組入有価証券の売買の際に発生する売買委託手数料、信託財産に係る監査費用等を信託財産から支払います。

(E)投資方針等

(1)投資対象

わが国の株式を主要投資対象とします。

(2)投資態度

わが国の金融商品取引所（金融商品取引法第2条第16項に規定する金融商品取引所をいいます。以下同じ。）に上場している株式の中から、魅力的なビジネスと卓越した経営陣をあわせ持つ企業を投資対象とします。これらの企業に対して、割安な価格で集中的に投資を行い、長期で保有することを基本とします。

ファンドの資金動向や市況動向等に急激な変化が生じたとき、ならびに残存元本が運用に支障をきたす水準になったとき等やむを得ない事情が発生した場合には、上記のような運用ができない場合があります。

(3)主な投資制限

株式への投資割合には制限を設けません。

外貨建資産への投資は行いません。

新株予約権証券への投資割合は、信託財産の純資産総額の20%以内とします。

デリバティブの利用はヘッジ目的に限定します。

同一銘柄の株式への投資割合は、信託財産の純資産総額の10%以下とします。

同一銘柄の新株予約権証券への投資割合は、信託財産の純資産総額の5%以下とします。

同一銘柄の転換社債ならびに新株予約権付社債のうち会社法第236条第1項第3号の財産が当該新株予約権付社債についての社債であって当該社債と当該新株予約権がそれぞれ単独で存在し得ないことをあらかじめ明確にしているもの（以下会社法施行前の旧商法第341条ノ3第1項第7号および第8号の定めがある新株予約権付社債を含め「転換社債型新株予約権付社債」といいます。）への投資割合は、信託財産の純資産総額の10%以内とします。

投資信託証券（上場投資信託を除きます。）への投資割合は信託財産の純資産総額の5%以内とします。

金融商品取引法第2条第20項に定める取引（以下、「デリバティブ取引」といいます。）については、ヘッジ目的に限定して行うものとし、一般社団法人投資信託協会の規則の定めに従い、デリバティブ取引等（デリバティブ取引および新株予約権証券、新投資口予約権証券又はオプションを表示する証券若しくは証書に係る取引及び選択権付債券売買を含みます。）の残高に係る想定元本の合計額が、信託財産の純資産総額を超えないこととします。

一般社団法人投資信託協会の規則に定める一の者に対する株式等エクスポージャー、債券等エクスポージャー及びデリバティブ等エクスポージャーの信託財産の純資産総額に対する比率は、原則としてそれぞれ10%、合計で20%以内とすることとし、当該比率を超えることとなった場合には、一般社団法人投資信託協会の規則に従い当該比率以内となるよう調整を行うこととします。

イーストスプリング・ジャパン・フォーカス・バリューストックファンドF(適格機関投資家専用)

(A)ファンドの特色

ファンドは、親投資信託であるイーストスプリング・ジャパン・フォーカス・バリューストックマザーファンドの受益証券への投資を通じて、主としてわが国の金融商品取引所に上場されている（上場予定を含みます。）株式に投資を行い、中長期的な値上がり益の獲得を目指します。

ファンドは、「イーストスプリング・ジャパン・フォーカス・バリューストックマザーファンド」（以下「マザーファンド」といいます。）を親投資信託とするファミリーファンド方式で運用します。

(B)信託期間

無期限（2018年10月10日設定）

(C)ファンドの関係法人

関係	名称
委託会社	イーストスプリング・インベストメンツ株式会社
受託会社	野村信託銀行株式会社
マザーファンドの 投資顧問会社	イーストスプリング・インベストメンツ（シンガポール）リミテッド

(D)管理報酬等

信託報酬の総額は、信託財産の純資産総額に年0.648%（税抜0.60%）の率を乗じて得た額とします。

なお、マザーファンドの投資顧問会社が受ける報酬は、ファンドの信託報酬中の委託会社が受ける報酬から支払われません。

上記のほか、ファンドの組入有価証券の売買の際に発生する売買委託手数料、信託財産に係る監査費用等を信託財産中から支払います。

(E)投資方針等

(1)投資対象

わが国の金融商品取引所に上場されている（上場予定を含みます。）株式を実質的な主要投資対象とします。

(2)投資態度

主としてわが国の金融商品取引所に上場されている（上場予定を含みます。）株式に実質的に投資を行い、中長期的な値上がり益の獲得を目指します。

市場に対して極端に割安な状態にある銘柄（バリュエーション・アウトライヤー）を特定し、厳格な企業調査に基づく独自の基準により、中長期的に株価上昇余地が高いと判断される銘柄を厳選し投資します。

特定のベンチマークを意識せず、中長期的な観点から市場平均を上回る投資成果の獲得を目指した運用を行います。
株式の実質組入比率は、原則として高位を維持します。
株式以外の資産への実質投資割合は、原則として信託財産総額の50%以内とします。
イーストスプリング・インベストメンツ（シンガポール）リミテッドにマザーファンドの運用の指図に関する権限を委託します。
資金動向、市況動向等によっては、上記のような運用ができない場合があります。

(3) 主な投資制限

株式への実質投資割合には、制限を設けません。
新株引受権証券および新株予約権証券への実質投資割合は、信託財産の純資産総額の20%以内とします。
同一銘柄の株式への実質投資割合は、信託財産の純資産総額の10%以内とします。
同一銘柄の新株引受権証券および新株予約権証券への実質投資割合は、信託財産の純資産総額の5%以内とします。
同一銘柄の転換社債および転換社債型新株予約権付社債への実質投資割合は、信託財産の純資産総額の5%以内とします。
投資信託証券（マザーファンドの受益証券および上場投資信託証券を除きます。）への実質投資割合は、信託財産の純資産総額の5%以内とします。
外貨建資産への投資は、行いません。
一般社団法人投資信託協会規則に定める一の者に対する株式等エクスポージャー、債券等エクスポージャーおよびデリバティブ取引等エクスポージャーの信託財産の純資産総額に対する比率は、原則としてそれぞれ10%、合計で20%以内とすることとし、当該比率を超えることとなった場合には、一般社団法人投資信託協会規則に従い当該比率以内となるよう調整を行うこととします。

キャピタル・インターナショナル・ジャパン・エクイティ・ファンド F（適格機関投資家専用）

(A) ファンドの特色

ファンドは、親投資信託である「キャピタル・インターナショナル・ジャパン・エクイティ・マザーファンド」への投資を通じて、主としてわが国の株式に実質的に投資を行い、信託財産の積極的な成長を目指して運用を行うことを基本とします。

ファンドは、TOPIX(配当込み)をベンチマークとします。

ファンドは、「キャピタル・インターナショナル・ジャパン・エクイティ・マザーファンド」（「マザーファンド」といいます。）を親投資信託とするファミリーファンド方式で運用します。

キャピタル・グループの運用の特徴・・・

“徹底した個別銘柄調査”、“現地調査とグローバル・アプローチの融合”、“長期投資”、“複数の運用担当者による独自の運用システムによる多様なアイデアの反映と運用の継続性”などが挙げられます。その中でも特徴的な運用システムは、1つのアカウントの運用において、複数のポートフォリオ・マネジャーが各々独自の裁量で行った投資判断を反映し、最終的なポートフォリオを構築するものであり、さまざまな投資環境において市場を上回る成果の達成を目指します。

（この運用システムは1958年からキャピタル・グループにおいて採用されています。）

(B) 信託期間

無期限(2007年4月5日設定)

(C) ファンドの関係法人

関係	名称
委託会社	キャピタル・インターナショナル株式会社
受託会社	三菱UFJ信託銀行株式会社
マザーファンドの投資顧問会社	キャピタル・インターナショナル・インク ^{*1}

*1. マザーファンドの運用指図に関する権限の一部をキャピタル・インターナショナル・インクに委託します。キャピタル・インターナショナル・インクは、キャピタル・インターナショナル株式会社と同様にキャピタル・グループ・インターナショナル・インク傘下の運用会社であり、キャピタル・グループの一員です。

(D) 管理報酬等

信託報酬の総額は、信託財産の純資産総額に年0.621%(税抜年0.575%)の率を乗じて得た額とします。なお、マザーファンドの投資顧問会社が受ける報酬は、ファンドの信託報酬中の委託会社が受ける報酬から支払われます。信託財産に係る監査費用については、上限を年額42万7千2百48円(税抜39万5千6百円)とし日々計上します。またその他の費用(ファンドの組入有価証券の売買の際に発生する売買委託手数料、信託事務に係る諸費用等)等についても信託財産から支払います。上記その他の費用については運用状況等により変動するものであり、事前に料率、上限等を記載することができません。

(E) 投資方針等

(1)投資対象

わが国の株式を実質的な主要投資対象とします。

(2)投資態度

主としてわが国の証券取引所（金融商品取引法第2条第16項に規定する金融商品取引所および金融商品取引法第2条第8項第3号ロに規定する外国金融商品市場を「取引所」といい、取引所のうち、有価証券の売買または金融商品取引法第28条第8項第3号もしくは同項第5号の取引を行う市場および当該市場を開設するものを「証券取引所」といいます。）（これに準ずるものを含む）に上場されている株式（新株引受権証券および新株予約権証券を含む）を主要投資対象とします。

運用については、マイクロ・ファンダメンタルズ調査に基づく銘柄選択により超過収益の獲得を目指す、ボトムアップ・アプローチをベースとしたアクティブ運用を行います。

投資に当たっては、上場株式等の中から、企業の収益性、成長性、安定性等を総合的に勘案して銘柄を選定し、投資を行うことを基本とします。

株式の実質組入比率は、高位を維持することを基本とします。

非株式割合（株式以外の資産への実質投資割合）は、原則として信託財産総額の50%以下を基本とします。

マザーファンドの運用の指図に関する権限の一部をキャピタル・インターナショナル・インクに委託します。

資金動向、市況動向等によっては、上記のような運用ができない場合もあります。

(3)主な投資制限

株式への実質投資割合には制限を設けません。

マザーファンドを除く投資信託証券への実質投資割合は、信託財産の純資産総額の5%以下とします。

外貨建資産への実質投資割合は信託財産の純資産総額の30%以下とします。

デリバティブ取引は主にヘッジ目的で使用しますが、市況動向等によってはヘッジ目的以外で使用する場合があります。

野村日本小型株ファンドF(適格機関投資家専用)**(A)ファンドの特色**

ファンドは、親投資信託である野村日本小型株ファンド マザーファンド(以下「マザーファンド」といいます。)受益証券を主要投資対象とし、信託財産の成長を目標に積極的な運用を行なうことを基本とします。

ファンドは、Russell/Nomura Small Cap インデックス(配当込み)をベンチマークとします。

ファンドは、「野村日本小型株ファンド マザーファンド」を親投資信託とするファミリーファンド方式で運用します。なお、株式等に直接投資する場合があります。

(B)信託期間

無期限(2004年3月4日設定)

(C)ファンドの関係法人

関係	名称
委託会社	野村アセットマネジメント株式会社
受託会社	野村信託銀行株式会社

(D)管理報酬等

信託報酬の総額は、信託財産の純資産総額に年0.8964%（税抜年0.83%）の率を乗じて得た額とします。

上記のほか、ファンドの組入有価証券の売買の際に発生する売買委託手数料、信託財産に係る監査費用等を信託財産から支払います。

(E)投資方針等**(1)投資対象**

わが国の金融商品取引所に上場（これに準ずるものを含みます。）している小型株を中心としたわが国の株式を実質的な主要投資対象とします。

(2)投資態度

主として小型株を中心としたわが国の株式に分散投資を行ない、中長期的にわが国の小型株市場全体のパフォーマンスを上回る投資成果を目指して、積極的な運用を行ないます。

株式への投資にあたっては、主として個別企業の調査・分析等を中心とした「ボトムアップアプローチ」に基づいて、個別銘柄選定、ポートフォリオの構築等を行なうことを基本とします。

個別銘柄の選定・組入れは、主として小型株を対象に、個別銘柄のバリュエーション（株価の割高・割安度合い）の観点に、収益性、成長性等の観点を加えた個別銘柄の分析・評価を行ない、流動性、市場動向等を勘案して、アクティブに行ないます。なお、銘柄の評価を優先しますが、業種分散等にも一定の配慮を行なう場合もあります。

株式の実質組入比率は、高位を基本とします。市況動向等によっては株式投資の代替として転換社債ならびに転換社債型新株予約権付社債に投資する場合があります。非株式割合（株式以外の資産への実質投資割合）は、原則として信託財産総額の50%以下を基本とします。

資金動向、市況動向等によっては、上記のような運用ができない場合があります。

(3)主な投資制限

株式への実質投資割合には制限を設けません。

新株引受権証券および新株予約権証券への実質投資割合は、取得時において信託財産の純資産総額の20%以内とします。

外貨建資産への実質投資割合は、信託財産の純資産総額の30%以内とします。

デリバティブの利用はヘッジ目的に限定します。

同一銘柄の株式への実質投資割合は、信託財産の純資産総額の10%以内とします。

同一銘柄の新株引受権証券および新株予約権証券への実質投資割合は、信託財産の純資産総額の5%以内とします。

同一銘柄の転換社債ならびに転換社債型新株予約権付社債への実質投資割合は、信託財産の純資産総額の10%以内とします。

投資信託証券への実質投資割合は、信託財産の純資産総額の5%以内とします。

一般社団法人投資信託協会規則に定める合理的な方法により算出した額が、信託財産の純資産総額を超えることとなるデリバティブ取引等（同規則に定めるデリバティブ取引等をいいます。）の利用は行ないません。

一般社団法人投資信託協会規則に定める一のものに対する株式等エクスポージャー、債券等エクスポージャーおよびデリバティブ等エクスポージャーの信託財産の純資産総額に対する比率は、原則としてそれぞれ10%、合計で20%以内とすることとし、当該比率を超えることとなった場合には、同規則に従い当該比率以内となるよう調整を行なうこととします。

アムンディ・ターゲット・ジャパン・ファンドF(適格機関投資家専用)

(A)ファンドの特色

ファンドは、信託財産の中長期的な成長を目標として積極的な運用を行うことを目指します。

ファンドは、親投資信託であるアムンディ・ターゲット・ジャパン・マザーファンド受益証券（以下「マザーファンド」といいます。）への投資を通して、国内株式に分散投資を行うことにより、積極的に収益の獲得を目指します。

ファンドは、「アムンディ・ターゲット・ジャパン・マザーファンド」を親投資信託とするファミリーファンド方式で運用します。

(B)信託期間

無期限（2004年3月4日設定）

(C)ファンドの関係法人

関係	名称

委託会社	アムンディ・ジャパン株式会社
受託会社	三菱UFJ信託銀行株式会社

(D) 管理報酬等

信託報酬の総額は、信託財産の純資産総額に年0.918%（税抜年0.85%）の率を乗じて得た額とします。

上記のほか、ファンドの組入有価証券の売買の際に発生する売買委託手数料等を信託財産から支払います。

(E) 投資方針等

(1) 投資対象

わが国の金融商品取引所に上場されている株式および金融商品取引所に準ずる市場に上場されている株式を実質的な主要投資対象とします。

(2) 投資態度

企業の資産価値や収益力等から算出される投資価値と比較した株価の割安度（バリュウ）に着目した銘柄選択を行い、さらに株主価値の増大を図る余力があると思われる銘柄を厳選し投資します。

株式の実質組入比率は原則として高位を保ちます。

資金動向、市況動向等の急変により上記の運用が困難となった場合、暫定的に上記と異なる運用を行う場合があります。

(3) 主な投資制限

株式への実質投資割合には、制限を設けません。

外貨建資産への実質投資割合は、投資信託財産の純資産総額の30%以内とします。

投資信託証券への実質投資割合は、投資信託財産の純資産総額の5%以内とします。

野村海外株式ファンドF（適格機関投資家専用）

(A) ファンドの特色

ファンドは、親投資信託である野村海外株式マザーファンドの受益証券を主要投資対象とし、主として日本を除く世界主要先進国の株式に実質的に投資し、信託財産の中長期的な成長を図ることを目的として積極的な運用を行ないます。

ファンドはMSCI-KOKUSA1指数（円ベース・為替ヘッジあり）をベンチマークとします。

「MSCI-KOKUSA1指数（円ベース・為替ヘッジあり）」は、MSCI-KOKUSA1指数をもとに、委託者が独自にヘッジコストを考慮して円換算したものです。

ファンドは「野村海外株式マザーファンド」（「マザーファンド」といいます。）を親投資信託とするファミリーファンド方式で運用します。なお、直接有価証券に投資する場合があります。

(B) 信託期間

無期限(2008年4月10日設定)

(C) ファンドの関係法人

関係	名称
委託会社	野村アセットマネジメント株式会社
受託会社	野村信託銀行株式会社
マザーファンドの 投資顧問会社	ウエリントン・マネージメント・カンパニー・エルエルピー

(D) 管理報酬等

信託報酬の総額は、信託財産の純資産総額に年0.918%(税抜年0.85%)の率を乗じて得た額とします。なお、マザーファンドの投資顧問会社が受ける報酬は、ファンドの信託報酬中の委託者が受ける報酬から支払われます。

上記のほか、ファンドの組入有価証券の売買の際に発生する売買委託手数料、信託財産に係る監査費用等を信託財産から支払います。

(E) 投資方針等

(1)投資対象

日本を除く世界主要先進国の株式を実質的な主要投資対象とします。

(2)投資態度

銘柄の選定に当っては、独自のボトムアップ調査を通じて、高成長かつ割安な銘柄をグローバルな観点で識別します。また、国別・産業別配分に配慮し、幅広く分散投資を行ないます。

株式の実質組入比率は、原則として高位を基本とします。

実質組入外貨建資産については、原則として為替ヘッジにより為替変動リスクの低減を図ることを基本とします。

ウエリントン・マネージメント・カンパニー・エルエルピーにマザーファンドの株式等の運用の指図に関する権限を委託します。

資金動向、市況動向等によっては、上記のような運用ができない場合があります。

(3)主な投資制限

株式への実質投資割合には制限を設けません。

外貨建資産への実質投資割合には制限を設けません。

デリバティブの利用はヘッジ目的に限定します。

同一銘柄の株式への実質投資割合は、信託財産の純資産総額の10%以内とします。

同一銘柄の転換社債ならびに転換社債型新株予約権付社債への実質投資割合は、信託財産の純資産総額の10%以内とします。

投資信託証券への実質投資割合は、信託財産の純資産総額の5%以内とします。

新株引受権証券および新株予約権証券への実質投資割合は、取得時において信託財産の純資産総額の20%以内とします。

同一銘柄の新株引受権証券および新株予約権証券への実質投資割合は、信託財産の純資産総額の5%以内とします。

一般社団法人投資信託協会規則に定める合理的な方法により算出した額が、信託財産の純資産総額を超えることとなるデリバティブ取引等(同規則に定めるデリバティブ取引等をいいます。)の利用は行ないません。

一般社団法人投資信託協会規則に定める一の者に対する株式等エクスポージャー、債券等エクスポージャーおよびデリバティブ等エクスポージャーの信託財産の純資産総額に対する比率は、原則としてそれぞれ10%、合計で20%以内とすることとし、当該比率を超えることとなった場合には、同規則に従い当該比率以内となるよう調整を行なうこととします。

ノムラ - ジャナス・インテック海外株式ファンドF (適格機関投資家専用)

(注)2019年5月24日付で、ファンド名称の変更(変更後名称「グローバル・エクイティ(除く日本)・ファンドF(適格機関投資家専用)」)、マザーファンドの投資顧問会社(変更後のマザーファンドの投資顧問会社「GQG・パートナーズ・エルエルシー」)および投資方針等の変更を行なう予定です。

(A)ファンドの特色

ファンドは、親投資信託であるノムラ・ジャンス・インテック海外株式マザーファンドの受益証券を主要投資対象とし、主として日本を除く先進国の株式に実質的に投資し、信託財産の中長期的な成長を図ることを目的として積極的な運用を行なうことを基本とします。

ファンドはMSCI-KOKUSAI指数(円ベース・為替ヘッジあり) をベンチマークとします。

「MSCI-KOKUSAI指数(円ベース・為替ヘッジあり)」は、MSCI-KOKUSAI指数をもとに、委託会社が独自にヘッジコストを考慮して円換算したものです。

ファンドは、「ノムラ・ジャンス・インテック海外株式マザーファンド」(「マザーファンド」といいます。)を親投資信託とするファミリーファンド方式で運用します。なお、株式等に直接投資する場合があります。

(B) 信託期間

無期限(2009年4月9日設定)

(C) ファンドの関係法人

関係	名称
委託会社	野村アセットマネジメント株式会社
受託会社	野村信託銀行株式会社
マザーファンドの 投資顧問会社	インテック・インベストメント・マネジメント・エルエルシー

(D) 管理報酬等

信託報酬の総額は、信託財産の純資産総額に年0.891%（税抜年0.825%）の率を乗じて得た額とします。なお、マザーファンドの投資顧問会社が受ける報酬は、ファンドの信託報酬中の委託者が受ける報酬から支払われます。

上記のほか、ファンドの組入る有価証券の売買の際に発生する売買委託手数料、信託財産に係る監査費用等を信託財産から支払います。

(E) 投資方針等

(1)投資対象

日本を除く先進国の株式を実質的な主要投資対象とします。

(2)投資態度

株式への投資にあたっては、数学的手法に基づいた株価変動を利用する運用手法とリスク・コントロール手法によりポートフォリオを構築し、付加価値の獲得を目指します。

株式の実質組入比率については、原則として高位を基本とします。

実質組入外貨建資産については、原則として為替ヘッジにより為替変動リスクの低減を図ることを基本とします。

インテック・インベストメント・マネジメント・エルエルシーにマザーファンドの株式等の運用の指図に関する権限を委託します。

資金動向、市況動向等によっては上記のような運用ができない場合があります。

(3)主な投資制限

株式への実質投資割合には制限を設けません。

外貨建資産への実質投資割合には制限を設けません。

同一銘柄の株式への実質投資割合は、信託財産の純資産総額の10%以内とします。

投資信託証券への実質投資割合は、信託財産の純資産総額の5%以内とします。

デリバティブの利用はヘッジ目的に限定します。

新株引受権証券および新株予約権証券への実質投資割合は、取得時において信託財産の純資産総額の20%以内とします。

同一銘柄の新株引受権証券および新株予約権証券への実質投資割合は、信託財産の純資産総額の5%以内とします。

同一銘柄の転換社債ならびに転換社債型新株予約権付社債への実質投資割合は、信託財産の純資産総額の10%以内とします。

一般社団法人投資信託協会規則に定める合理的な方法により算出した額が、信託財産の純資産総額を超えることとなるデリバティブ取引等(同規則に定めるデリバティブ取引等をいいます。)の利用は行ないません。

一般社団法人投資信託協会規則に定める一の者に対する株式等エクスポージャー、債券等エクスポージャーおよびデリバティブ等エクスポージャーの信託財産の純資産総額に対する比率は、原則としてそれぞれ10%、合計で20%以内とすることとし、当該比率を超えることとなった場合には、同規則に従い当該比率以内となるよう調整を行なうこととします。

<前記の「リムラ - ジャナス・インテック海外株式ファンドF(適格機関投資家専用)」は、2019年5月24日付で以下に変更となる予定です>

グローバル・エクイティ（除く日本）・ファンドF（適格機関投資家専用）

(A)ファンドの特色

ファンドは、親投資信託であるグローバル・エクイティ(除く日本)・マザーファンドの受益証券を主要投資対象とし、主として日本を除く世界各国(新興国を含みます。)の株式(DR(預託証券)を含みます。)に実質的に投資し、信託財産の中長期的な成長を図ることを目的として積極的な運用を行なうことを基本とします。

ファンドはMSCI-KOKUSAI指数(円ベース・為替ヘッジあり) をベンチマークとします。

「MSCI-KOKUSAI指数(円ベース・為替ヘッジあり)」は、MSCI-KOKUSAI指数をもとに、委託会社が独自にヘッジコストを考慮して円換算したものです。

ファンドは、「グローバル・エクイティ(除く日本)・マザーファンド」(「マザーファンド」といいます。)を親投資信託とするファミリーファンド方式で運用します。なお、株式等に直接投資する場合があります。

(B) 信託期間

無期限(2009年4月9日設定)

(C) ファンドの関係法人

関係	名称
委託会社	野村アセットマネジメント株式会社
受託会社	野村信託銀行株式会社
マザーファンドの 投資顧問会社	GQG・パートナーズ・エルエルシー

(D) 管理報酬等

信託報酬の総額は、信託財産の純資産総額に年0.891%(税抜年0.825%)の率を乗じて得た額とします。なお、マザーファンドの投資顧問会社が受ける報酬は、ファンドの信託報酬中の委託者が受ける報酬から支払われます。

上記のほか、ファンドの組入る有価証券の売買の際に発生する売買委託手数料、信託財産に係る監査費用等を信託財産から支払います。

(E) 投資方針等

(1)投資対象

日本を除く世界各国(新興国を含みます。)の株式(DR(預託証券)を含みます。)を実質的な主要投資対象とします。

(2)投資態度

株式への投資にあたっては、企業の財務状況および収益性、株式の流動性等の観点から、定量的に投資候補銘柄を選別します。
投資候補銘柄について、個別銘柄のファンダメンタルズ分析に基づき、国・地域や業種の分散を勘案したポートフォリオを構築します。
株式の実質組入比率については、原則として高位を基本とします。
実質組入外貨建資産については、原則として為替ヘッジにより為替変動リスクの低減を図ることを基本とします。
GQG・パートナーズ・エルエルシーにマザーファンドの株式等の運用の指図に関する権限を委託します。
資金動向、市況動向等によっては上記のような運用ができない場合があります。

(3)主な投資制限

株式への実質投資割合には制限を設けません。
外貨建資産への実質投資割合には制限を設けません。
同一銘柄の株式への実質投資割合は、信託財産の純資産総額の10%以内とします。
投資信託証券への実質投資割合は、信託財産の純資産総額の5%以内とします。
デリバティブの利用はヘッジ目的に限定します。
新株引受権証券および新株予約権証券への実質投資割合は、取得時において信託財産の純資産総額の20%以内とします。
同一銘柄の新株引受権証券および新株予約権証券への実質投資割合は、信託財産の純資産総額の5%以内とします。
同一銘柄の転換社債ならびに転換社債型新株予約権付社債への実質投資割合は、信託財産の純資産総額の10%以内とします。
一般社団法人投資信託協会規則に定める合理的な方法により算出した額が、信託財産の純資産総額を超えることとなるデリバティブ取引等(同規則に定めるデリバティブ取引等をいいます。)の利用は行ないません。
一般社団法人投資信託協会規則に定める一の者に対する株式等エクスポージャー、債券等エクスポージャーおよびデリバティブ等エクスポージャーの信託財産の純資産総額に対する比率は、原則としてそれぞれ10%、合計で20%以内とすることとし、当該比率を超えることとなった場合には、同規則に従い当該比率以内となるよう調整を行なうこととします。

ノムラ - コロンビア米国株バリュー・ファンドF (適格機関投資家専用)**(A)ファンドの特色**

ファンドは、親投資信託であるノムラ - コロンビア米国株バリュアー・ファンド マザーファンドの受益証券を主要投資対象とし、主として米国の株式（DR（預託証券）を含みます。）に実質的に投資し、信託財産の成長を図ることを目的として積極的な運用を行なうことを基本とします。

ファンドはS&P500株価指数（円ヘッジベース）をベンチマークとします。

「S&P500株価指数（円ヘッジベース）」は、S&P500株価指数（ドルベース）をもとに、委託者が独自にヘッジコストを考慮して円換算したものです。

ファンドは「ノムラ - コロンビア米国株バリュアー・ファンド マザーファンド」（「マザーファンド」といいます。）を親投資信託とするファミリーファンド方式で運用します。なお、直接有価証券に投資する場合があります。

(B) 信託期間

無期限（2007年10月11日設定）

(C) ファンドの関係法人

関係	名称
委託会社	野村アセットマネジメント株式会社
受託会社	三菱UFJ信託銀行株式会社
マザーファンドの 投資顧問会社	コロンビア・マネジメント・インベストメント・アドバイザーズ・エル・エル・シー

(D) 管理報酬等

信託報酬の総額は、信託財産の純資産総額に年0.8964%（税抜年0.83%）の率を乗じて得た額とします。なお、マザーファンドの投資顧問会社が受ける報酬は、ファンドの信託報酬中の委託者が受ける報酬から支払われます。

上記のほか、ファンドの組入る有価証券の売買の際に発生する売買委託手数料、信託財産に係る監査費用等を信託財産から支払います。

(E) 投資方針等

(1)投資対象

米国の株式(DR(預託証券)を含みます。)を実質的な主要投資対象とします。

(2)投資態度

株式への投資にあたっては、個別企業やその企業が属する業種・業界の変化を捉え、ファンダメンタルズの改善が見られ株価が割安と判断される企業の株式に投資を行いません。

株式の実質組入比率は、原則として高位を基本とします。

実質組入外貨建資産については、原則として為替ヘッジにより為替変動リスクの低減を図ることを基本とします。

コロンビア・マネジメント・インベストメント・アドバイザーズ・エル・エル・シーにマザーファンドの株式等の運用の指図に関する権限を委託します。

資金動向、市況動向等によっては、上記のような運用ができない場合があります。

(3)主な投資制限

株式への実質投資割合には制限を設けません。

外貨建資産への実質投資割合には制限を設けません。

新株引受権証券および新株予約権証券への実質投資割合は、取得時において信託財産の純資産総額の20%以内とします。

デリバティブの使用はヘッジ目的に限定します。

同一銘柄の株式への実質投資割合は、信託財産の純資産総額の10%以内とします。

同一銘柄の新株引受権証券および新株予約権証券への実質投資割合は、信託財産の純資産総額の5%以内とします。

同一銘柄の転換社債ならびに転換社債型新株予約権付社債への実質投資割合は、信託財産の純資産総額の10%以内とします。

投資信託証券への実質投資割合は、信託財産の純資産総額の5%以内とします。

一般社団法人投資信託協会規則に定める合理的な方法により算出した額が、信託財産の純資産総額を超えることとなるデリバティブ取引等(同規則に定めるデリバティブ取引等をいいます。)の利用は行ないません。

一般社団法人投資信託協会規則に定める一の者に対する株式等エクスポージャー、債券等エクスポージャーおよびデリバティブ等エクスポージャーの信託財産の純資産総額に対する比率は、原則としてそれぞれ10%、合計で20%以内とすることとし、当該比率を超えることとなった場合には、同規則に従い当該比率以内となるよう調整を行なうこととします。

シュロダー・アジア・パシフィック株式ファンドF(適格機関投資家専用)**(A)ファンドの特色**

ファンドは、親投資信託であるシュロージャー・アジア・パシフィック株式マザーファンドの受益証券を主要投資対象とし、主として香港、シンガポール、オーストラリア、ニュージーランドを中心とした日本を除くアジア・オセアニア地域の先進国株式に実質的に投資し、信託財産の長期的な成長を目的とした運用を行います。

香港については、香港証券取引所上場の中国企業株を含みます。

ファンドは、MSCIパシフィック・フリー・インデックス（日本を除く）（円ヘッジベース）をベンチマークとします。ファンドのベンチマークは、投資対象地域の株式市場の構造変化等によっては見直す場合があります。

MSCIパシフィック・フリー・インデックス（日本を除く）（円ヘッジベース）は、MSCIパシフィック・フリー・インデックス（日本を除く）（米ドルベース）をもとに、委託会社が独自に為替ヘッジコストを考慮して算出したものです。MSCI Inc. が作成したものではありません。

ファンドは、「シュロージャー・アジア・パシフィック株式マザーファンド」（「マザーファンド」といいます。）を親投資信託とするファミリーファンド方式で運用します。

(B) 信託期間

無期限（2009年4月9日設定）

(C) ファンドの関係法人

関係	名称
委託会社	シュロージャー・インベストメント・マネジメント株式会社
受託会社	野村信託銀行株式会社
マザーファンドの 投資顧問会社	シュロージャー・インベストメント・マネージメント（シンガポール）リミテッド

(D) 管理報酬等

信託報酬の総額は、計算期間を通じて毎日、信託財産の純資産総額に年率0.81%（税抜年0.75%）を乗じて得た額とします。なお、マザーファンドの投資顧問会社が受け取る報酬は信託財産から直接支払うことは行わず、委託会社が受け取る報酬の中から支払います。

上記のほか、ファンドの組入る有価証券の売買の際に発生する売買委託手数料等および信託事務の諸費用（監査費用を含みます）を信託財産から支払います。

(E) 投資方針等

(1)投資対象

香港、シンガポール、オーストラリア、ニュージーランドを中心とした日本を除くアジア・オセアニア地域の先進国株式を実質的な主要投資対象とします。

香港については、香港証券取引所上場の中国企業株を含みます。

(2)投資態度

マザーファンド受益証券への投資を通じて、主として香港、シンガポール、オーストラリア、ニュージーランドを中心とした日本を除くアジア・オセアニア地域の先進国株式への投資を行います。

香港については、香港証券取引所上場の中国企業株を含みます。

運用にあたっては、MSCIパシフィック・フリー・インデックス(日本を除く)(円ヘッジベース)をベンチマークとします。ファンドのベンチマークは、投資対象地域の株式市場の構造変化等によっては見直す場合があります。

株式への実質投資にあたっては、企業訪問等による調査・分析に基づいて組入銘柄の選定を行い、各国の市場動向やマクロ経済環境等を考慮し国別配分の調整を行います。

実質外貨建資産については、原則として為替ヘッジにより、為替変動リスクの低減を図ることを基本とします。

株式の実質組入比率については、原則として高位を基本とします。

マザーファンドの運用にあたっては、シュロダー・インベストメント・マネージメント(シンガポール)リミテッドに運用の指図に関する権限を委託します。

資金動向、市況動向等によっては上記のような運用ができない場合があります。

(3)主な投資制限

株式への実質投資割合には制限を設けません。

外貨建資産への実質投資割合には制限を設けません。

同一銘柄の株式への実質投資割合は、信託財産の純資産総額の10%以下とします。

デリバティブの利用は、ヘッジ目的に限定します。

一般社団法人投資信託協会の規則に定める一の者に対する株式等エクスポージャー、債券等エクスポージャーおよびデリバティブ取引等エクスポージャーの信託財産の純資産総額に対する比率は、原則としてそれぞれ10%、合計で20%以下とすることとし、当該比率を超えることとなった場合には、一般社団法人投資信託協会の規則にしたがい当該比率以下となるよう調整を行うこととします。

アメリカン・オープンF(適格機関投資家専用)

(A)ファンドの特色

ファンドは、親投資信託であるアメリカン・オープン・マザーファンドへの投資を通じて、主として米国株式の個別銘柄に実質的に投資を行ない、信託財産の長期的な成長を図ることを目標として運用を行ないます。

ファンドは、S&P500種株価指数を委託会社が円ヘッジベースに換算した指数をベンチマークとします。

ファンドはファミリーファンド方式で運用します。なお、直接有価証券に投資する場合があります。

(B) 信託期間

無期限(2001年8月28日設定)

(C) ファンドの関係法人

関係	名称
委託会社	ゴールドマン・サックス・アセット・マネジメント株式会社
受託会社	三菱UFJ信託銀行株式会社
ファンドおよび マザーファンドの 投資顧問会社	ゴールドマン・サックス・アセット・マネジメント・エル・ピー（GSAMニューヨーク）

(D) 管理報酬等**(1) 信託報酬**

信託報酬の総額は、信託財産の純資産総額に年0.8316%(税抜年0.77%)の率を乗じて得た額とします。なお、ファンドおよびマザーファンドの各投資顧問会社が受ける報酬は、ファンドの信託報酬中の委託会社が受ける報酬から支払われます。

(2) その他

上記のほか、ファンドの組入る有価証券の売買の際に発生する売買委託手数料等を信託財産から支払います。その他、信託財産に係る監査費用等として信託財産の純資産総額に対して年率0.05%を信託財産から支払います(なお、当該率については、年率0.05%を上限として変更する場合があります。)

(E) 投資方針等

(1)投資対象

米国株式の個別銘柄を実質的な主要投資対象とします。

(2)投資態度

米国株式の個別銘柄を中心に投資し、株式等の実質組入比率を高位に保ちながら、長期的に米国株式市場のもたらすリターンを享受することを目指します。

個別銘柄の選択は、ゴールドマン・サックス・アセット・マネジメントが開発した計量モデルを使用します。定量分析と定性分析による情報を計量モデルに取り込むことにより魅力的と考えられる銘柄を発掘し、ベンチマークからの乖離リスクを計量的に管理しながらポートフォリオを構築、かつその最適化を目指します。

実質組入外貨建資産については、対円で為替ヘッジにより為替変動リスクの低減を図ることを基本とします。

ゴールドマン・サックス・アセット・マネジメント・エル・ピー（GSAMニューヨーク）にファンドおよびマザーファンドの米国株式および為替の運用の指図に関する権限を委託します。

市況動向や資金動向その他の要因等によっては、運用方針に従った運用ができない場合があります。

(3)主な投資制限

株式への実質投資割合には制限を設けません。

外貨建資産への投資については、特に制限を設けません。

デリバティブの利用はヘッジ目的に限定しません。

1発行者に対する株式等エクスポージャー、債券等エクスポージャーおよびデリバティブ取引等エクスポージャーの信託財産の純資産総額に対する比率は、原則としてそれぞれ10%、合計で20%以下とします。

MFS欧州株ファンドF（適格機関投資家専用）**(A)ファンドの特色**

MFS欧州株 マザーファンド受益証券への投資を通じて、欧州の証券取引所に上場(これに準じるものを含みます。)されている株式を中心に投資し、投資信託財産の長期的な成長を目指して運用を行います。

ファンドはMSCI ヨーロッパ インデックス(円ヘッジベース)をベンチマークとします。

ファンドは、「MFS欧州株 マザーファンド」(「マザーファンド」といいます。)を親投資信託とするファミリーファンド方式で運用します。

(B)信託期間

無期限(2007年4月5日設定)

(C)ファンドの関係法人

関係	名称
委託会社	MFSインベストメント・マネジメント株式会社
受託会社	三井住友信託銀行株式会社

ファンドおよび マザーファンドの 投資顧問会社	マサチューセッツ・ファイナンシャル・サービスズ・カンパニー
-------------------------------	-------------------------------

(D)管理報酬等

信託報酬の総額は、投資信託財産の純資産総額に年0.81%(税抜0.75%)の率を乗じて得た金額とします。

上記のほか、ファンドの組入る有価証券の売買の際に発生する売買委託手数料、投資信託財産に係る監査費用等を投資信託財産から支払います。

(E)投資方針等

(1)投資対象

欧州の証券取引所に上場(これに準じるものを含みます。)されている株式を実質的な主要投資対象とします。

(2)投資態度

欧州の証券取引所に上場(これに準じるものを含みます。)されている株式を実質的な主要投資対象とし、ベンチマークを上回る投資成果を目指します。

マザーファンドにおける具体的な銘柄の選定にあたっては、「独自のリサーチによる個別企業のファンダメンタル分析に基づく銘柄選択こそが、優れた運用成果を中長期的に獲得するための最良の運用手法である」との投資哲学のもと、徹底したボトムアップ・アプローチによりアクティブに投資を行います。実際に企業リサーチを行うアナリスト自身が“ベスト・アイデア銘柄”を持ち寄ってポートフォリオを運用します。株式の実質組入比率は、原則として高位を維持することを基本とします。

実質外貨建資産については、原則として為替ヘッジにより為替変動リスクの低減を図ることを基本とします。なお、為替ヘッジは、原則としてマザーファンドのベンチマークであるMSCIヨーロッパ インデックスの通貨配分に準じて行います。

マサチューセッツ・ファイナンシャル・サービスズ・カンパニーにマザーファンドの運用の指図(国内の短期金融資産の運用の指図に係る権限を除きます。)ならびにファンドの為替ヘッジの指図に関する権限を委託します。

資金動向、市況動向等によっては、上記のような運用ができない場合があります。

(3)主な投資制限

株式への実質投資割合には制限を設けません。

外貨建資産への実質投資割合には制限を設けません。

投資信託証券(マザーファンド受益証券および上場投資信託証券を除きます。)への実質投資割合は、投資信託財産の純資産総額の5%以内とします。

デリバティブの利用はヘッジ目的に限定します。

一般社団法人投資信託協会規則に定める一の者に対する株式等エクスポージャー、債券等エクスポージャーおよびデリバティブ等エクスポージャーの信託財産の純資産総額に対する比率は、原則として、それぞれ10%、合計で20%を超えないものとし、当該比率を超えることとなった場合には、委託者は、一般社団法人投資信託協会規則にしたがい当該比率以内となるよう調整を行うこととします。

ティー・ロウ・プライス 海外株式ファンドF（適格機関投資家専用）**(A)ファンドの特色**

ファンドは、親投資信託であるティー・ロウ・プライス 海外株式マザーファンドへの投資を通じて、日本を除く世界各国の株式（エマージング・マーケットも含まれます。）に実質的に投資し、信託財産の中長期的な成長を目標として運用を行います。

ファンドは、「ティー・ロウ・プライス 海外株式マザーファンド」（「マザーファンド」といいます。）を親投資信託とするファミリーファンド方式で運用します。

(B)信託期間

無期限（2019年4月4日設定）

(C)ファンドの関係法人

関係	名称
委託会社	ティー・ロウ・プライス・ジャパン株式会社
受託会社	三菱UFJ信託銀行
マザーファンドの 投資顧問会社	ティー・ロウ・プライス・アソシエイツ、インク ティー・ロウ・プライス・インターナショナル・リミテッド ティー・ロウ・プライス・香港・リミテッド ティー・ロウ・プライス・シンガポール・プライベート・リミテッド ティー・ロウ・プライス・オーストラリア・リミテッド ティー・ロウ・プライス（カナダ）、インク

(D)管理報酬等

信託報酬の総額は、信託財産の純資産総額に年0.74736%（税抜0.692%）の率を乗じて得た額とします。なお、マザーファンドの投資顧問会社が受ける報酬は、ファンドの信託報酬中の委託会社が受ける報酬から支払われます。

上記のほか、ファンドの組入有価証券の売買の際に発生する売買委託手数料等を信託財産から支払います。その他、信託財産に係る監査費用等として信託財産の純資産総額に対して年率0.108%（税抜0.1%）を上限として信託財産から支払います。

(E)投資方針等**(1)投資対象**

日本を除く世界各国の株式（エマージング・マーケットも含まれます。）を実質的な投資対象とします。

(2)投資態度

マザーファンド受益証券への投資を通じて、日本を除く世界各国の株式（エマージング・マーケットも含まれます）の中で、成長性が高いと判断される企業の株式を中心に投資を行います。

マザーファンド受益証券への投資を通じて、主として、上場会社の普通株式および優先株、新株予約権付社債、米国預託証券(ADR)、欧州預託証券(EDR)、グローバル預託証券(GDR)といった株関連の証券へ投資をします。

マザーファンド受益証券における銘柄選択に関しては、個別企業分析に基づく「ボトム・アップ・アプローチ」を重視した運用を行いません。個別企業分析にあたっては、ティー・ロウ・プライスのアナリストによる独自の企業調査情報を活用します。

*委託会社およびその関連会社をいいます。

実質組入外貨建資産については、原則として対円への為替ヘッジを行い、為替変動リスクの低減を図ることを基本とします。なお、為替ヘッジが困難な一部の通貨については、当該通貨との相関等を勘案し、他の通貨による代替ヘッジを行なう場合があります。

市場動向、資金動向、信託財産の規模等により、上記のような運用ができない場合があります。

(3) 主な投資制限

株式への実質投資割合には、制限を設けません。

外貨建資産への実質投資割合には、制限を設けません。

デリバティブの実質利用はヘッジ目的に限定せず、効率的運用のために用いることがあります。

外国為替予約取引の実質利用は為替変動リスクを回避するために行うことができます。

投資信託証券（マザーファンド受益証券および上場投資信託証券を除きます。）への実質投資割合は、信託財産の純資産総額の5%以下とします。

一般社団法人投資信託協会の規則に定める一の者に対する株式等エクスポージャー、債券等エクスポージャーおよびデリバティブ取引等エクスポージャーの信託財産の純資産総額に対する比率は、原則としてそれぞれ10%、合計で20%以下とすることとし、当該比率を超えることとなった場合には、一般社団法人投資信託協会の規則にしたがい当該比率以内となるよう調整を行うこととします。

ABグローバル・コア・エクイティ・ファンドF

(A) ファンドの特色

ファンドは、主に日本を除く世界各国の金融商品取引所に上場している企業の株式(DR(預託証券)を含みます。)に分散投資することで、ベンチマークを上回る投資成果を目指します。

ファンドのベンチマークは、MSCI-KOKUSAI インデックス(米ドル・ベース)です。

ファンドは、円建てオープン・エンド型の英領ケイマン諸島籍契約型外国籍投資信託です。

(B) 信託期間

無期限(2015年4月9日設定)

(C) ファンドの関係法人

関係	名称
投資顧問会社	アライアンス・バーンスタイン・エル・ピー
受託会社	グローバル・ファンズ・トラスト・カンパニー
保管受託銀行、管理事務代行会社	ノムラ・バンク（ルクセンブルグ）エス・エー

(D) 管理報酬等

信託報酬は、純資産総額に年0.85%の率を乗じて得た額とします。

上記のほか、ファンドは、信託財産に関する租税、組入有価証券の売買の際に発生する売買委託手数料、信託財産の監査費用、外貨建資産の保管等に要する費用、弁護士報酬等を負担します。また、ファンドの設立に係る費用はファンドが負担し、原則として1年を超えない期間にわたり償却します。

(E) 投資方針等**(1) 投資対象**

日本を除く世界各国の金融商品取引所に上場している株式(DR(預託証書)を含みます。)

(2) 投資態度

主に日本を除く世界各国の金融商品取引所に上場している株式(DR(預託証書)を含みます。)に分散投資することで、ベンチマークを上回る投資成果を目指します。

外貨建資産への投資割合には制限を設けません。

対円の為替変動リスクを低減するため、原則として為替ヘッジを行います。為替ヘッジについては、ファンドのポートフォリオの通貨配分に関わらず、ベンチマークの通貨配分(月次見直し)に基づいて行います。ただし、有価証券売買、市場環境、投資顧問会社が定める特定通貨の代替ヘッジなどに起因して、ベンチマークを構成する各通貨へのエクスポージャーが完全に円ヘッジされない場合があります。

(3) 主な投資制限

有価証券の空売りは行いません。

投資信託証券(上場投資信託等は除く)への投資割合は、ファンドの純資産総額の5%を超えないものとします。

一般社団法人投資信託協会規則に定める一の者に対する株式等エクスポージャー、債券等エクスポージャーおよびデリバティブ等エクスポージャーのファンドの純資産総額に対する比率は、原則として、それぞれ10%、合計で20%を超えないものとし、当該比率を超えることとなった場合には、投資顧問会社は、一般社団法人投資信託協会規則に従い当該比率以内となるよう調整を行うこととします。

流動性の低い資産への投資割合は、ファンドの純資産総額の15%を超えないものとします。ただし、私募株式、非上場株式、その他の流動性の低い資産に投資するにあたって、価格の透明性を確保する方法が取られている場合にはこの限りではありません。

投資顧問会社が運用を行う投資ファンドの全体において、一発行会社の発行する株式(投資法人が発行する投資証券を含む。)について、発行済総株式数の50%を超えて当該発行会社の株式に投資しません。

借入総額がファンドの純資産総額の10%を超えることになる借入れは行いません。ただし、合併等の非常事態または緊急事態の場合には、一時的に10%の制限を超過することができます。

ジュピター ヨーロピアン グロース(為替ヘッジあり)*

*Fに該当

(A)ファンドの特色

ファンドは、欧州の株式等(上場優先証券などの株式関連証券を含みます)を主要投資対象とし、欧州での投資機会を捉え、信託財産の長期的な成長を図ることを目指します。「欧州の株式等」とは、欧州に所在地がある企業や、主な経済活動を欧州(英国を含みます)で行なう企業が発行する株式等を指します。

投資顧問会社は、原則として、主としてボトムアップ・アプローチによって、株価の割安度や成長性などの観点から投資銘柄を選定します。

ファンドは、円建てオープン・エンド型のルクセンブルグ籍外国投資法人です。

(B)信託期間

無期限(2018年9月24日設立)

(C)ファンドの関係法人

関係	名称
投資顧問会社	ジュピター・アセット・マネジメント・リミテッド
管理会社	ジュピター・ユニット・トラスト・マネージャーズ・リミテッド
保管受託銀行 管理事務代行会社	ジェー・ピー・モルガン・バンク・ルクセンブルグ エス・エー

(D)管理報酬等

信託報酬は純資産総額の0.91%(年率)とします。信託財産留保額はありません。

上記の他、ファンドは、ファンドの組入る有価証券の売買の際に発生する売買委託手数料、信託事務の処理に要する費用、信託財産の監査に要する費用、外貨建資産の保管等に要する費用、借入金の利息等を負担します。

(E)投資方針等**(1)投資対象**

欧州の株式等(上場優先証券などの株式関連証券を含みます)を主要投資対象とします。

(2)投資態度

欧州の株式等(上場優先証券などの株式関連証券を含みます)を主要投資対象とし、欧州での投資機会を捉え、信託財産の長期的な成長を図ることを目指します。

ボトムアップ・アプローチによって、株価の割安度や成長性などの観点から投資銘柄を選定します。

ファンドは市場全体の下落を回避する目的でキャッシュ等への投資や株価指数先物取引等のデリバティブ取引の活用を図る場合があります。

実質組入外貨建資産については、原則として為替ヘッジ(先進国通貨等による代替ヘッジを含みます。)により為替変動リスクの低減を図ります。

外国為替予約取引の利用はヘッジ目的に限定しません。

デリバティブを利用する場合があります。

(3)主な投資制限

同一発行体が発行する譲渡可能証券等への投資割合は信託財産の純資産総額の10%以内とします。

デリバティブの利用はヘッジ目的に限定しません。

ファンドは貴金属や商品および貴金属や商品に関連する証券等に投資を行いません。

資金の借入はファンドの純資産総額の10%を上限とします。

ノムラ・ワールド(除く日本)エクイティ・ファンドF**(A)ファンドの特色**

ファンドは、主として日本を除く世界各国の上場株式に実質的に投資を行うことにより、ベンチマーク指数を上回る収益の確保を目指します。ファンドは、ケイマン諸島籍契約型外国投資信託(円建て)です。

円以外の外貨建て通貨については、対円での為替ヘッジを実質的に行うことを基本とします。ベンチマークは、MSCIコクサイ・インデックス(円ヘッジベース)です。

(B)信託期間

無期限(2015年4月9日設定)

(C)ファンドの関係法人

	名称
--	----

投資顧問会社	野村アセットマネジメント株式会社
副投資顧問会社	ホチキス・アンド・ワイリー・キャピタル・マネジメント・エルエルシー
受託会社	グローバル・ファンズ・トラスト・カンパニー
保管受託銀行 管理事務代行会社	ノムラ・バンク（ルクセンブルグ）エス・エー

(D) 管理報酬等

信託報酬の総額は、信託財産の純資産総額の0.75%(年率)とします。

申込手数料は発生しません。

ファンドは、信託財産に関する租税、組入有価証券の売買時の売買委託手数料、信託事務の処理に要する費用および信託財産の監査に要する費用、外貨建資産の保管などに要する費用、借入金の利息および立替金の利息等を負担する場合があります。

(E) 投資方針等**(1) 投資対象**

日本を除く先進国の株式を実質的な主要投資対象とします。

(2) 投資態度

独自のリサーチに基づき、将来のキャッシュフローの割引現在価値に対して割安な銘柄に投資します。

株式の実質組入比率は、原則として高位を基本とします。

実質組入外貨建資産については、原則として為替ヘッジにより為替変動リスクの低減を図ることを基本とします。

ホチキス・アンド・ワイリー・キャピタル・マネジメント・エルエルシーに運用の権限の一部を委託します。

資金動向、市況動向等によっては、上記のような運用ができない場合があります。

(3) 主な投資制限

株式への実質投資割合には制限を設けません。

外貨建て資産への実質投資割合には制限を設けません。

投資信託証券への実質投資割合は信託財産の純資産総額の5%以内とします。

一般社団法人投資信託協会規則に定める一の者に対する株式等エクスポージャー、債券等エクスポージャーおよびデリバティブ等エクスポージャーの信託財産の純資産総額に対する比率は、原則としてそれぞれ10%、合計で20%以内とすることとし、当該比率を超えることとなった場合には、同規則に従い当該比率以内となるよう調整を行なうこととします。

AB SICAV - セレクトUSエクイティ・ポートフォリオ クラス S1シェアーズ（円建て円ヘッジ）

(A)ファンドの特色

ファンドは、様々なマーケット・サイクルを通じてリスク調整後リターンを最大化し、米国株式市場全般と比較して良好なリターンの獲得を目指します。

ファンドの参照ベンチマークは、S&P500インデックスです。

(B)信託期間

無期限（ポートフォリオ設定日：2011年8月23日）

(C)ファンドの関係法人

関係	名称
投資顧問会社	アライアンス・バーンスタイン・エル・ピー
管理会社	アライアンス・バーンスタイン・ルクセンブルグ・エス・エイ・アール・エル
保管銀行 管理事務代行	ブラウン・ブラザーズ・ハリマン（ルクセンブルグ）エス・シー・エイ

(D)管理報酬等

純資産総額に以下の率（年率）を乗じた額

運用管理報酬：日々の純資産総額の平均の年率0.75%

管理会社報酬：50,000米ドルまたは日々の平均純資産総額の年率0.01%のうちいずれか低い金額

その他費用：保管報酬、管理事務代行報酬、名義書換代行報酬、ファンドの資産および収益に課せられる税金、組入有価証券の売買時の売買手数料、監査費用、弁護士費用等、ファンドの運営に必要な各種経費がかかります。

投資者が負担する報酬・費用の上限率

本書の日付現在、投資者が一会計年度に負担する報酬および費用の総額は、クラスS1シェアーズ（円建て）/（円建て円ヘッジ）が帰属するファンドの平均純資産総額に対する年率0.90%を上限とし、その上限率を超える報酬および費用（ ）は管理会社が自発的に負担します。ただし、管理会社がかかる負担をしない場合には、その旨を事前に販売会社に通知します。

ルクセンブルグ年次税以外の税金、仲介手数料および借入利息は含まれません。

上記費用等の合計額については、申込金額や保有期間等に応じて異なりますので、あらかじめ表示することができません。

(E)投資方針等

(1)主要投資対象

米国の株式

(2)投資態度

ファンドは、主に米国の金融商品取引所で取引されている株式等に投資します。なお、限定された範囲内で、米国外の金融商品取引所に上場されている株式に投資することもできます。

米国等の転換優先株式、オプション、新株引受権証券、ETF等に投資することがあります。

ファンドは、主として中型および大型の企業の株式に投資しますが、小型の株式にも投資をすることがあります。

基軸通貨（米ドル）と表示通貨（日本円）間の為替レートの変動による影響を低減するために、為替ヘッジ取引を行います。

(3)主な投資制限

米国株式への投資割合は、原則として純資産総額の80%以上とします。

流動性の低い資産への投資は、純資産総額の10%を超えないものとします。

ファンドの借り入れ総額は、純資産総額の10%を上限とします。

ベンチマークについて

東証株価指数(TOPIX)は、株式会社東京証券取引所(以下「(株)東京証券取引所」という。)の知的財産であり、この指数の算出、数値の公表、利用など株価指数に関するすべての権利は(株)東京証券取引所が有しています。(株)東京証券取引所は、TOPIXの算出もしくは公表の方法の変更、TOPIXの算出もしくは公表の停止、またはTOPIXの商標の変更もしくは使用の停止を行なう権利を有しています。

MSCI-KOKUSAI指数、MSCI ヨーロッパ インデックス、MSCIパシフィック・フリー・インデックス(日本を除く)は、MSCIが開発した指数で、当該指数に対する著作権、知的所有権その他一切の権利はMSCIに帰属します。またMSCIは、同指数の内容を変更する権利および公表を停止する権利を有しています。

S&P500株価指数(S&P500種株価指数)は、スタンダード&プアーズが公表している株価指数で、米国の主要500社によって構成されております。当該指数に関する一切の知的財産権その他一切の権利はスタンダード&プアーズ ファイナンシャル サービスズ エル エル シーに帰属しております。

Russell/Nomura Small Capインデックスはラッセル・インベストメントと野村證券株式会社が作成している株式の指数で、当該指数に関する一切の知的財産権その他一切の権利はラッセル・インベストメントと野村證券株式会社に帰属しております。また、ラッセル・インベストメントと野村證券株式会社は、当該インデックスの正確性、完全性、信頼性、有用性を保証するものではなく、ファンドの運用成果等に関して一切責任を負うものではありません。

指定投資信託証券の委託会社等について

指定投資信託証券の委託会社等の沿革は、以下の通りです。

野村アセットマネジメント株式会社

1959年12月 1日	野村証券投資信託委託株式会社として設立
1997年10月 1日	投資顧問会社である野村投資顧問株式会社と合併して野村アセット・マネジメント投信株式会社に商号を変更
2000年11月 1日	野村アセットマネジメント株式会社に商号を変更

イーストスプリング・インベストメンツ株式会社

1999年12月1日	ピーピーエム投信投資顧問株式会社設立
2000年1月24日	投資顧問業の登録
2000年5月18日	投資一任業務、証券投資信託委託業の認可を取得
2002年1月1日	ピーシーイー・アセット・マネジメント株式会社へ商号変更
2007年9月30日	金融商品取引法施行による金融商品取引業(投資助言・代理業、投資運用業、第二種金融商品取引業)のみなし登録
2010年12月20日	P C Aアセット・マネジメント株式会社へ商号変更
2012年2月14日	イーストスプリング・インベストメンツ株式会社へ商号変更

キャピタル・インターナショナル株式会社

1986年3月	キャピタル・インターナショナル株式会社設立
1987年3月	投資顧問業の登録
同年9月	投資一任業務の認可取得
2006年2月	投資信託委託業務の認可取得
2007年9月	金融商品取引業登録
2008年7月	キャピタル・インターナショナル・リサーチ・インコーポレイテッドから、同社東京支店における事業譲受

アムンディ・ジャパン株式会社

1971年11月22日	山一投資カウンセリング株式会社設立
1980年1月 4日	山一投資カウンセリング株式会社から山一投資顧問株式会社へ社名変更

1998年1月28日	ソシエテ ジェネラル投資顧問株式会社(現アムンディ・ジャパンホールディング株式会社)が主要株主となる
1998年4月 1日	山一投資顧問株式会社からエスジー山一アセットマネジメント株式会社へ社名変更
1998年11月30日	証券投資信託委託会社の免許取得
2004年8月 1日	りそなアセットマネジメント株式会社と合併し、ソシエテ ジェネラル アセット マネジメント株式会社へ社名変更
2007年9月30日	金融商品取引法の施行に伴い同法の規定に基づく金融商品取引業者の登録を行う
2010年7月1日	クレディ・アグリコル アセットマネジメント株式会社と合併し、アムンディ・ジャパン株式会社へ社名変更

シュローダー・インベストメント・マネジメント株式会社

1985年12月10日	株式会社シュローダー・インベストメント・マネージメント設立
1991年12月20日	シュローダー投信株式会社設立
1997年4月1日	シュローダー投信株式会社と株式会社シュローダー・インベストメント・マネージメントが合併し、シュローダー投信投資顧問株式会社設立
2007年4月3日	シュローダー証券投信投資顧問株式会社に商号を変更
2012年6月29日	シュローダー・インベストメント・マネジメント株式会社に商号を変更

ゴールドマン・サックス・アセット・マネジメント株式会社

1996年2月6日	会社設立
2002年4月1日	ゴールドマン・サックス・アセット・マネージメント・ジャパン・リミテッドの営業の全部を譲受け、商号をゴールドマン・サックス投信株式会社からゴールドマン・サックス・アセット・マネジメント株式会社に変更

MFSインベストメント・マネジメント株式会社

1998年5月12日	マサチューセッツ・インベストメント・マネジメント株式会社設立
1998年6月30日	投資顧問業の登録
1999年2月18日	投資一任契約に係る業務の認可
1999年12月9日	証券投資信託委託業の認可
2000年8月 1日	エムエフエス・インベストメント・マネジメント株式会社に商号変更
2007年9月30日	金融商品取引法施行に伴う金融商品取引業(投資助言・代理業、投資運用業)のみなし登録

2011年6月22日 MFSインベストメント・マネジメント株式会社に商号変更

三井住友DSアセットマネジメント株式会社

1985年7月15日 三生投資顧問株式会社設立
1987年2月20日 証券投資顧問業の登録
1987年6月10日 投資一任契約にかかる業務の認可
1999年1月1日 三井生命保険相互会社の特別勘定運用部門と統合
1999年2月5日 三生投資顧問株式会社から三井生命グローバルアセットマネジメント株式会社へ商号変更
2000年1月27日 証券投資信託委託業の認可取得
2002年12月1日 住友ライフ・インベストメント株式会社、スミセイ グローバル投信株式会社、三井住友海上アセットマネジメント株式会社およびさくら投信投資顧問株式会社と合併し、三井住友アセットマネジメント株式会社に商号変更
2013年4月1日 トヨタアセットマネジメント株式会社と合併
2019年4月1日 大和住銀投信投資顧問株式会社と合併し、三井住友DSアセットマネジメント株式会社に商号変更

スパークス・アセット・マネジメント株式会社

2006年4月 持株会社への移行に伴い、スパークス・アセット・マネジメント投信株式会社の子会社として、スパークス分割準備株式会社を設立
2006年10月 商号をスパークス・アセット・マネジメント株式会社に変更
投資顧問業及び投資一任契約に係る業務並びに投資信託委託業をスパークス・アセット・マネジメント投信株式会社（現スパークス・グループ株式会社）より会社分割により承継
2007年9月 金融商品取引業者として登録
登録番号：関東財務局長（金商）第346号
2010年7月 スパークス証券株式会社との合併に伴い、第一種金融商品取引業務を開始

損保ジャパン日本興亜アセットマネジメント株式会社

1986年 2月25日 安田火災投資顧問株式会社設立
1987年 2月20日 投資顧問業の登録
1987年 9月9日 投資一任業務の認可取得

1991年 6月1日	プリンソン・パートナーズ投資顧問株式会社と合併し、安田火災プリンソン投資顧問株式会社に商号変更
1998年 1月1日	安田火災グローバル・アセット・マネジメント株式会社に商号変更
1998年 3月3日	安田火災グローバル投信投資顧問株式会社に商号変更
1998年 3月31日	証券投資信託委託業の免許取得
2002年 7月1日	損保ジャパン・アセットマネジメント株式会社に商号変更
2007年 9月30日	金融商品取引業者として登録
2010年 10月1日	ゼスト・アセットマネジメント株式会社と合併し、損保ジャパン日本興亜アセットマネジメント株式会社に商号変更

ティー・ロウ・プライス・ジャパン株式会社

1982年8月4日	ロウ・プライス・フレミング・インターナショナルが駐在員事務所(リサーチ)を東京に開設
2003年3月20日	T. ロウ・プライス・グローバル投資顧問 東京支店開設、投資助言登録
2011年1月1日	T. ロウ・プライス・インターナショナル・リミテッド 東京支店に社名変更
2017年3月1日	ティー・ロウ・プライス・インターナショナル・リミテッド 東京支店に商号変更
2018年4月1日	ティー・ロウ・プライス・ジャパン株式会社(日本法人)へ事業譲渡、営業開始

ジュピター・ユニット・トラスト・マネージャーズ・リミテッド

1986年4月11日	会社設立
------------	------

グローバル・ファンズ・トラスト・カンパニー

1998年	会社設立
-------	------

アライアンス・バーンスタイン・ルクセンブルグ・エス・エイ・アール・エル

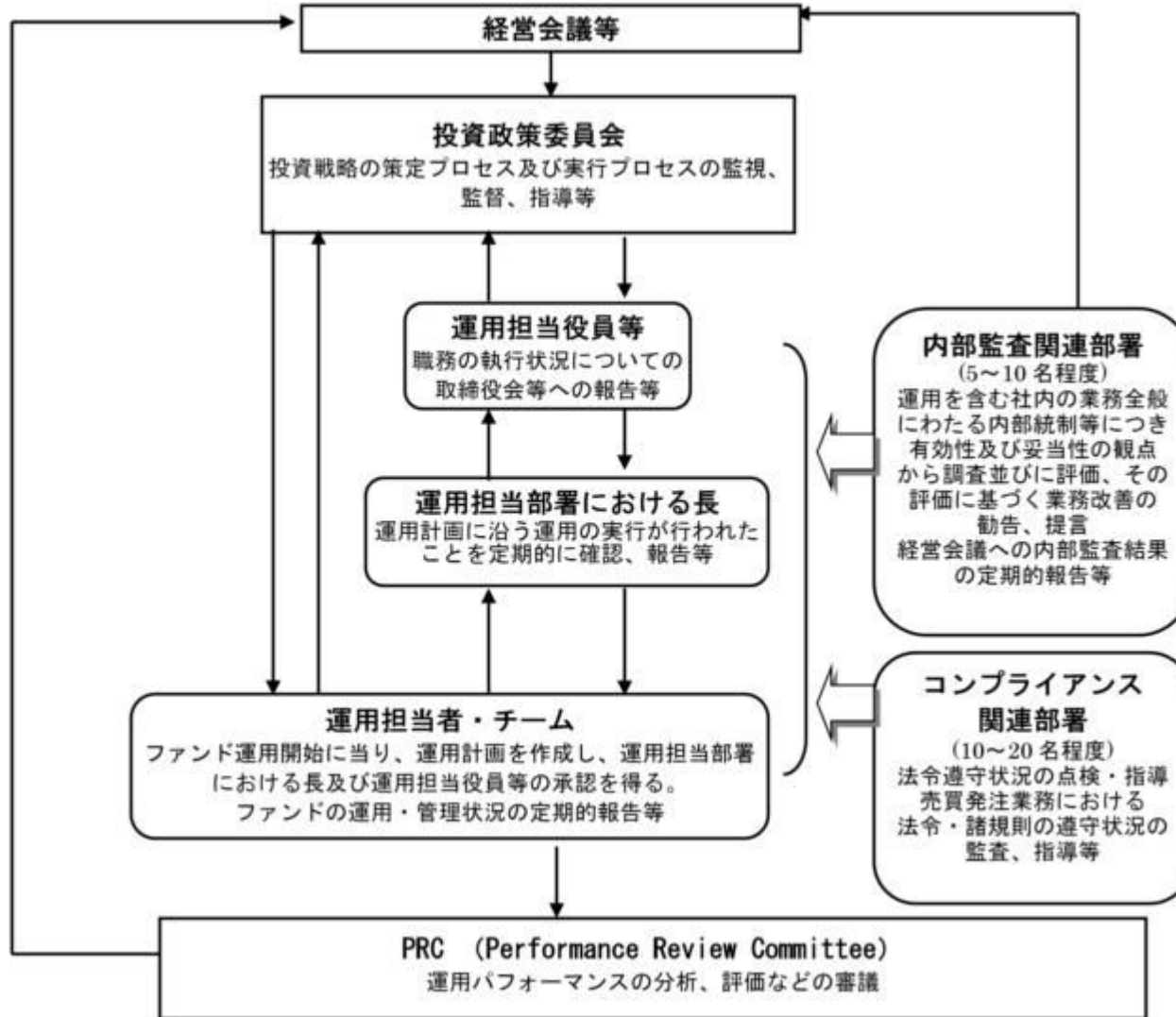
1990年7月31日	アライアンス・キャピタル(ルクセンブルグ)エス・エイを設立
2006年7月31日	社名を「アライアンス・バーンスタイン・ルクセンブルグ・エス・エイ」に変更
2011年4月11日	会社形態を株式会社から非公開有限責任会社に変更し、社名を「アライアンス・バーンスタイン・ルクセンブルグ・エス・エイ・アール・エル」に変更

（３）運用体制

<更新後>

ファンドを含む委託会社における投資信託の内部管理及び意思決定を監督する組織等は以下の通りで

す。



委託会社によるファンドの関係法人（販売会社を除く）に対する管理体制等

当社では、「受託会社」または受託会社の再信託先に対しては、日々の純資産照合、月次の勘定残高照合などを行っています。また、受託業務の内部統制の有効性についての監査人による報告書を、受託会社より受

け取っております。

運用の外部委託を行う場合、「運用の外部委託先」に対しては、外部委託先が行った日々の約定について、投資ガイドラインに沿ったものであるかを確認しています。また、コンプライアンスレポートの提出を義務付け、定期的に管理状況に関する報告を受けています。さらに、外部委託先の管理体制、コンプライアンス体制等について調査ならびに評価を行い、定期的に商品に関する委員会に報告しています。

ファンドの運用体制等は今後変更となる場合があります。

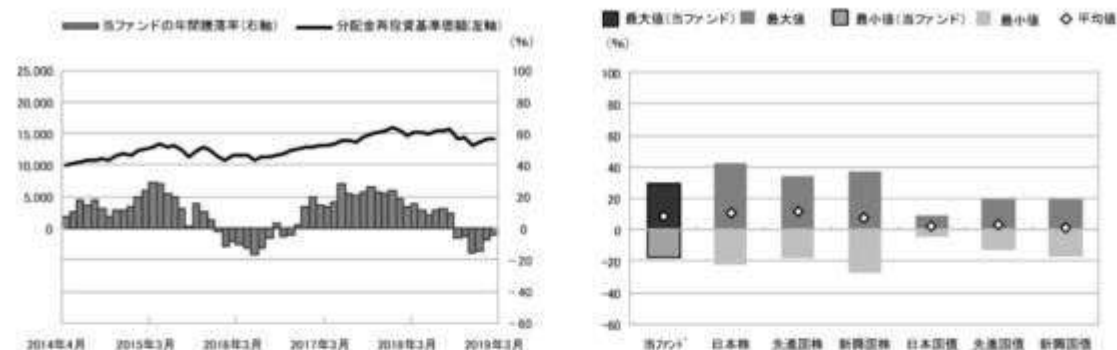
3 投資リスク

< 更新後 >

リスクの定量的比較

(2014年4月末～2019年3月末:月次)

〈ファンドの年間騰落率および分配金再投資基準価額の推移〉 〈ファンドと代表的な資産クラスとの騰落率の比較〉



	当ファンド	日本株	先進国株	新興国株	日本国債	先進国債	新興国債
最大値(%)	29.5	41.9	34.1	37.2	9.3	19.3	19.3
最小値(%)	△16.9	△22.0	△17.5	△27.4	△4.0	△12.3	△17.4
平均値(%)	9.0	10.5	12.0	7.9	2.0	3.2	1.4

- ※分配金再投資基準価額は、税引前の分配金を再投資したものとみなして計算したものです。2014年4月末を10,000として指数化しております。
- ※年間騰落率は、2014年4月から2019年3月の5年間の各月末における1年間の騰落率を表示したものです。

- ※全ての資産クラスが当ファンドの投資対象とは限りません。
- ※2014年4月から2019年3月の5年間の各月末における1年間の騰落率の最大値・最小値・平均値を表示したものです。
- ※決算日に対応した数値とは異なります。
- ※当ファンドは分配金再投資基準価額の騰落率です。

※分配金再投資基準価額は、税引前の分配金を再投資したものとみなして計算しており、実際の基準価額と異なる場合があります。

＜代表的な資産クラスの指数＞

- 日本株：東証株価指数(TOPIX)(配当込み)
- 先進国株：MSCI-KOKUSAI指数(配当込み、円ベース)
- 新興国株：MSCIエマージング・マーケット・インデックス(配当込み、円ベース)
- 日本国債：NOMURA-BPI国債
- 先進国債：FTSE世界国債インデックス(除く日本、ヘッジなし・円ベース)
- 新興国債：JPモルガン・ガバメント・ボンド・インデックス・エマージング・マーケット・グローバル・ディバースファイド(円ベース)

■代表的な資産クラスの指数の著作権等について■

- 東証株価指数(TOPIX)(配当込み)・・・東証株価指数(TOPIX)(配当込み)は、株式会社東京証券取引所(株東京証券取引所)の知的財産であり、指数の算出、指数値の公表、利用など同指数に関するすべての権利は、株東京証券取引所が有しています。なお、本商品は、株東京証券取引所により提供、保証又は販売されるものではなく、株東京証券取引所は、ファンドの発行又は売買に起因するいかなる損害に対しても、責任を有しません。
- MSCI-KOKUSAI指数(配当込み、円ベース)、MSCIエマージング・マーケット・インデックス(配当込み、円ベース)・・・MSCI-KOKUSAI指数(配当込み、円ベース)、MSCIエマージング・マーケット・インデックス(配当込み、円ベース)は、MSCIが開発した指数です。同指数に対する著作権、知的財産権その他一切の権利はMSCIに帰属します。またMSCIは、同指数の内容を変更する権利および公表を停止する権利を有しています。
- NOMURA-BPI国債・・・NOMURA-BPI国債の知的財産権は、野村證券株式会社に帰属します。なお、野村證券株式会社は、NOMURA-BPI国債の正確性、完全性、信頼性、有用性を保証するものではなく、NOMURA-BPI国債を用いて行われる野村アセットマネジメント株式会社の事業活動、サービスに関し一切責任を負いません。
- FTSE世界国債インデックス(除く日本、ヘッジなし・円ベース)・・・FTSE世界国債インデックス(除く日本、ヘッジなし・円ベース)は、FTSE Fixed Income LLCにより運営され、世界主要国の国債の総合収益率を各市場の時価総額で加重平均した債券インデックスです。同指数はFTSE Fixed Income LLCの知的財産であり、指数に関するすべての権利はFTSE Fixed Income LLCが有しています。
- JPモルガン・ガバメント・ボンド・インデックス・エマージング・マーケット・グローバル・ディバースファイド(円ベース)・・・「JPモルガン・ガバメント・ボンド・インデックス・エマージング・マーケット・グローバル・ディバースファイド(円ベース)」(ここでは「指数」とよびます)についてここに提供 62/120頁は、指数のレベルも含め、但しそれに限定することなく、情報としてのみ使用されるものであり、金融商品の売買を勧誘、何らかの売買の公式なコンファメーション、或いは指数に関連する何らかの商品の価値や値段を決めるものでもありません。また、投資戦略や税金における会計アドバイスは法的に推奨するものではありません。ここに含まれる市場価格、データ、その他の情報は確かなものと考えられますが、JPMorgan Chase & Co. 及びその子会社(以下、JPM)がその完全性や正確

4 手数料等及び税金

(3) 信託報酬等

<更新後>

信託報酬の総額は、ファンドの計算期間を通じて毎日、信託財産の純資産総額に年10,000分の75.6¹（税抜年10,000分の70）の率を乗じて得た額とし、その配分については純資産総額の残高に応じて次の通り（税抜）とします。

< 純資産総額 >	< 委託会社 >	< 販売会社 >	< 受託会社 >
500億円以下の部分	年10,000分の27	年10,000分の40	年10,000分の3
500億円超の部分	年10,000分の28	年10,000分の40	年10,000分の2

ファンドの信託報酬は、日々計上され、ファンドの基準価額に反映されます。なお、毎計算期間の最初の6ヵ月終了日および毎計算期末または信託終了のときファンドから支払われます。

¹ 2019年10月1日以降消費税率が10%となった場合は、年10,000分77となります。

この他にファンドが投資対象とする投資信託証券に関しても信託報酬等がかかります。

(参考)ファンドが投資対象とする投資信託証券の信託報酬

指定投資信託証券の名称	信託報酬率(税抜・年率)
ノムラ・ジャパン・オープンF	0.865%
リサーチ・アクティブ・オープンF	0.645%以内
ストラテジック・バリュー・オープンF	0.60%
野村RAFI ^(R) 日本株投信F	0.40%
ノムラ・T&D J Flag日本株 F	1.0%
シュローダー日本ファンドF	0.74%
SJAMバリュー日本株F	0.50%
SMAM・ニュー ファンドF	0.55%
スパークス・厳選投資・日本株ファンドF	0.74%
イーストスプリング・ジャパン・フォーカス・バリュー株式ファンドF	0.60%
キャピタル・インターナショナル・ジャパン・エクイティ・ファンド F	0.575%

野村日本小型株ファンドF	0.83%
アムンディ・ターゲット・ジャパン・ファンドF	0.85%
野村海外株式ファンドF	0.85%
ノムラ - ジャナス・インテック海外株式ファンドF	0.825%
ノムラ - コロンビア米国株バリュー・ファンドF	0.83%
シュローダー・アジア・パシフィック株式ファンドF	0.75%
アメリカン・オープンF	0.77%
MFS欧州株ファンドF	0.75%
ティー・ロウ・プライス 海外株式ファンドF	0.692%
ABグローバル・コア・エクイティ・ファンドF	0.85%
ジュピター ヨーロピアン グロース（為替ヘッジあり）	0.91%
ノムラ・ワールド（除く日本）エクイティ・ファンドF	0.75%
AB SICAV - セレクトUSエクイティ・ポートフォリオ クラス S1シェアーズ（円建て円ヘッジ）	0.75%

* 国内籍投資信託の税込の信託報酬率については「(参考) 指定投資信託証券について」の「管理報酬等」をご参照ください。

上記の信託報酬率は、2019年5月23日現在のものであり、今後変更となる場合もあります。

国内籍投資信託の場合、上記の他、監査費用等の費用も別途かかります。また、外国籍投資信託の場合、ファンドによっては上記の他、受託会社、保管受託銀行、管理事務代行会社の報酬、設立費用、監査費用等の費用も別途かかる場合、報酬額等に年間の最低金額が定められている場合があります。なお、いずれも申込手数料はかかりません。

ファンドが投資対象とする投資信託証券の信託報酬等の詳細については「(参考) 指定投資信託証券について」をご覧ください。

なお、ファンドの信託報酬にファンドが投資対象とする投資信託証券の信託報酬を加えた、受益者が実質的に負担する信託報酬率について試算した概算値は以下の通りです。

ただし、この値はあくまでも実質的な信託報酬率の目安であり、ファンドの実際の投資信託証券の組入れ状況によっては、実質的な信託報酬率は変動します。

実質的な信託報酬率(税込・年率)の概算値
1.55% ± 0.15%程度 ²

2 2019年10月1日以降消費税率が10%になった場合も同様です。

* 上記の実質的な信託報酬率の概算値は、2019年5月23日現在のものであり、指定投資信託証券の変更等により今後変更となる場合があります。

支払先の役務の内容

< 委託会社 >	< 販売会社 >	< 受託会社 >
ファンドの運用とそれに伴う調査、受託会社への指図、法定書面等の作成、基準価額の算出等	口座内でのファンドの管理および事務手続き、購入後の情報提供、各種書類の送付等	ファンドの財産の保管・管理、委託会社からの指図の実行等

(5) 課税上の取扱い

< 更新後 >

課税上は、株式投資信託として取扱われます。

受益者が確定拠出年金法に規定する資産管理機関および連合会等の場合は、所得税および地方税がかかりません。

なお、上記以外の受益者(法人)の場合の課税の取扱いは下記の通りです。

分配金のうち課税扱いとなる普通分配金ならびに換金(解約)時および償還時の個別元本超過額につい

ては、15.315%(国税(所得税及び復興特別所得税)15.315%)の税率で源泉徴収が行なわれます。

なお、地方税の源泉徴収はありません。

源泉税は所有期間に応じて法人税額から控除

税金の取扱いの詳細については税務専門家等にご確認されることをお勧めします。

個別元本について

追加型投資信託を保有する受益者毎の取得元本をいいます。

受益者が同一ファンドの受益権を複数回取得した場合や受益者が元本払戻金(特別分配金)を受け取った

場合などには、当該受益者の個別元本が変わりますので、詳しくは販売会社へお問い合わせください。

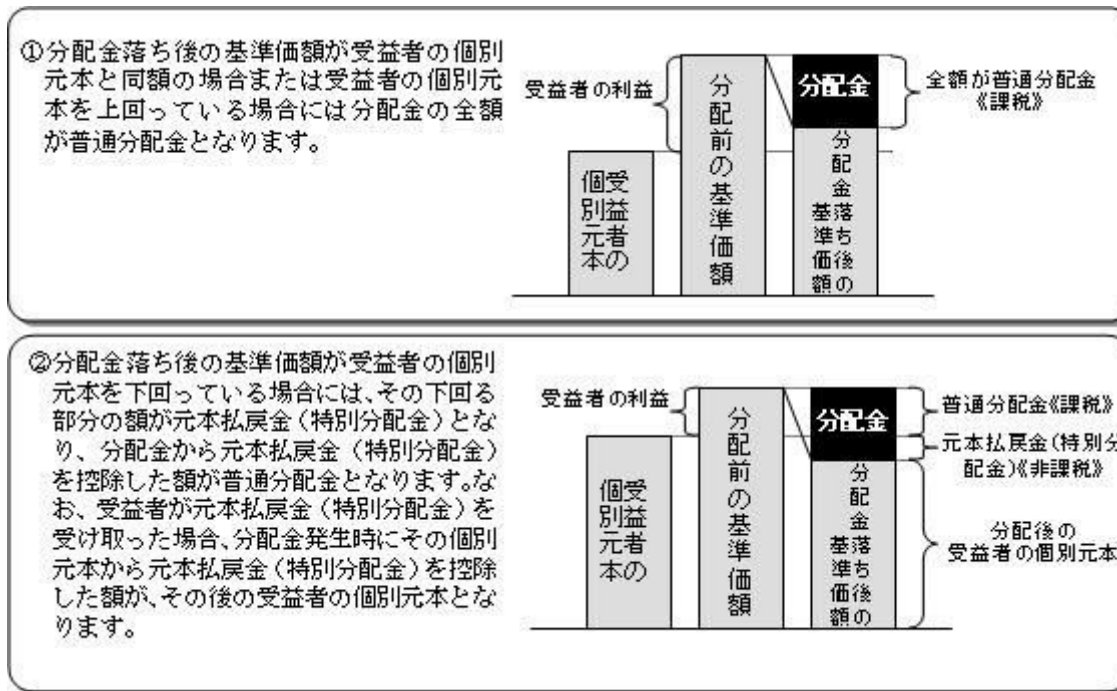
換金（解約）時および償還時の課税について

換金（解約）時および償還時の個別元本超過額が課税対象となります。

なお、買取りによるご換金について、詳しくは販売会社にお問い合わせください。

分配金の課税について

分配金には、課税扱いとなる「普通分配金」と、非課税扱いとなる「元本払戻金（特別分配金）」（受益者毎の元本の一部払戻しに相当する部分）があります。



上図はあくまでもイメージ図であり、個別元本や基準価額、分配金の各水準等を示唆するものではありません。

税法が改正された場合等は、上記「(5)課税上の取扱い」の内容（2019年3月末現在）が変更になる場合があります。

5 運用状況

以下は2019年3月29日現在の運用状況であります。

また、投資比率とはファンドの純資産総額に対する当該資産の時価比率をいいます。

(1) 投資状況

資産の種類	国/地域	時価合計(円)	投資比率(%)
投資信託受益証券	日本	1,247,630,853	96.16
	ルクセンブルグ	37,593,210	2.89
	小計	1,285,224,063	99.06
現金・預金・その他資産(負債控除後)		12,191,945	0.93
合計(純資産総額)		1,297,416,008	100.00

(2) 投資資産

投資有価証券の主要銘柄

順位	国/地域	種類	銘柄名	数量	簿価 単価 (円)	簿価 金額 (円)	評価 単価 (円)	評価 金額 (円)	投資 比率 (%)
1	日本	投資信託受益証券	アメリカン・オープンF(適格機関投資家専用)	6,919	26,638	184,313,649	25,319	175,182,161	13.50
2	日本	投資信託受益証券	ノムラ・コロンビア米国株バリュ・ファンドF(適格機関投資家専用)	6,985	17,710	123,704,838	17,149	119,785,765	9.23
3	日本	投資信託受益証券	シュローダー日本ファンドF(適格機関投資家専用)	10,566	12,366	130,665,284	11,192	118,254,672	9.11
4	日本	投資信託受益証券	SMAM・ニューファンドF(適格機関投資家専用)	10,103	12,259	123,856,617	11,024	111,375,472	8.58
5	日本	投資信託受益証券	スパークス・厳選投資・日本株ファンドF(適格機関投資家専用)	7,310	14,357	104,952,965	14,121	103,224,510	7.95

6	日本	投資信託受益証券	野村海外株式ファンドF（適格機関投資家専用）	3,219	24,163	77,782,821	22,599	72,746,181	5.60
7	日本	投資信託受益証券	SJAMバリュー日本株F（適格機関投資家専用）	6,402	11,890	76,125,029	10,855	69,493,710	5.35
8	日本	投資信託受益証券	キャピタル・インターナショナル・ジャパン・エクイティ・ファンド F（適格機関投資家専用）	4,600	13,864	63,777,436	12,731	58,562,600	4.51
9	日本	投資信託受益証券	ストラテジック・バリュー・オープンF（適格機関投資家専用）	4,103	15,377	63,092,569	14,134	57,991,802	4.46
10	日本	投資信託受益証券	リサーチ・アクティブ・オープンF（適格機関投資家専用）	2,662	23,660	62,985,555	21,076	56,104,312	4.32
11	日本	投資信託受益証券	ノムラ・ジャパン・オープンF（適格機関投資家専用）	2,446	19,650	48,065,489	18,549	45,370,854	3.49
12	日本	投資信託受益証券	MFS欧州株ファンドF（適格機関投資家専用）	2,387	17,583	41,971,432	17,207	41,073,109	3.16
13	日本	投資信託受益証券	ノムラ・ジャナス・インテック海外株式ファンドF（適格機関投資家専用）	1,440	29,742	42,829,084	28,296	40,746,240	3.14
14	日本	投資信託受益証券	野村RAFI(R)日本株投信F（適格機関投資家専用）	2,019	19,861	40,101,297	20,042	40,464,798	3.11
15	ルクセンブルグ	投資信託受益証券	ジュピター ヨーロピアン グロース（為替ヘッジあり）	3,918	9,143	35,826,114	9,595	37,593,210	2.89
16	日本	投資信託受益証券	ノムラ・T&D J Flag日本株 F（適格機関投資家専用）	2,123	14,811	31,445,366	14,138	30,014,974	2.31
17	日本	投資信託受益証券	東京海上・スレッドニードル欧州株式ファンドF（適格機関投資家専用）	1,372	21,278	29,194,102	19,942	27,360,424	2.10
18	日本	投資信託受益証券	アムンディ・ターゲット・ジャパン・ファンドF（適格機関投資家専用）	799	35,507	28,370,276	33,378	26,669,022	2.05
19	日本	投資信託受益証券	イーストスプリング・ジャパン・フォーカス・バリュー株式ファンドF（適格機関投資家専用）	2,321	9,615	22,317,970	9,355	21,712,955	1.67
20	日本	投資信託受益証券	シュローダー・アジア・パシフィック株式ファンドF（適格機関投資家専用）	897	22,639	20,307,961	22,778	20,431,866	1.57
21	日本	投資信託受益証券	野村日本小型株ファンドF（適格機関投資家専用）	346	33,449	11,573,639	31,981	11,065,426	0.85

種類別及び業種別投資比率

種類	投資比率(%)
投資信託受益証券	99.06

合 計	99.06
-----	-------

投資不動産物件

該当事項はありません。

その他投資資産の主要なもの

該当事項はありません。

(3) 運用実績

純資産の推移

2019年3月末日及び同日前1年以内における各月末並びに下記決算期末の純資産の推移は次の通りです。

		純資産総額（百万円）		1口当たり純資産額(円)	
		（分配落）	（分配付）	（分配落）	（分配付）
第8計算期間	(2009年 8月31日)	480	480	0.8980	0.8980
第9計算期間	(2010年 8月30日)	553	553	0.8407	0.8407
第10計算期間	(2011年 8月29日)	609	609	0.8313	0.8313
第11計算期間	(2012年 8月29日)	662	662	0.8829	0.8829
第12計算期間	(2013年 8月29日)	894	895	1.2204	1.2209
第13計算期間	(2014年 8月29日)	1,020	1,020	1.4310	1.4315
第14計算期間	(2015年 8月31日)	1,070	1,071	1.6126	1.6131
第15計算期間	(2016年 8月29日)	1,119	1,120	1.4857	1.4862
第16計算期間	(2017年 8月29日)	1,295	1,295	1.8070	1.8075
第17計算期間	(2018年 8月29日)	1,403	1,403	2.0185	2.0190
	2018年 3月末日	1,371		1.9444	
	4月末日	1,416		1.9991	

5月末日	1,388		1.9867
6月末日	1,374		1.9784
7月末日	1,412		2.0303
8月末日	1,411		2.0289
9月末日	1,433		2.0693
10月末日	1,306		1.8486
11月末日	1,342		1.8988
12月末日	1,196		1.7122
2019年 1月末日	1,258		1.7900
2月末日	1,327		1.8804
3月末日	1,297		1.8651

分配の推移

	計算期間	1口当たりの分配金
第8計算期間	2008年 8月30日～2009年 8月31日	0.0000円
第9計算期間	2009年 9月 1日～2010年 8月30日	0.0000円
第10計算期間	2010年 8月31日～2011年 8月29日	0.0000円
第11計算期間	2011年 8月30日～2012年 8月29日	0.0000円
第12計算期間	2012年 8月30日～2013年 8月29日	0.0005円
第13計算期間	2013年 8月30日～2014年 8月29日	0.0005円
第14計算期間	2014年 8月30日～2015年 8月31日	0.0005円
第15計算期間	2015年 9月 1日～2016年 8月29日	0.0005円
第16計算期間	2016年 8月30日～2017年 8月29日	0.0005円
第17計算期間	2017年 8月30日～2018年 8月29日	0.0005円

収益率の推移

	計算期間	収益率
第8計算期間	2008年 8月30日～2009年 8月31日	16.9%
第9計算期間	2009年 9月 1日～2010年 8月30日	6.4%
第10計算期間	2010年 8月31日～2011年 8月29日	1.1%
第11計算期間	2011年 8月30日～2012年 8月29日	6.2%
第12計算期間	2012年 8月30日～2013年 8月29日	38.3%
第13計算期間	2013年 8月30日～2014年 8月29日	17.3%
第14計算期間	2014年 8月30日～2015年 8月31日	12.7%
第15計算期間	2015年 9月 1日～2016年 8月29日	7.8%
第16計算期間	2016年 8月30日～2017年 8月29日	21.7%
第17計算期間	2017年 8月30日～2018年 8月29日	11.7%
第18期（中間期）	2018年 8月30日～2019年 2月28日	6.8%

各計算期間の収益率は、計算期間末の基準価額（分配の額）から当該計算期間の直前の計算期間末の基準価額（分配の額。以下「前期末基準価額」といいます。）を控除した額を前期末基準価額で除して得た数に100を乗じて得た数を記載しております。なお、小数点以下2桁目を四捨五入し、小数点以下1桁目まで表示しております。

（４）設定及び解約の実績

	計算期間	設定口数	解約口数	発行済み口数
第8計算期間	2008年 8月30日～2009年 8月31日	227,064,697	66,977,644	534,642,869
第9計算期間	2009年 9月 1日～2010年 8月30日	266,569,127	142,249,768	658,962,228
第10計算期間	2010年 8月31日～2011年 8月29日	319,150,528	245,525,346	732,587,410
第11計算期間	2011年 8月30日～2012年 8月29日	175,444,431	157,764,208	750,267,633
第12計算期間	2012年 8月30日～2013年 8月29日	387,051,038	404,007,625	733,311,046
第13計算期間	2013年 8月30日～2014年 8月29日	216,159,151	236,358,924	713,111,273
第14計算期間	2014年 8月30日～2015年 8月31日	276,726,017	325,831,124	664,006,166
第15計算期間	2015年 9月 1日～2016年 8月29日	241,069,645	151,340,738	753,735,073
第16計算期間	2016年 8月30日～2017年 8月29日	220,449,446	257,178,041	717,006,478

第17計算期間	2017年 8月30日～2018年 8月29日	216,207,326	237,942,094	695,271,710
第18期（中間期）	2018年 8月30日～2019年 2月28日	76,139,199	65,175,253	706,235,656

本邦外における設定及び解約の実績はありません。

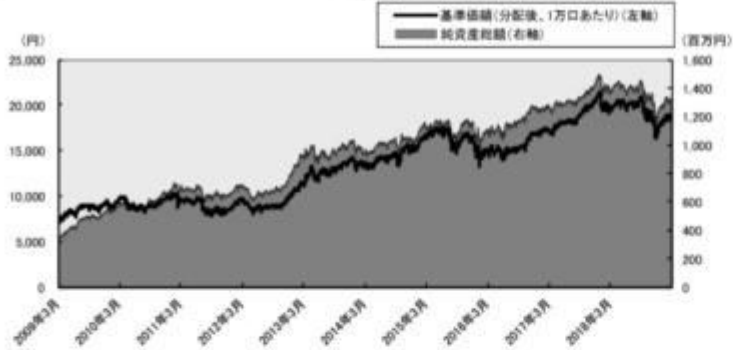
参考情報

< 更新後 >

運用実績 (2019年3月29日現在)

基準価額・純資産の推移

(日次)



分配の推移

(1万口あたり、課税前)

2018年8月	5 円
2017年8月	5 円
2016年8月	5 円
2015年8月	5 円
2014年8月	5 円
設定未累計	130 円

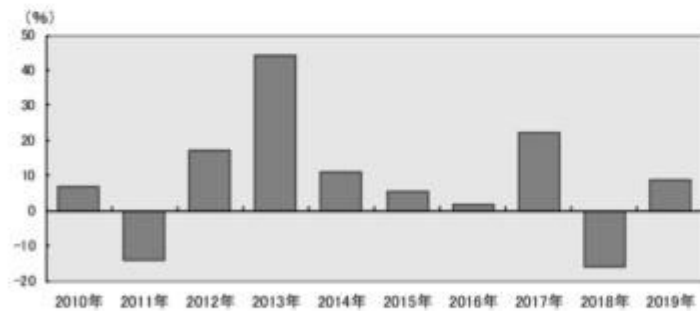
主要な資産の状況

銘柄別投資比率(上位)

順位	銘柄	投資比率 (%)
1	アメリカン・オープンF(適格機関投資家専用)	13.5
2	ノムラー・コロンビア米国株バリュー・ファンドF(適格機関投資家専用)	9.2
3	シュローダー日本ファンドF(適格機関投資家専用)	9.1
4	SMAM・ニューαファンドF(適格機関投資家専用)	8.6
5	スパークス・厳選投資・日本株ファンドF(適格機関投資家専用)	8.0
6	野村海外株式ファンドF(適格機関投資家専用)	5.6
7	SJAMバリュー日本株F(適格機関投資家専用)	5.4
8	キャピタル・インターナショナル・ジャパン・エクイティ・ファンド F(適格機関投資家専用)	4.5
9	ストラテジック・バリュー・オープンF(適格機関投資家専用)	4.5
10	リサーチ・アクティブ・オープンF(適格機関投資家専用)	4.3

年間収益率の推移

(暦年ベース)



第2【管理及び運営】

1 申込（販売）手続等

< 訂正前 >

申込期間中の各営業日に、有価証券届出書の「第一部 証券情報」にしたがって受益権の募集が行なわれます。

取得申込の受付については、午後3時までに、取得申込みが行なわれかつ当該取得申込みにかかる販売会社所定の事務手続が完了したものを当日のお申込み分とします。

ファンドの申込（販売）手続についてご不明な点がある場合には、下記の照会先までお問い合わせ下さい。

野村アセットマネジメント株式会社

サポートダイヤル 0120-753104(フリーダイヤル)

< 受付時間 > 営業日の午前9時～午後5時

インターネットホームページ <http://www.nomura-am.co.jp/>

販売の単位は、1円以上1円単位（当初元本1口＝1円）とします。

受益権の販売価額は、取得申込日の翌々営業日の基準価額とします。

購入のお申込みの方法ならびに単位等について、販売会社によっては上記と異なる場合があります。詳しくは販売会社にお問い合わせください。

金融商品取引所等における取引の停止、決済機能の停止その他やむを得ない事情があるときは、信託約款の規定に従い、委託者の判断でファンドの受益権の取得申込みの受付を中止すること、および既に受付けた取得申込みの受付を取り消す場合があります。

< 申込手数料 >

なし

取得申込者は販売会社に、取得申込と同時にまたは予め、自己のために開設されたファンドの受益権の振替を行なうための振替機関等の口座を示すものとし、当該口座に当該取得申込者に係る口数の増加

の記載または記録が行なわれます。なお、販売会社は、当該取得申込の代金の支払いと引き換えに、当該口座に当該取得申込者に係る口数の増加の記載または記録を行なうことができます。委託者は、追加信託により分割された受益権について、振替機関等の振替口座簿への新たな記載または記録をするため社振法に定める事項の振替機関への通知を行なうものとし、振替機関等は、委託者から振替機関への通知があった場合、社振法の規定にしたがい、その備える振替口座簿への新たな記載または記録を行ないます。受託者は、追加信託により生じた受益権については追加信託のつど、振替機関の定める方法により、振替機関へ当該受益権に係る信託を設定した旨の通知を行ないます。

<訂正後>

申込期間中の各営業日に、有価証券届出書の「第一部 証券情報」にしたがって受益権の募集が行なわれます。

取得申込の受付については、午後3時まで、取得申込みが行なわれかつ当該取得申込みにかかる販売会社所定の事務手続が完了したものを当日のお申込み分とします。

ファンドの申込(販売)手続についてご不明な点がある場合には、下記の照会先までお問い合わせ下さい。

野村アセットマネジメント株式会社

サポートダイヤル 0120-753104(フリーダイヤル)

<受付時間> 営業日の午前9時～午後5時

インターネットホームページ <http://www.nomura-am.co.jp/>

販売の単位は、1円以上1円単位（当初元本1口＝1円）とします。

受益権の販売価格は、取得申込日の翌々営業日の基準価格とします。

購入のお申込みの方法ならびに単位等について、販売会社によっては上記と異なる場合があります。詳しくは販売会社にお問い合わせください。

金融商品取引所等における取引の停止、決済機能の停止その他やむを得ない事情があるときは、信託約款の規定に従い、委託者の判断でファンドの受益権の取得申込みの受付を中止すること、および既に受付けた取得申込みの受付を取り消す場合があります。

取得申込者は販売会社に、取得申込と同時にまたは予め、自己のために開設されたファンドの受益権の振替を行なうための振替機関等の口座を示すものとし、当該口座に当該取得申込者に係る口数の増加の記載または記録が行なわれます。なお、販売会社は、当該取得申込の代金の支払いと引き換えに、当該口座に当該取得申込者に係る口数の増加の記載または記録を行なうことができます。委託者は、追加信託により分割された受益権について、振替機関等の振替口座簿への新たな記載または記録をするため社振法に定める事項の振替機関への通知を行なうものとします。振替機関等は、委託者から振替機関への通知があった場合、社振法の規定にしたがい、その備える振替口座簿への新たな記載または記録を行いません。受託者は、追加信託により生じた受益権については追加信託のつど、振替機関の定める方法により、振替機関へ当該受益権に係る信託を設定した旨の通知を行いません。

第3【ファンドの経理状況】

マイストーリー・株100（確定拠出年金向け）

(1)当ファンドの中間財務諸表は、「中間財務諸表等の用語、様式及び作成方法に関する規則」(昭和52年大蔵省令第38号)(以下「中間財務諸表等規則」という。)ならびに同規則第38条の3および第57条の2の規定により、「投資信託財産の計算に関する規則」(平成12年総理府令第133号)(以下「投資信託財産計算規則」という。)に基づいて作成しております。なお、中間財務諸表に記載している金額は、円単位で表示しております。

(2)当ファンドは、金融商品取引法第193条の2第1項の規定に基づき、第18期中間計算期間(2018年8月30日から2019年2月28日まで)の中間財務諸表について、EY新日本有限責任監査法人による中間監査を受けております。

中間財務諸表

マイストーリー・株100（確定拠出年金向け）

(1) 中間貸借対照表

	(単位：円)	
	第17期 (2018年 8月29日現在)	第18期中間計算期間末 (2019年 2月28日現在)
資産の部		
流動資産		
コール・ローン	25,111,756	25,050,943
投資信託受益証券	1,385,844,866	1,312,543,295
未収入金	-	1,448,428
流動資産合計	1,410,956,622	1,339,042,666
資産合計	1,410,956,622	1,339,042,666
負債の部		
流動負債		
未払金	-	3,947,347
未払収益分配金	347,635	-
未払解約金	1,941,069	2,091,244
未払受託者報酬	225,999	214,119
未払委託者報酬	5,047,349	4,781,879
未払利息	37	51
その他未払費用	22,540	21,355
流動負債合計	7,584,629	11,055,995
負債合計	7,584,629	11,055,995
純資産の部		
元本等		
元本	695,271,710	706,235,656
剰余金		
中間剰余金又は中間欠損金()	708,100,283	621,751,015
(分配準備積立金)	296,106,661	269,767,221
元本等合計	1,403,371,993	1,327,986,671
純資産合計	1,403,371,993	1,327,986,671
負債純資産合計	1,410,956,622	1,339,042,666

(2) 中間損益及び剰余金計算書

	(単位：円)	
	第17期中間計算期間 自 2017年 8月30日 至 2018年 2月28日	第18期中間計算期間 自 2018年 8月30日 至 2019年 2月28日
営業収益		
有価証券売買等損益	164,718,671	92,046,410

	第17期中間計算期間 自 2017年 8月30日 至 2018年 2月28日	第18期中間計算期間 自 2018年 8月30日 至 2019年 2月28日
その他収益	-	6,380
営業収益合計	164,718,671	92,040,030
営業費用		
支払利息	5,801	7,376
受託者報酬	223,600	214,119
委託者報酬	4,993,693	4,781,879
その他費用	22,306	21,355
営業費用合計	5,245,400	5,024,729
営業利益又は営業損失()	159,473,271	97,064,759
経常利益又は経常損失()	159,473,271	97,064,759
中間純利益又は中間純損失()	159,473,271	97,064,759
一部解約に伴う中間純利益金額の分配額又は一部解約に伴う中間純損失金額の分配額()	27,214,213	9,049,517
期首剰余金又は期首欠損金()	578,609,518	708,100,283
剰余金増加額又は欠損金減少額	157,102,114	67,735,028
中間追加信託に伴う剰余金増加額又は欠損金減少額	157,102,114	67,735,028
剰余金減少額又は欠損金増加額	143,061,310	66,069,054
中間一部解約に伴う剰余金減少額又は欠損金増加額	143,061,310	66,069,054
分配金	-	-
中間剰余金又は中間欠損金()	724,909,380	621,751,015

(3) 中間注記表

(重要な会計方針に係る事項に関する注記)

1. 運用資産の評価基準及び評価方法	投資信託受益証券 原則として時価で評価しております。 時価評価にあたっては、市場価格のある有価証券についてはその最終相場(計算日に最終相場のない場合には、直近の日の最終相場)で評価しております。 市場価格のない有価証券については基準価額で評価しております。
2. 費用・収益の計上基準	有価証券売買等損益 約定日基準で計上しております。
3. 金融商品の時価等に関する事項の補足説明	金融商品の時価には、市場価格に基づく価額のほか、市場価格がない場合には合理的に算定された価額が含まれております。当該価額の算定においては一定の前提条件等を採用しているため、異なる前提条件等によった場合、当該価額が異なることもあります。
4. その他	当ファンドの中間計算期間は、2018年 8月30日から2019年 2月28日までとなっております。

(中間貸借対照表に関する注記)

第17期 2018年 8月29日現在	第18期中間計算期間末 2019年 2月28日現在
1. 計算期間の末日における受益権の総数 695,271,710口	1. 中間計算期間の末日における受益権の総数 706,235,656口
2. 計算期間の末日における1単位当たりの純資産の額 1口当たり純資産額 2.0185円 (10,000口当たり純資産額) (20,185円)	2. 中間計算期間の末日における1単位当たりの純資産の額 1口当たり純資産額 1.8804円 (10,000口当たり純資産額) (18,804円)

（金融商品に関する注記）

金融商品の時価等に関する事項

第17期 2018年 8月29日現在	第18期中間計算期間末 2019年 2月28日現在
<p>1．貸借対照表計上額、時価及び差額 貸借対照表上の金融商品は原則としてすべて時価で評価しているため、貸借対照表計上額と時価との差額はありませ ん。</p> <p>2．時価の算定方法 投資信託受益証券 （重要な会計方針に係る事項に関する注記）に記載して おります。</p> <p>コール・ローン等の金銭債権及び金銭債務 これらの科目は短期間で決済されるため、帳簿価額は時 価と近似していることから、当該帳簿価額を時価としてお ります。</p>	<p>1．中間貸借対照表計上額、時価及び差額 中間貸借対照表上の金融商品は原則としてすべて時価で評 価しているため、中間貸借対照表計上額と時価との差額は ありません。</p> <p>2．時価の算定方法 投資信託受益証券 （重要な会計方針に係る事項に関する注記）に記載して おります。</p> <p>コール・ローン等の金銭債権及び金銭債務 これらの科目は短期間で決済されるため、帳簿価額は時 価と近似していることから、当該帳簿価額を時価としてお ります。</p>

（その他の注記）

1 元本の移動

第17期 自 2017年 8月30日 至 2018年 8月29日		第18期中間計算期間 自 2018年 8月30日 至 2019年 2月28日	
期首元本額	717,006,478円	期首元本額	695,271,710円
期中追加設定元本額	216,207,326円	期中追加設定元本額	76,139,199円
期中一部解約元本額	237,942,094円	期中一部解約元本額	65,175,253円

2 デリバティブ取引関係

該当事項はありません。

2 ファンドの現況

純資産額計算書

2019年3月29日現在

資産総額	1,303,193,118円
負債総額	5,777,110円
純資産総額（ - ）	1,297,416,008円
発行済口数	695,615,689口

1口当たり純資産額（ / ）	1.8651円
----------------	---------

第三部【委託会社等の情報】

第1【委託会社等の概況】

1 委託会社等の概況

< 更新後 >

(1) 資本金の額

2019年4月末現在、17,180百万円

会社が発行する株式総数 20,000,000株

発行済株式総数 5,150,693株

過去5年間における主な資本金の額の増減：該当事項はありません。

(2) 会社の機構

(a) 会社の意思決定機構

当社は監査等委員会設置会社であり、会社の機関として株主総会、取締役会のほか代表取締役および監査等委員会を設けております。各機関の権限は以下のとおりです。

株主総会

株主により構成され、取締役・会計監査人の選任・解任、剰余金の配当の承認、定款変更・合併等の重要事項の承認等を行います。

取締役会

取締役により構成され、当社の業務につき意思決定を行います。また代表取締役等を選任し、取締役の職務の執行を監督します。

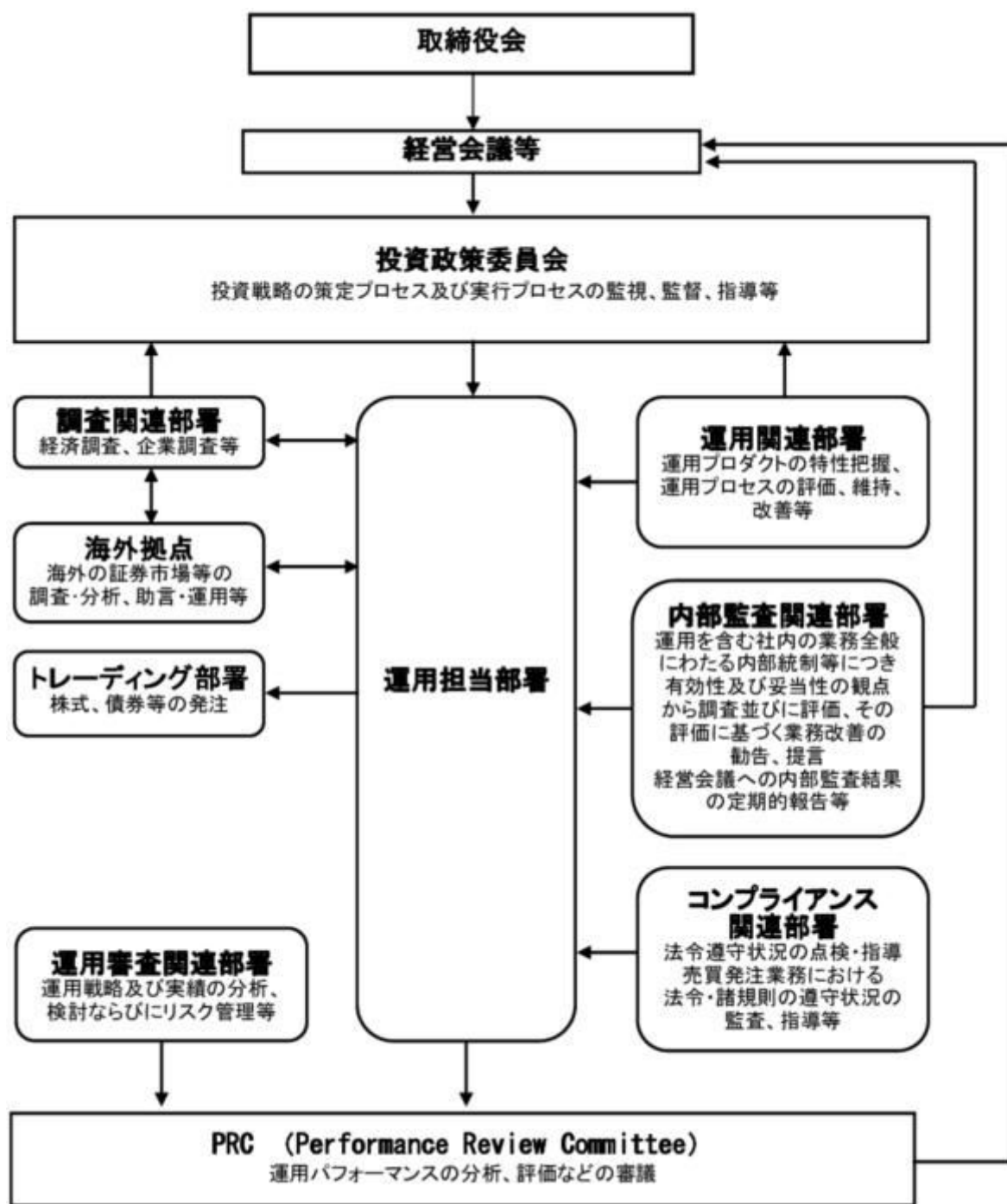
代表取締役・業務執行取締役

代表取締役を含む各業務執行取締役は、当社の業務の執行を行います。代表取締役は当社を代表いたします。また取締役会により委任された一定の事項について、代表取締役を含む業務執行取締役で構成される経営会議が意思決定を行います。なお、当社は執行役員制度を導入しており、経営会議の構成員には執行役員が含まれます。

監査等委員会

監査等委員である取締役3名以上（但し、過半数は社外取締役）で構成され、取締役の職務執行の適法性および妥当性に関する監査を行うとともに、株主総会に提出する会計監査人の選任・解任・不再任に関する議案の内容や監査等委員である取締役以外の取締役の選任・解任・辞任および報酬等についての監査等委員会としての意見を決定します。

(b)投資信託の運用体制



2 事業の内容及び営業の概況

<更新後>

「投資信託及び投資法人に関する法律」に定める投資信託委託会社である委託者は、証券投資信託の設定を行うとともに「金融商品取引法」に定める金融商品取引業者としてその運用（投資運用業）を行っています。また「金融商品取引法」に定める第二種金融商品取引業に係る業務の一部及び投資助言業務を行っています。

委託者の運用する証券投資信託は2019年3月29日現在次の通りです(ただし、親投資信託を除きます。)

種類	本数	純資産総額(百万円)
追加型株式投資信託	1,030	27,794,502
単位型株式投資信託	160	927,888
追加型公社債投資信託	14	5,155,428
単位型公社債投資信託	414	1,728,288
合計	1,618	35,606,108

3 委託会社等の経理状況

< 更新後 >

1. 委託会社である野村アセットマネジメント株式会社(以下「委託会社」という)の財務諸表は、「財務諸表等の用語、様式及び作成方法に関する規則」(昭和38年大蔵省令第59号、以下「財務諸表等規則」という)、ならびに同規則第2条の規定に基づき、「金融商品取引業等に関する内閣府令」(平成19年8月6日内閣府令第52号)により作成しております。

委託会社の中間財務諸表は、「中間財務諸表等の用語、様式及び作成方法に関する規則」(昭和52年大蔵省令第38号、以下「中間財務諸表等規則」という)、ならびに同規則第38条及び第57条の規定に基づき、「金融商品取引業等に関する内閣府令」(平成19年8月6日内閣府令第52号)により作成しております。

2. 財務諸表及び中間財務諸表の記載金額は、百万円未満の端数を切り捨てて表示しております。

3. 委託会社は、金融商品取引法第193条の2第1項の規定に基づき、事業年度(2017年4月1日から2018年3月31日まで)の財務諸表ならびに中間会計期間(2018年4月1日から2018年9月30日まで)の中間財務諸表について、EY新日本有限責任監査法人の監査及び中間監査を受けております。

なお、従来、当社が監査証明を受けている新日本有限責任監査法人は、2018年7月1日に名称を変更し、EY新日本有限責任監査法人となりました。

(1) 貸借対照表

区分	注記 番号	前事業年度	当事業年度
		(2017年3月31日)	(2018年3月31日)
		金額(百万円)	金額(百万円)
(資産の部)			
流動資産			
現金・預金		127	919
金銭の信託		52,247	47,936
有価証券		15,700	22,600
前払金		33	0
前払費用		2	26

未収入金			495		464
未収委託者報酬			16,287		24,059
未収運用受託報酬			7,481		6,764
繰延税金資産			1,661		2,111
その他			42		181
貸倒引当金			11		15
流動資産計			94,066		105,048
固定資産					
有形固定資産			1,001		874
建物	2	377		348	
器具備品	2	624		525	
無形固定資産			7,185		7,157
ソフトウェア		7,184		7,156	
その他		0		0	
投資その他の資産			13,165		13,825
投資有価証券		1,233		1,184	
関係会社株式		8,124		9,033	
従業員長期貸付金		-		36	
長期差入保証金		44		54	
長期前払費用		37		36	
前払年金費用		2,594		2,350	
繰延税金資産		960		962	
その他		170		168	
貸倒引当金		-		0	
固定資産計			21,353		21,857
資産合計			115,419		126,906

区分	注記 番号	前事業年度 (2017年3月31日)		当事業年度 (2018年3月31日)	
		金額(百万円)		金額(百万円)	
(負債の部)					
流動負債					
預り金			98		133
未払金	1		10,401		17,853
未払収益分配金		1		1	
未払償還金		31		31	
未払手数料		5,242		7,884	
関係会社未払金		4,438		7,930	
その他未払金		687		2,005	
未払費用	1		9,461		12,441
未払法人税等			714		2,241
前受収益			39		33
賞与引当金			4,339		4,626
流動負債計			25,055		37,329
固定負債					
退職給付引当金			2,947		2,938
時効後支払損引当金			538		548
固定負債計			3,485		3,486
負債合計			28,540		40,816
(純資産の部)					

株主資本			86,837		86,078
資本金			17,180		17,180
資本剰余金			13,729		13,729
資本準備金		11,729		11,729	
その他資本剰余金		2,000		2,000	
利益剰余金			55,927		55,168
利益準備金		685		685	
その他利益剰余金		55,242		54,483	
別途積立金		24,606		24,606	
繰越利益剰余金		30,635		29,876	
評価・換算差額等			41		11
その他有価証券評価差額金			41		11
純資産合計			86,878		86,090
負債・純資産合計			115,419		126,906

(2) 損益計算書

区分	注記 番号	前事業年度 (自 2016年4月1日 至 2017年3月31日)		当事業年度 (自 2017年4月1日 至 2018年3月31日)	
		金額(百万円)		金額(百万円)	
営業収益					
委託者報酬			96,594		115,907
運用受託報酬			28,466		26,200
その他営業収益			266		338
営業収益計			125,327		142,447
営業費用					
支払手数料			39,785		45,252
広告宣伝費			1,011		1,079
公告費			0		0
調査費			26,758		30,516
調査費		5,095		5,830	
委託調査費		21,662		24,685	
委託計算費			1,290		1,376
営業雑経費			4,408		5,464
通信費		162		125	
印刷費		940		966	
協会費		76		79	
諸経費		3,228		4,293	
営業費用計			73,254		83,689
一般管理費					
給料			11,269		11,716
役員報酬	2	301		425	
給料・手当		6,923		6,856	
賞与		4,044		4,433	
交際費			126		132
旅費交通費			469		482
租税公課			898		1,107

不動産賃借料		1,222	1,221
退職給付費用		1,223	1,119
固定資産減価償却費		2,730	2,706
諸経費		8,118	9,122
一般管理費計		26,059	27,609
営業利益		26,012	31,148

区分	注記 番号	前事業年度 (自 2016年4月1日 至 2017年3月31日)	当事業年度 (自 2017年4月1日 至 2018年3月31日)
		金額(百万円)	金額(百万円)
営業外収益			
受取配当金	1	7,397	4,031
受取利息		0	4
金銭の信託運用益		684	-
その他		379	362
営業外収益計		8,461	4,398
営業外費用			
支払利息		17	2
金銭の信託運用損		-	312
時効後支払損引当金繰入額		16	13
為替差損		33	46
その他		9	31
営業外費用計		77	405
経常利益		34,397	35,141
特別利益			
投資有価証券等売却益		26	20
関係会社清算益		41	-
株式報酬受入益		59	75
特別利益計		126	95
特別損失			
投資有価証券等評価損		6	2
固定資産除却損	3	9	58
特別損失計		15	60
税引前当期純利益		34,507	35,176
法人税、住民税及び事業税		7,147	10,775
法人税等調整額		1,722	439
当期純利益		25,637	24,840

(3) 株主資本等変動計算書

前事業年度(自 2016年4月1日 至 2017年3月31日)

(単位:百万円)

	株主資本			
	資本剰余金		利益剰余金	
			その他利益剰余金	

	資本金	資本 準備金	その他 資本 剰余金	資本 剰余金 合計	利益 準備金	別途 積立金	繰 越 利益 剰余金	利益 剰余金 合計	株主 資本 合計
当期首残高	17,180	11,729	2,000	13,729	685	24,606	43,405	68,696	99,606
当期変動額									
剰余金の配当							38,407	38,407	38,407
当期純利益							25,637	25,637	25,637
株主資本以外の 項目の当期変動 額(純額)									
当期変動額合計	-	-	-	-	-	-	12,769	12,769	12,769
当期末残高	17,180	11,729	2,000	13,729	685	24,606	30,635	55,927	86,837

(単位：百万円)

	評価・換算差額等		純資産合計
	その他有価証 券評価差額金	評価・換算 差額等合計	
当期首残高	5,349	5,349	104,956
当期変動額			
剰余金の配当			38,407
当期純利益			25,637
株主資本以外の項目 の当期変動額(純 額)	5,308	5,308	5,308
当期変動額合計	5,308	5,308	18,078
当期末残高	41	41	86,878

当事業年度(自 2017年4月1日 至 2018年3月31日)

(単位：百万円)

	株主資本								株主 資本 合計
	資本金	資本剰余金			利益 準備金	利益剰余金			
		資本 準備金	その他 資本 剰余金	資本 剰余金 合計		その他利益剰余金		利益 剰余金 合計	
						別途 積立金	繰 越 利益 剰余金		
当期首残高	17,180	11,729	2,000	13,729	685	24,606	30,635	55,927	86,837
当期変動額									
剰余金の配当							25,598	25,598	25,598
当期純利益							24,840	24,840	24,840

株主資本以外の項目の当期変動額（純額）									
当期変動額合計	-	-	-	-	-	-	758	758	758
当期末残高	17,180	11,729	2,000	13,729	685	24,606	29,876	55,168	86,078

(単位：百万円)

	評価・換算差額等		純資産合計
	その他有価証券評価差額金	評価・換算差額等合計	
当期首残高	41	41	86,878
当期変動額			
剰余金の配当			25,598
当期純利益			24,840
株主資本以外の項目の当期変動額（純額）	29	29	29
当期変動額合計	29	29	788
当期末残高	11	11	86,090

[重要な会計方針]

1．有価証券の評価基準及び評価方法	(1) 子会社株式及び関連会社株式 ... 移動平均法による原価法 (2) その他有価証券 時価のあるもの ... 決算期末日の市場価格等に基づく時価法 (評価差額は全部純資産直入法により処理し、売却原価は移動平均法により算定しております。) 時価のないもの ... 移動平均法による原価法
2．金銭の信託の評価基準及び評価方法	時価法
3．固定資産の減価償却の方法	(1) 有形固定資産 定率法を採用しております。ただし、1998年4月1日以降に取得した建物(附属設備を除く)、並びに2016年4月1日以降に取得した建物附属設備及び構築物については、定額法を採用しております。 主な耐用年数は以下の通りであります。 建物 38～50年 附属設備 8～15年 構築物 20年 器具備品 4～15年 (2) 無形固定資産及び投資その他の資産 定額法を採用しております。なお、自社利用のソフトウェアについては、社内における利用可能期間(5年)に基づく定額法によっております。

4. 引当金の計上基準	<p>(1) 貸倒引当金 一般債権については貸倒実績率により、貸倒懸念債権等特定の債権については個別に回収可能性を検討し、回収不能見込額を計上しております。</p> <p>(2) 賞与引当金 賞与の支払いに備えるため、支払見込額を計上しております。</p> <p>(3) 退職給付引当金 従業員の退職給付に備えるため、退職一時金及び確定給付型企業年金について、当事業年度末における退職給付債務及び年金資産の見込額に基づき計上しております。 退職給付見込額の期間帰属方法 退職給付債務の算定にあたり、退職給付見込額を当事業年度末までの期間に帰属させる方法については、給付算定式基準によっております。 数理計算上の差異及び過去勤務費用の費用処理方法 確定給付型企業年金に係る数理計算上の差異は、その発生時の従業員の平均残存勤務期間以内の一定の年数による定額法により、発生した事業年度の翌期から費用処理することとしております。また、退職一時金に係る数理計算上の差異は、発生した事業年度の翌期に一括して費用処理することとしております。 退職一時金及び確定給付型企業年金に係る過去勤務費用は、その発生時の従業員の平均残存勤務期間以内の一定の年数による定額法により、発生した事業年度から費用処理することとしております。</p> <p>(4) 時効後支払損引当金 時効成立のため利益計上した収益分配金及び償還金について、受益者からの今後の支払請求に備えるため、過去の支払実績に基づく将来の支払見込額を計上しております。</p>
5. 消費税等の会計処理方法	消費税及び地方消費税の会計処理は、税抜き方式によっており、控除対象外消費税及び地方消費税は、当期の費用として処理していません。
6. 連結納税制度の適用	連結納税制度を適用しております。

【未適用の会計基準等】

- ・「税効果会計に係る会計基準の適用指針」（企業会計基準適用指針第28号 平成30年2月16日）
- ・「繰延税金資産の回収可能性に関する適用指針」（企業会計基準適用指針第26号 平成30年2月16日）

日）

(1) 概要

個別財務諸表における子会社株式等に係る将来加算一時差異の取扱いが見直され、また（分類1）に該当する企業における繰延税金資産の回収可能性に関する取扱いの明確化が行われております。

(2) 適用予定日

2019年3月期の期首より適用予定であります。

(3) 当該会計基準等の適用による影響

影響額は、当財務諸表の作成時において評価中であります。

- ・「収益認識に関する会計基準」（企業会計基準第29号 平成30年3月30日）
- ・「収益認識に関する会計基準の適用指針」（企業会計基準適用指針第30号 平成30年3月30日）

(1) 概要

収益認識に関する包括的な会計基準であります。収益は、次の5つのステップを適用し認識されます。

ステップ1：顧客との契約を識別する。

ステップ2：契約における履行義務を識別する。

ステップ3：取引価格を算定する。

ステップ4：契約における履行義務に取引価格を配分する。

ステップ5：履行義務を充足した時に又は充足するにつれて収益を認識する。

(2) 適用予定日

2022年3月期の期首より適用予定であります。

(3) 当該会計基準等の適用による影響

影響額は、当財務諸表の作成時において評価中であります。

[表示方法の変更に関する注記]

(貸借対照表)

前事業年度において、流動負債の「その他未払金」に含めて表示していた「関係会社未払金」は、金額的重要性が増したため、当事業年度より区分掲記しております。この結果、前事業年度の貸借対照表において、「流動負債」の「その他未払金」に表示していた4,438百万円は、「関係会社未払金」4,438百万円として組み替えております。

[注記事項]

貸借対照表関係

前事業年度末 (2017年3月31日)	当事業年度末 (2018年3月31日)
1. 関係会社に対する資産及び負債 区分掲記されたもの以外で各科目に含まれている ものは、次のとおりであります。 未払費用 938百万円	1. 関係会社に対する資産及び負債 区分掲記されたもの以外で各科目に含まれている ものは、次のとおりであります。 未払費用 1,781百万円
2. 有形固定資産より控除した減価償却累計額 建物 681百万円 器具備品 3,331 合計 4,013	2. 有形固定資産より控除した減価償却累計額 建物 708百万円 器具備品 3,491 合計 4,200

損益計算書関係

前事業年度 (自 2016年4月1日 至 2017年3月31日)	当事業年度 (自 2017年4月1日 至 2018年3月31日)

<p>1. 関係会社に係る注記 区分掲記されたもの以外で関係会社に対するものは、次のとおりであります。</p> <p>受取配当金 5,252百万円 支払利息 17</p> <p>2. 役員報酬の範囲額 役員報酬は報酬委員会決議に基づき支給されております。</p> <p>3. 固定資産除却損</p> <p>建物 -百万円 器具備品 0 ソフトウェア 9 ア 9 合計 9</p>	<p>1. 関係会社に係る注記 区分掲記されたもの以外で関係会社に対するものは、次のとおりであります。</p> <p>受取配当金 4,026百万円 支払利息 2</p> <p>2. 役員報酬の範囲額 (同左)</p> <p>3. 固定資産除却損</p> <p>建物 4百万円 器具備品 0 ソフトウェア 53 ア 53 合計 58</p>
---	---

株主資本等変動計算書関係

前事業年度(自 2016年4月1日 至 2017年3月31日)

1. 発行済株式の種類及び総数に関する事項

株式の種類	当事業年度期首株式数	当事業年度増加株式数	当事業年度減少株式数	当事業年度末株式数
普通株式	5,150,693株	-	-	5,150,693株

2. 剰余金の配当に関する事項

(1) 配当金支払額

配当財産が金銭である場合における当該金銭の総額

2016年5月13日開催の取締役会において、次のとおり決議しております。

普通株式の配当に関する事項

配当金の総額 34,973百万円

配当の原資 利益剰余金

1株当たり配当額 6,790円

基準日 2016年3月31日

効力発生日 2016年6月24日

配当財産が金銭以外である場合における当該財産の総額

2016年10月27日開催の臨時株主総会において、次のとおり決議しております。

普通株式の配当に関する事項

配当財産の種類 株式会社野村総合研究所の株式

配当財産の帳簿価額 3,064百万円

1株当たり配当額 594円87銭

効力発生日 2016年10月27日

配当財産の種類 株式会社ジャフコの株式

配当財産の帳簿価額 282百万円

1株当たり配当額 54円93銭

効力発生日 2016年10月27日

配当財産の種類 朝日火災海上保険株式会社の株式

配当財産の帳簿価額	87百万円
1株当たり配当額	16円89銭
効力発生日	2016年10月27日

(2) 基準日が当事業年度に属する配当のうち、配当の効力発生日が翌事業年度となるもの

2017年5月12日開催の取締役会において、次のとおり決議しております。

普通株式の配当に関する事項

配当金の総額	25,598百万円
配当の原資	利益剰余金
1株当たり配当額	4,970円
基準日	2017年3月31日
効力発生日	2017年6月23日

当事業年度(自 2017年4月1日 至 2018年3月31日)

1. 発行済株式の種類及び総数に関する事項

株式の種類	当事業年度期首株式数	当事業年度増加株式数	当事業年度減少株式数	当事業年度末株式数
普通株式	5,150,693株	-	-	5,150,693株

2. 剰余金の配当に関する事項

(1) 配当財産が金銭である場合における当該金銭の総額

2017年5月12日開催の取締役会において、次のとおり決議しております。

普通株式の配当に関する事項

配当金の総額	25,598百万円
配当の原資	利益剰余金
1株当たり配当額	4,970円
基準日	2017年3月31日
効力発生日	2017年6月23日

(2) 基準日が当事業年度に属する配当のうち、配当の効力発生日が翌事業年度となるもの

2018年5月14日開催の取締役会において、次のとおり決議しております。

普通株式の配当に関する事項

配当金の総額	24,826百万円
配当の原資	利益剰余金
1株当たり配当額	4,820円
基準日	2018年3月31日
効力発生日	2018年6月25日

金融商品関係

前事業年度(自 2016年4月1日 至 2017年3月31日)

1. 金融商品の状況に関する事項

(1) 金融商品に対する取組方針

当社は、投資信託の運用を業として行っており、自らが運用する投資信託の商品性維持等を目的と

して、当該投資信託を特定金外信託を通じ保有しております。特定金外信託を通じ行っているデリバティブ取引については、保有する投資信託にかかる将来の為替及び価格の変動によるリスクの軽減を目的としているため、投資信託保有残高の範囲内で行うこととし、投機目的のためのデリバティブ取引は行わない方針であります。

なお、余資運用に関しては、譲渡性預金等安全性の高い金融資産で運用し、資金調達に関しては、親会社である野村ホールディングス株式会社及びその他の金融機関からの短期借入による方針であります。

（２）金融商品の内容及びそのリスク並びにリスク管理体制

特定金外信託を通じ保有している投資信託につきましては、為替変動リスクや価格変動リスクに晒されておりますが、その大部分については為替予約、株価指数先物、債券先物などのデリバティブ取引によりヘッジしております。また、株式につきましては、政策投資として、あるいは業務上の関係維持を目的として保有しておりますが、価格変動リスクに晒されております。有価証券及び投資有価証券並びに金銭の信託については財務部が管理しており、定期的に時価や発行体の財務状況を把握し、その内容を経営に報告しております。

デリバティブ取引の実行及び管理については、財務部及び運用調査本部で行っております。デリバティブ取引については、取引相手先として高格付を有する金融機関に限定しているため信用リスクはほとんどないと認識しております。財務部は月に一度デリバティブ取引の内容を含んだ財務報告を経営会議で行っております。

また、営業債権である未収委託者報酬は、投資信託約款に基づき、信託財産から委託者に対して支払われる信託報酬の未払金額であり、信託財産は受託銀行において分別保管されているため、信用リスクはほとんどないと認識しております。同じく営業債権である未収運用受託報酬は、投資顧問契約に基づき、運用受託者に対して支払われる報酬の未払金額であります。この未収運用受託報酬は、信託財産から運用受託者に対して支払われる場合は、信託財産が信託銀行において分別保管されているため、信用リスクはほとんどないと認識しており、顧客から直接運用受託者に対して支払われる場合は、当該顧客の信用リスクにさらされておりますが、顧客ごとに決済期日および残高を管理することにより、回収懸念の早期把握や回収リスクの軽減を図っております。

２．金融商品の時価等に関する事項

2017年3月31日における貸借対照表計上額、時価、及びこれらの差額については次のとおりです。

なお、時価を把握することが極めて困難と認められるものは、次表には含めておりません。

(単位：百万円)

	貸借対照表計上額	時価	差額
(1)現金・預金	127	127	-
(2)金銭の信託	52,247	52,247	-
(3)未収委託者報酬	16,287	16,287	-
(4)未収運用受託報酬	7,481	7,481	-
(5)有価証券及び投資有価証券	15,700	15,700	-
その他有価証券	15,700	15,700	-
資産計	91,843	91,843	-
(6)未払金	10,401	10,401	-

未払収益分配金	1	1	-
未払償還金	31	31	-
未払手数料	5,242	5,242	-
関係会社未払金	4,438	4,438	-
その他未払金	687	687	-
(7)未払費用	9,461	9,461	-
(8)未払法人税等	714	714	-
負債計	20,578	20,578	-

注1：金融商品の時価の算定方法並びに有価証券に関する事項

(1) 現金・預金

短期間で決済されるため、時価は帳簿価額とほぼ等しいことから、当該帳簿価額によっております。

(2) 金銭の信託

信託財産は、主として投資信託、デリバティブ取引、その他の資産（コールローン・委託証拠金等）で構成されております。これらの時価について投資信託については基準価額、デリバティブ取引に関しては、上場デリバティブ取引は取引所の価格、為替予約取引は先物為替相場、店頭デリバティブ取引は取引先金融機関から提示された価格等によっております。また、その他の資産については短期間で決済されるため、時価は帳簿価額とほぼ等しいことから、当該帳簿価額によっております。

(3)未収委託者報酬、(4)未収運用受託報酬

これらは短期間で決済されるため、時価は帳簿価額とほぼ等しいことから、当該帳簿価額によっております。

(5) 有価証券及び投資有価証券

その他有価証券

譲渡性預金は短期間で決済されるため、時価は帳簿価額とほぼ等しいことから、当該帳簿価額によっております。また、保有目的ごとの有価証券に関する注記事項については、「有価証券関係」注記を参照ください。

(6) 未払金、(7) 未払費用、(8) 未払法人税等

これらは短期間で決済されるため、時価は帳簿価額とほぼ等しいことから、当該帳簿価額によっております。

注2：非上場株式等（貸借対照表計上額：投資有価証券1,233百万円、関係会社株式8,124百万円）は、市場価格がなく、かつ将来キャッシュフローを見積もることなどができず、時価を把握することが極めて困難と認められるため、「有価証券及び投資有価証券」には含めておりません。

注3：金銭債権及び満期のある有価証券の決算日後の償還予定額

(単位：百万円)

	1年以内	1年超 5年以内	5年超 10年以内	10年超
預金	127	-	-	-
金銭の信託	52,247	-	-	-
未収委託者報酬	16,287	-	-	-
未収運用受託報酬	7,481	-	-	-
有価証券及び投資有価証券				
その他有価証券	15,700	-	-	-
合計	91,843	-	-	-

当事業年度（自 2017年 4月 1日 至 2018年 3月31日）

1. 金融商品の状況に関する事項

（1）金融商品に対する取組方針

当社は、投資信託の運用を業として行っており、自社が運用する投資信託の商品性維持等を目的として、当該投資信託を特定金外信託を通じ保有しております。特定金外信託を通じ行っているデリバティブ取引については、保有する投資信託にかかる将来の為替及び価格の変動によるリスクの軽減を目的としているため、投資信託保有残高の範囲内で行うこととし、投機目的のためのデリバティブ取引は行わない方針であります。

なお、余資運用に関しては、譲渡性預金等安全性の高い金融資産で運用し、資金調達に関しては、親会社である野村ホールディングス株式会社及びその他の金融機関からの短期借入による方針であります。

（2）金融商品の内容及びそのリスク並びにリスク管理体制

特定金外信託を通じ保有している投資信託につきましては、為替変動リスクや価格変動リスクに晒されておりますが、その大部分については為替予約、株価指数先物、債券先物などのデリバティブ取引によりヘッジしております。また、株式につきましては、政策投資として、あるいは業務上の関係維持を目的として保有しておりますが、価格変動リスクに晒されております。有価証券及び投資有価証券並びに金銭の信託については財務部が管理しており、定期的に時価や発行体の財務状況を把握し、その内容を経営に報告しております。

デリバティブ取引の実行及び管理については、財務部及び運用調査本部で行っております。デリバティブ取引については、取引相手先として高格付を有する金融機関に限定しているため信用リスクはほとんどないと認識しております。財務部は月に一度デリバティブ取引の内容を含んだ財務報告を経営会議で行っております。

また、営業債権である未収委託者報酬は、投資信託約款に基づき、信託財産から委託者に対して支払われる信託報酬の未払金額であり、信託財産は受託銀行において分別保管されているため、信用リスクはほとんどないと認識しております。同じく営業債権である未収運用受託報酬は、投資顧問契約に基づき、運用受託者に対して支払われる報酬の未払金額であります。この未収運用受託報酬は、信託財産から運用受託者に対して支払われる場合は、信託財産が信託銀行において分別保管されているため、信用リスクはほとんどないと認識しており、顧客から直接運用受託者に対して支払われる場合

は、当該顧客の信用リスクにさらされておりますが、顧客ごとに決済期日および残高を管理することにより、回収懸念の早期把握や回収リスクの軽減を図っております。

2. 金融商品の時価等に関する事項

2018年3月31日における貸借対照表計上額、時価、及びこれらの差額については次のとおりです。

なお、時価を把握することが極めて困難と認められるものは、次表には含めておりません。

(単位：百万円)

	貸借対照表計上額	時価	差額
(1)現金・預金	919	919	-
(2)金銭の信託	47,936	47,936	-
(3)未収委託者報酬	24,059	24,059	-
(4)未収運用受託報酬	6,764	6,764	-
(5)有価証券及び投資有価証券	22,600	22,600	-
その他有価証券	22,600	22,600	-
資産計	102,279	102,279	-
(6)未払金	17,853	17,853	-
未払収益分配金	1	1	-
未払償還金	31	31	-
未払手数料	7,884	7,884	-
関係会社未払金	7,930	7,930	-
その他未払金	2,005	2,005	-
(7)未払費用	12,441	12,441	-
(8)未払法人税等	2,241	2,241	-
負債計	32,536	32,536	-

注1：金融商品の時価の算定方法並びに有価証券に関する事項

(1) 現金・預金

短期間で決済されるため、時価は帳簿価額とほぼ等しいことから、当該帳簿価額によっております。

(2) 金銭の信託

信託財産は、主として投資信託、デリバティブ取引、その他の資産（コールローン・委託証拠金等）で構成されております。これらの時価について投資信託については基準価額、デリバティブ取引に関しては、上場デリバティブ取引は取引所の価格、為替予約取引は先物為替相場、店頭デリバティブ取引は取引先金融機関から提示された価格等によっております。また、その他の資産については短期間で決済されるため、時価は帳簿価額とほぼ等しいことから、当該帳簿価額によっております。

(3)未収委託者報酬、(4)未収運用受託報酬

これらは短期間で決済されるため、時価は帳簿価額とほぼ等しいことから、当該帳簿価額によっております。

(5) 有価証券及び投資有価証券

その他有価証券

譲渡性預金は短期間で決済されるため、時価は帳簿価額とほぼ等しいことから、当該帳簿価額によっております。また、保有目的ごとの有価証券に関する注記事項については、「有価証券関係」注記を参照ください。

(6) 未払金、(7) 未払費用、(8) 未払法人税等

これらは短期間で決済されるため、時価は帳簿価額とほぼ等しいことから、当該帳簿価額によっております。

注2：非上場株式等（貸借対照表計上額：投資有価証券1,184百万円、関係会社株式9,033百万円）は、市場価格がなく、かつ将来キャッシュフローを見積もることなどができず、時価を把握することが極めて困難と認められるため、「有価証券及び投資有価証券」には含めておりません。

注3：金銭債権及び満期のある有価証券の決算日後の償還予定額

(単位：百万円)

	1年以内	1年超 5年以内	5年超 10年以内	10年超
預金	919	-	-	-
金銭の信託	47,936	-	-	-
未収委託者報酬	24,059	-	-	-
未収運用受託報酬	6,764	-	-	-
有価証券及び投資有価証券				
その他有価証券	22,600	-	-	-
合計	102,279	-	-	-

有価証券関係

前事業年度（自 2016年4月1日 至 2017年3月31日）

1．売買目的有価証券(2017年3月31日)

該当事項はありません。

2．満期保有目的の債券(2017年3月31日)

該当事項はありません。

3．子会社株式及び関連会社株式(2017年3月31日)

該当事項はありません。

4．その他有価証券(2017年3月31日)

区分	貸借対照表 計上額 (百万円)	取得原価 (百万円)	差額 (百万円)
貸借対照表計上額が取得原価を超えるもの			
株式	-	-	-
小計	-	-	-
貸借対照表計上額が取得原価を超えないもの			
譲渡性預金	15,700	15,700	-
小計	15,700	15,700	-
合計	15,700	15,700	-

5．事業年度中に売却したその他有価証券（自 2016年 4月 1日 至 2017年 3月31日）

該当事項はありません。

当事業年度（自 2017年 4月 1日 至 2018年 3月31日）

1．売買目的有価証券(2018年 3月31日)

該当事項はありません。

2．満期保有目的の債券(2018年 3月31日)

該当事項はありません。

3．子会社株式及び関連会社株式(2018年 3月31日)

該当事項はありません。

4．その他有価証券(2018年 3月31日)

区分	貸借対照表 計上額 (百万円)	取得原価 (百万円)	差額 (百万円)
貸借対照表計上額が取得原価を超えるもの			
株式	-	-	-
小計	-	-	-
貸借対照表計上額が取得原価を超えないもの			
譲渡性預金	22,600	22,600	-
小計	22,600	22,600	-
合計	22,600	22,600	-

5．事業年度中に売却したその他有価証券（自 2017年 4月 1日 至 2018年 3月31日）

該当事項はありません。

退職給付関係

前事業年度(自 2016年4月1日 至 2017年3月31日)

1. 採用している退職給付制度の概要

当社は、確定給付型の制度として確定給付型企业年金制度及び退職一時金制度を、また確定拠出型の制度として確定拠出年金制度を設けております。

2. 確定給付制度

(1) 退職給付債務の期首残高と期末残高の調整表

退職給付債務の期首残高	18,692 百万円
勤務費用	889
利息費用	125
数理計算上の差異の発生額	464
退職給付の支払額	634
その他	8
退職給付債務の期末残高	19,546

(2) 年金資産の期首残高と期末残高の調整表

年金資産の期首残高	15,764 百万円
期待運用収益	394
数理計算上の差異の発生額	468
事業主からの拠出額	507
退職給付の支払額	562
年金資産の期末残高	16,572

(3) 退職給付債務及び年金資産の期末残高と貸借対照表に計上された退職給付引当金及び前払年金費用の調整表

積立型制度の退職給付債務	16,578 百万円
年金資産	16,572
	5
非積立型制度の退職給付債務	2,967
未積立退職給付債務	2,973
未認識数理計算上の差異	2,992
未認識過去勤務費用	371
貸借対照表上に計上された負債と資産の純額	352
退職給付引当金	2,947
前払年金費用	2,594
貸借対照表上に計上された負債と資産の純額	352

(4) 退職給付費用及びその内訳項目の金額

勤務費用	889 百万円
利息費用	125
期待運用収益	394
数理計算上の差異の費用処理額	412
過去勤務費用の費用処理額	40
確定給付制度に係る退職給付費用	993

(5) 年金資産に関する事項

年金資産の主な内容

年金資産合計に対する主な分類毎の比率は、次の通りです。

債券	49%
株式	39%
生保一般勘定	12%
その他	0%
合計	100%

長期期待運用収益率の設定方法

年金資産の長期期待運用収益率を決定するため、現在及び予想される年金資産の配分と、年金資産を構成する多様な資産からの現在及び将来期待される長期の収益率を考慮しております。

(6) 数理計算上の計算基礎に関する事項

当事業年度末における主要な数理計算上の計算基礎

確定給付型企業年金制度の割引率	0.9%
退職一時金制度の割引率	0.6%
長期期待運用収益率	2.5%

3. 確定拠出制度

当社の確定拠出制度への要拠出額は、195百万円でした。

当事業年度(自 2017年4月1日 至 2018年3月31日)

1. 採用している退職給付制度の概要

当社は、確定給付型の制度として確定給付型企業年金制度及び退職一時金制度を、また確定拠出型の制度として確定拠出年金制度を設けております。

2. 確定給付制度

(1) 退職給付債務の期首残高と期末残高の調整表

退職給付債務の期首残高	19,546 百万円
勤務費用	929
利息費用	167
数理計算上の差異の発生額	1,415
退職給付の支払額	660
その他	0
退職給付債務の期末残高	21,398

(2) 年金資産の期首残高と期末残高の調整表

年金資産の期首残高	16,572 百万円
期待運用収益	414
数理計算上の差異の発生額	395
事業主からの拠出額	510
退職給付の支払額	518
年金資産の期末残高	17,373

(3) 退職給付債務及び年金資産の期末残高と貸借対照表に計上された退職給付引当金及び前払年金費用の調整表

積立型制度の退職給付債務	18,163 百万円
年金資産	17,373
	790
非積立型制度の退職給付債務	3,235
未積立退職給付債務	4,025
未認識数理計算上の差異	3,768
未認識過去勤務費用	331
貸借対照表上に計上された負債と資産の純額	588
退職給付引当金	2,938
前払年金費用	2,350
貸借対照表上に計上された負債と資産の純額	588

(4) 退職給付費用及びその内訳項目の金額

勤務費用	929 百万円
利息費用	167
期待運用収益	414
数理計算上の差異の費用処理額	244
過去勤務費用の費用処理額	40
確定給付制度に係る退職給付費用	887

(5) 年金資産に関する事項

年金資産の主な内容

年金資産合計に対する主な分類毎の比率は、次の通りです。

債券	47%
株式	41%
生保一般勘定	12%
その他	0%
合計	100%

長期期待運用収益率の設定方法

年金資産の長期期待運用収益率を決定するため、現在及び予想される年金資産の配分と、年金資産を構成する多様な資産からの現在及び将来期待される長期の収益率を考慮しております。

(6) 数理計算上の計算基礎に関する事項

当事業年度末における主要な数理計算上の計算基礎

確定給付型企業年金制度の割引率	0.9%
退職一時金制度の割引率	0.5%
長期期待運用収益率	2.5%

3. 確定拠出制度

当社の確定拠出制度への要拠出額は、195百万円でした。

税効果会計関係

前事業年度末 (2017年3月31日)	当事業年度末 (2018年3月31日)
------------------------	------------------------

1. 繰延税金資産及び繰延税金負債の発生の主な原因別の内訳		1. 繰延税金資産及び繰延税金負債の発生の主な原因別の内訳	
繰延税金資産	百万円	繰延税金資産	百万円
賞与引当金	1,345	賞与引当金	1,434
退職給付引当金	913	退職給付引当金	910
投資有価証券評価減	417	投資有価証券評価減	417
未払事業税	110	未払事業税	409
関係会社株式評価減	247	関係会社株式評価減	247
ゴルフ会員権評価減	212	ゴルフ会員権評価減	207
減価償却超過額	171	減価償却超過額	171
時効後支払損引当金	166	時効後支払損引当金	169
子会社株式売却損	148	子会社株式売却損	148
未払子会社役務提供費用	-	未払子会社役務提供費用	121
未払社会保険料	85	未払社会保険料	107
関係会社株式譲渡益	88	関係会社株式譲渡益	-
その他	274	その他	197
繰延税金資産小計	4,183	繰延税金資産小計	4,543
評価性引当額	739	評価性引当額	735
繰延税金資産合計	3,444	繰延税金資産合計	3,808
繰延税金負債		繰延税金負債	
その他有価証券評価差額金	18	その他有価証券評価差額金	5
前払年金費用	804	前払年金費用	728
繰延税金負債合計	822	繰延税金負債合計	733
繰延税金資産の純額	2,621	繰延税金資産の純額	3,074
2. 法定実効税率と税効果会計適用後の法人税等の負担率との差異の原因となった主な項目別の内訳		2. 法定実効税率と税効果会計適用後の法人税等の負担率との差異の原因となった主な項目別の内訳	
法定実効税率	31.0%	法定実効税率	31.0%
(調整)		(調整)	
交際費等永久に損金に算入されない項目	0.1%	交際費等永久に損金に算入されない項目	0.2%
受取配当金等永久に益金に算入されない項目	6.2%	受取配当金等永久に益金に算入されない項目	3.4%
タックスヘイブン税制	0.7%	タックスヘイブン税制	1.8%
外国税額控除	0.2%	外国税額控除	0.2%
外国子会社からの受取配当に係る外国源泉税	0.5%	外国子会社からの受取配当に係る外国源泉税	0.3%
その他	0.2%	その他	0.4%
税効果会計適用後の法人税等の負担率	25.7%	税効果会計適用後の法人税等の負担率	29.3%

セグメント情報等

前事業年度(自 2016年4月1日 至 2017年3月31日)

1. セグメント情報

当社は投資運用業の単一セグメントであるため、記載を省略しております。

2. 関連情報

(1) 製品・サービスごとの情報

当社の製品・サービス区分の決定方法は、損益計算書の営業収益の区分と同一であることから、製品・サービスごとの営業収益の記載を省略しております。

(2) 地域ごとの情報

売上高

本邦の外部顧客からの営業収益に区分した金額が損益計算書の営業収益の90%を超えるため、地域

ごとの営業収益の記載を省略しております。

有形固定資産

本邦に所在している有形固定資産の金額が貸借対照表の有形固定資産の金額の90%を超えるため、地域ごとの有形固定資産の記載を省略しております。

(3) 主要な顧客ごとの情報

外部顧客からの営業収益のうち、損益計算書の営業収益の10%以上を占める相手先がないため、主要な顧客ごとの営業収益の記載を省略しております。

当事業年度(自 2017年4月1日 至 2018年3月31日)

1. セグメント情報

当社は投資運用業の単一セグメントであるため、記載を省略しております。

2. 関連情報

(1) 製品・サービスごとの情報

当社の製品・サービス区分の決定方法は、損益計算書の営業収益の区分と同一であることから、製品・サービスごとの営業収益の記載を省略しております。

(2) 地域ごとの情報

売上高

本邦の外部顧客からの営業収益に区分した金額が損益計算書の営業収益の90%を超えるため、地域ごとの営業収益の記載を省略しております。

有形固定資産

本邦に所在している有形固定資産の金額が貸借対照表の有形固定資産の金額の90%を超えるため、地域ごとの有形固定資産の記載を省略しております。

(3) 主要な顧客ごとの情報

外部顧客からの営業収益のうち、損益計算書の営業収益の10%以上を占める相手先がないため、主要な顧客ごとの営業収益の記載を省略しております。

関連当事者情報

前事業年度(自 2016年4月1日 至 2017年3月31日)

1. 関連当事者との取引

(ア) 親会社及び法人主要株主等

種類	会社等の名称	所在地	資本金	事業の内容	議決権等の所有 (被所有)割合	関連当事者との関係	取引の内容	取引金額 (百万円)	科目	期末残高 (百万円)
親会社	野村ホールディングス株式会社	東京都中央区	594,492 (百万円)	持株会社	(被所有) 直接 100%	資産の賃貸借 及び購入等 役員の兼任	資金の借入 (*1)	24,500	短期借入金	-
							資金の返済	24,500		
							借入金利息 の支払	17	未払費用	-

(イ) 子会社等

種類	会社等の名称	所在地	資本金	事業の内容	議決権等の所有 (被所有)割合	関連当事者との関係	取引の内容	取引金額 (百万円)	科目	期末残高 (百万円)
関連会社	株式会社野村総合研究所	東京都千代田区	18,600 (百万円)	情報サービス業	-	サービス・製品の購入	自社利用ソフトウェア開発の委託等(*2)	787	未払費用	-

(ウ) 兄弟会社等

種類	会社等の名称	所在地	資本金	事業の内容	議決権等の所有 (被所有)割合	関連当事者との関係	取引の内容	取引金額 (百万円)	科目	期末残高 (百万円)
親会社の子会社	野村証券株式会社	東京都中央区	10,000 (百万円)	証券業	-	当社投資信託の募集の取扱及び売出の取扱ならびに投資信託に係る事務代行の委託等 役員の兼任	投資信託に係る事務代行手数料の支払(*3)	33,019	未払手数料	4,486

(エ) 役員及び個人主要株主等

該当はありません。

(注) 1. 上記の金額のうち、取引金額には消費税等が含まれておらず、期末残高には消費税等が含まれております。

2. 取引条件及び取引条件の決定方針等

(*1) 資金の借入については、市場金利を勘案して利率を合理的に決定しております。

(*2) ソフトウェア開発については、調査・研究に要する費用や開発工数等を勘案し、総合的に決定しております。なお、株式会社野村総合研究所は、2016年10月27日より関連当事者に該当しないこととなったため、取引金額は関連当事者であった期間について、期末残高は関連当事者でなくなった時点について記載しております。

(*3) 投資信託に係る事務代行手数料については、商品性等を勘案し総合的に決定しております。

2. 親会社又は重要な関連会社に関する注記

(1) 親会社情報

野村ホールディングス(株)(東京証券取引所、名古屋証券取引所、シンガポール証券取引所、ニューヨーク証券取引所に上場)

(2) 重要な関連会社の要約財務諸表

該当はありません。

当事業年度(自 2017年4月1日 至 2018年3月31日)

1. 関連当事者との取引

(ア) 親会社及び法人主要株主等

種類	会社等の名称	所在地	資本金	事業の内容	議決権等の所有 (被所有)割合	関連当事者との関係	取引の内容	取引金額 (百万円)	科目	期末残高 (百万円)
----	--------	-----	-----	-------	--------------------	-----------	-------	---------------	----	---------------

親会社	野村ホールディングス株式会社	東京都中央区	594,492 (百万円)	持株会社	(被所有) 直接 100%	資産の賃貸借 及び購入等 役員の兼任	資金の借入 (*1)	3,000	短期借入金	-
							資金の返済	3,000		
							借入金利息 の支払	2	未払費用	-

(イ) 子会社等
該当はありません。

(ウ) 兄弟会社等

種類	会社等の 名称	所在地	資本金	事業の内容	議決権等 の所有 (被所有)割合	関連当事者との 関係	取引の内容	取引 金額 (百万円)	科目	期末 残高 (百万円)
親会社の子会社	野村証券株式会社	東京都中央区	10,000 (百万円)	証券業	-	当社投資信託の募集の取扱及び売出の取扱ならびに投資信託に係る事務代行の委託等 役員の兼任	投資信託に係る事務代行手数料の支払(*2)	37,482	未払手数料	6,691

(エ) 役員及び個人主要株主等
該当はありません。

- (注) 1. 上記の金額のうち、取引金額には消費税等が含まれておらず、期末残高には消費税等が含まれております。
2. 取引条件及び取引条件の決定方針等
(*1) 資金の借入については、市場金利を勘案して利率を合理的に決定しております。
(*2) 投資信託に係る事務代行手数料については、商品性等を勘案し総合的に決定しております。

2. 親会社又は重要な関連会社に関する注記

(1) 親会社情報

野村ホールディングス(株)(東京証券取引所、名古屋証券取引所、シンガポール証券取引所、
ニューヨーク証券取引所に上場)

(2) 重要な関連会社の要約財務諸表

該当はありません。

1 株当たり情報

前事業年度 (自 2016年4月1日 至 2017年3月31日)		当事業年度 (自 2017年4月1日 至 2018年3月31日)	
1株当たり純資産額	16,867円41銭	1株当たり純資産額	16,714円33銭
1株当たり当期純利益	4,977円49銭	1株当たり当期純利益	4,822円68銭

潜在株式調整後1株当たり当期純利益については、潜在株式が存在しないため記載しておりません。	潜在株式調整後1株当たり当期純利益については、潜在株式が存在しないため記載しておりません。
1株当たり当期純利益の算定上の基礎	1株当たり当期純利益の算定上の基礎
損益計算書上の当期純利益 25,637百万円	損益計算書上の当期純利益 24,840百万円
普通株式に係る当期純利益 25,637百万円	普通株式に係る当期純利益 24,840百万円
普通株主に帰属しない金額の主要な内訳 該当事項はありません。	普通株主に帰属しない金額の主要な内訳 該当事項はありません。
普通株式の期中平均株式数 5,150,693株	普通株式の期中平均株式数 5,150,693株

【重要な後発事象】

当社は、2018年4月6日付で、香港の金融持株会社である8 Limited(エイト・リミテッド、以下「エイト・リミテッド」)の株式の14.9%を取得するとともに、同社の子会社であったエイト証券株式会社(以下「エイト証券」)の株式の78.3%を取得しました。当社のエイト・リミテッド及びエイト証券に対する出資額は、それぞれ約11億円及び約16億円であり、いずれも4月上旬に払込みを行っております。

中間財務諸表

中間貸借対照表

		2018年9月30日現在
区分	注記番号	金額(百万円)
(資産の部)		
流動資産		
現金・預金		948
金銭の信託		43,002
有価証券		6,700
未収委託者報酬		25,448
未収運用受託報酬		6,582
その他		726
貸倒引当金		16
流動資産計		83,392
固定資産		
有形固定資産	1	793
無形固定資産		6,661
ソフトウェア		6,660
その他		0
投資その他の資産		18,807
投資有価証券		2,582
関係会社株式		11,477
前払年金費用		2,191
繰延税金資産		2,108
その他		448
固定資産計		26,262
資産合計		109,654

		2018年9月30日現在
区分	注記番号	金額(百万円)
(負債の部)		
流動負債		
未払収益分配金		0
未払償還金		25
未払手数料		8,085
その他未払金	2	4,704
未払費用		11,109

未払法人税等		1,588
賞与引当金		2,349
その他		149
流動負債計		28,014
固定負債		
退職給付引当金		3,087
時効後支払損引当金		557
固定負債計		3,644
負債合計		31,658
(純資産の部)		
株主資本		77,899
資本金		17,180
資本剰余金		13,729
資本準備金		11,729
その他資本剰余金		2,000
利益剰余金		46,989
利益準備金		685
その他利益剰余金		46,303
別途積立金		24,606
繰越利益剰余金		21,697
評価・換算差額等		97
その他有価証券評価差額金		97
純資産合計		77,996
負債・純資産合計		109,654

中間損益計算書

区分	注記 番号	自 2018年4月 1日 至 2018年9月30日 金額(百万円)
営業収益		
委託者報酬		60,780
運用受託報酬		11,904
その他営業収益		172
営業収益計		72,858
営業費用		
支払手数料		22,197
調査費		16,153
その他営業費用		3,849
営業費用計		42,200
一般管理費	1	14,475
営業利益		16,181
営業外収益	2	6,812
営業外費用	3	183
経常利益		22,810
特別利益	4	38
特別損失	5	153

税引前中間純利益		22,695
法人税、住民税及び事業税		5,121
法人税等調整額		927
中間純利益		16,646

中間株主資本等変動計算書

当中間会計期間(自 2018年4月1日 至 2018年9月30日)

(単位：百万円)

	株主資本								株主資本合計
	資本金	資本剰余金			利益準備金	利益剰余金		利益剰余金合計	
		資本準備金	その他資本剰余金	資本剰余金合計		別途積立金	繰越利益剰余金		
当期首残高	17,180	11,729	2,000	13,729	685	24,606	29,876	55,168	86,078
当中間期変動額									
剰余金の配当							24,826	24,826	24,826
中間純利益							16,646	16,646	16,646
株主資本以外の項目の当中間期変動額(純額)									
当中間期変動額合計	-	-	-	-	-	-	8,179	8,179	8,179
当中間期末残高	17,180	11,729	2,000	13,729	685	24,606	21,697	46,989	77,899

(単位：百万円)

	評価・換算差額等		純資産合計
	その他有価証券評価差額金	評価・換算差額等合計	
当期首残高	11	11	86,090
当中間期変動額			
剰余金の配当			24,826
中間純利益			16,646
株主資本以外の項目の当中間期変動額(純額)	85	85	85
当中間期変動額合計	85	85	8,094
当中間期末残高	97	97	77,996

[重要な会計方針]

1 有価証券の評価基準及び評価方法	(1) 子会社株式及び関連会社株式...移動平均法による原価法 (2) その他有価証券 時価のあるもの... 中間決算日の市場価格等に基づく時価法 (評価差額は全部純資産直入法により処理し、売却原価は移動平均法により算定しております。) 時価のないもの... 移動平均法による原価法
2 運用目的の金銭の信託の評価基準及び評価方法	時価法によっております。
3 固定資産の減価償却の方法	(1) 有形固定資産 定率法を採用しております。ただし、1998年4月1日以降に取得した建物(附属設備を除く)、並びに2016年4月1日以降に取得した建物附属設備及び構築物については、定額法によっております。 (2) 無形固定資産及び投資その他の資産 定額法を採用しております。なお、自社利用のソフトウェアについては、社内における利用可能期間(5年)に基づく定額法によっております。
4 引当金の計上基準	(1) 貸倒引当金 一般債権については貸倒実績率等により、貸倒懸念債権等特定の債権については個別に回収可能性を検討し、回収不能見込額を計上しております。 (2) 賞与引当金 賞与の支払に備えるため、支払見込額を計上しております。 (3) 退職給付引当金 従業員の退職給付に備えるため、退職一時金及び確定給付型企業年金について、当事業年度末における退職給付債務及び年金資産の見込額に基づき、当中間会計期間末において発生していると認められる額を計上しております。 退職給付見込額の期間帰属方法 退職給付債務の算定にあたり、退職給付見込額を当中間会計期間末までの期間に帰属させる方法については、給付算定式基準によっております。 数理計算上の差異及び過去勤務費用の費用処理方法 確定給付型企業年金に係る数理計算上の差異は、その発生時の従業員の平均残存勤務期間以内の一定の年数による定額法により、発生した事業年度の翌期から費用処理することとしております。また、退職一時金に係る数理計算上の差異は、発生した事業年度の翌期に一括して費用処理することとしております。 退職一時金及び確定給付型企業年金に係る過去勤務費用は、その発生時の従業員の平均残存勤務期間以内の一定の年数による定額法により、発生した事業年度から費用処理することとしております。 (4) 時効後支払損引当金 時効成立のため利益計上した収益分配金及び償還金について、受益者からの今後の支払請求に備えるため、過去の支払実績に基づく将来の支払見込額を計上しております。
5 消費税等の会計処理	消費税及び地方消費税の会計処理は、税抜き方式によっております。
6 連結納税制度の適用	連結納税制度を適用しております。

[表示方法の変更]

(「『税効果会計に係る会計基準』の一部改正」の適用に伴う変更)

「『税効果会計に係る会計基準』の一部改正」(企業会計基準第28号 平成30年2月16日)を当中間会計期間の期首から適用し、繰延税金資産は投資その他の資産の区分に表示し、繰延税金負債は固定負債の区分に表示する方法に変更しました。

[注記事項]

中間貸借対照表関係

2018年9月30日現在	
1 有形固定資産の減価償却累計額	3,847百万円
2 消費税等の取扱い	
仮払消費税等及び仮受消費税等は、相殺のうえ、金額的重要性が乏しいため、流動負債の「その他未払金」に含めて表示しております。	

中間損益計算書関係

自 2018年4月 1日 至 2018年9月30日	
1 減価償却実施額	
有形固定資産	80百万円
無形固定資産	1,318百万円
2 営業外収益のうち主要なもの	
受取配当金	6,538百万円
3 営業外費用のうち主要なもの	
支払利息	1百万円
金銭信託運用損	121百万円
時効後支払損引当金繰入	38百万円
為替差損	17百万円
4 特別利益の内訳	
投資有価証券等売却益	0百万円
株式報酬受入益	37百万円
5 特別損失の内訳	
固定資産除却損	153百万円

中間株主資本等変動計算書関係

自 2018年4月 1日 至 2018年9月30日				
1 発行済株式に関する事項				
	株式の種類	当事業年度期首	増加	減少
	普通株式	5,150,693株	-	-
				当中間会計期間末
				5,150,693株

2 配当に関する事項

配当金支払額

2018年5月14日開催の取締役会において、次のとおり決議しております。

・普通株式の配当に関する事項

(1) 配当金の総額	24,826百万円
(2) 1株当たり配当額	4,820円
(3) 基準日	2018年3月31日
(4) 効力発生日	2018年6月25日

金融商品関係

当中間会計期間（自 2018年4月1日 至 2018年9月30日）

金融商品の時価等に関する事項

2018年9月30日における中間貸借対照表計上額、時価、及びこれらの差額については次のとおりです。なお、時価を把握することが極めて困難と認められるものは、次表には含めておりません。

(単位：百万円)

	中間貸借対照表計上額	時価	差額
(1)現金・預金	948	948	-
(2)金銭の信託	43,002	43,002	-
(3)未収委託者報酬	25,448	25,448	-
(4)未収運用受託報酬	6,582	6,582	-
(5)有価証券及び投資有価証券			
その他有価証券	6,700	6,700	-
資産計	82,682	82,682	-
(6)未払金	12,817	12,817	-
未払収益分配金	0	0	-
未払償還金	25	25	-
未払手数料	8,085	8,085	-
その他未払金	4,704	4,704	-
(7)未払費用	11,109	11,109	-
(8)未払法人税等	1,588	1,588	-
負債計	25,515	25,515	-

注1：金融商品の時価の算定方法並びに有価証券に関する事項

(1) 現金・預金

短期間で決済されるため、時価は帳簿価額とほぼ等しいことから、当該帳簿価額によっております。

(2) 金銭の信託

信託財産は、主として投資信託、デリバティブ取引、その他の資産（コールローン・委託証拠金等）で構成されております。これらの時価について投資信託については基準価額、デリバティブ取引に関しては、上場デリバティブ取引は取引所の価格、為替予約取引は先物為替相場、店頭デリバティブ取引は取引先金融機関から提示された価格等によっております。また、その他の資産については短期間で決済されるため、時価は帳簿価額とほぼ等しいことから、当該帳簿価額によっております。

(3) 未収委託者報酬、(4) 未収運用受託報酬

これらは短期間で決済されるため、時価は帳簿価額とほぼ等しいことから、当該帳簿価額によっております。

(5) 有価証券及び投資有価証券

その他有価証券

これらの時価について、株式は取引所の価格によっております。また、譲渡性預金は短期間で決済されるため、時価は帳簿価額とほぼ等しいことから、当該帳簿価額によっております。

また、保有目的ごとの有価証券に関する注記事項については、「有価証券関係」注記を参照ください。

(6) 未払金、(7) 未払費用、(8) 未払法人税等

これらは短期間で決済されるため、時価は帳簿価額とほぼ等しいことから、当該帳簿価額によっております。

注2：非上場株式等（中間貸借対照表計上額：投資有価証券2,582百万円、関係会社株式11,477百万円）は、市場価格がなく、かつ将来キャッシュフローを見積もることなどができず、時価を把握することが極めて困難と認められるため、「(5) 有価証券及び投資有価証券」には含めておりません。

有価証券関係

当中間会計期間末（2018年9月30日）

1．満期保有目的の債券(2018年9月30日)

該当事項はありません。

2．子会社株式及び関連会社株式(2018年9月30日)

該当事項はありません。

3．その他有価証券(2018年9月30日)

区分	中間貸借対照表 計上額 (百万円)	取得原価 (百万円)	差額 (百万円)
中間貸借対照表計上額 が取得原価を超えない もの			
譲渡性預金	6,700	6,700	-
小計	6,700	6,700	-
合計	6,700	6,700	-

セグメント情報等

当中間会計期間(自 2018年4月1日 至 2018年9月30日)

1. セグメント情報

当社は投資運用業の単一セグメントであるため、記載を省略しております。

2. 関連情報

(1) 製品・サービスごとの情報

当社の製品・サービス区分の決定方法は、中間損益計算書の営業収益の区分と同一であることから、製品・サービスごとの営業収益の記載を省略しております。

(2) 地域ごとの情報

売上高

本邦の外部顧客からの営業収益に区分した金額が中間損益計算書の営業収益の90%を超えるため、地域ごとの営業収益の記載を省略しております。

有形固定資産

本邦に所在している有形固定資産の金額が中間貸借対照表の有形固定資産の金額の90%を超えるため、地域ごとの有形固定資産の記載を省略しております。

(3) 主要な顧客ごとの情報

外部顧客からの営業収益のうち、中間損益計算書の営業収益の10%以上を占める相手先がないため、主要な顧客ごとの営業収益の記載を省略しております。

1 株当たり情報

	自 2018年4月 1日 至 2018年9月30日
1 株当たり純資産額	15,142円86銭
1 株当たり中間純利益	3,231円95銭
(注) 1. 潜在株式調整後 1 株当たり中間純利益につきましては、新株予約権付社債等潜在株式がないため、記載しておりません。	
2. 1 株当たり中間純利益の算定上の基礎は、以下のとおりであります。	
中間純利益	16,646百万円
普通株主に帰属しない金額	-
普通株式に係る中間純利益	16,646百万円
期中平均株式数	5,150千株

第2【その他の関係法人の概況】

1 名称、資本金の額及び事業の内容

< 更新後 >

(1) 受託者

(a) 名称	(b) 資本金の額*	(c) 事業の内容
野村信託銀行株式会社	35,000百万円	銀行法に基づき銀行業を営むとともに、金融機関の信託業務の兼営等に関する法律(兼営法)に基づき信託業務を営んでいます。

* 2019年3月末現在

(2)販売会社

(a)名称	(b)資本金の額 [*]	(c)事業の内容
野村證券株式会社	10,000百万円	「金融商品取引法」に定める第一種金融商品取引業を営んでいます。
株式会社 東邦銀行 株式会社 八十二銀行 株式会社 きらやか銀行	23,519百万円 52,243百万円 22,700百万円	銀行法に基づき銀行業を営んでいます。

* 2019年3月末現在

独立監査人の中間監査報告書

2019年4月12日

野村アセットマネジメント株式会社
取締役会 御中

EY新日本有限責任監査法人

指定有限責任社員
業務執行社員 公認会計士 亀井純子指定有限責任社員
業務執行社員 公認会計士 伊藤志保

当監査法人は、金融商品取引法第193条の2第1項の規定に基づく監査証明を行うため、「ファンドの経理状況」に掲げられているマイストーリー・株100（確定拠出年金向け）の2018年8月30日から2019年2月28日までの中間計算期間の中間財務諸表、すなわち、中間貸借対照表、中間損益及び剰余金計算書並びに中間注記表について中間監査を行った。

中間財務諸表に対する経営者の責任

経営者の責任は、我が国において一般に公正妥当と認められる中間財務諸表の作成基準に準拠して中間財務諸表を作成し有用な情報を表示することにある。これには、不正又は誤謬による重要な虚偽表示のない中間財務諸表を作成し有用な情報を表示するために経営者が必要と判断した内部統制を整備及び運用することが含まれる。

監査人の責任

当監査法人の責任は、当監査法人が実施した中間監査に基づいて、独立の立場から中間財務諸表に対する意見を表明することにある。当監査法人は、我が国において一般に公正妥当と認められる中間監査の基準に準拠して中間監査を行った。中間監査の基準は、当監査法人に中間財務諸表には全体として中間財務諸表の有用な情報の表示に関して投資者の判断を損なうような重要な虚偽表示がないかどうかの合理的な保証を得るために、中間監査に係る監査計画を策定し、これに基づき中間監査を実施することを求めている。

中間監査においては、中間財務諸表の金額及び開示について監査証拠を入手するために年度監査と比べて監査手続の一部を省略した中間監査手続が実施される。中間監査手続は、当監査法人の判断により、不正又は誤謬による中間財務諸表の重要な虚偽表示のリスクの評価に基づいて、分析的手続等を中心とした監査手続に必要に応じて追加の監査手続が選択及び適用される。中間監査の目的は、内部統制の有効性について意見表明するためのものではないが、当監査法人は、リスク評価の実施に際して、状況に応じた適切な中間監査手続を立案するために、中間財務諸表の作成と有用な情報の表示に関連する内部統制を検討する。また、中間監査には、経営者が採用した会計方針及びその適用方法並びに経営者によって行われた見積りの評価も含め中間財務諸表の表示を検討することが含まれる。

当監査法人は、中間監査の意見表明の基礎となる十分かつ適切な監査証拠を入手したと判断している。

中間監査意見

当監査法人は、上記の中間財務諸表が、我が国において一般に公正妥当と認められる中間財務諸表の作成基準に準拠して、マイストーリー・株100（確定拠出年金向け）の2019年2月28日現在の信託財産の状態及び同日をもって終了する中間計算期間（2018年8月30日から2019年2月28日まで）の損益の状況に関する有用な情報を表示しているものと認める。

利害関係

野村アセットマネジメント株式会社及びファンドと当監査法人又は業務執行社員との間には、公認会計士法の規定により記載すべき利害関係はない。

以 上

-
- (注) 1. 上記は、中間監査報告書の原本に記載された事項を電子化したものであり、その原本は当社が別途保管しております。
2. XBRLデータは中間監査の対象には含まれていません。

[次へ](#)

独立監査人の監査報告書

2018年6月5日

野村アセットマネジメント株式会社
取締役会 御中

新日本有限責任監査法人

指定有限責任社員
業務執行社員 公認会計士 森 重 俊 寛指定有限責任社員
業務執行社員 公認会計士 櫻 井 雄 一 郎指定有限責任社員
業務執行社員 公認会計士 津 村 健 二 郎

当監査法人は、金融商品取引法第193条の2第1項の規定に基づく監査証明を行うため、「委託会社等の経理状況」に掲げられている野村アセットマネジメント株式会社の2017年4月1日から2018年3月31日までの第59期事業年度の財務諸表、すなわち、貸借対照表、損益計算書、株主資本等変動計算書、重要な会計方針及びその他の注記について監査を行った。

財務諸表に対する経営者の責任

経営者の責任は、我が国において一般に公正妥当と認められる企業会計の基準に準拠して財務諸表を作成し適正に表示することにある。これには、不正又は誤謬による重要な虚偽表示のない財務諸表を作成し適正に表示するために経営者が必要と判断した内部統制を整備及び運用することが含まれる。

監査人の責任

当監査法人の責任は、当監査法人が実施した監査に基づいて、独立の立場から財務諸表に対する意見を表明することにある。当監査法人は、我が国において一般に公正妥当と認められる監査の基準に準拠して監査を行った。監査の基準は、当監査法人に財務諸表に重要な虚偽表示がないかどうかについて合理的な保証を得るために、監査計画を策定し、これに基づき監査を実施することを求めている。

監査においては、財務諸表の金額及び開示について監査証拠を入手するための手続が実施される。監査手続は、当監査法人の判断により、不正又は誤謬による財務諸表の重要な虚偽表示のリスクの評価に基づいて選択及び適用される。財務諸表監査の目的は、内部統制の有効性について意見表明するためのものではないが、当監査法人は、リスク評価の実施に際して、状況に応じた適切な監査手続を立案するために、財務諸表の作成と適正な表示に関連する内部統制を検討する。また、監査には、経営者が採用した会計方針及びその適用方法並びに経営者によって行われた見積りの評価も含め全体としての財務諸表の表示を検討することが含まれる。

当監査法人は、意見表明の基礎となる十分かつ適切な監査証拠を入手したと判断している。

監査意見

当監査法人は、上記の財務諸表が、我が国において一般に公正妥当と認められる企業会計の基準に準拠して、野村アセットマネジメント株式会社の2018年3月31日現在の財政状態及び同日をもって終了する事業年度の経営成績をすべての重要な点において適正に表示しているものと認める。

強調事項

重要な後発事象に記載されているとおり、会社は2018年4月6日付でエイト・リミテッドの株式を取得するとともに、同社の子会社であったエイト証券株式会社の株式を取得している。

当該事項は、当監査法人の意見に影響を及ぼすものではない。

利害関係

会社と当監査法人又は業務執行社員との間には、公認会計士法の規定により記載すべき利害関係はない。

以 上

-
- (注) 1. 上記は監査報告書の原本に記載された事項を電子化したものであり、その原本は当社が別途保管しております。
2. XBRLデータは監査の対象には含まれていません。

独立監査人の中間監査報告書

2018年11月21日

野村アセットマネジメント株式会社
取締役会 御中

EY新日本有限責任監査法人

指定有限責任社員
業務執行社員 公認会計士 亀井純子指定有限責任社員
業務執行社員 公認会計士 櫻井雄一郎指定有限責任社員
業務執行社員 公認会計士 津村健二郎

当監査法人は、金融商品取引法第193条の2第1項の規定に基づく監査証明を行うため、「委託会社等の経理状況」に掲げられている野村アセットマネジメント株式会社の2018年4月1日から2019年3月31日までの第60期事業年度の中間会計期間（2018年4月1日から2018年9月30日まで）に係る中間財務諸表、すなわち、中間貸借対照表、中間損益計算書、中間株主資本等変動計算書、重要な会計方針及びその他の注記について中間監査を行った。

中間財務諸表に対する経営者の責任

経営者の責任は、我が国において一般に公正妥当と認められる中間財務諸表の作成基準に準拠して中間財務諸表を作成し有用な情報を表示することにある。これには、不正又は誤謬による重要な虚偽表示のない中間財務諸表を作成し有用な情報を表示するために経営者が必要と判断した内部統制を整備及び運用することが含まれる。

監査人の責任

当監査法人の責任は、当監査法人が実施した中間監査に基づいて、独立の立場から中間財務諸表に対する意見を表明することにある。当監査法人は、我が国において一般に公正妥当と認められる中間監査の基準に準拠して中間監査を行った。中間監査の基準は、当監査法人に中間財務諸表には全体として中間財務諸表の有用な情報の表示に関して投資者の判断を損なうような重要な虚偽表示がないかどうかの合理的な保証を得るために、中間監査に係る監査計画を策定し、これに基づき中間監査を実施することを求めている。

中間監査においては、中間財務諸表の金額及び開示について監査証拠を入手するために年度監査と比べて監査手続の一部を省略した中間監査手続が実施される。中間監査手続は、当監査法人の判断により、不正又は誤謬による中間財務諸表の重要な虚偽表示のリスクの評価に基づいて、分析的な手続等を中心とした監査手続に必要に応じて追加の監査手続が選択及び適用される。中間監査の目的は、内部統制の有効性について意見表明するためのものではないが、当監

査法人は、リスク評価の実施に際して、状況に応じた適切な中間監査手続を立案するために、中間財務諸表の作成と有用な情報の表示に関連する内部統制を検討する。また、中間監査には、経営者が採用した会計方針及びその適用方法並びに経営者によって行われた見積りの評価も含め中間財務諸表の表示を検討することが含まれる。

当監査法人は、中間監査の意見表明の基礎となる十分かつ適切な監査証拠を入手したと判断している。

中間監査意見

当監査法人は、上記の中間財務諸表が、我が国において一般に公正妥当と認められる中間財務諸表の作成基準に準拠して、野村アセットマネジメント株式会社の2018年9月30日現在の財政状態及び同日をもって終了する中間会計期間（2018年4月1日から2018年9月30日まで）の経営成績に関する有用な情報を表示しているものと認める。

利害関係

会社と当監査法人又は業務執行社員との間には、公認会計士法の規定により記載すべき利害関係はない。

以 上

-
- (注) 1. 上記は中間監査報告書の原本に記載された事項を電子化したものであり、その原本は当社が別途保管しております。
2. XBRLデータは中間監査の対象には含まれていません。