

【表紙】

【提出書類】	訂正有価証券届出書
【提出先】	関東財務局長殿
【提出日】	平成28年5月19日提出
【発行者名】	野村アセットマネジメント株式会社
【代表者の役職氏名】	C E O兼執行役社長 渡邊 国夫
【本店の所在の場所】	東京都中央区日本橋一丁目12番1号
【事務連絡者氏名】	松井 秀仁
【電話番号】	03-3241-9511
【届出の対象とした募集（売出）内国投資 信託受益証券に係るファンドの名称】	マイストーリー・株50（確定拠出年金向け）
【届出の対象とした募集（売出）内国投資 信託受益証券の金額】	継続募集額(平成27年11月19日から平成28年11月16日まで) 1兆円を上限とします。
【縦覧に供する場所】	該当事項はありません。

1【有価証券届出書の訂正届出書の提出理由】

本日、半期報告書を提出いたしましたので、平成27年11月18日付をもって提出した有価証券届出書（以下「原届出書」といいます。）の関係情報を更新するため、また、記載事項の一部に訂正事項がありますのでこれを訂正するため本訂正届出書を提出するものです。

2【訂正の内容】

原届出書の下記の記載事項につきましては内容を更新・訂正いたします。

第二部ファンド情報 第1ファンドの状況 5運用状況

なお、原届出書の「第二部ファンド情報 第3ファンドの経理状況」において「1財務諸表」につきましては「中間財務諸表」が追加され、「2ファンドの現況」につきましては内容を更新・訂正いたします。

また、それ以外の訂正事項につきましては、＜訂正前＞および＜訂正後＞に記載している下線部__は訂正部分を示し、＜更新後＞の記載事項は原届出書の更新後の内容を示します。

第二部【ファンド情報】

第1【ファンドの状況】

1 ファンドの性格

(3) ファンドの仕組み

<更新後>

委託会社の概況(平成28年3月末現在)

・名称

野村アセットマネジメント株式会社

・本店の所在の場所

東京都中央区日本橋一丁目12番1号

・資本金の額

17,180百万円

・会社の沿革

昭和34年(1959年)12月1日 野村証券投資信託委託株式会社として設立

平成9年(1997年)10月1日 投資顧問会社である野村投資顧問株式会社と合併して野村アセット・マネジメント投信株式会社に商号を変更

平成12年(2000年)11月1日 野村アセットマネジメント株式会社に商号を変更

平成15年(2003年)6月27日 委員会等設置会社へ移行

・大株主の状況

名称	住所	所有株式数	比率
野村ホールディングス株式会社	東京都中央区日本橋一丁目9番1号	5,150,693株	100%

2 投資方針

(1) 投資方針

<更新後>

[1] 主として、国内の株式を実質的な主要投資対象とする投資信託証券、世界の株式を実質的な主要投資対象とする投資信託証券、国内の債券を実質的な主要投資対象とする投資信託証券および世界の債券を実質的な主要投資対象とする投資信託証券に投資します。

[2] 野村ファンド・リサーチ・アンド・テクノロジー株式会社(「NFR&T」という場合があります。)が行なう投資信託証券の評価等による助言に基づき、定性評価・定量評価等を勘案し、運用において優れていると判断した投資信託証券に分散投資を行ないます。

投資信託証券への投資にあたっては、指定投資信託証券の中から、定性評価、定量評価等を勘案して選択した投資信託証券に分散投資を行なうことを基本とします。なお、組入投資信託証券については適宜見直しを行ないます。

[3] 投資信託証券への投資は、高位を維持することを基本とします。

ファンドが投資信託証券への投資を通じて実質的に保有する株式(当該投資信託証券が実質的に保有する株式を勘案します。)への配分比率が信託財産の純資産総額の概ね50%程度となることを目途として、投資信託証券への投資を行なうことを基本とします。

投資信託証券への投資にあたっては、ファンドが実質的に投資することとなる資産クラス別の基準配分比率を原則として維持することを意識した運用を行なうことを基本とします。

ファンドが投資対象とする投資信託証券および当該投資信託証券への投資を通じて実質的に投資することを意識する資産クラス別の基準配分比率(純資産に対する比率)は以下の通りです。

なお、基準配分比率については、将来的に、長期的な資産クラス間のリターン・リスク関係の変化に基づき、国内株式と外国株式の比率を見直すことがあります。

資産クラス	基準配分比率
国内株式	34%程度
外国株式	16%程度
国内債券および外国債券	50%程度

「国内債券および外国債券」の資産クラスを「世界債券」と称する場合があります。

[4] 資産クラス毎の代表的な指数を委託会社が独自に合成した指数をベンチマークとします。

資産クラス毎に、以下の指数を資産クラス・ベンチマークとし、ファンドは、前記の基準配分比率に、資産クラス毎の月次の資産クラス・ベンチマーク・リターンを掛け合わせたものをベンチマークとします。

ベンチマーク計算上用いる基準配分比率は、前記の基準配分比率から各々「程度」とった比率とします。

資産クラス	指数
国内株式	東証株価指数(TOPIX) ¹
外国株式	MSCI KOKUSAI インデックス(日本を除く世界先進国) (円ヘッジベース) ²
国内債券および外国債券	パークレイズ・グローバル総合インデックス(円ヘッジベース) ³

ファンドは、当該ポートフォリオ全体のリスク水準をそれぞれのベンチマーク程度に抑えながら、中長期的にベンチマークを上回る投資成果を達成することを目指します。

- 「東証株価指数(TOPIX)」とは、東京証券取引所第一部に上場されているすべての銘柄の時価総額を指数化し、株価の変動を表わすものであり、昭和43年1月4日を基準時とし、その基準時の時価総額を100として昭和44年7月から株式会社東京証券取引所（以下「(株)東京証券取引所」といいます）が公表しています。東証株価指数(TOPIX)は、(株)東京証券取引所の知的財産であり、この指数の算出、数値の公表、利用など株価指数に関するすべての権利は(株)東京証券取引所が有しています。(株)東京証券取引所は、TOPIXの算出もしくは公表の方法の変更、TOPIXの算出もしくは公表の停止、またはTOPIXの商標の変更もしくは使用の停止を行う権利を有しています。
- 「MSCI KOKUSAI インデックス(日本を除く世界先進国)(円ヘッジベース)」は、MSCI KOKUSAI Index(MSCI World Index ex Japan)(現地通貨ベース)をもとに、委託会社(運用の権限委託先を含みます。以下この欄において同じ。)が独自にヘッジコストを考慮して円換算したものです。MSCI KOKUSAI Index(MSCI World Index ex Japan)に関する著作権、およびその他知的所有権はMSCIに帰属しております。また、MSCIは、

指数の内容を変更する権利および公表を停止する権利を有しています。

- 3 「パークレイズ・グローバル総合インデックス（円ヘッジベース）」は、「パークレイズ・グローバル総合インデックス」を委託会社が為替ヘッジコストを考慮して円換算したものです。「パークレイズ・グローバル総合インデックス」は、パークレイズ・バンク・ピーエルシーおよび関連会社（パークレイズ）が開発、算出、公表をおこなうインデックスであり、世界の投資適格債券市場のパフォーマンスをあらわします。当該インデックスに関する知的財産権およびその他の一切の権利はパークレイズに帰属します。
- (注) 資産クラス毎のベンチマークの計算にあたっては、委託者において、ファンドにおける組入資産・為替の評価時点に合わせて計算を行いません。

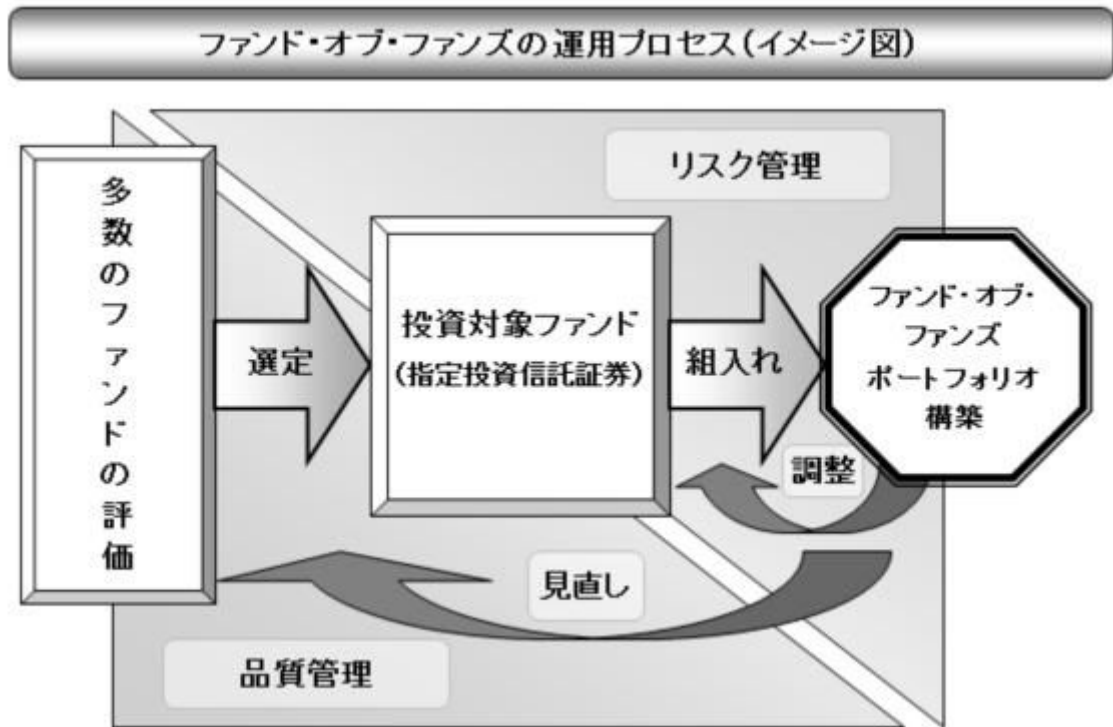
ベンチマークは、株式・債券市場の構造変化等によっては、今後見直す場合があります。

[5] 投資対象ファンドの選定やポートフォリオ構築に際しては、定性評価を重視し、ファンド間の投資手法の違いにも着目して、幅広い収益機会を追求できるよう、配慮します。

組入れる投資信託証券については、運用実績または運用手法を定量・定性的に分析し、且つ当該投資信託証券の定量的なリスク分析によりこれらに投資を行なうファンドのリスク管理を重視した上で資産クラス別の基準配分比率を勘案して選定・配分を行なうことを基本とします。

[6] 投資対象ファンドとファンド全体のリスク特性の状況を絶えずモニターし、継続的に投資比率を調整します。また、投資対象ファンドを適宜見直すことで、全体的な品質の維持・向上を目指します。

運用体制、運用プロセス、情報開示等の観点から、定性的に評価するファンドの期待度・信頼度をいいます。



資金動向、市況動向等によっては上記のような運用ができない場合があります。

(参考) 野村ファンド・リサーチ・アンド・テクノロジーについて

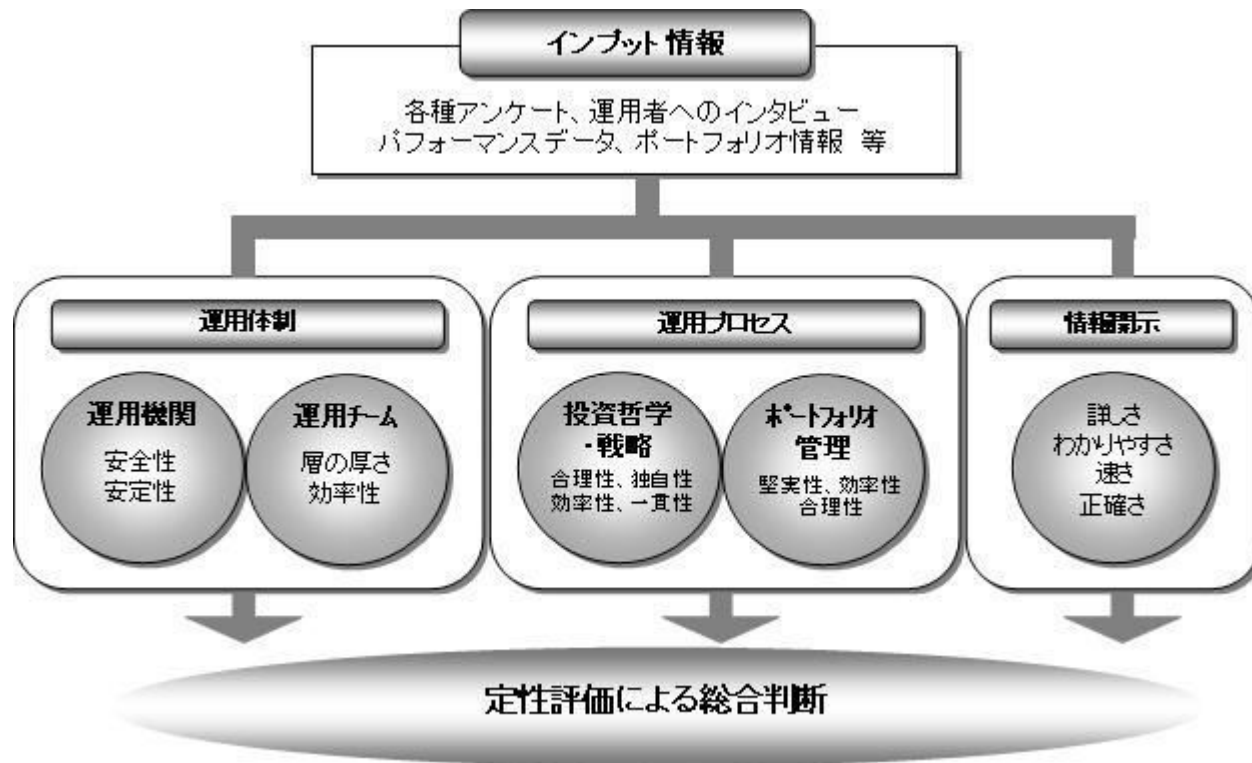
野村ファンド・リサーチ・アンド・テクノロジーの概要

野村ファンド・リサーチ・アンド・テクノロジー株式会社(NFR&T)は、投資信託、年金運用機関、オルタナティブ(代替)投資商品など、様々な運用商品・運用機関の分析・評価を主たる業務とする、野村グループの投資顧問会社です。

NFR&Tのファンドの定性評価

NFR&Tでは、過去の運用成績がただ単に「良かったか(悪かったか)」ではなく、「なぜ良かったか(悪かったか)」「(良かった場合)今後も継続するか」が大事だと考えています。そのために、多

くのファンドについてその良さ（品質）を測る「定性評価」に取り組んでいます。評価には、経験と実績のある専任のファンド・アナリストがあたります。



上記の「NFR&Tのファンドの定性評価」の図は平成28年2月現在のものであり、今後変更となる場合があります。

（２）投資対象

<更新後>

主として有価証券に投資する投資信託証券 を主要投資対象とします。

投資信託の受益証券（投資法人の投資証券を含みます。）とします。

ファンドは、以下に示す投資信託証券（「指定投資信託証券」といいます。）を主要投資対象とします。

主要投資対象	指定投資信託証券
国内株式	ノムラ・ジャパン・オープンF(適格機関投資家専用)
	リサーチ・アクティブ・オープンF(適格機関投資家専用)
	ストラテジック・バリュー・オープンF(適格機関投資家専用)
	野村RAFI ^(R) 日本株投信F(適格機関投資家専用)
	シュローダー日本ファンドF(適格機関投資家専用)
	アライアンス・パースタイン・日本バリュー株投信F(適格機関投資家専用)
	SMAM・ニュー ファンドF(適格機関投資家専用)
	キャピタル・インターナショナル・ジャパン・エクイティ・ファンド F(適格機関投資家専用)
外国株式	野村海外株式ファンドF(適格機関投資家専用)
	ノムラ・ジャナス・インテック海外株式ファンドF(適格機関投資家専用)
	ノムラ・コロンビア米国株バリュー・ファンドF(適格機関投資家専用)
	シュローダー・アジア・パシフィック株式ファンドF(適格機関投資家専用)
	ゴールドマン・サックス・アメリカン・オープンF(適格機関投資家専用)
	東京海上・スレッドニードル欧州株式ファンドF(適格機関投資家専用)
	MFS欧州株ファンドF(適格機関投資家専用)
国内債券 および 外国債券	ノムラ海外債券ファンドF(適格機関投資家専用)
	ノムラ・インサイト欧州債券ファンドF(適格機関投資家専用)
	ノムラ日本債券オープンF(適格機関投資家専用)
	ゴールドマン・サックス・世界債券オープンF(適格機関投資家専用)
	NPEBパン・ヨーロピアン・ボンド・ファンドFC<外国籍投資信託>
	LM・米国債券コア・プラスF(適格機関投資家専用)
	NM米国コア・プラス債券ファンドF(適格機関投資家専用)
	ウエリントン・海外債券ファンド(ケイマン) F<外国籍投資信託>
	シュローダー・グローバルボンド・ファンドFC<外国籍投資信託>
	PNRグローバル(除く日本)総合債券FC<外国籍投資信託>

上記は平成28年 5月19日現在の指定投資信託証券の一覧です。今後、上記指定投資信託証券の一部が名称が変更となる場合、または繰上償還等により指定投資信託証券から除外される場合、あるいは、ここに記載された以外の投資信託証券が新たに指定投資信託証券に追加となる場合等があります。

なお、デリバティブの直接利用は行ないません。

投資の対象とする資産の種類(約款第17条)

この信託において投資の対象とする資産(本邦通貨表示のものに限ります。)の種類は、次に掲げるものとします。

- 1 次に掲げる特定資産(「特定資産」とは、投資信託及び投資法人に関する法律第2条第1項で定めるものをいいます。以下同じ。)
 - イ 有価証券
 - ロ 約束手形(イに掲げるものに該当するものを除きます。)
 - ハ 金銭債権(イ及びロに掲げるものに該当するものを除きます。)
- 2 次に掲げる特定資産以外の資産
 - イ 為替手形

有価証券の指図範囲(約款第18条第1項)

委託者は、信託金を、主として別に定める投資信託証券(以下「指定投資信託証券」といいます。)のほか、次の有価証券(金融商品取引法第2条第2項の規定により有価証券とみなされる同項各号に掲げる権利を除くものとし、本邦通貨表示のものに限ります。)に投資することを指図します。

- 1 コマーシャル・ペーパーおよび短期社債等
- 2 外国または外国の者の発行する証券または証書で、前号の証券の性質を有するもの
- 3 国債証券、地方債証券、特別の法律により法人の発行する債券および社債券(新株引受権証券と社債券とが一体となった新株引受権付社債券の新株引受権証券および短期社債等を除きます。)
- 4 指定金銭信託の受益証券(金融商品取引法第2条第1項第14号で定める受益証券発行信託の受益証券に限ります。)

なお、第3号の証券を以下「公社債」といい、公社債にかかる運用の指図は買い現先取引(売戻し条件付の買い入れ)および債券貸借取引(現金担保付き債券借入れ)に限り行なうことができるものとします。

金融商品の指図範囲(約款第18条第2項)

委託者は、信託金を、上記「(2)投資対象 有価証券の指図範囲」に掲げる有価証券のほか、次の金融商品(金融商品取引法第2条第2項の規定により有価証券とみなされる同項各号に掲げる権利を含みません。)により運用することを指図することができます。

- 1 預金
- 2 指定金銭信託（上記「(2)投資対象 有価証券の指図範囲」に掲げるものを除く。）
- 3 コール・ローン
- 4 手形割引市場において売買される手形

(参考)指定投資信託証券について

以下はファンドが投資を行なう投資信託証券（「指定投資信託証券」といいます。）の投資方針、関係法人、信託報酬等について、平成28年 5月19日現在で委託会社が知りうる情報等を基に記載したものです（個別に時点の記載がある場合を除きます。）。

今後、指定投資信託証券の各委託会社（運用会社）の都合等により、記載の内容が変更となる場合があります。

また、ここに記載した指定投資信託証券は上記日付現在のものであり、今後、繰上償還等により指定投資信託証券から除外される場合、あるいは、ここに記載された以外の投資信託証券が新たに指定投資信託証券に追加となる場合等があります。

国内籍の指定投資信託証券の販売会社は、全て野村信託銀行株式会社となっております。

外国籍の指定投資信託証券については、管理事務代行会社等を通じて売買の申込み等を行ないます。

以下の点につきましては、全ての指定投資信託証券に共通となっております。

申込手数料はかかりません。

投資の基本方針のうち<収益分配方針>につきましては、以下の通りです。

[各F]

- ・運用による収益は、期中に分配を行わず、信託終了時まで信託財産内に留保し、運用の基本方針に基づいて運用します。

[FC]

- ・各指定投資信託証券により異なります。

詳しくは、各指定投資信託証券の「(E)投資方針等 (4)収益分配方針」をご覧ください。

指定投資信託証券の名称について、「(適格機関投資家専用)」の部分を省略して記載する場合があります。また、「ファンド」という場合があります。

指定投資信託証券の委託会社等の概要については、後述の「指定投資信託証券の委託会社等について」をご覧ください。

指定投資信託証券の一部の受託会社について、信託事務処理の一部を他の信託銀行に再信託する場合があります。

ノムラ・ジャパン・オープンF（適格機関投資家専用）

(A)ファンドの特色

ファンドは、親投資信託であるノムラ・ジャパン・オープン マザーファンドへの投資を通じて、主としてわが国の株式に実質的に投資を行ない、信託財産の成長を目標に積極的な運用を行なうことを基本とします。

ファンドは、当面、TOPIXをベンチマークとします。

ファンドは、「ノムラ・ジャパン・オープン マザーファンド」（「マザーファンド」といいます。）を親投資信託とするファミリーファンド方式で運用します。なお、直接株式に投資する場合があります。

(B)信託期間

無期限（平成13年8月28日設定）

(C)ファンドの関係法人

関係	名称
委託会社	野村アセットマネジメント株式会社
受託会社	野村信託銀行株式会社

(D)管理報酬等

信託報酬の総額は、信託財産の純資産総額に年0.9342%（税抜年0.865%）の率を乗じて得た額とします。上記のほか、ファンドの組入有価証券の売買の際に発生する売買委託手数料、信託財産に係る監査費用等を信託財産から支払います。

(E)投資方針等

(1)投資対象

わが国の株式を実質的な主要投資対象とします。

(2)投資態度

運用については、ボトムアップ・アプローチをベースとしたアクティブ運用を行いません。

わが国の株式への投資にあたっては、上場株式および店頭登録銘柄の中から、株価の割安性をベースに企業の収益性、成長性、安定性等を総合的に勘案して銘柄を選定し、投資を行なうことを基本とします。なお、一部、アジア諸国の株式に投資を行なう場合があります。

株式の実質組入比率は、原則として高位を維持することを基本とします。非株式割合（株式以外の資産への実質投資割合）は、原則として信託財産総額の50%以下を基本とします。ただし、市場動向等により弾力的に変更を行なう場合があります。

資金動向、市況動向等によっては、上記のような運用ができない場合もあります。

(3)主な投資制限

株式への実質投資割合には制限を設けません。

新株引受権証券および新株予約権証券への実質投資割合は、取得時において信託財産の純資産総額の20%以内とします。

外貨建資産への実質投資割合は、信託財産の純資産総額の30%以内とします。

デリバティブの利用はヘッジ目的に限定します。

同一銘柄の株式への実質投資割合は、取得時において信託財産の純資産総額の10%以内とします。

同一銘柄の新株引受権証券および新株予約権証券への実質投資割合は、信託財産の純資産総額の5%以内とします。

同一銘柄の転換社債ならびに転換社債型新株予約権付社債への実質投資割合は、信託財産の純資産総額の10%以内とします。

一般社団法人投資信託協会規則に定める合理的な方法により算出した額が、信託財産の純資産総額を超えることとなるデリバティブ取引等（同規則に定めるデリバティブ取引等をいいます。）の利用は行いません。

リサーチ・アクティブ・オープンF（適格機関投資家専用）**(A)ファンドの特色**

ファンドは、親投資信託であるリサーチ・アクティブ・オープン マザーファンドへの投資を通じて、主としてわが国の株式に実質的に投資を行ない、信託財産の中・長期的な成長を目標に積極的な運用を行なうことを基本とします。

ファンドは、当面、TOPIXをベンチマークとします。

ファンドは、「リサーチ・アクティブ・オープン マザーファンド」（「マザーファンド」といいます。）を親投資信託とするファミリーファンド方式で運用します。なお、直接株式に投資する場合があります。

(B)信託期間

無期限（平成13年8月28日設定）

(C)ファンドの関係法人

関係	名称
委託会社	野村アセットマネジメント株式会社
受託会社	三井住友信託銀行株式会社

(D)管理報酬等

信託報酬の総額は、信託財産の純資産総額に年0.6966%(税抜年0.645%)以内の率を乗じて得た額とします。

上記のほか、ファンドの組入有価証券の売買の際に発生する売買委託手数料、信託財産に係る監査費用等を信託財産から支払います。

(E)投資方針等**(1)投資対象**

わが国の株式を実質的な投資対象とします。

(2)投資態度

わが国の株式を実質的な主要投資対象とし、信託財産の中・長期的な成長を目標に積極的な運用を行なうことを基本とします。

株式への投資に当っては、厳選した業績成長企業群(今期あるいは来期の利益成長が期待できる企業や将来の収益成長が期待できる企業等)に中・長期的な視野から投資します。

非株式割合(株式以外の資産への実質投資割合)は、原則として信託財産総額の50%以下を基本とします。

資金動向、市況動向等によっては上記のような運用ができない場合があります。

(3)主な投資制限

株式への実質投資割合には制限を設けません。

新株引受権証券および新株予約権証券への実質投資割合は、取得時において信託財産の純資産総額の20%以内とします。

デリバティブの利用はヘッジ目的に限定します。

同一銘柄の株式への実質投資割合は、信託財産の純資産総額の10%以内とします。

同一銘柄の新株引受権証券および新株予約権証券への実質投資割合は、信託財産の純資産総額の5%以内とします。

同一銘柄の転換社債ならびに転換社債型新株予約権付社債への実質投資割合は、信託財産の純資産総額の10%以内とします。

一般社団法人投資信託協会規則に定める合理的な方法により算出した額が、信託財産の純資産総額を超えることとなるデリバティブ取引等(同規則に定めるデリバティブ取引等をいいます。)の利用は行ないません。

一般社団法人投資信託協会規則に定める一の者に対する株式等エクスポージャー、債券等エクスポージャーおよびデリバティブ等エクスポージャーの信託財産の純資産総額に対する比率は、原則としてそれぞれ10%、合計で20%以内とすることとし、当該比率を超えることとなった場合には、同規則に従い当該比率以内となるよう調整を行なうこととします。

ストラテジック・バリュー・オープンF(適格機関投資家専用)**(A)ファンドの特色**

ファンドは、親投資信託であるストラテジック・バリュー・オープン マザーファンドへの投資を通じて、主としてわが国の株式に実質的に投資を行ない、信託財産の成長を目標に積極的な運用を行なうことを基本とします。

ファンドは、「ストラテジック・バリュー・オープン マザーファンド」(「マザーファンド」といいます。)を親投資信託とするファミリーファンド方式で運用します。

(B) 信託期間

無期限(平成19年10月11日設定)

(C) ファンドの関係法人

関係	名称
委託会社	野村アセットマネジメント株式会社
受託会社	三井住友信託銀行株式会社

(D) 管理報酬等

信託報酬の総額は、信託財産の純資産総額に年0.648%(税抜年0.60%)の率を乗じて得た額とします。

上記のほか、ファンドの組入る有価証券の売買の際に発生する売買委託手数料、信託財産に係る監査費用等を信託財産から支払います。

(E) 投資方針等

(1)投資対象

わが国の株式を実質的な主要投資対象とします。

(2)投資態度

株式への投資にあたっては、わが国の金融商品取引所に上場(これに準ずるものを含みます。)している株式の中から、資産・利益等に比較して株価が割安と判断され、今後の株価上昇が期待できる銘柄を厳選し、投資を行なうことを基本とします。

株式の実質的な組入にあたっては、フルインベストメントを基本とします。非株式割合(株式以外の資産への実質投資割合)は、原則として信託財産総額の50%以下を基本とします。ただし、投資環境、資金動向などを勘案して、運用担当者が適切と判断した際等には先物取引の利用も含めて株式組入比率を引き下げることがあります。

資金動向、市況動向等によっては上記のような運用ができない場合があります。

(3)主な投資制限

株式への実質投資割合には制限を設けません。

外貨建資産への実質投資割合は、信託財産の純資産総額の30%以内とします。

新株引受権証券および新株予約権証券への実質投資割合は、取得時において信託財産の純資産総額の20%以内とします。

デリバティブの利用はヘッジ目的に限定します。

同一銘柄の株式への実質投資割合は、信託財産の純資産総額の10%以内とします。

同一銘柄の新株引受権証券および新株予約権証券への実質投資割合は、信託財産の純資産総額の5%以内とします。

同一銘柄の転換社債ならびに転換社債型新株予約権付社債への実質投資割合は、信託財産の純資産総額の10%以内とします。

投資信託証券への実質投資割合は、信託財産の純資産総額の5%以内とします。

一般社団法人投資信託協会規則に定める合理的な方法により算出した額が、信託財産の純資産総額を超えることとなるデリバティブ取引等(同規則に定めるデリバティブ取引等をいいます。)の利用は行ないません。

一般社団法人投資信託協会規則に定める一の者に対する株式等エクスポージャー、債券等エクスポージャーおよびデリバティブ等エクスポージャーの信託財産の純資産総額に対する比率は、原則としてそれぞれ10%、合計で20%以内とすることとし、当該比率を超えることとなった場合には、同規則に従い当該比率以内となるよう調整を行なうこととします。

野村RAFI^(R) 日本株投信F(適格機関投資家専用)

(A)ファンドの特色

ファンドは、親投資信託である野村RAFI^(R) 日本株投信マザーファンドへの投資を通じて、主としてわが国の株式に実質的に投資を行ない、信託財産の成長を図ることを目的として運用を行なうことを基本とします。

ファンドは、「野村RAFI^(R) 日本株投信マザーファンド」(「マザーファンド」といいます。)を親投資信託とするファミリーファンド方式で運用します。
なお、株式に直接投資する場合があります。

(B) 信託期間

無期限（平成22年4月8日設定）

(C) ファンドの関係法人

関係	名称
委託会社	野村アセットマネジメント株式会社
受託会社	野村信託銀行株式会社

(D) 管理報酬等

信託報酬の総額は、信託財産の純資産総額に年0.432%（税抜年0.40%）の率を乗じて得た額とします。

上記のほか、ファンドの組入有価証券の売買の際に発生する売買委託手数料、信託財産に係る監査費用等を信託財産から支払います。

(E) 投資方針等

(1)投資対象

わが国の株式を実質的な主要投資対象とします。

(2)投資態度

わが国の株式を実質的な主要投資対象とし、ファンダメンタル・インデックス構成手法 を活用して、委託会社が独自に銘柄・ウェイトを選定・計算し、これをベースに株式ポートフォリオを構成することを基本とします。

当該手法は、株主資本、配当額、キャッシュフロー等のファンダメンタル指標をもとに銘柄のウェイト付けを行なう運用手法で、2016年3月末現在、リサーチ・アフィリエイツ社（Research Affiliates, LLC）が知的所有権を申請中です。

株式の実質組入比率は高位を基本とします。

非株式割合（株式以外の資産への実質投資割合）は、原則として信託財産総額の50%以下とすることを基本とします。

資金動向、市況動向等によっては上記のような運用ができない場合があります。

(3)主な投資制限

株式への実質投資割合には制限を設けません。

外貨建資産への実質投資割合は、信託財産の純資産総額の10%以内とします。

デリバティブの利用はヘッジ目的に限定しません。

同一銘柄の株式への実質投資割合には制限を設けません。

同一銘柄の転換社債ならびに転換社債型新株予約権付社債への実質投資割合は、信託財産の純資産総額の10%以内とします。

投資信託証券への実質投資割合は、信託財産の純資産総額の5%以内とします。

新株引受権証券および新株予約権証券への実質投資割合は、取得時において信託財産の純資産総額の20%以内とします。

同一銘柄の新株引受権証券および新株予約権証券への実質投資割合は、信託財産の純資産総額の10%以内とします。

一般社団法人投資信託協会規則に定める合理的な方法により算出した額が、信託財産の純資産総額を超えることとなるデリバティブ取引等（同規則に定めるデリバティブ取引等をいいます。）の利用は行ないません。

「RAFI^(R)」は、Research Affiliates, LLCの登録商標であり、野村アセットマネジメント株式会社はその使用を許諾されております。

リサーチ・アフィリエイツ社は、野村アセットマネジメントがファンドまたはアカウントの運用のために用いるRAFインデックスの収益性、有効性に関して、明示的であると黙示的であるとを問わず、一切の表明または保証を行なうものではなく、いかなる責任も負わないことを明記します。

シュローダー日本ファンドF(適格機関投資家専用)

(A)ファンドの特色

ファンドは、親投資信託であるシュロージャー日本マザーファンド受益証券への投資を通じて、主としてわが国の株式に実質的に投資し、信託財産の成長を目指して運用を行います。

ファンドは、TOPIX(東証株価指数)をベンチマークとします。ファンドのベンチマークは、株式市場の構造変化等によっては見直す場合があります。

(B) 信託期間

無期限(平成27年4月9日設定)

(C) ファンドの関係法人

関係	名称
委託会社	シュロージャー・インベストメント・マネジメント株式会社
受託会社	三井住友信託銀行株式会社

(D) 管理報酬等

信託報酬の総額は、計算期間を通じて毎日、信託財産の純資産総額に年率0.7992%(税抜年0.74%)を乗じて得た額とします。上記のほか、ファンドの組入有価証券の売買の際に発生する売買委託手数料等および信託事務の諸費用(監査費用を含みます)を信託財産から支払います。

(E) 投資方針等

(1)投資対象

主として、シュローダー日本ファンドF(適格機関投資家専用)と実質的に同一の運用の基本方針を有する親投資信託であるシュローダー日本マザーファンド受益証券に投資し、信託財産の成長を目指します。なお、直接株式に投資する場合があります。

(2)投資態度

マザーファンド受益証券への投資を通じて、わが国の株式に投資し、信託財産の成長を目的として、積極的な運用を行います。

運用にあたっては、TOPIX(東証株価指数)をベンチマークとします。

株式への投資にあたっては、企業業績、収益成長力、市場性、株価水準等を勘案し、中長期的に成長性を見込める銘柄を中心に投資を行う予定です。

株式等の実質組入比率については原則としてフルインベストメントで積極的な運用を行います。

株式以外の資産への実質投資割合は、原則として信託財産総額の50%以下とします。

資金動向、市況動向等によっては上記のような運用ができない場合があります。

(3)主な投資制限

株式への実質投資割合には、制限を設けません。

デリバティブの直接利用は行いません。

投資信託証券(マザーファンド受益証券を除きます。)への実質投資割合は、信託財産の純資産総額の5%以下とします。

外貨建資産への投資は行いません。

一般社団法人投資信託協会の規則に定める一の者に対する株式等エクスポージャー、債券等エクスポージャーおよびデリバティブ取引等エクスポージャーの信託財産の純資産総額に対する比率は、原則としてそれぞれ10%、合計で20%以内とすることとし、当該比率を超えることとなった場合には、一般社団法人投資信託協会の規則にしたがい当該比率以内となるよう調整を行うこととします。

アライアンス・パースタイン・日本バリュー株投信F（適格機関投資家専用）**(A)ファンドの特色**

ファンドは、親投資信託であるアライアンス・パースタイン・日本バリュー株マザーファンド受益証券への投資を通じて、主としてわが国の株式に分散投資することにより、長期的な信託財産の成長を図ることを目標に運用を行います。

ファンドはTOPIX(東証株価指数、配当込み)をベンチマークとします。

ファンドは、「アライアンス・パースタイン・日本バリュー株マザーファンド」(「マザーファンド」といいます。)を親投資信託とするファミリーファンド方式で運用します。

(B)信託期間

無期限(平成22年4月8日設定)

(C)ファンドの関係法人

関係	名称
委託会社	アライアンス・バーンスタイン株式会社
受託会社	野村信託銀行株式会社
マザーファンドの 投資顧問会社	アライアンス・バーンスタイン・エル・ピー アライアンス・バーンスタイン・リミテッド アライアンス・バーンスタイン・オーストラリア・リミテッド アライアンス・バーンスタイン・香港・リミテッド

(D)管理報酬等

信託報酬の総額は、信託財産の純資産総額に年0.594%（税抜年0.55%）の率を乗じて得た額とします。なお、マザーファンドの投資顧問会社
が受ける報酬は、ファンドの信託報酬の中の委託会社が受ける報酬から支払われます。

上記のほか、ファンドの組入
有価証券の売買の際に発生する売買委託手数料等を信託財産から支払います。その他、信託財産に係る監査費用等を信託財産の純資産総額に対して年率0.10%を上限として信託財産から支払います（なお、当該上限率については変更する
場合があります）。

(E)投資方針等**(1)投資対象**

わが国の株式を実質的な主要投資対象とします。

(2)投資態度

マザーファンド受益証券への投資を通じて、主としてわが国の株式に分散投資することにより、長期的な信託財産の成長を目指します。

ファンダメンタル分析と定量分析の二つの観点を融合させたボトムアップによる個別銘柄選択をもとにバリュー株式運用を行います。

株式の実質組入比率は、原則として高位を保ちます。

株式以外の資産への実質的な投資割合は、原則として信託財産総額の50%以下とします。

次の投資顧問会社にマザーファンドの運用の指図に関する権限の一部を委託します。

- ・アライアンス・バーンスタイン・エル・ピー
- ・アライアンス・バーンスタイン・リミテッド
- ・アライアンス・バーンスタイン・オーストラリア・リミテッド

・アライアンス・バーンスタイン・香港・リミテッド

当初設定日直後、大量の追加設定または解約が発生したとき、市場動向等に急激な変化が生じたときまたは予想されるとき、償還の準備に入ったとき等ならびに残存元本が運用に支障をきたす水準となったとき等やむをえない事情が発生した場合には、上記のような運用ができない場合があります。

(3)主な投資制限

株式への実質投資割合には制限を設けません。

実質外貨建資産への投資は行いません。

投資信託証券(マザーファンド受益証券を除きます。)への実質投資割合は、信託財産の純資産総額の5%以内とします。

SMAM・ニュー ファンドF(適格機関投資家専用)

(A)ファンドの特色

国内株式ニュー マザーファンド受益証券(以下、マザーファンド)への投資を通じて、わが国の株式に投資することにより中長期的にTOPIX(東証株価指数、配当込み)を上回る投資成果を目指して運用を行います。

マザーファンドでは、個別企業調査に基づく財務分析および個別企業のESG(環境、社会およびコーポレート・ガバナンス)に関する非財務情報の評価をもとに銘柄評価を行い、ポートフォリオを構築します。

(B)信託期間

無期限(設定日:平成27年4月9日)

(C)ファンドの関係法人

関係	名称
委託会社	三井住友アセットマネジメント株式会社
受託会社	三井住友信託銀行株式会社

(D)管理報酬等

信託報酬の総額は、純資産総額に対して年0.5940%(税抜き0.5500%)の率を乗じて得た額とします。上記の他、ファンドの組入れ有価証券の売買の際に発生する売買委託手数料、投資信託財産に係る監査費用等をファンドから支払います。

(E)投資方針等

(1)投資対象

国内株式ニュー マザーファンドの受益証券を主要投資対象とします。

(2)投資態度

主としてわが国の株式に投資を行い、中長期的にTOPIX(東証株価指数、配当込み)を上回る投資成果を目指して運用を行います。

個別企業調査に基づく財務分析および個別企業のESG(環境、社会およびコーポレート・ガバナンス)に関する非財務情報の評価をもとに銘柄評価を行い、流動性等を勘案し、ポートフォリオを構築します。

株式の実質組入比率は、原則として高位を維持します。株式以外の資産(他の投資信託受益証券を通じて投資する場合は、当該他の投資信託の信託財産に属する株式以外の資産のうち、この投資信託の信託財産に属するとみなした部分を含みます。)への投資割合は、原則として信託財産総額の50%以下とします。

資金動向、市況動向等によっては、上記のような運用ができない場合があります。

(3)主な投資制限

株式への実質投資割合には制限を設けません。

外貨建資産への実質投資割合は、信託財産の純資産総額の10%以下とします。

一般社団法人投資信託協会規則に定める一の者に対する株式等エクスポージャー、債券等エクスポージャーおよびデリバティブ取引等エクスポージャーの信託財産の純資産総額に対する比率は、原則としてそれぞれ10%、合計で20%以内とすることとし、当該比率を超えることとなった場合には、一般社団法人投資信託協会規則に従い当該比率以内となるよう調整を行うこととします。

キャピタル・インターナショナル・ジャパン・エクイティ・ファンド F(適格機関投資家専用)**(A)ファンドの特色**

ファンドは、親投資信託である「キャピタル・インターナショナル・ジャパン・エクイティ・マザーファンド」への投資を通じて、主としてわが国の株式に実質的に投資を行い、信託財産の積極的な成長を目指して運用を行うことを基本とします。

ファンドは、TOPIX(配当込み)をベンチマークとします。

ファンドは、「キャピタル・インターナショナル・ジャパン・エクイティ・マザーファンド」(「マザーファンド」といいます。)を親投資信託とするファミリーファンド方式で運用します。

キャピタル・グループの運用の特徴・・・

“徹底した個別銘柄調査”、“現地調査とグローバル・アプローチの融合”、“長期投資”、“複数の運用担当者による独自の運用システムによる多様なアイデアの反映と運用の継続性”などが挙げられます。その中でも特徴的な運用システムは、1つのアカウントの運用において、複数のポートフォリオ・マネジャーが各々独自の裁量で行った投資判断を反映し、最終的なポートフォリオを構築するものであり、さまざまな投資環境において市場を上回る成果の達成を目指します。

(この運用システムは1958年からキャピタル・グループにおいて採用されています。)

(B)信託期間

無期限(平成19年4月5日設定)

(C)ファンドの関係法人

関係	名称
委託会社	キャピタル・インターナショナル株式会社
受託会社	三菱UFJ信託銀行株式会社
マザーファンドの投資 顧問会社	キャピタル・インターナショナル・インク ^{*1}

*1. マザーファンドの運用指図に関する権限の一部をキャピタル・インターナショナル・インクに委託します。キャピタル・インターナショナル・インクは、キャピタル・インターナショナル株式会社と同様にキャピタル・グループ・インターナショナル・インク傘下の運用会社であり、キャピタル・グループの一員です。

(D)管理報酬等

信託報酬の総額は、信託財産の純資産総額に年0.621%（税抜年0.575%）の率を乗じて得た額とします。なお、マザーファンドの投資顧問会社が受ける報酬は、ファンドの信託報酬中の委託会社が受ける報酬から支払われます。信託財産に係る監査費用については、上限を年額49万1千400円（税抜 45万5千円）とし日々計上します。またその他の費用（ファンドの組入有価証券の売買の際に発生する売買委託手数料、信託事務に係る諸費用等）等についても信託財産から支払います。上記その他の費用については運用状況等により変動するものであり、事前に料率、上限等を記載することができません。

(E)投資方針等**(1)投資対象**

わが国の株式を実質的な主要投資対象とします。

(2)投資態度

主としてわが国の証券取引所（金融商品取引法第2条第16項に規定する金融商品取引所および金融商品取引法第2条第8項第3号口に規定する外国金融商品市場を「取引所」といい、取引所のうち、有価証券の売買または金融商品取引法第28条第8項第3号もしくは同項第5号の取引を行う市場および当該市場を開設するものを「証券取引所」といいます。）（これに準ずるものを含む）に上場されている株式（新株引受権証券および新株予約権証券を含む）を主要投資対象とします。

運用については、マイクロ・ファンダメンタルズ調査に基づく銘柄選択により超過収益の獲得を目指す、ボトムアップ・アプローチをベースとしたアクティブ運用を行います。

投資に当たっては、上場株式等の中から、企業の収益性、成長性、安定性等を総合的に勘案して銘柄を選定し、投資を行うことを基本とします。

株式の実質組入比率は、高位を維持することを基本とします。

非株式割合（株式以外の資産への実質投資割合）は、原則として信託財産総額の50%以下を基本とします。

マザーファンドの運用の指図に関する権限の一部をキャピタル・インターナショナル・インクに委託します。

資金動向、市況動向等によっては、上記のような運用ができない場合もあります。

(3)主な投資制限

株式への実質投資割合には制限を設けません。

マザーファンドを除く投資信託証券への実質投資割合は、信託財産の純資産総額の5%以下とします。

外貨建資産への実質投資割合は信託財産の純資産総額の30%以下とします。

デリバティブ取引は主にヘッジ目的で使用しますが、市況動向等によってはヘッジ目的以外で使用する場合があります。

野村海外株式ファンドF（適格機関投資家専用）

(A)ファンドの特色

ファンドは、親投資信託である野村海外株式マザーファンドの受益証券を主要投資対象とし、主として日本を除く世界主要先進国の株式に実質的に投資し、信託財産の中長期的な成長を図ることを目的として積極的な運用を行ないます。

ファンドはMSCI-KOKUSAI指数（円ベース・為替ヘッジあり）をベンチマークとします。

「MSCI-KOKUSAI指数（円ベース・為替ヘッジあり）」は、MSCI-KOKUSAI指数をもとに、委託者が独自にヘッジコストを考慮して円換算したものです。

ファンドは「野村海外株式マザーファンド」（「マザーファンド」といいます。）を親投資信託とするファミリーファンド方式で運用します。なお、直接有価証券に投資する場合があります。

(B)信託期間

無期限（平成20年4月10日設定）

(C)ファンドの関係法人

関係	名称
委託会社	野村アセットマネジメント株式会社
受託会社	野村信託銀行株式会社
マザーファンドの 投資顧問会社	ウエリントン・マネージメント・カンパニー・エルエルピー

(D)管理報酬等

信託報酬の総額は、信託財産の純資産総額に年0.918%(税抜年0.85%)の率を乗じて得た額とします。なお、マザーファンドの投資顧問会社が受ける報酬は、ファンドの信託報酬中の委託者が受ける報酬から支払われます。

上記のほか、ファンドの組入有価証券の売買の際に発生する売買委託手数料、信託財産に係る監査費用等を信託財産から支払います。

(E)投資方針等

(1)投資対象

日本を除く世界主要先進国の株式を実質的な主要投資対象とします。

(2)投資態度

銘柄の選定に当たっては、独自のボトムアップ調査を通じて、高成長かつ割安な銘柄をグローバルな観点で識別します。また、国別・産業別配分に配慮し、幅広く分散投資を行ないます。

株式の実質組入比率は、原則として高位を基本とします。

実質組入外貨建資産については、原則として為替ヘッジにより為替変動リスクの低減を図ることを基本とします。

ウエリントン・マネージメント・カンパニー・エルエルピーにマザーファンドの株式等の運用の指図に関する権限を委託します。

資金動向、市況動向等によっては、上記のような運用ができない場合があります。

(3)主な投資制限

株式への実質投資割合には制限を設けません。

外貨建資産への実質投資割合には制限を設けません。

デリバティブの利用はヘッジ目的に限定します。

同一銘柄の株式への実質投資割合は、取得時において信託財産の純資産総額の10%以内とします。

同一銘柄の転換社債ならびに転換社債型新株予約権付社債への実質投資割合は、信託財産の純資産総額の10%以内とします。

投資信託証券への実質投資割合は、信託財産の純資産総額の5%以内とします。

新株引受権証券および新株予約権証券への実質投資割合は、取得時において信託財産の純資産総額の20%以内とします。

同一銘柄の新株引受権証券および新株予約権証券への実質投資割合は、信託財産の純資産総額の5%以内とします。

一般社団法人投資信託協会規則に定める合理的な方法により算出した額が、信託財産の純資産総額を超えることとなるデリバティブ取引等(同規則に定めるデリバティブ取引等をいいます。)の利用は行ないません。

ノムラ - ジャナス・インテック海外株式ファンドF (適格機関投資家専用)

(A)ファンドの特色

ファンドは、親投資信託であるノムラ・ジャンス・インテック海外株式マザーファンドの受益証券を主要投資対象とし、主として日本を除く先進国の株式に実質的に投資し、信託財産の中長期的な成長を図ることを目的として積極的な運用を行なうことを基本とします。

ファンドはMSCI-KOKUSAI指数(円ベース・為替ヘッジあり) をベンチマークとします。

「MSCI-KOKUSAI指数(円ベース・為替ヘッジあり)」は、MSCI-KOKUSAI指数をもとに、委託会社が独自にヘッジコストを考慮して円換算したものです。

ファンドは、「ノムラ・ジャンス・インテック海外株式マザーファンド」(「マザーファンド」といいます。)を親投資信託とするファミリーファンド方式で運用します。なお、株式等に直接投資する場合があります。

(B) 信託期間

無期限(平成21年4月9日設定)

(C) ファンドの関係法人

関係	名称
委託会社	野村アセットマネジメント株式会社
受託会社	野村信託銀行株式会社
マザーファンドの 投資顧問会社	インテック・インベストメント・マネジメント・エルエルシー

(D) 管理報酬等

信託報酬の総額は、信託財産の純資産総額に年0.891%（税抜年0.825%）の率を乗じて得た額とします。なお、マザーファンドの投資顧問会社が受ける報酬は、ファンドの信託報酬中の委託者が受ける報酬から支払われます。

上記のほか、ファンドの組入る有価証券の売買の際に発生する売買委託手数料、信託財産に係る監査費用等を信託財産から支払います。

(E) 投資方針等

(1)投資対象

日本を除く先進国の株式を実質的な主要投資対象とします。

(2)投資態度

株式への投資にあたっては、数学的手法に基づいた株価変動を利用する運用手法とリスク・コントロール手法によりポートフォリオを構築し、付加価値の獲得を目指します。

株式の実質組入比率については、原則として高位を基本とします。

実質組入外貨建資産については、原則として為替ヘッジにより為替変動リスクの低減を図ることを基本とします。

インテック・インベストメント・マネジメント・エルエルシーにマザーファンドの株式等の運用の指図に関する権限を委託します。

資金動向、市況動向等によっては上記のような運用ができない場合があります。

(3)主な投資制限

株式への実質投資割合には制限を設けません。

外貨建資産への実質投資割合には制限を設けません。

同一銘柄の株式への実質投資割合には制限を設けません。

投資信託証券への実質投資割合は、信託財産の純資産総額の5%以内とします。

デリバティブの利用はヘッジ目的に限定します。

新株引受権証券および新株予約権証券への実質投資割合は、取得時において信託財産の純資産総額の20%以内とします。

同一銘柄の新株引受権証券および新株予約権証券への実質投資割合は、信託財産の純資産総額の5%以内とします。

同一銘柄の転換社債ならびに転換社債型新株予約権付社債への実質投資割合は、信託財産の純資産総額の10%以内とします。

一般社団法人投資信託協会規則に定める合理的な方法により算出した額が、信託財産の純資産総額を超えることとなるデリバティブ取引等(同規則に定めるデリバティブ取引等をいいます。)の利用は行ないません。

ノムラ - コロンビア米国株バリュール・ファンドF (適格機関投資家専用)**(A)ファンドの特色**

ファンドは、親投資信託であるノムラ - コロンビア米国株バリュール・ファンド マザーファンドの受益証券を主要投資対象とし、主として米国の株式(DR(預託証券)を含みます。)に実質的に投資し、信託財産の成長を図ることを目的として積極的な運用を行なうことを基本とします。

ファンドはS&P500株価指数(円ヘッジベース) をベンチマークとします。

「S&P500株価指数(円ヘッジベース)」は、S&P500株価指数(ドルベース)をもとに、委託者が独自にヘッジコストを考慮して円換算したものです。

ファンドは「ノムラ - コロンビア米国株バリュール・ファンド マザーファンド」(「マザーファンド」といいます。)を親投資信託とするファミリーファンド方式で運用します。なお、直接有価証券に投資する場合があります。

(B)信託期間

無期限(平成19年10月11日設定)

(C)ファンドの関係法人

関係	名称
委託会社	野村アセットマネジメント株式会社
受託会社	三菱UFJ信託銀行株式会社
マザーファンドの 投資顧問会社	コロンビア・マネジメント・インベストメント・アドバイザーズ・エル・エル・シー

(D)管理報酬等

信託報酬の総額は、信託財産の純資産総額に年0.8964%(税抜年0.83%)の率を乗じて得た額とします。なお、マザーファンドの投資顧問会社が受ける報酬は、ファンドの信託報酬中の委託者が受ける報酬から支払われます。

上記のほか、ファンドの組入有価証券の売買の際に発生する売買委託手数料、信託財産に係る監査費用等を信託財産から支払います。

(E)投資方針等

(1)投資対象

米国の株式(DR(預託証券)を含みます。)を実質的な主要投資対象とします。

(2)投資態度

株式への投資にあたっては、個別企業やその企業が属する業種・業界の変化を捉え、ファンダメンタルズの改善が見られ株価が割安と判断される企業の株式に投資を行いません。

株式の実質組入比率は、原則として高位を基本とします。

実質組入外貨建資産については、原則として為替ヘッジにより為替変動リスクの低減を図ることを基本とします。

コロンビア・マネジメント・インベストメント・アドバイザーズ・エル・エル・シーにマザーファンドの株式等の運用の指図に関する権限を委託します。

資金動向、市況動向等によっては、上記のような運用ができない場合があります。

(3)主な投資制限

株式への実質投資割合には制限を設けません。

外貨建資産への実質投資割合には制限を設けません。

新株引受権証券および新株予約権証券への実質投資割合は、取得時において信託財産の純資産総額の20%以内とします。

デリバティブの使用はヘッジ目的に限定します。

同一銘柄の株式への実質投資割合には制限を設けません。

同一銘柄の新株引受権証券および新株予約権証券への実質投資割合は、信託財産の純資産総額の5%以内とします。

同一銘柄の転換社債ならびに転換社債型新株予約権付社債への実質投資割合は、信託財産の純資産総額の10%以内とします。

投資信託証券への実質投資割合は、信託財産の純資産総額の5%以内とします。

一般社団法人投資信託協会規則に定める合理的な方法により算出した額が、信託財産の純資産総額を超えることとなるデリバティブ取引等(同規則に定めるデリバティブ取引等をいいます。)の利用は行いません。

シュロダー・アジア・パシフィック株式ファンドF（適格機関投資家専用）**(A)ファンドの特色**

ファンドは、親投資信託であるシュロージャー・アジア・パシフィック株式マザーファンドの受益証券を主要投資対象とし、主として香港、シンガポール、オーストラリア、ニュージーランドを中心とした日本を除くアジア・オセアニア地域の先進国株式に実質的に投資し、信託財産の長期的な成長を目的とした運用を行います。

香港については、香港証券取引所上場の中国企業株を含みます。

ファンドは、MSCIパシフィック・フリー・インデックス（日本を除く）（円ヘッジベース）をベンチマークとします。ファンドのベンチマークは、投資対象地域の株式市場の構造変化等によっては見直す場合があります。

MSCIパシフィック・フリー・インデックス（日本を除く）（円ヘッジベース）は、MSCIパシフィック・フリー・インデックス（日本を除く）（米ドルベース）をもとに、委託会社が独自に為替ヘッジコストを考慮して算出したものです。MSCI Inc. が作成したものではありません。

ファンドは、「シュロージャー・アジア・パシフィック株式マザーファンド」（「マザーファンド」といいます。）を親投資信託とするファミリーファンド方式で運用します。

(B) 信託期間

無期限（平成21年4月9日設定）

(C) ファンドの関係法人

関係	名称
委託会社	シュロージャー・インベストメント・マネジメント株式会社
受託会社	野村信託銀行株式会社
マザーファンドの 投資顧問会社	シュロージャー・インベストメント・マネージメント（シンガポール）リミテッド

(D) 管理報酬等

信託報酬の総額は、計算期間を通じて毎日、信託財産の純資産総額に年率0.81%（税抜年0.75%）を乗じて得た額とします。なお、マザーファンドの投資顧問会社が受け取る報酬は信託財産から直接支払うことは行わず、委託会社が受け取る報酬の中から支払います。

上記のほか、ファンドの組入る有価証券の売買の際に発生する売買委託手数料等および信託事務の諸費用（監査費用を含みます）を信託財産から支払います。

(E) 投資方針等

(1)投資対象

香港、シンガポール、オーストラリア、ニュージーランドを中心とした日本を除くアジア・オセアニア地域の先進国株式を実質的な主要投資対象とします。

香港については、香港証券取引所上場の中国企業株を含みます。

(2)投資態度

マザーファンド受益証券への投資を通じて、主として香港、シンガポール、オーストラリア、ニュージーランドを中心とした日本を除くアジア・オセアニア地域の先進国株式への投資を行います。

香港については、香港証券取引所上場の中国企業株を含みます。

運用にあたっては、MSCIパシフィック・フリー・インデックス(日本を除く)(円ヘッジベース)をベンチマークとします。ファンドのベンチマークは、投資対象地域の株式市場の構造変化等によっては見直す場合があります。

株式への実質投資にあたっては、企業訪問等による調査・分析に基づいて組入銘柄の選定を行い、各国の市場動向やマクロ経済環境等を考慮し国別配分の調整を行います。

実質外貨建資産については、原則として為替ヘッジにより、為替変動リスクの低減を図ることを基本とします。

株式の実質組入比率については、原則として高位を基本とします。

マザーファンドの運用にあたっては、シュロダー・インベストメント・マネージメント(シンガポール)リミテッドに運用の指図に関する権限を委託します。

資金動向、市況動向等によっては上記のような運用ができない場合があります。

(3)主な投資制限

株式への実質投資割合には制限を設けません。

外貨建資産への実質投資割合には制限を設けません。

同一銘柄の株式への実質投資割合は、取得時において信託財産の純資産総額の20%以下とします。

デリバティブの利用は、ヘッジ目的に限定します。

ゴールドマン・サックス・アメリカン・オープンF（適格機関投資家専用）

(A)ファンドの特色

ファンドは、親投資信託であるゴールドマン・サックス・アメリカン・オープン・マザーファンドへの投資を通じて、主として米国株式の個別銘柄に実質的に投資を行ない、信託財産の長期的な成長を図ることを目標として運用を行ないます。

ファンドは、S&P500種株価指数を委託会社が円ヘッジベースに換算した指数をベンチマークとします。

ファンドはファミリーファンド方式で運用します。なお、直接有価証券に投資する場合があります。

(B)信託期間

無期限(平成13年8月28日設定)

(C)ファンドの関係法人

関係	名称
委託会社	ゴールドマン・サックス・アセット・マネジメント株式会社
受託会社	三菱UFJ信託銀行株式会社
ファンドおよび マザーファンドの 投資顧問会社	ゴールドマン・サックス・アセット・マネジメント・エル・ピー（GSAMニューヨーク）

(D)管理報酬等

(1)信託報酬

信託報酬の総額は、信託財産の純資産総額に年0.945%（税抜年0.875%）の率を乗じて得た額とします。なお、ファンドおよびマザーファンドの各投資顧問会社が受ける報酬は、ファンドの信託報酬中の委託会社が受ける報酬から支払われます。

(2)その他

上記のほか、ファンドの組入有価証券の売買の際に発生する売買委託手数料等を信託財産から支払います。その他、信託財産に係る監査費用等として信託財産の純資産総額に対して年率0.05%を信託財産から支払います（なお、当該率については、年率0.05%を上限として変更する場合があります。）。

(E)投資方針等

(1)投資対象

米国株式の個別銘柄を実質的な主要投資対象とします。

(2)投資態度

米国株式の個別銘柄を中心に投資し、株式等の実質組入比率を高位に保ちながら、長期的に米国株式市場のもたらすリターンを享受することを目指します。

個別銘柄の選択は、ゴールドマン・サックス・アセット・マネジメントが開発した計量モデルを使用します。定量分析と定性分析による情報を計量モデルに取り込むことにより魅力的と考えられる銘柄を発掘し、ベンチマークからの乖離リスクを計量的に管理しながらポートフォリオを構築、かつその最適化を目指します。

実質組入外貨建資産については、対円で為替ヘッジにより為替変動リスクの低減を図ることを基本とします。

ゴールドマン・サックス・アセット・マネジメント・エル・ピー（GSAMニューヨーク）にファンドおよびマザーファンドの米国株式および為替の運用の指図に関する権限を委託します。

市況動向や資金動向その他の要因等によっては、運用方針に従った運用ができない場合があります。

(3)主な投資制限

株式への実質投資割合には制限を設けません。

外貨建資産への投資については、特に制限を設けません。

デリバティブの利用はヘッジ目的に限定しません。

1発行者に対する株式等エクスポージャー、債券等エクスポージャーおよびデリバティブ取引等エクスポージャーの信託財産の純資産総額に対する比率は、原則としてそれぞれ10%、合計で20%以下とします。

東京海上・スレッドニードル欧州株式ファンドF（適格機関投資家専用）**(A)ファンドの特色**

ファンドは、親投資信託である東京海上・スレッドニードル欧州株式マザーファンドへの投資を通じて、主として欧州の取引所に上場されている株式等に実質的に投資を行い、信託財産の中長期的な成長を目標として運用を行います。

ファンドは、MSCIヨーロッパインデックス(円ヘッジベース)をベンチマークとします。

ファンドは、「東京海上・スレッドニードル欧州株式マザーファンド」(「マザーファンド」といいます。)を親投資信託とするファミリーファンド方式で運用します。なお、有価証券等の資産に直接投資することがあります。

(B)信託期間

無期限(平成21年10月8日設定)

(C)ファンドの関係法人

関係	名称
委託会社	東京海上アセットマネジメント株式会社

受託会社	三菱UFJ信託銀行株式会社
マザーファンドの 投資顧問会社	スレッドニードル・アセット・マネジメント・リミテッド

スレッドニードル・アセット・マネジメント・リミテッドは、委託会社に対する約定の報告等事務業務の一部をジェイ・ピー・モルガン・チェースバンク・ナショナル・アソシエーションに代行させます。

(D)管理報酬等

信託報酬の総額は、信託財産の純資産総額に年0.864%（税抜年0.80%）の率を乗じて得た額とします。なお、マザーファンドの投資顧問会社が受ける報酬は、ファンドの信託報酬中の委託会社が受ける報酬から支払われます。

上記のほか、ファンドの組入有価証券の売買の際に発生する売買委託手数料、投資信託財産に係る監査費用等を信託財産から支払います。

(E)投資方針等

(1)投資対象

欧州の取引所に上場されている株式等を実質的な主要投資対象とします。

(2)投資態度(マザーファンドの投資態度を含みます。)

主として欧州の取引所に上場されている株式等に実質的に投資することにより、信託財産の中長期的な成長を目標として運用を行います。

スレッドニードル・アセット・マネジメント・リミテッドにマザーファンドの欧州の株式等の運用の指図に関する権限を委託します。

マザーファンドの運用にあたっては、企業のファンダメンタルズ分析に基づいたボトムアップ・アプローチを重視した銘柄選択により、アクティブに投資することを基本とします。

MSCIヨーロッパ インデックス（円ヘッジベース）をベンチマークとし、これを上回る投資成果を目指します。

実質組入外貨建資産については、原則として為替ヘッジを行うことにより、為替変動リスクの低減を図ります。

資金動向、市況動向、残存期間等の事情によっては、上記のような運用が出来ない場合があります。

(3)主な投資制限

株式への実質投資割合には、制限を設けません。

外貨建資産への実質投資割合には、制限を設けません。

マザーファンド受益証券等を除く投資信託証券への実質投資割合は、信託財産の純資産総額の5%以下とします。

MFS欧州株ファンドF（適格機関投資家専用）

(A)ファンドの特色

MFS欧州株 マザーファンド受益証券への投資を通じて、欧州の証券取引所に上場(これに準じるものを含みます。)されている株式を中心に投資し、投資信託財産の長期的な成長を目指して運用を行います。

ファンドはMSCI ヨーロッパ インデックス(円ヘッジベース)をベンチマークとします。

ファンドは、「MFS欧州株 マザーファンド」(「マザーファンド」といいます。)を親投資信託とするファミリーファンド方式で運用します。

(B) 信託期間

無期限(平成19年4月5日設定)

(C) ファンドの関係法人

関係	名称
委託会社	MFSインベストメント・マネジメント株式会社
受託会社	三井住友信託銀行株式会社
ファンドおよび マザーファンドの 投資顧問会社	マサチューセッツ・ファイナンシャル・サービスズ・カンパニー

(D) 管理報酬等

信託報酬の総額は、投資信託財産の純資産総額に年0.81%(税抜0.75%)の率を乗じて得た金額とします。

上記のほか、ファンドの組入る有価証券の売買の際に発生する売買委託手数料、投資信託財産に係る監査費用等を投資信託財産から支払います。

(E) 投資方針等

(1) 投資対象

欧州の証券取引所に上場(これに準じるものを含みます。)されている株式を実質的な主要投資対象とします。

(2) 投資態度

欧州の証券取引所に上場(これに準じるものを含みます。)されている株式を実質的な主要投資対象とし、ベンチマークを上回る投資成果を目指します。

マザーファンドにおける具体的な銘柄の選定にあたっては、「独自のリサーチによる個別企業のファンダメンタル分析に基づく銘柄選択こそが、優れた運用成果を中長期的に獲得するための最良の運用手法である」との投資哲学のもと、徹底したボトムアップ・アプローチによりアクティブに投資を行います。実際に企業リサーチを行うアナリスト自身が“ベスト・アイデア銘柄”を持ち寄ってポートフォリオを運用します。株式の実質組入比率は、原則として高位を維持することを基本とします。

実質外貨建資産については、原則として為替ヘッジにより為替変動リスクの低減を図ることを基本とします。なお、為替ヘッジは、原則としてマザーファンドのベンチマークであるMSCIヨーロッパ インデックスの通貨配分に準じて行います。

マサチューセッツ・ファイナンシャル・サービスズ・カンパニーにマザーファンドの運用の指図（国内の短期金融資産の運用の指図に係る権限を除きます。）ならびにファンドの為替ヘッジの指図に関する権限を委託します。

資金動向、市況動向等によっては、上記のような運用ができない場合があります。

(3)主な投資制限

株式への実質投資割合には制限を設けません。

外貨建資産への実質投資割合には制限を設けません。

投資信託証券（マザーファンドの受益証券を除きます。）への実質投資割合は、投資信託財産の純資産総額の5%以内とします。

デリバティブの利用はヘッジ目的に限定します。

ノムラ海外債券ファンドF（適格機関投資家専用）

(A)ファンドの特色

ファンドは、親投資信託であるノムラ海外債券ファンド マザーファンドの受益証券を主要投資対象とし、主として日本を除く世界の公社債に実質的に投資し、信託財産の成長を図ることを目的として、積極的な運用を行なうことを基本とします。

ファンドは、パークレイズ・グローバル総合（日本円除く）インデックス（円ヘッジベース） をベンチマークとします。

「パークレイズ・グローバル総合（日本円除く）インデックス（円ヘッジベース）」は、「パークレイズ・グローバル総合（日本円除く）インデックス」を委託会社が為替ヘッジコストを考慮して円換算したものです。

ファンドは、「ノムラ海外債券ファンド マザーファンド」（「マザーファンド」といいます。）を親投資信託とするファミリーファンド方式で運用します。

なお、公社債等に直接投資する場合があります。

(B)信託期間

無期限（平成21年5月20日設定）

(C)ファンドの関係法人

関係	名称
委託会社	野村アセットマネジメント株式会社
受託会社	野村信託銀行株式会社
マザーファンドの 投資顧問会社	ノムラ・アセット・マネジメントU.K.リミテッド ノムラ・グローバル・アルファ・エルエルシー

(D)管理報酬等

信託報酬の総額は、信託財産の純資産総額に年0.3996%（税抜年0.37%）の率を乗じて得た額とします。なお、マザーファンドの投資顧問会社が受ける報酬は、ファンドの信託報酬中の委託者が受ける報酬から支払われます。

上記のほか、ファンドの組入る有価証券の売買の際に発生する売買委託手数料、信託財産に係る監査費用等を信託財産から支払います。

(E) 投資方針等

(1) 投資対象

日本を除く世界の公社債(国債、政府保証債、政府機関債、準政府債(州政府債)、国際機関債、社債、モーゲージ証券等)を実質的な主要投資対象とします。

(2) 投資態度

ポートフォリオの構築にあたっては、原則として、投資時点においてBBB-格相当以上の格付(投資適格格付)を有する公社債、または同等の信用度を有すると判断される公社債を組入れることを基本とします。

ポートフォリオのデュレーションは、ベンチマークに2年程度の範囲内に維持することを基本とします。

ポートフォリオのデュレーションのコントロール等のために債券先物取引等のデリバティブを活用する場合があります。

マザーファンドにおける外貨のエクスポージャーの調整にあたっては、為替予約取引等を利用し、ロング・ポジションとショート・ポジションを構築します。

実質組入外貨建資産については、原則としてマザーファンドの通貨配分の如何に関わらず、マザーファンドのベンチマークの通貨配分をベースに対円で為替ヘッジを行なうことを基本とします。

マザーファンドのベンチマークは、パークレイズ・グローバル総合(日本円除く)インデックス(円換算ベース)です。

マザーファンドの運用にあたっては、ノムラ・アセット・マネジメントU.K.リミテッドおよびノムラ・グローバル・アルファ・エルエルシーに運用の指図に関する権限の一部を委託します。

資金動向、市況動向等によっては上記のような運用ができない場合があります。

(3) 主な投資制限

外貨建資産への実質投資割合には制限を設けません。

デリバティブの利用はヘッジ目的に限定しません。

外国為替予約取引の利用はヘッジ目的に限定しません。

株式への直接投資は行ないません。株式への投資は、優先証券のうち株券または新株引受権証書の性質を有するものまたは転換社債を転換および新株予約権(転換社債型新株予約権付社債の新株予約権に限り、)を行使したものに限り、株式への実質投資割合は信託財産の純資産総額の5%以内とします。

同一銘柄の株式への実質投資割合は、信託財産の純資産総額の5%以内とします。

同一銘柄の転換社債ならびに転換社債型新株予約権付社債への実質投資割合は、信託財産の純資産総額の10%以内とします。

投資信託証券への実質投資割合は、信託財産の純資産総額の5%以内とします。

一般社団法人投資信託協会規則に定める合理的な方法により算出した額が、信託財産の純資産総額を超えることとなるデリバティブ取引等(同規則に定めるデリバティブ取引等をいいます。)の利用は行ないません。

ノムラ - インサイト欧州債券ファンドF（適格機関投資家専用）

(A) ファンドの特色

ファンドは、親投資信託であるノムラ - インサイト欧州債券 マザーファンドへの投資を通じて、主として汎欧州通貨建ての公社債に実質的に投資を行ない、インカムゲインの確保と信託財産の成長を目標に運用を行ないます。

ファンドは、パークレイズ・汎欧州総合インデックス(円ヘッジベース) をベンチマークとします。

「パークレイズ・汎欧州総合インデックス(円ヘッジベース)」は、パークレイズ・汎欧州総合インデックス(現地通貨ベース)をもとに、委託会社が独自にヘッジコストを考慮して円換算したものです。

ファンドは「ノムラ - インサイト欧州債券 マザーファンド」(「マザーファンド」といいます。)を親投資信託とするファミリーファンド方式で運用します。なお、公社債等に直接投資する場合があります。

(B) 信託期間

無期限(平成20年5月21日設定)

(C) ファンドの関係法人

関係	名称
委託会社	野村アセットマネジメント株式会社
受託会社	野村信託銀行株式会社
マザーファンドの 投資顧問会社	インサイト・インベストメント・マネジメント(グローバル)リミテッド

(D) 管理報酬等

信託報酬の総額は、信託財産の純資産総額に年0.486%(税抜年0.45%)の率を乗じて得た額とします。なお、マザーファンドの投資顧問会社が受ける報酬は、ファンドの信託報酬中の委託者が受ける報酬から支払われます。

上記のほか、ファンドの組入有価証券の売買の際に発生する売買委託手数料、信託財産に係る監査費用等を信託財産から支払います。

(E) 投資方針等

(1) 投資対象

汎欧州通貨建ての公社債を実質的な主要投資対象とします。

(2) 投資態度

公社債への投資にあたっては、投資環境分析および定量分析等に基づき、国別配分、セクター配分および銘柄選択を行ない、ポートフォリオを構築し、収益の獲得を目指します。

マザーファンドにおいて、投資する公社債は、原則として、投資時点において、投資適格格付(BBB格相当以上の格付)を有する公社債、または同等の信用度を有すると判断される公社債とします。ただし、BBB-相当未満B-相当以上の格付を有する公社債(同等の信用度を有すると判断される公社債を含みます。)については、取得時において信託財産の純資産総額の10%を限度として投資することができます。なお、C格相当以下の格付が付与されている公社債には投資しません。

マザーファンドにおける通貨配分については、為替予約取引等を用いて債券の国別配分とは独立した通貨配分戦略を行なう場合があります。

実質組入外貨建資産については、原則として現地通貨による為替ヘッジを行ない、為替変動リスクの低減を図ることを基本とします。

インサイト・インベストメント・マネジメント(グローバル)リミテッド(Insight Investment Management (Global) Limited)にマザーファンドの海外の公社債等(含む金融商品等)の運用の指図に関する権限を委託します。

資金動向、市況動向等によっては、上記のような運用ができない場合があります。

(3) 主な投資制限

外貨建資産への実質投資割合には制限を設けません。

デリバティブの利用はヘッジ目的に限定しません。

外国為替予約取引はヘッジ目的に限定しません。

株式への直接投資は行ないません。株式への投資は、優先証券のうち株券または新株引受権証書の性質を有するものまたは転換社債を転換および新株予約権(転換社債型新株予約権付社債の新株予約権に限ります。)を行使したものに限り、株式への実質投資割合は信託財産の純資産総額の30%以内とします。

同一銘柄の株式への実質投資割合は、信託財産の純資産総額の5%以内とします。

同一銘柄の転換社債ならびに転換社債型新株予約権付社債への実質投資割合は、信託財産の純資産総額の10%以内とします。

投資信託証券への実質投資割合は信託財産の純資産総額の5%以内とします。

一般社団法人投資信託協会規則に定める合理的な方法により算出した額が、信託財産の純資産総額を超えることとなるデリバティブ取引等(同規則に定めるデリバティブ取引等をいいます。)の利用は行ないません。

ノムラ日本債券オープンF(適格機関投資家専用)

(A) ファンドの特色

ファンドは、親投資信託であるノムラ日本債券オープン マザーファンドへの投資を通じて、主としてわが国の公社債に実質的に投資を行ない、信託財産の成長を目標に積極的な運用を行うことを基本とします。

ファンドは、NOMURA-BPI総合(NOMURA-ボンド・パフォーマンス・インデックス総合)をベンチマークとします。

ファンドは、「ノムラ日本債券オープン マザーファンド」(「マザーファンド」といいます。)を親投資信託とするファミリーファンド方式で運用します。
なお、直接公社債等に投資する場合があります。

(B) 信託期間

無期限(平成13年8月28日設定)

(C) ファンドの関係法人

関係	名称
委託会社	野村アセットマネジメント株式会社
受託会社	野村信託銀行株式会社

(D) 管理報酬等

信託報酬の総額は、信託財産の純資産総額に年0.378%(税抜年0.35%)の率を乗じて得た額とします。

上記のほか、ファンドの組入有価証券の売買の際に発生する売買委託手数料、信託財産に係る監査費用等を信託財産から支払います。

(E) 投資方針等

(1) 投資対象

わが国の公社債を実質的な主要投資対象とします。

(2) 投資態度

公社債への投資にあたっては、マクロ経済分析、投資環境等のファンダメンタルズ分析およびマーケット分析等を行うと共に、セクター分析や個別発行体の信用リスク分析等に基づき、デュレーション、公社債のセクター(種別・格付別等)配分、個別銘柄選定等をアクティブに決定・変更し、収益の獲得を目指します。先物取引等も適宜活用します。

投資する公社債は、主として、NOMURA -BPI総合の構成銘柄および投資適格格付公社債(投資適格格付(BBB格相当以上、BBB-を含みます。)を有している公社債とし、格付のない場合には委託者が同等の信用度を有すると判断したものを含みます。以下同じ。)とします。なお、投資適格格付公社債以外の公社債への投資は、信託財産の純資産総額の10%以内とし、原則としてB格相当以上(B-を含みます。)の格付を有しているものに限り投資できるものとします。

ポートフォリオのデュレーションは、原則としてNOMURA-BPI総合のデュレーションの±20%程度の範囲内に維持することを基本とします。ただし、投資環境、市況動向、資金動向等を勘案し、委託者が必要と判断した場合は、一時的に上記の範囲を超える場合があります。資金動向、市況動向等によっては上記のような運用ができない場合もあります。

(3)主な投資制限

外貨建資産への投資は行ないません。

デリバティブの使用はヘッジ目的に限定しません。

株式への直接投資は行ないません。株式への投資は、転換社債を転換および新株予約権(転換社債型新株予約権付社債の新株予約権に限り、)を行使したものに限り、株式への投資割合は信託財産の純資産総額の5%以内とします。

同一銘柄の株式への投資割合は、信託財産の純資産総額の5%以内とします。

同一銘柄の転換社債ならびに転換社債型新株予約権付社債への実質投資割合は、信託財産の純資産総額の10%以内とします。

投資信託証券への実質投資割合は、信託財産の純資産総額の5%以内とします。

一般社団法人投資信託協会規則に定める合理的な方法により算出した額が、信託財産の純資産総額を超えることとなるデリバティブ取引等(同規則に定めるデリバティブ取引等をいいます。)の利用は行ないません。

一般社団法人投資信託協会規則に定める一者に対する株式等エクスポージャー、債券等エクスポージャーおよびデリバティブ等エクスポージャーの信託財産の純資産総額に対する比率は、原則としてそれぞれ10%、合計で20%以内とすることとし、当該比率を超えることとなった場合には、同規則に従い当該比率以内となるよう調整を行なうこととします。

ゴールドマン・サックス・世界債券オープンF（適格機関投資家専用）

(A)ファンドの特色

ファンドは、親投資信託であるゴールドマン・サックス・世界債券オープンAコース(限定為替ヘッジ) マザーファンドへの投資を通じて、主として日本を含む世界各国の債券に実質的に投資を行ない、信託財産の長期的な成長を図ることを目標として運用を行います。

ファンドは、JPモルガン・ガバメント・ボンド・インデックス(グローバル) (円ヘッジ・ベース)をベンチマークとします。

JPモルガン・ガバメント・ボンド・インデックス(グローバル)は、J.P.Morgan Securities LLCが公表している世界債券の指数です。

ファンドは、「ゴールドマン・サックス・世界債券オープンAコース(限定為替ヘッジ) マザーファンド」(「マザーファンド」といいます。)を親投資信託とするファミリーファンド方式で運用します。

(B)信託期間

無期限(平成13年8月28日設定)

(C)ファンドの関係法人

関係	名称
委託会社	ゴールドマン・サックス・アセット・マネジメント株式会社

受託会社	三菱UFJ信託銀行株式会社
ファンドおよび マザーファンドの 投資顧問会社	ゴールドマン・サックス・アセット・マネジメント・インターナショナル（GSAMロンドン） ゴールドマン・サックス・アセット・マネジメント・エル・ピー（GSAMニューヨーク） ゴールドマン・サックス(シンガポール)ピーティーイー（GSAMシンガポール）

(D) 管理報酬等

信託報酬の総額は、信託財産の純資産総額に年0.54%(税抜年0.5%)を乗じて得た金額とします。なお、ファンドおよびマザーファンドの各投資顧問会社が受ける報酬は、ファンドの信託報酬中の委託会社が受ける報酬から支払われます。

上記のほか、ファンドの組入有価証券の売買の際に発生する売買委託手数料等を信託財産から支払います。その他、信託財産に係る監査費用等として信託財産の純資産総額に対して年率0.05%を信託財産から支払います(なお、当該率については、年率0.05%を上限として変更する場合があります。)

(E) 投資方針等

(1) 投資対象

日本を含む世界各国の債券を実質的な主要投資対象とします。

(2) 投資態度

中期的なデフレーションを有する世界の高格付けの公社債によって構成されるポートフォリオに重点をおいた、グローバルな投資プログラムを通じて、高いレベルのトータルリターンをねらいます。世界の債券市場に分散投資することによりリスクの分散を図りますが、金利リスクは継続してとり続けて行きます。

JPモルガン・ガバメント・ボンド・インデックス(グローバル)を委託会社が円ヘッジベースに換算した指数をベンチマークとして運用を行ない、外貨建資産については為替ヘッジにより為替変動リスクの低減を図ることを基本とします。また、これとは別に為替アクティブ・ポジションを構築し、為替運用からの収益の確保も目指します。ただし、市況動向、資金動向等により委託会社が適切と判断した場合には上記と異なる場合もあります。

ゴールドマン・サックス・アセット・マネジメント・インターナショナル、ゴールドマン・サックス・アセット・マネジメント・エル・ピーおよびゴールドマン・サックス(シンガポール)ピーティーイーに、債券および通貨の運用に関する権限を委託します。

(3) 主な投資制限

外貨建資産への投資については、特に制限を設けません。

株式(新株引受権証券および新株予約権証券を含む)への実質投資割合は、信託財産の純資産総額の10%以下とします。

デリバティブの利用はヘッジ目的に限定しません。

1発行者に対する株式等エクスポージャー、債券等エクスポージャーおよびデリバティブ取引等エクスポージャーの信託財産の純資産総額に対する比率は、原則としてそれぞれ10%、合計で20%以下とします。

(A)ファンドの特色

ファンドは、主に汎欧州市場の債券へ分散投資することにより、ベンチマークを上回る収益の確保を目指して運用を行いません。

NPEBバン・ヨーロピアン・ボンド・ファンドFC(「FC」といいます。)は、バークレイズ・汎欧州総合インデックス(円ヘッジベース)¹をベンチマークとします。

¹「バークレイズ・汎欧州総合インデックス(円ヘッジベース)」は、バークレイズ・汎欧州総合インデックス(現地通貨ベース)をもとに、投資顧問会社が独自にヘッジコストを考慮して円換算したものです。

ファンドは、円建てオープン・エンド型の英領ケイマン諸島契約型外国籍投資信託です。

(B)信託期間

ファンドの設定日(平成27年4月9日)から149年

(C)ファンドの関係法人

関係	名称
投資顧問会社	ブラックロック・ジャパン株式会社
副投資顧問会社	ブラックロック・インベストメント・マネジメント(UK)リミテッド
受託会社	グローバル・ファンズ・トラスト・カンパニー
管理事務代行会社 保管受託銀行	ノムラ・バンク(ルクセンブルグ)エス・エー

(D)管理報酬等

管理報酬は純資産総額の0.46%(年率)とします。

上記のほか、ファンドは、ファンドの組入有価証券の売買の際に発生する売買委託手数料、信託財産に係る監査費用、外貨建資産の保管などに要する費用等を負担します。

(E)投資方針等**(1)投資対象**

汎欧州市場の債券を主要な投資対象とします。

(2)投資態度

主としてベンチマーク指数に含まれる債券に投資します。

FCの実質外貨建資産については、為替変動リスクの低減を図ります。

現物債への投資に加えて、先物やデリバティブをヘッジ目的に限定せずに、ポジション造成に活用し、投資収益の向上に努めます。

資金動向・市況動向等によっては、上記のような運用ができない場合があります。

(3)主な投資制限

少なくともファンドの純資産額の50%以上を金融商品取引法で定義される有価証券に投資します。

有価証券(現物に限る)の空売りは行いません。

株式への直接投資は行ないません。株式への投資は転換社債を転換および新株予約権(転換社債型新株予約権付社債の新株予約権に限り、)を行使したものに限り、株式への実質投資割合は信託財産の純資産総額の30%以内とします。

資金の借り入れは、合併等による一時的な場合を除き、ファンド純資産総額の10%以下とします。

投資信託証券(除く上場投資信託証券および上場不動産投資信託証券)への実質投資割合は、信託財産の純資産総額の5%以下とします。

(4)収益分配方針

毎月、受託会社の判断により、分配を行う方針です。ただし、必ず分配を行うものではありません。

LM・米国債券コア・プラスF(適格機関投資家専用)**(A)ファンドの特色**

ファンドは、親投資信託であるLM・米国債券コア・プラス・マザーファンドへの投資を通じて、主として幅広いセクターの米国ドル建ての公社債に投資を行い、信託財産の中長期的な成長を目指します。

ファンドは、パークレイズ・米国総合インデックス(円ヘッジベース)をベンチマークとします。

パークレイズ・米国総合インデックスは、パークレイズ・バンク・ピーエルシーおよび関連会社(パークレイズ)が開発、算出、公表をおこなうインデックスであり、米ドル建て投資適格債券市場のパフォーマンスをあらわします。当該インデックスに関する知的財産権およびその他の一切の権利はパークレイズに帰属します。

パークレイズ・米国総合インデックス(円ヘッジベース)は、パークレイズ・米国総合インデックス(米国ドルベース)を、ヘッジコストを考慮して円換算したものです。

ファンドは、「LM・米国債券コア・プラス・マザーファンド」(「マザーファンド」といいます。)を親投資信託とするファミリーファンド方式で運用します。

(B) 信託期間

無期限（平成18年5月18日設定）

(C) ファンドの関係法人

関係	名称
委託会社	レグ・メイソン・アセット・マネジメント株式会社
受託会社	三井住友信託銀行株式会社
マザーファンドの 投資顧問会社	ウエスタン・アセット・マネジメント・カンパニー ウエスタン・アセット・マネジメント・カンパニー・リミテッド

(D) 管理報酬等

信託報酬の総額は、信託財産の純資産総額に年0.5076%（税抜年0.47%）の率を乗じて得た額とします。なお、マザーファンドの投資顧問会社
が受ける報酬は、ファンドの信託報酬中の委託会社が受ける報酬から支払われます。上記のほか、ファンドの組入
有価証券の売買の際に発生
する売買委託手数料等を信託財産から支払います。その他、信託財産に係る監査費用等を信託財産から支払います。

(E) 投資方針等**(1) 投資対象**

米国ドル建ての公社債を実質的な主要投資対象とします。

(2) 投資態度

米国ドル建ての高格付の公社債（モーゲージ証券及び資産担保証券を含みます。）及び米国のハイ・イールド社債またはエマージング・
マーケット債に分散投資を行います。

原則として信託財産の純資産総額の70%以上を、スタンダード・アンド・プアーズ社、ムーディーズ社、フィッチ・レーティングス社のうち1社以
上の格付機関から投資適格（BBB - またはBaa3以上）以上の格付を付与された公社債に投資します。組入れ公社債の格下げにより投資適
格債の組入比率が信託財産の純資産総額の70%を下回った場合には、投資適格未満の格付けを付与された公社債への追加投資は行い
ません。

ポートフォリオ全体の加重平均デュレーションは、ベンチマークの加重平均デュレーションを基準として、デュレーション戦略に基づき一定
の範囲内で機動的に変動させます。

長期的観点に基づくバリュエーション(債券価値)志向の投資を行うことを基本とし、複数の投資戦略に分散することで、信託財産の成長を目指します。

米国ドル建て以外の外貨建資産への投資割合は、原則として信託財産の純資産総額の20%以内とします。

実質組入外貨建資産については、原則として為替ヘッジにより為替変動リスクの低減を目指します。

マザーファンドにおいては、外貨建資産のうち、米国ドル建て資産については、原則として為替ヘッジを行いません。米国ドル建て以外の外貨建資産については、当該資産を米国ドルに為替ヘッジを行うことと同等の効果が得られる為替予約を行うことができます。

債券及び金利等の派生商品を効率的運用のため使用します。

資金動向、市況動向等によっては、上記のような運用ができない場合があります。

運用の指図に関する権限のうち、米国ドル建ての公社債を中心とする有価証券等(派生商品を含みます。)の運用の指図に関する権限をウエスタン・アセット・マネジメント・カンパニーに、米国ドル以外の通貨建ての公社債を中心とする有価証券等(派生商品を含みます。)及び外国為替の運用の指図に関する権限をウエスタン・アセット・マネジメント・カンパニー・リミテッドに委託します。

(3)主な投資制限

株式(新株引受権証券及び新株予約権証券を含みます。)への実質投資割合は、信託財産の純資産総額の10%以内とします。

投資信託証券(親投資信託を除きます。)への実質投資割合は、信託財産の純資産総額の5%以内とします。

外貨建資産への実質投資割合には、制限を設けません。

為替予約の利用及びデリバティブの使用は、ヘッジ目的に限定しません。

一般社団法人投資信託協会規則に定める一の者に対する株式等エクスポージャー、債券等エクスポージャー及びデリバティブ等エクスポージャーの信託財産の純資産総額に対する比率は、原則として、それぞれ10%、合計で20%以内とすることとし、当該比率を超えることとなった場合には、一般社団法人投資信託協会規則に従い当該比率以内となるよう調整を行うこととします。

NM米国コア・プラス債券ファンドF(適格機関投資家専用)

(A)ファンドの特色

ファンドは、親投資信託であるNM米国コア・プラス債券マザーファンド(以下、「マザーファンド」といいます。)受益証券への投資を通じて、主として米ドル建ての公社債、国際機関債、資産担保証券(ABS、MBS等)などの債券に実質的に投資を行い、安定した収益の確保と信託財産の中長期的な成長を目標に運用を行うことを基本とします。

ファンドは、パークレイズ・米国総合インデックス(円ヘッジベース)をベンチマークとします。

パークレイズ・米国総合インデックス(円ヘッジベース)は、パークレイズ・米国総合インデックス(米ドルベース)を委託会社が独自にヘッジコストを考慮して円換算したものです。

ファンドは、マザーファンドを親投資信託とするファミリーファンド方式で運用します。なお、直接公社債等に投資する場合があります。

(B)信託期間

無期限(平成19年11月20日設定)

(C)ファンドの関係法人

関係	名称
委託会社	BNYメロン・アセット・マネジメント・ジャパン株式会社
受託会社	三菱UFJ信託銀行株式会社
ファンドおよび マザーファンドの 投資顧問会社	スタンディッシュ・メロン・アセット・マネジメント・カンパニー・エル・エル・シー

(D)管理報酬等

信託報酬の総額は、純資産総額に年0.4482%(税抜0.415%)の率を乗じて得た額とします。

なお、投資顧問会社が受ける報酬は、ファンドの信託財産中の委託会社が受ける報酬から支払われます。

上記のほか、ファンドの組入有価証券の売買の際に発生する売買委託手数料、ファンドにかかる監査費用等をファンドから支払います。

(E)投資方針等**(1)投資対象**

米ドル建ての公社債、国際機関債および資産担保証券(ABS、MBS等)などを実質的な主要投資対象とします。

(2)投資態度

主として米ドル建ての公社債、国際機関債および資産担保証券(ABS、MBS等)などに実質的に投資します。債券種別や業種毎の投資配分は、経済状況や市場動向を総合的に勘案して、機動的に変更します。

債券種類毎のアナリストおよびポートフォリオマネジャーによる定性的なボトムアップ分析により銘柄の評価や景気動向の予測を行うとともに、定量モデルによる割安割高分析や金利動向分析等を組み合わせて、最終的ポートフォリオを構築します。

主として投資適格債(BBB-ないしBaa3以上)に投資します。また、個別銘柄の格付けには制限を設けず、投資機会に応じて、信用格付けの低い銘柄あるいは無格付けの銘柄への投資を行うことがあります。

投資対象国や発行体の所在国には制限を設けず、また投資対象通貨にも制限を設けません。ただし、マザーファンドにおける米ドル以外の資産の時価総額は、原則としてマザーファンド純資産総額の±20%以下とします。通貨運用においても機動的なポジション造成を行い投資収益の向上を目指します。

投資集中による信用リスクや価格変動リスクが過度に高まらない様に配慮し、マザーファンドにおいて、国債および政府機関債を除き、一発行体当たりの投資上限は5%までとし、一業種（金融業を除く）当たりの投資上限は25%までとします。

現物債への投資に加えて、デリバティブをヘッジ目的に限定せず、ポジション造成に活用し、投資収益の向上に努めます。

実質外貨建資産については、原則として為替ヘッジにより為替変動リスクの低減を図ります。

スタンディッシュ・メロン・アセット・マネジメント・カンパニー・エル・エル・シーに、マザーファンドの運用の指図ならびにファンドにおける実質外貨建資産の為替ヘッジにかかる指図に関する権限を委託します。

市況動向、資金動向その他の要因等によっては、上記のような運用ができない場合があります。

(3)主な投資制限

株式、新株引受権証券および新株予約権証券への実質投資割合は、信託財産の純資産総額の10%以下とします。

投資信託証券への実質投資割合は、信託財産の純資産総額の5%以下とします。

外貨建資産への実質投資割合には、制限を設けません。

為替予約の利用およびデリバティブの使用は、ヘッジ目的に限定しません。

ウエリントン・海外債券ファンド(ケイマン) F

(A)ファンドの特色

ファンドは、世界に分散した債券ポートフォリオへ投資することにより、ベンチマーク指数を上回る収益の確保を目指して運用を行います。

ファンドは、パークレイズ・グローバル総合(日本円除く)インデックスの円ヘッジ指数をベンチマークとします。

ファンドは、円建てオープン・エンド型の英領ケイマン諸島籍契約型外国籍投資信託です。

(B)信託期間

信託約款の日付(2009年3月24日)から149年間

(C)ファンドの関係法人

関係	名称
投資顧問会社	ウエリントン・マネージメント・カンパニー・エルエルピー
受託会社、管理事務代行会社	ステート・ストリート・ケイマン・トラスト・カンパニー・リミテッド
保管受託銀行	ステート・ストリート・バンク・アンド・トラスト・カンパニー

(D)管理報酬等

(1) 投資顧問報酬および成功報酬

投資顧問会社は、投資顧問報酬として1年の日々のファンドの純資産総額の平均額の実質年率0.30%の金額を、ファンドから一年毎、ファンド決算日に受領します。

投資顧問会社は、成功報酬として、以下に規定する金額をファンドから年一回受領します。

- ・成功報酬はファンドの各会計年度(1月1日から12月31日)における成功報酬控除前基準価額(分配金込み)の収益率が、同期間の指数の収益率を上回っている場合、当該超過分の20%に相当する額を成功報酬としてファンドから受領します。
- ・成功報酬の払い出しは、ファンドの会計年度の末日(12月31日)にのみ行われます。
- ・各会計年度の最終成功報酬控除前基準価額(分配金込み)、ならびに同日の指数を、翌会計年度の成功報酬計算のための新たな基準とします。尚、ハイウォーターマークや前年度からのパフォーマンス繰越などの方式は採用されていません。

(2) 受託報酬

受託会社は受託報酬として年額1万8,000米ドルを等分し、毎月ファンドから受領します。

(3) 保管報酬等

保管受託銀行は、ファンドの保管にかかる諸費用をファンドから受領しますが、当該費用は、投資対象市場及び証券、取引の頻度や量によって変動します。

管理事務代行会社は、ファンドの管理事務にかかる諸費用をファンドから受領しますが、当該費用はファンドの純資産総額に比例して変動する部分(年率0.0675%以内)と固定の部分とによって構成されます。主な固定費用としては、シェアクラス管理費用(年額60,000米ドル)、成功報酬管理費用(年額24,000米ドル)、財務諸表作成費用(年額7,500米ドル)、受益者口座管理費用(一口座当り年額500米ドル、年間最低24,000米ドル)があります。

(4) その他

ファンドは、監査人の費用、法律関係の費用、取引費用、その他ファンドに係る費用を負担します。

ファンドの設立に係る費用は、ファンドが負担し、1年間を超えない期間にわたり償却します。

(E) 投資方針等

(1) 投資対象

世界各国の発行体が発行する債券および先進諸国上場国債先物に主に投資を行います。

(2) 投資態度

主としてベンチマーク指数に含まれる債券に投資します。なお、指数に含まれない政府・政府関連機関、国際機関の発行する債券、モーゲージ担保証券、社債、アセットバック証券、その他の債券、ならびに短期金融資産等に投資することがあります。

国債先物の他、短期金利先物等、その他上場・店頭デリバティブを組み入れることがあります。

ファンドの投資目標の達成のために、上記のデリバティブのショート・ポジションを単独で保有することがあります。

実質外貨建資産については、原則として為替ヘッジにより為替変動リスクの低減を図ります。

(3)主な投資制限

株式への直接投資は行いません。株式への投資は、転換社債を転換したものに限り、株式への実質投資割合はファンド純資産総額の5%以下とします。

少なくともファンド資産総額の50%以上を社債、国債・地方政府債、モーゲージ担保証券およびその他のアセットバック証券、CPIに投資します。

有価証券(現物に限る)の空売りについて、空売りを行った有価証券の時価総額がファンド純資産総額を超えないものとします。

資金の借り入れは、合併等による一時的な場合を除き、ファンド純資産総額の10%以下とします。

流動性の低い資産への投資は、ファンド純資産総額の15%以下とします。

投資信託証券への投資(REIT、ETFを含む)は、ファンド純資産総額の5%以下とします。

シュローダー・グローバルボンド・ファンドFC

(A)ファンドの特色

ファンドは、主に日本を除く先進国の公社債に分散して投資することにより、ベンチマーク指数を上回る収益の獲得を目指して運用を行います。シュローダー・グローバルボンド・ファンドFCは、パークレイズ・グローバル総合(除く日本)インデックス(円ヘッジベース)をベンチマークとします。

ファンドは、円建てオープン・エンド型の英領ケイマン諸島籍契約型外国籍投資信託です。

(B)信託期間

無期限(平成27年4月9日設定)

(C)ファンドの関係法人

関係	名称
投資顧問会社	シュローダー・インベストメント・マネジメント株式会社
副投資顧問会社	シュローダー・インベストメント・マネージメント・リミテッド
受託会社	グローバル・ファンズ・トラスト・カンパニー
保管受託銀行 管理事務代行会社	ノムラ・バンク(ルクセンブルグ)エス・エー

(D)管理報酬等

信託報酬の総額は、信託財産の純資産総額の0.51%(年率)以内とします。

ファンドは、信託財産に関する租税、組入有価証券の売買時の売買委託手数料、信託事務の処理に要する費用および信託財産の監査に要する費用、外貨建資産の保管などに要する費用、借入金の利息および立替金の利息等を負担する場合があります。

(E)投資方針等**(1)投資対象**

日本を除く先進国の公社債を主要投資対象とします。

(2)投資態度

日本を除く先進国の公社債へ分散して投資することにより、ベンチマーク指数を上回る収益の獲得を目指して運用を行います。

運用にあたっては主に日本を除く先進国の政府系機関および企業が発行する現地通貨建て債券、ならびにモーゲージ関連証券および資産担保証券を含むその他の固定利付証券および変動利付証券に投資します。

効率的な運用を行う目的としてデリバティブ商品を組み入れることがあります。

外貨建資産については、原則として為替ヘッジにより為替リスクの低減を図ることを基本とします。

資金動向、市況動向等によっては、上記のような運用ができない場合があります。

(3)主な投資制限

スタンダード&プアーズ社もしくはムーディーズ社による格付けがBBB-/Baa3未満の債券への投資比率は20%以内とします。

有価証券の空売りは行いません。

デリバティブの利用は、ヘッジ目的に限定しません。

少なくともファンドの純資産総額の50%以上を主に日本を除く先進国の政府系機関および企業が発行する現地通貨建て債券、ならびにモーゲージ関連証券および資産担保証券を含むその他の固定利付証券および変動利付証券などの有価証券に投資します。

(4)収益分配方針

毎月、受託会社の判断により、分配を行う方針です。ただし、必ず分配を行うものではありません。

PNRグローバル(除く日本)総合債券FC**(A)ファンドの特色**

ファンドは、主としてOECD加盟国通貨建ての投資適格債券およびその他自由に取引可能な通貨建ての投資適格債券に投資することにより、信託財産の中長期的な成長を図ることを目的として運用を行ないます。

PNRグローバル(除く日本)総合債券FCは、バークレイズ・グローバル総合(日本円除く)インデックス(円ヘッジベース)をベンチマークとします。

ファンドは、円建てオープン・エンド型のルクセンブルグ籍会社型外国籍投資信託です。

(B)信託期間

無期限(平成27年3月27日設定)

(C)ファンドの関係法人

関係	名称
管理会社	パイオニア・アセット・マネジメント・エス・エー
投資顧問会社	パイオニア・インベストメント・マネジメント・リミテッド、パイオニア・インベストメント・マネジメント・インク
保管受託銀行 支払事務代行会社 管理事務代行会社 名義書換事務代行会社	ソシエテジェネラル・バンク・アンド・トラスト

(D)管理報酬等

管理会社報酬は、信託財産の純資産総額に年率0.30%以内の率を乗じて得た金額とします(投資顧問会社報酬は、当管理会社報酬から支払われます)。

その他の報酬として、保管受託銀行、支払事務代行会社、管理事務代行会社、名義書換事務代行会社が受け取る報酬の合計は、ファンドの組入資産の状況に応じて、信託財産の純資産総額に年率0.003%～0.50%以内の率を乗じて得た金額とします。

また、ファンドは、ファンド設立に係る費用やその他ファンドで発生する費用(取引費用、監査費用、法律関係費用等)を負担します。

(E)投資方針等

(1)投資対象

OECD加盟国通貨建ての投資適格債券およびその他自由に取引可能な通貨建ての投資適格債券を主要投資対象とします。

(2)投資態度

市場リターンと純粋リターンとで異なる、2つの明確な戦略を追求します。最初にリターン・リスク水準を債券指数 に合わせたコア・ポートフォリオを構築し、その後、超過収益獲得を目指す戦略オーバーレイを構築します。

パークレイズ・グローバル総合(日本円除く)インデックス(円換算ベース)

コア・ポートフォリオは投資適格債券および債券関連資産で構築されます。

戦略オーバーレイにおいては、様々な投資機会を収益の源泉とします。主に、世界におけるソブリン・スプレッド、デュレーション・スプレッド、信用リスク、金利関連および通貨関連の投資戦略を対象とします。また、ファンドは、目標とする収益実現のために、高いレバレッジを伴う可能性があるデリバティブ取引を幅広く活用します。

実質組入外貨建資産については、ファンドの通貨配分の如何に関わらず、ファンドのベンチマークの通貨配分をベースに対円で為替ヘッジを行なうことを基本とします。

資金動向、市況動向等によっては、上記のような運用ができない場合があります。

(3)主な投資制限

同一発行体が発行する債券への実質投資割合は、原則として信託財産の純資産総額の10%以内とします。

信託財産の純資産総額の10%以内で借入れを行なうことができます。

投資信託証券への実質投資割合は信託財産の純資産総額の5%以内とします。

デリバティブの利用はヘッジ目的に限定しません。

外国為替予約取引はヘッジ目的に限定しません。

(4)収益分配方針

収益分配金額は、原則として、費用控除後の利子配当などの収益の範囲内で管理会社が決定するものとします。なお、売買益から売買損を控除した収益から分配金を支払う場合があります。また、純資産総額が125万ユーロを下回っている場合には、分配金を支払わない場合があります。

ベンチマークについて

東証株価指数(TOPIX)は、株式会社東京証券取引所(以下「(株)東京証券取引所」という。)の知的財産であり、この指数の算出、数値の公表、利用など株価指数に関するすべての権利は(株)東京証券取引所が有しています。(株)東京証券取引所は、TOPIXの算出もしくは公表の方法の変更、TOPIXの算出もしくは公表の停止、またはTOPIXの商標の変更もしくは使用の停止を行なう権利を有しています。

MSCI-KOKUSA1指数、MSCI ヨーロッパ インデックス、MSCI パシフィック・フリー・インデックス(日本を除く)は、MSCIが開発した指数で、当該指数に対する著作権、知的所有権その他一切の権利はMSCIに帰属します。またMSCIは、同指数の内容を変更する権利および公表を停止する権利を有しています。

S&P500株価指数(S&P500種株価指数)は、スタンダード&プアーズが公表している株価指数で、米国の主要500社によって構成されております。当該指数に関する一切の知的財産権その他一切の権利はスタンダード&プアーズ ファイナンシャル サービス エル エル シーに帰属しております。

バークレイズ・グローバル総合(日本円除く)インデックスは、バークレイズ・バンク・ピーエルシーおよび関連会社(バークレイズ)が開発、算出、公表をおこなうインデックスであり、日本円を除く世界の投資適格債券市場のパフォーマンスをあらわします。当該インデックスに関する知的財産権およびその他の一切の権利はバークレイズに帰属します。

バークレイズ・米国総合インデックスおよびバークレイズ・汎欧州総合インデックスは、バークレイズ・バンク・ピーエルシーおよび関連会社(バークレイズ)が開発、算出、公表をおこなうインデックスであり、各々、米ドル建て、汎欧州通貨建ての投資適格債券市場のパフォーマンスをあらわします。当該インデックスに関する知的財産権およびその他の一切の権利はバークレイズに帰属します。

NOMURA-BPI総合は野村證券株式会社が公表している公社債の指数で、当該指数に関する一切の知的財産権その他一切の権利は野村證券株式会社に帰属しております。また、野村證券株式会社は、ファンドの運用成果等に関して一切責任を負うものではありません。

JPモルガン・ガバメント・ボンド・インデックス(グローバル)は、J.P.Morgan Securities LLCが公表している世界債券の指数です。

指定投資信託証券の委託会社等について

指定投資信託証券の委託会社等の沿革は、以下の通りです。

野村アセットマネジメント株式会社

昭和34年(1959年)12月 1日	野村證券投資信託委託株式会社として設立
平成 9年(1997年)10月 1日	投資顧問会社である野村投資顧問株式会社と合併して野村アセット・マネジメント投信株式会社に商号を変更

平成12年(2000年)11月 1日 野村アセットマネジメント株式会社に商号を変更
平成15年(2003年) 6月27日 委員会等設置会社へ移行

アライアンス・バーンスタイン株式会社

平成 8年10月28日 アライアンス・キャピタル投信株式会社設立
平成 8年12月 3日 証券投資信託法上の委託会社としての免許取得
平成11年12月 9日 投資一任契約に係る業務の認可
平成12年 1月 1日 商号を「アライアンス・キャピタル投信株式会社」から「アライアンス・キャピタル・アセット・マネジメント株式会社」に変更
平成18年 4月 3日 商号を「アライアンス・キャピタル・アセット・マネジメント株式会社」から「アライアンス・バーンスタイン株式会社」に変更

東京海上アセットマネジメント株式会社

昭和60年(1985年)12月 東京海上グループ(現:東京海上日動グループ)等の出資により、資産運用ビジネスの戦略的位置付けで、東京海上エム・シー投資顧問株式会社の社名にて資本金2億円で設立
昭和62年(1987年)2月 投資顧問業者として登録
同年6月 投資一任業務認可取得
平成3年(1991年)4月 国内および海外年金の運用受託を開始
平成10年(1998年)5月 東京海上アセットマネジメント投信株式会社に社名変更し、投資信託法上の委託会社としての免許取得
平成19年(2007年)9月 金融商品取引業者として登録
平成26年(2014年)4月 東京海上アセットマネジメント株式会社に社名変更
平成28年(2016年)10月 東京海上アセットマネジメント株式会社と東京海上不動産投資顧問株式会社が合併(予定)

キャピタル・インターナショナル株式会社

昭和61年(1986年)3月 キャピタル・インターナショナル株式会社設立
昭和62年(1987年)3月 投資顧問業の登録
同年9月 投資一任業務の認可取得
平成18年(2006年)2月 投資信託委託業務の認可取得
平成19年(2007年)9月 金融商品取引業登録
平成20年(2008年)7月 キャピタル・インターナショナル・リサーチ・インコーポレイテッドから、同社東京支店における事業譲受

シュローダー・インベストメント・マネジメント株式会社

昭和60年(1985年)12月10日	株式会社シュローダー・インベストメント・マネージメント設立
平成3年(1991年)12月20日	シュローダー投信株式会社設立
平成9年(1997年)4月1日	シュローダー投信株式会社と株式会社シュローダー・インベストメント・マネージメントが合併し、シュローダー投信投資顧問株式会社設立
平成19年(2007年)4月3日	シュローダー証券投信投資顧問株式会社に商号を変更
平成24年(2012年)6月29日	シュローダー・インベストメント・マネジメント株式会社に商号を変更

ゴールドマン・サックス・アセット・マネジメント株式会社

平成8年(1996年)2月6日	会社設立
平成14年(2002年)4月1日	ゴールドマン・サックス・アセット・マネージメント・ジャパン・リミテッドの営業の全部を譲受け、商号をゴールドマン・サックス投信株式会社からゴールドマン・サックス・アセット・マネジメント株式会社に変更

MFSインベストメント・マネジメント株式会社

平成10年(1998年)5月12日	マサチューセッツ・インベストメント・マネジメント株式会社設立
平成10年(1998年)6月30日	投資顧問業の登録
平成11年(1999年)2月18日	投資一任契約に係る業務の認可
平成11年(1999年)12月9日	証券投資信託委託業の認可
平成12年(2000年)8月1日	エムエフエス・インベストメント・マネジメント株式会社に商号変更
平成19年(2007年)9月30日	金融商品取引法施行に伴う金融商品取引業(投資助言・代理業、投資運用業)のみなし登録
平成23年(2011年)6月22日	MFSインベストメント・マネジメント株式会社に商号変更

レグ・メイソン・アセット・マネジメント株式会社

平成10年(1998年)4月28日	会社設立
平成10年(1998年)6月16日	証券投資信託委託会社免許取得
平成10年(1998年)11月30日	投資顧問業登録
平成11年(1999年)6月24日	投資一任契約に係る業務の認可取得
平成11年(1999年)10月1日	スミス・パーニー投資顧問株式会社と合併「エスエスピーシティ・アセット・マネジメント株式会社」に社名変更
平成13年(2001年)4月1日	「シティグループ・アセット・マネジメント株式会社」に社名変更
平成18年(2006年)1月1日	「レグ・メイソン・アセット・マネジメント株式会社」に社名変更

平成19年(2007年)9月30日 金融商品取引業登録

BNYメロン・アセット・マネジメント・ジャパン株式会社

平成10年11月6日 ドレイファス・メロン・アセット・マネジメント・ジャパン株式会社設立
平成10年11月30日 投資顧問業者の登録 関東財務局長 第828号
平成11年12月9日 投資一任契約にかかる業務の認可取得 金融再生委員会第21号
平成12年1月1日 会社名をメロン・アセットマネジメント・ジャパン株式会社に変更
平成12年5月18日 証券投資信託委託業の認可取得 金融再生委員会第28号
平成13年10月1日 会社名をメロン・グローバル・インベストメンツ・ジャパン株式会社に変更
平成19年9月30日 金融商品取引法の規定に基づく登録
金融商品取引業者 関東財務局長(金商)第406号
平成19年11月1日 会社名をBNYメロン・アセット・マネジメント・ジャパン株式会社に変更

三井住友アセットマネジメント株式会社

昭和60年7月15日 三生投資顧問株式会社設立
昭和62年2月20日 証券投資顧問業の登録
昭和62年6月10日 投資一任契約にかかる業務の認可
平成11年1月1日 三井生命保険相互会社の特別勘定運用部門と統合
平成11年2月5日 三生投資顧問株式会社から三井生命グローバルアセットマネジメント株式会社へ商号変更
平成12年1月27日 証券投資信託委託業の認可取得
平成14年12月1日 住友ライフ・インベストメント株式会社、スミセイ グローバル投信株式会社、三井住友海上アセットマネジメント株式会社およびさくら投信投資顧問株式会社と合併し、三井住友アセットマネジメント株式会社に商号変更
平成25年4月1日 トヨタアセットマネジメント株式会社と合併

ステート・ストリート・ケイマン・トラスト・カンパニー・リミテッド

昭和60年(1985年)6月 ステート・ストリート・キャピタル・マーケッツ・リミテッド設立
平成2年(1990年)2月 ステート・ストリート・ケイマン・トラスト・カンパニー・リミテッドに社名変更

グローバル・ファンズ・トラスト・カンパニー

平成10年(1998年) 会社設立

パイオニア・アセットマネジメントS. A.1996年 12月 20日
2003年6月11日ジェスティベネト・ルクセンブルグS A.設立
パイオニア・アセットマネジメントS.A.に社名変更

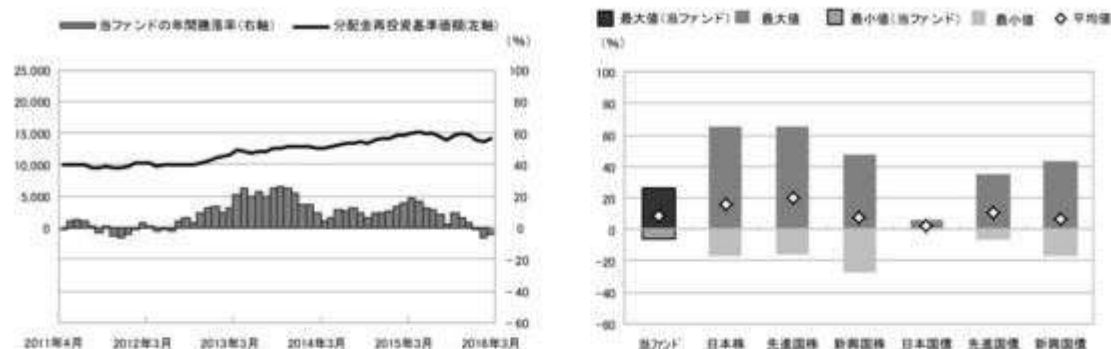
3 投資リスク

< 更新後 >

リスクの定量的比較

(2011年4月末～2016年3月末:月次)

〈ファンドの年間騰落率および分配金再投資基準価額の推移〉 〈ファンドと代表的な資産クラスとの騰落率の比較〉



	当ファンド	日本株	先進国株	新興国株	日本国債	先進国債	新興国債
最大値(%)	26.0	65.0	65.7	47.4	6.1	34.9	43.7
最小値(%)	△6.3	△17.0	△15.6	△27.4	0.4	△6.3	△17.4
平均値(%)	8.4	16.2	19.8	7.3	2.4	10.4	6.2

- 分配金再投資基準価額は、税引前の分配金を再投資したものとみなして計算したものです。2011年4月末を10,000として指数化しております。
- 年間騰落率は、2011年4月から2016年3月の5年間の各月末における1年間の騰落率を表示したものです。

- 全ての資産クラスが当ファンドの投資対象とは限りません。
- 2011年4月から2016年3月の5年間の各月末における1年間の騰落率の最大値・最小値・平均値を表示したものです。
- 決算日に対応した数値とは異なります。
- 当ファンドは分配金再投資基準価額の騰落率です。

※分配金再投資基準価額は、税引前の分配金を再投資したものとみなして計算しており、実際の基準価額と異なる場合があります。

＜代表的な資産クラスの指数＞

- 日本株: 東証株価指数(TOPIX)(配当込み)
- 先進国株: MSCI-KOKUSAI指数(配当込み、円ベース)
- 新興国株: MSCIエマージング・マーケット・インデックス(配当込み、円ベース)
- 日本国債: NOMURA-BPI国債
- 先進国債: シティ世界国債インデックス(除く日本、ヘッジなし・円ベース)
- 新興国債: JPモルガン・ガバメント・ボンド・インデックス・エマージング・マーケット・グローバル・ディバーシファイド(円ベース)

■代表的な資産クラスの指数の著作権等について■

- 東証株価指数(TOPIX)(配当込み)・・・東証株価指数(TOPIX)(配当込み)は、株式会社東京証券取引所(東証)の知的財産であり、指数の算出、指数値の公表、利用など同指数に関するすべての権利は、東証に帰属しています。なお、本商品は、東証により提供、保証又は販売されるものではなく、東証の発行又は売買に起因するいかなる損害に対しても、責任を有しません。
- MSCI-KOKUSAI指数(配当込み、円ベース)、MSCIエマージング・マーケット・インデックス(配当込み、円ベース)・・・MSCI-KOKUSAI指数(配当込み、円ベース)、MSCIエマージング・マーケット・インデックス(配当込み、円ベース)は、MSCIが開発した指数です。同指数に対する著作権、知的財産その他一切の権利はMSCIに帰属します。またMSCIは、同指数の内容を変更する権利および公表を停止する権利を有しています。
- NOMURA-BPI国債・・・NOMURA-BPI国債の知的財産権は、野村證券株式会社に帰属します。なお、野村證券株式会社は、NOMURA-BPI国債の正確性、完全性、信頼性、有用性を保証するものではなく、NOMURA-BPI国債を用いて行われる野村アセットマネジメント株式会社の事業活動、サービスに關し一切責任を負いません。
- シティ世界国債インデックス(除く日本、ヘッジなし・円ベース)・・・「シティ世界国債インデックス(除く日本、ヘッジなし・円ベース)」は、Citigroup Index LLCが開発した日本を除く世界主要国の国債の総合投資収益を各市場の時価総額で加重平均した債券インデックスで、Citigroup Index LLCの知的財産であり、指数に関するすべての権利は、Citigroup Index LLCが有しています。
- JPモルガン・ガバメント・ボンド・インデックス・エマージング・マーケット・グローバル・ディバーシファイド(円ベース)・・・「JPモルガン・ガバメント・ボンド・インデックス・エマージング・マーケット・グローバル・ディバーシファイド(円ベース)」(ここでは「指数」とよびます)についてはここに提供された60/120のレベルも含め、但しそれに限定することなく、情報としてのみ使用されるものであり、金融商品の売買を勧誘、何らかの売買の公式なコンファメーション、或いは指数に関連する何らかの商品の価値や値段を決めるものでもありません。また、投資戦略や税金における会計アドバイスは法的に推奨するものでもありません。ここに含まれる市場価格、データ、その他の情報は確かなものと考えられますが、JPMorgan Chase & Co. 及びその子会社(以下、JPM)がその完全性や正確性を保証するものではありません。

4 手数料等及び税金

(3) 信託報酬等

<更新後>

信託報酬の総額は、ファンドの計算期間を通じて毎日、信託財産の純資産総額に年10,000分の59.4（税抜年10,000分の55）の率を乗じて得た額とし、その配分については純資産総額の残高に応じて次の通り（税抜）とします。

<純資産総額>	<委託会社>	<販売会社>	<受託会社>
500億円以下の部分	年10,000分の27	年10,000分の25	年10,000分の3
500億円超の部分	年10,000分の28	年10,000分の25	年10,000分の2

上記の信託報酬の総額は、毎計算期間の最初の6ヵ月終了日および毎計算期末または信託終了のとき信託財産中から支払われます。

この他にファンドが投資対象とする投資信託証券に関しても信託報酬等がかかります。

(参考)ファンドが投資対象とする投資信託証券の信託報酬

指定投資信託証券の名称	信託報酬率(税抜・年率)
ノムラ・ジャパン・オープンF	0.865%
リサーチ・アクティブ・オープンF	0.645%以内
ストラテジック・バリュー・オープンF	0.60%
野村RAFI ^(R) 日本株投信F	0.40%
シュローダー日本株ファンドF	0.74%
アライアンス・バーンスタイン・日本バリュー株投信F	0.55%
SMAM・ニュー ファンドF	0.55%
キャピタル・インターナショナル・ジャパン・エクイティ・ファンド F	0.575%
野村海外株式ファンドF	0.85%
ノムラ - ジャナス・インテック海外株式ファンドF	0.825%
ノムラ - コロンビア米国株バリュー・ファンドF	0.83%
シュローダー・アジア・パシフィック株式ファンドF	0.75%

ゴールドマン・サックス・アメリカン・オープンF	0.875%
東京海上・スレッドニードル欧州株式ファンドF	0.80%
MFS欧州株ファンドF	0.75%
ノムラ海外債券ファンドF	0.37%
ノムラ - インサイト欧州債券ファンドF	0.45%
ノムラ日本債券オープンF	0.35%
ゴールドマン・サックス・世界債券オープンF	0.50%
NPEBバン・ヨーロピアン・ボンド・ファンドFC	0.46%
LM・米国債券コア・プラスF	0.47%
NM米国コア・プラス債券ファンドF	0.415%
ウエリントン・海外債券ファンド(ケイマン) F	0.3675%以内 + 成功報酬
シュローダー・グローバルボンド・ファンドFC	0.51%以内
PNRグローバル（除く日本）総合債券FC	0.30%以内

国内籍投資信託の税込の信託報酬率については「(参考)指定投資信託証券について」の「管理報酬等」をご参照ください。

上記の信託報酬率は、平成28年 5月19日現在のものであり、今後変更となる場合もあります。

国内籍投資信託の場合、上記の他、監査費用等の費用も別途かかります。また、外国籍投資信託の場合、ファンドによっては上記の他、受託会社、保管受託銀行、管理事務代行会社の報酬、設立費用、監査費用等の費用も別途かかる場合、報酬額等に年間の最低金額が定められている場合があります。

なお、いずれも申込手数料はかかりません。

ファンドが投資対象とする投資信託証券の信託報酬等の詳細については「(参考)指定投資信託証券について」をご覧ください。

なお、ファンドの信託報酬にファンドが投資対象とする投資信託証券の信託報酬（成功報酬を除く）を加えた、受益者が実質的に負担する信託報酬率（成功報酬を除く）について試算した概算値は以下の通りです。

ただし、この値はあくまでも実質的な信託報酬率の目安であり、ファンドの実際の投資信託証券の組入れ状況等によっては、実質的な信託報酬率は変動します。

実質的な信託報酬率（税込・年率）の概算値
1.20% ± 0.15%程度

ファンドが投資対象とする投資信託証券には、信託報酬に成功報酬制を採用しているものがあり、これらの投資信託証券については、運用実績により成功報酬額も負担することになります。成功報酬を含む信託報酬等の詳細は「（参考）指定投資信託証券について」をご覧ください。

上記の実質的な信託報酬率の概算値は、平成28年 5月19日現在のものであり、指定投資信託証券の変更等により今後変更となる場合があります。

支払先の役務の内容

< 委託会社 >	< 販売会社 >	< 受託会社 >
ファンドの運用とそれに伴う調査、受託会社への指図、法定書面等の作成、基準価額の算出等	口座内でのファンドの管理および事務手続き、購入後の情報提供、各種書類の送付等	ファンドの財産の保管・管理、委託会社からの指図の実行等

（５）課税上の取扱い

< 更新後 >

課税上は、株式投資信託として取扱われます。

受益者が確定拠出年金法に規定する資産管理機関および連合会等の場合は、所得税および地方税がかかりません。

なお、上記以外の受益者(法人)の場合の課税の取扱いは下記の通りです。

分配金のうち課税扱いとなる普通分配金ならびに換金(解約)時および償還時の個別元本超過額について

は、15.315%(国税(所得税及び復興特別所得税) 15.315%)の税率で源泉徴収が行なわれます。なお、地方税の源泉徴収はありません。

源泉税は所有期間に応じて法人税額から控除

税金の取扱いの詳細については税務専門家等にご確認されることをお勧めします。

個別元本について

追加型投資信託を保有する受益者毎の取得元本をいいます。

受益者が同一ファンドの受益権を複数回取得した場合や受益者が元本払戻金（特別分配金）を受け取った場合などには、当該受益者の個別元本が変わりますので、詳しくは販売会社へお問い合わせください。

換金（解約）時および償還時の課税について

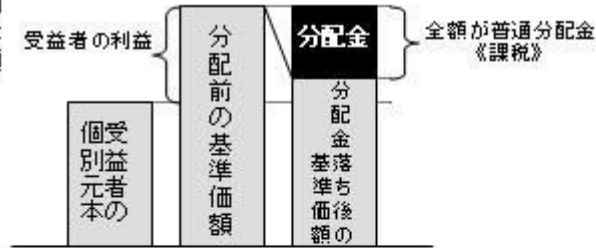
換金（解約）時および償還時の個別元本超過額が課税対象となります。

なお、買取りによるご換金について、詳しくは販売会社にお問い合わせください。

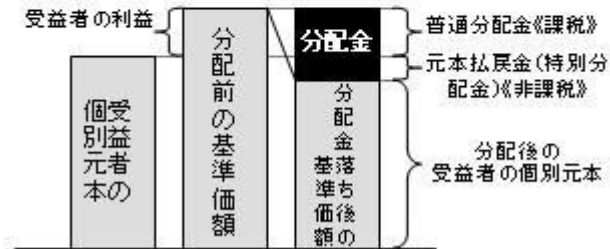
分配金の課税について

分配金には、課税扱いとなる「普通分配金」と、非課税扱いとなる「元本払戻金（特別分配金）」（受益者毎の元本の一部払戻しに相当する部分）があります。

①分配金落ち後の基準価額が受益者の個別元本と同額の場合または受益者の個別元本を上回っている場合には分配金の全額が普通分配金となります。



②分配金落ち後の基準価額が受益者の個別元本を下回っている場合には、その下回る部分の額が元本払戻金（特別分配金）となり、分配金から元本払戻金（特別分配金）を控除した額が普通分配金となります。なお、受益者が元本払戻金（特別分配金）を受け取った場合、分配金発生時にその個別元本から元本払戻金（特別分配金）を控除した額が、その後の受益者の個別元本となります。



上図はあくまでもイメージ図であり、個別元本や基準価額、分配金の各水準等を示唆するものではありません。

税法が改正された場合等は、上記「(5)課税上の取扱い」の内容（平成28年3月末現在）が変更になる場合があります。

5 運用状況

以下は平成28年 3月31日現在の運用状況であります。

また、投資比率とはファンドの純資産総額に対する当該資産の時価比率をいいます。

(1) 投資状況

資産の種類	国/地域	時価合計(円)	投資比率(%)
-------	------	---------	---------

投資信託受益証券	日本	13,488,690,124	89.02
	ルクセンブルグ	646,846,150	4.26
	ケイマン諸島	850,632,604	5.61
	小計	14,986,168,878	98.91
現金・預金・その他資産（負債控除後）		165,121,473	1.08
合計（純資産総額）		15,151,290,351	100.00

（２）投資資産

投資有価証券の主要銘柄

順位	国/ 地域	種類	銘柄名	数量	簿価 単価 （円）	簿価 金額 （円）	評価 単価 （円）	評価 金額 （円）	投資 比率 （%）
1	日本	投資信託受益証券	ノムラ海外債券ファンドF（適格機関投資家専用）	99,384	13,005	1,292,558,259	13,378	1,329,559,152	8.77
2	日本	投資信託受益証券	S M A M ・ ニュー ファンド F（適格機関投資家専用）	143,620	9,749	1,400,244,743	9,089	1,305,362,180	8.61
3	日本	投資信託受益証券	メロン米国コア・プラス債券ファンドF（適格機関投資家専用）	85,515	13,767	1,177,305,528	13,932	1,191,394,980	7.86
4	日本	投資信託受益証券	ノムラ - インサイト欧州債券ファンドF（適格機関投資家専用）	65,372	16,162	1,056,553,377	16,629	1,087,070,988	7.17
5	日本	投資信託受益証券	ノムラ日本債券オープンF（適格機関投資家専用）	78,077	12,782	998,016,910	13,496	1,053,727,192	6.95
6	日本	投資信託受益証券	リサーチ・アクティブ・オープンF（適格機関投資家専用）	56,661	18,889	1,070,315,524	17,667	1,001,029,887	6.60
7	日本	投資信託受益証券	ストラテジック・バリュー・オープンF（適格機関投資家専用）	84,274	12,885	1,085,908,952	11,440	964,094,560	6.36
8	日本	投資信託受益証券	キャピタル・インターナショナル・ジャパン・エクイティ・ファンド F（適格機関投資家専用）	72,645	11,064	803,809,108	10,032	728,774,640	4.80
9	日本	投資信託受益証券	シュローダー日本ファンドF（適格機関投資家専用）	75,490	9,595	724,331,402	9,031	681,750,190	4.49
10	日本	投資信託受益証券	ゴールドマン・サックス・世界債券オープンF（適格機関投資家専用）	42,888	14,608	626,529,133	15,210	652,326,480	4.30

11	ルクセンブルグ	投資信託受益証券	バイオニア・インスティテューショナル・ファンド-グローバル（除く日本）総合債券FC	66,350	9,759	647,546,142	9,749	646,846,150	4.26
12	日本	投資信託受益証券	ゴールドマン・サックス・アメリカン・オープンF（適格機関投資家専用）	32,248	18,172	586,010,656	18,627	600,683,496	3.96
13	日本	投資信託受益証券	ノムラ・コロンビア米国株バリュウ・ファンドF（適格機関投資家専用）	41,813	13,051	545,710,632	13,499	564,433,687	3.72
14	日本	投資信託受益証券	野村海外株式ファンドF（適格機関投資家専用）	28,269	19,044	538,367,963	18,563	524,757,447	3.46
15	日本	投資信託受益証券	LM・米国債券コア・プラスF（適格機関投資家専用）	35,607	12,342	439,475,510	12,532	446,226,924	2.94
16	ケイマン諸島	投資信託受益証券	シュローダー・グローバルポンド・ファンドFC	42,573	9,875	420,417,315	10,022	426,666,606	2.81
17	日本	投資信託受益証券	ノムラ・ジャパン・オープンF（適格機関投資家専用）	17,975	15,834	284,616,224	14,417	259,145,575	1.71
18	日本	投資信託受益証券	東京海上・スレッドニードル欧州株式ファンドF（適格機関投資家専用）	14,932	18,079	269,957,718	17,252	257,606,864	1.70
19	日本	投資信託受益証券	MFS欧州株ファンドF（適格機関投資家専用）	16,879	13,720	231,583,424	13,297	224,440,063	1.48
20	日本	投資信託受益証券	ノムラ・ジャンナス・インテック海外株式ファンドF（適格機関投資家専用）	9,645	22,633	218,295,863	22,713	219,066,885	1.44
21	ケイマン諸島	投資信託受益証券	ウエリントン・海外債券ファンド（ケイマン）F	14,659	13,662	200,283,278	14,060	206,105,540	1.36
22	ケイマン諸島	投資信託受益証券	NPEBバン・ヨーロピアン・ポンド・ファンドFC	20,208	9,614	194,287,391	9,869	199,432,752	1.31
23	日本	投資信託受益証券	野村RAFI(R)日本株投信F（適格機関投資家専用）	9,659	17,961	173,489,113	16,110	155,606,490	1.02
24	日本	投資信託受益証券	アライアンス・バーンスタイン・日本バリュウ株投信F（適格機関投資家専用）	10,598	16,661	176,573,278	14,671	155,483,258	1.02
25	日本	投資信託受益証券	シュローダー・アジア・パシフィック株式ファンドF（適格機関投資家専用）	5,146	17,349	89,282,997	16,741	86,149,186	0.56
26	ケイマン諸島	投資信託受益証券	NFR&Tマルチ・マネージャーズ・ファンド・米国株FC	1,298	14,000	18,172,000	14,197	18,427,706	0.12

種類別及び業種別投資比率

種類	投資比率(%)
投資信託受益証券	98.91

合 計	98.91
-----	-------

投資不動産物件

該当事項はありません。

その他投資資産の主要なもの

該当事項はありません。

(3) 運用実績

純資産の推移

平成28年3月末日及び同日前1年以内における各月末並びに下記決算期末の純資産の推移は次の通りです。

		純資産総額（百万円）		1口当たり純資産額(円)	
		（分配落）	（分配付）	（分配落）	（分配付）
第5計算期間	(2006年 8月29日)	4,341	4,343	1.2079	1.2084
第6計算期間	(2007年 8月29日)	5,532	5,535	1.2207	1.2212
第7計算期間	(2008年 8月29日)	6,050	6,052	1.0691	1.0696
第8計算期間	(2009年 8月31日)	6,868	6,868	1.0024	1.0024
第9計算期間	(2010年 8月30日)	7,891	7,895	1.0001	1.0006
第10計算期間	(2011年 8月29日)	8,747	8,747	0.9987	0.9987
第11計算期間	(2012年 8月29日)	9,634	9,639	1.0518	1.0523
第12計算期間	(2013年 8月29日)	11,803	11,808	1.2610	1.2615
第13計算期間	(2014年 8月29日)	13,643	13,648	1.4125	1.4130
第14計算期間	(2015年 8月31日)	15,073	15,078	1.5227	1.5232
	2015年 3月末日	15,296		1.5510	
	4月末日	15,560		1.5849	

5月末日	15,720		1.5949
6月末日	15,382		1.5630
7月末日	15,525		1.5713
8月末日	15,073		1.5227
9月末日	14,398		1.4572
10月末日	15,439		1.5458
11月末日	15,558		1.5643
12月末日	15,384		1.5393
2016年 1月末日	14,776		1.4670
2月末日	14,517		1.4426
3月末日	15,151		1.4875

分配の推移

	計算期間	1口当たりの分配金
第5計算期間	2005年 8月30日～2006年 8月29日	0.0005円
第6計算期間	2006年 8月30日～2007年 8月29日	0.0005円
第7計算期間	2007年 8月30日～2008年 8月29日	0.0005円
第8計算期間	2008年 8月30日～2009年 8月31日	0.0000円
第9計算期間	2009年 9月 1日～2010年 8月30日	0.0005円
第10計算期間	2010年 8月31日～2011年 8月29日	0.0000円
第11計算期間	2011年 8月30日～2012年 8月29日	0.0005円
第12計算期間	2012年 8月30日～2013年 8月29日	0.0005円
第13計算期間	2013年 8月30日～2014年 8月29日	0.0005円
第14計算期間	2014年 8月30日～2015年 8月31日	0.0005円

収益率の推移

	計算期間	収益率
第5計算期間	2005年 8月30日～2006年 8月29日	7.4%
第6計算期間	2006年 8月30日～2007年 8月29日	1.1%
第7計算期間	2007年 8月30日～2008年 8月29日	12.4%
第8計算期間	2008年 8月30日～2009年 8月31日	6.2%
第9計算期間	2009年 9月 1日～2010年 8月30日	0.2%
第10計算期間	2010年 8月31日～2011年 8月29日	0.1%
第11計算期間	2011年 8月30日～2012年 8月29日	5.4%
第12計算期間	2012年 8月30日～2013年 8月29日	19.9%
第13計算期間	2013年 8月30日～2014年 8月29日	12.1%
第14計算期間	2014年 8月30日～2015年 8月31日	7.8%
第15期（中間期）	2015年 9月 1日～2016年 2月29日	5.3%

各計算期間の収益率は、計算期間末の基準価額（分配額の額）から当該計算期間の直前の計算期間末の基準価額（分配額の額。以下「前期末基準価額」といいます。）を控除した額を前期末基準価額で除して得た数に100を乗じて得た数を記載しております。なお、小数点以下2桁目を四捨五入し、小数点以下1桁目まで表示しております。

（４）設定及び解約の実績

	計算期間	設定口数	解約口数	発行済み口数
第5計算期間	2005年 8月30日～2006年 8月29日	1,477,683,255	443,708,874	3,594,542,487
第6計算期間	2006年 8月30日～2007年 8月29日	1,423,041,605	485,155,575	4,532,428,517
第7計算期間	2007年 8月30日～2008年 8月29日	1,573,171,083	446,505,099	5,659,094,501
第8計算期間	2008年 8月30日～2009年 8月31日	1,784,303,502	590,611,191	6,852,786,812
第9計算期間	2009年 9月 1日～2010年 8月30日	1,497,164,971	459,112,365	7,890,839,418
第10計算期間	2010年 8月31日～2011年 8月29日	1,549,611,799	682,253,247	8,758,197,970
第11計算期間	2011年 8月30日～2012年 8月29日	1,074,179,115	672,366,275	9,160,010,810
第12計算期間	2012年 8月30日～2013年 8月29日	1,358,143,811	1,157,748,503	9,360,406,118
第13計算期間	2013年 8月30日～2014年 8月29日	1,125,015,497	825,805,670	9,659,615,945

第14計算期間	2014年 8月30日～2015年 8月31日	1,306,233,996	1,066,960,049	9,898,889,892
第15期（中間期）	2015年 9月 1日～2016年 2月29日	573,723,409	409,085,027	10,063,528,274

本邦外における設定及び解約の実績はありません。

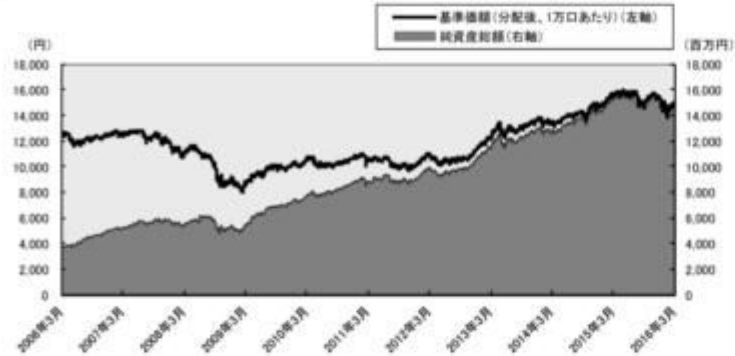
参考情報

< 更新後 >

運用実績 (2016年3月31日現在)

基準価額・純資産の推移

(日次)



分配の推移

(1万円あたり、課税前)

2015年8月	5 円
2014年8月	5 円
2013年8月	5 円
2012年8月	5 円
2011年8月	0 円
設定未累計	125 円

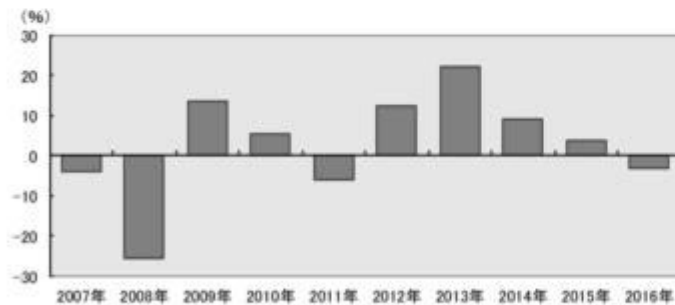
主要な資産の状況

銘柄別投資比率(上位)

順位	銘柄	投資比率 (%)
1	ノムラ海外債券ファンドF(適格機関投資家専用)	8.8
2	SMAM・ニューαファンドF(適格機関投資家専用)	8.6
3	メロン米国コア・プラス債券ファンドF(適格機関投資家専用)	7.9
4	ノムラインサイト欧州債券ファンドF(適格機関投資家専用)	7.2
5	ノムラ日本債券オープンF(適格機関投資家専用)	7.0
6	リサーチ・アクティブ・オープンF(適格機関投資家専用)	6.6
7	ストラテジック・バリュー・オープンF(適格機関投資家専用)	6.4
8	キャピタル・インターナショナル・ジャパン・エクイティ・ファンド F(適格機関投資家専用)	4.8
9	シュローダー日本ファンドF(適格機関投資家専用)	4.5
10	ゴールドマン・サックス・世界債券オープンF(適格機関投資家専用)	4.3

年間収益率の推移

(暦年ベース)



第2【管理及び運営】

3 資産管理等の概要

(5) その他

<更新後>

(a) ファンドの繰上償還条項

委託者は、信託期間中に、やむを得ない事情が発生したとき等は、受託者と合意のうえ、この信託契約を解約し、信託を終了させる場合があります。この場合において、委託者は、あらかじめ、解約しようとする旨を監督官庁に届け出ます。

(b) 信託期間の終了

()委託者は、上記「(a)ファンドの繰上償還条項」に従い信託期間を終了させるには、あらかじめ、解約しようとする旨を公告し、かつ、その旨を記載した書面をこの信託契約に係る知られたる受益者に対して交付します。ただし、この信託契約に係るすべての受益者に対して書面を交付したときは、原則として、公告を行いません。

()上記()の公告および書面には、受益者で異議のある者は一定の期間内に委託者に対して異議を述べるべき旨を付記します。なお、一定の期間は一月を下らないものとします。

()上記()の一定の期間内に異議を述べた受益者の受益権の口数が受益権の総口数の二分の一を超えるときは、上記(a)の信託契約の解約をしません。

()委託者は、この信託契約の解約をしないこととしたときは、解約しない旨およびその理由を公告し、かつ、これらの事項を記載した書面をこの信託契約に係る知られたる受益者に対して交付します。ただし、この信託契約に係るすべての受益者に対して書面を交付したときは、原則として、公告を行いません。

()上記()から()までの規定は、信託財産の状態に照らし、真にやむを得ない事情が生じている場合であって、上記()の一定の期間が一月を下らずにその公告および書面の交付を行うことが困難な場合には適用しません。

()委託者は、監督官庁よりこの信託契約の解約の命令を受けたときは、その命令にしたがい、信託

契約を解約し信託を終了させます。

()委託者が監督官庁より登録の取消を受けたとき、解散したときまたは業務を廃止したときは、委託者は、この信託契約を解約し、信託を終了させます。ただし、監督官庁が、この信託契約に関する委託者の業務を他の委託者に引き継ぐことを命じたときは、この信託は、下記「(d)信託約款の変更()」に該当する場合を除き、その委託者と受託者との間において存続します。

()受託者が委託者の承諾を受けてその任務を辞任する場合、または、委託者または受益者が裁判所に受託者の解任を請求し裁判所が受託者を解任した場合、委託者が新受託者を選任できないときは、委託者はこの信託契約を解約し、信託を終了させます。

(c)運用報告書

委託者は、ファンドの決算時および償還時に交付運用報告書を作成し、知られたる受益者に対して交付します。

(d)信託約款の変更

()委託者は、受託者と合意のうえ、この信託約款を変更することができるものとし、あらかじめ、変更しようとする旨およびその内容を監督官庁に届け出ます。

()委託者は、上記()の変更事項のうち、その内容が重大なものについて、あらかじめ、変更しようとする旨およびその内容を公告し、かつ、これらの事項を記載した書面をこの信託約款に係る知られたる受益者に対して交付します。ただし、この信託約款に係るすべての受益者に対して書面を交付したときは、原則として、公告を行いません。

()上記()の公告および書面には、受益者で異議のある者は一定の期間内に委託者に対して異議を述べるべき旨を付記します。なお、一定の期間は一月を下らないものとします。

()上記()の一定の期間内に異議を述べた受益者の受益権の口数が受益権の総口数の二分の一を超えるときは、上記()の信託約款の変更をしません。

()委託者は、当該信託約款の変更をしないこととしたときは、変更しない旨およびその理由を公告し、かつ、これらの事項を記載した書面を知られたる受益者に対して交付します。ただし、全ての受益者に対して書面を交付したときは、原則として、公告を行いません。

()委託者は、監督官庁の命令に基づいてこの信託約款を変更しようとするときは、上記()から()までの規定にしたがいます。

(e)公告

委託者が受益者に対してする公告は、電子公告の方法により行ない、次のアドレスに掲載します。

<http://www.nomura-am.co.jp/>

なお、電子公告による公告をすることができない事故その他やむを得ない事由が生じた場合の公告は、日本経済新聞に掲載します。

(f) 反対者の買取請求権

ファンドの信託契約の解約または信託約款の変更を行う場合において、一定の期間内に委託者に対して異議を述べた受益者は、受託者に対し、自己に帰属する受益権を、信託財産をもって買取るべき旨を請求することができます。この買取請求権の内容および買取請求の手続に関する事項は、前述の「(b)信託期間の終了」()または「(d)信託約款の変更」()に規定する公告または書面に付記します。

(g) 関係法人との契約の更新に関する手続

委託者と販売会社との間で締結する「募集・販売等に関する契約」は、契約終了の3ヵ月前までに当事者の一方から別段の意思表示のないときは、原則1年毎に自動的に更新されるものとします。

第3【ファンドの経理状況】

マイストーリー・株50（確定拠出年金向け）

(1)当ファンドの中間財務諸表は、「中間財務諸表等の用語、様式及び作成方法に関する規則」(昭和52年大蔵省令第38号)(以下「中間財務諸表等規則」という。)ならびに同規則第38条の3および第57条の2の規定により、「投資信託財産の計算に関する規則」(平成12年総理府令第133号)(以下「投資信託財産計算規則」という。)に基づいて作成しております。なお、中間財務諸表に記載している金額は、円単位で表示しております。

(2)当ファンドは、金融商品取引法第193条の2第1項の規定に基づき、第15期中間計算期間(平成27年9月1日から平成28年2月29日まで)の中間財務諸表について、新日本有限責任監査法人による中間監査を受けております。

中間財務諸表

マイストーリー・株50（確定拠出年金向け）

(1) 中間貸借対照表

(単位：円)

	第14期 (平成27年 8月31日現在)	第15期中間計算期間末 (平成28年 2月29日現在)
資産の部		
流動資産		
預金	-	64,041,214
コール・ローン	265,119,666	142,383,003
投資信託受益証券	14,923,293,331	14,376,458,928
未収入金	-	108,093,587
未収利息	490	1
流動資産合計	15,188,413,487	14,690,976,733
資産合計	15,188,413,487	14,690,976,733
負債の部		
流動負債		
未払金	17,010,973	126,327,543
未払収益分配金	4,949,444	-
未払解約金	47,196,591	2,881,258
未払受託者報酬	2,485,918	2,420,735
未払委託者報酬	43,089,142	41,959,286
その他未払費用	248,530	242,016
流動負債合計	114,980,598	173,830,838
負債合計	114,980,598	173,830,838
純資産の部		
元本等		
元本	9,898,889,892	10,063,528,274
剰余金		
中間剰余金又は中間欠損金()	5,174,542,997	4,453,617,621
(分配準備積立金)	3,592,748,500	3,449,818,820
元本等合計	15,073,432,889	14,517,145,895
純資産合計	15,073,432,889	14,517,145,895
負債純資産合計	15,188,413,487	14,690,976,733

(2) 中間損益及び剰余金計算書

(単位：円)

	第14期中間計算期間 自 平成26年 8月30日 至 平成27年 2月28日	第15期中間計算期間 自 平成27年 9月 1日 至 平成28年 2月29日
営業収益		

	第14期中間計算期間 自 平成26年 8月30日 至 平成27年 2月28日	第15期中間計算期間 自 平成27年 9月 1日 至 平成28年 2月29日
受取配当金	-	9,115,378
受取利息	51,712	54,239
有価証券売買等損益	1,229,276,497	770,716,528
営業収益合計	1,229,328,209	761,546,911
営業費用		
受託者報酬	2,279,281	2,420,735
委託者報酬	39,507,569	41,959,286
その他費用	227,873	242,016
営業費用合計	42,014,723	44,622,037
営業利益又は営業損失（ ）	1,187,313,486	806,168,948
経常利益又は経常損失（ ）	1,187,313,486	806,168,948
中間純利益又は中間純損失（ ）	1,187,313,486	806,168,948
一部解約に伴う中間純利益金額の分配額又は一部解約に伴う中間純損失金額の分配額（ ）	20,527,846	5,500,088
期首剰余金又は期首欠損金（ ）	3,984,312,191	5,174,542,997
剰余金増加額又は欠損金減少額	263,473,545	292,048,455
中間追加信託に伴う剰余金増加額又は欠損金減少額	263,473,545	292,048,455
剰余金減少額又は欠損金増加額	195,139,591	212,304,971
中間一部解約に伴う剰余金減少額又は欠損金増加額	195,139,591	212,304,971
分配金	-	-
中間剰余金又は中間欠損金（ ）	5,219,431,785	4,453,617,621

(3) 中間注記表

(重要な会計方針に係る事項に関する注記)

1. 運用資産の評価基準及び評価方法	投資信託受益証券 基準価額で評価しております。
2. 費用・収益の計上基準	受取配当金 受取配当金は、投資信託受益証券の収益分配金を、原則として収益分配金落の売買が行なわれる日において、当該収益分配金額を計上しております。 有価証券売買等損益 約定日基準で計上しております。
3. 金融商品の時価等に関する事項の補足説明	金融商品の時価には、市場価格に基づく価額のほか、市場価格がない場合には合理的に算定された価額が含まれております。当該価額の算定においては一定の前提条件等を採用しているため、異なる前提条件等によった場合、当該価額が異なることもあります。
4. その他	当ファンドの中間計算期間は、平成27年 9月 1日から平成28年 2月29日までとなっております。

(中間貸借対照表に関する注記)

第14期 平成27年 8月31日現在	第15期中間計算期間末 平成28年 2月29日現在
1. 計算期間の末日における受益権の総数 9,898,889,892口	1. 中間計算期間の末日における受益権の総数 10,063,528,274口
2. 計算期間の末日における1単位当たりの純資産の額 1口当たり純資産額 1.5227円	2. 中間計算期間の末日における1単位当たりの純資産の額 1口当たり純資産額 1.4426円

(10,000口当たり純資産額)	(15,227円)	(10,000口当たり純資産額)	(14,426円)
------------------	-----------	------------------	-----------

(中間損益及び剰余金計算書に関する注記)

第14期中間計算期間 自 平成26年 8月30日 至 平成27年 2月28日	第15期中間計算期間 自 平成27年 9月 1日 至 平成28年 2月29日
<p>1. 運用の外部委託費用</p> <p>信託財産の運用の指図に係わる権限の全部又は一部を委託する為に要する費用</p> <p>支払金額 13,050,448円</p>	<p>1. 運用の外部委託費用</p> <p>信託財産の運用の指図に係わる権限の全部又は一部を委託する為に要する費用</p> <p>支払金額 2,130,214円</p> <p>平成27年10月1日に、N F R & T がリテール運用関連事業を分割し、野村アセットマネジメント株式会社が当該事業を承継する組織再編に伴い、同日以降、運用の委託は行なわれておりません。</p>

(金融商品に関する注記)

金融商品の時価等に関する事項

第14期 平成27年 8月31日現在	第15期中間計算期間末 平成28年 2月29日現在
<p>1. 貸借対照表計上額、時価及び差額</p> <p>貸借対照表上の金融商品は原則としてすべて時価で評価しているため、貸借対照表計上額と時価との差額はありませ</p> <p>ん。</p> <p>2. 時価の算定方法</p> <p>投資信託受益証券</p> <p>(重要な会計方針に係る事項に関する注記)に記載しております。</p> <p>コール・ローン等の金銭債権及び金銭債務</p> <p>これらの科目は短期間で決済されるため、帳簿価額は時価と近似していることから、当該帳簿価額を時価としております。</p>	<p>1. 中間貸借対照表計上額、時価及び差額</p> <p>中間貸借対照表上の金融商品は原則としてすべて時価で評価しているため、中間貸借対照表計上額と時価との差額はありませ</p> <p>ん。</p> <p>2. 時価の算定方法</p> <p>投資信託受益証券</p> <p>(重要な会計方針に係る事項に関する注記)に記載しております。</p> <p>コール・ローン等の金銭債権及び金銭債務</p> <p>これらの科目は短期間で決済されるため、帳簿価額は時価と近似していることから、当該帳簿価額を時価としております。</p>

(その他の注記)

1 元本の移動

第14期 自 平成26年 8月30日 至 平成27年 8月31日	第15期中間計算期間 自 平成27年 9月 1日 至 平成28年 2月29日		
期首元本額	9,659,615,945円	期首元本額	9,898,889,892円
期中追加設定元本額	1,306,233,996円	期中追加設定元本額	573,723,409円
期中一部解約元本額	1,066,960,049円	期中一部解約元本額	409,085,027円

2 デリバティブ取引関係

該当事項はありません。

2 ファンドの現況

純資産額計算書

平成28年 3月31日現在

資産総額	15,216,478,474円
負債総額	65,188,123円
純資産総額（ - ）	15,151,290,351円
発行済口数	10,186,064,302口
1口当たり純資産額（ / ）	1.4875円

第三部【委託会社等の情報】

第1【委託会社等の概況】

1 委託会社等の概況

< 更新後 >

(1) 資本金の額

平成28年3月末現在、17,180百万円

会社が発行する株式総数 20,000,000株

発行済株式総数 5,150,693株

過去5年間における主な資本金の額の増減：該当事項はありません。

(2) 会社の機構

(a) 会社の意思決定機構

当社は指名委員会等設置会社であり、会社の機関として株主総会、取締役会のほか代表執行役ならびに執行役、指名委員会、監査委員会および報酬委員会をおきますが、代表取締役および監査役会は設けません。各機関の権限は以下のとおりであります。

株主総会

株主により構成され、取締役・会計監査人の選任・解任、剰余金の配当の承認、定款変更・合併等の重要事項の承認等を行います。

取締役会

取締役により構成され、当社の業務につき意思決定を行います。また執行役・代表執行役、各委員会の委員等を選任し、取締役および執行役の職務の執行を監督します。

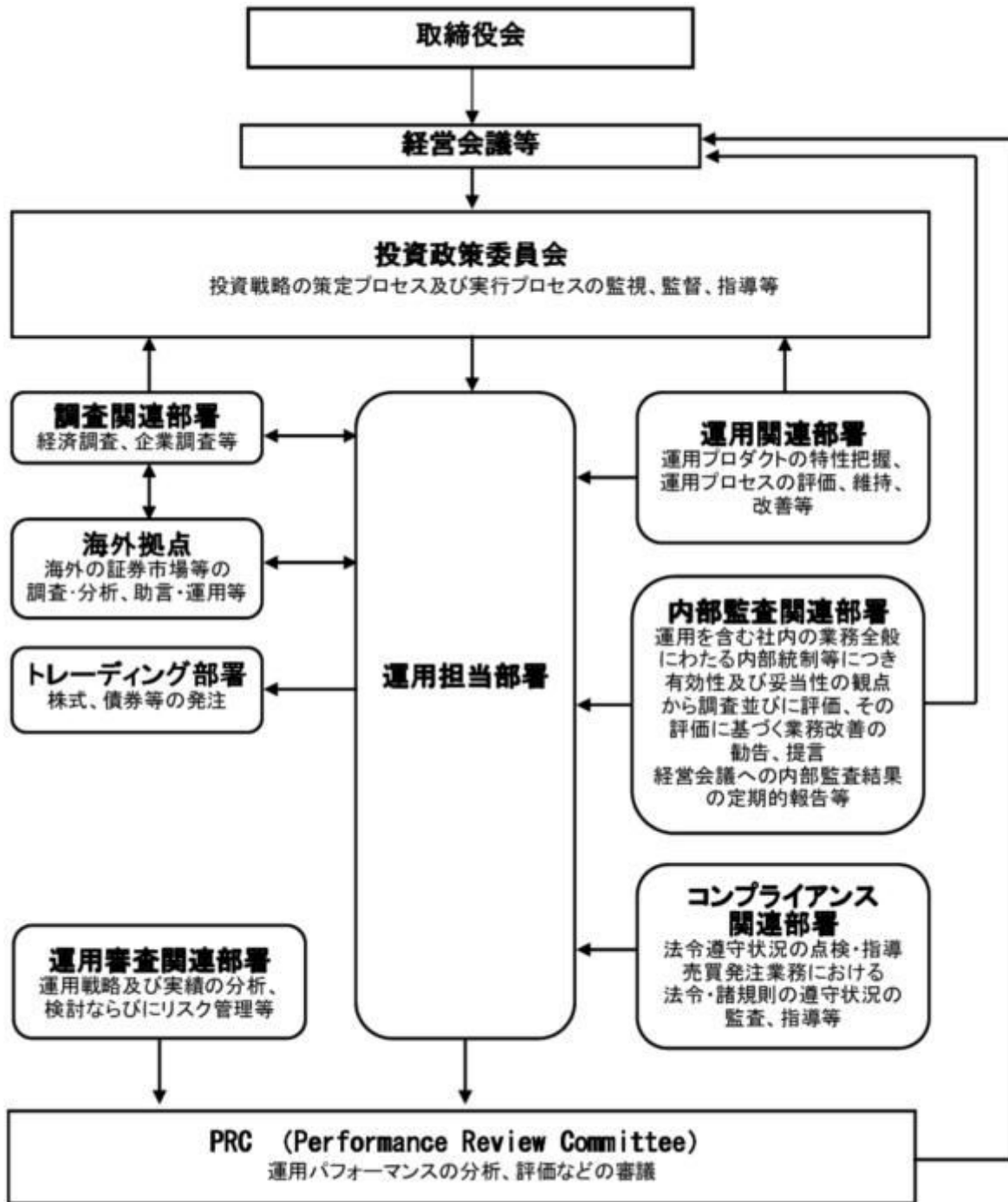
代表執行役・執行役

各執行役は、当社の業務の執行を行います。代表執行役は当社を代表いたします。また取締役会により委任された一定の事項について、代表執行役および執行役で構成される経営会議および執行役会が意思決定を行います。なお、当社は執行役員制度を導入しており、経営会議の構成員には執行役会で選定された執行役員が含まれます。

委員会

取締役3名以上（但し、各委員につき過半数は社外取締役であって執行役でない者）で構成され、イ）指名委員会は、株主総会に提出する取締役の選任・解任・不再任に関する議案の内容を決定し、ロ）報酬委員会は取締役・執行役が受ける個人別の報酬の決定に関する方針を定め、かつそれに従って各報酬の内容を決定し、ハ）監査委員会は取締役・執行役の職務執行の適法性ならびに妥当性に関する監査を行うとともに、株主総会に提出する会計監査人の選任・解任・不再任に関する議案の内容を決定します。

(b)投資信託の運用体制



2 事業の内容及び営業の概況

< 更新後 >

「投資信託及び投資法人に関する法律」に定める投資信託委託会社である委託者は、証券投資信託の設定を行うとともに「金融商品取引法」に定める金融商品取引業者としてその運用（投資運用業）を行っています。また「金融商品取引法」に定める第二種金融商品取引業に係る業務の一部及び投資助言業務を行っています。

委託者の運用する証券投資信託は平成28年2月29日現在次の通りです(ただし、親投資信託を除きます。)

種類	本数	純資産総額(百万円)
追加型株式投資信託	892	17,121,747
単位型株式投資信託	52	228,903
追加型公社債投資信託	18	6,407,538
単位型公社債投資信託	197	1,442,408
合計	1,159	25,200,596

3 委託会社等の経理状況

< 更新後 >

1. 委託会社である野村アセットマネジメント株式会社(以下「委託会社」という)の財務諸表は、「財務諸表等の用語、様式及び作成方法に関する規則」(昭和38年大蔵省令第59号、以下「財務諸表等規則」という)、ならびに同規則第2条の規定に基づき、「金融商品取引業等に関する内閣府令」(平成19年8月6日内閣府令第52号)により作成しております。

委託会社の中間財務諸表は、「中間財務諸表等の用語、様式及び作成方法に関する規則」(昭和52年大蔵省令第38号、以下「中間財務諸表等規則」という)、ならびに同規則第38条及び第57条の規定に基づき、「金融商品取引業等に関する内閣府令」(平成19年8月6日内閣府令第52号)により作成しております。

2. 財務諸表及び中間財務諸表の記載金額は、百万円未満の端数を切り捨てて表示しております。

3. 委託会社は、金融商品取引法第193条の2第1項の規定に基づき、事業年度(平成26年4月1日から平成27年3月31日まで)の財務諸表ならびに中間会計期間(平成27年4月1日から平成27年9月30日まで)の中間財務諸表について、新日本有限責任監査法人の監査及び中間監査を受けております。

(1) 貸借対照表

区分	注記 番号	前事業年度 (平成26年3月31日)	当事業年度 (平成27年3月31日)
		金額(百万円)	金額(百万円)
(資産の部)			
流動資産			
現金・預金		247	411
金銭の信託		51,758	56,824
有価証券		11,800	17,100
前払金		0	15
前払費用		28	29
未収入金		287	330
未収委託者報酬		10,741	12,679
未収収益		5,999	7,436
繰延税金資産		2,010	2,594
その他		159	73

貸倒引当金			8		9
流動資産計			83,026		97,486
固定資産					
有形固定資産			1,508		1,322
建物	2	442		413	
器具備品	2	1,065		909	
無形固定資産			8,249		7,254
ソフトウェア		8,248		7,253	
電話加入権		1		0	
その他		0		0	
投資その他の資産			22,052		24,840
投資有価証券		11,747		11,593	
関係会社株式		9,609		10,149	
従業員長期貸付金		35		30	
長期差入保証金		50		49	
長期前払費用		80		60	
前払年金費用		347		2,776	
その他		181		179	
貸倒引当金		0		0	
固定資産計			31,810		33,417
資産合計			114,837		130,903

区分	注記 番号	前事業年度 (平成26年3月31日)		当事業年度 (平成27年3月31日)	
		金額(百万円)		金額(百万円)	
(負債の部)					
流動負債					
預り金			106		118
未払金	1		9,720		11,602
未払収益分配金		2		1	
未払償還金		33		32	
未払手数料		4,493		4,883	
その他未払金		5,191		6,684	
未払費用	1		8,420		10,221
未払法人税等			1,960		1,961
賞与引当金			3,984		4,558
外国税支払損失引当金			-		1,721
流動負債計			24,191		30,182
固定負債					
退職給付引当金			-		2,467
時効後支払損失引当金			505		521
繰延税金負債			3,211		747
固定負債計			3,716		3,735
負債合計			27,907		33,918
(純資産の部)					
株主資本					
資本金			80,249		90,092
資本剰余金			17,180		17,180
資本準備金		11,729	11,729	11,729	11,729
利益剰余金			51,339		61,182

利益準備金		685	685
その他利益剰余金		50,654	60,497
別途積立金		24,606	24,606
繰越利益剰余金		26,048	35,890
評価・換算差額等			6,893
その他有価証券評価差額金		6,679	6,893
純資産合計		86,929	96,985
負債・純資産合計		114,837	130,903

(2) 損益計算書

区分	注記 番号	前事業年度	当事業年度
		(自 平成25年 4月 1日 至 平成26年 3月31日)	(自 平成26年 4月 1日 至 平成27年 3月31日)
		金額(百万円)	金額(百万円)
営業収益			
委託者報酬		87,258	96,159
運用受託報酬		24,589	31,466
その他営業収益		188	221
営業収益計		112,036	127,847
営業費用			
支払手数料		44,194	47,060
広告宣伝費		793	823
公告費		0	-
受益証券発行費		6	5
調査費		20,794	28,326
調査費		1,250	1,299
委託調査費		19,544	27,027
委託計算費		941	1,156
営業雑経費		2,926	3,275
通信費		188	193
印刷費		948	951
協会費		76	77
諸経費		1,712	2,053
営業費用計		69,656	80,648
一般管理費			
給料		11,091	11,660
役員報酬	2	292	289
給料・手当		6,823	6,874
賞与		3,975	4,496
交際費		131	131
旅費交通費		454	472
租税公課		387	501
不動産賃借料		1,212	1,218
退職給付費用		1,069	723
固定資産減価償却費		3,518	3,120
諸経費		6,596	6,815
一般管理費計		24,460	24,643

営業利益			17,919		22,555
------	--	--	--------	--	--------

区分	注記 番号	前事業年度 (自 平成25年 4月 1日 至 平成26年 3月31日)		当事業年度 (自 平成26年 4月 1日 至 平成27年 3月31日)	
		金額(百万円)		金額(百万円)	
営業外収益					
受取配当金	1	3,680		4,038	
収益分配金		0		-	
受取利息		3		5	
金銭の信託運用益		379		347	
その他		336		366	
営業外収益計			4,400		4,756
営業外費用					
支払利息	1	11		-	
時効後支払損引当金繰入額		24		28	
その他		132		137	
営業外費用計			169		166
經常利益			22,151		27,146
特別利益					
投資有価証券等売却益		-		794	
株式報酬受入益		203		142	
特別利益計			203		936
特別損失					
投資有価証券償還損		51		-	
投資有価証券等評価損		2		91	
関係会社株式評価損		2,491		-	
固定資産除却損	3	17		357	
外国税支払損失引当金繰入額		-		1,721	
特別損失計			2,562		2,169
税引前当期純利益			19,792		25,913
法人税、住民税及び事業税			7,608		8,433
法人税等調整額			90		2,488
当期純利益			12,273		19,967

(3) 株主資本等変動計算書

前事業年度(自 平成25年 4月 1日 至 平成26年 3月31日)

(単位：百万円)

	株主資本				株	
		資本剰余金		利益剰余金		
				その他利益剰余金		

	資本金	資本準備金	資本剰余金合計	利益準備金	別途積立金	繰越利益剰余金	利益剰余金合計	主資本合計
当期首残高	17,180	11,729	11,729	685	24,606	17,740	43,032	71,942
会計方針の変更による累積的影響額								
会計方針の変更を反映した当期首残高	17,180	11,729	11,729	685	24,606	17,740	43,032	71,942
当期変動額								
剰余金の配当						3,966	3,966	3,966
当期純利益						12,273	12,273	12,273
株主資本以外の項目の当期変動額（純額）								
当期変動額合計	-	-	-	-	-	8,307	8,307	8,307
当期末残高	17,180	11,729	11,729	685	24,606	26,048	51,339	80,249

(単位：百万円)

	評価・換算差額等			純資産合計
	その他有価証券評価差額金	繰延ヘッジ損益	評価・換算差額等合計	
当期首残高	4,659	30	4,628	76,570
会計方針の変更による累積的影響額				
会計方針の変更を反映した当期首残高	4,659	30	4,628	76,570
当期変動額				
剰余金の配当				3,966
当期純利益				12,273
株主資本以外の項目の当期変動額（純額）	2,020	30	2,051	2,051
当期変動額合計	2,020	30	2,051	10,358
当期末残高	6,679	-	6,679	86,929

当事業年度(自 平成26年4月1日 至 平成27年3月31日)

(単位：百万円)

	株主資本							株 主 資 本 合 計
	資本金	資本剰余金		利益 準備金	利益剰余金		利益 剰余金 合計	
		資本 準備金	資本 剰余金 合計		別途 積立金	繰 越 利益 剰余金		
当期首残高	17,180	11,729	11,729	685	24,606	26,048	51,339	80,249
会計方針の変更による累積的影響額						81	81	81
会計方針の変更を反映した 当期首残高	17,180	11,729	11,729	685	24,606	25,966	51,258	80,168
当期変動額								
剰余金の配当						10,043	10,043	10,043
当期純利益						19,967	19,967	19,967
株主資本以外の項目の当期 変動額（純 額）								
当期変動額合 計	-	-	-	-	-	9,923	9,923	9,923
当期末残高	17,180	11,729	11,729	685	24,606	35,890	61,182	90,092

(単位：百万円)

	評価・換算差額等		純資産合計
	其他有価証券 評価差額金	評価・換算 差額等合計	
当期首残高	6,679	6,679	86,929
会計方針の変更による累積的影響額			81
会計方針の変更を反映した 当期首残高	6,679	6,679	86,847
当期変動額			
剰余金の配当			10,043
当期純利益			19,967
株主資本以外の項目の 当期変動額（純 額）	213	213	213

当期変動額合計	213	213	10,137
当期末残高	6,893	6,893	96,985

[重要な会計方針]

1. 有価証券の評価基準及び評価方法	<p>(1)子会社株式及び関連会社株式 ... 移動平均法による原価法</p> <p>(2) 其他有価証券</p> <p>時価のあるもの ... 決算期末日の市場価格等に基づく時価法 (評価差額は全部純資産直入法により処理し、売却原価は移動平均法により算定しております)</p> <p>時価のないもの ... 移動平均法による原価法</p>								
2. 金銭の信託の評価基準及び評価方法	時価法								
3. 固定資産の減価償却の方法	<p>(1) 有形固定資産</p> <p>定率法を採用しております。ただし、平成10年4月1日以降に取得した建物(附属設備を除く)については、定額法によっております。</p> <p>主な耐用年数は以下の通りであります。</p> <table border="0"> <tr> <td>建物</td> <td>38～50年</td> </tr> <tr> <td>附属設備</td> <td>8～15年</td> </tr> <tr> <td>構築物</td> <td>20年</td> </tr> <tr> <td>器具備品</td> <td>4～15年</td> </tr> </table> <p>(2) 無形固定資産及び投資その他の資産</p> <p>定額法を採用しております。ただし、自社利用のソフトウェアについては社内における利用可能期間に基づく定額法によっております。</p>	建物	38～50年	附属設備	8～15年	構築物	20年	器具備品	4～15年
建物	38～50年								
附属設備	8～15年								
構築物	20年								
器具備品	4～15年								
4. 引当金の計上基準	<p>(1) 貸倒引当金</p> <p>一般債権については貸倒実績率により、貸倒懸念債権等特定の債権については個別に回収可能性を検討し、回収不能見込額を計上しております。</p> <p>(2) 賞与引当金</p> <p>賞与の支払に備えるため、支払見込額を計上しております。</p> <p>(3) 退職給付引当金</p> <p>従業員の退職給付に備えるため、退職一時金及び確定給付型企业年金について、当事業年度末における退職給付債務及び年金資産の見込額に基づき計上しております。</p> <p>退職給付見込額の期間帰属方法</p> <p>退職給付債務の算定にあたり、退職給付見込額を当事業年度末までの期間に帰属させる方法については、給付算定式基準によっております。</p> <p>数理計算上の差異及び過去勤務費用の費用処理方法</p> <p>確定給付型企业年金に係る数理計算上の差異は、その発生時の従業員の平均残存勤務期間以内の一定の年数による定額法により、発生した事業年度の翌期から費用処理することとしております。また、退職一時金に係る数理計算上の差異は、発生した事業年度の翌期に一括して費用処理することとしております。</p> <p>退職一時金及び確定給付型企业年金に係る過去勤務費用は、その発生時の従業員の平均残存勤務期間以内の一定の年数による定額法により、発生した事業年度から費用処理することとしております。</p>								

<p>5．消費税等の会計処理方法</p> <p>6．連結納税制度の適用</p>	<p>(4) 時効後支払損引当金 時効成立のため利益計上した収益分配金及び償還金について、受益者からの今後の支払請求に備えるため、過去の支払実績に基づく将来の支払見込額を計上しております。</p> <p>(5) 外国税支払損失引当金 将来発生する可能性のある外国税額のうち、当社において見込まれる負担所要額を計上しております。</p> <p>消費税及び地方消費税の会計処理は、税抜き方式によっており、控除対象外消費税及び地方消費税は、当期の費用として処理しております。</p> <p>連結納税制度を適用しております。</p>
---	--

[会計方針の変更]

<p>(退職給付に関する会計基準等の適用)</p> <p>「退職給付に関する会計基準」(企業会計基準第26号 平成24年5月17日。以下「退職給付会計基準」という。)及び「退職給付に関する会計基準の適用指針」(企業会計基準適用指針第25号 平成24年5月17日。)を当事業年度より適用し、退職給付債務及び勤務費用の計算方法を見直し、退職給付見込額の期間帰属方法を期間定額基準から給付算定式基準へ変更、割引率の決定方法を平均残存勤務期間に基づく割引率から、退職給付の支払見込期間及び支払見込期間ごとの金額を反映した単一の加重平均割引率を使用する方法へ変更しております。</p> <p>退職給付会計基準等の適用については、退職給付会計基準第37項に定める経過的な取扱いに従って、当事業年度の期首において、退職給付債務及び勤務費用の計算方法の変更に伴う影響額を繰越利益剰余金に加減しております。</p> <p>この結果、当事業年度の期首の前払年金費用が127百万円減少し、繰越利益剰余金が81百万円減少しております。また、当事業年度の営業利益、経常利益及び税引前純利益はそれぞれ38百万円増加しております。</p>
--

[注記事項]

貸借対照表関係

前事業年度末 (平成26年3月31日)	当事業年度末 (平成27年3月31日)																				
<p>1．関係会社に対する資産及び負債 区分掲記されたもの以外で各科目に含まれているものは、次のとおりであります。</p> <table border="0"> <tr> <td>未払金</td> <td>4,601百万円</td> </tr> <tr> <td>未払費用</td> <td>1,607</td> </tr> </table> <p>2．有形固定資産より控除した減価償却累計額</p> <table border="0"> <tr> <td>建物</td> <td>565百万円</td> </tr> <tr> <td>器具備品</td> <td>2,849</td> </tr> <tr> <td>合計</td> <td>3,414</td> </tr> </table>	未払金	4,601百万円	未払費用	1,607	建物	565百万円	器具備品	2,849	合計	3,414	<p>1．関係会社に対する資産及び負債 区分掲記されたもの以外で各科目に含まれているものは、次のとおりであります。</p> <table border="0"> <tr> <td>未払金</td> <td>4,979百万円</td> </tr> <tr> <td>未払費用</td> <td>1,411</td> </tr> </table> <p>2．有形固定資産より控除した減価償却累計額</p> <table border="0"> <tr> <td>建物</td> <td>607百万円</td> </tr> <tr> <td>器具備品</td> <td>3,052</td> </tr> <tr> <td>合計</td> <td>3,659</td> </tr> </table>	未払金	4,979百万円	未払費用	1,411	建物	607百万円	器具備品	3,052	合計	3,659
未払金	4,601百万円																				
未払費用	1,607																				
建物	565百万円																				
器具備品	2,849																				
合計	3,414																				
未払金	4,979百万円																				
未払費用	1,411																				
建物	607百万円																				
器具備品	3,052																				
合計	3,659																				

損益計算書関係

前事業年度 (自 平成25年4月1日 至 平成26年3月31日)	当事業年度 (自 平成26年4月1日 至 平成27年3月31日)

1. 関係会社に係る注記 区分掲記されたもの以外で関係会社に対するものは、次のとおりであります。 受取配当金 3,568百万円 支払利息 5	1. 関係会社に係る注記 区分掲記されたもの以外で関係会社に対するものは、次のとおりであります。 受取配当金 3,966百万円 支払利息 -
2. 役員報酬の範囲額 役員報酬は報酬委員会決議に基づき支給されております。	2. 役員報酬の範囲額 (同左)
3. 固定資産除却損 器具備品 6百万円 ソフトウェア 11 合計 17	3. 固定資産除却損 器具備品 15百万円 ソフトウェア 342 合計 357

株主資本等変動計算書関係

前事業年度(自 平成25年4月1日 至 平成26年3月31日)

1. 発行済株式の種類及び総数に関する事項

株式の種類	当事業年度期首株式数	当事業年度増加株式数	当事業年度減少株式数	当事業年度末株式数
普通株式	5,150,693株	-	-	5,150,693株

2. 剰余金の配当に関する事項

(1) 配当金支払額

平成25年5月14日開催の取締役会において、次のとおり決議しております。

普通株式の配当に関する事項

配当金の総額	3,966百万円
配当の原資	利益剰余金
1株当たり配当額	770円
基準日	平成25年3月31日
効力発生日	平成25年6月21日

(2) 基準日が当事業年度に属する配当のうち、配当の効力発生日が翌事業年度となるもの

平成26年5月14日開催の取締役会において、次のとおり決議しております。

普通株式の配当に関する事項

配当金の総額	10,043百万円
配当の原資	利益剰余金
1株当たり配当額	1,950円
基準日	平成26年3月31日
効力発生日	平成26年6月2日

当事業年度(自 平成26年4月1日 至 平成27年3月31日)

1. 発行済株式の種類及び総数に関する事項

株式の種類	当事業年度期首株式数	当事業年度増加株式数	当事業年度減少株式数	当事業年度末株式数
普通株式	5,150,693株	-	-	5,150,693株

2. 剰余金の配当に関する事項

(1) 配当金支払額

平成26年5月14日開催の取締役会において、次のとおり決議しております。

普通株式の配当に関する事項

配当金の総額	10,043百万円
配当の原資	利益剰余金
1株当たり配当額	1,950円
基準日	平成26年3月31日
効力発生日	平成26年6月2日

(2) 基準日が当事業年度に属する配当のうち、配当の効力発生日が翌事業年度となるもの

平成27年5月15日開催の取締役会において、次のとおり決議しております。

普通株式の配当に関する事項

配当金の総額	19,933百万円
配当の原資	利益剰余金
1株当たり配当額	3,870円
基準日	平成27年3月31日
効力発生日	平成27年6月26日

金融商品関係

前事業年度（自 平成25年4月1日 至 平成26年3月31日）

1. 金融商品の状況に関する事項

(1) 金融商品に対する取組方針

当社は、投資信託の運用を業として行っており、自社が運用する投資信託の商品性維持等を目的として、当該投資信託を特定金外信託を通じ保有しております。特定金外信託を通じ行っているデリバティブ取引については、保有する投資信託にかかる将来の為替及び価格の変動によるリスクの軽減を目的としているため、投資信託保有残高の範囲内で行うこととし、投機目的のためのデリバティブ取引は行わない方針であります。

なお、余資運用に関しては、譲渡性預金等安全性の高い金融資産で運用し、資金調達に関しては、親会社である野村ホールディングス株式会社及びその他の金融機関からの短期借入による方針であります。

(2) 金融商品の内容及びそのリスク並びにリスク管理体制

特定金外信託を通じ保有している投資信託につきましては、為替変動リスクや価格変動リスクに晒されておりますが、その大部分については為替予約、株価指数先物、債券先物、スワップ取引などのデリバティブ取引によりヘッジしております。また、株式につきましては、政策投資として、あるいは業務上の関係維持を目的として保有しておりますが、価格変動リスクに晒されております。有価証券及び投資有価証券並びに金銭の信託については財務部が管理しており、定期的に時価や発行体の財務状況を把握し、その内容を経営に報告しております。

デリバティブ取引の実行及び管理については、財務部及び運用調査本部で行っております。デリバティブ取引については、取引相手先として高格付を有する金融機関に限定しているため信用リスクはほとんどないと認識しております。財務部は月に一度デリバティブ取引の内容を含んだ財務報告を経

営会議で行っております。

また、営業債権である未収委託者報酬は、投資信託約款に基づき、信託財産から委託者に対して支払われる信託報酬の未払金額であり、信託財産は受託銀行において分別保管されているため、信用リスクはほとんどないと認識しております。

2. 金融商品の時価等に関する事項

平成26年3月31日における貸借対照表計上額、時価、及びこれらの差額については次のとおりです。なお、時価を把握することが極めて困難と認められるものは、次表には含めておりません。

(単位：百万円)

	貸借対照表計上額	時価	差額
(1)現金・預金	247	247	-
(2)金銭の信託	51,758	51,758	-
(3)未収委託者報酬	10,741	10,741	-
(4)有価証券及び投資有価証券			
その他有価証券	22,467	22,467	-
(5)関係会社株式	3,064	141,441	138,377
資産計	88,278	226,656	138,377
(6)未払金	9,720	9,720	-
未払収益分配金	2	2	-
未払償還金	33	33	-
未払手数料	4,493	4,493	-
その他未払金	5,191	5,191	-
(7)未払費用	8,420	8,420	-
(8)未払法人税等	1,960	1,960	-
負債計	20,100	20,100	-

注1：金融商品の時価の算定方法並びに有価証券に関する事項

(1) 現金・預金

短期間で決済されるため、時価は帳簿価額とほぼ等しいことから、当該帳簿価額によっております。

(2) 金銭の信託

信託財産は、主として投資信託、デリバティブ取引、その他の資産（コールローン・委託証拠金等）で構成されております。これらの時価について投資信託については基準価額、デリバティブ取引に関しては、上場デリバティブ取引は取引所の価格、為替予約取引は先物為替相場、店頭デリバティブ取引は取引先金融機関から提示された価格等によっております。また、その他の資産については短期間で決済されるため、時価は帳簿価額とほぼ等しいことから、当該帳簿価額によっております。

(3) 未収委託者報酬

短期間で決済されるため、時価は帳簿価額とほぼ等しいことから、当該帳簿価額によっております。

(4) 有価証券及び投資有価証券

 その他有価証券

これらの時価について、株式は取引所の価格によっております。また、譲渡性預金は短期間で決済されるため、時価は帳簿価額とほぼ等しいことから、当該帳簿価額によっております。

また、保有目的ごとの有価証券に関する注記事項については、「有価証券関係」注記を参照ください。

(5) 関係会社株式

取引所の価格によっております。

(6) 未払金、(7) 未払費用、(8) 未払法人税等

これらは短期間で決済されるため、時価は帳簿価額とほぼ等しいことから、当該帳簿価額によっております。

注2：非上場株式等（貸借対照表計上額：投資有価証券1,080百万円、関係会社株式6,545百万円）は、市場価格がなく、かつ将来キャッシュフローを見積もることなどができず、時価を把握することが極めて困難と認められるため、「有価証券及び投資有価証券」には含めておりません。なお、当事業年度において、非上場株式について2,494百万円減損処理を行っております。

注3：金銭債権及び満期のある有価証券の決算日後の償還予定額

(単位：百万円)

	1年以内	1年超 5年以内	5年超 10年以内	10年超
預金	247	-	-	-
金銭の信託	51,758	-	-	-
未収委託者報酬	10,741	-	-	-
有価証券	11,800	-	-	-
合計	74,547	-	-	-

当事業年度（自 平成26年4月1日 至 平成27年3月31日）

1. 金融商品の状況に関する事項

(1) 金融商品に対する取組方針

当社は、投資信託の運用を業として行っており、自らが運用する投資信託の商品性維持等を目的として、当該投資信託を特定金外信託を通じ保有しております。特定金外信託を通じ行っているデリバティブ取引については、保有する投資信託にかかる将来の為替及び価格の変動によるリスクの軽減を目的としているため、投資信託保有残高の範囲内で行うこととし、投機目的のためのデリバティブ取引は行わない方針であります。

なお、余資運用に関しては、譲渡性預金等安全性の高い金融資産で運用し、資金調達に関しては、親会社である野村ホールディングス株式会社及びその他の金融機関からの短期借入による方針であります。

(2) 金融商品の内容及びそのリスク並びにリスク管理体制

特定金外信託を通じ保有している投資信託につきましては、為替変動リスクや価格変動リスクに晒されておりませんが、その大部分については為替予約、株価指数先物、債券先物、スワップ取引などのデリバティブ取引によりヘッジしております。また、株式につきましては、政策投資として、あるいは業務上の関係維持を目的として保有しておりますが、価格変動リスクに晒されております。有価証券及び投資有価証券並びに金銭の信託については財務部が管理しており、定期的に時価や発行体の財務状況を把握し、その内容を経営に報告しております。

デリバティブ取引の実行及び管理については、財務部及び運用調査本部で行っております。デリバティブ取引については、取引相手先として高格付を有する金融機関に限定しているため信用リスクはほとんどないと認識しております。財務部は月に一度デリバティブ取引の内容を含んだ財務報告を経営会議で行っております。

また、営業債権である未収委託者報酬は、投資信託約款に基づき、信託財産から委託者に対して支払われる信託報酬の未払金額であり、信託財産は受託銀行において分別保管されているため、信用リスクはほとんどないと認識しております。

2. 金融商品の時価等に関する事項

平成27年3月31日における貸借対照表計上額、時価、及びこれらの差額については次のとおりです。なお、時価を把握することが極めて困難と認められるものは、次表には含めておりません。

(単位：百万円)

	貸借対照表計上額	時価	差額
(1)現金・預金	411	411	-
(2)金銭の信託	56,824	56,824	-
(3)未収委託者報酬	12,679	12,679	-
(4)有価証券及び投資有価証券			
其他有価証券	27,398	27,398	-
(5)関係会社株式	3,064	196,109	193,045
資産計	100,378	293,423	193,045
(6)未払金	11,602	11,602	-
未払収益分配金	1	1	-
未払償還金	32	32	-
未払手数料	4,883	4,883	-
其他未払金	6,684	6,684	-
(7)未払費用	10,221	10,221	-
(8)未払法人税等	1,961	1,961	-
負債計	23,784	23,784	-

注1：金融商品の時価の算定方法並びに有価証券に関する事項

(1) 現金・預金

短期間で決済されるため、時価は帳簿価額とほぼ等しいことから、当該帳簿価額によっております。

(2) 金銭の信託

信託財産は、主として投資信託、デリバティブ取引、その他の資産（コールローン・委託証拠金等）で構成されております。これらの時価について投資信託については基準価額、デリバティブ取引に関して

は、上場デリバティブ取引は取引所の価格、為替予約取引は先物為替相場、店頭デリバティブ取引は取引先金融機関から提示された価格等によっております。また、その他の資産については短期間で決済されるため、時価は帳簿価額とほぼ等しいことから、当該帳簿価額によっております。

(3)未収委託者報酬

短期間で決済されるため、時価は帳簿価額とほぼ等しいことから、当該帳簿価額によっております。

(4) 有価証券及び投資有価証券

その他有価証券

これらの時価について、株式は取引所の価格によっております。また、譲渡性預金は短期間で決済されるため、時価は帳簿価額とほぼ等しいことから、当該帳簿価額によっております。

また、保有目的ごとの有価証券に関する注記事項については、「有価証券関係」注記を参照ください。

(5) 関係会社株式

取引所の価格によっております。

(6) 未払金、(7) 未払費用、(8) 未払法人税等

これらは短期間で決済されるため、時価は帳簿価額とほぼ等しいことから、当該帳簿価額によっております。

注2：非上場株式等（貸借対照表計上額：投資有価証券1,294百万円、関係会社株式7,085百万円）は、市場価格がなく、かつ将来キャッシュフローを見積もることなどができず、時価を把握することが極めて困難と認められるため、「有価証券及び投資有価証券」には含めておりません。なお、当事業年度において、非上場株式について90百万円減損処理を行っております。

注3：金銭債権及び満期のある有価証券の決算日後の償還予定額

(単位：百万円)

	1年以内	1年超 5年以内	5年超 10年以内	10年超
預金	411	-	-	-
金銭の信託	56,824	-	-	-
未収委託者報酬	12,679	-	-	-
有価証券	17,100	-	-	-
合計	87,015	-	-	-

有価証券関係

前事業年度（自平成25年4月1日 至平成26年3月31日）

1. 売買目的有価証券(平成26年3月31日)

該当事項はありません。

2．満期保有目的の債券(平成26年3月31日)

該当事項はありません。

3．子会社株式及び関連会社株式(平成26年3月31日)

区分	貸借対照表 計上額 (百万円)	時価 (百万円)	差額 (百万円)
関連会社株式	3,064	141,441	138,377
合計	3,064	141,441	138,377

4．その他有価証券(平成26年3月31日)

区分	貸借対照表 計上額 (百万円)	取得原価 (百万円)	差額 (百万円)
貸借対照表計上額が取得原価を超えるもの			
株式	10,667	282	10,384
小計	10,667	282	10,384
貸借対照表計上額が取得原価を超えないもの			
譲渡性預金	11,800	11,800	-
小計	11,800	11,800	-
合計	22,467	12,082	10,384

5．事業年度中に売却したその他有価証券（自平成25年4月1日 至平成26年3月31日）

区分	売却額(百万円)	売却益の合計額(百万円)	売却損の合計額(百万円)
株式	-	-	-
投資信託	761	-	51
合計	761	-	51

(注) 投資信託の「売却額」及び「売却損の合計額」は償還によるものであります。

当事業年度（自平成26年4月1日 至平成27年3月31日）

1．売買目的有価証券(平成27年3月31日)

該当事項はありません。

2．満期保有目的の債券(平成27年3月31日)

該当事項はありません。

3．子会社株式及び関連会社株式(平成27年3月31日)

区分	貸借対照表 計上額 (百万円)	時価 (百万円)	差額 (百万円)
関連会社株式	3,064	196,109	193,045
合計	3,064	196,109	193,045

4．その他有価証券(平成27年3月31日)

区分	貸借対照表 計上額 (百万円)	取得原価 (百万円)	差額 (百万円)
貸借対照表計上額が取得原価を超えるもの			
株式	10,298	282	10,015
小計	10,298	282	10,015
貸借対照表計上額が取得原価を超えないもの			
譲渡性預金	17,100	17,100	-
小計	17,100	17,100	-
合計	27,398	17,382	10,015

5．事業年度中に売却したその他有価証券（自平成26年4月1日至平成27年3月31日）

区分	売却額(百万円)	売却益の合計額(百万円)	売却損の合計額(百万円)
株式	800	790	-
投資信託	-	-	-
合計	800	790	-

退職給付関係

前事業年度(自平成25年4月1日至平成26年3月31日)	
1．採用している退職給付制度の概要	
当社は、確定給付型の制度として確定給付型企业年金制度及び退職一時金制度を、また確定拠出型の制度として確定拠出年金制度を設けております。	
2．確定給付制度	
(1) 退職給付債務の期首残高と期末残高の調整表	
退職給付債務の期首残高	15,209 百万円
勤務費用	750
利息費用	228
数理計算上の差異の発生額	25
退職給付の支払額	494
その他	11
退職給付債務の期末残高	15,680

(2) 年金資産の期首残高と期末残高の調整表

年金資産の期首残高	12,456 百万円
期待運用収益	311
数理計算上の差異の発生額	428
事業主からの拠出額	2,065
退職給付の支払額	475
年金資産の期末残高	14,786

(3) 退職給付債務及び年金資産の期末残高と貸借対照表に計上された退職給付引当金及び前払年金費用の調整表

積立型制度の退職給付債務	13,485 百万円
年金資産	14,786
	1,301
非積立型制度の退職給付債務	2,194
未積立退職給付債務	893
未認識数理計算上の差異	1,733
未認識過去勤務費用	492
貸借対照表上に計上された負債と資産の純額	347
前払年金費用	347
貸借対照表上に計上された負債と資産の純額	347

(4) 退職給付費用及びその内訳項目の金額

勤務費用	750 百万円
利息費用	228
期待運用収益	311
数理計算上の差異の費用処理額	284
過去勤務費用の費用処理額	40
その他	12
確定給付制度に係る退職給付費用	899

(5) 年金資産に関する事項

年金資産の主な内容

年金資産合計に対する主な分類毎の比率は、次の通りです。

債券	30%
株式	18%
受益証券等	14%
生保一般勘定	19%
その他	19%
合計	100%

長期期待運用収益率の設定方法

年金資産の長期期待運用収益率を決定するため、現在及び予想される年金資産の配分と、年金資産を構成する多様な資産からの現在及び将来期待される長期の収益率を考慮しております。

(6) 数理計算上の計算基礎に関する事項

当事業年度末における主要な数理計算上の計算基礎

割引率	1.6%
長期期待運用収益率	2.5%

3. 確定拠出制度

当社の確定拠出制度への要拠出額は、170百万円でした。

当事業年度(自 平成26年4月1日 至 平成27年3月31日)

1. 採用している退職給付制度の概要

当社は、確定給付型の制度として確定給付型企业年金制度及び退職一時金制度を、また確定拠出型の制度として確定拠出年金制度を設けております。

2. 確定給付制度

(1) 退職給付債務の期首残高と期末残高の調整表

退職給付債務の期首残高	15,680 百万円
会計方針の変更による累積的影響額	127
会計方針の変更を反映した期首残高	15,808
勤務費用	746
利息費用	213
数理計算上の差異の発生額	1,128
退職給付の支払額	724
その他	46
退職給付債務の期末残高	17,218

(2) 年金資産の期首残高と期末残高の調整表

年金資産の期首残高	14,786 百万円
期待運用収益	369
数理計算上の差異の発生額	975
事業主からの拠出額	558
退職給付の支払額	573
年金資産の期末残高	16,117

(3) 退職給付債務及び年金資産の期末残高と貸借対照表に計上された退職給付引当金及び前払年金費用の調整表

積立型制度の退職給付債務	14,474 百万円
年金資産	16,117
	1,643
非積立型制度の退職給付債務	2,743
未積立退職給付債務	1,100
未認識数理計算上の差異	1,861
未認識過去勤務費用	451
貸借対照表上に計上された負債と資産の純額	309
退職給付引当金	2,467
前払年金費用	2,776
貸借対照表上に計上された負債と資産の純額	309

(4) 退職給付費用及びその内訳項目の金額

勤務費用	746 百万円
利息費用	213
期待運用収益	369
数理計算上の差異の費用処理額	24
過去勤務費用の費用処理額	40
その他	24
確定給付制度に係る退職給付費用	550

(5) 年金資産に関する事項

年金資産の主な内容

年金資産合計に対する主な分類毎の比率は、次の通りです。

債券	31%
株式	13%
受益証券等	29%
生保一般勘定	21%
その他	6%
合計	100%

長期期待運用収益率の設定方法

年金資産の長期期待運用収益率を決定するため、現在及び予想される年金資産の配分と、年金資産を構成する多様な資産からの現在及び将来期待される長期の収益率を考慮しております。

(6) 数理計算上の計算基礎に関する事項	
当事業年度末における主要な数理計算上の計算基礎	
確定給付型企業年金制度の割引率	1.1%
退職一時金制度の割引率	0.8%
長期期待運用収益率	2.5%

3. 確定拠出制度

当社の確定拠出制度への要拠出額は、172百万円でした。

税効果会計関係

前事業年度末 (平成26年3月31日)	当事業年度末 (平成27年3月31日)
1. 繰延税金資産及び繰延税金負債の発生の主原因別の内訳	1. 繰延税金資産及び繰延税金負債の発生の主原因別の内訳
繰延税金資産 百万円	繰延税金資産 百万円
関係会社株式評価減 1,947	関係会社株式評価減 1,784
賞与引当金 1,434	賞与引当金 1,504
退職給付引当金 -	退職給付引当金 789
所有株式税務簿価通算差異 776	所有株式税務簿価通算差異 690
外国税支払損失引当金 -	外国税支払損失引当金 567
投資有価証券評価減 502	投資有価証券評価減 475
未払事業税 425	未払事業税 387
ゴルフ会員権評価減 408	ゴルフ会員権評価減 296
減価償却超過額 206	減価償却超過額 186
関連会社株式譲渡益 -	関連会社株式譲渡益 169
時効後支払損引当金 181	時効後支払損引当金 166
子会社株式売却損 172	子会社株式売却損 153
未払社会保険料 100	未払社会保険料 92
その他 126	その他 214
繰延税金資産小計 6,284	繰延税金資産小計 7,479
評価性引当額 3,602	評価性引当額 1,500
繰延税金資産合計 2,681	繰延税金資産合計 5,979
繰延税金負債	繰延税金負債
その他有価証券評価差額金 3,757	その他有価証券評価差額金 3,243
前払年金費用 125	前払年金費用 888
繰延税金負債合計 3,882	繰延税金負債合計 4,132
繰延税金負債の純額 1,200	繰延税金資産の純額 1,847
2. 法定実効税率と税効果会計適用後の法人税等の負担率との差異の原因となった主な項目別の内訳	2. 法定実効税率と税効果会計適用後の法人税等の負担率との差異の原因となった主な項目別の内訳
法定実効税率 38.0%	法定実効税率 36.0%
(調整)	(調整)
交際費等永久に損金に算入されない項目 0.4%	交際費等永久に損金に算入されない項目 0.2%
受取配当金等永久に益金に算入されない項目 6.7%	受取配当金等永久に益金に算入されない項目 6.0%
住民税等均等割 0.0%	住民税等均等割 0.0%
タックスヘイブン税制 1.4%	タックスヘイブン税制 1.2%
外国税額控除 0.3%	外国税額控除 0.2%
税率変更による期末繰延税金資産の減額修正 0.5%	税率変更による期末繰延税金資産の減額修正 1.8%
評価性引当額 4.7%	評価性引当額 7.3%
その他 0.1%	その他 2.8%
税効果会計適用後の法人税等の負担率 37.9%	税効果会計適用後の法人税等の負担率 22.9%

<p>3. 法人税等の税率の変更による繰延税金資産及び繰延税金負債の金額の修正</p> <p>「所得税法等の一部を改正する法律」が平成26年3月31日に公布され、平成26年4月1日以後に開始する事業年度から復興特別法人税が課されないこととなりました。これに伴い、当事業年度の繰延税金資産及び繰延税金負債の計算に使用した法定実効税率は、平成26年4月1日に開始する事業年度に解消が見込まれる一時差異について、前事業年度の38%から36%に変更されております。</p> <p>この変更により、繰延税金負債の純額が111百万円増加し、法人税等調整額（貸方）は111百万円減少しております。</p>	<p>3. 法人税等の税率の変更による繰延税金資産及び繰延税金負債の金額の修正</p> <p>「所得税法等の一部を改正する法律」（平成27年法律第9号）が平成27年3月31日に公布され、平成27年4月1日以降に開始する事業年度から法人税率等の引下げ等が行われることとなりました。これに伴い、繰延税金資産及び繰延税金負債の計算に使用する法定実効税率は従来の36%から、平成27年4月1日に開始する事業年度に解消が見込まれる一時差異については33%に、平成28年4月1日に開始する前事業年度以降に解消が見込まれる一時差異については、32%となります。</p> <p>この税率変更により、繰延税金資産の純額は73百万円減少し、法人税等調整額が479百万円、その他有価証券評価差額金が405百万円、それぞれ増加しております。</p>
---	--

セグメント情報等

前事業年度(自 平成25年4月1日 至 平成26年3月31日)

1. セグメント情報

当社は投資運用業の単一セグメントであるため、記載を省略しております。

2. 関連情報

(1) 製品・サービスごとの情報

当社の製品・サービス区分の決定方法は、損益計算書の営業収益の区分と同一であることから、製品・サービスごとの営業収益の記載を省略しております。

(2) 地域ごとの情報

売上高

本邦の外部顧客からの営業収益に区分した金額が損益計算書の営業収益の90%を超えるため、地域ごとの営業収益の記載を省略しております。

有形固定資産

本邦に所在している有形固定資産の金額が貸借対照表の有形固定資産の金額の90%を超えるため、地域ごとの有形固定資産の記載を省略しております。

(3) 主要な顧客ごとの情報

外部顧客からの営業収益のうち、損益計算書の営業収益の10%以上を占める相手先がないため、主要な顧客ごとの営業収益の記載を省略しております。

当事業年度(自 平成26年4月1日 至 平成27年3月31日)

1. セグメント情報

当社は投資運用業の単一セグメントであるため、記載を省略しております。

2. 関連情報

(1) 製品・サービスごとの情報

当社の製品・サービス区分の決定方法は、損益計算書の営業収益の区分と同一であることから、製品・サービスごとの営業収益の記載を省略しております。

(2) 地域ごとの情報

売上高

本邦の外部顧客からの営業収益に区分した金額が損益計算書の営業収益の90%を超えるため、地域ごとの営業収益の記載を省略しております。

有形固定資産

本邦に所在している有形固定資産の金額が貸借対照表の有形固定資産の金額の90%を超えるため、地域ごとの有形固定資産の記載を省略しております。

(3) 主要な顧客ごとの情報

外部顧客からの営業収益のうち、損益計算書の営業収益の10%以上を占める相手先がないため、主要な顧客ごとの営業収益の記載を省略しております。

関連当事者情報

前事業年度(自 平成25年4月1日 至 平成26年3月31日)

1. 関連当事者との取引

(ア) 親会社及び法人主要株主等

種類	会社等の名称又は氏名	所在地	資本金	事業の内容又は職業	議決権等の所有(被所有)割合	関連当事者との関係	取引の内容	取引金額(百万円)	科目	期末残高(百万円)
親会社	野村ホールディングス株式会社	東京都中央区	594,492 (百万円)	持株会社	(被所有) 直接 100.0%	資産の賃貸借及び購入等 役員の兼任	資金の借入(*1)	8,000	短期借入金	-
							資金の返済	10,000		
							借入金利息の支払	5	未払費用	-

(イ) 子会社等

種類	会社等の名称又は氏名	所在地	資本金	事業の内容又は職業	議決権等の所有(被所有)割合	関連当事者との関係	取引の内容	取引金額(百万円)	科目	期末残高(百万円)
関連会社	株式会社野村総合研究所	東京都千代田区	18,600 (百万円)	情報サービス業	(所有) 直接 21.5%	サービス・製品の購入	自社利用のソフトウェア開発の委託等(*2)	5,073	未払費用	716

(ウ) 兄弟会社等

種類	会社等の名称又は氏名	所在地	資本金	事業の内容又は職業	議決権等の所有(被所有)割合	関連当事者との関係	取引の内容	取引金額(百万円)	科目	期末残高(百万円)
親会社の子会社	野村証券株式会社	東京都中央区	10,000 (百万円)	証券業		当社投資信託の募集の取扱及び売上の取扱ならびに投資信託に係る事務代行の委託等 役員の兼任	投資信託に係る事務代行手数料の支払(*3)	36,867	未払手数料	3,854

親会社の子会社	野村ファンド・リサーチ・アンド・テクノロジー株式会社	東京都中央区	400 (百万円)	投資顧問業		当社投資信託の運用委託 役員の兼任	投資信託の運用に係る 投資顧問料の支払 (*4)	1,959	未払費用	760
親会社の子会社	野村信託銀行株式会社	東京都千代田区	30,000 (百万円)	信託銀行業		資産の賃貸借及び購入等 役員の兼任	資金の返済	3,000	短期借入金	-
							借入金利息の支払	6	未払費用	-

(エ) 役員及び個人主要株主等

該当はありません。

(注) 1. 上記の金額のうち、取引金額には消費税等が含まれておらず、期末残高には消費税等が含まれております。

2. 取引条件及び取引条件の決定方針等

(*1) 資金の借入については、市場金利を勘案して利率を合理的に決定しております。

(*2) ソフトウェア開発については、調査・研究に要する費用や開発工数等を勘案し、総合的に決定しております。

(*3) 投資信託に係る事務代行手数料については、商品性等を勘案し総合的に決定しております。

(*4) 投資信託の運用に係る投資顧問料については、一般取引条件と同様に決定しております。

2. 親会社又は重要な関連会社に関する注記

(1) 親会社情報

野村ホールディングス㈱(東京証券取引所、名古屋証券取引所、シンガポール証券取引所、ニューヨーク証券取引所に上場)

(2) 重要な関連会社の要約財務諸表

当事業年度において、重要な関連会社は㈱野村総合研究所であり、その要約財務諸表は以下のとおりであります。

(百万円)

㈱野村総合研究所

流動資産合計	191,892
固定資産合計	249,548
流動負債合計	84,950
固定負債合計	55,262
純資産合計	301,227
売上高	355,777
税引前当期純利益	47,854
当期純利益	28,759

当事業年度(自 平成26年4月1日 至 平成27年3月31日)

1. 関連当事者との取引

(ア) 親会社及び法人主要株主等

該当はありません。

(イ) 子会社等

種類	会社等の名称又は氏名	所在地	資本金	事業の内容又は職業	議決権等の所有(被所有)割合	関連当事者との関係	取引の内容	取引金額(百万円)	科目	期末残高(百万円)
関連会社	株式会社野村総合研究所	東京都千代田区	18,600 (百万円)	情報サービス業	(所有)直接21.4%	サービス・製品の購入	自社利用のソフトウェア開発の委託等(*1)	3,990	未払費用	547

(ウ) 兄弟会社等

種類	会社等の名称又は氏名	所在地	資本金	事業の内容又は職業	議決権等の所有(被所有)割合	関連当事者との関係	取引の内容	取引金額(百万円)	科目	期末残高(百万円)
親会社の子会社	野村証券株式会社	東京都中央区	10,000 (百万円)	証券業		当社投資信託の募集の取扱及び売上の取扱ならびに投資信託に係る事務代行の委託等 役員の兼任	投資信託に係る事務代行手数料の支払(*2)	39,273	未払手数料	4,182
親会社の子会社	野村ファンド・リサーチ・アンド・テクノロジー株式会社	東京都中央区	400 (百万円)	投資顧問業		当社投資信託の運用委託	投資信託の運用に係る投資顧問料の支払(*3)	1,976	未払費用	815

(エ) 役員及び個人主要株主等

該当はありません。

(注) 1. 上記の金額のうち、取引金額には消費税等が含まれておらず、期末残高には消費税等が含まれております。

2. 取引条件及び取引条件の決定方針等

(*1) ソフトウェア開発については、調査・研究に要する費用や開発工数等を勘案し、総合的に決定しております。

(*2) 投資信託に係る事務代行手数料については、商品性等を勘案し総合的に決定しております。

(*3) 投資信託の運用に係る投資顧問料については、一般取引条件と同様に決定しております。

2. 親会社又は重要な関連会社に関する注記

(1) 親会社情報

野村ホールディングス㈱(東京証券取引所、名古屋証券取引所、シンガポール証券取引所、ニューヨーク証券取引所に上場)

(2) 重要な関連会社の要約財務諸表

当事業年度において、重要な関連会社は(株)野村総合研究所であり、その要約財務諸表は以下のとおりであります。

(百万円)	
(株)野村総合研究所	
流動資産合計	229,418
固定資産合計	273,220
流動負債合計	87,832
固定負債合計	65,965
純資産合計	348,841
売上高	358,952
税引前当期純利益	51,509
当期純利益	34,167

1株当たり情報

前事業年度 (自 平成25年 4月 1日 至 平成26年 3月 31日)		当事業年度 (自 平成26年 4月 1日 至 平成27年 3月 31日)	
1株当たり純資産額	16,877円25銭	1株当たり純資産額	18,829円58銭
1株当たり当期純利益	2,382円87銭	1株当たり当期純利益	3,876円72銭
潜在株式調整後1株当たり当期純利益については、潜在株式が存在しないため記載しておりません。		潜在株式調整後1株当たり当期純利益については、潜在株式が存在しないため記載しておりません。	
1株当たり当期純利益の算定上の基礎		1株当たり当期純利益の算定上の基礎	
損益計算書上の当期純利益	12,273百万円	損益計算書上の当期純利益	19,967百万円
普通株式に係る当期純利益	12,273百万円	普通株式に係る当期純利益	19,967百万円
普通株主に帰属しない金額の主要な内訳 該当事項はありません。		普通株主に帰属しない金額の主要な内訳 該当事項はありません。	
普通株式の期中平均株式数	5,150,693株	普通株式の期中平均株式数	5,150,693株

中間財務諸表

中間貸借対照表

		平成27年 9月30日現在
区分	注記 番号	金額(百万円)
(資産の部)		
流動資産		
現金・預金		282
金銭の信託		55,445
有価証券		4,900
未収委託者報酬		15,728
未収収益		6,953
繰延税金資産		1,750
その他		560
貸倒引当金		11
流動資産計		85,609
固定資産		

有形固定資産	1	1,203
無形固定資産		6,862
ソフトウェア		6,861
その他		1
投資その他の資産		25,539
投資有価証券		12,316
関係会社株式		10,149
前払年金費用		2,786
その他		287
固定資産計		33,604
資産合計		119,214

平成27年9月30日現在		
区分	注記 番号	金額(百万円)
(負債の部)		
流動負債		
未払収益分配金		1
未払償還金		32
未払手数料		5,797
その他未払金	2	3,270
未払費用		8,217
未払法人税等		1,452
賞与引当金		2,436
外国税支払損失引当金		1,704
その他		114
流動負債計		23,026
固定負債		
退職給付引当金		2,580
時効後支払損失引当金		515
繰延税金負債		927
固定負債計		4,023
負債合計		27,050
(純資産の部)		
株主資本		
資本金		84,911
資本剰余金		17,180
資本剰余金		11,729
資本準備金		11,729
利益剰余金		56,001
利益準備金		685
その他利益剰余金		55,316
別途積立金		24,606
繰越利益剰余金		30,709
評価・換算差額等		7,252
その他有価証券評価差額金		7,252
純資産合計		92,164
負債・純資産合計		119,214

中間損益計算書

		自 平成27年4月1日 至 平成27年9月30日
区分	注記 番号	金額(百万円)
営業収益		
委託者報酬		53,884
運用受託報酬		14,970

その他営業収益			103
営業収益計			68,958
営業費用			
支払手数料			24,815
調査費			13,494
その他営業費用			2,877
営業費用計			41,187
一般管理費	1		12,544
営業利益			15,225
営業外収益	2		5,927
営業外費用	3		1,299
経常利益			19,853
特別利益	4		46
特別損失	5		53
税引前中間純利益			19,846
法人税、住民税及び事業税			4,530
法人税等調整額			855
中間純利益			14,460

中間株主資本等変動計算書

当中間会計期間(自 平成27年4月1日 至 平成27年9月30日)

(単位：百万円)

	株主資本							株主資本合計
	資本金	資本剰余金		利益準備金	利益剰余金		利益剰余金合計	
		資本準備金	資本剰余金合計		その他利益剰余金			
					別途積立金	繰越利益剰余金		
当期首残高	17,180	11,729	11,729	685	24,606	35,890	61,182	90,092
当中間期変動額								
剰余金の配当						19,933	19,933	19,933
中間純利益						14,460	14,460	14,460
吸収分割による増加						291	291	291
株主資本以外の項目の当中間期変動額(純額)								
当中間期変動額合計	-	-	-	-	-	5,180	5,180	5,180

当中間期末残高	17,180	11,729	11,729	685	24,606	30,709	56,001	84,911
---------	--------	--------	--------	-----	--------	--------	--------	--------

(単位：百万円)

	評価・換算差額等		純資産合計
	その他有価証券評価差額金	評価・換算差額等合計	
当期首残高	6,893	6,893	96,985
当中間期変動額			
剰余金の配当			19,933
中間純利益			14,460
吸収分割による増加			291
株主資本以外の項目の 当中間期変動額(純額)	359	359	359
当中間期変動額合計	359	359	4,821
当中間期末残高	7,252	7,252	92,164

[重要な会計方針]

1 有価証券の評価基準及び評価方法	(1) 子会社株式及び関連会社株式...移動平均法による原価法 (2) その他有価証券 時価のあるもの...中間決算日の市場価格等に基づく時価法 (評価差額は全部純資産直入法により処理し、売却原価は移動平均法により算定しております。) 時価のないもの...移動平均法による原価法
2 金銭の信託の評価基準及び評価方法	時価法
3 固定資産の減価償却の方法	(1) 有形固定資産 定率法を採用しております。ただし、平成10年4月1日以降に取得した建物(附属設備を除く)については、定額法によっております。 (2) 無形固定資産及び投資その他の資産 定額法を採用しております。なお、自社利用のソフトウェアについては、社内における利用可能期間に基づく定額法によっております。
4 引当金の計上基準	(1) 貸倒引当金 一般債権については貸倒実績率等により、貸倒懸念債権等特定の債権については個別に回収可能性を検討し、回収不能見込額を計上しております。 (2) 賞与引当金 賞与の支払に備えるため、支払見込額を計上しております。

	<p>(3) 退職給付引当金 従業員の退職給付に備えるため、退職一時金及び確定給付型企業年金について、事業年度末における退職給付債務及び年金資産の見込額に基づき、当中間会計期間末において発生していると認められる額を計上しております。 退職給付見込額の期間帰属方法 退職給付債務の算定にあたり、退職給付見込額を当中間会計期間末までの期間に帰属させる方法については、給付算定式基準によっております。 数理計算上の差異及び過去勤務費用の費用処理方法 確定給付型企業年金に係る数理計算上の差異は、その発生時の従業員の平均残存勤務期間以内の一定の年数による定額法により、発生した事業年度の翌期から費用処理することとしております。また、退職一時金に係る数理計算上の差異は、発生した事業年度の翌期に一括して費用処理することとしております。 退職一時金及び確定給付型企業年金に係る過去勤務費用は、その発生時の従業員の平均残存勤務期間以内の一定の年数による定額法により、発生した事業年度から費用処理することとしております。</p> <p>(4) 時効後支払損引当金 時効成立のため利益計上した収益分配金及び償還金について、受益者からの今後の支払請求に備えるため、過去の支払実績に基づく将来の支払見込額を計上しております。</p> <p>(5) 外国税支払損失引当金 将来発生する可能性のある外国税額のうち、当社において見込まれる負担所要額を計上しております。</p>
5 消費税等の会計処理	消費税及び地方消費税の会計処理は、税抜き方式によっております。
6 連結納税制度の適用	連結納税制度を適用しております。

[注記事項]

中間貸借対照表関係

平成27年9月30日現在	
1 有形固定資産の減価償却累計額	3,781百万円
2 消費税等の取扱い 仮払消費税等及び仮受消費税等は、相殺のうえ、金額的重要性が乏しいため、流動負債の「その他未払金」に含めて表示しております。	

中間損益計算書関係

自 平成27年4月1日 至 平成27年9月30日	
1 減価償却実施額 有形固定資産 151百万円 無形固定資産 1,125百万円	
2 営業外収益のうち主要なもの 受取配当金 5,586百万円	
3 営業外費用のうち主要なもの 金銭信託運用損 1,200百万円 時効後支払損引当金繰入 48百万円	

4	特別利益の内訳		
	株式報酬受入益	46	百万円
5	特別損失の内訳		
	固定資産除却損	53	百万円

中間株主資本等変動計算書関係

自 平成27年 4月 1日 至 平成27年 9月30日				
1	発行済株式に関する事項			
	株式の種類	当事業年度期首	増加	減少
	普通株式	5,150,693株	-	-
				当中間会計期間末 5,150,693株
2	配当に関する事項			
	配当金支払額			
	平成27年 5月15日開催の取締役会において、次のとおり決議しております。			
	・普通株式の配当に関する事項			
	(1) 配当金の総額		19,933	百万円
	(2) 1株当たり配当額		3,870	円
	(3) 基準日		平成27年 3月31日	
	(4) 効力発生日		平成27年 6月26日	

金融商品関係

当中間会計期間（自 平成27年 4月 1日 至 平成27年 9月30日）

金融商品の時価等に関する事項

平成27年 9月30日における中間貸借対照表計上額、時価、及びこれらの差額については次のとおりです。なお、時価を把握することが極めて困難と認められるものは、次表には含めておりません。

(単位：百万円)

	中間貸借対照表計上額	時価	差額
(1)現金・預金	282	282	-
(2)金銭の信託	55,445	55,445	-
(3)未収委託者報酬	15,728	15,728	-
(4)未収収益	6,953	6,953	-
(5)有価証券及び投資有価証券			
その他有価証券	15,728	15,728	-
(6)関係会社株式	3,064	198,495	195,431
資産計	97,202	292,634	195,431
(7)未払金	9,101	9,101	-
未払収益分配金	1	1	-
未払償還金	32	32	-
未払手数料	5,797	5,797	-
その他未払金	3,270	3,270	-
(8)未払費用	8,217	8,217	-
(9)未払法人税等	1,452	1,452	-
負債計	18,771	18,771	-

注1：金融商品の時価の算定方法並びに有価証券に関する事項

(1) 現金・預金

短期間で決済されるため、時価は帳簿価額とほぼ等しいことから、当該帳簿価額によっております。

(2) 金銭の信託

信託財産は、主として投資信託、デリバティブ取引、その他の資産（コールローン・委託証拠金等）で構成されております。これらの時価について投資信託については基準価額、デリバティブ取引に関しては、上場デリバティブ取引は取引所の価格、為替予約取引は先物為替相場、店頭デリバティブ取引は取引先金融機関から提示された価格等によっております。また、その他の資産については短期間で決済されるため、時価は帳簿価額とほぼ等しいことから、当該帳簿価額によっております。

(3) 未収委託者報酬、(4) 未収収益

これらは短期間で決済されるため、時価は帳簿価額とほぼ等しいことから、当該帳簿価額によっております。

(5) 有価証券及び投資有価証券

その他有価証券

これらの時価について、株式は取引所の価格によっております。また、譲渡性預金は短期間で決済されるため、時価は帳簿価額とほぼ等しいことから、当該帳簿価額によっております。

また、保有目的ごとの有価証券に関する注記事項については、「有価証券関係」注記を参照ください。

(6) 関係会社株式

取引所の価格によっております。

(7) 未払金、(8) 未払費用、(9) 未払法人税等

これらは短期間で決済されるため、時価は帳簿価額とほぼ等しいことから、当該帳簿価額によっております。

注2：非上場株式等（中間貸借対照表計上額：投資有価証券1,487百万円、関係会社株式7,085百万円）は、市場価格がなく、かつ将来キャッシュフローを見積もることなどができず、時価を把握することが極めて困難と認められるため、「有価証券及び投資有価証券」には含めておりません。

有価証券関係

当中間会計期間末（平成27年9月30日）

1．満期保有目的の債券(平成27年9月30日)

該当事項はありません。

2．子会社株式及び関連会社株式(平成27年9月30日)

区分	中間貸借対照表 計上額 (百万円)	時価 (百万円)	差額 (百万円)
関連会社株式	3,064	198,495	195,431
合計	3,064	198,495	195,431

3. その他有価証券(平成27年9月30日)

区分	中間貸借対照表 計上額 (百万円)	取得原価 (百万円)	差額 (百万円)
中間貸借対照表計上額 が取得原価を超えるもの 株式	10,828	282	10,545
小計	10,828	282	10,545
中間貸借対照表計上額 が取得原価を超えないもの 譲渡性預金	4,900	4,900	-
小計	4,900	4,900	-
合計	15,728	5,182	10,545

企業結合等関係

会社分割について

当社と野村ファンド・リサーチ・アンド・テクノロジー株式会社(以下「NFR&T」)は、平成27年2月18日付吸収分割契約に基づき、機関投資家顧問事業及びリテール運用関連事業を会社分割により、当社に承継させることを決定いたしました。

1. 企業結合の概要

(1) 会社分割の目的

本件会社分割により、当社は、NFR&Tが行ってきた投資信託の運用・管理に係る事務および機関投資家向けの顧問関連事業をNFR&Tから承継し、野村グループのアセット・マネジメント部門内における営業、運用、管理業務を集約します。ファンドおよび運用会社の分析・評価業務は、NFR&Tが集約して行います。

これらの再編により、運用オペレーションの効率化と堅牢性の向上を図り、顧客に対する質の高いサービスの提供が可能となります。また、再編後の当社及びNFR&T両社は、それぞれの専門性を発揮することにより、品質の高い運用商品の提供を行い、投資家の多様なニーズに応えられると判断いたしました。

(2) 会社分割日程

吸収分割契約締結日	平成27年2月18日
機関投資家顧問事業の吸収分割効力発生日	平成27年7月1日
リテール運用関連事業の吸収分割効力発生日	平成27年10月1日

(3) 会社分割の方法

当社を分割承継会社とし、NFR&Tを分割会社とする無対価による吸収分割方式であります。

2. 実施した会計処理の概要

「企業結合に関する会計基準」(企業会計基準第21号 平成25年9月13日)及び「企業結合会計基準及び事業分離等会計基準に関する適用指針」(企業会計基準適用指針第10号 平成25年9月13日)に基づき、共通支配下の取引として処理しております。

セグメント情報等

当中間会計期間(自 平成27年4月1日 至 平成27年9月30日)

1. セグメント情報

当社は投資運用業の単一セグメントであるため、記載を省略しております。

2. 関連情報

(1) 製品・サービスごとの情報

当社の製品・サービス区分の決定方法は、中間損益計算書の営業収益の区分と同一であることから、製品・サービスごとの営業収益の記載を省略しております。

(2) 地域ごとの情報

売上高

本邦の外部顧客からの営業収益に区分した金額が中間損益計算書の営業収益の90%を超えるため、地域ごとの営業収益の記載を省略しております。

有形固定資産

本邦に所在している有形固定資産の金額が中間貸借対照表の有形固定資産の金額の90%を超えるため、地域ごとの有形固定資産の記載を省略しております。

(3) 主要な顧客ごとの情報

外部顧客からの営業収益のうち、中間損益計算書の営業収益の10%以上を占める相手先がないため、主要な顧客ごとの営業収益の記載を省略しております。

1 株当たり情報

	自 平成27年4月1日 至 平成27年9月30日
1 株当たり純資産額	17,893円56銭
1 株当たり中間純利益	2,807円57銭
(注) 1. 潜在株式調整後1株当たり中間純利益につきましては、新株予約権付社債等潜在株式がないため、記載しておりません。	
2. 1株当たり中間純利益の算定上の基礎は、以下のとおりであります。	
中間純利益	14,460百万円
普通株主に帰属しない金額	-
普通株式に係る中間純利益	14,460百万円
期中平均株式数	5,150千株

第2【その他の関係法人の概況】

1 名称、資本金の額及び事業の内容

< 更新後 >

(1) 受託者

(a) 名称	(b) 資本金の額 [*]	(c) 事業の内容
野村信託銀行株式会社	30,000百万円	銀行法に基づき銀行業を営むとともに、金融機関の信託業務の兼営等に関する法律(兼営法)に基づき信託業務を営んでいます。

* 平成28年2月末現在

(2) 販売会社

(a) 名称	(b) 資本金の額 [*]	(c) 事業の内容
野村証券株式会社	10,000百万円	「金融商品取引法」に定める第一種金融商品取引業を営んでいます。
株式会社SBI証券	47,937百万円	
スルガ銀行株式会社	30,043百万円	銀行法に基づき銀行業を営んでいます。
株式会社 八十二銀行	52,243百万円	
株式会社 武蔵野銀行	45,743百万円	
株式会社 きらやか銀行	22,700百万円	
あいおいニッセイ同和損害保険株式会社	100,005百万円	保険業法に基づき損害保険業を営んでいます。
三井住友海上火災保険株式会社	139,595百万円	

* 平成28年2月末現在

独立監査人の中間監査報告書

平成28年4月15日

野村アセットマネジメント株式会社
取締役会 御中

新日本有限責任監査法人

指定有限責任社員 公認会計士 岩部 俊夫
業務執行社員指定有限責任社員 公認会計士 森重 俊寛
業務執行社員

当監査法人は、金融商品取引法第193条の2第1項の規定に基づく監査証明を行うため、「ファンドの経理状況」に掲げられているマイストーリー・株50（確定拠出年金向け）の平成27年9月1日から平成28年2月29日までの中間計算期間の中間財務諸表、すなわち、中間貸借対照表、中間損益及び剰余金計算書並びに中間注記表について中間監査を行った。

中間財務諸表に対する経営者の責任

経営者の責任は、我が国において一般に公正妥当と認められる中間財務諸表の作成基準に準拠して中間財務諸表を作成し有用な情報を表示することにある。これには、不正又は誤謬による重要な虚偽表示のない中間財務諸表を作成し有用な情報を表示するために経営者が必要と判断した内部統制を整備及び運用することが含まれる。

監査人の責任

当監査法人の責任は、当監査法人が実施した中間監査に基づいて、独立の立場から中間財務諸表に対する意見を表明することにある。当監査法人は、我が国において一般に公正妥当と認められる中間監査の基準に準拠して中間監査を行った。中間監査の基準は、当監査法人に中間財務諸表には全体として中間財務諸表の有用な情報の表示に関して投資者の判断を損なうような重要な虚偽表示がないかどうかの合理的な保証を得るために、中間監査に係る監査計画を策定し、これに基づき中間監査を実施することを求めている。

中間監査においては、中間財務諸表の金額及び開示について監査証拠を入手するために年度監査と比べて監査手続の一部を省略した中間監査手続が実施される。中間監査手続は、当監査法人の判断により、不正又は誤謬による中間財務諸表の重要な虚偽表示のリスクの評価に基づいて、分析的手続等を中心とした監査手続に必要に応じて追加の監査手続が選択及び適用される。中間監査の目的は、内部統制の有効性について意見表明するためのものではないが、当監査法人は、リスク評価の実施に際して、状況に応じた適切な中間監査手続を立案するために、中間財務諸表の作成と有用な情報の表示に関連する内部統制を検討する。また、中間監査には、経営者が採用した会計方針及びその適用方法並びに経営者によって行われた見積りの評価も含め中間財務諸表の表示を検討することが含まれる。

当監査法人は、中間監査の意見表明の基礎となる十分かつ適切な監査証拠を入手したと判断している。

中間監査意見

当監査法人は、上記の中間財務諸表が、我が国において一般に公正妥当と認められる中間財務諸表の作成基準に準拠して、マイストーリー・株50（確定拠出年金向け）の平成28年2月29日現在の信託財産の状態及び同日をもって終了する中間計算期間（平成27年9月1日から平成28年2月29日まで）の損益の状況に関する有用な情報を表示しているものと認める。

利害関係

野村アセットマネジメント株式会社及びファンドと当監査法人又は業務執行社員との間には、公認会計士法の規定により記載すべき利害関係はない。

以 上

-
- (注) 1. 上記は、中間監査報告書の原本に記載された事項を電子化したものであり、その原本は当社が別途保管しております。
2. XBRLデータは中間監査の対象には含まれていません。

[次へ](#)

独立監査人の監査報告書

平成27年6月12日

野村アセットマネジメント株式会社
取締役会 御中

新日本有限責任監査法人

指定有限責任社員
業務執行社員 公認会計士 岩部俊夫指定有限責任社員
業務執行社員 公認会計士 森重俊寛指定有限責任社員
業務執行社員 公認会計士 湯原尚

当監査法人は、金融商品取引法第193条の2第1項の規定に基づく監査証明を行うため、「委託会社等の経理状況」に掲げられている野村アセットマネジメント株式会社の平成26年4月1日から平成27年3月31日までの第56期事業年度の財務諸表、すなわち、貸借対照表、損益計算書、株主資本等変動計算書、重要な会計方針及びその他の注記について監査を行った。

財務諸表に対する経営者の責任

経営者の責任は、我が国において一般に公正妥当と認められる企業会計の基準に準拠して財務諸表を作成し適正に表示することにある。これには、不正又は誤謬による重要な虚偽表示のない財務諸表を作成し適正に表示するために経営者が必要と判断した内部統制を整備及び運用することが含まれる。

監査人の責任

当監査法人の責任は、当監査法人が実施した監査に基づいて、独立の立場から財務諸表に対する意見を表明することにある。当監査法人は、我が国において一般に公正妥当と認められる監査の基準に準拠して監査を行った。監査の基準は、当監査法人に財務諸表に重要な虚偽表示がないかどうかについて合理的な保証を得るために、監査計画を策定し、これに基づき監査を実施することを求めている。

監査においては、財務諸表の金額及び開示について監査証拠を入手するための手続が実施される。監査手続は、当監査法人の判断により、不正又は誤謬による財務諸表の重要な虚偽表示のリスクの評価に基づいて選択及び適用される。財務諸表監査の目的は、内部統制の有効性について意見表明するためのものではないが、当監査法人は、リスク評価の実施に際して、状況に応じた適切な監査手続を立案するために、財務諸表の作成と適正な表示に関連する内部統制を検討する。また、監査には、経営者が採用した会計方針及びその適用方法並びに経営者によって行われた見積りの評価も含め全体としての財務諸表の表示を検討することが含まれる。

当監査法人は、意見表明の基礎となる十分かつ適切な監査証拠を入手したと判断している。

監査意見

当監査法人は、上記の財務諸表が、我が国において一般に公正妥当と認められる企業会計の基準に準拠して、野村アセットマネジメント株式会社の平成27年3月31日現在の財政状態及び同日をもって終了する事業年度の経営成績をすべての重要な点において適正に表示しているものと認める。

利害関係

会社と当監査法人又は業務執行社員との間には、公認会計士法の規定により記載すべき利害関係はない。

以 上

-
- (注) 1. 上記は監査報告書の原本に記載された事項を電子化したものであり、その原本は当社が別途保管しております。
2. XBRLデータは監査の対象には含まれていません。

独立監査人の中間監査報告書

平成27年11月20日

野村アセットマネジメント株式会社
取締役会 御中

新日本有限責任監査法人

指定有限責任社員
業務執行社員 公認会計士 岩部俊夫指定有限責任社員
業務執行社員 公認会計士 森重俊寛指定有限責任社員
業務執行社員 公認会計士 櫻井雄一郎

当監査法人は、金融商品取引法第193条の2第1項の規定に基づく監査証明を行うため、「委託会社等の経理状況」に掲げられている野村アセットマネジメント株式会社の平成27年4月1日から平成28年3月31日までの第57期事業年度の中間会計期間（平成27年4月1日から平成27年9月30日まで）に係る中間財務諸表、すなわち、中間貸借対照表、中間損益計算書、中間株主資本等変動計算書、重要な会計方針及びその他の注記について中間監査を行った。

中間財務諸表に対する経営者の責任

経営者の責任は、我が国において一般に公正妥当と認められる中間財務諸表の作成基準に準拠して中間財務諸表を作成し有用な情報を表示することにある。これには、不正又は誤謬による重要な虚偽表示のない中間財務諸表を作成し有用な情報を表示するために経営者が必要と判断した内部統制を整備及び運用することが含まれる。

監査人の責任

当監査法人の責任は、当監査法人が実施した中間監査に基づいて、独立の立場から中間財務諸表に対する意見を表明することにある。当監査法人は、我が国において一般に公正妥当と認められる中間監査の基準に準拠して中間監査を行った。中間監査の基準は、当監査法人に中間財務諸表には全体として中間財務諸表の有用な情報の表示に関して投資者の判断を損なうような重要な虚偽表示がないかどうかの合理的な保証を得るために、中間監査に係る監査計画を策定し、これに基づき中間監査を実施することを求めている。

中間監査においては、中間財務諸表の金額及び開示について監査証拠を入手するために年度監査と比べて監査手続の一部を省略した中間監査手続が実施される。中間監査手続は、当監査法人の判断により、不正又は誤謬による中間財務諸表の重要な虚偽表示のリスクの評価に基づいて、分析的な手続等を中心とした監査手続に必要に応じて追加の監査手続が選択及び適用される。中間監査の目的は、内部統制の有効性について意見表明するためのものではないが、当監

査法人は、リスク評価の実施に際して、状況に応じた適切な中間監査手続を立案するために、中間財務諸表の作成と有用な情報の表示に関連する内部統制を検討する。また、中間監査には、経営者が採用した会計方針及びその適用方法並びに経営者によって行われた見積りの評価も含め中間財務諸表の表示を検討することが含まれる。

当監査法人は、中間監査の意見表明の基礎となる十分かつ適切な監査証拠を入手したと判断している。

中間監査意見

当監査法人は、上記の中間財務諸表が、我が国において一般に公正妥当と認められる中間財務諸表の作成基準に準拠して、野村アセットマネジメント株式会社の平成27年9月30日現在の財政状態及び同日をもって終了する中間会計期間（平成27年4月1日から平成27年9月30日まで）の経営成績に関する有用な情報を表示しているものと認める。

利害関係

会社と当監査法人又は業務執行社員との間には、公認会計士法の規定により記載すべき利害関係はない。

以 上

-
- (注) 1. 上記は中間監査報告書の原本に記載された事項を電子化したものであり、その原本は当社が別途保管しております。
2. XBRLデータは中間監査の対象には含まれていません。