

## 【表紙】

【提出書類】	有価証券届出書
【提出先】	関東財務局長殿
【提出日】	平成28年9月16日提出
【発行者名】	日興アセットマネジメント株式会社
【代表者の役職氏名】	代表取締役社長 柴田 拓美
【本店の所在の場所】	東京都港区赤坂九丁目7番1号
【事務連絡者氏名】	森川 晃
【電話番号】	03-6447-6147
【届出の対象とした募集（売出）内国投資 信託受益証券に係るファンドの名称】	インデックスファンド225（日本株式）
【届出の対象とした募集（売出）内国投資 信託受益証券の金額】	5兆円を上限とします。
【縦覧に供する場所】	該当事項はありません。

## 第一部【証券情報】

### （１）【ファンドの名称】

インデックスファンド２２５（日本株式）（以下「ファンド」といいます。）

- ・愛称として「DC 225」、「年金積立 インデックスファンド２２５」という名称を用いることがあります。

### （２）【内国投資信託受益証券の形態等】

- ・追加型証券投資信託受益権です。（以下「受益権」といいます。）
- ・信用格付業者から提供され、もしくは閲覧に供された信用格付、または信用格付業者から提供され、もしくは閲覧に供される予定の信用格付はありません。

ファンドの受益権は、社債、株式等の振替に関する法律の規定の適用を受け、受益権の帰属は、後述の「（11）振替機関に関する事項」に記載の振替機関および当該振替機関の下位の口座管理機関（社債、株式等の振替に関する法律第2条に規定する「口座管理機関」をいい、振替機関を含め、以下「振替機関等」といいます。）の振替口座簿に記載または記録されることにより定まります（以下、振替口座簿に記載または記録されることにより定まる受益権を「振替受益権」といいます。）。委託会社は、やむを得ない事情などがある場合を除き、当該振替受益権を表示する受益証券を発行しません。また、振替受益権には無記名式や記名式の形態はありません。

### （３）【発行（売出）価額の総額】

5兆円を上限とします。

### （４）【発行（売出）価格】

取得申込受付日の基準価額とします。

- ・基準価額につきましては、販売会社または「（８）申込取扱場所」の照会先にお問い合わせください。

### （５）【申込手数料】

販売会社が定めるものとします。申込手数料率につきましては、販売会社または「（８）申込取扱場所」の照会先にお問い合わせください。

- ・有価証券届出書提出日現在、販売会社における申込手数料はありません。

### （６）【申込単位】

販売会社または「（８）申込取扱場所」の照会先にお問い合わせください。ただし、確定拠出年金制度上の取得申込みを行なう場合は、1円以上1円単位とします。

### （７）【申込期間】

平成28年9月17日から平成29年9月15日までとします。

- ・上記期間満了前に有価証券届出書を提出することによって更新されます。

### （８）【申込取扱場所】

販売会社につきましては、委託会社の照会先にお問い合わせください。

< 委託会社の照会先 >

日興アセットマネジメント株式会社

ホームページ アドレス <http://www.nikkoam.com/>

コールセンター 電話番号 0120-25-1404

午前9時～午後5時 土、日、祝・休日は除きます。

( 9 ) 【払込期日】

- ・取得申込者は、申込金額を販売会社が指定する期日までに販売会社に支払うものとします。
- ・申込期間における各取得申込受付日の発行価額の総額(設定総額)は、販売会社によって、追加設定が行なわれる日に委託会社の指定する口座を経由して、受託会社の指定するファンド口座に払い込まれます。

( 1 0 ) 【払込取扱場所】

申込金額は、販売会社にお支払いいただきます。

( 1 1 ) 【振替機関に関する事項】

振替機関は、株式会社証券保管振替機構とします。

( 1 2 ) 【その他】

該当事項はありません。

## 第二部【ファンド情報】

### 第1【ファンドの状況】

#### 1【ファンドの性格】

##### （1）【ファンドの目的及び基本的性格】

ファンドの目的

わが国の長期成長と株式市場の動きをとらえることを目標に、日経平均株価（225種・東証）の動きに連動する投資成果をめざします。

ファンドの基本的性格

##### 1）商品分類

単位型投信・追加型投信	投資対象地域	投資対象資産 (収益の源泉)	補足分類
単位型投信	国内	株式	インデックス型
	海外	債券	
追加型投信	内外	不動産投信	特殊型
		その他資産 ( )	
		資産複合	

（注）当ファンドが該当する商品分類を網掛け表示しています。

追加型投信

一度設定されたファンドであってもその後追加設定が行なわれ従来の信託財産とともに運用されるファンドをいいます。

国内

目論見書または投資信託約款において、組入資産による主たる投資収益が実質的に国内の資産を源泉とする旨の記載があるものをいいます。

株式

目論見書または投資信託約款において、組入資産による主たる投資収益が実質的に株式を源泉とする旨の記載があるものをいいます。

インデックス型

目論見書または投資信託約款において、各種指数に連動する運用成果をめざす旨の記載があるものをいいます。

##### 2）属性区分

投資対象資産	決算頻度	投資対象地域	投資形態	対象インデックス
株式 一般	年1回	グローバル		
大型株 中小型株	年2回	日本		
	年4回	北米		日経225
債券			ファミリーファンド	
一般	年6回	欧州		
公債	(隔月)			
社債		アジア		
その他債券	年12回			TOPIX
クレジット属性 ( )	(毎月)	オセアニア		
	日々	中南米		
不動産投信			ファンド・オブ・ファンズ	
	その他 ( )	アフリカ		その他 ( )
その他資産 (投資信託証券(株式一般))		中近東 (中東)		
資産複合 ( )		エマージング		
資産配分固定型 資産配分変更型				

(注) 当ファンドが該当する属性区分を網掛け表示しています。

その他資産（投資信託証券（株式 一般））

当ファンドは、投資信託証券への投資を通じて、株式に投資を行いません。よって、商品分類の「投資対象資産（収益の源泉）」においては、「株式」に分類されます。

年1回

目論見書または投資信託約款において、年1回決算する旨の記載があるものをいいます。

日本

目論見書または投資信託約款において、組入資産による投資収益が日本の資産を源泉とする旨の記載があるものをいいます。

ファミリーファンド

目論見書または投資信託約款において、親投資信託（ファンド・オブ・ファンズにのみ投資されるものを除きます。）を投資対象として投資するものをいいます。

上記は、一般社団法人投資信託協会が定める分類方法に基づき記載しています。

上記以外の商品分類および属性区分の定義につきましては、一般社団法人投資信託協会のホームページ (<http://www.toushin.or.jp/>) をご参照ください。

## ファンドの特色



### 1 日経平均株価(225種・東証)の動きに連動する投資成果をめざします。

- 日本の株式市場全体の動きをとらえ、日経平均株価(225種・東証)の動きに連動する投資成果をめざします。  
中長期にわたって保有することで、日本経済の成長を享受することが可能になります。
- 日経平均株価(225種・東証)をベンチマークとします。



### 2 「バーラ日本株式モデル」に従って、東京証券取引所第一部上場全銘柄の中から、原則として200銘柄以上に投資します。

- 「バーラ日本株式モデル」とは、市場の動きや株価指標、ポートフォリオ固有の特性などからリスク・リターン分析や管理、ポートフォリオ構築を行なうツールです。
- マザーファンドにおいて、「バーラ日本株式モデル」を活用した日経平均株価の特性分析により、原則として200銘柄以上で運用しながら日経平均株価との高い連動性の実現に努めます。



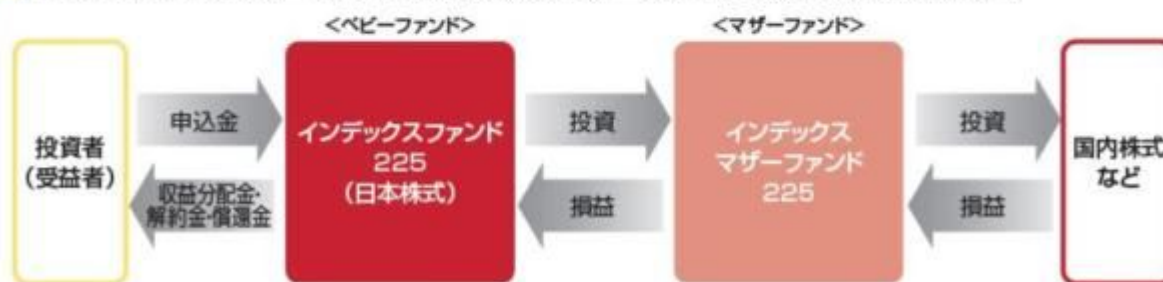
### 3 株式の実質組入比率は高位を保ちます。

- 株式組入比率(マザーファンドにおいて保有する株式を含みます。)は原則として高位を維持します。したがって、基準価額は大きく変動することがあります。

基準価額と日経平均株価の動きのカイ離は、主として株式の配当金、信託報酬の費用負担、組入銘柄の選定に伴う影響などにより生じます。

#### 〈ファンドの仕組み〉

- 当ファンドは、主にマザーファンドに投資するファミリーファンド方式で運用を行ないます。



(主な投資制限)・株式への投資割合には、制限を設けません。  
・外貨建資産への投資は行ないません。

(分 配 方 針)・毎決算時に、分配金額は、委託会社が基準価額水準、市況動向などを勘案して決定します。  
ただし、分配対象額が少額の場合には分配を行わないこともあります。  
※将来の分配金の支払いおよびその金額について保証するものではありません。

- 「日経平均株価」は、株式会社日本経済新聞社によって独自に開発された手法によって、算出される著作物であり、株式会社日本経済新聞社は、「日経平均株価」自体および「日経平均株価」を算出する手法に対して、著作権その他一切の知的財産権を有しています。
- 「日経」および「日経平均株価」を示す標章に関する商標権その他の知的財産権は、全て株式会社日本経済新聞社に帰属しています。
- 「インデックスファンド225(日本株式)」は、投資信託委託業者等の責任のもとで運用されるものであり、株式会社日本経済新聞社は、その運用および受益権の取引に関して、一切の責任を負いません。
- 株式会社日本経済新聞社は、「日経平均株価」を継続的に公表する義務を負うものではなく、公表の誤謬、遅延又は中断に関して、責任を負いません。
- 株式会社日本経済新聞社は、「日経平均株価」の構成銘柄、計算方法、その他「日経平均株価」の内容を変える権利および公表を停止する権利を有しています。

#### 信託金限度額

- ・ 3,000億円を限度として信託金を追加することができます。
- ・ 委託会社は受託会社と合意のうえ、当該限度額を変更することができます。

#### (2) 【ファンドの沿革】

平成13年10月31日

- ・ ファンドの信託契約締結、当初自己設定、運用開始

平成26年7月19日

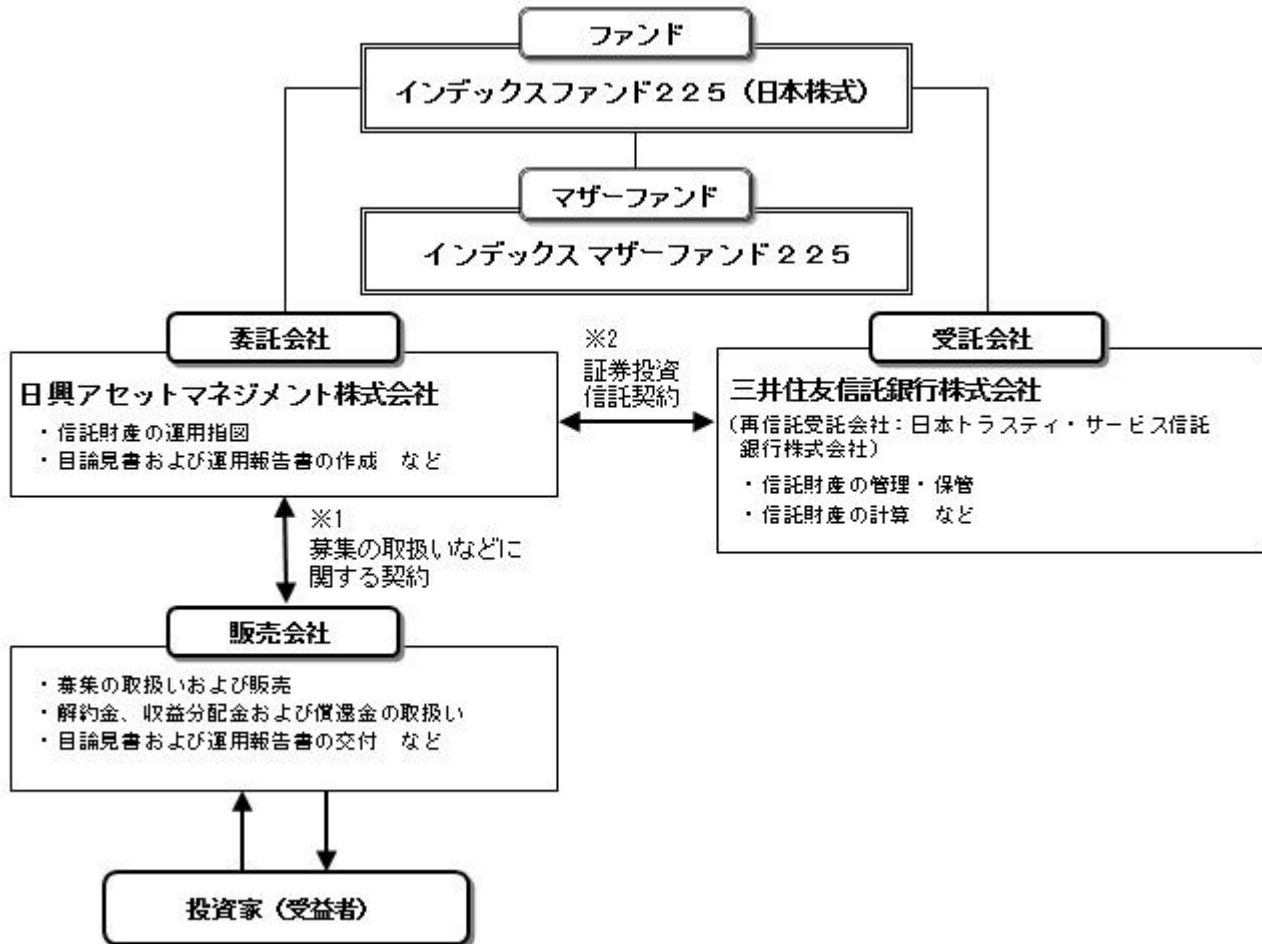
・ファンド名称変更

新名称：インデックスファンド225（日本株式）

旧名称：年金積立 インデックスファンド225

## （3）【ファンドの仕組み】

ファンドの仕組み



- 1 投資信託を販売するルールを委託会社と販売会社の間で規定したものを。販売会社が行なう募集の取扱い、収益分配金・償還金の支払い、解約請求の受付の業務範囲の取決めの内容などが含まれています。
- 2 投資信託を運営するルールを委託会社と受託会社の間で規定したものを。運用の基本方針、投資対象、投資制限、信託報酬、受益者の権利、募集方法の取決めの内容などが含まれています。

委託会社の概況（平成28年6月末現在）

## 1）資本金

17,363百万円

## 2）沿革

昭和34年：日興証券投資信託委託株式会社として設立

平成11年：日興国際投資顧問株式会社と合併し「日興アセットマネジメント株式会社」に社名変更

## 3）大株主の状況

名称	住所	所有株数	所有比率
三井住友信託銀行株式会社	東京都千代田区丸の内一丁目4番1号	179,869,100株	91.29%
DBS Bank Ltd.	6 Shenton Way, #46-00, DBS Building Tower One, Singapore 068809	14,283,400株	7.24%

## 2 【投資方針】

## （１）【投資方針】

- ・主として、「インデックス マザーファンド ２２５」受益証券に投資を行ない、日経平均株価（225種・東証）の動きに連動する投資成果をめざします。
- ・マザーファンド受益証券の組入比率は高位を保つことを原則とします。また、設定・解約動向に応じて有価証券指数先物取引などを活用し、組入比率を調整することがあります。
- ・株式以外の資産への実質投資割合（マザーファンドの信託財産に属する株式以外の資産のうち、この投資信託の信託財産に属するとみなした割合を含みます。）は、原則として、信託財産の総額の50%以下とします。
- ・ただし、市況動向に急激な変化が生じたとき、ならびに残存信託期間、残存元本が運用に支障をきたす水準となったときなどやむを得ない事情が発生した場合には、上記のような運用ができない場合があります。

## （２）【投資対象】

<インデックスファンド２２５（日本株式）>

「インデックス マザーファンド ２２５」受益証券を主要投資対象とします。

投資の対象とする資産の種類は、次に掲げるものとします。

- 1) 有価証券
  - 2) デリバティブ取引に係る権利（金融商品取引法第２条第20項に規定するものをいい、約款第20条、第21条および第22条に定めるものに限ります。）
  - 3) 金銭債権
  - 4) 約束手形
  - 5) 為替手形
- 主として「インデックス マザーファンド ２２５」受益証券ならびに次の有価証券（金融商品取引法第２条第２項の規定により有価証券とみなされる同項各号に掲げる権利を除きます。）に投資することができます。
- 1) 株券または新株引受権証書
  - 2) 国債証券
  - 3) 地方債証券
  - 4) 特別の法律により法人の発行する債券
  - 5) 社債券（新株引受権証券と社債券とが一体となった新株引受権付社債券（以下「分離型新株引受権付社債券」といいます。）の新株引受権証券を除きます。）
  - 6) 特定社債券（金融商品取引法第２条第１項第４号で定めるものをいいます。）
  - 7) コマーシャル・ペーパー
  - 8) 新株引受権証券（分離型新株引受権付社債券の新株引受権証券を含みます。以下同じ。）および新株予約権証券
  - 9) 外国または外国の者の発行する本邦通貨表示の証券で、2)～8)の証券の性質を有するもの
  - 10) 投資信託または外国投資信託の受益証券（金融商品取引法第２条第１項第10号で定めるものをいい、マザーファンドの受益証券を除きます。）
  - 11) 投資証券または外国投資証券（金融商品取引法第２条第１項第11号で定めるものをいいます。以下同じ。）で12)に定めるもの以外のもの
  - 12) 投資法人債券（金融商品取引法第２条第１項第11号で定めるものをいいます。以下同じ。）または外国投資証券で投資法人債券に類する証券
  - 13) オプションを表示する証券または証書（金融商品取引法第２条第１項第19号で定めるものをいい、有価証券に係るものに限ります。）
  - 14) 預託証書（金融商品取引法第２条第１項第20号で定めるものをいいます。）
  - 15) 指定金銭信託の受益証券（金融商品取引法第２条第１項第14号で定める受益証券発行信託の受益証券に限ります。）
  - 16) 貸付債権信託受益権であって金融商品取引法第２条第１項第14号で定める受益証券発行信託の受益証券に表示されるべきもの
- 次に掲げる金融商品（金融商品取引法第２条第２項の規定により有価証券とみなされる同項各号に掲げる権利を含みます。）により運用することができます。



- 1) 預金
- 2) 指定金銭信託（金融商品取引法第2条第1項第14号に規定する受益証券発行信託を除きます。）
- 3) コール・ローン
- 4) 手形割引市場において売買される手形
- 5) 貸付債権信託受益権であって金融商品取引法第2条第2項第1号で定めるもの  
次の取引ができます。
  - 1) 信用取引
  - 2) 先物取引等
  - 3) スワップ取引
  - 4) 金利先渡取引
  - 5) 有価証券の貸付
  - 6) 公社債の空売
  - 7) 公社債の借入
  - 8) 資金の借入

#### <インデックス マザーファンド 225 >

わが国の金融商品取引所に上場されている株式を主要投資対象とします。

投資の対象とする資産の種類は、次に掲げるものとします。

- 1) 有価証券
- 2) デリバティブ取引に係る権利（金融商品取引法第2条第20項に規定するものをいい、約款第17条および第18条に定めるものに限りません。）
- 3) 金銭債権
- 4) 約束手形
- 5) 為替手形

主として次の有価証券（金融商品取引法第2条第2項の規定により有価証券とみなされる同項各号に掲げる権利を除きます。）に投資することができます。

- 1) 株券、新株の引受権を表示する証券もしくは証書または新株予約権証券
- 2) 短期社債等（社債、株式等の振替に関する法律第66条第1号に規定する短期社債、同法第117条に規定する相互会社の社債、同法第118条に規定する特定社債および同法第120条に規定する特別法人債をいいます。）およびコマーシャル・ペーパー
- 3) 外国または外国の者の発行する本邦通貨表示の証券で、2)の証券の性質を有するもの
- 4) 投資信託または外国投資信託の受益証券（金融商品取引法第2条第1項第10号で定めるものをいいます。）
- 5) 投資証券または外国投資証券（金融商品取引法第2条第1項第11号で定めるものをいいます。）のうち投資法人債券（金融商品取引法第2条第1項第11号で定めるものをいいます。）に類する証券以外のもの
- 6) 指定金銭信託の受益証券（金融商品取引法第2条第1項第14号で定める受益証券発行信託の受益証券に限りません。）
- 7) 貸付債権信託受益権であって金融商品取引法第2条第1項第14号で定める受益証券発行信託の受益証券に表示されるべきもの

次に掲げる金融商品（金融商品取引法第2条第2項の規定により有価証券とみなされる同項各号に掲げる権利を含みます。）により運用することができます。

- 1) 預金
- 2) 指定金銭信託（金融商品取引法第2条第1項第14号に規定する受益証券発行信託を除きます。）
- 3) コール・ローン
- 4) 手形割引市場において売買される手形
- 5) 貸付債権信託受益権であって金融商品取引法第2条第2項第1号で定めるもの  
次の取引ができます。
  - 1) 信用取引
  - 2) 先物取引等
  - 3) スワップ取引
  - 4) 有価証券の貸付

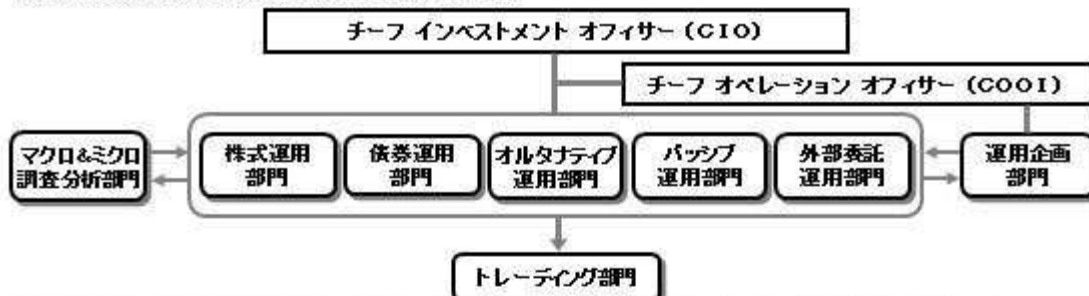
投資対象とするマザーファンドの概要

## &lt;インデックス マザーファンド 225 &gt;

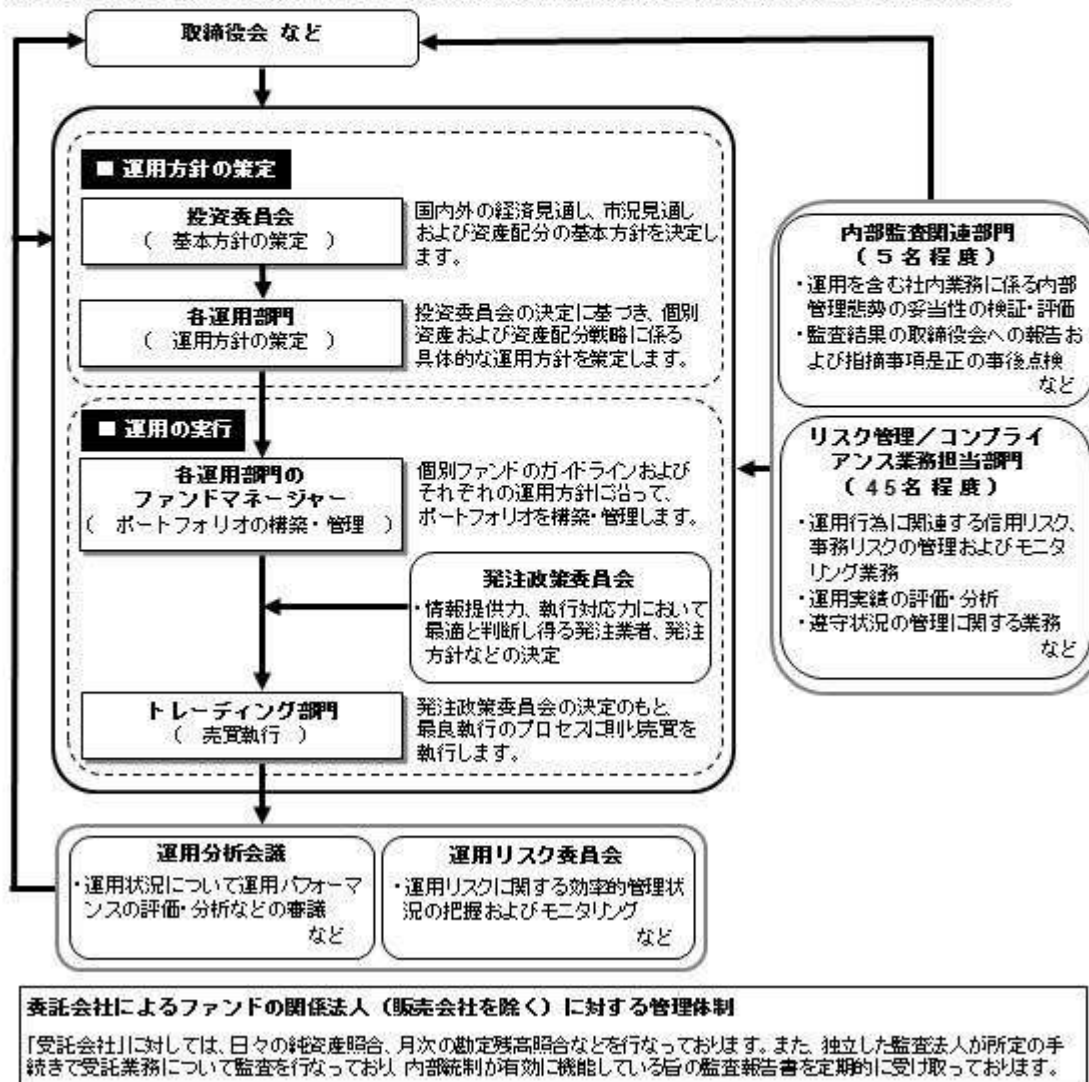
運用の基本方針	
基本方針	わが国の長期成長と株式市場の動きをとらえることを目標に、日経平均株価（225種・東証）の動きに連動する投資成果をめざします。
主な投資対象	わが国の金融商品取引所に上場されている株式を主要投資対象とします。
投資方針	<ul style="list-style-type: none"> <li>・投資成果を日経平均株価（225種・東証）の動きにできるだけ連動させるため、「バーラ日本株式モデル」に従い次のポートフォリオ管理を行ないます。 東京証券取引所第一部に上場されている株式を投資対象とし、分散投資を行ないます。 資金の流出入に伴う売買にあたっては、最適ポートフォリオと信託財産のポートフォリオのカイ離を縮小するように売買を行ないます。 株式の組入比率は、高位を保ちます。</li> <li>・株式以外の資産への投資割合は、原則として、信託財産の総額の50%以下とします。</li> <li>・ただし、市況動向に急激な変化が生じたとき、ならびに残存信託期間、残存元本が運用に支障をきたす水準となったときなどやむを得ない事情が発生した場合には、上記のような運用ができない場合があります。</li> </ul>
主な投資制限	<ul style="list-style-type: none"> <li>・株式（新株引受権証券および新株予約権証券を含みます。）への投資割合には制限を設けません。</li> <li>・投資信託証券への投資は、信託財産の純資産総額の5%以下とします。</li> <li>・外貨建資産への投資は行ないません。</li> <li>・デリバティブ取引等について、一般社団法人投資信託協会規則の定めるところに従い、合理的な方法により算出した額が信託財産の純資産総額を超えないものとします。</li> </ul>
収益分配	収益分配は行ないません。
ファンドに係る費用	
信託報酬	ありません。
申込手数料	ありません。
信託財産留保額	ありません。
その他の費用など	組入有価証券の売買時の売買委託手数料、信託事務の処理に要する諸費用、信託財産に関する租税など。 上記費用に付随する消費税等相当額を含みます。
その他	
委託会社	日興アセットマネジメント株式会社
受託会社	三井住友信託銀行株式会社
信託期間	無期限（平成13年10月26日設定）
決算日	毎年6月16日（休業日の場合は翌営業日）

## (3) 【運用体制】

◆委託会社における運用体制は以下の通りです。



◆委託会社の運用体制における内部管理および意思決定を監督する組織などは以下の通りです。



上記体制は平成28年6月末現在のものであり、今後変更となる場合があります。

#### (4) 【分配方針】

##### 収益分配方針

毎決算時に、原則として次の通り収益分配を行なう方針です。

##### 1) 分配対象額の範囲

経費控除後の利子・配当等収益および売買益（評価益を含みます。）などの全額とします。

##### 2) 分配対象額についての分配方針

分配金額は、委託会社が基準価額水準、市況動向などを勘案して決定します。ただし、分配対象額が少額の場合には分配を行わないこともあります。

##### 3) 留保益の運用方針

収益分配に充てず信託財産内に留保した利益については、約款に定める運用の基本方針に基づき運用を行いません。

##### 収益分配金の支払い

原則として、収益分配金は無手数料で自動的に再投資されます。

## (5)【投資制限】

約款に定める投資制限

<インデックスファンド225(日本株式)>

- 1) 株式(新株引受権証券および新株予約権証券を含みます。)への投資割合には、制限を設けません。
- 2) 投資することを指図する株式、新株引受権証券および新株予約権証券は、金融商品取引所が開設する市場に上場(金融商品取引所が開設する市場に準ずる市場等において取引されている場合を含みます。)されている株式等の発行会社の発行するものとします。ただし、株主割当または社債権者割当により取得する株式、新株引受権証券および新株予約権証券については、この限りではありません。
- 3) 投資信託証券(マザーファンドの受益証券を除きます。)への実質投資割合は、信託財産の総額の5%以下とします。
- 4) 外貨建資産への投資は行ないません。
- 5) 信託財産の効率的な運用に資するため、信用取引により株券を売り付けることの指図をすることができます。信用取引の指図は、当該売付けにかかる建玉の時価総額が信託財産の純資産総額の範囲内とします。
- 6) わが国の金融商品取引所における有価証券先物取引(金融商品取引法第28条第8項第3号イに掲げるものをいいます。以下同じ。)、有価証券指数等先物取引(金融商品取引法第28条第8項第3号ロに掲げるものをいいます。以下同じ。)および有価証券オプション取引(金融商品取引法第28条第8項第3号ハに掲げるものをいいます。以下同じ。)ならびに外国の金融商品取引所におけるわが国の有価証券先物取引、有価証券指数等先物取引および有価証券オプション取引と類似の取引を行なうことの指図をすることができます。なお、選択権取引は、オプション取引に含めるものとします。
- 7) わが国の金融商品取引所におけるわが国の金利にかかる先物取引およびオプション取引ならびに外国の金融商品取引所におけるわが国の金利にかかるこれらの取引と類似の取引を行なうことの指図をすることができます。
- 8) 信託財産に属する資産の効率的な運用に資するため、異なった受取金利または異なった受取金利とその元本を一定の条件のもとに交換する取引(以下「スワップ取引」といいます。)を行なうことの指図をすることができます。スワップ取引の指図にあたっては、当該取引の契約期限が、原則として当ファンドの信託期間を超えないものとします。ただし、当該取引が当該信託期間内で全部解約が可能なものについてはこの限りではありません。
- 9) 信託財産に属する資産の効率的な運用に資するため、金利先渡取引を行なうことの指図をすることができます。金利先渡取引の指図にあたっては、当該取引の決済日が、原則として当ファンドの信託期間を超えないものとします。ただし、当該取引が当該信託期間内で全部解約が可能なものについてはこの限りではありません。
- 10) 信託財産の効率的な運用に資するため、信託財産に属する株式および公社債を次の範囲内で貸付の指図をすることができます。
  - イ) 株式の貸付は、貸付時点において、貸付株式の時価合計額が、信託財産で保有する株式の時価合計額の50%を超えないものとします。
  - ロ) 公社債の貸付は、貸付時点において、貸付公社債の額面金額の合計額が、信託財産で保有する公社債の額面金額の合計額の50%を超えないものとします。
- 11) 信託財産の効率的な運用に資するため、信託財産の計算においてする信託財産に属さない公社債を売り付けることの指図をすることができます。当該売付けの指図は、当該売付けにかかる公社債の時価総額が信託財産の純資産総額の範囲内とします。
- 12) 信託財産の効率的な運用に資するため、公社債の借入れの指図をすることができます。公社債の借入れの指図は、当該借入れにかかる公社債の時価総額が信託財産の純資産総額の範囲内とします。
- 13) 信託財産の効率的な運用ならびに運用の安定性に資するため、解約に伴う支払資金の手当て(解約に伴う支払資金の手当てのために借り入れた資金の返済を含みます。)を目的として、および再投資に係る収益分配金の支払資金の手当てを目的として、資金借入れ(コール市場を通じる場合を含みます。)の指図をすることができます。なお、当該借入金をもって有価証券等の運用は行なわないものとします。資金借入額および借入期間は、次に掲げる要件を満たす範囲内とします。
  - イ) 解約に伴う支払資金の手当てにあたっては、解約金の支払資金の手当てのために行なった有価証券等の売却または解約等ならびに有価証券等の償還による受取りの確定している資金の額の範

## 囲内

ロ) 再投資に係る収益分配金の支払資金の手当てにあたっては、収益分配金の再投資額の範囲内

ハ) 借入指図を行なう日における信託財産の純資産総額の10%以内

二) 解約に伴う支払資金の手当てのための借入期間は、受益者への解約代金支払開始日から信託財産で保有する有価証券等の売却代金の受渡日までの間または受益者への解約代金支払開始日から信託財産で保有する有価証券等の解約代金入金日までの間もしくは受益者への解約代金支払開始日から信託財産で保有する有価証券等の償還金の入金日までの期間が5営業日以内である場合の当該期間とします。

ホ) 再投資に係る収益分配金の支払資金の手当てのための借入期間は、信託財産から収益分配金が支弁される日からその翌営業日までとします。

14) デリバティブ取引等について、一般社団法人投資信託協会規則の定めるところに従い、合理的な方法により算出した額が信託財産の純資産総額を超えないものとします。

## &lt;インデックス マザーファンド 225&gt;

1) 株式（新株引受権証券および新株予約権証券を含みます。）への投資割合には制限を設けません。

2) 投資することを指図する株式は、金融商品取引所が開設する市場に上場（金融商品取引所が開設する市場に準ずる市場等において取引されている場合を含みます。）されている株式等の発行会社の発行するものとします。ただし、株主割当により取得する株式については、この限りではありません。

3) 投資信託証券への投資は、信託財産の純資産総額の5%以下とします。

4) 外貨建資産への投資は行ないません。

5) 信託財産の効率的な運用に資するため、信用取引により株券を売り付けることの指図をすることができます。信用取引の指図は、次に掲げる有価証券の発行会社の発行する株券について行なうことができるものとし、かつ次に掲げる株券数の合計数を超えないものとします。

イ) 信託財産に属する株券および新株引受権証券の権利行使により取得する株券

ロ) 株式分割により取得する株券

ハ) 有償増資により取得する株券

二) 売り出しにより取得する株券

6) わが国の金融商品取引所における有価証券先物取引（金融商品取引法第28条第8項第3号イに掲げるものをいいます。）、有価証券指数等先物取引（金融商品取引法第28条第8項第3号ロに掲げるものをいいます。）および有価証券オプション取引（金融商品取引法第28条第8項第3号ハに掲げるものをいいます。）ならびに外国の金融商品取引所におけるわが国の有価証券指数等先物取引と類似の取引を行なうことの指図をすることができます。

7) 信託財産に属する資産の価格変動リスクを回避するため、わが国の金融商品取引所における金利にかかる先物取引およびオプション取引ならびに外国の金融商品取引所におけるわが国の金利にかかるこれらの取引と類似の取引を次の範囲で行なうことの指図をすることができます。

イ) 先物取引の売建およびコール・オプションの売付の指図は、建玉の合計額が、ヘッジ対象とする金利商品（信託財産が1年以内に受け取る組入有価証券の利払金および償還金等ならびに約款第13条第2項第1号から第4号に掲げる金融商品で運用されるものをいい、以下「ヘッジ対象金利商品」といいます。）の時価総額の範囲内とします。

ロ) 先物取引の買建およびプット・オプションの売付の指図は、建玉の合計額が、信託財産が限月までに受け取る組入有価証券にかかる利払金および償還金等ならびに約款第13条第2項第1号から第4号に掲げる金融商品で運用している額の範囲内とします。

ハ) コール・オプションおよびプット・オプションの買付の指図は、支払いプレミアム額の合計額が取引時点のヘッジ対象金利商品の時価総額の5%を上回らない範囲内とし、且つ約款で規定する全オプション取引にかかる支払いプレミアム額の合計額が取引時点の信託財産の純資産総額の5%を上回らない範囲内とします。

8) 信託財産に属する資産の効率的な運用および価格変動リスクを回避するため、異なった受取金利または異なった受取金利とその元本を一定の条件のもとに交換する取引（以下「スワップ取引」といいます。）を行なうことの指図をすることができます。スワップ取引の指図にあたっては、当該取引の契約期限が、原則としてマザーファンドの信託期間を超えないものとします。ただし、当該取引が当該信託期間内で全部解約が可能なものについてはこの限りではありません。スワップ取引の指図にあたっては、当該信託財産にかかるスワップ取引の想定元本の合計額が、信託財産の純資産総額を超えないものとします。

9) 信託財産の効率的な運用に資するため、信託財産に属する株式の貸付の指図をすることができます。

株式の貸付は、貸付時点において、貸付株式の時価合計額が、信託財産で保有する株式の時価合計額の50%を超えないものとします。

- 10) デリバティブ取引等について、一般社団法人投資信託協会規則の定めるところに従い、合理的な方法により算出した額が信託財産の純資産総額を超えないものとします。

法令による投資制限

同一法人の発行する株式(投資信託及び投資法人に関する法律)

同一法人の発行する株式について、委託会社が運用の指図を行なう投資信託全体で、当該株式の議決権の過半数を保有することとなる取引は行ないません。

### 3【投資リスク】

#### (1) ファンドのリスク

当ファンドの投資にあたっては、主に以下のリスクを伴います。お申込みの際は、当ファンドのリスクを十分に認識・検討し、慎重に投資のご判断を行なっていただく必要があります。

- ・ 投資者の皆様は投資元金は保証されているものではなく、基準価額の下落により、損失を被り、投資元金を割り込むことがあります。ファンドの運用による損益はすべて投資者(受益者)の皆様へ帰属します。なお、当ファンドは預貯金とは異なります。
- ・ 当ファンドは、主に株式を実質的な投資対象としますので、株式の価格の下落や、株式の発行体の財務状況や業績の悪化などの影響により、基準価額が下落し、損失を被ることがあります。

当ファンドの主なリスクは以下の通りです。

#### 価格変動リスク

一般に株式の価格は、会社の成長性や収益性の企業情報および当該情報の変化に影響を受けて変動します。また、国内および海外の経済・政治情勢などの影響を受けて変動します。ファンドにおいては、株式の価格変動または流動性の予想外の変動があった場合、重大な損失が生じるリスクがあります。

#### 流動性リスク

市場規模や取引量が少ない状況においては、有価証券の取得、売却時の売買価格は取引量の大きさに影響を受け、市場実勢から期待できる価格どおりに取引できないリスク、評価価格どおりに売却できないリスク、あるいは、価格の高低に関わらず取引量が限られてしまうリスクがあり、その結果、不測の損失を被るリスクがあります。

#### 信用リスク

- ・ 一般に投資した企業の経営などに直接・間接を問わず重大な危機が生じた場合には、ファンドにも重大な損失が生じるリスクがあります。デフォルト(債務不履行)や企業倒産の懸念から、発行体の株式などの価格は大きく下落(価格がゼロになることもあります。)し、ファンドの基準価額が値下がりする要因となります。また、金融商品取引所が定める一定の基準に該当した場合、上場が廃止される可能性があり、廃止される恐れや廃止となる場合も発行体の株式などの価格は下がり、ファンドにおいて重大な損失が生じるリスクがあります。
- ・ ファンドの資金をコール・ローン、譲渡性預金証書などの短期金融資産で運用することがありますが、買付け相手先の債務不履行により損失が発生することがあります。この場合、基準価額が下落する要因となります。

#### <日経平均株価と基準価額の主な乖離要因>

当ファンドは、基準価額の変動率を日経平均株価の変動率に一致させることをめざしますが、次のような要因があるため、同指数と一致した推移をすることをお約束できるものではありません。

- ・ 日経平均株価の採用銘柄の変更や資本異動などによってポートフォリオの調整が行なわれる場合、個別銘柄の売買などにあたりマーケット・インパクトを受ける可能性があること、また、信託報酬、売買委託手数料、監査費用などの費用をファンドが負担すること。
- ・ 組入銘柄の配当金や有価証券の貸付による品貸料が発生すること。
- ・ 先物取引等のデリバティブ取引を利用した場合、当該取引の値動きと日経平均株価の採用銘柄の一部または全部の値動きが一致しないこと。

< その他の留意事項 >

・ システムリスク・市場リスクなどに関する事項

証券市場および外国為替市場は、世界的な経済事情の急変またはその国における天災地変、政変、経済事情の変化、政策の変更もしくはコンピューター・ネットワーク関係の不慮の出来事などの諸事情により有価証券取引や為替取引などが一時的に停止されることがあります。これにより、ファンドの投資方針に従った運用ができない場合があります。上記の状況が発生した場合や、その他の事由により基準価額の算出が困難となる状況が発生した場合などには、委託会社の判断により一時的に取得・換金の取り扱いを停止することもあります。

・ 投資対象とする投資信託証券に関する事項

ファンドが投資対象とする投資信託証券（マザーファンドを含みます。）と同じ投資信託証券に投資する他のファンドにおいて、解約・償還・設定などに伴う資金流入などがあり、その結果、当該投資信託証券において有価証券の売買などが生じた場合には、ファンドの基準価額に影響を及ぼす場合があります。

・ 解約によるファンドの資金流出に伴う基準価額変動に関する事項

一度に大量の解約があった場合に、解約資金の手当てをするため保有している有価証券を一度に大量に売却することがあります。その際は評価価格と実際の取引価格に差が生じるなどして、ファンドの基準価額が大きく変動する可能性があります。

・ 基準価額の妥当性に疑義が生じた場合の取得・換金の停止に関する事項

ファンドの基準価額の算出に用いた評価価格と実際の取引価格に差が生じるなど、基準価額の妥当性に疑義が生じる場合は、委託会社の判断により、一時的に取得・換金の取扱いを停止する場合があります。

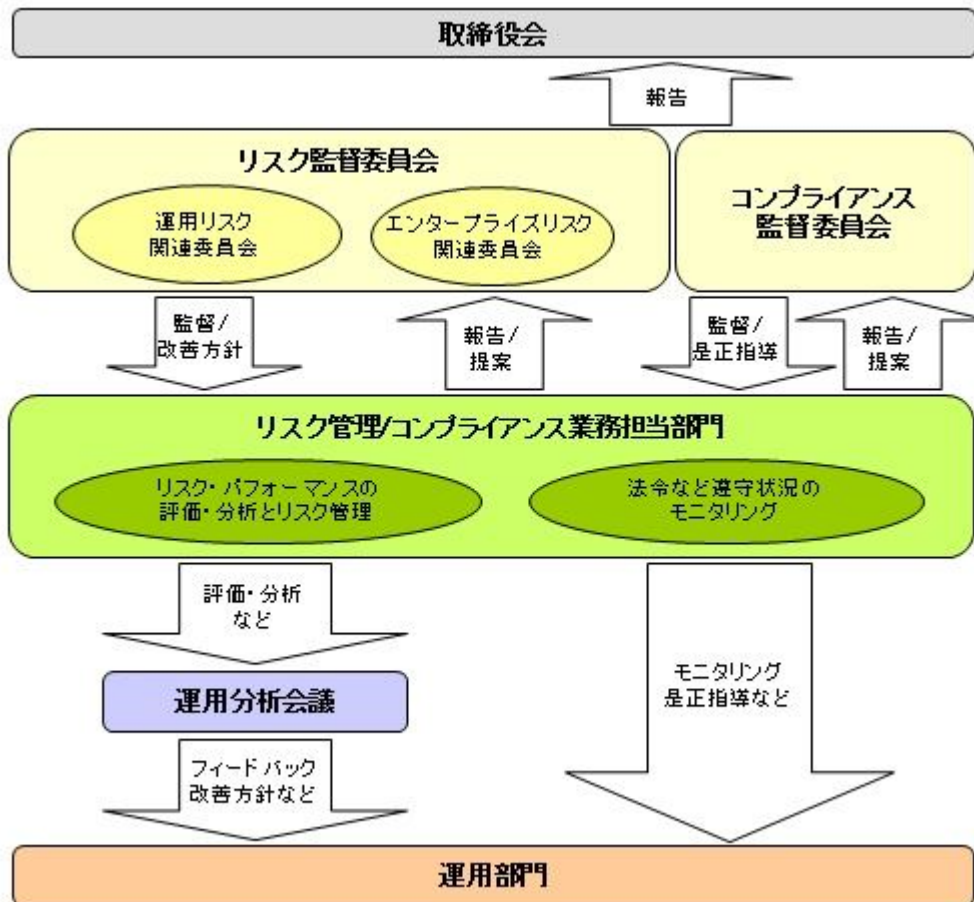
・ 運用制限や規制上の制限に関する事項

関係する法令規制上、または社内方針などにより取引が制限されることがあります。例えば、委託会社またはその関連会社が特定の銘柄の未公開情報を受領している場合には、当該銘柄の売買が制限されることがあります。また、委託会社またはその関連会社が行なう投資または他の運用業務に関連して、取引が制限されることもあります。したがって、これらの制限により当ファンドの運用実績に影響を及ぼす可能性やインデックスと基準価額が乖離する可能性があります。

・ 法令・税制・会計方針などの変更に関する事項

ファンドに適用される法令・税制・会計方針などは、今後変更される場合があります。

( 2 ) リスク管理体制



### 全社的なリスク管理

当社では運用部門、営業部門と独立した組織であるリスク管理/コンプライアンス業務担当部門を設置し、全社的なリスク管理活動のモニタリング、指導の一元化を図っております。当社グループの法令などの遵守状況についてはコンプライアンス部門が事務局を務めるコンプライアンス監督委員会、リスク管理状況についてはリスク管理部門が事務局を務めるリスク監督委員会を通して経営陣に報告され、更に年一度以上取締役会に対して全体的な活動状況を報告しております。両委員会およびそれに関連する部門別委員会においては、法令遵守状況や各種リスク（運用リスク、事務リスク、システムリスクなど）に関するモニタリングとその報告に加えて、重要事故への対応と各種リスク対応、事故防止のための施策やその管理手法の構築などの支援に努めております。

### 運用状況の評価・分析および運用リスク管理

ファンド財産について運用状況の評価・分析および運用リスクの管理状況をモニタリングします。運用パフォーマンスおよび運用リスクに係る評価と分析の結果については運用分析会議に報告し、運用リスクの管理状況についてはリスク監督委員会あるいはその部門別委員会へ報告され、問題点の原因の究明や改善策の策定が図られます。加えて外部委託運用部門は、外部委託ファンドの運用管理を行ない、投資方針に沿った運用が行なわれているかなどのモニタリングを行なっています。

### 法令など遵守状況のモニタリング

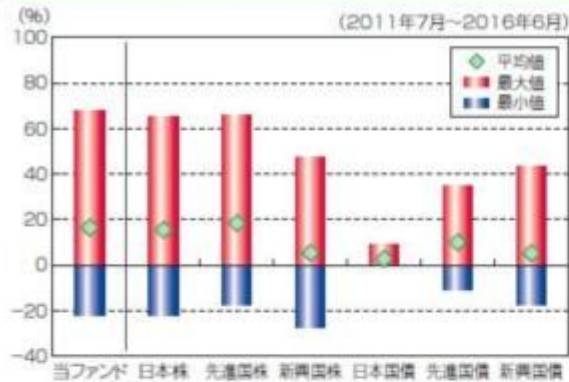
運用における法令・諸規則、信託約款などの遵守状況については、コンプライアンス業務担当部門が管理を行ないます。問題点についてはコンプライアンス関連の委員会に報告され、必要に応じ運用部門に対し是正指導が行なわれるなど、適切に管理・監督を行ないます。

上記体制は平成28年6月末現在のものであり、今後変更となる場合があります。



## (参考情報)

## 当ファンドと他の代表的な資産クラスとの騰落率の比較



## (当ファンドと他の代表的な資産クラスの平均騰落率、年間最大騰落率および最小騰落率(%))

	当ファンド	日本株	先進国株	新興国株	日本国債	先進国債	新興国債
平均値	18.5%	15.5%	18.4%	5.4%	2.7%	10.0%	5.2%
最大値	67.6%	65.0%	65.7%	47.4%	9.3%	34.9%	43.7%
最小値	-22.1%	-22.0%	-17.5%	-27.4%	0.4%	-11.2%	-17.4%

※上記は当ファンドと代表的な資産クラスを定量的に比較できるように作成したものです。

※全ての資産クラスが当ファンドの投資対象とは限りません。

※上記は2011年7月から2016年6月の5年間の各月末における直近1年間の騰落率の最大・最小・平均を、当ファンドおよび他の代表的な資産クラスについて表示したものです。当ファンドの騰落率は、分配金(税引前)を再投資したのとして計算した理論上のものであり、実際の基準価額に基づいて計算した年間騰落率とは異なる場合があります。

## &lt;各資産クラスの指数&gt;

日本株……東証株価指数(TOPIX、配当込)

先進国株……MSCI-KOKUSAIインデックス(配当込、円ベース)

新興国株……MSCIエマージング・マーケット・インデックス(配当込、円ベース)

日本国債……NOMURA-BPI国債

先進国債……シティ世界国債インデックス(除く日本、円ベース)

新興国債……JPモルガンGBI-EMグローバルディバーシファイド(円ヘッジなし、円ベース)

※海外の指数は、為替ヘッジなしによる投資を想定して、円換算しております。

## 代表的な資産クラスとの騰落率の比較に用いた指数について

## 東証株価指数(TOPIX、配当込)

当指数は、東京証券取引所第一部に上場している国内普通株式全銘柄を対象として算出した指数で、配当を考慮したものです。なお、当指数に関する著作権、知的財産権その他一切の権利は東京証券取引所に帰属します。

## MSCI-KOKUSAIインデックス(配当込、円ベース)

当指数は、MSCI Inc.が開発した、日本を除く世界の先進国の株式を対象として算出した指数で、配当を考慮したものです。なお、当指数に関する著作権、知的財産権その他一切の権利は、MSCI Inc.に帰属します。

## MSCIエマージング・マーケット・インデックス(配当込、円ベース)

当指数は、MSCI Inc.が開発した、世界の新興国の株式を対象として算出した指数で、配当を考慮したものです。なお、当指数に関する著作権、知的財産権その他一切の権利は、MSCI Inc.に帰属します。

## NOMURA-BPI国債

当指数は、野村證券株式会社が公表している指数で、その知的財産権は野村證券株式会社に帰属します。なお、野村證券株式会社は、対象インデックスの正確性、完全性、信頼性、有用性を保証するものではなく、対象インデックスを用いて行われる日興アセットマネジメント株式会社の事業活動・サービスに関し一切責任を負いません。

## 当ファンドの年間騰落率および分配金再投資基準価額の推移



※基準価額は運用管理費用(信託報酬)控除後の1万口当たりの値です。

※分配金再投資基準価額は、2011年7月末の基準価額を起点として指数化しています。

※当ファンドの分配金再投資基準価額および年間騰落率(各月末における直近1年間の騰落率)は、分配金(税引前)を再投資したのとして計算した理論上のものであり、実際の基準価額および実際の基準価額に基づいて計算した年間騰落率とは異なる場合があります。

### シティ世界国債インデックス（除く日本、円ベース）

当指数は、Citigroup Index LLCが開発した、日本を除く世界主要国の国債の総合収益率を各市場の時価総額で加重平均した指数です。なお、当指数に関する著作権、商標権、知的財産権その他一切の権利は、Citigroup Index LLC に帰属します。

### JPモルガンGBI-EMグローバル・ディバーシファイド（円ヘッジなし、円ベース）

当指数は、J.P. Morgan Securities LLCが算出、公表している、新興国が発行する現地通貨建て国債を対象にした指数です。なお、当指数に関する著作権、知的財産権その他一切の権利は、J.P. Morgan Securities LLC に帰属します。

## 4【手数料等及び税金】

### （１）【申込手数料】

販売会社が定めるものとします。申込手数料率につきましては、販売会社または委託会社の照会先にお問い合わせください。

- ・有価証券届出書提出日現在、販売会社における申込手数料はありません。
- ・収益分配金の再投資により取得する口数については、申込手数料はかかりません。

### （２）【換金（解約）手数料】

換金手数料

ありません。

信託財産留保額

ありません。

### （３）【信託報酬等】

信託報酬

信託報酬の総額は、計算期間を通じて毎日、信託財産の純資産総額に対し年0.6696%（税抜0.62%）の率を乗じて得た金額とします。

信託報酬の配分

信託報酬の配分（年率）は、以下の通りとします。

信託報酬 = 運用期間中の基準価額 × 信託報酬率			
合計	委託会社	販売会社	受託会社
0.62%	0.22%	0.35%	0.05%

委託会社	委託した資金の運用の対価
販売会社	運用報告書など各種書類の送付、口座内でのファンドの管理、購入後の情報提供などの対価
受託会社	運用財産の管理、委託会社からの指図の実行の対価

表中の率は税抜です。別途消費税がかかります。

支払時期

信託報酬（信託報酬に係る消費税等相当額を含みます。）は、毎計算期間の最初の6ヵ月終了日（当該終了日が休業日の場合はその翌営業日とします。）および毎計算期末または信託終了のときに、信託財産から支払います。

### （４）【その他の手数料等】

信託財産に関する以下の費用およびそれに付随する消費税等相当額は、受益者の負担とし、信託財産か

ら支払います。

組入有価証券の売買の際に発生する売買委託手数料および先物・オプション取引などに要する費用。

信託財産の財務諸表の監査に要する費用（日々、計上されます。）。

信託財産に関する租税、信託事務の処理に要する諸費用、解約に伴う支払資金の手当てなどを目的とした借入金の利息および受託会社の立て替えた立替金の利息。

<投資対象とするマザーファンドに係る費用>

- ・組入有価証券の売買時の売買委託手数料
- ・信託事務の処理に要する諸費用
- ・信託財産に関する租税 など

監査費用は、監査法人などに支払うファンドの監査に係る費用です。

\* 監査費用、売買委託手数料などは、保有期間や運用の状況などに応じて異なり、あらかじめ見積もることができないため、表示することができません。

投資家の皆様にご負担いただく手数料などの合計額については、保有期間や運用の状況などに応じて異なりますので、表示することができません。

## （５）【課税上の取扱い】

課税上は、株式投資信託として取り扱われます。公募株式投資信託は税法上、少額投資非課税制度の適用対象です。

確定拠出年金の場合

確定拠出年金法に規定する資産管理機関および国民年金基金連合会の場合、所得税および地方税はかかりません。

なお、確定拠出年金制度の加入者については、確定拠出年金の積立金の運用にかかる税制が適用されません。

確定拠出年金でない場合

個人受益者の場合

### １）収益分配金に対する課税

収益分配金のうち課税扱いとなる普通分配金については配当所得として、20.315%（所得税15.315%および地方税5%）の税率による源泉徴収（原則として、確定申告は不要です。）が行なわれます。なお、確定申告を行ない、申告分離課税または総合課税（配当控除の適用があります。）のいずれかを選択することもできます。

### ２）解約金および償還金に対する課税

解約時および償還時の差益（譲渡益）<sup>\*</sup>については譲渡所得として、20.315%（所得税15.315%および地方税5%）の税率による申告分離課税の対象となり、確定申告が必要となります。なお、源泉徴収ありの特定口座（源泉徴収選択口座）を選択している場合は、20.315%（所得税15.315%および地方税5%）の税率による源泉徴収（原則として、確定申告は不要です。）が行なわれます。

\* 解約価額および償還価額から取得費用（申込手数料および当該手数料に係る消費税等相当額を含みません。）を控除した利益

確定申告等により、解約時および償還時の差損（譲渡損失）については、上場株式等の譲渡益、上場株式等の配当等および特定公社債等の利子所得（申告分離課税を選択したものに限りません。）と損益通算が可能です。また、解約時および償還時の差益（譲渡益）、普通分配金および特定公社債等の利子所得（申告分離課税を選択したものに限りません。）については、上場株式等の譲渡損失と損益通算が可能です。

少額投資非課税制度「愛称：NISA（ニーサ）」をご利用の場合、毎年、年間120万円の範囲で新たに購入した公募株式投資信託などから生じる配当所得および譲渡所得が5年間非課税となります。ご利用になれるのは、満20歳以上の方で、販売会社で非課税口座を開設するなど、一定の条件に該当する方が対象となります。また、未成年者少額投資非課税制度（ジュニアNISA）をご利用の場合、20歳未満の居住者などを対象に、年間80万円の範囲で新たに購入した公募株式投資信託などから生じる配当所得および譲渡所得が5年間非課税となります。なお、確定拠出年金制度を通じて公募株式投資信託な

どを購入する場合は、NISAをご利用になれません。詳しくは、販売会社にお問い合わせください。

#### 法人受益者の場合

##### 1) 収益分配金、解約金、償還金に対する課税

収益分配金のうち課税扱いとなる普通分配金ならびに解約時および償還時の個別元本超過額については配当所得として、15.315%（所得税のみ）の税率による源泉徴収が行なわれます。源泉徴収された税金は、所有期間に応じて法人税から控除される場合があります。

##### 2) 益金不算入制度の適用

益金不算入制度は適用されません。

買取請求による換金の際の課税については、販売会社にお問い合わせください。

#### 個別元本

1) 各受益者の買付時の基準価額（申込手数料および当該手数料に係る消費税等相当額は含まれません。）が個別元本になります。

2) 受益者が同一ファンドを複数回お申込みの場合、1口当たりの個別元本は、申込口数で加重平均した値となります。ただし、個別元本は、複数支店で同一ファンドをお申込みの場合などにより把握方法が異なる場合がありますので、販売会社にお問い合わせください。

#### 普通分配金と元本払戻金(特別分配金)

1) 収益分配金には課税扱いとなる「普通分配金」と非課税扱いとなる「元本払戻金(特別分配金)」(元本の一部払戻しに相当する部分)の区分があります。

##### 2) 受益者が収益分配金を受け取る際

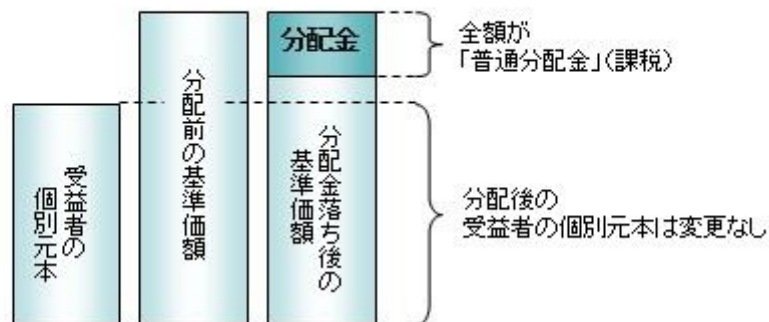
イ) 収益分配金落ち後の基準価額が、受益者の1口当たりの個別元本と同額かまたは上回っている場合には、当該収益分配金の全額が普通分配金となります。

ロ) 収益分配金落ち後の基準価額が、受益者の1口当たりの個別元本を下回っている場合には、収益分配金の範囲内でその下回っている部分の額が元本払戻金(特別分配金)となり、収益分配金から元本払戻金(特別分配金)を控除した金額が普通分配金となります。

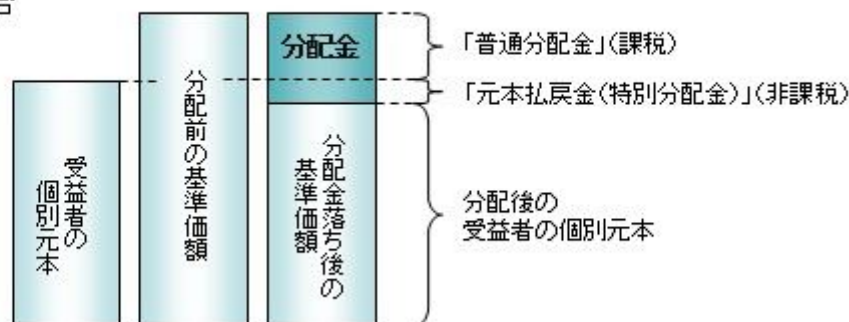
ハ) 収益分配金発生時に、その個別元本から元本払戻金(特別分配金)を控除した額が、その後の受益者の個別元本となります。

#### <分配金に関するイメージ図>

##### イ) の場合



##### ロ)、ハ) の場合



上記は平成28年 9月16日現在のものですので、税法または確定拠出年金法が改正された場合などには、税率などの課税上の取扱いが変更になる場合があります。税金の取扱いの詳細については、税務専門家などにご確認されることをお勧めします。

## 5 【運用状況】

## 【インデックスファンド225（日本株式）】

以下の運用状況は2016年 6月30日現在です。

・投資比率とはファンドの純資産総額に対する当該資産の時価比率をいいます。

## (1) 【投資状況】

資産の種類	国・地域	時価合計（円）	投資比率（％）
親投資信託受益証券	日本	10,020,573,916	100.00
コール・ローン等、その他資産（負債控除後）		98,672	0.00
合計（純資産総額）		10,020,672,588	100.00

## (2) 【投資資産】

## 【投資有価証券の主要銘柄】

## イ. 評価額上位銘柄明細

国・地域	種類	銘柄名	数量又は 額面総額	簿価 単価 （円）	簿価 金額 （円）	評価 単価 （円）	評価 金額 （円）	投資 比率 （％）
日本	親投資信託受益証券	インデックス マザーファンド 225	5,572,248,188	1.7799	9,918,309,843	1.7983	10,020,573,916	100.00

## ロ. 種類別の投資比率

種類	投資比率（％）
親投資信託受益証券	100.00
合計	100.00

## 【投資不動産物件】

該当事項はありません。

## 【その他投資資産の主要なもの】

該当事項はありません。

## (3) 【運用実績】

## 【純資産の推移】

期別	純資産総額（百万円）		1口当たり純資産額（円）	
	分配落ち	分配付き	分配落ち	分配付き
第6計算期間末 (2007年 6月18日)	5,891	5,895	1.7560	1.7570

第7計算期間末	(2008年 6月16日)	5,319	5,323	1.4015	1.4025
第8計算期間末	(2009年 6月16日)	4,166	4,170	0.9633	0.9643
第9計算期間末	(2010年 6月16日)	4,733	4,738	1.0021	1.0031
第10計算期間末	(2011年 6月16日)	4,783	4,788	0.9481	0.9491
第11計算期間末	(2012年 6月18日)	5,145	5,151	0.8905	0.8915
第12計算期間末	(2013年 6月17日)	7,700	7,705	1.3476	1.3486
第13計算期間末	(2014年 6月16日)	8,998	9,004	1.5592	1.5602
第14計算期間末	(2015年 6月16日)	11,007	11,012	2.1348	2.1358
第15計算期間末	(2016年 6月16日)	9,725	9,731	1.6444	1.6454
	2015年 6月末日	10,902		2.1337	
	7月末日	11,362		2.1695	
	8月末日	10,972		1.9908	
	9月末日	10,512		1.8436	
	10月末日	11,459		2.0223	
	11月末日	11,482		2.0918	
	12月末日	11,361		2.0179	
	2016年 1月末日	10,967		1.8564	
	2月末日	10,131		1.6985	
	3月末日	10,647		1.7885	
	4月末日	10,402		1.7777	
	5月末日	10,852		1.8379	
	6月末日	10,020		1.6615	

## 【分配の推移】

期	期間	1口当たりの分配金（円）
第6期	2006年 6月17日～2007年 6月18日	0.0010
第7期	2007年 6月19日～2008年 6月16日	0.0010
第8期	2008年 6月17日～2009年 6月16日	0.0010
第9期	2009年 6月17日～2010年 6月16日	0.0010
第10期	2010年 6月17日～2011年 6月16日	0.0010
第11期	2011年 6月17日～2012年 6月18日	0.0010
第12期	2012年 6月19日～2013年 6月17日	0.0010
第13期	2013年 6月18日～2014年 6月16日	0.0010
第14期	2014年 6月17日～2015年 6月16日	0.0010
第15期	2015年 6月17日～2016年 6月16日	0.0010

## 【収益率の推移】

期	期間	収益率（％）
第6期	2006年 6月17日～2007年 6月18日	22.56

第7期	2007年 6月19日～2008年 6月16日	20.13
第8期	2008年 6月17日～2009年 6月16日	31.20
第9期	2009年 6月17日～2010年 6月16日	4.13
第10期	2010年 6月17日～2011年 6月16日	5.29
第11期	2011年 6月17日～2012年 6月18日	5.97
第12期	2012年 6月19日～2013年 6月17日	51.44
第13期	2013年 6月18日～2014年 6月16日	15.78
第14期	2014年 6月17日～2015年 6月16日	36.98
第15期	2015年 6月17日～2016年 6月16日	22.92

(注)各計算期間の収益率は、計算期間末の基準価額（分配落ち）に当該計算期間の分配金を加算し、当該計算期間の直前の計算期間末の基準価額（分配落ち。以下「前期末基準価額」といいます。）を控除した額を前期末基準価額で除して得た数に100を乗じた数です。

#### （４）【設定及び解約の実績】

期	期間	設定口数（口）	解約口数（口）
第6期	2006年 6月17日～2007年 6月18日	2,900,494,679	830,263,578
第7期	2007年 6月19日～2008年 6月16日	1,097,038,510	656,486,409
第8期	2008年 6月17日～2009年 6月16日	1,479,055,520	950,240,078
第9期	2009年 6月17日～2010年 6月16日	1,274,206,355	875,283,792
第10期	2010年 6月17日～2011年 6月16日	1,049,043,977	727,472,657
第11期	2011年 6月17日～2012年 6月18日	1,460,894,802	727,151,036
第12期	2012年 6月19日～2013年 6月17日	2,043,304,948	2,108,414,799
第13期	2013年 6月18日～2014年 6月16日	2,260,114,484	2,202,491,359
第14期	2014年 6月17日～2015年 6月16日	2,533,592,914	3,148,718,514
第15期	2015年 6月17日～2016年 6月16日	2,746,116,856	1,988,309,014

（参考）

インデックス マザーファンド 225

以下の運用状況は2016年 6月30日現在です。

- ・投資比率とはファンドの純資産総額に対する当該資産の時価比率をいいます。

投資状況

資産の種類	国・地域	時価合計（円）	投資比率（％）
株式	日本	240,647,451,030	99.42
コール・ローン等、その他資産（負債控除後）		1,404,457,392	0.58
合計（純資産総額）		242,051,908,422	100.00

その他の資産の投資状況

資産の種類	建別	国・地域	時価合計(円)	投資比率(%)
株価指数先物取引	買建	日本	1,245,600,000	0.51

(注)先物取引は、主たる取引所の発表する清算値段又は最終相場で評価しています。

## 投資資産

### 投資有価証券の主要銘柄

#### イ. 評価額上位銘柄明細

国・地域	種類	銘柄名	業種	数量又は 額面総額	簿価 単価 (円)	簿価 金額 (円)	評価 単価 (円)	評価 金額 (円)	投資 比率 (%)
日本	株式	ファーストリテイリング	小売業	606,000	27,269.90	16,525,560,000	27,300.00	16,543,800,000	6.83
日本	株式	KDDI	情報・通信業	3,636,000	2,908.27	10,574,496,000	3,113.00	11,318,868,000	4.68
日本	株式	ソフトバンクグループ	情報・通信業	1,818,000	5,594.45	10,170,720,000	5,789.00	10,524,402,000	4.35
日本	株式	ファナック	電気機器	606,000	15,780.54	9,563,010,000	16,535.00	10,020,210,000	4.14
日本	株式	京セラ	電気機器	1,212,000	4,941.34	5,988,908,000	4,842.00	5,868,504,000	2.42
日本	株式	テルモ	精密機器	1,212,000	4,301.18	5,213,040,000	4,345.00	5,266,140,000	2.18
日本	株式	東京エレクトロン	電気機器	606,000	7,601.32	4,606,400,000	8,575.00	5,196,450,000	2.15
日本	株式	ダイキン工業	機械	606,000	8,258.03	5,004,368,000	8,514.00	5,159,484,000	2.13
日本	株式	アステラス製薬	医薬品	3,030,000	1,492.41	4,522,020,000	1,600.00	4,848,000,000	2.00
日本	株式	セコム	サービス業	606,000	7,644.48	4,632,556,000	7,553.00	4,577,118,000	1.89
日本	株式	日東電工	化学	606,000	6,365.98	3,857,786,000	6,436.00	3,900,216,000	1.61
日本	株式	信越化学工業	化学	606,000	5,872.85	3,558,948,000	5,962.00	3,612,972,000	1.49
日本	株式	花王	化学	606,000	5,799.84	3,514,706,000	5,929.00	3,592,974,000	1.48
日本	株式	エーザイ	医薬品	606,000	5,708.80	3,459,538,000	5,688.00	3,446,928,000	1.42
日本	株式	TDK	電気機器	606,000	5,868.71	3,556,440,000	5,670.00	3,436,020,000	1.42
日本	株式	塩野義製薬	医薬品	606,000	5,565.37	3,372,618,000	5,568.00	3,374,208,000	1.39
日本	株式	本田技研工業	輸送用機器	1,212,000	2,695.73	3,267,234,000	2,572.50	3,117,870,000	1.29
日本	株式	トヨタ自動車	輸送用機器	606,000	5,280.57	3,200,030,000	5,052.00	3,061,512,000	1.26
日本	株式	エヌ・ティ・ティ・データ	情報・通信業	606,000	4,904.12	2,971,900,000	4,830.00	2,926,980,000	1.21
日本	株式	電通	サービス業	606,000	4,845.64	2,936,460,000	4,770.00	2,890,620,000	1.19
日本	株式	武田薬品工業	医薬品	606,000	4,272.20	2,588,956,000	4,424.00	2,680,944,000	1.11
日本	株式	キヤノン	電気機器	909,000	2,980.26	2,709,063,000	2,912.50	2,647,462,500	1.09
日本	株式	セブン&アイ・ホールディングス	小売業	606,000	4,296.29	2,603,552,000	4,281.00	2,594,286,000	1.07
日本	株式	日本たばこ産業	食料品	606,000	4,076.85	2,470,572,000	4,103.00	2,486,418,000	1.03
日本	株式	富士フィルムホールディングス	化学	606,000	4,020.35	2,436,334,000	3,944.00	2,390,064,000	0.99
日本	株式	コナミホールディングス	情報・通信業	606,000	3,928.96	2,380,950,000	3,895.00	2,360,370,000	0.98
日本	株式	オリンパス	精密機器	606,000	3,927.93	2,380,330,000	3,795.00	2,299,770,000	0.95
日本	株式	キッコーマン	食料品	606,000	3,626.94	2,197,930,000	3,750.00	2,272,500,000	0.94
日本	株式	トレンドマイクロ	情報・通信業	606,000	3,510.87	2,127,590,000	3,645.00	2,208,870,000	0.91
日本	株式	中外製薬	医薬品	606,000	3,560.29	2,157,540,000	3,635.00	2,202,810,000	0.91



## ロ.種類別及び業種別の投資比率

種類	国内 / 国外	業種	投資比率 (%)
株式	国内	水産・農林業	0.20
		鉱業	0.08
		建設業	3.09
		食料品	6.00
		繊維製品	0.36
		パルプ・紙	0.32
		化学	8.43
		医薬品	8.33
		石油・石炭製品	0.34
		ゴム製品	0.98
		ガラス・土石製品	1.57
		鉄鋼	0.20
		非鉄金属	1.17
		金属製品	0.50
		機械	4.82
		電気機器	16.66
		輸送用機器	5.83
		精密機器	3.60
		その他製品	1.19
		電気・ガス業	0.28
		陸運業	2.79
		海運業	0.16
		空運業	0.07
		倉庫・運輸関連業	0.36
		情報・通信業	12.56
		卸売業	1.99
		小売業	9.40
		銀行業	0.93
		証券、商品先物取引業	0.44
		保険業	0.92
その他金融業	0.43		
不動産業	2.05		
サービス業	3.38		
合 計			99.42

投資不動産物件

該当事項はありません。

## その他投資資産の主要なもの

資産の種類	取引所	名称	建別	数量	通貨	契約額等（円）	評価額（円）	投資比率（%）
株価指数先物取引	大阪取引所	日経平均株価指数先物 2016年09月	買建	80	日本円	1,227,926,480	1,245,600,000	0.51

(注)先物取引は、主たる取引所の発表する清算値段又は最終相場で評価しています。

## 参考情報

## 運用実績

2016年6月30日現在

## 基準価額・純資産の推移



基準価額…………… 16,615円

純資産総額…………… 100.20億円

※基準価額は運用管理費用(信託報酬)控除後の1万口当たりの値です。

※分配金再投資基準価額は、2006年6月末の基準価額を起点として指数化しています。

※分配金再投資基準価額は、当ファンドに過去10年間、分配実績があった場合に、当該分配金(税引前)を再投資したものと計算した理論上のものであることに留意ください。

## 分配の推移(税引前、1万口当たり)

2012年6月	2013年6月	2014年6月	2015年6月	2016年6月	設定来累計
10円	10円	10円	10円	10円	110円

## 主要な資産の状況

## &lt;資産構成比率&gt;

組入資産	比率
株式	99.42%
株式先物	0.51%
現金その他	0.58%

※当ファンドの実質組入比率です。

## &lt;組入上位5業種&gt;

	業種	比率
1	電気機器	16.66%
2	情報・通信業	12.56%
3	小売業	9.40%
4	化学	8.43%
5	医薬品	8.33%

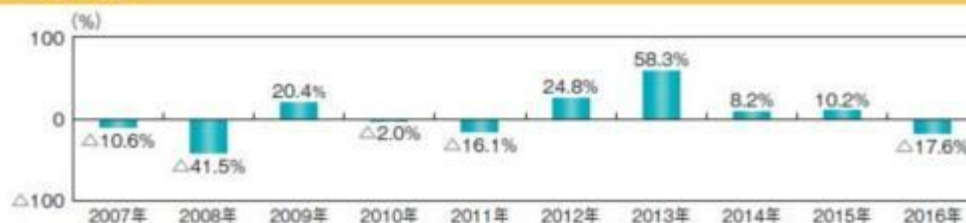
※マザーファンドの対純資産総額比です。

## &lt;組入上位10銘柄&gt;

	銘柄	業種	比率
1	ファーストリテイリング	小売業	6.83%
2	KDDI	情報・通信業	4.68%
3	ソフトバンクグループ	情報・通信業	4.35%
4	ファナック	電気機器	4.14%
5	京セラ	電気機器	2.42%
6	テルモ	精密機器	2.18%
7	東京エレクトロン	電気機器	2.15%
8	ダイキン工業	機械	2.13%
9	アステラス製薬	医薬品	2.00%
10	セコム	サービス業	1.89%

※マザーファンドの対純資産総額比です。

## 年間収益率の推移



※ファンドの年間収益率は分配金(税引前)を再投資したものと計算しております。

※2016年は、2016年6月末までの騰落率です。

※ファンドの運用実績はあくまで過去の実績であり、将来の運用成果を約束するものではありません。

※ファンドの運用状況は別途、委託会社のホームページで開示しています。

## 第2【管理及び運営】

## 1【申込(販売)手続等】

## (1) 申込方法

販売会社所定の方法でお申し込みください。なお、確定拠出年金制度上の取得申込みを行なう場合は、当該規定に従うものとします。

(2) 申込みの受付

販売会社の営業日に受け付けます。

(3) 取扱時間

原則として、午後3時までに、販売会社所定の事務手続きが完了したものを当日の受付分とします。なお、上記時刻を過ぎた場合は、翌営業日の取扱いとなります。

(4) 申込金額

取得申込受付日の基準価額に取得申込口数を乗じて得た額に、申込手数料と当該手数料に係る消費税等相当額を加算した額です。

(5) 申込単位

販売会社または委託会社の照会先にお問い合わせください。ただし、確定拠出年金制度上の取得申込みを行なう場合は、1円以上1円単位とします。

< 委託会社の照会先 >

日興アセットマネジメント株式会社

ホームページ アドレス <http://www.nikkoam.com/>

コールセンター 電話番号 0120-25-1404

午前9時～午後5時 土、日、祝・休日は除きます。

(6) 申込代金の支払い

取得申込者は、申込金額を販売会社が指定する日までに販売会社へお支払いください。

(7) 受付の中止および取消

委託会社は、金融商品取引所における取引の停止、決済機能の停止、その他やむを得ない事情があるときは、取得の申込みの受付を中止すること、および既に受け付けた取得の申込みの受付を取り消すことができます。

金融商品取引法第2条第16項に規定する金融商品取引所および金融商品取引法第2条第8項第3号口に規定する外国金融商品市場をいいます。

## 2【換金(解約)手続等】

### < 解約請求による換金 >

(1) 解約の受付

販売会社の営業日に受け付けます。

(2) 取扱時間

原則として、午後3時までに、販売会社所定の事務手続きが完了したものを当日の受付分とします。なお、上記時刻を過ぎた場合は、翌営業日の取扱いとなります。

(3) 解約制限

ファンドの規模および商品性格などに基づき、運用上の支障をきたさないようするため、大口の解約には受付時間制限および金額制限を行なう場合があります。詳しくは、販売会社にお問い合わせください。

(4) 解約価額

解約請求受付日の基準価額とします。

・基準価額につきましては、販売会社または委託会社の照会先にお問い合わせください。

< 委託会社の照会先 >

日興アセットマネジメント株式会社

ホームページ アドレス <http://www.nikkoam.com/>

コールセンター 電話番号 0120-25-1404

午前9時～午後5時 土、日、祝・休日は除きます。

(5) 手取額

1口当たりの手取額は、解約価額に基づいて計算された金額となります。

確定拠出年金法に規定する資産管理機関および国民年金基金連合会が委託する事務委託先金融機関でない場合、解約価額から所得税および地方税が差し引かれます。

税法または確定拠出年金法が改正された場合などには、税率などの課税上の取扱いが変更になる場合があります。詳しくは、「課税上の取扱い」をご覧ください。

(6) 解約単位

1口単位

販売会社によっては、解約単位が異なる場合があります。

(7) 解約代金の支払い

原則として、解約請求受付日から起算して4営業日目からお支払いします。

(8) 受付の中止および取消

- ・委託会社は、金融商品取引所における取引の停止、決済機能の停止、その他やむを得ない事情があるときは、解約請求の受付を中止すること、および既に受け付けた解約請求の受付を取り消すことができます。
- ・解約請求の受付が中止された場合には、受益者は当該受付中止当日の解約請求を撤回できます。ただし、受益者がその解約請求を撤回しない場合には、当該受付中止を解除した後の最初の基準価額の計算日に解約請求を受け付けたものとして取り扱います。

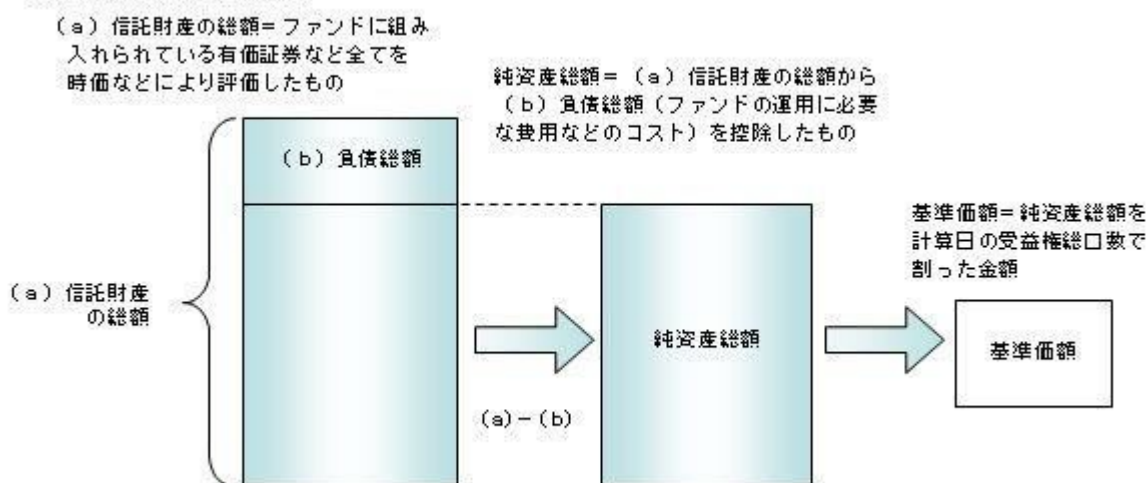
### 3【資産管理等の概要】

#### (1)【資産の評価】

基準価額の算出

- ・基準価額は委託会社の営業日において日々算出されます。
- ・基準価額とは、信託財産に属する資産（受入担保金代用有価証券および借入有価証券を除きます。）を評価して得た信託財産の総額から負債総額を控除した金額（純資産総額）を、計算日における受益権総口数で除した金額をいいます。なお、ファンドは1万口あたりに換算した価額で表示することがあります。

<基準価額算出の流れ>



有価証券などの評価基準

- ・信託財産に属する資産については、法令および一般社団法人投資信託協会規則に従って時価評価します。

<主な資産の評価方法>

マザーファンド受益証券

基準価額計算日の基準価額で評価します。

国内上場株式

原則として、基準価額計算日におけるわが国の金融商品取引所の最終相場で評価します。

基準価額の照会方法

販売会社または委託会社の照会先にお問い合わせください。

## &lt; 委託会社の照会先 &gt;

日興アセットマネジメント株式会社

ホームページ アドレス <http://www.nikkoam.com/>

コールセンター 電話番号 0120-25-1404

午前9時～午後5時 土、日、祝・休日は除きます。

## (2) 【保管】

該当事項はありません。

## (3) 【信託期間】

無期限とします（平成13年10月31日設定）。ただし、約款の規定に基づき、信託契約を解約し、信託を終了させることがあります。

## (4) 【計算期間】

毎年6月17日から翌年6月16日までとします。ただし、各計算期間の末日が休業日のときはその翌営業日を計算期間の末日とし、その翌日より次の計算期間が開始されます。

## (5) 【その他】

信託の終了（繰上償還）

- 1) 委託会社は、受託会社と合意の上、信託契約を解約し繰上償還させることができます。
- 2) この場合、あらかじめ、その旨およびその理由などを公告し、かつ知られたる受益者に書面を交付します。ただし、全ての受益者に書面を交付した場合は、原則として公告を行いません。
- 3) この繰上償還に異議のある受益者は、一定の期間内（1ヵ月以上で委託会社が定めます。以下同じ。）に異議を述べることができます。（後述の「異議の申立て」をご覧ください。）
- 4) 委託会社は、次のいずれかの場合には、後述の「異議の申立て」の規定は適用せず、信託契約を解約し繰上償還させます。
  - イ) 信託財産の状態に照らし、真にやむを得ない事情が生じている場合で、一定の期間を設けてその公告および書面の交付が困難な場合
  - ロ) 監督官庁よりこの信託契約の解約の命令を受けたとき
  - ハ) 委託会社が監督官庁より登録の取消を受けたとき、解散したときまたは業務を廃止したとき（監督官庁がこの信託契約に関する委託会社の業務を他の委託会社に引き継ぐことを命じ、異議申立の結果、信託約款の変更が成立の場合を除きます。）
  - ニ) 受託会社が委託会社の承諾を受けてその任務を辞任した場合またはその任務に違反するなどして解任された場合に、委託会社が新受託会社を選任できないとき
- 5) 繰上償還を行なう際には、委託会社は、その旨をあらかじめ監督官庁に届け出ます。

償還金について

- ・償還金は、信託終了日後1ヵ月以内の委託会社の指定する日（原則として償還日（償還日が休業日の場合は翌営業日）から起算して5営業日まで）から受益者に支払います。
- ・償還金の支払いは、販売会社において行なわれます。

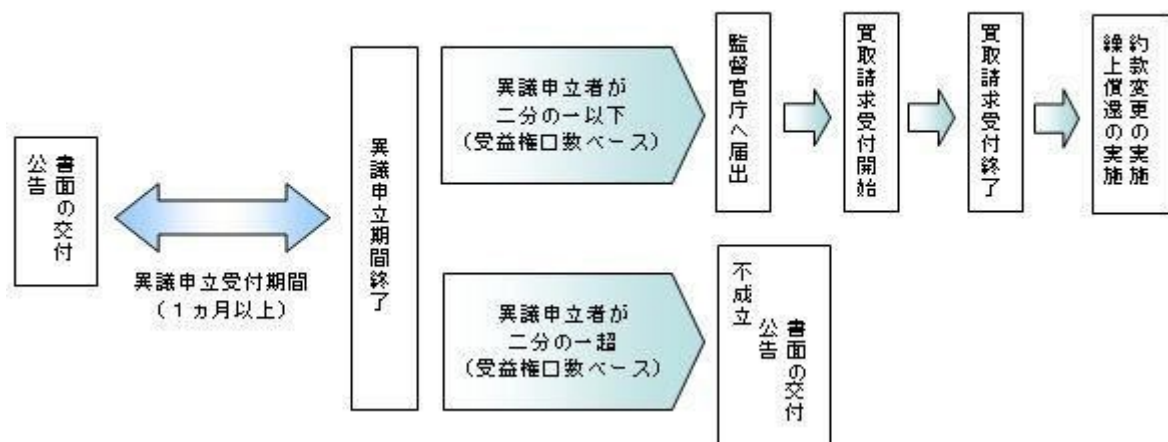
信託約款の変更

- 1) 委託会社は、受託会社と合意の上、この信託約款を変更することができます。信託約款の変更を行なう際には、委託会社は、その旨をあらかじめ監督官庁に届け出ます。
- 2) この変更事項のうち、その内容が重大なものについては、あらかじめ、その旨およびその内容などを公告し、かつ知られたる受益者に書面を交付します。ただし、全ての受益者に書面を交付した場合は、原則として公告を行いません。
- 3) この信託約款の変更に異議のある受益者は、一定の期間内に異議を述べるすることができます。（後述の「異議の申立て」をご覧ください。）
- 4) 委託会社は、監督官庁の命令に基づいてこの信託約款を変更しようとするときは、後述の「異議の申立て」の規定を適用します。

異議の申立て

- 1) 繰上償還または信託約款の重大な変更に対して、受益者は一定の期間内に委託会社に対して所定の手続きにより異議を述べることができます。一定の期間内に、異議を述べた受益者の受益権口数が受益権総口数の二分の一を超えるときは、繰上償還または信託約款の変更は行ないません。
- 2) 委託会社は、繰上償還または信託約款の変更を行なわない場合は、その旨およびその理由などを公告し、かつ知られたる受益者に書面を交付します。ただし、全ての受益者に書面を交付した場合は、原則として公告を行ないません。
- 3) なお、一定の期間内に、異議を述べた受益者の受益権口数が受益権総口数の二分の一以下で、繰上償還、信託約款の変更を行なう場合は、異議を述べた受益者は受託会社に対し、自己に帰属する受益権を信託財産をもって買い取るべき旨を請求できます。

<繰上償還、信託約款の重大な変更を行なう場合の手続きの流れ>



#### 公告

公告は日本経済新聞に掲載します。

#### 運用報告書の作成

- ・委託会社は、毎期決算後および償還後に期中の運用経過、組入有価証券の内容および有価証券の売買状況などを記載した運用報告書を作成します。
- ・交付運用報告書は、原則として知っている受益者に対して交付されます。
- ・運用報告書（全体版）は、委託会社のホームページに掲載されます。ただし、受益者から運用報告書（全体版）の交付請求があった場合には、交付します。

ホームページ アドレス <http://www.nikkoam.com/>

#### 関係法人との契約について

販売会社との募集の取扱いなどに関する契約の有効期間は契約日より1年間とします。ただし、期間満了の3ヵ月前までに、販売会社、委託会社いずれからも別段の意思表示がないときは、自動的に1年間延長されるものとし、以後も同様とします。

#### 4【受益者の権利等】

受益者の有する主な権利は次の通りです。

##### (1) 収益分配金・償還金受領権

- ・受益者は、ファンドの収益分配金・償還金を、自己に帰属する受益権の口数に応じて受領する権利を有します。
- ・ただし、受益者が収益分配金については支払開始日から5年間、償還金については支払開始日から10年間請求を行なわない場合はその権利を失い、その金銭は委託会社に帰属します。

##### (2) 解約請求権

受益者は、自己に帰属する受益権につき販売会社を通じて、委託会社に解約の請求をすることができます。

##### (3) 帳簿閲覧権

受益者は、委託会社に対し、その営業時間内にファンドの信託財産に関する帳簿書類の閲覧を請求することができます。

### 第3【ファンドの経理状況】

- (1) 当ファンドの財務諸表は、「財務諸表等の用語、様式及び作成方法に関する規則」（昭和38年大蔵省令第59号）並びに同規則第2条の2の規定により、「投資信託財産の計算に関する規則」（平成12年総理府令第133号）に基づき作成しております。  
なお、財務諸表に記載している金額は、円単位で表示しております。
- (2) 当ファンドは、金融商品取引法第193条の2第1項の規定に基づき、第15期計算期間（平成27年 6月17日から平成28年 6月16日まで）の財務諸表について、PwCあらた有限責任監査法人による監査を受けております。

#### 1【財務諸表】



## 【インデックスファンド２２５（日本株式）】

## （１）【貸借対照表】

（単位：円）

	第14期 平成27年 6月16日現在	第15期 平成28年 6月16日現在
<b>資産の部</b>		
流動資産		
コール・ローン	84,594,809	45,341,059
親投資信託受益証券	11,007,225,197	9,725,015,291
未収入金	5,157,285	21,972,900
未収利息	140	-
流動資産合計	11,096,977,431	9,792,329,250
資産合計	11,096,977,431	9,792,329,250
<b>負債の部</b>		
流動負債		
未払収益分配金	5,156,236	5,914,044
未払解約金	49,146,041	25,778,116
未払受託者報酬	2,827,652	2,842,203
未払委託者報酬	32,235,932	32,401,748
未払利息	-	54
その他未払費用	277,057	278,483
流動負債合計	89,642,918	67,214,648
負債合計	89,642,918	67,214,648
<b>純資産の部</b>		
元本等		
元本	5,156,236,159	5,914,044,001
剰余金		
期末剰余金又は期末欠損金（ ）	5,851,098,354	3,811,070,601
（分配準備積立金）	3,396,657,727	2,495,437,692
元本等合計	11,007,334,513	9,725,114,602
純資産合計	11,007,334,513	9,725,114,602
負債純資産合計	11,096,977,431	9,792,329,250

## （２）【損益及び剰余金計算書】

（単位：円）

	第14期		第15期	
	自	平成26年 6月17日 至 平成27年 6月16日	自	平成27年 6月17日 至 平成28年 6月16日
営業収益				
受取利息		20,965		14,159
有価証券売買等損益		3,265,839,142		2,599,383,687
営業収益合計		3,265,860,107		2,599,369,528
営業費用				
支払利息		-		4,153
受託者報酬		5,375,631		5,846,020
委託者報酬		61,283,642		66,646,018
その他費用		526,705		572,941
営業費用合計		67,185,978		73,069,132
営業利益又は営業損失（ ）		3,198,674,129		2,672,438,660
経常利益又は経常損失（ ）		3,198,674,129		2,672,438,660
当期純利益又は当期純損失（ ）		3,198,674,129		2,672,438,660
一部解約に伴う当期純利益金額の分配額又は一部解約に伴う当期純損失金額の分配額（ ）		775,166,626		292,539,477
期首剰余金又は期首欠損金（ ）		3,227,171,509		5,851,098,354
剰余金増加額又は欠損金減少額		2,065,848,604		2,533,269,612
当期一部解約に伴う剰余金増加額又は欠損金減少額		-		-
当期追加信託に伴う剰余金増加額又は欠損金減少額		2,065,848,604		2,533,269,612
剰余金減少額又は欠損金増加額		1,860,273,026		2,187,484,138
当期一部解約に伴う剰余金減少額又は欠損金増加額		1,860,273,026		2,187,484,138
当期追加信託に伴う剰余金減少額又は欠損金増加額		-		-
分配金		5,156,236		5,914,044
期末剰余金又は期末欠損金（ ）		5,851,098,354		3,811,070,601

## ( 3 ) 【注記表】

## ( 重要な会計方針に係る事項に関する注記 )

有価証券の評価基準及び評価方法	親投資信託受益証券 移動平均法に基づき当該親投資信託受益証券の基準価額で評価しております。
-----------------	--

## ( 貸借対照表に関する注記 )

		第14期 平成27年 6月16日現在	第15期 平成28年 6月16日現在
1.	期首元本額	5,771,361,759円	5,156,236,159円
	期中追加設定元本額	2,533,592,914円	2,746,116,856円
	期中一部解約元本額	3,148,718,514円	1,988,309,014円
2.	受益権の総数	5,156,236,159口	5,914,044,001口

## ( 損益及び剰余金計算書に関する注記 )

第14期 自 平成26年 6月17日 至 平成27年 6月16日		第15期 自 平成27年 6月17日 至 平成28年 6月16日	
分配金の計算過程		分配金の計算過程	
A	計算期末における費用控除後の 配当等収益	153,738,512円	A 計算期末における費用控除後の 配当等収益 121,662,732円
B	費用控除後、繰越欠損金補填後 の有価証券売買等損益	2,269,768,991円	B 費用控除後、繰越欠損金補填後 の有価証券売買等損益 0円
C	信託約款に定める収益調整金	4,574,400,140円	C 信託約款に定める収益調整金 6,769,946,710円
D	信託約款に定める分配準備積立 金	978,306,460円	D 信託約款に定める分配準備積立 金 2,379,689,004円
E	分配対象収益 ( A+B+C+D )	7,976,214,103円	E 分配対象収益 ( A+B+C+D ) 9,271,298,446円
F	分配対象収益(1万口当たり)	15,469円	F 分配対象収益(1万口当たり) 15,676円
G	分配金額	5,156,236円	G 分配金額 5,914,044円
H	分配金額(1万口当たり)	10円	H 分配金額(1万口当たり) 10円

## ( 金融商品に関する注記 )

## 金融商品の状況に関する事項

	第14期 自 平成26年 6月17日 至 平成27年 6月16日	第15期 自 平成27年 6月17日 至 平成28年 6月16日
金融商品に対する取組方針	当ファンドは証券投資信託として、有価証券、デリバティブ取引等の金融商品の運用を信託約款に定める「運用の基本方針」に基づき行っております。	同左

金融商品の内容及び当該金融商品に係るリスク	当ファンドが運用する主な有価証券は、「重要な会計方針に係る事項に関する注記」の「有価証券の評価基準及び評価方法」に記載の有価証券等であり、全て売買目的で保有しております。また、主なデリバティブ取引には、先物取引、オプション取引、スワップ取引等があり、信託財産に属する資産の効率的な運用に資するために行うことができます。当該有価証券及びデリバティブ取引には、性質に応じてそれぞれ価格変動リスク、流動性リスク、信用リスク等があります。	同左
金融商品に係るリスク管理体制	運用部門、営業部門と独立した組織であるリスク管理部門を設置し、全社的なリスク管理活動のモニタリング、指導の一元化を図っております。	同左

## 金融商品の時価等に関する事項

	第14期 平成27年 6月16日現在	第15期 平成28年 6月16日現在
貸借対照表計上額、時価及びその差額	貸借対照表計上額は期末の時価で計上しているため、その差額はありません。	同左
時価の算定方法	(1)有価証券 売買目的有価証券 重要な会計方針に係る事項に関する注記「有価証券の評価基準及び評価方法」に記載しております。 (2)デリバティブ取引 該当事項はありません。 (3)上記以外の金融商品 短期間で決済されることから、時価は帳簿価額と近似しているため、当該金融商品の時価を帳簿価額としております。	(1)有価証券 同左 (2)デリバティブ取引 同左 (3)上記以外の金融商品 同左
金融商品の時価等に関する事項についての補足説明	金融商品の時価には、市場価格に基づく価額のほか、市場価格がない場合には合理的に算定された価額が含まれております。当該価額の算定においては一定の前提条件等を採用しているため、異なる前提条件等によった場合、当該価額が異なることもあります。	同左

(有価証券に関する注記)

第14期（平成27年 6月16日現在）

売買目的有価証券

(単位：円)

種類	当計算期間の損益に含まれた評価差額
親投資信託受益証券	2,800,127,958
合計	2,800,127,958

第15期（平成28年 6月16日現在）

売買目的有価証券

（単位：円）

種類	当計算期間の損益に含まれた評価差額
親投資信託受益証券	2,466,097,286
合計	2,466,097,286

（関連当事者との取引に関する注記）

該当事項はありません。

（1口当たり情報）

第14期 平成27年 6月16日現在		第15期 平成28年 6月16日現在	
1口当たり純資産額	2.1348円	1口当たり純資産額	1.6444円
(1万口当たり純資産額)	(21,348円)	(1万口当たり純資産額)	(16,444円)

（4）【附属明細表】

第1 有価証券明細表

(1) 株式

該当事項はありません。

(2) 株式以外の有価証券

（単位：円）

種類	銘柄	券面総額	評価額	備考
親投資信託受益証券	インデックス マザーファンド 225	5,465,641,146	9,725,015,291	
合計		5,465,641,146	9,725,015,291	

(注) 券面総額欄の数値は、口数を表示しております。

## 第2 信用取引契約残高明細表

該当事項はありません。

## 第3 デリバティブ取引及び為替予約取引の契約額等及び時価の状況表

該当事項はありません。

当ファンドは、「インデックス マザーファンド 225」を主要投資対象としており、貸借対照表の資産の部に計上された「親投資信託受益証券」は同親投資信託です。なお、同親投資信託の状況は次の通りです。ただし、当該情報は監査の対象外であります。

(参考)

### インデックス マザーファンド 225

#### 貸借対照表

	(単位:円)	
	平成27年 6月16日現在	平成28年 6月16日現在
<b>資産の部</b>		
<b>流動資産</b>		
コール・ローン	542,328,276	377,931,882
株式	241,502,217,840	233,735,141,970
派生商品評価勘定	7,870,020	-
未収入金	499,600	-
未収配当金	1,514,949,560	1,558,726,800
未収利息	900	-
前払金	-	64,145,000
流動資産合計	243,567,866,196	235,735,945,652
<b>資産合計</b>	243,567,866,196	235,735,945,652
<b>負債の部</b>		
<b>流動負債</b>		
派生商品評価勘定	884,320	127,809,800
前受金	18,492,000	-
未払解約金	27,413,533	32,558,203
未払利息	-	451
流動負債合計	46,789,853	160,368,454
<b>負債合計</b>	46,789,853	160,368,454
<b>純資産の部</b>		
<b>元本等</b>		
元本	106,203,209,611	132,396,659,166
剰余金		
剰余金又は欠損金( )	137,317,866,732	103,178,918,032
元本等合計	243,521,076,343	235,575,577,198
<b>純資産合計</b>	243,521,076,343	235,575,577,198

平成27年 6月16日現在

平成28年 6月16日現在

負債純資産合計	243,567,866,196	235,735,945,652
---------	-----------------	-----------------

## 注記表

(重要な会計方針に係る事項に関する注記)

1. 有価証券の評価基準及び評価方法	<p>株式は移動平均法に基づき、以下のとおり原則として時価で評価しております。</p> <p>(1) 金融商品取引所等に上場されている有価証券 金融商品取引所等に上場されている有価証券は、原則として金融商品取引所等における計算期間末日の最終相場(外貨建証券の場合は計算期間末日において知りうる直近の日の最終相場)で評価しております。</p> <p>(2) 金融商品取引所等に上場されていない有価証券 当該有価証券については、原則として、日本証券業協会等発表の店頭売買参考統計値(平均値)等、金融商品取引業者、銀行等の提示する価額(ただし、売気配相場は使用しない)又は価格提供会社の提供する価額のいずれかから入手した価額で評価しております。</p> <p>(3) 時価が入手できなかった有価証券 適正な評価額を入手できなかった場合又は入手した評価額が時価と認定できない事由が認められた場合は、投資信託委託会社が忠実義務に基づいて合理的な事由をもって時価と認めた価額もしくは受託者と協議のうえ両者が合理的な事由をもって時価と認めた価額で評価しております。</p>
2. デリバティブ等の評価基準及び評価方法	<p>デリバティブ取引 個別法に基づき原則として時価で評価しております。</p>

(貸借対照表に関する注記)

		平成27年 6月16日現在	平成28年 6月16日現在
1.	期首	平成26年 6月17日	平成27年 6月17日
	期首元本額	155,902,155,909円	106,203,209,611円
	期首からの追加設定元本額	18,397,969,629円	40,548,937,669円
	期首からの一部解約元本額	68,096,915,927円	14,355,488,114円
	元本の内訳		
	インデックスファンド225	96,825,992,172円	123,463,080,231円
	インデックスファンド225 VA(適格機関投資家向け)	4,283,803,586円	3,181,053,633円
	インデックスファンド225(日本株式)	4,800,359,877円	5,465,641,146円
	RS日本株式ファンド	293,053,976円	286,884,156円
	計	106,203,209,611円	132,396,659,166円
2.	受益権の総数	106,203,209,611口	132,396,659,166口
3.	担保資産		
	デリバティブ取引に係る差入委託証拠金代用有価証券として担保に供している資産は次のとおりであります。 株式	525,500,000円	272,600,000円

当該親投資信託受益証券を投資対象とする投資信託ごとの元本額

(金融商品に関する注記)

## 金融商品の状況に関する事項

	自 平成26年 6月17日 至 平成27年 6月16日	自 平成27年 6月17日 至 平成28年 6月16日
金融商品に対する取組方針	当ファンドは証券投資信託として、有価証券、デリバティブ取引等の金融商品の運用を信託約款に定める「運用の基本方針」に基づき行っております。	同左
金融商品の内容及び当該金融商品に係るリスク	当ファンドが運用する主な有価証券は、「重要な会計方針に係る事項に関する注記」の「有価証券の評価基準及び評価方法」に記載の有価証券等であり、全て売買目的で保有しております。また、主なデリバティブ取引には、先物取引、オプション取引、スワップ取引等があり、信託財産に属する資産の効率的な運用に資するために行うことができます。当該有価証券及びデリバティブ取引には、性質に応じてそれぞれ価格変動リスク、流動性リスク、信用リスク等があります。	同左
金融商品に係るリスク管理体制	運用部門、営業部門と独立した組織であるリスク管理部門を設置し、全社的なリスク管理活動のモニタリング、指導の一元化を図っております。	同左

## 金融商品の時価等に関する事項

	平成27年 6月16日現在	平成28年 6月16日現在
貸借対照表計上額、時価及びその差額	貸借対照表計上額は期末の時価で計上しているため、その差額はありません。	同左
時価の算定方法	(1)有価証券 売買目的有価証券 重要な会計方針に係る事項に関する注記「有価証券の評価基準及び評価方法」に記載しております。 (2)デリバティブ取引 「デリバティブ取引等に関する注記」に記載しております。 (3)上記以外の金融商品 短期間で決済されることから、時価は帳簿価額と近似しているため、当該金融商品の時価を帳簿価額としております。	(1)有価証券 同左 (2)デリバティブ取引 同左 (3)上記以外の金融商品 同左



金融商品の時価等に関する事項についての補足説明	金融商品の時価には、市場価格に基づく価額のほか、市場価格がない場合には合理的に算定された価額が含まれております。当該価額の算定においては一定の前提条件等を採用しているため、異なる前提条件等によった場合、当該価額が異なることもあります。	同左
-------------------------	---	----

（有価証券に関する注記）

（平成27年 6月16日現在）

売買目的有価証券

（単位：円）

種類	当計算期間の損益に含まれた評価差額
株式	61,301,533,176
合計	61,301,533,176

（平成28年 6月16日現在）

売買目的有価証券

（単位：円）

種類	当計算期間の損益に含まれた評価差額
株式	61,822,949,662
合計	61,822,949,662

（注）当計算期間の損益に含まれた評価差額は、親投資信託の期首日から本書における開示対象ファンドの計算期間末日までに対応する金額であります。

（デリバティブ取引等に関する注記）

取引の時価等に関する事項

（株式関連）

（平成27年 6月16日現在）

（単位：円）

区分	種類	契約額等		時価	評価損益
			うち1年超		
市場取引	株価指数先物取引 買建	1,914,813,000	-	1,921,850,000	7,037,000
合計		1,914,813,000	-	1,921,850,000	7,037,000

（平成28年 6月16日現在）

（単位：円）

区分	種類	契約額等		時価	評価損益
			うち1年超		
市場取引	株価指数先物取引 買建	1,972,145,000	-	1,844,400,000	127,745,000
合計		1,972,145,000	-	1,844,400,000	127,745,000

## （注）1.時価の算定方法

株価指数先物取引の時価については、以下のように評価しております。

原則として本書における開示対象ファンドの計算期間末日に知りうる直近の日の主たる取引所の発表する清算値段又は最終相場で評価しております。このような時価が発表されていない場合には、同計算期間末日に最も近い最終相場や気配値等、原則に準ずる方法で評価しております。

2. 株価指数先物取引の残高は、契約額ベースで表示しております。
3. 契約額等には手数料相当額を含んでおりません。
4. 契約額等及び時価の合計欄の金額は、各々の合計金額であります。

## （関連当事者との取引に関する注記）

該当事項はありません。

## （1口当たり情報）

平成27年 6月16日現在		平成28年 6月16日現在	
1口当たり純資産額	2.2930円	1口当たり純資産額	1.7793円
(1万口当たり純資産額)	(22,930円)	(1万口当たり純資産額)	(17,793円)

## 附属明細表

## 第1 有価証券明細表

## (1) 株式

（単位：円）

銘柄	株式数	評価額		備考
		単価	金額	
日本水産	594,000	580.00	344,520,000	
マルハニチロ	59,400	2,702.00	160,498,800	
国際石油開発帝石	237,600	798.70	189,771,120	
コムシスホールディングス	594,000	1,654.00	982,476,000	
大成建設	594,000	784.00	465,696,000	
大林組	594,000	1,023.00	607,662,000	
清水建設	594,000	895.00	531,630,000	
長谷工コーポレーション	118,800	1,064.00	126,403,200	

鹿島建設	594,000	672.00	399,168,000
大和ハウス工業	594,000	2,910.00	1,728,540,000
積水ハウス	594,000	1,777.00	1,055,538,000
日揮	594,000	1,432.00	850,608,000
千代田化工建設	594,000	676.00	401,544,000
日清製粉グループ本社	594,000	1,641.00	974,754,000
明治ホールディングス	118,800	10,050.00	1,193,940,000
日本ハム	594,000	2,339.00	1,389,366,000
サッポロホールディングス	594,000	547.00	324,918,000
アサヒグループホールディングス	594,000	3,378.00	2,006,532,000
キリンホールディングス	594,000	1,695.00	1,006,830,000
宝ホールディングス	594,000	906.00	538,164,000
キッコーマン	594,000	3,625.00	2,153,250,000
味の素	594,000	2,398.00	1,424,412,000
ニチレイ	594,000	893.00	530,442,000
日本たばこ産業	594,000	4,076.00	2,421,144,000
東洋紡	594,000	187.00	111,078,000
ユニチカ	594,000	55.00	32,670,000
帝人	594,000	350.00	207,900,000
東レ	594,000	877.60	521,294,400
王子ホールディングス	594,000	400.00	237,600,000
日本製紙	59,400	1,773.00	105,316,200
北越紀州製紙	594,000	661.00	392,634,000
クラレ	594,000	1,297.00	770,418,000
旭化成	594,000	654.10	388,535,400
昭和電工	594,000	102.00	60,588,000
住友化学	594,000	438.00	260,172,000
日産化学工業	594,000	2,952.00	1,753,488,000
日本曹達	594,000	462.00	274,428,000
東ソー	594,000	498.00	295,812,000
トクヤマ	594,000	245.00	145,530,000
デンカ	594,000	415.00	246,510,000
信越化学工業	594,000	5,872.00	3,487,968,000
三井化学	594,000	367.00	217,998,000
三菱ケミカルホールディングス	297,000	479.10	142,292,700
宇部興産	594,000	171.00	101,574,000
日本化薬	594,000	1,012.00	601,128,000
花王	594,000	5,796.00	3,442,824,000
富士フイルムホールディングス	594,000	4,021.00	2,388,474,000
資生堂	594,000	2,685.50	1,595,187,000
日東電工	594,000	6,368.00	3,782,592,000
協和発酵キリン	594,000	1,801.00	1,069,794,000

武田薬品工業	594,000	4,270.00	2,536,380,000
アステラス製薬	2,970,000	1,490.50	4,426,785,000
大日本住友製薬	594,000	1,616.00	959,904,000
塩野義製薬	594,000	5,565.00	3,305,610,000
中外製薬	594,000	3,560.00	2,114,640,000
エーザイ	594,000	5,707.00	3,389,958,000
第一三共	594,000	2,327.50	1,382,535,000
昭和シェル石油	594,000	1,108.00	658,152,000
JXホールディングス	594,000	401.80	238,669,200
横浜ゴム	297,000	1,345.00	399,465,000
ブリヂストン	594,000	3,425.00	2,034,450,000
旭硝子	594,000	573.00	340,362,000
日本板硝子	594,000	74.00	43,956,000
日本電気硝子	891,000	449.00	400,059,000
住友大阪セメント	594,000	417.00	247,698,000
太平洋セメント	594,000	243.00	144,342,000
東海カーボン	594,000	259.00	153,846,000
TOTO	297,000	3,895.00	1,156,815,000
日本碍子	594,000	2,131.00	1,265,814,000
新日鐵住金	59,400	1,907.00	113,275,800
神戸製鋼所	594,000	85.00	50,490,000
ジェイ エフ イー ホールディングス	59,400	1,285.50	76,358,700
日新製鋼	59,400	1,342.00	79,714,800
大平洋金属	594,000	285.00	169,290,000
日本軽金属ホールディングス	594,000	216.00	128,304,000
三井金属鉱業	594,000	179.00	106,326,000
東邦亜鉛	594,000	317.00	188,298,000
三菱マテリアル	594,000	261.00	155,034,000
住友金属鉱山	594,000	1,018.00	604,692,000
DOWAホールディングス	594,000	569.00	337,986,000
古河機械金属	594,000	147.00	87,318,000
古河電気工業	594,000	247.00	146,718,000
住友電気工業	594,000	1,402.00	832,788,000
フジクラ	594,000	485.00	288,090,000
SUMCO	59,400	643.00	38,194,200
東洋製罐グループホールディングス	594,000	2,015.00	1,196,910,000
日本製鋼所	594,000	462.00	274,428,000
オークマ	594,000	705.00	418,770,000
アマダホールディングス	594,000	1,081.00	642,114,000
小松製作所	594,000	1,782.00	1,058,508,000
住友重機械工業	594,000	459.00	272,646,000
日立建機	594,000	1,507.00	895,158,000

クボタ	594,000	1,348.00	800,712,000
荏原製作所	594,000	514.00	305,316,000
ダイキン工業	594,000	8,256.00	4,904,064,000
日本精工	594,000	787.00	467,478,000
N T N	594,000	292.00	173,448,000
ジェイテクト	594,000	1,177.00	699,138,000
日立造船	118,800	505.00	59,994,000
三菱重工業	594,000	391.30	232,432,200
I H I	594,000	259.00	153,846,000
日清紡ホールディングス	594,000	957.00	568,458,000
コニカミノルタ	594,000	791.00	469,854,000
ミネベア	594,000	743.00	441,342,000
日立製作所	594,000	445.20	264,448,800
東芝	594,000	281.60	167,270,400
三菱電機	594,000	1,229.00	730,026,000
富士電機	594,000	411.00	244,134,000
安川電機	594,000	1,291.00	766,854,000
明電舎	594,000	355.00	210,870,000
ジーエス・ユアサ コーポレーション	594,000	398.00	236,412,000
日本電気	594,000	239.00	141,966,000
富士通	594,000	389.80	231,541,200
沖電気工業	594,000	139.00	82,566,000
パナソニック	594,000	877.30	521,116,200
シャープ	594,000	124.00	73,656,000
ソニー	594,000	2,879.50	1,710,423,000
T D K	594,000	5,870.00	3,486,780,000
ミツミ電機	594,000	440.00	261,360,000
アルプス電気	594,000	2,126.00	1,262,844,000
パイオニア	594,000	187.00	111,078,000
横河電機	594,000	1,111.00	659,934,000
アドバンテスト	1,188,000	1,098.00	1,304,424,000
カシオ計算機	594,000	1,524.00	905,256,000
ファナック	594,000	15,775.00	9,370,350,000
京セラ	1,188,000	4,942.00	5,871,096,000
太陽誘電	594,000	1,014.00	602,316,000
S C R E E Nホールディングス	594,000	1,010.00	599,940,000
キヤノン	891,000	2,981.00	2,656,071,000
リコー	594,000	879.00	522,126,000
東京エレクトロン	594,000	7,591.00	4,509,054,000
デンソー	594,000	3,561.00	2,115,234,000
三井造船	594,000	142.00	84,348,000
川崎重工業	594,000	293.00	174,042,000

日産自動車	594,000	972.50	577,665,000
いすゞ自動車	297,000	1,234.50	366,646,500
トヨタ自動車	594,000	5,281.00	3,136,914,000
日野自動車	594,000	994.00	590,436,000
三菱自動車工業	59,400	514.00	30,531,600
マツダ	118,800	1,592.00	189,129,600
本田技研工業	1,188,000	2,697.50	3,204,630,000
スズキ	594,000	2,707.00	1,607,958,000
富士重工業	594,000	3,579.00	2,125,926,000
テルモ	1,188,000	4,300.00	5,108,400,000
ニコン	594,000	1,408.00	836,352,000
オリンパス	594,000	3,930.00	2,334,420,000
シチズンホールディングス	594,000	535.00	317,790,000
凸版印刷	594,000	917.00	544,698,000
大日本印刷	594,000	1,045.00	620,730,000
ヤマハ	594,000	2,949.00	1,751,706,000
東京電力ホールディングス	59,400	429.00	25,482,600
中部電力	59,400	1,473.00	87,496,200
関西電力	59,400	950.80	56,477,520
東京瓦斯	594,000	421.60	250,430,400
大阪瓦斯	594,000	385.70	229,105,800
東武鉄道	594,000	533.00	316,602,000
東京急行電鉄	594,000	882.00	523,908,000
小田急電鉄	594,000	1,126.00	668,844,000
京王電鉄	594,000	895.00	531,630,000
京成電鉄	594,000	1,321.00	784,674,000
東日本旅客鉄道	59,400	9,216.00	547,430,400
西日本旅客鉄道	59,400	6,440.00	382,536,000
東海旅客鉄道	59,400	18,030.00	1,070,982,000
日本通運	594,000	433.00	257,202,000
ヤマトホールディングス	594,000	2,164.50	1,285,713,000
日本郵船	594,000	182.00	108,108,000
商船三井	594,000	217.00	128,898,000
川崎汽船	594,000	224.00	133,056,000
A N Aホールディングス	594,000	288.10	171,131,400
三菱倉庫	594,000	1,348.00	800,712,000
ヤフー	237,600	475.00	112,860,000
トレンドマイクロ	594,000	3,510.00	2,084,940,000
スカパーJ S A Tホールディングス	59,400	484.00	28,749,600
日本電信電話	118,800	4,447.00	528,303,600
K D D I	3,564,000	2,905.50	10,355,202,000
N T T ドコモ	59,400	2,629.00	156,162,600

東宝	59,400	2,719.00	161,508,600	
エヌ・ティ・ティ・データ	594,000	4,905.00	2,913,570,000	
コナミホールディングス	594,000	3,930.00	2,334,420,000	
ソフトバンクグループ	1,782,000	5,591.00	9,963,162,000	
双日	59,400	237.00	14,077,800	
伊藤忠商事	594,000	1,237.50	735,075,000	
丸紅	594,000	458.40	272,289,600	
豊田通商	594,000	2,180.00	1,294,920,000	
三井物産	594,000	1,198.50	711,909,000	
住友商事	594,000	989.50	587,763,000	
三菱商事	594,000	1,737.50	1,032,075,000	
J.フロント リテイリング	297,000	1,121.00	332,937,000	
三越伊勢丹ホールディングス	594,000	959.00	569,646,000	
セブン&アイ・ホールディングス	594,000	4,295.00	2,551,230,000	
高島屋	594,000	702.00	416,988,000	
丸井グループ	594,000	1,432.00	850,608,000	
イオン	594,000	1,527.00	907,038,000	
ユニグループ・ホールディングス	594,000	771.00	457,974,000	
ファーストリテイリング	594,000	27,260.00	16,192,440,000	代用有価証券 10,000株
コンコルディア・フィナンシャルグループ	594,000	428.70	254,647,800	
新生銀行	594,000	154.00	91,476,000	
あおぞら銀行	594,000	350.00	207,900,000	
三菱UFJフィナンシャル・グループ	594,000	485.70	288,505,800	
りそなホールディングス	59,400	378.80	22,500,720	
三井住友トラスト・ホールディングス	594,000	344.60	204,692,400	
三井住友フィナンシャルグループ	59,400	3,074.00	182,595,600	
千葉銀行	594,000	494.00	293,436,000	
ふくおかフィナンシャルグループ	594,000	343.00	203,742,000	
静岡銀行	594,000	725.00	430,650,000	
みずほフィナンシャルグループ	594,000	155.60	92,426,400	
大和証券グループ本社	594,000	561.20	333,352,800	
野村ホールディングス	594,000	395.80	235,105,200	
松井証券	594,000	863.00	512,622,000	
損保ジャパン日本興亜ホールディングス	148,500	2,760.50	409,934,250	
MS & ADインシュアランスグループホールディングス	178,200	2,734.00	487,198,800	
ソニーフィナンシャルホールディングス	118,800	1,188.00	141,134,400	
第一生命保険	59,400	1,186.50	70,478,100	
東京海上ホールディングス	297,000	3,368.00	1,000,296,000	
T & Dホールディングス	118,800	936.20	111,220,560	
クレディセゾン	594,000	1,764.00	1,047,816,000	
東急不動産ホールディングス	594,000	636.00	377,784,000	

三井不動産	594,000	2,370.00	1,407,780,000	
三菱地所	594,000	1,887.50	1,121,175,000	
東京建物	297,000	1,207.00	358,479,000	
住友不動産	594,000	2,600.50	1,544,697,000	
ディー・エヌ・エー	178,200	2,220.00	395,604,000	
電通	594,000	4,845.00	2,877,930,000	
東京ドーム	594,000	442.00	262,548,000	
セコム	594,000	7,645.00	4,541,130,000	
合 計	125,066,700		233,735,141,970	

## (2) 株式以外の有価証券

該当事項はありません。

## 第2 信用取引契約残高明細表

該当事項はありません。

## 第3 デリバティブ取引及び為替予約取引の契約額等及び時価の状況表

「注記表（デリバティブ取引等に関する注記）」に記載しております。



## 2【ファンドの現況】

以下のファンドの現況は2016年 6月30日現在です。

### 【インデックスファンド 2 2 5（日本株式）】

#### 【純資産額計算書】

資産総額	10,049,810,421円
負債総額	29,137,833円
純資産総額（ - ）	10,020,672,588円
発行済口数	6,030,956,155口
1口当たり純資産額（ / ）	1.6615円

（参考）

インデックス マザーファンド 2 2 5

#### 純資産額計算書

資産総額	245,352,056,902円
負債総額	3,300,148,480円
純資産総額（ - ）	242,051,908,422円
発行済口数	134,598,847,115口
1口当たり純資産額（ / ）	1.7983円

## 第4【内国投資信託受益証券事務の概要】

### （1）名義書換

該当事項はありません。

### （2）受益者に対する特典

該当事項はありません。

### （3）譲渡制限の内容

譲渡制限はありません。

#### 受益権の譲渡

- ・受益者は、その保有する受益権を譲渡する場合には、当該受益者の譲渡の対象とする受益権が記載または記録されている振替口座簿に係る振替機関等に振替の申請をするものとします。
- ・前述の申請のある場合には、振替機関等は、当該譲渡に係る譲渡人の保有する受益権の口数の減少および譲受人の保有する受益権の口数の増加につき、その備える振替口座簿に記載または記録するものとします。ただし、振替機関等が振替先口座を開設したものでない場合には、譲受人の振替先口座を開設した他の振替機関等（当該他の振替機関等の上位機関を含みます。）に社債、株式等の振替に関する法律の規定にしたがい、譲受人の振替先口座に受益権の口数の増加の記載または記録が行なわれるよう通知するものとします。
- ・前述の振替について、委託会社は、当該受益者の譲渡の対象とする受益権が記載または記録されている振替口座簿に係る振替機関等と譲受人の振替先口座を開設した振替機関等が異なる場合などにおいて、委託会社が必要と認めたとときまたはやむを得ない事情があると判断したときは、振替停止日や振替停止

期間を設けることができます。

受益権の譲渡の対抗要件

受益権の譲渡は、振替口座簿への記載または記録によらなければ、委託会社および受託会社に対抗することができません。

(4) 受益証券の再発行

受益者は、委託会社がやむを得ない事情などにより受益証券を発行する場合を除き、受益証券の再発行の請求を行わないものとします。

(5) 受益権の再分割

委託会社は、受託会社と協議のうえ、社債、株式等の振替に関する法律に定めるところにしたがい、一定日現在の受益権を均等に再分割できるものとします。

(6) 質権口記載または記録の受益権の取扱いについて

振替機関等の振替口座簿の質権口に記載または記録されている受益権にかかる収益分配金の支払い、解約請求の受付、解約金および償還金の支払いなどについては、約款の規定によるほか、民法その他の法令などにしたがって取り扱われます。

### 第三部【委託会社等の情報】

#### 第1【委託会社等の概況】

##### 1【委託会社等の概況】

###### (1) 資本金の額

平成28年6月末現在	資本金	17,363,045,900円
	発行可能株式総数	230,000,000株
	発行済株式総数	197,012,500株

過去5年間における主な資本金の増減：該当事項はありません。

###### (2) 会社の意思決定機関（平成28年6月末現在）

###### ・株主総会

株主総会は、取締役・監査役の選任および定款変更に係る決議などの株式会社の基本的な方針や重要な事項の決定を行ないます。

当社は、毎年3月31日の最終の株主名簿に記載または記録された議決権を有する株主をもって、その事業年度に関する定時株主総会において、その権利を行使することができる株主とみなし、毎年3月31日（事業年度の終了）から3ヶ月以内にこれを招集し、臨時株主総会は必要に応じてこれを招集します。

###### ・取締役会

取締役会は、業務執行の決定を行い、取締役の職務の執行の監督をします。

当社の取締役会は10名以内の取締役で構成され、取締役の任期は選任後1年以内に終了する事業年度のうち最終のものに関する定時株主総会の終結の時までとします。取締役会はその決議をもって、代表取締役若干名を選定します。

###### ・監査役会

当社の監査役会は5名以内の監査役で構成され、監査役の任期は選任後4年以内に終了する事業年度のうち最終のものに関する定時株主総会の終結の時までを任期とします。監査役会は、その決議をもって常勤の監査役を選定します。

###### (3) 運用の意思決定プロセス（平成28年6月末現在）

1. 投資委員会にて、国内外の経済見通し、市況見通しおよび資産配分の基本方針を決定します。
2. 各運用部門は、投資委員会の決定に基づき、個別資産および資産配分戦略に係る具体的な運用方針を策定します。
3. 各運用部門のファンドマネージャーは、上記方針を受け、個別ファンドのガイドラインおよびそれぞれの運用方針に沿って、ポートフォリオを構築・管理します。
4. トレーディング部門は、社会的信用力、情報提供力、執行対応力において最適と判断し得る発注業者、発注方針などを決定します。その上で、トレーダーは、最良執行のプロセスに則り売買を執行します。
5. 運用状況の評価・分析および運用リスク管理、ならびに法令など遵守状況のモニタリングについては、運用部門から独立したリスク管理/コンプライアンス業務担当部門が担当し、これを運用部門にフィードバックすることにより、適切な運用体制を維持できるように努めています。

##### 2【事業の内容及び営業の概況】

- ・「投資信託及び投資法人に関する法律」に定める投資信託委託会社である委託会社は、証券投資信託の設定を行なうとともに「金融商品取引法」に定める金融商品取引業者としてその運用（投資運用業）を行なっています。また「金融商品取引法」に定める投資助言業務を行なっています。
- ・委託会社の運用する、平成28年6月末現在の投資信託などは次の通りです。

種 類	ファンド本数	純資産額 (単位：億円)
投資信託総合計	628	108,357

株式投資信託	576	86,652
単位型	126	4,586
追加型	450	82,065
公社債投資信託	52	21,705
単位型	38	456
追加型	14	21,249

### 3【委託会社等の経理状況】

1. 当社の財務諸表は、「財務諸表等の用語、様式及び作成方法に関する規則」(昭和38年大蔵省令第59号、以下「財務諸表等規則」という。)並びに同規則第2条の規定に基づき、「金融商品取引業等に関する内閣府令」(平成19年8月6日内閣府令第52号)に基づいて作成しております。
2. 当社は、金融商品取引法第193条の2第1項の規定に基づき、第57期事業年度(平成27年4月1日から平成28年3月31日まで)の財務諸表について、有限責任 あずさ監査法人により監査を受けております。

#### (1)【貸借対照表】

	第56期 (平成27年3月31日)		第57期 (平成28年3月31日)	
(単位：百万円)				
資産の部				
流動資産				
現金・預金	3	14,206	3	14,308
金銭の信託		-	3	153
有価証券		277		86
前払費用	3	509	3	489
未収入金		3		10
未収委託者報酬		8,441		9,374
未収収益	3	1,566	3	2,280
関係会社短期貸付金		436		5,333
立替金		666		2,960
繰延税金資産		1,446		819
その他	2	195	2,3	428
流動資産合計		27,750		36,243
固定資産				
有形固定資産				
建物	1	56	1	146
器具備品	1	166	1	210
有形固定資産合計		222		356
無形固定資産				
ソフトウェア		113		140
無形固定資産合計		113		140
投資その他の資産				
投資有価証券		14,184		12,195
関係会社株式		21,702		21,702
関係会社長期貸付金		60		60

長期差入保証金	740	781
長期前払費用	0	0
繰延税金資産	248	425
投資その他の資産合計	36,936	35,165
固定資産合計	37,273	35,662
資産合計	65,023	71,905

(単位：百万円)

	第56期 (平成27年3月31日)	第57期 (平成28年3月31日)
<b>負債の部</b>		
<b>流動負債</b>		
預り金	387	410
未払金	5,545	3,841
未払収益分配金	6	6
未払償還金	112	112
未払手数料	3 3,145	3 3,269
その他未払金	2,282	453
未払費用	3 4,636	3 4,920
未払法人税等	814	354
未払消費税等	4 1,070	4 649
関係会社短期借入金	-	5,631
賞与引当金	1,990	2,080
役員賞与引当金	120	145
その他	3 82	3 278
流動負債合計	14,646	18,312
<b>固定負債</b>		
退職給付引当金	1,111	1,154
固定負債合計	1,111	1,154
負債合計	15,758	19,466
<b>純資産の部</b>		
<b>株主資本</b>		
資本金	17,363	17,363
資本剰余金		
資本準備金	5,220	5,220
資本剰余金合計	5,220	5,220
利益剰余金		
その他利益剰余金		
繰越利益剰余金	25,836	29,948
利益剰余金合計	25,836	29,948
自己株式	68	502
株主資本合計	48,351	52,028
<b>評価・換算差額等</b>		
その他有価証券評価差額金	1,002	151
繰延ヘッジ損益	88	258
評価・換算差額等合計	913	410
純資産合計	49,265	52,438

負債純資産合計	65,023	71,905
---------	--------	--------

## (2)【損益計算書】

	(単位：百万円)	
	第56期 (自 平成26年4月1日 至 平成27年3月31日)	第57期 (自 平成27年4月1日 至 平成28年3月31日)
営業収益		
委託者報酬	63,990	66,339
その他営業収益	3,729	4,382
営業収益合計	67,719	70,722
営業費用		
支払手数料	30,408	30,529
広告宣伝費	1,045	1,098
公告費	5	3
調査費	15,571	17,470
調査費	747	821
委託調査費	14,782	16,600
図書費	41	48
委託計算費	502	505
営業雑経費	660	718
通信費	199	195
印刷費	263	321
協会費	64	65
諸会費	27	22
その他	106	113
営業費用計	48,193	50,327
一般管理費		
給料	7,585	8,138
役員報酬	289	365
役員賞与引当金繰入額	120	145
給料・手当	5,127	5,495
賞与	59	51
賞与引当金繰入額	1,990	2,080
交際費	163	185
寄付金	36	27
旅費交通費	503	503
租税公課	208	258
不動産賃借料	785	875
退職給付費用	349	372
退職金	16	113
固定資産減価償却費	148	196
福利費	908	952
諸経費	2,673	2,952
一般管理費計	13,380	14,577
営業利益	6,146	5,817

	(単位：百万円)	
	第56期 (自 平成26年4月1日 至 平成27年3月31日)	第57期 (自 平成27年4月1日 至 平成28年3月31日)

営業外収益				
受取利息		10		91
受取配当金	1	1,152	1	1,330
有価証券償還益		13		-
時効成立分配金・償還金		1		1
為替差益		-		32
その他		107		32
営業外収益合計		1,285		1,488
営業外費用				
支払利息		28		242
有価証券償還損		81		-
デリバティブ費用		269		69
時効成立後支払分配金・償還金		295		5
支払源泉所得税		71		119
為替差損		26		-
その他		21		94
営業外費用合計		795		531
経常利益		6,636		6,774
特別利益				
投資有価証券売却益		270		720
その他		-		0
特別利益合計		270		720
特別損失				
投資有価証券売却損		22		100
固定資産処分損		0		6
特別賞与		-		204
割増退職金		243		91
役員退職一時金		-		64
外国税関連費用	2	1,650		-
特別損失合計		1,916		467
税引前当期純利益		4,991		7,027
法人税、住民税及び事業税		2,356		1,359
法人税等調整額		466		706
法人税等合計		1,890		2,065
当期純利益		3,101		4,962

## (3) 【株主資本等変動計算書】

第56期（自 平成26年4月1日 至 平成27年3月31日）

(単位：百万円)

	株主資本					株主資本	
	資本金	資本剰余金		利益剰余金			自己株式
		資本剰余	その他利益剰余金	利益剰余			

		資本準備金	金合計	繰越利益 剰余金	金合計		合計
当期首残高	17,363	5,220	5,220	22,694	22,694	68	45,209
会計方針の変更による 累積的影響額				41	41		41
会計方針の変更を反映した 当期首残高	17,363	5,220	5,220	22,735	22,735	68	45,250
当期変動額							
当期純利益				3,101	3,101		3,101
株主資本以外の項目の 当期変動額（純額）							
当期変動額合計	-	-	-	3,101	3,101	-	3,101
当期末残高	17,363	5,220	5,220	25,836	25,836	68	48,351

	評価・換算差額等			純資産 合計
	その他有 価証券評 価差額金	繰延ヘッ ジ損益	評価・換 算差額等 合計	
当期首残高	321	-	321	45,531
会計方針の変更によ る 累積的影響額				41
会計方針の変更を反映した 当期首残高	321	-	321	45,572
当期変動額				
当期純利益				3,101
株主資本以外の項目の 当期変動額（純額）	680	88	591	591
当期変動額合計	680	88	591	3,692
当期末残高	1,002	88	913	49,265

第57期（自 平成27年4月1日 至 平成28年3月31日）

（単位：百万円）

	株主資本						株主資本 合計
	資本金	資本剰余金		利益剰余金		自己株式	
		資本準備金	資本剰余 金合計	その他利益 剰余金 繰越利益 剰余金	利益剰余 金合計		
当期首残高	17,363	5,220	5,220	25,836	25,836	68	48,351
会計方針の変更による 累積的影響額							-
会計方針の変更を反映した 当期首残高	17,363	5,220	5,220	25,836	25,836	68	48,351
当期変動額							
剰余金の配当				850	850		850
当期純利益				4,962	4,962		4,962



自己株式の取得						434	434
株主資本以外の項目の 当期変動額（純額）							
当期変動額合計	-	-	-	4,111	4,111	434	3,676
当期末残高	17,363	5,220	5,220	29,948	29,948	502	52,028

	評価・換算差額等			純資産 合計
	その他有 価証券評 価差額金	繰延ヘッ ジ損益	評価・換 算差額等 合計	
当期首残高	1,002	88	913	49,265
会計方針の変更による 累積的影響額				-
会計方針の変更を反映した 当期首残高	1,002	88	913	49,265
当期変動額				
剰余金の配当				850
当期純利益				4,962
自己株式の取得				434
株主資本以外の項目の 当期変動額（純額）	851	347	503	503
当期変動額合計	851	347	503	3,173
当期末残高	151	258	410	52,438

## [注記事項]

(重要な会計方針)

項目	第57期 (自 平成27年4月1日 至 平成28年3月31日)
1 資産の評価基準及び 評価方法	<p>(1) 有価証券 子会社株式及び関連会社株式 総平均法による原価法 その他有価証券 時価のあるもの 決算末日の市場価格等に基づく時価法(評価差額は、全部純資産 直入法により処理し、売却原価は、総平均法により算定) 時価のないもの 総平均法による原価法</p> <p>(2) 金銭の信託 時価法</p> <p>(3) デリバティブ 時価法</p>
2 固定資産の減価償却 の方法	<p>(1) 有形固定資産 定率法により償却しております。 なお、主な耐用年数は以下のとおりであります。</p> <p>建物 3年～15年 器具備品 5年～20年</p>

<p>3 引当金の計上基準</p>	<p>(2) 無形固定資産 定額法により償却しております。ただし、ソフトウェア(自社利用分)については、社内における利用可能期間(5年)に基づく定額法によっております。</p> <p>(1) 賞与引当金 従業員に支給する賞与の支払に充てるため、支払見込額に基づき、当事業年度の負担額を計上しております。</p> <p>(2) 役員賞与引当金 役員に支給する賞与の支払に充てるため、支払見込額に基づき、当事業年度の負担額を計上しております。</p> <p>(3) 退職給付引当金 従業員の退職給付に備えるため、当事業年度末における退職給付債務及び年金資産の見込額に基づき、計上しております。</p> <p>退職給付見込額の期間帰属方法 退職給付債務の算定にあたり、退職給付見込額を当事業年度末までの期間に帰属させる方法については、給付算定式基準によっております。</p> <p>数理計算上の差異の費用処理方法 数理計算上の差異は、各事業年度の発生時における従業員の平均残存勤務期間以内の一定の年数(10年)による定額法により按分した額をそれぞれ発生翌事業年度から費用処理しております。</p>
<p>4 ヘッジ会計の方法</p>	<p>(1) ヘッジ会計の方法 繰延ヘッジ処理によっております。</p> <p>(2) ヘッジ手段とヘッジ対象 ヘッジ手段は為替予約、ヘッジ対象は投資有価証券であります。</p> <p>(3) ヘッジ方針 ヘッジ取引規程等に基づき、ヘッジ対象に係る為替変動リスクをヘッジしております。</p> <p>(4) ヘッジ有効性評価の方法 ヘッジ開始時から有効性判定時点までの期間における相場変動によるヘッジ手段及びヘッジ対象資産に係る損益の累計を比較し有効性を評価しております。</p>
<p>5 その他財務諸表作成のための基本となる重要な事項</p>	<p>消費税等の会計処理 消費税及び地方消費税の会計処理は、税抜方式によっており、控除対象外消費税等は、当事業年度の費用として処理しております。</p>

(会計方針の変更)

<p style="text-align: center;">第57期 (自 平成27年4月1日 至 平成28年3月31日)</p> <p>(企業結合に関する会計基準等の適用) 「企業結合に関する会計基準」(企業会計基準第21号 平成25年9月13日。以下「企業結合会計基準」という。)及び「事業分離等に関する会計基準」(企業会計基準第7号 平成25年9月13日。以下「事業分離等会計基準」という。)等を当事業年度から適用し、取得関連費用を発生した事業年度の費用として計上する方法に変更いたしました。また、当事業年度の期首以後実施される企業結合については、暫定的な会計処理の確定による取得原価の配分額の見直しを企業結合日の属する事業年度の財務諸表に反映させる方法に変更いたします。</p> <p>企業結合会計基準等の適用については、企業結合会計基準第58 - 2項(4)及び事業分離等会計基準第57 - 4項(4)に定める経過的な取扱いに従っており、当事業年度の期首時点から将来にわたって適用しております。</p> <p>なお、当事業年度において、財務諸表及び1株当たり情報に与える影響額はありません。</p>
---

(未適用の会計基準等)

・「繰延税金資産の回収可能性に関する適用指針」(企業会計基準適用指針第26号 平成28年3月28日)

(1) 概要

繰延税金資産の回収可能性に関する取扱いについて、監査委員会報告第66号「繰延税金資産の回収可能性の判断に関する監査上の取扱い」の枠組み、すなわち企業を5つに分類し、当該分類に応じて繰延税金資産の計上額を見積もる枠組みを基本的に踏襲した上で、以下の取扱いについて必要な見直しが行われております。

(分類1)から(分類5)に係る分類の要件をいずれも満たさない企業の取扱い

(分類2)及び(分類3)に係る分類の要件

(分類2)に該当する企業におけるスケジュールリング不能な将来減算一時差異に関する取扱い

(分類3)に該当する企業における将来の一時差異等加減算前課税所得の合理的な見積可能期間に関する取扱い

(分類4)に係る分類の要件を満たす企業が(分類2)又は(分類3)に該当する場合の取扱い

(2) 適用予定日

平成29年3月期の期首より適用予定であります。

(3) 当該会計基準等の適用による影響

影響額は、当財務諸表作成時において評価中であります。

(貸借対照表関係)

第56期 (平成27年3月31日)	第57期 (平成28年3月31日)
<p>1 有形固定資産の減価償却累計額</p> <p>建物 1,122百万円</p> <p>器具備品 679百万円</p> <p>2 信託資産</p> <p>流動資産のその他のうち30百万円は、「直販顧客分別金信託契約」により、野村信託銀行株式会社に信託しております。</p> <p>3 関係会社に対する資産及び負債は次のとおりであります。</p> <p>(流動資産)</p> <p>現金・預金 4,256百万円</p> <p>前払費用 2百万円</p> <p>未収収益 110百万円</p> <p>(流動負債)</p> <p>未払手数料 108百万円</p> <p>未払費用 500百万円</p> <p>その他 57百万円</p> <p>4 消費税等の取扱い</p> <p>仮払消費税等及び仮受消費税等は相殺のうえ、「未払消費税等」として表示しております。</p> <p>5 保証債務</p> <p>当社は、Nikko Asset Management Europe Ltd がロンドン ウォール リミテッド パートナーシップに支払うオフィス賃借料等の債務27百万円に対して保証を行っております。また当社は、Nikko Asset Management Americas, Inc. がマディソン タワー アソシエイツ リミテッド パートナーシップに支払うオフィス賃借料等の債務842百万円に対して保証を行っております。</p>	<p>1 有形固定資産の減価償却累計額</p> <p>建物 1,170百万円</p> <p>器具備品 653百万円</p> <p>2 信託資産</p> <p>流動資産のその他のうち30百万円は、「直販顧客分別金信託契約」により、野村信託銀行株式会社に信託しております。</p> <p>3 関係会社に対する資産及び負債は次のとおりであります。</p> <p>(流動資産)</p> <p>現金・預金 4,072百万円</p> <p>金銭の信託 153百万円</p> <p>前払費用 2百万円</p> <p>未収収益 147百万円</p> <p>その他 193百万円</p> <p>(流動負債)</p> <p>未払手数料 93百万円</p> <p>未払費用 722百万円</p> <p>その他 266百万円</p> <p>4 消費税等の取扱い</p> <p>仮払消費税等及び仮受消費税等は相殺のうえ、「未払消費税等」として表示しております。</p> <p>5 保証債務</p> <p>当社は、Nikko Asset Management Europe Ltd がロンドン ウォール リミテッド パートナーシップに支払うオフィス賃借料等の債務728百万円に対して保証を行っております。また当社は、Nikko Asset Management Americas, Inc. がマディソン タワー アソシエイツ リミテッド パートナーシップに支払うオフィス賃借料等の債務689百万円に対して保証を行っております。</p>

## ( 損益計算書関係 )

第56期 (自 平成26年 4月 1日 至 平成27年 3月31日)	第57期 (自 平成27年 4月 1日 至 平成28年 3月31日)
<p>1 各科目に含まれている関係会社に対するものは、次のとおりであります。</p> <p style="text-align: right;">受取配当金 719百万円</p> <p>2 外国税関連費用1,650百万円は、中国税務当局等が平成26年10月31日付に発した「通達79号」に基づき、平成21年11月17日から平成26年11月16日までのQFII(Qualified Foreign Institutional Investors)口座を通じて取得した中国A株の譲渡所得に対して税率10%で遡及課税される金額を合理的に計算したものであります。中国A株に投資している当社の対象ファンドは「中国A株マザーファンド」及び「中国A株CSI300インデックスマザーファンド」の2ファンドであり、ファンドの当時の受益者に負担を求めることが事実上不可能であるため、当社が負担しております。</p>	<p>1 各科目に含まれている関係会社に対するものは、次のとおりであります。</p> <p style="text-align: right;">受取配当金 1,193百万円 支払利息 123百万円 デリバティブ費用 889百万円</p>

## ( 株主資本等変動計算書関係 )

第56期（自 平成26年 4月 1日 至 平成27年 3月31日）

## 1 発行済株式の種類及び総数に関する事項

株式の種類	当事業年度期首	当事業年度増加	当事業年度減少	当事業年度末
普通株式（株）	197,012,500	-	-	197,012,500

## 2 自己株式の種類及び株式数に関する事項

株式の種類	当事業年度期首	当事業年度増加	当事業年度減少	当事業年度末
普通株式（株）	109,600	-	-	109,600

## 3 新株予約権等に関する事項

新株予約権の内訳	新株予約権の目的となる株式の種類	新株予約権の目的となる株式の数(株)				当事業年度末残高(百万円)
		当事業年度期首	当事業年度増加	当事業年度減少	当事業年度末	
平成21年度 ストックオプション (1)	普通株式	15,902,700	-	-	15,902,700	-
平成21年度 ストックオプション (2)	普通株式	1,567,500	-	-	1,567,500	-
平成22年度 ストックオプション (1)	普通株式	2,310,000	-	-	2,310,000	-
第1回新株予約権	普通株式	2,955,200	-	2,955,200	-	-
平成23年度 ストックオプション (1)	普通株式	5,388,900	-	359,700	5,029,200	-
合計		28,124,300	-	3,314,900	24,809,400	-

- (注) 1 平成23年度ストックオプション(1)の減少は、新株予約権の失効によるものであります。
- 2 第1回新株予約権の新株予約権の目的となる株式の数は、新株予約権の行使に関する通知が当社に提出された日における、当社の発行済株式数×0.25%に6を乗じた数で算出され、当事業年度末の発行済株式に基づき算出しております。なお、当該新株予約権は平成27年2月8日に失効いたしました。
- 3 平成21年度ストックオプション(1)15,902,700株、平成21年度ストックオプション(2)1,567,500株、平成22年度ストックオプション(1)2,310,000株及び平成23年度ストックオプション(1)4,075,500株は、当事業年度末現在、権利行使期間の初日が到来しておりますが、他の条件が満たされていないため新株予約権を行使することができません。

#### 4 配当に関する事項

##### (1) 配当金支払額

該当事項はありません。

##### (2) 基準日が当事業年度に属する配当のうち、配当の効力発生日が翌事業年度となるもの

決議	株式の種類	配当の原資	配当金の総額 (百万円)	1株当たり 配当額(円)	基準日	効力発生日
平成27年5月25日 取締役会	普通株式	利益剰余金	850	4.32	平成27年3月31日	平成27年6月30日

第57期（自 平成27年4月1日 至 平成28年3月31日）

##### 1 発行済株式の種類及び総数に関する事項

株式の種類	当事業年度期首	当事業年度増加	当事業年度減少	当事業年度末
普通株式(株)	197,012,500	-	-	197,012,500

##### 2 自己株式の種類及び株式数に関する事項

株式の種類	当事業年度期首	当事業年度増加	当事業年度減少	当事業年度末
普通株式(株)	109,600	704,500	-	814,100

##### 3 新株予約権等に関する事項

新株予約権の内訳	新株予約権の 目的となる 株式の種類	新株予約権の目的となる株式の数(株)				当事業 年度末 残高 (百万円)
		当事業年度 期首	当事業 年度 増加	当事業 年度 減少	当事業 年度末	
平成21年度 ストックオプション (1)	普通株式	15,902,700	-	14,140,500	1,762,200	-
平成21年度 ストックオプション (2)	普通株式	1,567,500	-	1,392,600	174,900	-
平成22年度 ストックオプション (1)	普通株式	2,310,000	-	2,310,000	-	-
平成23年度 ストックオプション (1)	普通株式	5,029,200	-	290,400	4,738,800	-
合計		24,809,400	-	18,133,500	6,675,900	-

(注) 1 当事業年度の減少は、新株予約権の失効によるものであります。

2 平成21年度ストックオプション(1)1,762,200株、平成21年度ストックオプション(2)174,900株及び平成23年度ストックオプション(1)4,738,800株は、当事業年度末現在、権利行使期間の初日が到来しておりますが、他の条件が満たされていないため新株予約権を行使することができません。

#### 4 配当に関する事項

##### (1) 配当金支払額

決議	株式の種類	配当金の総額 (百万円)	1株当たり 配当額(円)	基準日	効力発生日
平成27年5月25日 取締役会	普通 株式	850	4.32	平成27年3月31日	平成27年6月30日

## (2) 基準日が当事業年度に属する配当のうち、配当の効力発生日が翌事業年度となるもの

決議	株式の種類	配当の 原資	配当金の 総額 (百万円)	1株当たり 配当額(円)	基準日	効力発生日
平成28年5月30日 取締役会	普通 株式	利益 剰余金	1,495	7.62	平成28年3月31日	平成28年6月22日

## (リース取引関係)

第56期 (自 平成26年4月1日 至 平成27年3月31日)		第57期 (自 平成27年4月1日 至 平成28年3月31日)	
オペレーティング・リース取引 解約不能のものに係る未経過リース料		オペレーティング・リース取引 解約不能のものに係る未経過リース料	
1年内	841百万円	1年内	865百万円
1年超	3,420百万円	1年超	2,653百万円
合計	4,261百万円	合計	3,518百万円

## (金融商品関係)

第56期(自 平成26年4月1日 至 平成27年3月31日)

## 1 金融商品の状況に関する事項

## (1) 金融商品に対する取組方針

当社は、投資信託の運用を業として行っており、自らが運用する投資信託の商品性維持を目的として、当該投資信託を有価証券及び投資有価証券として保有しております。当社が行っているデリバティブ取引については、保有する投資信託に係る将来の為替及び価格の変動によるリスクの軽減を目的としているため、有価証券及び投資有価証券保有残高の範囲内で行うこととし、投機目的のためのデリバティブ取引は行わない方針であります。

また、資金運用については短期的な預金等に限定しております。

## (2) 金融商品の内容及びそのリスク

預金に関しては10数行に分散して預入れしておりますが、これら金融機関の破綻及び債務不履行等による信用リスクに晒されており、また一部外貨建て預金を保有しているため為替変動リスクにも晒されております。営業債権である未収委託者報酬及び未収収益に関しては、それらの源泉である預り純資産を数行の信託銀行に分散して委託しておりますが、信託銀行はその受託資産を自己勘定と分別して管理しているため、仮に信託銀行が破綻又は債務不履行等となった場合でも、これら営業債権が信用リスクに晒されることは無いと考えております。また、グローバルに事業を展開していることから生じている外貨建ての営業債権は、為替の変動リスクに晒されます。有価証券及び投資有価証券は、主に自己で設定した投資信託へのシ・ドマネ・の投入によるものであります。これら投資信託の投資対象は株式、公社債等のため、価格変動リスクや信用リスク、流動性リスク、為替変動リスクに晒されておりますが、それらの一部については為替予約、株価指数先物等のデリバティブ取引により、リスクをヘッジしております。なお、為替変動リスクに係るヘッジについてはヘッジ会計（繰延ヘッジ）を適用しております。デリバティブ取引は、取引相手先として高格付を有する金融機関に限定しております。なお、ヘッジ会計に関するヘッジ手段とヘッジ対象、ヘッジ方針、ヘッジ有効性評価の方法等については、前述の「重要な会計方針」4「ヘッジ会計の方法」をご参照下さい。

営業債務である未払金（未払手数料）、未払費用に関しては、すべてが1年以内の支払期日であります。未払金（未払手数料）については、債権（未収委託者報酬）を資金回収した後に、販売会社へ当該債務を支払うフローとなっているため、流動性リスクに晒されることは無いと考えております。また未払費用のうち運用再委託先への顧問料支払に係るものについてもほとんどのものが、未払金同様のフローのため、流動性リスクに晒されることは無いと考えております。それ以外の営業費用及び一般管理費に係る未払費用に関しては、流動性リスクに晒されており、一部は外貨建て債務があるため、為替の変動リスクにも晒されております。

## (3) 金融商品に係るリスク管理体制

## 信用リスク（取引先の契約不履行等に係るリスク）の管理

当社は、預金の預入れやデリバティブ取引を行う金融機関の選定に関しては、短期間の取引が想定される金融機関の場合を除き、相手方の財政状態及び経営成績、又は必要に応じて格付等を考慮した上で決定しております。また既に取引が行われている相手方に関しても、定期的に継続したモニタリングを行うことで、相手方の財務状況の悪化等による信用リスクを早期に把握することで、リスクの軽減を図っております。

## 市場リスク（為替や価格等の変動リスク）の管理

当社は、原則、有価証券及び投資有価証券以外の為替変動や価格変動に係るリスクに対して、ヘッジ取引を行っておりません。外貨建ての営業債権債務について、月次ベースで為替変動リスクを測定し、モニタリングを実施しております。また、有価証券及び投資有価証券に関しては、一部について、為替変動リスクや価格変動リスクを回避する目的でデリバティブ取引を行っております。毎月末にそれぞれの時価を算出し、評価損益（ヘッジ対象の有価証券及び投資有価証券は、ヘッジ損益考慮後の評価損益）を把握しております。また、市場の変動等に基づき、今後の一定期間において特定の確率で、金融商品に生じ得る損失額の推計値を把握するため、バリュ・アット・リスクを用いた市場リスク管理を週次ベースで実施しております。

## 流動性リスク（支払期日に支払いを実行できなくなるリスク）の管理

当社は、日々資金残高管理を行っております。また、適時に資金繰予定表を作成・更新するとともに、手許流動性（最低限必要な運転資金）を状況に応じて見直し・維持すること等により、流動性リスクを管理しております。

## 2 金融商品の時価等に関する事項

平成27年3月31日（当事業年度の決算日）における貸借対照表計上額、時価及びこれらの差額については、次のとおりであります。なお、時価を把握することが極めて困難と認められるものは、次表には含めておりません。

（単位：百万円）

	貸借対照表 計上額( 1)	時価( 1)	差額
(1) 現金・預金	14,206	14,206	-
(2) 未収委託者報酬	8,441	8,441	-
(3) 未収収益	1,566	1,566	-
(4) 有価証券及び投資有価証券 その他有価証券	14,431	14,431	-
(5) 未払金	(5,545)	(5,545)	-
(6) 未払費用	(4,636)	(4,636)	-
(7) デリバティブ取引( 2)			
ヘッジ会計が適用されていないもの	(25)	(25)	-
ヘッジ会計が適用されているもの	(57)	(57)	-
デリバティブ取引計	(82)	(82)	-

( 1) 負債に計上されているものについては、( )で示しております。

( 2) デリバティブ取引によって生じた正味の債権・債務は純額で表示しております。

## (注) 1 金融商品の時価の算定方法並びに有価証券及びデリバティブ取引に関する事項

## (1) 現金・預金、(2) 未収委託者報酬並びに(3) 未収収益

これらは短期間で決済されるため、時価は帳簿価額にほぼ等しいことから、当該帳簿価額によっております。

## (4) 有価証券及び投資有価証券

投資信託は基準価額によっております。

## (5) 未払金及び(6) 未払費用

これらは短期間で決済されるため、時価は帳簿価額にほぼ等しいことから、当該帳簿価額によっております。

## (7) デリバティブ取引

（デリバティブ取引関係）注記を参照ください。なお、上記金額は貸借対照表上、流動負債のその他に含まれております。

- 2 非上場株式等（貸借対照表計上額30百万円）は、市場価格がなく、かつ将来キャッシュ・フローを見積ること等ができず、時価を把握することが極めて困難と認められるため、「(4)有価証券及び投資有価証券 その他有価証券」には含めておりません。
- 3 子会社株式（貸借対照表計上額18,809百万円）及び関連会社株式（貸借対照表計上額2,892百万円）は、市場価格がなく、かつ将来キャッシュ・フローを見積ること等ができず、時価を把握することが極めて困難と認められるため、上記の表には含めておりません。
- 4 金銭債権及び満期のある有価証券の決算日後の償還予定額

（単位：百万円）

	1年以内	1年超 5年以内	5年超 10年以内	10年超
現金・預金	14,206	-	-	-
未収委託者報酬	8,441	-	-	-
未収収益	1,566	-	-	-
有価証券及び投資有価証券 投資信託	277	1,219	3,205	1,232
合計	24,492	1,219	3,205	1,232

## 第57期(自 平成27年4月1日 至 平成28年3月31日)

## 1 金融商品の状況に関する事項

## (1) 金融商品に対する取組方針

当社は、投資信託の運用を業として行っており、自らが運用する投資信託の商品性維持を目的として、当該投資信託を有価証券及び投資有価証券として保有しております。当社が行っているデリバティブ取引については、保有する投資信託に係る将来の為替及び価格の変動によるリスクの軽減を目的としているため、有価証券及び投資有価証券保有残高の範囲内で行うこととし、投機目的のためのデリバティブ取引は行わない方針であります。

また、資金運用については短期的な預金等に限定しております。

## (2) 金融商品の内容及びそのリスク

預金に関しては10数行に分散して預入れしておりますが、これら金融機関の破綻及び債務不履行等による信用リスクに晒されており、また一部外貨建て預金を保有しているため為替変動リスクにも晒されております。営業債権である未収委託者報酬及び未収収益に関しては、それらの源泉である預り純資産を数行の信託銀行に分散して委託しておりますが、信託銀行はその受託資産を自己勘定と分別して管理しているため、仮に信託銀行が破綻又は債務不履行等となった場合でも、これら営業債権が信用リスクに晒されることは無いと考えております。また、グローバルに事業を展開していることから生じている外貨建ての営業債権は、為替の変動リスクに晒されます。有価証券及び投資有価証券は、主に自己で設定した投資信託へのシ・ドマネ・の投入によるものであります。これら投資信託の投資対象は株式、公社債等のため、価格変動リスクや信用リスク、流動性リスク、為替変動リスクに晒されておりますが、それらの一部については為替予約、株価指数先物等のデリバティブ取引により、リスクをヘッジしております。なお、為替変動リスクに係るヘッジについてはヘッジ会計（繰延ヘッジ）を適用しております。デリバティブ取引は、取引相手先として高格付を有する金融機関に限定しております。なお、ヘッジ会計に関するヘッジ手段とヘッジ対象、ヘッジ方針、ヘッジ有効性評価の方法等については、前述の「重要な会計方針」4 ヘッジ会計の方法」をご参照下さい。

営業債務である未払金（未払手数料）、未払費用に関しては、すべてが1年以内の支払期日であります。未払金（未払手数料）については、債権（未収委託者報酬）を資金回収した後に、販売会社へ当該債務を支払うフローとなっているため、流動性リスクに晒されることは無いと考えております。また未払費用のうち運用再委託先への顧問料支払に係るものについてもほとんどのものが、未払金同様のフローのため、流動性リスクに晒されることは無いと考えております。それ以外の営業費用及び一般管理費に係る未払費用に関しては、流動性リスクに晒されており、一部は外貨建て債務があるため、為替の変動リスクにも晒されております。



外貨建ての関係会社短期借入金に関しましては、為替変動リスクに晒されておりますが、為替予約によりリスクをヘッジしております。

### (3) 金融商品に係るリスク管理体制

#### 信用リスク（取引先の契約不履行等に係るリスク）の管理

当社は、預金の預入れやデリバティブ取引を行う金融機関の選定に関しては、相手方の財政状態及び経営成績、又は必要に応じて格付等を考慮した上で決定しております。また既に取引が行われている相手方に関しても、定期的に継続したモニタリングを行うことで、相手方の財務状況の悪化等による信用リスクを早期に把握することで、リスクの軽減を図っております。

#### 市場リスク（為替や価格等の変動リスク）の管理

当社は、原則、有価証券及び投資有価証券以外の為替変動や価格変動に係るリスクに対して、ヘッジ取引を行っておりません。外貨建ての営業債権債務について、月次ベースで為替変動リスクを測定し、モニタリングを実施しております。また、有価証券及び投資有価証券に関しては、一部について、為替変動リスクや価格変動リスクを回避する目的でデリバティブ取引を行っております。毎月末にそれぞれの時価を算出し、評価損益（ヘッジ対象の有価証券及び投資有価証券は、ヘッジ損益考慮後の評価損益）を把握しております。また、市場の変動等に基づき、今後の一定期間において特定の確率で、金融商品に生じ得る損失額の推計値を把握するため、バリュ・アット・リスクを用いた市場リスク管理を週次ベースで実施しております。さらに、外貨建ての関係会社短期借入金に関しては、為替変動リスクを回避する目的でデリバティブ取引を行っております。

#### 流動性リスク（支払期日に支払いを実行できなくなるリスク）の管理

当社は、日々資金残高管理を行っております。また、適時に資金繰予定表を作成・更新するとともに、手許流動性（最低限必要な運転資金）を状況に応じて見直し・維持すること等により、流動性リスクを管理しております。

## 2 金融商品の時価等に関する事項

平成28年3月31日（当事業年度の決算日）における貸借対照表計上額、時価及びこれらの差額については、次のとおりであります。なお、時価を把握することが極めて困難と認められるものは、次表には含めておりません。

（単位：百万円）

	貸借対照表 計上額( 1)	時価( 1)	差額
(1) 現金・預金	14,308	14,308	-
(2) 未収委託者報酬	9,374	9,374	-
(3) 未収収益	2,280	2,280	-
(4) 関係会社短期貸付金	5,333	5,333	-
(5) 有価証券及び投資有価証券 その他有価証券	12,265	12,265	-
(6) 未払金	(3,841)	(3,841)	-
(7) 未払費用	(4,920)	(4,920)	-
(8) 関係会社短期借入金	(5,631)	(5,631)	-
(9) デリバティブ取引( 2)			
ヘッジ会計が適用されていないもの	(254)	(254)	-
ヘッジ会計が適用されているもの	170	170	-
デリバティブ取引計	(84)	(84)	-

( 1) 負債に計上されているものについては、( )で示しております。

( 2) デリバティブ取引によって生じた正味の債権・債務は純額で表示しております。

### (注) 1 金融商品の時価の算定方法並びに有価証券及びデリバティブ取引に関する事項

#### (1) 現金・預金、(2) 未収委託者報酬、(3) 未収収益並びに(4) 関係会社短期貸付金

これらは短期間で決済されるため、時価は帳簿価額にほぼ等しいことから、当該帳簿価額によっております。

## (5) 有価証券及び投資有価証券

投資信託は基準価額によっております。

## (6) 未払金、(7) 未払費用並びに(8) 関係会社短期借入金

これらは短期間で決済されるため、時価は帳簿価額にほぼ等しいことから、当該帳簿価額によっております。

## (9) デリバティブ取引

（デリバティブ取引関係）注記を参照ください。なお、ヘッジ会計が適用されないものは貸借対照表上流動負債のその他に含まれております。また、ヘッジ会計が適用されるもののうち193百万円は貸借対照表上流動資産のその他に含まれ、23百万円は流動負債のその他に含まれております。

2 非上場株式等（貸借対照表計上額16百万円）は、市場価格がなく、かつ将来キャッシュ・フローを見積ること等ができず、時価を把握することが極めて困難と認められるため、「(4)有価証券及び投資有価証券 その他有価証券」には含めておりません。

3 子会社株式（貸借対照表計上額18,809百万円）及び関連会社株式（貸借対照表計上額2,892百万円）は、市場価格がなく、かつ将来キャッシュ・フローを見積ること等ができず、時価を把握することが極めて困難と認められるため、上記の表には含めておりません。

## 4 金銭債権及び満期のある有価証券の決算日後の償還予定額

（単位：百万円）

	1年以内	1年超 5年以内	5年超 10年以内	10年超
現金・預金	14,308			
未収委託者報酬	9,374			
未収収益	2,280			
有価証券及び投資有価証券 投資信託	86	714	1,766	963
合計	26,049	714	1,766	963

## (有価証券関係)

第56期(自 平成26年4月1日 至 平成27年3月31日)

## 1 子会社株式及び関連会社株式

（単位：百万円）

	貸借対照表計上額
子会社株式	18,809
関連会社株式	2,892

(注) 子会社株式及び関連会社株式は市場価格がなく、かつ将来キャッシュ・フローを見積ること等ができず、時価を把握することが極めて困難と認められるため、時価を記載しておりません。

## 2 その他有価証券

（単位：百万円）

	種類	貸借対照表計上額	取得原価	差額
貸借対照表計上額 が取得原価を超え るもの	投資信託	12,839	11,293	1,546
	小計	12,839	11,293	1,546
貸借対照表計上額 が取得原価を超え ないもの	投資信託	1,591	1,656	64
	小計	1,591	1,656	64

合計	14,431	12,949	1,482
----	--------	--------	-------

(注) 1 減損処理にあたっては、期末における時価が取得原価に比べ50%以上下落した場合にはすべて減損処理を行い、30%～50%程度下落した場合には、当該金額の重要性、回復可能性等を考慮して必要と認められた額について減損処理を行っております。当事業年度については、該当ございません。

2 非上場株式等(貸借対照表計上額 30百万円)については、市場価格がなく、かつ将来キャッシュ・フローを見積ること等ができず、時価を把握することが極めて困難と認められることから、上表の「その他有価証券」には含めておりません。

### 3 当事業年度中に売却したその他有価証券

(単位：百万円)

種類	売却額	売却益の合計額	売却損の合計額
投資信託	3,661	270	22
合計	3,661	270	22

第57期(自 平成27年4月1日 至 平成28年3月31日)

#### 1 子会社株式及び関連会社株式

(単位：百万円)

	貸借対照表計上額
子会社株式	18,809
関連会社株式	2,892

(注) 子会社株式及び関連会社株式は市場価格がなく、かつ将来キャッシュ・フローを見積ること等ができず、時価を把握することが極めて困難と認められるため、時価を記載しておりません。

#### 2 その他有価証券

(単位：百万円)

	種類	貸借対照表計上額	取得原価	差額
貸借対照表計上額 が取得原価を超え るもの	投資信託	5,593	4,872	720
	小計	5,593	4,872	720
貸借対照表計上額 が取得原価を超え ないもの	投資信託	6,672	7,175	502
	小計	6,672	7,175	502
合計		12,265	12,047	218

(注) 1 減損処理にあたっては、期末における時価が取得原価に比べ50%以上下落した場合にはすべて減損処理を行い、30%～50%程度下落した場合には、当該金額の重要性、回復可能性等を考慮して必要と認められた額について減損処理を行っております。当事業年度については、該当ございません。

2 非上場株式等(貸借対照表計上額 16百万円)については、市場価格がなく、かつ将来キャッシュ・フローを見積ること等ができず、時価を把握することが極めて困難と認められることから、上表の「その他有価証券」には含めておりません。

#### 3 当事業年度中に売却したその他有価証券

(単位：百万円)

種類	売却額	売却益の合計額	売却損の合計額
株式	30	17	-

投資信託	5,442	703	100
合計	5,473	720	100

## (デリバティブ取引関係)

第56期(平成27年3月31日)

## 1 ヘッジ会計が適用されていないデリバティブ取引

## (1) 株式関連

種類		契約額等 (百万円)	契約額等のうち 1年超 (百万円)	時価 (百万円)	評価損益 (百万円)
市場取引	株価指数先物取引				
	売建	2,337	-	25	25
	買建	-	-	-	-
合計		2,337	-	25	25

(注) 1 上記取引については時価評価を行い、評価損益は損益計算書に計上しております。

2 時価の算定方法

金融商品取引所が定める清算指数によっております。

## 2 ヘッジ会計が適用されているデリバティブ取引

## (1) 通貨関連

ヘッジ会計 の方法	デリバティブ取引の 種類等	主なヘッジ 対象	契約額等 (百万円)	契約額等の うち1年超 (百万円)	時価 (百万円)
原則的処理 方法	為替予約取引				
	売建				
	米ドル	投資有価証券	2,586	-	68
	豪ドル		276	-	8
	シンガポールドル		878	-	4
	ユーロ		219	-	1
合計			3,961	-	57

(注) 1 時価の算定方法

取引先金融機関から提示された価格等に基づき算定しております。

第57期(平成28年3月31日)

## 1 ヘッジ会計が適用されていないデリバティブ取引

## (1) 株式関連

種類		契約額等 (百万円)	契約額等のうち 1年超 (百万円)	時価 (百万円)	評価損益 (百万円)
市場取引	株価指数先物取引				
	売建	1,093	-	11	11
	買建	-	-	-	-
合計		1,093	-	11	11

(注) 1 上記取引については時価評価を行い、評価損益は損益計算書に計上しております。

2 時価の算定方法

金融商品取引所が定める清算指数によっております。

## (2) 通貨関連

種類		契約額等 (百万円)	契約額等のうち 1年超 (百万円)	時価 (百万円)	評価損益 (百万円)
市場取引以 外の取引	為替予約取引 買建 米ドル	5,631	-	243	243
	合計	5,631	-	243	243

(注) 1 時価の算定方法  
取引先金融機関から提示された価格等に基づき算定しております。

## 2 ヘッジ会計が適用されているデリバティブ取引

## (1) 通貨関連

ヘッジ会計 の方法	デリバティブ取引の 種類等	主なヘッジ 対象	契約額等 (百万円)	契約額等の うち1年超 (百万円)	時価 (百万円)
原則的処理 方法	為替予約取引 売建 米ドル 豪ドル シンガポールドル 香港ドル 人民元 ユーロ	投資有価証券	3,943	-	179
			767	-	18
			75	-	4
			151	-	5
			1,948	-	8
			173	-	0
			合計	7,060	-

(注) 1 時価の算定方法  
取引先金融機関から提示された価格等に基づき算定しております。

## (持分法損益等)

第56期 (自 平成26年4月1日 至 平成27年3月31日)		第57期 (自 平成27年4月1日 至 平成28年3月31日)	
関連会社に持分法を適用した場合の投資損益等 (単位：百万円)		関連会社に持分法を適用した場合の投資損益等 (単位：百万円)	
(1) 関連会社に対する投資の金額	3,078	(1) 関連会社に対する投資の金額	3,037
(2) 持分法を適用した場合の投資の金額	9,396	(2) 持分法を適用した場合の投資の金額	9,686
(3) 持分法を適用した場合の投資利益の金額	1,720	(3) 持分法を適用した場合の投資利益の金額	2,901

## (退職給付関係)

第56期(自 平成26年4月1日 至 平成27年3月31日)

## 1 採用している退職給付制度の概要

当社は、確定拠出型企業年金制度及びキャッシュバランスプラン型退職金制度を設けております。

## 2 確定給付制度

### (1) 退職給付債務の期首残高と期末残高の調整表

	(百万円)
退職給付債務の期首残高	1,174
会計方針の変更による累積的影響額	63
会計方針の変更を反映した期首残高	1,110
勤務費用	126
利息費用	7
数理計算上の差異の発生額	47
退職給付の支払額	59
退職給付債務の期末残高	1,233

### (2) 退職給付債務の期末残高と貸借対照表に計上された退職給付引当金の調整表

退職給付債務	1,233
未積立退職給付債務	1,233
未認識数理計算上の差異	121
貸借対照表に計上された負債の額	1,111
退職給付引当金	1,111
貸借対照表に計上された負債の額	1,111

### (3) 退職給付費用及びその内訳項目の金額

勤務費用	126
利息費用	7
数理計算上の差異の費用処理額	18
確定給付制度に係る退職給付費用	152

### (4) 数理計算上の計算基礎に関する事項

当事業年度末における主要な数理計算上の計算基礎

割引率	0.6%
-----	------

## 3 確定拠出制度

当社の確定拠出制度への要拠出額は、196百万円でありました。

第57期(自 平成27年4月1日 至 平成28年3月31日)

### 1 採用している退職給付制度の概要

当社は、確定拠出型企業年金制度及びキャッシュバランスプラン型退職金制度を設けております。

### 2 確定給付制度

#### (1) 退職給付債務の期首残高と期末残高の調整表

	(百万円)
退職給付債務の期首残高	1,233
会計方針の変更による累積的影響額	-
会計方針の変更を反映した期首残高	1,233
勤務費用	145
利息費用	7
数理計算上の差異の発生額	33
退職給付の支払額	119

退職給付債務の期末残高	1,299
-------------	-------

## (2) 退職給付債務の期末残高と貸借対照表に計上された退職給付引当金の調整表

退職給付債務	1,299
未積立退職給付債務	1,299
未認識数理計算上の差異	144
貸借対照表に計上された負債の額	1,154

退職給付引当金	1,154
貸借対照表に計上された負債の額	1,154

## (3) 退職給付費用及びその内訳項目の金額

勤務費用	145
利息費用	7
数理計算上の差異の費用処理額	9
確定給付制度に係る退職給付費用	162

## (4) 数理計算上の計算基礎に関する事項

当事業年度末における主要な数理計算上の計算基礎

割引率	0.2%
-----	------

## 3 確定拠出制度

当社の確定拠出制度への要拠出額は、209百万円でありました。

## (ストックオプション等関係)

第56期(自 平成26年4月1日 至 平成27年3月31日)

## 1 スtockオプション(新株予約権)の内容、規模及びその変動状況

## (1) スtockオプション(新株予約権)の内容

	平成21年度ストックオプション(1)	平成21年度ストックオプション(2)
付与対象者の区分及び人数	当社及び関係会社の 取締役・従業員 271名	当社及び関係会社の 取締役・従業員 48名
株式の種類別のストックオプションの付与数 (注)	普通株式 19,724,100株	普通株式 1,702,800株
付与日	平成22年2月8日	平成22年8月20日
権利確定条件	平成24年1月22日(以下「権利行使可能初日」といいます。)、当該権利行使可能初日から1年経過した日の翌日、及び当該権利行使可能初日から2年経過した日の翌日まで原則として従業員等の地位にあることを要し、それぞれ保有する新株予約権の2分の1、4分の1、4分の1ずつ権利確定する。ただし、本新株予約権の行使時において、当社が株式公開していることを要する。	同左
対象勤務期間	付与日から、権利行使可能初日から2年を経過した日まで	同左
権利行使期間	平成24年1月22日から 平成32年1月21日まで	同左

	平成22年度ストックオプション(1)	平成23年度ストックオプション(1)
付与対象者の区分及び人数	当社の従業員 1名	当社及び関係会社の取締役・従業員 186名
株式の種類別のストックオプションの付与数 (注)	普通株式 2,310,000株	普通株式 6,101,700株
付与日	平成22年 8月20日	平成23年10月7日
権利確定条件	平成24年 1月22日（以下「権利行使可能初日」といいます。）、当該権利行使可能初日から1年経過した日の翌日、及び当該権利行使可能初日から2年経過した日の翌日まで原則として従業員等の地位にあることを要し、それぞれ保有する新株予約権の2分の1、4分の1、4分の1ずつ権利確定する。ただし、本新株予約権の行使時において、当社が株式公開していることを要する。	平成25年10月7日（以下「権利行使可能初日」といいます。）、当該権利行使可能初日から1年経過した日の翌日、及び当該権利行使可能初日から2年経過した日の翌日まで原則として従業員等の地位にあることを要し、それぞれ保有する新株予約権の2分の1、4分の1、4分の1ずつ権利確定する。ただし、本新株予約権の行使時において、当社が株式公開していることを要する。
対象勤務期間	付与日から、権利行使可能初日から2年を経過した日まで	付与日から、権利行使可能初日から2年を経過した日まで
権利行使期間	平成24年 1月22日から 平成32年 1月21日まで	平成25年10月7日から 平成33年10月6日まで

(注) 株式数に換算して記載しております。

## (2) スtockオプション(新株予約権)の規模及びその変動状況

### ストックオプション(新株予約権)の数

	平成21年度ストックオプション(1)	平成21年度ストックオプション(2)
付与日	平成22年 2月 8日	平成22年 8月20日
権利確定前(株)		
期首	15,902,700	1,567,500
付与	0	0
失効	0	0
権利確定	0	0
権利未確定残	15,902,700	1,567,500
権利確定後(株)		
期首	-	-
権利確定	-	-
権利行使	-	-
失効	-	-
権利未行使残	-	-

	平成22年度ストックオプション(1)	平成23年度ストックオプション(1)
付与日	平成22年 8月20日	平成23年10月7日
権利確定前(株)		
期首	2,310,000	5,388,900
付与	0	0



失効	0	359,700
権利確定	0	0
権利未確定残	2,310,000	5,029,200
権利確定後(株)		
期首	-	-
権利確定	-	-
権利行使	-	-
失効	-	-
権利未行使残	-	-

(注) 株式数に換算して記載しております。

#### 単価情報

	平成21年度ストックオプション(1)	平成21年度ストックオプション(2)
付与日	平成22年2月8日	平成22年8月20日
権利行使価格(円)	625	625
付与日における公正な評価単価(円) (注)1	0	0

	平成22年度ストックオプション(1)	平成23年度ストックオプション(1)
付与日	平成22年8月20日	平成23年10月7日
権利行使価格(円)	625	737 (注)3
付与日における公正な評価単価(円) (注)1	0	0

(注) 1 公正な評価単価に代え、本源的価値(取引事例比準法による評価額と行使価格との差額)の見積りによっております。

2 スtockオプションの単位当たりの本源的価値による算定を行った場合の本源的価値の合計額  
当事業年度末における本源的価値の合計額 - 百万円

3 株式公開価格が737円(割当日後、株式の分割又は併合が行われたときは、当該金額は、当該株式の分割又は併合の内容を適切に反映するよう調整される。)を上回る金額に定められた場合には、株式公開日において、権利行使価格は株式公開価格と同一の金額に調整されます。

第57期(自 平成27年4月1日 至 平成28年3月31日)

#### 1 スtockオプション(新株予約権)の内容、規模及びその変動状況

##### (1) スtockオプション(新株予約権)の内容

	平成21年度ストックオプション(1)	平成21年度ストックオプション(2)
付与対象者の区分及び人数	当社及び関係会社の 取締役・従業員 271名	当社及び関係会社の 取締役・従業員 48名
株式の種類別のストックオプションの付与数 (注)	普通株式 19,724,100株	普通株式 1,702,800株
付与日	平成22年2月8日	平成22年8月20日

権利確定条件	平成24年1月22日（以下「権利行使可能初日」といいます。）、当該権利行使可能初日から1年経過した日の翌日、及び当該権利行使可能初日から2年経過した日の翌日まで原則として従業員等の地位にあることを要し、それぞれ保有する新株予約権の2分の1、4分の1、4分の1ずつ権利確定する。ただし、本新株予約権の行使時において、当社が株式公開していることを要する。	同左
対象勤務期間	付与日から、権利行使可能初日から2年を経過した日まで	同左
権利行使期間	平成24年1月22日から 平成32年1月21日まで	同左

	平成22年度ストックオプション(1)	平成23年度ストックオプション(1)
付与対象者の区分及び人数	当社の従業員 1名	当社及び関係会社の取締役・従業員 186名
株式の種類別のストックオプションの付与数（注）	普通株式 2,310,000株	普通株式 6,101,700株
付与日	平成22年8月20日	平成23年10月7日
権利確定条件	平成24年1月22日（以下「権利行使可能初日」といいます。）、当該権利行使可能初日から1年経過した日の翌日、及び当該権利行使可能初日から2年経過した日の翌日まで原則として従業員等の地位にあることを要し、それぞれ保有する新株予約権の2分の1、4分の1、4分の1ずつ権利確定する。ただし、本新株予約権の行使時において、当社が株式公開していることを要する。	平成25年10月7日（以下「権利行使可能初日」といいます。）、当該権利行使可能初日から1年経過した日の翌日、及び当該権利行使可能初日から2年経過した日の翌日まで原則として従業員等の地位にあることを要し、それぞれ保有する新株予約権の2分の1、4分の1、4分の1ずつ権利確定する。ただし、本新株予約権の行使時において、当社が株式公開していることを要する。
対象勤務期間	付与日から、権利行使可能初日から2年を経過した日まで	付与日から、権利行使可能初日から2年を経過した日まで
権利行使期間	平成24年1月22日から 平成32年1月21日まで	平成25年10月7日から 平成33年10月6日まで

（注） 株式数に換算して記載しております。

## (2) ストックオプション(新株予約権)の規模及びその変動状況

### ストックオプション（新株予約権）の数

	平成21年度ストックオプション(1)	平成21年度ストックオプション(2)
付与日	平成22年2月8日	平成22年8月20日
権利確定前(株)		
期首	15,902,700	1,567,500
付与	0	0
失効	14,140,500	1,392,600
権利確定	0	0

権利未確定残	1,762,200	174,900
権利確定後(株)		
期首	-	-
権利確定	-	-
権利行使	-	-
失効	-	-
権利未行使残	-	-

	平成22年度ストックオプション(1)	平成23年度ストックオプション(1)
付与日	平成22年 8月20日	平成23年10月 7日
権利確定前(株)		
期首	2,310,000	5,029,200
付与	0	0
失効	2,310,000	290,400
権利確定	0	0
権利未確定残	0	4,738,800
権利確定後(株)		
期首	-	-
権利確定	-	-
権利行使	-	-
失効	-	-
権利未行使残	-	-

(注) 株式数に換算して記載しております。

#### 単価情報

	平成21年度ストックオプション(1)	平成21年度ストックオプション(2)
付与日	平成22年 2月 8日	平成22年 8月20日
権利行使価格(円)	625	625
付与日における公正な 評価単価(円) (注) 1	0	0

	平成22年度ストックオプション(1)	平成23年度ストックオプション(1)
付与日	平成22年 8月20日	平成23年10月7日
権利行使価格(円)	625	737 (注) 3
付与日における公正な 評価単価(円) (注) 1	0	0

(注) 1 公正な評価単価に代え、本源的価値（取引事例比準法による評価額と行使価格との差額）の見積りによっております。

2 スtockオプションの単位当たりの本源的価値による算定を行った場合の本源的価値の合計額  
当事業年度末における本源的価値の合計額 - 百万円

3 株式公開価格が737円（割当日後、株式の分割又は併合が行われたときは、当該金額は、当該株式の分割又は併合の内容を適切に反映するよう調整される。）を上回る金額に定められた場合には、株式公開日において、権利行使価格は株式公開価格と同一の金額に調整されます。

#### (税効果会計関係)

第56期 (平成27年 3月31日)	第57期 (平成28年 3月31日)
-----------------------	-----------------------

第56期 (平成27年3月31日)	第57期 (平成28年3月31日)																																																																								
<p>1 繰延税金資産及び繰延税金負債の発生の主な原因別の内訳</p> <p style="text-align: right;">(単位：百万円)</p> <p>繰延税金資産(流動)</p> <table style="width: 100%; border-collapse: collapse;"> <tr> <td style="width: 80%;">賞与引当金</td> <td style="text-align: right;">658</td> </tr> <tr> <td>その他</td> <td style="text-align: right;">813</td> </tr> <tr> <td>小計</td> <td style="text-align: right; border-top: 1px solid black;">1,472</td> </tr> </table> <p>繰延税金資産(固定)</p> <table style="width: 100%; border-collapse: collapse;"> <tr> <td style="width: 80%;">投資有価証券評価損</td> <td style="text-align: right;">134</td> </tr> <tr> <td>関係会社株式評価損</td> <td style="text-align: right;">1,510</td> </tr> <tr> <td>退職給付引当金</td> <td style="text-align: right;">360</td> </tr> <tr> <td>固定資産減価償却費</td> <td style="text-align: right;">133</td> </tr> <tr> <td>その他</td> <td style="text-align: right;">73</td> </tr> <tr> <td>小計</td> <td style="text-align: right; border-top: 1px solid black;">2,213</td> </tr> </table> <p>繰延税金資産小計</p> <table style="width: 100%; border-collapse: collapse;"> <tr> <td style="width: 80%;"></td> <td style="text-align: right;">3,685</td> </tr> <tr> <td>評価性引当金</td> <td style="text-align: right;">1,510</td> </tr> <tr> <td>繰延税金資産合計</td> <td style="text-align: right; border-top: 1px solid black;">2,174</td> </tr> </table> <p>繰延税金負債(流動)</p> <table style="width: 100%; border-collapse: collapse;"> <tr> <td style="width: 80%;">その他有価証券評価差額金</td> <td style="text-align: right;">25</td> </tr> <tr> <td>小計</td> <td style="text-align: right; border-top: 1px solid black;">25</td> </tr> </table> <p>繰延税金負債(固定)</p> <table style="width: 100%; border-collapse: collapse;"> <tr> <td style="width: 80%;">その他有価証券評価差額金</td> <td style="text-align: right;">454</td> </tr> <tr> <td>小計</td> <td style="text-align: right; border-top: 1px solid black;">454</td> </tr> </table> <p>繰延税金負債合計</p> <table style="width: 100%; border-collapse: collapse;"> <tr> <td style="width: 80%;"></td> <td style="text-align: right;">480</td> </tr> <tr> <td>繰延税金資産の純額</td> <td style="text-align: right; border-top: 1px solid black; border-bottom: 3px double black;">1,694</td> </tr> </table>	賞与引当金	658	その他	813	小計	1,472	投資有価証券評価損	134	関係会社株式評価損	1,510	退職給付引当金	360	固定資産減価償却費	133	その他	73	小計	2,213		3,685	評価性引当金	1,510	繰延税金資産合計	2,174	その他有価証券評価差額金	25	小計	25	その他有価証券評価差額金	454	小計	454		480	繰延税金資産の純額	1,694	<p>1 繰延税金資産及び繰延税金負債の発生の主な原因別の内訳</p> <p style="text-align: right;">(単位：百万円)</p> <p>繰延税金資産(流動)</p> <table style="width: 100%; border-collapse: collapse;"> <tr> <td style="width: 80%;">賞与引当金</td> <td style="text-align: right;">642</td> </tr> <tr> <td>その他</td> <td style="text-align: right;">177</td> </tr> <tr> <td>小計</td> <td style="text-align: right; border-top: 1px solid black;">819</td> </tr> </table> <p>繰延税金資産(固定)</p> <table style="width: 100%; border-collapse: collapse;"> <tr> <td style="width: 80%;">投資有価証券評価損</td> <td style="text-align: right;">96</td> </tr> <tr> <td>関係会社株式評価損</td> <td style="text-align: right;">1,430</td> </tr> <tr> <td>退職給付引当金</td> <td style="text-align: right;">353</td> </tr> <tr> <td>固定資産減価償却費</td> <td style="text-align: right;">122</td> </tr> <tr> <td>その他</td> <td style="text-align: right;">65</td> </tr> <tr> <td>小計</td> <td style="text-align: right; border-top: 1px solid black;">2,068</td> </tr> </table> <p>繰延税金資産小計</p> <table style="width: 100%; border-collapse: collapse;"> <tr> <td style="width: 80%;"></td> <td style="text-align: right;">2,888</td> </tr> <tr> <td>評価性引当金</td> <td style="text-align: right;">1,430</td> </tr> <tr> <td>繰延税金資産合計</td> <td style="text-align: right; border-top: 1px solid black;">1,457</td> </tr> </table> <p>繰延税金負債(固定)</p> <table style="width: 100%; border-collapse: collapse;"> <tr> <td style="width: 80%;">その他有価証券評価差額金</td> <td style="text-align: right;">71</td> </tr> <tr> <td>繰延ヘッジ利益</td> <td style="text-align: right;">114</td> </tr> <tr> <td>その他</td> <td style="text-align: right;">26</td> </tr> <tr> <td>小計</td> <td style="text-align: right; border-top: 1px solid black;">213</td> </tr> </table> <p>繰延税金負債合計</p> <table style="width: 100%; border-collapse: collapse;"> <tr> <td style="width: 80%;"></td> <td style="text-align: right;">213</td> </tr> <tr> <td>繰延税金資産の純額</td> <td style="text-align: right; border-top: 1px solid black; border-bottom: 3px double black;">1,244</td> </tr> </table>	賞与引当金	642	その他	177	小計	819	投資有価証券評価損	96	関係会社株式評価損	1,430	退職給付引当金	353	固定資産減価償却費	122	その他	65	小計	2,068		2,888	評価性引当金	1,430	繰延税金資産合計	1,457	その他有価証券評価差額金	71	繰延ヘッジ利益	114	その他	26	小計	213		213	繰延税金資産の純額	1,244
賞与引当金	658																																																																								
その他	813																																																																								
小計	1,472																																																																								
投資有価証券評価損	134																																																																								
関係会社株式評価損	1,510																																																																								
退職給付引当金	360																																																																								
固定資産減価償却費	133																																																																								
その他	73																																																																								
小計	2,213																																																																								
	3,685																																																																								
評価性引当金	1,510																																																																								
繰延税金資産合計	2,174																																																																								
その他有価証券評価差額金	25																																																																								
小計	25																																																																								
その他有価証券評価差額金	454																																																																								
小計	454																																																																								
	480																																																																								
繰延税金資産の純額	1,694																																																																								
賞与引当金	642																																																																								
その他	177																																																																								
小計	819																																																																								
投資有価証券評価損	96																																																																								
関係会社株式評価損	1,430																																																																								
退職給付引当金	353																																																																								
固定資産減価償却費	122																																																																								
その他	65																																																																								
小計	2,068																																																																								
	2,888																																																																								
評価性引当金	1,430																																																																								
繰延税金資産合計	1,457																																																																								
その他有価証券評価差額金	71																																																																								
繰延ヘッジ利益	114																																																																								
その他	26																																																																								
小計	213																																																																								
	213																																																																								
繰延税金資産の純額	1,244																																																																								
<p>2 法定実効税率と税効果会計適用後の法人税等の負担率との間に重要な差異があるときの、当該差異の原因となった主要な項目別の内訳</p> <table style="width: 100%; border-collapse: collapse;"> <tr> <td style="width: 80%;">法定実効税率</td> <td style="text-align: right;">35.6%</td> </tr> <tr> <td>(調整)</td> <td></td> </tr> <tr> <td>交際費等永久に損金に算入されない項目</td> <td style="text-align: right;">1.3%</td> </tr> <tr> <td>受取配当金等永久に益金に算入されない項目</td> <td style="text-align: right;">4.3%</td> </tr> <tr> <td>税率変更による期末繰延税金資産の減額修正</td> <td style="text-align: right;">3.6%</td> </tr> <tr> <td>海外子会社の留保利益の影響額等</td> <td style="text-align: right;">1.7%</td> </tr> <tr> <td>税効果会計適用後の法人税等の負担率</td> <td style="text-align: right; border-top: 1px solid black;">37.9%</td> </tr> </table>	法定実効税率	35.6%	(調整)		交際費等永久に損金に算入されない項目	1.3%	受取配当金等永久に益金に算入されない項目	4.3%	税率変更による期末繰延税金資産の減額修正	3.6%	海外子会社の留保利益の影響額等	1.7%	税効果会計適用後の法人税等の負担率	37.9%	<p>2 法定実効税率と税効果会計適用後の法人税等の負担率との間に重要な差異があるときの、当該差異の原因となった主要な項目別の内訳</p> <table style="width: 100%; border-collapse: collapse;"> <tr> <td style="width: 80%;">法定実効税率</td> <td style="text-align: right;">33.1%</td> </tr> <tr> <td>(調整)</td> <td></td> </tr> <tr> <td>交際費等永久に損金に算入されない項目</td> <td style="text-align: right;">1.4%</td> </tr> <tr> <td>受取配当金等永久に益金に算入されない項目</td> <td style="text-align: right;">4.8%</td> </tr> <tr> <td>税率変更による期末繰延税金資産の減額修正</td> <td style="text-align: right;">1.3%</td> </tr> <tr> <td>所得拡大促進税制</td> <td style="text-align: right;">2.2%</td> </tr> <tr> <td>海外子会社の留保利益の影響額等</td> <td style="text-align: right;">0.6%</td> </tr> <tr> <td>税効果会計適用後の法人税等の負担率</td> <td style="text-align: right; border-top: 1px solid black;">29.4%</td> </tr> </table>	法定実効税率	33.1%	(調整)		交際費等永久に損金に算入されない項目	1.4%	受取配当金等永久に益金に算入されない項目	4.8%	税率変更による期末繰延税金資産の減額修正	1.3%	所得拡大促進税制	2.2%	海外子会社の留保利益の影響額等	0.6%	税効果会計適用後の法人税等の負担率	29.4%																																										
法定実効税率	35.6%																																																																								
(調整)																																																																									
交際費等永久に損金に算入されない項目	1.3%																																																																								
受取配当金等永久に益金に算入されない項目	4.3%																																																																								
税率変更による期末繰延税金資産の減額修正	3.6%																																																																								
海外子会社の留保利益の影響額等	1.7%																																																																								
税効果会計適用後の法人税等の負担率	37.9%																																																																								
法定実効税率	33.1%																																																																								
(調整)																																																																									
交際費等永久に損金に算入されない項目	1.4%																																																																								
受取配当金等永久に益金に算入されない項目	4.8%																																																																								
税率変更による期末繰延税金資産の減額修正	1.3%																																																																								
所得拡大促進税制	2.2%																																																																								
海外子会社の留保利益の影響額等	0.6%																																																																								
税効果会計適用後の法人税等の負担率	29.4%																																																																								

<p>3 法人税等の税率の変更による繰延税金資産及び繰延税金負債の金額の修正</p> <p>「所得税法等の一部を改正する法律」(平成27年法律第9号)の施行に伴い平成26年4月1日に開始する事業年度から、繰延税金資産及び繰延税金負債の計算に使用する法定実効税率は、平成27年4月1日に開始する事業年度に解消が見込まれる一時差異については33.1%に、平成28年4月1日に開始する事業年度以降に解消が見込まれる一時差異については32.3%となります。この結果、繰延税金資産の金額(繰延税金負債の金額を控除した金額)は135百万円、繰延ヘッジ損益が4百万円、それぞれ減少し、その他有価証券評価差額金が48百万円、法人税等調整額が179百万円、それぞれ増加しております。</p>	<p>3 法人税等の税率の変更による繰延税金資産及び繰延税金負債の金額の修正</p> <p>「所得税法等の一部を改正する法律」(平成28年法律第15号)及び「地方税法等の一部を改正する等の法律」(平成28年法律第13号)が平成28年3月29日に国会で成立し、平成28年4月1日に開始する事業年度から、繰延税金資産及び繰延税金負債の計算に使用する法定実効税率は、平成28年4月1日に開始する事業年度及び平成29年4月1日に開始する事業年度に解消が見込まれる一時差異については30.9%に、平成30年4月1日に開始する事業年度以降に解消が見込まれる一時差異については30.6%となります。この税率変更により、繰延税金資産の純額(繰延税金負債の金額を控除した金額)が59百万円減少し、その他有価証券評価差額金が3百万円、繰延ヘッジ損益が6百万円、法人税等調整額が69百万円、それぞれ増加しております。</p>
--	---

## ( 関連当事者情報 )

第56期(自 平成26年4月1日 至 平成27年3月31日)

## 1 関連当事者との取引

## (1) 財務諸表提出会社と関連当事者の取引

## (ア) 財務諸表提出会社の親会社

重要な該当事項はありません。

## (イ) 財務諸表提出会社の子会社

種類	会社等の名称又は氏名	所在地	資本金又は出資金(千SGD)	事業の内容	議決権等の所有(被所有)割合(%)	関連当事者との関係	取引の内容	取引金額(百万円)	科目	期末残高(百万円)
子会社	Nikko Asset Management International Limited	シンガポール国	292,000	アセットマネジメント業	直接100.00	資金の貸付	資金の貸付(シンガポールドル貨建)(注1)	184 (千SGD 2,059) (注2)	関係会社短期貸付金	436 (千SGD 5,000)
							貸付金利息(シンガポールドル貨建)(注1)	7 (千SGD 92)	未収収益	7 (千SGD 82)

## (注) 取引条件及び取引条件の決定方針等

- 融資枠SGD11,000千、返済期間1年間のリボルビング・ローンで、金利は市場金利を勘案して決定しております。
- 資金の貸付に係る取引金額184百万円(2,059千SGD)の内訳は、貸付424百万円(5,000千SGD)及び返済240百万円(2,940千SGD)であります。

## 2 親会社又は重要な関連会社に関する注記

## (1) 親会社情報

三井住友トラスト・ホールディングス株式会社(東京証券取引所等に上場)

三井住友信託銀行株式会社(非上場)

## (2) 重要な関連会社の要約財務情報

当事業年度において、重要な関連会社は融通(ロントン)基金管理有限公司であり、その要約財務情報は以下のとおりであります。なお、下記数値は平成26年12月31日に終了した年度の財務諸表を当日の直物為替相場で円貨に換算したものであります。

資産合計	23,832百万円
負債合計	6,549百万円
純資産合計	17,283百万円
営業収益	15,406百万円
税引前当期純利益	4,977百万円
当期純利益	3,441百万円

第57期(自 平成27年4月1日 至 平成28年3月31日)

## 1 関連当事者との取引

## (1) 財務諸表提出会社と関連当事者の取引

## (ア) 財務諸表提出会社の親会社

重要な該当事項はありません。

## (イ) 財務諸表提出会社の子会社

種類	会社等の名称又は氏名	所在地	資本金又は出資金	事業の内容	議決権等の所有(被所有)割合(%)	関連当事者との関係	取引の内容	取引金額(百万円)	科目	期末残高(百万円)
子会社	Nikko Asset Management International Limited	シンガポール国	292,000(千SGD)	アセットマネジメント業	直接100.00	資金の貸付	資金の貸付(シンガポールドル貨建)(注1)	90(千SGD1,000)(注2)	関係会社短期貸付金	333(千SGD4,000)
							貸付金利息(シンガポールドル貨建)(注1)	18(千SGD215)	未収収益	6(千SGD74)
							資金の貸付(円貨建)(注3)	5,000	関係会社短期貸付金	5,000
							貸付金利息(円貨建)(注3)	70	未収収益	70
子会社	Nikko Asset Management Americas, Inc.	アメリカ合衆国	181,542(千USD)(注4)	アセットマネジメント業	直接100.00	資金の借入	資金の借入(米ドル貨建)(注5)	6,176(千USD50,000)	関係会社短期借入金	5,631(千USD50,000)
							借入金利息(米ドル貨建)(注5)	113(千USD949)	未払費用	106(千USD949)

## (注) 取引条件及び取引条件の決定方針等

- 1 融資枠SGD11,000千、返済期間1年間のリボルビング・ローンで、金利は市場金利を勘案して決定しております。
- 2 資金の貸付に係る取引金額 90百万円 (SGD 1,000千) の内訳は、貸付957百万円 (SGD11,000千) 及び返済1,047百万円 (SGD12,000千) であります。
- 3 融資枠5,000百万円、返済期間1年間のリボルビング・ローンで、金利は市場金利を勘案して決定しております。
- 4 Nikko Asset Management Americas, Inc.の「資本金」は、資本金と資本剰余金の合計額を記載しております。
- 5 融資枠USD50,000千、返済期間1年間のリボルビング・ローンで、金利は市場金利を勘案して決定しております。

## 2 親会社又は重要な関連会社に関する注記

## (1) 親会社情報

三井住友トラスト・ホールディングス株式会社(東京証券取引所等に上場)  
三井住友信託銀行株式会社(非上場)

## (2) 重要な関連会社の要約財務情報

当事業年度において、重要な関連会社は融通(ロントン)基金管理有限公司であり、その要約財務情報は以下のとおりであります。なお、下記数値は平成27年12月31日に終了した年度の財務諸表を当日の直物為替相場で円貨に換算したものであります。

資産合計	30,897百万円
負債合計	9,936百万円
純資産合計	20,960百万円
営業収益	26,843百万円
税引前当期純利益	9,553百万円
当期純利益	6,411百万円

## (セグメント情報等)

## セグメント情報

第56期(自 平成26年4月1日 至 平成27年3月31日)

当社はアセットマネジメント業の単一セグメントであるため、記載しておりません。

第57期(自 平成27年4月1日 至 平成28年3月31日)

当社はアセットマネジメント業の単一セグメントであるため、記載しておりません。

## 関連情報

第56期(自 平成26年4月1日 至 平成27年3月31日)

## 1 製品及びサービスごとの情報

当社の製品及びサービスはアセットマネジメント業として単一であるため、記載しておりません。

## 2 地域ごとの情報

## (1) 営業収益

国内の外部顧客への営業収益に分類した額が営業収益の90%超であるため、記載を省略しております。

## (2) 有形固定資産

国外に所在している有形固定資産が無いため、該当事項はありません。

### 3 主要な顧客ごとの情報

営業収益の10%以上を占める単一の外部顧客が無いため、記載しておりません。

第57期(自 平成27年4月1日 至 平成28年3月31日)

#### 1 製品及びサービスごとの情報

当社の製品及びサービスはアセットマネジメント業として単一であるため、記載しておりません。

#### 2 地域ごとの情報

##### (1) 営業収益

国内の外部顧客への営業収益に分類した額が営業収益の90%超であるため、記載を省略しております。

##### (2) 有形固定資産

国外に所在している有形固定資産が無いため、該当事項はありません。

### 3 主要な顧客ごとの情報

営業収益の10%以上を占める単一の外部顧客が無いため、記載しておりません。

報告セグメントごとの固定資産の減損損失に関する情報

第56期(自 平成26年4月1日 至 平成27年3月31日)

該当事項はありません。

第57期(自 平成27年4月1日 至 平成28年3月31日)

該当事項はありません。

報告セグメントごとののれんの償却額及び未償却残高に関する情報

第56期(自 平成26年4月1日 至 平成27年3月31日)

該当事項はありません。

第57期(自 平成27年4月1日 至 平成28年3月31日)

該当事項はありません。

報告セグメントごとの負ののれん発生益に関する情報

第56期(自 平成26年4月1日 至 平成27年3月31日)

該当事項はありません。

第57期(自 平成27年4月1日 至 平成28年3月31日)

該当事項はありません。

### (1株当たり情報)

項目	第56期 (自 平成26年4月1日 至 平成27年3月31日)	第57期 (自 平成27年4月1日 至 平成28年3月31日)
1株当たり純資産額	250円20銭	267円27銭
1株当たり当期純利益金額	15円74銭	25円25銭



(注) 1 潜在株式調整後1株当たり当期純利益金額については、新株予約権の残高はありますが、当社株式が非上場であるため、期中平均株価が把握できませんので、希薄化効果を算定できないため記載していません。

2 1株当たり当期純利益金額の算定上の基礎は、以下のとおりであります。

項目	第56期 (自 平成26年4月1日 至 平成27年3月31日)	第57期 (自 平成27年4月1日 至 平成28年3月31日)
当期純利益(百万円)	3,101	4,962
普通株主に帰属しない金額(百万円)	-	-
普通株式に係る当期純利益(百万円)	3,101	4,962
普通株式の期中平均株式数(千株)	196,903	196,464
希薄化効果を有しないため、潜在株式調整後1株当たり当期純利益金額の算定に含まれなかった潜在株式の概要	平成21年度ストックオプション(1)15,902,700株、平成21年度ストックオプション(2)1,567,500株、平成22年度ストックオプション(1)2,310,000株、平成23年度ストックオプション(1)5,029,200株	平成21年度ストックオプション(1)1,762,200株、平成21年度ストックオプション(2)174,900株、平成23年度ストックオプション(1)4,738,800株

3 1株当たり純資産額の算定上の基礎は、以下のとおりであります。

項目	第56期 (平成27年3月31日)	第57期 (平成28年3月31日)
純資産の部の合計額(百万円)	49,265	52,438
純資産の部の合計額から控除する金額(百万円)	-	-
普通株式に係る期末の純資産額(百万円)	49,265	52,438
1株当たり純資産額の算定に用いられた期末の普通株式の数(千株)	196,903	196,198

(重要な後発事象)

該当事項はありません。

#### 4【利害関係人との取引制限】

委託会社は、「金融商品取引法」の定めるところにより、利害関係人との取引について、次に掲げる行為が禁止されています。

- (1) 自己またはその取締役もしくは執行役との間における取引を行なうことを内容とした運用を行なうこと(投資者の保護に欠け、もしくは取引の公正を害し、または金融商品取引業の信用を失墜させるおそれがないものとして内閣府令で定めるものを除きます。)
- (2) 運用財産相互間において取引を行なうことを内容とした運用を行なうこと(投資者の保護に欠け、もしくは取引の公正を害し、または金融商品取引業の信用を失墜させるおそれがないものとして内閣府令で定めるものを除きます。)
- (3) 通常の見積りの条件と異なる条件であって取引の公正を害するおそれのある条件で、委託会社の親法人等(委託会社の総株主等の議決権の過半数を保有していることその他の当該金融商品取引業者と密接な関係を有する法人その他の団体として政令で定める要件に該当する者をいいます。以下(4)、(5)において同じ。 )または子法人等(委託会社が総株主等の議決権の過半数を保有していることその他の当該金融商品取引業者と密接な関係を有する法人その他の団体として政令で定める要件に該当する者をいいます。以下同じ。 )と有価証券の売買その他の取引または金融デリバティブ取引を行なうこと。
- (4) 委託会社の親法人等または子法人等の利益を図るため、その行なう投資運用業に関して運用の方針、運用財産の額もしくは市場の状況に照らして不必要な取引を行なうことを内容とした運用を行なうこと。
- (5) 上記(3)、(4)に掲げるもののほか、委託会社の親法人等または子法人等が関与する行為であつ

て、投資者の保護に欠け、もしくは取引の公正を害し、または金融商品取引業の信用を失墜させるおそれのあるものとして内閣府令で定める行為。

## 5【その他】

### (1) 定款の変更

委託会社の定款の変更に関しては、株主総会の決議が必要です。

### (2) 訴訟事件その他の重要事項

委託会社に重要な影響を与えた事実、または与えると予想される訴訟事件などは発生していません。

## 第2【その他の関係法人の概況】

### 1【名称、資本金の額及び事業の内容】

#### (1) 受託会社

名 称	資本金の額 (平成28年3月末現在)	事業の内容
三井住友信託銀行株式会社	342,037百万円	銀行法に基づき銀行業を営むとともに、金融機関の信託業務の兼営等に関する法律に基づき信託業務を営んでいます。

<再信託受託会社の概要>

名称 : 日本トラスティ・サービス信託銀行株式会社

資本金の額 : 51,000百万円(平成28年3月末現在)

事業の内容 : 銀行法に基づき銀行業を営むとともに、金融機関の信託業務の兼営等に関する法律に基づき信託業務を営んでいます。

再信託の目的 : 原信託契約にかかる信託業務の一部(信託財産の管理)を原信託受託者から再信託受託者(日本トラスティ・サービス信託銀行株式会社)へ委託するため、原信託財産のすべてを再信託受託者へ移管することを目的とします。

#### (2) 販売会社

名 称	資本金の額 (平成28年3月末現在)	事業の内容
エース証券株式会社	8,831百万円	金融商品取引法に定める第一種金融商品取引業を営んでいます。
S M B C 日興証券株式会社	10,000百万円	
株式会社 S B I 証券	47,937百万円	
損保ジャパン日本興亜 D C 証券株式会社	3,000百万円	
内藤証券株式会社	3,002百万円	
楽天証券株式会社	7,495百万円	銀行法に基づき銀行業を営んでいます。
株式会社京都銀行	42,103百万円	
株式会社きらやか銀行	22,700百万円	
株式会社群馬銀行	48,652百万円	
株式会社常陽銀行	85,113百万円	
株式会社第四銀行	32,776百万円	
株式会社千葉銀行	145,069百万円	
株式会社東京都民銀行	48,120百万円	

三菱UFJ信託銀行株式会社	324,279百万円	銀行法に基づき銀行業を営むとともに、金融機関の信託業務の兼営等に関する法律に基づき信託業務を営んでいます。
あいおいニッセイ同和損害保険株式会社	100,005百万円	保険業法に基づき損害保険業を営んでいます。
労働金庫連合会	120,000百万円 (出資の総額)	労働金庫法に基づき設立された労働金庫の系統中央金融機関です。

## 2【関係業務の概要】

### (1) 受託会社

ファンドの信託財産に属する有価証券の管理・計算事務などを行ないます。

### (2) 販売会社

日本におけるファンドの募集、解約、収益分配金および償還金の取扱いなどを行ないます。

## 3【資本関係】

### (1) 受託会社

三井住友信託銀行株式会社は、日興アセットマネジメント株式会社の発行済株式総数の91.29%を保有しております。(平成28年3月末現在)

### (2) 販売会社

該当事項はありません。

## 第3【その他】

(1) 目論見書の別称として「投資信託説明書（交付目論見書）」または「投資信託説明書（請求目論見書）」という名称を使用します。

(2) 目論見書の表紙、表紙裏または裏表紙に、以下を記載することがあります。

委託会社の金融商品取引業者登録番号および設立年月日

ファンドの基本的性格など

委託会社およびファンドのロゴ・マークや図案など

委託会社のホームページや携帯電話サイトのご案内など

目論見書の使用開始日

(3) 目論見書の表紙または表紙裏に、以下の趣旨の文章の全部または一部を記載することがあります。

投資信託は、預金や保険契約とは異なり、預金保険機構および保険契約者保護機構の保護の対象ではない旨。また、銀行など登録金融機関で購入された場合、投資者保護基金の支払いの対象とはならない旨の記載。

投資信託は、元金および利回りが保証されているものではない旨の記載。

投資した資産の価値の減少を含むリスクは、投資信託を購入されたお客様が負う旨の記載。

「金融商品取引法第13条の規定に基づく目論見書である。」旨の記載。

「ご購入に際しては、目論見書の内容を十分にお読みください。」という趣旨の記載。

請求目論見書の入手方法（ホームページで閲覧、ダウンロードできるなど）についての記載。

請求目論見書は投資者の請求により販売会社から交付される旨および当該請求を行なった場合にはその旨の記録をしておくべきである旨の記載。

「約款が請求目論見書に掲載されている。」旨の記載。

商品内容に関して重大な変更を行なう場合には、投資信託及び投資法人に関する法律に基づき事前に受益者の意向を確認する旨の記載。

投資信託の財産は受託会社において信託法に基づき分別管理されている旨の記載。

有価証券届出書の効力発生およびその確認方法に関する記載。

委託会社の情報として記載することが望ましい事項と判断する事項がある場合は、当該事項の記載。

- (4) 有価証券届出書本文「第一部 証券情報」、「第二部 ファンド情報」に記載の内容について、投資者の理解を助けるため、当該内容を説明した図表などを付加して目論見書の当該内容に関連する箇所に記載することがあります。
- (5) 目論見書に約款を掲載し、有価証券届出書本文「第二部 ファンド情報」中「第1 ファンドの状況」「2 投資方針」の詳細な内容につきましては、当該約款を参照する旨を記載することで、目論見書の内容の記載とすることがあります。
- (6) 投信評価機関、投信評価会社などによる評価を取得・使用することがあります。
- (7) 目論見書は電子媒体などとして使用されるほか、インターネットなどに掲載されることがあります。
- (8) 交付目論見書の投資リスクに、以下の趣旨の文章の全部または一部を記載することがあります。

ファンドの取引に関して、金融商品取引法第37条の6の規定(いわゆるクーリング・オフ)の適用がない旨の記載。

投資信託は、預金や保険契約とは異なり、預金保険機構および保険契約者保護機構の保護の対象ではない旨。また、銀行など登録金融機関で購入された場合、投資者保護基金の支払いの対象とはならない旨の記載。

分配金は、投資信託の純資産から支払われるので、分配金が支払われると、その金額相当分、基準価額は下がる旨。分配金は、計算期間中に発生した運用収益を超えて支払われる場合がある旨。投資者のファンドの購入価額によっては、分配金の一部または全部が、実質的には元本の一部払戻しに相当する場合がある旨の記載。

## 独立監査人の監査報告書

平成28年6月13日

日興アセットマネジメント株式会社  
取締役会御中

### 有限責任 あずさ監査法人

指定有限責任社員 公認会計士 羽 太 典 明  
業務執行社員指定有限責任社員 公認会計士 竹 内 知 明  
業務執行社員

当監査法人は、金融商品取引法第193条の2第1項の規定に基づく監査証明を行うため、「委託会社等の経理状況」に掲げられている日興アセットマネジメント株式会社の平成27年4月1日から平成28年3月31日までの第57期事業年度の財務諸表、すなわち、貸借対照表、損益計算書、株主資本等変動計算書、重要な会計方針及びその他の注記について監査を行った。

#### 財務諸表に対する経営者の責任

経営者の責任は、我が国において一般に公正妥当と認められる企業会計の基準に準拠して財務諸表を作成し適正に表示することにある。これには、不正又は誤謬による重要な虚偽表示のない財務諸表を作成し適正に表示するために経営者が必要と判断した内部統制を整備及び運用することが含まれる。

#### 監査人の責任

当監査法人の責任は、当監査法人が実施した監査に基づいて、独立の立場から財務諸表に対する意見を表明することにある。当監査法人は、我が国において一般に公正妥当と認められる監査の基準に準拠して監査を行った。監査の基準は、当監査法人に財務諸表に重要な虚偽表示がないかどうかについて合理的な保証を得るために、監査計画を策定し、これに基づき監査を実施することを求めている。

監査においては、財務諸表の金額及び開示について監査証拠を入手するための手続が実施される。監査手続は、当監査法人の判断により、不正又は誤謬による財務諸表の重要な虚偽表示のリスクの評価に基づいて選択及び適用される。財務諸表監査の目的は、内部統制の有効性について意見表明するためのものではないが、当監査法人は、リスク評価の実施に際して、状況に応じた適切な監査手続を立案するために、財務諸表の作成と適正な表示に関連する内部統制を検討する。また、監査には、経営者が採用した会計方針及びその適用方法並びに経営者によって行われた見積りの評価も含め全体としての財務諸表の表示を検討することが含まれる。

当監査法人は、意見表明の基礎となる十分かつ適切な監査証拠を入手したと判断している。

#### 監査意見

当監査法人は、上記の財務諸表が、我が国において一般に公正妥当と認められる企業会計の基準に準拠して、日興アセットマネジメント株式会社の平成28年3月31日現在の財政状態及び同日をもって終了する事業年度の経営成績をすべての重要な点において適正に表示しているものと認める。

#### 利害関係

会社と当監査法人又は業務執行社員との間には、公認会計士法の規定により記載すべき利害関係はない。

以 上

(注)1.上記は、当社が、監査報告書の原本に記載された事項を電子化したものであり、その原本は当社が別途保管しております。

2. X B R L データは監査の対象には含まれていません。

## 独立監査人の監査報告書

平成28年7月20日

日興アセットマネジメント株式会社

取締役会御中

### P w Cあらた有限責任監査法人

指定有限責任社員 公認会計士 鶴田 光夫  
業務執行社員指定有限責任社員 公認会計士 辻村 和之  
業務執行社員

当監査法人は、金融商品取引法第193条の2第1項の規定に基づく監査証明を行うため、「ファンドの経理状況」に掲げられているインデックスファンド225（日本株式）の平成27年6月17日から平成28年6月16日までの計算期間の財務諸表、すなわち、貸借対照表、損益及び剰余金計算書、注記表並びに附属明細表について監査を行った。

#### 財務諸表に対する経営者の責任

経営者の責任は、我が国において一般に公正妥当と認められる企業会計の基準に準拠して財務諸表を作成し適正に表示することにある。これには、不正又は誤謬による重要な虚偽表示のない財務諸表を作成し適正に表示するために経営者が必要と判断した内部統制を整備及び運用することが含まれる。

#### 監査人の責任

当監査法人の責任は、当監査法人が実施した監査に基づいて、独立の立場から財務諸表に対する意見を表明することにある。当監査法人は、我が国において一般に公正妥当と認められる監査の基準に準拠して監査を行った。監査の基準は、当監査法人に財務諸表に重要な虚偽表示がないかどうかについて合理的な保証を得るために、監査計画を策定し、これに基づき監査を実施することを求めている。

監査においては、財務諸表の金額及び開示について監査証拠を入手するための手続が実施される。監査手続は、当監査法人の判断により、不正又は誤謬による財務諸表の重要な虚偽表示のリスクの評価に基づいて選択及び適用される。財務諸表監査の目的は、内部統制の有効性について意見表明するためのものではないが、当監査法人は、リスク評価の実施に際して、状況に応じた適切な監査手続を立案するために、財務諸表の作成と適正な表示に関連する内部統制を検討する。また、監査には、経営者が採用した会計方針及びその適用方法並びに経営者によって行われた見積りの評価も含め全体としての財務諸表の表示を検討することが含まれる。

当監査法人は、意見表明の基礎となる十分かつ適切な監査証拠を入手したと判断している。

#### 監査意見

当監査法人は、上記の財務諸表が、我が国において一般に公正妥当と認められる企業会計の基準に準拠して、インデックスファンド225（日本株式）の平成28年6月16日現在の信託財産の状態及び同日をもって終了する計算期間の損益の状況をすべての重要な点において適正に表示しているものと認める。

#### 利害関係

日興アセットマネジメント株式会社及びファンドと当監査法人又は業務執行社員との間には、公認会計士法の規定により記載すべき利害関係はない。

以上

(注)1.上記は、当社が、監査報告書の原本に記載された事項を電子化したものであり、その原本は当社が別途保管しております。

2. X B R L データは監査の対象には含まれていません。