

【表紙】

【提出書類】	有価証券届出書
【提出先】	関東財務局長
【提出日】	平成23年9月16日
【発行者名】	日興アセットマネジメント株式会社
【代表者の役職氏名】	取締役社長 ビリー・ウェード・ワイルダー
【本店の所在の場所】	東京都港区赤坂九丁目7番1号
【事務連絡者氏名】	雄谷 敦史
【電話番号】	03-6447-6147
【届出の対象とした募集内国投資信託 受益証券に係るファンドの名称】	年金積立 インデックスファンド225
【届出の対象とした募集内国投資信託 受益証券の金額】	継続募集額 上限5兆円
【縦覧に供する場所】	該当事項はありません。

第一部【証券情報】**(1) 【ファンドの名称】**

- ・年金積立 インデックスファンド 2 2 5（以下「ファンド」といいます。）
- ・愛称として「DC 2 2 5」という名称を用いることがあります。

(2) 【内国投資信託受益証券の形態等】

- ・追加型証券投資信託受益権です。（以下「受益権」といいます。）
- ・信用格付業者から提供され、もしくは閲覧に供された信用格付、または信用格付業者から提供され、もしくは閲覧に供される予定の信用格付はありません。
ファンドの受益権は、社債、株式等の振替に関する法律の規定の適用を受け、受益権の帰属は、後述の「(11) 振替機関に関する事項」に記載の振替機関および当該振替機関の下位の口座管理機関（社債、株式等の振替に関する法律第2条に規定する「口座管理機関」をいい、振替機関を含め、以下「振替機関等」といいます。）の振替口座簿に記載または記録されることにより定まります（以下、振替口座簿に記載または記録されることにより定まる受益権を「振替受益権」といいます。）。委託会社は、やむを得ない事情などがある場合を除き、当該振替受益権を表示する受益証券を発行しません。また、振替受益権には無記名式や記名式の形態はありません。

(3) 【発行（売出）価額の総額】

5兆円を上限とします。

(4) 【発行（売出）価格】

取得申込受付日の基準価額とします。

- ・基準価額につきましては、販売会社または「(8) 申込取扱場所」の照会先にお問い合わせください。

(5) 【申込手数料】

販売会社が定めるものとします。申込手数料率につきましては、販売会社または「(8) 申込取扱場所」の照会先にお問い合わせください。

- ・本書提出日現在、販売会社における申込手数料はありません。

(6) 【申込単位】

販売会社または「(8) 申込取扱場所」の照会先にお問い合わせください。ただし、確定拠出年金制度上の取得申込みを行なう場合は、1円以上1円単位とします。

(7) 【申込期間】

平成23年9月17日から平成24年9月14日までとします。

- ・上記期間満了前に有価証券届出書を提出することによって更新されます。

(8) 【申込取扱場所】

販売会社につきましては、委託会社の照会先にお問い合わせください。

< 委託会社の照会先 >

日興アセットマネジメント株式会社

ホームページ アドレス <http://www.nikkoam.com/>

コールセンター 電話番号 0120-25-1404

午前9時～午後5時 土、日、祝・休日は除きます。

(9) 【払込期日】

- ・取得申込者は、申込金額を販売会社が指定する期日までに販売会社に支払うものとします。
- ・申込期間における各取得申込受付日の発行価額の総額（設定総額）は、販売会社によって、追加設定が行なわれる日に委託会社の指定する口座を経由して、受託会社の指定するファンド口座に払い込まれます。

(10) 【払込取扱場所】

申込金額は、販売会社にお支払いいただきます。

(11) 【振替機関に関する事項】

振替機関は、株式会社証券保管振替機構とします。

(12) 【その他】

該当事項はありません。

第二部【ファンド情報】

第1【ファンドの状況】

1【ファンドの性格】

(1)【ファンドの目的及び基本的性格】

ファンドの目的

わが国の長期成長と株式市場の動きをとらえることを目標に、日経平均株価（225種・東証）の動きに連動する投資成果をめざします。

ファンドの基本的性格

1) 商品分類

単位型投信・追加型投信	投資対象地域	投資対象資産 (収益の源泉)	補足分類
単位型投信	国内	株式	インデックス型
	海外	債券 不動産投信	
追加型投信	内外	その他資産 ()	特殊型
		資産複合	

(注) 当ファンドが該当する商品分類を網掛け表示しています。

追加型投信

一度設定されたファンドであってもその後追加設定が行なわれ従来の信託財産とともに運用されるファンドをいいます。

国内

目論見書または投資信託約款において、組入資産による主たる投資収益が実質的に国内の資産を源泉とする旨の記載があるものをいいます。

株式

目論見書または投資信託約款において、組入資産による主たる投資収益が実質的に株式を源泉とする旨の記載があるものをいいます。

インデックス型

目論見書または投資信託約款において、各種指数に連動する運用成果をめざす旨の記載があるものをいいます。

2) 属性区分

投資対象資産	決算頻度	投資対象地域	投資形態	対象インデックス
株式 一般 大型株 中小型株	年1回	グローバル		
	年2回	日本		
債券 一般 公債 社債 その他債券 クレジット属性 ()	年4回	北米	ファミリーファンド	日経225
	年6回 (隔月)	欧州		TOPIX
不動産投信	年12回 (毎月)	アジア		
	その他 ()	オセアニア		
その他資産 (投資信託証券(株 式 一般))	日々	中南米	ファンド・オブ・ ファンズ	その他 ()
	その他 ()	アフリカ		
資産複合 () 資産配分固定型 資産配分変更型		中近東 (中東)		
		エマージング		

(注) 当ファンドが該当する属性区分を網掛け表示しています。

その他資産（投資信託証券（株式 一般））

当ファンドは、投資信託証券への投資を通じて、株式に投資を行いません。よって、商品分類の「投資対象資産（収益の源泉）」においては、「株式」に分類されます。

年1回

目論見書または投資信託約款において、年1回決算する旨の記載があるものをいいます。

日本

目論見書または投資信託約款において、組入資産による投資収益が日本の資産を源泉とする旨の記載があるものをいいます。

ファミリーファンド

目論見書または投資信託約款において、親投資信託（ファンド・オブ・ファンズにのみ投資されるものを除きます。）を投資対象として投資するものをいいます。

上記は、社団法人投資信託協会が定める分類方法に基づき記載しています。上記以外の商品分類および属性区分の定義につきましては、社団法人投資信託協会のホームページ（<http://www.toushin.or.jp/>）をご参照ください。

ファンドの特色

1. 日経平均株価（225種・東証）の動きに連動する投資成果をめざします。

- ・日本の株式市場全体の動きをとらえ、日経平均株価（225種・東証）の動きに連動する投資成果をめざします。
中長期にわたって保有することで、日本経済の成長を享受することが可能になります。
- ・日経平均株価（225種・東証）をベンチマークとします。

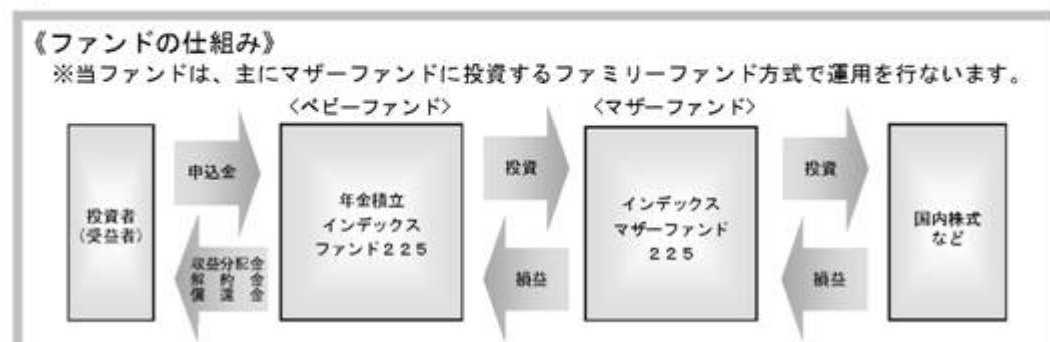
2. 「パーラ日本株式モデル」に従って、東京証券取引所第一部上場全銘柄の中から、原則として200銘柄以上に投資します。

- ・「パーラ日本株式モデル」とは、市場の動きや株価指標、ポートフォリオ固有の特性などからリスク・リターンの分析や管理、ポートフォリオ構築を行なうツールです。
- ・マザーファンドにおいて、「パーラ日本株式モデル」を活用した日経平均株価の特性分析により、原則として200銘柄以上で運用しながら日経平均株価との高い連動性の実現に努めます。

3. 株式の実質組入比率は高位を保ちます。

- ・株式組入比率（マザーファンドにおいて保有する株式を含みます。）は原則として高位を維持します。したがって、基準価額は大きく変動することがあります。

基準価額と日経平均株価の動きのカイ離は、主として株式の配当金、信託報酬の費用負担、組入銘柄の選定に伴う影響などにより生じます。



主な投資制限

- ・株式への投資割合には、制限を設けません。
- ・外貨建資産への投資は行ないません。

分配方針

- ・毎決算時に、分配金額は、委託会社が基準価額水準、市況動向などを勘案して決定します。ただし、分配対象額が少額の場合には分配を行なわないこともあります。
- ※将来の分配金の支払いおよびその金額について保証するものではありません。

信託金限度額

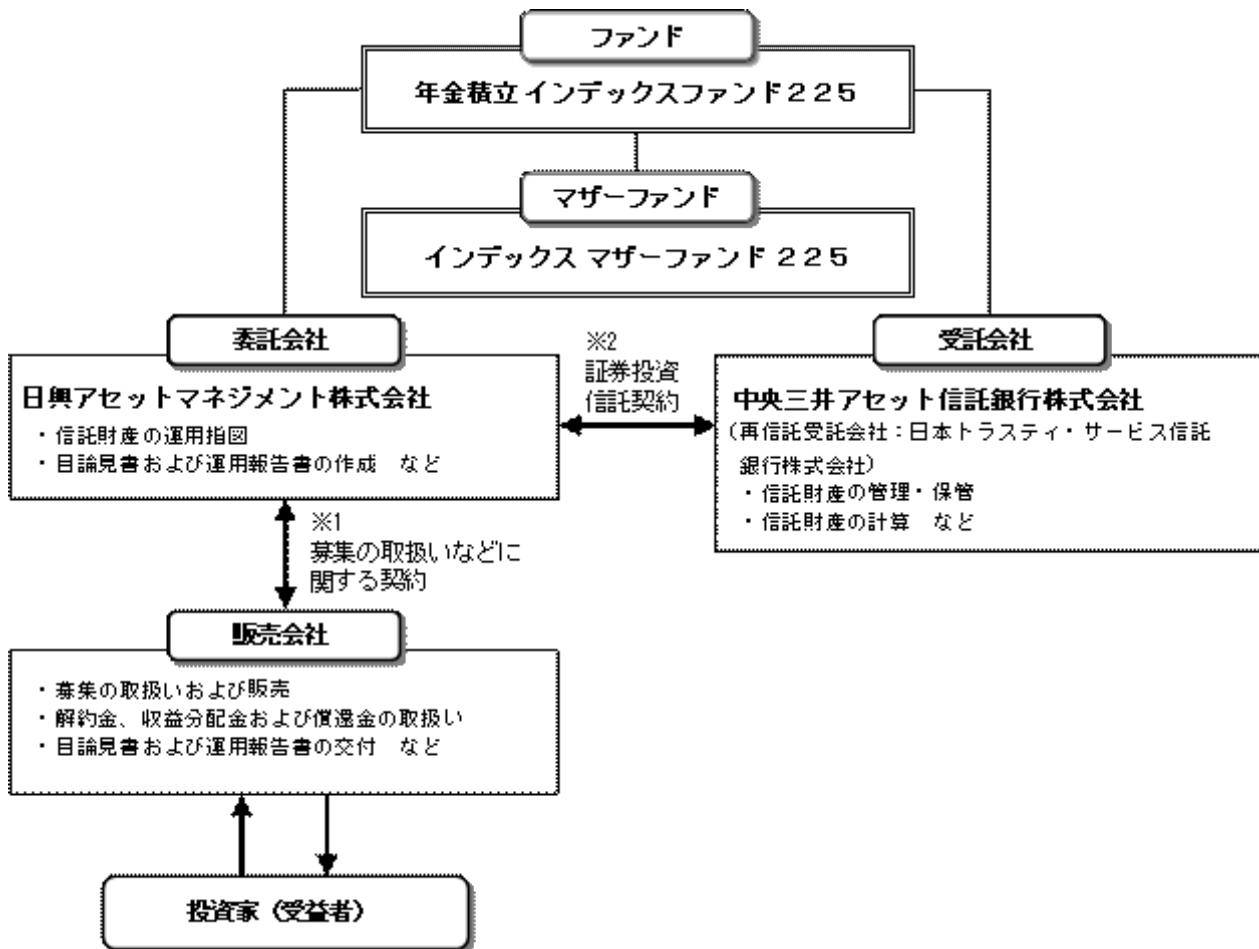
- ・3,000億円を限度として信託金を追加することができます。
- ・委託会社は受託会社と合意のうえ、当該限度額を変更することができます。

(2) 【ファンドの沿革】

平成13年10月31日 ファンドの信託契約締結、当初自己設定、運用開始

(3) 【ファンドの仕組み】

ファンドの仕組み



- 1 投資信託を販売するルールを委託会社と販売会社の間で規定したもの。販売会社が行なう募集の取扱い、収益分配金・償還金の支払い、解約請求の受付の業務範囲の取決めの内容などが含まれています。
- 2 投資信託を運営するルールを委託会社と受託会社の間で規定したもの。運用の基本方針、投資対象、投資制限、信託報酬、受益者の権利、募集方法の取決めの内容などが含まれています。

委託会社の概況（平成23年7月末現在）

1) 資本金

17,363百万円

2) 沿革

昭和34年：日興証券投資信託委託株式会社として設立

平成11年：日興国際投資顧問株式会社と合併し「日興アセットマネジメント株式会社」に社名変更

3) 大株主の状況

名称	住所	所有株数	所有比率
住友信託銀行株式会社	大阪府大阪市中央区北浜四丁目5番33号	194,152,500株	98.54%

2【投資方針】

(1)【投資方針】

- ・主として、「インデックス マザーファンド 225」受益証券に投資を行ない、日経平均株価（225種・東証）の動きに連動する投資成果をめざします。
- ・マザーファンド受益証券の組入比率は高位を保つことを原則とします。また、設定・解約動向に応じて有価証券指数先物取引などを活用し、組入比率を調整することがあります。
- ・株式以外の資産への実質投資割合（マザーファンドの信託財産に属する株式以外の資産のうち、この投資信託の信託財産に属するとみなした割合を含みます。）は、原則として、信託財産の総額の50%以下とします。
- ・ただし、市況動向に急激な変化が生じたとき、ならびに残存信託期間、残存元本が運用に支障をきたす水準となったときなどやむを得ない事情が発生した場合には、上記のような運用ができない場合があります。

(2)【投資対象】

<年金積立 インデックスファンド 225 >

「インデックス マザーファンド 225」受益証券を主要投資対象とします。

投資の対象とする資産の種類は、次に掲げるものとします。

- 1) 有価証券
- 2) デリバティブ取引に係る権利（金融商品取引法第2条第20項に規定するものをいい、約款第20条、第21条および第22条に定めるものに限りま。）
- 3) 金銭債権
- 4) 約束手形
- 5) 為替手形

主として「インデックス マザーファンド 225」受益証券ならびに次の有価証券（金融商品取引法第2条第2項の規定により有価証券とみなされる同項各号に掲げる権利を除きます。）に投資することができます。

- 1) 株券または新株引受権証券
- 2) 国債証券
- 3) 地方債証券
- 4) 特別の法律により法人の発行する債券
- 5) 社債券（新株引受権証券と社債券とが一体となった新株引受権付社債券（以下「分離型新株引受権付社債券」といいます。）の新株引受権証券を除きます。）
- 6) 特定社債券（金融商品取引法第2条第1項第4号で定めるものをいいます。）
- 7) コマーシャル・ペーパー
- 8) 新株引受権証券（分離型新株引受権付社債券の新株引受権証券を含みます。以下同じ。）および新株予約権証券
- 9) 外国または外国の者の発行する本邦通貨表示の証券で、2)～8)の証券の性質を有するもの
- 10) 投資信託または外国投資信託の受益証券（金融商品取引法第2条第1項第10号で定めるものをいい、マザーファンドの受益証券を除きます。）
- 11) 投資証券または外国投資証券（金融商品取引法第2条第1項第11号で定めるものをいいます。以下同じ。）で12)に定めるもの以外のもの
- 12) 投資法人債券（金融商品取引法第2条第1項第11号で定めるものをいいます。以下同じ。）または外国投資証券で投資法人債券に類する証券
- 13) オプションを表示する証券または証書（金融商品取引法第2条第1項第19号で定めるものをいい、有価証券に係るものに限りま。）
- 14) 預託証書（金融商品取引法第2条第1項第20号で定めるものをいいます。）
- 15) 指定金銭信託の受益証券（金融商品取引法第2条第1項第14号で定める受益証券発行信託の受益証券に限りま。）
- 16) 貸付債権信託受益権であって金融商品取引法第2条第1項第14号で定める受益証券発行信託の受益証券に表示されるべきもの

次に掲げる金融商品(金融商品取引法第2条第2項の規定により有価証券とみなされる同項各号に掲げる権利を含みます。)により運用することができます。

- 1) 預金
 - 2) 指定金銭信託(金融商品取引法第2条第1項第14号に規定する受益証券発行信託を除きます。)
 - 3) コール・ローン
 - 4) 手形割引市場において売買される手形
 - 5) 貸付債権信託受益権であって金融商品取引法第2条第2項第1号で定めるもの
- 次の取引ができます。
- 1) 信用取引
 - 2) 先物取引等
 - 3) スワップ取引
 - 4) 金利先渡し取引
 - 5) 有価証券の貸付
 - 6) 公社債の空売
 - 7) 公社債の借入
 - 8) 資金の借入

<インデックス マザーファンド 225 >

わが国の金融商品取引所に上場されている株式を主要投資対象とします。

投資の対象とする資産の種類は、次に掲げるものとします。

- 1) 有価証券
- 2) デリバティブ取引に係る権利(金融商品取引法第2条第20項に規定するものをいい、約款第17条および第18条に定めるものに限り、)
- 3) 金銭債権
- 4) 約束手形
- 5) 為替手形

主として次の有価証券(金融商品取引法第2条第2項の規定により有価証券とみなされる同項各号に掲げる権利を除きます。)に投資することができます。

- 1) 株券、新株の引受権を表示する証券もしくは証書または新株予約権証券
- 2) 短期社債等(社債、株式等の振替に関する法律第66条第1号に規定する短期社債、同法第117条に規定する相互会社の社債、同法第118条に規定する特定社債および同法第120条に規定する特別法人債をいいます。)およびコマーシャル・ペーパー
- 3) 外国または外国の者の発行する本邦通貨表示の証券で、2)の証券の性質を有するもの
- 4) 投資信託または外国投資信託の受益証券(金融商品取引法第2条第1項第10号で定めるものをいいます。)
- 5) 投資証券または外国投資証券(金融商品取引法第2条第1項第11号で定めるものをいいます。)のうち投資法人債券(金融商品取引法第2条第1項第11号で定めるものをいいます。)に類する証券以外のもの
- 6) 指定金銭信託の受益証券(金融商品取引法第2条第1項第14号で定める受益証券発行信託の受益証券に限り、)
- 7) 貸付債権信託受益権であって金融商品取引法第2条第1項第14号で定める受益証券発行信託の受益証券に表示されるべきもの

次に掲げる金融商品(金融商品取引法第2条第2項の規定により有価証券とみなされる同項各号に掲げる権利を含みます。)により運用することができます。

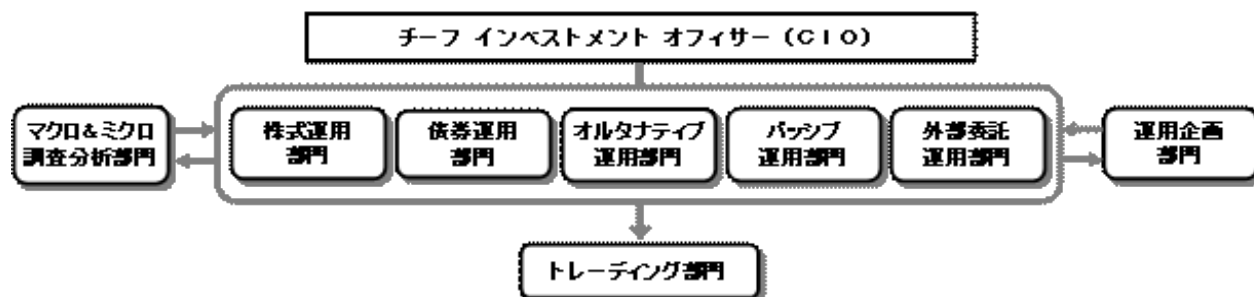
- 1) 預金
 - 2) 指定金銭信託(金融商品取引法第2条第1項第14号に規定する受益証券発行信託を除きます。)
 - 3) コール・ローン
 - 4) 手形割引市場において売買される手形
 - 5) 貸付債権信託受益権であって金融商品取引法第2条第2項第1号で定めるもの
- 次の取引ができます。
- 1) 信用取引
 - 2) 先物取引等
 - 3) スワップ取引
 - 4) 有価証券の貸付

投資対象とするマザーファンドの概要
 <インデックス マザーファンド 225 >

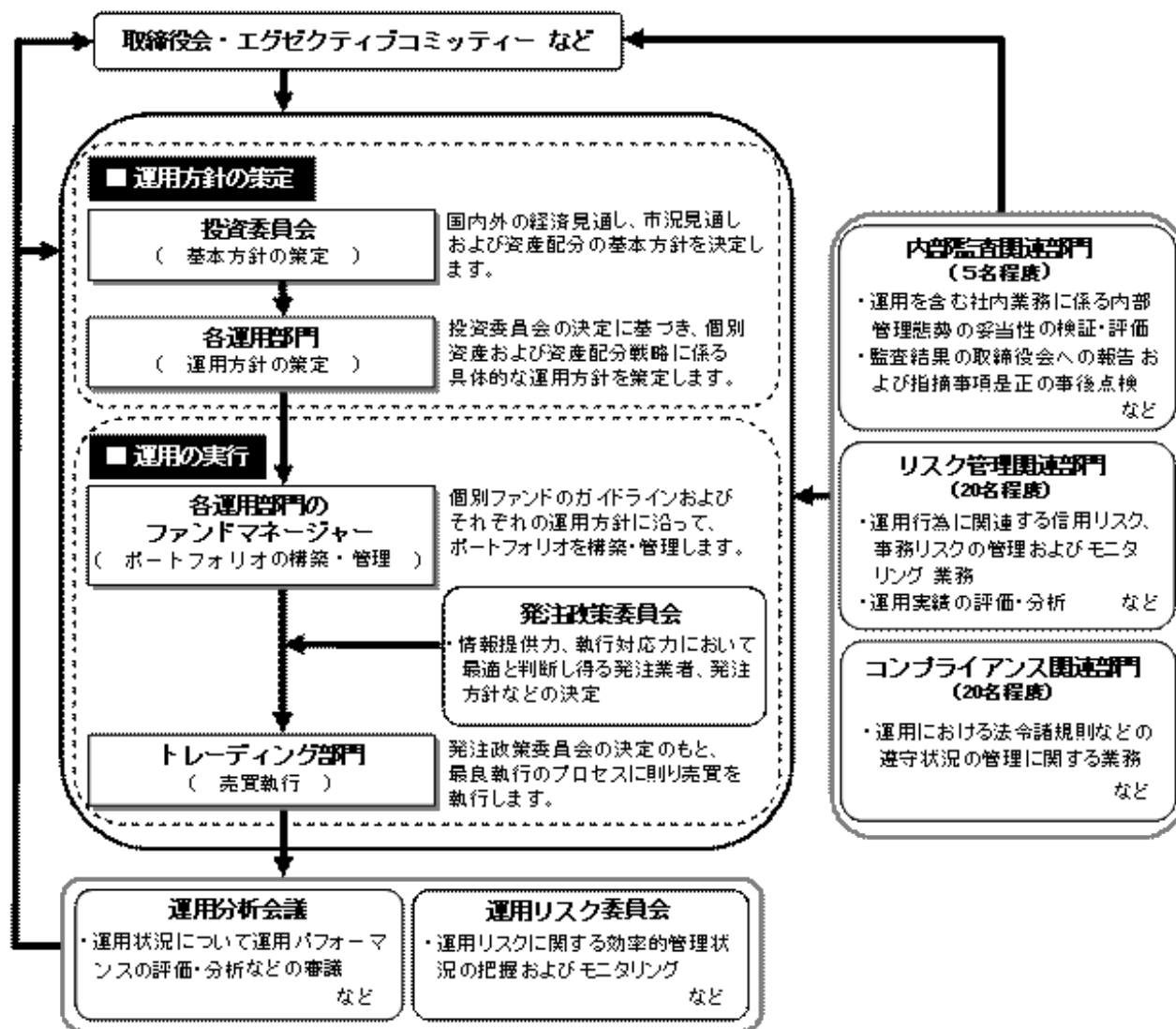
運用の基本方針	
基本方針	わが国の長期成長と株式市場の動きをとらえることを目標に、日経平均株価（225種・東証）の動きに連動する投資成果をめざします。
主な投資対象	わが国の金融商品取引所に上場されている株式を主要投資対象とします。
投資方針	<ul style="list-style-type: none"> ・投資成果を日経平均株価（225種・東証）の動きにできるだけ連動させるため、「バース日本株式モデル」に従い次のポートフォリオ管理を行いません。 東京証券取引所第一部に上場されている株式を投資対象とし、分散投資を行いません。 資金の流入に伴う売買にあたっては、最適ポートフォリオと信託財産のポートフォリオのカイ離を縮小するように売買を行いません。 株式の組入比率は、高位を保ちます。 ・株式以外の資産への投資割合は、原則として、信託財産の総額の50%以下とします。 ・ただし、市況動向に急激な変化が生じたとき、ならびに残存信託期間、残存元本が運用に支障をきたす水準となったときなどやむを得ない事情が発生した場合には、上記のような運用ができない場合があります。
主な投資制限	<ul style="list-style-type: none"> ・株式（新株引受権証券および新株予約権証券を含みます。）への投資割合には制限を設けません。 ・投資信託証券への投資は、信託財産の純資産総額の5%以下とします。 ・外貨建資産への投資は行ないません。
収益分配	収益分配は行ないません。
ファンドに係る費用	
信託報酬	ありません。
申込手数料	ありません。
信託財産留保額	ありません。
その他の費用など	組入有価証券の売買時の売買委託手数料、信託事務の処理に要する諸費用、信託財産に関する租税など。 上記費用に付随する消費税等相当額を含みます。
その他	
委託会社	日興アセットマネジメント株式会社
受託会社	中央三井アセット信託銀行株式会社
信託期間	無期限（平成13年10月26日設定）
決算日	毎年6月16日（休業日の場合は翌営業日）

(3) 【運用体制】

◆委託会社における運用体制は以下の通りです。



◆委託会社の運用体制における内部管理および意思決定を監督する組織などは以下の通りです。



委託会社によるファンドの関係法人（販売会社を除く）に対する管理体制

「受託会社」に対しては、日々の純資産照会、月次の勘定残高照会などを行っております。また、独立した監査法人が所定の手続きで受託業務について監査を行っており、内部統制が有効に機能している旨の監査報告書を定期的に受け取っております。

上記体制は平成23年7月末現在のものであり、今後変更となる場合があります。

(4) 【分配方針】

収益分配方針

毎決算時に、原則として次の通り収益分配を行なう方針です。

- 1) 分配対象額の範囲
経費控除後の利子・配当等収益および売買益（評価益を含みます。）などの全額とします。
- 2) 分配対象額についての分配方針
分配金額は、委託会社が基準価額水準、市況動向などを勘案して決定します。ただし、分配対象額が少額の場合には分配を行わないこともあります。
- 3) 留保益の運用方針
収益分配に充てず信託財産内に留保した利益については、約款に定める運用の基本方針に基づき運用を行ないます。

収益分配金の支払い

原則として、収益分配金は無手数料で自動的に再投資されます。

(5) 【投資制限】

約款に定める投資制限

<年金積立 インデックスファンド 2 2 5 >

- 1) 株式（新株引受権証券および新株予約権証券を含みます。）への投資割合には、制限を設けません。
- 2) 投資することを指図する株式、新株引受権証券および新株予約権証券は、金融商品取引所が開設する市場に上場（金融商品取引所が開設する市場に準ずる市場等において取引されている場合を含みます。）されている株式等の発行会社の発行するものとします。ただし、株主割当または社債権者割当により取得する株式、新株引受権証券および新株予約権証券については、この限りではありません。
- 3) 投資信託証券（マザーファンドの受益証券を除きます。）への実質投資割合は、信託財産の総額の5%以下とします。
- 4) 外貨建資産への投資は行ないません。
- 5) 信託財産の効率的な運用に資するため、信用取引により株券を売り付けることの指図をすることができます。信用取引の指図は、当該売付けにかかる建玉の時価総額が信託財産の純資産総額の範囲内とします。
- 6) わが国の金融商品取引所における有価証券先物取引（金融商品取引法第28条第8項第3号イに掲げるものをいいます。以下同じ。）、有価証券指数等先物取引（金融商品取引法第28条第8項第3号ロに掲げるものをいいます。以下同じ。）および有価証券オプション取引（金融商品取引法第28条第8項第3号ハに掲げるものをいいます。以下同じ。）ならびに外国の金融商品取引所におけるわが国の有価証券先物取引、有価証券指数等先物取引および有価証券オプション取引と類似の取引を行なうことの指図をすることができます。なお、選択権取引は、オプション取引に含めるものとします。
- 7) わが国の金融商品取引所におけるわが国の金利にかかる先物取引およびオプション取引ならびに外国の金融商品取引所におけるわが国の金利にかかるこれらの取引と類似の取引を行なうことの指図をすることができます。
- 8) 信託財産に属する資産の効率的な運用に資するため、異なった受取金利または異なった受取金利とその元本を一定の条件のもとに交換する取引（以下「スワップ取引」といいます。）を行なうことの指図をすることができます。スワップ取引の指図にあたっては、当該取引の契約期限が、原則として当ファンドの信託期間を超えないものとします。ただし、当該取引が当該信託期間内で全部解約が可能なものについてはこの限りではありません。
- 9) 信託財産に属する資産の効率的な運用に資するため、金利先渡取引を行なうことの指図をすることができます。金利先渡取引の指図にあたっては、当該取引の決済日が、原則として当ファンドの信託期間を超えないものとします。ただし、当該取引が当該信託期間内で全部解約が可能なものについてはこの限りではありません。
- 10) 信託財産の効率的な運用に資するため、信託財産に属する株式および公社債を次の範囲内で貸付の指図をすることができます。
 - イ) 株式の貸付は、貸付時点において、貸付株式の時価合計額が、信託財産で保有する株式の時価合計額の50%を超えないものとします。
 - ロ) 公社債の貸付は、貸付時点において、貸付公社債の額面金額の合計額が、信託財産で保有する公社債の額面金額の合計額の50%を超えないものとします。
- 11) 信託財産の効率的な運用に資するため、信託財産の計算においてする信託財産に属さない公社債を売り付けることの指図をすることができます。当該売付けの指図は、当該売付けにかかる公社債の時価総額が信託財産の純資産総額の範囲内とします。
- 12) 信託財産の効率的な運用に資するため、公社債の借入れの指図をすることができます。公社債の借入れの指図は、当該借入れにかかる公社債の時価総額が信託財産の純資産総額の範囲内とします。
- 13) 信託財産の効率的な運用ならびに運用の安定性に資するため、解約に伴う支払資金の手当て（解約に伴う支払資金の手当てのために借り入れた資金の返済を含みます。）を目

的として、および再投資に係る収益分配金の支払資金の手当てを目的として、資金借入れ(コール市場を通じる場合を含みます。)の指図をすることができます。なお、当該借入金をもって有価証券等の運用は行なわないものとします。資金借入額および借入期間は、次に掲げる要件を満たす範囲内とします。

- イ) 解約に伴う支払資金の手当てにあたっては、解約金の支払資金の手当てのために行なった有価証券等の売却または解約等ならびに有価証券等の償還による受取りの確定している資金の額の範囲内
- ロ) 再投資に係る収益分配金の支払資金の手当てにあたっては、収益分配金の再投資額の範囲内
- ハ) 借入指図を行なう日における信託財産の純資産総額の10%以内
- 二) 解約に伴う支払資金の手当てのための借入期間は、受益者への解約代金支払開始日から信託財産で保有する有価証券等の売却代金の受渡日までの間または受益者への解約代金支払開始日から信託財産で保有する有価証券等の解約代金入金日までの間もしくは受益者への解約代金支払開始日から信託財産で保有する有価証券等の償還金の入金日までの期間が5営業日以内である場合の当該期間とします。
- ホ) 再投資に係る収益分配金の支払資金の手当てのための借入期間は、信託財産から収益分配金が支弁される日からその翌営業日までとします。

<インデックス マザーファンド 225 >

- 1) 株式(新株引受権証券および新株予約権証券を含みます。)への投資割合には制限を設けません。
- 2) 投資することを指図する株式は、金融商品取引所が開設する市場に上場(金融商品取引所が開設する市場に準ずる市場等において取引されている場合を含みます。)されている株式等の発行会社の発行するものとします。ただし、株主割当により取得する株式については、この限りではありません。
- 3) 投資信託証券への投資は、信託財産の純資産総額の5%以下とします。
- 4) 外貨建資産への投資は行ないません。
- 5) 信託財産の効率的な運用に資するため、信用取引により株券を売り付けることの指図をすることができます。信用取引の指図は、次に掲げる有価証券の発行会社の発行する株券について行なうことができるものとし、かつ次に掲げる株券数の合計数を超えないものとします。
 - イ) 信託財産に属する株券および新株引受権証券の権利行使により取得する株券
 - ロ) 株式分割により取得する株券
 - ハ) 有償増資により取得する株券
 - ニ) 売り出しにより取得する株券
- 6) わが国の金融商品取引所における有価証券先物取引(金融商品取引法第28条第8項第3号イに掲げるものをいいます。)、有価証券指数等先物取引(金融商品取引法第28条第8項第3号ロに掲げるものをいいます。)および有価証券オプション取引(金融商品取引法第28条第8項第3号ハに掲げるものをいいます。)ならびに外国の金融商品取引所におけるわが国の有価証券指数等先物取引と類似の取引を行なうことの指図をすることができます。
- 7) 信託財産に属する資産の価格変動リスクを回避するため、わが国の金融商品取引所における金利にかかる先物取引およびオプション取引ならびに外国の金融商品取引所におけるわが国の金利にかかるこれらの取引と類似の取引を次の範囲で行なうことの指図をすることができます。
 - イ) 先物取引の売建およびコール・オプションの売付の指図は、建玉の合計額が、ヘッジ対象とする金利商品(信託財産が1年以内に受け取る組入有価証券の利払金および償還金等ならびに約款第13条第2項第1号から第4号に掲げる金融商品で運用されるものをいい、以下「ヘッジ対象金利商品」といいます。)の時価総額の範囲内とします。
 - ロ) 先物取引の買建およびプット・オプションの売付の指図は、建玉の合計額が、信託財産が限月までに受け取る組入有価証券にかかる利払金および償還金等ならびに約款第13条第2項第1号から第4号に掲げる金融商品で運用している額の範囲内とします。
 - ハ) コール・オプションおよびプット・オプションの買付の指図は、支払いプレミアム額の合計額が取引時点のヘッジ対象金利商品の時価総額の5%を上回らない範囲内とし、且つ約款で規定する全オプション取引にかかる支払いプレミアム額の合計額が取引時点の信託財産の純資産総額の5%を上回らない範囲内とします。
- 8) 信託財産に属する資産の効率的な運用および価格変動リスクを回避するため、異なった受取金利または異なった受取金利とその元本を一定の条件のもとに交換する取引(以下「スワップ取引」といいます。)を行なうことの指図をすることができます。スワップ取引の指図にあたっては、当該取引の契約期限が、原則としてマザーファンドの信託期間を超えないものとします。ただし、当該取引が当該信託期間内で全部解約が可能なものについてはこの限りではありません。スワップ取引の指図にあたっては、当該信託財産にかかるスワップ取引の想定元本の合計額が、信託財産の純資産総額を超えないものとします。

- 9) 信託財産の効率的な運用に資するため、信託財産に属する株式の貸付の指図をすることができます。株式の貸付は、貸付時点において、貸付株式の時価合計額が、信託財産で保有する株式の時価合計額の50%を超えないものとします。

法令による投資制限

同一法人の発行する株式(投資信託及び投資法人に関する法律)

同一法人の発行する株式について、委託会社が運用の指図を行なう投資信託全体で、当該株式の議決権の過半数を保有することとなる取引は行ないません。

3【投資リスク】

(1) ファンドのリスク

当ファンドの投資にあたっては、主に以下のリスクを伴いません。お申込みの際は、当ファンドのリスクを十分に認識・検討し、慎重に投資のご判断を行なっていただく必要があります。

- ・ 投資者の皆様は投資元金は保証されているものではなく、基準価額の下落により、損失を被り、投資元金を割り込むことがあります。ファンドの運用による損益はすべて投資者（受益者）の皆様へ帰属します。なお、当ファンドは預貯金とは異なります。
- ・ 当ファンドは、主に株式を実質的な投資対象としますので、株式の価格の下落や、株式の発行体の財務状況や業績の悪化などの影響により、基準価額が下落し、損失を被ることがあります。

当ファンドの主なリスクは以下の通りです。

価格変動リスク

一般に株式の価格は、会社の成長性や収益性の企業情報および当該情報の変化に影響を受けて変動します。また、国内および海外の経済・政治情勢などの影響を受けて変動します。ファンドにおいては、株式の価格変動または流動性の予想外の変動があった場合、重大な損失が生じるリスクがあります。

流動性リスク

市場規模や取引量が少ない状況においては、有価証券の取得、売却時の売買価格は取引量の大きさに影響を受け、市場実勢から期待できる価格どおりに取引できないリスク、評価価格どおりに売却できないリスク、あるいは、価格の高低に関わらず取引量が限られてしまうリスクがあり、その結果、不測の損失を被るリスクがあります。

信用リスク

- ・ 一般に投資した企業の経営などに直接・間接を問わず重大な危機が生じた場合には、ファンドにも重大な損失が生じるリスクがあります。デフォルト（債務不履行）や企業倒産の懸念から、発行体の株式などの価格は大きく下落（価格がゼロになることもあります。）し、ファンドの基準価額が値下がりする要因となります。また、金融商品取引所が定める一定の基準に該当した場合、上場が廃止される可能性があり、廃止される恐れや廃止となる場合も発行体の株式などの価格は下がり、ファンドにおいて重大な損失が生じるリスクがあります。
- ・ ファンドの資金をコール・ローン、譲渡性預金証書などの短期金融資産で運用することがありますが、買付け相手先の債務不履行により損失が発生することがあります。この場合、基準価額が下落する要因となります。

< 日経平均株価と基準価額の主な乖離要因 >

当ファンドは、基準価額の変動率を日経平均株価の変動率に一致させることをめざしますが、次のような要因があるため、同指数と一致した推移をすることをお約束できるものではありません。

- ・ 日経平均株価の採用銘柄の変更や資本異動などによってポートフォリオの調整が行なわれる場合、個別銘柄の売買などにあたりマーケット・インパクトを受ける可能性があること、また、信託報酬、売買委託手数料、監査費用などの費用をファンドが負担すること。
- ・ 組入銘柄の配当金や有価証券の貸付による品貸料が発生すること。
- ・ 先物取引等のデリバティブ取引を利用した場合、当該取引の値動きと日経平均株価の採用銘柄の一部または全部の値動きが一致しないこと。

< その他の留意事項 >

・ システムリスク・市場リスクなどに関する事項

証券市場および外国為替市場は、世界的な経済事情の急変またはその国における天災地変、政変、経済事情の変化、政策の変更もしくはコンピューター・ネットワーク関係の不慮の出来事などの諸事情により有価証券取引や為替取引などが一時的に停止されることがあります。これにより、ファンドの投資方針に従った運用ができない場合があります。上記の状況が発生した場合や、その他の事由により基準価額の算出が困難となる状況が発生した場合などには、委託会社の判断により一時的に取得・換金の取り扱いを停止することもあります。

・ 解約によるファンドの資金流出に伴う基準価額変動に関する事項

一度に大量の解約があった場合に、解約資金の手当てをするため保有している有価証券を一度に大量に売却することがあります。その際は評価価格と実際の取引価格に差が生じるなどして、ファンドの基準価額が大きく変動する可能性があります。

・ 基準価額の妥当性に疑義が生じた場合の取得・換金の停止に関する事項

ファンドの基準価額の算出に用いた評価価格と実際の取引価格に差が生じるなど、基準価額の妥当性に疑義が生じる場合は、委託会社の判断により、一時的に取得・換金の取り扱いを停止する場合があります。

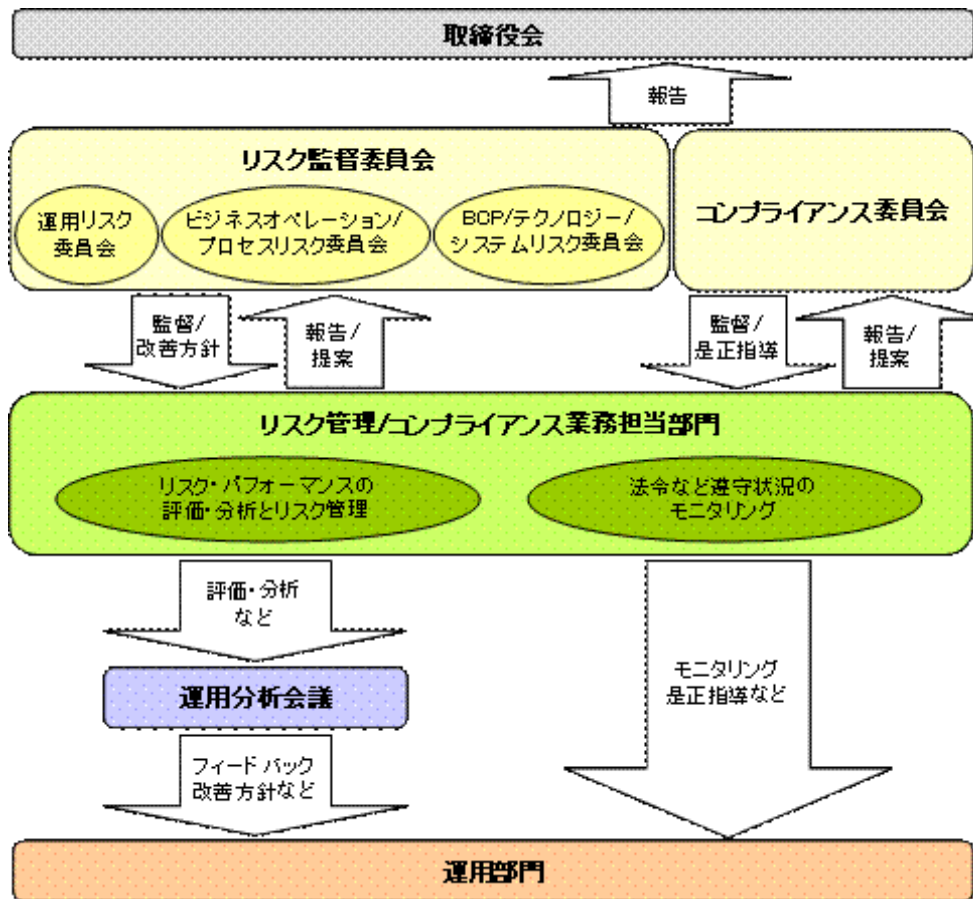
・ 運用制限や規制上の制限に関する事項

関係する法令規制上、または社内方針などにより取引が制限されることがあります。例えば、委託会社またはその関連会社が特定の銘柄の未公開情報を受領している場合には、当該銘柄の売買が制限されることがあります。また、委託会社またはその関連会社が行なう投資または他の運用業務に関連して、取引が制限されることもあります。したがって、これらの制限により当ファンドの運用実績に影響を及ぼす可能性やインデックスと基準価額が乖離する可能性があります。

・法令・税制・会計方針などの変更に関する事項

ファンドに適用される法令・税制・会計方針などは、今後変更される場合があります。

(2) リスク管理体制



全社的リスク管理

当社では運用部門、営業部門と独立した組織であるリスクマネジメント部を設置し、全社的なリスク管理活動のモニタリング、指導の一元化を図っております。当社グループの法令などの遵守状況およびリスク管理状況については、リスクマネジメント部が事務局を務めるリスク監督委員会を通して経営陣に報告され、更に年一度以上取締役会に対して全体的な活動状況を報告しております。本委員会およびその部門別委員会においては、各種リスク（運用リスク、事務リスク、システムリスクなど）に関するモニタリングとその報告に加えて、重大なリスクの洗い出し、より予防的なリスクの軽減に繋がる施策、管理手法の構築などに努めております。

リスク・パフォーマンスの評価・分析とリスク管理

ファンド財産について運用状況の評価・分析と運用プロセスおよびリスク運営状況のモニタリングを行ないます。運用パフォーマンスおよびリスクに係る評価と分析の結果については運用分析会議に報告し、リスク管理状況についてはリスク監督委員会あるいはその部門別委員会へ報告され、問題点の原因の究明や改善策策定が図られます。加えて外部委託運用部門は、外部委託ファンドの運用管理を行ない、投資方針に沿った運用が行なわれているかなどのモニタリングを行なっています。

法令など遵守状況のモニタリング

運用における法令・諸規則、信託約款などの遵守状況については、コンプライアンス関連部門が管理を行ないます。問題点についてはコンプライアンス委員会に報告され、必要に応じ運用部門に対し是正指導が行なわれるなど、適切に管理・監督を行ないます。

上記体制は平成23年7月末現在のものであり、今後変更となる場合があります。

4【手数料等及び税金】

(1)【申込手数料】

販売会社が定めるものとします。申込手数料率につきましては、販売会社または委託会社の照会先にお問い合わせください。

- ・本書提出日現在、販売会社における申込手数料はありません。
- ・収益分配金の再投資により取得する口数については、申込手数料はかかりません。

(2)【換金（解約）手数料】

換金手数料
ありません。
信託財産留保額
ありません。

(3)【信託報酬等】

信託報酬

信託報酬の総額は、計算期間を通じて毎日、信託財産の純資産総額に対し年0.651%（税抜0.62%）の率を乗じて得た金額とします。

信託報酬の配分

信託報酬の配分は、以下の通りとします。

信託報酬率（年率）			
合計	委託会社	販売会社	受託会社
0.6510%	0.2310%	0.3675%	0.0525%
(0.62%)	(0.22%)	(0.35%)	(0.05%)

括弧内は税抜です。

支払時期

信託報酬（信託報酬に係る消費税等相当額を含みます。）は、毎計算期間の最初の6ヵ月終了日（当該終了日が休業日の場合はその翌営業日とします。）および毎計算期末または信託終了のときに、信託財産から支払います。

(4)【その他の手数料等】

信託財産に関する以下の費用およびそれに付随する消費税等相当額は、受益者の負担とし、信託財産から支払います。

組入る有価証券の売買の際に発生する売買委託手数料および先物・オプション取引などに要する費用。

信託財産の財務諸表の監査に要する費用（日々、計上されます。）。

信託財産に関する租税、信託事務の処理に要する諸費用、解約に伴う支払資金の手当てなどを目的とした借入金の利息および受託会社の立て替えた立替金の利息。

<投資対象とするマザーファンドに係る費用>

- ・組入る有価証券の売買時の売買委託手数料
- ・信託事務の処理に要する諸費用
- ・信託財産に関する租税 など

* 監査費用、売買委託手数料などは、保有期間や運用の状況などに応じて異なり、あらかじめ見積もることができないため、表示することができません。

投資家の皆様にご負担いただく手数料などの合計額については、保有期間や運用の状況などに応じて異なりますので、表示することができません。

(5)【課税上の取扱い】

課税上は、株式投資信託として取り扱われます。

確定拠出年金の場合

確定拠出年金法に規定する資産管理機関および国民年金基金連合会の場合、所得税および地方税はかかりません。

なお、確定拠出年金制度の加入者については、確定拠出年金の積立金の運用にかかる税制が適用されます。

確定拠出年金でない場合

1) 個人受益者の場合

イ) 収益分配金に対する課税

- ・収益分配金のうち課税扱いとなる普通分配金については配当所得として、平成25年12月31日までは軽減税率が適用され、10%（所得税7%および地方税3%）の税率による源泉徴収（原則として、確定申告は不要です。）が行なわれます。なお、確定申告を行ない、申告分離課税または総合課税（配当控除の適用があります。）のいずれかを選択することもできます。
- ・なお、平成26年1月1日以降は、上記の10%の税率は20%（所得税15%および地方税

- 5%)となる予定です。
- ロ) 解約金および償還金に対する課税
- ・ 解約時および償還時の差益（譲渡益）^{*}については譲渡所得として、平成25年12月31日までは軽減税率が適用され、10%（所得税7%および地方税3%）の税率による申告分離課税の対象となり、確定申告が必要となります。なお、源泉徴収ありの特定口座（源泉徴収選択口座）を選択している場合は、10%（所得税7%および地方税3%）の税率による源泉徴収（原則として、確定申告は不要です。）が行なわれます。
 - ^{*} 解約価額および償還価額から取得費用（申込手数料および当該手数料に係る消費税等相当額を含みます。）を控除した利益
 - ・ なお、平成26年1月1日以降は、上記の10%の税率は20%（所得税15%および地方税5%）となる予定です。

確定申告等により、解約時および償還時の差損（譲渡損失）については、上場株式等の譲渡益および上場株式等の配当等（申告分離課税を選択したものに限り、）と損益通算が可能です。また、解約時および償還時の差益（譲渡益）および普通分配金（申告分離課税を選択したものに限り、）については、上場株式等の譲渡損失と損益通算が可能です。

2) 法人受益者の場合

- イ) 収益分配金、解約金、償還金に対する課税
- ・ 収益分配金のうち課税扱いとなる普通分配金ならびに解約時および償還時の個別元本超過額については配当所得として、平成25年12月31日までは軽減税率が適用され、7%（所得税のみ）の税率による源泉徴収が行なわれます。源泉徴収された税金は、所有期間に応じて法人税から控除される場合があります。
 - ・ なお、平成26年1月1日以降は、上記の7%の税率は15%（所得税のみ）となる予定です。
- ロ) 益金不算入制度の適用
- 原則として、益金不算入制度が適用されます。

買取請求による換金の際の課税については、販売会社にお問い合わせください。

個別元本

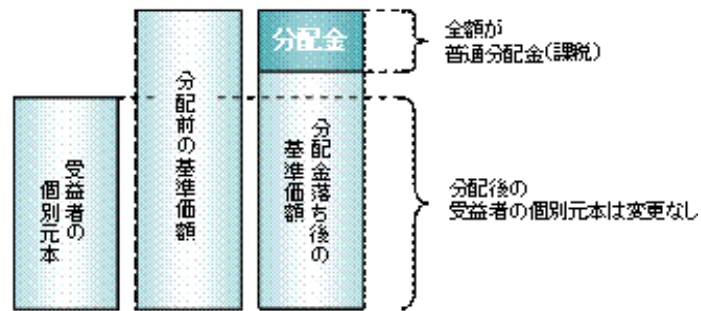
- 1) 各受益者の買付時の基準価額（申込手数料および当該手数料に係る消費税等相当額は含まれません。）が個別元本になります。
- 2) 受益者が同一ファンドを複数回お申込みの場合、1口当たりの個別元本は、申込口数で加重平均した値となります。ただし、個別元本は、複数支店で同一ファンドをお申込みの場合などにより把握方法が異なる場合がありますので、販売会社にお問い合わせください。

普通分配金と特別分配金

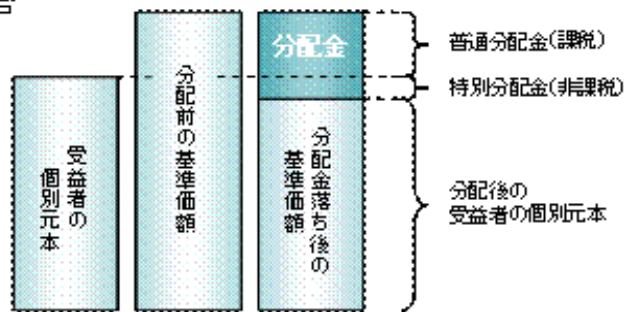
- 1) 収益分配金には課税扱いとなる「普通分配金」と非課税扱いとなる「特別分配金」（元本の一部払戻しに相当する部分）の区分があります。
- 2) 受益者が収益分配金を受け取る際
 - イ) 収益分配金落ち後の基準価額が、受益者の1口当たりの個別元本と同額かまたは上回っている場合には、当該収益分配金の全額が普通分配金となります。
 - ロ) 収益分配金落ち後の基準価額が、受益者の1口当たりの個別元本を下回っている場合には、収益分配金の範囲内でその下回っている部分の額が特別分配金となり、収益分配金から特別分配金を控除した金額が普通分配金となります。
 - ハ) 収益分配金発生時に、その個別元本から特別分配金を控除した額が、その後の受益者の個別元本となります。

<分配金に関するイメージ図>

イ) の場合



ロ)、ハ) の場合



上記は本書提出日現在のものであり、税法または確定拠出年金法が改正された場合などには、税率などの課税上の取扱いが変更になる場合があります。
税金の取扱いの詳細については、税務専門家などにご確認されることをお勧めします。

5【運用状況】

以下の運用状況は2011年7月29日現在です。

・投資比率とはファンドの純資産総額に対する当該資産の時価比率をいいます。

(1)【投資状況】

資産の種類	国・地域	時価合計(円)	投資比率(%)
親投資信託受益証券	日本	5,076,818,586	100.00
コール・ローン等、その他資産(負債控除後)	-	450	0.00
合計(純資産総額)		5,076,818,136	100.00

(2)【投資資産】

【投資有価証券の主要銘柄】

イ. 評価額上位銘柄明細

国・地域	種類	銘柄名	数量又は 額面総額	簿価 単価 (円)	簿価 金額 (円)	評価 単価 (円)	評価 金額 (円)	投資 比率(%)
日本	親投資信託 受益証券	インデックス マザーファンド 2 2 5	4,909,882,579	0.9894	4,857,927,466	1.0340	5,076,818,586	100.00

ロ. 種類別及び業種別の投資比率

種類	投資比率(%)
親投資信託受益証券	100.00
合計	100.00

【投資不動産物件】

該当事項はありません。

【その他投資資産の主要なもの】

該当事項はありません。

(3) 【運用実績】
【純資産の推移】

期別		純資産総額(百万円)		1口当たり純資産額(円)	
		分配落ち	分配付き	分配落ち	分配付き
第1計算期間末	2002年 6月17日	74	74	1.0140	1.0140
第2計算期間末	2003年 6月16日	753	753	0.8432	0.8432
第3計算期間末	2004年 6月16日	1,217	1,217	1.1124	1.1124
第4計算期間末	2005年 6月16日	1,217	1,217	1.0952	1.0952
第5計算期間末	2006年 6月16日	1,842	1,843	1.4336	1.4346
第6計算期間末	2007年 6月18日	5,891	5,895	1.7560	1.7570
第7計算期間末	2008年 6月16日	5,319	5,323	1.4015	1.4025
第8計算期間末	2009年 6月16日	4,166	4,170	0.9633	0.9643
第9計算期間末	2010年 6月16日	4,733	4,738	1.0021	1.0031
第10計算期間末	2011年 6月16日	4,783	4,788	0.9481	0.9491
	2010年 7月末日	4,595	-	0.9494	-
	8月末日	4,274	-	0.8785	-
	9月末日	4,562	-	0.9385	-
	10月末日	4,532	-	0.9214	-
	11月末日	4,901	-	0.9945	-
	12月末日	5,054	-	1.0244	-
	2011年 1月末日	5,101	-	1.0247	-
	2月末日	5,230	-	1.0634	-
	3月末日	4,986	-	0.9847	-
	4月末日	4,999	-	0.9939	-
	5月末日	4,931	-	0.9779	-
	6月末日	5,048	-	0.9895	-
	7月末日	5,076	-	0.9907	-

【分配の推移】

期	期間	1口当たりの分配金(円)
第1期	2001年10月31日～2002年 6月17日	0
第2期	2002年 6月18日～2003年 6月16日	0
第3期	2003年 6月17日～2004年 6月16日	0
第4期	2004年 6月17日～2005年 6月16日	0
第5期	2005年 6月17日～2006年 6月16日	0.0010
第6期	2006年 6月17日～2007年 6月18日	0.0010
第7期	2007年 6月19日～2008年 6月16日	0.0010
第8期	2008年 6月17日～2009年 6月16日	0.0010
第9期	2009年 6月17日～2010年 6月16日	0.0010
第10期	2010年 6月17日～2011年 6月16日	0.0010

【収益率の推移】

期	期間	収益率（％）
第1期	2001年10月31日～2002年6月17日	1.40
第2期	2002年6月18日～2003年6月16日	16.84
第3期	2003年6月17日～2004年6月16日	31.93
第4期	2004年6月17日～2005年6月16日	1.55
第5期	2005年6月17日～2006年6月16日	30.99
第6期	2006年6月17日～2007年6月18日	22.56
第7期	2007年6月19日～2008年6月16日	20.13
第8期	2008年6月17日～2009年6月16日	31.20
第9期	2009年6月17日～2010年6月16日	4.13
第10期	2010年6月17日～2011年6月16日	5.29

(注)各計算期間の収益率は、計算期間末の基準価額（分配落ち）に当該計算期間の分配金を加算し、当該計算期間の直前の計算期間末の基準価額（分配落ち、以下「前期末基準価額」といいます。）を控除した額を前期末基準価額で除して得た数に100を乗じた数です。

(4) 【設定及び解約の実績】

期	期間	設定口数（口）	解約口数（口）
第1期	2001年10月31日～2002年6月17日	73,264,228	27,711
第2期	2002年6月18日～2003年6月16日	831,109,722	11,024,129
第3期	2003年6月17日～2004年6月16日	503,701,370	302,695,758
第4期	2004年6月17日～2005年6月16日	193,705,140	175,960,954
第5期	2005年6月17日～2006年6月16日	510,972,480	338,032,196
第6期	2006年6月17日～2007年6月18日	2,900,494,679	830,263,578
第7期	2007年6月19日～2008年6月16日	1,097,038,510	656,486,409
第8期	2008年6月17日～2009年6月16日	1,479,055,520	950,240,078
第9期	2009年6月17日～2010年6月16日	1,274,206,355	875,283,792
第10期	2010年6月17日～2011年6月16日	1,049,043,977	727,472,657

(注)第1計算期間の設定口数には、当初設定口数を含みます。

(参考) インデックス マザーファンド 225

以下の運用状況は2011年7月29日現在です。

・投資比率とはファンドの純資産総額に対する当該資産の時価比率をいいます。

(1) 投資状況

資産の種類	国・地域	時価合計(円)	投資比率(%)
株式	日本	221,978,770,080	99.73
コール・ローン等、その他資産(負債控除後)	-	591,017,801	0.27
合計(純資産総額)		222,569,787,881	100.00

その他の資産の投資状況

資産の種類	建別	国・地域	時価合計(円)	投資比率(%)
株価指数先物取引	買建	日本	589,800,000	0.26

(注)先物取引は、主たる取引所の発表する清算値段又は最終相場で評価しています。

(2) 投資資産

投資有価証券の主要銘柄

イ. 評価額上位銘柄明細

国・地域	種類	銘柄名	業種	数量又は 額面総額	簿価 単価 (円)	簿価 金額 (円)	評価 単価 (円)	評価 金額 (円)	投資 比率(%)
日本	株式	ファナック	電気機器	906,000	12,250.81	11,099,233,860	14,610.00	13,236,660,000	5.95
日本	株式	ファーストリテイリング	小売業	906,000	12,031.68	10,900,702,080	13,680.00	12,394,080,000	5.57
日本	株式	ソフトバンク	情報・通信業	2,718,000	2,893.08	7,863,391,440	3,010.00	8,181,180,000	3.68
日本	株式	京セラ	電気機器	906,000	8,109.97	7,347,632,820	8,250.00	7,474,500,000	3.36
日本	株式	本田技研工業	輸送用機器	1,812,000	2,953.14	5,351,089,680	3,080.00	5,580,960,000	2.51
日本	株式	KDDI	情報・通信業	9,060	567,008.62	5,137,098,097	572,000.00	5,182,320,000	2.33
日本	株式	キヤノン	電気機器	1,359,000	3,740.05	5,082,727,950	3,750.00	5,096,250,000	2.29
日本	株式	テルモ	精密機器	906,000	4,259.91	3,859,478,460	4,330.00	3,922,980,000	1.76
日本	株式	信越化学工業	化学	906,000	4,100.00	3,714,600,000	4,165.00	3,773,490,000	1.70
日本	株式	東京エレクトロン	電気機器	906,000	4,260.14	3,859,686,840	4,160.00	3,768,960,000	1.69
日本	株式	TDK	電気機器	906,000	4,355.09	3,945,711,540	3,990.00	3,614,940,000	1.62
日本	株式	セコム	サービス業	906,000	3,720.01	3,370,329,060	3,855.00	3,492,630,000	1.57
日本	株式	武田薬品工業	医薬品	906,000	3,639.97	3,297,812,820	3,675.00	3,329,550,000	1.50
日本	株式	トヨタ自動車	輸送用機器	906,000	3,195.03	2,894,697,180	3,155.00	2,858,430,000	1.28
日本	株式	エーザイ	医薬品	906,000	3,085.04	2,795,046,240	3,130.00	2,835,780,000	1.27
日本	株式	アステラス製薬	医薬品	906,000	3,089.89	2,799,440,340	2,996.00	2,714,376,000	1.22
日本	株式	デンソー	輸送用機器	906,000	2,797.19	2,534,254,140	2,754.00	2,495,124,000	1.12
日本	株式	オリンパス	精密機器	906,000	2,657.06	2,407,296,360	2,745.00	2,486,970,000	1.12
日本	株式	アドバンテスト	電気機器	1,812,000	1,411.07	2,556,858,840	1,370.00	2,482,440,000	1.12
日本	株式	ダイキン工業	機械	906,000	2,785.19	2,523,382,140	2,739.00	2,481,534,000	1.11
日本	株式	エヌ・ティ・ティ・データ	情報・通信業	9,060	248,624.78	2,252,540,506	267,500.00	2,423,550,000	1.09
日本	株式	トレンドマイクロ	情報・通信業	906,000	2,471.98	2,239,613,880	2,419.00	2,191,614,000	0.98
日本	株式	電通	サービス業	906,000	2,078.26	1,882,903,560	2,408.00	2,181,648,000	0.98
日本	株式	小松製作所	機械	906,000	2,352.21	2,131,102,260	2,407.00	2,180,742,000	0.98

日本	株式	日揮	建設業	906,000	2,143.03	1,941,585,180	2,405.00	2,178,930,000	0.98
日本	株式	富士フイルムホールディングス	化学	906,000	2,392.05	2,167,197,300	2,333.00	2,113,698,000	0.95
日本	株式	セブン&アイ・ホールディングス	小売業	906,000	2,180.88	1,975,877,280	2,195.00	1,988,670,000	0.89
日本	株式	花王	化学	906,000	2,048.99	1,856,384,940	2,181.00	1,975,986,000	0.89
日本	株式	三菱商事	卸売業	906,000	1,936.05	1,754,061,300	2,063.00	1,869,078,000	0.84
日本	株式	コナミ	情報・通信業	906,000	1,843.06	1,669,812,360	2,024.00	1,833,744,000	0.82

ロ.種類別及び業種別の投資比率

種類	国内/国外	業種	投資比率(%)
株式	国内	水産・農林業	0.17
		鉱業	0.24
		建設業	2.87
		食料品	3.99
		繊維製品	0.77
		パルプ・紙	0.46
		化学	6.56
		医薬品	6.39
		石油・石炭製品	0.53
		ゴム製品	0.97
		ガラス・土石製品	2.30
		鉄鋼	0.64
		非鉄金属	2.00
		金属製品	0.60
		機械	5.29
		電気機器	22.02
		輸送用機器	6.89
		精密機器	3.81
		その他製品	0.98
		電気・ガス業	0.40
		陸運業	2.22
		海運業	0.38
		空運業	0.11
		倉庫・運輸関連業	0.36
		情報・通信業	9.36
		卸売業	3.03
		小売業	8.14
		銀行業	1.29
		証券、商品先物取引業	0.52
		保険業	1.03
その他金融業	0.53		
不動産業	2.29		
サービス業	2.61		
合計			99.73

投資不動産物件

該当事項はありません。

その他投資資産の主要なもの
< 有価証券先物取引等 >

資産の種類	地域	取引所	名称	建別	数量	通貨	契約額等 (各通貨)	評価額(円)	投資 比率 (%)
株価指数先物取引	日本	大阪証券取引所	日経平均株価 指数先物 2 011年09 月	買建	60	日本円	564,600,000	589,800,000	0.26

(注)先物取引は、主たる取引所の発表する清算値段又は最終相場で評価しています。

(参考情報)

運用実績

2011年7月29日現在

基準価額・純資産の推移

(設定日(2001年10月31日)～2011年7月29日)



基準価額..... 9,907 円
純資産総額..... 50.76 億円

※基準価額は運用管理費用(信託報酬)控除後の1万口当たりの値です。
※分配金込基準価額は、分配金(税引前)を再投資したものと計算した理論上のものであることにご留意ください。

分配の推移(税引前、1万口当たり)

2007年6月	2008年6月	2009年6月	2010年6月	2011年6月	設定来累計
10円	10円	10円	10円	10円	60円

主要な資産の状況

<資産構成比率>

組入資産	比率
株式	99.74%
株式先物	0.27%
現金その他	0.26%

※当ファンドの実質組入比率です。

<組入上位5業種>

	業種	比率
1	電気機器	22.02%
2	情報・通信業	9.36%
3	小売業	8.14%
4	輸送用機器	6.89%
5	化学	6.56%

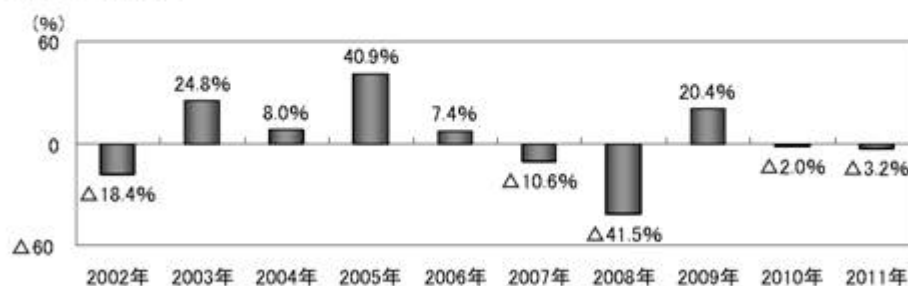
※マザーファンドの対純資産総額比です。

<組入上位10銘柄>

	銘柄	業種	比率
1	ファナック	電気機器	5.95%
2	ファーストリテイリング	小売業	5.57%
3	ソフトバンク	情報・通信業	3.68%
4	京セラ	電気機器	3.36%
5	本田技研工業	輸送用機器	2.51%
6	KDDI	情報・通信業	2.33%
7	キヤノン	電気機器	2.29%
8	テルモ	精密機器	1.76%
9	信越化学工業	化学	1.70%
10	東京エレクトロン	電気機器	1.69%

※マザーファンドの対純資産総額比です。

年間収益率の推移



※ファンドの年間収益率は分配金(税引前)を再投資したものと計算しております。
※2011年は、2011年7月末までの稼働率です。

※ファンドの運用実績はあくまで過去の実績であり、将来の運用成果を約束するものではありません。
※ファンドの運用状況は別途、委託会社のホームページで開示しています。

第2【管理及び運営】

1【申込（販売）手続等】

(1) 申込方法

販売会社所定の方法でお申し込みください。なお、確定拠出年金制度上の取得申込みを行なう場合は、当該規定に従うものとします。

(2) 申込みの受付

販売会社の営業日に受け付けます。

(3) 取扱時間

原則として、午後3時までに、販売会社所定の事務手続きが完了したものを当日の受付分とします。なお、上記時刻を過ぎた場合は、翌営業日の取扱いとなります。

(4) 申込金額

取得申込受付日の基準価額に取得申込口数を乗じて得た額に、申込手数料と当該手数料に係る消費税等相当額を加算した額です。

(5) 申込単位

販売会社または委託会社の照会先にお問い合わせください。ただし、確定拠出年金制度上の取得申込みを行なう場合は、1円以上1円単位とします。

< 委託会社の照会先 >

日興アセットマネジメント株式会社

ホームページ アドレス <http://www.nikkoam.com/>

コールセンター 電話番号 0120-25-1404

午前9時～午後5時 土、日、祝・休日は除きます。

(6) 申込代金の支払い

取得申込者は、申込金額を販売会社が指定する日までに販売会社へお支払いください。

(7) 受付の中止および取消

委託会社は、金融商品取引所における取引の停止、決済機能の停止、その他やむを得ない事情があるときは、取得の申込みの受付を中止すること、および既に受け付けた取得の申込みの受付を取り消すことができます。

金融商品取引法第2条第16項に規定する金融商品取引所および金融商品取引法第2条第8項第3号口に規定する外国金融商品市場をいいます。

2【換金（解約）手続等】

< 解約請求による換金 >

(1) 解約の受付

販売会社の営業日に受け付けます。

(2) 取扱時間

原則として、午後3時までに、販売会社所定の事務手続きが完了したものを当日の受付分とします。なお、上記時刻を過ぎた場合は、翌営業日の取扱いとなります。

(3) 解約制限

ファンドの規模および商品性格などに基づき、運用上の支障をきたさないようにするため、大口の解約には受付時間制限および金額制限を行なう場合があります。詳しくは、販売会社にお問い合わせください。

(4) 解約価額

解約請求受付日の基準価額とします。

・基準価額につきましては、販売会社または委託会社の照会先にお問い合わせください。

< 委託会社の照会先 >

日興アセットマネジメント株式会社

ホームページ アドレス <http://www.nikkoam.com/>

コールセンター 電話番号 0120-25-1404

午前9時～午後5時 土、日、祝・休日は除きます。

(5) 手取額

1口当たりの手取額は、解約価額に基づいて計算された金額となります。

確定拠出年金法に規定する資産管理機関および国民年金基金連合会が委託する事務委託先金融機関でない場合、解約価額から所得税および地方税が差し引かれます。

税法または確定拠出年金法が改正された場合などには、税率などの課税上の取扱いが変更になる場合があります。詳しくは、「課税上の取扱い」をご覧ください。

(6) 解約単位

1口単位

販売会社によっては、解約単位が異なる場合があります。

(7) 解約代金の支払い

原則として、解約請求受付日から起算して4営業日目からお支払いします。

(8) 受付の中止および取消

- ・委託会社は、金融商品取引所における取引の停止、決済機能の停止、その他やむを得ない事情があるときは、解約請求の受付を中止すること、および既に受け付けた解約請求の受付を取り消すことができます。
- ・解約請求の受付が中止された場合には、受益者は当該受付中止当日の解約請求を撤回できます。ただし、受益者がその解約請求を撤回しない場合には、当該受付中止を解除した後の最初の基準価額の計算日に解約請求を受け付けたものとして取り扱います。

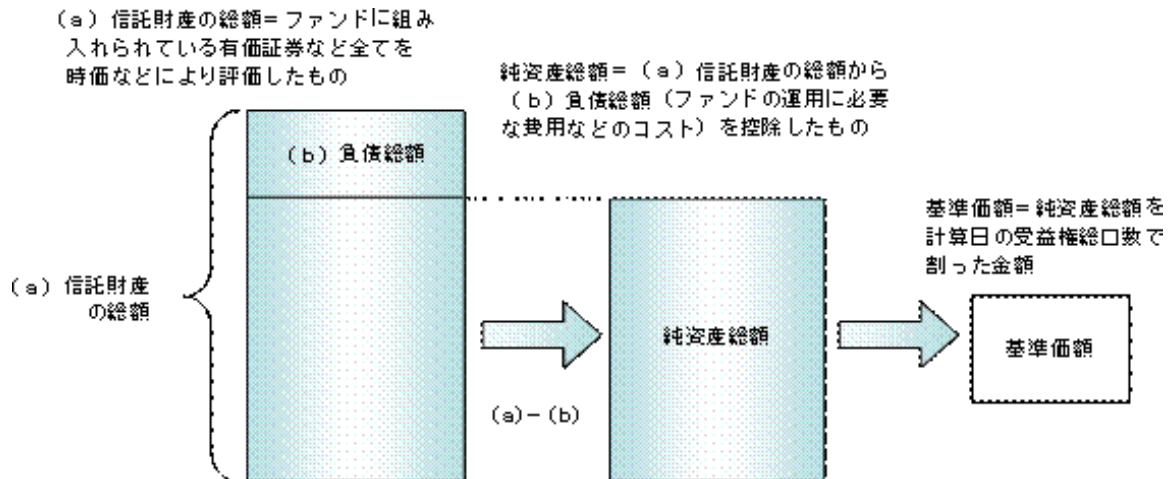
3【資産管理等の概要】

(1)【資産の評価】

基準価額の算出

- ・基準価額は委託会社の営業日において日々算出されます。
- ・基準価額とは、信託財産に属する資産（受入担保金代用有価証券および借入有価証券を除きます。）を評価して得た信託財産の総額から負債総額を控除した金額（純資産総額）を、計算日における受益権総口数で除した金額をいいます。なお、ファンドは1万口あたりに換算した価額で表示することがあります。

<基準価額算出の流れ>



有価証券などの評価基準

信託財産に属する資産については、法令および社団法人投資信託協会規則に従って時価評価します。

<主な資産の評価方法>

マザーファンド受益証券

基準価額計算日の基準価額で評価します。

国内上場株式

原則として、基準価額計算日におけるわが国の金融商品取引所の最終相場で評価します。

基準価額の照会方法

販売会社または委託会社の照会先にお問い合わせください。

<委託会社の照会先>

日興アセットマネジメント株式会社

ホームページ アドレス <http://www.nikkoam.com/>

コールセンター 電話番号 0120-25-1404

午前9時～午後5時 土、日、祝・休日は除きます。

(2)【保管】

該当事項はありません。

(3)【信託期間】

無期限とします（平成13年10月31日設定）。ただし、約款の規定に基づき、信託契約を解約し、信託を終了させることがあります。

(4)【計算期間】

毎年6月17日から翌年6月16日までとします。ただし、各計算期間の末日が休業日のときはその翌営業日を計算期間の末日とし、その翌日より次の計算期間が開始されます。

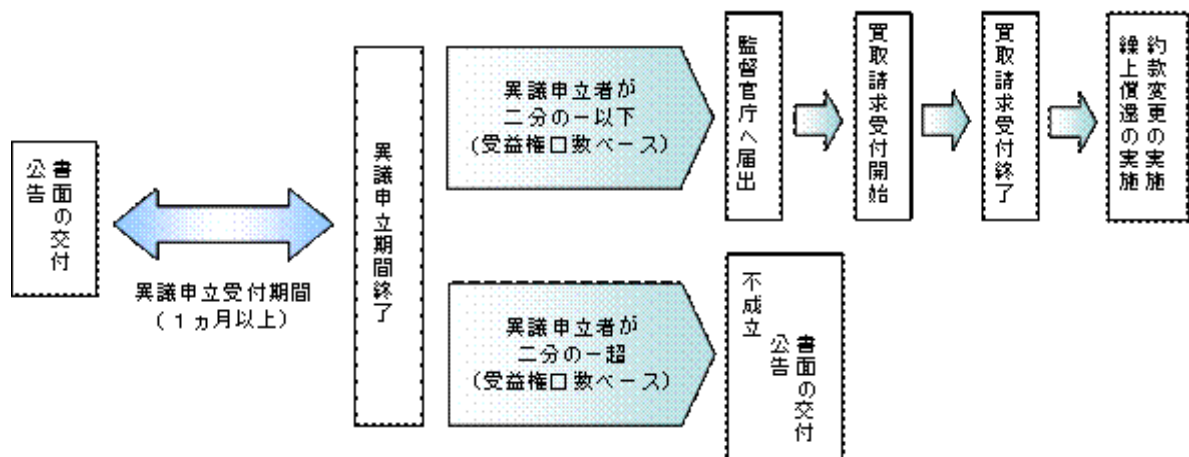
(5)【その他】

信託の終了（繰上償還）

- 1) 委託会社は、受託会社と合意の上、信託契約を解約し繰上償還させることができます。
- 2) この場合、あらかじめ、その旨およびその理由などを公告し、かつ知られたる受益者に書面を交付します。ただし、全ての受益者に書面を交付した場合は、原則として公告を行いません。
- 3) この繰上償還に異議のある受益者は、一定の期間内（1ヵ月以上で委託会社が定めます。以下同じ。）に異議を述べることができます。（後述の「異議の申立て」をご覧ください。）
- 4) 委託会社は、次のいずれかの場合には、後述の「異議の申立て」の規定は適用せず、信託契約を解約し繰上償還させます。
 - イ) 信託財産の状態に照らし、真にやむを得ない事情が生じている場合で、一定の期間を設

けてその公告および書面の交付が困難な場合

- ロ) 監督官庁よりこの信託契約の解約の命令を受けたとき
- 八) 委託会社が監督官庁より登録の取消を受けたとき、解散したときまたは業務を廃止したとき（監督官庁がこの信託契約に関する委託会社の業務を他の委託会社に引き継ぐことを命じ、異議申立の結果、信託約款の変更が成立の場合を除きます。）
- 二) 受託会社が委託会社の承諾を受けてその任務を辞任した場合またはその任務に違反するなどして解任された場合に、委託会社が新受託会社を選任できないとき
- 5) 繰上償還を行なう際には、委託会社は、その旨をあらかじめ監督官庁に届け出ます。
- 償還金について
- ・ 償還金は、信託終了日後1ヵ月以内の委託会社の指定する日（原則として償還日（償還日が休業日の場合は翌営業日）から起算して5営業日まで）から受益者に支払います。
 - ・ 償還金の支払いは、販売会社において行なわれます。
- 信託約款の変更
- 1) 委託会社は、受託会社と合意の上、この信託約款を変更することができます。信託約款の変更を行なう際には、委託会社は、その旨をあらかじめ監督官庁に届け出ます。
- 2) この変更事項のうち、その内容が重大なものについては、あらかじめ、その旨およびその内容などを公告し、かつ知られたる受益者に書面を交付します。ただし、全ての受益者に書面を交付した場合は、原則として公告を行いません。
- 3) この信託約款の変更に異議のある受益者は、一定の期間内に異議を述べることができます。（後述の「異議の申立て」をご覧ください。）
- 4) 委託会社は、監督官庁の命令に基づいてこの信託約款を変更しようとするときは、後述の「異議の申立て」の規定を適用します。
- 異議の申立て
- 1) 繰上償還または信託約款の重大な変更に対して、受益者は一定の期間内に委託会社に対して所定の手続きにより異議を述べるすることができます。一定の期間内に、異議を述べた受益者の受益権口数が受益権総口数の二分の一を超えるときは、繰上償還または信託約款の変更は行ないません。
- 2) 委託会社は、繰上償還または信託約款の変更を行わない場合は、その旨およびその理由などを公告し、かつ知られたる受益者に書面を交付します。ただし、全ての受益者に書面を交付した場合は、原則として公告を行いません。
- 3) なお、一定の期間内に、異議を述べた受益者の受益権口数が受益権総口数の二分の一以下で、繰上償還、信託約款の変更を行なう場合は、異議を述べた受益者は受託会社に対し、自己に帰属する受益権を信託財産をもって買い取るべき旨を請求できます。
- <繰上償還、信託約款の重大な変更を行なう場合の手続きの流れ>



公告

公告は日本経済新聞に掲載します。

運用報告書の作成

委託会社は、毎期決算後および償還後に期中の運用経過、組入有価証券の内容および有価証券の売買状況などを記載した運用報告書を作成します。運用報告書は原則として知れている受益者に対して交付されます。

関係法人との契約について

販売会社との募集の取扱いなどに関する契約の有効期間は契約日より1年間とします。ただし、期間満了の3ヵ月前までに、販売会社、委託会社いずれからも別段の意思表示がないときは、自動的に1年間延長されるものとし、以後も同様とします。

4【受益者の権利等】

受益者の有する主な権利は次の通りです。

- (1) 収益分配金・償還金受領権
 - ・受益者は、ファンドの収益分配金・償還金を、自己に帰属する受益権の口数に応じて受領する権利を有します。
 - ・ただし、受益者が収益分配金については支払開始日から5年間、償還金については支払開始日から10年間請求を行わない場合はその権利を失い、その金銭は委託会社に帰属します。
- (2) 解約請求権
受益者は、自己に帰属する受益権につき販売会社を通じて、委託会社に解約の請求をすることができます。
- (3) 帳簿閲覧権
受益者は、委託会社に対し、その営業時間内にファンドの信託財産に関する帳簿書類の閲覧を請求することができます。

第3【ファンドの経理状況】

- (1) 当ファンドの財務諸表は、「財務諸表等の用語、様式及び作成方法に関する規則」(昭和38年大蔵省令第59号。その後の改正を含みます。)並びに同規則第2条の2の規定により、「投資信託財産の計算に関する規則」(平成12年総理府令第133号。その後の改正を含みます。)に基づき作成しております。
なお、財務諸表に記載している金額は、円単位で表示しております。
- (2) 当ファンドは、金融商品取引法第193条の2第1項の規定に基づき、第9期計算期間(平成21年6月17日から平成22年6月16日まで)及び第10期計算期間(平成22年6月17日から平成23年6月16日まで)の財務諸表について、あらた監査法人による監査を受けております。

1【財務諸表】

年金積立インデックスファンド225

(1)【貸借対照表】

(単位：円)

	第9期 平成22年6月16日現在	第10期 平成23年6月16日現在
資産の部		
流動資産		
コール・ローン	16,861,094	16,893,390
親投資信託受益証券	4,733,569,968	4,783,274,191
未収入金	3,723,114	12,496,060
未収利息	-	29
流動資産合計	4,754,154,176	4,812,663,670
資産合計	4,754,154,176	4,812,663,670
負債の部		
流動負債		
未払収益分配金	4,723,533	5,045,104
未払解約金	415,136	7,856,082
未払受託者報酬	1,229,680	1,312,712
未払委託者報酬	14,019,117	14,965,565
その他未払費用	196,698	209,984
流動負債合計	20,584,164	29,389,447
負債合計	20,584,164	29,389,447
純資産の部		
元本等		
元本	4,723,533,399	5,045,104,719
剰余金		
期末剰余金又は期末欠損金（ ）	10,036,613	261,830,496
（分配準備積立金）	823,783,806	765,702,907
元本等合計	4,733,570,012	4,783,274,223
純資産合計	4,733,570,012	4,783,274,223
負債純資産合計	4,754,154,176	4,812,663,670

（２）【損益及び剰余金計算書】

（単位：円）

	第9期	第10期
	自 平成21年 6月17日 至 平成22年 6月16日	自 平成22年 6月17日 至 平成23年 6月16日
営業収益		
受取利息	8,208	7,000
有価証券売買等損益	206,892,264	211,709,347
営業収益合計	206,900,472	211,702,347
営業費用		
受託者報酬	2,377,040	2,532,501
委託者報酬	27,099,690	28,871,945
その他費用	380,220	405,096
営業費用合計	29,856,950	31,809,542
営業利益又は営業損失（ ）	177,043,522	243,511,889
経常利益又は経常損失（ ）	177,043,522	243,511,889
当期純利益又は当期純損失（ ）	177,043,522	243,511,889
一部解約に伴う当期純利益金額の分配額又は一部解約に伴う当期純損失金額の分配額（ ）	36,881,542	7,123,807
期首剰余金又は期首欠損金（ ）	158,550,243	10,036,613
剰余金増加額又は欠損金減少額	33,148,409	1,287,906
当期一部解約に伴う剰余金増加額又は欠損金減少額	29,675,641	1,287,906
当期追加信託に伴う剰余金増加額又は欠損金減少額	3,472,768	-
剰余金減少額又は欠損金増加額	-	31,721,829
当期一部解約に伴う剰余金減少額又は欠損金増加額	-	-
当期追加信託に伴う剰余金減少額又は欠損金増加額	-	31,721,829
分配金	4,723,533	5,045,104
期末剰余金又は期末欠損金（ ）	10,036,613	261,830,496

(3)【注記表】

(重要な会計方針に係る事項に関する注記)

項目	期別	第9期	第10期
		自平成21年6月17日 至平成22年6月16日	自平成22年6月17日 至平成23年6月16日
有価証券の評価基準及び評価方法		親投資信託受益証券 移動平均法に基づき当該親投資信託受 益証券の基準価額で評価しております。	親投資信託受益証券 同左

(貸借対照表に関する注記)

第9期 平成22年6月16日現在		第10期 平成23年6月16日現在	
1. 期首元本額	4,324,610,836円	1. 期首元本額	4,723,533,399円
期中追加設定元本額	1,274,206,355円	期中追加設定元本額	1,049,043,977円
期中一部解約元本額	875,283,792円	期中一部解約元本額	727,472,657円
2. 計算期間末日における受 益権の総数	4,723,533,399口	2. 計算期間末日における受 益権の総数	5,045,104,719口
		3. 元本の欠損 貸借対照表上の純資産額が元本総額を下回っており、 その差額は261,830,496円であります。	

(損益及び剰余金計算書に関する注記)

第9期 自平成21年6月17日 至平成22年6月16日		第10期 自平成22年6月17日 至平成23年6月16日	
分配金の計算過程		分配金の計算過程	
A 計算期末における費用控除 後の配当等収益	59,184,974円	A 計算期末における費用控除 後の配当等収益	59,919,003円
B 費用控除後、繰越欠損金補填 後の有価証券売買等損益	0円	B 費用控除後、繰越欠損金補填 後の有価証券売買等損益	0円
C 信託約款に定める収益調整 金	2,796,044,863円	C 信託約款に定める収益調整 金	3,158,233,456円
D 信託約款に定める分配準備 積立金	769,322,365円	D 信託約款に定める分配準備 積立金	710,829,008円
E 分配対象収益(A+B+C+D)	3,624,552,202円	E 分配対象収益(A+B+C+D)	3,928,981,467円
F 分配対象収益(1口当たり) (1万口当たり)	0.7673円 7,673円	F 分配対象収益(1口当たり) (1万口当たり)	0.7787円 7,787円
G 分配金額	4,723,533円	G 分配金額	5,045,104円
H 分配金額(1口当たり) (1万口当たり)	0.0010円 10円	H 分配金額(1口当たり) (1万口当たり)	0.0010円 10円

（金融商品に関する注記）

（追加情報）

前期より、「金融商品に関する会計基準」（企業会計基準第10号 平成20年3月10日）及び「金融商品の時価等の開示に関する適用指針」（企業会計基準適用指針第19号 平成20年3月10日）を適用しております。

Ⅰ 金融商品の状況に関する事項

	第9期 自 平成21年 6月17日 至 平成22年 6月16日	第10期 自 平成22年 6月17日 至 平成23年 6月16日
金融商品に対する取組方針	当ファンドは証券投資信託として、有価証券、デリバティブ取引等の金融商品の運用を信託約款に定める「運用の基本方針」に基づき行っております。	同左
金融商品の内容及び当該金融商品に係るリスク	当ファンドが運用する主な有価証券は、「重要な会計方針に係る事項に関する注記」の「有価証券の評価基準及び評価方法」に記載の有価証券等であり、全て売買目的で保有しております。また、主なデリバティブ取引には、先物取引、オプション取引、スワップ取引等があり、信託財産に属する資産の効率的な運用に資するために行うことができます。当該有価証券及びデリバティブ取引には、性質に応じてそれぞれ価格変動リスク、流動性リスク、信用リスク等があります。	同左
金融商品に係るリスク管理体制	運用部門、営業部門と独立した組織であるリスクマネジメント部を設置し、全社的なリスク管理活動のモニタリング、指導の一元化を図っております。	同左

金融商品の時価等に関する事項

	第9期 自 平成21年 6月17日 至 平成22年 6月16日	第10期 自 平成22年 6月17日 至 平成23年 6月16日
貸借対照表計上額、時価及びその差額	貸借対照表計上額は期末の時価で計上しているため、その差額はありません。	同左
時価の算定方法	(1) 有価証券 売買目的有価証券 重要な会計方針に係る事項に関する注記「有価証券の評価基準及び評価方法」に記載しております。 (2) デリバティブ取引 該当事項はありません。 (3) 上記以外の金融商品 短期間で決済されることから、時価は帳簿価額と近似しているため、当該金融商品の時価を帳簿価額としております。	(1) 有価証券 同左 (2) デリバティブ取引 同左 (3) 上記以外の金融商品 同左
金融商品の時価等に関する事項についての補足説明	金融商品の時価には、市場価格に基づく価額のほか、市場価格がない場合には合理的に算定された価額が含まれております。当該価額の算定においては一定の前提条件等を採用しているため、異なる前提条件等によった場合、当該価額が異なることもあります。	同左

(有価証券に関する注記)

第9期（自 平成21年6月17日 至 平成22年6月16日）

売買目的有価証券

(単位：円)

種類	当計算期間の損益に含まれた評価差額
親投資信託受益証券	179,787,838
合計	179,787,838

第10期（自 平成22年6月17日 至 平成23年6月16日）

売買目的有価証券

(単位：円)

種類	当計算期間の損益に含まれた評価差額
親投資信託受益証券	200,754,329
合計	200,754,329

(関連当事者との取引に関する注記)

該当事項はありません。

(1口当たり情報)

	第9期 平成22年 6月16日現在	第10期 平成23年 6月16日現在
1口当たり純資産額 (1万口当たり純資産額)	1.0021円 (10,021円)	0.9481円 (9,481円)

(4) 【附属明細表】

第1 有価証券明細表

(1) 株式

該当事項はありません。

(2) 株式以外の有価証券

(親投資信託受益証券)

(単位：円)

種類	銘柄	券面総額	評価額	備考
親投資信託受益証券	インデックスマザーファンド225	4,837,453,673	4,783,274,191	
親投資信託受益証券 合計		4,837,453,673	4,783,274,191	
合計		4,837,453,673	4,783,274,191	

(注) 券面総額欄の数値は、口数を表示しております。

第2 信用取引契約残高明細表

該当事項はありません。

第3 デリバティブ取引及び為替予約取引の契約額等及び時価の状況表

該当事項はありません。

（参考）

当ファンドは、「インデックスマザーファンド225」を主要投資対象としており、貸借対照表の資産の部に計上された「親投資信託受益証券」は同親投資信託です。なお、同親投資信託の状況は次のとおりです。

「インデックスマザーファンド225」の状況
 なお、以下に記載した情報は監査の対象外であります。

インデックスマザーファンド225

（1）貸借対照表

（単位：円）

科目	対象年月日	平成22年 6月16日現在	平成23年 6月16日現在
		金額	金額
資産の部			
流動資産			
コール・ローン		476,867,823	713,683,436
株式		232,706,822,400	217,147,814,880
派生商品評価勘定		108,948,919	5,629,256
未収配当金		1,422,340,820	1,691,950,560
未収利息			1,253
流動資産合計		234,714,979,962	219,559,079,385
資産合計		234,714,979,962	219,559,079,385
負債の部			
流動負債			
派生商品評価勘定			1,654,770
前受金		61,800,000	45,950,000
未払解約金		44,666,921	75,452,844
流動負債合計		106,466,921	123,057,614
負債合計		106,466,921	123,057,614
純資産の部			
元本等			
元本		226,192,465,721	221,925,428,901
剰余金			
剰余金又は欠損金（ ）		8,416,047,320	2,489,407,130
元本等合計		234,608,513,041	219,436,021,771
純資産合計		234,608,513,041	219,436,021,771
負債純資産合計		234,714,979,962	219,559,079,385

(2) 注記表

(重要な会計方針に係る事項に関する注記)

項目	対象期間 自 平成21年 6月17日 至 平成22年 6月16日	自 平成22年 6月17日 至 平成23年 6月16日
1. 有価証券の評価基準及び評価方法	<p>株式は移動平均法に基づき、以下のとおり原則として時価で評価しております。</p> <p>(1) 金融商品取引所等に上場されている有価証券 金融商品取引所等に上場されている有価証券は、原則として金融商品取引所等における計算期間末日の最終相場（外貨建証券の場合は計算期間末日において知りうる直近の日の最終相場）で評価しております。</p> <p>(2) 金融商品取引所等に上場されていない有価証券 当該有価証券については、原則として、日本証券業協会等発表の店頭売買参考統計値（平均値）等、金融商品取引業者、銀行等の提示する価額（ただし、売気配相場は使用しない）又は価格提供会社の提供する価額のいずれかから入手した価額で評価しております。</p> <p>(3) 時価が入手できなかった有価証券 適正な評価額を入手できなかった場合又は入手した評価額が時価と認定できない事由が認められた場合は、投資信託委託会社が忠実義務に基づいて合理的な事由をもって時価と認められた価額もしくは受託者と協議のうえ両者が合理的な事由をもって時価と認められた価額で評価しております。</p>	<p>株式は移動平均法に基づき、以下のとおり原則として時価で評価しております。</p> <p>(1) 金融商品取引所等に上場されている有価証券 同左</p> <p>(2) 金融商品取引所等に上場されていない有価証券 同左</p> <p>(3) 時価が入手できなかった有価証券 同左</p>
2. デリバティブ等の評価基準及び評価方法	<p>デリバティブ取引 個別法に基づき原則として時価で評価しております。</p>	<p>デリバティブ取引 同左</p>

（貸借対照表に関する注記）

平成22年 6月16日現在		平成23年 6月16日現在	
1. 期首	平成21年 6月17日	1. 期首	平成22年 6月17日
期首元本額	235,580,901,523円	期首元本額	226,192,465,721円
期首からの追加設定元本額	28,391,998,090円	期首からの追加設定元本額	23,139,662,478円
期首からの一部解約元本額	37,780,433,892円	期首からの一部解約元本額	27,406,699,298円
平成22年 6月16日現在の元本の内訳		平成23年 6月16日現在の元本の内訳	
インデックスファンド225	196,854,122,760円	インデックスファンド225	194,597,686,144円
インデックスファンド225 V A（適格機関投資家向け）	16,340,064,385円	インデックスファンド225 V A（適格機関投資家向け）	14,746,789,416円
P F インデックスファンド225（適格機関投資家向け）	8,434,481,846円	P F インデックスファンド225（適格機関投資家向け）	7,743,499,668円
年金積立 インデックスファンド225	4,563,796,730円	年金積立 インデックスファンド225	4,837,453,673円
計	226,192,465,721円	計	221,925,428,901円
2. 本報告書における開示対象ファンドの計算期間末日における当該親投資信託の受益権の総数	226,192,465,721口	2. 本報告書における開示対象ファンドの計算期間末日における当該親投資信託の受益権の総数	221,925,428,901口
3. 担保資産		3. 元本の欠損	
デリバティブ取引に係る差入委託証拠金代用有価証券として担保に供している資産は次のとおりであります。		貸借対照表上の純資産額が元本総額を下回っており、その差額は2,489,407,130円であります。	
株式	982,800,000円		
		4. 担保資産	
		デリバティブ取引に係る差入委託証拠金代用有価証券として担保に供している資産は次のとおりであります。	
		株式	842,100,000円

当該親投資信託受益証券を投資対象とする投資信託ごとの元本額

（金融商品に関する注記）

（追加情報）

前期より、「金融商品に関する会計基準」（企業会計基準第10号 平成20年3月10日）及び「金融商品の時価等の開示に関する適用指針」（企業会計基準適用指針第19号 平成20年3月10日）を適用しております。

Ⅰ 金融商品の状況に関する事項

	自 平成21年 6月17日 至 平成22年 6月16日	自 平成22年 6月17日 至 平成23年 6月16日
金融商品に対する取組方針	当ファンドは証券投資信託として、有価証券、デリバティブ取引等の金融商品の運用を信託約款に定める「運用の基本方針」に基づき行っております。	同左
金融商品の内容及び当該金融商品に係るリスク	当ファンドが運用する主な有価証券は、「重要な会計方針に係る事項に関する注記」の「有価証券の評価基準及び評価方法」に記載の有価証券等であり、全て売買目的で保有しております。また、主なデリバティブ取引には、先物取引、オプション取引、スワップ取引等があり、信託財産に属する資産の効率的な運用に資するために行うことができます。当該有価証券及びデリバティブ取引には、性質に応じてそれぞれ価格変動リスク、流動性リスク、信用リスク等があります。	同左
金融商品に係るリスク管理体制	運用部門、営業部門と独立した組織であるリスクマネジメント部を設置し、全社的なリスク管理活動のモニタリング、指導の一元化を図っております。	同左

金融商品の時価等に関する事項

	自 平成21年 6月17日 至 平成22年 6月16日	自 平成22年 6月17日 至 平成23年 6月16日
貸借対照表計上額、時価及びその差額	貸借対照表計上額は期末の時価で計上しているため、その差額はありません。	同左
時価の算定方法	(1) 有価証券 売買目的有価証券 重要な会計方針に係る事項に関する注記「有価証券の評価基準及び評価方法」に記載しております。 (2) デリバティブ取引 「デリバティブ取引等に関する注記」に記載しております。 (3) 上記以外の金融商品 短期間で決済されることから、時価は帳簿価額と近似しているため、当該金融商品の時価を帳簿価額としております。	(1) 有価証券 同左 (2) デリバティブ取引 同左 (3) 上記以外の金融商品 同左
金融商品の時価等に関する事項についての補足説明	金融商品の時価には、市場価格に基づく価額のほか、市場価格がない場合には合理的に算定された価額が含まれております。当該価額の算定においては一定の前提条件等を採用しているため、異なる前提条件等によった場合、当該価額が異なることもあります。	同左

(有価証券に関する注記)

対象期間（自 平成21年6月17日 至 平成22年6月16日）

売買目的有価証券

(単位：円)

種類	当計算期間の損益に含まれた評価差額
株式	7,015,655,942
合計	7,015,655,942

対象期間（自 平成22年6月17日 至 平成23年6月16日）

売買目的有価証券

(単位：円)

種類	当計算期間の損益に含まれた評価差額
株式	13,654,975,598
合計	13,654,975,598

(注) 当計算期間の損益に含まれた評価差額は、親投資信託の期首日から本報告書における開示対象ファンドの期末日までの期間に対応する金額であります。

（デリバティブ取引等に関する注記）

取引の時価等に関する事項

（株式関連）

（平成22年6月16日現在）

（単位：円）

区分	種類	契約額等	うち1年超	時価	評価損益
市場取引	株価指数先物取引				
	買建	1,807,800,000		1,917,100,000	109,300,000
	合計	1,807,800,000		1,917,100,000	109,300,000

（平成23年6月16日現在）

（単位：円）

区分	種類	契約額等	うち1年超	時価	評価損益
市場取引	株価指数先物取引				
	買建	2,301,150,000		2,305,450,000	4,300,000
	合計	2,301,150,000		2,305,450,000	4,300,000

（注）1. 時価の算定方法

株価指数先物取引の時価については、以下のように評価しております。

原則として本書における開示対象ファンドの計算期間末日に知りうる直近の日の主たる取引所の発表する清算値段又は最終相場で評価しております。このような時価が発表されていない場合には、同計算期間末日に最も近い最終相場や気配値等、原則に準ずる方法で評価しております。

2. 株価指数先物取引の残高は、契約額ベースで表示しております。
3. 契約額等には手数料相当額を含んでおりません。
4. 契約額等及び時価の合計欄の金額は、各々の合計金額であります。

（関連当事者との取引に関する注記）

該当事項はありません。

（1口当たり情報）

平成22年 6月16日現在		平成23年 6月16日現在	
1口当たり純資産額	1.0372円	1口当たり純資産額	0.9888円
（1万口当たり純資産額）	（10,372円）	（1万口当たり純資産額）	（9,888円）

(3) 附属明細表

第1 有価証券明細表

(1) 株式

(単位:円)

	銘柄	株式数	評価額		備考
			単価	金額	
1332	日本水産	926,000	258.00	238,908,000	
1334	マルハニチロホールディングス	926,000	121.00	112,046,000	
1605	国際石油開発帝石	926	565,000.00	523,190,000	
1721	コムシスホールディングス	926,000	756.00	700,056,000	
1801	大成建設	926,000	183.00	169,458,000	
1802	大林組	926,000	349.00	323,174,000	
1803	清水建設	926,000	341.00	315,766,000	
1812	鹿島建設	926,000	231.00	213,906,000	
1925	大和ハウス工業	926,000	1,011.00	936,186,000	
1928	積水ハウス	926,000	760.00	703,760,000	
1963	日揮	926,000	2,143.00	1,984,418,000	
6366	千代田化工建設	926,000	938.00	868,588,000	
2002	日清製粉グループ本社	926,000	978.00	905,628,000	
2269	明治ホールディングス	92,600	3,295.00	305,117,000	
2282	日本ハム	926,000	1,082.00	1,001,932,000	
2501	サッポロホールディングス	926,000	315.00	291,690,000	
2502	アサヒビール	926,000	1,609.00	1,489,934,000	
2503	麒麟ホールディングス	926,000	1,084.00	1,003,784,000	
2531	宝ホールディングス	926,000	388.00	359,288,000	
2801	キッコーマン	926,000	818.00	757,468,000	
2802	味の素	926,000	944.00	874,144,000	
2871	ニチレイ	926,000	339.00	313,914,000	
2914	日本たばこ産業	4,630	300,500.00	1,391,315,000	
3101	東洋紡績	926,000	111.00	102,786,000	
3103	ユニチカ	926,000	54.00	50,004,000	
3105	日清紡ホールディングス	926,000	726.00	672,276,000	
3401	帝人	926,000	354.00	327,804,000	
3402	東レ	926,000	583.00	539,858,000	
3861	王子製紙	926,000	356.00	329,656,000	
3864	三菱製紙	926,000	78.00	72,228,000	
3865	北越紀州製紙	926,000	476.00	440,776,000	
3893	日本製紙グループ本社	92,600	1,592.00	147,419,200	
3405	クラレ	926,000	1,157.00	1,071,382,000	
3407	旭化成	926,000	524.00	485,224,000	
4004	昭和電工	926,000	164.00	151,864,000	
4005	住友化学	926,000	392.00	362,992,000	
4021	日産化学工業	926,000	842.00	779,692,000	
4041	日本曹達	926,000	315.00	291,690,000	
4042	東ソー	926,000	317.00	293,542,000	
4061	電気化学工業	926,000	395.00	365,770,000	
4063	信越化学工業	926,000	4,100.00	3,796,600,000	
4183	三井化学	926,000	269.00	249,094,000	

4188	三菱ケミカルホールディングス	463,000	564.00	261,132,000	
4208	宇部興産	926,000	241.00	223,166,000	
4272	日本化薬	926,000	783.00	725,058,000	
4452	花王	926,000	2,049.00	1,897,374,000	
4901	富士フイルムホールディングス	926,000	2,392.00	2,214,992,000	
4911	資生堂	926,000	1,401.00	1,297,326,000	
4151	協和発酵キリン	926,000	776.00	718,576,000	
4502	武田薬品工業	926,000	3,640.00	3,370,640,000	
4503	アステラス製薬	926,000	3,090.00	2,861,340,000	
4506	大日本住友製薬	926,000	745.00	689,870,000	
4507	塩野義製薬	926,000	1,319.00	1,221,394,000	
4519	中外製薬	926,000	1,307.00	1,210,282,000	
4523	エーザイ	926,000	3,085.00	2,856,710,000	
4568	第一三共	926,000	1,540.00	1,426,040,000	
5002	昭和シェル石油	926,000	736.00	681,536,000	
5020	JXホールディングス	926,000	516.00	477,816,000	
5101	横浜ゴム	926,000	436.00	403,736,000	
5108	ブリヂストン	926,000	1,775.00	1,643,650,000	
3110	日東紡績	926,000	178.00	164,828,000	
5201	旭硝子	926,000	910.00	842,660,000	
5202	日本板硝子	926,000	242.00	224,092,000	
5214	日本電気硝子	1,389,000	1,071.00	1,487,619,000	
5232	住友大阪セメント	926,000	219.00	202,794,000	
5233	太平洋セメント	926,000	153.00	141,678,000	
5301	東海カーボン	926,000	419.00	387,994,000	
5332	TOTO	926,000	589.00	545,414,000	
5333	日本碍子	926,000	1,431.00	1,325,106,000	
5401	新日本製鐵	926,000	239.00	221,314,000	
5405	住友金属工業	926,000	167.00	154,642,000	
5406	神戸製鋼所	926,000	168.00	155,568,000	
5407	日新製鋼	926,000	145.00	134,270,000	
5411	ジェイ エフ イー ホールディングス	92,600	2,007.00	185,848,200	
5541	大平洋金属	926,000	560.00	518,560,000	
5701	日本軽金属	926,000	150.00	138,900,000	
5706	三井金属鉱業	926,000	257.00	237,982,000	
5707	東邦亜鉛	926,000	373.00	345,398,000	
5711	三菱マテリアル	926,000	237.00	219,462,000	
5713	住友金属鉱山	926,000	1,225.00	1,134,350,000	
5714	DOWAホールディングス	926,000	475.00	439,850,000	
5715	古河機械金属	926,000	76.00	70,376,000	
5801	古河電気工業	926,000	307.00	284,282,000	
5802	住友電気工業	926,000	1,112.00	1,029,712,000	
5803	フジクラ	926,000	345.00	319,470,000	
3436	SUMCO	92,600	1,337.00	123,806,200	
5901	東洋製罐	926,000	1,193.00	1,104,718,000	
5631	日本製鋼所	926,000	506.00	468,556,000	
6103	オークマ	926,000	695.00	643,570,000	
6301	小松製作所	926,000	2,352.00	2,177,952,000	

6302	住友重機械工業	926,000	532.00	492,632,000	
6305	日立建機	926,000	1,688.00	1,563,088,000	
6326	クボタ	926,000	678.00	627,828,000	
6361	荏原製作所	926,000	465.00	430,590,000	
6367	ダイキン工業	926,000	2,785.00	2,578,910,000	
6471	日本精工	926,000	755.00	699,130,000	
6472	N T N	926,000	438.00	405,588,000	
6473	ジェイテクト	926,000	1,124.00	1,040,824,000	
7004	日立造船	926,000	115.00	106,490,000	
7011	三菱重工業	926,000	374.00	346,324,000	
7013	I H I	926,000	195.00	180,570,000	
4902	コニカミノルタホールディングス	926,000	647.00	599,122,000	
6479	ミネベア	926,000	405.00	375,030,000	
6501	日立製作所	926,000	458.00	424,108,000	
6502	東芝	926,000	401.00	371,326,000	
6503	三菱電機	926,000	882.00	816,732,000	
6504	富士電機	926,000	244.00	225,944,000	
6506	安川電機	926,000	844.00	781,544,000	
6508	明電舎	926,000	339.00	313,914,000	
6674	ジーエス・ユアサ コーポレーション	926,000	517.00	478,742,000	
6701	日本電気	926,000	167.00	154,642,000	
6702	富士通	926,000	435.00	402,810,000	
6703	沖電気工業	926,000	66.00	61,116,000	
6752	パナソニック	926,000	936.00	866,736,000	
6753	シャープ	926,000	710.00	657,460,000	
6758	ソニー	926,000	2,001.00	1,852,926,000	
6762	T D K	926,000	4,355.00	4,032,730,000	
6767	ミツミ電機	926,000	787.00	728,762,000	
6770	アルプス電気	926,000	786.00	727,836,000	
6773	パイオニア	926,000	334.00	309,284,000	
6841	横河電機	926,000	636.00	588,936,000	
6857	アドバンテスト	1,852,000	1,411.00	2,613,172,000	
6952	カシオ計算機	926,000	550.00	509,300,000	
6954	ファナック	926,000	12,250.00	11,343,500,000	
6971	京セラ	926,000	8,110.00	7,509,860,000	
6976	太陽誘電	926,000	1,058.00	979,708,000	
7735	大日本スクリーン製造	926,000	679.00	628,754,000	
7751	キヤノン	1,389,000	3,740.00	5,194,860,000	
7752	リコー	926,000	861.00	797,286,000	
8035	東京エレクトロン	926,000	4,260.00	3,944,760,000	
6902	デンソー	926,000	2,797.00	2,590,022,000	
7003	三井造船	926,000	167.00	154,642,000	
7012	川崎重工業	926,000	285.00	263,910,000	
7201	日産自動車	926,000	794.00	735,244,000	
7202	いすゞ自動車	926,000	345.00	319,470,000	
7203	トヨタ自動車	926,000	3,195.00	2,958,570,000	
7205	日野自動車	926,000	447.00	413,922,000	

7211	三菱自動車工業	926,000	95.00	87,970,000	
7261	マツダ	926,000	192.00	177,792,000	
7267	本田技研工業	1,852,000	2,953.00	5,468,956,000	
7269	スズキ	926,000	1,686.00	1,561,236,000	
7270	富士重工業	926,000	562.00	520,412,000	
4543	テルモ	926,000	4,260.00	3,944,760,000	
7731	ニコン	926,000	1,915.00	1,773,290,000	
7733	オリンパス	926,000	2,657.00	2,460,382,000	
7762	シチズンホールディングス	926,000	426.00	394,476,000	
7911	凸版印刷	926,000	596.00	551,896,000	
7912	大日本印刷	926,000	876.00	811,176,000	
7951	ヤマハ	926,000	882.00	816,732,000	
9501	東京電力	92,600	320.00	29,632,000	
9502	中部電力	92,600	1,281.00	118,620,600	
9503	関西電力	92,600	1,291.00	119,546,600	
9531	東京瓦斯	926,000	370.00	342,620,000	
9532	大阪瓦斯	926,000	299.00	276,874,000	
9001	東武鉄道	926,000	327.00	302,802,000	
9005	東京急行電鉄	926,000	322.00	298,172,000	
9007	小田急電鉄	926,000	605.00	560,230,000	
9008	京王電鉄	926,000	415.00	384,290,000	
9009	京成電鉄	926,000	442.00	409,292,000	
9020	東日本旅客鉄道	92,600	4,480.00	414,848,000	
9021	西日本旅客鉄道	926	304,000.00	281,504,000	
9022	東海旅客鉄道	926	610,000.00	564,860,000	
9062	日本通運	926,000	314.00	290,764,000	
9064	ヤマトホールディングス	926,000	1,204.00	1,114,904,000	
9101	日本郵船	926,000	290.00	268,540,000	
9104	商船三井	926,000	403.00	373,178,000	
9107	川崎汽船	926,000	263.00	243,538,000	
9202	全日本空輸	926,000	249.00	230,574,000	
9301	三菱倉庫	926,000	840.00	777,840,000	
4689	ヤフー	3,704	26,420.00	97,859,680	
4704	トレンドマイクロ	926,000	2,472.00	2,289,072,000	
9412	スカパーJ S A Tホールディングス	926	30,500.00	28,243,000	
9432	日本電信電話	92,600	3,765.00	348,639,000	
9433	K D D I	9,260	567,000.00	5,250,420,000	
9437	エヌ・ティ・ティ・ドコモ	926	141,700.00	131,214,200	
9602	東宝	92,600	1,267.00	117,324,200	
9613	エヌ・ティ・ティ・データ	9,260	248,600.00	2,302,036,000	
9737	C S K	926,000	292.00	270,392,000	
9766	コナミ	926,000	1,843.00	1,706,618,000	
9984	ソフトバンク	2,778,000	2,893.00	8,036,754,000	
2768	双日	92,600	140.00	12,964,000	
8001	伊藤忠商事	926,000	799.00	739,874,000	
8002	丸紅	926,000	524.00	485,224,000	
8015	豊田通商	926,000	1,320.00	1,222,320,000	
8031	三井物産	926,000	1,283.00	1,188,058,000	

8053	住友商事	926,000	1,040.00	963,040,000	
8058	三菱商事	926,000	1,936.00	1,792,736,000	
3086	J・フロントリテイリング	926,000	310.00	287,060,000	
3099	三越伊勢丹ホールディングス	926,000	727.00	673,202,000	
3382	セブン&アイ・ホールディングス	926,000	2,181.00	2,019,606,000	
8233	高島屋	926,000	488.00	451,888,000	
8252	丸井グループ	926,000	561.00	519,486,000	
8267	イオン	926,000	907.00	839,882,000	
8270	ユニー	926,000	691.00	639,866,000	
9983	ファーストリテイリング	926,000	12,030.00	11,139,780,000	代用有価証券70,000株
8303	新生銀行	926,000	79.00	73,154,000	
8306	三菱UFJフィナンシャル・グループ	926,000	366.00	338,916,000	
8308	りそなホールディングス	92,600	357.00	33,058,200	
8309	三井住友トラスト・ホールディングス	926,000	259.00	239,834,000	
8316	三井住友フィナンシャルグループ	92,600	2,320.00	214,832,000	
8331	千葉銀行	926,000	469.00	434,294,000	
8332	横浜銀行	926,000	377.00	349,102,000	
8354	ふくおかフィナンシャルグループ	926,000	310.00	287,060,000	
8355	静岡銀行	926,000	706.00	653,756,000	
8404	みずほ信託銀行	926,000	66.00	61,116,000	
8411	みずほフィナンシャルグループ	926,000	122.00	112,972,000	
8601	大和証券グループ本社	926,000	328.00	303,728,000	
8604	野村ホールディングス	926,000	377.00	349,102,000	
8606	みずほ証券	926,000	180.00	166,680,000	
8628	松井証券	926,000	353.00	326,878,000	
8630	NKSJホールディングス	926,000	500.00	463,000,000	
8725	MS&ADインシュアランスグループホールディングス	277,800	1,829.00	508,096,200	
8750	第一生命保険	926	111,600.00	103,341,600	
8766	東京海上ホールディングス	463,000	2,130.00	986,190,000	
8795	T&Dホールディングス	92,600	1,855.00	171,773,000	
8253	クレディセゾン	926,000	1,236.00	1,144,536,000	
8801	三井不動産	926,000	1,297.00	1,201,022,000	
8802	三菱地所	926,000	1,330.00	1,231,580,000	
8803	平和不動産	926,000	165.00	152,790,000	
8804	東京建物	926,000	277.00	256,502,000	
8815	東急不動産	926,000	332.00	307,432,000	
8830	住友不動産	926,000	1,638.00	1,516,788,000	
4324	電通	926,000	2,078.00	1,924,228,000	
9681	東京ドーム	926,000	153.00	141,678,000	
9735	セコム	926,000	3,720.00	3,444,720,000	
	合計	190,510,610		217,147,814,880	

(2) 株式以外の有価証券
該当事項はありません。

第2 信用取引契約残高明細表

該当事項はありません。

第3 デリバティブ取引及び為替予約取引の契約額等及び時価の状況表

「注記表（デリバティブ取引等に関する注記）」に記載しております。

2【ファンドの現況】

以下のファンドの現況は2011年7月29日現在です。

【純資産額計算書】

資産総額	5,090,202,657 円
負債総額	13,384,521 円
純資産総額（ - ）	5,076,818,136 円
発行済口数	5,124,588,997 口
1口当たり純資産額（ / ）	0.9907 円

（参考）インデックス マザーファンド 2 2 5

純資産額計算書

資産総額	222,585,470,651 円
負債総額	15,682,770 円
純資産総額（ - ）	222,569,787,881 円
発行済口数	215,241,244,579 口
1口当たり純資産額（ / ）	1.0340 円

第4【内国投資信託受益証券事務の概要】**(1) 名義書換**

該当事項はありません。

(2) 受益者に対する特典

該当事項はありません。

(3) 譲渡制限の内容

譲渡制限はありません。

受益権の譲渡

- ・ 受益者は、その保有する受益権を譲渡する場合には、当該受益者の譲渡の対象とする受益権が記載または記録されている振替口座簿に係る振替機関等に振替の申請をするものとします。
- ・ 前述の申請のある場合には、振替機関等は、当該譲渡に係る譲渡人の保有する受益権の口数の減少および譲受人の保有する受益権の口数の増加につき、その備える振替口座簿に記載または記録するものとします。ただし、振替機関等が振替先口座を開設したものでない場合には、譲受人の振替先口座を開設した他の振替機関等（当該他の振替機関等の上位機関を含みます。）に社債、株式等の振替に関する法律の規定にしたがい、譲受人の振替先口座に受益権の口数の増加の記載または記録が行なわれるよう通知するものとします。
- ・ 前述の振替について、委託会社は、当該受益者の譲渡の対象とする受益権が記載または記録されている振替口座簿に係る振替機関等と譲受人の振替先口座を開設した振替機関等が異なる場合などにおいて、委託会社が必要と認めるときまたはやむを得ない事情があると判断したときは、振替停止日や振替停止期間を設けることができます。

受益権の譲渡の対抗要件

受益権の譲渡は、振替口座簿への記載または記録によらなければ、委託会社および受託会社に対抗することができません。

(4) 受益証券の再発行

受益者は、委託会社がやむを得ない事情などにより受益証券を発行する場合を除き、受益証券の再発行の請求を行なわないものとします。

(5) 受益権の再分割

委託会社は、受託会社と協議のうえ、社債、株式等の振替に関する法律に定めるところにしたがい、一定日現在の受益権を均等に再分割できるものとします。

(6) 質権口記載または記録の受益権の取扱いについて

振替機関等の振替口座簿の質権口に記載または記録されている受益権にかかる収益分配金の支払い、解約請求の受付、解約金および償還金の支払いなどについては、約款の規定によるほか、民法その他の法令などにしたがって取り扱われます。

第三部【委託会社等の情報】

第1【委託会社等の概況】

1【委託会社等の概況】

(1) 資本金の額

平成23年7月末現在	資本金	17,363,045,900円
	発行可能株式総数	220,000,000株
	発行済株式総数	197,012,500株

過去5年間における主な資本金の増減

年月日	変更後（変更前）
平成18年7月6日	16,223,228,400円（16,174,272,500円）
平成19年4月13日	16,287,728,400円（16,223,228,400円）
平成20年6月23日	16,403,045,900円（16,287,728,400円）
平成21年10月1日	17,363,045,900円（16,403,045,900円）

(2) 会社の意思決定機関

・株主総会

取締役・監査役の選任および定款変更に係る決議などを行ないます。

毎年3月31日の最終の株主名簿に記載または記録された議決権を有する株主をもって、その事業年度に関する定時株主総会において、その権利を行使することができる株主とみなし、毎年3月31日（事業年度の終了）から3ヶ月以内にこれを招集し、臨時株主総会は必要に応じてこれを招集します。

・取締役会

当社の業務執行を決定し、取締役の職務の執行について監督します。

10名以内の取締役で構成され、選任後1年以内に終了する事業年度のうち最終のものに関する定時株主総会の終結の時までを任期とします。

取締役会はその決議をもって、代表取締役若干名を選定します。また、取締役中より取締役会長および取締役社長各1名、取締役副社長、専務取締役および常務取締役各若干名を定めることができます。

・監査役会

5名以内の監査役で構成され、選任後4年以内に終了する事業年度のうち最終のものに関する定時株主総会の最終の時までを任期とします。監査役会は、その決議をもって常勤の監査役を選定します。

（平成23年7月末現在）

(3) 運用の意思決定プロセス

1. 投資委員会にて、国内外の経済見通し、市況見通しおよび資産配分の基本方針を決定します。
2. 各運用部門は、投資委員会の決定に基づき、個別資産および資産配分戦略に係る具体的な運用方針を策定します。
3. 各運用部門のファンドマネージャーは、上記方針を受け、個別ファンドのガイドラインおよびそれぞれの運用方針に沿って、ポートフォリオを構築・管理します。
4. トレーディング部門は、社会的信用力、情報提供力、執行対応力において最適と判断し得る発注業者、発注方針などを決定します。その上で、トレーダーは、最良執行のプロセスに則り売買を執行します。
5. 運用に関するリスク・パフォーマンスの評価と分析および法令など遵守状況のモニタリングとリスクの管理については、運用部門から独立したリスク管理/コンプライアンス業務担当部門が担当し、これを運用部門にフィードバックすることにより、適切な運用体制を維持できるように努めています。

（平成23年7月末現在）

2【事業の内容及び営業の概況】

- ・「投資信託及び投資法人に関する法律」に定める投資信託委託会社である委託会社は、証券投資信託の設定を行なうとともに「金融商品取引法」に定める金融商品取引業者としてその運用（投資運用業）を行なっています。また「金融商品取引法」に定める投資助言業務を行なっています。
- ・委託会社の運用する、平成23年7月末現在の投資信託などは次の通りです。

種 類	ファンド本数	純資産額 (単位：億円)
投資信託総合計	404	76,115
株式投資信託	338	62,385
単位型	42	1,217
追加型	296	61,168
公社債投資信託	66	13,730
単位型	49	611
追加型	17	13,118
投資法人合計	1	29

3【委託会社等の経理状況】

1. 当社の財務諸表は、第51期事業年度（平成21年4月1日から平成22年3月31日まで）については、改正前の「財務諸表等の用語、様式及び作成方法に関する規則」（昭和38年大蔵省令第59号、以下「財務諸表等規則」という。）並びに同規則第2条の規定により、改正前の「金融商品取引業等に関する内閣府令」（平成19年内閣府令第52号）に基づいて、第52期事業年度（平成22年4月1日から平成23年3月31日まで）については、改正後の財務諸表等規則並びに同規則第2条の規定により、改正後の「金融商品取引業等に関する内閣府令」（平成19年内閣府令第52号）に基づいて作成しております。
2. 当社は、金融商品取引法第193条の2第1項の規定に基づき、第51期事業年度（平成21年4月1日から平成22年3月31日まで）及び第52期事業年度（平成22年4月1日から平成23年3月31日まで）の財務諸表について、あらた監査法人により監査を受けております。

(1) 【貸借対照表】

(単位：百万円)

	第51期 (平成22年3月31日)		第52期 (平成23年3月31日)	
資産の部				
流動資産				
現金・預金	3	23,445	3	21,290
前払費用		359		330
未収入金		2		4
未収委託者報酬		6,451		6,173
未収収益	3	592	3	422
立替金		177		504
繰延税金資産		1,644		1,142
その他	2	30	2	30
流動資産合計		32,703		29,897
固定資産				
有形固定資産				
建物	1	134	1	67
器具備品	1	215	1	147
有形固定資産合計		350		215
無形固定資産				
ソフトウェア		52		101
無形固定資産合計		52		101
投資その他の資産				
投資有価証券		11,021		7,030
関係会社株式		8,659		16,225
関係会社長期貸付金		60		60
長期差入保証金		1,042		962
繰延税金資産		1,031		868
子会社投資損失引当金		576		-
投資その他の資産合計		21,239		25,147
固定資産合計		21,642		25,463
資産合計		54,345		55,361

(単位:百万円)

	第51期 (平成22年3月31日)		第52期 (平成23年3月31日)	
負債の部				
流動負債				
預り金		645		150
未払金		3,478		3,354
未払収益分配金		8		8
未払償還金		194		181
未払手数料	3	2,872	3	2,870
その他未払金		402		294
未払費用	3	3,804	3	3,253
未払法人税等		404		945
未払消費税等		129		108
賞与引当金		2,015		2,149
特別賞与引当金		1,204		-
役員賞与引当金		235		237
役員特別賞与引当金		106		-
その他		5		-
流動負債合計		12,028		10,199
固定負債				
退職給付引当金		743		818
その他		102		55
固定負債合計		846		874
負債合計		12,875		11,073
純資産の部				
株主資本				
資本金		17,363		17,363
資本剰余金				
資本準備金		5,220		5,220
その他資本剰余金		4		4
資本剰余金合計		5,225		5,225
利益剰余金				
その他利益剰余金				
繰越利益剰余金		18,814		21,703
利益剰余金合計		18,814		21,703
自己株式		53		68
株主資本合計		41,349		44,224
評価・換算差額等				
その他有価証券評価差額金		121		63
評価・換算差額等合計		121		63
純資産合計		41,470		44,287
負債純資産合計		54,345		55,361

(2) 【損益計算書】

(単位：百万円)

	第51期 (自 平成21年 4月 1日 至 平成22年 3月31日)	第52期 (自 平成22年 4月 1日 至 平成23年 3月31日)
営業収益		
委託者報酬	49,510	52,650
その他営業収益	2,788	2,581
営業収益計	52,298	55,231
営業費用		
支払手数料	24,262	26,518
広告宣伝費	878	803
公告費	11	13
調査費	11,406	11,373
調査費	699	698
委託調査費	10,689	10,654
図書費	17	20
委託計算費	450	335
営業雑経費	585	557
通信費	167	176
印刷費	310	287
協会費	42	41
諸会費	6	8
その他	58	43
営業費用計	37,594	39,601
一般管理費		
給料	6,920	7,045
役員報酬	239	239
役員賞与引当金繰入額	235	237
給料・手当	4,343	4,391
賞与	86	27
賞与引当金繰入額	2,015	2,149
交際費	76	73
寄付金	55	140
旅費交通費	253	389
租税公課	225	133
不動産賃借料	921	921
退職給付費用	315	305
退職金	5	12
固定資産減価償却費	358	175
諸経費	2,710	2,953
一般管理費計	11,842	12,149
営業利益	2,862	3,480

(単位：百万円)

	第51期 (自平成21年4月1日 至平成22年3月31日)		第52期 (自平成22年4月1日 至平成23年3月31日)	
営業外収益				
受取利息		2		2
受取配当金	1	714	1	1,071
有価証券償還益		13		29
時効成立分配金・償還金		23		8
その他		123		10
営業外収益計		876		1,121
営業外費用				
支払利息		9		10
時効成立後支払分配金・償還金		56		34
支払源泉所得税		71		106
為替差損		53		1
弁護士報酬等		37		-
その他		111		0
営業外費用計		340		153
経常利益		3,397		4,448
特別利益				
投資有価証券売却益		84		49
子会社投資損失引当金戻入額		-		576
その他		-		23
特別利益計		84		649
特別損失				
投資有価証券売却損		12		0
固定資産処分損		7		4
特別賞与引当金繰入額		3,742		-
役員特別賞与引当金繰入額		355		-
割増退職金		29		-
過年度敷金償却費用		-		58
その他		246		-
特別損失計		4,393		62
税引前当期純利益又は税引前当期純損失 ()		911		5,034
法人税、住民税及び事業税		482		1,134
法人税等調整額		697		705
法人税等合計		214		1,839
当期純利益又は当期純損失()		696		3,195

(3) 【株主資本等変動計算書】

(単位：百万円)

	第51期 (自平成21年4月1日 至平成22年3月31日)	第52期 (自平成22年4月1日 至平成23年3月31日)
株主資本		
資本金		
前期末残高	16,403	17,363
当期変動額		
新株の発行	960	-
当期変動額合計	960	-
当期末残高	17,363	17,363
資本剰余金		
資本準備金		
前期末残高	4,272	5,220
当期変動額		
新株の発行	948	-
当期変動額合計	948	-
当期末残高	5,220	5,220
その他資本剰余金		
前期末残高	4	4
当期変動額		
当期変動額合計	-	-
当期末残高	4	4
資本剰余金合計		
前期末残高	4,277	5,225
当期変動額		
新株の発行	948	-
当期変動額合計	948	-
当期末残高	5,225	5,225
利益剰余金		
その他利益剰余金		
繰越利益剰余金		
前期末残高	20,593	18,814
当期変動額		
剰余金の配当	1,082	305
当期純利益又は当期純損失()	696	3,195
当期変動額合計	1,779	2,889
当期末残高	18,814	21,703
利益剰余金合計		
前期末残高	20,593	18,814
当期変動額		
剰余金の配当	1,082	305
当期純利益又は当期純損失()	696	3,195
当期変動額合計	1,779	2,889
当期末残高	18,814	21,703

	第51期 (自平成21年4月1日 至平成22年3月31日)	第52期 (自平成22年4月1日 至平成23年3月31日)
自己株式		
前期末残高	-	53
当期変動額		
自己株式の取得	223	14
自己株式の処分	170	-
当期変動額合計	53	14
当期末残高	53	68
株主資本合計		
前期末残高	41,273	41,349
当期変動額		
新株の発行	1,908	-
剰余金の配当	1,082	305
当期純利益又は当期純損失()	696	3,195
自己株式の取得	223	14
自己株式の処分	170	-
当期変動額合計	75	2,874
当期末残高	41,349	44,224
評価・換算差額等		
その他有価証券評価差額金		
前期末残高	26	121
当期変動額		
株主資本以外の項目の当期変動額 (純額)	148	57
当期変動額合計	148	57
当期末残高	121	63
評価・換算差額等合計		
前期末残高	26	121
当期変動額		
株主資本以外の項目の当期変動額 (純額)	148	57
当期変動額合計	148	57
当期末残高	121	63
純資産合計		
前期末残高	41,246	41,470
当期変動額		
新株の発行	1,908	-
剰余金の配当	1,082	305
当期純利益又は当期純損失()	696	3,195
自己株式の取得	223	14
自己株式の処分	170	-
株主資本以外の項目の当期変動額 (純額)	148	57
当期変動額合計	224	2,817
当期末残高	41,470	44,287

重要な会計方針

	第51期 (自平成21年4月1日 至平成22年3月31日)	第52期 (自平成22年4月1日 至平成23年3月31日)
1 資産の評価基準及び評価方法	(1) 有価証券 子会社株式及び関連会社株式 総平均法による原価法 その他有価証券 時価のあるもの 決算末日の市場価格等に基づく時 価法(評価差額は、全部純資産直入 法により処理し、売却原価は、総平 均法により算定) 時価のないもの 総平均法による原価法	(1) 有価証券 子会社株式及び関連会社株式 同左 その他有価証券 時価のあるもの 同左 時価のないもの 同左
2 固定資産の減価償却の方 法	(1) 有形固定資産 定率法により償却しております。 なお、主な耐用年数は以下の通りで あります。 建物 4年 器具備品 4年～20年 (2) 無形固定資産 定額法により償却しております。た だし、ソフトウェア(自社利用分)に ついては、社内における利用可能期 間(5年)に基づく定額法によってお ります。	(1) 有形固定資産 定率法により償却しております。 なお、主な耐用年数は以下の通りで あります。 建物 5年 器具備品 4年～20年 (2) 無形固定資産 同左
3 引当金の計上基準	(1) 賞与引当金 従業員に支給する賞与の支払に充て るため、支払見込額に基づき当事業 年度の負担額を計上しております。 (2) 役員賞与引当金 役員に支給する賞与の支払に充てる ため、支払見込額に基づき当事業年 度の負担額を計上しております。 (3) 退職給付引当金 従業員の退職給付に備えるため、当 事業年度末における退職給付債務及 び年金資産の見込額に基づき計上し ております。 数理計算上の差異は、各事業年度の 発生時における従業員の平均残存勤 務期間以内の一定の年数(10年)按分 した額をそれぞれ発生の翌事業年度 から費用処理することとしておりま す。	(1) 賞与引当金 同左 (2) 役員賞与引当金 同左 (3) 退職給付引当金 同左

	第51期 (自 平成21年 4月 1日 至 平成22年 3月31日)	第52期 (自 平成22年 4月 1日 至 平成23年 3月31日)
4 その他財務諸表作成のための基本となる重要な事項	<p>(4) 子会社投資損失引当金 子会社株式の実質価額の低下による損失に備えて、純資産価額等を勘案して必要と認められる額を計上しております。</p> <p>(5) 特別賞与引当金 従業員に支給する特別賞与の支払に充てるため、支払見込額に基づき当事業年度の負担額を計上しております。</p> <p>(6) 役員特別賞与引当金 役員に支給する特別賞与の支払に充てるため、支払見込額に基づき当事業年度の負担額を計上しております。</p> <p>消費税等の会計処理 消費税及び地方消費税の会計処理は、税抜方式によっており、控除対象外消費税等は、当事業年度の費用として処理しております。</p>	<p>消費税等の会計処理 同左</p>

会計方針の変更

第51期 (自 平成21年 4月 1日 至 平成22年 3月31日)	第52期 (自 平成22年 4月 1日 至 平成23年 3月31日)
<p>(「退職給付に係る会計基準」の一部改正) 当事業年度より、「『退職給付に係る会計基準』の一部改正(その3)」(企業会計基準第19号 平成20年7月31日)を適用しております。これにより退職給付債務の差額が26百万円(増加)発生しておりますが、翌事業年度から費用処理されるため当事業年度の財務諸表に与える影響はありません。</p>	<p>「資産除去債務に関する会計基準」等の適用 当事業年度より、「資産除去債務に関する会計基準」(企業会計基準第18号 平成20年3月31日)及び「資産除去債務に関する会計基準の適用指針」(企業会計基準適用指針第21号 平成20年3月31日)を適用しております。これにより、当事業年度の営業利益、経常利益はそれぞれ19百万円減少、税引前当期純利益は78百万円減少しております。</p>

追加情報

第51期 (自 平成21年 4月 1日 至 平成22年 3月31日)	第52期 (自 平成22年 4月 1日 至 平成23年 3月31日)
	<p>当社は、当社の親会社である住友信託銀行株式会社より当社の発行済株式数の7.25%の株式(14,283,400株)を自己株式として取得することを平成23年1月20日の当社取締役会で決議しております。</p>

注記事項

（貸借対照表関係）

第51期 (平成22年3月31日)	第52期 (平成23年3月31日)
<p>1 有形固定資産の減価償却累計額</p> <p style="padding-left: 20px;">建物 905百万円</p> <p style="padding-left: 20px;">器具備品 502百万円</p> <p>2 信託資産</p> <p>その他流動資産の30百万円は、「直販顧客分別金信託契約」により、NCT信託銀行株式会社に信託しております。なお、日興シティ信託銀行株式会社は平成22年3月1日付でNCT信託銀行株式会社に社名変更を行っております。</p> <p>3 関係会社に対する資産及び負債は次のとおりであります。</p> <p>(流動資産)</p> <p style="padding-left: 20px;">現金・預金 10,095百万円</p> <p style="padding-left: 20px;">未収収益 33百万円</p> <p>(流動負債)</p> <p style="padding-left: 20px;">未払手数料 4百万円</p> <p style="padding-left: 20px;">未払費用 256百万円</p> <p>4 保証債務</p> <p>当社は、Nikko Asset Management Europe Limited がロンドン ウォール リミテッド パートナーシップに支払うオフィス賃借料等の債務32百万円に対して保証を行っております。また当社は、Nikko Asset Management Americas, Inc. がマディソン タワーアソシエイツ リミテッド パートナーシップに支払うオフィス賃借料等の債務240百万円に対して保証を行っております。</p>	<p>1 有形固定資産の減価償却累計額</p> <p style="padding-left: 20px;">建物 971百万円</p> <p style="padding-left: 20px;">器具備品 571百万円</p> <p>2 信託資産</p> <p>その他流動資産の30百万円は、「直販顧客分別金信託契約」により、野村信託銀行株式会社に信託しております。なお、野村信託銀行株式会社は平成22年7月20日付でNCT信託銀行株式会社を合併しております。</p> <p>3 関係会社に対する資産及び負債は次のとおりであります。</p> <p>(流動資産)</p> <p style="padding-left: 20px;">現金・預金 10,013百万円</p> <p style="padding-left: 20px;">未収収益 31百万円</p> <p>(流動負債)</p> <p style="padding-left: 20px;">未払手数料 24百万円</p> <p style="padding-left: 20px;">未払費用 226百万円</p> <p>4 保証債務</p> <p>当社は、Nikko Asset Management Europe Limited がロンドン ウォール リミテッド パートナーシップに支払うオフィス賃借料等の債務112百万円に対して保証を行っております。また当社は、Nikko Asset Management Americas, Inc. がマディソン タワーアソシエイツ リミテッド パートナーシップに支払うオフィス賃借料等の債務177百万円に対して保証を行っております。</p>

（損益計算書関係）

第51期 (自 平成21年4月1日 至 平成22年3月31日)	第52期 (自 平成22年4月1日 至 平成23年3月31日)
<p>1 各科目に含まれている関係会社に対するものは、次のとおりであります。</p> <p style="padding-left: 20px;">受取配当金 712百万円</p>	<p>1 各科目に含まれている関係会社に対するものは、次のとおりであります。</p> <p style="padding-left: 20px;">受取配当金 1,066百万円</p>

(株主資本等変動計算書関係)

第51期（自平成21年4月1日至平成22年3月31日）

1 発行済株式の種類及び総数に関する事項

株式の種類	前事業年度末 株式数(株)	当事業年度 増加株式数(株)	当事業年度 減少株式数(株)	当事業年度末 株式数(株)
普通株式	185,012,500	12,000,000	-	197,012,500

(注) 平成21年10月1日、当社は、当社取締役から取得した新株予約権を行使した住友信託銀行株式会社に対し、12,000,000株の普通株式を発行いたしました。

2 自己株式の種類及び株式数に関する事項

株式の種類	前事業年度末 株式数(株)	当事業年度 増加株式数(株)	当事業年度 減少株式数(株)	当事業年度末 株式数(株)
普通株式	-	357,000	272,000	85,000

(注) 自己株式の増加及び減少は、自己株式の取得及び処分であります。

3 新株予約権及び自己新株予約権に関する事項

区分	新株予約権の内訳	新株予約権の目的となる 株式の種類	新株予約権の目的となる株式の数(株)				当事業年度末残高 (百万円)
			前事業 年度末	当事業年度 増加	当事業年度 減少	当事業 年度末	
提出 会社	平成16年度 ストックオプション(1)	普通株式	6,000,000	-	6,000,000	-	-
	平成16年度 ストックオプション(2)	普通株式	6,000,000	-	6,000,000	-	-
	平成16年度 ストックオプション(3)	普通株式	5,330,000	-	5,330,000	-	-
	平成17年度 ストックオプション	普通株式	2,840,000	-	2,840,000	-	-
	平成18年度 ストックオプション	普通株式	1,320,000	-	1,320,000	-	-
	平成19年度 ストックオプション(1)	普通株式	3,610,000	-	3,610,000	-	-
	平成19年度 ストックオプション(2)	普通株式	30,000	-	30,000	-	-
	平成21年度 ストックオプション(1)	普通株式	-	19,724,100	165,000	19,559,100	-
合計			25,130,000	19,724,100	25,295,000	19,559,100	-

(注) 1 平成16年度ストックオプション(1)及び平成16年度ストックオプション(2)は、平成21年10月1日に住友信託銀行株式会社へ譲渡され、同日にて同社による行使が行われております。

2 平成16年度ストックオプション(3)、平成17年度ストックオプション、平成18年度ストックオプション、平成19年度ストックオプション(1)及び平成19年度ストックオプション(2)は、当事業年度中に消却されております。

3 平成21年度ストックオプション(1)の増加及び減少は、新株予約権の発行及び失効によるものであります。

4 平成21年度ストックオプション(1)は、権利行使期間の初日が到来しておりません。

4 配当に関する事項

(1) 配当金支払額

決議	株式の種類	配当金の総額 (百万円)	1株当たり配当額 (円)	基準日	効力発生日
平成21年6月30日 取締役会	普通株式	1,082	5.85	平成21年3月31日	平成21年6月30日

(2) 基準日が当事業年度に属する配当のうち、配当の効力発生日が当事業年度後となるもの

決議	株式の種類	配当の原資	配当金の総額 (百万円)	1株当たり 配当額(円)	基準日	効力発生日
----	-------	-------	-----------------	-----------------	-----	-------

平成22年5月20日 取締役会	普通株式	利益剰余金	305	1.55	平成22年3月31日	平成22年6月23日
--------------------	------	-------	-----	------	------------	------------

第52期（自平成22年4月1日至平成23年3月31日）

1 発行済株式の種類及び総数に関する事項

株式の種類	前事業年度末 株式数(株)	当事業年度 増加株式数(株)	当事業年度 減少株式数(株)	当事業年度末 株式数(株)
普通株式	197,012,500	-	-	197,012,500

2 自己株式の種類及び株式数に関する事項

株式の種類	前事業年度末 株式数(株)	当事業年度 増加株式数(株)	当事業年度 減少株式数(株)	当事業年度末 株式数(株)
普通株式	85,000	24,600	-	109,600

(注) 自己株式の増加は、自己株式の取得であります。

3 新株予約権及び自己新株予約権に関する事項

区分	新株予約権の内訳	新株予約権の目的となる 株式の種類	新株予約権の目的となる株式の数(株)				当事業年度末残高 (百万円)
			前事業 年度末	当事業年度 増加	当事業年度 減少	当事業 年度末	
提出 会社	平成21年度 ストックオプション(1)	普通株式	19,559,100	-	231,000	19,328,100	-
	平成21年度 ストックオプション(2)	普通株式	-	1,702,800	-	1,702,800	-
	平成22年度 ストックオプション(1)	普通株式	-	2,310,000	-	2,310,000	-
合計			19,559,100	4,012,800	231,000	23,340,900	-

(注) 1 平成21年度ストックオプション(1)の減少は、新株予約権の失効によるものであります。

2 平成21年度ストックオプション(2)の増加は、新株予約権の発行によるものであります。

3 平成22年度ストックオプション(1)の増加は、新株予約権の発行によるものであります。

4 平成21年度ストックオプション(1)、平成21年度ストックオプション(2)及び平成22年度ストックオプション(1)は、権利行使期間の初日が到来しておりません。

4 配当に関する事項

(1) 配当金支払額

決議	株式の種類	配当金の総額 (百万円)	1株当たり配当額 (円)	基準日	効力発生日
平成22年5月20日 取締役会	普通株式	305	1.55	平成22年3月31日	平成22年6月23日

(2) 基準日が当事業年度に属する配当のうち、配当の効力発生日が当事業年度後となるもの

決議	株式の種類	配当の原資	配当金の総額 (百万円)	1株当たり 配当額(円)	基準日	効力発生日
平成23年5月23日 取締役会	普通株式	利益剰余金	1,502	7.63	平成23年3月31日	平成23年6月22日

(リース取引関係)

第51期 (自平成21年4月1日 至平成22年3月31日)		第52期 (自平成22年4月1日 至平成23年3月31日)	
1 オペレーティング・リース取引 解約不能のものに係る未経過リース料		1 オペレーティング・リース取引 解約不能のものに係る未経過リース料	
1年内	906百万円	1年内	731百万円
1年超	35百万円	1年超	2,234百万円
合計	942百万円	合計	2,966百万円

（金融商品関係）

第51期(自 平成21年4月1日 至 平成22年3月31日)

1. 金融商品の状況に関する事項

(1) 金融商品に対する取組方針

当社は、資金運用については短期的な預金等に限定しております。

(2) 金融商品の内容及びそのリスク

預金に関しては10数行に分散して預入れしておりますが、これら金融機関の破綻及び債務不履行等による信用リスクに晒されており、また一部外貨建て預金を保有しているため為替変動リスクにも晒されております。営業債権である未収委託者報酬、未収収益に関しては、それらの源泉である預り純資産を数行の信託銀行に分散して委託しておりますが、信託銀行はその受託資産を自己勘定と分別して管理しているため、仮に信託銀行が破綻または債務不履行等となった場合でも、これら営業債権が信用リスクに晒されることは無いと考えております。また、グローバルに事業を展開していることから生じている外貨建ての営業債権は、為替の変動リスクに晒されます。投資有価証券は、主に自己で設定した投資信託へのシードマネーの投入によるものであります。これら投資信託の投資対象は株式、公社債等のため、価格変動リスクや信用リスク、流動性リスク、為替変動リスクに晒されております。

営業債務である未払金（未払手数料）、未払費用に関しては、すべてが1年以内の支払期日であります。未払金（未払手数料）については、債権（未収委託者報酬）を資金回収した後に、販売会社へ当該債務を支払うフローとなっているため、流動性リスクに晒されることは無いと考えております。また未払費用のうち運用再委託先への顧問料支払に係るものについてもほとんどのものが、未払金同様のフローのため、流動性リスクに晒されることは無いと考えております。それ以外の営業費用及び一般管理費に係る未払費用に関しては、流動性リスクに晒されており、一部は外貨建て債務があるため、為替の変動リスクにも晒されております。

(3) 金融商品に係るリスク管理体制

信用リスク（取引先の契約不履行等に係るリスク）の管理

当社は、預金を預入れる金融機関の選定に関しては、短期間の取引が想定される金融機関の場合を除き、相手方の財政状態及び経営成績、または必要に応じて格付等を考慮した上で決定しております。また既に取引が行われている相手方に関しても、定期的に継続したモニタリングを行うことで、相手方の財務状況の悪化等による信用リスクを早期に把握することで、リスクの軽減を図っております。

市場リスク（為替や価格等の変動リスク）の管理

当社は、原則、為替変動や価格変動に係るリスクに対して、ヘッジ取引を行っておりません。外貨建ての営業債権債務について、月次ベースで為替変動リスクを測定し、モニタリングを実施しております。また投資有価証券に関しては、毎月末にそれぞれの時価を算出し、評価損益を把握しております。また、市場の変動等に基づき、今後の一定期間において特定の確率で、金融商品に生じ得る損失額の推計値を把握するため、バリュー・アット・リスクを用いた市場リスク管理を週次ベースで実施しております。これらの結果、当社の財政状態、経営成績に与える影響が著しいと判断される場合には、必要に応じて、ヘッジ取引規程に則り、それを回避する目的で、ヘッジ取引を行うことが可能であります。

流動性リスク（支払期日に支払いを実行できなくなるリスク）の管理

当社は、日々資金残高管理を行っております。また、適時に資金繰予定表を作成・更新するとともに、手許流動性（最低限必要な運転資金）を状況に応じて見直し・維持することなどにより、流動性リスクを管理しております。

2 金融商品の時価等に関する事項

平成22年3月31日（当期の決算日）における貸借対照表計上額、時価及びこれらの差額については、次のとおりであります。なお、時価を把握することが極めて困難と認められるものは、次表には含めておりません。

（単位：百万円）

	貸借対照表 計上額()	時価()	差額
(1) 現金及び預金	23,445	23,445	-
(2) 未収委託者報酬	6,451	6,451	-
(3) 未収収益	592	592	-
(4) 投資有価証券 其他有価証券	10,873	10,873	-
(5) 関係会社株式 子会社株式	1,404	1,734	329
(6) 未払金	(3,478)	(3,478)	-
(7) 未払費用	(3,804)	(3,804)	-

()負債に計上されているものについては、()で示しております。

(注) 1 金融商品の時価の算定方法並びに有価証券に関する事項

(1) 現金及び預金、(2) 未収委託者報酬並びに(3) 未収収益

これらは短期間で決済されるため、時価は帳簿価額にほぼ等しいことから、当該帳簿価額によっております。

(4) 投資有価証券及び(5) 関係会社株式

これらの時価について、投資信託は基準価額によっております。

(6) 未払金及び(7) 未払費用

これらはほとんど短期間で決済されるため、時価は帳簿価額にほぼ等しいことから、当該帳簿価額によっております。

2 非上場株式等（貸借対照表計上額147百万円）は、市場価格がなく、時価を把握することが極めて困難と認められるため、「(4)投資有価証券 其他有価証券」には含めておりません。

3 子会社株式（貸借対照表計上額4,362百万円）及び関連会社株式（貸借対照表計上額2,892百万円）は、市場価格がなく、時価を把握することが極めて困難と認められるため、「(5)関係会社株式」には含めておりません。

4 金銭債権及び満期のある有価証券の決算日後の償還予定額

（単位：百万円）

	1年以内	1年超5年以内	5年超10年以内	10年超
現金及び預金	23,445	-	-	-
未収委託者報酬	6,451	-	-	-
未収収益	592	-	-	-
投資有価証券 投資信託	-	9,907	354	448
合計	30,489	9,907	354	448

第52期(自 平成22年4月1日 至 平成23年3月31日)

1. 金融商品の状況に関する事項

(1) 金融商品に対する取組方針

当社は、資金運用については短期的な預金等に限定しております。

(2) 金融商品の内容及びそのリスク

預金に関しては10数行に分散して預入れしておりますが、これら金融機関の破綻及び債務不履行等による信用リスクに晒されており、また一部外貨建て預金を保有しているため為替変動リスクにも晒されております。営業債権である未収委託者報酬、未収収益に関しては、それらの源泉である預り純資産を数行の信託銀行に分散して委託しておりますが、信託銀行はその受託資産を自己勘定と分別して管理しているため、仮に信託銀行が破綻または債務不履行等となった場合でも、これら営業債権が信用リスクに晒されることは無いと考えております。また、グローバルに事業を展開していることから生じている外貨建ての営業債権は、為替の変動リスクに晒されます。投資有価証券は、主に自己で設定した投資信託へのシードマネーの投入によるものであります。これら投資信託の投資対象は株式、公社債等のため、価格変動リスクや信用リスク、流動性リスク、為替変動リスクに晒されております。

営業債務である未払金（未払手数料）、未払費用に関しては、すべてが1年以内の支払期日であります。未払金（未払手数料）については、債権（未収委託者報酬）を資金回収した後に、販売会社へ当該債務を支払うフローとなっているため、流動性リスクに晒されることは無いと考えております。また未払費用のうち運用再委託先への顧問料支払に係るものについてもほとんどのものが、未払金同様のフローのため、流動性リスクに晒されることは無いと考えております。それ以外の営業費用及び一般管理費に係る未払費用に関しては、流動性リスクに晒されており、一部は外貨建て債務があるため、為替の変動リスクにも晒されております。

(3) 金融商品に係るリスク管理体制

信用リスク（取引先の契約不履行等に係るリスク）の管理

当社は、預金を預入れる金融機関の選定に関しては、短期間の取引が想定される金融機関の場合を除き、相手方の財政状態及び経営成績、または必要に応じて格付等を考慮した上で決定しております。また既に取引が行われている相手方に関しても、定期的に継続したモニタリングを行うことで、相手方の財務状況の悪化等による信用リスクを早期に把握することで、リスクの軽減を図っております。

市場リスク（為替や価格等の変動リスク）の管理

当社は、原則、為替変動や価格変動に係るリスクに対して、ヘッジ取引を行っておりません。外貨建ての営業債権債務について、月次ベースで為替変動リスクを測定し、モニタリングを実施しております。また投資有価証券に関しては、毎月末にそれぞれの時価を算出し、評価損益を把握しております。また、市場の変動等に基づき、今後の一定期間において特定の確率で、金融商品に生じ得る損失額の推計値を把握するため、バリュー・アット・リスクを用いた市場リスク管理を週次ベースで実施しております。これらの結果、当社の財政状態、経営成績に与える影響が著しいと判断される場合には、必要に応じて、ヘッジ取引規程に則り、それを回避する目的で、ヘッジ取引を行うことが可能であります。

流動性リスク（支払期日に支払いを実行できなくなるリスク）の管理

当社は、日々資金残高管理を行っております。また、適時に資金繰予定表を作成・更新するとともに、手許流動性（最低限必要な運転資金）を状況に応じて見直し・維持することなどにより、流動性リスクを管理しております。

2. 金融商品の時価等に関する事項

平成23年3月31日(当期の決算日)における貸借対照表計上額、時価及びこれらの差額については、次のとおりであります。なお、時価を把握することが極めて困難と認められるものは、次表には含めておりません。

(単位:百万円)

	貸借対照表 計上額()	時価()	差額
(1) 現金及び預金	21,290	21,290	-
(2) 未収委託者報酬	6,173	6,173	-
(3) 未収収益	422	422	-
(4) 投資有価証券 その他有価証券	6,882	6,882	-
(5) 関係会社株式 子会社株式	1,404	1,672	268
(6) 未払金	(3,354)	(3,354)	-
(7) 未払費用	(3,253)	(3,253)	-

()負債に計上されているものについては、()で示しております。

(注) 1 金融商品の時価の算定方法並びに有価証券に関する事項

(1) 現金及び預金、(2) 未収委託者報酬並びに(3) 未収収益

これらは短期間で決済されるため、時価は帳簿価額にほぼ等しいことから、当該帳簿価額によっております。

(4) 投資有価証券及び(5) 関係会社株式

これらの時価について、投資信託は基準価額によっております。

(6) 未払金及び(7) 未払費用

これらはほとんど短期間で決済されるため、時価は帳簿価額にほぼ等しいことから、当該帳簿価額によっております。

2 非上場株式等(貸借対照表計上額147百万円)は、市場価格がなく、時価を把握することが極めて困難と認められるため、「(4)投資有価証券 その他有価証券」には含めておりません。

3 子会社株式(貸借対照表計上額11,928百万円)及び関連会社株式(貸借対照表計上額2,892百万円)は、市場価格がなく、時価を把握することが極めて困難と認められるため、「(5)関係会社株式」には含めておりません。

4 金銭債権及び満期のある有価証券の決算日後の償還予定額

(単位:百万円)

	1年以内	1年超5年以内	5年超10年以内	10年超
現金及び預金	21,290	-	-	-
未収委託者報酬	6,173	-	-	-
未収収益	422	-	-	-
投資有価証券 投資信託	-	5,733	556	421
合計	27,885	5,733	556	421

(有価証券関係)

第51期(自平成21年4月1日至平成22年3月31日)

1 子会社株式及び関連会社株式

(単位:百万円)

	貸借対照表計上額	時価	差額
子会社株式	1,404	1,734	329
合計	1,404	1,734	329

(注) 子会社株式(貸借対照表計上額4,362百万円)及び関連会社株式(貸借対照表計上額2,892百万円)は、市場価格がなく、時価を把握することが極めて困難と認められることから、上表の「子会社株式及び関連会社株式」には含めておりません。

2 その他有価証券

(単位:百万円)

	種類	貸借対照表計上額	取得原価	差額
貸借対照表計上額が取得原価を超えるもの	株式	21	7	14
	その他	9,873	9,637	235
	小計	9,894	9,644	250
貸借対照表計上額が取得原価を超えないもの	その他	979	1,024	45
	小計	979	1,024	45
合計		10,873	10,669	204

(注) 1 減損処理にあたっては、期末における時価が取得原価に比べ50%以上下落した場合にはすべて減損処理を行い、30%~50%程度下落した場合には、当該金額の重要性、回復可能性等を考慮して必要と認められた額について減損処理を行っております。当事業年度については、該当ございません。

2 非上場株式等(貸借対照表計上額147百万円)については、市場価格がなく、時価を把握することが極めて困難と認められることから、上表の「その他有価証券」には含めておりません。

3 当事業年度中に売却したその他有価証券

(単位:百万円)

種類	売却額	売却益の合計額	売却損の合計額
株式	11	-	12
その他	230	84	0
合計	242	84	12

第52期(自 平成22年 4月 1日 至 平成23年 3月31日)

1 子会社株式及び関連会社株式

(単位：百万円)

	貸借対照表計上額	時 価	差 額
子会社株式	1,404	1,672	268
合 計	1,404	1,672	268

(注) 子会社株式（貸借対照表計上額11,928百万円）及び関連会社株式（貸借対照表計上額2,892百万円）は、市場価格がなく、時価を把握することが極めて困難と認められることから、上表の「子会社株式及び関連会社株式」には含めておりません。

2 その他有価証券

(単位：百万円)

	種 類	貸借対照表計上額	取 得 原 価	差 額
貸借対照表計上額が 取得原価を超えるもの	株 式	31	7	24
	そ の 他	5,560	5,363	196
	小 計	5,591	5,370	220
貸借対照表計上額が 取得原価を超えないもの	そ の 他	1,291	1,404	113
	小 計	1,291	1,404	113
合 計		6,882	6,775	107

(注) 1 減損処理にあたっては、期末における時価が取得原価に比べ50%以上下落した場合にはすべて減損処理を行い、30%～50%程度下落した場合には、当該金額の重要性、回復可能性等を考慮して必要と認められた額について減損処理を行っております。当事業年度については、該当ございません。

2 非上場株式等（貸借対照表計上額 147百万円）については、市場価格がなく、時価を把握することが極めて困難と認められることから、上表の「その他有価証券」には含めておりません。

3 当事業年度中に売却したその他有価証券

(単位：百万円)

種 類	売却額	売却益の合計額	売却損の合計額
投資信託	144	49	0
合 計	144	49	0

(持分法損益等)

第51期 (自 平成21年 4月 1日 至 平成22年 3月31日)	第52期 (自 平成22年 4月 1日 至 平成23年 3月31日)
関連会社に持分法を適用した場合の投資損益等 (単位：百万円) (1) 関連会社に対する投資の金額 2,892 (2) 持分法を適用した場合の投資の金額 4,852 (3) 持分法を適用した場合の投資利益の金額 1,336	関連会社に持分法を適用した場合の投資損益等 (単位：百万円) (1) 関連会社に対する投資の金額 2,892 (2) 持分法を適用した場合の投資の金額 4,703 (3) 持分法を適用した場合の投資利益の金額 1,054

(退職給付関係)

第51期 (自 平成21年 4月 1日 至 平成22年 3月31日)	第52期 (自 平成22年 4月 1日 至 平成23年 3月31日)																																																								
<p>1 採用している退職給付制度の概要</p> <p>当社は、確定拠出型企業年金制度及びキャッシュバ ランスプラン型退職金制度を設けております。なお 当社は、当事業年度末に適格退職年金制度を終了し ております。制度終了による影響額は、22百万円の損 失で、内訳は退職給付債務と年金資産の消滅による 利益3百万円及び数理計算上の未認識差異の一括償 却による損失26百万円であります。</p> <p>2 退職給付債務に関する事項</p> <p style="text-align: right;">(単位：百万円)</p> <table style="width: 100%; border-collapse: collapse;"> <tr> <td style="width: 80%;">イ 退職給付債務</td> <td style="text-align: right;">838</td> </tr> <tr> <td>ロ 未積立退職給付債務</td> <td style="text-align: right;">838</td> </tr> <tr> <td>ハ 未認識数理計算上の差異</td> <td style="text-align: right;">94</td> </tr> <tr> <td>ニ 退職給付引当金残高</td> <td style="text-align: right;">743</td> </tr> </table> <p>3 退職給付費用に関する事項</p> <p style="text-align: right;">(単位：百万円)</p> <table style="width: 100%; border-collapse: collapse;"> <tr> <td style="width: 80%;">イ 勤務費用</td> <td style="text-align: right;">96</td> </tr> <tr> <td>ロ 利息費用</td> <td style="text-align: right;">28</td> </tr> <tr> <td>ハ 期待運用収益</td> <td style="text-align: right;">5</td> </tr> <tr> <td>ニ 数理計算上の差異の費用処理額</td> <td style="text-align: right;">33</td> </tr> <tr> <td>ホ 確定拠出型企業年金への掛金</td> <td style="text-align: right;">162</td> </tr> <tr> <td>ヘ 退職給付費用合計</td> <td style="text-align: right;">315</td> </tr> </table> <p>4 退職給付債務等の計算の基礎に関する事項</p> <table style="width: 100%; border-collapse: collapse;"> <tr> <td style="width: 80%;">イ 退職給付見込額の期間配分方法</td> <td style="text-align: right;">勤続期間比例</td> </tr> <tr> <td>ロ 割引率</td> <td style="text-align: right;">1.7%</td> </tr> <tr> <td>ハ 期待運用収益率</td> <td style="text-align: right;">0.7%</td> </tr> <tr> <td>ニ 数理計算上の差異の処理年数</td> <td style="text-align: right;">10年</td> </tr> </table>	イ 退職給付債務	838	ロ 未積立退職給付債務	838	ハ 未認識数理計算上の差異	94	ニ 退職給付引当金残高	743	イ 勤務費用	96	ロ 利息費用	28	ハ 期待運用収益	5	ニ 数理計算上の差異の費用処理額	33	ホ 確定拠出型企業年金への掛金	162	ヘ 退職給付費用合計	315	イ 退職給付見込額の期間配分方法	勤続期間比例	ロ 割引率	1.7%	ハ 期待運用収益率	0.7%	ニ 数理計算上の差異の処理年数	10年	<p>1 採用している退職給付制度の概要</p> <p>当社は、確定拠出型企業年金制度及びキャッシュバ ランスプラン型退職金制度を設けております。</p> <p>2 退職給付債務に関する事項</p> <p style="text-align: right;">(単位：百万円)</p> <table style="width: 100%; border-collapse: collapse;"> <tr> <td style="width: 80%;">イ 退職給付債務</td> <td style="text-align: right;">890</td> </tr> <tr> <td>ロ 未積立退職給付債務</td> <td style="text-align: right;">890</td> </tr> <tr> <td>ハ 未認識数理計算上の差異</td> <td style="text-align: right;">72</td> </tr> <tr> <td>ニ 退職給付引当金残高</td> <td style="text-align: right;">818</td> </tr> </table> <p>3 退職給付費用に関する事項</p> <p style="text-align: right;">(単位：百万円)</p> <table style="width: 100%; border-collapse: collapse;"> <tr> <td style="width: 80%;">イ 勤務費用</td> <td style="text-align: right;">95</td> </tr> <tr> <td>ロ 利息費用</td> <td style="text-align: right;">14</td> </tr> <tr> <td>ハ 期待運用収益</td> <td style="text-align: right;">-</td> </tr> <tr> <td>ニ 数理計算上の差異の費用処理額</td> <td style="text-align: right;">30</td> </tr> <tr> <td>ホ 確定拠出型企業年金への掛金</td> <td style="text-align: right;">165</td> </tr> <tr> <td>ヘ 退職給付費用合計</td> <td style="text-align: right;">305</td> </tr> </table> <p>4 退職給付債務等の計算の基礎に関する事項</p> <table style="width: 100%; border-collapse: collapse;"> <tr> <td style="width: 80%;">イ 退職給付見込額の期間配分方法</td> <td style="text-align: right;">勤続期間比例</td> </tr> <tr> <td>ロ 割引率</td> <td style="text-align: right;">1.6%</td> </tr> <tr> <td>ハ 期待運用収益率</td> <td style="text-align: right;">-</td> </tr> <tr> <td>ニ 数理計算上の差異の処理年数</td> <td style="text-align: right;">10年</td> </tr> </table>	イ 退職給付債務	890	ロ 未積立退職給付債務	890	ハ 未認識数理計算上の差異	72	ニ 退職給付引当金残高	818	イ 勤務費用	95	ロ 利息費用	14	ハ 期待運用収益	-	ニ 数理計算上の差異の費用処理額	30	ホ 確定拠出型企業年金への掛金	165	ヘ 退職給付費用合計	305	イ 退職給付見込額の期間配分方法	勤続期間比例	ロ 割引率	1.6%	ハ 期待運用収益率	-	ニ 数理計算上の差異の処理年数	10年
イ 退職給付債務	838																																																								
ロ 未積立退職給付債務	838																																																								
ハ 未認識数理計算上の差異	94																																																								
ニ 退職給付引当金残高	743																																																								
イ 勤務費用	96																																																								
ロ 利息費用	28																																																								
ハ 期待運用収益	5																																																								
ニ 数理計算上の差異の費用処理額	33																																																								
ホ 確定拠出型企業年金への掛金	162																																																								
ヘ 退職給付費用合計	315																																																								
イ 退職給付見込額の期間配分方法	勤続期間比例																																																								
ロ 割引率	1.7%																																																								
ハ 期待運用収益率	0.7%																																																								
ニ 数理計算上の差異の処理年数	10年																																																								
イ 退職給付債務	890																																																								
ロ 未積立退職給付債務	890																																																								
ハ 未認識数理計算上の差異	72																																																								
ニ 退職給付引当金残高	818																																																								
イ 勤務費用	95																																																								
ロ 利息費用	14																																																								
ハ 期待運用収益	-																																																								
ニ 数理計算上の差異の費用処理額	30																																																								
ホ 確定拠出型企業年金への掛金	165																																																								
ヘ 退職給付費用合計	305																																																								
イ 退職給付見込額の期間配分方法	勤続期間比例																																																								
ロ 割引率	1.6%																																																								
ハ 期待運用収益率	-																																																								
ニ 数理計算上の差異の処理年数	10年																																																								

(ストックオプション等関係)

第51期(自平成21年4月1日至平成22年3月31日)

1 スtockオプション(新株予約権)の内容、規模及びその変動状況

(1) スtockオプション(新株予約権)の内容

	平成16年度ストックオプション(1)	平成16年度ストックオプション(2)
付与対象者の区分及び人数	当社の取締役 1名	当社の取締役 1名
株式の種類別のストックオプションの付与数(注)1	普通株式 6,070,000株	普通株式 6,070,000株
付与日	平成16年8月31日	平成16年8月31日
権利確定条件	平成17年3月24日に1,990,000株の権利が確定し、その後同年4月24日から平成19年3月24日まで各24日にそれぞれ170,000株の権利が確定	平成17年7月8日に1,990,000株の権利が確定し、その後同年8月8日から平成19年7月8日まで各8日にそれぞれ170,000株の権利が確定
対象勤務期間	平成16年8月31日から平成19年3月23日まで	平成16年8月31日から平成19年7月7日まで
権利行使期間	平成16年8月31日から平成26年3月24日まで	平成16年8月31日から平成26年7月8日まで

	平成16年度ストックオプション(3)	平成17年度ストックオプション
付与対象者の区分及び人数	当社及び関係会社の取締役・従業員 97名	当社の従業員及び関係会社の取締役・従業員 147名
株式の種類別のストックオプションの付与数(注)1	普通株式 7,640,000株	普通株式 3,710,000株
付与日	平成17年1月11日、平成17年1月28日 平成17年5月24日、平成17年6月22日	平成18年2月14日
権利確定条件	上場がなされた日又は平成18年6月24日のいずれか遅い日(以下「権利行使可能初日」といいます。)、当該権利行使可能初日から1年経過した日の翌日、及び当該権利行使可能初日から2年経過した日の翌日まで原則として従業員等の地位にあることを要し、それぞれ保有する新株予約権の3分の1ずつ権利確定する。	上場がなされた日又は平成19年6月23日のいずれか遅い日(以下「権利行使可能初日」といいます。)、当該権利行使可能初日から1年経過した日の翌日、及び当該権利行使可能初日から2年経過した日の翌日まで原則として従業員等の地位にあることを要し、それぞれ保有する新株予約権の3分の1ずつ権利確定する。
対象勤務期間	それぞれの付与日から、権利行使可能初日から2年を経過した日まで	付与日から、権利行使可能初日から2年を経過した日まで
権利行使期間	平成18年6月24日から平成26年6月23日まで	平成19年6月23日から平成27年6月22日まで

平成18年度ストックオプション		
付与対象者の区分及び人数	当社及び関係会社の従業員 115名	当社及び関係会社の従業員 11名
株式の種類別のストックオプションの付与数（注）1	普通株式 1,270,000株	普通株式 340,000株
付与日	平成18年4月28日	平成18年7月18日
権利確定条件	上場がなされた日又は平成21年4月28日のいずれか遅い日(以下「権利行使可能初日」といいます。)、当該権利行使可能初日から1年経過した日の翌日、当該権利行使可能初日から2年経過した日の翌日、及び当該権利行使可能初日から3年経過した日の翌日まで原則として従業員等の地位にあることを要し、それぞれ保有する新株予約権の4分の1ずつ権利確定する。	同左
対象勤務期間	付与日から、権利行使可能初日から3年を経過した日まで	同左
権利行使期間	平成21年4月28日から平成28年4月27日まで	同左

平成19年度ストックオプション(1)		平成19年度ストックオプション(2)	
付与対象者の区分及び人数	当社及び関係会社の取締役・従業員 124名	当社の従業員	1名
株式の種類別のストックオプションの付与数（注）1	普通株式 4,250,000株	普通株式	30,000株
付与日	平成19年7月27日	平成20年3月31日	
権利確定条件	上場がなされた日又は平成21年7月19日のいずれか遅い日(以下「権利行使可能初日」といいます。)、当該権利行使可能初日から1年経過した日の翌日、及び当該権利行使可能初日から2年経過した日の翌日まで原則として従業員等の地位にあることを要し、それぞれ保有する新株予約権の3分の1ずつ権利確定する。	上場がなされた日又は平成22年3月19日のいずれか遅い日(以下「権利行使可能初日」といいます。)、当該権利行使可能初日から1年経過した日の翌日、及び当該権利行使可能初日から2年経過した日の翌日まで原則として従業員等の地位にあることを要し、それぞれ保有する新株予約権の3分の1ずつ権利確定する。	
対象勤務期間	付与日から、権利行使可能初日から2年を経過した日まで	同左	
権利行使期間	平成21年7月19日から平成29年7月18日まで	平成22年3月19日から平成30年3月18日まで	

平成21年度ストックオプション(1)	
付与対象者の区分及び人数	当社及び関係会社の取締役・従業員 271名
株式の種類別のストックオプションの付与数（注）1	普通株式 19,724,100株
付与日	平成22年2月8日
権利確定条件	平成24年1月22日（以下「権利行使可能初日」といいます。）、当該権利行使可能初日から1年経過した日の翌日、及び当該権利行使可能初日から2年経過した日の翌日まで原則として従業員等の地位にあることを要し、それぞれ保有する新株予約権の2分の1、4分の1、4分の1ずつ権利確定する。
対象勤務期間	付与日から、権利行使可能初日から2年を経過した日まで

権利行使期間	平成24年1月22日から 平成32年1月21日まで
--------	------------------------------

(注) 1 株式数に換算して記載しております。なお当社は、平成18年11月6日付けで、普通株式1株を100株とする株式分割を行っております。また、ストックオプションの数は株式分割後の株式数に換算して記載しております。

(2) ストックオプション(新株予約権)の規模及びその変動状況

ストックオプション(新株予約権)の数

	平成16年度ストックオプション(1)	平成16年度ストックオプション(2)
付与日	平成16年8月31日	平成16年8月31日
権利確定前(株)		
期首	-	-
付与	-	-
失効	-	-
権利確定	-	-
権利未確定残	-	-
権利確定後(株)		
期首	6,000,000	6,000,000
権利確定	0	0
権利行使	6,000,000	6,000,000
失効	0	0
権利未行使残	0	0

	平成16年度ストックオプション(3)	平成17年度ストックオプション
付与日	平成17年1月11日、平成17年1月28日 平成17年5月24日、平成17年6月22日	平成18年2月14日
権利確定前(株)		
期首	5,330,000	2,840,000
付与	0	0
失効	5,330,000	2,840,000
権利確定	0	0
権利未確定残	0	0
権利確定後(株)		
期首	-	-
権利確定	-	-
権利行使	-	-
失効	-	-
権利未行使残	-	-

	平成18年度ストックオプション	
付与日	平成18年 4月28日	平成18年 7月18日
権利確定前(株)		
期首	1,020,000	300,000
付与	0	0
失効	1,020,000	300,000
権利確定	0	0
権利未確定残	0	0
権利確定後(株)		
期首	-	-
権利確定	-	-
権利行使	-	-
失効	-	-
権利未行使残	-	-

	平成19年度ストックオプション(1)	平成19年度ストックオプション(2)
付与日	平成19年 7月27日	平成20年 3月31日
権利確定前(株)		
期首	3,610,000	30,000
付与	0	0
失効	3,610,000	30,000
権利確定	0	0
権利未確定残	0	0
権利確定後(株)		
期首	-	-
権利確定	-	-
権利行使	-	-
失効	-	-
権利未行使残	-	-

	平成21年度ストックオプション(1)
付与日	平成22年2月8日
権利確定前(株)	
期首	0
付与	19,724,100
失効	165,000
権利確定	0
権利未確定残	19,559,100
権利確定後(株)	
期首	-
権利確定	-
権利行使	-
失効	-
権利未行使残	-

- (注) 1 株式数に換算して記載しております。なお当社は、平成18年11月6日付けで、普通株式1株を100株とする株式分割を行っております。また、ストックオプションの数は株式分割後の株式数に換算して記載しております。
- 2 平成16年度ストックオプション(1)及び平成16年度ストックオプション(2)は、平成21年10月1日に住友信託銀行株式会社へ譲渡され、同日にて同社による行使が行われております。
- 3 平成16年度ストックオプション(3)、平成17年度ストックオプション、平成18年度ストックオプション、平成19年ストックオプション(1)及び平成19年度ストックオプション(2)は、当事業年度中に消却されております。

単価情報

	平成16年度ストックオプション(1)	平成16年度ストックオプション(2)
付与日	平成16年 8 月31日	平成16年 8 月31日
権利行使価格(円) (注) 1	15,823(分割後159)	同左
付与日における公正な評価単価(円) (注) 2	-	-

	平成16年度ストックオプション(3)	平成17年度ストックオプション
付与日	平成17年 1 月11日、平成17年 1 月28日 平成17年 5 月24日、平成17年 6 月22日	平成18年 2 月14日
権利行使価格(円) (注) 1	15,823(分割後159)	17,666(分割後177)
付与日における公正な評価単価(円) (注) 2	-	-

	平成18年度ストックオプション	
付与日	平成18年 4 月28日	平成18年 7 月18日
権利行使価格(円) (注) 1	19,981(分割後200)	同左
付与日における公正な評価単価(円) (注) 2、3	-	0

	平成19年度ストックオプション(1)	平成19年度ストックオプション(2)
付与日	平成19年 7 月27日	平成20年 3 月31日
権利行使価格(円)	450	同左
付与日における公正な評価単価(円) (注) 3	0	0

	平成21年度ストックオプション(1)
付与日	平成22年 2 月 8 日
権利行使価格(円)	625
付与日における公正な評価単価(円) (注) 4	0

(注) 1 当社は、平成18年11月6日付けで、普通株式1株を100株とする株式分割を行っております。

2 平成16年度ストックオプション(1)(2)(3)、平成17年度ストックオプション及び平成18年度ストックオプションのうち平成18年4月28日付与ストックオプションについては、会社法の施行日前に付与されたストックオプションであるため、記載しておりません。

3 平成18年度ストックオプションのうち平成18年7月18日付与ストックオプション、平成19年度ストックオプション(1)及び平成19年度ストックオプション(2)については、公正な評価単価に代え、本源的価値（DCF法による評価額と行使価格との差額）の見積りによっております。

4 平成21年度ストックオプション(1)については、公正な評価単価に代え、本源的価値（取引事例比準法による評価額と行使価格との差額）の見積りによっております。

5 ストックオプションの単位当たりの本源的価値による算定を行った場合の本源的価値の合計額
当事業年度末における本源的価値の合計額 - 百万円

第52期(自 平成22年 4 月 1 日 至 平成23年 3 月31日)

1 ストックオプション(新株予約権)の内容、規模及びその変動状況

(1) ストックオプション(新株予約権)の内容

	平成21年度ストックオプション(1)	平成21年度ストックオプション(2)
付与対象者の区分及び人数	当社及び関係会社の 取締役・従業員 271名	当社及び関係会社の 取締役・従業員 48名
株式の種類別のストックオプションの付与数 (注) 1	普通株式 19,724,100株	普通株式 1,702,800株
付与日	平成22年 2 月 8 日	平成22年 8 月20日
権利確定条件	平成24年 1 月22日（以下「権利行使可能初日」といいます。）、当該権利行使可能初日から 1 年経過した日の翌日、及び当該権利行使可能初日から 2 年経過した日の翌日まで原則として従業員等の地位にあることを要し、それぞれ保有する新株予約権の 2 分の 1、4 分の 1、4 分の 1 ずつ権利確定する。	同左
対象勤務期間	付与日から、権利行使可能初日から 2 年を経過した日まで	同左
権利行使期間	平成24年 1 月22日から 平成32年 1 月21日まで	同左

	平成22年度ストックオプション(1)
付与対象者の区分及び人数	当社の従業員 1 名
株式の種類別のストックオプションの付与数 (注) 1	普通株式 2,310,000株
付与日	平成22年 8 月20日
権利確定条件	平成24年 1 月22日（以下「権利行使可能初日」といいます。）、当該権利行使可能初日から 1 年経過した日の翌日、及び当該権利行使可能初日から 2 年経過した日の翌日まで原則として従業員等の地位にあることを要し、それぞれ保有する新株予約権の 2 分の 1、4 分の 1、4 分の 1 ずつ権利確定する。
対象勤務期間	付与日から、権利行使可能初日から 2 年を経過した日まで
権利行使期間	平成24年 1 月22日から 平成32年 1 月21日まで

(注) 1 株式数に換算して記載しております。

(2) ストックオプション(新株予約権)の規模及びその変動状況

ストックオプション（新株予約権）の数

	平成21年度ストックオプション(1)	平成21年度ストックオプション(2)
付与日	平成22年 2 月 8 日	平成22年 8 月20日
権利確定前(株)		
期首	19,559,100	-
付与	0	1,702,800
失効	231,000	0
権利確定	0	0
権利未確定残	19,328,100	1,702,800
権利確定後(株)		
期首	-	-
権利確定	-	-
権利行使	-	-
失効	-	-
権利未行使残	-	-

	平成22年度ストックオプション(1)
付与日	平成22年 8 月20日
権利確定前(株)	
期首	-
付与	2,310,000
失効	0
権利確定	0
権利未確定残	2,310,000
権利確定後(株)	
期首	-
権利確定	-
権利行使	-
失効	-
権利未行使残	-

(注) 1 株式数に換算して記載しております。

単価情報

	平成21年度ストックオプション(1)	平成21年度ストックオプション(2)
付与日	平成22年2月8日	平成22年8月20日
権利行使価格(円)	625	625
付与日における公正な評価単価 (円) (注) 1	0	0

	平成22年度ストックオプション(1)
付与日	平成22年8月20日
権利行使価格(円)	625
付与日における公正な評価単価 (円) (注) 1	0

(注) 1 公正な評価単価に代え、本源的価値(取引事例比準法による評価額と行使価格との差額)の見積りによっておりま
す。

- 2 スtockオプションの単位当たりの本源的価値による算定を行った場合の本源的価値の合計額
当事業年度末における本源的価値の合計額 - 百万円

（税効果会計関係）

第51期 (平成22年3月31日)	第52期 (平成23年3月31日)
1 繰延税金資産及び繰延税金負債の発生の主な原因別の内訳 (単位：百万円)	1 繰延税金資産及び繰延税金負債の発生の主な原因別の内訳 (単位：百万円)
繰延税金資産(流動)	繰延税金資産(流動)
賞与引当金繰入超過額 1,309	賞与引当金繰入超過額 886
その他 334	その他 255
1,644	1,142
繰延税金資産(固定)	繰延税金資産(固定)
投資有価証券等評価損 79	投資有価証券等評価損 60
関係会社株式評価損 185	関係会社株式評価損 185
退職給付引当金超過額 302	退職給付引当金超過額 333
子会社投資損失引当金 234	固定資産減価償却超過額 234
固定資産減価償却超過額 249	その他 99
その他 64	912
1,115	繰延税金資産合計 2,054
繰延税金資産合計 2,759	
繰延税金負債(固定)	繰延税金負債(固定)
その他有価証券評価差額金 83	その他有価証券評価差額金 43
繰延税金負債合計 83	繰延税金負債合計 43
繰延税金資産の純額 2,676	繰延税金資産の純額 2,010
2 法定実効税率と税効果会計適用後の法人税等の負担率との間に重要な差異があるときの、当該差異の原因となった主要な項目別の内訳	2 法定実効税率と税効果会計適用後の法人税等の負担率との間に重要な差異があるときの、当該差異の原因となった主要な項目別の内訳
法定実効税率 40.6%	法定実効税率 40.6%
(調整)	(調整)
交際費等永久に損金に算入されない項目 30.3%	交際費等永久に損金に算入されない項目 2.7%
受取配当金等永久に益金に算入されない項目 27.1%	受取配当金等永久に益金に算入されない項目 7.3%
海外子会社の留保利益の影響額等 13.9%	海外子会社の留保利益の影響額等 0.5%
税効果会計適用後の法人税等の負担率 23.5%	税効果会計適用後の法人税等の負担率 36.5%

(関連当事者情報)

第51期(自 平成21年 4 月 1 日 至 平成22年 3 月31日)

1 関連当事者との取引

(1) 財務諸表提出会社と関連当事者の取引

(ア) 財務諸表提出会社の親会社

種類	会社等の名称又は氏名	所在地	資本金又は出資金(百万円)	事業の内容	議決権等の所有(被所有)割合(%)	関連当事者との関係	取引の内容	取引金額(百万円)	科目	期末残高(百万円)
親会社	住友信託銀行株式会社	大阪市中央区	342,037	信託銀行業	(被所有) 直接 98.59	ストックオプション(新株予約権)の行使	ストックオプション(新株予約権)の行使	1,908	-	-

取引条件及び取引条件の決定方針等

- (注) 1 平成21年10月1日、当社は、当社取締役から取得した新株予約権(権利行使価格:1株当たり159円)を行使した住友信託銀行株式会社に対し12,000,000株の普通株式を発行しております。
- 2 議決権等の被所有割合は、自己株式(85,000株)を控除して計算しております。

(イ) 財務諸表提出会社と同一の親会社を持つ会社

種類	会社等の名称又は氏名	所在地	資本金又は出資金(百万円)	事業の内容	議決権等の所有(被所有)割合(%)	関連当事者との関係	取引の内容	取引金額(百万円)
同一の親会社を持つ会社	日興コーディアル証券株式会社	東京都千代田区	149,594	証券業	なし	投資信託受益証券の募集販売	信託約款に定める受益者に対する収益分配金及び償還金の支払委託に係る代行手数料の支払 (注)1 (注)2	5,068

取引条件及び取引条件の決定方針等

- (注) 1 信託約款に定める受益者の負担する信託報酬のうち委託者報酬分を、市場価格を勘案し両者協議の上配分を合理的に決定しております。
- 2 平成21年10月1日に住友信託銀行株式会社が当社の親会社となり、日興コーディアル証券株式会社は当社の関連当事者ではなくなりました。上記の金額は、平成21年4月1日から平成21年9月30日までの期間の取引金額であります。また、資本金又は出資金の金額は、平成21年9月30日の資本金額を記載しております。

2 親会社又は重要な関連会社に関する注記

(1) 親会社情報

住友信託銀行株式会社（東京証券取引所等に上場）

(2) 重要な関連会社の要約財務情報

当事業年度において、重要な関連会社は融通(ロントン)基金管理有限公司であり、その要約財務情報は以下のとおりであります。なお、下記数値は平成21年12月31日に終了した年度の財務諸表を当日の直物為替相場で円貨に換算したものであります。

資産合計	10,090百万円
負債合計	1,626百万円
純資産合計	8,464百万円
営業収益	10,606百万円
税引前当期純利益	4,405百万円
当期純利益	3,482百万円

第52期(自 平成22年 4 月 1 日 至 平成23年 3 月31日)

1 関連当事者との取引

(1) 財務諸表提出会社と関連当事者の取引

(ア) 財務諸表提出会社の親会社

種類	会社等の名称又は氏名	所在地	資本金又は出資金 (百万円)	事業の内容	議決権等の所有(被所有)割合(%)	関連当事者との関係	取引の内容	取引金額 (百万円)	科目	期末残高 (百万円)
親会社	住友信託銀行株式会社	大阪市中央区	342,037	信託銀行業	(被所有) 直接 98.60 (注2)	投資信託受益証券の募集販売	信託約款に定める受益者に対する収益分配金及び償還金の支払委託に係る代行手数料の支払(注1)	308	未払手数料	24

上記の金額のうち、取引金額には消費税が含まれておらず、未払手数料の期末残高には消費税が含まれております。

(注) 1 取引条件及び取引条件の決定方針等

信託約款に定める受益者の負担する信託報酬のうち委託者報酬分を、市場価格を勘案し両者協議の上配分を合理的に決定しております。

2 議決権等の被所有割合は、自己株式(109,600株)を控除して計算しております。

(イ) 財務諸表提出会社の子会社

種類	会社等の名称又は氏名	所在地	資本金又は出資金 (千SGD)	事業の内容	議決権等の所有(被所有)割合(%)	関連当事者との関係	取引の内容	取引金額 (百万円)
子会社	Nikko Asset Management Singapore Limited	シンガポール国	115,000	アセットマネジメント業	直接 100.00	-	増資の引受(注1)	7,351

(注) 1 取引条件及び取引条件の決定方針等

Nikko Asset Management Singapore Limitedの行った112,500千株の新株発行増資を、1株につき1シンガポールドルで当社が引受けたものであります。

2 親会社又は重要な関連会社に関する注記

(1) 親会社情報

住友信託銀行株式会社（東京証券取引所等に上場）

(2) 重要な関連会社の要約財務情報

当事業年度において、重要な関連会社は融通(ロントン)基金管理有限公司であり、その要約財務情報は以下のとおりであります。なお、下記数値は平成22年12月31日に終了した年度の財務諸表を当日の直物為替相場で円貨に換算したものであります。

資産合計	9,325百万円
負債合計	1,342百万円
純資産合計	7,982百万円

営業収益	9,228百万円
税引前当期純利益	3,523百万円
当期純利益	2,729百万円

(セグメント情報等)

第52期(自 平成22年4月1日 至 平成23年3月31日)

1 セグメント情報

当社はアセットマネジメント業の単一セグメントであるため、記載しておりません。

2 関連情報

(1) 製品及びサービスごとの情報

当社の製品及びサービスはアセットマネジメント業として単一であるため、記載しておりません。

(2) 地域ごとの情報

営業収益

国内の外部顧客への営業収益に分類した額が営業収益の90%超であるため、記載を省略しております。

有形固定資産

国外に所在している有形固定資産が無いため、該当事項はありません。

(3) 主要な顧客ごとの情報

営業収益の10%以上を占める単一の外部顧客が無いため、記載しておりません。

3 報告セグメントごとの固定資産の減損損失に関する情報

該当事項はありません。

4 報告セグメントごとののれんの償却額及び未償却残高に関する情報

該当事項はありません。

5 報告セグメントごとの負ののれん発生益に関する情報

該当事項はありません。

(1株当たり情報)

第51期 (自 平成21年 4月 1日 至 平成22年 3月31日)		第52期 (自 平成22年 4月 1日 至 平成23年 3月31日)	
1株当たり純資産額	210円58銭	1株当たり純資産額	224円92銭
1株当たり当期純損失	3円64銭	1株当たり当期純利益	16円22銭
<p>なお、潜在株式調整後1株当たり当期純利益については、当事業年度は1株当たり当期純損失であるため、記載しておりません。</p>		<p>なお、潜在株式調整後1株当たり当期純利益については、新株予約権の残高はありますが、当社株式が非上場であるため、期中平均株価が把握できませんので、希薄化効果を算定できないため記載しておりません。</p>	

(注) 算定上の基礎

1 1株当たり純資産額

項目	第51期 (平成22年 3月31日)	第52期 (平成23年 3月31日)
貸借対照表の純資産の部の合計額(百万円)	41,470	44,287
普通株式に係る純資産額(百万円)	41,470	44,287
差額の主な内訳(百万円)		
新株予約権	-	-
普通株式の発行済株式数(千株)	197,013	197,013
普通株式の自己株式数(千株)	85	110
1株当たり純資産額の算定に用いられた普通株式の数(千株)	196,928	196,903

2 1株当たり当期純利益又は1株当たり当期純損失

項目	第51期 (自 平成21年 4月 1日 至 平成22年 3月31日)	第52期 (自 平成22年 4月 1日 至 平成23年 3月31日)
損益計算書上の当期純利益又は当期純損失() (百万円)	696	3,195
普通株式に係る当期純利益又は当期純損失() (百万円)	696	3,195
普通株主に帰属しない金額(百万円)	-	-
普通株式の期中平均株式数(千株)	190,975	196,926
希薄化効果を有しないため、潜在株式調整後1株当たり当期純利益の算定に含まれなかった潜在株式の概要	平成21年度ストックオプション(1) 19,559,100株	平成21年度ストックオプション(1) 19,328,100株、平成21年度ストックオプション(2) 1,702,800株、平成22年度ストックオプション(1) 2,310,000株

(重要な後発事象)

第51期 (自 平成21年 4月 1日 至 平成22年 3月31日)	第52期 (自 平成22年 4月 1日 至 平成23年 3月31日)
-	-

4【利害関係人との取引制限】

委託会社は、「金融商品取引法」の定めるところにより、利害関係人との取引について、次に掲げる行為が禁止されています。

- (1) 自己またはその取締役もしくは執行役との間における取引を行なうことを内容とした運用を行なうこと(投資者の保護に欠け、もしくは取引の公正を害し、または金融商品取引業の信用を失墜させるおそれがないものとして内閣府令で定めるものを除きます。)
- (2) 運用財産相互間において取引を行なうことを内容とした運用を行なうこと(投資者の保護に欠け、もしくは取引の公正を害し、または金融商品取引業の信用を失墜させるおそれがないものとして内閣府令で定めるものを除きます。)
- (3) 通常取引の条件と異なる条件であって取引の公正を害するおそれのある条件で、委託会社の親法人等(委託会社の総株主等の議決権の過半数を保有していることその他の当該金融商品取引業者と密接な関係を有する法人その他の団体として政令で定める要件に該当する者をいいます。以下(4)、(5)において同じ。)または子法人等(委託会社が総株主等の議決権の過半数を保有していることその他の当該金融商品取引業者と密接な関係を有する法人その他の団体として政令で定める要件に該当する者をいいます。以下同じ。)と有価証券の売買その他の取引または金融デリバティブ取引を行なうこと。
- (4) 委託会社の親法人等または子法人等の利益を図るため、その行なう投資運用業に関して運用の方針、運用財産の額もしくは市場の状況に照らして不必要な取引を行なうことを内容とした運用を行なうこと。
- (5) 上記(3)、(4)に掲げるもののほか、委託会社の親法人等または子法人等が関与する行為であって、投資者の保護に欠け、もしくは取引の公正を害し、または金融商品取引業の信用を失墜させるおそれのあるものとして内閣府令で定める行為。

5【その他】

(1) 定款の変更

委託会社の定款の変更に関しては、株主総会の決議が必要です。

(2) 訴訟事件その他の重要事項

委託会社に重要な影響を与えた事実、または与えると予想される訴訟事件などは発生していません。

第2【その他の関係法人の概況】

1【名称、資本金の額及び事業の内容】

(1) 受託会社

名称	資本金の額 (平成23年3月末現在)	事業の内容
中央三井アセット信託銀行株式会社	11,000百万円	銀行法に基づき銀行業を営むとともに、金融機関の信託業務の兼営等に関する法律に基づき信託業務を営んでいます。

<再信託受託会社の概要>

名称：日本トラスティ・サービス信託銀行株式会社

資本金の額：51,000百万円（平成23年3月末現在）

事業の内容：銀行法に基づき銀行業を営むとともに、金融機関の信託業務の兼営等に関する法律に基づき信託業務を営んでいます。

再信託の目的：原信託契約にかかる信託業務の一部（信託財産の管理）を原信託受託者から再信託受託者（日本トラスティ・サービス信託銀行株式会社）へ委託するため、原信託財産のすべてを再信託受託者へ移管することを目的とします。

(2) 販売会社

名称	資本金の額 (平成23年3月末現在)	事業の内容
S M B C日興証券株式会社	10,000百万円	金融商品取引法に定める第一種金融商品取引業を営んでいます。
かざか証券株式会社	3,000百万円	
損保ジャパンD C証券株式会社	3,000百万円	
株式会社京都銀行	42,103百万円	銀行法に基づき銀行業を営んでいます。
株式会社きらやか銀行	17,700百万円	
株式会社群馬銀行	48,652百万円	
株式会社常陽銀行	85,113百万円	
株式会社第四銀行	32,776百万円	
株式会社千葉銀行	145,069百万円	
株式会社東京都民銀行	48,120百万円	
三菱U F J信託銀行株式会社	324,279百万円	銀行法に基づき銀行業を営むとともに、金融機関の信託業務の兼営等に関する法律に基づき信託業務を営んでいます。
労働金庫連合会	120,000百万円 (出資の総額)	労働金庫法に基づき設立された労働金庫の系統中央金融機関です。

2【関係業務の概要】

(1) 受託会社

ファンドの信託財産に属する有価証券の管理・計算事務などを行ないません。

(2) 販売会社

日本におけるファンドの募集、解約、収益分配金および償還金の取扱いなどを行ないません。

3【資本関係】

(1) 受託会社

該当事項はありません。

(2) 販売会社

該当事項はありません。

第3【その他】

(1) 目論見書の別称として「投資信託説明書（交付目論見書）」または「投資信託説明書（請求目論見書）」という名称を使用します。

(2) 目論見書の表紙、表紙裏または裏表紙に、以下を記載することがあります。

委託会社の金融商品取引業者登録番号および設立年月日

ファンドの基本的性格など

委託会社およびファンドのロゴ・マークや図案など

委託会社のホームページや携帯電話サイトのご案内など

目論見書の使用開始日

- (3) 目論見書の表紙または表紙裏に、以下の趣旨の文章の全部または一部を記載することがあります。
- 投資信託は、預金や保険契約とは異なり、預金保険機構および保険契約者保護機構の保護の対象ではない旨。また、銀行など登録金融機関で購入された場合、投資者保護基金の支払いの対象とはならない旨の記載。
- 投資信託は、元金および利回りが保証されているものではない旨の記載。
- 投資した資産の価値の減少を含むリスクは、投資信託を購入されたお客様が負う旨の記載。
- 「金融商品取引法第13条の規定に基づく目論見書である。」旨の記載。
- 「ご購入に際しては、目論見書の内容を十分にお読みください。」という趣旨の記載。
- 請求目論見書の入手方法（ホームページで閲覧、ダウンロードできるなど）についての記載。
- 請求目論見書は投資者の請求により販売会社から交付される旨および当該請求を行なった場合にはその旨の記録をしておくべきである旨の記載。
- 「約款が請求目論見書に掲載されている。」旨の記載。
- 商品内容に関して重大な変更を行なう場合には、投資信託及び投資法人に関する法律に基づき事前に受益者の意向を確認する旨の記載。
- 投資信託の財産は受託会社において信託法に基づき分別管理されている旨の記載。
- 有価証券届出書の効力発生およびその確認方法に関する記載。
- 委託会社の情報として記載することが望ましい事項と判断する事項がある場合は、当該事項の記載。
- (4) 交付目論見書の投資リスクに、以下の趣旨の文章の全部または一部を記載することがあります。
- ファンドの取引に関して、金融商品取引法第37条の6の規定（いわゆるクーリング・オフ）の適用がない旨の記載。
- 投資信託は、預金や保険契約とは異なり、預金保険機構および保険契約者保護機構の保護の対象ではない旨。また、銀行など登録金融機関で購入された場合、投資者保護基金の支払いの対象とはならない旨の記載。
- (5) 有価証券届出書本文「第一部 証券情報」、「第二部 ファンド情報」に記載の内容について、投資者の理解を助けるため、当該内容を説明した図表などを付加して目論見書の当該内容に関連する箇所に記載することがあります。
- (6) 目論見書に約款を掲載し、有価証券届出書本文「第二部 ファンド情報」中「第1 ファンドの状況」、「2 投資方針」の詳細な内容につきましては、当該約款を参照する旨を記載することで、目論見書の内容の記載とすることがあります。
- (7) 投信評価機関、投信評価会社などによる評価を取得・使用する場合があります。
- (8) 目論見書は電子媒体などとして使用されるほか、インターネットなどに掲載されることがあります。

独立監査人の監査報告書

平成22年7月27日

日興アセットマネジメント株式会社
取締役会 御中

あらた監査法人

指定社員 公認会計士 佐々木 貴 司
業務執行社員指定社員 公認会計士 和 田 涉
業務執行社員

当監査法人は、金融商品取引法第193条の2第1項の規定に基づく監査証明を行うため、「ファンドの経理状況」に掲げられている年金積立インデックスファンド225の平成21年6月17日から平成22年6月16日までの計算期間の財務諸表、すなわち、貸借対照表、損益及び剰余金計算書、注記表並びに附属明細表について監査を行った。この財務諸表の作成責任は経営者であり、当監査法人の責任は独立の立場から財務諸表に対する意見を表明することにある。

当監査法人は、我が国において一般に公正妥当と認められる監査の基準に準拠して監査を行った。監査の基準は、当監査法人に財務諸表に重要な虚偽の表示がないかどうかの合理的な保証を得ることを求めている。監査は、試査を基礎として行われ、経営者が採用した会計方針及びその適用方法並びに経営者によって行われた見積りの評価も含め全体としての財務諸表の表示を検討することを含んでいる。当監査法人は、監査の結果として意見表明のための合理的な基礎を得たと判断している。

当監査法人は、上記の財務諸表が、我が国において一般に公正妥当と認められる企業会計の基準に準拠して、年金積立インデックスファンド225の平成22年6月16日現在の信託財産の状態及び同日をもって終了する計算期間の損益の状況をすべての重要な点において適正に表示しているものと認める。

日興アセットマネジメント株式会社及びファンドと当監査法人又は業務執行社員との間には、公認会計士法の規定により記載すべき利害関係はない。

以 上

(注) 1. 上記は、当社が、監査報告書の原本に記載された事項を電子化したものであり、その原本は当社が別途保管しております。

2. 財務諸表の範囲にはX B R Lデータ自体は含まれておりません。

[次へ](#)

独立監査人の監査報告書

平成23年7月26日

日興アセットマネジメント株式会社
取締役会 御中

あらた監査法人

指定社員 公認会計士 佐々木 貴 司
業務執行社員指定社員 公認会計士 和 田 渉
業務執行社員

当監査法人は、金融商品取引法第193条の2第1項の規定に基づく監査証明を行うため、「ファンドの経理状況」に掲げられている年金積立 インデックスファンド225の平成22年6月17日から平成23年6月16日までの計算期間の財務諸表、すなわち、貸借対照表、損益及び剰余金計算書、注記表並びに附属明細表について監査を行った。この財務諸表の作成責任は経営者であり、当監査法人の責任は独立の立場から財務諸表に対する意見を表明することにある。

当監査法人は、我が国において一般に公正妥当と認められる監査の基準に準拠して監査を行った。監査の基準は、当監査法人に財務諸表に重要な虚偽の表示がないかどうかの合理的な保証を得ることを求めている。監査は、試査を基礎として行われ、経営者が採用した会計方針及びその適用方法並びに経営者によって行われた見積りの評価も含め全体としての財務諸表の表示を検討することを含んでいる。当監査法人は、監査の結果として意見表明のための合理的な基礎を得たと判断している。

当監査法人は、上記の財務諸表が、我が国において一般に公正妥当と認められる企業会計の基準に準拠して、年金積立 インデックスファンド225の平成23年6月16日現在の信託財産の状態及び同日をもって終了する計算期間の損益の状況をすべての重要な点において適正に表示しているものと認める。

日興アセットマネジメント株式会社及びファンドと当監査法人又は業務執行社員との間には、公認会計士法の規定により記載すべき利害関係はない。

以 上

(注) 1. 上記は、当社が、監査報告書の原本に記載された事項を電子化したものであり、その原本は当社が別途保管しております。

2. 財務諸表の範囲にはX B R Lデータ自体は含まれておりません。

[次へ](#)

独立監査人の監査報告書

平成22年6月18日

日興アセットマネジメント株式会社
取締役会 御中

あらた監査法人

指定社員 公認会計士 佐々木 貴 司
業務執行社員指定社員 公認会計士 辻 村 和 之
業務執行社員

当監査法人は、金融商品取引法第193条の2第1項の規定に基づく監査証明を行うため、「委託会社等の経理状況」に掲げられている日興アセットマネジメント株式会社の平成21年4月1日から平成22年3月31日までの第51期事業年度の財務諸表、すなわち、貸借対照表、損益計算書及び株主資本等変動計算書について監査を行った。この財務諸表の作成責任は経営者であり、当監査法人の責任は独立の立場から財務諸表に対する意見を表明することにある。

当監査法人は、我が国において一般に公正妥当と認められる監査の基準に準拠して監査を行った。監査の基準は、当監査法人に財務諸表に重要な虚偽の表示がないかどうかの合理的な保証を得ることを求めている。監査は、試査を基礎として行われ、経営者が採用した会計方針及びその適用方法並びに経営者によって行われた見積りの評価も含め全体としての財務諸表の表示を検討することを含んでいる。当監査法人は、監査の結果として意見表明のための合理的な基礎を得たと判断している。

当監査法人は、上記の財務諸表が、我が国において一般に公正妥当と認められる企業会計の基準に準拠して、日興アセットマネジメント株式会社の平成22年3月31日現在の財政状態及び同日をもって終了する事業年度の経営成績をすべての重要な点において適正に表示しているものと認める。

会社と当監査法人又は業務執行社員との間には、公認会計士法の規定により記載すべき利害関係はない。

以 上

(注) 上記は、当社が、監査報告書の原本に記載された事項を電子化したものであり、その原本は当社が別途保管しております。

独立監査人の監査報告書

平成23年6月17日

日興アセットマネジメント株式会社
取締役会 御中

あらた監査法人

指定社員 公認会計士 佐々木 貴 司
業務執行社員指定社員 公認会計士 辻 村 和 之
業務執行社員

当監査法人は、金融商品取引法第193条の2第1項の規定に基づく監査証明を行うため、「委託会社等の経理状況」に掲げられている日興アセットマネジメント株式会社の平成22年4月1日から平成23年3月31日までの第52期事業年度の財務諸表、すなわち、貸借対照表、損益計算書及び株主資本等変動計算書について監査を行った。この財務諸表の作成責任は経営者にあり、当監査法人の責任は独立の立場から財務諸表に対する意見を表明することにある。

当監査法人は、我が国において一般に公正妥当と認められる監査の基準に準拠して監査を行った。監査の基準は、当監査法人に財務諸表に重要な虚偽の表示がないかどうかの合理的な保証を得ることを求めている。監査は、試査を基礎として行われ、経営者が採用した会計方針及びその適用方法並びに経営者によって行われた見積りの評価も含め全体としての財務諸表の表示を検討することを含んでいる。当監査法人は、監査の結果として意見表明のための合理的な基礎を得たと判断している。

当監査法人は、上記の財務諸表が、我が国において一般に公正妥当と認められる企業会計の基準に準拠して、日興アセットマネジメント株式会社の平成23年3月31日現在の財政状態及び同日をもって終了する事業年度の経営成績をすべての重要な点において適正に表示しているものと認める。

会社と当監査法人又は業務執行社員との間には、公認会計士法の規定により記載すべき利害関係はない。

以 上

（注）上記は、当社が、監査報告書の原本に記載された事項を電子化したものであり、その原本は当社が別途保管しております。