

【表紙】

【提出書類】	有価証券届出書
【提出先】	関東財務局長殿
【提出日】	平成27年5月15日提出
【発行者名】	日興アセットマネジメント株式会社
【代表者の役職氏名】	代表取締役 村上 雅彦
【本店の所在の場所】	東京都港区赤坂九丁目7番1号
【事務連絡者氏名】	雄谷 敦史
【電話番号】	03-6447-6147
【届出の対象とした募集（売出）内国投資 信託受益証券に係るファンドの名称】	年金積立 クオオンツ・アクティブ・ジャパン
【届出の対象とした募集（売出）内国投資 信託受益証券の金額】	5兆円を上限とします。
【縦覧に供する場所】	該当事項はありません。

第一部【証券情報】**（１）【ファンドの名称】**

- 年金積立 クオッツ・アクティブ・ジャパン（以下「ファンド」といいます。）
・愛称として「DC クオッツ・アクティブ・ジャパン」という名称を用いることがあります。

（２）【内国投資信託受益証券の形態等】

- ・追加型証券投資信託受益権です。（以下「受益権」といいます。）
 - ・信用格付業者から提供され、もしくは閲覧に供された信用格付、または信用格付業者から提供され、もしくは閲覧に供される予定の信用格付はありません。
- ファンドの受益権は、社債、株式等の振替に関する法律の規定の適用を受け、受益権の帰属は、後述の「（11）振替機関に関する事項」に記載の振替機関および当該振替機関の下位の口座管理機関（社債、株式等の振替に関する法律第2条に規定する「口座管理機関」をいい、振替機関を含め、以下「振替機関等」といいます。）の振替口座簿に記載または記録されることにより定まります（以下、振替口座簿に記載または記録されることにより定まる受益権を「振替受益権」といいます。）。委託会社は、やむを得ない事情などがある場合を除き、当該振替受益権を表示する受益証券を発行しません。また、振替受益権には無記名式や記名式の形態はありません。

（３）【発行（売出）価額の総額】

5兆円を上限とします。

（４）【発行（売出）価格】

取得申込受付日の翌営業日の基準価額とします。

- ・基準価額につきましては、販売会社または「（８）申込取扱場所」の照会先にお問い合わせください。

（５）【申込手数料】

販売会社が定めるものとします。申込手数料率につきましては、販売会社または「（８）申込取扱場所」の照会先にお問い合わせください。

- ・有価証券届出書提出日現在、販売会社における申込手数料はありません。

（６）【申込単位】

販売会社または「（８）申込取扱場所」の照会先にお問い合わせください。ただし、確定拠出年金制度上の取得申込みを行なう場合は、1円以上1円単位とします。

（７）【申込期間】

平成27年 5月16日から平成28年 5月13日までとします。

- ・上記期間満了前に有価証券届出書を提出することによって更新されます。

（８）【申込取扱場所】

販売会社につきましては、委託会社の照会先にお問い合わせください。

<委託会社の照会先>

日興アセットマネジメント株式会社

ホームページ アドレス <http://www.nikkoam.com/>

コールセンター 電話番号 0120-25-1404

午前9時～午後5時 土、日、祝・休日は除きます。

(9) 【払込期日】

- ・取得申込者は、申込金額を販売会社が指定する期日までに販売会社に支払うものとします。
- ・申込期間における各取得申込受付日の発行価額の総額（設定総額）は、販売会社によって、追加設定が行なわれる日に委託会社の指定する口座を経由して、受託会社の指定するファンド口座に払い込まれます。

(1 0) 【払込取扱場所】

申込金額は、販売会社にお支払いいただきます。

(1 1) 【振替機関に関する事項】

振替機関は、株式会社証券保管振替機構とします。

(1 2) 【その他】

該当事項はありません。

第二部【ファンド情報】

第1【ファンドの状況】

1【ファンドの性格】

(1)【ファンドの目的及び基本的性格】

ファンドの目的

主として、わが国の金融商品取引所第一部上場の株式に投資を行ない、TOPIX（東証株価指数）の動きを上回る投資成果の獲得をめざして運用を行ないます。

ファンドの基本的性格

1) 商品分類

単位型投信・追加型投信	投資対象地域	投資対象資産 (収益の源泉)
単位型投信	国内	株式
	海外	債券 不動産投信
追加型投信	内外	その他資産 () 資産複合

(注) 当ファンドが該当する商品分類を網掛け表示しています。

追加型投信

一度設定されたファンドであってもその後追加設定が行なわれ従来の信託財産とともに運用されるファンドをいいます。

国内

目論見書または投資信託約款において、組入資産による主たる投資収益が実質的に国内の資産を源泉とする旨の記載があるものをいいます。

株式

目論見書または投資信託約款において、組入資産による主たる投資収益が実質的に株式を源泉とする旨の記載があるものをいいます。

2) 属性区分

投資対象資産	決算頻度	投資対象地域	投資形態
株式 一般	年1回	グローバル	
大型株 中小型株	年2回	日本	
	年4回	北米	
債券			ファミリーファンド
一般	年6回	欧州	
公債	(隔月)		
社債		アジア	
その他債券	年12回		
クレジット属性 ()	(毎月)	オセアニア	
	日々	中南米	
不動産投信			ファンド・オブ・ ファンズ
その他資産 (投資信託証券(株式一般))	その他 ()	アフリカ	
		中近東 (中東)	
資産複合 ()			
資産配分固定型 資産配分変更型		エマージング	

(注) 当ファンドが該当する属性区分を網掛け表示しています。

その他資産（投資信託証券（株式 一般））

当ファンドは、投資信託証券への投資を通じて、株式に投資を行いません。よって、商品分類の「投資対象資産（収益の源泉）」においては、「株式」に分類されます。

年1回

目論見書または投資信託約款において、年1回決算する旨の記載があるものをいいます。

日本

目論見書または投資信託約款において、組入資産による投資収益が日本の資産を源泉とする旨の記載があるものをいいます。

ファミリーファンド

目論見書または投資信託約款において、親投資信託（ファンド・オブ・ファンズにのみ投資されるものを除きます。）を投資対象として投資するものをいいます。

上記は、一般社団法人投資信託協会が定める分類方法に基づき記載しています。

上記以外の商品分類および属性区分の定義につきましては、一般社団法人投資信託協会のホームページ (<http://www.toushin.or.jp/>) をご参照ください。

ファンドの特色

1. TOPIX（東証株価指数）の動きを上回る投資成果をめざします。

主として、わが国の金融商品取引所第一部上場銘柄を投資対象とし、クオンツモデルで定量的に銘柄を分析することにより、TOPIX（東証株価指数）に対して中長期的に安定した超過リターンを獲得することをめざします。

*TOPIX（東証株価指数）は、東京証券取引所第一部に上場されている普通株式全銘柄（算出対象除外後の整理ポスト割当銘柄および算出対象組入前の新規上場銘柄を除きます。）の浮動株調整後の時価総額を指数化したもので、市場全体の動向を反映するものです。

TOPIXの指数値およびTOPIXの商標は、株式会社東京証券取引所の知的財産であり、この指数の算出、指数値の公表、利用など株価指数に関するすべての権利およびTOPIXの商標に関するすべての権利は株式会社東京証券取引所が有します。

2. 日興アセットマネジメントが独自に開発したクオンツモデルで運用します。

銘柄を分散させて投資し、また企業規模リスクなどを抑制しながら運用することで、市場に左右されずに超過リターンを獲得することをめざします。

「潜在株価成長率」「ミスプライシング」「業績予想修正」という3つのアプローチから算出された魅力度（期待超過リターン）を合成することにより、より安定的な超過リターンの獲得をめざします。

〈クオンツ（計量）運用とは〉

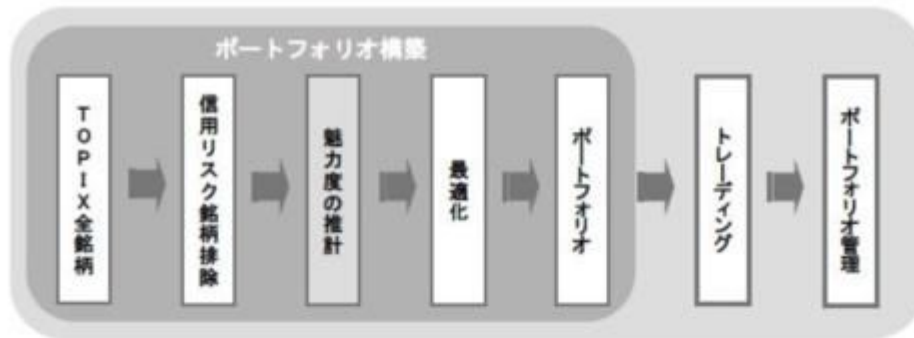
ポートフォリオ構築の各段階、マーケットや個々の銘柄についての分析、リスクコントロール、銘柄間の配分などにおいて、人間の知識や経験、技術などの判断要素を計量モデルに組み込み、そのモデルに従って、忠実に実行される運用方法です。

特 徴

1. 人手では処理できないほど大量の銘柄、大量のリターン源泉情報を処理することが可能です。
2. ポートフォリオ構築の各段階で、計量的手法に基づくリスク管理が行なわれるため、リスクの所在が明確となり、より徹底したリスク管理を行なうことができます。
3. モデル運用のため、人の交代による影響がなく、長期にわたり一定の品質を維持することが可能です。

○市況動向および資金動向などにより、上記のような運用ができない場合があります。

ポートフォリオ構築プロセス



<3つのアプローチによる魅力度推計>

潜在株価成長率	ミスプライシング	業績予想修正
<ul style="list-style-type: none"> ● 株価に影響を与える可能性の高い複数のファクター（企業規模、PBR（株価純資産倍率）など）を業種ごとに選択し、株価への影響度合いに応じてファクターのウェイト（影響度）を決定します。 ● 各ファクターの大きさとファクターのウェイトから個別銘柄ごとの潜在株価成長率を算出します。 	<ul style="list-style-type: none"> ● B/S（貸借対照表）、P/L（損益計算書）などから理論株価を算出し、現在の株価との差（ミスプライシング）から魅力度を算出します。 ● 現在の株価が理論株価を下回っている場合には割安（魅力度が高い）、上回っている場合には割高（魅力度が低い）となります。 	<ul style="list-style-type: none"> ● 業績予想修正情報を迅速にとらえて、業績予想修正が株価に与える影響を推計します。上方修正した銘柄は魅力度が高く、下方修正した銘柄は魅力度が低いとします。 ● 対象銘柄の企業規模、上方/下方修正の区分、業績予想修正発表からの日数などによって、株価に与える影響度が異なるため、それらを考慮して魅力度を算出します。

《ファンドの仕組み》

※当ファンドは、主にマザーファンドに投資するファミリーファンド方式で運用を行いません。



主な投資制限

- ・ 株式への実質投資割合には、制限を設けません。
- ・ 外貨建資産への実質投資割合は、信託財産の総額の30%以下とします。

分配方針

- ・ 毎決算時に、分配金額は、委託会社が基準価額水準、市況動向などを勘案して決定します。ただし、分配対象額が少額の場合には分配を行なわないこともあります。
- ※将来の分配金の支払いおよびその金額について保証するものではありません。

信託金限度額

- ・ 1兆円を限度として信託金を追加することができます。
- ・ 委託会社は受託会社と合意のうえ、当該限度額を変更することができます。

（2）【ファンドの沿革】

平成13年10月25日

- ・ ファンドの信託契約締結、当初自己設定、運用開始

平成16年11月30日

- ・ マザーファンドの運用指図権限の委託先である投資顧問会社をバークレイズ・グローバル・インベス

ターズ株式会社からゴールドマン・サックス・アセット・マネジメント株式会社に変更

平成20年3月31日

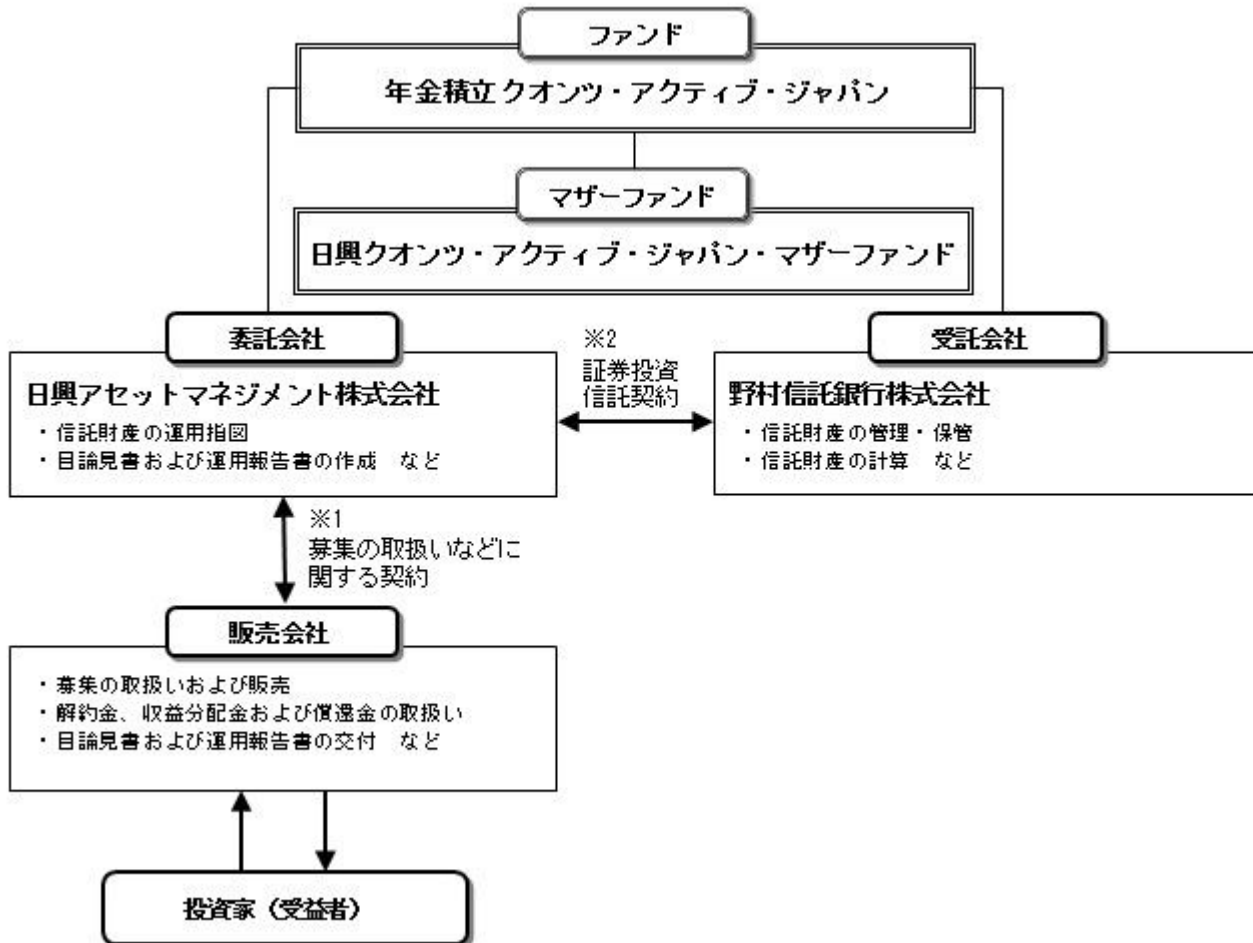
- ・ゴールドマン・サックス・アセット・マネジメント株式会社と締結しているマザーファンドにおける運用の指図に関する権限の委託契約を解除

平成20年4月1日

- ・日興アセットマネジメント株式会社による直接運用を開始

(3) 【ファンドの仕組み】

ファンドの仕組み



- 1 投資信託を販売するルールを委託会社と販売会社の間で規定したものの。販売会社が行なう募集の取扱い、収益分配金・償還金の支払い、解約請求の受付の業務範囲の取決めの内容などが含まれています。
- 2 投資信託を運営するルールを委託会社と受託会社の間で規定したものの。運用の基本方針、投資対象、投資制限、信託報酬、受益者の権利、募集方法の取決めの内容などが含まれています。

委託会社の概況（平成27年2月末現在）

1) 資本金

17,363百万円

2) 沿革

昭和34年：日興証券投資信託委託株式会社として設立

平成11年：日興国際投資顧問株式会社と合併し「日興アセットマネジメント株式会社」に社名変更

3) 大株主の状況

名称	住所	所有株数	所有比率
三井住友信託銀行株式会社	東京都千代田区丸の内一丁目4番1号	179,869,100株	91.29%
DBS Bank Ltd.	6 Shenton Way, #46-00, DBS Building Tower One, Singapore 068809	14,283,400株	7.24%

2【投資方針】

（１）【投資方針】

- ・主として、「日興クオンツ・アクティブ・ジャパン・マザーファンド」受益証券に投資を行ない、ＴＯＰＩＸ（東証株価指数）の動きを上回る投資成果をめざします。
- ・マザーファンド受益証券の組入比率は高位を保つことを原則とします。ただし、資金動向などによっては組入比率を引き下げること、ならびに運用の効率化のため株価指数等先物取引を積極的に行なうこともあります。
- ・また、市況動向によっては有価証券などへの直接投資を行なうこともあります。
- ・株式以外の資産への実質投資割合（マザーファンドの信託財産に属する株式以外の資産のうち、この投資信託の信託財産に属するとみなした割合を含みます。）は、原則として、信託財産の総額の50%以下とします。
- ・ただし、市況動向に急激な変化が生じたとき、ならびに残存信託期間、残存元本が運用に支障をきたす水準となったときなどやむを得ない事情が発生した場合には、上記のような運用ができない場合があります。

（２）【投資対象】

<年金積立 クオンツ・アクティブ・ジャパン>

「日興クオンツ・アクティブ・ジャパン・マザーファンド」受益証券を主要投資対象とします。

投資の対象とする資産の種類は、次に掲げるものとします。

- 1) 有価証券
- 2) デリバティブ取引に係る権利（金融商品取引法第2条第20項に規定するものをいい、約款第20条、第21条および第22条に定めるものに限りません。）
- 3) 金銭債権
- 4) 約束手形
- 5) 為替手形
主として「日興クオンツ・アクティブ・ジャパン・マザーファンド」受益証券ならびに次の有価証券（金融商品取引法第2条第2項の規定により有価証券とみなされる同項各号に掲げる権利を除きます。）に投資することができます。
- 1) 株券または新株引受権証券
- 2) 国債証券
- 3) 地方債証券
- 4) 特別の法律により法人の発行する債券
- 5) 社債券（新株引受権証券と社債券とが一体となった新株引受権付社債券（以下「分離型新株引受権付社債券」といいます。）の新株引受権証券を除きます。）
- 6) 特定社債券（金融商品取引法第2条第1項第4号で定めるものをいいます。）
- 7) コマーシャル・ペーパー
- 8) 新株引受権証券（分離型新株引受権付社債券の新株引受権証券を含みます。以下同じ。）および新株予約権証券
- 9) 外国または外国の者の発行する証券または証書で、1)～8)の証券または証書の性質を有するもの
- 10) 投資信託または外国投資信託の受益証券（金融商品取引法第2条第1項第10号で定めるものをいい、マザーファンドの受益証券を除きます。）
- 11) 投資証券または外国投資証券（金融商品取引法第2条第1項第11号で定めるものをいいます。以下同じ。）で12)に定めるもの以外のもの
- 12) 投資法人債券（金融商品取引法第2条第1項第11号で定めるものをいいます。以下同じ。）または外国投資証券で投資法人債券に類する証券
- 13) 外国貸付債権信託受益証券（金融商品取引法第2条第1項第18号で定めるものをいいます。）
- 14) オプションを表示する証券または証書（金融商品取引法第2条第1項第19号で定めるものをいい、有価証券に係るものに限りません。）

- 15) 預託証書(金融商品取引法第2条第1項第20号で定めるものをいいます。)
- 16) 外国法人が発行する譲渡性預金証書
- 17) 指定金銭信託の受益証券(金融商品取引法第2条第1項第14号で定める受益証券発行信託の受益証券に限ります。)
- 18) 貸付債権信託受益権であって金融商品取引法第2条第1項第14号で定める受益証券発行信託の受益証券に表示されるべきもの
- 19) 外国の者に対する権利で18)の有価証券の性質を有するもの
次に掲げる金融商品(金融商品取引法第2条第2項の規定により有価証券とみなされる同項各号に掲げる権利を含みます。)により運用することができます。

- 1) 預金
- 2) 指定金銭信託(金融商品取引法第2条第1項第14号に規定する受益証券発行信託を除きます。)

3) コール・ローン

4) 手形割引市場において売買される手形

5) 貸付債権信託受益権であって金融商品取引法第2条第2項第1号で定めるもの

6) 外国の者に対する権利で5)の権利の性質を有するもの

次の取引ができます。

- 1) 信用取引
- 2) 先物取引等
- 3) スワップ取引
- 4) 金利先渡取引
- 5) 為替先渡取引
- 6) 有価証券の貸付
- 7) 公社債の空売
- 8) 公社債の借入
- 9) 外国為替予約取引
- 10) 資金の借入

<日興クオントツ・アクティブ・ジャパン・マザーファンド>

わが国の金融商品取引所第一部上場株式を主要投資対象とします。

投資の対象とする資産の種類は、次に掲げるものとします。

- 1) 有価証券
- 2) デリバティブ取引に係る権利(金融商品取引法第2条第20項に規定するものをいい、約款第15条、第16条および第17条に定めるものに限ります。)

3) 金銭債権

4) 約束手形

5) 為替手形

次の有価証券(金融商品取引法第2条第2項の規定により有価証券とみなされる同項各号に掲げる権利を除きます。)に投資することができます。

- 1) 株券または新株引受権証書
- 2) 国債証券
- 3) 地方債証券
- 4) 特別の法律により法人の発行する債券
- 5) 社債券(新株引受権証券と社債券とが一体となった新株引受権付社債券(以下「分離型新株引受権付社債券」といいます。)の新株引受権証券を除きます。)
- 6) 特定社債券(金融商品取引法第2条第1項第4号で定めるものをいいます。)
- 7) コマーシャル・ペーパー
- 8) 新株引受権証券(分離型新株引受権付社債券の新株引受権証券を含みます。以下同じ。)および新株予約権証券
- 9) 外国または外国の者の発行する本邦通貨表示の証券で、2)~8)の証券の性質を有するもの
- 10) 投資信託または外国投資信託の受益証券(金融商品取引法第2条第1項第10号で定めるものをいいます。)
- 11) 投資証券または外国投資証券(金融商品取引法第2条第1項第11号で定めるものをいいます。以下同じ。)で12)に定めるもの以外のもの
- 12) 投資法人債券(金融商品取引法第2条第1項第11号で定めるものをいいます。以下同じ。)または

外国投資証券で投資法人債券に類する証券

- 13) オプションを表示する証券または証書（金融商品取引法第2条第1項第19号で定めるものをいい、有価証券に係るものに限りま。
- 14) 預託証書（金融商品取引法第2条第1項第20号で定めるものをいいます。）
- 15) 指定金銭信託の受益証券（金融商品取引法第2条第1項第14号で定める受益証券発行信託の受益証券に限りま。
- 16) 貸付債権信託受益権であって金融商品取引法第2条第1項第14号で定める受益証券発行信託の受益証券に表示されるべきもの

次に掲げる金融商品（金融商品取引法第2条第2項の規定により有価証券とみなされる同項各号に掲げる権利を含みます。）により運用することができます。

- 1) 預金
- 2) 指定金銭信託（金融商品取引法第2条第1項第14号に規定する受益証券発行信託を除きます。）
- 3) コール・ローン
- 4) 手形割引市場において売買される手形
- 5) 貸付債権信託受益権であって金融商品取引法第2条第2項第1号で定めるもの
 - 次の取引ができます。
 - 1) 信用取引
 - 2) 先物取引等
 - 3) スワップ取引
 - 4) 金利先渡取引
 - 5) 有価証券の貸付
 - 6) 公社債の空売
 - 7) 公社債の借入

投資対象とするマザーファンドの概要

<日興クオンツ・アクティブ・ジャパン・マザーファンド>

運用の基本方針	
基本方針	中長期的な信託財産の成長をめざして運用を行ないま。
主な投資対象	わが国の金融商品取引所第一部上場株式を主要投資対象としま。
投資方針	<ul style="list-style-type: none"> ・主として、わが国の金融商品取引所第一部上場株式に投資し、TOPIX（東証株価指数）[*]の動きを上回る投資成果をめざして運用を行ないま。 ・運用の効率化をはかるため、株価指数先物取引などを活用することがあります。このため、株式の組入総額と株価指数先物取引などの買建玉の時価総額の合計額が、信託財産の純資産総額を超えることがあります。 ・株式以外の資産への投資割合は、原則として、信託財産の総額の50%以下としま。 ・ただし、市況動向に急激な変化が生じたとき、ならびに残存信託期間、残存元本が運用に支障をきたす水準となったときなどやむを得ない事情が発生した場合には、上記のような運用ができない場合があります。
主な投資制限	<ul style="list-style-type: none"> ・株式（新株引受権証券および新株予約権証券を含みます。）への投資割合には制限を設けま。 ・投資信託証券への投資割合は、信託財産の純資産総額の5%以下としま。 ・外貨建資産への投資は行ないま。 ・デリバティブ取引等について、一般社団法人投資信託協会規則の定めるところに従い、合理的な方法により算出した額が信託財産の純資産総額を超えないものとしま。
収益分配	収益分配は行ないま。
ファンドに係る費用	

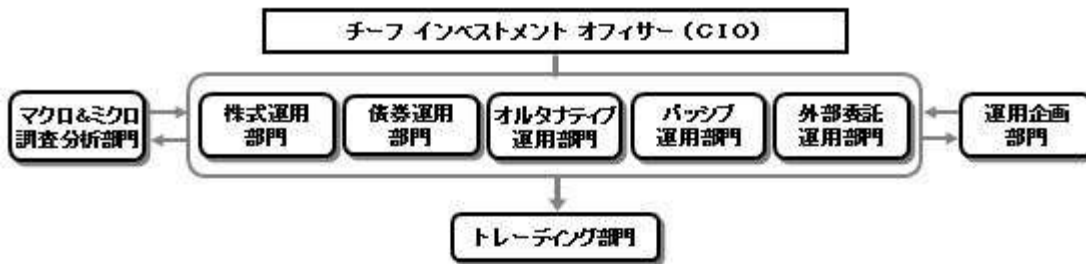
信託報酬	ありません。
申込手数料	ありません。
信託財産留保額	解約時の基準価額に対し0.5% (1口当たり)
その他の費用など	組入有価証券の売買時の売買委託手数料、信託事務の処理に要する諸費用、信託財産に関する租税など。 上記費用に付随する消費税等相当額を含みます。
その他	
委託会社	日興アセットマネジメント株式会社
受託会社	野村信託銀行株式会社
信託期間	無期限(平成12年2月18日設定)
決算日	毎年2月15日(休業日の場合は翌営業日)

* T O P I X (東証株価指数)は、東京証券取引所第一部に上場されている普通株式全銘柄(算出対象除外後の整理ポスト割当銘柄および算出対象組入前の新規上場銘柄を除きます。)の浮動株調整後の時価総額を指数化したもので、市場全体の動向を反映するものです。

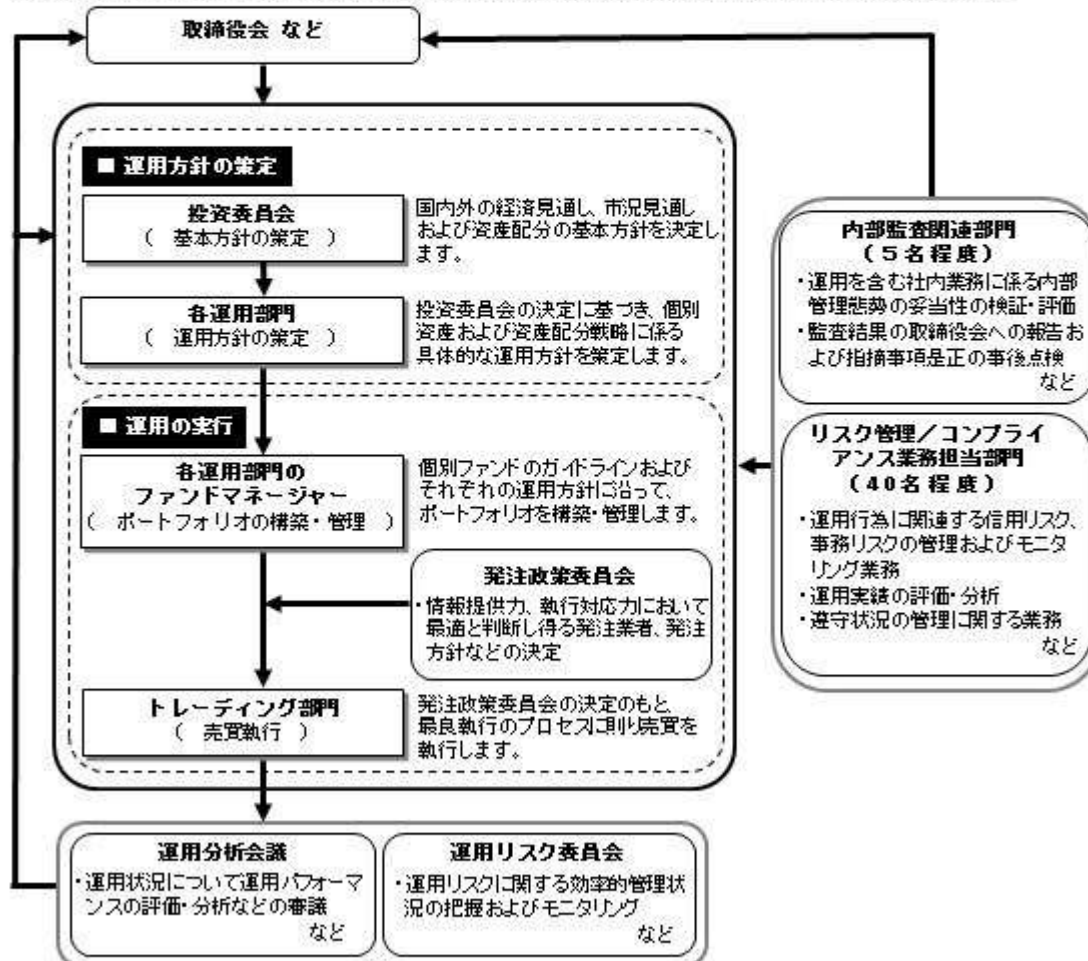
T O P I Xの指数値およびT O P I Xの商標は、株式会社東京証券取引所の知的財産であり、この指数の算出、指数値の公表、利用など株価指数に関するすべての権利およびT O P I Xの商標に関するすべての権利は株式会社東京証券取引所が有します。

(3) 【運用体制】

◆委託会社における運用体制は以下の通りです。



◆委託会社の運用体制における内部管理および意思決定を監督する組織などは以下の通りです。



委託会社によるファンドの関係法人（販売会社を除く）に対する管理体制

「受託会社」に対しては、日々の純資産照合、月次の勘定残高照合などを行っております。また、独立した監査法人が所定の手続きで受託業務について監査を行っており、内部統制が有効に機能している旨の監査報告書を定期的に受け取っております。

上記体制は平成27年2月末現在のものであり、今後変更となる場合があります。

(4) 【分配方針】

収益分配方針

毎決算時に、原則として次の通り収益分配を行なう方針です。

1) 分配対象額の範囲

経費控除後の利子・配当等収益および売買益（評価益を含みます。）などの全額とします。

2) 分配対象額についての分配方針

分配金額は、委託会社が基準価額水準、市況動向などを勘案して決定します。ただし、分配対象額が少額の場合には分配を行わないこともあります。

3) 留保益の運用方針

収益分配に充てず信託財産内に留保した利益については、約款に定める運用の基本方針に基づき運用を行いません。

収益分配金の支払い

原則として、収益分配金は無手数料で自動的に再投資されます。

（５）【投資制限】

約款に定める投資制限

<年金積立 クオオンツ・アクティブ・ジャパン>

- 1) 株式（新株引受権証券および新株予約権証券を含みます。）への実質投資割合には、制限を設けません。
- 2) 投資することを指図する株式、新株引受権証券および新株予約権証券は、金融商品取引所が開設する市場に上場（金融商品取引所が開設する市場に準ずる市場等において取引されている場合を含みます。以下同じ。）されている株式等の発行会社の発行するものとします。ただし、株主割当または社債権者割当により取得する株式、新株引受権証券および新株予約権証券については、この限りではありません。また、上場予定の株式、新株引受権証券および新株予約権証券で目論見書等において上場されることが確認できるものについては、投資することを指図することができます。
- 3) 投資信託証券（マザーファンドの受益証券を除きます。）への実質投資割合は、信託財産の総額の5%以下とします。
- 4) 外貨建資産への実質投資割合は、信託財産の総額の30%以下とします。
- 5) 信託財産の効率的な運用に資するため、信用取引により株券を売り付けることの指図をすることができます。信用取引の指図は、当該売付けにかかる建玉の時価総額が信託財産の純資産総額の範囲内とします。
- 6) わが国の金融商品取引所における有価証券先物取引（金融商品取引法第28条第8項第3号イに掲げるものをいいます。）、有価証券指数等先物取引（金融商品取引法第28条第8項第3号ロに掲げるものをいいます。）および有価証券オプション取引（金融商品取引法第28条第8項第3号ハに掲げるものをいいます。）ならびに外国の金融商品取引所におけるこれらの取引と類似の取引を行なうことの指図をすることができます。なお、選択権取引は、オプション取引に含めるものとします。
- 7) わが国の金融商品取引所における通貨にかかる先物取引ならびに外国の金融商品取引所における通貨にかかる先物取引およびオプション取引を行なうことの指図をすることができます。
- 8) わが国の金融商品取引所における金利にかかる先物取引およびオプション取引ならびに外国の金融商品取引所におけるこれらの取引と類似の取引を行なうことの指図をすることができます。
- 9) 信託財産に属する資産の効率的な運用に資するため、異なった通貨、異なった受取金利または異なった受取金利とその元本を一定の条件のもとに交換する取引（以下「スワップ取引」といいます。）を行なうことの指図をすることができます。スワップ取引の指図にあたっては、当該取引の契約期限が、原則として当ファンドの信託期間を超えないものとします。ただし、当該取引が当該信託期間内で全部解約が可能なものについてはこの限りではありません。
- 10) 信託財産に属する資産の効率的な運用に資するため、金利先渡取引および為替先渡取引を行なうことの指図をすることができます。金利先渡取引および為替先渡取引の指図にあたっては、当該取引の決済日が、原則として当ファンドの信託期間を超えないものとします。ただし、当該取引が当該信託期間内で全部解約が可能なものについてはこの限りではありません。
- 11) 信託財産の効率的な運用に資するため、信託財産に属する株式および公社債を次の範囲内で貸付の指図をすることができます。
 - イ) 株式の貸付は、貸付時点において、貸付株式の時価合計額が、信託財産で保有する株式の時価合計額の50%を超えないものとします。
 - ロ) 公社債の貸付は、貸付時点において、貸付公社債の額面金額の合計額が、信託財産で保有する公社債の額面金額の合計額の50%を超えないものとします。
- 12) 信託財産の効率的な運用に資するため、信託財産の計算においてする信託財産に属さない公社債を売り付けることの指図をすることができます。当該売付けの指図は、当該売付けにかかる公社債の時価総額が信託財産の純資産総額の範囲内とします。
- 13) 信託財産の効率的な運用に資するため、公社債の借入れの指図をすることができます。当該借入れの指図は、当該借入れにかかる公社債の時価総額が信託財産の純資産総額の範囲内とします。
- 14) 信託財産の効率的な運用に資するため、外国為替の売買の予約取引の指図をすることができます。外国為替の売買の予約取引の指図は、信託財産にかかる為替の買予約の合計額と売予約の合計額との差額につき円換算した額が、信託財産の純資産総額を超えないものとします。ただし、信託財産に属する外貨建資産（マザーファンドの信託財産に属する外貨建資産のうち信託財産に属するとみなした額

を含みます。)の為替変動リスクを回避するためにする当該予約取引の指図については、この限りではありません。

- 15) 信託財産の効率的な運用ならびに運用の安定性に資するため、解約に伴う支払資金の手当て（解約に伴う支払資金の手当てのために借り入れた資金の返済を含みます。）を目的として、および再投資に係る収益分配金の支払資金の手当てを目的として、資金借入れ（コール市場を通じる場合を含みます。）の指図をすることができます。なお、当該借入金をもって有価証券等の運用は行なわないものとします。資金借入額および借入期間は、次に掲げる要件を満たす範囲内とします。
 - イ) 解約に伴う支払資金の手当てにあたっては、解約金の支払資金の手当てのために行なった有価証券等の売却または解約等ならびに有価証券等の償還による受取りの確定している資金の額の範囲内
 - ロ) 再投資に係る収益分配金の支払資金の手当てにあたっては、収益分配金の再投資額の範囲内
 - ハ) 借入指図を行なう日における信託財産の純資産総額の10%以内
 - ニ) 解約に伴う支払資金の手当てのための借入期間は、受益者への解約代金支払開始日から信託財産で保有する有価証券等の売却代金の受渡日までの間または受益者への解約代金支払開始日から信託財産で保有する有価証券等の解約代金入金日までの間もしくは受益者への解約代金支払開始日から信託財産で保有する有価証券等の償還金の入金日までの期間が5営業日以内である場合の当該期間とします。
 - ホ) 再投資に係る収益分配金の支払資金の手当てのための借入期間は、信託財産から収益分配金が支弁される日からその翌営業日までとします。
- 16) デリバティブ取引等について、一般社団法人投資信託協会規則の定めるところに従い、合理的な方法により算出した額が信託財産の純資産総額を超えないものとします。

<日興クオンツ・アクティブ・ジャパン・マザーファンド>

 - 1) 株式（新株引受権証券および新株予約権証券を含みます。）への投資割合には、制限を設けません。
 - 2) 投資することを指図する株式、新株引受権証券および新株予約権証券は、金融商品取引所が開設する市場に上場（金融商品取引所が開設する市場に準ずる市場等において取引されている場合を含みます。以下同じ。）されている株式等の発行会社の発行するものとします。ただし、株主割当または社債権者割当により取得する株式、新株引受権証券および新株予約権証券については、この限りではありません。また、上場予定の株式、新株引受権証券および新株予約権証券で目論見書等において上場されることが確認できるものについては、投資することを指図することができます。
 - 3) 投資信託証券への投資割合は、信託財産の純資産総額の5%以下とします。
 - 4) 外貨建資産への投資は行ないません。
 - 5) 信託財産の効率的な運用に資するため、信用取引により株券を売り付けることの指図をすることができます。信用取引の指図は、当該売付けにかかる建玉の時価総額が信託財産の純資産総額の範囲内とします。
 - 6) わが国の金融商品取引所における有価証券先物取引（金融商品取引法第28条第8項第3号イに掲げるものをいいます。以下同じ。）、有価証券指数等先物取引（金融商品取引法第28条第8項第3号ロに掲げるものをいいます。以下同じ。）および有価証券オプション取引（金融商品取引法第28条第8項第3号ハに掲げるものをいいます。以下同じ。）ならびに外国の金融商品取引所におけるわが国の有価証券先物取引、有価証券指数等先物取引および有価証券オプション取引と類似の取引を行なうことの指図をすることができます。なお、選択権取引は、オプション取引に含めるものとします。
 - 7) わが国の金融商品取引所における金利にかかる先物取引およびオプション取引ならびに外国の金融商品取引所におけるわが国の金利にかかるこれらの取引と類似の取引を行なうことの指図をすることができます。
 - 8) 信託財産に属する資産の効率的な運用に資するため、異なった受取金利または異なった受取金利とその元本を一定の条件のもとに交換する取引（以下「スワップ取引」といいます。）を行なうことの指図をすることができます。スワップ取引の指図にあたっては、当該取引の契約期限が、原則としてマザーファンドの信託期間を超えないものとします。ただし、当該取引が当該信託期間内で全部解約が可能なものについてはこの限りではありません。
 - 9) 信託財産に属する資産の効率的な運用に資するため、金利先渡取引を行なうことの指図をすることができます。金利先渡取引の指図にあたっては、当該取引の決済日が、原則としてマザーファンドの信託期間を超えないものとします。ただし、当該取引が当該信託期間内で全部解約が可能なものについてはこの限りではありません。
 - 10) 信託財産の効率的な運用に資するため、信託財産に属する株式および公社債を次の範囲内で貸付の指

図をすることができます。

イ) 株式の貸付は、貸付時点において、貸付株式の時価合計額が、信託財産で保有する株式の時価合計額の50%を超えないものとします。

ロ) 公社債の貸付は、貸付時点において、貸付公社債の額面金額の合計額が、信託財産で保有する公社債の額面金額の合計額の50%を超えないものとします。

11) 信託財産の効率的な運用に資するため、信託財産の計算においてする信託財産に属さない公社債を売り付けることの指図をすることができます。当該売付けの指図は、当該売付けにかかる公社債の時価総額が信託財産の純資産総額の範囲内とします。

12) 信託財産の効率的な運用に資するため、公社債の借入れの指図をすることができます。当該借入れの指図は、当該借入れにかかる公社債の時価総額が信託財産の純資産総額の範囲内とします。

13) デリバティブ取引等について、一般社団法人投資信託協会規則の定めるところに従い、合理的な方法により算出した額が信託財産の純資産総額を超えないものとします。

法令による投資制限

同一法人の発行する株式（投資信託及び投資法人に関する法律）

同一法人の発行する株式について、委託会社が運用の指図を行なう投資信託全体で、当該株式の議決権の過半数を保有することとなる取引は行ないません。

3【投資リスク】

(1) ファンドのリスク

当ファンドの投資にあたっては、主に以下のリスクを伴います。お申込みの際は、当ファンドのリスクを十分に認識・検討し、慎重に投資のご判断を行なっていただく必要があります。

- ・ 投資者の皆様の投資元金は保証されているものではなく、基準価額の下落により、損失を被り、投資元金を割り込むことがあります。ファンドの運用による損益はすべて投資者（受益者）の皆様に帰属します。なお、当ファンドは預貯金とは異なります。
- ・ 当ファンドは、主に株式を実質的な投資対象としますので、株式の価格の下落や、株式の発行体の財務状況や業績の悪化などの影響により、基準価額が下落し、損失を被ることがあります。また、外貨建資産に投資する場合には、為替の変動により損失を被ることがあります。

当ファンドの主なリスクは以下の通りです。

価格変動リスク

一般に株式の価格は、会社の成長性や収益性の企業情報および当該情報の変化に影響を受けて変動します。また、国内および海外の経済・政治情勢などの影響を受けて変動します。ファンドにおいては、株式の価格変動または流動性の予想外の変動があった場合、重大な損失が生じるリスクがあります。

流動性リスク

市場規模や取引量が少ない状況においては、有価証券の取得、売却時の売買価格は取引量の大きさに影響を受け、市場実勢から期待できる価格どおりに取引できないリスク、評価価格どおりに売却できないリスク、あるいは、価格の高低に関わらず取引量が限られてしまうリスクがあり、その結果、不測の損失を被るリスクがあります。

信用リスク

- ・ 一般に投資した企業の経営などに直接・間接を問わず重大な危機が生じた場合には、ファンドにも重大な損失が生じるリスクがあります。デフォルト（債務不履行）や企業倒産の懸念から、発行体の株式などの価格は大きく下落（価格がゼロになることもあります。）し、ファンドの基準価額が値下がりする要因となります。また、金融商品取引所が定める一定の基準に該当した場合、上場が廃止される可能性があり、廃止される恐れや廃止となる場合も発行体の株式などの価格は下がり、ファンドにおいて重大な損失が生じるリスクがあります。
- ・ ファンドの資金をコール・ローン、譲渡性預金証書などの短期金融資産で運用することがありますが、買付け相手先の債務不履行により損失が発生することがあります。この場合、基準価額が下落する要因となります。

為替変動リスク

外貨建資産については、一般に外国為替相場が当該資産の通貨に対して円高になった場合には、

ファンドの基準価額が値下がりする要因となります。

< その他の留意事項 >

・ システムリスク・市場リスクなどに関する事項

証券市場および外国為替市場は、世界的な経済事情の急変またはその国における天災地変、政変、経済事情の変化、政策の変更もしくはコンピューター・ネットワーク関係の不慮の出来事などの諸事情により有価証券取引や為替取引などが一時的に停止されることがあります。これにより、ファンドの投資方針に従った運用ができない場合があります。上記の状況が発生した場合や、その他の事由により基準価額の算出が困難となる状況が発生した場合などには、委託会社の判断により一時的に取得・換金の取り扱いを停止することもあります。

・ 投資対象とする投資信託証券に関する事項

ファンドが投資対象とする投資信託証券（マザーファンドを含みます。）と同じ投資信託証券に投資する他のファンドにおいて、解約・償還・設定などに伴う資金流出入などがあり、その結果、当該投資信託証券において有価証券の売買などが生じた場合には、ファンドの基準価額に影響を及ぼす場合があります。

・ 解約によるファンドの資金流出に伴う基準価額変動に関する事項

一度に大量の解約があった場合に、解約資金の手当てをするため保有している有価証券を一度に大量に売却することがあります。その際は評価価格と実際の取引価格に差が生じるなどして、ファンドの基準価額が大きく変動する可能性があります。

・ 基準価額の妥当性に疑義が生じた場合の取得・換金の停止に関する事項

ファンドの基準価額の算出に用いた評価価格と実際の取引価格に差が生じるなど、基準価額の妥当性に疑義が生じる場合は、委託会社の判断により、一時的に取得・換金の取扱いを停止する場合があります。

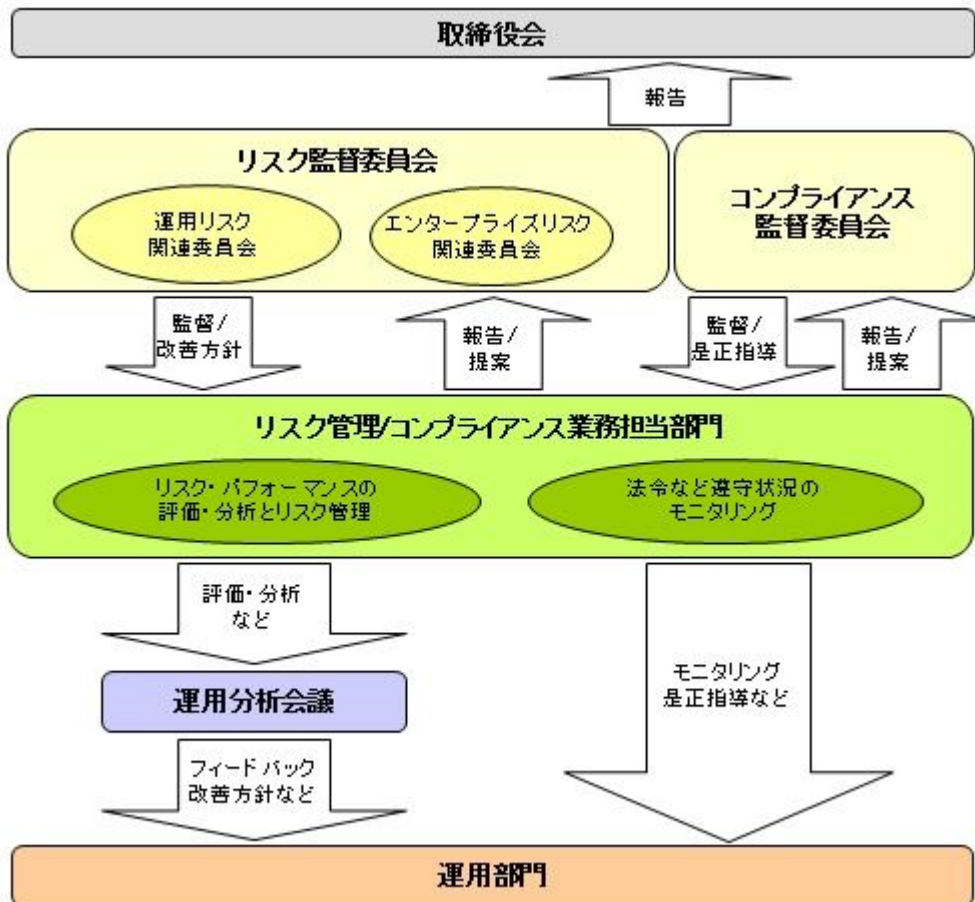
・ 運用制限や規制上の制限に関する事項

関係する法令規制上、または社内方針などにより取引が制限されることがあります。例えば、委託会社またはその関連会社が特定の銘柄の未公開情報を受領している場合には、当該銘柄の売買が制限されることがあります。また、委託会社またはその関連会社が行なう投資または他の運用業務に関連して、取引が制限されることもあります。したがって、これらの制限により当ファンドの運用実績に影響を及ぼす可能性があります。

・ 法令・税制・会計方針などの変更に関する事項

ファンドに適用される法令・税制・会計方針などは、今後変更される場合があります。

(2) リスク管理体制



全社的なリスク管理

当社では運用部門、営業部門と独立した組織であるリスク管理/コンプライアンス業務担当部門を設置し、全社的なリスク管理活動のモニタリング、指導の一元化を図っております。当社グループの法令などの遵守状況についてはコンプライアンス部門が事務局を務めるコンプライアンス監督委員会、リスク管理状況についてはリスク管理部門が事務局を務めるリスク監督委員会を通して経営陣に報告され、更に年一度以上取締役会に対して全体的な活動状況を報告しております。両委員会およびそれに関連する部門別委員会においては、法令遵守状況や各種リスク（運用リスク、事務リスク、システムリスクなど）に関するモニタリングとその報告に加えて、重要事故への対応と各種リスク対応、事故防止のための施策やその管理手法の構築などの支援に努めております。

運用状況の評価・分析および運用リスク管理

ファンド財産について運用状況の評価・分析および運用リスクの管理状況をモニタリングします。運用パフォーマンスおよび運用リスクに係る評価と分析の結果については運用分析会議に報告し、運用リスクの管理状況についてはリスク監督委員会あるいはその部門別委員会へ報告され、問題点の原因の究明や改善策の策定が図られます。加えて外部委託運用部門は、外部委託ファンドの運用管理を行ない、投資方針に沿った運用が行なわれているかなどのモニタリングを行なっています。

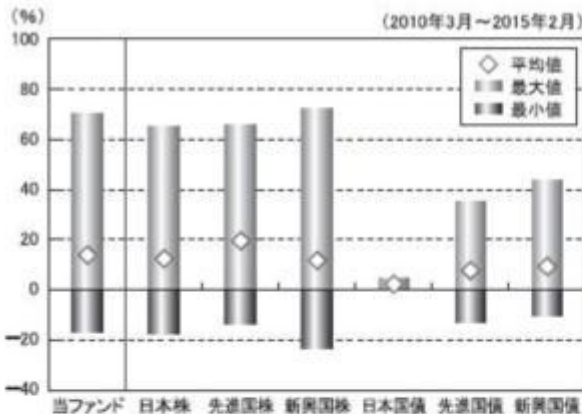
法令など遵守状況のモニタリング

運用における法令・諸規則、信託約款などの遵守状況については、コンプライアンス業務担当部門が管理を行ないます。問題点についてはコンプライアンス関連の委員会に報告され、必要に応じ運用部門に対し是正指導が行なわれるなど、適切に管理・監督を行ないます。

上記体制は平成27年2月末現在のものであり、今後変更となる場合があります。

（参考情報）

当ファンドと他の代表的な資産クラスとの騰落率の比較



（当ファンドと他の代表的な資産クラスの平均騰落率、年間最大騰落率および最小騰落率（%））

	当ファンド	日本株	先進国株	新興国株	日本国債	先進国債	新興国債
平均値	13.9%	12.5%	19.6%	11.8%	2.4%	7.8%	9.4%
最大値	69.9%	65.0%	65.7%	71.8%	4.5%	34.9%	43.7%
最小値	-16.4%	-17.0%	-13.6%	-22.8%	0.4%	-12.7%	-10.1%

※上記は当ファンドと代表的な資産クラスを定量的に比較できるように作成したものです。

※全ての資産クラスが当ファンドの投資対象とは限りません。

※上記は2010年3月から2015年2月の5年間の各月末における直近1年間の騰落率の最大・最小・平均を、当ファンドおよび他の代表的な資産クラスについて表示したものです。当ファンドの騰落率は、分配金（税引前）を再投資したものと計算した理論上のものであり、実際の基準価額に基づいて計算した年間騰落率とは異なる場合があります。

＜各資産クラスの指数＞

日本株……東証株価指数（TOPIX、配当込）

先進国株……MSCI-KOKUSAIインデックス（配当込、円ベース）

新興国株……MSCIエマージング・マーケット・インデックス（配当込、円ベース）

日本国債……NOMURA-ボンド・パフォーマンス・インデックス国債

先進国債……シティ世界国債インデックス（除く日本、円ベース）

新興国債……JPモルガンGBI-EMグローバル・ディバースファイド（円ヘッジなし、円ベース）

※海外の指数は、為替ヘッジなしによる投資を想定して、円換算しております。

代表的な資産クラスとの騰落率の比較に用いた指数について

東証株価指数（TOPIX、配当込）

当指数は、東京証券取引所第一部に上場している国内普通株式全銘柄を対象として算出した指数で、配当を考慮したものです。なお、当指数に関する著作権、知的財産権その他一切の権利は東京証券取引所に帰属します。

MSCI-KOKUSAIインデックス（配当込、円ベース）

当指数は、MSCI Inc.が開発した、日本を除く世界の先進国の株式を対象として算出した指数で、配当を考慮したものです。なお、当指数に関する著作権、知的財産権その他一切の権利は、MSCI Inc.に帰属します。

MSCIエマージング・マーケット・インデックス（配当込、円ベース）

当指数は、MSCI Inc.が開発した、世界の新興国の株式を対象として算出した指数で、配当を考慮したものです。なお、当指数に関する著作権、知的財産権その他一切の権利は、MSCI Inc.に帰属します。

NOMURA-ボンド・パフォーマンス・インデックス国債

当指数は、野村證券株式会社が発表している日本の国債市場の動向を的確に表すために開発された投資収益指数です。なお、当指数に関する著作権、商標権、知的財産権その他一切の権利は、野村證券株式会社に帰属します。

シティ世界国債インデックス（除く日本、円ベース）

当ファンドの年間騰落率および分配金再投資基準価額の推移



※基準価額は運用管理費用（信託報酬）控除後の1万口当たりの値です。

※分配金再投資基準価額は、2010年3月末の基準価額を起点として指数化しています。

※当ファンドの分配金再投資基準価額および年間騰落率（各月末における直近1年間の騰落率）は、分配金（税引前）を再投資したものと計算した理論上のものであり、実際の基準価額に基づいて計算した年間騰落率とは異なる場合があります。

当指数は、Citigroup Index LLCが開発した、日本を除く世界主要国の国債の総合収益率を各市場の時価総額で加重平均した指数です。なお、当指数に関する著作権、商標権、知的財産権その他一切の権利は、Citigroup Index LLC に帰属します。

JPモルガンGBI-EMグローバル・ディバーシファイド（円ヘッジなし、円ベース）

当指数は、J.P. Morgan Securities LLCが算出、公表している、新興国が発行する現地通貨建て国債を対象にした指数です。なお、当指数に関する著作権、知的財産権その他一切の権利は、J.P. Morgan Securities LLC に帰属します。

4【手数料等及び税金】

（１）【申込手数料】

販売会社が定めるものとします。申込手数料率につきましては、販売会社または委託会社の照会先にお問い合わせください。

- ・有価証券届出書提出日現在、販売会社における申込手数料はありません。
- ・収益分配金の再投資により取得する口数については、申込手数料はかかりません。

（２）【換金（解約）手数料】

換金手数料

ありません。

信託財産留保額

解約請求受付日の翌営業日の基準価額に0.5%の率を乗じて得た額（1口当たり）が差し引かれます。

「信託財産留保額」とは、投資信託を解約される受益者の解約代金から差し引いて、信託財産に繰り入れる金額のことであります。

（３）【信託報酬等】

信託報酬

信託報酬の総額は、計算期間を通じて毎日、信託財産の純資産総額に対し年1.296%（税抜1.2%）の率を乗じて得た額とします。

信託報酬の配分

信託報酬の配分（年率）は、以下の通りとします。

信託報酬 = 運用期間中の基準価額 × 信託報酬率			
合計	委託会社	販売会社	受託会社
1.20%	0.60%	0.55%	0.05%

委託会社	委託した資金の運用の対価
販売会社	運用報告書など各種書類の送付、口座内でのファンドの管理、購入後の情報提供などの対価
受託会社	運用財産の管理、委託会社からの指図の実行の対価

表中の率は税抜です。別途消費税がかかります。

支払時期

信託報酬（信託報酬に係る消費税等相当額を含みます。）は、毎計算期間の最初の6ヵ月終了日（当該終了日が休業日の場合はその翌営業日とします。）および毎計算期末または信託終了のときに、信託財産から支払います。

（４）【その他の手数料等】

信託財産に関する以下の費用およびそれに付随する消費税等相当額は、受益者の負担とし、信託財産か

ら支払います。

組入有価証券の売買の際に発生する売買委託手数料および先物・オプション取引などに要する費用。

信託財産の財務諸表の監査に要する費用（日々、計上されます。）。

信託財産に関する租税、信託事務の処理に要する諸費用、外貨建資産の保管などに要する費用、解約に伴う支払資金の手当てなどを目的とした借入金の利息および受託会社の立て替えた立替金の利息。

<投資対象とするマザーファンドに係る費用>

- ・組入有価証券の売買時の売買委託手数料
- ・信託事務の処理に要する諸費用
- ・信託財産に関する租税 など

監査費用は、監査法人などに支払うファンドの監査に係る費用です。

* 監査費用、売買委託手数料などは、保有期間や運用の状況などに応じて異なり、あらかじめ見積もることができないため、表示することができません。

投資家の皆様にご負担いただく手数料などの合計額については、保有期間や運用の状況などに応じて異なりますので、表示することができません。

（５）【課税上の取扱い】

課税上は、株式投資信託として取り扱われます。公募株式投資信託は税法上、少額投資非課税制度の適用対象です。

確定拠出年金の場合

確定拠出年金法に規定する資産管理機関および国民年金基金連合会の場合、所得税および地方税はかかりません。

なお、確定拠出年金制度の加入者については、確定拠出年金の積立金の運用にかかる税制が適用されません。

確定拠出年金でない場合

個人受益者の場合

1) 収益分配金に対する課税

収益分配金のうち課税扱いとなる普通分配金については配当所得として、20.315%（所得税15.315%および地方税5%）の税率による源泉徴収（原則として、確定申告は不要です。）が行なわれます。

なお、確定申告を行ない、申告分離課税または総合課税（配当控除の適用があります。）のいずれかを選択することもできます。

2) 解約金および償還金に対する課税

解約時および償還時の差益（譲渡益）^{*}については譲渡所得として、20.315%（所得税15.315%および地方税5%）の税率による申告分離課税の対象となり、確定申告が必要となります。なお、源泉徴収ありの特定口座（源泉徴収選択口座）を選択している場合は、20.315%（所得税15.315%および地方税5%）の税率による源泉徴収（原則として、確定申告は不要です。）が行なわれます。

* 解約価額および償還価額から取得費用（申込手数料および当該手数料に係る消費税等相当額を含みます。）を控除した利益

確定申告等により、解約時および償還時の差損（譲渡損失）については、上場株式等の譲渡益および上場株式等の配当等（申告分離課税を選択したものに限り、）と損益通算が可能です。また、解約時および償還時の差益（譲渡益）および普通分配金（申告分離課税を選択したものに限り、）については、上場株式等の譲渡損失と損益通算が可能です。

少額投資非課税制度「愛称：NISA（ニーサ）」をご利用の場合

少額投資非課税制度「NISA（ニーサ）」をご利用の場合、毎年、年間100万円の範囲で新たに購入した公募株式投資信託などから生じる配当所得および譲渡所得が5年間非課税となります。ご利用になれるのは、満20歳以上の方で、販売会社で非課税口座を開設するなど、一定の条件に該当する方が対象となります。なお、確定拠出年金制度を通じて公募株式投資信託などを購入する場合は、NISAをご利用になれません。詳しくは、販売会社にお問い合わせください。

<平成28年1月1日以降>

確定申告等により、解約時および償還時の差損（譲渡損失）については、上場株式等の譲渡益、上場株式等の配当等および特定公社債等の利子所得（申告分離課税を選択したものに限ります。）と損益通算が可能です。また、解約時および償還時の差益（譲渡益）、普通分配金および特定公社債等の利子所得（申告分離課税を選択したものに限ります。）については、上場株式等の譲渡損失と損益通算が可能です。

少額投資非課税制度「愛称：NISA（ニーサ）」をご利用の場合、毎年、年間120万円の範囲で新たに購入した公募株式投資信託などから生じる配当所得および譲渡所得が5年間非課税となります。ご利用になれるのは、満20歳以上の方で、販売会社で非課税口座を開設するなど、一定の条件に該当する方が対象となります。また、平成28年4月1日より、未成年者口座内の少額上場株式等に係る配当所得及び譲渡所得等の非課税措置（ジュニアNISA）が開始され、20歳未満の居住者などを対象に、年間80万円の範囲で新たに購入した公募株式投資信託などから生じる配当所得および譲渡所得が5年間非課税となる予定です。なお、確定拠出年金制度を通じて公募株式投資信託などを購入する場合は、NISAをご利用になれません。詳しくは、販売会社にお問い合わせください。

法人受益者の場合

1) 収益分配金、解約金、償還金に対する課税

収益分配金のうち課税扱いとなる普通分配金ならびに解約時および償還時の個別元本超過額については配当所得として、15.315%（所得税のみ）の税率による源泉徴収が行なわれます。源泉徴収された税金は、所有期間に応じて法人税から控除される場合があります。

2) 益金不算入制度の適用

原則として、益金不算入制度が適用されます。

平成27年4月1日以降に開始する事業年度より、益金不算入制度は適用されません。

買取請求による換金の際の課税については、販売会社にお問い合わせください。

個別元本

1) 各受益者の買付時の基準価額（申込手数料および当該手数料に係る消費税等相当額は含まれません。）が個別元本になります。

2) 受益者が同一ファンドを複数回お申込みの場合、1口当たりの個別元本は、申込口数で加重平均した値となります。ただし、個別元本は、複数支店で同一ファンドをお申込みの場合などにより把握方法が異なる場合がありますので、販売会社にお問い合わせください。

普通分配金と元本払戻金(特別分配金)

1) 収益分配金には課税扱いとなる「普通分配金」と非課税扱いとなる「元本払戻金(特別分配金)」(元本の一部払戻しに相当する部分)の区分があります。

2) 受益者が収益分配金を受け取る際

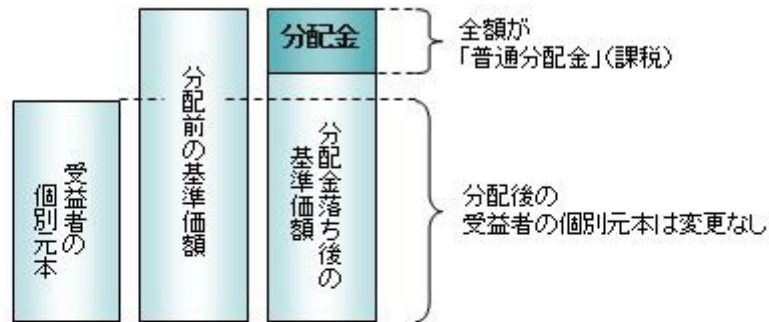
イ) 収益分配金落ち後の基準価額が、受益者の1口当たりの個別元本と同額かまたは上回っている場合には、当該収益分配金の全額が普通分配金となります。

ロ) 収益分配金落ち後の基準価額が、受益者の1口当たりの個別元本を下回っている場合には、収益分配金の範囲内でその下回っている部分の額が元本払戻金(特別分配金)となり、収益分配金から元本払戻金(特別分配金)を控除した金額が普通分配金となります。

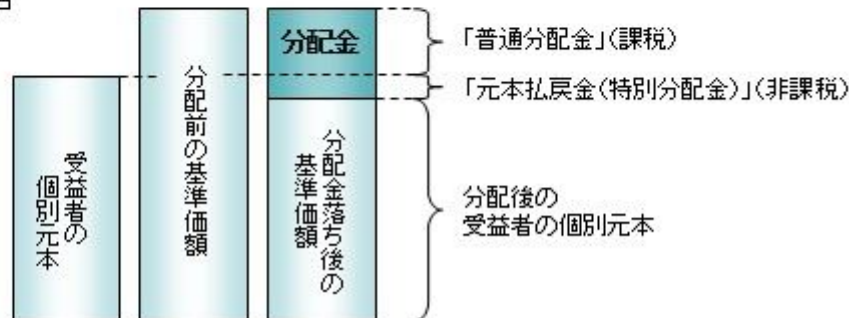
ハ) 収益分配金発生時に、その個別元本から元本払戻金(特別分配金)を控除した額が、その後の受益者の個別元本となります。

<分配金に関するイメージ図>

イ) の場合



ロ)、ハ) の場合



上記は平成27年 5月15日現在のものですので、税法または確定拠出年金法が改正された場合などには、税率などの課税上の取扱いが変更になる場合があります。税金の取扱いの詳細については、税務専門家などにご確認されることをお勧めします。

5【運用状況】

【年金積立 クオントツ・アクティブ・ジャパン】

以下の運用状況は2015年 2月27日現在です。

・投資比率とはファンドの純資産総額に対する当該資産の時価比率をいいます。

(1)【投資状況】

資産の種類	国・地域	時価合計(円)	投資比率(%)
親投資信託受益証券	日本	1,258,274,820	99.51
コール・ローン等、その他資産(負債控除後)		6,213,009	0.49
合計(純資産総額)		1,264,487,829	100.00

(2)【投資資産】

【投資有価証券の主要銘柄】

イ. 評価額上位銘柄明細

国・地域	種類	銘柄名	数量又は 額面総額	簿価 単価 (円)	簿価 金額 (円)	評価 単価 (円)	評価 金額 (円)	投資 比率 (%)
日本	親投資信託受益証券	日興クオントツ・アクティブ・ジャパン・マザーファンド	832,357,492	1.4477	1,205,003,942	1.5117	1,258,274,820	99.51

ロ.種類別の投資比率

種類	投資比率(%)
親投資信託受益証券	99.51
合 計	99.51

【投資不動産物件】

該当事項はありません。

【その他投資資産の主要なもの】

該当事項はありません。

(3) 【運用実績】

【純資産の推移】

期別	純資産総額(百万円)		1口当たり純資産額(円)	
	分配落ち	分配付き	分配落ち	分配付き
第5計算期間末 (2006年 2月15日)	831	831	1.5882	1.5892
第6計算期間末 (2007年 2月15日)	1,452	1,453	1.8015	1.8025
第7計算期間末 (2008年 2月15日)	1,045	1,045	1.3141	1.3151
第8計算期間末 (2009年 2月16日)	706	706	0.7708	0.7708
第9計算期間末 (2010年 2月15日)	836	836	0.8911	0.8921
第10計算期間末 (2011年 2月15日)	961	962	1.0192	1.0202
第11計算期間末 (2012年 2月15日)	811	812	0.8708	0.8718
第12計算期間末 (2013年 2月15日)	1,012	1,013	1.0611	1.0621
第13計算期間末 (2014年 2月17日)	1,086	1,087	1.3844	1.3854
第14計算期間末 (2015年 2月16日)	1,248	1,249	1.7106	1.7116
2014年 2月末日	1,100		1.4032	
3月末日	1,102		1.4095	
4月末日	1,094		1.3680	
5月末日	1,127		1.4126	
6月末日	1,179		1.4906	
7月末日	1,199		1.5165	
8月末日	1,187		1.5062	
9月末日	1,178		1.5705	
10月末日	1,197		1.5678	
11月末日	1,246		1.6597	
12月末日	1,233		1.6639	
2015年 1月末日	1,213		1.6513	

2月末日	1,264		1.7851	
------	-------	--	--------	--

【分配の推移】

期	期間	1口当たりの分配金（円）
第5期	2005年 2月16日～2006年 2月15日	0.0010
第6期	2006年 2月16日～2007年 2月15日	0.0010
第7期	2007年 2月16日～2008年 2月15日	0.0010
第8期	2008年 2月16日～2009年 2月16日	0.0000
第9期	2009年 2月17日～2010年 2月15日	0.0010
第10期	2010年 2月16日～2011年 2月15日	0.0010
第11期	2011年 2月16日～2012年 2月15日	0.0010
第12期	2012年 2月16日～2013年 2月15日	0.0010
第13期	2013年 2月16日～2014年 2月17日	0.0010
第14期	2014年 2月18日～2015年 2月16日	0.0010

【収益率の推移】

期	期間	収益率（％）
第5期	2005年 2月16日～2006年 2月15日	38.61
第6期	2006年 2月16日～2007年 2月15日	13.49
第7期	2007年 2月16日～2008年 2月15日	27.00
第8期	2008年 2月16日～2009年 2月16日	41.34
第9期	2009年 2月17日～2010年 2月15日	15.74
第10期	2010年 2月16日～2011年 2月15日	14.49
第11期	2011年 2月16日～2012年 2月15日	14.46
第12期	2012年 2月16日～2013年 2月15日	21.97
第13期	2013年 2月16日～2014年 2月17日	30.56
第14期	2014年 2月18日～2015年 2月16日	23.63

(注)各計算期間の収益率は、計算期間末の基準価額（分配落ち）に当該計算期間の分配金を加算し、当該計算期間の直前の計算期間末の基準価額（分配落ち。以下「前期末基準価額」といいます。）を控除した額を前期末基準価額で除して得た数に100を乗じた数です。

(4) 【設定及び解約の実績】

期	期間	設定口数（口）	解約口数（口）
第5期	2005年 2月16日～2006年 2月15日	573,536,652	75,659,287
第6期	2006年 2月16日～2007年 2月15日	353,868,275	70,875,203
第7期	2007年 2月16日～2008年 2月15日	88,855,464	99,970,102
第8期	2008年 2月16日～2009年 2月16日	171,340,807	50,553,395

第9期	2009年 2月17日～2010年 2月15日	243,055,230	220,959,324
第10期	2010年 2月16日～2011年 2月15日	109,156,555	103,536,368
第11期	2011年 2月16日～2012年 2月15日	78,403,601	90,311,011
第12期	2012年 2月16日～2013年 2月15日	111,001,265	88,649,988
第13期	2013年 2月16日～2014年 2月17日	103,399,339	272,651,314
第14期	2014年 2月18日～2015年 2月16日	56,625,657	111,825,850

(参考)

日興クオッツ・アクティブ・ジャパン・マザーファンド

以下の運用状況は2015年 2月27日現在です。

- ・投資比率とはファンドの純資産総額に対する当該資産の時価比率をいいます。

投資状況

資産の種類	国・地域	時価合計(円)	投資比率(%)
株式	日本	5,389,341,580	97.56
コール・ローン等、その他資産(負債控除後)		135,047,945	2.44
合計(純資産総額)		5,524,389,525	100.00

その他の資産の投資状況

資産の種類	建別	国・地域	時価合計(円)	投資比率(%)
株価指数先物取引	買建	日本	122,040,000	2.21

(注)先物取引は、主たる取引所の発表する清算値段又は最終相場で評価しています。

投資資産

投資有価証券の主要銘柄

イ. 評価額上位銘柄明細

国・地域	種類	銘柄名	業種	数量又は 額面総額	簿価 単価 (円)	簿価 金額 (円)	評価 単価 (円)	評価 金額 (円)	投資 比率 (%)
日本	株式	トヨタ自動車	輸送用機器	36,700	7,828.46	287,304,735	8,063.00	295,912,100	5.36
日本	株式	三菱UFJフィナンシャル・グループ	銀行業	268,700	729.00	195,882,300	777.70	208,967,990	3.78
日本	株式	三井住友フィナンシャルグループ	銀行業	32,100	4,440.81	142,550,005	4,759.50	152,779,950	2.77
日本	株式	日本たばこ産業	食料品	31,500	3,725.50	117,353,250	3,772.00	118,818,000	2.15
日本	株式	日本電信電話	情報・通信業	15,800	7,325.54	115,743,648	7,420.00	117,236,000	2.12
日本	株式	みずほフィナンシャルグループ	銀行業	505,900	206.73	104,584,937	220.50	111,550,950	2.02
日本	株式	本田技研工業	輸送用機器	27,200	3,940.66	107,186,076	3,949.50	107,426,400	1.94

日本	株式	伊藤忠商事	卸売業	64,300	1,298.00	83,461,400	1,340.00	86,162,000	1.56
日本	株式	キヤノン	電気機器	21,800	3,823.11	83,343,810	3,889.00	84,780,200	1.53
日本	株式	新日鐵住金	鉄鋼	246,000	297.81	73,262,955	317.80	78,178,800	1.42
日本	株式	日産自動車	輸送用機器	57,500	1,147.00	65,952,500	1,264.00	72,680,000	1.32
日本	株式	日立製作所	電気機器	82,000	773.90	63,459,800	818.00	67,076,000	1.21
日本	株式	東海旅客鉄道	陸運業	3,000	20,965.00	62,895,000	22,250.00	66,750,000	1.21
日本	株式	東日本旅客鉄道	陸運業	6,400	9,719.68	62,206,000	10,035.00	64,224,000	1.16
日本	株式	ソフトバンク	情報・通信業	8,600	7,096.54	61,030,246	7,367.00	63,356,200	1.15
日本	株式	村田製作所	電気機器	4,100	12,765.00	52,336,500	14,745.00	60,454,500	1.09
日本	株式	三菱商事	卸売業	24,800	2,293.00	56,866,400	2,390.50	59,284,400	1.07
日本	株式	パナソニック	電気機器	39,500	1,380.45	54,527,775	1,495.00	59,052,500	1.07
日本	株式	アステラス製薬	医薬品	30,900	1,814.64	56,072,524	1,901.00	58,740,900	1.06
日本	株式	東京海上ホールディングス	保険業	12,500	4,218.93	52,736,679	4,350.50	54,381,250	0.98
日本	株式	三井物産	卸売業	32,400	1,632.00	52,876,800	1,662.50	53,865,000	0.98
日本	株式	KDDI	情報・通信業	6,300	7,869.00	49,574,700	8,290.00	52,227,000	0.95
日本	株式	三菱電機	電気機器	36,000	1,336.72	48,122,272	1,401.00	50,436,000	0.91
日本	株式	ブリヂストン	ゴム製品	11,000	4,597.50	50,572,569	4,584.00	50,424,000	0.91
日本	株式	セブン&アイ・ホールディングス	小売業	10,900	4,510.66	49,166,194	4,573.50	49,851,150	0.90
日本	株式	第一生命保険	保険業	27,400	1,814.00	49,703,600	1,808.50	49,552,900	0.90
日本	株式	富士重工業	輸送用機器	12,100	3,971.13	48,050,741	4,061.00	49,138,100	0.89
日本	株式	ファナック	電気機器	2,100	22,441.79	47,127,767	22,945.00	48,184,500	0.87
日本	株式	オリックス	その他金融業	27,800	1,564.50	43,493,100	1,696.50	47,162,700	0.85
日本	株式	住友ゴム工業	ゴム製品	21,100	1,982.64	41,833,878	2,068.00	43,634,800	0.79

ロ. 種類別及び業種別の投資比率

種類	国内/国外	業種	投資比率(%)
株式	国内	水産・農林業	0.11
		鉱業	0.46
		建設業	3.14
		食料品	3.05
		繊維製品	0.33
		パルプ・紙	0.71
		化学	6.32
		医薬品	3.88
		石油・石炭製品	0.59
		ゴム製品	1.70
		ガラス・土石製品	0.54
		鉄鋼	2.07
		非鉄金属	0.36
		金属製品	0.43
		機械	3.78
電気機器	12.47		

	輸送用機器	12.71
	精密機器	0.99
	その他製品	1.19
	電気・ガス業	1.81
	陸運業	3.54
	海運業	1.01
	空運業	0.75
	倉庫・運輸関連業	0.46
	情報・通信業	7.49
	卸売業	7.19
	小売業	2.76
	銀行業	11.44
	証券、商品先物取引業	0.35
	保険業	2.87
	その他金融業	1.00
	不動産業	1.09
	サービス業	0.97
合 計		97.56

投資不動産物件

該当事項はありません。

その他投資資産の主要なもの

資産の種類	取引所	名称	建別	数量	通貨	契約額等（円）	評価額（円）	投資比率（%）
株価指数先物取引	大阪取引所	東証株価指数先物 2015年03月	買建		8日本円	116,800,000	122,040,000	2.21

(注)先物取引は、主たる取引所の発表する清算値段又は最終相場で評価しています。

参考情報

運用実績

2015年2月27日現在

基準価額・純資産の推移



基準価額……………17,851円

純資産総額……………12.64億円

※基準価額は運用管理費用（信託報酬）控除後の1万口当たりの値です。

※分配金再投資基準価額は、2005年2月末の基準価額を起点として指数化しています。

※分配金再投資基準価額は当ファンドに過去10年間、分配実績があった場合に、当該分配金（税引前）を再投資したものと計算した理論上のものである点にご留意ください。

分配の推移（税引前、1万口当たり）

2011年2月	2012年2月	2013年2月	2014年2月	2015年2月	設定来累計
10円	10円	10円	10円	10円	190円

主要な資産の状況

＜資産構成比率＞

組入資産	比率
株式	99.28%
うち先物	2.20%
現金その他	2.92%

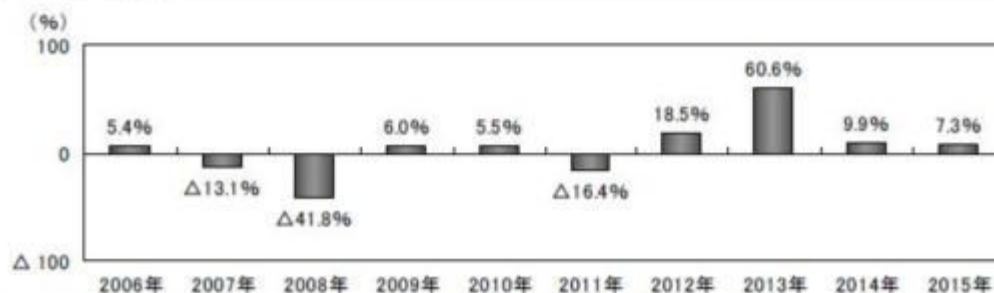
※当ファンドの実質組入比率です。

＜株式組入上位10銘柄＞（銘柄数：338銘柄）

銘柄	業種	比率
1 トヨタ自動車	輸送用機器	5.36%
2 三菱UFJフィナンシャル・グループ	銀行業	3.78%
3 三井住友フィナンシャルグループ	銀行業	2.77%
4 日本たばこ産業	食料品	2.15%
5 日本電信電話	情報・通信業	2.12%
6 みずほフィナンシャルグループ	銀行業	2.02%
7 本田技研工業	輸送用機器	1.94%
8 伊藤忠商事	卸売業	1.56%
9 キヤノン	電気機器	1.53%
10 新日鐵住金	鉄鋼	1.42%

※マザーファンドの対純資産総額比です。

年間収益率の推移



※ファンドの年間収益率は分配金（税引前）を再投資したものと計算しております。

※2015年は、2015年2月末までの騰落率です。

※ファンドの運用実績はあくまで過去の実績であり、将来の運用成果を約束するものではありません。

第2【管理及び運営】

1【申込（販売）手続等】

(1) 申込方法

販売会社所定の方法でお申し込みください。なお、確定拠出年金制度上の取得申込みを行なう場合は、当該規定に従うものとします。

(2) 申込みの受付

販売会社の営業日に受け付けます。

(3) 取扱時間

原則として、午後3時までに、販売会社所定の事務手続きが完了したものを当日の受付分とします。なお、上記時刻を過ぎた場合は、翌営業日の取扱いとなります。

(4) 申込金額

取得申込受付日の翌営業日の基準価額に取得申込口数を乗じて得た額に、申込手数料と当該手数料に係る消費税等相当額を加算した額です。

(5) 申込単位

販売会社または委託会社の照会先にお問い合わせください。ただし、確定拠出年金制度上の取得申込みを行なう場合は、1円以上1円単位とします。

< 委託会社の照会先 >

日興アセットマネジメント株式会社

ホームページ アドレス <http://www.nikkoam.com/>

コールセンター 電話番号 0120-25-1404

午前9時～午後5時 土、日、祝・休日は除きます。

(6) 申込代金の支払い

取得申込者は、申込金額を販売会社が指定する日までに販売会社へお支払いください。

(7) 受付の中止および取消

委託会社は、金融商品取引所における取引の停止、外国為替取引の停止、決済機能の停止、その他やむを得ない事情があるときは、取得の申込みの受付を中止すること、および既に受け付けた取得の申込みの受付を取り消すことができます。

金融商品取引法第2条第16項に規定する金融商品取引所および金融商品取引法第2条第8項第3号口に規定する外国金融商品市場をいいます。

2【換金(解約)手続等】

< 解約請求による換金 >

(1) 解約の受付

販売会社の営業日に受け付けます。

(2) 取扱時間

原則として、午後3時までに、販売会社所定の事務手続きが完了したものを当日の受付分とします。なお、上記時刻を過ぎた場合は、翌営業日の取扱いとなります。

(3) 解約制限

ファンドの規模および商品性格などに基づき、運用上の支障をきたさないようするため、大口の解約には受付時間制限および金額制限を行なう場合があります。詳しくは、販売会社にお問い合わせください。

(4) 解約価額

解約請求受付日の翌営業日の基準価額から信託財産留保額(当該基準価額に0.5%の率を乗じて得た額)を控除した価額とします。

・基準価額につきましては、販売会社または委託会社の照会先にお問い合わせください。

< 委託会社の照会先 >

日興アセットマネジメント株式会社

ホームページ アドレス <http://www.nikkoam.com/>

コールセンター 電話番号 0120-25-1404

午前9時～午後5時 土、日、祝・休日は除きます。

(5) 手取額

1口当たりの手取額は、解約価額に基づいて計算された金額となります。

確定拠出年金法に規定する資産管理機関および国民年金基金連合会が委託する事務委託先金融機関で

ない場合、解約価額から所得税および地方税が差し引かれます。

税法または確定拠出年金法が改正された場合などには、税率などの課税上の取扱いが変更になる場合があります。詳しくは、「課税上の取扱い」をご覧ください。

(6) 解約単位

1口単位

販売会社によっては、解約単位が異なる場合があります。

(7) 解約代金の支払い

原則として、解約請求受付日から起算して5営業日目からお支払いします。

(8) 受付の中止および取消

- ・委託会社は、金融商品取引所における取引の停止、外国為替取引の停止、決済機能の停止、その他やむを得ない事情があるときは、解約請求の受付を中止すること、および既に受け付けた解約請求の受付を取り消すことができます。
- ・解約請求の受付が中止された場合には、受益者は当該受付中止当日およびその前営業日の解約請求を撤回できます。ただし、受益者がその解約請求を撤回しない場合には、当該受付中止を解除した後の最初の基準価額の計算日に解約請求を受け付けたものとして取り扱います。

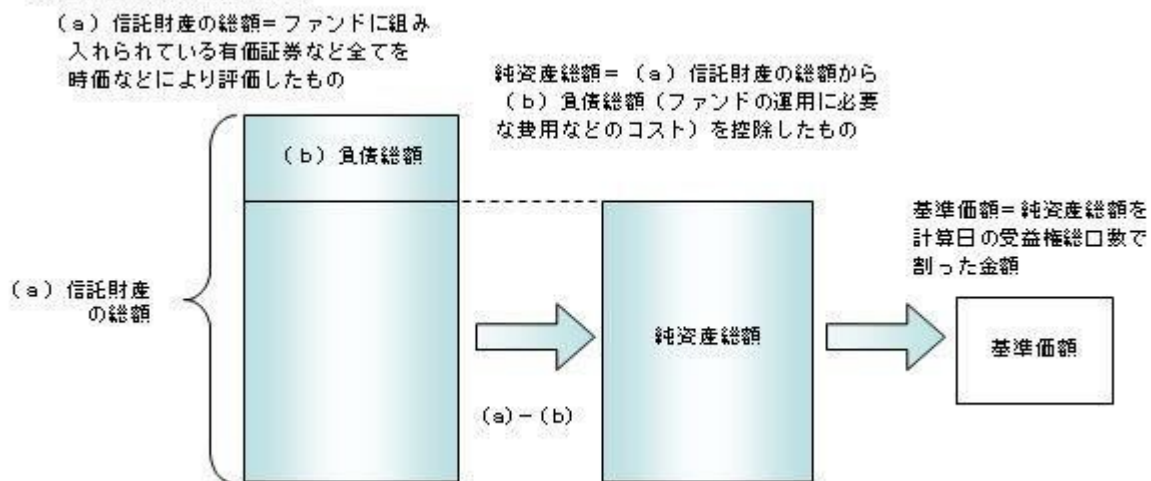
3【資産管理等の概要】

(1)【資産の評価】

基準価額の算出

- ・基準価額は委託会社の営業日において日々算出されます。
- ・基準価額とは、信託財産に属する資産（受入担保金代用有価証券および借入有価証券を除きます。）を評価して得た信託財産の総額から負債総額を控除した金額（純資産総額）を、計算日における受益権総口数で除した金額をいいます。なお、ファンドは1万口あたりに換算した価額で表示することがあります。

<基準価額算出の流れ>



有価証券などの評価基準

- ・信託財産に属する資産については、法令および一般社団法人投資信託協会規則に従って時価評価します。

<主な資産の評価方法>

マザーファンド受益証券

基準価額計算日の基準価額で評価します。

国内上場株式

原則として、基準価額計算日におけるわが国の金融商品取引所の最終相場で評価します。

- ・外貨建資産（外国通貨表示の有価証券、預金その他の資産をいいます。）の円換算については、原則としてわが国における計算日の対顧客相場の仲値によって計算します。

基準価額の照会方法

販売会社または委託会社の照会先にお問い合わせください。

< 委託会社の照会先 >

日興アセットマネジメント株式会社

ホームページ アドレス <http://www.nikkoam.com/>

コールセンター 電話番号 0120-25-1404

午前9時～午後5時 土、日、祝・休日は除きます。

(2) 【保管】

該当事項はありません。

(3) 【信託期間】

無期限とします（平成13年10月25日設定）。ただし、約款の規定に基づき、信託契約を解約し、信託を終了させることがあります。

(4) 【計算期間】

毎年2月16日から翌年2月15日までとします。ただし、各計算期間の末日が休業日のときはその翌営業日を計算期間の末日とし、その翌日より次の計算期間が開始されます。

(5) 【その他】

信託の終了（繰上償還）

- 1) 委託会社は、受託会社と合意の上、信託契約を解約し繰上償還させることができます。
- 2) この場合、あらかじめ、その旨およびその理由などを公告し、かつ知られたる受益者に書面を交付します。ただし、全ての受益者に書面を交付した場合は、原則として公告を行いません。
- 3) この繰上償還に異議のある受益者は、一定の期間内（1ヵ月以上で委託会社が定めます。以下同じ。）に異議を述べることができます。（後述の「異議の申立て」をご覧ください。）
- 4) 委託会社は、次のいずれかの場合には、後述の「異議の申立て」の規定は適用せず、信託契約を解約し繰上償還させます。
 - イ) 信託財産の状態に照らし、真にやむを得ない事情が生じている場合で、一定の期間を設けてその公告および書面の交付が困難な場合
 - ロ) 監督官庁よりこの信託契約の解約の命令を受けたとき
 - ハ) 委託会社が監督官庁より登録の取消を受けたとき、解散したときまたは業務を廃止したとき（監督官庁がこの信託契約に関する委託会社の業務を他の委託会社に引き継ぐことを命じ、異議申立の結果、信託約款の変更が成立の場合を除きます。）
 - ニ) 受託会社が委託会社の承諾を受けてその任務を辞任した場合またはその任務に違反するなどして解任された場合に、委託会社が新受託会社を選任できないとき
- 5) 繰上償還を行なう際には、委託会社は、その旨をあらかじめ監督官庁に届け出ます。

償還金について

- ・償還金は、信託終了日後1ヵ月以内の委託会社の指定する日（原則として償還日（償還日が休業日の場合は翌営業日）から起算して5営業日まで）から受益者に支払います。
- ・償還金の支払いは、販売会社において行なわれます。

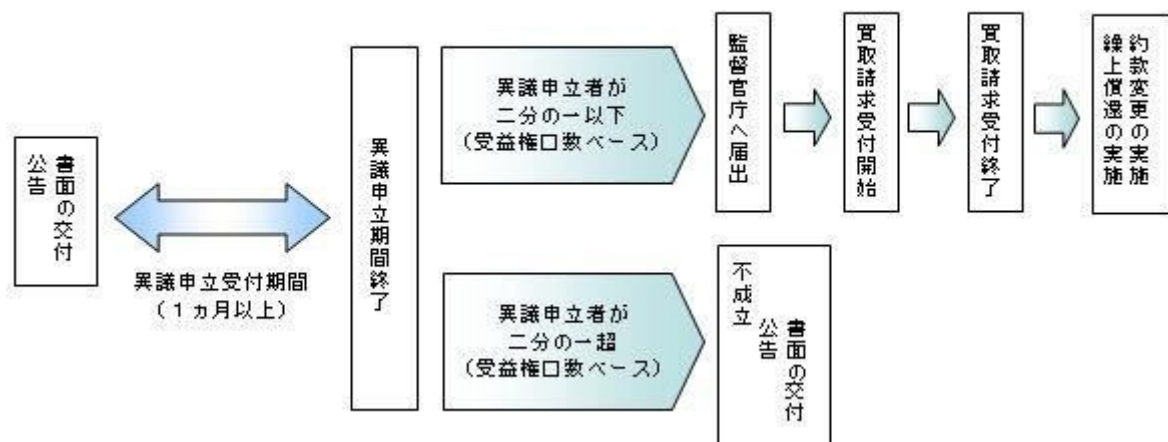
信託約款の変更

- 1) 委託会社は、受託会社と合意の上、この信託約款を変更することができます。信託約款の変更を行なう際には、委託会社は、その旨をあらかじめ監督官庁に届け出ます。
- 2) この変更事項のうち、その内容が重大なものについては、あらかじめ、その旨およびその内容などを公告し、かつ知られたる受益者に書面を交付します。ただし、全ての受益者に書面を交付した場合は、原則として公告を行いません。
- 3) この信託約款の変更に異議のある受益者は、一定の期間内に異議を述べるすることができます。（後述の「異議の申立て」をご覧ください。）
- 4) 委託会社は、監督官庁の命令に基づいてこの信託約款を変更しようとするときは、後述の「異議の申立て」の規定を適用します。

異議の申立て

- 1) 繰上償還または信託約款の重大な変更に対して、受益者は一定の期間内に委託会社に対して所定の手続きにより異議を述べることができます。一定の期間内に、異議を述べた受益者の受益権口数が受益権総口数の二分の一を超えるときは、繰上償還または信託約款の変更は行ないません。
- 2) 委託会社は、繰上償還または信託約款の変更を行なわない場合は、その旨およびその理由などを公告し、かつ知られたる受益者に書面を交付します。ただし、全ての受益者に書面を交付した場合は、原則として公告を行ないません。
- 3) なお、一定の期間内に、異議を述べた受益者の受益権口数が受益権総口数の二分の一以下で、繰上償還、信託約款の変更を行なう場合は、異議を述べた受益者は受託会社に対し、自己に帰属する受益権を信託財産をもって買い取るべき旨を請求できます。

<繰上償還、信託約款の重大な変更を行なう場合の手続きの流れ>



公告

公告は日本経済新聞に掲載します。

運用報告書の作成

- ・委託会社は、毎期決算後および償還後に期中の運用経過、組入有価証券の内容および有価証券の売買状況などを記載した運用報告書を作成します。
- ・交付運用報告書は、原則として知っている受益者に対して交付されます。
- ・運用報告書（全体版）は、委託会社のホームページに掲載されます。ただし、受益者から運用報告書（全体版）の交付請求があった場合には、交付します。

ホームページ アドレス <http://www.nikkoam.com/>

関係法人との契約について

販売会社との募集の取扱いなどに関する契約の有効期間は契約日より1年間とします。ただし、期間満了の3ヵ月前までに、販売会社、委託会社いずれからも別段の意思表示がないときは、自動的に1年間延長されるものとし、以後も同様とします。

4【受益者の権利等】

受益者の有する主な権利は次の通りです。

(1) 収益分配金・償還金受領権

- ・受益者は、ファンドの収益分配金・償還金を、自己に帰属する受益権の口数に応じて受領する権利を有します。
- ・ただし、受益者が収益分配金については支払開始日から5年間、償還金については支払開始日から10年間請求を行なわない場合はその権利を失い、その金銭は委託会社に帰属します。

(2) 解約請求権

受益者は、自己に帰属する受益権につき販売会社を通じて、委託会社に解約の請求をすることができます。

(3) 帳簿閲覧権

受益者は、委託会社に対し、その営業時間内にファンドの信託財産に関する帳簿書類の閲覧を請求することができます。

第3【ファンドの経理状況】

- (1) 当ファンドの財務諸表は、「財務諸表等の用語、様式及び作成方法に関する規則」(昭和38年大蔵省令第59号)並びに同規則第2条の2の規定により、「投資信託財産の計算に関する規則」(平成12年総理府令第133号)に基づき作成しております。
なお、財務諸表に記載している金額は、円単位で表示しております。
- (2) 当ファンドは、金融商品取引法第193条の2第1項の規定に基づき、第14期計算期間(平成26年 2月18日から平成27年 2月16日まで)の財務諸表について、あらた監査法人による監査を受けております。

1【財務諸表】

【年金積立 クオオンツ・アクティブ・ジャパン】

(1) 【貸借対照表】

(単位 : 円)

	第13期 平成26年 2月17日現在	第14期 平成27年 2月16日現在
資産の部		
流動資産		
コール・ローン	12,729,837	13,646,009
親投資信託受益証券	1,081,123,687	1,242,447,602
未収入金	4,761,474	4,830,229
未収利息	21	22
流動資産合計	1,098,615,019	1,260,923,862
資産合計	1,098,615,019	1,260,923,862
負債の部		
流動負債		
未払収益分配金	785,031	729,831
未払解約金	3,635,005	3,801,150
未払受託者報酬	307,827	329,603
未払委託者報酬	7,081,431	7,582,234
その他未払費用	30,119	32,251
流動負債合計	11,839,413	12,475,069
負債合計	11,839,413	12,475,069
純資産の部		
元本等		
元本	785,031,299	729,831,106
剰余金		
期末剰余金又は期末欠損金 ()	301,744,307	518,617,687
(分配準備積立金)	177,467,046	383,987,913
元本等合計	1,086,775,606	1,248,448,793
純資産合計	1,086,775,606	1,248,448,793
負債純資産合計	1,098,615,019	1,260,923,862

（２）【損益及び剰余金計算書】

（単位：円）

	第13期		第14期	
	自	平成25年 2月16日 至 平成26年 2月17日	自	平成26年 2月18日 至 平成27年 2月16日
営業収益				
受取利息		5,456		5,161
有価証券売買等損益		316,168,384		267,009,136
営業収益合計		316,173,840		267,014,297
営業費用				
受託者報酬		602,712		626,552
委託者報酬		13,865,259		14,413,427
その他費用		58,966		60,650
営業費用合計		14,526,937		15,100,629
営業利益又は営業損失（ ）		301,646,903		251,913,668
経常利益又は経常損失（ ）		301,646,903		251,913,668
当期純利益又は当期純損失（ ）		301,646,903		251,913,668
一部解約に伴う当期純利益金額の分配額又は一部解約に伴う当期純損失金額の分配額（ ）		66,293,042		19,089,431
期首剰余金又は期首欠損金（ ）		58,281,844		301,744,307
剰余金増加額又は欠損金減少額		27,255,858		27,666,917
当期一部解約に伴う剰余金増加額又は欠損金減少額		-		-
当期追加信託に伴う剰余金増加額又は欠損金減少額		27,255,858		27,666,917
剰余金減少額又は欠損金増加額		18,362,225		42,887,943
当期一部解約に伴う剰余金減少額又は欠損金増加額		18,362,225		42,887,943
当期追加信託に伴う剰余金減少額又は欠損金増加額		-		-
分配金		785,031		729,831
期末剰余金又は期末欠損金（ ）		301,744,307		518,617,687

(3) 【注記表】

(重要な会計方針に係る事項に関する注記)

1. 有価証券の評価基準及び評価方法	親投資信託受益証券 移動平均法に基づき当該親投資信託受益証券の基準価額で評価しております。
2. その他財務諸表作成のための基本となる重要な事項	当ファンドの計算期間は原則として、毎年2月16日から翌年2月15日までとなっております。ただし、各計算期間終了日に該当する日（以下「該当日」といいます。）が休業日のとき、各計算期間終了日は、該当日以降の営業日である日のうち、該当日に最も近い日とし、その翌日より次の計算期間が始まるものといたしますので、当計算期間は平成26年 2月18日から平成27年 2月16日までとなっております。

(貸借対照表に関する注記)

		第13期 平成26年 2月17日現在	第14期 平成27年 2月16日現在
1.	期首元本額	954,283,274円	785,031,299円
	期中追加設定元本額	103,399,339円	56,625,657円
	期中一部解約元本額	272,651,314円	111,825,850円
2.	受益権の総数	785,031,299口	729,831,106口

(損益及び剰余金計算書に関する注記)

第13期 自 平成25年 2月16日 至 平成26年 2月17日		第14期 自 平成26年 2月18日 至 平成27年 2月16日	
分配金の計算過程		分配金の計算過程	
A	計算期末における費用控除後の 配当等収益	20,249,855円	A 計算期末における費用控除後の 配当等収益 22,346,383円
B	費用控除後、繰越欠損金補填後 の有価証券売買等損益	0円	B 費用控除後、繰越欠損金補填後 の有価証券売買等損益 208,560,108円
C	信託約款に定める収益調整金	479,192,816円	C 信託約款に定める収益調整金 457,203,481円
D	信託約款に定める分配準備積立 金	158,002,222円	D 信託約款に定める分配準備積立 金 153,811,253円
E	分配対象収益 (A+B+C+D)	657,444,893円	E 分配対象収益 (A+B+C+D) 841,921,225円
F	分配対象収益(1万口当たり)	8,374円	F 分配対象収益(1万口当たり) 11,535円
G	分配金額	785,031円	G 分配金額 729,831円
H	分配金額(1万口当たり)	10円	H 分配金額(1万口当たり) 10円

(金融商品に関する注記)

金融商品の状況に関する事項

	第13期 自 平成25年 2月16日 至 平成26年 2月17日	第14期 自 平成26年 2月18日 至 平成27年 2月16日

金融商品に対する取組方針	当ファンドは証券投資信託として、有価証券、デリバティブ取引等の金融商品の運用を信託約款に定める「運用の基本方針」に基づき行っております。	同左
金融商品の内容及び当該金融商品に係るリスク	当ファンドが運用する主な有価証券は、「重要な会計方針に係る事項に関する注記」の「有価証券の評価基準及び評価方法」に記載の有価証券等であり、全て売買目的で保有しております。また、主なデリバティブ取引には、先物取引、オプション取引、スワップ取引等があり、信託財産に属する資産の効率的な運用に資するために行うことができます。当該有価証券及びデリバティブ取引には、性質に応じてそれぞれ価格変動リスク、流動性リスク、信用リスク等があります。	同左
金融商品に係るリスク管理体制	運用部門、営業部門と独立した組織であるリスク管理部門を設置し、全社的なリスク管理活動のモニタリング、指導の一元化を図っております。	同左

金融商品の時価等に関する事項

	第13期 平成26年 2月17日現在	第14期 平成27年 2月16日現在
貸借対照表計上額、時価及びその差額	貸借対照表計上額は期末の時価で計上しているため、その差額はありません。	同左
時価の算定方法	(1)有価証券 売買目的有価証券 重要な会計方針に係る事項に関する注記「有価証券の評価基準及び評価方法」に記載しております。 (2)デリバティブ取引 該当事項はありません。 (3)上記以外の金融商品 短期間で決済されることから、時価は帳簿価額と近似しているため、当該金融商品の時価を帳簿価額としております。	(1)有価証券 同左 (2)デリバティブ取引 同左 (3)上記以外の金融商品 同左
金融商品の時価等に関する事項についての補足説明	金融商品の時価には、市場価格に基づく価額のほか、市場価格がない場合には合理的に算定された価額が含まれております。当該価額の算定においては一定の前提条件等を採用しているため、異なる前提条件等によった場合、当該価額が異なることもあります。	同左

(有価証券に関する注記)

第13期（平成26年 2月17日現在）

売買目的有価証券

(単位：円)

種類	当計算期間の損益に含まれた評価差額
親投資信託受益証券	248,510,502
合計	248,510,502

第14期（平成27年 2月16日現在）

売買目的有価証券

(単位：円)

種類	当計算期間の損益に含まれた評価差額
親投資信託受益証券	247,253,680
合計	247,253,680

(関連当事者との取引に関する注記)

該当事項はありません。

(1口当たり情報)

第13期 平成26年 2月17日現在		第14期 平成27年 2月16日現在	
1口当たり純資産額	1.3844円	1口当たり純資産額	1.7106円
(1万口当たり純資産額)	(13,844円)	(1万口当たり純資産額)	(17,106円)

(4)【附属明細表】

第1 有価証券明細表

(1)株式

該当事項はありません。

(2)株式以外の有価証券

(単位：円)

種類	銘柄	券面総額	評価額	備考
----	----	------	-----	----

親投資信託受益証券	日興クオンツ・アクティブ・ジャパン・マザーファンド	858,221,733	1,242,447,602	
合計		858,221,733	1,242,447,602	

(注)券面総額欄の数値は、口数を表示しております。

第2 信用取引契約残高明細表

該当事項はありません。

第3 デリバティブ取引及び為替予約取引の契約額等及び時価の状況表

該当事項はありません。

当ファンドは、「日興クオンツ・アクティブ・ジャパン・マザーファンド」を主要投資対象としており、貸借対照表の資産の部に計上された「親投資信託受益証券」は同親投資信託です。なお、同親投資信託の状況は次の通りです。ただし、当該情報は監査の対象外であります。

(参考)

日興クオンツ・アクティブ・ジャパン・マザーファンド

貸借対照表

(単位：円)

	平成26年 2月17日現在	平成27年 2月16日現在
資産の部		
流動資産		
コール・ローン	111,351,653	175,968,508
株式	5,080,603,200	5,196,306,100
派生商品評価勘定	-	6,066,669
未収配当金	4,451,550	5,520,150
未収利息	189	289
前払金	5,019,000	-
差入委託証拠金	3,675,000	3,840,000
流動資産合計	5,205,100,592	5,387,701,716
資産合計	5,205,100,592	5,387,701,716
負債の部		
流動負債		
派生商品評価勘定	4,348,544	-
前受金	-	5,824,000
未払解約金	8,980,406	44,093,595
流動負債合計	13,328,950	49,917,595
負債合計	13,328,950	49,917,595
純資産の部		
元本等		

元本	4,496,430,237	3,687,190,167
剰余金		
剰余金又は欠損金（ ）	695,341,405	1,650,593,954
元本等合計	5,191,771,642	5,337,784,121
純資産合計	5,191,771,642	5,337,784,121
負債純資産合計	5,205,100,592	5,387,701,716

注記表

(重要な会計方針に係る事項に関する注記)

1. 有価証券の評価基準及び評価方法	<p>株式は移動平均法に基づき、以下のとおり原則として時価で評価しております。</p> <p>(1) 金融商品取引所等に上場されている有価証券 金融商品取引所等に上場されている有価証券は、原則として金融商品取引所等における計算期間末日の最終相場（外貨建証券の場合は計算期間末日において知りうる直近の日の最終相場）で評価しております。</p> <p>(2) 金融商品取引所等に上場されていない有価証券 当該有価証券については、原則として、日本証券業協会等発表の店頭売買参考統計値（平均値）等、金融商品取引業者、銀行等の提示する価額（ただし、売気配相場は使用しない）又は価格提供会社の提供する価額のいずれかから入手した価額で評価しております。</p> <p>(3) 時価が入手できなかった有価証券 適正な評価額を入手できなかった場合又は入手した評価額が時価と認定できない事由が認められた場合は、投資信託委託会社が忠実義務に基づいて合理的な事由をもって時価と認めた価額もしくは受託者と協議のうえ両者が合理的な事由をもって時価と認めた価額で評価しております。</p>
2. デリバティブ等の評価基準及び評価方法	<p>デリバティブ取引 個別法に基づき原則として時価で評価しております。</p>

(貸借対照表に関する注記)

		平成26年 2月17日現在	平成27年 2月16日現在
1.	期首	平成25年 2月16日	平成26年 2月18日
	期首元本額	6,648,801,948円	4,496,430,237円
	期首からの追加設定元本額	115,199,828円	59,537,632円
	期首からの一部解約元本額	2,267,571,539円	868,777,702円
	元本の内訳		
	日興クオンツ・アクティブ・ジャパン	3,560,068,131円	2,828,968,434円
	年金積立 クオンツ・アクティブ・ジャパン	936,362,106円	858,221,733円
	計	4,496,430,237円	3,687,190,167円
2.	受益権の総数	4,496,430,237口	3,687,190,167口

当該親投資信託受益証券を投資対象とする投資信託ごとの元本額

(金融商品に関する注記)

金融商品の状況に関する事項

	自 平成25年 2月16日 至 平成26年 2月17日	自 平成26年 2月18日 至 平成27年 2月16日
金融商品に対する取組方針	当ファンドは証券投資信託として、有価証券、デリバティブ取引等の金融商品の運用を信託約款に定める「運用の基本方針」に基づき行っております。	同左
金融商品の内容及び当該金融商品に係るリスク	当ファンドが運用する主な有価証券は、「重要な会計方針に係る事項に関する注記」の「有価証券の評価基準及び評価方法」に記載の有価証券等であり、全て売買目的で保有しております。また、主なデリバティブ取引には、先物取引、オプション取引、スワップ取引等があり、信託財産に属する資産の効率的な運用に資するために行うことができます。当該有価証券及びデリバティブ取引には、性質に応じてそれぞれ価格変動リスク、流動性リスク、信用リスク等があります。	同左
金融商品に係るリスク管理体制	運用部門、営業部門と独立した組織であるリスク管理部門を設置し、全社的なリスク管理活動のモニタリング、指導の一元化を図っております。	同左

金融商品の時価等に関する事項

	平成26年 2月17日現在	平成27年 2月16日現在
貸借対照表計上額、時価及びその差額	貸借対照表計上額は期末の時価で計上しているため、その差額はありません。	同左
時価の算定方法	(1)有価証券 売買目的有価証券 重要な会計方針に係る事項に関する注記「有価証券の評価基準及び評価方法」に記載しております。 (2)デリバティブ取引 「デリバティブ取引等に関する注記」に記載しております。 (3)上記以外の金融商品 短期間で決済されることから、時価は帳簿価額と近似しているため、当該金融商品の時価を帳簿価額としております。	(1)有価証券 同左 (2)デリバティブ取引 同左 (3)上記以外の金融商品 同左
金融商品の時価等に関する事項についての補足説明	金融商品の時価には、市場価格に基づく価額のほか、市場価格がない場合には合理的に算定された価額が含まれております。当該価額の算定においては一定の前提条件等を採用しているため、異なる前提条件等によった場合、当該価額が異なることもあります。	同左

(有価証券に関する注記)

（平成26年 2月17日現在）

売買目的有価証券

（単位：円）

種類	当計算期間の損益に含まれた評価差額
株式	139,117,802
合計	139,117,802

（平成27年 2月16日現在）

売買目的有価証券

（単位：円）

種類	当計算期間の損益に含まれた評価差額
株式	391,144,490
合計	391,144,490

（注） 当計算期間の損益に含まれた評価差額は、親投資信託の期首日から本書における開示対象ファンドの計算期間末日までに対応する金額であります。

（デリバティブ取引等に関する注記）

取引の時価等に関する事項

（株式関連）

（平成26年 2月17日現在）

（単位：円）

区分	種類	契約額等		時価	評価損益
			うち1年超		
市場取引	株価指数先物取引				
	買建	87,934,000	-	83,615,000	4,319,000
	合計	87,934,000	-	83,615,000	4,319,000

（平成27年 2月16日現在）

（単位：円）

区分	種類	契約額等		時価	評価損益
			うち1年超		
市場取引	株価指数先物取引				
	買建	110,696,000	-	116,800,000	6,104,000

合計	110,696,000	-	116,800,000	6,104,000
----	-------------	---	-------------	-----------

(注) 1. 時価の算定方法

株価指数先物取引の時価については、以下のように評価しております。

原則として本書における開示対象ファンドの計算期間末日に知りうる直近の日の主たる取引所の発表する清算値段又は最終相場で評価しております。このような時価が発表されていない場合には、同計算期間末日に最も近い最終相場や気配値等、原則に準ずる方法で評価しております。

2. 株価指数先物取引の残高は、契約額ベースで表示しております。
3. 契約額等には手数料相当額を含んでおりません。
4. 契約額等及び時価の合計欄の金額は、各々の合計金額であります。

(関連当事者との取引に関する注記)

該当事項はありません。

(1口当たり情報)

平成26年 2月17日現在		平成27年 2月16日現在	
1口当たり純資産額	1.1546円	1口当たり純資産額	1.4477円
(1万口当たり純資産額)	(11,546円)	(1万口当たり純資産額)	(14,477円)

附属明細表

第1 有価証券明細表

(1) 株式

(単位：円)

銘柄	株式数	評価額		備考
		単価	金額	
日本水産	500	353.00	176,500	
日鉄鉱業	14,000	430.00	6,020,000	
国際石油開発帝石	9,100	1,441.50	13,117,650	
石油資源開発	2,600	4,015.00	10,439,000	
ミライト・ホールディングス	13,100	1,293.00	16,938,300	
コムシスホールディングス	4,400	1,489.00	6,551,600	
大林組	7,000	718.00	5,026,000	
日鉄住金テックスエンジ	11,000	541.00	5,951,000	
新日本建設	14,700	445.00	6,541,500	
N I P P O	14,000	1,734.00	24,276,000	
東亜道路工業	18,000	422.00	7,596,000	
日本道路	3,000	581.00	1,743,000	

大林道路	8,000	694.00	5,552,000	
世紀東急工業	4,000	548.00	2,192,000	
住友林業	3,100	1,175.00	3,642,500	
大和ハウス工業	14,100	2,285.50	32,225,550	
積水ハウス	15,500	1,566.50	24,280,750	
ユアテック	9,000	804.00	7,236,000	
中電工	6,400	1,931.00	12,358,400	
きんでん	7,000	1,378.00	9,646,000	
東京エネシス	9,000	877.00	7,893,000	
協和エクシオ	5,600	1,170.00	6,552,000	
九電工	3,000	1,387.00	4,161,000	
三井製糖	19,000	403.00	7,657,000	
明治ホールディングス	200	12,760.00	2,552,000	
日本ハム	1,000	2,642.00	2,642,000	
米久	3,100	1,834.00	5,685,400	
S Foods	1,000	2,024.00	2,024,000	
アサヒグループホールディングス	2,700	3,640.00	9,828,000	
日本たばこ産業	33,100	3,725.50	123,314,050	
三陽商会	40,000	298.00	11,920,000	
日本製紙	12,800	1,979.00	25,331,200	
北越紀州製紙	900	554.00	498,600	
大王製紙	14,000	999.00	13,986,000	
旭化成	20,000	1,173.00	23,460,000	
住友化学	12,000	539.00	6,468,000	
クレハ	13,000	542.00	7,046,000	
東ソー	20,000	532.00	10,640,000	
セントラル硝子	6,000	496.00	2,976,000	
東亜合成	11,000	525.00	5,775,000	
信越化学工業	3,800	8,020.00	30,476,000	
堺化学工業	5,000	401.00	2,005,000	
大日精化工業	10,000	633.00	6,330,000	
三菱瓦斯化学	27,000	603.00	16,281,000	
J S R	1,200	2,088.00	2,505,600	
東京応化工業	900	3,885.00	3,496,500	
三菱ケミカルホールディングス	55,100	599.40	33,026,940	
ダイセル	7,700	1,557.00	11,988,900	

積水化学工業	8,000	1,432.00	11,456,000
積水樹脂	1,300	1,588.00	2,064,400
ダイキョーニシカワ	600	3,900.00	2,340,000
A D E K A	5,200	1,408.00	7,321,600
花王	7,300	5,083.00	37,105,900
東洋インキＳＣホールディングス	30,000	558.00	16,740,000
富士フイルムホールディングス	9,100	3,990.50	36,313,550
マンダム	300	3,990.00	1,197,000
コーセー	1,300	5,460.00	7,098,000
J C U	1,900	4,980.00	9,462,000
日東電工	2,700	7,495.00	20,236,500
藤森工業	2,200	3,525.00	7,755,000
武田薬品工業	5,100	6,047.00	30,839,700
アステラス製薬	31,700	1,812.00	57,440,400
塩野義製薬	600	3,225.00	1,935,000
田辺三菱製薬	4,200	1,940.00	8,148,000
科研製薬	2,000	3,280.00	6,560,000
東和薬品	1,400	6,500.00	9,100,000
第一三共	18,400	1,825.00	33,580,000
キョーリン製薬ホールディングス	1,400	2,622.00	3,670,800
大塚ホールディングス	11,700	3,452.50	40,394,250
ニチレキ	5,000	937.00	4,685,000
J Xホールディングス	12,300	475.00	5,842,500
ブリヂストン	8,500	4,601.00	39,108,500
住友ゴム工業	10,000	1,957.00	19,570,000
旭硝子	41,000	711.00	29,151,000
太平洋セメント	25,000	369.00	9,225,000
日本ヒューム	3,000	876.00	2,628,000
日本碍子	3,000	2,149.00	6,447,000
フジミインコーポレーテッド	3,100	1,773.00	5,496,300
新日鐵住金	235,000	297.70	69,959,500
神戸製鋼所	38,000	211.00	8,018,000
ジェイ エフ イー ホールディングス	9,600	2,743.50	26,337,600
東京鐵鋼	12,000	565.00	6,780,000
日本軽金属ホールディングス	10,100	176.00	1,777,600
住友金属鉱山	7,000	1,799.50	12,596,500

カナレ電気	2,100	2,462.00	5,170,200	
文化シャッター	13,000	920.00	11,960,000	
東プレ	600	1,672.00	1,003,200	
アマダ	4,300	1,042.00	4,480,600	
オーエスジー	6,100	2,241.00	13,670,100	
ペガサスミシン製造	5,600	555.00	3,108,000	
S M C	200	31,500.00	6,300,000	
日精エー・エス・ビー機械	100	2,214.00	221,400	
小松製作所	16,000	2,477.00	39,632,000	
住友重機械工業	23,000	710.00	16,330,000	
日立建機	1,200	2,206.00	2,647,200	
T O W A	2,000	679.00	1,358,000	
クボタ	1,000	1,837.50	1,837,500	
ダイキン工業	1,500	7,653.00	11,479,500	
椿本チエイン	3,000	965.00	2,895,000	
加藤製作所	2,000	770.00	1,540,000	
タダノ	6,000	1,461.00	8,766,000	
平和	9,800	2,384.00	23,363,200	
S A N K Y O	3,200	4,665.00	14,928,000	
福島工業	300	1,641.00	492,300	
ダイコク電機	1,800	1,816.00	3,268,800	
T P R	2,100	2,667.00	5,600,700	
日本精工	5,000	1,531.00	7,655,000	
ジェイテクト	8,100	1,767.00	14,312,700	
T H K	900	2,647.00	2,382,300	
三菱重工業	42,000	635.10	26,674,200	
イビデン	16,200	1,899.00	30,763,800	
コニカミノルタ	3,800	1,177.00	4,472,600	
ブラザー工業	13,600	1,931.00	26,261,600	
日立製作所	94,000	773.90	72,746,600	
東芝	41,000	472.00	19,352,000	
三菱電機	33,000	1,332.00	43,956,000	
オリジン電気	11,000	517.00	5,687,000	
第一精工	6,800	2,403.00	16,340,400	
日東工業	2,600	2,149.00	5,587,400	
日本電気	22,000	330.00	7,260,000	

富士通	16,000	721.20	11,539,200
ルネサスエレクトロニクス	3,100	889.00	2,755,900
セイコーエプソン	3,200	4,130.00	13,216,000
能美防災	4,100	1,379.00	5,653,900
ホーチキ	2,000	846.00	1,692,000
日本無線	3,000	360.00	1,080,000
パナソニック	40,700	1,380.00	56,166,000
ソニー	9,700	3,144.00	30,496,800
T D K	900	7,500.00	6,750,000
アルプス電気	3,300	2,281.00	7,527,300
フォスター電機	100	2,470.00	247,000
アルパイン	600	1,864.00	1,118,400
キーエンス	300	59,870.00	17,961,000
千代田インテグレ	5,300	2,143.00	11,357,900
日本デジタル研究所	9,300	1,516.00	14,098,800
ファナック	2,300	22,390.00	51,497,000
ローム	2,400	7,400.00	17,760,000
三井ハイテック	9,800	804.00	7,879,200
京セラ	4,500	5,735.00	25,807,500
村田製作所	4,400	12,765.00	56,166,000
キヤノン	23,000	3,821.50	87,894,500
リコー	15,600	1,167.50	18,213,000
豊田自動織機	1,000	6,370.00	6,370,000
デンソー	4,100	5,514.00	22,607,400
東海理化電機製作所	1,200	2,473.00	2,967,600
川崎重工業	6,000	527.00	3,162,000
名村造船所	11,400	1,081.00	12,323,400
日産自動車	71,100	1,147.00	81,551,700
いすゞ自動車	7,800	1,662.00	12,963,600
トヨタ自動車	35,900	7,829.00	281,061,100
三菱自動車工業	24,100	1,059.00	25,521,900
N O K	6,000	3,020.00	18,120,000
カルソニックカンセイ	9,000	663.00	5,967,000
河西工業	7,000	957.00	6,699,000
アイシン精機	4,700	4,315.00	20,280,500
マツダ	3,200	2,315.50	7,409,600

本田技研工業	25,600	3,937.00	100,787,200	
富士重工業	11,700	3,963.00	46,367,100	
ヤマハ発動機	3,600	2,592.00	9,331,200	
ヨロズ	300	2,333.00	699,900	
東京精密	6,700	2,435.00	16,314,500	
H O Y A	6,100	4,663.50	28,447,350	
バンダイナムコホールディングス	400	2,113.00	845,200	
トッパン・フォームズ	200	1,267.00	253,400	
凸版印刷	19,000	832.00	15,808,000	
大日本印刷	21,000	1,139.50	23,929,500	
日本写真印刷	3,100	2,126.00	6,590,600	
小松ウオール工業	3,300	2,513.00	8,292,900	
リンテック	900	2,646.00	2,381,400	
T A S A K I	5,000	1,942.00	9,710,000	
任天堂	200	11,670.00	2,334,000	
コクヨ	200	981.00	196,200	
東京電力	61,000	481.00	29,341,000	
中部電力	10,700	1,430.00	15,301,000	
中国電力	2,300	1,591.00	3,659,300	
東北電力	16,000	1,442.00	23,072,000	
沖縄電力	300	3,960.00	1,188,000	
電源開発	1,500	4,405.00	6,607,500	
東京瓦斯	20,000	719.20	14,384,000	
大阪瓦斯	22,000	473.30	10,412,600	
S B S ホールディングス	2,900	787.00	2,282,300	
東日本旅客鉄道	5,900	9,709.00	57,283,100	
西日本旅客鉄道	3,700	6,522.00	24,131,400	
東海旅客鉄道	3,200	20,965.00	67,088,000	
鴻池運輸	4,100	2,373.00	9,729,300	
サカイ引越センター	1,300	3,685.00	4,790,500	
阪急阪神ホールディングス	19,000	707.00	13,433,000	
山九	8,000	483.00	3,864,000	
セイノーホールディングス	2,000	1,263.00	2,526,000	
日本郵船	90,000	344.00	30,960,000	
川崎汽船	75,000	322.00	24,150,000	
日本航空	12,300	3,725.00	45,817,500	

ANAホールディングス	17,000	312.70	5,315,900	
日新	23,000	304.00	6,992,000	
住友倉庫	7,000	672.00	4,704,000	
郵船ロジスティクス	5,000	1,479.00	7,395,000	
ITホールディングス	900	2,096.00	1,886,400	
ネクソン	3,200	1,070.00	3,424,000	
フジ・メディア・ホールディングス	12,000	1,639.00	19,668,000	
WOWOW	800	5,670.00	4,536,000	
東京放送ホールディングス	15,300	1,350.00	20,655,000	
日本テレビホールディングス	8,000	1,807.00	14,456,000	
朝日放送	6,800	935.00	6,358,000	
テレビ朝日ホールディングス	5,500	1,698.00	9,339,000	
スカパーJ S A Tホールディングス	18,100	703.00	12,724,300	
コネクシオ	2,400	1,021.00	2,450,400	
日本電信電話	15,900	7,324.00	116,451,600	
K D D I	6,300	7,869.00	49,574,700	
N T T ドコモ	16,000	2,079.00	33,264,000	
東映	15,000	649.00	9,735,000	
ジャステック	15,100	967.00	14,601,700	
富士ソフト	5,000	2,388.00	11,940,000	
ソフトバンク	8,500	7,097.00	60,324,500	
双日	159,400	173.00	27,576,200	
アルフレッサ ホールディングス	200	1,607.00	321,400	
ダイワボウホールディングス	36,000	193.00	6,948,000	
U K C ホールディングス	2,800	1,877.00	5,255,600	
T O K A I ホールディングス	8,000	540.00	4,320,000	
佐島電機	6,500	768.00	4,992,000	
メディバルホールディングス	500	1,450.00	725,000	
ハピネット	1,100	1,375.00	1,512,500	
マルカキカイ	3,100	1,729.00	5,359,900	
伊藤忠商事	65,800	1,298.00	85,408,400	
丸紅	10,600	714.90	7,577,940	
三井物産	36,900	1,632.00	60,220,800	
スターゼン	11,000	405.00	4,455,000	
住友商事	25,100	1,267.50	31,814,250	
三菱商事	27,200	2,293.00	62,369,600	

キヤノンマーケティングジャパン	2,300	2,161.00	4,970,300	
ユアサ商事	3,000	2,382.00	7,146,000	
ワキタ	2,500	1,115.00	2,787,500	
新光商事	2,000	1,105.00	2,210,000	
三信電気	9,600	874.00	8,390,400	
加賀電子	5,600	1,341.00	7,509,600	
立花エレテック	2,600	1,720.00	4,472,000	
P a l t a c	8,900	1,619.00	14,409,100	
ヤマタネ	9,000	181.00	1,629,000	
日鉄住金物産	14,000	420.00	5,880,000	
加藤産業	4,700	2,287.00	10,748,900	
イノテック	4,600	453.00	2,083,800	
イエローハット	2,000	2,332.00	4,664,000	
ジェコス	6,800	1,388.00	9,438,400	
サンエー	3,500	3,985.00	13,947,500	
エーピーシー・マート	500	6,250.00	3,125,000	
パル	1,100	3,045.00	3,349,500	
大黒天物産	1,600	4,080.00	6,528,000	
D C Mホールディングス	7,600	848.00	6,444,800	
ドトール・日レスホールディングス	4,700	1,746.00	8,206,200	
ブロンコビリー	2,700	3,760.00	10,152,000	
クリエイトSDホールディングス	1,600	4,135.00	6,616,000	
ジョイフル本田	900	4,190.00	3,771,000	
日本調剤	1,200	4,150.00	4,980,000	
セブン&アイ・ホールディングス	10,400	4,516.50	46,971,600	
クリエイト・レストランツ・ホールディングス	5,100	1,561.00	7,961,100	
コーナン商事	16,100	1,366.00	21,992,600	
アークランドサカモト	7,300	2,349.00	17,147,700	
アークス	700	2,409.00	1,686,300	
パロー	800	2,157.00	1,725,600	
ベルク	200	3,300.00	660,000	
ファーストリテイリング	100	44,065.00	4,406,500	
三菱UFJフィナンシャル・グループ	286,300	729.00	208,712,700	
りそなホールディングス	400	660.30	264,120	
三井住友フィナンシャルグループ	29,800	4,440.00	132,312,000	

第四銀行	23,000	438.00	10,074,000	
千葉興業銀行	7,700	827.00	6,367,900	
筑波銀行	15,100	381.00	5,753,100	
秋田銀行	15,000	358.00	5,370,000	
ふくおかフィナンシャルグループ	32,000	636.00	20,352,000	
十六銀行	21,000	446.00	9,366,000	
山梨中央銀行	18,000	510.00	9,180,000	
宮崎銀行	4,000	454.00	1,816,000	
十八銀行	19,000	356.00	6,764,000	
みずほフィナンシャルグループ	493,200	206.70	101,944,440	
山口フィナンシャルグループ	4,000	1,320.00	5,280,000	
名古屋銀行	4,000	455.00	1,820,000	
愛知銀行	1,100	5,950.00	6,545,000	
愛媛銀行	19,000	253.00	4,807,000	
関西アーバン銀行	6,300	1,259.00	7,931,700	
栃木銀行	13,000	610.00	7,930,000	
東和銀行	137,000	100.00	13,700,000	
フィデアホールディングス	37,200	224.00	8,332,800	
池田泉州ホールディングス	30,700	559.00	17,161,300	
S B Iホールディングス	1,200	1,366.00	1,639,200	
野村ホールディングス	44,600	679.60	30,310,160	
M S & A D インシュアランスグループホールディングス	7,100	3,220.50	22,865,550	
第一生命保険	29,200	1,814.00	52,968,800	
東京海上ホールディングス	10,600	4,201.00	44,530,600	
T & Dホールディングス	16,800	1,535.50	25,796,400	
芙蓉総合リース	500	4,345.00	2,172,500	
オリックス	28,500	1,564.50	44,588,250	
三菱UFJリース	21,600	582.00	12,571,200	
野村不動産ホールディングス	3,700	2,066.00	7,644,200	
オープンハウス	2,000	2,420.00	4,840,000	
三井不動産	7,000	3,306.00	23,142,000	
三菱地所	11,000	2,688.50	29,573,500	
学情	4,600	1,000.00	4,600,000	
ディップ	400	5,260.00	2,104,000	
博報堂DYホールディングス	2,800	1,188.00	3,326,400	

電通	900	4,865.00	4,378,500	
テイクアンドギヴ・ニーズ	7,300	1,000.00	7,300,000	
ラウンドワン	6,900	677.00	4,671,300	
ビー・エム・エル	1,600	3,295.00	5,272,000	
建設技術研究所	2,400	1,328.00	3,187,200	
東京ドーム	1,000	536.00	536,000	
西尾レントオール	1,900	3,125.00	5,937,500	
セコム	1,300	7,071.00	9,192,300	
応用地質	3,000	1,536.00	4,608,000	
合 計	4,494,500		5,196,306,100	

(2) 株式以外の有価証券

該当事項はありません。

第2 信用取引契約残高明細表

該当事項はありません。

第3 デリバティブ取引及び為替予約取引の契約額等及び時価の状況表

「注記表（デリバティブ取引等に関する注記）」に記載しております。

2【ファンドの現況】

以下のファンドの現況は2015年 2月27日現在です。

【年金積立 クオオンツ・アクティブ・ジャパン】

【純資産額計算書】

資産総額	1,271,017,579円
負債総額	6,529,750円
純資産総額（ - ）	1,264,487,829円
発行済口数	708,342,940口
1口当たり純資産額（ / ）	1.7851円

（参考）

日興クオオンツ・アクティブ・ジャパン・マザーファンド

純資産額計算書

資産総額	5,842,298,123円
負債総額	317,908,598円
純資産総額（ - ）	5,524,389,525円
発行済口数	3,654,370,974口
1口当たり純資産額（ / ）	1.5117円

第4【内国投資信託受益証券事務の概要】

（1）名義書換

該当事項はありません。

（2）受益者に対する特典

該当事項はありません。

（3）譲渡制限の内容

譲渡制限はありません。

受益権の譲渡

- ・受益者は、その保有する受益権を譲渡する場合には、当該受益者の譲渡の対象とする受益権が記載または記録されている振替口座簿に係る振替機関等に振替の申請をするものとします。
- ・前述の申請のある場合には、振替機関等は、当該譲渡に係る譲渡人の保有する受益権の口数の減少および譲受人の保有する受益権の口数の増加につき、その備える振替口座簿に記載または記録するものとします。ただし、振替機関等が振替先口座を開設したものでない場合には、譲受人の振替先口座を開設した他の振替機関等（当該他の振替機関等の上位機関を含みます。）に社債、株式等の振替に関する法律の規定にしたがい、譲受人の振替先口座に受益権の口数の増加の記載または記録が行なわれるよう通知するものとします。
- ・前述の振替について、委託会社は、当該受益者の譲渡の対象とする受益権が記載または記録されている振替口座簿に係る振替機関等と譲受人の振替先口座を開設した振替機関等が異なる場合などにおいて、委託会社が必要と認めたとときまたはやむを得ない事情があると判断したときは、振替停止日や振替停止

期間を設けることができます。

受益権の譲渡の対抗要件

受益権の譲渡は、振替口座簿への記載または記録によらなければ、委託会社および受託会社に対抗することができません。

(4) 受益証券の再発行

受益者は、委託会社がやむを得ない事情などにより受益証券を発行する場合を除き、受益証券の再発行の請求を行わないものとします。

(5) 受益権の再分割

委託会社は、受託会社と協議のうえ、社債、株式等の振替に関する法律に定めるところにしたがい、一定日現在の受益権を均等に再分割できるものとします。

(6) 質権口記載または記録の受益権の取扱いについて

振替機関等の振替口座簿の質権口に記載または記録されている受益権にかかる収益分配金の支払い、解約請求の受付、解約金および償還金の支払いなどについては、約款の規定によるほか、民法その他の法令などにしたがって取り扱われます。

第三部【委託会社等の情報】

第1【委託会社等の概況】

1【委託会社等の概況】

(1) 資本金の額

平成27年2月末現在	資本金	17,363,045,900円
	発行可能株式総数	230,000,000株
	発行済株式総数	197,012,500株

過去5年間における主な資本金の増減：該当事項はありません。

(2) 会社の意思決定機関（平成27年2月末現在）

・株主総会

株主総会は、取締役・監査役の選任および定款変更に係る決議などの株式会社の基本的な方針や重要な事項の決定を行ないます。

当社は、毎年3月31日の最終の株主名簿に記載または記録された議決権を有する株主をもって、その事業年度に関する定時株主総会において、その権利を行使することができる株主とみなし、毎年3月31日（事業年度の終了）から3ヶ月以内にこれを招集し、臨時株主総会は必要に応じてこれを招集します。

・取締役会

取締役会は、業務執行の決定を行い、取締役の職務の執行の監督をします。

当社の取締役会は10名以内の取締役で構成され、取締役の任期は選任後1年以内に終了する事業年度のうち最終のものに関する定時株主総会の終結の時までとします。取締役会はその決議をもって、代表取締役若干名を選定します。

・監査役会

当社の監査役会は5名以内の監査役で構成され、監査役の任期は選任後4年以内に終了する事業年度のうち最終のものに関する定時株主総会の終結の時までを任期とします。監査役会は、その決議をもって常勤の監査役を選定します。

(3) 運用の意思決定プロセス（平成27年2月末現在）

1. 投資委員会にて、国内外の経済見通し、市況見通しおよび資産配分の基本方針を決定します。
2. 各運用部門は、投資委員会の決定に基づき、個別資産および資産配分戦略に係る具体的な運用方針を策定します。
3. 各運用部門のファンドマネージャーは、上記方針を受け、個別ファンドのガイドラインおよびそれぞれの運用方針に沿って、ポートフォリオを構築・管理します。
4. トレーディング部門は、社会的信用力、情報提供力、執行対応力において最適と判断し得る発注業者、発注方針などを決定します。その上で、トレーダーは、最良執行のプロセスに則り売買を執行します。
5. 運用状況の評価・分析および運用リスク管理、ならびに法令など遵守状況のモニタリングについては、運用部門から独立したリスク管理/コンプライアンス業務担当部門が担当し、これを運用部門にフィードバックすることにより、適切な運用体制を維持できるように努めています。

2【事業の内容及び営業の概況】

- ・「投資信託及び投資法人に関する法律」に定める投資信託委託会社である委託会社は、証券投資信託の設定を行なうとともに「金融商品取引法」に定める金融商品取引業者としてその運用（投資運用業）を行なっています。また「金融商品取引法」に定める投資助言業務を行なっています。
- ・委託会社の運用する、平成27年2月末現在の投資信託などは次の通りです。

種 類	ファンド本数	純資産額 (単位：億円)
投資信託総合計	563	113,386

株式投資信託	506	87,355
単位型	84	2,420
追加型	422	84,934
公社債投資信託	57	26,031
単位型	41	445
追加型	16	25,586
投資法人合計	1	41

3【委託会社等の経理状況】

1. 当社の財務諸表は、「財務諸表等の用語、様式及び作成方法に関する規則」（昭和38年大蔵省令第59号、以下「財務諸表等規則」という。）並びに同規則第2条の規定に基づき、「金融商品取引業等に関する内閣府令」（平成19年8月6日内閣府令第52号）に基づいて作成しております。

また、当社の中間財務諸表は、「中間財務諸表等の用語、様式及び作成方法に関する規則」（昭和52年大蔵省令第38号）並びに同規則第38条及び第57条に基づき、「金融商品取引業等に関する内閣府令」（平成19年内閣府令第52号）に基づいて作成しております。

なお、当事業年度（平成25年4月1日から平成26年3月31日まで）の財務諸表に含まれる比較情報については、「財務諸表等の用語、様式及び作成方法に関する規則等の一部を改正する内閣府令」（平成24年9月21日内閣府令第61号）附則第2条第2項により、改正前の財務諸表等規則に基づいて作成していません。

2. 当社は、金融商品取引法第193条の2第1項の規定に基づき、第55期事業年度（平成25年4月1日から平成26年3月31日まで）の財務諸表について、有限責任 あずさ監査法人により監査を受けております。

また、第56期中間会計期間（平成26年4月1日から平成26年9月30日まで）の中間財務諸表について、有限責任 あずさ監査法人により中間監査を受けております。

（1）【貸借対照表】

（単位：百万円）

	第54期 (平成25年3月31日)		第55期 (平成26年3月31日)	
資産の部				
流動資産				
現金・預金	3	15,820	3	17,805
有価証券		-		234
前払費用	3	380	3	419
未収入金		4		37
未収委託者報酬		7,472		7,162
未収収益	3	342	3	608
関係会社短期貸付金		606		240
立替金		335		303
繰延税金資産		869		984
その他	2	30	2	30
流動資産合計		25,862		27,826
固定資産				
有形固定資産				
建物	1	48	1	47
器具備品	1	124	1	134

有形固定資産合計	172	181
無形固定資産		
ソフトウェア	70	91
無形固定資産合計	70	91
投資その他の資産		
投資有価証券	7,170	7,290
関係会社株式	22,935	21,702
関係会社長期貸付金	60	60
長期差入保証金	706	692
繰延税金資産	500	525
投資その他の資産合計	31,373	30,271
固定資産合計	31,616	30,544
資産合計	57,478	58,371

(単位：百万円)

	第54期 (平成25年3月31日)	第55期 (平成26年3月31日)
負債の部		
流動負債		
預り金	305	329
未払金	3,862	3,404
未払収益分配金	6	6
未払償還金	115	112
未払手数料	3	3
その他未払金	545	542
未払費用	3	3
未払法人税等	589	2,286
未払消費税等	4	4
賞与引当金	1,770	1,935
役員賞与引当金	80	150
流動負債合計	10,012	11,702
固定負債		
退職給付引当金	1,001	1,081
その他	55	55
固定負債合計	1,057	1,137
負債合計	11,070	12,840
純資産の部		
株主資本		
資本金	17,363	17,363
資本剰余金		
資本準備金	5,220	5,220
資本剰余金合計	5,220	5,220
利益剰余金		
その他利益剰余金		
繰越利益剰余金	23,530	22,694
利益剰余金合計	23,530	22,694

自己株式	68	68
株主資本合計	46,045	45,209
評価・換算差額等		
その他有価証券評価差額金	362	321
評価・換算差額等合計	362	321
純資産合計	46,408	45,531
負債純資産合計	57,478	58,371

(2) 【損益計算書】

(単位：百万円)

	第54期 (自 平成24年4月1日 至 平成25年3月31日)	第55期 (自 平成25年4月1日 至 平成26年3月31日)
営業収益		
委託者報酬	52,848	63,120
その他営業収益	1,922	2,557
営業収益合計	54,771	65,678
営業費用		
支払手数料	26,955	31,207
広告宣伝費	649	1,081
公告費	7	2
調査費	10,797	13,405
調査費	691	712
委託調査費	10,089	12,669
図書費	17	23
委託計算費	406	465
営業雑経費	530	558
通信費	188	186
印刷費	214	252
協会費	46	43
諸会費	16	11
その他	64	65
営業費用計	39,347	46,721
一般管理費		
給料	6,759	7,171
役員報酬	256	316
役員賞与引当金繰入額	80	150
給料・手当	4,565	4,719
賞与	87	50
賞与引当金繰入額	1,770	1,935
交際費	100	108
寄付金	66	54
旅費交通費	313	448
租税公課	188	209
不動産賃借料	753	755
退職給付費用	312	313
退職金	83	32
固定資産減価償却費	124	109
諸経費	3,061	3,364
一般管理費計	11,764	12,568
営業利益	3,659	6,388

	第54期		第55期	
	(自 平成24年4月1日 至 平成25年3月31日)		(自 平成25年4月1日 至 平成26年3月31日)	
(単位：百万円)				
営業外収益				
受取利息		12		17
受取配当金	1	601	1	1,774
時効成立分配金・償還金		4		4
為替差益		64		26
その他		16		19
営業外収益合計		699		1,842
営業外費用				
支払利息		19		19
有価証券償還損		1		-
時効成立後支払分配金・償還金		15		22
支払源泉所得税		55		57
その他		2		13
営業外費用合計		93		114
経常利益		4,265		8,116
特別利益				
投資有価証券売却益		226		135
関係会社株式売却益		239		-
特別利益合計		465		135
特別損失				
投資有価証券売却損		84		12
関係会社株式評価損		-		4,500
固定資産処分損		3		0
割増退職金		-		59
役員退職一時金		75		235
特別損失合計		163		4,807
税引前当期純利益		4,568		3,445
法人税、住民税及び事業税		1,480		3,020
法人税等調整額		260		119
法人税等合計		1,740		2,900
当期純利益		2,827		544

(3) 【株主資本等変動計算書】

第54期（自 平成24年4月1日 至 平成25年3月31日）

(単位：百万円)

	株主資本						
	資本金	資本剰余金		利益剰余金		自己株式	株主資本 合計
		資本準備金	資本剰余金 合計	その他利益 剰余金 繰越利益 剰余金	利益剰余 金合計		

当期首残高	17,363	5,220	5,220	22,172	22,172	68	44,687
当期変動額							
剰余金の配当				1,468	1,468		1,468
当期純利益				2,827	2,827		2,827
株主資本以外の項目の当期変動額（純額）							
当期変動額合計	-	-	-	1,358	1,358	-	1,358
当期末残高	17,363	5,220	5,220	23,530	23,530	68	46,045

	評価・換算差額等		純資産合計
	その他 有価証券評 価差額金	評価・換算 差額等合計	
当期首残高	42	42	44,729
当期変動額			
剰余金の配当			1,468
当期純利益			2,827
株主資本以外の項目の当期変動額（純額）	320	320	320
当期変動額合計	320	320	1,678
当期末残高	362	362	46,408

第55期（自 平成25年4月1日 至 平成26年3月31日）

（単位：百万円）

	株主資本						
	資本金	資本剰余金		利益剰余金		自己株式	株主資本 合計
		資本準備金	資本剰余金 合計	その他利益 剰余金 繰越利益 剰余金	利益剰余 金合計		
当期首残高	17,363	5,220	5,220	23,530	23,530	68	46,045
当期変動額							
剰余金の配当				1,380	1,380		1,380
当期純利益				544	544		544
株主資本以外の項目の当期変動額（純額）							
当期変動額合計	-	-	-	836	836	-	836
当期末残高	17,363	5,220	5,220	22,694	22,694	68	45,209

	評価・換算差額等		純資産合計
	その他 有価証券評 価差額金	評価・換算 差額等合計	
当期首残高	362	362	46,408
当期変動額			
剰余金の配当			1,380
当期純利益			544
株主資本以外の項目の当期変動額（純額）	40	40	40
当期変動額合計	40	40	876

当期末残高	321	321	45,531
-------	-----	-----	--------

注記事項

(重要な会計方針)

項目	第55期 (自 平成25年4月1日 至 平成26年3月31日)
1 資産の評価基準及び評価方法	<p>(1) 有価証券 子会社株式及び関連会社株式 総平均法による原価法 その他有価証券 時価のあるもの 決算末日の市場価格等に基づく時価法(評価差額は、全部純資産直入法により処理し、売却原価は、総平均法により算定) 時価のないもの 総平均法による原価法</p>
2 固定資産の減価償却の方法	<p>(1) 有形固定資産 定率法により償却しております。 なお、主な耐用年数は以下のとおりであります。 建物 3年～5年 器具備品 4年～20年</p> <p>(2) 無形固定資産 定額法により償却しております。ただし、ソフトウェア(自社利用分)については、社内における利用可能期間(5年)に基づく定額法によっております。</p>
3 引当金の計上基準	<p>(1) 賞与引当金 従業員に支給する賞与の支払に充てるため、支払見込額に基づき、当事業年度の負担額を計上しております。</p> <p>(2) 役員賞与引当金 役員に支給する賞与の支払に充てるため、支払見込額に基づき、当事業年度の負担額を計上しております。</p> <p>(3) 退職給付引当金 従業員の退職給付に備えるため、当事業年度末における退職給付債務及び年金資産の見込額に基づき、計上しております。 退職給付見込額の期間帰属方法 退職給付債務の算定にあたり、退職給付見込額を当事業年度末までの期間に帰属させる方法については、期間定額基準によっております。 数理計算上の差異の費用処理方法 数理計算上の差異は、各事業年度の発生時における従業員の平均残存勤務期間以内の一定の年数(10年)による定額法により按分した額をそれぞれ発生翌事業年度から費用処理しております。</p>
4 その他財務諸表作成のための基本となる重要な事項	<p>消費税等の会計処理 消費税及び地方消費税の会計処理は、税抜方式によっており、控除対象外消費税等は、当事業年度の費用として処理しております。</p>

(表示方法の変更)

<p>第55期 (自 平成25年4月1日 至 平成26年3月31日)</p>
--

「退職給付に関する会計基準」(企業会計基準第26号 平成24年5月17日。以下「退職給付会計基準」という。)及び「退職給付に関する会計基準の適用指針」(企業会計基準適用指針第25号 平成24年5月17日。以下「退職給付適用指針」という。)を当事業年度より適用し(ただし、退職給付会計基準第35項本文及び退職給付適用指針第67項本文に掲げられた定めを除く。)、(退職給付関係)注記の表示方法を変更しております。

退職給付会計基準等の適用については、退職給付会計基準第37項に定める経過的な取扱いに従っており、(退職給付関係)の注記の組替えは行っておりません。

(貸借対照表関係)

第54期 (平成25年3月31日)	第55期 (平成26年3月31日)
<p>1 有形固定資産の減価償却累計額</p> <p>建物 1,054百万円</p> <p>器具備品 618百万円</p>	<p>1 有形固定資産の減価償却累計額</p> <p>建物 1,091百万円</p> <p>器具備品 625百万円</p>
<p>2 信託資産</p> <p>その他流動資産の30百万円は、「直販顧客分別金信託契約」により、野村信託銀行株式会社に信託しております。</p>	<p>2 信託資産</p> <p>その他流動資産の30百万円は、「直販顧客分別金信託契約」により、野村信託銀行株式会社に信託しております。</p>
<p>3 関係会社に対する資産及び負債は次のとおりであります。</p> <p>(流動資産)</p> <p>現金・預金 3,818百万円</p> <p>前払費用 2百万円</p> <p>未収収益 58百万円</p> <p>(流動負債)</p> <p>未払手数料 143百万円</p> <p>未払費用 297百万円</p>	<p>3 関係会社に対する資産及び負債は次のとおりであります。</p> <p>(流動資産)</p> <p>現金・預金 6,249百万円</p> <p>前払費用 2百万円</p> <p>未収収益 74百万円</p> <p>(流動負債)</p> <p>未払手数料 98百万円</p> <p>未払費用 274百万円</p>
<p>4 消費税等の取扱い</p> <p>仮払消費税等及び仮受消費税等は相殺のうえ、「未払消費税等」として表示しております。</p>	<p>4 消費税等の取扱い</p> <p>仮払消費税等及び仮受消費税等は相殺のうえ、「未払消費税等」として表示しております。</p>
<p>5 保証債務</p> <p>当社は、Nikko Asset Management Europe Ltd がロンドン ウォール リミテッド パートナーシップに支払うオフィス賃借料等の債務87百万円に対して保証を行っております。また当社は、Nikko Asset Management Americas, Inc. がマディソン タワーアソシエイツ リミテッド パートナーシップに支払うオフィス賃借料等の債務243百万円に対して保証を行っております。</p>	<p>5 保証債務</p> <p>当社は、Nikko Asset Management Europe Ltd がロンドン ウォール リミテッド パートナーシップに支払うオフィス賃借料等の債務65百万円に対して保証を行っております。また当社は、Nikko Asset Management Americas, Inc. がマディソン タワーアソシエイツ リミテッド パートナーシップに支払うオフィス賃借料等の債務159百万円に対して保証を行っております。</p>

(損益計算書関係)

第54期 (自 平成24年4月1日 至 平成25年3月31日)	第55期 (自 平成25年4月1日 至 平成26年3月31日)
<p>1 各科目に含まれている関係会社に対するものは、次のとおりであります。</p> <p>受取配当金 552百万円</p>	<p>1 各科目に含まれている関係会社に対するものは、次のとおりであります。</p> <p>受取配当金 1,290百万円</p>

(株主資本等変動計算書関係)

第54期(自 平成24年4月1日 至 平成25年3月31日)

1 発行済株式の種類及び総数に関する事項

株式の種類	当事業年度期首	当事業年度増加	当事業年度減少	当事業年度末
普通株式（株）	197,012,500	-	-	197,012,500

2 自己株式の種類及び株式数に関する事項

株式の種類	当事業年度期首	当事業年度増加	当事業年度減少	当事業年度末
普通株式（株）	109,600	-	-	109,600

3 新株予約権等に関する事項

新株予約権の内訳	新株予約権の目的となる株式の種類	新株予約権の目的となる株式の数(株)				当事業年度末残高(百万円)
		当事業年度期首	当事業年度増加	当事業年度減少	当事業年度末	
平成21年度ストックオプション(1)	普通株式	19,215,900	-	2,237,400	16,978,500	-
平成21年度ストックオプション(2)	普通株式	1,676,400	-	49,500	1,626,900	-
平成22年度ストックオプション(1)	普通株式	2,310,000	-	-	2,310,000	-
第1回新株予約権	普通株式	2,955,200	-	-	2,955,200	-
平成23年度ストックオプション(1)	普通株式	6,091,800	-	161,700	5,930,100	-
合計		32,249,300	-	2,448,600	29,800,700	-

(注) 1 平成21年度ストックオプション(1)、平成21年度ストックオプション(2)及び平成23年度ストックオプション(1)の減少は、新株予約権の失効によるものであります。

2 第1回新株予約権の新株予約権の目的となる株式の数は、新株予約権の行使に関する通知が当社に提出された日における、当社の発行済株式数×0.25%に6を乗じた数で算出され、当事業年度末の発行済株式に基づき算出しております。

3 平成21年度ストックオプション(1)13,625,700株、平成21年度ストックオプション(2)1,287,000株、平成22年度ストックオプション(1)1,732,500株及び第1回新株予約権2,955,200株は、当事業年度末現在、権利行使期間の初日が到来しておりますが、他の条件が満たされていないため新株予約権を行使することができません。また、平成23年度ストックオプション(1)は、権利行使期間の初日が到来しておりません。

4 配当に関する事項

(1) 配当金支払額

決議	株式の種類	配当金の総額(百万円)	1株当たり配当額(円)	基準日	効力発生日
平成24年5月28日取締役会	普通株式	1,468	7.46	平成24年3月31日	平成24年6月19日

(2) 基準日が当事業年度に属する配当のうち、配当の効力発生日が翌事業年度となるもの

決議	株式の種類	配当の原資	配当金の総額(百万円)	1株当たり配当額(円)	基準日	効力発生日
平成25年5月27日取締役会	普通株式	利益剰余金	1,380	7.01	平成25年3月31日	平成25年6月18日

第55期（自 平成25年4月1日 至 平成26年3月31日）

1 発行済株式の種類及び総数に関する事項

株式の種類	当事業年度期首	当事業年度増加	当事業年度減少	当事業年度末
普通株式（株）	197,012,500	-	-	197,012,500

2 自己株式の種類及び株式数に関する事項

株式の種類	当事業年度期首	当事業年度増加	当事業年度減少	当事業年度末
普通株式（株）	109,600	-	-	109,600

3 新株予約権等に関する事項

新株予約権の内訳	新株予約権の目的となる株式の種類	新株予約権の目的となる株式の数(株)				当事業年度末残高(百万円)
		当事業年度期首	当事業年度増加	当事業年度減少	当事業年度末	
平成21年度ストックオプション(1)	普通株式	16,978,500	-	1,075,800	15,902,700	-
平成21年度ストックオプション(2)	普通株式	1,626,900	-	59,400	1,567,500	-
平成22年度ストックオプション(1)	普通株式	2,310,000	-	-	2,310,000	-
第1回新株予約権	普通株式	2,955,200	-	-	2,955,200	-
平成23年度ストックオプション(1)	普通株式	5,930,100	-	541,200	5,388,900	-
合計		29,800,700	-	1,676,400	28,124,300	-

- (注) 1 平成21年度ストックオプション(1)、平成21年度ストックオプション(2)及び平成23年度ストックオプション(1)の減少は、新株予約権の失効によるものであります。
- 2 第1回新株予約権の新株予約権の目的となる株式の数は、新株予約権の行使に関する通知が当社に提出された日における、当社の発行済株式数×0.25%に6を乗じた数で算出され、当事業年度末の発行済株式に基づき算出しております。
- 3 平成21年度ストックオプション(1)15,902,700株、平成21年度ストックオプション(2)1,567,500株、平成22年度ストックオプション(1)2,310,000株、第1回新株予約権2,955,200株及び平成23年度ストックオプション(1)2,887,500株は、当事業年度末現在、権利行使期間の初日が到来しておりますが、他の条件が満たされていないため新株予約権を行使することができません。

4 配当に関する事項

(1) 配当金支払額

決議	株式の種類	配当金の総額(百万円)	1株当たり配当額(円)	基準日	効力発生日
平成25年5月27日取締役会	普通株式	1,380	7.01	平成25年3月31日	平成25年6月18日

- (2) 基準日が当事業年度に属する配当のうち、配当の効力発生日が翌事業年度となるもの該当事項はありません。

(リース取引関係)

第54期 (自 平成24年4月1日 至 平成25年3月31日)		第55期 (自 平成25年4月1日 至 平成26年3月31日)	
オペレーティング・リース取引		オペレーティング・リース取引	
解約不能のものに係る未経過リース料		解約不能のものに係る未経過リース料	
1年内	750百万円	1年内	751百万円
1年超	807百万円	1年超	77百万円
合計	1,558百万円	合計	828百万円

（金融商品関係）

第54期(自 平成24年4月1日 至 平成25年3月31日)

1 金融商品の状況に関する事項

(1) 金融商品に対する取組方針

当社は、資金運用については短期的な預金等に限定しております。

(2) 金融商品の内容及びそのリスク

預金に関しては10数行に分散して預入れしておりますが、これら金融機関の破綻及び債務不履行等による信用リスクに晒されており、また一部外貨建て預金を保有しているため為替変動リスクにも晒されております。営業債権である未収委託者報酬、未収収益に関しては、それらの源泉である預り純資産を数行の信託銀行に分散して委託しておりますが、信託銀行はその受託資産を自己勘定と分別して管理しているため、仮に信託銀行が破綻または債務不履行等となった場合でも、これら営業債権が信用リスクに晒されることは無いと考えております。また、グローバルに事業を展開していることから生じている外貨建ての営業債権は、為替の変動リスクに晒されます。投資有価証券は、主に自己で設定した投資信託へのシードマネーの投入によるものであります。これら投資信託の投資対象は株式、公社債等のため、価格変動リスクや信用リスク、流動性リスク、為替変動リスクに晒されております。

営業債務である未払金（未払手数料）、未払費用に関しては、すべてが1年以内の支払期日であります。未払金（未払手数料）については、債権（未収委託者報酬）を資金回収した後に、販売会社へ当該債務を支払うフローとなっているため、流動性リスクに晒されることは無いと考えております。また未払費用のうち運用再委託先への顧問料支払に係るものについてもほとんどのものが、未払金同様のフローのため、流動性リスクに晒されることは無いと考えております。それ以外の営業費用及び一般管理費に係る未払費用に関しては、流動性リスクに晒されており、一部は外貨建て債務があるため、為替の変動リスクにも晒されております。

(3) 金融商品に係るリスク管理体制

信用リスク（取引先の契約不履行等に係るリスク）の管理

当社は、預金を預入れる金融機関の選定に関しては、短期間の取引が想定される金融機関の場合を除き、相手方の財政状態及び経営成績、または必要に応じて格付等を考慮した上で決定しております。また既に取引が行われている相手方に関しても、定期的に継続したモニタリングを行うことで、相手方の財務状況の悪化等による信用リスクを早期に把握することで、リスクの軽減を図っております。

市場リスク（為替や価格等の変動リスク）の管理

当社は、原則、為替変動や価格変動に係るリスクに対して、ヘッジ取引を行っておりません。外貨建ての営業債権債務について、月次ベースで為替変動リスクを測定し、モニタリングを実施しております。また投資有価証券に関しては、毎月末にそれぞれの時価を算出し、評価損益を把握しております。また、市場の変動等に基づき、今後の一定期間において特定の確率で、金融商品に生じ得る損失額の推計値を把握するため、バリュアット・リスクを用いた市場リスク管理を週次ベースで実施しております。これらの結果、当社の財政状態、経営成績に与える影響が著しいと判断される場合には、必要に応じて、ヘッジ取引規程に則り、それを回避する目的で、ヘッジ取引を行うことが可能であります。

流動性リスク（支払期日に支払いを実行できなくなるリスク）の管理

当社は、日々資金残高管理を行っております。また、適時に資金繰予定表を作成・更新するとともに、手許流動性（最低限必要な運転資金）を状況に応じて見直し・維持することなどにより、流動性リスクを管理しております。

2 金融商品の時価等に関する事項

平成25年3月31日（当事業年度の決算日）における貸借対照表計上額、時価及びこれらの差額については、次のとおりであります。なお、時価を把握することが極めて困難と認められるものは、次表には含めておりません。

（単位：百万円）

	貸借対照表 計上額()	時価()	差額

(1) 現金・預金	15,820	15,820	-
(2) 未収委託者報酬	7,472	7,472	-
(3) 未収収益	342	342	-
(4) 投資有価証券			
其他有価証券	7,091	7,091	-
(5) 未払金	(3,862)	(3,862)	-
(6) 未払費用	(3,282)	(3,282)	-

()負債に計上されているものについては、()で示しております。

(注) 1 金融商品の時価の算定方法並びに有価証券に関する事項

(1) 現金・預金、(2) 未収委託者報酬並びに(3) 未収収益

これらは短期間で決済されるため、時価は帳簿価額にほぼ等しいことから、当該帳簿価額によっております。

(4) 投資有価証券

投資信託は基準価額によっております。

(5) 未払金及び(6) 未払費用

これらは短期間で決済されるため、時価は帳簿価額にほぼ等しいことから、当該帳簿価額によっております。

2 非上場株式等（貸借対照表計上額79百万円）は、市場価格がなく、かつ将来キャッシュ・フローを見積ること等ができず、時価を把握することが極めて困難と認められるため、「(4)投資有価証券 其他有価証券」には含めておりません。

3 子会社株式（貸借対照表計上額20,042百万円）及び関連会社株式（貸借対照表計上額2,892百万円）は、市場価格がなく、かつ将来キャッシュ・フローを見積ること等ができず、時価を把握することが極めて困難と認められるため、上記の表には含めておりません。

4 金銭債権及び満期のある有価証券の決算日後の償還予定額

(単位：百万円)

	1年以内	1年超 5年以内	5年超 10年以内	10年超
現金・預金	15,820	-	-	-
未収委託者報酬	7,472	-	-	-
未収収益	342	-	-	-
投資有価証券				
投資信託	-	385	1,299	920
合計	23,635	385	1,299	920

第55期(自 平成25年4月1日 至 平成26年3月31日)

1 金融商品の状況に関する事項

(1) 金融商品に対する取組方針

当社は、資金運用については短期的な預金等に限定しております。

(2) 金融商品の内容及びそのリスク

預金に関しては10数行に分散して預入れしておりますが、これら金融機関の破綻及び債務不履行等による信用リスクに晒されており、また一部外貨建て預金を保有しているため為替変動リスクにも晒されております。営業債権である未収委託者報酬、未収収益に関しては、それらの源泉である預り純資産を数行の信託銀行に分散して委託しておりますが、信託銀行はその受託資産を自己勘定と分別して管理しているため、仮に信託銀行が破綻または債務不履行等となった場合でも、これら営業債権が信用リスクに晒されることは無いと考えております。また、グローバルに事業を展開していることから生じている外貨建ての営業債権は、為替の変動リスクに晒されます。投資有価証券は、主に自己で設定した投資信託へのシードマネーの投入によるものであります。これら投資信託の投資対象は株式、公社債等のため、価格変動リスク

や信用リスク、流動性リスク、為替変動リスクに晒されております。

営業債務である未払金（未払手数料）、未払費用に関しては、すべてが1年以内の支払期日でありませぬ。未払金（未払手数料）については、債権（未収委託者報酬）を資金回収した後に、販売会社へ当該債務を支払うフローとなっているため、流動性リスクに晒されることは無いと考えております。また未払費用のうち運用再委託先への顧問料支払に係るものについてもほとんどのものが、未払金同様のフローのため、流動性リスクに晒されることは無いと考えております。それ以外の営業費用及び一般管理費に係る未払費用に関しては、流動性リスクに晒されており、一部は外貨建て債務があるため、為替の変動リスクにも晒されております。

(3) 金融商品に係るリスク管理体制

信用リスク（取引先の契約不履行等に係るリスク）の管理

当社は、預金を預入れる金融機関の選定に関しては、短期間の取引が想定される金融機関の場合を除き、相手方の財政状態及び経営成績、または必要に応じて格付等を考慮した上で決定しております。また既に取引が行われている相手方に関しても、定期的に継続したモニタリングを行うことで、相手方の財務状況の悪化等による信用リスクを早期に把握することで、リスクの軽減を図っております。

市場リスク（為替や価格等の変動リスク）の管理

当社は、原則、為替変動や価格変動に係るリスクに対して、ヘッジ取引を行っておりませぬ。外貨建ての営業債権債務について、月次ベースで為替変動リスクを測定し、モニタリングを実施しております。また投資有価証券に関しては、毎月末にそれぞれの時価を算出し、評価損益を把握しております。また、市場の変動等に基づき、今後の一定期間において特定の確率で、金融商品に生じ得る損失額の推計値を把握するため、バリュー・アット・リスクを用いた市場リスク管理を週次ベースで実施しております。これらの結果、当社の財政状態、経営成績に与える影響が著しいと判断される場合には、必要に応じて、ヘッジ取引規程に則り、それを回避する目的で、ヘッジ取引を行うことが可能であります。

流動性リスク（支払期日に支払いを実行できなくなるリスク）の管理

当社は、日々資金残高管理を行っております。また、適時に資金繰予定表を作成・更新するとともに、手許流動性（最低限必要な運転資金）を状況に応じて見直し・維持することなどにより、流動性リスクを管理しております。

2 金融商品の時価等に関する事項

平成26年3月31日（当事業年度の決算日）における貸借対照表計上額、時価及びこれらの差額については、次のとおりであります。なお、時価を把握することが極めて困難と認められるものは、次表には含めておりませぬ。

（単位：百万円）

	貸借対照表 計上額()	時価()	差額
(1) 現金・預金	17,805	17,805	-
(2) 未収委託者報酬	7,162	7,162	-
(3) 未収収益	608	608	-
(4) 有価証券及び投資有価証券 其他有価証券	7,457	7,457	-
(5) 未払金	(3,404)	(3,404)	-
(6) 未払費用	(3,239)	(3,239)	-

()負債に計上されているものについては、()で示しております。

(注) 1 金融商品の時価の算定方法並びに有価証券に関する事項

(1) 現金・預金、(2) 未収委託者報酬並びに(3) 未収収益

これらは短期間で決済されるため、時価は帳簿価額にほぼ等しいことから、当該帳簿価額によっております。

(4) 有価証券及び投資有価証券

投資信託は基準価額によっております。

(5) 未払金及び(6) 未払費用

これらは短期間で決済されるため、時価は帳簿価額にほぼ等しいことから、当該帳簿価額によっております。

- 2 非上場株式等（貸借対照表計上額66百万円）は、市場価格がなく、かつ将来キャッシュ・フローを見積ること等ができず、時価を把握することが極めて困難と認められるため、「(4)有価証券及び投資有価証券 その他有価証券」には含めておりません。
- 3 子会社株式（貸借対照表計上額18,809百万円）及び関連会社株式（貸借対照表計上額2,892百万円）は、市場価格がなく、かつ将来キャッシュ・フローを見積ること等ができず、時価を把握することが極めて困難と認められるため、上記の表には含めておりません。
- 4 金銭債権及び満期のある有価証券の決算日後の償還予定額

（単位：百万円）

	1年以内	1年超 5年以内	5年超 10年以内	10年超
現金・預金	17,805	-	-	-
未収委託者報酬	7,162	-	-	-
未収収益	608	-	-	-
有価証券及び投資有価証券 投資信託	234	315	1,166	973
合計	25,811	315	1,166	973

（有価証券関係）

第54期(自 平成24年4月1日 至 平成25年3月31日)

1 子会社株式及び関連会社株式

（単位：百万円）

	貸借対照表計上 額
子会社株式	20,042
関連会社株式	2,892

(注) 子会社株式及び関連会社株式は市場価格がなく、かつ将来キャッシュ・フローを見積ること等ができず、時価を把握することが極めて困難と認められるため、時価を記載しておりません。

2 その他有価証券

（単位：百万円）

	種類	貸借対照表計上額	取得原価	差額
貸借対照表計上額が 取得原価を超えるもの	投資信託	6,366	5,708	658
	小計	6,366	5,708	658
貸借対照表計上額が 取得原価を超えないもの	投資信託	724	821	96
	小計	724	821	96
合計		7,091	6,529	561

(注) 1 減損処理にあたっては、期末における時価が取得原価に比べ50%以上下落した場合にはすべて減損処理を行い、30%～50%程度下落した場合には、当該金額の重要性、回復可能性等を考慮して必要と認められた額について減損処理を行っております。当事業年度については、該当ございません。

- 2 非上場株式等（貸借対照表計上額 79百万円）については、市場価格がなく、かつ将来キャッシュ・フローを見積ること等ができず、時価を把握することが極めて困難と認められることから、上表の「その他有価証券」には含めておりません。

3 当事業年度中に売却したその他有価証券

(単位：百万円)

種類	売却額	売却益の合計額	売却損の合計額
株式	43	35	67
投資信託	1,099	190	17
合計	1,143	226	84

第55期(自 平成25年4月1日 至 平成26年3月31日)

1 子会社株式及び関連会社株式

(単位：百万円)

	貸借対照表計上額
子会社株式	18,809
関連会社株式	2,892

(注) 子会社株式及び関連会社株式は市場価格がなく、かつ将来キャッシュ・フローを見積ること等ができず、時価を把握することが極めて困難と認められるため、時価を記載しておりません。

2 その他有価証券

(単位：百万円)

	種類	貸借対照表計上額	取得原価	差額
貸借対照表計上額が取得原価を超えるもの	投資信託	3,819	3,188	631
	小計	3,819	3,188	631
貸借対照表計上額が取得原価を超えないもの	投資信託	3,637	3,768	130
	小計	3,637	3,768	130
合計		7,457	6,957	500

(注) 1 減損処理にあたっては、期末における時価が取得原価に比べ50%以上下落した場合にはすべて減損処理を行い、30%～50%程度下落した場合には、当該金額の重要性、回復可能性等を考慮して必要と認められた額について減損処理を行っております。当事業年度については、該当ございません。

2 非上場株式等（貸借対照表計上額 66百万円）については、市場価格がなく、かつ将来キャッシュ・フローを見積ること等ができず、時価を把握することが極めて困難と認められることから、上表の「その他有価証券」には含めておりません。

3 当事業年度中に売却したその他有価証券

(単位：百万円)

種類	売却額	売却益の合計額	売却損の合計額
株式	23	11	-
投資信託	1,734	124	12
合計	1,758	135	12

(持分法損益等)

第54期 (自 平成24年4月1日 至 平成25年3月31日)	第55期 (自 平成25年4月1日 至 平成26年3月31日)
---------------------------------------	---------------------------------------

関連会社に持分法を適用した場合の投資損益等 (単位：百万円)	関連会社に持分法を適用した場合の投資損益等 (単位：百万円)
(1) 関連会社に対する投資の金額 3,069	(1) 関連会社に対する投資の金額 3,065
(2) 持分法を適用した場合の投資の金額 6,280	(2) 持分法を適用した場合の投資の金額 7,660
(3) 持分法を適用した場合の投資利益の金額 1,159	(3) 持分法を適用した場合の投資利益の金額 1,379

(退職給付関係)

第54期(自 平成24年4月1日 至 平成25年3月31日)

1 採用している退職給付制度の概要

当社は、確定拠出型企業年金制度及びキャッシュバランスプラン型退職金制度を設けております。

2 退職給付債務に関する事項

(単位：百万円)

イ 退職給付債務	1,101
ロ 未積立退職給付債務	1,101
ハ 未認識数理計算上の差異	99
ニ 退職給付引当金残高	1,001

3 退職給付費用に関する事項

(単位：百万円)

イ 勤務費用	102
ロ 利息費用	13
ハ 数理計算上の差異の費用処理額	24
ニ 確定拠出型企業年金への掛金	171
ホ 退職給付費用合計	312

4 退職給付債務等の計算の基礎に関する事項

イ 退職給付見込額の期間配分方法	勤続期間比例
ロ 割引率	0.9%
ハ 数理計算上の差異の処理年数	10年

第55期(自 平成25年4月1日 至 平成26年3月31日)

1 採用している退職給付制度の概要

当社は、確定拠出型企業年金制度及びキャッシュバランスプラン型退職金制度を設けております。

2 確定給付制度

(1) 退職給付債務の期首残高と期末残高の調整表

退職給付債務の期首残高	1,101	百万円
勤務費用	110	"
利息費用	9	"
数理計算上の差異の発生額	9	"
退職給付の支払額	56	"
退職給付債務の期末残高	1,174	"

(2) 退職給付債務の期末残高と貸借対照表に計上された退職給付引当金の調整表

退職給付債務	1,174	百万円
未積立退職給付債務	1,174	"
未認識数理計算上の差異	92	"
貸借対照表に計上された負債の額	1,081	"

退職給付引当金	1,081	百万円
貸借対照表に計上された負債の額	1,081	"

(3) 退職給付費用及びその内訳項目の金額

勤務費用	110	百万円
利息費用	9	"
数理計算上の差異の費用処理額	16	"
確定給付制度に係る退職給付費用	137	"

(4) 数理計算上の計算基礎に関する事項

当事業年度末における主要な数理計算上の計算基礎

割引率	0.8%
-----	------

3 確定拠出制度

当社の確定拠出制度への要拠出額は、176百万円でありました。

(ストックオプション等関係)

第54期(自 平成24年4月1日 至 平成25年3月31日)

1 スtockオプション(新株予約権)の内容、規模及びその変動状況

(1) スtockオプション(新株予約権)の内容

	平成21年度ストックオプション(1)	平成21年度ストックオプション(2)
付与対象者の区分及び人数	当社及び関係会社の 取締役・従業員 271名	当社及び関係会社 の取締役・従業員 48名
株式の種類別のストックオプションの付与数 (注)	普通株式 19,724,100株	普通株式 1,702,800株
付与日	平成22年2月8日	平成22年8月20日
権利確定条件	平成24年1月22日(以下「権利行使可能初日」といいます。)、当該権利行使可能初日から1年経過した日の翌日、及び当該権利行使可能初日から2年経過した日の翌日まで原則として従業員等の地位にあることを要し、それぞれ保有する新株予約権の2分の1、4分の1、4分の1ずつ権利確定する。ただし、本新株予約権の行使時において、当社が株式公開していることを要する。	同左
対象勤務期間	付与日から、権利行使可能初日から2年を経過した日まで	同左
権利行使期間	平成24年1月22日から 平成32年1月21日まで	同左

	平成22年度ストックオプション(1)	平成23年度ストックオプション(1)
付与対象者の区分及び人数	当社の従業員 1名	当社及び関係会社 の取締役・従業員 186名

株式の種類別のストックオプションの付与数 (注)	普通株式 2,310,000株	普通株式 6,101,700株
付与日	平成22年8月20日	平成23年10月7日
権利確定条件	平成24年1月22日(以下「権利行使可能初日」といいます。)、当該権利行使可能初日から1年経過した日の翌日、及び当該権利行使可能初日から2年経過した日の翌日まで原則として従業員等の地位にあることを要し、それぞれ保有する新株予約権の2分の1、4分の1、4分の1ずつ権利確定する。ただし、本新株予約権の行使時において、当社が株式公開していることを要する。	平成25年10月7日(以下「権利行使可能初日」といいます。)、当該権利行使可能初日から1年経過した日の翌日、及び当該権利行使可能初日から2年経過した日の翌日まで原則として従業員等の地位にあることを要し、それぞれ保有する新株予約権の2分の1、4分の1、4分の1ずつ権利確定する。ただし、本新株予約権の行使時において、当社が株式公開していることを要する。
対象勤務期間	付与日から、権利行使可能初日から2年を経過した日まで	付与日から、権利行使可能初日から2年を経過した日まで
権利行使期間	平成24年1月22日から 平成32年1月21日まで	平成25年10月7日から 平成33年10月6日まで

(注) 株式数に換算して記載しております。

(2) ストックオプション(新株予約権)の規模及びその変動状況

ストックオプション(新株予約権)の数

	平成21年度ストックオプション(1)	平成21年度ストックオプション(2)
付与日	平成22年2月8日	平成22年8月20日
権利確定前(株)		
期首	19,215,900	1,676,400
付与	0	0
失効	2,237,400	49,500
権利確定	0	0
権利未確定残	16,978,500	1,626,900
権利確定後(株)		
期首	-	-
権利確定	-	-
権利行使	-	-
失効	-	-
権利未行使残	-	-

	平成22年度ストックオプション(1)	平成23年度ストックオプション(1)
付与日	平成22年8月20日	平成23年10月7日
権利確定前(株)		
期首	2,310,000	6,091,800
付与	0	0
失効	0	161,700
権利確定	0	0
権利未確定残	2,310,000	5,930,100
権利確定後(株)		

期首	-	-
権利確定	-	-
権利行使	-	-
失効	-	-
権利未行使残	-	-

(注) 株式数に換算して記載しております。

単価情報

	平成21年度ストックオプション(1)	平成21年度ストックオプション(2)
付与日	平成22年 2月 8日	平成22年 8月20日
権利行使価格(円)	625	625
付与日における公正な評価単価(円) (注) 1	0	0

	平成22年度ストックオプション(1)	平成23年度ストックオプション(1)
付与日	平成22年 8月20日	平成23年10月7日
権利行使価格(円)	625	737 (注) 3
付与日における公正な評価単価(円) (注) 1	0	0

(注) 1 公正な評価単価に代え、本源的価値（取引事例比準法による評価額と行使価格との差額）の見積りによっております。

- 2 スtockオプションの単位当たりの本源的価値による算定を行った場合の本源的価値の合計額
当事業年度末における本源的価値の合計額 - 百万円
- 3 株式公開価格が737円（割当日後、株式の分割又は併合が行われたときは、当該金額は、当該株式の分割又は併合の内容を適切に反映するよう調整される。）を上回る金額に定められた場合には、株式公開日において、権利行使価格は株式公開価格と同一の金額に調整されます。

第55期(自 平成25年 4月 1日 至 平成26年 3月31日)

1 スtockオプション(新株予約権)の内容、規模及びその変動状況

(1) スtockオプション(新株予約権)の内容

	平成21年度ストックオプション(1)	平成21年度ストックオプション(2)
付与対象者の区分及び人数	当社及び関係会社の取締役・従業員 271名	当社及び関係会社の取締役・従業員 48名
株式の種類別のストックオプションの付与数 (注)	普通株式 19,724,100株	普通株式 1,702,800株
付与日	平成22年 2月 8日	平成22年 8月20日
権利確定条件	平成24年 1月22日（以下「権利行使可能初日」といいます。）、「当該権利行使可能初日から1年経過した日の翌日、及び当該権利行使可能初日から2年経過した日の翌日まで原則として従業員等の地位にあることを要し、それぞれ保有する新株予約権の2分の1、4分の1、4分の1ずつ権利確定する。ただし、本新株予約権の行使時において、当社が株式公開していることを要する。	同左
対象勤務期間	付与日から、権利行使可能初日から2年を経過した日まで	同左
権利行使期間	平成24年 1月22日から平成32年 1月21日まで	同左

	平成22年度ストックオプション(1)	平成23年度ストックオプション(1)
付与対象者の区分及び人数	当社の従業員 1名	当社及び関係会社の取締役・従業員 186名
株式の種類別のストックオプションの付与数（注）	普通株式 2,310,000株	普通株式 6,101,700株
付与日	平成22年8月20日	平成23年10月7日
権利確定条件	平成24年1月22日（以下「権利行使可能初日」といいます。）、「当該権利行使可能初日から1年経過した日の翌日、及び当該権利行使可能初日から2年経過した日の翌日まで原則として従業員等の地位にあることを要し、それぞれ保有する新株予約権の2分の1、4分の1、4分の1ずつ権利確定する。ただし、本新株予約権の行使時において、当社が株式公開していることを要する。	平成25年10月7日（以下「権利行使可能初日」といいます。）、「当該権利行使可能初日から1年経過した日の翌日、及び当該権利行使可能初日から2年経過した日の翌日まで原則として従業員等の地位にあることを要し、それぞれ保有する新株予約権の2分の1、4分の1、4分の1ずつ権利確定する。ただし、本新株予約権の行使時において、当社が株式公開していることを要する。
対象勤務期間	付与日から、権利行使可能初日から2年を経過した日まで	付与日から、権利行使可能初日から2年を経過した日まで
権利行使期間	平成24年1月22日から平成32年1月21日まで	平成25年10月7日から平成33年10月6日まで

（注） 株式数に換算して記載しております。

(2) スtockオプション(新株予約権)の規模及びその変動状況

ストックオプション（新株予約権）の数

	平成21年度ストックオプション(1)	平成21年度ストックオプション(2)
付与日	平成22年2月8日	平成22年8月20日
権利確定前(株)		
期首	16,978,500	1,626,900
付与	0	0
失効	1,075,800	59,400
権利確定	0	0
権利未確定残	15,902,700	1,567,500
権利確定後(株)		
期首	-	-
権利確定	-	-
権利行使	-	-
失効	-	-
権利未行使残	-	-

	平成22年度ストックオプション(1)	平成23年度ストックオプション(1)
付与日	平成22年8月20日	平成23年10月7日
権利確定前(株)		
期首	2,310,000	5,930,100
付与	0	0
失効	0	541,200
権利確定	0	0
権利未確定残	2,310,000	5,388,900
権利確定後(株)		

期首	-	-
権利確定	-	-
権利行使	-	-
失効	-	-
権利未行使残	-	-

(注) 株式数に換算して記載しております。

単価情報

	平成21年度ストックオプション(1)	平成21年度ストックオプション(2)
付与日	平成22年2月8日	平成22年8月20日
権利行使価格(円)	625	625
付与日における公正な評価単価(円) (注)1	0	0

	平成22年度ストックオプション(1)	平成23年度ストックオプション(1)
付与日	平成22年8月20日	平成23年10月7日
権利行使価格(円)	625	737 (注)3
付与日における公正な評価単価(円) (注)1	0	0

(注)1 公正な評価単価に代え、本源的価値（取引事例比準法による評価額と行使価格との差額）の見積りによっております。

2 スtockオプションの単位当たりの本源的価値による算定を行った場合の本源的価値の合計額
当事業年度末における本源的価値の合計額 - 百万円

3 株式公開価格が737円（割当日後、株式の分割又は併合が行われたときは、当該金額は、当該株式の分割又は併合の内容を適切に反映するよう調整される。）を上回る金額に定められた場合には、株式公開日において、権利行使価格は株式公開価格と同一の金額に調整されます。

(税効果会計関係)

第54期 (平成25年3月31日)	第55期 (平成26年3月31日)
----------------------	----------------------

第54期 (平成25年3月31日)	第55期 (平成26年3月31日)																																																																										
<p>1 繰延税金資産及び繰延税金負債の発生の主な原因別の内訳</p> <p style="text-align: right;">(単位：百万円)</p> <p>繰延税金資産(流動)</p> <table style="width: 100%; border-collapse: collapse;"> <tr> <td style="width: 80%;">賞与引当金繰入超過額</td> <td style="text-align: right;">672</td> </tr> <tr> <td>その他</td> <td style="text-align: right;">196</td> </tr> <tr> <td>小計</td> <td style="text-align: right; border-top: 1px solid black;">869</td> </tr> </table> <p>繰延税金資産(固定)</p> <table style="width: 100%; border-collapse: collapse;"> <tr> <td style="width: 80%;">投資有価証券評価損</td> <td style="text-align: right;">149</td> </tr> <tr> <td>退職給付引当金超過額</td> <td style="text-align: right;">361</td> </tr> <tr> <td>固定資産減価償却超過額</td> <td style="text-align: right;">174</td> </tr> <tr> <td>その他</td> <td style="text-align: right;">75</td> </tr> <tr> <td>小計</td> <td style="text-align: right; border-top: 1px solid black;">760</td> </tr> </table> <p>繰延税金資産小計</p> <table style="width: 100%; border-collapse: collapse;"> <tr> <td style="width: 80%;"></td> <td style="text-align: right;">1,630</td> </tr> <tr> <td>評価性引当金</td> <td style="text-align: right;">61</td> </tr> <tr> <td>繰延税金資産合計</td> <td style="text-align: right; border-top: 1px solid black; border-bottom: 3px double black;">1,568</td> </tr> </table> <p>繰延税金負債(固定)</p> <table style="width: 100%; border-collapse: collapse;"> <tr> <td style="width: 80%;">その他有価証券評価差額金</td> <td style="text-align: right;">199</td> </tr> <tr> <td>繰延税金負債合計</td> <td style="text-align: right; border-top: 1px solid black;">199</td> </tr> </table> <p>繰延税金資産の純額</p> <table style="width: 100%; border-collapse: collapse;"> <tr> <td style="width: 80%;"></td> <td style="text-align: right; border-top: 1px solid black; border-bottom: 3px double black;">1,369</td> </tr> </table> <p>2 法定実効税率と税効果会計適用後の法人税等の負担率との間に重要な差異があるときの、当該差異の原因となった主要な項目別の内訳</p> <p>法定実効税率と税効果会計適用後の法人税等の負担率との間の差異が法定実効税率の100分の5以下であるため注記を省略しております。</p>	賞与引当金繰入超過額	672	その他	196	小計	869	投資有価証券評価損	149	退職給付引当金超過額	361	固定資産減価償却超過額	174	その他	75	小計	760		1,630	評価性引当金	61	繰延税金資産合計	1,568	その他有価証券評価差額金	199	繰延税金負債合計	199		1,369	<p>1 繰延税金資産及び繰延税金負債の発生の主な原因別の内訳</p> <p style="text-align: right;">(単位：百万円)</p> <p>繰延税金資産(流動)</p> <table style="width: 100%; border-collapse: collapse;"> <tr> <td style="width: 80%;">賞与引当金繰入超過額</td> <td style="text-align: right;">689</td> </tr> <tr> <td>その他</td> <td style="text-align: right;">294</td> </tr> <tr> <td>小計</td> <td style="text-align: right; border-top: 1px solid black;">984</td> </tr> </table> <p>繰延税金資産(固定)</p> <table style="width: 100%; border-collapse: collapse;"> <tr> <td style="width: 80%;">投資有価証券評価損</td> <td style="text-align: right;">148</td> </tr> <tr> <td>関係会社株式評価損</td> <td style="text-align: right;">1,665</td> </tr> <tr> <td>退職給付引当金超過額</td> <td style="text-align: right;">385</td> </tr> <tr> <td>固定資産減価償却超過額</td> <td style="text-align: right;">158</td> </tr> <tr> <td>その他</td> <td style="text-align: right;">34</td> </tr> <tr> <td>小計</td> <td style="text-align: right; border-top: 1px solid black;">2,391</td> </tr> </table> <p>繰延税金資産小計</p> <table style="width: 100%; border-collapse: collapse;"> <tr> <td style="width: 80%;"></td> <td style="text-align: right;">3,375</td> </tr> <tr> <td>評価性引当金</td> <td style="text-align: right;">1,665</td> </tr> <tr> <td>繰延税金資産合計</td> <td style="text-align: right; border-top: 1px solid black; border-bottom: 3px double black;">1,710</td> </tr> </table> <p>繰延税金負債(固定)</p> <table style="width: 100%; border-collapse: collapse;"> <tr> <td style="width: 80%;">その他有価証券評価差額金</td> <td style="text-align: right;">200</td> </tr> <tr> <td>繰延税金負債合計</td> <td style="text-align: right; border-top: 1px solid black;">200</td> </tr> </table> <p>繰延税金資産の純額</p> <table style="width: 100%; border-collapse: collapse;"> <tr> <td style="width: 80%;"></td> <td style="text-align: right; border-top: 1px solid black; border-bottom: 3px double black;">1,510</td> </tr> </table> <p>2 法定実効税率と税効果会計適用後の法人税等の負担率との間に重要な差異があるときの、当該差異の原因となった主要な項目別の内訳</p> <table style="width: 100%; border-collapse: collapse;"> <tr> <td style="width: 80%;">法定実効税率</td> <td style="text-align: right;">38.0%</td> </tr> <tr> <td>(調整)</td> <td></td> </tr> <tr> <td>評価性引当金の増減</td> <td style="text-align: right;">46.6%</td> </tr> <tr> <td>交際費等永久に損金に算入されない項目</td> <td style="text-align: right;">3.7%</td> </tr> <tr> <td>受取配当金等永久に益金に算入されない項目</td> <td style="text-align: right;">12.9%</td> </tr> <tr> <td>税率変更による期末繰延税金資産の減額修正</td> <td style="text-align: right;">1.9%</td> </tr> <tr> <td>海外子会社の留保利益の影響額等</td> <td style="text-align: right;">6.9%</td> </tr> <tr> <td>税効果会計適用後の法人税等の負担率</td> <td style="text-align: right; border-top: 1px solid black; border-bottom: 3px double black;">84.2%</td> </tr> </table>	賞与引当金繰入超過額	689	その他	294	小計	984	投資有価証券評価損	148	関係会社株式評価損	1,665	退職給付引当金超過額	385	固定資産減価償却超過額	158	その他	34	小計	2,391		3,375	評価性引当金	1,665	繰延税金資産合計	1,710	その他有価証券評価差額金	200	繰延税金負債合計	200		1,510	法定実効税率	38.0%	(調整)		評価性引当金の増減	46.6%	交際費等永久に損金に算入されない項目	3.7%	受取配当金等永久に益金に算入されない項目	12.9%	税率変更による期末繰延税金資産の減額修正	1.9%	海外子会社の留保利益の影響額等	6.9%	税効果会計適用後の法人税等の負担率	84.2%
賞与引当金繰入超過額	672																																																																										
その他	196																																																																										
小計	869																																																																										
投資有価証券評価損	149																																																																										
退職給付引当金超過額	361																																																																										
固定資産減価償却超過額	174																																																																										
その他	75																																																																										
小計	760																																																																										
	1,630																																																																										
評価性引当金	61																																																																										
繰延税金資産合計	1,568																																																																										
その他有価証券評価差額金	199																																																																										
繰延税金負債合計	199																																																																										
	1,369																																																																										
賞与引当金繰入超過額	689																																																																										
その他	294																																																																										
小計	984																																																																										
投資有価証券評価損	148																																																																										
関係会社株式評価損	1,665																																																																										
退職給付引当金超過額	385																																																																										
固定資産減価償却超過額	158																																																																										
その他	34																																																																										
小計	2,391																																																																										
	3,375																																																																										
評価性引当金	1,665																																																																										
繰延税金資産合計	1,710																																																																										
その他有価証券評価差額金	200																																																																										
繰延税金負債合計	200																																																																										
	1,510																																																																										
法定実効税率	38.0%																																																																										
(調整)																																																																											
評価性引当金の増減	46.6%																																																																										
交際費等永久に損金に算入されない項目	3.7%																																																																										
受取配当金等永久に益金に算入されない項目	12.9%																																																																										
税率変更による期末繰延税金資産の減額修正	1.9%																																																																										
海外子会社の留保利益の影響額等	6.9%																																																																										
税効果会計適用後の法人税等の負担率	84.2%																																																																										

	<p>3 法人税等の税率の変更による繰延税金資産及び繰延税金負債の金額の修正</p> <p>「所得税法等の一部を改正する法律」(平成26年法律第10号)の施行に伴い、「復興特別法人税に関する政令の一部を改正する政令」(平成26年政令第151号)が平成26年3月31日に公布されたことにより、平成26年4月1日以後に開始する事業年度から復興特別法人税が課されないこととなりました。これに伴い、平成26年4月1日に開始する事業年度において解消が見込まれる一時差異について、当社が使用した法定実効税率は38.0%から35.6%に変更されております。この結果、繰延税金資産の金額(繰延税金負債の金額を控除した金額)は65百万円減少し、その他有価証券評価差額金の金額が1百万円、法人税等調整額の金額が63百万円、それぞれ増加しております。</p>
--	--

(関連当事者情報)

第54期(自 平成24年4月1日 至 平成25年3月31日)

1 関連当事者との取引

(1) 財務諸表提出会社と関連当事者の取引

(ア) 財務諸表提出会社の親会社

重要な該当事項はありません。

(イ) 財務諸表提出会社の子会社

種類	会社等の名称又は氏名	所在地	資本金又は出資金(千SGD)	事業の内容	議決権等の所有(被所有)割合(%)	関連当事者との関係	取引の内容	取引金額(百万円)	科目	期末残高(百万円)
子会社	Nikko Asset Management International Limited	シンガポール国	252,000	アセットマネジメント業	直接100.00	資金の貸付	資金の貸付(シンガポールドル貸建)(注1)	525 (千SGD 8,000)	関係会社短期貸付金	606 (千SGD 8,000)
							貸付金利息(シンガポールドル貸建)(注1)	5 (千SGD 76)	未収収益	5 (千SGD 76)

(注) 取引条件及び取引条件の決定方針等

- 融資枠SGD11百万、返済期間1年間のリボルビング・ローンで、金利は市場金利を勘案して決定しております。

2 親会社又は重要な関連会社に関する注記

(1) 親会社情報

三井住友トラスト・ホールディングス株式会社(東京証券取引所等に上場)

三井住友信託銀行株式会社(非上場)

(2) 重要な関連会社の要約財務情報

当事業年度において、重要な関連会社は融通(ロントン)基金管理有限公司であり、その要約財務情報は以下のとおりであります。なお、下記数値は平成24年12月31日に終了した年度の財務諸表を当日の直物為替相場で円貨に換算したものであります。

資産合計	10,930百万円
負債合計	1,103百万円

純資産合計	9,826百万円
営業収益	7,917百万円
税引前当期純利益	2,801百万円
当期純利益	2,091百万円

第55期(自 平成25年4月1日 至 平成26年3月31日)

1 関連当事者との取引

(1) 財務諸表提出会社と関連当事者の取引

(ア) 財務諸表提出会社の親会社

重要な該当事項はありません。

(イ) 財務諸表提出会社の子会社

種類	会社等の名称又は氏名	所在地	資本金又は出資金(千SGD)	事業の内容	議決権等の所有(被所有)割合(%)	関連当事者との関係	取引の内容	取引金額(百万円)	科目	期末残高(百万円)
子会社	Nikko Asset Management International Limited	シンガポール国	292,000	アセットマネジメント業	直接 100.00	資金の貸付	資金の貸付(シンガポールドル貸建)(注1)	398 (千 SGD 5,059) (注2)	関係会社 短期貸付金	240 (千 SGD 2,940)
							貸付金利息(シンガポールドル貸建)(注1)	15 (千 SGD 192)	未収収益	5 (千 SGD 64)
							増資の引受(注3)	3,266 (千 SGD 40,000)	-	-

(注) 取引条件及び取引条件の決定方針等

- 融資枠SGD11百万、返済期間1年間のリボルビング・ローンで、金利は市場金利を勘案して決定しております。
- 資金の貸付に係る取引金額 398百万円(5,059千 SGD)の内訳は、貸付240百万円(2,940千 SGD)及び返済 638百万円(8,000千 SGD)であります。
- Nikko Asset Management International Limitedの行った40,000,000株の新株発行増資を、1株につき1シンガポールドルで当社が引受けたものであります。

2 親会社又は重要な関連会社に関する注記

(1) 親会社情報

三井住友トラスト・ホールディングス株式会社（東京証券取引所等に上場）

三井住友信託銀行株式会社（非上場）

(2) 重要な関連会社の要約財務情報

当事業年度において、重要な関連会社は融通(ロントン)基金管理有限公司であり、その要約財務情報は以下のとおりであります。なお、下記数値は平成25年12月31日に終了した年度の財務諸表を当日の直物為替相場で円貨に換算したものであります。

資産合計	15,790百万円
負債合計	1,713百万円
純資産合計	14,076百万円

営業収益	11,350百万円
税引前当期純利益	4,212百万円
当期純利益	3,096百万円

(セグメント情報等)

セグメント情報

第54期(自 平成24年4月1日 至 平成25年3月31日)

当社はアセットマネジメント業の単一セグメントであるため、記載しておりません。

第55期(自 平成25年4月1日 至 平成26年3月31日)

当社はアセットマネジメント業の単一セグメントであるため、記載しておりません。

関連情報

第54期(自 平成24年4月1日 至 平成25年3月31日)

1 製品及びサービスごとの情報

当社の製品及びサービスはアセットマネジメント業として単一であるため、記載しておりません。

2 地域ごとの情報

(1) 営業収益

国内の外部顧客への営業収益に分類した額が営業収益の90%超であるため、記載を省略しておりません。

(2) 有形固定資産

国外に所在している有形固定資産が無いため、該当事項はありません。

3 主要な顧客ごとの情報

営業収益の10%以上を占める単一の外部顧客が無いため、記載しておりません。

第55期(自 平成25年4月1日 至 平成26年3月31日)

1 製品及びサービスごとの情報

当社の製品及びサービスはアセットマネジメント業として単一であるため、記載しておりません。

2 地域ごとの情報

(1) 営業収益

国内の外部顧客への営業収益に分類した額が営業収益の90%超であるため、記載を省略しておりません。

(2) 有形固定資産

国外に所在している有形固定資産が無いため、該当事項はありません。

3 主要な顧客ごとの情報

営業収益の10%以上を占める単一の外部顧客が無いため、記載しておりません。

報告セグメントごとの固定資産の減損損失に関する情報

第54期(自 平成24年4月1日 至 平成25年3月31日)

該当事項はありません。

第55期(自 平成25年4月1日 至 平成26年3月31日)

該当事項はありません。

報告セグメントごとののれんの償却額及び未償却残高に関する情報

第54期(自 平成24年4月1日 至 平成25年3月31日)

該当事項はありません。

第55期(自 平成25年4月1日 至 平成26年3月31日)

該当事項はありません。

報告セグメントごとの負ののれん発生益に関する情報

第54期(自 平成24年4月1日 至 平成25年3月31日)

該当事項はありません。

第55期(自 平成25年4月1日 至 平成26年3月31日)

該当事項はありません。

(1株当たり情報)

項目	第54期 (自 平成24年4月1日 至 平成25年3月31日)	第55期 (自 平成25年4月1日 至 平成26年3月31日)
1株当たり純資産額	235円69銭	231円23銭
1株当たり当期純利益金額	14円35銭	2円76銭

(注) 1 潜在株式調整後1株当たり当期純利益金額については、新株予約権の残高はありますが、当社株式が非上場であるため、期中平均株価が把握できませんので、希薄化効果を算定できないため記載しておりません。

2 1株当たり当期純利益金額の算定上の基礎は、以下のとおりであります。

項目	第54期 (自 平成24年4月1日 至 平成25年3月31日)	第55期 (自 平成25年4月1日 至 平成26年3月31日)
当期純利益(百万円)	2,827	544
普通株主に帰属しない金額(百万円)	-	-
普通株式に係る当期純利益(百万円)	2,827	544
普通株式の期中平均株式数(千株)	196,903	196,903
希薄化効果を有しないため、潜在株式調整後1株当たり当期純利益金額の算定に含まれなかった潜在株式の概要	平成21年度ストックオプション(1) 16,978,500株、平成21年度ストックオプション(2) 1,626,900株、平成22年度ストックオプション(1) 2,310,000株、第1回新株予約権2,955,200株、平成23年度ストックオプション(1) 5,930,100株	平成21年度ストックオプション(1) 15,902,700株、平成21年度ストックオプション(2) 1,567,500株、平成22年度ストックオプション(1) 2,310,000株、第1回新株予約権2,955,200株、平成23年度ストックオプション(1) 5,388,900株

3 1株当たり純資産額の算定上の基礎は、以下のとおりであります。

項目	第54期 (平成25年3月31日)	第55期 (平成26年3月31日)
純資産の部の合計額(百万円)	46,408	45,531

純資産の部の合計額から控除する金額(百万円)	-	-
普通株式に係る期末の純資産額(百万円)	46,408	45,531
1株当たり純資産額の算定に用いられた期末の普通株式の数(千株)	196,903	196,903

(重要な後発事象)

該当事項はありません。

中間財務諸表等

(1) 中間貸借対照表

(単位:百万円)

		第56期中間会計期間 (平成26年9月30日)
資産の部		
流動資産		
現金及び預金		15,789
有価証券		226
未収委託者報酬		6,584
未収収益		938
関係会社短期貸付金		258
繰延税金資産		487
その他	2	2,365
流動資産合計		26,649
固定資産		
有形固定資産	1	235
無形固定資産		92
投資その他の資産		
投資有価証券		9,667
関係会社株式		21,702
関係会社長期貸付金		60
長期差入保証金		683
繰延税金資産		357
投資その他の資産合計		32,471
固定資産合計		32,799
資産合計		59,448

(単位:百万円)

		第56期中間会計期間 (平成26年9月30日)
負債の部		
流動負債		
未払金		3,203

未払費用		3,470
未払法人税等		871
未払消費税等	3	550
賞与引当金		875
役員賞与引当金		120
その他		671
流動負債合計		9,763
固定負債		
退職給付引当金		1,071
固定負債合計		1,071
負債合計		10,834
純資産の部		
株主資本		
資本金		17,363
資本剰余金		
資本準備金		5,220
資本剰余金合計		5,220
利益剰余金		
その他利益剰余金		
繰越利益剰余金		25,511
利益剰余金合計		25,511
自己株式		68
株主資本合計		48,026
評価・換算差額等		
その他有価証券評価差額金		587
評価・換算差額等合計		587
純資産合計		48,614
負債純資産合計		59,448

(2) 中間損益計算書

(単位：百万円)

第56期中間会計期間		
(自 平成26年4月1日		
至 平成26年9月30日)		
営業収益		
委託者報酬		30,757
その他営業収益		1,678
営業収益合計		32,435
営業費用及び一般管理費	1	29,279
営業利益		3,156
営業外収益	2	862
営業外費用	3	86
経常利益		3,931
特別利益	4	174
特別損失	5	3
税引前中間純利益		4,102

法人税、住民税及び事業税	831
法人税等調整額	495
中間純利益	2,775

(3) 中間株主資本等変動計算書

第56期中間会計期間（自 平成26年4月1日 至 平成26年9月30日）

(単位：百万円)

	株主資本						株主資本 合計
	資本金	資本剰余金		利益剰余金		自己株式	
		資本準備金	資本剰余金 合計	その他利益 剰余金 繰越利益 剰余金	利益 剰余金 合計		
当期首残高	17,363	5,220	5,220	22,694	22,694	68	45,209
会計方針の変更による 累積的影響額				41	41		41
会計方針の変更を反映した 当期首残高	17,363	5,220	5,220	22,735	22,735	68	45,250
当中間期変動額							
剰余金の配当							
中間純利益				2,775	2,775		2,775
株主資本以外の項目の 当中間期変動額（純 額）							
当中間期変動額合計	-	-	-	2,775	2,775	-	2,775
当中間期末残高	17,363	5,220	5,220	25,511	25,511	68	48,026

	評価・換算差額等		純資産合計
	その他 有価証券 評価差額金	評価・換算 差額等合計	
当期首残高	321	321	45,531
会計方針の変更による 累積的影響額			41
会計方針の変更を反映した 当期首残高	321	321	45,572
当中間期変動額			
剰余金の配当			
中間純利益			2,775
株主資本以外の項目の 当中間期変動額（純 額）	265	265	265
当中間期変動額合計	265	265	3,041
当中間期末残高	587	587	48,614

注記事項

（重要な会計方針）

項目	第56期中間会計期間 (自 平成26年 4月 1日 至 平成26年 9月30日)
1 資産の評価基準及び評価方法	<p>有価証券</p> <p>子会社株式及び関連会社株式 総平均法による原価法</p> <p>その他有価証券 時価のあるもの 中間決算末日の市場価格等に基づく時価法(評価差額は、全部純資産直入法により処理し、売却原価は、総平均法により算定)</p> <p>時価のないもの 総平均法による原価法</p>
2 固定資産の減価償却の方法	<p>(1) 有形固定資産 定率法により償却しております。</p> <p>(2) 無形固定資産 定額法により償却しております。なお、ソフトウェア(自社利用分)については、社内における利用可能期間(5年)に基づく定額法によっております。</p>
3 引当金の計上基準	<p>(1) 賞与引当金 従業員に支給する賞与の支払に充てるため、支払見込額に基づき当中間会計期間負担額を計上しております。</p> <p>(2) 役員賞与引当金 役員に支給する賞与の支払に充てるため、支払見込額に基づき当中間会計期間負担額を計上しております。</p> <p>(3) 退職給付引当金 従業員の退職給付に備えるため、当事業年度末における退職給付債務及び年金資産の見込額に基づき当中間会計期間末において発生していると認められる額を計上しております。</p> <p>退職給付見込額の期間帰属方法 退職給付債務の算定にあたり、退職給付見込額を当中間会計期間末までの期間に帰属させる方法については、給付算定式基準によっております。</p> <p>数理計算上の差異の費用処理方法 数理計算上の差異は、各事業年度の発生時における従業員の平均残存勤務期間以内の一定の年数(10年)による定額法により按分した額をそれぞれ発生翌事業年度から費用処理しております。</p>
4 その他中間財務諸表作成のための基本となる重要な事項	<p>消費税等の会計処理 消費税及び地方消費税の会計処理は、税抜方式によっており、控除対象外消費税等は、当中間会計期間の費用として処理しております。</p>

（会計方針の変更）

<p>第56期中間会計期間 (自 平成26年 4月 1日 至 平成26年 9月30日)</p>

「退職給付に関する会計基準」(企業会計基準第26号 平成24年5月17日。以下「退職給付会計基準」という。)及び「退職給付に関する会計基準の適用指針」(企業会計基準適用指針第25号 平成24年5月17日。以下「退職給付適用指針」という。)を、退職給付会計基準第35項本文及び退職給付適用指針第67項本文に掲げられた定めについて当中間会計期間より適用し、退職給付債務及び勤務費用の計算方法を見直し、退職給付見込額の期間帰属方法を期間定額基準から給付算定式基準へ変更、割引率の決定方法を平均残存勤務年数に対応した高格付社債の流通利回りを基礎とする方法から退職給付の支払見込期間及び期間毎の金額を反映した単一の加重平均割引率を使用する方法へ変更いたしました。

退職給付会計基準等の適用については、退職給付会計基準第37項に定める経過的な取扱いに従って、当中間会計期間の期首において、退職給付債務及び勤務費用の計算方法の変更に伴う影響額を繰越利益剰余金に加減しております。

この結果、当中間会計期間の期首の退職給付引当金が63百万円減少、繰延税金資産が22百万円減少、繰越利益剰余金が41百万円増加しております。また、当中間会計期間の営業利益、経常利益及び税引前中間純利益への影響は軽微であります。なお、1株当たり純資産額及び1株当たり中間純利益金額に対する影響額は、軽微であります。

(中間貸借対照表関係)

第56期中間会計期間 (平成26年9月30日)	
1	有形固定資産の減価償却累計額 1,750百万円
2	信託資産 その他流動資産のうち180百万円は、「直販顧客分別金信託契約」により、野村信託銀行株式会社に信託しております。
3	消費税等の取扱い 仮払消費税等及び仮受消費税等は相殺のうえ、「未払消費税等」として表示しております。
4	保証債務 当社は、Nikko Asset Management Europe Ltd がロンドン ウォール リミテッド パートナーシップに支払うオフィス賃借料等の債務47百万円に対して保証を行っております。また当社は、Nikko Asset Management Americas, Inc. がマディソンタワー アソシエイツ リミテッド パートナーシップに支払うオフィス賃借料等の債務113百万円に対して保証を行っております。

(中間損益計算書関係)

第56期中間会計期間 (自 平成26年4月1日 至 平成26年9月30日)	
1	減価償却実施額 有形固定資産 50百万円 無形固定資産 16百万円
2	営業外収益のうち主要なもの 受取利息 3百万円 受取配当金 761百万円
3	営業外費用のうち主要なもの 支払利息 10百万円 時効成立後支払分配金・償還金 4百万円 支払源泉所得税 71百万円
4	特別利益のうち主要なもの 投資有価証券売却益 174百万円
5	特別損失のうち主要なもの 投資有価証券売却損 3百万円

(中間株主資本等変動計算書関係)

第56期中間会計期間（自 平成26年4月1日 至 平成26年9月30日）

1 発行済株式の種類及び総数に関する事項

株式の種類	当事業年度期首	当中間会計期間増加	当中間会計期間減少	当中間会計期間末
普通株式（株）	197,012,500	-	-	197,012,500

2 自己株式の種類及び株式数に関する事項

株式の種類	当事業年度期首	当中間会計期間増加	当中間会計期間減少	当中間会計期間末
普通株式（株）	109,600	-	-	109,600

3 新株予約権等に関する事項

新株予約権の内訳	新株予約権の 目的となる 株式の種類	新株予約権の目的となる株式の数(株)				当中間会 計期間末 残高 (百万円)
		当事業 年度期首	当中間 会計期間 増加	当中間 会計期間 減少	当中間 会計期間末	
平成21年度 ストックオプション(1)	普通株式	15,902,700	-	-	15,902,700	-
平成21年度 ストックオプション(2)	普通株式	1,567,500	-	-	1,567,500	-
平成22年度 ストックオプション(1)	普通株式	2,310,000	-	-	2,310,000	-
第1回新株予約権	普通株式	2,955,200	-	-	2,955,200	-
平成23年度 ストックオプション(1)	普通株式	5,388,900	-	330,000	5,058,900	-
合計		28,124,300	-	330,000	27,794,300	-

(注) 1 平成23年度ストックオプション(1)の減少は、新株予約権の失効によるものであります。

2 第1回新株予約権の新株予約権の目的となる株式の数は、新株予約権の行使に関する通知が当社に提出された日における、当社の発行済株式数×0.25%に6を乗じた数で算出され、当中間会計期間末の発行済株式に基づき算出しております。

3 平成21年度ストックオプション(1)15,902,700株、平成21年度ストックオプション(2)1,567,500株、平成22年度ストックオプション(1)2,310,000株、平成23年度ストックオプション(1)2,887,500株及び第1回新株予約権2,955,200株は、当中間会計期間末現在、権利行使期間の初日が到来しておりますが、他の条件が満たされていないため新株予約権を行使することができません。

4 配当に関する事項

(1) 配当金支払額

該当事項はありません。

(2) 基準日が当中間会計期間に属する配当のうち、配当の効力発生日が当中間会計期間末後となるもの

該当事項はありません。

(リース取引関係)

第56期中間会計期間 (自 平成26年4月1日 至 平成26年9月30日)
オペレーティング・リース取引

解約不能のものに係る未経過リース料	
1年内	766百万円
1年超	3,502百万円
合計	4,268百万円

（金融商品関係）

第56期中間会計期間(平成26年9月30日)

1 金融商品の時価等に関する事項

平成26年9月30日（当中間決算日）における中間貸借対照表計上額、時価及びこれらの差額については、次のとおりであります。なお、時価を把握することが極めて困難と認められるものは、次表には含めておりません。

（単位：百万円）

	中間貸借対照表 計上額()	時価()	差額
(1) 現金及び預金	15,789	15,789	-
(2) 未収委託者報酬	6,584	6,584	-
(3) 未収収益	938	938	-
(4) 有価証券及び投資有価証券 其他有価証券	9,864	9,864	-
(5) 未払金	(3,203)	(3,203)	-
(6) 未払費用	(3,470)	(3,470)	-

()負債に計上されているものについては、()で示しております。

(注) 1 金融商品の時価の算定方法並びに有価証券に関する事項

(1) 現金及び預金、(2) 未収委託者報酬並びに(3) 未収収益

これらは短期間で決済されるため、時価は帳簿価額にほぼ等しいことから、当該帳簿価額によっております。

(4) 有価証券及び投資有価証券

投資信託は基準価額によっております。

(5) 未払金及び(6) 未払費用

これらは短期間で決済されるため、時価は帳簿価額にほぼ等しいことから、当該帳簿価額によっております。

2 非上場株式等（中間貸借対照表計上額30百万円）は、市場価格がなく、かつ将来キャッシュ・フローを見積ること等ができず、時価を把握することが極めて困難と認められるため、「(4)有価証券及び投資有価証券 其他有価証券」には含めておりません。

3 子会社株式（中間貸借対照表計上額18,809百万円）及び関連会社株式（中間貸借対照表計上額2,892百万円）は、市場価格がなく、かつ将来キャッシュ・フローを見積ること等ができず、時価を把握することが極めて困難と認められるため、上記の表には含めておりません。

（有価証券関係）

第56期中間会計期間(平成26年9月30日)

1 子会社株式及び関連会社株式

（単位：百万円）

	中間貸借対照表計上額
子会社株式	18,809
関連会社株式	2,892

(注) 子会社株式及び関連会社株式は市場価格がなく、かつ将来キャッシュ・フローを見積ること等ができず、時価を把握することが極めて困難と認められるため、時価を記載しておりません。

2 その他有価証券

(単位：百万円)

	種類	中間貸借対照表計上額	取得原価	差額
中間貸借対照表計上額が取得原価を超えるもの	投資信託	8,573	7,543	1,029
	小計	8,573	7,543	1,029
中間貸借対照表計上額が取得原価を超えないもの	投資信託	1,291	1,407	116
	小計	1,291	1,407	116
合計		9,864	8,951	913

(注) 1 減損処理にあたっては、中間期末における時価が取得原価に比べ50%以上下落した場合にはすべて減損処理を行い、30%～50%程度下落した場合には、当該金額の重要性、回復可能性等を考慮して必要と認められた額について減損処理を行っております。当中間会計期間については、該当ございません。

2 非上場株式等(中間貸借対照表計上額 30百万円)については、市場価格がなく、かつ将来キャッシュ・フローを見積ること等ができず、時価を把握することが極めて困難と認められることから、上表の「その他有価証券」には含めておりません。

(持分法損益等)

第56期中間会計期間 (自 平成26年4月1日 至 平成26年9月30日)	
関連会社に持分法を適用した場合の投資損益等	
(1) 関連会社に対する投資の金額	3,075百万円
(2) 持分法を適用した場合の投資の金額	7,780百万円
(3) 持分法を適用した場合の投資利益の金額	762百万円

(ストックオプション等関係)

第56期中間会計期間(自 平成26年4月1日 至 平成26年9月30日)

該当事項はありません。

(セグメント情報等)

セグメント情報

第56期中間会計期間(自 平成26年4月1日 至 平成26年9月30日)

当社はアセットマネジメント業の単一セグメントであるため、記載しておりません。

関連情報

第56期中間会計期間(自 平成26年4月1日 至 平成26年9月30日)

1 製品及びサービスごとの情報

当社の製品及びサービスはアセットマネジメント業として単一であるため、記載しておりません。

2 地域ごとの情報

(1) 営業収益

国内の外部顧客への営業収益に分類した額が営業収益の90%超であるため、記載を省略しております。

(2) 有形固定資産

国外に所在している有形固定資産が無いため、該当事項はありません。

3 主要な顧客ごとの情報

営業収益の10%以上を占める単一の外部顧客が無いため、記載しておりません。

報告セグメントごとの固定資産の減損損失に関する情報

第56期中間会計期間(自 平成26年4月1日 至 平成26年9月30日)

該当事項はありません。

報告セグメントごとののれんの償却額及び未償却残高に関する情報

第56期中間会計期間(自 平成26年4月1日 至 平成26年9月30日)

該当事項はありません。

報告セグメントごとの負ののれん発生益に関する情報

第56期中間会計期間(自 平成26年4月1日 至 平成26年9月30日)

該当事項はありません。

(1 株当たり情報)

項目	第56期中間会計期間 (自 平成26年4月1日 至 平成26年9月30日)
1株当たり純資産額	246円89銭
1株当たり中間純利益金額	14円09銭

(注) 1 潜在株式調整後1株当たり中間純利益金額については、新株予約権等の残高はありますが、当社株式が非上場であるため、期中平均株価が把握できませんので、希薄化効果を算定できないため記載しておりません。

2 1株当たり中間純利益金額の算定上の基礎は、以下のとおりであります。

項目	第56期中間会計期間 (自 平成26年4月1日 至 平成26年9月30日)
中間純利益(百万円)	2,775
普通株主に帰属しない金額(百万円)	-
普通株式に係る中間純利益(百万円)	2,775
普通株式の期中平均株式数(千株)	196,903
希薄化効果を有しないため、潜在株式調整後1株当たり中間純利益金額の算定に含まれなかった潜在株式の概要	平成21年度ストックオプション(1)15,902,700株、平成21年度ストックオプション(2)1,567,500株、平成22年度ストックオプション(1)2,310,000株、第1回新株予約権2,955,200株、平成23年度ストックオプション(1)5,058,900株

3 1株当たり純資産額の算定上の基礎は、以下のとおりであります。

項目	第56期中間会計期間 (平成26年9月30日)
中間貸借対照表の純資産の部の合計額(百万円)	48,614

純資産の部の合計額から控除する金額（百万円）	-
普通株式に係る中間会計期間末の純資産額（百万円）	48,614
1株当たり純資産額の算定に用いられた中間会計期間末の普通株式の数（千株）	196,903

（重要な後発事象）

該当事項はありません。

4【利害関係人との取引制限】

委託会社は、「金融商品取引法」の定めるところにより、利害関係人との取引について、次に掲げる行為が禁止されています。

- （1）自己またはその取締役もしくは執行役との間における取引を行なうことを内容とした運用を行なうこと（投資者の保護に欠け、もしくは取引の公正を害し、または金融商品取引業の信用を失墜させるおそれがないものとして内閣府令で定めるものを除きます。）。
- （2）運用財産相互間において取引を行なうことを内容とした運用を行なうこと（投資者の保護に欠け、もしくは取引の公正を害し、または金融商品取引業の信用を失墜させるおそれがないものとして内閣府令で定めるものを除きます。）。
- （3）通常の実取引の条件と異なる条件であって取引の公正を害するおそれのある条件で、委託会社の親法人等（委託会社の総株主等の議決権の過半数を保有していることその他の当該金融商品取引業者と密接な関係を有する法人その他の団体として政令で定める要件に該当する者をいいます。以下（4）、（5）において同じ。）または子法人等（委託会社が総株主等の議決権の過半数を保有していることその他の当該金融商品取引業者と密接な関係を有する法人その他の団体として政令で定める要件に該当する者をいいます。以下同じ。）と有価証券の売買その他の取引または金融デリバティブ取引を行なうこと。
- （4）委託会社の親法人等または子法人等の利益を図るため、その行なう投資運用業に関して運用の方針、運用財産の額もしくは市場の状況に照らして不必要な取引を行なうことを内容とした運用を行なうこと。
- （5）上記（3）、（4）に掲げるもののほか、委託会社の親法人等または子法人等が関与する行為であって、投資者の保護に欠け、もしくは取引の公正を害し、または金融商品取引業の信用を失墜させるおそれのあるものとして内閣府令で定める行為。

5【その他】

（1）定款の変更

委託会社の定款の変更に関しては、株主総会の決議が必要です。

（2）訴訟事件その他の重要事項

委託会社に重要な影響を与えた事実、または与えると予想される訴訟事件などは発生していません。

第2【その他の関係法人の概況】

1【名称、資本金の額及び事業の内容】

（1）受託会社

名 称	資本金の額 （平成26年9月末現在）	事業の内容
野村信託銀行株式会社	30,000百万円	銀行法に基づき銀行業を営むとともに、金融機関の信託業務の兼営等に関する法律に基づき信託業務を営んでいます。

（2）販売会社

名 称	資本金の額 (平成26年9月末現在)	事業の内容
S M B C 日興証券株式会社	10,000百万円	金融商品取引法に定める第一種金融商品取引業を営んでいます。

2【関係業務の概要】

(1) 受託会社

ファンドの信託財産に属する有価証券の管理・計算事務などを行ないます。

(2) 販売会社

日本におけるファンドの募集、解約、収益分配金および償還金の取扱いなどを行ないます。

3【資本関係】

(1) 受託会社

該当事項はありません。

(2) 販売会社

該当事項はありません。

第3【その他】

(1) 目論見書の別称として「投資信託説明書(交付目論見書)」または「投資信託説明書(請求目論見書)」という名称を使用します。

(2) 目論見書の表紙、表紙裏または裏表紙に、以下を記載することがあります。

委託会社の金融商品取引業者登録番号および設立年月日
 ファンドの基本的性格など
 委託会社およびファンドのロゴ・マークや図案など
 委託会社のホームページや携帯電話サイトのご案内など
 目論見書の使用開始日

(3) 目論見書の表紙または表紙裏に、以下の趣旨の文章の全部または一部を記載することがあります。

投資信託は、預金や保険契約とは異なり、預金保険機構および保険契約者保護機構の保護の対象ではない旨。また、銀行など登録金融機関で購入された場合、投資者保護基金の支払いの対象とはならない旨の記載。

投資信託は、元金および利回りが保証されているものではない旨の記載。

投資した資産の価値の減少を含むリスクは、投資信託を購入されたお客様が負う旨の記載。

「金融商品取引法第13条の規定に基づく目論見書である。」旨の記載。

「ご購入に際しては、目論見書の内容を十分にお読みください。」という趣旨の記載。

請求目論見書の入手方法(ホームページで閲覧、ダウンロードできるなど)についての記載。

請求目論見書は投資者の請求により販売会社から交付される旨および当該請求を行なった場合にはその旨の記録をしておくべきである旨の記載。

「約款が請求目論見書に掲載されている。」旨の記載。

商品内容に関して重大な変更を行なう場合には、投資信託及び投資法人に関する法律に基づき事前に受益者の意向を確認する旨の記載。

投資信託の財産は受託会社において信託法に基づき分別管理されている旨の記載。

有価証券届出書の効力発生およびその確認方法に関する記載。

委託会社の情報として記載することが望ましい事項と判断する事項がある場合は、当該事項の記載。

(4) 有価証券届出書本文「第一部 証券情報」、「第二部 ファンド情報」に記載の内容について、投資者の理解を助けるため、当該内容を説明した図表などを付加して目論見書の当該内容に関連する箇所に記載することがあります。

(5) 目論見書に約款を掲載し、有価証券届出書本文「第二部 ファンド情報」中「第1 ファンドの状況」「2 投資方針」の詳細な内容につきましては、当該約款を参照する旨を記載することで、目論見書の

内容の記載とすることがあります。

- (6) 投信評価機関、投信評価会社などによる評価を取得・使用することがあります。
- (7) 目論見書は電子媒体などとして使用されるほか、インターネットなどに掲載されることがあります。
- (8) 交付目論見書の投資リスクに、以下の趣旨の文章の全部または一部を記載することがあります。

ファンドの取引に関して、金融商品取引法第37条の6の規定（いわゆるクーリング・オフ）の適用がない旨の記載。

投資信託は、預金や保険契約とは異なり、預金保険機構および保険契約者保護機構の保護の対象ではない旨。また、銀行など登録金融機関で購入された場合、投資者保護基金の支払いの対象とはならない旨の記載。

分配金は、投資信託の純資産から支払われるので、分配金が支払われると、その金額相当分、基準価額は下がる旨。分配金は、計算期間中に発生した運用収益を超えて支払われる場合がある旨。投資者のファンドの購入価額によっては、分配金の一部または全部が、実質的には元本の一部払戻しに相当する場合がある旨の記載。

独立監査人の監査報告書

平成26年6月13日

日興アセットマネジメント株式会社
取締役会御中

有限責任 あずさ監査法人

指定有限責任社員 公認会計士 羽 太 典 明
業務執行社員指定有限責任社員 公認会計士 秋 宗 勝 彦
業務執行社員

当監査法人は、金融商品取引法第193条の2第1項の規定に基づく監査証明を行うため、「委託会社等の経理状況」に掲げられている日興アセットマネジメント株式会社の平成25年4月1日から平成26年3月31日までの第55期事業年度の財務諸表、すなわち、貸借対照表、損益計算書、株主資本等変動計算書、重要な会計方針及びその他の注記について監査を行った。

財務諸表に対する経営者の責任

経営者の責任は、我が国において一般に公正妥当と認められる企業会計の基準に準拠して財務諸表を作成し適正に表示することにある。これには、不正又は誤謬による重要な虚偽表示のない財務諸表を作成し適正に表示するために経営者が必要と判断した内部統制を整備及び運用することが含まれる。

監査人の責任

当監査法人の責任は、当監査法人が実施した監査に基づいて、独立の立場から財務諸表に対する意見を表明することにある。当監査法人は、我が国において一般に公正妥当と認められる監査の基準に準拠して監査を行った。監査の基準は、当監査法人に財務諸表に重要な虚偽表示がないかどうかについて合理的な保証を得るために、監査計画を策定し、これに基づき監査を実施することを求めている。

監査においては、財務諸表の金額及び開示について監査証拠を入手するための手続が実施される。監査手続は、当監査法人の判断により、不正又は誤謬による財務諸表の重要な虚偽表示のリスクの評価に基づいて選択及び適用される。財務諸表監査の目的は、内部統制の有効性について意見表明するためのものではないが、当監査法人は、リスク評価の実施に際して、状況に応じた適切な監査手続を立案するために、財務諸表の作成と適正な表示に関連する内部統制を検討する。また、監査には、経営者が採用した会計方針及びその適用方法並びに経営者によって行われた見積りの評価も含め全体としての財務諸表の表示を検討することが含まれる。

当監査法人は、意見表明の基礎となる十分かつ適切な監査証拠を入手したと判断している。

監査意見

当監査法人は、上記の財務諸表が、我が国において一般に公正妥当と認められる企業会計の基準に準拠して、日興アセットマネジメント株式会社の平成26年3月31日現在の財政状態及び同日をもって終了する事業年度の経営成績をすべての重要な点において適正に表示しているものと認める。

利害関係

会社と当監査法人又は業務執行社員との間には、公認会計士法の規定により記載すべき利害関係はない。

以 上

(注)1.上記は、当社が、監査報告書の原本に記載された事項を電子化したものであり、その原本は当社が別途保管しております。

2. X B R L データは監査の対象には含まれていません。

独立監査人の監査報告書

平成27年3月25日

日興アセットマネジメント株式会社

取締役会御中

あらた監査法人

指定社員 公認会計士 鶴田 光夫
業務執行社員

指定社員 公認会計士 辻村 和之
業務執行社員

当監査法人は、金融商品取引法第193条の2第1項の規定に基づく監査証明を行うため、「ファンドの経理状況」に掲げられている年金積立クオオンツ・アクティブ・ジャパンの平成26年2月18日から平成27年2月16日までの計算期間の財務諸表、すなわち、貸借対照表、損益及び剰余金計算書、注記表並びに附属明細表について監査を行った。

財務諸表に対する経営者の責任

経営者の責任は、我が国において一般に公正妥当と認められる企業会計の基準に準拠して財務諸表を作成し適正に表示することにある。これには、不正又は誤謬による重要な虚偽表示のない財務諸表を作成し適正に表示するために経営者が必要と判断した内部統制を整備及び運用することが含まれる。

監査人の責任

当監査法人の責任は、当監査法人が実施した監査に基づいて、独立の立場から財務諸表に対する意見を表明することにある。当監査法人は、我が国において一般に公正妥当と認められる監査の基準に準拠して監査を行った。監査の基準は、当監査法人に財務諸表に重要な虚偽表示がないかどうかについて合理的な保証を得るために、監査計画を策定し、これに基づき監査を実施することを求めている。

監査においては、財務諸表の金額及び開示について監査証拠を入手するための手続が実施される。監査手続は、当監査法人の判断により、不正又は誤謬による財務諸表の重要な虚偽表示のリスクの評価に基づいて選択及び適用される。財務諸表監査の目的は、内部統制の有効性について意見表明するためのものではないが、当監査法人は、リスク評価の実施に際して、状況に応じた適切な監査手続を立案するために、財務諸表の作成と適正な表示に関連する内部統制を検討する。また、監査には、経営者が採用した会計方針及びその適用方法並びに経営者によって行われた見積りの評価も含め全体としての財務諸表の表示を検討することが含まれる。

当監査法人は、意見表明の基礎となる十分かつ適切な監査証拠を入手したと判断している。

監査意見

当監査法人は、上記の財務諸表が、我が国において一般に公正妥当と認められる企業会計の基準に準拠して、年金積立クオオンツ・アクティブ・ジャパンの平成27年2月16日現在の信託財産の状態及び同日をもって終了する計算期間の損益の状況をすべての重要な点において適正に表示しているものと認める。

利害関係

日興アセットマネジメント株式会社及びファンドと当監査法人又は業務執行社員との間には、公認会計士法の規定により記載すべき利害関係はない。

以上

(注)1. 上記は、当社が、監査報告書の原本に記載された事項を電子化したものであり、その原本は当社が別途保管しております。

2. XBR Lデータは監査の対象には含まれていません。

独立監査人の中間監査報告書

平成26年12月5日

日興アセットマネジメント株式会社
取締役会 御中

有限責任 あずさ監査法人

指定有限責任社員 公認会計士 羽 太 典 明
業務執行社員

指定有限責任社員 公認会計士 秋 宗 勝 彦
業務執行社員

当監査法人は、金融商品取引法第193条の2第1項の規定に基づく監査証明を行うため、「委託会社等の経理状況」に掲げられている日興アセットマネジメント株式会社の平成26年4月1日から平成27年3月31日までの第56期事業年度の中間会計期間（平成26年4月1日から平成26年9月30日まで）に係る中間財務諸表、すなわち、中間貸借対照表、中間損益計算書、中間株主資本等変動計算書、重要な会計方針及びその他の注記について中間監査を行った。

中間財務諸表に対する経営者の責任

経営者の責任は、我が国において一般に公正妥当と認められる中間財務諸表の作成基準に準拠して中間財務諸表を作成し有用な情報を表示することにある。これには、不正又は誤謬による重要な虚偽表示のない中間財務諸表を作成し有用な情報を表示するために経営者が必要と判断した内部統制を整備及び運用することが含まれる。

監査人の責任

当監査法人の責任は、当監査法人が実施した中間監査に基づいて、独立の立場から中間財務諸表に対する意見を表明することにある。当監査法人は、我が国において一般に公正妥当と認められる中間監査の基準に準拠して中間監査を行った。中間監査の基準は、当監査法人に中間財務諸表には全体として中間財務諸表の有用な情報の表示に関して投資者の判断を損なうような重要な虚偽表示がないかどうかの合理的な保証を得るために、中間監査に係る監査計画を策定し、これに基づき中間監査を実施することを求めている。

中間監査においては、中間財務諸表の金額及び開示について監査証拠を入手するために年度監査と比べて監査手続の一部を省略した中間監査手続が実施される。中間監査手続は、当監査法人の判断により、不正又は誤謬による中間財務諸表の重要な虚偽表示のリスクの評価に基づいて、分析的手続等を中心とした監査手続に必要に応じて追加の監査手続が選択及び適用される。中間監査の目的は、内部統制の有効性について意見表明するためのものではないが、当監査法人は、リスク評価の実施に際して、状況に応じた適切な中間監査手続を立案するために、中間財務諸表の作成と有用な情報の表示に関連する内部統制を検討する。また、中間監査には、経営者が採用した会計方針及びその適用方法並びに経営者によって行われた見積りの評価も含め中間財務諸表の表示を検討することが含まれる。

当監査法人は、中間監査の意見表明の基礎となる十分かつ適切な監査証拠を入手したと判断している。

中間監査意見

当監査法人は、上記の中間財務諸表が、我が国において一般に公正妥当と認められる中間財務諸表の作成基準に準拠して、日興アセットマネジメント株式会社の平成26年9月30日現在の財政状態及び同日をもって終了する中間会計期間（平成26年4月1日から平成26年9月30日まで）の経営成績に関する有用な情報を表示しているものと認める。

利害関係

会社と当監査法人又は業務執行社員との間には、公認会計士法の規定により記載すべき利害関係はない。

以上

- (注) 1. 上記は、当社が、中間監査報告書の原本に記載された事項を電子化したものであり、その原本は当社が別途保管しております。
2. X B R L データは中間監査の対象には含まれていません。