

【表紙】

【提出書類】	訂正有価証券届出書
【提出先】	関東財務局長殿
【提出日】	平成31年4月1日提出
【発行者名】	三井住友D S アセットマネジメント株式会社
【代表者の役職氏名】	代表取締役社長 松下 隆史
【本店の所在の場所】	東京都港区愛宕二丁目5番1号
【事務連絡者氏名】	土田 雅央
【電話番号】	03-5405-0740
【届出の対象とした募集（売出）内国投資 信託受益証券に係るファンドの名称】	三井住友・ニュー・チャイナ・ファンド
【届出の対象とした募集（売出）内国投資 信託受益証券の金額】	継続募集額(平成31年1月18日から平成31年7月18日まで) 1兆5,000億円を上限とします。
【縦覧に供する場所】	該当事項はありません。

1【有価証券届出書の訂正届出書の提出理由】

2019年1月17日付をもって提出しました有価証券届出書（以下「原届出書」といいます。）について、委託会社の合併に伴う所要の変更を行うため、本訂正届出書により訂正を行うものです。

2【訂正の内容】

<訂正前>および<訂正後>に記載している下線部_____は訂正部分を示し、<更新後>に記載している内容は原届出書が更新されます。

第一部【証券情報】

（２）【内国投資信託受益証券の形態等】

<訂正前>

追加型証券投資信託の受益権です。

* ファンドの受益権は、社債、株式等の振替に関する法律（以下「社振法」といいます。）の規定の適用を受け、受益権の帰属は、後述の「（11）振替機関に関する事項」に記載の振替機関および当該振替機関の下位の口座管理機関（社振法第2条に規定する「口座管理機関」をいい、振替機関を含め、以下「振替機関等」といいます。）の振替口座簿に記載または記録されることにより定まります（以下、振替口座簿に記載または記録されることにより定まる受益権を「振替受益権」といいます。）。委託会社である三井住友アセットマネジメント株式会社は、やむを得ない事情等がある場合を除き、当該振替受益権を表示する受益証券を発行しません。

当初元本は1口当たり1円です。委託会社の依頼により、信用格付業者から提供され、もしくは閲覧に供された信用格付または信用格付業者から提供され、もしくは閲覧に供される予定の信用格付はありません。

<訂正後>

追加型証券投資信託の受益権です。

* ファンドの受益権は、社債、株式等の振替に関する法律（以下「社振法」といいます。）の規定の適用を受け、受益権の帰属は、後述の「（11）振替機関に関する事項」に記載の振替機関および当該振替機関の下位の口座管理機関（社振法第2条に規定する「口座管理機関」をいい、振替機関を含め、以下「振替機関等」といいます。）の振替口座簿に記載または記録されることにより定まります（以下、振替口座簿に記載または記録されることにより定まる受益権を「振替受益権」といいます。）。委託会社である三井住友DSアセットマネジメント株式会社は、やむを得ない事情等がある場合を除き、当該振替受益権を表示する受益証券を発行しません。

当初元本は1口当たり1円です。委託会社の依頼により、信用格付業者から提供され、もしくは閲覧に供された信用格付または信用格付業者から提供され、もしくは閲覧に供される予定の信用格付はありません。

（４）【発行（売出）価格】

<訂正前>

取得申込受付日の翌営業日の基準価額となります。

ただし、累積投資契約に基づく収益分配金の再投資の場合は、各計算期末の基準価額となります。

「基準価額」とは、信託財産の純資産総額を計算日における受益権口数で除した価額をいいます（基準価額は、便宜上1万口単位で表示される場合があります。）。

基準価額は、組入有価証券の値動き等により日々変動します。

基準価額は、販売会社または委託会社にお問い合わせいただけるほか、原則として翌日付の日本経済新聞朝刊の証券欄「オープン基準価格」の紙面に、「チャイナ」として掲載されます。

委託会社に対する照会は下記においてできます。

照会先の名称	電話番号	インターネット・ホームページ・アドレス
三井住友アセットマネジメント株式会社	0120-88-2976	http://www.smam-jp.com

お問い合わせは、原則として営業日の午前9時～午後5時までとさせていただきます。

<訂正後>

取得申込受付日の翌営業日の基準価額となります。

ただし、累積投資契約に基づく収益分配金の再投資の場合は、各計算期末の基準価額となります。

「基準価額」とは、信託財産の純資産総額を計算日における受益権口数で除した価額をいいます(基準価額は、便宜上1万口単位で表示される場合があります。)。

基準価額は、組入有価証券の値動き等により日々変動します。

基準価額は、販売会社または委託会社にお問い合わせいただけるほか、原則として翌日付の日本経済新聞朝刊の証券欄「オープン基準価格」の紙面に、「チャイナ」として掲載されます。

委託会社に対する照会は下記においてできます。

照会先の名称	電話番号	ホームページ
三井住友DSアセットマネジメント株式会社	0120-88-2976	https://www.smd-am.co.jp

お問い合わせは、午前9時～午後5時(土、日、祝・休日を除く)までとさせていただきます。

第二部【ファンド情報】

第1【ファンドの状況】

1【ファンドの性格】

(3)【ファンドの仕組み】

<更新後>

イ 当ファンドの関係法人とその役割

(イ) 委託会社 「三井住友DSアセットマネジメント株式会社」

証券投資信託契約に基づき、信託財産の運用指図、投資信託説明書（目論見書）および運用報告書の作成等を行います。

(ロ) 受託会社 「三井住友信託銀行株式会社」

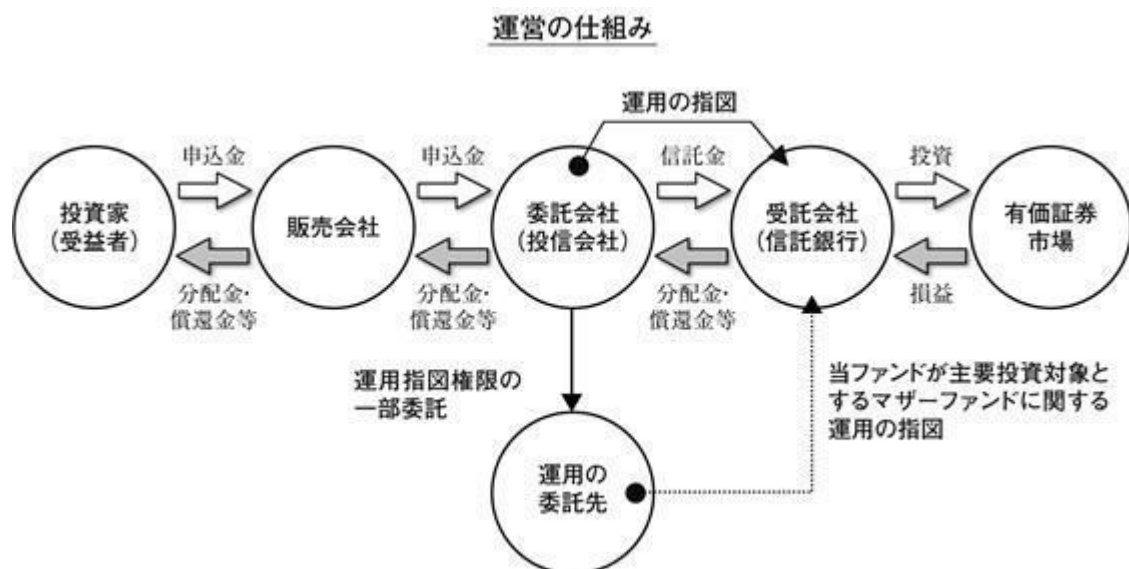
証券投資信託契約に基づき、信託財産の保管・管理・計算等を行います。なお、信託事務の一部につき、日本トラスティ・サービス信託銀行株式会社に委託することがあります。また、外国における資産の保管は、その業務を行うに十分な能力を有すると認められる外国の金融機関が行う場合があります。

(ハ) 販売会社

委託会社との間で締結される販売契約（名称の如何を問いません。）に基づき、当ファンドの募集・販売の取扱い、投資信託説明書（目論見書）の提供、受益者からの一部解約実行請求の受付、受益者への収益分配金、一部解約金および償還金の支払事務等を行います。

(ニ) 投資顧問会社（運用の委託先）「スミトモ ミツイ アセットマネジメント（ホンコン）リミテッド」

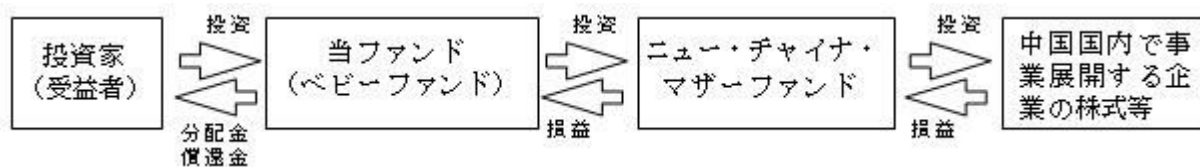
委託会社との間で締結される投資一任契約（運用委託契約）に基づき、ニュー・チャイナ・マザーファンドの運用指図に関する権限の一部の委託を受け、信託財産の運用を行います。



当ファンドの運用は、「ファミリーファンド方式」で行われます。

「ファミリーファンド方式」とは、複数のファンドを合同運用する仕組みで、受益者の資金をまとめて「ベビーファンド」とし、「ベビーファンド」の資金の全部または一部を「マザーファンド」に投

資することにより、実質的な運用は「マザーファンド」において行う仕組みです。



ロ 委託会社の概況

(イ) 資本金の額

20億円（2019年4月1日現在）

(ロ) 会社の沿革

1985年7月15日	三生投資顧問株式会社設立
1987年2月20日	証券投資顧問業の登録
1987年6月10日	投資一任契約にかかる業務の認可
1999年1月1日	三井生命保険相互会社の特別勘定運用部門と統合
1999年2月5日	三生投資顧問株式会社から三井生命グローバルアセットマネジメント株式会社へ商号変更
2000年1月27日	証券投資信託委託業の認可取得
2002年12月1日	住友ライフ・インベストメント株式会社、スミセイ グローバル投信株式会社、三井住友海上アセットマネジメント株式会社およびさくら投信投資顧問株式会社と合併し、三井住友アセットマネジメント株式会社に商号変更
2013年4月1日	トヨタアセットマネジメント株式会社と合併
2019年4月1日	大和住銀投信投資顧問株式会社と合併し、三井住友D Sアセットマネジメント株式会社に商号変更

(ハ) 大株主の状況

（2019年4月1日現在）

名称	住所	所有 株式数 (株)	比率 (%)
株式会社三井住友フィナンシャルグループ	東京都千代田区丸の内一丁目1番2号	16,977,897	50.1
株式会社大和証券グループ本社	東京都千代田区丸の内一丁目9番1号	7,946,406	23.5
三井住友海上火災保険株式会社	東京都千代田区神田駿河台三丁目9番地	5,080,509	15.0
住友生命保険相互会社	大阪府大阪市中央区城見一丁目4番35号	3,528,000	10.4
三井住友信託銀行株式会社	東京都千代田区丸の内一丁目4番1号	337,248	1.0

2【投資方針】

(1)【投資方針】

<更新後>

イ 基本方針

マザーファンド受益証券への投資を通じて、実質的に中国国内で事業展開している企業の株式に投資することにより、信託財産の中長期的な成長を目指した運用を行います。

□ 投資態度

- (イ) マザーファンド受益証券への投資を通じて、中国国内で事業展開している企業の中から、中長期的な運用視点に基づき、各業種毎に競争力の強いエクセレント・カンパニーに厳選して投資します。また、中国を代表する企業の新規公開にも着目し、選別投資することにより、より高い収益確保を狙います。
- (ロ) 株式の実質組入比率は原則として高位を保ちます。
- (ハ) 中国の取引所に上場している株式の値動きに連動する有価証券を組み入れることがあります。
- (ニ) 外貨建資産については、原則として対円での為替ヘッジを行いません。
- (ホ) 資金動向、市況動向等の急変により上記の運用が困難となった場合、暫定的に上記と異なる運用を行う場合があります。

ファンドの特色

1

エクセレント・カンパニーに厳選して投資します。

- 中国国内で事業展開している企業の中から、中長期的な運用視点に基づき、各業種毎に競争力の強いエクセレント・カンパニーに厳選して投資します。

2

新規公開企業にも選別投資します。

- 中国を代表する企業の新規公開にも着目し、選別投資することにより、より高い収益確保を狙います。

3

外貨建資産については、原則として対円での為替ヘッジを行いません。

4

実質的な運用はスミトモ ミツイ アセットマネジメント（ホンコン）リミテッドが行います。

※株式の実質組入比率は原則として高位を保ちます。

※中国の取引所に上場している株式の値動きに連動する証券を組み入れることがあります。

※資金動向、市況動向等の急変により上記の運用が困難となった場合、暫定的に上記と異なる運用を行う場合があります。景気のダウンサイドリスクやカントリーリスクに対しては、株式組入比率による調整に加え、株価指数先物などを利用することもあります。

ファンドのしくみ

■ファミリーファンド方式を採用し、マザーファンドの組入れを通じて、実際の運用を行います。



*スミトモ ミツイ アセットマネジメント(ホンコン)リミテッドは委託会社の子会社(100%出資)です。

**2019年4月の委託会社の合併に伴い、海外子会社も再編が予定されております。

▶ マザーファンドの実質的な運用を行う運用会社について

[スミトモ ミツイ アセットマネジメント(ホンコン)リミテッド]

設 立	1989年10月20日
運 用 チーム	運用専門職は17名 平均運用経験年数は15年
拠 点	香港
運用資産残高	755億円

*運用チームは2018年10月1日現在。運用資産残高は2018年9月末現在。為替は1香港ドル=14.5258円で換算。

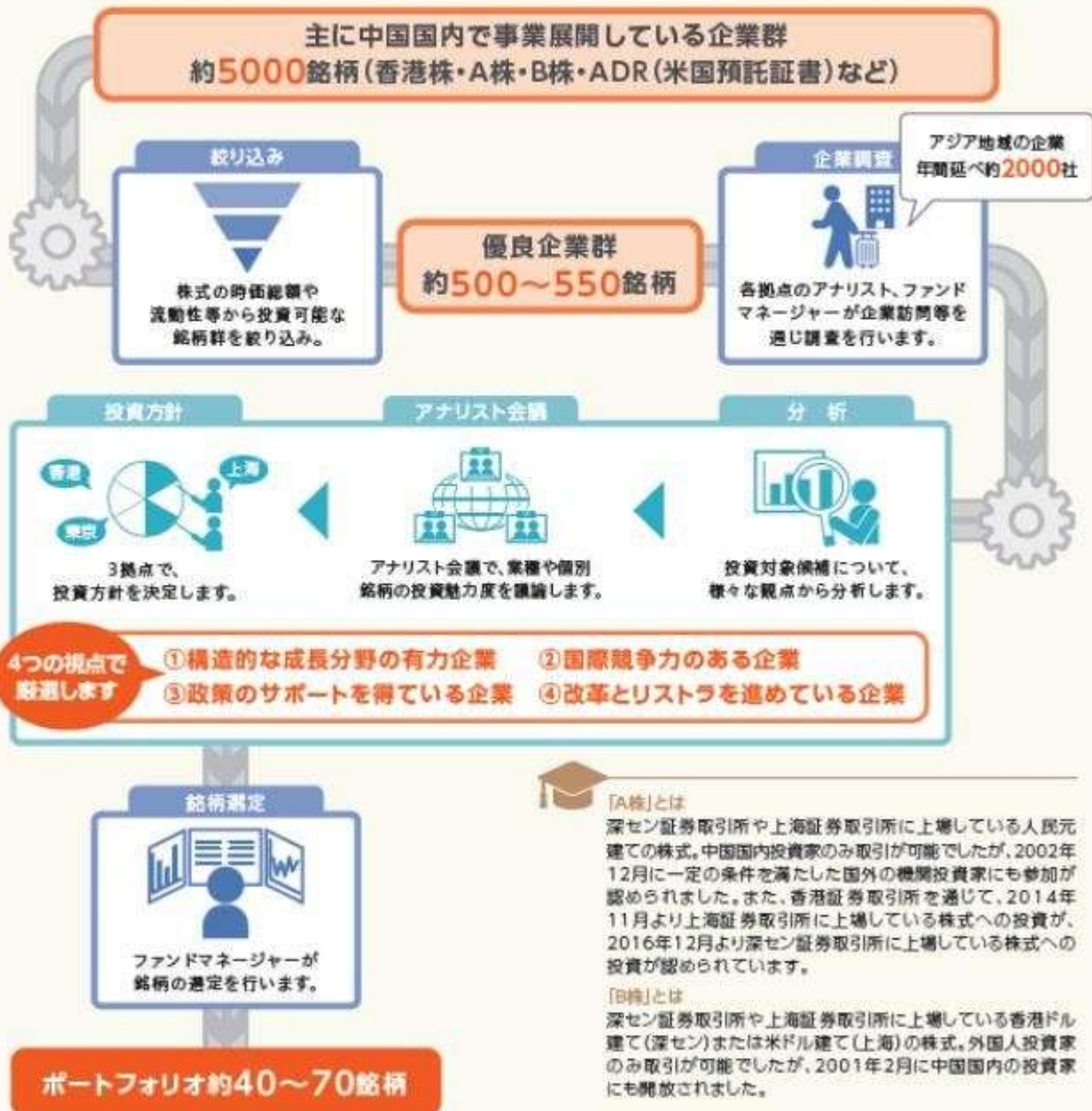
運用プロセス

Voice

運用担当者からのメッセージ

中国国内で事業展開している企業の中から、4つの視点（①構造的な成長分野の有力企業、②国際競争力のある企業、③政策のサポートを得ている企業、④改革とリストラを進めている企業）で投資対象企業を厳選しています。当ファンドの最大の強味は、日系の運用会社の中でトップクラスの充実した調査体制にあると自負しています。東京、香港、

上海の3拠点に配置された運用スタッフが日々リサーチを行い、活発にコミュニケーションをとりながら、それぞれの地域に密着した綿密なリサーチに基づき、投資魅力度の高い銘柄の発掘につとめています。ぜひ、皆さまの資産形成にお役立てください。



※上記は、投資者の皆さまに当ファンドの運用プロセスについてわかりやすくお伝えするため、専門用語等を言い換えたり、省略している場合があります。

※上記の運用プロセスは2018年11月末現在のものであり、今後変更される場合があります。

中国経済の魅力

▶ 高い経済成長



■ 2017年の中国のGDP（国内総生産）は約12兆米ドルと米国（約19兆米ドル）に次いで世界第2位の経済規模となっています。

■ 中国経済は高い成長が続いており、今後も経済の拡大が期待されています。

(注) データは2000年～2020年。2018年以降はIMF予想値。
(出所) IMFのデータを基に委託会社作成

▶ 拡大するモノ消費



■ 中国の年間自動車販売台数は米国を上回り、世界最大となっています。

(注) データは2012年～2017年。
(出所) FactSetのデータを基に委託会社作成

▶ 拡大するサービス消費



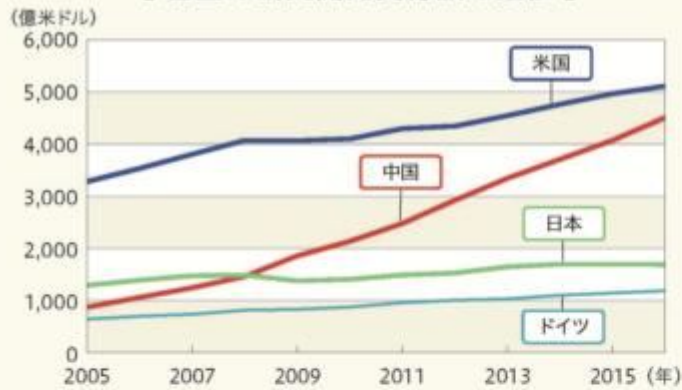
■ 中国人の旅行者数は増加傾向であり、今後も成長が期待されます。所得の増加に伴い、自動車などのモノの購入だけでなく、娯楽・レジャー・教育・医療といったサービスへの消費が活発化しています。

(注) データは2007年～2017年。
(出所) FactSetのデータを基に委託会社作成

※ グラフ・データは、過去の実績および将来の予想であり、当ファンドの将来の運用成果等を示唆あるいは保証するものではありません。

▶量から質への転換を目指す製造業

〔各国の研究開発費総額の推移〕



■近年、中国の政府と民間による研究開発費総額は、世界一の研究大国である米国の水準に迫るペースでの増加が続いています。製造業の更なる高度化が、中国が製造大国から製造強国へと転換する流れを加速させると考えられます。

(注) データは2005年～2016年。
(出所) OECDのデータを基に委託会社作成

中国株式指数の推移



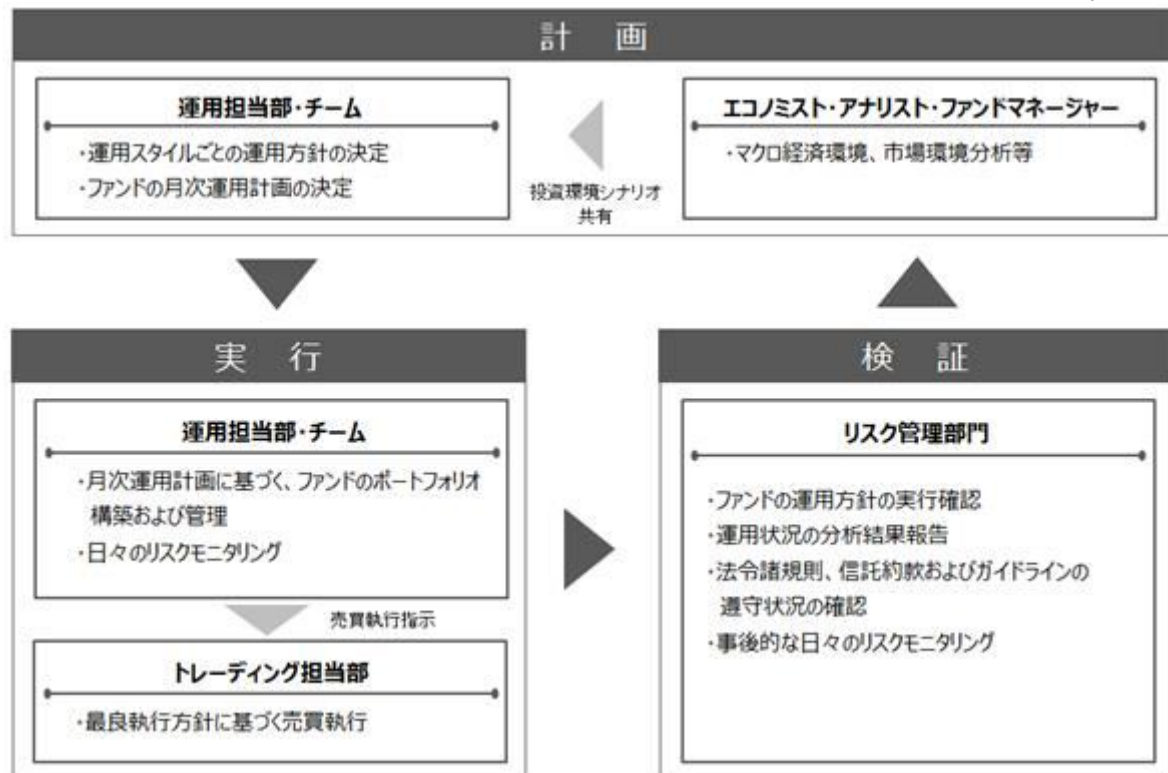
(注) データは、2008年5月末～2018年11月末。
2008年5月末を100として指数化。
(出所) Bloombergのデータを基に委託会社作成

※グラフ・データは、上記指数等の過去の実績であり、当ファンドの将来の運用成果等を示唆あるいは保証するものではありません。

（3）【運用体制】

<更新後>

イ ファンドの運用体制



リスク管理部門の人員数は、約50名です。

ファンドの運用体制は、委託会社の組織変更等により、変更されることがあります。

上記の運用体制は、2019年4月1日現在のものです。

□ 委託会社によるファンドの関係法人（販売会社を除く）に対する管理体制

ファンドの受託会社に対しては、信託財産の日常の管理業務（保管・管理・計算等）を通じて、信託事務の正確性・迅速性の確認を行い、問題がある場合は適宜改善を求めています。

運用委託先は、運用実績の優位性、運用会社の信用力・運用体制・資産管理体制の状況を確認の上、選定しています。また、定性・定量面における評価を継続的に実施するとともに、運用委託契約の継続可否を定期的に判断します。

【ニュー・チャイナ・マザーファンドの運用体制について】

当ファンドのマザーファンドであるニュー・チャイナ・マザーファンドの運用は、委託会社からマザーファンドの運用の指図に関する権限の一部の委託を受けたスミトモ ミツイ アセットマネジメント（ホンコン）リミテッドが、投資一任契約（運用委託契約）およびそれに付随するガイドラインに従って行います。

委託会社においては、追加設定・一部解約に伴う資金の流出入の管理、運用委託先への委託資産の増減の指示、余裕資金の運用等および運用委託先の運用状況（ガイドライン等の遵守状況、運用パフォーマンスなど）のモニタリング等を行います。

スミトモ ミツイ アセットマネジメント（ホンコン）リミテッドは委託会社の子会社です（100%出資）。

2019年4月の委託会社の合併に伴い、海外子会社も再編が予定されております。

【参考情報】スミトモ ミツイ アセットマネジメント（ホンコン）リミテッドの運用体制

当ファンドの運用は、次のプロセスに基づいて行われます。

（イ）計画（Plan）

エコノミスト、アナリスト、ファンドマネージャーが、マクロ経済環境、市場環境に関する分析・検討を行います。

これを元に、運用部は投資政策委員会にて、運用方針を決定し月次運用計画を策定します。

（ロ）実行（Do）

運用部は、月次運用計画に基づき、ファンドのポートフォリオの構築、およびポートフォリオ管理の一環として日々のリスクモニタリングを行います。

売買執行については、組織的に分離されたトレーディング部が、最良と思われる手法をもって売買を執行します。

（ハ）検証（Check）

運用部から組織的に分離されたリスク管理・コンプライアンス部が、信託約款の遵守状況等、ファンドの運営状況を日々モニタリングし、抵触があった場合直ちに運用部へ状況確認を行います。運用部は対応結果をリスク管理・コンプライアンス部へ報告します。

リスク マネジメント コミッティーでは、ファンドの運用方針の実行状況、運用状況の分析結果を確認します。また、運用の分析、評価結果、運用リスク状況、法令諸規則、運用ガイドライン、信託約款の遵守状況についても報告されます。

リスク マネジメント コミッティーは社長、コンプライアンスオフィサー、チーフアドミニストレーター、チーフインベストメントオフィサー、ファンドマネージャー、リスク管理担当者により構成されます。

ファンドの運用体制は、組織変更等により、変更されることがあります。

3【投資リスク】

<更新後>

イ ファンドのもつリスクの特性

当ファンドは、主に海外の株式を投資対象としています（マザーファンドを通じて間接的に投資する場合を含みます。）。当ファンドの基準価額は、組み入れた株式の値動き、当該発行者の経営・財務状況の変化、為替相場の変動等の影響により上下します。基準価額の下落により損失を被り、投資元本を割り込むことがあります。

運用の結果としてファンドに生じた利益および損失は、すべて受益者に帰属します。したがって、当ファンドは預貯金とは異なり、投資元本が保証されているものではなく、一定の投資成果を保証するものでもありません。また、当ファンドは、預貯金や保険契約と異なり、預金保険、貯金保険、保険契約者保護機構の保護の対象ではありません。登録金融機関は、投資者保護基金には加入しておりません。

当ファンドが有するリスク等（当ファンドが主要投資対象とするマザーファンドへの投資を通じて間接的に受ける実質的なリスク等を含みます。）のうち主要なものは、以下の通りです。

（イ）株式市場リスク

内外の政治、経済、社会情勢等の影響により株式相場が下落した場合、ファンドの基準価額が下落する要因となります。また、個々の株式の価格はその発行企業の事業活動や財務状況、これらに対する外部的評価の変化等によって変動し、ファンドの基準価額が下落する要因となります。特に、企業が倒産や大幅な業績悪化に陥った場合、当該企業の株式の価値が大きく下落し、基準価額が大きく下落する要因となります。

（ロ）信用リスク

ファンドが投資している有価証券や金融商品に債務不履行が発生あるいは懸念される場合に、当該有価証券や金融商品の価格が下がったり、投資資金を回収できなくなったりすることがあります。これらはファンドの基準価額が下落する要因となります。有価証券等の格付けが低い場合は、格付けの高い場合に比べてこうしたリスクがより高いものになると想定されます。

なお、当ファンドが投資する株式等の値動きに連動する債券については、債券の発行者に起因するリスクのほか、対象とする企業の株価の変動の影響を受けますので、対象とする企業が倒産や大幅な業績悪化に陥った場合には、当該債券の価値が大きく下落し、基準価額が大きく下落する要因となります。

（八）為替変動リスク

外貨建資産への投資は、円建資産に投資する場合の通常のリスクのほかに、為替変動による影響を受けます。ファンドが保有する外貨建資産の価格が現地通貨ベースで上昇する場合であっても、当該現地通貨が対円で下落（円高）する場合、円ベースでの評価額は下落することがあります。為替の変動（円高）は、ファンドの基準価額が下落する要因となります。

（二）カントリーリスク

海外に投資を行う場合には、投資する有価証券の発行者に起因するリスクのほか、投資先の国の政治・経済・社会状況の不安定化や混乱などによって投資した資金の回収が困難になることや、その影響により投資する有価証券の価格が大きく変動することがあり、基準価額が下落する要因となります。

特に投資先が新興国の場合、その証券市場は先進国の証券市場に比べ、より運用上の制約が大きいことが想定されます。また、先進国に比べ、一般に市場規模が小さいため、有価証券の需給変動の影響を受けやすく、価格形成が偏ったり、変動性が大きくなる傾向が考えられます。

（ホ）市場流動性リスク

ファンドの資金流出入に伴い、有価証券等を大量に売買しなければならない場合、あるいは市場を取り巻く外部環境に急激な変化があり、市場規模の縮小や市場の混乱が生じた場合等には、必要な取引ができなかったり、通常よりも不利な価格での取引を余儀なくされることがあります。これらはファンドの基準価額が下落する要因となります。

なお、海外の取引所によっては、長期間にわたる個別銘柄の売買停止措置がとられることがあり、そのような場合には一般社団法人投資信託協会規則もしくは委託会社の社内ルールに従って、当該有価証券の評価を行います。

（ヘ）中国証券市場に関する制度的な留意点

- ・人民元建の株式（上海A株、深センA株）への投資について、Q F I I（適格国外機関投資家）制度においては回金規制の制約を受けます。また、中国政府当局により、対外収支状況などを理由として、海外への送金規制などが行われた場合には、信託財産の回金処理が予定通り行えない可能性があります。このような場合、換金に伴う支払資金の不足が予想されるため、換金の申込みの受け付けを中止することや、既に受け付けた換金の申込みを取り消させていただくことがあります。
- ・上海・香港および深セン・香港株式相互取引制度においては、Q F I I制度と異なり、中国当局の認可が不要で、回金制限もありません。ただし、上海および深セン証券取引所に上場するA株のうち、取引可能な銘柄が一部の銘柄に限定されています。また、取引通貨はオフショア人民元となり、中国本土内外の人民元為替取引は完全には自由化されていないため、Q F I I制度の取引通貨である中国本土のオンショア人民元の為替レートの値動きとは乖離する場合があります。
- ・中国国内の株式配当金および利息から得るインカム・ゲインについては10%の企業所得税が課されています。株式等の譲渡から得るキャピタル・ゲインについては、2014年11月17日以降、当面課税が免除される旨、中国国家税务总局および中国証券監督管理委員会より公表されています。その他関連する中国の法令・通達および日中間における租税条約は、現状存在しません。将来的に上記の税金が課されることとなった場合には、ファンドがこれを実質的に負担する可能性があります。
- ・中国の証券関連の法令は近年制定されたものが多く、その解釈は必ずしも安定していません。中国国内における課税の取扱いについては今後変更となる可能性があります。
- ・中国政府当局により、委託会社がQ F I Iの認可を取り消された場合、人民元建の株式（上海A株、深センA株）への投資は株式相互取引を利用して行います。

（ト）ファミリーファンド方式にかかる留意点

当ファンドは「ファミリーファンド方式」により運用するため、当ファンドと同じマザーファンドを投資対象とする他のベビーファンドに追加設定・一部解約により資金の流出入が生じた場合、その結果として、当該マザーファンドにおいても組入有価証券の売買等が生じ、当ファンドの基準価額に影響を及ぼすことがあります。

(チ) 換金制限等に関する留意点

投資資産の市場流動性が低下することにより投資資産の取引等が困難となった場合は、ファンドの換金申込みの受け付けを中止すること、および既に受け付けた換金申込みを取り消すことがあります。

(リ) 収益分配金に関する留意事項

分配金は、預貯金の利息とは異なり、ファンドの純資産から支払われますので、分配金が支払われると、その金額相当分、基準価額は下がります。



分配金は、計算期間中に発生した収益（経費控除後の配当等収益および評価益を含む売買益）を超えて支払われる場合があります。その場合、当期決算日の基準価額は前期決算日と比べて下落することになります。また、分配金の水準は、必ずしも計算期間におけるファンドの収益率を示すものではありません。

投資者のファンドの購入価額によっては、分配金の一部または全部が、実質的には元本の一部払戻しに相当する場合があります。ファンド購入後の運用状況により、分配金額より基準価額の値上がりが小さかった場合も同様です。

ロ 投資リスクの管理体制

委託会社では、運用部門から独立した組織を設置し、リスク管理部において信託約款等に定める各種投資制限・リスク指標のモニタリング等、コンプライアンス部において法令・諸規則等の遵守状況の確認等を行っています。当該モニタリングおよび確認結果等は、運用評価会議、リスク管理会議およびコンプライアンス会議に報告されます。

[参考情報]スミトモ ミツイ アセットマネジメント(ホンコン) リミテッドのリスク管理体制

リスク管理の実効性を高め、また、コンプライアンスの徹底を図るために、運用部から独立した組織（リスク管理・コンプライアンス部）を設置し、ファンドの投資リスクや法令・諸規則等の遵守状況にかかる確認等を行っています。投資リスクや法令・諸規則等の遵守状況等にかかる確認結果等については、リスク マネジメント コミティーへの報告が義務づけられています。

（参考情報）投資リスクの定量的比較

〔 ファンドの年間騰落率および 分配金再投資基準価額の推移 〕

各月末におけるファンドの1年間の騰落率と分配金再投資基準価額の推移を表示したものです。



〔 ファンドと他の代表的な 資産クラスとの騰落率の比較 〕

ファンドおよび他の代表的な資産クラスについて、各月末における1年間の騰落率の平均・最大・最小を比較したものです。



※年間騰落率、分配金再投資基準価額は、分配金(税引前)を分配時に再投資したものと仮定して計算したものです。

※分配実績がない場合は、分配金再投資基準価額は基準価額と同じです。

※ファンドの騰落率は、分配金(税引前)を分配時に再投資したものと仮定して計算しており、実際の基準価額をもとに計算したものと異なります。

※すべての資産クラスがファンドの投資対象とは限りません。

各資産クラスの指数

日本株	TOPIX(配当込み) 株式会社東京証券取引所が算出、公表する指数で、東京証券取引所第一部に上場している内国普通株式全銘柄を対象としています。
先進国株	MSCIコクサイインデックス(グロス配当込み、円ベース) MSCI Inc.が開発した指数で、日本を除く世界の主要先進国の株式を対象としています。
新興国株	MSCIエマージング・マーケット・インデックス(グロス配当込み、円ベース) MSCI Inc.が開発した指数で、新興国の株式を対象としています。
日本国債	NOMURA-BPI(国債) 野村證券株式会社が公表する指数で、国内で発行された公募固定利付国債を対象としています。
先進国債	FTSE世界国債インデックス(除く日本、円ベース) FTSE Fixed Income LLCにより運営されている指数で、日本を除く世界の主要国の国債を対象としています。
新興国債	JPモルガン・ガバメント・ボンド・インデックス・エマージング・マーケット・グローバル・ダイバーシファイド(円ベース) J.P. Morganが算出、公表する指数で、新興国が発行する現地通貨建て国債を対象としています。

※海外の指数は、為替ヘッジなしによる投資を想定して、円ベースとしています。

※上記各指数に関する知的所有権その他の一切の権利は、その発行者および許諾者に帰属します。また、上記各指数の発行者および許諾者は、当ファンドの運用成果等に関して一切責任を負いません。

4【手数料等及び税金】

(1)【申込手数料】

<更新後>

原則として、申込金額（取得申込受付日の翌営業日の基準価額×申込口数）に、3.24%（税抜き

3.0%)を上限として、販売会社がそれぞれ別に定める申込手数料率を乗じて得た額となります。

申込手数料は販売会社によるファンドの募集・販売の取扱い事務等の対価です。

累積投資契約に基づく収益分配金の再投資の場合は無手数料となります。

申込手数料に関する詳細は、お申込みの販売会社または委託会社にお問い合わせください。

委託会社に対する照会は下記においてできます。

照会先の名称	電話番号	ホームページ
三井住友DSアセットマネジメント株式会社	0120-88-2976	https://www.smd-am.co.jp

お問い合わせは、午前9時～午後5時（土、日、祝・休日を除く）までとさせていただきます。

第2【管理及び運営】

1【申込（販売）手続等】

<更新後>

イ 申込方法

(イ) ファンドの取得申込者は、お申込みを取り扱う販売会社に取引口座を開設の上、当ファンドの取得申込みを行っていただきます。

当ファンドには、「分配金受取りコース」と「分配金自動再投資コース」の2つの申込方法がありますが、販売会社によってはいずれか一方のみの取扱いとなる場合があります。お申込みの販売会社または委託会社にお問い合わせください。

(ロ) 原則として午後3時までに取得申込みが行われ、販売会社所定の事務手続きが完了したものを当日の申込受付分とします。

なお、取引所等における取引の停止、決済機能の停止、その他やむを得ない事情があるときは、取得申込みの受け付けを中止させていただく場合、既に受け付けた取得申込みを取り消させていただく場合があります。

(ハ) 当ファンドの取得申込者は販売会社に、取得申込みと同時にまたはあらかじめ当該取得申込者が受益権の振替を行うための振替機関等の口座を申し出るものとし、当該口座に当該取得申込者にかかる口数の増加の記載または記録が行われます。

販売会社は、当該取得申込みの代金の支払いと引換えに、当該口座に当該取得申込者にかかる口数の増加の記載または記録を行うことができます。

ファンドのお買付けに関しましては、クーリング・オフ制度の適用はありません。

(ニ) 申込不可日

上記にかかわらず、取得申込日が香港の取引所の休業日に当たる場合には、当ファンドの取得申込みはできません（また、該当日には、解約請求のお申込みもできません。）。

ロ 申込価額

取得申込受付日の翌営業日の基準価額となります。

ただし、累積投資契約に基づく収益分配金の再投資の場合は、各計算期末の基準価額となります。

ハ 申込手数料

原則として、申込金額（取得申込受付日の翌営業日の基準価額×申込口数）に、3.24%（税抜き3.0%）を上限として、販売会社がそれぞれ別に定める申込手数料率を乗じて得た額となります。

累積投資契約に基づく収益分配金の再投資の場合は無手数料となります。

申込手数料に関する詳細は、お申込みの販売会社または委託会社にお問い合わせください。

ニ 申込単位

お申込単位の詳細は、取扱いの販売会社または委託会社にお問い合わせください。

ホ 照会先

申込手数料、申込単位の詳細についての委託会社に対する照会は下記においてできます。

照会先の名称	電話番号	ホームページ
三井住友DSアセットマネジメント株式会社	0120-88-2976	https://www.smd-am.co.jp

お問い合わせは、午前9時～午後5時（土、日、祝・休日を除く）までとさせていただきます。

ヘ 申込取扱場所・払込取扱場所

販売会社において申込み・払込みを取り扱います。

ト 払込期日

取得申込者は、申込金額（取得申込受付日の翌営業日の基準価額×申込口数）に申込手数料および当該手数料にかかる消費税等相当額を加算した額を、販売会社の指定の期日までに、指定の方法でお支払いください。

各取得申込みにかかる発行価額の総額は、追加信託が行われる日に、委託会社の指定する口座を経由して、受託会社の指定するファンド口座に払い込まれます。

3【資産管理等の概要】

（1）【資産の評価】

<更新後>

イ 基準価額の算出方法

基準価額とは、信託財産に属する資産（受入担保金代用有価証券および借入れ有価証券を除きます。）を法令および一般社団法人投資信託協会規則に従って時価評価して得た信託財産の資産総額から負債総額を控除した金額（「純資産総額」といいます。）を、計算日における受益権総口数で除した金額をいいます（基準価額は、便宜上1万口単位で表示される場合があります。）。なお、外貨建資産の円換算については、原則として日本における計算日の対顧客電信売買相場の仲値によって計算するものとし、予約為替の評価は、原則として日本における計算日の対顧客先物売買相場の仲値によるものとします。

ロ 基準価額の算出頻度・照会方法

基準価額は、委託会社の営業日において日々算出されます。

基準価額は、販売会社または委託会社にお問い合わせいただけるほか、原則として翌日付の日本経済新聞朝刊の証券欄「オープン基準価格」の紙面に、「チャイナ」として掲載されます。

委託会社に対する照会は下記においてできます。

照会先の名称	電話番号	ホームページ
三井住友DSアセットマネジメント株式会社	0120-88-2976	https://www.smd-am.co.jp

お問い合わせは、午前9時～午後5時（土、日、祝・休日を除く）までとさせていただきます。

（5）【その他】

<更新後>

イ 信託の終了

（イ）信託契約の解約

- a. 委託会社は、当ファンドの信託契約を解約することが受益者にとって有利であると認めるとき、残存口数が10億口を下回ったとき、その他やむを得ない事情が発生したときは、受託会社と合意の上、当ファンドの信託契約を解約し、信託を終了させることができます。この場合において委託会社は、あらかじめ、解約しようとする旨を監督官庁に届け出ます。
 - b. 委託会社は、上記aの事項について、あらかじめ、解約しようとする旨を公告し、かつ、その旨を記載した書面を当ファンドの知られたる受益者に対して交付します。ただし、当ファンドのすべての受益者に対して書面を交付したときは、原則として公告を行いません。
 - c. 上記bの公告および書面には、受益者で異議のある者は一定の期間内に委託会社に対して異議を述べるべき旨を付記します。なお、一定の期間は一月を下らないものとします。
 - d. 上記cの一定の期間内に異議を述べた受益者の受益権の口数が受益権の総口数の2分の1を超えるときは、信託契約の解約をしません。
 - e. 委託会社は、当ファンドの信託契約の解約をしないこととしたときは、解約しない旨およびその理由を公告し、かつ、これらの事項を記載した書面を知られたる受益者に対して交付します。ただし、すべての受益者に対して書面を交付したときは、原則として、公告を行いません。
 - f. 上記c～eまでの取扱いは、信託財産の状態に照らし、真にやむを得ない事情が生じている場合であって、上記cの一定の期間が一月を下らずにその公告および書面の交付を行うことが困難な場合には適用しません。
- (ロ) 信託契約に関する監督官庁の命令
- 委託会社は、監督官庁より当ファンドの信託契約の解約の命令を受けたときは、その命令に従い信託契約を解約し、信託を終了させます。
- (ハ) 委託会社の登録取消等に伴う取扱い
- 委託会社が、監督官庁より登録の取消しを受けたとき、解散したときまたは業務を廃止したときは、委託会社は当ファンドの信託契約を解約し、信託を終了させます。ただし、監督官庁が当ファンドに関する委託会社の業務を他の委託会社に引継ぐことを命じたときは、当ファンドは、その委託会社と受託会社との間において存続します。
- (二) 受託会社の辞任および解任に伴う取扱い
- a. 受託会社は、委託会社の承諾を受けてその任務を辞任することができます。また、受託会社はその任務に背いた場合、その他重要な事由が生じたときは、委託会社または受益者は、裁判所に受託会社の解任を請求することができます。
 - b. 上記により受託会社が辞任し、または解任された場合は、委託会社は新受託会社を選任します。
 - c. 委託会社が新受託会社を選任できないとき、委託会社は当ファンドの信託契約を解約し、信託を終了させます。
- ロ 収益分配金、償還金の支払い
- (イ) 収益分配金
- a. 分配金額は、委託会社が基準価額水準等を勘案して決定します。分配対象額が少額の場合等には委託会社の判断により分配を行わない場合もあるため、将来の分配金の支払いおよびその金額について保証するものではありません。
 - b. 分配金は、原則として、税金を差し引いた後、毎計算期間終了日後1ヵ月以内の委託会社の指定する日(原則として決算日から起算して5営業日目まで)から、販売会社において、決算日の振替機関等の振替口座簿に記載または記録されている受益者(当該収益分配金にかかる決算日以前において一部解約が行われた受益権にかかる受益者を除きます。また、当該収益分配金にかかる決算日以前に設定された受益権で取得申込代金支払い前のため販売会社の名義で記載または記録されている受益権については原則として取得申込者として)に支払われます。
- ただし、分配金自動再投資コースにかかる収益分配金は、原則として、税金を差し引いた後、累積投資契約に基づいて、毎計算期間終了日の翌営業日に無手数料で再投資され、再投資により増加した受益権は、振替口座簿に記載または記録されます。

（ロ）償還金

償還金は、信託終了後1ヵ月以内の委託会社の指定する日（原則として償還日から起算して5営業日目まで）から、販売会社において、原則として、償還日の振替機関等の振替口座簿に記載または記録されている受益者（償還日以前において一部解約が行われた受益権にかかる受益者を除きます。また、当該償還日以前に設定された受益権で取得申込代金支払前のため販売会社の名義で記載または記録されている受益権については原則として取得申込者とします。）に支払われます。

八 信託約款の変更

- （イ）委託会社は、当ファンドの信託約款を変更することが受益者の利益のため必要と認めるとき、監督官庁より変更の命令を受けたとき、その他やむを得ない事情が発生したときは、受託会社と合意の上、当ファンドの信託約款を変更することができるものとし、あらかじめ、変更しようとする旨および内容を監督官庁に届け出ます。
- （ロ）委託会社は、上記（イ）の変更事項のうち、その内容が重大なものについては、あらかじめ、変更しようとする旨およびその内容を公告し、かつ、これらの事項を記載した書面を当ファンドの知られたる受益者に交付します。ただし、当ファンドのすべての受益者に対して書面を交付したときは、原則として公告を行いません。
- （ハ）上記（ロ）の公告および書面には、受益者で異議のある者は一定の期間内に委託会社に対して異議を述べるべき旨を付記します。なお、一定の期間は一月を下らないものとします。
- （ニ）上記（ハ）の一定の期間内に異議を述べた受益者の受益権の口数が受益権の総口数の2分の1を超えるときは、（イ）の信託約款の変更をしません。
- （ホ）委託会社は、信託約款の変更をしないこととしたときは、変更しない旨およびその理由を公告し、かつ、これらの事項を記載した書面を知られたる受益者に対して交付します。ただし、すべての受益者に対して書面を交付したときは、原則として、公告を行いません。

二 反対者の買取請求権

当ファンドの信託契約の解約または重大な信託約款の変更が行われる場合において、それぞれの手続きにおいて設けられる異議申立期間内に委託会社に異議を述べた受益者は、自己に帰属する受益権を、受託会社に信託財産をもって買い取るよう請求をすることができます。

ホ 販売会社との契約の更改等

委託会社と販売会社との間で締結される販売契約（名称の如何を問わず、ファンドの募集・販売の取扱い、受益者からの一部解約実行請求の受付け、受益者への収益分配金、一部解約金および償還金の支払事務等を規定するもの）は、期間満了の3ヵ月前に当事者のいずれからでも、何らの意思表示もない場合は、自動的に1年間更新されます。販売契約の内容は、必要に応じて、委託会社と販売会社との合意により変更されることがあります。

へ 委託会社の事業の譲渡および承継に伴う取扱い

委託会社の事業の全部または一部の譲渡、もしくは分割承継により、当ファンドに関する事業が譲渡・承継されることがあります。

ト 公告

委託会社が受益者に対してする公告は、電子公告の方法により行い、次のアドレスに掲載します。

<https://www.smd-am.co.jp>

なお、電子公告による公告をすることができない事故その他やむを得ない事由が生じた場合の公告は、日本経済新聞に掲載します。

チ 運用にかかる報告書の開示方法

委託会社は毎決算後、投資信託及び投資法人に関する法律の規定に従い、期中の運用経過のほか、信託財産の内容、有価証券売買状況などを記載した運用報告書（全体版）および運用報告書（全体版）の記載事項のうち重要なものを記載した交付運用報告書を作成します。

交付運用報告書は、原則として、あらかじめ受益者が申し出た住所に販売会社から届けられます。なお、運用報告書（全体版）は、委託会社のホームページで閲覧できます。

第三部【委託会社等の情報】

第1【委託会社等の概況】

1【委託会社等の概況】

<更新後>

（2019年4月1日現在）

イ 資本金の額および株式数

資本金の額	20億円
会社が発行する株式の総数	60,000,000株
発行済株式総数	33,870,060株

ロ 最近5年間における資本金の額の増減
該当ありません。

ハ 会社の機構

委託会社の取締役は8名以内とし、株主総会で選任されます。取締役の選任決議は、議決権を行使することができる株主の議決権の3分の1以上を有する株主が出席し、その議決権の過半数をもって行い、累積投票によらないものとします。

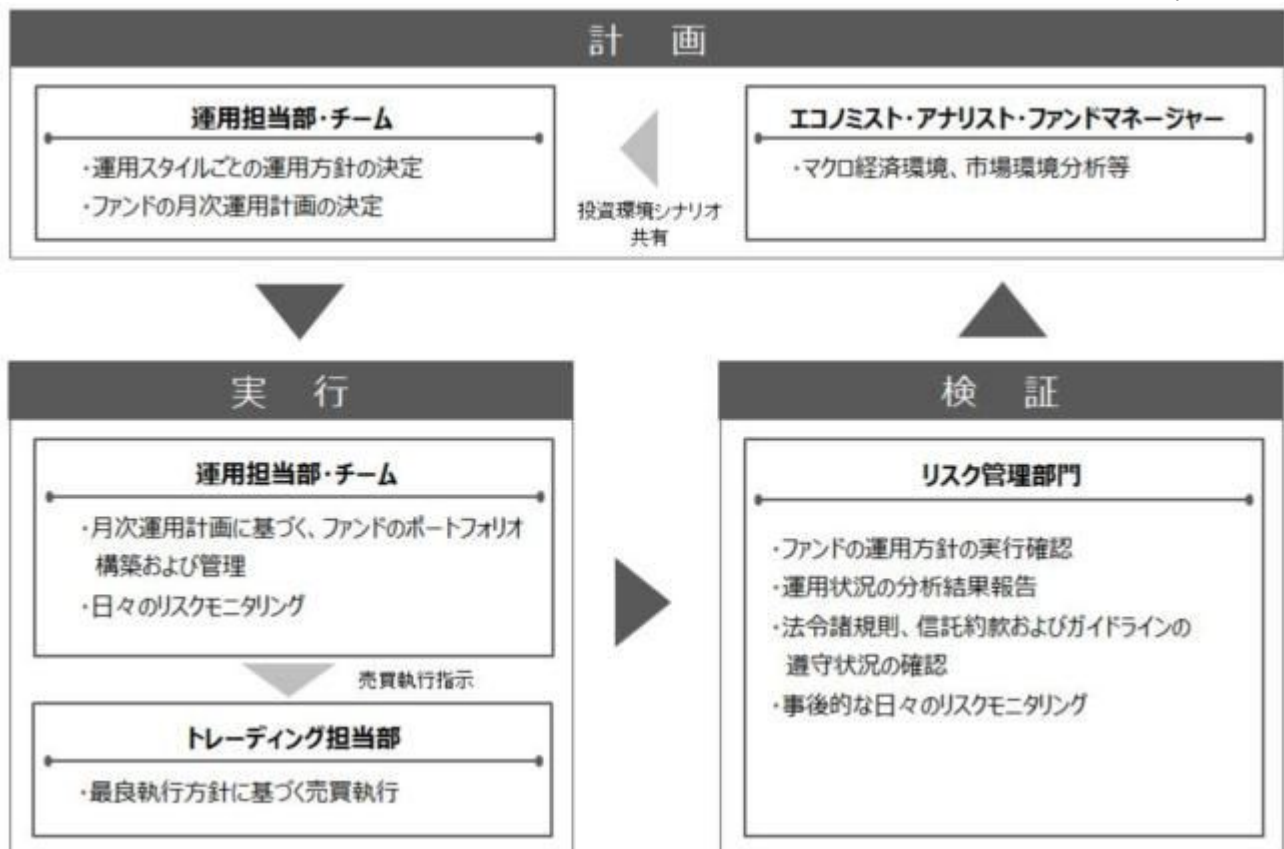
取締役の任期は、選任後1年以内に終了する事業年度のうち最終のものに関する定時株主総会の終結の時までとし、補欠または増員によって選任された取締役の任期は、他の現任取締役の任期の満了する時までとします。

委託会社の業務上重要な事項は、取締役会の決議により決定します。

取締役会は、取締役会の決議によって、代表取締役若干名を選定します。

また、取締役会の決議によって、取締役社長を1名選定し、必要に応じて取締役会長1名を選定することができます。

ニ 投資信託の運用の流れ



2【事業の内容及び営業の概況】

<更新後>

「投資信託及び投資法人に関する法律」に定める投資信託委託会社である委託会社は、証券投資信託の設定を行うとともに「金融商品取引法」に定める金融商品取引業者として投資運用業および投資助言業務を行っています。また、「金融商品取引法」に定める第二種金融商品取引業にかかる業務を行っています。

委託会社は、2019年4月1日に大和住銀投信投資顧問株式会社と合併し、商号を三井住友DSアセットマネジメント株式会社に変更しました。

2018年12月28日現在における三井住友アセットマネジメント株式会社が運用を行っている投資信託（親投資信託は除きます）は、以下の通りです。

	本数(本)	純資産総額(円)
追加型株式投資信託	460	5,571,176,784,447
単位型株式投資信託	91	431,508,495,114
追加型公社債投資信託	1	28,472,849,546
単位型公社債投資信託	112	295,752,952,848
合 計	664	6,326,911,081,955

（ご参考）

2018年12月28日現在における大和住銀投信投資顧問株式会社が運用を行っている投資信託（親投資信託

託は除きます)は、以下の通りです。

	本数(本)	純資産総額(円)
追加型株式投資信託	301	2,867,526,432,105
単位型株式投資信託	21	61,775,199,662
追加型公社債投資信託	-	-
単位型公社債投資信託	75	259,990,904,734
合計	397	3,189,292,536,501

3【委託会社等の経理状況】

<更新後>

1 当社の財務諸表は、「財務諸表等の用語、様式及び作成方法に関する規則」（昭和38年大蔵省令第59号。以下「財務諸表等規則」という。）並びに同規則第2条の規定により、「金融商品取引業等に関する内閣府令」（平成19年内閣府令第52号）に基づいて作成しております。

また、当社の中間財務諸表は、「中間財務諸表等の用語、様式及び作成方法に関する規則」（昭和52年大蔵省令第38号）並びに同規則第38条及び第57条の規定により、「金融商品取引業等に関する内閣府令」（平成19年内閣府令第52号）に基づいて作成しております。

2 当社は、第33期（平成29年4月1日から平成30年3月31日まで）の財務諸表については、金融商品取引法第193条の2第1項の規定に基づき、有限責任あずさ監査法人の監査を受けており、第34期中間会計期間（平成30年4月1日から平成30年9月30日まで）の中間財務諸表については、金融商品取引法第193条の2第1項の規定に基づき、有限責任あずさ監査法人の中間監査を受けております。

三井住友アセットマネジメント株式会社は、2019年4月1日に大和住銀投信投資顧問株式会社と合併し、商号を三井住友DSアセットマネジメント株式会社に変更しました。

委託会社の財務諸表及び中間財務諸表に続き、大和住銀投信投資顧問株式会社の第46期事業年度の財務諸表及び第47期中間会計期間の中間財務諸表を参考情報として記載しております。

(1)【貸借対照表】

	(単位：千円)	
	前事業年度 (平成29年3月31日)	当事業年度 (平成30年3月31日)
資産の部		
流動資産		
現金及び預金	13,279,384	20,873,870
顧客分別金信託	20,008	20,010
前払費用	351,526	402,249
未収入金	40,544	39,030
未収委託者報酬	5,511,715	6,332,203
未収運用受託報酬	1,297,104	1,725,215
未収投資助言報酬	343,523	316,407
未収収益	20,789	50,321

繰延税金資産		482,535	715,988
その他の流動資産		5,560	10,891
流動資産合計		21,352,691	30,486,188
固定資産			
有形固定資産	1		
建物		198,767	185,371
器具備品		261,096	300,694
有形固定資産合計		459,864	486,065
無形固定資産			
ソフトウェア		493,806	409,765
ソフトウェア仮勘定		141,025	5,755
電話加入権		68	56
商標権		3	-
無形固定資産合計		634,903	415,576
投資その他の資産			
投資有価証券		12,098,372	10,616,594
関係会社株式		10,412,523	10,412,523
長期差入保証金		677,681	658,505
長期前払費用		61,282	69,423
会員権		7,819	7,819
繰延税金資産		871,577	678,459
投資その他の資産合計		24,129,257	22,443,325
固定資産合計		25,224,025	23,344,968
資産合計		46,576,717	53,831,157

(単位：千円)

	前事業年度 (平成29年3月31日)	当事業年度 (平成30年3月31日)
負債の部		
流動負債		
顧客からの預り金	304	84
その他の預り金	80,380	92,326
未払金		
未払収益分配金	655	649
未払償還金	140,124	137,522
未払手数料	2,424,318	2,783,763
その他未払金	52,903	236,739
未払費用	2,564,625	3,433,641
未払消費税等	160,571	547,706
未払法人税等	661,467	1,785,341
賞与引当金	1,001,068	1,507,256
その他の流動負債	445	1,408
流動負債合計	7,086,864	10,526,438
固定負債		
退職給付引当金	3,177,131	3,319,830
賞与引当金	40,167	99,721
その他の固定負債	2,174	3,363
固定負債合計	3,219,473	3,422,915
負債合計	10,306,337	13,949,354

純資産の部

株主資本

資本金	2,000,000	2,000,000
資本剰余金		
資本準備金	8,628,984	8,628,984
資本剰余金合計	8,628,984	8,628,984
利益剰余金		
利益準備金	284,245	284,245
その他利益剰余金		
配当準備積立金	60,000	60,000
別途積立金	1,476,959	1,476,959
繰越利益剰余金	23,493,074	26,561,078
利益剰余金合計	25,314,279	28,382,283
株主資本計	35,943,263	39,011,267
評価・換算差額等		
その他有価証券評価差額金	327,116	870,535
評価・換算差額等合計	327,116	870,535
純資産合計	36,270,379	39,881,802
負債・純資産合計	46,576,717	53,831,157

(2) 【損益計算書】

(単位：千円)

	前事業年度 (自 平成28年4月1日 至 平成29年3月31日)	当事業年度 (自 平成29年4月1日 至 平成30年3月31日)
営業収益		
委託者報酬	31,628,014	36,538,981
運用受託報酬	5,649,190	8,362,118
投資助言報酬	1,726,511	1,440,233
その他営業収益		
情報提供コンサルタント		
業務報酬	5,000	5,000
サービス支援手数料	61,268	128,324
その他	54,261	55,820
営業収益計	39,124,246	46,530,479
営業費用		
支払手数料	14,908,517	16,961,384
広告宣伝費	366,227	353,971
公告費	1,140	1,140
調査費		
調査費	1,325,978	1,654,233
委託調査費	4,343,104	5,972,473
営業雑経費		
通信費	46,030	40,066
印刷費	338,254	339,048
協会費	21,669	-
諸会費	20,054	45,465
情報機器関連費	2,516,497	2,582,734
販売促進費	24,896	34,333
その他	149,177	136,669
営業費用合計	24,061,549	28,121,520
一般管理費		

給料			
役員報酬		225,885	196,529
給料・手当		6,121,741	6,190,716
賞与		610,533	601,375
賞与引当金繰入額		989,925	1,566,810
交際費		23,136	25,709
事務委託費		317,928	256,413
旅費交通費		229,248	220,569
租税公課		268,527	282,036
不動産賃借料		622,662	654,286
退職給付費用		423,954	419,884
固定資産減価償却費		384,068	329,756
諸経費		335,840	285,490
一般管理費合計		10,553,451	11,029,580
営業利益		4,509,246	7,379,378
営業外収益			
受取配当金	1	106,651	51,335
受取利息	1	745	520
時効成立分配金・償還金		1,721	2,622
原稿・講演料		1,474	894
雑収入		12,592	10,669
営業外収益合計		123,184	66,042
営業外費用			
為替差損		9,737	5,125
雑損失		1,084	913
営業外費用合計		10,821	6,038
経常利益		4,621,608	7,439,383
特別利益			
投資有価証券償還益		353,462	61,842
投資有価証券売却益		2,579	30,980
特別利益合計		356,041	92,822
特別損失			
固定資産除却損	2	8,157	354,695
投資有価証券償還損		43,644	141,666
投資有価証券売却損		15,012	9,634
ゴルフ会員権売却損		3,894	-
事務所移転費用		21,175	-
特別損失合計		91,884	505,996
税引前当期純利益		4,885,765	7,026,209
法人税、住民税及び事業税		1,391,996	2,350,891
法人税等調整額		25,454	280,166
法人税等合計		1,366,541	2,070,725
当期純利益		3,519,223	4,955,483

(3) 【株主資本等変動計算書】

前事業年度（自 平成28年4月1日 至 平成29年3月31日）

（単位：千円）

	株主資本	
	資本剰余金	利益剰余金

	資本金	資本準備金	資本剰余金 合計	利益準備金	その他利益剰余金			利益剰余金 合計	株主資本 合計
					配当準備 積立金	別途積立金	繰越利益 剰余金		
当期首残高	2,000,000	8,628,984	8,628,984	284,245	60,000	1,476,959	21,984,811	23,806,015	34,434,999
当期変動額									
剰余金の配当							2,010,960	2,010,960	2,010,960
当期純利益							3,519,223	3,519,223	3,519,223
株主資本以外の項目の 当期変動額（純額）									
当期変動額合計	-	-	-	-	-	-	1,508,263	1,508,263	1,508,263
当期末残高	2,000,000	8,628,984	8,628,984	284,245	60,000	1,476,959	23,493,074	25,314,279	35,943,263

	評価・換算差額等		純資産合計
	その他有価証券 評価差額金	評価・換算差 額等合計	
当期首残高	517,775	517,775	34,952,774
当期変動額			
剰余金の配当			2,010,960
当期純利益			3,519,223
株主資本以外の項目の 当期変動額（純額）	190,658	190,658	190,658
当期変動額合計	190,658	190,658	1,317,604
当期末残高	327,116	327,116	36,270,379

当事業年度（自 平成29年4月1日 至 平成30年3月31日）

（単位：千円）

	株主資本								株主資本 合計
	資本金	資本剰余金			利益剰余金			利益剰余金 合計	
		資本準備金	資本剰余金 合計	利益準備金	その他利益剰余金				
					配当準備 積立金	別途積立金	繰越利益 剰余金		
当期首残高	2,000,000	8,628,984	8,628,984	284,245	60,000	1,476,959	23,493,074	25,314,279	35,943,263
当期変動額									
剰余金の配当							1,887,480	1,887,480	1,887,480
当期純利益							4,955,483	4,955,483	4,955,483
株主資本以外の項目の 当期変動額（純額）									
当期変動額合計	-	-	-	-	-	-	3,068,003	3,068,003	3,068,003
当期末残高	2,000,000	8,628,984	8,628,984	284,245	60,000	1,476,959	26,561,078	28,382,283	39,011,267

	評価・換算差額等		純資産合計
	その他有価証券 評価差額金	評価・換算差 額等合計	
当期首残高	327,116	327,116	36,270,379
当期変動額			
剰余金の配当			1,887,480
当期純利益			4,955,483

株主資本以外の項目の 当期変動額（純額）	543,419	543,419	543,419
当期変動額合計	543,419	543,419	3,611,423
当期末残高	870,535	870,535	39,881,802

[注記事項]

(重要な会計方針)

1. 有価証券の評価基準及び評価方法

(1) 満期保有目的の債券

償却原価法

(2) 子会社株式及び関連会社株式

移動平均法による原価法

(3) その他有価証券

時価のあるもの

決算日の市場価格等に基づく時価法

（評価差額は全部純資産直入法により処理し、売却原価は移動平均法により算定）

時価のないもの

移動平均法による原価法

2. 固定資産の減価償却の方法

(1) 有形固定資産

定率法によっております。但し、建物(建物附属設備を除く)並びに平成28年4月1日以降に取得した建物附属設備については、定額法によっております。

なお、主な耐用年数は以下のとおりであります。

建物	3～50年
器具備品	3～20年

(2) 無形固定資産

定額法によっております。

なお、ソフトウェア(自社利用分)については、社内における利用可能期間(5年)に基づく定額法によっております。

3. 引当金の計上基準

(1) 賞与引当金

従業員賞与の支給に充てるため、将来の支給見込額のうち、当事業年度の負担額を計上しております。

(2) 退職給付引当金

従業員の退職金支給に備えるため、当事業年度末における退職給付債務の見込額に基づき計上しております。

退職給付見込額の期間帰属方法

退職給付債務の算定にあたり、退職給付見込額を当事業年度末までの期間に帰属させる方法については、給付算定式基準によっております。

数理計算上の差異及び過去勤務費用の費用処理方法

過去勤務費用については、その発生時において一時に費用処理しております。

数理計算上の差異については、その発生時において一時に費用処理しております。

4. その他財務諸表作成のための基本となる重要な事項

消費税等の会計処理

消費税等の会計処理は税抜方式によっております。

(貸借対照表関係)

1 有形固定資産の減価償却累計額

	前事業年度 (平成29年3月31日)	当事業年度 (平成30年3月31日)
建物	291,976千円	312,784千円
器具備品	651,918千円	768,929千円

2 当社は、運転資金の効率的な調達を行うため取引銀行1行と当座借越契約を締結しております。

当事業年度末における当座借越契約に係る借入金未実行残高等は次のとおりであります。

	前事業年度 (平成29年3月31日)	当事業年度 (平成30年3月31日)
当座借越極度額の総額	10,000,000千円	10,000,000千円
借入実行残高	-千円	-千円
差引額	10,000,000千円	10,000,000千円

3 保証債務

当社は、子会社であるSumitomo Mitsui Asset Management(New York) Inc.における賃貸借契約に係る賃借料に対し、平成35年6月までの賃借料総額の支払保証を行っております。

	前事業年度 (平成29年3月31日)	当事業年度 (平成30年3月31日)
Sumitomo Mitsui Asset Management (New York) Inc.	256,031千円	204,923千円

(損益計算書関係)

1 関係会社との取引に係るものが次のとおり含まれております。

	前事業年度 (自平成28年4月1日 至平成29年3月31日)	当事業年度 (自平成29年4月1日 至平成30年3月31日)
受取配当金	106,640千円	-千円
受取利息	18千円	-千円

2 固定資産除却損

	前事業年度 (自平成28年4月1日 至平成29年3月31日)	当事業年度 (自平成29年4月1日 至平成30年3月31日)
建物	6,952千円	-千円
器具備品	1,204千円	0千円
ソフトウェア	-千円	9,000千円
ソフトウェア仮勘定	-千円	345,695千円

(株主資本等変動計算書関係)

前事業年度(自平成28年4月1日 至平成29年3月31日)

1.発行済株式数に関する事項

	当期首株式数	当期増加株式数	当期減少株式数	当期末株式数
普通株式	17,640株	-	-	17,640株

2.剰余金の配当に関する事項

(1)配当金支払額等

決議	株式の種類	配当金の総額 (千円)	一株当たり 配当額(円)	基準日	効力発生日
平成28年6月27日 定時株主総会	普通株式	2,010,960	114,000	平成28年 3月31日	平成28年 6月28日

(2)基準日が当事業年度に属する配当のうち、配当の効力発生が翌事業年度になるもの

平成29年6月27日開催の第32回定時株主総会において次の通り付議いたします。

決議	株式の種類	配当の原資	配当金の総額 (千円)	一株当たり 配当額(円)	基準日	効力発生日
平成29年6月27日 定時株主総会	普通株式	利益剰余金	1,887,480	107,000	平成29年 3月31日	平成29年 6月28日

当事業年度(自 平成29年4月1日 至 平成30年3月31日)

1.発行済株式数に関する事項

	当期首株式数	当期増加株式数	当期減少株式数	当期末株式数
普通株式	17,640株	-	-	17,640株

2.剰余金の配当に関する事項

(1)配当金支払額等

決議	株式の種類	配当金の総額 (千円)	一株当たり 配当額(円)	基準日	効力発生日
平成29年6月27日 定時株主総会	普通株式	1,887,480	107,000	平成29年 3月31日	平成29年 6月28日

(2)基準日が当事業年度に属する配当のうち、配当の効力発生が翌事業年度になるもの

平成30年6月26日開催の第33回定時株主総会において次の通り付議いたします。

決議	株式の種類	配当の原資	配当金の総額 (千円)	一株当たり 配当額(円)	基準日	効力発生日
平成30年6月26日 定時株主総会	普通株式	利益剰余金	2,822,400	160,000	平成30年 3月31日	平成30年 6月27日

(リース取引関係)

オペレーティング・リース取引

(借主側)

オペレーティング・リース取引のうち解約不能のものに係る未経過リース料

(単位：千円)

	前事業年度 (平成29年3月31日)	当事業年度 (平成30年3月31日)
1年以内	626,698	208,187
1年超	191,491	42,916
合計	818,190	251,104

(金融商品関係)

1.金融商品の状況に関する事項

(1)金融商品に対する取組方針

当社は、投資運用業及び投資助言業などの金融サービス事業を行っています。そのため、資金運用については、短期的で安全性の高い金融資産に限定し、財務体質の健全性、安全性、流動性の確保を第一とし、顧客利益に反しない運用を行っています。また、資金調達及びデリバティブ取引は行っていません。

(2)金融商品の内容及びそのリスク

営業債権である未収運用受託報酬及び未収投資助言報酬は、顧客の信用リスクに晒されています。未収委託者報酬は、信託財産中から支弁されるものであり、信託財産については受託者である信託銀行において分別管理されているため、リスクは僅少となっています。

投資有価証券については、主に事業推進目的のために保有する当社が設定する投資信託等であり、市場価格の変動リスク及び発行体の信用リスクに晒されています。関係会社株式については、主に全額出資の子会社の株式及び50%出資した関連会社の株式であり、発行体の信用リスクに晒されています。また、長期差入保証金は、建物等の賃借契約に関連する敷金等であり、差入先の信用リスクに晒されています。

営業債務である未払手数料は、すべて1年以内の支払期日であります。

(3)金融商品に係るリスク管理体制

信用リスクの管理

当社は、資産の自己査定及び償却・引当規程に従い、営業債権について、取引先毎の期日管理及び残高管理を行うとともに、その状況について取締役会に報告しています。

投資有価証券、子会社株式及び関連会社株式は発行体の信用リスクについて、資産の自己査定及び償却・引当規程に従い、定期的に管理を行い、その状況について取締役会に報告しています。

長期差入保証金についても、差入先の信用リスクについて、資産の自己査定及び償却・引当規程に従い、定期的に管理を行い、その状況について取締役会に報告しています。

市場リスクの管理

投資有価証券については、自己勘定資産の運用・管理に関する規程に従い、各所管部においては所管する有価証券について管理を、企画部においては総合的なリスク管理を行い、定期的に時価を把握しています。また、資産の自己査定及び償却・引当規程に従い、その状況について取締役会に報告しています。

なお、事業推進目的のために保有する当社が設定する投資信託等については、純資産額に対する保有制限を設けており、また、自社設定投信等の取得・処分に関する規則に従い、定期的に取締役会において報告し、投資家の資金性格、金額、および投資家数等の状況から検討した結果、目的が達成されたと判断した場合には速やかに処分することとしています。

(4)金融商品の時価等に関する事項についての補足説明

金融商品の時価には、市場価格及び業界団体が公表する売買参考統計値等に基づく価額のほか、これらの価額がない場合には合理的に算定された価額が含まれています。当該価額の算定においては一定の前提条件を採用しているため、異なる前提条件等によった場合、当該価額が異なることがあります。

2.金融商品の時価等に関する事項

貸借対照表計上額、時価及びこれらの差額については、次のとおりです。なお、時価を把握することが極めて困難と認められるものは、次表には含まれていません（注2）参照）。

前事業年度（平成29年3月31日）

（単位：千円）

	貸借対照表計上額	時価	差額
(1)現金及び預金	13,279,384	13,279,384	-
(2)顧客分別金信託	20,008	20,008	-
(3)未収委託者報酬	5,511,715	5,511,715	-
(4)未収運用受託報酬	1,297,104	1,297,104	-
(5)未収投資助言報酬	343,523	343,523	-
(6)投資有価証券			
その他有価証券	12,098,074	12,098,074	-
(7)長期差入保証金	677,681	677,681	-
資産計	33,227,492	33,227,492	-
(1)顧客からの預り金	304	304	-
(2)未払手数料	2,424,318	2,424,318	-
負債計	2,424,622	2,424,622	-

当事業年度（平成30年3月31日）

	貸借対照表計上額	時価	差額
(1)現金及び預金	20,873,870	20,873,870	-
(2)顧客分別金信託	20,010	20,010	-
(3)未収委託者報酬	6,332,203	6,332,203	-
(4)未収運用受託報酬	1,725,215	1,725,215	-
(5)未収投資助言報酬	316,407	316,407	-
(6)投資有価証券			
その他有価証券	10,616,296	10,616,296	-
(7)長期差入保証金	658,505	658,505	-
資産計	40,542,507	40,542,507	-
(1)顧客からの預り金	84	84	-
(2)未払手数料	2,783,763	2,783,763	-
負債計	2,783,847	2,783,847	-

(注1)金融商品の時価の算定方法並びに有価証券に関する事項

資 産

(1)現金及び預金、(2)顧客分別金信託、(3)未収委託者報酬、(4)未収運用受託報酬、及び(5)未収投資助言報酬
これらは短期間で決済されるため、時価は帳簿価額にほぼ等しいことから、当該帳簿価額によっています。

(6)投資有価証券

これらの時価について、投資信託等については取引所の価格、取引金融機関から提示された価格及び公表されている基準価格によっております。

(7)長期差入保証金

これらの時価については、敷金の性質及び賃貸借契約の期間から帳簿価額にほぼ等しいことから、当該帳簿価額によっています。

負 債

(1)顧客からの預り金、(2)未払手数料

これらは短期間で決済されるため、時価は帳簿価額にほぼ等しいことから、当該帳簿価額によっています。

(注2)時価を把握することが極めて困難と認められる金融商品の貸借対照表計上額

(単位：千円)

	前事業年度 (平成29年3月31日)	当事業年度 (平成30年3月31日)
その他有価証券		
非上場株式	298	298
合計	298	298
子会社株式及び関連会社株式		
非上場株式	10,412,523	10,412,523
合計	10,412,523	10,412,523

その他有価証券については、市場価格がなく、時価を把握することが極めて困難と認められるものであり、「(6)その他有価証券」には含めておりません。

子会社株式及び関連会社株式については、市場価格がなく、時価を把握することが極めて困難と認められるものであることから、時価開示の対象とはしておりません。

(注3)金銭債権及び満期がある有価証券の決算日後の償還予定額

前事業年度（平成29年3月31日）

(単位：千円)

区分	1年以内	1年超5年以内	5年超10年以内	10年超

現金及び預金	13,279,384	-	-	-
顧客分別金信託	20,008	-	-	-
未収委託者報酬	5,511,715	-	-	-
未収運用受託報酬	1,297,104	-	-	-
未収投資助言報酬	343,523	-	-	-
長期差入保証金	31,201	646,480	-	-
合計	20,482,937	646,480	-	-

当事業年度（平成30年3月31日）

（単位：千円）

区分	1年以内	1年超5年以内	5年超10年以内	10年超
現金及び預金	20,873,870	-	-	-
顧客分別金信託	20,010	-	-	-
未収委託者報酬	6,332,203	-	-	-
未収運用受託報酬	1,725,215	-	-	-
未収投資助言報酬	316,407	-	-	-
長期差入保証金	602,360	56,144	-	-
合計	29,870,067	56,144	-	-

（有価証券関係）

1. 子会社株式及び関連会社株式

前事業年度（平成29年3月31日）

子会社株式及び関連会社株式（貸借対照表計上額 関係会社株式10,412,523千円）は、市場価格がなく、時価を把握することが極めて困難と認められることから、記載しておりません。

当事業年度（平成30年3月31日）

子会社株式及び関連会社株式（貸借対照表計上額 関係会社株式10,412,523千円）は、市場価格がなく、時価を把握することが極めて困難と認められることから、記載しておりません。

2. その他有価証券

前事業年度（平成29年3月31日）

（単位：千円）

区分	貸借対照表計上額	取得原価	差額
(1) 貸借対照表計上額が取得原価を超えるもの 投資信託等	4,921,829	4,267,927	653,902
小計	4,921,829	4,267,927	653,902
(2) 貸借対照表計上額が取得原価を超えないもの 投資信託等	7,176,244	7,358,662	182,417
小計	7,176,244	7,358,662	182,417
合計	12,098,074	11,626,589	471,485

（注）非上場株式等（貸借対照表計上額 298千円）については、市場価格がなく、時価を把握することが極めて困難と認められることから、記載しておりません。

当事業年度（平成30年3月31日）

（単位：千円）

区分	貸借対照表計上額	取得原価	差額
(1) 貸借対照表計上額が取得原価を超えるもの 投資信託等	7,366,669	6,046,232	1,320,437
小計	7,366,669	6,046,232	1,320,437
(2) 貸借対照表計上額が取得原価を超えないもの 投資信託等	3,249,626	3,315,328	65,701

小計	3,249,626	3,315,328	65,701
合計	10,616,296	9,361,560	1,254,735

(注) 非上場株式等(貸借対照表計上額 298千円)については、市場価格がなく、時価を把握することが極めて困難と認められることから、記載しておりません。

3. 事業年度中に売却したその他有価証券

前事業年度(自 平成28年4月1日 至 平成29年3月31日)

(単位: 千円)

売却額	売却益の合計額	売却損の合計額
228,204	2,579	15,012

当事業年度(自 平成29年4月1日 至 平成30年3月31日)

(単位: 千円)

売却額	売却益の合計額	売却損の合計額
532,099	30,980	9,634

(退職給付関係)

1. 採用している退職給付制度の概要

当社は、確定給付型の制度として、退職一時金制度を設けております。また、確定拠出型の制度として、確定拠出年金制度を設けております。

2. 確定給付制度

(1) 退職給付債務の期首残高と期末残高の調整表

(単位: 千円)

	前事業年度 (自 平成28年4月1日 至 平成29年3月31日)	当事業年度 (自 平成29年4月1日 至 平成30年3月31日)
退職給付債務の期首残高	3,028,212	3,177,131
勤務費用	280,524	285,715
利息費用	-	2,922
数理計算上の差異の発生額	15,494	51,212
退職給付の支払額	116,111	94,727
退職給付債務の期末残高	3,177,131	3,319,830

(2) 退職給付債務の期末残高と貸借対照表に計上された退職給付引当金の調整表

(単位: 千円)

	前事業年度 (平成29年3月31日)	当事業年度 (平成30年3月31日)
非積立型制度の退職給付債務	3,177,131	3,319,830
未認識数理計算上の差異	-	-
未認識過去勤務費用	-	-
退職給付引当金	3,177,131	3,319,830

(3) 退職給付費用及びその内訳項目の金額

(単位: 千円)

	前事業年度 (自 平成28年4月1日 至 平成29年3月31日)	当事業年度 (自 平成29年4月1日 至 平成30年3月31日)
勤務費用	280,524	285,715
利息費用	-	2,922
数理計算上の差異の費用処理額	15,494	51,212
その他	158,924	182,458
確定給付制度に係る退職給付費用	423,954	419,884

(注) その他は、その他の関係会社等からの出向者の年金掛金負担分及び退職給付引当額相当額負担分、退職定年制度適用による割増退職金並びに確定拠出年金への拠出額になります。

(4) 数理計算上の計算基礎に関する事項

主要な数理計算上の計算基礎(加重平均で表わしております。)

	前事業年度	当事業年度
	(自平成28年4月1日 至平成29年3月31日)	(自平成29年4月1日 至平成30年3月31日)
割引率	0.092%	0.000%

3. 確定拠出制度

当社の確定拠出制度への要拠出額は、前事業年度137,310千円、当事業年度147,195千円であります。

(税効果会計関係)

1. 繰延税金資産及び繰延税金負債の発生の主な原因別の内訳

(単位:千円)

	前事業年度 (平成29年3月31日)	当事業年度 (平成30年3月31日)
流動の部		
繰延税金資産		
賞与引当金	308,929	461,521
調査費	79,381	90,509
未払金	45,745	59,821
未払事業税	46,406	102,103
その他	2,071	2,032
繰延税金資産合計	482,535	715,988
固定の部		
繰延税金資産		
退職給付引当金	972,837	1,016,532
ソフトウェア償却	18,718	11,289
賞与引当金	12,299	30,534
投資有価証券評価損	95	95
その他	14,592	6,805
繰延税金資産小計	1,018,544	1,065,256
評価性引当額	2,597	2,597
繰延税金資産合計	1,015,946	1,062,659
繰延税金負債		
その他有価証券評価差額金	144,368	384,200
繰延税金負債合計	144,368	384,200
繰延税金資産の純額	1,354,113	1,394,447

2. 法定実効税率と税効果会計適用後の法人税等の負担率との間に重要な差異があるときの、当該差異の原因となった主

要な項目別の内訳

	前事業年度 (平成29年3月31日)	当事業年度 (平成30年3月31日)
法定実効税率	30.8%	30.8%
(調整)		
評価性引当額の増減	0.1	-
交際費等永久に損金に算入されない項目	0.2	0.2
受取配当等永久に益金に算入されない項目	0.8	-
住民税均等割等	0.1	0.1
所得税額控除による税額控除	2.2	1.9
その他	0.0	0.1
税効果会計適用後の法人税等の負担率	27.9	29.4

(セグメント情報等)

前事業年度(自 平成28年4月1日 至 平成29年3月31日)

1.セグメント情報

当社は、投資運用業及び投資助言業などの金融商品取引業を中心とする営業活動を展開しております。これらの営業活動は、金融その他の役務提供を伴っており、この役務提供と一体となった営業活動を基に収益を得ております。

従って、当社の事業区分は、「投資・金融サービス業」という単一の事業セグメントに属しており、事業の種類別セグメント情報の記載を省略しております。

2.関連情報

(1)製品及びサービスごとの情報

(単位：千円)

	委託者報酬	運用受託報酬	投資助言報酬	その他	合計
外部顧客への営業収益	31,628,014	5,649,190	1,726,511	120,529	39,124,246

(2)地域ごとの情報

営業収益

本邦の外部顧客への営業収益に区分した金額が損益計算書の営業収益の90%を超えるため、地域ごとの営業収益の記載を省略しております。

有形固定資産

本邦に所在している有形固定資産の金額が貸借対照表の有形固定資産の金額の90%を超えるため、地域ごとの有形固定資産の記載を省略しております。

(3)主要な顧客ごとの情報

外部顧客への営業収益のうち、損益計算書の営業収益の10%以上を占める相手先がないため、記載はありません。

3.報告セグメントごとの固定資産の減損損失に関する情報

該当事項はありません。

4.報告セグメントごとののれんの償却額及び未償却残高に関する情報

該当事項はありません。

5.報告セグメントごとの負ののれん発生益に関する情報

該当事項はありません。

当事業年度(自 平成29年4月1日 至 平成30年3月31日)

1.セグメント情報

当社は、投資運用業及び投資助言業などの金融商品取引業を中心とする営業活動を展開しております。これらの営業活動は、金融その他の役務提供を伴っており、この役務提供と一体となった営業活動を基に収益を得ております。

従って、当社の事業区分は、「投資・金融サービス業」という単一の事業セグメントに属しており、事業の種類別セグメント情報の記載を省略しております。

2.関連情報

(1)製品及びサービスごとの情報

(単位：千円)

	委託者報酬	運用受託報酬	投資助言報酬	その他	合計
外部顧客への営業収益	36,538,981	8,362,118	1,440,233	189,145	46,530,479

(2)地域ごとの情報

営業収益

本邦の外部顧客への営業収益に区分した金額が損益計算書の営業収益の90%を超えるため、地域ごとの営業収益の記載を省略しております。

有形固定資産

本邦に所在している有形固定資産の金額が貸借対照表の有形固定資産の金額の90%を超えるため、地域ごとの有形固定資産の記載を省略しております。

(3)主要な顧客ごとの情報

外部顧客への営業収益のうち、損益計算書の営業収益の10%以上を占める相手先がないため、記載はありません。

3.報告セグメントごとの固定資産の減損損失に関する情報

該当事項はありません。

4.報告セグメントごとののれんの償却額及び未償却残高に関する情報

該当事項はありません。

5.報告セグメントごとの負ののれん発生益に関する情報

該当事項はありません。

(関連当事者情報)

前事業年度(自 平成28年4月1日 至 平成29年3月31日)

1. 関連当事者との取引

(1)子会社及び関連会社等

(単位：千円)

種類	会社等の名称又は氏名	所在地	資本金、出資金又は基金	事業の内容又は職業	議決権等の所有(被所有)割合	関連当事者との関係	取引の内容	取引金額	科目	期末残高
子会社	SumitomoMitsui AssetManagement (HongKong)Limited	Hong Kong	5,000,000 (ホンコン ドル)	投資運 用業	% (所有) 直接100	投言の助 言業務 役員の 兼任	剰余金 の配当	106,640	-	-

(注)取引条件及び取引条件の決定方針等

受取配当金については、剰余金の分配可能額を基礎とした一定の基準に基づき合理的に決定しております。

(2)兄弟会社等

（単位：千円）

種類	会社等の名称又は氏名	所在地	資本金、出資金又は基金	事業の内容又は職業	議決権等の所有(被所有)割合	関連当事者との関係	取引の内容	取引金額	科目	期末残高
親会社の子会社	㈱三井住友銀行	東京都千代田区	1,770,996,505	銀行業	-	投信の販売委託 役員の兼任	委託販売 手数料	2,737,677	未払 手数料	489,567
親会社の子会社	SMBC日興証券㈱	東京都千代田区	10,000,000	証券業	-	投信の販売委託	委託販売 手数料	5,485,934	未払 手数料	862,697

- (注) 1. 上記金額のうち、取引金額には消費税等は含まれておらず、期末残高には消費税等が含まれております。
2. 取引条件及び取引条件の決定方針等
投信の販売委託については、一般取引条件を基に、協議の上決定しております。
3. ㈱三井住友銀行の属性が、平成28年7月29日付けで、「その他の関係会社」より「親会社」、平成28年10月1日付けで「親会社」より「親会社の子会社」に異動となりました。なお、取引金額の中には、「その他の関係会社」及び「親会社」であった期間の取引金額が含まれております。
4. SMBC日興証券㈱の属性が、平成28年10月1日付けで、「その他の関係会社の子会社」より「親会社の子会社」に異動となりました。なお、取引金額の中には、「その他の関係会社の子会社」であった期間の取引金額が含まれております。

2. 親会社に関する注記
株式会社三井住友フィナンシャルグループ（東京証券取引所、名古屋証券取引所、ニューヨーク証券取引所に上場）

当事業年度(自 平成29年4月1日 至 平成30年3月31日)

1. 関連当事者との取引

(1) 兄弟会社等

（単位：千円）

種類	会社等の名称又は氏名	所在地	資本金、出資金又は基金	事業の内容又は職業	議決権等の所有(被所有)割合	関連当事者との関係	取引の内容	取引金額	科目	期末残高
親会社の子会社	㈱三井住友銀行	東京都千代田区	1,770,996,505	銀行業	-	投信の販売委託 役員の兼任	委託販売 手数料	2,761,066	未払 手数料	429,436
親会社の子会社	SMBC日興証券㈱	東京都千代田区	10,000,000	証券業	-	投信の販売委託 役員の兼任	委託販売 手数料	5,685,815	未払 手数料	953,752

- (注) 1. 上記金額のうち、取引金額には消費税等は含まれておらず、期末残高には消費税等が含まれております。
2. 取引条件及び取引条件の決定方針等
投信の販売委託については、一般取引条件を基に、協議の上決定しております。

2. 親会社に関する注記
株式会社三井住友フィナンシャルグループ（東京証券取引所、名古屋証券取引所、ニューヨーク証券取引所に上場）

(1 株当たり情報)

	前事業年度 (自 平成28年4月1日 至 平成29年3月31日)	当事業年度 (自 平成29年4月1日 至 平成30年3月31日)
1株当たり純資産額	2,056,143.98円	2,260,873.18円
1株当たり当期純利益金額	199,502.47円	280,923.11円

(注) 1. 潜在株式調整後1株当たり当期純利益金額については、潜在株式が存在しないため記載していません。

2. 1株当たり当期純利益金額の算定上の基礎は、以下のとおりであります。

	前事業年度 (自 平成28年4月1日 至 平成29年3月31日)	当事業年度 (自 平成29年4月1日 至 平成30年3月31日)
1株当たり当期純利益金額		
当期純利益(千円)	3,519,223	4,955,483
普通株主に帰属しない金額(千円)	-	-
普通株式に係る当期純利益金額(千円)	3,519,223	4,955,483

期中平均株式数(株)	17,640	17,640
------------	--------	--------

(重要な後発事象)

前事業年度(自 平成28年4月1日 至 平成29年3月31日)

該当事項はありません。

当事業年度(自 平成29年4月1日 至 平成30年3月31日)

当社と大和住銀投信投資顧問株式会社との合併に関する主要株主間での基本合意について

平成30年5月11日付で当社及び大和住銀投信投資顧問株式会社の主要株主である株式会社三井住友フィナンシャルグループ、株式会社大和証券グループ本社、三井住友海上火災保険株式会社及び住友生命保険相互会社が、当社と大和住銀投信投資顧問株式会社との合併に関する基本合意書を締結しました。

中間財務諸表

(1)中間貸借対照表

(単位:千円)

		第34期中間会計期間 (平成30年9月30日)
資産の部		
流動資産		
現金及び預金		19,085,678
顧客分別金信託		20,010
前払費用		414,616
未収委託者報酬		7,225,367
未収運用受託報酬		1,541,190
未収投資助言報酬		306,565
未収収益		51,614
その他		53,465
流動資産合計		28,698,508
固定資産		
有形固定資産	1	508,186
無形固定資産		437,397
投資その他の資産		
投資有価証券		9,519,317
関係会社株式		10,412,523
繰延税金資産		1,364,662
その他		1,500,406
投資その他の資産合計		22,796,910
固定資産合計		23,742,493
資産合計		52,441,002
負債の部		
流動負債		
顧客からの預り金		649
その他の預り金		116,730
未払金		3,491,463

未払費用		3,428,351
未払法人税等		1,080,277
前受収益		8,509
賞与引当金		1,233,571
その他	2	228,340
流動負債合計		9,587,893
固定負債		
退職給付引当金		3,435,254
賞与引当金		41,631
その他		1,383
固定負債合計		3,478,268
負債合計		13,066,162
純資産の部		
株主資本		
資本金		2,000,000
資本剰余金		
資本準備金		8,628,984
資本剰余金合計		8,628,984
利益剰余金		
利益準備金		284,245
その他利益剰余金		
配当準備積立金		60,000
別途積立金		1,476,959
繰越利益剰余金		26,222,740
利益剰余金合計		28,043,944
株主資本合計		38,672,928
評価・換算差額等		
その他有価証券評価差額金		701,911
評価・換算差額等合計		701,911
純資産合計		39,374,840
負債純資産合計		52,441,002

(2)中間損益計算書

(単位：千円)

第34期中間会計期間 (自 平成30年4月1日 至 平成30年9月30日)	
営業収益	
委託者報酬	20,003,107
運用受託報酬	3,216,910
投資助言報酬	696,543
その他の営業収益	117,677
営業収益計	24,034,239

営業費用		15,495,987
一般管理費	1	5,200,633
営業利益		3,337,618
営業外収益	2	13,622
営業外費用	3	10,296
経常利益		3,340,944
特別利益	4	293,441
特別損失	5	35,355
税引前中間純利益		3,599,031
法人税、住民税及び事業税		1,010,764
法人税等調整額		104,205
法人税等合計		1,114,969
中間純利益		2,484,061

(3) 中間株主資本等変動計算書

第34期中間会計期間(自 平成30年4月1日 至 平成30年9月30日)

(単位:千円)

	株主資本								株主資本合計
	資本金	資本剰余金		利益準備金	利益剰余金			利益剰余金 合計	
		資本準備金	資本剰余金 合計		その他利益剰余金				
					配当準備積立金	別途積立金	繰越利益剰余金		
当期首残高	2,000,000	8,628,984	8,628,984	284,245	60,000	1,476,959	26,561,078	28,382,283	39,011,267
当中間期変動額									
剰余金の配当							2,822,400	2,822,400	2,822,400
中間純利益							2,484,061	2,484,061	2,484,061
株主資本以外の項目の 当中間期変動額(純額)									
当中間期変動額合計	-	-	-	-	-	-	338,338	338,338	338,338
当中間期末残高	2,000,000	8,628,984	8,628,984	284,245	60,000	1,476,959	26,222,740	28,043,944	38,672,928

	評価・換算差額等		純資産合計
	その他有価証券 評価差額金	評価・換算 差額等合計	
当期首残高	870,535	870,535	39,881,802
当中間期変動額			
剰余金の配当			2,822,400
中間純利益			2,484,061
株主資本以外の項目の 当中間期変動額(純額)	168,624	168,624	168,624
当中間期変動額合計	168,624	168,624	506,962
当中間期末残高	701,911	701,911	39,374,840

注記事項

(重要な会計方針)

1. 資産の評価基準及び評価方法

(1)有価証券

子会社株式及び関連会社株式

移動平均法による原価法

その他有価証券

時価のあるもの

中間会計期間末日の市場価格等に基づく時価法

（評価差額は全部純資産直入法により処理し、売却原価は移動平均法により算定）

時価のないもの

移動平均法による原価法

2. 固定資産の減価償却の方法

(1)有形固定資産

定率法によっております。但し、建物（建物附属設備を除く）並びに平成28年4月1日以降に取得した建物附属設備については、定額法によっております。

なお、主な耐用年数は以下のとおりであります。

建物 3～50年

器具備品 3～20年

(2)無形固定資産

定額法によっております。

なお、ソフトウェア（自社利用分）については、社内における利用可能期間（5年）に基づく定額法によっております。

3. 引当金の計上基準

(1)賞与引当金

従業員賞与の支給に充てるため、将来の支給見込額のうち当中間会計期間の負担額を計上しております。

(2)退職給付引当金

従業員の退職金支給に備えるため、当事業年度末における退職給付債務の見込額に基づき、当中間会計期間において発生していると認められる額を計上しております。

退職給付見込額の期間帰属方法

退職給付債務の算定にあたり、退職給付見込額を当中間会計期間末までの期間に帰属させる方法については、給付算定式基準によっております。

数理計算上の差異及び過去勤務費用の費用処理方法

過去勤務費用については、その発生時において一時に費用処理しております。

数理計算上の差異については、その発生時において一時に費用処理しております。

4. その他中間財務諸表作成のための基本となる重要な事項

消費税等の会計処理

消費税等の会計処理は税抜方式によっております。

(表示方法の変更)

「税効果会計に係る会計基準」の一部改正（企業会計基準第28号 平成30年2月16日）を当中間会計期間の期首から適用し、繰延税金資産は投資その他の資産の区分に表示し、繰延税金負債は固定負債の区分に表示する方法に変更しております。

(中間貸借対照表関係)

第34期中間会計期間 (平成30年9月30日)	
1. 有形固定資産の減価償却累計額	1,162,157千円
2. 消費税等の取扱い 仮払消費税等及び仮受消費税等は、相殺のうえ、金額の重要性が乏しいため、流動負債のその他に含めて表示しております。	
3. 当社は、運転資金の効率的な調達を行うため取引銀行1行と当座借越契約を締結しております。当中間会計期間末における当座借越契約に係る借入金未実行残高等は次のとおりであります。	
当座借越極度額の総額	10,000,000千円
借入実行残高	-
差引額	10,000,000千円

4. 当社は、子会社であるSumitomo Mitsui Asset Management(New York) Inc.における賃貸借契約に係る賃借料に対し、平成35年6月までの賃借料総額198,989千円の支払保証を行っております。

(中間損益計算書関係)

第34期中間会計期間 (自 平成30年4月1日 至 平成30年9月30日)	
1. 減価償却実施額	
有形固定資産	80,772千円
無形固定資産	84,457千円
2. 営業外収益のうち主要なもの	
雑益	13,281千円
3. 営業外費用のうち主要なもの	
為替差損	10,293千円
4. 特別利益のうち主要なもの	
投資有価証券償還益	289,451千円
投資有価証券売却益	3,990千円
5. 特別損失のうち主要なもの	
合併関連費用	23,103千円
合併関連費用は、当社と大和住銀投信投資顧問株式会社との合併に関する業務委託費用等でありませ	
投資有価証券売却損	12,101千円

(中間株主資本等変動計算書関係)

第34期中間会計期間(自 平成30年4月1日 至 平成30年9月30日)

1. 発行済株式数に関する事項

	当事業年度期首 株式数	当中間会計期間 増加株式数	当中間会計期間 減少株式数	当中間会計期間末 株式数
普通株式	17,640株	-	-	17,640株

2. 剰余金の配当に関する事項

決議	株式の種類	配当金の総額 (千円)	一株当たり 配当額(円)	基準日	効力発生日
平成30年6月26日 定時株主総会	普通株式	2,822,400	160,000	平成30年 3月31日	平成30年 6月27日

(リース取引関係)

第34期中間会計期間 (自 平成30年4月1日 至 平成30年9月30日)	
1. オペレーティング・リース取引 (借主側)	
未経過リース料(解約不能のもの)	
1年以内	595,231千円
1年超	3,853,814千円
合 計	4,449,045千円

(金融商品関係)

1. 金融商品の時価等に関する事項

第34期中間会計期間(平成30年9月30日)

平成30年9月30日における中間貸借対照表計上額、時価及びこれらの差額については、次の通りです。なお、時価を把握することが極めて困難と認められるものは、次表には含まれておりません(注2)参照)。

(単位:千円)

区分	中間貸借対照表計上額	時価	差額
----	------------	----	----

(1)現金及び預金	19,085,678	19,085,678	-
(2)顧客分別金信託	20,010	20,010	-
(3)未収委託者報酬	7,225,367	7,225,367	-
(4)未収運用受託報酬	1,541,190	1,541,190	-
(5)未収投資助言報酬	306,565	306,565	-
(6)投資有価証券 其他有価証券	9,519,019	9,519,019	-
(7)投資その他の資産 長期差入保証金	1,434,365	1,434,365	-
資産計	39,132,197	39,132,197	-
(1)顧客からの預り金	649	649	-
(2)未払金 未払手数料	3,310,988	3,310,988	-
負債計	3,311,637	3,311,637	-

(注1) 金融商品の時価の算定方法並びに有価証券に関する事項

資 産

(1)現金及び預金、(2)顧客分別金信託、(3)未収委託者報酬、(4)未収運用受託報酬、及び(5)未収投資助言報酬
これらは短期間で決済されるため、時価は帳簿価額にほぼ等しいことから、当該帳簿価額によっております。

(6)投資有価証券

其他有価証券

これらの時価について、投資信託等については取引所の価格、取引金融機関から提示された価格及び公表されている基準価格によっております。

また、保有目的ごとの有価証券に関する注記事項については、「有価証券関係」注記を参照ください。

(7)投資その他の資産

長期差入保証金

これらの時価については、敷金の性質及び賃貸借契約の期間から帳簿価額にほぼ等しいことから、当該帳簿価額によっております。

負 債

(1)顧客からの預り金、及び(2)未払金 未払手数料

これらは短期間で決済されるため、時価は帳簿価額にほぼ等しいことから、当該帳簿価額によっております。

(注2) 時価を把握することが極めて困難と認められる金融商品

(単位：千円)

区分	中間貸借対照表計上額
其他有価証券 非上場株式	298
合計	298
子会社株式及び関連会社株式 非上場株式	10,412,523
合計	10,412,523

その他有価証券については、市場価格がなく、時価を把握することが極めて困難と認められるものであり、「(6)其他有価証券」には含めておりません。

子会社株式及び関連会社株式については、市場価格がなく、時価を把握することが極めて困難と認められるものであることから、時価開示の対象とはしておりません。

(有価証券関係)

第34期中間会計期間（平成30年9月30日）

1. 子会社株式及び関連会社株式

子会社株式及び関連会社株式（中間貸借対照表計上額 10,412,523千円）は、市場価格がなく、時価を把握することが極めて困難と認められることから、記載しておりません。

2. その他有価証券

(単位：千円)

区分	中間貸借対照表計上額	取得原価	差額
(1)中間貸借対照表計上額が取得原価を超えるもの 投資信託等	6,621,299	5,533,700	1,087,599
小計	6,621,299	5,533,700	1,087,599

(2)中間貸借対照表計上額が取得原価を 超えないもの 投資信託等	2,897,719	2,973,628	75,908
小計	2,897,719	2,973,628	75,908
合計	9,519,019	8,507,328	1,011,691

(注)非上場株式等（中間貸借対照表計上額 298千円）については、市場価格がなく、時価を把握することが極めて困難と認められることから、記載しておりません。

(デリバティブ取引関係)

当社は、デリバティブ取引を全く行っておりませんので、該当事項はありません。

(資産除去債務等)

該当事項はありません。

(セグメント情報等)

第34期中間会計期間（自 平成30年4月1日 至 平成30年9月30日）

1. セグメント情報

当社は、投資運用業及び投資助言業などの金融商品取引業を中心とする営業活動を展開しております。これらの営業活動は、金融その他の役務提供を伴っており、この役務提供と一体となった営業活動を基に収益を得ております。

従って、当社の事業区分は、「投資・金融サービス業」という単一の事業セグメントに属しており、事業の種類別セグメント情報の記載を省略しております。

2. 関連情報

(1)製品及びサービスごとの情報

(単位：千円)

	委託者報酬	運用受託報酬	投資助言報酬	その他	合計
外部顧客への 営業収益	20,003,107	3,216,910	696,543	117,677	24,034,239

(2)地域ごとの情報

営業収益

本邦の外部顧客への営業収益に区分した金額が中間損益計算書の営業収益の90%を超えるため、地域ごとの営業収益の記載を省略しております。

有形固定資産

本邦に所在している有形固定資産の金額が中間貸借対照表の有形固定資産の金額の90%を超えるため、地域ごとの有形固定資産の記載を省略しております。

(3)主要な顧客ごとの情報

外部顧客への営業収益のうち、中間損益計算書の営業収益の10%以上を占める相手先がないため、記載はありません。

3. 報告セグメントごとの固定資産の減損損失に関する情報

該当事項はありません。

4. 報告セグメントごとののれんの償却額及び未償却残高に関する情報

該当事項はありません。

5. 報告セグメントごとの負ののれん発生益に関する情報

該当事項はありません。

(1株当たり情報)

第34期中間会計期間 (自 平成30年4月1日 至 平成30年9月30日)
--

1株当たり純資産額	2,232円13銭
1株当たり中間純利益	140円81銭
<p>なお、潜在株式調整後1株当たり中間純利益については、潜在株式が存在しないため記載しておりません。</p>	
<p>(注)当社は、平成30年11月1日付で普通株式1株につき1,000株の割合で株式分割を行っております。これに伴い、当事業年度の期首に当該株式分割が行われたと仮定して、1株当たり純資産額及び1株当たり中間純利益を算定しております。</p>	
<p>1株当たり純資産額の算定上の基礎</p>	
中間貸借対照表の純資産の部の合計額	39,374,840千円
普通株式に係る純資産額	39,374,840千円
普通株式の発行済株式数	17,640株
1株当たり純資産額の算定に用いられた普通株式の数	17,640,000株
<p>1株当たり中間純利益の算定上の基礎</p>	
中間損益計算書上の中間純利益	2,484,061千円
普通株式に係る中間純利益	2,484,061千円
普通株主に帰属しない金額の主要な内訳	
該当事項はありません。	
普通株式の期中平均株式数	17,640株
1株当たり中間純利益の算定に用いられた普通株式の期中平均株式数	17,640,000株

(追加情報)

当社と大和住銀投信投資顧問株式会社との間での合併契約の締結について

当社は、平成30年9月28日開催の当社取締役会において、当社と大和住銀投信投資顧問株式会社(以下「大和住銀」)との間で合併契約を締結することについて決議し、同日付で締結しました。また、平成30年10月31日に当社臨時株主総会において当該合併契約の承認を得ております。

1. 企業結合の概要

(1)被取得企業の名称及び事業の内容

被取得企業の名称 大和住銀投信投資顧問株式会社
事業の内容 投資運用業、投資助言・代理業等

(2)企業結合を行う主な理由

資産運用ビジネスはグローバルに成長拡大しており、お客さまから求められる運用力やサービスはますます高度化しております。本件合併は、このようなお客さまからのニーズに対応するために、両運用会社の持つ強み・ノウハウを結集した、フィデューシャリー・デューティーに基づく最高品質の運用パフォーマンスとサービスを提供する資産運用会社の実現を図るものであります。

(3)企業結合日

平成31年4月1日(予定)

(4)企業結合の法的形式

当社を存続会社とし、大和住銀を消滅会社とする吸収合併方式であります。

(5)結合後企業の名称

三井住友DSアセットマネジメント株式会社

(6)取得企業を決定するに至った主な根拠

「企業結合に関する会計基準」(企業会計基準第21号 平成25年9月13日)及び「企業結合会計基準及び事業分離等会計基準に関する適用指針」(企業会計基準適用指針第10号 平成25年9月13日)の考え方に基づき、当社を取得企業としております。

2. 合併比率及びその算定方法並びに交付予定の株式数

(1) 合併比率

大和住銀の普通株式 1 株に対し、当社の普通株式4.2156株を割当て交付いたします。

(2) 合併比率の算定方法

当社はE Yトランザクション・アドバイザー・サービス株式会社を、大和住銀はP w Cアドバイザー合同会社を、合併比率の算定に関する第三者算定機関としてそれぞれ選定し、各第三者算定機関による算定結果を参考に、両社の財務の状況、資産の状況、将来の見通し等の要因を総合的に勘案し、合併比率について慎重に協議を重ねた結果、合併比率が妥当であるとの判断し、合意に至ったものであります。

(3) 交付予定の株式数

普通株式：16,230,060株

(重要な後発事象)

株式分割

当社は、平成30年9月28日開催の取締役会決議に基づき、平成30年11月1日付で株式分割を行っております。

1. 株式分割の目的

合併に伴い株主の議決権割合が変更となる見込みであり、円滑に変更手続きを行うために株式分割を行っております。

2. 株式分割の概要

(1) 分割の方法

平成30年10月31日を基準日として、同日最終の株主名簿に記載された株主の所有する普通株式 1 株につき、1,000株の割合をもって分割しております。

(2) 分割により増加した株式数

株式分割前の発行済株式総数	17,640株
今回の分割により増加した株式数	17,622,360株
株式分割後の発行済株式数	17,640,000株
株式分割後の発行可能株式総数	60,000,000株

(3) 株式分割の日程

基準日公告日	平成30年10月12日
基準日	平成30年10月31日
効力発生日	平成30年11月1日

(4) 1株当たり情報に及ぼす影響

1株当たり情報に及ぼす影響については、当該箇所に記載しております。

(参考) 大和住銀投信投資顧問株式会社の経理状況

当該(参考)において大和住銀投信投資顧問株式会社を「委託会社」または「当社」といいます。

1. 委託会社の財務諸表は、「財務諸表等の用語、様式及び作成方法に関する規則」(昭和38年大蔵省令第59号。)並びに同規則第2条の規定に基づき、「金融商品取引業等に関する内閣府令」(平成19年8月6日内閣府令第52号。)により作成しております。

また、委託会社の中間財務諸表は、「中間財務諸表等の用語、様式及び作成方法に関する規則」(昭和52年大蔵省令第38号。)並びに同規則第38条及び第57条の規定に基づき、「金融商品取引業等に関する内閣府令」(平成19年内閣府令第52号。)により作成しております。

2. 財務諸表及び中間財務諸表の記載金額は、千円未満の端数を切り捨てて表示しております。

3. 委託会社は、金融商品取引法第193条の2第1項の規定に基づき、第46期事業年度（平成29年4月1日から平成30年3月31日まで）の財務諸表及び、第47期中間会計期間（平成30年4月1日から平成30年9月30日まで）の中間財務諸表について、有限責任 あずさ監査法人による監査を受けております。

独立監査人の監査報告書

平成30年6月5日

大和住銀投信投資顧問株式会社
取締役会 御中

有限責任 あずさ監査法人

指定有限責任社員 公認会計士 飯 田 浩 司 印
業務執行社員

指定有限責任社員 公認会計士 梅 津 広 印
業務執行社員

当監査法人は、金融商品取引法第193条の2第1項の規定に基づく監査証明を行うため、「委託会社等の経理状況」に掲げられている大和住銀投信投資顧問株式会社の平成29年4月1日から平成30年3月31日までの第46期事業年度の財務諸表、すなわち、貸借対照表、損益計算書、株主資本等変動計算書、重要な会計方針及びその他の注記について監査を行った。

財務諸表に対する経営者の責任

経営者の責任は、我が国において一般に公正妥当と認められる企業会計の基準に準拠して財務諸表を作成し適正に表示することにある。これには、不正又は誤謬による重要な虚偽表示のない財務諸表を作成し適正に表示するために経営者が必要と判断した内部統制を整備及び運用することが含まれる。

監査人の責任

当監査法人の責任は、当監査法人が実施した監査に基づいて、独立の立場から財務諸表に対する意見を表明することにある。当監査法人は、我が国において一般に公正妥当と認められる監査の基準に準拠して監査を行った。監査の基準は、当監査法人に財務諸表に重要な虚偽表示がないかどうかについて合理的な保証を得るために、監査計画を策定し、これに基づき監査を実施することを求めている。

監査においては、財務諸表の金額及び開示について監査証拠を入手するための手続が実施される。監査手続は、当監査法人の判断により、不正又は誤謬による財務諸表の重要な虚偽表示のリスクの評価に基づいて選択及び適用される。財務諸表監査の目的は、内部統制の有効性について意見表明するためのものではないが、当監査法人は、リスク評価の実施に際して、状況に応じた適切な監査手続を立案するために、財務諸表の作成と適正な表示に関連する内部統制を検討する。また、監査には、経営者が採用した会計方針及びその適用方法並びに経営者によって行われた見積りの評価も含め全体としての財務諸表の表示を検討することが含まれる。

当監査法人は、意見表明の基礎となる十分かつ適切な監査証拠を入手したと判断している。

監査意見

当監査法人は、上記の財務諸表が、我が国において一般に公正妥当と認められる企業会計の基準に準拠して、大和住銀投信投資顧問株式会社の平成30年3月31日現在の財政状態及び同日をもって終了する事業年度の経営成績をすべての重要な点において適正に表示しているものと認める。

強調事項

重要な後発事象に記載されているとおり、平成30年5月11日付にて、会社及び三井住友アセットマネジメント株式会社の主要株主が、会社と三井住友アセットマネジメント株式会社との合併に関する基本合意書を締結した。

当該事項は、当監査法人の意見に影響を及ぼすものではない。

利害関係

会社と当監査法人又は業務執行社員との間には、公認会計士法の規定により記載すべき利害関係はない。

以 上

〔注1〕 上記は監査報告書の原本に記載された事項を電子化したものであり、その原本は当社が別途保管しております。

〔注2〕 XBRLデータは監査の対象には含まれていません。

独立監査人の中間監査報告書

平成30年12月3日

大和住銀投信投資顧問株式会社
取締役会 御中

有限責任 あずさ監査法人

指定有限責任社員 公認会計士 坂田 浩 司 印
業務執行社員

指定有限責任社員 公認会計士 佐藤 栄 裕 印
業務執行社員

当監査法人は、金融商品取引法第193条の2第1項の規定に基づく監査証明を行うため、「委託会社等の経理状況」に掲げられている大和住銀投信投資顧問株式会社の平成30年4月1日から平成31年3月31日までの第47期事業年度の中間会計期間（平成30年4月1日から平成30年9月30日まで）に係る中間財務諸表、すなわち、中間貸借対照表、中間損益計算書、中間株主資本等変動計算書、重要な会計方針及びその他の注記について中間監査を行った。

中間財務諸表に対する経営者の責任

経営者の責任は、我が国において一般に公正妥当と認められる中間財務諸表の作成基準に準拠して中間財務諸表を作成し有用な情報を表示することにある。これには、不正又は誤謬による重要な虚偽表示のない中間財務諸表を作成し有用な情報を表示するために経営者が必要と判断した内部統制を整備及び運用することが含まれる。

監査人の責任

当監査法人の責任は、当監査法人が実施した中間監査に基づいて、独立の立場から中間財務諸表に対する意見を表明することにある。当監査法人は、我が国において一般に公正妥当と認められる中間監査の基準に準拠して中間監査を行った。中間監査の基準は、当監査法人に中間財務諸表には全体として中間財務諸表の有用な情報の表示に関して投資者の判断を揺るような重要な虚偽表示がないかどうかの合理的な保証を得るために、中間監査に係る監査計画を策定し、これに基づき中間監査を実施することを求めている。

中間監査においては、中間財務諸表の金額及び開示について監査証拠を入手するために年度監査と比べて監査手続の一部を省略した中間監査手続が実施される。中間監査手続は、当監査法人の判断により、不正又は誤謬による中間財務諸表の重要な虚偽表示のリスクの評価に基づいて、分析的手続等を中心とした監査手続が必要に応じて追加の監査手続が選択及び適用される。中間監査の目的は、内部統制の有効性について意見表明するためのものではないが、当監査法人は、リスク評価の実施に際して、状況に応じた適切な中間監査手続を立案するために、中間財務諸表の作成と有用な情報の表示に関連する内部統制を検討する。また、中間監査には、経営者が採用した会計方針及びその適用方法並びに経営者によって行われた見積りの評価も含め中間財務諸表の表示を検討することが含まれる。

当監査法人は、中間監査の意見表明の基礎となる十分かつ適切な監査証拠を入手したと判断している。

中間監査意見

当監査法人は、上記の中間財務諸表が、我が国において一般に公正妥当と認められる中間財務諸表の作成基準に準拠して、大和住銀投信投資顧問株式会社の平成30年9月30日現在の財政状態及び同日をもって終了する中間会計期間（平成30年4月1日から平成30年9月30日まで）の経営成績に関する有用な情報を表示しているものと認める。

強調事項

追加情報に記載されているとおり、会社は、平成30年9月27日開催の会社の取締役会において、会社と三井住友アセットマネジメント株式会社との間で合併契約を締結することについて決議し、平成30年9月28日付で締結した。また、平成30年10月31日に会社の臨時株主総会において当該合併契約の承認を得ている。

当該事項は、当監査法人の意見に影響を及ぼすものではない。

利害関係

会社と当監査法人又は業務執行社員との間には、公認会計士法の規定により記載すべき利害関係はない。

以上

（注1）上記は中間監査報告書の原本に記載された事項を電子化したものであり、その原本は当社が別途保管しております。

（注2）XBRLデータは中間監査の対象には含まれていません。

（1）貸借対照表

（単位：千円）

第45期

第46期

(平成29年3月31日)

(平成30年3月31日)

資産の部

流動資産

現金・預金		21,770,643	21,360,895
前払費用		206,930	204,460
未収入金		7,453	12,823
未収委託者報酬		3,291,565	3,363,312
未収運用受託報酬		912,489	1,198,432
未収収益		50,722	41,310
繰延税金資産		447,651	504,497
その他		428	7,553
流動資産計		26,687,885	26,693,285

固定資産

有形固定資産

建物	1	110,298	75,557
器具備品	1	66,464	122,169
土地		710	710
リース資産	1	10,562	7,275
有形固定資産計		188,035	205,712

無形固定資産

ソフトウェア		96,732	73,887
電話加入権		12,706	12,706
無形固定資産計		109,439	86,593

投資その他の資産

投資有価証券		6,783,747	10,257,600
関係会社株式		956,115	956,115
従業員長期貸付金		1,546	1,170
長期差入保証金		511,637	534,699
出資金		82,660	82,660
繰延税金資産		523,217	536,754
その他		192	-
貸倒引当金		20,750	20,750
投資その他の資産計		8,838,366	12,348,249

固定資産計

9,135,840 12,640,555

資産合計

35,823,726 39,333,840

(単位：千円)

第45期

第46期

(平成29年3月31日)

(平成30年3月31日)

負債の部

流動負債

リース債務	3,524	3,143
未払金	61,012	29,207
未払手数料	1,419,878	1,434,393
未払費用	1,150,008	1,287,722
未払法人税等	459,723	1,397,293
未払消費税等	26,700	135,042
賞与引当金	1,251,100	1,263,100
役員賞与引当金	82,900	85,600
その他	46,283	23,128
流動負債計	4,501,131	5,658,632
固定負債		
リース債務	7,841	4,698
退職給付引当金	1,482,500	1,540,203
役員退職慰労引当金	93,560	88,050
固定負債計	1,583,902	1,632,952
負債合計	6,085,034	7,291,585

(単位：千円)

	第45期 (平成29年3月31日)	第46期 (平成30年3月31日)
純資産の部		
株主資本		
資本金	2,000,000	2,000,000
資本剰余金		
資本準備金	156,268	156,268
資本剰余金合計	156,268	156,268
利益剰余金		
利益準備金	343,731	343,731
その他利益剰余金		
別途積立金	1,100,000	1,100,000
繰越利益剰余金	26,100,773	28,387,042
利益剰余金合計	27,544,504	29,830,773
株主資本合計	29,700,773	31,987,042
評価・換算差額等		
その他有価証券評価差額金	37,917	55,213
評価・換算差額等合計	37,917	55,213
純資産合計	29,738,691	32,042,255
負債純資産合計	35,823,726	39,333,840

(2) 損益計算書

(単位：千円)

	第45期 (自 平成28年4月1日 至 平成29年3月31日)	第46期 (自 平成29年4月1日 至 平成30年3月31日)
営業収益		
運用受託報酬	4,371,647	5,111,757
委託者報酬	28,124,470	26,383,145
その他営業収益	64,558	82,997
営業収益計	32,560,677	31,577,899
営業費用		
支払手数料	13,056,474	11,900,832
広告宣伝費	169,346	93,131
公告費	2,915	-
調査費		
調査費	1,331,709	1,637,364
委託調査費	3,213,013	2,959,680
委託計算費	137,135	79,120
営業雑経費		
通信費	39,943	42,497
印刷費	501,370	517,371
協会費	24,788	24,374
諸会費	2,492	3,778
その他	109,609	122,930
営業費用計	18,588,799	17,381,079
一般管理費		
給料		
役員報酬	209,010	218,127
給料・手当	2,852,929	2,809,008
賞与	129,064	86,028
退職金	32,873	9,864
福利厚生費	639,080	647,269
交際費	22,638	29,121
旅費交通費	142,966	159,224
租税公課	174,826	199,255
不動産賃借料	620,232	622,807
退職給付費用	217,625	219,724
固定資産減価償却費	57,699	71,624
賞与引当金繰入額	1,251,100	1,263,100
役員退職慰労引当金繰入額	38,169	36,130

役員賞与引当金繰入額	80,300	85,500
諸経費	564,747	901,001
一般管理費計	7,033,264	7,357,787
営業利益	6,938,613	6,839,032
営業外収益		
受取配当金	4,517	23,350
受取利息	675	199
投資有価証券売却益	6,051	6,350
業務委託関連引当金戻入	4,000	-
為替差益	123	-
その他	5,690	2,831
営業外収益計	21,058	32,732
営業外費用		
投資有価証券売却損	21,990	5,000
為替差損	-	1,784
その他	113	0
営業外費用計	22,103	6,784
経常利益	6,937,568	6,864,980
税引前当期純利益	6,937,568	6,864,980
法人税、住民税及び事業税	1,881,549	2,242,775
法人税等調整額	225,697	78,014
法人税等合計	2,107,247	2,164,761
当期純利益	4,830,321	4,700,218

(3) 株主資本等変動計算書

第45期（自 平成28年4月1日 至 平成29年3月31日）

（単位：千円）

	株主資本					
	資本金	資本剰余金		利益剰余金		
		資本準備金	資本剰余金 合計	利益準備金	その他利益剰余金	
					別途積立金	繰越利益剰余金
当期首残高	2,000,000	156,268	156,268	343,731	1,100,000	24,034,752
当期変動額						
剰余金の配当						2,764,300
当期純利益						4,830,321
株主資本以外の 項目の当期変動 額（純額）						
当期変動額合計	-	-	-	-	-	2,066,021
当期末残高	2,000,000	156,268	156,268	343,731	1,100,000	26,100,773

	株主資本	評価・換算差額等	
	利益剰余金		

	利益剰余金 合計	株主資本合計	その他有価証券 評価差額金	評価・換算 差額等合計	純資産合計
当期首残高	25,478,483	27,634,752	27,182	27,182	27,661,934
当期変動額					
剰余金の配当	2,764,300	2,764,300			2,764,300
当期純利益	4,830,321	4,830,321			4,830,321
株主資本以外の 項目の当期変動額 (純額)			10,735	10,735	10,735
当期変動額合計	2,066,021	2,066,021	10,735	10,735	2,076,757
当期末残高	27,544,504	29,700,773	37,917	37,917	29,738,691

第46期（自 平成29年4月1日 至 平成30年3月31日）

（単位：千円）

	株主資本					
	資本金	資本剰余金		利益剰余金		
		資本準備金	資本剰余金 合計	利益準備金	その他利益剰余金	
					別途積立金	繰越利益剰余金
当期首残高	2,000,000	156,268	156,268	343,731	1,100,000	26,100,773
当期変動額						
剰余金の配当						2,413,950
当期純利益						4,700,218
株主資本以外の項 目の当期変動額 (純額)						
当期変動額合計	-	-	-	-	-	2,286,268
当期末残高	2,000,000	156,268	156,268	343,731	1,100,000	28,387,042

	株主資本		評価・換算差額等		純資産合計
	利益剰余金	株主資本合計	その他有価証券 評価差額金	評価・換算 差額等合計	
	利益剰余金 合計				
当期首残高	27,544,504	29,700,773	37,917	37,917	29,738,691
当期変動額					
剰余金の配当	2,413,950	2,413,950			2,413,950
当期純利益	4,700,218	4,700,218			4,700,218
株主資本以外の 項目の当期変動額 (純額)			17,295	17,295	17,295
当期変動額合計	2,286,268	2,286,268	17,295	17,295	2,303,564
当期末残高	29,830,773	31,987,042	55,213	55,213	32,042,255

注記事項

重要な会計方針

<p>1. 有価証券の評価基準及び評価方法</p> <p>(1) 子会社株式及び関連会社株式 総平均法による原価法を採用しております。</p> <p>(2) その他有価証券 時価のあるもの 決算日の市場価格等に基づく時価法（売却原価は総平均法により算出し、評価差額は全部純資産直入法により処理しております。）を採用しております。 時価のないもの 総平均法による原価法を採用しております。</p>
<p>2. 固定資産の減価償却の方法</p> <p>(1) 有形固定資産（リース資産を除く） 定率法を採用しております。ただし、平成28年4月1日以降に取得した建物附属設備及び構築物については、定額法を採用しております。なお、主な耐用年数は以下のとおりであります。 建物 15～30年 器具備品 4～15年</p> <p>(2) 無形固定資産（リース資産を除く） 定額法を採用しております。 なお、自社利用のソフトウェアについては、社内における利用可能期間（5年）に基づく定額法によっております。</p> <p>(3) リース資産 所有権移転外ファイナンス・リース取引に係るリース資産 リース期間を耐用年数とし、残存価額を零とする定額法を採用しております。</p>
<p>3. 引当金の計上基準</p> <p>(1) 貸倒引当金 債権の貸倒による損失に備えるため、一般債権については貸倒実績率により、貸倒懸念債権等の特定の債権については個別に回収可能性を検討し、回収不能見込額を計上しております。</p> <p>(2) 賞与引当金 従業員賞与の支払に備えるため、将来の支給見込額のうち当事業年度の負担額を計上しております。</p> <p>(3) 役員賞与引当金 役員賞与の支払に備えるため、将来の支給見込額のうち当事業年度の負担額を計上しております。</p> <p>(4) 退職給付引当金 従業員の退職給付に備えるため、社内規定に基づく当事業年度末の要支給額を計上しております。 これは、当社の退職金は、将来の昇給等による給付額の変動がなく、貢献度、能力及び実績に応じて、各事業年度ごとに各人別に勤務費用が確定するためです。</p> <p>(5) 役員退職慰労引当金 役員の退職慰労金の支払に備えるため、役員退職慰労金規程に基づく当事業年度末の要支給額を計上しております。</p>
<p>4. その他財務諸表作成のための基本となる重要な事項</p> <p>消費税等の会計処理 消費税及び地方消費税の会計処理は、税抜方式によっております。</p>

（貸借対照表関係）

<p>第45期 （平成29年3月31日）</p>	<p>第46期 （平成30年3月31日）</p>
------------------------------	------------------------------

1.有形固定資産の減価償却累計額		1.有形固定資産の減価償却累計額	
建物	454,117千円	建物	465,964千円
器具備品	272,531千円	器具備品	266,621千円
リース資産	10,688千円	リース資産	8,719千円
2.保証債務		2.保証債務	
被保証者	従業員		-
被保証債務の内容	住宅ローン		
金額	940千円		

(株主資本等変動計算書関係)

第45期（自 平成28年4月1日 至 平成29年3月31日）

1.発行済株式に関する事項

(単位：千株)

株式の種類	当事業年度期首	増加	減少	当事業年度末
普通株式	3,850	-	-	3,850
合計	3,850	-	-	3,850

2.配当に関する事項

(1)配当金支払額

決議	株式の種類	配当金の総額 (千円)	1株当たり 配当額(円)	基準日	効力発生日
平成28年6月23日 定時株主総会	普通 株式	2,764,300	718	平成28年3月31日	平成28年6月24日

(2)基準日が当事業年度に属する配当のうち、配当の効力発生日が翌事業年度となるもの

決議	株式の種類	配当金の 総額 (千円)	配当の 原資	1株当 り配当額 (円)	基準日	効力発生日
平成29年6月23日 定時株主総会	普通 株式	2,413,950	利益 剰余金	627	平成29年3月31日	平成29年6月24日

第46期（自 平成29年4月1日 至 平成30年3月31日）

1.発行済株式に関する事項

(単位：千株)

株式の種類	当事業年度期首	増加	減少	当事業年度末
普通株式	3,850	-	-	3,850
合計	3,850	-	-	3,850

2.配当に関する事項

(1)配当金支払額

決議	株式の種類	配当金の総額 (千円)	1株当たり 配当額(円)	基準日	効力発生日
平成29年6月23日 定時株主総会	普通 株式	2,413,950	627	平成29年3月31日	平成29年6月24日

(2)基準日が当事業年度に属する配当のうち、配当の効力発生日が翌事業年度となるもの

決議	株式の種類	配当金の 総額 (千円)	配当の 原資	1株当 り配当額 (円)	基準日	効力発生日
平成30年6月22日 定時株主総会	普通 株式	2,348,500	利益 剰余金	610	平成30年3月31日	平成30年6月23日

(金融商品関係)

1.金融商品の状況に関する事項

(1)金融商品に対する取組方針

当社は、投資運用業及び投資助言・代理業などの資産運用事業を行っております。余裕資金は安全で流動性の高い金融資産で運用し、銀行からの借入や社債の発行はありません。

安全性の高い金融商品での短期的な運用の他に、自社ファンドの設定に自己資本を投入しております。

その自己設定投信は、事業推進目的で保有しており、設定、解約又は償還に関しては、社内規定に従っております。

(2)金融商品の内容及びそのリスク

主たる営業債権は、投資運用業等より発生する未収委託者報酬、未収運用受託報酬であります。

これらの債権は、全て1年以内の債権であり、そのほとんどが信託財産の中から支払われるため、回収不能となるリスクは極めて軽微であります。

未収入金は、当社より他社へ出向している従業員給与等であり、1年以内の債権であります。

投資有価証券は、その大半が事業推進目的で設定した投資信託であり、価格変動リスク及び為替変動リスクに晒されております。

未払手数料は、投資信託の販売に係る支払手数料であります。また、未払費用は、投資信託の運用に係る再委託手数料、及び業務委託関連費用であります。

これらの債務は、全て1年以内の債務であります。

(3)金融商品に係るリスク管理体制

信用リスク（取引先の契約不履行等に係るリスク）の管理

当社は、社内規定に従って取引先を選定し、担当部門で取引先の状況を定期的にモニタリングし、財務状況等の悪化等による回収懸念の早期把握や軽減を図っております。

市場リスク（為替や金利等の変動リスク）の管理

当社は、投資有価証券の一部を除いて、資金決済のほとんどを自国通貨で行っているため、為替の変動リスクは極めて限定的であります。

投資有価証券のうち自己設定投信については、その残高及び損益状況等を定期的に経営会議に報告しております。

なお、デリバティブ取引については行っておりません。

資金調達に係る流動性リスク（支払期日に支払いを実行できなくなるリスク）の管理

当社は、適時に資金繰計画を作成・更新するとともに、社内規定に従って手元流動性を維持することにより、流動性リスクを管理しております。

2.金融商品の時価等に関する事項

貸借対照表計上額、時価及びこれらの差額については、次のとおりであります。なお、時価を把握することが極めて困難と認められるものは、次表に含めておりません（(注2)を参照ください）。

第45期（平成29年3月31日）

(単位：千円)

	貸借対照表計上額	時価	差額
(1) 現金・預金	21,770,643	21,770,643	-
(2) 未収委託者報酬	3,291,565	3,291,565	-
(3) 未収運用受託報酬	912,489	912,489	-
(4) 未収入金	7,453	7,453	-
(5) 投資有価証券			
その他有価証券	6,732,611	6,732,611	-

資産計	32,714,763	32,714,763	-
(1) 未払手数料	1,419,878	1,419,878	-
(2) 未払費用(*)	891,704	891,704	-
負債計	2,311,583	2,311,583	-

(*) 金融商品に該当するものを表示しております。

第46期(平成30年3月31日)

(単位:千円)

	貸借対照表計上額	時価	差額
(1) 現金・預金	21,360,895	21,360,895	-
(2) 未収委託者報酬	3,363,312	3,363,312	-
(3) 未収運用受託報酬	1,198,432	1,198,432	-
(4) 未収入金	12,823	12,823	-
(5) 投資有価証券 其他有価証券	10,206,465	10,206,465	-
資産計	36,141,929	36,141,929	-
(1) 未払手数料	1,434,393	1,434,393	-
(2) 未払費用(*)	959,074	959,074	-
負債計	2,393,468	2,393,468	-

(*) 金融商品に該当するものを表示しております。

(注1)金融商品の時価の算定方法並びに有価証券に関する事項

資産

(1) 現金・預金、(2) 未収委託者報酬、(3) 未収運用受託報酬及び(4) 未収入金

これらは短期間で決済されるため、時価は帳簿価額にほぼ等しいことから、当該帳簿価額によっております。

(5) 投資有価証券

投資信託であり、公表されている基準価額によっております。また、保有目的ごとの有価証券に関する事項については、注記事項「有価証券関係」をご参照下さい。

負債

(1) 未払手数料、及び(2) 未払費用

これらは短期間で決済されるため、時価は帳簿価額にほぼ等しいことから、当該帳簿価額によっております。

(注2)時価を把握することが極めて困難と認められる金融商品の貸借対照表計上額

(単位:千円)

区分	第45期(平成29年3月31日)	第46期(平成30年3月31日)
(1) 其他有価証券 非上場株式	51,135	51,135
(2) 子会社株式 非上場株式	956,115	956,115
(3) 長期差入保証金	511,637	534,699

これらについては、市場価格がなく、時価を把握することが極めて困難と認められることから時価開示の対象としておりません。このため、(1) 其他有価証券の非上場株式については2.(5) 投資有価証券には含めておりません。

(注3)金銭債権及び満期がある有価証券の決算日以後の償還予定額

第45期(平成29年3月31日)

(単位:千円)

	1年以内	1年超5年以内	5年超10年以内	10年超

現金・預金	21,770,643	-	-	-
未収委託者報酬	3,291,565	-	-	-
未収運用受託報酬	912,489	-	-	-
未収入金	7,453	-	-	-
投資有価証券				
その他有価証券の うち満期があるもの	-	2,222,381	467,133	-
合計	25,982,151	2,222,381	467,133	-

第46期（平成30年3月31日）

（単位：千円）

	1年以内	1年超5年以内	5年超10年以内	10年超
現金・預金	21,360,895	-	-	-
未収委託者報酬	3,363,312	-	-	-
未収運用受託報酬	1,198,432	-	-	-
未収入金	12,823	-	-	-
投資有価証券				
その他有価証券の うち満期があるもの	1,923,400	373,466	657,576	-
合計	27,858,863	373,466	657,576	-

（有価証券関係）

1. 子会社株式

第45期（平成29年3月31日）

子会社株式（貸借対照表計上額、関係会社株式 956,115千円）は、市場価格がなく、時価を把握することが極めて困難と認められることから、記載しておりません。

第46期（平成30年3月31日）

子会社株式（貸借対照表計上額、関係会社株式 956,115千円）は、市場価格がなく、時価を把握することが極めて困難と認められることから、記載しておりません。

2. その他有価証券

第45期（平成29年3月31日）

（単位：千円）

区分	貸借対照表計上額	取得原価	差額
貸借対照表計上額が 取得原価を超えるもの			
その他 証券投資信託の受益証券	3,882,464	3,705,555	176,909
小計	3,882,464	3,705,555	176,909
貸借対照表計上額が 取得原価を超えないもの			
その他 証券投資信託の受益証券	2,850,146	2,972,404	122,257
小計	2,850,146	2,972,404	122,257
合計	6,732,611	6,677,959	54,652

（注）非上場株式（貸借対照表計上額 51,135千円）については、市場価格がなく、時価を把握することが極めて困難と認められることから、上表の「その他有価証券」には含めておりません。

第46期（平成30年3月31日）

（単位：千円）

区分	貸借対照表計上額	取得原価	差額
貸借対照表計上額が 取得原価を超えるもの その他 証券投資信託の受益証券	2,522,495	2,276,821	245,674
小計	2,522,495	2,276,821	245,674
貸借対照表計上額が 取得原価を超えないもの その他 証券投資信託の受益証券	7,683,969	7,850,063	166,093
小計	7,683,969	7,850,063	166,093
合計	10,206,465	10,126,884	79,580

（注）非上場株式（貸借対照表計上額 51,135千円）については、市場価格がなく、時価を把握することが極めて困難と認められることから、上表の「その他有価証券」には含めておりません。

3. 当事業年度中に売却したその他有価証券

第45期（自 平成28年4月1日 至 平成29年3月31日）

（単位：千円）

種類	売却額	売却益の合計額	売却損の合計額
その他	1,105,918	6,051	21,990

第46期（自 平成29年4月1日 至 平成30年3月31日）

（単位：千円）

種類	売却額	売却益の合計額	売却損の合計額
その他	398,350	6,350	5,000

（退職給付関係）

1. 採用している退職給付制度の概要

当社は、退職金規程に基づく退職一時金制度のほか、確定拠出年金制度を採用しております。

なお、当社が有する退職一時金制度は、簡便法により退職給付引当金及び退職給付費用を計算しております。

2. 簡便法を適用した確定給付制度

（1）簡便法を採用した制度の、退職給付引当金の期首残高と期末残高の調整表

（単位：千円）

	第45期 （自 平成28年4月1日 至 平成29年3月31日）	第46期 （自 平成29年4月1日 至 平成30年3月31日）
退職給付引当金の期首残高	1,546,322	1,482,500
退職給付費用	149,442	147,235
退職給付の支払額	213,264	105,520
その他	-	15,987
退職給付引当金の期末残高	1,482,500	1,540,203

（注）その他は、転籍者の退職給付引当金受入れ額であります。

（2）退職給付債務及び年金資産の期末残高と貸借対照表に計上された退職給付引当金の調整表

（単位：千円）

	第45期 （平成29年3月31日）	第46期 （平成30年3月31日）
積立型制度の退職給付債務	-	-

年金資産	-	-
	-	-
非積立型制度の退職給付債務	1,482,500	1,540,203
貸借対照表に計上された負債と資産の純額	1,482,500	1,540,203
退職給付引当金	1,482,500	1,540,203
貸借対照表に計上された負債と資産の純額	1,482,500	1,540,203

(3) 退職給付費用

簡便法で計算した退職給付費用 第45期 149,442千円 第46期 147,235千円

3. 確定拠出制度

当社の確定拠出制度への要拠出額は、第45期は68,183千円、第46期は72,489千円であります。

(税効果会計関係)

1. 繰延税金資産及び繰延税金負債の発生の主な原因別の内訳

(単位：千円)

	第45期 (平成29年3月31日)	第46期 (平成30年3月31日)
(1) 流動資産		
繰延税金資産		
未払事業税	12,099	71,030
賞与引当金	386,089	386,761
社会保険料	29,075	30,549
未払事業所税	4,693	4,247
その他	21,191	11,908
繰延税金資産合計	453,148	504,497
繰延税金負債		
その他	5,496	-
繰延税金負債合計	5,496	-
繰延税金資産の純額	447,651	504,497
(2) 固定資産		
繰延税金資産		
退職給付引当金	454,152	471,610
投資有価証券	67,546	67,546
ゴルフ会員権	11,000	11,000
役員退職慰労引当金	28,748	26,961
その他	57,051	62,550
繰延税金資産小計	618,499	639,668
評価性引当額	78,546	78,546
繰延税金資産合計	539,952	561,121
繰延税金負債		
その他有価証券評価差額金	16,734	24,367
繰延税金負債合計	16,734	24,367
繰延税金資産の純額	523,217	536,754

2. 法定実効税率と税効果会計適用後の法人税等の負担率との差異の原因となった主な項目別の内訳

第45期及び第46期は、法定実効税率と税効果会計適用後の法人税等の負担率との間の差異が法定実効税率の100分の5以下にあたるため注記を省略しております。

（セグメント情報等）

セグメント情報

1. 報告セグメントの概要

当社は、「投資・金融サービス業」の単一セグメントであるため、記載を省略しております。

関連情報

第45期（自 平成28年4月1日 至 平成29年3月31日）

1. 製品及びサービスごとの情報

（単位：千円）

	投資信託委託業	投資一任業務	その他	合計
外部顧客からの営業収益	28,124,470	4,371,647	64,558	32,560,677

2. 地域ごとの情報

(1) 営業収益

本邦の顧客からの営業収益が損益計算書の営業収益の90%を超えるため記載を省略しております。

(2) 有形固定資産

本邦に所在している有形固定資産の金額が貸借対照表の有形固定資産の90%を超えるため、地域ごとの有形固定資産の記載を省略しております。

3. 主要な顧客ごとの情報

外部顧客からの営業収益のうち、損益計算書の営業収益10%以上を占める相手先がないため、記載は省略しております。

報告セグメントごとの固定資産の減損損失に関する情報

該当事項はありません。

報告セグメントごとののれんの償却額及び未償却残高に関する情報

該当事項はありません。

報告セグメントごとの負ののれん発生益に関する情報

該当事項はありません。

第46期（自 平成29年4月1日 至 平成30年3月31日）

1. 製品及びサービスごとの情報

（単位：千円）

	投資信託委託業	投資一任業務	その他	合計
外部顧客からの営業収益	26,383,145	5,111,757	82,997	31,577,899

2. 地域ごとの情報

(1) 営業収益

本邦の顧客からの営業収益が損益計算書の営業収益の90%を超えるため記載を省略しております。

(2) 有形固定資産

本邦に所在している有形固定資産の金額が貸借対照表の有形固定資産の90%を超えるため、地域ごとの有形固定資産の記載を省略しております。

3. 主要な顧客ごとの情報

外部顧客からの営業収益のうち、損益計算書の営業収益10%以上を占める相手先がないため、記載は省略しております。

報告セグメントごとの固定資産の減損損失に関する情報

該当事項はありません。

報告セグメントごとののれんの償却額及び未償却残高に関する情報

該当事項はありません。

報告セグメントごとの負ののれん発生益に関する情報

該当事項はありません。

(関連当事者との取引)

第45期(自平成28年4月1日 至平成29年3月31日)

兄弟会社等

属性	会社等の名称	住所	資本金(億円)	事業の内容又は職業	議決権等の所有割合	関連当事者との関係	取引の内容	取引金額(千円)	科目	期末残高(千円)
その他の関係会社の子会社	大和証券株式会社	東京都千代田区	1,000	証券業	-	当社投資信託に係る事務代行の委託等	投資信託に係る事務代行手数料の支払 1	4,766,199	未払手数料	406,661
その他の関係会社の子会社	株式会社三井住友銀行	東京都千代田区	17,709	銀行業	-	当社投資信託に係る事務代行の委託等	投資信託に係る事務代行手数料の支払 1	2,372,960	未払手数料	377,341

取引条件及び取引条件の決定方針等

- 1 投資信託に係る事務代行手数料については、商品性格等を勘案し総合的に決定しております。
- 2 上記金額の内、取引金額には消費税が含まれておらず、期末残高には消費税が含まれています。

第46期(自平成29年4月1日 至平成30年3月31日)

兄弟会社等

属性	会社等の名称	住所	資本金(億円)	事業の内容又は職業	議決権等の所有割合	関連当事者との関係	取引の内容	取引金額(千円)	科目	期末残高(千円)
その他の関係会社の子会社	大和証券株式会社	東京都千代田区	1,000	証券業	-	当社投資信託に係る事務代行の委託等	投資信託に係る事務代行手数料の支払 1	3,987,525	未払手数料	573,578
その他の関係会社の子会社	株式会社三井住友銀行	東京都千代田区	17,709	銀行業	-	当社投資信託に係る事務代行の委託等	投資信託に係る事務代行手数料の支払 1	1,969,101	未払手数料	273,241

取引条件及び取引条件の決定方針等

- 1 投資信託に係る事務代行手数料については、商品性格等を勘案し総合的に決定しております。
- 2 上記金額の内、取引金額には消費税が含まれておらず、期末残高には消費税が含まれています。

(1株当たり情報)

	第45期 (自 平成28年4月1日 至 平成29年3月31日)	第46期 (自 平成29年4月1日 至 平成30年3月31日)
1株当たり純資産額	7,724円34銭	8,322円66銭
1株当たり当期純利益金額	1,254円63銭	1,220円84銭

(注) 潜在株式調整後1株当たり当期純利益については、潜在株式が存在しないため記載しておりません。

1株当たりの当期純利益金額の算定上の基礎は、以下のとおりであります。

	第45期 (自 平成28年4月1日 至 平成29年3月31日)	第46期 (自 平成29年4月1日 至 平成30年3月31日)
当期純利益(千円)	4,830,321	4,700,218
普通株主に帰属しない金額(千円)	-	-
普通株式に係る当期純利益(千円)	4,830,321	4,700,218
普通株式の期中平均株式数(千株)	3,850	3,850

(重要な後発事象)

当社と三井住友アセットマネジメント株式会社との合併に関する主要株主間での基本合意について

平成30年5月11日付にて、当社及び三井住友アセットマネジメント株式会社の主要株主である株式会社三井住友フィナンシャルグループ、株式会社大和証券グループ本社、三井住友海上火災保険株式会社、及び住友生命保険相互会社が、当社と三井住友アセットマネジメント株式会社との合併に関する基本合意書を締結しました。

(1) 中間貸借対照表

(単位:千円)

		当中間会計期間 (平成30年9月30日)
資産の部		
流動資産		
現金・預金		18,749,227
前払費用		220,062
未収入金		134,890
未収委託者報酬		3,199,531
未収運用受託報酬		1,318,844
未収収益		40,355
その他		3,640
流動資産計		23,666,551
固定資産		
有形固定資産		
建物	1	304,462
器具備品	1	106,510
土地		710
リース資産	1	9,904
有形固定資産計		421,586
無形固定資産		103,187

投資その他の資産	
投資有価証券	11,160,853
関係会社株式	956,115
従業員長期貸付金	1,123
長期差入保証金	534,276
出資金	82,660
繰延税金資産	841,341
その他	945
貸倒引当金	20,750
投資その他の資産計	13,556,564
固定資産計	14,081,338
資産合計	37,747,889

(単位：千円)

当中間会計期間
(平成30年9月30日)

負債の部

流動負債

リース債務	3,727
未払金	66,584
未払手数料	1,372,290
未払費用	1,215,524
未払法人税等	754,735
未払消費税等	145,434
前受収益	43,935
賞与引当金	566,800
役員賞与引当金	36,000
その他	22,639
流動負債計	4,227,672

固定負債

リース債務	6,965
退職給付引当金	1,574,978
役員退職慰労引当金	100,760
資産除去債務	248,260
固定負債計	1,930,965

負債合計

6,158,637

(単位：千円)

当中間会計期間
(平成30年9月30日)

純資産の部	
株主資本	
資本金	2,000,000
資本剰余金	
資本準備金	156,268
資本剰余金合計	156,268
利益剰余金	
利益準備金	343,731
その他利益剰余金	
別途積立金	1,100,000
繰越利益剰余金	27,961,448
利益剰余金合計	29,405,179
株主資本合計	31,561,448
評価・換算差額等	
その他有価証券評価差額金	27,803
評価・換算差額等合計	27,803
純資産合計	31,589,252
負債純資産合計	37,747,889

(2) 中間損益計算書

(単位:千円)

当中間会計期間
(自 平成30年4月1日 至 平成30年9月30日)

営業収益	
委託者報酬	12,879,465
運用受託報酬	2,302,085
その他営業収益	34,382
営業収益計	15,215,933
営業費用	
一般管理費	1 3,616,813
営業利益	2,819,632
営業外収益	
受取配当金	14,987
受取利息	89
投資有価証券売却益	4,775
雑収入	635
営業外収益計	20,488
営業外費用	
投資有価証券売却損	4,300

為替差損		224
その他		389
営業外費用計		4,914
経常利益		2,835,206
特別損失	2	21,700
税引前中間純利益		2,813,506
法人税、住民税及び事業税		678,594
法人税等調整額		212,006
法人税等合計		890,600
中間純利益		1,922,905

(3) 中間株主資本等変動計算書

当中間会計期間（自 平成30年4月1日 至 平成30年9月30日）

（単位：千円）

	株主資本					
	資本金	資本剰余金		利益準備金	利益剰余金	
		資本準備金	資本剰余金 合計		その他利益剰余金	
					別途積立金	繰越利益剰余金
当期首残高	2,000,000	156,268	156,268	343,731	1,100,000	28,387,042
当中間期変動額						
剰余金の配当						2,348,500
中間純利益						1,922,905
株主資本以外の 項目の当中間期 変動額（純額）						
当中間期変動額合計	-	-	-	-	-	425,594
当中間期末残高	2,000,000	156,268	156,268	343,731	1,100,000	27,961,448

	株主資本		評価・換算差額等		純資産合計
	利益剰余金	株主資本合計	その他有価証券 評価差額金	評価・換算 差額等合計	
	利益剰余金 合計				
当期首残高	29,830,773	31,987,042	55,213	55,213	32,042,255
当中間期変動額					
剰余金の配当	2,348,500	2,348,500			2,348,500
中間純利益	1,922,905	1,922,905			1,922,905
株主資本以外の項目の 当中間期変動額（純額）			27,409	27,409	27,409
当中間期変動額合計	425,594	425,594	27,409	27,409	453,003
当中間期末残高	29,405,179	31,561,448	27,803	27,803	31,589,252

注記事項

（重要な会計方針）

1. 資産の評価基準及び評価方法	<p>有価証券</p> <p>(1)子会社株式 …総平均法による原価法</p> <p>(2)その他有価証券</p> <p>時価のあるもの…中間決算日の市場価格等に基づく時価法（評価差額は全部純資産直入法により処理し、売却原価は総平均法により算定）</p> <p>時価のないもの…総平均法による原価法</p>
2. 固定資産の減価償却の方法	<p>(1)有形固定資産（リース資産を除く）</p> <p>定率法を採用しております。ただし、平成28年4月1日以降に取得した建物附属設備及び構築物については、定額法を採用しております。なお、主な耐用年数は以下のとおりであります。</p> <p>建物2年～30年、器具備品4年～15年 （会計上の見積りの変更）</p> <p>当中間会計期間において、当社と三井住友アセットマネジメント株式会社（以下「S M A M」）との間で合併契約を締結したことに伴い、将来利用不能となる固定資産について耐用年数を短縮し、将来にわたり変更しております。</p> <p>これにより、従来の方法に比べて、当中間会計期間の営業利益、経常利益及び税引前中間純利益はそれぞれ2,226千円減少しております。</p> <p>(2)無形固定資産（リース資産を除く）</p> <p>定額法を採用しております。なお、自社利用のソフトウェアについては、社内における利用可能期間（5年）に基づく定額法によっております。</p> <p>(3)所有権移転外ファイナンス・リース取引に係るリース資産</p> <p>リース期間を耐用年数とし、残存価額を零とする定額法によっております。</p>
3. 引当金の計上基準	<p>(1)貸倒引当金</p> <p>債権の貸倒れによる損失に備えるため一般債権については貸倒実績率により、貸倒懸念債権等の特定の債権については個別に回収可能性を検討し、回収不能見込額を計上しております。</p> <p>(2)賞与引当金</p> <p>従業員賞与の支払に備えるため、将来の支給見込額のうち当中間会計期間の負担額を計上しております。</p> <p>(3)役員賞与引当金</p> <p>役員賞与の支払に備えるため、当事業年度における支給見込額の当中間会計期間の負担額を計上しております。</p> <p>(4)退職給付引当金</p> <p>従業員の退職給付に備えるため、社内規定に基づく当中間会計期間末の要支給額を計上しております。これは、当社の退職金は、将来の昇給等による給付額の変動がなく、貢献度、能力及び実績に応じて、各事業年度ごとに各人別に勤務費用が確定するためです。</p> <p>(5)役員退職慰労引当金</p> <p>役員の退職慰労金の支払に備えるため、役員退職慰労金規程に基づく当中間会計期間末の要支給額を計上しております。</p>
4. その他中間財務諸表作成のための基本となる重要な事項	<p>消費税等の会計処理</p> <p>消費税及び地方消費税の会計処理は、税抜方式によっております。</p>

(表示方法の変更)

(「『税効果会計に係る会計基準』の一部改正」の適用に伴う変更)

「『税効果会計に係る会計基準』の一部改正」(企業会計基準第28号 平成30年2月16日)を当中間会計期間の期首から適用し、繰延税金資産は投資その他の資産の区分に表示し、繰延税金負債は固定負債の区分に表示する方法に変更しております。

(追加情報)

当社とS M A Mとの間での合併契約の締結について

当社は、平成30年9月27日開催の当社取締役会において、当社とS M A Mとの間で合併契約を締結することについて決議し、平成30年9月28日付で締結しました。また、平成30年10月31日に当社臨時株主総会において当該合併契約の承認を得ております。

1. 企業結合の概要

(1) 吸収合併存続会社及び吸収合併消滅会社の名称及び事業の内容

吸収合併存続会社の名称	三井住友アセットマネジメント株式会社
事業の内容	投資運用業、投資助言・代理業等
吸収合併消滅会社の名称	大和住銀投信投資顧問株式会社
事業の内容	投資運用業、投資助言・代理業等

(2) 企業結合を行う主な理由

資産運用ビジネスはグローバルに成長拡大しており、お客さまから求められる運用力やサービスはますます高度化しております。本件合併は、このようなお客さまからのニーズに対応するために、両運用会社の持つ強み・ノウハウを結集した、フィデューシャリー・デューティーに基づく最高品質の運用パフォーマンスとサービスを提供する資産運用会社の実現を図るものであります。

(3) 企業結合日

平成31年4月1日(予定)

(4) 企業結合の法的形式

当社を消滅会社とし、S M A Mを存続会社とする吸収合併方式であります。

(5) 結合後企業の名称

三井住友D Sアセットマネジメント株式会社

(6) 取得企業を決定するに至った主な根拠

「企業結合に関する会計基準」(企業会計基準第21号 平成25年9月13日)及び「企業結合会計基準及び事業分離等会計基準に関する適用指針」(企業会計基準適用指針第10号 平成25年9月13日)の考え方に基づき、S M A Mを取得企業としております。

2. 合併比率及びその算定方法並びに交付予定の株式数

(1) 合併比率

当社の普通株式1株に対し、S M A Mの普通株式4.2156株を割当て交付いたします。

(2) 合併比率の算定方法

当社はP w Cアドバイザー合同会社を、S M A MはE Yトランザクション・アドバイザー・サービス株式会社を、合併比率の算定に関する第三者算定機関としてそれぞれ選定し、各第三者算定機関による算定結果を参考に、両社の財務の状況、資産の状況、将来の見通し等の要因を総合的に勘案し、合併比率について慎重に協議を重ねた結果、合併比率が妥当であるとの判断し、合意に至ったものであります。

(3) 交付株式数

普通株式：16,230,060株

（中間貸借対照表関係）

当中間会計期間（平成30年9月30日）	
1.有形固定資産の減価償却累計額	781,783千円

（中間損益計算書関係）

当中間会計期間（自平成30年4月1日 至平成30年9月30日）		
1.減価償却実施額	有形固定資産 無形固定資産	40,478千円 16,211千円
2.特別損失	合併関連費用	21,700千円
合併関連費用は、当社とS M A Mとの合併に関する業務委託費用等であります。		

（中間株主資本等変動計算書関係）

当中間会計期間（自平成30年4月1日 至平成30年9月30日）						
1.発行済株式に関する事項						
	株式の種類	当事業年度期首	増加	減少	当中間会計期間末	
	普通株式（千株）	3,850	-	-	3,850	
2.配当に関する事項						
配当金支払額						
	決議	株式の種類	配当金の総額（千円）	1株当たり配当額（円）	基準日	効力発生日
	平成30年6月22日 定時株主総会	普通株式	2,348,500	610	平成30年3月31日	平成30年6月23日

（金融商品関係）

当中間会計期間（平成30年9月30日）

金融商品の時価等に関する事項

平成30年9月30日における中間貸借対照表計上額、時価及びこれらの差額については、次のとおりであります。

なお、時価を把握することが極めて困難と認められるものは、次表には含まれておりません。

（（注2）をご参照ください。）

（単位：千円）

	中間貸借対照表計上額	時価	差額
(1)現金・預金	18,749,227	18,749,227	-
(2)未収委託者報酬	3,199,531	3,199,531	-
(3)未収運用受託報酬	1,318,844	1,318,844	-
(4)未収入金	134,890	134,890	-
(5)投資有価証券 その他有価証券	11,109,717	11,109,717	-
(6)長期差入保証金	519,765	519,765	-
資産計	35,031,976	35,031,976	-
(1)未払手数料	1,372,290	1,372,290	-
(2)未払費用	878,527	878,527	-

負債計	2,250,818	2,250,818	-
-----	-----------	-----------	---

() 金融商品に該当するものを表示しております。

(注1)金融商品の時価の算定方法並びに有価証券に関する事項

資産

(1) 現金・預金、(2) 未収委託者報酬、(3) 未収運用受託報酬及び(4) 未収入金

これらはすべて短期で決済されるため、時価は帳簿価額と近似していることから、当該帳簿価額によっております。

(5) 投資有価証券

投資信託であり、公表されている基準価額によっております。

また、保有目的ごとの有価証券に関する事項については、注記事項「有価証券関係」をご参照ください。

(6) 長期差入保証金

敷金の性質及び賃貸借契約の期間から、時価は当該帳簿価額と近似しているため、当該帳簿価額によっております。

負債

(1) 未払手数料及び(2) 未払費用

これらはすべて短期で決済されるため、時価は帳簿価額と近似していることから、当該帳簿価額によっております。

(注2)時価を把握することが極めて困難と認められる金融商品

(単位：千円)

区分	中間貸借対照表計上額
(1) その他有価証券 非上場株式	51,135
(2) 子会社株式 非上場株式	956,115
(3) 長期差入保証金	14,511

これらについては、市場価格がなく、時価を把握することが極めて困難と認められることから時価開示の対象としておりません。

(有価証券関係)

当中間会計期間(平成30年9月30日)

1. 子会社株式

子会社株式(中間貸借対照表計上額 関係会社株式956,115千円)は、市場価格がなく、時価を把握することが極めて困難と認められることから、記載しておりません。

2. その他有価証券

(単位：千円)

区分	中間貸借対照表計上額	取得原価	差額
中間貸借対照表計上額が 取得原価を超えるもの			
証券投資信託の受益証券	5,053,937	4,797,266	256,671
小計	5,053,937	4,797,266	256,671
中間貸借対照表計上額が 取得原価を超えないもの			
証券投資信託の受益証券	6,055,780	6,272,376	216,596

小計	6,055,780	6,272,376	216,596
合計	11,109,717	11,069,643	40,074

（注）非上場株式（中間貸借対照表計上額 51,135千円）については、市場価格がなく、時価を把握することが極めて困難と認められることから、上表の「その他有価証券」には含めておりません。

（デリバティブ取引関係）

当中間会計期間（平成30年9月30日）

デリバティブ取引を利用しておりませんので、該当事項はありません。

（資産除去債務関係）

当該資産除去債務の総額の増減

（単位：千円）

	当中間会計期間 （自 平成30年4月1日 至 平成30年9月30日）
期首残高	-
見積りの変更による増加額（注）	248,260
中間期末残高	248,260

（注）主として本社の不動産賃貸契約に伴う原状回復義務等について、当中間会計期間において、新たな情報の入手に伴い合理的な見積りが可能となったため、使用見込期間を当該契約期間と見積り、資産除去債務の金額を計算しております。なお、割引計算による金額の重要性が乏しいことから、割引前の見積り額を計上していません。

（セグメント情報等）

セグメント情報

当中間会計期間（自 平成30年4月1日 至 平成30年9月30日）

当社は、「投資・金融サービス業」の単一セグメントであるため、記載を省略しております。

関連情報

当中間会計期間（自 平成30年4月1日 至 平成30年9月30日）

1. サービスごとの情報

（単位：千円）

	投資信託委託業	投資一任業務	その他	合計
外部顧客からの営業収益	12,879,465	2,302,085	34,382	15,215,933

2. 地域ごとの情報

（1）営業収益

本邦の顧客からの営業収益が中間損益計算書の営業収益の90%を超えるため記載を省略しております。

（2）有形固定資産

本邦に所在している有形固定資産の金額が中間貸借対照表の有形固定資産の金額の90%を超えるため、地域ごとの有形固定資産の記載を省略しております。

3. 主要な顧客ごとの情報

外部顧客からの営業収益のうち、中間損益計算書の営業収益の10%以上を占める相手先がないため、記載を省略しております。

報告セグメントごとの固定資産の減損損失に関する情報

当中間会計期間（自 平成30年4月1日 至 平成30年9月30日）
該当事項はありません。

報告セグメントごとののれんの償却額及び未償却残高に関する情報
当中間会計期間（自 平成30年4月1日 至 平成30年9月30日）
該当事項はありません。

報告セグメントごとの負ののれん発生益に関する情報
当中間会計期間（自 平成30年4月1日 至 平成30年9月30日）
該当事項はありません。

（1株当たり情報）

1株当たり純資産額及び算定上の基礎は、以下のとおりであります。

項目	当中間会計期間 (平成30年9月30日)
(1) 1株当たり純資産額	8,205円
(算定上の基礎)	
純資産の部の合計額(千円)	31,589,252
純資産の部の合計額から控除する金額(千円)	-
普通株式に係る中間期末の純資産額(千円)	31,589,252
1株当たり純資産額の算定に用いられた中間期末の普通株式の数(千株)	3,850

1株当たり中間純利益金額及び算定上の基礎は、以下のとおりであります。

項目	当中間会計期間 (自 平成30年4月1日 至 平成30年9月30日)
(2) 1株当たり中間純利益金額	499円46銭
(算定上の基礎)	
中間純利益金額(千円)	1,922,905
普通株式に帰属しない金額(千円)	-
普通株式に係る中間純利益金額(千円)	1,922,905
普通株式の期中平均株式数(千株)	3,850

（注）潜在株式調整後1株当たり中間純利益金額については、潜在株式は存在しないため、記載しておりません。

（重要な後発事象）

該当事項はありません。

5【その他】

<更新後>

イ 定款の変更、その他の重要事項

（イ）定款の変更

- a. 2018年11月1日付で、発行可能株式総数を変更する定款の変更を行いました。
- b. 2019年4月1日付で、取締役の員数の上限を変更する等の定款の変更を行いました。

（ロ）その他の重要事項

三井住友アセットマネジメント株式会社は、2019年4月1日に大和住銀投信投資顧問株式会社と合併し、商号を三井住友D Sアセットマネジメント株式会社に変更しました。

- 訴訟事件その他会社に重要な影響を与えることが予想される事実該当ありません。

第2【その他の関係法人の概況】

1【名称、資本金の額及び事業の内容】

<更新後>

イ 受託会社

- (イ) 名称 三井住友信託銀行株式会社
 (ロ) 資本金の額 342,037百万円(2018年9月末現在)
 (ハ) 事業の内容 銀行法に基づき銀行業を営むとともに、金融機関の信託業務の兼営等に関する法律に基づき信託業務を営んでいます。

[参考情報：再信託受託会社の概要]

- ・ 名称 日本トラスティ・サービス信託銀行株式会社
- ・ 資本金の額 51,000百万円(2018年9月末現在)
- ・ 事業の内容 銀行法に基づき銀行業を営むとともに、金融機関の信託業務の兼営等に関する法律に基づき信託業務を営んでいます。

ロ 販売会社

(イ) 名称	(ロ) 資本金の額	(ハ) 事業の内容
藍澤証券株式会社	8,000百万円	金融商品取引法に定める第一種金融商品取引業を営んでいます。
池田泉州T T証券株式会社	1,250百万円	
岩井コスモ証券株式会社	13,500百万円	
エイチ・エス証券株式会社	3,000百万円	
エース証券株式会社	8,831百万円	
S M B C日興証券株式会社	10,000百万円	
株式会社S B I証券	48,323百万円	
F F G証券株式会社	3,000百万円	
岡三オンライン証券株式会社	2,500百万円	
岡三証券株式会社	5,000百万円	
カブドットコム証券株式会社	7,196百万円	
木村証券株式会社	500百万円	
極東証券株式会社	5,251百万円	
ぐんぎん証券株式会社	3,000百万円	
スターツ証券株式会社	500百万円	
大熊本証券株式会社	343百万円	
高木証券株式会社	11,069百万円	
ちばぎん証券株式会社	4,374百万円	
東海東京証券株式会社	6,000百万円	
東洋証券株式会社	13,494百万円	
内藤証券株式会社	3,002百万円	
西日本シティT T証券株式会社	3,000百万円	
日産証券株式会社	1,500百万円	

野村證券株式会社	10,000百万円		
浜銀ＴＴ証券株式会社	3,307百万円		
ばんせい証券株式会社	1,558百万円		
ひろぎん証券株式会社	5,000百万円		
フィデリティ証券株式会社	8,557百万円		
二浪証券株式会社	100百万円		
ほくほくＴＴ証券株式会社	1,250百万円		
松井証券株式会社	11,945百万円		
マネックス証券株式会社	12,200百万円		
丸三証券株式会社	10,000百万円		
丸八証券株式会社	3,751百万円		
三木証券株式会社	500百万円		
三菱ＵＦＪモルガン・スタンレー証券株式会社	40,500百万円		
水戸証券株式会社	12,272百万円		
むさし証券株式会社	5,000百万円		
明和証券株式会社	511百万円		
楽天証券株式会社	7,495百万円		
リテラ・クリア証券株式会社	3,794百万円		
ワイエム証券株式会社	1,270百万円		
株式会社きらぼし銀行	43,734百万円	銀行法に基づき、銀行業を営んでいます。	
株式会社きらやか銀行	22,700百万円		
株式会社関西みらい銀行	38,971百万円		
株式会社群馬銀行	48,652百万円		
ソニー銀行株式会社	31,000百万円		
株式会社富山第一銀行	10,182百万円		
株式会社名古屋銀行	25,090百万円		
株式会社南都銀行	37,924百万円		
株式会社西日本シティ銀行	85,745百万円		
株式会社福島銀行	18,127百万円		
株式会社北都銀行	12,500百万円		
株式会社北國銀行	26,673百万円		
株式会社三重銀行	15,295百万円		
株式会社三井住友銀行	1,770,996百万円		
株式会社武蔵野銀行	45,743百万円		
株式会社もみじ銀行	10,000百万円		
三井住友信託銀行株式会社	342,037百万円		銀行法に基づき銀行業を営むとともに、金融機関の信託業務の兼営等に関する法律に基づき、信託業務を営んでいます。
信金中央金庫	690,998百万円		信用金庫法に基づき、信用金庫連合会の事業を営んでいます。

資本金の額は、2018年9月末現在。

信金中央金庫の資本金の額の箇所には、出資の総額を記載しております。

八 投資顧問会社（運用の委託先）

- (イ) 名称 スミトモ ミツイ アセットマネジメント（ホンコン）リミテッド
(ロ) 資本金の額 5,000,000香港ドル（2018年9月末現在）
(ハ) 事業の内容 香港証券・先物取引監察委員会（SFC）に登録された投資顧問業者です。

3【資本関係】

<更新後>

（持株比率5%以上を記載しています。）

委託会社は、投資顧問会社であるスミトモ ミツイ アセットマネジメント（ホンコン）リミテッド株式を100.0%保有しています。

（2019年4月1日現在）

2019年4月の委託会社の合併に伴い、海外子会社も再編が予定されております。

第3【その他】

<更新後>

1 目論見書の表紙から本文の前までおよび裏表紙の記載について

（1）「金融商品取引法第13条の規定に基づく目論見書である。」旨を記載することがあります。

（2）委託会社の金融商品取引業者登録番号を記載することがあります。

（3）委託会社のホームページのアドレスおよび他のインターネットのアドレス（これらのアドレスをコード化した図形等も含む）を記載することがあります。

（4）請求目論見書の入手方法および投資信託約款が請求目論見書に掲載されている旨を記載することがあります。

（5）目論見書の使用開始日を記載することがあります。

（6）投資信託の財産は受託会社において信託法に基づき分別管理されている旨を記載することがあります。

（7）請求目論見書は投資者の請求により販売会社から交付される旨および当該請求を行った場合にはその旨の記録をしておくべきである旨を記載することがあります。

（8）「ご購入に際しては、本書の内容を十分にお読みください。」との趣旨を示す記載をすることがあります。

（9）当ファンドのロゴおよび委託会社のロゴを記載することがあります。

（10）ファンドの形態および属性、申込みにかかる事項、ユニバーサルデザインフォントマークを記載することがあります。

（11）写真、イラスト、図案およびキャッチコピーを採用することがあります。また、ファンドの管理番号等を記載することがあります。

2 目論見書は電子媒体等として使用される他、インターネット等に掲載されることがあります。

3 当ファンドの投資信託約款の全文を請求目論見書に掲載することがあります。

4 目論見書は、目論見書の別称として「投資信託説明書（交付目論見書）」または「投資信託説明書（請求目論見書）」と称して使用することがあります。

5 評価機関等から当ファンドに対する評価を取得し、使用することがあります。

6 有価証券届出書を個別に提出している複数のファンドの実質的な投資対象資産に共通性がある場合には、当該複数のファンドを一つの投資信託説明書（交付目論見書）で説明することがあります。また、有価証券届出書を個別に提出している複数のファンドにかかる投資信託説明書（交付目論見書）および投資信託説明書（請求目論見書）を一体のものとして使用することがあります。