

## 【表紙】

【提出書類】	有価証券届出書の訂正届出書
【提出先】	関東財務局長殿
【提出日】	平成29年9月15日
【発行者名】	ブルデンシャル・インベストメント・マネジメント・ ジャパン株式会社
【代表者の役職氏名】	代表取締役社長 新田 恭久
【本店の所在の場所】	東京都千代田区永田町二丁目13番10号 ブルデンシャルタワー
【事務連絡者氏名】	長坂 裕美  (連絡場所) 東京都千代田区永田町二丁目13番10号 ブルデンシャルタワー
【電話番号】	03-6832-7150
【届出の対象とした募集内国投資信託受 益証券に係るファンドの名称】	PRUグッドライフ2030(年金)
【届出の対象とした募集内国投資信託受 益証券の金額】	継続募集額 上限1,000億円
【縦覧に供する場所】	該当事項はありません

**【有価証券届出書の訂正届出書の提出理由】**

本日、半期報告書を提出いたしましたので、平成29年3月15日付をもって提出した有価証券届出書（以下「原届出書」といいます。）の関係情報を新たな情報に訂正するため、本訂正届出書を提出するものです。

**【訂正の内容】**

<訂正前>および<訂正後>に記載している下線部\_\_は訂正部分を示し、原届出書が訂正されま  
す。

## 第一部【証券情報】

### （５）【申込手数料】

< 訂正前 >

申込手数料は販売会社が独自に定めることができますものとします。

平成29年3月15日現在、手数料はありません。

< 訂正後 >

申込手数料は販売会社が独自に定めることができますものとします。

平成29年9月15日現在、手数料はありません。

### （１２）【その他】

< 訂正前 >

該当事項はありません。

< 訂正後 >

ファンドの委託会社であるブルデンシャル・インベストメント・マネジメント・ジャパン株式会社は、商号を「PGIMジャパン株式会社」へ変更する予定です。（平成29年10月1日付）

## 第二部【ファンド情報】

### 第1【ファンドの状況】

#### 1【ファンドの性格】

##### (3)【ファンドの仕組み】

< 訂正前 >

委託会社等の概況（平成29年1月末現在）

（以下略）

< 訂正後 >

委託会社等の概況（平成29年7月末現在）

（以下略）

#### 2【投資方針】

##### (1)【投資方針】

< 以下の内容に更新します。 >

運用方法

b. 投資態度

- (c) 当初設定後の基本ガイドラインは、償還時期に向け株式の組入比率を漸減させ、公社債および短期金融商品の組入比率を漸増させます。また、この基本ガイドラインに基づいてポートフォリオを変更します。これにより、償還日に近づくにしたがって株価等の変動リスクを低減させる運用を目指します。ただし、市況動向等の変化によっては、基本ガイドラインを見直す場合があります。基本ガイドラインは以下のとおりです。

	当初設定時 (平成13年9月28日)	当初設定日から 約15年半経過時 (平成29年4月1日)	償還直前
PRU国内株式 マザーファンド	36.9%	17.5%	0.0%
PRU国内債券 マザーファンド	32.9%	60.0%	0.0%
PRU海外株式 マザーファンド	22.1%	10.5%	0.0%
PRU海外債券 マザーファンド	5.1%	9.0%	0.0%
短期金融商品	3.0%	3.0%	100.0%

（以下略）

## (3) 【運用体制】

&lt;訂正前&gt;

## 投資顧問会社の運用体制

## クオンティテティブ・マネジメント・アソシエイツ社における株式インデックス運用

クオンティテティブ・マネジメント・アソシエイツ社は2004年7月に、PGIMインクのクオンティテティブ・マネジメント・チームが独立することにより設立されました。なお、同社はPGIMインクの100%子会社です（以下の説明は、同社の前身であるPGIMインクのクオンティテティブ・マネジメント・チームに関するものを含まず。）。

1975年よりクオンツ運用を開始し、その運用資産額は約1,164億米ドル（約11.8兆円）にのぼります。

1979年より、株式インデックス運用を開始、運用経験豊富な投資プロフェッショナルにより、投資先の市場の特性に合わせた運用が行われています。

（クオンティテティブ・マネジメント・アソシエイツ社に関する情報は平成28年9月末現在のものです。為替換算レート：1米ドル = 101.265円）

## PGIMインクにおける債券運用

債券の運用額は約6,812億米ドル（約69兆円）

運用対象としている債券の種類は米国国債、米国投資適格社債、米国ハイイールド債、米国地方債、グローバル債、エマージング債、短期金融商品（マネー・マーケット）等と多岐にわたっており、専門のマネジャーによる付加価値の高い債券運用サービスをご提供しております。

独自の信用調査と運用モデル、綿密な分析とリスク管理

独自の信用調査と運用モデルを駆使して、資産配分や割安と判断される銘柄選定を行います。さらに、リスク管理の際にも綿密な信用分析および独自のモデルを活用し、徹底したリスク管理を図ります。

効果の高いボトムアップ・アプローチとトップダウン・アプローチの併用

債券の種類ごと、社債の業種ごと等の相対的な価値の分析、銘柄の選定および売買執行等は、より専門的なノウハウの活かせるボトムアップ・アプローチで行います。また、投資戦略、資産配分およびリスク管理等は、グローバルで広範な視点から判断できるトップダウン・アプローチを採用しています。

一貫した投資プロセスで安定した投資成果の獲得

債券の種類ごとにそれぞれ専門に担当する各チームが連携して運用します。チーム運用に徹することで、運用プロセスの一貫性が保たれ、安定した投資成果の獲得につながると考えます。

（PGIMインクに関する情報は平成28年9月末現在のものです。為替換算レート：1米ドル = 101.265円）

<訂正後>

### 投資顧問会社の運用体制

#### クオンティテティブ・マネジメント・アソシエイツ社における株式インデックス運用

クオンティテティブ・マネジメント・アソシエイツ社は2004年7月に、PGIMインクのクオンティテティブ・マネジメント・チームが独立することにより設立されました。なお、同社はPGIMインクの100%子会社です（以下の説明は、同社の前身であるPGIMインクのクオンティテティブ・マネジメント・チームに関するものを含みます。）。

1975年よりクオンツ運用を開始し、その運用資産額は約1,205億米ドル（約13.4兆円）にのぼります。

1979年より、株式インデックス運用を開始、運用経験豊富な投資プロフェッショナルにより、投資先の市場の特性に合わせた運用が行われています。

（クオンティテティブ・マネジメント・アソシエイツ社に関する情報は平成29年3月末現在のものです。為替換算レート：1米ドル = 111.430円）

#### PGIMインクにおける債券運用

債券の運用額は約6,536億米ドル（約72兆円）

運用対象としている債券の種類は米国国債、米国投資適格社債、米国ハイイールド債、米国地方債、グローバル債、エマージング債、短期金融商品（マネー・マーケット）等と多岐にわたっており、専門のマネジャーによる付加価値の高い債券運用サービスをご提供しております。

独自の信用調査と運用モデル、綿密な分析とリスク管理

独自の信用調査と運用モデルを駆使して、資産配分や割安と判断される銘柄選定を行います。さらに、リスク管理の際にも綿密な信用分析および独自のモデルを活用し、徹底したリスク管理を図ります。

効果の高いボトムアップ・アプローチとトップダウン・アプローチの併用

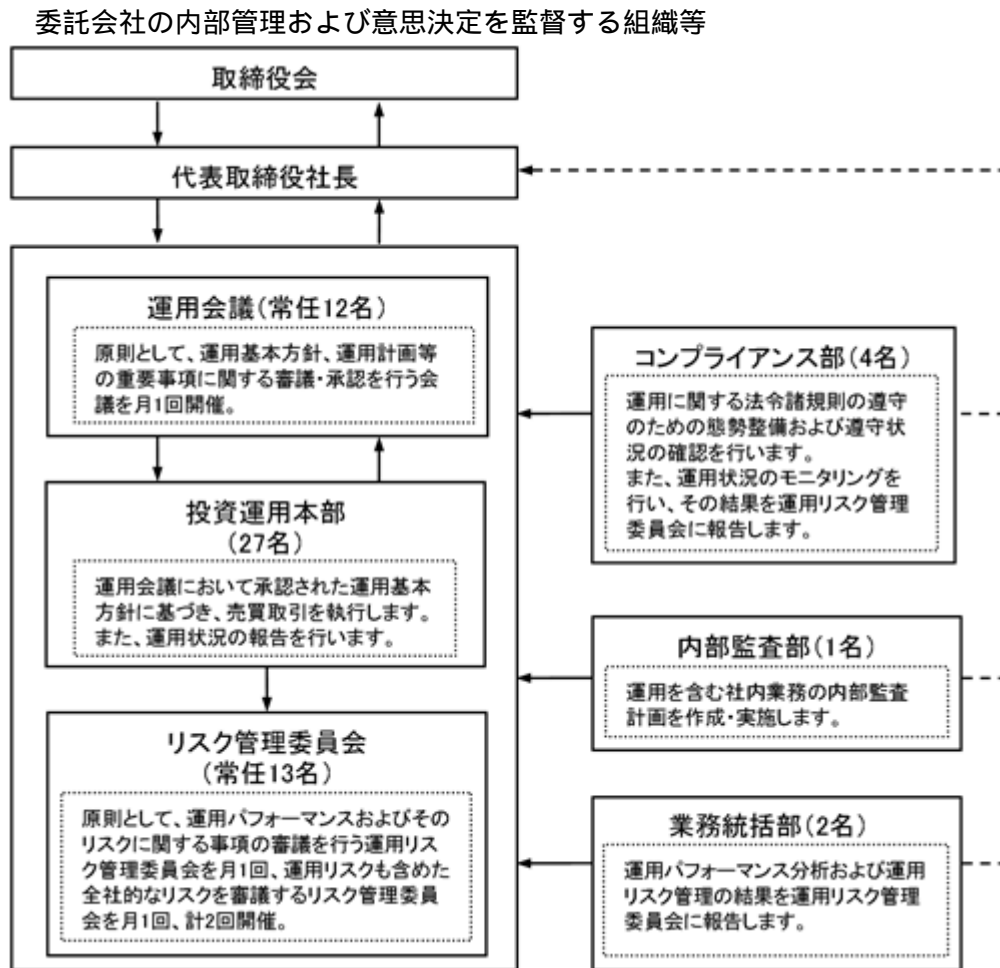
債券の種類ごと、社債の業種ごと等の相対的な価値の分析、銘柄の選定および売買執行等は、より専門的なノウハウの活かせるボトムアップ・アプローチで行います。また、投資戦略、資産配分およびリスク管理等は、グローバルで広範な視点から判断できるトップダウン・アプローチを採用しています。

一貫した投資プロセスで安定した投資成果の獲得

債券の種類ごとにそれぞれ専門に担当する各チームが連携して運用します。チーム運用に徹することで、運用プロセスの一貫性が保たれ、安定した投資成果の獲得につながると考えます。

（PGIMインクに関する情報は平成29年3月末現在のものです。為替換算レート：1米ドル = 111.430円）

< 以下の内容に更新します。 >



(略)

前記の運用体制等は平成29年8月16日現在のものであり、今後変更となる場合があります。



## (5) 【投資制限】

(参考) マザーファンドの投資方針

&lt; 以下の内容に更新します。 &gt;

## PRU国内株式マザーファンド

平成29年7月末現在において、「PRU国内株式マザーファンド」に投資しているファンドは、PRU国内株式マーケット・パフォーマー、ブルデンシャル私募国内株式マーケット・パフォーマー（適格機関投資家向け）、PRUグッドライフ2020（年金）、PRUグッドライフ2030（年金）（当ファンド）、PRUグッドライフ2040（年金）、PRUグッドライフ2050（年金）、ブルデンシャル私募国内株式・債券バランスファンド（適格機関投資家向け）です。なお、この他にも、今後「PRU国内株式マザーファンド」に投資するファンドが設定される場合があります。

## PRU国内債券マザーファンド

平成29年7月末現在において、「PRU国内債券マザーファンド」に投資しているファンドは、PRU国内債券マーケット・パフォーマー、PRUグッドライフ2020（年金）、PRUグッドライフ2030（年金）（当ファンド）、PRUグッドライフ2040（年金）、PRUグッドライフ2050（年金）、ブルデンシャル私募国内株式・債券バランスファンド（適格機関投資家向け）、ブルデンシャル私募国内債券マーケット・パフォーマー（適格機関投資家向け）です。なお、この他にも、今後「PRU国内債券マザーファンド」に投資するファンドが設定される場合があります。

## PRU海外株式マザーファンド

平成29年7月末現在において、「PRU海外株式マザーファンド」に投資しているファンドは、PRU海外株式マーケット・パフォーマー、PRUグッドライフ2020（年金）、PRUグッドライフ2030（年金）（当ファンド）、PRUグッドライフ2040（年金）、PRUグッドライフ2050（年金）、ブルデンシャル私募海外株式マーケット・パフォーマー（適格機関投資家向け）です。なお、この他にも、今後「PRU海外株式マザーファンド」に投資するファンドが設定される場合があります。

## PRU海外債券マザーファンド

平成29年7月末現在において、「PRU海外債券マザーファンド」に投資しているファンドは、PRU海外債券マーケット・パフォーマー、PRUグッドライフ2020（年金）、PRUグッドライフ2030（年金）（当ファンド）、PRUグッドライフ2040（年金）、PRUグッドライフ2050（年金）、ブルデンシャル私募海外債券マーケット・パフォーマー（適格機関投資家向け）です。なお、この他にも、今後「PRU海外債券マザーファンド」に投資するファンドが設定される場合があります。

### 3【投資リスク】

(1)～(4)（略）

<以下の内容に更新します。>

#### (参考情報)

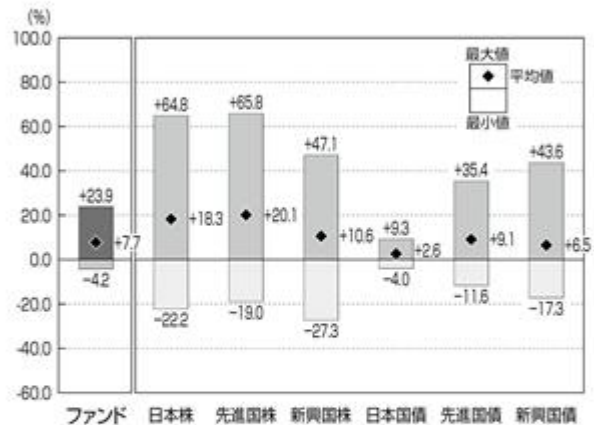
#### ファンドの年間騰落率及び 分配金再投資基準価額の推移



※分配金再投資基準価額は、税引前の分配金を再投資したものとみなして計算した基準価額が記載されており、実際の基準価額と異なる場合があります。

※年間騰落率は、税引前の分配金を再投資したものとみなして計算した年間騰落率が記載されており、実際の基準価額に基づいて計算した年間騰落率とは異なる場合があります。

#### ファンドと他の代表的な 資産クラスとの騰落率の比較



※上記は当ファンドと代表的な資産クラスを定量的に比較できるように作成したものです。

※全ての資産クラスが当ファンドの投資対象とは限りません。

※上記は2012年8月から2017年7月の5年間の各月末における直近1年間の騰落率の平均値・最大値・最小値を、当ファンドおよび他の代表的な資産クラスについて表示したものです。

#### ●各資産クラスの指数

- 日本株…… 東証株価指数(TOPIX)(配当込み)
- 先進国株… MSCI KOKUSAIインデックス(配当込み)
- 新興国株… MSCIエマージング・マーケット・インデックス(配当込み)
- 日本国債… NOMURA-BPI国債
- 先進国債… シティ世界国債インデックス(除く日本)
- 新興国債… JPモルガンGBI-EMグローバル・ディバーシファイド指数

(注)海外の指数は為替ヘッジなしによる投資を想定して、円ベースの指数を採用しています。

#### ●東証株価指数(TOPIX)(配当込み)

東証株価指数(TOPIX=Tokyo Stock Price Index)とは、わが国の代表的な株価指数で、東京証券取引所第一部銘柄の基準時(1968年1月4日終値)の時価総額を100として、その後の時価総額を指数化したものです。TOPIXの指数値およびTOPIXの商標は、株式会社東京証券取引所の知的財産であり、株価指数の算出、指数値の公表、利用などTOPIXに関するすべての権利・ノウハウおよびTOPIXの商標または標章に関するすべての権利は株式会社東京証券取引所が有しています。株式会社東京証券取引所は、TOPIXの指数値の算出もしくは公表の方法の変更、TOPIXの指数値の算出もしくは公表の停止またはTOPIXの商標の変更もしくは使用の停止を行う権利を有しています。株式会社東京証券取引所は、当ファンドの運用成果等に関し責任を負いません。

#### ●MSCI KOKUSAIインデックス(配当込み)

「MSCI KOKUSAIインデックス」とは、MSCI Inc. が開発した株価指数で、日本を除く世界の主要先進国で構成されています。また、MSCI KOKUSAIインデックスに対する著作権及びその他知的財産権は、全てMSCI Inc. に帰属します。MSCIではかかるデータに基づく投資による損失に一切責任を負いません。

#### ●MSCIエマージング・マーケット・インデックス(配当込み)

「MSCI エマージング・マーケット・インデックス」とは、MSCI Inc. が開発した指数で、世界の新興国で構成されています。また、MSCIエマージング・マーケット・インデックス(配当込み)に対する著作権及びその他知的財産権は、全てMSCI Inc. に帰属します。MSCIでは、かかるデータに基づく投資による損失に一切責任を負いません。

#### ●NOMURA-BPI国債

NOMURA-BPI国債は、野村證券株式会社が作成している国内で発行された公募利付国債の市場全体の動向を表す投資収益指数で、一定の組入基準に基づいて構成された国債ポートフォリオのパフォーマンスを基に計算され、当該指数に関する一切の権利は野村證券株式会社に帰属します。野村證券株式会社は、当該インデックスの正確性、完全性、信頼性、有用性を保証するものではなく、ファンドの運用成果等に関して一切責任を負いません。

#### ●シティ世界国債インデックス(除く日本)

「シティ世界国債インデックス」は、Citigroup Index LLCにより開発、算出および公表されている、日本を除く世界主要国の国債の総合収益率を各市場の時価総額で加重平均した債券インデックスです。

#### ●JPモルガンGBI-EMグローバル・ディバーシファイド指数

「JPモルガンGBI-EMグローバル・ディバーシファイド指数」とは、JPモルガン・セキュリティーズ・エルエルシーが開発した、現地通貨建てのエマージング市場の代表的なインデックスです。「JPモルガンGBI-EMグローバル・ディバーシファイド指数」は、「JPモルガンGBI-EMグローバル・ディバーシファイド指数(ドルベース)」をもとに委託会社が円換算ベースに計算したものです。

## 4【手数料等及び税金】

### (1)【申込手数料】

#### <訂正前>

申込手数料は販売会社が独自に定めるものとします。  
平成29年3月15日現在、手数料はありません。

#### <訂正後>

申込手数料は販売会社が独自に定めるものとします。  
平成29年9月15日現在、手数料はありません。

### (5)【課税上の取扱い】

#### <訂正前>

当ファンドは、課税上、株式投資信託として取り扱われます。  
確定拠出年金法第86条において、「確定拠出年金に係る掛金、積立金及び給付については、所得税法（昭和40年法律第33号）、法人税法（昭和40年法律第34号）、相続税法（昭和25年法律第73号）及び地方税法（昭和25年法律第226号）並びにこれらの法律に基づく命令で定めるところにより、所得税、法人税、相続税並びに道府県民税（都民税を含む。）及び市町村民税（特別区民税を含む。）の課税について必要な措置を講ずる」とされています。  
受益者が同法に規定する資産管理機関および連合会等の場合は、所得税および地方税がかかりません。なお、確定拠出年金制度の加入者については、確定拠出年金の積立金の運用に係る税制が適用されます。

- ・上記は、平成29年1月末現在のものであり、税法または確定拠出年金法が改正された場合等には、税率等が変更される場合があります。
- ・税金の取扱いの詳細につきましては、税務専門家等にご確認されることをお勧めします。

#### <訂正後>

当ファンドは、課税上、株式投資信託として取り扱われます。  
確定拠出年金法第86条において、「確定拠出年金に係る掛金、積立金及び給付については、所得税法（昭和40年法律第33号）、法人税法（昭和40年法律第34号）、相続税法（昭和25年法律第73号）及び地方税法（昭和25年法律第226号）並びにこれらの法律に基づく命令で定めるところにより、所得税、法人税、相続税並びに道府県民税（都民税を含む。）及び市町村民税（特別区民税を含む。）の課税について必要な措置を講ずる」とされています。  
受益者が同法に規定する資産管理機関および連合会等の場合は、所得税および地方税がかかりません。なお、確定拠出年金制度の加入者については、確定拠出年金の積立金の運用に係る税制が適用されます。

- ・上記は、平成29年7月末現在のものであり、税法または確定拠出年金法が改正された場合等には、税率等が変更される場合があります。
- ・税金の取扱いの詳細につきましては、税務専門家等にご確認されることをお勧めします。

## 5【運用状況】

< 以下の内容に更新します。 >

## (1)【投資状況】

(平成29年7月31日現在)

投資資産の種類		時価(円)	投資比率(%)
投資信託受益証券 (PRU国内株式マザーファンド)	日本	501,744,094	17.87
投資信託受益証券 (PRU国内債券マザーファンド)	日本	1,663,576,415	59.24
投資信託受益証券 (PRU海外株式マザーファンド)	日本	300,121,296	10.69
投資信託受益証券 (PRU海外債券マザーファンド)	日本	251,839,023	8.97
現金、預金、その他の資産(負債控除後)		90,951,955	3.24
合計(純資産総額)		2,808,232,783	100.00

(注)投資比率は、当ファンドの純資産総額に対する当該資産の時価の比率です。

## (参考情報)

当ファンドが主要投資対象とするPRU国内株式マザーファンドの投資状況は以下の通りです。

(平成29年7月31日現在)

投資資産の種類		時価(円)	投資比率(%)
株式	日本	3,779,569,840	96.78
現金・預金・その他の資産(負債控除後)		125,651,519	3.22
合計(純資産総額)		3,905,221,359	100.00

(注)投資比率は、当ファンドの純資産総額に対する当該資産の時価の比率です。

当ファンドが主要投資対象とするPRU国内債券マザーファンドの投資状況は以下の通りです。

(平成29年7月31日現在)

投資資産の種類		時価(円)	投資比率(%)
国債証券	日本	5,420,414,350	83.21
地方債証券	日本	482,685,260	7.41
特殊債券	日本	391,318,660	6.01
社債券	日本	172,382,450	2.65
現金・預金・その他の資産(負債控除後)		47,584,685	0.73
合計(純資産総額)		6,514,385,405	100.00

(注)投資比率は、当ファンドの純資産総額に対する当該資産の時価の比率です。

当ファンドが主要投資対象とするPRU海外株式マザーファンドの投資状況は以下の通りです。

（平成29年7月31日現在）

投資資産の種類	時価（円）	投資比率（％）	
株式	アメリカ	2,772,027,539	57.26
	イギリス	324,919,329	6.71
	カナダ	184,245,724	3.81
	フランス	181,414,088	3.75
	ドイツ	178,640,492	3.69
	スイス	173,132,729	3.58
	オーストラリア	123,333,395	2.55
	オランダ	91,794,455	1.90
	アイルランド	71,370,508	1.47
	スペイン	68,480,464	1.41
	スウェーデン	54,105,732	1.12
	香港	46,428,064	0.96
	イタリア	39,900,552	0.82
	シンガポール	37,057,838	0.77
	デンマーク	34,671,171	0.72
	ベルギー	22,947,329	0.47
	バミューダ	21,154,739	0.44
	フィンランド	19,402,478	0.40
	ジャージー	17,494,064	0.36
	キュラソー	12,888,081	0.27
	ノルウェー	12,802,093	0.26
	ケイマン島	12,644,581	0.26
	イスラエル	10,313,107	0.21
	ルクセンブルク	6,124,081	0.13
	オーストリア	4,570,922	0.09
	ニュージーランド	3,259,836	0.07
	ポルトガル	2,850,361	0.06
	パナマ	2,784,351	0.06
	リベリア	2,752,769	0.06
	バプアニューギニア	996,908	0.02
英ヴァージン諸島	766,326	0.02	
マン島	561,108	0.01	

投資資産の種類		時価（円）	投資比率（％）
投資証券	アメリカ	110,934,154	2.29
	オーストラリア	10,648,057	0.22
	フランス	6,317,567	0.13
	イギリス	4,576,045	0.09
	香港	2,347,558	0.05
	シンガポール	2,154,248	0.04
	カナダ	539,027	0.01
現金・預金・その他の資産（負債控除後）		167,385,378	3.46
合計（純資産総額）		4,840,737,248	100.00

（注1）投資比率は、当ファンドの純資産総額に対する当該資産の時価の比率です。

（注2）時価は、対顧客電信売買相場の仲値により円換算しております。

当ファンドが主要投資対象とするPRU海外債券マザーファンドの投資状況は以下の通りです。

（平成29年7月31日現在）

投資資産の種類	時価（円）	投資比率（％）	
国債証券	アメリカ	2,246,137,702	41.74
	イタリア	554,067,809	10.30
	フランス	552,411,992	10.27
	イギリス	402,744,117	7.48
	スペイン	353,902,043	6.58
	ドイツ	292,364,477	5.43
	ベルギー	147,571,101	2.74
	オーストラリア	121,154,003	2.25
	カナダ	97,617,166	1.81
	オランダ	92,356,862	1.72
	オーストリア	87,516,993	1.63
	アイルランド	80,208,256	1.49
	メキシコ	43,899,402	0.82
	デンマーク	36,979,245	0.69
	南アフリカ	35,214,815	0.65
	フィンランド	33,102,747	0.62
	ポーランド	31,865,074	0.59
	マレーシア	26,374,357	0.49
	ノルウェー	20,318,856	0.38
	スウェーデン	19,730,538	0.37
シンガポール	17,395,283	0.32	
小計	5,292,932,838	98.36	
現金・預金・その他の資産（負債控除後）	88,051,514	1.64	
合計（純資産総額）	5,380,984,352	100.00	

（注1）投資比率は、当ファンドの純資産総額に対する当該資産の時価の比率です。

（注2）時価は、対顧客電信売買相場の仲値により円換算しております。

## ( 2 ) 【投資資産】

## 【投資有価証券の主要銘柄】

(平成29年7月31日現在)

## 主要銘柄の明細

(単位：円)

地域	種類	銘柄	数量	簿価単価	簿価金額	時価単価	時価金額	投資比率 (%)
日本	投資信託 受益証券	P R U国内債券 マザーファンド	1,249,775,686	1.3299	1,662,086,730	1.3311	1,663,576,415	59.24
日本	投資信託 受益証券	P R U国内株式 マザーファンド	292,664,544	1.6144	472,497,684	1.7144	501,744,094	17.87
日本	投資信託 受益証券	P R U海外株式 マザーファンド	129,407,251	2.1782	281,875,605	2.3192	300,121,296	10.69
日本	投資信託 受益証券	P R U海外債券 マザーファンド	112,977,894	2.2050	249,121,614	2.2291	251,839,023	8.97

(注1) 投資比率は、当ファンドの純資産総額に対する時価金額の比率です。

(注2) 投資信託受益証券の簿価単価および時価単価は、1万口当たりの価額です。



## （参考情報）

## P R U国内株式マザーファンド

	地域	種類	業種	銘柄名	数量	簿価単価 （円）	簿価金額 （円）	時価単価 （円）	時価金額 （円）	投資 比率 （%）
1	日本	株式	輸送用機器	トヨタ自動車	19,300	6,612.18	127,615,074	6,234.00	120,316,200	3.08
2	日本	株式	銀行業	三菱UFJフィナンシャル・グループ	118,900	709.32	84,338,148	700.00	83,230,000	2.13
3	日本	株式	情報・通信業	日本電信電話	12,600	4,577.08	57,671,208	5,390.00	67,914,000	1.74
4	日本	株式	情報・通信業	ソフトバンクグループ	7,100	6,855.00	48,670,500	8,958.00	63,601,800	1.63
5	日本	株式	銀行業	三井住友フィナンシャルグループ	13,000	4,403.53	57,245,890	4,195.00	54,535,000	1.40
6	日本	株式	電気機器	ソニー	11,100	3,177.46	35,269,806	4,540.00	50,394,000	1.29
7	日本	株式	情報・通信業	KDDI	15,500	2,962.82	45,923,710	2,920.00	45,260,000	1.16
8	日本	株式	輸送用機器	本田技研工業	14,200	3,305.77	46,941,934	3,108.00	44,133,600	1.13
9	日本	株式	銀行業	みずほフィナンシャルグループ	212,700	208.24	44,292,648	196.40	41,774,280	1.07
10	日本	株式	食料品	日本たばこ産業	9,900	3,816.77	37,786,023	3,834.00	37,956,600	0.97
11	日本	株式	その他製品	任天堂	1,000	27,657.26	27,657,263	37,480.00	37,480,000	0.96
12	日本	株式	医薬品	武田薬品工業	6,300	4,644.75	29,261,925	5,832.00	36,741,600	0.94
13	日本	株式	電気機器	ファナック	1,600	19,502.82	31,204,512	22,565.00	36,104,000	0.92
14	日本	株式	電気機器	キーエンス	700	37,900.00	26,530,000	51,020.00	35,714,000	0.91
15	日本	株式	電気機器	キヤノン	8,500	3,287.12	27,940,520	3,837.00	32,614,500	0.84
16	日本	株式	陸運業	東日本旅客鉄道	3,100	9,625.02	29,837,562	10,350.00	32,085,000	0.82
17	日本	株式	化学	信越化学工業	3,000	8,642.52	25,927,560	10,110.00	30,330,000	0.78
18	日本	株式	情報・通信業	NTTドコモ	11,500	2,582.78	29,701,970	2,563.00	29,474,500	0.75
19	日本	株式	小売業	セブン&アイ・ホールディングス	6,600	4,302.28	28,395,048	4,445.00	29,337,000	0.75
20	日本	株式	保険業	東京海上ホールディングス	6,300	5,003.22	31,520,286	4,645.00	29,263,500	0.75
21	日本	株式	電気機器	日立製作所	38,000	617.70	23,472,600	759.60	28,864,800	0.74
22	日本	株式	電気機器	三菱電機	16,800	1,580.21	26,547,528	1,710.50	28,736,400	0.74
23	日本	株式	化学	花王	4,200	5,199.43	21,837,606	6,714.00	28,198,800	0.72
24	日本	株式	卸売業	三菱商事	11,700	2,557.74	29,925,558	2,396.50	28,039,050	0.72
25	日本	株式	電気機器	パナソニック	18,100	1,204.81	21,807,061	1,521.00	27,530,100	0.70
26	日本	株式	電気機器	村田製作所	1,600	14,870.00	23,792,000	17,180.00	27,488,000	0.70
27	日本	株式	ゴム製品	ブリヂストン	5,600	4,153.22	23,258,032	4,657.00	26,079,200	0.67
28	日本	株式	陸運業	東海旅客鉄道	1,400	18,129.21	25,380,895	17,750.00	24,850,000	0.64
29	日本	株式	機械	ダイキン工業	2,100	10,580.00	22,218,000	11,700.00	24,570,000	0.63
30	日本	株式	電気機器	日本電産	2,000	10,210.89	20,421,780	12,160.00	24,320,000	0.62

（注）投資比率は、当ファンドの純資産総額に対する時価金額の比率です。

## P R U国内債券マザーファンド

	地域	種類	銘柄名	利率 (%)	償還期限	数量	簿価単価 (円)	簿価金額 (円)	時価単価 (円)	時価金額 (円)	投資 比率 (%)
1	日本	国債証券	第118回利付国債（5年）	0.2	2019/6/20	65,000,000	100.98	65,637,000	100.59	65,386,100	1.00
2	日本	国債証券	第120回利付国債（5年）	0.2	2019/9/20	60,000,000	101.04	60,629,400	100.64	60,384,600	0.93
3	日本	国債証券	第121回利付国債（5年）	0.1	2019/9/20	60,000,000	100.76	60,461,400	100.42	60,256,200	0.92
4	日本	国債証券	第126回利付国債（5年）	0.1	2020/12/20	55,000,000	100.91	55,501,600	100.59	55,326,150	0.85
5	日本	国債証券	第124回利付国債（5年）	0.1	2020/6/20	55,000,000	100.85	55,468,600	100.54	55,301,950	0.85
6	日本	国債証券	第117回利付国債（5年）	0.2	2019/3/20	55,000,000	100.89	55,491,150	100.51	55,282,700	0.85
7	日本	国債証券	第123回利付国債（5年）	0.1	2020/3/20	55,000,000	100.82	55,453,200	100.50	55,275,000	0.85
8	日本	国債証券	第313回利付国債（10年）	1.3	2021/3/20	50,000,000	106.11	53,056,000	104.98	52,492,500	0.81
9	日本	国債証券	第327回利付国債（10年）	0.8	2022/12/20	50,000,000	105.40	52,700,500	104.58	52,294,000	0.80
10	日本	国債証券	第309回利付国債（10年）	1.1	2020/6/20	50,000,000	104.40	52,202,000	103.42	51,711,500	0.79
11	日本	国債証券	第343回利付国債（10年）	0.1	2026/6/20	50,000,000	100.90	50,452,500	100.48	50,243,000	0.77
12	日本	国債証券	第122回利付国債（5年）	0.1	2019/12/20	50,000,000	100.79	50,396,500	100.46	50,232,500	0.77
13	日本	国債証券	第344回利付国債（10年）	0.1	2026/9/20	50,000,000	100.83	50,415,000	100.45	50,227,000	0.77
14	日本	国債証券	第325回利付国債（10年）	0.8	2022/9/20	45,000,000	105.08	47,288,550	104.40	46,980,900	0.72
15	日本	国債証券	第334回利付国債（10年）	0.6	2024/6/20	45,000,000	104.68	47,106,600	104.27	46,922,400	0.72
16	日本	国債証券	第310回利付国債（10年）	1	2020/9/20	45,000,000	104.29	46,934,550	103.39	46,526,850	0.71
17	日本	国債証券	第340回利付国債（10年）	0.4	2025/9/20	45,000,000	103.56	46,604,650	103.12	46,407,150	0.71
18	日本	国債証券	第128回利付国債（5年）	0.1	2021/6/20	45,000,000	100.97	45,440,550	100.66	45,297,450	0.70
19	日本	国債証券	第127回利付国債（5年）	0.1	2021/3/20	45,000,000	100.94	45,425,700	100.63	45,286,650	0.70
20	日本	国債証券	第345回利付国債（10年）	0.1	2026/12/20	45,000,000	100.55	45,248,150	100.42	45,189,000	0.69
21	日本	国債証券	第119回利付国債（5年）	0.1	2019/6/20	45,000,000	100.72	45,326,250	100.40	45,182,250	0.69
22	日本	国債証券	第329回利付国債（10年）	0.8	2023/6/20	40,000,000	105.78	42,312,000	104.98	41,993,200	0.64
23	日本	国債証券	第316回利付国債（10年）	1.1	2021/6/20	40,000,000	105.51	42,205,200	104.55	41,821,600	0.64
24	日本	国債証券	第312回利付国債（10年）	1.2	2020/12/20	40,000,000	105.37	42,149,600	104.32	41,730,000	0.64
25	日本	国債証券	第314回利付国債（10年）	1.1	2021/3/20	40,000,000	105.25	42,100,400	104.25	41,703,200	0.64
26	日本	国債証券	第333回利付国債（10年）	0.6	2024/3/20	40,000,000	104.75	41,900,000	104.15	41,660,000	0.64
27	日本	国債証券	第326回利付国債（10年）	0.7	2022/12/20	40,000,000	104.79	41,917,600	104.04	41,619,200	0.64
28	日本	国債証券	第331回利付国債（10年）	0.6	2023/9/20	40,000,000	104.60	41,841,600	103.90	41,561,200	0.64
29	日本	国債証券	第328回利付国債（10年）	0.6	2023/3/20	40,000,000	104.32	41,730,400	103.66	41,467,600	0.64
30	日本	国債証券	第301回利付国債（10年）	1.5	2019/6/20	40,000,000	104.27	41,710,800	103.04	41,218,400	0.63

（注）投資比率は、当ファンドの純資産総額に対する時価金額の比率です。

## P R U海外株式マザーファンド

	地域	種類	業種	銘柄名	数量	簿価単価 (円)	簿価金額 (円)	時価単価 (円)	時価金額 (円)	投資 比率 (%)
1	アメリカ	株式	テクノロジー・ハードウェアおよび機器	APPLE INC	6,435	12,158.36	78,239,066	16,497.32	106,160,286	2.19
2	アメリカ	株式	ソフトウェア・サービス	MICROSOFT CORP	9,040	6,544.85	59,165,521	8,059.96	72,862,075	1.51
3	アメリカ	株式	小売	AMAZON.COM INC	497	81,696.51	40,603,170	112,561.41	55,943,023	1.16
4	アメリカ	株式	ソフトウェア・サービス	FACEBOOK INC-A	2,890	12,734.38	36,802,387	19,029.85	54,996,288	1.14
5	アメリカ	株式	医薬品・バイオテクノロジー・ライフサイエンス	JOHNSON & JOHNSON	3,343	12,354.78	41,302,050	14,549.64	48,639,472	1.00
6	アメリカ	株式	エネルギー	EXXON MOBIL CORPORATION	5,099	9,596.03	48,930,187	8,783.85	44,788,902	0.93
7	アメリカ	株式	銀行	JPMORGAN CHASE & CO	4,400	9,013.38	39,658,907	10,072.74	44,320,091	0.92
8	アメリカ	株式	ソフトウェア・サービス	ALPHABET INC-CL C	385	82,817.67	31,884,805	103,897.83	40,000,667	0.83
9	アメリカ	株式	ソフトウェア・サービス	ALPHABET INC-CL A	365	84,358.16	30,790,729	105,751.71	38,599,376	0.80
10	スイス	株式	食品・飲料・タバコ	NESTLE SA-REGISTERED	3,825	7,767.24	29,709,720	9,321.15	35,653,410	0.74
11	アメリカ	株式	銀行	WELLS FARGO COMPANY	5,844	5,912.55	34,552,960	5,881.65	34,372,392	0.71
12	アメリカ	株式	銀行	BANK OF AMERICA CORP	12,291	2,342.73	28,794,501	2,651.71	32,592,174	0.67
13	アメリカ	株式	電気通信サービス	AT&T INC	7,559	4,260.61	32,205,977	4,303.64	32,531,290	0.67
14	アメリカ	株式	家庭用品・パーソナル用品	PROCTER & GAMBLE CO	3,184	9,119.32	29,035,927	9,954.67	31,695,680	0.65
15	アメリカ	株式	資本財	GENERAL ELECTRIC CO.	10,779	3,458.36	37,277,759	2,817.23	30,366,981	0.63
16	アメリカ	株式	各種金融	BERKSHIRE HATHAWAY INC	1,520	17,588.68	26,734,803	19,200.90	29,185,368	0.60
17	アメリカ	株式	エネルギー	CHEVRON CORP	2,340	12,469.55	29,178,747	11,931.04	27,918,638	0.58
18	アメリカ	株式	医薬品・バイオテクノロジー・ライフサイエンス	PFIZER INC	7,322	3,490.37	25,556,493	3,658.10	26,784,627	0.55
19	イギリス	株式	銀行	HSBC HOLDINGS PLC	24,423	908.77	22,194,982	1,077.77	26,322,469	0.54
20	アメリカ	株式	電気通信サービス	VERIZON COMMUNICATIONS INC	4,960	5,496.53	27,262,806	5,290.17	26,239,288	0.54
21	アメリカ	株式	食品・飲料・タバコ	COCA-COLA COMPANY	5,040	4,459.24	22,474,588	5,077.20	25,589,106	0.53
22	アメリカ	株式	銀行	CITIGROUP INC	3,433	6,181.80	21,222,143	7,440.90	25,544,611	0.53
23	スイス	株式	医薬品・バイオテクノロジー・ライフサイエンス	NOVARTIS AG-REG SHS	2,740	7,843.68	21,491,704	9,315.44	25,524,329	0.53
24	アメリカ	株式	ソフトウェア・サービス	VISA INC	2,320	8,415.29	19,523,475	10,941.20	25,383,590	0.52
25	アメリカ	株式	メディア	COMCAST CORP-CL A	5,784	3,802.66	21,994,591	4,361.03	25,224,209	0.52
26	アメリカ	株式	食品・飲料・タバコ	PHILIP MORRIS INTERNATIONAL	1,920	9,719.62	18,661,686	13,077.57	25,108,951	0.52
27	アメリカ	株式	ヘルスケア機器・サービス	UNITEDHEALTH GROUP INC	1,180	17,736.55	20,929,136	21,093.40	24,890,215	0.51
28	アメリカ	株式	小売	HOME DEPOT INC	1,490	14,331.15	21,353,421	16,340.62	24,347,536	0.50
29	スイス	株式	医薬品・バイオテクノロジー・ライフサイエンス	ROCHE HOLDING AG-GENUSSS	870	25,168.25	21,896,381	27,666.82	24,070,138	0.50
30	アメリカ	株式	医薬品・バイオテクノロジー・ライフサイエンス	MERCK & CO. INC.	3,387	6,751.21	22,866,359	7,074.53	23,961,462	0.49

(注1) 投資比率は、当ファンドの純資産総額に対する時価金額の比率です。

(注2) 時価は、対顧客電信売買相場の仲値により円換算しております。

## P R U海外債券マザーファンド

	地域	種類	銘柄名	利率 (%)	償還期限	数量	簿価単価 (円)	簿価金額 (円)	時価単価 (円)	時価金額 (円)	投資比率 (%)
1	アメリカ	国債証券	US TREASURY N/B	3.125	2021/5/15	2,315,000	11,656.27	269,842,663	11,628.13	269,191,239	5.00
2	アメリカ	国債証券	US TREASURY N/B	2.25	2024/11/15	1,740,000	11,004.00	191,469,734	11,125.08	193,576,561	3.60
3	アメリカ	国債証券	US TREASURY N/B	2	2021/11/15	1,725,000	11,094.35	191,377,613	11,155.70	192,435,839	3.58
4	アメリカ	国債証券	US TREASURY N/B	1.625	2019/4/30	1,700,000	11,136.52	189,320,874	11,088.45	188,503,710	3.50
5	アメリカ	国債証券	US TREASURY N/B	1.625	2019/12/31	1,395,000	11,101.62	154,867,688	11,090.17	154,707,941	2.88
6	アメリカ	国債証券	US TREASURY N/B	2.625	2020/8/15	1,230,000	11,428.94	140,576,079	11,396.21	140,173,502	2.60
7	アメリカ	国債証券	US TREASURY N/B	1.375	2018/12/31	1,160,000	11,087.96	128,620,429	11,045.78	128,131,062	2.38
8	アメリカ	国債証券	US TREASURY N/B	2.5	2024/5/15	1,095,000	11,219.28	122,851,165	11,333.71	124,104,206	2.31
9	フランス	国債証券	FRANCE O.A.T.	8.5	2023/4/25	610,000	19,941.88	121,645,526	19,285.11	117,639,192	2.19
10	イギリス	国債証券	UNITED KINGDOM GILT	4.25	2040/12/7	515,000	20,723.52	106,726,134	21,062.68	108,472,806	2.02
11	イタリア	国債証券	ITALY BUONI POLIENNALI D	3.75	2021/3/1	735,000	14,633.91	107,559,309	14,539.21	106,863,196	1.99
12	アメリカ	国債証券	US TREASURY N/B	1.625	2019/8/31	900,000	11,124.38	100,119,451	11,094.48	99,850,407	1.86
13	イタリア	国債証券	ITALY BUONI POLIENNALI D	4.5	2026/3/1	625,000	15,824.68	98,904,294	15,662.42	97,890,126	1.82
14	スペイン	国債証券	SPAIN GOVERNMENT BOND	4	2020/4/30	610,000	14,607.82	89,107,751	14,444.26	88,110,032	1.64
15	イギリス	国債証券	UNITED KINGDOM TREASURY	4.25	2036/3/7	435,000	19,939.39	86,736,372	20,242.34	88,054,220	1.64
16	フランス	国債証券	FRANCE O.A.T.	5.75	2032/10/25	395,000	21,789.25	86,067,540	21,163.28	83,594,988	1.55
17	イタリア	国債証券	BUONI POLIENNALI DEL TES	9	2023/11/1	420,000	19,446.35	81,674,690	18,967.45	79,663,323	1.48
18	スペイン	国債証券	SPAIN GOVERNMENT BOND	0.25	2018/4/30	605,000	13,036.30	78,869,660	13,027.55	78,816,714	1.46
19	イタリア	国債証券	BUONI POLIENNALI DEL TES	5	2039/8/1	440,000	17,626.02	77,554,490	17,053.40	75,034,999	1.39
20	フランス	国債証券	FRANCE GOVERNMENT BOND O	2.5	2020/10/25	525,000	14,423.56	75,723,703	14,192.37	74,509,946	1.38
21	アメリカ	国債証券	US TREASURY N/B	1.625	2022/8/15	675,000	10,801.10	72,907,459	10,919.90	73,709,359	1.37
22	スペイン	国債証券	SPAIN GOVERNMENT BOND	4.65	2025/7/30	435,000	16,395.58	71,320,795	16,431.58	71,477,380	1.33
23	アメリカ	国債証券	US TREASURY N/B	4.75	2041/2/15	465,000	14,409.53	67,004,319	14,759.74	68,632,804	1.28
24	アメリカ	国債証券	US TREASURY N/B	1.75	2022/3/31	620,000	11,006.77	68,241,991	11,006.55	68,240,621	1.27
25	アメリカ	国債証券	US TREASURY N/B	3	2045/5/15	580,000	10,932.85	63,410,552	11,269.49	65,363,064	1.21
26	フランス	国債証券	FRANCE GOVERNMENT BOND O	3.5	2026/4/25	335,000	16,384.84	54,889,223	16,179.59	54,201,640	1.01
27	ドイツ	国債証券	BUNDESREPUB DEUTSCHLAND	4.75	2034/7/4	260,000	21,783.79	56,637,861	20,676.03	53,757,697	1.00
28	フランス	国債証券	FRANCE GOVERNMENT BOND O	4	2038/10/25	275,000	19,494.17	53,608,979	18,831.74	51,787,286	0.96
29	イタリア	国債証券	ITALY BUONI POLIENNALI D	5	2022/3/1	335,000	15,614.39	52,308,233	15,442.17	51,731,272	0.96
30	アメリカ	国債証券	US TREASURY N/B	2.75	2042/11/15	470,000	10,440.99	49,072,688	10,803.51	50,776,538	0.94

(注1) 投資比率は、当ファンドの純資産総額に対する時価金額の比率です。

(注2) 時価は、対顧客電信売買相場の仲値により円換算しております。

## 全銘柄の種類別投資比率

種類	投資比率 (%)
投資信託受益証券	96.76
合計	96.76

(注) 投資比率は、当ファンドの純資産総額に対する時価金額の比率です。

(参考情報)

## P R U国内株式マザーファンド

	業種	投資比率(%)
株式	水産・農林業	0.11
	鉱業	0.31
	建設業	3.12
	食料品	4.46
	繊維製品	0.67
	パルプ・紙	0.24
	化学	6.95
	医薬品	4.42
	石油・石炭製品	0.48
	ゴム製品	0.93
	ガラス・土石製品	1.00
	鉄鋼	1.22
	非鉄金属	0.95
	金属製品	0.69
	機械	5.08
	電気機器	12.84
	輸送用機器	8.38
	精密機器	1.55
	その他製品	2.09
	電気・ガス業	1.72
	陸運業	3.95
	海運業	0.22
	空運業	0.54
	倉庫・運輸関連業	0.21
	情報・通信業	7.70
	卸売業	4.26
	小売業	4.51
	銀行業	7.45
	証券、商品先物取引業	1.05
	保険業	2.38
	その他金融業	1.24
不動産業	2.33	
サービス業	3.71	
	合計	96.78

(注) 投資比率は、当ファンドの純資産総額に対する時価金額の比率です。

## P R U国内債券マザーファンド

種類	投資比率（％）
国債証券	83.21
地方債証券	7.41
特殊債券	6.01
社債券	2.65
合計	99.27

（注）投資比率は、当ファンドの純資産総額に対する時価金額の比率です。

## P R U海外株式マザーファンド

	業種	投資比率（％）
株式	エネルギー	6.34
	素材	4.65
	資本財	7.23
	商業・専門サービス	0.96
	運輸	1.85
	自動車・自動車部品	1.43
	耐久消費財・アパレル	1.71
	消費者サービス	1.76
	メディア	2.44
	小売	3.72
	食品・生活必需品小売り	1.76
	食品・飲料・タバコ	5.44
	家庭用品・パーソナル用品	2.12
	ヘルスケア機器・サービス	3.94
	医薬品・バイオテクノロジー・ライフサイエンス	8.29
	銀行	9.51
	各種金融	4.21
	保険	4.19
	不動産	0.59
	ソフトウェア・サービス	9.44
	テクノロジー・ハードウェアおよび機器	3.81
	電気通信サービス	2.67
	公益事業	3.19
半導体・半導体製造装置	2.46	
投資証券	-	2.84
	合計	96.54

（注）投資比率は、当ファンドの純資産総額に対する時価金額の比率です。

## P R U海外債券マザーファンド

種類	投資比率（％）
国債証券	98.36
合計	98.36

（注）投資比率は、当ファンドの純資産総額に対する時価金額の比率です。

## 【投資不動産物件】

該当事項はありません。

## 【その他投資資産の主要なもの】

該当事項はありません。

（参考情報）

## P R U国内株式マザーファンド

（平成29年7月31日現在）

種類	取引所	資産名	買建/ 売建	数量 (枚)	通貨	簿価金額 (円)	時価金額 (円)	投資比率 (%)
株価指数 先物取引	大証	東証株価指数先物	買建	7	日本円	112,012,560	113,365,000	2.90

（注）投資比率は、当ファンドの純資産総額に対する当該銘柄の時価比率です。

## P R U海外株式マザーファンド

（平成29年7月31日現在）

種類	取引所	資産名	買建/ 売建	数量 (枚)	簿価金額 (円)	時価金額 (円)	投資比率 (%)
株価指数先物取引	アメリカ	S&P EMINI FU	買建	9	120,492,880	122,668,922	2.53
株価指数先物取引	ドイツ	EURO STOXX50	買建	6	27,554,307	26,884,224	0.56
株価指数先物取引	イギリス	FTSE 100 IDX	買建	1	10,783,714	10,579,170	0.22

（注1）投資比率は、当ファンドの純資産総額に対する当該銘柄の時価比率です。

（注2）簿価金額及び時価金額は、対顧客電信売買相場の仲値により円換算しております。

## (3) 【運用実績】

## 【純資産の推移】

	純資産総額（円）	1万口当たりの純資産額 （基準価額）（円）
第1計算期間末（分配付）	1,034,374	10,344
（平成13年12月17日）（分配落）	1,034,374	10,344
第2計算期間末（分配付）	12,448,568	9,160
（平成14年12月16日）（分配落）	12,448,568	9,160
第3計算期間末（分配付）	37,587,952	10,172
（平成15年12月15日）（分配落）	37,587,952	10,172
第4計算期間末（分配付）	94,799,750	10,828
（平成16年12月15日）（分配落）	94,799,750	10,828
第5計算期間末（分配付）	222,223,376	13,153
（平成17年12月15日）（分配落）	222,223,376	13,153
第6計算期間末（分配付）	334,552,661	14,024
（平成18年12月15日）（分配落）	334,552,661	14,024
第7計算期間末（分配付）	440,737,890	13,846
（平成19年12月17日）（分配落）	440,737,890	13,846
第8計算期間末（分配付）	914,363,422	10,390
（平成20年12月15日）（分配落）	914,363,422	10,390
第9計算期間末（分配付）	1,218,895,818	11,253
（平成21年12月15日）（分配落）	1,218,895,818	11,253
第10計算期間末（分配付）	1,433,770,906	11,425
（平成22年12月15日）（分配落）	1,433,770,906	11,425
第11計算期間末（分配付）	1,495,322,713	10,727
（平成23年12月15日）（分配落）	1,495,322,713	10,727
第12計算期間末（分配付）	1,730,646,313	11,704
（平成24年12月17日）（分配落）	1,730,646,313	11,704
第13計算期間末（分配付）	2,154,139,366	14,101
（平成25年12月16日）（分配落）	2,154,139,366	14,101
第14計算期間末（分配付）	2,436,193,839	15,325
（平成26年12月15日）（分配落）	2,436,193,839	15,325
第15計算期間末（分配付）	2,564,149,287	15,692
（平成27年12月15日）（分配落）	2,564,149,287	15,692
平成28年7月末日	2,594,727,813	15,539
平成28年8月末日	2,593,446,738	15,437
平成28年9月末日	2,595,936,865	15,374



	純資産総額（円）	1万口当たりの純資産額 （基準価額）（円）
平成28年10月末日	2,633,281,573	15,520
平成28年11月末日	2,683,304,990	15,808
第16計算期間末（分配付）	2,710,222,275	16,042
（平成28年12月15日）（分配落）	2,710,222,275	16,042
平成28年12月末日	2,710,621,002	16,001
平成29年1月末日	2,710,889,155	15,905
平成29年2月末日	2,719,766,557	15,978
平成29年3月末日	2,741,647,807	15,955
平成29年4月末日	2,756,392,591	16,047
平成29年5月末日	2,782,004,191	16,132
平成29年6月末日	2,803,286,284	16,230
平成29年7月末日	2,808,232,783	16,244

## 【分配の推移】

決算期	1万口当たりの分配金 （円）
第1計算期間末 平成13年12月17日	0
第2計算期間末 平成14年12月16日	0
第3計算期間末 平成15年12月15日	0
第4計算期間末 平成16年12月15日	0
第5計算期間末 平成17年12月15日	0
第6計算期間末 平成18年12月15日	0
第7計算期間末 平成19年12月17日	0
第8計算期間末 平成20年12月15日	0
第9計算期間末 平成21年12月15日	0
第10計算期間末 平成22年12月15日	0
第11計算期間末 平成23年12月15日	0
第12計算期間末 平成24年12月17日	0
第13計算期間末 平成25年12月16日	0
第14計算期間末 平成26年12月15日	0
第15計算期間末 平成27年12月15日	0
第16計算期間末 平成28年12月15日	0

## 【収益率の推移】

期間	収益率（％）
第1計算期間 （平成13年9月28日から平成13年12月17日）	3.4
第2計算期間 （平成13年12月18日から平成14年12月16日）	11.4
第3計算期間 （平成14年12月17日から平成15年12月15日）	11.0
第4計算期間 （平成15年12月16日から平成16年12月15日）	6.4
第5計算期間 （平成16年12月16日から平成17年12月15日）	21.5
第6計算期間 （平成17年12月16日から平成18年12月15日）	6.6
第7計算期間 （平成18年12月16日から平成19年12月17日）	1.3
第8計算期間 （平成19年12月18日から平成20年12月15日）	25.0
第9計算期間 （平成20年12月16日から平成21年12月15日）	8.3
第10計算期間 （平成21年12月16日から平成22年12月15日）	1.5
第11計算期間 （平成22年12月16日から平成23年12月15日）	6.1
第12計算期間 （平成23年12月16日から平成24年12月17日）	9.1
第13計算期間 （平成24年12月18日から平成25年12月16日）	20.5
第14計算期間 （平成25年12月17日から平成26年12月15日）	8.7
第15計算期間 （平成26年12月16日から平成27年12月15日）	2.4
第16計算期間 （平成27年12月16日から平成28年12月15日）	2.2
第17計算期間中間期 （平成28年12月16日から平成29年6月15日）	0.7

- (注) 収益率は、計算期間末の基準価額(分配金込み)から前期末基準価額(当該計算期間の直前の計算期間末の基準価額)を控除した額を前期末基準価額で除して得た数に100を乗じて得た数をいいます。なお、第1計算期間の収益率については、元本(1万円)を前期末基準価額とみなして計算しています。

## ( 4 ) 【設定及び解約の実績】

期間	設定数量（口）	解約数量（口）
第1計算期間 （平成13年9月28日から平成13年12月17日）	1,000,000	-
第2計算期間 （平成13年12月18日から平成14年12月16日）	12,640,506	50,000
第3計算期間 （平成14年12月17日から平成15年12月15日）	23,822,729	461,170
第4計算期間 （平成15年12月16日から平成16年12月15日）	56,069,911	5,474,717
第5計算期間 （平成16年12月16日から平成17年12月15日）	104,077,441	22,672,615
第6計算期間 （平成17年12月16日から平成18年12月15日）	92,940,961	23,331,040
第7計算期間 （平成18年12月16日から平成19年12月17日）	121,690,020	41,949,243
第8計算期間 （平成19年12月18日から平成20年12月15日）	596,121,629	34,396,027
第9計算期間 （平成20年12月16日から平成21年12月15日）	237,779,232	34,631,115
第10計算期間 （平成21年12月16日から平成22年12月15日）	220,497,293	48,765,284
第11計算期間 （平成22年12月16日から平成23年12月15日）	206,316,741	67,198,298
第12計算期間 （平成23年12月16日から平成24年12月17日）	156,264,124	71,566,092
第13計算期間 （平成24年12月18日から平成25年12月16日）	165,545,013	116,576,521
第14計算期間 （平成25年12月17日から平成26年12月15日）	151,668,844	89,706,805
第15計算期間 （平成26年12月16日から平成27年12月15日）	166,106,572	121,753,549
第16計算期間 （平成27年12月16日から平成28年12月15日）	141,372,037	85,947,978

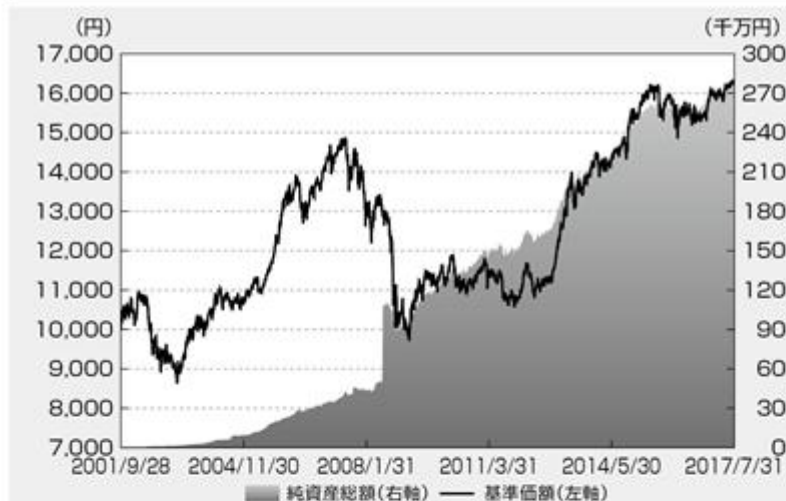
期間	設定数量(口)	解約数量(口)
第17計算期間中間期 (平成28年12月16日から平成29年6月15日)	81,477,773	53,637,555

(注) 本邦外における設定・解約の実績はありません。

(参考情報)

(基準日:2017年7月31日)

## 基準価額・純資産の推移



基準価額	16,244円
純資産総額	28.08億円

## 分配の推移(1万口当たり、税引前)

2012年12月17日	0円
2013年12月16日	0円
2014年12月15日	0円
2015年12月15日	0円
2016年12月15日	0円
設定来累計	0円

(注)基準価額は、1万口当たり、信託報酬控除後です。

## 主要な資産の状況

## PRUグッドライフ2030(年金)

資産の種類	投資比率
PRU国内株式マザーファンド	17.87%
PRU国内債券マザーファンド	59.24%
PRU海外株式マザーファンド	10.69%
PRU海外債券マザーファンド	8.97%
現金・預金・その他の資産(負債控除後)	3.24%
合計(純資産総額)	100.00%

## PRU国内株式マザーファンド

組入上位業種	投資比率
1 電気機器	12.84%
2 輸送用機器	8.38%
3 情報・通信業	7.70%
4 銀行業	7.45%
5 化学	6.95%
6 機械	5.08%
7 小売業	4.51%
8 食料品	4.46%
9 医薬品	4.42%
10 卸売業	4.26%

種類	組入上位10銘柄	業種	投資比率
1 株式	トヨタ自動車	輸送用機器	3.08%
2 株式	三菱UFJフィナンシャル・グループ	銀行業	2.13%
3 株式	日本電信電話	情報・通信業	1.74%
4 株式	ソフトバンクグループ	情報・通信業	1.63%
5 株式	三井住友フィナンシャルグループ	銀行業	1.40%
6 株式	ソニー	電気機器	1.29%
7 株式	KDDI	情報・通信業	1.16%
8 株式	本田技研工業	輸送用機器	1.19%
9 株式	みずほフィナンシャルグループ	銀行業	1.13%
10 株式	日本たばこ産業	食料品	1.07%

## PRU国内債券マザーファンド

種類別構成	投資比率
国債証券	83.21%
地方債証券	7.41%
特殊債券	6.01%
社債券	2.65%
現金・その他の資産(負債控除後)	0.73%
合計	100.00%

種類	組入上位10銘柄	投資比率
1 国債証券	第118回利付国債(5年)	1.00%
2 国債証券	第120回利付国債(5年)	0.93%
3 国債証券	第121回利付国債(5年)	0.92%
4 国債証券	第126回利付国債(5年)	0.85%
5 国債証券	第124回利付国債(5年)	0.85%
6 国債証券	第117回利付国債(5年)	0.85%
7 国債証券	第123回利付国債(5年)	0.85%
8 国債証券	第313回利付国債(10年)	0.81%
9 国債証券	第327回利付国債(10年)	0.80%
10 国債証券	第309回利付国債(10年)	0.79%

## 主要な資産の状況

### PRU海外株式マザーファンド

通貨別構成	投資比率
米ドル	64.99%
ユーロ	13.14%
英ポンド	7.17%
加ドル	3.90%
スイス・フラン	3.28%
その他	7.52%
合計	100.00%

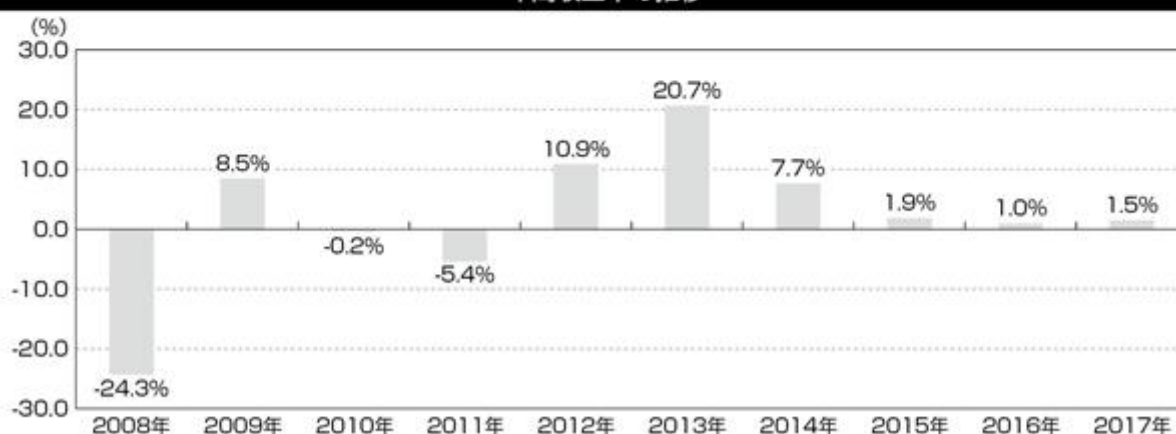
	国	組入上位10銘柄	業種	投資比率
1	アメリカ	APPLE INC	テクノロジー・ハードウェアおよび機器	2.19%
2	アメリカ	MICROSOFT CORP	ソフトウェア・サービス	1.51%
3	アメリカ	AMAZON.COM INC	小売	1.16%
4	アメリカ	FACEBOOK INC-A	ソフトウェア・サービス	1.14%
5	アメリカ	JOHNSON & JOHNSON	医薬品・バイオテクノロジー・ライフサイエンス	1.00%
6	アメリカ	EXXON MOBIL CORPORATION	エネルギー	0.93%
7	アメリカ	JPMORGAN CHASE & CO	銀行	0.92%
8	アメリカ	ALPHABET INC-CL C	ソフトウェア・サービス	0.83%
9	アメリカ	ALPHABET INC-CL A	ソフトウェア・サービス	0.80%
10	スイス	NESTLE SA-REGISTERED	食品・飲料・タバコ	0.74%

### PRU海外債券マザーファンド

通貨別構成	投資比率
米ドル	42.71%
ユーロ	41.04%
英ポンド	7.21%
その他	9.05%
合計	100.00%

	国	種類	組入上位10銘柄	クーポン	償還日	投資比率
1	アメリカ	国債証券	US TREASURY N/B	3.125%	2021年5月15日	5.00%
2	アメリカ	国債証券	US TREASURY N/B	2.250%	2024年11月15日	3.60%
3	アメリカ	国債証券	US TREASURY N/B	2.000%	2021年11月15日	3.58%
4	アメリカ	国債証券	US TREASURY N/B	1.625%	2019年4月30日	3.50%
5	アメリカ	国債証券	US TREASURY N/B	1.625%	2019年12月31日	2.88%
6	アメリカ	国債証券	US TREASURY N/B	2.625%	2020年8月15日	2.60%
7	アメリカ	国債証券	US TREASURY N/B	1.375%	2018年12月31日	2.38%
8	アメリカ	国債証券	US TREASURY N/B	2.500%	2024年5月15日	2.31%
9	フランス	国債証券	FRANCE O.A.T.	8.500%	2024年5月15日	2.19%
10	イギリス	国債証券	UNITED KINGDOM GILT	4.250%	2040年12月7日	2.02%

## 年間収益率の推移



(注1) ファンドの年間収益率は、基準価額を使用して計算しております。

(注2) 2017年は7月末までの収益率です。

(注3) 当ファンドにはベンチマークはありません。

**※ ファンドの運用実績は、あくまで過去の実績であり、将来の運用成果をお約束するものではありません。  
 ※ 最新の運用実績は別途、委託会社ホームページで開示している場合があります。**

## 第2【管理及び運営】

### 1【申込（販売）手続等】

<訂正前>

#### (3) 申込手数料

申込手数料は販売会社が独自に定めることができますものとします。

平成29年3月15日現在、手数料はありません。

#### (3) 申込手数料

申込手数料は販売会社が独自に定めることができますものとします。

平成29年9月15日現在、手数料はありません。



### 第3【ファンドの経理状況】

< 以下の内容を追加します。 >

#### 1【財務諸表】

1．当ファンドの中間財務諸表は、「中間財務諸表等の用語、様式及び作成方法に関する規則」（昭和52年大蔵省令第38号）並びに同規則第38条の3及び第57条の2の規定により、「投資信託財産の計算に関する規則」（平成12年総理府令第133号）に基づいて作成しております。

なお、中間財務諸表に記載している金額は、円単位で表示しております。

2．当ファンドは、金融商品取引法第193条の2第1項の規定に基づき、当中間計算期間（平成28年12月16日から平成29年6月15日まで）の中間財務諸表について、PwCあらた有限責任監査法人による中間監査を受けております。

## 中間財務諸表

## 【PRUグッドライフ2030（年金）】

## （1）【中間貸借対照表】

（単位：円）

	前計算期間末 (平成28年12月15日現在)	当中間計算期間末 (平成29年6月15日現在)
<b>資産の部</b>		
流動資産		
コール・ローン	94,969,366	102,923,775
親投資信託受益証券	2,626,973,669	2,672,238,610
未収入金	1,848,509	13,061,043
流動資産合計	2,723,791,544	2,788,223,428
<b>資産合計</b>		
	2,723,791,544	2,788,223,428
<b>負債の部</b>		
流動負債		
未払解約金	1,908,531	1,263,212
未払受託者報酬	1,122,168	1,178,281
未払委託者報酬	9,818,897	10,309,884
未払利息	260	281
その他未払費用	719,413	755,390
流動負債合計	13,569,269	13,507,048
<b>負債合計</b>		
	13,569,269	13,507,048
<b>純資産の部</b>		
元本等		
元本	1,689,432,599	1,717,272,817
剰余金		
中間剰余金又は中間欠損金（ ）	1,020,789,676	1,057,443,563
（分配準備積立金）	531,473,918	515,027,350
元本等合計	2,710,222,275	2,774,716,380
<b>純資産合計</b>		
	2,710,222,275	2,774,716,380
<b>負債純資産合計</b>		
	2,723,791,544	2,788,223,428

## （２）【中間損益及び剰余金計算書】

（単位：円）

	前中間計算期間		当中間計算期間	
	自	平成27年12月16日 至 平成28年 6月15日	自	平成28年12月16日 至 平成29年 6月15日
<b>営業収益</b>				
受取利息		1,164		-
有価証券売買等損益		31,355,713		32,131,722
営業収益合計		31,354,549		32,131,722
<b>営業費用</b>				
支払利息		13,896		45,782
受託者報酬		1,104,792		1,178,281
委託者報酬		9,666,880		10,309,884
その他費用		708,274		756,245
営業費用合計		11,493,842		12,290,192
営業利益又は営業損失（ ）		42,848,391		19,841,530
経常利益又は経常損失（ ）		42,848,391		19,841,530
中間純利益又は中間純損失（ ）		42,848,391		19,841,530
一部解約に伴う中間純利益金額の分配額又は一部解約に伴う中間純損失金額の分配額（ ）		526,625		183,396
期首剰余金又は期首欠損金（ ）		930,140,747		1,020,789,676
剰余金増加額又は欠損金減少額		39,256,309		49,033,284
中間追加信託に伴う剰余金増加額又は欠損金減少額		39,256,309		49,033,284
剰余金減少額又は欠損金増加額		28,660,289		32,404,323
中間一部解約に伴う剰余金減少額又は欠損金増加額		28,660,289		32,404,323
分配金		-		-
中間剰余金又は中間欠損金（ ）		898,415,001		1,057,443,563

## (3) 【中間注記表】

(重要な会計方針に係る事項に関する注記)

有価証券の評価基準及び評価方法	親投資信託受益証券 移動平均法に基づき、時価で評価しております。 時価評価にあたっては、親投資信託受益証券の基準価額に基づいて評価しております。
-----------------	--

(中間貸借対照表に関する注記)

前計算期間末 (平成28年12月15日現在)	当中間計算期間末 (平成29年6月15日現在)
1 1 . 投資信託財産に係る期首元本額、期中追加設定元本額及び期中解約元本額	1 1 . 投資信託財産に係る期首元本額、期中追加設定元本額及び期中解約元本額
期首元本額 1,634,008,540円	期首元本額 1,689,432,599円
期中追加設定元本額 141,372,037円	期中追加設定元本額 81,477,773円
期中解約元本額 85,947,978円	期中解約元本額 53,637,555円
2 . 計算期間末日における受益権の総数 1,689,432,599口	2 . 中間計算期間末日における受益権の総数 1,717,272,817口

(中間損益及び剰余金計算書に関する注記)

前中間計算期間 自 平成27年12月16日 至 平成28年6月15日	当中間計算期間 自 平成28年12月16日 至 平成29年6月15日
1 . 資産運用の権限を再委託又は一部再委託する場合の当該委託費用 2,172,256円	1 . 資産運用の権限を再委託又は一部再委託する場合の当該委託費用 2,317,062円

## （金融商品に関する注記）

## 金融商品の時価等に関する事項

項目	前計算期間末 （平成28年12月15日現在）	当中間計算期間末 （平成29年6月15日現在）
1. 中間貸借対照表計上額、時価及びその差額	中間貸借対照表計上額は期末の時価で計上しているため、その差額はありません。	中間貸借対照表計上額は中間計算期間末日の時価で計上しているため、その差額はありません。
2. 時価の算定方法	有価証券 「中間注記表（重要な会計方針に係る事項に関する注記）」の「有価証券の評価基準及び評価方法」に記載しております。 デリバティブ取引等 該当事項はありません。 上記以外の金融商品 短期間で決済されることから、時価は帳簿価額と近似しているため、当該帳簿価額を時価としております。	有価証券 同左  デリバティブ取引等 同左 上記以外の金融商品 同左
3. 金融商品の時価等に関する事項についての補足説明	金融商品の時価には、市場価格に基づく価格のほか、市場価格がない場合には合理的に算定された価額が含まれております。当該価額の算定においては一定の前提条件等を採用しているため、異なる前提条件等によった場合、当該価額が異なることもあります。	同左

## （デリバティブ取引等に関する注記）

該当事項はありません。

## （1口当たり情報に関する注記）

前計算期間末 （平成28年12月15日現在）		当中間計算期間末 （平成29年6月15日現在）	
1口当たり純資産額	1.6042円	1口当たり純資産額	1.6158円
（1万口当たり純資産額	16,042円）	（1万口当たり純資産額	16,158円）

## (参考情報)

当ファンドは、「PRU国内株式マザーファンド」受益証券、「PRU国内債券マザーファンド」受益証券、「PRU海外株式マザーファンド」受益証券及び「PRU海外債券マザーファンド」受益証券を主要投資対象としており、中間貸借対照表の資産の部に計上された「親投資信託受益証券」は、すべて同ファンドの受益証券であります。同ファンドの状況は次の通りであります。

## 「PRU国内株式マザーファンド」の状況

なお、以下に掲載した情報は監査の対象外であります。

## 貸借対照表

(単位：円)

区分	注記 番号	(平成28年12月15日現在)	(平成29年 6月15日現在)
		金額	金額
資産の部			
流動資産			
コール・ローン		126,596,319	103,453,081
株式		4,140,699,540	3,804,879,000
派生商品評価勘定		5,271,360	-
未収入金		-	75,161
未収配当金		462,200	28,799,467
前払金		-	810,000
差入委託証拠金		5,160,000	4,200,000
流動資産合計		4,278,189,419	3,942,216,709
資産合計		4,278,189,419	3,942,216,709
負債の部			
流動負債			
派生商品評価勘定		-	1,098,640
前受金		4,400,000	-
未払解約金		1,805,662	7,261,500
未払利息		346	283
流動負債合計		6,206,008	8,360,423
負債合計		6,206,008	8,360,423
純資産の部			
元本等			
元本	1	2,644,021,158	2,341,417,773
剰余金			
剰余金又は欠損金( )		1,627,962,253	1,592,438,513
元本等合計		4,271,983,411	3,933,856,286
純資産合計		4,271,983,411	3,933,856,286
負債純資産合計		4,278,189,419	3,942,216,709

## 注記表

(重要な会計方針に係る事項に関する注記)

1．有価証券の評価基準及び評価方法	株式 移動平均法に基づき、以下のとおり原則として時価で評価しております。 時価評価にあたっては、金融商品取引所における最終相場（最終相場のないものについては、それに準ずる価額）、または金融商品取引業者から提示される気配相場等に基づいて評価しております。
2．デリバティブ等の評価基準及び評価方法	先物取引 個別法に基づき、原則として時価で評価しております。 時価評価にあたっては、原則として計算期間末日に知りうる直近の日の主たる取引所の発表する清算値段又は、最終相場によっております。

## （貸借対照表に関する注記）

（平成28年12月15日現在）	（平成29年6月15日現在）
1 1 . 本報告書における開示対象ファンドの 期首における当該親投資信託の元本額	1 1 . 本報告書における開示対象ファンドの 期首における当該親投資信託の元本額
1,528,553,941円	2,644,021,158円
同期中における追加設定元本額	同期中における追加設定元本額
1,632,940,083円	144,322,589円
同期中における解約元本額	同期中における解約元本額
517,472,866円	446,925,974円
同期末における元本の内訳	同中間期末における元本の内訳
PRU国内株式マーケット・パフォーマー	PRU国内株式マーケット・パフォーマー
56,028,624円	48,727,376円
PRUグッドライフ2020	PRUグッドライフ2020
779,372円	- 円
PRUグッドライフ2030	PRUグッドライフ2030
1,925,147円	- 円
PRUグッドライフ2040	PRUグッドライフ2040
7,272,676円	- 円
PRUグッドライフ2020（年金）	PRUグッドライフ2020（年金）
73,512,052円	59,952,174円
PRUグッドライフ2030（年金）	PRUグッドライフ2030（年金）
319,623,069円	293,916,300円
PRUグッドライフ2040（年金）	PRUグッドライフ2040（年金）
371,836,562円	356,643,074円
PRUグッドライフ2050（年金）	PRUグッドライフ2050（年金）
33,199,500円	33,668,467円
ブルデンシャル私募国内株式マーケット・パ フォーマー（適格機関投資家向け）	ブルデンシャル私募国内株式マーケット・パ フォーマー（適格機関投資家向け）
1,772,505,097円	1,541,469,481円
ブルデンシャル私募国内株式・債券バラ ンスファンド（適格機関投資家向け）	ブルデンシャル私募国内株式・債券バラ ンスファンド（適格機関投資家向け）
7,339,059円	7,040,901円
計 2,644,021,158円	計 2,341,417,773円
2 . 本報告書における開示対象ファンドの 期末における当該親投資信託の受益権 の総数	2 . 本報告書における開示対象ファンドの 中間計算期末における当該親投資信託 の受益権の総数
2,644,021,158口	2,341,417,773口



## （金融商品に関する注記）

## 金融商品の時価等に関する事項

項目	（平成28年12月15日現在）	（平成29年6月15日現在）
1．貸借対照表計上額、時価及びその差額	貸借対照表計上額は期末の時価で計上しているため、その差額はありません。	同左
2．時価の算定方法	<p>有価証券 「注記表（重要な会計方針に係る事項に関する注記）」の「有価証券の評価基準及び評価方法」に記載しております。</p> <p>デリバティブ取引等 「注記表（デリバティブ取引等に関する注記）」に記載しております。</p> <p>上記以外の金融商品 短期間で決済されることから、時価は帳簿価額と近似しているため、当該帳簿価額を時価としております。</p>	<p>有価証券 同左</p> <p>デリバティブ取引等 同左</p> <p>上記以外の金融商品 同左</p>
3．金融商品の時価等に関する事項についての補足説明	金融商品の時価には、市場価格に基づく価格のほか、市場価格がない場合には合理的に算定された価額が含まれております。当該価額の算定においては一定の前提条件等を採用しているため、異なる前提条件等によった場合、当該価額が異なることもあります。	同左

## （デリバティブ取引等に関する注記）

## 取引の時価等に関する事項

## デリバティブ取引の契約額等、時価及び評価損益の状況

## 株式関連

（単位：円）

種類	（平成28年12月15日現在）			
	契約額等	うち1年超	時価	評価損益
市場取引 株価指数先物取引 買建	118,408,640	-	123,680,000	5,271,360
合計	118,408,640	-	123,680,000	5,271,360

（単位：円）

種類	（平成29年6月15日現在）			
	契約額等	うち1年超	時価	評価損益
市場取引 株価指数先物取引 買建	128,058,640	-	126,960,000	1,098,640
合計	128,058,640	-	126,960,000	1,098,640

## （注）1．時価の算定方法

株価指数先物取引の時価については、以下のように評価しております。

原則として計算期間末日に知りうる直近の日の主たる取引所の発表する清算値段又は最終相場で評価しております。このような時価が発表されていない場合には、計算期間末日に最も近い最終相場や気配値等、原則に準じる方法で評価しております。

- 2．株価指数先物取引の残高は、契約額ベースで表示しております。
- 3．契約額等には、手数料相当額を含んでおります。
- 4．契約額等及び時価の合計欄の金額は各々の合計金額であります。

## （1口当たり情報に関する注記）

（平成28年12月15日現在）		（平成29年6月15日現在）	
本報告書における開示対象ファンドの期末における当該親投資信託の1口当たり純資産額		本報告書における開示対象ファンドの中間計算期末における当該親投資信託の1口当たり純資産額	
	1.6157円		1.6801円
（1万口当たり純資産額	16,157円）	（1万口当たり純資産額	16,801円）

## 「PRU国内債券マザーファンド」の状況

なお、以下に掲載した情報は監査の対象外であります。

## 貸借対照表

(単位：円)

区分	注記 番号	(平成28年12月15日現在)	(平成29年6月15日現在)
		金額	金額
資産の部			
流動資産			
コール・ローン		68,006,460	40,100,425
国債証券		5,294,364,000	5,318,480,950
地方債証券		452,709,207	483,794,164
特殊債券		391,361,070	402,357,510
社債券		173,001,150	172,501,600
未収利息		21,277,530	21,124,564
前払費用		410,147	355,139
流動資産合計		6,401,129,564	6,438,714,352
資産合計		6,401,129,564	6,438,714,352
負債の部			
流動負債			
未払解約金		2,191,250	20,656,757
未払利息		186	109
流動負債合計		2,191,436	20,656,866
負債合計		2,191,436	20,656,866
純資産の部			
元本等			
元本	1	4,805,459,651	4,807,443,143
剰余金			
剰余金又は欠損金( )		1,593,478,477	1,610,614,343
元本等合計		6,398,938,128	6,418,057,486
純資産合計		6,398,938,128	6,418,057,486
負債純資産合計		6,401,129,564	6,438,714,352

## 注記表

(重要な会計方針に係る事項に関する注記)

有価証券の評価基準及び評価方法	国債証券、地方債証券、特殊債券及び社債券 個別法に基づき、以下のとおり原則として時価で評価しております。 時価評価にあたっては、金融商品取引業者、銀行等の提示する価額（但し、売気配相場は使用しない）、または価格情報会社の提供する価額に基づいて評価しております。
-----------------	--

## （貸借対照表に関する注記）

（平成28年12月15日現在）	（平成29年6月15日現在）
1 1 . 本報告書における開示対象ファンドの 期首における当該親投資信託の元本額	1 1 . 本報告書における開示対象ファンドの 期首における当該親投資信託の元本額
3,509,587,213円	4,805,459,651円
同期中における追加設定元本額	同期中における追加設定元本額
1,980,886,840円	383,225,321円
同期中における解約元本額	同期中における解約元本額
685,014,402円	381,241,829円
同期末における元本の内訳	同中間期末における元本の内訳
PRU国内債券マーケット・パフォーマー	PRU国内債券マーケット・パフォーマー
482,291,942円	454,402,106円
PRUグッドライフ2020	PRUグッドライフ2020
12,045,357円	- 円
PRUグッドライフ2030	PRUグッドライフ2030
6,988,959円	- 円
PRUグッドライフ2040	PRUグッドライフ2040
10,876,196円	- 円
PRUグッドライフ2020（年金）	PRUグッドライフ2020（年金）
1,135,915,344円	1,136,683,890円
PRUグッドライフ2030（年金）	PRUグッドライフ2030（年金）
1,164,603,406円	1,225,432,040円
PRUグッドライフ2040（年金）	PRUグッドライフ2040（年金）
556,037,670円	604,857,685円
PRUグッドライフ2050（年金）	PRUグッドライフ2050（年金）
19,673,418円	22,811,229円
ブルデンシャル私募国内株式・債券バラン スファンド（適格機関投資家向け）	ブルデンシャル私募国内株式・債券バラン スファンド（適格機関投資家向け）
8,392,523円	8,740,929円
ブルデンシャル私募国内債券マーケット・ パフォーマー（適格機関投資家向け）	ブルデンシャル私募国内債券マーケット・ パフォーマー（適格機関投資家向け）
1,408,634,836円	1,354,515,264円
計 4,805,459,651円	計 4,807,443,143円
2 . 本報告書における開示対象ファンドの 期末における当該親投資信託の受益権 の総数	2 . 本報告書における開示対象ファンドの 中間計算期末における当該親投資信託 の受益権の総数
4,805,459,651円	4,807,443,143円

## （金融商品に関する注記）

## 金融商品の時価等に関する事項

項目	（平成28年12月15日現在）	（平成29年6月15日現在）
1.貸借対照表計上額、時価及びその差額	貸借対照表計上額は期末の時価で計上しているため、その差額はありません。	同左
2.時価の算定方法	<p>有価証券 「注記表（重要な会計方針に係る事項に関する注記）」の「有価証券の評価基準及び評価方法」に記載しております。</p> <p>デリバティブ取引等 該当事項はありません。</p> <p>上記以外の金融商品 短期間で決済されることから、時価は帳簿価額と近似しているため、当該帳簿価額を時価としております。</p>	<p>有価証券 同左</p> <p>デリバティブ取引等 同左</p> <p>上記以外の金融商品 同左</p>
3.金融商品の時価等に関する事項についての補足説明	金融商品の時価には、市場価格に基づく価格のほか、市場価格がない場合には合理的に算定された価額が含まれております。当該価額の算定においては一定の前提条件等を採用しているため、異なる前提条件等によった場合、当該価額が異なることもあります。	同左

## （デリバティブ取引等に関する注記）

該当事項はありません。

## （1口当たり情報に関する注記）

（平成28年12月15日現在）		（平成29年6月15日現在）	
本報告書における開示対象ファンドの期末における当該親投資信託の1口当たり純資産額		本報告書における開示対象ファンドの中間計算期末における当該親投資信託の1口当たり純資産額	
	1.3316円		1.3350円
（1万口当たり純資産額	13,316円）	（1万口当たり純資産額	13,350円）

## 「PRU海外株式マザーファンド」の状況

なお、以下に掲載した情報は監査の対象外であります。

## 貸借対照表

(単位：円)

区分	注記 番号	(平成28年12月15日現在)	(平成29年6月15日現在)
		金額	金額
資産の部			
流動資産			
預金		83,760,184	109,721,933
コール・ローン		20,734,303	17,307,185
株式		4,669,682,564	4,452,436,736
投資証券		132,128,189	137,684,673
派生商品評価勘定		63,949	472,500
未収入金		21,158,993	7,075,273
未収配当金		7,644,356	9,243,215
前払金		50,488,186	23,835,246
差入委託証拠金		9,105,097	6,820,473
流動資産合計		4,994,765,821	4,764,597,234
資産合計		4,994,765,821	4,764,597,234
負債の部			
流動負債			
派生商品評価勘定		996,357	45,735
未払金		-	7,334,683
未払解約金		9,278,394	8,711,244
未払利息		56	47
流動負債合計		10,274,807	16,091,709
負債合計		10,274,807	16,091,709
純資産の部			
元本等			
元本	1	2,288,700,415	2,100,023,899
剰余金			
剰余金又は欠損金( )		2,695,790,599	2,648,481,626
元本等合計		4,984,491,014	4,748,505,525
純資産合計		4,984,491,014	4,748,505,525
負債純資産合計		4,994,765,821	4,764,597,234



## 注記表

(重要な会計方針に係る事項に関する注記)

1．有価証券の評価基準及び評価方法	株式及び投資証券 移動平均法に基づき、以下のとおり原則として時価で評価しております。 時価評価にあたっては、金融商品取引所における最終相場（最終相場のないものについては、それに準ずる価額）、または金融商品取引業者等から提示される気配相場等に基づいて評価しております。
2．デリバティブ等の評価基準及び評価方法	先物取引 個別法に基づき、原則として時価で評価しております。 時価評価にあたっては、原則として計算期間末日に知りうる直近の日の主たる取引所の発表する清算値段又は、最終相場によっております。 為替予約取引 原則としてわが国における計算期間末日の対顧客先物売買相場の仲値で評価しております。
3．その他財務諸表作成のための基本となる重要な事項	外貨建取引等の処理基準 外貨建取引については「投資信託財産の計算に関する規則」（平成12年総理府令133号）第60条及び第61条に基づき処理しております。

## （貸借対照表に関する注記）

（平成28年12月15日現在）	（平成29年6月15日現在）
1 1 . 本報告書における開示対象ファンドの 期首における当該親投資信託の元本額	1 1 . 本報告書における開示対象ファンドの 期首における当該親投資信託の元本額
1,812,572,746円	2,288,700,415円
同期中における追加設定元本額	同期中における追加設定元本額
948,811,139円	66,117,020円
同期中における解約元本額	同期中における解約元本額
472,683,470円	254,793,536円
同期末における元本の内訳	同中間期末における元本の内訳
PRU海外株式マーケット・パフォーマー	PRU海外株式マーケット・パフォーマー
950,781,610円	839,655,171円
PRUグッドライフ2020	PRUグッドライフ2020
352,989円	- 円
PRUグッドライフ2030	PRUグッドライフ2030
872,421円	- 円
PRUグッドライフ2040	PRUグッドライフ2040
3,294,823円	- 円
PRUグッドライフ2020（年金）	PRUグッドライフ2020（年金）
33,280,074円	26,610,033円
PRUグッドライフ2030（年金）	PRUグッドライフ2030（年金）
144,801,491円	130,454,662円
PRUグッドライフ2040（年金）	PRUグッドライフ2040（年金）
168,463,101円	158,296,477円
PRUグッドライフ2050（年金）	PRUグッドライフ2050（年金）
15,040,650円	14,942,926円
ブルデンシャル私募海外株式マーケット・ パフォーマー（適格機関投資家向け）	ブルデンシャル私募海外株式マーケット・ パフォーマー（適格機関投資家向け）
971,813,256円	930,064,630円
計 2,288,700,415円	計 2,100,023,899円
2 . 本報告書における開示対象ファンドの 期末における当該親投資信託の受益権 の総数	2 . 本報告書における開示対象ファンドの 中間計算期末における当該親投資信託 の受益権の総数
2,288,700,415円	2,100,023,899円

## （金融商品に関する注記）

## 金融商品の時価等に関する事項

項目	（平成28年12月15日現在）	（平成29年6月15日現在）
1．貸借対照表計上額、時価及びその差額	貸借対照表計上額は期末の時価で計上しているため、その差額はありません。	同左
2．時価の算定方法	<p>有価証券 「注記表（重要な会計方針に係る事項に関する注記）」の「有価証券の評価基準及び評価方法」に記載しております。</p> <p>デリバティブ取引等 「注記表（デリバティブ取引等に関する注記）」に記載しております。</p> <p>上記以外の金融商品 短期間で決済されることから、時価は帳簿価額と近似しているため、当該帳簿価額を時価としております。</p>	<p>有価証券 同左</p> <p>デリバティブ取引等 同左</p> <p>上記以外の金融商品 同左</p>
3．金融商品の時価等に関する事項についての補足説明	金融商品の時価には、市場価格に基づく価格のほか、市場価格がない場合には合理的に算定された価額が含まれております。当該価額の算定においては一定の前提条件等を採用しているため、異なる前提条件等によった場合、当該価額が異なることもあります。	同左

## （デリバティブ取引等に関する注記）

## 取引の時価等に関する事項

## デリバティブ取引の契約額等、時価及び評価損益の状況

## １．株式関連

（単位：円）

種類	（平成28年12月15日現在）			
	契約額等	うち1年超	時価	評価損益
市場取引 株価指数先物取引 買建	180,026,468	-	179,218,995	807,473
合計	180,026,468	-	179,218,995	807,473

（単位：円）

種類	（平成29年6月15日現在）			
	契約額等	うち1年超	時価	評価損益
市場取引 株価指数先物取引 買建	156,376,183	-	156,812,525	436,342
合計	156,376,183	-	156,812,525	436,342

## （注）１．時価の算定方法

株価指数先物取引の時価については、以下のように評価しております。

原則として計算期間末日に知りうる直近の日の主たる取引所の発表する清算値段又は最終相場場で評価しております。このような時価が発表されていない場合には、計算期間末日に最も近い最終相場や気配値等、原則に準じる方法で評価しております。

- ２．株価指数先物取引の残高は、契約額ベースで表示しております。
- ３．契約額等には、手数料相当額を含んでおりません。
- ４．契約額等及び時価の合計欄の金額は各々の合計金額であります。

## 2. 通貨関連

(単位：円)

種類	(平成28年12月15日現在)			
	契約額等	うち1年超	時価	評価損益
市場取引以外の取引 為替予約取引 売建 アメリカドル	8,000,000	-	8,124,935	124,935
合計	8,000,000	-	8,124,935	124,935

(単位：円)

種類	(平成29年6月15日現在)			
	契約額等	うち1年超	時価	評価損益
市場取引以外の取引 為替予約取引 買建 アメリカドル	6,619,740	-	6,594,730	25,010
売建 アメリカドル	6,500,000	-	6,501,777	1,777
カナダドル	665,680	-	663,040	2,640
ユーロ	1,974,560	-	1,969,760	4,800
イギリスポンド	1,403,200	-	1,399,000	4,200
スイスフラン	681,840	-	677,820	4,020
スウェーデンクローネ	379,800	-	378,300	1,500
デンマーククローネ	132,800	-	132,480	320
オーストラリアドル	746,910	-	749,430	2,520
香港ドル	634,950	-	632,700	2,250
合計	19,739,480	-	19,699,037	9,577

(注) 1. 時価の算定方法

為替予約の時価

(1) 計算期間末日に対顧客先物相場の仲値が発表されている外貨については、以下のように評価しております。

計算期間末日において為替予約の受渡日（以下「当該日」という。）の対顧客先物相場の仲値が発表されている場合は、当該為替予約は当該対顧客先物相場の仲値により評価しております。

計算期間末日において当該日の対顧客先物相場の仲値が発表されていない場合は、以下の方法によっております。

イ) 計算期間末日に当該日を超える対顧客先物相場が発表されている場合には、発表されている先物相場のうち当該日に最も近い前後二つの対顧客先物相場の仲値をもとに計算したレートにより評価しております。

- ロ) 計算期間末日に当該日を超える対顧客先物相場が発表されていない場合には、当該日に最も近い発表されている対顧客先物相場の仲値により評価しております。
- (2) 計算期間末日に対顧客先物相場の仲値が発表されていない外貨については、計算期間末日の対顧客電信売買相場の仲値により評価しております。
2. 契約額等及び時価の合計欄の金額は各々の合計金額であります。
3. 換算においては円未満の端数は切り捨てております。

## ( 1口当たり情報に関する注記 )

(平成28年12月15日現在)		(平成29年6月15日現在)	
本報告書における開示対象ファンドの期末における当該親投資信託の1口当たり純資産額		本報告書における開示対象ファンドの中間計算期末における当該親投資信託の1口当たり純資産額	
	2.1779円		2.2612円
(1万口当たり純資産額)	21,779円)	(1万口当たり純資産額)	22,612円)

## 「PRU海外債券マザーファンド」の状況

なお、以下に掲載した情報は監査の対象外であります。

## 貸借対照表

(単位：円)

区分	注記 番号	(平成28年12月15日現在)	(平成29年6月15日現在)
		金額	金額
資産の部			
流動資産			
預金		13,794,345	1,809,349
金銭信託		687,404	834,050
コール・ローン		38,729,660	32,639,099
国債証券		6,592,961,847	5,249,344,842
派生商品評価勘定		25,597,957	2,801,001
未収入金		9,168,460	7,103,975
未収利息		55,283,996	40,109,103
前払費用		1,875,580	1,846,701
流動資産合計		6,738,099,249	5,336,488,120
資産合計		6,738,099,249	5,336,488,120
負債の部			
流動負債			
派生商品評価勘定		23,502,008	3,523,231
未払解約金		5,374,241	15,633,783
未払利息		106	89
流動負債合計		28,876,355	19,157,103
負債合計		28,876,355	19,157,103
純資産の部			
元本等			
元本	1	3,030,125,737	2,434,691,129
剰余金			
剰余金又は欠損金( )		3,679,097,157	2,882,639,888
元本等合計		6,709,222,894	5,317,331,017
純資産合計		6,709,222,894	5,317,331,017
負債純資産合計		6,738,099,249	5,336,488,120

## 注記表

(重要な会計方針に係る事項に関する注記)

1. 有価証券の評価基準及び評価方法	国債証券 個別法に基づき、以下のとおり原則として時価で評価しております。 時価評価にあたっては、金融商品取引業者、銀行等の提示する価額（但し、売気配相場は使用しない）、または価格情報会社の提供する価額に基づいて評価しております。
2. デリバティブ等の評価基準及び評価方法	為替予約取引 原則としてわが国における計算期間末日の対顧客先物売買相場の仲値で評価しております。
3. その他財務諸表作成のための基本となる重要な事項	外貨建取引等の処理基準 外貨建取引については「投資信託財産の計算に関する規則」（平成12年総理府令133号）第60条及び第61条に基づき処理しております。



## （貸借対照表に関する注記）

（平成28年12月15日現在）	（平成29年6月15日現在）
1 1 . 本報告書における開示対象ファンドの 期首における当該親投資信託の元本額	1 1 . 本報告書における開示対象ファンドの 期首における当該親投資信託の元本額
3,050,027,609円	3,030,125,737円
同期中における追加設定元本額	同期中における追加設定元本額
196,912,390円	76,664,358円
同期中における解約元本額	同期中における解約元本額
216,814,262円	672,098,966円
同期末における元本の内訳	同中間期末における元本の内訳
PRU海外債券マーケット・パフォーマー	PRU海外債券マーケット・パフォーマー
2,739,512,157円	2,147,449,847円
PRUグッドライフ2020	PRUグッドライフ2020
439,660円	- 円
PRUグッドライフ2030	PRUグッドライフ2030
663,291円	- 円
PRUグッドライフ2040	PRUグッドライフ2040
1,067,528円	- 円
PRUグッドライフ2020（年金）	PRUグッドライフ2020（年金）
41,472,812円	35,957,095円
PRUグッドライフ2030（年金）	PRUグッドライフ2030（年金）
110,382,809円	113,321,420円
PRUグッドライフ2040（年金）	PRUグッドライフ2040（年金）
54,586,330円	57,931,270円
PRUグッドライフ2050（年金）	PRUグッドライフ2050（年金）
2,103,756円	2,375,513円
ブルデンシャル私募海外債券マーケット・ パフォーマー（適格機関投資家向け）	ブルデンシャル私募海外債券マーケット・ パフォーマー（適格機関投資家向け）
79,897,394円	77,655,984円
計 3,030,125,737円	計 2,434,691,129円
2 . 本報告書における開示対象ファンドの 期末における当該親投資信託の受益権 の総数	2 . 本報告書における開示対象ファンドの 中間計算期末における当該親投資信託 の受益権の総数
3,030,125,737円	2,434,691,129円

## （金融商品に関する注記）

## 金融商品の時価等に関する事項

項目	（平成28年12月15日現在）	（平成29年6月15日現在）
1. 貸借対照表計上額、時価及びその差額	貸借対照表計上額は期末の時価で計上しているため、その差額はありません。	同左
2. 時価の算定方法	<p>有価証券 「注記表（重要な会計方針に係る事項に関する注記）」の「有価証券の評価基準及び評価方法」に記載しております。</p> <p>デリバティブ取引等 「注記表（デリバティブ取引等に関する注記）」に記載しております。</p> <p>上記以外の金融商品 短期間で決済されることから、時価は帳簿価額と近似しているため、当該帳簿価額を時価としております。</p>	<p>有価証券 同左</p> <p>デリバティブ取引等 同左</p> <p>上記以外の金融商品 同左</p>
3. 金融商品の時価等に関する事項についての補足説明	金融商品の時価には、市場価格に基づく価格のほか、市場価格がない場合には合理的に算定された価額が含まれております。当該価額の算定においては一定の前提条件等を採用しているため、異なる前提条件等によった場合、当該価額が異なることもあります。	同左

(デリバティブ取引等に関する注記)

取引の時価等に関する事項

デリバティブ取引の契約額等、時価及び評価損益の状況

通貨関連

(単位：円)

種類	(平成28年12月15日現在)			
	契約額等	うち1年超	時価	評価損益
市場取引以外の取引				
為替予約取引				
買建				
アメリカドル	130,899,084	-	145,237,077	14,337,993
カナダドル	22,975,026	-	25,769,977	2,794,951
メキシコペソ	3,149,207	-	3,248,664	99,457
ユーロ	47,872,442	-	50,375,132	2,502,690
イギリスポンド	33,515,175	-	36,081,721	2,566,546
スイスフラン	15,486,258	-	16,841,120	1,354,862
スウェーデンクローネ	2,213,450	-	2,374,695	161,245
デンマーククローネ	994,837	-	1,037,500	42,663
ポーランドズロチ	21,685,711	-	22,842,503	1,156,792
シンガポールドル	6,916,671	-	7,497,429	580,758
売建				
アメリカドル	128,494,002	-	142,332,946	13,838,944
メキシコペソ	9,770,597	-	10,199,938	429,341
ユーロ	33,194,668	-	34,321,297	1,126,629
イギリスポンド	48,980,028	-	55,083,565	6,103,537
デンマーククローネ	4,145,468	-	4,466,595	321,127
ポーランドズロチ	15,595,944	-	16,273,171	677,227
オーストラリアドル	5,381,405	-	5,953,258	571,853
南アフリカランド	3,874,356	-	4,307,706	433,350
合計	535,144,329	-	584,244,294	2,095,949

（単位：円）

種類	（平成29年6月15日現在）			
	契約額等	うち1年超	時価	評価損益
市場取引以外の取引				
為替予約取引				
買建				
アメリカドル	169,413,892	-	168,424,730	989,162
カナダドル	17,066,852	-	16,931,057	135,795
メキシコペソ	5,017,684	-	5,076,432	58,748
ユーロ	35,330,814	-	35,127,458	203,356
イギリスポンド	5,798,515	-	5,636,941	161,574
スイスフラン	10,415,592	-	10,598,437	182,845
スウェーデンクローネ	6,208,450	-	6,383,937	175,487
ポーランドズロチ	4,718,877	-	5,028,038	309,161
オーストラリアドル	5,360,670	-	5,364,730	4,060
シンガポールドル	7,204,929	-	7,123,570	81,359
南アフリカランド	1,031,376	-	1,123,410	92,034
売建				
アメリカドル	119,722,409	-	118,760,041	962,368
ユーロ	64,298,253	-	65,079,424	781,171
イギリスポンド	37,871,174	-	37,551,875	319,299
ノルウェークローネ	4,933,606	-	4,959,357	25,751
デンマーククローネ	3,354,707	-	3,556,591	201,884
オーストラリアドル	7,672,229	-	7,692,589	20,360
シンガポールドル	3,564,245	-	3,564,693	448
南アフリカランド	6,272,828	-	6,498,200	225,372
合計	515,257,102	-	514,481,510	722,230

（注）1．時価の算定方法

為替予約の時価

（1）計算期間末日に対顧客先物相場の仲値が発表されている外貨については、以下のように評価しております。

  計算期間末日において為替予約の受渡日（以下「当該日」という。）の対顧客先物相場の仲値が発表されている場合は、当該為替予約は当該対顧客先物相場の仲値により評価しております。

  計算期間末日において当該日の対顧客先物相場の仲値が発表されていない場合は、以下の方法によっております。

イ）計算期間末日に当該日を超える対顧客先物相場が発表されている場合には、発表されている先物相場のうち当該日に最も近い前後二つの対顧客先物相場の仲値をもとに計算したレートにより評価しております。

ロ) 計算期間末日に当該日を超える対顧客先物相場が発表されていない場合には、当該日に最も近い発表されている対顧客先物相場の仲値により評価しております。

(2) 計算期間末日に対顧客先物相場の仲値が発表されていない外貨については、計算期間末日の対顧客電信売買相場の仲値により評価しております。

2. 契約額等及び時価の合計欄の金額は各々の合計金額であります。

3. 換算においては円未満の端数は切り捨てております。

(1口当たり情報に関する注記)

(平成28年12月15日現在)		(平成29年6月15日現在)	
本報告書における開示対象ファンドの期末における当該親投資信託の1口当たり純資産額		本報告書における開示対象ファンドの中間計算期末における当該親投資信託の1口当たり純資産額	
	2.2142円		2.1840円
(1万口当たり純資産額)	22,142円)	(1万口当たり純資産額)	21,840円)

## 2【ファンドの現況】

&lt; 以下の内容に更新します。 &gt;

## 【純資産額計算書】

平成29年7月31日現在

資産総額	2,811,400,210円
負債総額	3,167,427円
純資産総額（ - ）	2,808,232,783円
発行済数量	1,728,764,547口
1口当たり純資産額（ / ）	1.6244円

（参考情報）

## P R U国内株式マザーファンド

資産総額	3,905,795,836円
負債総額	574,477円
純資産総額（ - ）	3,905,221,359円
発行済数量	2,277,829,236口
1口当たり純資産額（ / ）	1.7144円

## P R U国内債券マザーファンド

資産総額	6,569,979,952円
負債総額	55,594,547円
純資産総額（ - ）	6,514,385,405円
発行済数量	4,893,931,973口
1口当たり純資産額（ / ）	1.3311円

## P R U海外株式マザーファンド

資産総額	4,847,939,698円
負債総額	7,202,450円
純資産総額（ - ）	4,840,737,248円
発行済数量	2,087,199,553口
1口当たり純資産額（ / ）	2.3192円

## P R U海外債券マザーファンド

資産総額	5,390,171,496円
負債総額	9,187,144円
純資産総額（ - ）	5,380,984,352円
発行済数量	2,414,018,200口
1口当たり純資産額（ / ）	2.2291円

## 第三部【委託会社等の情報】

### 第1【委託会社等の概況】

#### 1【委託会社等の概況】

##### (1) 資本金の額

< 訂正前 >

平成29年1月末現在の資本金の額：219百万円

会社が発行する株式総数：30,000株

発行済株式総数：7,360株

過去5年間における主な資本金の額の増減：該当事項はありません。

< 訂正後 >

平成29年7月末現在の資本金の額：219百万円

会社が発行する株式総数：30,000株

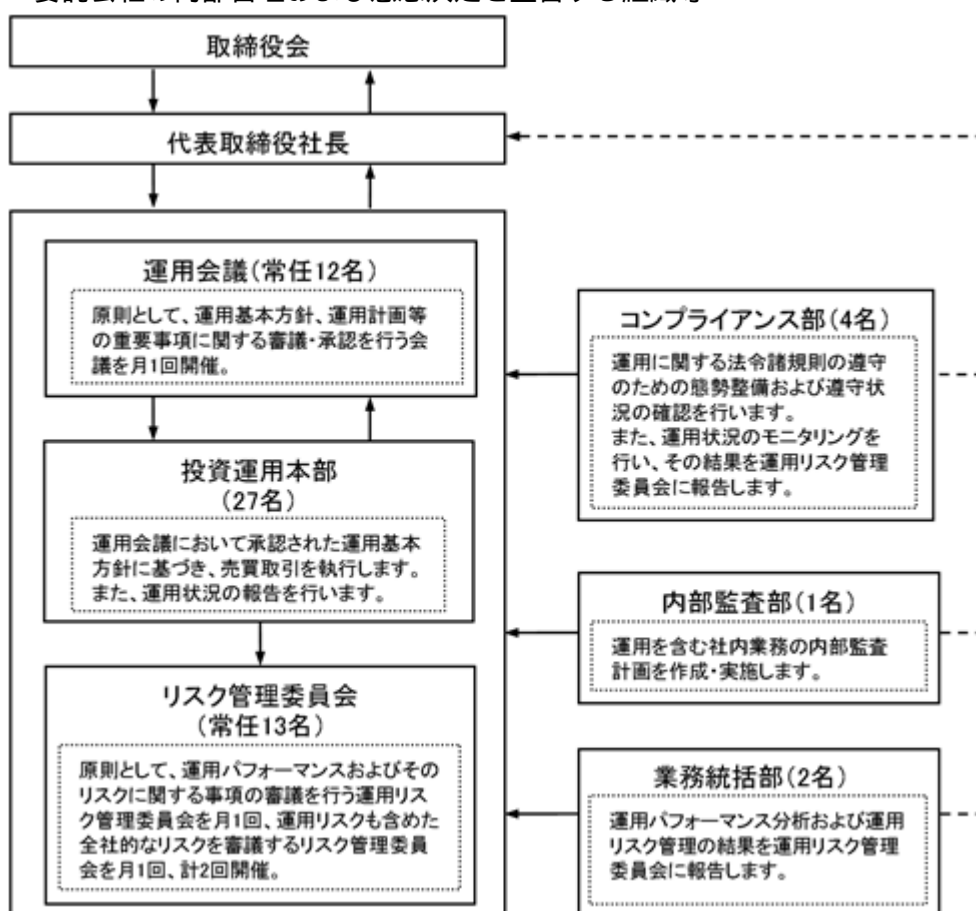
発行済株式総数：7,360株

過去5年間における主な資本金の額の増減：該当事項はありません。

##### (2) 委託会社等の機構

< 以下の内容に更新します。 >

委託会社の内部管理および意思決定を監督する組織等



前記の運用体制等は平成29年8月16日現在のものであり、今後変更となる場合があります。



## 2【事業の内容及び営業の概況】

< 以下の内容に更新します。 >

「投資信託及び投資法人に関する法律」に定める投資信託委託会社である委託会社は、証券投資信託の設定を行うとともに「金融商品取引法」に定める金融商品取引業者としてその運用（投資運用業）を行っています。また「金融商品取引法」に定める投資助言業務を行っています。

委託会社は、1875年に設立された米プルデンシャル保険を中核とする大手総合金融グループの一員です。グループ全体の運用資産は約144兆円（12,988億米ドル、円換算レート1米ドル=111.430円、平成29年3月末現在）にのぼります。グループの運用部門は、ポートフォリオ・マネジャーとアナリストを世界に配し、グローバルな運用を行っています。

なお、平成29年7月末現在、委託会社が運用を行っている証券投資信託（親投資信託は除きます。）は30本、純資産総額の合計金額は約2兆1,197億円です。以下はその種類別の内訳です。

追加型株式投資信託	26本
単位型株式投資信託	4本
追加型公社債投資信託	0本
単位型公社債投資信託	0本

### 3【委託会社等の経理状況】

< 以下の内容に更新します。 >

- 1．当社の財務諸表は、「財務諸表等の用語、様式及び作成方法に関する規則」(昭和38年大蔵省令第59号)並びに同規則第2条の規定により、「金融商品取引業等に関する内閣府令」(平成19年内閣府令第52号)に基づいて作成しております。

財務諸表に記載している金額については、千円未満の端数を切り捨てて表示しております。

- 2．当社は、金融商品取引法第193条の2第1項の規定に基づき、第11期事業年度(平成28年4月1日から平成29年3月31日まで)の財務諸表について、PwCあらた有限責任監査法人により監査を受けております。

なお、従来、当社が監査証明を受けているPwCあらた監査法人は、平成28年7月1日に名称を変更しPwCあらた有限責任監査法人となりました。

## ( 1 ) 【貸借対照表】

( 単位：千円 )

	第10期 (平成28年3月31日)	第11期 (平成29年3月31日)
(資産の部)		
流動資産		
現金及び預金	1,437,601	1,925,078
前払費用	43,881	46,719
立替金	6,450	9,092
未収委託者報酬	94,229	116,380
未収運用受託報酬	2,549,299	2,985,643
未収収益	36,735	25,000
繰延税金資産	99,785	82,977
流動資産計	4,267,983	5,190,892
固定資産		
有形固定資産	143,646	116,202
建物附属設備 * 1	100,255	82,446
器具備品 * 1	43,391	33,755
無形固定資産	154,345	118,441
ソフトウェア	154,345	118,441
投資その他の資産	177,615	190,049
長期差入保証金	4,496	5,841
繰延税金資産	173,118	184,208
固定資産計	475,607	424,693
資産合計	4,743,591	5,615,586

（単位：千円）

	第10期 （平成28年3月31日）	第11期 （平成29年3月31日）
（負債の部）		
流動負債		
未払金	102,618	65,054
未払手数料	16,437	15,754
その他未払金	86,180	49,300
未払費用	1,533,217	1,973,538
未払法人税等	376,492	253,647
未払消費税等	88,299	138,225
預り金	17,909	21,123
賞与引当金	87,000	107,399
役員賞与引当金	12,000	15,515
その他流動負債	-	213
流動負債計	2,217,536	2,574,719
固定負債		
長期末払費用	46,487	110,497
退職給付引当金	484,216	499,721
役員退職慰労引当金	39,240	52,874
資産除去債務	72,109	73,053
固定負債計	642,053	736,146
負債合計	2,859,590	3,310,866

（単位：千円）

	第10期 （平成28年3月31日）	第11期 （平成29年3月31日）
（純資産の部）		
株主資本		
資本金	219,000	219,000
資本剰余金	149,000	149,000
資本準備金	149,000	149,000
利益剰余金	1,516,000	1,936,720
利益準備金	54,750	54,750
その他利益剰余金	1,461,250	1,881,970
繰越利益剰余金	1,461,250	1,881,970
株主資本合計	1,884,000	2,304,720
純資産合計	1,884,000	2,304,720
負債・純資産合計	4,743,591	5,615,586

## ( 2 ) 【損益計算書】

( 単位：千円 )

	第10期 ( 自 平成27年4月1日 至 平成28年3月31日 )	第11期 ( 自 平成28年4月1日 至 平成29年3月31日 )
営業収益		
委託者報酬	771,253	1,132,741
運用受託報酬	9,001,835	9,711,471
その他営業収益	178,837	93,615
営業収益計	9,951,925	10,937,827
営業費用		
支払手数料	78,536	77,935
広告宣伝費	9,673	9,185
調査費	5,337,717	5,813,948
調査費	274,502	295,589
委託調査費	5,060,897	5,516,108
図書費	2,317	2,250
営業雑経費	40,820	50,106
通信費	8,131	9,469
印刷費	19,042	22,504
協会費	11,713	13,877
諸会費	1,932	4,254
営業費用計	5,466,747	5,951,176

（単位：千円）

	第10期 （自 平成27年4月1日 至 平成28年3月31日）	第11期 （自 平成28年4月1日 至 平成29年3月31日）
一般管理費		
給料	1,291,737	1,624,605
役員報酬	36,900	38,617
給料・手当	873,237	1,048,100
賞与	244,923	377,366
賞与引当金繰入	87,000	105,305
役員賞与	37,674	38,729
役員賞与引当金繰入	12,000	16,486
福利厚生費	148,245	185,368
交際費	9,340	9,728
旅費交通費	69,348	100,457
水道光熱費	6,634	7,416
租税公課	26,893	42,962
不動産賃借料	163,957	166,357
退職給付費用	217,652	249,423
役員退職慰労引当金繰入	12,721	13,633
募集費	42,663	55,361
固定資産減価償却費	85,211	92,646
業務委託費	231,699	346,382
専門家報酬	56,143	36,257
消耗器具備品費	15,928	14,890
修繕維持費	3,382	1,025
諸経費	46,865	47,325
一般管理費計	2,428,425	2,993,844

（単位：千円）

	第10期 （自 平成27年4月1日 至 平成28年3月31日）	第11期 （自 平成28年4月1日 至 平成29年3月31日）
営業利益	2,056,752	1,992,806
営業外収益		
受取利息	215	1,729
営業外収益計	215	1,729
営業外費用		
為替差損	36,425	27,219
営業外費用計	36,425	27,219
経常利益	2,020,542	1,967,316
特別損失		
固定資産除却損	2,714	4,105
特別損失計	2,714	4,105
税引前当期純利益	2,017,828	1,963,210
法人税、住民税及び事業税	709,426	579,972
法人税等調整額	24,401	5,717
当期純利益	1,332,802	1,377,520



## （ 3 ） 【株主資本等変動計算書】

第10期（自平成27年4月1日 至平成28年3月31日）

	株主資本						評価・換算差額等		純資産合計	
	資本金	資本剰余金		利益剰余金		株主資本合計	その他有価証券 評価差額金	評価・換算 差額等合計		
		資本準備金	資本剰余金 合計	利益準備金	その他利益 剰余金 繰越利益 剰余金					利益剰余金 合計
当期首残高	219,000	149,000	149,000	54,750	1,085,247	1,139,997	1,507,997	-	-	1,507,997
当期変動額										
剰余金の配当	-	-	-	-	956,800	956,800	956,800	-	-	956,800
当期純利益	-	-	-	-	1,332,802	1,332,802	1,332,802	-	-	1,332,802
当期変動額合計	-	-	-	-	376,002	376,002	376,002	-	-	376,002
当期末残高	219,000	149,000	149,000	54,750	1,461,250	1,516,000	1,884,000	-	-	1,884,000

第11期（自平成28年4月1日 至平成29年3月31日）

	株主資本						評価・換算差額等		純資産合計	
	資本金	資本剰余金		利益剰余金		株主資本合計	その他有価証券 評価差額金	評価・換算 差額等合計		
		資本準備金	資本剰余金 合計	利益準備金	その他利益 剰余金 繰越利益 剰余金					利益剰余金 合計
当期首残高	219,000	149,000	149,000	54,750	1,461,250	1,516,000	1,884,000	-	-	1,884,000
当期変動額										
剰余金の配当	-	-	-	-	956,800	956,800	956,800	-	-	956,800
当期純利益	-	-	-	-	1,377,520	1,377,520	1,377,520	-	-	1,377,520
当期変動額合計	-	-	-	-	420,720	420,720	420,720	-	-	420,720
当期末残高	219,000	149,000	149,000	54,750	1,881,970	1,936,720	2,304,720	-	-	2,304,720

## 重要な会計方針

1. 固定資産の減価償却の方法	<p>(1) 有形固定資産（リース資産を除く） 定率法を採用しております。 なお、主な耐用年数は以下のとおりであります。 建物附属設備 8～38年 器具備品 5～20年</p> <p>(2) 無形固定資産（リース資産を除く） 定額法を採用しております。 なお、自社利用のソフトウェアについては、社内における利用可能期間（5年）に基づいております。</p>
2. 外貨建の資産及び負債の本邦通貨への換算基準	外貨建金銭債権債務は、決算日の直物為替相場により円貨に換算し、換算差額は損益として処理しております。
3. 引当金の計上基準	<p>(1) 賞与引当金 従業員に対して支給する賞与の支出に備えて、賞与支給見込額の当会計期間負担額を計上しております。</p> <p>(2) 役員賞与引当金 役員に対して支給する賞与の支出に備えて、当事業年度における支給見込額の当会計期間負担額を計上しております。</p> <p>(3) 退職給付引当金 従業員の退職給付に備えるため、当事業年度末における退職給付債務の見込額に基づき当会計期間末において発生していると認められる額を計上しております。 なお、当社は従業員数300人未満の企業に該当することから、簡便法を適用し、退職一時金制度について退職給付に係る期末自己都合要支給額を退職給付債務とする方法によっております。</p> <p>(4) 役員退職慰労引当金 役員に対して支給する退職慰労金の支出に備えて、内規に基づく期末要支給額を計上しております。</p>
4. その他財務諸表作成のための基本となる重要な事項	<p>消費税等の会計処理 消費税及び地方消費税の会計処理は税抜方式によっております。</p>

## 注記事項

(貸借対照表関係)

第10期 (平成28年3月31日)		第11期 (平成29年3月31日)	
* 1	減価償却累計額 145,956千円	* 1	減価償却累計額 178,752千円
	有形固定資産		有形固定資産
	建物附属設備 102,761千円		建物附属設備 122,068千円
	器具備品 43,194千円		器具備品 56,683千円

## （株主資本等変動計算書関係）

第10期 （自 平成27年4月1日 至 平成28年3月31日）				
1．発行済株式の種類及び総数に関する事項				
株式の種類	当事業年度期首	当事業年度増加	当事業年度減少	当事業年度末
	（株）	（株）	（株）	（株）
普通株式	7,360	-	-	7,360

2．配当に関する事項					
決議	株式の種類	配当金の総額 （千円）	1株当たり 配当額 （千円）	基準日	効力発生日
平成27年6月25日 株主総会	普通株式	736,000	100	平成27年 3月31日	平成27年 6月25日
平成27年12月22日 取締役会	普通株式	220,800	30	平成27年 9月30日	平成27年 12月22日

第11期 （自 平成28年4月1日 至 平成29年3月31日）				
1．発行済株式の種類及び総数に関する事項				
株式の種類	当事業年度期首	当事業年度増加	当事業年度減少	当事業年度末
	（株）	（株）	（株）	（株）
普通株式	7,360	-	-	7,360

2．配当に関する事項					
決議	株式の種類	配当金の総額 （千円）	1株当たり 配当額 （千円）	基準日	効力発生日
平成28年6月23日 株主総会	普通株式	736,000	100	平成28年 3月31日	平成28年 6月23日
平成28年12月21日 取締役会	普通株式	220,800	30	平成28年 9月30日	平成28年 12月21日

## （金融商品関係）

第10期 （自 平成27年 4月 1日 至 平成28年 3月31日）	第11期 （自 平成28年 4月 1日 至 平成29年 3月31日）																																																
<p>1．金融商品の状況に関する事項</p> <p>(1) 金融商品に対する取組方針</p> <p>当社は主として国内の機関投資家を顧客とする投資一任業務を行っております。財務体質を毀損させようおそれのある投機的な金融商品取引を行わないこととしております。</p> <p>(2) 金融商品の内容及びそのリスク並びにリスク管理体制</p> <p>現金及び預金並びに営業債権である未収運用受託報酬は、預入先金融機関および顧客の信用リスクに晒されております。また、それらのうち外貨建てのものは為替の変動リスクに晒されております。</p> <p>営業債務である未払費用のうち外貨建てのものは為替の変動リスクに晒されております。</p> <p>顧客の信用リスクについては、顧客からの預り資産残高の推移等に基づいてモニターしております。</p> <p>外貨建債権・債務については、その残高および為替相場の変動による影響を定期的にモニターしております。</p> <p>2．金融商品の時価等に関する事項</p> <p>平成28年 3月31日における貸借対照表計上額、時価及びこれらの差額については、次のとおりであります。</p> <table border="1"> <thead> <tr> <th></th> <th>貸借対照表計上額 (千円)</th> <th>時価 (千円)</th> <th>差額 (千円)</th> </tr> </thead> <tbody> <tr> <td>(1) 現金及び預金</td> <td>1,437,601</td> <td>1,437,601</td> <td>-</td> </tr> <tr> <td>(2) 未収運用受託報酬</td> <td>2,549,299</td> <td>2,549,299</td> <td>-</td> </tr> <tr> <td>資産計</td> <td>3,986,900</td> <td>3,986,900</td> <td>-</td> </tr> <tr> <td>(1) 未払費用</td> <td>1,533,217</td> <td>1,533,217</td> <td>-</td> </tr> <tr> <td>負債計</td> <td>1,533,217</td> <td>1,533,217</td> <td>-</td> </tr> </tbody> </table>		貸借対照表計上額 (千円)	時価 (千円)	差額 (千円)	(1) 現金及び預金	1,437,601	1,437,601	-	(2) 未収運用受託報酬	2,549,299	2,549,299	-	資産計	3,986,900	3,986,900	-	(1) 未払費用	1,533,217	1,533,217	-	負債計	1,533,217	1,533,217	-	<p>1．金融商品の状況に関する事項</p> <p>(1) 金融商品に対する取組方針</p> <p>当社は主として国内の機関投資家を顧客とする投資一任業務を行っております。財務体質を毀損させようおそれのある投機的な金融商品取引を行わないこととしております。</p> <p>(2) 金融商品の内容及びそのリスク並びにリスク管理体制</p> <p>現金及び預金並びに営業債権である未収運用受託報酬は、預入先金融機関および顧客の信用リスクに晒されております。また、それらのうち外貨建てのものは為替の変動リスクに晒されております。</p> <p>営業債務である未払費用のうち外貨建てのものは為替の変動リスクに晒されております。</p> <p>顧客の信用リスクについては、顧客からの預り資産残高の推移等に基づいてモニターしております。</p> <p>外貨建債権・債務については、その残高および為替相場の変動による影響を定期的にモニターしております。</p> <p>2．金融商品の時価等に関する事項</p> <p>平成29年 3月31日における貸借対照表計上額、時価及びこれらの差額については、次のとおりであります。</p> <table border="1"> <thead> <tr> <th></th> <th>貸借対照表計上額 (千円)</th> <th>時価 (千円)</th> <th>差額 (千円)</th> </tr> </thead> <tbody> <tr> <td>(1) 現金及び預金</td> <td>1,925,078</td> <td>1,925,078</td> <td>-</td> </tr> <tr> <td>(2) 未収運用受託報酬</td> <td>2,985,643</td> <td>2,985,643</td> <td>-</td> </tr> <tr> <td>資産計</td> <td>4,910,721</td> <td>4,910,721</td> <td>-</td> </tr> <tr> <td>(1) 未払費用</td> <td>1,973,538</td> <td>1,973,538</td> <td>-</td> </tr> <tr> <td>負債計</td> <td>1,973,538</td> <td>1,973,538</td> <td>-</td> </tr> </tbody> </table>		貸借対照表計上額 (千円)	時価 (千円)	差額 (千円)	(1) 現金及び預金	1,925,078	1,925,078	-	(2) 未収運用受託報酬	2,985,643	2,985,643	-	資産計	4,910,721	4,910,721	-	(1) 未払費用	1,973,538	1,973,538	-	負債計	1,973,538	1,973,538	-
	貸借対照表計上額 (千円)	時価 (千円)	差額 (千円)																																														
(1) 現金及び預金	1,437,601	1,437,601	-																																														
(2) 未収運用受託報酬	2,549,299	2,549,299	-																																														
資産計	3,986,900	3,986,900	-																																														
(1) 未払費用	1,533,217	1,533,217	-																																														
負債計	1,533,217	1,533,217	-																																														
	貸借対照表計上額 (千円)	時価 (千円)	差額 (千円)																																														
(1) 現金及び預金	1,925,078	1,925,078	-																																														
(2) 未収運用受託報酬	2,985,643	2,985,643	-																																														
資産計	4,910,721	4,910,721	-																																														
(1) 未払費用	1,973,538	1,973,538	-																																														
負債計	1,973,538	1,973,538	-																																														

第10期 (自 平成27年4月1日 至 平成28年3月31日)	第11期 (自 平成28年4月1日 至 平成29年3月31日)																
<p>(注1) 金融商品の時価の算定方法に関する事項</p> <p><u>資産</u></p> <p>(1) 現金及び預金、(2) 未収運用受託報酬</p> <p>これらは短期間で決済されるため、時価は帳簿価額と近似していることから、当該帳簿価額によっております。</p> <p><u>負債</u></p> <p>(1) 未払費用</p> <p>これは短期間で決済されるため、時価は帳簿価額と近似していることから、当該帳簿価額によっております。</p> <p>(注2) 金銭債権の決算日後の回収予定額</p> <table border="1" style="width: 100%; border-collapse: collapse;"> <thead> <tr> <th></th> <th style="text-align: center;">1年以内(千円)</th> </tr> </thead> <tbody> <tr> <td>現金及び預金</td> <td style="text-align: right;">1,437,601</td> </tr> <tr> <td>未収運用受託報酬</td> <td style="text-align: right;">2,549,299</td> </tr> <tr> <td style="text-align: center;">合計</td> <td style="text-align: right;">3,986,900</td> </tr> </tbody> </table>		1年以内(千円)	現金及び預金	1,437,601	未収運用受託報酬	2,549,299	合計	3,986,900	<p>(注1) 金融商品の時価の算定方法に関する事項</p> <p><u>資産</u></p> <p>(1) 現金及び預金、(2) 未収運用受託報酬</p> <p>これらは短期間で決済されるため、時価は帳簿価額と近似していることから、当該帳簿価額によっております。</p> <p><u>負債</u></p> <p>(1) 未払費用</p> <p>これは短期間で決済されるため、時価は帳簿価額と近似していることから、当該帳簿価額によっております。</p> <p>(注2) 金銭債権の決算日後の回収予定額</p> <table border="1" style="width: 100%; border-collapse: collapse;"> <thead> <tr> <th></th> <th style="text-align: center;">1年以内(千円)</th> </tr> </thead> <tbody> <tr> <td>現金及び預金</td> <td style="text-align: right;">1,925,078</td> </tr> <tr> <td>未収運用受託報酬</td> <td style="text-align: right;">2,985,643</td> </tr> <tr> <td style="text-align: center;">合計</td> <td style="text-align: right;">4,910,721</td> </tr> </tbody> </table>		1年以内(千円)	現金及び預金	1,925,078	未収運用受託報酬	2,985,643	合計	4,910,721
	1年以内(千円)																
現金及び預金	1,437,601																
未収運用受託報酬	2,549,299																
合計	3,986,900																
	1年以内(千円)																
現金及び預金	1,925,078																
未収運用受託報酬	2,985,643																
合計	4,910,721																

## （退職給付関係）

第10期  
（自 平成27年4月1日  
至 平成28年3月31日）

## 1．採用している退職給付制度の概要

当社は、従業員の退職給付に充てるため、非積立型の確定給付制度を採用しております。

退職一時金制度（非積立型制度であります。）では、退職給付として、給与と勤務期間に基づいた一時金を支給しております。

なお、当社が有する退職一時金制度は、簡便法により退職給付引当金及び退職給付費用を計算しております。

## 2．簡便法を適用した確定給付制度

## (1) 簡便法を適用した制度の、退職給付引当金の期首残高と期末残高の調整表

退職給付引当金の期首残高	340,175 千円
退職給付費用	217,652 千円
退職給付の支払額	73,610 千円
制度への拠出額	- 千円
退職給付引当金の期末残高	484,216 千円

## (2) 退職給付債務及び年金資産の期末残高と貸借対照表に計上された退職給付引当金及び前払年金費用の調整表

積立型制度の退職給付債務	- 千円
年金資産	- 千円
	- 千円
非積立型制度の退職給付債務	484,216 千円
貸借対照表に計上された負債と資産の純額	484,216 千円
退職給付に係る負債	484,216 千円
貸借対照表に計上された負債と資産の純額	484,216 千円

## (3) 退職給付費用

簡便法で計算した退職給付費用	217,652 千円
----------------	------------

第11期  
（自 平成28年4月1日  
至 平成29年3月31日）

1．採用している退職給付制度の概要

当社は、従業員の退職給付に充てるため、非積立型の確定給付制度を採用しております。

退職一時金制度（非積立型制度であります。）では、退職給付として、給与と勤務期間に基づいた一時金を支給しております。

なお、当社が有する退職一時金制度は、簡便法により退職給付引当金及び退職給付費用を計算しております。

2．簡便法を適用した確定給付制度

(1) 簡便法を適用した制度の、退職給付引当金の期首残高と期末残高の調整表

退職給付引当金の期首残高	484,216 千円
退職給付費用	249,423 千円
退職給付の支払額	233,918 千円
制度への拠出額	- 千円
退職給付引当金の期末残高	499,721 千円

(2) 退職給付債務及び年金資産の期末残高と貸借対照表に計上された退職給付引当金及び前払年金費用の調整表

積立型制度の退職給付債務	- 千円
年金資産	- 千円
	- 千円
非積立型制度の退職給付債務	499,721 千円
貸借対照表に計上された負債と資産の純額	499,721 千円
退職給付に係る負債	499,721 千円
貸借対照表に計上された負債と資産の純額	499,721 千円

(3) 退職給付費用

簡便法で計算した退職給付費用	249,423 千円
----------------	------------

## （税効果会計関係）

第10期 （平成28年3月31日）	第11期 （平成29年3月31日）
1. 繰延税金資産及び繰延税金負債の発生の主な原因別内訳	1. 繰延税金資産及び繰延税金負債の発生の主な原因別内訳
繰延税金資産	繰延税金資産
未払事業税	未払事業税
24,044 千円	11,422 千円
未払費用	未払費用
48,828 千円	38,347 千円
賞与引当金	賞与引当金
26,848 千円	33,143 千円
長期未払費用	長期未払費用
9,505 千円	30,530 千円
退職給付引当金	退職給付引当金
133,760 千円	116,759 千円
役員退職給付引当金	役員退職給付引当金
12,109 千円	16,190 千円
資産除去債務	資産除去債務
22,253 千円	22,368 千円
その他	その他
1,290 千円	1,145 千円
繰延税金資産小計	繰延税金資産小計
278,640 千円	269,908 千円
評価性引当額	評価性引当額
-	-
繰延税金資産合計	繰延税金資産合計
278,640 千円	269,908 千円
繰延税金負債	繰延税金負債
資産除去債務	資産除去債務
5,736 千円	2,722 千円
その他	その他
-	-
繰延税金負債合計	繰延税金負債合計
5,736 千円	2,722 千円
繰延税金資産の純額	繰延税金資産の純額
272,903 千円	267,186 千円
2. 法定実効税率と税効果会計適用後の法人税等の負担率との間に重要な差異があるときの、当該差異の原因となった主要な項目別の内訳 法定実効税率と税効果会計適用後の法人税等の負担率との間の差異が法定実効税率の100分の5以下であるため注記を省略しております。	2. 法定実効税率と税効果会計適用後の法人税等の負担率との間に重要な差異があるときの、当該差異の原因となった主要な項目別の内訳 法定実効税率と税効果会計適用後の法人税等の負担率との間の差異が法定実効税率の100分の5以下であるため注記を省略しております。



第10期 (平成28年3月31日)	第11期 (平成29年3月31日)
<p>3. 法人税等の税率の変更による繰延税金資産及び繰延税金負債の金額の修正</p> <p>「所得税法等の一部を改正する法律」（平成28年法律第15号）及び「地方税法等の一部を改正する法律」（平成28年法律第13号）が平成28年3月29日に国会で成立したことに伴い、平成28年4月1日以後に開始する事業年度から法人税率等の引下げ等が行われることとなりました。これに伴い、繰延税金資産及び繰延税金負債の計算に使用する法定実効税率は従来の33.1%から平成28年4月1日に開始する事業年度及び平成29年4月1日に開始する事業年度に解消が見込まれる一時差異については30.9%に、平成30年4月1日に開始する事業年度以降に解消が見込まれる一時差異については、30.6%となります。</p> <p>この税率変更により、繰延税金資産の金額（繰延税金負債の金額を控除した金額）は16,235千円減少し、法人税等調整額が同額増加しております。</p>	

## （資産除去債務関係）

資産除去債務のうち貸借対照表に計上しているもの

## 1. 当該資産除去債務の概要

本社として使用する事務所の定期建物賃貸借契約（契約期間15年）に伴う原状回復義務等があります。

## 2. 当該資産除去債務の金額の算定方法

使用見込期間を取得から5年から15年と見積り、割引率は0.5%から1.9%を使用して資産除去債務の金額を計算しております。

## 3. 当該資産除去債務の総額の増減

	第10期 (自 平成27年4月1日 至 平成28年3月31日)	第11期 (自 平成28年4月1日 至 平成29年3月31日)
期首残高	62,838千円	72,109千円
有形固定資産の取得に伴う増加額	- 千円	- 千円
時の経過による調整額	899千円	944千円
資産除去債務の履行による減少額	- 千円	- 千円
その他増減額（は減少）	8,372千円	- 千円
期末残高	72,109千円	73,053千円

## （セグメント情報等）

## 〔セグメント情報〕

第10期（自平成27年4月1日 至平成28年3月31日）

当社は、資産運用業の単一セグメントであるため、記載を省略しております。

なお、前事業年度についても当社は資産運用業の単一セグメントであり、記載を省略しております。

## 〔関連情報〕

第10期（自平成27年4月1日 至平成28年3月31日）

## 1．製品及びサービスごとの情報

資産運用業のサービスに関する外部顧客からの営業収益が損益計算書の営業収益の90%を超えるため、記載を省略しております。

## 2．地域ごとの情報

## (1) 営業収益

（単位：千円）

日本	ケイマン	その他	合計
8,553,185	1,219,902	178,837	9,951,925

## (2) 有形固定資産

本邦に所在している有形固定資産の金額が貸借対照表の有形固定資産の金額の90%を超えるため、記載を省略しております。

## 3．主要な顧客ごとの情報

（単位：千円）

顧客の名称又は氏名	営業収益	関連するセグメント名
ジブラルタ生命保険株式会社	5,567,297	資産運用業
プルデンシャル生命保険株式会社	1,409,295	資産運用業
A社	1,219,902	資産運用業

なお、A社に関しては、同社との守秘義務契約遵守のため、顧客の名称の開示を省略しております。

## 〔セグメント情報〕

第11期（自平成28年4月1日 至平成29年3月31日）

当社は、資産運用業の単一セグメントであるため、記載を省略しております。

なお、前事業年度についても当社は資産運用業の単一セグメントであり、記載を省略しております。

## 〔関連情報〕

第11期（自平成28年4月1日 至平成29年3月31日）

## 1．製品及びサービスごとの情報

資産運用業のサービスに関する外部顧客からの営業収益が損益計算書の営業収益の90%を超えるため、記載を省略しております。

## 2．地域ごとの情報

## (1) 営業収益

（単位：千円）

日本	ケイマン	その他	合計
9,243,194	1,598,067	96,565	10,937,827

## (2) 有形固定資産

本邦に所在している有形固定資産の金額が貸借対照表の有形固定資産の金額の90%を超えるため、記載を省略しております。

## 3．主要な顧客ごとの情報

（単位：千円）

顧客の名称又は氏名	営業収益	関連するセグメント名
ジブラルタ生命保険株式会社	5,478,292	資産運用業
プルデンシャル生命保険株式会社	1,512,361	資産運用業
A社	1,268,321	資産運用業

なお、A社に関しては、同社との守秘義務契約遵守のため、顧客の名称の開示を省略しております。

## （関連当事者情報）

第10期（自平成27年4月1日 至平成28年3月31日）

## 1．関連当事者との取引

## (1) 親会社及び法人主要株主等

種類	会社等の名称	所在地	資本金又は出資金	事業の内容	議決権等の所有〔被所有〕割合	関連当事者との関係	取引の内容	取引金額（千円）	科目	期末残高（千円）
親会社	Prudential Financial, Inc.	Broad Street, Newark, New Jersey, USA	6百万米ドル	金融サービス業	〔被所有〕間接100%	親会社株式によるストック・オプション等（注1）	福利厚生費	46,879	未払費用	392
									長期未払費用	46,487

## (2) 兄弟会社等

種類	会社等の名称	所在地	資本金又は出資金	事業の内容	議決権等の所有〔被所有〕割合	関連当事者との関係	取引の内容	取引金額（千円）	科目	期末残高（千円）
親会社の子会社	プルデンシャル生命保険株式会社	東京都千代田区永田町	29,000百万円	生命保険業	無し	投資顧問契約	運用受託報酬の受取（注2）	1,409,295	未収運用受託報酬	399,300
親会社の子会社	ジブラルタ生命保険株式会社	東京都千代田区永田町	75,500百万円	生命保険業	無し	投資顧問契約	運用受託報酬の受取（注2）	5,567,297	未収運用受託報酬	1,383,497
親会社の子会社	PGIM, Inc.	Mulberry Street Gateway Center Three, Newark, New Jersey, USA	98米ドル	投信・投資顧問業	無し	投資顧問業務の再委託契約等	投資顧問報酬の支払（注2）	5,058,307	未払費用	1,368,688
						サービス契約	サービス料	178,837	未収収益	36,735

上記金額のうち、取引金額には消費税等が含まれておらず、期末残高には消費税等が含まれております。

## 取引の条件及び取引条件の決定方針等

（注1）親会社株式によるストック・オプション等とは、過年度におけるストック・オプション行使コスト等及び制限株式費用と同様の内容であります。

（注2）運用受託報酬及び投資顧問報酬の収受については、各ファンドの契約毎に契約運用資産に対する各社の運用資産の割合に応じた一定の比率により決定しております。

## 2．親会社に関する注記

Prudential Financial, Inc.（ニューヨーク証券取引所に上場）

Prudential International Investments Corporation

第11期（自平成28年4月1日 至平成29年3月31日）

## 1. 関連当事者との取引

## (1) 親会社及び法人主要株主等

種類	会社等の名称	所在地	資本金又は出資金	事業の内容	議決権等の所有〔被所有〕割合	関連当事者との関係	取引の内容	取引金額（千円）	科目	期末残高（千円）
親会社	Prudential Financial, Inc.	Broad Street, Newark, New Jersey, USA	6百万米ドル	金融サービス業	[被所有] 間接100%	親会社株式によるストック・オプション等（注1）	福利厚生費	44,875	未払費用	541
									長期未払費用	36,334

## (2) 兄弟会社等

種類	会社等の名称	所在地	資本金又は出資金	事業の内容	議決権等の所有〔被所有〕割合	関連当事者との関係	取引の内容	取引金額（千円）	科目	期末残高（千円）
親会社の子会社	ブルデンシャル生命保険株式会社	東京都千代田区永田町	29,000百万円	生命保険業	無し	投資顧問契約	運用受託報酬の受取（注2）	1,512,361	未収運用受託報酬	448,788
親会社の子会社	ジブラルタ生命保険株式会社	東京都千代田区永田町	75,500百万円	生命保険業	無し	投資顧問契約	運用受託報酬の受取（注2）	5,478,292	未収運用受託報酬	1,434,426
親会社の子会社	PGIM, Inc.	Mulberry Street Gateway Center Three, Newark, New Jersey, USA	98米ドル	投信・投資顧問業	無し	投資顧問業務の再委託契約等	投資顧問報酬の支払（注2）	5,376,624	未払費用	1,199,350
						サ - ビス契約	サ - ビス料	93,615	未収収益	25,000

上記金額のうち、取引金額には消費税等が含まれておらず、期末残高には消費税等が含まれております。

取引の条件及び取引条件の決定方針等

（注1）親会社株式によるストック・オプション等とは、過年度におけるストック・オプション行使コスト等及び制限株式費用と同様の内容であります。

（注2）運用受託報酬及び投資顧問報酬の収受については、各ファンドの契約毎に契約運用資産に対する各社の運用資産の割合に応じた一定の比率により決定しております。

## 2. 親会社に関する注記

Prudential Financial, Inc.（ニューヨーク証券取引所に上場）

Prudential International Investments Corporation

## （ 1株当たり情報）

第10期 （自 平成27年4月1日 至 平成28年3月31日）		第11期 （自 平成28年4月1日 至 平成29年3月31日）	
1株当たり純資産額	255,978.32円	1株当たり純資産額	313,141.41円
1株当たり当期純利益	181,087.36円	1株当たり当期純利益	187,163.09円
（注）1株当たり純利益金額の算定上の基礎は、 以下のとおりであります。		（注）1株当たり純利益金額の算定上の基礎は、 以下のとおりであります。	
当期純利益	1,332,802千円	当期純利益	1,377,520千円
普通株主に帰属しない金額	- 千円	普通株主に帰属しない金額	- 千円
普通株式に係る当期純利益	1,332,802千円	普通株式に係る当期純利益	1,377,520千円
期中平均株式数	7,360株	期中平均株式数	7,360株
なお、潜在株式調整後1株当たり当期純利益については、潜在株式が存在しないため記載しておりません。		なお、潜在株式調整後1株当たり当期純利益については、潜在株式が存在しないため記載しておりません。	

## 第2【その他の関係法人の概況】

< 以下の内容に更新します。 >

### 1【名称、資本金の額及び事業の内容】

#### (1) 受託銀行

名 称：株式会社りそな銀行

資本金の額：279,928百万円（平成29年3月末現在）

事業の内容：銀行法に基づき銀行業を営むとともに、金融機関の信託業務の兼営等に関する法律に基づき信託業務を営んでいます。

< 参考 > 再信託受託会社の概要

名 称：日本トラスティ・サービス信託銀行株式会社

資本金の額：51,000百万円（平成29年3月末現在）

業務の概要：銀行法に基づき銀行業を営むとともに、金融機関の信託業務の兼営等に関する法律に基づき信託業務を営んでいます。

再信託の目的：原投資信託契約に係る信託事務の処理の一部（投資信託財産の管理）を原信託受託会社（株式会社りそな銀行）から再信託受託会社（日本トラスティ・サービス信託銀行株式会社）へ委託するため、原投資信託財産のすべてを再信託受託会社へ移管することを目的とします。

#### (2) 販売会社

名 称：株式会社りそな銀行

資本金の額：279,928百万円（平成29年3月末現在）

事業の内容：銀行法に基づき銀行業を営んでいます。

## 独立監査人の中間監査報告書

平成29年7月26日

プルデンシャル・インベストメント・マネジメント・ジャパン株式会社

取締役会 御中

P w Cあらた有限責任監査法人

指定有限責任社員 公認会計士 大畑 茂  
業務執行社員

当監査法人は、金融商品取引法第193条の2第1項の規定に基づく監査証明を行うため、「ファンドの経理状況」に掲げられているPRUグッドライフ2030（年金）の平成28年12月16日から平成29年6月15日までの中間計算期間の中間財務諸表、すなわち、中間貸借対照表、中間損益及び剰余金計算書並びに中間注記表について中間監査を行った。

### 中間財務諸表に対する経営者の責任

経営者の責任は、我が国において一般に公正妥当と認められる中間財務諸表の作成基準に準拠して中間財務諸表を作成し有用な情報を表示することにある。これには、不正又は誤謬による重要な虚偽表示のない中間財務諸表を作成し有用な情報を表示するために経営者が必要と判断した内部統制を整備及び運用することが含まれる。

### 監査人の責任

当監査法人の責任は、当監査法人が実施した中間監査に基づいて、独立の立場から中間財務諸表に対する意見を表明することにある。当監査法人は、我が国において一般に公正妥当と認められる中間監査の基準に準拠して中間監査を行った。中間監査の基準は、当監査法人に中間財務諸表には全体として中間財務諸表の有用な情報の表示に関して投資者の判断を損なうような重要な虚偽表示がないかどうかの合理的な保証を得るために、中間監査に係る監査計画を策定し、これに基づき中間監査を実施することを求めている。

中間監査においては、中間財務諸表の金額及び開示について監査証拠を入手するために年度監査と比べて監査手続の一部を省略した中間監査手続が実施される。中間監査手続は、当監査法人の判断により、不正又は誤謬による中間財務諸表の重要な虚偽表示のリスクの評価に基づいて、分析的手続等を中心とした監査手続に必要に応じて追加の監査手続が選択及び適用される。中間監査の目的は、内部統制の有効性について意見表明するためのものではないが、当監査法人は、リスク評価の実施に際して、状況に応じた適切な中間監査手続を立案するために、中間財務諸表の作成と有用な情報の表示に関連する内部統制を検討する。また、中間監査には、経営者が採用した会計方針及びその適用方法並びに経営者によって行われた見積りの評価も含め中間財務諸表の表示を検討することが含まれる。

当監査法人は、中間監査の意見表明の基礎となる十分かつ適切な監査証拠を入手したと判断している。

### 中間監査意見

当監査法人は、上記の中間財務諸表が、我が国において一般に公正妥当と認められる中間財務諸表の作成基準に準拠して、PRUグッドライフ2030（年金）の平成29年6月15日現在の信託財産の状態及び同日をもって終了する中間計算期間（平成28年12月16日から平成29年6月15日まで）の損益の状況に関する有用な情報を表示しているものと認める。

### 利害関係

プルデンシャル・インベストメント・マネジメント・ジャパン株式会社及びファンドと当監査法人又は業務執行社員との間には、公認会計士法の規定により記載すべき利害関係はない。

以上

- ( ) 1. 上記は、当社が、独立監査人の中間監査報告書の原本に記載された事項を電子化したものであり、その原本は当社が別途保管しております。
2. XBRLデータは監査の対象には含まれていません。

[次へ](#)



独立監査人の監査報告書

平成29年6月13日

プルデンシャル・インベストメント・マネジメント・ジャパン株式会社

取締役会 御中

## P w Cあらた有限責任監査法人

指定有限責任社員  
業務執行社員 公認会計士 大 畑 茂指定有限責任社員  
業務執行社員 公認会計士 男 澤 顕

当監査法人は、金融商品取引法第193条の2第1項の規定に基づく監査証明を行うため、「委託会社等の経理状況」に掲げられているプルデンシャル・インベストメント・マネジメント・ジャパン株式会社の平成28年4月1日から平成29年3月31日までの第11期事業年度の財務諸表、すなわち、貸借対照表、損益計算書、株主資本等変動計算書、重要な会計方針及びその他の注記について監査を行った。

## 財務諸表に対する経営者の責任

経営者の責任は、我が国において一般に公正妥当と認められる企業会計の基準に準拠して財務諸表を作成し適正に表示することにある。これには、不正又は誤謬による重要な虚偽表示のない財務諸表を作成し適正に表示するために経営者が必要と判断した内部統制を整備及び運用することが含まれる。

## 監査人の責任

当監査法人の責任は、当監査法人が実施した監査に基づいて、独立の立場から財務諸表に対する意見を表明することにある。当監査法人は、我が国において一般に公正妥当と認められる監査の基準に準拠して監査を行った。監査の基準は、当監査法人に財務諸表に重要な虚偽表示がないかどうかについて合理的な保証を得るために、監査計画を策定し、これに基づき監査を実施することを求めている。

監査においては、財務諸表の金額及び開示について監査証拠を入手するための手続が実施される。監査手続は、当監査法人の判断により、不正又は誤謬による財務諸表の重要な虚偽表示のリスクの評価に基づいて選択及び適用される。財務諸表監査の目的は、内部統制の有効性について意見表明するためのものではないが、当監査法人は、リスク評価の実施に際して、状況に応じた適切な監査手続を立案するために、財務諸表の作成と適正な表示に関連する内部統制を検討する。また、監査には、経営者が採用した会計方針及びその適用方法並びに経営者によって行われた見積りの評価も含め全体としての財務諸表の表示を検討することが含まれる。

当監査法人は、意見表明の基礎となる十分かつ適切な監査証拠を入手したと判断している。

## 監査意見

当監査法人は、上記の財務諸表が、我が国において一般に公正妥当と認められる企業会計の基準に準拠して、プルデンシャル・インベストメント・マネジメント・ジャパン株式会社の平成29年3月31日現在の財政状態及び同日をもって終了する事業年度の経営成績をすべての重要な点において適正に表示しているものと認める。

## 利害関係

会社と当監査法人又は業務執行社員との間には、公認会計士法の規定により記載すべき利害関係はない。

以 上

- 
- ( ) 1. 上記は、当社が、独立監査人の監査報告書の原本に記載された事項を電子化したものであり、その原本は当社が別途保管しております。
2. XBRLデータは監査の対象には含まれていません。