

**【表紙】**

<b>【提出書類】</b>	有価証券届出書の訂正届出書
<b>【提出先】</b>	関東財務局長殿
<b>【提出日】</b>	平成24年3月29日提出
<b>【発行者名】</b>	野村アセットマネジメント株式会社
<b>【代表者の役職氏名】</b>	CEO兼執行役会長 岩崎 俊博
<b>【本店の所在の場所】</b>	東京都中央区日本橋一丁目12番1号
<b>【事務連絡者氏名】</b>	松井 秀仁 連絡場所 東京都中央区日本橋一丁目12番1号
<b>【電話番号】</b>	03-3241-9511
<b>【届出の対象とした募集内国投資信託受益証券に係るファンドの名称】</b>	TOPIX連動型上場投資信託 なお、「TOPIX上場投信」または、「TOPIX投信」と称する場合があります。
<b>【届出の対象とした募集内国投資信託受益証券の金額】</b>	継続募集額(平成23年9月30日から平成24年9月27日まで) 20兆円を上限とする。 * なお、継続申込期間（以下「申込期間」といいます。）は、上記期間満了前に有価証券届出書を提出することによって更新されません。
<b>【縦覧に供する場所】</b>	株式会社東京証券取引所 (東京都中央区日本橋兜町2番1号)

**1【有価証券届出書の訂正届出書の提出理由】**

本日、半期報告書を提出いたしましたので、平成23年9月29日付をもって提出した有価証券届出書（以下「原届出書」といいます。）の関係情報を新たな情報により訂正するため、また 第二部 ファンド情報 および 第三部 委託会社等の情報 に訂正事項がありますのでこれを訂正するため、本訂正届出書を提出するものです。

**2【訂正の内容】****第二部【ファンド情報】****第1【ファンドの状況】**

## 1 ファンドの性格

原届出書の該当情報を以下の内容に訂正します。

下線部\_\_\_\_\_は訂正部分を示します。

**<訂正前>**

## (3) ファンドの仕組み

(図 省略)

委託会社の概況

委託会社

(中略)

## ・ 資本金の額

平成23年8月末現在、17,180百万円

(中略)

・ 大株主の状況(平成23年8月末現在)

名称	住所	所有株式数	比率
野村ホールディングス株式会社	東京都中央区日本橋一丁目9番1号	5,150,693株	100%

**<訂正後>**

## (3) ファンドの仕組み

(図 省略)

委託会社の概況

委託会社

(中略)

## ・ 資本金の額

平成24年2月末現在、17,180百万円

(中略)

・ 大株主の状況(平成24年2月末現在)

名称	住所	所有株式数	比率
野村ホールディングス株式会社	東京都中央区日本橋一丁目9番1号	5,150,693株	100%

## 2 投資方針

原届出書の該当情報を以下の内容に訂正します。

下線部\_\_\_\_\_は訂正部分を示します。

### <訂正前>

#### (3) 運用体制

ファンドの運用体制は以下の通りです。

(中略)

ファンドの運用体制等は平成23年9月29日現在のものであり、今後変更となる場合があります。

### <訂正後>

#### (3) 運用体制

ファンドの運用体制は以下の通りです。

(中略)

ファンドの運用体制等は平成24年3月29日現在のものであり、今後変更となる場合があります。

## 3 投資リスク

原届出書の該当情報を以下の内容に訂正します。

下線部\_\_\_\_\_は訂正部分を示します。

### <訂正前>

(前略)

委託会社におけるリスクマネジメント体制

(中略)

投資リスクに関する管理体制等は平成23年9月29日現在のものであり、今後変更となる場合があります。

### <訂正後>

(前略)

委託会社におけるリスクマネジメント体制

(中略)

投資リスクに関する管理体制等は平成24年3月29日現在のものであり、今後変更となる場合があります。

## 4 手数料等及び税金

原届出書の該当情報を以下の内容に訂正します。

下線部\_\_\_\_\_は訂正部分を示します。

### <訂正前>

#### (3) 信託報酬等

信託報酬の総額は、ファンドの計算期間を通じて毎日、次の により計算した額に、次の により計算した額を加えて得た額とします。ただし、次の により計算した額(税抜)に、次の により計算した額(税抜)を加算して得た額は、信託財産の純資産総額に年10,000分の24を乗じて得た額から下記(4)の 受益権の上場に係る費用および東証株価指数の商標(これに類する商標を含みます。)の使用料(以下、「商標使用料」といいます。)のうち受益者負担とした額を控除した額を超えないも

のとします。

信託財産の純資産総額に年10,000分の25.2(税抜年10,000分の24)以内(平成23年9月29日現在は年10,000分の11.55(税抜年10,000分の11))で委託者が定める率を乗じて得た額とし、その配分については次の通り(税抜)とします。

< 委託会社 >	< 受託会社 >
年10,000分の7.5	年10,000分の3.5

上記配分は、平成23年9月29日現在の信託報酬率における配分です。

(以下 略)

#### < 訂正後 >

##### (3) 信託報酬等

信託報酬の総額は、ファンドの計算期間を通じて毎日、次の により計算した額に、次の により計算した額を加えて得た額とします。ただし、次の により計算した額(税抜)に、次の により計算した額(税抜)を加算して得た額は、信託財産の純資産総額に年10,000分の24を乗じて得た額から下記(4)の 受益権の上場に係る費用および東証株価指数の商標(これに類する商標を含みます。)の使用料(以下、「商標使用料」といいます。)のうち受益者負担とした額を控除した額を超えないものとします。

信託財産の純資産総額に年10,000分の25.2(税抜年10,000分の24)以内(平成24年3月29日現在は年10,000分の11.55(税抜年10,000分の11))で委託者が定める率を乗じて得た額とし、その配分については次の通り(税抜)とします。

< 委託会社 >	< 受託会社 >
年10,000分の7.5	年10,000分の3.5

上記配分は、平成24年3月29日現在の信託報酬率における配分です。

(以下 略)

#### < 訂正前 >

##### (4) その他の手数料等

ファンドに関する租税、信託事務の処理に要する諸費用および受託者の立替えた立替金の利息は、受益者の負担とし、信託財産中から支払われます。なお、受益権の上場に係る費用および東証株価指数についての商標(これに類する商標を含みます。)の使用料(以下、「商標使用料」といいます。)ならびに当該上場に係る費用および当該商標使用料に係る消費税等に相当する金額は、受益者の負担とし、信託財産中から支払うことができます。

平成23年9月29日現在、商標使用料は信託財産の純資産総額に、最大年0.0315%(税抜年0.03%)を乗じて得た額(ただし、税抜150万円を下回る場合は、157.5万円(税抜150万円))となります。

平成23年9月29日現在、受益権の上場に係る費用は以下の通りです。

- ・ 追加上場料：追加上場時の増加額(毎年末の純資産総額について、新規上場時及び新規上場した年から前年までの各年末の純資産総額のうち最大のものからの増加額)に対して、0.007875%(税抜0.0075%)。
- ・ 年間上場料：毎年末の純資産総額に対して、最大0.007875%(税抜0.0075%)。

(以下 略)

#### < 訂正後 >

##### (4) その他の手数料等

ファンドに関する租税、信託事務の処理に要する諸費用および受託者の立替えた立替金の利息は、受益者の負担とし、信託財産中から支払われます。なお、受益権の上場に係る費用および東証

株価指数についての商標(これに類する商標を含みます。)の使用料(以下、「商標使用料」といいます。)ならびに当該上場に係る費用および当該商標使用料に係る消費税等に相当する金額は、受益者の負担とし、信託財産中から支払うことができます。

平成24年3月29日現在、商標使用料は信託財産の純資産総額に、最大年0.0315%(税抜年0.03%)を乗じて得た額(ただし、税抜150万円を下回る場合は、157.5万円(税抜150万円))となります。

平成24年3月29日現在、受益権の上場に係る費用は以下の通りです。

- ・追加上場料：追加上場時の増加額(毎年末の純資産総額について、新規上場時及び新規上場した年から前年までの各年末の純資産総額のうち最大のものからの増加額)に対して、0.007875%(税抜0.0075%)。
- ・年間上場料：毎年末の純資産総額に対して、最大0.007875%(税抜0.0075%)。

(以下 略)

## <訂正前>

### (5) 課税上の取扱い

個人の受益者に対する課税

受益権の売却時

平成25年12月31日までの間は、売却時の差益(譲渡益)については、申告分離課税により10%(所得税7%および地方税3%)の税率が適用され、源泉徴収口座を選択した場合は10%の税率により源泉徴収が行なわれます。上記10%の税率は平成26年1月1日からは、20%(所得税15%および地方税5%)となる予定です。

収益分配金の受取り時

平成25年12月31日までの間は、分配金については、10%(所得税7%および地方税3%)の税率による源泉徴収が行なわれます。なお、確定申告により、申告分離課税もしくは総合課税のいずれかを選択することもできます。上記10%の税率は平成26年1月1日からは、20%(所得税15%および地方税5%)となる予定です。

受益権と現物株式との交換時

受益権と現物株式との交換についても受益権の譲渡として、上記「受益権の売却時」と同様の取扱いとなります。

譲渡損失と収益分配金との間の損益通算について

売却時及び交換時の差損(譲渡損失)については、確定申告等により上場株式等の配当所得(申告分離課税を選択した収益分配金・配当金に限ります。)との通算が可能です。

(以下 略)

## <訂正後>

### (5) 課税上の取扱い

個人の受益者に対する課税

受益権の売却時

[平成24年12月31日までの間]

売却時の差益(譲渡益)については、申告分離課税により10%(所得税7%および地方税3%)の税率が適用され、源泉徴収口座を選択した場合は10%の税率により源泉徴収が行なわれます。

[平成25年1月1日から平成25年12月31日までの間]

売却時の差益(譲渡益)については、申告分離課税により10.147%(所得税7.147%および地方税3%)の税率が適用され、源泉徴収口座を選択した場合は10.147%の税率により源泉徴収が行なわれます。なお、上記10.147%の税率は平成26年1月1日以後、20.315%(所得税15.315%お

よび地方税5%)となる予定です。

収益分配金の受取り時

[平成24年12月31日までの間]

分配金については、10%(所得税7%および地方税3%)の税率による源泉徴収が行なわれます。なお、確定申告により、申告分離課税もしくは総合課税のいずれかを選択することもできます。

[平成25年1月1日から平成25年12月31日までの間]

分配金については、10.147%(所得税7.147%および地方税3%)の税率による源泉徴収が行なわれます。なお、確定申告により、申告分離課税もしくは総合課税のいずれかを選択することもできます。上記10.147%の税率は平成26年1月1日以後、20.315%(所得税15.315%および地方税5%)となる予定です。

受益権と現物株式との交換時

受益権と現物株式との交換についても受益権の譲渡として、上記「受益権の売却時」と同様の取扱いとなります。

譲渡損失と収益分配金との間の損益通算について

売却時及び交換時の差損（譲渡損失）については、確定申告等により上場株式等の配当所得（申告分離課税を選択した収益分配金・配当金に限ります。）との通算が可能です。

（以下 略）

## 5 運用状況

原届出書の 第二部 ファンド情報 第1 ファンドの状況 5 運用状況 につきましては、以下の内容に更新・訂正されます。

## &lt;更新・訂正後&gt;

以下は平成24年1月31日現在の運用状況であります。  
また、投資比率とはファンドの純資産総額に対する当該資産の時価比率をいいます。

## (1)投資状況

資産の種類	国/地域	時価合計(円)	投資比率(%)
株式	日本	662,485,235,215	98.10
現金・預金・その他の資産（負債控除後）		12,779,616,879	1.89
合計（純資産総額）		675,264,852,094	100.00

その他の資産として、下記の通り先物取引を利用しています。評価にあたっては取引所の発表する清算値段を用いております。

名称	取引所	種類	買建 / 売建	通貨	枚数	簿価	評価額 (時価)	投資比率 (%)
TOPIX先物(2012年3月限)	東京証券取引所	株価指数先物	買建	円	1,200	8,784,846,000	9,078,000,000	1.34

## (2)投資資産

## 投資有価証券の主要銘柄

順位	国/ 地域	種類	銘柄名	業種	数量	簿価 単価 (円)	簿価 金額 (円)	評価 単価 (円)	評価 金額 (円)	投資 比率 (%)
1	日本	株式	トヨタ自動車	輸送用機器	8,334,000	3,266.47	27,222,760,980	2,810.00	23,418,540,000	3.46
2	日本	株式	三菱UFJフィナンシャル・グループ	銀行業	48,019,400	397.65	19,094,914,410	349.00	16,758,770,600	2.48
3	日本	株式	本田技研工業	輸送用機器	5,422,300	3,072.69	16,661,046,987	2,666.00	14,455,851,800	2.14
4	日本	株式	キヤノン	電気機器	3,992,500	3,812.09	15,219,769,325	3,290.00	13,135,325,000	1.94
5	日本	株式	三井住友フィナンシャルグループ	銀行業	4,797,200	2,476.20	11,878,826,640	2,425.00	11,633,210,000	1.72
6	日本	株式	日本電信電話	情報・通信業	2,921,000	3,869.58	11,303,043,180	3,810.00	11,129,010,000	1.64
7	日本	株式	みずほフィナンシャルグループ	銀行業	81,499,900	128.09	10,439,322,191	115.00	9,372,488,500	1.38
8	日本	株式	ファナック	電気機器	669,100	13,706.83	9,171,239,953	12,810.00	8,571,171,000	1.26
9	日本	株式	武田薬品工業	医薬品	2,521,400	3,698.34	9,324,994,476	3,310.00	8,345,834,000	1.23
10	日本	株式	三菱商事	卸売業	4,619,600	2,004.87	9,261,697,452	1,739.00	8,033,484,400	1.18
11	日本	株式	三井物産	卸売業	5,475,400	1,384.87	7,582,717,198	1,294.00	7,085,167,600	1.04
12	日本	株式	エヌ・ティ・ティ・ドコモ	情報・通信業	52,265	143,277.29	7,488,387,561	135,400.00	7,076,681,000	1.04
13	日本	株式	小松製作所	機械	3,188,900	2,390.77	7,623,926,453	2,149.00	6,852,946,100	1.01
14	日本	株式	日立製作所	電気機器	14,433,000	464.90	6,709,901,700	426.00	6,148,458,000	0.91
15	日本	株式	ソフトバンク	情報・通信業	2,873,800	2,986.75	8,583,322,150	2,123.00	6,101,077,400	0.90
16	日本	株式	日本たばこ産業	食料品	15,965	333,771.13	5,328,656,090	375,000.00	5,986,875,000	0.88
17	日本	株式	日産自動車	輸送用機器	8,119,400	829.83	6,737,721,702	719.00	5,837,848,600	0.86
18	日本	株式	セブン&アイ・ホールディングス	小売業	2,653,500	2,216.13	5,880,500,955	2,146.00	5,694,411,000	0.84
19	日本	株式	ソニー	電気機器	4,009,700	2,020.96	8,103,443,312	1,391.00	5,577,492,700	0.82
20	日本	株式	東日本旅客鉄道	陸運業	1,117,500	4,778.52	5,339,996,100	4,935.00	5,514,862,500	0.81
21	日本	株式	三菱地所	不動産業	4,439,000	1,430.49	6,349,945,110	1,217.00	5,402,263,000	0.80
22	日本	株式	信越化学工業	化学	1,207,200	4,226.20	5,101,868,640	3,960.00	4,780,512,000	0.70
23	日本	株式	KDDI	情報・通信業	9,845	567,978.96	5,591,752,861	483,000.00	4,755,135,000	0.70
24	日本	株式	アステラス製薬	医薬品	1,494,200	3,084.45	4,608,785,190	3,130.00	4,676,846,000	0.69
25	日本	株式	東京海上ホールディングス	保険業	2,408,300	2,283.72	5,499,882,876	1,909.00	4,597,444,700	0.68
26	日本	株式	国際石油開発帝石	鉱業	8,755	578,054.69	5,060,868,810	520,000.00	4,552,600,000	0.67
27	日本	株式	パナソニック	電気機器	7,343,000	949.56	6,972,619,080	617.00	4,530,631,000	0.67
28	日本	株式	三菱電機	電気機器	6,427,000	893.66	5,743,552,820	684.00	4,396,068,000	0.65
29	日本	株式	東芝	電気機器	13,530,000	398.56	5,392,516,800	323.00	4,370,190,000	0.64
30	日本	株式	伊藤忠商事	卸売業	5,060,500	850.09	4,301,880,445	829.00	4,195,154,500	0.62

## 種類別及び業種別投資比率

種類	業種	投資比率(%)
株式	水産・農林業	0.10
	鉱業	0.75
	建設業	2.48
	食料品	3.52
	繊維製品	0.93
	パルプ・紙	0.39
	化学	5.87
	医薬品	4.83
	石油・石炭製品	0.85
	ゴム製品	0.74
	ガラス・土石製品	1.12
	鉄鋼	1.78
	非鉄金属	1.18
	金属製品	0.69
	機械	5.19
	電気機器	13.25
	輸送用機器	9.80
	精密機器	1.35
	その他製品	1.58
	電気・ガス業	3.07
	陸運業	4.04
	海運業	0.36
	空運業	0.28
	倉庫・運輸関連業	0.24
	情報・通信業	6.27
	卸売業	5.61
	小売業	4.16
	銀行業	9.36
	証券、商品先物取引業	1.02
	保険業	2.22
	その他金融業	0.80
	不動産業	2.23
	サービス業	1.87
	小計	98.10
合計		98.10

投資不動産物件  
該当事項はありません。

その他投資資産の主要なもの  
その他の資産として、下記の通り先物取引を利用しています。評価にあたっては取引所の発表する清算値段を用いております。

名称	取引所	種類	買建 /売建	通貨	枚数	簿価	評価額 (時価)	投資比率 (%)
TOPIX先物(2012年3月限)	東京証券取引所	株価指数先物	買建	円	1,200	8,784,846,000	9,078,000,000	1.34



## (3)運用実績

## 純資産の推移

平成24年1月末日及び同日前1年以内における各月末並びに下記決算期末の純資産及び金融商品取引所の取引価格の推移は次の通りです。

計算期間	純資産総額(百万円)		1口当たり純資産額(円)		東京証券取引所 取引価格 (終値・1口 当たり円)
	(分配落)	(分配付)	(分配落)	(分配付)	
第1期 (2002年7月10日)	978,721	981,013	1,041.93	1,044.37	1,046
第2期 (2003年7月10日)	1,261,108	1,270,230	980.18	987.27	980
第3期 (2004年7月10日)	1,374,639	1,387,945	1,152.93	1,164.09	1,153
第4期 (2005年7月10日)	928,026	939,924	1,180.89	1,196.03	1,181
第5期 (2006年7月10日)	926,648	934,770	1,602.90	1,616.95	1,601
第6期 (2007年7月10日)	1,057,708	1,067,105	1,801.09	1,817.09	1,801
第7期 (2008年7月10日)	790,567	802,375	1,301.59	1,321.03	1,304
第8期 (2009年7月10日)	617,522	630,715	879.94	898.74	879
第9期 (2010年7月10日)	521,769	531,444	868.20	884.30	869
第10期 (2011年7月10日)	600,253	614,399	878.34	899.04	879
2011年1月末日	651,039		924.72		926
2月末日	651,761		966.35		965
3月末日	607,441		893.28		890
4月末日	555,003		875.74		873
5月末日	559,204		862.42		864
6月末日	591,079		873.86		874
7月末日	597,952		845.29		846
8月末日	608,351		774.59		775
9月末日	639,771		772.32		772
10月末日	675,188		774.87		777
11月末日	655,350		739.34		740
12月末日	659,424		740.29		740
2012年1月末日	675,264		767.20		764

第3期末(2004年7月10日)、第4期末(2005年7月10日)、第9期末(2010年7月10日)及び第10期末(2011年7月10日)は休日のため、前営業日の取引価格を記載しております。

## 分配の推移

期	1口当たりの分配金
第1期	2.4400 円
第2期	7.0900 円
第3期	11.1600 円
第4期	15.1400 円
第5期	14.0500 円
第6期	16.0000 円
第7期	19.4400 円
第8期	18.8000 円
第9期	16.1000 円
第10期	20.7000 円

## 収益率の推移

期	収益率
第1期	16.5 %
第2期	5.2 %
第3期	18.8 %
第4期	3.7 %
第5期	36.9 %
第6期	13.4 %
第7期	26.7 %
第8期	31.0 %
第9期	0.5 %
第10期	3.6 %
第11期(中間期)	15.4 %

各計算期間の収益率は、計算期間末の基準価額(分配付の額)から当該計算期間の直前の計算期間末の基準価額(分配落の額、以下「前期末基準価額」といいます。)を控除した額を前期末基準価額で除して得た数に100を乗じて得た数を記載しております。なお、小数点以下2桁目を四捨五入し、小数点以下1桁目まで表示しております。

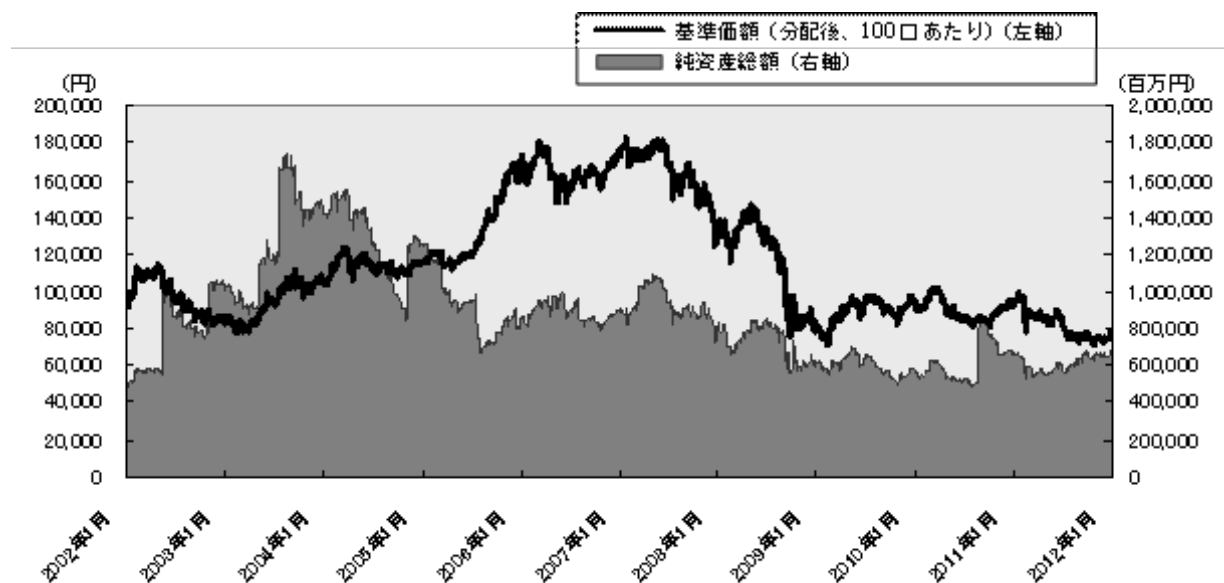
## (4)設定及び解約の実績

期	設定口数	解約口数	発行済み口数
第1期	981,002,600	41,666,074	939,336,526
第2期	565,130,400	217,863,269	1,286,603,657
第3期	548,504,400	642,807,035	1,192,301,022
第4期	406,156,000	812,585,093	785,871,929
第5期	180,984,800	388,750,498	578,106,231
第6期	184,998,600	175,843,073	587,261,758
第7期	227,980,100	207,857,758	607,384,100
第8期	333,960,700	239,567,802	701,776,998
第9期	88,980,600	189,778,617	600,978,981
第10期	601,080,000	518,662,001	683,396,980
第11期(中間期)	220,952,600	27,313,365	877,036,215

本邦外における設定及び解約の実績はありません。  
交換口数を表示しております。

## &lt; 参考情報 &gt; 運用実績（2012年1月31日現在）

## [ 基準価額・純資産の推移 ]（日次）



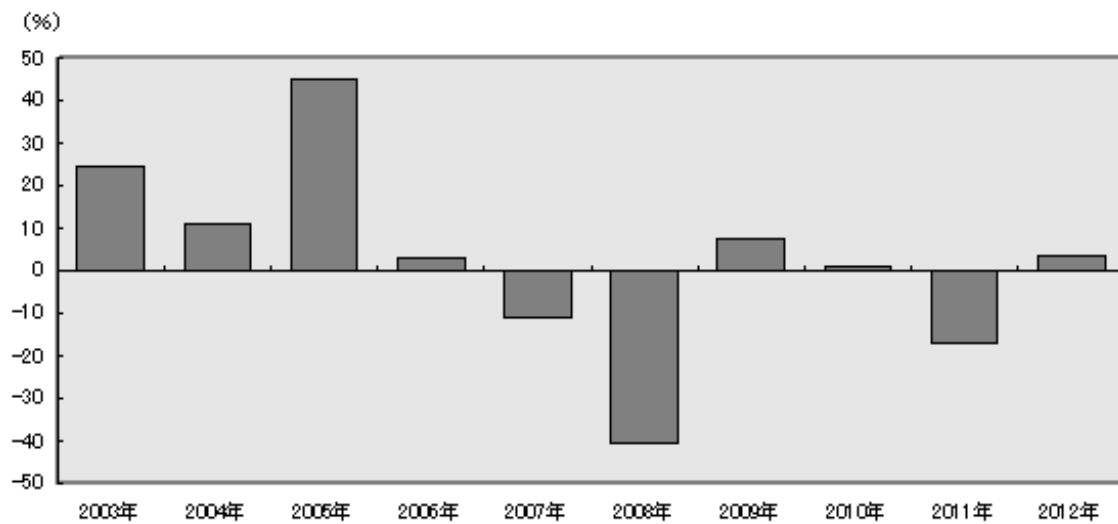
## [ 分配の推移 ]（100口あたり、課税前）

2011年7月	2,070 円
2010年7月	1,610 円
2009年7月	1,880 円
2008年7月	1,944 円
2007年7月	1,600 円
設定来累計	14,092 円

## [ 主要な資産の状況 ]

銘柄別投資比率(上位)			
順位	銘柄	業種	投資比率 (%)
1	トヨタ自動車	輸送用機器	35
2	三菱UFJフィナンシャル・グループ	銀行業	25
3	本田技研工業	輸送用機器	21
4	キヤノン	電気機器	1.9
5	三井住友フィナンシャルグループ	銀行業	1.7
6	日本電信電話	情報・通信業	1.6
7	みずほフィナンシャルグループ	銀行業	1.4
8	ファナック	電気機器	1.3
9	武田薬品工業	医薬品	1.2
10	三菱商事	卸売業	1.2

## [ 年間収益率の推移 ] ( 暦年ベース )



- ・ファンドの年間収益率は税引前分配金を再投資して算出。
- ・2012年は年初から運用実績作成基準日までのファンドの収益率。

ファンドの運用実績はあくまで過去の実績であり、将来の運用成果を約束するものではありません。  
ファンドの運用状況は、別途、委託会社ホームページで開示している場合があります。

## 第2 【管理及び運営】

### 3 資産管理等の概要

原届出書の該当情報を以下の内容に訂正します。

下線部\_\_\_\_\_は訂正部分を示します。

#### <訂正前>

(5)その他

(前略)

(f) 金融商品取引所への上場

委託者は、この信託の受益権について、別に定める金融商品取引所に上場申請を行なうものとし、当該受益権は、当該金融商品取引所の定める諸規則等に基づき当該金融商品取引所の承認を得たうえで、当該金融商品取引所に上場されるものとし、

平成23年9月29日現在、「別に定める金融商品取引所」は次の通りです。  
東京証券取引所

委託者は、この信託の受益権が上場された場合には、上記の金融商品取引所の定める諸規則等を遵守し、当該金融商品取引所が諸規則等に基づいて行なう受益権に対する上場廃止または売買取引の停止その他の措置に従うものとし、

(以下 略)

#### <訂正後>

(5)その他

(前略)

(f) 金融商品取引所への上場

委託者は、この信託の受益権について、別に定める金融商品取引所に上場申請を行なうものとし、当該受益権は、当該金融商品取引所の定める諸規則等に基づき当該金融商品取引所の承認を得たうえで、当該金融商品取引所に上場されるものとし、

平成24年3月29日現在、「別に定める金融商品取引所」は次の通りです。  
東京証券取引所

委託者は、この信託の受益権が上場された場合には、上記の金融商品取引所の定める諸規則等を遵守し、当該金融商品取引所が諸規則等に基づいて行なう受益権に対する上場廃止または売買取引の停止その他の措置に従うものとし、

(以下 略)

### 第3 【ファンドの経理状況】

#### 1 財務諸表

原届出書の 第二部 ファンド情報 第3 ファンドの経理状況 1 財務諸表 につきましては、以下の中間財務諸表が追加されます。

#### < 中間財務諸表 >

##### TOPIX連動型上場投資信託

- (1) 当ファンドの中間財務諸表は、「中間財務諸表等の用語、様式及び作成方法に関する規則」(昭和52年大蔵省令第38号)(以下「中間財務諸表等規則」という。)ならびに同規則第38条の3および第57条の2の規定により、「投資信託財産の計算に関する規則」(平成12年総理府令第133号)(以下「投資信託財産計算規則」という。)に基づいて作成しております。

なお、中間財務諸表に記載している金額は、円単位で表示しております。

- (2) 当ファンドは、金融商品取引法第193条の2第1項の規定に基づき、第11期中間計算期間(平成23年7月11日から平成24年1月10日まで)の中間財務諸表について、新日本有限責任監査法人による中間監査を受けております。

## TOPIX連動型上場投資信託

## (1)中間貸借対照表

科目	期別	第11期中間計算期間末 平成24年1月10日現在 金額(円)
資産の部		
流動資産		
コール・ローン		110,743,012,872
株式		640,766,651,557
派生商品評価勘定		45,664,570
未収入金		61,995,984
未収配当金		752,569,325
未収利息		27,178
その他未収収益		7,541,611
差入委託証拠金		178,780,000
預有価証券		10,270,387,138
流動資産合計		762,826,630,235
資産合計		762,826,630,235
負債の部		
流動負債		
派生商品評価勘定		23,823,850
未払金		62,306,226
未払収益分配金		
未払解約金		10,270,387,138
未払受託者報酬		148,732,308
未払委託者報酬		282,013,737
未払利息		1,354,009
有価証券貸借取引受入金		99,906,659,161
その他未払費用		92,502,169
流動負債合計		110,787,778,598
負債合計		110,787,778,598
純資産の部		
元本等		
元本		1,096,295,268,750
剰余金		
中間剰余金又は中間欠損金( )		444,256,417,113
(分配準備積立金)		577,834,177
元本等合計		652,038,851,637
純資産合計		652,038,851,637
負債純資産合計		762,826,630,235

## (2)中間損益及び剰余金計算書

期別	第11期中間計算期間 自 平成23年7月11日 至 平成24年1月10日
科目	金額(円)
営業収益	
受取配当金	7,057,769,490
受取利息	44,938,964
有価証券売買等損益	105,209,077,981
派生商品取引等損益	37,519,900
その他収益	132,476,994
営業収益合計	97,936,372,633
営業費用	
支払利息	22,619,244
受託者報酬	148,732,308
委託者報酬	282,013,737
その他費用	92,915,718
営業費用合計	546,281,007
営業利益	98,482,653,640
経常利益	98,482,653,640
中間純利益	98,482,653,640
一部交換に伴う中間純利益金額の分配額	
期首剰余金又は期首欠損金( )	253,992,628,626
剰余金増加額又は欠損金減少額	13,685,565,327
中間一部交換に伴う剰余金増加額又は 欠損金減少額	13,685,565,327
剰余金減少額又は欠損金増加額	105,466,700,174
中間追加信託に伴う剰余金減少額又は 欠損金増加額	105,466,700,174
分配金	
中間剰余金又は中間欠損金( )	444,256,417,113

## (3)中間注記表

## (重要な会計方針に係る事項に関する注記)

1 運用資産の評価基準 及び評価方法	(1) 株式 原則として時価で評価しております。時価評価にあたっては、市場価格のある有 価証券についてはその最終相場(計算日に最終相場のない場合には、直近の日の 最終相場)で評価しております。 (2) 先物取引 取引所の発表する計算日の清算値段を用いております。
2 費用・収益の計上基準	(1) 受取配当金 受取配当金は、原則として配当落ち日において、確定配当金額又は予想配当金額 を計上しております。 (2) 有価証券売買等損益及び派生商品取引等損益 約定日基準で計上しております。
3 金融商品の時価等に関 する事項の補足説明	金融商品の時価には、市場価格に基づく価額のほか、市場価格がない場合には合 理的に算定された価額が含まれております。当該価額の算定においては一定の 前提条件等を採用しているため、異なる前提条件等によった場合、当該価額が異 なることもあります。 また、デリバティブ取引に関する契約額等は、あくまでもデリバティブ取引にお ける名目的な契約額または計算上の想定元本であり、当該金額自体がデリバティ ブ取引の市場リスクの大きさを示すものではありません。
4 その他	当ファンドの計算期間は、平成23年7月11日から平成24年7月10日までとなってい ます。 なお、当該中間計算期間は、平成23年7月11日から平成24年1月10日までとなってい ます。



## (追加情報)

第11期中間計算期間 自 平成23年7月11日 至 平成24年1月10日
当中間計算期間の期首以後に行われる会計上の変更及び誤謬の訂正より、「会計上の変更及び誤謬の訂正に関する会計基準」（企業会計基準第24号 平成21年12月4日）及び「会計上の変更及び誤謬の訂正に関する会計基準の適用指針」（企業会計基準適用指針第24号 平成21年12月4日）を適用しております。

## (中間貸借対照表に関する注記)

第11期中間計算期間末 平成24年1月10日現在
1 中間計算期間の末日における受益権の総数 877,036,215 口
2 投資信託財産計算規則第55条の6第1項第10号に規定する額 元本の欠損 444,256,417,113 円
3 中間計算期間の末日における1単位当たりの純資産の額 1口当たり純資産額 743.46 円 (100口当たり純資産額 74,346 円)
4 有価証券の消費貸借契約により貸し付けた有価証券 94,717,969,215 円

## (金融商品に関する注記)

## 金融商品の時価等に関する事項

第11期中間計算期間末 平成24年1月10日現在
1 中間貸借対照表計上額、時価及び差額 中間貸借対照表上の金融商品は原則としてすべて時価で評価しているため、中間貸借対照表計上額と時価との差額はありません。
2 時価の算定方法 株式 (重要な会計方針に係る事項に関する注記)に記載しております。 派生商品評価勘定 デリバティブ取引については、(その他の注記)の2デリバティブ取引関係に記載しております。 コール・ローン等の金銭債権及び金銭債務 これらの科目は短期間で決済されるため、帳簿価額は時価と近似していることから、当該帳簿価額を時価としております。

## (その他の注記)

## 1 元本の移動

第11期中間計算期間 自 平成23年7月11日 至 平成24年1月10日
期首元本額 854,246,225,000 円
期中追加設定元本額 276,190,750,000 円
期中一部交換元本額 34,141,706,250 円

## 2 デリバティブ取引関係

デリバティブ取引の契約額等、時価及び評価損益

種類	第11期中間計算期間末(平成24年1月10日現在)			
	契約額等(円)		時価(円)	評価損益(円)
		うち1年超		
市場取引 先物取引 株価指数先 物取引 買建	6,247,820,000		6,270,200,000	21,840,720
合計	6,247,820,000		6,270,200,000	21,840,720

(注)時価の算定方法

先物取引

先物取引の評価においては、取引所の発表する  
計算日の清算値段を用いております。

上記取引でヘッジ会計が適用されているものはございません。

## 2 ファンドの現況

原届出書の 第二部 ファンド情報 第3 ファンドの経理状況 2 ファンドの現況 につきましては、以下の内容に更新・訂正されます。

&lt;更新・訂正後&gt;

純資産額計算書

平成24年1月31日現在

資産総額	845,373,522,664	円
負債総額	170,108,670,570	円
純資産総額( - )	675,264,852,094	円
発行済口数	880,171,860	口
1口当たり純資産額( / )	767.20	円

## 第三部 【委託会社等の情報】

### 第1 【委託会社等の概況】

#### 1 委託会社等の概況

原届出書の該当情報を以下の内容に訂正します。

下線部\_\_\_\_\_は訂正部分を示します。

##### <訂正前>

##### (1) 資本金の額

平成23年8月末現在、17,180百万円

（以下 略）

##### <訂正後>

##### (1) 資本金の額

平成24年2月末現在、17,180百万円

（以下 略）

#### 2 事業の内容及び営業の概況

原届出書の 第三部 委託会社等の情報 第1 委託会社等の概況 2 事業の内容及び営業の概況 につきましては、以下の内容に更新・訂正されます。

##### <更新・訂正後>

「投資信託及び投資法人に関する法律」に定める投資信託委託会社である委託者は、証券投資信託の設定を行うとともに「金融商品取引法」に定める金融商品取引業者としてその運用（投資運用業）を行っています。また「金融商品取引法」に定める第二種金融商品取引業に係る業務の一部及び投資助言業務を行っています。

委託者の運用する証券投資信託は平成24年1月31日現在次の通りです（ただし、親投資信託を除きます。）。

種類	本数	純資産総額(百万円)
追加型株式投資信託	749	9,479,968
単位型株式投資信託	37	258,016
追加型公社債投資信託	18	4,637,197
単位型公社債投資信託	0	0
合計	804	14,375,181

#### 3 委託会社等の経理状況

[次へ](#)

**第2 【その他の関係法人の概況】**

## 1 名称、資本金の額及び事業の内容

原届出書の該当情報を以下の内容に訂正します。

下線部\_\_\_\_\_は訂正部分を示します。

## &lt;訂正前&gt;

## (1) 受託者

(a)名称	(b)資本金の額 <sup>*</sup>	(c)事業の内容
三菱UFJ信託銀行株式会社 (再信託受託者：日本マスタートラスト信託銀行株式会社)	324,279百万円	銀行法に基づき銀行業を営むとともに、金融機関の信託業務の兼営等に関する法律(兼営法)に基づき信託業務を営んでいます。

\* 平成23年7月末現在

## (2) 販売会社

(a)名称	(b)資本金の額 <sup>*</sup>	(c)事業の内容
野村證券株式会社	10,000百万円	「金融商品取引法」に定める第一種金融商品取引業を営んでいます。
エービーエヌ・アムロ・クリアリング証券株式会社	3,000百万円	
クレディ・スイス証券株式会社	78,100百万円	
ゴールドマン・サックス証券株式会社	83,616百万円	
JPモルガン証券株式会社	50,275百万円	
大和証券キャピタル・マーケット株式会社	255,700百万円	
ドイツ証券株式会社	72,728百万円	
シティグループ証券株式会社	96,307百万円	
SMBC日興証券株式会社	10,000百万円	
パークレイズ・キャピタル証券株式会社	32,945百万円	
みずほインベスターズ証券株式会社	80,288百万円	
みずほ証券株式会社	125,167百万円	
三菱UFJモルガン・スタンレー証券株式会社	<u>18,000</u> 百万円	
メリルリンチ日本証券株式会社	119,440百万円	
モルガン・スタンレーMUFG証券株式会社	126,149百万円	
B N P パリバ証券株式会社	102,025百万円	
クレディ・アグリコル証券会社 東京支店	38,500百万円 <sup>1</sup>	
ソシエテジェネラル証券会社 東京支店	26,703百万円 <sup>1</sup>	
UBS証券会社	60,000百万円 <sup>1</sup>	

\* 平成23年7月末現在

1 外国証券業者の資本金の額の箇所には持込資本金の額を記載しております。

## &lt;訂正後&gt;

## (1) 受託者

(a)名称	(b)資本金の額 <sup>*</sup>	(c)事業の内容
三菱UFJ信託銀行株式会社 (再信託受託者：日本マスタートラスト信託銀行株式会社)	324,279百万円	銀行法に基づき銀行業を営むとともに、金融機関の信託業務の兼営等に関する法律(兼営法)に基づき信託業務を営んでいます。

\* 平成24年1月末現在

## (2) 販売会社

(a)名称	(b)資本金の額 <sup>*</sup>	(c)事業の内容
野村證券株式会社	10,000百万円	「金融商品取引法」に定める第一種金融商品取引業を営んでいます。
エービーエヌ・アムロ・クリアリング証券株式会社	3,000百万円	
クレディ・スイス証券株式会社	78,100百万円	
ゴールドマン・サックス証券株式会社	83,616百万円	
JPモルガン証券株式会社	50,275百万円	
大和証券キャピタル・マーケッツ株式会社 <sup>2</sup>	255,700百万円	
ドイツ証券株式会社	72,728百万円	
シティグループ証券株式会社	96,307百万円	
SMBC日興証券株式会社	10,000百万円	
パークレイズ・キャピタル証券株式会社	32,945百万円	
みずほインベスターズ証券株式会社	80,288百万円	
みずほ証券株式会社	125,167百万円	
三菱UFJモルガン・スタンレー証券株式会社	40,500百万円	
メリルリンチ日本証券株式会社	119,440百万円	
モルガン・スタンレーMUFG証券株式会社	126,149百万円	
B N Pパリバ証券株式会社	102,025百万円	
クレディ・アグリコル証券会社 東京支店	38,500百万円 <sup>1</sup>	
ソシエテジェネラル証券会社 東京支店	26,703百万円 <sup>1</sup>	
UBS証券会社 <sup>3</sup>	60,000百万円 <sup>1</sup>	

\* 平成24年1月末現在

1 外国証券業者の資本金の額の箇所には持込資本金の額を記載しております。

2 大和証券キャピタル・マーケッツ株式会社は、平成24年4月1日付をもって大和証券株式会社と合併し、大和証券株式会社（資本金：100,000百万円）となる予定です。

3 U B S 証券会社は平成24年4月2日付をもって事業譲渡し、U B S 証券株式会社（資本金：66,850百万円）が募集・販売等の事務を開始する予定です。

原届出書の 第三部 委託会社等の情報 第1 委託会社等の概況 3 委託会社等の経理状況 の該当部分を以下のように訂正するとともに、末尾に添付のように、最近中間会計期間（自 平成23年4月1日 至 平成23年9月30日）の中間財務諸表（以下「中間財務諸表」といいます。）が追加されます。

下線部\_\_\_\_\_は訂正部分を示します。

#### <訂正前>

1. 委託会社である野村アセットマネジメント株式会社(以下「委託会社」という)の財務諸表は、「財務諸表等の用語、様式及び作成方法に関する規則」(昭和38年大蔵省令第59号、以下「財務諸表等規則」という)、ならびに同規則第2条の規定に基づき、「金融商品取引業等に関する内閣府令」(平成19年8月6日内閣府令第52号)により作成しております。

なお、財務諸表等規則は、平成21年3月24日付内閣府令第5号により改正されておりますが、第51期事業年度(前事業年度)は、内閣府令第5号改正前の財務諸表等規則に基づき作成しており、第52期事業年度(当事業年度)は、内閣府令第5号改正後の財務諸表等規則に基づいて作成しております。

2. 財務諸表の記載金額は、百万円未満の端数を切り捨てて表示しております。

3. 委託会社の財務諸表については、金融商品取引法第193条の2第1項の規定に基づき、前事業年度及び当事業年度の財務諸表について、新日本有限責任監査法人の監査を受けております。

#### <訂正後>

1. 委託会社である野村アセットマネジメント株式会社(以下「委託会社」という)の財務諸表は、「財務諸表等の用語、様式及び作成方法に関する規則」(昭和38年大蔵省令第59号、以下「財務諸表等規則」という)、ならびに同規則第2条の規定に基づき、「金融商品取引業等に関する内閣府令」(平成19年8月6日内閣府令第52号)により作成しております。

なお、財務諸表等規則は、平成21年3月24日付内閣府令第5号により改正されておりますが、第51期事業年度(前事業年度)は改正前、第52期事業年度(当事業年度)は改正後の財務諸表等規則に基づいて作成しております。

委託会社の中間財務諸表は、「中間財務諸表等の用語、様式及び作成方法に関する規則」(昭和52年大蔵省令第38号、以下「中間財務諸表等規則」という)、ならびに同規則第38条及び第57条の規定に基づき、「金融商品取引業等に関する内閣府令」(平成19年8月6日内閣府令第52号)により作成しております。

2. 財務諸表及び中間財務諸表の記載金額は、百万円未満の端数を切り捨てて表示しております。

3. 委託会社の財務諸表については、金融商品取引法第193条の2第1項の規定に基づき、前事業年度及び当事業年度の財務諸表ならびに当中間会計期間の中間財務諸表について、新日本有限責任監査法人の監査及び中間監査を受けております。

## 中間財務諸表

## 中間貸借対照表

		平成23年9月30日現在
区分	注記 番号	金額(百万円)
(資産の部)		
流動資産		
現金・預金		498
金銭の信託		39,466
有価証券		1,600
短期貸付金		168
未収委託者報酬		8,212
未収収益		4,942
繰延税金資産		853
その他		313
貸倒引当金		6
流動資産計		56,049
固定資産		
有形固定資産	1	1,687
無形固定資産		10,049
ソフトウェア		10,047
その他		1
投資その他の資産		22,390
投資有価証券		6,685
関係会社株式		14,424
繰延税金資産		886
その他		393
貸倒引当金		0
固定資産計		34,127
資産合計		90,176

		平成23年 9月30日現在
区分	注記 番号	金額(百万円)
(負債の部)		
流動負債		
関係会社短期借入金		5,000
未払収益分配金		4
未払償還金		53
未払手数料		3,570
その他未払金	2	1,323
未払費用		7,194
未払法人税等		723
賞与引当金		1,463
その他		99
流動負債計		19,431
固定負債		
退職給付引当金		3,251
時効後支払損引当金		491
その他		5
固定負債計		3,747
負債合計		23,179
(純資産の部)		
株主資本		
資本金		65,310
資本剰余金		17,180
資本剰余金		11,729
資本準備金		11,729
利益剰余金		36,400
利益準備金		685
その他利益剰余金		35,715
別途積立金		24,606
繰越利益剰余金		11,108
評価・換算差額等		1,686
その他有価証券評価差額金		1,568
繰延ヘッジ損益		117
純資産合計		66,996
負債・純資産合計		90,176



## 中間損益計算書

		自 平成23年 4月 1日 至 平成23年 9月30日
区分	注記 番号	金額(百万円)
営業収益		
委託者報酬		41,975
運用受託報酬		9,087
その他営業収益		67
営業収益計		51,131
営業費用		
支払手数料		21,876
調査費		10,328
その他営業費用		2,150
営業費用計		34,356
一般管理費	1	11,623
営業利益		5,151
営業外収益	2	3,261
営業外費用	3	333
経常利益		8,079
特別利益	4	123
特別損失	5	69
税引前中間純利益		8,133
法人税、住民税及び事業税		1,605
法人税等調整額		1,229
中間純利益		5,298

## 中間株主資本等変動計算書

当中間会計期間

（単位：百万円）

	自 平成23年 4月 1日
	至 平成23年 9月30日
<b>株主資本</b>	
<b>資本金</b>	
当期首残高	17,180
当中間期変動額	
当中間期変動額合計	-
当中間期末残高	17,180
<b>資本剰余金</b>	
<b>資本準備金</b>	
当期首残高	11,729
当中間期変動額	
当中間期変動額合計	-
当中間期末残高	11,729
<b>資本剰余金合計</b>	
当期首残高	11,729
当中間期変動額	
当中間期変動額合計	-
当中間期末残高	11,729
<b>利益剰余金</b>	
<b>利益準備金</b>	
当期首残高	685
当中間期変動額	
当中間期変動額合計	-
当中間期末残高	685
<b>その他利益剰余金</b>	
<b>別途積立金</b>	
当期首残高	24,606
当中間期変動額	
当中間期変動額合計	-
当中間期末残高	24,606
<b>繰越利益剰余金</b>	
当期首残高	14,077
当中間期変動額	
剰余金の配当	8,267
中間純利益	5,298
当中間期変動額合計	2,968
当中間期末残高	11,108
<b>利益剰余金合計</b>	
当期首残高	39,369

当中間期変動額	
剰余金の配当	8,267
中間純利益	5,298
当中間期変動額合計	2,968
当中間期末残高	36,400
株主資本合計	
当期首残高	68,279
当中間期変動額	
剰余金の配当	8,267
中間純利益	5,298
当中間期変動額合計	2,968
当中間期末残高	65,310
評価・換算差額等	
その他有価証券評価差額金	
当期首残高	2,694
当中間期変動額	
株主資本以外の項目の当中間期変動額(純額)	1,125
当中間期変動額合計	1,125
当中間期末残高	1,568
繰延ヘッジ損益	
当期首残高	69
当中間期変動額	
株主資本以外の項目の当中間期変動額(純額)	187
当中間期変動額合計	187
当中間期末残高	117
評価・換算差額等合計	
当期首残高	2,624
当中間期変動額	
株主資本以外の項目の当中間期変動額(純額)	938
当中間期変動額合計	938
当中間期末残高	1,686
純資産合計	
当期首残高	70,903
当中間期変動額	
剰余金の配当	8,267
中間純利益	5,298
株主資本以外の項目の当中間期変動額(純額)	938
当中間期変動額合計	3,906
当中間期末残高	66,996

## [重要な会計方針]

1 有価証券の評価基準及び評価方法	<p>子会社株式及び関連会社株式... 移動平均法による原価法          その他有価証券          時価のあるもの... 中間決算日の市場価格等に基づく時価法          （評価差額は全部純資産直入法により処理し、売却原価は移動平均法により算定しております）          時価のないもの... 移動平均法による原価法</p>
2 デリバティブ取引等の評価基準及び評価方法	時価法
3 金銭の信託の評価基準及び評価方法	時価法
4 固定資産の減価償却の方法	<p>(1) 有形固定資産          定率法を採用しております。ただし、平成10年4月1日以降に取得した建物(附属設備を除く)については、定額法によっております。</p> <p>(2) 無形固定資産及び投資その他の資産          定額法を採用しております。ただし、自社利用のソフトウェアについては社内における利用可能期間に基づく定額法によっております。</p>
5 引当金の計上基準	<p>(1) 貸倒引当金          一般債権については貸倒実績率により、貸倒懸念債権等特定の債権については個別に回収可能性を検討し、回収不能見込額を計上しております。</p> <p>(2) 賞与引当金          賞与の支払に備えるため、支払見込額を計上しております。</p> <p>(3) 退職給付引当金          従業員の退職給付に備えるため、退職一時金及び確定給付型企業年金について、当事業年度末における退職給付債務及び年金資産の見込額に基づき、当中間会計期間末において発生していると認められる額を計上しております。          確定給付型企業年金に係る数理計算上の差異は、その発生時の従業員の平均残存勤務期間以内の一定の年数による定額法により、発生した事業年度の翌期から費用処理することとしております。また、退職一時金に係る数理計算上の差異は、発生した事業年度の翌期に一括して費用処理することとしております。          退職一時金及び確定給付型企業年金に係る過去勤務債務は、その発生時の従業員の平均残存勤務期間以内の一定の年数による定額法により、発生した事業年度から費用処理することとしております。</p> <p>(4) 時効後支払損引当金          時効成立のため利益計上した収益分配金及び償還金について、受益者からの今後の支払請求に備えるため、過去の支払実績に基づく将来の支払見込額を計上しております。</p>
6 リース取引の処理方法	リース取引開始日が平成20年4月1日より前の所有権移転外ファイナンス・リース取引については、通常の賃貸借取引に係る方法に準じた会計処理によっております。

7 ヘッジ会計の方法	<p>(1) ヘッジ会計の方法 ヘッジ会計は、原則として、時価評価されているヘッジ手段に係る損益を、ヘッジ対象に係る損益が認識されるまで資産または負債として繰り延べる方法によっております。 また、為替予約が付されている外貨建金銭債権については、振当処理を行っております。</p> <p>(2) ヘッジ手段とヘッジ対象 ヘッジ手段 - 為替予約 ヘッジ対象 - 投資有価証券、短期貸付金</p> <p>(3) ヘッジ方針 投資有価証券及び短期貸付金に係る為替変動リスクをヘッジしております。</p> <p>(4) ヘッジ有効性評価の方法 為替変動リスクのヘッジにつきましては、そのリスク減殺効果を、対応するヘッジ手段ならびにヘッジ対象ごとに定期的に把握し、ヘッジの有効性を確かめております。</p>
8 消費税等の会計処理	消費税及び地方消費税の会計処理は、税抜き方式によっております。
9 連結納税制度の適用	連結納税制度を適用しております。

## [追加情報]

	自 平成23年 4月 1日 至 平成23年 9月30日
会計上の変更及び誤謬の訂正に関する会計基準等の適用	当中間会計期間の期首以後に行われる会計上の変更及び過去の誤謬の訂正より、「会計上の変更及び誤謬の訂正に関する会計基準」（企業会計基準第24号 平成21年12月4日）及び「会計上の変更及び誤謬の訂正に関する会計基準の適用指針」（企業会計基準適用指針第24号 平成21年12月4日）を適用しております。

## [注記事項]

## 中間貸借対照表関係

平成23年 9月30日現在	
1 有形固定資産の減価償却累計額	2,541百万円
2 消費税等の取扱い 仮払消費税等及び仮受消費税等は、相殺のうえ、金額的重要性が乏しいため、流動負債の「その他未払金」に含めて表示しております。	

## 中間損益計算書関係

自 平成23年 4月 1日 至 平成23年 9月30日	
1 減価償却実施額	
有形固定資産	232百万円
無形固定資産	1,864百万円
長期前払費用	5百万円
2 営業外収益のうち主要なもの	
受取配当金	2,987百万円
3 営業外費用のうち主要なもの	
支払利息	30百万円
金銭の信託運用損	276百万円
4 特別利益の内訳	
投資有価証券等売却益	34百万円
株式報酬受入益	88百万円
5 特別損失の内訳	
投資有価証券売却損	26百万円
投資有価証券等評価損	0百万円
固定資産除却損	42百万円

## 中間株主資本等変動計算書関係

自 平成23年 4月 1日 至 平成23年 9月30日				
1 発行済株式に関する事項				
	株式の種類	当事業年度期首	増加	減少
	普通株式	5,150,693株	-	-
				当中間会計期間末
				5,150,693株
2 配当に関する事項				
配当金支払額				
平成23年 7月11日開催の臨時株主総会において、次のとおり決議しております。				
・普通株式の配当に関する事項				
(1) 配当財産の種類		野村ホールディングス株式会社株式		
(2) 配当財産の帳簿価額			8,267百万円	
(3) 1株当たり配当額			1,605円12銭	
(4) 基準日			平成23年 7月19日	
(5) 効力発生日			平成23年 7月20日	

## リース取引関係

自 平成23年 4月 1日 至 平成23年 9月30日	
1 ファイナンス・リース取引	
(1) 所有権移転外ファイナンス・リース取引(通常の売買取引に係る方法に準じた会計処理によっているもの) 該当事項はありません。	
(2) 所有権移転外ファイナンス・リース取引(通常の賃貸借取引に係る方法に準じた会計処理によっているもの) リース物件の取得価額相当額、減価償却累計額相当額及び中間期末残高相当額	
有形固定資産（器具備品）	
取得価額相当額	361百万円
減価償却累計額相当額	310
中間期末残高相当額	50
未経過リース料中間期末残高相当額	
1年内	47百万円
1年超	6
合計	53
支払リース料、減価償却費相当額及び支払利息相当額	
支払リース料	43百万円
減価償却費相当額	40
支払利息相当額	1
減価償却費相当額の算定方法	
リース期間を耐用年数とし、残存価額を零とする定額法によっております。	
利息相当額の算定方法	
リース料総額とリース物件の取得価額相当額との差額を利息相当額とし、各期への配分方法については利息法によっております。	
2 オペレーティング・リース取引	
未経過リース料	
1年内	6百万円
1年超	5
合計	12

## 金融商品関係

当中間会計期間（自平成23年4月1日至平成23年9月30日）

## 金融商品の時価等に関する事項

平成23年9月30日における中間貸借対照表計上額、時価、及びこれらの差額については次のとおりです。なお、時価を把握することが極めて困難と認められるものは、次表には含めておりません。

(単位：百万円)

	中間貸借対照表計上額	時価	差額
(1)現金・預金	498	498	-
(2)金銭の信託	39,466	39,466	-
(3)短期貸付金	168	168	-
(4)未収委託者報酬	8,212	8,212	-
(5)有価証券及び投資有価証券			
その他有価証券	7,544	7,544	-
(6)関係会社株式	3,064	77,011	73,947
資産計	58,954	132,902	73,947
(7)関係会社短期借入金	5,000	5,000	-
(8)未払金	4,952	4,952	-
未払収益分配金	4	4	-
未払償還金	53	53	-
未払手数料	3,570	3,570	-
その他未払金	1,323	1,323	-
(9)未払費用	7,194	7,194	-
(10)未払法人税等	723	723	-
負債計	17,869	17,869	-
(11)デリバティブ取引（*）			
ヘッジ会計が適用されていないもの	-	-	-
ヘッジ会計が適用されているもの	5	5	-
デリバティブ取引計	5	5	-

（\*）デリバティブ取引によって生じた正味の債権・債務は純額で表示しております。

注1：金融商品の時価の算定方法並びに有価証券及びデリバティブ取引に関する事項

(1)現金・預金、(3)短期貸付金、(4)未収委託者報酬

これらは短期間で決済されるため、時価は帳簿価額とほぼ等しいことから、当該帳簿価額によっております。ただし、短期貸付金は為替予約等の振当処理の対象とされており、円貨建債権とみて当該帳簿価額を以って時価としております。「デリバティブ取引関係」注記を参照ください。



## (2) 金銭の信託

信託財産は、主として投資信託、デリバティブ取引、その他の資産（コールローン・委託証拠金等）で構成されております。これらの時価について投資信託については基準価格、デリバティブ取引に関しては、上場デリバティブ取引は取引所の価格、為替予約取引は先物為替相場、店頭デリバティブ取引は取引先金融機関から提示された価格等によっております。また、その他の資産については短期間で決済されるため、時価は帳簿価額とほぼ等しいことから、当該帳簿価額によっております。

## (5) 有価証券及び投資有価証券

## その他有価証券

これらの時価について、株式は取引所の価格によっており、投資信託は基準価格によっております。また、譲渡性預金は短期間で決済されるため、時価は帳簿価額とほぼ等しいことから、帳簿価額によっております。

また、保有目的ごとの有価証券に関する注記事項については、「有価証券関係」注記を参照ください。

## (6) 関係会社株式

取引所の価格によっております。

## (7) 関係会社短期借入金、(8) 未払金、(9) 未払費用、(10) 未払法人税等

これらは短期間で決済されるため、時価は帳簿価額とほぼ等しいことから、当該帳簿価額によっております。

## (11) デリバティブ取引

「デリバティブ取引関係」注記を参照ください。

注2：非上場株式（中間貸借対照表計上額：投資有価証券740百万円、関係会社株式11,360百万円）は、市場価格がなく、かつキャッシュフローを見積もることなどができず、時価を把握することが極めて困難と認められるため、「有価証券及び投資有価証券」には含めておりません。

## 有価証券関係

## 当中間会計期間末（平成23年9月30日）

## 1. 満期保有目的の債券(平成23年9月30日)

該当事項はありません。

## 2. 子会社株式及び関連会社株式(平成23年9月30日)

区分	中間貸借対照表 計上額 (百万円)	時価 (百万円)	差額 (百万円)
関連会社株式	3,064	77,011	73,947
合計	3,064	77,011	73,947

## 3. その他有価証券(平成23年9月30日)

区分	中間貸借対照表 計上額 (百万円)	取得原価 (百万円)	差額 (百万円)
中間貸借対照表計上額 が取得原価を超えるもの			
株式	3,356	282	3,073
投資信託	-	-	-
小計	3,356	282	3,073
中間貸借対照表計上額 が取得原価を超えないもの			
株式	-	-	-
投資信託( 1 )	2,587	3,003	415
譲渡性預金	1,600	1,600	-
小計	4,187	4,603	415
合計	7,544	4,885	2,658

- ( 1 ) 当中間会計期間において、投資有価証券に係る為替変動リスクをヘッジするための為替予約取引についてヘッジ会計を適用しております。対応する繰延ヘッジ利益は117百万円（税効果会計適用後）であり、中間貸借対照表に計上しております。

## デリバティブ取引関係

当中間会計期間（自 平成23年 4月 1日 至 平成23年 9月30日）

## 1．ヘッジ会計が適用されていないデリバティブ取引

該当事項はありません。

## 2．ヘッジ会計が適用されているデリバティブ取引

## （1）通貨関連

（単位：百万円）

ヘッジ会計の方法	デリバティブ取引の種類等	主なヘッジ対象	契約額等	契約額等のうち1年超	時価	当該時価の算定方法
原則的処理方法	為替予約取引	投資信託	2,575	-	5	先物為替相場による
為替予約等の振当処理	為替予約取引	短期貸付金	168	-	(*1) -	-
合 計			2,743	-	(*1) 5	-

(\*1) 為替予約等の振当処理によるものは、ヘッジ対象とされている短期貸付金と一体として処理されるため、その時価は当該短期貸付金の時価に含めて記載しております。

## セグメント情報等

当中間会計期間(自 平成23年 4月 1日 至 平成23年 9月30日)

## 1．セグメント情報

当社は投資運用業の単一セグメントであるため、記載を省略しております。

## 2．関連情報

## (1) 製品・サービスごとの情報

当社の製品・サービス区分の決定方法は、中間損益計算書の営業収益の区分と同一であることから、製品・サービスごとの営業収益の記載を省略しております。

## (2) 地域ごとの情報

## 売上高

本邦の外部顧客からの営業収益に区分した金額が中間損益計算書の営業収益の90%を超えるため、地域ごとの営業収益の記載を省略しております。

## 有形固定資産

本邦に所在している有形固定資産の金額が中間貸借対照表の有形固定資産の金額の90%を超えるため、地域ごとの有形固定資産の記載を省略しております。

### (3) 主要な顧客ごとの情報

外部顧客からの営業収益のうち、中間損益計算書の営業収益の10%以上を占める相手先がないため、主要な顧客ごとの営業収益の記載を省略しております。

## 1 株当たり情報

自 平成23年 4 月 1 日 至 平成23年 9 月30日	
1 株当たり純資産額	13,007円36銭
1 株当たり中間純利益	1,028円70銭
(注) 1 . 潜在株式調整後 1 株当たり中間純利益につきましては、新株予約権付社債等潜在株式がないため、記載しておりません。	
2 . 1 株当たり中間純利益の算定上の基礎は、以下のとおりであります。	
中間純利益	5,298百万円
普通株主に帰属しない金額	-
普通株式に係る中間純利益	5,298百万円
期中平均株式数	5,150千株

## 独立監査人の中間監査報告書

平成23年11月24日

野村アセットマネジメント株式会社  
取締役会 御中

### 新日本有限責任監査法人

指定有限責任社員  
業務執行社員 公認会計士 内田 満雄指定有限責任社員  
業務執行社員 公認会計士 亀井 純子指定有限責任社員  
業務執行社員 公認会計士 伊藤 志保

当監査法人は、金融商品取引法第193条の2第1項の規定に基づく監査証明を行うため、「委託会社等の経理状況」に掲げられている野村アセットマネジメント株式会社の平成23年4月1日から平成24年3月31日までの第53期事業年度の中間会計期間（平成23年4月1日から平成23年9月30日まで）に係る中間財務諸表、すなわち、中間貸借対照表、中間損益計算書、中間株主資本等変動計算書、重要な会計方針及びその他の注記について中間監査を行った。

#### 中間財務諸表に対する経営者の責任

経営者の責任は、我が国において一般に公正妥当と認められる中間財務諸表の作成基準に準拠して中間財務諸表を作成し有用な情報を表示することにある。これには、不正又は誤謬による重要な虚偽表示のない中間財務諸表を作成し有用な情報を表示するために経営者が必要と判断した内部統制を整備及び運用することが含まれる。

## 監査人の責任

当監査法人の責任は、当監査法人が実施した中間監査に基づいて、独立の立場から中間財務諸表に対する意見を表明することにある。当監査法人は、我が国において一般に公正妥当と認められる中間監査の基準に準拠して中間監査を行った。中間監査の基準は、当監査法人に中間財務諸表には全体として中間財務諸表の有用な情報の表示に関して投資者の判断を損なうような重要な虚偽表示がないかどうかの合理的な保証を得るために、中間監査に係る監査計画を策定し、これに基づき中間監査を実施することを求めている。

中間監査においては、中間財務諸表の金額及び開示について監査証拠を入手するために年度監査と比べて監査手続の一部を省略した中間監査手続が実施される。中間監査手続は、当監査法人の判断により、不正又は誤謬による中間財務諸表の重要な虚偽表示のリスクの評価に基づいて、分析的手続等を中心とした監査手続に必要な応じて追加の監査手続が選択及び適用される。中間監査の目的は、内部統制の有効性について意見表明するためのものではないが、当監査法人は、リスク評価の実施に際して、状況に応じた適切な中間監査手続を立案するために、中間財務諸表の作成と有用な情報の表示に関連する内部統制を検討する。また、中間監査には、経営者が採用した会計方針及びその適用方法並びに経営者によって行われた見積りの評価も含め中間財務諸表の表示を検討することが含まれる。

当監査法人は、中間監査の意見表明の基礎となる十分かつ適切な監査証拠を入手したと判断している。

## 中間監査意見

当監査法人は、上記の中間財務諸表が、我が国において一般に公正妥当と認められる中間財務諸表の作成基準に準拠して、野村アセットマネジメント株式会社の平成23年9月30日現在の財政状態及び同日をもって終了する中間会計期間（平成23年4月1日から平成23年9月30日まで）の経営成績に関する有用な情報を表示しているものと認める。

## 利害関係

会社と当監査法人又は業務執行社員との間には、公認会計士法の規定により記載すべき利害関係はない。

以 上

---

(注) 上記は、独立監査人の中間監査報告書の原本に記載された事項を電子化したものであり、その原本は当社が別途保管しております。

## 独立監査人の中間監査報告書

平成24年2月28日

野村アセットマネジメント株式会社  
取締役会 御中

## 新日本有限責任監査法人

指定有限責任社員  
業務執行社員 公認会計士 内田 満 雄指定有限責任社員  
業務執行社員 公認会計士 伊藤 志 保

当監査法人は、金融商品取引法第193条の2第1項の規定に基づく監査証明を行うため、「ファンドの経理状況」に掲げられているTOPIX連動型上場投資信託の平成23年7月11日から平成24年1月10日までの中間計算期間の中間財務諸表、すなわち、中間貸借対照表、中間損益及び剰余金計算書並びに中間注記表について中間監査を行った。

## 中間財務諸表に対する経営者の責任

経営者の責任は、我が国において一般に公正妥当と認められる中間財務諸表の作成基準に準拠して中間財務諸表を作成し有用な情報を表示することにある。これには、不正又は誤謬による重要な虚偽表示のない中間財務諸表を作成し有用な情報を表示するために経営者が必要と判断した内部統制を整備及び運用することが含まれる。



## 監査人の責任

当監査法人の責任は、当監査法人が実施した中間監査に基づいて、独立の立場から中間財務諸表に対する意見を表明することにある。当監査法人は、我が国において一般に公正妥当と認められる中間監査の基準に準拠して中間監査を行った。中間監査の基準は、当監査法人に中間財務諸表には全体として中間財務諸表の有用な情報の表示に関して投資者の判断を損なうような重要な虚偽表示がないかどうかの合理的な保証を得るために、中間監査に係る監査計画を策定し、これに基づき中間監査を実施することを求めている。

中間監査においては、中間財務諸表の金額及び開示について監査証拠を入手するために年度監査と比べて監査手続の一部を省略した中間監査手続が実施される。中間監査手続は、当監査法人の判断により、不正又は誤謬による中間財務諸表の重要な虚偽表示のリスクの評価に基づいて、分析的手続等を中心とした監査手続に必要な応じて追加の監査手続が選択及び適用される。中間監査の目的は、内部統制の有効性について意見表明するためのものではないが、当監査法人は、リスク評価の実施に際して、状況に応じた適切な中間監査手続を立案するために、中間財務諸表の作成と有用な情報の表示に関連する内部統制を検討する。また、中間監査には、経営者が採用した会計方針及びその適用方法並びに経営者によって行われた見積りの評価も含め中間財務諸表の表示を検討することが含まれる。

当監査法人は、中間監査の意見表明の基礎となる十分かつ適切な監査証拠を入手したと判断している。

## 中間監査意見

当監査法人は、上記の中間財務諸表が、我が国において一般に公正妥当と認められる中間財務諸表の作成基準に準拠して、T O P I X 連動型上場投資信託の平成24年1月10日現在の信託財産の状態及び同日をもって終了する中間計算期間（平成23年7月11日から平成24年1月10日まで）の損益の状況に関する有用な情報を表示しているものと認める。

## 利害関係

野村アセットマネジメント株式会社及びファンドと当監査法人又は業務執行社員との間には、公認会計士法の規定により記載すべき利害関係はない。

以 上

---

(注) 1. 上記は、独立監査人の中間監査報告書の原本に記載された事項を電子化したものであり、その原本は当社が別途保管しております。

2. 中間財務諸表の範囲にはXBRLデータ自体は含まれていません。

[次へ](#)