

【表紙】

【提出書類】	有価証券届出書
【提出先】	関東財務局長殿
【提出日】	平成28年9月9日提出
【発行者名】	みずほ投信投資顧問株式会社
【代表者の役職氏名】	取締役社長 中村 英剛
【本店の所在の場所】	東京都港区三田三丁目5番27号
【事務連絡者氏名】	商品開発部長 三木谷 正直
【電話番号】	03-5232-7700
【届出の対象とした募集（売出）内国投資 信託受益証券に係るファンドの名称】	MHAMトピックスファンド
【届出の対象とした募集（売出）内国投資 信託受益証券の金額】	継続募集額(平成28年9月10日から平成29年9月8日まで) 1兆円を上限とします。
【縦覧に供する場所】	該当事項はありません。

第一部【証券情報】

（１）【ファンドの名称】

MHAMトピックスファンド(以下「当ファンド」といいます。)

（２）【内国投資信託受益証券の形態等】

追加型証券投資信託の振替内国投資信託受益権(以下「受益権」と称することがあります。)です。

ファンドの受益権は、社債、株式等の振替に関する法律(以下「社振法」といいます。)の規定の適用を受けることとし、受益権の帰属は、後述の「(11) 振替機関に関する事項」に記載の振替機関および当該振替機関の下位の口座管理機関(社振法第2条に規定する「口座管理機関」をいい、振替機関を含め、以下「振替機関等」といいます。)の振替口座簿に記載または記録されることにより定まります(以下、振替口座簿に記載または記録されることにより定まる受益権を「振替受益権」といいます。)。委託会社であるみずほ投信投資顧問株式会社は、やむを得ない事情等がある場合を除き、当該振替受益権を表示する受益証券を発行しません。

また、当ファンドについて、委託会社の依頼により、信用格付業者から提供され、若しくは閲覧に供された信用格付けまたは信用格付業者から提供され、若しくは閲覧に供される予定の信用格付けはありません。

（３）【発行（売出）価額の総額】

1兆円を上限とします。

（４）【発行（売出）価格】

取得申込日の基準価額とします。

「基準価額」とは、ファンドの資産総額から負債総額を控除して求めた金額(純資産総額)を、計算日における受益権総口数で除した価額をいいます。ただし、便宜上1万口当たり換算した価額で表示されることがあります。

基準価額については、販売会社または委託会社にお問い合わせください。なお、委託会社に対する照会は下記においてできます。

照会先の名称	ホームページアドレス	電話番号
みずほ投信投資顧問株式会社	http://www.mizuho-am.co.jp/	0120-324-431

電話によるお問い合わせは、営業日の午前9時～午後5時までとさせていただきます。(以下同じ。)

（５）【申込手数料】

申込手数料(受益権1口当たり)は、取得申込日の基準価額に、販売会社が別に定める率(以下「手数料率」といいます。)を乗じて得た額とし、平成28年 9月 9日現在における手数料率の上限は2.16%(税抜2%)です。なお、申込手数料には、消費税ならびに地方消費税に相当する金額(8%、以下「消費税等相当額」といいます。)が課せられます。

申込手数料については、販売会社にお問い合わせください。

「分配金再投資コース」を選択された場合の収益分配金は、毎計算期末の翌営業日に原則として税金を差し引いた後、自動的に無手数料で再投資されます。

販売会社で支払いを受けた償還金をもって、当ファンドの受益権の取得申込みをする場合、販売会社によっては取得申込口数のうち当該償還金額の範囲内で取得する口数についての申込手数料を、上記に定める申込手数料の規定にかかわらず、販売会社が独自に定めることができます。詳しくは、販売会社にお問い合わせください。なお、償還乗換えの際に償還金の支払いを受けたことを証する書類を提示いただくことがあります。

(6) 【申込単位】

申込単位は、販売会社が委託会社の承認を得て別に定める単位とします。

申込単位については、販売会社にお問い合わせください。

(注) 「分配金再投資コース」を選択された申込者は、収益分配金の再投資に際し、1口の整数倍をもって取得することができます。

(7) 【申込期間】

平成28年 9月10日から平成29年 9月 8日まで

申込期間は、上記期間満了前に有価証券届出書を提出することによって更新されます。

(8) 【申込取扱場所】

当ファンドの申込取扱場所(以下、「販売会社」といいます。)については、下記の委託会社の照会先までお問い合わせください。

照会先の名称	ホームページアドレス	電話番号
みずほ投信投資顧問株式会社	http://www.mizuho-am.co.jp/	0120-324-431

(9) 【払込期日】

取得申込代金は取得申込日から起算して4営業日目までに販売会社にお支払いいただきます。なお、販売会社が別に定める所定の方法により、上記の期日以前に取得申込代金をお支払いいただく場合があります。

各取得申込日の発行価額の総額は、追加信託が行われる日に、販売会社により、みずほ投信投資顧問株式会社（「委託者」または「委託会社」といいます。）の指定する口座を經由してみずほ信託銀行株式会社（「受託者」または「受託会社」といいます。）の指定するファンド口座(受託会社が再信託している場合は、当該再信託受託会社の指定するファンド口座)に払い込まれます。

(10) 【払込取扱場所】

取得申込代金はお申込みの販売会社にお支払いください。なお、払込取扱場所については、下記の委託会社の照会先までお問い合わせください。

照会先の名称	ホームページアドレス	電話番号
みずほ投信投資顧問株式会社	http://www.mizuho-am.co.jp/	0120-324-431

(11) 【振替機関に関する事項】

ファンドの受益権にかかる振替機関は下記の通りです。

株式会社証券保管振替機構

(1 2) 【その他】

投資信託振替制度における振替受益権について

当ファンドの受益権は、平成19年1月4日より投資信託振替制度（以下「振替制度」といいます。）に移行しており、社振法の規定の適用を受け、上記「(11) 振替機関に関する事項」に記載の振替機関の振替業にかかる業務規程等の規則にしたがって取り扱われるものとします。

ファンドの分配金、償還金、換金代金は、社振法および上記「(11) 振替機関に関する事項」に記載の振替機関の業務規程その他の規則にしたがって支払われます。

振替制度においては、ファンドの受益権の発生、消滅、移転をコンピュータシステムにて管理します。ファンドの設定、解約、償還等がコンピュータシステム上の帳簿（「振替口座簿」といいます。）への記載・記録によって行われます。

第二部【ファンド情報】

第1【ファンドの状況】

1【ファンドの性格】

（1）【ファンドの目的及び基本的性格】

主としてMHAMトピックスマザーファンド（以下「マザーファンド」ということがあります。）受益証券への投資を通じ、東証株価指数(TOPIX) に連動する投資成果を目指して運用を行います。

東証株価指数(TOPIX [トピックス]=Tokyo Stock Price Index)とは、東京証券取引所第一部全銘柄を対象とした株価指数で、基準時（1968年1月4日終値）の時価総額を100として、その後の時価総額を指数化したものです。

- *1 TOPIXの指数値およびTOPIXの商標は、株式会社東京証券取引所（以下「㈱東京証券取引所」といいます。）の知的財産であり、株価指数の算出、指数値の公表、利用などTOPIXに関するすべての権利・ノウハウおよびTOPIXの商標に関するすべての権利は㈱東京証券取引所が有します。
- *2 ㈱東京証券取引所は、TOPIXの指数値の算出もしくは公表の方法の変更、TOPIXの指数値の算出もしくは公表の停止またはTOPIXの商標の変更もしくは使用の停止を行うことができます。
- *3 ㈱東京証券取引所は、TOPIXの指数値およびTOPIXの商標の使用に関して得られる結果ならびに特定日のTOPIXの指数値について、何ら保証、言及をするものではありません。
- *4 ㈱東京証券取引所は、TOPIXの指数値およびそこに含まれるデータの正確性、完全性を保証するものではありません。また、㈱東京証券取引所は、TOPIXの指数値の算出または公表の誤謬、遅延または中断に対し、責任を負いません。
- *5 当ファンドは、㈱東京証券取引所により提供、保証または販売されるものではありません。
- *6 ㈱東京証券取引所は、当ファンドの購入者または公衆に対し、当ファンドの説明、投資のアドバイスをする義務を負いません。
- *7 ㈱東京証券取引所は、みずほ投信投資顧問㈱または当ファンドの購入者のニーズを、TOPIXの指数値を算出する銘柄構成、計算に考慮するものではありません。
- *8 以上の項目に限らず、㈱東京証券取引所は当ファンドの設定、販売および販売促進活動に起因するいかなる損害に対しても、責任を有しません。

<ファンドの特色>

東証株価指数（TOPIX）の動きに連動する投資成果を目指します。

株式と株価指数先物取引等の合計の組入比率は、原則として高位を保つことを基本とします。

1兆円を上限に信託金を追加することができます。なお、信託金の上限については、受託会社と合意のうえ変更することができます。

一般社団法人投資信託協会が定める分類方法において、以下のように分類・区分されます。

<商品分類>

・商品分類一覧表

（注）当ファンドが該当する商品分類に を付しています。

単位型・追加型	投資対象地域	投資対象資産 （収益の源泉となる資産）	補足分類
---------	--------	------------------------	------

単位型	国内	株式	インデックス型
	海外	債券	
追加型	内外	不動産投信	特殊型
		その他資産	
		資産複合	

・商品分類定義

該当分類	分類の定義
追加型	一度設定されたファンドであってもその後追加設定が行われ従来の信託財産とともに運用されるファンドをいう。
国内	目論見書又は投資信託約款において、組入資産による主たる投資収益が実質的に国内の資産を源泉とする旨の記載があるものをいう。
株式	目論見書又は投資信託約款において、組入資産による主たる投資収益が実質的に株式を源泉とする旨の記載があるものをいう。
インデックス型	目論見書又は投資信託約款において、各種指数に連動する運用成果を目指す旨の記載があるものをいう。

<属性区分>

・属性区分一覧表

(注) 当ファンドが該当する属性区分に を付しています。

投資対象資産 (実際の組入資産)	決算頻度	投資対象地域	投資形態
株式 一般 大型株 中小型株 債券 一般 公債 社債 その他債券 クレジット属性 不動産投信 その他資産 (投資信託証券) 資産複合	年1回	グローバル	ファミリーファンド
	年2回	日本	ファンド・オブ・ファンズ
	年4回	北米	
	年6回(隔月)	欧州	対象インデックス
	年12回(毎月)	アジア	
日々	オセアニア	日経225	
その他	中南米	TOPIX	
		アフリカ	その他
		中近東(中東)	
		エマージング	

当ファンドが投資信託証券への投資を通じて実質的な投資対象とする資産は、「株式・一般」です。

・属性区分定義

該当区分	区分の定義
その他資産 (投資信託証券)	目論見書又は投資信託約款において、主として「株式」、「債券」及び「不動産投信」以外の資産に投資する旨の記載があるものをいい、括弧内の記載はその該当資産を表す。

株式・一般	目論見書又は投資信託約款において、主として株式に投資する旨の記載があるもので、大型株、中小型株属性にあてはまらない全てのものをいう。 当ファンドは、主としてマザーファンド受益証券（投資信託証券）への投資を通じて、株式に投資を行います。
年1回	目論見書又は投資信託約款において、年1回決算する旨の記載があるものをいう。
日本	目論見書又は投資信託約款において、組入資産による投資収益が日本の資産を源泉とする旨の記載があるものをいう。
ファミリーファンド	目論見書又は投資信託約款において、親投資信託（ファンド・オブ・ファンズにのみ投資されるものを除く。）を投資対象として投資するものをいう。
TOPIX	目論見書又は投資信託約款において、TOPIX（東証株価指数）に連動する運用成果を目指す旨の記載があるものをいう。

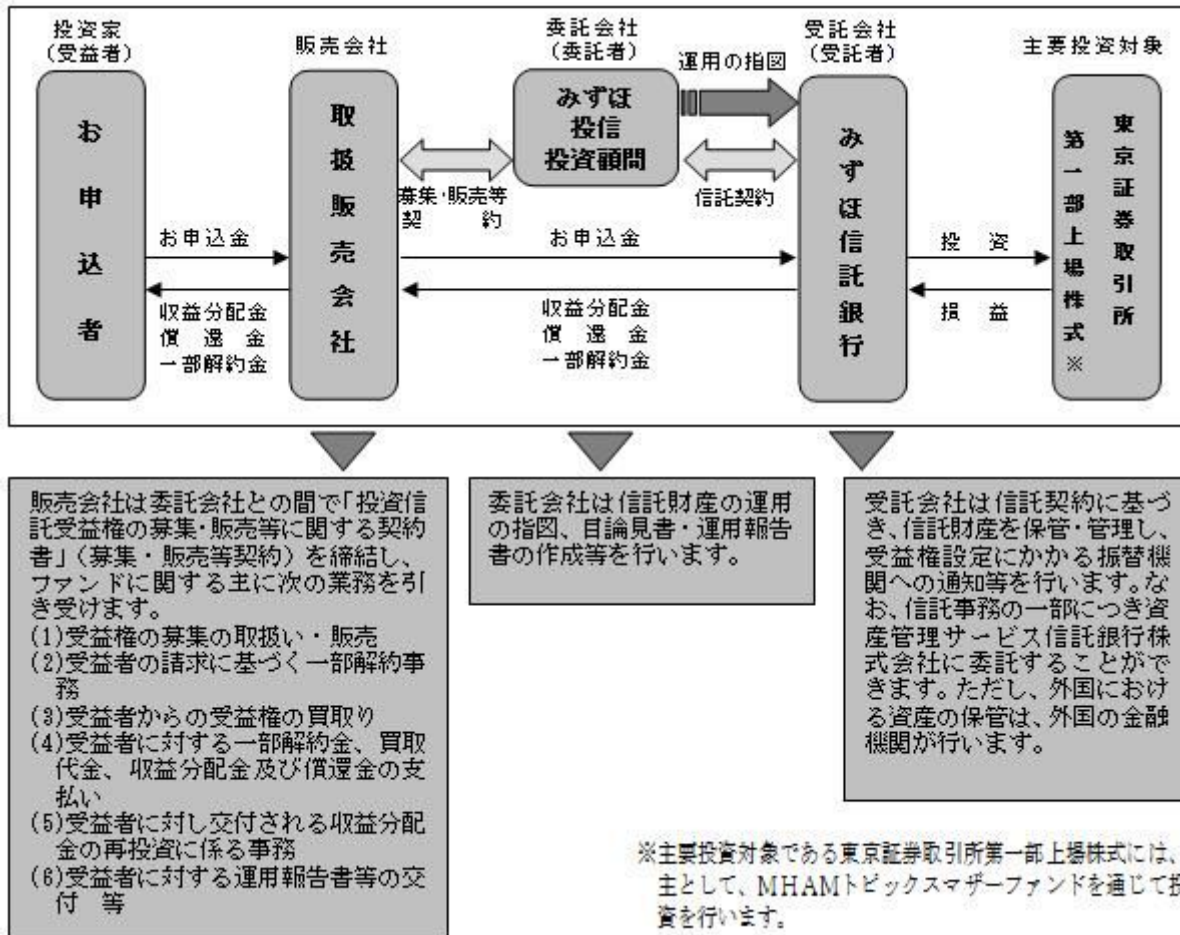
- （注1）商品分類および属性区分は、委託会社が目論見書または約款の記載内容等に基づいて分類していません。
- （注2）当ファンドが該当しない商品分類および属性区分の定義につきましては、一般社団法人投資信託協会のホームページ（<http://www.toushin.or.jp/>）をご覧ください。
- （注3）当ファンドはマザーファンド受益証券（投資信託証券）への投資を通じて、株式を主要投資対象とします。したがって、「商品分類」における投資対象資産と、「属性区分」における投資対象資産の分類・区分は異なります。

（2）【ファンドの沿革】

平成13年6月29日	信託契約締結、ファンドの設定・運用開始
平成19年1月4日	投資信託振替制度へ移行
平成19年7月1日	ファンドの名称を「DKA TOPIX ファンド」から「MHAMトピックスファンド」に変更

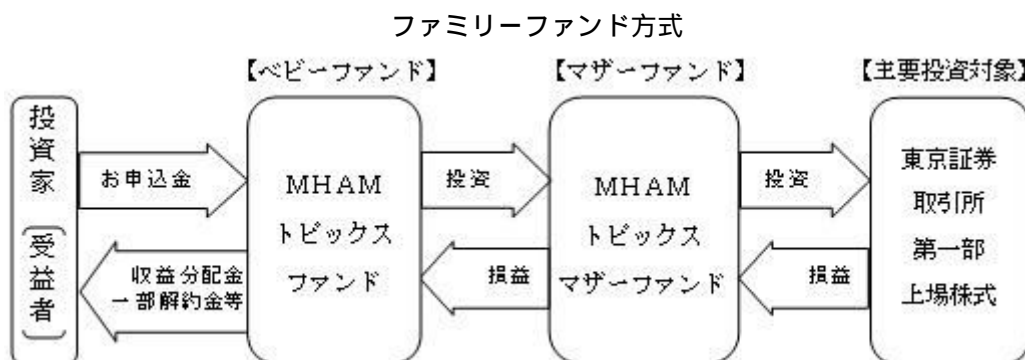
（3）【ファンドの仕組み】

当ファンドの運営の仕組み



ファミリーファンド方式について

当ファンドは「MHAMトピックスマザーファンド」をマザーファンドとするファミリーファンド方式で運用を行います。



ファミリーファンド方式とは、投資家の皆様からお預かりした資金をまとめてベビーファンドとし、その資金をマザーファンドに投資することにより、その実質的な運用をマザーファンドにて行う仕組みです。マザーファンドのほかに、株式等に直接投資する場合があります。

委託会社の概況

1. 資本金の額 20億4,560万円(平成28年6月末日現在)

2. 会社の沿革

- 昭和39年5月26日 「朝日証券投資信託委託株式会社」設立
- 平成9年10月1日 「株式会社第一勸業投資顧問」「勸角投資顧問株式会社」と合併し、「第一勸業朝日投信投資顧問株式会社」に商号変更

平成11年7月1日 「第一勧業アセットマネジメント株式会社」に商号変更

平成19年7月1日 「富士投信投資顧問株式会社」と合併し、
「みずほ投信投資顧問株式会社」に商号変更

3. 大株主の状況(平成28年6月末日現在)

名称	住所	所有株式数	比率
株式会社みずほフィナンシャルグループ	東京都千代田区大手町一丁目5番5号	1,038,408株	98.7%
みずほ投信投資顧問株式会社	東京都港区三田三丁目5番27号	13,662株	1.3%

委託会社は、自己株式を13,662株保有しています。

2【投資方針】

(1)【投資方針】

基本方針

この投資信託は、東証株価指数(TOPIX)に連動する投資成果を目指した運用を行います。

運用方法

1. 主要投資対象

MHAMトピックスマザーファンド受益証券を主要投資対象とします。

2. 投資態度

a. 主としてMHAMトピックスマザーファンド受益証券に投資を行い、東証株価指数(TOPIX)に連動した投資成果を目指します。

b. 投資にあたっては、主としてMHAMトピックスマザーファンド受益証券への投資を通じ、以下の方針に基づき運用を行います。

. 東京証券取引所第一部に上場されている株式を主要投資対象とします。

. 運用の効率化を図るため、ならびに追加設定・一部解約等に対応するため、株価指数先物取引等を利用することがあります。

. 原則として、株式と株価指数先物取引等の合計の組入比率(株式の実質組入比率)は、高位を保つことを基本とします。

c. 非株式(株式以外の資産)への実質投資割合は、原則として信託財産総額の50%以下とします。

「実質投資割合」とは、投資対象である当該資産につき、当ファンドの信託財産に属する当該資産の時価総額とマザーファンドの信託財産に属する当該資産のうち当ファンドの信託財産に属するとみなした額との合計額の当ファンドの信託財産総額または信託財産の純資産総額に対する割合をいいます。(以下同じ。)

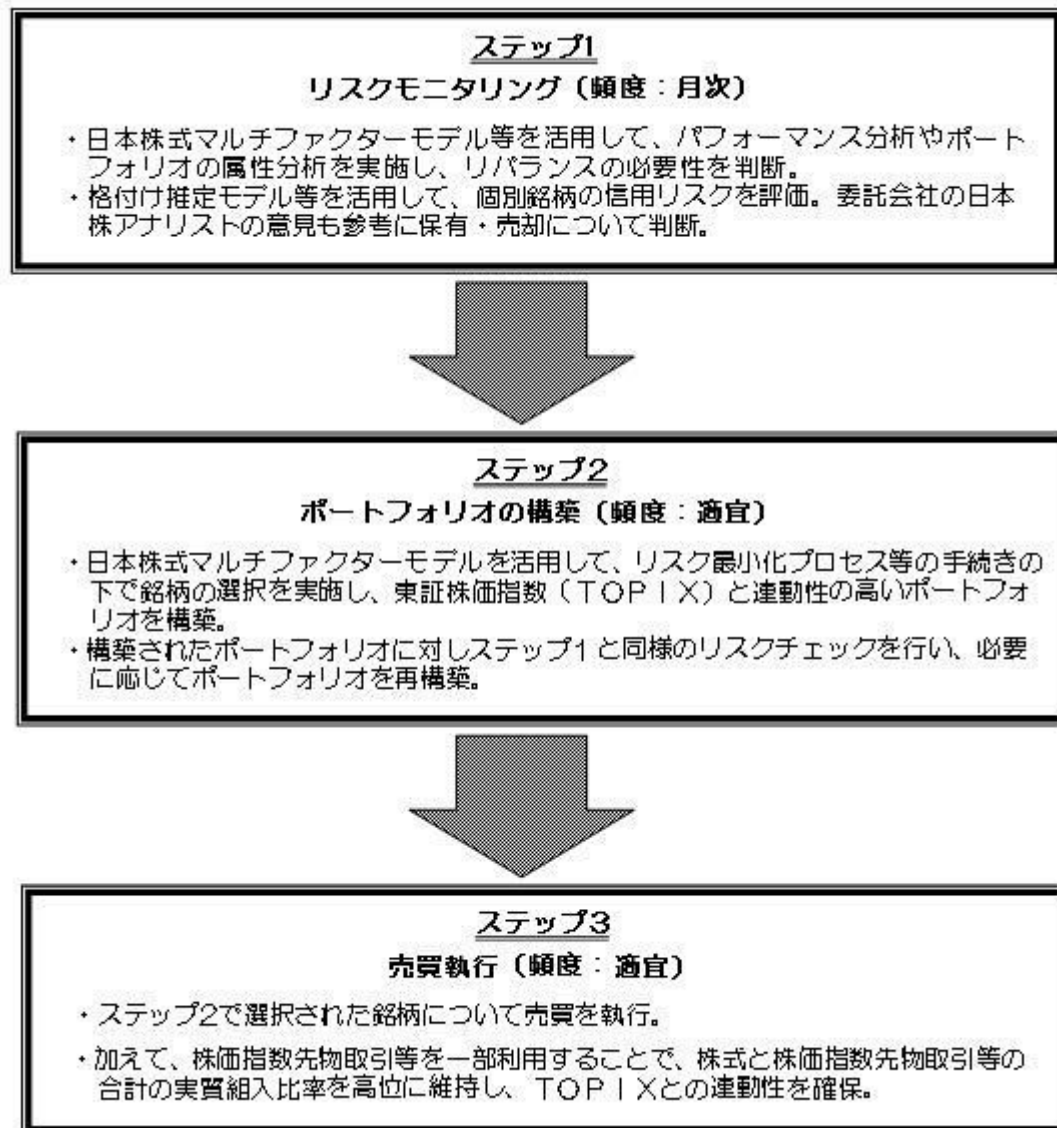
d. 市況動向やファンドの資金事情等によっては、上記のような運用ができない場合があります。

e. 国内において行われる有価証券先物取引(金融商品取引法第28条第8項第3号イに掲げるものをいいます。以下同じ。)、有価証券指数等先物取引(金融商品取引法第28条第8項第3号ロに掲げるものをいいます。以下同じ。)、有価証券オプション取引(金融商品取引法第28条第8項第3号ハに掲げるものをいいます。以下同じ。)、金利にかかる先物取引および金利にかかるオプション取引ならびに外国の市場におけるわが国の有価証券先物取引、有価証券指数等先物取引、有価証券オプション取引、金利にかかる先物取引および金利にかかるオプション取引と類似の取引(以下「有価証券先物取引等」といいます。)を行うことができます。

- f. 信託財産に属する資産の効率的な運用に資するため、ならびに価格変動リスクを回避するため、異なった受取金利または異なった受取金利とその元本を一定の条件のもとに交換する取引（以下「スワップ取引」といいます。）を行うことができます。
- g. 信託財産に属する資産の効率的な運用に資するため、ならびに価格変動リスクを回避するため、金利先渡取引を行うことができます。

ファンドの投資プロセス

当ファンドは、主としてMHAMトピックスマザーファンド受益証券への投資を通じ、以下のプロセスにより東京証券取引所第一部上場株式に投資を行います。



日本株式マルチファクターモデルは、1988年に構築以来随時改良を加えている、みずほ投信投資顧問が独自に開発したモデルです。これにより、TOPIX（東証株価指数）に連動する銘柄群を効率的に選び、定期的に銘柄群の見直しをすることによりTOPIXに対する連動性を高めます。

なお、市況動向、設定・解約状況によっては弾力的に対処することがあります。また、使用するモデル等については、市場や経済の構造変化等に対応して、適宜見直しをすることがあります。

（2）【投資対象】

投資の対象とする資産の種類

この信託において投資の対象とする資産の種類は、次に掲げるものとします。

- 1.次に掲げる特定資産（「特定資産」とは投資信託及び投資法人に関する法律第2条第1項で定めるものをいいます。以下同じ。）
 - a.有価証券
 - b.デリバティブ取引に係る権利（金融商品取引法第2条第20項に規定するものをいい、約款第27条、第28条および第29条に定めるものに限ります。）
 - c.金銭債権
 - d.約束手形
- 2.次に掲げる特定資産以外の資産
 - a.為替手形

有価証券の指図範囲

委託会社は、信託金を、主としてみずほ投信投資顧問株式会社を委託会社とし、みずほ信託銀行株式会社を受託会社として締結されたMHAMトピックスマザーファンドの受益証券（以下「マザーファンド受益証券」といいます。）および次の有価証券（金融商品取引法第2条第2項の規定により有価証券とみなされる同項各号に掲げる権利を除き、かつ本邦通貨建のものに限ります。）に投資することを指図します。

- 1.株券または新株引受権証書
- 2.国債証券
- 3.地方債証券
- 4.特別の法律により法人が発行する債券
- 5.社債券（新株引受権証券と社債券とが一体となった新株引受権付社債券（以下「分離型新株引受権付社債券」といいます。）の新株引受権証券を除きます。）
- 6.特定目的会社にかかる特定社債券（金融商品取引法第2条第1項第4号で定めるものをいいます。）
- 7.特別の法律により設立された法人の発行する出資証券（金融商品取引法第2条第1項第6号で定めるものをいいます。）
- 8.協同組織金融機関にかかる優先出資証券（金融商品取引法第2条第1項第7号で定めるものをいいます。）または優先出資引受権を表示する証書
- 9.特定目的会社にかかる優先出資証券（金融商品取引法第2条第1項第8号で定めるものをいいます。）
- 10.コマーシャル・ペーパー
- 11.新株引受権証券（分離型新株引受権付社債券の新株引受権証券を含みます。以下同じ。）および新株予約権証券
- 12.外国または外国の者の発行する証券または証書で、1.～11.の証券または証書の性質を有するもの
- 13.投資信託または外国投資信託の受益証券（金融商品取引法第2条第1項第10号で定めるものをいいます。）
- 14.投資証券または外国投資証券（金融商品取引法第2条第1項第11号で定めるものをいいます。）
- 15.外国貸付債権信託受益証券（金融商品取引法第2条第1項第18号で定めるものをいいます。）
- 16.オプションを表示する証券または証書（金融商品取引法第2条第1項第19号で定めるものをいい、有価証券に係るものに限ります。）
- 17.預託証書（金融商品取引法第2条第1項第20号で定めるものをいいます。）

18. 外国法人が発行する譲渡性預金証書
 19. 指定金銭信託の受益証券（金融商品取引法第2条第1項第14号で定める受益証券発行信託の受益証券に限ります。）
 20. 抵当証券（金融商品取引法第2条第1項第16号で定めるものをいいます。）
 21. 貸付債権信託受益権であって金融商品取引法第2条第1項第14号で定める受益証券発行信託の受益証券に表示されるべきもの
 22. 外国の者に対する権利で前記21.の有価証券の性質を有するもの
- なお、1.の証券または証書、12.および17.の証券または証書のうち1.の証券または証書の性質を有するものを以下「株式」といい、2.から6.までの証券ならびに12.および17.の証券または証書のうち2.から6.までの証券の性質を有するものを以下「公社債」といい、13.の証券および14.の証券(外国投資証券で投資法人債券に類する証券を除きます。)を以下「投資信託証券」といいます。

金融商品の指図範囲

委託会社は、信託金を、 に掲げる有価証券のほか、次に掲げる金融商品（金融商品取引法第2条第2項の規定により有価証券とみなされる同項各号に掲げる権利を含みます。）により運用することを指図することができます。また、 の規定にかかわらず、この信託の設定、解約、償還、投資環境の変動等への対応等、委託会社が運用上必要と認めるときには、委託会社は、信託金を以下に掲げる金融商品により運用することの指図ができます。

1. 預金
2. 指定金銭信託（金融商品取引法第2条第1項第14号に規定する受益証券発行信託を除きます。）
3. コール・ローン
4. 手形割引市場において売買される手形
5. 貸付債権信託受益権であって金融商品取引法第2条第2項第1号で定めるもの
6. 外国の者に対する権利で5.の権利の性質を有するもの

（3）【運用体制】

意思決定プロセス

1. 運用の意思決定にあたっては、まず「マクロ経済分析会議」において投資判断に先立つマクロ経済環境に関する前提を明確にします。これに基づいて「資産別投資分析委員会」において各資産別の市場見通しを策定し、「投資政策委員会」で各市場の見通しを最終承認します。
 2. 運用担当者は、投資政策委員会で承認された各市場見通しを踏まえて運用に関する基本計画を策定し、運用会議にて審議・決定します。
 3. 運用担当者は、運用会議で決定された基本計画に基づいて具体的な運用計画を策定し、これに基づいてトレーディング部門に発注指図を行います。トレーディング部門は、売買に係る法令・約款および運用ガイドラインなどの社内諸規則の遵守状況をチェックのうえ個別の取引を実行します。
 4. 各ファンドの運用リスク管理状況・運用実績について「運用評価委員会」において審議・評価が行われ、また法令・約款、運用ガイドラインなどの社内諸規則に照らした運用内容のモニタリング結果が「コンプライアンス委員会」において審議されます。
 5. 以上の内部管理およびファンドに係る意思決定については、内部監査部門（平成28年6月末現在3名）が業務執行の適正性・妥当性・効率性等の観点からモニタリングを実施しています。
- なお、上記の組織の体制および会議の名称等については、変更になることがあります。

関係法人に対する管理体制

当ファンドの関係法人である受託会社に対して、委託会社は、内部統制に関する外部監査人による報告書等の定期的な提出を求め、必要に応じて具体的な事項に関するヒアリングを行う等の方法により、適切な業務執行体制にあることを確認しています。

（４）【分配方針】

収益分配方針

年1回の毎決算時(原則として6月10日。ただし、休業日の場合は翌日以降の最初の営業日)に、原則として以下の方針に基づき収益分配を行います。

1. 分配対象額の範囲は、経費控除後の配当等収益(繰越分およびマザーファンドの信託財産に属する配当等収益のうち、信託財産に属するとみなした額(以下「みなし配当等収益」といいます。))を含みます。および売買益(評価益を含み、みなし配当等収益を控除して得た額)等の全額とします。
2. 分配金額は、委託会社が基準価額水準、市況動向等を勘案して決定します。ただし、分配対象収益が少額の場合には分配を行わないことがあります。
3. 収益分配に充てなかった利益については、運用の基本方針に基づいて運用を行います。

将来の収益分配金の支払いおよびその金額について保証するものではありません。

収益分配金の支払い

1. 収益分配金は、原則として毎計算期間終了日から起算して5営業日までに販売会社において支払いが開始されます。
2. 収益分配金の再投資に関する契約に基づいて収益分配金を再投資することにより増加した受益権は、振替口座簿に記載または記録されます。

収益分配金は、決算日において振替機関等の振替口座簿に記載または記録されている受益者（当該収益分配金にかかる決算日以前において一部解約が行われた受益権にかかる受益者を除きます。また、当該収益分配金にかかる決算日以前に設定された受益権で取得申込代金支払前のため販売会社の名義で記載または記録されている受益権については原則として取得申込者とします。）に対し、お支払します。

（５）【投資制限】

a. 約款で定める投資制限

株式、新株引受権証券および新株予約権証券(約款 運用の基本方針 運用方法(3)投資制限、約款第21条、第23条および第24条)

1. 株式への実質投資割合には制限を設けません。
2. 委託会社は、新株引受権証券および新株予約権証券への実質投資割合が、取得時において信託財産の純資産総額の100分の20を超えることとなる投資の指図をしません。
3. 委託会社が投資することを指図する株式、新株引受権証券および新株予約権証券は、証券取引所（「証券取引所」とは、金融商品取引法第2条第16項に規定する金融商品取引所および金融商品取引法第2条第8項第3号口に規定する外国金融商品市場（以下「取引所」といいます。）のうち、有価証券の売買または金融商品取引法第28条第8項第3号もしくは同項第5号の取引を行う市場および当該市場を開設するものをいいます。以下同じ。）に上場されている株式の発行会社の発行するものとします。ただし、株主割当により取得する株式、新株引受権証券および新株予約権証券についてはこ

の限りではありません。なお、上場予定の株式、新株引受権証券および新株予約権証券で目論見書等において上場されることが確認できるものについては、投資することを指図することができるものとします。

4. 委託会社は、信託財産に属する同一銘柄の株式の実質投資割合には制限を設けません。

5. 委託会社は、信託財産に属する同一銘柄の新株引受権証券および新株予約権証券の実質投資割合が、信託財産の純資産総額の100分の10を超えることとなる投資の指図をしません。

非株式[株式以外の資産](約款 運用の基本方針 運用方法 (2)投資態度)

非株式(株式以外の資産)への実質投資割合は、原則として信託財産総額の100分の50を超えないものとします。

投資信託証券(約款第21条)

委託会社は、投資信託証券(マザーファンド受益証券を除きます。)への実質投資割合が、信託財産の純資産総額の100分の5を超えることとなる投資の指図をしません。

転換社債等(約款第25条)

委託会社は、信託財産に属する同一銘柄の転換社債、ならびに同一銘柄の新株予約権付社債のうち会社法第236条第1項第3号の財産が当該新株予約権付社債についての社債であって当該社債と当該新株予約権がそれぞれ単独で存在し得ないことをあらかじめ明確にしているもの(以下、会社法施行前の旧商法第341条ノ3第1項第7号および第8号の定めがある新株予約権付社債を含め「転換社債型新株予約権付社債」といいます。)への実質投資割合が、信託財産の純資産総額の100分の10を超えることとなる投資の指図をしません。

外貨建資産(約款 運用の基本方針 運用方法 (3)投資制限)

外貨建資産への投資は行いません。

信用取引(約款第26条)

1. 委託会社は、信託財産の効率的な運用に資するため、信用取引により株券を売付けることの指図をすることができます。なお、当該売付けの決済については、株券の引渡しまたは買戻しにより行うことの指図をすることができるものとします。

2. 信用取引の指図は、次に掲げる有価証券の発行会社の発行する株券について行うことができるものとし、かつ次に掲げる株券数の合計数を超えないものとします。

a. 信託財産に属する株券および新株引受権証券の権利行使により取得する株券

b. 株式分割により取得する株券

c. 有償増資により取得する株券

d. 売出しにより取得する株券

e. 信託財産に属する転換社債の転換請求および新株予約権(転換社債型新株予約権付社債の新株予約権に限ります。)の行使により取得可能な株券

f. 信託財産に属する新株引受権証券および新株引受権付社債券の新株引受権の行使、または信託財産に属する新株予約権証券および新株予約権付社債券の新株予約権(前記e.に定めるものを除きます。)の行使により取得可能な株券

信用リスク集中回避のための投資制限(約款第26条の1の2)

上記 4. および5. の規定にかかわらず、一般社団法人投資信託協会規則に定める一の者に対する株式等エクスポージャー、債券等エクスポージャーおよびデリバティブ等エクスポージャーの信託財産の純資産総額に対する比率は、原則としてそれぞれ100分の10、合計で100分の20を超えないものとし、当該比率を超えることとなった場合には、委託会社は、一般社団法人投資信託協会規則に従い当該比率以内となるよう調整を行うこととします。

デリバティブ取引等(約款第26条の2)

委託会社は、デリバティブ取引等（デリバティブ取引とは、金融商品取引法第2条第20項に規定するものをいい、新株予約権証券、新投資口予約権証券またはオプションを表示する証券もしくは証書に係る取引、選択権付債券売買および商品投資等取引（投資信託及び投資法人に関する法律施行令第3条第10号に規定するものをいいます。）を含みます。以下「デリバティブ取引等」といいます（ただし、この信託において取引可能なものに限り、以下同じ。）。）について、一般社団法人投資信託協会の規則に定める合理的な方法により算出した額が信託財産の純資産総額を超えることとなる投資の指図をしません。

先物取引等(約款第27条)

1. 委託会社は、わが国の証券取引所における有価証券先物取引、有価証券指数等先物取引および有価証券オプション取引ならびに外国の取引所におけるわが国の有価証券にかかるこれらの取引と類似の取引を行うことの指図をすることができます。なお、選択権取引は、オプション取引に含めて取扱うものとし、(以下同じ。)
2. 委託会社は、わが国の取引所における金利にかかる先物取引およびオプション取引ならびに外国の取引所におけるわが国の金利にかかるこれらの取引と類似の取引を行うことの指図をすることができます。

スワップ取引(約款第28条)

1. 委託会社は、信託財産に属する資産の効率的な運用に資するため、ならびに価格変動リスクを回避するため、異なった受取金利または異なった受取金利とその元本を一定の条件のもとに交換する取引(以下「スワップ取引」といいます。)を行うことの指図をすることができます。
2. スワップ取引の指図にあたっては、当該取引の契約期限が、原則として当ファンドの信託期間を超えないものとし、ただし、当該取引が当該信託期間内で全部解約が可能なものについてはこの限りではありません。
3. スワップ取引の指図にあたっては、当該信託財産にかかるスワップ取引の想定元本の総額とマザーファンドの信託財産にかかるスワップ取引の想定元本の総額のうち信託財産に属するとみなした額との合計額(以下「スワップ取引の想定元本の合計額」といいます。)が、信託財産の純資産総額を超えないものとし、なお、信託財産の一部解約等の事由により、当該純資産総額が減少して、スワップ取引の想定元本の合計額が信託財産の純資産総額を超えることとなった場合には、委託会社は速やかに、その超える額に相当するスワップ取引の一部の解約を指図するものとし、
4. 前記3.においてマザーファンドの信託財産にかかるスワップ取引の想定元本の総額のうち信託財産に属するとみなした額とは、マザーファンドの信託財産にかかるスワップ取引の想定元本の総額にマザーファンドの信託財産の純資産総額に占める信託財産に属するマザーファンド受益証券の時価総額の割合を乗じて得た額をいいます。
5. スワップ取引の評価は、当該取引契約の相手方が市場実勢金利等をもとに算出した価額で評価するものとし、

6. 委託会社は、スワップ取引を行うにあたり担保の提供または受入れが必要と認めたときは、担保の提供または担保の受入れの指図を行うものとします。

金利先渡取引(約款第29条)

1. 委託会社は、信託財産に属する資産の効率的な運用に資するため、ならびに価格変動リスクを回避するため、金利先渡取引を行うことの指図をすることができます。
2. 当該取引の決済日が、原則として当ファンドの信託期間を超えないものとします。ただし、当該取引が当該信託期間内で全部解約が可能なものについてはこの限りではありません。
3. 金利先渡取引の指図にあたっては、当該信託財産にかかる金利先渡取引の想定元本の総額とマザーファンドの信託財産にかかる金利先渡取引の想定元本の総額のうち信託財産に属するとみなした額との合計額(以下「金利先渡取引の想定元本の合計額」といいます。)が、信託財産にかかるヘッジ対象金利商品の時価総額とマザーファンドの信託財産にかかるヘッジ対象金利商品の時価総額のうち信託財産に属するとみなした額との合計額(以下「ヘッジ対象金利商品の時価総額の合計額」といいます。)を超えないものとします。なお、信託財産の一部解約等の事由により、当該ヘッジ対象金利商品の時価総額の合計額が減少して、金利先渡取引の想定元本の合計額がヘッジ対象金利商品の時価総額の合計額を超えることとなった場合には、委託会社は、速やかにその超える額に相当する金利先渡取引の一部の解約を指図するものとします。
4. 前記3.においてマザーファンドの信託財産にかかる金利先渡取引の想定元本の総額のうち信託財産に属するとみなした額とは、マザーファンドの信託財産にかかる金利先渡取引の想定元本の総額にマザーファンドの信託財産の純資産総額に占める信託財産に属するマザーファンドの受益証券の時価総額の割合を乗じて得た額をいいます。また、マザーファンドの信託財産にかかるヘッジ対象金利商品の時価総額のうち信託財産に属するとみなした額とは、マザーファンドの信託財産にかかるヘッジ対象金利商品の時価総額にマザーファンドの信託財産の純資産総額に占める信託財産に属するマザーファンドの受益証券の時価総額の割合を乗じて得た額をいいます。
5. 金利先渡取引の評価は、当該取引契約の相手方が市場実勢金利等をもとに算出した価額で評価するものとします。
6. 委託会社は、金利先渡取引を行うにあたり担保の提供または受入れが必要と認めたときは、担保の提供または担保の受入れの指図を行うものとします。

有価証券の貸付(約款第30条)

1. 委託会社は、信託財産の効率的な運用に資するため、信託財産に属する株式および公社債を次の範囲内で貸付の指図をすることができます。
 - a. 株式の貸付は、貸付時点において、貸付株式の時価合計額が、信託財産で保有する株式の時価総額を超えないものとします。
 - b. 公社債の貸付は、貸付時点において、貸付公社債の額面金額の合計額が、信託財産で保有する公社債の額面金額の合計額を超えないものとします。
2. 前記1.に定める限度額を超えることとなった場合には、委託会社は速やかにその超える額に相当する契約の一部の解約を指図するものとします。
3. 委託会社は、有価証券の貸付にあたって必要と認めたときは、担保の受入れの指図を行うものとします。

資金の借入れ(約款第38条)

1. 委託会社は、信託財産の効率的な運用および運用の安定性に資するため、一部解約に伴う支払資金

の手当て(一部解約に伴う支払資金の手当てのために借入れた資金の返済を含みます。)を目的として、または再投資にかかる収益分配金の支払資金の手当てを目的として、資金借入れ(コール市場を通じる場合を含みます。)の指図をすることができます。なお、当該借入金をもって有価証券等の運用は行わないものとします。

2. 一部解約に伴う支払資金の手当てにかかる借入期間は、受益者への解約代金支払開始日から信託財産で保有する有価証券等の売却代金の受渡日までの間または受益者への解約代金支払開始日から信託財産で保有する有価証券等の解約代金入金日までの間もしくは受益者への解約代金支払開始日から信託財産で保有する有価証券等の償還金の入金日までの期間が5営業日以内である場合の当該期間とし、資金借入額は当該有価証券等の売却代金、解約代金および償還金の合計額を限度とします。ただし、資金借入額は、借入指図を行う日における信託財産の純資産総額の10%を上回らない範囲内とします。
3. 収益分配金の再投資にかかる借入期間は信託財産から収益分配金が支弁される日からその翌営業日までとし、資金借入額は収益分配金の再投資額を限度とします。
4. 借入金の利息は信託財産中より支弁します。

b. 法令で定める投資制限

同一の法人の発行する株式の取得割合（投資信託及び投資法人に関する法律第9条）

委託会社は、同一の法人の発行する株式を、運用の指図を行うすべての委託者指図型投資信託につき投資信託財産として有する当該株式にかかる議決権の総数が、当該株式にかかる議決権の総数に100分の50の率を乗じて得た数を超えることとなる場合においては、信託財産をもって取得することを受託会社に指図しないものとします。

3【投資リスク】

(1) 当ファンドにおける主として想定されるリスクと収益性に与える影響度合い

- ・ 当ファンドは、主としてMHAMトピックスマザーファンド受益証券への投資を通じて株式などの値動きのある証券等に投資しますので、ファンドの基準価額は変動します。したがって、元金や一定の投資成果が保証されているものではなく、組入れた株式の株価の下落（東証株価指数（TOPIX）の動きに連動する投資成果を目指しているため、当該指数の下落を含みます。）等の影響による基準価額の下落により、損失を被ることがあります。
- ・ 運用により信託財産に生じた利益および損失は、すべて受益者の皆様に帰属します。
- ・ 投資信託は預金商品や保険商品ではなく、預金保険、保険契約者保護機構の保護の対象ではありません。
- ・ 登録金融機関が取扱う投資信託は、投資者保護基金の対象ではありません。
- ・ 投資信託は預貯金とは異なります。
- ・ 当ファンドのお取引に関しては、金融商品取引法第37条の6の規定（いわゆるクーリング・オフ）の適用はありません。

当ファンドにおいて主として想定されるリスクは以下の通りですが、基準価額の変動要因はこれらに限定されるものではありません。なお、以下のリスクは、主にマザーファンドを通じて当ファンドが行う有価証券等への投資により発生します。

株価変動リスク

株価変動リスクとは、株式市場および投資先となっている企業の株価が下落するリスクをいいます。当ファンドが投資する企業の株価が下落した場合には、当ファンドの基準価額が下落する要因となります。また、当ファンドが投資する企業が業績悪化や倒産等に陥った場合には、当該企業の株価が大きく下落することや無くなることもあり、当ファンドの基準価額に大きな影響を及ぼすことがあります。なお、当ファンドでは、株式と株価指数先物取引等の合計の組入比率を原則として高位に維持するため、株式市場の動向により基準価額は大きく変動します。また、当ファンドでは、追加設定・一部解約に伴う資金の流出入に対応することにより、株式と株価指数先物取引等の合計の実質組入比率が100%を超える場合があります。

流動性リスク

流動性リスクとは、有価証券を売却(または購入)しようとする際に、需要(または供給)がないため、有価証券を希望する時期に、希望する価格で売却(または購入)することができなくなるリスクをいいます。一般に規模が小さい市場での売買や、取引量の少ない有価証券の売買にあたっては、流動性リスクへの留意が特に必要とされます。また、一般に市場を取り巻く外部環境の急変があった場合には、市場実勢価格での売買ができなくなる可能性が高まります。当ファンドが投資する株式等の流動性が損なわれた場合には、当ファンドの基準価額が下落する要因となる可能性があります。

信用リスク

信用リスクとは、公社債等の発行体が財政難、経営不振、その他の理由により、利息や償還金を予め決められた条件で支払うことができなくなる(債務不履行)リスクをいいます。一般に債務不履行が生じた場合、またはその可能性が高まった場合には、当該発行体が発行する公社債および短期金融商品(コマーシャル・ペーパー等)の価格は下落します。また、当該発行体が企業の場合には、一般にその企業の株価が下落する要因となります。当ファンドが投資する株式の発行企業や、株式以外の運用で投資する公社債等の発行体がこうした状況に陥った場合には、当ファンドの基準価額が下落する要因となる可能性があります。

<その他>

- ・当ファンドは、ファミリーファンド方式で運用を行います。当該方式は、運用の効率化に資するものですが、一方で、当ファンドが主要投資対象とするマザーファンドに対し、他のベビーファンドにより多額の追加設定・一部解約等がなされた場合には、マザーファンドにおける売買ならびに組入比率の変化等により、当ファンドの基準価額や運用が影響を受ける場合があります。
- ・当ファンドは、証券取引所における取引の停止等があるときには、一部解約の実行の請求の受け付けを中止すること、およびすでに受け付けた一部解約の実行の請求の受け付けを取り消すことがあります。

<その他の留意点>

当ファンドは、ベンチマークである東証株価指数(TOPIX)の動きと連動する投資成果を目指しておりますが、追加設定・一部解約による運用資金の変動、株価指数の構成銘柄の一部を組入れない場合の影響、銘柄ごとの組入比率が株価指数における構成比率と異なる場合の影響、株価指数先物取引を利用する場合の株価指数と株価指数先物の値動きの差による影響、株価指数先物取引の最低取引単位の存在、売買約定価格と取引所終値との差による影響、売買執行に要する費用や信託報酬等が信託財産から支払われることの影響などにより、当ファンドの基準価額の騰落率と同じ期間におけるベンチマークの騰落率との間に乖離が生じる可能性があります。

< 収益分配金に関する留意点 >

- ・ 投資信託の分配金は、預貯金の利息とは異なり、投資信託の純資産から支払われますので、分配金が支払われると、その金額相当分、基準価額は下がります。
- ・ 分配金は、計算期間中に発生した収益（経費控除後の配当等収益および評価益を含む売買益）を超えて支払われる場合があります。その場合、当期決算日の基準価額は前期決算日と比べて下落することになります。また、分配金の水準は、必ずしも計算期間におけるファンドの収益率を示すものではありません。
- ・ 投資家（受益者）のファンドの取得価額によっては、分配金の一部または全部が、実質的には元本の一部払戻しに相当する場合があります。ファンド取得後の運用状況により、分配金額より基準価額の値上がりが小さかった場合も同様です。

(2) リスク管理体制

コンプライアンス・リスク管理部門は、運用リスクを含めたリスクのチェック・管理を行うとともに、運用実績の分析・評価を実施し、必要に応じて提言等を行います。

また同部門は、法令・諸規則、約款の投資制限等の遵守状況を把握・管理し、必要に応じて関連部門へ指導を行います。

トレーディング部門は、売買執行および発注に伴う諸規則の遵守状況のチェックを行います。

これらのリスク管理の結果は、リスク管理に関する委員会等を通じて経営に報告されます。

なお、上記のリスク管理体制および組織名称等については、変更になることがあります。

(参考情報) ファンドの値動き・代表的資産クラスとの年間騰落率の比較（2011年7月～2016年6月）

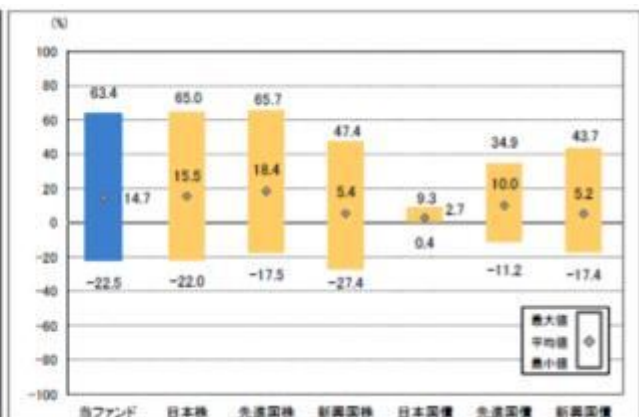
当ファンドの年間騰落率および分配金再投資基準価額の推移



分配金再投資基準価額は、分配金（税引前）を再投資したのとして計算していますので、実際の基準価額とは異なる場合があります。（以下同じ。）

年間騰落率（各月末時点について1年前と比較したものは、分配金再投資基準価額をもとに計算していますので、基準価額をもとに計算した騰落率とは異なる場合があります。）

当ファンドと代表的な資産クラスとの年間騰落率の比較



上記は、当ファンドと代表的な資産クラスを定量的に比較できるように、2011年7月～2016年6月の5年間に於ける年間騰落率（各月末時点について1年前と比較したものの）の平均・最大・最小を表示したものです。当ファンドの年間騰落率は、分配金再投資基準価額をもとに計算していますので、基準価額をもとに計算した騰落率とは異なる場合があります。代表的な資産クラスは比較対象として記載しているため、当ファンドの投資対象とは限りません。

* 各資産クラスの指数

日本株：東証株価指数（TOPIX）配当込み

先進国株：MSCIコクサイ・インデックス（配当込み・円ベース）

新興国株：MSCIエマージング・マーケット・インデックス（配当込み・円ベース）

日本国債：NOMURA-BPI国債

先進国債：シティ世界国債インデックス（除く日本、ヘッジなし・円ベース）

新興国債：JPモルガンGBI-EMグローバル・ディバースファイド（ヘッジなし・円ベース）

株式の指数は、配当を考慮したものです。また、海外（先進国・新興国）の指数は、為替ヘッジなしによる投資を想定して、円換算しております。

「東証株価指数（TOPIX）」とは、東京証券取引所第一部に上場されているすべての株式の時価総額を指数化したものです。同指数は、株式会社東京証券取引所（㈱東京証券取引所）の知的財産であり、指数の算出、指数値の公表、利用など同指数に関するすべての権利は、㈱東京証券取引所が有しています。

「MSCIコクサイ・インデックス」とは、MSCIインク（以下、MSCI）が開発した株価指数で、日本を除く世界の主要先進国の株価指数を、各国の株式時価総額をベースに合成したものです。同指数に関する著作権、知的財産権その他一切の権利はMSCIに帰属します。またMSCIは、同指数の内容を変更する権利および公表を停止する権利を有しています。

「MSCIエマージング・マーケット・インデックス」とは、MSCIが開発した株価指数で、新興国の株価指数を、各国の株式時価総額をベースに合成したものです。同指数に関する著作権、知的財産権その他一切の権利はMSCIに帰属します。またMSCIは、同指数の内容を変更する権利および公表を停止する権利を有しています。

「NOMURA-BPI国債」とは、野村證券株式会社が国内で発行された公募利付国債の市場全体の動向を表すために開発した投資収益指数です。同指数の知的財産権とその他一切の権利は野村證券株式会社に帰属しています。また、同社は当該指数の正確性、完全性、信頼性、有用性を保証するものではなく、ファンドの運用成果等に関して一切責任を負いません。

「シティ世界国債インデックス（除く日本）」とは、Citigroup Index LLCが開発した債券指数で、日本を除く世界主要国の国債で構成されている時価総額加重平均指数です。同指数は、Citigroup Index LLCの知的財産であり、指数の算出、数値の公表、利用など同指数に関するすべての権利は、Citigroup Index LLCが有しています。

「JPモルガンGBI-EMグローバル・ディバースファイド」とは、JPモルガン・セキュリティーズ・インクが公表している新興国の現地通貨建ての国債で構成されている時価総額加重平均指数です。同指数に対する著作権、知的所有権その他一切の権利はJPモルガン・セキュリティーズ・インクに帰属します。また、同社は同指数の内容を変更する権利および公表を停止する権利を有しています。

4【手数料等及び税金】

（1）【申込手数料】

申込手数料(受益権1口当たり)は、取得申込日の基準価額に販売会社が別に定める率(以下「手数料率」といいます。)を乗じて得た金額とし、平成28年 9月 9日現在における手数料率の上限は2.16%(税抜2%)です。なお、申込手数料には消費税等相当額が課せられます。

申込手数料については、販売会社にお問い合わせください。

「分配金再投資コース」を選択された場合収益分配金は、毎計算期末の翌営業日に原則として税金を差し引いた後、自動的に無手数料で再投資されます。

販売会社で支払いを受けた償還金をもって、当ファンドの受益権の取得申込みをする場合、販売会社によっては、取得申込口数のうち当該償還金額の範囲内で取得する口数についての申込手数料を、上記に定める申込手数料の規定にかかわらず、販売会社が独自に定めることができます。詳しくは、販売会社にお問い合わせください。なお、償還乗換えの際に償還金の支払いを受けたことを証する書類を提示いただくことがあります。

< 申込手数料を対価とする役務の内容 >

商品説明、募集・販売の取扱い事務等の対価

（2）【換金（解約）手数料】

ありません。

（3）【信託報酬等】

信託報酬の総額は、ファンドの計算期間を通じて毎日、信託財産の純資産総額に年0.648%（税抜0.6%）の率を乗じて得た額とします。

その配分（税抜）については、純資産総額の残高に応じて次の通りとします。

純資産総額	委託会社	販売会社	受託会社
200億円以下の部分	0.18%	0.35%	0.07%
200億円超500億円以下の部分	0.14%	0.40%	0.06%
500億円超の部分	0.10%	0.45%	0.05%

信託報酬は、毎計算期間の最初の6ヵ月の終了日および毎計算期末または信託終了のとき信託財産中から支弁するものとします。なお、信託報酬にかかる消費税等相当額を、信託報酬支弁の時に信託財産中から支弁します。

< 信託報酬等を対価とする役務の内容 >

委託会社	信託財産の運用、目論見書等各種書類の作成、基準価額の算出等の対価
販売会社	交付運用報告書等各種書類の送付、顧客口座の管理、購入後の情報提供等の対価
受託会社	信託財産の管理、委託会社からの運用指図の実行等の対価

（４）【その他の手数料等】

信託財産に関する租税、信託事務の処理に要する諸費用、信託財産の財務諸表の監査に要する費用および当該費用にかかる消費税等相当額、外国における資産の保管等に要する費用、特定資産の価格調査に要する費用、受託会社の立替えた立替金の利息および資金の借入れを行った際の当該借入金の利息は、受益者の負担とし、信託財産中から支弁します。なお、信託財産の財務諸表の監査に要する費用は、当該費用にかかる消費税等相当額とともに毎計算期間の最初の6ヵ月終了日および毎計算期末または信託終了のとき、信託財産中から支弁します。

当ファンドの組入有価証券の売買時の売買委託手数料、先物・オプション取引等に要する費用およびこれら手数料ならびに費用にかかる消費税等相当額は、受益者の負担とし、信託財産中から支弁するものとします。

上記、 の手数料等（借入金の利息および財務諸表の監査に要する費用を除きます。）については、当ファンドが投資対象とするマザーファンドにおいて発生する場合、マザーファンドの信託財産中から支弁されます。これらはマザーファンドの基準価額に反映されるため、結果として当ファンドの受益者が間接的に負担することとなります。

受益者が当ファンドを解約する際には、信託財産留保額(1口につき、解約請求受付日の基準価額の0.2%)をご負担いただきます。

< 主要なその他の手数料等を対価とする役務の内容 >

信託財産に関する租税	有価証券の取引の都度発生する有価証券取引税、有価証券の受取配当金に係る税、有価証券の譲渡益に係る税等
信託事務の処理に要する諸費用	事務処理に係る諸経費
信託財産の財務諸表の監査に要する費用	監査法人に支払うファンドの監査に係る費用
外国における資産の保管等に要する費用	外国における保管銀行等に支払う有価証券等の保管等に要する費用

組入有価証券の売買時の売買委託手数料	有価証券等の売買の際、金融商品取引業者等に支払う手数料
--------------------	-----------------------------

（５）【課税上の取扱い】

当ファンドは、課税上は株式投資信託として取扱われます。

個人、法人別の課税の取扱いについて

1. 個人の受益者に対する課税

< 収益分配時 >

収益分配金のうち課税扱いとなる普通分配金については、配当所得として、20.315%（所得税15%、復興特別所得税0.315%、地方税5%）の税率による源泉徴収が行われ、原則として確定申告の必要はありません。なお、確定申告を行うことにより、総合課税（配当控除の適用あり）や申告分離課税も選択できます。

< 一部解約時および償還時 >

一部解約時および償還時の差益（解約の価額および償還価額から取得費用（申込手数料および当該申込手数料にかかる消費税等相当額を含みます。）を控除した利益）については、譲渡益として課税対象（譲渡所得等）となり、20.315%（所得税15%、復興特別所得税0.315%、地方税5%）の税率による申告分離課税が適用されます。原則として確定申告が必要ですが、特定口座（源泉徴収口座）をご利用の場合には、源泉徴収され申告不要制度が適用されます。

< 損益通算について >

一部解約時および償還時に損失（譲渡損）が生じた場合には、確定申告することで、他の上場株式等（上場株式、上場投資信託（ETF）、上場不動産投資信託（REIT）、公募株式投資信託および特定公社債等（公募公社債投資信託を含みます。）など。以下同じ。）の譲渡益ならびに上場株式等の配当所得および利子所得の金額（申告分離課税を選択したものに限り、以下同じ。）との損益通算ならびに3年間の繰越控除の対象とすることができます。また、特定口座（源泉徴収口座）をご利用の場合には、その口座内において損益通算を行います。この場合、確定申告は不要です。

少額投資非課税制度をご利用の場合

公募株式投資信託は税法上、少額投資非課税制度の適用対象です。

少額投資非課税制度「愛称：NISA（ニーサ）」、未成年者少額投資非課税制度「愛称：ジュニアNISA（ジュニアニーサ）」をご利用の場合、毎年、一定額の範囲で新たに購入した公募株式投資信託などから生じる配当所得および譲渡所得が一定期間非課税となります。ご利用になれるのは、販売会社で非課税口座を開設するなど、一定の条件に該当する方が対象となります。詳しくは、販売会社にお問い合わせください。なお、同非課税口座内で少額上場株式等に係る譲渡損失が生じた場合には、課税上譲渡損失はないものとみなされ、他の口座の上場株式等の譲渡益および上場株式等の配当所得等の金額との損益通算を行うことはできませんので、ご注意ください。

2. 法人の受益者に対する課税

収益分配金のうち課税扱いとなる普通分配金ならびに一部解約時および償還時の個別元本超過額については、15.315%（所得税15%、復興特別所得税0.315%）の税率による源泉徴収が行われます。なお、当ファンドについては、益金不算入制度の適用はありません。

3. 確定拠出年金加入者に対する課税

確定拠出年金制度にかかる持ち分については、確定拠出年金制度の積立金の運用にかかる税制が適用されます。

収益分配時における課税上の取扱いについて

追加型株式投資信託の収益分配金には、課税扱いとなる「普通分配金」と、非課税扱いとなる「元本払戻金（特別分配金）」（受益者毎の元本の一部払戻しに相当する部分）の区分があります。

受益者が収益分配金を受け取る際、「普通分配金」と「元本払戻金（特別分配金）」は以下のようになります。

1. 当該収益分配金落ち後の基準価額が当該受益者の個別元本と同額の場合または当該受益者の個別元本を上回っている場合には、当該収益分配金の全額が普通分配金となります。
2. 当該収益分配金落ち後の基準価額が当該受益者の個別元本を下回っている場合には、その下回る部分の額が元本払戻金（特別分配金）となり、当該収益分配金から当該元本払戻金（特別分配金）を控除した額が普通分配金となります。

なお、受益者が元本払戻金（特別分配金）を受け取った場合、収益分配金発生時にその個別元本から当該元本払戻金（特別分配金）を控除した額が、その後の当該受益者の個別元本となります。

個別元本について

1. 追加型株式投資信託については、受益者毎の信託時の受益権の価額等（申込手数料および当該申込手数料にかかる消費税等相当額は含みません。）が当該受益者の元本（個別元本）にあたります。
2. 受益者が同一ファンドの受益権を複数回に分けて取得した場合、個別元本は、当該受益者が追加信託を行うつど、当該受益者の受益権口数で加重平均することにより算出されます。
3. ただし、同一ファンドを複数の販売会社で取得する場合については、各販売会社毎に個別元本の算出が行われます。また、同一販売会社であっても複数の支店等で同一ファンドを取得する場合は当該支店等毎に、「分配金受取コース」と「分配金再投資コース」の両コースで取得する場合はコース別に、個別元本の算出が行われる場合があります。
4. 受益者が元本払戻金（特別分配金）を受け取った場合、収益分配金発生時にその個別元本から当該元本払戻金（特別分配金）を控除した額が、その後の当該受益者の個別元本となります。（「元本払戻金（特別分配金）」については、上記「収益分配時における課税上の取扱いについて」をご参照ください。）

上記の内容は平成28年6月末日現在のものですので、税法が改正された場合等には、変更になる場合があります。課税上の取扱いの詳細につきましては、税務専門家に確認されることをお勧めいたします。買取請求制による換金については、販売会社にお問い合わせください。

5【運用状況】

以下の運用状況は平成28年 6月30日現在です。

投資比率とは、ファンドの純資産総額に対する当該資産の時価比率をいいます。なお、小数点第3位を切捨てており、端数調整は行っておりません。

（1）【投資状況】

MHAMトピックスファンド

資産の種類	国/地域	時価合計（円）	投資比率（％）
-------	------	---------	---------

親投資信託受益証券	日本	1,114,419,258	99.97
現金・預金・その他の資産(負債控除後)		270,673	0.02
合計(純資産総額)		1,114,689,931	100.00

(参考)MHAMトピックスマザーファンド

資産の種類	国/地域	時価合計(円)	投資比率(%)
株式	日本	1,056,788,990	94.83
現金・預金・その他の資産(負債控除後)		57,610,136	5.16
合計(純資産総額)		1,114,399,126	100.00

その他の資産の投資状況

投資資産の種類	建別	国/地域	時価合計(円)	投資比率(%)
株価指数先物取引	買建	日本	49,820,000	4.47

(注) 株価指数先物取引の時価の算定方法については、取引所の発表する計算日の清算値段により評価しております。

(2)【投資資産】

【投資有価証券の主要銘柄】

MHAMトピックスファンド

イ. 評価額上位銘柄明細

順位	国/地域	種類	銘柄名	数量又は 額面総額	帳簿価額 単価 (円)	帳簿価額 金額 (円)	評価額 単価 (円)	評価額 金額 (円)	投資 比率 (%)
1	日本	親投資信託 受益証券	MHAMトピックスマザーファン ド	883,968,635	1.3438	1,187,878,268	1.2607	1,114,419,258	99.97

ロ. 種類別投資比率

種類	国内/外国	投資比率(%)
親投資信託受益証券	国内	99.97
合計		99.97

(参考)MHAMトピックスマザーファンド

イ. 評価額上位銘柄明細

順位	国/地域	種類	銘柄名	業種	数量又は 額面総額	帳簿価額 単価 (円)	帳簿価額 金額 (円)	評価額 単価 (円)	評価額 金額 (円)	投資 比率 (%)
----	------	----	-----	----	--------------	-------------------	-------------------	------------------	------------------	-----------------

1	日本	株式	トヨタ自動車	輸送用機器	7,300	5,627.00	41,077,100	5,052.00	36,879,600	3.30
2	日本	株式	日本電信電話	情報・通信業	4,400	4,719.00	20,763,600	4,800.00	21,120,000	1.89
3	日本	株式	三菱UFJフィナンシャル・グループ	銀行業	46,300	527.60	24,427,880	455.90	21,108,170	1.89
4	日本	株式	ソフトバンクグループ	情報・通信業	3,300	5,996.00	19,786,800	5,789.00	19,103,700	1.71
5	日本	株式	KDDI	情報・通信業	5,600	3,120.00	17,472,000	3,113.00	17,432,800	1.56
6	日本	株式	日本たばこ産業	食料品	3,800	4,427.00	16,822,600	4,103.00	15,591,400	1.39
7	日本	株式	三井住友フィナンシャルグループ	銀行業	4,600	3,275.00	15,065,000	2,926.00	13,459,600	1.20
8	日本	株式	本田技研工業	輸送用機器	5,200	2,890.50	15,030,600	2,572.50	13,377,000	1.20
9	日本	株式	ソニー	電気機器	4,100	3,051.00	12,509,100	2,988.00	12,250,800	1.09
10	日本	株式	みずほフィナンシャルグループ	銀行業	81,900	163.30	13,374,270	148.30	12,145,770	1.08
11	日本	株式	NTTドコモ	情報・通信業	4,300	2,785.00	11,975,500	2,766.50	11,895,950	1.06
12	日本	株式	アステラス製薬	医薬品	6,800	1,567.50	10,659,000	1,600.00	10,880,000	0.97
13	日本	株式	武田薬品工業	医薬品	2,400	4,553.00	10,927,200	4,424.00	10,617,600	0.95
14	日本	株式	東日本旅客鉄道	陸運業	1,100	9,670.00	10,637,000	9,433.00	10,376,300	0.93
15	日本	株式	セブン&アイ・ホールディングス	小売業	2,400	4,601.00	11,042,400	4,281.00	10,274,400	0.92
16	日本	株式	ファナック	電気機器	600	16,730.00	10,038,000	16,535.00	9,921,000	0.89
17	日本	株式	花王	化学	1,600	6,024.00	9,638,400	5,929.00	9,486,400	0.85
18	日本	株式	東海旅客鉄道	陸運業	500	19,275.00	9,637,500	18,125.00	9,062,500	0.81
19	日本	株式	キヤノン	電気機器	3,100	3,104.00	9,622,400	2,912.50	9,028,750	0.81
20	日本	株式	東京海上ホールディングス	保険業	2,300	3,572.00	8,215,600	3,367.00	7,744,100	0.69
21	日本	株式	日産自動車	輸送用機器	8,200	1,053.00	8,634,600	917.90	7,526,780	0.67
22	日本	株式	三菱商事	卸売業	4,200	1,922.00	8,072,400	1,788.00	7,509,600	0.67
23	日本	株式	三菱地所	不動産業	4,000	2,029.50	8,118,000	1,873.00	7,492,000	0.67
24	日本	株式	三菱電機	電気機器	6,000	1,294.00	7,764,000	1,208.00	7,248,000	0.65
25	日本	株式	三井不動産	不動産業	3,000	2,566.50	7,699,500	2,331.50	6,994,500	0.62
26	日本	株式	キーエンス	電気機器	100	68,560.00	6,856,000	69,140.00	6,914,000	0.62
27	日本	株式	村田製作所	電気機器	600	12,595.00	7,557,000	11,380.00	6,828,000	0.61
28	日本	株式	ダイキン工業	機械	800	8,963.00	7,170,400	8,514.00	6,811,200	0.61
29	日本	株式	信越化学工業	化学	1,100	6,262.00	6,888,200	5,962.00	6,558,200	0.58
30	日本	株式	ブリヂストン	ゴム製品	2,000	3,633.00	7,266,000	3,269.00	6,538,000	0.58

ロ.種類別及び業種別の投資比率

種類	国内 / 外国	業種	投資比率 (%)
株式	国内	水産・農林業	0.12
		鉱業	0.26
		建設業	3.02
		食料品	4.89
		繊維製品	0.69

パルプ・紙	0.32
化学	6.18
医薬品	5.70
石油・石炭製品	0.50
ゴム製品	0.77
ガラス・土石製品	0.82
鉄鋼	1.06
非鉄金属	0.88
金属製品	0.57
機械	4.36
電気機器	10.97
輸送用機器	8.62
精密機器	1.54
その他製品	1.53
電気・ガス業	1.84
陸運業	4.57
海運業	0.21
空運業	0.61
倉庫・運輸関連業	0.20
情報・通信業	8.37
卸売業	4.05
小売業	4.92
銀行業	6.93
証券、商品先物取引業	0.87
保険業	2.03
その他金融業	1.12
不動産業	2.50
サービス業	3.65
合計	94.83

【投資不動産物件】

MHAMトピックスファンド

該当事項はありません。

（参考）MHAMトピックスマザーファンド

該当事項はありません。

【その他投資資産の主要なもの】

MHAMトピックスファンド

該当事項はありません。

（参考）MHAMトピックスマザーファンド

資産の種類	取引所	資産の名称	建別	数量	通貨	帳簿価額 （円）	評価額 （円）	投資比率 （％）
株価指数先物 取引	大阪取引所	東証株価指数先物	買建	4	日本・円	53,000,000	49,820,000	4.47

（注）時価の算定方法

取引所の発表する計算日の清算値段により評価しています。

（3）【運用実績】

【純資産の推移】

MHAMトピックスファンド

平成28年6月末日及び同日前1年以内における各月末ならびに下記決算期末の純資産の推移は次の通りです。

期別	純資産総額（百万円）		1口当たり純資産額（円）	
	（分配落）	（分配付）	（分配落）	（分配付）
第6計算期間末 （平成19年 6月11日）	1,999	2,019	1.3724	1.3859
第7計算期間末 （平成20年 6月10日）	1,503	1,518	1.0773	1.0883
第8計算期間末 （平成21年 6月10日）	1,099	1,114	0.7389	0.7489
第9計算期間末 （平成22年 6月10日）	1,074	1,085	0.6807	0.6877
第10計算期間末 （平成23年 6月10日）	1,129	1,144	0.6519	0.6609
第11計算期間末 （平成24年 6月11日）	1,079	1,096	0.5824	0.5914
第12計算期間末 （平成25年 6月10日）	1,488	1,503	0.8893	0.8983
第13計算期間末 （平成26年 6月10日）	1,402	1,415	0.9866	0.9956
第14計算期間末 （平成27年 6月10日）	1,425	1,446	1.3059	1.3249
第15計算期間末 （平成28年 6月10日）	1,181	1,196	1.0682	1.0817
平成27年 6月末日	1,421		1.3081	
7月末日	1,434		1.3298	
8月末日	1,324		1.2311	
9月末日	1,247		1.1399	
10月末日	1,377		1.2576	
11月末日	1,365		1.2763	
12月末日	1,344		1.2502	
平成28年 1月末日	1,264		1.1574	
2月末日	1,153		1.0475	
3月末日	1,211		1.0966	
4月末日	1,204		1.0903	
5月末日	1,246		1.1221	
6月末日	1,114		1.0014	

（注）表中の末日とは当該月の最終営業日を指します。

【分配の推移】

MHAMトピックスファンド

期	計算期間	1口当たりの分配金（円）
第6計算期間	平成18年 6月13日～平成19年 6月11日	0.0135
第7計算期間	平成19年 6月12日～平成20年 6月10日	0.0110
第8計算期間	平成20年 6月11日～平成21年 6月10日	0.0100
第9計算期間	平成21年 6月11日～平成22年 6月10日	0.0070
第10計算期間	平成22年 6月11日～平成23年 6月10日	0.0090
第11計算期間	平成23年 6月11日～平成24年 6月11日	0.0090
第12計算期間	平成24年 6月12日～平成25年 6月10日	0.0090
第13計算期間	平成25年 6月11日～平成26年 6月10日	0.0090
第14計算期間	平成26年 6月11日～平成27年 6月10日	0.0190
第15計算期間	平成27年 6月11日～平成28年 6月10日	0.0135

【収益率の推移】

MHAMトピックスファンド

期	計算期間	収益率（％）
第6計算期間	平成18年 6月13日～平成19年 6月11日	17.30
第7計算期間	平成19年 6月12日～平成20年 6月10日	20.70
第8計算期間	平成20年 6月11日～平成21年 6月10日	30.48
第9計算期間	平成21年 6月11日～平成22年 6月10日	6.93
第10計算期間	平成22年 6月11日～平成23年 6月10日	2.91
第11計算期間	平成23年 6月11日～平成24年 6月11日	9.28
第12計算期間	平成24年 6月12日～平成25年 6月10日	54.24
第13計算期間	平成25年 6月11日～平成26年 6月10日	11.95
第14計算期間	平成26年 6月11日～平成27年 6月10日	34.29
第15計算期間	平成27年 6月11日～平成28年 6月10日	17.17

（注1）収益率は期間騰落率。

（注2）小数点第3位四捨五入。

（4）【設定及び解約の実績】

MHAMトピックスファンド

期	計算期間	設定口数（口）	解約口数（口）	発行済み口数（口）
---	------	---------	---------	-----------

第6計算期間	平成18年 6月13日～平成19年 6月11日	772,701,990	2,274,972,793	1,457,027,425
第7計算期間	平成19年 6月12日～平成20年 6月10日	280,133,664	341,840,586	1,395,320,503
第8計算期間	平成20年 6月11日～平成21年 6月10日	332,423,551	240,076,078	1,487,667,976
第9計算期間	平成21年 6月11日～平成22年 6月10日	307,456,807	216,793,138	1,578,331,645
第10計算期間	平成22年 6月11日～平成23年 6月10日	412,587,132	258,546,037	1,732,372,740
第11計算期間	平成23年 6月11日～平成24年 6月11日	307,480,597	186,115,860	1,853,737,477
第12計算期間	平成24年 6月12日～平成25年 6月10日	404,731,479	585,087,054	1,673,381,902
第13計算期間	平成25年 6月11日～平成26年 6月10日	415,192,775	667,030,372	1,421,544,305
第14計算期間	平成26年 6月11日～平成27年 6月10日	282,452,469	612,472,406	1,091,524,368
第15計算期間	平成27年 6月11日～平成28年 6月10日	275,893,672	261,261,712	1,106,156,328

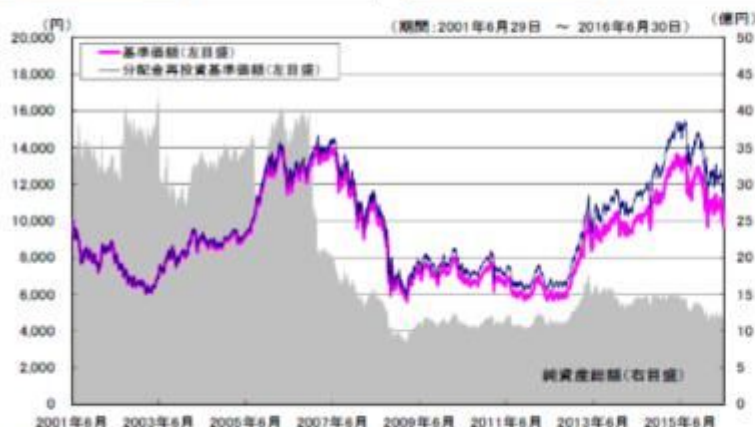
参考情報

(2016年6月30日現在)

基準価額・純資産の推移

(1万口当たり)

基準価額	10,014円	純資産総額	11.15億円
------	---------	-------	---------



※基準価額および分配金再投資基準価額は、信託報酬控除後の値です。(以下同じ。)
 ※分配金再投資基準価額は、分配金(税引前)を再投資したものと計算しています。(以下同じ。)

分配の推移

(1万口当たり、税引前)

2016年 6月	135円
2015年 6月	190円
2014年 6月	90円
2013年 6月	90円
2012年 6月	90円
設定未累計	1,365円
設定未：2001年6月29日以降	

主要な資産の状況

※各比率は実質的な組入比率です。組入比率は純資産総額に対する比率を表示(小数点第二位四捨五入)しています。

<資産の組入比率>

資産の種類	国内/外国	比率(%)
株式	国内	94.8
現金・預金・その他の資産		5.2
合計		100.0

(その他の資産の投資状況)

株価指数先物取引(買建) 4.5%

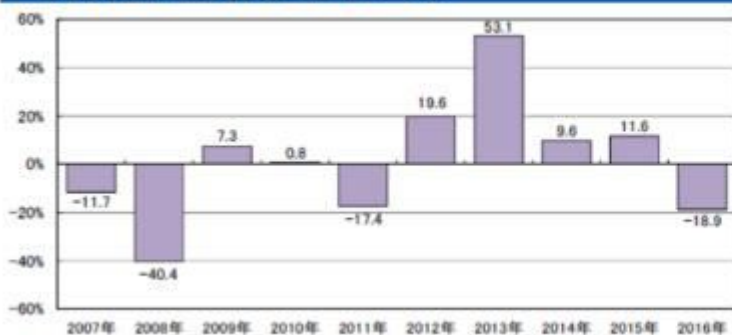
<組入上位10業種>

順位	業種	比率(%)
1	電気機器	11.0
2	輸送用機器	8.6
3	情報・通信業	8.4
4	銀行業	6.9
5	化学	6.2
6	医薬品	5.7
7	小売業	4.9
8	食料品	4.9
9	陸運業	4.6
10	機械	4.4

<組入上位10銘柄> 組入銘柄数946銘柄

順位	銘柄名	業種	比率(%)
1	トヨタ自動車	輸送用機器	3.3
2	日本電信電話	情報・通信業	1.9
3	三菱UFJフィナンシャル・グループ	銀行業	1.9
4	ソフトバンクグループ	情報・通信業	1.7
5	KDDI	情報・通信業	1.6
6	日本たばこ産業	食料品	1.4
7	三井住友フィナンシャルグループ	銀行業	1.2
8	本田技研工業	輸送用機器	1.2
9	ソニー	電気機器	1.1
10	みずほフィナンシャルグループ	銀行業	1.1

年間収益率の推移（暦年ベース）



※年間収益率は、分配金再投資基準価額をもとに計算したものです。
※2016年は1月から6月末までの収益率を表示しています。

当該実績は過去のものであり、将来の運用成果等を示唆、保証するものではありません。

運用実績については、別途開示している場合があります。この場合、委託会社のホームページにおいて閲覧することができます。

第2【管理及び運営】

1【申込（販売）手続等】

- (1) 当ファンドのお申込みは、原則として委託会社および販売会社の営業日の午後3時までにお買付けのお申込みが行われ、かつ当該お申込みの受付にかかる販売会社の所定の事務手続きが完了したものを当日分のお申込みといたします。この時間を過ぎてのお申込みおよび所定の事務手続き完了分については翌営業日のお取扱いとなります。
- (2) 取得申込者は販売会社に、取得申込みと同時にまたはあらかじめ、自己のために開設されたファンドの受益権の振替を行うための振替機関等の口座を示すものとし、当該口座に当該取得申込者にかかる口数の増加の記載または記録が行われます。なお、販売会社は、当該取得申込みの代金の支払いと引換えに、当該口座に当該取得申込者にかかる口数の増加の記載または記録を行うことができます。委託会社は、追加信託により分割された受益権について、振替機関等の振替口座簿への新たな記載または記録をするため社振法に定める事項の振替機関への通知を行うものとします。
- (3) お申込みには、収益の分配がなされた場合に分配金を受領する「分配金受取コース」と、分配金は原則として税金を差し引いた後、自動的に無手数料で再投資される「分配金再投資コース」の2つの申込方法があります。ただし、販売会社によっては、どちらか一方のコースのみの取扱いとなる場合があります。詳しくは、販売会社にお問い合わせください。
- (4) 申込単位は、販売会社が委託会社の承認を得て別に定める単位とします。申込単位については販売会社にお問い合わせください。
- (5) 取得申込みにかかる受益権の価額は、取得申込日の基準価額に、販売会社が別に定める申込手数料および申込手数料にかかる消費税等相当額を加算した価額とします。
- (6) 販売会社において金額買付け（申込単位が金額にて表示されている場合）による申込みをされた場合、申込手数料および申込手数料にかかる消費税等相当額は、お申込代金の中から差し引かれます。
- (7) 収益分配金の再投資に関する契約に基づき、収益分配金を再投資する際は、1口単位で購入できるものとします。なお、その際の受益権の価額は、原則として各計算期間終了日の基準価額とします。
- (8) 証券取引所における取引の停止、その他やむを得ない事情があるときは、販売会社は、受益権の取得申込みの受付を中止すること、およびすでに受け付けた取得申込みの受付を取り消すことができます。

2【換金（解約）手続等】

- (1) 受益者は、自己に帰属する受益権について、委託会社に原則として1口単位（販売会社によっては委託

会社の承認を得て異なる解約単位となる場合があります。)をもって解約を請求することができます。

- (2) 解約の請求を行う受益者は、振替制度にかかる口座が開設されている振替機関等に対して当該受益者の請求にかかるこの信託契約の一部解約を委託会社が行うのと引換えに、当該一部解約にかかる受益権の口数と同口数の抹消の申請を行うものとし、社振法の規定にしたがい当該振替機関等の口座において当該口数の減少の記載または記録が行われます。なお、解約の請求を受益者が行う際は、振替受益権をもって行うものとします。
- (3) 解約請求の受付については、原則として委託会社および販売会社の営業日の午後3時までに解約のお申込みが行われ、かつ当該お申込みの受付にかかる販売会社の所定の事務手続きが完了したものを当日分のお申込みとします。この時間を過ぎてのお申込みおよび所定の事務手続き完了分については、翌営業日のお取扱いとなります。
- (4) 解約の価額は、解約請求受付日の基準価額から当該基準価額の0.2%の率を乗じて得た額を信託財産留保額として控除した価額（「解約価額」といいます。）とします。詳しくは、販売会社または委託会社にお問い合わせください。なお、委託会社に対する照会は下記においてできます。

「信託財産留保額」とは、運用の安定性を高めるとともに、信託期間の途中で換金する受益者と保有を継続する受益者との公平を確保するために、換金する受益者が負担する金額で、信託財産に組入れられます。

照会先の名称	電話番号
みずほ投信投資顧問株式会社	0120-324-431

電話によるお問い合わせは、営業日の午前9時～午後5時までとさせていただきます。（以下同じ。）

- (5) 解約代金は、受益者の請求を受け付けた日から起算して、原則として4営業日目から販売会社において受益者に支払われます。
- (6) 信託財産の資金管理を円滑に行うために大口の解約請求には制限を設ける場合があります。
- (7) 委託会社は、証券取引所における取引の停止、その他やむを得ない事情があるときは、一部解約の実行の請求の受け付けを中止すること、およびすでに受け付けた一部解約の実行の請求の受け付けを取り消すことができます。この場合、受益者が当該受付中止以前に行った当日の一部解約の実行の請求を撤回できません。ただし、受益者がその一部解約の実行の請求を撤回しない場合には、当該受益権の一部解約の価額は、当該受付中止を解除した後の最初の基準価額の計算日に一部解約の実行の請求を受け付けたものとし、前記(4)の規定に準じた価額とします。

3【資産管理等の概要】

(1)【資産の評価】

基準価額とは、信託財産に属する資産（受入担保金代用有価証券を除きます。）を法令および一般社団法人投資信託協会規則に従って時価評価して得た信託財産の資産総額から負債総額を控除した金額（「純資産総額」といいます。）を、計算日における受益権総口数で除した金額をいいます。

< 主な投資対象資産の時価評価方法の原則 >

株 式：計算日における取引所の最終相場（終値）
マザーファンド受益証券：計算日の基準価額

当ファンドの基準価額は、委託会社の毎営業日（土曜日、日曜日、「国民の祝日に関する法律」に定める休日ならびに12月31日、1月2日および1月3日以外の日とします。）に計算されます。基準価額については、販売会社または委託会社にお問い合わせください。なお、委託会社に対する照会は下記においてできます。基準価額は1万口単位で表示されたものが発表されます。

照会先の名称	ホームページアドレス	電話番号
--------	------------	------

みずほ投信投資顧問株式会社	http://www.mizuho-am.co.jp/	0120-324-431
---------------	---	--------------

(2) 【保管】

該当事項はありません。

(3) 【信託期間】

平成13年6月29日から無期限とします。

(4) 【計算期間】

原則として毎年6月11日から翌年6月10日までとします。なお、第1期計算期間は、平成13年6月29日から平成14年6月10日までとします。

上記の規定にかかわらず、計算期間終了日に該当する日(以下「当該日」といいます。)が休業日のとき、計算期間終了日は、当該日の翌日以降の最初の営業日とし、その翌日より次の計算期間が開始されるものとします。

(5) 【その他】

信託契約の解約

以下の場合には信託契約を解約し信託を終了することがあります。

1. 委託会社は、信託契約を解約することが受益者のため有利であると認めるとき、またはやむを得ない事情が発生したとき、もしくは信託契約の一部解約により、受益権の総口数が10億口を下回ることとなる場合には、受託会社と合意のうえ、この信託契約を解約し、信託を終了させることができます。
 - a. この場合において、委託会社は、あらかじめ、解約しようとする旨を監督官庁に届け出ます。委託会社はかかる事項について、あらかじめ、解約しようとする旨を公告し、かつ、その旨を記載した書面をこの信託契約にかかる知られたる受益者に対して交付します。ただし、この信託契約にかかる全ての受益者に対して書面を交付したときは、原則として、公告を行いません。
 - b. 前記 a. の公告および書面には、受益者で異議のある者は一定の期間内に委託会社に対して異議を述べるべき旨を付記します。なお、一定の期間は一ヵ月を下らないものとします。
 - c. 前記 b. の一定の期間内に異議を述べた受益者の受益権の口数が受益権の総口数の二分の一を超えるときは、前記1. の信託契約の解約をしません。
 - d. 委託会社は、この信託契約の解約をしないこととしたときは、解約しない旨およびその理由を公告し、かつ、これらの事項を記載した書面を知られたる受益者に対して交付します。ただし、全ての受益者に対して書面を交付したときは、原則として、公告を行いません。
 - e. 前記 b. から d. までの規定は、信託財産の状態に照らし、真にやむを得ない事情が生じている場合であって、前記 b. の一定の期間が一ヵ月を下らずにその公告および書面の交付を行うことが困難な場合には適用しません。
 - f. 前記1. に定める信託契約の解約を行う場合において、前記 b. の期間内に異議を述べた受益者は、受託会社に対し、自己に帰属する受益権を、信託財産をもって買取るべき旨を請求することができます。なお、買取請求の取扱いについては、委託会社、受託会社の協議により決定するものとします。
2. 委託会社は、監督官庁よりこの信託契約の解約の命令を受けたときは、その命令にしたがい、信託契

約を解約し、信託を終了させます。

3. 委託会社が監督官庁より登録の取消を受けたとき、解散したときまたは業務を廃止したときは、委託会社は、この信託契約を解約し、信託を終了させます。ただし、監督官庁が、この信託契約に関する委託会社の業務を他の投資信託委託会社に引継ぐことを命じたときは、この信託は、「信託約款の変更4.」に該当する場合を除き、当該投資信託委託会社と受託会社との間において存続します。
4. 受託会社が辞任した場合、または裁判所が受託会社を解任した場合において、委託会社が新受託会社を選任できないときは、委託会社はこの信託契約を解約し、信託を終了させます。

信託約款の変更

1. 委託会社は、信託約款を変更することが受益者の利益のため必要と認めるとき、またはやむを得ない事情が発生したときは、受託会社と合意のうえ、この信託約款を変更することができるものとし、あらかじめ、変更しようとする旨およびその内容を監督官庁に届け出ます。
2. 委託会社は、前記1.の変更事項のうち、その内容が重大なものについて、あらかじめ、変更しようとする旨を公告し、かつ、これらの事項を記載した書面をこの信託約款にかかる知られたる受益者に対して交付します。ただし、この信託約款にかかるすべての受益者に対して書面を交付したときは、原則として、公告を行いません。
3. 前記2.の公告および書面には、受益者で異議のある者は一定の期間内に委託会社に対して異議を述べるべき旨を付記します。なお、一定の期間は一ヵ月を下らないものとします。
4. 前記3.の一定の期間内に異議を述べた受益者の受益権の口数が受益権の総口数の二分の一を超えるとときは、前記1.の信託約款の変更をしません。
5. 委託会社は、この信託約款を変更しないこととしたときは、変更しない旨およびその理由を公告し、かつ、これらの事項を記載した書面を知られたる受益者に対して交付します。ただし、全ての受益者に対して書面を交付したときは、原則として、公告を行いません。
6. 前記2.に定める変更を行う場合において、前記3.の期間内に異議を述べた受益者は、受託会社に対し、自己に帰属する受益権を、信託財産をもって買取るべき旨を請求することができます。なお、買取請求の取扱いについては、委託会社、受託会社の協議により決定するものとします。
7. 委託会社は、監督官庁の命令に基づいてこの信託約款を変更しようとするときは、上記の規定にしたがいます。

委託会社の事業の譲渡および承継に伴う取扱い

1. 委託会社は、事業の全部または一部を譲渡することがあり、これに伴ない、この信託契約に関する事業を譲渡することがあります。
2. 委託会社は、分割により事業の全部または一部を承継させることがあり、これに伴ない、この信託契約に関する事業を承継させることがあります。

関係法人との契約の更改および受託会社の辞任または解任に伴う取扱い

1. 委託会社と販売会社との間の募集・販売等契約は、締結日から原則1年間とし、期間終了の3ヵ月前までに別段の意思表示のない時は、同一条件にて継続されます。
2. 受託会社は、委託会社の承諾を受けてその任務を辞任することができます。また、受託会社はその任務に背いた場合、その他重要な事由が生じたときは、委託会社または受益者は、裁判所に受託会社の解任を請求することができます。受託会社が辞任した場合、または裁判所が受託会社を解任した場合、委託会社は「信託約款の変更」の規定にしたがい、新受託会社を選任します。委託会社が新受託会社を選任できないときは、委託会社はこの信託契約を解約し、信託を終了させます。

信託事務処理の再信託

受託会社は、当ファンドにかかる信託事務処理の一部について、資産管理サービス信託銀行株式会社

と再信託契約を締結し、これを委託することがあります。その場合には、再信託にかかる契約書類に基づいて所定の事務を行います。

公告

委託会社が受益者に対してする公告は、電子公告の方法により行い、次のアドレスに掲載します。

<http://www.mizuho-am.co.jp/>

なお、電子公告による公告をすることができない事故その他やむを得ない事由が生じた場合の公告は、日本経済新聞に掲載します。

運用報告書

委託会社は、決算時および信託終了時に期中の運用経過のほか、信託財産の内容、有価証券売買状況などを記載した「運用報告書」を作成します。

- ・ 交付運用報告書は、販売会社を通じて交付いたします。
- ・ 運用報告書（全体版）は、次のアドレスに掲載します。ただし、受益者から運用報告書（全体版）の交付の請求があった場合には、交付いたします。

<http://www.mizuho-am.co.jp/>

4【受益者の権利等】

受益者の主な権利の内容は次のとおりです。

(1) 収益分配金に対する請求権

受益者は、委託会社の決定した収益分配金を、持ち分に応じて請求することができます。ただし、受益者が収益分配金について支払開始日から5年間その支払いを請求しないときは、その権利を失い、受託会社から交付を受けた金銭は、委託会社に帰属するものとします。

収益分配金は、決算日において振替機関等の振替口座簿に記載または記録されている受益者（当該収益分配金にかかる決算日以前において一部解約が行われた受益権にかかる受益者を除きます。また、当該収益分配金にかかる計算期間の末日以前に設定された受益権で取得申込代金支払前のため販売会社の名義で記載または記録されている受益権については原則として取得申込者としてします。）にお支払いします。なお、「分配金再投資コース」を選択された場合、収益分配金は、原則として、税金を差し引いた後自動的に無手数料で再投資されますが、再投資により増加した受益権は、振替口座簿に記載または記録されます。

(2) 一部解約の実行請求権

受益者は、一部解約の実行を信託約款の規定および本書の記載にしたがって請求することができます。

(3) 償還金に対する請求権

受益者は、信託約款の規定および本書の記載にしたがって、持ち分に応じて償還金を請求することができます。ただし、受益者が、信託終了による償還金について支払開始日から10年間その支払いを請求しないときは、その権利を失い、受託会社から交付を受けた金銭は、委託会社に帰属するものとします。

償還金は、償還日において振替機関等の振替口座簿に記載または記録されている受益者（償還日以前において一部解約が行われた受益権にかかる受益者を除きます。また、当該償還日以前に設定された受益権で取得申込代金支払前のため販売会社の名義で記載または記録されている受益権については原則として取得申込者としてします。）に支払われます。償還金の支払いは原則として償還日（償還日が休業日の場合は当該償還日の翌営業日）から起算して5営業日までに販売会社において開始されます。

(4) 帳簿書類の閲覧・謄写の請求権

受益者は、委託会社に対し、当該受益者にかかる信託財産に関する帳簿書類の閲覧または謄写を請求することができます。

第3【ファンドの経理状況】

MHAMトピックスファンド

(1) 当ファンドの財務諸表は、「財務諸表等の用語、様式及び作成方法に関する規則」(昭和38年大蔵省令第59号)ならびに同規則第2条の2の規定により、「投資信託財産の計算に関する規則」(平成12年総理府令第133号)に基づいて作成しております。

なお、財務諸表に記載している金額は、円単位で表示しております。

(2) 当ファンドは、金融商品取引法第193条の2第1項の規定に基づき、第15期計算期間の財務諸表について、新日本有限責任監査法人により監査を受けております。

1【財務諸表】

【MHAMトピックスファンド】

(1) 【貸借対照表】

(単位：円)

	第14期計算期間 (平成27年 6月10日現在)	第15期計算期間 (平成28年 6月10日現在)
資産の部		
流動資産		
コール・ローン	5,153,068	4,547,891
親投資信託受益証券	1,424,755,328	1,181,272,934
未収入金	23,240,000	14,810,000
未収利息	7	-
流動資産合計	1,453,148,403	1,200,630,825
資産合計	1,453,148,403	1,200,630,825
負債の部		
流動負債		
未払収益分配金	20,738,962	14,933,110
未払解約金	2,224,298	87,555
未払受託者報酬	551,472	461,354
未払委託者報酬	4,175,374	3,493,084
未払利息	-	10
その他未払費用	39,326	31,006
流動負債合計	27,729,432	19,006,119
負債合計	27,729,432	19,006,119
純資産の部		
元本等		
元本	1,091,524,368	1,106,156,328
剰余金		
期末剰余金又は期末欠損金()	333,894,603	75,468,378
(分配準備積立金)	412,831,680	326,014,998
元本等合計	1,425,418,971	1,181,624,706
純資産合計	1,425,418,971	1,181,624,706
負債純資産合計	1,453,148,403	1,200,630,825

（２）【損益及び剰余金計算書】

（単位：円）

	第14期計算期間 (自 平成26年 6月11日 至 平成27年 6月10日)	第15期計算期間 (自 平成27年 6月11日 至 平成28年 6月10日)
営業収益		
受取利息	1,796	1,160
有価証券売買等損益	442,294,907	230,072,394
営業収益合計	442,296,703	230,071,234
営業費用		
支払利息	-	467
受託者報酬	1,098,696	979,791
委託者報酬	8,318,570	7,418,304
その他費用	78,350	67,971
営業費用合計	9,495,616	8,466,533
営業利益又は営業損失（ ）	432,801,087	238,537,767
経常利益又は経常損失（ ）	432,801,087	238,537,767
当期純利益又は当期純損失（ ）	432,801,087	238,537,767
一部解約に伴う当期純利益金額の分配額又は一部解約に伴う当期純損失金額の分配額（ ）	97,205,923	13,621,206
期首剰余金又は期首欠損金（ ）	19,055,981	333,894,603
剰余金増加額又は欠損金減少額	38,094,382	59,553,306
当期一部解約に伴う剰余金増加額又は欠損金減少額	2,858,968	-
当期追加信託に伴う剰余金増加額又は欠損金減少額	35,235,414	59,553,306
剰余金減少額又は欠損金増加額	-	78,129,860
当期一部解約に伴う剰余金減少額又は欠損金増加額	-	78,129,860
当期追加信託に伴う剰余金減少額又は欠損金増加額	-	-
分配金	20,738,962	14,933,110
期末剰余金又は期末欠損金（ ）	333,894,603	75,468,378

(3) 【注記表】

(重要な会計方針に係る事項に関する注記)

項目	第15期計算期間 (自 平成27年 6月11日 至 平成28年 6月10日)
1 有価証券の評価基準及び評価方法	親投資信託受益証券 基準価額で評価しております。
2 収益・費用の計上基準	有価証券売買等損益 約定日基準で計上しております。

(貸借対照表に関する注記)

第14期計算期間 (平成27年 6月10日現在)		第15期計算期間 (平成28年 6月10日現在)	
1	計算期間末における受益権の総数 1,091,524,368口	1	計算期間末における受益権の総数 1,106,156,328口
2	計算期間末における1単位当たりの純資産の額 1口当たり純資産の額 1.3059円 (1万口当たり純資産の額) (13,059円)	2	計算期間末における1単位当たりの純資産の額 1口当たり純資産の額 1.0682円 (1万口当たり純資産の額) (10,682円)

(損益及び剰余金計算書に関する注記)

第14期計算期間 (自 平成26年 6月11日 至 平成27年 6月10日)		第15期計算期間 (自 平成27年 6月11日 至 平成28年 6月10日)	
1 分配金の計算過程 計算期間末における費用控除後の配当等収益(21,667,531円)、有価証券売買等損益(313,927,633円)、収益調整金(347,296,997円)、分配準備積立金(97,975,478円)より、分配対象収益は780,867,639円(1万口当たり7,153円)であり、うち20,738,962円(1万口当たり190円)を分配金額としております。		1 分配金の計算過程 計算期間末における費用控除後の配当等収益(15,806,813円)、有価証券売買等損益(0円)、収益調整金(446,251,188円)、分配準備積立金(325,141,295円)より、分配対象収益は787,199,296円(1万口当たり7,116円)であり、うち14,933,110円(1万口当たり135円)を分配金額としております。	
項目		項目	

第14期計算期間 (自 平成26年 6月11日 至 平成27年 6月10日)			第15期計算期間 (自 平成27年 6月11日 至 平成28年 6月10日)		
配当等収益	A	21,667,531円	配当等収益	A	15,806,813円
有価証券売買等損益	B	313,927,633円	有価証券売買等損益	B	0円
収益調整金	C	347,296,997円	収益調整金	C	446,251,188円
分配準備積立金	D	97,975,478円	分配準備積立金	D	325,141,295円
分配可能額	E=A+B+C+D	780,867,639円	分配可能額	E=A+B+C+D	787,199,296円
収益分配額	F	20,738,962円	収益分配額	F	14,933,110円

(金融商品に関する注記)

1. 金融商品の状況に関する事項

項目	第14期計算期間 (自 平成26年 6月11日 至 平成27年 6月10日)	第15期計算期間 (自 平成27年 6月11日 至 平成28年 6月10日)
1 金融商品に対する取組方針	当ファンドは、投資信託及び投資法人に関する法律第2条第4項に定める投資を目的とする証券投資信託であり、証券投資信託約款および投資ガイドラインに基づいて運用しております。	同左
2 金融商品の内容及び当該金融商品に係るリスク	当ファンドが保有する金融商品の種類は、有価証券、コール・ローン等の金銭債権及び金銭債務であります。 なお、詳細は附属明細表をご参照下さい。 これらは、市場リスク（価格変動リスク、為替変動リスク、金利変動リスク）、信用リスク、及び流動性リスクを有しております。	同左

項目	第14期計算期間 (自 平成26年 6月11日 至 平成27年 6月10日)	第15期計算期間 (自 平成27年 6月11日 至 平成28年 6月10日)
3 金融商品に係るリスク管理体制	<p>運用部門がポジション管理を行っておりますが、取引の執行・記録・管理については、トレーディング部門が行っております。また、コンプライアンス・リスク管理部門においてデリバティブに関する法令・約款など運用に関する諸規則の遵守状況のチェックを行うとともにポートフォリオのリスク状況の分析・チェックを行い、上記プロセスを通じ、適正なリスク管理が行われているかをチェックし、必要に応じて関連部署へ報告、注意、勧告を行っております。</p> <p>なお具体的には以下のリスクの管理を行っております。</p> <p>市場リスクの管理 市場リスクに関しては、資産配分等の状況を常時、分析・把握し、投資方針に沿っているか等の管理を行っております。</p> <p>信用リスクの管理 信用リスクに関しては、発行体や取引先の財務状況等に関する情報収集・分析を常時継続し、格付等の信用度に応じた組入制限等の管理を行っております。</p> <p>流動性リスクの管理 流動性リスクに関しては、必要に応じて市場流動性の状況を把握し、取引量や組入比率等の管理を行っております。</p>	同左
4 金融商品の時価等に関する事項についての補足説明	<p>金融商品の時価には、市場価格に基づく価額のほか、市場価格がない場合には、合理的に算定された価額が含まれております。当該価額の算定においては一定の前提条件等を採用しているため、異なる前提条件等によった場合、当該価額が異なることもあります。</p> <p>また、デリバティブ取引に関する契約額等については、その金額自体がデリバティブ取引に係る市場リスクを示すものではありません。</p>	同左

2. 金融商品の時価等に関する事項

項目	第14期計算期間 (平成27年 6月10日現在)	第15期計算期間 (平成28年 6月10日現在)
1 貸借対照表日における貸借対照表の科目ごとの計上額・時価・時価との差額	貸借対照表に計上している金融商品は、原則として時価評価としているため、貸借対照表計上額と時価との差額はありません。	同左
2 貸借対照表の科目ごとの時価の算定方法	(1)有価証券 親投資信託受益証券 原則として、親投資信託受益証券の基準価額で評価しております。 (2)コール・ローン等の金銭債権及び金銭債務 コール・ローン等の金銭債権及び金銭債務は短期間で決済されるため、時価は帳簿価額と近似していることから、当該帳簿価額を時価としております。	(1)有価証券 親投資信託受益証券 同左 (2)コール・ローン等の金銭債権及び金銭債務 同左

(有価証券に関する注記)

売買目的有価証券

第14期計算期間(自 平成26年 6月11日 至 平成27年 6月10日)

種類	当計算期間の損益に含まれた評価差額 (円)
親投資信託受益証券	354,113,602
合計	354,113,602

第15期計算期間(自 平成27年 6月11日 至 平成28年 6月10日)

種類	当計算期間の損益に含まれた評価差額 (円)
親投資信託受益証券	216,590,137
合計	216,590,137

(デリバティブ取引等に関する注記)

該当事項はありません。

（関連当事者との取引に関する注記）

第14期計算期間 (自 平成26年 6月11日 至 平成27年 6月10日)	第15期計算期間 (自 平成27年 6月11日 至 平成28年 6月10日)
市場価格その他当該取引に係る価格を勘案して、一般の取引条件と異なる関連当事者との取引は行われていないため、該当事項はありません。	同左

（その他の注記）

項目	期別 第14期計算期間 (平成27年 6月10日現在)	第15期計算期間 (平成28年 6月10日現在)
期首元本額	1,421,544,305円	1,091,524,368円
期中追加設定元本額	282,452,469円	275,893,672円
期中一部解約元本額	612,472,406円	261,261,712円

（４）【附属明細表】

第１ 有価証券明細表
(1) 株式

該当事項はありません。

(2) 株式以外の有価証券

(平成28年 6月10日現在)

種類	通貨	銘柄	口数	評価額	備考
親投資信託受益証券	日本・円	MHAMトピックスマザーファンド	878,661,808	1,181,272,934	
		銘柄数：1	878,661,808	1,181,272,934	
		組入時価比率：100.0%		100.0%	
合計				1,181,272,934	

（注１）比率は左より組入時価の純資産総額に対する比率、及び各小計欄の合計金額に対する比率であります。

第２ 信用取引契約残高明細表

該当事項はありません。

第３ デリバティブ取引及び為替予約取引の契約額等及び時価の状況表

該当事項はありません。

（参考）

当ファンドは、「MHAMトピックスマザーファンド」受益証券を主要投資対象としており、貸借対照表の資産の部に計上された「親投資信託受益証券」は、すべて同マザーファンドの受益証券です。なお、同マザーファンドの状況は次の通りです。

MHAMトピックスマザーファンド

なお、以下に記載した情報は監査の対象外であります。

貸借対照表

（単位：円）	
（平成28年 6月10日現在）	
資産の部	
流動資産	
コール・ローン	55,682,827
株式	1,130,663,590
派生商品評価勘定	4,460
未収配当金	8,216,276
前払金	30,000
差入委託証拠金	1,755,000
流動資産合計	1,196,352,153
資産合計	1,196,352,153
負債の部	
流動負債	
派生商品評価勘定	256,620
未払解約金	14,810,000
未払利息	130
その他未払費用	81
流動負債合計	15,066,831
負債合計	15,066,831
純資産の部	
元本等	
元本	878,661,808
剰余金	
期末剰余金又は期末欠損金（ ）	302,623,514
元本等合計	1,181,285,322
純資産合計	1,181,285,322
負債純資産合計	1,196,352,153

注記表

（重要な会計方針に係る事項に関する注記）

項目	(自 平成27年 6月11日 至 平成28年 6月10日)
1 有価証券の評価基準及び評価方法	株式 原則として時価で評価しております。
2 派生商品等の評価基準及び評価方法	先物取引 原則として時価で評価しております。
3 収益・費用の計上基準	受取配当金 受取配当金は、原則として配当落ち日において、確定配当金額又は予想配当金額を計上しております。 有価証券売買等損益及び派生商品取引等損益 約定日基準で計上しております。

(貸借対照表に関する注記)

項目	(平成28年 6月10日現在)
1 計算期間末日における受益権の総数	878,661,808口
2 計算期間末日における1単位当たりの純資産の額	1口当たり純資産の額 1.3444円 (1万口当たり純資産の額) (13,444円)

(金融商品に関する注記)

1. 金融商品の状況に関する事項

項目	(自 平成27年 6月11日 至 平成28年 6月10日)
1 金融商品に対する取組方針	当ファンドは、投資信託及び投資法人に関する法律第2条第4項に定める投資を目的とする証券投資信託であり、証券投資信託約款および投資ガイドラインに基づいて運用しております。

項目	(自 平成27年 6月11日 至 平成28年 6月10日)
2 金融商品の内容及び当該金融商品に係るリスク	<p>当ファンドが保有する金融商品の種類は、有価証券、デリバティブ取引、コール・ローン等の金銭債権及び金銭債務であります。</p> <p>なお、詳細は附属明細表をご参照下さい。</p> <p>これらは、市場リスク（価格変動リスク、為替変動リスク、金利変動リスク）、信用リスク、及び流動性リスクを有しております。</p> <p>また、当ファンドは信託財産に属する資産の効率的な運用に資することを目的として、株価指数先物取引を行っており、当該デリバティブ取引は対象とする株価指数等に係る価格変動リスクを有しております。</p>
3 金融商品に係るリスク管理体制	<p>運用部門がポジション管理を行っておりますが、取引の執行・記録・管理については、トレーディング部門が行っております。また、コンプライアンス・リスク管理部門においてデリバティブに関する法令・約款など運用に関する諸規則の遵守状況のチェックを行うとともにポートフォリオのリスク状況の分析・チェックを行い、上記プロセスを通じ、適正なリスク管理が行われているかをチェックし、必要に応じて関連部署へ報告、注意、勧告を行っております。</p> <p>なお具体的には以下のリスクの管理を行っております。</p> <p>市場リスクの管理 市場リスクに関しては、資産配分等の状況を常時、分析・把握し、投資方針に沿っているか等の管理を行っております。</p> <p>信用リスクの管理 信用リスクに関しては、発行体や取引先の財務状況等に関する情報収集・分析を常時継続し、格付等の信用度に応じた組入制限等の管理を行っております。</p> <p>流動性リスクの管理 流動性リスクに関しては、必要に応じて市場流動性の状況を把握し、取引量や組入比率等の管理を行っております。</p>
4 金融商品の時価等に関する事項についての補足説明	<p>金融商品の時価には、市場価格に基づく価額のほか、市場価格がない場合には、合理的に算定された価額が含まれております。当該価額の算定においては一定の前提条件等を採用しているため、異なる前提条件等によった場合、当該価額が異なることもあります。</p> <p>また、デリバティブ取引に関する契約額等については、その金額自体がデリバティブ取引に係る市場リスクを示すものではありません。</p>

2. 金融商品の時価等に関する事項

項目	(平成28年 6月10日現在)
1 貸借対照表日における貸借対照表の科目ごとの計上額・時価・時価との差額	<p>貸借対照表に計上している金融商品は、原則として時価評価としているため、貸借対照表計上額と時価との差額はありません。</p>
2 貸借対照表の科目ごとの時価の算定方法	<p>(1) 有価証券</p> <p>株式</p>

項目	(平成28年 6月10日現在)
	<p>わが国の金融商品取引所または海外取引所に上場されている有価証券 当該有価証券については、原則として上記の取引所における計算期間末日の最終相場（外貨建証券の場合は計算期間末日において知りうる直近の日の最終相場）で評価しております。</p> <p>時価が入手できなかった有価証券 適正な評価額を入手できない場合または入手した評価額が時価と認定できない事由が認められた場合は、委託会社が忠実義務に基づいて合理的事由をもって時価と認められた価額もしくは受託者と協議のうえ両者が合理的事由をもって時価と認められた価額で評価しております。</p> <p>(2)デリバティブ取引</p> <p>先物取引</p> <p>デリバティブ取引等に関する注記に記載しております。</p> <p>(3)コール・ローン等の金銭債権及び金銭債務</p> <p>コール・ローン等の金銭債権及び金銭債務は短期間で決済されるため、時価は帳簿価額と近似していることから、当該帳簿価額を時価としております。</p>

(有価証券に関する注記)

売買目的有価証券

(自 平成27年 6月11日 至 平成28年 6月10日)

種類	当計算期間の損益に含まれた評価差額 (円)
株式	242,883,242
合計	242,883,242

(デリバティブ取引等に関する注記)

ヘッジ会計が適用されていないデリバティブ取引

(株式関連)

(平成28年 6月10日現在)

区分	種類	契約額等 (円)		時価 (円)	評価損益 (円)
			うち1年超		
市場取引	株価指数先物取引				
	買建	53,252,160	-	53,000,000	252,160
	合計	53,252,160	-	53,000,000	252,160

（注）時価の算定方法

株価指数先物取引の時価の算定方法については、取引所の発表する計算日の清算値段により評価しております。

（その他の注記）

項目	期別
	(平成28年 6月10日現在)
期首	平成27年 6月11日
親投資信託の期首における元本額	883,076,316円
期中追加設定元本額	158,631,440円
期中一部解約元本額	163,045,948円
期末元本額及びその内訳として当該親投資信託受益証券を投資対象とする委託者指図型投資信託ごとの元本額	
期末元本額	878,661,808円
MHAMトピックスファンド	878,661,808円

附属明細表

第1 有価証券明細表
(1) 株式

(平成28年 6月10日現在)

通貨	銘柄	株式数	評価額		備考
			単価	金額	
日本・円	極洋	1,000	268.00	268,000	
	日本水産	900	638.00	574,200	
	マルハニチロ	100	2,894.00	289,400	
	サカタのタネ	100	2,475.00	247,500	
	ホクト	100	2,027.00	202,700	
	国際石油開発帝石	3,400	884.00	3,005,600	
	石油資源開発	100	2,347.00	234,700	
	ショーボンドホールディングス	100	4,835.00	483,500	
	ミライト・ホールディングス	200	1,060.00	212,000	
	安藤・間	500	582.00	291,000	
	東急建設	200	961.00	192,200	
	コムシスホールディングス	300	1,806.00	541,800	
	高松コンストラクショングループ	100	2,495.00	249,500	
	大成建設	3,000	824.00	2,472,000	
	大林組	2,000	1,086.00	2,172,000	
	清水建設	2,000	969.00	1,938,000	
飛鳥建設	600	183.00	109,800		

長谷工コーポレーション	800	1,167.00	933,600
鹿島建設	3,000	710.00	2,130,000
西松建設	1,000	451.00	451,000
三井住友建設	2,500	92.00	230,000
前田建設工業	1,000	763.00	763,000
奥村組	1,000	556.00	556,000
東鉄工業	100	2,800.00	280,000
戸田建設	1,000	447.00	447,000
熊谷組	1,000	294.00	294,000
矢作建設工業	200	865.00	173,000
日本ハウスホールディングス	200	336.00	67,200
大東建託	200	16,070.00	3,214,000
東亜建設工業	1,000	168.00	168,000
東洋建設	300	472.00	141,600
五洋建設	900	550.00	495,000
住友林業	500	1,556.00	778,000
日本基礎技術	200	366.00	73,200
大和ハウス工業	1,900	3,179.00	6,040,100
ライト工業	200	1,085.00	217,000
積水ハウス	2,200	1,925.00	4,235,000
中電工	100	2,022.00	202,200
きんでん	400	1,207.00	482,800
住友電設	100	1,263.00	126,300
日本電設工業	100	1,878.00	187,800
協和エクシオ	300	1,338.00	401,400
九電工	100	3,255.00	325,500
三機工業	200	894.00	178,800
日揮	1,000	1,584.00	1,584,000
高砂熱学工業	200	1,361.00	272,200
大気社	100	2,508.00	250,800
日比谷総合設備	100	1,595.00	159,500
東芝プラントシステム	100	1,613.00	161,300
新興プランテック	200	833.00	166,600
日本製粉	1,000	816.00	816,000
日清製粉グループ本社	700	1,757.00	1,229,900
昭和産業	1,000	478.00	478,000
日本甜菜製糖	1,000	187.00	187,000
森永製菓	1,000	659.00	659,000
江崎グリコ	200	6,200.00	1,240,000
不二家	1,000	199.00	199,000
カルビー	200	4,165.00	833,000
森永乳業	1,000	706.00	706,000

ヤクルト本社	300	5,580.00	1,674,000
明治ホールディングス	400	10,570.00	4,228,000
雪印メグミルク	200	3,735.00	747,000
プリマハム	1,000	332.00	332,000
丸大食品	1,000	496.00	496,000
S Foods	100	2,969.00	296,900
伊藤ハム米久ホールディングス	300	1,081.00	324,300
サッポロホールディングス	1,000	577.00	577,000
アサヒグループホールディングス	1,200	3,583.00	4,299,600
麒麟ホールディングス	2,600	1,842.50	4,790,500
宝ホールディングス	500	971.00	485,500
オエノンホールディングス	1,000	206.00	206,000
コカ・コーラウエスト	200	3,015.00	603,000
コカ・コーライーストジャパン	200	2,052.00	410,400
サントリー食品インターナショナル	400	5,120.00	2,048,000
ダイドードリンコ	100	5,690.00	569,000
伊藤園	200	3,930.00	786,000
キーコーヒー	100	1,887.00	188,700
不二製油グループ本社	200	1,946.00	389,200
味の素	1,300	2,494.00	3,242,200
キューピー	300	3,120.00	936,000
ハウス食品グループ本社	200	2,331.00	466,200
カゴメ	200	2,843.00	568,600
アリアケジャパン	100	6,530.00	653,000
ニチレイ	1,000	926.00	926,000
東洋水産	300	4,320.00	1,296,000
日清食品ホールディングス	300	5,630.00	1,689,000
フジッコ	100	2,943.00	294,300
日本たばこ産業	3,800	4,427.00	16,822,600
わらべや日洋	100	2,019.00	201,900
なとり	100	1,601.00	160,100
ユーグレナ	200	1,638.00	327,600
片倉工業	100	1,229.00	122,900
ゲンゼ	1,000	309.00	309,000
東洋紡	3,000	207.00	621,000
倉敷紡績	1,000	191.00	191,000
日本毛織	100	722.00	72,200
帝国繊維	100	1,365.00	136,500
帝人	3,000	380.00	1,140,000
東レ	4,000	925.30	3,701,200
セーレン	200	1,097.00	219,400
ホギメディカル	100	6,900.00	690,000

T S Iホールディングス	300	605.00	181,500
オンワードホールディングス	1,000	725.00	725,000
デサント	200	1,240.00	248,000
王子ホールディングス	3,000	427.00	1,281,000
日本製紙	300	1,859.00	557,700
北越紀州製紙	500	710.00	355,000
大王製紙	300	1,165.00	349,500
レンゴー	1,000	664.00	664,000
トーモク	1,000	303.00	303,000
ザ・パック	100	2,715.00	271,500
クラレ	900	1,391.00	1,251,900
旭化成	4,000	694.00	2,776,000
昭和電工	5,000	109.00	545,000
住友化学	4,000	473.00	1,892,000
日産化学工業	400	3,145.00	1,258,000
クレハ	1,000	391.00	391,000
東ソー	2,000	533.00	1,066,000
トクヤマ	1,000	272.00	272,000
セントラル硝子	1,000	520.00	520,000
東亜合成	500	1,046.00	523,000
デンカ	1,000	453.00	453,000
信越化学工業	1,100	6,262.00	6,888,200
エア・ウォーター	1,000	1,656.00	1,656,000
大陽日酸	500	949.00	474,500
日本パーカライジング	300	1,132.00	339,600
日本触媒	100	6,560.00	656,000
カネカ	1,000	802.00	802,000
三菱瓦斯化学	1,000	589.00	589,000
三井化学	3,000	415.00	1,245,000
J S R	600	1,545.00	927,000
東京応化工業	100	2,675.00	267,500
三菱ケミカルホールディングス	4,100	531.50	2,179,150
ダイセル	800	1,223.00	978,400
住友ベークライト	1,000	522.00	522,000
積水化学工業	1,400	1,430.00	2,002,000
日本ゼオン	1,000	753.00	753,000
アイカ工業	200	2,442.00	488,400
宇部興産	3,000	190.00	570,000
積水樹脂	100	1,462.00	146,200
旭有機材	1,000	198.00	198,000
日立化成	300	2,061.00	618,300
ダイキョーニシカワ	100	1,623.00	162,300

A D E K A	300	1,393.00	417,900
日油	1,000	912.00	912,000
花王	1,600	6,024.00	9,638,400
日本ペイントホールディングス	500	3,060.00	1,530,000
関西ペイント	700	2,080.00	1,456,000
太陽ホールディングス	100	3,620.00	362,000
D I C	3,000	248.00	744,000
サカタインクス	200	1,371.00	274,200
東洋インキ S Cホールディングス	1,000	451.00	451,000
富士フイルムホールディングス	1,400	4,338.00	6,073,200
資生堂	1,100	2,819.50	3,101,450
ライオン	1,000	1,651.00	1,651,000
マンダム	100	5,110.00	511,000
ファンケル	100	1,503.00	150,300
コーセー	100	9,440.00	944,000
シーズ・ホールディングス	100	2,389.00	238,900
ポーラ・オルビスホールディングス	100	9,520.00	952,000
コニシ	200	1,411.00	282,200
長谷川香料	100	1,924.00	192,400
小林製薬	100	9,090.00	909,000
荒川化学工業	100	961.00	96,100
デクセリアルズ	100	864.00	86,400
アース製薬	100	5,240.00	524,000
イハラケミカル工業	100	1,258.00	125,800
クミアイ化学工業	100	754.00	75,400
日本農薬	200	483.00	96,600
アキレス	2,000	135.00	270,000
有沢製作所	100	532.00	53,200
日東電工	500	7,077.00	3,538,500
藤森工業	100	2,224.00	222,400
前澤化成工業	100	980.00	98,000
J S P	100	2,069.00	206,900
エフピコ	100	4,910.00	491,000
天馬	100	1,674.00	167,400
信越ポリマー	200	653.00	130,600
ニフコ	100	5,680.00	568,000
日本バルカー工業	1,000	277.00	277,000
ユニ・チャーム	1,200	2,113.00	2,535,600
協和発酵キリン	800	1,955.00	1,564,000
武田薬品工業	2,400	4,553.00	10,927,200
アステラス製薬	6,800	1,567.50	10,659,000
大日本住友製薬	400	1,717.00	686,800

塩野義製薬	900	6,031.00	5,427,900
田辺三菱製薬	700	1,916.00	1,341,200
あすか製薬	100	1,868.00	186,800
日本新薬	100	5,910.00	591,000
中外製薬	600	3,815.00	2,289,000
科研製薬	100	6,330.00	633,000
エーザイ	800	6,316.00	5,052,800
ロート製薬	300	1,724.00	517,200
小野薬品工業	1,400	4,882.00	6,834,800
久光製薬	200	6,230.00	1,246,000
参天製薬	1,100	1,710.00	1,881,000
ツムラ	200	2,848.00	569,600
日医工	100	2,354.00	235,400
キッセイ薬品工業	100	2,300.00	230,000
生化学工業	100	1,603.00	160,300
栄研化学	100	2,144.00	214,400
鳥居薬品	100	2,624.00	262,400
JCRファーマ	100	3,285.00	328,500
沢井製薬	100	7,850.00	785,000
ゼリア新薬工業	100	1,510.00	151,000
第一三共	2,000	2,503.50	5,007,000
キョーリン製薬ホールディングス	200	2,124.00	424,800
大塚ホールディングス	1,300	4,768.00	6,198,400
大正製薬ホールディングス	100	10,650.00	1,065,000
ペプチドリーム	100	7,150.00	715,000
昭和シェル石油	600	1,200.00	720,000
ニチレキ	100	652.00	65,200
東燃ゼネラル石油	1,000	1,056.00	1,056,000
富士石油	300	401.00	120,300
出光興産	300	2,436.00	730,800
JXホールディングス	7,600	432.00	3,283,200
コスモエネルギーホールディングス	200	1,423.00	284,600
横浜ゴム	400	1,545.00	618,000
東洋ゴム工業	300	1,327.00	398,100
ブリヂストン	2,000	3,633.00	7,266,000
住友ゴム工業	600	1,565.00	939,000
ニッタ	100	2,614.00	261,400
住友理工	200	880.00	176,000
日東紡績	1,000	330.00	330,000
旭硝子	3,000	608.00	1,824,000
日本山村硝子	1,000	162.00	162,000
日本電気硝子	1,000	491.00	491,000

住友大阪セメント	1,000	439.00	439,000
太平洋セメント	4,000	266.00	1,064,000
東海カーボン	1,000	285.00	285,000
ノリタケカンパニーリミテド	1,000	250.00	250,000
TOTO	400	4,175.00	1,670,000
日本碍子	1,000	2,342.00	2,342,000
日本特殊陶業	500	1,907.00	953,500
東京窯業	200	165.00	33,000
フジインコーポレーテッド	100	1,693.00	169,300
ニチハ	100	1,569.00	156,900
新日鐵住金	2,700	2,055.50	5,549,850
神戸製鋼所	11,000	93.00	1,023,000
ジェイ エフ イー ホールディングス	1,700	1,421.00	2,415,700
日新製鋼	300	1,384.00	415,200
東京製鐵	400	611.00	244,400
共英製鋼	100	1,581.00	158,100
大和工業	100	2,610.00	261,000
淀川製鋼所	100	2,612.00	261,200
東洋鋼鈹	200	286.00	57,200
丸一鋼管	200	3,755.00	751,000
大同特殊鋼	1,000	383.00	383,000
日立金属	700	1,133.00	793,100
新日本電工	300	170.00	51,000
栗本鐵工所	1,000	177.00	177,000
三菱製鋼	1,000	172.00	172,000
日本軽金属ホールディングス	1,700	229.00	389,300
三井金属鉱業	2,000	190.00	380,000
東邦亜鉛	1,000	350.00	350,000
三菱マテリアル	4,000	285.00	1,140,000
住友金属鉱山	2,000	1,121.00	2,242,000
DOWAホールディングス	1,000	621.00	621,000
古河機械金属	1,000	164.00	164,000
大阪チタニウムテクノロジーズ	100	1,345.00	134,500
東邦チタニウム	100	743.00	74,300
UACJ	1,000	266.00	266,000
古河電気工業	2,000	262.00	524,000
住友電気工業	2,400	1,535.00	3,684,000
フジクラ	1,000	537.00	537,000
リョービ	1,000	489.00	489,000
アサヒホールディングス	100	1,552.00	155,200
稲葉製作所	100	1,386.00	138,600
トーカロ	100	1,809.00	180,900

SUMCO	500	759.00	379,500
東洋製罐グループホールディングス	400	2,171.00	868,400
横河ブリッジホールディングス	200	1,036.00	207,200
三和ホールディングス	700	920.00	644,000
文化シヤッター	200	900.00	180,000
三協立山	100	1,464.00	146,400
LIXILグループ	800	1,884.00	1,507,200
ノーリツ	100	2,086.00	208,600
長府製作所	100	2,700.00	270,000
リンナイ	100	9,210.00	921,000
岡部	200	802.00	160,400
ジーテクト	100	1,300.00	130,000
東プレ	100	2,312.00	231,200
高周波熱錬	200	782.00	156,400
日本発條	600	896.00	537,600
日本製鋼所	1,000	490.00	490,000
三浦工業	300	2,422.00	726,600
東芝機械	1,000	343.00	343,000
アマダホールディングス	900	1,146.00	1,031,400
アイダエンジニアリング	200	1,010.00	202,000
富士機械製造	200	990.00	198,000
オーエスジー	300	1,863.00	558,900
旭ダイヤモンド工業	200	865.00	173,000
DMG森精機	400	1,282.00	512,800
ソディック	200	898.00	179,600
ディスコ	100	10,640.00	1,064,000
日東工器	100	2,440.00	244,000
島精機製作所	100	2,079.00	207,900
日阪製作所	100	870.00	87,000
やまびこ	100	827.00	82,700
ナブテスコ	300	2,698.00	809,400
三井海洋開発	100	1,736.00	173,600
S M C	200	26,885.00	5,377,000
オイレス工業	100	1,828.00	182,800
サトーホールディングス	100	2,213.00	221,300
小松製作所	2,900	1,907.50	5,531,750
住友重機械工業	2,000	509.00	1,018,000
日立建機	300	1,617.00	485,100
井関農機	1,000	268.00	268,000
クボタ	3,000	1,473.50	4,420,500
月島機械	100	994.00	99,400
新東工業	200	827.00	165,400

小森コーポレーション	200	1,204.00	240,800
荏原製作所	1,000	551.00	551,000
ダイキン工業	800	8,963.00	7,170,400
トーヨーカネツ	1,000	190.00	190,000
栗田工業	300	2,477.00	743,100
アネスト岩田	200	969.00	193,800
ダイフク	300	2,011.00	603,300
タダノ	200	973.00	194,600
フジテック	200	988.00	197,600
C K D	200	906.00	181,200
平和	200	2,154.00	430,800
理想科学工業	100	1,632.00	163,200
S A N K Y O	200	4,105.00	821,000
竹内製作所	100	1,725.00	172,500
アマノ	200	1,866.00	373,200
グローリー	200	3,060.00	612,000
セガサミーホールディングス	600	1,340.00	804,000
日本ピストンリング	100	1,500.00	150,000
リケン	1,000	354.00	354,000
T P R	100	2,600.00	260,000
ホシザキ電機	100	10,450.00	1,045,000
大豊工業	100	1,199.00	119,900
日本精工	1,200	871.00	1,045,200
N T N	1,000	324.00	324,000
ジェイテクト	600	1,309.00	785,400
不二越	1,000	347.00	347,000
日本トムソン	100	411.00	41,100
T H K	400	2,033.00	813,200
イーグル工業	100	1,440.00	144,000
日本ピラー工業	100	937.00	93,700
キッツ	300	543.00	162,900
日立工機	200	683.00	136,600
マキタ	400	6,890.00	2,756,000
日立造船	500	527.00	263,500
三菱重工業	10,000	423.80	4,238,000
I H I	4,000	287.00	1,148,000
日清紡ホールディングス	300	1,051.00	315,300
イビデン	400	1,295.00	518,000
コニカミノルタ	1,500	873.00	1,309,500
ブラザー工業	800	1,206.00	964,800
ミネベア	1,000	813.00	813,000
日立製作所	15,000	485.50	7,282,500

東芝	12,000	292.50	3,510,000
三菱電機	6,000	1,294.00	7,764,000
富士電機	2,000	435.00	870,000
安川電機	700	1,379.00	965,300
シンフォニアテクノロジー	1,000	184.00	184,000
明電舎	1,000	389.00	389,000
デンヨー	100	1,136.00	113,600
東芝テック	1,000	393.00	393,000
マブチモーター	200	4,965.00	993,000
日本電産	700	8,148.00	5,703,600
JVCケンウッド	500	247.00	123,500
日新電機	200	1,385.00	277,000
オムロン	600	3,475.00	2,085,000
日東工業	100	1,494.00	149,400
I D E C	100	950.00	95,000
ジーエス・ユアサ コーポレーション	1,000	443.00	443,000
日本電気	8,000	258.00	2,064,000
富士通	6,000	427.40	2,564,400
沖電気工業	2,000	152.00	304,000
アイホン	100	1,735.00	173,500
ルネサスエレクトロニクス	300	648.00	194,400
セイコーエプソン	900	1,884.00	1,695,600
ワコム	500	418.00	209,000
アルバック	100	3,505.00	350,500
E I Z O	100	2,944.00	294,400
ジャパンディスプレイ	1,100	209.00	229,900
日本信号	200	963.00	192,600
能美防災	100	1,387.00	138,700
エレコム	100	2,059.00	205,900
パナソニック	6,700	950.00	6,365,000
シャープ	5,000	137.00	685,000
アンリツ	400	622.00	248,800
日立国際電気	100	1,587.00	158,700
ソニー	4,100	3,051.00	12,509,100
T D K	300	6,340.00	1,902,000
ミツミ電機	300	482.00	144,600
アルプス電気	500	2,308.00	1,154,000
パイオニア	1,100	210.00	231,000
フォスター電機	100	1,898.00	189,800
ホシデン	200	673.00	134,600
ヒロセ電機	100	13,660.00	1,366,000
T O A	100	1,023.00	102,300

日立マクセル	100	1,562.00	156,200
アルパイン	200	1,099.00	219,800
アイコム	100	2,117.00	211,700
横河電機	600	1,195.00	717,000
アズビル	200	2,956.00	591,200
日本光電工業	200	2,983.00	596,600
堀場製作所	100	5,110.00	511,000
アドバンテスト	400	1,194.00	477,600
エスベック	100	1,341.00	134,100
キーエンス	100	68,560.00	6,856,000
シスメックス	400	7,810.00	3,124,000
日本マイクロニクス	100	1,002.00	100,200
メガチップス	100	1,253.00	125,300
コーセル	100	1,234.00	123,400
オプテックス	100	3,245.00	324,500
レーザーテック	100	1,405.00	140,500
スタンレー電気	400	2,466.00	986,400
ウシオ電機	300	1,295.00	388,500
日本デジタル研究所	100	1,358.00	135,800
図研	100	1,035.00	103,500
カシオ計算機	600	1,700.00	1,020,000
ファナック	600	16,730.00	10,038,000
ローム	300	4,650.00	1,395,000
浜松ホトニクス	400	2,917.00	1,166,800
三井ハイテック	200	740.00	148,000
新光電気工業	300	609.00	182,700
京セラ	900	5,301.00	4,770,900
太陽誘電	300	1,123.00	336,900
村田製作所	600	12,595.00	7,557,000
双葉電子工業	100	2,013.00	201,300
ニチコン	200	718.00	143,600
日本ケミコン	1,000	144.00	144,000
K O A	100	795.00	79,500
小糸製作所	300	5,130.00	1,539,000
ミツバ	100	1,582.00	158,200
スター精密	100	1,236.00	123,600
S C R E E Nホールディングス	1,000	1,114.00	1,114,000
キャノン電子	100	1,563.00	156,300
キャノン	3,100	3,104.00	9,622,400
リコー	1,900	905.00	1,719,500
東京エレクトロン	500	8,159.00	4,079,500
トヨタ紡織	200	2,287.00	457,400

ユニプレス	100	1,938.00	193,800
豊田自動織機	500	4,490.00	2,245,000
モリタホールディングス	200	1,430.00	286,000
三櫻工業	200	569.00	113,800
デンソー	1,400	3,909.00	5,472,600
東海理化電機製作所	200	1,752.00	350,400
三井造船	3,000	151.00	453,000
川崎重工業	4,000	319.00	1,276,000
名村造船所	200	654.00	130,800
日産自動車	8,200	1,053.00	8,634,600
いすゞ自動車	1,700	1,301.50	2,212,550
トヨタ自動車	7,300	5,627.00	41,077,100
日野自動車	800	1,073.00	858,400
三菱自動車工業	2,400	550.00	1,320,000
武蔵精密工業	100	2,302.00	230,200
日産車体	300	1,123.00	336,900
極東開発工業	200	1,046.00	209,200
日信工業	100	1,457.00	145,700
トピー工業	1,000	218.00	218,000
曙ブレーキ工業	400	235.00	94,000
タチエス	100	1,640.00	164,000
NOK	300	1,853.00	555,900
フタバ産業	300	541.00	162,300
KYB	1,000	371.00	371,000
大同メタル工業	100	1,014.00	101,400
プレス工業	400	379.00	151,600
太平洋工業	200	1,044.00	208,800
ケーヒン	200	1,794.00	358,800
河西工業	100	1,109.00	110,900
アイシン精機	600	4,385.00	2,631,000
マツダ	1,900	1,759.50	3,343,050
ダイハツ工業	700	1,460.00	1,022,000
本田技研工業	5,200	2,890.50	15,030,600
スズキ	1,200	2,795.50	3,354,600
富士重工業	1,800	3,909.00	7,036,200
ヤマハ発動機	800	1,711.00	1,368,800
ショーワ	200	742.00	148,400
エクセディ	100	2,458.00	245,800
豊田合成	200	1,985.00	397,000
愛三工業	200	826.00	165,200
ヨロズ	100	1,652.00	165,200
エフ・シー・シー	100	1,938.00	193,800

シマノ	200	15,650.00	3,130,000
テイ・エス テック	100	2,826.00	282,600
テルモ	900	4,685.00	4,216,500
日機装	300	749.00	224,700
島津製作所	1,000	1,641.00	1,641,000
東京精密	100	2,612.00	261,200
マニー	100	1,895.00	189,500
ニコン	1,100	1,499.00	1,648,900
トプコン	200	1,180.00	236,000
オリンパス	900	4,350.00	3,915,000
理研計器	100	1,085.00	108,500
タムロン	100	1,619.00	161,900
HOYA	1,300	3,796.00	4,934,800
シチズンホールディングス	800	570.00	456,000
ニプロ	500	1,243.00	621,500
パラマウントベッドホールディングス	100	4,950.00	495,000
バンダイナムコホールディングス	600	2,715.00	1,629,000
フランスベッドホールディングス	100	976.00	97,600
パイロットコーポレーション	100	5,100.00	510,000
トッパン・フォームズ	200	1,186.00	237,200
フジシールインターナショナル	100	4,115.00	411,500
タカラトミー	300	901.00	270,300
大建工業	1,000	303.00	303,000
凸版印刷	2,000	969.00	1,938,000
大日本印刷	2,000	1,101.00	2,202,000
共同印刷	1,000	331.00	331,000
日本写真印刷	100	2,253.00	225,300
アシックス	500	2,261.00	1,130,500
ヤマハ	400	3,115.00	1,246,000
ビジョン	300	3,450.00	1,035,000
リンテック	100	2,101.00	210,100
イトーキ	200	618.00	123,600
任天堂	300	16,065.00	4,819,500
三菱鉛筆	100	5,600.00	560,000
コクヨ	300	1,485.00	445,500
岡村製作所	200	1,090.00	218,000
アデランス	200	528.00	105,600
東京電力ホールディングス	5,000	467.00	2,335,000
中部電力	1,700	1,568.00	2,665,600
関西電力	2,500	1,051.50	2,628,750
中国電力	800	1,407.00	1,125,600
北陸電力	500	1,373.00	686,500

東北電力	1,400	1,415.00	1,981,000
四国電力	500	1,242.00	621,000
九州電力	1,400	1,117.00	1,563,800
北海道電力	600	948.00	568,800
沖縄電力	150	2,186.00	327,900
電源開発	500	2,724.00	1,362,000
東京瓦斯	6,000	445.60	2,673,600
大阪瓦斯	6,000	411.90	2,471,400
東邦瓦斯	1,000	826.00	826,000
西部瓦斯	1,000	256.00	256,000
静岡ガス	200	758.00	151,600
東武鉄道	3,000	564.00	1,692,000
相鉄ホールディングス	1,000	616.00	616,000
東京急行電鉄	3,000	947.00	2,841,000
京浜急行電鉄	2,000	1,043.00	2,086,000
小田急電鉄	2,000	1,195.00	2,390,000
京王電鉄	2,000	941.00	1,882,000
京成電鉄	1,000	1,428.00	1,428,000
東日本旅客鉄道	1,100	9,670.00	10,637,000
西日本旅客鉄道	600	6,937.00	4,162,200
東海旅客鉄道	500	19,275.00	9,637,500
西武ホールディングス	600	1,837.00	1,102,200
鴻池運輸	100	1,167.00	116,700
西日本鉄道	1,000	555.00	555,000
ハマキョウレックス	100	1,975.00	197,500
近鉄グループホールディングス	6,000	435.00	2,610,000
阪急阪神ホールディングス	4,000	767.00	3,068,000
南海電気鉄道	1,000	598.00	598,000
京阪ホールディングス	1,000	721.00	721,000
名古屋鉄道	2,000	559.00	1,118,000
日本通運	2,000	453.00	906,000
ヤマトホールディングス	1,100	2,301.00	2,531,100
山九	1,000	595.00	595,000
センコー	200	632.00	126,400
ニッコンホールディングス	200	2,143.00	428,600
セイノーホールディングス	400	970.00	388,000
日立物流	100	1,733.00	173,300
日本郵船	5,000	198.00	990,000
商船三井	3,000	234.00	702,000
川崎汽船	3,000	233.00	699,000
飯野海運	400	382.00	152,800
日本航空	1,100	3,564.00	3,920,400

A N Aホールディングス	11,000	305.00	3,355,000
日新	1,000	327.00	327,000
三井倉庫ホールディングス	1,000	286.00	286,000
住友倉庫	1,000	533.00	533,000
上組	1,000	987.00	987,000
郵船ロジスティクス	100	1,160.00	116,000
近鉄エクスプレス	100	1,431.00	143,100
N E C ネットエスアイ	100	1,944.00	194,400
システナ	100	1,567.00	156,700
新日鉄住金ソリューションズ	200	1,796.00	359,200
I T ホールディングス	200	2,604.00	520,800
グリー	400	629.00	251,600
コーエーテクモホールディングス	200	1,992.00	398,400
三菱総合研究所	100	3,235.00	323,500
ネクソン	600	1,683.00	1,009,800
アイスタイル	100	863.00	86,300
コロプラ	200	2,509.00	501,800
ティーガイア	100	1,468.00	146,800
ガンホー・オンライン・エンターテイメント	1,100	304.00	334,400
G M O ペイメントゲートウェイ	100	6,220.00	622,000
インターネットイニシアティブ	100	2,203.00	220,300
野村総合研究所	400	3,965.00	1,586,000
フジ・メディア・ホールディングス	600	1,215.00	729,000
オービック	200	5,760.00	1,152,000
ジャストシステム	100	904.00	90,400
ヤフー	4,100	513.00	2,103,300
トレンドマイクロ	300	3,670.00	1,101,000
日本オラクル	100	5,910.00	591,000
C A C H o l d i n g s	100	847.00	84,700
伊藤忠テクノソリューションズ	100	2,391.00	239,100
大塚商会	200	4,900.00	980,000
ネットワンシステムズ	300	623.00	186,900
マーベラス	100	920.00	92,000
エイベックス・グループ・ホールディングス	100	1,291.00	129,100
日本ユニシス	200	1,267.00	253,400
兼松エレクトロニクス	100	1,913.00	191,300
東京放送ホールディングス	400	1,462.00	584,800
日本テレビホールディングス	500	1,776.00	888,000
テレビ朝日ホールディングス	200	1,652.00	330,400
スカパー J S A T ホールディングス	500	518.00	259,000
テレビ東京ホールディングス	100	2,123.00	212,300

日本電信電話	4,400	4,719.00	20,763,600
K D D I	5,900	3,120.00	18,408,000
光通信	100	8,860.00	886,000
N T T ドコモ	4,300	2,785.00	11,975,500
G M O インターネット	200	1,246.00	249,200
カドカワ	200	1,318.00	263,600
ゼンリン	100	2,335.00	233,500
東宝	400	2,874.00	1,149,600
エヌ・ティ・ティ・データ	300	5,270.00	1,581,000
D T S	100	2,158.00	215,800
スクウェア・エニックス・ホールディングス	200	3,450.00	690,000
カプコン	200	2,656.00	531,200
ジャステック	100	964.00	96,400
S C S K	100	3,670.00	367,000
アイネス	100	1,079.00	107,900
T K C	100	2,856.00	285,600
富士ソフト	100	2,597.00	259,700
N S D	200	1,678.00	335,600
コナミホールディングス	300	4,085.00	1,225,500
ソフトバンクグループ	3,300	5,996.00	19,786,800
エレマテック	100	2,131.00	213,100
双日	3,700	258.00	954,600
アルフレッサ ホールディングス	700	2,370.00	1,659,000
横浜冷凍	200	1,018.00	203,600
あい ホールディングス	100	2,703.00	270,300
ダイワボウホールディングス	1,000	227.00	227,000
マクニカ・富士エレホールディングス	100	1,174.00	117,400
バイタルケーエスケー・ホールディングス	200	1,048.00	209,600
T O K A I ホールディングス	300	682.00	204,600
シップヘルスケアホールディングス	100	3,185.00	318,500
ナガイレーベン	100	2,463.00	246,300
三菱食品	100	2,799.00	279,900
第一興商	100	4,440.00	444,000
メディパルホールディングス	600	1,837.00	1,102,200
アズワン	100	4,120.00	412,000
ドウシシャ	100	2,139.00	213,900
黒田電気	100	1,802.00	180,200
ハピネット	100	843.00	84,300
ガリバーインターナショナル	200	1,039.00	207,800
伊藤忠商事	4,500	1,337.00	6,016,500
丸紅	5,800	492.80	2,858,240
長瀬産業	400	1,222.00	488,800

豊田通商	600	2,339.00	1,403,400
兼松	2,000	176.00	352,000
三井物産	5,100	1,291.50	6,586,650
日立ハイテクノロジーズ	200	3,075.00	615,000
カメイ	100	895.00	89,500
スターゼン	100	3,895.00	389,500
山善	300	869.00	260,700
住友商事	3,600	1,049.50	3,778,200
三菱商事	4,200	1,922.00	8,072,400
キャノンマーケティングジャパン	200	2,083.00	416,600
西華産業	1,000	284.00	284,000
菱洋エレクトロ	100	1,370.00	137,000
ユアサ商事	100	2,312.00	231,200
神鋼商事	1,000	177.00	177,000
阪和興業	1,000	596.00	596,000
岩谷産業	1,000	615.00	615,000
稲畑産業	200	1,048.00	209,600
ワキタ	200	685.00	137,000
東邦ホールディングス	200	2,698.00	539,600
サンゲツ	200	1,969.00	393,800
ミツウロコグループホールディングス	200	512.00	102,400
伊藤忠エネクス	200	915.00	183,000
サンリオ	200	2,030.00	406,000
リョーサン	100	2,590.00	259,000
新光商事	100	1,050.00	105,000
三信電気	100	862.00	86,200
東陽テクニカ	100	1,075.00	107,500
モスフードサービス	100	3,015.00	301,500
加賀電子	100	1,282.00	128,200
PALTAC	100	2,099.00	209,900
ヤマタネ	1,000	147.00	147,000
トラスコ中山	100	5,380.00	538,000
オートバックスセブン	200	1,574.00	314,800
加藤産業	100	2,628.00	262,800
イエローハット	100	2,417.00	241,700
因幡電機産業	100	3,590.00	359,000
ミスミグループ本社	600	1,769.00	1,061,400
スズケン	300	3,595.00	1,078,500
ジェコス	100	1,062.00	106,200
ローソン	200	8,770.00	1,754,000
カワチ薬品	100	2,770.00	277,000
エービーシー・マート	100	6,790.00	679,000

アスクル	100	3,830.00	383,000
ゲオホールディングス	100	1,535.00	153,500
アダストリア	100	3,930.00	393,000
エディオン	300	829.00	248,700
アルペン	100	1,768.00	176,800
クオール	100	1,437.00	143,700
ビックカメラ	300	1,018.00	305,400
D C Mホールディングス	300	778.00	233,400
MonotaRO	200	3,985.00	797,000
J . フロント リテイリング	700	1,205.00	843,500
ドトール・日レスホールディングス	100	1,889.00	188,900
マツモトキヨシホールディングス	100	5,790.00	579,000
スタートトゥデイ	200	5,420.00	1,084,000
ココカラファイン	100	5,730.00	573,000
三越伊勢丹ホールディングス	1,200	1,001.00	1,201,200
ウエルシアホールディングス	100	6,440.00	644,000
クリエイト S Dホールディングス	100	2,929.00	292,900
ジョイフル本田	100	2,530.00	253,000
すかいらーく	200	1,300.00	260,000
ユナイテッド・スーパーマーケット・ホールディングス	200	1,100.00	220,000
セブン&アイ・ホールディングス	2,400	4,601.00	11,042,400
クリエイト・レストランツ・ホールディングス	200	1,000.00	200,000
ツルハホールディングス	100	11,680.00	1,168,000
トリドール	100	2,881.00	288,100
クスリのアオキ	100	6,880.00	688,000
カッパ・クリエイト	100	1,277.00	127,700
良品計画	100	26,170.00	2,617,000
コーナン商事	100	1,926.00	192,600
ドンキホーテホールディングス	400	3,900.00	1,560,000
西松屋チェーン	100	1,223.00	122,300
ゼンショーホールディングス	300	1,519.00	455,700
幸楽苑ホールディングス	100	1,538.00	153,800
サイゼリヤ	100	2,031.00	203,100
V Tホールディングス	200	490.00	98,000
ユナイテッドアローズ	100	3,170.00	317,000
ハイデイ日高	100	2,544.00	254,400
コロワイド	200	1,904.00	380,800
スギホールディングス	100	6,000.00	600,000
スクロール	200	465.00	93,000
ヨンドシーホールディングス	100	2,345.00	234,500
ファミリーマート	200	6,010.00	1,202,000

木曽路	100	2,245.00	224,500
サトレストランシシステムズ	100	814.00	81,400
千趣会	200	731.00	146,200
ケーヨー	100	539.00	53,900
日本瓦斯	100	2,378.00	237,800
ロイヤルホールディングス	100	2,012.00	201,200
いなげや	100	1,425.00	142,500
島忠	200	2,360.00	472,000
チヨダ	100	2,378.00	237,800
ライフコーポレーション	100	3,110.00	311,000
リンガーハット	100	2,404.00	240,400
AOKIホールディングス	200	1,154.00	230,800
コメリ	100	2,729.00	272,900
青山商事	100	3,780.00	378,000
しまむら	100	14,060.00	1,406,000
高島屋	1,000	739.00	739,000
松屋	100	809.00	80,900
エイチ・ツー・オー リテイリング	300	1,622.00	486,600
パルコ	100	908.00	90,800
丸井グループ	700	1,591.00	1,113,700
イオン	2,300	1,629.50	3,747,850
ユニグループ・ホールディングス	600	822.00	493,200
イズミ	100	4,235.00	423,500
平和堂	100	2,345.00	234,500
フジ	100	2,624.00	262,400
ヤオコー	100	5,060.00	506,000
ゼビオホールディングス	100	1,562.00	156,200
ケーズホールディングス	200	1,753.00	350,600
アインホールディングス	100	7,410.00	741,000
ヤマダ電機	1,700	523.00	889,100
アークランドサカモト	200	1,199.00	239,800
ニトリホールディングス	200	11,500.00	2,300,000
吉野家ホールディングス	200	1,440.00	288,000
サガミチェーン	100	1,231.00	123,100
王将フードサービス	100	3,995.00	399,500
ブレナス	100	1,841.00	184,100
ミニストップ	100	1,759.00	175,900
アークス	100	2,648.00	264,800
パローホールディングス	100	3,035.00	303,500
大庄	100	1,517.00	151,700
ファーストリテイリング	100	29,815.00	2,981,500
サンドラッグ	100	9,340.00	934,000

サクスパー ホールディングス	100	1,223.00	122,300
ペルーナ	200	602.00	120,400
足利ホールディングス	400	334.00	133,600
東京ＴＹフィナンシャルグループ	100	2,523.00	252,300
九州フィナンシャルグループ	900	529.00	476,100
ゆうちょ銀行	1,300	1,256.00	1,632,800
コンコルディア・フィナンシャルグループ	4,000	459.30	1,837,200
新生銀行	5,000	158.00	790,000
あおぞら銀行	4,000	362.00	1,448,000
三菱ＵＦＪフィナンシャル・グループ	46,300	527.60	24,427,880
りそなホールディングス	6,800	391.30	2,660,840
三井住友トラスト・ホールディングス	12,000	356.20	4,274,400
三井住友フィナンシャルグループ	4,600	3,275.00	15,065,000
第四銀行	1,000	355.00	355,000
北越銀行	1,000	188.00	188,000
西日本シティ銀行	2,000	207.00	414,000
千葉銀行	2,000	525.00	1,050,000
常陽銀行	2,000	393.00	786,000
群馬銀行	1,000	412.00	412,000
武蔵野銀行	100	2,509.00	250,900
千葉興業銀行	200	413.00	82,600
筑波銀行	300	283.00	84,900
七十七銀行	1,000	364.00	364,000
岩手銀行	100	4,150.00	415,000
ふくおかフィナンシャルグループ	2,000	362.00	724,000
静岡銀行	2,000	774.00	1,548,000
十六銀行	1,000	289.00	289,000
スルガ銀行	600	2,384.00	1,430,400
八十二銀行	1,000	469.00	469,000
山梨中央銀行	1,000	371.00	371,000
大垣共立銀行	1,000	307.00	307,000
福井銀行	1,000	221.00	221,000
北國銀行	1,000	288.00	288,000
滋賀銀行	1,000	457.00	457,000
南都銀行	1,000	333.00	333,000
百五銀行	1,000	385.00	385,000
京都銀行	1,000	674.00	674,000
紀陽銀行	200	1,370.00	274,000
ほくほくフィナンシャルグループ	4,000	128.00	512,000
広島銀行	2,000	377.00	754,000
山陰合同銀行	400	658.00	263,200
中国銀行	400	1,146.00	458,400

伊予銀行	600	681.00	408,600
百十四銀行	1,000	309.00	309,000
宮崎銀行	1,000	275.00	275,000
十八銀行	1,000	252.00	252,000
沖縄銀行	100	3,990.00	399,000
琉球銀行	100	1,145.00	114,500
セブン銀行	2,200	363.00	798,600
みずほフィナンシャルグループ	81,900	163.30	13,374,270
山口フィナンシャルグループ	1,000	1,020.00	1,020,000
名古屋銀行	1,000	337.00	337,000
北洋銀行	900	288.00	259,200
愛媛銀行	1,000	238.00	238,000
みなと銀行	1,000	164.00	164,000
関西アーバン銀行	100	987.00	98,700
トモニホールディングス	500	326.00	163,000
フィデアホールディングス	300	147.00	44,100
池田泉州ホールディングス	600	400.00	240,000
F P G	200	1,199.00	239,800
S B Iホールディングス	700	1,070.00	749,000
ジャフコ	100	2,946.00	294,600
大和証券グループ本社	5,000	601.90	3,009,500
野村ホールディングス	11,400	434.90	4,957,860
岡三証券グループ	1,000	501.00	501,000
丸三証券	200	952.00	190,400
東海東京フィナンシャル・ホールディングス	700	488.00	341,600
いちよし証券	200	759.00	151,800
松井証券	300	910.00	273,000
マネックスグループ	700	261.00	182,700
カブドットコム証券	500	342.00	171,000
極東証券	100	1,181.00	118,100
かんぽ生命保険	200	2,307.00	461,400
損保ジャパン日本興亜ホールディングス	1,300	2,820.50	3,666,650
M S & A Dインシュアランスグループホールディングス	1,700	2,910.00	4,947,000
ソニーフィナンシャルホールディングス	500	1,300.00	650,000
第一生命保険	3,700	1,295.00	4,791,500
東京海上ホールディングス	2,300	3,572.00	8,215,600
T & Dホールディングス	2,100	1,002.00	2,104,200
全国保証	100	3,695.00	369,500
クレディセゾン	400	1,931.00	772,400
芙蓉総合リース	100	4,460.00	446,000
興銀リース	100	1,896.00	189,600

東京センチュリーリース	100	3,570.00	357,000
日本証券金融	300	419.00	125,700
アイフル	1,000	332.00	332,000
リコーリース	100	2,896.00	289,600
イオンフィナンシャルサービス	400	2,258.00	903,200
アコム	1,200	561.00	673,200
オリエントコーポレーション	2,500	211.00	527,500
日立キャピタル	100	2,327.00	232,700
オリックス	4,000	1,454.50	5,818,000
三菱UFJリース	1,500	435.00	652,500
日本取引所グループ	1,700	1,263.00	2,147,100
いちごグループホールディングス	500	417.00	208,500
日本駐車場開発	800	127.00	101,600
ヒューリック	1,200	1,088.00	1,305,600
野村不動産ホールディングス	400	1,919.00	767,600
オープンハウス	100	2,936.00	293,600
東急不動産ホールディングス	1,500	708.00	1,062,000
飯田グループホールディングス	500	2,288.00	1,144,000
パーク24	300	3,490.00	1,047,000
三井不動産	3,000	2,566.50	7,699,500
三菱地所	4,000	2,029.50	8,118,000
平和不動産	200	1,289.00	257,800
東京建物	700	1,346.00	942,200
ダイビル	200	991.00	198,200
京阪神ビルディング	200	577.00	115,400
住友不動産	1,000	2,888.50	2,888,500
大京	1,000	165.00	165,000
テーオーシー	300	900.00	270,000
レオパレス21	700	742.00	519,400
スターツコーポレーション	100	2,198.00	219,800
フジ住宅	200	698.00	139,600
空港施設	200	539.00	107,800
住友不動産販売	100	2,107.00	210,700
ゴールドクレスト	100	1,807.00	180,700
タカラレーベン	300	772.00	231,600
イオンモール	400	1,499.00	599,600
エヌ・ティ・ティ都市開発	400	1,071.00	428,400
日本空港ビルデング	200	3,755.00	751,000
ネクスト	200	1,058.00	211,600
日本M&Aセンター	100	7,020.00	702,000
アコーディア・ゴルフ	200	1,031.00	206,200
エス・エム・エス	100	2,391.00	239,100

テンプホールディングス	400	1,775.00	710,000
クックパッド	100	1,543.00	154,300
総合警備保障	200	5,160.00	1,032,000
カカクコム	400	2,043.00	817,200
ディップ	100	3,080.00	308,000
ツクイ	100	1,679.00	167,900
エムスリー	500	3,480.00	1,740,000
ディー・エヌ・エー	300	2,357.00	707,100
博報堂DYホールディングス	900	1,294.00	1,164,600
ぐるなび	100	3,015.00	301,500
ファンコミュニケーションズ	100	791.00	79,100
インフォマート	100	1,050.00	105,000
E P Sホールディングス	100	1,527.00	152,700
ケネディクス	900	402.00	361,800
電通	700	5,230.00	3,661,000
みらかホールディングス	200	4,600.00	920,000
オリエンタルランド	700	6,962.00	4,873,400
ダスキン	200	1,847.00	369,400
明光ネットワークジャパン	100	1,296.00	129,600
ラウンドワン	200	816.00	163,200
リゾートトラスト	300	2,311.00	693,300
ビー・エム・エル	100	5,000.00	500,000
りらいあコミュニケーションズ	100	1,160.00	116,000
ユー・エス・エス	700	1,776.00	1,243,200
サイバーエージェント	100	5,720.00	572,000
楽天	2,900	1,127.00	3,268,300
テクノプロ・ホールディングス	100	3,410.00	341,000
リクルートホールディングス	1,200	3,815.00	4,578,000
日本郵政	1,800	1,336.00	2,404,800
エイチ・アイ・エス	100	3,095.00	309,500
イチネンホールディングス	100	992.00	99,200
建設技術研究所	100	860.00	86,000
東京都競馬	1,000	213.00	213,000
カナモト	100	2,489.00	248,900
東京ドーム	1,000	455.00	455,000
西尾レントオール	100	2,436.00	243,600
トランス・コスモス	100	3,155.00	315,500
乃村工藝社	100	1,734.00	173,400
日本管財	100	1,565.00	156,500
トーカイ	100	3,205.00	320,500
セコム	600	8,279.00	4,967,400
丹青社	100	899.00	89,900

	メイテック	100	3,775.00	377,500	
	アサツー ディ・ケイ	100	2,618.00	261,800	
	応用地質	100	1,153.00	115,300	
	船井総研ホールディングス	100	1,557.00	155,700	
	ベネッセホールディングス	200	2,464.00	492,800	
	イオンディライト	100	3,100.00	310,000	
	ニチイ学館	200	704.00	140,800	
	ダイセキ	100	2,135.00	213,500	
小計	銘柄数：946 組入時価比率：95.7%	940,050		1,130,663,590	100.0%
合計		940,050		1,130,663,590	

（注1）比率は左より組入時価の純資産総額に対する比率、及び各小計欄の合計金額に対する比率であります。

(2) 株式以外の有価証券

該当事項はありません。

第2 信用取引契約残高明細表

該当事項はありません。

第3 デリバティブ取引及び為替予約取引の契約額等及び時価の状況表

「デリバティブ取引等に関する注記」に記載しております。

2【ファンドの現況】

以下のファンドの現況は平成28年 6月30日現在です。

【純資産額計算書】

MHAMトピックスファンド

資産総額	1,115,407,574円
負債総額	717,643円
純資産総額（ - ）	1,114,689,931円
発行済口数	1,113,127,142口
1口当たり純資産額（ / ）	1.0014円

（参考）MHAMトピックスマザーファンド

資産総額	1,117,831,430円
負債総額	3,432,304円
純資産総額（ - ）	1,114,399,126円
発行済口数	883,968,635口
1口当たり純資産額（ / ）	1.2607円

第4【内国投資信託受益証券事務の概要】

(1) 受益証券の名義書換手続等

当ファンドの受益権は、振替制度における振替受益権であるため、委託会社は、この信託の受益権を取り扱う振替機関が社振法の規定により主務大臣の指定を取り消された場合または当該指定が効力を失った場合であって、当該振替機関の振替業を承継する者が存在しない場合その他やむを得ない事情がある場合を除き、当該振替受益権を表示する受益証券を発行しません。ファンドの振替受益権には無記名式や記名式の形態はありません。

なお、受益者は、委託会社がやむを得ない事情等により受益証券を発行する場合を除き、無記名式受益証券から記名式受益証券への変更の請求、記名式受益証券から無記名式受益証券への変更の請求、受益証券の再発行の請求を行わないものとします。

(2) 受益者名簿の閉鎖の時期

委託会社は受益者名簿を作成しません。

(3) 受益者に対する特典

ありません。

(4) 譲渡制限および譲渡の対抗要件

譲渡制限はありません。ただし、受益権の譲渡は、振替口座簿への記載または記録によらなければ、委

託会社および受託会社に対抗することができません。

(5) 受益権の譲渡

受益者は、その保有する受益権を譲渡する場合には、当該受益者の譲渡の対象とする受益権が記載または記録されている振替口座簿にかかる振替機関等に振替の申請をするものとします。

前記の申請のある場合には、前記の振替機関等は、当該譲渡にかかる譲渡人の保有する受益権の口数の減少および譲受人の保有する受益権の口数の増加につき、その備える振替口座簿に記載または記録するものとします。ただし、前記の振替機関等が振替先口座を開設したものでない場合には、譲受人の振替先口座を開設した他の振替機関等（当該他の振替機関等の上位機関を含みます。）に社振法の規定にしたがい、譲受人の振替先口座に受益権の口数の増加の記載または記録が行われるよう通知するものとします。

前記の振替について、委託会社は、当該受益者の譲渡の対象とする受益権が記載または記録されている振替口座簿にかかる振替機関等と譲受人の振替先口座を開設した振替機関等が異なる場合等において、委託会社が必要と認めるときまたはやむを得ない事情があると判断したときは、振替停止日や振替停止期間を設けることができます。

(6) 受益権の再分割

委託会社は、受託会社と協議のうえ、社振法に定めるところにしたがい、一定日現在の受益権を均等に再分割することができます。

(7) 償還金

償還金は、償還日において振替機関等の振替口座簿に記載または記録されている受益者（償還日以前において一部解約が行われた受益権にかかる受益者を除きます。また、当該償還日以前に設定された受益権で取得申込代金支払前のため販売会社の名義で記載または記録されている受益権については原則として取得申込者として）に支払います。

(8) 質権口記載または記録の受益権の取り扱いについて

振替機関等の振替口座簿の質権口に記載または記録されている受益権にかかる収益分配金の支払い、一部解約の実行の請求の受付け、一部解約金および償還金の支払い等については、約款の規定によるほか、民法その他の法令等にしたがって取り扱われます。

第三部【委託会社等の情報】

第1【委託会社等の概況】

1【委託会社等の概況】

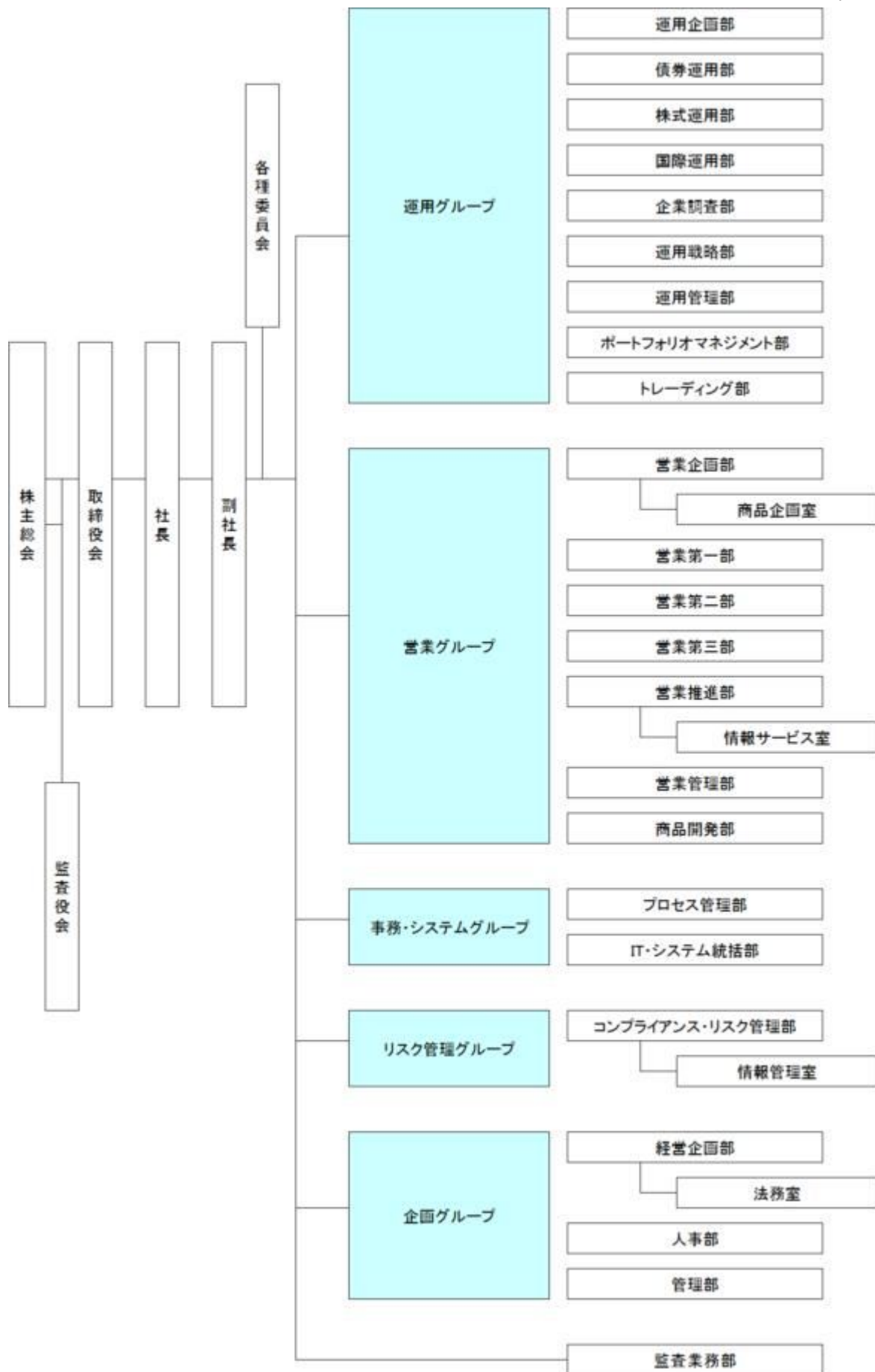
(1) 資本金の額

平成28年6月末日現在	資本金	20億4,560万円
	発行する株式の総数	200万株
	発行済株式の総数	1,052,070株

過去5年間における資本金の額の増減はありません。

(2) 会社の機構(平成28年6月末日現在)

会社の組織図



運用の基本プロセス

1 運用に関する会議および委員会

a 運用の基本計画決定に関する会議

運用グループ長または運用グループ長が指名する運用グループの役職員が原則月1回開催する運用会議で、各ファンドの運用に関する基本計画を決定します。

b 運用実績の評価、モニタリングに関する委員会

リスク管理グループ長を委員長として原則3ヵ月に1回開催される運用評価委員会で運用実績の審議・評価を行います。

また、同じくリスク管理グループ長を委員長として原則3ヵ月に1回開催されるコンプライアンス委員会で、法令・約款、運用ガイドラインなど社内諸規則に照らした運用内容のモニタリング結果を審議します。

2 運用の流れ

a ファンドの運用に関する基本計画の決定

各運用会議は、運用担当者が作成する資産配分、各資産内での主要投資対象等に関するファンドごとの月次の運用に関する基本計画の原案を審議し決定します。

b ファンドの具体的な運用計画の作成

運用担当者は、運用に関する基本計画にそって具体的な売買予定銘柄、数量等の月次の売買計画を作成します。

c 売買の実行指図

運用担当者は、売買計画に基づいて日々の売買の実行を指図します。

2【事業の内容及び営業の概況】

当社は、「投資信託及び投資法人に関する法律」に定める投資信託委託会社として、投資信託の設定を行うとともに、「金融商品取引法」に定める金融商品取引業者として、その運用（投資運用業）ならびにその受益証券（受益権）の募集又は私募（第二種金融商品取引業）を行っています。また、「金融商品取引法」に定める投資一任契約に基づく運用（投資運用業）および投資助言業務を行っています。

平成28年5月31日現在、当社の投資信託は以下の通りです。

基本的性格	本数	純資産総額(円)
追加型公社債投資信託	15	329,653,710,450
追加型株式投資信託	231	2,186,251,331,253
単位型株式投資信託	5	11,626,381,586
合計	251	2,527,531,423,289

3【委託会社等の経理状況】

1 当社の財務諸表は、「財務諸表等の用語、様式及び作成方法に関する規則」（昭和38年大蔵省令第59号）並びに同規則第2条の規定により「金融商品取引業等に関する内閣府令」（平成19年内閣府令第52号）に基づいて作成しております。

2 当社は、金融商品取引法第193条の2第1項の規定に基づき、事業年度（平成27年4月1日から平成28年3月31日まで）の財務諸表について新日本有限責任監査法人により監査を受けております。

（1）【貸借対照表】

	（単位： 千円）	
	前事業年度 （平成27年3月31日）	当事業年度 （平成28年3月31日）
資産の部		
流動資産		
現金及び預金	20,801,864	20,903,257
有価証券	127,840	82,540
前払費用	156,891	157,231
未収委託者報酬	1,827,951	2,183,032
未収運用受託報酬	1,812,198	1,713,643
繰延税金資産	185,882	162,369
その他流動資産	159,069	293,051
貸倒引当金	1,092	1,185
流動資産合計	25,070,606	25,493,940
固定資産		
有形固定資産		
建物（純額）	124,850	100,000
工具、器具及び備品（純額）	71,443	90,655
リース資産（純額）	2,140	818
有形固定資産合計	1 198,434	1 191,474
無形固定資産		
電話加入権	12,747	12,747
その他無形固定資産	65	35
無形固定資産合計	12,812	12,782
投資その他の資産		
投資有価証券	3,987,168	3,260,206
長期差入保証金	360,258	340,503
前払年金費用	331,766	346,659
会員権	8,400	8,400
その他	23,186	19,551
貸倒引当金	19,534	19,404
投資その他の資産合計	4,691,245	3,955,916
固定資産合計	4,902,492	4,160,172
資産合計	29,973,099	29,654,112
負債の部		
流動負債		
預り金	77,889	29,699
リース債務	2,648	1,202
未払金		
未払収益分配金	746	833
未払償還金	5,716	3,906
未払手数料	819,341	838,064
その他未払金	86,205	9,022
未払金合計	912,009	851,826
未払費用	2,038,097	1,896,033
未払法人税等	393,574	570,376
未払消費税等	426,857	227,078
賞与引当金	328,900	318,000
その他流動負債	3,075	999
流動負債合計	4,183,052	3,895,216
固定負債		
リース債務	2,088	886
役員退職慰労引当金	104,240	147,427
時効後支払損引当金	8,128	6,471

繰延税金負債	306,725	38,000
その他固定負債	6,926	1,931
固定負債合計	428,109	194,716
負債合計	4,611,161	4,089,932
純資産の部		
株主資本		
資本金	2,045,600	2,045,600
資本剰余金		
資本準備金	2,266,400	2,266,400
その他資本剰余金	2,450,074	2,450,074
資本剰余金合計	4,716,474	4,716,474
利益剰余金		
利益準備金	128,584	128,584
その他利益剰余金		
配当準備積立金	104,600	104,600
退職慰労積立金	100,000	100,000
別途積立金	9,800,000	9,800,000
繰越利益剰余金	7,739,742	8,908,993
利益剰余金合計	17,872,927	19,042,177
自己株式	-	377,863
株主資本合計	24,635,002	25,426,389
評価・換算差額等		
その他有価証券評価差額金	726,935	137,791
評価・換算差額等合計	726,935	137,791
純資産合計	25,361,937	25,564,180
負債純資産合計	29,973,099	29,654,112

(2) 【損益計算書】

(単位：千円)

	前事業年度		当事業年度	
	(自	平成26年4月1日	(自	平成27年4月1日
	至	平成27年3月31日)	至	平成28年3月31日)
営業収益				
委託者報酬		17,538,139		17,358,667
運用受託報酬		4,463,429		5,050,661
営業収益合計		22,001,569		22,409,329
営業費用				
支払手数料		8,480,510		7,999,728
広告宣伝費		247,790		205,521
公告費		1,140		152
調査費				
調査費		1,259,067		1,312,466
委託調査費		4,883,037		5,299,598
図書費		4,308		3,703
調査費合計		6,146,412		6,615,769
委託計算費		101,919		116,405
営業雑経費				
通信費		59,454		46,151
印刷費		128,143		246
協会費		18,777		20,221
諸会費		2,540		2,317
その他		855,319		958,635
営業雑経費合計		1,064,234		1,027,572
営業費用合計		16,042,008		15,965,148
一般管理費				
給料				
役員報酬		142,983		143,812
給料手当		1,832,723		1,905,880
賞与		295,180		304,122

給料合計	2,270,886	2,353,814
交際費	775	775
寄付金	-	221
旅費交通費	91,851	87,228
租税公課	51,783	76,075
不動産賃借料	339,964	305,351
退職給付費用	126,451	119,608
福利厚生費	368,622	370,689
貸倒引当金繰入	-	93
賞与引当金繰入	319,122	301,698
役員退職慰労引当金繰入	27,249	47,768
固定資産減価償却費	31,216	44,257
諸経費	358,817	269,502
一般管理費合計	3,986,740	3,977,085
営業利益	1,972,819	2,467,095
営業外収益		
受取配当金	7,027	4,242
受取利息	7,340	7,633
有価証券解約益	953	50,674
有価証券償還益	-	56,303
時効到来償還金等	21,856	1,962
時効後支払損引当金戻入額	-	1,311
雑収入	51,171	20,993
営業外収益合計	88,349	143,121
営業外費用		
有価証券解約損	-	278
有価証券償還損	2,197	2,641
ヘッジ会計に係る損失	2,240	-
時効後支払損引当金繰入額	17,685	-
雑損失	63,198	6,767
営業外費用合計	85,321	9,688
経常利益	1,975,847	2,600,528
特別利益		
投資有価証券売却益	10,500	-
特別利益合計	10,500	-
特別損失		
減損損失	1	51,292
事業再構築費用	2	125,173
外国税負担損失	3	53,547
貸倒引当金繰入		19,534
特別損失合計		249,548
税引前当期純利益	1,736,799	2,600,528
法人税、住民税及び事業税	616,760	839,827
法人税等調整額	16,247	40,166
法人税等合計	633,008	879,993
当期純利益	1,103,790	1,720,534

(3) 【株主資本等変動計算書】

前事業年度(自 平成26年4月1日 至 平成27年3月31日)

(単位: 千円)

	株主資本			
	資本金	資本剰余金		
		資本準備金	その他資本剰余金	資本剰余金合計
当期首残高	2,045,600	2,266,400	2,450,074	4,716,474
当期変動額				
剰余金の配当				
当期純利益				

株主資本以外の項目の当期変動額（純額）				
当期変動額合計				
当期末残高	2,045,600	2,266,400	2,450,074	4,716,474

	株主資本						株主資本合計
	利益剰余金					利益剰余金合計	
	利益準備金	その他利益剰余金			繰越利益剰余金		
配当準備積立金		退職慰労積立金	別途積立金				
当期首残高	128,584	104,600	100,000	9,800,000	6,988,395	17,121,579	23,883,654
当期変動額							
剰余金の配当					352,443	352,443	352,443
当期純利益					1,103,790	1,103,790	1,103,790
株主資本以外の項目の当期変動額（純額）							
当期変動額合計					751,347	751,347	751,347
当期末残高	128,584	104,600	100,000	9,800,000	7,739,742	17,872,927	24,635,002

	評価・換算差額等		純資産合計
	その他有価証券評価差額金	評価・換算差額等合計	
当期首残高	41,248	41,248	23,842,406
当期変動額			
剰余金の配当			352,443
当期純利益			1,103,790
株主資本以外の項目の当期変動額（純額）	768,183	768,183	768,183
当期変動額合計	768,183	768,183	1,519,530
当期末残高	726,935	726,935	25,361,937

当事業年度（自 平成27年4月1日 至 平成28年3月31日）

（単位：千円）

	株主資本			
	資本金	資本剰余金		資本剰余金合計
		資本準備金	その他資本剰余金	
当期首残高	2,045,600	2,266,400	2,450,074	4,716,474
当期変動額				
剰余金の配当				
当期純利益				
自己株式の取得				
株主資本以外の項目の当期変動額（純額）				
当期変動額合計				
当期末残高	2,045,600	2,266,400	2,450,074	4,716,474

	株主資本							自己株式	株主資本 合計
	利益剰余金								
	利益 準備金	その他利益剰余金				利益剰余 金合計			
配当準備 積立金		退職慰労 積立金	別途 積立金	繰越利益 剰余金					
当期首残高	128,584	104,600	100,000	9,800,000	7,739,742	17,872,927	-	24,635,002	
当期変動額									
剰余金の配当					551,284	551,284		551,284	
当期純利益					1,720,534	1,720,534		1,720,534	
自己株式の取得							377,863	377,863	
株主資本以外の 項目の当期 変動額（純 額）									
当期変動額合計					1,169,250	1,169,250	377,863	791,386	
当期末残高	128,584	104,600	100,000	9,800,000	8,908,993	19,042,177	377,863	25,426,389	

	評価・換算差額等		純資産合計
	その他有価証券評価差額金	評価・換算差額等合計	
当期首残高	726,935	726,935	25,361,937
当期変動額			
剰余金の配当			551,284
当期純利益			1,720,534
自己株式の取得			377,863
株主資本以外の項目の 当期変動額（純額）	589,143	589,143	589,143
当期変動額合計	589,143	589,143	202,242
当期末残高	137,791	137,791	25,564,180

重要な会計方針

1. 有価証券の評価基準及び評価方法

その他有価証券

時価のあるもの

決算期末日の市場価格等に基づく時価法（評価差額は、全部純資産直入法により処理し、売却原価は移動平均法により算定）を採用しております。

時価のないもの

移動平均法による原価法を採用しております。

2. デリバティブ取引等の評価基準及び評価方法

時価法を採用しております。

3. 固定資産の減価償却の方法

(1) 有形固定資産（リース資産を除く）

定率法（ただし、平成10年4月1日以降に取得した建物（附属設備を除く）については定額法）を採用しております。

(2) 無形固定資産

定額法を採用しております。

(3) リース資産

リース期間を耐用年数とし、残存価額を零とする定率法を採用しております。

4. 引当金の計上基準

(1) 貸倒引当金

当社の自己査定基準に基づき、一般債権については予想損失率により、貸倒懸念債権等特定の債権については個別に回収可能性を勘案し、回収不能見込額を計上しております。

(2) 賞与引当金

従業員に対する賞与の支払いに備えるため、将来の支給見込額のうち当期の負担額を計上しております。

(3) 退職給付引当金（前払年金費用）

従業員に対する退職給付に備えるため、決算日における退職給付債務及び年金資産の見込額に基づき、決算日において発生していると認められる額を計上しております。

(4) 役員退職慰労引当金

役員退職慰労金の支給に備えて、内規に基づく期末要支給額を計上しております。（執行役員に対する退職慰労引当金を含む。）

(5) 時効後支払損引当金

時効成立のため利益計上した収益分配金及び償還金について、受益者からの今後の支払請求に備えるため、過去の支払実績に基づく将来の支払見込額を計上しております。

5. 外貨建資産・負債の本邦通貨への換算基準

外貨建金銭債権債務は、決算日の直物為替相場により円貨に換算し、換算差額は損益として処理しております。

6. ヘッジ会計の方法

(1) ヘッジ会計の方法

時価ヘッジによっております。

(2) ヘッジ手段とヘッジ対象

ヘッジ手段... 株価指数先物取引

ヘッジ対象... 有価証券

(3) ヘッジ方針

当社が保有する有価証券の投資リスクを低減させるためにヘッジ取引を行っております。

(4) ヘッジの有効性評価の方法

ヘッジ対象とヘッジ手段の価格変動の相関関係を継続的に計測してヘッジの有効性を評価しております。

7. その他財務諸表作成のための基本となる重要な事項

消費税等の会計処理

消費税及び地方消費税の会計処理は、税抜方式によっております。

未適用の会計基準等

「繰延税金資産の回収可能性に関する適用指針」（企業会計基準適用指針第26号 平成28年3月28日）

1. 概要

本適用指針は、主に日本公認会計士協会監査委員会報告第66号「繰延税金資産の回収可能性の判断に関する監査上の取扱い」において定められている繰延税金資産の回収可能性に関する指針について基本的にその内容を引き継いだ上で、一部見直しが行われたものです。

2. 適用予定日

当社は、当該適用指針を平成28年4月1日に開始する事業年度の期首から適用する予定であります。

3. 当該会計基準等の適用による影響

当該適用指針の適用による影響は、軽微であります。

会計上の見積りの変更に関する注記

当社は、「追加情報」に記載のとおり、当社、DIAMアセットマネジメント株式会社、みずほ信託銀行株式会社及び新光投信株式会社間の統合基本合意書に基づき、資産運用機能の統合に向けた協議・準備を進めております。これに伴い、当事業年度において、本社オフィスに係る内部造作物等の有形固定資産の見積り耐用年数の見直しを行い、将来にわたり変更しております。また、本社オフィスの不動産賃貸借契約に伴う原状回復義務として認識していた資産除去債務について、退去時に必要とされる原状回復費用及び使用見込期間の見積りの変更を行っております。これにより、従来の方法と比べて、当事業年度の営業利益、経常利益及び税引前当期純利益はそれぞれ27,598千円減少しております。

追加情報

DIAMアセットマネジメント株式会社（代表取締役社長 西 恵正）、みずほ信託銀行株式会社（取締役社長 中野 武夫）、みずほ投信投資顧問株式会社（取締役社長 中村 英剛）及び新光投信株式会社（取締役社長 後藤

修一）間での平成27年9月30日付統合基本合意書に基づき、資産運用機能の統合に向けた協議・準備を進めてまいりましたが、平成28年3月3日付で新会社に係わる以下事項につき内定いたしました。

1. 商号 : アセットマネジメントOne株式会社
 2. 代表者 : 西 恵正（現 DIAMアセットマネジメント株式会社 代表取締役社長）
 3. 本店所在地 : 東京都千代田区丸の内1-8-2
 4. 統合日 : 平成28年10月1日

注記事項

（貸借対照表関係）

前事業年度 （平成27年3月31日）		当事業年度 （平成28年3月31日）	
1 有形固定資産の減価償却累計額		1 有形固定資産の減価償却累計額	
建物	111,156千円	建物	136,006千円
工具、器具及び備品	277,249千円	工具、器具及び備品	226,657千円
リース資産	16,185千円	リース資産	17,508千円

（損益計算書関係）

前事業年度（自 平成26年4月1日 至 平成27年3月31日）

1 減損損失

当社は以下の資産グループについて減損損失を計上しました。

場所	用途	種類	金額（千円）
本社（東京都港区）	除却対象資産	建物	23,139
本社（東京都港区）	除却対象資産	工具器具備品	4,253
本社（東京都港区）	除却対象資産	原状回復費用	23,900

レイアウト変更により現行オフィス内部造作等の除却が決定した資産につき、「除却対象資産」としてグルーピングを行い、平成27年3月31日時点の帳簿価額および原状回復費用を減損損失（51,292千円）として特別損失に計上しました。

2 事業再構築費用

事業再構築に伴うグループ会社への転籍関連費用であります。

3 外国税負担損失

証券投資信託に係る外国税負担額であります。

当事業年度（自 平成27年4月1日 至 平成28年3月31日）

該当するものではありません。

（株主資本等変動計算書関係）

前事業年度（自 平成26年4月1日 至 平成27年3月31日）

1 発行済株式に関する事項

株式の種類	当事業年度期首	増加	減少	当事業年度末
普通株式（株）	1,052,070	-	-	1,052,070

2 配当に関する事項

（1）配当金支払額

決議	株式の種類	配当金の総額 （円）	1株当たり 配当額 （円）	基準日	効力発効日
平成26年6月11日 第51回定時株主総会	普通株式	352,443,450	335	平成26年3月31日	平成26年6月12日

（2）基準日が当期に属する配当のうち、配当の効力発生日が翌期となるもの

決議	株式の種類	配当金の総額 （円）	配当の原資	1株当たり 配当額 （円）	基準日	効力発効日
平成27年6月11日 第52回定時株主総会	普通株式	551,284,680	利益剰余金	524	平成27年3月31日	平成27年6月12日

当事業年度（自 平成27年4月1日 至 平成28年3月31日）

1．発行済株式に関する事項

株式の種類	当事業年度期首	増加	減少	当事業年度末
普通株式（株）	1,052,070	-	-	1,052,070

2．自己株式に関する事項

株式の種類	当事業年度期首	増加	減少	当事業年度末
普通株式（株）	-	13,662	-	13,662

（変動事由の概要）

平成28年1月6日の株主総会決議による自己株式の取得 13,662株

3．配当に関する事項

（1）配当金支払額

決議	株式の種類	配当金の総額 （円）	1株当たり 配当額 （円）	基準日	効力発効日
平成27年6月11日 第52回定時株主総会	普通株式	551,284,680	524	平成27年3月31日	平成27年6月12日

（2）基準日が当期に属する配当のうち、配当の効力発生日が翌期となるもの

決議	株式の種類	配当金の総額 （円）	配当の原資	1株当たり 配当額 （円）	基準日	効力発効日
平成28年6月10日 第53回定時株主総会	普通株式	17,652,936,000	利益剰余金	17,000	平成28年3月31日	平成28年6月13日
		1,346,815,176	資本剰余金	1,297	平成28年3月31日	平成28年6月13日
	合計	18,999,751,176		18,297		

（リース取引関係）

1．ファイナンス・リース取引（借主側）

所有権移転外ファイナンス・リース取引

リース資産の内容

有形固定資産

主として、事務用機器及び車両運搬具であります。

リース資産の減価償却の方法

重要な会計方針「3．固定資産の減価償却方法」に記載のとおりであります。

（金融商品関係）

1．金融商品の状況に関する事項

（1）金融商品に対する取組方針

当社は、投資運用業、投資助言・代理業、第二種金融商品取引業を行っており、余資運用については、安全性の高い金融資産で運用しております。

デリバティブは、当社が保有する特定の有価証券の投資リスクを低減させる目的で利用しており、投機的な取引は行わない方針であります。

（2）金融商品の内容及びそのリスク

営業債権である未収委託者報酬及び未収運用受託報酬は、相手先の信用リスクに晒されております。有価証券及び投資有価証券は、当社業務運営に関連する株式、投資信託であります。これらは、それぞれ発行体の信用リスク及び市場価格の変動リスクに晒されております。営業債務である未払手数料は、1年以内の支払期日であります。

デリバティブ取引には株価指数先物取引があり、その他有価証券で保有する投資信託の価格変動を相殺する目的で行い、ヘッジ対象に係る損益を認識する方法（時価ヘッジ）を適用しております。なお、ヘッジ開始時から有効性判定時点までの期間においてヘッジ手段とヘッジ対象の価格変動の相関関係を継続的に計測する事によりヘッジの有効性を評価しております。

（3）金融商品に係るリスク管理体制

信用リスクの管理

営業債権の相手先の信用リスクに関しては、当社の信用リスク管理の基本方針に従い、取引先ごとの期日管理及び残高管理を行うとともに、主な相手先の信用状況を半期ごとに把握する体制としております。

有価証券の発行体の信用リスク及びデリバティブ取引のカウンターパーティーリスクに関しては、信用情報や時価の把握を定期的に行うことで管理しております。

市場リスクの管理

有価証券を含む金融商品の保有については、当社の市場リスク管理の基本方針（自己資金運用）に従い、定期的に時価や発行体の財務状況を把握し、価格変動リスクの軽減を図っています。デリバティブ取引に関しては、取引の執行、ヘッジの有効性の評価に関する部門を分離し、内部統制を確立しております。

(4) 金融商品の時価等に関する事項についての補足説明

金融商品の時価は、市場価格に基づく価額によっております。また、注記事項「デリバティブ取引関係」におけるデリバティブ取引に関する契約額等については、その金額自体がデリバティブ取引に係る市場リスクを示すものではありません。

2. 金融商品の時価等に関する事項

貸借対照表計上額、時価及びこれらの差額については、次のとおりであります。なお、時価を把握することが極めて困難と認められるものは、次表には含まれておりません。（（注2）を参照ください。）

前事業年度（平成27年3月31日）

（単位：千円）

	貸借対照表計上額	時価	差額
(1) 現金及び預金	20,801,864	20,801,864	-
(2) 未収委託者報酬	1,827,951	1,827,951	-
(3) 未収運用受託報酬	1,812,198	1,812,198	-
(4) 有価証券及び投資有価証券 其他有価証券	4,054,289	4,054,289	-
資産計	28,496,304	28,496,304	-
(1) 未払手数料	819,341	819,341	-
負債計	819,341	819,341	-
デリバティブ取引(1)			
ヘッジ会計が適用されていないもの	(3,601)	(3,601)	-
ヘッジ会計が適用されているもの	327	327	-
デリバティブ取引計	(3,274)	(3,274)	-

(1) デリバティブ取引によって生じた正味の債権・債務は純額で表示しており、合計で正味の債務となる項目については、()で示しております。

当事業年度（平成28年3月31日）

（単位：千円）

	貸借対照表計上額	時価	差額
(1) 現金及び預金	20,903,257	20,903,257	-
(2) 未収委託者報酬	2,183,032	2,183,032	-
(3) 未収運用受託報酬	1,713,643	1,713,643	-
(4) 有価証券及び投資有価証券 其他有価証券	3,282,026	3,282,026	-
資産計	28,081,960	28,081,960	-
(1) 未払手数料	838,064	838,064	-
負債計	838,064	838,064	-
デリバティブ取引(1)			
ヘッジ会計が適用されていないもの	(220)	(220)	-
ヘッジ会計が適用されているもの	(1,564)	(1,564)	-
デリバティブ取引計	(1,784)	(1,784)	-

(1) デリバティブ取引によって生じた正味の債権・債務は純額で表示しており、合計で正味の債務となる項目については、()で示しております。

(注1) 金融商品の時価の算定方法並びに有価証券及びデリバティブ取引に関する事項

資 産

(1) 現金及び預金

預金については、すべて短期であるため、時価は帳簿価額と近似していることから、当該帳簿価額によっております。

(2) 未収委託者報酬及び(3) 未収運用受託報酬

これらは短期間で決済されるため、時価は帳簿価額にほぼ等しいことから、当該帳簿価額によっております。

(4) 有価証券及び投資有価証券

これらの時価について、投資信託は基準価額によっております。また、保有目的ごとの有価証券に関する事項については、注記事項「有価証券関係」を参照ください。

負 債

(1) 未払手数料

これらは短期間で決済されるため、時価は帳簿価額にほぼ等しいことから、当該帳簿価額によっております。

デリバティブ取引

注記事項「デリバティブ取引関係」を参照ください。

(注2) 時価を把握することが極めて困難と認められる金融商品の貸借対照表計上額

(単位:千円)

区分	前事業年度 (平成27年3月31日)	当事業年度 (平成28年3月31日)
非上場株式	60,720	60,720

上記については、市場価格がなく、時価を把握することが極めて困難と認められるため、「(4) 有価証券及び投資有価証券 其他有価証券」には含めておりません。

(注3) 金銭債権及び満期のある有価証券の決算日後の償還予定額

前事業年度(平成27年3月31日)

(単位:千円)

	1年以内	1年超 2年以内	2年超 3年以内	3年超 4年以内	4年超 5年以内	5年超
預金	20,800,853	-	-	-	-	-
未収委託者報酬	1,827,951	-	-	-	-	-
未収運用受託報酬	1,812,198	-	-	-	-	-
有価証券及び投資有価証券 其他有価証券のうち 満期のあるもの 証券投資信託	127,840	-	-	-	-	3,300,657
合計	24,568,844	-	-	-	-	3,300,657

当事業年度(平成28年3月31日)

(単位:千円)

	1年以内	1年超 2年以内	2年超 3年以内	3年超 4年以内	4年超 5年以内	5年超
預金	20,902,546	-	-	-	-	-
未収委託者報酬	2,183,032	-	-	-	-	-
未収運用受託報酬	1,713,643	-	-	-	-	-
有価証券及び投資有価証券 其他有価証券のうち 満期のあるもの 証券投資信託	82,540	-	-	-	-	2,395,185
合計	24,881,762	-	-	-	-	2,395,185

(有価証券関係)

1 其他有価証券

前事業年度(平成27年3月31日)

種類	貸借対照表計上額 (千円)	取得原価(千円)	差額(千円)
貸借対照表計上額が 取得原価を超えるもの 証券投資信託	3,740,183	2,664,442	1,075,740
小計	3,740,183	2,664,442	1,075,740
貸借対照表計上額が 取得原価を超えないもの 証券投資信託	314,105	316,720	2,615
小計	314,105	316,720	2,615
合計	4,054,289	2,981,163	1,073,125

当事業年度(平成28年3月31日)

種類	貸借対照表計上額 (千円)	取得原価(千円)	差額(千円)
貸借対照表計上額が 取得原価を超えるもの 証券投資信託	2,698,875	2,500,000	198,875
小計	2,698,875	2,500,000	198,875
貸借対照表計上額が 取得原価を超えないもの 証券投資信託	583,151	583,423	271
小計	583,151	583,423	271
合計	3,282,026	3,083,423	198,603

2 当事業年度中に売却したその他有価証券
該当するものはありません。

3 当事業年度中に解約・償還したその他有価証券
前事業年度（自 平成26年4月1日 至 平成27年3月31日）

種類	解約・償還額(千円)	解約・償還益の合計額 (千円)	解約・償還損の合計額 (千円)
証券投資信託	102,729	953	2,197
合計	102,729	953	2,197

当事業年度（自 平成27年4月1日 至 平成28年3月31日）

種類	解約・償還額(千円)	解約・償還益の合計額 (千円)	解約・償還損の合計額 (千円)
証券投資信託	738,178	106,977	2,920
合計	738,178	106,977	2,920

(デリバティブ取引関係)

1 ヘッジ会計が適用されていないデリバティブ取引
株式関連
前事業年度（平成27年3月31日）

区分	取引の種類	契約額等 (千円)	契約額のうち 1年超 (千円)	時価 (千円)	評価損益 (千円)
市場取引	株価指数先物取引 売建	197,054	-	3,601	3,601
	合計	197,054	-	3,601	3,601

当事業年度（平成28年3月31日）

区分	取引の種類	契約額等 (千円)	契約額のうち 1年超 (千円)	時価 (千円)	評価損益 (千円)
市場取引	株価指数先物取引 売建	148,005	-	220	220
	合計	148,005	-	220	220

(注) 時価の算定方法

取引所の価格に基づき算定しております。

2 ヘッジ会計が適用されているデリバティブ取引
株式関連
前事業年度（平成27年3月31日）

ヘッジ会計 の方法	取引の種類	主なヘッジ対象	契約額等 (千円)	契約額のうち 1年超 (千円)	時価 (千円)
ヘッジ対象に 係る損益を認 識する方法	株価指数先物取引 売建	投資有価証券	131,145	-	3,325
	買建	投資有価証券	277,953	-	3,652
	合計		409,098	-	327

(注) 時価の算定方法

取引所の価格に基づき算定しております。

当事業年度（平成28年3月31日）

ヘッジ会計 の方法	取引の種類	主なヘッジ対象	契約額等 (千円)	契約額のうち 1年超 (千円)	時価 (千円)
ヘッジ対象に 係る損益を認 識する方法	株価指数先物取引 売建	投資有価証券	117,467	-	147
	買建	投資有価証券	179,836	-	1,711
	合計		297,303	-	1,564

(注) 時価の算定方法

取引所の価格に基づき算定しております。

(退職給付関係)

1. 採用している退職給付制度の概要

当社は、確定給付型の制度として、確定給付企業年金制度を設けております。また、確定拠出型の制度として企業型確定拠出年金制度を設けております。

当社が有する確定給付企業年金制度は、簡便法により退職給付引当金及び退職給付費用を計算しておりません。

2. 確定給付制度

(1) 簡便法を適用した制度の、退職給付引当金の期首残高と期末残高の調整表

	前事業年度 (自 平成26年4月1日 至 平成27年3月31日)	当事業年度 (自 平成27年4月1日 至 平成28年3月31日)
退職給付引当金の期首残高	357,258千円	331,766千円
退職給付費用	150,018	51,208
退職給付の支払額	21,349	-
制度への拠出額	103,177	66,102
退職給付引当金の期末残高	331,766	346,659

(2) 退職給付債務及び年金資産の期末残高と貸借対照表に計上された退職給付引当金及び前払年金費用の調整表

	前事業年度 (平成27年3月31日)	当事業年度 (平成28年3月31日)
積立型制度の退職給付債務	669,318千円	727,842千円
年金資産	1,001,084	1,074,502
貸借対照表に計上された前払年金費用	331,766	346,659

(3) 退職給付費用

簡便法で計算した退職給付費用 前事業年度58,362千円 当事業年度51,208千円

3. 確定拠出制度

当社の確定拠出制度への要拠出額は、前事業年度17,436千円、当事業年度17,574千円であります。

(税効果会計関係)

1 繰延税金資産及び繰延税金負債の発生の主な原因別の内訳

	前事業年度 (平成27年3月31日)	当事業年度 (平成28年3月31日)
繰延税金資産		
有価証券償却超過額	4,795千円	4,551千円
ソフトウェア償却超過額	69,263	52,651
賞与引当金損金算入限度超過額	108,734	98,134
社会保険料損金不算入額	15,665	14,233
役員退職慰労引当金	34,461	45,488
未払事業税	30,421	39,817
その他	93,137	58,782
繰延税金資産小計	356,479	313,659
評価性引当額	24,103	22,331
繰延税金資産合計	332,375	291,328
繰延税金負債		
前払年金費用	107,027	106,147
その他有価証券評価差額金	346,190	60,812
繰延税金負債合計	453,218	166,959
繰延税金資産の純額	120,843	124,368

2 法定実効税率と税効果会計適用後の法人税等の負担率との差異の原因となった主な項目別の内訳

法定実効税率と税効果会計適用後の法人税等の負担率との間の差異が法定実効税率の100分の5以下であるため注記を省略しております。

3 法人税等の税率の変更による繰延税金資産及び繰延税金負債の金額の修正

「所得税法等の一部を改正する法律」及び「地方税法等の一部を改正する等の法律」が平成28年3月29日に国会で成立したことに伴い、当事業年度の繰延税金資産及び繰越税金負債の計算（ただし、平成28年4月1日以降解消されるものに限る）に使用した法定実効税率は、前事業年度の32.26%から、回収又は支払が見込まれる期間が平成28年4月1日から平成30年3月31日までのものは30.86%、平成30年4月1日以降のものについては30.62%にそれぞれ変更されております。

その結果、繰延税金資産の金額（繰延税金負債の金額を控除した金額）が4,569千円減少し、当事業年度に計上された法人税等調整額が7,826千円、その他有価証券評価差額金が3,257千円それぞれ増加しております。

（資産除去債務関係）

当社は建物所有者との間で不動産賃貸借契約を締結しており、賃借期間終了時に原状回復する義務を有しているため、契約及び法令上の資産除去債務を認識しております。

なお、当該賃貸借契約に関連する長期差入保証金（敷金）が計上されているため、資産除去債務の負債計上に代えて、当該敷金の回収が最終的に見込めないと認められる金額を合理的に見積り、そのうち当期の負担に属する金額を費用計上し、直接減額しております。

（セグメント情報等）

〔セグメント情報〕

前事業年度（自 平成26年4月1日 至 平成27年3月31日）及び当事業年度（自 平成27年4月1日 至 平成28年3月31日）

当社は、資産運用業の単一セグメントであるため、記載を省略しております。

〔関連情報〕

前事業年度（自 平成26年4月1日 至 平成27年3月31日）

1. 製品及びサービスごとの情報

当社の製品及びサービス区分の決定方法は、損益計算書の営業収益各項目の区分と同一であることから、製品及びサービスごとの営業収益の記載を省略しております。

2. 地域ごとの情報

（1）売上高

本邦の外部顧客からの営業収益に区分した金額が損益計算書の営業収益の90%を超えるため、地域ごとの営業収益の記載を省略しております。

（2）有形固定資産

本邦に所在している有形固定資産の金額が貸借対照表の有形固定資産の金額の90%を超えるため、記載を省略しております。

3. 主要な顧客ごとの情報

委託者報酬については、当社が運用している投資信託は大半が公募投信であり、委託者報酬を最終的に負担する受益者は不特定多数であるため、記載を省略しております。

運用受託報酬については、損益計算書の営業収益の10%以上を占める投資一任報酬がありますが、守秘義務によりその顧客の名称に代えて種類と顧客を区別するための記号を記載しております。

顧客の種類等	営業収益（千円）	関連するセグメント名
適格機関投資家 A	2,629,803	資産運用業

当事業年度（自 平成27年4月1日 至 平成28年3月31日）

1. 製品及びサービスごとの情報

当社の製品及びサービス区分の決定方法は、損益計算書の営業収益各項目の区分と同一であることから、製品及びサービスごとの営業収益の記載を省略しております。

2. 地域ごとの情報

（1）売上高

本邦の外部顧客からの営業収益に区分した金額が損益計算書の営業収益の90%を超えるため、地域ごとの営業収益の記載を省略しております。

（2）有形固定資産

本邦に所在している有形固定資産の金額が貸借対照表の有形固定資産の金額の90%を超えるため、記載を省略しております。

3. 主要な顧客ごとの情報

委託者報酬については、当社が運用している投資信託は大半が公募投信であり、委託者報酬を最終的に負担する受益者は不特定多数であるため、記載を省略しております。

運用受託報酬については、損益計算書の営業収益の10%以上を占める投資一任報酬がありますが、守秘義務によりその顧客の名称に代えて種類と顧客を区別するための記号を記載しております。

顧客の種類等	営業収益（千円）	関連するセグメント名
適格機関投資家 A	3,061,207	資産運用業

〔報告セグメントごとの固定資産の減損損失に関する情報〕

前事業年度（自 平成26年4月1日 至 平成27年3月31日）

当社は、資産運用業の単一セグメントであるため、記載を省略しております。

当事業年度（自 平成27年4月1日 至 平成28年3月31日）

該当するものはありません。

(関連当事者情報)

1. 関連当事者との取引

財務諸表提出会社と同一の親会社をもつ会社

前事業年度（自 平成26年4月1日 至 平成27年3月31日）

種類	会社等の名称	所在地	資本金 又は 出資金	事業の 内容	議決権等 の所有 (被所有) 割合	関連当事者 との関係	取引の内容	取引金額 (千円)	科目	期末残高 (千円)
同一の親会社をもつ会社	株式会社 みずほ銀行	東京都 千代田区	14,040 億円	銀行業	なし	投資信託の販売	支払手数料	3,833,692	未払手数料	361,219
同一の親会社をもつ会社	みずほ信託 銀行株式会社	東京都 中央区	2,473 億円	信託 銀行業	なし	信託財産の管理	委託者報酬	13,851,610	未収委託者報酬	1,661,682

当事業年度（自 平成27年4月1日 至 平成28年3月31日）

種類	会社等の名称	所在地	資本金 又は 出資金	事業の 内容	議決権等 の所有 (被所有) 割合	関連当事者 との関係	取引の内容	取引金額 (千円)	科目	期末残高 (千円)
同一の親会社をもつ会社	株式会社 みずほ銀行	東京都 千代田区	14,040 億円	銀行業	なし	投資信託の販売	支払手数料	3,542,264	未払手数料	336,556
同一の親会社をもつ会社	みずほ信託 銀行株式会社	東京都 中央区	2,473 億円	信託 銀行業	なし	信託財産の管理	委託者報酬	14,108,529	未収委託者報酬	2,053,638

(注) 1. 上記の金額のうち、取引金額には消費税等が含まれておらず、期末残高には消費税等が含まれております。

2. 取引条件及び取引条件の決定方針等

上記の取引については、一般取引条件と同様に決定しております。

2. 親会社又は重要な関連会社に関する注記

親会社情報

株式会社みずほフィナンシャルグループ

(東京証券取引所及びニューヨーク証券取引所に上場)

(1株当たり情報)

	前事業年度 (自 平成26年4月1日 至 平成27年3月31日)	当事業年度 (自 平成27年4月1日 至 平成28年3月31日)
1株当たり純資産額	24,106.70円	24,618.62円
1株当たり当期純利益金額	1,049.16円	1,639.16円

(注) 1. 潜在株式調整後1株当たり当期純利益金額については、潜在株式が存在しないため、記載していません。

2. 1株当たり当期純利益金額の算定上の基礎は、以下のとおりであります。

	前事業年度 (自 平成26年4月1日 至 平成27年3月31日)	当事業年度 (自 平成27年4月1日 至 平成28年3月31日)
1株当たり当期純利益金額		

当期純利益(千円)	1,103,790	1,720,534
普通株式に帰属しない金額(千円)	-	-
普通株式に係る当期純利益(千円)	1,103,790	1,720,534
期中平均株式数(株)	1,052,070	1,049,643

(重要な後発事象)

該当事項はありません。

4【利害関係人との取引制限】

委託会社は、「金融商品取引法」の定めるところにより、利害関係人との取引について、次に掲げる行為が禁止されています。

- (1) 自己又はその取締役若しくは執行役との間における取引を行うことを内容とした運用を行うこと(投資者の保護に欠け、若しくは取引の公正を害し、又は金融商品取引業の信用を失墜させるおそれがないものとして内閣府令で定めるものを除きます。)
- (2) 運用財産相互間において取引を行うことを内容とした運用を行うこと(投資者の保護に欠け、若しくは取引の公正を害し、又は金融商品取引業の信用を失墜させるおそれがないものとして内閣府令で定めるものを除きます。)
- (3) 通常の取引の条件と異なる条件であって取引の公正を害するおそれのある条件で、委託会社の親法人等(委託会社の総株主等の議決権の過半数を保有していることその他の当該金融商品取引業者と密接な関係を有する法人その他の団体として政令で定める要件に該当する者をいいます。以下(4)および(5)において同じ。)又は子法人等(委託会社が総株主等の議決権の過半数を保有していることその他の当該金融商品取引業者と密接な関係を有する法人その他の団体として政令で定める要件に該当する者をいいます。以下同じ。)と有価証券の売買その他の取引又は店頭デリバティブ取引を行うこと。
- (4) 委託会社の親法人等又は子法人等の利益を図るため、その行う投資運用業に関して運用の方針、運用財産の額若しくは市場の状況に照らして不必要な取引を行うことを内容とした運用を行うこと。
- (5) 上記(3)および(4)に掲げるもののほか、委託会社の親法人等又は子法人等が関与する行為であって、投資者の保護に欠け、若しくは取引の公正を害し、又は金融商品取引業の信用を失墜させるおそれのあるものとして内閣府令で定める行為

5【その他】

- (1) 定款の変更、事業譲渡又は事業譲受、出資の状況その他の重要事項
該当事項はありません。

- (2) 訴訟事件その他の重要事項

委託会社は、平成28年10月1日に新光投信株式会社、D I A Mアセットマネジメント株式会社、みずほ信託銀行株式会社(資産運用部門)と統合し、商号をアセットマネジメントO n e 株式会社に変更する予定です(関係当局の認可等を前提とします)。

第2【その他の関係法人の概況】

1【名称、資本金の額及び事業の内容】

名称		資本金の額 (百万円)	事業の内容
(1) 受託会社	みずほ信託銀行株式会社	247,369	銀行法に基づき銀行業を営むとともに、金融機関の信託業務の兼営等に関する法律(兼営法)に基づき信託業務を行っています。
(2) 販売会社	藍澤證券株式会社	8,000	「金融商品取引法」に定める第一種金融商品取引業を営んでいます。
	S M B C 日興証券株式会社	10,000	
	株式会社 S B I 証券	47,937	
	楽天証券株式会社	7,495	
	株式会社愛知銀行	18,000	銀行法に基づき監督官庁の免許を受け、銀行業を営んでいます。
	株式会社高知銀行	19,544	
	株式会社佐賀銀行	16,062	
	株式会社荘内銀行	7,000	
	株式会社第三銀行	37,461	
	株式会社筑邦銀行	8,000	
	株式会社北越銀行	24,538	
	株式会社北洋銀行	121,101	
	株式会社北陸銀行	140,409	
	株式会社琉球銀行	54,127	

(注) 資本金の額は、平成28年3月末日現在のものです。

株式会社高知銀行、株式会社筑邦銀行および株式会社琉球銀行は、新規の受益権の取得のお申込みの取扱いを行いません。

2【関係業務の概要】

(1) 受託会社

当ファンドの受託会社として、信託財産を保管・管理し、受益権設定にかかる振替機関への通知等を行います。

(2) 販売会社

当ファンドの販売会社として、受益権の募集の取扱い、販売、一部解約の実行の請求の受付けならびに収益分配金、償還金および一部解約金の支払等を行います。

3【資本関係】

平成28年 9月 9日現在、該当事項はありません。
(持株比率5.0%以上を記載します。)

<参考：再信託受託会社の概要>

名称：資産管理サービス信託銀行株式会社

業務の概要：銀行法に基づき銀行業を営むとともに、金融機関の信託業務の兼営に関する法律に基づき信託業務を営んでいます。

再信託の目的：原信託契約にかかる信託業務の一部(信託財産の管理)を原信託受託会社から再信託受託会社(資産管理サービス信託銀行株式会社)へ委託するため、原信託財産の全てを再信託受託会社へ移管することを目的とします。

第3【その他】

- (1)目論見書の表紙にロゴ・マーク、図案を使用し、ファンドの基本的性格を記載する場合があります。
- (2)有価証券届出書第一部「証券情報」、第二部「ファンド情報」に記載の内容について、投資家の理解を助けるため、その内容を説明した図表等を付加して目論見書のその内容に関する箇所に記載することがあります。また、第二部「ファンド情報」第1「ファンドの状況」5「運用状況」について、有価証券届出書提出後の随時入手可能な直近の情報および同情報についての表での表示に加えて、グラフで表示した情報を目論見書に添付することがあります。
- (3)投資信託説明書（請求目論見書）に約款の全文を掲載します。
- (4)目論見書は電子媒体等として使用されるほか、インターネットなどに掲載されることがあります。
- (5)目論見書は目論見書の別称として「投資信託説明書」と称して使用する場合があります。
- (6)ファンドは、投資信託評価会社よりファンドの評価を取得し、販売用資料等に使用する場合があります。また、販売用資料等において、ファンドの運用実績を表示する場合があります。
- (7)交付目論見書に以下の内容を記載することがあります。
 - ・委託会社の金融商品取引業者登録番号は「金融商品取引業者 関東財務局長(金商)第398号」であること。
 - ・投資信託説明書（交付目論見書）の使用開始日。
 - ・ご購入の際には投資信託説明書（交付目論見書）を十分お読みいただきたい旨。
 - ・ファンドの信託財産は、信託法に基づき受託会社において分別管理されている旨。
 - ・ファンドに関する投資信託説明書（請求目論見書）を含む詳細な情報は委託会社のホームページにおいて閲覧することができる旨。約款の全文は投資信託説明書（請求目論見書）に掲載されている旨。
 - ・ファンドにおいて投資家が支払うべき対価（手数料等）の概要として、有価証券届出書第二部「ファンド情報」第1「ファンドの状況」4「手数料等及び税金」を要約した内容、およびその他の費用ならびに手数料等の金額・合計額（それらの上限額を含む。）またはそれらの計算方法については、あらかじめ表示できない旨およびその理由。

独立監査人の監査報告書

平成28年6月10日

みずほ投信投資顧問株式会社

取締役会 御中

新日本有限責任監査法人

指定有限責任社員 業務執行社員	公認会計士	江見 睦生 印
指定有限責任社員 業務執行社員	公認会計士	亀井 純子 印

当監査法人は、金融商品取引法第193条の2第1項の規定に基づく監査証明を行うため、「委託会社等の経理状況」に掲げられているみずほ投信投資顧問株式会社の平成27年4月1日から平成28年3月31日までの第53期事業年度の財務諸表、すなわち、貸借対照表、損益計算書、株主資本等変動計算書、重要な会計方針及びその他の注記について監査を行った。

財務諸表に対する経営者の責任

経営者の責任は、我が国において一般に公正妥当と認められる企業会計の基準に準拠して財務諸表を作成し適正に表示することにある。これには、不正又は誤謬による重要な虚偽表示のない財務諸表を作成し適正に表示するために経営者が必要と判断した内部統制を整備及び運用することが含まれる。

監査人の責任

当監査法人の責任は、当監査法人が実施した監査に基づいて、独立の立場から財務諸表に対する意見を表明することにある。当監査法人は、我が国において一般に公正妥当と認められる監査の基準に準拠して監査を行った。監査の基準は、当監査法人に財務諸表に重要な虚偽表示がないかどうかについて合理的な保証を得るために、監査計画を策定し、これに基づき監査を実施することを求めている。

監査においては、財務諸表の金額及び開示について監査証拠を入手するための手続が実施される。監査手続は、当監査法人の判断により、不正又は誤謬による財務諸表の重要な虚偽表示のリスクの評価に基づいて選択及び適用される。財務諸表監査の目的は、内部統制の有効性について意見表明するためのものではないが、当監査法人は、リスク評価の実施に際して、状況に応じた適切な監査手続を立案するために、財務諸表の作成と適正な表示に関連する内部統制を検討する。また、監査には、経営者が採用した会計方針及びその適用方法並びに経営者によって行われた見積りの評価も含め全体としての財務諸表の表示を検討することが含まれる。

当監査法人は、意見表明の基礎となる十分かつ適切な監査証拠を入手したと判断している。

監査意見

当監査法人は、上記の財務諸表が、我が国において一般に公正妥当と認められる企業会計の基準に準拠して、みずほ投信投資顧問株式会社の平成28年3月31日現在の財政状態及び同日をもって終了する事業年度の経営成績をすべての重要な点において適正に表示しているものと認める。

強調事項

追加情報に記載されているとおり、会社は平成27年9月30日付の「統合基本合意書」に基づき、平成28年3月3日付で新会社に係わる一部主要事項を内定している。

当該事項は、当監査法人の意見に影響を及ぼすものではない。

利害関係

会社と当監査法人又は業務執行社員との間には、公認会計士法の規定により記載すべき利害関係はない。

以上

(注)1.上記は、当社が監査報告書の原本に記載された事項を電子化したものであり、その原本は当社が別途保管しております。

2.XBRLデータは監査の対象には含まれていません。

独立監査人の監査報告書

平成28年7月29日

みずほ投信投資顧問株式会社

取締役会 御中

新日本有限責任監査法人

指定有限責任社員	公認会計士	亀井 純子 印
業務執行社員		
指定有限責任社員	公認会計士	山野 浩 印
業務執行社員		

当監査法人は、金融商品取引法第193条の2第1項の規定に基づく監査証明を行うため、「ファンドの経理状況」に掲げられているMHAMトピックスファンドの平成27年6月11日から平成28年6月10日までの計算期間の財務諸表、すなわち、貸借対照表、損益及び剰余金計算書、注記表並びに附属明細表について監査を行った。

財務諸表に対する経営者の責任

経営者の責任は、我が国において一般に公正妥当と認められる企業会計の基準に準拠して財務諸表を作成し適正に表示することにある。これには、不正又は誤謬による重要な虚偽表示のない財務諸表を作成し適正に表示するために経営者が必要と判断した内部統制を整備及び運用することが含まれる。

監査人の責任

当監査法人の責任は、当監査法人が実施した監査に基づいて、独立の立場から財務諸表に対する意見を表明することにある。当監査法人は、我が国において一般に公正妥当と認められる監査の基準に準拠して監査を行った。監査の基準は、当監査法人に財務諸表に重要な虚偽表示がないかどうかについて合理的な保証を得るために、監査計画を策定し、これに基づき監査を実施することを求めている。

監査においては、財務諸表の金額及び開示について監査証拠を入手するための手続が実施される。監査手続は、当監査法人の判断により、不正又は誤謬による財務諸表の重要な虚偽表示のリスクの評価に基づいて選択及び適用される。財務諸表監査の目的は、内部統制の有効性について意見表明するためのものではないが、当監査法人は、リスク評価の実施に際して、状況に応じた適切な監査手続を立案するために、財務諸表の作成と適正な表示に関連する内部統制を検討する。また、監査には、経営者が採用した会計方針及びその適用方法並びに経営者によって行われた見積りの評価も含め全体としての財務諸表の表示を検討することが含まれる。

当監査法人は、意見表明の基礎となる十分かつ適切な監査証拠を入手したと判断している。

監査意見

当監査法人は、上記の財務諸表が、我が国において一般に公正妥当と認められる企業会計の基準に準拠して、MHAMトピックスファンドの平成28年6月10日現在の信託財産の状態及び同日をもって終了する計算期間の損益の状況をすべての重要な点において適正に表示しているものと認める。

利害関係 みずほ投信投資顧問株式会社及びファンドと当監査法人又は業務執行社員との間には、公認会計士法の規定により記載すべき利害関係はない。

以 上

(注)1. 上記は、当社が監査報告書の原本に記載された事項を電子化したものであり、その原本は当社が別途保管しております。

2. XBRLデータは監査の対象には含まれていません。