

【表紙】

【提出書類】	有価証券届出書
【提出先】	関東財務局長
【提出日】	平成26年9月10日
【発行者名】	みずほ投信投資顧問株式会社
【代表者の役職氏名】	取締役社長 中村 英剛
【本店の所在の場所】	東京都港区三田三丁目5番27号
【事務連絡者氏名】	商品開発部長 三木谷 正直 連絡場所 東京都港区三田三丁目5番27号
【電話番号】	03-5232-7700
【届出の対象とした募集内国投資信託受益証券に係るファンドの名称】	MHAMトピックスファンド
【届出の対象とした募集内国投資信託受益証券の金額】	上限1兆円
【縦覧に供する場所】	該当事項はありません。

第一部 【証券情報】

(1) 【ファンドの名称】

MHAMトピックスファンド(以下「当ファンド」といいます。)

(2) 【内国投資信託受益証券の形態等】

追加型証券投資信託の振替内国投資信託受益権(以下「受益権」と称することがあります。)です。

ファンドの受益権は、社債、株式等の振替に関する法律(以下「社振法」といいます。)の規定の適用を受けることとし、受益権の帰属は、後述の「(11) 振替機関に関する事項」に記載の振替機関および当該振替機関の下位の口座管理機関(社振法第2条に規定する「口座管理機関」をいい、振替機関を含め、以下「振替機関等」といいます。)の振替口座簿に記載または記録されることにより定まります(以下、振替口座簿に記載または記録されることにより定まる受益権を「振替受益権」といいます。)。委託会社であるみずほ投信投資顧問株式会社は、やむを得ない事情等がある場合を除き、当該振替受益権を表示する受益証券を発行しません。

また、当ファンドについて、委託会社の依頼により、信用格付業者から提供され、若しくは閲覧に供された信用格付けまたは信用格付業者から提供され、若しくは閲覧に供される予定の信用格付けはありません。

(3) 【発行(売出)価額の総額】

1兆円を上限とします。

(4) 【発行(売出)価格】

取得申込日の基準価額とします。

「基準価額」とは、ファンドの資産総額から負債総額を控除して求めた金額(純資産総額)を、計算日における受益権総口数で除した価額をいいます。ただし、便宜上1万口あたりに換算した価額で表示されることがあります。

基準価額については、販売会社または委託会社にお問い合わせください。なお、委託会社に対する照会は下記においてできます。

照会先の名称	ホームページアドレス	電話番号
みずほ投信投資顧問株式会社	http://www.mizuho-am.co.jp/	0120-324-431

電話によるお問い合わせは、営業日の午前9時～午後5時までとさせていただきます。(以下同じ。)

(5) 【申込手数料】

申込手数料(受益権1口当たり)は、取得申込日の基準価額に、販売会社が別に定める率(以下「手数料率」といいます。)を乗じて得た額とし、平成26年9月10日現在における手数料率の上限は2.16%(税抜2%)です。なお、申込手数料には、消費税ならびに地方消費税に相当する金額(8%、以下「消費税等相当額」といいます。)が課せられます。

申込手数料については、販売会社または委託会社までお問い合わせください。なお、委託会社に対する照会は下記においてできます。

照会先の名称	電話番号
みずほ投信投資顧問株式会社	0120-324-431

「分配金再投資コース」を選択された場合の収益分配金は、毎計算期末の翌営業日に原則として税金を差し引いた後、自動的に無手数料で再投資されます。

販売会社で支払いを受けた償還金をもって、当ファンドの受益権の取得申込みをする場合、販売会社によっては取得申込口数のうち当該償還金額の範囲内で取得する口数についての申込手数料を、上記に定める申込手数料の規定にかかわらず、販売会社が独自に定めることができます。詳しくは、販売会社にお問い合わせください。なお、償還乗換えの際に償還金の支払いを受けたことを証する書類を提示いただくことがあります。

(6) 【申込単位】

申込単位は、販売会社が委託会社の承認を得て別に定める単位とします。

申込単位については、販売会社または委託会社にお問い合わせください。なお、委託会社に対する照会は下記においてできます。

照会先の名称	電話番号
みずほ投信投資顧問株式会社	0120-324-431

(注) 「分配金再投資コース」を選択された申込者は、収益分配金の再投資に際し、1口の整数倍をもって取得することができます。

(7) 【申込期間】

平成26年9月11日から平成27年9月10日まで

申込期間は、上記期間満了前に有価証券届出書を提出することによって更新されます。

(8) 【申込取扱場所】

当ファンドの申込取扱場所(以下、「販売会社」といいます。)については、下記の委託会社の照会先までお問い合わせください。

照会先の名称	ホームページアドレス	電話番号
みずほ投信投資顧問株式会社	http://www.mizuho-am.co.jp/	0120-324-431

(9) 【払込期日】

取得申込代金は取得申込日から起算して4営業日目までに販売会社にお支払いいただきます。なお、販売会社が別に定める所定の方法により、上記の期日以前に取得申込代金をお支払いいただく場合があります。

各取得申込日の発行価額の総額は、追加信託が行われる日に、販売会社により、みずほ投信投資顧問株式会社(「委託者」または「委託会社」といいます。)の指定する口座を経由してみずほ信託銀行株式会社(「受託者」または「受託会社」といいます。)の指定するファンド口座(受託会社が再信託している場合は、当該再信託受託会社の指定するファンド口座)に払い込まれます。

(10) 【払込取扱場所】

取得申込代金はお申込みの販売会社にお支払いください。なお、払込取扱場所については、下記の委託会社の照会先までお問い合わせください。

照会先の名称	ホームページアドレス	電話番号
みずほ投信投資顧問株式会社	http://www.mizuho-am.co.jp/	0120-324-431

(11) 【振替機関に関する事項】

当ファンドの受益権にかかる振替機関は下記の通りです。

株式会社証券保管振替機構

（ 1 2 ） 【その他】

投資信託振替制度における振替受益権について

当ファンドの受益権は、平成19年1月4日より投資信託振替制度（以下「振替制度」といいます。）に移行しており、社振法の規定の適用を受け、上記「(11) 振替機関に関する事項」に記載の振替機関の振替業にかかる業務規程等の規則にしたがって取り扱われるものとします。

ファンドの分配金、償還金、換金代金は、社振法および上記「(11) 振替機関に関する事項」に記載の振替機関の業務規程その他の規則にしたがって支払われます。

振替制度においては、ファンドの受益権の発生、消滅、移転をコンピュータシステムにて管理します。ファンドの設定、解約、償還等がコンピュータシステム上の帳簿（「振替口座簿」といいます。）への記載・記録によって行われます。

第二部 【ファンド情報】

第1 【ファンドの状況】

1 【ファンドの性格】

(1) 【ファンドの目的及び基本的性格】

主としてMHAMトピックスマザーファンド（以下「マザーファンド」ということがあります。）受益証券への投資を通じ、東証株価指数(TOPIX) に連動する投資成果を目指して運用を行います。

東証株価指数(TOPIX [トピックス]=Tokyo Stock Price Index)とは、東京証券取引所第一部全銘柄を対象とした株価指数で、基準時（1968年1月4日終値）の時価総額を100として、その後の時価総額を指数化したものです。

- *1 TOPIXの指数値およびTOPIXの商標は、株式会社東京証券取引所（以下「株東京証券取引所」といいます。）の知的財産であり、株価指数の算出、指数値の公表、利用などTOPIXに関するすべての権利・ノウハウおよびTOPIXの商標に関するすべての権利は株東京証券取引所が有します。
- *2 株東京証券取引所は、TOPIXの指数値の算出もしくは公表の方法の変更、TOPIXの指数値の算出もしくは公表の停止またはTOPIXの商標の変更もしくは使用の停止を行うことができます。
- *3 株東京証券取引所は、TOPIXの指数値およびTOPIXの商標の使用に関して得られる結果ならびに特定日のTOPIXの指数値について、何ら保証、言及をするものではありません。
- *4 株東京証券取引所は、TOPIXの指数値およびそこに含まれるデータの正確性、完全性を保証するものではありません。また、株東京証券取引所は、TOPIXの指数値の算出または公表の誤謬、遅延または中断に対し、責任を負いません。
- *5 当ファンドは、株東京証券取引所により提供、保証または販売されるものではありません。
- *6 株東京証券取引所は、当ファンドの購入者または公衆に対し、当ファンドの説明、投資のアドバイスをする義務を負いません。
- *7 株東京証券取引所は、みずほ投信投資顧問株または当ファンドの購入者のニーズを、TOPIXの指数値を算出する銘柄構成、計算に考慮するものではありません。
- *8 以上の項目に限らず、株東京証券取引所は当ファンドの設定、販売および販売促進活動に起因するいかなる損害に対しても、責任を有しません。

<ファンドの特色>

東証株価指数（TOPIX）の動きに連動する投資成果を目指します。

株式と株価指数先物取引等の合計の組入比率は、原則として高位を保つことを基本とします。

1兆円を上限に信託金を追加することができます。なお、信託金の上限については、受託会社と合意のうえ変更することができます。

一般社団法人投資信託協会が定める分類方法において、以下のように分類・区分されます。

<商品分類>

・商品分類一覧表

（注）当ファンドが該当する商品分類に を付しています。

単位型・追加型	投資対象地域	投資対象資産 （収益の源泉となる資産）	補足分類

単位型	国内	株式	インデックス型
追加型	海外	債券	
	内外	不動産投信	特殊型
		その他資産	
		資産複合	

・商品分類定義

該当分類	分類の定義
追加型	一度設定されたファンドであってもその後追加設定が行われ従来の信託財産とともに運用されるファンドをいう。
国内	目論見書又は投資信託約款において、組入資産による主たる投資収益が実質的に国内の資産を源泉とする旨の記載があるものをいう。
株式	目論見書又は投資信託約款において、組入資産による主たる投資収益が実質的に株式を源泉とする旨の記載があるものをいう。
インデックス型	目論見書又は投資信託約款において、各種指数に連動する運用成果を目指す旨の記載があるものをいう。

< 属性区分 >

・属性区分一覧表

(注) 当ファンドが該当する属性区分に を付しています。

投資対象資産 (実際の組入資産)	決算頻度	投資対象地域	投資形態
株式 一般 大型株 中小型株 債券 一般 公債 社債 その他債券 クレジット属性 不動産投信 その他資産 (投資信託証券) 資産複合	年1回	グローバル	ファミリーファンド
	年2回	日本	ファンド・オブ・ファンズ
	年4回	北米	
	年6回(隔月)	欧州	対象インデックス
	年12回(毎月)	アジア	日経225 TOPIX その他
	日々	オセアニア	
その他	中南米		
		アフリカ	
		中近東(中東)	
		エマージング	

当ファンドが投資信託証券への投資を通じて実質的な投資対象とする資産は、「株式・一般」です。

・属性区分定義

該当区分	区分の定義
その他資産 (投資信託証券)	目論見書又は投資信託約款において、主として「株式」、「債券」及び「不動産投信」以外の資産に投資する旨の記載があるものをいい、括弧内の記載はその該当資産を表す。

株式・一般	目論見書又は投資信託約款において、主として株式に投資する旨の記載があるもので、大型株、中小型株属性にあてはまらない全てのものをいう。 当ファンドは、主としてマザーファンド受益証券（投資信託証券）への投資を通じて、株式に投資を行います。
年1回	目論見書又は投資信託約款において、年1回決算する旨の記載があるものをいう。
日本	目論見書又は投資信託約款において、組入資産による投資収益が日本の資産を源泉とする旨の記載があるものをいう。
ファミリーファンド	目論見書又は投資信託約款において、親投資信託（ファンド・オブ・ファンズにのみ投資されるものを除く。）を投資対象として投資するものをいう。
TOPIX	目論見書又は投資信託約款において、TOPIX（東証株価指数）に連動する運用成果を目指す旨の記載があるものをいう。

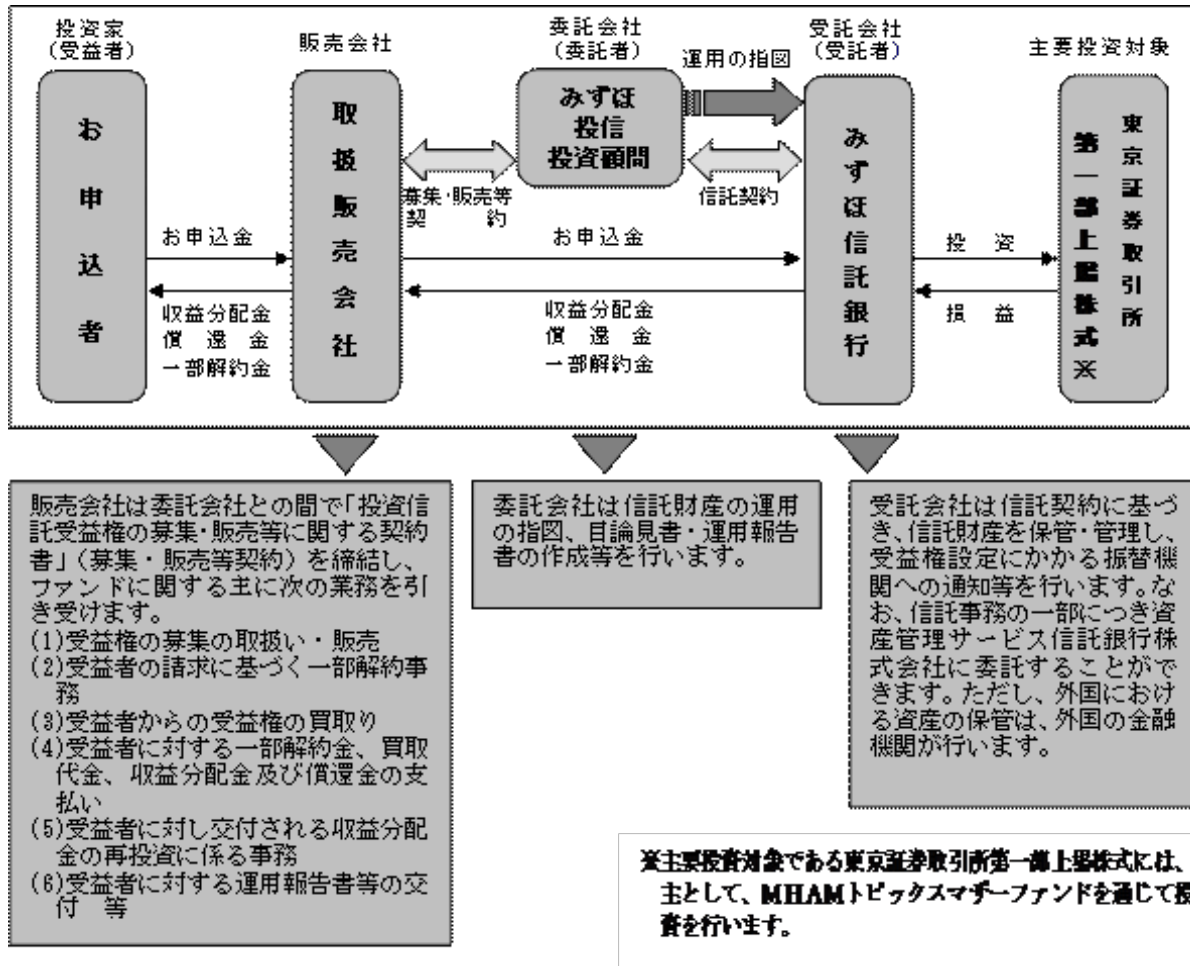
- （注1）商品分類および属性区分は、委託会社が目論見書または約款の記載内容等に基づいて分類していません。
- （注2）当ファンドが該当しない商品分類および属性区分の定義につきましては、一般社団法人投資信託協会のホームページ（<http://www.toushin.or.jp/>）をご覧ください。
- （注3）当ファンドはマザーファンド受益証券（投資信託証券）への投資を通じて、株式を主要投資対象とします。したがって、「商品分類」における投資対象資産と、「属性区分」における投資対象資産の分類・区分は異なります。

（2）【ファンドの沿革】

平成13年6月29日	信託契約締結、ファンドの設定・運用開始
平成19年1月4日	投資信託振替制度へ移行
平成19年7月1日	ファンドの名称を「DKA TOPIX ファンド」から 「MHAMトピックスファンド」に変更

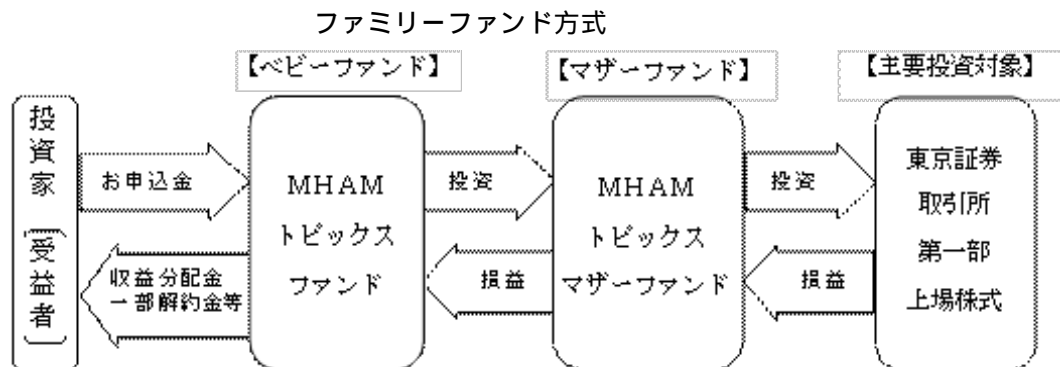
（3）【ファンドの仕組み】

当ファンドの運営の仕組み



ファミリーファンド方式について

当ファンドは「MHAMトピックスマザーファンド」をマザーファンドとするファミリーファンド方式で運用を行います。



ファミリーファンド方式とは、投資家の皆様からお預かりした資金をまとめてベビーファンドとし、その資金をマザーファンドに投資することにより、その実質的な運用をマザーファンドにて行う仕組みです。

マザーファンドのほかに、株式等に直接投資する場合があります。

委託会社の概況

1. 資本金の額 20億4,560万円(平成26年6月末日現在)
2. 会社の沿革

昭和39年5月26日 「朝日証券投資信託委託株式会社」設立

平成9年10月1日 「株式会社第一勸業投資顧問」「勸角投資顧問株式会社」と合併し、
「第一勸業朝日投信投資顧問株式会社」に商号変更

平成11年7月1日 「第一勸業アセットマネジメント株式会社」に商号変更

平成19年7月1日 「富士投信投資顧問株式会社」と合併し、
「みずほ投信投資顧問株式会社」に商号変更

3. 大株主の状況(平成26年6月末日現在)

名称	住所	所有株式数	比率
株式会社みずほフィナンシャルグループ	東京都千代田区大手町一丁目5番5号	1,038,408株	98.7%
ロード・アベット・アンド・カンパニー エルエルシー	米国ニュージャージー州ジャージーシティー市ハドソン通り90番地	13,662株	1.3%

2 【投資方針】

(1) 【投資方針】

基本方針

この投資信託は、東証株価指数(TOPIX)に連動する投資成果を目指した運用を行います。

運用方法

1. 主要投資対象

MHAMトピックスマザーファンド受益証券を主要投資対象とします。

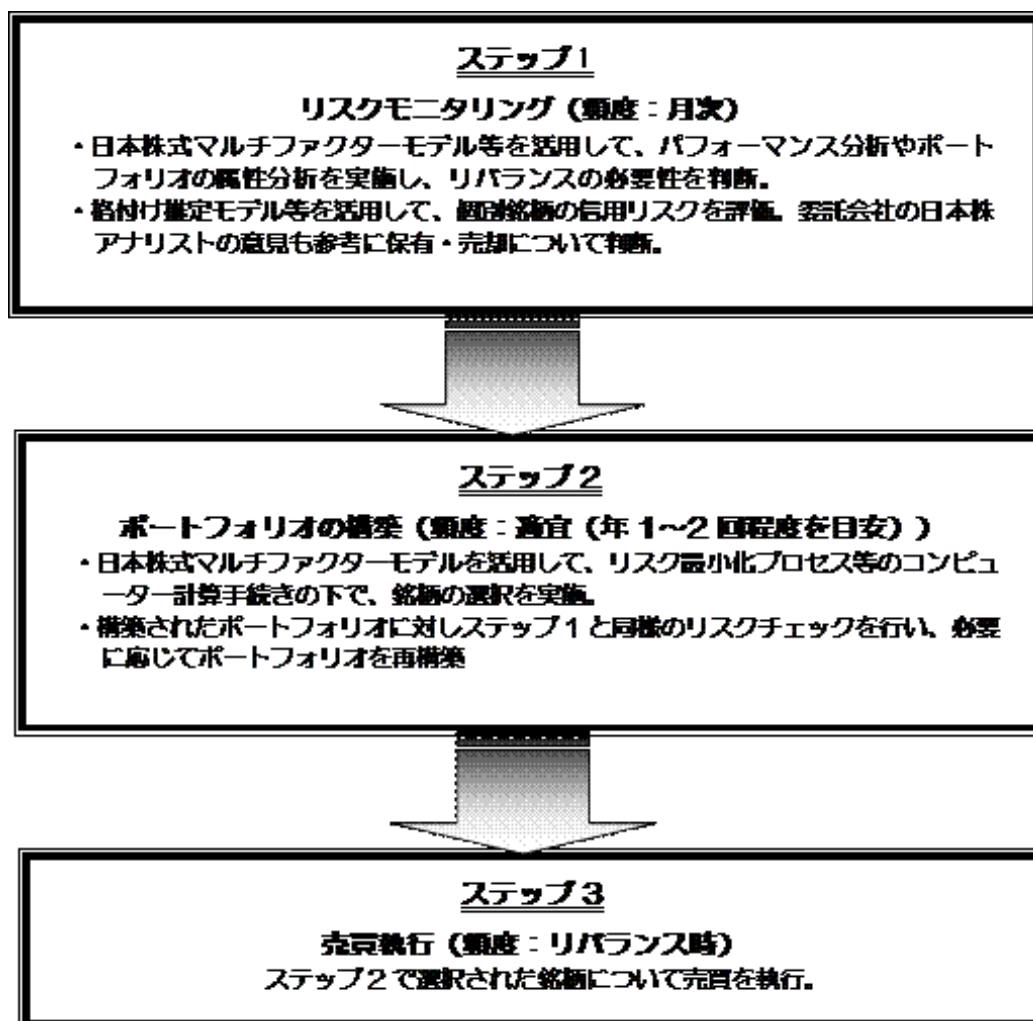
2. 投資態度

- a. 主としてMHAMトピックスマザーファンド受益証券に投資を行い、東証株価指数(TOPIX)に連動した投資成果を目指します。
- b. 投資にあたっては、主としてMHAMトピックスマザーファンド受益証券への投資を通じ、以下の方針に基づき運用を行います。
 - . 東京証券取引所第一部に上場されている株式を主要投資対象とします。
 - . 運用の効率化を図るため、ならびに追加設定・一部解約等に対応するため、株価指数先物取引等を利用することがあります。
 - . 原則として、株式と株価指数先物取引等の合計の組入比率(株式の実質組入比率)は、高位を保つことを基本とします。
- c. 非株式(株式以外の資産)への実質投資割合は、原則として信託財産総額の50%以下とします。
「実質投資割合」とは、投資対象である当該資産につき、当ファンドの信託財産に属する当該資産の時価総額とマザーファンドの信託財産に属する当該資産のうち当ファンドの信託財産に属するとみなした額との合計額の当ファンドの信託財産総額または信託財産の純資産総額に対する割合をいいます。(以下同じ。)
- d. 市況動向やファンドの資金事情等によっては、上記のような運用ができない場合があります。
- e. 国内において行われる有価証券先物取引(金融商品取引法第28条第8項第3号イに掲げるものをいいます。以下同じ。)、有価証券指数等先物取引(金融商品取引法第28条第8項第3号ロに掲げるものをいいます。以下同じ。)、有価証券オプション取引(金融商品取引法第28条第8項第3号ハに掲げるものをいいます。以下同じ。)、金利にかかる先物取引および金利にかかるオプション取引ならびに外国の市場におけるわが国の有価証券先物取引、有価証券指数等先物取引、有価証券オプション取引、金利にかかる先物取引および金利にかかるオプション取引と類似の取引(以下「有価証券先物取引等」といいます。)を行うことができます。

- f．信託財産に属する資産の効率的な運用に資するため、ならびに価格変動リスクを回避するため、異なった受取金利または異なった受取金利とその元本を一定の条件のもとに交換する取引（以下「スワップ取引」といいます。）を行うことができます。
- g．信託財産に属する資産の効率的な運用に資するため、ならびに価格変動リスクを回避するため、金利先渡取引を行うことができます。

ファンドの投資プロセス

当ファンドは、主としてMHAMトピックスマザーファンド受益証券への投資を通じ、以下のプロセスにより東京証券取引所第一部上場株式に投資を行います。



日本株式マルチファクターモデルは、1988年に構築以来随時改良を加えている、みずほ投信投資顧問が独自に開発したモデルです。これにより、TOPIX（東証株価指数）に連動する銘柄群を効率的に選び、定期的に銘柄群の見直しをすることによりTOPIXに対する連動性を高めます。

なお、市況動向、設定・解約状況によっては弾力的に対処することがあります。また、使用するモデルについては、市場や経済の構造変化等に対応して、適宜見直しをすることがあります。

（２）【投資対象】

投資の対象とする資産の種類

この信託において投資の対象とする資産の種類は、次に掲げるものとします。

1. 次に掲げる特定資産（「特定資産」とは投資信託及び投資法人に関する法律第2条第1項で定めるものをいいます。以下同じ。）
 - a. 有価証券
 - b. デリバティブ取引に係る権利（金融商品取引法第2条第20項に規定するものをいい、約款第27条、第28条および第29条に定めるものに限ります。）
 - c. 金銭債権
 - d. 約束手形
2. 次に掲げる特定資産以外の資産
 - a. 為替手形

有価証券の指図範囲

委託会社は、信託金を、主としてみずほ投信投資顧問株式会社を委託会社とし、みずほ信託銀行株式会社を受託会社として締結されたMHAMトピックスマザーファンドの受益証券（以下「マザーファンド受益証券」といいます。）および次の有価証券（金融商品取引法第2条第2項の規定により有価証券とみなされる同項各号に掲げる権利を除き、かつ本邦通貨建のものに限ります。）に投資することを指図します。

1. 株券または新株引受権証書
2. 国債証券
3. 地方債証券
4. 特別の法律により法人が発行する債券
5. 社債券（新株引受権証券と社債券とが一体となった新株引受権付社債券（以下「分離型新株引受権付社債券」といいます。）の新株引受権証券を除きます。）
6. 特定目的会社にかかる特定社債券（金融商品取引法第2条第1項第4号で定めるものをいいます。）
7. 特別の法律により設立された法人の発行する出資証券（金融商品取引法第2条第1項第6号で定めるものをいいます。）
8. 協同組織金融機関にかかる優先出資証券（金融商品取引法第2条第1項第7号で定めるものをいいます。）または優先出資引受権を表示する証書
9. 特定目的会社にかかる優先出資証券（金融商品取引法第2条第1項第8号で定めるものをいいます。）
10. コマーシャル・ペーパー
11. 新株引受権証券（分離型新株引受権付社債券の新株引受権証券を含みます。以下同じ。）および新株予約権証券
12. 外国または外国の者の発行する証券または証書で、1.～11.の証券または証書の性質を有するもの
13. 投資信託または外国投資信託の受益証券（金融商品取引法第2条第1項第10号で定めるものをいいます。）
14. 投資証券または外国投資証券（金融商品取引法第2条第1項第11号で定めるものをいいます。）
15. 外国貸付債権信託受益証券（金融商品取引法第2条第1項第18号で定めるものをいいます。）
16. オプションを表示する証券または証書（金融商品取引法第2条第1項第19号で定めるものをいい、有価証券に係るものに限ります。）

17. 預託証券(金融商品取引法第2条第1項第20号で定めるものをいいます。)
 18. 外国法人が発行する譲渡性預金証券
 19. 指定金銭信託の受益証券（金融商品取引法第2条第1項第14号で定める受益証券発行信託の受益証券に限ります。）
 20. 抵当証券（金融商品取引法第2条第1項第16号で定めるものをいいます。）
 21. 貸付債権信託受益権であって金融商品取引法第2条第1項第14号で定める受益証券発行信託の受益証券に表示されるべきもの
 22. 外国の者に対する権利で前記21.の有価証券の性質を有するもの
- なお、1.の証券または証書、12.および17.の証券または証書のうち1.の証券または証書の性質を有するものを以下「株式」といい、2.から6.までの証券ならびに12.および17.の証券または証書のうち2.から6.までの証券の性質を有するものを以下「公社債」といい、13.の証券および14.の証券(外国投資証券で投資法人債券に類する証券を除きます。)を以下「投資信託証券」といいます。

金融商品の指図範囲

委託会社は、信託金を、 に掲げる有価証券のほか、次に掲げる金融商品（金融商品取引法第2条第2項の規定により有価証券とみなされる同項各号に掲げる権利を含みます。）により運用することを指図することができます。また、 の規定にかかわらず、この信託の設定、解約、償還、投資環境の変動等への対応等、委託会社が運用上必要と認めるときには、委託会社は、信託金を以下に掲げる金融商品により運用することの指図ができます。

1. 預金
2. 指定金銭信託（金融商品取引法第2条第1項第14号に規定する受益証券発行信託を除きます。）
3. コール・ローン
4. 手形割引市場において売買される手形
5. 貸付債権信託受益権であって金融商品取引法第2条第2項第1号で定めるもの
6. 外国の者に対する権利で5.の権利の性質を有するもの

(3) 【運用体制】

意思決定プロセス

1. 運用の意思決定にあたっては、まず「マクロ経済分析会議」において投資判断に先立つマクロ経済環境に関する前提を明確にします。これに基づいて「資産別投資分析委員会」において各資産別の市場見通しを策定し、「投資政策委員会」で各市場の見通しを最終承認します。
 2. 運用担当者は、投資政策委員会で承認された各市場見通しを踏まえて運用に関する基本計画を策定し、運用会議にて審議・決定します。
 3. 運用担当者は、運用会議で決定された基本計画に基づいて具体的な運用計画を策定し、これに基づいてトレーディング部門に発注指図を行います。トレーディング部門は、売買に係る法令・約款および運用ガイドラインなどの社内諸規則の遵守状況をチェックのうえ個別の取引を実行します。
 4. 各ファンドの運用リスク管理状況・運用実績について「運用評価委員会」において審議・評価が行われ、また法令・約款、運用ガイドラインなどの社内諸規則に照らした運用内容のモニタリング結果が「コンプライアンス委員会」において審議されます。
 5. 以上の内部管理およびファンドに係る意思決定については、内部監査部門（平成26年6月末現在3名）が業務執行の適正性・妥当性・効率性等の観点からモニタリングを実施しています。
- なお、上記の組織の体制および会議の名称等については、変更になることがあります。

関係法人に対する管理体制

当ファンドの関係法人である受託会社に対して、委託会社は、内部統制に関する外部監査人による報告書等の定期的な提出を求め、必要に応じて具体的な事項に関するヒアリングを行う等の方法により、適切な業務執行体制にあることを確認しています。

(4) 【分配方針】

収益分配方針

年1回の毎決算時(原則として6月10日。ただし、休業日の場合は翌日以降の最初の営業日)に、原則として以下の方針に基づき収益分配を行います。

1. 分配対象額の範囲は、経費控除後の配当等収益(繰越分およびマザーファンドの信託財産に属する配当等収益のうち、信託財産に属するとみなした額(以下「みなし配当等収益」といいます。))を含みます。)および売買益(評価益を含み、みなし配当等収益を控除して得た額)等の全額とします。
2. 分配金額は、委託会社が基準価額水準、市況動向等を勘案して決定します。ただし、分配対象収益が少額の場合には分配を行わないことがあります。
3. 収益分配に充てなかった利益については、運用の基本方針に基づいて運用を行います。

将来の収益分配金の支払いおよびその金額について保証するものではありません。

収益分配金の支払い

1. 収益分配金は、原則として毎計算期間終了日から起算して5営業日までに販売会社において支払いが開始されます。
2. 収益分配金の再投資に関する契約に基づいて収益分配金を再投資することにより増加した受益権は、振替口座簿に記載または記録されます。

収益分配金は、決算日において振替機関等の振替口座簿に記載または記録されている受益者(当該収益分配金にかかる決算日以前において一部解約が行われた受益権にかかる受益者を除きます。また、当該収益分配金にかかる決算日以前に設定された受益権で取得申込代金支払前のため販売会社の名義で記載または記録されている受益権については原則として取得申込者として)に対し、お支払します。

(5) 【投資制限】

a. 約款で定める投資制限

株式、新株引受権証券および新株予約権証券(約款 運用の基本方針 運用方法(3)投資制限、約款第21条、第23条および第24条)

1. 株式への実質投資割合には制限を設けません。
2. 委託会社は、新株引受権証券および新株予約権証券への実質投資割合が、取得時において信託財産の純資産総額の100分の20を超えることとなる投資の指図をしません。
3. 委託会社が投資することを指図する株式、新株引受権証券および新株予約権証券は、証券取引所(「証券取引所」とは、金融商品取引法第2条第16項に規定する金融商品取引所および金融商品取引法第2条第8項第3号口に規定する外国金融商品市場(以下「取引所」といいます。))のうち、有価証券の売買または金融商品取引法第28条第8項第3号もしくは同項第5号の取引を行う市場および当該市場を開設するものをいいます。以下同じ。)に上場されている株式の発行会社の発行するものとします。ただし、株主割当により取得する株式、新株引受権証券および新株予約権証券についてはこの限りではありません。なお、上場予定の株式、新株引受権証券および新株予約権証券で目論見書等

において上場されることが確認できるものについては、投資することを指図することができるものとします。

4. 委託会社は、信託財産に属する同一銘柄の株式の実質投資割合には制限を設けません。
5. 委託会社は、信託財産に属する同一銘柄の新株引受権証券および新株予約権証券の実質投資割合が、信託財産の純資産総額の100分の10を超えることとなる投資の指図をしません。

非株式[株式以外の資産](約款 運用の基本方針 運用方法 (2)投資態度)

非株式(株式以外の資産)への実質投資割合は、原則として信託財産総額の100分の50を超えないものとします。

投資信託証券(約款第21条)

委託会社は、投資信託証券(マザーファンド受益証券を除きます。)への実質投資割合が、信託財産の純資産総額の100分の5を超えることとなる投資の指図をしません。

転換社債等(約款第25条)

委託会社は、信託財産に属する同一銘柄の転換社債、ならびに同一銘柄の新株予約権付社債のうち会社法第236条第1項第3号の財産が当該新株予約権付社債についての社債であって当該社債と当該新株予約権がそれぞれ単独で存在し得ないことをあらかじめ明確にしているもの(以下、会社法施行前の旧商法第341条ノ3第1項第7号および第8号の定めがある新株予約権付社債を含め「転換社債型新株予約権付社債」といいます。)への実質投資割合が、信託財産の純資産総額の100分の10を超えることとなる投資の指図をしません。

外貨建資産(約款 運用の基本方針 運用方法 (3)投資制限)

外貨建資産への投資は行いません。

信用取引(約款第26条)

1. 委託会社は、信託財産の効率的な運用に資するため、信用取引により株券を売付けることの指図をすることができます。なお、当該売付けの決済については、株券の引渡または買戻しにより行うことの指図をすることができるものとします。
2. 信用取引の指図は、次に掲げる有価証券の発行会社の発行する株券について行うことができるものとし、かつ次に掲げる株券数の合計数を超えないものとします。
 - a. 信託財産に属する株券および新株引受権証券の権利行使により取得する株券
 - b. 株式分割により取得する株券
 - c. 有償増資により取得する株券
 - d. 売出しにより取得する株券
 - e. 信託財産に属する転換社債の転換請求および新株予約権(転換社債型新株予約権付社債の新株予約権に限ります。)の行使により取得可能な株券
 - f. 信託財産に属する新株引受権証券および新株引受権付社債券の新株引受権の行使、または信託財産に属する新株予約権証券および新株予約権付社債券の新株予約権(前記e.に定めるものを除きます。)の行使により取得可能な株券

先物取引等(約款第27条)

1. 委託会社は、わが国の証券取引所における有価証券先物取引、有価証券指数等先物取引および有価証券オプション取引ならびに外国の取引所におけるわが国の有価証券にかかるこれらの取引と類似の取引を行うことの指図をすることができます。なお、選択権取引は、オプション取引に含めて取扱うものとしします。(以下同じ。)
2. 委託会社は、わが国の取引所における金利にかかる先物取引およびオプション取引ならびに外国の取引所におけるわが国の金利にかかるこれらの取引と類似の取引を行うことの指図をすることができます。

スワップ取引(約款第28条)

1. 委託会社は、信託財産に属する資産の効率的な運用に資するため、ならびに価格変動リスクを回避するため、異なった受取金利または異なった受取金利とその元本を一定の条件のもとに交換する取引(以下「スワップ取引」といいます。)を行うことの指図をすることができます。
2. スワップ取引の指図にあたっては、当該取引の契約期限が、原則として当ファンドの信託期間を超えないものとしします。ただし、当該取引が当該信託期間内で全部解約が可能なものについてはこの限りではありません。
3. スワップ取引の指図にあたっては、当該信託財産にかかるスワップ取引の想定元本の総額とマザーファンドの信託財産にかかるスワップ取引の想定元本の総額のうち信託財産に属するとみなした額との合計額(以下「スワップ取引の想定元本の合計額」といいます。)が、信託財産の純資産総額を超えないものとしします。なお、信託財産の一部解約等の事由により、当該純資産総額が減少して、スワップ取引の想定元本の合計額が信託財産の純資産総額を超えることとなった場合には、委託会社は速やかに、その超える額に相当するスワップ取引の一部の解約を指図するものとしします。
4. 前記3.においてマザーファンドの信託財産にかかるスワップ取引の想定元本の総額のうち信託財産に属するとみなした額とは、マザーファンドの信託財産にかかるスワップ取引の想定元本の総額にマザーファンドの信託財産の純資産総額に占める信託財産に属するマザーファンド受益証券の時価総額の割合を乗じて得た額をいいます。
5. スワップ取引の評価は、当該取引契約の相手方が市場実勢金利等をもとに算出した価額で評価するものとしします。
6. 委託会社は、スワップ取引を行うにあたり担保の提供または受入れが必要と認めるときは、担保の提供または担保の受入れの指図を行うものとしします。

金利先渡取引(約款第29条)

1. 委託会社は、信託財産に属する資産の効率的な運用に資するため、ならびに価格変動リスクを回避するため、金利先渡取引を行うことの指図をすることができます。
2. 当該取引の決済日が、原則として当ファンドの信託期間を超えないものとしします。ただし、当該取引が当該信託期間内で全部解約が可能なものについてはこの限りではありません。
3. 金利先渡取引の指図にあたっては、当該信託財産にかかる金利先渡取引の想定元本の総額とマザーファンドの信託財産にかかる金利先渡取引の想定元本の総額のうち信託財産に属するとみなした額との合計額(以下「金利先渡取引の想定元本の合計額」といいます。)が、信託財産にかかるヘッジ対象金利商品の時価総額とマザーファンドの信託財産にかかるヘッジ対象金利商品の時価総額のうち信託財産に属するとみなした額との合計額(以下「ヘッジ対象金利商品の時価総額の合計額」といいます。)を超えないものとしします。なお、信託財産の一部解約等の事由により、当該ヘッジ対象金利商品の時価総額の合計額が減少して、金利先渡取引の想定元本の合計額がヘッジ対象金利商品の時価総額

の合計額を超えることとなった場合には、委託会社は、速やかにその超える額に相当する金利先渡取引の一部の解約を指図するものとします。

- 4.前記3.においてマザーファンドの信託財産にかかる金利先渡取引の想定元本の総額のうち信託財産に属するとみなした額とは、マザーファンドの信託財産にかかる金利先渡取引の想定元本の総額にマザーファンドの信託財産の純資産総額に占める信託財産に属するマザーファンドの受益証券の時価総額の割合を乗じて得た額をいいます。また、マザーファンドの信託財産にかかるヘッジ対象金利商品の時価総額のうち信託財産に属するとみなした額とは、マザーファンドの信託財産にかかるヘッジ対象金利商品の時価総額にマザーファンドの信託財産の純資産総額に占める信託財産に属するマザーファンドの受益証券の時価総額の割合を乗じて得た額をいいます。
- 5.金利先渡取引の評価は、当該取引契約の相手方が市場実勢金利等をもとに算出した価額で評価するものとします。
- 6.委託会社は、金利先渡取引を行うにあたり担保の提供または受入れが必要と認めるときは、担保の提供または担保の受入れの指図を行うものとします。

有価証券の貸付(約款第30条)

- 1.委託会社は、信託財産の効率的な運用に資するため、信託財産に属する株式および公社債を次の範囲内で貸付の指図をすることができます。
 - a.株式の貸付は、貸付時点において、貸付株式の時価合計額が、信託財産で保有する株式の時価総額を超えないものとします。
 - b.公社債の貸付は、貸付時点において、貸付公社債の額面金額の合計額が、信託財産で保有する公社債の額面金額の合計額を超えないものとします。
- 2.前記1.に定める限度額を超えることとなった場合には、委託会社は速やかにその超える額に相当する契約の一部の解約を指図するものとします。
- 3.委託会社は、有価証券の貸付にあたって必要と認めるときは、担保の受入れの指図を行うものとします。

資金の借入れ(約款第38条)

- 1.委託会社は、信託財産の効率的な運用および運用の安定性に資するため、一部解約に伴う支払資金の手当て(一部解約に伴う支払資金の手当てのために借入れた資金の返済を含みます。)を目的として、または再投資にかかる収益分配金の支払資金の手当てを目的として、資金借入れ(コール市場を通じる場合を含みます。)の指図をすることができます。なお、当該借入金をもって有価証券等の運用は行わないものとします。
- 2.一部解約に伴う支払資金の手当てにかかる借入期間は、受益者への解約代金支払開始日から信託財産で保有する有価証券等の売却代金の受渡日までの間または受益者への解約代金支払開始日から信託財産で保有する有価証券等の解約代金入金日までの間もしくは受益者への解約代金支払開始日から信託財産で保有する有価証券等の償還金の入金日までの期間が5営業日以内である場合の当該期間とし、資金借入額は当該有価証券等の売却代金、解約代金および償還金の合計額を限度とします。ただし、資金借入額は、借入指図を行う日における信託財産の純資産総額の10%を上回らない範囲内とします。
- 3.収益分配金の再投資にかかる借入期間は信託財産から収益分配金が支弁される日からその翌営業日までとし、資金借入額は収益分配金の再投資額を限度とします。
- 4.借入金の利息は信託財産中より支弁します。

b. 法令で定める投資制限

デリバティブ取引にかかる投資制限(金融商品取引業等に関する内閣府令第130条第1項第8号)

デリバティブ取引は、あらかじめ定めた合理的な方法により算出した、金融商品市場における相場の変動等により発生し得る危険に対応する額が、信託財産の純資産総額を超えないものとします。

同一の法人の発行する株式の取得割合（投資信託及び投資法人に関する法律第9条）

委託会社は、同一の法人の発行する株式を、運用の指図を行うすべての委託者指図型投資信託につき投資信託財産として有する当該株式にかかる議決権の総数が、当該株式にかかる議決権の総数に100分の50の率を乗じて得た数を超えることとなる場合においては、信託財産をもって取得することを受託会社に指図しないものとします。

3 【投資リスク】

(1) 当ファンドにおける主として想定されるリスクと収益性に与える影響度合い

- ・当ファンドは、主としてMHAMトピックスマザーファンド受益証券への投資を通じて株式などの値動きのある証券等に投資しますので、ファンドの基準価額は変動します。したがって、元金や一定の投資成果が保証されているものではなく、組入れた株式の株価の下落（東証株価指数（TOPIX）の動きに連動する投資成果を目指しているため、当該指数の下落を含みます。）等の影響による基準価額の下落により、損失を被ることがあります。
- ・運用により信託財産に生じた利益および損失は、すべて受益者の皆様に帰属します。
- ・投資信託は預金商品や保険商品ではなく、預金保険、保険契約者保護機構の保護の対象ではありません。
- ・登録金融機関が取扱う投資信託は、投資者保護基金の対象ではありません。
- ・投資信託は預貯金とは異なります。
- ・当ファンドのお取引に関しては、金融商品取引法第37条の6の規定（いわゆるクーリング・オフ）の適用はありません。

当ファンドにおいて主として想定されるリスクは以下の通りですが、基準価額の変動要因はこれらに限定されるものではありません。なお、以下のリスクは、主にマザーファンドを通じて当ファンドが行う有価証券等への投資により発生します。

株価変動リスク

株価変動リスクとは、株式市場および投資先となっている企業の株価が下落するリスクをいいます。当ファンドが投資する企業の株価が下落した場合には、当ファンドの基準価額が下落する要因となります。また、当ファンドが投資する企業が業績悪化や倒産等に陥った場合には、当該企業の株価が大きく下落することや無くなることもあり、当ファンドの基準価額に大きな影響を及ぼすことがあります。なお、当ファンドでは、株式と株価指数先物取引等の合計の組入比率を原則として高位に維持するため、株式市場の動向により基準価額は大きく変動します。また、当ファンドでは、追加設定・一部解約に伴う資金の流出入に対応することにより、株式と株価指数先物取引等の合計の実質組入比率が100%を超える場合があります。

流動性リスク

流動性リスクとは、有価証券を売却(または購入)しようとする際に、需要(または供給)がないため、有価証券を希望する時期に、希望する価格で売却(または購入)することができなくなるリスクをいいます。一般に規模が小さい市場での売買や、取引量の少ない有価証券の売買にあたっては、流動性リスクへの留意が特に必要とされます。また、一般に市場を取り巻く外部環境の急変があった場合には、市場実勢価格での売買ができなくなる可能性が高まります。当ファンドが投資する株式等の流動性が損なわれた場合には、当ファンドの基準価額が下落する要因となる可能性があります。

信用リスク

信用リスクとは、公社債等の発行体が財政難、経営不振、その他の理由により、利息や償還金を予め決められた条件で支払うことができなくなる(債務不履行)リスクをいいます。一般に債務不履行が生じた場合、またはその可能性が高まった場合には、当該発行体が発行する公社債および短期金融商品(コマーシャル・ペーパー等)の価格は下落します。また、当該発行体が企業の場合には、一般にその企業の株価が下落する要因となります。当ファンドが投資する株式の発行企業や、株式以外の運用で投資する公社債等の発行体がこうした状況に陥った場合には、当ファンドの基準価額が下落する要因となる可能性があります。

<その他>

当ファンドは、ファミリーファンド方式で運用を行います。当該方式は、運用の効率化に資するものですが、一方で、当ファンドが主要投資対象とするマザーファンドに対し、他のベビーファンドにより多額の追加設定・一部解約等がなされた場合には、マザーファンドにおける売買ならびに組入比率の変化等により、当ファンドの基準価額や運用が影響を受ける場合があります。

<その他の留意点>

当ファンドは、ベンチマークである東証株価指数(TOPIX)の動きと連動する投資成果を目指しておりますが、追加設定・一部解約による運用資金の変動、株価指数の構成銘柄の一部を組入れない場合の影響、銘柄ごとの組入比率が株価指数における構成比率と異なる場合の影響、株価指数先物取引を利用する場合の株価指数と株価指数先物の値動きの差による影響、株価指数先物取引の最低取引単位の存在、売買約定価格と取引所終値との差による影響、売買執行に要する費用や信託報酬等が信託財産から支払われることの影響などにより、当ファンドの基準価額の騰落率と同じ期間におけるベンチマークの騰落率との間に乖離が生じる可能性があります。

<収益分配金に関する留意点>

- ・投資信託の分配金は、預貯金の利息とは異なり、投資信託の純資産から支払われますので、分配金が支払われると、その金額相当分、基準価額は下がります。
- ・分配金は、計算期間中に発生した収益(経費控除後の配当等収益および評価益を含む売買益)を超えて支払われる場合があります。その場合、当期決算日の基準価額は前期決算日と比べて下落することになります。また、分配金の水準は、必ずしも計算期間におけるファンドの収益率を示すものではありません。
- ・投資家(受益者)のファンドの取得価額によっては、分配金の一部または全部が、実質的には元本の一部払戻しに相当する場合があります。ファンド取得後の運用状況により、分配金額より基準価額の値上がりが小さかった場合も同様です。

(2) リスク管理体制

コンプライアンス・リスク管理部門は、運用リスクを含めたリスクのチェック・管理を行うとともに、運用実績の分析・評価を実施し、必要に応じて提言等を行います。

また同部門は、法令・諸規則、約款の投資制限等の遵守状況を把握・管理し、必要に応じて関連部門へ指導を行います。

トレーディング部門は、売買執行および発注に伴う諸規則の遵守状況のチェックを行います。

これらのリスク管理の結果は、リスク管理に関する委員会等を通じて経営に報告されます。

なお、上記のリスク管理体制および組織名称等については、変更になることがあります。

4 【手数料等及び税金】

(1) 【申込手数料】

申込手数料(受益権1口当たり)は、取得申込日の基準価額に販売会社が別に定める率(以下「手数料率」といいます。)を乗じて得た金額とし、平成26年9月10日現在における手数料率の上限は2.16%(税抜2%)です。なお、申込手数料には消費税等相当額が課せられます。

申込手数料については、販売会社または委託会社にお問い合わせください。なお、委託会社に対する照会は下記においてできます。

照会先の名称	電話番号
みずほ投信投資顧問株式会社	0120-324-431

電話によるお問い合わせは、営業日の午前9時～午後5時までとさせていただきます。(以下同じ。)

「分配金再投資コース」を選択された場合収益分配金は、毎計算期末の翌営業日に原則として税金を差し引いた後、自動的に無手数料で再投資されます。

販売会社で支払いを受けた償還金をもって、当ファンドの受益権の取得申込みをする場合、販売会社によっては、取得申込口数のうち当該償還金額の範囲内で取得する口数についての申込手数料を、上記に定める申込手数料の規定にかかわらず、販売会社が独自に定めることができます。詳しくは、販売会社にお問い合わせください。なお、償還乗換えの際に償還金の支払いを受けたことを証する書類を提示いただくことがあります。

(2) 【換金(解約)手数料】

ありません。

(3) 【信託報酬等】

信託報酬の総額は、ファンドの計算期間を通じて毎日、信託財産の純資産総額に年0.648%(税抜0.6%)の率を乗じて得た額とします。

その配分(税抜)については、純資産総額の残高に応じて次の通りとします。

純資産総額	委託会社	販売会社	受託会社
200億円以下の部分	0.18%	0.35%	0.07%
200億円超500億円以下の部分	0.14%	0.40%	0.06%
500億円超の部分	0.10%	0.45%	0.05%

信託報酬は、毎計算期間の最初の6ヵ月の終了日および毎計算期末または信託終了のとき信託財産中から支弁するものとします。なお、信託報酬にかかる消費税等相当額を、信託報酬支弁の時に信託財産中から支弁します。

（４）【その他の手数料等】

信託財産に関する租税、信託事務の処理に要する諸費用、信託財産の財務諸表の監査に要する費用および当該費用にかかる消費税等相当額、外国における資産の保管等に要する費用、特定資産の価格調査に要する費用、受託会社の立替えた立替金の利息および資金の借入れを行った際の当該借入金の利息は、受益者の負担とし、信託財産中から支弁します。なお、信託財産の財務諸表の監査に要する費用は、当該費用にかかる消費税等相当額とともに毎計算期間の最初の6ヵ月終了日および毎計算期末または信託終了のとき、信託財産中から支弁します。

当ファンドの組入有価証券の売買時の売買委託手数料、先物・オプション取引等に要する費用およびこれら手数料ならびに費用にかかる消費税等相当額は、受益者の負担とし、信託財産中から支弁するものとします。

上記、 の手数料等（借入金の利息および財務諸表の監査に要する費用を除きます。）については、当ファンドが投資対象とするマザーファンドにおいて発生する場合、マザーファンドの信託財産中から支弁されます。これらはマザーファンドの基準価額に反映されるため、結果として当ファンドの受益者が間接的に負担することとなります。

受益者が当ファンドを解約する際には、信託財産留保額(解約請求受付日の基準価額の0.2%)をご負担いただきます。

（５）【課税上の取扱い】

当ファンドは、課税上は株式投資信託として取扱われます。

個人、法人別の課税の取扱いについて

1. 個人の受益者に対する課税

収益分配金のうち課税扱いとなる普通分配金については、配当所得として、以下の税率による源泉徴収が行われ、原則として確定申告の必要はありません。なお、確定申告を行うことにより、総合課税（配当控除の適用あり）や申告分離課税も選択できます。

一部解約時および償還時の差益（解約の価額および償還価額から取得費用（申込手数料および当該申込手数料にかかる消費税等相当額を含みます。）を控除した利益）については、譲渡益として課税対象（譲渡所得等）となり、以下の税率による申告分離課税が適用されます。原則として確定申告が必要ですが、特定口座（源泉徴収口座）をご利用の場合には、源泉徴収され申告不要制度が適用されます。

一部解約時および償還時に損失（譲渡損）が生じた場合には、確定申告することで、他の上場株式等（上場株式、上場投資信託（ETF）、上場不動産投資信託（REIT）および公募株式投資信託など。以下同じ。）の譲渡益および上場株式等の配当所得の金額（申告分離課税を選択したものに限り、以下同じ。）との損益通算ならびに3年間の繰越控除の対象とすることができます。また、特定口座（源泉徴収口座）をご利用の場合には、その口座内において損益通算を行います。この場合、確定申告は不要です。

- * 平成28年1月1日から、上記の損益通算および3年間の繰越控除の対象範囲に、特定公社債等（公募公社債投資信託を含みます。）の利子所得等および譲渡所得等が追加される予定です。

適用期間	所得税	復興特別 所得税	地方税	合計
平成26年1月1日から 平成49年12月31日まで	15%	0.315%	5%	20.315%
平成50年1月1日から	15%	-	5%	20%

(注) 所得税については、平成49年12月31日まで、別途所得税の額に対し2.1%の金額が復興特別所得税として徴収されます。

少額投資非課税制度「愛称:NISA（ニーサ）」をご利用の場合

少額投資非課税制度「NISA（ニーサ）」は、平成26年1月1日より開始された非課税制度です。NISAをご利用の場合、毎年、年間100万円の範囲で新たに購入した公募株式投資信託などから生じる配当所得および譲渡所得が5年間非課税となります。ご利用になれるのは、満20歳以上の方で、販売会社で非課税口座を開設するなど、一定の条件に該当する方が対象となります。詳しくは、販売会社にお問い合わせください。なお、同非課税口座内で少額上場株式等に係る譲渡損失が生じた場合には、課税上譲渡損失はないものとみなされ、他の口座の上場株式等の譲渡益および上場株式等の配当所得の金額との損益通算を行うことはできませんので、ご注意ください。

2.法人の受益者に対する課税

収益分配金のうち課税扱いとなる普通分配金ならびに一部解約時および償還時の個別元本超過額については、以下の税率による源泉徴収が行われます。なお、当ファンドについては、益金不算入制度が適用できます。

適用期間	所得税	復興特別 所得税	合計
平成26年1月1日から 平成49年12月31日まで	15%	0.315%	15.315%
平成50年1月1日から	15%	-	15%

(注) 所得税については、平成49年12月31日まで、別途所得税の額に対し2.1%の金額が復興特別所得税として徴収されます。

3.確定拠出年金加入者に対する課税

確定拠出年金制度にかかる持ち分については、確定拠出年金制度の積立金の運用にかかる税制が適用されます。

収益分配時における課税上の取扱いについて

追加型株式投資信託の収益分配金には、課税扱いとなる「普通分配金」と、非課税扱いとなる「元本払戻金（特別分配金）」（受益者毎の元本の一部払戻しに相当する部分）の区分があります。

受益者が収益分配金を受け取る際、「普通分配金」と「元本払戻金（特別分配金）」は以下のようになります。

1. 当該収益分配金落ち後の基準価額が当該受益者の個別元本と同額の場合または当該受益者の個別元本を上回っている場合には、当該収益分配金の全額が普通分配金となります。
2. 当該収益分配金落ち後の基準価額が当該受益者の個別元本を下回っている場合には、その下回る部分の額が元本払戻金（特別分配金）となり、当該収益分配金から当該元本払戻金（特別分配金）を控除した額が普通分配金となります。

なお、受益者が元本払戻金(特別分配金)を受け取った場合、収益分配金発生時にその個別元本から当該元本払戻金(特別分配金)を控除した額が、その後の当該受益者の個別元本となります。

個別元本について

- 1.追加型株式投資信託については、受益者毎の信託時の受益権の価額等(申込手数料および当該申込手数料にかかる消費税等相当額は含みません。)が当該受益者の元本(個別元本)にあたります。
- 2.受益者が同一ファンドの受益権を複数回に分けて取得した場合、個別元本は、当該受益者が追加信託を行うつど、当該受益者の受益権口数で加重平均することにより算出されます。
- 3.ただし、同一ファンドを複数の販売会社で取得する場合については、各販売会社毎に個別元本の算出が行われます。また、同一販売会社であっても複数の支店等で同一ファンドを取得する場合は当該支店等毎に、「分配金受取コース」と「分配金再投資コース」の両コースで取得する場合はコース別に、個別元本の算出が行われる場合があります。
- 4.受益者が元本払戻金(特別分配金)を受け取った場合、収益分配金発生時にその個別元本から当該元本払戻金(特別分配金)を控除した額が、その後の当該受益者の個別元本となります。(「元本払戻金(特別分配金)」については、上記「収益分配時における課税上の取扱いについて」をご参照ください。)

上記の内容は平成26年6月末日現在のものですので、税法が改正された場合等には、変更になる場合があります。課税上の取扱いの詳細につきましては、税務専門家に確認されることをお勧めいたします。買取請求制による換金については、販売会社にお問い合わせください。

5 【運用状況】

(1) 【投資状況】（平成26年6月30日現在）

資産の種類		国/地域	時価合計(円)	投資比率(%)
有価証券	親投資信託受益証券	日本	1,440,528,591	99.97
その他の資産	現金・預金・その他の資産（負債控除後）		399,603	0.02
合計（純資産総額）			1,440,928,194	100.00

（注1）投資比率とは、ファンドの純資産総額に対する当該資産の時価比率をいいます。（以下同じ。）

（注2）小数点第3位切捨て。端数調整は行っておりません。（以下同じ。）

(参考) MHAMトピックスマザーファンド

資産の種類		国/地域	時価合計(円)	投資比率(%)
有価証券	株式	日本	1,376,105,700	95.52
その他の資産	現金・預金・その他の資産（負債控除後）		64,444,648	4.47
合計（純資産総額）			1,440,550,348	100.00

その他の資産の投資状況

投資資産の種類	時価合計(円)	投資比率(%)
株価指数先物取引（買建）	63,125,000	4.38

（注）株価指数先物取引の時価の算定方法については、取引所の発表する計算日の清算値段により評価しております。

(2) 【投資資産】（平成26年6月30日現在）

【投資有価証券の主要銘柄】

順位	銘柄名	種類	国/地域	数量 (口数)	帳簿価額 単価 (円)	帳簿価額 金額 (円)	評価額 単価 (円)	評価額 金額 (円)	投資 比率 (%)
1	MHAMトピックスマザー ファンド	親投資信託受益証券	日本	1,173,259,970	1.1946	1,401,580,332	1.2278	1,440,528,591	99.97

(参考) MHAMトピックスマザーファンド（評価額上位30銘柄）

順位	銘柄名	種類	国/地域	業種	数量 (株式数)	帳簿価額 単価 (円)	帳簿価額 金額 (円)	評価額 単価 (円)	評価額 金額 (円)	投資 比率 (%)
1	トヨタ自動車	株式	日本	輸送用機器	10,500	5,810.00	61,005,000	6,084.00	63,882,000	4.43
2	三菱UFJフィナンシャル・グループ	株式	日本	銀行業	56,600	602.00	34,073,200	621.00	35,148,600	2.43
3	ソフトバンク	株式	日本	情報・通信業	3,700	7,559.00	27,968,300	7,543.00	27,909,100	1.93
4	三井住友フィナンシャルグループ	株式	日本	銀行業	5,600	4,205.00	23,548,000	4,244.00	23,766,400	1.64
5	本田技研工業	株式	日本	輸送用機器	6,700	3,563.00	23,872,100	3,537.00	23,697,900	1.64
6	みずほフィナンシャルグループ	株式	日本	銀行業	96,900	206.00	19,961,400	208.00	20,155,200	1.39
7	日本電信電話	株式	日本	情報・通信業	2,900	6,046.00	17,533,400	6,318.00	18,322,200	1.27
8	日本たばこ産業	株式	日本	食料品	4,600	3,520.00	16,192,000	3,693.00	16,987,800	1.17
9	KDDI	株式	日本	情報・通信業	2,300	5,870.00	13,501,000	6,179.00	14,211,700	0.98

10	キヤノン	株式	日本	電気機器	4,300	3,360.00	14,448,000	3,296.00	14,172,800	0.98
11	ファナック	株式	日本	電気機器	800	17,600.00	14,080,000	17,470.00	13,976,000	0.97
12	三井不動産	株式	日本	不動産業	4,000	3,395.00	13,580,000	3,416.00	13,664,000	0.94
13	武田薬品工業	株式	日本	医薬品	2,900	4,686.00	13,589,400	4,699.00	13,627,100	0.94
14	日立製作所	株式	日本	電気機器	18,000	705.00	12,690,000	742.00	13,356,000	0.92
15	セブン&アイ・ホールディングス	株式	日本	小売業	3,100	4,119.00	12,768,900	4,268.00	13,230,800	0.91
16	三菱地所	株式	日本	不動産業	5,000	2,504.00	12,520,000	2,501.00	12,505,000	0.86
17	アステラス製薬	株式	日本	医薬品	9,200	1,313.00	12,079,600	1,331.00	12,245,200	0.85
18	三菱商事	株式	日本	卸売業	5,700	2,039.00	11,622,300	2,107.00	12,009,900	0.83
19	野村ホールディングス	株式	日本	証券、商品先物取引業	15,600	679.00	10,592,400	717.00	11,185,200	0.77
20	東日本旅客鉄道	株式	日本	陸運業	1,400	7,881.00	11,033,400	7,979.00	11,170,600	0.77
21	三井物産	株式	日本	卸売業	6,700	1,549.00	10,378,300	1,624.00	10,880,800	0.75
22	パナソニック	株式	日本	電気機器	8,700	1,172.00	10,196,400	1,234.00	10,735,800	0.74
23	新日鐵住金	株式	日本	鉄鋼	33,000	304.00	10,032,000	324.00	10,692,000	0.74
24	NTTドコモ	株式	日本	情報・通信業	6,100	1,732.00	10,565,200	1,732.00	10,565,200	0.73
25	東海旅客鉄道	株式	日本	陸運業	700	13,840.00	9,688,000	14,450.00	10,115,000	0.70
26	三菱電機	株式	日本	電気機器	8,000	1,226.00	9,808,000	1,250.00	10,000,000	0.69
27	日産自動車	株式	日本	輸送用機器	10,400	953.00	9,911,200	961.00	9,994,400	0.69
28	東京海上ホールディングス	株式	日本	保険業	2,900	3,357.00	9,735,300	3,332.00	9,662,800	0.67
29	小松製作所	株式	日本	機械	3,800	2,318.00	8,808,400	2,352.00	8,937,600	0.62
30	ブリヂストン	株式	日本	ゴム製品	2,500	3,679.00	9,197,500	3,545.00	8,862,500	0.61

投資有価証券の種類別及び業種別投資比率

国内 / 外国	種類	投資比率 (%)
国内	親投資信託受益証券	99.97
	合計	99.97

(参考) MHAMトピックスマザーファンド

国内 / 外国	種類	業種	投資比率 (%)
国内	株式	水産・農林業	0.08
		鉱業	0.47
		建設業	2.56
		食料品	3.98
		繊維製品	0.78
		パルプ・紙	0.25
		化学	5.39
		医薬品	4.21
		石油・石炭製品	0.58
		ゴム製品	0.84
		ガラス・土石製品	1.02
		鉄鋼	1.62
		非鉄金属	1.00

	金属製品	0.62
	機械	5.00
	電気機器	11.78
	輸送用機器	10.80
	精密機器	1.32
	その他製品	1.38
	電気・ガス業	2.01
	陸運業	3.76
	海運業	0.28
	空運業	0.48
	倉庫・運輸関連業	0.30
	情報・通信業	6.80
	卸売業	4.41
	小売業	4.10
	銀行業	8.91
	証券、商品先物取引業	1.57
	保険業	2.09
	その他金融業	1.32
	不動産業	3.27
	サービス業	2.37
	合 計	95.52

【投資不動産物件】

該当事項はありません。

【その他投資資産の主要なもの】

該当事項はありません。

(参考) MHAMトピックスマザーファンド

種類	取引所等	資産名	建別	数量	帳簿価額 (円)	評価額 (円)	投資 比率 (%)
株価指数先物取引	大阪取引所	東証株価指数先物	買建	5	61,225,000	63,125,000	4.38

(注) 時価の算定方法

取引所の発表する計算日の清算値段により評価しています。

(3) 【運用実績】

【純資産の推移】

平成26年6月30日及び同日前1年以内における各月末ならびに下記決算期末の純資産の推移は次の通りです。

期	年月日	純資産総額（百万円）		1口当たり純資産額（円）	
		（分配落）	（分配付）	（分配落）	（分配付）

4期	平成17年6月10日	3,416	3,431	0.8995	0.9035
5期	平成18年6月12日	3,496	3,530	1.1815	1.1930
6期	平成19年6月11日	1,999	2,019	1.3724	1.3859
7期	平成20年6月10日	1,503	1,518	1.0773	1.0883
8期	平成21年6月10日	1,099	1,114	0.7389	0.7489
9期	平成22年6月10日	1,074	1,085	0.6807	0.6877
10期	平成23年6月10日	1,129	1,144	0.6519	0.6609
11期	平成24年6月11日	1,079	1,096	0.5824	0.5914
12期	平成25年6月10日	1,488	1,503	0.8893	0.8983
13期	平成26年6月10日	1,402	1,415	0.9866	0.9956
	平成25年6月末日	1,538		0.9071	
	平成25年7月末日	1,491		0.9050	
	平成25年8月末日	1,462		0.8845	
	平成25年9月末日	1,555		0.9605	
	平成25年10月末日	1,546		0.9599	
	平成25年11月末日	1,567		1.0115	
	平成25年12月末日	1,452		1.0471	
	平成26年1月末日	1,359		0.9819	
	平成26年2月末日	1,349		0.9742	
	平成26年3月末日	1,349		0.9759	
	平成26年4月末日	1,348		0.9422	
	平成26年5月末日	1,388		0.9741	
	平成26年6月30日	1,440		1.0136	

（注）表中の末日とは当該月の最終営業日を指します。

【分配の推移】

期	1口当たりの分配金（円）
4期	0.0040
5期	0.0115
6期	0.0135
7期	0.0110
8期	0.0100
9期	0.0070
10期	0.0090
11期	0.0090
12期	0.0090
13期	0.0090

【収益率の推移】

期	収益率（％）
4期	0.01
5期	32.63
6期	17.30
7期	20.70
8期	30.48
9期	6.93
10期	2.91
11期	9.28
12期	54.24
13期	11.95

（注1）収益率は期間騰落率。

（注2）小数点第3位四捨五入。

（4）【設定及び解約の実績】

下記決算期中の設定及び解約の実績及び当該決算期末の発行済み口数は次の通りです。

期	設定口数（口）	解約口数（口）	発行済み口数（口）
4期	729,984,486	674,859,831	3,797,969,603
5期	1,185,664,943	2,024,336,318	2,959,298,228
6期	772,701,990	2,274,972,793	1,457,027,425
7期	280,133,664	341,840,586	1,395,320,503
8期	332,423,551	240,076,078	1,487,667,976
9期	307,456,807	216,793,138	1,578,331,645
10期	412,587,132	258,546,037	1,732,372,740
11期	307,480,597	186,115,860	1,853,737,477
12期	404,731,479	585,087,054	1,673,381,902
13期	415,192,775	667,030,372	1,421,544,305

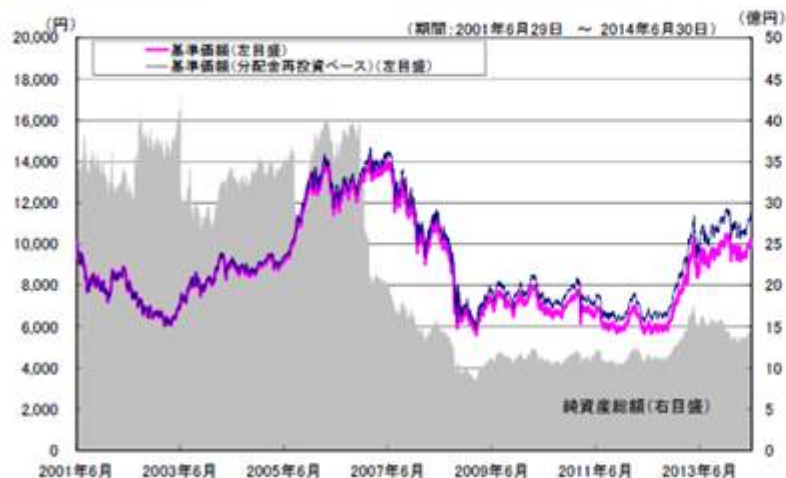
《参考情報》

(2014年6月30日現在)

基準価額・純資産の推移

(1万口当たり)

基準価額	10,136円	純資産総額	14.41億円
------	---------	-------	---------



※基準価額および基準価額(分配金再投資ベース)は、信託報酬控除後の値です。(以下同じ。)
 ※基準価額(分配金再投資ベース)は、分配金(税引前)を再投資したもとして計算しています。(以下同じ。)

分配の推移

(1万口当たり、税引前)

2014年6月	90円
2013年6月	90円
2012年6月	90円
2011年6月	90円
2010年6月	70円
設定来累計	1,040円

設定来：2001年6月29日以降

主要な資産の状況

※各比率は実質的な組入比率です。組入比率は純資産総額に対する比率を表示(小数点第二位四捨五入)しています。

<資産の組入比率>

資産の種類	国内/外国	比率(%)
株式	国内	95.5
現金・預金・その他の資産		4.5
合計		100.0

(その他の資産の投資状況)

株価指数先物取引(買建) 4.4%

<組入上位10業種>

順位	業種	比率(%)
1	電気機器	11.8
2	輸送用機器	10.8
3	銀行業	8.9
4	情報・通信業	6.8
5	化学	5.4
6	機械	5.0
7	卸売業	4.4
8	医薬品	4.2
9	小売業	4.1
10	食料品	4.0

<組入上位10銘柄> 組入銘柄数961銘柄

順位	銘柄名	業種	比率(%)
1	トヨタ自動車	輸送用機器	4.4
2	三菱UFJフィナンシャル・グループ	銀行業	2.4
3	ソフトバンク	情報・通信業	1.9
4	三井住友フィナンシャルグループ	銀行業	1.6
5	本田技研工業	輸送用機器	1.6
6	みずほフィナンシャルグループ	銀行業	1.4
7	日本電信電話	情報・通信業	1.3
8	日本たばこ産業	食料品	1.2
9	KDDI	情報・通信業	1.0
10	キヤノン	電気機器	1.0

年間収益率の推移(暦年ベース)



※年間収益率は、基準価額(分配金再投資ベース)をもとに計算したものです。

※2014年は1月から6月末までの収益率を表示しています。

当該実績は過去のものであり、将来の運用成果等を示唆、保証するものではありません。

運用実績については、別途開示している場合があります。この場合、委託会社のホームページにおいて閲覧することができます。

第2 【管理及び運営】

1 【申込（販売）手続等】

- (1) 当ファンドのお申込みは、原則として委託会社および販売会社の営業日の午後3時までにお買付けのお申込みが行われ、かつ当該お申込みの受付にかかる販売会社の所定の事務手続きが完了したものを当日分のお申込みといたします。この時間を過ぎてのお申込みおよび所定の事務手続き完了分については翌営業日のお取扱いとなります。
- (2) 取得申込者は販売会社に、取得申込みと同時にまたはあらかじめ、自己のために開設されたファンドの受益権の振替を行うための振替機関等の口座を示すものとし、当該口座に当該取得申込者にかかる口数の増加の記載または記録が行われます。なお、販売会社は、当該取得申込みの代金の支払いと引換えに、当該口座に当該取得申込者にかかる口数の増加の記載または記録を行うことができます。委託会社は、追加信託により分割された受益権について、振替機関等の振替口座簿への新たな記載または記録をするため社振法に定める事項の振替機関への通知を行うものとし、
- (3) お申込みには、収益の分配がなされた場合に分配金を受領する「分配金受取コース」と、分配金は原則として税金を差し引いた後、自動的に無手数料で再投資される「分配金再投資コース」の2つの申込方法があります。ただし、販売会社によっては、どちらか一方のコースのみの取扱いとなる場合があります。詳しくは、販売会社または委託会社にお問い合わせください。なお、委託会社に対する照会は下記においてできます。

照会先の名称	電話番号
みずほ投信投資顧問株式会社	0120-324-431

電話によるお問い合わせは、営業日の午前9時～午後5時までとさせていただきます。（以下同じ。）

- (4) 申込単位は、販売会社が委託会社の承認を得て別に定める単位とします。申込単位については販売会社または委託会社にお問い合わせください。なお、委託会社に対する照会は下記においてできます。

照会先の名称	電話番号
みずほ投信投資顧問株式会社	0120-324-431

- (5) 取得申込みにかかる受益権の価額は、取得申込日の基準価額に、販売会社が別に定める申込手数料および申込手数料にかかる消費税等相当額を加算した価額とします。
- (6) 販売会社において金額買付け（申込単位が金額にて表示されている場合）による申込みをされた場合、申込手数料および申込手数料にかかる消費税等相当額は、お申込代金の中から差し引かれます。
- (7) 収益分配金の再投資に関する契約に基づき、収益分配金を再投資する際は、1口単位で購入できるものとします。なお、その際の受益権の価額は、原則として各計算期間終了日の基準価額とします。
- (8) 証券取引所における取引の停止、その他やむを得ない事情があるときは、販売会社は、受益権の取得申込みの受付を中止すること、およびすでに受け付けた取得申込みの受付を取り消すことができます。

2 【換金（解約）手続等】

- (1) 受益者は、自己に帰属する受益権について、委託会社に原則として1口単位（販売会社によっては委託会社の承認を得て異なる解約単位となる場合があります。）をもって解約を請求することができます。
- (2) 解約の請求を行う受益者は、振替制度にかかる口座が開設されている振替機関等に対して当該受益者の請求にかかるこの信託契約の一部解約を委託会社が行うのと引換えに、当該一部解約にかかる受益権の口

数と同口数の抹消の申請を行うものとし、社振法の規定にしたがい当該振替機関等の口座において当該口数の減少の記載または記録が行われます。なお、解約の請求を受益者が行う際は、振替受益権をもって行うものとします。

- (3) 解約請求の受付については、原則として委託会社および販売会社の営業日の午後3時までには解約のお申込みが行われ、かつ当該お申込みの受付にかかる販売会社の所定の事務手続きが完了したものを当日分のお申込みとします。この時間を過ぎてのお申込みおよび所定の事務手続き完了分については、翌営業日のお取扱いとなります。
- (4) 解約の価額は、解約請求受付日の基準価額から当該基準価額の0.2%の率を乗じて得た額を信託財産留保額として控除した価額（「解約価額」といいます。）とします。詳しくは、販売会社または委託会社にお問い合わせください。なお、委託会社に対する照会は下記においてできます。

「信託財産留保額」とは、運用の安定性を高めるとともに、信託期間の途中で換金する受益者と保有を継続する受益者との公平を確保するために、換金する受益者が負担する金額で、信託財産に組入れられます。

照会先の名称	電話番号
みずほ投信投資顧問株式会社	0120-324-431

- (5) 解約代金は、受益者の請求を受け付けた日から起算して、原則として4営業日目から販売会社において受益者に支払われます。
- (6) 信託財産の資金管理を円滑に行うために大口の解約請求には制限を設ける場合があります。
- (7) 委託会社は、証券取引所における取引の停止、その他やむを得ない事情があるときは、一部解約の実行の請求の受付を中止すること、およびすでに受け付けた一部解約の実行の請求の受付を取り消すことができます。この場合、受益者が当該受付中止以前に行った当日の一部解約の実行の請求を撤回できます。ただし、受益者がその一部解約の実行の請求を撤回しない場合には、当該受益権の一部解約の価額は、当該受付中止を解除した後の最初の基準価額の計算日に一部解約の実行の請求を受け付けたものとし、前記(4)の規定に準じた価額とします。

3 【資産管理等の概要】

(1) 【資産の評価】

基準価額とは、信託財産に属する資産（受入担保金代用有価証券を除きます。）を法令および一般社団法人投資信託協会規則に従って時価評価して得た信託財産の資産総額から負債総額を控除した金額（「純資産総額」といいます。）を、計算日における受益権総口数で除した金額をいいます。

< 主な投資対象資産の時価評価方法の原則 >

株 式：計算日における取引所の最終相場（終値）

マザーファンド受益証券：計算日の基準価額

当ファンドの基準価額は、委託会社の毎営業日（土曜日、日曜日、「国民の祝日に関する法律」に定める休日ならびに12月31日、1月2日および1月3日以外の日とします。）に計算されます。基準価額については、販売会社または委託会社にお問い合わせください。なお、委託会社に対する照会は下記においてできます。基準価額は1万口単位で表示されたものが発表されます。

照会先の名称	ホームページアドレス	電話番号
みずほ投信投資顧問株式会社	http://www.mizuho-am.co.jp/	0120-324-431

(2) 【保管】

該当事項はありません。

(3) 【信託期間】

平成13年6月29日から無期限とします。

(4) 【計算期間】

原則として毎年6月11日から翌年6月10日までとします。なお、第1期計算期間は、平成13年6月29日から平成14年6月10日までとします。

上記の規定にかかわらず、計算期間終了日に該当する日(以下「当該日」といいます。)が休業日のとき、計算期間終了日は、当該日の翌日以降の最初の営業日とし、その翌日より次の計算期間が開始されるものとします。

(5) 【その他】

信託契約の解約

以下の場合には信託契約を解約し信託を終了することがあります。

1. 委託会社は、信託契約を解約することが受益者のため有利であると認めるとき、またはやむを得ない事情が発生したとき、もしくは信託契約の一部解約により、受益権の総口数が10億口を下回ることとなる場合には、受託会社と合意のうえ、この信託契約を解約し、信託を終了させることができます。
 - a. この場合において、委託会社は、あらかじめ、解約しようとする旨を監督官庁に届け出ます。委託会社はかかる事項について、あらかじめ、解約しようとする旨を公告し、かつ、その旨を記載した書面をこの信託契約にかかる知られたる受益者に対して交付します。ただし、この信託契約にかかる全ての受益者に対して書面を交付したときは、原則として、公告を行いません。
 - b. 前記a.の公告および書面には、受益者で異議のある者は一定の期間内に委託会社に対して異議を述べるべき旨を付記します。なお、一定の期間は一ヵ月を下らないものとします。
 - c. 前記b.の一定の期間内に異議を述べた受益者の受益権の口数が受益権の総口数の二分の一を超えるときは、前記1.の信託契約の解約をしません。
 - d. 委託会社は、この信託契約の解約をしないこととしたときは、解約しない旨およびその理由を公告し、かつ、これらの事項を記載した書面を知られたる受益者に対して交付します。ただし、全ての受益者に対して書面を交付したときは、原則として、公告を行いません。
 - e. 前記b.からd.までの規定は、信託財産の状態に照らし、真にやむを得ない事情が生じている場合であって、前記b.の一定の期間が一ヵ月を下らずにその公告および書面の交付を行うことが困難な場合には適用しません。
 - f. 前記1.に定める信託契約の解約を行う場合において、前記b.の期間内に異議を述べた受益者は、受託会社に対し、自己に帰属する受益権を、信託財産をもって買取るべき旨を請求することができます。なお、買取請求の取扱いについては、委託会社、受託会社の協議により決定するものとします。
2. 委託会社は、監督官庁よりこの信託契約の解約の命令を受けたときは、その命令にしたがい、信託契約を解約し、信託を終了させます。
3. 委託会社が監督官庁より登録の取消を受けたとき、解散したときまたは業務を廃止したときは、委託会社は、この信託契約を解約し、信託を終了させます。ただし、監督官庁が、この信託契約に関する委託会社の業務を他の投資信託委託会社に引継ぐことを命じたときは、この信託は、「信託約款の変更4.」に該当する場合を除き、当該投資信託委託会社と受託会社との間において存続します。
4. 受託会社が辞任した場合、または裁判所が受託会社を解任した場合において、委託会社が新受託会社を選任できないときは、委託会社はこの信託契約を解約し、信託を終了させます。

信託約款の変更

1. 委託会社は、信託約款を変更することが受益者の利益のため必要と認めるとき、またはやむを得ない事情が発生したときは、受託会社と合意のうえ、この信託約款を変更することができるものとし、あらかじめ、変更しようとする旨およびその内容を監督官庁に届け出ます。
2. 委託会社は、前記1.の変更事項のうち、その内容が重大なものについて、あらかじめ、変更しようとする旨を公告し、かつ、これらの事項を記載した書面をこの信託約款にかかる知られたる受益者に対して交付します。ただし、この信託約款にかかるすべての受益者に対して書面を交付したときは、原則として、公告を行いません。
3. 前記2.の公告および書面には、受益者で異議のある者は一定の期間内に委託会社に対して異議を述べるべき旨を付記します。なお、一定の期間は一ヵ月を下らないものとします。
4. 前記3.の一定の期間内に異議を述べた受益者の受益権の口数が受益権の総口数の二分の一を超えるとときは、前記1.の信託約款の変更をしません。
5. 委託会社は、この信託約款を変更しないこととしたときは、変更しない旨およびその理由を公告し、かつ、これらの事項を記載した書面を知られたる受益者に対して交付します。ただし、全ての受益者に対して書面を交付したときは、原則として、公告を行いません。
6. 前記2.に定める変更を行う場合において、前記3.の期間内に異議を述べた受益者は、受託会社に対し、自己に帰属する受益権を、信託財産をもって買取るべき旨を請求することができます。なお、買取請求の取扱いについては、委託会社、受託会社の協議により決定するものとします。
7. 委託会社は、監督官庁の命令に基づいてこの信託約款を変更しようとするときは、上記の規定にしたがいます。

委託会社の事業の譲渡および承継に伴う取扱い

1. 委託会社は、事業の全部または一部を譲渡することがあり、これに伴ない、この信託契約に関する事業を譲渡することがあります。
2. 委託会社は、分割により事業の全部または一部を承継させることがあり、これに伴ない、この信託契約に関する事業を承継させることがあります。

関係法人との契約の更改および受託会社の辞任または解任に伴う取扱い

1. 委託会社と販売会社との間の募集・販売等契約は、締結日から原則2年間とし、期間終了の3ヵ月前までに別段の意思表示のない時は、同一条件にて継続されます。
2. 受託会社は、委託会社の承諾を受けてその任務を辞任することができます。また、受託会社はその任務に背いた場合、その他重要な事由が生じたときは、委託会社または受益者は、裁判所に受託会社の解任を請求することができます。受託会社が辞任した場合、または裁判所が受託会社を解任した場合、委託会社は「信託約款の変更」の規定にしたがい、新受託会社を選任します。委託会社が新受託会社を選任できないときは、委託会社はこの信託契約を解約し、信託を終了させます。

信託事務処理の再信託

受託会社は、当ファンドにかかる信託事務処理の一部について、資産管理サービス信託銀行株式会社と再信託契約を締結し、これを委託することがあります。その場合には、再信託にかかる契約書類に基づいて所定の事務を行います。

公告

委託会社が受益者に対してする公告は、電子公告の方法により行い、次のアドレスに掲載します。

<http://www.mizuho-am.co.jp/>

なお、電子公告による公告をすることができない事故その他やむを得ない事由が生じた場合の公告は、日本経済新聞に掲載します。

運用報告書

委託会社は、決算時および信託終了時に期中の運用経過のほか、信託財産の内容、有価証券売買状況などを記載した「運用報告書」を作成し、販売会社を通じて交付いたします。

平成26年12月1日以降の作成期日分からは、「交付運用報告書」を販売会社を通じて交付する予定です。

4 【受益者の権利等】

受益者の主な権利の内容は次のとおりです。

(1) 収益分配金に対する請求権

受益者は、委託会社の決定した収益分配金を、持ち分に応じて請求することができます。ただし、受益者が収益分配金について支払開始日から5年間その支払いを請求しないときは、その権利を失い、受託会社から交付を受けた金銭は、委託会社に帰属するものとします。

収益分配金は、決算日において振替機関等の振替口座簿に記載または記録されている受益者（当該収益分配金にかかる決算日以前において一部解約が行われた受益権にかかる受益者を除きます。また、当該収益分配金にかかる計算期間の末日以前に設定された受益権で取得申込代金支払前のため販売会社の名義で記載または記録されている受益権については原則として取得申込者とし、）にお支払いします。なお、「分配金再投資コース」を選択された場合、収益分配金は、原則として、税金を差し引いた後自動的に無手数料で再投資されますが、再投資により増加した受益権は、振替口座簿に記載または記録されます。

(2) 一部解約の実行請求権

受益者は、一部解約の実行を信託約款の規定および本書の記載にしたがって請求することができます。

(3) 償還金に対する請求権

受益者は、信託約款の規定および本書の記載にしたがって、持ち分に応じて償還金を請求することができます。ただし、受益者が、信託終了による償還金について支払開始日から10年間その支払いを請求しないときは、その権利を失い、受託会社から交付を受けた金銭は、委託会社に帰属するものとします。

償還金は、償還日において振替機関等の振替口座簿に記載または記録されている受益者（償還日以前において一部解約が行われた受益権にかかる受益者を除きます。また、当該償還日以前に設定された受益権で取得申込代金支払前のため販売会社の名義で記載または記録されている受益権については原則として取得申込者とし、）に支払われます。償還金の支払いは原則として償還日（償還日が休業日の場合は当該償還日の翌営業日）から起算して5営業日までに販売会社において開始されます。

(4) 帳簿書類の閲覧・謄写の請求権

受益者は、委託会社に対し、当該受益者にかかる信託財産に関する帳簿書類の閲覧または謄写を請求することができます。

第3 【ファンドの経理状況】

(1) 当ファンドの財務諸表は、「財務諸表等の用語、様式及び作成方法に関する規則」（昭和38年大蔵省令第59号）ならびに同規則第2条の2の規定により、「投資信託財産の計算に関する規則」（平成12年総理府令第133号）に基づいて作成しております。

なお、財務諸表に記載している金額は、円単位で表示しております。

(2) 当ファンドは、金融商品取引法第193条の2第1項の規定に基づき、第13期計算期間の財務諸表について、新日本有限責任監査法人により監査を受けております。

1 【財務諸表】

【MHAMトピックスファンド】

(1) 【貸借対照表】

(単位：円)

区 分	第 12 期計算期間 (平成25年6月10日現在)	第 13 期計算期間 (平成26年6月10日現在)
資産の部		
流動資産		
コール・ローン	13,745,619	5,626,189
親投資信託受益証券	1,485,829,728	1,400,880,421
未収入金	16,420,000	21,550,000
未収利息	20	7
流動資産合計	1,515,995,367	1,428,056,617
資産合計	1,515,995,367	1,428,056,617
負債の部		
流動負債		
未払収益分配金	15,060,437	12,793,898
未払解約金	8,269,862	8,355,844
未払受託者報酬	520,622	511,247
未払委託者報酬	3,941,818	3,870,842
その他未払費用	37,131	36,462
流動負債合計	27,829,870	25,568,293
負債合計	27,829,870	25,568,293
純資産の部		
元本等		

元本	1,673,381,902	1,421,544,305
剰余金		
期末剰余金又は期末欠損金（ ）	185,216,405	19,055,981
元本等合計	1,488,165,497	1,402,488,324
純資産合計	1,488,165,497	1,402,488,324
負債純資産合計	1,515,995,367	1,428,056,617

（２）【損益及び剰余金計算書】

(単位：円)

区 分	第 12 期計算期間 (自 平成24年6月12日 至 平成25年6月10日)	第 13 期計算期間 (自 平成25年6月11日 至 平成26年6月10日)
営業収益		
受取利息	2,353	1,855
有価証券売買等損益	572,945,553	189,940,693
営業収益合計	572,947,906	189,942,548
営業費用		
受託者報酬	932,843	1,080,243
委託者報酬	7,062,846	8,178,877
その他費用	66,512	77,036
営業費用合計	8,062,201	9,336,156
営業利益又は営業損失()	564,885,705	180,606,392
経常利益又は経常損失()	564,885,705	180,606,392
当期純利益又は当期純損失()	564,885,705	180,606,392
一部解約に伴う当期純利益金額の分配額又は一部解約に伴う当期純損失金額の分配額()	103,275,500	53,869,465
期首剰余金又は期首欠損金()	774,045,417	185,216,405
剰余金増加額又は欠損金減少額	237,570,534	70,605,580
当期一部解約に伴う剰余金増加額又は欠損金減少額	237,570,534	70,605,580
当期追加信託に伴う剰余金増加額又は欠損金減少額		
剰余金減少額又は欠損金増加額	95,291,290	18,388,185
当期一部解約に伴う剰余金減少額又は欠損金増加額		
当期追加信託に伴う剰余金減少額又は欠損金増加額	95,291,290	18,388,185
分配金	15,060,437	12,793,898
期末剰余金又は期末欠損金()	185,216,405	19,055,981

(3) 【注記表】

(重要な会計方針に係る事項に関する注記)

項目	第 13 期計算期間 (自 平成25年6月11日 至 平成26年6月10日)
1 有価証券の評価基準及び評価方法	親投資信託受益証券 基準価額で評価しております。
2 収益・費用の計上基準	有価証券売買等損益 約定日基準で計上しております。

(貸借対照表に関する注記)

項 目	期別	第 12 期計算期間 (平成25年6月10日現在)	第 13 期計算期間 (平成26年6月10日現在)
1 計算期間末日の受益権総口数		1,673,381,902口	1,421,544,305口
2 元本の欠損金額		純資産額は元本を185,216,405円下回っております。	純資産額は元本を19,055,981円下回っております。
3 期末 1 口当たりの純資産の額 (期末 1 万口当たりの純資産の額)		0.8893 円 (8,893 円)	0.9866 円 (9,866 円)

(損益及び剰余金計算書に関する注記)

第 12 期計算期間 (自 平成24年6月12日 至 平成25年6月10日)	第 13 期計算期間 (自 平成25年6月11日 至 平成26年6月10日)
(単位: 円)	(単位: 円)
1 分配金の計算過程 計算期間末における費用控除後の配当等収益 (25,081,117円)、有価証券売買等損益 (0円)、収益調整金 (459,558,936円)、分配準備積立金 (133,813,971円) より、分配対象収益は618,454,024円 (1 万口当たり3,695円) であり、うち15,060,437円 (1 万口当たり90円) を分配金額としております。	1 分配金の計算過程 計算期間末における費用控除後の配当等収益 (23,786,287円)、有価証券売買等損益 (53,924,985円)、収益調整金 (420,300,393円)、分配準備積立金 (93,394,202円) より、分配対象収益は591,405,867円 (1 万口当たり4,160円) であり、うち12,793,898円 (1 万口当たり90円) を分配金額としております。
配当等収益 25,081,117	配当等収益 23,786,287
有価証券売買等損益 0	有価証券売買等損益 53,924,985
収益調整金 459,558,936	収益調整金 420,300,393

分配準備積立金	133,813,971	分配準備積立金	93,394,202
分配可能額	618,454,024	分配可能額	591,405,867
収益分配額	15,060,437	収益分配額	12,793,898

(金融商品に関する注記)

1. 金融商品の状況に関する事項

項目	第 12 期計算期間 (自 平成24年6月12日 至 平成25年6月10日)	第 13 期計算期間 (自 平成25年6月11日 至 平成26年6月10日)
1 金融商品に対する取組方針	当ファンドは、投資信託及び投資法人に関する法律第2条第4項に定める投資を目的とする証券投資信託であり、証券投資信託約款および投資ガイドラインに基づいて運用しております。	同左
2 金融商品の内容及び当該金融商品に係るリスク	当ファンドが保有する金融商品の種類は、有価証券、コール・ローン等の金銭債権及び金銭債務であります。 なお、詳細は附属明細表をご参照下さい。これらは、市場リスク（価格変動リスク、為替変動リスク、金利変動リスク）、信用リスク、及び流動性リスクを有しております。	同左
3 金融商品に係るリスク管理体制	運用部門がポジション管理を行っておりますが、取引の執行・記録・管理については、運用部門とは独立したトレーディング部門が行うとともに、法務・コンプライアンス部門においてデリバティブに関する法令・約款など運用に関する諸規則の遵守状況のチェックを行っております。また、リスク管理部門がポートフォリオのリスク状況の分析・チェックを行い、上記プロセスを通じ、適正なリスク管理が行われているかをチェックし、必要に応じて関連部署へ報告、注意、勧告を行っております。なお具体的には以下のリスクの管理を行っております。	運用部門がポジション管理を行っておりますが、取引の執行・記録・管理については、トレーディング部門が行っております。また、コンプライアンス・リスク管理部門においてデリバティブに関する法令・約款など運用に関する諸規則の遵守状況のチェックを行うとともにポートフォリオのリスク状況の分析・チェックを行い、上記プロセスを通じ、適正なリスク管理が行われているかをチェックし、必要に応じて関連部署へ報告、注意、勧告を行っております。なお具体的には以下のリスクの管理を行っております。

<p>4 金融商品の時価等に関する事項についての補足説明</p>	<p>市場リスクの管理 市場リスクに関しては、資産配分等の状況を常時、分析・把握し、投資方針に沿っているか等の管理を行っております。</p> <p>信用リスクの管理 信用リスクに関しては、発行体や取引先の財務状況等に関する情報収集・分析を常時継続し、格付等の信用度に応じた組入制限等の管理を行っております。</p> <p>流動性リスクの管理 流動性リスクに関しては、必要に応じて市場流動性の状況を把握し、取引量や組入比率等の管理を行っております。</p> <p>金融商品の時価には、市場価格に基づく価額のほか、市場価格がない場合には、合理的に算定された価額が含まれております。当該価額の算定においては一定の前提条件等を採用しているため、異なる前提条件等によった場合、当該価額が異なることもあります。 また、デリバティブ取引に関する契約額等については、その金額自体がデリバティブ取引に係る市場リスクを示すものではありません。</p>	<p>市場リスクの管理 市場リスクに関しては、資産配分等の状況を常時、分析・把握し、投資方針に沿っているか等の管理を行っております。</p> <p>信用リスクの管理 信用リスクに関しては、発行体や取引先の財務状況等に関する情報収集・分析を常時継続し、格付等の信用度に応じた組入制限等の管理を行っております。</p> <p>流動性リスクの管理 流動性リスクに関しては、必要に応じて市場流動性の状況を把握し、取引量や組入比率等の管理を行っております。</p> <p>同左</p>
----------------------------------	--	--

2. 金融商品の時価に関する事項

項目	第 12 期計算期間 (平成25年6月10日現在)	第 13 期計算期間 (平成26年6月10日現在)
1 貸借対照表日における貸借対照表の科目ごとの計上額・時価・時価との差額	貸借対照表に計上している金融商品は、原則として時価評価としているため、貸借対照表計上額と時価との差額はありません。	同左
2 貸借対照表の科目ごとの時価の算定方法	(1) 有価証券 親投資信託受益証券 原則として、親投資信託受益証券の基準価額で評価しております。	(1) 有価証券 親投資信託受益証券 同左

	(2) コール・ローン等の金銭債権及び金銭債務 コール・ローン等の金銭債権及び金銭債務は短期間で決済されるため、時価は帳簿価額と近似していることから、当該帳簿価額を時価としております。	(2) コール・ローン等の金銭債権及び金銭債務 同左
--	---	-----------------------------------

(有価証券に関する注記)

売買目的有価証券

第 12 期計算期間（自 平成24年6月12日 至 平成25年6月10日）

種類	当計算期間の損益に含まれた 評価差額（円）
親投資信託受益証券	498,403,262
合計	498,403,262

第 13 期計算期間（自 平成25年6月11日 至 平成26年6月10日）

種類	当計算期間の損益に含まれた 評価差額（円）
親投資信託受益証券	143,640,956
合計	143,640,956

(デリバティブ取引に関する注記)

該当事項はありません。

(関連当事者との取引に関する注記)

第 12 期計算期間 (自 平成24年6月12日 至 平成25年6月10日)	第 13 期計算期間 (自 平成25年6月11日 至 平成26年6月10日)
市場価格その他当該取引に係る価格を勘案して、一般の取引条件と異なる関連当事者との取引は行われていないため、該当事項はありません。	同左

(その他の注記)

項 目	期別	第 12 期計算期間 (平成25年6月10日現在)	第 13 期計算期間 (平成26年6月10日現在)
1 期首元本額		1,853,737,477 円	1,673,381,902 円
期中追加設定元本額		404,731,479 円	415,192,775 円
期中一部解約元本額		585,087,054 円	667,030,372 円

(4) 【附属明細表】

第1 有価証券明細表

(1) 株式

該当事項はありません。

(2) 株式以外の有価証券

有価証券明細表

MHAMトピックスファンド

(平成26年6月10日現在)

種類	通貨	銘柄	口数	評価額	備考
親投資信託受益証券					
	日本・円	MHAMトピックスマザーファンド	1,172,579,243	1,400,880,421	
	日本・円 小計	銘柄数 組入時価比率	1 99.9%	1,400,880,421 100.0%	
親投資信託受益証券 合計				1,400,880,421	

(注1) 比率は左より組入時価の純資産総額に対する比率、及び各小計欄の合計金額に対する比率であります。

第2 信用取引契約残高明細表

該当事項はありません。

第3 デリバティブ取引及び為替予約取引の契約額等及び時価の状況表

該当事項はありません。

(参考)

当ファンドは、「MHAMトピックスマザーファンド」受益証券を主要投資対象としており、貸借対照表の資産の部に計上された「親投資信託受益証券」は、すべて同マザーファンドの受益証券です。なお、同マザーファンドの状況は次の通りです。

MHAMトピックスマザーファンドの状況

なお、以下に記載した情報は監査の対象外であります。

(1) 貸借対照表

(単位：円)

区 分	(平成26年6月10日現在)
資産の部	
流動資産	
コール・ローン	70,950,752
株式	1,339,859,300
未収入金	1,457,330
未収配当金	10,564,612
未収利息	97
差入委託証拠金	1,725,000
流動資産合計	1,424,557,091
資産合計	1,424,557,091
負債の部	
流動負債	
派生商品評価勘定	543,240
前受金	1,625,000
未払解約金	21,550,000
流動負債合計	23,718,240
負債合計	23,718,240
純資産の部	
元本等	
元本	1,172,579,243
剰余金	
期末剰余金又は期末欠損金()	228,259,608
元本等合計	1,400,838,851
純資産合計	1,400,838,851
負債純資産合計	1,424,557,091

(2) 注記表

（重要な会計方針に係る事項に関する注記）

項目	（自 平成25年6月11日 至 平成26年6月10日）
1 有価証券の評価基準及び評価方法	株式 原則として時価で評価しております。
2 派生商品等の評価基準及び評価方法	先物取引 原則として時価で評価しております。
3 収益・費用の計上基準	受取配当金 受取配当金は、原則として配当落ち日において、確定配当金額又は予想配当金額を計上しております。 有価証券売買等損益及び派生商品取引等損益 約定日基準で計上しております。

（貸借対照表に関する注記）

項目	期別	（平成26年6月10日現在）
1 計算期間末日の受益権総口数		1,172,579,243口
2 期末1口当たりの純資産の額 （期末1万口当たりの純資産の額）		1.1947 円 (11,947 円)

（金融商品に関する注記）

1. 金融商品の状況に関する事項

項目	（自 平成25年6月11日 至 平成26年6月10日）
1 金融商品に対する取組方針	当ファンドは、投資信託及び投資法人に関する法律第2条第4項に定める投資を目的とする証券投資信託であり、証券投資信託約款および投資ガイドラインに基づいて運用しております。

2 金融商品の内容及び当該金融商品に係るリスク	<p>当ファンドが保有する金融商品の種類は、有価証券、デリバティブ取引、コール・ローン等の金銭債権及び金銭債務であります。</p> <p>なお、詳細は附属明細表をご参照下さい。</p> <p>これらは、市場リスク（価格変動リスク、為替変動リスク、金利変動リスク）、信用リスク、及び流動性リスクを有しております。</p> <p>また、当ファンドは信託財産に属する資産の効率的な運用に資することを目的として、株価指数先物取引を行っており、当該デリバティブ取引は対象とする株価指数等に係る価格変動リスクを有しております。</p>
3 金融商品に係るリスク管理体制	<p>運用部門がポジション管理を行っておりますが、取引の執行・記録・管理については、トレーディング部門が行っております。また、コンプライアンス・リスク管理部門においてデリバティブに関する法令・約款など運用に関する諸規則の遵守状況のチェックを行うとともにポートフォリオのリスク状況の分析・チェックを行い、上記プロセスを通じ、適正なリスク管理が行われているかをチェックし、必要に応じて関連部署へ報告、注意、勧告を行っております。</p> <p>なお具体的には以下のリスクの管理を行っております。</p>
4 金融商品の時価等に関する事項についての補足説明	<p>市場リスクの管理 市場リスクに関しては、資産配分等の状況を常時、分析・把握し、投資方針に沿っているか等の管理を行っております。</p> <p>信用リスクの管理 信用リスクに関しては、発行体や取引先の財務状況等に関する情報収集・分析を常時継続し、格付等の信用度に応じた組入制限等の管理を行っております。</p> <p>流動性リスクの管理 流動性リスクに関しては、必要に応じて市場流動性の状況を把握し、取引量や組入比率等の管理を行っております。</p> <p>金融商品の時価には、市場価格に基づく価額のほか、市場価格がない場合には、合理的に算定された価額が含まれております。当該価額の算定においては一定の前提条件等を採用しているため、異なる前提条件等によった場合、当該価額が異なることもあります。</p> <p>また、デリバティブ取引に関する契約額等については、その金額自体がデリバティブ取引に係る市場リスクを示すものではありません。</p>

2. 金融商品の時価に関する事項

項目	(平成26年6月10日現在)
1 貸借対照表日における貸借対照表の科目ごとの計上額・時価・時価との差額	貸借対照表に計上している金融商品は、原則として時価評価としているため、貸借対照表計上額と時価との差額はありません。

2 貸借対照表の科目ごとの時価の算定方法	<p>(1) 有価証券</p> <p>株式</p> <p>わが国の金融商品取引所または海外取引所に上場されている有価証券 当該有価証券については、原則として上記の取引所における計算期間末日の最終相場（外貨建証券の場合は計算期間末日において知りうる直近の日の最終相場）で評価しております。</p> <p>時価が入手できなかった有価証券 適正な評価額を入手できない場合または入手した評価額が時価と認定できない事由が認められた場合は、委託会社が忠実義務に基づいて合理的事由をもって時価と認めた価額もしくは受託者と協議のうえ両者が合理的事由をもって時価と認めた価額で評価しております。</p> <p>(2) デリバティブ取引</p> <p>先物取引</p> <p>デリバティブ取引に関する注記に記載しております。</p> <p>(3) コール・ローン等の金銭債権及び金銭債務</p> <p>コール・ローン等の金銭債権及び金銭債務は短期間で決済されるため、時価は帳簿価額と近似していることから、当該帳簿価額を時価としております。</p>
----------------------	---

(有価証券に関する注記)

売買目的有価証券

(自 平成25年6月11日 至 平成26年6月10日)

種類	当計算期間の損益に含まれた 評価差額（円）
株式	122,336,196
合計	122,336,196

(デリバティブ取引に関する注記)

ヘッジ会計が適用されていないデリバティブ取引

(株式関連)

(自 平成25年6月11日 至 平成26年6月10日)

種 類	（平成26年6月10日 現在）			
	契 約 額 等（円）		時 価 （円）	評 価 損 益 （円）
		うち1年超		
市場取引 株価指数先物取引 買建				
東証株価指数先物	74,013,240		73,470,000	543,240
小 計	74,013,240		73,470,000	543,240
合 計	74,013,240		73,470,000	543,240

（注）時価の算定方法

株価指数先物取引の時価の算定方法については、取引所の発表する計算日の清算値段により評価しております。

（その他の注記）

項 目	期別	（平成26年6月10日現在）	
1 親投資信託の期首における元本額			1,400,009,167 円 （平成25年6月11日）
期中追加設定元本額			225,378,671 円
期中一部解約元本額			452,808,595 円
2 期末元本額及びその内訳として当該親投資信託 受益証券を投資対象とする委託者指図型投資信託 ごとの元本額			
期末元本額			1,172,579,243 円
MHAMトピックスファンド			1,172,579,243 円

（3）附属明細表

第1 有価証券明細表

（1）株式

有価証券明細表

MHAMトピックスマザーファンド

（平成26年6月10日現在）

通貨	銘柄	株式数	評価額		備 考
			単価	金額	
日本・円	極洋	1,000	259	259,000	
	日本水産	1,100	321	353,100	
	マルハニチロ	200	1,602	320,400	
	サカタのタネ	100	1,362	136,200	
	ホクト	100	1,941	194,100	

三井松島産業	1,000	133	133,000
国際石油開発帝石	4,100	1,508	6,182,800
石油資源開発	100	4,200	420,000
ショーボンドホールディングス	100	4,530	453,000
ミライト・ホールディングス	300	974	292,200
安藤・間	600	505	303,000
東急建設	300	438	131,400
コムシスホールディングス	500	1,861	930,500
ミサワホーム	100	1,265	126,500
高松コンストラクショングループ	100	1,645	164,500
大成建設	4,000	536	2,144,000
大林組	3,000	695	2,085,000
清水建設	3,000	680	2,040,000
長谷工コーポレーション	1,200	783	939,600
鹿島建設	4,000	430	1,720,000
不動テトラ	700	190	133,000
鉄建建設	1,000	303	303,000
西松建設	1,000	415	415,000
三井住友建設	2,500	105	262,500
前田建設工業	1,000	764	764,000
奥村組	1,000	458	458,000
東鉄工業	100	2,223	222,300
戸田建設	1,000	339	339,000
熊谷組	1,000	247	247,000
矢作建設工業	200	829	165,800
大東建託	300	11,210	3,363,000
東亜建設工業	1,000	179	179,000
東洋建設	300	361	108,300
五洋建設	1,000	325	325,000
住友林業	700	1,147	802,900
日本基礎技術	200	343	68,600
大和ハウス工業	2,000	1,986	3,972,000
ライト工業	300	717	215,100
積水ハウス	2,400	1,332	3,196,800
中電工	200	1,506	301,200
関電工	1,000	588	588,000
きんでん	1,000	952	952,000
住友電設	100	1,129	112,900
日本電設工業	100	1,522	152,200
協和エクシオ	400	1,411	564,400
日揮	1,000	3,114	3,114,000

高砂熱学工業	300	1,101	330,300
大気社	100	2,297	229,700
日比谷総合設備	200	1,467	293,400
東芝プラントシステム	100	1,540	154,000
東洋エンジニアリング	1,000	484	484,000
千代田化工建設	1,000	1,218	1,218,000
新興プランテック	200	796	159,200
日本製粉	1,000	540	540,000
日清製粉グループ本社	700	1,175	822,500
昭和産業	1,000	343	343,000
日本甜菜製糖	1,000	184	184,000
三井製糖	1,000	376	376,000
森永製菓	2,000	218	436,000
不二家	1,000	192	192,000
山崎製パン	1,000	1,203	1,203,000
亀田製菓	100	3,225	322,500
カルビー	300	2,877	863,100
ヤクルト本社	500	5,140	2,570,000
明治ホールディングス	300	6,650	1,995,000
雪印メグミルク	200	1,313	262,600
プリマハム	1,000	234	234,000
日本ハム	1,000	1,965	1,965,000
伊藤ハム	1,000	437	437,000
丸大食品	1,000	318	318,000
米久	100	880	88,000
サッポロホールディングス	2,000	427	854,000
アサヒグループホールディングス	1,700	3,069	5,217,300
キリンホールディングス	3,500	1,490	5,215,000
宝ホールディングス	1,000	746	746,000
オエノンホールディングス	1,000	243	243,000
コカ・コーラウエスト	300	1,749	524,700
コカ・コーライーストジャパン	200	2,505	501,000
サントリー食品インターナショナル	500	3,835	1,917,500
ダイトードリンコ	100	4,385	438,500
伊藤園	200	2,390	478,000
キーコーヒー	100	1,600	160,000
日清オイリオグループ	1,000	355	355,000
不二製油	200	1,329	265,800
J - オイルミルズ	1,000	317	317,000
キッコーマン	1,000	2,121	2,121,000
味の素	2,000	1,623	3,246,000

キューピー	400	1,582	632,800
ハウス食品グループ本社	200	1,860	372,000
カゴメ	300	1,733	519,900
アリアケジャパン	100	2,654	265,400
ニチレイ	1,000	495	495,000
日清食品ホールディングス	300	4,980	1,494,000
日本たばこ産業	4,600	3,520	16,192,000
わらべや日洋	100	1,965	196,500
片倉工業	200	1,295	259,000
ゲンゼ	1,000	287	287,000
東洋紡	4,000	167	668,000
富士紡ホールディングス	1,000	272	272,000
日清紡ホールディングス	1,000	1,009	1,009,000
倉敷紡績	2,000	178	356,000
帝国繊維	100	1,986	198,600
帝人	3,000	231	693,000
東レ	6,000	651	3,906,000
住江織物	1,000	306	306,000
セーレン	300	826	247,800
ワコールホールディングス	1,000	1,040	1,040,000
ホギメディカル	100	5,380	538,000
T S Iホールディングス	400	685	274,000
三陽商会	1,000	225	225,000
オンワードホールディングス	1,000	695	695,000
王子ホールディングス	4,000	425	1,700,000
日本製紙	300	2,033	609,900
三菱製紙	1,000	89	89,000
北越紀州製紙	500	490	245,000
中越パルプ工業	1,000	175	175,000
レンゴー	1,000	468	468,000
トーモク	1,000	281	281,000
ザ・バック	100	1,982	198,200
クラレ	1,200	1,241	1,489,200
旭化成	5,000	756	3,780,000
昭和電工	6,000	133	798,000
住友化学	6,000	375	2,250,000
日産化学工業	600	1,512	907,200
クレハ	1,000	523	523,000
石原産業	1,000	80	80,000
日本曹達	1,000	517	517,000
東ソー	2,000	483	966,000

トクヤマ	1,000	298	298,000
セントラル硝子	1,000	350	350,000
東亜合成	1,000	454	454,000
ダイソー	1,000	361	361,000
電気化学工業	2,000	366	732,000
信越化学工業	1,400	6,056	8,478,400
エア・ウォーター	1,000	1,590	1,590,000
大陽日酸	1,000	887	887,000
日本パーカライジング	200	2,277	455,400
日本触媒	1,000	1,305	1,305,000
大日精化工業	1,000	470	470,000
カネカ	1,000	615	615,000
三菱瓦斯化学	1,000	571	571,000
三井化学	4,000	251	1,004,000
J S R	700	1,730	1,211,000
東京応化工業	200	2,298	459,600
三菱ケミカルホールディングス	5,000	421	2,105,000
ダイセル	1,000	915	915,000
住友ベークライト	1,000	377	377,000
積水化学工業	2,000	1,128	2,256,000
日本ゼオン	1,000	931	931,000
アイカ工業	300	2,163	648,900
宇部興産	4,000	171	684,000
積水樹脂	100	1,427	142,700
旭有機材工業	1,000	218	218,000
日立化成	400	1,560	624,000
日本化薬	1,000	1,308	1,308,000
A D E K A	400	1,277	510,800
日油	1,000	757	757,000
花王	2,000	3,976	7,952,000
日本ペイント	1,000	1,720	1,720,000
関西ペイント	1,000	1,598	1,598,000
藤倉化成	300	509	152,700
太陽ホールディングス	100	3,070	307,000
D I C	3,000	253	759,000
サカタインクス	100	933	93,300
東洋インキS Cホールディングス	1,000	448	448,000
富士フイルムホールディングス	1,800	2,698	4,856,400
資生堂	1,400	1,819	2,546,600
ライオン	1,000	592	592,000
マンダム	100	3,405	340,500

ミルボン	100	3,430	343,000
ファンケル	200	1,205	241,000
コーセー	100	3,740	374,000
ドクターシーラボ	100	3,435	343,500
ポーラ・オルビスホールディングス	100	4,100	410,000
ノエビアホールディングス	100	1,931	193,100
コニシ	100	2,033	203,300
長谷川香料	100	1,548	154,800
小林製薬	100	6,370	637,000
アース製薬	100	3,750	375,000
日本農薬	100	1,182	118,200
アキレス	2,000	138	276,000
有沢製作所	100	679	67,900
日東電工	600	4,718	2,830,800
藤森工業	100	3,220	322,000
前澤化成工業	100	1,025	102,500
J S P	100	1,699	169,900
エフピコ	100	3,130	313,000
天馬	100	1,519	151,900
信越ポリマー	200	420	84,000
ニフコ	200	3,100	620,000
日本バルカー工業	1,000	280	280,000
ユニ・チャーム	500	6,242	3,121,000
協和発酵キリン	1,000	1,302	1,302,000
武田薬品工業	2,900	4,686	13,589,400
アステラス製薬	9,200	1,313	12,079,600
大日本住友製薬	600	1,131	678,600
塩野義製薬	1,200	2,060	2,472,000
田辺三菱製薬	700	1,478	1,034,600
中外製薬	800	2,778	2,222,400
エーザイ	1,000	4,134	4,134,000
ロート製薬	300	1,572	471,600
小野薬品工業	400	7,880	3,152,000
久光製薬	200	4,245	849,000
持田製薬	100	6,960	696,000
参天製薬	300	5,600	1,680,000
扶桑薬品工業	1,000	317	317,000
ツムラ	200	2,262	452,400
日医工	200	1,483	296,600
キッセイ薬品工業	200	2,331	466,200
生化学工業	200	1,130	226,000

栄研化学	100	1,657	165,700
鳥居薬品	100	2,948	294,800
東和薬品	100	3,995	399,500
沢井製薬	100	5,910	591,000
ゼリア新薬工業	100	2,202	220,200
第一三共	2,500	1,735	4,337,500
キョーリン製薬ホールディングス	200	1,936	387,200
大塚ホールディングス	1,600	2,993	4,788,800
大正製薬ホールディングス	200	7,310	1,462,000
日本コークス工業	900	115	103,500
昭和シェル石油	800	1,187	949,600
コスモ石油	3,000	212	636,000
東燃ゼネラル石油	1,000	982	982,000
富士石油	200	302	60,400
出光興産	400	2,111	844,400
JXホールディングス	8,900	540	4,806,000
横浜ゴム	1,000	917	917,000
東洋ゴム工業	1,000	915	915,000
ブリヂストン	2,500	3,679	9,197,500
住友ゴム工業	600	1,543	925,800
ニッタ	100	2,256	225,600
東海ゴム工業	100	1,001	100,100
バンドー化学	1,000	399	399,000
日東紡績	1,000	412	412,000
旭硝子	4,000	570	2,280,000
日本山村硝子	1,000	159	159,000
日本電気硝子	2,000	515	1,030,000
住友大阪セメント	2,000	383	766,000
太平洋セメント	5,000	406	2,030,000
ジャパンパイル	100	842	84,200
東海カーボン	1,000	289	289,000
日本カーボン	1,000	175	175,000
東洋炭素	100	2,123	212,300
ノリタケカンパニーリミテド	1,000	252	252,000
TOTO	1,000	1,305	1,305,000
日本碍子	1,000	2,173	2,173,000
日本特殊陶業	1,000	2,833	2,833,000
フジインコーポレーテッド	100	1,158	115,800
ニチハ	100	1,123	112,300
新日鐵住金	33,000	304	10,032,000
神戸製鋼所	12,000	146	1,752,000

合同製鐵	1,000	149	149,000
ジェイ エフ イー ホールディングス	2,000	2,033	4,066,000
日新製鋼	300	1,134	340,200
東京製鐵	500	536	268,000
共英製鋼	100	1,788	178,800
大和工業	200	2,837	567,400
大阪製鐵	100	1,703	170,300
淀川製鋼所	1,000	423	423,000
丸一鋼管	200	2,618	523,600
大同特殊鋼	1,000	520	520,000
山陽特殊製鋼	1,000	437	437,000
愛知製鋼	1,000	392	392,000
日立金属	1,000	1,469	1,469,000
大平洋金属	1,000	471	471,000
栗本鐵工所	1,000	232	232,000
三菱製鋼	1,000	211	211,000
日本軽金属ホールディングス	1,700	155	263,500
三井金属鉱業	2,000	264	528,000
東邦亜鉛	1,000	360	360,000
三菱マテリアル	5,000	321	1,605,000
住友金属鉱山	2,000	1,557	3,114,000
DOWAホールディングス	1,000	936	936,000
古河機械金属	2,000	194	388,000
大阪チタニウムテクノロジーズ	100	1,992	199,200
東邦チタニウム	100	669	66,900
UACJ	1,000	360	360,000
古河電気工業	3,000	211	633,000
住友電気工業	3,000	1,406	4,218,000
フジクラ	1,000	473	473,000
昭和電線ホールディングス	1,000	99	99,000
タツタ電線	200	568	113,600
リョービ	1,000	324	324,000
アサヒホールディングス	100	1,703	170,300
トーカロ	100	1,677	167,700
SUMCO	500	855	427,500
東洋製罐グループホールディングス	500	1,545	772,500
横河ブリッジホールディングス	100	1,337	133,700
三和ホールディングス	1,000	707	707,000
三協立山	100	2,042	204,200
LIXILグループ	1,100	2,668	2,934,800

ノーリツ	200	1,987	397,400
長府製作所	100	2,654	265,400
リンナイ	100	9,400	940,000
岡部	200	1,359	271,800
東プレ	200	1,295	259,000
高周波熱練	200	681	136,200
パイオラックス	100	3,775	377,500
日本発條	700	945	661,500
三益半導体工業	100	943	94,300
日本製鋼所	1,000	398	398,000
三浦工業	100	3,205	320,500
オークマ	1,000	992	992,000
東芝機械	1,000	452	452,000
アマダ	1,000	1,003	1,003,000
アイダエンジニアリング	300	977	293,100
富士機械製造	200	844	168,800
牧野フライス製作所	1,000	887	887,000
オーエスジー	300	1,798	539,400
旭ダイヤモンド工業	300	1,671	501,300
D M G 森精機	500	1,347	673,500
ディスコ	100	6,790	679,000
日東工器	100	1,906	190,600
島精機製作所	100	1,716	171,600
ナブテスコ	400	2,274	909,600
三井海洋開発	100	2,234	223,400
S M C	200	27,440	5,488,000
ユニオンツール	100	2,398	239,800
オイレス工業	100	2,289	228,900
サトーホールディングス	100	2,429	242,900
小松製作所	3,800	2,318	8,808,400
住友重機械工業	2,000	464	928,000
日立建機	400	1,960	784,000
井関農機	1,000	263	263,000
北川鉄工所	1,000	167	167,000
クボタ	4,000	1,421	5,684,000
新東工業	200	704	140,800
澁谷工業	100	2,735	273,500
小森コーポレーション	200	1,325	265,000
荏原製作所	2,000	639	1,278,000
西島製作所	200	838	167,600
ダイキン工業	1,000	6,426	6,426,000

トーヨーカネツ	1,000	265	265,000	
栗田工業	500	2,290	1,145,000	
ダイフク	400	1,386	554,400	
フジテック	200	1,090	218,000	
C K D	300	937	281,100	
平和	200	2,210	442,000	
理想科学工業	100	2,679	267,900	
S A N K Y O	200	3,800	760,000	
日本金銭機械	100	1,712	171,200	
マースエンジニアリング	100	1,902	190,200	
アマノ	300	1,031	309,300	
サンデン	1,000	484	484,000	
グローリー	200	3,140	628,000	
セガサミーホールディングス	800	1,957	1,565,600	
日本ピストンリング	1,000	185	185,000	
リケン	1,000	407	407,000	
T P R	100	2,243	224,300	
ホシザキ電機	200	4,830	966,000	
大豊工業	100	1,051	105,100	
日本精工	2,000	1,292	2,584,000	
N T N	2,000	435	870,000	
ジェイテクト	800	1,690	1,352,000	
不二越	1,000	682	682,000	
T H K	500	2,331	1,165,500	
ユーシン精機	100	2,517	251,700	
イーグル工業	100	1,816	181,600	
キッツ	400	565	226,000	
日立工機	200	836	167,200	
マキタ	500	6,060	3,030,000	
日立造船	600	510	306,000	
三菱重工業	14,000	621	8,694,000	
I H I	5,000	448	2,240,000	
イビデン	500	1,931	965,500	
コニカミノルタ	2,000	895	1,790,000	
ブラザー工業	1,000	1,645	1,645,000	
ミネベア	1,000	1,121	1,121,000	
日立製作所	18,000	705	12,690,000	
東芝	15,000	440	6,600,000	
三菱電機	8,000	1,226	9,808,000	
富士電機	2,000	471	942,000	
安川電機	1,000	1,303	1,303,000	

シンフォニアテクノロジー	1,000	159	159,000
明電舎	1,000	418	418,000
デンヨー	100	1,546	154,600
東芝テック	1,000	675	675,000
マブチモーター	100	7,600	760,000
日本電産	800	5,956	4,764,800
ダイヘン	1,000	438	438,000
JVCケンウッド	600	194	116,400
オムロン	800	4,000	3,200,000
日東工業	100	2,127	212,700
I D E C	100	896	89,600
ジーエス・ユアサ コーポレーション	1,000	614	614,000
メルコホールディングス	100	1,926	192,600
日本電気	11,000	325	3,575,000
富士通	7,000	711	4,977,000
沖電気工業	3,000	216	648,000
アイホン	100	1,930	193,000
ルネサスエレクトロニクス	500	796	398,000
セイコーエプソン	500	3,685	1,842,500
ワコム	600	580	348,000
アルバック	100	2,250	225,000
E I Z O	100	2,694	269,400
ジャパンディスプレイ	1,200	591	709,200
日本信号	300	903	270,900
パナソニック	8,700	1,172	10,196,400
シャープ	6,000	303	1,818,000
アンリツ	500	1,080	540,000
ソニー	4,100	1,647	6,752,700
T D K	500	4,600	2,300,000
ミツミ電機	300	664	199,200
アルプス電気	600	1,303	781,800
パイオニア	1,300	216	280,800
フォスター電機	100	1,209	120,900
クラリオン	1,000	242	242,000
東光	1,000	280	280,000
ホシデン	200	603	120,600
ヒロセ電機	100	14,430	1,443,000
T O A	100	1,295	129,500
日立マクセル	100	1,782	178,200
アルパイン	200	1,330	266,000

アイコム	100	2,379	237,900
船井電機	100	997	99,700
横河電機	800	1,293	1,034,400
アズビル	200	2,416	483,200
日本光電工業	200	4,780	956,000
堀場製作所	200	3,545	709,000
アドバンテスト	600	1,188	712,800
エスペック	200	836	167,200
キーエンス	200	41,805	8,361,000
シスメックス	600	3,675	2,205,000
メガチップス	100	1,328	132,800
O B A R A G R O U P	100	4,125	412,500
コーセル	200	1,197	239,400
オプテックス	100	1,924	192,400
レーザーテック	100	1,031	103,100
スタンレー電気	500	2,542	1,271,000
岩崎電気	1,000	245	245,000
ウシオ電機	500	1,285	642,500
遠藤照明	100	1,399	139,900
日本デジタル研究所	100	1,726	172,600
図研	200	917	183,400
カシオ計算機	800	1,473	1,178,400
ファナック	800	17,600	14,080,000
ローム	400	5,560	2,224,000
浜松ホトニクス	300	4,955	1,486,500
三井ハイテック	100	655	65,500
新光電気工業	300	897	269,100
京セラ	1,300	4,749	6,173,700
太陽誘電	400	1,097	438,800
村田製作所	800	8,935	7,148,000
ユーシン	200	576	115,200
双葉電子工業	100	1,657	165,700
ニチコン	300	821	246,300
日本ケミコン	1,000	309	309,000
K O A	100	968	96,800
小糸製作所	300	2,566	769,800
ミツバ	200	1,556	311,200
スター精密	200	1,371	274,200
大日本スクリーン製造	1,000	468	468,000
キヤノン電子	100	1,865	186,500
キヤノン	4,300	3,360	14,448,000

リコー	2,300	1,228	2,824,400
東京エレクトロン	700	6,877	4,813,900
トヨタ紡織	300	1,082	324,600
ユニプレス	100	2,193	219,300
豊田自動織機	700	4,940	3,458,000
三櫻工業	200	695	139,000
デンソー	1,800	4,810	8,658,000
東海理化電機製作所	200	1,847	369,400
三井造船	3,000	204	612,000
川崎重工業	6,000	399	2,394,000
名村造船所	200	883	176,600
日産自動車	10,400	953	9,911,200
いすゞ自動車	4,000	643	2,572,000
トヨタ自動車	10,500	5,810	61,005,000
日野自動車	900	1,348	1,213,200
三菱自動車工業	2,500	1,083	2,707,500
武蔵精密工業	100	2,469	246,900
日産車体	300	1,700	510,000
極東開発工業	200	1,440	288,000
日信工業	200	1,945	389,000
トピー工業	1,000	188	188,000
ティラド	1,000	259	259,000
曙ブレーキ工業	300	483	144,900
タチエス	100	1,689	168,900
N O K	400	1,921	768,400
フタバ産業	300	444	133,200
カヤバ工業	1,000	442	442,000
カルソニックカンセイ	1,000	661	661,000
太平洋工業	200	815	163,000
ケーヒン	200	1,524	304,800
アイシン精機	700	3,720	2,604,000
マツダ	11,000	473	5,203,000
ダイハツ工業	800	1,818	1,454,400
今仙電機製作所	100	1,372	137,200
本田技研工業	6,700	3,563	23,872,100
スズキ	1,600	3,103	4,964,800
富士重工業	2,600	2,775	7,215,000
ヤマハ発動機	1,200	1,710	2,052,000
ショーワ	200	1,154	230,800
エクセディ	100	2,828	282,800
豊田合成	200	2,021	404,200

愛三工業	200	857	171,400
ヨロズ	100	2,030	203,000
エフ・シー・シー	100	1,775	177,500
シマノ	300	10,650	3,195,000
タカタ	100	2,244	224,400
テイ・エス テック	200	2,814	562,800
テルモ	1,100	2,165	2,381,500
日機装	200	1,194	238,800
島津製作所	1,000	906	906,000
東京精密	200	1,782	356,400
ニコン	1,400	1,633	2,286,200
トプコン	200	2,095	419,000
オリンパス	1,100	3,320	3,652,000
理研計器	200	1,020	204,000
タムロン	100	2,328	232,800
H O Y A	1,900	3,272	6,216,800
シチズンホールディングス	1,000	795	795,000
リズム時計工業	1,000	148	148,000
セイコーホールディングス	1,000	429	429,000
ニプロ	400	896	358,400
パラマウントベッドホールディングス	100	3,260	326,000
前田工織	100	1,251	125,100
バンダイナムコホールディングス	800	2,360	1,888,000
フランスベッドホールディングス	1,000	184	184,000
パイロットコーポレーション	100	4,400	440,000
トッパン・フォームズ	200	978	195,600
フジシールインターナショナル	100	3,035	303,500
タカラトミー	300	535	160,500
大建工業	1,000	306	306,000
凸版印刷	2,000	773	1,546,000
大日本印刷	2,000	1,039	2,078,000
共同印刷	1,000	294	294,000
日本写真印刷	200	1,555	311,000
アシックス	700	2,307	1,614,900
ツツミ	100	2,403	240,300
ヤマハ	600	1,635	981,000
河合楽器製作所	1,000	202	202,000
クリナップ	100	885	88,500
ビジョン	100	5,380	538,000
リンテック	200	1,898	379,600

イトーキ	200	767	153,400
任天堂	500	11,890	5,945,000
三菱鉛筆	100	2,955	295,500
コクヨ	300	806	241,800
美津濃	1,000	623	623,000
アデランス	100	1,538	153,800
東京電力	6,500	424	2,756,000
中部電力	2,400	1,221	2,930,400
関西電力	3,100	907	2,811,700
中国電力	1,000	1,333	1,333,000
北陸電力	700	1,296	907,200
東北電力	1,900	1,089	2,069,100
四国電力	700	1,327	928,900
九州電力	1,700	1,046	1,778,200
北海道電力	700	746	522,200
沖縄電力	100	3,310	331,000
電源開発	500	3,025	1,512,500
東京瓦斯	9,000	568	5,112,000
大阪瓦斯	8,000	412	3,296,000
東邦瓦斯	2,000	528	1,056,000
西部瓦斯	1,000	251	251,000
静岡瓦斯	200	638	127,600
東武鉄道	4,000	518	2,072,000
相鉄ホールディングス	2,000	372	744,000
東京急行電鉄	4,000	707	2,828,000
京浜急行電鉄	2,000	874	1,748,000
小田急電鉄	2,000	942	1,884,000
京王電鉄	2,000	763	1,526,000
京成電鉄	1,000	972	972,000
東日本旅客鉄道	1,400	7,881	11,033,400
西日本旅客鉄道	700	4,395	3,076,500
東海旅客鉄道	700	13,840	9,688,000
西武ホールディングス	500	2,072	1,036,000
西日本鉄道	1,000	400	400,000
近畿日本鉄道	8,000	361	2,888,000
阪急阪神ホールディングス	5,000	563	2,815,000
南海電気鉄道	2,000	408	816,000
京阪電気鉄道	2,000	416	832,000
名糖運輸	100	655	65,500
名古屋鉄道	3,000	367	1,101,000
日本通運	3,000	508	1,524,000

ヤマトホールディングス	1,400	2,180	3,052,000	
山九	1,000	468	468,000	
日本梱包運輸倉庫	200	1,764	352,800	
福山通運	1,000	594	594,000	
セイノーホールディングス	1,000	1,162	1,162,000	
日立物流	200	1,716	343,200	
日本郵船	6,000	307	1,842,000	
商船三井	4,000	386	1,544,000	
川崎汽船	3,000	218	654,000	
飯野海運	300	554	166,200	
日本航空	600	5,420	3,252,000	
A N Aホールディングス	15,000	233	3,495,000	
日新	1,000	300	300,000	
三菱倉庫	1,000	1,491	1,491,000	
三井倉庫	1,000	440	440,000	
住友倉庫	1,000	555	555,000	
安田倉庫	100	1,082	108,200	
上組	1,000	933	933,000	
郵船ロジスティクス	100	1,145	114,500	
近鉄エクスプレス	100	4,260	426,000	
N E C ネットズエスアイ	100	2,405	240,500	
新日鉄住金ソリューションズ	100	2,541	254,100	
I Tホールディングス	300	1,770	531,000	
グリーン	500	928	464,000	
コーエーテクモホールディングス	200	1,309	261,800	
三菱総合研究所	100	2,293	229,300	
ネクソン	600	956	573,600	
コロブラ	100	2,653	265,300	
ブロードリーフ	100	1,801	180,100	
ドワンゴ	100	2,756	275,600	
ティーガイア	100	977	97,700	
インターネットイニシアティブ	100	2,503	250,300	
ビットアイル	100	619	61,900	
野村総合研究所	400	3,350	1,340,000	
フジ・メディア・ホールディングス	700	1,550	1,085,000	
オービック	300	3,195	958,500	
ジャストシステム	100	940	94,000	
ヤフー	5,600	490	2,744,000	
トレンドマイクロ	300	3,300	990,000	
日本オラクル	100	4,650	465,000	
オービックビジネスコンサルタント	100	3,250	325,000	

伊藤忠テクノソリューションズ	100	4,195	419,500
大塚商会	100	14,060	1,406,000
ネットワンシステムズ	400	730	292,000
マーベラスAQL	100	819	81,900
エイベックス・グループ・ホールディングス	200	1,676	335,200
日本ユニシス	300	897	269,100
東京放送ホールディングス	400	1,181	472,400
日本テレビホールディングス	700	1,648	1,153,600
テレビ朝日ホールディングス	200	1,782	356,400
スカパーJSATホールディングス	600	546	327,600
テレビ東京ホールディングス	100	1,501	150,100
コネクシオ	100	868	86,800
日本電信電話	2,900	6,046	17,533,400
KDDI	2,300	5,870	13,501,000
光通信	100	7,800	780,000
NTTドコモ	6,100	1,732	10,565,200
GMOインターネット	300	1,108	332,400
学研ホールディングス	1,000	282	282,000
ゼンリン	100	1,155	115,500
KADOKAWA	100	3,265	326,500
松竹	1,000	891	891,000
東宝	500	2,250	1,125,000
東映	1,000	561	561,000
エヌ・ティ・ティ・データ	500	3,780	1,890,000
DTS	100	1,760	176,000
スクウェア・エニックス・ホールディングス	300	1,642	492,600
カプコン	200	1,711	342,200
SCSK	200	2,691	538,200
アイネス	200	679	135,800
TKC	100	2,244	224,400
富士ソフト	100	2,160	216,000
NSD	200	1,382	276,400
コナミ	300	2,268	680,400
ソフトバンク	3,700	7,559	27,968,300
エレマテック	100	1,865	186,500
双日	5,100	168	856,800
アルフレッサホールディングス	200	6,250	1,250,000
横浜冷凍	300	787	236,100
あいホールディングス	100	1,673	167,300

ダイワボウホールディングス	1,000	193	193,000
バイタルケーエスケー・ホールディングス	200	779	155,800
UKCホールディングス	100	1,606	160,600
TOKAIホールディングス	400	387	154,800
シップヘルスケアホールディングス	100	3,495	349,500
小野建	100	1,147	114,700
ナガイレーベン	100	2,057	205,700
三菱食品	100	2,420	242,000
松田産業	100	1,232	123,200
メディカルホールディングス	700	1,401	980,700
アズワン	100	3,195	319,500
ドウシシャ	100	1,679	167,900
黒田電気	100	1,490	149,000
ガリバーインターナショナル	300	859	257,700
伊藤忠商事	6,000	1,229	7,374,000
丸紅	7,000	714	4,998,000
長瀬産業	300	1,220	366,000
豊田通商	800	2,712	2,169,600
兼松	2,000	171	342,000
三井物産	6,700	1,549	10,378,300
日本紙パルプ商事	1,000	346	346,000
日立ハイテクノロジーズ	200	2,412	482,400
カメイ	100	759	75,900
スターゼン	1,000	277	277,000
山善	400	715	286,000
住友商事	4,400	1,344	5,913,600
三菱商事	5,700	2,039	11,622,300
キヤノンマーケティングジャパン	200	1,864	372,800
西華産業	1,000	250	250,000
菱洋エレクトロ	100	1,180	118,000
ユアサ商事	1,000	209	209,000
神鋼商事	1,000	236	236,000
阪和興業	1,000	392	392,000
岩谷産業	1,000	602	602,000
すてきナイスグループ	1,000	201	201,000
昭光通商	1,000	144	144,000
稲畑産業	200	910	182,000
ワキタ	100	1,273	127,300
東邦ホールディングス	300	1,923	576,900
サンゲツ	200	2,649	529,800

ミツウロコグループホールディングス	200	560	112,000
伊藤忠エネクス	400	688	275,200
サンリオ	200	3,010	602,000
リョーサン	100	2,019	201,900
新光商事	200	914	182,800
東陽テクニカ	200	1,164	232,800
モスフードサービス	100	2,122	212,200
加賀電子	100	1,207	120,700
立花エレテック	100	1,227	122,700
P a l t a c	100	1,372	137,200
ヤマタネ	1,000	173	173,000
日鉄住金物産	1,000	383	383,000
トラスコ中山	100	2,379	237,900
オートバックスセブン	300	1,668	500,400
加藤産業	100	2,117	211,700
イエローハット	100	2,231	223,100
因幡電機産業	100	3,230	323,000
ミスミグループ本社	300	2,729	818,700
スズケン	300	3,585	1,075,500
ローソン	300	7,320	2,196,000
カワチ薬品	100	1,863	186,300
エービーシー・マート	100	5,300	530,000
アスクル	100	2,693	269,300
ゲオホールディングス	200	831	166,200
アダストリアホールディングス	100	2,444	244,400
くらコーポレーション	100	2,342	234,200
キャンドウ	100	1,553	155,300
バル	100	2,420	242,000
エディオン	300	712	213,600
アルペン	100	1,766	176,600
ビックカメラ	300	767	230,100
DCMホールディングス	400	714	285,600
MonotaRO	100	2,495	249,500
J．フロント リテイリング	2,000	710	1,420,000
ドトール・日レスホールディングス	200	1,775	355,000
マツモトキヨシホールディングス	200	3,685	737,000
スタートトゥデイ	200	2,511	502,200
ココカラファイン	100	2,936	293,600
三越伊勢丹ホールディングス	1,500	1,316	1,974,000
あさひ	100	1,355	135,500

セブン&アイ・ホールディングス	3,100	4,119	12,768,900
ツルハホールディングス	200	5,380	1,076,000
トリドール	100	912	91,200
カップ・クリエイトホールディングス	100	990	99,000
良品計画	100	11,200	1,120,000
コーナン商事	100	1,018	101,800
ワタミ	100	1,323	132,300
ドンキホーテホールディングス	200	5,770	1,154,000
西松屋チェーン	200	803	160,600
ゼンショーホールディングス	400	990	396,000
幸楽苑	100	1,338	133,800
サイゼリヤ	100	1,272	127,200
ユナイテッドアローズ	100	4,070	407,000
ハイデイ日高	100	2,241	224,100
コロワイド	400	1,135	454,000
スギホールディングス	100	4,620	462,000
スクロール	200	264	52,800
ヨンドシーホールディングス	100	1,918	191,800
ファミリーマート	300	4,345	1,303,500
木曽路	100	1,883	188,300
千趣会	200	881	176,200
ケーヨー	100	474	47,400
日本瓦斯	100	2,040	204,000
ロイヤルホールディングス	200	1,620	324,000
いなげや	100	1,008	100,800
島忠	200	2,310	462,000
チヨダ	100	2,212	221,200
ライフコーポレーション	100	1,644	164,400
カスミ	300	717	215,100
リンガーハット	100	1,544	154,400
AOKIホールディングス	200	1,430	286,000
コメリ	100	2,767	276,700
青山商事	200	2,726	545,200
しまむら	100	9,960	996,000
高島屋	1,000	992	992,000
松屋	200	1,053	210,600
エイチ・ツー・オー リテイリング	1,000	765	765,000
パルコ	100	816	81,600
丸井グループ	1,000	934	934,000
ダイエー	450	304	136,800

イオン	3,000	1,228	3,684,000
ユニグループ・ホールディングス	700	642	449,400
イズミ	200	3,140	628,000
平和堂	200	1,466	293,200
フジ	100	2,033	203,300
ヤオコー	100	5,000	500,000
ゼビオ	100	1,998	199,800
ケースホールディングス	200	3,005	601,000
アインファーマシーズ	100	4,585	458,500
ヤマダ電機	3,000	377	1,131,000
アークランドサカモト	100	2,045	204,500
ニトリホールディングス	300	5,010	1,503,000
吉野家ホールディングス	200	1,323	264,600
ブレナス	100	2,257	225,700
ミニストップ	100	1,567	156,700
アークス	200	2,071	414,200
パロー	200	1,587	317,400
大庄	100	1,314	131,400
ファーストリテイリング	200	34,335	6,867,000
サンドラッグ	200	4,680	936,000
じもとホールディングス	300	208	62,400
足利ホールディングス	200	390	78,000
新生銀行	6,000	214	1,284,000
あおぞら銀行	4,000	319	1,276,000
三菱UFJフィナンシャル・グループ	56,600	602	34,073,200
りそなホールディングス	7,100	542	3,848,200
三井住友トラスト・ホールディングス	15,000	442	6,630,000
三井住友フィナンシャルグループ	5,600	4,205	23,548,000
第四銀行	1,000	363	363,000
北越銀行	1,000	208	208,000
西日本シティ銀行	3,000	228	684,000
千葉銀行	3,000	683	2,049,000
横浜銀行	5,000	567	2,835,000
常陽銀行	3,000	512	1,536,000
群馬銀行	2,000	552	1,104,000
武蔵野銀行	100	3,425	342,500
千葉興業銀行	100	714	71,400
筑波銀行	300	346	103,800
東京都民銀行	100	1,148	114,800

七十七銀行	1,000	498	498,000	
青森銀行	1,000	287	287,000	
岩手銀行	100	4,540	454,000	
ふくおかフィナンシャルグループ	3,000	451	1,353,000	
静岡銀行	2,000	1,014	2,028,000	
十六銀行	1,000	353	353,000	
スルガ銀行	1,000	1,837	1,837,000	
八十二銀行	2,000	587	1,174,000	
山梨中央銀行	1,000	452	452,000	
大垣共立銀行	1,000	277	277,000	
福井銀行	1,000	238	238,000	
北國銀行	1,000	335	335,000	
滋賀銀行	1,000	575	575,000	
南都銀行	1,000	404	404,000	
百五銀行	1,000	402	402,000	
京都銀行	1,000	866	866,000	
紀陽銀行	300	1,265	379,500	
ほくほくフィナンシャルグループ	5,000	205	1,025,000	
広島銀行	2,000	462	924,000	
山陰合同銀行	1,000	718	718,000	
中国銀行	600	1,458	874,800	
伊予銀行	800	969	775,200	
百十四銀行	1,000	351	351,000	
四国銀行	1,000	226	226,000	
鹿児島銀行	1,000	653	653,000	
大分銀行	1,000	376	376,000	
宮崎銀行	1,000	330	330,000	
肥後銀行	1,000	527	527,000	
佐賀銀行	1,000	226	226,000	
十八銀行	1,000	259	259,000	
沖縄銀行	100	4,430	443,000	
琉球銀行	200	1,409	281,800	
セブン銀行	2,700	393	1,061,100	
みずほフィナンシャルグループ	96,900	206	19,961,400	
山口フィナンシャルグループ	1,000	998	998,000	
名古屋銀行	1,000	387	387,000	
北洋銀行	1,100	408	448,800	
第三銀行	1,000	177	177,000	
愛媛銀行	1,000	239	239,000	
みなと銀行	1,000	177	177,000	
関西アーバン銀行	1,000	119	119,000	

トモニホールディングス	600	433	259,800
フィデアホールディングス	500	194	97,000
池田泉州ホールディングス	600	489	293,400
S B Iホールディングス	900	1,178	1,060,200
ジャフコ	100	4,295	429,500
大和証券グループ本社	8,000	843	6,744,000
野村ホールディングス	15,600	679	10,592,400
岡三証券グループ	1,000	824	824,000
丸三証券	200	777	155,400
東海東京フィナンシャル・ホールディングス	800	755	604,000
いちよし証券	200	1,405	281,000
松井証券	400	1,056	422,400
マネックスグループ	800	362	289,600
カブドットコム証券	300	477	143,100
極東証券	100	1,653	165,300
N K S Jホールディングス	1,700	2,846	4,838,200
M S & A Dインシュアランスグループホールディングス	2,200	2,494	5,486,800
ソニーフィナンシャルホールディングス	700	1,782	1,247,400
第一生命保険	3,800	1,505	5,719,000
東京海上ホールディングス	2,900	3,357	9,735,300
T & Dホールディングス	2,600	1,353	3,517,800
全国保証	200	2,645	529,000
クレディセゾン	600	1,993	1,195,800
芙蓉総合リース	100	4,050	405,000
興銀リース	100	2,541	254,100
東京センチュリーリース	200	3,200	640,000
日本証券金融	400	620	248,000
リコーリース	100	2,725	272,500
イオンフィナンシャルサービス	500	2,661	1,330,500
アコム	1,500	397	595,500
ジャックス	1,000	467	467,000
オリエントコーポレーション	1,700	231	392,700
日立キャピタル	200	2,611	522,200
オリックス	4,700	1,629	7,656,300
三菱UFJリース	1,900	550	1,045,000
日本取引所グループ	1,100	2,370	2,607,000
日本駐車場開発	1,100	123	135,300
ヒューリック	1,300	1,362	1,770,600

野村不動産ホールディングス	500	1,941	970,500
東急不動産ホールディングス	1,700	805	1,368,500
飯田グループホールディングス	300	1,468	440,400
パーク24	400	1,929	771,600
三井不動産	4,000	3,395	13,580,000
三菱地所	5,000	2,504	12,520,000
平和不動産	200	1,629	325,800
東京建物	2,000	986	1,972,000
ダイビル	300	1,002	300,600
住友不動産	2,000	4,480	8,960,000
大京	1,000	213	213,000
テーオーシー	300	686	205,800
空港施設	200	707	141,400
住友不動産販売	100	3,040	304,000
ゴールドクレスト	100	2,071	207,100
タカラレーベン	300	351	105,300
イオンモール	500	2,580	1,290,000
トーセイ	100	724	72,400
エヌ・ティ・ティ都市開発	600	1,080	648,000
サンフロンティア不動産	100	1,125	112,500
日本空港ビルデング	300	2,796	838,800
日本工営	1,000	500	500,000
日本M&Aセンター	100	2,616	261,600
アコーディア・ゴルフ	300	1,300	390,000
テンブホールディングス	200	3,245	649,000
総合警備保障	300	2,524	757,200
カカクコム	500	1,793	896,500
ツクイ	100	935	93,500
エムスリー	600	1,628	976,800
ディー・エヌ・エー	400	1,490	596,000
博報堂DYホールディングス	1,200	943	1,131,600
ぐるなび	100	1,632	163,200
ファンコミュニケーションズ	100	1,516	151,600
PGMホールディングス	100	1,065	106,500
J Pホールディングス	200	420	84,000
イーピーエス	100	1,181	118,100
ケネディクス	1,000	458	458,000
電通	700	4,235	2,964,500
みらかホールディングス	200	4,850	970,000
サニックス	100	1,442	144,200
オリエンタルランド	200	17,045	3,409,000

	ダスキン	200	1,887	377,400	
	明光ネットワークジャパン	100	1,259	125,900	
	ラウンドワン	300	669	200,700	
	リゾートトラスト	300	1,879	563,700	
	ビー・エム・エル	100	3,945	394,500	
	もしもしホットライン	200	993	198,600	
	ユー・エス・エス	1,000	1,695	1,695,000	
	楽天	3,500	1,263	4,420,500	
	エイチ・アイ・エス	200	3,010	602,000	
	共立メンテナンス	100	3,915	391,500	
	東京都競馬	1,000	317	317,000	
	カナモト	100	3,790	379,000	
	東京ドーム	1,000	509	509,000	
	西尾レントオール	100	4,010	401,000	
	トランス・コスモス	100	2,113	211,300	
	乃村工藝社	200	807	161,400	
	トーカイ	100	2,619	261,900	
	セコム	800	6,378	5,102,400	
	メイテック	100	3,295	329,500	
	アサツー ディ・ケイ	200	2,532	506,400	
	応用地質	100	1,605	160,500	
	船井総合研究所	100	862	86,200	
	ベネッセホールディングス	200	4,260	852,000	
	イオンディライト	100	2,457	245,700	
	ニチイ学館	200	894	178,800	
	ダイセキ	200	1,819	363,800	
日本・円	小計	1,238,450		1,339,859,300	
	銘柄数	961			
	組入時価比率	95.6%		100.0%	
合計		1,238,450		1,339,859,300	

（注1）比率は左より組入時価の純資産総額に対する比率、及び各小計欄の合計金額に対する比率であります。

（2）株式以外の有価証券
該当事項はありません。

第2 信用取引契約残高明細表
該当事項はありません。

第3 デリバティブ取引及び為替予約取引の契約額等及び時価の状況表
「デリバティブ取引に関する注記」に記載しております。

2 【ファンドの現況】

【純資産額計算書】（平成26年6月30日現在）

資産総額（円）	1,448,029,535
負債総額（円）	7,101,341
純資産総額（ - ）（円）	1,440,928,194
発行済口数（口）	1,421,611,151
1口当たり純資産額（ / ）（円）	1.0136

（参考）MHAMトピックスマザーファンド

資産総額（円）	1,445,800,348
負債総額（円）	5,250,000
純資産総額（ - ）（円）	1,440,550,348
発行済口数（口）	1,173,259,970
1口当たり純資産額（ / ）（円）	1.2278

第4 【内国投資信託受益証券事務の概要】

(1) 受益証券の名義書換手続等

当ファンドの受益権は、振替制度における振替受益権であるため、委託会社は、この信託の受益権を取り扱う振替機関が社振法の規定により主務大臣の指定を取り消された場合または当該指定が効力を失った場合であって、当該振替機関の振替業を承継する者が存在しない場合その他やむを得ない事情がある場合を除き、当該振替受益権を表示する受益証券を発行しません。ファンドの振替受益権には無記名式や記名式の形態はありません。

なお、受益者は、委託会社がやむを得ない事情等により受益証券を発行する場合を除き、無記名式受益証券から記名式受益証券への変更の請求、記名式受益証券から無記名式受益証券への変更の請求、受益証券の再発行の請求を行わないものとします。

(2) 受益者名簿の閉鎖の時期

委託会社は受益者名簿を作成しません。

(3) 受益者に対する特典

ありません。

(4) 譲渡制限および譲渡の対抗要件

譲渡制限はありません。ただし、受益権の譲渡は、振替口座簿への記載または記録によらなければ、委託会社および受託会社に対抗することができません。

(5) 受益権の譲渡

受益者は、その保有する受益権を譲渡する場合には、当該受益者の譲渡の対象とする受益権が記載または記録されている振替口座簿にかかる振替機関等に振替の申請をするものとします。

前記の申請のある場合には、前記の振替機関等は、当該譲渡にかかる譲渡人の保有する受益権の口数の減少および譲受人の保有する受益権の口数の増加につき、その備える振替口座簿に記載または記録するものとします。ただし、前記の振替機関等が振替先口座を開設したものでない場合には、譲受人の振替先口座を開設した他の振替機関等（当該他の振替機関等の上位機関を含みます。）に社振法の規定にしたがい、譲受人の振替先口座に受益権の口数の増加の記載または記録が行われるよう通知するものとします。

前記の振替について、委託会社は、当該受益者の譲渡の対象とする受益権が記載または記録されている振替口座簿にかかる振替機関等と譲受人の振替先口座を開設した振替機関等が異なる場合等において、委託会社が必要と認めるときまたはやむを得ない事情があると判断したときは、振替停止日や振替停止期間を設けることができます。

(6) 受益権の再分割

委託会社は、受託会社と協議のうえ、社振法に定めるところにしたがい、一定日現在の受益権を均等に再分割することができます。

(7) 償還金

償還金は、償還日において振替機関等の振替口座簿に記載または記録されている受益者（償還日以前において一部解約が行われた受益権にかかる受益者を除きます。また、当該償還日以前に設定された受益権で取得申込代金支払前のため販売会社の名義で記載または記録されている受益権については原則として取得申込者として）に支払います。

(8) 質権口記載または記録の受益権の取り扱いについて

振替機関等の振替口座簿の質権口に記載または記録されている受益権にかかる収益分配金の支払い、一部解約の実行の請求の受付け、一部解約金および償還金の支払い等については、約款の規定によるほか、民法その他の法令等にしたがって取り扱われます。

第三部 【委託会社等の情報】

第1 【委託会社等の概況】

1 【委託会社等の概況】

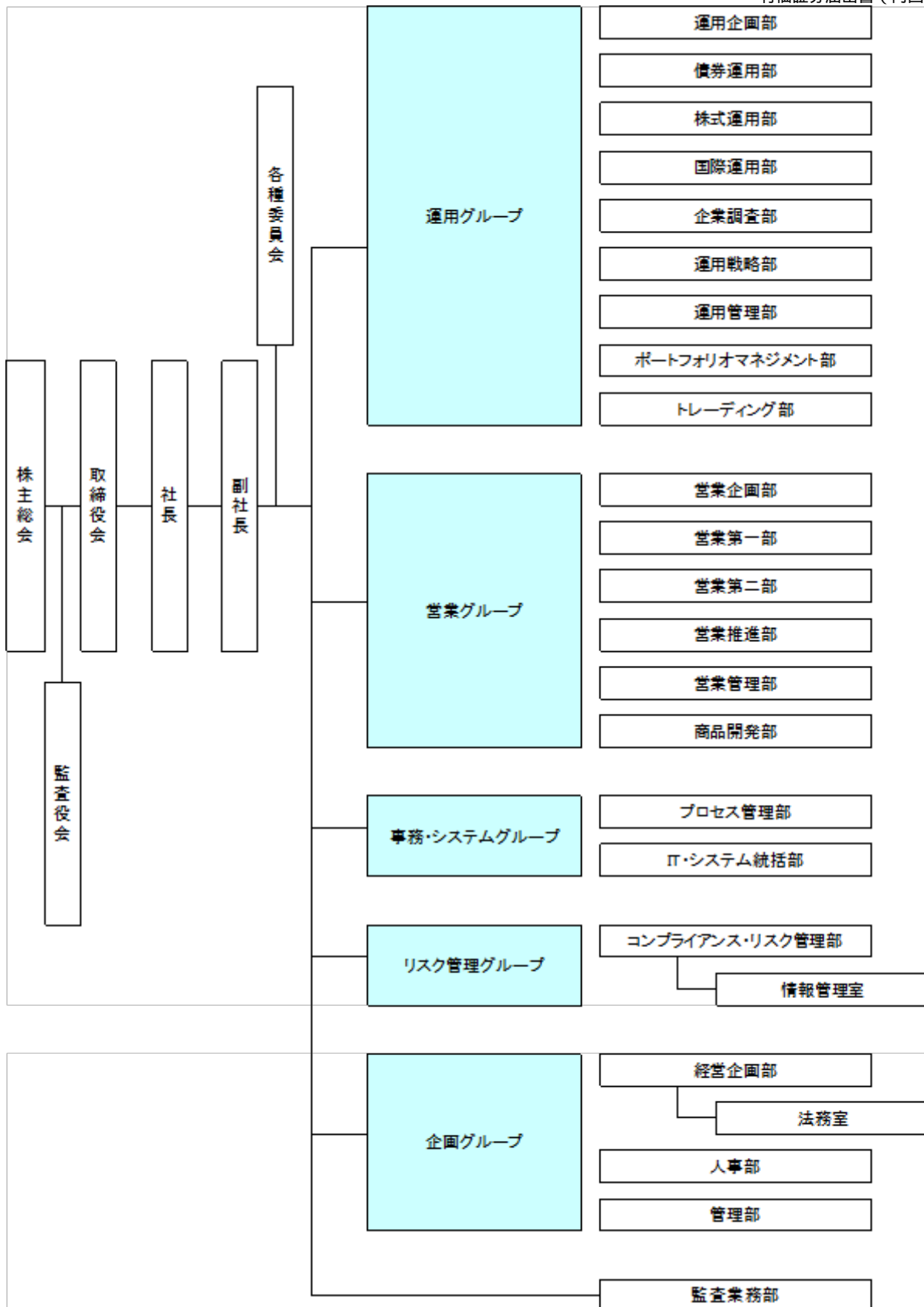
(1) 資本金の額

平成26年6月末日現在	資本金	20億4,560万円
	発行する株式の総数	200万株
	発行済株式の総数	1,052,070株

過去5年間における資本金の額の増減はありません。

(2) 会社の機構(平成26年6月末日現在)

会社の組織図



運用の基本プロセス

1 運用に関する会議および委員会

a 運用の基本計画決定に関する会議

運用グループ長または運用グループ長が指名する運用グループの役職員が原則月1回開催する運用会議で、各ファンドの運用に関する基本計画を決定します。

b 運用実績の評価、モニタリングに関する委員会

リスク管理グループ長を委員長として原則3ヵ月に1回開催される運用評価委員会で運用実績の審議・評価を行います。

また、同じくリスク管理グループ長を委員長として原則3ヵ月に1回開催されるコンプライアンス委員会で、法令・約款、運用ガイドラインなど社内諸規則に照らした運用内容のモニタリング結果を審議します。

2 運用の流れ

a ファンドの運用に関する基本計画の決定

各運用会議は、運用担当者が作成する資産配分、各資産内での主要投資対象等に関するファンドごとの月次の運用に関する基本計画の原案を審議し決定します。

b ファンドの具体的な運用計画の作成

運用担当者は、運用に関する基本計画にそって具体的な売買予定銘柄、数量等の月次の売買計画を作成します。

c 売買の実行指図

運用担当者は、売買計画に基づいて日々の売買の実行を指図します。

2 【事業の内容及び営業の概況】

当社は、「投資信託及び投資法人に関する法律」に定める投資信託委託会社として、投資信託の設定を行うとともに、「金融商品取引法」に定める金融商品取引業者として、その運用（投資運用業）ならびにその受益証券（受益権）の募集又は私募（第二種金融商品取引業）を行っています。また、「金融商品取引法」に定める投資一任契約に基づく運用（投資運用業）および投資助言業務を行っています。

平成26年6月30日現在、当社の投資信託は以下の通りです。

基本的性格	本数	純資産総額(円)
追加型公社債投資信託	15	340,628,958,160
追加型株式投資信託	241	1,948,438,858,947
追加型金銭信託受益権投資信託	12	8,434,868,487
単位型株式投資信託	8	20,830,911,512
合計	276	2,318,333,597,106

3 【委託会社等の経理状況】

1 当社の財務諸表は、「財務諸表等の用語、様式及び作成方法に関する規則」（昭和38年大蔵省令第59号）並びに同規則第2条の規定により「金融商品取引業等に関する内閣府令」（平成19年内閣府令第52号）に基づいて作成しております。

なお、当事業年度（平成25年4月1日から平成26年3月31日まで）の財務諸表に含まれる比較情報については、「財務諸表等の用語、様式及び作成方法に関する規則等の一部を改正する内閣府令」（平成24年9月21日内閣府令第61号）附則第2条第2項により、改正前の財務諸表等規則に基づいて作成しております。

2 当社は、金融商品取引法第193条の2第1項の規定に基づき、事業年度（平成25年4月1日から平成26年3月31日まで）の財務諸表について新日本有限責任監査法人により監査を受けております。

(1) 【貸借対照表】

(単位： 千円)

	前事業年度 (平成25年 3月31日)	当事業年度 (平成26年 3月31日)
資産の部		
流動資産		
現金及び預金	2,268,024	3,545,563
短期貸付金	16,195,635	16,597,222
前払費用	253,250	183,438
未収入金	1,119,715	-
未収委託者報酬	1,517,926	1,470,180
未収運用受託報酬	709,038	1,321,564
繰延税金資産	168,605	188,902
その他流動資産	165,346	196,162
貸倒引当金	7,816	5,816
流動資産合計	22,389,725	23,497,217
固定資産		
有形固定資産		
建物（純額）	167,960	137,028
工具、器具及び備品（純額）	93,706	72,964
リース資産（純額）	3,943	4,898
有形固定資産合計	1 265,610	1 214,891
無形固定資産		
電話加入権	12,747	12,747
その他無形固定資産	133	95
無形固定資産合計	1 12,880	1 12,842
投資その他の資産		
投資有価証券	2,708,128	2,826,706
長期差入保証金	514,642	502,361
前払年金費用	263,427	357,258
会員権	17,200	8,400
繰延税金資産	63,011	75,535
その他	15,565	2,618
投資その他の資産合計	3,581,975	3,772,878
固定資産合計	3,860,466	4,000,612
資産合計	26,250,191	27,497,829
負債の部		
流動負債		
預り金	375,742	276,070
リース債務	3,023	3,838
未払金		
未払収益分配金	901	827
未払償還金	28,656	27,355
未払手数料	650,405	651,486

その他未払金	10,777	15,090
未払金合計	690,740	694,760
未払費用	1,146,683	1,677,557
未払法人税等	18,987	429,878
未払消費税等	62,693	88,739
賞与引当金	347,800	305,900
その他流動負債	5,121	5,881
流動負債合計	2,650,793	3,482,625
固定負債		
リース債務	7,296	6,417
役員退職慰労引当金	178,410	149,446
時効後支払損引当金	16,905	13,720
その他固定負債	6,951	3,213
固定負債合計	209,562	172,796
負債合計	2,860,356	3,655,422
純資産の部		
株主資本		
資本金	2,045,600	2,045,600
資本剰余金		
資本準備金	2,266,400	2,266,400
その他資本剰余金	2,450,074	2,450,074
資本剰余金合計	4,716,474	4,716,474
利益剰余金		
利益準備金	128,584	128,584
その他利益剰余金		
配当準備積立金	104,600	104,600
退職慰労積立金	100,000	100,000
別途積立金	9,800,000	9,800,000
繰越利益剰余金	6,515,116	6,988,395
利益剰余金合計	16,648,301	17,121,579
株主資本合計	23,410,376	23,883,654
評価・換算差額等		
その他有価証券評価差額金	20,541	41,248
評価・換算差額等合計	20,541	41,248
純資産合計	23,389,835	23,842,406
負債純資産合計	26,250,191	27,497,829

（２）【損益計算書】

（単位： 千円）

	前事業年度		当事業年度	
	（自	平成24年4月1日	（自	平成25年4月1日
	至	平成25年3月31日)	至	平成26年3月31日)
営業収益				
委託者報酬		15,739,580		16,375,163
運用受託報酬		2,401,288		3,587,945

営業収益合計	18,140,869	19,963,108
営業費用		
支払手数料	7,426,160	7,780,375
広告宣伝費	149,566	263,900
公告費	152	76
調査費		
調査費	948,113	1,292,601
委託調査費	3,624,517	4,323,525
図書費	7,229	4,666
調査費合計	4,579,861	5,620,793
委託計算費	177,505	178,878
営業雑経費		
通信費	50,112	60,623
印刷費	167,179	174,012
協会費	18,816	18,378
諸会費	2,689	2,523
その他	37,963	574,210
営業雑経費合計	276,761	829,747
営業費用合計	12,610,006	14,673,771
一般管理費		
給料		
役員報酬	141,073	136,969
給料手当	2,204,883	1,875,653
賞与	333,923	286,984
給料合計	2,679,880	2,299,607
交際費	707	975
旅費交通費	67,470	65,596
租税公課	50,223	50,531
不動産賃借料	421,877	422,294
退職給付費用	165,171	120,603
福利厚生費	409,033	362,963
貸倒引当金繰入	6,943	-
賞与引当金繰入	347,800	305,154
役員退職慰労引当金繰入	39,522	26,354
固定資産減価償却費	51,898	39,685
諸経費	310,561	396,680
一般管理費合計	4,551,091	4,090,447
営業利益	979,771	1,198,889
営業外収益		
受取配当金	1,032	4,071
受取利息	12,757	11,663
有価証券解約益	1,437	303
有価証券償還益	1,387	11
時効到来償還金等	1,576	1,537
雑収入	17,474	9,772
営業外収益合計	35,666	27,360
営業外費用		

有価証券解約損	118,238		140
有価証券償還損	160,957		2,310
ヘッジ会計に係る損失	38		1,832
時効後支払損引当金繰入額	2,481		-
雑損失	2,148		3,398
営業外費用合計	283,864		7,682
経常利益	731,573		1,218,567
特別損失			
投資有価証券売却損	22,844		-
遊休資産売却損	3,932		-
減損損失	-	1	18,257
ゴルフ会員権評価損	-		8,800
特別損失合計	26,776		27,057
税引前当期純利益	704,796		1,191,509
法人税、住民税及び事業税	193,759		506,024
法人税等調整額	42,020		21,353
法人税等合計	235,779		484,671
当期純利益	469,017		706,838

(3) 【株主資本等変動計算書】

前事業年度(自 平成24年4月1日 至 平成25年3月31日)

(単位：千円)

	株主資本			
	資本金	資本剰余金		
		資本準備金	その他資本剰余金	資本剰余金合計
当期首残高	2,045,600	2,266,400	2,450,074	4,716,474
当期変動額				
剰余金の配当				
当期純利益				
株主資本以外の項目の当期変動額(純額)				
当期変動額合計				
当期末残高	2,045,600	2,266,400	2,450,074	4,716,474

	株主資本						株主資本合計
	利益準備金	利益剰余金				利益剰余金合計	
		その他利益剰余金					
	配当準備積立金	退職慰労積立金	別途積立金	繰越利益剰余金			
当期首残高	128,584	104,600	100,000	9,800,000	6,365,928	16,499,113	23,261,188
当期変動額							
剰余金の配当					319,829	319,829	319,829
当期純利益					469,017	469,017	469,017
株主資本以外の項目の当期変動額(純額)							

当期変動額合計					149,188	149,188	149,188
当期末残高	128,584	104,600	100,000	9,800,000	6,515,116	16,648,301	23,410,376

	評価・換算差額等		純資産合計
	その他有価証券 評価差額金	評価・換算差額等合計	
当期首残高	159,879	159,879	23,101,308
当期変動額			
剰余金の配当			319,829
当期純利益			469,017
株主資本以外の項目の 当期変動額（純額）	139,338	139,338	139,338
当期変動額合計	139,338	139,338	288,526
当期末残高	20,541	20,541	23,389,835

当事業年度(自 平成25年4月1日 至 平成26年3月31日)

(単位：千円)

	株主資本			
	資本金	資本剰余金		
		資本準備金	その他資本剰余金	資本剰余金合計
当期首残高	2,045,600	2,266,400	2,450,074	4,716,474
当期変動額				
剰余金の配当				
当期純利益				
株主資本以外の項目の 当期変動額（純額）				
当期変動額合計				
当期末残高	2,045,600	2,266,400	2,450,074	4,716,474

	株主資本						
	利益剰余金						株主資本合計
	利益 準備金	その他利益剰余金				利益剰余金合 計	
		配当準備積 立金	退職慰労積 立金	別途 積立金	繰越利益剰 余金		
当期首残高	128,584	104,600	100,000	9,800,000	6,515,116	16,648,301	23,410,376
当期変動額							
剰余金の配当					233,559	233,559	233,559
当期純利益					706,838	706,838	706,838
株主資本以外の項目の 当期変動額（純額）							
当期変動額合計					473,278	473,278	473,278
当期末残高	128,584	104,600	100,000	9,800,000	6,988,395	17,121,579	23,883,654

	評価・換算差額等		純資産合計
	その他有価証券 評価差額金	評価・換算差額等合計	
当期首残高	20,541	20,541	23,389,835

当期変動額			
剰余金の配当			233,559
当期純利益			706,838
株主資本以外の項目の当期変動額（純額）	20,707	20,707	20,707
当期変動額合計	20,707	20,707	452,571
当期末残高	41,248	41,248	23,842,406

重要な会計方針

1. 有価証券の評価基準及び評価方法

その他有価証券

時価のあるもの

決算日の市場価格に基づく時価法（評価差額は全部純資産直入法により処理し、売却原価は移動平均法により算定）を採用しております。

時価のないもの

移動平均法による原価法を採用しております。

2. デリバティブ取引の評価基準及び評価方法

時価法を採用しております。

3. 固定資産の減価償却方法

(1) 有形固定資産（リース資産を除く）

定率法（ただし、平成10年4月1日以降に取得した建物（附属設備を除く）については定額法）を採用しております。

(2) 無形固定資産

定額法を採用しております。

(3) リース資産

リース期間を耐用年数とし、残存価額を零とする定率法を採用しております。

4. 引当金の計上基準

(1) 貸倒引当金

当社の自己査定基準に基づき、一般債権については予想損失率により、貸倒懸念債権等特定の債権については個別回収可能性を勘案し、回収不能見込額を計上しております。

(2) 賞与引当金

従業員に対する賞与の支払いに備えるため、将来の支給見込額のうち当期の負担額を計上しております。

(3) 退職給付引当金（前払年金費用）

従業員に対する退職給付に備えるため、決算日における退職給付債務及び年金資産の見込額に基づき、決算日において発生していると認められる額を計上しております。

(4) 役員退職慰労引当金

役員退職慰労金の支給に備えて、内規に基づく期末要支給額を計上しております。（執行役員に対する退職慰労引当金を含む。）

(5) 時効後支払損引当金

時効成立のため利益計上した収益分配金及び償還金について、受益者からの今後の支払請求に備えるため、過去の支払実績に基づく将来の支払見込額を計上しております。

5. 外貨建資産・負債の本邦通貨への換算基準

外貨建金銭債権債務は、決算日の直物為替相場により円貨に換算し、換算差額は損益として処理しております。

6. ヘッジ会計の方法

(1) ヘッジ会計の方法

時価ヘッジによっております。

(2) ヘッジ手段とヘッジ対象

ヘッジ手段... 株価指数先物取引

ヘッジ対象... 有価証券

(3) ヘッジ方針

当社が保有する有価証券の投資リスクを低減させるためにヘッジ取引を行っております。

(4) ヘッジの有効性評価の方法

ヘッジ対象とヘッジ手段の価格変動の相関関係を継続的に計測してヘッジの有効性を評価しております。

7. その他財務諸表作成のための基本となる重要な事項

消費税等の会計処理

消費税及び地方消費税の会計処理は、税抜方式によっております。

注記事項

(貸借対照表関係)

前事業年度 (平成25年3月31日)		当事業年度 (平成26年3月31日)	
1 有形固定資産及び無形固定資産の減価償却累計額		1 有形固定資産及び無形固定資産の減価償却累計額	
建物	165,761千円	建物	160,134千円
工具、器具及び備品	346,701千円	工具、器具及び備品	341,459千円
リース資産	21,452千円	リース資産	23,744千円
ソフトウェア	670千円	その他無形固定資産	451千円
その他無形固定資産	712千円		

(損益計算書関係)

1 減損損失

当事業年度において、当社は以下の資産グループについて減損損失を計上しました。

場所	用途	種類	金額(千円)
本社(東京都港区)	除却対象資産	建物	15,455
本社(東京都港区)	除却対象資産	工具器具備品	2,802

賃貸借契約の一部解約により現行オフィス内部造作等の除却が決定した資産につき、「除却対象資産」としてグルーピングを行い、平成26年3月31日時点の帳簿価額を減損損失(18,257千円)として特別損失に計上しました。

(株主資本等変動計算書関係)

前事業年度(自平成24年4月1日至平成25年3月31日)

1. 発行済株式に関する事項

株式の種類	当事業年度期首	増加	減少	当事業年度末
普通株式(株)	1,052,070	-	-	1,052,070

2. 配当に関する事項

(1) 配当金支払額

平成24年6月12日の第49回定時株主総会において、次のとおり決議しております。

・普通株式の配当に関する事項

1) 配当金の総額	319,829,280円
2) 1株当たり配当額	304円
3) 基準日	平成24年3月31日
4) 効力発生日	平成24年6月13日

(2) 基準日が当事業年度に属する配当のうち、配当の効力発生日が翌事業年度となるもの

平成25年6月12日の第50回定時株主総会において、次のとおり決議しております。

・普通株式の配当に関する事項

1) 配当金の総額	233,559,540円
-----------	--------------

2) 配当の原資	利益剰余金
3) 1株当たり配当額	222円
4) 基準日	平成25年3月31日
5) 効力発生日	平成25年6月13日

当事業年度(自 平成25年4月1日 至 平成26年3月31日)

1. 発行済株式に関する事項

株式の種類	当事業年度期首	増加	減少	当事業年度末
普通株式(株)	1,052,070	-	-	1,052,070

2. 配当に関する事項

(1) 配当金支払額

平成25年6月12日の第50回定時株主総会において、次のとおり決議しております。

・普通株式の配当に関する事項

1) 配当金の総額	233,559,540円
2) 1株当たり配当額	222円
3) 基準日	平成25年3月31日
4) 効力発生日	平成25年6月13日

(2) 基準日が当事業年度に属する配当のうち、配当の効力発生日が翌事業年度となるもの

平成26年6月11日の第51回定時株主総会において、次のとおり決議しております。

・普通株式の配当に関する事項

1) 配当金の総額	352,443,450円
2) 配当の原資	利益剰余金
3) 1株当たり配当額	335円
4) 基準日	平成26年3月31日
5) 効力発生日	平成26年6月12日

(リース取引関係)

1. ファイナンス・リース取引(借主側)

所有権移転外ファイナンス・リース取引

リース資産の内容

有形固定資産

主として、事務用機器及び車両運搬具であります。

リース資産の減価償却の方法

重要な会計方針「3. 固定資産の減価償却方法」に記載のとおりであります。

(金融商品関係)

1. 金融商品の状況に関する事項

(1) 金融商品に対する取組方針

当社は、投資運用業、投資助言・代理業、第二種金融商品取引業を行っており、余資運用については、安全性の高い金融資産で運用しております。

デリバティブは、当社が保有する特定の有価証券の投資リスクを低減させる目的で利用しており、投機的な取引は行わない方針であります。

(2) 金融商品の内容及びそのリスク

営業債権である未収委託者報酬及び未収運用受託報酬は、相手先の信用リスクに晒されております。また、投資有価証券は、当社業務運営に関連する株式、投資信託であります。これらは、それぞれ発行体の信用リスク及び市場価格の変動リスクに晒されております。短期貸付金、未収入金、長期差入保証金は、相手先の信用リスクに晒されております。

営業債務である未払手数料は、1年以内の支払期日であります。

デリバティブ取引には株価指数先物取引があり、その他有価証券で保有する投資信託の価格変動を相殺する目的で行い、ヘッジ対象に係る損益を認識する方法(時価ヘッジ)を適用しています。なお、ヘッジ開始時から有効性判定時点までの期間においてヘッジ手段とヘッジ対象の価格変動の相関関係を継続的に計測する事によりヘッジの有効性を評価しております。

(3) 金融商品に係るリスク管理体制

信用リスクの管理

営業債権の相手先の信用リスクに関しては、当社の信用リスク管理の基本方針に従い、取引先ごとの期日管理及び残高管理を行うとともに、主な相手先の信用状況を半期ごとに把握する体制としています。

有価証券の発行体の信用リスク及びデリバティブ取引のカウンターパーティーリスクに関しては、信用情報や時価の把握を定期的に行うことで管理しています。

市場リスクの管理

有価証券を含む金融商品の保有については、当社の市場リスク管理の基本方針(自己資金運用)に従い、定期的に時価や発行体の財務状況を把握し、価格変動リスクの軽減を図っています。デリバティブ取引に関しては、取引の執行、ヘッジの有効性の評価に関する部門を分離し、内部統制を確立しております。

(4) 金融商品の時価等に関する事項についての補足説明

金融商品の時価は、市場価格に基づく価額によっております。また、注記事項「デリバティブ取引関係」におけるデリバティブ取引に関する契約額等については、その金額自体がデリバティブ取引に係る市場リスクを示すものではありません。

2. 金融商品の時価等に関する事項

貸借対照表計上額、時価及びこれらの差額については、次のとおりであります。なお、時価を把握することが極めて困難と認められるものは、次表には含まれておりません。(注2)を参照ください。)

前事業年度(平成25年3月31日)

(単位:千円)

	貸借対照表計上額	時価	差額
(1) 現金及び預金	2,268,024	2,268,024	-
(2) 短期貸付金	16,195,635	16,195,635	-
(3) 未収入金	1,119,715	1,119,715	-
(4) 未収委託者報酬	1,517,926	1,517,926	-
(5) 未収運用受託報酬	709,038	709,038	-
(6) 投資有価証券			
その他有価証券	2,641,608	2,641,608	-
(7) 長期差入保証金	514,642	514,559	83
資産計	24,966,590	24,966,507	83
(1) 未払手数料	650,405	650,405	-
負債計	650,405	650,405	-
デリバティブ取引(1)			
ヘッジ会計が適用されているもの	8,614	8,614	-

(1) デリバティブ取引によって生じた正味の債権・債務は純額で表示しており、合計で正味の債務となる項目については、()で示しております。

当事業年度(平成26年3月31日)

(単位:千円)

	貸借対照表計上額	時価	差額
(1) 現金及び預金	3,545,563	3,545,563	-
(2) 短期貸付金	16,597,222	16,597,222	-
(3) 未収委託者報酬	1,470,180	1,470,180	-
(4) 未収運用受託報酬	1,321,564	1,321,564	-
(5) 投資有価証券			
その他有価証券	2,760,186	2,760,186	-
(6) 長期差入保証金	502,361	501,871	489
資産計	26,197,078	26,196,589	489
(1) 未払手数料	651,486	651,486	-
負債計	651,486	651,486	-
デリバティブ取引(1)			
ヘッジ会計が適用されているもの	(595)	(595)	-

- (1) デリバティブ取引によって生じた正味の債権・債務は純額で表示しており、合計で正味の債務となる項目については、()で示しております。

(注1) 金融商品の時価の算定方法並びに有価証券及びデリバティブ取引に関する事項

資 産

(1) 現金及び預金

預金については、すべて短期であるため、時価は帳簿価額と近似していることから、当該帳簿価額によっております。

(2) 短期貸付金、(3) 未収委託者報酬及び(4) 未収運用受託報酬

これらは短期間で決済されるため、時価は帳簿価額にほぼ等しいことから、当該帳簿価額によっております。

(5) 投資有価証券

これらの時価について、投資信託は公表されている基準価額によっております。

また、保有目的ごとの有価証券に関する事項については、注記事項「有価証券関係」をご参照ください。

(6) 長期差入保証金

当社では、長期差入保証金の時価の算定は、その将来キャッシュフローを、国債の利回り等適切な指標で割り引いた現在価値により算定しております。

負 債

(1) 未払手数料

これらは短期間で決済されるため、時価は帳簿価額にほぼ等しいことから、当該帳簿価額によっております。

デリバティブ取引

注記事項「デリバティブ取引関係」をご参照ください。

(注2) 時価を把握することが極めて困難と認められる金融商品の貸借対照表計上額

(単位:千円)

区分	前事業年度 (平成25年3月31日)	当事業年度 (平成26年3月31日)
非上場株式	66,520	66,520

上記については、市場価格がなく、時価を把握することが極めて困難と認められるため、「(5) 投資有価証券 其他有価証券」には含めておりません。

(注3) 金銭債権及び満期のある有価証券の決算日後の償還予定額

前事業年度(平成25年3月31日)

(単位:千円)

	1年以内	1年超 2年以内	2年超 3年以内	3年超 4年以内	4年超 5年以内	5年超
預金	2,267,697	-	-	-	-	-
短期貸付金	16,195,635	-	-	-	-	-
未収入金	1,119,715	-	-	-	-	-
未収委託者報酬	1,517,926	-	-	-	-	-
未収運用受託報酬	709,038	-	-	-	-	-
投資有価証券						
その他有価証券のうち 満期のあるもの						
証券投資信託	-	-	-	-	15,335	2,130,846
長期差入保証金	514,642	-	-	-	-	-
合計	22,324,656	-	-	-	15,335	2,130,846

当事業年度(平成26年3月31日)

(単位:千円)

	1年以内	1年超 2年以内	2年超 3年以内	3年超 4年以内	4年超 5年以内	5年超
預金	3,544,827	-	-	-	-	-
短期貸付金	16,597,222	-	-	-	-	-

未収委託者報酬	1,470,180	-	-	-	-	-
未収運用受託報酬	1,321,564	-	-	-	-	-
投資有価証券						
その他有価証券のうち 満期のあるもの						
証券投資信託	-	-	-	4,168	-	2,214,706
長期差入保証金	502,361	-	-	-	-	-
合計	23,436,156	-	-	4,168	-	2,214,706

(有価証券関係)

1 その他有価証券

前事業年度(平成25年3月31日)

種類	貸借対照表計上額 (千円)	取得原価(千円)	差額(千円)
貸借対照表計上額が 取得原価を超えるもの			
株式	-	-	-
債券	-	-	-
証券投資信託	216,164	207,889	8,275
小計	216,164	207,889	8,275
貸借対照表計上額が 取得原価を超えないもの			
株式	-	-	-
債券	-	-	-
証券投資信託	2,425,444	2,465,635	40,191
小計	2,425,444	2,465,635	40,191
合計	2,641,608	2,673,524	31,915

当事業年度(平成26年3月31日)

種類	貸借対照表計上額 (千円)	取得原価(千円)	差額(千円)
貸借対照表計上額が 取得原価を超えるもの			
株式	-	-	-
債券	-	-	-
証券投資信託	392,200	367,480	24,719
小計	392,200	367,480	24,719
貸借対照表計上額が 取得原価を超えないもの			
株式	-	-	-
債券	-	-	-
証券投資信託	2,367,985	2,456,795	88,809
小計	2,367,985	2,456,795	88,809
合計	2,760,186	2,824,276	64,089

2 当事業年度中に売却したその他有価証券

前事業年度(自平成24年4月1日至平成25年3月31日)

種類	売却額(千円)	売却益の合計額(千円)	売却損の合計額(千円)
株式	161,410	-	21,884
債券	-	-	-

証券投資信託	-	-	-
合計	161,410	-	21,884

当事業年度（自 平成25年4月1日 至 平成26年3月31日）
該当するものではありません。

3 当事業年度中に解約・償還したその他有価証券
前事業年度（自 平成24年4月1日 至 平成25年3月31日）

種類	解約・償還額(千円)	解約・償還益の合計額 (千円)	解約・償還損の合計額 (千円)
株式	-	-	-
債券	-	-	-
証券投資信託	3,040,519	2,825	279,196
合計	3,040,519	2,825	279,196

当事業年度（自 平成25年4月1日 至 平成26年3月31日）

種類	解約・償還額(千円)	解約・償還益の合計額 (千円)	解約・償還損の合計額 (千円)
株式	-	-	-
債券	-	-	-
証券投資信託	164,391	314	2,451
合計	164,391	314	2,451

(デリバティブ取引関係)

1 ヘッジ会計が適用されていないデリバティブ取引
該当するものではありません。

2 ヘッジ会計が適用されているデリバティブ取引
株式関連

前事業年度（自 平成24年4月1日 至 平成25年3月31日）

ヘッジ会計の方法	取引の種類等	主なヘッジ 対象	契約額等 (千円)	契約額のうち 1年超 (千円)	時価 (千円)
ヘッジ対象に係る 損益を認識する方 法	株価指数先物取引 売建 買建	投資有価証券	79,849	-	6,951
		投資有価証券	272,890	-	15,565
		合計	352,739	-	8,614

(注) 時価の算定方法
取引所の価格に基づき算定しております。

当事業年度(自 平成25年4月1日 至 平成26年3月31日)

ヘッジ会計の方法	取引の種類等	主なヘッジ 対象	契約額等 (千円)	契約額のうち 1年超 (千円)	時価 (千円)
ヘッジ対象に係る 損益を認識する方 法	株価指数先物取引 売建 買建	投資有価証券	106,344	-	2,534
		投資有価証券	252,129	-	3,129
		合計	358,473	-	595

(注) 時価の算定方法
取引所の価格に基づき算定しております。

(退職給付関係)

前事業年度(自 平成24年4月1日 至 平成25年3月31日)

1 採用している退職給付制度の概要

当社は、確定給付型の制度として、確定給付企業年金制度を設けております。また、確定拠出型の制度として企業型確定拠出年金制度を設けております。

2 退職給付債務に関する事項

	前事業年度 (平成25年3月31日)
(1) 退職給付債務(千円)	805,634
(2) 年金資産(千円)	1,069,061
(3) 退職給付引当金(千円)	
(4) 前払年金費用(千円)	263,427

(注1) 当社は退職給付債務の算定にあたり、簡便法（在籍する従業員については退職給付に係る期末自己都合要支給額を退職給付債務とし、年金受給者及び待機者については直近の年金財政計算上の責任準備金の額を退職給付債務とする方法）を採用しております。

3 退職給付費用に関する事項

	前事業年度 (自平成24年4月1日 至平成25年3月31日)
(1) 勤務費用(千円)	165,171 (注1)
(2) 退職給付費用(千円)	165,171

(注1) 確定拠出型制度の退職給付費用21,784千円を含めております。

当事業年度(自平成25年4月1日 至平成26年3月31日)

1. 採用している退職給付制度の概要

当社は、確定給付型の制度として、確定給付企業年金制度を設けております。また、確定拠出型の制度として企業型確定拠出年金制度を設けております。

当社が有する確定給付企業年金制度及び退職一時金制度は、簡便法により退職給付引当金及び退職給付費用を計算しております。

2. 確定給付制度

(1) 簡便法を適用した制度の、退職給付引当金の期首残高と期末残高の調整表

退職給付引当金の期首残高	263,427千円
退職給付費用	49,885
退職給付の支払額	4,008
制度への拠出額	139,708
退職給付引当金の期末残高	357,258

(2) 退職給付債務及び年金資産の期末残高と貸借対照表に計上された退職給付引当金及び前払年金費用の調整表

積立型制度の退職給付債務	843,869千円
年金資産	1,201,127
貸借対照表に計上された前払年金費用	357,258

(3) 退職給付費用

簡便法で計算した退職給付費用 49,885千円

3. 確定拠出制度

当社の確定拠出制度への要拠出額は、17,406千円であります。

(税効果会計関係)

1 繰延税金資産及び繰延税金負債の発生の主な原因別の内訳

	前事業年度 (平成25年3月31日)	当事業年度 (平成26年3月31日)
繰延税金資産		
有価証券償却超過額	17,486千円	17,486千円
ソフトウェア償却超過額	63,338千円	89,477千円
賞与引当金損金算入限度超過額	132,198千円	109,022千円
社会保険料損金不算入額	18,577千円	15,513千円
役員退職慰労引当金	67,813千円	53,262千円
未払事業税	6,439千円	32,931千円
その他有価証券評価差額金	11,374千円	22,841千円
その他	40,726千円	85,682千円
繰延税金資産小計	357,956千円	426,218千円
評価性引当額	32,453千円	34,454千円
繰延税金資産合計	325,502千円	391,764千円
繰延税金負債		
前払年金費用	93,885千円	127,327千円
繰延税金負債合計	93,885千円	127,327千円
繰延税金資産の純額	231,617千円	264,437千円

2 法定実効税率と税効果会計適用後の法人税等の負担率との差異の原因となった主な項目別の内訳

	前事業年度 (平成25年3月31日)	当事業年度 (平成26年3月31日)
法定実効税率	38.01%	38.01%
(調整)		
評価性引当額	4.86%	0.17%
交際費等永久に損金に算入されない項目	0.27%	0.48%
受取配当金等永久に益金に算入されない項目	0.02%	0.01%
住民税等均等割	0.54%	0.32%
税率変更による期末繰延税金資産の減額修正	-	1.56%
その他	0.49%	0.15%
税効果会計適用後の法人税等の負担率	33.45%	40.68%

3 法人税等の税率の変更による繰延税金資産及び繰延税金負債の金額の修正

「所得税法等の一部を改正する法律」(平成26年法律第10号)が平成26年3月31日に公布され、平成26年4月1日以後に開始する事業年度から復興特別法人税が課税されないことになりました。これに伴い、繰延税金

資産及び繰延税金負債の計算に使用する法定実効税率は、平成26年4月1日に開始する事業年度に解消が見込まれる一時差異については従来の38.01%から35.64%になります。

この税率変更により、繰延税金資産の金額（繰延税金負債の金額を控除した金額）は18,630千円減少し、法人税等調整額が同額増加しております。

（資産除去債務関係）

当社は建物所有者との間で不動産賃貸借契約を締結しており、賃借期間終了時に原状回復する義務を有しているため、契約及び法令上の資産除去債務を認識しております。

なお、当該賃貸借契約に関連する長期差入保証金（敷金）が計上されているため、資産除去債務の負債計上に代えて、当該敷金の回収が最終的に見込めないと認められる金額を合理的に見積り、そのうち当期の負担に属する金額を費用計上し、直接減額しております。

（セグメント情報等）

〔セグメント情報〕

前事業年度(自 平成24年4月1日 至 平成25年3月31日)及び当事業年度(自 平成25年4月1日 至 平成26年3月31日)

当社は、資産運用業の単一セグメントであるため、記載を省略しております。

〔関連情報〕

前事業年度(自 平成24年4月1日 至 平成25年3月31日)及び当事業年度(自 平成25年4月1日 至 平成26年3月31日)

1. 製品及びサービスごとの情報

当社の製品及びサービス区分の決定方法は、損益計算書の営業収益各項目の区分と同一であることから、製品及びサービスごとの営業収益の記載を省略しております。

2. 地域ごとの情報

（1）売上高

本邦の外部顧客からの営業収益に区分した金額が損益計算書の営業収益の90%を超えるため、地域ごとの営業収益の記載を省略しております。

（2）有形固定資産

有形固定資産はすべて本邦に所在しております。

3. 主要な顧客ごとの情報

委託者報酬については、当社が運用している投資信託は大半が公募投信であり、委託者報酬を最終的に負担する受益者は不特定多数であるため、記載を省略しております。

運用受託報酬については、外部顧客からの営業収益のうち、損益計算書の営業収益の10%以上を占める相手先がないため、記載を省略しております。

〔報告セグメントごとの固定資産の減損損失に関する情報〕

前事業年度(自 平成24年4月1日 至 平成25年3月31日)

該当事項はありません。

当事業年度(自 平成25年4月1日 至 平成26年3月31日)

当社は、資産運用業の単一セグメントであるため、記載を省略しております。

（関連当事者情報）

1. 関連当事者との取引

財務諸表提出会社と同一の親会社をもつ会社

前事業年度(自 平成24年4月1日 至 平成25年3月31日)

種類	会社等の名称	所在地	資本金 又は 出資金	事業の 内容	議決権等 の所有 (被所有) 割合	関連当事者 との関係	取引の内容	取引金額 (千円)	科目	期末残高 (千円)
同一の親会社をもつ会社	株式会社みずほ銀行	東京都千代田区	700,000 百万円	銀行業	なし	投資信託の販売	支払手数料	3,580,183	未払手数料	299,089
同一の親会社をもつ会社	みずほ信託銀行株式会社	東京都中央区	247,369 百万円	信託 銀行業	なし	信託財産の管理	委託者報酬	10,238,105	未収委託者報酬	1,310,737

当事業年度(自 平成25年4月1日 至 平成26年3月31日)

種類	会社等の名称	所在地	資本金 又は 出資金	事業の 内容	議決権等 の所有 (被所有) 割合	関連当事者 との関係	取引の内容	取引金額 (千円)	科目	期末残高 (千円)
同一の親会社をもつ会社	株式会社みずほ銀行	東京都千代田区	14,040 億円	銀行業	なし	投資信託の販売	支払手数料	3,633,008	未払手数料	316,753
同一の親会社をもつ会社	みずほ信託銀行株式会社	東京都中央区	2,473 億円	信託 銀行業	なし	信託財産の管理	委託者報酬	12,233,240	未収委託者報酬	1,284,975

- (注) 1. 株式会社みずほコーポレート銀行は、平成25年7月1日付で株式会社みずほ銀行を吸収合併し、株式会社みずほ銀行に商号変更しております。また、株式会社みずほ銀行との取引金額には、平成25年4月1日から平成25年6月30日までの期間の合併前の株式会社みずほ銀行との取引金額を含めております。
2. 上記の金額のうち、取引金額には消費税等が含まれておらず、期末残高には消費税等が含まれております。
3. 取引条件及び取引条件の決定方針等
一般取引条件と同様に決定しております。

2. 親会社又は重要な関連会社に関する注記

親会社情報

株式会社みずほフィナンシャルグループ

(東京証券取引所及びニューヨーク証券取引所に上場)

(1株当たり情報)

前事業年度 (自 平成24年4月1日 至 平成25年3月31日)		当事業年度 (自 平成25年4月1日 至 平成26年3月31日)	
1株当たり純資産額	22,232.20円	1株当たり純資産額	22,662.37円
1株当たり当期純利益金額	445.80円	1株当たり当期純利益金額	671.85円
なお、潜在株式調整後1株当たり当期純利益金額については、潜在株式が存在しないため、記載していません。		なお、潜在株式調整後1株当たり当期純利益金額については、潜在株式が存在しないため、記載していません。	
(1株当たり当期純利益の算定上の基礎)		(1株当たり当期純利益の算定上の基礎)	
損益計算書上の当期純利益	469,017千円	損益計算書上の当期純利益	706,838千円
普通株式に係る当期純利益	469,017千円	普通株式に係る当期純利益	706,838千円
普通株主に帰属しない金額の主要な内訳 該当事項はありません。		普通株主に帰属しない金額の主要な内訳 該当事項はありません。	
普通株式の期中平均株式数	1,052,070株	普通株式の期中平均株式数	1,052,070株

(重要な後発事象)

該当事項はありません。

4 【利害関係人との取引制限】

委託会社は、「金融商品取引法」の定めるところにより、利害関係人との取引について、次に掲げる行為が禁止されています。

- (1) 自己又はその取締役若しくは執行役との間における取引を行うことを内容とした運用を行うこと(投資者の保護に欠け、若しくは取引の公正を害し、又は金融商品取引業の信用を失墜させるおそれがないものとして内閣府令で定めるものを除きます。)
- (2) 運用財産相互間において取引を行うことを内容とした運用を行うこと(投資者の保護に欠け、若しくは取引の公正を害し、又は金融商品取引業の信用を失墜させるおそれがないものとして内閣府令で定めるものを除きます。)
- (3) 通常の見積りの条件と異なる条件であって取引の公正を害するおそれのある条件で、委託会社の親法人等（委託会社の総株主等の議決権の過半数を保有していることその他の当該金融商品取引業者と密接な関係を有する法人その他の団体として政令で定める要件に該当する者をいいます。以下(4)および(5)において同じ。）又は子法人等（委託会社が総株主等の議決権の過半数を保有していることその他の当該金融商品取引業者と密接な関係を有する法人その他の団体として政令で定める要件に該当する者をいいます。以下同じ。）と有価証券の売買その他の取引又は店頭デリバティブ取引を行うこと。
- (4) 委託会社の親法人等又は子法人等の利益を図るため、その行う投資運用業に関して運用の方針、運用財産の額若しくは市場の状況に照らして不必要な取引を行うことを内容とした運用を行うこと。
- (5) 上記(3)および(4)に掲げるもののほか、委託会社の親法人等又は子法人等が関与する行為であって、投資者の保護に欠け、若しくは取引の公正を害し、又は金融商品取引業の信用を失墜させるおそれのあるものとして内閣府令で定める行為

5 【その他】

- (1) 定款の変更、事業譲渡又は事業譲受、出資の状況その他の重要事項
該当事項はありません。
- (2) 訴訟事件その他の重要事項
会社に重要な影響を与えることが予想される事実はありません。

第2 【その他の関係法人の概況】

1 【名称、資本金の額及び事業の内容】

名称		資本金の額 (百万円)	事業の内容
(1) 受託会社	みずほ信託銀行株式会社	247,369	銀行法に基づき銀行業を営むとともに、金融機関の信託業務の兼営等に関する法律(兼営法)に基づき信託業務を行なっています。
(2) 販売会社	S M B C 日興証券株式会社	10,000	「金融商品取引法」に定める第一種金融商品取引業を営んでいます。
	株式会社 S B I 証券	47,937	
	八幡証券株式会社	2,000	
	楽天証券株式会社	7,495	
	株式会社愛知銀行	18,000	銀行法に基づき監督官庁の免許を受け、銀行業を営んでいます。
	株式会社高知銀行	19,544	
	株式会社佐賀銀行	16,062	
	株式会社荘内銀行	7,000	
	株式会社第三銀行	37,461	
	株式会社筑邦銀行	8,000	
	株式会社北越銀行	24,538	
	株式会社北洋銀行	121,101	
	株式会社北陸銀行	140,409	
	株式会社琉球銀行	54,127	

(注) 資本金の額は、平成26年3月末日現在のものです。

株式会社高知銀行、株式会社琉球銀行および株式会社筑邦銀行は、新規の受益権の取得のお申込みの取扱いを行いません。

2 【関係業務の概要】

(1) 受託会社

当ファンドの受託会社として、信託財産を保管・管理し、受益権設定にかかる振替機関への通知等を行います。

(2) 販売会社

当ファンドの販売会社として、受益権の募集の取扱い、販売、一部解約の実行の請求の受け付けならびに収益分配金、償還金および一部解約金の支払等を行います。

3 【資本関係】(持株比率5.0%以上を記載します。)

平成26年9月10日現在、該当事項はありません。

<参考：再信託受託会社の概要>

名称：資産管理サービス信託銀行株式会社

業務の概要：銀行法に基づき銀行業を営むとともに、金融機関の信託業務の兼営に関する法律に基づき信託業務を営んでいます。

再信託の目的：原信託契約にかかる信託業務の一部(信託財産の管理)を原信託受託会社から再信託受託会社(資産管理サービス信託銀行株式会社)へ委託するため、原信託財産の全てを再信託受託会社へ移管することを目的とします。

第3 【その他】

- (1) 目論見書の表紙にロゴ・マーク、図案を使用し、ファンドの基本的性格を記載する場合があります。
- (2) 有価証券届出書第一部「証券情報」、第二部「ファンド情報」に記載の内容について、投資家の理解を助けるため、その内容を説明した図表等を付加して目論見書のその内容に関する箇所に記載することがあります。また、第二部「ファンド情報」第1「ファンドの状況」5「運用状況」ならびに当ファンドのベンチマークの推移について、有価証券届出書提出後の随時入手可能な直近の情報および同情報についての表での表示に加えて、グラフで表示した情報を目論見書に添付することがあります。
- (3) 投資信託説明書（請求目論見書）に約款の全文を掲載します。
- (4) 目論見書は電子媒体等として使用されるほか、インターネットなどに掲載されることがあります。
- (5) 目論見書は目論見書の別称として「投資信託説明書」と称して使用する場合があります。
- (6) 当ファンドは、投資信託評価会社よりファンドの評価を取得し、販売用資料等に使用する場合があります。また、販売用資料等において、当ファンドの運用実績と当ファンドのベンチマークの推移を表示する場合があります。
- (7) 交付目論見書に以下の内容を記載することがあります。
 - ・委託会社の金融商品取引業者登録番号は「金融商品取引業者 関東財務局長(金商)第398号」であること。
 - ・投資信託説明書（交付目論見書）の使用開始日。
 - ・ご購入の際には投資信託説明書（交付目論見書）を十分お読みいただきたい旨。
 - ・ファンドの信託財産は、信託法に基づき受託会社において分別管理されている旨。
 - ・ファンドに関する投資信託説明書（請求目論見書）を含む詳細な情報は委託会社のホームページにおいて閲覧することができる旨。約款の全文は投資信託説明書（請求目論見書）に掲載されている旨。
 - ・ファンドにおいて投資家が支払うべき対価（手数料等）の概要として、有価証券届出書第二部「ファンド情報」第1「ファンドの状況」4「手数料等及び税金」を要約した内容、およびその他の費用ならびに手数料等の金額・合計額（それらの上限額を含む。）またはそれらの計算方法については、あらかじめ表示できない旨およびその理由。

独立監査人の監査報告書

平成26年6月11日

みずほ投信投資顧問株式会社

取締役会 御中

新日本有限責任監査法人

指定有限責任社員	公認会計士	江見	睦生	印
業務執行社員				
指定有限責任社員	公認会計士	福村	寛	印
業務執行社員				

当監査法人は、金融商品取引法第193条の2第1項の規定に基づく監査証明を行うため、「委託会社等の経理状況」に掲げられているみずほ投信投資顧問株式会社の平成25年4月1日から平成26年3月31日までの第51期事業年度の財務諸表、すなわち、貸借対照表、損益計算書、株主資本等変動計算書、重要な会計方針及びその他の注記について監査を行った。

財務諸表に対する経営者の責任

経営者の責任は、我が国において一般に公正妥当と認められる企業会計の基準に準拠して財務諸表を作成し適正に表示することにある。これには、不正又は誤謬による重要な虚偽表示のない財務諸表を作成し適正に表示するために経営者が必要と判断した内部統制を整備及び運用することが含まれる。

監査人の責任

当監査法人の責任は、当監査法人が実施した監査に基づいて、独立の立場から財務諸表に対する意見を表明することにある。当監査法人は、我が国において一般に公正妥当と認められる監査の基準に準拠して監査を行った。監査の基準は、当監査法人に財務諸表に重要な虚偽表示がないかどうかについて合理的な保証を得るために、監査計画を策定し、これに基づき監査を実施することを求めている。

監査においては、財務諸表の金額及び開示について監査証拠を入手するための手続が実施される。監査手続は、当監査法人の判断により、不正又は誤謬による財務諸表の重要な虚偽表示のリスクの評価に基づいて選択及び適用される。財務諸表監査の目的は、内部統制の有効性について意見表明するためのものではないが、当監査法人は、リスク評価の実施に際して、状況に応じた適切な監査手続を立案するために、財務諸表の作成と適正な表示に関連する内部統制を検討する。また、監査には、経営者が採用した会計方針及びその適用方法並びに経営者によって行われた見積りの評価も含め全体としての財務諸表の表示を検討することが含まれる。

当監査法人は、意見表明の基礎となる十分かつ適切な監査証拠を入手したと判断している。

監査意見

当監査法人は、上記の財務諸表が、我が国において一般に公正妥当と認められる企業会計の基準に準拠して、みずほ投信投資顧問株式会社の平成26年3月31日現在の財政状態及び同日をもって終了する事業年度の経営成績をすべての重要な点において適正に表示しているものと認める。

利害関係

会社と当監査法人又は業務執行社員との間には、公認会計士法の規定により記載すべき利害関係はない。

以上

(注)1.上記は、当社が監査報告書の原本に記載された事項を電子化したものであり、その原本は当社が別途保管しております。

2.XBRLデータは監査の対象には含まれていません。

独立監査人の監査報告書

平成26年8月1日

みずほ投信投資顧問株式会社

取締役会 御 中

新日本有限責任監査法人

指定有限責任社員

公認会計士 市瀬 俊司 印

業務執行社員

指定有限責任社員

公認会計士 福村 寛 印

業務執行社員

当監査法人は、金融商品取引法第193条の2第1項の規定に基づく監査証明を行うため、「ファンドの経理状況」に掲げられているMHAMトピックスファンドの平成25年6月11日から平成26年6月10日までの第13期計算期間の財務諸表、すなわち、貸借対照表、損益及び剰余金計算書、注記表並びに附属明細表について監査を行った。

財務諸表に対する経営者の責任

経営者の責任は、我が国において一般に公正妥当と認められる企業会計の基準に準拠して財務諸表を作成し適正に表示することにある。これには、不正又は誤謬による重要な虚偽表示のない財務諸表を作成し適正に表示するために経営者が必要と判断した内部統制を整備及び運用することが含まれる。

監査人の責任

当監査法人の責任は、当監査法人が実施した監査に基づいて、独立の立場から財務諸表に対する意見を表明することにある。当監査法人は、我が国において一般に公正妥当と認められる監査の基準に準拠して監査を行った。監査の基準は、当監査法人に財務諸表に重要な虚偽表示がないかどうかについて合理的な保証を得るために、監査計画を策定し、これに基づき監査を実施することを求めている。

監査においては、財務諸表の金額及び開示について監査証拠を入手するための手続が実施される。監査手続は、当監査法人の判断により、不正又は誤謬による財務諸表の重要な虚偽表示のリスクの評価に基づいて選択及び適用される。財務諸表監査の目的は、内部統制の有効性について意見表明するためのものではないが、当監査法人は、リスク評価の実施に際して、状況に応じた適切な監査手続を立案するために、財務諸表の作成と適正な表示に関連する内部統制を検討する。また、監査には、経営者が採用した会計方針及びその適用方法並びに経営者によって行われた見積りの評価も含め全体としての財務諸表の表示を検討することが含まれる。

当監査法人は、意見表明の基礎となる十分かつ適切な監査証拠を入手したと判断している。

監査意見

当監査法人は、上記の財務諸表が、我が国において一般に公正妥当と認められる企業会計の基準に準拠して、MHAMトピックスファンドの平成26年6月10日現在の信託財産の状態及び同日をもって終了する計算期間の損益の状況をすべての重要な点において適正に表示しているものと認める。

利害関係

みずほ投信投資顧問株式会社及びファンドと当監査法人又は業務執行社員との間には、公認会計士法の規定により記載すべき利害関係はない。

以 上

(注)1.上記は、当社が監査報告書の原本に記載された事項を電子化したものであり、その原本は当社が別途保管しております。

2. XBRLデータは監査の対象には含まれていません。