

【表紙】

【提出書類】	有価証券届出書
【提出先】	関東財務局長 殿
【提出日】	2022年6月3日提出
【発行者名】	大和アセットマネジメント株式会社
【代表者の役職氏名】	取締役社長 小松 幹太
【本店の所在の場所】	東京都千代田区丸の内一丁目9番1号
【事務連絡者氏名】	西脇 保宏 連絡場所 東京都千代田区丸の内一丁目9番1号
【電話番号】	03-5555-3431
【届出の対象とした募集内国投資信託受益証券に係るファンドの名称】	公社債投信（7月号）
【届出の対象とした募集内国投資信託受益証券の金額】	5,000億円を上限とします。
【縦覧に供する場所】	該当ありません。

第一部 【証券情報】

(1) 【ファンドの名称】

公社債投信（7月号）

(2) 【内国投資信託受益証券の形態等】

追加型証券投資信託（契約型）の受益権です。

信用格付業者から提供され、もしくは閲覧に供された信用格付はありません。また、提供され、もしくは閲覧に供される予定の信用格付もありません。

ファンドの受益権は、社債、株式等の振替に関する法律（以下「社振法」といいます。）の規定の適用を受け、受益権の帰属は、後述の「(11) 振替機関に関する事項」に記載の振替機関および当該振替機関の下位の口座管理機関（社振法第2条に規定する「口座管理機関」をいい、振替機関を含め、以下「振替機関等」といいます。）の振替口座簿に記載または記録されることにより定まります（以下、振替口座簿に記載または記録されることにより定まる受益権を「振替受益権」といいます。）。委託会社は、やむを得ない事情等がある場合を除き、当該振替受益権を表示する受益証券を発行しません。また、振替受益権には無記名式や記名式の形態はありません。

なお、受益者は、委託会社がやむを得ない事情等により受益証券を発行する場合を除き、無記名式受益証券から記名式受益証券への変更の請求、記名式受益証券から無記名式受益証券への変更の請求、受益証券の再発行の請求を行わないものとします。

(3) 【発行(売出)価額の総額】

5,000億円を上限とします。

(4) 【発行(売出)価格】

1万口当たり申込期間最終日（決算日）の基準価額とします。

基準価額は、販売会社または委託会社に問合わせることにより知ることができます。また、委託会社のホームページでご覧になることもできます。

- ・お電話によるお問合わせ先（委託会社）
電話番号（コールセンター） 0120-106212
（営業日の9:00～17:00）
- ・委託会社のホームページ
アドレス <https://www.daiwa-am.co.jp/>

(5) 【申込手数料】

取得申込時の申込手数料はありません。

(6) 【申込単位】

「分配金支払いコース」をご利用の場合には、1万円以上1万円単位または1万口以上1万口単位として販売会社が定める単位とします。

「分配金再投資コース」をご利用の場合には、1,000円以上1円単位、3,000口以上1口単位、3,000円以上1円単位、5,000口以上1口単位、5,000円以上1円単位または1万円以上1円単位として販売会社が定める単位とします。

「財形貯蓄」、「財形年金貯蓄」、「財形住宅貯蓄」をご利用の場合には、1,000円以上1円単位とします。

申込単位は、上記以外の場合もあります。くわしくは、販売会社または委託会社に問い合わせることにより知ることができます。

- ・お電話によるお問い合わせ先(委託会社)
電話番号(コールセンター) 0120-106212
(営業日の9:00~17:00)

(7) 【申込期間】

2022年6月21日から2022年7月19日まで(継続申込期間)

(8) 【申込取扱場所】

委託会社に問い合わせることにより知ることができます。また、委託会社のホームページでご覧になることもできます。

- ・お電話によるお問い合わせ先(委託会社)
電話番号(コールセンター) 0120-106212
(営業日の9:00~17:00)
- ・委託会社のホームページ
アドレス <https://www.daiwa-am.co.jp/>

(9) 【払込期日】

受益権の取得申込者は、販売会社が定める期日(くわしくは、販売会社にお問い合わせ下さい。)までに、取得申込金額を販売会社に支払うものとします。

販売会社は、申込期間における取得申込金額の総額に相当する金額を、追加信託が行なわれる日(各決算日の翌営業日)に、委託会社の指定する口座を經由して、受託会社の指定するファンド口座に払込みます。

(10) 【払込取扱場所】

受益権の取得申込者は、取得申込金額を、申込取扱場所において支払うものとします。申込取扱場所については、前(8)をご参照下さい。

(11) 【振替機関に関する事項】

振替機関は下記のとおりです。

株式会社 証券保管振替機構

(12) 【その他】

受益権の取得申込者は、申込取扱場所において取引口座を開設のうえ、取得の申込みを行なうものとしてします。

当ファンドの受益権の取得は、年1回に限定されております。

イ．1年ごとの決算日の翌営業日に限り、追加設定を行ないます。

ロ．受益権の取得の申込みは、原則として決算日以前の約1か月間の申込期間中に受け付けます。

当ファンドには、収益分配金を税金を差引いた後自動的に再投資する「分配金再投資コース」と、収益の分配が行なわれるごとに収益分配金を受益者に支払う「分配金支払いコース」があります。取扱い可能なコースについては、販売会社にお問合わせ下さい。なお、コース名は、販売会社により異なる場合があります。

「分配金再投資コース」を利用する場合、取得申込者は、販売会社と「積立投資約款」にしたがい契約を締結します。なお、上記の契約または規定について、別の名称で同様の権利義務関係を規定する契約または規定が用いられることがあり、この場合上記の契約または規定は、当該別の名称に読替えるものとします(以下同じ。)。

財形貯蓄、財形年金貯蓄、財形住宅貯蓄の利用が可能です(ただし、販売会社によっては、ご利用になれない場合があります。)。

財形貯蓄、財形年金貯蓄、財形住宅貯蓄は、勤労者を対象とし、給与からの天引きによる積立貯蓄です。なお、財形貯蓄、財形年金貯蓄、財形住宅貯蓄の場合には、収益分配金は自動的に再投資されます。

少額貯蓄非課税制度(マル優制度)の利用が可能です(ただし、販売会社によっては、ご利用になれない場合があります。)。

なお、同制度は、2006年から、障害者等に対する少額貯蓄非課税制度に改組されております。

取得申込金額に利息は付きません。

振替受益権について

ファンドの受益権は、社振法の規定の適用を受け、上記「(11) 振替機関に関する事項」に記載の振替機関の振替業にかかる業務規程等の規則にしたがって取扱われるものとします。

ファンドの分配金、償還金、一部解約金は、社振法および上記「(11) 振替機関に関する事項」に記載の振替機関の業務規程その他の規則にしたがって支払われます。

(参考)

投資信託振替制度とは、

ファンドの受益権の発生、消滅、移転をコンピュータシステムにて管理します。

・ファンドの設定、解約、償還等がコンピュータシステム上の帳簿(「振替口座簿」といいます。)への記載・記録によって行なわれますので、受益証券は発行されません。

第二部 【ファンド情報】

第1 【ファンドの状況】

1 【ファンドの性格】

(1) 【ファンドの目的及び基本的性格】

当ファンドは、公社債への投資により、中長期的に安定した収益の確保をめざして安定運用を行いません。一般社団法人投資信託協会による商品分類・属性区分は、次のとおりです。

商品分類	単位型投信・追加型投信	追加型投信
	投資対象地域	国内
	投資対象資産(収益の源泉)	債券
属性区分	投資対象資産	資産複合（債券、その他資産（投資信託証券（債券）））
	決算頻度	年1回
	投資対象地域	日本
	投資形態	ファミリーファンド

(注1) 商品分類の定義

- ・「追加型投信」...一度設定されたファンドであってもその後追加設定が行なわれ従来の信託財産とともに運用されるファンド
- ・「国内」...目論見書または投資信託約款（以下「目論見書等」といいます。）において、組入資産による主たる投資収益が実質的に国内の資産を源泉とする旨の記載があるもの
- ・「債券」...目論見書等において、組入資産による主たる投資収益が実質的に債券を源泉とする旨の記載があるもの

(注2) 属性区分の定義

- ・「資産複合」...目論見書等において、複数資産を投資対象とする旨の記載があるもの
- ・「その他資産」...組入れている資産
- ・「年1回」...目論見書等において、年1回決算する旨の記載があるもの
- ・「日本」...目論見書等において、組入資産による投資収益が日本の資産を源泉とする旨の記載があるもの
- ・「ファミリーファンド」...目論見書等において、親投資信託（ファンド・オブ・ファンズにのみ投資されるものを除きます。）を投資対象として投資するもの

商品分類表

単位型投信・追加型投信	投資対象地域	投資対象資産（収益の源泉）
単位型投信	国内	株式
追加型投信	海外	債券
	内外	不動産投信
		その他資産 ()
		資産複合

(注) 当ファンドが該当する商品分類を網掛け表示しています。

属性区分表

投資対象資産	決算頻度	投資対象地域	投資形態
株式	年1回	グローバル	ファミリー ファンド
一般	年2回	日本	
大型株	年4回	北米	
中小型株	年6回 (隔月)	欧州	
債券	年12回 (毎月)	アジア	ファンド・オブ・ ファンズ
一般	日々	オセアニア	
公債	その他 ()	中南米	
社債		アフリカ	
その他債券 クレジット属性 ()		中近東 (中東)	
不動産投信		エマーシング	
その他資産 ()			
資産複合 (債券、その他資産 (投資信託証券(債券)))			
資産配分固定型			
資産配分変更型			

(注) 当ファンドが該当する属性区分を網掛け表示しています。

商品分類・属性区分の定義について、くわしくは、一般社団法人投資信託協会のホームページ（アドレス <http://www.toushin.or.jp/>）をご参照下さい。

< 信託金の限度額 >

- ・委託会社は、受託会社と合意のうえ、3,000億円を限度として信託金を追加することができます。
- ・委託会社は、受託会社と合意のうえ、限度額を変更することができます。

< ファンドの特色 >

1 円建ての公社債を組入れの中心として、安定運用を行ないます。

- 国債、地方債、金融債、社債等の公社債で運用します。

ファンドの仕組み

- 当ファンドは、ファミリーファンド方式で運用を行ないます。

ファミリーファンド方式とは、投資者のみなさまからお預かりした資金をまとめてベビーファンド(当ファンド)とし、その資金を主としてマザーファンドの受益証券に投資して、実質的な運用をマザーファンドで行なう仕組みです。なお、ベビーファンドから公社債等への直接投資を行なうことができるものとします。



2 当ファンドの購入は、年1回に限定されています。

- 購入の申込みは、原則として決算日以前の約1か月間の申込期間中に受け付けます。追加設定は、当該各決算日の翌営業日に行ないます。
- 換金は、原則としていつでもお申込みできます。

3 財形年金貯蓄、財形住宅貯蓄およびマル優制度を利用できます。

- 財形年金貯蓄および財形住宅貯蓄を利用した場合には、元金550万円まで、少額貯蓄非課税制度(マル優制度)を利用した場合には、一人につき元金350万円(すでに利用している場合には、その金額を差引いた額)まで、収益分配金と償還時の個別元本超過額には、所得税および地方税はかかりません。

(注1)少額貯蓄非課税制度(マル優制度)は、2006年以降、障害者等に該当する方のみを対象とする制度に変更されています。

(注2)財形年金貯蓄、財形住宅貯蓄および少額貯蓄非課税制度(マル優制度)は、販売会社によっては、利用できない場合があります。

4 毎年7月19日(休業日の場合翌営業日)に決算を行ない、収益分配前の純資産総額が当該元本総額を超過する額の全額を収益分配金に充当します。

ただし、収益分配前の純資産総額が当該元本総額を下回った場合、分配は行ないません。

※元本総額とは、元本の額(1万口当たり1万円)の合計額をいいます。

(2) 【ファンドの沿革】

1961年7月24日 信託契約締結、当初設定、運用開始

(3) 【ファンドの仕組み】

受益者	お申込者	
収益分配金（注）、償還金など お申込金（ 3）		
お取扱窓口	販売会社	<p>受益権の募集・販売の取扱い等に関する委託会社との契約（ 1）に基づき、次の業務を行ないません。</p> <p>受益権の募集の取扱い 一部解約請求に関する事務 収益分配金、償還金、一部解約金の支払いに関する事務 など</p>
1	収益分配金、償還金など お申込金（ 3）	
委託会社	大和アセットマネジメント株式会社	<p>当ファンドにかかる証券投資信託契約（以下「信託契約」といいます。）（ 2）の委託者であり、次の業務を行ないません。</p> <p>受益権の募集・発行 信託財産の運用指図 信託財産の計算 運用報告書の作成 など</p>
運用指図	2	損益 信託金（ 3）
受託会社	<p>三井住友信託銀行株式会社</p> <p>再信託受託会社：株式会社日本カストディ銀行</p>	<p>信託契約（ 2）の受託者であり、次の業務を行ないません。なお、信託事務の一部につき株式会社日本カストディ銀行に委託することができます。また、外国における資産の保管は、その業務を行なうに十分な能力を有すると認められる外国の金融機関が行なう場合があります。</p> <p>委託会社の指図に基づく信託財産の管理・処分 信託財産の計算 など</p>
損益 投資		
投資対象	<p>本邦通貨表示の公社債 など （ファミリーファンド方式で運用します。）</p>	

（注）「分配金再投資コース」の場合、収益分配金は自動的に再投資されます。

- 1 受益権の募集の取扱い、一部解約請求に関する事務、収益分配金、償還金、一部解約金の支払いに関する事務の内容等が規定されています。
- 2 「投資信託及び投資法人に関する法律」に基づいて、あらかじめ監督官庁に届け出られた信託約款の内容に基づき締結されます。証券投資信託の運営に関する事項（運用方針、委託会社および受託会社の業務、受益者の権利、信託報酬、信託期間等）が規定されています。
- 3 販売会社は、申込期間における取得申込金額の総額に相当する金額を、追加信託が行なわれる日に、委託会社の指定する口座を経由して、受託会社の指定するファンド口座に払込みます。

委託会社および受託会社は、それぞれの業務に対する報酬を信託財産から収受します。また、販売会社には、委託会社から業務に対する代行手数料が支払われます。

< 委託会社等の概況（2022年3月末日現在） >

・ 資本金の額 151億7,427万2,500円

・ 沿革

- 1959年12月12日 大和証券投資信託委託株式会社として設立
- 1960年 2月17日 「証券投資信託法」に基づく証券投資信託の委託会社の免許取得
- 1960年 4月 1日 営業開始
- 1985年11月 8日 投資助言・情報提供業務に関する兼業承認を受ける。
- 1995年 5月31日 「有価証券に係る投資顧問業の規制等に関する法律」に基づき投資顧問業の登録を受ける。
- 1995年 9月14日 「有価証券に係る投資顧問業の規制等に関する法律」に基づく投資一任契約にかかる業務の認可を受ける。
- 2007年 9月30日 「金融商品取引法」の施行に伴い、同法第29条の登録を受けたものとみなされる。
(金融商品取引業者登録番号：関東財務局長（金商）第352号)
- 2020年 4月 1日 大和アセットマネジメント株式会社に商号変更

・ 大株主の状況

名 称	住 所	所有 株式数	比率
株式会社大和証券グループ本社	東京都千代田区丸の内一丁目9番1号	株 2,608,525	% 100.00

2 【投資方針】

(1) 【投資方針】

主要投資対象

本邦通貨表示の公社債および公社債投信マザーファンド（以下「マザーファンド」といいます。）の受益証券を主要投資対象とします。

投資態度

本邦通貨表示の公社債およびマザーファンドの受益証券を組入れの中心として、中長期的に安定した収益の確保をめざして安定運用を行ないます。

(2) 【投資対象】

委託会社は、信託金を、主として、大和アセットマネジメント株式会社を委託者とし三井住友信託銀行株式会社を受託者として締結された公社債投信マザーファンド（以下「マザーファンド」といいます。）の受益証券および次の有価証券（金融商品取引法第2条第2項の規定により有価証券とみなされる同項各号に掲げる権利を除きます。）に投資することを指図します。

1. 国債証券

2. 地方債証券
3. 特別の法律により法人の発行する債券
4. 社債券（新株引受権証券と社債券とが一体となった新株引受権付社債券を除きます。新株予約権付社債については、会社法第236条第1項第3号の財産が当該新株予約権付社債についての社債であって当該社債と当該新株予約権がそれぞれ単独で存在し得ないことをあらかじめ明確にしているものに限ります。）
5. コマーシャル・ペーパー
6. 外国または外国の者の発行する証券で、前1.から前5.までの証券の性質を有するもの
7. 外国貸付債権信託受益証券（金融商品取引法第2条第1項第18号で定めるものをいいます。）
8. 外国法人が発行する譲渡性預金証書
9. 指定金銭信託の受益証券（金融商品取引法第2条第1項第14号で定める受益証券発行信託の受益証券に限ります。）
10. 抵当証券（金融商品取引法第2条第1項第16号で定めるものをいいます。）
11. 貸付債権信託受益権であって金融商品取引法第2条第1項第14号で定める受益証券発行信託の受益証券に表示されるべきもの

なお、前1.から前4.までの証券および前6.の証券のうち前1.から前4.までの証券の性質を有するものを以下「公社債」といいます。

委託会社は、信託金を、前 に掲げる有価証券のほか、次に掲げる金融商品（金融商品取引法第2条第2項の規定により有価証券とみなされる同項各号に掲げる権利を含みます。）により運用することを指図することができます。

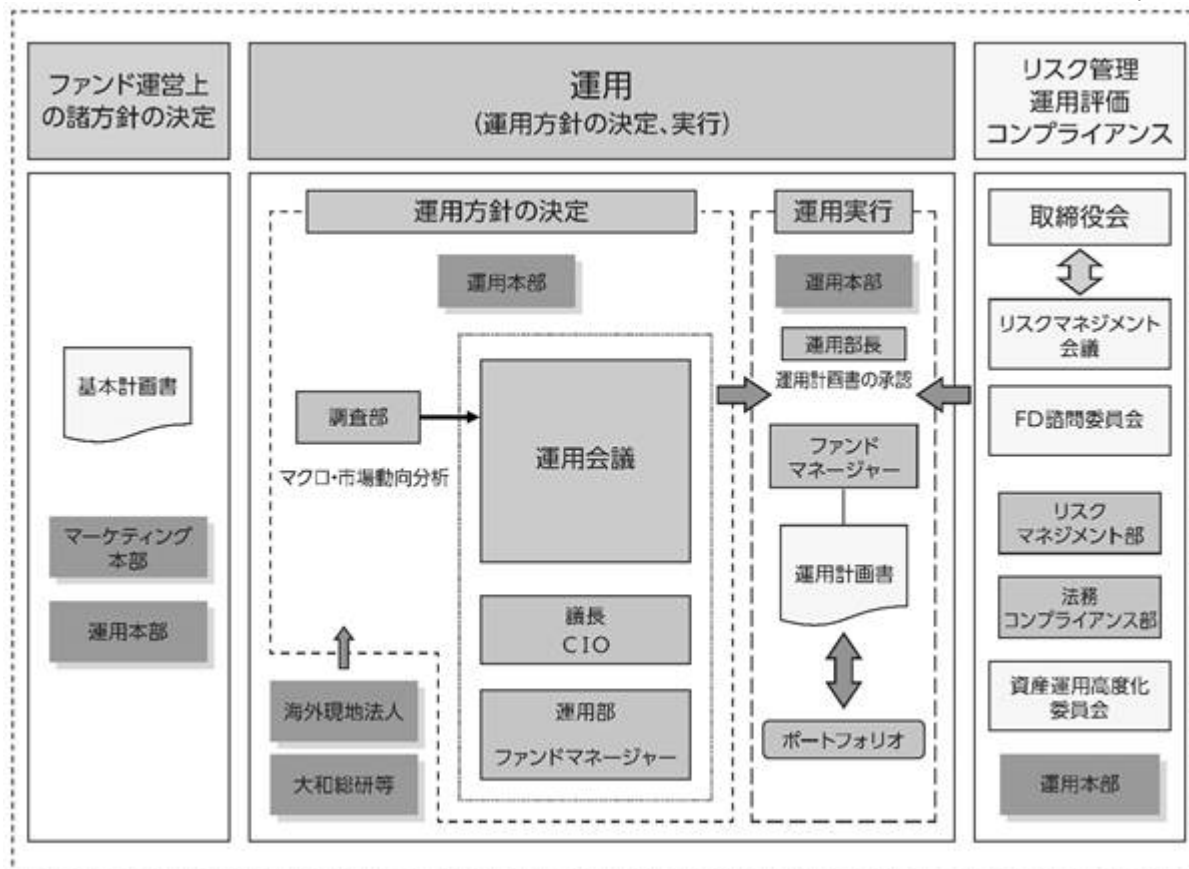
1. 預金
2. 指定金銭信託（金融商品取引法第2条第1項第14号に規定する受益証券発行信託を除きます。）
3. コール・ローン
4. 手形割引市場において売買される手形
5. 貸付債権信託受益権であって金融商品取引法第2条第2項第1号で定めるもの

前 の規定にかかわらず、当ファンドの設定、解約、償還、投資環境の変動等への対応等、委託会社が運用上必要と認めるときには、委託会社は、信託金を前 の1.から4.までに掲げる金融商品により運用することの指図ができます。

(3) 【運用体制】

運用体制

ファンドの運用体制は、以下のとおりとなっています。



運用方針の決定にかかる過程

運用方針は次の過程を経て決定しております。

イ．基本計画書の策定

ファンド運営上の諸方針を記載した基本計画書を商品担当役員の決裁により決定します。

ロ．基本的な運用方針の決定

CIOが議長となり、原則として月1回運用会議を開催し、基本的な運用方針を決定します。

ハ．運用計画書の作成・承認

ファンドマネージャーは、基本計画書に定められた各ファンドの諸方針と運用会議で決定された基本的な運用方針にしたがって運用計画書を作成します。運用部長は、ファンドマネージャーから提示を受けた運用計画書について、基本計画書および運用会議の決定事項との整合性等を確認し、承認します。

職務権限

ファンド運用の意思決定機能を担う運用本部において、各職位の主たる職務権限は、社内規則によって、次のように定められています。

イ．CIO (Chief Investment Officer) (3名)

運用最高責任者として、次の職務を遂行します。

- ・基本的な運用方針の決定
- ・その他ファンドの運用に関する重要事項の決定

ロ．Deputy-CIO (0～5名程度)

CIOを補佐し、その指揮を受け、職務を遂行します。

ハ．インベストメント・オフィサー (0～5名程度)

CIOおよびDeputy-CIOを補佐し、その指揮を受け、職務を遂行します。

ニ．運用部長（各運用部に1名）

ファンドマネージャーが策定する運用計画を決定します。

ホ．運用チームリーダー

ファンドの基本的な運用方針を策定します。

ヘ．ファンドマネージャー

ファンドの運用計画を策定して、これに沿ってポートフォリオを構築します。

リスクマネジメント会議、FD諮問委員会および資産運用高度化委員会

次のとおり各会議体等において必要な報告・審議等を行なっています。これら会議体等の事務局となる部署の人員は45～55名程度です。

イ．リスクマネジメント会議

経営会議の分科会として、ファンドの運用リスクの状況・運用リスク管理等の状況についての報告を行ない、必要事項を審議・決定します。

ロ．FD諮問委員会

取締役会の諮問委員会として、ファンド組成・運用に関わる会議体等に対する牽制に資する事項について、取締役会に意見を述べます。

ハ．資産運用高度化委員会

資産運用高度化への取組みについて報告・検討し、必要事項を審議・決定します。

受託会社に対する管理体制

受託会社に対しては、日々の純資産照合、月次の勘定残高照合などを行なっています。また、受託会社より内部統制の整備および運用状況の報告書を受け取っています。

上記の運用体制は2022年3月末日現在のものであり、変更となる場合があります。

(4) 【分配方針】

毎年1回決算を行ない、収益分配前の純資産総額が当該元本総額（元本の額（1万口当たり1万円）の合計額をいいます。）を超過する額の全額を収益分配金に充当いたします。ただし、収益分配前の純資産総額が当該元本総額を下回った場合、分配は行ないません。

(5) 【投資制限】

マザーファンドの受益証券（信託約款）

マザーファンドの受益証券への投資割合には、制限を設けません。

先物取引等（信託約款）

イ．委託会社は、信託財産が運用対象とする有価証券の価格変動リスクを回避するため、わが国の金融商品取引所（金融商品取引法第2条第16項に規定する金融商品取引所および金融商品取引法第2条第8項第3号ロに規定する外国金融商品市場のうち、有価証券の売買または金融商品取引法第28条第8項第3号イもしくは同項第5号の取引を行なう市場および当該市場を開設するものをいいます。以下同じ。）における有価証券先物取引（金融商品取引法第28条第8項第3号イに掲げるものをいいます。）、有価証券指数等先物取引（金融商品取引法第28条第8項第3号ロに掲げるものをいいます。）および有価証券オプション取引（金融商品取引法第28条第8項第3号ハに掲げるものをいいます。）ならびに外国の取引所におけるこれらの取引と類似の取引を次の範囲で行なうことの指図を

することができます。なお、選択権取引は、オプション取引に含めて取扱うものとします(以下同じ。)

1. 先物取引の売建ておよびコール・オプションの売付けの指図は、建玉の合計額が、ヘッジの対象とする有価証券(以下「ヘッジ対象有価証券」といいます。)の時価総額の範囲内とします。
2. 先物取引の買建ておよびプット・オプションの売付けの指図は、建玉の合計額が、ヘッジ対象有価証券の組入可能額(組入ヘッジ対象有価証券を差引いた額)に信託財産が限月までに受取る組入公社債、組入外国貸付債権信託受益証券、組入貸付債権信託受益権および組入抵当証券の利払金および償還金を加えた額を限度とし、かつ信託財産が限月までに受取る組入有価証券にかかる利払金および償還金等ならびに前(2)の1.から4.までに掲げる金融商品で運用している額の範囲内とします。
3. コール・オプションおよびプット・オプションの買付けの指図は、全オプション取引にかかる支払いプレミアム額の合計額が取引時点の信託財産の純資産総額の5%を上回らない範囲内とします。

ロ. 委託会社は、信託財産に属する資産の為替変動リスクを回避するため、わが国の取引所における通貨にかかる先物取引ならびに外国の取引所における通貨にかかる先物取引およびオプション取引を次の範囲で行なうことの指図をすることができます。

1. 先物取引の売建ておよびコール・オプションの売付けの指図は、建玉の合計額が、為替の売予約と合わせて、ヘッジの対象とする外貨建資産(外国通貨表示の有価証券(以下「外貨建有価証券」といいます。)、預金その他の資産をいいます。以下同じ。)の時価総額の範囲内とします。
2. 先物取引の買建ておよびプット・オプションの売付けの指図は、建玉の合計額が、為替の買予約と合わせて、外貨建有価証券の買付代金等実需の範囲内とします。
3. コール・オプションおよびプット・オプションの買付けの指図は、支払いプレミアム額の合計額が取引時点の保有外貨建資産の時価総額の5%を上回らない範囲内とし、かつ全オプション取引にかかる支払いプレミアム額の合計額が取引時点の信託財産の純資産総額の5%を上回らない範囲内とします。

ハ. 委託会社は、信託財産に属する資産の価格変動リスクを回避するため、わが国の取引所における金利にかかる先物取引およびオプション取引ならびに外国の取引所におけるこれらの取引と類似の取引を次の範囲で行なうことの指図をすることができます。

1. 先物取引の売建ておよびコール・オプションの売付けの指図は、建玉の合計額が、ヘッジの対象とする金利商品(信託財産が1年以内に受取る組入有価証券の利払金および償還金等ならびに前(2)の1.から4.までに掲げる金融商品で運用されているものをいい、以下「ヘッジ対象金利商品」といいます。)の時価総額の範囲内とします。
2. 先物取引の買建ておよびプット・オプションの売付けの指図は、建玉の合計額が、信託財産が限月までに受取る組入有価証券にかかる利払金および償還金等ならびに前(2)の1.から4.までに掲げる金融商品で運用している額(以下本2.において「金融商品運用額等」といいます。)の範囲内とします。ただし、ヘッジ対象金利商品が外貨建てで、信託財産の外貨建資産組入可能額(約款上の組入可能額から保有外貨建資産の時価総額を差引いた額。以下同じ。)に信託財産が限月までに受取る外貨建組入公社債および組入外国貸付債権信託受益証券ならびに外貨建組入貸付債権信託受益権の利払金および償還金を加えた額が当該金融商品運用額等の額より少ない場合には外貨建資産組入可能額に信託財産が限月までに受取る外貨建組入有価証券にかかる利払金および償還金等を加えた額を限度とします。

3. コール・オプションおよびプット・オプションの買付けの指図は、支払いプレミアム額の合計額が取引時点のヘッジ対象金利商品の時価総額の5%を上回らない範囲内とし、かつ全オプション取引にかかる支払いプレミアム額の合計額が取引時点の信託財産の純資産総額の5%を上回らない範囲内とします。

スワップ取引（信託約款）

イ．委託会社は、信託財産に属する資産の効率的な運用に資するため、ならびに価格変動リスクおよび為替変動リスクを回避するため、異なった通貨、異なった受取金利または異なった受取金利とその元本を一定の条件のもとに交換する取引（以下「スワップ取引」といいます。）を行なうことの指図をすることができます。

ロ．スワップ取引の指図にあたっては、当該取引の契約期限が、原則として信託期間を超えないものとします。ただし、当該取引が当該信託期間内で全部解約が可能なものについてはこの限りではありません。

ハ．スワップ取引の指図にあたっては、当該信託財産にかかるスワップ取引の想定元本の総額とマザーファンドの信託財産にかかるスワップ取引の想定元本の総額のうち信託財産に属するとみなした額との合計額（以下本八．において「スワップ取引の想定元本の合計額」といいます。）が、信託財産の純資産総額を超えないものとします。なお、信託財産の一部解約等の事由により、上記純資産総額が減少して、スワップ取引の想定元本の合計額が信託財産の純資産総額を超えることとなった場合には、委託会社は、すみやかにその超える額に相当するスワップ取引の一部の解約を指図するものとします。

ニ．前八．においてマザーファンドの信託財産にかかるスワップ取引の想定元本の総額のうち信託財産に属するとみなした額とは、マザーファンドの信託財産にかかるスワップ取引の想定元本の総額にマザーファンドの信託財産の純資産総額に占める信託財産に属するマザーファンドの受益証券の時価総額の割合を乗じて得た額をいいます。

ホ．スワップ取引の評価は、市場実勢金利等をもとに算出した価額で行なうものとします。

ヘ．委託会社は、スワップ取引を行なうにあたり担保の提供あるいは受入れが必要と認めるときは、担保の提供あるいは受入れの指図を行なうものとします。

デリバティブ取引等（信託約款）

委託会社は、デリバティブ取引等について、一般社団法人投資信託協会規則に定める合理的な方法により算出した額が、信託財産の純資産総額を超えることとなる投資の指図をしません。

有価証券の貸付け（信託約款）

イ．委託会社は、信託財産の効率的な運用に資するため、信託財産に属する公社債をロ．に定める範囲内で貸付けることの指図をすることができます。

ロ．前イ．の公社債の貸付けは、貸付時点において、貸付公社債の額面金額の合計額が、信託財産で保有する公社債の額面金額の合計額を超えないものとします。

ハ．前ロ．に定める限度額を超えることとなった場合には、委託会社は、すみやかにその超える額に相当する契約の一部の解約を指図するものとします。

ニ．委託会社は、有価証券の貸付けにあたって必要と認めるときは、担保の受入れの指図を行なうものとします。

現金担保付債券貸借取引（信託約款）

イ．委託会社は、信託財産の効率的な運用に資するため、現金担保付債券貸借取引の指図をすることができます。

ロ．前イ．の指図は、貸借取引の借入れにかかる公社債の時価総額が信託財産の純資産総額の範囲内とします。

ハ．信託財産の一部解約等の事由により、前ロ．の借入れにかかる公社債の時価総額が信託財産の純資産総額を超えることとなった場合には、委託会社はすみやかに、その超える額に相当する借入れた公社債の一部を返還するための指図をするものとします。

ニ．前イ．の貸借取引の借入れにかかる品借料は信託財産中から支弁するものとします。

外貨建資産（信託約款）

外貨建資産への実質投資割合には、制限を設けません。

特別の場合の外貨建有価証券への投資制限（信託約款）

外貨建有価証券への投資については、わが国の国際収支上の理由等により特に必要と認められる場合には、制約されることがあります。

外国為替予約の指図（信託約款）

委託会社は、信託財産に属する外貨建資産について、当該外貨建資産の為替ヘッジのため、外国為替の売買の予約を指図することができます。

信用リスク集中回避（信託約款）

一般社団法人投資信託協会規則に定める一の者に対する株式等エクスポージャー、債券等エクスポージャーおよびデリバティブ等エクスポージャーの信託財産の純資産総額に対する比率は、原則として、それぞれ100分の10、合計で100分の20を超えないものとし、当該比率を超えることとなった場合には、委託会社は、一般社団法人投資信託協会規則にしたがい当該比率以内となるよう調整を行なうこととします。

資金の借入れ（信託約款）

イ．委託会社は、信託財産の効率的な運用ならびに運用の安定性に資するため、一部解約に伴う支払資金の手当て（一部解約に伴う支払資金の手当てのために借入れた資金の返済を含みます。）を目的として、または再投資にかかる収益分配金の支払資金の手当てを目的として、資金借入れ（コール市場を通じる場合を含みます。）の指図をすることができます。なお、当該借入金をもって有価証券等の運用は行なわないものとします。

ロ．一部解約に伴う支払資金の手当てにかかる借入期間は、受益者への解約代金支払開始日から信託財産で保有する有価証券等の売却代金の受渡日までの間または解約代金入金日までの間もしくは償還金の入金日までの期間が5営業日以内である場合の当該期間とし、資金借入額は当該有価証券等の売却代金、解約代金および償還金の合計額を限度とします。ただし、資金借入額は、借入指図を行なう日における信託財産の純資産総額の10%を超えないこととします。

ハ．収益分配金の再投資にかかる借入期間は信託財産から収益分配金が支弁される日からその翌営業日までとし、資金借入額は収益分配金の再投資額を限度とします。

ニ．借入金の利息は信託財産中より支弁します。

< 参 考 > マザーファンド（公社債投信マザーファンド）の概要

(1) 投資方針

主要投資対象

本邦通貨表示の公社債を主要投資対象とします。

投資態度

本邦通貨表示の公社債を組入れの中心として、中長期的に安定した収益の確保をめざして安定運用を行ないます。

(2) 投資対象

委託会社は、信託金を、主として次の有価証券(金融商品取引法第2条第2項の規定により有価証券とみなされる同項各号に掲げる権利を除きます。)に投資することを指図します。

1. 国債証券
2. 地方債証券
3. 特別の法律により法人の発行する債券
4. 社債券(新株引受権証券と社債券とが一体となった新株引受権付社債券を除きます。新株予約権付社債については、会社法第236条第1項第3号の財産が当該新株予約権付社債についての社債であって当該社債と当該新株予約権がそれぞれ単独で存在し得ないことをあらかじめ明確にしているものに限ります。)
5. コマーシャル・ペーパー
6. 外国または外国の者の発行する証券で、前1.から前5.までの証券の性質を有するもの
7. 外国貸付債権信託受益証券(金融商品取引法第2条第1項第18号で定めるものをいいます。)
8. 外国法人が発行する譲渡性預金証書
9. 指定金銭信託の受益証券(金融商品取引法第2条第1項第14号で定める受益証券発行信託の受益証券に限ります。)
10. 抵当証券(金融商品取引法第2条第1項第16号で定めるものをいいます。)
11. 貸付債権信託受益権であって金融商品取引法第2条第1項第14号で定める受益証券発行信託の受益証券に表示されるべきもの

なお、前1.から前4.までの証券および前6.の証券のうち前1.から前4.までの証券の性質を有するものを以下「公社債」といいます。

委託会社は、信託金を、前 に掲げる有価証券のほか、次に掲げる金融商品(金融商品取引法第2条第2項の規定により有価証券とみなされる同項各号に掲げる権利を含みます。)により運用することを指図することができます。

1. 預金
2. 指定金銭信託(金融商品取引法第2条第1項第14号に規定する受益証券発行信託を除きます。)
3. コール・ローン
4. 手形割引市場において売買される手形
5. 貸付債権信託受益権であって金融商品取引法第2条第2項第1号で定めるもの

前 の規定にかかわらず、当ファンドの設定、解約、償還、投資環境の変動等への対応等、委託会社が運用上必要と認めるときには、委託会社は、信託金を前 の1.から4.までの金融商品により運用することの指図ができます。

(3) 主な投資制限

外貨建資産への投資割合には、制限を設けません。

3 【投資リスク】

(1) 価額変動リスク

当ファンドは、公社債など値動きのある証券に投資しますので、基準価額は変動します。したがって、投資元本が保証されているものではなく、これを割込むことがあります。委託会社の指図に基づく行為により信託財産に生じた利益および損失は、すべて投資者に帰属します。

投資信託は預貯金とは異なります。

投資者のみなさまにおかれましては、当ファンドの内容・リスクを十分ご理解のうえお申込み下さいますよう、よろしくお願い申し上げます。

基準価額の主な変動要因については、次のとおりです。

公社債の価格変動（価格変動リスク・信用リスク）

公社債の価格は、一般に金利が低下した場合には上昇し、金利が上昇した場合には下落します（値動きの幅は、残存期間、発行体、公社債の種類等により異なります。）。また、公社債の価格は、発行体の信用状況によっても変動します。特に、発行体が財政難、経営不安等により、利息および償還金をあらかじめ決定された条件で支払うことができなくなった場合（債務不履行）、またはできなくなることが予想される場合には、大きく下落します（利息および償還金が支払われないこともあります。）。組入公社債の価格が下落した場合には、基準価額が下落する要因となり、投資元本を割込むことがあります。

その他

イ．解約申込みがあった場合には、解約資金を手当てするため組入証券を売却しなければならないことがあります。その際、市場規模や市場動向によっては市場実勢を押下げ、当初期待される価格で売却できないこともあります。この場合、基準価額が下落する要因となります。

ロ．ファンド資産をコール・ローン、譲渡性預金証書等の短期金融資産で運用する場合、債務不履行により損失が発生することがあります（信用リスク）。この場合、基準価額が下落する要因となります。

(2) 換金性が制限される場合

通常と異なる状況において、ご換金に制限を設けることがあります。

金融商品取引所における取引の停止、外国為替取引の停止その他やむを得ない事情があるときは、ご換金の申込みの受付けを中止することがあります。ご換金の申込みの受付けが中止された場合には、受益者は当該受付中止以前に行なった当日のご換金の申込みを撤回できます。ただし、受益者がそのご換金の申込みを撤回しない場合には、当該受付中止を解除した後の最初の基準価額の計算日にご換金の申込みを受付けたものとして取扱います。

(3) その他の留意点

当ファンドのお取引に関しては、金融商品取引法第37条の6の規定（いわゆるクーリング・オフ）の適用はありません。

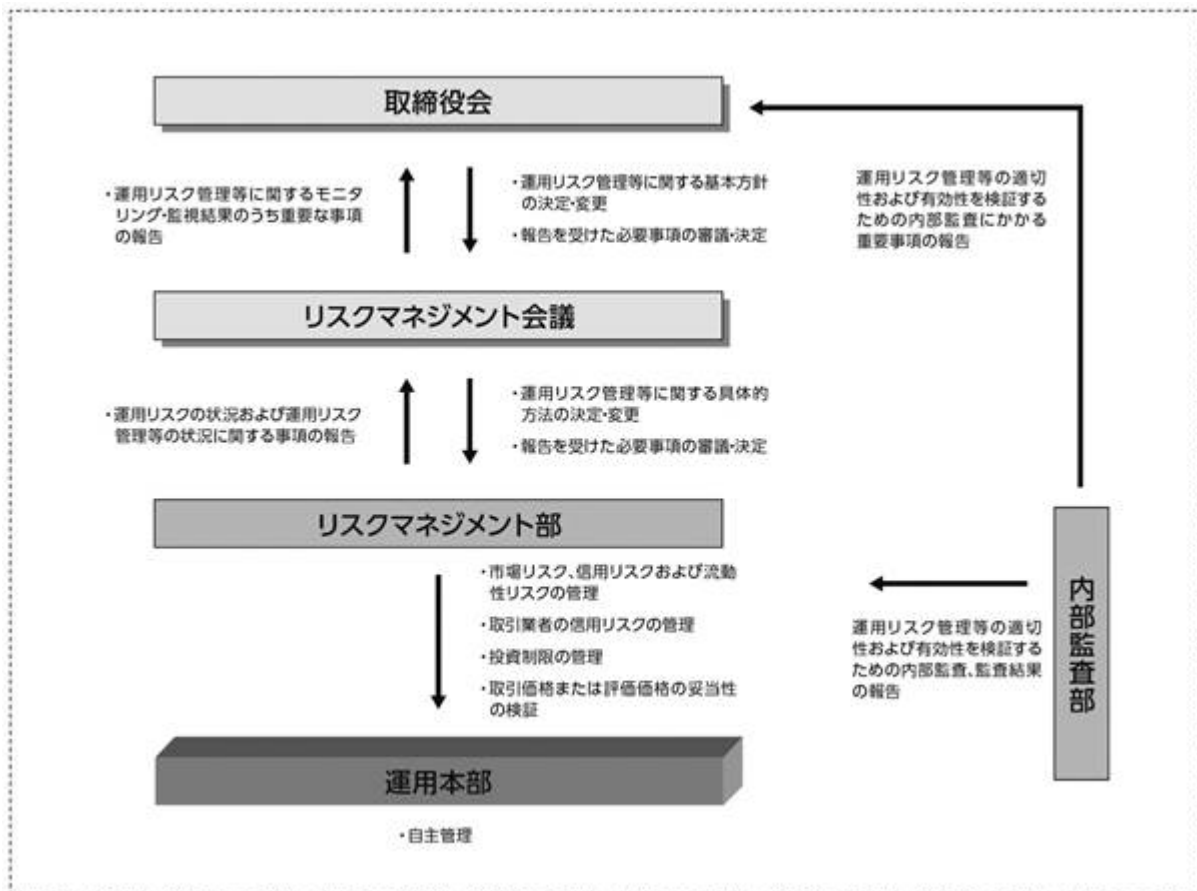
流動性リスクに関する事項

- 当ファンドは、大量の解約が発生し短期間で解約資金を手当てする必要が生じた場合や主たる取引市場において市場環境が急変した場合等に、一時的に組入資産の流動性が低下し、市場実勢から期待できる価格で取引できないリスク、取引量が限られてしまうリスクがあります。

これにより、基準価額にマイナスの影響を及ぼす可能性や、換金の申込みの受付けが中止となる可能性、換金代金のお支払いが遅延する可能性があります。

(4) リスク管理体制

運用リスク管理体制（ ）は、以下のとおりとなっています。



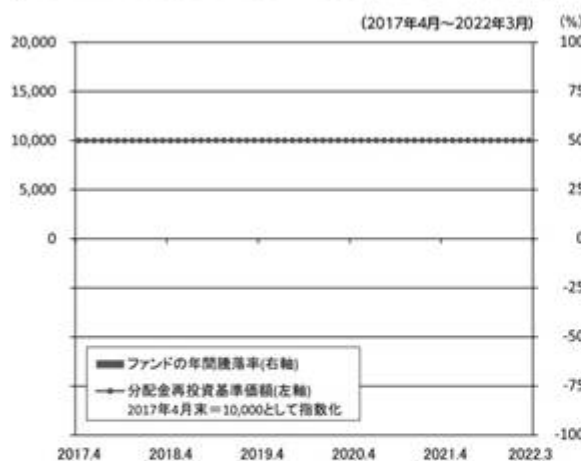
流動性リスクに対する管理体制

- ・ 委託会社では、流動性リスク管理に関する規程を定め、ファンドの組入資産の流動性リスクのモニタリングなどを実施するとともに、緊急時対応策の策定・検証などを行いません。
- ・ 取締役会等は、流動性リスク管理の適切な実施の確保や流動性リスク管理態勢について、監督します。

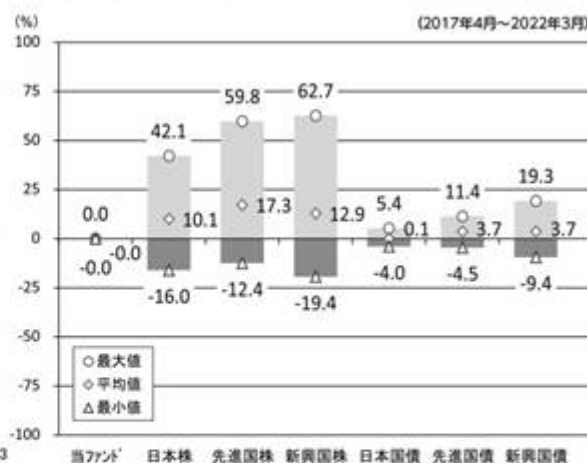
参 考 情 報

- 下記のグラフは、ファンドと代表的な資産クラスを定量的に比較できるように作成したものです。右のグラフは過去5年間に於ける年間騰落率(各月末に於ける直近1年間の騰落率)の平均・最大・最小を、ファンドおよび他の代表的な資産クラスについて表示しています。また左のグラフはファンドの過去5年間に於ける年間騰落率の推移を表示しています。

ファンドの年間騰落率と分配金再投資基準価額の推移



他の代表的な資産クラスとの騰落率の比較



※各資産クラスは、ファンドの投資対象を表しているものではありません。

※ファンドの年間騰落率は、分配金(税引前)を分配時にファンドへ再投資したものとみなして計算したものであり、実際の基準価額に基づいて計算した年間騰落率とは異なる場合があります。

※ファンドの年間騰落率において、過去5年間分のデータが算出できない場合は以下のルールで表示しています。

- ①年間騰落率に該当するデータがない場合には表示されません。
- ②年間騰落率が算出できない期間がある場合には、算出可能な期間についてのみ表示しています。
- ③インデックスファンドにおいて、①②に該当する場合には、当該期間についてベンチマークの年間騰落率で代替して表示します。

※資産クラスについて

日本株：東証株価指数(TOPIX)(配当込み)
 先進国株：MSCIコクサイ・インデックス(配当込み、円ベース)
 新興国株：MSCIエマージング・マーケット・インデックス(配当込み、円ベース)
 日本国債：NOMURA-BPI国債
 先進国債：FTSE世界国債インデックス(除く日本、円ベース)
 新興国債：JPモルガン ガバメント・ボンド・インデックスー エマージング・マーケット グローバル ダイバーシファイド(円ベース)

※指数について

●東証株価指数(TOPIX)の指数値および同指数にかかる商標または商標は、株式会社JPX総研または株式会社JPX総研の関連会社(以下「JPX」といいます。)の知的財産であり、指数の算出、指数値の公表、利用など同指数に関するすべての権利・ノウハウおよび同指数にかかる商標または商標に関するすべての権利はJPXが有します。JPXは、同指数の指数値の算出または公表の誤謬、遅延又は中断に対し、責任を負いません。●MSCIコクサイ・インデックスおよびMSCIエマージング・マーケット・インデックスは、MSCI Inc.が開発した指数です。同指数に対する著作権、知的財産権その他一切の権利はMSCI Inc.に帰属します。またMSCI Inc.は、同指数の内容を変更する権利および公表を停止する権利を有しています。●NOMURA-BPI国債は、野村證券株式会社が公表する国内で発行された公募利付国債の市場全体の動向を表す投資収益指数で、一定の組み入れ基準に基づいて構成された国債ポートフォリオのパフォーマンスをもとに算出されます。NOMURA-BPI国債の知的財産権とその他一切の権利は野村證券株式会社に帰属しています。また、同社は当該指数の正確性、完全性、有用性を保証するものではなく、ファンドの運用成果等に関して一切責任を負いません。●FTSE世界国債インデックスは、FTSE Fixed Income LLCにより運営されている債券インデックスです。同指数はFTSE Fixed Income LLCの知的財産であり、指数に関するすべての権利はFTSE Fixed Income LLCが有しています。●JPモルガン ガバメント・ボンド・インデックスー エマージング・マーケット グローバル ダイバーシファイドは、信頼性が高いとみなす情報に基づき作成していますが、J.P. Morganはその完全性・正確性を保証するものではありません。本指数は許諾を受けて使用しています。J.P. Morganからの書面による事前承認なしに本指数を複製・使用・頒布することは認められていません。Copyright 2016, J.P. Morgan Chase & Co. All rights reserved.

4 【手数料等及び税金】

(1) 【申込手数料】

ありません。

(2) 【換金(解約)手数料】

換金手数料

換金手数料は、受益権の取得日に応じて、次のとおりとします。

1. 受益者が1962年4月20日以前に取得した受益権を一部解約する場合...1万口につき27.5円(税抜25円)
2. 受益者が1962年4月21日以降2001年3月21日以前に取得した受益権を一部解約する場合...1万口につき110円(税抜100円)

3. 受益者が2001年3月22日以降2002年3月20日以前に取得した受益権を一部解約する場合...1万口につき27.5円（税抜25円）
4. 受益者が2002年3月21日以降に取得した受益権を一部解約する場合...1万口につき110円（税抜100円）以内（実際に適用する金額は、1万口につき2.2円（税抜2円）以内で販売会社が定める額とします。）

ただし、委託会社は、販売会社にやむを得ない事情があるとき（委託会社に申出た場合に限りま

す。）は、手数料を徴収しないことができます。

信託財産留保額

ありません。

換金（解約）手数料は、換金に伴う取引執行等の対価です。

(3) 【信託報酬等】

信託報酬の総額は、1.の額に2.の額を加算した額以内の額とします。信託報酬は、毎日計上され、毎計算期末または信託終了のとき信託財産中から支弁するものとします。

1. 計算期間を通じて毎日、信託財産の元本総額（元本の額（1万口当たり1万円とします。以下同じ。）の合計額をいいます。）に年率0.5%を乗じて得た額以内の額（以下「基準報酬」といいます。）。なお、2022年7月の決算日の翌日以降の基準報酬は、元本総額に年率0%を乗じて得た額とします。

2. 一部解約にかかる受益権口数に関して解約申込日の基準価額が元本額を超過する額および毎決算日の基準報酬計上後で収益分配前の信託財産の純資産額が元本総額を超過する額ならびに償還日の基準報酬計上後の信託財産の純資産額が元本総額を超過する額に対して14%の率を乗じて得た額以内の額（以下「実績報酬」といいます。）。ただし、実績報酬の上限は、信託財産の元本総額（一部解約の場合は当該受益権の元本額）に対して年率0.207%を乗じて得た額とします。

信託報酬にかかる委託会社、販売会社、受託会社への配分については、原則として、次のとおりです。

	委託会社	販売会社	受託会社
基準報酬	総額の24.48%	総額の68.52%	総額の7%
実績報酬	総額の24.80%	総額の68.20%	総額の7%

前 の販売会社への配分は、販売会社の行なう業務に対する代行手数料であり、委託会社が一旦信託財産から收受した後、販売会社に支払われます。なお、販売会社への配分には、当該配分に対する消費税等に相当する金額が含まれています。

信託報酬を対価とする役務の内容は、配分先に応じて、それぞれ以下のとおりです。

委託会社：ファンドの運用と調査、受託会社への運用指図、基準価額の計算、目論見書・運用報告書の作成等の対価

販売会社：運用報告書等各種書類の送付、口座内でのファンドの管理、購入後の情報提供等の対価

受託会社：運用財産の管理、委託会社からの指図の実行の対価

(4) 【その他の手数料等】

信託財産において資金借入れを行なった場合、当該借入金の利息は信託財産中より支弁します。また、信託財産において現金担保付債券貸借取引の借入れを行なった場合、当該借入れにかかる品借料は信託財産中より支弁します。

信託財産に関する租税、信託事務の処理に要する諸費用、受託会社の立替えた立替金の利息ならびに信託財産にかかる監査報酬および当該監査報酬にかかる消費税等に相当する金額は、受益者の負担とし、信託財産中から支弁します。

信託財産に属する有価証券等に関連して発生した訴訟係争物たる権利その他の権利に基づいて益金が生じた場合、当該支払いに際して特別に必要となる費用（データ処理費用、郵送料等）は、受益者の負担とし、当該益金から支弁します。

信託財産で有価証券の売買を行なう際に発生する売買委託手数料、当該売買委託手数料にかかる消費税等に相当する金額、先物取引・オプション取引等に要する費用、信託財産に属する資産を外国で保管する場合の費用は、信託財産中より支弁します。

（ ）「その他の手数料等」については、運用状況等により変動するため、事前に料率、上限額等を示すことができません。

手数料等の合計額については、保有期間等に応じて異なりますので、表示することができません。

<マザーファンドより支弁する手数料等>

信託財産に関する租税、有価証券売買時の売買委託手数料、先物取引・オプション取引等に要する費用、資産を外国で保管する場合の費用等を支弁します。

(5) 【課税上の取扱い】

課税上は公社債投資信託として取扱われます。

個人の投資者に対する課税

イ．収益分配金に対する課税

収益分配金は利子所得として課税され、20%（所得税15%および地方税5%）の税率による源泉徴収が行なわれます。ただし、2037年12月31日まで基準所得税額に2.1%の税率を乗じた復興特別所得税が課され、税率は20.315%（所得税15%、復興特別所得税0.315%および地方税5%）となります。

ロ．一部解約時および償還時の差益に対する課税

一部解約時および償還時の差益（譲渡益）は、譲渡所得として課税され、20%（所得税15%および地方税5%）の税率による申告分離課税が行なわれます。ただし、2037年12月31日まで基準所得税額に2.1%の税率を乗じた復興特別所得税が課され、税率は20.315%（所得税15%、復興特別所得税0.315%および地方税5%）となります。

ハ．損益通算について

一部解約時および償還時の損失については、確定申告により、上場株式等（特定公社債、公募公社債投資信託を含みます。）の譲渡益および償還差益と相殺することができ、申告分離課税を選択した上場株式等の配当所得および利子所得との損益通算も可能となります。また、翌年以後3年間、上場株式等の譲渡益・償還差益および配当等・利子から繰越控除することができます。一部解

約時および償還時の差益については、他の上場株式等の譲渡損および償還差損との相殺が可能となります。

なお、特定口座にかかる課税上の取扱いにつきましては、販売会社にお問合わせ下さい。

< 財形年金貯蓄および財形住宅貯蓄について >

当ファンドでは、財形年金貯蓄および財形住宅貯蓄の利用が可能です（ただし、販売会社によっては、ご利用になれない場合があります。）。財形年金貯蓄および財形住宅貯蓄を利用した場合、元金550万円までの収益分配金ならびに一部解約時および償還時の個別元本超過額に税金はかかりません。

< マル優制度について >

当ファンドでは、少額貯蓄非課税制度（マル優制度）の利用が可能です（ただし、販売会社によっては、ご利用になれない場合があります。）。少額貯蓄非課税制度（マル優制度）を利用した場合、一人につき元金350万円（すでにご利用の場合には、その金額を差引いた額）までの収益分配金ならびに一部解約時および償還時の個別元本超過額に税金はかかりません。

なお、同制度は、2006年から、障害者等に対する少額貯蓄非課税制度に改組されております。

法人の投資者に対する課税

法人の投資者が支払いを受ける収益分配金ならびに一部解約時および償還時の個別元本超過額については利子所得として課税され、15%（所得税15%）の税率で源泉徴収され法人の受取額となります。ただし、2037年12月31日まで基準所得税額に2.1%の税率を乗じた復興特別所得税が課され、税率は15.315%（所得税15%および復興特別所得税0.315%）となります。なお、益金不算入制度の適用はありません。

源泉徴収された税金は法人税額から控除されます。

< 注 > 個別元本について

原則として、投資者ごとの信託時の受益権の価額（2002年3月31日以前の取得にかかる受益権の信託時の受益権の価額については1万口当たり1万円）が当該投資者の元本（個別元本）にあたります。

投資者が同一ファンドの受益権を複数回取得した場合、個別元本は、当該投資者が追加信託を行なうつど当該投資者の受益権口数で加重平均することにより算出されます。

ただし、個別元本は、複数支店で同一ファンドをお申込みの場合などにより把握方法が異なる場合がありますので、販売会社にお問合わせ下さい。

- () 外国税額控除の適用となった場合には、分配時の税金が上記と異なる場合があります。
- () 上記は、2022年3月末現在のもので、税法が改正された場合等には、上記の内容が変更になることがあります。
- () 課税上の取扱いの詳細につきましては、税務専門家等にご確認されることをお勧めします。

5 【運用状況】

(1) 【投資状況】（2022年3月31日現在）

投資状況

投資資産の種類	時価(円)	投資比率(%)
親投資信託受益証券	12,341,143,512	99.54
内 日本	12,341,143,512	99.54
コール・ローン、その他の資産(負債控除後)	57,344,392	0.46
純資産総額	12,398,487,904	100.00

(注1) 投資比率は、ファンドの純資産総額に対する当該資産の時価の比率です。

(注2) 投資資産の内書きの時価および投資比率は、当該資産の地域別の内訳です。

(2) 【投資資産】（2022年3月31日現在）

【投資有価証券の主要銘柄】

イ．主要銘柄の明細

	銘柄名	地域	種類	株数、口数	簿価単価 簿価 (円)	評価単価 時価 (円)	投資 比率 (%)
				また は 額面金額			
1	公社債投信マザーファンド	日本	親投資 信託受 益証券	11,795,033,463	1.0463 12,341,143,621	1.0463 12,341,143,512	99.54

(注) 投資比率は、ファンドの純資産総額に対する当該銘柄の時価の比率です。

ロ．投資有価証券の種類別投資比率

投資有価証券の種類	投資比率
親投資信託受益証券	99.54%
合計	99.54%

(注) 投資比率は、ファンドの純資産総額に対する当該有価証券の時価の比率です。

ハ．投資株式の業種別投資比率

該当事項はありません。

【投資不動産物件】

該当事項はありません。

【その他投資資産の主要なもの】

該当事項はありません。

(3) 【運用実績】

【純資産の推移】

	純資産総額 (分配落) (円)	純資産総額 (分配付) (円)	1口当たりの 純資産額 (分配落)(円)	1口当たりの 純資産額 (分配付)(円)
第51計算期間末 (2012年7月19日)	24,522,278,173	24,572,916,630	1.0000	1.0021
第52計算期間末 (2013年7月19日)	22,878,480,996	22,909,527,092	1.0000	1.0014
第53計算期間末 (2014年7月22日)	21,562,587,801	21,588,635,392	1.0000	1.0012
第54計算期間末 (2015年7月21日)	20,499,532,987	20,517,531,573	1.0000	1.0009
第55計算期間末 (2016年7月19日)	19,094,921,968	19,103,724,725	1.0000	1.0005
第56計算期間末 (2017年7月19日)	17,661,355,625	17,661,355,625	1.0000	1.0000
第57計算期間末 (2018年7月19日)	15,929,482,701	15,929,482,701	0.9997	0.9997
第58計算期間末 (2019年7月19日)	14,263,817,592	14,263,817,592	0.9998	0.9998
第59計算期間末 (2020年7月20日)	13,526,060,410	13,526,060,410	0.9998	0.9998
2021年3月末日	13,305,826,945	-	0.9999	-
4月末日	13,090,088,488	-	0.9999	-
5月末日	12,904,220,437	-	0.9999	-
6月末日	12,757,339,081	-	0.9999	-
第60計算期間末 (2021年7月19日)	12,675,052,969	12,675,052,969	0.9999	0.9999
7月末日	13,288,444,624	-	0.9999	-
8月末日	13,200,891,531	-	0.9999	-
9月末日	13,121,168,697	-	0.9999	-
10月末日	13,029,516,610	-	0.9999	-
11月末日	12,943,729,024	-	0.9999	-
12月末日	12,841,094,246	-	0.9999	-

2022年1月末日	12,708,809,822	-	0.9999	-
2月末日	12,572,965,770	-	0.9998	-
3月末日	12,398,487,904	-	0.9998	-

【分配の推移】

	1口当たり分配金(円)
第51計算期間	0.002065
第52計算期間	0.001357
第53計算期間	0.001208
第54計算期間	0.000878
第55計算期間	0.000461
第56計算期間	0.000000
第57計算期間	0.000000
第58計算期間	0.000000
第59計算期間	0.000000
第60計算期間	0.000000

【収益率の推移】

	収益率(%)
第51計算期間	0.2
第52計算期間	0.1
第53計算期間	0.1
第54計算期間	0.1
第55計算期間	0.0
第56計算期間	0.0
第57計算期間	0.0
第58計算期間	0.0
第59計算期間	0.0
第60計算期間	0.0

(4) 【設定及び解約の実績】

	設定数量(口)	解約数量(口)
第51計算期間	1,775,675,630	4,414,504,064
第52計算期間	1,852,930,271	3,496,706,005
第53計算期間	1,754,845,716	3,070,749,516
第54計算期間	1,542,187,650	2,605,234,524
第55計算期間	1,294,683,293	2,699,293,939
第56計算期間	1,332,627,641	2,765,505,030

第57計算期間	1,120,414,188	2,848,937,238
第58計算期間	993,629,529	2,660,754,199
第59計算期間	938,509,166	1,676,063,708
第60計算期間	754,541,195	1,606,602,162

(参考) マザーファンド

公社債投信マザーファンド

(1) 投資状況 (2022年3月31日現在)

投資状況

投資資産の種類	時価(円)	投資比率(%)
地方債証券	17,465,312,394	15.60
内 日本	17,465,312,394	15.60
特殊債券	20,768,172,657	18.55
内 日本	20,768,172,657	18.55
社債券	25,262,825,597	22.56
内 日本	25,262,825,597	22.56
その他有価証券	32,866,645,339	29.36
内 日本	32,866,645,339	29.36
コール・ローン、その他の資産(負債控除後)	15,593,412,304	13.93
純資産総額	111,956,368,291	100.00

(注1) 投資比率は、ファンドの純資産総額に対する当該資産の時価の比率です。

(注2) 投資資産の内書きの時価および投資比率は、当該資産の地域別の内訳です。

(2) 投資資産 (2022年3月31日現在)

投資有価証券の主要銘柄

イ. 主要銘柄の明細

	銘柄名	地域	種類	株数、口数	簿価単価 簿価 (円)	評価単価 時価 (円)	利率(%) 償還期限 (年/月/日)	投資 比率 (%)
				また は 額面金額				
1	みずほ証券 CP 20220418	日本	その他 有価証 券	5,000,000,000	99.99 4,999,975,255	99.99 4,999,975,255	- -	4.47
2	S M B C 日興証券 CP 20220421	日本	その他 有価証 券	5,000,000,000	99.99 4,999,971,176	99.99 4,999,971,176	- -	4.47

3	みずほ証券 CP 20220502	日本	その他 有価証 券	5,000,000,000	99.99 4,999,951,706	99.99 4,999,951,706	- -	4.47
4	3 2 9 信金中金	日本	特殊債 券	4,900,000,000	100.00 4,900,212,305	100.00 4,900,212,305	0.060000 2022/04/27	4.38
5	JSC CP 20220428	日本	その他 有価証 券	4,000,000,000	99.99 3,999,969,312	99.99 3,999,969,312	- -	3.57
6	フォレスト CP 20220428	日本	その他 有価証 券	3,923,000,000	99.99 3,922,969,857	99.99 3,922,969,857	- -	3.50
7	SUMITOMO MITSUI FINANCE & LEASING CO LTD	日本	社債券	3,000,000,000	100.00 3,000,109,914	100.00 3,000,109,914	0.010000 2022/09/14	2.68
8	三井住友 F & L CP 20220421	日本	その他 有価証 券	3,000,000,000	99.99 2,999,974,053	99.99 2,999,974,053	- -	2.68
9	3 7 地方公共団体	日本	特殊債 券	2,900,000,000	100.20 2,905,950,645	100.20 2,905,950,645	0.852000 2022/06/28	2.60
10	1 共同地方1年	日本	地方債 証券	2,900,000,000	100.00 2,900,004,684	100.00 2,900,004,684	0.001000 2022/04/14	2.59
11	mitsubishi HC CAPITAL INC	日本	社債券	2,000,000,000	100.00 2,000,045,617	100.00 2,000,045,617	0.010000 2022/10/25	1.79
12	SUMITOMO MITSUI FINANCE & LEASING CO LTD	日本	社債券	2,000,000,000	100.00 2,000,037,696	100.00 2,000,037,696	0.010000 2022/11/15	1.79
13	mitsubishi HC CAPITAL INC	日本	社債券	2,000,000,000	100.00 2,000,011,442	100.00 2,000,011,442	0.010000 2022/07/12	1.79
14	Mitsubishi HC Capital Inc	日本	社債券	2,000,000,000	100.00 2,000,000,000	100.00 2,000,000,000	0.010000 2022/06/21	1.79
15	mitsubishi HC CAPITAL INC	日本	社債券	2,000,000,000	100.00 2,000,000,000	100.00 2,000,000,000	0.010000 2022/11/16	1.79
16	フォレスト CP 20220531	日本	その他 有価証 券	2,000,000,000	99.99 1,999,966,547	99.99 1,999,966,547	- -	1.79
17	オリックス CP 20220617	日本	その他 有価証 券	2,000,000,000	99.99 1,999,914,513	99.99 1,999,914,513	- -	1.79

18	Sumitomo Mitsui Finance & Leasing Co Ltd	日本	社債券	2,000,000,000	99.97 1,999,586,860	99.97 1,999,586,860	0.010000 2022/05/25	1.79
19	24 - 6 北海道公債	日本	地方債証券	1,800,000,000	100.35 1,806,408,987	100.35 1,806,408,987	0.840000 2022/08/31	1.61
20	29 - 6 北海道5年	日本	地方債証券	1,800,000,000	100.00 1,800,168,106	100.00 1,800,168,106	0.010000 2022/07/28	1.61
21	11804 利付商工債	日本	特殊債券	1,500,000,000	100.00 1,500,126,999	100.00 1,500,126,999	0.060000 2022/05/27	1.34
22	1あいおいニツセ劣後	日本	社債券	1,400,000,000	100.81 1,411,374,173	100.81 1,411,374,173	1.809000 2022/09/27	1.26
23	360 大阪府公債	日本	地方債証券	1,312,000,000	100.14 1,313,944,854	100.14 1,313,944,854	0.900000 2022/05/30	1.17
24	236 利付商工債	日本	特殊債券	1,300,000,000	100.00 1,300,122,446	100.00 1,300,122,446	0.020000 2022/09/27	1.16
25	24 - 4 北海道公債	日本	地方債証券	1,200,000,000	100.22 1,202,679,672	100.22 1,202,679,672	0.900000 2022/06/29	1.07
26	11 セブンアンドアイ	日本	社債券	1,200,000,000	100.11 1,201,346,992	100.11 1,201,346,992	0.514000 2022/06/20	1.07
27	18 沖縄振興開発	日本	特殊債券	1,100,000,000	100.19 1,102,156,008	100.19 1,102,156,008	0.887000 2022/06/20	0.98
28	114 日本政策投資	日本	特殊債券	1,000,000,000	100.00 1,000,076,096	100.00 1,000,076,096	0.001000 2022/12/20	0.89
29	82 東日本高速道	日本	社債券	1,000,000,000	99.99 999,999,072	99.99 999,999,072	0.001000 2022/07/15	0.89
30	フォレスト CP 20220428	日本	その他有価証券	910,000,000	99.99 909,993,008	99.99 909,993,008	- -	0.81

(注) 投資比率は、ファンドの純資産総額に対する当該銘柄の時価の比率です。

ロ．投資有価証券の種類別投資比率

投資有価証券の種類	投資比率
地方債証券	15.60%
特殊債券	18.55%
社債券	22.56%
その他有価証券	29.36%
合計	86.07%

(注) 投資比率は、ファンドの純資産総額に対する当該有価証券の時価の比率です。

ハ．投資株式の業種別投資比率

該当事項はありません。

投資不動産物件

該当事項はありません。

その他投資資産の主要なもの

該当事項はありません。

（参考情報）運用実績

●公社債投信(7月号)

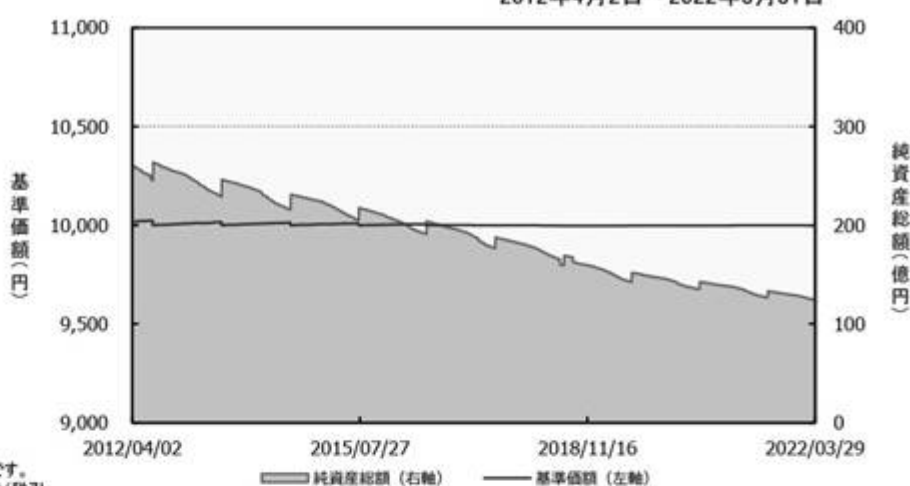
2022年3月31日現在

※過去の実績を示したものであり、将来の成果を示唆・保証するものではありません。

基準価額・純資産の推移

2012年4月2日～2022年3月31日

基準価額	9,998円
純資産総額	123億円



基準価額の騰落率	
期間	ファンド
1か月間	0.0%
3か月間	-0.0%
6か月間	-0.0%
1年間	-0.0%
3年間	0.0%
5年間	-0.0%

※上記の「基準価額の騰落率」とは、「分配金再投資基準価額」の騰落率です。
 ※「分配金再投資基準価額」は、分配金(税引前)を分配時にファンドへ再投資したものとみなして計算しています。

※基準価額の計算において運用管理費用(信託報酬)は控除しています。

分配の推移(10,000口当たり、税引前)

直近1年間分配金合計額: 0.00円 設定来分配金合計額: 25,639.61円

決算期	第49期	第50期	第51期	第52期	第53期	第54期	第55期	第56期	第57期	第58期	第59期	第60期
	10年7月	11年7月	12年7月	13年7月	14年7月	15年7月	16年7月	17年7月	18年7月	19年7月	20年7月	21年7月
分配金	45.09円	21.26円	20.65円	13.57円	12.08円	8.78円	4.61円	0円	0円	0円	0円	0円

※分配金は、収益分配方針に基づいて委託会社が決定します。あらかじめ一定の額の分配をお約束するものではありません。分配金が支払われない場合もあります。

主要な資産の状況

※比率は、純資産総額に対するものです。

種別構成		格付別構成				組入上位10銘柄			
種類	比率	債券	比率	短期金融資産	比率	組入銘柄	資産	償還日(期日)	比率
国債証券	-	AAA	2.1%	A-1	34.1%	SMBC日興証券	CP	2022/04/21	4.4%
地方債証券	15.5%	AA	43.5%	A-2	-	みずほ証券	CP	2022/04/18	4.4%
特殊債証券	7.8%	A	3.3%	A-3	-	みずほ証券	CP	2022/05/02	4.4%
金融債券	10.7%	BBB	-	B以下	-	329 信金中金	債券	2022/04/27	4.4%
普通社債券等	22.5%	BB以下	-	無格付	-	JSC	CP	2022/04/28	3.6%
CP	29.2%	無格付	17.0%			フォレスト	CP	2022/04/28	3.5%
CD	-					SUMITOMO MITSUI FINANCE & LEASING CO LTD	債券	2022/09/14	2.7%
CP現先取引	-					三井住友F&L	CP	2022/04/21	2.7%
国債現先取引	-					MITSUBISHI HC CAPITAL INC	債券	2022/10/25	1.8%
コール・ローン、その他	14.3%					SUMITOMO MITSUI FINANCE & LEASING CO LTD	債券	2022/11/15	1.8%
合計	100.0%	合計	65.9%	合計	34.1%	合計			33.6%

※種別構成については、「普通社債券等」は、海外の国債証券、海外の地方債証券、海外の特殊債証券を含みます。

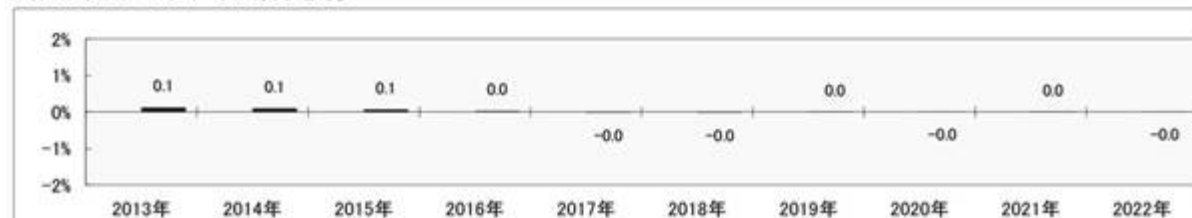
※格付別構成は、有価証券に対する比率です。

※格付別構成については、R&I、JCR、Moody's、S&P、Fitchの格付けのうち最も高いものを採用し、算出しています。

※組入上位10銘柄は、国債証券、政府保証債券、地方債証券、特殊債証券、現先取引を除いています。

年間収益率の推移

当ファンドにはベンチマークはありません。



*ファンドの「年間収益率」は、「分配金再投資基準価額」の騰落率です。

*2022年は3月31日までの騰落率を表しています。

委託会社のホームページ等で運用状況が開示されている場合があります。

第2 【管理及び運営】

1 【申込(販売)手続等】

受益権の取得申込者は、販売会社において取引口座を開設のうえ、取得の申込みを行なうものとします。

当ファンドには、収益分配金を税金を差引いた後自動的に再投資する「分配金再投資コース」と、収益の分配が行なわれるごとに収益分配金を受益者に支払う「分配金支払いコース」があります。

「分配金再投資コース」、財形貯蓄、財形年金貯蓄または財形住宅貯蓄を利用する場合、取得申込者は、販売会社と「積立投資約款」、「勤労者財産形成貯蓄約款」、「勤労者財産形成年金貯蓄約款」または「勤労者財産形成住宅貯蓄約款」にしたがい契約（以下「別に定める契約」といいます。）を締結します。

販売会社は、受益権の取得申込者に対し、1万口単位または1万円単位として販売会社が定める単位をもって取得の申込みに応じることができます。ただし、「分配金再投資コース」については、1,000円以上1円単位、3,000口以上1口単位、3,000円以上1円単位、5,000口以上1口単位、5,000円以上1円単位または1万円以上1円単位、財形貯蓄、財形年金貯蓄、財形住宅貯蓄については、1,000円以上1円単位をもって取得の申込みに応じることができます。

お買付価額（1万口当たり）は、各計算期間終了日の基準価額とします。

お申込手数料は、かかりません。

販売会社が定める時間までに受付けた取得の申込みを、当日の受付分として取扱います。

取得申込者は販売会社に、取得申込みと同時にまたはあらかじめ、自己のために開設された当ファンドの受益権の振替を行なうための振替機関等の口座を示すものとし、当該口座に当該取得申込者にかかる口数の増加の記載または記録が行なわれます。なお、販売会社は、当該取得申込みの代金の支払いと引換えに、当該口座に当該取得申込者にかかる口数の増加の記載または記録を行なうことができます。委託会社は、追加信託により分割された受益権について、振替機関等の振替口座簿への新たな記載または記録をするため社振法に定める事項の振替機関への通知を行なうものとします。振替機関等は、委託会社から振替機関への通知があった場合、社振法の規定にしたがい、その備える振替口座簿への新たな記載または記録を行ないます。受託会社は、追加信託により生じた受益権については追加信託のつど、振替機関の定める方法により、振替機関へ当該受益権にかかる信託を設定した旨の通知を行ないます。

2 【換金(解約)手続等】

受益者は、保有する受益権について、一部解約の実行を請求すること、または買取りを請求することにより換金することができます。

販売会社が定める時間までに受付けた換金の申込みを、当日の受付分として取扱います。

イ．一部解約

受益者は、自己に帰属する受益権につき、委託会社に1口単位または1万口単位として販売会社が定める単位（当該受益者が「分配金再投資コース」、財形貯蓄、財形年金貯蓄、財形住宅貯蓄を利用している場合には1口単位）をもって一部解約の実行を請求することができます。

受益者が一部解約の実行の請求をするときは、販売会社に対し、振替受益権をもって行なうものとします。

解約価額は、一部解約の実行の請求を受付けた日の基準価額から、当該一部解約にかかる実績報酬を控除した価額とします。

受益者は、解約価額を、販売会社または委託会社に問い合わせることにより知ることができます。

・お電話によるお問合わせ先（委託会社）

電話番号（コールセンター） 0120-106212

（営業日の9:00～17:00）

委託会社は、受益者が一部解約の実行を請求したときは、一部解約金から、当該一部解約にかかる受益権の取得日に応じて、次に規定する手数料および当該手数料にかかる消費税等に相当する金額を徴収するものとします。

1. 受益者が1962年4月20日以前に取得した受益権を一部解約する場合...1万口につき27.5円（税抜25円）
2. 受益者が1962年4月21日以降2001年3月21日以前に取得した受益権を一部解約する場合...1万口につき110円（税抜100円）
3. 受益者が2001年3月22日以降2002年3月20日以前に取得した受益権を一部解約する場合...1万口につき27.5円（税抜25円）
4. 受益者が2002年3月21日以降に取得した受益権を一部解約する場合...1万口につき110円（税抜100円）以内（実際に適用する金額は、1万口につき2.2円（税抜2円）以内で販売会社が定める額とします。）

ただし、委託会社は、販売会社にやむを得ない事情があるとき（委託会社に申出た場合に限りま

す。）は、手数料を徴収しないことができます。
1万口当たりの手取額は、解約価額から所得税および地方税（ ）、手数料および当該手数料に対する消費税等に相当する金額を差引いた額とします。

（ ）くわしくは、「第1 ファンドの状況 4 手数料等及び税金 (5) 課税上の取扱い」をご参照下さい。

委託会社は、金融商品取引所における取引の停止、外国為替取引の停止その他やむを得ない事情があるときは、一部解約の実行の請求の受け付けを中止することができます。一部解約の実行の請求の受け付けが中止された場合には、受益者は当該受付中止以前に行なった当日の一部解約の実行の請求を撤回できます。ただし、受益者がその一部解約の実行の請求を撤回しない場合には、当該振替受益権の解約価額は、当該受付中止を解除した後の最初の基準価額の計算日に一部解約の実行の請求を受付けたものとして、上記に準じて計算される価額とします。

一部解約金は、販売会社の営業所等において、原則として一部解約の実行の請求受付日から起算して4営業日目から受益者に支払います。

受託会社は、一部解約金について、受益者への支払日に、その全額を委託会社の指定する預金口座等に払込みます。受託会社は、これにより、受益者に対し一部解約金を支払う責に任じないものとし

す。

ロ．買取り

受益者が買取り請求をするときは、販売会社に対し、振替受益権をもって行なうものとします。

販売会社は、受益者の請求があった場合には、その買取りの申込みを受付けた日の基準価額から実績報酬および当該買取りに関して課税対象者にかかる所得税および地方税（ ）に相当する金額ならびに一部解約にかかる手数料と同額の手数料および当該手数料にかかる消費税等に相当する金額を控除した価額をもって、振替受益権を買取るものとします。

（ ）くわしくは、「第1 ファンドの状況 4 手数料等及び税金 (5) 課税上の取扱い」をご参照下さい。

受益者は、当該価額を、販売会社に問合わせることにより知ることができます。

振替受益権の買取りは、1口単位または1万口単位として販売会社が定める単位とします。ただし、「分配金再投資コース」、財形貯蓄、財形年金貯蓄、財形住宅貯蓄にかかる振替受益権については、1口単位とすることができます。

販売会社は、金融商品取引所における取引の停止、外国為替取引の停止その他やむを得ない事情があるときは、振替受益権の買取りを中止することができます。振替受益権の買取りが中止された場合には、受益者は買取り中止以前に行なった当日の買取り請求を撤回できます。ただし、受益者がその買取り請求を撤回しない場合には、当該振替受益権の買取り価額は、買取り中止を解除した後の最初の基準価額の計算日に買取りを受付けたものとして、上記に準じて計算される価額とします。

一部解約の実行の請求を行なう受益者は、その口座が開設されている振替機関等に対して当該受益者の請求にかかる信託契約の一部解約を委託会社が行なうのと引換えに、当該一部解約にかかる受益権の口数と同口数の抹消の申請を行なうものとし、社振法の規定にしたがい当該振替機関等の口座において当該口数の減少の記載または記録が行なわれます。

3 【資産管理等の概要】

(1) 【資産の評価】

基準価額とは、信託財産の純資産総額を計算日における受益権口数で除した1万口当たりの価額をいいます。純資産総額とは、信託財産に属する資産（受入担保金代用有価証券を除きます。）を法令および一般社団法人投資信託協会規則にしたがって時価（注1、注2）により評価して得た信託財産の資産総額から負債総額を控除した金額をいいます。

（注1）当ファンドの主要な投資対象資産の評価方法の概要

- ・ マザーファンドの受益証券：計算日の基準価額で評価します。
- ・ 公社債：原則として、次に掲げるいずれかの価額で評価します。
 1. 日本証券業協会が発表する売買参考統計値（平均値）
 2. 金融商品取引業者、銀行等の提示する価額（売気配相場を除く。）
 3. 価格情報会社の提供する価額

（注2）マザーファンドの主要な投資対象資産の評価方法の概要

- ・ 公社債：原則として、次に掲げるいずれかの価額で評価します。
 1. 日本証券業協会が発表する売買参考統計値（平均値）

2. 金融商品取引業者、銀行等の提示する価額(売気配相場を除く。)
3. 価格情報会社の提供する価額

なお、外貨建資産(外国通貨表示の有価証券(以下「外貨建有価証券」といいます。))、預金その他の資産をいいます。以下同じ。)の円換算については、原則として、わが国における計算日の対顧客電信売買相場の仲値によって計算します。また、予約為替の評価は、原則として、わが国における計算日の対顧客先物売買相場の仲値によって計算します。

基準価額は、原則として、委託会社の各営業日に計算されます。

基準価額は、販売会社または委託会社に問い合わせることにより知ることができます。また、委託会社のホームページでご覧になることもできます。

- ・お電話によるお問合わせ先(委託会社)

電話番号(コールセンター) 0120-106212

(営業日の9:00~17:00)

- ・委託会社のホームページ

アドレス <https://www.daiwa-am.co.jp/>

委託会社は、追加信託においては、追加信託金と追加信託にかかる元本の額との差額を追加信託差損金として計上します。また、委託会社は、信託の一部解約においては、一部解約にかかる元本の額と一部解約にかかる個別元本の合計額との差額を追加信託差損金から控除するとともに、一部解約金の一部解約にかかる個別元本の合計額を超過する場合には当該超過額を解約差損金として計上し、一部解約金の一部解約にかかる個別元本の合計額を下回る場合には当該差額を解約差益金として計上します。

(2) 【保管】

該当事項はありません。

(3) 【信託期間】

無期限です。ただし、(5) により信託契約を解約し、信託を終了させることがあります。

(4) 【計算期間】

毎年7月20日から翌年7月19日までとします。

上記にかかわらず、上記により各計算期間終了日に該当する日(以下「該当日」といいます。)が休業日の場合には、各計算期間終了日は該当日の翌営業日とし、その翌日より次の計算期間が開始されるものとします。

(5) 【その他】

信託の終了

1. 委託会社は、信託契約を解約することが受益者のため有利であると認めるときまたはやむを得ない事情が発生したときは、受託会社と合意のうえ、信託契約を解約し、信託を終了させることができます。この場合において、委託会社は、あらかじめ、解約しようとする旨を監督官庁に届出ます。

2. 委託会社は、前1.の事項について、あらかじめ、解約しようとする旨を公告し、かつ、その旨を記載した書面を信託契約にかかる知られたる受益者に対して交付します。ただし、信託契約にかかるすべての受益者に対して書面を交付したときは、原則として、公告を行いません。
3. 前2.の公告および書面には、受益者で異議のある者は一定の期間内に委託会社に対して異議を述べるべき旨を付記します。なお、一定の期間は一月を下らないものとします。
4. 前3.の一定の期間内に異議を述べた受益者の受益権の口数が受益権の総口数の2分の1を超えるとときは、信託契約の解約をしません。
5. 委託会社は、信託契約の解約をしないこととしたときは、解約しない旨およびその理由を公告し、かつ、これらの事項を記載した書面を知られたる受益者に対して交付します。ただし、すべての受益者に対して書面を交付したときは、原則として、公告を行いません。
6. 前3.から前5.までの規定は、信託財産の状態に照らし、真にやむを得ない事情が生じている場合であって、前3.の一定の期間が一月を下らずにその公告および書面の交付を行なうことが困難な場合には適用しません。
7. 委託会社は、監督官庁より信託契約の解約の命令を受けたときは、その命令にしたがい、信託契約を解約し、信託を終了させます。
8. 委託会社が監督官庁より登録の取消しを受けたとき、解散したときまたは業務を廃止したときは、委託会社は、信託契約を解約し、信託を終了させます。ただし、監督官庁が、信託契約に関する委託会社の業務を他の投資信託委託会社に引継ぐことを命じたときは、前4.に該当する場合を除き、当該投資信託委託会社と受託会社との間において存続します。
9. 受託会社が辞任した場合または裁判所が受託会社を解任した場合において、委託会社が新受託会社を選任できないときは、委託会社は信託契約を解約し、信託を終了させます。

信託約款の変更

1. 委託会社は、受益者の利益のため必要と認めるときまたはやむを得ない事情が発生したときは、受託会社と合意のうえ、信託約款を変更することができます。この場合において、委託会社は、あらかじめ、変更しようとする旨およびその内容を監督官庁に届出ます。
2. 委託会社は、前1.の変更事項のうち、その内容が重大なものについて、あらかじめ、変更しようとする旨およびその内容を公告し、かつ、これらの事項を記載した書面を信託約款にかかる知られたる受益者に対して交付します。ただし、信託約款にかかるすべての受益者に対して書面を交付したときは、原則として、公告を行いません。
3. 前2.の公告および書面には、受益者で異議のある者は一定の期間内に委託会社に対して異議を述べるべき旨を付記します。なお、一定の期間は一月を下らないものとします。
4. 前3.の一定の期間内に異議を述べた受益者の受益権の口数が受益権の総口数の2分の1を超えるとときは、信託約款の変更をしません。
5. 委託会社は、信託約款の変更をしないこととしたときは、変更しない旨およびその理由を公告し、かつ、これらの事項を記載した書面を知られたる受益者に対して交付します。ただし、すべての受益者に対して書面を交付したときは、原則として、公告を行いません。
6. 委託会社は、監督官庁の命令に基づいて信託約款を変更しようとするときは、前1.から前5.までの規定にしたがいます。

反対者の買取請求権

前 1. から6. までの規定にしたがい信託契約の解約を行なう場合または前 1. の規定にしたがい信託約款の変更を行なう場合において、前 3. または前 3. の一定の期間内に委託会社に対して異

議を述べた受益者は、受託会社に対し、自己に帰属する受益権を、信託財産をもって買取るべき旨を請求することができます。

運用報告書

1. 委託会社は、運用経過のほか信託財産の内容、有価証券売買状況、費用明細などのうち重要な事項を記載した交付運用報告書（投資信託及び投資法人に関する法律第14条第4項に定める運用報告書）を計算期間の末日ごとに作成し、信託財産にかかる知られたる受益者に対して交付します。また、電子交付を選択された場合には、所定の方法により交付します。
2. 委託会社は、運用報告書（全体版）（投資信託及び投資法人に関する法律第14条第1項に定める運用報告書）を作成し、委託会社のホームページに掲載します。

・委託会社のホームページ

アドレス <https://www.daiwa-am.co.jp/>

3. 前2.の規定にかかわらず、受益者から運用報告書（全体版）の交付の請求があった場合には、これを交付します。

なお、販売会社によっては、次のようなとりまとめ交付を採用しています。

「分配金再投資コース」をご利用の場合には、年1回、公社債投信の1月号から12月号までの交付運用報告書を取りまとめたものをあらかじめお申出いただいたご住所にお届けします。財形貯蓄、財形年金貯蓄および財形住宅貯蓄をご利用の場合には、年4回、3か月分の交付運用報告書を取りまとめたものをあらかじめお申出いただいたご住所にお届けします。なお、ご希望により、「分配金再投資コース」をご利用の場合には、毎月決算ごと、年4回（3か月分とりまとめ）、年2回（6か月分とりまとめ）のいずれかに、財形貯蓄、財形年金貯蓄および財形住宅貯蓄をご利用の場合には、毎月決算ごとに送付方法を変更することができます。変更をご希望の方は販売会社にお申出下さい。

公告

1. 委託会社が受益者に対してする公告は、電子公告の方法により行ない、次のアドレスに掲載します。

<https://www.daiwa-am.co.jp/>

2. 前1.の電子公告による公告をすることができない事故その他やむを得ない事由が生じた場合の公告は、日本経済新聞に掲載します。

関係法人との契約の更改

委託会社と販売会社との間で締結される受益権の募集・販売の取扱い等に関する契約は、期間満了の1か月（または3か月）前までに、委託会社および販売会社いずれからも何ら意思の表示のないときは、自動的に1年間更新されるものとし、自動延長後の取扱いについてもこれと同様とします。

4 【受益者の権利等】

信託契約締結当初および追加信託当初の受益者は、委託会社の指定する受益権取得申込者とし、分割された受益権は、その取得申込口数に応じて、取得申込者に帰属します。

受益者の有する主な権利の内容、その行使の方法等は、次のとおりです。

収益分配金および償還金にかかる請求権

収益分配金は、決算日において振替機関等の振替口座簿に記載または記録されている受益者（当該収益分配金にかかる決算日以前において一部解約が行なわれた受益権にかかる受益者を除きます。また、当該収益分配金にかかる計算期間の末日以前に設定された受益権で取得申込代金支払前のため販売会社の名義で記載または記録されている受益権については原則として取得申込者とします。）に、原則として計算期間終了日から起算して5営業日までに支払います。

ただし、別に定める契約に基づいて収益分配金を再投資する受益者については、原則として毎計算期間終了日の翌日に収益分配金が再投資されます。再投資により増加した受益権は、振替口座簿に記載または記録されます。

償還金（信託終了時における信託財産の純資産総額を受益権口数で除した額をいいます。以下同じ。）は、信託終了日において振替機関等の振替口座簿に記載または記録されている受益者（信託終了日以前において一部解約が行なわれた受益権にかかる受益者を除きます。また、当該信託終了日以前に設定された受益権で取得申込代金支払前のため販売会社の名義で記載または記録されている受益権については原則として取得申込者とします。）に、原則として信託終了日から起算して5営業日までに支払います。

収益分配金および償還金の支払いは、販売会社の営業所等において行なうものとします。

受益者が、収益分配金について支払開始日から5年間その支払いを請求しないとき、および信託終了による償還金について、支払開始日から10年間その支払いを請求しないときは、その権利を失い、受託会社から交付を受けた金銭は、委託会社に帰属するものとします。

換金請求権

受益者は、保有する受益権について、一部解約の実行を請求すること、または買取りを請求することにより換金する権利を有します。権利行使の方法等については、「2 換金（解約）手続等」をご参照下さい。

第3 【ファンドの経理状況】

(1) 当ファンドの財務諸表は、「財務諸表等の用語、様式及び作成方法に関する規則」（昭和38年大蔵省令第59号）並びに同規則第2条の2の規定により、「投資信託財産の計算に関する規則」（平成12年総理府令第133号）に基づいて作成しております。

なお、財務諸表に記載している金額は、円単位で表示しております。

(2) 当ファンドは、金融商品取引法第193条の2第1項の規定に基づき、第60期計算期間（2020年7月21日から2021年7月19日まで）の財務諸表について、有限責任 あずさ監査法人により監査を受けております。

1 【財務諸表】

【財務諸表】

公社債投信（7月号）

(1)【貸借対照表】

(単位：円)

	第59期 2020年7月20日現在	第60期 2021年7月19日現在
資産の部		
流動資産		
コール・ローン	67,798,111	63,561,455
親投資信託受益証券	13,460,726,344	12,615,641,962
未収入金	1,360,508	5,452,956
流動資産合計	13,529,884,963	12,684,656,373
資産合計	13,529,884,963	12,684,656,373
負債の部		
流動負債		
未払解約金	3,670,587	9,460,320
その他未払費用	153,966	143,084
流動負債合計	3,824,553	9,603,404
負債合計	3,824,553	9,603,404
純資産の部		
元本等		
元本	¹ 13,528,838,593	¹ 12,676,777,626
剰余金		
期末剰余金又は期末欠損金（ ）	² 2,778,183	² 1,724,657
元本等合計	13,526,060,410	12,675,052,969
純資産合計	13,526,060,410	12,675,052,969
負債純資産合計	13,529,884,963	12,684,656,373

(2) 【損益及び剰余金計算書】

(単位：円)

	第59期		第60期	
	自	2019年7月20日 至 2020年7月20日	自	2020年7月21日 至 2021年7月19日
営業収益				
受取利息		271		152
有価証券売買等損益		4,286		1,308,283
営業収益合計		4,015		1,308,435
営業費用				
支払利息		31,635		19,151
その他費用		318,595		298,678
営業費用合計		350,230		317,829
営業利益又は営業損失（ ）		354,245		990,606
経常利益又は経常損失（ ）		354,245		990,606
当期純利益又は当期純損失（ ）		354,245		990,606
期首剰余金又は期首欠損金（ ）		2,575,543		2,778,183
剰余金増加額又は欠損金減少額		339,313		213,833
当期一部解約に伴う剰余金増加額又は欠損金減少額		339,313		213,833
剰余金減少額又は欠損金増加額		187,708		150,913
当期追加信託に伴う剰余金減少額又は欠損金増加額		187,708		150,913
分配金		1 -		1 -
期末剰余金又は期末欠損金（ ）		2,778,183		1,724,657

(3) 【注記表】

(重要な会計方針に係る事項に関する注記)

区 分	第60期	
	自 2020年7月21日	至 2021年7月19日
1. 有価証券の評価基準及び評価方法	親投資信託受益証券 移動平均法に基づき、時価で評価しております。 時価評価にあたっては、親投資信託受益証券の基準価額に基づいて評価しております。	
2. その他財務諸表作成のための基本となる重要な事項	計算期間末日 2020年7月19日が休日のため、前計算期間末日を2020年7月20日としております。このため、当計算期間は364日となっております。	

(貸借対照表に関する注記)

区 分	第59期	第60期
	2020年7月20日現在	2021年7月19日現在
1. 1 期首元本額	14,266,393,135円	13,528,838,593円
期中追加設定元本額	938,509,166円	754,541,195円
期中一部解約元本額	1,676,063,708円	1,606,602,162円
2. 計算期間末日における受益権の総数	13,528,838,593口	12,676,777,626口
3. 2 元本の欠損	貸借対照表上の純資産額が元本総額を下回っており、その差額は2,778,183円であります。	貸借対照表上の純資産額が元本総額を下回っており、その差額は1,724,657円であります。

(損益及び剰余金計算書に関する注記)

区 分	第59期	第60期
	自 2019年7月20日 至 2020年7月20日	自 2020年7月21日 至 2021年7月19日

1 分配金の計算過程	計算期間末における純資産額の元本超過額がないため、分配対象額は0円(1万口当たり0.00円)であり、分配を行っておりません。	計算期間末における純資産額の元本超過額がないため、分配対象額は0円(1万口当たり0.00円)であり、分配を行っておりません。
------------	--	--

(金融商品に関する注記)

金融商品の状況に関する事項

区 分	第60期 自 2020年7月21日 至 2021年7月19日
1. 金融商品に対する取組方針	当ファンドは、「投資信託及び投資法人に関する法律」第2条第4項に定める証券投資信託であり、投資信託約款に規定する「運用の基本方針」に従っております。
2. 金融商品の内容及びリスク	当ファンドが保有する金融商品の種類は、有価証券、金銭債権及び金銭債務等であり、その詳細を附属明細表に記載しております。なお、当ファンドは、親投資信託受益証券を通じて有価証券に投資しております。 これらの金融商品に係るリスクは、市場リスク(価格変動、金利変動等)、信用リスク、流動性リスクであります。
3. 金融商品に係るリスク管理体制	複数の部署と会議体が連携する組織的な体制によりリスク管理を行っております。信託財産全体としてのリスク管理を金融商品、リスクの種類毎に行っております。
4. 金融商品の時価等に関する事項 についての補足説明	金融商品の時価には、市場価格に基づく価額のほか、市場価格がない場合には合理的に算定された価額が含まれております。当該価額の算定においては、一定の前提条件等を採用しているため、異なる前提条件等に拠った場合、当該価額が異なることもあります。

金融商品の時価等に関する事項

区 分	第60期 2021年7月19日現在
1. 金融商品の時価及び貸借対照表計上額との差額	金融商品はすべて時価で計上されているため、貸借対照表計上額と時価との差額はありません。
2. 金融商品の時価の算定方法	(1)有価証券 重要な会計方針に係る事項に関する注記に記載しております。

(2)コール・ローン等の金銭債権及び金銭債務等
これらは短期間で決済されるため、時価は帳簿価額にほぼ等しい
ことから、当該帳簿価額を時価としております。

（有価証券に関する注記）

売買目的有価証券

種 類	第59期 2020年7月20日現在	第60期 2021年7月19日現在
	当計算期間の損益に 含まれた評価差額（円）	当計算期間の損益に 含まれた評価差額（円）
親投資信託受益証券	160	1,205,619
合計	160	1,205,619

（デリバティブ取引に関する注記）

ヘッジ会計が適用されていないデリバティブ取引

第59期 2020年7月20日現在	第60期 2021年7月19日現在
該当事項はありません。	該当事項はありません。

（関連当事者との取引に関する注記）

第60期 自 2020年7月21日 至 2021年7月19日
市場価格その他当該取引に係る価格を勘案して、一般の取引条件と異なる関連当事者との取引は行なわれていないため、該当事項はありません。

（1口当たり情報）

	第59期 2020年7月20日現在	第60期 2021年7月19日現在
1口当たり純資産額	0.9998円	0.9999円
（1万口当たり純資産額）	（9,998円）	（9,999円）

(4) 【附属明細表】

第1 有価証券明細表

(1) 株式

該当事項はありません。

(2) 株式以外の有価証券

種 類	銘 柄	券面総額	評価額 (円)	備考
親投資信託受益証券	公社債投信マザーファンド	12,057,385,035	12,615,641,962	
親投資信託受益証券 合計			12,615,641,962	
合計			12,615,641,962	

親投資信託受益証券における券面総額欄の数値は、証券数を表示しております。

第2 信用取引契約残高明細表

該当事項はありません。

第3 デリバティブ取引及び為替予約取引の契約額等及び時価の状況表

該当事項はありません。

(参考)

当ファンドは、「公社債投信マザーファンド」受益証券を主要投資対象としており、貸借対照表の資産の部に計上された「親投資信託受益証券」は、すべて同マザーファンドの受益証券であります。

なお、当ファンドの計算期間末日（以下、「期末日」）における同マザーファンドの状況は次のとおりであります。

「公社債投信マザーファンド」の状況

以下に記載した情報は監査の対象外であります。

貸借対照表

	2020年7月20日現在	2021年7月19日現在
	金額(円)	金額(円)
資産の部		
流動資産		
コール・ローン	19,853,721,877	3,939,890,829
地方債証券	5,491,648,677	28,218,475,522
特殊債券	10,260,605,519	13,805,599,432
社債券	52,631,023,139	36,363,638,112
その他有価証券 2	41,827,501,124	41,432,388,689
未収利息	107,805,651	83,178,078
前払費用	34,014,724	33,162,067
流動資産合計	130,206,320,711	123,876,332,729
資産合計	130,206,320,711	123,876,332,729

負債の部		
流動負債		
未払金	7,205,265,940	7,999,760,554
未払解約金	16,435,201	32,675,643
流動負債合計	7,221,701,141	8,032,436,197
負債合計	7,221,701,141	8,032,436,197
純資産の部		
元本等		
元本	1 117,555,720,187	110,719,758,322
剰余金		
期末剰余金又は期末欠損金（ ）	5,428,899,383	5,124,138,210
元本等合計	122,984,619,570	115,843,896,532
純資産合計	122,984,619,570	115,843,896,532
負債純資産合計	130,206,320,711	123,876,332,729

注記表

（重要な会計方針に係る事項に関する注記）

区 分	自 2020年7月21日 至 2021年7月19日
有価証券の評価基準及び評価方法	<p>地方債証券、特殊債券、社債券及びその他有価証券</p> <p>個別法に基づき、時価で評価しております。</p> <p>時価評価にあたっては、金融商品取引業者、銀行等の提示する価額（但し、売気配相場は使用しない）、価格情報会社の提供する価額又は日本証券業協会発表の売買参考統計値（平均値）等で評価しております。</p> <p>なお、適正な評価額を入手できなかった場合又は入手した評価額が時価と認定できない事由が認められた場合は、委託会社が忠実義務に基づいて合理的な事由をもって時価と認めた価額又は受託会社と協議のうえ両者が合理的な事由をもって時価と認めた価額で評価しております。</p>

（貸借対照表に関する注記）

区 分	2020年7月20日現在	2021年7月19日現在
1. 1 期首	2019年7月20日	2020年7月21日
期首元本額	124,493,085,193円	117,555,720,187円
期中追加設定元本額	7,003,735,706円	6,430,407,398円

期中一部解約元本額	13,941,100,712円	13,266,369,263円
期末元本額の内訳		
ファンド名		
公社債投信(1月号)	9,328,705,461円	8,803,038,531円
公社債投信(2月号)	7,759,992,249円	7,367,863,671円
公社債投信(3月号)	8,078,491,625円	7,646,486,000円
公社債投信(4月号)	7,922,730,507円	7,312,155,220円
公社債投信(5月号)	6,814,096,376円	6,402,320,495円
公社債投信(6月号)	12,824,205,787円	12,202,678,109円
公社債投信(7月号)	12,866,303,139円	12,057,385,035円
公社債投信(8月号)	8,721,853,488円	8,222,199,500円
公社債投信(9月号)	9,084,169,894円	8,651,852,279円
公社債投信(10月号)	8,051,455,882円	7,626,210,802円
公社債投信(11月号)	8,887,109,475円	8,531,617,165円
公社債投信(12月号)	17,216,606,304円	15,895,951,515円
計	117,555,720,187円	110,719,758,322円
2. 期末日における受益権の総数	117,555,720,187口	110,719,758,322口
3. 2 その他有価証券の内訳	短期社債等	短期社債等
	41,827,501,124円	41,432,388,689円

(金融商品に関する注記)

金融商品の状況に関する事項

区 分	自 2020年7月21日 至 2021年7月19日
1. 金融商品に対する取組方針	当ファンドは、「投資信託及び投資法人に関する法律」第2条第4項に定める証券投資信託であり、投資信託約款に規定する「運用の基本方針」に従っております。
2. 金融商品の内容及びリスク	当ファンドが保有する金融商品の種類は、有価証券、金銭債権及び金銭債務等であり、その詳細を附属明細表に記載しております。 これらの金融商品に係るリスクは、市場リスク(価格変動、金利変動等)、信用リスク、流動性リスクであります。

3. 金融商品に係るリスク管理体制	複数の部署と会議体が連携する組織的な体制によりリスク管理を行っております。信託財産全体としてのリスク管理を金融商品、リスクの種類毎に行っております。
4. 金融商品の時価等に関する事項についての補足説明	金融商品の時価には、市場価格に基づく価額のほか、市場価格がない場合には合理的に算定された価額が含まれております。当該価額の算定においては、一定の前提条件等を採用しているため、異なる前提条件等に拠った場合、当該価額が異なることもあります。

金融商品の時価等に関する事項

区 分	2021年7月19日現在
1. 金融商品の時価及び貸借対照表計上額との差額	金融商品はすべて時価で計上されているため、貸借対照表計上額と時価との差額はありません。
2. 金融商品の時価の算定方法	<p>(1)有価証券 重要な会計方針に係る事項に関する注記に記載しております。</p> <p>(2)コール・ローン等の金銭債権及び金銭債務等 これらは短期間で決済されるため、時価は帳簿価額にほぼ等しいことから、当該帳簿価額を時価としております。</p>

(有価証券に関する注記)

売買目的有価証券

種 類	2020年7月20日現在	2021年7月19日現在
	当期間の損益に含まれた評価差額(円)	当期間の損益に含まれた評価差額(円)
地方債証券	7,686,501	49,438,955
特殊債券	7,117,544	3,642,906
社債券	86,872,684	26,510,909
その他有価証券 (短期社債等)	5,564,621 (5,564,621)	726,884 (726,884)
合計	96,112,108	78,865,886

(注) 「当期間」とは当親投資信託の計算期間の開始日から期末日までの期間(2020年4月21日から2020年7月20日まで、及び2021年4月20日から2021年7月19日まで)を指しております。

(デリバティブ取引に関する注記)

ヘッジ会計が適用されていないデリバティブ取引

2020年7月20日現在	2021年7月19日現在
該当事項はありません。	該当事項はありません。

(1口当たり情報)

	2020年7月20日現在	2021年7月19日現在
1口当たり純資産額 (1万口当たり純資産額)	1.0462円 (10,462円)	1.0463円 (10,463円)

附属明細表

第1 有価証券明細表

(1) 株式

該当事項はありません。

(2) 株式以外の有価証券

種 類	銘 柄	券面総額 (円)	評価額 (円)	備考
地方債証券	2 3 - 8 北海道公債	250,000,000	250,753,336	
	1 2 - 2 宮城県5年	500,000,000	499,942,254	
	1 8 5 神奈川県公債	200,000,000	200,333,104	
	1 8 9 神奈川県公債	100,000,000	100,588,764	
	6 8 神奈川県5年	700,000,000	700,023,264	
	6 9 神奈川県5年	900,000,000	900,030,944	
	7 0 神奈川県5年	664,000,000	664,044,137	
	3 5 1 大阪府公債	1,000,000,000	1,000,284,400	
	3 5 2 大阪府公債	1,242,000,000	1,243,462,140	
	3 5 4 大阪府公債	200,000,000	200,580,256	
	3 5 5 大阪府公債	280,000,000	281,063,520	
	1 3 5 大阪府5年	410,000,000	410,036,164	
	2 3 - 1 3 兵庫県公債	100,000,000	100,643,025	
	2 3 - 1 1 愛知県公債	1,000,000,000	1,002,816,624	
	2 3 - 1 4 愛知県公債	350,000,000	351,284,208	
	2 3 - 4 広島県公債	100,000,000	100,376,240	
	2 3 - 8 福岡県公債	100,000,000	100,432,943	
	2 3 - 5 千葉県公債	100,000,000	100,375,768	
	2 3 - 7 千葉県公債	100,000,000	100,524,936	
	2 3 - 1 新潟県公債	800,000,000	802,910,330	
	2 8 - 1 茨城県5年	450,000,000	450,014,052	
	8 群馬県公債	800,000,000	802,929,928	
	7 群馬県公債5年	700,000,000	700,012,580	
	2 3 - 1 大分県公債	1,354,100,000	1,357,876,946	
1 0 1 共同発行地方	1,200,000,000	1,201,283,712		

1 0 2	共同発行地方	2,000,000,000	2,003,769,922	
1 0 3	共同発行地方	1,900,000,000	1,905,021,454	
1 0 4	共同発行地方	1,800,000,000	1,806,711,045	
1 0 6	共同発行地方	1,100,000,000	1,105,443,775	
1	共同地方1年	2,700,000,000	2,700,063,744	
2 3 - 1	長崎県公債	100,000,000	100,376,080	
2 3 - 2	島根県公債	200,000,000	200,730,456	
2 8 - 3	島根県公債	200,000,000	200,003,628	
2 3 - 1	滋賀県公債	300,000,000	301,095,672	
2 3 - 1	栃木県公債	250,000,000	250,939,984	
2 3 - 1	新潟市公債	200,000,000	200,882,687	
2 8 - 1	奈良県5年	200,000,000	199,976,594	
2 3 - 1	浜松市公債	200,000,000	200,742,000	
4 7 7	名古屋市債	200,000,000	200,847,960	
4 7 8	名古屋市債	100,000,000	100,707,471	
2 3 - 3	横浜市公債	200,000,000	200,516,089	
2 3 - 1 0	札幌市公債	100,000,000	100,411,300	
8 4	川崎市公債	200,000,000	200,798,190	
2 3 - 2	北九州市債	200,000,000	200,882,687	
2 8 - 3	福岡市5年	400,000,000	400,002,816	
2 3 - 2	広島市公債	300,000,000	300,820,628	
2 3 - 2	千葉市公債	200,000,000	200,751,536	
2 3 - 1	三重県公債	460,960,000	462,703,963	
2 8 - 1	鹿児島県5年	550,000,000	549,986,005	
2 3 - 1	徳島県公債	100,000,000	100,376,080	
2 3 - 1	山梨県公債	250,000,000	250,726,133	
2 3 - 1	岡山県公債	150,000,000	150,564,048	
地方債証券 合計			28,218,475,522	
特殊債券	2 7	地方公共団体	100,000,000	100,105,682
	3 0	地方公共団体	500,000,000	501,803,580
	3 4	地方公共団体	100,000,000	100,690,056
	1 6	水資源	100,000,000	100,008,055
	3 8	関西空港	200,000,000	200,898,280
	5 7	日本学生支援	400,000,000	400,041,275
	1 8 0 4	利付商工債	1,500,000,000	1,500,693,864
	2 2 2	利付商工債	100,000,000	100,002,088
	2 2 3	利付商工債	7,500,000,000	7,500,907,800
	2 2 7	利付商工債	1,000,000,000	1,000,450,372
	7 0	東日本高速道	2,300,000,000	2,299,998,380

特殊債券 合計			13,805,599,432	
社債券	0.02% Tokyo Century Corp 20211118	2,000,000,000	2,000,000,000	
	0.02% Tokyo Century Corp 20220302	2,000,000,000	2,000,000,000	
	0.02% Sumitomo Mitsui Finance & Leasing Co Ltd 20210916	3,000,000,000	3,000,000,000	
	0.01% Sumitomo Mitsui Finance & Leasing Co Ltd 20211117	2,000,000,000	2,000,000,000	
	0.01% Sumitomo Mitsui Finance & Leasing Co Ltd 20220525	2,000,000,000	1,997,672,830	
	5 クレディ・アグリコル	100,000,000	100,198,940	
	1 エイチエスピーシーHD	1,500,000,000	1,501,001,804	
	10 ゴールドマン サックス	300,000,000	303,177,528	
	82 東日本高速道	1,000,000,000	999,997,032	
	19 積水ハウス	100,000,000	100,000,144	
	17 森ビル	100,000,000	100,034,915	
	14 ZHD	100,000,000	100,075,920	
	7 楽天	100,000,000	100,175,898	
	10 楽天	100,000,000	100,046,110	
	12 JXホールディングス	300,000,000	300,004,960	
	29 住友金属鉱山	200,000,000	200,294,031	
	9 LIXILグループ	200,000,000	200,016,375	
	13 パナソニック	1,100,000,000	1,104,106,860	
	15 パナソニック	3,000,000,000	3,000,875,684	
	9 ドンキホーテHD	500,000,000	502,462,575	
	87 丸紅	100,000,000	100,308,000	
	11 りそなホールデイン	1,600,000,000	1,600,000,876	
	18 りそなホールデイン	400,000,000	400,001,116	
	11 りそな銀行劣	800,000,000	808,773,524	
	19 みずほBK劣後	2,165,000,000	2,186,464,357	
	41 三菱UFJリース	800,000,000	800,002,320	
	47 野村ホールディング	500,000,000	500,758,445	
	0.01% Mitsubishi UFJ Lease & Finance Co Ltd 20211124	2,000,000,000	2,000,028,097	
	0.01% Mitsubishi HC Capital Inc 20220621	2,000,000,000	2,000,000,000	
	0.01% MITSUBISHI HC CAPITAL INC 20220712	2,000,000,000	2,000,039,237	
79 小田急電鉄	148,000,000	148,001,736		
79 東日本旅客鉄道	4,000,000,000	4,008,686,460		

	1 1 東京地下鉄	100,000,000	100,432,338	
社債券	合計		36,363,638,112	
その他有価証券	(短期社債等)			
	フォレスト CP 20210730	375,000,000	374,998,788	
	フォレスト CP 20210831	671,000,000	670,992,028	
	フォレスト CP 20210930	493,000,000	492,990,136	
	フォレスト CP 20210831	5,385,000,000	5,384,936,546	
	フォレスト CP 20211029	509,000,000	508,985,767	
	J S C CP 20210730	1,000,000,000	999,996,986	
	オリックス CP 20210915	2,000,000,000	1,999,936,413	
	三井住友 F & L CP 20210721	3,000,000,000	2,999,997,461	
	三井住友 F & L CP 20211021	3,000,000,000	2,999,886,579	
	S M B C 日興証券 CP 20210721	5,000,000,000	4,999,997,186	
	S M B C 日興証券 CP 20210917	5,000,000,000	4,999,917,782	
	S M B C 日興証券 CP 20211021	5,000,000,000	4,999,873,975	
	みずほ証券 CP 20210816	5,000,000,000	4,999,942,395	
	みずほ証券 CP 20210830	5,000,000,000	4,999,936,647	
	(短期社債等) 合計		41,432,388,689	
その他有価証券	合計		41,432,388,689	
合計			119,820,101,755	

第2 信用取引契約残高明細表

該当事項はありません。

第3 デリバティブ取引及び為替予約取引の契約額等及び時価の状況表

該当事項はありません。

(1) 当ファンドの中間財務諸表は、「中間財務諸表等の用語、様式及び作成方法に関する規則」（昭和52年大蔵省令第38号）並びに同規則第38条の3及び第57条の2の規定により、「投資信託財産の計算に関する規則」（平成12年総理府令第133号）に基づいて作成しております。

なお、中間財務諸表に記載している金額は、円単位で表示しております。

(2) 当ファンドは、金融商品取引法第193条の2第1項の規定に基づき、当中間計算期間（2021年7月20日から2022年1月19日まで）の中間財務諸表について、有限責任 あずさ監査法人により中間監査を受けております。

【中間財務諸表】

公社債投信（7月号）

(1)【中間貸借対照表】

(単位：円)

	当中間計算期間末 2022年1月19日現在
資産の部	
流動資産	
コール・ローン	64,114,271
親投資信託受益証券	12,718,338,099
未収入金	12,397,363
流動資産合計	12,794,849,733
資産合計	12,794,849,733
負債の部	
流動負債	
未払解約金	19,221,444
その他未払費用	144,758
流動負債合計	19,366,202
負債合計	19,366,202
純資産の部	
元本等	
元本	¹ 12,777,372,552
剰余金	
中間剰余金又は中間欠損金（ ）	² 1,889,021
元本等合計	12,775,483,531
純資産合計	12,775,483,531
負債純資産合計	12,794,849,733

(2)【中間損益及び剰余金計算書】

(単位：円)

	当中間計算期間
	自 2021年7月20日
	至 2022年1月19日
営業収益	
受取利息	9
有価証券売買等損益	68
営業収益合計	59
営業費用	
支払利息	9,605
その他費用	144,758
営業費用合計	154,363
営業損失()	154,422
経常損失()	154,422
中間純損失()	154,422
期首剰余金又は期首欠損金()	1,724,657
剰余金増加額又は欠損金減少額	55,420
中間一部解約に伴う剰余金増加額又は欠損金減少額	55,420
剰余金減少額又は欠損金増加額	65,362
中間追加信託に伴う剰余金減少額又は欠損金増加額	65,362
中間剰余金又は中間欠損金()	1,889,021

(3) 【中間注記表】

(重要な会計方針に係る事項に関する注記)

区 分	当中間計算期間 自 2021年7月20日 至 2022年1月19日
有価証券の評価基準及び評価方法	親投資信託受益証券 移動平均法に基づき、時価で評価しております。 時価評価にあたっては、親投資信託受益証券の基準価額に基づいて評価しております。

(中間貸借対照表に関する注記)

区 分	当中間計算期間末 2022年1月19日現在
1. 1 期首元本額	12,676,777,626円
期中追加設定元本額	653,559,404円
期中一部解約元本額	552,964,478円
2. 中間計算期間末日における 受益権の総数	12,777,372,552口
3. 2 元本の欠損	中間貸借対照表上の純資産額が元本総額を下回っており、その差額は1,889,021円であります。

(中間損益及び剰余金計算書に関する注記)

区 分	当中間計算期間 自 2021年7月20日 至 2022年1月19日
	該当事項はありません。

(金融商品に関する注記)

金融商品の時価等に関する事項

区 分	当中間計算期間末 2022年1月19日現在
1. 金融商品の時価及び中間貸借対照表計上額との差額	金融商品はすべて時価で計上されているため、中間貸借対照表計上額と時価との差額はありません。

2. 金融商品の時価の算定方法	<p>(1)有価証券 重要な会計方針に係る事項に関する注記に記載しております。</p> <p>(2)コール・ローン等の金銭債権及び金銭債務等 これらは短期間で決済されるため、時価は帳簿価額にほぼ等しいことから、当該帳簿価額を時価としております。</p>
-----------------	--

（デリバティブ取引に関する注記）

ヘッジ会計が適用されていないデリバティブ取引

当中間計算期間末 2022年1月19日現在
該当事項はありません。

（1口当たり情報）

	当中間計算期間末 2022年1月19日現在
1口当たり純資産額 (1万口当たり純資産額)	0.9999円 (9,999円)

（参考）

当ファンドは、「公社債投信マザーファンド」受益証券を主要投資対象としており、中間貸借対照表の資産の部に計上された「親投資信託受益証券」は、すべて同マザーファンドの受益証券であります。

なお、当ファンドの中間計算期間末日（以下、「期末日」）における同マザーファンドの状況は次のとおりであります。

「公社債投信マザーファンド」の状況

以下に記載した情報は監査の対象外であります。

貸借対照表

	2022年1月19日現在 金額（円）
資産の部	
流動資産	
コール・ローン	8,705,708,758
地方債証券	17,571,497,518
特殊債券	15,428,035,944

社債券		31,601,372,965
その他有価証券	2	48,296,269,039
未収利息		63,521,589
前払費用		22,422,819
流動資産合計		121,688,828,632
資産合計		121,688,828,632
負債の部		
流動負債		
未払金		8,100,030,760
未払解約金		72,970,323
流動負債合計		8,173,001,083
負債合計		8,173,001,083
純資産の部		
元本等		
元本	1	108,492,060,377
剰余金		
期末剰余金又は期末欠損金（ ）		5,023,767,172
元本等合計		113,515,827,549
純資産合計		113,515,827,549
負債純資産合計		121,688,828,632

注記表

(重要な会計方針に係る事項に関する注記)

区 分	自 2021年7月20日 至 2022年1月19日
有価証券の評価基準及び評価方法	<p>地方債証券、特殊債券、社債券及びその他有価証券</p> <p>個別法に基づき、時価で評価しております。</p> <p>時価評価にあたっては、金融商品取引業者、銀行等の提示する価額（但し、売気配相場は使用しない）、価格情報会社の提供する価額又は日本証券業協会発表の売買参考統計値（平均値）等で評価しております。</p> <p>なお、適正な評価額を入手できなかった場合又は入手した評価額が時価と認定できない事由が認められた場合は、委託会社が忠実義務に基づいて合理的な事由をもって時価と認めた価額又は受託会社と協議のうえ両者が合理的な事由をもって時価と認めた価額で評価しております。</p>

（貸借対照表に関する注記）

区 分	2022年1月19日現在
1. 1 期首	2021年7月20日
期首元本額	110,719,758,322円
期中追加設定元本額	3,168,220,118円
期中一部解約元本額	5,395,918,063円
期末元本額の内訳	
ファンド名	
公社債投信（1月号）	8,304,874,762円
公社債投信（2月号）	6,994,019,730円
公社債投信（3月号）	7,320,417,730円
公社債投信（4月号）	6,901,665,686円
公社債投信（5月号）	6,104,224,024円
公社債投信（6月号）	11,631,431,841円
公社債投信（7月号）	12,155,536,748円
公社債投信（8月号）	8,303,006,941円
公社債投信（9月号）	8,654,683,680円
公社債投信（10月号）	7,634,696,166円
公社債投信（11月号）	8,571,689,006円
公社債投信（12月号）	15,915,814,063円
計	108,492,060,377円
2. 期末日における受益権の総数	108,492,060,377口
3. 2 その他有価証券の内訳	短期社債等
	48,296,269,039円

（金融商品に関する注記）

金融商品の時価等に関する事項

区 分	2022年1月19日現在
1. 金融商品の時価及び貸借対照表計上額との差額	金融商品はすべて時価で計上されているため、貸借対照表計上額と時価との差額はありません。
2. 金融商品の時価の算定方法	(1)有価証券 重要な会計方針に係る事項に関する注記に記載しております。 (2)コール・ローン等の金銭債権及び金銭債務等

これらは短期間で決済されるため、時価は帳簿価額にほぼ等しいことから、当該帳簿価額を時価としております。

(デリバティブ取引に関する注記)

ヘッジ会計が適用されていないデリバティブ取引

2022年1月19日現在	
該当事項はありません。	

(1口当たり情報)

2022年1月19日現在	
1口当たり純資産額	1.0463円
(1万口当たり純資産額)	(10,463円)

2 【ファンドの現況】

【純資産額計算書】

2022年3月31日

資産総額	12,410,784,592円
負債総額	12,296,688円
純資産総額（ - ）	12,398,487,904円
発行済数量	12,400,370,676口
1 単位当たり純資産額（ / ）	0.9998円

(参考) 公社債投信マザーファンド

純資産額計算書

2022年3月31日

資産総額	112,193,332,054円
負債総額	236,963,763円
純資産総額（ - ）	111,956,368,291円
発行済数量	107,000,584,780口
1 単位当たり純資産額（ / ）	1.0463円

第4 【内国投資信託受益証券事務の概要】

(1) 名義書換えの手続き等
該当事項はありません。

(2) 受益者に対する特典
ありません。

(3) 譲渡制限の内容
譲渡制限はありません。

(4) 受益証券の再発行

受益者は、委託会社がやむを得ない事情等により受益証券を発行する場合を除き、無記名式受益証券から記名式受益証券への変更の請求、記名式受益証券から無記名式受益証券への変更の請求、受益証券の再発行の請求を行なわないものとします。

(5) 受益権の譲渡

受益者は、その保有する受益権を譲渡する場合には、当該受益者の譲渡の対象とする受益権が記載または記録されている振替口座簿にかかる振替機関等に振替の申請をするものとします。

上記の申請のある場合には、上記の振替機関等は、当該譲渡にかかる譲渡人の保有する受益権の口数の減少および譲受人の保有する受益権の口数の増加につき、その備える振替口座簿に記載または記録するものとします。ただし、上記の振替機関等が振替先口座を開設したものでない場合には、譲受人の振替先口座を開設した他の振替機関等（当該他の振替機関等の上位機関を含みます。）に社振法の規定にしたがい、譲受人の振替先口座に受益権の口数の増加の記載または記録が行なわれるよう通知するものとします。

上記の振替について、委託会社は、当該受益者の譲渡の対象とする受益権が記載または記録されている振替口座簿にかかる振替機関等と譲受人の振替先口座を開設した振替機関等が異なる場合等において、委託会社が必要と認めるときまたはやむを得ない事情があると判断したときは、振替停止日や振替停止期間を設けることができます。

(6) 受益権の譲渡の対抗要件

受益権の譲渡は、振替口座簿への記載または記録によらなければ、委託会社および受託会社に対抗することができません。

(7) 受益権の再分割

委託会社は、受託会社と協議のうえ、社振法に定めるところにしたがい、一定日現在の受益権を均等に再分割できるものとします。

(8) 償還金

償還金は、償還日において振替機関等の振替口座簿に記載または記録されている受益者（償還日以前において一部解約が行なわれた受益権にかかる受益者を除きます。また、当該償還日以前に設定された受益権で取得申込代金支払前のため販売会社の名義で記載または記録されている受益権については原則として取得申込者として）に支払います。

(9) 質権口記載または記録の受益権の取扱いについて

振替機関等の振替口座簿の質権口に記載または記録されている受益権にかかる収益分配金の支払い、一部解約の実行の請求の受付け、一部解約金および償還金の支払い等については、約款の規定によるほか、民法その他の法令等にしたがって取扱われます。

第三部 【委託会社等の情報】

第1 【委託会社等の概況】

1 【委託会社等の概況】

a. 資本金の額

2022年3月末日現在

資本金の額 151億7,427万2,500円

発行可能株式総数 799万9,980株

発行済株式総数 260万8,525株

過去5年間ににおける資本金の額の増減：該当事項はありません。

b. 委託会社の機構

会社の意思決定機構

業務執行上重要な事項は、取締役会の決議をもって決定します。取締役は、株主総会において選任され、その任期は選任後1年以内に終了する事業年度のうち最終のものに関する定時株主総会の終結のときまでです。

取締役会は、4名以内の代表取締役を選定し、代表取締役は、会社を代表し、取締役会の決議にしたがい業務を執行します。

また、取締役、執行役員等から構成される経営会議は、経営全般にかかる基本的事項を審議し、決定します。経営会議は、分科会を設置し、専門的な事項についてはその権限を委ねることができます。

投資運用の意思決定機構

投資運用の意思決定機構の概要は、以下のとおりとなっています。

イ. 商品会議

ファンド設立時に経営会議の分科会である商品会議を開催し、ファンドの新規設定を決定します。

ロ. 商品担当役員

商品担当役員は、ファンド設立の趣旨に沿って、各ファンド運営上の諸方針を記載した基本計画書を決定します。

ハ. 運用会議

CIOが議長となり、原則として月1回運用会議を開催し、基本的な運用方針を決定します。

ニ. 運用部長・ファンドマネージャー

ファンドマネージャーは、基本計画書に定められた各ファンドの諸方針と運用会議で決定された基本的な運用方針にしたがって運用計画書を作成します。運用部長は、ファンドマネージャーから提示を受けた運用計画書について、基本計画書および運用会議の決定事項との整合性等を確認し、承認します。

ホ．リスクマネジメント会議

経営会議の分科会として、ファンドの運用リスクの状況・運用リスク管理等の状況についての報告を行ない、必要事項を審議・決定します。

2 【事業の内容及び営業の概況】

委託会社は、「投資信託及び投資法人に関する法律」に定める投資信託委託会社として、証券投資信託の設定を行なうとともに「金融商品取引法」に定める金融商品取引業者としてその運用（投資運用業）を行なっています。また「金融商品取引法」に定める投資助言業務等の関連する業務を行なっています。

2022年3月末日現在、委託会社が運用を行なっている投資信託（親投資信託を除きます。）は次のとおりです。

基本的性格	本数（本）	純資産額の合計額（百万円）
単位型株式投資信託	66	208,634
追加型株式投資信託	781	21,485,357
株式投資信託 合計	847	21,693,991
単位型公社債投資信託	78	193,964
追加型公社債投資信託	14	1,434,851
公社債投資信託 合計	92	1,628,815
総合計	939	23,322,805

3 【委託会社等の経理状況】

1. 当社の財務諸表は、「財務諸表等の用語、様式及び作成方法に関する規則」（昭和38年大蔵省令第59号。以下「財務諸表等規則」という。）並びに同規則第2条の規定に基づき、「金融商品取引業等に関する内閣府令」（平成19年8月6日内閣府令第52号）に基づいて作成しております。

また、当社の中間財務諸表は、「中間財務諸表等の用語、様式及び作成方法に関する規則」（昭和52年大蔵省令第38号。以下「中間財務諸表等規則」という。）並びに同規則第38条及び第57条の規定により、「金融商品取引業等に関する内閣府令」（平成19年8月6日内閣府令第52号）に基づいて作成しております。

なお、当中間会計期間（2021年4月1日から2021年9月30日まで）は、改訂府令附則第3条第1項ただし書きにより、改正後の中間財務諸表等規則に基づいて作成しております。

2. 当社は、金融商品取引法第193条の2第1項の規定に基づき、第62期事業年度（2020年4月1日から2021年3月31日まで）の財務諸表についての監査を、有限責任 あずさ監査法人により受けております。

また、第63期事業年度に係る中間会計期間（2021年4月1日から2021年9月30日まで）の中間財務諸表について、有限責任 あずさ監査法人により中間監査を受けております。

3. 財務諸表及び中間財務諸表の記載金額は、百万円未満の端数を切り捨てて表示しております。

(1) 【貸借対照表】

（単位:百万円）

	前事業年度 (2020年3月31日)	当事業年度 (2021年3月31日)
資産の部		
流動資産		
現金・預金	2,741	4,860
有価証券	22,167	333
前払費用	205	237
未収委託者報酬	10,847	13,150
未収収益	63	49
関係会社短期貸付金	-	18,700
その他	62	207
流動資産計	36,088	37,539
固定資産		
有形固定資産	1	224
建物	7	6

器具備品	209	218
無形固定資産	2,362	1,937
ソフトウェア	2,028	1,882
ソフトウェア仮勘定	333	54
投資その他の資産	15,844	16,121
投資有価証券	9,153	10,159
関係会社株式	3,972	3,705
出資金	183	183
長期差入保証金	1,069	1,068
繰延税金資産	1,431	973
その他	33	30
固定資産計	18,424	18,283
資産合計	54,512	55,822

(単位:百万円)

	前事業年度 (2020年3月31日)	当事業年度 (2021年3月31日)
負債の部		
流動負債		
預り金	69	68
未払金	7,573	8,405
未払収益分配金	14	13
未払償還金	39	39
未払手数料	3,988	4,734
その他未払金	2 3,530	2 3,617
未払費用	3,830	3,777
未払法人税等	656	804
未払消費税等	590	631
賞与引当金	688	950
その他	5	88
流動負債計	13,414	14,725
固定負債		
退職給付引当金	2,574	2,452
役員退職慰労引当金	88	74
その他	5	3
固定負債計	2,667	2,530
負債合計	16,082	17,256
純資産の部		

株主資本		
資本金	15,174	15,174
資本剰余金		
資本準備金	11,495	11,495
資本剰余金合計	11,495	11,495
利益剰余金		
利益準備金	374	374
その他利益剰余金		
繰越利益剰余金	11,749	10,574
利益剰余金合計	12,123	10,948
株主資本合計	38,793	37,618
評価・換算差額等		
その他有価証券評価差額金	363	947
評価・換算差額等合計	363	947
純資産合計	38,430	38,566
負債・純資産合計	54,512	55,822

(2) 【損益計算書】

(単位:百万円)

	前事業年度 (自 2019年4月1日 至 2020年3月31日)	当事業年度 (自 2020年4月1日 至 2021年3月31日)
営業収益		
委託者報酬	69,550	65,487
その他営業収益	583	419
営業収益計	70,134	65,906
営業費用		
支払手数料	31,120	27,965
広告宣伝費	745	624
調査費	8,858	8,245
調査費	1,188	1,134
委託調査費	7,670	7,110
委託計算費	1,410	1,501
営業雑経費	1,770	1,870
通信費	240	240
印刷費	524	478
協会費	56	51
諸会費	13	14
その他営業雑経費	936	1,084
営業費用計	43,906	40,207

一般管理費		
給料	5,793	5,991
役員報酬	374	351
給料・手当	4,335	4,293
賞与	395	395
賞与引当金繰入額	688	950
福利厚生費	838	893
交際費	62	32
旅費交通費	154	37
租税公課	451	472
不動産賃借料	1,299	1,302
退職給付費用	368	449
役員退職慰労引当金繰入額	37	28
固定資産減価償却費	925	661
諸経費	1,770	1,763
一般管理費計	11,702	11,631
営業利益	14,525	14,067

(単位:百万円)

	前事業年度 (自 2019年4月1日 至 2020年3月31 日)	当事業年度 (自 2020年4月1日 至 2021年3月31日)
営業外収益		
投資有価証券売却益	214	578
有価証券償還益	24	42
その他	991	68
営業外収益計	1,230	689
営業外費用		
投資有価証券売却損	1	69
有価証券償還損	71	47
その他	54	24
営業外費用計	127	141
経常利益	15,629	14,616
特別損失		
システム刷新関連費用	537	547
関係会社整理損失	-	267
投資有価証券評価損	48	45
特別損失計	585	860
税引前当期純利益	15,043	13,756
法人税、住民税及び事業税	4,555	4,476
法人税等調整額	78	109

法人税等合計	4,477	4,366
当期純利益	10,566	9,389

(3) 【株主資本等変動計算書】

前事業年度(自 2019年4月1日 至 2020年3月31日)

(単位:百万円)

	株主資本					
	資本金	資本剰余金	利益剰余金			株主資本合計
		資本準備金	利益準備金	その他利益 剰余金	利益剰余金 合計	
当期首残高	15,174	11,495	374	13,052	13,426	40,096
当期変動額						
剰余金の配当	-	-	-	11,868	11,868	11,868
当期純利益	-	-	-	10,566	10,566	10,566
株主資本以外の 項目の当期変動 額(純額)	-	-	-	-	-	-
当期変動額合計	-	-	-	1,302	1,302	1,302
当期末残高	15,174	11,495	374	11,749	12,123	38,793

	評価・換算差額等		純資産合計
	その他有価 証券評価 差額金	評価・換算 差額等合計	
当期首残高	46	46	40,142
当期変動額			
剰余金の配当	-	-	11,868
当期純利益	-	-	10,566
株主資本以外の 項目の当期変動 額(純額)	410	410	410
当期変動額合計	410	410	410
当期末残高	363	363	38,430

当事業年度(自 2020年4月1日 至 2021年3月31日)

（単位：百万円）

	株主資本					
	資本金	資本剰余金	利益剰余金			株主資本合計
		資本準備金	利益準備金	その他利益 剰余金	利益剰余金 合計	
				繰越利益 剰余金		
当期首残高	15,174	11,495	374	11,749	12,123	38,793
当期変動額						
剰余金の配当	-	-	-	10,564	10,564	10,564
当期純利益	-	-	-	9,389	9,389	9,389
株主資本以外の 項目の当期変動 額（純額）	-	-	-	-	-	-
当期変動額合計	-	-	-	1,175	1,175	1,175
当期末残高	15,174	11,495	374	10,574	10,948	37,618

	評価・換算差額等		純資産合計
	その他有価 証券評価 差額金	評価・換算 差額等合計	
当期首残高	363	363	38,430
当期変動額			
剰余金の配当	-	-	10,564
当期純利益	-	-	9,389
株主資本以外の 項目の当期変動 額（純額）	1,311	1,311	1,311
当期変動額合計	1,311	1,311	136
当期末残高	947	947	38,566

注記事項

（重要な会計方針）

1．有価証券の評価基準及び評価方法

（1）子会社株式及び関連会社株式

移動平均法による原価法により計上しております。

（2）その他有価証券

市場価格のない株式等以外のもの

決算日の市場価格等に基づく時価法(評価差額は全部純資産直入法により処理し、売却原価は移動平均法により算定)を採用しております。

市場価格のない株式等

移動平均法による原価法を採用しております。

2. 固定資産の減価償却の方法

(1) 有形固定資産

定額法によっております。

なお、主な耐用年数は以下の通りであります。

建物	10～18年
器具備品	4～20年

(2) 無形固定資産

定額法によっております。なお、自社利用のソフトウェアについては社内における利用可能期間(5年間)に基づく定額法によっております。

3. 引当金の計上基準

(1) 賞与引当金

役員及び従業員に対する賞与の支給に備えるため、支給見込額を計上しております。

(2) 退職給付引当金

従業員の退職給付に備えるため、当社の退職金規程に基づく当事業年度末要支給額を計上しております。これは、当社の退職金は、将来の昇給等による給付額の変動がなく、貢献度、能力及び実績等に応じて事業年度ごとに各人別の勤務費用が確定するためであります。また、執行役員・参与及び上席参事についても、当社の退職金規程に基づく当事業年度末要支給額を計上しております。

(3) 役員退職慰労引当金

役員の退職慰労金の支給に備えるため、当社の役員退職慰労金規程に基づく当事業年度末要支給額を計上しております。

4. 消費税等の会計処理

消費税及び地方消費税の会計処理は税抜方式によっております。

5. 連結納税制度の適用

連結納税制度を適用しております。

6. 連結納税制度からグループ通算制度への移行に係る税効果会計の適用

当社は、「所得税法等の一部を改正する法律」(令和2年法律第8号)において創設されたグループ通算制度への移行及びグループ通算制度への移行にあわせて単体納税制度の見直しが行われた項目については、「連結納税制度からグループ通算制度への移行に係る税効果会計の適用に関する取扱い」(実務対応報告第39号 2020年3月31日)第3項の取扱いにより、「税効果会計に係る会計基準の適用指針」(企業会計基準適用指針第28号 2018年2月16日)第44項の定めを適用せず、繰延税金資産及び繰延税金負債の額について、改正前の税法の規定に基づいております。

(追加情報)

「時価の算定に関する会計基準」(企業会計基準第30号 2019年7月4日。以下「時価算定会計基準」という。)等を当期首から適用し、時価算定会計基準第19項及び「金融商品に関する会計基準」(企業会計基準第10号 2019年7月4日)第44-2項に定める経過的な取扱いに従って、時価算定会計基準等が定める新たな会計方針を、将来にわたって適用することとしました。この結果、当事業年度の財務諸表への影響はありません。

また、「金融商品関係」注記において、金融商品の時価のレベルごとの内訳等に関する事項等の注記を行うこととしました。ただし、「金融商品の時価等の開示に関する適用指針」(企業会計基準適用指針第19号 2019年7月4日)第7-4項に定める経過的な取扱いに従って、当該注記のうち前事業年度に係るものについては記載していません。

(重要な会計上の見積り)

該当事項はありません。

(未適用の会計基準等)

収益認識に関する会計基準等

- ・「収益認識に関する会計基準」(企業会計基準第29号 2018年3月30日)
- ・「収益認識に関する会計基準の適用指針」(企業会計基準適用指針第30号 2018年3月30日)

(1) 概要

収益認識に関する包括的な会計基準であります。収益は、次の5つのステップを適用し認識されます。

ステップ1：顧客との契約を識別する。

ステップ2：契約における履行義務を識別する。

ステップ3：取引価格を算定する。

ステップ4：契約における履行義務に取引価格を配分する。

ステップ5：履行義務を充足した時に又は充足するにつれて収益を認識する。

(2) 適用予定日

2022年3月期の期首より適用予定であります。

(3) 当該会計基準等の適用による影響

当該会計基準の適用による影響は軽微であります。

(表示方法の変更)

(損益計算書関係)

前事業年度において、「営業外収益」に独立掲記しておりました「受取配当金」は、金額的重要性が乏しいため、当事業年度より「営業外収益」の「その他」としております。

この表示方法の変更を反映させるため、前事業年度の財務諸表の組替えを行っております。

この結果、前事業年度の財務諸表において、「営業外収益」に表示していた「受取配当金」912百万円、「その他」78百万円は、「その他」991百万円として組替えております。

（注記に関する表示方法の変更）

「会計上の見積りの開示に関する会計基準」（企業会計基準第31号 2020年3月31日。以下「見積り会計基準」という）が公表日以後終了する事業年度における年度末に係る財務諸表から適用できることになったことに伴い、当事業年度末から適用し、（重要な会計上の見積り）を開示しております。

見積り会計基準の適用については、見積り会計基準第11項ただし書きに定める経過的な取扱いに従っており、会計基準第6項及び第7項に定める注記事項について、前事業年度における財務諸表に関する注記を省略しております。

（貸借対照表関係）

1 有形固定資産の減価償却累計額

	前事業年度 (2020年3月31日)	当事業年度 (2021年3月31日)
建物	34百万円	35百万円
器具備品	276百万円	259百万円

2 関係会社項目

関係会社に対する資産及び負債には区分掲記されたもののほか次のものがあります。

	前事業年度 (2020年3月31日)	当事業年度 (2021年3月31日)
未払金	3,397百万円	3,473百万円

3 保証債務

前事業年度（2020年3月31日）

子会社であるDaiwa Asset Management(Singapore)Ltd.の債務1,603百万円に対して保証を行っております。

当事業年度（2021年3月31日）

子会社であるDaiwa Asset Management(Singapore)Ltd.の債務1,727百万円に対して保証を行っております。

（株主資本等変動計算書関係）

前事業年度（自 2019年4月1日 至 2020年3月31日）

1. 発行済株式の種類及び総数に関する事項

（単位：千株）

	当事業年度期首 株式数	当事業年度 増加株式数	当事業年度 減少株式数	当事業年度末 株式数
発行済株式				
普通株式	2,608	-	-	2,608
合計	2,608	-	-	2,608

2. 配当に関する事項

(1) 配当金支払額

決議	株式の種類	剰余金の配当の総額（百万円）	1株当たり配当額（円）	基準日	効力発生日
2019年6月21日 定時株主総会	普通株式	11,868	4,550	2019年 3月31日	2019年 6月24日

(2) 基準日が当事業年度に属する配当のうち、配当の効力発生日が翌事業年度となるもの

2020年6月23日開催の定時株主総会の議案として、普通株式の配当に関する事項を次のとおり提案しております。

剰余金の配当の総額	10,564百万円
配当の原資	利益剰余金
1株当たり配当額	4,050円
基準日	2020年3月31日
効力発生日	2020年6月24日

当事業年度（自 2020年4月1日 至 2021年3月31日）

1. 発行済株式の種類及び総数に関する事項

（単位：千株）

	当事業年度期首 株式数	当事業年度 増加株式数	当事業年度 減少株式数	当事業年度末 株式数
発行済株式				
普通株式	2,608	-	-	2,608
合計	2,608	-	-	2,608

2. 配当に関する事項

(1) 配当金支払額

決議	株式の種類	剰余金の配当の総額（百万円）	1株当たり配当額（円）	基準日	効力発生日
2020年6月23日 定時株主総会	普通株式	10,564	4,050	2020年 3月31日	2020年 6月24日

(2) 基準日が当事業年度に属する配当のうち、配当の効力発生日が翌事業年度となるもの

2021年6月22日開催の定時株主総会の議案として、普通株式の配当に関する事項を次のとおり提案しております。

剰余金の配当の総額	9,388百万円
配当の原資	利益剰余金
1株当たり配当額	3,599円
基準日	2021年3月31日
効力発生日	2021年6月23日

（金融商品関係）

1. 金融商品の状況に関する事項

(1) 金融商品に対する取組方針

当社は、投資運用業及び投資助言・代理業などの資産運用に関する事業を行っております。資金運用については安全性の高い金融商品に限定しております。

(2) 金融商品の内容及びそのリスク

証券投資信託に係る運用報酬の未決済額である未収委託者報酬は、運用するファンドの財産が信託されており、「投資信託及び投資法人に関する法律」、その他関係法令等により一定の制限が設けられているためリスクは極めて軽微であります。有価証券及び投資有価証券は、証券投資信託、株式であります。証券投資信託は事業推進目的で保有しており、価格変動リスク及び為替変動リスクに晒されております。株式は上場株式、非上場株式、子会社株式並びに関連会社株式を保有しており、上場株式は価格変動リスク及び発行体の信用リスクに、非上場株式、子会社株式及び関連会社株式は発行体の信用リスクに晒されております。関係会社短期貸付金は、親会社に対して貸付を行っているものであります。

未払手数料は証券投資信託の販売に係る代行手数料の未払額であります。その他未払金は主に連結納税の親会社へ支払う法人税の未払額であります。未払費用は主にファンド運用に係る業務を委託したこと等により発生する費用の未払額であります。これらは、そのほとんどが1年以内の支払期日であります。

(3) 金融商品に係るリスク管理体制

市場リスクの管理

() 為替変動リスクの管理

当社は、財務リスク管理規程に従い、個別の案件ごとに為替変動リスク管理の検討を行っております。

() 価格変動リスクの管理

当社は、財務リスク管理規程に従い、個別の案件ごとに価格変動リスク管理の検討を行っており、定期的に時価や発行体の財務状況等を把握しリスクマネジメント会議において報告を行っております。

信用リスクの管理

発行体の信用リスクは財務リスク管理規程に従い、定期的に財務状況等を把握しリスクマネジメント会議において報告を行っております。

2. 金融商品の時価等及び時価のレベルごとの内訳等に関する事項

貸借対照表計上額、時価及びこれらの差額並びにレベルごとの内訳等については、次のとおりであります。なお、企業会計基準適用指針第31号「時価の算定に関する会計基準の適用指針」（以下、「時価算定適用指針」という。）第26項に従い経過措置を適用した有価証券、市場価格のない株式等は、次表には含めておりません。

また、金融商品の時価は、時価の算定に用いたインプットの観察可能性及び重要性に応じて、以下3つのレベルに分類しております。

レベル1の時価：観察可能な時価の算定に係るインプットのうち、活発な市場において形成される当該時価の算定の対象となる資産又は負債に関する相場価格により算定した時価

レベル2の時価：観察可能な時価の算定に係るインプットのうち、レベル1のインプット以外の時価の算定に係るインプットを用いて算定した時価

レベル3の時価：観察できない時価の算定に係るインプットを使用して算定した時価

時価の算定に重要な影響を与えるインプットを複数使用している場合には、それらのインプットがそれぞれ属するレベルのうち、時価の算定における優先順位が最も低いレベルに時価を分類しております。

前事業年度(2020年3月31日)

(1) 時価をもって貸借対照表価額とする金融資産及び金融負債

(単位：百万円)

	貸借対照表 計上額	時価	差額
投資有価証券(1)	60	60	-
資産合計	60	60	-

(1) 時価算定適用指針第26項に従い経過措置を適用し、有価証券267百万円、投資有価証券8,426百万円は上記の表に含めておりません。

(2) 時価をもって貸借対照表価額としない金融資産及び金融負債

現金・預金、未収委託者報酬、コマーシャル・ペーパー、未払金及び未払費用は、短期間(1年以内)で決済されるため時価が帳簿価額に近似するものであることから、記載を省略しております。

当事業年度(2021年3月31日)

(1) 時価をもって貸借対照表価額とする金融資産及び金融負債

(単位：百万円)

	貸借対照表計上額			
	レベル1	レベル2	レベル3	合計
投資有価証券(1)	85	-	-	85
資産合計	85	-	-	85

(1) 時価算定適用指針第26項に従い経過措置を適用し、有価証券333百万円、投資有価証券9,406百万円は上記の表に含めておりません。

(2) 時価をもって貸借対照表価額としない金融資産及び金融負債

現金・預金、未収委託者報酬、関係会社短期貸付金、未払金及び未払費用は、短期間(1年以内)で決済されるため時価が帳簿価額に近似するものであることから、記載を省略しております。

(注1) 時価の算定に用いた評価技法及びインプットの説明

投資有価証券

株式は活発な市場における無調整の相場価格を利用できることから、その時価をレベル1に分類しております。なお、時価算定適用指針第26項に従い経過措置を適用している有価証券は、公表されている基準価額によっていることからレベルを付しておりません。保有目的ごとの有価証券に関する事項については、注記事項(有価証券関係)をご参照下さい。

(注2) 市場価格のない株式等の貸借対照表計上額は次のとおりであり、金融商品の時価等及び時価のレベルごとの内訳等に関する事項で開示している表中の投資有価証券には含めておりません。

(単位：百万円)

区分	前事業年度	当事業年度
非上場株式等	666	666
子会社株式	1,944	1,677
関連会社株式	2,027	2,027

(有価証券関係)

1. 子会社株式及び関連会社株式

前事業年度(2020年3月31日)

子会社株式(貸借対照表計上額 1,944百万円)及び関連会社株式(貸借対照表計上額 2,027百万円)は、市場価格がないことから、記載しておりません。

当事業年度(2021年3月31日)

子会社株式(貸借対照表計上額 1,677百万円)及び関連会社株式(貸借対照表計上額 2,027百万円)は、市場価格がないことから、記載しておりません。

2. その他有価証券

前事業年度(2020年3月31日)

	貸借対照表計上額 (百万円)	取得原価 (百万円)	差額 (百万円)
貸借対照表計上額が取得原価を超えるもの			
(1) 株式	60	55	5
(2) その他	3,004	2,772	232
小計	3,064	2,827	237
貸借対照表計上額が取得原価を超えないもの			
その他	27,589	28,354	764
小計	27,589	28,354	764
合計	30,654	31,181	526

(注) 非上場株式(貸借対照表計上額 666百万円)については、市場価格がないことから、上表の「その他有価証券」には含めておりません。

当事業年度(2021年3月31日)

	貸借対照表計上額 (百万円)	取得原価 (百万円)	差額 (百万円)
貸借対照表計上額が取得原価を超えるもの			
(1) 株式	85	55	30
(2) その他	7,179	5,697	1,481
小計	7,265	5,752	1,512
貸借対照表計上額が取得原価を超えないもの			

その他	2,561	2,721	160
小計	2,561	2,721	160
合計	9,826	8,474	1,352

(注)非上場株式(貸借対照表計上額 666百万円)については、市場価格がないことから、上表の「その他有価証券」には含めておりません。

3. 売却したその他有価証券

前事業年度(自 2019年4月1日 至 2020年3月31日)

種類	売却額 (百万円)	売却益の合計額 (百万円)	売却損の合計額 (百万円)
(1)株式	-	-	-
(2)その他 証券投資信託	1,492	214	1
合計	1,492	214	1

当事業年度(自 2020年4月1日 至 2021年3月31日)

種類	売却額 (百万円)	売却益の合計額 (百万円)	売却損の合計額 (百万円)
(1)株式	-	-	-
(2)その他 証券投資信託	5,353	578	69
合計	5,353	578	69

4. 減損処理を行った有価証券

前事業年度において、証券投資信託について48百万円の減損処理を行っております。

当事業年度において、関係会社株式について267百万円、証券投資信託について45百万円の減損処理を行っております。

(退職給付関係)

1. 採用している退職給付制度の概要

当社は、非積立型の確定給付制度(退職一時金制度であります)及び確定拠出制度を採用しております。

2. 確定給付制度

(1)退職給付債務の期首残高と期末残高の調整表

	前事業年度 (自 2019年4月1日 至 2020年3月31日)	当事業年度 (自 2020年4月1日 至 2021年3月31日)
退職給付債務の期首残高	2,389百万円	2,574百万円
勤務費用	159	155

退職給付の支払額	183	378
その他	207	101
退職給付債務の期末残高	2,574	2,452

(2) 退職給付債務及び年金資産の期末残高と貸借対照表に計上された退職給付引当金の調整表

	前事業年度	当事業年度
	(自 2019年4月1日 至 2020年3月31日)	(自 2020年4月1日 至 2021年3月31日)
非積立型制度の退職給付債務	2,574百万円	2,452百万円
貸借対照表に計上された負債と資産の純額	2,574	2,452
退職給付引当金	2,574	2,452
貸借対照表に計上された負債と資産の純額	2,574	2,452

(3) 退職給付費用及びその内訳項目の金額

	前事業年度	当事業年度
	(自 2019年4月1日 至 2020年3月31日)	(自 2020年4月1日 至 2021年3月31日)
勤務費用	159百万円	155百万円
その他	27	108
確定給付制度に係る退職給付費用	187	263

3. 確定拠出制度

当社の確定拠出制度への要拠出額は、前事業年度181百万円、当事業年度186百万円であります。

(税効果会計関係)

1. 繰延税金資産及び繰延税金負債の発生の主な原因別内訳

(単位：百万円)

	前事業年度	当事業年度
	(2020年3月31日)	(2021年3月31日)
繰延税金資産		
退職給付引当金	788	750
賞与引当金	177	243
未払事業税	129	170
システム関連費用	198	155

投資有価証券評価損	47	128
出資金評価損	94	94
その他	399	298
繰延税金資産小計	1,835	1,841
評価性引当額	173	254
繰延税金資産合計	1,661	1,586
繰延税金負債		
連結法人間取引（譲渡益）	159	159
その他有価証券評価差額金	71	453
繰延税金負債合計	230	612
繰延税金資産の純額	1,431	973

2. 法定実効税率と税効果会計適用後の法人税等の負担率との間に重要な差異があるときの、当該差異の原因となった主要な項目別の内訳

前事業年度（2020年3月31日）

法定実効税率と税効果会計適用後の法人税等の負担率との間の差異が法定実効税率の100分の5以下であるため注記を省略しております。

当事業年度（2021年3月31日）

法定実効税率と税効果会計適用後の法人税等の負担率との間の差異が法定実効税率の100分の5以下であるため注記を省略しております。

（セグメント情報等）

[セグメント情報]

当社は、資産運用に関する事業の単一セグメントであるため記載を省略しております。

[関連情報]

1. サービスごとの情報

単一のサービス区分の営業収益が損益計算書の営業収益の90%を超えるため、記載を省略していません。

2. 地域ごとの情報

（1）営業収益

内国籍証券投資信託又は本邦顧客からの営業収益が損益計算書の営業収益の90%を超えるため、記載を省略していません。

（2）有形固定資産

本邦に所在している有形固定資産の金額が貸借対照表の有形固定資産の金額の90%を超えるため、記載を省略していません。

3. 主要な顧客ごとの情報

営業収益のうち、損益計算書の営業収益の10%以上を占める相手先がないため、記載はありません。

[報告セグメントごとの固定資産の減損損失に関する情報]

前事業年度(自 2019年4月1日 至 2020年3月31日)

該当事項はありません。

当事業年度(自 2020年4月1日 至 2021年3月31日)

該当事項はありません。

[報告セグメントごとののれんの償却額及び未償却残高に関する情報]

該当事項はありません。

[報告セグメントごとの負ののれん発生益に関する情報]

該当事項はありません。

(関連当事者情報)

1. 関連当事者との取引

(ア) 財務諸表提出会社の親会社

前事業年度(自 2019年4月1日 至 2020年3月31日)

該当事項はありません。

当事業年度(自 2020年4月1日 至 2021年3月31日)

属性	会社等の名称	住所	資本金または出資金 (百万円)	事業の内容	議決権等の所有 (被所有)割合 (%)	関係内容		取引の内容	取引金額 (百万円)	科目	期末残高 (百万円)
						役員の兼任等	事業上の関係				
親会社	㈱大和証券グループ本社	東京都千代田区	247,397	証券持株会社業	被所有 100.0	あり	経営管理	資金の貸付 利息の受取 (注)	19,300 0	関係会社短期貸付金 -	18,700 -

取引条件及び取引条件の決定方針等

(注) 貸付利息については市場金利を勘案して合理的に決定し、返済期間は1年以内としております。なお、担保は受け入れておりません。

(イ) 財務諸表提出会社の子会社

前事業年度(自 2019年4月1日 至 2020年3月31日)

種類	会社等の名称	所在地	資本金又は出資金 (百万円)	事業の内容	議決権等の所有(被所有)割合 (%)	関連当事者との関係	取引の内容	取引金額 (百万円)	科目	期末残高 (百万円)
----	--------	-----	-------------------	-------	-----------------------	-----------	-------	---------------	----	---------------

子会社	Daiwa Asset Management (Singapore)Ltd.	Singapore	133	金融商品取引業	所有直接100.0	経営管理	債務保証(注)	1,603	-	-
-----	--	-----------	-----	---------	-----------	------	---------	-------	---	---

取引条件及び取引条件の決定方針等

(注) シンガポール通貨庁(MAS)に対する当社からの保証状により、当該関連当事者の債務不履行、及びMASへの全ての損害等に対して保証しております。なお、債務総額は当該関連当事者の総運用資産額に応じて保証状にて定めるとおりに決定しております。

当事業年度(自 2020年4月1日 至 2021年3月31日)

種類	会社等の名称	所在地	資本金又は出資金(百万円)	事業の内容	議決権等の所有(被所有)割合(%)	関連当事者との関係	取引の内容	取引金額(百万円)	科目	期末残高(百万円)
子会社	Daiwa Asset Management (Singapore)Ltd.	Singapore	133	金融商品取引業	所有直接100.0	経営管理	債務保証(注)	1,727	-	-

取引条件及び取引条件の決定方針等

(注) シンガポール通貨庁(MAS)に対する当社からの保証状により、当該関連当事者の債務不履行、及びMASへの全ての損害等に対して保証しております。なお、債務総額は当該関連当事者の総運用資産額に応じて保証状にて定めるとおりに決定しております。

(ウ) 財務諸表提出会社と同一の親会社をもつ会社

前事業年度(自 2019年4月1日 至 2020年3月31日)

種類	会社等の名称	所在地	資本金または出資金(百万円)	事業の内容	議決権等の所有(被所有)割合(%)	関連当事者との関係	取引の内容	取引金額(百万円)(注1)	科目	期末残高(百万円)(注1)
同一の親会社をもつ会社	大和証券㈱	東京都千代田区	100,000	金融商品取引業	-	証券投資信託受益証券の募集販売	証券投資信託の代行手数料(注2)	16,953	未払手数料	2,984
同一の親会社をもつ会社	㈱大和総研ビジネス・イノベーション	東京都江東区	3,000	情報サービス業	-	ソフトウェアの開発	ソフトウェアの購入(注3)	1,031	未払費用	224
同一の親会社をもつ会社	大和プロパティ㈱	東京都中央区	100	不動産管理業	-	本社ビルの管理	不動産の賃借料(注4)	1,061	長期差入保証金	1,054

取引条件及び取引条件の決定方針等

(注1) 上記金額のうち、取引金額には消費税等が含まれておらず、期末残高には消費税等が含まれておりません。

(注2) 証券投資信託の代行手数料については、証券投資信託の信託約款に定める受益者が負担する信託報酬のうち、当社が受け取る委託者報酬から代理事務に係る手数料として代行手数料を支払います。委託者報酬の配分は、両者協議のうえ合理的に決定しております。

(注3) ソフトウェアの購入については、市場の実勢価格を勘案して、その都度交渉の上、購入価格を決定しております。

(注4) 差入保証金および賃借料については、近隣相場等を勘案し、交渉の上、決定しております。

当事業年度(自 2020年4月1日 至 2021年3月31日)

属性	会社等の 名称	所在地	資本金又は 出資金 (百万円)	事業の内 容	議決権等 の所有(被 所有)割合 (%)	関連当事者 との関係	取引の内容	取引金額 (百万円)	科目	期末残高 (百万円)
同一 の親 会社 をも つ会 社	大和証券(株)	東京都 千代田区	100,000	金融商品 取引業	-	証券投資信 託受益証券 の募集販売	証券投資信 託の代行手 数料(注 2)	14,917	未払手 数料	3,321
						本社ビルの 管理	不動産の 賃借料 (注4)	527	長期差入 保証金	1,054
同一 の親 会社 をも つ会 社	(株)大和総研 ビジネス・ イノベー ション	東京都 江東区	3,000	情報サー ビス業	-	ソフトウェ アの開発	ソフトウェ アの購入 (注3)	883	未払費用	179
同一 の親 会社 をも つ会 社	大和プロパ ティ(株)	東京都 中央区	100	不動産管 理業	-	本社ビルの 管理	不動産の賃 借料 (注4)	527	-	-

取引条件及び取引条件の決定方針等

(注1) 上記金額のうち、取引金額には消費税等が含まれておらず、期末残高には消費税等が含まれておりません。

(注2) 証券投資信託の代行手数料については、証券投資信託の信託約款に定める受益者が負担する信託報酬のうち、当社が受け取る委託者報酬から代理事務に係る手数料として代行手数料を支払います。委託者報酬の配分は、両者協議のうえ合理的に決定しております。

(注3) ソフトウェアの購入については、市場の実勢価格を勘案して、その都度交渉の上、購入価格を決定しております。

(注4) 差入保証金および賃借料については、近隣相場等を勘案し、交渉の上、決定しております。

(注5) 大和プロパティ株式会社は、2020年10月1日付で大和証券株式会社を存続会社とする吸収合併により消滅しております。このため、取引金額は関連当事者であった期間の金額を記載しております。

2. 親会社に関する注記

株式会社大和証券グループ本社(東京証券取引所、名古屋証券取引所に上場)

(1株当たり情報)

前事業年度 (自 2019年4月1日 至 2020年3月31日)		当事業年度 (自 2020年4月1日 至 2021年3月31日)	
1株当たり純資産額	14,732.52円	1株当たり純資産額	14,784.79円
1株当たり当期純利益	4,050.66円	1株当たり当期純利益	3,599.54円

(注1)潜在株式調整後1株当たり当期純利益金額については、潜在株式が存在しないため記載していません。

(注2)1株当たり当期純利益金額の算定上の基礎は、以下の通りであります。

	前事業年度 (自 2019年4月1日 至 2020年3月31日)	当事業年度 (自 2020年4月1日 至 2021年3月31日)
当期純利益(百万円)	10,556	9,389
普通株式の期中平均株式数(株)	2,608,525	2,608,525

(重要な後発事象)

該当事項はありません。

中間財務諸表

(1)中間貸借対照表

(単位:百万円)

		当中間会計期間 (2021年9月30日)	
資産の部			
流動資産			
現金・預金		2,139	
有価証券		250	
未収委託者報酬		13,857	
関係会社短期貸付金		16,300	
その他		369	
流動資産合計		32,916	
固定資産			
有形固定資産	1	211	
無形固定資産			
ソフトウェア		1,633	

その他	134
無形固定資産合計	1,768
投資その他の資産	
投資有価証券	11,373
関係会社株式	3,705
繰延税金資産	786
その他	1,246
投資その他の資産合計	17,111
固定資産合計	19,091
資産合計	52,007

(単位:百万円)

当中間会計期間
(2021年9月30日)

負債の部

流動負債

未払金	7,322
未払費用	3,879
未払法人税等	795
賞与引当金	711
その他	2

流動負債合計	13,635
--------	--------

固定負債

退職給付引当金	2,475
役員退職慰労引当金	92
その他	2

固定負債合計	2,571
--------	-------

負債合計

負債合計	16,206
------	--------

純資産の部

株主資本

資本金	15,174
-----	--------

資本剰余金

資本準備金	11,495
-------	--------

資本剰余金合計	11,495
---------	--------

利益剰余金

利益準備金	374
-------	-----

その他利益剰余金	
----------	--

繰越利益剰余金	7,594
利益剰余金合計	7,968
株主資本合計	34,638
評価・換算差額等	
その他有価証券評価差額金	1,162
評価・換算差額等合計	1,162
純資産合計	35,801
負債・純資産合計	52,007

(2)中間損益計算書

(単位:百万円)

	当中間会計期間	
	(自 2021年4月1日 至 2021年9月30日)	
営業収益		
委託者報酬		37,075
その他営業収益		295
営業収益合計		37,371
営業費用		
支払手数料		15,707
その他営業費用		6,525
営業費用合計		22,233
一般管理費	1	5,737
営業利益		9,400
営業外収益	2	228
営業外費用	3	87
経常利益		9,540
特別利益		-
特別損失	4	129
税引前中間純利益		9,411
法人税、住民税及び事業税		2,910
法人税等調整額		92
中間純利益		6,407

(3)中間株主資本等変動計算書

当中間会計期間（自 2021年4月1日 至 2021年9月30日）

（単位：百万円）

	株主資本					
	資本金	資本剰余金	利益剰余金			株主資本合計
		資本準備金	利益準備金	その他利益 剰余金	利益剰余金 合計	
				繰越利益 剰余金		
当期首残高	15,174	11,495	374	10,574	10,948	37,618
当中間期変動額						
剰余金の配当	-	-	-	9,388	9,388	9,388
中間純利益	-	-	-	6,407	6,407	6,407
株主資本以外の 項目の当中間期 変動額（純額）	-	-	-	-	-	-
当中間期変動額合計	-	-	-	2,980	2,980	2,980
当中間期末残高	15,174	11,495	374	7,594	7,968	34,638

	評価・換算差額等		純資産合計
	その他有価 証券評価 差額金	評価・換算 差額等合計	
当期首残高	947	947	38,566
当中間期変動額			
剰余金の配当	-	-	9,388
中間純利益	-	-	6,407
株主資本以外の 項目の当中間期 変動額（純額）	214	214	214
当中間期変動額合計	214	214	2,765
当中間期末残高	1,162	1,162	35,801

注記事項

（重要な会計方針）

1. 有価証券の評価基準及び評価方法

(1) 子会社及び関連会社株式

移動平均法による原価法により計上しております。

（２）その他有価証券

市場価格のない株式等以外のもの

中間決算日の市場価格等に基づく時価法（評価差額は全部純資産直入法により処理し、売却原価は移動平均法により算定）を採用しております。

市場価格のない株式等

移動平均法による原価法を採用しております。

2．固定資産の減価償却の方法

（１）有形固定資産

定額法によっております。

なお、主な耐用年数は以下のとおりであります。

建物	10～18年
器具備品	4～20年

（２）無形固定資産

定額法によっております。なお、自社利用のソフトウェアについては、社内における利用可能期間（５年間）に基づく定額法によっております。

3．引当金の計上基準

（１）賞与引当金

役員及び従業員に対する賞与の支給に備えるため、支給見込額の当中間会計期間負担額を計上しております。

（２）退職給付引当金

従業員の退職給付に備えるため、当社の退職金規程に基づく当中間会計期間末要支給額を計上しております。これは、当社の退職金は、将来の昇給等による給付額の変動がなく、貢献度、能力及び実績等に応じて事業年度ごとに各人別の勤務費用が確定するためであります。また、執行役員・参与及び上席参事についても、当社の退職金規程に基づく当中間会計期間末要支給額を計上しております。

（３）役員退職慰労引当金

役員の退職慰労金の支給に備えるため、当社の役員退職慰労金規程に基づく当中間会計期間末要支給額を計上しております。

4．収益及び費用の計上基準

当社の顧客との契約から生じる収益に関する主要な事業における主な履行義務の内容及び当該履行義務を充足する通常の時点（収益を認識する通常の時点）は以下のとおりであります。

当社は投資信託の信託約款に基づき、証券投資信託の運用について履行義務を負っております。

当社の日々のサービス提供時に当履行義務が充足されるため、一定期間にわたり収益を認識しております。

5．消費税等の会計処理

消費税及び地方消費税の会計処理は税抜方式によっております。

6. 連結納税制度の適用

連結納税制度を適用しております。

7. 連結納税制度からグループ通算制度への移行に係る税効果会計の適用

当社は、「所得税法等の一部を改正する法律」（令和2年法律第8号）において創設されたグループ通算制度への移行及びグループ通算制度への移行にあわせて単体納税制度の見直しが行われた項目については、「連結納税制度からグループ通算制度への移行に係る税効果会計の適用に関する取扱い」（実務対応報告第39号 2020年3月31日）第3項の取扱いにより、「税効果会計に係る会計基準の適用指針」（企業会計基準適用指針第28号 2018年2月16日）第44項の定めを適用せず、繰延税金資産及び繰延税金負債の額について、改正前の税法の規定に基づいております。

（会計方針の変更）

（収益認識に関する会計基準等の適用）

「収益認識に関する会計基準」（企業会計基準第29号 2020年3月31日。以下「収益認識会計基準」という。）等を当中間会計期間の期首から適用し、約束した財又はサービスの支配が顧客に移転した時点で、当該財又はサービスと交換に受け取ると見込まれる金額で収益を認識することとしております。収益認識会計基準等の適用については、収益認識会計基準第84項ただし書きに定める経過的な取扱いに従っており、当中間会計期間の期首より前に新たな会計方針を遡及適用した場合の累積的影響額を、当中間会計期間の期首の利益剰余金に加減し、当該期首残高から新たな会計方針を適用しております。これによる当中間会計期間の損益及び期首利益剰余金に与える影響はありません。

（中間貸借対照表関係）

1 減価償却累計額

	当中間会計期間 (2021年9月30日現在)
有形固定資産	307百万円

2 消費税等の取扱い

仮払消費税等及び仮受消費税等は、相殺のうえ、金額的重要性が乏しいため、流動負債の「その他」に含めて表示しております。

3 保証債務

当中間会計期間（2021年9月30日現在）

子会社であるDaiwa Asset Management(Singapore)Ltd.の債務1,726百万円に対して保証を行っております。

(中間損益計算書関係)

1 減価償却実施額

	当中間会計期間 (自 2021年4月1日 至 2021年9月30日)
有形固定資産	12百万円
無形固定資産	289百万円

2 営業外収益の主要項目

	当中間会計期間 (自 2021年4月1日 至 2021年9月30日)
投資有価証券売却益	117百万円
時効成立分配金・償還金	28百万円
受取配当金	26百万円

3 営業外費用の主要項目

	当中間会計期間 (自 2021年4月1日 至 2021年9月30日)
投資有価証券売却損	58百万円
未収入金清算費用	9百万円

4 特別損失の項目

	当中間会計期間 (自 2021年4月1日 至 2021年9月30日)
投資有価証券評価損	102百万円
出資金評価損	27百万円

(中間株主資本等変動計算書関係)

当中間会計期間(自 2021年4月1日 至 2021年9月30日)

1. 発行済株式の種類及び総数に関する事項

(単位:千株)

	当事業年度期首 株式数	当中間会計期間 増加株式数	当中間会計期間 減少株式数	当中間会計期間末 株式数
発行済株式				
普通株式	2,608	-	-	2,608
合計	2,608	-	-	2,608

2. 配当に関する事項

配当金支払額

決議	株式の種類	配当金の総額 (百万円)	1株当たり 配当額 (円)	基準日	効力発生日
2021年6月22日 定時株主総会	普通株式	9,388	3,599	2021年3月31日	2021年6月23日

(金融商品関係)

当中間会計期間(2021年9月30日)

金融商品の時価等及び時価のレベルごとの内訳等に関する事項

中間貸借対照表計上額、時価及びこれらの差額並びにレベルごとの内訳等については、次のとおりであります。なお、2019年7月4日公表の企業会計基準適用指針第31号「時価の算定に関する会計基準の適用指針」(以下、「2019年適用指針」という。)第26項に従い経過措置を適用した有価証券、市場価格のない株式等は、次表には含めておりません。また、金融商品の時価は、時価の算定に用いたインプットの観察可能性及び重要性に応じて、以下3つのレベルに分類しております。

レベル1の時価：観察可能な時価の算定に係るインプットのうち、活発な市場において形成される当該時価の算定の対象となる資産又は負債に関する相場価格により算定した時価

レベル2の時価：観察可能な時価の算定に係るインプットのうち、レベル1のインプット以外の時価の算定に係るインプットを用いて算定した時価

レベル3の時価：観察できない時価の算定に係るインプットを使用して算定した時価

時価の算定に重要な影響を与えるインプットを複数使用している場合には、それらのインプットがそれぞれ属するレベルのうち、時価の算定における優先順位が最も低いレベルに時価を分類しております。

(1) 時価をもって中間貸借対照表価額とする金融資産及び金融負債

(単位：百万円)

	中間貸借対照表計上額			
	レベル1	レベル2	レベル3	合計
投資有価証券(1)	85			85
資産合計	85			85

(1) 2019年適用指針第26項に従い経過措置を適用し、有価証券250百万円、投資有価証券10,621百万円は上記の表に含めておりません。

(2) 時価をもって中間貸借対照表価額としない金融資産及び金融負債

現金・預金、未収委託者報酬、短期貸付金、未払金及び未払費用は、短期間(1年以内)で決済されるため時価が帳簿価額に近似するものであることから、記載を省略しております。

(注1) 時価の算定に用いた評価技法及びインプットの説明

投資有価証券

株式は活発な市場における無調整の相場価格を利用できることから、その時価をレベル1に分類しております。なお、2019年適用指針第26項に従い経過措置を適用している有価証券は、公表され

ている基準価格によっていることからレベルを付しておりません。保有目的ごとの有価証券に関する事項については、注記事項(有価証券関係)をご参照下さい。

(注2) 市場価格のない株式等の中間貸借対照表計上額は次のとおりであり、金融商品の時価等及び時価のレベルごとの内訳等に関する事項で開示している表中の投資有価証券には含めておりません。

(単位：百万円)

区分	当中間会計期間
非上場株式等	666
子会社株式	1,677
関連会社株式	2,027

(有価証券関係)

当中間会計期間(2021年9月30日)

1. 子会社株式及び関連会社株式

子会社株式(中間貸借対照表計上額 1,677百万円)及び関連会社株式(中間貸借対照表計上額 2,027百万円)は、市場価格がないことから、記載しておりません。

2. その他有価証券

	中間貸借対照表 計上額(百万円)	取得原価 (百万円)	差額 (百万円)
中間貸借対照表計上額が取得原 価を超えるもの			
(1) 株式	85	55	30
(2) その他	7,691	5,841	1,850
小計	7,777	5,896	1,881
中間貸借対照表計上額が取得原 価を超えないもの			
その他	3,179	3,398	219
小計	3,179	3,398	219
合計	10,956	9,294	1,661

(注) 非上場株式(中間貸借対照表計上額 666百万円)については、市場価格がないことから、上表の「その他有価証券」には含めておりません。

(収益認識関係)

顧客との契約から生じる収益を分解した情報

注記事項(セグメント情報等)に記載のとおり、単一のサービス区分の営業収益が中間損益計算書の営業収益の90%を超えており、かつ、内国籍投資信託又は本邦顧客からの営業収益が中間損益計算書の営業収益の90%を超えるため、セグメント情報に追加しての記載は行っておりません。

(セグメント情報等)

[セグメント情報]

当中間会計期間（自 2021年4月1日 至 2021年9月30日）

当社は、資産運用に関する事業の単一セグメントであるため記載を省略しております。

[関連情報]

当中間会計期間（自 2021年4月1日 至 2021年9月30日）

1. サービスごとの情報

単一のサービス区分の営業収益が中間損益計算書の営業収益の90%を超えるため、記載を省略しております。

2. 地域ごとの情報

(1) 営業収益

内国籍投資信託又は本邦顧客からの営業収益が中間損益計算書の営業収益の90%を超えるため、記載を省略しております。

(2) 有形固定資産

本邦に所在している有形固定資産の金額が中間貸借対照表の有形固定資産の金額の90%を超えるため、記載を省略しております。

3. 主要な顧客ごとの情報

営業収益のうち、中間損益計算書の営業収益の10%以上を占める相手先がないため、記載はありません。

[報告セグメントごとの固定資産の減損損失に関する情報]

当中間会計期間（自 2021年4月1日 至 2021年9月30日）

該当事項はありません。

[報告セグメントごとののれんの償却額及び未償却残高に関する情報]

当中間会計期間（自 2021年4月1日 至 2021年9月30日）

該当事項はありません。

[報告セグメントごとの負ののれん発生益に関する情報]

当中間会計期間（自 2021年4月1日 至 2021年9月30日）

該当事項はありません。

(1 株当たり情報)

当中間会計期間 (自 2021年4月1日 至 2021年9月30日)	
1 株当たり純資産額	13,724.67円
1 株当たり中間純利益	2,456.52円

(注1) 潜在株式調整後1株当たり中間純利益については、潜在株式が存在しないため記載していません。

(注2) 1株当たり中間純利益の算定上の基礎は、以下の通りであります。

当中間会計期間 (自 2021年4月1日 至 2021年9月30日)	
中間純利益(百万円)	6,407
普通株式に係る中間純利益(百万円)	6,407
普通株主に帰属しない金額(百万円)	-
普通株式の期中平均株式数(株)	2,608,525

(重要な後発事象)

該当事項はありません。

4 【利害関係人との取引制限】

委託会社は、「金融商品取引法」の定めるところにより、利害関係人との取引について、次に掲げる行為が禁止されています。

自己又はその取締役若しくは執行役との間における取引を行なうことを内容とした運用を行なうこと（投資者の保護に欠け、若しくは取引の公正を害し、又は金融商品取引業の信用を失墜させるおそれがないものとして内閣府令で定めるものを除きます。）。

運用財産相互間において取引を行なうことを内容とした運用を行なうこと（投資者の保護に欠け、若しくは取引の公正を害し、又は金融商品取引業の信用を失墜させるおそれがないものとして内閣府令で定めるものを除きます。）。

通常の取引の条件と異なる条件であって取引の公正を害するおそれのある条件で、委託会社の親法人等（委託会社の総株主等の議決権の過半数を保有していることその他の当該金融商品取引業者と密接な関係を有する法人その他の団体として政令で定める要件に該当する者をいいます。以下において同じ。）又は子法人等（委託会社が総株主等の議決権の過半数を保有していることその他の当該金融商品取引業者と密接な関係を有する法人その他の団体として政令で定める要件に該当する者をいいます。以下同じ。）と有価証券の売買その他の取引又は店頭デリバティブ取引を行なうこと。

委託会社の親法人等又は子法人等の利益を図るため、その行なう投資運用業に関して運用の方針、運用財産の額若しくは市場の状況に照らして不必要な取引を行なうことを内容とした運用を行なうこと。

上記に掲げるもののほか、委託会社の親法人等又は子法人等が関与する行為であって、投資者の保護に欠け、若しくは取引の公正を害し、又は金融商品取引業の信用を失墜させるおそれのあるものとして内閣府令で定める行為。

5 【その他】

a. 定款の変更、事業譲渡または事業譲受、出資の状況その他の重要事項

2022年4月1日付で、定款について次の変更を致しました。

- ・ 監査役の人数の変更（4名以内から5名以内に変更）

b. 訴訟事件その他委託会社に重要な影響を及ぼすことが予想される事実

訴訟事件その他委託会社に重要な影響を及ぼすことが予想される事実はありません。

第2 【その他の関係法人の概況】

1 【名称、資本金の額及び事業の内容】

(1) 受託会社

名称 三井住友信託銀行株式会社

資本金の額 342,037百万円（2021年3月末日現在）

事業の内容

銀行法に基づき銀行業を営むとともに、金融機関の信託業務の兼営等に関する法律に基づき信託業務を営んでいます。

(2) 販売会社

名 称	資本金の額 単位：百万円 (2021年 3月末日現在)	事業の内容
大和証券株式会社	100,000	金融商品取引法に 定める第一種金融商品 取引業を営んでいます。
アイザワ証券株式会社	() 3,000	
あかつき証券株式会社	3,067	
安藤証券株式会社	2,280	
今村証券株式会社	857	
岩井コスモ証券株式会社	13,500	
S M B C 日興証券株式会社	10,000	
株式会社 S B I 証券	48,323	
共和証券株式会社	500	
極東証券株式会社	5,251	
寿証券株式会社	305	
静岡東海証券株式会社	600	
大熊本証券株式会社	343	
第四北越証券株式会社	600	
立花証券株式会社	6,695	
ちばぎん証券株式会社	4,374	
東海東京証券株式会社	6,000	
内藤証券株式会社	3,002	
南都まほろば証券株式会社	3,000	
西村証券株式会社	500	
日産証券株式会社	1,500	
八十二証券株式会社	3,000	
浜銀 T T 証券株式会社	3,307	

ばんせい証券株式会社	1,558	
ひろぎん証券株式会社	5,000	
広田証券株式会社	600	
マネックス証券株式会社	12,200	
丸三証券株式会社	10,000	
三木証券株式会社	500	
みずほ証券株式会社	125,167	
三菱UFJモルガン・スタンレー証券株式会社	40,500	
むさし証券株式会社	5,000	
山形証券株式会社	100	
豊証券株式会社	2,540	
リテラ・クリア証券株式会社	3,794	
株式会社愛知銀行	18,000	銀行法に 基づき銀行業を 営んでいます。
株式会社あおぞら銀行	100,000	
株式会社青森銀行	19,562	
株式会社大分銀行	19,598	
株式会社大垣共立銀行	46,773	
株式会社沖縄海邦銀行	4,537	
株式会社香川銀行	12,000	
株式会社関西みらい銀行	38,971	
岐阜信用金庫	20,800	(注1)
株式会社京都銀行	42,103	銀行法に 基づき銀行業を 営んでいます。
株式会社三十三銀行	37,400	
株式会社十六銀行	36,839	
株式会社中京銀行	31,844	
株式会社東和銀行	38,653	
株式会社富山第一銀行	10,182	
株式会社西日本シティ銀行	85,745	
株式会社福井銀行	17,965	
株式会社福島銀行	18,682	
株式会社北陸銀行	140,409	
株式会社北國銀行	26,673	
株式会社山形銀行	12,008	
労働金庫連合会	120,000	(注2)

() 資本金の額は、2021年10月1日現在のものです。

(注1) 信用金庫法に基づく金融業を営んでいます。

(注2) 労働金庫連合会は、労働金庫法に基づき設立された労働金庫の系統中央金融機関です。

2 【関係業務の概要】

受託会社は、信託契約の受託者であり、委託会社の指図に基づく信託財産の管理・処分、信託財産の計算等を行いません。なお、外国における資産の保管は、その業務を行なうに十分な能力を有すると認められる外国の金融機関が行なう場合があります。

販売会社は、受益権の募集の取扱い、信託契約の一部解約に関する事務、収益分配金・償還金・一部解約金の支払いに関する事務等を行ないます。

3 【資本関係】

委託会社は、共和証券株式会社の株式を230,000株所有しています。

委託会社は、寿証券株式会社の株式を185,000株所有しています。

委託会社は、西村証券株式会社の株式を50,000株所有しています。

委託会社は、丸三証券株式会社の株式を133,704株所有しています。

委託会社は、むさし証券株式会社の株式を41,500株所有しています。

委託会社は、リテラ・クリア証券株式会社の株式を615,736株所有しています。

<再信託受託会社の概要>

名称：株式会社日本カストディ銀行

資本金の額：51,000百万円（2021年3月末日現在）

事業の内容：銀行法に基づき銀行業を営むとともに、金融機関の信託業務の兼営等に関する法律に基づき信託業務を営んでいます。

再信託の目的：原信託契約にかかる信託事務の一部（信託財産の管理）を原信託受託会社から再信託受託会社へ委託するため、原信託財産のすべてを再信託受託会社へ移管することを目的とします。

第3 【その他】

(1) 目論見書の表紙から本文の前までの記載等について

金融商品取引法（昭和23年法律第25号）第13条の規定に基づく目論見書である旨を記載することがあります。

目論見書の別称として「投資信託説明書（交付目論見書）」または「投資信託説明書（請求目論見書）」という名称を用いることがあります。

委託会社等の情報、受託会社に関する情報を記載することがあります。

詳細な情報の入手方法として、以下の事項を記載することがあります。

- ・委託会社のホームページアドレス、電話番号及び受付時間等
- ・請求目論見書の入手方法及び投資信託約款が請求目論見書に掲載されている旨
使用開始日を記載することがあります。

届出の効力に関する事項について、次に掲げるいずれかの内容を記載することがあります。

- ・届出をした日及び当該届出の効力の発生の有無を確認する方法
- ・届出をした日、届出が効力を生じている旨及び効力発生日
次の事項を記載することがあります。
- ・投資信託の財産は受託会社において信託法に基づき分別管理されている旨

- ・ 請求目論見書は投資者の請求により販売会社から交付される旨及び当該請求を行った場合にはその旨の記録をしておくべきである旨
 - ・ 「ご購入に際しては、本書の内容を十分にお読みください。」との趣旨を示す記載
委託会社、当ファンドのロゴ・マーク等を記載することがあります。
ファンドの形態等を記載することがあります。
図案を採用することがあります。
ファンドの管理番号等を記載することがあります。
委託会社のインターネットホームページのアドレスに加え、他のインターネットのアドレス(当該アドレスをコード化した図形等も含まれます。)を掲載することがあります。
UD FONT マークおよび説明文を記載することがあります。
- (2) 当ファンドは、評価機関等の評価を取得、使用する場合があります。
- (3) 交付目論見書に最新の運用実績を記載することがあります。
- (4) 請求目論見書に当ファンドの投資信託約款の全文を記載します。

独立監査人の監査報告書

2021年5月21日

大和アセットマネジメント株式会社
取締役会 御中

有限責任 あずさ監査法人

東京事務所

指定有限責任社員
業務執行社員 公認会計士 間瀬 友未 印

指定有限責任社員
業務執行社員 公認会計士 深井 康治 印

監査意見

当監査法人は、金融商品取引法第193条の2第1項の規定に基づく監査証明を行うため、「委託会社等の経理状況」に掲げられている大和アセットマネジメント株式会社の2020年4月1日から2021年3月31日までの第62期事業年度の財務諸表、すなわち、貸借対照表、損益計算書、株主資本等変動計算書、重要な会計方針及びその他の注記について監査を行った。

当監査法人は、上記の財務諸表が、我が国において一般に公正妥当と認められる企業会計の基準に準拠して、大和アセットマネジメント株式会社の2021年3月31日現在の財政状態及び同日をもって終了する事業年度の経営成績を、全ての重要な点において適正に表示しているものと認める。

監査意見の根拠

当監査法人は、我が国において一般に公正妥当と認められる監査の基準に準拠して監査を行った。監査の基準における当監査法人の責任は、「財務諸表監査における監査人の責任」に記載されている。当監査法人は、我が国における職業倫理に関する規定に従って、会社から独立しており、また、監査人としてのその他の倫理上の責任を果たしている。当監査法人は、意見表明の基礎となる十分かつ適切な監査証拠を入手したと判断している。

財務諸表に対する経営者並びに監査役及び監査役会の責任

経営者の責任は、我が国において一般に公正妥当と認められる企業会計の基準に準拠して財務諸表を作成し適正に表示することにある。これには、不正又は誤謬による重要な虚偽表示のない財務諸表を作成し適正に表示するために経営者が必要と判断した内部統制を整備及び運用することが含まれる。

財務諸表を作成するに当たり、経営者は、継続企業の前提に基づき財務諸表を作成することが適切であるかどうかを評価し、我が国において一般に公正妥当と認められる企業会計の基準に基づいて継続企業に関する事項を開示する必要がある場合には当該事項を開示する責任がある。

監査役及び監査役会の責任は、財務報告プロセスの整備及び運用における取締役の職務の執行を監視することにある。

財務諸表監査における監査人の責任

監査人の責任は、監査人が実施した監査に基づいて、全体としての財務諸表に不正又は誤謬による重要な虚偽表示がないかどうかについて合理的な保証を得て、監査報告書において独立の立場から財務諸表に対する意見を表明することにある。虚偽表示は、不正又は誤謬により発生する可能性があり、個別に又は集計すると、財務諸表の利用者の意思決定に影響を与えると合理的に見込まれる場合に、重要性があると判断される。

監査人は、我が国において一般に公正妥当と認められる監査の基準に従って、監査の過程を通じて、職業的専門家としての判断を行い、職業的懐疑心を保持して以下を実施する。

- ・不正又は誤謬による重要な虚偽表示リスクを識別し、評価する。また、重要な虚偽表示リスクに対応した監査手続を立案し、実施する。監査手続の選択及び適用は監査人の判断による。さらに、意見表明の基礎となる十分かつ適切な監査証拠を入手する。
- ・財務諸表監査の目的は、内部統制の有効性について意見表明するためのものではないが、監査人は、リスク評価の実施に際して、状況に応じた適切な監査手続を立案するために、監査に関連する内部統制を検討する。
- ・経営者が採用した会計方針及びその適用方法の適切性、並びに経営者によって行われた会計上の見積りの合理性及び関連する注記事項の妥当性を評価する。
- ・経営者が継続企業を前提として財務諸表を作成することが適切であるかどうか、また、入手した監査証拠に基づき、継続企業の前提に重要な疑義を生じさせるような事象又は状況に関して重要な不確実性が認められるかどうか結論付ける。継続企業の前提に関する重要な不確実性が認められる場合は、監査報告書において財務諸表の注記事項に注意を喚起すること、又は重要な不確実性に関する財務諸表の注記事項が適切でない場合は、財務諸表に対して除外事項付意見を表明することが求められている。監査人の結論は、監査報告書日までに入手した監査証拠に基づいているが、将来の事象や状況により、企業は継続企業として存続できなくなる可能性がある。
- ・財務諸表の表示及び注記事項が、我が国において一般に公正妥当と認められる企業会計の基準に準拠しているかどうかとともに、関連する注記事項を含めた財務諸表の表示、構成及び内容、並びに財務諸表が基礎となる取引や会計事象を適正に表示しているかどうかを評価する。

監査人は、監査役及び監査役会に対して、計画した監査の範囲とその実施時期、監査の実施過程で識別した内部統制の重要な不備を含む監査上の重要な発見事項、及び監査の基準で求められているその他の事項について報告を行う。

利害関係

会社と当監査法人又は業務執行社員との間には、公認会計士法の規定により記載すべき利害関係はない。

以 上

(注) 1. 上記は監査報告書の原本に記載された事項を電子化したものであり、その原本は当社が別途保管しております。

(注) 2. XBRLデータは監査の対象には含まれていません。

独立監査人の監査報告書

2021年8月27日

大和アセットマネジメント株式会社
取締役会 御中

有限責任 あずさ監査法人

東京事務所

指定有限責任社員
業務執行社員 公認会計士 深井 康治 印

指定有限責任社員
業務執行社員 公認会計士 竹内 知明 印

監査意見

当監査法人は、金融商品取引法第193条の2第1項の規定に基づく監査証明を行うため、「ファンドの経理状況」に掲げられている公社債投信（7月号）の2020年7月21日から2021年7月19日までの計算期間の財務諸表、すなわち、貸借対照表、損益及び剰余金計算書、注記表並びに附属明細表について監査を行った。

当監査法人は、上記の財務諸表が、我が国において一般に公正妥当と認められる企業会計の基準に準拠して、公社債投信（7月号）の2021年7月19日現在の信託財産の状態及び同日をもって終了する計算期間の損益の状況を、全ての重要な点において適正に表示しているものと認める。

監査意見の根拠

当監査法人は、我が国において一般に公正妥当と認められる監査の基準に準拠して監査を行った。監査の基準における当監査法人の責任は、「財務諸表監査における監査人の責任」に記載されている。当監査法人は、我が国における職業倫理に関する規定に従って、大和アセットマネジメント株式会社及びファンドから独立しており、また、監査人としてのその他の倫理上の責任を果たしている。当監査法人は、意見表明の基礎となる十分かつ適切な監査証拠を入手したと判断している。

財務諸表に対する経営者の責任

経営者の責任は、我が国において一般に公正妥当と認められる企業会計の基準に準拠して財務諸表を作成し適正に表示することにある。これには、不正又は誤謬による重要な虚偽表示のない財務諸表を作成し適正に表示するために経営者が必要と判断した内部統制を整備及び運用することが含まれる。

財務諸表を作成するに当たり、経営者は、継続企業の前提に基づき財務諸表を作成することが適切であるかどうかを評価し、我が国において一般に公正妥当と認められる企業会計の基準に基づいて継続企業に関する事項を開示する必要がある場合には当該事項を開示する責任がある。

財務諸表監査における監査人の責任

監査人の責任は、監査人が実施した監査に基づいて、全体としての財務諸表に不正又は誤謬による重要な虚偽表示がないかどうかについて合理的な保証を得て、監査報告書において独立の立場から財務諸表に対する意見を表明することにある。虚偽表示は、不正又は誤謬により発生する可能性があり、個別に又は集計すると、財務諸表の利用者の意思決定に影響を与えると合理的に見込まれる場合に、重要性があると判断される。

監査人は、我が国において一般に公正妥当と認められる監査の基準に従って、監査の過程を通じて、職業的専門家としての判断を行い、職業的懐疑心を保持して以下を実施する。

- ・不正又は誤謬による重要な虚偽表示リスクを識別し、評価する。また、重要な虚偽表示リスクに対応した監査手続を立案し、実施する。監査手続の選択及び適用は監査人の判断による。さらに、意見表明の基礎となる十分かつ適切な監査証拠を入手する。
- ・財務諸表監査の目的は、内部統制の有効性について意見表明するためのものではないが、監査人は、リスク評価の実施に際して、状況に応じた適切な監査手続を立案するために、監査に関連する内部統制を検討する。
- ・経営者が採用した会計方針及びその適用方法の適切性、並びに経営者によって行われた会計上の見積りの合理性及び関連する注記事項の妥当性を評価する。
- ・経営者が継続企業を前提として財務諸表を作成することが適切であるかどうか、また、入手した監査証拠に基づき、継続企業の前提に重要な疑義を生じさせるような事象又は状況に関して重要な不確実性が認められるかどうか結論付ける。継続企業の前提に関する重要な不確実性が認められる場合は、監査報告書において財務諸表の注記事項に注意を喚起すること、又は重要な不確実性に関する財務諸表の注記事項が適切でない場合は、財務諸表に対して除外事項付意見を表明することが求められている。監査人の結論は、監査報告書日までに入手した監査証拠に基づいているが、将来の事象や状況により、ファンドは継続企業として存続できなくなる可能性がある。
- ・財務諸表の表示及び注記事項が、我が国において一般に公正妥当と認められる企業会計の基準に準拠しているかどうかとともに、関連する注記事項を含めた財務諸表の表示、構成及び内容、並びに財務諸表が基礎となる取引や会計事象を適正に表示しているかどうかを評価する。

監査人は、経営者に対して、計画した監査の範囲とその実施時期、監査の実施過程で識別した内部統制の重要な不備を含む監査上の重要な発見事項、及び監査の基準で求められているその他の事項について報告を行う。

利害関係

大和アセットマネジメント株式会社及びファンドと当監査法人又は業務執行社員との間には、公認会計士法の規定により記載すべき利害関係はない。

以 上

(注) 1 . 上記は監査報告書の原本に記載された事項を電子化したものであり、その原本は当社が別途保管しております。

(注) 2 . XBRLデータは監査の対象には含まれていません。

独立監査人の中間監査報告書

2021年11月25日

大和アセットマネジメント株式会社
取締役会 御中

有限責任 あずさ監査法人

東京事務所

指定有限責任社員 業務執行社員	公認会計士	間瀬	友未
指定有限責任社員 業務執行社員	公認会計士	深井	康治

中間監査意見

当監査法人は、金融商品取引法第193条の2第1項の規定に基づく監査証明を行うため、「委託会社等の経理状況」に掲げられている大和アセットマネジメント株式会社の2021年4月1日から2022年3月31日までの第63期事業年度の中間会計期間（2021年4月1日から2021年9月30日まで）に係る中間財務諸表、すなわち、中間貸借対照表、中間損益計算書、中間株主資本等変動計算書、重要な会計方針及びその他の注記について中間監査を行った。

当監査法人は、上記の中間財務諸表が、我が国において一般に公正妥当と認められる中間財務諸表の作成基準に準拠して、大和アセットマネジメント株式会社の2021年9月30日現在の財政状態及び同日をもって終了する中間会計期間（2021年4月1日から2021年9月30日まで）の経営成績に関する有用な情報を表示しているものと認める。

中間監査意見の根拠

当監査法人は、我が国において一般に公正妥当と認められる中間監査の基準に準拠して中間監査を行った。中間監査の基準における当監査法人の責任は、「中間財務諸表監査における監査人の責任」に記載されている。当監査法人は、我が国における職業倫理に関する規定に従って、会社から独立しており、また、監査人としてのその他の倫理上の責任を果たしている。当監査法人は、中間監査の意見表明の基礎となる十分かつ適切な監査証拠を入手したと判断している。

中間財務諸表に対する経営者並びに監査役及び監査役会の責任

経営者の責任は、我が国において一般に公正妥当と認められる中間財務諸表の作成基準に準拠して中間財務諸表を作成し有用な情報を表示することにある。これには、不正又は誤謬による重要な虚偽表示のない中間財務諸表を作成し有用な情報を表示するために経営者が必要と判断した内部統制を整備及び運用することが含まれる。

中間財務諸表を作成するに当たり、経営者は、継続企業の前提に基づき中間財務諸表を作成することが適切であるかどうかを評価し、我が国において一般に公正妥当と認められる中間財務諸表の作成基準に基づいて継続企業に関する事項を開示する必要がある場合には当該事項を開示する責任がある。

監査役及び監査役会の責任は、財務報告プロセスの整備及び運用における取締役の職務の執行を監視することにある。

中間財務諸表監査における監査人の責任

監査人の責任は、監査人が実施した中間監査に基づいて、全体として中間財務諸表の有用な情報の表示に関して投資者の判断を損なうような重要な虚偽表示がないかどうかの合理的な保証を得て、中間監査報告書において独立の立場から中間財務諸表に対する意見を表明することにある。虚偽表示は、不正又は誤謬により発生する可能性があり、個別に又は集計すると、中間財務諸表の利用者の意思決定に影響を与えると合理的に見込まれる場合に、重要性があると判断される。

監査人は、我が国において一般に公正妥当と認められる中間監査の基準に従って、中間監査の過程を通じて、職業的専門家としての判断を行い、職業的懐疑心を保持して以下を実施する。

- ・不正又は誤謬による中間財務諸表の重要な虚偽表示リスクを識別し、評価する。また、重要な虚偽表示リスクに対応する中間監査手続を立案し、実施する。中間監査手続の選択及び適用は監査人の判断による。さらに、中間監査の意見表明の基礎となる十分かつ適切な監査証拠を入手する。なお、中間監査手続は、年度監査と比べて監査手続の一部が省略され、監査人の判断により、不正又は誤謬による中間財務諸表の重要な虚偽表示リスクの評価に基づいて、分析的手続等を中心とした監査手続に必要な応じて追加の監査手続が選択及び適用される。
- ・中間財務諸表監査の目的は、内部統制の有効性について意見表明するためのものではないが、監査人は、リスク評価の実施に際して、状況に応じた適切な中間監査手続を立案するために、中間財務諸表の作成と有用な情報の表示に関連する内部統制を検討する。
- ・経営者が採用した会計方針及びその適用方法並びに経営者によって行われた会計上の見積りの合理性及び関連する注記事項の妥当性を評価する。
- ・経営者が継続企業を前提として中間財務諸表を作成することが適切であるかどうか、また、入手した監査証拠に基づき、継続企業の前提に重要な疑義を生じさせるような事象又は状況に関して重要な不確実性が認められるかどうか結論付ける。継続企業の前提に関する重要な不確実性が認められる場合は、中間監査報告書において中間財務諸表の注記事項に注意を喚起すること、又は重要な不確実性に関する中間財務諸表の注記事項が適切でない場合は、中間財務諸表に対して除外事項付意見を表明することが求められている。監査人の結論は、中間監査報告書日までに入手した監査証拠に基づいているが、将来の事象や状況により、企業は継続企業として存続できなくなる可能性がある。
- ・中間財務諸表の表示及び注記事項が、我が国において一般に公正妥当と認められる中間財務諸表の作成基準に準拠しているかどうかとともに、関連する注記事項を含めた中間財務諸表の表示、構成及び内容、並びに中間財務諸表が基礎となる取引や会計事象に関して有用な情報を表示しているかどうかを評価する。

監査人は、監査役及び監査役会に対して、計画した中間監査の範囲とその実施時期、中間監査の実施過程で識別した内部統制の重要な不備を含む中間監査上の重要な発見事項、及び中間監査の基準で求められているその他の事項について報告を行う。

利害関係

会社と当監査法人又は業務執行社員との間には、公認会計士法の規定により記載すべき利害関係はない。

以 上

(注) 1. 上記は中間監査報告書の原本に記載された事項を電子化したものであり、その原本は当社が別途保管しております。

(注) 2. XBRLデータは中間監査の対象には含まれていません。

独立監査人の中間監査報告書

2022年2月25日

大和アセットマネジメント株式会社
取締役会 御中

有限責任 あずさ監査法人

東京事務所

指定有限責任社員 公認会計士 深井 康治
業務執行社員指定有限責任社員 公認会計士 竹内 知明
業務執行社員**中間監査意見**

当監査法人は、金融商品取引法第193条の2第1項の規定に基づく監査証明を行うため、「ファンドの経理状況」に掲げられている公社債投信（7月号）の2021年7月20日から2022年1月19日までの中間計算期間の中間財務諸表、すなわち、中間貸借対照表、中間損益及び剰余金計算書並びに中間注記表について中間監査を行った。

当監査法人は、上記の中間財務諸表が、我が国において一般に公正妥当と認められる中間財務諸表の作成基準に準拠して、公社債投信（7月号）の2022年1月19日現在の信託財産の状態及び同日をもって終了する中間計算期間（2021年7月20日から2022年1月19日まで）の損益の状況に関する有用な情報を表示しているものと認める。

中間監査意見の根拠

当監査法人は、我が国において一般に公正妥当と認められる中間監査の基準に準拠して中間監査を行った。中間監査の基準における当監査法人の責任は、「中間財務諸表監査における監査人の責任」に記載されている。当監査法人は、我が国における職業倫理に関する規定に従って、大和アセットマネジメント株式会社及びファンドから独立しており、また、監査人としてのその他の倫理上の責任を果たしている。当監査法人は、中間監査の意見表明の基礎となる十分かつ適切な監査証拠を入手したと判断している。

中間財務諸表に対する経営者の責任

経営者の責任は、我が国において一般に公正妥当と認められる中間財務諸表の作成基準に準拠して中間財務諸表を作成し有用な情報を表示することにある。これには、不正又は誤謬による重要な虚偽表示のない中間財務諸表を作成し有用な情報を表示するために経営者が必要と判断した内部統制を整備及び運用することが含まれる。

中間財務諸表を作成するに当たり、経営者は、継続企業的前提に基づき中間財務諸表を作成することが適切であるかどうかを評価し、我が国において一般に公正妥当と認められる中間財務諸表の作成基準に基づいて継続企業に関する事項を開示する必要がある場合には当該事項を開示する責任がある。

中間財務諸表監査における監査人の責任

監査人の責任は、監査人が実施した中間監査に基づいて、全体として中間財務諸表の有用な情報の表示に関して投資者の判断を損なうような重要な虚偽表示がないかどうかの合理的な保証を得て、中間監査報告書において独立の立場から中間財務諸表に対する意見を表明することにある。虚偽表示は、不正又は誤謬により発生する可能性があり、個別に又は集計すると、中間財務諸表の利用者の意思決定に影響を与えると合理的に見込まれる場合に、重要性があると判断される。

監査人は、我が国において一般に公正妥当と認められる中間監査の基準に従って、中間監査の過程を通じて、職業的専門家としての判断を行い、職業的懐疑心を保持して以下を実施する。

- ・不正又は誤謬による中間財務諸表の重要な虚偽表示リスクを識別し、評価する。また、重要な虚偽表示リスクに対応する中間監査手続を立案し、実施する。中間監査手続の選択及び適用は監査人の判断による。さらに、中間監査の意見表明の基礎となる十分かつ適切な監査証拠を入手する。なお、中間監査手続は、年度監査と比べて監査手続の一部が省略され、監査人の判断により、不正又は誤謬による中間財務諸表の重要な虚偽表示リスクの評価に基づいて、分析的手続等を中心とした監査手続に必要に応じて追加の監査手続が選択及び適用される。
- ・中間財務諸表監査の目的は、内部統制の有効性について意見表明するためのものではないが、監査人は、リスク評価の実施に際して、状況に応じた適切な中間監査手続を立案するために、中間財務諸表の作成と有用な情報の表示に関連する内部統制を検討する。
- ・経営者が採用した会計方針及びその適用方法並びに経営者によって行われた会計上の見積りの合理性及び関連する注記事項の妥当性を評価する。
- ・経営者が継続企業を前提として中間財務諸表を作成することが適切であるかどうか、また、入手した監査証拠に基づき、継続企業の前提に重要な疑義を生じさせるような事象又は状況に関して重要な不確実性が認められるかどうか結論付ける。継続企業の前提に関する重要な不確実性が認められる場合は、中間監査報告書において中間財務諸表の注記事項に注意を喚起すること、又は重要な不確実性に関する中間財務諸表の注記事項が適切でない場合は、中間財務諸表に対して除外事項付意見を表明することが求められている。監査人の結論は、中間監査報告書日までに入手した監査証拠に基づいているが、将来の事象や状況により、ファンドは継続企業として存続できなくなる可能性がある。
- ・中間財務諸表の表示及び注記事項が、我が国において一般に公正妥当と認められる中間財務諸表の作成基準に準拠しているかどうかとともに、関連する注記事項を含めた中間財務諸表の表示、構成及び内容、並びに中間財務諸表が基礎となる取引や会計事象に関して有用な情報を表示しているかどうかを評価する。

監査人は、経営者に対して、計画した中間監査の範囲とその実施時期、中間監査の実施過程で識別した内部統制の重要な不備を含む中間監査上の重要な発見事項、及び中間監査の基準で求められているその他の事項について報告を行う。

利害関係

大和アセットマネジメント株式会社及びファンドと当監査法人又は業務執行社員との間には、公認会計士法の規定により記載すべき利害関係はない。

以 上

(注) 1 . 上記の中間監査報告書の原本は当社（有価証券報告書提出会社）が別途保管しております。

(注) 2 . XBRLデータは中間監査の対象には含まれていません。