

## 【表紙】

【提出書類】	有価証券届出書
【提出先】	関東財務局長 殿
【提出日】	平成28年10月3日提出
【発行者名】	大和証券投資信託委託株式会社
【代表者の役職氏名】	取締役社長 岩本 信之
【本店の所在の場所】	東京都千代田区丸の内一丁目9番1号
【事務連絡者氏名】	山村 政 連絡場所 東京都千代田区丸の内一丁目9番1号
【電話番号】	03-5555-3111
【届出の対象とした募集内国投資信託受益証券に係るファンドの名称】	公社債投信（11月号）
【届出の対象とした募集内国投資信託受益証券の金額】	継続申込期間（平成28年10月20日から平成28年11月21日まで） 5,000億円を上限とします。
【縦覧に供する場所】	該当ありません。

## 第一部 【証券情報】

### (1) 【ファンドの名称】

公社債投信（11月号）

### (2) 【内国投資信託受益証券の形態等】

追加型証券投資信託（契約型）の受益権です。

信用格付業者から提供され、もしくは閲覧に供された信用格付はありません。また、提供され、もしくは閲覧に供される予定の信用格付もありません。

ファンドの受益権は、社債、株式等の振替に関する法律（以下「社振法」といいます。）の規定の適用を受け、受益権の帰属は、後述の「(11) 振替機関に関する事項」に記載の振替機関および当該振替機関の下位の口座管理機関（社振法第2条に規定する「口座管理機関」をいい、振替機関を含め、以下「振替機関等」といいます。）の振替口座簿に記載または記録されることにより定まります（以下、振替口座簿に記載または記録されることにより定まる受益権を「振替受益権」といいます。）。委託会社は、やむを得ない事情等がある場合を除き、当該振替受益権を表示する受益証券を発行しません。また、振替受益権には無記名式や記名式の形態はありません。

なお、受益者は、委託会社がやむを得ない事情等により受益証券を発行する場合を除き、無記名式受益証券から記名式受益証券への変更の請求、記名式受益証券から無記名式受益証券への変更の請求、受益証券の再発行の請求を行なわないものとします。

### (3) 【発行(売出)価額の総額】

5,000億円を上限とします。

### (4) 【発行(売出)価格】

1万口当たり申込期間最終日（決算日）の基準価額とします。

基準価額は、販売会社または委託会社に問い合わせることにより知ることができます。また、委託会社のホームページでご覧になることもできます。

- ・お電話によるお問合わせ先（委託会社）  
電話番号（コールセンター） 0120-106212  
（営業日の9:00～17:00）
- ・委託会社のホームページ  
アドレス <http://www.daiwa-am.co.jp/>

### (5) 【申込手数料】

取得申込時の申込手数料はありません。

### (6) 【申込単位】

「分配金支払いコース」をご利用の場合には、1万円以上1万円単位または1万口以上1万口単位として販売会社が定める単位とします。

「分配金再投資コース」をご利用の場合には、1,000円以上1円単位、3,000口以上1口単位、3,000円以上1円単位、5,000口以上1口単位、5,000円以上1円単位または1万円以上1円単位として販売会社が定める単位とします。

「財形貯蓄」、「財形年金貯蓄」、「財形住宅貯蓄」をご利用の場合には、1,000円以上1円単位とします。

申込単位は、上記以外の場合もあります。くわしくは、販売会社または委託会社に問い合わせることにより知ることができます。

- ・お電話によるお問い合わせ先(委託会社)  
電話番号(コールセンター) 0120-106212  
(営業日の9:00~17:00)

(7) 【申込期間】

平成28年10月20日から平成28年11月21日まで(継続申込期間)

(8) 【申込取扱場所】

委託会社に問い合わせることにより知ることができます。また、委託会社のホームページでご覧になることもできます。

- ・お電話によるお問い合わせ先(委託会社)  
電話番号(コールセンター) 0120-106212  
(営業日の9:00~17:00)
- ・委託会社のホームページ  
アドレス <http://www.daiwa-am.co.jp/>

(9) 【払込期日】

受益権の取得申込者は、販売会社が定める期日(くわしくは、販売会社にお問い合わせ下さい。)までに、取得申込金額を販売会社に支払うものとします。

販売会社は、申込期間における取得申込金額の総額に相当する金額を、追加信託が行なわれる日(各決算日の翌営業日)に、委託会社の指定する口座を經由して、受託会社の指定するファンド口座に払込みます。

(10) 【払込取扱場所】

受益権の取得申込者は、取得申込金額を、申込取扱場所において支払うものとします。申込取扱場所については、前(8)をご参照下さい。

(11) 【振替機関に関する事項】

振替機関は下記のとおりです。  
株式会社 証券保管振替機構

(12) 【その他】

受益権の取得申込者は、申込取扱場所において取引口座を開設のうえ、取得の申込みを行なうもの  
とします。

当ファンドの受益権の取得は、年1回に限定されております。

イ．1年ごとの決算日の翌営業日に限り、追加設定を行ないます。

ロ．受益権の取得の申込みは、原則として決算日以前の約1か月間の申込期間中に受け付けます。

当ファンドには、収益分配金を税金を差引いた後自動的に再投資する「分配金再投資コース」と、  
収益の分配が行なわれるごとに収益分配金を受益者に支払う「分配金支払いコース」があります。取  
扱い可能なコースについては、販売会社にお問合わせ下さい。なお、コース名は、販売会社により異  
なる場合があります。

「分配金再投資コース」を利用する場合、取得申込者は、販売会社と「積立投資約款」にしたがい  
契約を締結します。なお、上記の契約または規定について、別の名称で同様の権利義務関係を規定す  
る契約または規定が用いられることがあり、この場合上記の契約または規定は、当該別の名称に読替  
えるものとします(以下同じ。 )。

財形貯蓄、財形年金貯蓄、財形住宅貯蓄の利用が可能です(ただし、販売会社によっては、ご利用  
になれない場合があります。 )。

財形貯蓄、財形年金貯蓄、財形住宅貯蓄は、勤労者を対象とし、給与からの天引きによる積立貯蓄  
です。なお、財形貯蓄、財形年金貯蓄、財形住宅貯蓄の場合には、収益分配金は自動的に再投資され  
ます。

少額貯蓄非課税制度(マル優制度)の利用が可能です(ただし、販売会社によっては、ご利用にな  
れない場合があります。 )。

なお、同制度は、平成18年から、障害者等に対する少額貯蓄非課税制度に改組されております。

取得申込金額に利息は付きません。

振替受益権について

ファンドの受益権は、社振法の規定の適用を受け、上記「(11) 振替機関に関する事項」に記載の  
振替機関の振替業にかかる業務規程等の規則にしたがって取扱われるものとします。

ファンドの分配金、償還金、一部解約金は、社振法および上記「(11) 振替機関に関する事項」に  
記載の振替機関の業務規程その他の規則にしたがって支払われます。

(参考)

投資信託振替制度とは、

ファンドの受益権の発生、消滅、移転をコンピュータシステムにて管理します。

・ファンドの設定、解約、償還等がコンピュータシステム上の帳簿(「振替口座簿」といいま  
す。 )への記載・記録によって行なわれますので、受益証券は発行されません。

## 第二部 【ファンド情報】

### 第1 【ファンドの状況】

#### 1 【ファンドの性格】

##### (1) 【ファンドの目的及び基本的性格】

当ファンドは、公社債への投資により、中長期的に安定した収益の確保をめざして安定運用を行いません。一般社団法人投資信託協会による商品分類・属性区分は、次のとおりです。

商品分類	単位型投信・追加型投信	追加型投信
	投資対象地域	国内
	投資対象資産(収益の源泉)	債券
属性区分	投資対象資産	資産複合（債券、その他資産（投資信託証券（債券）））
	決算頻度	年1回
	投資対象地域	日本
	投資形態	ファミリーファンド

##### (注1) 商品分類の定義

- ・「追加型投信」...一度設定されたファンドであってもその後追加設定が行なわれ従来の信託財産とともに運用されるファンド
- ・「国内」...目論見書または投資信託約款（以下「目論見書等」といいます。）において、組入資産による主たる投資収益が実質的に国内の資産を源泉とする旨の記載があるもの
- ・「債券」...目論見書等において、組入資産による主たる投資収益が実質的に債券を源泉とする旨の記載があるもの

##### (注2) 属性区分の定義

- ・「資産複合」...目論見書等において、複数資産を投資対象とする旨の記載があるもの
- ・「その他資産」...組入れている資産
- ・「年1回」...目論見書等において、年1回決算する旨の記載があるもの
- ・「日本」...目論見書等において、組入資産による投資収益が日本の資産を源泉とする旨の記載があるもの
- ・「ファミリーファンド」...目論見書等において、親投資信託（ファンド・オブ・ファンズにのみ投資されるものを除きます。）を投資対象として投資するもの

## 商品分類表

単位型投信・追加型投信	投資対象地域	投資対象資産（収益の源泉）
単位型投信	国内	株式
追加型投信	海外	債券
	内外	不動産投信
		その他資産 ( )
		資産複合

(注) 当ファンドが該当する商品分類を網掛け表示しています。

## 属性区分表

投資対象資産	決算頻度	投資対象地域	投資形態
株式	年1回	グローバル	ファミリー ファンド
一般	年2回	日本	
大型株	年4回	北米	
中小型株	年6回 (隔月)	欧州	
債券	年12回 (毎月)	アジア	ファンド・オブ・ ファンズ
一般	日々	オセアニア	
公債	その他 ( )	中南米	
社債		アフリカ	
その他債券 クレジット属性 ( )		中近東 (中東)	
不動産投信		エマージング	
その他資産 ( )			
資産複合 (債券、その他資産 (投資信託証券(債券)))			
資産配分固定型			
資産配分変更型			

(注) 当ファンドが該当する属性区分を網掛け表示しています。

商品分類・属性区分の定義について、くわしくは、一般社団法人投資信託協会のホームページ（アドレス <http://www.toushin.or.jp/>）をご参照下さい。

## &lt; 信託金の限度額 &gt;

- ・委託会社は、受託会社と合意のうえ、3,000億円を限度として信託金を追加することができます。
- ・委託会社は、受託会社と合意のうえ、限度額を変更することができます。

## &lt; ファンドの特色 &gt;

## 1 円建ての公社債を組入れの中心として、安定運用を行ないます。

- 国債、地方債、金融債、社債等の公社債で運用します。

### ファンドの仕組み

- 当ファンドは、ファミリーファンド方式で運用を行ないます。

ファミリーファンド方式とは、投資者のみなさまからお預かりした資金をまとめてベビーファンド(当ファンド)とし、その資金を主としてマザーファンドの受益証券に投資して、実質的な運用をマザーファンドで行なう仕組みです。なお、ベビーファンドから公社債等への直接投資を行なうことができるものとします。



## 2 当ファンドの購入は、年1回に限定されています。

- 購入の申込みは、原則として決算日以前の約1か月間の申込期間中に受け付けます。追加設定は、当該各決算日の翌営業日に行ないます。
- 換金は、原則としていつでもお申込みできます。

## 3 財形年金貯蓄、財形住宅貯蓄およびマル優制度を利用できます。

- 財形年金貯蓄および財形住宅貯蓄を利用した場合には、元金550万円まで、少額貯蓄非課税制度(マル優制度)を利用した場合には、一人につき元金350万円(すでに利用している場合には、その金額を差引いた額)まで、収益分配金と償還時の個別元本超過額には、所得税および地方税はかかりません。

(注1)少額貯蓄非課税制度(マル優制度)は、平成18年以降、障害者等に該当する方のみを対象とする制度に変更されています。

(注2)財形年金貯蓄、財形住宅貯蓄および少額貯蓄非課税制度(マル優制度)は、販売会社によっては、利用できない場合があります。

## 4 毎年11月19日(休業日の場合翌営業日)に決算を行ない、収益分配前の純資産総額が当該元本総額を超過する額の全額を収益分配金に充当します。

ただし、収益分配前の純資産総額が当該元本総額を下回った場合、分配は行ないません。

※元本総額とは、元本の額(1万口当たり1万円)の合計額をいいます。

### (2) 【ファンドの沿革】

昭和36年11月20日 信託契約締結、当初設定、運用開始

### (3) 【ファンドの仕組み】

受益者	お申込者	
収益分配金（注）、償還金など お申込金（ 3）		
お取扱窓口	販売会社	<p>受益権の募集・販売の取扱い等に関する委託会社との契約（ 1）に基づき、次の業務を行ないません。</p> <p>受益権の募集の取扱い 一部解約請求に関する事務 収益分配金、償還金、一部解約金の支払いに関する事務 など</p>
1	収益分配金、償還金など お申込金（ 3）	
委託会社	大和証券投資信託委託株式会社	<p>当ファンドにかかる証券投資信託契約（以下「信託契約」といいます。）（ 2）の委託者であり、次の業務を行ないません。</p> <p>受益権の募集・発行 信託財産の運用指図 信託財産の計算 運用報告書の作成 など</p>
運用指図	2 損益 信託金（ 3）	
受託会社	<p>三井住友信託銀行株式会社</p> <p>再信託受託会社： 日本トラスティ・サービス信託銀行株式会社</p>	<p>信託契約（ 2）の受託者であり、次の業務を行ないません。なお、信託事務の一部につき日本トラスティ・サービス信託銀行株式会社に委託することができます。また、外国における資産の保管は、その業務を行なうに十分な能力を有すると認められる外国の金融機関が行なう場合があります。</p> <p>委託会社の指図に基づく信託財産の管理・処分 信託財産の計算 など</p>
損益 投資		
投資対象	<p>本邦通貨表示の公社債 など （ファミリーファンド方式で運用します。）</p>	

（注）「分配金再投資コース」の場合、収益分配金は自動的に再投資されます。

- 1 受益権の募集の取扱い、一部解約請求に関する事務、収益分配金、償還金、一部解約金の支払いに関する事務の内容等が規定されています。
- 2 「投資信託及び投資法人に関する法律」に基づいて、あらかじめ監督官庁に届け出られた信託約款の内容に基づき締結されます。証券投資信託の運営に関する事項（運用方針、委託会社および受託会社の業務、受益者の権利、信託報酬、信託期間等）が規定されています。
- 3 販売会社は、申込期間における取得申込金額の総額に相当する金額を、追加信託が行なわれる日に、委託会社の指定する口座を経由して、受託会社の指定するファンド口座に払込みます。



委託会社および受託会社は、それぞれの業務に対する報酬を信託財産から収受します。また、販売会社には、委託会社から業務に対する代行手数料が支払われます。

< 委託会社の概況（平成28年7月末日現在） >

・ 資本金の額 151億7,427万2,500円

・ 沿革

昭和34年12月12日	設立登記
昭和35年 2月17日	「証券投資信託法」に基づく証券投資信託の委託会社の免許取得
昭和35年 4月 1日	営業開始
昭和60年11月 8日	投資助言・情報提供業務に関する兼業承認を受ける。
平成 7年 5月31日	「有価証券に係る投資顧問業の規制等に関する法律」に基づき投資顧問業の登録を受ける。
平成 7年 9月14日	「有価証券に係る投資顧問業の規制等に関する法律」に基づく投資一任契約にかかる業務の認可を受ける。
平成19年 9月30日	「金融商品取引法」の施行に伴い、同法第29条の登録を受けたものとみなされる。 (金融商品取引業者登録番号：関東財務局長（金商）第352号)

・ 大株主の状況

名 称	住 所	所有 株式数	比率
株式会社大和証券グループ本社	東京都千代田区丸の内一丁目9番1号	株 2,608,525	% 100.00

## 2 【投資方針】

### (1) 【投資方針】

主要投資対象

本邦通貨表示の公社債および公社債投信マザーファンド（以下「マザーファンド」といいます。）の受益証券を主要投資対象とします。

投資態度

本邦通貨表示の公社債およびマザーファンドの受益証券を組入れの中心として、中長期的に安定した収益の確保をめざして安定運用を行ないます。

### (2) 【投資対象】

委託会社は、信託金を、主として、大和証券投資信託委託株式会社を委託者とし三井住友信託銀行株式会社を受託者として締結された公社債投信マザーファンド（以下「マザーファンド」といいます。）の受益証券および次の有価証券（金融商品取引法第2条第2項の規定により有価証券とみなされる同項各号に掲げる権利を除きます。）に投資することを指図します。

1. 国債証券
2. 地方債証券

3. 特別の法律により法人の発行する債券
4. 社債券（新株引受権証券と社債券とが一体となった新株引受権付社債券を除きます。新株予約権付社債については、会社法第236条第1項第3号の財産が当該新株予約権付社債についての社債であって当該社債と当該新株予約権がそれぞれ単独で存在し得ないことをあらかじめ明確にしているものに限りま。）
5. コマーシャル・ペーパー
6. 外国または外国の者の発行する証券で、前1.から前5.までの証券の性質を有するもの
7. 外国貸付債権信託受益証券（金融商品取引法第2条第1項第18号で定めるものをいいます。）
8. 外国法人が発行する譲渡性預金証書
9. 指定金銭信託の受益証券（金融商品取引法第2条第1項第14号で定める受益証券発行信託の受益証券に限りま。）
10. 抵当証券（金融商品取引法第2条第1項第16号で定めるものをいいます。）
11. 貸付債権信託受益権であって金融商品取引法第2条第1項第14号で定める受益証券発行信託の受益証券に表示されるべきもの

なお、前1.から前4.までの証券および前6.の証券のうち前1.から前4.までの証券の性質を有するものを以下「公社債」といいます。

委託会社は、信託金を、前 に掲げる有価証券のほか、次に掲げる金融商品（金融商品取引法第2条第2項の規定により有価証券とみなされる同項各号に掲げる権利を含みます。）により運用することを指図することができます。

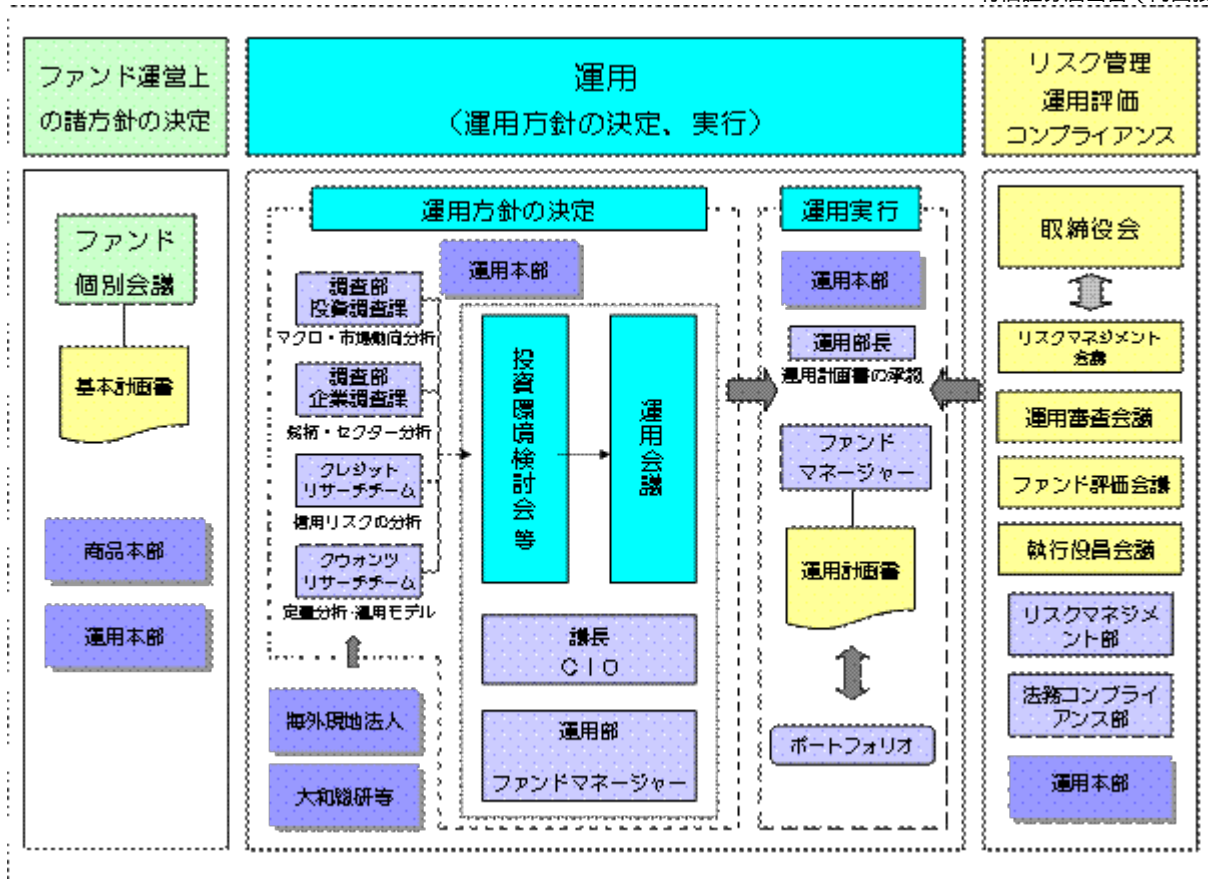
1. 預金
2. 指定金銭信託（金融商品取引法第2条第1項第14号に規定する受益証券発行信託を除きます。）
3. コール・ローン
4. 手形割引市場において売買される手形
5. 貸付債権信託受益権であって金融商品取引法第2条第2項第1号で定めるもの

前 の規定にかかわらず、当ファンドの設定、解約、償還、投資環境の変動等への対応等、委託会社が運用上必要と認めるときには、委託会社は、信託金を前 の1.から4.までに掲げる金融商品により運用することの指図ができます。

### (3) 【運用体制】

#### 運用体制

ファンドの運用体制は、以下のとおりとなっています。



### 運用方針の決定にかかる過程

運用方針は次の過程を経て決定しております。

#### イ．基本計画書の策定

ファンド運営上の諸方針を記載した基本計画書を経営会議の分科会であるファンド個別会議において審議・決定します。

#### ロ．投資環境の検討

運用最高責任者であるCIO (Chief Investment Officer) が議長となり、原則として月1回投資環境検討会を開催し、投資環境について検討します。

#### ハ．基本的な運用方針の決定

CIOが議長となり、原則として月1回運用会議を開催し、基本的な運用方針を決定します。

#### ニ．運用計画書の作成・承認

ファンドマネージャーは、基本計画書に定められた各ファンドの諸方針と運用会議で決定された基本的な運用方針にしたがって運用計画書を作成します。運用部長は、ファンドマネージャーから提示を受けた運用計画書について、基本計画書および運用会議の決定事項との整合性等を確認し、承認します。

### 職務権限

ファンド運用の意思決定機能を担う運用本部において、各職位の主たる職務権限は、社内規則によって、次のように定められています。

#### イ．CIO (Chief Investment Officer) (1名)

運用最高責任者として、次の職務を遂行します。

- ・ファンド運用に関する組織運営
- ・ファンドマネージャーの任命・変更

- ・運用会議の議長として、基本的な運用方針の決定
- ・各ファンドの分配政策の決定
- ・代表取締役に対する随時的確な状況報告
- ・その他ファンドの運用に関する重要事項の決定

ロ．Deputy-CIO（0～5名程度）

CIOを補佐し、その指揮を受け、職務を遂行します。

ハ．インベストメント・オフィサー（0～5名程度）

CIOおよびDeputy-CIOを補佐し、その指揮を受け、職務を遂行します。

ニ．運用部長（各運用部に1名）

ファンドマネージャーが策定する運用計画を承認します。

ホ．ファンドマネージャー

ファンドの運用計画を策定して、これに沿ってポートフォリオを構築します。

ファンド評価会議、運用審査会議、リスクマネジメント会議および執行役員会議

次のとおり各会議体において必要な報告・審議等を行なっています。これら会議体の事務局となる内部管理関連部門の人員は30～40名程度です。

イ．ファンド評価会議

運用実績・運用リスクの状況について、分析・検討を行ない、運用部にフィードバックします。

ロ．運用審査会議

経営会議の分科会として、ファンドの運用実績の状況についての報告を行ない、必要事項を審議・決定します。

ハ．リスクマネジメント会議

経営会議の分科会として、ファンドの運用リスクの状況・運用リスク管理等の状況についての報告を行ない、必要事項を審議・決定します。

ニ．執行役員会議

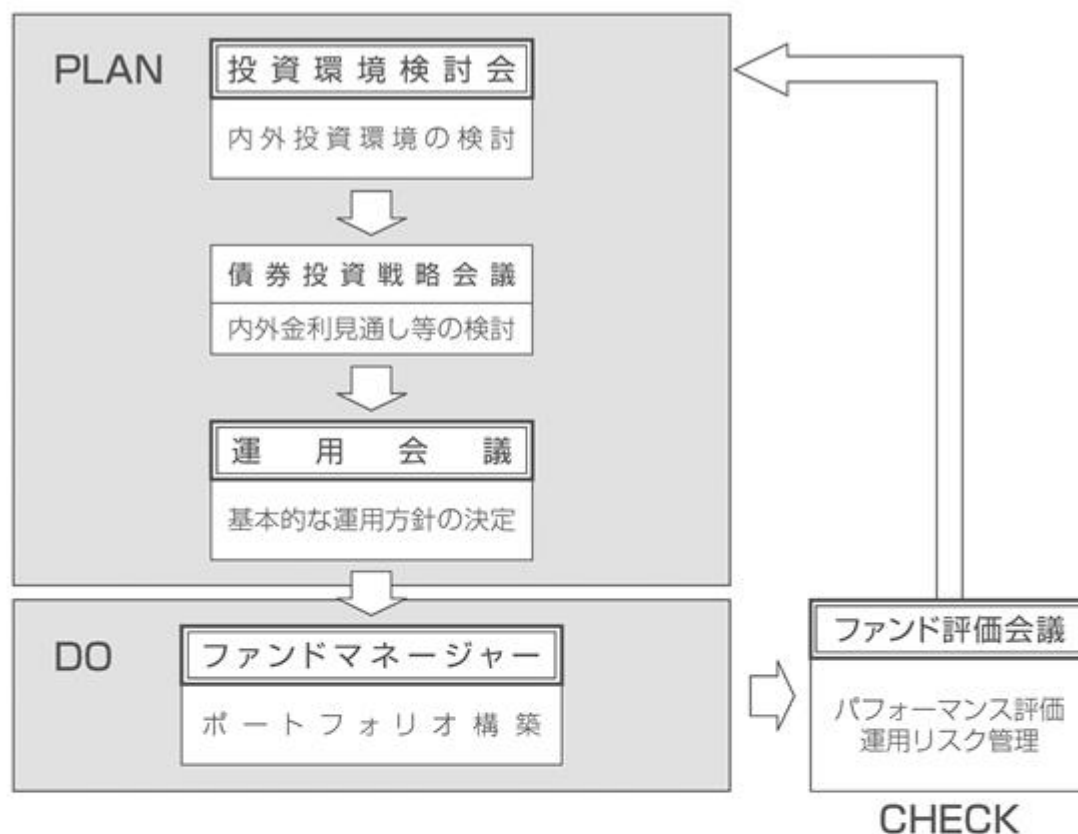
経営会議の分科会として、法令等の遵守状況についての報告を行ない、必要事項を審議・決定します。

受託会社に対する管理体制

受託会社に対しては、日々の純資産照合、月次の勘定残高照合などを行なっています。また、受託会社より内部統制の整備および運用状況の報告書を受け取っています。

上記の運用体制は平成28年7月末日現在のものであり、変更となる場合があります。

<運用プロセスについて>



#### PLAN

投資環境検討会では、主にマクロ分析を基に内外投資環境について検討します。債券投資戦略会議では、内外金利の動向について検討し、金利見通しを策定します。運用会議で、基本的な運用方針を決定し、これを踏まえてファンドマネージャーがファンドの運用方針を策定し、運用部長が承認します。

#### DO

ファンドマネージャーは、承認された運用方針に基づきポートフォリオを構築します。

#### CHECK

ファンド評価会議でパフォーマンス評価、ファンドの運用リスク分析を行ない、運用へフィードバックを行ないます。

#### (4) 【分配方針】

毎年1回決算を行ない、収益分配前の純資産総額が当該元本総額（元本の額（1万口当たり1万円）の合計額をいいます。）を超過する額の全額を収益分配金に充当いたします。ただし、収益分配前の純資産総額が当該元本総額を下回った場合、分配は行ないません。

#### (5) 【投資制限】

マザーファンドの受益証券（信託約款）

マザーファンドの受益証券への投資割合には、制限を設けません。

先物取引等（信託約款）

イ．委託会社は、信託財産が運用対象とする有価証券の価格変動リスクを回避するため、わが国の金融商品取引所（金融商品取引法第2条第16項に規定する金融商品取引所および金融商品取引法第2条第8項第3号ロに規定する外国金融商品市場のうち、有価証券の売買または金融商品取引法第28条第

8項第3号もしくは同項第5号の取引を行なう市場および当該市場を開設するものをいいます。以下同じ。）における有価証券先物取引（金融商品取引法第28条第8項第3号イに掲げるものをいいます。）、有価証券指数等先物取引（金融商品取引法第28条第8項第3号ロに掲げるものをいいます。）および有価証券オプション取引（金融商品取引法第28条第8項第3号ハに掲げるものをいいます。）ならびに外国の取引所におけるこれらの取引と類似の取引を次の範囲で行なうことの指図をすることができます。なお、選択権取引は、オプション取引に含めて取扱うものとします（以下同じ。）。

1. 先物取引の売建ておよびコール・オプションの売付けの指図は、建玉の合計額が、ヘッジの対象とする有価証券（以下「ヘッジ対象有価証券」といいます。）の時価総額の範囲内とします。
2. 先物取引の買建ておよびプット・オプションの売付けの指図は、建玉の合計額が、ヘッジ対象有価証券の組入可能額（組入ヘッジ対象有価証券を差引いた額）に信託財産が限月までに受取る組入公社債、組入外国貸付債権信託受益証券、組入貸付債権信託受益権および組入抵当証券の利払金および償還金を加えた額を限度とし、かつ信託財産が限月までに受取る組入有価証券にかかる利払金および償還金等ならびに前(2) の1.から4.までに掲げる金融商品で運用している額の範囲内とします。
3. コール・オプションおよびプット・オプションの買付けの指図は、全オプション取引にかかる支払いプレミアム額の合計額が取引時点の信託財産の純資産総額の5%を上回らない範囲内とします。

ロ．委託会社は、信託財産に属する資産の為替変動リスクを回避するため、わが国の取引所における通貨にかかる先物取引ならびに外国の取引所における通貨にかかる先物取引およびオプション取引を次の範囲で行なうことの指図をすることができます。

1. 先物取引の売建ておよびコール・オプションの売付けの指図は、建玉の合計額が、為替の売予約と合わせて、ヘッジの対象とする外貨建資産（外国通貨表示の有価証券（以下「外貨建有価証券」といいます。）、預金その他の資産をいいます。以下同じ。）の時価総額の範囲内とします。
2. 先物取引の買建ておよびプット・オプションの売付けの指図は、建玉の合計額が、為替の買予約と合わせて、外貨建有価証券の買付代金等実需の範囲内とします。
3. コール・オプションおよびプット・オプションの買付けの指図は、支払いプレミアム額の合計額が取引時点の保有外貨建資産の時価総額の5%を上回らない範囲内とし、かつ全オプション取引にかかる支払いプレミアム額の合計額が取引時点の信託財産の純資産総額の5%を上回らない範囲内とします。

ハ．委託会社は、信託財産に属する資産の価格変動リスクを回避するため、わが国の取引所における金利にかかる先物取引およびオプション取引ならびに外国の取引所におけるこれらの取引と類似の取引を次の範囲で行なうことの指図をすることができます。

1. 先物取引の売建ておよびコール・オプションの売付けの指図は、建玉の合計額が、ヘッジの対象とする金利商品（信託財産が1年以内に受取る組入有価証券の利払金および償還金等ならびに前(2) の1.から4.までに掲げる金融商品で運用されているものをいい、以下「ヘッジ対象金利商品」といいます。）の時価総額の範囲内とします。
2. 先物取引の買建ておよびプット・オプションの売付けの指図は、建玉の合計額が、信託財産が限月までに受取る組入有価証券にかかる利払金および償還金等ならびに前(2) の1.から4.までに掲げる金融商品で運用している額（以下本2.において「金融商品運用額等」といいます。）の範囲内とします。ただし、ヘッジ対象金利商品が外貨建てで、信託財産の外貨建資産組入可能額

(約款上の組入可能額から保有外貨建資産の時価総額を差引いた額。以下同じ。)に信託財産が限月までに受取る外貨建組入公社債および組入外国貸付債権信託受益証券ならびに外貨建組入貸付債権信託受益権の利払金および償還金を加えた額が当該金融商品運用額等の額より少ない場合には外貨建資産組入可能額に信託財産が限月までに受取る外貨建組入有価証券にかかる利払金および償還金等を加えた額を限度とします。

3. コール・オプションおよびプット・オプションの買付けの指図は、支払いプレミアム額の合計額が取引時点のヘッジ対象金利商品の時価総額の5%を上回らない範囲内とし、かつ全オプション取引にかかる支払いプレミアム額の合計額が取引時点の信託財産の純資産総額の5%を上回らない範囲内とします。

#### スワップ取引(信託約款)

- イ. 委託会社は、信託財産に属する資産の効率的な運用に資するため、ならびに価格変動リスクおよび為替変動リスクを回避するため、異なった通貨、異なった受取金利または異なった受取金利とその元本を一定の条件のもとに交換する取引(以下「スワップ取引」といいます。)を行なうことの指図をすることができます。
- ロ. スワップ取引の指図にあたっては、当該取引の契約期限が、原則として信託期間を超えないものとします。ただし、当該取引が当該信託期間内で全部解約が可能なものについてはこの限りではありません。
- ハ. スワップ取引の指図にあたっては、当該信託財産にかかるスワップ取引の想定元本の総額とマザーファンドの信託財産にかかるスワップ取引の想定元本の総額のうち信託財産に属するとみなした額との合計額(以下本八.において「スワップ取引の想定元本の合計額」といいます。)が、信託財産の純資産総額を超えないものとします。なお、信託財産の一部解約等の事由により、上記純資産総額が減少して、スワップ取引の想定元本の合計額が信託財産の純資産総額を超えることとなった場合には、委託会社は、すみやかにその超える額に相当するスワップ取引の一部の解約を指図するものとします。
- ニ. 前八.においてマザーファンドの信託財産にかかるスワップ取引の想定元本の総額のうち信託財産に属するとみなした額とは、マザーファンドの信託財産にかかるスワップ取引の想定元本の総額にマザーファンドの信託財産の純資産総額に占める信託財産に属するマザーファンドの受益証券の時価総額の割合を乗じて得た額をいいます。
- ホ. スワップ取引の評価は、市場実勢金利等をもとに算出した価額で行なうものとします。
- ヘ. 委託会社は、スワップ取引を行なうにあたり担保の提供あるいは受入れが必要と認めるときは、担保の提供あるいは受入れの指図を行なうものとします。

#### デリバティブ取引等(信託約款)

委託会社は、デリバティブ取引等について、一般社団法人投資信託協会規則に定める合理的な方法により算出した額が、信託財産の純資産総額を超えることとなる投資の指図をしません。

#### 有価証券の貸付け(信託約款)

- イ. 委託会社は、信託財産の効率的な運用に資するため、信託財産に属する公社債をロ.に定める範囲内で貸付けることの指図をすることができます。
- ロ. 前イ.の公社債の貸付けは、貸付時点において、貸付公社債の額面金額の合計額が、信託財産で保有する公社債の額面金額の合計額を超えないものとします。
- ハ. 前ロ.に定める限度額を超えることとなった場合には、委託会社は、すみやかにその超える額に相当する契約の一部の解約を指図するものとします。

二．委託会社は、有価証券の貸付けにあたって必要と認めるときは、担保の受入れの指図を行なうものとします。

#### 現金担保付債券貸借取引（信託約款）

イ．委託会社は、信託財産の効率的な運用に資するため、現金担保付債券貸借取引の指図をすることができます。

ロ．前イ．の指図は、貸借取引の借入れにかかる公社債の時価総額が信託財産の純資産総額の範囲内とします。

ハ．信託財産の一部解約等の事由により、前ロ．の借入れにかかる公社債の時価総額が信託財産の純資産総額を超えることとなった場合には、委託会社はすみやかに、その超える額に相当する借入れた公社債の一部を返還するための指図をするものとします。

ニ．前イ．の貸借取引の借入れにかかる品借料は信託財産中から支弁するものとします。

#### 外貨建資産（信託約款）

外貨建資産への実質投資割合には、制限を設けません。

#### 特別の場合の外貨建有価証券への投資制限（信託約款）

外貨建有価証券への投資については、わが国の国際収支上の理由等により特に必要と認められる場合には、制約されることがあります。

#### 外国為替予約の指図（信託約款）

委託会社は、信託財産に属する外貨建資産について、当該外貨建資産の為替ヘッジのため、外国為替の売買の予約を指図することができます。

#### 資金の借入れ（信託約款）

イ．委託会社は、信託財産の効率的な運用ならびに運用の安定性に資するため、一部解約に伴う支払資金の手当て（一部解約に伴う支払資金の手当てのために借入れた資金の返済を含みます。）を目的として、または再投資にかかる収益分配金の支払資金の手当てを目的として、資金借入れ（コール市場を通じる場合を含みます。）の指図をすることができます。なお、当該借入金をもって有価証券等の運用は行なわないものとします。

ロ．一部解約に伴う支払資金の手当てにかかる借入期間は、受益者への解約代金支払開始日から信託財産で保有する有価証券等の売却代金の受渡日までの間または解約代金入金日までの間もしくは償還金の入金日までの期間が5営業日以内である場合の当該期間とし、資金借入額は当該有価証券等の売却代金、解約代金および償還金の合計額を限度とします。ただし、資金借入額は、借入指図を行なう日における信託財産の純資産総額の10%を超えないこととします。

ハ．収益分配金の再投資にかかる借入期間は信託財産から収益分配金が支弁される日からその翌営業日までとし、資金借入額は収益分配金の再投資額を限度とします。

ニ．借入金の利息は信託財産中より支弁します。

### < 参考 > マザーファンド（公社債投信マザーファンド）の概要

#### (1) 投資方針

##### 主要投資対象

本邦通貨表示の公社債を主要投資対象とします。

##### 投資態度



本邦通貨表示の公社債を組入れの中心として、中長期的に安定した収益の確保をめざして安定運用を行ないます。

## (2) 投資対象

委託会社は、信託金を、主として次の有価証券（金融商品取引法第2条第2項の規定により有価証券とみなされる同項各号に掲げる権利を除きます。）に投資することを指図します。

1. 国債証券
2. 地方債証券
3. 特別の法律により法人の発行する債券
4. 社債券（新株引受権証券と社債券とが一体となった新株引受権付社債券を除きます。新株予約権付社債については、会社法第236条第1項第3号の財産が当該新株予約権付社債についての社債であって当該社債と当該新株予約権がそれぞれ単独で存在し得ないことをあらかじめ明確にしているものに限ります。）
5. コマーシャル・ペーパー
6. 外国または外国の者の発行する証券で、前1.から前5.までの証券の性質を有するもの
7. 外国貸付債権信託受益証券（金融商品取引法第2条第1項第18号で定めるものをいいます。）
8. 外国法人が発行する譲渡性預金証書
9. 指定金銭信託の受益証券（金融商品取引法第2条第1項第14号で定める受益証券発行信託の受益証券に限ります。）
10. 抵当証券（金融商品取引法第2条第1項第16号で定めるものをいいます。）
11. 貸付債権信託受益権であって金融商品取引法第2条第1項第14号で定める受益証券発行信託の受益証券に表示されるべきもの

なお、前1.から前4.までの証券および前6.の証券のうち前1.から前4.までの証券の性質を有するものを以下「公社債」といいます。

委託会社は、信託金を、前 に掲げる有価証券のほか、次に掲げる金融商品（金融商品取引法第2条第2項の規定により有価証券とみなされる同項各号に掲げる権利を含みます。）により運用することを指図することができます。

1. 預金
2. 指定金銭信託（金融商品取引法第2条第1項第14号に規定する受益証券発行信託を除きます。）
3. コール・ローン
4. 手形割引市場において売買される手形
5. 貸付債権信託受益権であって金融商品取引法第2条第2項第1号で定めるもの

前 の規定にかかわらず、当ファンドの設定、解約、償還、投資環境の変動等への対応等、委託会社が運用上必要と認めるときには、委託会社は、信託金を前 の1.から4.までの金融商品により運用することの指図ができます。

## (3) 主な投資制限

外貨建資産への投資割合には、制限を設けません。

## 3 【投資リスク】

## (1) 価額変動リスク

当ファンドは、公社債など値動きのある証券に投資しますので、基準価額は変動します。したがって、投資元本が保証されているものではなく、これを割込むことがあります。委託会社の指図に基づく行為により信託財産に生じた利益および損失は、すべて投資者に帰属します。

投資信託は預貯金とは異なります。

投資者のみなさまにおかれましては、当ファンドの内容・リスクを十分ご理解のうえお申込み下さいますよう、よろしくお願い申し上げます。

基準価額の主な変動要因については、次のとおりです。

### 公社債の価格変動（価格変動リスク・信用リスク）

公社債の価格は、一般に金利が低下した場合には上昇し、金利が上昇した場合には下落します（値動きの幅は、残存期間、発行体、公社債の種類等により異なります。）。また、公社債の価格は、発行体の信用状況によっても変動します。特に、発行体が財政難、経営不安等により、利息および償還金をあらかじめ決定された条件で支払うことができなくなった場合（債務不履行）、またはできなくなることが予想される場合には、大きく下落します（利息および償還金が支払われないこともあります。）。組入公社債の価格が下落した場合には、基準価額が下落する要因となり、投資元本を割込むことがあります。

### その他

イ．解約申込みがあった場合には、解約資金を手当てするため組入証券を売却しなければならないことがあります。その際、市場規模や市場動向によっては市場実勢を押下げ、当初期待される価格で売却できないこともあります。この場合、基準価額が下落する要因となります。

ロ．ファンド資産をコール・ローン、譲渡性預金証書等の短期金融資産で運用する場合、債務不履行により損失が発生することがあります（信用リスク）。この場合、基準価額が下落する要因となります。

## (2) 換金性が制限される場合

通常と異なる状況において、ご換金に制限を設けることがあります。

金融商品取引所における取引の停止、外国為替取引の停止その他やむを得ない事情があるときは、ご換金の申込みの受付けを中止することがあります。ご換金の申込みの受付けが中止された場合には、受益者は当該受付中止以前に行なった当日のご換金の申込みを撤回できます。ただし、受益者がそのご換金の申込みを撤回しない場合には、当該受付中止を解除した後の最初の基準価額の計算日にご換金の申込みを受付けたものとして取扱います。

## (3) その他の留意点

当ファンドのお取引に関しては、金融商品取引法第37条の6の規定（いわゆるクーリング・オフ）の適用はありません。

## (4) リスク管理体制

運用リスク管理体制（ ）は、以下のとおりとなっています。



### 流動性リスクに対する管理体制

当社では、運用リスクのうち、大量の解約・換金によって必要となる資金の確保のために合理的な条件での取引が困難となるリスク、および市場の混乱、取引所における休業、取引の停止等により市場において取引ができないまたは合理的な条件での取引が困難となるリスクを「流動性リスク」とし、当社の運用する信託財産における流動性リスクの防止および流動性リスク発生時における円滑な事務遂行を目的とした事前対策、ならびに流動性リスク発生時における対応策（コンティンジェンシー・プラン）を定めています。

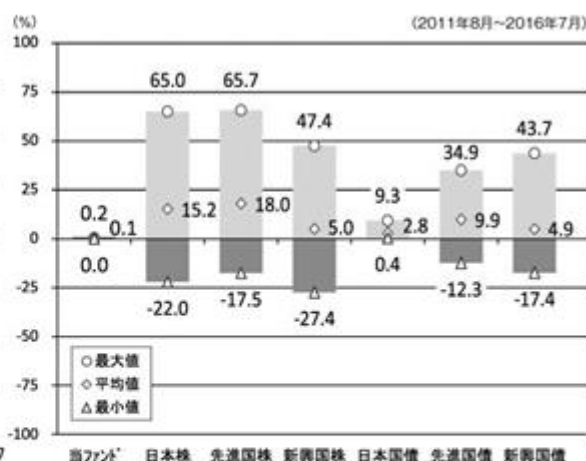
## 参 考 情 報

- 下記のグラフは、ファンドと代表的な資産クラスを定量的に比較できるように作成したものです。右のグラフは過去5年間における年間騰落率（各月末における直近1年間の騰落率）の平均・最大・最小を、ファンドおよび他の代表的な資産クラスについて表示しています。また左のグラフはファンドの過去5年間における年間騰落率の推移を表示しています。

## ファンドの年間騰落率と分配金再投資基準価額の推移



## 他の代表的な資産クラスとの騰落率の比較



※各資産クラスは、ファンドの投資対象を表しているものではありません。

※ファンドの年間騰落率は、分配金（税引前）を分配時にファンドへ再投資したものとみなして計算したものであり、実際の基準価額に基づいて計算した年間騰落率とは異なる場合があります。

※ファンドの年間騰落率において、過去5年間分のデータが算出できない場合は以下のルールで表示しています。

- ①年間騰落率に該当するデータがない場合には表示されません。
- ②年間騰落率が算出できない期間がある場合には、算出可能な期間についてのみ表示しています。
- ③インデックスファンドにおいて、①②に該当する場合には、当該期間についてベンチマークの年間騰落率で代替して表示します。

## ※資産クラスについて

日本株：東証株価指数(TOPIX)(配当込み)  
先進国株：MSCIコクサイ・インデックス(配当込み、円ベース)  
新興国株：MSCIエマージング・マーケット・インデックス(配当込み、円ベース)  
日本国債：NOMURA-BPI国債  
先進国債：シティ世界国債インデックス(除く日本、円ベース)  
新興国債：JPモルガン ガバメント・ボンド・インデックスー エマージング・マーケット グローバル ダイバーシファイド(円ベース)

## ※指数について

●TOPIXは東証が算出・公表し、指数値、商標など一切の権利は株式会社東京証券取引所が所有しています。●MSCIコクサイ・インデックスおよびMSCIエマージング・マーケット・インデックスは、MSCI Inc.が開発した指数です。同指数に対する著作権、知的所有権その他一切の権利はMSCI Inc.に帰属します。またMSCI Inc.は、同指数の内容を変更する権利および公表を停止する権利を有しています。●NOMURA-BPI国債は、野村証券株式会社が公表する国内で発行された公募利付国債の市場全体の動向を表す投資収益指数で、一定の組み入れ基準に基づいて構成された国債ポートフォリオのパフォーマンスをもとに算出されます。NOMURA-BPI国債の知的財産権とその他一切の権利は野村証券株式会社に帰属しています。また、同社は当該指数の正確性、完全性、有用性を保証するものではなく、ファンドの運用成果等に関して一切責任を負いません。●シティ世界国債インデックスは、Citigroup Index LLCが開発したインデックスです。同指数に対する著作権、知的所有権その他一切の権利は同社に帰属します。●JPモルガン ガバメント・ボンド・インデックスー エマージング・マーケット グローバル ダイバーシファイドは、信頼性が高いとみなす情報に基づき作成していますが、J.P. Morganはその完全性・正確性を保証するものではありません。本指数は許諾を受けて使用しています。J.P. Morganからの書面による事前承認なしに本指数を複製・使用・頒布することは認められていません。Copyright 2016, J.P. Morgan Chase & Co. All rights reserved.

## 4 【手数料等及び税金】

## (1) 【申込手数料】

ありません。

## (2) 【換金(解約)手数料】

## 換金手数料

換金手数料は、受益権の取得日に応じて、次のとおりとします。

1. 受益者が昭和37年4月20日以前に取得した受益権を一部解約する場合...1万口につき27円（税抜25円）
2. 受益者が昭和37年4月21日以降平成13年3月21日以前に取得した受益権を一部解約する場合...1万口につき108円（税抜100円）

3. 受益者が平成13年3月22日以降平成14年3月20日以前に取得した受益権を一部解約する場合...1万口につき27円（税抜25円）
4. 受益者が平成14年3月21日以降に取得した受益権を一部解約する場合...1万口につき108円（税抜100円）以内（実際に適用する金額は、1万口につき2.16円（税抜2円）以内で販売会社が定める額とします。）

ただし、委託会社は、販売会社にやむを得ない事情があるとき（委託会社に申出た場合に限りま

す。）は、手数料を徴収しないことができます。

換金手数料には、消費税および地方消費税（以下「消費税等」といいます。）が課されます。  
信託財産留保額  
ありません。

換金（解約）手数料は、換金に伴う取引執行等の対価です。

### (3) 【信託報酬等】

信託報酬の総額は、1.の額に2.の額を加算した額以内の額とします。信託報酬は、毎計算期末または信託終了のとき信託財産中から支弁するものとします。

1. 計算期間を通じて毎日、信託財産の元本総額（元本の額（1万口当たり1万円とします。以下同じ。）の合計額をいいます。）に年率0.5%を乗じて得た額以内の額（以下「基準報酬」といいます。）。なお、平成28年11月の決算日の翌日以降の基準報酬は、元本総額に年率0%を乗じて得た額とします。

2. 一部解約にかかる受益権口数に関して解約申込日の基準価額が元本額を超過する額および毎決算日の基準報酬計上後で収益分配前の信託財産の純資産額が元本総額を超過する額ならびに償還日の基準報酬計上後の信託財産の純資産額が元本総額を超過する額に対して14%の率を乗じて得た額以内の額（以下「実績報酬」といいます。）。ただし、実績報酬の上限は、信託財産の元本総額（一部解約の場合は当該受益権の元本額）に対して年率0.207%を乗じて得た額とします。

信託報酬にかかる委託会社、販売会社、受託会社への配分については、原則として、次のとおりです。

	委託会社	販売会社	受託会社
基準報酬	総額の25.73%	総額の67.27%	総額の7%
実績報酬	総額の26.04%	総額の66.96%	総額の7%

前 の販売会社への配分は、販売会社の行なう業務に対する代行手数料であり、委託会社が一旦信託財産から収受した後、販売会社に支払われます。なお、販売会社への配分には、当該配分に対する消費税等に相当する金額が含まれています。

信託報酬を対価とする役務の内容は、配分先に応じて、それぞれ以下のとおりです。

委託会社：ファンドの運用と調査、受託会社への運用指図、基準価額の計算、目論見書・運用報告書の作成等の対価

販売会社：運用報告書等各種書類の送付、口座内でのファンドの管理、購入後の情報提供等の対価

受託会社：運用財産の管理、委託会社からの指図の実行の対価

#### (4) 【その他の手数料等】

信託財産において資金借入れを行なった場合、当該借入金の利息は信託財産中より支弁します。また、信託財産において現金担保付債券貸借取引の借入れを行なった場合、当該借入れにかかる品借料は信託財産中より支弁します。

信託財産に関する租税、信託事務の処理に要する諸費用、受託会社の立替えた立替金の利息ならびに信託財産にかかる監査報酬および当該監査報酬にかかる消費税等に相当する金額は、受益者の負担とし、信託財産中から支弁します。

信託財産に属する有価証券等に関連して発生した訴訟係争物たる権利その他の権利に基づいて益金が生じた場合、当該支払いに際して特別に必要となる費用（データ処理費用、郵送料等）は、受益者の負担とし、当該益金から支弁します。

信託財産で有価証券の売買を行なう際に発生する売買委託手数料、当該売買委託手数料にかかる消費税等に相当する金額、先物取引・オプション取引等に要する費用、信託財産に属する資産を外国で保管する場合の費用は、信託財産中より支弁します。

（ ）「その他の手数料等」については、運用状況等により変動するため、事前に料率、上限額等を示すことができません。

手数料等の合計額については、保有期間等に応じて異なりますので、表示することができません。

#### <マザーファンドより支弁する手数料等>

信託財産に関する租税、有価証券売買時の売買委託手数料、先物取引・オプション取引等に要する費用、資産を外国で保管する場合の費用等を支弁します。

#### (5) 【課税上の取扱い】

課税上は公社債投資信託として取扱われます。

個人の投資者に対する課税

##### イ．収益分配金に対する課税

収益分配金は利子所得として課税され、20%（所得税15%および地方税5%）の税率による源泉徴収が行なわれます。ただし、平成49年12月31日まで基準所得税額に2.1%の税率を乗じた復興特別所得税が課され、税率は20.315%（所得税15%、復興特別所得税0.315%および地方税5%）となります。

##### ロ．一部解約時および償還時の差益に対する課税

一部解約時および償還時の差益（譲渡益）は、譲渡所得として課税され、20%（所得税15%および地方税5%）の税率による申告分離課税が行なわれます。ただし、平成49年12月31日まで基準所得税額に2.1%の税率を乗じた復興特別所得税が課され、税率は20.315%（所得税15%、復興特別所得税0.315%および地方税5%）となります。

##### ハ．損益通算について

一部解約時および償還時の損失については、確定申告により、上場株式等（特定公社債、公募公社債投資信託を含みます。）の譲渡益および償還差益と相殺することができ、申告分離課税を選択した上場株式等の配当所得および利子所得との損益通算も可能となります。また、翌年以後3年間、上場株式等の譲渡益・償還差益および配当等・利子から繰越控除することができます。一部解約時および償還時の差益については、他の上場株式等の譲渡損および償還差損との相殺が可能となります。

なお、特定口座にかかる課税上の取扱いにつきましては、販売会社にお問合わせ下さい。

< 財形年金貯蓄および財形住宅貯蓄について >

当ファンドでは、財形年金貯蓄および財形住宅貯蓄の利用が可能です（ただし、販売会社によっては、ご利用になれない場合があります。）。財形年金貯蓄および財形住宅貯蓄を利用した場合、元金550万円までの収益分配金ならびに一部解約時および償還時の個別元本超過額に税金はかかりません。

< マル優制度について >

当ファンドでは、少額貯蓄非課税制度（マル優制度）の利用が可能です（ただし、販売会社によっては、ご利用になれない場合があります。）。少額貯蓄非課税制度（マル優制度）を利用した場合、一人につき元金350万円（すでにご利用の場合には、その金額を差引いた額）までの収益分配金ならびに一部解約時および償還時の個別元本超過額に税金はかかりません。

なお、同制度は、平成18年から、障害者等に対する少額貯蓄非課税制度に改組されております。

法人の投資者に対する課税

法人の投資者が支払いを受ける収益分配金ならびに一部解約時および償還時の個別元本超過額については利子所得として課税され、15%（所得税15%）の税率で源泉徴収され法人の受取額となります。ただし、平成49年12月31日まで基準所得税額に2.1%の税率を乗じた復興特別所得税が課され、税率は15.315%（所得税15%および復興特別所得税0.315%）となります。なお、益金不算入制度の適用はありません。

源泉徴収された税金は法人税額から控除されます。

< 注 > 個別元本について

原則として、投資者ごとの信託時の受益権の価額（平成14年3月31日以前の取得にかかる受益権の信託時の受益権の価額については1万口当たり1万円）が当該投資者の元本（個別元本）にあたります。

投資者が同一ファンドの受益権を複数回取得した場合、個別元本は、当該投資者が追加信託を行なうつど当該投資者の受益権口数で加重平均することにより算出されます。

ただし、個別元本は、複数支店で同一ファンドをお申込みの場合などにより把握方法が異なる場合がありますので、販売会社にお問合わせ下さい。

( ) 上記は、平成28年7月末現在のものですので、税法が改正された場合等には、上記の内容が変更になることがあります。

( ) 課税上の取扱いの詳細につきましては、税務専門家等にご確認されることをお勧めします。

## 5 【運用状況】

## (1) 【投資状況】（平成28年7月29日現在）

## 投資状況

投資資産の種類	時価(円)	投資比率(%)
親投資信託受益証券	11,568,734,508	95.02
内 日本	11,568,734,508	95.02
コール・ローン、その他の資産(負債控除後)	606,020,778	4.98
純資産総額	12,174,755,286	100.00

(注1) 投資比率は、ファンドの純資産総額に対する当該資産の時価の比率です。

(注2) 投資資産の内書きの時価および投資比率は、当該資産の地域別の内訳です。

## (2) 【投資資産】（平成28年7月29日現在）

## 【投資有価証券の主要銘柄】

## イ．主要銘柄の明細

	銘柄名	地域	種類	株数、口数	簿価単価 簿価 (円)	評価単価 時価 (円)	投資 比率 (%)
				また は 額面金額			
1	公社債投信マザーファンド	日本	親投資 信託受 益証券	11,056,804,462	1.0458 11,563,206,266	1.0463 11,568,734,508	95.02

(注) 投資比率は、ファンドの純資産総額に対する当該銘柄の時価の比率です。

## ロ．投資有価証券の種類別投資比率

投資有価証券の種類	投資比率
親投資信託受益証券	95.02%
合計	95.02%

(注) 投資比率は、ファンドの純資産総額に対する当該有価証券の時価の比率です。

## ハ．投資株式の業種別投資比率

該当事項はありません。

## 【投資不動産物件】

該当事項はありません。



## 【その他投資資産の主要なもの】

該当事項はありません。

## (3) 【運用実績】

## 【純資産の推移】

	純資産総額 (分配落) (円)	純資産総額 (分配付) (円)	1口当たりの 純資産額 (分配落)(円)	1口当たりの 純資産額 (分配付)(円)
第45計算期間末 (平成18年11月20日)	24,931,416,404	24,968,140,375	1.0000	1.0015
第46計算期間末 (平成19年11月19日)	22,387,553,738	22,516,707,429	1.0000	1.0058
第47計算期間末 (平成20年11月19日)	20,715,078,697	20,851,073,129	1.0000	1.0066
第48計算期間末 (平成21年11月19日)	19,688,106,836	19,825,884,074	1.0000	1.0070
第49計算期間末 (平成22年11月19日)	18,308,401,917	18,372,884,081	1.0000	1.0035
第50計算期間末 (平成23年11月21日)	16,641,333,161	16,675,381,296	1.0000	1.0020
第51計算期間末 (平成24年11月19日)	15,537,128,418	15,564,784,483	1.0000	1.0018
第52計算期間末 (平成25年11月19日)	13,902,412,091	13,920,415,701	1.0000	1.0013
第53計算期間末 (平成26年11月19日)	13,208,801,343	13,223,515,947	1.0000	1.0011
平成27年7月末日	13,016,166,356	-	1.0006	-
8月末日	12,883,518,782	-	1.0007	-
9月末日	12,748,866,961	-	1.0008	-
10月末日	12,564,244,670	-	1.0008	-
第54計算期間末 (平成27年11月19日)	12,455,755,763	12,464,574,431	1.0000	1.0007
11月末日	13,137,373,944	-	1.0001	-
12月末日	12,947,568,657	-	1.0001	-
平成28年1月末日	12,852,286,505	-	1.0001	-
2月末日	12,762,287,494	-	1.0002	-
3月末日	12,640,609,731	-	1.0003	-
4月末日	12,476,528,773	-	1.0003	-
5月末日	12,381,933,045	-	1.0004	-

6月末日	12,287,213,593	-	1.0003	-
7月末日	12,174,755,286	-	1.0003	-

## 【分配の推移】

	1口当たり分配金(円)
第45計算期間	0.001473
第46計算期間	0.005769
第47計算期間	0.006565
第48計算期間	0.006998
第49計算期間	0.003522
第50計算期間	0.002046
第51計算期間	0.001780
第52計算期間	0.001295
第53計算期間	0.001114
第54計算期間	0.000708

## 【収益率の推移】

	収益率(%)
第45計算期間	0.1
第46計算期間	0.6
第47計算期間	0.7
第48計算期間	0.7
第49計算期間	0.4
第50計算期間	0.2
第51計算期間	0.2
第52計算期間	0.1
第53計算期間	0.1
第54計算期間	0.1

## (4) 【設定及び解約の実績】

	設定数量(口)	解約数量(口)
第45計算期間	1,681,885,024	14,288,953,591
第46計算期間	1,500,223,906	4,044,101,676
第47計算期間	1,341,638,576	3,014,104,229

第48計算期間	1,208,643,392	2,235,625,377
第49計算期間	1,208,485,815	2,588,179,356
第50計算期間	1,170,894,025	2,837,970,726
第51計算期間	1,067,432,798	2,171,634,675
第52計算期間	875,357,407	2,510,070,943
第53計算期間	745,288,599	1,438,889,725
第54計算期間	726,079,107	1,479,133,200

## (参考) マザーファンド

## 公社債投信マザーファンド

## (1) 投資状況 (平成28年7月29日現在)

## 投資状況

投資資産の種類	時価(円)	投資比率(%)
地方債証券	12,585,021,817	7.70
内 日本	12,585,021,817	7.70
特殊債券	35,276,276,505	21.58
内 日本	35,276,276,505	21.58
社債券	39,967,811,206	24.45
内 日本	39,967,811,206	24.45
その他有価証券	39,097,483,935	23.92
内 日本	39,097,483,935	23.92
コール・ローン、その他の資産(負債控除後)	36,513,193,935	22.34
純資産総額	163,439,787,398	100.00

(注1) 投資比率は、ファンドの純資産総額に対する当該資産の時価の比率です。

(注2) 投資資産の内書きの時価および投資比率は、当該資産の地域別の内訳です。

## (2) 投資資産 (平成28年7月29日現在)

## 投資有価証券の主要銘柄

## イ. 主要銘柄の明細

	銘柄名	地域	種類	株数、口数 また は 額面金額	簿価単価 簿価 (円)	評価単価 時価 (円)	利率(%) 償還期限 (年/月/日)	投資 比率 (%)
1	日本政策投資銀行 CP 20160812	日本	その他 有価証 券	10,000,000,000	100.00 10,000,000,000	100.00 10,000,000,000	- -	6.12

2	い1738 利付農林債	日本	特殊債券	6,230,000,000	100.15 6,239,850,766	100.15 6,239,850,766	0.500000 2016/11/25	3.82
3	三井住友F & L CP 20161021	日本	その他 有価証券	5,000,000,000	99.99 4,999,976,983	99.99 4,999,976,983	- -	3.06
4	オリックス CP 20160829	日本	その他 有価証券	5,000,000,000	99.99 4,999,851,371	99.99 4,999,851,371	- -	3.06
5	い1739 利付農林債	日本	特殊債券	4,870,000,000	100.19 4,879,616,374	100.19 4,879,616,374	0.500000 2016/12/27	2.99
6	264 信金中金	日本	特殊債券	3,500,000,000	100.14 3,505,028,085	100.14 3,505,028,085	0.450000 2016/11/25	2.14
7	6 みずほ銀行劣後	日本	社債券	3,400,000,000	100.55 3,418,819,147	100.55 3,418,819,147	2.250000 2016/11/04	2.09
8	11 三菱東京UFJ劣	日本	社債券	3,200,000,000	100.53 3,217,188,619	100.53 3,217,188,619	2.280000 2016/10/31	1.97
9	7 オーストラリアコ モンウエルス	日本	社債券	3,100,000,000	100.05 3,101,797,096	100.05 3,101,797,096	0.315000 2016/11/18	1.90
10	い1735 利付農林債	日本	特殊債券	3,100,000,000	100.03 3,101,037,855	100.03 3,101,037,855	0.450000 2016/08/26	1.90
11	Sumitomo Mitsui Finance & Leasing Co Ltd	日本	社債券	3,000,000,000	100.00 3,000,034,140	100.00 3,000,034,140	0.118750 2016/12/14	1.84
12	23 GEキャピタル	日本	社債券	2,900,000,000	100.04 2,901,311,839	100.04 2,901,311,839	0.450000 2016/09/20	1.78
13	エイベックスF CP 20160831	日本	その他 有価証券	2,700,000,000	100.00 2,700,000,000	100.00 2,700,000,000	- -	1.65
14	10 三井住友BK劣	日本	社債券	2,400,000,000	101.14 2,427,476,626	101.14 2,427,476,626	2.110000 2017/02/16	1.49
15	8 ナショナルオー ストラリアBK	日本	社債券	2,400,000,000	100.53 2,412,835,296	100.53 2,412,835,296	1.300000 2017/01/20	1.48
16	52 電信電話債	日本	社債券	2,200,000,000	101.11 2,224,634,982	101.11 2,224,634,982	1.770000 2017/03/17	1.36
17	25 日産ファイナ ンシャル	日本	社債券	2,100,000,000	100.03 2,100,661,372	100.03 2,100,661,372	0.212000 2016/12/20	1.29
18	Century Tokyo Leasing Corp	日本	社債券	2,000,000,000	100.00 2,000,038,904	100.00 2,000,038,904	0.121250 2016/11/24	1.22

19	三菱UFJニコス CP 20160812	日本	その他 有価証 券	2,000,000,000	99.99 1,999,999,940	99.99 1,999,999,940	- -	1.22
20	オリックス CP 20160829	日本	その他 有価証 券	2,000,000,000	99.99 1,999,940,527	99.99 1,999,940,527	- -	1.22
21	165 利付商工債	日本	特殊債 券	1,900,000,000	100.03 1,900,570,061	100.03 1,900,570,061	0.200000 2016/10/27	1.16
22	い1738 利付商工 債	日本	特殊債 券	1,820,000,000	100.13 1,822,527,165	100.13 1,822,527,165	0.450000 2016/11/25	1.12
23	7 AUST・NZ銀行	日本	社債券	1,700,000,000	100.56 1,709,557,832	100.56 1,709,557,832	1.300000 2017/01/19	1.05
24	ストレイトキャピタル CP 20160831	日本	その他 有価証 券	1,578,000,000	99.99 1,577,971,448	99.99 1,577,971,448	- -	0.97
25	167 利付商工債	日本	特殊債 券	1,500,000,000	100.01 1,500,187,426	100.01 1,500,187,426	0.200000 2016/12/27	0.92
26	13 政保政策投資 B	日本	特殊債 券	1,431,000,000	100.14 1,433,010,205	100.14 1,433,010,205	2.000000 2016/08/25	0.88
27	77 三菱商事	日本	社債券	1,400,000,000	100.18 1,402,600,372	100.18 1,402,600,372	0.560000 2016/12/26	0.86
28	8 ウエストパックB K	日本	社債券	1,400,000,000	100.03 1,400,476,069	100.03 1,400,476,069	1.000000 2016/08/12	0.86
29	エイベックスF CP 20160831	日本	その他 有価証 券	1,400,000,000	100.00 1,400,000,000	100.00 1,400,000,000	- -	0.86
30	18-3 横浜市公 債	日本	地方債 証券	1,300,000,000	100.70 1,309,157,447	100.70 1,309,157,447	1.870000 2016/12/20	0.80

(注) 投資比率は、ファンドの純資産総額に対する当該銘柄の時価の比率です。

#### □ . 投資有価証券の種類別投資比率

投資有価証券の種類	投資比率
地方債証券	7.70%
特殊債券	21.58%
社債券	24.45%
その他有価証券	23.92%
合計	77.66%

(注) 投資比率は、ファンドの純資産総額に対する当該有価証券の時価の比率です。

## 八．投資株式の業種別投資比率

該当事項はありません。

## 投資不動産物件

該当事項はありません。

## その他投資資産の主要なもの

該当事項はありません。

## (参考情報) 運用実績

2016年7月29日現在

※過去の実績を示したものであり、将来の成果を示唆・保証するものではありません。

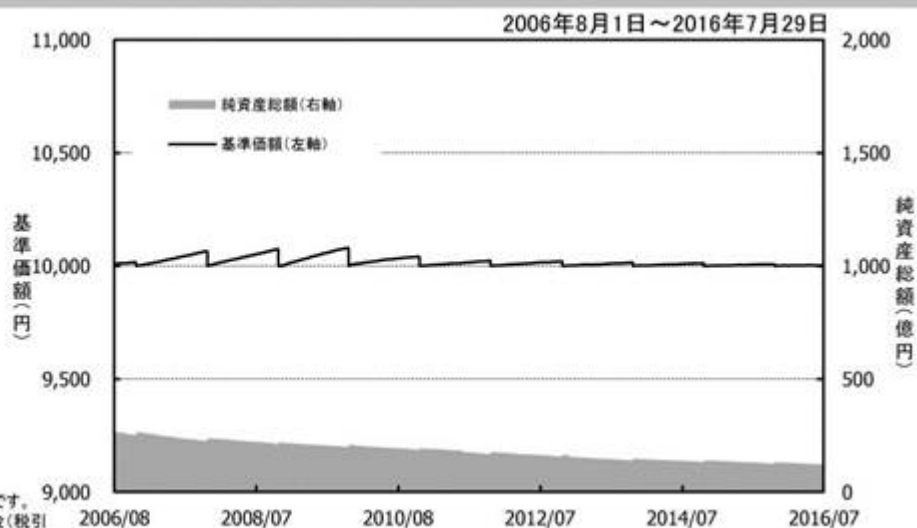
## 基準価額・純資産の推移

基準価額	10,003円
純資産総額	121億円

## 基準価額の騰落率

期間	ファンド
1カ月間	0.0%
3カ月間	0.0%
6カ月間	0.0%
1年間	0.0%
3年間	0.2%
5年間	0.6%

※上記の「基準価額の騰落率」とは、「分配金再投資基準価額」の騰落率です。  
 ※「分配金再投資基準価額」は、分配金(税引前)を分配時にファンドへ再投資したものとみなして計算しています。



※基準価額の計算において運用管理費用(信託報酬)は控除しています。

## 分配の推移(10,000口当たり、税引前)

直近1年間分配金合計額: 7.08円 設定来分配金合計額: 25,432.60円

決算期	第43期	第44期	第45期	第46期	第47期	第48期	第49期	第50期	第51期	第52期	第53期	第54期
	04年11月	05年11月	06年11月	07年11月	08年11月	09年11月	10年11月	11年11月	12年11月	13年11月	14年11月	15年11月
分配金	10.05円	7.95円	14.73円	57.69円	65.65円	69.98円	35.22円	20.46円	17.8円	12.95円	11.14円	7.08円

※分配金は、収益分配方針に基づいて委託会社が決定します。あらかじめ一定の額の分配をお約束するものではありません。分配金が支払われない場合もあります。

## 主要な資産の状況

※比率は、純資産総額に対するものです。

種類別構成		格付別構成				組入上位10銘柄			
種類	比率	債券	比率	短期金融資産	比率	組入銘柄	資産	償還日(期日)	比率
国債証券	-	AAA	1.8%	A-1	30.8%	日本政策投資銀行	CP	2016/08/12	5.8%
地方債証券	7.3%	AA	27.6%	A-2	-	い738 利付農林債	債券	2016/11/25	3.6%
特殊債証券	3.3%	A	35.7%	A-3	-	三井住友F&L	CP	2016/10/21	2.9%
金融債券	17.2%	BBB	-	B以下	-	オリックス	CP	2016/08/29	2.9%
普通社債券等	23.2%	BB以下	-	無格付	-	い739 利付農林債	債券	2016/12/27	2.8%
CP	22.7%	無格付	4.2%			264 信金中金	債券	2016/11/25	2.0%
CD	-					6 みずほ銀行劣後	債券	2016/11/04	2.0%
CP現先取引	-					11 三菱東京UFJ劣	債券	2016/10/31	1.9%
国債現先取引	-					7 オーストラリアコモンウェルス	債券	2016/11/18	1.8%
コール・ローン、その他	26.2%					い735 利付農林債	債券	2016/08/26	1.8%
合計	100.0%	合計	69.2%	合計	30.8%	合計			27.6%

※種類別構成について、「普通社債券等」は、海外の国債証券、海外の地方債証券、海外の特殊債証券を含みます。

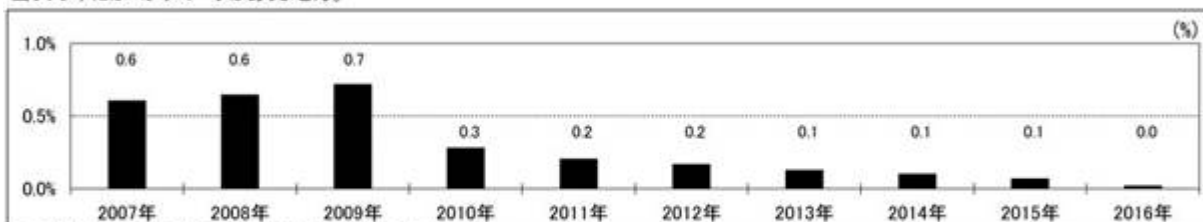
※格付別構成は、有価証券に対する比率です。

※格付別構成について、日系発行体はR&amp;I、JCR、Moody's、S&amp;P、Fitchの順で格付けを採用し、海外発行体はMoody's、S&amp;Pの格付けの高い方を採用し、算出しています。

※組入上位10銘柄は、国債証券、政府保証債券、地方債証券、特殊債証券、現先取引を除いています。

## 年間収益率の推移

当ファンドにはベンチマークはありません。



\*ファンドの「年間収益率」は、「分配金再投資基準価額」の騰落率です。

\*2016年は7月29日までの騰落率を表しています。

最新の運用実績は、委託会社のホームページ、または販売会社でご確認いただけます。

## 第2 【管理及び運営】

### 1 【申込(販売)手続等】

受益権の取得申込者は、販売会社において取引口座を開設のうえ、取得の申込みを行なうものとします。

当ファンドには、収益分配金を税金を差引いた後自動的に再投資する「分配金再投資コース」と、収益の分配が行なわれるごとに収益分配金を受益者に支払う「分配金支払いコース」があります。

「分配金再投資コース」、財形貯蓄、財形年金貯蓄または財形住宅貯蓄を利用する場合、取得申込者は、販売会社と「積立投資約款」、「勤労者財産形成貯蓄約款」、「勤労者財産形成年金貯蓄約款」または「勤労者財産形成住宅貯蓄約款」にしたがい契約（以下「別に定める契約」といいます。）を締結します。

販売会社は、受益権の取得申込者に対し、1万口単位または1万円単位として販売会社が定める単位をもって取得の申込みに応じることができます。ただし、「分配金再投資コース」については、1,000円以上1円単位、3,000口以上1口単位、3,000円以上1円単位、5,000口以上1口単位、5,000円以上1円単位または1万円以上1円単位、財形貯蓄、財形年金貯蓄、財形住宅貯蓄については、1,000円以上1円単位をもって取得の申込みに応じることができます。

お買付価額（1万口当たり）は、各計算期間終了日の基準価額とします。

お申込手数料は、かかりません。

販売会社が定める時間までに受付けた取得の申込みを、当日の受付分として取扱います。

取得申込者は販売会社に、取得申込みと同時にまたはあらかじめ、自己のために開設された当ファンドの受益権の振替を行なうための振替機関等の口座を示すものとし、当該口座に当該取得申込者にかかる口数の増加の記載または記録が行なわれます。なお、販売会社は、当該取得申込みの代金の支払いと引換えに、当該口座に当該取得申込者にかかる口数の増加の記載または記録を行なうことができます。委託会社は、追加信託により分割された受益権について、振替機関等の振替口座簿への新たな記載または記録をするため社振法に定める事項の振替機関への通知を行なうものとします。振替機関等は、委託会社から振替機関への通知があった場合、社振法の規定にしたがい、その備える振替口座簿への新たな記載または記録を行ないます。受託会社は、追加信託により生じた受益権については追加信託のつど、振替機関の定める方法により、振替機関へ当該受益権にかかる信託を設定した旨の通知を行ないます。

### 2 【換金(解約)手続等】

受益者は、保有する受益権について、一部解約の実行を請求すること、または買取りを請求することにより換金することができます。

販売会社が定める時間までに受付けた換金の申込みを、当日の受付分として取扱います。

#### イ．一部解約

受益者は、自己に帰属する受益権につき、委託会社に1口単位または1万口単位として販売会社が定める単位（当該受益者が「分配金再投資コース」、財形貯蓄、財形年金貯蓄、財形住宅貯蓄を利用している場合には1口単位）をもって一部解約の実行を請求することができます。



受益者が一部解約の実行の請求をするときは、販売会社に対し、振替受益権をもって行なうものとします。

解約価額は、一部解約の実行の請求を受付けた日の基準価額から、当該一部解約にかかる実績報酬を控除した価額とします。

受益者は、解約価額を、販売会社または委託会社に問合わせることにより知ることができます。

・お電話によるお問合わせ先（委託会社）

電話番号（コールセンター） 0120-106212

（営業日の9:00～17:00）

委託会社は、受益者が一部解約の実行を請求したときは、一部解約金から、当該一部解約にかかる受益権の取得日に応じて、次に規定する手数料および当該手数料にかかる消費税等に相当する金額を徴収するものとします。

1. 受益者が昭和37年4月20日以前に取得した受益権を一部解約する場合...1万口につき27円（税抜25円）
2. 受益者が昭和37年4月21日以降平成13年3月21日以前に取得した受益権を一部解約する場合...1万口につき108円（税抜100円）
3. 受益者が平成13年3月22日以降平成14年3月20日以前に取得した受益権を一部解約する場合...1万口につき27円（税抜25円）
4. 受益者が平成14年3月21日以降に取得した受益権を一部解約する場合...1万口につき108円（税抜100円）以内（実際に適用する金額は、1万口につき2.16円（税抜2円）以内で販売会社が定める額とします。）

ただし、委託会社は、販売会社にやむを得ない事情があるとき（委託会社に申出た場合に限りま

す。）は、手数料を徴収しないことができます。

1万口当たりの手取額は、解約価額から所得税および地方税（ ）、手数料および当該手数料に対する消費税等に相当する金額を差引いた額とします。

（ ）くわしくは、「第1 ファンドの状況 4 手数料等及び税金 (5) 課税上の取扱い」をご参照下さい。

委託会社は、金融商品取引所における取引の停止、外国為替取引の停止その他やむを得ない事情があるときは、一部解約の実行の請求の受け付けを中止することができます。一部解約の実行の請求の受け付けが中止された場合には、受益者は当該受付中止以前に行なった当日の一部解約の実行の請求を撤回できます。ただし、受益者がその一部解約の実行の請求を撤回しない場合には、当該振替受益権の解約価額は、当該受付中止を解除した後の最初の基準価額の計算日に一部解約の実行の請求を受付けたものとして、上記に準じて計算される価額とします。

一部解約金は、販売会社の営業所等において、原則として一部解約の実行の請求受付日から起算して4営業日目から受益者に支払います。

受託会社は、一部解約金について、受益者への支払日に、その全額を委託会社の指定する預金口座等に払込みます。受託会社は、これにより、受益者に対し一部解約金を支払う責に任じないものとします。

#### ロ．買取り

受益者が買取請求をするときは、販売会社に対し、振替受益権をもって行なうものとします。

販売会社は、受益者の請求があった場合には、その買取りの申込みを受付けた日の基準価額から実績報酬および当該買取りに関して課税対象者にかかる所得税および地方税（ ）に相当する金額ならびに

一部解約にかかる手数料と同額の手数料および当該手数料にかかる消費税等に相当する金額を控除した価額をもって、振替受益権を買取るものとします。

( )くわしくは、「第1 ファンドの状況 4 手数料等及び税金 (5) 課税上の取扱い」をご参照下さい。

受益者は、当該価額を、販売会社に問合わせるにより知ることができます。

振替受益権の買取りは、1口単位または1万口単位として販売会社が定める単位とします。ただし、「分配金再投資コース」、財形貯蓄、財形年金貯蓄、財形住宅貯蓄にかかる振替受益権については、1口単位とすることができます。

販売会社は、金融商品取引所における取引の停止、外国為替取引の停止その他やむを得ない事情があるときは、振替受益権の買取りを中止することができます。振替受益権の買取りが中止された場合には、受益者は買取中止以前に行なった当日の買取請求を撤回できます。ただし、受益者がその買取請求を撤回しない場合には、当該振替受益権の買取価額は、買取中止を解除した後の最初の基準価額の計算日に買取りを受付けたものとして、上記に準じて計算される価額とします。

一部解約の実行の請求を行なう受益者は、その口座が開設されている振替機関等に対して当該受益者の請求にかかる信託契約の一部解約を委託会社が行なうのと引換えに、当該一部解約にかかる受益権の口数と同口数の抹消の申請を行なうものとし、社振法の規定にしたがい当該振替機関等の口座において当該口数の減少の記載または記録が行なわれます。

### 3 【資産管理等の概要】

#### (1) 【資産の評価】

基準価額とは、信託財産の純資産総額を計算日における受益権口数で除した1万口当たりの価額をいいます。純資産総額とは、信託財産に属する資産（受入担保金代用有価証券を除きます。）を法令および一般社団法人投資信託協会規則にしたがって時価（注1、注2）により評価して得た信託財産の資産総額から負債総額を控除した金額をいいます。

##### （注1）当ファンドの主要な投資対象資産の評価方法の概要

- ・ マザーファンドの受益証券：計算日の基準価額で評価します。
- ・ 公社債：原則として、次に掲げるいずれかの価額で評価します。
  1. 日本証券業協会が発表する売買参考統計値（平均値）
  2. 金融商品取引業者、銀行等の提示する価額（売気配相場を除く。）
  3. 価格情報会社の提供する価額

##### （注2）マザーファンドの主要な投資対象資産の評価方法の概要

- ・ 公社債：原則として、次に掲げるいずれかの価額で評価します。
  1. 日本証券業協会が発表する売買参考統計値（平均値）
  2. 金融商品取引業者、銀行等の提示する価額（売気配相場を除く。）
  3. 価格情報会社の提供する価額

なお、外貨建資産（外国通貨表示の有価証券（以下「外貨建有価証券」といいます。））、預金その他の資産をいいます。以下同じ。）の円換算については、原則として、わが国における計算日の対顧客電信売買相場の仲値によって計算します。また、予約為替の評価は、原則として、わが国における計算日の対顧客先物売買相場の仲値によって計算します。

基準価額は、原則として、委託会社の各営業日に計算されます。

基準価額は、販売会社または委託会社に問い合わせることにより知ることができます。また、委託会社のホームページでご覧になることもできます。

- ・お電話によるお問い合わせ先（委託会社）

電話番号（コールセンター） 0120-106212

（営業日の9:00～17:00）

- ・委託会社のホームページ

アドレス <http://www.daiwa-am.co.jp/>

委託会社は、追加信託においては、追加信託金と追加信託にかかる元本の額との差額を追加信託差損金として計上します。また、委託会社は、信託の一部解約においては、一部解約にかかる元本の額と一部解約にかかる個別元本の合計額との差額を追加信託差損金から控除するとともに、一部解約金が一部解約にかかる個別元本の合計額を超過する場合には当該超過額を解約差損金として計上し、一部解約金の一部解約にかかる個別元本の合計額を下回る場合には当該差額を解約差益金として計上します。

## (2) 【保管】

該当事項はありません。

## (3) 【信託期間】

無期限です。ただし、(5) により信託契約を解約し、信託を終了させることがあります。

## (4) 【計算期間】

毎年11月20日から翌年11月19日までとします。

上記にかかわらず、上記により各計算期間終了日に該当する日（以下「該当日」といいます。）が休業日の場合には、各計算期間終了日は該当日の翌営業日とし、その翌日より次の計算期間が開始されるものとします。

## (5) 【その他】

信託の終了

1. 委託会社は、信託契約を解約することが受益者のため有利であると認めるときまたはやむを得ない事情が発生したときは、受託会社と合意のうえ、信託契約を解約し、信託を終了させることができます。この場合において、委託会社は、あらかじめ、解約しようとする旨を監督官庁に届出ます。
2. 委託会社は、前1.の事項について、あらかじめ、解約しようとする旨を公告し、かつ、その旨を記載した書面を信託契約にかかる知られたる受益者に対して交付します。ただし、信託契約にかかるすべての受益者に対して書面を交付したときは、原則として、公告を行いません。
3. 前2.の公告および書面には、受益者で異議のある者は一定の期間内に委託会社に対して異議を述べるべき旨を付記します。なお、一定の期間は一月を下らないものとします。
4. 前3.の一定の期間内に異議を述べた受益者の受益権の口数が受益権の総口数の2分の1を超えるときは、信託契約の解約をしません。

5. 委託会社は、信託契約の解約をしないこととしたときは、解約しない旨およびその理由を公告し、かつ、これらの事項を記載した書面を知られたる受益者に対して交付します。ただし、すべての受益者に対して書面を交付したときは、原則として、公告を行いません。
6. 前3.から前5.までの規定は、信託財産の状態に照らし、真にやむを得ない事情が生じている場合であって、前3.の一定の期間が一月を下らずにその公告および書面の交付を行なうことが困難な場合には適用しません。
7. 委託会社は、監督官庁より信託契約の解約の命令を受けたときは、その命令にしたがい、信託契約を解約し、信託を終了させます。
8. 委託会社が監督官庁より登録の取消しを受けたとき、解散したときまたは業務を廃止したときは、委託会社は、信託契約を解約し、信託を終了させます。ただし、監督官庁が、信託契約に関する委託会社の業務を他の投資信託委託会社に引継ぐことを命じたときは、前4.に該当する場合を除き、当該投資信託委託会社と受託会社との間において存続します。
9. 受託会社が辞任した場合または裁判所が受託会社を解任した場合において、委託会社が新受託会社を選任できないときは、委託会社は信託契約を解約し、信託を終了させます。

#### 信託約款の変更

1. 委託会社は、受益者の利益のため必要と認めるときまたはやむを得ない事情が発生したときは、受託会社と合意のうえ、信託約款を変更することができます。この場合において、委託会社は、あらかじめ、変更しようとする旨およびその内容を監督官庁に届出ます。
2. 委託会社は、前1.の変更事項のうち、その内容が重大なものについて、あらかじめ、変更しようとする旨およびその内容を公告し、かつ、これらの事項を記載した書面を信託約款にかかる知られたる受益者に対して交付します。ただし、信託約款にかかるすべての受益者に対して書面を交付したときは、原則として、公告を行いません。
3. 前2.の公告および書面には、受益者で異議のある者は一定の期間内に委託会社に対して異議を述べるべき旨を付記します。なお、一定の期間は一月を下らないものとします。
4. 前3.の一定の期間内に異議を述べた受益者の受益権の口数が受益権の総口数の2分の1を超えるとときは、信託約款の変更をしません。
5. 委託会社は、信託約款の変更をしないこととしたときは、変更しない旨およびその理由を公告し、かつ、これらの事項を記載した書面を知られたる受益者に対して交付します。ただし、すべての受益者に対して書面を交付したときは、原則として、公告を行いません。
6. 委託会社は、監督官庁の命令に基づいて信託約款を変更しようとするときは、前1.から前5.までの規定にしたがいます。

#### 反対者の買取請求権

前 1.から6.までの規定にしたがい信託契約の解約を行なう場合または前 1.の規定にしたがい信託約款の変更を行なう場合において、前 3.または前 3.の一定の期間内に委託会社に対して異議を述べた受益者は、受託会社に対し、自己に帰属する受益権を、信託財産をもって買取るべき旨を請求することができます。

#### 運用報告書

1. 委託会社は、運用経過のほか信託財産の内容、有価証券売買状況、費用明細などのうち重要な事項を記載した交付運用報告書(投資信託及び投資法人に関する法律第14条第4項に定める運用報告書)を計算期間の末日ごとに作成し、信託財産にかかる知られたる受益者に対して交付します。また、電子交付を選択された場合には、所定の方法により交付します。

2. 委託会社は、運用報告書(全体版)(投資信託及び投資法人に関する法律第14条第1項に定める運用報告書)を作成し、委託会社のホームページに掲載します。

・委託会社のホームページ

アドレス <http://www.daiwa-am.co.jp/>

3. 前2.の規定にかかわらず、受益者から運用報告書(全体版)の交付の請求があった場合には、これを交付します。

なお、販売会社によっては、次のようなとりまとめ交付を採用しています。

「分配金再投資コース」をご利用の場合には、年1回、公社債投信の1月号から12月号までの交付運用報告書を取りまとめたものをあらかじめお申出いただいたご住所にお届けします。財形貯蓄、財形年金貯蓄および財形住宅貯蓄をご利用の場合には、年4回、3か月分の交付運用報告書を取りまとめたものをあらかじめお申出いただいたご住所にお届けします。なお、ご希望により、「分配金再投資コース」をご利用の場合には、毎月決算ごと、年4回(3か月分とりまとめ)、年2回(6か月分とりまとめ)のいずれかに、財形貯蓄、財形年金貯蓄および財形住宅貯蓄をご利用の場合には、毎月決算ごとに送付方法を変更することができます。変更をご希望の方は販売会社にお申出下さい。

公告

1. 委託会社が受益者に対してする公告は、電子公告の方法により行ない、次のアドレスに掲載します。

<http://www.daiwa-am.co.jp/>

2. 前1.の電子公告による公告をすることができない事故その他やむを得ない事由が生じた場合の公告は、日本経済新聞に掲載します。

関係法人との契約の更改

委託会社と販売会社との間で締結される受益権の募集・販売の取扱い等に関する契約は、期間満了の1か月(または3か月)前までに、委託会社および販売会社いずれからも何ら意思の表示のないときは、自動的に1年間更新されるものとし、自動延長後の取扱いについてもこれと同様とします。

#### 4 【受益者の権利等】

信託契約締結当初および追加信託当初の受益者は、委託会社の指定する受益権取得申込者とし、分割された受益権は、その取得申込口数に応じて、取得申込者に帰属します。

受益者の有する主な権利の内容、その行使の方法等は、次のとおりです。

収益分配金および償還金にかかる請求権

収益分配金は、決算日において振替機関等の振替口座簿に記載または記録されている受益者(当該収益分配金にかかる決算日以前において一部解約が行なわれた受益権にかかる受益者を除きます。また、当該収益分配金にかかる計算期間の末日以前に設定された受益権で取得申込代金支払前のため販売会社の名義で記載または記録されている受益権については原則として取得申込者とし、)に、原則として計算期間終了日から起算して5営業日までに支払います。

ただし、別に定める契約に基づいて収益分配金を再投資する受益者については、原則として毎計算期間終了日の翌日に収益分配金が再投資されます。再投資により増加した受益権は、振替口座簿に記載または記録されます。

償還金（信託終了時における信託財産の純資産総額を受益権口数で除した額をいいます。以下同じ。）は、信託終了日において振替機関等の振替口座簿に記載または記録されている受益者（信託終了日以前において一部解約が行なわれた受益権にかかる受益者を除きます。また、当該信託終了日以前に設定された受益権で取得申込代金支払前のため販売会社の名義で記載または記録されている受益権については原則として取得申込者としします。）に、原則として信託終了日から起算して5営業日までに支払います。

収益分配金および償還金の支払いは、販売会社の営業所等において行なうものとしします。

受益者が、収益分配金について支払開始日から5年間その支払いを請求しないとき、および信託終了による償還金について、支払開始日から10年間その支払いを請求しないときは、その権利を失い、受託会社から交付を受けた金銭は、委託会社に帰属するものとしします。

#### 換金請求権

受益者は、保有する受益権について、一部解約の実行を請求すること、または買取りを請求することにより換金する権利を有します。権利行使の方法等については、「2 換金（解約）手続等」をご参照下さい。

### 第3 【ファンドの経理状況】

(1) 当ファンドの財務諸表は、「財務諸表等の用語、様式及び作成方法に関する規則」（昭和38年大蔵省令第59号）並びに同規則第2条の2の規定により、「投資信託財産の計算に関する規則」（平成12年総理府令第133号）に基づいて作成しております。

なお、財務諸表に記載している金額は、円単位で表示しております。

(2) 当ファンドは、金融商品取引法第193条の2第1項の規定に基づき、第54期計算期間（平成26年11月20日から平成27年11月19日まで）の財務諸表について、有限責任 あずさ監査法人により監査を受けております。

#### 1 【財務諸表】

## 【財務諸表】

公社債投信（11月号）

(1)【貸借対照表】

（単位：円）

	第53期 平成26年11月19日現在	第54期 平成27年11月19日現在
<b>資産の部</b>		
流動資産		
コール・ローン	160,755,695	226,748,582
地方債証券	208,322,312	-
特殊債券	500,056,561	-
親投資信託受益証券	12,366,262,695	12,255,636,099
未収入金	-	10,886,148
未収利息	2,393,112	-
流動資産合計	13,237,790,375	12,493,270,829
資産合計	13,237,790,375	12,493,270,829
<b>負債の部</b>		
流動負債		
未払収益分配金	14,714,604	8,818,668
未払解約金	8,786,846	24,369,708
未払受託者報酬	195,702	185,776
未払委託者報酬	5,143,261	4,000,277
その他未払費用	148,619	140,637
流動負債合計	28,989,032	37,515,066
負債合計	28,989,032	37,515,066
<b>純資産の部</b>		
元本等		
元本	1 13,208,800,979	1 12,455,746,886
剰余金		
期末剰余金又は期末欠損金（ ）	364	8,877
元本等合計	13,208,801,343	12,455,755,763
純資産合計	13,208,801,343	12,455,755,763
負債純資産合計	13,237,790,375	12,493,270,829



## (2) 【損益及び剰余金計算書】

(単位：円)

	第53期		第54期	
	自 至	平成25年11月20日 平成26年11月19日	自 至	平成26年11月20日 平成27年11月19日
<b>営業収益</b>				
受取利息		6,501,157		227,099
有価証券売買等損益		14,699,208		13,665,421
営業収益合計		21,200,365		13,892,520
<b>営業費用</b>				
受託者報酬		195,702		185,776
委託者報酬		5,143,261		4,000,277
その他費用		302,115		286,733
営業費用合計		5,641,078		4,472,786
営業利益		15,559,287		9,419,734
経常利益		15,559,287		9,419,734
当期純利益		15,559,287		9,419,734
期首剰余金又は期首欠損金（ ）		9,986		364
剰余金減少額又は欠損金増加額		854,305		592,553
当期一部解約に伴う剰余金減少額又は欠損金増加額		854,305		592,553
分配金		1 14,714,604		1 8,818,668
期末剰余金又は期末欠損金（ ）		364		8,877

## (3) 【注記表】

(重要な会計方針に係る事項に関する注記)

区 分	第54期	
	自 平成26年11月20日	至 平成27年11月19日
有価証券の評価基準及び評価方法	<p>(1)地方債証券及び特殊債券</p> <p>個別法に基づき、時価で評価しております。</p> <p>時価評価にあたっては、金融商品取引業者、銀行等の提示する価額（但し、売気配相場は使用しない）、価格情報会社の提供する価額又は日本証券業協会発表の売買参考統計値（平均値）等で評価しております。</p> <p>なお、適正な評価額を入手できなかった場合又は入手した評価額が時価と認定できない事由が認められた場合は、委託会社が忠実義務に基づいて合理的な事由をもって時価と認めた価額又は受託会社と協議のうえ両者が合理的な事由をもって時価と認めた価額で評価しております。</p> <p>(2)親投資信託受益証券</p> <p>移動平均法に基づき、時価で評価しております。</p> <p>時価評価にあたっては、親投資信託受益証券の基準価額に基づいて評価しております。</p>	

(貸借対照表に関する注記)

区 分	第53期	第54期
	平成26年11月19日現在	平成27年11月19日現在
1. 1 期首元本額	13,902,402,105円	13,208,800,979円
期中追加設定元本額	745,288,599円	726,079,107円
期中一部解約元本額	1,438,889,725円	1,479,133,200円
2. 計算期間末日における受益権の総数	13,208,800,979口	12,455,746,886口

(損益及び剰余金計算書に関する注記)

区 分	第53期	第54期
	自 平成25年11月20日 至 平成26年11月19日	自 平成26年11月20日 至 平成27年11月19日

1 分配金の計算過程	計算期間末における純資産額の元本超過額14,714,968円を分配対象額として14,714,604円(1万口当たり11.14円)を分配金額としております。	計算期間末における純資産額の元本超過額8,827,545円を分配対象額として8,818,668円(1万口当たり7.08円)を分配金額としております。
------------	---	--

## (金融商品に関する注記)

## 金融商品の状況に関する事項

区 分	第54期 自 平成26年11月20日 至 平成27年11月19日
1. 金融商品に対する取組方針	当ファンドは、「投資信託及び投資法人に関する法律」第2条第4項に定める証券投資信託であり、投資信託約款に規定する「運用の基本方針」に従っております。
2. 金融商品の内容及びリスク	当ファンドが保有する金融商品の種類は、有価証券、金銭債権及び金銭債務であり、その詳細を附属明細表に記載しております。なお、当ファンドは、親投資信託受益証券を通じて有価証券に投資しております。 これらの金融商品に係るリスクは、市場リスク(価格変動、金利変動等)、信用リスク、流動性リスクであります。
3. 金融商品に係るリスク管理体制	複数の部署と会議体が連携する組織的な体制によりリスク管理を行っております。信託財産全体としてのリスク管理を金融商品、リスクの種類毎に行っております。
4. 金融商品の時価等に関する事項についての補足説明	金融商品の時価には、市場価格に基づく価額のほか、市場価格がない場合には合理的に算定された価額が含まれております。当該価額の算定においては、一定の前提条件等を採用しているため、異なる前提条件等に拠った場合、当該価額が異なることもあります。

## 金融商品の時価等に関する事項

区 分	第54期 平成27年11月19日現在
1. 金融商品の時価及び貸借対照表計上額との差額	金融商品はすべて時価で計上されているため、貸借対照表計上額と時価との差額はありません。
2. 金融商品の時価の算定方法	(1)有価証券 重要な会計方針に係る事項に関する注記に記載しております。

## (2)コール・ローン等の金銭債権及び金銭債務

これらは短期間で決済されるため、時価は帳簿価額にほぼ等しいことから、当該帳簿価額を時価としております。

## (有価証券に関する注記)

## 売買目的有価証券

種 類	第53期 平成26年11月19日現在	第54期 平成27年11月19日現在
	当計算期間の損益に 含まれた評価差額（円）	当計算期間の損益に 含まれた評価差額（円）
地方債証券	1,342,053	-
特殊債券	2,549,239	-
親投資信託受益証券	18,911,145	12,890,667
合計	15,019,853	12,890,667

## (デリバティブ取引に関する注記)

## ヘッジ会計が適用されていないデリバティブ取引

第53期 平成26年11月19日現在	第54期 平成27年11月19日現在
該当事項はありません。	該当事項はありません。

## (関連当事者との取引に関する注記)

第54期 自 平成26年11月20日 至 平成27年11月19日
市場価格その他当該取引に係る価格を勘案して、一般の取引条件と異なる関連当事者との取引は行なわれていないため、該当事項はありません。

## (1口当たり情報)

	第53期 平成26年11月19日現在	第54期 平成27年11月19日現在
1口当たり純資産額	1.0000円	1.0000円
(1万口当たり純資産額)	(10,000円)	(10,000円)

## (4) 【附属明細表】

## 第1 有価証券明細表

## (1) 株式

該当事項はありません。

## (2) 株式以外の有価証券

種 類	銘 柄	券面総額	評価額 (円)	備考
親投資信託受益証券	公社債投信マザーファンド	11,718,910,021	12,255,636,099	
親投資信託受益証券 合計			12,255,636,099	
合計			12,255,636,099	

親投資信託受益証券における券面総額欄の数値は、証券数を表示しております。

## 第2 信用取引契約残高明細表

該当事項はありません。

## 第3 デリバティブ取引及び為替予約取引の契約額等及び時価の状況表

該当事項はありません。

## (参考)

当ファンドは、「公社債投信マザーファンド」受益証券を主要投資対象としており、貸借対照表の資産の部に計上された「親投資信託受益証券」は、すべて同マザーファンドの受益証券であります。

なお、当ファンドの計算期間末日（以下、「期末日」）における同マザーファンドの状況は次のとおりであります。

## 「公社債投信マザーファンド」の状況

以下に記載した情報は監査の対象外であります。

## 貸借対照表

	平成26年11月19日現在	平成27年11月19日現在
	金 額 (円)	金 額 (円)
資産の部		
流動資産		
コール・ローン	13,406,757,520	37,408,196,723
地方債証券	34,291,630,957	16,011,932,196
特殊債券	40,363,570,338	29,871,989,476
社債券	72,483,703,603	65,238,913,846
その他有価証券 2	29,053,877,949	33,628,786,092
未収利息	406,608,514	288,170,736
前払費用	51,269,556	22,720,610
流動資産合計	190,057,418,437	182,470,709,679

資産合計		190,057,418,437	182,470,709,679
負債の部			
流動負債			
未払金		701,640,000	2,501,965,000
未払解約金		54,001,096	91,590,771
流動負債合計		755,641,096	2,593,555,771
負債合計		755,641,096	2,593,555,771
純資産の部			
元本等			
元本	1	181,206,734,139	171,995,351,586
剰余金			
期末剰余金又は期末欠損金（ ）		8,095,043,202	7,881,802,322
元本等合計		189,301,777,341	179,877,153,908
純資産合計		189,301,777,341	179,877,153,908
負債純資産合計		190,057,418,437	182,470,709,679

## 注記表

## （重要な会計方針に係る事項に関する注記）

区 分	自 平成26年11月20日 至 平成27年11月19日
有価証券の評価基準及び評価方法	<p>地方債証券、特殊債券、社債券及びその他有価証券</p> <p>個別法に基づき、時価で評価しております。</p> <p>時価評価にあたっては、金融商品取引業者、銀行等の提示する価額（但し、売気配相場は使用しない）、価格情報会社の提供する価額又は日本証券業協会発表の売買参考統計値（平均値）等で評価しております。</p> <p>なお、適正な評価額を入手できなかった場合又は入手した評価額が時価と認定できない事由が認められた場合は、委託会社が忠実義務に基づいて合理的な事由をもって時価と認めた価額又は受託会社と協議のうえ両者が合理的な事由をもって時価と認めた価額で評価しております。</p>

## （貸借対照表に関する注記）

区 分	平成26年11月19日現在	平成27年11月19日現在
1. 1期首	平成25年11月20日	平成26年11月20日
期首元本額	175,556,077,725円	181,206,734,139円
期中追加設定元本額	24,211,742,446円	11,992,587,390円

期中一部解約元本額	18,561,086,032円	21,203,969,943円
期末元本額の内訳		
ファンド名		
公社債投信（1月号）	13,312,638,052円	12,334,215,643円
公社債投信（2月号）	11,895,988,026円	11,053,331,359円
公社債投信（3月号）	11,787,392,136円	11,124,496,184円
公社債投信（4月号）	13,260,155,798円	12,596,245,274円
公社債投信（5月号）	10,010,983,668円	9,327,027,065円
公社債投信（6月号）	18,655,989,252円	17,752,965,400円
公社債投信（7月号）	21,374,066,933円	19,978,908,100円
公社債投信（8月号）	15,376,422,876円	14,367,548,712円
公社債投信（9月号）	15,368,045,656円	14,540,228,435円
公社債投信（10月号）	14,695,175,016円	13,865,739,193円
公社債投信（11月号）	11,837,142,429円	11,718,910,021円
公社債投信（12月号）	23,632,734,297円	23,335,736,200円
計	181,206,734,139円	171,995,351,586円
2. 期末日における受益権の総数	181,206,734,139口	171,995,351,586口
3. 2 その他有価証券の内訳	短期社債等	短期社債等
	29,053,877,949円	33,628,786,092円

## （金融商品に関する注記）

## 金融商品の状況に関する事項

区分	自 平成26年11月20日 至 平成27年11月19日
1. 金融商品に対する取組方針	当ファンドは、「投資信託及び投資法人に関する法律」第2条第4項に定める証券投資信託であり、投資信託約款に規定する「運用の基本方針」に従っております。
2. 金融商品の内容及びリスク	当ファンドが保有する金融商品の種類は、有価証券、金銭債権及び金銭債務であり、その詳細を附属明細表に記載しております。これらの金融商品に係るリスクは、市場リスク（価格変動、金利変動等）、信用リスク、流動性リスクであります。
3. 金融商品に係るリスク管理体制	複数の部署と会議体が連携する組織的な体制によりリスク管理を行っております。信託財産全体としてのリスク管理を金融商品、リスクの種類毎に行っております。

4. 金融商品の時価等に関する事項 についての補足説明	金融商品の時価には、市場価格に基づく価額のほか、市場価格がない場合には合理的に算定された価額が含まれております。当該価額の算定においては、一定の前提条件等を採用しているため、異なる前提条件等に拠った場合、当該価額が異なることもあります。
--------------------------------	--

## 金融商品の時価等に関する事項

区 分	平成27年11月19日現在
1. 金融商品の時価及び貸借対照表 計上額との差額	金融商品はすべて時価で計上されているため、貸借対照表計上額と時価との差額はありません。
2. 金融商品の時価の算定方法	<p>(1)有価証券 重要な会計方針に係る事項に関する注記に記載しております。</p> <p>(2)コール・ローン等の金銭債権及び金銭債務 これらは短期間で決済されるため、時価は帳簿価額にほぼ等しいことから、当該帳簿価額を時価としております。</p>

## （有価証券に関する注記）

## 売買目的有価証券

種 類	平成26年11月19日現在	平成27年11月19日現在
	当期間の損益に 含まれた評価差額（円）	当期間の損益に 含まれた評価差額（円）
地方債証券	153,801,608	127,602,574
特殊債券	146,743,722	118,115,406
社債券	276,063,891	179,255,477
その他有価証券 （短期社債等）	6,178,397 (6,178,397)	5,088,910 (5,088,910)
合計	570,430,824	419,884,547

（注） 「当期間」とは当親投資信託の計算期間の開始日から期末日までの期間（平成26年4月22日から平成26年11月19日まで、及び平成27年4月21日から平成27年11月19日まで）を指しております。

## （デリバティブ取引に関する注記）

## ヘッジ会計が適用されていないデリバティブ取引

平成26年11月19日現在	平成27年11月19日現在
該当事項はありません。	該当事項はありません。

## （1口当たり情報）



	平成26年11月19日現在	平成27年11月19日現在
1口当たり純資産額 (1万口当たり純資産額)	1.0447円 (10,447円)	1.0458円 (10,458円)

## 附属明細表

## 第1 有価証券明細表

## (1) 株式

該当事項はありません。

## (2) 株式以外の有価証券

種 類	銘 柄	券面総額 (円)	評価額 (円)	備考
地方債証券	6 2 8 東京都公債	300,000,000	300,366,300	
	6 2 9 東京都公債	920,000,000	921,021,200	
	6 3 0 東京都公債	900,000,000	901,127,268	
	1 7 - 9 北海道公債	1,100,000,000	1,101,411,352	
	1 7 - 1 2 北海道公債	575,500,000	577,768,734	
	1 8 - 1 北海道公債	300,000,000	302,270,685	
	1 8 - 6 北海道公債	118,000,000	119,822,628	
	2 2 - 9 北海道5年	100,000,000	100,012,141	
	2 2 - 1 3 北海道5年	100,000,000	100,162,647	
	1 3 6 神奈川県公債	421,900,000	422,539,628	
	1 3 8 神奈川県公債	368,350,000	370,398,695	
	2 8 4 大阪府公債	10,000,000	10,003,438	
	2 8 5 大阪府公債	420,000,000	420,589,484	
	2 8 6 大阪府公債	500,000,000	501,366,322	
	2 8 7 大阪府公債	444,000,000	445,788,272	
	2 8 9 大阪府公債	500,000,000	503,741,220	
	2 9 0 大阪府公債	332,500,000	335,822,862	
	2 9 1 大阪府公債	200,000,000	202,305,862	
	2 9 2 大阪府公債	211,400,000	214,288,873	
	6 7 大阪府5年	1,100,000,000	1,100,088,558	
	7 0 大阪府5年	100,000,000	100,151,481	
	7 2 大阪府5年	100,000,000	100,228,156	
	1 7 - 9 兵庫県公債	507,000,000	507,231,831	
	1 7 - 1 1 兵庫県公債	480,230,000	481,542,112	
	1 7 - 1 3 兵庫県公債	106,300,000	106,875,040	
	1 8 - 1 兵庫県公債	690,000,000	695,162,760	
1 8 - 3 兵庫県公債	100,000,000	100,981,318		

1 8 - 5	兵庫県公債	100,000,000	101,116,860	
1 7 - 5	静岡県公債	306,620,000	306,696,967	
1 7 - 6	埼玉県公債	311,500,000	311,578,894	
1 7 - 7	埼玉県公債	300,000,000	300,806,008	
1 7 - 5	福岡県公債	100,000,000	100,267,068	
1 7 - 7	千葉県公債	317,910,000	318,362,088	
1 8 - 1	千葉県公債	209,490,000	211,566,487	
3 2	共同発行地方	159,200,000	159,237,072	
3 3	共同発行地方	302,400,000	302,859,863	
3 5	共同発行地方	200,000,000	200,812,570	
3 7	共同発行地方	100,000,000	100,719,250	
3 8	共同発行地方	960,000,000	969,515,224	
2 2 - 1	奈良県5年	100,000,000	100,010,702	
1 7 - 1	静岡市公債	170,040,000	170,083,282	
1 7 - 1 0	大阪市公債	121,000,000	121,318,835	
1 8 - 2	大阪市公債	190,000,000	192,122,034	
1 8 - 3	大阪市公債	200,000,000	202,748,835	
1 7 - 1 0	神戸市公債	10,000,000	10,002,309	
2 7	川崎市5年	10,000,000	10,003,862	
1 7 - 2	北九州市債	261,000,000	261,339,675	
1 7 - 3	福岡市公債	50,000,000	50,021,990	
1 7 - 1	広島市公債	100,000,000	100,130,220	
3	さいたま市公債	15,500,000	15,520,416	
1 7 - 2	鹿児島県公債	350,000,000	352,022,818	
地方債証券 合計			16,011,932,196	
特殊債券	3	道路機構	900,000,000	901,114,284
	6	道路機構	3,700,000,000	3,704,497,116
	1 0	道路機構	1,000,000,000	1,011,813,550
	5 4	道路機構	200,000,000	200,106,368
	1	地方公共団2年	1,000,000,000	1,000,088,058
	1 8	公営企業	400,000,000	400,466,160
	1 9	公営企業	380,000,000	382,511,700
	2 0	公営企業	1,700,000,000	1,719,487,450
	2 1	公営企業	100,000,000	101,158,050
	1 0	水資源	100,000,000	100,002,684
	2 5	国際協力銀行	500,000,000	503,184,146
	5 1	都市再生	500,000,000	501,229,950
	5 7	住宅支援機構	200,000,000	200,046,168
	2	成田国際空港	400,000,000	400,494,784

3 4	日本学生支援	300,000,000	300,033,849	
117 2 6	利付商工債	670,000,000	670,049,086	
117 2 7	利付商工債	100,000,000	100,051,827	
117 2 8	利付商工債	20,000,000	20,014,924	
117 3 0	利付商工債	100,000,000	100,194,308	
117 3 1	利付商工債	100,000,000	100,266,936	
117 3 2	利付商工債	120,000,000	120,289,288	
117 2 6	利付農林債	1,120,000,000	1,120,093,410	
117 2 8	利付農林債	660,000,000	660,538,560	
117 2 9	利付農林債	1,000,000,000	1,001,728,883	
117 3 0	利付農林債	1,400,000,000	1,402,904,961	
117 3 1	利付農林債	100,000,000	100,262,466	
117 3 6	利付農林債	100,000,000	100,260,188	
117 3 7	利付農林債	200,000,000	200,604,097	
117 3 8	利付農林債	130,000,000	130,538,590	
2 5 2	信金中金	200,000,000	200,015,640	
2 5 3	信金中金	200,000,000	200,096,234	
2 5 4	信金中金	700,000,000	700,548,784	
2 5 5	信金中金	500,000,000	500,829,452	
2 5 6	信金中金	1,060,000,000	1,062,094,873	
2 5 7	信金中金	100,000,000	100,253,790	
2 6 3	信金中金	500,000,000	501,959,288	
4 6	利付商工債	500,000,000	499,986,248	
1 5 4	利付商工債	1,400,000,000	1,400,025,830	
1 5 5	利付商工債	2,100,000,000	2,100,180,895	
1 5 6	利付商工債	600,000,000	600,050,952	
1 5 9	利付商工債	200,000,000	200,109,314	
1 6 0	利付商工債	3,500,000,000	3,502,086,048	
2	利付商工債券	100,000,000	100,423,173	
3	利付商工債	100,000,000	101,084,208	
1	政保東日本道路	400,000,000	400,101,791	
1	政保中日本道路	348,000,000	348,088,691	
4 2	鉄道建設・運	100,000,000	100,022,424	
特殊債券 合計			29,871,989,476	
社債券	0.18125% Century Tokyo Leasing Corp 20151127	2,000,000,000	2,000,001,452	
	0.13% Century Tokyo Leasing Corp 20160427	2,000,000,000	2,000,358,560	

0.12125% Century Tokyo Leasing Corp 20161124	2,000,000,000	2,000,140,000	
1 B P C E S . A .	300,000,000	300,182,360	
7 首都高速道路	200,000,000	200,089,296	
1 4 G E キヤピタル	700,000,000	700,033,880	
2 3 G E キヤピタル	2,300,000,000	2,305,938,021	
8 J P モルガンチエース	2,900,000,000	2,906,393,212	
1 0 J P モルガンチエース	3,700,000,000	3,706,305,255	
6 ドイツ銀行 A G シドニー	1,000,000,000	1,000,297,490	
6 バンク・オブ・アメリカ	100,000,000	100,028,340	
5 ナショナルオーストラリア B K	500,000,000	500,880,024	
6 ナショナルオーストラリア B K	400,000,000	402,291,968	
5 オーストラリアコモンウェルス	1,600,000,000	1,606,724,789	
7 オーストラリアコモンウェルス	2,700,000,000	2,705,107,908	
8 ウエストパツク B K	1,300,000,000	1,308,379,459	
6 A U S T ・ N Z 銀行	200,000,000	200,290,000	
2 3 中日本高速道	100,000,000	100,034,364	
2 7 中日本高速道	200,000,000	200,281,884	
4 0 中日本高速道	400,000,000	400,255,267	
1 アサヒグループ H D	200,000,000	200,778,439	
6 日本たばこ産業	100,000,000	100,023,950	
7 セブンアンドアイ	700,000,000	700,615,000	
1 野村総合研究所	300,000,000	300,188,216	
1 コニカミノルタホールディング	500,000,000	500,088,648	
6 プリヂストン	100,000,000	100,069,225	
1 0 パナソニック	900,000,000	901,860,924	
3 0 住友商事	400,000,000	401,765,752	
9 りそなホールディング	100,000,000	100,379,904	
2 4 みずほコーポレート	200,000,000	200,139,074	
2 5 みずほコーポレート	2,300,000,000	2,305,976,062	
2 6 みずほコーポレート	1,700,000,000	1,703,946,925	
2 7 みずほコーポレート	800,000,000	802,369,270	
1 2 3 三菱東京 U F J B K	100,000,000	100,239,782	
1 1 三菱東京 U F J 劣	2,600,000,000	2,651,100,712	
2 りそな銀行劣後	600,000,000	600,873,862	
5 住友信託 劣後	1,200,000,000	1,210,487,172	
1 みずほ信託劣後	2,100,000,000	2,103,200,020	
5 2 三井住友銀行	400,000,000	400,298,655	
5 3 三井住友銀行	200,000,000	200,465,093	

4	みずほ銀行劣後	1,100,000,000	1,103,509,009	
6	みずほ銀行劣後	1,400,000,000	1,426,750,450	
3 9	NTTファイナンス	900,000,000	900,164,848	
1 6	日産フィナンシャル	1,000,000,000	1,002,052,292	
2 2	日産フィナンシャル	1,200,000,000	1,200,160,431	
2 3	日産フィナンシャル	1,200,000,000	1,201,146,340	
2 5	日産フィナンシャル	500,000,000	500,330,000	
5	東京センチュリーリース	500,000,000	500,378,352	
1 6	ホンダファイナンス	1,000,000,000	1,000,345,988	
1 9	トヨタファイナンス	1,000,000,000	1,006,184,638	
4 5	トヨタファイナンス	100,000,000	100,039,852	
1 4 6	オリックス	500,000,000	500,715,356	
1 2	三菱UFJリース	200,000,000	200,177,202	
1 3	三菱UFJリース	100,000,000	100,293,121	
3 7	野村ホールディング	617,000,000	617,344,825	
3 8	野村ホールディング	6,000,000,000	6,007,117,179	
	0.11% Mitsubishi UFJ Lease&Finance Co Ltd 20160427	3,000,000,000	3,000,498,516	
	0.11375% Mitsubishi UFJ Lease&Finance Co Ltd 20160517	2,000,000,000	2,000,315,695	
2 1	東海旅客鉄道	100,000,000	100,526,906	
1 7	東京放送HD	400,000,000	401,155,312	
1 6	東京瓦斯	2,000,000,000	2,040,762,080	
2 9	東京瓦斯	100,000,000	100,065,240	
社債券 合計			65,238,913,846	
その他有価証券	(短期社債等)			
	ストレイトキャピタル CP 20151130	1,628,000,000	1,627,931,281	
	エスエービーシー CP 20160229	787,000,000	786,604,351	
	エスエービーシー CP 20151130	318,000,000	317,988,494	
	フォレスト CP 20151130	2,000,000,000	1,999,915,614	
	フォレスト CP 20160205	340,000,000	339,869,266	
	フォレスト CP 20151130	6,623,000,000	6,622,760,503	
	フォレスト CP 20160129	938,000,000	937,708,177	
	オリックス CP 20151208	5,000,000,000	4,999,513,478	
	オリックス CP 20151225	2,000,000,000	1,999,637,176	
	オリックス CP 20160218	4,000,000,000	3,998,195,781	
	三井住友F & L CP 20151224	5,000,000,000	4,999,520,655	
	三菱UFJリース CP 20160115	5,000,000,000	4,999,141,316	

	(短期社債等) 合計		33,628,786,092	
その他有価証券	合計		33,628,786,092	
合計			144,751,621,610	

## 第2 信用取引契約残高明細表

該当事項はありません。

## 第3 デリバティブ取引及び為替予約取引の契約額等及び時価の状況表

該当事項はありません。

(1) 当ファンドの中間財務諸表は、「中間財務諸表等の用語、様式及び作成方法に関する規則」（昭和52年大蔵省令第38号）並びに同規則第38条の3及び第57条の2の規定により、「投資信託財産の計算に関する規則」（平成12年総理府令第133号）に基づいて作成しております。

なお、中間財務諸表に記載している金額は、円単位で表示しております。

(2) 当ファンドは、金融商品取引法第193条の2第1項の規定に基づき、当中間計算期間（平成27年11月20日から平成28年5月19日まで）の中間財務諸表について、有限責任 あずさ監査法人により中間監査を受けております。

#### 【中間財務諸表】

## 公社債投信（11月号）

## (1)【中間貸借対照表】

(単位：円)

	当中間計算期間末 平成28年5月19日現在
<b>資産の部</b>	
流動資産	
コール・ローン	249,950,693
親投資信託受益証券	12,176,577,607
未収入金	3,056,477
流動資産合計	12,429,584,777
資産合計	12,429,584,777
<b>負債の部</b>	
流動負債	
未払解約金	5,495,435
未払受託者報酬	88,971
未払委託者報酬	1,184,685
その他未払費用	137,912
流動負債合計	6,907,003
負債合計	6,907,003
<b>純資産の部</b>	
元本等	
元本	12,418,191,083
剰余金	
中間剰余金又は中間欠損金（ ）	4,486,691
元本等合計	12,422,677,774
純資産合計	12,422,677,774
負債純資産合計	12,429,584,777



## (2)【中間損益及び剰余金計算書】

(単位：円)

	当中間計算期間
	自 平成27年11月20日
	至 平成28年5月19日
営業収益	
受取利息	36,010
有価証券売買等損益	6,013,695
営業収益合計	6,049,705
営業費用	
支払利息	12,500
受託者報酬	88,971
委託者報酬	1,184,685
その他費用	137,912
営業費用合計	1,424,068
営業利益	4,625,637
経常利益	4,625,637
中間純利益	4,625,637
期首剰余金又は期首欠損金（ ）	8,877
剰余金減少額又は欠損金増加額	147,823
中間一部解約に伴う剰余金減少額又は欠損金増加額	147,823
中間剰余金又は中間欠損金（ ）	4,486,691

## (3) 【中間注記表】

(重要な会計方針に係る事項に関する注記)

区 分	当中間計算期間 自 平成27年11月20日 至 平成28年5月19日
有価証券の評価基準及び評価方法	親投資信託受益証券  移動平均法に基づき、時価で評価しております。 時価評価にあたっては、親投資信託受益証券の基準価額に基づいて評価しております。

(中間貸借対照表に関する注記)

区 分	当中間計算期間末 平成28年5月19日現在
1. 1 期首元本額	12,455,746,886円
期中追加設定元本額	745,420,705円
期中一部解約元本額	782,976,508円
2. 中間計算期間末日における 受益権の総数	12,418,191,083口

(中間損益及び剰余金計算書に関する注記)

区 分	当中間計算期間 自 平成27年11月20日 至 平成28年5月19日
	該当事項はありません。

(金融商品に関する注記)

金融商品の時価等に関する事項

区 分	当中間計算期間末 平成28年5月19日現在
1. 金融商品の時価及び中間貸借対照表計上額との差額	金融商品はすべて時価で計上されているため、中間貸借対照表計上額と時価との差額はありません。
2. 金融商品の時価の算定方法	(1)有価証券 重要な会計方針に係る事項に関する注記に記載しております。  (2)コール・ローン等の金銭債権及び金銭債務等

	これらは短期間で決済されるため、時価は帳簿価額にほぼ等しいことから、当該帳簿価額を時価としております。
--	---

（デリバティブ取引に関する注記）

ヘッジ会計が適用されていないデリバティブ取引

当中間計算期間末 平成28年5月19日現在
該当事項はありません。

（1口当たり情報）

	当中間計算期間末 平成28年5月19日現在
1口当たり純資産額 (1万口当たり純資産額)	1.0004円 (10,004円)

（参考）

当ファンドは、「公社債投信マザーファンド」受益証券を主要投資対象としており、中間貸借対照表の資産の部に計上された「親投資信託受益証券」は、すべて同マザーファンドの受益証券であります。

なお、当ファンドの中間計算期間末日（以下、「期末日」）における同マザーファンドの状況は次のとおりであります。

「公社債投信マザーファンド」の状況

以下に記載した情報は監査の対象外であります。

貸借対照表

		平成28年5月19日現在
		金 額（円）
資産の部		
流動資産		
コール・ローン		28,662,445,543
地方債証券		14,839,200,774
特殊債券		38,843,747,719
社債券		51,782,098,998
その他有価証券	2	36,555,912,924
未収利息		246,358,043

前払費用		53,491,114
流動資産合計		170,983,255,115
資産合計		170,983,255,115
負債の部		
流動負債		
未払解約金		76,712,152
その他未払費用		32,706
流動負債合計		76,744,858
負債合計		76,744,858
純資産の部		
元本等		
元本	1	163,349,249,781
剰余金		
期末剰余金又は期末欠損金（ ）		7,557,260,476
元本等合計		170,906,510,257
純資産合計		170,906,510,257
負債純資産合計		170,983,255,115

## 注記表

(重要な会計方針に係る事項に関する注記)

区 分	自 平成27年11月20日 至 平成28年5月19日
有価証券の評価基準及び評価方法	<p>地方債証券、特殊債券、社債券及びその他有価証券</p> <p>個別法に基づき、時価で評価しております。</p> <p>時価評価にあたっては、金融商品取引業者、銀行等の提示する価額（但し、売気配相場は使用しない）、価格情報会社の提供する価額又は日本証券業協会発表の売買参考統計値（平均値）等で評価しております。</p> <p>なお、適正な評価額を入手できなかった場合又は入手した評価額が時価と認定できない事由が認められた場合は、委託会社が忠実義務に基づいて合理的な事由をもって時価と認めた価額又は受託会社と協議のうえ両者が合理的な事由をもって時価と認めた価額で評価しております。</p>

(貸借対照表に関する注記)

区 分	平成28年5月19日現在
1. 1 期首	平成27年11月20日

期首元本額		171,995,351,586円
期中追加設定元本額		5,096,192,761円
期中一部解約元本額		13,742,294,566円
期末元本額の内訳		
ファンド名		
公社債投信（1月号）		12,204,659,685円
公社債投信（2月号）		10,473,225,072円
公社債投信（3月号）		10,826,923,100円
公社債投信（4月号）		12,181,574,447円
公社債投信（5月号）		8,486,205,775円
公社債投信（6月号）		16,326,456,581円
公社債投信（7月号）		18,319,182,691円
公社債投信（8月号）		13,471,345,135円
公社債投信（9月号）		13,522,772,914円
公社債投信（10月号）		12,899,976,346円
公社債投信（11月号）		11,637,749,792円
公社債投信（12月号）		22,999,178,243円
計		163,349,249,781円
2. 期末日における受益権の総数		163,349,249,781口
3. 2 その他有価証券の内訳	短期社債等	36,555,912,924円

## （金融商品に関する注記）

## 金融商品の時価等に関する事項

区 分	平成28年5月19日現在
1. 金融商品の時価及び貸借対照表計上額との差額	金融商品はすべて時価で計上されているため、貸借対照表計上額と時価との差額はありません。
2. 金融商品の時価の算定方法	(1)有価証券 重要な会計方針に係る事項に関する注記に記載しております。  (2)コール・ローン等の金銭債権及び金銭債務等 これらは短期間で決済されるため、時価は帳簿価額にほぼ等しいことから、当該帳簿価額を時価としております。

## （デリバティブ取引に関する注記）

## ヘッジ会計が適用されていないデリバティブ取引

平成28年5月19日現在
--------------

該当事項はありません。

(1口当たり情報)

	平成28年5月19日現在
1口当たり純資産額	1.0463円
(1万口当たり純資産額)	(10,463円)

## 2 【ファンドの現況】

## 【純資産額計算書】

平成28年7月29日

資産総額	12,182,250,766円
負債総額	7,495,480円
純資産総額（ - ）	12,174,755,286円
発行済数量	12,170,850,136口
1 単位当たり純資産額（ / ）	1.0003円

## (参考) 公社債投信マザーファンド

## 純資産額計算書

平成28年7月29日

資産総額	168,854,654,192円
負債総額	5,414,866,794円
純資産総額（ - ）	163,439,787,398円
発行済数量	156,201,326,142口
1 単位当たり純資産額（ / ）	1.0463円

## 第4 【内国投資信託受益証券事務の概要】

## (1) 名義書換えの手続き等

該当事項はありません。

## (2) 受益者に対する特典

ありません。

## (3) 譲渡制限の内容

譲渡制限はありません。

## (4) 受益証券の再発行

受益者は、委託会社がやむを得ない事情等により受益証券を発行する場合を除き、無記名式受益証券から記名式受益証券への変更の請求、記名式受益証券から無記名式受益証券への変更の請求、受益証券の再発行の請求を行なわないものとします。

## (5) 受益権の譲渡

受益者は、その保有する受益権を譲渡する場合には、当該受益者の譲渡の対象とする受益権が記載または記録されている振替口座簿にかかる振替機関等に振替の申請をするものとします。

上記の申請のある場合には、上記の振替機関等は、当該譲渡にかかる譲渡人の保有する受益権の口数の減少および譲受人の保有する受益権の口数の増加につき、その備える振替口座簿に記載または記録するものとします。ただし、上記の振替機関等が振替先口座を開設したものでない場合には、譲受人の振替先口座を開設した他の振替機関等（当該他の振替機関等の上位機関を含みます。）に社振法の規定にしたがい、譲受人の振替先口座に受益権の口数の増加の記載または記録が行なわれるよう通知するものとします。

上記の振替について、委託会社は、当該受益者の譲渡の対象とする受益権が記載または記録されている振替口座簿にかかる振替機関等と譲受人の振替先口座を開設した振替機関等が異なる場合等において、委託会社が必要と認めるときまたはやむを得ない事情があると判断したときは、振替停止日や振替停止期間を設けることができます。

## (6) 受益権の譲渡の対抗要件

受益権の譲渡は、振替口座簿への記載または記録によらなければ、委託会社および受託会社に対抗することができません。

## (7) 受益権の再分割

委託会社は、受託会社と協議のうえ、社振法に定めるところにしたがい、一定日現在の受益権を均等に再分割できるものとします。

## (8) 償還金

償還金は、償還日において振替機関等の振替口座簿に記載または記録されている受益者（償還日以前において一部解約が行なわれた受益権にかかる受益者を除きます。また、当該償還日以前に設定された受益権で取得申込代金支払前のため販売会社の名義で記載または記録されている受益権については原則として取得申込者として）に支払います。

## (9) 質権口記載または記録の受益権の取扱いについて



振替機関等の振替口座簿の質権口に記載または記録されている受益権にかかる収益分配金の支払い、一部解約の実行の請求の受付け、一部解約金および償還金の支払い等については、約款の規定によるほか、民法その他の法令等にしたがって取扱われます。

## 第三部 【委託会社等の情報】

### 第1 【委託会社等の概況】

#### 1 【委託会社等の概況】

##### a. 資本金の額

平成28年7月末日現在

資本金の額 151億7,427万2,500円

発行可能株式総数 799万9,980株

発行済株式総数 260万8,525株

過去5年間における資本金の額の増減：該当事項はありません。

##### b. 委託会社の機構

###### 会社の意思決定機構

業務執行上重要な事項は、取締役会の決議をもって決定します。取締役は、株主総会において選任され、その任期は選任後1年以内に終了する事業年度のうち最終のものに関する定時株主総会の終結のときまでです。

取締役会は、4名以内の代表取締役を選定し、代表取締役は、会社を代表し、取締役会の決議にしたがい業務を執行します。

また、取締役、役付執行役員等から構成される経営会議は、経営全般にかかる基本的事項を審議し、決定します。経営会議は、分科会を設置し、専門的な事項についてはその権限を委ねることができます。

###### 投資運用の意思決定機構

投資運用の意思決定機構の概要は、以下のとおりとなっています。

##### イ. ファンド個別会議

ファンド運営上の諸方針を記載した基本計画書を経営会議の分科会であるファンド個別会議において審議・決定します。

##### ロ. 投資環境検討会

運用最高責任者であるCIO（Chief Investment Officer）が議長となり、原則として月1回投資環境検討会を開催し、投資環境について検討します。

##### ハ. 運用会議

CIOが議長となり、原則として月1回運用会議を開催し、基本的な運用方針を決定します。

##### ニ. 運用部長・ファンドマネージャー

ファンドマネージャーは、基本計画書に定められた各ファンドの諸方針と運用会議で決定された基本的な運用方針にしたがって運用計画書を作成します。運用部長は、ファンドマネージャーから提示を受けた運用計画書について、基本計画書および運用会議の決定事項との整合性等を確認し、承認します。

##### ホ. ファンド評価会議、運用審査会議、リスクマネジメント会議および執行役員会議

・ファンド評価会議

運用実績・運用リスクの状況について、分析・検討を行ない、運用部にフィードバックします。

・運用審査会議

経営会議の分科会として、ファンドの運用実績の状況についての報告を行ない、必要事項を審議・決定します。

・リスクマネジメント会議

経営会議の分科会として、ファンドの運用リスクの状況・運用リスク管理等の状況についての報告を行ない、必要事項を審議・決定します。

・執行役員会議

経営会議の分科会として、法令等の遵守状況についての報告を行ない、必要事項を審議・決定します。

## 2 【事業の内容及び営業の概況】

委託会社は、「投資信託及び投資法人に関する法律」に定める投資信託委託会社として、証券投資信託の設定を行なうとともに「金融商品取引法」に定める金融商品取引業者としてその運用（投資運用業）を行なっています。また「金融商品取引法」に定める投資助言業務等の関連する業務を行なっています。

平成28年7月末日現在、委託会社が運用を行なっている投資信託（親投資信託を除きます。）は次のとおりです。

基本的性格	本数（本）	純資産額の合計額（百万円）
単位型株式投資信託	51	191,367
追加型株式投資信託	640	11,528,035
株式投資信託 合計	691	11,719,403
単位型公社債投資信託	10	84,783
追加型公社債投資信託	15	2,172,804
公社債投資信託 合計	25	2,257,587
総合計	716	13,976,989

## 3 【委託会社等の経理状況】

- 1．当社の財務諸表は、「財務諸表等の用語、様式及び作成方法に関する規則」（昭和38年大蔵省令第59号。以下「財務諸表等規則」という。）並びに同規則第2条の規定に基づき、「金融商品取引業等に関する内閣府令」（平成19年8月6日内閣府令第52号）に基づいて作成しております。
- 2．当社は、金融商品取引法第193条の2第1項の規定に基づき、当事業年度（平成27年4月1日から平成28年3月31日まで）の財務諸表についての監査を、有限責任 あずさ監査法人により受けております。
- 3．財務諸表の記載金額は、百万円未満を切り捨てて表示しております。

## (1) 【貸借対照表】

(単位:百万円)

	前事業年度 (平成27年3月31日)	当事業年度 (平成28年3月31日)
<b>資産の部</b>		
<b>流動資産</b>		
現金・預金	31,438	31,715
有価証券	4,878	1,137
前払費用	139	159
未収委託者報酬	10,295	9,896
未収収益	110	87
繰延税金資産	585	468
その他	153	83
流動資産計	47,600	43,547
<b>固定資産</b>		
有形固定資産	1	1
建物	21	18
器具備品	234	224
無形固定資産	2,759	2,706
ソフトウェア	2,758	2,385
ソフトウェア仮勘定	1	321
投資その他の資産	12,979	14,223
投資有価証券	6,667	7,872
関係会社株式	5,129	5,129
出資金	124	123
長期差入保証金	996	1,049
その他	60	47
固定資産計	15,995	17,173
資産合計	63,596	60,720

（単位:百万円）

	前事業年度 （平成27年3月31日）	当事業年度 （平成28年3月31日）
<b>負債の部</b>		
<b>流動負債</b>		
預り金	64	61
未払金	9,172	8,789
未払収益分配金	5	5
未払償還金	72	63
未払手数料	4,965	4,330
その他未払金	2	2
未払費用	4,162	4,215
未払法人税等	1,133	1,155
未払消費税等	1,429	538
賞与引当金	1,092	937
その他	747	22
流動負債計	17,801	15,720
<b>固定負債</b>		
退職給付引当金	2,072	2,209
役員退職慰労引当金	101	93
繰延税金負債	1,745	1,410
その他	2	-
固定負債計	3,920	3,714
負債合計	21,722	19,435
<b>純資産の部</b>		
<b>株主資本</b>		
資本金	15,174	15,174
<b>資本剰余金</b>		
資本準備金	11,495	11,495
資本剰余金合計	11,495	11,495
<b>利益剰余金</b>		
利益準備金	374	374
<b>その他利益剰余金</b>		
繰越利益剰余金	14,126	13,960
利益剰余金合計	14,501	14,334
株主資本合計	41,171	41,004
評価・換算差額等		

その他有価証券評価差額金	702	280
評価・換算差額等合計	702	280
純資産合計	41,873	41,284
負債・純資産合計	63,596	60,720

## (2) 【損益計算書】

(単位:百万円)

	前事業年度 (自 平成26年4月1日 至 平成27年3月31日)	当事業年度 (自 平成27年4月1日 至 平成28年3月31日)
営業収益		
委託者報酬	90,924	88,850
その他営業収益	933	799
営業収益計	91,858	89,650
営業費用		
支払手数料	49,978	46,165
広告宣伝費	670	646
調査費	9,013	10,116
調査費	867	925
委託調査費	8,146	9,191
委託計算費	756	761
営業雑経費	1,289	1,346
通信費	252	249
印刷費	481	515
協会費	53	53
諸会費	13	14
その他営業雑経費	488	513
営業費用計	61,709	59,036
一般管理費		
給料	5,881	5,797
役員報酬	289	354
給料・手当	3,803	3,850
賞与	695	654
賞与引当金繰入額	1,092	937
福利厚生費	831	837
交際費	45	70
旅費交通費	176	211
租税公課	259	325
不動産賃借料	1,180	1,258
退職給付費用	383	394

役員退職慰労引当金繰入額	38	37
固定資産減価償却費	1,032	1,110
諸経費	1,372	1,486
一般管理費計	11,201	11,531
営業利益	18,948	19,082

(単位:百万円)

	前事業年度 (自 平成26年4月1日 至 平成27年3月31日)		当事業年度 (自 平成27年4月1日 至 平成28年3月31日)	
営業外収益				
受取配当金	1	1,226	1	109
受取利息		20		25
投資有価証券売却益		145		115
外国税関連費用引当金戻入益		-		171
その他		226		73
営業外収益計		1,620		496
営業外費用				
投資有価証券売却損		84		14
その他		67		94
営業外費用計		152		108
経常利益		20,416		19,471
特別利益				
固定資産売却益		7		-
特別利益計		7		-
特別損失				
外国税関連費用		746		-
その他		26		-
特別損失計		772		-
税引前当期純利益		19,651		19,471
法人税、住民税及び事業税		6,238		6,215
法人税等調整額		17		6
法人税等合計		6,220		6,209
当期純利益		13,431		13,262

## (3) 【株主資本等変動計算書】

前事業年度(自 平成26年4月1日 至 平成27年3月31日)

	株主資本					
	資本金	資本剰余金		利益剰余金		株主資本合計
		資本準備金	利益準備金	その他利益 剰余金	利益剰余金 合計	
				繰越利益 剰余金		
当期首残高	15,174	11,495	374	10,821	11,196	37,866
当期変動額						
剰余金の配当	-	-	-	△10,126	△10,126	△10,126
当期純利益	-	-	-	13,431	13,431	13,431
株主資本以外の 項目の当期変動 額(純額)	-	-	-	-	-	-
当期変動額合計	-	-	-	3,304	3,304	3,304
当期末残高	15,174	11,495	374	14,126	14,501	41,171

	評価・換算差額等		純資産合計
	その他有価 証券評価 差額金	評価・換算 差額等合計	
当期首残高	494	494	38,360
当期変動額			
剰余金の配当	-	-	△10,126
当期純利益	-	-	13,431
株主資本以外の 項目の当期変動 額(純額)	208	208	208
当期変動額合計	208	208	3,513
当期末残高	702	702	41,873

当事業年度(自 平成27年4月1日 至 平成28年3月31日)



	株主資本					株主資本合計
	資本金	資本剰余金	利益剰余金			
		資本準備金	利益準備金	その他利益剰余金 繰越利益剰余金	利益剰余金合計	
当期首残高	15,174	11,495	374	14,126	14,501	41,171
当期変動額						
剰余金の配当	-	-	-	△13,428	△13,428	△13,428
当期純利益	-	-	-	13,262	13,262	13,262
株主資本以外の項目の当期変動額(純額)	-	-	-	-	-	-
当期変動額合計	-	-	-	△166	△166	△166
当期末残高	15,174	11,495	374	13,960	14,334	41,004

	評価・換算差額等		純資産合計
	その他有価証券評価差額金	評価・換算差額等合計	
当期首残高	702	702	41,873
当期変動額			
剰余金の配当	-	-	△13,428
当期純利益	-	-	13,262
株主資本以外の項目の当期変動額(純額)	△422	△422	△422
当期変動額合計	△422	△422	△589
当期末残高	280	280	41,284

## 注記事項

(重要な会計方針)

## 1. 有価証券の評価基準及び評価方法

## (1) 子会社株式

移動平均法による原価法により計上しております。

## (2) その他有価証券

時価のあるもの

決算日の市場価格等に基づく時価法(評価差額は全部純資産直入法により処理し、売却原価は移動平均法により算定)を採用しております。

時価のないもの

移動平均法による原価法を採用しております。

## 2. 固定資産の減価償却の方法

## (1) 有形固定資産

定額法によっております。

なお、主な耐用年数は以下の通りであります。

建物	10～18年
器具備品	4～20年

## (2) 無形固定資産

定額法によっております。なお、自社利用のソフトウェアについては社内における利用可能期間（5年間）に基づく定額法によっております。

## 3. 引当金の計上基準

### (1) 賞与引当金

役員及び従業員に対する賞与の支給に備えるため、支給見込額を計上しております。

### (2) 退職給付引当金

従業員の退職給付に備えるため、当社の退職金規程に基づく当事業年度末要支給額を計上しております。これは、当社の退職金は、将来の昇給等による給付額の変動がなく、貢献度、能力及び実績等に応じて各事業年度毎に各人別の勤務費用が確定するためであります。また、執行役員・参与についても、当社の退職金規程に基づく当事業年度末要支給額を計上しております。

### (3) 役員退職慰労引当金

役員の退職慰労金の支給に備えるため、当社の役員退職慰労金規程に基づく当事業年度末要支給額を計上しております。

## 4. 消費税等の会計処理

消費税及び地方消費税の会計処理は税抜方式によっております。

## 5. 連結納税制度の適用

連結納税制度を適用しております。

## (表示方法の変更)

### (損益計算書)

前事業年度において、「営業外収益」の「その他」に含めておりました「投資有価証券売却益」は、営業外収益の総額の100分の10を超えたため、当事業年度より独立掲記することとしております。この表示方法の変更を反映させるため、前事業年度の財務諸表の組替えを行っております。

この結果、前事業年度の財務諸表において、「営業外収益」の「その他」に表示していた372百万円は、「投資有価証券売却益」145百万円、「その他」226百万円として組替えております。

## (貸借対照表関係)

### 1 有形固定資産の減価償却累計額

	前事業年度 (平成27年3月31日)	当事業年度 (平成28年3月31日)
建物	20百万円	23百万円
器具備品	275百万円	232百万円

## 2 関係会社項目

関係会社に対する資産及び負債には区分掲記されたもののほか次のものがあります。

	前事業年度 (平成27年3月31日)	当事業年度 (平成28年3月31日)
未払金	4,084百万円	4,320百万円

## 3 保証債務

前事業年度（平成27年3月31日）

子会社であるDaiwa Asset Management(Singapore)Ltd.の債務1,834百万円に対して保証を行っております。

当事業年度（平成28年3月31日）

子会社であるDaiwa Asset Management(Singapore)Ltd.の債務1,749百万円に対して保証を行っております。

## (損益計算書関係)

## 1 関係会社項目

関係会社に対する営業外収益には次のものがあります。

	前事業年度 (自平成26年4月1日 至平成27年3月31日)	当事業年度 (自平成27年4月1日 至平成28年3月31日)
受取配当金	1,065百万円	-

## (株主資本等変動計算書関係)

前事業年度（自平成26年4月1日至平成27年3月31日）

## 1. 発行済株式の種類及び総数に関する事項

(単位：千株)

	当事業年度期首 株式数	当事業年度 増加株式数	当事業年度 減少株式数	当事業年度末 株式数
発行済株式				
普通株式	2,608	-	-	2,608
合計	2,608	-	-	2,608

## 2. 配当に関する事項

## (1) 配当金支払額

決議	株式の種類	剰余金の配当の 総額（百万円）	1株当たり 配当額（円）	基準日	効力発生日

平成26年6月25日 定時株主総会	普通株式	10,126	3,882	平成26年 3月31日	平成26年 6月26日
----------------------	------	--------	-------	----------------	----------------

## (2) 基準日が当事業年度に属する配当のうち、配当の効力発生日が翌事業年度となるもの

平成27年6月23日開催の定時株主総会の議案として、普通株式の配当に関する事項を次のとおり提案しております。

剰余金の配当の総額	13,428百万円
配当の原資	利益剰余金
1株当たり配当額	5,148円
基準日	平成27年3月31日
効力発生日	平成27年6月24日

当事業年度(自平成27年4月1日至平成28年3月31日)

## 1. 発行済株式の種類及び総数に関する事項

(単位:千株)

	当事業年度期首 株式数	当事業年度 増加株式数	当事業年度 減少株式数	当事業年度末 株式数
発行済株式				
普通株式	2,608	-	-	2,608
合計	2,608	-	-	2,608

## 2. 配当に関する事項

## (1) 配当金支払額

決議	株式の種類	剰余金の配当の 総額(百万円)	1株当たり 配当額(円)	基準日	効力発生日
平成27年6月23日 定時株主総会	普通株式	13,428	5,148	平成27年 3月31日	平成27年 6月24日

## (2) 基準日が当事業年度に属する配当のうち、配当の効力発生日が翌事業年度となるもの

平成28年6月23日開催の定時株主総会の議案として、普通株式の配当に関する事項を次のとおり提案しております。

剰余金の配当の総額	13,262百万円
配当の原資	利益剰余金
1株当たり配当額	5,084円
基準日	平成28年3月31日
効力発生日	平成28年6月24日

## (金融商品関係)

## 1. 金融商品の状況に関する事項

## (1) 金融商品に対する取組方針

当社は、投資運用業及び投資助言・代理業などの資産運用に関する事業を行っております。資金運用については安全性の高い金融商品に限定しております。

## (2) 金融商品の内容及びそのリスク

証券投資信託に係る運用報酬の未決済額である未収委託者報酬は、運用するファンドの財産が信託されており、「投資信託及び投資法人に関する法律」、その他関係法令等により一定の制限が設けられているためリスクは極めて軽微であります。有価証券及び投資有価証券は、証券投資信託、株式であります。証券投資信託は余資運用及び事業推進目的で保有しており、価格変動リスク及び為替変動リスクに晒されております。株式は上場株式、非上場株式並びに子会社株式を保有しており、上場株式は価格変動リスク及び発行体の信用リスクに、非上場株式及び子会社株式は発行体の信用リスクに晒されております。

未払手数料は証券投資信託の販売に係る手数料の未払額であります。その他未払金は主に連結納税の親会社へ支払う法人税の未払額であります。未払費用は主にファンド運用に係る業務を委託したこと等により発生する費用の未払額であります。これらは、そのほとんどが1年以内の支払期日であります。

## (3) 金融商品に係るリスク管理体制

## 市場リスクの管理

## ( ) 為替変動リスクの管理

当社は、財務リスク管理規程に従い、個別の案件ごとに為替変動リスク管理の検討を行っております。

## ( ) 価格変動リスクの管理

当社は、財務リスク管理規程に従い、個別の案件ごとに価格変動リスク管理の検討を行っており、定期的に時価や発行体の財務状況等を把握しリスクマネジメント会議において報告を行っております。

## 信用リスクの管理

発行体の信用リスクは財務リスク管理規程に従い、定期的に財務状況等を把握しリスクマネジメント会議において報告を行っております。

## 2. 金融商品の時価等に関する事項

貸借対照表計上額、時価及びこれらの差額については、次のとおりであります。なお、時価を把握することが極めて困難と認められるものは、次表には含めておりません（（注2）参照のこと）。

前事業年度（平成27年3月31日）

（単位：百万円）

	貸借対照表 計上額	時価	差額
(1) 現金・預金	31,438	31,438	-
(2) 未収委託者報酬	10,295	10,295	-
(3) 有価証券及び投資有価証券 その他有価証券	10,520	10,520	-
資産計	52,254	52,254	-
(1) 未払手数料	4,965	4,965	-
(2) その他未払金	4,127	4,127	-
(3) 未払費用(*)	3,366	3,366	-
負債計	12,460	12,460	-

(\*) 未払費用のうち金融商品で時価開示の対象となるものを表示しております。

当事業年度（平成28年3月31日）

（単位：百万円）

	貸借対照表 計上額	時価	差額
(1) 現金・預金	31,715	31,715	-
(2) 未収委託者報酬	9,896	9,896	-
(3) 有価証券及び投資有価証券 その他有価証券	7,987	7,987	-
資産計	49,599	49,599	-
(1) 未払手数料	4,330	4,330	-
(2) その他未払金	4,390	4,390	-
(3) 未払費用(*)	3,420	3,420	-
負債計	12,141	12,141	-

(\*) 未払費用のうち金融商品で時価開示の対象となるものを表示しております。

(注1) 金融商品の時価の算定方法

資 産

(1) 現金・預金、並びに(2) 未収委託者報酬

これらは短期間で決済されるため、時価は帳簿価額とほぼ等しいことから、当該帳簿価額によっております。

(3) 有価証券及び投資有価証券

これらの時価について、株式は取引所の価格によっております。また、証券投資信託については、基準価額によっております。また、保有目的ごとの有価証券に関する事項については、注記事項（有価証券関係）をご参照下さい。

負 債

(1) 未払手数料、(2) その他未払金、並びに(3) 未払費用

これらは短期間で決済されるため、時価は帳簿価額にほぼ等しいことから、当該帳簿価額によっております。

(注2) 時価を把握することが極めて困難と認められる金融商品

（単位：百万円）

区分	前事業年度 (平成27年3月31日)	当事業年度 (平成28年3月31日)
(1) その他有価証券 非上場株式	1,025	1,021
(2) 子会社株式及び関連会社株式 非上場株式	5,129	5,129
(3) 長期差入保証金	996	1,049

これらは、市場価格がなく、かつ将来キャッシュ・フローを見積ることなどができず、時価を把握することが極めて困難と認められるものであるため、時価開示の対象としておりません。

(注3) 金銭債権及び満期がある有価証券の決算日後の償還予定額

前事業年度（平成27年3月31日）

（単位：百万円）

	1年以内	1年超 5年以内	5年超 10年以内	10年超
現金・預金	31,438	-	-	-
未収委託者報酬	10,295	-	-	-
有価証券及び投資有価証券 その他有価証券のうち満期があるもの	6	1,591	3,790	84
合計	41,740	1,591	3,790	84

当事業年度（平成28年3月31日）

（単位：百万円）

	1年以内	1年超 5年以内	5年超 10年以内	10年超
現金・預金	31,715	-	-	-
未収委託者報酬	9,896	-	-	-
有価証券及び投資有価証券 その他有価証券のうち満期があるもの	1,115	4,570	1,712	141
合計	42,727	4,570	1,712	141

（有価証券関係）

## 1．子会社株式及び関連会社株式

前事業年度（平成27年3月31日）

子会社株式（貸借対照表計上額 5,129百万円）は、市場価格がなく、時価を把握することが極めて困難と認められることから、記載しておりません。

当事業年度（平成28年3月31日）

子会社株式（貸借対照表計上額 5,129百万円）は、市場価格がなく、時価を把握することが極めて困難と認められることから、記載しておりません。

## 2．その他有価証券

前事業年度（平成27年3月31日）

	貸借対照表計上額 （百万円）	取得原価 （百万円）	差額 （百万円）
貸借対照表計上額が取得原価を超えるもの			
（1）株式	164	55	109
（2）その他 証券投資信託	4,576	3,633	943
小計	4,741	3,688	1,052
貸借対照表計上額が取得原価を超えないもの			

その他 証券投資信託	5,779	5,793	14
小計	5,779	5,793	14
合計	10,520	9,482	1,038

（注）非上場株式（貸借対照表計上額 1,025百万円）については、市場価格がなく、時価を把握することが極めて困難と認められることから、上表の「その他有価証券」には含めておりません。

当事業年度（平成28年3月31日）

	貸借対照表計上額 （百万円）	取得原価 （百万円）	差額 （百万円）
貸借対照表計上額が取得原価を超えるもの			
（1）株式	141	55	86
（2）その他 証券投資信託	3,875	3,408	466
小計	4,016	3,463	553
貸借対照表計上額が取得原価を超えないもの			
その他 証券投資信託	3,970	4,119	148
小計	3,970	4,119	148
合計	7,987	7,583	404

（注）非上場株式（貸借対照表計上額 1,021百万円）については、市場価格がなく、時価を把握することが極めて困難と認められることから、上表の「その他有価証券」には含めておりません。

### 3．売却したその他有価証券

前事業年度（自 平成26年4月1日 至 平成27年3月31日）

種類	売却額 （百万円）	売却益の合計額 （百万円）	売却損の合計額 （百万円）
（1）株式	32	-	1
（2）その他 証券投資信託	34,371	145	84
合計	34,404	145	85

当事業年度（自 平成27年4月1日 至 平成28年3月31日）

種類	売却額 （百万円）	売却益の合計額 （百万円）	売却損の合計額 （百万円）
（1）株式	3	-	0
（2）その他 証券投資信託	19,069	115	13
合計	19,072	115	14

### 4．減損処理を行った有価証券



前事業年度において、子会社株式について11百万円の減損処理を行っております。  
当事業年度において、証券投資信託について4百万円の減損処理を行っております。

## (退職給付関係)

### 1. 採用している退職給付制度の概要

当社は、非積立型の確定給付制度(退職一時金制度であります)及び確定拠出制度を採用していません。

### 2. 確定給付制度

#### (1)退職給付債務の期首残高と期末残高の調整表

	前事業年度 (自 平成26年4月1日 至 平成27年3月31日)	当事業年度 (自 平成27年4月1日 至 平成28年3月31日)
退職給付債務の期首残高	1,959百万円	2,072百万円
勤務費用	212	222
退職給付の支払額	118	120
その他	18	35
退職給付債務の期末残高	2,072	2,209

#### (2)退職給付債務及び年金資産の期末残高と貸借対照表に計上された退職給付引当金の調整表

	前事業年度 (自 平成26年4月1日 至 平成27年3月31日)	当事業年度 (自 平成27年4月1日 至 平成28年3月31日)
非積立型制度の退職給付債務	2,072百万円	2,209百万円
貸借対照表に計上された負債と 資産の純額	2,072	2,209
退職給付引当金	2,072	2,209
貸借対照表に計上された負債と 資産の純額	2,072	2,209

#### (3)退職給付費用及びその内訳項目の金額

	前事業年度 (自 平成26年4月1日 至 平成27年3月31日)	当事業年度 (自 平成27年4月1日 至 平成28年3月31日)
勤務費用	212百万円	222百万円
確定給付制度に係る退職給付費用	212	222

### 3. 確定拠出制度

当社の確定拠出制度への要拠出額は、前事業年度170百万円、当事業年度172百万円であります。

(税効果会計関係)

1. 繰延税金資産及び繰延税金負債の発生の主な原因別内訳

(単位：百万円)

	前事業年度 (平成27年3月31日)	当事業年度 (平成28年3月31日)
繰延税金資産		
退職給付引当金	670	676
賞与引当金	305	225
外国税関連費用	241	-
未払事業税	231	224
連結法人間取引(譲渡損)	128	121
投資有価証券評価損	105	95
出資金評価損	103	98
その他	206	173
繰延税金資産小計	1,992	1,615
評価性引当額	613	347
繰延税金資産合計	1,379	1,268
繰延税金負債		
連結法人間取引(譲渡益)	2,203	2,086
その他有価証券評価差額金	335	124
繰延税金負債合計	2,539	2,210
繰延税金負債の純額	1,159	941

2. 法定実効税率と税効果会計適用後の法人税等の負担率との間に重要な差異があるときの、当該差異の原因となった主要な項目別の内訳

	前事業年度 (平成27年3月31日)	当事業年度 (平成28年3月31日)
法定実効税率	35.64%	33.06%
(調整)		
交際費等永久に損金に算入されない項目	1.14%	0.77%
受取配当金等永久に益金に算入されない項目	2.02%	0.02%
評価性引当額の増減額	2.67%	1.29%
税率変更による期末繰延税金資産の減額修正	0.51%	0.19%
その他	0.07%	0.43%
税効果会計適用後の法人税等の負担率	31.65%	31.89%

### 3. 法人税等の税率の変更による繰延税金資産及び繰延税金負債の金額の修正

「所得税法等の一部を改正する法律」（平成28年法律第15号）及び「地方税法等の一部を改正する等の法律」（平成28年法律第13号）が平成28年3月29日に国会で成立し、平成28年4月1日以後に開始する事業年度から法人税率等の引下げ等が行われることとなりました。これに伴い、繰延税金資産及び繰延税金負債の計算に使用する法定実効税率は従来の32.34%から平成28年4月1日に開始する事業年度及び平成29年4月1日に開始する事業年度に解消が見込まれる一時差異については30.86%に、平成30年4月1日に開始する事業年度以降に解消が見込まれる一時差異については30.62%となります。

この税率変更により、繰延税金資産（流動）が24百万円、繰延税金負債（長期）が74百万円、法人税等調整額が50百万円、それぞれ減少し、その他有価証券評価差額金が6百万円増加しております。

（セグメント情報等）

#### [セグメント情報]

当社は、資産運用に関する事業の単一セグメントであるため記載を省略しております。

#### [関連情報]

##### 1. サービスごとの情報

単一のサービス区分の営業収益が損益計算書の営業収益の90%を超えるため、記載を省略しております。

##### 2. 地域ごとの情報

###### （1）営業収益

内国籍証券投資信託又は本邦顧客からの営業収益が損益計算書の営業収益の90%を超えるため、記載を省略しております。

###### （2）有形固定資産

本邦に所在している有形固定資産の金額が貸借対照表の有形固定資産の金額の90%を超えるため、記載を省略しております。

##### 3. 主要な顧客ごとの情報

営業収益のうち、損益計算書の営業収益の10%以上を占める相手先がないため、記載はありません。

#### [報告セグメントごとの固定資産の減損損失に関する情報]

前事業年度（自 平成26年4月1日 至 平成27年3月31日）  
該当事項はありません。

当事業年度（自 平成27年4月1日 至 平成28年3月31日）  
該当事項はありません。

#### [報告セグメントごとののれんの償却額及び未償却残高に関する情報]

該当事項はありません。

#### [報告セグメントごとの負ののれん発生益に関する情報]

該当事項はありません。

## （関連当事者情報）

## 1．関連当事者との取引

## （ア）財務諸表提出会社の子会社

前事業年度（自 平成26年4月1日 至 平成27年3月31日）

種類	会社等の名称	所在地	資本金又は出資金 (百万円)	事業の内容	議決権等の所有 (被所有) 割合 (%)	関連当事者 との関係	取引の内容	取引金額 (百万円)	科目	期末残高 (百万円)
子会社	Daiwa Asset Management (Singapore) Ltd.	Singapore	133	金融商品取引業	(所有) 直接100.0	経営管理	債務保証 (注)	1,834	-	-

## 取引条件及び取引条件の決定方針等

(注) シンガポール通貨庁(MAS)に対する当社からの保証状により、当該関連当事者の債務不履行等に関するMASへの損害等に対して保証しております。なお、債務総額は当該関連当事者の総運用資産額に応じて保証状にて定められております。

当事業年度（自 平成27年4月1日 至 平成28年3月31日）

種類	会社等の名称	所在地	資本金又は出資金 (百万円)	事業の内容	議決権等の所有 (被所有) 割合 (%)	関連当事者 との関係	取引の内容	取引金額 (百万円)	科目	期末残高 (百万円)
子会社	Daiwa Asset Management (Singapore) Ltd.	Singapore	133	金融商品取引業	(所有) 直接100.0	経営管理	債務保証 (注)	1,749	-	-

## 取引条件及び取引条件の決定方針等

(注) シンガポール通貨庁(MAS)に対する当社からの保証状により、当該関連当事者の債務不履行等に関するMASへの損害等に対して保証しております。なお、債務総額は当該関連当事者の総運用資産額に応じて保証状にて定められております。

## （イ）財務諸表提出会社と同一の親会社をもつ会社

前事業年度（自 平成26年4月1日 至 平成27年3月31日）

種類	会社等の名称	所在地	資本金または出資金 (百万円)	事業の内容	議決権等の所有 (被所有) 割合 (%)	関連当事者 との関係	取引の内容	取引金額 (百万円) (注1)	科目	期末残高 (百万円)
同一の親会社をもつ会社	大和証券(株)	東京都千代田区	100,000	金融商品取引業	-	証券投資信託受益証券の募集販売	証券投資信託の代行手数料 (注2)	28,838	未払手数料	3,751
同一の親会社をもつ会社	(株)大和総研ビジネス・イノベーション	東京都江東区	3,000	情報サービス業	-	ソフトウェアの開発	ソフトウェアの購入(注3)	685	未払費用	348
同一の親会社をもつ会社	大和プロパティ(株)	東京都中央区	100	不動産管理業	-	本社ビルの管理	不動産の賃借料(注4)	978	長期差入保証金	971

## 取引条件及び取引条件の決定方針等

(注1) 上記金額のうち、取引金額には消費税等が含まれておらず、期末残高には消費税等が含まれております。

(注2)証券投資信託の代行手数料については、証券投資信託の信託約款に定める受益者が負担する信託報酬のうち、当社が受け取る委託者報酬から代理事務に係る手数料として代行手数料を支払います。委託者報酬の配分は、両者協議のうえ合理的に決定しております。

(注3)ソフトウェアの購入については、市場の実勢価格を勘案して、その都度交渉の上、購入価格を決定しております。

(注4)差入保証金および賃借料については、近隣相場等を勘案し、交渉の上、決定しております。

当事業年度(自 平成27年4月1日 至 平成28年3月31日)

種類	会社等の名称	所在地	資本金または出資金(百万円)	事業の内容	議決権等の所有(被所有)割合(%)	関連当事者との関係	取引の内容	取引金額(百万円)(注1)	科目	期末残高(百万円)
同一の親会社をもつ会社	大和証券(株)	東京都千代田区	100,000	金融商品取引業	-	証券投資信託受益証券の募集販売	証券投資信託の代行手数料(注2)	27,062	未払手数料	3,188
同一の親会社をもつ会社	(株)大和総研ビジネス・イノベーション	東京都江東区	3,000	情報サービス業	-	ソフトウェアの開発	ソフトウェアの購入(注3)	593	未払費用	252
同一の親会社をもつ会社	大和プロパティ(株)	東京都中央区	100	不動産管理業	-	本社ビルの管理	不動産の賃借料(注4)	1,028	長期差入保証金	1,027

取引条件及び取引条件の決定方針等

(注1)上記金額のうち、取引金額には消費税等が含まれておらず、期末残高には消費税等が含まれております。

(注2)証券投資信託の代行手数料については、証券投資信託の信託約款に定める受益者が負担する信託報酬のうち、当社が受け取る委託者報酬から代理事務に係る手数料として代行手数料を支払います。委託者報酬の配分は、両者協議のうえ合理的に決定しております。

(注3)ソフトウェアの購入については、市場の実勢価格を勘案して、その都度交渉の上、購入価格を決定しております。

(注4)差入保証金および賃借料については、近隣相場等を勘案し、交渉の上、決定しております。

## 2.親会社に関する注記

株式会社大和証券グループ本社(東京証券取引所、名古屋証券取引所に上場)

(1株当たり情報)

前事業年度 (自 平成26年4月1日 至 平成27年3月31日)		当事業年度 (自 平成27年4月1日 至 平成28年3月31日)	
1株当たり純資産額	16,052.69円	1株当たり純資産額	15,826.85円
1株当たり当期純利益	5,148.94円	1株当たり当期純利益	5,084.10円

(注1)潜在株式調整後1株当たり当期純利益金額については、潜在株式が存在しないため記載していません。

(注2)1株当たり当期純利益金額の算定上の基礎は、以下の通りであります。

	前事業年度 (自 平成26年4月1日 至 平成27年3月31日)	当事業年度 (自 平成27年4月1日 至 平成28年3月31日)
当期純利益(百万円)	13,431	13,262
普通株式の期中平均株式数(株)	2,608,525	2,608,525

## (重要な後発事象)

該当事項はありません。

#### 4 【利害関係人との取引制限】

委託会社は、「金融商品取引法」の定めるところにより、利害関係人との取引について、次に掲げる行為が禁止されています。

自己又はその取締役若しくは執行役との間における取引を行なうことを内容とした運用を行なうこと（投資者の保護に欠け、若しくは取引の公正を害し、又は金融商品取引業の信用を失墜させるおそれがないものとして内閣府令で定めるものを除きます。）。

運用財産相互間において取引を行なうことを内容とした運用を行なうこと（投資者の保護に欠け、若しくは取引の公正を害し、又は金融商品取引業の信用を失墜させるおそれがないものとして内閣府令で定めるものを除きます。）。

通常の取引の条件と異なる条件であって取引の公正を害するおそれのある条件で、委託会社の親法人等（委託会社の総株主等の議決権の過半数を保有していることその他の当該金融商品取引業者と密接な関係を有する法人その他の団体として政令で定める要件に該当する者をいいます。以下において同じ。）又は子法人等（委託会社が総株主等の議決権の過半数を保有していることその他の当該金融商品取引業者と密接な関係を有する法人その他の団体として政令で定める要件に該当する者をいいます。以下同じ。）と有価証券の売買その他の取引又は店頭デリバティブ取引を行なうこと。

委託会社の親法人等又は子法人等の利益を図るため、その行なう投資運用業に関して運用の方針、運用財産の額若しくは市場の状況に照らして不必要な取引を行なうことを内容とした運用を行なうこと。

上記に掲げるもののほか、委託会社の親法人等又は子法人等が関与する行為であって、投資者の保護に欠け、若しくは取引の公正を害し、又は金融商品取引業の信用を失墜させるおそれのあるものとして内閣府令で定める行為。

#### 5 【その他】

##### a. 定款の変更、事業譲渡または事業譲受、出資の状況その他の重要事項

提出日前1年以内において、定款の変更、事業譲渡または事業譲受、出資の状況その他の重要事項に該当する事実はありません。

##### b. 訴訟事件その他委託会社に重要な影響を及ぼすことが予想される事実

訴訟事件その他委託会社に重要な影響を及ぼすことが予想される事実はありません。

## 第2 【その他の関係法人の概況】

## 1 【名称、資本金の額及び事業の内容】

## (1) 受託会社

名称 三井住友信託銀行株式会社

資本金の額 342,037百万円（平成28年3月末日現在）

事業の内容

銀行法に基づき銀行業を営むとともに、金融機関の信託業務の兼営等に関する法律に基づき信託業務を営んでいます。

## (2) 販売会社

名称	資本金の額 単位：百万円 （平成28年 3月末日現在）	事業の内容
大和証券株式会社	100,000	金融商品取引法に 定める第一種金融商品 取引業を営んでいます。
藍澤証券株式会社	8,000	
あかつき証券株式会社	3,067	
安藤証券株式会社	2,280	
今村証券株式会社	857	
岩井コスモ証券株式会社	13,500	
エース証券株式会社	8,831	
S M B C フレンド証券株式会社	27,270	
株式会社 S B I 証券	47,937	
岡地証券株式会社	1,500	
共和証券株式会社	500	
極東証券株式会社	5,251	
寿証券株式会社	305	
静岡東海証券株式会社	600	
株式会社証券ジャパン	3,000	
大熊本証券株式会社	343	
第四証券株式会社	600	
立花証券株式会社	6,695	
ちばぎん証券株式会社	4,374	
東海東京証券株式会社	6,000	
中原証券株式会社	506	
奈良証券株式会社	117	
西村証券株式会社	500	
日産証券株式会社	1,500	
八十二証券株式会社	800	
浜銀 T T 証券株式会社	3,307	



ばんせい証券株式会社	1,558	
日の出証券株式会社	4,650	
ひろぎんウツミ屋証券株式会社	6,100	
廣田証券株式会社	600	
マネックス証券株式会社	12,200	
丸三証券株式会社	10,000	
三木証券株式会社	500	
みずほ証券株式会社	125,167	
三菱UFJモルガン・スタンレー証券株式会社	40,500	
むさし証券株式会社	5,000	
山形證券株式会社	100	
豊証券株式会社	2,540	
リテラ・クリア証券株式会社	3,794	
株式会社愛知銀行	18,000	銀行法に 基づき銀行業を 営んでいます。
株式会社あおぞら銀行	100,000	
株式会社青森銀行	19,562	
株式会社大分銀行	19,598	
株式会社大垣共立銀行	36,166	
株式会社沖縄海邦銀行	4,537	
株式会社香川銀行	12,014	
株式会社関西アーバン銀行	47,039	
岐阜信用金庫	21,519	(注1)
株式会社京都銀行	42,103	銀行法に 基づき銀行業を 営んでいます。
株式会社十六銀行	36,839	
株式会社中京銀行	31,844	
株式会社東和銀行	38,653	
株式会社富山第一銀行	10,182	
株式会社西日本シティ銀行	85,745	
株式会社福井銀行	17,965	
株式会社福島銀行	18,127	
株式会社北陸銀行	140,409	
株式会社北國銀行	26,673	
株式会社三重銀行	15,295	
株式会社山形銀行	12,008	
労働金庫連合会	120,000	(注2)

(注1) 信用金庫法に基づく金融業を営んでいます。

(注2) 労働金庫連合会は、労働金庫法に基づき設立された労働金庫の系統中央金融機関です。

## 2 【関係業務の概要】

受託会社は、信託契約の受託者であり、委託会社の指図に基づく信託財産の管理・処分、信託財産の計算等を行いません。なお、外国における資産の保管は、その業務を行なうに十分な能力を有すると認められる外国の金融機関が行なう場合があります。

販売会社は、受益権の募集の取扱い、信託契約の一部解約に関する事務、収益分配金・償還金・一部解約金の支払いに関する事務等を行ないます。

### 3 【資本関係】

委託会社は、岡地証券株式会社の株式を240,000株所有しています。

委託会社は、共和証券株式会社の株式を230,000株所有しています。

委託会社は、寿証券株式会社の株式を185,000株所有しています。

委託会社は、奈良証券株式会社の株式を250,000株所有しています。

委託会社は、西村証券株式会社の株式を50,000株所有しています。

委託会社は、丸三証券株式会社の株式を133,704株所有しています。

委託会社は、むさし証券株式会社の株式を207,750株所有しています。

委託会社は、リテラ・クリア証券株式会社の株式を615,736株所有しています。

#### <再信託受託会社の概要>

名称：日本トラスティ・サービス信託銀行株式会社

資本金の額：51,000百万円（平成28年3月末日現在）

事業の内容：銀行法に基づき銀行業を営むとともに、金融機関の信託業務の兼営等に関する法律に基づき信託業務を営んでいます。

再信託の目的：原信託契約にかかる信託事務の一部（信託財産の管理）を原信託受託会社から再信託受託会社へ委託するため、原信託財産のすべてを再信託受託会社へ移管することを目的とします。

### 第3 【その他】

#### (1) 目論見書の表紙から本文の前までの記載等について

金融商品取引法（昭和23年法律第25号）第13条の規定に基づく目論見書である旨を記載することがあります。

目論見書の別称として「投資信託説明書（交付目論見書）」または「投資信託説明書（請求目論見書）」という名称を用いることがあります。

委託会社等の情報、受託会社に関する情報を記載することがあります。

詳細な情報の入手方法として、以下の事項を記載することがあります。

- ・委託会社のホームページアドレス、電話番号及び受付時間等
- ・請求目論見書の入手方法及び投資信託約款が請求目論見書に掲載されている旨  
使用開始日を記載することがあります。

届出の効力に関する事項について、次に掲げるいずれかの内容を記載することがあります。

- ・届出をした日及び当該届出の効力の発生の有無を確認する方法
- ・届出をした日、届出が効力を生じている旨及び効力発生日  
次の事項を記載することがあります。

- ・投資信託の財産は受託会社において信託法に基づき分別管理されている旨
  - ・請求目論見書は投資者の請求により販売会社から交付される旨及び当該請求を行った場合にはその旨の記録をしておくべきである旨
  - ・「ご購入に際しては、本書の内容を十分にお読みください。」との趣旨を示す記載  
委託会社、当ファンドのロゴ・マーク等を記載することがあります。  
ファンドの形態等を記載することがあります。  
図案を採用することがあります。  
ファンドの管理番号等を記載することがあります。
- (2) 当ファンドは、評価機関等の評価を取得、使用する場合があります。
- (3) 交付目論見書に最新の運用実績を記載することがあります。
- (4) 請求目論見書に当ファンドの投資信託約款の全文を記載します。

**独立監査人の監査報告書**

平成28年 5月27日

大和証券投資信託委託株式会社  
取締役会 御中

## 有限責任 あずさ監査法人

指定有限責任社員 業務執行社員	公認会計士	高波 博之	印
指定有限責任社員 業務執行社員	公認会計士	貞廣 篤典	印
指定有限責任社員 業務執行社員	公認会計士	内田 和男	印

当監査法人は、金融商品取引法第193条の2第1項の規定に基づく監査証明を行うため、「委託会社等の経理状況」に掲げられている大和証券投資信託委託株式会社の平成27年4月1日から平成28年3月31日までの第57期事業年度の財務諸表、すなわち、貸借対照表、損益計算書、株主資本等変動計算書、重要な会計方針及びその他の注記について監査を行った。

## 財務諸表に対する経営者の責任

経営者の責任は、我が国において一般に公正妥当と認められる企業会計の基準に準拠して財務諸表を作成し適正に表示することにある。これには、不正又は誤謬による重要な虚偽表示のない財務諸表を作成し適正に表示するために経営者が必要と判断した内部統制を整備及び運用することが含まれる。

## 監査人の責任

当監査法人の責任は、当監査法人が実施した監査に基づいて、独立の立場から財務諸表に対する意見を表明することにある。当監査法人は、我が国において一般に公正妥当と認められる監査の基準に準拠して監査を行った。監査の基準は、当監査法人に財務諸表に重要な虚偽表示がないかどうかについて合理的な保証を得るために、監査計画を策定し、これに基づき監査を実施することを求めている。

監査においては、財務諸表の金額及び開示について監査証拠を入手するための手続が実施される。監査手続は、当監査法人の判断により、不正又は誤謬による財務諸表の重要な虚偽表示のリスクの評価に基づいて選択及び適用される。財務諸表監査の目的は、内部統制の有効性について意見表明するためのものではないが、当監査法人は、リスク評価の実施に際して、状況に応じた適切な監査手続を立案するために、財務諸表の作成と適正な表示に関連する内部統制を検討する。また、監査には、経営者が採用した会計方針及びその適用方法並びに経営者によって行われた見積りの評価も含め全体としての財務諸表の表示を検討することが含まれる。

当監査法人は、意見表明の基礎となる十分かつ適切な監査証拠を入手したと判断している。

## 監査意見

当監査法人は、上記の財務諸表が、我が国において一般に公正妥当と認められる企業会計の基準に準拠して、大和証券投資信託委託株式会社の平成28年3月31日現在の財政状態並びに同日をもって終了する事業年度の経営成績をすべての重要な点において適正に表示しているものと認める。

## 利害関係

会社と当監査法人又は業務執行社員との間には、公認会計士法の規定により記載すべき利害関係はない。

以上

(注) 1. 上記は監査報告書の原本に記載された事項を電子化したものであり、その原本は当社が別途保管しております。

(注) 2. XBRLデータは監査の対象には含まれていません。

## 独立監査人の監査報告書

平成27年12月25日

大和証券投資信託委託株式会社  
取締役会 御中

有限責任 あずさ監査法人

指定有限責任社員 公認会計士 貞廣 篤典 印  
業務執行社員指定有限責任社員 公認会計士 小林 英之 印  
業務執行社員

当監査法人は、金融商品取引法第193条の2第1項の規定に基づく監査証明を行うため、「ファンドの経理状況」に掲げられている公社債投信（11月号）の平成26年11月20日から平成27年11月19日までの計算期間の財務諸表、すなわち、貸借対照表、損益及び剰余金計算書、注記表並びに附属明細表について監査を行った。

### 財務諸表に対する経営者の責任

経営者の責任は、我が国において一般に公正妥当と認められる企業会計の基準に準拠して財務諸表を作成し適正に表示することにある。これには、不正又は誤謬による重要な虚偽表示のない財務諸表を作成し適正に表示するために経営者が必要と判断した内部統制を整備及び運用することが含まれる。

### 監査人の責任

当監査法人の責任は、当監査法人が実施した監査に基づいて、独立の立場から財務諸表に対する意見を表明することにある。当監査法人は、我が国において一般に公正妥当と認められる監査の基準に準拠して監査を行った。監査の基準は、当監査法人に財務諸表に重要な虚偽表示がないかどうかについて合理的な保証を得るために、監査計画を策定し、これに基づき監査を実施することを求めている。

監査においては、財務諸表の金額及び開示について監査証拠を入手するための手続が実施される。監査手続は、当監査法人の判断により、不正又は誤謬による財務諸表の重要な虚偽表示のリスクの評価に基づいて選択及び適用される。財務諸表監査の目的は、内部統制の有効性について意見表明するためのものではないが、当監査法人は、リスク評価の実施に際して、状況に応じた適切な監査手続を立案するために、財務諸表の作成と適正な表示に関連する内部統制を検討する。また、監査には、経営者が採用した会計方針及びその適用方法並びに経営者によって行われた見積りの評価も含め全体としての財務諸表の表示を検討することが含まれる。

当監査法人は、意見表明の基礎となる十分かつ適切な監査証拠を入手したと判断している。

### 監査意見

当監査法人は、上記の財務諸表が、我が国において一般に公正妥当と認められる企業会計の基準に準拠して、公社債投信（11月号）の平成27年11月19日現在の信託財産の状態及び同日をもって終了する計算期間の損益の状況をすべての重要な点において適正に表示しているものと認める。

### 利害関係

大和証券投資信託委託株式会社及びファンドと当監査法人又は業務執行社員との間には、公認会計士法の規定により記載すべき利害関係はない。

以 上

(注) 1 . 上記は監査報告書の原本に記載された事項を電子化したものであり、その原本は当社が別途保管しております。

(注) 2 . XBRLデータは監査の対象には含まれていません。

**独立監査人の中間監査報告書**

平成28年6月24日

大和証券投資信託委託株式会社

取締役会 御中

有限責任 あずさ監査法人

指定有限責任社員 公認会計士 貞廣 篤典 印  
業務執行社員指定有限責任社員 公認会計士 小林 英之 印  
業務執行社員

当監査法人は、金融商品取引法第193条の2第1項の規定に基づく監査証明を行うため、「ファンドの経理状況」に掲げられている公社債投信（11月号）の平成27年11月20日から平成28年5月19日までの中間計算期間の中間財務諸表、すなわち、中間貸借対照表、中間損益及び剰余金計算書並びに中間注記表について中間監査を行った。

**中間財務諸表に対する経営者の責任**

経営者の責任は、我が国において一般に公正妥当と認められる中間財務諸表の作成基準に準拠して中間財務諸表を作成し有用な情報を表示することにある。これには、不正又は誤謬による重要な虚偽表示のない中間財務諸表を作成し有用な情報を表示するために経営者が必要と判断した内部統制を整備及び運用することが含まれる。

**監査人の責任**

当監査法人の責任は、当監査法人が実施した中間監査に基づいて、独立の立場から中間財務諸表に対する意見を表明することにある。当監査法人は、我が国において一般に公正妥当と認められる中間監査の基準に準拠して中間監査を行った。中間監査の基準は、当監査法人に中間財務諸表には全体として中間財務諸表の有用な情報の表示に関して投資者の判断を損なうような重要な虚偽表示がないかどうかの合理的な保証を得るために、中間監査に係る監査計画を策定し、これに基づき中間監査を実施することを求めている。

中間監査においては、中間財務諸表の金額及び開示について監査証拠を入手するために年度監査と比べて監査手続の一部を省略した中間監査手続が実施される。中間監査手続は、当監査法人の判断により、不正又は誤謬による中間財務諸表の重要な虚偽表示のリスクの評価に基づいて、分析的手続等を中心とした監査手続に必要に応じて追加の監査手続が選択及び適用される。中間監査の目的は、内部統制の有効性について意見表明するためのものではないが、当監査法人は、リスク評価の実施に際して、状況に応じた適切な中間監査手続を立案するために、中間財務諸表の作成と有用な情報の表示に関連する内部統制を検討する。また、中間監査には、経営者が採用した会計方針及びその適用方法並びに経営者によって行われた見積りの評価も含め中間財務諸表の表示を検討することが含まれる。

当監査法人は、中間監査の意見表明の基礎となる十分かつ適切な監査証拠を入手したと判断している。

**中間監査意見**

当監査法人は、上記の中間財務諸表が、我が国において一般に公正妥当と認められる中間財務諸表の作成基準に準拠して、公社債投信（11月号）の平成28年5月19日現在の信託財産の状態及び同日をもって終了する中間計算期間（平成27年11月20日から平成28年5月19日まで）の損益の状況に関する有用な情報を表示しているものと認める。

**利害関係**

大和証券投資信託委託株式会社及びファンドと当監査法人又は業務執行社員との間には、公認会計士法の規定により記載すべき利害関係はない。

以上

(注) 1 . 上記は中間監査報告書の原本に記載された事項を電子化したものであり、その原本は当社が別途保管しております。

(注) 2 . XBRLデータは中間監査の対象には含まれていません。