

## 【表紙】

【提出書類】	有価証券届出書
【提出先】	関東財務局長殿
【提出日】	平成26年10月3日提出
【発行者名】	新光投信株式会社
【代表者の役職氏名】	代表取締役社長 後藤 修一
【本店の所在の場所】	東京都中央区日本橋一丁目17番10号
【事務連絡者氏名】	上中 徹
【電話番号】	03-6860-6440
【届出の対象とした募集（売出）内国投資 信託受益証券に係るファンドの名称】	公社債投信11月号
【届出の対象とした募集（売出）内国投資 信託受益証券の金額】	継続募集額(平成26年10月21日から平成26年11月19日まで) 1,000億円を上限とします。
【縦覧に供する場所】	該当事項はありません。

## 第一部【証券情報】

### （１）【ファンドの名称】

公社債投信 1 1 月号  
（以下「ファンド」または「当ファンド」といいます。）

### （２）【内国投資信託受益証券の形態等】

（イ）追加型公社債投資信託（契約型）の受益権です。

（ロ）当初元本は 1 口当たり 1 円です。

（ハ）新光投信株式会社（以下「委託者」といいます。）の依頼により信用格付業者から提供されもしくは閲覧に供された信用格付け、または信用格付業者から提供されもしくは閲覧に供される予定の信用格付けはありません。

ファンドの受益権は、「社債、株式等の振替に関する法律」（以下「社振法」といいます。）の規定の適用を受けており、受益権の帰属は、後述の「(11) 振替機関に関する事項」に記載の振替機関および当該振替機関の下位の口座管理機関（社振法第 2 条に規定する「口座管理機関」をいい、振替機関を含め、以下「振替機関等」といいます。）の振替口座簿に記載または記録されることにより定まります（以下、振替口座簿に記載または記録されることにより定まる受益権を「振替受益権」といいます。）。委託者は、やむを得ない事情等がある場合を除き、当該振替受益権を表示する受益証券を発行しません。また、振替受益権には無記名式や記名式の形態はありません。

### （３）【発行（売出）価額の総額】

1,000億円を上限とします。

### （４）【発行（売出）価格】

（イ）発行価格は、追加信託を行う日の前日の基準価額です。

なお、ファンドの基準価額については 1 万口当たりの価額を発表します。

「基準価額」とは、ファンドの資産総額から負債総額を控除した金額（純資産総額）をそのときの受益権口数で除した 1 口当たりの純資産価額をいいます。基準価額は、組み入れる有価証券等の値動きにより日々変動します。

（ロ）基準価額は毎営業日に算出されますので、販売会社または下記にお問い合わせください。

新光投信株式会社 ヘルプデスク

フリーダイヤル 0120-104-694

（受付時間は営業日の午前 9 時～午後 5 時です。）

インターネットホームページ

<http://www.shinkotoushin.co.jp/>

お問い合わせいただけます基準価額は、前日以前のものとなります。

### （５）【申込手数料】

申込時の手数料はありません。

### （６）【申込単位】

お申込単位は、お申込コースおよび販売会社により異なります。

分配金の受取方法により、お申し込みには、収益の分配時に分配金を受け取るコース（「分配金受取コース」）と、分配金が税引き後無手数料で再投資されるコース（「分配金再投資コース」）の2コースがあります。ただし、販売会社によっては、どちらか一方のみの取り扱いとなる場合があります。また、「財形貯蓄制度」をご利用いただける場合があります。

詳しくは販売会社または下記にお問い合わせください。

新光投信株式会社 ヘルプデスク

フリーダイヤル 0120-104-694

（受付時間は営業日の午前9時～午後5時です。）

インターネットホームページ

<http://www.shinkotoushin.co.jp/>

（7）【申込期間】

平成26年10月21日から平成26年11月19日までです。

（8）【申込取扱場所】

申し込みの取扱場所（販売会社）については、下記にお問い合わせください。

新光投信株式会社 ヘルプデスク

フリーダイヤル 0120-104-694

（受付時間は営業日の午前9時～午後5時です。）

インターネットホームページ

<http://www.shinkotoushin.co.jp/>

（9）【払込期日】

ファンドの受益権の取得申込者は、申込金額を販売会社が指定する期日までに支払うものとしてします。

申込金額の総額は、販売会社によって、当該追加信託が行われる日に委託者の指定する口座を経由して、株式会社りそな銀行（以下「受託者」といいます。）の指定するファンドの口座に払い込まれます。

（10）【払込取扱場所】

払い込みの取り扱いを行う場所は、販売会社となります。詳しくは販売会社でご確認ください。

（11）【振替機関に関する事項】

ファンドの振替機関は、株式会社証券保管振替機構です。

（12）【その他】

（イ）申込証拠金

ありません。

（ロ）日本以外の地域における発行

ありません。

（ハ）振替受益権について

ファンドの受益権は、社振法の規定の適用を受け、上記「(11) 振替機関に関する事項」に記載の振替機関の振替業にかかる業務規程等の規則にしたがって取り扱われるものとし  
ます。

ファンドの分配金、償還金、換金代金は、社振法および上記「(11) 振替機関に関する事項」に記載の振替機関の業務規程その他の規則にしたがって支払われます。

## 第二部【ファンド情報】

### 第1【ファンドの状況】

#### 1【ファンドの性格】

##### （1）【ファンドの目的及び基本的性格】

###### a．ファンドの目的及び基本的性格

当ファンドは追加型投信／国内／債券に属し、主としてわが国の公社債に実質的に投資し、安定した収益の確保を目指した運用を行います。

当ファンドは、一般社団法人投資信託協会が定める商品分類において、以下のように分類・区分されます。

#### 商品分類表

単位型・追加型	投資対象地域	投資対象資産 (収益の源泉)
単位型  追加型	国内	株式 債券
	海外	不動産投信
	内外	その他資産 ( ) 資産複合

(注) 当ファンドが該当する商品分類を網掛け表示しています。

#### 商品分類の定義

追加型投信	一度設定されたファンドであってもその後追加設定が行われ従来の投資信託財産とともに運用されるファンドをいう。
国内	目論見書または投資信託約款において、組入資産による主たる投資収益が実質的に国内の資産を源泉とする旨の記載があるものをいう。
債券	目論見書または投資信託約款において、組入資産による主たる投資収益が実質的に債券を源泉とする旨の記載があるものをいう。

#### 属性区分表

投資対象資産	決算頻度	投資対象地域	投資形態
--------	------	--------	------

株式 一般 大型株 中小型株	年1回	グローバル	
	年2回	日本	
	年4回	北米	
債券 一般 公債 社債 その他債券 クレジット属性 ( )	年6回(隔月)	欧州	
	年12回(毎月)	アジア	ファミリーファンド
	日々	オセアニア	
不動産投信	その他( )	中南米	
その他資産 (投資信託証券(債券 一般))		アフリカ	
		中近東(中東)	
資産複合 ( ) 資産配分固定型 資産配分変更型		エマージング	ファンド・オブ・ファンズ

(注) 当ファンドが該当する属性区分を網掛け表示しています。

### 属性区分の定義

その他資産 (投資信託証券 (債券 一般))	投資信託証券への投資を通じて、実質的に債券 一般に投資を行います。
年1回	目論見書または投資信託約款において、年1回決算する旨の記載があるものをいう。
日本	目論見書または投資信託約款において、組入資産による投資収益が日本の資産を源泉とする旨の記載があるものをいう。
ファミリーファンド	目論見書または投資信託約款において、親投資信託(ファンド・オブ・ファンズにのみ投資されるものを除く。)を投資対象として投資するものをいう。

当ファンドはファミリーファンド方式で運用します。このため、組み入れている資産を示す「属性区分表」の投資対象資産(その他資産(投資信託証券))と、収益の源泉となる資産を示す「商品分類表」の投資対象資産(債券)とは異なります。

商品分類および属性区分の定義については、一般社団法人投資信託協会のホームページ  
(<http://www.toushin.or.jp/>)をご参照ください。

### ファンドの仕組み

当ファンドの運用は「ファミリーファンド方式」で行います。

「ファミリーファンド方式」とは、投資者のみなさまからお預かりした資金をベビーファンド（当ファンド）としてとりまとめ、その資金の全部または一部をマザーファンドに投資することにより、実質的な運用をマザーファンドで行う仕組みです。マザーファンドの損益はベビーファンドに反映されます。



ベビーファンド（当ファンド）でわが国の公社債などを直接組み入れる場合があります。

## b. ファンドの特色

当ファンドは、公社債A号マザーファンドへの投資を通じてまたは直接わが国の公社債に投資することにより、安定した収益の確保を目指した運用を行います。

当ファンドの運用は「ファミリーファンド方式」で行います。

詳しくは前述「ファンドの仕組み」をご覧ください。

主としてわが国の国債、地方債、政府保証債、金融債、電力債などの公社債で運用します。余裕金はコール・ローンなどで運用します。

組入公社債の選定に当たっては、残存期間、流動性、発行体の信用力を考慮し、価格変動リスクの低減を図ります。

### ●財形貯蓄制度の取り扱い

「財形貯蓄」とは、勤労者財産形成促進法に基づいて行われる貯蓄です。この法律は、勤労者の計画的な財産形成を促進することにより、勤労者の生活の安定をはかり、もって国民経済の健全な発展に寄与することを目的としています。

この法律において、いわゆる「財形資産形成のための措置」として、勤労者財産形成貯蓄（一般財形）、勤労者財産形成住宅貯蓄（住宅財形）、勤労者財産形成年金貯蓄（年金財形）の制度が設けられています。

財形貯蓄制度を利用できるのは、販売会社と「勤労者財産形成貯蓄約款」または「勤労者財産形成年金貯蓄約款」あるいは「勤労者財産形成住宅貯蓄約款」にしたがって契約を結んだ方です。ただし、当該投資者が勤務する勤務先の会社（事業主）が当ファンドを財形貯蓄制度商品として導入している場合に限りです。

買い付けは、原則として事業主を通じて給与などからの天引きにより行います。

財形年金貯蓄と財形住宅貯蓄をご利用の場合、両方合わせて、550万円以内の元本から生じる収益分配金などが非課税扱いとなります。

ただし、両財形とも目的（年金や住宅）以外の払い出しを行う場合、適及課税が行われます。

詳しくは、販売会社または事業主にお問い合わせください。

※税法が改正された場合などは、上記の内容が変更される場合があります。

## 主な投資制限

公社債への投資割合

公社債への実質投資割合には制限を設けません。

外貨建資産への投資割合

外貨建資産への投資は行いません。

## 分配方針

原則として、年1回（毎年11月19日。19日および20日のいずれかが休業日の場合は、19日以降の営業日で翌日が営業日である日のうち19日に最も近い日。）の決算時に、収益の分配を行います。



分配金は期中の運用成果によって決定されます。原則として、運用収益（純資産総額の元本超過額）の全額を分配します。純資産総額が元本の額を下回った場合、分配を行いません。

決算日の「分配前」基準価額	収益分配
1万円を上回っている場合	原則、1万円超過分を全額分配
1万円を下回っている場合	分配を行いません

### c. 信託金限度額

委託者は、受託者と合意のうえ、金1,000億円を限度として信託金を追加することができます。

委託者は、受託者と合意のうえ、上記の限度額を変更することができます。

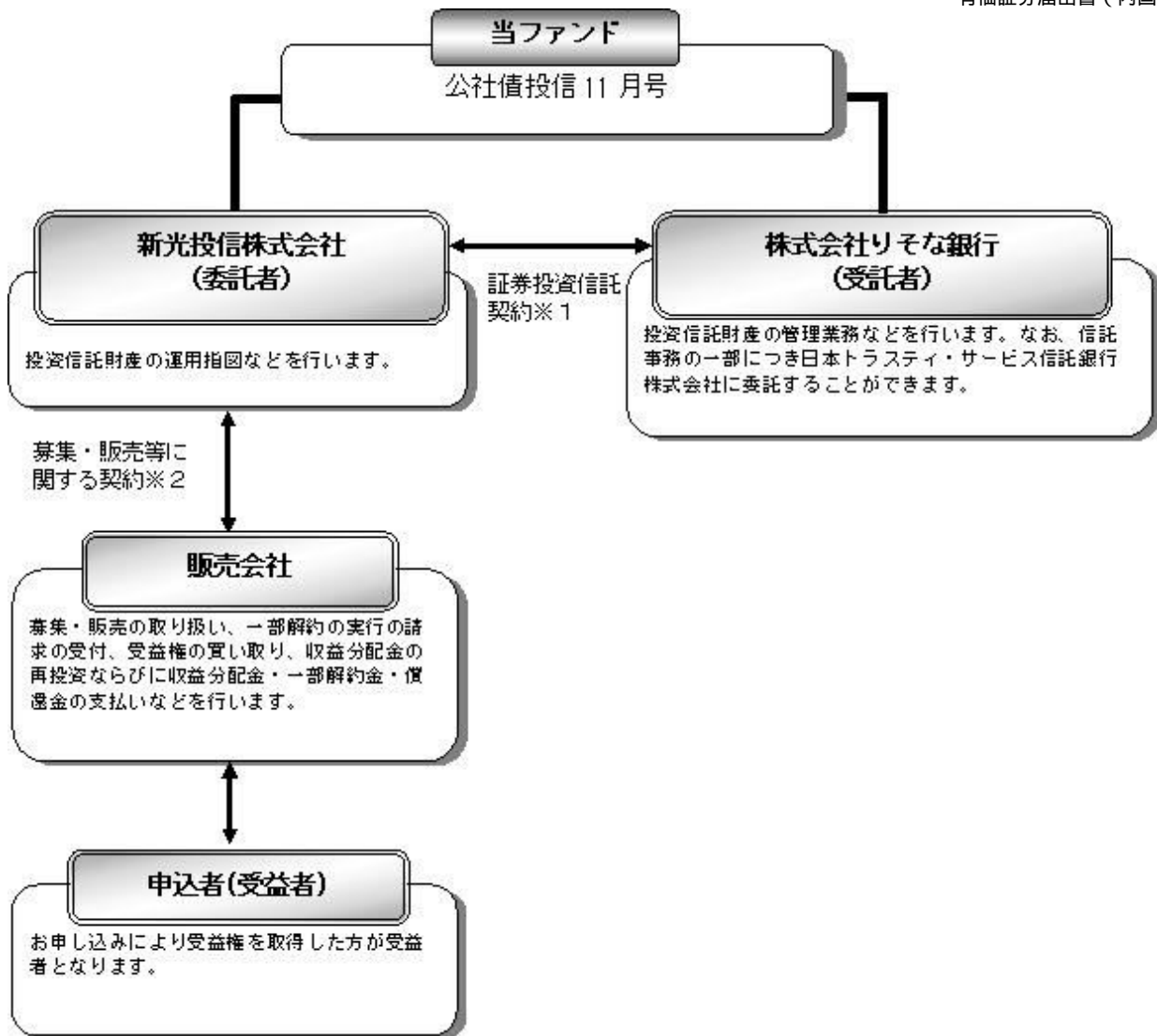
### （2）【ファンドの沿革】

昭和45年11月20日	投資信託契約締結、ファンドの設定・運用開始
平成13年3月5日	予想分配型商品から実績分配型商品への移行および新たな投資対象として「公社債A号マザーファンド」を加える旨の約款変更の届出
平成13年10月5日	関東財務局長に対して有価証券届出書提出

### （3）【ファンドの仕組み】

#### a. ファンドの仕組み





### 1 証券投資信託契約

委託者と受託者との間において「証券投資信託契約（投資信託約款）」を締結しており、委託者および受託者の業務、受益者の権利、受益権、投資信託財産の運用・評価・管理、収益の分配、信託の期間・償還等を規定しています。

### 2 募集・販売等に関する契約

委託者と販売会社との間において「証券投資信託に関する基本契約」を締結しており、販売会社が行う募集・販売等の取り扱い、収益分配金および償還金の支払い、解約の取り扱い等を規定しています。

### b. 委託会社の概況

#### (イ) 資本金の額（平成26年7月末現在）

資本金の額	45億2,430万円
会社が発行する株式総数	3,000,000株
発行済株式総数	1,823,250株

#### (ロ) 委託会社の沿革

昭和36年 6月	大井証券投資信託委託株式会社設立・免許取得
昭和44年10月	新和光投信委託株式会社に社名変更

昭和61年11月	有価証券等に関する投資助言・情報提供業務の認可
平成8年8月	投資顧問業者の登録
平成8年12月	投資一任契約にかかる業務の認可
平成9年11月	投資信託の直接販売業務の認可
平成10年12月	証券投資信託法の改正に伴う投資信託の証券投資信託委託業のみなし認可
平成12年4月	太陽投信委託株式会社と合併し、新光投信株式会社に社名変更

(八) 大株主の状況

(平成26年7月末現在)

株主名	住所	持株数	持株比率
みずほ証券株式会社	東京都千代田区大手町1-5-1	1,396,362株	76.58%
株式会社みずほ銀行	東京都千代田区大手町1-5-5	182,115	9.98
株式会社みずほ証券リサーチ & コンサルティング	東京都中央区日本橋1-17-10	137,200	7.52

## 2【投資方針】

### (1)【投資方針】

#### a. 基本方針

当ファンドは、公社債A号マザーファンド受益証券ならびに本邦通貨建ての公社債への投資により、安定した収益の確保をめざした運用を行います。

#### b. 運用の方法

##### (イ) 主要投資対象

公社債A号マザーファンド受益証券ならびに本邦通貨建ての公社債を主要投資対象とします。

##### (ロ) 投資態度

公社債A号マザーファンド受益証券ならびにわが国の国債、地方債、政府保証債、金融債、電力債などを中心に、利息等安定収益の確保を目的とした運用を行います。組入公社債の選定に当たっては、残存期間、流動性、発行体の信用力を考慮し、価格変動リスクの低減を図ります。

有価証券等の価格変動リスクを回避するため、国内において行われる有価証券先物取引、有価証券指数等先物取引、有価証券オプション取引、金利にかかる先物取引および金利にかかるオプション取引ならびに外国の市場におけるわが国の有価証券先物取引、有価証券指数等先物取引、有価証券オプション取引、金利にかかる先物取引および金利にかかるオプション取引と類似の取引（以下「有価証券先物取引等」といいます。）を行うことができます。

投資信託財産に属する資産の効率的な運用に資するため、ならびに価格変動リスクを回避するため、異なった受取金利または異なった受取金利とその元本を一定の条件のもとに交換する取引（以下「スワップ取引」といいます。）を行うことができます。

##### (ハ) 主な投資制限

外貨建資産への投資は行いません。

## マザーファンドの運用方針

### 公社債A号マザーファンド

## 1. 基本方針

この投資信託は、主としてわが国の公社債への投資により、安定した収益の確保を目指した運用を行います。

## 2. 運用方法

### (1) 投資対象

本邦通貨建ての公社債を投資対象とします。

### (2) 投資態度

わが国の国債、地方債、政府保証債、金融債、電力債などを中心に、利息等安定収益の確保を目的とした運用を行います。組入公社債の選定に当たっては、残存期間、流動性、発行体の信用力を考慮し、価格変動リスクの低減を図ります。

なお、有価証券等の価格変動リスクを回避するため、国内において行われる有価証券先物取引、有価証券指数等先物取引、有価証券オプション取引、金利にかかる先物取引および金利にかかるオプション取引ならびに外国の市場におけるわが国の有価証券先物取引、有価証券指数等先物取引、有価証券オプション取引、金利にかかる先物取引および金利にかかるオプション取引と類似の取引（以下「有価証券先物取引等」といいます。）を行うことができます。

また、投資信託財産に属する資産の効率的な運用に資するため、ならびに価格変動リスクを回避するため、異なった受取金利または異なった受取金利とその元本を一定の条件のもとに交換する取引（以下「スワップ取引」といいます。）を行うことができます。

## (2) 【投資対象】

### a. 運用の指図範囲

委託者は、信託金を、主として新光投信株式会社を委託者とし、株式会社りそな銀行を受託者として締結された公社債A号マザーファンド（以下「マザーファンド」といいます。）の受益証券ならびに次の有価証券（金融商品取引法第2条第2項の規定により有価証券とみなされる同項各号に掲げる権利を除きます。有価証券は、本邦通貨表示のものに限ります。）に投資することを指図します。ただし、余裕金については、預金、指定金銭信託（金融商品取引法第2条第1項第14号に規定する受益証券発行信託を除きます。）、コール・ローン、手形割引市場において売買される手形、貸付債権信託受益権であって金融商品取引法第2条第2項第1号で定めるものにより運用することの指図ができます。なお、委託者は、投資信託財産の運用にあたって別に定める基本方針にしたがって、安定した収益の確保をめざして安定運用を行うよう、その指図を行うことができます。

1. 国債証券

2. 地方債証券

3. 特別の法律により法人の発行する債券

4. 社債券（新株引受権証券と社債券とが一体となった新株引受権付社債券を除きます。新株予約権付社債については、会社法第236条第1項第3号の財産が当該新株予約権付社債についての社債であって当該社債と当該新株予約権がそれぞれ単独で存在し得ないことをあらかじめ明確にしているもの（会社法施行前の旧商法第341条ノ3第1項第7号および第8号の定めがある新株予約権付社債を含め「転換社債型新株予約権付社債」といいます。以下同じ。）に限ります。）

5. コマーシャル・ペーパー

6. 外国または外国の者の発行する本邦通貨表示の証券で、前各号の証券の性質を有するもの

7. 指定金銭信託の受益証券（金融商品取引法第2条第1項第14号で定める受益証券発行信

託の受益証券に限ります。）

8．貸付債権信託受益権であって金融商品取引法第2条第1項第14号で定める受益証券発行信託の受益証券に表示されるべきもの

なお、第1号から第4号の証券および第6号の証券のうち第1号から第4号の証券の性質を有するものを以下「公社債」といいます。

b．先物

(イ) 委託者は、投資信託財産が運用対象とする邦貨建て公社債の価格変動リスクを回避するため、わが国の取引所における国債証券とみなされる標準物にかかる先物取引、外国国債証券とみなされる標準物にかかる先物取引ならびに外国の市場における公社債にかかる有価証券先物取引（金融商品取引法第28条第8項第3号イに掲げるものをいいます。）、有価証券指数等先物取引（金融商品取引法第28条第8項第3号ロに掲げるものをいいます。）および有価証券オプション取引（金融商品取引法第28条第8項第3号ハに掲げるものをいいます。）を次の範囲で行うことの指図をすることができます。なお、選択権取引は、オプション取引に含めて取り扱うものとします（以下同じ。）。

1．先物取引の売り建ておよびコール・オプションの売り付けの指図は、建玉の合計額が、ヘッジの対象とする有価証券（以下「ヘッジ対象有価証券」といいます。）の時価総額の範囲内とします。

2．先物取引の買い建ておよびプット・オプションの売り付けの指図は、建玉の合計額が、ヘッジ対象有価証券の組入可能額（組入ヘッジ対象有価証券を差し引いた額）に投資信託財産が限月までに受け取る組入公社債および組入貸付債権信託受益権の利払金および償還金を加えた額を限度とし、かつ投資信託財産が限月までに受け取る組入有価証券にかかる利払金および償還金等ならびに余裕金の範囲内とします。

3．コール・オプションおよびプット・オプションの買い付けの指図は、全オプション取引にかかる支払いプレミアム額の合計額が取引時点の投資信託財産の純資産総額の5%を上回らない範囲内とします。

(ロ) 委託者は、投資信託財産に属する資産の価格変動リスクを回避するため、わが国の取引所における金利にかかる先物取引およびオプション取引ならびに外国の市場におけるわが国の金利にかかるこれらの取引と類似の取引を次の範囲で行うことの指図をすることができます。なお、現物オプション取引は預金に限るものとします。

1．先物取引の売り建ておよびコール・オプションの売り付けの指図は、建玉の合計額がヘッジの対象とする金利商品（以下「ヘッジ対象金利商品」といいます。）の時価総額の範囲内とします。

2．先物取引の買い建ておよびプット・オプションの売り付けの指図は、建玉の合計額が、投資信託財産が限月までに受け取る組入有価証券にかかる利払金および償還金等ならびに余裕金の範囲内とします。

3．コール・オプションおよびプット・オプションの買い付けの指図は、支払いプレミアム額の合計額が取引時点のヘッジ対象金利商品の時価総額の5%を上回らない範囲内とし、かつ全オプション取引にかかる支払いプレミアム額の合計額が取引時点の投資信託財産の純資産総額の5%を上回らない範囲内とします。

c．スワップ

(イ) 委託者は、投資信託財産に属する資産の効率的な運用に資するため、ならびに価格変動リスクを回避するため、異なった受取金利または異なった受取金利とその元本を一定の条件のもとに交換する取引（以下「スワップ取引」といいます。）を行うことの指図をすることができます。

(ロ) スワップ取引の指図にあたっては、当該取引の契約期限が、原則として信託期間を超えな

いものとしします。ただし、当該取引が当該信託期間内で全部解約が可能なものについてはこの限りではありません。

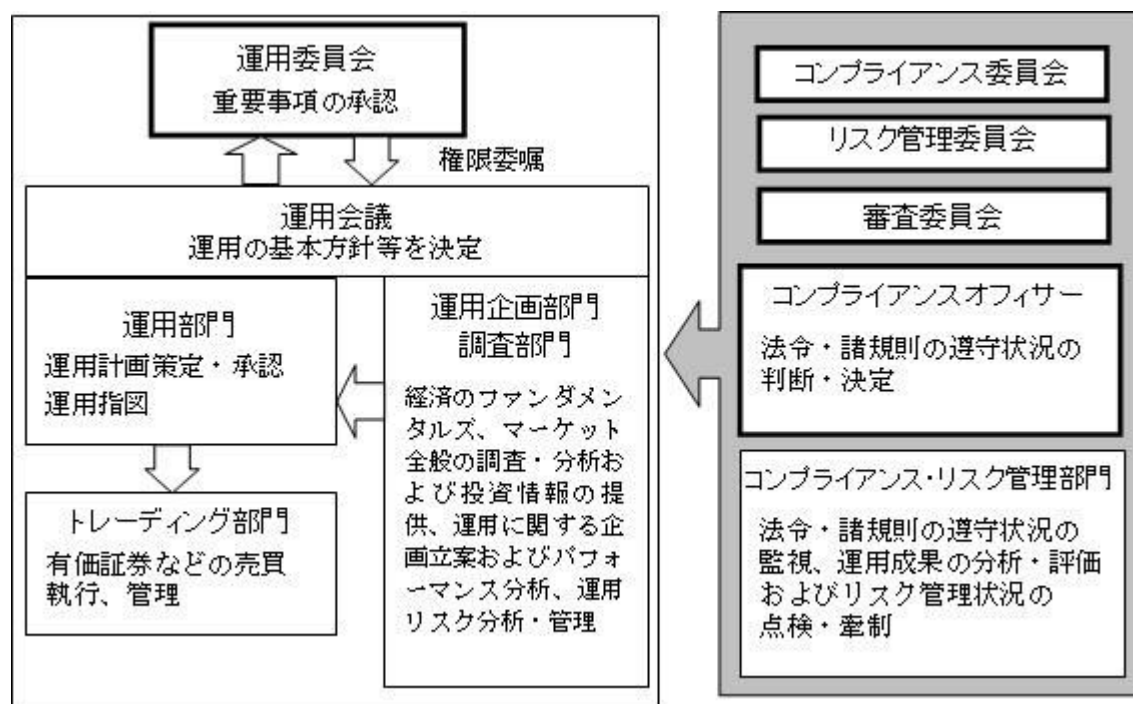
(ハ) スワップ取引の指図にあたっては、当該投資信託財産にかかるスワップ取引の想定元本の総額とマザーファンドの投資信託財産にかかるスワップ取引の想定元本の総額のうち投資信託財産に属するとみなした額との合計額（「スワップ取引の想定元本の合計額」といいます。）が、投資信託財産の純資産総額を超えないものとしします。なお、投資信託財産の一部解約等の事由により、上記純資産総額が減少して、スワップ取引の想定元本の合計額が投資信託財産の純資産総額を超えることとなった場合には、委託者はすみやかに、その超える額に相当するスワップ取引の一部の解約を指図するものとしします。

(ニ) スワップ取引の評価は、当該取引契約の相手方が市場実勢金利等をもとに算出した価額で評価するものとしします。

(ホ) 委託者は、スワップ取引を行うにあたり担保の提供あるいは受け入れが必要と認めたときは、担保の提供あるいは受け入れの指図を行うものとしします。

### (3) 【運用体制】

#### a. ファンドの運用体制



上記運用体制は、今後変更になることがあります。

#### PLAN

- ・ 運用委員会から権限委嘱された運用会議を運用部署全体（運用部門、運用企画部門、調査部門）で開催し、アセットアロケーションの方針等の運用の基本方針を決定します。
- ・ 運用担当者はこの運用の基本方針を踏まえ、運用計画を作成します。
- ・ 運用計画は運用調査本部長および副本部長により承認されます。

#### DO

- ・ ファンドマネージャーは承認された運用計画に基づいて指図を行います。
- ・ 売買の執行・管理はトレーディング部門が行います。

#### SEE

- ・ コンプライアンス・リスク管理部門（20名程度）は日々の運用指図および売買執行について法

令・諸規則の遵守状況の点検を行い、必要に応じて運用部門を牽制します。

- ・運用企画部門は日々の運用リスク等の管理のほか、投資信託財産のパフォーマンス分析を行います。
- ・コンプライアンス・リスク管理部門およびコンプライアンスオフィサー（1名）は月次で開催される審査委員会、コンプライアンス委員会、リスク管理委員会において運用成果、法令・諸規則・約款の遵守状況、運用リスク管理状況等について検証・報告を行います。

#### < 受託者に対する管理体制 >

投資信託財産の管理業務を通じ、受託者の信託事務の正確性・迅速性、システム対応力等を総合的に検証しています。また、受託者より内部統制の整備および運用状況の報告書を受け取っています。

#### b. 運用体制に関する社内規則

運用に関する社内規則として運用規程・細則および職務権限規程等を設けており、ファンドマネージャーの任務と権限の範囲を明示するほか、各投資対象の取り扱いに関して基準を設け、ファンドの商品性に則った適切な運用の実現を図っています。

また、売買執行、投資信託財産管理および法令遵守チェック等に関する各々の規程・内規があります。

#### (4) 【分配方針】

- a. 収益分配は年1回、原則として毎年11月19日（19日および20日のいずれかが休業日のときは、19日以降の営業日で、翌日が営業日である日のうち、19日に最も近い日）の決算時に、運用収益（純資産総額の元本超過額）の全額を分配します。
- b. 「分配金受取コース」の受益者の分配金は原則として、決算日から起算して5営業日までに、受益者に支払われます。なお、平成19年1月4日以降においても、時効前の収益分配金にかかる収益分配金交付票は、その効力を有するものとし、当該収益分配金交付票と引き換えに受益者に支払われます。  
「分配金再投資コース」および「財形貯蓄制度」をご利用の受益者の分配金は、課税対象者にかかる税金を差し引いた後、別に定める契約に基づき、全額再投資されます。

#### (5) 【投資制限】

投資信託約款に定める投資制限

- a. 外貨建資産への投資割合  
外貨建資産への投資は行いません。
- b. 投資する公社債の範囲  
委託者が投資することを指図する公社債のうち、外国または外国法人の発行する本邦通貨表示の公社債およびわが国またはわが国法人が外国において発行する本邦通貨表示の公社債については、取引所に上場（上場予定を含みます。）されている銘柄およびこれに準ずるものとし、社債権者割当により取得する公社債については、この限りではありません。
- c. 有価証券の貸し付けの指図および範囲  
(イ) 委託者は、投資信託財産の効率的な運用に資するため、投資信託財産に属する公社債を

下記（ロ）の範囲内で貸し付けの指図をすることができます。

（ロ）公社債の貸し付けは、貸付時点において、貸付公社債の額面金額の合計額が、投資信託財産で保有する公社債の額面金額の合計額を超えないものとします。

（ハ）上記（ロ）に定める限度額を超えることとなった場合には、委託者はすみやかに、その超える額に相当する契約の一部の解約を指図するものとします。

（ニ）委託者は、有価証券の貸し付けにあたって必要と認めるときは、担保の受け入れの指図を行うものとします。

#### d．公社債の借り入れ

（イ）委託者は、投資信託財産の効率的な運用に資するため、公社債の借り入れの指図をすることができます。なお、当該公社債の借り入れを行うにあたり担保の提供が必要と認められた時は、担保の提供の指図を行うものとします。

（ロ）借り入れの指図は、当該借り入れにかかる公社債の時価総額が投資信託財産の純資産総額の範囲内とします。

（ハ）投資信託財産の一部解約等の事由により、借り入れにかかる公社債の時価総額が投資信託財産の純資産総額を超えることとなった場合には、委託者は速やかに、その超える額に相当する借り入れた公社債の一部を返還するための指図をするものとします。

（ニ）借り入れにかかる品借料は投資信託財産中から支払われます。

#### e．資金の借り入れ

（イ）委託者は、投資信託財産の効率的な運用ならびに運用の安定性をはかるため、投資信託財産において一部解約金の支払資金に不足額が生じるときは、資金借り入れの指図をすることができます。なお、当該借入金をもって有価証券等の運用は行わないものとします。

（ロ）資金借入額は、次の各号に掲げる要件を満たす範囲内の額とします。

1．一部解約金の支払資金の手当てのために行った有価証券等の売却等による受け取りの確定している資金の額の範囲内。

2．一部解約金支払日の前営業日において確定した当該支払日における支払資金の不足額の範囲内。

3．借入指図を行う日における投資信託財産の純資産総額の10%以内。

（ハ）借入期間は、有価証券等の売却代金の入金日までに限るものとします。

（ニ）借入金の利息は投資信託財産中より支払われます。

#### f．受託者の自己または利害関係人等との取引

（イ）受託者は、受益者の保護に支障を生じることがないものであり、かつ信託業法、投資信託及び投資法人に関する法律ならびに関連法令に反しない場合には、委託者の指図により、受託者および受託者の利害関係人、信託業務の委託先およびその利害関係人または受託者における他の投資信託財産との間で、約款に定める範囲内での資産への投資を、信託業法、投資信託及び投資法人に関する法律ならびに関連法令に反しない限り行うことができます。

（ロ）上記（イ）の取り扱いは、約款に定める範囲内での委託者の指図による取引についても同様とします。

### 3【投資リスク】

#### （1）ファンドのもつリスク

当ファンドは公社債など値動きのある証券に、マザーファンドを通じてまたは直接投資します。これらの投資対象証券には、主として次のような性質があり、当ファンドの基準価額を変動させる要因になります。これらの運用による損益は、すべて投資者のみなさまに帰属します。したがって、投資者のみなさまの投資元本は保証されているものではなく、基準価額の下落によ

り、損失を被り、投資元本を割りこむことがあります。なお、投資信託は預貯金とは異なります。

a. 金利変動リスク

金利変動リスクとは、金利変動により債券価格が変動するリスクをいいます。一般に金利が上昇した場合には債券価格は下落し、当ファンドの基準価額が下落する可能性があります。

b. 信用リスク

信用リスクとは、当ファンドがマザーファンドを通じてまたは直接投資する公社債および短期金融商品の発行体が財政難、経営不振、その他の理由により、利息や償還金をあらかじめ決められた条件で支払うことができなくなる(債務不履行)リスクをいいます。一般に債務不履行が発生した場合、または予想される場合には、公社債および短期金融商品の価格は下落します。また、発行体の格付けの変更に伴い価格が下落するリスクもあります。これらの影響を受け当ファンドの基準価額が下落する可能性があります。

c. 流動性リスク

流動性リスクとは、有価証券などを売買しようとする場合、需要または供給が乏しいために、有価証券などを希望する時期に、希望する価格で、希望する数量を売買することができないリスクをいいます。当ファンドまたはマザーファンドにおいて、特に流動性の低い有価証券などを売却する場合には、その影響を受け当ファンドの基準価額が下落する可能性があります。

d. 他のベビーファンドの影響

当ファンドが投資対象とするマザーファンドを同じく投資対象としている他のファンド(ベビーファンド)において、設定・解約や資産構成の変更などによりマザーファンドの組入有価証券などに売買が生じた場合、その売買による組入有価証券などの価格の変化や売買手数料などの負担がマザーファンドの基準価額に影響を及ぼすことがあります。これにより、マザーファンドの基準価額が下落した場合には、その影響を受け当ファンドの基準価額が下落する可能性があります。

e. 投資信託に関する一般的なリスクおよびその他の留意点

- (イ) 当ファンドのお取引に関しては、金融商品取引法第37条の6の規定(いわゆるクーリングオフ)の適用はありません。
- (ロ) 法令や税制が変更される場合に、投資信託を保有する受益者が不利益を被る可能性があります。
- (ハ) 投資信託財産の状況によっては、目指す運用が行われないことがあります。また、投資信託財産の減少の状況によっては、委託者が目的とする運用が困難と判断した場合、安定運用に切り替えることがあります。
- (ニ) 短期間に相当金額の解約申し込みがあった場合には、解約資金を手当てするために組入有価証券を市場実勢より大幅に安い価格で売却せざるを得ないことがあります。この場合、基準価額が下落する要因となり、損失を被ることがあります。
- (ホ) 証券市場および外国為替市場は、世界的な経済事情の急変またはその国における天災地変、政変、経済事情の変化もしくは政策の変更などの諸事情により閉鎖されることがあります。これにより当ファンドの運用が影響を被って基準価額の下落につながる可能性があります。

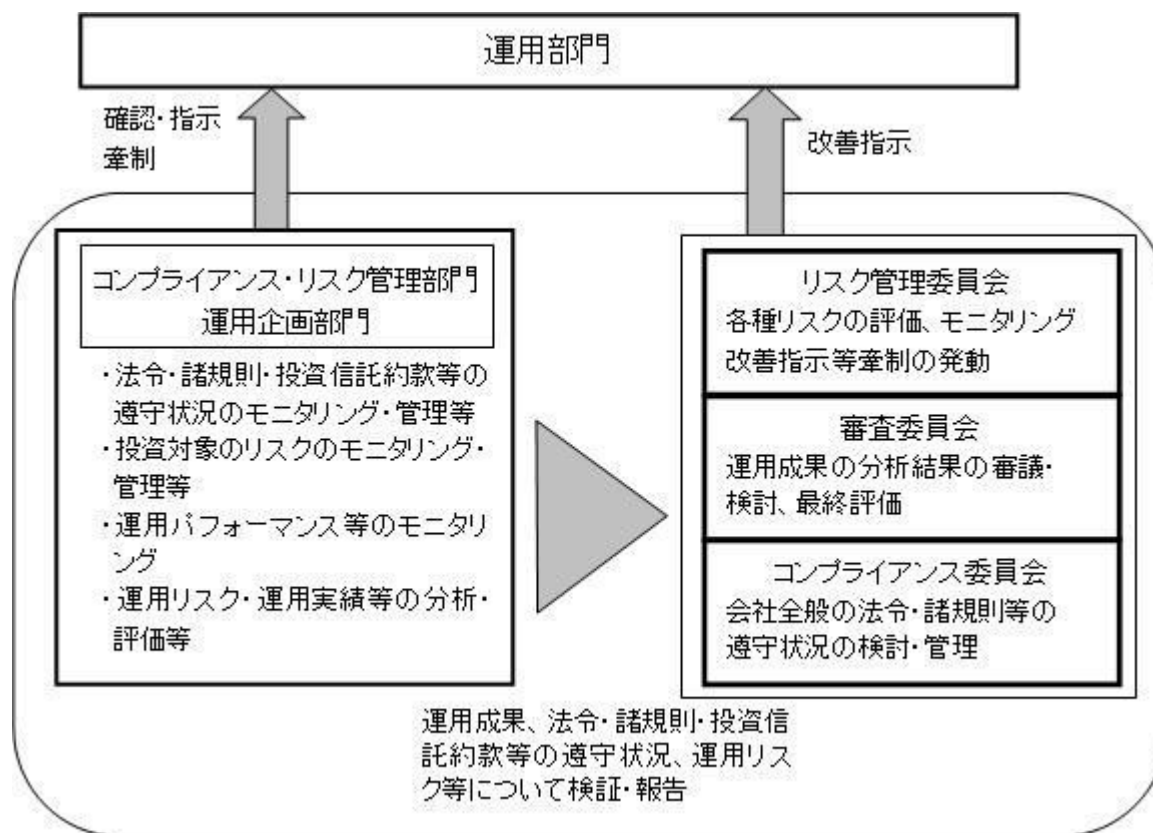
(2) リスク管理体制

パフォーマンスの分析・管理 : 運用成果を分析し、その結果を審議・検討してその評価を行います。



## 運用リスクの管理

：投資信託財産の運用リスクの管理およびその管理の現状・適正性を把握し、管理方針を協議、必要に応じ運用部門へ改善指示を行います。



上記リスク管理体制は、今後変更になることがあります。

## 4【手数料等及び税金】

## (1)【申込手数料】

申込手数料はありません。

## (2)【換金（解約）手数料】

換金時に1万口につき以下に定める区分に応じた手数料および当該手数料にかかる消費税等（8%）が差し引かれます。

- 1．平成13年3月21日以前に取得した受益権..... 1万口につき108円（税抜100円）
- 2．平成13年4月20日以降に取得した受益権..... 1万口につき27円（税抜25円）以内の額で、受益者が受益権を取得した販売会社ごとに定めた額

手数料は販売会社ごとに異なりますので、詳しくは、販売会社または下記にお問い合わせください。

新光投信株式会社 ヘルプデスク

フリーダイヤル 0120-104-694

（受付時間は営業日の午前9時～午後5時です。）

インターネットホームページ

<http://www.shinkotoushin.co.jp/>

### （３）【信託報酬等】

当ファンドの計算期間を通じて毎日、投資信託財産の純資産総額に年換算収益率<sup>1</sup>に応じた以下に定める率を乗じて得た額とします。

年換算収益率	信託報酬（対純資産総額・年率）
0.284%以上 <sup>2</sup>	1.1659%（上限値）
0.20%以上0.284%未満	0.12181%
0.10%以上0.20%未満	0.06067%
0.10%未満	0.01005%

1：当該計算日までの3ヵ月間の基準価額（分配金を含みます。）の年換算収益率

2：年換算収益率が0.284%以上の場合、信託報酬（年率）は次の式で計算されます。

信託報酬（年率）＝年換算収益率（％）×0.122286＋0.00248714（ただし、信託報酬（年率）の上限は1.1659％）

信託報酬は、毎計算期末または信託終了のとき投資信託財産から支払われます。

#### < 信託報酬の配分 >

年換算収益率	0.284%以上		0.20%以上 0.284%未満	0.10%以上 0.20%未満	0.10% 未満
信託報酬 （対純資産総額・年率）	1.1659% （上限値）	1.1659%未満	0.12181%	0.06067%	0.01005%
委託者	0.36501%	左記と同比率に なるよう案分	0.03167%	0.01167%	0.00083%
販売会社	0.75089%		0.06514%	0.02400%	0.00172%
受託者	0.05000%	0.05000%	0.02500%	0.02500%	0.00750%

販売会社への配分は、販売会社の行う業務に対する代行手数料であり、当該配分に対する消費税等に相当する金額を含みます。

### （４）【その他の手数料等】

a．投資信託財産に関する租税、信託事務の処理に要する諸費用、投資信託財産にかかる監査報酬、当該監査報酬にかかる消費税等に相当する金額および受託者の立て替えた立替金の利息は、受益者の負担とし、投資信託財産中から支払われます。

監査報酬および当該監査報酬にかかる消費税等に相当する金額は、毎計算期末または信託終了のとき投資信託財産中から支払われます。

b．証券取引に伴う手数料・税金等、当ファンドの組入有価証券の売買の際に発生する売買委託手数料は、投資信託財産が負担します。この他に、売買委託手数料にかかる消費税等および外国での資産の保管等に要する費用ならびに先物取引・オプション取引等に要する費用についても投資信託財産が負担します。

c．「その他の手数料等」については、定率でないもの、定時に見直されるもの、売買条件などに応じて異なるものなどがあるため、当該費用および合計額などを表示することができません。

手数料などの合計額については、購入金額や保有期間などに応じて異なりますので、表示することができません。

### （５）【課税上の取扱い】

a．個別元本について

- (イ) 追加型公社債投資信託について、受益者ごとの信託時の受益権の価額等が当該受益者の元本(個別元本)にあたります。
- (ロ) 受益者が同一ファンドの受益権を複数回取得した場合、個別元本は、当該受益者が追加信託を行うつど当該受益者の受益権口数で加重平均することにより算出されます。
- (ハ) 受益者が同一ファンドの受益権を複数の販売会社で取得する場合には販売会社ごとに、「分配金受取コース」と「分配金再投資コース」の両コースで取得する場合はコース別に、個別元本の算出が行われます。また、同一販売会社であっても複数支店等で同一ファンドの受益権を取得する場合は当該支店等ごとに、個別元本の算出が行われる場合があります。
- b. 一部解約時および償還時の課税について  
一部解約時および償還時の個別元本超過額は、利子所得として課税対象となります。
- c. 収益分配金の課税について  
決算日に基準価額が1万円を超過する分を全額分配し、利子所得として課税されます。基準価額が1万円に満たない場合は、翌期以降の決算日に1万円を超えるまでは分配は行われません。
- d. 課税の取り扱いについて
- (イ) 個人の受益者に対する課税  
個人の受益者が支払いを受ける収益分配金ならびに一部解約時および償還時の個別元本超過額については、20.315%(所得税15%、復興特別所得税0.315%および地方税5%)の税率による源泉分離課税が行われます。
- (ロ) 法人の受益者に対する課税  
法人の受益者が支払いを受ける収益分配金ならびに一部解約時および償還時の個別元本超過額については、20.315%(所得税15%、復興特別所得税0.315%および地方税5%)の税率で源泉徴収されます。徴収された源泉税は所有期間に応じて法人税額から控除される場合があります。
- (ハ) 障害者等の少額貯蓄非課税制度(障害者等のマル優制度)について  
当ファンドは障害者等のマル優制度適格の投資信託です。詳しくは、販売会社にお問い合わせください。
- (ニ) 財形貯蓄制度について  
事業所に雇用されている55歳未満の勤労者は勤労者財産形成年金貯蓄(財形年金貯蓄)および勤労者財産形成住宅貯蓄(財形住宅貯蓄)を利用できます。この場合、両方合わせて一人当たり元本550万円までについて、収益分配金ならびに換金時および償還時の個別元本超過額に対する課税が行われません。  
ただし、両財形とも目的(年金や住宅)以外の払い出しを行う場合、遡及課税が行われません。

税法が改正された場合等は、上記「(5) 課税上の取扱い」の内容が変更される場合があります。税金の取り扱いの詳細については、税務専門家などにご確認されることをお勧めします。

## 5【運用状況】

### (1)【投資状況】

公社債投信 11月号

資産の種類	国/地域	時価合計(円)	投資比率(%)
地方債証券	日本	50,488,684	1.66
特殊債券	日本	200,255,210	6.58
社債券	日本	100,019,482	3.29
親投資信託受益証券	日本	2,550,873,350	83.92
現金・預金・その他の資産(負債控除後)		137,915,833	4.53
純資産総額		3,039,552,559	100.00

(注)投資比率は、ファンドの純資産総額に対する当該資産の時価の比率です。なお、投資比率は小数第3位以下を切り捨てているため、合計と一致しない場合があります。

(参考) 公社債A号マザーファンド

(平成26年 7月31日現在)

資産の種類	国/地域	時価合計(円)	投資比率(%)
地方債証券	日本	2,716,193,750	7.65
特殊債券	日本	16,437,348,062	46.33
社債券	日本	14,053,794,620	39.61
現金・預金・その他の資産(負債控除後)		2,264,533,908	6.38
純資産総額		35,471,870,340	100.00

(注)投資比率は、ファンドの純資産総額に対する当該資産の時価の比率です。なお、投資比率は小数第3位以下を切り捨てているため、合計と一致しない場合があります。

(2) 【投資資産】

【投資有価証券の主要銘柄】

公社債投信11月号

イ. 評価額上位銘柄明細

(平成26年 7月31日現在)

順位	国/地域	種類	銘柄名	数量又は 額面総額	帳簿価額 単価 (円)	帳簿価額 金額 (円)	評価額 単価 (円)	評価額 金額 (円)	利率 (%)	償還期限	投資 比率 (%)
1	日本	親投資信託 受益証券	公社債A号マ ザーファンド	2,467,950,223	1.0327	2,548,652,196	1.0336	2,550,873,350			83.92
2	日本	特殊債券	い第714号 農林債	100,000,000	100.25	100,255,210	100.25	100,255,210	0.9000	2014.11.27	3.29
3	日本	社債券	第34回中 日本高速道路 社債	100,000,000	100.01	100,019,482	100.01	100,019,482	0.2720	2014.09.19	3.29
4	日本	特殊債券	第40号商 工債券(1年)	100,000,000	100.00	100,000,000	100.00	100,000,000	0.1200	2014.08.15	3.28
5	日本	地方債証券	第278回大 阪府公募公 債(10年)	50,000,000	100.97	50,488,684	100.97	50,488,684	1.3000	2015.05.29	1.66

(注)投資比率は、ファンドの純資産総額に対する当該資産の時価の比率です。なお、投資比率は小数第3位以下を切り捨てているため、合計と一致しない場合があります。

## ロ.種類別投資比率

(平成26年 7月31日現在)

種類	投資比率(%)
地方債証券	1.66
特殊債券	6.58
社債券	3.29
親投資信託受益証券	83.92
合計	95.46

## (参考) 公社債A号マザーファンド

### イ. 評価額上位銘柄明細

(平成26年 7月31日現在)

順位	国/地域	種類	銘柄名	数量又は 額面総額	帳簿価額 単価 (円)	帳簿価額 金額 (円)	評価額 単価 (円)	評価額 金額 (円)	利率 (%)	償還期限	投資 比率 (%)
1	日本	特殊債券	第42号商工 債券(1年)	2,300,000,000	100.00	2,300,000,000	100.00	2,300,000,000	0.1000	2015.02.13	6.48
2	日本	社債券	第48回三井 住友銀行社債	2,000,000,000	100.14	2,002,901,016	100.14	2,002,901,016	0.7700	2014.10.20	5.64
3	日本	特殊債券	い第722号 農林債	1,900,000,000	100.44	1,908,370,630	100.44	1,908,370,630	0.5500	2015.07.27	5.37
4	日本	特殊債券	第43号商工 債券(1年)	1,700,000,000	100.00	1,700,000,000	100.00	1,700,000,000	0.1000	2015.05.15	4.79
5	日本	特殊債券	第41号商工 債券(1年)	1,600,000,000	100.00	1,600,000,000	100.00	1,600,000,000	0.1100	2014.11.14	4.51
6	日本	特殊債券	い第716号 農林債	1,310,000,000	100.31	1,314,133,376	100.31	1,314,133,376	0.7500	2015.01.27	3.70
7	日本	社債券	第13回積水 ハウス社債	1,000,000,000	100.43	1,004,315,400	100.43	1,004,315,400	0.7030	2015.04.21	2.83
8	日本	特殊債券	第40号商工 債券(1年)	1,000,000,000	100.00	1,000,000,000	100.00	1,000,000,000	0.1200	2014.08.15	2.81
9	日本	特殊債券	第31回都市 再生債券	900,000,000	100.08	900,796,492	100.08	900,796,492	0.7800	2014.09.19	2.53
10	日本	社債券	第4回日本碍 子社債	800,000,000	100.21	801,710,319	100.21	801,710,319	0.7340	2014.12.04	2.26
11	日本	特殊債券	第237回信 金中金債(5 年)	800,000,000	100.06	800,513,044	100.06	800,513,044	1.0000	2014.08.27	2.25
12	日本	特殊債券	い第714号 農林債	790,000,000	100.25	792,014,640	100.25	792,014,640	0.9000	2014.11.27	2.23
13	日本	地方債証券	第12回兵庫 県保証兵庫 土地開発公社 債券	700,000,000	100.41	702,888,690	100.41	702,888,690	0.6000	2015.06.15	1.98
14	日本	社債券	第1回ジェイ テクト社債	700,000,000	100.38	702,665,512	100.38	702,665,512	0.8900	2015.01.27	1.98
15	日本	特殊債券	第1回成田国 際空港社債	600,000,000	100.55	603,346,872	100.55	603,346,872	1.5700	2014.12.19	1.70
16	日本	社債券	第49回三井 住友銀行社債	600,000,000	100.40	602,438,800	100.40	602,438,800	0.6700	2015.04.20	1.69
17	日本	社債券	第3回テルモ 社債	600,000,000	100.14	600,871,563	100.14	600,871,563	0.3520	2015.03.02	1.69

18	日本	社債券	第20回三菱UFJリース社債	600,000,000	100.05	600,320,842	100.05	600,320,842	0.3310	2014.10.31	1.69
19	日本	特殊債券	第4回本州四国連絡橋債券	500,000,000	100.52	502,645,851	100.52	502,645,851	1.5000	2014.12.19	1.41
20	日本	社債券	第14回中日本高速道路社債	500,000,000	100.32	501,645,261	100.32	501,645,261	0.6230	2015.03.20	1.41
21	日本	社債券	第23回三菱重工業社債	500,000,000	100.20	501,040,213	100.20	501,040,213	0.6880	2014.12.09	1.41
22	日本	特殊債券	第713号農林債	500,000,000	100.16	500,812,876	100.16	500,812,876	0.8000	2014.10.27	1.41
23	日本	地方債証券	第273回大阪府公債(10年)	439,000,000	100.52	441,289,364	100.52	441,289,364	1.4000	2014.12.26	1.24
24	日本	社債券	第24回JXホールディングス社債	400,000,000	101.21	404,854,624	101.21	404,854,624	1.5300	2015.06.12	1.14
25	日本	地方債証券	平成17年度第3回大阪市公募公債	400,000,000	101.17	404,713,958	101.17	404,713,958	1.3000	2015.07.28	1.14
26	日本	社債券	第9回豊田通商社債	400,000,000	100.78	403,123,211	100.78	403,123,211	1.0900	2015.05.20	1.13
27	日本	社債券	第2回キリンホールディングス社債	400,000,000	100.72	402,909,131	100.72	402,909,131	1.2700	2015.03.19	1.13
28	日本	社債券	第16回東京放送ホールディングス社債	400,000,000	100.39	401,598,320	100.39	401,598,320	0.7380	2015.03.26	1.13
29	日本	社債券	第24回住友商事社債	400,000,000	100.23	400,941,396	100.23	400,941,396	1.7650	2014.09.22	1.13
30	日本	社債券	第1回コカ・コーラウエスト社債	400,000,000	100.21	400,849,730	100.21	400,849,730	0.6830	2014.12.17	1.13

(注)投資比率は、ファンドの純資産総額に対する当該資産の時価の比率です。なお、投資比率は小数第3位以下を切り捨てているため、合計と一致しない場合があります。

#### ロ.種類別投資比率

(平成26年 7月31日現在)

種類	投資比率(%)
地方債証券	7.65
特殊債券	46.33
社債券	39.61
合計	93.61

#### 【投資不動産物件】

公社債投信11月号

該当事項はありません。

(参考)公社債A号マザーファンド

該当事項はありません。

#### 【その他投資資産の主要なもの】

## 公社債投信 1 1 月号

該当事項はありません。

## （参考）公社債 A 号マザーファンド

該当事項はありません。

## （ 3 ） 【運用実績】

## 【純資産の推移】

## 公社債投信 1 1 月号

期別	純資産総額（円）		1口当たり純資産額（円）	
	（分配落）	（分配付）	（分配落）	（分配付）
第34計算期間末（平成16年11月24日）	9,452,545,996	9,459,493,612	1.0000	1.0007
第35計算期間末（平成17年11月21日）	7,850,259,518	7,856,288,517	1.0000	1.0008
第36計算期間末（平成18年11月20日）	6,245,579,020	6,254,616,366	1.0000	1.0014
第37計算期間末（平成19年11月19日）	4,570,225,605	4,586,888,643	1.0000	1.0036
第38計算期間末（平成20年11月19日）	4,011,302,851	4,029,502,119	1.0000	1.0045
第39計算期間末（平成21年11月19日）	3,693,153,742	3,705,222,962	1.0000	1.0033
第40計算期間末（平成22年11月24日）	3,482,782,960	3,489,208,689	1.0000	1.0018
第41計算期間末（平成23年11月21日）	3,429,939,521	3,433,911,388	1.0000	1.0012
第42計算期間末（平成24年11月19日）	3,216,882,533	3,220,247,391	1.0000	1.0010
第43計算期間末（平成25年11月19日）	3,051,452,918	3,054,254,149	1.0000	1.0009
平成25年 7月末日	3,176,835,493		1.0006	
8月末日	3,149,545,095		1.0007	
9月末日	3,121,575,107		1.0007	
10月末日	3,077,895,511		1.0008	
11月末日	3,245,840,835		1.0000	
12月末日	3,203,458,179		1.0001	
平成26年 1月末日	3,183,541,537		1.0001	
2月末日	3,160,124,390		1.0002	
3月末日	3,129,026,149		1.0003	
4月末日	3,105,894,622		1.0004	
5月末日	3,076,314,210		1.0005	
6月末日	3,062,255,749		1.0005	
7月末日	3,039,552,559		1.0006	

## 【分配の推移】

公社債投信 1 1 月号

期	計算期間	1口当たりの分配金（円）
第34計算期間	平成15年11月20日～平成16年11月24日	0.000735
第35計算期間	平成16年11月25日～平成17年11月21日	0.000768
第36計算期間	平成17年11月22日～平成18年11月20日	0.001447
第37計算期間	平成18年11月21日～平成19年11月19日	0.003646
第38計算期間	平成19年11月20日～平成20年11月19日	0.004537
第39計算期間	平成20年11月20日～平成21年11月19日	0.003268
第40計算期間	平成21年11月20日～平成22年11月24日	0.001845
第41計算期間	平成22年11月25日～平成23年11月21日	0.001158
第42計算期間	平成23年11月22日～平成24年11月19日	0.001046
第43計算期間	平成24年11月20日～平成25年11月19日	0.000918

## 【収益率の推移】

公社債投信 1 1 月号

期	計算期間	収益率（％）
第34計算期間	平成15年11月20日～平成16年11月24日	0.07
第35計算期間	平成16年11月25日～平成17年11月21日	0.08
第36計算期間	平成17年11月22日～平成18年11月20日	0.14
第37計算期間	平成18年11月21日～平成19年11月19日	0.36
第38計算期間	平成19年11月20日～平成20年11月19日	0.45
第39計算期間	平成20年11月20日～平成21年11月19日	0.33
第40計算期間	平成21年11月20日～平成22年11月24日	0.18
第41計算期間	平成22年11月25日～平成23年11月21日	0.12
第42計算期間	平成23年11月22日～平成24年11月19日	0.10
第43計算期間	平成24年11月20日～平成25年11月19日	0.09
第44中間計算期間	平成25年11月20日～平成26年 5月19日	0.04

(注)収益率は各計算期間における騰落率を表示しており、当該計算期間の分配金額を加算して計算しています。

## (4) 【設定及び解約の実績】

公社債投信 1 1 月号

期	計算期間	設定口数（口）	解約口数（口）
---	------	---------	---------



第34計算期間	平成15年11月20日～平成16年11月24日	576,260,868	3,716,874,157
第35計算期間	平成16年11月25日～平成17年11月21日	547,014,853	2,149,294,838
第36計算期間	平成17年11月22日～平成18年11月20日	474,449,871	2,079,134,350
第37計算期間	平成18年11月21日～平成19年11月19日	425,446,529	2,100,796,810
第38計算期間	平成19年11月20日～平成20年11月19日	379,919,931	938,844,388
第39計算期間	平成20年11月20日～平成21年11月19日	355,107,981	673,256,315
第40計算期間	平成21年11月20日～平成22年11月24日	352,253,312	562,625,061
第41計算期間	平成22年11月25日～平成23年11月21日	396,555,228	449,398,094
第42計算期間	平成23年11月22日～平成24年11月19日	384,915,384	597,971,115
第43計算期間	平成24年11月20日～平成25年11月19日	211,852,972	377,283,498
第44中間計算期間	平成25年11月20日～平成26年 5月19日	205,437,414	165,905,197

## 参考情報

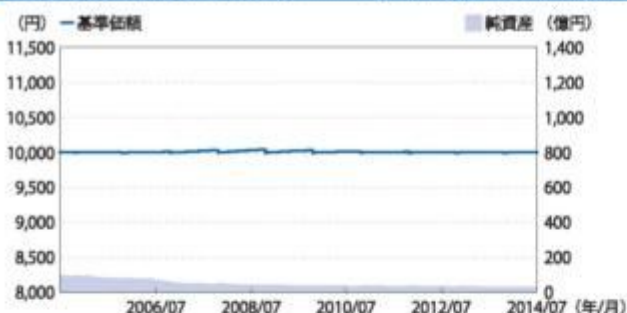
## 運用実績

公社債投信11月号

2014年7月31日 現在

## &lt;基準価額・純資産の推移&gt;

(2004年8月2日～2014年7月31日)



※基準価額は1万口当たり・信託報酬控除後の価額です。換金時の費用・税金などは考慮していません。  
 ※設定時から10年以上経過した場合は、直近10年分を記載しています。

## &lt;分配の推移&gt;

年月	分配額 (円)
2013年11月	9.18円
2012年11月	10.46円
2011年11月	11.58円
2010年11月	18.45円
2009年11月	32.68円
直近10年累計	193.68円

※分配は1万口当たり・税引前の金額です。  
 ※分配の推移は、前年の分配の水準を反映・保証するものではありません。分配が行われない場合もあります。

## &lt;主要な資産の状況&gt;

## 資産配分

資産	純資産比率
債券現物	90.10%
その他資産	9.90%
合計	100.00%

※マザーファンドの保有口数に基づき計算した実質組入比率を記載しています。

## 組入状況

ファンド・銘柄名	償還日	利率	純資産比率
公社債A号マザーファンド	-	-	83.92%
い第714号農林債	2014/11/27	0.900%	3.29%
第34回中日本高速道路社債	2014/09/19	0.272%	3.29%
第40号商工債券(1年)	2014/08/15	0.120%	3.28%
第278回大阪府公募公債(10年)	2015/05/29	1.300%	1.66%

※組入銘柄(マザーファンドを含む)が6%以上の場合は、上位5銘柄を記載しています。

## 組入上位10銘柄 (公社債A号マザーファンド)

銘柄名	償還日	利率	純資産比率
第42号商工債券(1年)	2015/02/13	0.100%	6.48%
第48回三井住友銀行社債	2014/10/20	0.770%	5.64%
い第722号農林債	2015/07/27	0.550%	5.37%
第43号商工債券(1年)	2015/05/15	0.100%	4.79%
第41号商工債券(1年)	2014/11/14	0.110%	4.51%
い第716号農林債	2015/01/27	0.750%	3.70%
第138回積水ハウス社債	2015/04/21	0.703%	2.83%
第40号商工債券(1年)	2014/08/15	0.120%	2.81%
第31回都市再生債券	2014/09/19	0.780%	2.53%
第4回日本郵政社債	2014/12/04	0.734%	2.26%

※純資産比率は、マザーファンドの純資産総額に対する比率です。

組入銘柄数:81銘柄

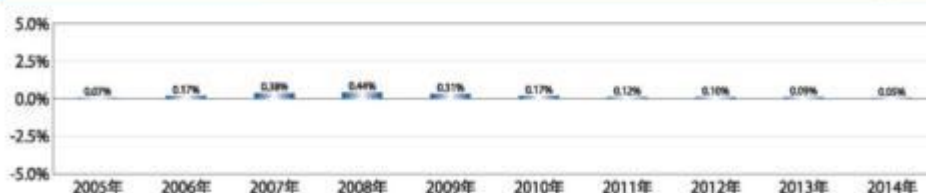
## 債券種別配分 (公社債A号マザーファンド)

債券種別	純資産比率
国債証券	-
地方債証券	7.65%
特殊債券	46.33%
社債券	39.61%
転換社債券	-
その他債券	-
合計	93.61%

※純資産比率は、マザーファンドの純資産総額に対する比率です。

## &lt;年間収益率の推移&gt;

暦年ベース



※税引前の分配金を単純に単純に計算しています。

※当ファンドにはベンチマークがありません。

※2014年については、年初から7月末までの収益率を記載しています。

※当ページの図表は過去の実績を示したものであり、将来の成果を予測・保証するものではありません。

※表中の純資産比率は小数第3位を切り捨てて求めたものであり、各比率の合計と合計欄の数値が一致しない場合があります。

※最新の運用実績は、表紙に記載する委託会社のホームページなどでご確認ください。

5

## 第2【管理及び運営】

## 1【申込（販売）手続等】

(イ) 取得申込者は、「分配金受取コース」、「分配金再投資コース」および「財形貯蓄制度」について、販売会社ごとに定める申込単位で、追加信託を行う日の前日の基準価額で購入することができます。ただし、「分配金再投資コース」で収益分配金を再投資する場合は1口単位となります。

取得申込者は、販売会社に取引口座を開設のうえ、申込金額を販売会社が指定する期日

までに支払うものとします。

- (ロ) 「分配金再投資コース」での取得申込者は、当初申込時に、販売会社との間で自動継続投資約款（別の名称で同様の権利義務を規定する約款を含みます。）に、また「財形貯蓄制度」での取得申込者は、勤労者財産形成貯蓄約款または勤労者財産形成年金貯蓄約款あるいは勤労者財産形成住宅貯蓄約款にしたがって契約（以下「別に定める契約」といいます。）を締結します。

## 2【換金（解約）手続等】

### a. 一部解約（解約請求によるご解約）

- (イ) 受益者は、「分配金受取コース」および「分配金再投資コース」の両コースとも販売会社が定める単位で、「財形貯蓄制度」を利用される場合は1口単位で、一部解約の実行を請求することができます。

なお、申込受付時間は、原則として販売会社の定める時間までとし、当該受付時間を過ぎた場合の申込受付日は翌営業日となります。

また、投資信託財産の資金管理を円滑に行うため、大口の解約請求に制限を設ける場合があります。

- (ロ) 受益者が一部解約の実行の請求をするときは、販売会社に対し、振替受益権をもって行うものとします。

平成18年12月29日時点で保護預かりをご利用されていた方の受益証券は、原則として一括して全て振替受益権へ移行しました。受益証券をお手許で保有されていた方で、平成19年1月4日以降も引き続き保有されている場合は、解約のお申し込みに際して、個別に振替受益権とするための所要の手続きが必要であり、この手続きには時間を要しますので、ご注意ください。

- (ハ) 委託者は、一部解約の実行の請求を受け付けた場合には、この投資信託契約の一部を解約します。また、社振法の規定にしたがい、振替機関等の口座において当該口数の減少または記載が行われます。この場合における一部解約の価額は、一部解約の実行の請求受付日の基準価額とします。

受益者が一部解約の実行を請求したときは、一部解約金から以下に定める手数料および当該手数料にかかる消費税等に相当する金額が控除されます。

1. 受益者が平成13年3月21日以前に取得した受益権の一部解約を行う場合

..... 1万口につき108円（税抜100円）

2. 受益者が平成13年4月20日以降に取得した受益権の一部解約を行う場合

..... 1万口につき27円（税抜25円）以内の額で、受益者が受益権を取得した販売会社ごとに定めた額

一部解約に関して課税対象者にかかる所得税および地方税に相当する金額が控除されません。

なお、手数料は販売会社ごとに異なります。また、一部解約の価額は毎営業日に算出されますので、販売会社または下記にお問い合わせください。

新光投信株式会社 ヘルプデスク

フリーダイヤル 0120-104-694

（受付時間は営業日の午前9時～午後5時です。）

基準価額につきましては、新光投信株式会社のインターネットホームページ（<http://www.shinkotoushin.co.jp/>）に掲載されます。また、お問い合わせいただけます基準価額および一部解約の価額は、前日以前のものとなります。

- (ニ) 一部解約金は、受益者の請求を受け付けた日から起算して、原則として、4営業日目か

ら受益者に支払います。

- (ホ) 委託者は、取引所における取引の停止その他やむを得ない事情があるときは、一部解約の実行の請求の受付を中止することができます。
- (ヘ) 上記(ホ)により一部解約の実行の請求の受付が中止された場合には、受益者は当該受付中止以前に行った当日の一部解約の実行の請求を撤回できます。ただし、受益者がその一部解約の実行の請求を撤回しない場合には、一部解約の価額は、当該受付中止を解除した後の最初の基準価額の計算日に一部解約の実行の請求を受け付けたものとして、上記(ハ)の規定に準じて計算された価額とします。

#### b. 受益権の買い取り

- (イ) 販売会社は、受益者の請求があるときは、「分配金受取コース」および「分配金再投資コース」の両コースとも販売会社が定める単位で、「財形貯蓄制度」を利用される場合は1口単位で、その受益権を買い取ります。

なお、申込受付時間は原則として販売会社の定める時間までとし、当該受付時間を過ぎた場合の申込受付日は翌営業日となります。

- (ロ) 受益者は、受益権の買い取りの請求をするときは販売会社に対し、振替受益権をもって行うものとします。

平成18年12月29日時点で保護預かりをご利用されていた方の受益証券は、原則として一括して全て振替受益権へ移行しました。受益証券をお手許で保有されていた方で、平成19年1月4日以降も引き続き保有されている場合は、換金のお申し込みに際して、個別に振替受益権とするための所要の手続きが必要であり、この手続きには時間を要しますので、ご注意ください。

- (ハ) 受益権の買取価額は、その買い取りの申し込みを受け付けた日の基準価額から、当該買い取りに関して課税対象者にかかる所得税および地方税に相当する金額および上記 a . (ハ) に規定する手数料および当該手数料にかかる消費税等に相当する金額の合計額を控除した価額とします。

なお、手数料は販売会社ごとに異なります。また、買取価額は毎営業日に算出されますので、販売会社にお問い合わせください。

- (ニ) 買取代金は、受益者の請求を受け付けた日から起算して、原則として4営業日目から受益者に支払います。
- (ホ) 販売会社は、取引所における取引の停止その他やむを得ない事情があるときは、買い取りを中止することができます。
- (ヘ) 上記(ホ)により受益権の買い取りが中止された場合には、受益者は買取中止以前に行った当日の買取請求を撤回できます。ただし、受益者がその買取請求を撤回しない場合には、買取価額は、買取中止を解除した後の最初の基準価額の計算日に買い取りを受け付けたものとして、上記(ハ)の規定に準じて計算された価額とします。

### 3【資産管理等の概要】

#### (1)【資産の評価】

基準価額とは、投資信託財産に属する資産（受入担保金代用有価証券および借入有価証券を除きます。）を法令および一般社団法人投資信託協会規則にしたがって時価評価して得た投資信託財産の資産総額から負債総額を控除した金額（以下「純資産総額」といいます。）を、計算日における受益権総口数で除した金額をいいます。

基準価額は、毎営業日に算出されますので、販売会社または下記にお問い合わせください。

新光投信株式会社 ヘルプデスク

フリーダイヤル 0120-104-694

（受付時間は営業日の午前9時～午後5時です。）

インターネットホームページ

<http://www.shinkotoushin.co.jp/>

お問い合わせいただけます基準価額は、前日以前のものとなります。

当ファンドの主な投資対象の評価方法は以下のとおりです。

投資対象	評価方法
親投資信託受益証券	原則として基準価額計算日の基準価額で評価
公社債等	原則として基準価額計算日における以下のいずれかの価額で評価 日本証券業協会が発表する売買参考統計値（平均値） 金融商品取引業者、銀行等の提示する価額（売気配相場を除く。） 価格情報会社の提供する価額

（２）【保管】

該当事項はありません。

（３）【信託期間】

当ファンドの信託期間は、原則として無期限です。

（４）【計算期間】

当ファンドの計算期間は、毎年11月20日から翌年11月19日までとします。

上記にかかわらず、上記の原則により各計算期間終了日に該当する日（以下「該当日」といいます。）もしくはその翌日が休業日のとき、各計算期間終了日は該当日以降の営業日で翌日が営業日である日のうち該当日に最も近い日とし、その翌日より次の計算期間が開始されるものとします。ただし、最終計算期間の終了日は、約款に定める信託期間の終了日とします。

（５）【その他】

a．信託の終了（投資信託契約の解約）

（イ）委託者は、信託終了前にこの投資信託契約を解約することが受益者のため有利であると認めるとき、またはやむを得ない事情が発生したときは、受託者と合意のうえ、この投資信託契約を解約し、信託を終了させることができます。この場合において、委託者は、あらかじめ、解約しようとする旨を監督官庁に届け出ます。

委託者は、上記の事項について、あらかじめ、解約しようとする旨を公告し、かつ、その旨を記載した書面をこの投資信託契約にかかる知られたる受益者に対して交付します。ただし、この投資信託契約にかかる全ての受益者に対して書面を交付したときは、原則として、公告を行いません。

上記の公告および書面には、受益者で異議のある者は一定の期間内に委託者に対して異議を述べるべき旨を付記します。なお、一定の期間は一月を下らないものとします。

上記の一定の期間内に異議を述べた受益者の受益権の口数が受益権の総口数の二分の一を超えるときは、投資信託契約の解約をしません。

委託者は、この投資信託契約の解約をしないこととしたときは、解約しない旨およびその理由を公告し、かつ、これらの事項を記載した書面を知られたる受益者に対して交付し

ます。ただし、全ての受益者に対して書面を交付したときは、原則として、公告を行いません。

約款第38条第3項から第5項までの規定は、投資信託財産の状態に照らし、真にやむを得ない事情が生じている場合であって、一定の期間が一月を下らずにその公告および書面の交付を行うことが困難な場合には適用しません。

(ロ) 委託者は、監督官庁からこの投資信託契約の解約の命令を受けたときは、その命令にしたがい、投資信託契約を解約し信託を終了させます。

(ハ) 委託者が監督官庁より登録の取り消しを受けたとき、解散したときまたは業務を廃止したときは、委託者は、この投資信託契約を解約し、信託を終了させます。

上記の規定にかかわらず、監督官庁がこの投資信託契約に関する委託者の業務を他の委託者に引き継ぐことを命じたときは、この信託は、約款第42条の2第4項に該当する場合を除き、当該委託者と受託者との間において存続します。

(ニ) 受託者は、委託者の承諾を受けてその任務を辞任することができます。受託者がその任務に背いた場合、その他重要な事由が生じたときは、委託者または受益者は、裁判所に受託者の解任を請求することができます。受託者が辞任した場合、または裁判所が受託者を解任した場合、委託者は、下記「b. 投資信託約款の変更」の規定にしたがい、新受託者を選任します。

委託者が新受託者を選任できないときは、委託者はこの投資信託契約を解約し、信託を終了させます。

#### b. 投資信託約款の変更

(イ) 委託者は、受益者の利益のため必要と認めるときまたはやむを得ない事情が発生したときは、受託者と合意のうえ、この投資信託約款を変更することができるものとし、あらかじめ、変更しようとする旨およびその内容を監督官庁に届け出ます。

委託者は、上記の変更事項のうち、その内容が重大なものについて、あらかじめ、変更しようとする旨およびその内容を公告し、かつ、これらの事項を記載した書面をこの投資信託約款にかかる知られたる受益者に対して交付します。ただし、この投資信託約款にかかる全ての受益者に対して書面を交付したときは、原則として、公告を行いません。

上記の公告および書面には、受益者で異議のある者は一定の期間内に委託者に対して異議を述べるべき旨を付記します。なお、一定の期間は一月を下らないものとします。

上記の一定の期間内に異議を述べた受益者の受益権の口数が受益権の総口数の二分の一を超えるときは、投資信託約款の変更をしません。

委託者は、当該投資信託約款の変更をしないこととしたときは、変更しない旨およびその理由を公告し、かつ、これらの事項を記載した書面を知られたる受益者に対して交付します。ただし、全ての受益者に対して書面を交付したときは、原則として、公告を行いません。

(ロ) 委託者は、監督官庁の命令に基づいてこの投資信託約款を変更しようとするときは、上記(イ)の規定にしたがいます。

#### c. 異議申し立ておよび受益権の買取請求

(イ) 投資信託契約の解約または投資信託約款の変更でその内容が重大な場合において、一定の期間内に委託者に対して異議を述べた受益者は、受託者に対し、自己に帰属する受益権を、投資信託財産をもって買い取るべき旨を請求することができます。

(ロ) 受益権の買取価額は、その買い取りの申し込みを受け付けた日の基準価額から、当該買い取りに関して課税対象者にかかる所得税および地方税に相当する金額ならびに約款第36条第4項に規定する手数料および当該手数料にかかる消費税等を控除した価額とします。

(ハ) 委託者は、受託者が上記(イ)の請求を受け付けた場合には、請求の受付日に当該請求

にかかる受益権について信託の一部を解約し、受託者は当該一部解約金で反対者の買取金を支払うものとします。

(二) 受益者は、上記(イ)の請求をするときは、受益権をもって行うものとします。

(ホ) 受託者は、取引所における取引の停止その他やむを得ない事情が発生したときは、上記(イ)による請求の受付を中止することができます。当該請求の受付が中止された場合には、受益者は請求の受付中止以前に行った当日の買取請求を撤回できます。ただし、当該受益者がその請求を撤回しない場合には、買取価額は、当該受付中止を解除した後の最初の基準価額の計算日に上記(イ)に基づく請求を受け付けたものとして上記(ロ)に準じて計算された価額とします。

(ヘ) 上記(イ)の買取請求に関する手続きについては、上記「a. 信託の終了」または「b. 投資信託約款の変更」で規定する公告または書面に記載します。

#### d. 運用報告書

当ファンドについて、委託者は各計算期間の終了時および償還時に運用報告書を作成します。

運用報告書は、あらかじめ受益者が申し出た住所に販売会社から届けられます。また、販売会社で、受け取ることができます。

なお、平成26年12月1日以降に作成期日が到来するものについては交付運用報告書を作成・交付する予定です。

#### e. 公告

委託者が受益者に対してする公告は、電子公告の方法により行い、次のアドレスに掲載します。

<http://www.shinkotoushin.co.jp/>

なお、電子公告による公告をすることができない事故その他やむを得ない事由が生じた場合の公告は、日本経済新聞に掲載します。

#### f. 委託者の事業の譲渡および承継に伴う取り扱い

委託者は、事業の全部または一部を譲渡することがあり、これに伴い、この投資信託契約に関する事業を譲渡することがあります。

委託者は、分割により事業の全部または一部を承継させることがあり、これに伴い、この投資信託契約に関する事業を承継させることがあります。

#### g. 信託事務処理の再信託

(イ) 受託者は、当ファンドにかかる信託事務の処理の一部について日本トラスティ・サービス信託銀行株式会社と再信託契約を締結し、これを委託することがあります。その場合には、再信託にかかる契約書類に基づいて所定の事務を行います。

(ロ) 上記(イ)における日本トラスティ・サービス信託銀行株式会社に対する業務の委託については、受益者の保護に支障を生じることがない場合に行うものとします。

#### h. 信託業務の委託等

(イ) 受託者は、委託者と協議のうえ、信託業務の一部について、信託業法第22条第1項に定める信託業務の委託をするときは、以下に掲げる基準のすべてに適合するもの（受託者の利害関係人を含みます。）を委託先として選定します。

1. 委託先の信用力に照らし、継続的に委託業務の遂行に懸念がないこと
2. 委託先の委託業務にかかる実績等に照らし、委託業務を確実に処理する能力があると認められること
3. 委託される投資信託財産に属する財産と自己の固有財産その他の財産とを区分する等の管理を行う体制が整備されていること
4. 内部管理に関する業務を適正に遂行するための体制が整備されていること

(ロ) 受託者は、上記(イ)に定める委託先の選定にあたっては、当該委託先が上記(イ)各号に掲げる基準に適合していることを確認するものとします。

(ハ) 上記(イ)および(ロ)にかかわらず、受託者は、次の各号に掲げる業務(裁量性のないものに限り、)を、受託者および委託者が適当と認める者(受託者の利害関係人を含みます。)に委託することができるものとします。

1. 投資信託財産の保存にかかる業務
2. 投資信託財産の性質を変えない範囲内において、その利用または改良を目的とする業務
3. 委託者のみの指図により投資信託財産の処分およびその他の信託の目的の達成のために必要な行為にかかる業務
4. 受託者が行う業務の遂行にとって補助的な機能を有する行為

i. 関係法人との契約の更改

委託者と販売会社との間において締結している「証券投資信託に関する基本契約」の有効期間は契約の締結日から1年ですが、期間満了前に委託者、販売会社いずれからも別段の意思表示のないときは自動的に1年間更新されるものとし、その後も同様とします。

#### 4【受益者の権利等】

a. 収益分配金請求権

収益分配金は、毎計算期間終了日後10日以内の委託者の指定する日(原則として決算日から起算して5営業日まで)に受益者に支払います。なお、平成19年1月4日以降においても、時効前の収益分配金にかかる収益分配金交付票は、なおその効力を有するものとし、その収益分配金交付票と引き換えに受益者に支払います。

受益者が、収益分配金について支払開始日から5年間その支払いを請求しないときは、その権利を失い、受託者から交付を受けた金銭は、委託者に帰属します。

上記にかかわらず、「分配金再投資コース」および「財形貯蓄制度」の受益者の収益分配金は、原則として毎計算期間終了日の翌営業日に再投資されます。

b. 一部解約請求権

受益者は、一部解約の実行を請求することができます。

一部解約金は、受益者の請求を受け付けた日から起算して、原則として、4営業日目から受益者に支払います。

c. 償還金請求権

償還金は、信託終了日後1ヵ月以内の委託者の指定する日(原則として償還日から起算して5営業日まで)に受益者に支払います。また、受益証券を保有している受益者に対しては、償還金は、信託終了日後1ヵ月以内の委託者の指定する日から受益証券と引き換えに当該受益者に支払います。

受益者が信託終了による償還金について支払開始日から10年間その支払いを請求しないときは、その権利を失い、受託者から交付を受けた金銭は、委託者に帰属します。



### 第3【ファンドの経理状況】

(1) 当ファンドの財務諸表は、「財務諸表等の用語、様式及び作成方法に関する規則」(昭和38年大蔵省令第59号)並びに同規則第2条の2の規定により、「投資信託財産の計算に関する規則」(平成12年総理府令第133号)(以下「投資信託財産計算規則」という。)に基づいて作成しております。

なお、財務諸表に記載している金額は、円単位で表示しております。

(2) 当ファンドは、金融商品取引法第193条の2第1項の規定に基づき、第43期計算期間(平成24年11月20日から平成25年11月19日まで)の財務諸表について、新日本有限責任監査法人による監査を受けております。

#### 1【財務諸表】

【公社債投信 1 1 月号】  
 ( 1 ) 【貸借対照表】

( 単位 : 円 )

	第42期 平成24年11月19日現在	第43期 平成25年11月19日現在
<b>資産の部</b>		
流動資産		
コール・ローン	145,016,411	137,825,574
地方債証券	100,002,898	50,344,381
特殊債券	251,587,543	200,008,946
社債券	-	100,117,780
親投資信託受益証券	2,725,635,894	2,568,826,901
未収利息	1,151,009	514,331
前払費用	37,041	21,610
流動資産合計	3,223,430,796	3,057,659,523
資産合計	3,223,430,796	3,057,659,523
<b>負債の部</b>		
流動負債		
未払収益分配金	3,364,858	2,801,231
未払解約金	1,549,366	2,647,245
未払受託者報酬	685,456	371,246
未払委託者報酬	878,056	317,485
その他未払費用	70,527	69,398
流動負債合計	6,548,263	6,206,605
負債合計	6,548,263	6,206,605
<b>純資産の部</b>		
元本等		
元本	3,216,881,468	3,051,450,942
剰余金		
期末剰余金又は期末欠損金 ( )	1,065	1,976
元本等合計	3,216,882,533	3,051,452,918
純資産合計	3,216,882,533	3,051,452,918
負債純資産合計	3,223,430,796	3,057,659,523

## (2)【損益及び剰余金計算書】

(単位：円)

	第42期		第43期	
	自	平成23年11月22日 至 平成24年11月19日	自	平成24年11月20日 至 平成25年11月19日
<b>営業収益</b>				
受取利息		3,526,266		4,103,272
有価証券売買等損益		1,734,440		372,827
営業収益合計		5,260,706		3,730,445
<b>営業費用</b>				
受託者報酬		685,456		371,246
委託者報酬		878,056		317,485
その他費用		70,527		69,398
営業費用合計		1,634,039		758,129
営業利益		3,626,667		2,972,316
経常利益		3,626,667		2,972,316
当期純利益		3,626,667		2,972,316
一部解約に伴う当期純利益金額の分配額		-		-
期首剰余金又は期首欠損金( )		2,322		1,065
剰余金減少額又は欠損金増加額		263,066		170,174
当期一部解約に伴う剰余金減少額又は欠損金増加額		263,066		170,174
分配金		3,364,858		2,801,231
期末剰余金又は期末欠損金( )		1,065		1,976

## (3) 【注記表】

(重要な会計方針に係る事項に関する注記)

区分	第43期 自 平成24年11月20日 至 平成25年11月19日
有価証券の評価基準及び評価方法	<p>地方債証券、特殊債券、社債券 個別法に基づき、原則として時価で評価しております。</p> <p>時価評価にあたっては、金融商品取引業者、銀行等の提示する価額（ただし、売気配は使用いたしません。）、価格情報会社の提供する価額又は日本証券業協会発表の売買参考統計値（平均値）に基づいて評価しております。</p> <p>親投資信託受益証券 移動平均法に基づき、時価で評価しております。</p> <p>時価評価にあたっては、親投資信託受益証券の基準価額に基づいて評価しております。</p>

(追加情報)

第42期 自 平成23年11月22日 至 平成24年11月19日	第43期 自 平成24年11月20日 至 平成25年11月19日
<p>当計算期間の期首以後に行われる会計上の変更及び誤謬の訂正より、「会計上の変更及び誤謬の訂正に関する会計基準」（企業会計基準第24号 平成21年12月4日）及び「会計上の変更及び誤謬の訂正に関する会計基準の適用指針」（企業会計基準適用指針第24号 平成21年12月4日）を適用しております。</p>	

(貸借対照表に関する注記)

第42期 平成24年11月19日現在	第43期 平成25年11月19日現在
1. 計算期間末日における受益権の総数 3,216,881,468口	1. 計算期間末日における受益権の総数 3,051,450,942口
2. 計算期間末日における1単位当たりの純資産の額 1口当たり純資産額 1.0000円 (1万口当たり純資産額) (10,000円)	2. 計算期間末日における1単位当たりの純資産の額 1口当たり純資産額 1.0000円 (1万口当たり純資産額) (10,000円)

(損益及び剰余金計算書に関する注記)

区分	第42期 自 平成23年11月22日 至 平成24年11月19日	第43期 自 平成24年11月20日 至 平成25年11月19日

分配金の計算過程	計算期間末における、純資産総額の元本超過額3,365,923円を分配対象収益として、3,364,858円を分配金額としております。	計算期間末における、純資産総額の元本超過額2,803,207円を分配対象収益として、2,801,231円を分配金額としております。
----------	---	---

## (金融商品に関する注記)

## 金融商品の状況に関する事項

区分	第42期 自 平成23年11月22日 至 平成24年11月19日	第43期 自 平成24年11月20日 至 平成25年11月19日
1. 金融商品に対する取組方針	当ファンドは、投資信託及び投資法人に関する法律第2条第4項に定める証券投資信託であり、信託約款に従い、有価証券等の金融商品に対して投資として運用することを目的としております。	同左
2. 金融商品の内容及びリスク	当ファンドの投資している金融商品は、有価証券、コール・ローン等の金銭債権及び金銭債務であります。 当ファンドが投資している有価証券は、地方債証券、特殊債券、社債券、親投資信託受益証券であり、金利変動リスク等の市場リスク、信用リスク及び流動性リスクを有しております。	同左
3. 金融商品に係るリスクの管理体制	コンプライアンス部門、運用企画部門において、投資対象の各種リスクのモニタリング、管理等を行い、運用部門への指示、牽制を行っております。 また、社内の委員会において、各種リスクの評価、モニタリング結果の報告を行い、必要に応じ運用部門へ改善指示を行います。 市場リスク 市場の変動率とファンドの基準価額の変動率を継続的に相対比較することやベンチマーク等と比較すること等により分析しております。 信用リスク 組入銘柄の格付やその他発行体情報等を継続的に収集し分析しております。 流動性リスク 市場流動性の状況を把握し、組入銘柄の一定期間における出来高や組入比率等を継続的に測定すること等により分析しております。	コンプライアンス・リスク管理部門、運用企画部門において、投資対象の各種リスクのモニタリング、管理等を行い、運用部門への指示、牽制を行っております。 また、社内の委員会において、各種リスクの評価、モニタリング結果の報告を行い、必要に応じ運用部門へ改善指示を行います。 市場リスク 市場の変動率とファンドの基準価額の変動率を継続的に相対比較することやベンチマーク等と比較すること等により分析しております。 信用リスク 組入銘柄の格付やその他発行体情報等を継続的に収集し分析しております。 流動性リスク 市場流動性の状況を把握し、組入銘柄の一定期間における出来高や組入比率等を継続的に測定すること等により分析しております。
4. 金融商品の時価等に関する事項についての補足説明	市場価額がない、又は市場価格を時価と見なせない場合には、経営者により合理的に算定された価額で評価する場合があります。	同左

## 金融商品の時価等に関する事項

第42期 平成24年11月19日現在	第43期 平成25年11月19日現在
<p>1.貸借対照表計上額、時価及び差額</p> <p>貸借対照表上の金融商品は、原則としてすべて時価評価されているため、貸借対照表計上額と時価との差額はありませ</p> <p>ん。</p> <p>2.時価の算定方法</p> <p>地方債証券 「（重要な会計方針に係る事項に関する注記）」に記載して</p> <p>おります。</p> <p>特殊債券 「（重要な会計方針に係る事項に関する注記）」に記載して</p> <p>おります。</p> <p>親投資信託受益証券 「（重要な会計方針に係る事項に関する注記）」に記載して</p> <p>おります。</p> <p>コール・ローン等の金銭債権及び金銭債務 これらの科目は短期間で決済されるため、帳簿価額は時価に</p> <p>近似していることから、当該帳簿価額を時価としておりま</p> <p>す。</p>	<p>1.貸借対照表計上額、時価及び差額</p> <p>同左</p> <p>2.時価の算定方法</p> <p>地方債証券 「（重要な会計方針に係る事項に関する注記）」に記載して</p> <p>おります。</p> <p>特殊債券 「（重要な会計方針に係る事項に関する注記）」に記載して</p> <p>おります。</p> <p>社債券 「（重要な会計方針に係る事項に関する注記）」に記載して</p> <p>おります。</p> <p>親投資信託受益証券 「（重要な会計方針に係る事項に関する注記）」に記載して</p> <p>おります。</p> <p>コール・ローン等の金銭債権及び金銭債務 これらの科目は短期間で決済されるため、帳簿価額は時価に</p> <p>近似していることから、当該帳簿価額を時価としておりま</p> <p>す。</p>

## （関連当事者との取引に関する注記）

	第42期 自 平成23年11月22日 至 平成24年11月19日	第43期 自 平成24年11月20日 至 平成25年11月19日
	該当事項はありません。	同左

## （その他の注記）

## 1 元本の移動

区分	第42期 平成24年11月19日現在	第43期 平成25年11月19日現在
期首元本額	3,429,937,199円	3,216,881,468円
期中追加設定元本額	384,915,384円	211,852,972円
期中一部解約元本額	597,971,115円	377,283,498円

## 2 有価証券関係

## 売買目的有価証券

	第42期 平成24年11月19日現在	第43期 平成25年11月19日現在

種類	当計算期間の損益に含まれた評価差額 (円)	当計算期間の損益に含まれた評価差額 (円)
地方債証券	927,102	333,119
特殊債券	539,957	1,617,054
社債券	-	23,220
親投資信託受益証券	4,491,644	3,233,418
合計	3,024,585	1,260,025

### 3 デリバティブ取引等関係 取引の時価等に関する事項

該当事項はありません。

#### (4) 【附属明細表】

##### 第1 有価証券明細表 (1) 株式

該当事項はありません。

##### (2) 株式以外の有価証券

(単位：円)

種類	銘柄	券面総額	評価額	備考
地方債証券	第14回共同発行市場公募地方債	50,000,000	50,344,381	
地方債証券 小計		50,000,000	50,344,381	
特殊債券	第5回新東京国際空港債券	100,000,000	100,008,946	
	第40号商工債券(1年)	100,000,000	100,000,000	
特殊債券 小計		200,000,000	200,008,946	
社債券	第34回中日本高速道路社債	100,000,000	100,117,780	
社債券 小計		100,000,000	100,117,780	
親投資信託受益証券	公社債A号マザーファンド	2,487,245,257	2,568,826,901	
親投資信託受益証券 小計		2,487,245,257	2,568,826,901	
合計		2,837,245,257	2,919,298,008	

(注)親投資信託受益証券における券面総額欄の数値は、口数を表示しております。

##### 第2 信用取引契約残高明細表

該当事項はありません。

##### 第3 デリバティブ取引及び為替予約取引の契約額等及び時価の状況表

該当事項はありません。

（参考）

当ファンドは、「公社債A号マザーファンド」受益証券を主要投資対象としており、貸借対照表の資産の部に計上された「親投資信託受益証券」は、すべて同ファンドの受益証券であります。

なお、以下に記載した情報は監査の対象外であります。

公社債A号マザーファンド

貸借対照表

	（単位：円）	
	平成24年11月19日現在	平成25年11月19日現在
<b>資産の部</b>		
流動資産		
コール・ローン	4,180,523,844	2,848,645,771
地方債証券	4,119,673,959	2,883,509,167
特殊債券	20,770,889,781	19,677,843,192
社債券	9,438,672,246	12,255,913,212
未収利息	65,146,275	94,483,238
前払費用	6,232,070	3,269,164
流動資産合計	38,581,138,175	37,763,663,744
資産合計	38,581,138,175	37,763,663,744
<b>負債の部</b>		
流動負債		
未払金	1,200,000,000	1,600,000,000
流動負債合計	1,200,000,000	1,600,000,000
負債合計	1,200,000,000	1,600,000,000
<b>純資産の部</b>		
元本等		
元本	36,237,177,349	35,016,456,747
剰余金		
剰余金又は欠損金（ ）	1,143,960,826	1,147,206,997
元本等合計	37,381,138,175	36,163,663,744
純資産合計	37,381,138,175	36,163,663,744
負債純資産合計	38,581,138,175	37,763,663,744

注記表

（重要な会計方針に係る事項に関する注記）

区分	自 平成24年11月20日 至 平成25年11月19日
有価証券の評価基準及び評価方法	地方債証券、特殊債券、社債券 個別法に基づき、原則として時価で評価しております。 時価評価にあたっては、金融商品取引業者、銀行等の提示する価額（ただし、売気配は使用いたしません。）、価格情報会社の提供する価額又は日本証券業協会発表の売買参考統計値（平均値）に基づいて評価しております。

（追加情報）



自 平成23年11月22日 至 平成24年11月19日	自 平成24年11月20日 至 平成25年11月19日
当期間の期首以後に行われる会計上の変更及び誤謬の訂正より、「会計上の変更及び誤謬の訂正に関する会計基準」（企業会計基準第24号 平成21年12月4日）及び「会計上の変更及び誤謬の訂正に関する会計基準の適用指針」（企業会計基準適用指針第24号 平成21年12月4日）を適用しております。	

## （貸借対照表に関する注記）

平成24年11月19日現在	平成25年11月19日現在
1. 計算日における受益権の総数 36,237,177,349口	1. 計算日における受益権の総数 35,016,456,747口
2. 計算日における1単位当たりの純資産の額 1口当たり純資産額 1.0316円 (1万口当たり純資産額) (10,316円)	2. 計算日における1単位当たりの純資産の額 1口当たり純資産額 1.0328円 (1万口当たり純資産額) (10,328円)

## （金融商品に関する注記）

## 金融商品の状況に関する事項

区分	自 平成23年11月22日 至 平成24年11月19日	自 平成24年11月20日 至 平成25年11月19日
1. 金融商品に対する取組方針	当ファンドは、投資信託及び投資法人に関する法律第2条第4項に定める証券投資信託であり、信託約款に従い、有価証券等の金融商品に対して投資として運用することを目的としております。	同左
2. 金融商品の内容及びリスク	当ファンドの投資している金融商品は、有価証券、コール・ローン等の金銭債権及び金銭債務であります。 当ファンドが投資している有価証券は、地方債証券、特殊債券、社債券であり、金利変動リスク等の市場リスク、信用リスク及び流動性リスクを有しております。	同左

<p>3.金融商品に係るリスクの管理体制</p>	<p>コンプライアンス部門、運用企画部門において、投資対象の各種リスクのモニタリング、管理等を行い、運用部門への指示、牽制を行っております。</p> <p>また、社内の委員会において、各種リスクの評価、モニタリング結果の報告を行い、必要に応じ運用部門へ改善指示を行います。</p> <p>市場リスク 市場の変動率とファンドの基準価額の変動率を継続的に相対比較することやベンチマーク等と比較すること等により分析しております。</p> <p>信用リスク 組入銘柄の格付やその他発行体情報等を継続的に収集し分析しております。</p> <p>流動性リスク 市場流動性の状況を把握し、組入銘柄の一定期間における出来高や組入比率等を継続的に測定すること等により分析しております。</p>	<p>コンプライアンス・リスク管理部門、運用企画部門において、投資対象の各種リスクのモニタリング、管理等を行い、運用部門への指示、牽制を行っております。</p> <p>また、社内の委員会において、各種リスクの評価、モニタリング結果の報告を行い、必要に応じ運用部門へ改善指示を行います。</p> <p>市場リスク 市場の変動率とファンドの基準価額の変動率を継続的に相対比較することやベンチマーク等と比較すること等により分析しております。</p> <p>信用リスク 組入銘柄の格付やその他発行体情報等を継続的に収集し分析しております。</p> <p>流動性リスク 市場流動性の状況を把握し、組入銘柄の一定期間における出来高や組入比率等を継続的に測定すること等により分析しております。</p>
<p>4.金融商品の時価等に関する事項についての補足説明</p>	<p>市場価額がない、又は市場価格を時価と見なせない場合には、経営者により合理的に算定された価額で評価する場合があります。</p>	<p>同左</p>

#### 金融商品の時価等に関する事項

平成24年11月19日現在	平成25年11月19日現在
<p>1.貸借対照表計上額、時価及び差額 貸借対照表上の金融商品は、原則としてすべて時価評価されているため、貸借対照表計上額と時価との差額はありません。</p> <p>2.時価の算定方法 地方債証券 「（重要な会計方針に係る事項に関する注記）」に記載しております。 特殊債券 「（重要な会計方針に係る事項に関する注記）」に記載しております。 社債券 「（重要な会計方針に係る事項に関する注記）」に記載しております。 コール・ローン等の金銭債権及び金銭債務 これらの科目は短期間で決済されるため、帳簿価額は時価に近似していることから、当該帳簿価額を時価としております。</p>	<p>1.貸借対照表計上額、時価及び差額 同左</p> <p>2.時価の算定方法 同左</p>

（関連当事者との取引に関する注記）

	自 平成23年11月22日 至 平成24年11月19日	自 平成24年11月20日 至 平成25年11月19日
	該当事項はありません。	同左

（その他の注記）

### 1 元本の移動

区分	平成24年11月19日現在	平成25年11月19日現在
本報告書における開示対象ファンドの期首における当該親投資信託の元本額	38,294,085,938円	36,237,177,349円
期中追加設定元本額	3,405,405,338円	3,545,894,327円
期中一部解約元本額	5,462,313,927円	4,766,614,929円
同期末における元本の内訳		
公社債投信1月号	3,251,020,389円	3,255,964,377円
公社債投信2月号	2,562,550,390円	2,354,301,026円
公社債投信3月号	2,717,351,541円	2,601,129,679円
公社債投信4月号	2,264,045,667円	2,220,452,247円
公社債投信5月号	2,168,976,955円	2,096,308,137円
公社債投信6月号	3,521,306,764円	3,298,418,792円
公社債投信7月号	4,003,820,856円	3,979,440,666円
公社債投信8月号	2,961,770,642円	2,898,729,341円
公社債投信9月号	2,978,403,658円	2,886,192,190円
公社債投信10月号	2,458,632,767円	2,511,810,064円
公社債投信11月号	2,642,144,140円	2,487,245,257円
公社債投信12月号	4,707,153,580円	4,426,464,971円
合計	36,237,177,349円	35,016,456,747円

### 2 有価証券関係

#### 売買目的有価証券

種類	平成24年11月19日現在	平成25年11月19日現在
	当期間の損益に含まれた評価差額（円）	当期間の損益に含まれた評価差額（円）
地方債証券	12,602,909	13,934,076
特殊債券	38,145,285	80,805,794
社債券	37,045,397	53,965,159
合計	87,793,591	148,705,029

（注）「当期間」とは、当該親投資信託の計算期間の開始日から本報告書における開示対象ファンドの期末日までの期間を指しております。

### 3 デリバティブ取引等関係

#### 取引の時価等に関する事項

該当事項はありません。

## 附属明細表

### 第1 有価証券明細表

#### (1) 株式

該当事項はありません。

#### (2) 株式以外の有価証券

（単位：円）

種 類	銘 柄	券面総額	評価額	備考
地方債証券	平成16年度第4回北海道公募公債	252,700,000	256,100,261	
	平成16年度第6回北海道公募公債	100,000,000	101,376,960	
	平成21年度第5回北海道公募公債（5年）	300,000,000	301,406,820	
	平成21年度第8回北海道公募公債（5年）	100,000,000	100,547,636	
	第49回大阪府公募公債（5年）	100,000,000	100,435,366	
	第51回大阪府公募公債（5年）	250,000,000	251,185,076	
	第53回大阪府公募公債（5年）	100,000,000	100,557,976	
	第267回大阪府公募公債（10年）	100,000,000	100,875,168	
	第269回大阪府公募公債（10年）	50,000,000	50,675,653	
	平成16年度第5回兵庫県公募公債	800,000,000	806,972,743	
	平成16年度第2回埼玉県公募公債	300,000,000	302,275,350	
	第8回共同発行市場公募地方債	411,000,000	411,100,158	
地方債証券 小計		2,863,700,000	2,883,509,167	
特殊債券	第4回日本政策投資銀行社債	200,000,000	201,181,007	
	第16回日本政策投資銀行債券	400,000,000	404,573,420	
	第26回道路債券	300,000,000	300,398,451	
	第34回道路債券	100,000,000	101,246,700	
	第4回首都高速道路社債	100,000,000	100,460,220	
	第9回首都高速道路債券	200,000,000	201,138,232	
	第10回首都高速道路債券	300,000,000	303,956,220	
	第5回阪神高速道路債券	100,000,000	100,552,786	
	第8回水資源債券	500,000,000	500,090,975	
	第10回都市再生機構	300,000,000	301,648,202	
	第23回都市再生債券	500,000,000	500,095,114	
	第29回都市再生債券	200,000,000	201,103,669	
	第31回都市再生債券	900,000,000	904,840,680	
	第3回本州四国連絡橋債券	700,000,000	707,469,185	
	第3回関西国際空港社債	200,000,000	202,820,919	
第15回関西国際空港社債	300,000,000	300,291,126		

	第19回関西国際空港社債	100,000,000	100,547,880
	第6回農林漁業金融公庫債券	200,000,000	201,028,758
	第5回新東京国際空港債券	200,000,000	200,018,208
	第4回私学振興債券	100,000,000	101,239,440
	い第711号商工債	100,000,000	100,663,203
	い第703号農林債	560,000,000	560,782,032
	い第704号農林債	1,100,000,000	1,102,422,072
	い第705号農林債	600,000,000	602,032,728
	い第713号農林債	500,000,000	503,158,820
	第228回信金中金債(5年)	800,000,000	800,231,768
	第229回信金中金債(5年)	400,000,000	400,518,338
	第231回信金中金債(5年)	700,000,000	702,380,952
	第233回信金中金債(5年)	1,500,000,000	1,507,666,983
	第237回信金中金債(5年)	800,000,000	805,335,996
	第38号商工債券(1年)	1,200,000,000	1,200,000,000
	第39号商工債券(1年)	1,400,000,000	1,400,000,000
	第40号商工債券(1年)	1,000,000,000	1,000,000,000
	第41号商工債券(1年)	1,600,000,000	1,600,000,000
	第139号商工債券(3年)	100,000,000	100,136,216
	第1回中日本高速道路社債	800,000,000	803,813,612
	第7回中日本高速道路社債	250,000,000	250,816,178
	第11回中日本高速道路社債	100,000,000	100,539,560
	第3回緑資源債券	200,000,000	202,643,542
特殊債券 小計		19,610,000,000	19,677,843,192
社債券	第340回東京交通債券	100,000,000	100,152,592
	第13回東日本高速道路社債	200,000,000	200,223,044
	第6回麒麟ホールディングス社債	100,000,000	100,708,886
	第11回旭硝子社債	300,000,000	300,671,271
	第14回ダイキン工業社債	300,000,000	301,787,118
	第7回トヨタ自動車社債	500,000,000	500,511,161
	第3回凸版印刷社債	400,000,000	400,435,681
	第22回住友商事社債	400,000,000	401,073,063
	第24回住友商事社債	400,000,000	405,451,420
	第72回三菱商事社債	200,000,000	200,463,589
	第104回三菱東京UFJ銀行社債	900,000,000	904,419,388
	第109回三菱東京UFJ銀行社債	300,000,000	301,781,427
	第125回三菱東京UFJ銀行社債	800,000,000	801,073,875
	第45回三井住友銀行社債	500,000,000	500,946,439
	第47回三井住友銀行社債	1,800,000,000	1,809,248,244
	第48回三井住友銀行社債	2,000,000,000	2,011,997,264
	第35回NTTファイナンス社債	300,000,000	300,304,269
	第36回NTTファイナンス社債	400,000,000	402,183,948

第25回トヨタファイナンス社債	200,000,000	200,994,212	
第40回トヨタファイナンス社債	300,000,000	302,341,906	
第18回三菱UFJリース社債	100,000,000	100,077,281	
第20回三菱UFJリース社債	600,000,000	601,205,524	
第4回三井住友海上火災保険社債	600,000,000	603,212,352	
第1回東海旅客鉄道社債	300,000,000	303,471,630	
第14回KDDI社債	200,000,000	201,177,628	
社債券 小計	12,200,000,000	12,255,913,212	
合計	34,673,700,000	34,817,265,571	

## 第2 信用取引契約残高明細表

該当事項はありません。

## 第3 デリバティブ取引及び為替予約取引の契約額等及び時価の状況表

該当事項はありません。

【中間財務諸表】

- (1) 当ファンドの中間財務諸表は、「中間財務諸表等の用語、様式及び作成方法に関する規則」（昭和52年大蔵省令第38号）並びに同規則第38条の3及び第57条の2の規定により、「投資信託財産の計算に関する規則」（平成12年総理府令第133号）（以下「投資信託財産計算規則」という。）に基づいて作成しております。  
なお、中間財務諸表に記載している金額は、円単位で表示しております。
  
- (2) 当ファンドは、金融商品取引法第193条の2第1項の規定に基づき、第44期中間計算期間（平成25年11月20日から平成26年 5月19日まで）の中間財務諸表について、新日本有限責任監査法人による中間監査を受けております。

【公社債投信 1 1 月号】  
 ( 1 ) 【中間貸借対照表】

( 単位 : 円 )

		第44期中間計算期間末 平成26年 5月19日現在
<b>資産の部</b>		
流動資産		
コール・ローン		143,116,706
地方債証券		50,007,540
特殊債券		200,411,576
社債券		100,047,733
親投資信託受益証券		2,600,123,775
未収利息		672,393
前払費用		14,794
流動資産合計		3,094,394,517
資産合計		3,094,394,517
<b>負債の部</b>		
流動負債		
未払解約金		1,904,786
未払受託者報酬		178,068
未払委託者報酬		151,080
その他未払費用		33,506
流動負債合計		2,267,440
負債合計		2,267,440
<b>純資産の部</b>		
元本等		
元本		3,090,983,159
剰余金		
中間剰余金又は中間欠損金 ( )		1,143,918
元本等合計		3,092,127,077
純資産合計		3,092,127,077
負債純資産合計		3,094,394,517



## （ 2 ）【中間損益及び剰余金計算書】

（単位：円）

	第44期中間計算期間
	自 平成25年11月20日
	至 平成26年 5月19日
営業収益	
受取利息	1,021,250
有価証券売買等損益	512,616
営業収益合計	1,533,866
営業費用	
受託者報酬	178,068
委託者報酬	151,080
その他費用	33,506
営業費用合計	362,654
営業利益	1,171,212
経常利益	1,171,212
中間純利益	1,171,212
一部解約に伴う中間純利益金額の分配額	-
期首剰余金又は期首欠損金（ ）	1,976
剰余金減少額又は欠損金増加額	29,270
中間一部解約に伴う剰余金減少額又は欠損金増加額	29,270
分配金	-
中間剰余金又は中間欠損金（ ）	1,143,918

## ( 3 ) 【中間注記表】

( 重要な会計方針に係る事項に関する注記 )

区分	第44期中間計算期間 自 平成25年11月20日 至 平成26年 5月19日
有価証券の評価基準及び評価方法	<p>地方債証券、特殊債券、社債券 個別法に基づき、原則として時価で評価しております。 時価評価にあたっては、金融商品取引業者、銀行等の提示する価額（ただし、売気配は使用いたしません。）、価格情報会社の提供する価額又は日本証券業協会発表の売買参考統計値（平均値）に基づいて評価しております。</p> <p>親投資信託受益証券 移動平均法に基づき、時価で評価しております。 時価評価にあたっては、親投資信託受益証券の基準価額に基づいて評価しております。</p>

( 中間貸借対照表に関する注記 )

第44期中間計算期間末 平成26年 5月19日現在	
1. 中間計算期間末日における受益権の総数	3,090,983,159口
2. 中間計算期間末日における1単位当たりの純資産の額	
1口当たり純資産額	1.0004円
(1万口当たり純資産額)	(10,004円)

( 中間損益及び剰余金計算書に関する注記 )

該当事項はありません。

( 金融商品に関する注記 )

金融商品の時価等に関する事項

第44期中間計算期間末 平成26年 5月19日現在	
1. 中間貸借対照表計上額、時価及び差額	
中間貸借対照表上の金融商品は、原則としてすべて時価評価されているため、中間貸借対照表計上額と時価との差額はありません。	
2. 時価の算定方法	

## 地方債証券

「（重要な会計方針に係る事項に関する注記）」に記載しております。

## 特殊債券

「（重要な会計方針に係る事項に関する注記）」に記載しております。

## 社債券

「（重要な会計方針に係る事項に関する注記）」に記載しております。

## 親投資信託受益証券

「（重要な会計方針に係る事項に関する注記）」に記載しております。

## コール・ローン等の金銭債権及び金銭債務

これらの科目は短期間で決済されるため、帳簿価額は時価に近似していることから、当該帳簿価額を時価としております。

## 3.金融商品の時価等に関する事項についての補足説明

市場価額がない、又は市場価格を時価と見なせない場合には、経営者により合理的に算定された価額で評価する場合があります。

## （その他の注記）

## 1 元本の移動

区分	第44期中間計算期間末 平成26年 5月19日現在
期首元本額	3,051,450,942円
期中追加設定元本額	205,437,414円
期中一部解約元本額	165,905,197円

## 2 デリバティブ取引等関係

## 取引の時価等に関する事項

該当事項はありません。

## （参考）

当ファンドは、「公社債A号マザーファンド」受益証券を主要投資対象としており、中間貸借対照表の資産の部に計上された「親投資信託受益証券」は、すべて同ファンドの受益証券であります。

なお、以下に記載した情報は監査の対象外であります。

## 公社債A号マザーファンド

## 貸借対照表

(単位：円)

平成26年 5月19日現在

資産の部	
流動資産	
コール・ローン	3,203,386,967
地方債証券	3,132,882,129
特殊債券	15,645,146,779
社債券	15,048,741,708
未収利息	71,338,664
前払費用	2,389,360
流動資産合計	37,103,885,607
資産合計	37,103,885,607
負債の部	
流動負債	
未払金	1,700,000,000
流動負債合計	1,700,000,000
負債合計	1,700,000,000
純資産の部	
元本等	
元本	34,261,489,149
剰余金	
剰余金又は欠損金（ ）	1,142,396,458
元本等合計	35,403,885,607
純資産合計	35,403,885,607
負債純資産合計	37,103,885,607

## 注記表

(重要な会計方針に係る事項に関する注記)

区分	自 平成25年11月20日 至 平成26年 5月19日
有価証券の評価基準及び評価方法	地方債証券、特殊債券、社債券 個別法に基づき、原則として時価で評価しております。 時価評価にあたっては、金融商品取引業者、銀行等の提示する価額（ただし、売気配は使用いたしません。）、価格情報会社の提供する価額又は日本証券業協会発表の売買参考統計値（平均値）に基づいて評価しております。

(貸借対照表に関する注記)

平成26年 5月19日現在	
1. 計算日における受益権の総数	34,261,489,149口
2. 計算日における1単位当たりの純資産の額	
1口当たり純資産額	1.0333円
(1万口当たり純資産額)	(10,333円)

(金融商品に関する注記)

金融商品の時価等に関する事項

平成26年 5月19日現在

<p>1.貸借対照表計上額、時価及び差額</p> <p>貸借対照表上の金融商品は、原則としてすべて時価評価されているため、貸借対照表計上額と時価との差額はありませ</p> <p>ん。</p> <p>2.時価の算定方法</p> <p>地方債証券</p> <p>「（重要な会計方針に係る事項に関する注記）」に記載して</p> <p>おります。</p> <p>特殊債券</p> <p>「（重要な会計方針に係る事項に関する注記）」に記載して</p> <p>おります。</p> <p>社債券</p> <p>「（重要な会計方針に係る事項に関する注記）」に記載して</p> <p>おります。</p> <p>コール・ローン等の金銭債権及び金銭債務</p> <p>これらの科目は短期間で決済されるため、帳簿価額は時価に</p> <p>近似していることから、当該帳簿価額を時価としておりま</p> <p>す。</p> <p>3.金融商品の時価等に関する事項についての補足説明</p> <p>市場価額がない、又は市場価格を時価と見なせない場合に</p> <p>は、経営者により合理的に算定された価額で評価する場</p> <p>合があります。</p>
---

（その他の注記）

1 元本の移動

区分	平成26年 5月19日現在
本報告書における開示対象ファンドの期首にお	
ける当該親投資信託の元本額	35,016,456,747円
期中追加設定元本額	1,829,585,954円
期中一部解約元本額	2,584,553,552円
同期末における元本の内訳	
公社債投信1月号	3,372,142,117円
公社債投信2月号	2,431,754,723円
公社債投信3月号	2,693,077,951円
公社債投信4月号	2,317,183,650円
公社債投信5月号	1,912,394,224円
公社債投信6月号	3,104,819,652円
公社債投信7月号	3,693,889,023円
公社債投信8月号	2,603,476,073円
公社債投信9月号	2,721,634,207円
公社債投信10月号	2,342,414,621円
公社債投信11月号	2,516,329,987円
公社債投信12月号	4,552,372,921円
合計	34,261,489,149円

2 デリバティブ取引等関係

取引の時価等に関する事項

該当事項はありません。

## 2【ファンドの現況】

## 【純資産額計算書】

公社債投信 1 1 月号

（平成26年 7月31日現在）

資産総額	3,043,869,576円
負債総額	4,317,017円
純資産総額（ - ）	3,039,552,559円
発行済口数	3,037,696,388口
1口当たり純資産額（ / ）	1.0006円
（1万口当たり純資産額）	（10,006円）

（参考）公社債A号マザーファンド

（平成26年 7月31日現在）

資産総額	38,399,990,340円
負債総額	2,928,120,000円
純資産総額（ - ）	35,471,870,340円
発行済口数	34,319,515,725口
1口当たり純資産額（ / ）	1.0336円
（1万口当たり純資産額）	（10,336円）

## 第4【内国投資信託受益証券事務の概要】

委託者は、このファンドの受益権を取り扱う振替機関が社振法の規定により主務大臣の指定を取り消された場合または当該指定が効力を失った場合であって、当該振替機関の振替業を承継する者が存在しない場合その他やむを得ない事情がある場合を除き、当該振替受益権を表示する受益証券を発行しません。

## (1) 投資信託受益証券の名義書換等

受益者は、委託者がやむを得ない事情等により受益証券を発行する場合を除き、無記名式受益証券から記名式受益証券への変更の請求、記名式受益証券から無記名式受益証券への変更の請求、受益証券の再発行の請求を行わないものとします。

## (2) 受益者等名簿

該当事項はありません。

## (3) 受益者等に対する特典

該当事項はありません。

## (4) 受益者の譲渡

受益者は、その保有する受益権を譲渡する場合には、当該受益者の譲渡の対象とする受益権が記載または記録されている振替口座簿にかかる振替機関等に振り替えの申請をするものとします。

上記の申請のある場合には、上記の振替機関等は、当該譲渡にかかる譲渡人の保有する受益権の口数の減少および譲受人の保有する受益権の口数の増加につき、その備える振替口座簿に記載または記録するものとします。ただし、上記の振替機関等が振替先口座を開設したものでない場合には、譲受人の振替先口座を開設した他の振替機関等（当該他の振替機関等の上位機関を含みます。）に社振法の規定にしたがい、譲受人の振替先口座に受益権の口数の増加の記載または記録が行われるよう通知するものとします。

上記の振り替えについて、委託者は、当該受益者の譲渡の対象とする受益権が記載または記録されている振替口座簿にかかる振替機関等と譲受人の振替先口座を開設した振替機関等が異なる場合等において、委託者が必要と認めるときまたはやむを得ない事情があると判断したときは、振替停止日や振替停止期間を設けることができます。

(5) 受益権の譲渡の対抗要件

受益権の譲渡は、振替口座簿への記載または記録によらなければ、委託者および受託者に対抗することができません。

(6) 償還金

償還金は、償還日において振替機関等の振替口座簿に記載または記録されている受益者（償還日以前において一部解約が行われた受益権にかかる受益者を除きます。また、当該償還日以前に設定された受益権で取得申込代金支払前のため販売会社の名義で記載または記録されている受益権については原則として取得申込者として）に支払います。

(7) 質権口記載または記録の受益権の取り扱いについて

振替機関等の振替口座簿の質権口に記載または記録されている受益権にかかる収益分配金の支払い、一部解約の実行の請求の受付、一部解約金および償還金の支払い等については、約款の規定によるほか、民法その他の法令等にしたがって取り扱われます。



### 第三部【委託会社等の情報】

#### 第1【委託会社等の概況】

##### 1【委託会社等の概況】

###### a．資本金の額（平成26年7月末現在）

資本金の額	45億2,430万円
会社が発行する株式総数	3,000,000株
発行済株式総数	1,823,250株

直近5ヵ年における主な資本金の額の増減：該当事項はありません。

###### b．委託会社の機構

(イ) 株主総会において、15名以内の取締役が選任されます。

取締役の選任は、発行済株式総数のうち議決権のある株式数の3分の1以上に当たる株式を有する株主が出席し、その議決権の過半数をもってこれを行い、累積投票によらないものとします。

取締役の任期は、就任後2年内の最終の決算期に関する定時株主総会終結のときまでとし、補欠選任により選出された取締役の任期は、前任者の残任期間とします。

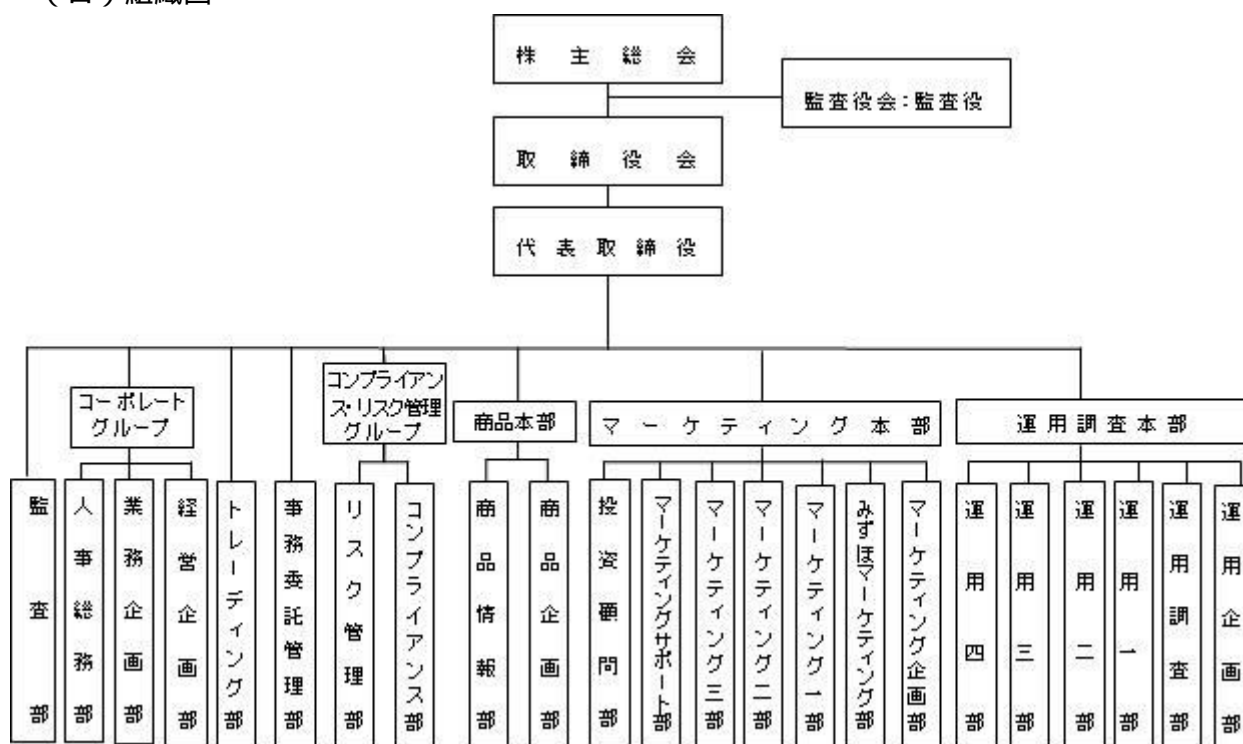
取締役会の決議により、取締役の中から会長1名、社長1名、副社長、専務取締役ならびに常務取締役若干名を定めることができます。

取締役会の決議をもって代表取締役3名以内を決定します。

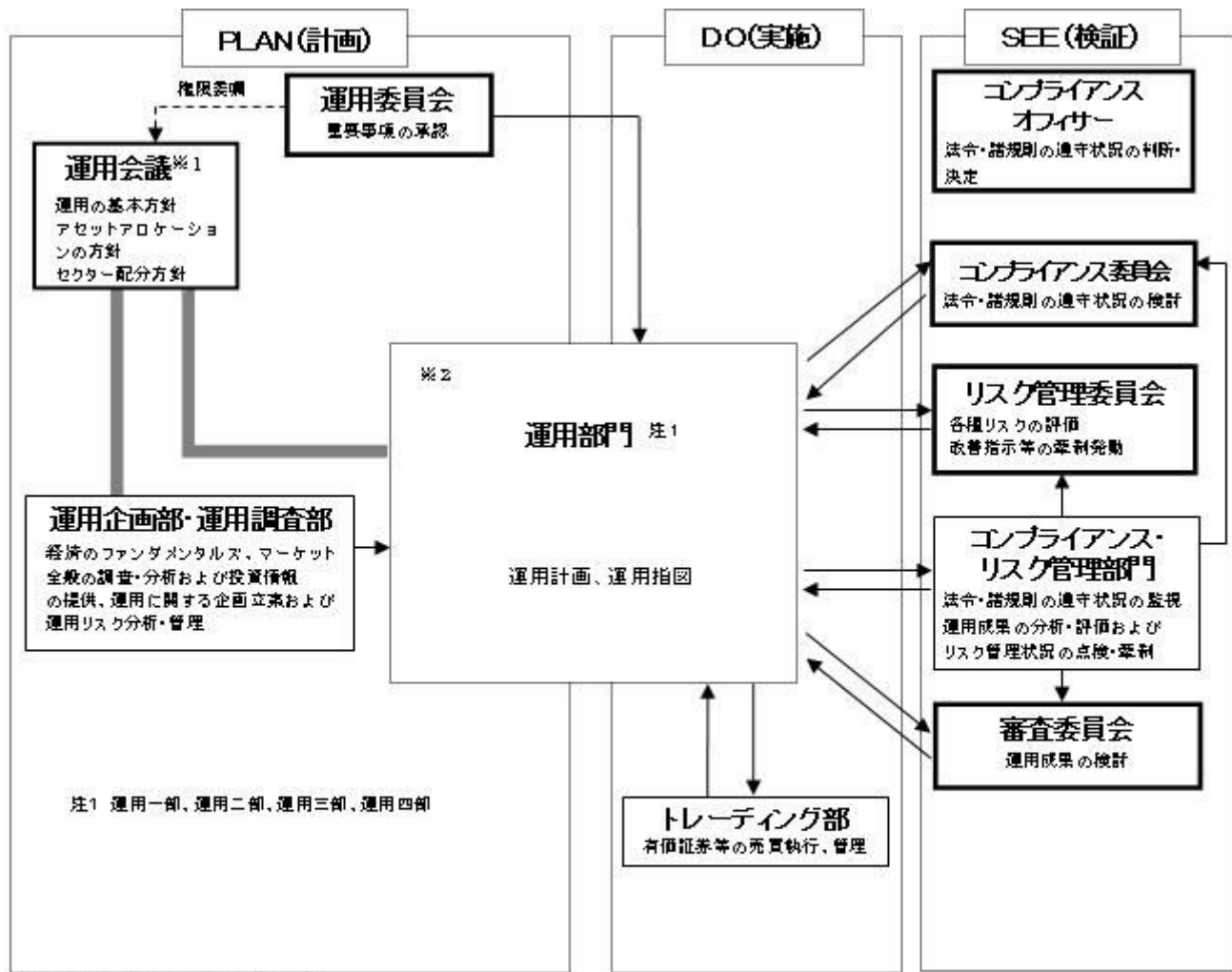
代表取締役は、会社を代表し、取締役会の決議にしたがい業務を執行します。

取締役会は、法令または定款に定めある事項のほか、当会社の重要な業務執行に関する事項を決定します。

(ロ) 組織図



(ハ) 投資運用の意思決定機構



実線の矢印は情報の流れを示します。

※1 運用会議は運用企画部・運用調査部、運用部門(運用一部～四部)で構成されます。

※2 運用部門において、運用計画および運用指図の承認は各々の上位職者が行います。

## 2【事業の内容及び営業の概況】

「投資信託及び投資法人に関する法律」に定める投資信託委託会社である委託者は、証券投資信託の設定を行うとともに「金融商品取引法」に定める金融商品取引業者としてその運用（投資運用業）を行っています。また、「金融商品取引法」に定める投資助言業務を行っています。

委託者が運用を行っている証券投資信託（親投資信託は除きます。）は以下のとおりです。

（平成26年7月31日現在）

種類	ファンド本数	純資産額（百万円）
総合計	274	3,746,461
株式投資信託（合計）	246	3,052,177
単位型	30	162,849
追加型	216	2,889,327
公社債投資信託（合計）	28	694,283
単位型	1	782
追加型	27	693,501

## 3【委託会社等の経理状況】

1．財務諸表の作成方法について

委託会社である新光投信株式会社（以下「当社」という。）の財務諸表は、「財務諸表等の用語、様式及び作成方法に関する規則」（昭和38年大蔵省令第59号。以下「財務諸表等規則」という。）並びに同規則第2条の規定に基づき、「金融商品取引業等に関する内閣府令」（平成19年8月6日内閣府令第52号）により作成しております。

なお、財務諸表の金額は、千円未満の端数を切り捨てて記載しております。

2．監査証明について

当社は、金融商品取引法第193条の2第1項の規定に基づき、事業年度（平成25年4月1日から平成26年3月31日まで）の財務諸表について、新日本有限責任監査法人により監査を受けております。

(1) 【貸借対照表】

(単位：千円)

	前事業年度 (平成25年3月31日)	当事業年度 (平成26年3月31日)
<b>資産の部</b>		
<b>流動資産</b>		
現金及び預金	10,766,270	13,492,111
有価証券	5,259,693	3,291,156
貯蔵品	1,062	5,188
立替金	30,280	15,778
前払金	25,483	38,614
前払費用	20,286	16,530
未収委託者報酬	1,891,689	2,654,090
未収運用受託報酬	86,074	117,049
未収収益	13,810	6,509
繰延税金資産	192,202	283,616
<b>流動資産合計</b>	<b>18,286,853</b>	<b>19,920,646</b>
<b>固定資産</b>		
<b>有形固定資産</b>		
建物（純額）	2 15,051	2 12,380
構築物（純額）	2 1,886	2 1,650
器具・備品（純額）	2 95,877	2 99,960
リース資産（純額）	2 680	2 340
<b>有形固定資産合計</b>	<b>113,496</b>	<b>114,332</b>
<b>無形固定資産</b>		
電話加入権	91	91
ソフトウェア	3 39,774	3 74,851
ソフトウェア仮勘定	-	11,885
<b>無形固定資産合計</b>	<b>39,866</b>	<b>86,827</b>
<b>投資その他の資産</b>		
投資有価証券	2,929,683	3,213,218

関係会社株式	77,100	77,100
長期差入保証金	125,515	124,152
長期繰延税金資産	8,695	63,925
前払年金費用	410,271	374,562
その他	10,632	6,632
投資その他の資産合計	3,561,898	3,859,590
固定資産合計	3,715,261	4,060,749
資産合計	22,002,115	23,981,396

(単位：千円)

	前事業年度 (平成25年3月31日)	当事業年度 (平成26年3月31日)
<b>負債の部</b>		
<b>流動負債</b>		
預り金	18,156	21,303
リース債務	1,206	810
<b>未払金</b>		
未払収益分配金	336	177
未払償還金	14,470	10,100
未払手数料	1 964,634	1 1,296,830
その他未払金	195,035	513,148
未払金合計	1,174,476	1,820,257
未払費用	402,634	548,430
未払法人税等	471,902	1,462,380
賞与引当金	299,000	362,800
役員賞与引当金	45,500	44,200
流動負債合計	2,412,875	4,260,181
<b>固定負債</b>		
長期リース債務	1,156	345
退職給付引当金	168,209	172,959
役員退職慰労引当金	80,416	31,708
執行役員退職慰労引当金	99,750	102,083
固定負債合計	349,532	307,096
負債合計	2,762,408	4,567,278
<b>純資産の部</b>		
<b>株主資本</b>		
資本金	4,524,300	4,524,300
<b>資本剰余金</b>		
資本準備金	2,761,700	2,761,700
資本剰余金合計	2,761,700	2,761,700
<b>利益剰余金</b>		
利益準備金	360,493	360,493
<b>その他利益剰余金</b>		
別途積立金	10,000,000	8,900,000

繰越利益剰余金	1,559,003	2,889,165
利益剰余金合計	11,919,497	12,149,658
自己株式	72,415	72,415
株主資本合計	19,133,081	19,363,242
評価・換算差額等		
その他有価証券評価差額金	106,625	50,874
評価・換算差額等合計	106,625	50,874
純資産合計	19,239,706	19,414,117
負債純資産合計	22,002,115	23,981,396

## (2) 【損益計算書】

(単位：千円)

	前事業年度		当事業年度	
	(自 平成24年4月 1日 至 平成25年3月31日)		(自 平成25年4月 1日 至 平成26年3月31日)	
営業収益				
委託者報酬		19,893,907		29,107,010
運用受託報酬		170,563		261,777
営業収益合計		20,064,471		29,368,787
営業費用				
支払手数料	1	10,580,803	1	15,428,327
広告宣伝費		213,908		336,593
公告費		1,919		2,919
調査費				
調査費		275,599		339,210
委託調査費		2,855,086		4,188,805
図書費		5,332		4,862
調査費合計		3,136,017		4,532,878
委託計算費		533,813		1,151,067
営業雑経費				
通信費		37,161		37,016
印刷費		132,025		160,606
協会費		14,855		14,992
諸会費		3,088		3,153
その他		23,541		27,521
営業雑経費合計		210,672		243,290
営業費用合計		14,677,134		21,695,077
一般管理費				
給料				
役員報酬		93,516		89,886
給料・手当		1,395,728		1,326,658
賞与		221,930		332,688

給料合計	1,711,175	1,749,233
交際費	9,782	9,349
寄付金	2,465	3,066
旅費交通費	81,050	78,321
租税公課	52,119	65,510
不動産賃借料	211,739	205,792
賞与引当金繰入	299,000	362,800
役員賞与引当金繰入	45,500	44,200
役員退職慰労引当金繰入	28,335	39,756
退職給付費用	195,268	182,850
減価償却費	88,183	63,615
諸経費	533,744	585,445
一般管理費合計	3,258,364	3,389,942
営業利益	2,128,972	4,283,768

(単位：千円)

	前事業年度		当事業年度	
	(自 平成24年4月 1日 至 平成25年3月31日)		(自 平成25年4月 1日 至 平成26年3月31日)	
営業外収益				
受取配当金		157,357		143,049
有価証券利息		12,764		6,052
受取利息		22,364		14,495
時効成立分配金・償還金		3,608		4,450
雑益		26,471		20,588
営業外収益合計		222,565		188,635
営業外費用				
支払利息		222		59
時効成立後支払分配金・償還金		1,339		1,557
雑損		22		8,673
営業外費用合計		1,585		10,290
経常利益		2,349,952		4,462,113
特別利益				
貸倒引当金戻入		1,982		-
投資有価証券売却益		146,334		158,386
特別利益合計		148,316		158,386
特別損失				
固定資産除却損	2	101	2	3,210
ゴルフ会員権売却損		-		2,795
投資有価証券売却損		37,198		42,388
投資有価証券評価損		49,352		10,974
減損損失		4,291		-
特別損失合計		90,943		59,368

税引前当期純利益	2,407,325	4,561,131
法人税、住民税及び事業税	983,713	1,905,519
法人税等調整額	129,642	113,958
法人税等合計	854,070	1,791,560
当期純利益	1,553,255	2,769,571

## (3) 【株主資本等変動計算書】

前事業年度（自 平成24年4月 1日 至 平成25年3月31日）

（単位：千円）

	株主資本				
	資本金	資本剰余金		利益剰余金	
		資本準備金	利益準備金	その他利益剰余金	
				別途積立金	繰越利益剰余金
当期首残高	4,524,300	2,761,700	360,493	11,118,000	1,427,158
当期変動額					
別途積立金取崩				1,118,000	1,118,000
剰余金の配当					2,539,409
当期純利益					1,553,255
自己株式の取得					
自己株式の処分					
株主資本以外の項目の当期変動額（純額）					
当期変動額合計	-	-	-	1,118,000	131,845
当期末残高	4,524,300	2,761,700	360,493	10,000,000	1,559,003

	株主資本			評価・換算差額等	純資産合計
	利益剰余金	自己株式	株主資本合計	その他有価証券評価差額金	
	利益剰余金合計				
当期首残高	12,905,651	6,827	20,184,823	209,840	19,974,983
当期変動額					
別途積立金取崩			-		-
剰余金の配当	2,539,409		2,539,409		2,539,409
当期純利益	1,553,255		1,553,255		1,553,255
自己株式の取得		65,588	65,588		65,588

自己株式の処分			-		-
株主資本以外の項目の 当期変動額（純額）				316,465	316,465
当期変動額合計	986,154	65,588	1,051,742	316,465	735,276
当期末残高	11,919,497	72,415	19,133,081	106,625	19,239,706

当事業年度（自 平成25年4月 1日 至 平成26年3月31日）

（単位：千円）

	株主資本				
	資本金	資本剰余金		利益剰余金	
		資本 準備金	利益 準備金	その他利益剰余金	
				別 途 積立金	繰 越 利 益 剰余金
当期首残高	4,524,300	2,761,700	360,493	10,000,000	1,559,003
当期変動額					
別途積立金取崩				1,100,000	1,100,000
剰余金の配当					2,539,409
当期純利益					2,769,571
自己株式の取得					
自己株式の処分					
株主資本以外の項目の当期変 動額（純額）					
当期変動額合計	-	-	-	1,100,000	1,330,161
当期末残高	4,524,300	2,761,700	360,493	8,900,000	2,889,165

	株主資本			評価・換算差額等	純資産合計
	利益剰余金	自 己 株 式	株 主 資 本 合 計	その他有価証 券評価差額金	
	利 益 剰余金 合 計				
当期首残高	11,919,497	72,415	19,133,081	106,625	19,239,706
当期変動額					
別途積立金取崩			-		-
剰余金の配当	2,539,409		2,539,409		2,539,409
当期純利益	2,769,571		2,769,571		2,769,571
自己株式の取得			-		-
自己株式の処分			-		-
株主資本以外の項目の当 期変動額（純額）				55,750	55,750
当期変動額合計	230,161	-	230,161	55,750	174,410
当期末残高	12,149,658	72,415	19,363,242	50,874	19,414,117



## 重要な会計方針

### 1．有価証券の評価基準及び評価方法

#### (1) 関連会社株式

総平均法による原価法

#### (2) その他有価証券

時価のあるもの

決算期末日の市場価格等に基づく時価法（評価差額は、全部純資産直入法により処理し、売却原価は、総平均法により算定）

時価のないもの

総平均法による原価法

### 2．固定資産の減価償却の方法

#### (1) 有形固定資産（リース資産を除く）

定率法。但し、平成10年4月1日以降に取得した建物（建物附属設備を除く）については定額法。

なお、主な耐用年数は以下のとおりであります。

建物 8～18年

構築物 20年

器具備品 2～20年

#### (2) 無形固定資産

定額法。

なお、自社利用のソフトウェアについては、社内における利用可能期間（5年）に基づく定額法により償却しております。

#### (3) リース資産

所有権移転外ファイナンス・リース取引に係るリース資産

リース期間を耐用年数とし、残存価額を零とする定率法を採用しております。

### 3．引当金の計上基準

#### (1) 賞与引当金

従業員に対する賞与の支払いに備えるため、支給見込額の当期対応分を計上しております。

#### (2) 役員賞与引当金

役員に対する賞与の支払いに備えるため、支給見込額の当期対応分を計上しております。

#### (3) 退職給付引当金

従業員の退職給付に備えるため、当期末における退職給付債務及び年金資産の見込額に基づき計上しております。

退職給付見込額の期間帰属方法

退職給付債務の算定にあたり、退職給付見込額を当事業年度末までの期間に帰属させる方法については、期間定額基準によっております。

数理計算上の差異及び過去勤務費用の費用処理方法

過去勤務費用は、その発生時の従業員の平均残存勤務期間以内の一定の年数（10年）による定額法により費用処理しております。

数理計算上の差異は、各事業年度の発生時における従業員の平均残存勤務期間以内の一定の年数（10年）による定額法により按分した額をそれぞれの発生の翌事業年度末から費用処理しております。

#### (4) 役員退職慰労引当金

役員の退職慰労金の支払いに備えるため、規程に基づく当期末要支給額を計上しております。

（5）執行役員退職慰労引当金

執行役員の退職慰労金の支払いに備えるため、規程に基づく当期末要支給額を計上しております。

4．外貨建の資産及び負債の本邦通貨への換算基準

外貨建金銭債権債務は、決算日の直物為替相場により円貨に換算し、換算差額は損益として処理しております。

5．その他財務諸表作成のための基本となる重要な事項

（1）消費税等の会計処理

消費税等の会計処理は、税抜方式によっており、控除対象外消費税等は、当期の費用として処理しております。

（未適用の会計基準等）

「退職給付に関する会計基準」（企業会計基準第26号 平成24年5月17日）及び「退職給付に関する会計基準の適用指針」（企業会計基準適用指針第25号 平成24年5月17日）

概要

本会計基準等は、財務報告を改善する観点及び国際的な動向を踏まえ、未認識数理計算上の差異及び未認識過去勤務費用の処理方法、退職給付債務及び勤務費用の計算方法並びに開示の拡充を中心に改正されたものです。

適用予定日

退職給付債務及び勤務費用の計算方法の改正については、平成27年3月期の期首より適用予定です。

当該会計基準等の適用による影響

影響額は、当財務諸表の作成時において評価中です。

注記事項

（貸借対照表関係）

1．各科目に含まれている関係会社に対するものは次のとおりであります。

	前事業年度 (平成25年3月31日)	当事業年度 (平成26年3月31日)
未払手数料	572,094千円	760,018千円

2．資産の金額から直接控除している減価償却累計額（減損損失累計額を含む）の額

	前事業年度 (平成25年3月31日)	当事業年度 (平成26年3月31日)
有形固定資産の減価償却累計額	578,691千円	599,157千円

3．無形固定資産の減価償却累計額

	前事業年度 (平成25年3月31日)	当事業年度 (平成26年3月31日)
無形固定資産の減価償却累計額	238,992千円	252,073千円

（損益計算書関係）

1．各科目に含まれている関係会社に対するものは次のとおりであります。

	前事業年度 (自 平成24年4月 1日 至 平成25年3月31日)	当事業年度 (自 平成25年4月 1日 至 平成26年3月31日)
支払手数料	6,343,293千円	8,738,779千円

2. 固定資産除却損の内容は次のとおりであります。

	前事業年度 (自 平成24年4月1日 至 平成25年3月31日)	当事業年度 (自 平成25年4月1日 至 平成26年3月31日)
建物	- 千円	3,204千円
器具・備品	101千円	5千円
計	101千円	3,210千円

(株主資本等変動計算書関係)

前事業年度(自 平成24年4月1日 至 平成25年3月31日)

1. 発行済株式に関する事項

株式の種類	当事業年度期首	増加	減少	当事業年度末
普通株式(株)	1,823,250	-	-	1,823,250

2. 自己株式に関する事項

株式の種類	当事業年度期首	増加	減少	当事業年度末
普通株式(株)	756	8,630	-	9,386

(変動事由の概要)

普通株式の自己株式の株式数の増加8,630株は、平成24年6月18日の定時株主総会の決議に基づいて行った自己株式取得による増加であります。

3. 配当に関する事項

(1)配当金支払額

決議	株式の種類	配当金の総額(千円)	1株当たり配当額(円)	基準日	効力発生日
平成24年12月25日 臨時株主総会	普通 株式	2,539,409	1,400	平成24年11月28日	平成24年12月26日

当事業年度(自 平成25年4月1日 至 平成26年3月31日)

1. 発行済株式に関する事項

株式の種類	当事業年度期首	増加	減少	当事業年度末
普通株式(株)	1,823,250	-	-	1,823,250

2. 自己株式に関する事項

株式の種類	当事業年度期首	増加	減少	当事業年度末
普通株式(株)	9,386	-	-	9,386

### 3. 配当に関する事項

#### (1) 配当金支払額

決議	株式の種類	配当金の総額(千円)	1株当たり配当額(円)	基準日	効力発生日
平成25年12月19日 臨時株主総会	普通株式	2,539,409	1,400	平成25年11月15日	平成25年12月20日

#### (リース取引関係)

ファイナンス・リース取引（借主側）

所有権移転外ファイナンス・リース取引

##### (1) リース資産の内容

有形固定資産

主として、投信システム設備としてのサーバー、ネットワーク機器他（器具備品）であります。

##### (2) リース資産の減価償却方法

重要な会計方針の「2. 固定資産の減価償却の方法（3）リース資産」に記載のとおりであります。

#### (金融商品関係)

##### 1. 金融商品の状況に関する事項

###### (1) 金融商品に対する取組方針

当社は、投資運用業を営んでおります。資金運用については、一時的な余資は有金利預金や有価証券などにより、通常の取引条件から著しく乖離していないことを検証した上で行ってまいります。また現先取引などの引合いを要する取引については、原則として複数の提示条件を参考に最も有利と判断する条件で、適切かつ効率的に行っております。

なお、当社が運用を行う投資信託の商品性を適正に維持するための取得など、投資信託協会の規則に定める範囲において投資信託の取得及び処分を行っております。

###### (2) 金融商品の内容及びそのリスク

有価証券及び投資有価証券は、主にその他有価証券（投資信託）、業務上の関係を有する企業の株式であり、発行体の信用リスクや市場価格の変動リスクに晒されております。

また営業債権である未収委託者報酬は、投資信託約款に基づき、信託財産より受け入れる委託者報酬のうち、信託財産に未払委託者報酬として計上された金額であり、信託財産は受託銀行において分別管理されていることから、当社の債権としてのリスクは、認識しておりません。

###### (3) 金融商品に係るリスク管理体制

信用リスク（預金の預入先や債券の発行体の信用リスク）の管理

預金の預入先や債券の発行体の信用リスクについては、資金管理規程に従い、格付けの高い預入先や発行体に限定することにより、リスクの軽減を図っております。

また経営企画部が定期的に格付けをモニタリングし、それが資金管理規程に定める基準以下となった場合には、速やかに経営会議を開催し、残存期間などを総合的に勘案し、対処方法について決議を得る体制となっております。

市場リスク（価格変動リスク及び為替変動リスク）の管理

保有している債券、投資信託、株式の毎月末の時価など資金運用の状況については、資金管理規程に従い、経営企画部長が毎月の定例取締役会において報告をしております。

また市場における価格変動リスクおよび為替変動リスクについては、資金管理規程に従い、経営企画部が定期的に時価をモニタリングし、その中で時価が基準を超える下落となった場合には、速やかに経営会議を開催し、対処方法について決議を得る体制となっております。

#### 流動性リスクの管理

資金繰りについては、経営企画部が作成した年度の資金計画を経営会議において報告し、それに基づいた管理を行っております。また手元流動性を一定額以上維持することなどにより、流動性リスクを管理しております。

#### (4) 金融商品の時価等に関する事項についての補足説明

金融商品の時価には、市場価格に基づく価額のほか、市場価格がない場合には合理的に算定された価額が含まれることがあります。当該価額の算定においては変動要因を織り込んでいるため、異なる前提条件などを採用することにより、当該価額が変動することもあります。

#### 2. 金融商品の時価等に関する事項

貸借対照表計上額、時価及びこれらの差額については、次のとおりであります。なお、時価を把握することが極めて困難と認められるものは含まれておりません（（注）2.参照）。

前事業年度（平成25年3月31日）

	貸借対照表計上額 (千円)	時価 (千円)	差額 (千円)
(1) 現金及び預金	10,766,270	10,766,270	-
(2) 有価証券及び投資有価証券			
満期保有目的債券	500,129	500,400	270
その他有価証券	7,490,195	7,490,195	-
(3) 未収委託者報酬	1,891,689	1,891,689	-

当事業年度（平成26年3月31日）

	貸借対照表計上額 (千円)	時価 (千円)	差額 (千円)
(1) 現金及び預金	13,492,111	13,492,111	-
(2) 有価証券及び投資有価証券			
満期保有目的債券	-	-	-
その他有価証券	6,305,322	6,305,322	-
(3) 未収委託者報酬	2,654,090	2,654,090	-

（注）1. 金融商品の時価の算定方法並びに有価証券に関する事項

##### (1) 現金及び預金

これらは短期間で決済されるため、時価は帳簿価額にほぼ等しいことから、当該帳簿価額によっております。

##### (2) 有価証券及び投資有価証券

これらの時価について、投資信託は基準価額によっております。また譲渡性預金は短期間で決済されるため、時価は帳簿価額にほぼ等しいことから、当該帳簿価額によっております。

##### (3) 未収委託者報酬

これらは短期間で決済されるため、時価は帳簿価額にほぼ等しいことから、当該帳簿価額によっております。

（注）2. 時価を把握することが極めて困難と認められる金融商品

（単位：千円）

区分	前事業年度 (平成25年3月31日)	当事業年度 (平成26年3月31日)
非上場株式	276,151	276,151

これらについては、市場価格がなく、時価を把握することが極めて困難と認められるため、「(2) 有価証券及び投資有価証券 其他有価証券」には含めておりません。

(注) 3 . 金銭債権及び満期のある有価証券の決算日後の償還予定額

前事業年度（平成25年3月31日）

	1年以内 (千円)	1年超5年以内 (千円)	5年超10年以内 (千円)	10年超 (千円)
(1) 預金	10,766,163	-	-	-
(2) 有価証券及び投資有価証券				
満期保有目的債券	500,000	-	-	-
其他有価証券	4,258,263	357,062	1,056,875	-
(3) 未収委託者報酬	1,891,689	-	-	-

当事業年度（平成26年3月31日）

	1年以内 (千円)	1年超5年以内 (千円)	5年超10年以内 (千円)	10年超 (千円)
(1) 預金	13,491,981	-	-	-
(2) 有価証券及び投資有価証券				
満期保有目的債券	-	-	-	-
其他有価証券	3,291,156	380,080	1,261,941	269,692
(3) 未収委託者報酬	2,654,090	-	-	-

(有価証券関係)

1 . 満期保有目的の債券

前事業年度（平成25年3月31日）

	種類	貸借対照表計上額 (千円)	時価 (千円)	差額 (千円)
時価が貸借対照表計上額 を超えるもの	(1)国債・地方債等	-	-	-
	(2)社債	500,129	500,400	270
	(3)その他	-	-	-
	小計	500,129	500,400	270
時価が貸借対照表計上額 を超えないもの	(1)国債・地方債等	-	-	-
	(2)社債	-	-	-
	(3)その他	-	-	-
	小計	-	-	-
合計		500,129	500,400	270

当事業年度（平成26年3月31日）

該当事項はありません。

2 . 関連会社株式

関連会社株式(当事業年度の貸借対照表計上額 77,100千円、前事業年度の貸借対照表計上額 77,100千円)は、市場価格がなく、時価を把握することが極めて困難と認められることから、記載しておりません。

### 3. その他有価証券

前事業年度(平成25年3月31日)

	種類	貸借対照表計上額 (千円)	取得原価 (千円)	差額 (千円)
貸借対照表計上額が取得原価を超えるもの	(1)株式	-	-	-
	(2)債券			
	国債・地方債等	-	-	-
	社債	-	-	-
	その他	-	-	-
	(3)その他	1,461,472	1,219,754	241,717
	小計	1,461,472	1,219,754	241,717
貸借対照表計上額が取得原価を超えないもの	(1)株式	-	-	-
	(2)債券			
	国債・地方債等	-	-	-
	社債	-	-	-
	その他	-	-	-
	(3)その他	6,028,723	6,102,958	74,234
	小計	6,028,723	6,102,958	74,234
合計		7,490,195	7,322,713	167,483

(注)非上場株式(貸借対照表計上額199,051千円)については、市場価格がなく、時価を把握することが極めて困難と認められることから、上表の「その他有価証券」には含めておりません。

当事業年度(平成26年3月31日)

	種類	貸借対照表計上額 (千円)	取得原価 (千円)	差額 (千円)
貸借対照表計上額が取得原価を超えるもの	(1)株式	-	-	-
	(2)債券			
	国債・地方債等	-	-	-
	社債	-	-	-
	その他	-	-	-
	(3)その他	1,920,996	1,709,935	211,061
	小計	1,920,996	1,709,935	211,061
貸借対照表計上額が取得原価を超えないもの	(1)株式	-	-	-
	(2)債券			
	国債・地方債等	-	-	-
	社債	-	-	-
	その他	-	-	-
	(3)その他	4,384,326	4,516,340	132,014
	小計	4,384,326	4,516,340	132,014
合計		6,305,322	6,226,275	79,047

（注）非上場株式（貸借対照表計上額199,051千円）については、市場価格がなく、時価を把握することが極めて困難と認められることから、上表の「その他有価証券」には含めておりません。

#### 4．売却したその他有価証券

前事業年度（平成25年3月31日）

	売却額 (千円)	売却益の合計額 (千円)	売却損の合計額 (千円)
(1)株式	106,355	38,075	1,080
(2)債券			
国債・地方債等	-	-	-
社債	-	-	-
その他	-	-	-
(3)その他	3,921,927	108,259	36,118
合計	4,028,282	146,334	37,198

当事業年度（平成26年3月31日）

	売却額 (千円)	売却益の合計額 (千円)	売却損の合計額 (千円)
(1)株式	-	-	-
(2)債券			
国債・地方債等	-	-	-
社債	-	-	-
その他	-	-	-
(3)その他	1,209,919	158,386	42,388
合計	1,209,919	158,386	42,388

#### 5．減損処理を行った有価証券

当事業年度において、有価証券について10,974千円（その他有価証券）減損処理を行っております。

なお、減損処理にあたっては、期末における時価が取得原価に比べ50%以上下落した場合には全て減損処理を行い、30～50%程度下落した場合には、回復可能性等を考慮して必要と認められた額について減損処理を行っております。

（退職給付関係）

前事業年度（自 平成24年4月1日 至 平成25年3月31日）

##### 1．採用している退職給付制度の概要

当社は、確定給付企業年金制度（キャッシュバランス型）、確定拠出企業年金制度および退職一時金制度を設けております。

##### 2．退職給付債務に関する事項

	前事業年度 (平成25年3月31日)
(1)退職給付債務（千円）	1,281,738
(2)年金資産（千円）	1,018,974
(3)未積立退職給付債務(1) + (2)（千円）	262,764



(4)未認識数理計算上の差異（千円）	547,641
(5)未認識過去勤務債務（債務の減額）（千円）	42,815
(6)貸借対照表計上額純額(3) + (4) + (5)（千円）	242,061
(7)前払年金費用（千円）	410,271
(8)退職給付引当金(6) - (7)（千円）	168,209

### 3．退職給付費用に関する事項

	前事業年度 (自 平成24年4月1日 至 平成25年3月31日)
(1)勤務費用（千円）（注1）	108,925
(2)利息費用（千円）	17,431
(3)期待運用収益（減算）（千円）	17,533
(4)数理計算上の差異の費用処理額（千円）	86,570
(5)過去勤務債務の費用処理額（千円）	16,055
(6)小計(1) + (2) - (3) + (4) + (5)（千円）	179,338
(7)その他（千円）（注2）	15,930
(8)退職給付費用(6) + (7)（千円）	195,268

(注) 1. 執行役員の退職慰労金に係る退職給付引当金繰入額（34,585千円）については

「(1)勤務費用」に含めて記載しております。

2. 「(7)その他」は、確定拠出年金への掛金支払額であります。

### 4．退職給付債務の計算基礎

	前事業年度 (平成25年3月31日)
(1)退職給付見込額の期間配分方法	期間定額基準
(2)割引率	1.5%
(3)期待運用収益率	2.0%
(4)過去勤務債務の処理年数	10年
(5)数理計算上の差異の処理年数	10年

当事業年度（自 平成25年4月1日 至 平成26年3月31日）

#### 1．採用している退職給付制度の概要

当社は、確定給付企業年金制度（キャッシュバランス型）、確定拠出企業年金制度および退職一時金制度を設けております。

#### 2．確定給付制度

(単位：千円)

##### (1)退職給付債務の期首残高と期末残高の調整表

退職給付債務の期首残高	1,281,738
勤務費用	80,449
利息費用	19,226
数理計算上の差異の発生額	91,561
退職給付の支払額	48,235
過去勤務費用の発生額	-

退職給付債務の期末残高	1,424,739
-------------	-----------

## (2)年金資産の期首残高と期末残高の調整表

年金資産の期首残高	1,018,974
期待運用収益	20,379
数理計算上の差異の発生額	70,810
事業主からの拠出額	78,919
退職給付の支払額	32,029
年金資産の期末残高	1,157,054

## (3)退職給付債務及び年金資産の期末残高と貸借対照表に計上された退職給付引当金及び前払年金費用の調整表

積立型制度の退職給付債務	1,187,071
年金資産	1,157,054
	30,017
非積立型制度の退職給付債務	237,668
未積立退職給付債務	267,685
未認識数理計算上の差異	496,048
未認識過去勤務費用	26,759
貸借対照表に計上された負債と資産の純額	201,603
退職給付引当金	172,959
前払年金費用	374,562
貸借対照表に計上された負債と資産の純額	201,603

## (4)退職給付費用及びその内訳項目の金額

勤務費用(注1)	110,782
利息費用	19,226
期待運用収益	20,379
数理計算上の差異の費用処理額	72,344
過去勤務費用の費用処理額	16,055
確定給付制度に係わる退職給付費用	165,917

(注) 1. 執行役員の退職慰労金に係る退職給付引当金繰入額(30,333千円)については

「(1)勤務費用」に含めて記載しております。

## (5)年金資産に関する事項

年金資産の主な内訳

年金資産合計に対する主な分類ごとの比率は、次のとおりであります。

株式	41.3%
債券	25.6%
共同運用資産	18.3%
生命保険一般勘定	11.2%
現金及び預金	3.3%
合計	100%

長期期待運用収益率の設定方法

年金資産の長期期待運用収益率を決定するため、現在及び予想される年金資産の配分と、年金資産を構成する多様な資産からの現在及び将来期待される長期の収益率を考慮しております。

(6) 数理計算上の計算基礎に関する事項

当事業年度末における主要な数理計算上の計算基礎

割引率	1.5%
長期期待運用収益率	2.0%

3. 確定拠出制度

当社の確定拠出制度への要拠出額は、16,933千円でありました。

( 税効果会計関係 )

1. 繰延税金資産及び繰延税金負債の発生の主な原因別の内訳

	前事業年度 (平成25年3月31日)	当事業年度 (平成26年3月31日)
繰延税金資産		
賞与引当金	130,944千円	145,054千円
減価償却超過額	796	1,076
退職給付引当金	95,500	98,025
役員退職慰労引当金	28,660	11,300
投資有価証券評価損	17,589	12,705
非上場株式評価損	28,430	28,430
未払事業税	42,964	103,536
その他	63,091	109,079
繰延税金資産小計	407,976	509,208
評価性引当額	-	-
繰延税金資産合計	407,976	509,208
繰延税金負債		
その他有価証券評価差額金	60,857	28,172
前払年金費用	146,220	133,494
繰延税金負債合計	207,078	161,666
繰延税金資産の純額	200,897	347,542

(注) 繰延税金資産の純額は、貸借対照表の以下の項目に含まれております。

流動資産 - 繰延税金資産	192,202千円	283,616千円
固定資産 - 長期繰延税金資産	8,695	63,925

2. 法定実効税率と税効果会計適用後の法人税等の負担率との差異の原因となった主な項目別の内訳

	前事業年度 (平成25年3月31日)	当事業年度 (平成26年3月31日)
--	-----------------------	-----------------------

法定実効税率 (調整)	38.01%	法定実効税率と税効果会計適用後の法人税等の負担率との間
役員給与永久に損金算入されない項目	0.55	の差異が法定実効税率の100分の5以下であるため注記を省略しております。
交際費等永久に損金算入されない項目	0.36	
受取配当金等永久に益金に算入されない項目	0.51	
住民税均等割	0.16	
評価性引当額の増減	3.18	
その他	0.09	
税効果会計適用後の法人税等の負担率	35.48	

### 3. 法人税等の税率の変更による繰延税金資産及び繰延税金負債の金額の修正

「所得税法等の一部を改正する法律」(平成26年法律第十号)が平成26年3月31日に公布され平成26年4月1日以後に開始する事業年度から復興特別法人税が課されないことになりました。これに伴い、繰延税金資産及び繰延税金負債の計算に使用する法定実効税率は、平成26年4月1日に開始する事業年度に解消が見込まれる一時差異については従来の38.01%から35.64%になります。

この税率変更により、繰延税金資産の金額(繰延税金負債の金額を控除した金額)は19,567千円減少し、法人税等調整額が同額増加しております。

#### (セグメント情報等)

##### セグメント情報

前事業年度(自平成24年4月1日至平成25年3月31日)及び

当事業年度(自平成25年4月1日至平成26年3月31日)

当社は、資産運用業という単一セグメントであるため、記載を省略しております。

##### 関連情報

前事業年度(自平成24年4月1日至平成25年3月31日)及び

当事業年度(自平成25年4月1日至平成26年3月31日)

#### 1. 製品及びサービスごとの情報

当社の製品及びサービス区分の決定方法は、損益計算書の営業収益各項目の区分と同一であることから、製品及びサービスごとの売上高の記載を省略しております。

#### 2. 地域ごとの情報

##### (1) 営業収益

当社が運用している投資信託は大半が公募投信であり、委託者報酬を最終的に負担する主要な受益者の情報は制度上、把握し得ないため、記載を省略しております。

##### (2) 有形固定資産

本邦に所在している有形固定資産の金額は、貸借対照表の有形固定資産の金額と同一であることから、記載を省略しております。

#### 3. 主要な顧客ごとの情報

当社が運用している投資信託は大半が公募投信であり、委託者報酬を最終的に負担する主要な受益者の情報は制度上、把握し得ないため、記載を省略しております。

##### 報告セグメントごとの固定資産の減損損失に関する情報

前事業年度(自平成24年4月1日至平成25年3月31日)

当社は、単一セグメントであるため、記載を省略しております。

当事業年度(自平成25年4月1日至平成26年3月31日)

当社は、単一セグメントであるため、記載を省略しております。

### 報告セグメントごとののれんの償却額及び未償却残高に関する情報

前事業年度（自 平成24年4月1日 至 平成25年3月31日）

該当事項はありません。

当事業年度（自 平成25年4月1日 至 平成26年3月31日）

該当事項はありません。

### 報告セグメントごとの負ののれん発生益に関する情報

前事業年度（自 平成24年4月1日 至 平成25年3月31日）

該当事項はありません。

当事業年度（自 平成25年4月1日 至 平成26年3月31日）

該当事項はありません。

### 関連当事者情報

#### 1. 関連当事者との取引

（ア）財務諸表提出会社の親会社及び主要株主（会社等の場合に限る）等

前事業年度（自 平成24年4月1日 至 平成25年3月31日）

種類	会社等の 名称又は 氏名	所在地	資本金 又は出資金 (千円)	事業の 内容又は 職業	議決権等の所 有(被所有)割 合(%)	関連当事者 との関係	取引の 内容	取引金額 (千円)	科目	期末残高 (千円)
親会社	みずほ証券株式会社	東京都千代田区	125,167,284	金融商品取引業	(被所有) 直接77.05 間接 7.91	当社設定の投資信託受益権の募集・販売に係る代行手数料の兼任	当社設定の投資信託受益権の募集・販売に係る代行手数料の支払い	6,343,293	未払手数料	572,094

当事業年度（自 平成25年4月1日 至 平成26年3月31日）

種類	会社等の 名称又は 氏名	所在地	資本金 又は出資金 (千円)	事業の 内容又は 職業	議決権等の所 有(被所有)割 合(%)	関連当事者 との関係	取引の 内容	取引金額 (千円)	科目	期末残高 (千円)
親会社	みずほ証券株式会社	東京都千代田区	125,167,284	金融商品取引業	(被所有) 直接77.05 間接 7.74	当社設定の投資信託受益権の募集・販売に係る代行手数料の兼任	当社設定の投資信託受益権の募集・販売に係る代行手数料の支払い	8,738,779	未払手数料	760,018

（イ）財務諸表提出会社と同一の親会社をもつ会社等及び財務諸表提出会社のその他の関係会社の子会社等

前事業年度（自 平成24年4月1日 至 平成25年3月31日）

種類	会社等の名称又は氏名	所在地	資本金 又は出資金 (千円)	事業の内容 又は職業	議決権等の 所有(被所有) 割合(%)	関連当事 者との関係	取引の 内容	取引金額 (千円)	科目	期末残高 (千円)
同一の親会社を持つ会社	みずほ証券 プロパティ マネジメント 株式会社	東京都 中央区	4,110,000	不動産 賃貸業	直接 4.05	事務所の 賃借	事務所の 賃借	173,969	長期差 入保証 金	116,378
同一の親会社を持つ会社	日本証券テ クノロジー 株式会社	東京都 中央区	228,000	情報サー ビス業	なし	計算業務 の委託	計算委託 料支払	91,562	その他 未払金	8,536
							ハウジン グサービ ス料支払	16,824	その他 未払金	1,472
							メールシ ステム サービス 料支払	36,000	その他 未払金	3,150

## 当事業年度(自 平成25年4月1日 至 平成26年3月31日)

種類	会社等の名称又は氏名	所在地	資本金 又は出資金 (千円)	事業の内容 又は職業	議決権等の 所有(被所有) 割合(%)	関連当事 者との関係	取引の 内容	取引金額 (千円)	科目	期末残高 (千円)
同一の親会社を持つ会社	みずほ証券 プロパティ マネジメント 株式会社	東京都 中央区	4,110,000	不動産賃 貸業	直接 4.05	事務所の 賃借	事務所の 賃借	175,003	長期差 入保証 金	116,378
同一の親会社を持つ会社	日本証券テ クノロジー 株式会社	東京都 中央区	228,000	情報サー ビス業	なし	計算業務 の委託	計算委託 料支払	105,424	その他 未払金	8,030
							ハウジン グサービ ス料支払	16,824	その他 未払金	1,472
							メールシ ステム サービス 料支払	36,923	その他 未払金	3,230
							IT関連業 務支援	4,145	その他 未払金	1,648

(注) 1. 上記(ア)~(イ)の金額のうち、取引金額と長期差入保証金の期末残高には消費税等が含まれておらず、未払手数料とその他未払金の期末残高には消費税等が含まれております。

(注) 2. 取引条件及び取引条件の決定方法等

(1) 現先取引の金利等については、市場金利等を勘案して決定しております。

(2) 代行手数料については、投資信託の信託約款に定める受益者が負担する信託報酬のうち、当社が受け取る委託者報酬から支払われます。委託者報酬の配分は両社協議のうえ合理的に決定しております。

(3) 事務所の賃借料の支払については、差入保証金の総額及び近隣の賃借料を勘案し、協議のうえ決定しております。

(4) 計算委託料、ハウジングサービス料及びメールシステムサービス料の支払は、協議のうえ合理的に決定しております。

## 2. 親会社又は重要な関連会社に関する注記

## 親会社情報

みずほ証券株式会社（非上場）

（1株当たり情報）

	前事業年度 （自 平成24年4月 1日 至 平成25年3月31日）	当事業年度 （自 平成25年4月 1日 至 平成26年3月31日）
1株当たり純資産額	10,607円02銭	10,703円18銭
1株当たり当期純利益金額	854円62銭	1,526円89銭

（注）1. 潜在株式調整後1株当たり当期純利益金額については、潜在株式が存在しないため記載しておりません。

（注）2. 1株当たり当期純利益金額の算定上の基礎は、以下のとおりであります。

	前事業年度 （自 平成24年4月 1日 至 平成25年3月31日）	当事業年度 （自 平成25年4月 1日 至 平成26年3月31日）
当期純利益金額（千円）	1,553,255	2,769,571
普通株主に帰属しない金額（千円）	-	-
普通株式に係る当期純利益金額（千円）	1,553,255	2,769,571
期中平均株式数（千株）	1,817	1,813

（重要な後発事象）

該当事項はありません。

## 4【利害関係人との取引制限】

委託者は、「金融商品取引法」の定めるところにより、利害関係人との取引について、次に掲げる行為が禁止されています。

- （1）自己またはその取締役若しくは執行役との間における取引を行うことを内容とした運用を行うこと（投資者の保護に欠け、若しくは取引の公正を害し、または金融商品取引業の信用を失墜させるおそれがないものとして内閣府令で定めるものを除きます。）。
- （2）運用財産相互間において取引を行うことを内容とした運用を行うこと（投資者の保護に欠け、若しくは取引の公正を害し、または金融商品取引業の信用を失墜させるおそれがないものとして内閣府令で定めるものを除きます。）。
- （3）通常の見積りの条件と異なる条件であって取引の公正を害するおそれのある条件で、委託者の親法人等（委託者の総株主等の議決権の過半数を保有していることその他の当該金融商品取引業者と密接な関係を有する法人その他の団体として政令で定める要件に該当する者をいいます。以下（4）（5）において同じ。）または子法人等（委託者が総株主等の議決権の過半数を保有していることその他の当該金融商品取引業者と密接な関係を有する法人その他の団体として政令で定める要件に該当する者をいいます。以下同じ。）と有価証券の売買その他の取引または店頭デリバティブ取引を行うこと。
- （4）委託者の親法人等または子法人等の利益を図るため、その行う投資運用業に関して運用の方

針、運用財産の額若しくは市場の状況に照らして不必要な取引を行うことを内容とした運用を行うこと。

- (5) 上記(3)(4)に掲げるもののほか、委託者の親法人等または子法人等が関与する行為であって、投資者の保護に欠け、若しくは取引の公正を害し、または金融商品取引業の信用を失墜させるおそれのあるものとして内閣府令で定める行為。

## 5【その他】

### a．定款の変更

委託者の定款の変更に関しては、株主総会の決議が必要です。

### b．訴訟事件その他の重要事項

委託者およびファンドに重要な影響を与えた事実、または与えると予想される事実はありません。

## 第2【その他の関係法人の概況】

### 1【名称、資本金の額及び事業の内容】

#### (1) 株式会社りそな銀行（「受託者」）

##### a．資本金の額

平成26年7月末現在、279,928百万円

##### b．事業の内容

銀行法に基づき銀行業を営むと共に、金融機関の信託業務の兼営等に関する法律（兼営法）に基づき信託業務を営んでいます。

#### (2) 販売会社

販売会社の名称、資本金の額及び事業の内容は以下の「販売会社一覧表」のとおりです。

##### 販売会社一覧表

（平成26年7月末現在）

名 称	資本金の額 (単位：百万円)	事業の内容
みずほ証券株式会社	125,167	金融商品取引法に定める第一種金融商品取引業を営んでいます。
岡安証券株式会社	650	同上
三津井証券株式会社	558	同上
いちよし証券株式会社	14,577	同上
三豊証券株式会社	300	同上
都証券株式会社	400	同上
永和証券株式会社	500	同上
三木証券株式会社	500	同上
六和証券株式会社	204	同上
株式会社証券ジャパン	3,000	同上
山形證券株式会社	100	同上
新大垣証券株式会社	175	同上
西村証券株式会社	500	同上
大山日ノ丸証券株式会社	215	同上
株式会社SBI証券	47,937	同上



## 2【関係業務の概要】

「受託者」は以下の業務を行います。

- (1) 委託者の指図に基づく投資信託財産の保管、管理
- (2) 投資信託財産の計算
- (3) その他上記業務に付随する一切の業務

「販売会社」は以下の業務を行います。

- (1) 募集・販売の取り扱い
- (2) 受益者に対する一部解約事務
- (3) 受益権の買い取り
- (4) 受益者に対する一部解約金、収益分配金および償還金の支払い
- (5) 受益者に対する収益分配金の再投資
- (6) 受益権の取得申込者に対する目論見書の交付
- (7) 受益者に対する運用報告書の交付
- (8) 所得税および地方税の源泉徴収
- (9) その他上記業務に付随する一切の業務

## 3【資本関係】

- (1) みずほ証券株式会社は、委託者の株式の76.5%を所有しています。
- (2) 委託者は、三津井証券株式会社の株式の5.7%を所有しています。
- (3) 委託者は、三豊証券株式会社の株式の4.5%を所有しています。
- (4) 委託者は、都証券株式会社の株式の1.4%を所有しています。
- (5) 委託者は、新大垣証券株式会社の株式の1.4%を所有しています。

(注) 関係法人が所有する委託者の株式または委託者が所有する関係法人の株式のうち、持株比率が1.0%以上のものを記載しています。

### <再信託受託会社の概要>

名 称	:	日本トラスティ・サービス信託銀行株式会社
業務の概要	:	銀行法に基づき銀行業を営むとともに、金融機関の信託業務の兼営に関する法律に基づき信託業務を営んでいます。
再 信 託 の 目 的	:	原信託契約にかかる信託事務の一部（投資信託財産の管理）を原信託受託者から再信託受託者（日本トラスティ・サービス信託銀行株式会社）へ委託するため、原投資信託財産のすべてを再信託受託者へ移管することを目的とします。

## 第3【その他】

- (1) 目論見書の表紙などに委託会社の名称、ロゴマーク、図案およびキャッチ・コピーを採用すること、ファンドの形態などを記載することがあります。また、以下の内容を記載することがあります。

- ・ 交付目論見書または請求目論見書である旨
- ・ 金融商品取引法上の目論見書である旨
- ・ 委託会社の金融商品取引業者登録番号
- ・ 詳細情報の入手方法

委託会社のホームページアドレス、電話番号および受付時間など

請求目論見書の入手方法およびファンドの投資信託約款の全文が請求目論見書に掲載されている旨

- ・ 目論見書の使用開始日
  - ・ 届出の効力に関する事項について、次に掲げるいずれかの内容を記載することがあります。  
届出をした日および当該届出の効力の発生の有無を確認する方法  
届出をした日、届出が効力を生じている旨および効力発生日
  - ・ ファンドの内容に関して重大な変更を行う場合には、投資信託及び投資法人に関する法律（昭和26年法律第198号）に基づき事前に投資者の意向を確認する旨
  - ・ 投資信託の財産は、信託法に基づき受託会社において分別管理されている旨
  - ・ 請求目論見書は投資者の請求により販売会社から交付される旨および当該請求を行った場合にはその旨の記録をしておくべきである旨
  - ・ 「ご購入に際しては、本書の内容を十分にお読みください」との趣旨を示す記載
- (2) 目論見書は別称として「投資信託説明書」と称して使用することがあります。
- (3) 目論見書は電子媒体などとして使用される他、インターネットなどに掲載されることがあります。
- (4) 本書の記載内容について、当該内容を説明した図表などを付加して目論見書の当該内容に関連する箇所に記載することがあります。
- (5) 目論見書に記載された運用実績のデータは、随時更新される場合があります。
- (6) 請求目論見書にファンドの投資信託約款の全文を記載します。

## 独立監査人の監査報告書

平成25年12月24日

新光投信株式会社  
取締役会 御中

## 新日本有限責任監査法人

指定有限責任社員	公認会計士	田中俊之
業務執行社員		
指定有限責任社員	公認会計士	伊藤志保
業務執行社員		

当監査法人は、金融商品取引法第193条の2第1項の規定に基づく監査証明を行うため、「ファンドの経理状況」に掲げられている公社債投信11月号の平成24年11月20日から平成25年11月19日までの計算期間の財務諸表、すなわち、貸借対照表、損益及び剰余金計算書、注記表並びに附属明細表について監査を行った。

## 財務諸表に対する経営者の責任

経営者の責任は、我が国において一般に公正妥当と認められる企業会計の基準に準拠して財務諸表を作成し適正に表示することにある。これには、不正又は誤謬による重要な虚偽表示のない財務諸表を作成し適正に表示するために経営者が必要と判断した内部統制を整備及び運用することが含まれる。

## 監査人の責任

当監査法人の責任は、当監査法人が実施した監査に基づいて、独立の立場から財務諸表に対する意見を表明することにある。当監査法人は、我が国において一般に公正妥当と認められる監査の基準に準拠して監査を行った。監査の基準は、当監査法人に財務諸表に重要な虚偽表示がないかどうかについて合理的な保証を得るために、監査計画を策定し、これに基づき監査を実施することを求めている。

監査においては、財務諸表の金額及び開示について監査証拠を入手するための手続が実施される。監査手続は、当監査法人の判断により、不正又は誤謬による財務諸表の重要な虚偽表示のリスクの評価に基づいて選択及び適用される。財務諸表監査の目的は、内部統制の有効性について意見表明するためのものではないが、当監査法人は、リスク評価の実施に際して、状況に応じた適切な監査手続を立案するために、財務諸表の作成と適正な表示に関連する内部統制を検討する。また、監査には、経営者が採用した会計方針及びその適用方法並びに経営者によって行われた見積りの評価も含め全体としての財務諸表の表示を検討することが含まれる。

当監査法人は、意見表明の基礎となる十分かつ適切な監査証拠を入手したと判断している。

## 監査意見

当監査法人は、上記の財務諸表が、我が国において一般に公正妥当と認められる企業会計の基準に準拠して、公社債投信11月号の平成25年11月19日現在の信託財産の状態及び同日をもって終了する計算期間の損益の状況をすべての重要な点において適正に表示しているものと認める。

## 利害関係

新光投信株式会社及びファンドと当監査法人又は業務執行社員との間には、公認会計士法の規定により記載すべき利害関係はない。

以上

- ( ) 1. 上記は、当社が、監査報告書の原本に記載された事項を電子化したものであり、その原本は当社が別途保管しております。
2. 財務諸表の範囲にはXBR Lデータ自体は含まれていません。

[次へ](#)

## 独立監査人の中間監査報告書

平成26年6月24日

新光投信株式会社  
取締役会 御中

## 新日本有限責任監査法人

指定有限責任社員 業務執行社員	公認会計士	伊藤 志保
指定有限責任社員 業務執行社員	公認会計士	福村 寛

当監査法人は、金融商品取引法第193条の2第1項の規定に基づく監査証明を行うため、「ファンドの経理状況」に掲げられている公社債投信11月号の平成25年11月20日から平成26年5月19日までの中間計算期間の中間財務諸表、すなわち、中間貸借対照表、中間損益及び剰余金計算書並びに中間注記表について中間監査を行った。

## 中間財務諸表に対する経営者の責任

経営者の責任は、我が国において一般に公正妥当と認められる中間財務諸表の作成基準に準拠して中間財務諸表を作成し有用な情報を表示することにある。これには、不正又は誤謬による重要な虚偽表示のない中間財務諸表を作成し有用な情報を表示するために経営者が必要と判断した内部統制を整備及び運用することが含まれる。

## 監査人の責任

当監査法人の責任は、当監査法人が実施した中間監査に基づいて、独立の立場から中間財務諸表に対する意見を表明することにある。当監査法人は、我が国において一般に公正妥当と認められる中間監査の基準に準拠して中間監査を行った。中間監査の基準は、当監査法人に中間財務諸表には全体として中間財務諸表の有用な情報の表示に関して投資者の判断を損なうような重要な虚偽表示がないかどうかの合理的な保証を得るために、中間監査に係る監査計画を策定し、これに基づき中間監査を実施することを求めている。

中間監査においては、中間財務諸表の金額及び開示について監査証拠を入手するために年度監査と比べて監査手続の一部を省略した中間監査手続が実施される。中間監査手続は、当監査法人の判断により、不正又は誤謬による中間財務諸表の重要な虚偽表示のリスクの評価に基づいて、分析的手続等を中心とした監査手続に必要に応じて追加の監査手続が選択及び適用される。中間監査の目的は、内部統制の有効性について意見表明するためのものではないが、当監査法人は、リスク評価の実施に際して、状況に応じた適切な中間監査手続を立案するために、中間財務諸表の作成と有用な情報の表示に関連する内部統制を検討する。また、中間監査には、経営者が採用した会計方針及びその適用方法並びに経営者によって行われた見積りの評価も含め中間財務諸表の表示を検討することが含まれる。

当監査法人は、中間監査の意見表明の基礎となる十分かつ適切な監査証拠を入手したと判断している。

## 中間監査意見

当監査法人は、上記の中間財務諸表が、我が国において一般に公正妥当と認められる中間財務諸表の作成基準に準拠して、公社債投信11月号の平成26年5月19日現在の信託財産の状態及び同日をもって終了する中間計算期間（平成25年11月20日から平成26年5月19日まで）の損益の状況に関する有用な情報を表示しているものと認める。

## 利害関係

新光投信株式会社及びファンドと当監査法人又は業務執行社員との間には、公認会計士法の規定により記載すべき利害関係はない。

以上

- ( ) 1. 上記は、当社が、中間監査報告書の原本に記載された事項を電子化したものであり、その原本は当社が別途保管しております。

2. 中間財務諸表の範囲にはXBR Lデータ自体は含まれていません。

## 独立監査人の監査報告書

平成26年6月20日

新光投信株式会社  
取締役会 御中

新日本有限責任監査法人

指定有限責任社員 公認会計士 田中 俊之  
業務執行社員指定有限責任社員 公認会計士 伊藤 志保  
業務執行社員

当監査法人は、金融商品取引法第193条の2第1項の規定に基づく監査証明を行うため、「委託会社等の経理状況」に掲げられている新光投信株式会社の平成25年4月1日から平成26年3月31日までの第54期事業年度の財務諸表、すなわち、貸借対照表、損益計算書、株主資本等変動計算書、重要な会計方針及びその他の注記について監査を行った。

## 財務諸表に対する経営者の責任

経営者の責任は、我が国において一般に公正妥当と認められる企業会計の基準に準拠して財務諸表を作成し適正に表示することにある。これには、不正又は誤謬による重要な虚偽表示のない財務諸表を作成し適正に表示するために経営者が必要と判断した内部統制を整備及び運用することが含まれる。

## 監査人の責任

当監査法人の責任は、当監査法人が実施した監査に基づいて、独立の立場から財務諸表に対する意見を表明することにある。当監査法人は、我が国において一般に公正妥当と認められる監査の基準に準拠して監査を行った。監査の基準は、当監査法人に財務諸表に重要な虚偽表示がないかどうかについて合理的な保証を得るために、監査計画を策定し、これに基づき監査を実施することを求めている。

監査においては、財務諸表の金額及び開示について監査証拠を入手するための手続が実施される。監査手続は、当監査法人の判断により、不正又は誤謬による財務諸表の重要な虚偽表示のリスクの評価に基づいて選択及び適用される。財務諸表監査の目的は、内部統制の有効性について意見表明するためのものではないが、当監査法人は、リスク評価の実施に際して、状況に応じた適切な監査手続を立案するために、財務諸表の作成と適正な表示に関連する内部統制を検討する。また、監査には、経営者が採用した会計方針及びその適用方法並びに経営者によって行われた見積りの評価も含め全体としての財務諸表の表示を検討することが含まれる。

当監査法人は、意見表明の基礎となる十分かつ適切な監査証拠を入手したと判断している。

## 監査意見

当監査法人は、上記の財務諸表が、我が国において一般に公正妥当と認められる企業会計の基準に準拠して、新光投信株式会社の平成26年3月31日現在の財政状態及び同日をもって終了する事業年度の経営成績をすべての重要な点において適正に表示しているものと認める。

## 利害関係

会社と当監査法人又は業務執行社員との間には、公認会計士法の規定により記載すべき利害関係はない。

以上

( ) 1. 上記は、当社が、監査報告書の原本に記載された事項を電子化したものであり、その原本は当社が別途保管しております。

2. 財務諸表の範囲にはXBRLデータ自体は含まれていません。