

【表紙】

【提出書類】	有価証券届出書の訂正届出書
【提出先】	関東財務局長殿
【提出日】	平成30年9月7日
【発行者名】	P G I Mジャパン株式会社
【代表者の役職氏名】	代表取締役社長 新田 恭久
【本店の所在の場所】	東京都千代田区永田町二丁目13番10号 プルデンシャルタワー
【事務連絡者氏名】	長坂 裕美 (連絡場所) 東京都千代田区永田町二丁目13番10号 プルデンシャルタワー
【電話番号】	03-6832-7150
【届出の対象とした募集内国投資信託受益証券に係るファンドの名称】	P R U海外株式マーケット・パフォーマー
【届出の対象とした募集内国投資信託受益証券の金額】	継続募集額 上限1,000億円
【縦覧に供する場所】	該当事項はありません

【有価証券届出書の訂正届出書の提出理由】

本日、半期報告書を提出いたしましたので、平成30年3月8日付をもって提出した有価証券届出書（以下「原届出書」といいます。）の関係情報を新たな情報に訂正するため、本訂正届出書を提出するものです。

【訂正の内容】

<訂正前>および<訂正後>に記載している下線部__は訂正部分を示し、原届出書が訂正されま
す。

第二部【ファンド情報】

第1【ファンドの状況】

1【ファンドの性格】

(3)【ファンドの仕組み】

<訂正前>

委託会社等の概況（平成30年1月末現在）

（以下略）

<訂正後>

委託会社等の概況（平成30年7月末現在）

（以下略）

2【投資方針】

(3)【運用体制】

<訂正前>

投資顧問会社の運用体制

クオンティテティブ・マネジメント・アソシエイツ社における株式インデックス運用

クオンティテティブ・マネジメント・アソシエイツ社は2004年7月に、PGIMインクのクオンティテティブ・マネジメント・チームが独立することにより設立されました。なお、同社はPGIMインクの100%子会社です（以下の説明は、同社の前身であるPGIMインクのクオンティテティブ・マネジメント・チームに関するものを含みます。）。

1975年よりクオンツ運用を開始し、その運用資産額は約1,333億米ドル（約15兆円）にのぼります。

1979年より、株式インデックス運用を開始、運用経験豊富な投資プロフェッショナルにより、投資先の市場の特性に合わせた運用が行われています。

（クオンティテティブ・マネジメント・アソシエイツ社に関する情報は平成29年9月末現在のものです。為替換算レート：1米ドル＝112.565円）

<訂正後>

投資顧問会社の運用体制

クオンティテティブ・マネジメント・アソシエイツ社における株式インデックス運用

クオンティテティブ・マネジメント・アソシエイツ社は2004年7月に、PGIMインクのクオンティテティブ・マネジメント・チームが独立することにより設立されました。なお、同社はPGIMインクの100%子会社です（以下の説明は、同社の前身であるPGIMインクのクオンティテティブ・マネジメント・チームに関するものを含みます。）。

1975年よりクオンツ運用を開始し、その運用資産額は約1,276億米ドル（約13兆円）にのぼります。

1979年より、株式インデックス運用を開始、運用経験豊富な投資プロフェッショナルにより、投資先の市場の特性に合わせた運用が行われています。

（クオンティテティブ・マネジメント・アソシエイツ社に関する情報は平成30年3月末現在のものです。為替換算レート：1米ドル＝106.350円）

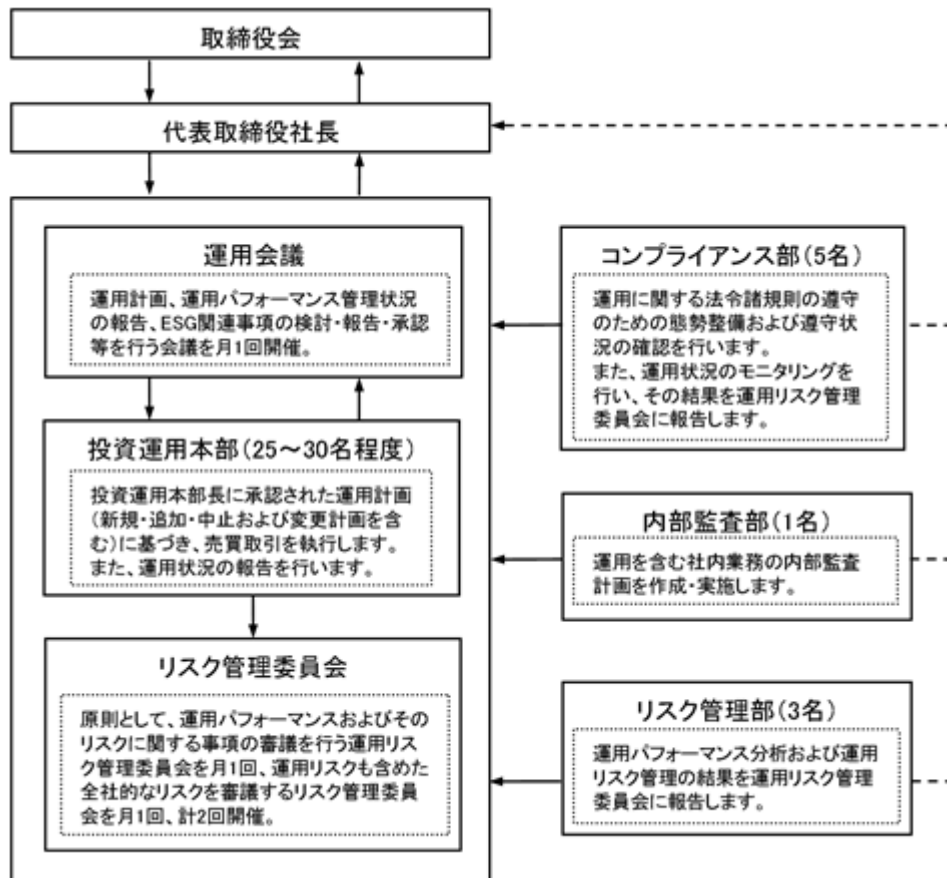
< 以下の内容に更新します。 >

委託会社の運用体制



(略)

委託会社の内部管理および意思決定を監督する組織等



(略)

前記の運用体制等は平成30年8月1日現在のものであり、今後変更となる場合があります。

(5) 【投資制限】

< 以下の内容に更新します。 >

(参考) マザーファンドの投資方針

PRU海外株式マザーファンド

平成30年7月末現在において、「PRU海外株式マザーファンド」に投資しているファンドは、PRU海外株式マーケット・パフォーマー（当ファンド）、PRUグッドライフ2020（年金）、PRUグッドライフ2030（年金）、PRUグッドライフ2040（年金）、PRUグッドライフ2050（年金）、プルデンシャル私募海外株式マーケット・パフォーマー（適格機関投資家向け）です。なお、この他にも、今後「PRU海外株式マザーファンド」に投資するファンドが設定される場合があります。

3【投資リスク】

(1)～(4) (略)

<以下の内容に更新します。>

(参考情報)

ファンドの年間騰落率及び 分配金再投資基準価額の推移



※分配金再投資基準価額は、税引前の分配金を再投資したものとみなして計算した基準価額が記載されており、実際の基準価額と異なる場合があります。

※年間騰落率は、税引前の分配金を再投資したものとみなして計算した年間騰落率が記載されており、実際の基準価額に基づいて計算した年間騰落率とは異なる場合があります。

ファンドと他の代表的な 資産クラスとの騰落率の比較



※上記は当ファンドと代表的な資産クラスを定量的に比較できるように作成したものです。

※全ての資産クラスが当ファンドの投資対象とは限りません。

※上記は2013年8月から2018年7月の5年間の各月末における直近1年間の騰落率の平均値・最大値・最小値を、当ファンドおよび他の代表的な資産クラスについて表示したものです。

●各資産クラスの指数

- 日本株…… 東証株価指数(TOPIX) (配当込み)
 - 先進国株… MSCI KOKUSAIインデックス(配当込み)
 - 新興国株… MSCIエマージング・マーケット・インデックス(配当込み)
 - 日本国債… NOMURA-BPI国債
 - 先進国債… FTSE世界国債インデックス(除く日本)
 - 新興国債… JPモルガンGBI-EMグローバル・ディバーシファイド指数
- (注)海外の指数は為替ヘッジなしによる投資を想定して、円ベースの指数を採用しています。

●東証株価指数(TOPIX) (配当込み)

東証株価指数(TOPIX=Tokyo Stock Price Index)とは、わが国の代表的な株価指数で、東京証券取引所第一部銘柄の基準時(1968年1月4日終値)の時価総額を100として、その後の時価総額を指数化したものです。TOPIXの指数値およびTOPIXの商標は、東京証券取引所の知的財産であり、株価指数の算出、指数値の公表、利用などTOPIXに関するすべての権利・ノウハウおよびTOPIXの商標または標準に関するすべての権利は東京証券取引所が有しています。東京証券取引所は、TOPIXの指数値の算出もしくは公表の方法の変更、TOPIXの指数値の算出もしくは公表の停止またはTOPIXの商標の変更もしくは使用の停止を行う権利を有しています。東京証券取引所は、当ファンドの運用成果等に関し責任を有しません。

●MSCI KOKUSAIインデックス(配当込み)

「MSCI KOKUSAIインデックス」とは、MSCI Inc. が開発した株価指数で、日本を除く世界の主要先進国で構成されています。また、MSCI KOKUSAIインデックスに対する著作権及びその他知的財産権は、全てMSCI Inc. に帰属します。MSCIではかかるデータに基づく投資による損失に一切責任を負いません。

●MSCIエマージング・マーケット・インデックス(配当込み)

「MSCI エマージング・マーケット・インデックス」とは、MSCI Inc. が開発した指数で、世界の新興国で構成されています。また、MSCIエマージング・マーケット・インデックス(配当込み)に対する著作権及びその他知的財産権は、全てMSCI Inc. に帰属します。MSCIでは、かかるデータに基づく投資による損失に一切責任を負いません。

●NOMURA-BPI国債

NOMURA-BPI国債は、野村證券株式会社が公表する、国内で発行された公募利付国債の市場全体の動向を表す投資収益指数で、一定の組入基準に基づいて構成された国債ポートフォリオのパフォーマンスを基に計算されます。NOMURA-BPI国債の知的財産権とその他一切の権利は野村證券株式会社に帰属します。野村證券株式会社は、当該指数の正確性、完全性、信頼性、有用性、市場性、商品性および適合性を保証するものではなく、ファンドの運用成果等に関して一切責任を負いません。

●FTSE世界国債インデックス(除く日本)

「FTSE世界国債インデックス」は、FTSE Fixed Income LLCにより運営されている債券インデックスです。同指数はFTSE Fixed Income LLCの知的財産であり、指数に関するすべての権利はFTSE Fixed Income LLCが有しています。

●JPモルガンGBI-EMグローバル・ディバーシファイド指数

「JPモルガンGBI-EMグローバル・ディバーシファイド指数」とは、JPモルガン・セキュリティーズ・エルエルシーが開発した、現地通貨建てのエマージング債市場の代表的なインデックスです。「JPモルガンGBI-EMグローバル・ディバーシファイド指数」は、「JPモルガンGBI-EMグローバル・ディバーシファイド指数(ドルベース)」をもとに委託会社が円換算ベースに計算したものです。

4【手数料等及び税金】

(5)【課税上の取扱い】

<訂正前>

当ファンドは、課税上、株式投資信託として取り扱われます。

～（略）

- ・前記は、平成30年1月末現在のものであり、税法が改正された場合等には、税率等が変更される場合があります。
- ・税金の取扱いの詳細につきましては、税務専門家等にご確認されることをお勧めします。

<訂正後>

当ファンドは、課税上、株式投資信託として取り扱われます。

～（略）

- ・前記は、平成30年7月末現在のものであり、税法が改正された場合等には、税率等が変更される場合があります。
- ・税金の取扱いの詳細につきましては、税務専門家等にご確認されることをお勧めします。

5【運用状況】

< 以下の内容に更新します。 >

(1)【投資状況】

(平成30年7月31日現在)

投資資産の種類		時価(円)	投資比率(%)
投資信託受益証券 (PRU海外株式マザーファンド)	日本	1,958,267,544	100.12
現金・預金・その他の資産(負債控除後)		2,441,610	0.12
合計(純資産総額)		1,955,825,934	100.00

(注)投資比率は、当ファンドの純資産総額に対する当該資産の時価の比率です。

（参考情報）

当ファンドが主要投資対象とするPRU海外株式マザーファンドの投資状況は以下の通りです。

（平成30年7月31日現在）

投資資産の種類	時価（円）	投資比率（％）	
株式	アメリカ	2,929,756,722	59.23
	イギリス	315,851,373	6.39
	フランス	183,309,081	3.71
	カナダ	179,679,195	3.63
	ドイツ	178,985,894	3.62
	スイス	164,186,201	3.32
	オーストラリア	117,478,216	2.38
	オランダ	89,871,020	1.82
	アイルランド	66,728,995	1.35
	スペイン	56,882,010	1.15
	スウェーデン	48,683,244	0.98
	香港	45,175,821	0.91
	イタリア	38,337,806	0.78
	デンマーク	31,707,761	0.64
	シンガポール	21,743,913	0.44
	バミューダ	20,710,088	0.42
	ベルギー	20,286,008	0.41
	フィンランド	19,102,310	0.39
	ジャージー	15,011,863	0.30
	ノルウェー	13,255,612	0.27
	ケイマン島	12,605,742	0.25
	キュラソー	11,673,199	0.24
	イスラエル	9,668,086	0.20
	ルクセンブルク	6,193,208	0.13
	オーストリア	4,488,034	0.09
	ニュージーランド	3,835,934	0.08
	ポルトガル	3,209,686	0.06
	パナマ	2,999,024	0.06
	リベリア	2,465,088	0.05
	マン島	1,754,403	0.04
英ヴァージン諸島	1,395,651	0.03	
パプアニューギニア	1,253,543	0.03	

投資資産の種類		時価（円）	投資比率（％）
投資証券	アメリカ	115,131,359	2.33
	オーストラリア	7,651,985	0.15
	フランス	6,484,208	0.13
	イギリス	3,829,684	0.08
	香港	2,858,401	0.06
	シンガポール	1,811,669	0.04
	カナダ	536,935	0.01
現金・預金・その他の資産（負債控除後）		189,728,475	3.84
合計（純資産総額）		4,946,317,447	100.00

（注1）投資比率は、当ファンドの純資産総額に対する当該資産の時価の比率です。

（注2）時価は、対顧客電信売買相場の仲値により円換算しております。

(2) 【投資資産】

【投資有価証券の主要銘柄】

(平成30年7月31日現在)

主要銘柄の明細

(単位：円)

地域	種類	銘柄	数量	簿価単価	簿価金額	時価単価	時価金額	投資比率 (%)
日本	投資信託 受益証券	P R U 海外株式 マザーファンド	750,696,751	2.5306	1,899,715,410	2.6086	1,958,267,544	100.12

(注1) 投資比率は、当ファンドの純資産総額に対する時価金額の比率です。

(注2) 投資信託受益証券の簿価単価および時価単価は、1万口当たりの価額です。

（参考情報）

P R U海外株式マザーファンド

	地域	種類	業種	銘柄名	数量	簿価単価 （円）	簿価金額 （円）	時価単価 （円）	時価金額 （円）	投資 比率 （%）
1	アメリカ	株式	テクノロジー・ハードウェアおよび機器	APPLE INC	5,755	18,913.77	108,848,763	21,081.90	121,326,387	2.45
2	アメリカ	株式	ソフトウェア・サービス	MICROSOFT CORP	8,300	9,071.00	75,289,330	11,697.12	97,086,127	1.96
3	アメリカ	株式	小売	AMAZON.COM INC	467	127,970.79	59,762,362	197,511.21	92,237,736	1.86
4	アメリカ	株式	ソフトウェア・サービス	FACEBOOK INC-A	2,710	19,109.26	51,786,098	18,989.37	51,461,194	1.04
5	アメリカ	株式	銀行	JPMORGAN CHASE & CO	3,880	11,892.50	46,142,906	12,958.19	50,277,806	1.02
6	アメリカ	株式	ソフトウェア・サービス	ALPHABET INC-CL C	356	111,269.76	39,612,036	135,403.33	48,203,588	0.97
7	アメリカ	株式	ソフトウェア・サービス	ALPHABET INC-CL A	339	112,951.02	38,290,396	136,546.74	46,289,345	0.94
8	アメリカ	株式	医薬品・バイオテクノロジー・ライフサイエンス	JOHNSON & JOHNSON	3,033	15,413.73	46,749,868	14,672.19	44,500,757	0.90
9	アメリカ	株式	エネルギー	EXXON MOBIL CORPORATION	4,769	9,271.55	44,216,047	9,073.95	43,273,703	0.87
10	アメリカ	株式	銀行	BANK OF AMERICA CORP	10,991	3,232.61	35,529,630	3,475.72	38,201,673	0.77
11	アメリカ	株式	銀行	WELLS FARGO COMPANY	5,294	6,364.20	33,692,092	6,492.97	34,373,809	0.69
12	アメリカ	株式	各種金融	BERKSHIRE HATHAWAY INC	1,450	21,914.81	31,776,485	22,100.98	32,046,422	0.65
13	スイス	株式	食品・飲料・タバコ	NESTLE SA-REGISTERED	3,516	9,471.94	33,303,369	9,112.39	32,039,184	0.65
14	アメリカ	株式	ソフトウェア・サービス	VISA INC	2,040	11,956.88	24,392,049	15,150.64	30,907,315	0.62
15	アメリカ	株式	エネルギー	CHEVRON CORP	2,170	13,428.88	29,140,689	14,190.40	30,793,186	0.62
16	アメリカ	株式	ヘルスケア機器・サービス	UNITEDHEALTH GROUP INC	1,090	24,632.00	26,848,889	28,178.77	30,714,868	0.62
17	アメリカ	株式	電気通信サービス	AT&T INC	8,189	3,952.90	32,370,321	3,552.31	29,089,948	0.59
18	アメリカ	株式	小売	HOME DEPOT INC	1,320	20,556.83	27,135,018	21,900.05	28,908,070	0.58
19	アメリカ	株式	医薬品・バイオテクノロジー・ライフサイエンス	PFIZER INC	6,722	4,000.80	26,893,380	4,283.87	28,796,214	0.58
20	アメリカ	株式	半導体・半導体製造装置	INTEL CORP	5,350	4,966.88	26,572,852	5,294.06	28,323,258	0.57
21	アメリカ	投資証券		iShares Core S&P 500 ETF	900	30,083.77	27,075,395	31,279.28	28,151,359	0.57
22	アメリカ	株式	電気通信サービス	VERIZON COMMUNICATIONS INC	4,660	5,732.55	26,713,712	5,826.91	27,153,423	0.55
23	アメリカ	株式	テクノロジー・ハードウェアおよび機器	CISCO SYSTEMS INC	5,500	4,197.68	23,087,249	4,681.29	25,747,104	0.52
24	アメリカ	株式	家庭用品・パーソナル用品	PROCTER & GAMBLE CO	2,874	10,136.32	29,131,793	8,903.00	25,587,228	0.52
25	アメリカ	株式	資本財	BOEING CO	630	31,254.86	19,690,565	38,971.16	24,551,837	0.50
26	イギリス	株式	銀行	HSBC HOLDINGS PLC	22,843	1,067.95	24,395,219	1,057.41	24,154,599	0.49
27	スイス	株式	医薬品・バイオテクノロジー・ライフサイエンス	NOVARTIS AG-REG SHS	2,541	9,436.47	23,978,072	9,332.62	23,714,191	0.48
28	アメリカ	株式	銀行	CITIGROUP INC	2,953	8,542.21	25,225,174	8,024.91	23,697,568	0.48
29	アメリカ	株式	食品・飲料・タバコ	COCA-COLA COMPANY	4,590	5,122.00	23,509,987	5,131.99	23,555,845	0.48
30	アメリカ	株式	ソフトウェア・サービス	MASTERCARD INC-CLASS A	1,060	16,042.05	17,004,579	21,965.54	23,283,482	0.47

（注1）投資比率は、当ファンドの純資産総額に対する時価金額の比率です。

（注2）時価は、対顧客電信売買相場の仲値により円換算しております。

全銘柄の種類別投資比率

種類	投資比率（％）
投資信託受益証券	100.12
合計	100.12

（注）投資比率は、当ファンドの純資産総額に対する時価金額の比率です。

（参考情報）

P R U海外株式マザーファンド

	業種	投資比率（％）
株式	エネルギー	6.89
	素材	4.57
	資本財	6.96
	商業・専門サービス	1.07
	運輸	1.96
	自動車・自動車部品	1.31
	耐久消費財・アパレル	1.75
	消費者サービス	1.71
	メディア	1.91
	小売	4.63
	食品・生活必需品小売り	1.61
	食品・飲料・タバコ	4.60
	家庭用品・パーソナル用品	1.79
	ヘルスケア機器・サービス	4.33
	医薬品・バイオテクノロジー・ライフサイエンス	7.78
	銀行	8.76
	各種金融	4.23
	保険	3.73
	不動産	0.55
	ソフトウェア・サービス	11.07
テクノロジー・ハードウェアおよび機器	4.10	
電気通信サービス	2.22	
公益事業	2.95	
半導体・半導体製造装置	2.89	
投資証券	-	2.80
	合計	96.16

（注）投資比率は、当ファンドの純資産総額に対する時価金額の比率です。

【投資不動産物件】

該当事項はありません。

【その他投資資産の主要なもの】

該当事項はありません。

（参考情報）

P R U 海外株式マザーファンド

（平成30年7月31日現在）

種類	取引所	資産名	買建/ 売建	数量 (枚)	簿価金額 (円)	時価金額 (円)	投資比率 (%)
株価指数先物取引	アメリカ	S&P EMINI FU	買建	9	139,297,084	140,032,454	2.83
株価指数先物取引	ドイツ	EURO STOXX50	買建	7	31,497,614	31,923,801	0.65
株価指数先物取引	イギリス	FTSE 100 IDX	買建	1	11,149,836	11,135,086	0.23

（注1）投資比率は、当ファンドの純資産総額に対する当該銘柄の時価比率です。

（注2）簿価金額及び時価金額は、対顧客電信売買相場の仲値により円換算しております。

(3) 【運用実績】

【純資産の推移】

		純資産総額（円）	1万口当たりの純資産額 （基準価額）（円）
第1計算期間末 （平成13年12月10日）	（分配付） （分配落）	2,769,749,049 2,769,749,049	9,716 9,716
第2計算期間末 （平成14年12月10日）	（分配付） （分配落）	2,346,666,430 2,346,666,430	7,558 7,558
第3計算期間末 （平成15年12月10日）	（分配付） （分配落）	790,403,751 790,403,751	8,178 8,178
第4計算期間末 （平成16年12月10日）	（分配付） （分配落）	1,111,953,878 1,111,953,878	9,220 9,220
第5計算期間末 （平成17年12月12日）	（分配付） （分配落）	3,039,214,056 3,039,214,056	11,611 11,611
第6計算期間末 （平成18年12月11日）	（分配付） （分配落）	5,797,505,792 5,797,505,792	13,284 13,284
第7計算期間末 （平成19年12月10日）	（分配付） （分配落）	7,488,507,334 7,488,507,334	14,469 14,469
第8計算期間末 （平成20年12月10日）	（分配付） （分配落）	3,881,467,282 3,881,467,282	6,591 6,591
第9計算期間末 （平成21年12月10日）	（分配付） （分配落）	5,415,348,478 5,415,348,478	8,358 8,358
第10計算期間末 （平成22年12月10日）	（分配付） （分配落）	5,484,476,182 5,484,476,182	8,801 8,801
第11計算期間末 （平成23年12月12日）	（分配付） （分配落）	4,054,294,806 4,054,294,806	7,938 7,938
第12計算期間末 （平成24年12月10日）	（分配付） （分配落）	4,092,465,136 4,092,465,136	9,636 9,636
第13計算期間末 （平成25年12月10日）	（分配付） （分配落）	3,655,287,581 3,655,287,581	14,925 14,925
第14計算期間末 （平成26年12月10日）	（分配付） （分配落）	2,920,466,629 2,920,466,629	18,625 18,625
第15計算期間末 （平成27年12月10日）	（分配付） （分配落）	2,181,084,189 2,181,084,189	18,432 18,432
第16計算期間末 （平成28年12月12日）	（分配付） （分配落）	2,047,092,103 2,047,092,103	18,896 18,896
平成29年7月末日		1,922,549,259	20,331
平成29年8月末日		1,886,002,316	20,234
平成29年9月末日		1,960,223,458	21,163
平成29年10月末日		1,975,826,652	21,635
平成29年11月末日		1,944,205,862	21,764
第17計算期間末 （平成29年12月11日）	（分配付） （分配落）	1,981,185,020 1,981,185,020	22,190 22,190
平成29年12月末日		2,004,666,205	22,422
平成30年1月末日		2,013,979,480	22,661
平成30年2月末日		1,917,124,381	21,611
平成30年3月末日		1,820,782,877	20,696

	純資産総額（円）	1万口当たりの純資産額 （基準価額）（円）
平成30年4月末日	1,891,858,687	21,601
平成30年5月末日	1,877,058,753	21,677
平成30年6月末日	1,890,417,797	21,836
平成30年7月末日	1,955,825,934	22,674

【分配の推移】

決算期		1万口当たりの分配金 （円）
第1計算期間末	平成13年12月10日	0
第2計算期間末	平成14年12月10日	0
第3計算期間末	平成15年12月10日	0
第4計算期間末	平成16年12月10日	0
第5計算期間末	平成17年12月12日	0
第6計算期間末	平成18年12月11日	0
第7計算期間末	平成19年12月10日	0
第8計算期間末	平成20年12月10日	0
第9計算期間末	平成21年12月10日	0
第10計算期間末	平成22年12月10日	0
第11計算期間末	平成23年12月12日	0
第12計算期間末	平成24年12月10日	0
第13計算期間末	平成25年12月10日	0
第14計算期間末	平成26年12月10日	0
第15計算期間末	平成27年12月10日	0
第16計算期間末	平成28年12月12日	0
第17計算期間末	平成29年12月11日	0

【収益率の推移】

期間	収益率（％）
第1計算期間 （平成13年3月1日から平成13年12月10日）	2.8
第2計算期間 （平成13年12月11日から平成14年12月10日）	22.2
第3計算期間 （平成14年12月11日から平成15年12月10日）	8.2
第4計算期間 （平成15年12月11日から平成16年12月10日）	12.7
第5計算期間 （平成16年12月11日から平成17年12月12日）	25.9
第6計算期間 （平成17年12月13日から平成18年12月11日）	14.4
第7計算期間 （平成18年12月12日から平成19年12月10日）	8.9
第8計算期間 （平成19年12月11日から平成20年12月10日）	54.4
第9計算期間 （平成20年12月11日から平成21年12月10日）	26.8
第10計算期間 （平成21年12月11日から平成22年12月10日）	5.3
第11計算期間 （平成22年12月11日から平成23年12月12日）	9.8
第12計算期間 （平成23年12月13日から平成24年12月10日）	21.4
第13計算期間 （平成24年12月11日から平成25年12月10日）	54.9
第14計算期間 （平成25年12月11日から平成26年12月10日）	24.8
第15計算期間 （平成26年12月11日から平成27年12月10日）	1.0
第16計算期間 （平成27年12月11日から平成28年12月12日）	2.5

期間	収益率（％）
第17計算期間 （平成28年12月13日から平成29年12月11日）	17.4
第18計算期間中間期 （平成29年12月12日から平成30年6月11日）	0.1

（注） 収益率は、計算期間末の基準価額（分配金込み）から前期末基準価額（当該計算期間の直前の計算期間末の基準価額）を控除した額を前期末基準価額で除して得た数に100を乗じて得た数をいいます。なお、第1計算期間の収益率については、元本（1万円）を前期末基準価額とみなして計算しています。

(4) 【設定及び解約の実績】

期間	設定数量（口）	解約数量（口）
第1計算期間 （平成13年3月1日から平成13年12月10日）	3,052,658,390	202,078,582
第2計算期間 （平成13年12月11日から平成14年12月10日）	282,960,195	28,859,729
第3計算期間 （平成14年12月11日から平成15年12月10日）	1,748,207,068	3,886,414,610
第4計算期間 （平成15年12月11日から平成16年12月10日）	394,953,543	155,448,700
第5計算期間 （平成16年12月11日から平成17年12月12日）	1,451,661,239	40,137,903
第6計算期間 （平成17年12月13日から平成18年12月11日）	1,837,032,274	90,385,502
第7計算期間 （平成18年12月12日から平成19年12月10日）	1,437,009,345	625,728,532
第8計算期間 （平成19年12月11日から平成20年12月10日）	1,197,229,600	483,277,016
第9計算期間 （平成20年12月11日から平成21年12月10日）	1,229,697,421	639,735,230
第10計算期間 （平成21年12月11日から平成22年12月10日）	1,043,933,097	1,291,471,511
第11計算期間 （平成22年12月11日から平成23年12月12日）	454,007,391	1,578,288,466
第12計算期間 （平成23年12月13日から平成24年12月10日）	192,228,639	1,052,905,924
第13計算期間 （平成24年12月11日から平成25年12月10日）	128,227,377	1,925,927,838
第14計算期間 （平成25年12月11日から平成26年12月10日）	113,579,464	994,684,306
第15計算期間 （平成26年12月11日から平成27年12月10日）	75,358,050	460,087,443
第16計算期間 （平成27年12月11日から平成28年12月12日）	41,105,055	141,081,010

期間	設定数量（口）	解約数量（口）
第17計算期間 （平成28年12月13日から平成29年12月11日）	31,169,189	221,694,552
第18計算期間中間期 （平成29年12月12日から平成30年6月11日）	25,131,446	51,573,324

（注）本邦外における設定・解約の実績はありません。

(参考情報)

(基準日:2018年7月31日)

基準価額・純資産の推移



(注1)基準価額は、1万口当たりです。
 (注2)基準価額は、信託報酬控除後の値です。

基準価額	22,674円
純資産総額	19.5億円

分配の推移 (1万口当たり、税引前)

2013年12月10日	0円
2014年12月10日	0円
2015年12月10日	0円
2016年12月12日	0円
2017年12月11日	0円
設定来累計	0円

主要な資産の状況 (マザーファンド)

通貨別構成	投資比率
米ドル	66.5%
ユーロ	12.7%
英ポンド	6.9%
加ドル	3.7%
スイス・フラン	3.0%
その他	7.1%
合計	100.00%

	国	組入上位10銘柄	業種	投資比率
1	アメリカ	APPLE INC	テクノロジー・ハードウェアおよび機器	2.45%
2	アメリカ	MICROSOFT CORP	ソフトウェア・サービス	1.96%
3	アメリカ	AMAZON.COM INC	小売	1.86%
4	アメリカ	FACEBOOK INC-A	ソフトウェア・サービス	1.04%
5	アメリカ	JPMORGAN CHASE & CO	銀行	1.02%
6	アメリカ	ALPHABET INC-CL C	ソフトウェア・サービス	0.97%
7	アメリカ	ALPHABET INC-CL A	ソフトウェア・サービス	0.94%
8	アメリカ	JOHNSON & JOHNSON	医薬品・バイオテクノロジー・ライフサイエンス	0.90%
9	アメリカ	EXXON MOBIL CORPORATION	エネルギー	0.87%
10	アメリカ	BANK OF AMERICA CORP	銀行	0.77%

※マザーファンドの運用状況です。

年間収益率の推移



(注1)ファンドの年間収益率は、基準価額を使用して計算しております。
 (注2)2018年は年初から作成基準日までの収益率です。

※ファンドの運用実績は、あくまで過去の実績であり、将来の運用成果をお約束するものではありません。
 ※最新の運用実績は別途、委託会社ホームページで開示している場合があります。

第3【ファンドの経理状況】

< 以下の内容を追加します。 >

1【財務諸表】

1．当ファンドの中間財務諸表は、「中間財務諸表等の用語、様式及び作成方法に関する規則」（昭和52年大蔵省令第38号）並びに同規則第38条の3及び第57条の2の規定により、「投資信託財産の計算に関する規則」（平成12年総理府令第133号）に基づいて作成しております。

なお、中間財務諸表に記載している金額は、円単位で表示しております。

2．当ファンドは、金融商品取引法第193条の2第1項の規定に基づき、当中間計算期間（平成29年12月12日から平成30年6月11日まで）の中間財務諸表について、P w C あらた有限責任監査法人による中間監査を受けております。

中間財務諸表

【P R U海外株式マーケット・パフォーマー】

(1) 【中間貸借対照表】

(単位 : 円)

	前計算期間末 (平成29年12月11日現在)	当中間計算期間末 (平成30年6月11日現在)
資産の部		
流動資産		
親投資信託受益証券	1,981,185,020	1,923,497,427
未収入金	9,478,280	8,824,407
流動資産合計	1,990,663,300	1,932,321,834
資産合計	1,990,663,300	1,932,321,834
負債の部		
流動負債		
未払解約金	597,592	16
未払受託者報酬	834,573	829,279
未払委託者報酬	7,511,109	7,463,494
その他未払費用	535,006	531,618
流動負債合計	9,478,280	8,824,407
負債合計	9,478,280	8,824,407
純資産の部		
元本等		
元本	892,810,483	866,368,605
剰余金		
中間剰余金又は中間欠損金 ()	1,088,374,537	1,057,128,822
(分配準備積立金)	953,506,739	899,568,969
元本等合計	1,981,185,020	1,923,497,427
純資産合計	1,981,185,020	1,923,497,427
負債純資産合計	1,990,663,300	1,932,321,834

（２）【中間損益及び剰余金計算書】

（単位：円）

	前中間計算期間		当中間計算期間	
	自	平成28年12月13日 至 平成29年 6月12日	自	平成29年12月12日 至 平成30年 6月11日
営業収益				
有価証券売買等損益		110,646,204		8,491,196
営業収益合計		110,646,204		8,491,196
営業費用				
受託者報酬		837,573		829,279
委託者報酬		7,538,089		7,463,494
その他費用		536,925		531,618
営業費用合計		8,912,587		8,824,391
営業利益又は営業損失（ ）		101,733,617		333,195
経常利益又は経常損失（ ）		101,733,617		333,195
中間純利益又は中間純損失（ ）		101,733,617		333,195
一部解約に伴う中間純利益金額の分配額又は一部解約に伴う中間純損失金額の分配額（ ）		5,913,418		1,859,414
期首剰余金又は期首欠損金（ ）		963,756,257		1,088,374,537
剰余金増加額又は欠損金減少額		15,765,210		29,867,330
中間追加信託に伴う剰余金増加額又は欠損金減少額		15,765,210		29,867,330
剰余金減少額又は欠損金増加額		125,489,889		62,639,264
中間一部解約に伴う剰余金減少額又は欠損金増加額		125,489,889		62,639,264
分配金		-		-
中間剰余金又は中間欠損金（ ）		949,851,777		1,057,128,822

(3) 【中間注記表】

(重要な会計方針に係る事項に関する注記)

有価証券の評価基準及び評価方法	親投資信託受益証券 移動平均法に基づき、時価で評価しております。 時価評価にあたっては、親投資信託受益証券の基準価額に基づいて評価しております。
-----------------	--

(中間貸借対照表に関する注記)

前計算期間末 (平成29年12月11日現在)	当中間計算期間末 (平成30年6月11日現在)
1 1 . 投資信託財産に係る期首元本額、期中追加設定元本額及び期中解約元本額	1 1 . 投資信託財産に係る期首元本額、期中追加設定元本額及び期中解約元本額
期首元本額 1,083,335,846円	期首元本額 892,810,483円
期中追加設定元本額 31,169,189円	期中追加設定元本額 25,131,446円
期中解約元本額 221,694,552円	期中解約元本額 51,573,324円
2 . 計算期間末日における受益権の総数 892,810,483口	2 . 中間計算期間末日における受益権の総数 866,368,605口

(中間損益及び剰余金計算書に関する注記)

前中間計算期間 自 平成28年12月13日 至 平成29年6月12日	当中間計算期間 自 平成29年12月12日 至 平成30年6月11日
1 . 資産運用の権限を再委託又は一部再委託する場合の当該委託費用 971,319円	1 . 資産運用の権限を再委託又は一部再委託する場合の当該委託費用 962,012円

（金融商品に関する注記）

金融商品の時価等に関する事項

項目	前計算期間末 （平成29年12月11日現在）	当中間計算期間末 （平成30年6月11日現在）
1. 中間貸借対照表計上額、時価及びその差額	中間貸借対照表計上額は期末の時価で計上しているため、その差額はありませぬ。	中間貸借対照表計上額は中間計算期間末日の時価で計上しているため、その差額はありませぬ。
2. 時価の算定方法	有価証券 「中間注記表（重要な会計方針に係る事項に関する注記）」の「有価証券の評価基準及び評価方法」に記載しております。 デリバティブ取引等 該当事項はありませぬ。 上記以外の金融商品 短期間で決済されることから、時価は帳簿価額と近似しているため、当該帳簿価額を時価としております。	有価証券 同左 デリバティブ取引等 同左 上記以外の金融商品 同左
3. 金融商品の時価等に関する事項についての補足説明	金融商品の時価には、市場価格に基づく価格のほか、市場価格がない場合には合理的に算定された価額が含まれております。当該価額の算定においては一定の前提条件等を採用しているため、異なる前提条件等によつた場合、当該価額が異なることもあります。	同左

（デリバティブ取引等に関する注記）

該当事項はありませぬ。

（1口当たり情報に関する注記）

前計算期間末 （平成29年12月11日現在）		当中間計算期間末 （平成30年6月11日現在）	
1口当たり純資産額	2.2190円	1口当たり純資産額	2.2202円
（1万口当たり純資産額）	22,190円）	（1万口当たり純資産額）	22,202円）

（参考情報）

当ファンドは、「PRU海外株式マザーファンド」受益証券を主要投資対象としており、中間貸借対照表の資産の部に計上された「親投資信託受益証券」は、同ファンドの受益証券であります。同ファンドの状況は次の通りであります。

「PRU海外株式マザーファンド」の状況

なお、以下に掲載した情報は監査の対象外であります。

貸借対照表

（単位：円）

区分	注記 番号	（平成29年12月11日現在）	（平成30年6月11日現在）
		金額	金額
資産の部			
流動資産			
預金		163,507,453	149,243,838
コール・ローン		25,601,019	21,943,624
株式		4,700,337,986	4,559,375,728
投資証券		142,961,839	132,021,577
派生商品評価勘定		8,525,466	2,974,511
未収入金		17,958	689,733
未収配当金		9,064,129	9,432,052
前払金		8,893,473	21,253,293
差入委託証拠金		9,157,911	9,080,962
流動資産合計		5,068,067,234	4,906,015,318
資産合計		5,068,067,234	4,906,015,318
負債の部			
流動負債			
派生商品評価勘定		185,142	114,864
未払解約金		12,345,975	11,727,533
未払利息		70	60
流動負債合計		12,531,187	11,842,457
負債合計		12,531,187	11,842,457
純資産の部			
元本等			
元本	1	1,991,323,923	1,918,354,675
剰余金			
剰余金又は欠損金（ ）		3,064,212,124	2,975,818,186
元本等合計		5,055,536,047	4,894,172,861
純資産合計		5,055,536,047	4,894,172,861
負債純資産合計		5,068,067,234	4,906,015,318

注記表

(重要な会計方針に係る事項に関する注記)

1．有価証券の評価基準及び評価方法	株式及び投資証券 移動平均法に基づき、以下のとおり原則として時価で評価しております。 時価評価にあたっては、金融商品取引所における最終相場（最終相場のないものについては、それに準ずる価額）、または金融商品取引業者等から提示される気配相場等に基づいて評価しております。
2．デリバティブ等の評価基準及び評価方法	先物取引 個別法に基づき、原則として時価で評価しております。 時価評価にあたっては、原則として計算期間末日に知りうる直近の日の主たる取引所の発表する清算値段又は、最終相場によっております。 為替予約取引 原則としてわが国における計算期間末日の対顧客先物売買相場の仲値で評価しております。
3．その他財務諸表作成のための基本となる重要な事項	外貨建取引等の処理基準 外貨建取引については「投資信託財産の計算に関する規則」（平成12年総理府令133号）第60条及び第61条に基づき処理しております。

（貸借対照表に関する注記）

（平成29年12月11日現在）	（平成30年6月11日現在）
1 1 . 本報告書における開示対象ファンドの 期首における当該親投資信託の元本額	1 1 . 本報告書における開示対象ファンドの 期首における当該親投資信託の元本額
2,292,969,989円	1,991,323,923円
同期中における追加設定元本額	同期中における追加設定元本額
151,209,357円	122,320,906円
同期中における解約元本額	同期中における解約元本額
452,855,423円	195,290,154円
同期末における元本の内訳	同中間期末における元本の内訳
PRU海外株式マーケット・パフォーマー	PRU海外株式マーケット・パフォーマー
780,362,778円	753,957,913円
PRUグッドライフ2020（年金）	PRUグッドライフ2020（年金）
21,783,719円	18,162,555円
PRUグッドライフ2030（年金）	PRUグッドライフ2030（年金）
123,505,975円	119,398,150円
PRUグッドライフ2040（年金）	PRUグッドライフ2040（年金）
154,864,208円	153,178,364円
PRUグッドライフ2050（年金）	PRUグッドライフ2050（年金）
17,689,526円	21,616,197円
プルデンシャル私募海外株式マーケット・パ フォーマー（適格機関投資家向け）	プルデンシャル私募海外株式マーケット・パ フォーマー（適格機関投資家向け）
893,117,717円	852,041,496円
計 1,991,323,923円	計 1,918,354,675円
2 . 本報告書における開示対象ファンドの 期末における当該親投資信託の受益権の 総数	2 . 本報告書における開示対象ファンドの 中間計算期末における当該親投資信託の 受益権の総数
1,991,323,923口	1,918,354,675口

（金融商品に関する注記）

金融商品の時価等に関する事項

項目	（平成29年12月11日現在）	（平成30年6月11日現在）
1．貸借対照表計上額、時価及びその差額	貸借対照表計上額は期末の時価で計上しているため、その差額はありません。	同左
2．時価の算定方法	<p>有価証券 「注記表（重要な会計方針に係る事項に関する注記）」の「有価証券の評価基準及び評価方法」に記載しております。</p> <p>デリバティブ取引等 「注記表（デリバティブ取引等に関する注記）」に記載しております。</p> <p>上記以外の金融商品 短期間で決済されることから、時価は帳簿価額と近似しているため、当該帳簿価額を時価としております。</p>	<p>有価証券 同左</p> <p>デリバティブ取引等 同左</p> <p>上記以外の金融商品 同左</p>
3．金融商品の時価等に関する事項についての補足説明	金融商品の時価には、市場価格に基づく価格のほか、市場価格がない場合には合理的に算定された価額が含まれております。当該価額の算定においては一定の前提条件等を採用しているため、異なる前提条件等によった場合、当該価額が異なることもあります。	同左

(デリバティブ取引等に関する注記)

取引の時価等に関する事項

デリバティブ取引の契約額等、時価及び評価損益の状況

株式関連

(単位：円)

種類	(平成29年12月11日現在)			
	契約額等	うち1年超	時価	評価損益
市場取引				
株価指数先物取引				
買建	208,108,435	-	216,448,759	8,340,324
合計	208,108,435	-	216,448,759	8,340,324

(単位：円)

種類	(平成30年6月11日現在)			
	契約額等	うち1年超	時価	評価損益
市場取引				
株価指数先物取引				
買建	195,940,083	-	198,799,730	2,859,647
合計	195,940,083	-	198,799,730	2,859,647

(注) 1. 時価の算定方法

株価指数先物取引の時価については、以下のように評価しております。

原則として計算期間末日に知りうる直近の日の主たる取引所の発表する清算値段又は最終相場で評価しております。このような時価が発表されていない場合には、計算期間末日に最も近い最終相場や気配値等、原則に準じる方法で評価しております。

2. 株価指数先物取引の残高は、契約額ベースで表示しております。
3. 契約額等には、手数料相当額を含んでおりません。
4. 契約額等及び時価の合計欄の金額は各々の合計金額であります。

（ 1口当たり情報に関する注記）

（平成29年12月11日現在）		（平成30年6月11日現在）	
本報告書における開示対象ファンドの期末における当該親投資信託の1口当たり純資産額		本報告書における開示対象ファンドの中間計算期末における当該親投資信託の1口当たり純資産額	
	2.5388円		2.5512円
（1万口当たり純資産額	25,388円）	（1万口当たり純資産額	25,512円）

2【ファンドの現況】

< 以下の内容に更新します。 >

【純資産額計算書】

平成30年7月31日現在

資産総額	1,961,430,169円
負債総額	5,604,235円
純資産総額（ - ）	1,955,825,934円
発行済数量	862,603,812口
1口当たり純資産額（ / ）	2.2674円

（参考情報）

P R U 海外株式マザーファンド

資産総額	4,949,955,339円
負債総額	3,637,892円
純資産総額（ - ）	4,946,317,447円
発行済数量	1,896,133,959口
1口当たり純資産額（ / ）	2.6086円

第三部【委託会社等の情報】

第1【委託会社等の概況】

1【委託会社等の概況】

(1) 資本金の額

< 訂正前 >

平成30年1月末現在の資本金の額：219百万円

会社が発行する株式総数：30,000株

発行済株式総数：7,360株

過去5年間における主な資本金の額の増減：該当事項はありません。

< 訂正後 >

平成30年7月末現在の資本金の額：219百万円

会社が発行する株式総数：30,000株

発行済株式総数：7,360株

過去5年間における主な資本金の額の増減：該当事項はありません。

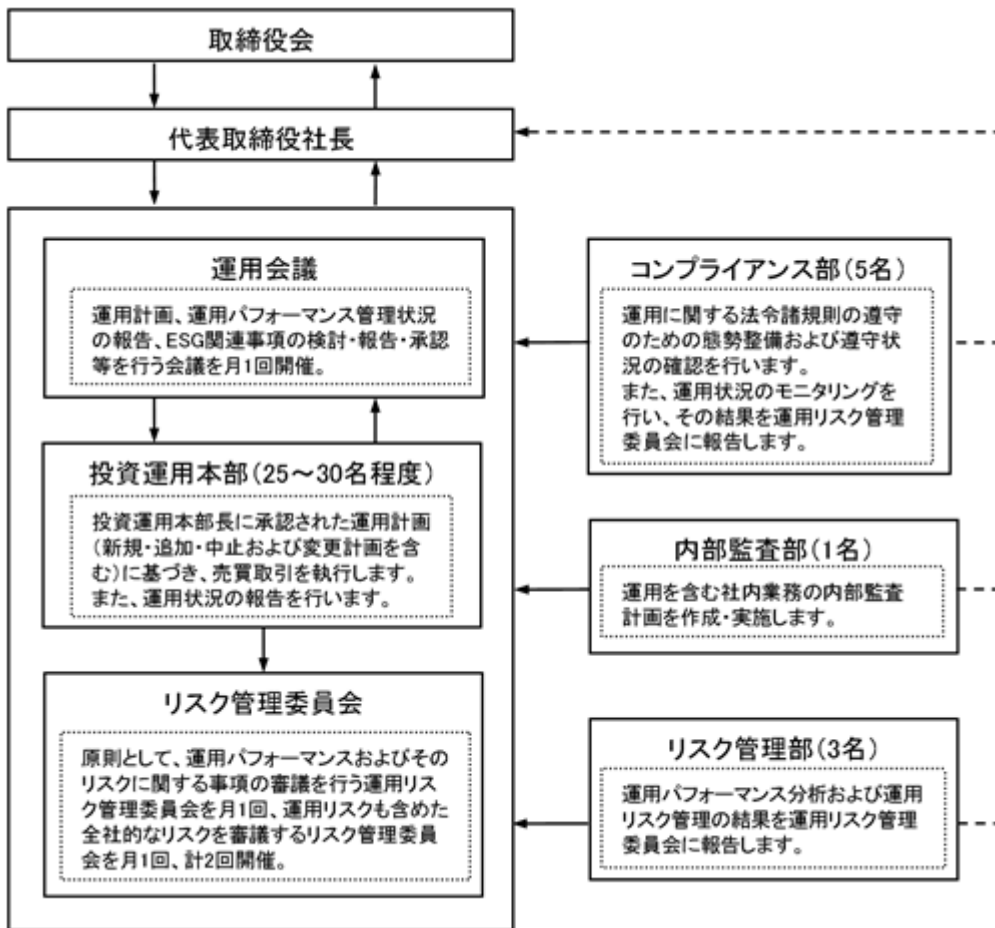
(2) 委託会社等の機構

< 以下の内容に更新します。 >

委託会社の運用体制



委託会社の内部管理および意思決定を監督する組織等



前記の運用体制等は平成30年8月1日現在のものであり、今後変更となる場合があります。

2【事業の内容及び営業の概況】

< 以下の内容に更新します。 >

「投資信託及び投資法人に関する法律」に定める投資信託委託会社である委託会社は、証券投資信託の設定を行うとともに「金融商品取引法」に定める金融商品取引業者としてその運用（投資運用業）を行っています。また「金融商品取引法」に定める投資助言業務を行っています。

委託会社は、1875年に設立された米プルデンシャル保険を中核とする大手総合金融グループの一員です。グループ全体の運用資産は約147兆円（13,885億米ドル、円換算レート1米ドル=106.350円、平成30年3月末現在）にのぼります。グループの運用部門は、ポートフォリオ・マネジャーとアナリストを世界に配し、グローバルな運用を行っています。

なお、平成30年7月末現在、委託会社が運用を行っている証券投資信託（親投資信託は除きます。）は31本、純資産総額の合計金額は約2兆9,758億円です。以下はその種類別の内訳です。

追加型株式投資信託	27本
単位型株式投資信託	4本
追加型公社債投資信託	0本
単位型公社債投資信託	0本

3【委託会社等の経理状況】

< 以下の内容に更新します。 >

- 1．当社の財務諸表は、「財務諸表等の用語、様式及び作成方法に関する規則」（昭和38年大蔵省令第59号）並びに同規則第2条の規定により、「金融商品取引業等に関する内閣府令」（平成19年内閣府令第52号）に基づいて作成しております。

財務諸表に記載している金額については、千円未満の端数を切り捨てて表示しております。

- 2．当社は、金融商品取引法第193条の2第1項の規定に基づき、第12期事業年度（平成29年4月1日から平成30年3月31日まで）の財務諸表について、P w C あらた有限責任監査法人により監査を受けております。

(1) 【貸借対照表】

(単位：千円)

	第11期 (平成29年3月31日)	第12期 (平成30年3月31日)
(資産の部)		
流動資産		
現金及び預金	1,925,078	2,249,325
前払費用	46,719	37,054
立替金	9,092	5,210
未収委託者報酬	116,380	131,367
未収運用受託報酬	2,985,643	3,474,904
未収収益	25,000	25,000
繰延税金資産	82,977	96,208
流動資産計	5,190,892	6,019,072
固定資産		
有形固定資産	116,202	99,078
建物附属設備 * 1	82,446	67,418
器具備品 * 1	33,755	31,659
無形固定資産	118,441	145,947
ソフトウェア	118,441	145,947
投資その他の資産	190,049	246,598
長期差入保証金	5,841	8,341
繰延税金資産	184,208	238,257
固定資産計	424,693	491,624
資産合計	5,615,586	6,510,696

（単位：千円）

	第11期 （平成29年3月31日）	第12期 （平成30年3月31日）
（負債の部）		
流動負債		
未払金	65,054	113,121
未払手数料	15,754	15,126
その他未払金	49,300	97,994
未払費用	1,973,538	2,293,929
未払法人税等	253,647	495,300
未払消費税等	138,225	102,332
預り金	21,123	38,288
賞与引当金	107,399	135,795
役員賞与引当金	15,515	15,515
その他流動負債	213	319
流動負債計	2,574,719	3,194,603
固定負債		
長期末払費用	110,497	125,372
退職給付引当金	499,721	574,189
役員退職慰労引当金	52,874	64,385
資産除去債務	73,053	73,931
固定負債計	736,146	837,878
負債合計	3,310,866	4,032,482

（単位：千円）

	第11期 （平成29年3月31日）	第12期 （平成30年3月31日）
（純資産の部）		
株主資本		
資本金	219,000	219,000
資本剰余金	149,000	149,000
資本準備金	149,000	149,000
利益剰余金	1,936,720	2,110,214
利益準備金	54,750	54,750
その他利益剰余金	1,881,970	2,055,464
繰越利益剰余金	1,881,970	2,055,464
株主資本合計	2,304,720	2,478,214
純資産合計	2,304,720	2,478,214
負債・純資産合計	5,615,586	6,510,696

(2) 【損益計算書】

(単位：千円)

	第11期 (自 平成28年 4 月 1 日 至 平成29年 3 月 31 日)	第12期 (自 平成29年 4 月 1 日 至 平成30年 3 月 31 日)
営業収益		
委託者報酬	1,132,741	1,355,893
運用受託報酬	9,711,471	10,946,469
その他営業収益	93,615	100,230
営業収益計	10,937,827	12,402,593
営業費用		
支払手数料	77,935	75,378
広告宣伝費	9,185	6,045
調査費	5,813,948	6,803,447
調査費	295,589	325,797
委託調査費	5,516,108	6,475,268
図書費	2,250	2,381
営業雑経費	50,106	42,783
通信費	9,469	9,849
印刷費	22,504	16,122
協会費	13,877	15,182
諸会費	4,254	1,628
営業費用計	5,951,176	6,927,654

（単位：千円）

	第11期 （自 平成28年4月1日 至 平成29年3月31日）	第12期 （自 平成29年4月1日 至 平成30年3月31日）
一般管理費		
給料	1,624,605	1,835,466
役員報酬	38,617	40,883
給料・手当	1,048,100	1,155,492
賞与	377,366	449,064
賞与引当金繰入	105,305	135,795
役員賞与	38,729	38,714
役員賞与引当金繰入	16,486	15,515
福利厚生費	185,368	184,065
交際費	9,728	5,374
旅費交通費	100,457	74,198
水道光熱費	7,416	8,273
租税公課	42,962	51,946
不動産賃借料	166,357	168,149
退職給付費用	249,423	230,486
役員退職慰労引当金繰入	13,633	13,246
募集費	55,361	63,483
固定資産減価償却費	92,646	79,982
業務委託費	346,382	339,999
専門家報酬	36,257	31,383
消耗器具備品費	14,890	20,050
修繕維持費	1,025	482
諸経費	47,325	40,152
一般管理費計	2,993,844	3,146,740

（単位：千円）

	第11期 （自 平成28年4月1日 至 平成29年3月31日）	第12期 （自 平成29年4月1日 至 平成30年3月31日）
営業利益	1,992,806	2,328,198
営業外収益		
受取利息	1,729	1,824
為替差益	-	5,192
営業外収益計	1,729	7,016
営業外費用		
為替差損	27,219	-
営業外費用計	27,219	-
経常利益	1,967,316	2,335,214
特別損失		
固定資産除却損	4,105	34
特別損失計	4,105	34
税引前当期純利益	1,963,210	2,335,180
法人税、住民税及び事業税	579,972	756,966
法人税等調整額	5,717	67,279
当期純利益	1,377,520	1,645,493

（ 3 ） 【株主資本等変動計算書】

第11期（自平成28年4月1日 至平成29年3月31日）

（単位：千円）

	株主資本						評価・換算差額等		純資産合計	
	資本金	資本剰余金		利益剰余金		株主資本合計	その他 有価証券 評価差額金	評価・換算 差額等合計		
		資本準備金	資本剰余金 合計	利益準備金	その他利益 剰余金 繰越利益 剰余金					利益剰余金 合計
当期首残高	219,000	149,000	149,000	54,750	1,461,250	1,516,000	1,884,000	-	-	1,884,000
当期変動額										
剰余金の配当	-	-	-	-	956,800	956,800	956,800	-	-	956,800
当期純利益	-	-	-	-	1,377,520	1,377,520	1,377,520	-	-	1,377,520
当期変動額合計	-	-	-	-	420,720	420,720	420,720	-	-	420,720
当期末残高	219,000	149,000	149,000	54,750	1,881,970	1,936,720	2,304,720	-	-	2,304,720

第12期（自平成29年4月1日 至平成30年3月31日）

（単位：千円）

	株主資本						評価・換算差額等		純資産合計	
	資本金	資本剰余金		利益剰余金		株主資本合計	その他 有価証券 評価差額金	評価・換算 差額等合計		
		資本準備金	資本剰余金 合計	利益準備金	その他利益 剰余金 繰越利益 剰余金					利益剰余金 合計
当期首残高	219,000	149,000	149,000	54,750	1,881,970	1,936,720	2,304,720	-	-	2,304,720
当期変動額										
剰余金の配当	-	-	-	-	1,472,000	1,472,000	1,472,000	-	-	1,472,000
当期純利益	-	-	-	-	1,645,493	1,645,493	1,645,493	-	-	1,645,493
当期変動額合計	-	-	-	-	173,493	173,493	173,493	-	-	173,493
当期末残高	219,000	149,000	149,000	54,750	2,055,464	2,110,214	2,478,214	-	-	2,478,214

注記事項

（重要な会計方針）

1．固定資産の減価償却の方法	<p>(1) 有形固定資産（リース資産を除く） 定率法を採用しております。ただし、平成29年4月1日以降に取得した建物附属設備及び構築物については、定額法を採用しております。</p> <p>なお、主な耐用年数は以下のとおりであります。</p> <p>建物附属設備 8～38年 器具備品 5～20年</p>
2．外貨建の資産及び負債の本邦通貨への換算基準	<p>(2) 無形固定資産（リース資産を除く） 定額法を採用しております。</p> <p>なお、自社利用のソフトウェアについては、社内における利用可能期間（5年）に基づいております。</p>
3．引当金の計上基準	<p>外貨建金銭債権債務は、決算日の直物為替相場により円貨に換算し、換算差額は損益として処理しております。</p> <p>(1) 賞与引当金 従業員に対して支給する賞与の支出に備えて、賞与支給見込額の当会計期間負担額を計上しております。</p> <p>(2) 役員賞与引当金 役員に対して支給する賞与の支出に備えて、当事業年度における支給見込額の当会計期間負担額を計上しております。</p> <p>(3) 退職給付引当金 従業員の退職給付に備えるため、当事業年度末における退職給付債務の見込額に基づき当会計期間末において発生していると認められる額を計上しております。</p> <p>なお、当社は従業員数300人未満の企業に該当することから、簡便法を適用し、退職一時金制度について退職給付に係る期末自己都合要支給額を退職給付債務とする方法によっております。</p> <p>(4) 役員退職慰労引当金 役員に対して支給する退職慰労金の支出に備えて、内規に基づく期末要支給額を計上しております。</p>
4．その他財務諸表作成のための基本となる重要な事項	<p>消費税等の会計処理 消費税及び地方消費税の会計処理は税抜方式によっております。</p>

（未適用の会計基準等）

第12期 （自 平成29年4月1日 至 平成30年3月31日）	
<ul style="list-style-type: none"> ・「収益認識に関する会計基準」（企業会計基準第29号 平成30年3月30日） ・「収益認識に関する会計基準の適用指針」（企業会計基準適用指針第30号 平成30年3月30日） 	
(1) 概要	
収益認識に関する包括的な会計基準であります。収益は、次の5つのステップを適用し認識されます。	
ステップ1：顧客との契約を識別する。	
ステップ2：契約における履行義務を識別する。	
ステップ3：取引価格を算定する。	
ステップ4：契約における履行義務に取引価格を配分する。	
ステップ5：履行義務を充足した時に又は充足するにつれて収益を認識する。	
(2) 適用予定日	
平成34年3月期の期首より適用予定であります。	
(3) 当該会計基準等の適用による影響	
影響額は、当財務諸表の作成時において評価中であります。	

（貸借対照表関係）

第11期 （平成29年3月31日）		第12期 （平成30年3月31日）			
* 1	減価償却累計額	178,752千円	* 1	減価償却累計額	208,815千円
	有形固定資産			有形固定資産	
	建物附属設備	122,068千円		建物附属設備	140,166千円
	器具備品	56,683千円		器具備品	68,649千円

(株主資本等変動計算書関係)

第11期 (自 平成28年4月1日 至 平成29年3月31日)				
1. 発行済株式の種類及び総数に関する事項				
株式の種類	当事業年度期首	当事業年度増加	当事業年度減少	当事業年度末
	(株)	(株)	(株)	(株)
普通株式	7,360	-	-	7,360

2. 配当に関する事項					
決議	株式の種類	配当金の総額 (千円)	1株当たり 配当額 (千円)	基準日	効力発生日
平成28年6月23日 株主総会	普通株式	736,000	100	平成28年 3月31日	平成28年 6月23日
平成28年12月21日 取締役会	普通株式	220,800	30	平成28年 9月30日	平成28年 12月21日

第12期 (自 平成29年4月1日 至 平成30年3月31日)				
1. 発行済株式の種類及び総数に関する事項				
株式の種類	当事業年度期首	当事業年度増加	当事業年度減少	当事業年度末
	(株)	(株)	(株)	(株)
普通株式	7,360	-	-	7,360

2. 配当に関する事項					
決議	株式の種類	配当金の総額 (千円)	1株当たり 配当額 (千円)	基準日	効力発生日
平成29年12月19日 取締役会	普通株式	1,472,000	200	平成29年 9月30日	平成29年 12月19日

（金融商品関係）

第11期 （自 平成28年 4月 1日 至 平成29年 3月31日）	第12期 （自 平成29年 4月 1日 至 平成30年 3月31日）																																																
<p>1. 金融商品の状況に関する事項</p> <p>(1) 金融商品に対する取組方針</p> <p>当社は主として国内の機関投資家を顧客とする投資一任業務を行っております。財務体質を毀損させようおそれのある投機的な金融商品取引を行わないこととしております。</p> <p>(2) 金融商品の内容及びそのリスク並びにリスク管理体制</p> <p>現金及び預金並びに営業債権である未収運用受託報酬は、預入先金融機関および顧客の信用リスクに晒されております。また、それらのうち外貨建てのものは為替の変動リスクに晒されております。</p> <p>営業債務である未払費用のうち外貨建てのものは為替の変動リスクに晒されております。</p> <p>顧客の信用リスクについては、顧客からの預り資産残高の推移等に基づいてモニターしております。</p> <p>外貨建債権・債務については、その残高および為替相場の変動による影響を定期的にモニターしております。</p> <p>2. 金融商品の時価等に関する事項</p> <p>平成29年 3月31日における貸借対照表計上額、時価及びこれらの差額については、次のとおりであります。</p> <table border="1" style="width: 100%; border-collapse: collapse;"> <thead> <tr> <th></th> <th style="text-align: center;">貸借対照表計上額 (千円)</th> <th style="text-align: center;">時価 (千円)</th> <th style="text-align: center;">差額 (千円)</th> </tr> </thead> <tbody> <tr> <td>(1) 現金及び預金</td> <td style="text-align: right;">1,925,078</td> <td style="text-align: right;">1,925,078</td> <td style="text-align: center;">-</td> </tr> <tr> <td>(2) 未収運用受託報酬</td> <td style="text-align: right;">2,985,643</td> <td style="text-align: right;">2,985,643</td> <td style="text-align: center;">-</td> </tr> <tr> <td>資産計</td> <td style="text-align: right;">4,910,721</td> <td style="text-align: right;">4,910,721</td> <td style="text-align: center;">-</td> </tr> <tr> <td>(1) 未払費用</td> <td style="text-align: right;">1,973,538</td> <td style="text-align: right;">1,973,538</td> <td style="text-align: center;">-</td> </tr> <tr> <td>負債計</td> <td style="text-align: right;">1,973,538</td> <td style="text-align: right;">1,973,538</td> <td style="text-align: center;">-</td> </tr> </tbody> </table>		貸借対照表計上額 (千円)	時価 (千円)	差額 (千円)	(1) 現金及び預金	1,925,078	1,925,078	-	(2) 未収運用受託報酬	2,985,643	2,985,643	-	資産計	4,910,721	4,910,721	-	(1) 未払費用	1,973,538	1,973,538	-	負債計	1,973,538	1,973,538	-	<p>1. 金融商品の状況に関する事項</p> <p>(1) 金融商品に対する取組方針</p> <p>当社は主として国内の機関投資家を顧客とする投資一任業務を行っております。財務体質を毀損させようおそれのある投機的な金融商品取引を行わないこととしております。</p> <p>(2) 金融商品の内容及びそのリスク並びにリスク管理体制</p> <p>現金及び預金並びに営業債権である未収運用受託報酬は、預入先金融機関および顧客の信用リスクに晒されております。また、それらのうち外貨建てのものは為替の変動リスクに晒されております。</p> <p>営業債務である未払費用のうち外貨建てのものは為替の変動リスクに晒されております。</p> <p>顧客の信用リスクについては、顧客からの預り資産残高の推移等に基づいてモニターしております。</p> <p>外貨建債権・債務については、その残高および為替相場の変動による影響を定期的にモニターしております。</p> <p>2. 金融商品の時価等に関する事項</p> <p>平成30年 3月31日における貸借対照表計上額、時価及びこれらの差額については、次のとおりであります。</p> <table border="1" style="width: 100%; border-collapse: collapse;"> <thead> <tr> <th></th> <th style="text-align: center;">貸借対照表計上額 (千円)</th> <th style="text-align: center;">時価 (千円)</th> <th style="text-align: center;">差額 (千円)</th> </tr> </thead> <tbody> <tr> <td>(1) 現金及び預金</td> <td style="text-align: right;">2,249,325</td> <td style="text-align: right;">2,249,325</td> <td style="text-align: center;">-</td> </tr> <tr> <td>(2) 未収運用受託報酬</td> <td style="text-align: right;">3,474,904</td> <td style="text-align: right;">3,474,904</td> <td style="text-align: center;">-</td> </tr> <tr> <td>資産計</td> <td style="text-align: right;">5,724,229</td> <td style="text-align: right;">5,724,229</td> <td style="text-align: center;">-</td> </tr> <tr> <td>(1) 未払費用</td> <td style="text-align: right;">2,293,929</td> <td style="text-align: right;">2,293,929</td> <td style="text-align: center;">-</td> </tr> <tr> <td>負債計</td> <td style="text-align: right;">2,293,929</td> <td style="text-align: right;">2,293,929</td> <td style="text-align: center;">-</td> </tr> </tbody> </table>		貸借対照表計上額 (千円)	時価 (千円)	差額 (千円)	(1) 現金及び預金	2,249,325	2,249,325	-	(2) 未収運用受託報酬	3,474,904	3,474,904	-	資産計	5,724,229	5,724,229	-	(1) 未払費用	2,293,929	2,293,929	-	負債計	2,293,929	2,293,929	-
	貸借対照表計上額 (千円)	時価 (千円)	差額 (千円)																																														
(1) 現金及び預金	1,925,078	1,925,078	-																																														
(2) 未収運用受託報酬	2,985,643	2,985,643	-																																														
資産計	4,910,721	4,910,721	-																																														
(1) 未払費用	1,973,538	1,973,538	-																																														
負債計	1,973,538	1,973,538	-																																														
	貸借対照表計上額 (千円)	時価 (千円)	差額 (千円)																																														
(1) 現金及び預金	2,249,325	2,249,325	-																																														
(2) 未収運用受託報酬	3,474,904	3,474,904	-																																														
資産計	5,724,229	5,724,229	-																																														
(1) 未払費用	2,293,929	2,293,929	-																																														
負債計	2,293,929	2,293,929	-																																														

第11期 (自 平成28年4月1日 至 平成29年3月31日)	第12期 (自 平成29年4月1日 至 平成30年3月31日)																
<p>(注1) 金融商品の時価の算定方法に関する事項</p> <p><u>資産</u></p> <p>(1) 現金及び預金、(2) 未収運用受託報酬</p> <p>これらは短期間で決済されるため、時価は帳簿価額と近似していることから、当該帳簿価額によっております。</p> <p><u>負債</u></p> <p>(1) 未払費用</p> <p>これは短期間で決済されるため、時価は帳簿価額と近似していることから、当該帳簿価額によっております。</p> <p>(注2) 金銭債権の決算日後の回収予定額</p> <table border="1" style="width: 100%; border-collapse: collapse;"> <thead> <tr> <th></th> <th style="text-align: center;">1年以内(千円)</th> </tr> </thead> <tbody> <tr> <td>現金及び預金</td> <td style="text-align: right;">1,925,078</td> </tr> <tr> <td>未収運用受託報酬</td> <td style="text-align: right;">2,985,643</td> </tr> <tr> <td style="text-align: center;">合計</td> <td style="text-align: right;">4,910,721</td> </tr> </tbody> </table>		1年以内(千円)	現金及び預金	1,925,078	未収運用受託報酬	2,985,643	合計	4,910,721	<p>(注1) 金融商品の時価の算定方法に関する事項</p> <p><u>資産</u></p> <p>(1) 現金及び預金、(2) 未収運用受託報酬</p> <p>これらは短期間で決済されるため、時価は帳簿価額と近似していることから、当該帳簿価額によっております。</p> <p><u>負債</u></p> <p>(1) 未払費用</p> <p>これは短期間で決済されるため、時価は帳簿価額と近似していることから、当該帳簿価額によっております。</p> <p>(注2) 金銭債権の決算日後の回収予定額</p> <table border="1" style="width: 100%; border-collapse: collapse;"> <thead> <tr> <th></th> <th style="text-align: center;">1年以内(千円)</th> </tr> </thead> <tbody> <tr> <td>現金及び預金</td> <td style="text-align: right;">2,249,325</td> </tr> <tr> <td>未収運用受託報酬</td> <td style="text-align: right;">3,474,904</td> </tr> <tr> <td style="text-align: center;">合計</td> <td style="text-align: right;">5,724,229</td> </tr> </tbody> </table>		1年以内(千円)	現金及び預金	2,249,325	未収運用受託報酬	3,474,904	合計	5,724,229
	1年以内(千円)																
現金及び預金	1,925,078																
未収運用受託報酬	2,985,643																
合計	4,910,721																
	1年以内(千円)																
現金及び預金	2,249,325																
未収運用受託報酬	3,474,904																
合計	5,724,229																

（退職給付関係）

第11期
（自 平成28年4月1日
至 平成29年3月31日）

1．採用している退職給付制度の概要

当社は、従業員の退職給付に充てるため、非積立型の確定給付制度を採用しております。

退職一時金制度（非積立型制度であります。）では、退職給付として、給与と勤務期間に基づいた一時金を支給しております。

なお、当社が有する退職一時金制度は、簡便法により退職給付引当金及び退職給付費用を計算しております。

2．簡便法を適用した確定給付制度

(1) 簡便法を適用した制度の、退職給付引当金の期首残高と期末残高の調整表

退職給付引当金の期首残高	484,216 千円
退職給付費用	249,423 千円
退職給付の支払額	233,918 千円
制度への拠出額	- 千円
退職給付引当金の期末残高	499,721 千円

(2) 退職給付債務及び年金資産の期末残高と貸借対照表に計上された退職給付引当金及び前払年金費用の調整表

積立型制度の退職給付債務	- 千円
年金資産	- 千円
	- 千円
非積立型制度の退職給付債務	499,721 千円
貸借対照表に計上された負債と資産の純額	499,721 千円
退職給付に係る負債	499,721 千円
貸借対照表に計上された負債と資産の純額	499,721 千円

(3) 退職給付費用

簡便法で計算した退職給付費用	249,423 千円
----------------	------------

第12期
（自 平成29年4月1日
至 平成30年3月31日）

1．採用している退職給付制度の概要

当社は、従業員の退職給付に充てるため、非積立型の確定給付制度を採用しております。

退職一時金制度（非積立型制度であります。）では、退職給付として、給与と勤務期間に基づいた一時金を支給しております。

なお、当社が有する退職一時金制度は、簡便法により退職給付引当金及び退職給付費用を計算しております。

2．簡便法を適用した確定給付制度

(1) 簡便法を適用した制度の、退職給付引当金の期首残高と期末残高の調整表

退職給付引当金の期首残高	499,721 千円
退職給付費用	230,486 千円
退職給付の支払額	156,018 千円
制度への拠出額	- 千円
退職給付引当金の期末残高	574,189 千円

(2) 退職給付債務及び年金資産の期末残高と貸借対照表に計上された退職給付引当金及び前払年金費用の調整表

積立型制度の退職給付債務	- 千円
年金資産	- 千円
	- 千円
非積立型制度の退職給付債務	574,189 千円
貸借対照表に計上された負債と資産の純額	574,189 千円
退職給付に係る負債	574,189 千円
貸借対照表に計上された負債と資産の純額	574,189 千円

(3) 退職給付費用

簡便法で計算した退職給付費用	230,486 千円
----------------	------------

（税効果会計関係）

第11期 (平成29年3月31日)	第12期 (平成30年3月31日)
1. 繰延税金資産及び繰延税金負債の発生 の主な原因別内訳	1. 繰延税金資産及び繰延税金負債の発生 の主な原因別内訳
繰延税金資産	繰延税金資産
未払事業税	未払事業税
11,422 千円	26,918 千円
未払費用	未払費用
38,347 千円	27,709 千円
賞与引当金	賞与引当金
33,143 千円	41,580 千円
長期未払費用	長期未払費用
30,530 千円	34,137 千円
退職給付引当金	退職給付引当金
116,759 千円	161,710 千円
役員退職給付引当金	役員退職慰労引当金
16,190 千円	19,714 千円
資産除去債務	資産除去債務
22,368 千円	22,637 千円
その他	その他
1,145 千円	56 千円
繰延税金資産小計	繰延税金資産小計
269,908 千円	334,466 千円
評価性引当額	評価性引当額
-	-
繰延税金資産合計	繰延税金資産合計
269,908 千円	334,466 千円
繰延税金負債	繰延税金負債
資産除去債務	資産除去債務
2,722 千円	-
繰延税金負債合計	繰延税金負債合計
2,722 千円	-
繰延税金資産の純額	繰延税金資産の純額
267,186 千円	334,466 千円
2. 法定実効税率と税効果会計適用後の法人税等 の負担率との間に重要な差異があるときの、 当該差異の原因となった主要な項目別の内訳 法定実効税率と税効果会計適用後の法人税等 の負担率との間の差異が法定実効税率の100 分の5以下であるため注記を省略しておりま す。	2. 法定実効税率と税効果会計適用後の法人税等 の負担率との間に重要な差異があるときの、 当該差異の原因となった主要な項目別の内訳 法定実効税率と税効果会計適用後の法人税等 の負担率との間の差異が法定実効税率の100 分の5以下であるため注記を省略しておりま す。

（資産除去債務関係）

資産除去債務のうち貸借対照表に計上しているもの

1．当該資産除去債務の概要

本社として使用する事務所の定期建物賃貸借契約（契約期間15年）に伴う原状回復義務等があります。

2．当該資産除去債務の金額の算定方法

使用見込期間を取得から5年から15年と見積り、割引率は0.5%から1.9%を使用して資産除去債務の金額を計算しております。

3．当該資産除去債務の総額の増減

	第11期 （自 平成28年4月1日 至 平成29年3月31日）	第12期 （自 平成29年4月1日 至 平成30年3月31日）
期首残高	72,109千円	73,053千円
有形固定資産の取得に伴う増加額	- 千円	- 千円
時の経過による調整額	944千円	878千円
資産除去債務の履行による減少額	- 千円	- 千円
その他増減額（ は減少）	- 千円	- 千円
期末残高	73,053千円	73,931千円

（セグメント情報等）

〔セグメント情報〕

第11期（自平成28年4月1日 至平成29年3月31日）

当社は、資産運用業の単一セグメントであるため、記載を省略しております。

なお、前事業年度についても当社は資産運用業の単一セグメントであり、記載を省略しております。

〔関連情報〕

第11期（自平成28年4月1日 至平成29年3月31日）

1．製品及びサービスごとの情報

資産運用業のサービスに関する外部顧客からの営業収益が損益計算書の営業収益の90%を超えるため、記載を省略しております。

2．地域ごとの情報

(1) 営業収益

(単位：千円)

日本	ケイマン	その他	合計
9,243,194	1,598,067	96,565	10,937,827

(2) 有形固定資産

本邦に所在している有形固定資産の金額が貸借対照表の有形固定資産の金額の90%を超えるため、記載を省略しております。

3．主要な顧客ごとの情報

(単位：千円)

顧客の名称又は氏名	営業収益	関連するセグメント名
ジブラルタ生命保険株式会社	5,478,292	資産運用業
プルデンシャル生命保険株式会社	1,512,361	資産運用業
A社	1,268,321	資産運用業

なお、A社に関しては、同社との守秘義務契約遵守のため、顧客の名称の開示を省略しております。

〔セグメント情報〕

第12期（自平成29年4月1日 至平成30年3月31日）

当社は、資産運用業の単一セグメントであるため、記載を省略しております。

なお、前事業年度についても当社は資産運用業の単一セグメントであり、記載を省略しております。

〔関連情報〕

第12期（自平成29年4月1日 至平成30年3月31日）

1．製品及びサービスごとの情報

資産運用業のサービスに関する外部顧客からの営業収益が損益計算書の営業収益の90%を超えるため、記載を省略しております。

2．地域ごとの情報

(1) 営業収益

(単位：千円)

日本	ケイマン	その他	合計
10,456,802	1,845,790	100,000	12,402,593

(2) 有形固定資産

本邦に所在している有形固定資産の金額が貸借対照表の有形固定資産の金額の90%を超えるため、記載を省略しております。

3．主要な顧客ごとの情報

(単位：千円)

顧客の名称又は氏名	営業収益	関連するセグメント名
ジブラルタ生命保険株式会社	5,760,801	資産運用業
プルデンシャル生命保険株式会社	1,615,783	資産運用業
A社	1,322,073	資産運用業

なお、A社に関しては、同社との守秘義務契約遵守のため、顧客の名称の開示を省略しております。

（関連当事者情報）

第11期（自平成28年4月1日 至平成29年3月31日）

1．関連当事者との取引

(1) 親会社及び法人主要株主等

種類	会社等の名称	所在地	資本金又は出資金	事業の内容	議決権等の所有〔被所有〕割合	関連当事者との関係	取引の内容	取引金額（千円）	科目	期末残高（千円）
親会社	Prudential Financial, Inc.	Broad Street, Newark, New Jersey, USA	6百万米ドル	金融サービス業	[被所有] 間接100%	親会社株式によるストック・オプション等（注1）	福利厚生費	44,875	未払費用	541
									長期未払費用	36,334

(2) 兄弟会社等

種類	会社等の名称	所在地	資本金又は出資金	事業の内容	議決権等の所有〔被所有〕割合	関連当事者との関係	取引の内容	取引金額（千円）	科目	期末残高（千円）
親会社の 子会社	プルデンシャル生命保険株式会社	東京都千代田区永田町	29,000百万円	生命保険業	無し	投資顧問契約	運用受託報酬の受取（注2）	1,512,361	未収運用受託報酬	448,788
親会社の 子会社	ジブラルタ生命保険株式会社	東京都千代田区永田町	75,500百万円	生命保険業	無し	投資顧問契約	運用受託報酬の受取（注2）	5,478,292	未収運用受託報酬	1,434,426
親会社の 子会社	PGIM, Inc.	Mulberry Street Gateway Center Three, Newark, New Jersey, USA	98米ドル	投信・投資顧問業	無し	投資顧問業務の再委託契約等	投資顧問報酬の支払（注2）	5,376,624	未払費用	1,199,350
						サ - ビス契約	サ - ビス料	93,615	未収収益	25,000

上記金額のうち、取引金額には消費税等が含まれておらず、期末残高には消費税等が含まれております。

取引の条件及び取引条件の決定方針等

（注1）親会社株式によるストック・オプション等とは、過年度におけるストック・オプション行使コスト等及び制限株式費用と同様の内容であります。

（注2）運用受託報酬及び投資顧問報酬の収受については、各ファンドの契約毎に契約運用資産に対する各社の運用資産の割合に応じた一定の比率により決定しております。

2．親会社に関する注記

Prudential Financial, Inc.（ニューヨーク証券取引所に上場）

Prudential International Investments Corporation

第12期（自平成29年4月1日 至平成30年3月31日）

1．関連当事者との取引

(1) 親会社及び法人主要株主等

種類	会社等の名称	所在地	資本金又は出資金	事業の内容	議決権等の所有〔被所有〕割合	関連当事者との関係	取引の内容	取引金額（千円）	科目	期末残高（千円）
親会社	Prudential Financial, Inc.	Broad Street, Newark, New Jersey, USA	6百万米ドル	金融サービス業	〔被所有〕間接100%	親会社株式によるストック・オプション等（注1）	福利厚生費	22,773	未払費用	343
									長期未払費用	27,840

(2) 兄弟会社等

種類	会社等の名称	所在地	資本金又は出資金	事業の内容	議決権等の所有〔被所有〕割合	関連当事者との関係	取引の内容	取引金額（千円）	科目	期末残高（千円）
親会社の子会社	ブルデンシャル生命保険株式会社	東京都千代田区永田町	29,000百万円	生命保険業	無し	投資顧問契約	運用受託報酬の受取（注2）	1,615,783	未収運用受託報酬	456,918
親会社の子会社	ジブラルタ生命保険株式会社	東京都千代田区永田町	75,500百万円	生命保険業	無し	投資顧問契約	運用受託報酬の受取（注2）	5,760,801	未収運用受託報酬	1,412,975
親会社の子会社	PGIM, Inc.	Broad Street, Newark, New Jersey, USA	98米ドル	投信・投資顧問業	無し	投資顧問業務の再委託契約等	投資顧問報酬の支払（注2）	6,218,680	未払費用	1,958,155
						サービス契約	サービス料	100,000	未収収益	25,000

上記金額のうち、取引金額には消費税等が含まれておらず、期末残高には消費税等が含まれておりません。

取引の条件及び取引条件の決定方針等

（注1）親会社株式によるストック・オプション等とは、過年度におけるストック・オプション行使コスト等及び制限株式費用と同様の内容であります。

（注2）運用受託報酬及び投資顧問報酬の収受については、各ファンドの契約毎に契約運用資産に対する各社の運用資産の割合に応じた一定の比率により決定しております。

2．親会社に関する注記

Prudential Financial, Inc.（ニューヨーク証券取引所に上場）

Prudential International Investments Corporation

（ 1株当たり情報）

第11期 （自 平成28年 4月 1日 至 平成29年 3月31日）		第12期 （自 平成29年 4月 1日 至 平成30年 3月31日）	
1株当たり純資産額	313,141.41円	1株当たり純資産額	336,713.95円
1株当たり当期純利益	187,163.09円	1株当たり当期純利益	223,572.54円
（注）1株当たり純利益金額の算定上の基礎は、 以下のとおりであります。		（注）1株当たり純利益金額の算定上の基礎は、 以下のとおりであります。	
当期純利益	1,377,520千円	当期純利益	1,645,493千円
普通株主に帰属しない金額	- 千円	普通株主に帰属しない金額	- 千円
普通株式に係る当期純利益	1,377,520千円	普通株式に係る当期純利益	1,645,493千円
期中平均株式数	7,360株	期中平均株式数	7,360株
なお、潜在株式調整後1株当たり当期純利益については、潜在株式が存在しないため記載しておりません。		なお、潜在株式調整後1株当たり当期純利益については、潜在株式が存在しないため記載しておりません。	

第2【その他の関係法人の概況】

<以下の内容に更新します。>

1【名称、資本金の額及び事業の内容】

(1) 受託銀行

名 称：株式会社りそな銀行

資本金の額：279,928百万円（平成30年3月末現在）

事業の内容：銀行法に基づき銀行業を営むとともに、金融機関の信託業務の兼営等に関する法律に基づき信託業務を営んでいます。

<参考> 再信託受託会社の概要

名 称：日本トラスティ・サービス信託銀行株式会社

資本金の額：51,000百万円（平成30年3月末現在）

業務の概要：銀行法に基づき銀行業を営むとともに、金融機関の信託業務の兼営等に関する法律に基づき信託業務を営んでいます。

再信託の目的：原投資信託契約に係る信託事務の処理の一部（投資信託財産の管理）を原信託受託会社（株式会社りそな銀行）から再信託受託会社（日本トラスティ・サービス信託銀行株式会社）へ委託するため、原投資信託財産のすべてを再信託受託会社へ移管することを目的とします。

(2) 販売会社

名称	資本金の額 (平成30年3月末現在)	事業の内容
野村證券株式会社 1	10,000百万円	金融商品取引法に定める第一種金融商品取引業を営んでいます。
キャピタル・パートナーズ証券株式会社	1,000百万円	
S M B C 日興証券株式会社	10,000百万円	
フィデリティ証券株式会社	8,557百万円	
楽天証券株式会社	7,495百万円	
みずほ証券株式会社 1	125,167百万円	
株式会社S B I証券	48,323百万円	
株式会社荘内銀行 1	8,500百万円	銀行法に基づき銀行業を営んでいます。

1 野村證券株式会社、みずほ証券株式会社、株式会社荘内銀行は、受益権の募集の取扱いはいりません。

独立監査人の中間監査報告書

平成30年7月25日

PGIMジャパン株式会社

取締役会 御中

P w Cあらた有限責任監査法人

指定有限責任社員 公認会計士 久保直毅
業務執行社員

当監査法人は、金融商品取引法第193条の2第1項の規定に基づく監査証明を行うため、「ファンドの経理状況」に掲げられているPRU海外株式マーケット・パフォーマーの平成29年12月12日から平成30年6月11日までの中間計算期間の中間財務諸表、すなわち、中間貸借対照表、中間損益及び剰余金計算書並びに中間注記表について中間監査を行った。

中間財務諸表に対する経営者の責任

経営者の責任は、我が国において一般に公正妥当と認められる中間財務諸表の作成基準に準拠して中間財務諸表を作成し有用な情報を表示することにある。これには、不正又は誤謬による重要な虚偽表示のない中間財務諸表を作成し有用な情報を表示するために経営者が必要と判断した内部統制を整備及び運用することが含まれる。

監査人の責任

当監査法人の責任は、当監査法人が実施した中間監査に基づいて、独立の立場から中間財務諸表に対する意見を表明することにある。当監査法人は、我が国において一般に公正妥当と認められる中間監査の基準に準拠して中間監査を行った。中間監査の基準は、当監査法人に中間財務諸表には全体として中間財務諸表の有用な情報の表示に関して投資者の判断を損なうような重要な虚偽表示がないかどうかの合理的な保証を得るために、中間監査に係る監査計画を策定し、これに基づき中間監査を実施することを求めている。

中間監査においては、中間財務諸表の金額及び開示について監査証拠を入手するために年度監査と比べて監査手続の一部を省略した中間監査手続が実施される。中間監査手続は、当監査法人の判断により、不正又は誤謬による中間財務諸表の重要な虚偽表示のリスクの評価に基づいて、分析的手続等を中心とした監査手続に必要に応じて追加の監査手続が選択及び適用される。中間監査の目的は、内部統制の有効性について意見表明するためのものではないが、当監査法人は、リスク評価の実施に際して、状況に応じた適切な中間監査手続を立案するために、中間財務諸表の作成と有用な情報の表示に関連する内部統制を検討する。また、中間監査には、経営者が採用した会計方針及びその適用方法並びに経営者によって行われた見積りの評価も含め中間財務諸表の表示を検討することが含まれる。

当監査法人は、中間監査の意見表明の基礎となる十分かつ適切な監査証拠を入手したと判断している。

中間監査意見

当監査法人は、上記の中間財務諸表が、我が国において一般に公正妥当と認められる中間財務諸表の作成基準に準拠して、PRU海外株式マーケット・パフォーマーの平成30年6月11日現在の信託財産の状態及び同日をもって終了する中間計算期間（平成29年12月12日から平成30年6月11日まで）の損益の状況に関する有用な情報を表示しているものと認める。

利害関係

PGIMジャパン株式会社及びファンドと当監査法人又は業務執行社員との間には、公認会計士法の規定により記載すべき利害関係はない。

以上

- () 1 . 上記は、当社が、独立監査人の中間監査報告書の原本に記載された事項を電子化したものであり、その原本は当社が別途保管しております。
- 2 . XBRLデータは監査の対象には含まれていません。

[次へ](#)

独立監査人の監査報告書

平成30年6月13日

PGIMジャパン株式会社

取締役会 御中

PWCあらた有限責任監査法人

指定有限責任社員
業務執行社員 公認会計士 男 澤 顕指定有限責任社員
業務執行社員 公認会計士 久保直毅

当監査法人は、金融商品取引法第193条の2第1項の規定に基づく監査証明を行うため、「委託会社等の経理状況」に掲げられているPGIMジャパン株式会社の平成29年4月1日から平成30年3月31日までの第12期事業年度の財務諸表、すなわち、貸借対照表、損益計算書、株主資本等変動計算書、重要な会計方針及びその他の注記について監査を行った。

財務諸表に対する経営者の責任

経営者の責任は、我が国において一般に公正妥当と認められる企業会計の基準に準拠して財務諸表を作成し適正に表示することにある。これには、不正又は誤謬による重要な虚偽表示のない財務諸表を作成し適正に表示するために経営者が必要と判断した内部統制を整備及び運用することが含まれる。

監査人の責任

当監査法人の責任は、当監査法人が実施した監査に基づいて、独立の立場から財務諸表に対する意見を表明することにある。当監査法人は、我が国において一般に公正妥当と認められる監査の基準に準拠して監査を行った。監査の基準は、当監査法人に財務諸表に重要な虚偽表示がないかどうかについて合理的な保証を得るために、監査計画を策定し、これに基づき監査を実施することを求めている。

監査においては、財務諸表の金額及び開示について監査証拠を入手するための手続が実施される。監査手続は、当監査法人の判断により、不正又は誤謬による財務諸表の重要な虚偽表示のリスクの評価に基づいて選択及び適用される。財務諸表監査の目的は、内部統制の有効性について意見表明するためのものではないが、当監査法人は、リスク評価の実施に際して、状況に応じた適切な監査手続を立案するために、財務諸表の作成と適正な表示に関連する内部統制を検討する。また、監査には、経営者が採用した会計方針及びその適用方法並びに経営者によって行われた見積りの評価も含め全体としての財務諸表の表示を検討することが含まれる。

当監査法人は、意見表明の基礎となる十分かつ適切な監査証拠を入手したと判断している。

監査意見

当監査法人は、上記の財務諸表が、我が国において一般に公正妥当と認められる企業会計の基準に準拠して、PGIMジャパン株式会社の平成30年3月31日現在の財政状態及び同日をもって終了する事業年度の経営成績をすべての重要な点において適正に表示しているものと認める。

利害関係

会社と当監査法人又は業務執行社員との間には、公認会計士法の規定により記載すべき利害関係はない。

以上

() 1. 上記は、当社が、独立監査人の監査報告書の原本に記載された事項を電子化したものであり、その原本は当社が別途保管しております。

2. XBRLデータは監査の対象には含まれていません。