

## 【表紙】

【提出書類】	有価証券届出書
【提出先】	関東財務局長殿
【提出日】	平成28年8月4日提出
【発行者名】	みずほ投信投資顧問株式会社
【代表者の役職氏名】	取締役社長 中村 英剛
【本店の所在の場所】	東京都港区三田三丁目5番27号
【事務連絡者氏名】	商品開発部長 三木谷 正直
【電話番号】	03-5232-7700
【届出の対象とした募集（売出）内国投資 信託受益証券に係るファンドの名称】	公社債投信（9月号）
【届出の対象とした募集（売出）内国投資 信託受益証券の金額】	継続募集額(平成28年8月20日から平成28年9月20日まで) 800億円を上限とします。
【縦覧に供する場所】	該当事項はありません。

## 第一部【証券情報】

### （１）【ファンドの名称】

公社債投信（９月号）（以下「当ファンド」といいます。）

### （２）【内国投資信託受益証券の形態等】

追加型証券投資信託の振替内国投資信託受益権（以下「受益権」と称することがあります。）です。

ファンドの受益権は、社債、株式等の振替に関する法律(以下「社振法」といいます。)の規定の適用を受けることとし、受益権の帰属は、後述の「(11) 振替機関に関する事項」に記載の振替機関および当該振替機関の下位の口座管理機関(社振法第２条に規定する「口座管理機関」をいい、振替機関を含め、以下「振替機関等」といいます。)の振替口座簿に記載または記録されることにより定まります(以下、振替口座簿に記載または記録されることにより定まる受益権を「振替受益権」といいます。)。委託会社であるみずほ投信投資顧問株式会社は、やむを得ない事情等がある場合を除き、当該振替受益権を表示する受益証券を発行しません。

また、当ファンドについて、委託会社の依頼により、信用格付業者から提供され、若しくは閲覧に供された信用格付けまたは信用格付業者から提供され、若しくは閲覧に供される予定の信用格付けはありません。

### （３）【発行（売出）価額の総額】

800億円を上限とします。

### （４）【発行（売出）価格】

決算日（平成28年9月20日）の基準価額とします。

「基準価額」とは、信託財産に属する資産を時価または一部償却原価法により評価した資産総額から負債総額を控除して求めた金額（以下「純資産総額」といいます。）を計算日における受益権総口数で除した価額をいいます。ただし、便宜上1万口当たりで表示されます。

基準価額については、販売会社または委託会社にお問い合わせください。なお、委託会社に対する照会は下記においてできます。

照会先の名称	ホームページアドレス	電話番号
みずほ投信投資顧問株式会社	<a href="http://www.mizuho-am.co.jp/">http://www.mizuho-am.co.jp/</a>	0120-324-431

電話によるお問い合わせは、営業日の午前9時～午後5時までとさせていただきます。（以下同じ。）

### （５）【申込手数料】

ありません。

### （６）【申込単位】

申込単位は販売会社が別に定める単位とします。

申込単位については、販売会社にお問い合わせください。

(注) 「分配金再投資コース」を選択された取得申込者は、収益分配金の再投資に際し、1口の整数倍をもって

取得することができます。

( 7 ) 【申込期間】

平成28年 8月20日から平成28年 9月20日まで

( 8 ) 【申込取扱場所】

当ファンドの申込取扱場所(以下「販売会社」といいます。)については、下記の委託会社の照会先までお問い合わせください。

照会先の名称	ホームページアドレス	電話番号
みずほ投信投資顧問株式会社	<a href="http://www.mizuho-am.co.jp/">http://www.mizuho-am.co.jp/</a>	0120-324-431

( 9 ) 【払込期日】

取得申込金額は、上記の申込期間最終日までに販売会社にお支払いいただきます。なお、販売会社が別に定める所定の方法により、上記とは異なる期日までに取得申込金額をお支払いいただく場合があります。

発行価額の総額は、追加信託が行われる日に、みずほ投信投資顧問株式会社（「委託者」または「委託会社」といいます。）の指定する口座を経由して、株式会社りそな銀行（「受託者」または「受託会社」といいます。）の指定するファンド口座（受託会社が再信託をしている場合は、当該再信託受託会社の指定するファンド口座）に払い込まれます。

( 10 ) 【払込取扱場所】

取得申込金額はお申込みの販売会社にお支払いください。なお、払込取扱場所については下記の委託会社の照会先までお問い合わせください。

照会先の名称	ホームページアドレス	電話番号
みずほ投信投資顧問株式会社	<a href="http://www.mizuho-am.co.jp/">http://www.mizuho-am.co.jp/</a>	0120-324-431

( 11 ) 【振替機関に関する事項】

ファンドの受益権にかかる振替機関は下記の通りです。

株式会社証券保管振替機構

( 12 ) 【その他】

○ 投資信託振替制度における振替受益権について

当ファンドの受益権は、平成19年1月4日より投資信託振替制度（以下「振替制度」といいます。）に移行しており、社振法の規定の適用を受け、上記「(11) 振替機関に関する事項」に記載の振替機関の振替業にかかる業務規程等の規則にしたがって取り扱われるものとしします。

ファンドの分配金、償還金、換金代金は、社振法および上記「(11) 振替機関に関する事項」に記載の振替機関の業務規程その他の規則にしたがって支払われます。

振替制度においては、ファンドの受益権の発生、消滅、移転をコンピュータシステムにて管理します。ファンドの設定、解約、償還等がコンピュータシステム上の帳簿（「振替口座簿」といいます。）への記載・記録によって行われます。

## 第二部【ファンド情報】

## 第1【ファンドの状況】

## 1【ファンドの性格】

## (1)【ファンドの目的及び基本的性格】

主としてMHAM公社債投信マザーファンド（以下「マザーファンド」ということがあります。）  
受益証券およびわが国の国債、地方債、特殊債、金融債、電力債など元本の安全性の高い公社債へ  
の投資により、長期的に安定した収益の確保を目的として、安定運用を行います。

## &lt;ファンドの特色&gt;

- ・「A」格相当以上の公社債を主要投資対象とします。
- ・組入公社債および短期金融商品等の実質平均残存年数は、原則として約0.5年から約3年程度の範囲  
内で調整します。
- ・信託財産の純資産総額の30%を上限に、外貨建資産への投資を行うことがあります。ただし、為替  
はフルヘッジを原則とし、為替変動リスクを極力回避します。

1,000億円を上限に信託金を追加することができます。なお、信託金の上限額については、受託会社  
と合意のうえ変更することができます。

一般社団法人投資信託協会が定める分類方法において、以下のように分類・区分されます。

## &lt;商品分類&gt;

- ・商品分類一覧表 （注）当ファンドが該当する商品分類に を付しています。

単位型・追加型	投資対象地域	投資対象資産 (収益の源泉となる資産)
単位型	国内	株式 債券
追加型	海外	不動産投信 その他資産 資産複合

## ・商品分類定義

該当分類	分類の定義
追加型	一度設定されたファンドであってもその後追加設定が行われ従来の信託財 産とともに運用されるファンドをいう。
国内	目論見書又は投資信託約款において、組入資産による主たる投資収益が実 質的に国内の資産を源泉とする旨の記載があるものをいう。
債券	目論見書又は投資信託約款において、組入資産による主たる投資収益が実 質的に債券を源泉とする旨の記載があるものをいう。

## &lt; 属性区分 &gt;

## ・属性区分一覧表

（注）当ファンドが該当する属性区分に を付しています。

投資対象資産 （実際の組入資産）	決算頻度	投資対象地域	投資形態
株式 一般 大型株 中小型株 債券 一般 公債 社債 その他債券 クレジット属性 不動産投信 その他資産 （投資信託証券） <sup>1</sup> 資産複合	年1回	日本 <sup>2</sup>	ファミリーファンド
	年2回	グローバル <sup>2</sup>	ファンド・オブ・ファンズ
	年4回	北米 欧州	為替ヘッジ <sup>3</sup>
	年6回（隔月）	アジア オセアニア	
	年12回（毎月）	中南米 アフリカ 中近東（中東） エマージング	あり （フルヘッジ） <sup>4</sup>
日々 その他		なし	

1 当ファンドが投資信託証券への投資を通じて実質的な投資対象とする資産は、「債券・一般」です。

2 当ファンドは、組入資産による主たる投資収益が日本の資産を源泉とし、一部世界（海外）の資産にも投資可能なものです。

3 「為替ヘッジ」は、対円での為替変動リスクに対するヘッジの有無を記載しております。

4 当ファンドは、外貨建資産への投資にあたって、為替フルヘッジを原則にしています。

## ・属性区分定義

該当区分	区分の定義
その他資産 （投資信託証券）	目論見書又は投資信託約款において、主として「株式」、「債券」及び「不動産投信」以外の資産に投資する旨の記載があるものをいい、括弧内の記載はその該当資産を表す。
債券・一般	目論見書又は投資信託約款において、主として債券に投資する旨の記載があるもので、公債、社債、その他債券属性にあてはまらない全てのものをいう。 当ファンドは、主としてマザーファンド受益証券（投資信託証券）への投資を通じて、債券に投資を行います。
年1回	目論見書又は投資信託約款において、年1回決算する旨の記載があるものをいう。
日本	目論見書又は投資信託約款において、組入資産による投資収益が日本の資産を源泉とする旨の記載があるものをいう。
グローバル	目論見書又は投資信託約款において、組入資産による投資収益が世界の資産を源泉とする旨の記載があるものをいう。
ファミリーファンド	目論見書又は投資信託約款において、親投資信託（ファンド・オブ・ファンズにのみ投資されるものを除く。）を投資対象として投資するものをいう。
為替ヘッジあり	目論見書又は投資信託約款において、為替のフルヘッジ又は一部の資産に為替のヘッジを行う旨の記載があるものをいう。

（注1）商品分類および属性区分は、委託会社が目論見書または約款の記載内容等に基づいて分類しています。

（注2）当ファンドが該当しない商品分類および属性区分の定義につきましては、一般社団法人投

資信託協会のホームページ（<http://www.toushin.or.jp/>）でご覧いただけます。

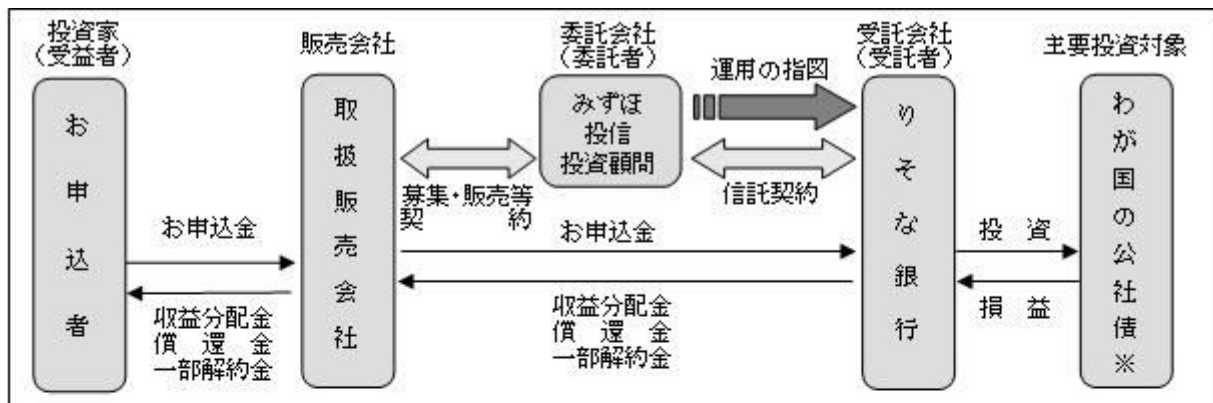
- （注3）当ファンドはマザーファンド受益証券（投資信託証券）への投資を通じて、債券を主要投資対象とします。したがって、「商品分類」における投資対象資産と、「属性区分」における投資対象資産の分類・区分は異なります。

## （2）【ファンドの沿革】

- 昭和36年9月20日 信託契約締結、ファンドの設定・運用開始  
 平成13年9月20日 「予想分配型」から「実績分配型」へ収益分配方法を変更  
 ファミリーファンド方式による運用へ移行  
 平成19年1月4日 投資信託振替制度へ移行

## （3）【ファンドの仕組み】

### 当ファンドの運営の仕組み



販売会社は委託会社との間で「投資信託受益権の募集・販売等に関する契約書」（募集・販売等契約）を締結し、ファンドに関する主に次の業務を引き受けます。

- (1) 受益権の募集の取扱い・販売
- (2) 受益者の請求に基づく一部解約事務
- (3) 受益者からの受益権の買取り
- (4) 受益者に対する一部解約金、買取代金、収益分配金及び償還金の支払い
- (5) 受益者に対し交付される収益分配金の再投資に係る事務
- (6) 受益者に対する運用報告書等の交付等

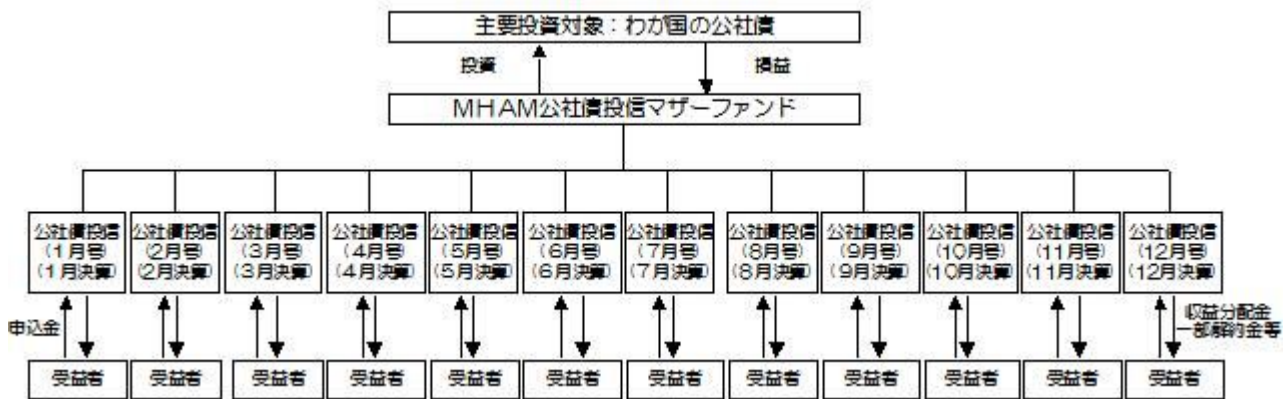
委託会社は信託財産の運用の指図、目論見書・運用報告書の作成等を行います。

受託会社は信託契約に基づき、信託財産を保管・管理し、受益権設定にかかる振替機関への通知等を行います。なお、信託事務の一部につき日本トラスティ・サービス信託銀行株式会社に委託することができます。ただし、外国における資産の保管は、外国の金融機関が行います。

※ 主要投資対象であるわが国の公社債には、主として、MHAM公社債投信マザーファンドを通じて投資を行います。

### ファミリーファンド方式の仕組み

ファミリーファンド方式とは、受益者の皆様からお預かりした資金をまとめて各ベビーファンド「公社債投信(1月号～12月号)」とし、その資金をマザーファンド「MHAM公社債投信マザーファンド」に投資することにより、その実質的な運用をマザーファンドにて行う仕組みです。



マザーファンドのほかに、わが国の公社債等に直接投資する場合があります。

## 委託会社の概況

- 1 資本金の額 20億4,560万円（平成28年5月末日現在）
- 2 会社の沿革
  - 昭和39年5月26日 「朝日証券投資信託委託株式会社」設立
  - 平成9年10月1日 「株式会社第一勸業投資顧問」
  - 「勸角投資顧問株式会社」と合併し、
  - 「第一勸業朝日投信投資顧問株式会社」に商号変更
  - 平成11年7月1日 「第一勸業アセットマネジメント株式会社」に商号変更
  - 平成19年7月1日 「富士投信投資顧問株式会社」と合併し、「みずほ投信投資顧問株式会社」に商号変更
- 3 大株主の状況（平成28年5月末日現在）

名称	住所	所有株式数	比率
株式会社みずほフィナンシャルグループ	東京都千代田区大手町一丁目5番5号	1,038,408株	98.7%
みずほ投信投資顧問株式会社	東京都港区三田三丁目5番27号	13,662株	1.3%

委託会社は、自己株式を13,662株保有しています。

## 2【投資方針】

### (1)【投資方針】

#### 基本方針

この投資信託は、公社債への投資により、長期的に安定した収益の確保を目的として、安定運用を行います。

#### 運用方法

##### 1 主要投資対象

MHAM公社債投信マザーファンド受益証券およびわが国の公社債を主要投資対象とします。

##### 2 投資態度

- a 投資にあたっては、主としてMHAM公社債投信マザーファンド受益証券への投資を通じ、原則



として以下の方針に基づき運用を行います。

わが国の国債、地方債、特殊債、金融債、電力債など元本の安全性の高い公社債を中心に投資を行います。

格付け「A」格相当以上の公社債を主要投資対象とします。なお、信託財産の純資産総額の30%を上限に「BBB」格相当の公社債に投資することがあります。

格付けを付与されていない公社債について、委託会社が「A」格相当以上あるいは「BBB」格相当の信用度を有すると判断したものを含みます。

組入れ公社債および短期金融商品等の実質平均残存年数は、原則として約0.5年から3年程度の範囲内で調整します。

実質平均残存年数とは、当ファンドの信託財産に属する公社債および短期金融商品等(以下「公社債等」といいます。)とマザーファンドの信託財産に属する公社債等のうち、当ファンドの信託財産に属するとみなされる公社債等における平均残存年数をいいます。

為替はフルヘッジを原則に、信託財産の純資産総額の30%を上限に外貨建資産への投資を行うことがあります。

為替ヘッジは、通常は為替予約取引を利用して行います。為替予約取引の詳細については、後記「(5) 投資制限 a. 約款で定める投資制限 外国為替予約」をご参照ください。

b MHAM公社債投信マザーファンドにおける公社債の組入比率は、原則として高位を維持します。

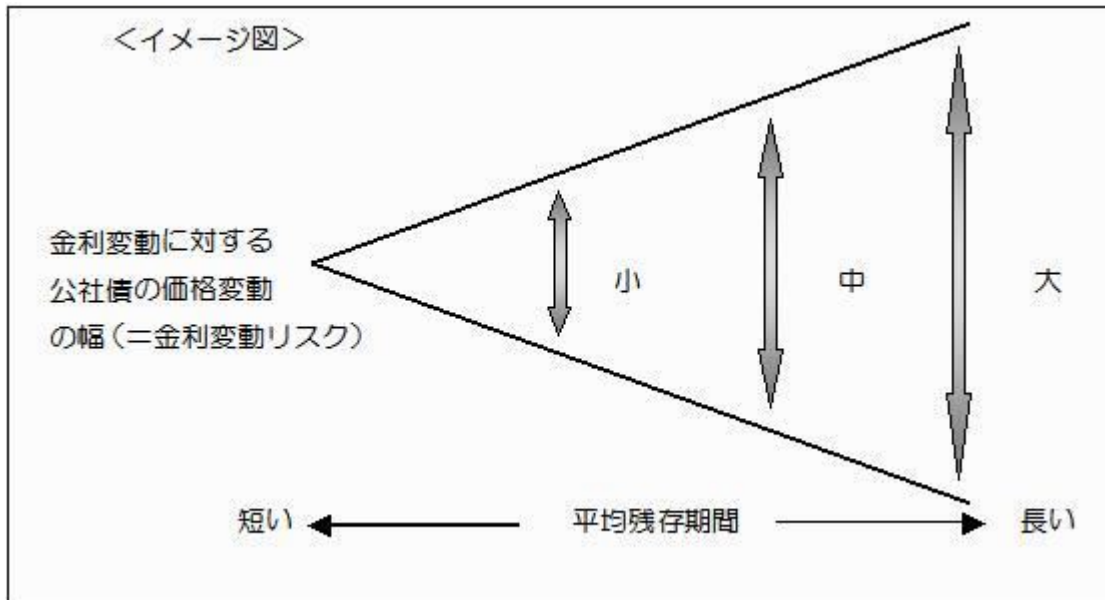
c 市況動向やファンドの資金事情等によっては、上記のような運用ができない場合があります。

#### < 公社債の格付けについて >

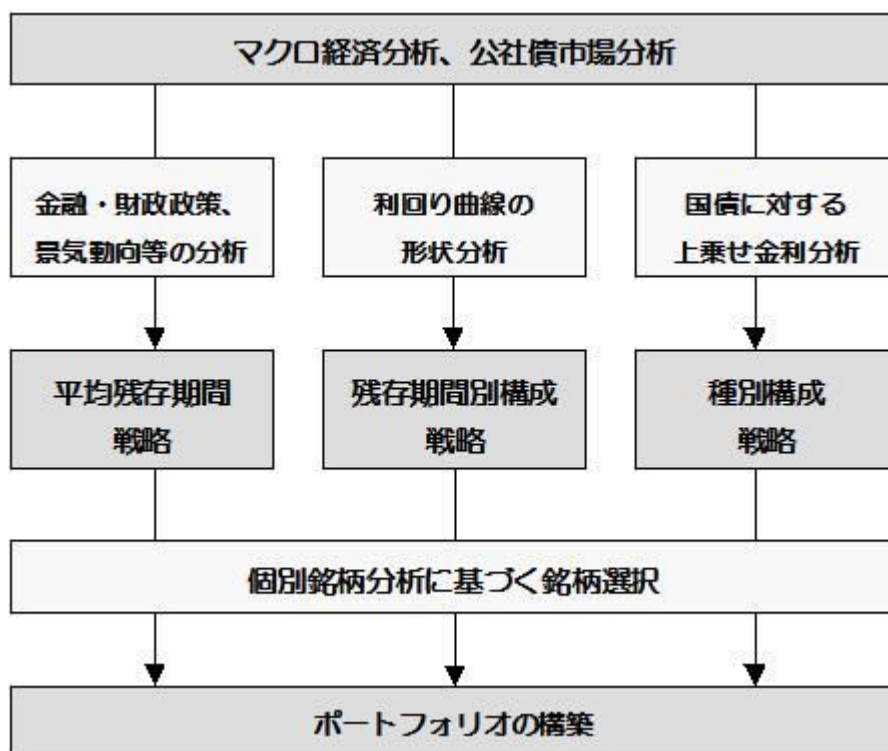
格付け会社名	S & P 社	Moody's 社	
格付け 高い ↑	AAA	Aaa	投資適格格付け (投資適格債)
	AA	Aa	
信用力 低い ↓	A	A	投機的格付け (高利回り債)
	BBB	Baa	
	BB	Ba	
	B	B	
	CCC	Caa	
	CC	Ca	
	C	C	
	D		

公社債の格付けとは、公社債の元本、利息の支払いの確実性の度合いを示すもので、格付け会社（スタンダード・アンド・プアーズ [S&P] 社、ムーディーズ・インベスターズ・サービス [Moody's] 社等）によって格付けがなされています。格付け会社によって格付けされた公社債のうち、債務を履行する能力が十分であると評価された公社債を投資適格債といいます。S&P社およびMoody's社による格付けでは、それぞれ「BBB」格、「Baa」格以上の公社債がこれに該当します。

#### < 組入公社債等の平均残存年数と金利変動リスクの関係について >



### ファンドの投資プロセス



- 1 当ファンドの運用は、マクロ経済分析会議によるマクロ経済分析、先進国債券分析委員会および新興国分析委員会による公社債市場分析を基に行われます。
- 2 マクロ経済予測を前提に市場予測等を行い、これに基づき平均残存期間戦略(ポートフォリオ全体の実質平均残存期間をどの程度の長さにするか＝金利変動リスクをどの程度とるか)、残存期間別構成戦略(償還までの期間がどの程度の長さの公社債に投資の重点を置くか)、種別構成戦略(国債・事業債など、それぞれの種別の公社債にどの程度投資するか)をそれぞれ策定します。
- 3 以上のプロセスにより決定された3つの戦略を基に、当ファンドに組入れる銘柄を決定し、ポートフォリオを構築します。個別銘柄の選択にあたっては、割高・割安の分析に加え、信用リスク・流動

性リスクを十分に勘案します。

上記プロセスおよび会議名称は今後変更される場合があります。

## （２）【投資対象】

### 有価証券の指図範囲

委託会社は、信託金を、主としてみずほ投信投資顧問株式会社を委託会社とし、株式会社りそな銀行を受託会社として締結されたMHAM公社債投信マザーファンドの受益証券ならびに1から11までに掲げる有価証券（金融商品取引法第2条第2項の規定により有価証券とみなされる同項各号に掲げる権利を除きます。）に投資することを指図します。

- 1 国債証券
- 2 地方債証券
- 3 特別の法律により法人の発行する債券
- 4 社債券（新株引受権証券と社債券とが一体となった新株引受権付社債券および短期社債等を除きます。新株予約権付社債については、会社法第236条第1項第3号の財産が新株予約権付社債についての社債であって当該社債と当該新株予約権がそれぞれ単独で存在し得ないことをあらかじめ明確にしているもの（以下、会社法施行前の旧商法第341条ノ3第1項第7号および第8号の定めがある新株予約権付社債を含みます。）に限りま。）
- 5 特定目的会社にかかる特定社債券（金融商品取引法第2条第1項第4号で定めるものをいいます。）
- 6 コマーシャル・ペーパーおよび短期社債等
- 7 外国または外国の者の発行する本邦通貨表示の証券で、1から6の証券の性質を有するもの。
- 8 証券投資信託または外国証券投資信託の受益証券（公社債投資信託受益証券に限定するものとし、外国証券投資信託の場合には、公社債投資信託と類似のものに限りま。）
- 9 外国法人が発行する譲渡性預金証書
- 10 指定金銭信託の受益証券（金融商品取引法第2条第1項第14号で定める受益証券発行信託の受益証券に限りま。）
- 11 貸付債権信託受益権（銀行、信託会社、協同組織金融機関、金融商品取引法施行令第1条の9各号に掲げる金融機関または主として住宅の取得に必要な長期資金の貸付を業として行う者の貸付債権を信託する信託の受益権をいいます。以下同じ。）であって金融商品取引法第2条第1項第14号で定める受益証券発行信託の受益証券に表示されるべきもの  
なお、1から5までの証券および7の証券のうち1から5までの証券の性質を有するものを以下「公社債」といい、8の証券を以下「投資信託証券」といいます。

### 金融商品の指図範囲

委託会社は、信託金を、 に掲げる有価証券のほか、次に掲げる金融商品（金融商品取引法第2条第2項の規定により有価証券とみなされる同項各号に掲げる権利を含みます。）により運用することを指図することができます。また、 の規定にかかわらず、この信託の設定、解約、償還、投資環境の変動等への対応等、委託会社が運用上必要と認めるときには、委託会社は、信託金を以下に掲げる金融商品により運用することの指図ができます。

- 1 預金
- 2 指定金銭信託（金融商品取引法第2条第1項第14号に規定する受益証券発行信託を除きます。）
- 3 コール・ローン
- 4 手形割引市場において売買される手形

## 5 貸付債権信託受益権であって金融商品取引法第2条第2項第1号で定めるもの

### 有価証券先物取引等

委託会社は、有価証券等の価格変動リスクおよび為替変動リスクを回避するため、国内において行われる有価証券先物取引（金融商品取引法第28条第8項第3号イに掲げるものをいいます。以下同じ。）、有価証券指数等先物取引（金融商品取引法第28条第8項第3号ロに掲げるものをいいます。以下同じ。）、有価証券オプション取引（金融商品取引法第28条第8項第3号ハに掲げるものをいいます。以下同じ。）、通貨にかかる先物取引、通貨にかかる選択権取引、金利にかかる先物取引および金利にかかるオプション取引ならびに外国の市場における有価証券先物取引、有価証券指数等先物取引、有価証券オプション取引、通貨にかかる先物取引、通貨にかかるオプション取引、金利にかかる先物取引および金利にかかるオプション取引と類似の取引（以下「有価証券先物取引等」といいます。）を行うことができます。

### スワップ取引

委託会社は、信託財産に属する資産の効率的な運用に資するため、ならびに価格変動リスクおよび為替変動リスクを回避するため、異なった通貨、異なった受取金利または異なった受取金利とその元本を一定の条件のもとに交換する取引（以下「スワップ取引」といいます。）を行うことの指図をすることができます。

### 金利先渡取引および為替先渡取引

委託会社は、信託財産に属する資産の効率的な運用に資するため、ならびに価格変動リスクおよび為替変動リスクを回避するため、金利先渡取引および為替先渡取引を行うことの指図をすることができます。

## （3）【運用体制】

### 意思決定プロセス

- 1 運用の意思決定にあたっては、まず「マクロ経済分析会議」において投資判断に先立つマクロ経済環境に関する前提を明確にします。これに基づいて「資産別投資分析委員会」において各資産別の市場見通しを策定し、「投資政策委員会」で各市場の見通しを最終承認します。
- 2 運用担当者は、投資政策委員会で承認された各市場見通しを踏まえて運用に関する基本計画を策定し、運用会議にて審議・決定します。
- 3 運用担当者は、運用会議で決定された基本計画に基づいて具体的な運用計画を策定し、これに基づいてトレーディング部門に発注指図を行います。トレーディング部門は、売買に係る法令・約款および運用ガイドラインなどの社内諸規則の遵守状況をチェックのうえ個別の取引を実行します。
- 4 各ファンドの運用リスク管理状況・運用実績について「運用評価委員会」において審議・評価が行われ、また法令・約款、運用ガイドラインなどの社内諸規則に照らした運用内容のモニタリング結果が「コンプライアンス委員会」において審議されます。
- 5 以上の内部管理およびファンドに係る意思決定については、内部監査部門（平成28年6月末現在3名）が業務執行の適正性・妥当性・効率性等の観点からモニタリングを実施しています。  
なお、上記の組織の体制および会議の名称等については、変更になることがあります。

### 関係法人に対する管理体制

当ファンドの関係法人である受託会社に対して、委託会社は、内部統制に関する外部監査人による報

告書等の定期的な提出を求め、必要に応じて具体的な事項に関するヒアリングを行う等の方法により、適切な業務執行体制にあることを確認しています。

#### (4)【分配方針】

##### 収益分配方針

毎計算期末(原則として9月19日。ただし、休業日の場合は翌日以降の最初の営業日)に、収益分配前の信託財産の純資産総額が当該元本の額を超過する額の全額を分配します。

ただし、純資産総額が元本総額を下回った場合には収益分配は行いません。

元本の額とは1万口あたり1万円とします(以下同じ。)

\* 将来の収益分配金の支払いおよびその金額について保証するものではありません。

##### 収益分配金の支払い

1 収益分配金は、原則として毎計算期間終了日から起算して5営業日までに販売会社において支払いが開始されます。

2 収益分配金の再投資に関する契約に基づいて収益分配金を再投資することにより増加した受益権は、振替口座簿に記載または記録されます。

収益分配金は、決算日において振替機関等の振替口座簿に記載または記録されている受益者(当該収益分配金にかかる決算日以前において一部解約が行われた受益権にかかる受益者を除きます。)に対し、お支払いします。

#### (5)【投資制限】

##### a. 約款で定める投資制限

株式、新株引受権証券および新株予約権証券

株式、新株引受権証券および新株予約権証券への投資は行いません。

##### 外貨建資産(約款第18条の9)

外貨建資産への実質投資割合が、信託財産の純資産総額の100分の30を超えることとなる投資の指図をしません。

「実質投資割合」とは、投資対象である外貨建資産等につき当ファンドの信託財産に属する当該外貨建資産等の時価総額とマザーファンドの信託財産に属する当該外貨建資産等のうち当ファンドの信託財産に属するとみなした額との合計額の当ファンドの信託財産の純資産総額に対する割合をいいます。

##### 信用リスク集中回避のための投資制限(約款第18条の2の2)

一般社団法人投資信託協会規則に定める一の者に対する株式等エクスポージャー、債券等エクスポージャーおよびデリバティブ等エクスポージャーの信託財産の純資産総額に対する比率は、原則としてそれぞれ100分の10、合計で100分の20を超えないものとし、当該比率を超えることとなった場合には、委託会社は、一般社団法人投資信託協会規則に従い当該比率以内となるよう調整を行うこととします。

##### デリバティブ取引等(約款第18条の2の3)

委託会社は、デリバティブ取引等(デリバティブ取引とは、金融商品取引法第2条第20項に規定するものをいい、新株予約権証券、新投資口予約権証券またはオプションを表示する証券もしくは証書に係る取引、選択権付債券売買および商品投資等取引(投資信託及び投資法人に関する法律施行令第3条第

10号に規定するものをいいます。)を含みます。以下「デリバティブ取引等」といいます(ただし、この信託において取引可能なものに限ります。以下同じ。)。)について、一般社団法人投資信託協会の規則に定める合理的な方法により算出した額が信託財産の純資産総額を超えることとなる投資の指図をしません。

#### 有価証券先物取引等(約款第18条の3)

1 委託会社は、信託財産が運用対象とする有価証券の価格変動リスクを回避するため、わが国の証券取引所(「証券取引所」とは、金融商品取引法第2条第16項に規定する金融商品取引所および金融商品取引法第2条第8項第3号口に規定する外国金融商品市場(以下「取引所」という。))のうち、有価証券の売買または金融商品取引法第28条第8項第3号もしくは同項第5号の取引を行う市場および当該市場を開設するものをいう。以下同じ。)における有価証券先物取引、有価証券指数等先物取引および有価証券オプション取引ならびに外国の取引所におけるこれらの取引と類似の取引を次の範囲で行うことの指図をすることができます。なお、選択権取引は、オプション取引に含めて取扱うものとします(以下同じ。)

a 先物取引の売建ておよびコール・オプションの売付けの指図は、建玉の合計額が、ヘッジの対象とする有価証券(以下「ヘッジ対象有価証券」といいます。)の時価総額とマザーファンドの信託財産に属するヘッジ対象有価証券の時価総額のうち信託財産に属するとみなした額との合計額の範囲内とします。

マザーファンドの信託財産に属する資産の時価総額のうち信託財産に属するとみなした額とは、信託財産に属するマザーファンド受益証券の時価総額にマザーファンドの信託財産の純資産総額に占める当該資産の時価総額の割合を乗じて得た額をいいます。(以下同じ。)

b 先物取引の買建ておよびプット・オプションの売付けの指図は、建玉の合計額が、ヘッジ対象有価証券の組入可能額(信託財産の組入ヘッジ対象有価証券とマザーファンドの組入ヘッジ対象有価証券のうち信託財産に属するとみなした額を差し引いた額)に信託財産が限月までに受取る組入公社債、組入貸付債権信託受益権の利払金および償還金とマザーファンドが限月までに受取る組入公社債、組入貸付債権信託受益権の利払金および償還金のうち信託財産に属するとみなした額とを加えた額を限度とし、かつ信託財産が限月までに受取る組入有価証券にかかる利払金および償還金等ならびに(2)投資対象の1から4に掲げる金融商品で運用している額(以下「金融商品運用額」といいます。)とマザーファンドが限月までに受取る組入有価証券にかかる利払金および償還金等ならびに金融商品運用額のうち信託財産に属するとみなした額との合計額の範囲内とします。

c コール・オプションおよびプット・オプションの買付けの指図は、1から3で規定する全オプション取引にかかる支払いプレミアム額の合計額が取引時点の信託財産の純資産総額の5%を上回らない範囲内とします。

2 委託会社は、信託財産に属する資産の為替変動リスクを回避するため、わが国の取引所における通貨にかかる先物取引ならびに外国の取引所における通貨にかかる先物取引およびオプション取引を次の範囲で行うことの指図をすることができます。

a 先物取引の売建ておよびコール・オプションの売付けの指図は、建玉の合計額が、為替の売予約と合わせてヘッジの対象とする外貨建資産の時価総額とマザーファンドの信託財産に属する外貨建資産の時価総額のうち信託財産に属するとみなした額との合計額の範囲内とします。

b 先物取引の買建ておよびプット・オプションの売付けの指図は、建玉の合計額が、為替の買予約と合わせて、外貨建有価証券とマザーファンドの信託財産に属する外貨建有価証券のうち信託財産に属するとみなした額を加えた額の買付代金等実需の範囲内とします。

c コール・オプションおよびプット・オプションの買付けの指図は支払プレミアム額の合計額が取

引時点の保有外貨建資産の時価総額の5%を上回らない範囲内とし、かつ1から3で規定する全オプション取引にかかる支払いプレミアム額の合計額が取引時点の信託財産の純資産総額の5%を上回らない範囲内とします。

- 3 委託会社は、信託財産に属する資産の価格変動リスクを回避するため、わが国の取引所における金利にかかる先物取引およびオプション取引ならびに外国の取引所におけるこれらの取引と類似の取引を次の範囲で行うことの指図をすることができます。
  - a 先物取引の売建ておよびコール・オプションの売付けの指図は、建玉の合計額が、ヘッジの対象とする金利商品(信託財産が1年以内に受取る組入有価証券の利払金および償還金等ならびに(2)投資対象の1から4に掲げる金融商品で運用されているものをいい、以下「ヘッジ対象金利商品」といいます。)の時価総額とマザーファンドの信託財産に属するヘッジ対象金利商品の時価総額のうち信託財産に属するとみなした額との合計額の範囲内とします。
  - b 先物取引の買建ておよびプット・オプションの売付けの指図は、建玉の合計額が、金融商品運用額等の範囲内とします。ただし、ヘッジ対象金利商品が外貨建て、信託財産の外貨建資産組入可能額(約款上の組入可能額から保有外貨建資産の時価総額とマザーファンドの信託財産に属する外貨建資産のうち信託財産に属するとみなした額を加えた額を差引いた額をいいます。以下同じ。)に信託財産が限月までに受取る外貨建組入公社債の利払金および償還金を加えた額が当該金融商品運用額等の額より少ない場合には外貨建資産組入可能額に信託財産が限月までに受取る外貨建組入有価証券にかかる利払金および償還金等を加えた額を限度とします。
  - c コール・オプションおよびプット・オプションの買付けの指図は、支払いプレミアム額の合計額が取引時点のヘッジ対象金利商品の時価総額の5%を上回らない範囲内とし、かつ1から3で規定する全オプション取引にかかる支払いプレミアム額の合計額が取引時点の信託財産の純資産総額の5%を上回らない範囲内とします。

#### スワップ取引(約款第18条の4)

- 1 委託会社は、信託財産に属する資産の効率的な運用に資するため、ならびに価格変動リスクおよび為替変動リスクを回避するため、異なった通貨、異なった受取金利または異なった受取金利とその元本を一定の条件のもとに交換する取引(以下「スワップ取引」といいます。)を行うことの指図をすることができます。
- 2 スワップ取引の指図にあたっては、当該取引の契約期限が、原則として当ファンドの信託期間を超えないものとします。ただし、当該取引が当該信託期間内で全部解約が可能なものについてはこの限りではありません。
- 3 スワップ取引の指図にあたっては、当該信託財産にかかるスワップ取引の想定元本の総額とマザーファンドの信託財産にかかるスワップ取引の想定元本の総額のうち信託財産に属するとみなした額との合計額(以下「スワップ取引の想定元本の合計額」といいます。以下同じ。)が、信託財産の純資産総額を超えないものとします。なお、信託財産の一部解約等の事由により、当該純資産総額が減少して、スワップ取引の想定元本の合計額が信託財産の純資産総額を超えることとなった場合には、委託会社は速やかに、その超える額に相当するスワップ取引の一部の解約を指図するものとします。
- 4 スワップ取引の評価は、当該取引契約の相手方が市場実勢金利等をもとに算出した価額で評価するものとします。
- 5 委託会社は、スワップ取引を行うにあたり担保の提供または受入れが必要と認めるときは、担保の提供または担保の受入れの指図を行うものとします。

## 金利先渡取引および為替先渡取引(約款第18条の5)

- 1 委託会社は、信託財産に属する資産の効率的な運用に資するため、ならびに価格変動リスクおよび為替変動リスクを回避するため、金利先渡取引および為替先渡取引を行うことの指図をすることができます。
- 2 当該取引の決済日が、原則として当ファンドの信託期間を超えないものとします。ただし、当該取引が当該信託期間内で全部解約が可能なものについてはこの限りではありません。
- 3 金利先渡取引の指図にあたっては、当該信託財産にかかる金利先渡取引の想定元本の総額とマザーファンドの信託財産にかかる金利先渡取引の想定元本の総額のうち信託財産に属するとみなした額との合計額(以下「金利先渡取引の想定元本の合計額」といいます。以下同じ。)が、信託財産にかかるヘッジ対象金利商品の時価総額とマザーファンドの信託財産にかかるヘッジ対象金利商品の時価総額のうち信託財産に属するとみなした額との合計額(以下「ヘッジ対象金利商品の時価総額の合計額」といいます。以下同じ。)を超えないものとします。なお、信託財産の一部解約等の事由により、当該ヘッジ対象金利商品の時価総額の合計額が減少して、金利先渡取引の想定元本の合計額がヘッジ対象金利商品の時価総額の合計額を超えることとなった場合には、委託会社は、速やかにその超える額に相当する金利先渡取引の一部の解約を指図するものとします。
- 4 為替先渡取引の指図にあたっては、当該信託財産にかかる為替先渡取引の想定元本の総額とマザーファンドの信託財産にかかる為替先渡取引の想定元本の総額のうち信託財産に属するとみなした額との合計額(以下「為替先渡取引の想定元本の合計額」といいます。以下同じ。)が、信託財産にかかるヘッジ対象外貨建資産の時価評価とマザーファンドの信託財産にかかるヘッジ対象外貨建資産の時価総額のうち信託財産に属するとみなした額との合計額(以下「ヘッジ対象外貨建資産の時価総額の合計額」といいます。以下同じ。)を超えないものとします。なお、信託財産の一部解約等の事由により、当該ヘッジ対象外貨建資産の時価総額の合計額が減少して、為替先渡取引の想定元本の合計額がヘッジ対象外貨建資産の時価総額の合計額を超えることとなった場合には、委託会社は、速やかにその超える額に相当する為替先渡取引の一部の解約を指図するものとします。
- 5 金利先渡取引および為替先渡取引の評価は、当該取引契約の相手方が市場実勢金利等をもとに算出した価額で評価するものとします。
- 6 委託会社は、金利先渡取引および為替先渡取引を行うにあたり担保の提供または受入れが必要と認めるときは、担保の提供または担保の受入れの指図を行うものとします。

## 有価証券の貸付(約款第18条の7)

- 1 委託会社は、信託財産の効率的な運用に資するため、信託財産に属する公社債を貸付時点において、貸付公社債の額面金額の合計額が、信託財産で保有する公社債の額面金額の合計額を超えない範囲内で貸付の指図をすることができます。
- 2 前記1に定める限度額を超えることとなった場合には、委託会社は速やかにその超える額に相当する契約の一部の解約を指図するものとします。
- 3 委託会社は、公社債の貸付けにあたって必要と認めるときは、担保の受入れの指図を行うものとします。

## 公社債の借入れ(約款第18条の8)

- 1 委託会社は、信託財産の効率的な運用に資するため、公社債の借入れの指図をすることができます。なお、当該公社債の借入れを行うにあたり担保の提供が必要と認めるときは、担保の提供の指図を行うものとします。



- 2 前記1の指図は、当該借入れにかかる公社債の時価総額が信託財産の純資産総額の範囲内とします。
- 3 信託財産の一部解約等の事由により、前記2の借入れにかかる公社債の時価総額が信託財産の純資産総額を超えることとなった場合には、委託会社は速やかに、その超える額に相当する借入れた公社債の一部を返還するための指図をするものとします。
- 4 前記1の借入れにかかる品借料は信託財産中から支弁します。

#### 外国為替予約(約款第18条の11)

委託会社は、信託財産に属する外貨建資産とマザーファンドの信託財産に属する外貨建資産のうち信託財産に属するとみなした額(信託財産に属するマザーファンドの時価総額にマザーファンドの信託財産の純資産総額に占める外貨建資産の時価総額の割合を乗じて得た額をいいます。)との合計額について、当該外貨建資産の為替ヘッジのため、外国為替の売買の予約を指図することができます。

#### 資金の借入れ(約款第21条の2)

- 1 委託会社は、信託財産の効率的な運用ならびに運用の安定性に資するため、一部解約に伴う支払資金の手当て(一部解約に伴う支払資金の手当てのために借入れた資金の返済を含みます。)を目的として、または再投資にかかる収益分配金の支払資金の手当てを目的として、資金借入れ(コール市場を通じる場合を含みます。)の指図をすることができます。なお、当該借入金をもって有価証券等の運用は行わないものとします。
- 2 一部解約に伴う支払資金の手当てにかかる借入期間は、受益者への解約代金支払開始日から信託財産で保有する有価証券等の売却代金の受渡日までの間または受益者への解約代金支払開始日から信託財産で保有する有価証券等の解約代金入金日までの間もしくは受益者への解約代金支払開始日から信託財産で保有する有価証券等の償還金の入金日までの期間が5営業日以内である場合の当該期間とし、資金借入額は当該有価証券等の売却代金、解約代金および償還金の合計額を限度とし、かつ借入指図を行う日における信託財産の純資産総額の10%を上回らない範囲とします。
- 3 収益分配金の再投資にかかる借入期間は信託財産から収益分配金が支弁される日からその翌営業日までとし、資金借入額は収益分配金の再投資額を限度とします。
- 4 借入金の利息は信託財産中から支弁します。

### 3【投資リスク】

#### (1) 当ファンドにおける主として想定されるリスクと収益性に与える影響度合い

- ・当ファンドは主としてMHAM公社債投信マザーファンド受益証券への投資を通じて公社債などの値動きのある証券等(外貨建資産に投資する場合には為替変動リスクもあります。)に投資しますので、ファンドの基準価額は変動します。したがって、元金や一定の投資成果が保証されているのではなく、基準価額の下落により、損失を被ることがあります。
- ・運用により信託財産に生じた利益および損失は、すべて受益者の皆様に帰属します。
- ・投資信託は預金商品や保険商品ではなく、預金保険、保険契約者保護機構の保護の対象ではありません。
- ・登録金融機関が取扱う投資信託は、投資者保護基金の対象ではありません。
- ・投資信託は預貯金とは異なります。
- ・当ファンドのお取引に関しては、金融商品取引法第37条の6の規定(いわゆるクーリング・オフ)の

適用はありません。

当ファンドにおいて主として想定されるリスクは以下の通りですが、基準価額の変動要因はこれらに限定されるものではありません。なお、以下のリスクは、主にマザーファンドを通じて当ファンドが行う有価証券等への投資により発生します。

#### 金利変動リスク

金利変動リスクとは、金利変動により公社債の価格が下落するリスクをいいます。

一般に金利が上昇した場合には、既に発行されて流通している公社債の価格は下落します。金利上昇は、当ファンドが投資する公社債の価格に影響を及ぼし、当ファンドの基準価額を下落させる要因となります。

#### 信用リスク

信用リスクとは、公社債等の発行体が財政難、経営不振、その他の理由により、利息や償還金をあらかじめ決められた条件で支払うことができなくなる（債務不履行）リスクをいいます。

一般に債務不履行が生じた場合、またはその可能性が高まった場合には、当該発行体が発行する公社債および短期金融商品（コマーシャル・ペーパー等）の価格は下落します。当ファンドが投資する公社債等の発行体がこうした状況に陥った場合には、当ファンドの基準価額が下落する要因となります。

#### 流動性リスク

流動性リスクとは、有価証券を売却（または購入）しようとする際に、需要（または供給）がないため、有価証券を希望する時期に、希望する価格で売却（または購入）することができなくなるリスクをいいます。

一般に規模が小さい市場での売買や、取引量の少ない有価証券の売買にあたっては、流動性リスクへの留意が特に必要とされます。また、一般に市場を取り巻く外部環境の急変があった場合には、市場実勢価格での売買ができなくなる可能性が高まります。

当ファンドが投資する公社債等の流動性が損なわれた場合には、当ファンドの基準価額が下落する要因となる可能性があります。

#### 為替変動リスク

為替変動リスクとは、為替変動により外貨建資産の円換算価格が下落するリスクをいいます。

当ファンドが行う外貨建資産への投資のうち、為替ヘッジが行われていない部分において、投資対象通貨と円との外国為替相場が円高となった場合には、当ファンドの基準価額が下落する要因となります。

#### <その他>

- ・当ファンドは、ファミリーファンド方式で運用を行います。当該方式は、運用の効率化に資するものですが、一方で、当ファンドが主要投資対象とするマザーファンドに対し、他のベビーファンドにより多額の追加設定・一部解約等がなされた場合には、マザーファンドにおける売買ならびに組入比率の変化等により、当ファンドの基準価額や運用に影響を受ける場合があります。
- ・当ファンドは、証券取引所における取引の停止等があるときには、一部解約の実行の請求の受け付けを中止すること、およびすでに受け付けた一部解約の実行の請求の受け付けを取り消すことがあります。

#### (2) リスク管理体制

コンプライアンス・リスク管理部門は、運用リスクを含めたリスクのチェック・管理を行うとともに

に、運用実績の分析・評価を実施し、必要に応じて提言等を行います。

また同部門は、法令・諸規則、約款の投資制限等の遵守状況を把握・管理し、必要に応じて関連部門へ指導を行います。

トレーディング部門は、売買執行および発注に伴う諸規則の遵守状況のチェックを行います。

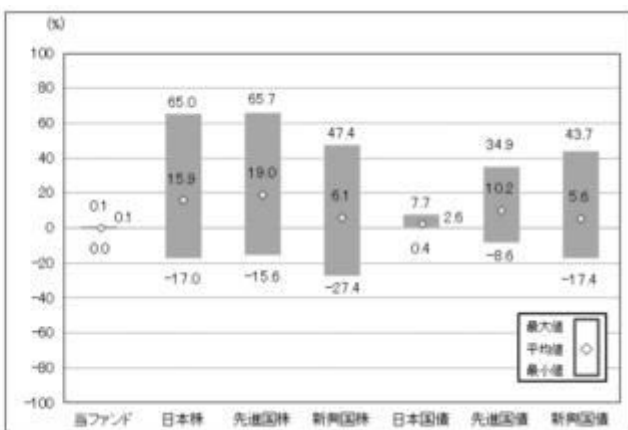
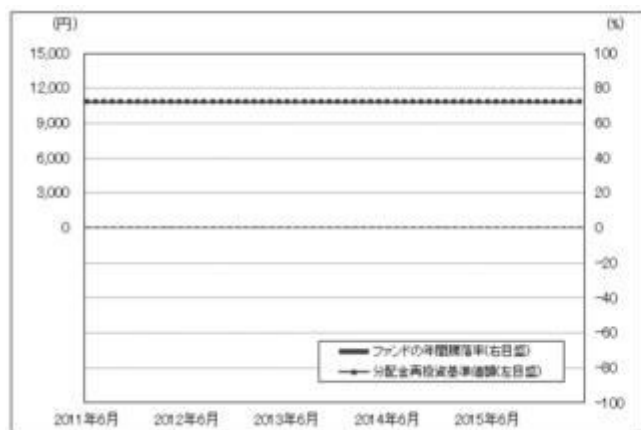
これらのリスク管理の結果は、リスク管理に関する委員会等を通じて経営に報告されます。

なお、上記のリスク管理体制および組織名称等については、変更になることがあります。

(参考情報) ファンドの値動き・代表的資産クラスとの年間騰落率の比較（2011年6月～2016年5月）

当ファンドの年間騰落率および分配金再投資基準  
価額の推移

当ファンドと代表的な資産クラスとの年間騰落率  
の比較



分配金再投資基準価額は、分配金（税引前）を再投資したものと計算していますので、実際の基準価額とは異なる場合があります。なお、分配金再投資基準価額は1999年9月19日の当ファンドの基準価額（10,000円）に合わせて指数化しています。（以下同じ。）年間騰落率（各月末時点について1年前と比較したものは、分配金再投資基準価額をもとに計算していますので、基準価額をもとに計算した騰落率とは異なる場合があります。

上記は、当ファンドと代表的な資産クラスを定量的に比較できるように、2011年6月～2016年5月の5年間における年間騰落率（各月末時点について1年前と比較したもの）の平均・最大・最小を表示したものです。当ファンドの年間騰落率は、分配金再投資基準価額をもとに計算していますので、基準価額をもとに計算した騰落率とは異なる場合があります。代表的な資産クラスは比較対象として記載しているため、当ファンドの投資対象とは限りません。

\* 各資産クラスの指数

日本株：東証株価指数（TOPIX）配当込み

先進国株：MSCIコクサイ・インデックス（配当込み・円ベース）

新興国株：MSCIエマージング・マーケット・インデックス（配当込み・円ベース）

日本国債：NOMURA-BPI国債

先進国債：シティ世界国債インデックス（除く日本、ヘッジなし・円ベース）

新興国債：JPモルガンGBI-EMグローバル・ディバースファイド（ヘッジなし・円ベース）

株式の指数は、配当を考慮したものです。また、海外（先進国・新興国）の指数は、為替ヘッジなしによる投資を想定して、円換算しております。

「東証株価指数（TOPIX）」とは、東京証券取引所第一部に上場されているすべての株式の時価総額を指数化したものです。同指数は、株式会社東京証券取引所（株）東京証券取引所の知的財産であり、指数の算出、指数値の公表、利用など同指数に関するすべての権利は、株東京証券取引所が有しています。

「MSCIコクサイ・インデックス」とは、MSCIインク（以下、MSCI）が開発した株価指数で、日本を除く世界の主要先進国の株価指数を、各国の株式時価総額をベースに合成したものです。同指数に関する著作権、知的財産権その他一切の権利はMSCIに帰属します。またMSCIは、同指数の内容を変更する権利および公表を停止する権利を有しています。

「MSCIエマージング・マーケット・インデックス」とは、MSCIが開発した株価指数で、新興国の株価指数を、各国の株式時価総額をベースに合成したものです。同指数に関する著作権、知的財産権その他一切の権利はMSCIに帰属します。またMSCIは、同指数の内容を変更する権利および公表を停止する権利を有しています。

「NOMURA-BPI国債」とは、野村證券株式会社が国内で発行された公募利付国債の市場全体の動向を表すために開発した投資収益指数です。同指数の知的財産権とその他一切の権利は野村證券株式会社に帰属しています。また、同社は当該指数の正確性、完全性、信頼性、有用性を保証するものではなく、ファンドの運用成果等に関して一切責任を負いません。

「シティ世界国債インデックス（除く日本）」とは、Citigroup Index LLCが開発した債券指数で、日本を除く世界主要国の国債で構成されている時価総額加重平均指数です。同指数は、Citigroup Index LLCの知的財産であり、指数の算出、数値の公表、利用など同指数に関するすべての権利は、Citigroup Index LLCが有しています。

「JPモルガンGBI-EMグローバル・ディバースファイド」とは、JPモルガン・セキュリティーズ・インクが公表している新興国の現地通貨建ての国債で構成されている時価総額加重平均指数です。同指数に対する著作権、知的所有権その他一切の権利はJPモルガン・セキュリティーズ・インクに帰属します。また、同社は同指数の内容を変更する権利および公表を停止する権利を有しています。

#### 4【手数料等及び税金】

##### (1)【申込手数料】

ありません。

##### (2)【換金（解約）手数料】

解約手数料は1万口につき27円（税抜25円）を上限に、販売会社が別に定める額とします。平成28年8月4日現在の当有価証券届出書における取得申込分にかかる解約手数料の上限は1万口につき2.16円（税抜2円）です。なお、1万口あたりの解約手数料は販売会社によって異なります。また、解約手数料には、消費税ならびに地方消費税に相当する金額（8%、以下「消費税等相当額」といいます。）が課せられます。

解約手数料については、販売会社にお問い合わせください。

平成13年3月22日以降、平成14年3月20日以前に取得した受益権の解約を申出た場合は1万口につき27円（税抜25円）[一部の販売会社では1万口につき21.6円（税抜20円）]、昭和37年4月21日以降、平成13年3月21日以前に取得した受益権の解約を申出た場合は1万口につき108円（税抜100円）、昭和37年4月20日以前に取得した受益権の解約を申出た場合は1万口につき27円（税抜25円）の割合で計算した解約手数料を徴するものとします。なお、当該手数料は変更になる場合があります。詳しくは販売会社にお問い合わせください。

<換金（解約）手数料を対価とする役務の内容>

換金の取扱い事務等の対価

##### (3)【信託報酬等】

信託報酬の総額は、毎計算期間を通じて毎日、信託財産の元本に、年0.7196%の率(以下「信託報酬率」といいます。)を乗じて得た額とし、毎計算期末に計上します。ただし、直前の決算日の基準価額(分配落後)から当該月の最後の営業日の基準価額における年率換算収益率が年0.707%を下回った場合には、当該月の最後の営業日の翌日から翌月の最後の営業日までの信託報酬率は当該年率換算収益率に1.01788を乗じて得た率を上回らないものとします。

上記の規定にかかわらず、当該年率換算収益率が年0.25%を下回った場合、信託報酬率は、当該月に属する各営業日の無担保コール翌日物レートの平均値に応じ、年0.0010%から年0.2544%の範囲により定めるものとします。

信託報酬は、毎計算期末または信託終了のとき信託財産中から支弁するものとします。なお、平成28年5月31日現在の信託報酬率およびその配分は次の通りです。

	配分
--	----

信託報酬率	委託会社	販売会社	受託会社
年0.0203%	年0.00542%	年0.01288%	年0.0020%

販売会社の信託報酬には消費税等相当額を含みます。

< 信託報酬等を対価とする役務の内容 >

委託会社	信託財産の運用、目論見書等各種書類の作成、基準価額の算出等の対価
販売会社	交付運用報告書等各種書類の送付、顧客口座の管理、購入後の情報提供等の対価
受託会社	信託財産の管理、委託会社からの運用指図の実行等の対価

(4) 【その他の手数料等】

信託財産に関する租税、信託事務の処理に要する諸費用、信託財産の財務諸表の監査に要する費用および当該費用にかかる消費税等相当額、外国における資産の保管等に要する費用、受託会社の立替えた立替金の利息および資金の借入れを行った際の当該借入金の利息は、受益者の負担とし、信託財産中から支弁します。なお、信託財産の財務諸表の監査に要する費用は、当該費用にかかる消費税等相当額とともに、毎計算期末または信託終了のとき、信託財産中から支弁します。

当ファンドの組入有価証券の売買時の売買委託手数料、先物・オプション取引等に要する費用およびこれら手数料ならびに費用にかかる消費税等相当額は、受益者の負担とし、信託財産中から支弁するものとします。

上記、 の手数料等（借入金の利息および財務諸表の監査に要する費用を除きます。）については、当ファンドが投資対象とするマザーファンドにおいて発生する場合、マザーファンドの信託財産中から支弁されます。これらはマザーファンドの基準価額に反映されるため、結果として当ファンドの受益者が間接的に負担することとなります。

< 主要なその他の手数料等を対価とする役務の内容 >

信託財産に関する租税	有価証券の取引の都度発生する有価証券取引税、有価証券の譲渡益に係る税等
信託事務の処理に要する諸費用	事務処理に係る諸経費
信託財産の財務諸表の監査に要する費用	監査法人に支払うファンドの監査に係る費用
外国における資産の保管等に要する費用	外国における保管銀行等に支払う有価証券等の保管等に要する費用
組入有価証券の売買時の売買委託手数料	有価証券等の売買の際、金融商品取引業者等に支払う手数料

(5) 【課税上の取扱い】

当ファンドは、課税上は公社債投資信託として取扱われます。

課税方法について

個人の受益者に対する課税上の取扱い

< 収益分配時 >

個人の受益者が支払いを受ける収益分配金は利子所得として、20.315%（所得税15%、復興特別所得税0.315%、地方税5%）の税率による源泉徴収が行われ、原則として確定申告の必要はありません。なお、確定申告により、申告分離課税を選択することもできます。

#### <一部解約時および償還時>

個人の受益者が支払いを受ける一部解約時および償還時の差益（譲渡益）は譲渡所得等として、20.315%（所得税15%、復興特別所得税0.315%、地方税5%）の税率による申告分離課税が適用されます。原則として確定申告が必要ですが、特定口座（源泉徴収口座）をご利用の場合には、源泉徴収され申告不要制度が適用されます。

#### <損益通算について>

一部解約時および償還時に損失（譲渡損）が生じた場合には、確定申告することで、他の上場株式等（上場株式、上場投資信託（ETF）、上場不動産投資信託（REIT）、公募株式投資信託および特定公社債等（公募公社債投資信託を含みます。）など。以下同じ。）の譲渡益ならびに上場株式等の配当所得および利子所得の金額（申告分離課税を選択したものに限り、以下同じ。）との損益通算ならびに3年間の繰越控除の対象とすることができます。また、特定口座（源泉徴収口座）をご利用の場合には、その口座内において損益通算を行います。この場合、確定申告は不要です。

#### 少額貯蓄非課税制度をご利用の場合

国内に住所のある個人で、障害者等（遺族年金を受けることができる妻である人、身体障害者手帳の交付を受けている人など一定の要件に該当する人をいいます。）に該当する受益者は、少額貯蓄非課税制度（マル優）を利用することにより、一人当たりの元本の合計額350万円（既にご利用の場合はその金額を差し引いた額）までについて、利子所得に税金はかかりません。詳しくは、販売会社にお問い合わせください。

#### 「財形住宅貯蓄」および「財形年金貯蓄」をご利用の場合

「財形住宅貯蓄」および「財形年金貯蓄」をご利用の受益者は、合わせて元本550万円までは、所得税および地方税はかかりませんが、住宅の取得等もしくは年金の受取り以外の目的で換金される場合には、解約時からさかのぼって過去5年間に支払われた収益分配金に対して20.315%の税率で追徴課税されます。詳しくは、販売会社にお問い合わせください。

#### 法人の受益者に対する課税上の取扱い

法人の受益者が支払いを受ける収益分配金ならびに一部解約時および償還時の個別元本超過額については、15.315%（所得税15%、復興特別所得税0.315%）の税率で源泉徴収されます。

#### 個別元本について

追加型公社債投資信託については、受益者毎の信託時の受益権の価額（平成14年3月31日以前の取得にかかる受益権の信託時の受益権の価額については1万口あたり1万円）が当該受益者の元本（個別元本）にあたります。

受益者が同一ファンドの受益権を複数回に分けて取得した場合、個別元本は、当該受益者が追加信託を行うつど当該受益者の受益権口数で加重平均することにより算出されます。

ただし、同一ファンドを複数の販売会社で取得する場合には、各販売会社毎に個別元本の算出が行われます。また、同一販売会社であっても複数の支店等で同一ファンドを取得する場合は当該支店等毎に、「分配金受取コース」と「分配金再投資コース」の両コースで取得する場合はコース別に、個別元本の算出が行われる場合があります。

個別元本は、各月号毎に算出されます。なお、追加信託を行う場合の算出方法は、原則として以下の

通りです。

$$\frac{(\text{同じ月号の追加信託前の個別元本} \times \text{既保有口数}) + (\text{同じ月号の追加信託時の基準価額} \times \text{追加信託口数})}{(\text{同じ月号の既保有口数} + \text{同じ月号の追加信託口数})} \times 10,000$$

上記の内容は平成28年5月末日現在のものですので、税法が改正された場合等には、変更になる場合があります。

課税上の取扱いの詳細につきましては、税務専門家に確認されることをお勧めいたします。

## 5【運用状況】

以下の運用状況は平成28年 5月31日現在です。

投資比率とは、ファンドの純資産総額に対する当該資産の時価比率をいいます。なお、小数点第3位を切捨てており、端数調整は行っておりません。

### (1)【投資状況】

公社債投信（9月号）

資産の種類	国/地域	時価合計（円）	投資比率（%）
親投資信託受益証券	日本	2,003,942,608	100.00
現金・預金・その他の資産(負債控除後)		93,168	0.00
合計(純資産総額)		2,003,849,440	100.00

(参考)MHAM公社債投信マザーファンド

資産の種類	国/地域	時価合計（円）	投資比率（%）
国債証券	日本	5,181,266,374	18.29
地方債証券	日本	177,988,664	0.62
特殊債券	日本	5,209,478,454	18.39
社債券	日本	17,235,352,199	60.87
現金・預金・その他の資産(負債控除後)		509,414,201	1.79
合計(純資産総額)		28,313,499,892	100.00

### (2)【投資資産】

#### 【投資有価証券の主要銘柄】

公社債投信（9月号）

イ. 評価額上位銘柄明細

順位	国 / 地域	種類	銘柄名	数量又は 額面総額	帳簿価額 単価 (円)	帳簿価額 金額 (円)	評価額 単価 (円)	評価額 金額 (円)	投資 比率 (%)
1	日本	親投資信託 受益証券	MHAM公社債投信マザーファンド	1,938,986,559	1.0331	2,003,167,015	1.0335	2,003,942,608	100.00

## ロ.種類別投資比率

種類	国内 / 外国	投資比率 (%)
親投資信託受益証券	国内	100.00
合計		100.00

(参考) MHAM公社債投信マザーファンド

## イ.評価額上位銘柄明細

順位	国 / 地域	種類	銘柄名	数量又は 額面総額	帳簿価額 単価 (円)	帳簿価額 金額 (円)	評価額 単価 (円)	評価額 金額 (円)	利率 (%)	償還期限	投資 比率 (%)
1	日本	国債証券	第346回利付 国債(2年)	2,804,000,000	100.01	2,804,464,165	100.01	2,804,464,165	0.1	2016年11 月15日	9.90
2	日本	国債証券	第342回利付 国債(2年)	1,205,000,000	100.00	1,205,056,896	100.00	1,205,056,896	0.1	2016年7 月15日	4.25
3	日本	社債券	第425回九州 電力株式会社社 債	1,100,000,000	100.18	1,102,021,305	100.18	1,102,021,305	0.281	2017年2 月24日	3.89
4	日本	社債券	第25回株式会 社日産フィン シャルサービス 無担保社債	1,100,000,000	100.08	1,100,934,751	100.08	1,100,934,751	0.212	2016年12 月20日	3.88
5	日本	社債券	第154回オ リックス株式会 社無担保社債	1,021,000,000	100.46	1,025,793,735	100.46	1,025,793,735	1.1	2016年12 月2日	3.62
6	日本	特殊債券	第43回株式会 社日本政策金融 公庫社債	1,000,000,000	100.04	1,000,449,419	100.04	1,000,449,419	0.101	2016年11 月18日	3.53
7	日本	社債券	第491回関西 電力株式会社社 債	923,000,000	100.19	924,828,424	100.19	924,828,424	0.527	2016年12 月20日	3.26
8	日本	社債券	第6回野村ホー ルディングス株 式会社無担保社 債	800,000,000	101.46	811,751,865	101.46	811,751,865	1.86	2017年3 月23日	2.86



9	日本	社債券	第27回トヨタ ファイナンス株 式会社無担保社 債	800,000,000	101.42	811,399,124	101.42	811,399,124	1.82	2017年3 月17日	2.86
10	日本	特殊債券	い第740号農 林債	800,000,000	100.32	802,583,574	100.32	802,583,574	0.5	2017年1 月27日	2.83
11	日本	社債券	第416回九州 電力株式会社社 債	700,000,000	100.32	702,301,001	100.32	702,301,001	0.661	2016年12 月22日	2.48
12	日本	社債券	第7回株式会社 セブン&アイ・ ホールディング ス無担保社債	700,000,000	100.01	700,078,894	100.01	700,078,894	0.258	2016年6 月20日	2.47
13	日本	特殊債券	第267回信金 中金債（5年）	600,000,000	100.32	601,969,377	100.32	601,969,377	0.45	2017年2 月27日	2.12
14	日本	特殊債券	い第739号農 林債	600,000,000	100.28	601,694,517	100.28	601,694,517	0.5	2016年12 月27日	2.12
15	日本	国債証券	第341回利付 国債（2年）	600,000,000	100.00	600,000,000	100.00	600,000,000	0.1	2016年6 月15日	2.11
16	日本	社債券	第52回日本電 信電話株式会社 電信電話債券	500,000,000	101.38	506,926,024	101.38	506,926,024	1.77	2017年3 月17日	1.79
17	日本	社債券	第18回株式会 社ホンダファイ ナンス無担保社 債	500,000,000	100.34	501,718,092	100.34	501,718,092	0.479	2017年3 月17日	1.77
18	日本	特殊債券	第48号商工債 （1年）	500,000,000	100.00	500,000,000	100.00	500,000,000	0.08	2016年8 月15日	1.76
19	日本	特殊債券	第49号商工債 （1年）	500,000,000	100.00	500,000,000	100.00	500,000,000	0.08	2016年11 月15日	1.76
20	日本	特殊債券	第50号商工債 （1年）	500,000,000	100.00	500,000,000	100.00	500,000,000	0.01	2017年2 月15日	1.76
21	日本	社債券	第7回大阪瓦斯 株式会社無担保 社債	400,000,000	102.68	410,745,296	102.68	410,745,296	3.4	2017年3 月20日	1.45
22	日本	社債券	第27回三井不 動産株式会社無 担保社債	400,000,000	100.97	403,883,208	100.97	403,883,208	1.91	2016年12 月13日	1.42
23	日本	社債券	第453回関西 電力株式会社社 債	400,000,000	100.80	403,222,736	100.80	403,222,736	1.85	2016年11 月25日	1.42
24	日本	特殊債券	い第742号農 林債	400,000,000	100.35	401,422,400	100.35	401,422,400	0.45	2017年3 月27日	1.41

25	日本	社債券	第1回株式会社 伊藤園無担保社 債	400,000,000	100.31	401,264,859	100.31	401,264,859	0.494	2017年2 月23日	1.41
26	日本	社債券	第152回オ リックス株式会 社無担保社債	346,000,000	100.19	346,667,356	100.19	346,667,356	0.92	2016年8 月31日	1.22
27	日本	社債券	第282回四国 電力株式会社社 債	316,400,000	100.13	316,825,164	100.13	316,825,164	0.35	2016年12 月22日	1.11
28	日本	社債券	第39回日本精 工株式会社無担 保社債	300,000,000	101.54	304,635,000	101.54	304,635,000	2.13	2017年2 月23日	1.07
29	日本	社債券	第440回関西 電力株式会社社 債	300,000,000	101.07	303,218,052	101.07	303,218,052	1.52	2017年2 月24日	1.07
30	日本	社債券	第58回三井物 産株式会社無担 保社債	300,000,000	101.01	303,052,500	101.01	303,052,500	1.94	2016年12 月20日	1.07

#### ロ.種類別投資比率

種類	国内/外国	投資比率(%)
国債証券	国内	18.29
地方債証券	国内	0.62
特殊債証券	国内	18.39
社債券	国内	60.87
合計		98.20

#### 【投資不動産物件】

公社債投信（9月号）

該当事項はありません。

（参考）MHAM公社債投信マザーファンド

該当事項はありません。

#### 【その他投資資産の主要なもの】

公社債投信（9月号）

該当事項はありません。

（参考）MHAM公社債投信マザーファンド

該当事項はありません。

（3）【運用実績】

【純資産の推移】

公社債投信（9月号）

平成28年5月末日及び同日前1年以内における各月末ならびに下記決算期末の純資産の推移は次の通りです。

期別	純資産総額（百万円）		1口当たり純資産額（円）	
	（分配落）	（分配付）	（分配落）	（分配付）
第45計算期間末（平成18年9月19日）	4,528	4,534	1.0000	1.0013
第46計算期間末（平成19年9月19日）	3,748	3,765	1.0000	1.0045
第47計算期間末（平成20年9月19日）	3,393	3,405	1.0000	1.0035
第48計算期間末（平成21年9月24日）	2,996	3,004	1.0000	1.0027
第49計算期間末（平成22年9月21日）	2,788	2,793	1.0000	1.0018
第50計算期間末（平成23年9月20日）	2,619	2,622	1.0000	1.0014
第51計算期間末（平成24年9月19日）	2,424	2,427	1.0000	1.0012
第52計算期間末（平成25年9月19日）	2,230	2,232	1.0000	1.0008
第53計算期間末（平成26年9月19日）	2,117	2,119	1.0000	1.0007
第54計算期間末（平成27年9月24日）	2,002	2,003	1.0000	1.0004
平成27年5月末日	2,129		1.0003	
6月末日	2,093		1.0003	
7月末日	2,068		1.0004	
8月末日	2,040		1.0004	
9月末日	2,198		1.0000	
10月末日	2,179		1.0000	
11月末日	2,153		1.0001	
12月末日	2,107		1.0000	
平成28年1月末日	2,091		1.0000	
2月末日	2,064		1.0001	
3月末日	2,044		1.0001	
4月末日	2,029		1.0001	
5月末日	2,003		1.0001	

（注）表中の末日とは当該月の最終営業日を指します。

【分配の推移】

## 公社債投信（9月号）

期	計算期間	1口当たりの分配金（円）
第45計算期間	平成17年 9月21日～平成18年 9月19日	0.001256
第46計算期間	平成18年 9月20日～平成19年 9月19日	0.004547
第47計算期間	平成19年 9月20日～平成20年 9月19日	0.003530
第48計算期間	平成20年 9月20日～平成21年 9月24日	0.002689
第49計算期間	平成21年 9月25日～平成22年 9月21日	0.001826
第50計算期間	平成22年 9月22日～平成23年 9月20日	0.001350
第51計算期間	平成23年 9月21日～平成24年 9月19日	0.001222
第52計算期間	平成24年 9月20日～平成25年 9月19日	0.000831
第53計算期間	平成25年 9月20日～平成26年 9月19日	0.000734
第54計算期間	平成26年 9月20日～平成27年 9月24日	0.000439

## 【収益率の推移】

## 公社債投信（9月号）

期	計算期間	収益率（%）
第45計算期間	平成17年 9月21日～平成18年 9月19日	0.13
第46計算期間	平成18年 9月20日～平成19年 9月19日	0.45
第47計算期間	平成19年 9月20日～平成20年 9月19日	0.35
第48計算期間	平成20年 9月20日～平成21年 9月24日	0.27
第49計算期間	平成21年 9月25日～平成22年 9月21日	0.18
第50計算期間	平成22年 9月22日～平成23年 9月20日	0.14
第51計算期間	平成23年 9月21日～平成24年 9月19日	0.12
第52計算期間	平成24年 9月20日～平成25年 9月19日	0.08
第53計算期間	平成25年 9月20日～平成26年 9月19日	0.07
第54計算期間	平成26年 9月20日～平成27年 9月24日	0.04
第55中間計算期間	平成27年 9月25日～平成28年 3月24日	0.01

（注1）収益率は期間騰落率。

（注2）小数点第3位四捨五入。

## （4）【設定及び解約の実績】

## 公社債投信（9月号）

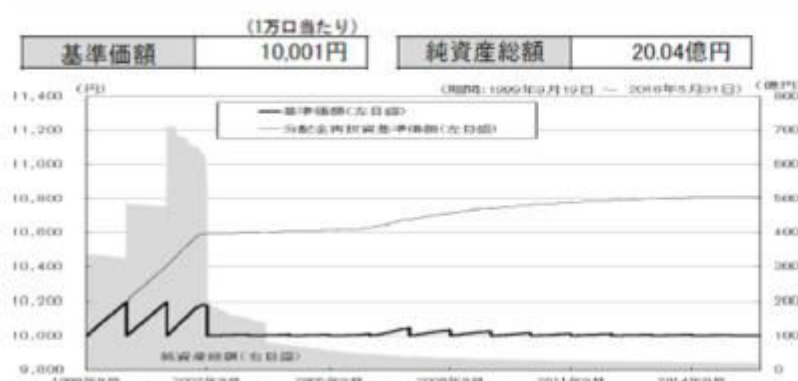
期	計算期間	設定口数（口）	解約口数（口）	発行済み口数（口）
第45計算期間	平成17年 9月21日～平成18年 9月19日	269,561,400	1,281,108,133	4,528,793,541
第46計算期間	平成18年 9月20日～平成19年 9月19日	254,678,691	1,035,442,888	3,748,029,344

第47計算期間	平成19年 9月20日～平成20年 9月19日	259,169,721	613,265,609	3,393,933,456
第48計算期間	平成20年 9月20日～平成21年 9月24日	240,007,603	637,665,171	2,996,275,888
第49計算期間	平成21年 9月25日～平成22年 9月21日	225,145,059	433,380,276	2,788,040,671
第50計算期間	平成22年 9月22日～平成23年 9月20日	205,048,981	373,807,317	2,619,282,335
第51計算期間	平成23年 9月21日～平成24年 9月19日	200,421,166	394,817,117	2,424,886,384
第52計算期間	平成24年 9月20日～平成25年 9月19日	179,063,677	373,203,009	2,230,747,052
第53計算期間	平成25年 9月20日～平成26年 9月19日	204,146,724	317,121,187	2,117,772,589
第54計算期間	平成26年 9月20日～平成27年 9月24日	205,850,206	321,130,361	2,002,492,434
第55中間計算期間	平成27年 9月25日～平成28年 3月24日	202,886,584	155,582,111	2,049,796,907

## 参考情報

(2016年5月31日現在)

## 基準価額・純資産の推移



## 分配の推移

(1万口当たり、税引前)

2015年9月	4円39銭
2014年9月	7円34銭
2013年9月	8円31銭
2012年9月	12円22銭
2011年9月	13円50銭
設定来累計	25,726円24銭

設定来：1961年9月20日以降

## 主要な資産の状況

※各比率は実質的な組入比率です。組入比率は純資産総額に対する比率を表示(小数点第二位四捨五入)しています。

## &lt;資産の組入比率&gt;

資産の種類	国内/外国	比率(%)
債券	国内	98.2
現金・預金・その他の資産		1.8
合計		100.0

## &lt;格付け別組入比率&gt;

格付け	比率(%)
AAA格	0.0
AA格	9.0
A格	78.6
BBB格	10.6
BB格以下	0.0

## &lt;種類別組入比率&gt;

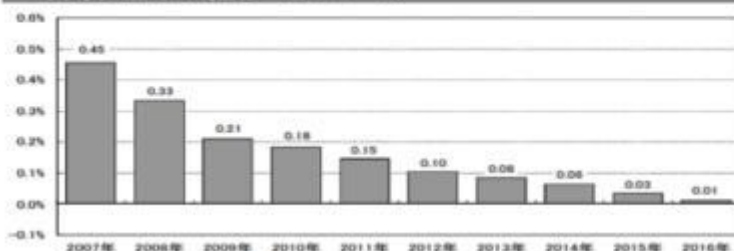
種類	比率(%)
社債券	60.9
特殊債券	18.4
国債証券	18.3
地方債証券	0.6
現金・預金・その他の資産	1.8
合計	100.0

## &lt;組入上位10銘柄&gt; 組入銘柄数78銘柄

順位	銘柄名	種類(種別)	利率(%)	償還期限	比率(%)
1	第346回利付国債(2年)	国債証券	0.100	2016年11月15日	9.9
2	第342回利付国債(2年)	国債証券	0.100	2016年7月15日	4.3
3	第425回九州電力株式会社社債	社債券	0.281	2017年2月24日	3.9
4	第25回株式会社日産フィナンシャルサービス無担保社債	社債券	0.212	2016年12月20日	3.9
5	第154回オリックス株式会社無担保社債	社債券	1.100	2016年12月2日	3.6
6	第43回株式会社日本政策金融公庫社債	特殊債券	0.101	2016年11月18日	3.5
7	第491回関西電力株式会社社債	社債券	0.527	2016年12月20日	3.3
8	第6回野村ホールディングス株式会社無担保社債	社債券	1.860	2017年3月23日	2.9
9	第27回トヨタファイナンス株式会社無担保社債	社債券	1.820	2017年3月17日	2.9
10	い第740号農林債	特殊債券	0.500	2017年1月27日	2.8

※ 複数の信用格付業者等による格付けがある場合には、最も低い格付けを採用しています。  
 ※ 政府保証債(特殊債券)および地方債証券(債券格付けを取得しているものを除く)は国債証券と同等の格付け、金融債(特殊債券)は発行体の格付けを採用しています。

## 年間収益率の推移（暦年ベース）



※ 年間収益率は、分配金再投資基準価額をもとに計算したものです。  
 ※ 当ファンドにはベンチマークはありません。  
 ※ 2016年は1月から5月末までの収益率を表示しています。

当該実績は過去のものであり、将来の運用成果等を示唆、保証するものではありません。

運用実績については、別途開示している場合があります。この場合、委託会社のホームページにおいて閲覧することができます。

## 第2【管理及び運営】

## 1【申込（販売）手続等】

(1) 取得申込者は販売会社に、取得申込みと同時にまたはあらかじめ、自己のために開設されたファンドの受益権の振替を行うための振替機関等の口座を示すものとし、当該口座に当該取得申込者にかかる口数の増加の記載または記録が行われます。なお、販売会社は、当該取得申込みの代金の支払いと引換えに、当該口座に当該取得申込者にかかる口数の増加の記載または記録を行うことができます。委託会社は、追加信託により分割された受益権について、振替機関等の振替口座簿への新たな記載または記録をするため社振法に定める事項の振替機関への通知を行うものとします。

(2) お申込みには、収益の分配がなされた場合に分配金を受領する「分配金受取コース」と、分配金は税金を差し引いた後、自動的に再投資される「分配金再投資コース」があります。ただし、販売会社によっては、どちらか一方のコースのみの取扱いとなる場合があります。詳しくは、販売会社にお問い合わせください。

(3) 申込単位は、販売会社が別に定める単位とします。申込単位については、販売会社にお問い合わせください。

(4) 収益分配金の再投資により取得申込みをする受益者は、1口単位をもって買付けることができます。

(5) お申込締切時間については、販売会社にお問い合わせください。

(6) 取得価額は、当ファンドの第55期計算期間終了日（決算日：平成28年9月20日）の基準価額とします。

(7) 収益分配金の再投資にかかる受益権の取得価額は、原則として各計算期間終了日の基準価額とします。

(8) 取得申込みにかかる申込手数料はありません。

(9) 国内に住所のある個人で、障害者等に該当する受益者は、少額貯蓄非課税制度（マル優）を利用することができます。この制度を利用する場合は、あらかじめ「非課税貯蓄申告書」を販売会社に提出していただきます。詳しくは、販売会社にお問い合わせください。

また、販売会社によっては、勤労者財産形成貯蓄制度がご利用いただける場合があります。当該制度を利用する場合は、販売会社との間で、勤労者財産形成貯蓄約款、勤労者財産形成年金貯蓄約款または勤労者財産形成住宅貯蓄約款の締結が必要となります。詳しくは、販売会社にお問い合わせください。

税法が改正された場合には、上記内容は変更になる場合があります。

## 2【換金（解約）手続等】

## (1)一部解約（解約請求）

1 受益者は、自己に帰属する受益権について、委託会社に1万口単位または1口単位をもって解約を請

求することができます。

解約単位は、販売会社およびお申込コースにより異なる場合があります。

- 2 解約の請求を行う受益者は、振替制度にかかる口座が開設されている振替機関等に対して当該受益者の請求にかかるこの信託契約の一部解約を委託会社が行うのと引換えに、当該一部解約にかかる受益権の口数と同口数の抹消の申請を行うものとし、社振法の規定にしたがい当該振替機関等の口座において当該口数の減少の記載または記録が行われます。なお、解約の請求を受益者が行う際は、振替受益権をもって行うものとします。
- 3 解約の価額は、当該解約請求受付日の基準価額とします。
- 4 財形貯蓄制度に加入の受益者が、「財形貯蓄」、「財形住宅貯蓄」、「財形年金貯蓄」を換金される場合には、「返済（支払）請求書」にご記入、届出印を捺印の上、原則として勤務先を通じて取扱販売会社にお申し出ください。なお、この場合における解約の価額は、取扱販売会社が解約の請求を受理した日の基準価額となります。
- 5 解約の請求の際には、1万口につき27円（税抜25円）を上限に、各販売会社が別に定める額の割合で計算した解約手数料を徴するものとします。解約手数料については、販売会社にお問い合わせください。
- 6 委託会社は、証券取引所における取引の停止、その他やむを得ない事情があるときは、一部解約の実行の請求の受け付けを中止すること、およびすでに受け付けた一部解約の実行の請求の受け付けを取り消すことができます。この場合、受益者は当該受付中止以前に行った当日の解約の実行の請求を撤回できません。ただし、受益者がその一部解約の実行の請求を撤回しない場合には、当該受益権の一部解約の価額は、当該受付中止を解除した後の最初の基準価額の計算日に一部解約の実行の請求を受け付けたものとして、当該基準価額の計算日の基準価額とします。
- 7 解約代金は、受益者の請求を受け付けた日から起算して、原則として4営業日目から販売会社において受益者に支払われます。
- 8 解約請求の受付締切時間については、販売会社にお問い合わせください。

## (2) 受益権の買取り

- 1 販売会社（委託会社の指定する証券会社：金融商品取引法第28条第1項に規定する第一種金融商品取引業を行う者をいいます。以下同じ。）は、受益者から受益権の買取りの請求があるときは、1万口単位または1口単位をもってその受益権を買取ります。なお、受益者が受益権の買取りを請求するときは、振替受益権をもって行うものとします。

買取り単位は、販売会社（委託会社の指定する証券会社）およびお申込コースにより異なる場合があります。

- 2 販売会社（委託会社の指定する証券会社）は、証券取引所における取引の停止、その他やむを得ない事情があるときは、委託会社との協議に基づき受益権の買取りを中止すること、およびすでに受け付けた受益権の買取りを取り消すことができます。

この場合、受益者は買取中止以前に行った当日の買取請求を撤回できます。ただし、受益者がその買取請求を撤回しない場合には、当該受益権の買取価額は、当該買取中止を解除した後の最初の基準価額の計算日に買取りを受け付けたものとして、下記の規定に準じて計算された価額とします。

- 3 受益権の買取価額は、買取約定日の基準価額から、当該買取りに関して課税対象者にかかる所得税および地方税<sup>\*</sup>に相当する金額を控除した価額から1万口につき27円（税抜25円）を上限に、各販売会社（委託会社の指定する証券会社）が別に定める買取手数料（ただし平成13年3月22日以降、平成14年3月20日以前に取得した受益権の買取りを申出た場合は1万口につき27円（税抜25円）、昭和37年4月21日以降、平成13年3月21日以前に取得した受益権の買取りを申出た場合は1万口につき108円（税抜100円）、昭和37年4月20日以前に取得した受益権の買取りを申出た場合は1万口につき27円（税抜25円）

の割合で計算した額)を控除(当該手数料にかかる消費税等相当額を含みます。)した価額とします。

なお、当有価証券届出書における当ファンド取得申込み分にかかる各販売会社(委託会社の指定する証券会社)の買取手数料は1万口につき2.16円(税抜2円)です。

課税上の取扱いについては、第1「ファンドの状況」4「手数料等及び税金」(5)「課税上の取扱い」をご参照下さい。

買取りについて詳しくは、販売会社にお問い合わせ下さい。

### 3【資産管理等の概要】

#### (1)【資産の評価】

1 基準価額とは、信託財産に属する資産(受入担保金代用有価証券および借入れ有価証券を除きます。)を法令および一般社団法人投資信託協会規則に従って時価または一部償却原価法により評価して得た信託財産の資産総額から負債総額を控除した金額(以下「純資産総額」といいます。)を、計算日における受益権総口数で除した金額をいいます。

<主な投資対象資産の時価評価方法の原則>

公 社 債 等 : 計算日<sup>1</sup>における以下のいずれかの価額(残存期間1年以内の場合、一部償却原価法<sup>2</sup>により評価する場合があります。)

日本証券業協会が発表する売買参考統計値(平均値)

金融商品取引業者、銀行などの提示する価額(売り気配相場を除きます。)

価格情報会社の提供する価額

マザーファンド受益証券: 計算日の基準価額

外貨建資産の円換算 : 計算日の国内における対顧客電信売買相場の仲値

1 外国で取引されているものについては、計算日の直近の日とします。

2 償却原価法とは、買付けにかかる約定日(割引債券の場合は受渡日)または償還日の前年応当日(応当日が休日の場合は休日明け営業日)の翌日から償還日まで、取得価額と償還価額(割引債券の場合は税込み)との差額を、当該期間により日割計算して得た金額を日々帳簿価額に加算または減算した額によって、評価する方法をいいます。

2 当ファンドの基準価額は、委託会社の毎営業日(土曜日、日曜日、「国民の祝日に関する法律」に定める休日ならびに12月31日、1月2日および1月3日以外の日とします。)に計算されます。基準価額については、販売会社または委託会社にお問い合わせください。なお、委託会社に対する照会は下記においてできます。基準価額は1万口単位で表示されたものが発表されます。

照会先の名称	ホームページアドレス	電話番号
みずほ投信投資顧問株式会社	<a href="http://www.mizuho-am.co.jp/">http://www.mizuho-am.co.jp/</a>	0120-324-431

電話によるお問い合わせは、営業日の午前9時～午後5時までとさせていただきます。

3 委託会社は、追加信託においては、追加信託金と追加信託にかかる元本の額との差額を追加信託差損金として計上します。なお、信託の一部解約においては、一部解約にかかる元本の額と一部解約にかかる個別元本の合計額との差額を追加信託差損金から控除するとともに、一部解約金が一部解約にかかる個別元本の合計額を超過する場合には当該超過額を解約差損金として計上し、一部解約金が一部解約にかかる個別元本の合計額を下回る場合には当該差額を解約差益金として計上します。

「個別元本」とは、原則として、受益者毎の信託時の受益権の価額(平成14年3月31日以前の取得にかかる受益権の信託時の受益権の価額については1万口あたり1万円)をいい、追加信託のつど当該口数により加重平均されるものとします。



(2)【保管】

該当事項はありません。

(3)【信託期間】

昭和36年9月20日から無期限とします。

(4)【計算期間】

原則として毎年9月20日から翌年9月19日までとします。ただし、計算期間終了日に該当する日(以下「当該日」といいます。)が休業日のとき、計算期間終了日は、当該日の翌日以降の最初の営業日とし、その翌日より次の計算期間が開始されるものとします。

(5)【その他】

1 信託契約の解約

以下の場合においては、この信託契約を解約し、信託を終了させることがあります。

- a 委託会社は、信託契約の一部解約により、受益権の総口数が10億口を下回るようになる場合には、受託会社と合意のうえ、あらかじめ、監督官庁に届け出ることにより、この信託契約を解約し、信託を終了させることができます。この場合、委託会社はあらかじめ、これを公告し、かつ、その旨を記載した書面をこの信託契約にかかる知られたる受益者に対して交付します。ただし、この信託契約にかかる全ての受益者に対して書面を交付したときは、原則として、公告は行いません。
- b 委託会社は、この信託契約を解約することが受益者のため有利であると認めるときまたはやむを得ない事情が発生したときは、受託会社と合意のうえ、あらかじめ、監督官庁に届出ることにより、この信託契約を解約し、信託を終了させることができます。この場合、委託会社は、あらかじめ、これを公告し、かつ、その旨を記載した書面をこの信託契約にかかる知られたる受益者に対して交付します。ただし、この信託契約にかかる全ての受益者に対して書面を交付したときは、原則として、公告を行いません。
- c 前記a及びbの公告および書面には、受益者で異議のある者は一定の期間内に委託会社に対して異議を述べるべき旨を付記します。なお、一定の期間は一カ月を下らないものとします。
- d 前記cの一定の期間内に異議を述べた受益者の受益権の口数が総口数の二分の一を超えるときは、委託会社は信託契約の終了を行いません。
- e 委託会社は、この信託契約の解約をしないこととしたときは、解約しない旨およびその理由を公告し、かつ、これらの事項を記載した書面をこの信託契約にかかる知られたる受益者に対して交付します。ただし、全ての受益者に対して書面を交付したときは、原則として公告を行いません。
- f 前記cからeまでの規定は、信託財産の状態に照らし、真にやむを得ない事情が生じている場合であって、前記cの一定の期間が一カ月を下らずにその公告および書面の交付を行うことが困難な場合には適用しません。
- g 当該信託契約の解約について、前記cの期間内に異議を述べた受益者は、受託会社に対し、自己に帰属する受益権を、信託財産をもって買取るべき旨を請求することができます。なお、買取請求の取

扱いについては、委託会社、受託会社の協議により決定するものとします。

- h 委託会社は、監督官庁よりこの信託契約の解約の命令を受けたときは、その命令にしたがい、信託契約を解約し、信託を終了させます。
  - i 委託会社が監督官庁より登録の取消を受けたとき、解散したときまたは業務を廃止したときは、委託会社は、この信託契約を解約し、信託を終了させます。ただし、監督官庁が、この信託契約に関する委託会社の業務を他の投資信託委託会社に引継ぐことを命じたときは、この信託は、「2 信託約款の変更d」に該当する場合を除き、当該投資信託委託会社と受託会社との間において存続します。
  - j 受託会社が辞任した場合、または裁判所が受託会社を解任した場合において、委託会社が新受託会社を選任できないとき、委託会社はこの信託契約を解約し、信託を終了させます。
- 2 信託約款の変更
- a 委託会社は、受益者の利益のため必要と認めるとき、またはやむを得ない事情が発生したときは、受託会社と合意のうえ、この信託約款を変更することができるものとし、あらかじめ、変更しようとする旨およびその内容を監督官庁に届け出ます。
  - b 委託会社は、前記aの変更事項のうち、その内容が重大なものについて、あらかじめ、変更しようとする旨およびその内容を公告し、かつ、これらの事項を記載した書面をこの信託約款にかかる知られたる受益者に対して交付します。ただし、この信託約款にかかるすべての受益者に対して書面を交付したときは、原則として、公告を行いません。
  - c 前記bの公告および書面には、受益者で異議のある者は一定の期間内に委託会社に対して異議を述べるべき旨を付記します。なお、一定の期間は一月を下らないものとします。
  - d 前記cの一定の期間内に異議を述べた受益者の受益権の口数が受益権の総口数の二分の一を超えるときは、前記aの信託約款の変更をしません。
  - e 委託会社は、この信託約款を変更しないこととしたときは、変更しない旨およびその理由を公告し、かつ、これらの事項を記載した書面を知られたる受益者に対して交付します。ただし、全ての受益者に対して書面を交付したときは、原則として、公告を行いません。
  - f 前記bに定める変更を行う場合において、前記cの期間内に異議を述べた受益者は、受託会社に対し、自己に帰属する受益権を、信託財産をもって買取るべき旨を請求することができます。なお、買取請求の取扱いについては、委託会社、受託会社の協議により決定するものとします。
  - g 委託会社は、監督官庁の命令に基づいてこの信託約款を変更しようとするときは、上記の規定にしたがいます。
- 3 委託会社の事業の譲渡および承継に伴う取扱い
- a 委託会社は、事業の全部または一部を譲渡することがあり、これに伴ない、この信託契約に関する事業を譲渡することがあります。
  - b 委託会社は、分割により事業の全部または一部を承継させることがあり、これに伴ないこの信託契約に関する事業を承継させることがあります。
- 4 関係法人との契約の更改および受託会社の辞任または解任に伴う取扱い
- a 委託会社と販売会社との間の募集・販売等契約は、締結日から原則1年間とし、期間終了の3ヵ月前までに別段の意思表示のない時は、同一条件にて継続されます。
  - b 受託会社は、委託会社の承諾を受けてその任務を辞任することができます。また、受託会社はその任務に背いた場合、その他重要な事由が生じたときは、委託会社または受益者は、裁判所に受託会社の解任を請求することができます。受託会社が辞任した場合、または裁判所が受託会社を解任した場合、委託会社は「2 信託約款の変更」の規定にしたがい、新受託会社を選任します。委託会社が新受託会社を選任できないときは、委託会社はこの信託契約を解約し、信託を終了させます。

## 5 信託事務処理の再信託

受託会社は、当ファンドにかかる信託事務処理の一部について日本トラスティ・サービス信託銀行株式会社と再信託契約を締結し、これを委託することがあります。その場合には、再信託にかかる契約書類に基づいて所定の事務を行います。

## 6 公告

委託会社が受益者に対してする公告は、電子公告の方法により行い、次のアドレスに掲載します。

<http://www.mizuho-am.co.jp/>

なお、電子公告による公告をすることができない事故その他やむを得ない事由が生じた場合の公告は、日本経済新聞に掲載します。

## 7 運用報告書

委託会社は、決算時および信託終了時に期中の運用経過のほか、信託財産の内容、有価証券売買状況などを記載した「運用報告書」を作成します。

- ・ 交付運用報告書は、販売会社を通じて交付いたします。
- ・ 運用報告書（全体版）は、次のアドレスに掲載します。ただし、受益者から運用報告書（全体版）の交付の請求があった場合には、交付いたします。

<http://www.mizuho-am.co.jp/>

なお、販売会社によっては、公社債投信各月号ファンドの「交付運用報告書」を複数月号分もしくは全月号分とりまとめて受益者に交付する場合があります。詳しくは、販売会社にお問い合わせください。

## 4【受益者の権利等】

受益者の主な権利の内容は次のとおりです。

### (1) 収益分配金に対する請求権

受益者は、委託会社の決定した収益分配金を、持ち分に応じて請求することができます。

ただし、受益者が、収益分配金について支払開始日から5年間その支払いを請求しないときは、その権利を失い、受託会社から交付を受けた金銭は、委託会社に帰属します。

収益分配金は、決算日において振替機関等の振替口座簿に記載または記録されている受益者（当該収益分配金にかかる決算日以前において一部解約が行われた受益権にかかる受益者を除きます。）にお支払いします。「分配金再投資コース」を選択された場合、収益分配金は、原則として、税金を差し引いた後、自動的に無手数料で再投資されますが、再投資により増加した受益権は、振替口座簿に記載または記録されます。

### (2) 一部解約の実行請求権

受益者は、一部解約の実行を信託約款の規定および本書の記載にしたがって請求することができます。

### (3) 償還金に対する請求権

受益者は、信託約款の規定および本書の記載にしたがって、持ち分に応じて償還金を請求することができます。ただし、受益者が、信託終了による償還金について支払開始日から10年間その支払いを請求しないときは、その権利を失い、受託会社から交付を受けた金銭は、委託会社に帰属するものとします。

償還金は、償還日において振替機関等の振替口座簿に記載または記録されている受益者（償還日以前に

において一部解約が行われた受益権にかかる受益者を除きます。また、当該償還日以前に設定された受益権で取得申込代金支払前のため販売会社の名義で記載または記録されている受益権については原則として取得申込者とし、)に支払われます。なお、償還金の支払いは、信託終了日より1ヵ月以内の委託会社の指定する日から販売会社において行われます。

#### (4) 帳簿書類の閲覧・謄写の請求権

受益者は、委託会社に対し、当該受益者にかかる信託財産に関する帳簿書類の閲覧または謄写を請求することができます。

### 第3【ファンドの経理状況】

#### 公社債投信（9月号）

（1）当ファンドの財務諸表は、「財務諸表等の用語、様式及び作成方法に関する規則」（昭和38年大蔵省令第59号）ならびに同規則第2条の2の規定により、「投資信託財産の計算に関する規則」（平成12年総理府令第133号）に基づいて作成しております。

なお、財務諸表に記載している金額は、円単位で表示しております。

（2）当ファンドは、金融商品取引法第193条の2第1項の規定に基づき、第54期計算期間の財務諸表について、新日本有限責任監査法人により監査を受けております。

#### 1【財務諸表】

## 【公社債投信（9月号）】

## （1）【貸借対照表】

（単位：円）

	第53期計算期間 (平成26年 9月19日現在)	第54期計算期間 (平成27年 9月24日現在)
<b>資産の部</b>		
流動資産		
コール・ローン	284,713	3,846,118
親投資信託受益証券	2,092,371,246	1,983,838,247
未収入金	30,000,000	30,000,000
未収利息	-	3
流動資産合計	2,122,655,959	2,017,684,368
資産合計	2,122,655,959	2,017,684,368
<b>負債の部</b>		
流動負債		
未払収益分配金	1,554,445	879,094
未払解約金	2,796,844	13,793,522
未払受託者報酬	45,742	44,140
未払委託者報酬	411,553	402,982
その他未払費用	72,877	71,404
流動負債合計	4,881,461	15,191,142
負債合計	4,881,461	15,191,142
<b>純資産の部</b>		
元本等		
元本	2,117,772,589	2,002,492,434
剰余金		
期末剰余金又は期末欠損金（ ）	1,909	792
元本等合計	2,117,774,498	2,002,493,226
純資産合計	2,117,774,498	2,002,493,226
負債純資産合計	2,122,655,959	2,017,684,368

## （２）【損益及び剰余金計算書】

（単位：円）

	第53期計算期間 (自 平成25年 9月20日 至 平成26年 9月19日)	第54期計算期間 (自 平成26年 9月20日 至 平成27年 9月24日)
営業収益		
受取利息	8,161	5,188
有価証券売買等損益	2,201,851	1,467,001
営業収益合計	2,210,012	1,472,189
営業費用		
受託者報酬	45,742	44,140
委託者報酬	411,553	402,982
その他費用	72,877	71,404
営業費用合計	530,172	518,526
営業利益又は営業損失（ ）	1,679,840	953,663
経常利益又は経常損失（ ）	1,679,840	953,663
当期純利益又は当期純損失（ ）	1,679,840	953,663
一部解約に伴う当期純利益金額の分配額又は一部解約に伴う当期純損失金額の分配額（ ）	-	-
期首剰余金又は期首欠損金（ ）	926	1,909
剰余金増加額又は欠損金減少額	-	-
当期一部解約に伴う剰余金増加額又は欠損金減少額	-	-
当期追加信託に伴う剰余金増加額又は欠損金減少額	-	-
剰余金減少額又は欠損金増加額	124,412	75,686
当期一部解約に伴う剰余金減少額又は欠損金増加額	124,412	75,686
当期追加信託に伴う剰余金減少額又は欠損金増加額	-	-
分配金	1,554,445	879,094
期末剰余金又は期末欠損金（ ）	1,909	792

## （ 3 ）【注記表】

## （ 重要な会計方針に係る事項に関する注記 ）

項目	第54期計算期間 (自 平成26年 9月20日 至 平成27年 9月24日)
1 有価証券の評価基準及び評価方法	親投資信託受益証券  基準価額で評価しております。
2 収益・費用の計上基準	有価証券売買等損益  約定日基準で計上しております。
3 その他	当ファンドの計算期間は期末が休日のため、平成26年 9月20日から平成27年 9月24日までとなっております。

## （ 貸借対照表に関する注記 ）

第53期計算期間 (平成26年 9月19日現在)		第54期計算期間 (平成27年 9月24日現在)	
1	計算期間末日における受益権の総数  2,117,772,589口	1	計算期間末日における受益権の総数  2,002,492,434口
2	計算期間末日における1単位当たりの純資産の額 1口当たり純資産の額 1.0000円  (1万口当たり純資産の額) (10,000円)	2	計算期間末日における1単位当たりの純資産の額 1口当たり純資産の額 1.0000円  (1万口当たり純資産の額) (10,000円)

## （ 損益及び剰余金計算書に関する注記 ）

第53期計算期間 (自 平成25年 9月20日 至 平成26年 9月19日)	第54期計算期間 (自 平成26年 9月20日 至 平成27年 9月24日)
1 分配金の計算過程  計算期間末における収益より、諸経費および信託報酬を控除した残額1,554,445円（1万口当たり7円34銭）を分配金額としております。	1 分配金の計算過程  計算期間末における収益より、諸経費および信託報酬を控除した残額879,094円（1万口当たり4円39銭）を分配金額としております。



## （金融商品に関する注記）

## 1.金融商品の状況に関する事項

項目	第53期計算期間 (自 平成25年 9月20日 至 平成26年 9月19日)	第54期計算期間 (自 平成26年 9月20日 至 平成27年 9月24日)
1 金融商品に対する取組方針	当ファンドは、投資信託及び投資法人に関する法律第2条第4項に定める投資を目的とする証券投資信託であり、証券投資信託約款および投資ガイドラインに基づいて運用しております。	同左
2 金融商品の内容及び当該金融商品に係るリスク	当ファンドが保有する金融商品の種類は、有価証券、コール・ローン等の金銭債権及び金銭債務であります。 なお、詳細は附属明細表をご参照下さい。  これらは、市場リスク（価格変動リスク、為替変動リスク、金利変動リスク）、信用リスク、及び流動性リスクを有しております。	同左

項目	第53期計算期間 (自 平成25年 9月20日 至 平成26年 9月19日)	第54期計算期間 (自 平成26年 9月20日 至 平成27年 9月24日)
3 金融商品に係るリスク管理体制	<p>運用部門がポジション管理を行っておりますが、取引の執行・記録・管理については、トレーディング部門が行っております。また、コンプライアンス・リスク管理部門においてデリバティブに関する法令・約款など運用に関する諸規則の遵守状況のチェックを行うとともにポートフォリオのリスク状況の分析・チェックを行い、上記プロセスを通じ、適正なリスク管理が行われているかをチェックし、必要に応じて関連部署へ報告、注意、勧告を行っております。</p> <p>なお具体的には以下のリスクの管理を行っております。</p> <p>市場リスクの管理 市場リスクに関しては、資産配分等の状況を常時、分析・把握し、投資方針に沿っているか等の管理を行っております。</p> <p>信用リスクの管理 信用リスクに関しては、発行体や取引先の財務状況等に関する情報収集・分析を常時継続し、格付等の信用度に応じた組入制限等の管理を行っております。</p> <p>流動性リスクの管理 流動性リスクに関しては、必要に応じて市場流動性の状況を把握し、取引量や組入比率等の管理を行っております。</p>	同左
4 金融商品の時価等に関する事項についての補足説明	<p>金融商品の時価には、市場価格に基づく価額のほか、市場価格がない場合には、合理的に算定された価額が含まれております。当該価額の算定においては一定の前提条件等を採用しているため、異なる前提条件等によった場合、当該価額が異なることもあります。</p> <p>また、デリバティブ取引に関する契約額等については、その金額自体がデリバティブ取引に係る市場リスクを示すものではありません。</p>	同左

## 2. 金融商品の時価等に関する事項

項目	第53期計算期間 (平成26年 9月19日現在)	第54期計算期間 (平成27年 9月24日現在)
1 貸借対照表日における貸借対照表の科目ごとの計上額・時価・時価との差額	貸借対照表に計上している金融商品は、原則として時価評価としているため、貸借対照表計上額と時価との差額はありません。	同左
2 貸借対照表の科目ごとの時価の算定方法	(1)有価証券 親投資信託受益証券  原則として、親投資信託受益証券の基準価額で評価しております。  (2)コール・ローン等の金銭債権及び金銭債務  コール・ローン等の金銭債権及び金銭債務は短期間で決済されるため、時価は帳簿価額と近似していることから、当該帳簿価額を時価としております。	(1)有価証券 親投資信託受益証券  同左  (2)コール・ローン等の金銭債権及び金銭債務  同左

## (有価証券に関する注記)

## 売買目的有価証券

第53期計算期間(自 平成25年 9月20日 至 平成26年 9月19日)

種類	当計算期間の損益に含まれた評価差額 (円)
親投資信託受益証券	2,229,159
合計	2,229,159

第54期計算期間(自 平成26年 9月20日 至 平成27年 9月24日)

種類	当計算期間の損益に含まれた評価差額 (円)
親投資信託受益証券	1,536,072
合計	1,536,072

## (デリバティブ取引等に関する注記)

該当事項はありません。

## （関連当事者との取引に関する注記）

第53期計算期間 (自 平成25年 9月20日 至 平成26年 9月19日)	第54期計算期間 (自 平成26年 9月20日 至 平成27年 9月24日)
市場価格その他当該取引に係る価格を勘案して、一般の取引条件と異なる関連当事者との取引は行われていないため、該当事項はありません。	同左

## （その他の注記）

項目	期別 第53期計算期間 (平成26年 9月19日現在)	第54期計算期間 (平成27年 9月24日現在)
期首元本額	2,230,747,052円	2,117,772,589円
期中追加設定元本額	204,146,724円	205,850,206円
期中一部解約元本額	317,121,187円	321,130,361円

## （４）【附属明細表】

第１ 有価証券明細表  
(1) 株式

該当事項はありません。

## (2) 株式以外の有価証券

(平成27年 9月24日現在)

種類	通貨	銘柄	口数	評価額	備考
親投資信託受益証券	日本・円	MHAM公社債投信マザーファンド	1,920,091,219	1,983,838,247	
		銘柄数：1	1,920,091,219	1,983,838,247	
		組入時価比率：99.1%		100.0%	
合計				1,983,838,247	

（注１）比率は左より組入時価の純資産総額に対する比率、及び各小計欄の合計金額に対する比率であります。

## 第２ 信用取引契約残高明細表

該当事項はありません。

## 第３ デリバティブ取引及び為替予約取引の契約額等及び時価の状況表

該当事項はありません。

（参考）

当ファンドは、「MHAM公社債投信マザーファンド」受益証券を主要投資対象としており、貸借対照表の資産の部に計上された「親投資信託受益証券」は、すべて同マザーファンドの受益証券です。なお、同マザーファンドの状況は次の通りです。

MHAM公社債投信マザーファンド

なお、以下に記載した情報は監査の対象外であります。

貸借対照表

（単位：円）	
（平成27年 9月24日現在）	
<b>資産の部</b>	
流動資産	
コール・ローン	1,337,812,524
国債証券	16,324,444,856
地方債証券	159,946,552
特殊債券	5,906,286,466
社債券	6,239,035,704
未収利息	25,101,963
前払費用	4,647,998
流動資産合計	29,997,276,063
資産合計	29,997,276,063
<b>負債の部</b>	
流動負債	
未払金	178,165,540
未払解約金	130,000,000
流動負債合計	308,165,540
負債合計	308,165,540
<b>純資産の部</b>	
元本等	
元本	28,736,244,948
剰余金	
期末剰余金又は期末欠損金（ ）	952,865,575
元本等合計	29,689,110,523
純資産合計	29,689,110,523
負債純資産合計	29,997,276,063

注記表

（重要な会計方針に係る事項に関する注記）

項目	（自 平成27年 4月21日 至 平成27年 9月24日）
1 有価証券の評価基準及び評価方法	国債証券、地方債証券、特殊債券、社債券

項目	(自 平成27年 4月21日 至 平成27年 9月24日)
2 収益・費用の計上基準	<p>原則として時価で評価しております。 ただし、償還日までの残存期間が1年以内の債券については、償却原価法によって評価しております。</p> <p>有価証券売買等損益</p> <p>約定日基準で計上しております。</p>

## (貸借対照表に関する注記)

項目	(平成27年 9月24日現在)
1 計算期間末日における受益権の総数	28,736,244,948口
2 計算期間末日における1単位当たりの純資産の額	1口当たり純資産の額 1.0332円  (1万口当たり純資産の額) (10,332円)

## (金融商品に関する注記)

## 1. 金融商品の状況に関する事項

項目	(自 平成27年 4月21日 至 平成27年 9月24日)
1 金融商品に対する取組方針	当ファンドは、投資信託及び投資法人に関する法律第2条第4項に定める投資を目的とする証券投資信託であり、証券投資信託約款および投資ガイドラインに基づいて運用しております。
2 金融商品の内容及び当該金融商品に係るリスク	<p>当ファンドが保有する金融商品の種類は、有価証券、コール・ローン等の金銭債権及び金銭債務であります。</p> <p>なお、詳細は附属明細表をご参照下さい。</p> <p>これらは、市場リスク（価格変動リスク、為替変動リスク、金利変動リスク）、信用リスク、及び流動性リスクを有しております。</p>

項目	(自 平成27年 4月21日 至 平成27年 9月24日)
3 金融商品に係るリスク管理体制	<p>運用部門がポジション管理を行っておりますが、取引の執行・記録・管理については、トレーディング部門が行っております。また、コンプライアンス・リスク管理部門においてデリバティブに関する法令・約款など運用に関する諸規則の遵守状況のチェックを行うとともにポートフォリオのリスク状況の分析・チェックを行い、上記プロセスを通じ、適正なリスク管理が行われているかをチェックし、必要に応じて関連部署へ報告、注意、勧告を行っております。</p> <p>なお具体的には以下のリスクの管理を行っております。</p> <p>市場リスクの管理 市場リスクに関しては、資産配分等の状況を常時、分析・把握し、投資方針に沿っているか等の管理を行っております。</p> <p>信用リスクの管理 信用リスクに関しては、発行体や取引先の財務状況等に関する情報収集・分析を常時継続し、格付等の信用度に応じた組入制限等の管理を行っております。</p> <p>流動性リスクの管理 流動性リスクに関しては、必要に応じて市場流動性の状況を把握し、取引量や組入比率等の管理を行っております。</p>
4 金融商品の時価等に関する事項についての補足説明	<p>金融商品の時価には、市場価格に基づく価額のほか、市場価格がない場合には、合理的に算定された価額が含まれております。当該価額の算定においては一定の前提条件等を採用しているため、異なる前提条件等によった場合、当該価額が異なることもあります。</p> <p>また、デリバティブ取引に関する契約額等については、その金額自体がデリバティブ取引に係る市場リスクを示すものではありません。</p>

## 2. 金融商品の時価等に関する事項

項目	(平成27年 9月24日現在)
1 貸借対照表日における貸借対照表の科目ごとの計上額・時価・時価との差額	<p>貸借対照表に計上している金融商品は、原則として時価評価としているため、貸借対照表計上額と時価との差額はありません。</p>
2 貸借対照表の科目ごとの時価の算定方法	<p>(1) 有価証券</p> <p>国債証券、地方債証券、特殊債券、社債券</p> <p>わが国の金融商品取引所または海外取引所に上場されていない有価証券 当該有価証券については、原則として、日本証券業協会が発表する売買参考統計値（平均値）（外貨建証券を除く）、金融商品取引業者、銀行等の提示する価額（売気配相場を除く）または価格情報会社の提供する価額のいずれかから入手した価額で評価しております。</p> <p>時価が入手できなかった有価証券 適正な評価額を入手できない場合または入手した評価額が時価と認定できない事由が認められた場合は、委託会社が忠実義務に基づいて合理的事由をもって時価と認められた価額もしくは受託者と協議のうえ両者が合理的事由をもって時価と認められた価額で評価しております。</p>

項目	(平成27年 9月24日現在)
	(2)コール・ローン等の金銭債権及び金銭債務  コール・ローン等の金銭債権及び金銭債務は短期間で決済されるため、時価は帳簿価額と近似していることから、当該帳簿価額を時価としております。

(有価証券に関する注記)

売買目的有価証券

(自 平成27年 4月21日 至 平成27年 9月24日)

種類	当計算期間の損益に含まれた評価差額 (円)
国債証券	0
地方債証券	0
特殊債証券	0
社債証券	0
合計	0

(デリバティブ取引等に関する注記)

該当事項はありません。

(その他の注記)

項目	期別 (平成27年 9月24日現在)
期首	平成27年 4月21日
親投資信託の期首における元本額	29,471,921,227円
期中追加設定元本額	958,354,932円
期中一部解約元本額	1,694,031,211円
期末元本額及びその内訳として当該親投資信託受益証券を投資対象とする委託者指図型投資信託ごとの元本額	
期末元本額	28,736,244,948円
公社債投信(1月号)	2,410,325,995円
公社債投信(2月号)	2,074,188,026円
公社債投信(3月号)	2,086,319,149円
公社債投信(4月号)	2,144,354,525円



期別	(平成27年 9月24日現在)
項目	
公社債投信（5月号）	1,738,107,635円
公社債投信（6月号）	2,866,631,117円
公社債投信（7月号）	3,375,276,408円
公社債投信（8月号）	2,191,289,867円
公社債投信（9月号）	1,920,091,219円
公社債投信（10月号）	1,840,734,469円
公社債投信（11月号）	2,196,763,174円
公社債投信（12月号）	3,892,163,364円

## 附属明細表

### 第1 有価証券明細表

#### (1) 株式

該当事項はありません。

#### (2) 株式以外の有価証券

(平成27年 9月24日現在)

種類	通貨	銘柄	券面総額	評価額	備考
国債証券	日本・円	第333回利付国債（2年）	31,000,000	31,001,036	
		第336回利付国債（2年）	3,000,000,000	3,000,846,814	
		第337回利付国債（2年）	500,000,000	500,185,980	
		第338回利付国債（2年）	2,000,000,000	2,000,890,951	
		第339回利付国債（2年）	2,500,000,000	2,501,361,191	
		第340回利付国債（2年）	2,300,000,000	2,301,449,068	
		第341回利付国債（2年）	2,600,000,000	2,601,850,753	
		第342回利付国債（2年）	2,005,000,000	2,006,576,911	
		第344回利付国債（2年）	178,000,000	178,162,810	
		第93回利付国債（5年）	500,000,000	500,585,324	
		第98回利付国債（5年）	700,000,000	701,534,018	
	小計	銘柄数：11 組入時価比率：55.0%	16,314,000,000	16,324,444,856	57.0%
合計			16,324,444,856		
地方債証券	日本・円	平成17年度第5回静岡県公募公債	146,850,000	147,225,004	
		平成17年度第1回静岡市公募公債	12,690,000	12,721,548	
		小計	銘柄数：2 組入時価比率：0.5%	159,540,000	159,946,552
	合計			159,946,552	
特殊債券	日本・円	第72回都市再生債券	200,000,000	200,095,180	

		い第728号農林債	1,400,000,000	1,401,951,866	
		い第729号農林債	100,000,000	100,277,393	
		い第730号農林債	900,000,000	902,721,383	
		い第732号農林債	200,000,000	200,694,292	
		第252回信金中金債（5年）	200,000,000	200,131,776	
		第253回信金中金債（5年）	100,000,000	100,132,256	
		第254回信金中金債（5年）	200,000,000	200,282,320	
		第45号商工債（1年）	500,000,000	500,000,000	
		第46号商工債（1年）	1,000,000,000	1,000,000,000	
		第47号商工債（1年）	600,000,000	600,000,000	
		第48号商工債（1年）	500,000,000	500,000,000	
	小計	銘柄数：12 組入時価比率：19.9%	5,900,000,000	5,906,286,466	20.6%
	合計			5,906,286,466	
社債券	日本・円	第7回株式会社セブン&アイ・ホールディングス無担保社債	100,000,000	100,116,486	
		第33回三菱化学株式会社無担保社債	100,000,000	100,758,208	
		第6回株式会社ブリヂストン無担保社債	100,000,000	100,087,574	
		第22回住友電気工業株式会社無担保社債	200,000,000	201,580,591	
		第15回ダイキン工業株式会社無担保社債	100,000,000	101,111,464	
		第121回株式会社三菱東京UFJ銀行無担保社債	800,000,000	801,221,654	
		第123回株式会社三菱東京UFJ銀行無担保社債	200,000,000	200,697,051	
		第52回株式会社三井住友銀行無担保社債	1,200,000,000	1,201,852,014	
		第23回株式会社日産フィナンシャルサービス無担保社債	700,000,000	700,743,480	
		第151回オリックス株式会社無担保社債	300,000,000	301,845,236	
		第38回野村ホールディングス株式会社無担保社債	1,400,000,000	1,402,597,244	
		第16回東京瓦斯株式会社無担保社債	1,000,000,000	1,026,424,702	
		小計	銘柄数：12 組入時価比率：21.0%	6,200,000,000	6,239,035,704
	合計			6,239,035,704	
合計				28,629,713,578	

（注1）比率は左より組入時価の純資産総額に対する比率、及び各小計欄の合計金額に対する比率であります。

## 第2 信用取引契約残高明細表

該当事項はありません。

### 第3 デリバティブ取引及び為替予約取引の契約額等及び時価の状況表

該当事項はありません。

【中間財務諸表】

公社債投信（9月号）

（1）当ファンドの中間財務諸表は、「中間財務諸表等の用語、様式及び作成方法に関する規則」（昭和52年大蔵省令第38号）ならびに同規則第38条の3及び第57条の2の規定により、「投資信託財産の計算に関する規則」（平成12年総理府令第133号）に基づいて作成しております。

なお、中間財務諸表に記載している金額は、円単位で表示しております。

（2）当ファンドは、金融商品取引法第193条の2第1項の規定に基づき、第55期中間計算期間の中間財務諸表について、新日本有限責任監査法人により中間監査を受けております。

## 【公社債投信（9月号）】

## （1）【中間貸借対照表】

		(単位：円)
		第55期中間計算期間 (平成28年 3月24日現在)
資産の部		
流動資産		
コール・ローン		8,848,226
親投資信託受益証券		2,044,246,458
流動資産合計		2,053,094,684
資産合計		2,053,094,684
負債の部		
流動負債		
未払解約金		2,892,059
未払受託者報酬		21,125
未払委託者報酬		193,249
その他未払費用		34,166
流動負債合計		3,140,599
負債合計		3,140,599
純資産の部		
元本等		
元本		2,049,796,907
剰余金		
中間剰余金又は中間欠損金（ ）		157,178
元本等合計		2,049,954,085
純資産合計		2,049,954,085
負債純資産合計		2,053,094,684

## （ 2 ） 【 中間損益及び剰余金計算書 】

（ 単位：円 ）

	第55期中間計算期間 (自 平成27年 9月25日 至 平成28年 3月24日)
営業収益	
受取利息	2,028
有価証券売買等損益	408,211
営業収益合計	410,239
営業費用	
受託者報酬	21,125
委託者報酬	193,249
その他費用	34,166
営業費用合計	248,540
営業利益又は営業損失（ ）	161,699
経常利益又は経常損失（ ）	161,699
中間純利益又は中間純損失（ ）	161,699
一部解約に伴う中間純利益金額の分配額又は一部解約に伴う中間純損失金額の分配額（ ）	-
期首剰余金又は期首欠損金（ ）	792
剰余金増加額又は欠損金減少額	-
中間一部解約に伴う剰余金増加額又は欠損金減少額	-
中間追加信託に伴う剰余金増加額又は欠損金減少額	-
剰余金減少額又は欠損金増加額	5,313
中間一部解約に伴う剰余金減少額又は欠損金増加額	5,313
中間追加信託に伴う剰余金減少額又は欠損金増加額	-
分配金	-
中間剰余金又は中間欠損金（ ）	157,178

## （ 3 ）【中間注記表】

（重要な会計方針に係る事項に関する注記）

項目	第55期中間計算期間 (自 平成27年 9月25日 至 平成28年 3月24日)
1 有価証券の評価基準及び評価方法	親投資信託受益証券  基準価額で評価しております。
2 収益・費用の計上基準	有価証券売買等損益  約定日基準で計上しております。

（中間貸借対照表に関する注記）

第55期中間計算期間 (平成28年 3月24日現在)	
1 中間計算期間末日における受益権の総数	2,049,796,907口
2 中間計算期間末日における1単位当たりの純資産の額	
1口当たり純資産の額	1.0001円
(1万口当たり純資産の額)	(10,001円)

（中間損益及び剰余金計算書に関する注記）

該当事項はありません。

（金融商品に関する注記）

金融商品の時価等に関する事項

項目	第55期中間計算期間 (平成28年 3月24日現在)
1 貸借対照表日における貸借対照表の科目ごとの計上額・時価・時価との差額	中間貸借対照表に計上している金融商品は、原則として時価評価としているため、中間貸借対照表計上額と時価との差額はありませぬ。

項目	第55期中間計算期間 (平成28年 3月24日現在)
2 貸借対照表の科目ごとの時価の算定方法	<p>(1)有価証券</p> <p>親投資信託受益証券</p> <p>原則として、親投資信託受益証券の基準価額で評価しております。</p> <p>(2)コール・ローン等の金銭債権及び金銭債務</p> <p>コール・ローン等の金銭債権及び金銭債務は短期間で決済されるため、時価は帳簿価額と近似していることから、当該帳簿価額を時価としております。</p>
3 金融商品の時価等に関する事項についての補足説明	<p>金融商品の時価には、市場価格に基づく価額のほか、市場価格がない場合には、合理的に算定された価額が含まれております。当該価額の算定においては一定の前提条件等を採用しているため、異なる前提条件等によった場合、当該価額が異なることもあります。</p> <p>また、デリバティブ取引に関する契約額等については、その金額自体がデリバティブ取引に係る市場リスクを示すものではありません。</p>

（有価証券に関する注記）

該当事項はありません。

（デリバティブ取引等に関する注記）

該当事項はありません。

（その他の注記）

項目	期別	第55期中間計算期間 (平成28年 3月24日現在)
期首元本額		2,002,492,434円
期中追加設定元本額		202,886,584円
期中一部解約元本額		155,582,111円

（参考）

当ファンドは、「MHAM公社債投信マザーファンド」受益証券を主要投資対象としており、貸借対照表の資産の部に計上された「親投資信託受益証券」は、すべて同マザーファンドの受益証券です。なお、同マザーファンドの状況は次の通りです。



## MHAM公社債投信マザーファンド

なお、以下に記載した情報は監査の対象外であります。

## 貸借対照表

(単位：円)

(平成28年 3月24日現在)

資産の部	
流動資産	
コール・ローン	752,774,731
国債証券	9,695,037,843
地方債証券	178,579,788
特殊債券	4,402,452,783
社債券	14,199,862,605
未収入金	1,300,247,000
未収利息	37,834,255
前払費用	6,213,777
流動資産合計	30,573,002,782
資産合計	30,573,002,782
負債の部	
流動負債	
未払金	1,936,465,000
流動負債合計	1,936,465,000
負債合計	1,936,465,000
純資産の部	
元本等	
元本	27,710,381,933
剰余金	
期末剰余金又は期末欠損金（ ）	926,155,849
元本等合計	28,636,537,782
純資産合計	28,636,537,782
負債純資産合計	30,573,002,782

## 注記表

(重要な会計方針に係る事項に関する注記)

項目	(自 平成27年 4月21日 至 平成28年 3月24日)
1 有価証券の評価基準及び評価方法	国債証券、地方債証券、特殊債券、社債券  原則として時価で評価しております。 ただし、償還日までの残存期間が1年以内の債券については、償却原価法によっ て評価しております。
2 収益・費用の計上基準	有価証券売買等損益

項目	(自 平成27年 4月21日 至 平成28年 3月24日)
	約定日基準で計上しております。

## (貸借対照表に関する注記)

項目	(平成28年 3月24日現在)
1 計算期間末日における受益権の総数	27,710,381,933口
2 計算期間末日における1単位当たりの純資産の額	1口当たり純資産の額 1.0334円  (1万口当たり純資産の額) (10,334円)

## (金融商品に関する注記)

## 金融商品の時価等に関する事項

項目	(平成28年 3月24日現在)
1 貸借対照表日における貸借対照表の科目ごとの計上額・時価・時価との差額	貸借対照表に計上している金融商品は、原則として時価評価としているため、貸借対照表計上額と時価との差額はありません。
2 貸借対照表の科目ごとの時価の算定方法	<p>(1)有価証券</p> <p>国債証券、地方債証券、特殊債券、社債券</p> <p>わが国の金融商品取引所または海外取引所に上場されていない有価証券 当該有価証券については、原則として、日本証券業協会が発表する売買参考統計値（平均値）（外貨建証券を除く）、金融商品取引業者、銀行等の提示する価額（売気配相場を除く）または価格情報会社の提供する価額のいずれかから入手した価額で評価しております。</p> <p>時価が入手できなかった有価証券 適正な評価額を入手できない場合または入手した評価額が時価と認定できない事由が認められた場合は、委託会社が忠実義務に基づいて合理的事由をもって時価と認めた価額もしくは受託者と協議のうえ両者が合理的事由をもって時価と認めた価額で評価しております。</p> <p>(2)コール・ローン等の金銭債権及び金銭債務</p> <p>コール・ローン等の金銭債権及び金銭債務は短期間で決済されるため、時価は帳簿価額と近似していることから、当該帳簿価額を時価としております。</p>

項目	(平成28年 3月24日現在)
3 金融商品の時価等に関する事項についての補足説明	<p>金融商品の時価には、市場価格に基づく価額のほか、市場価格がない場合には、合理的に算定された価額が含まれております。当該価額の算定においては一定の前提条件等を採用しているため、異なる前提条件等によった場合、当該価額が異なることもあります。</p> <p>また、デリバティブ取引に関する契約額等については、その金額自体がデリバティブ取引に係る市場リスクを示すものではありません。</p>

（有価証券に関する注記）

該当事項はありません。

（デリバティブ取引等に関する注記）

該当事項はありません。

（その他の注記）

項目	期別 (平成28年 3月24日現在)
期首	平成27年 4月21日
親投資信託の期首における元本額	29,471,921,227円
期中追加設定元本額	2,245,501,668円
期中一部解約元本額	4,007,040,962円
期末元本額及びその内訳として当該親投資信託受益証券を投資対象とする委託者指図型投資信託ごとの元本額	
期末元本額	27,710,381,933円
公社債投信（1月号）	2,342,578,124円
公社債投信（2月号）	2,064,487,811円
公社債投信（3月号）	2,086,306,033円
公社債投信（4月号）	1,999,187,611円
公社債投信（5月号）	1,583,262,988円
公社債投信（6月号）	2,576,300,100円
公社債投信（7月号）	3,104,298,046円
公社債投信（8月号）	2,026,762,806円
公社債投信（9月号）	1,978,175,400円
公社債投信（10月号）	1,821,383,686円
公社債投信（11月号）	2,196,772,537円
公社債投信（12月号）	3,930,866,791円

## 2【ファンドの現況】

以下のファンドの現況は平成28年 5月31日現在です。

### 【純資産額計算書】

公社債投信（9月号）

資産総額	2,007,967,272円
負債総額	4,117,832円
純資産総額（ - ）	2,003,849,440円
発行済口数	2,003,587,133口
1口当たり純資産額（ / ）	1.0001円

（参考）MHAM公社債投信マザーファンド

資産総額	28,918,939,509円
負債総額	605,439,617円
純資産総額（ - ）	28,313,499,892円
発行済口数	27,395,702,648口
1口当たり純資産額（ / ）	1.0335円

## 第4【内国投資信託受益証券事務の概要】

### (1) 受益証券の名義書換手続等

当ファンドの受益権は、振替制度における振替受益権であるため、委託会社は、この信託の受益権を取り扱う振替機関が社振法の規定により主務大臣の指定を取り消された場合または当該指定が効力を失った場合であって、当該振替機関の振替業を承継する者が存在しない場合その他やむを得ない事情がある場合を除き、当該振替受益権を表示する受益証券を発行しません。ファンドの振替受益権には無記名式や記名式の形態はありません。

なお、受益者は、委託会社がやむを得ない事情等により受益証券を発行する場合を除き、無記名式受益証券から記名式受益証券への変更の請求、記名式受益証券から無記名式受益証券への変更の請求、受益証券の再発行の請求を行わないものとします。

### (2) 受益者名簿の閉鎖の時期

委託会社は受益者名簿を作成しません。

### (3) 受益者に対する特典

ありません。

### (4) 譲渡制限および譲渡の対抗要件

譲渡制限はありません。ただし、受益権の譲渡は、振替口座簿への記載または記録によらなければ、委託会社および受託会社に対抗することができません。

#### (5) 受益権の譲渡

受益者は、その保有する受益権を譲渡する場合には、当該受益者の譲渡の対象とする受益権が記載または記録されている振替口座簿にかかる振替機関等に振替の申請をするものとします。

前記の申請のある場合には、前記の振替機関等は、当該譲渡にかかる譲渡人の保有する受益権の口数の減少および譲受人の保有する受益権の口数の増加につき、その備える振替口座簿に記載または記録するものとします。ただし、前記の振替機関等が振替先口座を開設したものでない場合には、譲受人の振替先口座を開設した他の振替機関等（当該他の振替機関等の上位機関を含みます。）に社振法の規定にしたがい、譲受人の振替先口座に受益権の口数の増加の記載または記録が行われるよう通知するものとします。

前記の振替について、委託会社は、当該受益者の譲渡の対象とする受益権が記載または記録されている振替口座簿にかかる振替機関等と譲受人の振替先口座を開設した振替機関等が異なる場合等において、委託会社が必要と認めるときまたはやむをえない事情があると判断したときは、振替停止日や振替停止期間を設けることができます。

#### (6) 償還金

償還金は、償還日において振替機関等の振替口座簿に記載または記録されている受益者（償還日以前において一部解約が行われた受益権にかかる受益者を除きます。また、当該償還日以前に設定された受益権で取得申込代金支払前のため販売会社の名義で記載または記録されている受益権については原則として取得申込者として）に支払います。

#### (7) 質権口記載または記録の受益権の取り扱いについて

振替機関等の振替口座簿の質権口に記載または記録されている受益権にかかる収益分配金の支払い、一部解約の実行の請求の受付け、一部解約金および償還金の支払い等については、約款の規定によるほか、民法その他の法令等にしたがって取り扱われます。

### 第三部【委託会社等の情報】

#### 第1【委託会社等の概況】

##### 1【委託会社等の概況】

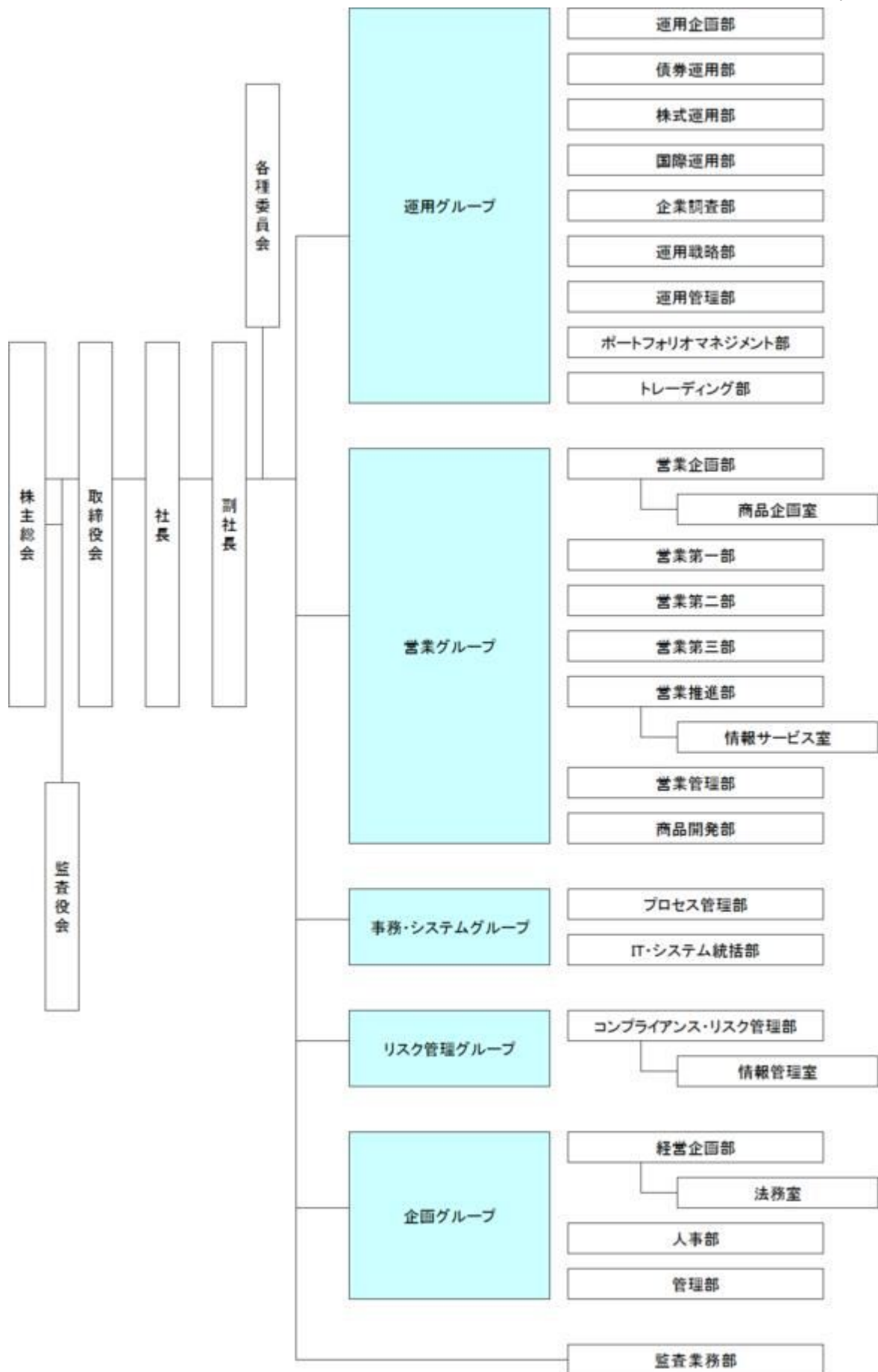
###### (1) 資本金の額

平成28年5月末日現在	資本金	20億4,560万円
	発行する株式の総数	200万株
	発行済株式の総数	1,052,070株

過去5年間における資本金の額の増減はありません。

###### (2) 会社の機構(平成28年5月末日現在)

会社の組織図



## 運用の基本プロセス

### 1 運用に関する会議および委員会

## a 運用の基本計画決定に関する会議

運用グループ長または運用グループ長が指名する運用グループの役職員が原則月1回開催する運用会議で、各ファンドの運用に関する基本計画を決定します。

## b 運用実績の評価、モニタリングに関する委員会

リスク管理グループ長を委員長として原則3ヵ月に1回開催される運用評価委員会で運用実績の審議・評価を行います。

また、同じくリスク管理グループ長を委員長として原則3ヵ月に1回開催されるコンプライアンス委員会で、法令・約款、運用ガイドラインなど社内諸規則に照らした運用内容のモニタリング結果を審議します。

## 2 運用の流れ

## a ファンドの運用に関する基本計画の決定

各運用会議は、運用担当者が作成する資産配分、各資産内での主要投資対象等に関するファンドごとの月次の運用に関する基本計画の原案を審議し決定します。

## b ファンドの具体的な運用計画の作成

運用担当者は、運用に関する基本計画にそって具体的な売買予定銘柄、数量等の月次の売買計画を作成します。

## c 売買の実行指図

運用担当者は、売買計画に基づいて日々の売買の実行を指図します。

## 2【事業の内容及び営業の概況】

当社は、「投資信託及び投資法人に関する法律」に定める投資信託委託会社として、投資信託の設定を行うとともに、「金融商品取引法」に定める金融商品取引業者として、その運用（投資運用業）ならびにその受益証券（受益権）の募集又は私募（第二種金融商品取引業）を行っています。また、「金融商品取引法」に定める投資一任契約に基づく運用（投資運用業）および投資助言業務を行っています。

平成28年5月31日現在、当社の投資信託は以下の通りです。

基本的性格	本数	純資産総額(円)
追加型公社債投資信託	15	329,653,710,450
追加型株式投資信託	231	2,186,251,331,253
単位型株式投資信託	5	11,626,381,586
合計	251	2,527,531,423,289

## 3【委託会社等の経理状況】

1 当社の財務諸表は、「財務諸表等の用語、様式及び作成方法に関する規則」（昭和38年大蔵省令第59号）並びに同規則第2条の規定により「金融商品取引業等に関する内閣府令」（平成19年内閣府令第52号）に基づいて作成しております。



2 当社は、金融商品取引法第193条の2第1項の規定に基づき、事業年度（平成27年4月1日から平成28年3月31日まで）の財務諸表について新日本有限責任監査法人により監査を受けております。

（1）【貸借対照表】

	（単位： 千円）	
	前事業年度 （平成27年3月31日）	当事業年度 （平成28年3月31日）
<b>資産の部</b>		
<b>流動資産</b>		
現金及び預金	20,801,864	20,903,257
有価証券	127,840	82,540
前払費用	156,891	157,231
未収委託者報酬	1,827,951	2,183,032
未収運用受託報酬	1,812,198	1,713,643
繰延税金資産	185,882	162,369
その他流動資産	159,069	293,051
貸倒引当金	1,092	1,185
流動資産合計	25,070,606	25,493,940
<b>固定資産</b>		
<b>有形固定資産</b>		
建物（純額）	124,850	100,000
工具、器具及び備品（純額）	71,443	90,655
リース資産（純額）	2,140	818
有形固定資産合計	1 198,434	1 191,474
<b>無形固定資産</b>		
電話加入権	12,747	12,747
その他無形固定資産	65	35
無形固定資産合計	12,812	12,782
<b>投資その他の資産</b>		
投資有価証券	3,987,168	3,260,206
長期差入保証金	360,258	340,503
前払年金費用	331,766	346,659
会員権	8,400	8,400
その他	23,186	19,551
貸倒引当金	19,534	19,404
投資その他の資産合計	4,691,245	3,955,916
固定資産合計	4,902,492	4,160,172
資産合計	29,973,099	29,654,112
<b>負債の部</b>		
<b>流動負債</b>		
預り金	77,889	29,699
リース債務	2,648	1,202
<b>未払金</b>		
未払収益分配金	746	833
未払償還金	5,716	3,906
未払手数料	819,341	838,064
その他未払金	86,205	9,022
未払金合計	912,009	851,826
未払費用	2,038,097	1,896,033
未払法人税等	393,574	570,376
未払消費税等	426,857	227,078
賞与引当金	328,900	318,000
その他流動負債	3,075	999
流動負債合計	4,183,052	3,895,216
<b>固定負債</b>		
リース債務	2,088	886
役員退職慰労引当金	104,240	147,427
時効後支払損引当金	8,128	6,471

繰延税金負債	306,725	38,000
その他固定負債	6,926	1,931
固定負債合計	428,109	194,716
負債合計	4,611,161	4,089,932
純資産の部		
株主資本		
資本金	2,045,600	2,045,600
資本剰余金		
資本準備金	2,266,400	2,266,400
その他資本剰余金	2,450,074	2,450,074
資本剰余金合計	4,716,474	4,716,474
利益剰余金		
利益準備金	128,584	128,584
その他利益剰余金		
配当準備積立金	104,600	104,600
退職慰労積立金	100,000	100,000
別途積立金	9,800,000	9,800,000
繰越利益剰余金	7,739,742	8,908,993
利益剰余金合計	17,872,927	19,042,177
自己株式	-	377,863
株主資本合計	24,635,002	25,426,389
評価・換算差額等		
その他有価証券評価差額金	726,935	137,791
評価・換算差額等合計	726,935	137,791
純資産合計	25,361,937	25,564,180
負債純資産合計	29,973,099	29,654,112

## (2) 【損益計算書】

(単位：千円)

	前事業年度		当事業年度	
	(自	平成26年4月1日	(自	平成27年4月1日
	至	平成27年3月31日)	至	平成28年3月31日)
営業収益				
委託者報酬		17,538,139		17,358,667
運用受託報酬		4,463,429		5,050,661
営業収益合計		22,001,569		22,409,329
営業費用				
支払手数料		8,480,510		7,999,728
広告宣伝費		247,790		205,521
公告費		1,140		152
調査費				
調査費		1,259,067		1,312,466
委託調査費		4,883,037		5,299,598
図書費		4,308		3,703
調査費合計		6,146,412		6,615,769
委託計算費		101,919		116,405
営業雑経費				
通信費		59,454		46,151
印刷費		128,143		246
協会費		18,777		20,221
諸会費		2,540		2,317
その他		855,319		958,635
営業雑経費合計		1,064,234		1,027,572
営業費用合計		16,042,008		15,965,148
一般管理費				
給料				
役員報酬		142,983		143,812
給料手当		1,832,723		1,905,880
賞与		295,180		304,122

給料合計	2,270,886	2,353,814
交際費	775	775
寄付金	-	221
旅費交通費	91,851	87,228
租税公課	51,783	76,075
不動産賃借料	339,964	305,351
退職給付費用	126,451	119,608
福利厚生費	368,622	370,689
貸倒引当金繰入	-	93
賞与引当金繰入	319,122	301,698
役員退職慰労引当金繰入	27,249	47,768
固定資産減価償却費	31,216	44,257
諸経費	358,817	269,502
一般管理費合計	3,986,740	3,977,085
営業利益	1,972,819	2,467,095
営業外収益		
受取配当金	7,027	4,242
受取利息	7,340	7,633
有価証券解約益	953	50,674
有価証券償還益	-	56,303
時効到来償還金等	21,856	1,962
時効後支払損引当金戻入額	-	1,311
雑収入	51,171	20,993
営業外収益合計	88,349	143,121
営業外費用		
有価証券解約損	-	278
有価証券償還損	2,197	2,641
ヘッジ会計に係る損失	2,240	-
時効後支払損引当金繰入額	17,685	-
雑損失	63,198	6,767
営業外費用合計	85,321	9,688
経常利益	1,975,847	2,600,528
特別利益		
投資有価証券売却益	10,500	-
特別利益合計	10,500	-
特別損失		
減損損失	1	51,292
事業再構築費用	2	125,173
外国税負担損失	3	53,547
貸倒引当金繰入		19,534
特別損失合計		249,548
税引前当期純利益	1,736,799	2,600,528
法人税、住民税及び事業税	616,760	839,827
法人税等調整額	16,247	40,166
法人税等合計	633,008	879,993
当期純利益	1,103,790	1,720,534

## (3) 【株主資本等変動計算書】

前事業年度(自 平成26年4月1日 至 平成27年3月31日)

(単位: 千円)

	株主資本			
	資本金	資本剰余金		
		資本準備金	その他資本剰余金	資本剰余金合計
当期首残高	2,045,600	2,266,400	2,450,074	4,716,474
当期変動額				
剰余金の配当				
当期純利益				

株主資本以外の項目の当期変動額（純額）				
当期変動額合計				
当期末残高	2,045,600	2,266,400	2,450,074	4,716,474

	株主資本						株主資本合計
	利益剰余金					利益剰余金合計	
	利益準備金	その他利益剰余金			繰越利益剰余金		
配当準備積立金		退職慰労積立金	別途積立金				
当期首残高	128,584	104,600	100,000	9,800,000	6,988,395	17,121,579	23,883,654
当期変動額							
剰余金の配当					352,443	352,443	352,443
当期純利益					1,103,790	1,103,790	1,103,790
株主資本以外の項目の当期変動額（純額）							
当期変動額合計					751,347	751,347	751,347
当期末残高	128,584	104,600	100,000	9,800,000	7,739,742	17,872,927	24,635,002

	評価・換算差額等		純資産合計
	その他有価証券評価差額金	評価・換算差額等合計	
当期首残高	41,248	41,248	23,842,406
当期変動額			
剰余金の配当			352,443
当期純利益			1,103,790
株主資本以外の項目の当期変動額（純額）	768,183	768,183	768,183
当期変動額合計	768,183	768,183	1,519,530
当期末残高	726,935	726,935	25,361,937

当事業年度（自 平成27年4月1日 至 平成28年3月31日）

（単位：千円）

	株主資本			
	資本金	資本剰余金		資本剰余金合計
		資本準備金	その他資本剰余金	
当期首残高	2,045,600	2,266,400	2,450,074	4,716,474
当期変動額				
剰余金の配当				
当期純利益				
自己株式の取得				
株主資本以外の項目の当期変動額（純額）				
当期変動額合計				
当期末残高	2,045,600	2,266,400	2,450,074	4,716,474

	株主資本							自己株式	株主資本 合計
	利益剰余金								
	利益 準備金	その他利益剰余金				利益剰余 金合計			
配当準備 積立金		退職慰労 積立金	別途 積立金	繰越利益 剰余金					
当期首残高	128,584	104,600	100,000	9,800,000	7,739,742	17,872,927	-	24,635,002	
当期変動額									
剰余金の配当					551,284	551,284		551,284	
当期純利益					1,720,534	1,720,534		1,720,534	
自己株式の取得							377,863	377,863	
株主資本以外の 項目の当期 変動額（純 額）									
当期変動額合計					1,169,250	1,169,250	377,863	791,386	
当期末残高	128,584	104,600	100,000	9,800,000	8,908,993	19,042,177	377,863	25,426,389	

	評価・換算差額等		純資産合計
	その他有価証券評価差額金	評価・換算差額等合計	
当期首残高	726,935	726,935	25,361,937
当期変動額			
剰余金の配当			551,284
当期純利益			1,720,534
自己株式の取得			377,863
株主資本以外の項目の 当期変動額（純額）	589,143	589,143	589,143
当期変動額合計	589,143	589,143	202,242
当期末残高	137,791	137,791	25,564,180

## 重要な会計方針

### 1. 有価証券の評価基準及び評価方法

その他有価証券

時価のあるもの

決算期末日の市場価格等に基づく時価法（評価差額は、全部純資産直入法により処理し、売却原価は移動平均法により算定）を採用しております。

時価のないもの

移動平均法による原価法を採用しております。

### 2. デリバティブ取引等の評価基準及び評価方法

時価法を採用しております。

### 3. 固定資産の減価償却の方法

#### (1) 有形固定資産（リース資産を除く）

定率法（ただし、平成10年4月1日以降に取得した建物（附属設備を除く）については定額法）を採用しております。

#### (2) 無形固定資産

定額法を採用しております。

#### (3) リース資産

リース期間を耐用年数とし、残存価額を零とする定率法を採用しております。

#### 4. 引当金の計上基準

##### (1) 貸倒引当金

当社の自己査定基準に基づき、一般債権については予想損失率により、貸倒懸念債権等特定の債権については個別に回収可能性を勘案し、回収不能見込額を計上しております。

##### (2) 賞与引当金

従業員に対する賞与の支払いに備えるため、将来の支給見込額のうち当期の負担額を計上しております。

##### (3) 退職給付引当金（前払年金費用）

従業員に対する退職給付に備えるため、決算日における退職給付債務及び年金資産の見込額に基づき、決算日において発生していると認められる額を計上しております。

##### (4) 役員退職慰労引当金

役員退職慰労金の支給に備えて、内規に基づく期末要支給額を計上しております。（執行役員に対する退職慰労引当金を含む。）

##### (5) 時効後支払損引当金

時効成立のため利益計上した収益分配金及び償還金について、受益者からの今後の支払請求に備えるため、過去の支払実績に基づく将来の支払見込額を計上しております。

#### 5. 外貨建資産・負債の本邦通貨への換算基準

外貨建金銭債権債務は、決算日の直物為替相場により円貨に換算し、換算差額は損益として処理しております。

#### 6. ヘッジ会計の方法

##### (1) ヘッジ会計の方法

時価ヘッジによっております。

##### (2) ヘッジ手段とヘッジ対象

ヘッジ手段... 株価指数先物取引

ヘッジ対象... 有価証券

##### (3) ヘッジ方針

当社が保有する有価証券の投資リスクを低減させるためにヘッジ取引を行っております。

##### (4) ヘッジの有効性評価の方法

ヘッジ対象とヘッジ手段の価格変動の相関関係を継続的に計測してヘッジの有効性を評価しております。

#### 7. その他財務諸表作成のための基本となる重要な事項

##### 消費税等の会計処理

消費税及び地方消費税の会計処理は、税抜方式によっております。

#### 未適用の会計基準等

「繰延税金資産の回収可能性に関する適用指針」（企業会計基準適用指針第26号 平成28年3月28日）

##### 1. 概要

本適用指針は、主に日本公認会計士協会監査委員会報告第66号「繰延税金資産の回収可能性の判断に関する監査上の取扱い」において定められている繰延税金資産の回収可能性に関する指針について基本的にその内容を引き継いだ上で、一部見直しが行われたものです。

##### 2. 適用予定日

当社は、当該適用指針を平成28年4月1日に開始する事業年度の期首から適用する予定であります。

##### 3. 当該会計基準等の適用による影響

当該適用指針の適用による影響は、軽微であります。

#### 会計上の見積りの変更に関する注記

当社は、「追加情報」に記載のとおり、当社、DIAMアセットマネジメント株式会社、みずほ信託銀行株式会社及び新光投信株式会社間の統合基本合意書に基づき、資産運用機能の統合に向けた協議・準備を進めております。これに伴い、当事業年度において、本社オフィスに係る内部造作物等の有形固定資産の見積り耐用年数の見直しを行い、将来にわたり変更しております。また、本社オフィスの不動産賃貸借契約に伴う原状回復義務として認識していた資産除去債務について、退去時に必要とされる原状回復費用及び使用見込期間の見積りの変更を行っております。これにより、従来の方法と比べて、当事業年度の営業利益、経常利益及び税引前当期純利益はそれぞれ27,598千円減少しております。

#### 追加情報

DIAMアセットマネジメント株式会社（代表取締役社長 西 恵正）、みずほ信託銀行株式会社（取締役社長 中野 武夫）、みずほ投信投資顧問株式会社（取締役社長 中村 英剛）及び新光投信株式会社（取締役社長 後藤

修一）間での平成27年9月30日付統合基本合意書に基づき、資産運用機能の統合に向けた協議・準備を進めてまいりましたが、平成28年3月3日付で新会社に係わる以下事項につき内定いたしました。

1. 商号 : アセットマネジメントOne株式会社  
 2. 代表者 : 西 恵正（現 DIAMアセットマネジメント株式会社 代表取締役社長）  
 3. 本店所在地 : 東京都千代田区丸の内1-8-2  
 4. 統合日 : 平成28年10月1日

#### 注記事項

##### （貸借対照表関係）

前事業年度 （平成27年3月31日）		当事業年度 （平成28年3月31日）	
1 有形固定資産の減価償却累計額		1 有形固定資産の減価償却累計額	
建物	111,156千円	建物	136,006千円
工具、器具及び備品	277,249千円	工具、器具及び備品	226,657千円
リース資産	16,185千円	リース資産	17,508千円

##### （損益計算書関係）

前事業年度（自 平成26年4月1日 至 平成27年3月31日）

##### 1 減損損失

当社は以下の資産グループについて減損損失を計上しました。

場所	用途	種類	金額（千円）
本社（東京都港区）	除却対象資産	建物	23,139
本社（東京都港区）	除却対象資産	工具器具備品	4,253
本社（東京都港区）	除却対象資産	原状回復費用	23,900

レイアウト変更により現行オフィス内部造作等の除却が決定した資産につき、「除却対象資産」としてグルーピングを行い、平成27年3月31日時点の帳簿価額および原状回復費用を減損損失（51,292千円）として特別損失に計上しました。

##### 2 事業再構築費用

事業再構築に伴うグループ会社への転籍関連費用であります。

##### 3 外国税負担損失

証券投資信託に係る外国税負担額であります。

当事業年度（自 平成27年4月1日 至 平成28年3月31日）

該当するものではありません。

##### （株主資本等変動計算書関係）

前事業年度（自 平成26年4月1日 至 平成27年3月31日）

##### 1 発行済株式に関する事項

株式の種類	当事業年度期首	増加	減少	当事業年度末
普通株式（株）	1,052,070	-	-	1,052,070

##### 2 配当に関する事項

##### （1）配当金支払額

決議	株式の種類	配当金の総額 （円）	1株当たり 配当額 （円）	基準日	効力発効日
平成26年6月11日 第51回定時株主総会	普通株式	352,443,450	335	平成26年3月31日	平成26年6月12日

##### （2）基準日が当期に属する配当のうち、配当の効力発生日が翌期となるもの

決議	株式の種類	配当金の総額 （円）	配当の原資	1株当たり 配当額 （円）	基準日	効力発効日
平成27年6月11日 第52回定時株主総会	普通株式	551,284,680	利益剰余金	524	平成27年3月31日	平成27年6月12日

当事業年度（自 平成27年4月1日 至 平成28年3月31日）

1．発行済株式に関する事項

株式の種類	当事業年度期首	増加	減少	当事業年度末
普通株式（株）	1,052,070	-	-	1,052,070

2．自己株式に関する事項

株式の種類	当事業年度期首	増加	減少	当事業年度末
普通株式（株）	-	13,662	-	13,662

（変動事由の概要）

平成28年1月6日の株主総会決議による自己株式の取得 13,662株

3．配当に関する事項

（1）配当金支払額

決議	株式の種類	配当金の総額 （円）	1株当たり 配当額 （円）	基準日	効力発効日
平成27年6月11日 第52回定時株主総会	普通株式	551,284,680	524	平成27年3月31日	平成27年6月12日

（2）基準日が当期に属する配当のうち、配当の効力発生日が翌期となるもの

決議	株式の種類	配当金の総額 （円）	配当の原資	1株当たり 配当額 （円）	基準日	効力発効日
平成28年6月10日 第53回定時株主総会	普通株式	17,652,936,000	利益剰余金	17,000	平成28年3月31日	平成28年6月13日
		1,346,815,176	資本剰余金	1,297	平成28年3月31日	平成28年6月13日
	合計	18,999,751,176		18,297		

（リース取引関係）

1．ファイナンス・リース取引（借主側）

所有権移転外ファイナンス・リース取引

リース資産の内容

有形固定資産

主として、事務用機器及び車両運搬具であります。

リース資産の減価償却の方法

重要な会計方針「3．固定資産の減価償却方法」に記載のとおりであります。

（金融商品関係）

1．金融商品の状況に関する事項

（1）金融商品に対する取組方針

当社は、投資運用業、投資助言・代理業、第二種金融商品取引業を行っており、余資運用については、安全性の高い金融資産で運用しております。

デリバティブは、当社が保有する特定の有価証券の投資リスクを低減させる目的で利用しており、投機的な取引は行わない方針であります。

（2）金融商品の内容及びそのリスク

営業債権である未収委託者報酬及び未収運用受託報酬は、相手先の信用リスクに晒されております。有価証券及び投資有価証券は、当社業務運営に関連する株式、投資信託であります。これらは、それぞれ発行体の信用リスク及び市場価格の変動リスクに晒されております。営業債務である未払手数料は、1年以内の支払期日であります。

デリバティブ取引には株価指数先物取引があり、その他有価証券で保有する投資信託の価格変動を相殺する目的で行い、ヘッジ対象に係る損益を認識する方法（時価ヘッジ）を適用しております。なお、ヘッジ開始時から有効性判定時点までの期間においてヘッジ手段とヘッジ対象の価格変動の相関関係を継続的に計測する事によりヘッジの有効性を評価しております。

（3）金融商品に係るリスク管理体制

信用リスクの管理

営業債権の相手先の信用リスクに関しては、当社の信用リスク管理の基本方針に従い、取引先ごとの期日管理及び残高管理を行うとともに、主な相手先の信用状況を半期ごとに把握する体制としております。

有価証券の発行体の信用リスク及びデリバティブ取引のカウンターパーティーリスクに関しては、信用情報や時価の把握を定期的に行うことで管理しております。

市場リスクの管理



有価証券を含む金融商品の保有については、当社の市場リスク管理の基本方針（自己資金運用）に従い、定期的に時価や発行体の財務状況を把握し、価格変動リスクの軽減を図っています。デリバティブ取引に関しては、取引の執行、ヘッジの有効性の評価に関する部門を分離し、内部統制を確立しております。

(4) 金融商品の時価等に関する事項についての補足説明

金融商品の時価は、市場価格に基づく価額によっております。また、注記事項「デリバティブ取引関係」におけるデリバティブ取引に関する契約額等については、その金額自体がデリバティブ取引に係る市場リスクを示すものではありません。

2. 金融商品の時価等に関する事項

貸借対照表計上額、時価及びこれらの差額については、次のとおりであります。なお、時価を把握することが極めて困難と認められるものは、次表には含まれておりません。（（注2）を参照ください。）

前事業年度（平成27年3月31日）

（単位：千円）

	貸借対照表計上額	時価	差額
(1) 現金及び預金	20,801,864	20,801,864	-
(2) 未収委託者報酬	1,827,951	1,827,951	-
(3) 未収運用受託報酬	1,812,198	1,812,198	-
(4) 有価証券及び投資有価証券 其他有価証券	4,054,289	4,054,289	-
資産計	28,496,304	28,496,304	-
(1) 未払手数料	819,341	819,341	-
負債計	819,341	819,341	-
デリバティブ取引(1)			
ヘッジ会計が適用されていないもの	(3,601)	(3,601)	-
ヘッジ会計が適用されているもの	327	327	-
デリバティブ取引計	(3,274)	(3,274)	-

(1) デリバティブ取引によって生じた正味の債権・債務は純額で表示しており、合計で正味の債務となる項目については、( )で示しております。

当事業年度（平成28年3月31日）

（単位：千円）

	貸借対照表計上額	時価	差額
(1) 現金及び預金	20,903,257	20,903,257	-
(2) 未収委託者報酬	2,183,032	2,183,032	-
(3) 未収運用受託報酬	1,713,643	1,713,643	-
(4) 有価証券及び投資有価証券 其他有価証券	3,282,026	3,282,026	-
資産計	28,081,960	28,081,960	-
(1) 未払手数料	838,064	838,064	-
負債計	838,064	838,064	-
デリバティブ取引(1)			
ヘッジ会計が適用されていないもの	(220)	(220)	-
ヘッジ会計が適用されているもの	(1,564)	(1,564)	-
デリバティブ取引計	(1,784)	(1,784)	-

(1) デリバティブ取引によって生じた正味の債権・債務は純額で表示しており、合計で正味の債務となる項目については、( )で示しております。

(注1) 金融商品の時価の算定方法並びに有価証券及びデリバティブ取引に関する事項

資 産

(1) 現金及び預金

預金については、すべて短期であるため、時価は帳簿価額と近似していることから、当該帳簿価額によっております。

(2) 未収委託者報酬及び(3) 未収運用受託報酬

これらは短期間で決済されるため、時価は帳簿価額にほぼ等しいことから、当該帳簿価額によっております。

(4) 有価証券及び投資有価証券

これらの時価について、投資信託は基準価額によっております。また、保有目的ごとの有価証券に関する事項については、注記事項「有価証券関係」を参照ください。

負 債

(1) 未払手数料

これらは短期間で決済されるため、時価は帳簿価額にほぼ等しいことから、当該帳簿価額によっております。

デリバティブ取引

注記事項「デリバティブ取引関係」を参照ください。

(注2) 時価を把握することが極めて困難と認められる金融商品の貸借対照表計上額

(単位:千円)

区分	前事業年度 (平成27年3月31日)	当事業年度 (平成28年3月31日)
非上場株式	60,720	60,720

上記については、市場価格がなく、時価を把握することが極めて困難と認められるため、「(4) 有価証券及び投資有価証券 その他有価証券」には含めておりません。

(注3) 金銭債権及び満期のある有価証券の決算日後の償還予定額

前事業年度(平成27年3月31日)

(単位:千円)

	1年以内	1年超 2年以内	2年超 3年以内	3年超 4年以内	4年超 5年以内	5年超
預金	20,800,853	-	-	-	-	-
未収委託者報酬	1,827,951	-	-	-	-	-
未収運用受託報酬	1,812,198	-	-	-	-	-
有価証券及び投資有価証券 その他有価証券のうち 満期のあるもの 証券投資信託	127,840	-	-	-	-	3,300,657
合計	24,568,844	-	-	-	-	3,300,657

当事業年度(平成28年3月31日)

(単位:千円)

	1年以内	1年超 2年以内	2年超 3年以内	3年超 4年以内	4年超 5年以内	5年超
預金	20,902,546	-	-	-	-	-
未収委託者報酬	2,183,032	-	-	-	-	-
未収運用受託報酬	1,713,643	-	-	-	-	-
有価証券及び投資有価証券 その他有価証券のうち 満期のあるもの 証券投資信託	82,540	-	-	-	-	2,395,185
合計	24,881,762	-	-	-	-	2,395,185

(有価証券関係)

1 その他有価証券

前事業年度(平成27年3月31日)

種類	貸借対照表計上額 (千円)	取得原価(千円)	差額(千円)
貸借対照表計上額が 取得原価を超えるもの 証券投資信託	3,740,183	2,664,442	1,075,740
小計	3,740,183	2,664,442	1,075,740
貸借対照表計上額が 取得原価を超えないもの 証券投資信託	314,105	316,720	2,615
小計	314,105	316,720	2,615
合計	4,054,289	2,981,163	1,073,125

当事業年度(平成28年3月31日)

種類	貸借対照表計上額 (千円)	取得原価(千円)	差額(千円)
貸借対照表計上額が 取得原価を超えるもの 証券投資信託	2,698,875	2,500,000	198,875
小計	2,698,875	2,500,000	198,875
貸借対照表計上額が 取得原価を超えないもの 証券投資信託	583,151	583,423	271
小計	583,151	583,423	271
合計	3,282,026	3,083,423	198,603

2 当事業年度中に売却したその他有価証券  
該当するものはありません。3 当事業年度中に解約・償還したその他有価証券  
前事業年度（自 平成26年4月1日 至 平成27年3月31日）

種類	解約・償還額(千円)	解約・償還益の合計額 (千円)	解約・償還損の合計額 (千円)
証券投資信託	102,729	953	2,197
合計	102,729	953	2,197

## 当事業年度（自 平成27年4月1日 至 平成28年3月31日）

種類	解約・償還額(千円)	解約・償還益の合計額 (千円)	解約・償還損の合計額 (千円)
証券投資信託	738,178	106,977	2,920
合計	738,178	106,977	2,920

## (デリバティブ取引関係)

1 ヘッジ会計が適用されていないデリバティブ取引  
株式関連  
前事業年度（平成27年3月31日）

区分	取引の種類	契約額等 (千円)	契約額のうち 1年超 (千円)	時価 (千円)	評価損益 (千円)
市場取引	株価指数先物取引 売建	197,054	-	3,601	3,601
	合計	197,054	-	3,601	3,601

## 当事業年度（平成28年3月31日）

区分	取引の種類	契約額等 (千円)	契約額のうち 1年超 (千円)	時価 (千円)	評価損益 (千円)
市場取引	株価指数先物取引 売建	148,005	-	220	220
	合計	148,005	-	220	220

## (注) 時価の算定方法

取引所の価格に基づき算定しております。

2 ヘッジ会計が適用されているデリバティブ取引  
株式関連  
前事業年度（平成27年3月31日）

ヘッジ会計 の方法	取引の種類	主なヘッジ対象	契約額等 (千円)	契約額のうち 1年超 (千円)	時価 (千円)
ヘッジ対象に 係る損益を認 識する方法	株価指数先物取引 売建	投資有価証券	131,145	-	3,325
	買建	投資有価証券	277,953	-	3,652
	合計		409,098	-	327

## (注) 時価の算定方法

取引所の価格に基づき算定しております。

## 当事業年度（平成28年3月31日）

ヘッジ会計 の方法	取引の種類	主なヘッジ対象	契約額等 (千円)	契約額のうち 1年超 (千円)	時価 (千円)
ヘッジ対象に 係る損益を認 識する方法	株価指数先物取引 売建	投資有価証券	117,467	-	147
	買建	投資有価証券	179,836	-	1,711
	合計		297,303	-	1,564

## (注) 時価の算定方法

取引所の価格に基づき算定しております。

## (退職給付関係)

## 1. 採用している退職給付制度の概要

当社は、確定給付型の制度として、確定給付企業年金制度を設けております。また、確定拠出型の制度として企業型確定拠出年金制度を設けております。

当社が有する確定給付企業年金制度は、簡便法により退職給付引当金及び退職給付費用を計算しておりません。

## 2. 確定給付制度

## (1) 簡便法を適用した制度の、退職給付引当金の期首残高と期末残高の調整表

	前事業年度 (自 平成26年4月1日 至 平成27年3月31日)	当事業年度 (自 平成27年4月1日 至 平成28年3月31日)
退職給付引当金の期首残高	357,258千円	331,766千円
退職給付費用	150,018	51,208
退職給付の支払額	21,349	-
制度への拠出額	103,177	66,102
退職給付引当金の期末残高	331,766	346,659

## (2) 退職給付債務及び年金資産の期末残高と貸借対照表に計上された退職給付引当金及び前払年金費用の調整表

	前事業年度 (平成27年3月31日)	当事業年度 (平成28年3月31日)
積立型制度の退職給付債務	669,318千円	727,842千円
年金資産	1,001,084	1,074,502
貸借対照表に計上された前払年金費用	331,766	346,659

## (3) 退職給付費用

簡便法で計算した退職給付費用 前事業年度58,362千円 当事業年度51,208千円

## 3. 確定拠出制度

当社の確定拠出制度への要拠出額は、前事業年度17,436千円、当事業年度17,574千円であります。

## (税効果会計関係)

## 1 繰延税金資産及び繰延税金負債の発生の主な原因別の内訳

	前事業年度 (平成27年3月31日)	当事業年度 (平成28年3月31日)
繰延税金資産		
有価証券償却超過額	4,795千円	4,551千円
ソフトウェア償却超過額	69,263	52,651
賞与引当金損金算入限度超過額	108,734	98,134
社会保険料損金不算入額	15,665	14,233
役員退職慰労引当金	34,461	45,488
未払事業税	30,421	39,817
その他	93,137	58,782
繰延税金資産小計	356,479	313,659
評価性引当額	24,103	22,331
繰延税金資産合計	332,375	291,328
繰延税金負債		
前払年金費用	107,027	106,147
その他有価証券評価差額金	346,190	60,812
繰延税金負債合計	453,218	166,959
繰延税金資産の純額	120,843	124,368

## 2 法定実効税率と税効果会計適用後の法人税等の負担率との差異の原因となった主な項目別の内訳

法定実効税率と税効果会計適用後の法人税等の負担率との間の差異が法定実効税率の100分の5以下であるため注記を省略しております。

### 3 法人税等の税率の変更による繰延税金資産及び繰延税金負債の金額の修正

「所得税法等の一部を改正する法律」及び「地方税法等の一部を改正する等の法律」が平成28年3月29日に国会で成立したことに伴い、当事業年度の繰延税金資産及び繰越税金負債の計算（ただし、平成28年4月1日以降解消されるものに限る）に使用した法定実効税率は、前事業年度の32.26%から、回収又は支払が見込まれる期間が平成28年4月1日から平成30年3月31日までのものは30.86%、平成30年4月1日以降のものについては30.62%にそれぞれ変更されております。

その結果、繰延税金資産の金額（繰延税金負債の金額を控除した金額）が4,569千円減少し、当事業年度に計上された法人税等調整額が7,826千円、その他有価証券評価差額金が3,257千円それぞれ増加しております。

#### （資産除去債務関係）

当社は建物所有者との間で不動産賃貸借契約を締結しており、賃借期間終了時に原状回復する義務を有しているため、契約及び法令上の資産除去債務を認識しております。

なお、当該賃貸借契約に関連する長期差入保証金（敷金）が計上されているため、資産除去債務の負債計上に代えて、当該敷金の回収が最終的に見込めないと認められる金額を合理的に見積り、そのうち当期の負担に属する金額を費用計上し、直接減額しております。

#### （セグメント情報等）

##### 〔セグメント情報〕

前事業年度（自 平成26年4月1日 至 平成27年3月31日）及び当事業年度（自 平成27年4月1日 至 平成28年3月31日）

当社は、資産運用業の単一セグメントであるため、記載を省略しております。

##### 〔関連情報〕

前事業年度（自 平成26年4月1日 至 平成27年3月31日）

#### 1. 製品及びサービスごとの情報

当社の製品及びサービス区分の決定方法は、損益計算書の営業収益各項目の区分と同一であることから、製品及びサービスごとの営業収益の記載を省略しております。

#### 2. 地域ごとの情報

##### （1）売上高

本邦の外部顧客からの営業収益に区分した金額が損益計算書の営業収益の90%を超えるため、地域ごとの営業収益の記載を省略しております。

##### （2）有形固定資産

本邦に所在している有形固定資産の金額が貸借対照表の有形固定資産の金額の90%を超えるため、記載を省略しております。

#### 3. 主要な顧客ごとの情報

委託者報酬については、当社が運用している投資信託は大半が公募投信であり、委託者報酬を最終的に負担する受益者は不特定多数であるため、記載を省略しております。

運用受託報酬については、損益計算書の営業収益の10%以上を占める投資一任報酬がありますが、守秘義務によりその顧客の名称に代えて種類と顧客を区別するための記号を記載しております。

顧客の種類等	営業収益（千円）	関連するセグメント名
適格機関投資家 A	2,629,803	資産運用業

当事業年度（自 平成27年4月1日 至 平成28年3月31日）

#### 1. 製品及びサービスごとの情報

当社の製品及びサービス区分の決定方法は、損益計算書の営業収益各項目の区分と同一であることから、製品及びサービスごとの営業収益の記載を省略しております。

#### 2. 地域ごとの情報

##### （1）売上高

本邦の外部顧客からの営業収益に区分した金額が損益計算書の営業収益の90%を超えるため、地域ごとの営業収益の記載を省略しております。

##### （2）有形固定資産

本邦に所在している有形固定資産の金額が貸借対照表の有形固定資産の金額の90%を超えるため、記載を省略しております。

#### 3. 主要な顧客ごとの情報

委託者報酬については、当社が運用している投資信託は大半が公募投信であり、委託者報酬を最終的に負担する受益者は不特定多数であるため、記載を省略しております。

運用受託報酬については、損益計算書の営業収益の10%以上を占める投資一任報酬がありますが、守秘義務によりその顧客の名称に代えて種類と顧客を区別するための記号を記載しております。

顧客の種類等	営業収益（千円）	関連するセグメント名
適格機関投資家 A	3,061,207	資産運用業

## 〔報告セグメントごとの固定資産の減損損失に関する情報〕

前事業年度（自 平成26年4月1日 至 平成27年3月31日）

当社は、資産運用業の単一セグメントであるため、記載を省略しております。

当事業年度（自 平成27年4月1日 至 平成28年3月31日）

該当するものはありません。

## (関連当事者情報)

## 1. 関連当事者との取引

財務諸表提出会社と同一の親会社をもつ会社

前事業年度（自 平成26年4月1日 至 平成27年3月31日）

種類	会社等の名称	所在地	資本金 又は 出資金	事業の 内容	議決権等 の所有 (被所有) 割合	関連当事者 との関係	取引の内容	取引金額 (千円)	科目	期末残高 (千円)
同一の親会社をもつ会社	株式会社 みずほ銀行	東京都 千代田区	14,040 億円	銀行業	なし	投資信託の販売	支払手数料	3,833,692	未払手数料	361,219
同一の親会社をもつ会社	みずほ信託 銀行株式会社	東京都 中央区	2,473 億円	信託 銀行業	なし	信託財産の管理	委託者報酬	13,851,610	未収委託者報酬	1,661,682

当事業年度（自 平成27年4月1日 至 平成28年3月31日）

種類	会社等の名称	所在地	資本金 又は 出資金	事業の 内容	議決権等 の所有 (被所有) 割合	関連当事者 との関係	取引の内容	取引金額 (千円)	科目	期末残高 (千円)
同一の親会社をもつ会社	株式会社 みずほ銀行	東京都 千代田区	14,040 億円	銀行業	なし	投資信託の販売	支払手数料	3,542,264	未払手数料	336,556
同一の親会社をもつ会社	みずほ信託 銀行株式会社	東京都 中央区	2,473 億円	信託 銀行業	なし	信託財産の管理	委託者報酬	14,108,529	未収委託者報酬	2,053,638

(注) 1. 上記の金額のうち、取引金額には消費税等が含まれておらず、期末残高には消費税等が含まれております。

2. 取引条件及び取引条件の決定方針等

上記の取引については、一般取引条件と同様に決定しております。

## 2. 親会社又は重要な関連会社に関する注記

親会社情報

株式会社みずほフィナンシャルグループ

(東京証券取引所及びニューヨーク証券取引所に上場)

## (1株当たり情報)

	前事業年度 (自 平成26年4月1日 至 平成27年3月31日)	当事業年度 (自 平成27年4月1日 至 平成28年3月31日)
1株当たり純資産額	24,106.70円	24,618.62円
1株当たり当期純利益金額	1,049.16円	1,639.16円

(注) 1. 潜在株式調整後1株当たり当期純利益金額については、潜在株式が存在しないため、記載していません。

2. 1株当たり当期純利益金額の算定上の基礎は、以下のとおりであります。

	前事業年度 (自 平成26年4月1日 至 平成27年3月31日)	当事業年度 (自 平成27年4月1日 至 平成28年3月31日)
1株当たり当期純利益金額		

当期純利益(千円)	1,103,790	1,720,534
普通株式に帰属しない金額(千円)	-	-
普通株式に係る当期純利益(千円)	1,103,790	1,720,534
期中平均株式数(株)	1,052,070	1,049,643

## (重要な後発事象)

該当事項はありません。

## 4【利害関係人との取引制限】

委託会社は、「金融商品取引法」の定めるところにより、利害関係人との取引について、次に掲げる行為が禁止されています。

- (1) 自己又はその取締役若しくは執行役との間における取引を行うことを内容とした運用を行うこと(投資者の保護に欠け、若しくは取引の公正を害し、又は金融商品取引業の信用を失墜させるおそれがないものとして内閣府令で定めるものを除きます。)
- (2) 運用財産相互間において取引を行うことを内容とした運用を行うこと(投資者の保護に欠け、若しくは取引の公正を害し、又は金融商品取引業の信用を失墜させるおそれがないものとして内閣府令で定めるものを除きます。)
- (3) 通常の取引の条件と異なる条件であって取引の公正を害するおそれのある条件で、委託会社の親法人等(委託会社の総株主等の議決権の過半数を保有していることその他の当該金融商品取引業者と密接な関係を有する法人その他の団体として政令で定める要件に該当する者をいいます。以下(4)および(5)において同じ。)又は子法人等(委託会社が総株主等の議決権の過半数を保有していることその他の当該金融商品取引業者と密接な関係を有する法人その他の団体として政令で定める要件に該当する者をいいます。以下同じ。)と有価証券の売買その他の取引又は店頭デリバティブ取引を行うこと。
- (4) 委託会社の親法人等又は子法人等の利益を図るため、その行う投資運用業に関して運用の方針、運用財産の額若しくは市場の状況に照らして不必要な取引を行うことを内容とした運用を行うこと。
- (5) 上記(3)および(4)に掲げるもののほか、委託会社の親法人等又は子法人等が関与する行為であって、投資者の保護に欠け、若しくは取引の公正を害し、又は金融商品取引業の信用を失墜させるおそれのあるものとして内閣府令で定める行為

## 5【その他】

- (1) 定款の変更、事業譲渡又は事業譲受、出資の状況その他の重要事項  
該当事項はありません。

## (2) 訴訟事件その他の重要事項

委託会社は、平成28年10月1日に新光投信株式会社、D I A Mアセットマネジメント株式会社、みずほ信託銀行株式会社(資産運用部門)と統合し、商号をアセットマネジメントOne株式会社に変更する予定です(関係当局の認可等を前提とします)。

## 第2【その他の関係法人の概況】

## 1【名称、資本金の額及び事業の内容】

名称	資本金の額 (百万円)	事業の内容	
(1)受託会社	株式会社りそな銀行	279,928	銀行法に基づき銀行業を営むとともに、金融機関の信託業務の兼営等に関する法律(兼営法)に基づき信託業務を行っています。
(2)販売会社	みずほ証券株式会社	125,167	「金融商品取引法」に定める第一種金融商品取引業を営んでいます。
	SMBCフレンド証券株式会社	27,270	
	アーク証券株式会社	2,619	
	藍澤證券株式会社	8,000	
	飯塚中川証券株式会社	100	
	いちよし証券株式会社*	14,577	
	株式会社SBI証券*	47,937	
	おきなわ証券株式会社	628	
	寿証券株式会社	305	
	上光証券株式会社	500	
	大熊本証券株式会社	343	
	大万証券株式会社	300	
	田原証券株式会社	100	
	中原証券株式会社	506	
	長野證券株式会社	600	
	日産証券株式会社	1,500	
	ばんせい証券株式会社	1,558	
	ふくおか証券株式会社	2,198	
	マネックス証券株式会社	12,200	
	丸国証券株式会社	601	
	丸三証券株式会社	10,000	
	三菱UFJモルガン・スタンレー証券株式会社*	40,500	
	むさし証券株式会社	5,000	
	株式会社あおぞら銀行*	100,000	銀行法に基づき監督官庁の免許を受け、銀行業を営んでいます。
	株式会社愛知銀行*	18,000	
	株式会社秋田銀行*	14,100	
	株式会社香川銀行*	12,014	
	株式会社北日本銀行	7,761	
	株式会社京都銀行*	42,103	
	株式会社西京銀行	12,690	
	株式会社佐賀銀行	16,062	
	株式会社十六銀行*	36,839	
株式会社親和銀行	36,878		
株式会社筑邦銀行	8,000		
株式会社栃木銀行	27,408		
株式会社西日本シティ銀行*	85,745		
株式会社広島銀行*	54,573		
株式会社福邦銀行*	7,300		
株式会社北越銀行*	24,538		
株式会社北陸銀行	140,409		
株式会社琉球銀行*	54,127		
労働金庫連合会	120,000	労働金庫法に基づき、全国の労働金庫の中央金融機関として、労働金庫業を営んでいます。	

(注) 資本金の額は、平成28年3月末日現在

労働金庫連合会の資本金の額の箇所には、「出資金」の合計額を表示しています。



\* いちよし証券株式会社、株式会社SBI証券、三菱UFJモルガン・スタンレー証券株式会社、株式会社あおぞら銀行、株式会社愛知銀行、株式会社秋田銀行、株式会社香川銀行、株式会社京都銀行、株式会社十六銀行、株式会社西日本シティ銀行、株式会社広島銀行、株式会社福邦銀行、株式会社北越銀行および株式会社琉球銀行は新規の受益権の取得のお申込み（収益分配金の再投資を除く）、勧誘の取扱いは行いません。

## 2【関係業務の概要】

### (1) 受託会社

ファンドの受託銀行として、信託財産を保管・管理し、受益権設定にかかる振替機関への通知等を行います。

### (2) 販売会社

ファンドの販売会社として、受益権の募集の取扱い、販売、一部解約の実行の請求の受付けならびに収益分配金、償還金および一部解約金の支払い等を行います。

## 3【資本関係】

平成28年 8月 4日現在、該当事項はありません。

（持株比率5.0%以上を記載します。）

### < 参考：再信託受託会社の概要 >

名称：日本トラスティ・サービス信託銀行株式会社

業務の概要：銀行法に基づき銀行業を営むとともに、金融機関の信託業務の兼営に関する法律に基づき信託業務を営んでいます。

再信託の目的：原信託契約にかかる信託業務の一部(信託財産の管理)を原信託受託会社から再信託受託会社(日本トラスティ・サービス信託銀行株式会社)へ委託するため、原信託財産の全てを再信託受託会社へ移管することを目的とします。

## 第3【その他】

(1) 目論見書の表紙にロゴ・マーク、図案を使用し、ファンドの基本的性格を記載する場合があります。

(2) 有価証券届出書第一部「証券情報」、第二部「ファンド情報」に記載の内容について、投資家の理解を助けるため、その内容を説明した図表等を付加して目論見書のその内容に関する箇所に記載することがあります。また、第二部「ファンド情報」第1「ファンドの状況」5「運用状況」について、有価証券届出書提出後の随時入手可能な直近の情報および同情報についての表での表示に加えて、グラフで表示した情報を目論見書に添付することがあります。

(3) 投資信託説明書（請求目論見書）に約款の全文を掲載します。

(4) 目論見書は電子媒体等として使用されるほか、インターネットなどに掲載されることがあります。

(5) 目論見書は目論見書の別称として「投資信託説明書」と称して使用することがあります。

(6)ファンドは、投資信託評価会社よりファンドの評価を取得し、販売用資料等に使用する場合があります。また、販売用資料等において、ファンドの運用実績を表示する場合があります。

(7)交付目論見書に以下の内容を記載することがあります。

- ・委託会社の金融商品取引業者登録番号は「金融商品取引業者 関東財務局長(金商)第398号」であること。
- ・投資信託説明書（交付目論見書）の使用開始日。
- ・ご購入の際には投資信託説明書（交付目論見書）を十分お読みいただきたい旨。
- ・ファンドの信託財産は、信託法に基づき受託会社において分別管理されている旨。
- ・ファンドに関する投資信託説明書（請求目論見書）を含む詳細な情報は委託会社のホームページにおいて閲覧することができる旨。約款の全文は投資信託説明書（請求目論見書）に掲載されている旨。
- ・ファンドにおいて投資家が支払うべき対価（手数料等）の概要として、有価証券届出書第二部「ファンド情報」第1「ファンドの状況」4「手数料等及び税金」を要約した内容、およびその他の費用ならびに手数料等の金額・合計額（それらの上限額を含む。）またはそれらの計算方法については、あらかじめ表示できない旨およびその理由。

## 独立監査人の監査報告書

平成28年6月10日

みずほ投信投資顧問株式会社

取締役会 御中

## 新日本有限責任監査法人

指定有限責任社員 業務執行社員	公認会計士	江見 睦生 印
指定有限責任社員 業務執行社員	公認会計士	亀井 純子 印

当監査法人は、金融商品取引法第193条の2第1項の規定に基づく監査証明を行うため、「委託会社等の経理状況」に掲げられているみずほ投信投資顧問株式会社の平成27年4月1日から平成28年3月31日までの第53期事業年度の財務諸表、すなわち、貸借対照表、損益計算書、株主資本等変動計算書、重要な会計方針及びその他の注記について監査を行った。

## 財務諸表に対する経営者の責任

経営者の責任は、我が国において一般に公正妥当と認められる企業会計の基準に準拠して財務諸表を作成し適正に表示することにある。これには、不正又は誤謬による重要な虚偽表示のない財務諸表を作成し適正に表示するために経営者が必要と判断した内部統制を整備及び運用することが含まれる。

## 監査人の責任

当監査法人の責任は、当監査法人が実施した監査に基づいて、独立の立場から財務諸表に対する意見を表明することにある。当監査法人は、我が国において一般に公正妥当と認められる監査の基準に準拠して監査を行った。監査の基準は、当監査法人に財務諸表に重要な虚偽表示がないかどうかについて合理的な保証を得るために、監査計画を策定し、これに基づき監査を実施することを求めている。

監査においては、財務諸表の金額及び開示について監査証拠を入手するための手続が実施される。監査手続は、当監査法人の判断により、不正又は誤謬による財務諸表の重要な虚偽表示のリスクの評価に基づいて選択及び適用される。財務諸表監査の目的は、内部統制の有効性について意見表明するためのものではないが、当監査法人は、リスク評価の実施に際して、状況に応じた適切な監査手続を立案するために、財務諸表の作成と適正な表示に関連する内部統制を検討する。また、監査には、経営者が採用した会計方針及びその適用方法並びに経営者によって行われた見積りの評価も含め全体としての財務諸表の表示を検討することが含まれる。

当監査法人は、意見表明の基礎となる十分かつ適切な監査証拠を入手したと判断している。

## 監査意見

当監査法人は、上記の財務諸表が、我が国において一般に公正妥当と認められる企業会計の基準に準拠して、みずほ投信投資顧問株式会社の平成28年3月31日現在の財政状態及び同日をもって終了する事業年度の経営成績をすべての重要な点において適正に表示しているものと認める。

## 強調事項

追加情報に記載されているとおり、会社は平成27年9月30日付の「統合基本合意書」に基づき、平成28年3月3日付で新会社に係わる一部主要事項を内定している。

当該事項は、当監査法人の意見に影響を及ぼすものではない。

## 利害関係

会社と当監査法人又は業務執行社員との間には、公認会計士法の規定により記載すべき利害関係はない。

以 上

(注)1.上記は、当社が監査報告書の原本に記載された事項を電子化したものであり、その原本は当社が別途保管しております。

2.XBRLデータは監査の対象には含まれていません。

## 独立監査人の監査報告書

平成27年11月13日

みずほ投信投資顧問株式会社  
取締役会 御中

## 新日本有限責任監査法人

指定有限責任社員	公認会計士	市瀬 俊司 印
業務執行社員		
指定有限責任社員	公認会計士	亀井 純子 印
業務執行社員		

当監査法人は、金融商品取引法第193条の2第1項の規定に基づく監査証明を行うため、「ファンドの経理状況」に掲げられている公社債投信(9月号)の平成26年9月20日から平成27年9月24日までの第54期計算期間の財務諸表、すなわち、貸借対照表、損益及び剰余金計算書、注記表並びに附属明細表について監査を行った。

## 財務諸表に対する経営者の責任

経営者の責任は、我が国において一般に公正妥当と認められる企業会計の基準に準拠して財務諸表を作成し適正に表示することにある。これには、不正又は誤謬による重要な虚偽表示のない財務諸表を作成し適正に表示するために経営者が必要と判断した内部統制を整備及び運用することが含まれる。

## 監査人の責任

当監査法人の責任は、当監査法人が実施した監査に基づいて、独立の立場から財務諸表に対する意見を表明することにある。当監査法人は、我が国において一般に公正妥当と認められる監査の基準に準拠して監査を行った。監査の基準は、当監査法人に財務諸表に重要な虚偽表示がないかどうかについて合理的な保証を得るために、監査計画を策定し、これに基づき監査を実施することを求めている。

監査においては、財務諸表の金額及び開示について監査証拠を入手するための手続が実施される。監査手続は、当監査法人の判断により、不正又は誤謬による財務諸表の重要な虚偽表示のリスクの評価に基づいて選択及び適用される。財務諸表監査の目的は、内部統制の有効性について意見表明するためのものではないが、当監査法人は、リスク評価の実施に際して、状況に応じた適切な監査手続を立案するために、財務諸表の作成と適正な表示に関連する内部統制を検討する。また、監査には、経営者が採用した会計方針及びその適用方法並びに経営者によって行われた見積りの評価も含め全体としての財務諸表の表示を検討することが含まれる。

当監査法人は、意見表明の基礎となる十分かつ適切な監査証拠を入手したと判断している。

## 監査意見

当監査法人は、上記の財務諸表が、我が国において一般に公正妥当と認められる企業会計の基準に準拠して、公社債投信(9月号)の平成27年9月24日現在の信託財産の状態及び同日をもって終了する計算期間の損益の状況をすべての重要な点において適正に表示しているものと認める。

利害関係 みずほ投信投資顧問株式会社及びファンドと当監査法人又は業務執行社員との間には、公認会計士法の規定により記載すべき利害関係はない。

以上

(注)1.上記は、当社が監査報告書の原本に記載された事項を電子化したものであり、その原本は当社が別途保管しております。

2.XBRLデータは監査の対象には含まれていません。

## 独立監査人の中間監査報告書

平成28年5月27日

みずほ投信投資顧問株式会社

取締役会 御 中

新日本有限責任監査法人

指定有限責任社員 業務執行社員	公認会計士	市瀬 俊司 印
指定有限責任社員 業務執行社員	公認会計士	亀井 純子 印

当監査法人は、金融商品取引法第193条の2第1項の規定に基づく監査証明を行うため、「ファンドの経理状況」に掲げられている公社債投信(9月号)の平成27年9月25日から平成28年3月24日までの中間計算期間の中間財務諸表、すなわち、中間貸借対照表、中間損益及び剰余金計算書並びに中間注記表について中間監査を行った。

## 中間財務諸表に対する経営者の責任

経営者の責任は、我が国において一般に公正妥当と認められる中間財務諸表の作成基準に準拠して中間財務諸表を作成し有用な情報を表示することにある。これには、不正又は誤謬による重要な虚偽表示のない中間財務諸表を作成し有用な情報を表示するために経営者が必要と判断した内部統制を整備及び運用することが含まれる。

## 監査人の責任

当監査法人の責任は、当監査法人が実施した中間監査に基づいて、独立の立場から中間財務諸表に対する意見を表明することにある。当監査法人は、我が国において一般に公正妥当と認められる中間監査の基準に準拠して中間監査を行った。中間監査の基準は、当監査法人に中間財務諸表には全体として中間財務諸表の有用な情報の表示に関して投資者の判断を損なうような重要な虚偽表示がないかどうかの合理的な保証を得るために、中間監査に係る監査計画を策定し、これに基づき中間監査を実施することを求めている。

中間監査においては、中間財務諸表の金額及び開示について監査証拠を入手するために年度監査と比べて監査手続の一部を省略した中間監査手続が実施される。中間監査手続は、当監査法人の判断により、不正又は誤謬による中間財務諸表の重要な虚偽表示のリスクの評価に基づいて、分析的手続等を中心とした監査手続に必要に応じて追加の監査手続が選択及び適用される。中間監査の目的は、内部統制の有効性について意見表明するためのものではないが、当監査法人は、リスク評価の実施に際して、状況に応じた適切な中間監査手続を立案するために、中間財務諸表の作成と有用な情報の表示に関連する内部統制を検討する。また、中間監査には、経営者が採用した会計方針及びその適用方法並びに経営者によって行われた見積りの評価も含め中間財務諸表の表示を検討することが含まれる。

当監査法人は、中間監査の意見表明の基礎となる十分かつ適切な監査証拠を入手したと判断している。

## 中間監査意見

当監査法人は、上記の中間財務諸表が、我が国において一般に公正妥当と認められる中間財務諸表の作成基準に準拠して、公社債投信(9月号)の平成28年3月24日現在の信託財産の状態及び同日をもって終了する中間計算期間(平成27年9月25日から平成28年3月24日まで)の損益の状況に関する有用な情報を表示しているものと認める。

## 利害関係

みずほ投信投資顧問株式会社及びファンドと当監査法人又は業務執行社員との間には、公認会計士法の規定により記載すべき利害関係はない。

以 上

- 
- (注)1. 上記は、当社が中間監査報告書の原本に記載された事項を電子化したものであり、その原本は当社が別途保管しております。
2. XBRLデータは監査の対象には含まれていません。