

【表紙】

【提出書類】 有価証券届出書

【提出先】 関東財務局長

【提出日】 平成25年3月27日

【発行者名】 ゴールドマン・サックス・アセット・マネジメント株式会社

【代表者の役職氏名】 代表取締役 桐谷 重毅

【本店の所在の場所】 東京都港区六本木六丁目10番1号 六本木ヒルズ森タワー

【事務連絡者氏名】 法務部 山崎 誠吾

【電話番号】 03 - 6437 - 6000

【届出の対象とした募集（売出）内国投資信託受益証券に係るファンドの名称】 GS・日本株ファンド（自動けいぞく）  
（ファンドの愛称を「牛若丸（自動けいぞく）」とします。）

【届出の対象とした募集（売出）内国投資信託受益証券の金額】 3,000億円を上限とします。

【縦覧に供する場所】 該当事項はありません。

## 第一部【証券情報】

### （１）【ファンドの名称】

GS・日本株ファンド（自動けいぞく）  
（ファンドの愛称を「牛若丸（自動けいぞく）」とします。）  
（以下「本ファンド」といいます。）

### （２）【内国投資信託受益証券の形態等】

本ファンドは、投資信託委託会社であるゴールドマン・サックス・アセット・マネジメント株式会社（以下「委託会社」または「当社」といいます。）を委託者とする投資信託及び投資法人に関する法律（昭和26年法律第198号、その後の改正を含みます。以下「投資信託法」といいます。）に基づく追加型証券投資信託です。

本ファンドについて、委託会社の依頼により、信用格付業者から提供されもしくは閲覧に供された信用格付、または信用格付業者から提供されもしくは閲覧に供される予定の信用格付はありません。

本ファンドの受益権は、社債、株式等の振替に関する法律（以下「社振法」といいます。）の規定の適用を受け、受益権の帰属は、後述の「(11) 振替機関に関する事項」に記載の振替機関及び当該振替機関の下位の口座管理機関（社振法第2条に規定する「口座管理機関」をいい、振替機関を含め、以下「振替機関等」といいます。）の振替口座簿に記載または記録されることにより定まります（以下、振替口座簿に記載または記録されることにより定まる受益権を「振替受益権」といいます。）。委託会社は、やむを得ない事情等がある場合を除き、当該振替受益権を表示する受益証券を発行しません。また、振替受益権には無記名式や記名式の形態はありません。

### （３）【発行（売出）価額の総額】

3,000億円\*を上限とします。  
\* 受益権1口当たりの発行価格に発行口数を乗じて得た金額の合計額です。

### （４）【発行（売出）価格】

取得申込日の基準価額です（1万口当たり）。

（なお、上記金額に下記の申込手数料および申込手数料に係る消費税および地方消費税（以下「消費税等」といいます。）に相当する金額は含まれません。）

ただし、自動けいぞく投資契約（販売会社によっては名称が異なる場合もございます。）に基づいて収益分配金を再投資する場合の発行価格は、各計算期間終了日の基準価額とします。

本ファンドの基準価額は毎営業日算出されます。最新の基準価額は販売会社または下記の照会先で入手可能です。

ゴールドマン・サックス・アセット・マネジメント株式会社

電話：03(6437)6000（受付時間：営業日の午前9時から午後5時まで）

ホームページ・アドレス：www.gsam.co.jp

また、原則として、日本経済新聞（朝刊）の「オープン基準価格」欄に、基準価額が掲載されます（略称：牛若自動）。

「基準価額」とは、信託財産の純資産総額（信託財産に属する資産（受入担保代用有価証券および借入有価証券を除きます。）を法令および一般社団法人投資信託協会規則に従って時価評価して得た信託財産の資産総額から負債総額を控除した金額）をその時の受益権総口数で除した1万口当たりの金額をいいます。基準価額は、組入有価証券等の値動きにより日々変動します。

### （５）【申込手数料】

3.15%（税込）を上限として販売会社がそれぞれ定める申込手数料率を取得申込日の基準価額に乗じて得た額が申込手数料となります。申込手数料は、お申込時にご負担いただきます。詳しくは販売会社または上記(4)の照会先までお問い合わせください。

自動けいぞく投資契約に基づいて収益分配金を再投資する場合には、取得する口数について申込手数料はかかりません。

上記の規定にかかわらず、販売会社は、事前に委託会社に対して書面で通知し委託会社がこれを書面により承諾したときは、確定拠出年金法に基づく運用として受益権の取得申込みが行われる場合につき、に規定する手数料率以外の料率（ただし、に規定する料率の範囲内とします。）を定めることができるものとします。

### （６）【申込単位】

1円以上1円単位

（注）販売会社によっては最低申込単位が異なる場合があります。詳しくは販売会社にお問い合わせください。

**( 7 ) 【申込期間】**

2013年3月28日から2014年3月27日まで

(注) なお、申込期間は、上記期間満了前に有価証券届出書を提出することによって更新されます。

**( 8 ) 【申込取扱場所】**

委託会社の指定する証券会社（委託会社の指定する金融商品取引法第28条第1項に規定する第一種金融商品取引業を行う者をいいます。以下同じ。）および登録金融機関（委託会社の指定する金融商品取引法第2条第11項に規定する登録金融機関をいいます。以下同じ。）（以下「販売会社」と総称します。）において申込みを取扱います。販売会社については下記の照会先までお問い合わせください。

ゴールドマン・サックス・アセット・マネジメント株式会社

電話 : 03 ( 6437 ) 6000 ( 受付時間 : 営業日の午前9時から午後5時まで )

ホームページ・アドレス : [www.gsam.co.jp](http://www.gsam.co.jp)

**( 9 ) 【払込期日】**

本ファンドの受益権の取得申込者は、本ファンドのお申込代金を販売会社に支払います。払込期日は販売会社によって異なります。詳しくは販売会社にお問い合わせください。

振替受益権に係る各取得申込日の発行価額の総額は、追加信託が行われる日に委託会社の指定する口座を経由して、受託会社の指定するファンド口座に払い込まれます。

**( 10 ) 【払込取扱場所】**

原則として、上記(8)記載の申込取扱場所に記載する販売会社において払込を取扱います。

**( 11 ) 【振替機関に関する事項】**

本ファンドの受益権の振替機関は下記のとおりです。

株式会社証券保管振替機構

**( 12 ) 【その他】**

お申込代金の利息

お申込代金には利息を付けません。

本邦以外の地域での発行

該当事項はありません。

振替受益権について

本ファンドの受益権は、社振法の規定の適用を受け、上記「(11) 振替機関に関する事項」に記載の振替機関の振替業にかかる業務規程等の規則にしたがって取り扱われるものとします。

本ファンドの分配金、償還金、換金代金は、社振法および上記「(11) 振替機関に関する事項」に記載の振替機関の業務規程その他の規則にしたがって支払われます。

ファンドの受益権の発生、消滅、移転をコンピュータシステムにて管理します。ファンドの設定、解約、償還等がコンピュータシステム上の帳簿（「振替口座簿」といいます。）への記載・記録によって行われますので、受益証券は発行されません。

## 第二部【ファンド情報】

### 第1【ファンドの状況】

#### 1【ファンドの性格】

##### (1)【ファンドの目的及び基本的性格】

本ファンドは、主として「GS・日本株マザーファンド」（以下「マザーファンド」といいます。）の受益証券への投資を通じて、日本上場株式に投資し、信託財産の長期的な成長を図ることを目標として運用を行います。

商品分類表

単位型・追加型	投資対象地域	投資対象資産 (収益の源泉)	独立区分	補足分類
単位型	国内	株式	MMF	インデックス型
追加型	海外	債券	MRF	特殊型
	内外	不動産投信 その他資産 ( ) 資産複合	ETF	

(注) 本ファンドが該当する商品分類を網掛け表示しています。

追加型・・・一度設定されたファンドであってもその後追加設定が行われ従来の信託財産とともに運用されるファンドをいいます。

国内・・・投資信託約款において、組入資産による主たる投資収益が実質的に国内の資産を源泉とする旨の記載があるものをいいます。

株式・・・投資信託約款において、組入資産による主たる投資収益が実質的に株式を源泉とする旨の記載があるものをいいます。

属性区分表

投資対象資産	決算頻度	投資対象地域	投資形態	為替ヘッジ	対象インデックス	特殊型
株式	年1回	グローバル	ファミリー	あり( )	日経225	ブル・ベア型
一般	年2回	( )	ファンド	なし	TOPIX	条件付運用型
大型株	年4回	日本	ファンド・		その他	ロング・ショート型
中小型株	年6回	北米	オブ・ファ		( )	絶対収益追求型
債券	(隔月)	欧州	ンズ			その他
一般	年12回	アジア				( )
公債	(毎月)	オセアニア				
社債	日々	中南米				
その他債券	その他	アフリカ				
クレジット属性	( )	中近東				
( )		(中東)				
不動産投信		エマージング				
その他資産						
(投資信託証券						
(株式))						
資産複合						
( )						
資産配分固定型						
資産配分変更型						

(注) 本ファンドが該当する属性区分を網掛け表示しています。

その他資産（投資信託証券（株式））・・・目論見書または投資信託約款において、投資信託証券への投資を通じて実質的に株式を投資収益の主たる源泉とする旨の記載があるものをいいます。

年1回・・・目論見書または投資信託約款において、年1回決算する旨の記載があるものをいいます。

日本・・・目論見書または投資信託約款において、組入資産による投資収益が日本の資産を源泉とする旨の記載があるものをいいます。

ファミリーファンド・・・目論見書または投資信託約款において、親投資信託（ファンド・オブ・ファンズにのみ投資されるものを除く。）を投資対象として投資するものをいいます。

上記は、一般社団法人投資信託協会が定める分類方法に基づき記載しています。商品分類および属性区分の内容につきましては、一般社団法人投資信託協会のホームページ（<http://www.toushin.or.jp/>）をご参照ください。

本ファンドおよびマザーファンドを総称して以下「牛若丸」ということがあります。なお、本書において、文脈により別に解すべき場合を除き、「本ファンド」にマザーファンドが含まれることがあります。

委託会社は、受託銀行（後記「(3)ファンドの仕組み 2. ファンドの関係法人 委託会社および本ファンドの関係法人の名称および関係業務 b. 受託会社」に定義します。以下同じ。）と合意のうえ、金3,000億円を限度として信託金を追加することができます。追加信託が行われたときは、受託銀行はその引受けを証する書面を委託会社に交付します。なお、委託会社は、受託銀行と合意のうえ、上記の限度額を変更することができます。

#### <ファンドのポイント>

1. 日本の上場株式に投資することにより、信託財産の長期的な成長を目指します。
2. 個別企業の分析を重視したボトム・アップ・アプローチによる銘柄選択を行うことを原則とします。
3. 銘柄選択はポートフォリオ・マネジャーが自ら企業訪問を行い、成長性、経営陣の質、株価水準の主に3つの視点から長期的視野で行うことを原則とします。
4. TOPIX（東証株価指数）をベンチマーク<sup>\*</sup>として、長期的にベンチマークを上回るリターンを追求します。

\*ベンチマークとは、運用において投資収益目標を設定する際に基準とする指標です。また、投資家がファンドの運用対象や資産の基本配分比率を確認する際の目安となります。

市況動向や資金動向その他の要因等によっては、運用方針に従った運用ができない場合があります。

本ファンドはファミリーファンド方式で運用を行います。

委託会社は、本ファンドおよびマザーファンドの運用の指図に関する権限をゴールドマン・サックス（シンガポール）ピーティーイー（投資顧問会社、以下「GSAMシンガポール」といいます。）に委託します。GSAMシンガポールは、運用の権限の委託を受けて、主に日本株式の売買執行を行います。

## &lt; 「牛若丸」への投資 &gt;

ゴールドマン・サックス<sup>\*</sup>のアクティブ運用により、“ニッポンの元気株”へ投資を行います。

本ファンドは東証1部上場銘柄を中心に、高い収益力や成長力が期待できるであろう企業を、ポートフォリオ・マネジャーの地道な企業訪問により発掘し、投資します。

長年にわたり日本株式市場を分析してきた経験から、日本株式市場には、高い収益力や成長力が期待でき、かつ、株価上昇の余地もあると思われる銘柄が存在すると考えており、「牛若丸」はこのような“ニッポンの元気株”へ積極的に投資を行います。

\* 委託会社が属するゴールドマン・サックスの資産運用グループ全体を「ゴールドマン・サックス」といいます。

## 投資哲学

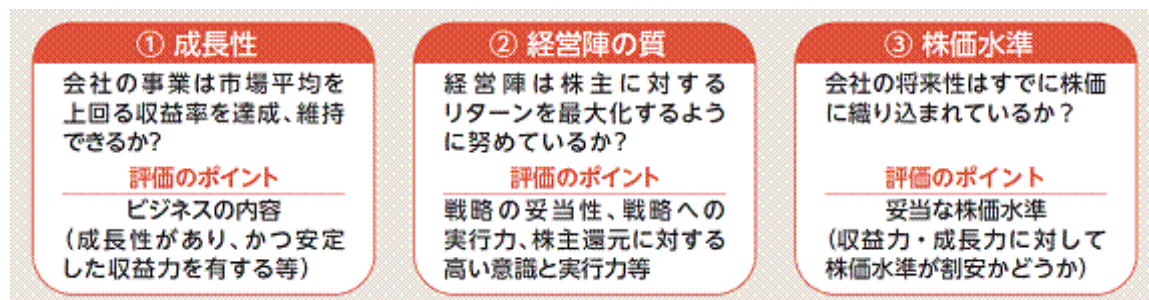
長期的に高成長が見込まれ、かつ株価が割安な企業に投資することにより、市場平均を上回る投資成果を得られると考えます。

## 運用スタイル - 個別銘柄の分析を重視したボトム・アップ・アプローチ

企業調査は、ポートフォリオ・マネジャーが自ら投資対象企業に直接足を運び、企業の経営者、投資家向け広報担当者等と面談し、その企業に対して投資をすべきかどうかを判断します。

訪問先は投資対象企業だけでなく、その競合他社、納入業者、顧客等にも及び、投資対象企業を様々な側面から分析します。

“ニッポンの元気株”は「成長性」「経営陣の質」「株価水準」で評価します。



「成長性」、「経営陣の質」、「株価水準」の主に3つの視点において、各評価ポイントを満たす企業は、高い収益力や成長力、今後株価にも反映していくであろう将来性を有していると考えます。

バランスの良い、長期的視点に立った運用を行います。

複合的な視点から、銘柄の分析を行い運用していくことが重要だと考えます。

短期的な“グロース株”、“バリュー株”相場のような、ある特定の時期における市場テーマを追求するような運用は行いません。

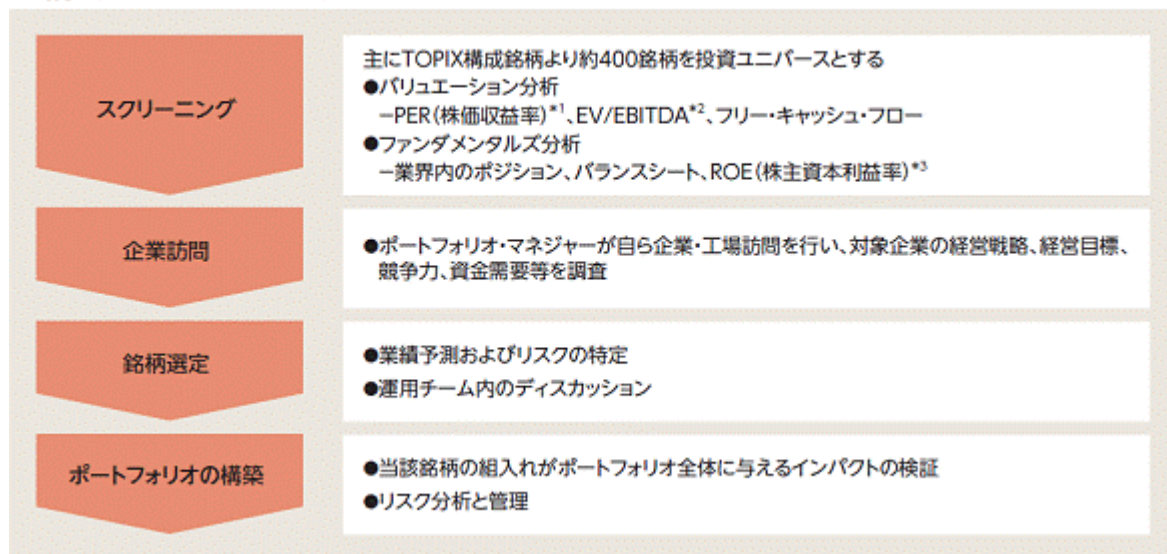


市場平均を安定して上回るリターンを目指すためには、「高い収益力・成長力」や「株価上昇余地」といった複合的な視点から、銘柄の分析を行い運用していくことが重要だと考えています。

したがって、短期的な“グロース株”、“バリュー株”相場のような、ある特定の時期における市場テーマを追求するような運用は行いません。特定の運用スタイル/特定の投資対象に偏って投資した場合、ある時期においては市場平均を大きく上回るリターンをあげる可能性がある一方、大きく下回るリターンに終わるリスクがあると考えためです。

<「牛若丸」の運用>

### 銘柄選択の基本プロセス



\*1 PER(株価収益率) = 株価 ÷ 1株当たり純利益

株価を1株当たり純利益で除いたもので、株価が1株当たり純利益の何倍まで買われているかを示すものです。PERが高いほど利益に比べ株価が割高であることを示し、逆にPERが低いほど、株価が相対的に低いことを示しています。

\*2 株価の水準を測るひとつの指標で、一般に、この倍率が低ければ、株価は割安ということになります。EV(Enterprise Value)とは企業の買収価値のことで、株式時価総額(株価×発行済み株式数) + 有利子負債 - 現預金の計算式で求められるものです。EBITDA(Earning Before Interests, Taxes, Depreciation and Amortization)とは金利・税金・償却前利益のことです。

\*3 ROE(株主資本利益率) = 税引後純利益 ÷ 自己資本

企業の自己資本(株主資本)に対する当期利益(税引後利益)の割合であり、投下した資本に対し、企業がどれだけ利益を上げられるのかを示すものです。

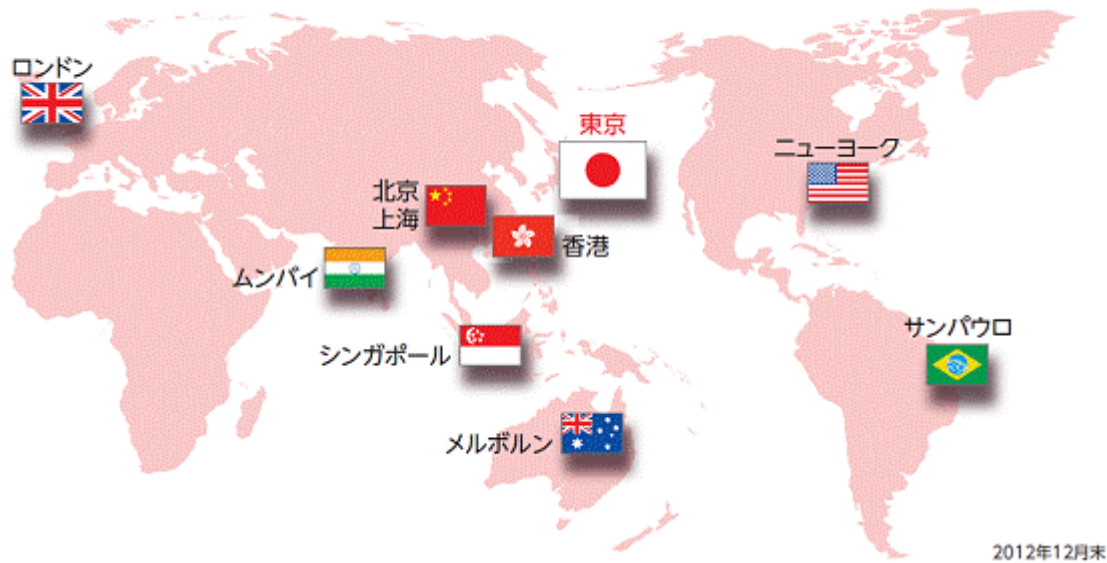
上記は大型株式の基本プロセスです。本基本プロセスがその目的を達成できる保証はありません。また、本基本プロセスは変更される場合があります。

### 質の高い情報収集のためのグローバル・ネットワーク

今や企業活動はグローバルに展開しており、日本の企業を分析するにも世界的規模での情報収集・交換体制が不可欠と考えます。ゴールドマン・サックスの下記の各拠点のポートフォリオ・マネジャーは、各地域の企業情報を収集してい

ます。

## 各地域に拠点をもちつつグローバルな視点を共有



### （２）【ファンドの沿革】

本ファンドの信託設定日は1998年12月28日であり、同日より運用を開始しました。

マザーファンドの信託設定日は2001年11月30日であり、同日より運用を開始しました。

### （３）【ファンドの仕組み】

#### 1. ファンドの仕組み

本ファンドの運用は、ファミリーファンド方式で行います。ファミリーファンド方式とは、投資家からの資金をまとめてベビーファンドとし、その資金を実質的に同一の運用方針を有するマザーファンドに投資して、実質的な運用を行う仕組みです。ただし、ベビーファンドである本ファンドから有価証券等に直接投資することもあります。商品性格が等しい複数のファンドが存在する場合、これらをひとつにまとめることで、低コストで効率よく運用することが可能になるため、投資家、運用者双方にメリットのある仕組みといえます。



\* 損益はすべて投資家である受益者に帰属します。



## 2. ファンドの関係法人

委託会社および本ファンドの関係法人の名称および関係業務

### a. 委託会社（ゴールドマン・サックス・アセット・マネジメント株式会社）

本ファンドの委託者として、ファンドに集まったお金（信託財産といえます。）の運用指図等を行います。本ファンドの運営の仕組みは下記「ファンド関係法人」の図に示すとおりです。

ただし、本ファンドおよびマザーファンドにおいては、委託会社は日本株式の運用の指図（デリバティブ取引等にかかる運用の指図を含みます。）に関する権限をゴールドマン・サックス・アセット（シンガポール）ピーティーイーに委託します。

なお、委託会社は、信託財産の計算その他本ファンドの事務管理に関する業務を第三者に委託することがあります。

### b. 投資顧問会社（ゴールドマン・サックス・アセット（シンガポール）ピーティーイー）

本ファンドおよびマザーファンドの投資顧問会社として、委託会社との間の基本会社間投資顧問契約（以下「投資顧問契約」といいます。）に基づき、委託会社より日本株式の運用の指図（デリバティブ取引等にかかる運用の指図を含みます。）に関する権限の委託を受けています。

### c. 受託会社（三菱UFJ信託銀行株式会社（以下「受託銀行」といいます。））

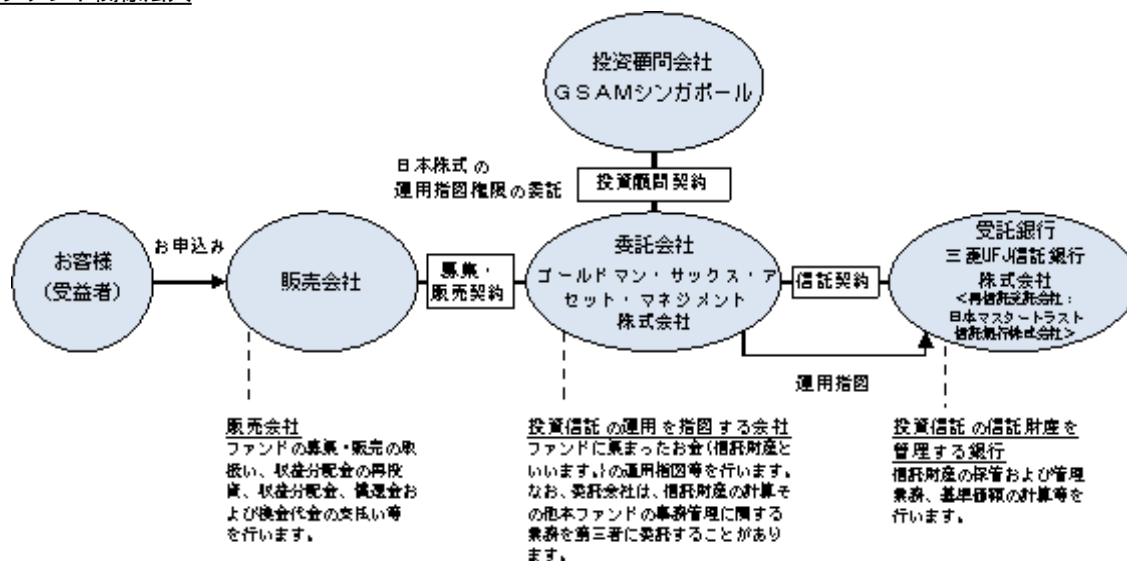
本ファンドの受託者として、委託会社との間の信託契約に基づき、信託財産の保管および管理業務、基準価額の計算等を行います。

なお、上記業務の一部につき再信託先である日本マスタートラスト信託銀行株式会社に委託することができます。

### d. 販売会社

本ファンドの販売会社として、委託会社との間の証券投資信託受益権の募集・販売の取扱い等に関する契約書（以下「募集・販売契約」といいます。）に基づき、ファンドの募集・販売の取扱い、収益分配金の再投資、収益分配金、償還金および換金代金の支払い等を行います。

## ファンド関係法人



### <ご参考> ゴールドマン・サックス・アセット・マネジメント (GSAM) とは

ゴールドマン・サックスは、1869年（明治2年）創立の世界有数の金融グループのひとつであり、世界の主要都市に拠点を有し、世界中の政府機関・企業・金融機関等に対して、投資銀行業務・証券売買業務・為替商品取引・資産運用業務など、多岐にわたる金融サービスを提供しています。

ゴールドマン・サックスの資産運用グループであるゴールドマン・サックス・アセット・マネジメント (GSAM) は、1988年の設立以来、世界各国の投資家に資産運用サービスを提供しており、2012年6月末現在、グループ全体で7,161億米ドル（約56.8兆円<sup>\*</sup>）の資産を運用しています。

<sup>\*</sup>米ドルの円貨換算は便宜上、2012年6月29日現在の株式会社三菱東京UFJ銀行の対顧客電信売買相場の仲値（1米ドル=79.31円）により、計算しております。

ゴールドマン・サックス・アセット・マネジメント株式会社は、ゴールドマン・サックス・アセット・マネジメントの東京拠点です。

## 委託会社等の概況

## a．資本金

委託会社の資本金の額は金4億9,000万円です（本書提出日現在）。

## b．沿革

1996年2月6日 会社設立

2002年4月1日 ゴールドマン・サックス・アセット・マネージメント・ジャパン・リミテッドの営業の全部を譲  
受け、商号をゴールドマン・サックス投信株式会社からゴールドマン・サックス・アセット・マ  
ネジメント株式会社に変更

## c．大株主の状況

（本書提出日現在）

氏名または名称	住所	所有株式数 (株)	所有比率 (%)
ゴールドマン・サックス・アセ ット・マネジメント・エル・ピー	アメリカ合衆国ニューヨーク州 ニューヨーク市ウェスト・ストリート 200番地	6,336	99
ザ・ゴールドマン・サックス・グ ループ・インク	アメリカ合衆国ニューヨーク州 ニューヨーク市ウェスト・ストリート 200番地	64	1

## 2【投資方針】

### (1)【投資方針】

#### a. 基本方針

本ファンドは、信託財産の長期的な成長を図ることを目標として運用を行います。

#### b. 本ファンドの運用方針

本ファンドはマザーファンドの受益証券を主要投資対象とします。

原則として、マザーファンド受益証券の組入れ比率は高位に保ちます。

#### c. マザーファンドの運用方針

マザーファンドは日本の上場株式を主要投資対象とします。

個別企業の分析を重視したボトム・アップ・アプローチによる銘柄選択を行うことを原則とします。

銘柄選択はポートフォリオ・マネジャーが自ら企業訪問を行い、成長性、経営陣の質、株価水準の主に3つの視点から長期的視野で行うことを原則とします。

株式への投資は通常100%に近い状態を維持し、資産価格下落の可能性が高いと判断した場合は限定された範囲内でキャッシュの比率を上げるよう努めます。

業種別構成については過度の集中がないように配慮します。

(注) 市況動向や資金動向その他の要因等によっては、運用方針に従った運用ができない場合があります。

なお、本ファンドおよびマザーファンドでは、運用の効率化を図るため、関連会社に運用の指図にかかる権限を以下の通り委託します。

委託先の名称	委託先の所在地	委託の内容	委託にかかる費用
ゴールドマン・サックス（シンガポール）ピーティーイー（GSAMシンガポール）	シンガポール	本ファンドおよびマザーファンドの日本株式の運用（デリバティブ取引等にかかる運用を含みます。）	別に定める取決めに基づく金額が委託会社から原則として毎月支払われるものとし、信託財産からの直接的な支払いは行いません。

### (2)【投資対象】

#### (a) 投資の対象とする資産の種類（信託約款第18条の2）

この信託において投資の対象とする資産の種類は、次に掲げるものとします。

##### 1. 次に掲げる特定資産（「特定資産」とは、投資信託法第2条第1項で定めるものをいいます。以下同じ。）

イ. 有価証券

ロ. デリバティブ取引に係る権利（金融商品取引法第2条第20項に規定するものをいい、信託約款第26条、第27条および第28条に定めるものに限りません。）

ハ. 金銭債権

ニ. 約束手形（金融商品取引法第2条第1項第15号に掲げるものを除きます。）

##### 2. 次に掲げる特定資産以外の資産

イ. 為替手形

#### (b) 投資対象有価証券（信託約款第19条第1項）

委託会社（委託会社から運用の指図に関する権限の委託を受けたGSAMシンガポールを含みます。以下関連する限度において同じ。）は、信託金を、主としてマザーファンドの受益証券および次の有価証券（金融商品取引法第2条第2項の規定により有価証券とみなされる同項各号に掲げる権利を除きます。）に投資することを指図します。

1. 株券または新株引受権証券

2. 国債証券

3. 地方債証券

4. 特別の法律により法人の発行する債券

5. 社債券（新株引受権証券と社債券とが一体となった新株引受権付社債券（以下「分離型新株引受権付社債券」といいます。）の新株引受権証券を除きます。）

6. コマーシャル・ペーパー

7. 外国または外国の者の発行する証券または証書で、前各号の証券または証書の性質を有するもの

8. 新株引受権証券（分離型新株引受権付社債券の新株引受権証券を含みます。以下同じ。）および新株予約権証券（外国または外国の者が発行する証券または証書で、かかる性質を有するものを含みます。以下同じ。）

9. 投資信託証券(外国法人が発行する証券で、投資信託証券の性質を有するものを含みます。ただし、クローズド・エンド型の会社型外国投資信託証券を除きます。以下同じ。)
  10. 外国の者の発行する証券または証書で、銀行業を営む者その他の金銭の貸付を業として行う者の貸付債権を信託する信託の受益権またはこれに類する権利を表示するもの(以下「外国貸付債権信託受益証券」といいます。)
  11. 外国法人が発行する譲渡性預金証書
  12. 銀行、信託会社その他政令で定める金融機関の貸付債権を信託する信託の受益権(以下「貸付債権信託受益権」といいます。)であって金融商品取引法第2条第1項第14号で定める受益証券発行信託の受益証券に表示されるべきもの
  13. 指定金銭信託の受益証券(金融商品取引法第2条第1項第14号で定める受益証券発行信託の受益証券に限ります。)
  14. 抵当証券(金融商品取引法第2条第1項第16号で定めるものをいいます。)  
なお、1.の証券または証書および7.の証券または証書のうち1.の証券または証書の性質を有するものを以下「株式」といい、2.から5.までの証券および7.の証券のうち2.から5.までの証券の性質を有するものを以下「公社債」といいます。
- (c) 有価証券以外の投資対象(信託約款第19条第2項および第3項)
- 委託会社は、信託金を、上記(b)に掲げる有価証券のほか、次に掲げる金融商品(金融商品取引法第2条第2項の規定により有価証券とみなされる同項各号に掲げる権利を含みます。)により運用することを指図することができます。
1. 預金
  2. 指定金銭信託(金融商品取引法第2条第1項第14号に規定する受益証券発行信託を除きます。)
  3. コール・ローン
  4. 手形割引市場において売買される手形
  5. 貸付債権信託受益権であって金融商品取引法第2条第2項第1号で定めるもの
  6. 外国の者に対する権利で上記5.の権利の性質を有するもの
- 上記(b)の規定にかかわらず、この信託の設定、解約、償還、投資環境の変動等への対応等、委託会社が運用上必要と認めるときには、委託会社は、信託金を、上記1.ないし6.に掲げる金融商品により運用することの指図ができます。
- (d) その他の取引の指図
- 委託会社は、以下の取引の指図をすることができます。
1. 信託財産の効率的な運用に資するため、信用取引により株券を売り付けることの指図をすること。なお、当該売付けの決済については、株券の引渡しまたは買戻しにより行うことの指図をすることができるものとします。
  2. 信託財産の効率的な運用に資するため、信託財産の計算においてする信託財産に属さない公社債を売り付けることの指図をすること。なお、当該売付けの決済については、公社債(信託財産により借り入れた公社債を含みます。)の引渡しまたは買戻しにより行うことの指図をすることができるものとします。
  3. 信託財産の効率的な運用に資するため、公社債の借入れの指図をすること。なお、当該公社債の借入れを行うにあたり担保の提供が必要と認めるときは、担保の提供の指図を行うものとします。
  4. わが国の金融商品取引所等における有価証券先物取引(金融商品取引法第28条第8項第3号イに掲げるものをいいます。以下同じ。)、有価証券指数等先物取引(金融商品取引法第28条第8項第3号ロに掲げるものをいいます。以下同じ。)および有価証券オプション取引(金融商品取引法第28条第8項第3号ハに掲げるものをいいます。以下同じ。)ならびに外国の取引所におけるこれらの取引と類似の取引(なお、選択権取引は、オプション取引に含めて取り扱うものとします(以下同じ。))、わが国の取引所における通貨にかかる先物取引ならびに外国の取引所における通貨にかかる先物取引および先物オプション取引、ならびにわが国の取引所における金利にかかる先物取引およびオプション取引ならびに外国の取引所におけるこれらの取引と類似の取引を行うことの指図をすること。
  5. 信託財産に属する資産の効率的な運用に資するため、異なった通貨、異なった受取り金利または異なった受取り金利とその元本を一定の条件のもとに交換する取引(以下「スワップ取引」といいます。)を行うことの指図をすること。
  6. 信託財産に属する資産の効率的な運用に資するため、金利先渡取引および為替先渡取引を行うことの指図をすること。
  7. 信託財産の効率的な運用に資するため、信託財産に属する株式および公社債につき一定の範囲内で貸付の指図をすること。
  8. 信託財産の効率的な運用に資するため、ならびに信託財産に属する外貨建資産の額とマザーファンドの信託財

産に属する外貨建資産のうち信託財産に属するとみなした額との合計額についての為替変動リスクを回避するため、外国為替の売買の予約取引を指図すること。

なお、委託会社は、信託財産の効率的な運用および運用の安定性を図るため、信託財産における特定の資産につき、公社債の借入れ、スワップ取引、金利先渡し取引、為替先渡し取引、為替予約取引、資金の借入れその他の取引により信託財産の負担する債務を担保するため、日本法または外国法に基づく担保権の設定（現金を預託して相殺権を与えることを含みます。）の指図をすることができ、また、これに伴い適用法上当該担保権の効力を発生させ、または対抗要件を具備するために必要となる契約の締結、登記、登録、引渡しその他一切の行為を行うことの指図をすることができます。

担保権の設定に要する費用は、受益者の負担とし、信託財産中より支弁します。

本書において、「金利先渡し取引」は、当事者間において、あらかじめ将来の特定の日（以下「決済日」といいます。）における決済日から一定の期間を経過した日（以下「満期日」といいます。）までの期間に係る国内または海外において代表的利率として公表される預金契約または金銭の貸借契約に基づく債権の利率（以下「指標利率」といいます。）の数値を取り決め、その取り決めに係る数値と決済日における当該指標利率の現実の数値との差にあらかじめ元本として定めた金額および当事者間で約定した日数を基準とした数値を乗じた額を決済日における当該指標利率の現実の数値で決済日における現在価値に割り引いた額の金銭の授受を約する取引をいいます。

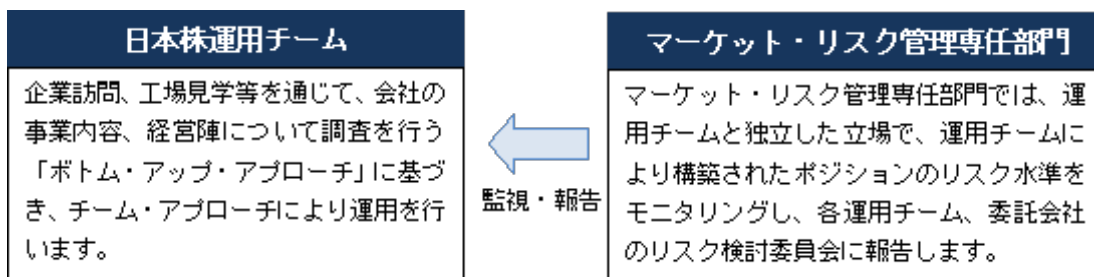
本書において、「為替先渡し取引」は、当事者間において、あらかじめ決済日から満期日までの期間に係る為替スワップ取引（同一の相手方との間で直物外国為替取引および当該直物外国為替取引と反対売買の関係に立つ先物外国為替取引を同時に約定する取引をいいます。以下同じ。）のスワップ幅（当該直物外国為替取引に係る外国為替相場と当該先物外国為替取引に係る外国為替相場との差を示す数値をいいます。以下同じ。）を取り決め、その取り決めに係るスワップ幅から決済日における当該為替スワップ取引の現実のスワップ幅を差し引いた値にあらかじめ元本として定めた金額を乗じた額を決済日における指標利率の数値で決済日における現在価値に割り引いた額の金銭またはその取り決めに係るスワップ幅から決済日における当該為替スワップ取引の現実のスワップ幅を差し引いた値にあらかじめ元本として定めた金額を乗じた金額とあらかじめ元本として定めた金額について決済日を受渡日として行った先物外国為替取引を決済日における直物外国為替取引で反対売買したときの差金に係る決済日から満期日までの利息とを合算した額を決済日における指標利率の数値で決済日における現在価値に割り引いた額の金銭の授受を約する取引をいいます。

### （３）【運用体制】

#### a. 組織

本ファンドの運用は、委託会社の日本株運用チームが主に担当します。G S A Mシンガポールは、運用の権限の委託を受けて、主に日本株式の売買執行を行います。

また、運用チームとは独立したマーケット・リスク管理専任部門がファンドのリスク管理を行います。



（注１） リスク管理とは、ベンチマークの収益率とファンドの収益率とのかい離の散らばり具合を、一定の範囲に留めることを目指すことです。かい離幅がかかる一定の範囲に収まることを保証するものではなく、また、必ずしもリスクの低減を目的とするものではありません。

（注２） 上記運用体制およびリスク管理体制は、将来変更される場合があります。

#### チーム・アプローチを採る日本株運用チーム

ゴールドマン・サックスはチームによる運用を行っています。チーム・アプローチによって、長期的に一貫性のある運用を行います。それぞれのポートフォリオ・マネジャーの専門分野の知識と経験を集約し、銘柄選定に生かすことで一貫した投資判断を目指します。

特定のポートフォリオ・マネジャーの判断・異動等に左右されることのない安定した運用体制で臨み、投資家の皆様の大切な資産を長期にわたってお預かりいたします。

## b. 運用体制に関する社内規則等

ファンドの運用に関する社内規則として、ポートフォリオ・マネジャーが遵守すべき服務規程のほか、有価証券などの売買執行基準およびその遵守手続きなどに関して取扱い基準を設けることにより、法令遵守の徹底を図るとともに、利益相反となる取引、インサイダー取引等を防止し、かつ売買執行においては最良執行に努めています。

## c. 内部管理体制

委託会社は、リスク検討委員会を設置しています。リスク検討委員会は、法務部、コンプライアンス部を含む各部署の代表から構成されており、マーケット・リスク管理専任部門からの報告事項に対して、必要な報告聴取、調査、検討、決定等を月次で行います。

## (4) 【分配方針】

年1回決算を行い、毎計算期末（毎年12月27日。ただし、休業日の場合は翌営業日。）に原則として以下の方針に基づき収益分配を行います。ただし、基準価額水準や市場動向等によっては分配を行わないこともあります。また、基準価額が当初元本（1万口＝1万円）を下回る場合においても分配を行うことがあります。将来の分配金の支払いおよびその金額について保証するものではありません。

分配対象額は、経費控除後の利子・配当収入および売買損益（評価損益も含みます。）等の範囲内とします。

分配金額は、委託会社が基準価額水準、市場動向等を勘案して決定します。ただし、分配対象収益が少額の場合には分配を行わないこともあります。

収益分配にあてず信託財産内に留保した利益については、運用の基本方針に基づき運用を行います。

本ファンドは自動けいぞく投資専用ファンドです。

収益分配金は、税金を差し引いた後各計算期間終了日の基準価額により無手数料で全額自動的に再投資されます。なお、確定拠出年金にかかる運用の場合には、適用される税制にしたがい再投資が行われます。

収益分配金の受取りをご希望の方は、販売会社によっては再投資を中止することを申し出ることができます。詳しくは販売会社までお問い合わせください。

## (5) 【投資制限】

本ファンドは、以下の投資制限に従います。

## (a) 信託約款の「運用の基本方針」に定める投資制限

1. 株式への実質投資割合には制限を設けません。
2. 新株引受権証券および新株予約権証券への実質投資割合は、取得時において信託財産の純資産総額の20%以内とします。
3. 有価証券先物取引等の運用指図等については、約款第26条をご覧ください。
4. スワップ取引の運用指図等については、約款第27条をご覧ください。
5. 同一銘柄の株式への実質投資割合は、取得時において信託財産の純資産総額の10%以内とします。
6. 同一銘柄の新株引受権証券および新株予約権証券への実質投資割合は、信託財産の純資産総額の5%以内とします。
7. 同一銘柄の転換社債、ならびに新株予約権付社債のうち会社法第236条第1項第3号の財産が当該新株予約権付社債についての社債であって当該社債と当該新株予約権がそれぞれ単独で存在し得ないことをあらかじめ明確にしているもの（以下会社法施行前の旧商法第341条ノ3第1項第7号および第8号の定めがある新株予約権付社債を含め「転換社債型新株予約権付社債」といいます。）への実質投資割合は、信託財産の純資産総額の10%以内とします。
8. 外貨建資産への実質投資割合は、信託財産の純資産総額の30%以内とします。
9. 株式以外の資産（マザーファンドの信託財産に属する株式以外の資産のうち、この投資信託の信託財産に属するとみなした部分を含みます。）への投資は、原則として信託財産総額の50%以下とします。

「実質投資割合」とは、投資対象である有価証券等につき、取得時において本ファンドの信託財産に属する当該有価証券等の時価総額とマザーファンドの信託財産に属する当該有価証券等のうち本ファンドの信託財産に属するとみなした額との合計額の本ファンドの信託財産の純資産総額に対する割合をいいます。

## (b) 信託約款上のその他の投資制限

## 1. 投資する株式等の範囲（信託約款第21条）

委託会社が投資することを指図する株式、新株引受権証券および新株予約権証券は、金融商品取引所に上場されている株式の発行会社の発行するもの、金融商品取引所に準ずる市場において取引されている株式の発行会社の発行するものとして、ただし、株主割当または社債権者割当により取得する株式、新株引受権証券および新株予約権証券については、この限りではありません。

上記にかかわらず、上場予定または登録予定の株式、新株引受権証券および新株予約権証券で目論見書等において上場または登録されることが確認できるものについては委託会社が投資することを指図することができるものとします。

## 2. 他のファンドへの投資（信託約款第19条第4項）

委託会社は、信託財産に属する投資信託証券（マザーファンドの受益証券を除きます。）の時価総額とマザーファンドの信託財産に属する投資信託証券の時価総額のうち信託財産に属するとみなした額との合計額が、信託財産の純資産総額の100分の5を超えることとなる投資の指図をしません。

上記において信託財産に属するとみなした額とは、信託財産に属するマザーファンドの受益証券の時価総額にマザーファンドの信託財産の純資産総額に占める投資信託証券の時価総額の割合を乗じて得た額をいいます。

## 3. 信用取引の指図範囲（信託約款第23条）

信用取引により株券を売り付けることの指図は、当該売付けにかかる建玉の時価総額が信託財産の純資産総額の範囲内である場合においてできるものとします。

信託財産の一部解約等の事由により上記の売付けにかかる建玉の時価総額が信託財産の純資産総額を超えることとなった場合には、委託会社は速やかに、その超える額に相当する売付けの一部を決済するための指図をするものとします。

## 4. 公社債の空売りの指図範囲（信託約款第24条）

信託財産に属さない公社債を売付けことの指図は、当該売付けにかかる公社債の時価総額が信託財産の純資産総額の範囲内である場合においてできるものとします。

信託財産の一部解約等の事由により、上記の売付けにかかる公社債の時価の総額が信託財産の純資産総額を超えることとなった場合には、委託会社は速やかに、その超える額に相当する売付けの一部を決済するための指図をするものとします。

## 5. 公社債の借入れ（信託約款第25条）

公社債の借入れの指図は、当該借入れにかかる公社債の時価総額が信託財産の純資産総額の範囲内である場合においてできるものとします。

信託財産の一部解約等の事由により、上記の借入れにかかる公社債の時価の総額が信託財産の純資産総額を越

えることとなった場合には、委託会社は速やかに、その超える額に相当する借入れた公社債の一部を決済するための指図をするものとします。

上記の借入れにかかる品借料は信託財産中から支弁します。

6. スワップ取引の運用指図（信託約款第27条）

スワップ取引の指図にあたっては、当該取引の契約期限が、原則として本ファンドの信託期間を超えないものとします。ただし、当該取引が当該信託期間内で全部解約が可能なものについてはこの限りではありません。

スワップ取引の評価は、当該取引契約の相手方が市場実勢金利等をもとに算出した価額で評価するものとします。

委託会社は、スワップ取引を行うにあたり担保の提供あるいは受入れが必要と認めるときは、担保の提供あるいは受入れの指図を行うものとします。

7. 金利先渡し取引および為替先渡し取引の運用指図（信託約款第28条）

金利先渡し取引および為替先渡し取引の指図にあたっては、当該取引の決済日が、原則として本ファンドの信託期間を超えないものとします。ただし、当該取引が当該信託期間内で全部解約が可能なものについてはこの限りではありません。

金利先渡し取引および為替先渡し取引の評価は、当該取引契約の相手方が市場実勢金利等をもとに算出した価額で評価するものとします。

委託会社は、金利先渡し取引および為替先渡し取引を行うにあたり担保の提供あるいは受入れが必要と認めるときは、担保の提供あるいは受入れの指図を行うものとします。

8. 有価証券の貸付の指図および範囲（信託約款第29条）

株式の貸付は、貸付時点において、貸付株式の時価合計額が、本ファンドの信託財産で保有する株式の時価の50%を超えないものとします。

公社債の貸付は、貸付時点において、貸付公社債の額面金額の合計額が、本ファンドの信託財産で保有する公社債の額面金額の合計額の50%を超えないものとします。

上記の限度額を超えることとなった場合には、委託会社は速やかに、その超える額に相当する契約の一部の解約を指図するものとします。

委託会社は、有価証券の貸付にあたって必要と認めるときは、担保の受入れの指図を行うものとします。

9. 特別の場合の外貨建有価証券への投資制限（信託約款第31条）

外貨建有価証券への投資については、わが国の国際収支上の理由等により特に必要と認められる場合には、制約されることがあります。

10. 外国為替予約の指図および範囲（信託約款第32条）

外国為替の売買の予約取引の指図は、信託財産にかかる為替の買予約の合計額と売予約の合計額との差額につき円換算した額およびマザーファンドの信託財産にかかる為替の買予約の合計額と売予約の合計額との差額のうち信託財産に属するとみなした額につき円換算した額が、当該信託財産の額とマザーファンドの信託財産に属する外貨建資産のうち信託財産に属するとみなした額との合計額の純資産総額を超えないものとします。ただし、信託財産に属する外貨建資産の額とマザーファンドの信託財産に属する外貨建資産のうち信託財産に属するとみなした額との合計額の為替変動リスクを回避するためにする当該予約取引の指図については、この限りではありません。

上記の限度額を超えることとなった場合には、委託会社は所定の期間内に、その超える額に相当する為替予約の一部を解消するための外国為替の売買の予約取引の指図をするものとします。

上記において信託財産に属するとみなした額とは、信託財産に属するマザーファンドの受益証券の時価総額にマザーファンドの信託財産の純資産総額に占める外貨建資産の時価総額の割合を乗じて得た額をいいます。

11. 外貨建資産への投資制限（信託約款第30条）

委託会社は、本ファンドの信託財産に属する外貨建資産の時価総額とマザーファンドの信託財産に属する外貨建資産の時価総額のうち信託財産に属するとみなした額との合計額が、本ファンドの信託財産の純資産総額の100分の30を超えることとなる投資の指図をしません。

上記において信託財産に属するとみなした額とは、信託財産に属するマザーファンドの受益証券の時価総額にマザーファンドの信託財産の純資産総額に占める外貨建資産の時価総額の割合を乗じて得た額をいいます。

12. 資金の借入れ（信託約款第40条）

委託会社は、本ファンドの信託財産の効率的な運用ならびに運用の安定性を図るため、当該信託財産において一部解約金の支払資金の手当て（一部解約に伴う支払資金の手当てのために借入れた資金の返済を含みます。）を目的として、または再投資にかかる収益分配金の支払資金の手当てを目的として、資金借入れ（コール市場を通じる場合を含みます。）の指図をすることができ、また法令上可能な限度において融資枠の設定を受けることを指図することができます。なお、当該借入金をもって有価証券等の運用は行わないものとします。



資金借入額は、次の各号に掲げる要件を満たす範囲内の額とします。

- ( )一部解約金の支払資金の手当のために行った有価証券等の売却等による受取りの確定している資金の額の範囲内。
- ( )一部解約金支払日の前営業日において確定した当該支払日における支払資金の不足額の範囲内。
- ( )借入れ指図を行う日における本ファンドの信託財産の純資産総額の10%以内。

借入期間は、有価証券等の売却代金等の入金日までに限るものとします。

ただし、収益分配金の再投資にかかる借入期間は本ファンドの信託財産から収益分配金が支弁される日からその翌営業日までとし、資金借入額は収益分配金の再投資額を限度とします。

借入金の利息および融資枠の設定に要する費用は本ファンドの信託財産中より支弁します。

(c) その他の法令上の投資制限

委託会社は、運用財産に関し、金利、通貨の価格、金融商品市場における相場その他の指標に係る変動その他の理由により発生し得る危険に対応する額としてあらかじめ委託会社が定めた合理的方法により算出した額が当該運用財産の純資産額を超えることとなる場合において、デリバティブ取引（新株予約権証券又はオプションを表示する証券若しくは証書に係る取引及び選択権付債券売買を含みます。）を行い、又は継続することを内容とした運用を行うことを受託銀行に指示することはできません（金融商品取引業等に関する内閣府令第130条第1項第8号）。

### 3【投資リスク】

#### (1) 投資リスク

本ファンドへの投資には、一定のリスクを伴います。本ファンドの購入申込者は、以下に掲げる本ファンドに関するリスクおよび留意点を十分にご検討いただく必要があります。なお、以下に記載するリスクおよび留意点は、本ファンドに関わるすべてのリスクおよび留意点を完全に網羅しないことにつき、ご注意ください。

##### (a) 元本変動リスク

投資信託は預貯金と異なります。本ファンドは、値動きのある有価証券等に投資しますので、基準価額が変動します。したがって、ご投資家の皆さまの投資元金は保証されているものではなく、基準価額の下落により、損失を被り、投資元金が割り込むことがあります。信託財産に生じた損益はすべてご投資家の皆さまに帰属します。主なリスクとして以下のものがあげられます。

##### 1．株式投資リスク（価格変動リスク・信用リスク）

本ファンドは、日本の株式を主要な投資対象としますので、本ファンドへの投資には、株式投資にかかる価格変動等の様々なリスクが伴うこととなります。一般には株価は、個々の企業の活動や一般的な市場・経済の状況に応じて変動します。したがって、本ファンドに組入れられる株式の価格は短期的または長期的に下落していく可能性があります。現時点において価格が上昇傾向であっても、その傾向が今後も継続する保証はありません。また、発行企業が経営不安、倒産等に陥った場合には、投資資金が回収できなくなることもあります。

##### 2．株式の流動性リスク

本ファンドの投資対象には、小型株式など時価総額が小さく、流動性の低い株式も含まれております。このような株式への投資は、ボラティリティ（価格変動率）が比較的高く、また流動性の高い株式に比べ、市況によっては大幅な安値での売却を余儀なくされる可能性があることから、大きなリスクを伴います。

##### 3．取引先に関するリスク

有価証券の貸付、先物取引、余資運用等において、相手先の決済不履行リスクや信用リスクが伴います。

##### (b) ベンチマークに関わる留意点

本ファンドはTOPIX（東証株価指数）を運用上のベンチマークとして運用を行い、これを上回るパフォーマンスを目指しますが、実際のパフォーマンスは、ベンチマークを下回ることがあります。また、ベンチマークとするインデックスが下落する局面においては、一般に、ファンドの基準価額も下落する傾向があります。

##### (c) 解約申込みに伴う基準価額の下落に関わる留意点

短期間に相当金額の解約申込みがあった場合には、解約資金を手当てするため組入有価証券を市場実勢より大幅に安い価格で売却せざるを得ないことがあります。この場合、基準価額が下落する要因となります。また、解約資金を手当てするため、資金借入れの指図を行った場合、当該借入金の利息は信託財産から支払われます。

##### (d) 資産規模に関わる留意点

本ファンドの資産規模によっては、本書で説明するような投資が効率的にできない場合があります。その場合には、適切な資産規模の場合と比較して収益性が劣る可能性があります。

##### (e) ファミリーファンド方式に関わる留意点

本ファンドは、ファミリーファンド方式で運用を行います。そのため、本ファンドが投資対象とするマザーファンドを投資対象とする他のベビーファンドに追加設定・解約等に伴う資金変動等があり、その結果、マザーファンドにおいて売買等が生じた場合等には、本ファンドの基準価額に影響が及ぶ可能性があります。

##### (f) 本ファンドの名称についての留意点

本ファンドは、委託会社が設定している証券投資信託「GS・日本株ファンド（愛称 牛若丸）」とは、運用方針は同じですが、別個のファンドであり、ファンドの規模、設定のタイミング等が異なりますので、組入銘柄等はある程度似ているものの同一ではありません。したがって、運用実績にある程度の違いがあり得ます。

##### (g) 繰上償還に関わる留意点

委託会社は、受益権の総口数が30億口を下回ることとなった場合等には、受託銀行と協議のうえ、必要な手続を経て、この信託を終了させることができます。また、信託契約を解約することが受益者のために有利であると認めるときまたはやむを得ない事情が発生したときは、受託銀行と合意のうえ、必要な手続を経て、信託契約を解約し、信託を終了させることができます。繰上償還された場合には、申込手数料は返還されません。

##### (h) 法令・税制・会計等の変更可能性に関わる留意点

法令・税制・会計等は変更される可能性があります。

##### (i) その他の留意点

収益分配金・一部解約金・償還金の支払いはすべて販売会社を通じて行われます。それぞれの場合においてその金額が販売会社に対して支払われた後は、委託会社は受益者への支払いについての責任を負いません。

委託会社は、販売会社とは別法人であり、委託会社は設定・運用について、販売会社は販売（お買付代金の預り等を

含みます。)について、それぞれ責任を有し、互いに他について責任を有しません。

## (2) 投資リスクに対する管理体制

運用チームとは独立したマーケット・リスク管理専任部門がファンドのリスク管理を行います。マーケット・リスク管理専任部門では、運用チームと独立した立場で、運用チームにより構築されたポジションのリスク水準をモニタリングし、各運用チーム、委託会社のリスク検討委員会に報告します。

リスク検討委員会は、法務部、コンプライアンス部を含む各部署の代表から構成されており、マーケット・リスク管理専任部門からの報告事項に対して、必要な報告聴取、調査、検討、決定等を月次で行います。

(注1) リスク管理とは、ベンチマークの収益率とファンドの収益率とのかい離の散らばり具合を、一定の範囲に留めることを目指すことです。かい離幅がかかる一定の範囲に収まることを保証するものではなく、また、必ずしもリスクの低減を目的とするものではありません。

(注2) 上記リスク管理体制は、将来変更される場合があります。

## 4【手数料等及び税金】

### (1)【申込手数料】

- (a) 3.15%（税込）を上限として販売会社がそれぞれ定める申込手数料率を取得申込日の基準価額に乗じて得た額が申込手数料となります。申込手数料は、お申込時にご負担いただきます。詳しくは販売会社または下記の照会先までお問い合わせください。

ゴールドマン・サックス・アセット・マネジメント株式会社

電話 : 03 (6437) 6000 (受付時間: 営業日の午前9時から午後5時まで)

ホームページ・アドレス: www.gsam.co.jp

- (b) 自動けいぞく投資契約に基づいて収益分配金を再投資する場合には、取得する口数について申込手数料はかかりません。
- (c) 上記の規定にかかわらず、販売会社は、事前に委託会社に対して書面で通知し委託会社がこれを書面により承諾したときは、確定拠出年金法に基づく運用として受益権の取得申込みが行われる場合につき、(a)に規定する手数料率以外の料率（ただし、(a)に規定する料率の範囲内とします。）を定めることができます。

### (2)【換金（解約）手数料】

換金（解約）請求には手数料はかかりません。

### (3)【信託報酬等】

以下の支払先が行う本ファンドに関する業務の対価として本ファンドから支払われる信託報酬は、本ファンドの信託財産の計算期間を通じて毎日、本ファンドの信託財産の純資産総額に年率1.68%（税込）を乗じて得た額とします。委託会社、受託銀行および販売会社間の配分については以下のとおりとします。なお、販売会社の間における配分については販売会社の取扱いに係る純資産総額に応じて決められます。

支 払 先	信託報酬
委託会社	年率0.840%（税込）
販売会社	年率0.735%（税込）
受託銀行	年率0.105%（税込）

なお、委託会社の報酬には、GSAMシンガポールへの投資顧問報酬が含まれます。投資顧問報酬の信託財産からの直接的な支払いは行いません。

信託報酬は、毎計算期間の最初の6ヵ月終了日および毎計算期末、または信託終了のとき信託財産中から支払われます。委託会社および販売会社の報酬は本ファンドから委託会社に対して支払われ、販売会社の報酬は委託会社より販売会社に対して支払われます。受託銀行の報酬は本ファンドから受託銀行に対して支払われます。

### (4)【その他の手数料等】

本ファンドから支払われる費用には以下のものがあります（ただし、これらに限定されるものではありません。）。

- (a) 株式等の売買委託手数料、先物取引やオプション取引等に要する費用
- (b) 外貨建資産の保管費用
- (c) 借入金の利息、受託銀行等の立替えた立替金の利息
- (d) 信託財産に関する租税
- (e) その他信託事務の処理等に要する諸費用（監査費用、法律顧問・税務顧問への報酬、印刷費用、郵送費用、公告費用、格付費用等を含みます。また、マザーファンドに関連して生じた諸費用のうちマザーファンドにおいて負担せずかつ委託会社の合理的判断により本ファンドに関連して生じたと認めるものを含みます。）

上記(a)から(d)記載の費用・税金については、ファンドより実費として間接的にご負担いただきますが、運用状況等により変動するものであり、事前に料率、上限額等を表示することができません。また、委託会社は、上記(e)記載の諸費用の支払いを信託財産のために行い、その金額をあらかじめ合理的に見積もったうえで、信託財産の純資産総額の年率0.05%相当額を、かかる諸費用の合計額とみなして、本ファンドより受領します。ただし、委託会社は、信託財産の規模等を考慮して、信託の設定時または途中で、随時かかる諸費用の年率を見直し、0.05%を上限としてこれを変更することができます。

上記(e)記載の諸費用の額は、本ファンドの計算期間を通じて毎日、前営業日の信託財産の純資産総額に応じて計上されます。かかる諸費用は、毎計算期間の最初の6ヵ月終了日および毎計算期末または信託終了のとき、信託財産中から委託会社に対して支払われます。

（５）【課税上の取扱い】

収益分配時・換金時・償還時に受益者が負担する税金は本書提出日現在、以下のとおりです。ただし、税法が改正された場合には、下記の内容が変更になることがあります。税金の取扱いの詳細については、税務専門家等にご確認されることをお勧めします。

個人の受益者の場合<sup>\*1</sup>

時期	項目	税金
収益分配時	所得税および地方税	普通分配金 × 10.147% <sup>*2</sup>
換金時 (解約請求による場合)	所得税および地方税	譲渡益 × 10.147% <sup>*2</sup>
償還時	所得税および地方税	譲渡益 × 10.147% <sup>*2</sup>

\*1 法人の受益者の場合については、後記「収益分配金の課税について」「換金時および償還時の課税について」をご覧ください。

\*2 2014年1月1日以降は、20.315%（所得税15.315%、地方税5%）となる予定です。詳しくは、後記「収益分配金の課税について」「換金時および償還時の課税について」をご覧ください。

上記のほか、申込手数料に対する消費税等相当額をご負担いただきます。

元本払戻金（特別分配金）は投資元本の一部払戻しとみなされ、非課税扱いとなります。

なお、外国での組入有価証券の取引には、当該外国において税金または費用が課せられることがあります。また、信託報酬および売買委託手数料その他信託財産から支払われる費用等について消費税等が課せられる場合には、当該消費税等相当額は信託財産により負担されます。

また、確定拠出年金の加入者に対しては、確定拠出年金の積立金の運用にかかる税制が適用されます。

本ファンドは、課税上、株式投資信託として取扱われます。

< 個別元本について >

個別元本とは、追加型株式投資信託について、受益者毎の信託時の受益権の価額等（申込手数料および当該申込手数料にかかる消費税等相当額は含まれません。）をいい、税法上の元本（個別元本）にあたります。なお、個別元本方式への移行時にすでに受益権を保有していた場合、2000年3月31日の平均信託金が当該受益権に係る個別元本となります。

受益者が同一ファンドの受益権を複数回取得した場合、個別元本は、当該受益者が追加信託を行うつど当該受益者の受益権口数で加重平均することにより算出されます。

ただし、同一ファンドを複数の販売会社で取得する場合には販売会社毎に、個別元本の算出が行われます。

また、同一販売会社であっても複数支店等で同一ファンドを取得する場合は当該支店等毎に、個別元本の算出が行われる場合があります。

受益者が元本払戻金（特別分配金）を受取った場合、収益分配金発生時にその個別元本から当該元本払戻金（特別分配金）を控除した額が、その後の当該受益者の個別元本となります。（「元本払戻金（特別分配金）」については、下記の<収益分配金の課税について>をご覧ください。）

#### < 収益分配金の課税について >

追加型株式投資信託の収益分配金には、課税扱いとなる「普通分配金」と、非課税扱いとなる「元本払戻金（特別分配金）」（受益者毎の元本の一部払戻しに相当する部分）の区分があります。

受益者が収益分配金を受取る際、当該収益分配金落ち後の基準価額が当該受益者の個別元本と同額の場合または当該受益者の個別元本を上回っている場合には、当該収益分配金の全額が普通分配金となり、当該収益分配金落ち後の基準価額が当該受益者の個別元本を下回っている場合には、その下回る部分の額が元本払戻金（特別分配金）となり、当該収益分配金から当該元本払戻金（特別分配金）を控除した額が普通分配金となります。

なお、受益者が元本払戻金（特別分配金）を受取った場合、収益分配金発生時にその個別元本から当該元本払戻金（特別分配金）を控除した額が、その後の当該受益者の個別元本となります。

#### 個人の受益者に対する課税

個人の受益者が支払いを受ける収益分配金のうち課税扱いとなる普通分配金については、原則として20%（所得税15%、地方税5%）の税率による源泉分離課税が行われ、確定申告は不要です。しかしながら、確定申告により、総合課税（配当控除の適用なし）または申告分離課税のいずれかを選択することもできます。

なお、以下の期間においては適用される税率が異なります。

- ・2013年1月1日以後：10.147%（所得税7.147%、地方税3%）
- ・2014年1月1日以後2037年12月31日まで：20.315%（所得税15.315%、地方税5%）

所得税法上課税対象となるのは普通分配金のみであり、元本払戻金（特別分配金）は課税されません。収益分配金について上場株式等の配当等として確定申告を行う場合（申告分離課税を選択した場合に限ります。）、上場株式等の譲渡による損失（公募株式投資信託の買取差損・解約（償還）差損を含みます。）との損益通算が可能です。

#### 法人の受益者に対する課税

法人の受益者が支払いを受ける収益分配金のうち課税扱いとなる普通分配金については、原則として15%（所得税15%）の税率で源泉徴収され法人の受取額となります。

なお、以下の期間においては適用される税率が異なります。

- ・2013年1月1日以後：7.147%（所得税7.147%）
- ・2014年1月1日以後2037年12月31日まで：15.315%（所得税15.315%）

所得税法上課税対象となるのは普通分配金のみであり、元本払戻金（特別分配金）は課税されません。なお、益金不算入制度は適用されません。

#### < 換金時および償還時の課税について >

#### 個人の受益者に対する課税

換金時および償還時の譲渡益が課税対象となり、原則として20%（所得税15%、地方税5%）の税率による申告分離課税が適用されます。

なお、以下の期間においては適用される税率が異なります。

- ・2013年1月1日以後：10.147%（所得税7.147%、地方税3%）
- ・2014年1月1日以後2037年12月31日まで：20.315%（所得税15.315%、地方税5%）

譲渡益が発生し課税される場合は、源泉徴収選択口座を用いなければ、源泉徴収は行われず、確定申告が必要となります。また、買取差損益および解約（償還）差損益を含めて上場株式等の譲渡損が発生した場合は、確定申告を行うことにより、上場株式等の配当等（申告分離課税を選択した場合に限ります。）との損益通算が可能です。

#### 法人の受益者に対する課税

換金時および償還時の個別元本超過額については、原則として15%（所得税15%）の税率で源泉徴収され法人の受取額となります。

なお、以下の期間においては適用される税率が異なります。

- ・2013年1月1日以後：7.147%（所得税7.147%）
- ・2014年1月1日以後2037年12月31日まで：15.315%（所得税15.315%）

## 5【運用状況】

## (1)【投資状況】

(2012年12月28日現在)

資産の種類	国名	時価合計(円)	投資比率(%)
親投資信託受益証券	-	7,352,831,978	100.00
現金・預金・その他の資産(負債控除後)	-	339,277	0.00
合計(純資産総額)	-	7,352,492,701	100.00

(注) 投資比率とは、ファンドの純資産総額に対する当該資産の時価比率をいいます。

## 参考情報

&lt;GS・日本株マザーファンド&gt;

(2012年12月28日現在)

資産の種類	国名	時価合計(円)	投資比率(%)
株式	日本	13,115,405,200	97.70
現金・預金・その他の資産(負債控除後)	-	308,971,730	2.30
合計(純資産総額)	-	13,424,376,930	100.00

(注) 投資比率とは、ファンドの純資産総額に対する当該資産の時価比率をいいます。

## (2)【投資資産】

## 【投資有価証券の主要銘柄】

(2012年12月28日現在)

順位	国/地域	種類	銘柄名	数量 (口数)	帳簿価額 単価 (円)	帳簿価額 金額 (円)	評価額 単価 (円)	評価額 金額 (円)	投資 比率 (%)
1	日本	親投資 信託受 益証券	GS・日本 株マザー ファンド	7,516,695,950	0.9705	7,295,705,089	0.9782	7,352,831,978	100.00

## 種類別及び業種別投資比率(2012年12月28日現在)

種類	投資比率(%)
親投資信託受益証券	100.00
合計	100.00

(注) 投資比率とは、ファンドの純資産総額に対する当該資産の時価比率をいいます。

## 【投資不動産物件】

(2012年12月28日現在)

該当事項はありません。

## 【その他投資資産の主要なもの】

(2012年12月28日現在)

該当事項はありません。

## 参考情報

&lt;GS・日本株マザーファンド&gt;

投資有価証券の主要銘柄

（2012年12月28日現在）

順位	国/地域	種類	銘柄名	業種	数量 (株数)	帳簿価額 単価 (円)	帳簿価額 金額 (円)	評価額 単価 (円)	評価額 金額 (円)	投資 比率 (%)
1	日本	株式	トヨタ自動車	輸送用機器	174,000	3,930.00	683,820,000	4,005.00	696,870,000	5.19
2	日本	株式	三菱UFJ フィナンシャル グループ	銀行業	1,169,900	451.00	527,624,900	461.00	539,323,900	4.02
3	日本	株式	三菱地所	不動産業	197,000	2,037.00	401,289,000	2,049.00	403,653,000	3.01
4	日本	株式	本田技研工業	輸送用機器	116,100	3,110.00	361,071,000	3,145.00	365,134,500	2.72
5	日本	株式	三井物産	卸売業	279,700	1,256.00	351,303,200	1,283.00	358,855,100	2.67
6	日本	株式	日立製作所	電気機器	624,000	501.00	312,624,000	504.00	314,496,000	2.34
7	日本	株式	みずほ フィナンシャル グループ	銀行業	1,908,800	154.00	293,955,200	157.00	299,681,600	2.23
8	日本	株式	三井住友 フィナンシャル グループ	銀行業	88,200	3,080.00	271,656,000	3,115.00	274,743,000	2.05
9	日本	株式	住友商事	卸売業	247,400	1,092.00	270,160,800	1,100.00	272,140,000	2.03
10	日本	株式	東京海上 ホールディングス	保険業	113,800	2,364.26	269,053,352	2,383.00	271,185,400	2.02
11	日本	株式	KDDI	情報・通信業	43,300	6,130.00	265,429,000	6,090.00	263,697,000	1.96
12	日本	株式	小松製作所	機械	115,500	2,139.00	247,054,500	2,184.00	252,252,000	1.88
13	日本	株式	キヤノン	電気機器	74,100	3,270.00	242,307,000	3,340.00	247,494,000	1.84
14	日本	株式	リコー	電気機器	258,000	903.00	232,974,000	907.00	234,006,000	1.74
15	日本	株式	クボタ	機械	231,000	982.00	226,842,000	986.00	227,766,000	1.70
16	日本	株式	野村ホールディングス	証券、商品先物取引業	417,700	491.00	205,090,700	503.00	210,103,100	1.57



17	日本	株式	デンソー	輸送用機器	70,200	2,950.00	207,090,000	2,973.00	208,704,600	1.55
18	日本	株式	三菱ケル ミホー ホー デ グ ス	化学	476,500	416.00	198,224,000	426.00	202,989,000	1.51
19	日本	株式	オリックス	その他金融業	19,550	9,730.00	190,221,500	9,690.00	189,439,500	1.41
20	日本	株式	東日本 旅客鉄 道	陸運業	33,700	5,620.00	189,394,000	5,580.00	188,046,000	1.40
21	日本	株式	サッポ ロホー ル デ ン グ ス	食料品	652,000	280.00	182,560,000	279.00	181,908,000	1.36
22	日本	株式	住友重 工業	機械	446,000	405.00	180,630,000	407.00	181,522,000	1.35
23	日本	株式	いすゞ 自動車	輸送用機器	347,000	489.00	169,683,000	511.00	177,317,000	1.32
24	日本	株式	日東電 工	化学	41,600	4,145.00	172,432,000	4,220.00	175,552,000	1.31
25	日本	株式	ジャフ コ	証券、商 品先物 取引業	68,700	2,516.00	172,849,200	2,528.00	173,673,600	1.29
26	日本	株式	J・フ ロント リテイ リング	小売業	355,000	475.00	168,625,000	477.00	169,335,000	1.26
27	日本	株式	JXホ ール デ ン グ ス	石油・石 炭製 品	348,400	483.00	168,277,200	483.00	168,277,200	1.25
28	日本	株式	ブリヂ ストン	ゴム製 品	72,600	2,174.00	157,832,400	2,224.00	161,462,400	1.20
29	日本	株式	ソフト バンク	情報・通 信業	49,800	3,165.00	157,617,000	3,140.00	156,372,000	1.16
30	日本	株式	ファ ナック	電気機 器	9,300	15,730.00	146,289,000	15,920.00	148,056,000	1.10

## 種類別及び業種別投資比率（2012年12月28日現在）

国内/外国	業種	投資比率（%）
国内	建設業	0.58
	食料品	3.30
	繊維製品	0.85
	化学	3.78
	医薬品	3.36
	石油・石炭製品	1.25
	ゴム製品	1.20
	ガラス・土石製品	2.39
	鉄鋼	1.07
	非鉄金属	1.43
	金属製品	1.76
	機械	6.59
	電気機器	12.39
	輸送用機器	13.05
	精密機器	0.98
	その他製品	1.72
	電気・ガス業	1.87
	陸運業	2.37
	海運業	0.34
	倉庫・運輸関連業	0.32
	情報・通信業	5.85
	卸売業	5.15
	小売業	3.84
	銀行業	8.30
	証券、商品先物取引業	2.86
	保険業	2.02
その他金融業	1.90	
不動産業	4.01	
サービス業	3.15	
合計		97.70

（注）投資比率とは、ファンドの純資産総額に対する当該資産の時価比率をいいます。

## 投資不動産物件

（2012年12月28日現在）

該当事項はありません。

## その他投資資産の主要なもの

（2012年12月28日現在）

該当事項はありません。

## (3) 【運用実績】

## 【純資産の推移】

2012年12月28日及び同日前1年以内における各月末ならびに下記計算期末の純資産の推移は次の通りです。

期	年月日	純資産総額 (百万円) (分配落)	純資産総額 (百万円) (分配付)	1口当たり純 資産額(円) (分配落)	1口当たり純 資産額(円) (分配付)
第5期	(2003年12月29日)	34,249	34,249	0.8674	0.8674
第6期	(2004年12月27日)	32,932	32,932	0.9192	0.9192
第7期	(2005年12月27日)	31,671	31,950	1.3590	1.3710
第8期	(2006年12月27日)	25,108	25,350	1.3468	1.3598
第9期	(2007年12月27日)	18,001	18,243	1.1878	1.2038
第10期	(2008年12月29日)	9,765	9,765	0.6836	0.6836
第11期	(2009年12月28日)	10,448	10,448	0.7602	0.7602
第12期	(2010年12月27日)	9,931	9,931	0.7737	0.7737
第13期	(2011年12月27日)	6,961	6,961	0.5994	0.5994
第14期	(2012年12月27日)	7,300	7,300	0.7474	0.7474
	2011年12月末日	7,042	-	0.6068	-
	2012年1月末日	7,197	-	0.6277	-
	2012年2月末日	7,926	-	0.6980	-
	2012年3月末日	8,111	-	0.7206	-
	2012年4月末日	7,636	-	0.6835	-
	2012年5月末日	6,837	-	0.6136	-
	2012年6月末日	7,160	-	0.6550	-
	2012年7月末日	6,879	-	0.6347	-
	2012年8月末日	6,790	-	0.6297	-
	2012年9月末日	6,886	-	0.6432	-
	2012年10月末日	6,833	-	0.6437	-
	2012年11月末日	6,722	-	0.6789	-
	2012年12月末日	7,352	-	0.7532	-

(注) 表中の末日とはその月の最終営業日を指します。

## 【分配の推移】

期	計算期間	1口当たりの分配金(円)
第5期	自 2002年12月28日 至 2003年12月29日	0.0000
第6期	自 2003年12月30日 至 2004年12月27日	0.0000
第7期	自 2004年12月28日 至 2005年12月27日	0.0120
第8期	自 2005年12月28日 至 2006年12月27日	0.0130
第9期	自 2006年12月28日 至 2007年12月27日	0.0160
第10期	自 2007年12月28日 至 2008年12月29日	0.0000
第11期	自 2008年12月30日 至 2009年12月28日	0.0000
第12期	自 2009年12月29日 至 2010年12月27日	0.0000
第13期	自 2010年12月28日 至 2011年12月27日	0.0000
第14期	自 2011年12月28日 至 2012年12月27日	0.0000

## 【収益率の推移】

期	計算期間	収益率(%)
第5期	自 2002年12月28日 至 2003年12月29日	13.0
第6期	自 2003年12月30日 至 2004年12月27日	6.0
第7期	自 2004年12月28日 至 2005年12月27日	49.2
第8期	自 2005年12月28日 至 2006年12月27日	0.1
第9期	自 2006年12月28日 至 2007年12月27日	10.6
第10期	自 2007年12月28日 至 2008年12月29日	42.4
第11期	自 2008年12月30日 至 2009年12月28日	11.2
第12期	自 2009年12月29日 至 2010年12月27日	1.8
第13期	自 2010年12月28日 至 2011年12月27日	22.5
第14期	自 2011年12月28日 至 2012年12月27日	24.7

## (4) 【設定及び解約の実績】

下記計算期間中の設定及び解約の実績ならびに当該計算期末の発行済み口数は次の通りです。

期	計算期間	設定口数(口)	解約口数(口)	発行済み口数(口)
第5期	自 2002年12月28日 至 2003年12月29日	1,494,529,847 (0)	3,426,703,885 (0)	39,484,255,127 (0)
第6期	自 2003年12月30日 至 2004年12月27日	1,101,394,319 (0)	4,760,313,633 (0)	35,825,335,813 (0)
第7期	自 2004年12月28日 至 2005年12月27日	2,384,276,012 (0)	14,904,111,983 (0)	23,305,499,842 (0)
第8期	自 2005年12月28日 至 2006年12月27日	2,609,268,475 (0)	7,272,299,834 (0)	18,642,468,483 (0)
第9期	自 2006年12月28日 至 2007年12月27日	1,087,371,431 (0)	4,574,428,884 (0)	15,155,411,030 (0)
第10期	自 2007年12月28日 至 2008年12月29日	795,963,026 (0)	1,665,755,430 (0)	14,285,618,626 (0)
第11期	自 2008年12月30日 至 2009年12月28日	432,849,967 (0)	974,811,330 (0)	13,743,657,263 (0)
第12期	自 2009年12月29日 至 2010年12月27日	327,265,397 (0)	1,235,501,184 (0)	12,835,421,476 (0)
第13期	自 2010年12月28日 至 2011年12月27日	302,120,877 (0)	1,523,505,471 (0)	11,614,036,882 (0)
第14期	自 2011年12月28日 至 2012年12月27日	282,917,991 (0)	2,130,007,142 (0)	9,766,947,731 (0)

(注) ( )内の数字は本邦外における設定、解約及び発行済み口数です。

[次へ](#)

（参考）運用実績

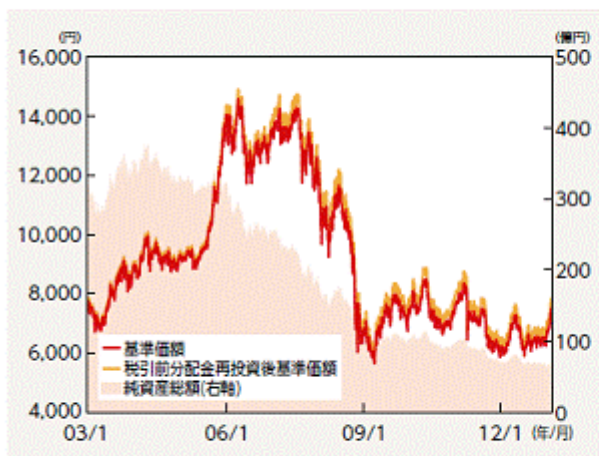
最新の運用実績は委託会社のホームページ、または販売会社でご確認いただけます。

下記は過去の実績であり、将来の成果を保証するものではありません。

2012年12月28日現在

### 基準価額・純資産の推移

2003年1月6日～2012年12月28日(設定日:1998年12月28日)



### 基準価額・純資産総額

基準価額	7,532円
純資産総額	73.5億円

### 期間別騰落率(%) (税引前分配金再投資)

期間	1ヵ月	3ヵ月	6ヵ月	1年	3年	5年	設定来
ファンド	10.94	17.10	14.99	24.13	-0.34	-35.62	-21.17

### 分配の推移(円) (1万口当たり、税引前)

決算日	08/12/29	09/12/28	10/12/27	11/12/27	12/12/27	設定来累計
分配金	0	0	0	0	0	590

●税引前分配金再投資後基準価額および期間別騰落率(税引前分配金再投資)とは、本ファンドの決算時に収益の分配があった場合に、その分配金(税引前)で本ファンドを購入(再投資)した場合の基準価額および騰落率です。●運用状況によっては、分配金の金額が変わる場合、あるいは分配金が支払われない場合があります。

### 主要な資産の状況

#### 組入上位銘柄

	銘柄名	市場	業種	比率
1	トヨタ自動車	東証1部	輸送用機器	5.2%
2	三菱UFJフィナンシャル・グループ	東証1部	銀行業	4.0%
3	三菱地所	東証1部	不動産業	3.0%
4	本田技研工業	東証1部	輸送用機器	2.7%
5	三井物産	東証1部	卸売業	2.7%
6	日立製作所	東証1部	電気機器	2.3%
7	みずほフィナンシャルグループ	東証1部	銀行業	2.2%
8	三井住友フィナンシャルグループ	東証1部	銀行業	2.0%
9	住友商事	東証1部	卸売業	2.0%
10	東京海上ホールディングス	東証1部	保険業	2.0%

#### ポートフォリオ構成\*

市場	比率
株式現物	97.7%
東証1部	91.9%
東証2部	0.9%
大証1部	4.0%
大証2部	0.0%
ジャスダック	0.7%
その他	0.2%
株式先物	0.0%
実質組入	97.7%
現金等	2.3%

\*マザーファンドにおける組入比率です。株式および先物への投資はマザーファンドを通じて行っております。

### 年間収益率の推移



●本ファンドの収益率は、分配金(税引前)を再投資したものととして算出しています。

## 第2【管理及び運営】

### 1【申込（販売）手続等】

(1) 受益権の取得申込者は、販売会社において取引口座を開設のうえ、お買付のお申込みを行うものとします。お買付のお申込みは、販売会社所定の方法により、毎営業日受け付けます。毎営業日の午後3時<sup>\*</sup>までに、お買付のお申込みが行われかつ当該お申込みの受付に係る販売会社所定の事務手続が完了したものを当日の申込分とします。当日の受付終了後のお申込みについては、翌営業日のお取扱いとします。

<sup>\*</sup> 販売会社によっては午後3時より前に受付を締め切る場合がありますので、販売会社にご確認ください。

(2) お買付に際して、本ファンドに係る「自動けいぞく投資契約」（販売会社によっては名称が異なる場合もございます。）を販売会社との間で結んでいただきます。詳しくは、販売会社にお問い合わせください。ただし、販売会社によっては、自動けいぞく投資契約を結んだ場合であっても、収益分配金の受取りをご希望の方は、再投資を中止することを申出ることができません。また、確定拠出年金を通じてお買付のお申込みを行う場合は、当該定めに従うものとします。

(3) お買付価額は、取得申込日の基準価額です。また、お申込みには原則として申込手数料および当該申込手数料に係る消費税等相当額がかかります。自動けいぞく投資契約に基づいて収益分配金を再投資する場合は、各計算期間終了日の基準価額とします。最新の基準価額は販売会社または下記の照会先で入手可能です。

ゴールドマン・サックス・アセット・マネジメント株式会社

電話 : 03 (6437) 6000 (受付時間: 営業日の午前9時から午後5時まで)

ホームページ・アドレス: www.gsam.co.jp

また、原則として、日本経済新聞（朝刊）の「オープン基準価格」欄に、基準価額が掲載されます（略称：牛若自動）。

(4) お買付単位は、1円以上1円単位とします。ただし、販売会社によっては最低買付単位が異なる場合があります。詳しくは、販売会社にお問い合わせください。自動けいぞく投資契約に基づいて収益分配金を再投資する場合は、1口の整数倍をもって取得のお申込みに応じます。

(5) お買付代金はお申込みの販売会社にお支払いください。お買付代金のお支払日は販売会社によって異なります。詳しくは、販売会社にお問い合わせください。

(6) 金融商品取引所における取引の停止、外国為替取引の停止その他やむを得ない事情（コンピューターの誤作動等により決済が不能となった場合、基準価額の計算が不能となった場合、計算された基準価額の正確性に合理的な疑いが生じた場合等を含みます。）があると委託会社が判断したときは、販売会社は、受益権の取得申込みの受付を中止することおよびすでに受付けた取得申込みを取消することができます。

### 2【換金（解約）手続等】

(1) ご換金（解約）のお申込みは、毎営業日受け付けます。毎営業日の午後3時<sup>\*</sup>までに、ご換金のお申込みが行われかつ当該お申込みの受付にかかる販売会社所定の事務手続が完了したものを当日の申込分とします。当日の受付終了後のお申込みについては、翌営業日のお取扱いとします。ご換金場所は販売会社の本・支店、営業所です。

<sup>\*</sup> 販売会社によっては午後3時より前に受付を締め切る場合がありますので、販売会社にご確認ください。

(2) 受益者は、1口単位をもって一部解約の実行を請求することができます。なお、販売会社によっては換金単位が異なる場合があります。詳しくは、販売会社にお問い合わせください。

(3) ご換金の価額は、一部解約の実行の請求日の基準価額となります。手取額は、基準価額から換金にかかる税金を差引いた金額となります。

詳しくは、「第二部 第1ファンドの状況 4 手数料等及び税金（5）課税上の取扱い」をご覧ください。

(4) 本ファンドの基準価額は毎営業日算出されます。最新の基準価額は販売会社または下記の照会先で入手可能です。

ゴールドマン・サックス・アセット・マネジメント株式会社

電話 : 03 (6437) 6000 (受付時間: 営業日の午前9時から午後5時まで)

ホームページ・アドレス: www.gsam.co.jp

また、原則として、日本経済新聞（朝刊）の「オープン基準価格」欄に、基準価額が掲載されます（略称：牛若自動）。

(5) ご換金の代金は、受益者による一部解約の実行の請求日から起算して、原則として4営業日目から販売会社を通じて受益者に支払われます。

(6) 信託財産の資金管理を円滑に行うため、1顧客1日当たり1億円を超える大口のご換金は制限することがあります。詳しくは、販売会社にお問い合わせください。

(7) 委託会社および販売会社は、金融商品取引所における取引の停止、外国為替取引の停止その他やむを得ない事情（コンピューターの誤作動等により決済が不能となった場合、基準価額の計算が不能となった場合、計算された基準価額の正確性に合理的な疑いが生じた場合等を含みます。）があるときは、上記の一部解約の実行の請求の受付を中止することおよびすでに受付けた一部解約の実行の請求を保留または取消することができます。この場合には、受益者は当該受付

中止または保留以前に行った当日の一部解約の実行の請求を撤回できます。ただし、受益者がその一部解約の実行の請求を撤回しない場合には、当該受益権の一部解約価額は、当該受付中止または保留を解除した後の最初の基準価額の計算日を一部解約の実行の請求日として上記に準じて計算された価額とします。

- (8) 信託約款の変更を行う場合においてその内容の変更が重大な場合に、後記「第2 管理及び運営 3 資産管理等の概要 (5) その他 b. 約款変更」に定める期間内に異議を述べた受益者は、投資信託法に定めるところにより、販売会社を通じ、受託銀行に対し、自己に帰属する受益権を本ファンドの信託財産をもって公正な価格で買取るべき旨を請求することができます。後記「第2 管理及び運営 3 資産管理等の概要 (5) その他 a. 信託の終了」に規定する信託契約の解約を行う場合において、所定の期間内に異議を述べた受益者についても同様です。

### 3【資産管理等の概要】

#### (1)【資産の評価】

本ファンド1万口当たりの純資産総額（以下「基準価額」といいます。）は、本ファンドの信託財産の純資産総額をその時の受益権総口数で除して得た額の1万口当たりの額です。「信託財産の純資産総額」とは、信託財産に属する資産（受入担保金代用有価証券および借入有価証券を除きます。）を法令および一般社団法人投資信託協会規則に従って時価評価して得た信託財産の資産総額から負債総額を控除した金額をいいます。なお、外貨建資産の円換算については、原則としてわが国における当日の対顧客電信売買相場の仲値によって計算します。予約為替の評価は、原則としてわが国における計算日の対顧客先物売買相場の仲値によるものとします。

本ファンドの基準価額は毎営業日算出されます。最新の基準価額は販売会社または下記の照会先で入手可能です。

ゴールドマン・サックス・アセット・マネジメント株式会社

電話 : 03 (6437) 6000 (受付時間: 営業日の午前9時から午後5時まで)

ホームページ・アドレス: [www.gsam.co.jp](http://www.gsam.co.jp)

また、原則として、日本経済新聞（朝刊）の「オープン基準価格」欄に、基準価額が掲載されます（略称：牛若自動）。

委託会社は、年1回（12月）の決算時および信託終了時に期中の運用経過のほか信託財産の内容、有価証券売買状況などを記載した運用報告書を作成し、販売会社を通じてお渡しいたします。

委託会社が設定・運用を行うファンドについては、通常、月次で運用経過について記載したレポートが作成されています。最新のレポートは、販売会社または上記のホームページにおいて入手可能です。

#### (2)【保管】

該当事項はありません。

#### (3)【信託期間】

本ファンドの信託期間は1998年12月28日から開始し、期限はありません。ただし、下記「(5) その他 a. 信託の終了」の場合には、信託は終了します。

#### (4)【計算期間】

本ファンドの計算期間は毎年12月28日から翌年12月27日までとすることを原則とします。以上にかかわらず、この原則により各計算期間終了日に該当する日が休業日のとき、各計算期間終了日は該当日以降の営業日で該当日に最も近い日とし、その翌日より次の計算期間が開始されるものとします。ただし、最終計算期間の終了日は、信託期間の終了日までとします。

#### (5)【その他】

##### a. 信託の終了

##### (a) 受益権総口数の減少に伴う繰上償還

委託会社は、信託契約の一部を解約することにより、受益権総口数が30億口を下回るようになった場合には、受託銀行と協議のうえ、あらかじめ監督官庁に届け出ることにより、信託契約を解約し、信託を終了させることができます。

委託会社は、かかる事項について、あらかじめ、これを公告し、かつ、知られたる受益者に対して書面を交付します。ただし、すべての受益者に対して書面を交付したときは、原則として、公告を行いません。繰上償還を行う場合は、下記(b)に定める受益者異議手続を準用します。

公告を行う場合は、日本経済新聞に掲載します。

##### (b) その他の事由による信託の終了

監督官庁より信託契約の解約の命令を受けたとき、委託会社の登録取消、解散、業務廃止のとき（ただし、監督官庁が信託契約に関する委託者の業務を他の投資信託委託会社に引き継ぐことを命じたときは、信託は下記b.に記載する受益者の異議により約款変更ができない場合を除き、当該投資信託委託会社と受託銀行との間において存続します。）、受託銀行が信託業務を営む銀行でなくなったとき（ただし他の信託銀行が受託者の業務を引き継



ぐときを除きます。)、受託銀行の辞任または解任に際し新受託者を選任できないときには(新受託者の選任を行う場合は、下記b.に定める手続を準用します。)、委託会社は、あらかじめ監督官庁に届出のうえ、信託契約を解約し、信託を終了させます。なお、受託銀行は、委託会社の承諾を受けて受託者の任務を辞任することができます。また、受託銀行が、その任務に背いた場合、その他重要な事由が生じたときは、委託会社または受益者は、裁判所に受託銀行の解任を請求することができます。

また、委託会社は、信託期間中において、信託契約を解約することが受益者のため有利と認めるとき、またはやむを得ない事情が発生したときは、受託銀行と合意のうえ、信託契約を解約し、信託を終了させることができます。この場合において、委託会社は、あらかじめ、解約しようとする旨を監督官庁に届出ます。委託会社は、かかる事項について、あらかじめ、解約しようとする旨を公告し、かつ、その旨を記載した書面を信託契約に係る知られたる受益者に対して交付します。ただし、信託契約に係るすべての受益者に対して書面を交付したときは、原則として、公告を行いません。かかる公告および書面には、受益者で異議のある者は一定の期間内に委託会社に対して異議を述べるべき旨を付記します。なお、一定の期間は1ヵ月を下らないものとします。かかる一定の期間内に異議を述べた受益者の受益権の口数が受益権の総口数の2分の1を超えるときは、信託契約の解約をしません。委託会社は、信託契約の解約をしないこととしたときは、解約しない旨およびその理由を公告し、かつ、これらの事項を記載した書面を知られたる受益者に対して交付します。ただし、すべての受益者に対して書面を交付したときは、原則として、公告を行いません。以上は、信託財産の状態に照らし、真にやむを得ない事情が生じている場合であって、一定の期間が1ヵ月を下らずにその公告および書面の交付を行うことが困難な場合には適用しません。

公告を行う場合は、日本経済新聞に掲載します。

#### b. 約款変更

委託会社は、監督官庁の命令があったとき、受益者の利益のため必要と認めるときまたはやむを得ない事情が発生したときは、受託銀行と合意のうえ、信託約款を変更することができるものとし、あらかじめ、変更しようとする旨およびその内容を監督官庁に届け出ます。

委託会社は、変更事項のうち、その内容が重大なものについて、あらかじめ、変更しようとする旨およびその内容を公告し、かつ、これらの事項を記載した書面を信託約款に係る知られたる受益者に対して交付します。ただし、信託約款に係るすべての受益者に対して書面を交付したときは、原則として、公告を行いません。かかる公告および書面には、受益者で異議のある者は一定の期間内に委託会社に対して異議を述べるべき旨を付記します。なお、一定の期間は1ヵ月を下らないものとします。当該一定の期間内に異議を述べた受益者の受益権の口数が受益権の総口数の2分の1を超えるときは、信託約款の変更をしません。

委託会社は、信託約款の変更をしないこととしたときは、変更しない旨およびその理由を公告し、かつ、これらの事項を記載した書面を知られたる受益者に対して交付します。ただし、すべての受益者に対して書面を交付したときは、原則として、公告を行いません。

公告を行う場合は、日本経済新聞に掲載します。

#### c. その他の契約の変更

##### (a) 募集・販売契約の変更

委託会社と販売会社との間の募集・販売契約は、当事者の別段の意思表示のない限り、1年ごとに自動的に更新されます。募集・販売契約は、当事者間の合意により変更することができます。その終了または変更は、必要に応じて運用報告書に記載する等の方法により受益者に対し通知を行う手配をしますが、必ずしもただちに受益者全員にこれを知らせるものではありません。

##### (b) 投資顧問契約

委託会社と投資顧問会社(GSAMシンガポール)との間の投資顧問契約には期限の定めがありません。投資顧問契約は、当事者間の合意により変更することができます。投資顧問会社が法律に違反した場合、信託約款の違反となる運用の指図に関する権限の行使をした場合、本ファンドに重大な損失を生ぜしめた場合、またはその他の理由により委託会社が必要と認める場合には、委託会社は、運用の指図に関する権限の委託を中止し、または本ファンドに関する投資顧問契約上のサービスの中止または変更を投資顧問会社に対して求めることができます。投資顧問契約の終了または変更は、その内容が重大なものについて、あらかじめ、これを公告し、かつ、知られたる受益者に対して書面を交付します。ただし、すべての受益者に対して書面を交付したときは、原則として、公告を行いません。

公告を行う場合は、日本経済新聞に掲載します。

#### d. 反対者の買取請求権

上記a.に規定する信託契約の解約または上記b.に規定する信託約款の変更を行う場合において、上記a.または上記b.の一定の期間内に委託会社に対して異議を述べた受益者は、販売会社を通じ、受託銀行に対し、自己に帰属する受益権を、信託財産をもって公正な価額で買取るべき旨を請求することができます。

#### e. 委託会社の事業の譲渡および承継に伴う取扱い

委託会社は、投資信託委託会社の事業の全部または一部を譲渡することがあり、これに伴い、この信託契約に関する

る事業を譲渡することがあります。委託会社は、分割により事業の全部または一部を承継させることがあり、これに伴い、この信託契約に関する事業を承継させることがあります。

f. 信託業務の委託等

受託銀行は、委託会社と協議のうえ、信託業務の一部について、信託業法第22条第1項に定める信託業務の委託をするときは、以下に掲げる基準のすべてに適合するもの（受託銀行の利害関係人を含みます。）を委託先として選定します。

- ・委託先の信用力に照らし、継続的に委託業務の遂行に懸念がないこと
- ・委託先の委託業務に係る実績等に照らし、委託業務を確実に処理する能力があると認められること
- ・委託される信託財産に属する財産と自己の固有財産その他の財産とを区分する等の管理を行う体制が整備されていること
- ・内部管理に関する業務を適正に遂行するための体制が整備されていること

受託銀行は、上記に定める委託先の選定にあたっては、当該委託先が上記に掲げる基準に適合していることを確認するものとします。

上記にかかわらず、受託銀行は、次に掲げる業務（裁量性のないものに限ります。）を、受託銀行および委託会社が適当と認める者（受託銀行の利害関係人を含みます。）に委託することができるものとします。

- ・信託財産の保存に係る業務
- ・信託財産の性質を変えない範囲内において、その利用または改良を目的とする業務
- ・委託会社のみの方針により信託財産の処分およびその他の信託の目的の達成のために必要な行為に係る業務
- ・受託銀行が行う業務の遂行にとって補助的な機能を有する行為

保管費用は、受益者の負担とし、信託財産中より支弁します。

g. 混蔵寄託

金融機関または証券会社（金融商品取引法第28条第1項に規定する第一種金融商品取引業を行う者および外国の法令に準拠して設立された法人でこの者に類する者をいいます。以下本g.において同じ。）から、売買代金および償還金等について円貨で約定し円貨で決済する取引により取得した外国において発行された譲渡性預金証書またはコマーシャル・ペーパーは、当該金融機関または証券会社が保管契約を締結した保管機関に当該金融機関または証券会社の名義で混蔵寄託できるものとします。

h. 信託財産の登記等および記載等の留保等

信託の登記または登録をすることができる信託財産については、信託の登記または登録をすることとします。ただし、受託銀行が認める場合は、信託の登記または登録を留保することがあります。

上記ただし書きにかかわらず、受益者保護のために委託会社または受託銀行が必要と認めるときは、速やかに登記または登録をするものとします。

信託財産に属する旨の記載または記録をすることができる信託財産については、信託財産に属する旨の記載または記録をするとともに、その計算を明らかにする方法により分別して管理するものとします。ただし、受託銀行が認める場合は、その計算を明らかにする方法により分別して管理することがあります。

動産（金銭を除きます。）については、外形上区別することができる方法によるほか、その計算を明らかにする方法により分別して管理することがあります。

i. 有価証券売却等の指図

委託会社は、信託財産に属するマザーファンドの受益証券にかかる信託契約の一部解約の請求および有価証券の売却等の指図ができます。

j. 再投資の指図

委託会社は、上記の一部解約の代金、有価証券の売却代金、有価証券にかかる償還金等、株式の清算分配金、有価証券等にかかる利子等、株式の配当金およびその他の収入金を再投資することの指図ができます。

## 4【受益者の権利等】

### (1) 収益分配金の受領権に関する内容および権利行使の手続

受託銀行が委託会社の指定する預金口座等に払い込むことにより、原則として、毎計算期間終了日の翌営業日に、収益分配金が販売会社に交付されます。この場合、販売会社は、自動けいぞく投資契約に基づき、受益者に対し遅滞なく収益分配金の再投資にかかる受益権の取得の申込みに応じるものとします。当該取得申込みにより増加した受益権は、振替口座簿に記載または記録されます。

### (2) 償還金の受領権に関する内容および権利行使の手続

償還金（信託終了時における信託財産の純資産総額を受益権総口数で除した額をいいます。以下同じ。）は、原則として信託終了日から起算して5営業日までに販売会社を通じて信託終了日において振替機関等の振替口座簿に記載また

は記録されている受益者への支払いを開始します。

受益者が、信託終了による償還金について支払開始日から10年間その支払いを請求しないときは、その権利を失い、受託銀行から交付を受けた金銭は委託会社に帰属します。

(3) 一部解約金の受領権に関する内容および権利行使の手続

一部解約金の受領権に関する内容および権利行使の手続については、前記「第2 管理及び運営 2 換金（解約）手続等」をご覧ください。

一部解約金は、受益者による一部解約の実行の請求日から起算して、原則として4営業日目から販売会社を通じて受益者に支払います。

(4) 収益分配金、償還金および一部解約金の払い込みと支払いに関する受託銀行の免責

受託銀行は、収益分配金については交付開始前までに、償還金については支払開始日までに、一部解約金については支払日までに、その全額を委託会社の指定する預金口座等に払い込みます。

受託銀行は、上記により委託会社の指定する預金口座等に収益分配金、償還金および一部解約金を払い込んだ後は、受益者に対する支払いにつき、その責に任じません。

(5) 換金（解約）手続等

前記「第2 管理及び運営 2 換金（解約）手続等」をご覧ください。

### 第3【ファンドの経理状況】

(1) 本ファンドの財務諸表は、「財務諸表等の用語、様式及び作成方法に関する規則」(昭和38年大蔵省令第59号)並びに同規則第2条の2の規定により、「投資信託財産の計算に関する規則」(平成12年総理府令第133号)に基づき作成しております。

なお、財務諸表に掲載している金額は、円単位で表示しております。

(2) 本ファンドは、金融商品取引法第193条の2第1項の規定に基づき、第14期計算期間(2011年12月28日から2012年12月27日まで)の財務諸表について、あらた監査法人による監査を受けております。

## 1【財務諸表】

## 【GS・日本株ファンド(自動けいぞく)】

## (1)【貸借対照表】

(単位:円)

	第13期 (2011年12月27日現在)	第14期 (2012年12月27日現在)
<b>資産の部</b>		
流動資産		
親投資信託受益証券	7,026,830,632	7,358,495,295
未収入金	3,865,810	5,571,918
流動資産合計	7,030,696,442	7,364,067,213
資産合計		
	7,030,696,442	7,364,067,213
<b>負債の部</b>		
流動負債		
未払解約金	3,865,810	5,571,918
未払受託者報酬	4,080,346	3,600,237
未払委託者報酬	61,205,176	54,003,495
その他未払費用	361,285	853,887
流動負債合計	69,512,617	64,029,537
負債合計		
	69,512,617	64,029,537
<b>純資産の部</b>		
元本等		
元本	11,614,036,882	9,766,947,731
剰余金		
期末剰余金又は期末欠損金( )	4,652,853,057	2,466,910,055
(分配準備積立金)	2,094,876,248	1,849,976,041
元本等合計	6,961,183,825	7,300,037,676
純資産合計		
	6,961,183,825	7,300,037,676
負債純資産合計		
	7,030,696,442	7,364,067,213

## (2)【損益及び剰余金計算書】

(単位:円)

	第13期 自 2010年12月28日 至 2011年12月27日	第14期 自 2011年12月28日 至 2012年12月27日
営業収益		
有価証券売買等損益	1,972,020,588	1,662,380,932
営業収益合計	1,972,020,588	1,662,380,932
営業費用		
受託者報酬	9,024,534	7,492,064
委託者報酬	135,367,929	112,380,834
その他費用	1,954,810	1,820,233
営業費用合計	146,347,273	121,693,131
営業利益又は営業損失( )	2,118,367,861	1,540,687,801
経常利益又は経常損失( )	2,118,367,861	1,540,687,801
当期純利益又は当期純損失( )	2,118,367,861	1,540,687,801
一部解約に伴う当期純利益金額の分配額又は一部解約に伴う当期純損失金額の分配額( )	114,237,313	108,108,140
期首剰余金又は期首欠損金( )	2,904,133,760	4,652,853,057
剰余金増加額又は欠損金減少額	345,398,131	851,662,538
当期一部解約に伴う剰余金増加額又は欠損金減少額	345,398,131	851,662,538
剰余金減少額又は欠損金増加額	89,986,880	98,299,197
当期追加信託に伴う剰余金減少額又は欠損金増加額	89,986,880	98,299,197
分配金	-	-
期末剰余金又は期末欠損金( )	4,652,853,057	2,466,910,055

## (3)【注記表】

(重要な会計方針に係る事項に関する注記)

区分	第13期 自 2010年12月28日 至 2011年12月27日	第14期 自 2011年12月28日 至 2012年12月27日
有価証券の評価基準及び評価方法	親投資信託受益証券 移動平均法に基づき、親投資信託受益証券の基準価額で評価しております。	親投資信託受益証券 同左

(貸借対照表に関する注記)

区分	第13期 (2011年12月27日現在)	第14期 (2012年12月27日現在)
1. 元本の推移		
期首元本額	12,835,421,476円	11,614,036,882円
期中追加設定元本額	302,120,877円	282,917,991円
期中一部解約元本額	1,523,505,471円	2,130,007,142円
2. 受益権の総数	11,614,036,882口	9,766,947,731口
3. 元本の欠損	純資産額が元本総額を下回っており、その差額は4,652,853,057円です。	純資産額が元本総額を下回っており、その差額は2,466,910,055円です。

(損益及び剰余金計算書に関する注記)

区分	第13期 自 2010年12月28日 至 2011年12月27日	第14期 自 2011年12月28日 至 2012年12月27日
分配金の計算過程		
費用控除後の配当等収益額	22,342,877円	133,362,924円
費用控除後・繰越欠損金補填後の有価証券売買等損益額	- 円	- 円
収益調整金額	2,862,651,447円	2,452,807,617円
分配準備積立金額	2,072,533,371円	1,716,613,117円
本ファンドの分配対象収益額	4,957,527,695円	4,302,783,658円
本ファンドの期末残存口数	11,614,036,882口	9,766,947,731口
1口当たり収益分配対象額	0.426856円	0.440545円
1口当たり分配金額	- 円	- 円
収益分配金金額	- 円	- 円

(注) 上記の費用控除後の配当等収益額は本ファンドに帰属すべき親投資信託の配当等収益を含んでおります。

## （金融商品に関する注記）

## 金融商品の状況に関する事項

区分	第13期 自 2010年12月28日 至 2011年12月27日	第14期 自 2011年12月28日 至 2012年12月27日
1. 金融商品に対する取組方針	本ファンドは証券投資信託として、有価証券等への投資を信託約款に定める「運用の基本方針」に基づき行っております。	同左
2. 金融商品の内容及びそのリスク	本ファンドが保有する主な金融資産は親投資信託受益証券であり、売買目的で保有しております。 投資対象とする金融商品の主なリスクは価格が変動する事によって発生する市場リスク、金融商品の発行者や取引先等の経営・財務状況が悪化した場合に発生する信用リスク、及び金融商品の取引量が著しく乏しい場合に発生する流動性リスクがあります。	同左
3. 金融商品に係るリスク管理体制	コンプライアンス部では、運用チームから独立した立場で、法令や信託約款等に実際の売買取引が則しているか、また日々のポジションのモニタリングを行っております。 マーケット・リスク管理専任部門では、運用チームとは独立した立場で、運用チームにより構築されたポジションのリスク水準をモニタリングし、各運用チーム、リスク検討委員会に報告します。 リスク検討委員会は、法務部・コンプライアンス部を含む各部署の代表から構成されており、マーケット・リスク管理専任部門からの報告事項に対して、必要な報告聴取、調査、検討、決定等を月次で行います。	コンプライアンス部門ならびにオペレーション部門では、運用チームから独立した立場で、法令や信託約款等に実際の売買取引が則しているか、また日々のポジションのモニタリングを行っております。 マーケット・リスク管理専任部門では、運用チームとは独立した立場で、運用チームにより構築されたポジションのリスク水準をモニタリングし、各運用チーム、リスク検討委員会に報告します。 リスク検討委員会は、法務部・コンプライアンス部を含む各部署の代表から構成されており、マーケット・リスク管理専任部門からの報告事項に対して、必要な報告聴取、調査、検討、決定等を月次で行います。



## 金融商品の時価等に関する事項

区分	第13期 自 2010年12月28日 至 2011年12月27日	第14期 自 2011年12月28日 至 2012年12月27日
1. 貸借対照表計上額、時価及びこれらの差額 2. 時価の算定方法 3. 金融商品の時価等に関する事項についての補足説明	<p>金融商品は時価で計上しているため記載を省略しております。</p> <p>(1) 有価証券以外の金融商品 有価証券以外の金融商品については、短期間で決済され、時価は帳簿価額と近似しているため、当該帳簿価額を時価としております。</p> <p>(2) 有価証券 「（重要な会計方針に係る事項に関する注記）」の「有価証券の評価基準及び評価方法」に記載しております。</p> <p>金融商品の時価には、市場価格に基づく価額のほか、市場価格がない場合には合理的に算定された価額が含まれております。当該価額の算定においては一定の前提条件等を採用しているため、異なる前提条件等によった場合、当該価額が異なることもあります。</p>	<p>同左</p> <p>(1) 有価証券以外の金融商品 同左</p> <p>(2) 有価証券 同左</p> <p>同左</p>

（有価証券に関する注記）

売買目的有価証券

種類	第13期 (2011年12月27日現在)	第14期 (2012年12月27日現在)
	当計算期間の損益に含まれた評価差額 (円)	当計算期間の損益に含まれた評価差額 (円)
親投資信託受益証券	1,709,741,618	1,551,616,940
合計	1,709,741,618	1,551,616,940

（デリバティブ取引等に関する注記）

該当事項はありません。

（関連当事者との取引に関する注記）

該当事項はありません。

（1口当たり情報）

区分	第13期 (2011年12月27日現在)	第14期 (2012年12月27日現在)
1口当たり純資産額	0.5994円	0.7474円

（重要な後発事象に関する注記）

該当事項はありません。

（4）【附属明細表】

有価証券明細表

（ア）株式

該当事項はありません。

（イ）株式以外の有価証券

通貨	種類	銘柄	券面総額	評価額	備考
日本円	親投資信託受益証券	G S ・ 日本株マザーファンド	7,581,388,106	7,358,495,295	-
	合計		7,581,388,106	7,358,495,295	-

デリバティブ取引及び為替予約取引の契約額等及び時価の状況表

該当事項はありません。

[次へ](#)

## 参考情報

本ファンドは、「GS・日本株マザーファンド」受益証券を主要投資対象としており、貸借対照表の資産の部に計上された「親投資信託受益証券」は、すべて同親投資信託の受益証券です。

同親投資信託の状況は以下の通りです。

なお、以下に記載した情報は監査対象外であります。

## (1) 貸借対照表

区分	注記 番号	(2011年12月27日現在)	(2012年12月27日現在)
		金額(円)	金額(円)
資産の部			
流動資産			
コール・ローン		303,797,915	410,839,015
株式		11,575,342,700	12,963,242,700
未収入金		47,040,808	278,159,310
未収配当金		-	18,908,200
未収利息		664	898
流動資産合計		11,926,182,087	13,671,150,123
資産合計		11,926,182,087	13,671,150,123
負債の部			
流動負債			
未払金		79,343,648	289,813,747
未払解約金		3,865,810	5,571,918
流動負債合計		83,209,458	295,385,665
負債合計		83,209,458	295,385,665
純資産の部			
元本等			
元本		15,463,825,662	13,780,665,219
剰余金			
期末剰余金又は期末欠損金( )		3,620,853,033	404,900,761
元本等合計		11,842,972,629	13,375,764,458
純資産合計		11,842,972,629	13,375,764,458
負債純資産合計		11,926,182,087	13,671,150,123

## (2) 注記表

(重要な会計方針に係る事項に関する注記)

区分	自 2010年12月28日 至 2011年12月27日	自 2011年12月28日 至 2012年12月27日
有価証券の評価基準及び評価方法	株式 移動平均法に基づき、法令及び社団法人 投資信託協会規則に従い、時価評価して おります。	株式 同左

(貸借対照表に関する注記)

区分	(2011年12月27日現在)	(2012年12月27日現在)
1. 元本の推移		
期首元本額	11,347,301,861円	15,463,825,662円
期中追加設定元本額	6,036,142,948円	616,742,966円
期中一部解約元本額	1,919,619,147円	2,299,903,409円
期末元本額	15,463,825,662円	13,780,665,219円
元本の内訳		
GS・日本株ファンド(自動けいぞく)	9,174,605,866円	7,581,388,106円
GS・日本株ファンド(投資一任契約用) (適格機関投資家専用)	5,379,229,801円	5,367,553,090円
VA牛若丸GS日本株ファンド	909,989,995円	831,724,023円
2. 受益権の総数	15,463,825,662口	13,780,665,219口
3. 元本の欠損	純資産額が元本総額を下回って おり、その差額は3,620,853,033 円であります。	純資産額が元本総額を下回って おり、その差額は404,900,761円 であります。

(金融商品に関する注記)

## 金融商品の状況に関する事項

区分	自 2010年12月28日 至 2011年12月27日	自 2011年12月28日 至 2012年12月27日
1. 金融商品に対する取組方針	本ファンドは証券投資信託として、有価証券等への投資を信託約款に定める「運用の基本方針」に基づき行っております。	同左
2. 金融商品の内容及びそのリスク	本ファンドが保有する主な金融資産は株式であり、売買目的で保有しております。 投資対象とする金融商品の主なリスクは価格が変動する事によって発生する市場リスク、金融商品の発行者や取引先等の経営・財務状況が悪化した場合に発生する信用リスク、及び金融商品の取引量が著しく乏しい場合に発生する流動性リスクがあります。	同左
3. 金融商品に係るリスク管理体制	コンプライアンス部では、運用チームから独立した立場で、法令や信託約款等実際の売買取引が則っているか、また日々のポジションのモニタリングを行っております。 マーケット・リスク管理専任部門では、運用チームとは独立した立場で、運用チームにより構築されたポジションのリスク水準をモニタリングし、各運用チーム、リスク検討委員会に報告します。 リスク検討委員会は、法務部・コンプライアンス部を含む各部署の代表から構成されており、マーケット・リスク管理専任部門からの報告事項に対して、必要な報告聴取、調査、検討、決定等を月次で行います。	コンプライアンス部門ならびにオペレーション部門では、運用チームから独立した立場で、法令や信託約款等実際の売買取引が則っているか、また日々のポジションのモニタリングを行っております。 マーケット・リスク管理専任部門では、運用チームとは独立した立場で、運用チームにより構築されたポジションのリスク水準をモニタリングし、各運用チーム、リスク検討委員会に報告します。 リスク検討委員会は、法務部・コンプライアンス部を含む各部署の代表から構成されており、マーケット・リスク管理専任部門からの報告事項に対して、必要な報告聴取、調査、検討、決定等を月次で行います。

## 金融商品の時価等に関する事項

区分	自 2010年12月28日 至 2011年12月27日	自 2011年12月28日 至 2012年12月27日
1. 貸借対照表計上額、時価及びこれらの差額 2. 時価の算定方法	<p>金融商品は時価で計上しているため記載を省略しております。</p> <p>(1) 有価証券以外の金融商品 有価証券以外の金融商品については、短期間で決済され、時価は帳簿価額と近似しているため、当該帳簿価額を時価としております。</p> <p>(2) 有価証券 「（重要な会計方針に係る事項に関する注記）」の「有価証券の評価基準及び評価方法」に記載しております。</p>	<p>同左</p> <p>(1) 有価証券以外の金融商品 同左</p> <p>(2) 有価証券 同左</p>
3. 金融商品の時価等に関する事項についての補足説明	<p>金融商品の時価には、市場価格に基づく価額のほか、市場価格がない場合には合理的に算定された価額が含まれております。当該価額の算定においては一定の前提条件等を採用しているため、異なる前提条件等によった場合、当該価額が異なることもあります。</p>	<p>同左</p>

## （有価証券に関する注記）

## 売買目的有価証券

種類	(2011年12月27日現在)	(2012年12月27日現在)
	当計算期間の損益に含まれた評価差額 (円)	当計算期間の損益に含まれた評価差額 (円)
株式	1,370,151,819	2,125,378,291
合計	1,370,151,819	2,125,378,291

## （デリバティブ取引等に関する注記）

該当事項はありません。

## （関連当事者との取引に関する注記）

区分	自 2010年12月28日 至 2011年12月27日			自 2011年12月28日 至 2012年12月27日		
	取引の 内容	取引の種類別 の取引金額	取引により発生した債権又は 債務に係る主な項目別の当該 計算期間の末日における残高	取引の 内容	取引の種類別 の取引金額	取引により発生した債権又は 債務に係る主な項目別の当該 計算期間の末日における残高
ゴールドマン・サックス 証券株式会社 (投資信託財産の運用の 指図を行う投資信託委託 会社の利害関係人等)	有価証券 等売買手 数料	株式 3,727,959円	-	有価証券 等売買手 数料	株式 4,190,596円	-

## （注）取引条件及び取引条件の決定方針

社内規定に基づき取引業者の選定を行っております。各資産の売買においては、社内基準に基づき最良執行を行っており、個々の取引条件はその結果として決定されております。

## （1口当たり情報）

区分	(2011年12月27日現在)	(2012年12月27日現在)
1口当たり純資産額	0.7659円	0.9706円

## （重要な後発事象に関する注記）

該当事項はありません。

## (3) 附属明細表

## 有価証券明細表

## (ア) 株式

通貨	銘柄	株式数	評価額単価	評価額金額	備考
日本円	N I P P O	65,000	1,182.00	76,830,000	
	サッポロホールディングス	652,000	280.00	182,560,000	
	アサヒグループホールディングス	31,300	1,855.00	58,061,500	
	東洋水産	28,000	2,336.00	65,408,000	
	日本たばこ産業	57,300	2,416.00	138,436,800	
	帝人	538,000	211.00	113,518,000	
	大陽日酸	194,000	496.00	96,224,000	
	三菱ケミカルホールディングス	476,500	416.00	198,224,000	
	日東電工	41,600	4,145.00	172,432,000	
	ユニ・チャーム	7,500	4,495.00	33,712,500	
	アステラス製薬	33,800	3,900.00	131,820,000	
	ロート製薬	73,000	1,002.00	73,146,000	
	小野薬品工業	20,200	4,425.00	89,385,000	
	東和薬品	7,700	4,530.00	34,881,000	
	大塚ホールディングス	50,500	2,434.00	122,917,000	
	J Xホールディングス	348,400	483.00	168,277,200	
	ブリヂストン	72,600	2,174.00	157,832,400	
	太平洋セメント	455,000	237.00	107,835,000	
	M A R U W A	36,400	2,890.00	105,196,000	
	ニチアス	186,000	457.00	85,002,000	
	ジェイ エフ イー ホールディングス	90,000	1,600.00	144,000,000	
	住友金属鉱山	85,000	1,190.00	101,150,000	
	D O W Aホールディングス	161,000	549.00	88,389,000	
	L I X I Lグループ	49,000	1,920.00	94,080,000	
	リンナイ	24,300	5,810.00	141,183,000	
	アマダ	171,000	548.00	93,708,000	
	富士機械製造	35,600	771.00	27,447,600	
	小松製作所	115,500	2,139.00	247,054,500	
	住友重機械工業	446,000	405.00	180,630,000	
	クボタ	231,000	982.00	226,842,000	
	N T N	430,000	229.00	98,470,000	
	日立製作所	624,000	501.00	312,624,000	



通貨	銘柄	株式数	評価額単価	評価額金額	備考
	三菱電機	176,000	727.00	127,952,000	
	東芝テック	137,000	436.00	59,732,000	
	マブチモーター	17,000	3,630.00	61,710,000	
	日本電産	20,000	4,980.00	99,600,000	
	パナソニック	183,800	517.00	95,024,600	
	船井電機	43,200	1,097.00	47,390,400	
	日本光電工業	12,800	2,637.00	33,753,600	
	シスメックス	12,700	3,830.00	48,641,000	
	ファナック	9,300	15,730.00	146,289,000	
	京セラ	18,000	7,710.00	138,780,000	
	キヤノン	74,100	3,270.00	242,307,000	
	リコー	258,000	903.00	232,974,000	
	デンソー	70,200	2,950.00	207,090,000	
	日産自動車	95,400	798.00	76,129,200	
	いすゞ自動車	347,000	489.00	169,683,000	
	トヨタ自動車	174,000	3,930.00	683,820,000	
	新明和工業	102,000	562.00	57,324,000	
	NOK	64,000	1,328.00	84,992,000	
	大同メタル工業	47,000	713.00	33,511,000	
	プレス工業	118,000	374.00	44,132,000	
	本田技研工業	116,100	3,110.00	361,071,000	
	島津製作所	49,000	563.00	27,587,000	
	東京精密	73,400	1,404.00	103,053,600	
	アシックス	103,100	1,299.00	133,926,900	
	アデランス	84,600	1,141.00	96,528,600	
	北海道電力	161,600	1,084.00	175,174,400	
	東京瓦斯	291,000	402.00	116,982,000	
	東日本旅客鉄道	33,700	5,620.00	189,394,000	
	セイノーホールディングス	238,000	557.00	132,566,000	
	日本郵船	230,000	200.00	46,000,000	
	コロブラ	24,600	5,120.00	125,952,000	
	大塚商会	15,500	6,540.00	101,370,000	
	KDDI	43,300	6,130.00	265,429,000	
	SCSK	34,100	1,360.00	46,376,000	

通貨	銘柄	株式数	評価額単価	評価額金額	備考
	コナミ	35,500	1,985.00	70,467,500	
	ソフトバンク	49,800	3,165.00	157,617,000	
	三井物産	279,700	1,256.00	351,303,200	
	日立ハイテクノロジーズ	34,300	1,757.00	60,265,100	
	住友商事	247,400	1,092.00	270,160,800	
	ジェイアイエヌ	19,000	2,992.00	56,848,000	
	J.フロント リテイリング	355,000	475.00	168,625,000	
	セブン&アイ・ホールディングス	18,800	2,416.00	45,420,800	
	青山商事	84,700	1,621.00	137,298,700	
	ゼビオ	25,700	1,728.00	44,409,600	
	ファーストリテイリング	2,600	21,270.00	55,302,000	
	三菱UFJフィナンシャル・グループ	1,169,900	451.00	527,624,900	
	三井住友フィナンシャルグループ	88,200	3,080.00	271,656,000	
	群馬銀行	31,000	417.00	12,927,000	
	みずほフィナンシャルグループ	1,908,800	154.00	293,955,200	
	ジャフコ	68,700	2,516.00	172,849,200	
	野村ホールディングス	417,700	491.00	205,090,700	
	東京海上ホールディングス	95,900	2,362.00	226,515,800	
	日立キャピタル	37,400	1,773.00	66,310,200	
	オリックス	19,550	9,730.00	190,221,500	
	三菱地所	197,000	2,037.00	401,289,000	
	東京建物	79,000	454.00	35,866,000	
	ダイビル	78,700	798.00	62,802,600	
	住友不動産	14,000	2,828.00	39,592,000	
	タカラレーベン	33,600	939.00	31,550,400	
	テンブホールディングス	75,200	1,088.00	81,817,600	
	カカクコム	22,300	2,894.00	64,536,200	
	ディー・エヌ・エー	40,400	2,888.00	116,675,200	
	リゾートトラスト	9,300	1,695.00	15,763,500	
	楽天	45,600	676.00	30,825,600	
	エイチ・アイ・エス	14,900	2,939.00	43,791,100	
	ベネッセホールディングス	6,500	3,600.00	23,400,000	
	ニチイ学館	73,300	695.00	50,943,500	
小計				12,963,242,700	
合計				12,963,242,700	

(イ) 株式以外の有価証券

該当事項はありません。

デリバティブ取引及び為替予約取引の契約額等及び時価の状況表

該当事項はありません。

## 2【ファンドの現況】

## 【純資産額計算書】

(2012年12月28日現在)

資産総額	7,358,991,928円
負債総額	6,499,227円
純資産総額( - )	7,352,492,701円
発行済口数	9,761,150,852口
1口当たり純資産額( / )	0.7532円

## 参考情報

&lt;GS・日本株マザーファンド&gt;

## 純資産額計算書

(2012年12月28日現在)

資産総額	13,848,052,393円
負債総額	423,675,463円
純資産総額( - )	13,424,376,930円
発行済口数	13,722,953,018口
1口当たり純資産額( / )	0.9782円

#### 第4【内国投資信託受益証券事務の概要】

a．受益権の名義書換

該当事項はありません。

b．受益者に対する特典

該当事項はありません。

c．受益権の譲渡制限

該当事項はありません。ただし、振替口座簿への記載または記録によらなければ、委託会社および受託銀行に対抗することができません。

d．その他

本ファンドの受益権は振替受益権であり、委託会社は、やむを得ない事情がある場合を除き、当該振替受益権を表示する受益証券を発行しません。

## 第三部【委託会社等の情報】

### 第1【委託会社等の概況】

#### 1【委託会社等の概況】

##### (1) 資本金の額（本書提出日現在）

資本金の額：金 4 億9,000万円

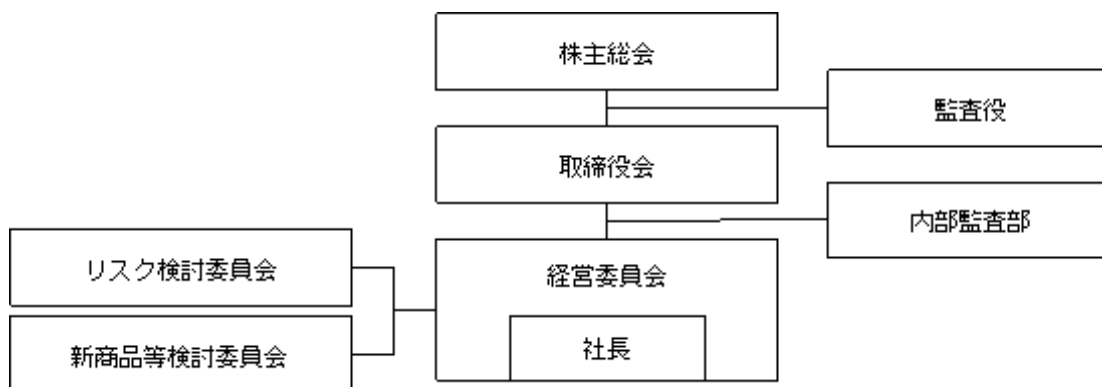
発行する株式の総数：8,000株

発行済株式の総数：6,400株

最近5年間における主な資本の額の増減：該当事項はありません。

##### (2) 委託会社等の機構

委託会社の業務運営の組織体系は以下の通りです。



経営の意思決定機関として取締役会をおきます。取締役会は、委託会社の業務執行の基本方針を決定し、取締役の職務を監督します。代表取締役である社長は、委託会社を代表し、全般の業務執行について指揮統括します。取締役は、委嘱された業務の執行にあたり、また、社長に事故あるときにその職務を代行します。

委託会社の業務執行にかかる重要事項を審議する機関として経営委員会をおきます。経営委員会は、取締役会に直属し、定時取締役会が開催されない期間においては、委託会社の業務執行に関して法令により認められる限度で取締役会が有する一切の権限を保持し、執行します（取締役会の専権事項を除きます。）。

リスク検討委員会は、経営委員会の監督の下に、当社の一切の活動における法令遵守、内部統制、オペレーショナル・リスク、システム・リスク等のリスク、及び関連するレピュテーション上の問題を監視・監督し、当社の経営理念に沿った各種規定及び業務手順が整備されていることを確保するため、権限を行使することができます。また、リスク検討委員会は、適用法令、協会規則、投資信託約款、顧客との運用ガイドラインを遵守するとともに、善良なる管理者としての注意義務および忠実義務の観点から受託者としての責任を遵守するため（議決権行使に関する方針を含みます。）、必要な報告徴収、調査、検討、決定等を行うことができます。

新商品等検討委員会は、経営委員会の監督の下に、新商品等検討委員会規則に基づき、新商品等に関する正式な検討プロセスを維持することに責任を持ちます。

監査役は、委託会社の会計監査および業務監査を行います。業務の執行は、取締役が行います。

##### 投資運用の意思決定機構

委託会社における投資運用の意思決定は運用本部所属の各部において行われます。運用本部は以下のような部によって構成されています。運用本部の各部では株式運用部長、計量運用部長および債券通貨運用部長がその所属員を指揮監督し、部の業務を統括しています。株式運用部は、日本株の運用を、計量運用部は、計量運用によるタイミング戦略、株式国別配分、債券国別配分および通貨配分などの各戦略をはじめとする多資産クラスの運用ならびに計量運用手法による株式の運用を、債券通貨運用部は、債券および通貨の運用をそれぞれ担当します。それぞれの運用部は各資産クラスの運用について独立した責任と権限をもち、投資運用に関する意思決定を行います。また、運用本部には、上記のほかに、戦略株式運用部、運用投資戦略部、オルタナティブ・インベストメンツ・アンド・マネージャー・セレクション部、不動産運用部およびマルチプロダクト・ファンド室があります。



投資運用の意思決定には、委託会社が属するゴールドマン・サックスの資産運用グループのリソースが活用されます。委託会社の運用本部はゴールドマン・サックスの資産運用グループのポートフォリオ・マネジメント・チームの構成員として、他の構成員たる様々な地域のポートフォリオ・マネジメント・チームとグローバルな情報交換を行っています。

## 2【事業の内容及び営業の概況】

### 事業の内容

投資信託及び投資法人に関する法律に定める投資信託委託会社である委託会社は、証券投資信託の設定を行うとともに金融商品取引法に定める金融商品取引業者としてその投資運用業務および投資助言業務を行っています。また、金融商品取引法に定める第一種金融商品取引業務および第二種金融商品取引業務を行っています。

### 委託会社の運用するファンド

2013年1月末現在、委託会社が運用する証券投資信託は以下のとおりです（親投資信託を除きます。）。

種類	本数	純資産総額（円）
追加型株式投資信託	100	1,280,703,495,163
合計	100	1,280,703,495,163

### 3【委託会社等の経理状況】

#### 1. 財務諸表及び中間財務諸表の作成方法について

当社の財務諸表は、「財務諸表等の用語、様式及び作成方法に関する規則」（昭和38年大蔵省令第59号、以下「財務諸表等規則」という。）並びに同規則第2条の規定に基づき「金融商品取引業等に関する内閣府令」（平成19年内閣府令第52号）に基づいて作成しております。

当社の中間財務諸表は、「中間財務諸表等の用語、様式及び作成方法に関する規則」（昭和52年大蔵省令第38号）並びに同規則第38条及び第57条の規定に基づき「金融商品取引業等に関する内閣府令」（平成19年内閣府令第52号）に基づいて作成しております。

なお、財務諸表及び中間財務諸表の金額については、千円未満の端数を切り捨てて記載しております。

#### 2. 監査証明について

当社は、金融商品取引法第193条の2第1項の規定に基づき、第17期事業年度（平成23年4月1日から平成24年3月31日まで）の財務諸表について、あらた監査法人により監査を受けております。また、金融商品取引法第193条の2第1項の規定に基づき、第18期事業年度の中間会計期間（平成24年4月1日から平成24年9月30日まで）の中間財務諸表について、あらた監査法人の中間監査を受けております。



## (1)【貸借対照表】

期別		第16期 (平成23年3月31日現在)			第17期 (平成24年3月31日現在)		
資産の部							
科目	注記 番号	内訳	金額	構成比	内訳	金額	構成比
		千円	千円	%	千円	千円	%
流動資産							
現金・預金			5,260,116			3,285,446	
有価証券			11,996,812			11,797,976	
支払委託金			26			25	
収益分配金		26			25		
前払費用			12,310			468	
未収入金	* 1		-			406,284	
未収委託者報酬			1,179,339			1,064,467	
未収運用受託報酬			974,480			1,026,201	
未収収益	* 1		503,943			159,925	
立替金			84,372			34,566	
繰延税金資産			441,173			489,782	
流動資産計			20,452,575	87.7		18,265,146	90.9
固定資産							
無形固定資産			133,057			694	
ソフトウェア		132,362			-		
その他の無形固定資産		694			694		
投資その他の資産			2,748,369			1,830,583	
投資有価証券		1,087,459			684,540		
長期差入保証金		-			10,000		
繰延税金資産		1,636,928			1,135,876		
その他の投資等		23,981			166		
固定資産計			2,881,426	12.3		1,831,278	9.1
資産合計			23,334,002	100.0		20,096,424	100.0

期別		第16期 (平成23年3月31日現在)			第17期 (平成24年3月31日現在)		
負債の部							
科目	注記 番号	内訳	金額	構成比	内訳	金額	構成比
		千円	千円	%	千円	千円	%
流動負債							
預り金			305			82	
未払金			500,286			853,668	
未払収益分配金		125			151		
未払償還金		72			72		
未払手数料		500,088			447,157		
その他未払金		-			406,287		
未払費用	* 1		2,176,374			1,998,271	
未払法人税等			629,052			190,726	
未払消費税等			32,752			30,533	
流動負債計			3,338,771	14.3		3,073,282	15.3
固定負債							
長期未払費用	* 1		3,631,711			2,945,495	
役員退職慰労引当金			875,845			222,911	
その他固定負債			650			650	
固定負債計			4,508,207	19.3		3,169,057	15.8
特別法上の準備金							
金融商品取引責任準備金			0			-	
特別法上の準備金計			0	0.0		-	0.0
負債合計			7,846,979	33.6		6,242,339	31.1

期別		第16期 (平成23年3月31日現在)			第17期 (平成24年3月31日現在)		
純資産の部							
科目	注記 番号	内訳	金額	構成比	内訳	金額	構成比
		千円	千円	%	千円	千円	%
株主資本							
資本金			490,000			490,000	
資本剰余金			390,000			390,000	
資本準備金		390,000			390,000		
利益剰余金			14,559,911			12,921,678	
その他利益剰余金		14,559,911			12,921,678		
繰越利益剰余金		14,559,911			12,921,678		
株主資本合計			15,439,911	66.2		13,801,678	68.7
評価・換算差額等							
その他有価証券評価差額金		47,111			52,406		
評価・換算差額等合計			47,111	0.2		52,406	0.3
純資産合計			15,487,022	66.4		13,854,085	68.9
負債・純資産合計			23,334,002	100.0		20,096,424	100.0

## (2) 【損益計算書】

期別		第16期 自平成22年4月1日 至平成23年3月31日			第17期 自平成23年4月1日 至平成24年3月31日		
科目	注記 番号	内訳	金額	構成比	内訳	金額	構成比
		千円	千円	%	千円	千円	%
営業収益							
委託者報酬			11,155,324			9,262,739	
運用受託報酬	* 2		6,524,566			5,636,349	
その他営業収益	* 2		5,720,903			5,514,145	
営業収益計			23,400,795	100.0		20,413,234	100.0
営業費用							
支払手数料			5,811,677			4,702,587	
広告宣伝費			77,931			165,456	
調査費			4,138,815			4,318,795	
調査費		0				-	
委託調査費	* 2	4,138,814			4,318,795		
委託計算費			200,594			163,984	
営業雑経費			435,984			365,639	
通信費		247,413			212,981		
印刷費		160,208			130,935		
協会費		28,362			21,722		
営業費用計			10,665,004	45.6		9,716,463	47.6
一般管理費							
給料			6,888,334			5,308,793	
役員報酬		161,011			163,438		
給料・手当		3,004,836			2,866,902		
賞与		1,029,476			488,900		
株式従業員報酬	* 1,2	778,541			199,573		
その他の報酬		1,914,468			1,589,978		
交際費			39,406			26,547	
寄付金			44,518			92,237	
旅費交通費			217,421			204,386	
租税公課			47,335			60,314	
不動産賃借料			576,617			458,251	
退職給付費用			811,570			635,720	
固定資産減価償却費			49,760			24,336	
事務委託費			313,451			386,181	
諸経費			1,218,027			1,284,675	
一般管理費計			10,206,444	43.6		8,481,445	41.5
営業利益			2,529,346	10.8		2,215,325	10.9

期別		第16期 自 平成22年 4 月 1 日 至 平成23年 3 月31日			第17期 自 平成23年 4 月 1 日 至 平成24年 3 月31日			
科目		注記 番号	内訳	金額	構成比	内訳	金額	構成比
経常 損益 の部	営業外収益							
	為替差益			16,136			-	
	受取利息			21,964			21,224	
	投資有価証券売却益			-			77,795	
	株式従業員報酬	* 1,2		55,488			251,012	
	雑益			165			2,903	
	営業外収益計			93,755	0.4		352,935	1.7
	営業外費用							
	支払利息			-			0	
	為替差損			-			22,648	
	雑損			0			0	
営業外費用計			0	0.0		22,649	0.1	
経常利益				2,623,101	11.2		2,545,612	12.5

期別		第16期 自 平成22年4月1日 至 平成23年3月31日			第17期 自 平成23年4月1日 至 平成24年3月31日		
科目	注記 番号	内訳	金額	構成比	内訳	金額	構成比
特別 損益 の部	特別利益						
	金融商品取引責任準備 金戻入額		-			0	
	特別利益計		-	0.0		0	0.0
	特別損失						
	特別損失計		-	0.0		-	0.0
税引前当期純利益			2,623,101	11.2		2,545,613	12.5
法人税、住民税及び事業税			1,158,841	5.0		731,215	3.6
法人税等調整額			5,213	0.0		452,629	2.2
当期純利益			1,459,046	6.2		1,361,767	6.7

## （ 3 ）【株主資本等変動計算書】

第16期  
（自平成22年4月1日 至平成23年3月31日）

（単位：千円）

	株主資本						評価・換算差額等		純資産合計
	資本金	資本剰余金		利益剰余金		株主資本合計	その他有価証券評価差額金	評価・換算差額等合計	
		資本準備金	資本剰余金合計	その他利益剰余金 繰越利益剰余金	利益剰余金合計				
平成22年3月31日残高	490,000	390,000	390,000	15,600,864	15,600,864	16,480,864	42,747	42,747	16,523,611
事業年度中の変動額									
剰余金の配当				2,500,000	2,500,000	2,500,000			2,500,000
当期純利益				1,459,046	1,459,046	1,459,046			1,459,046
株主資本以外の項目の事業年度中の変動額（純額）							4,364	4,364	4,364
事業年度中の変動額合計	-	-	-	1,040,953	1,040,953	1,040,953	4,364	4,364	1,036,588
平成23年3月31日残高	490,000	390,000	390,000	14,559,911	14,559,911	15,439,911	47,111	47,111	15,487,022

第17期  
（自平成23年4月1日 至平成24年3月31日）

（単位：千円）

	株主資本						評価・換算差額等		純資産合計
	資本金	資本剰余金		利益剰余金		株主資本合計	その他有価証券評価差額金	評価・換算差額等合計	
		資本準備金	資本剰余金合計	その他利益剰余金 繰越利益剰余金	利益剰余金合計				
平成23年4月1日残高	490,000	390,000	390,000	14,559,911	14,559,911	15,439,911	47,111	47,111	15,487,022
事業年度中の変動額									
剰余金の配当				3,000,000	3,000,000	3,000,000			3,000,000
当期純利益				1,361,767	1,361,767	1,361,767			1,361,767
株主資本以外の項目の事業年度中の変動額（純額）							5,294	5,294	5,294
事業年度中の変動額合計	-	-	-	1,638,232	1,638,232	1,638,232	5,294	5,294	1,632,937
平成24年3月31日残高	490,000	390,000	390,000	12,921,678	12,921,678	13,801,678	52,406	52,406	13,854,085

## 重要な会計方針

1. 有価証券の評価基準及び評価方法	その他有価証券 時価のあるもの 時価をもって貸借対照表価額とし、取得原価（移動平均法による原価法）ないし償却原価との評価差額については全部純資産直入する方法によっております。 時価のないもの 移動平均法による原価法によっております。
2. 固定資産の減価償却の方法	無形固定資産 定額法により償却しております。 なお、自社利用のソフトウェアについては、社内における利用可能期間（5年）に基づく定額法により償却しております。
3. 引当金の計上基準	(1) 役員退職慰労引当金 役員退職慰労金の支出に備えて、当社内規に基づく期末要支給見積額を計上しております。 (2) 貸倒引当金 貸倒懸念債権等特定の債権については個別に回収可能性を勘案し、回収不能見込額を計上しております。 (3) 金融商品取引責任準備金 金融商品取引事故による損失に備えるため、金融商品取引法第46条の5第1項に基づく責任準備金を計上しております。



<p>4. その他財務諸表作成のための基本となる重要な事項</p>	<p>(1) 株式従業員報酬の会計処理方法  役員及び従業員に付与されており  ます、ザ・ゴールドマン・サックス・グ  ループ・インク株式に係る報酬につい  ては、企業会計基準第8号「ストック  ・オプション等に関する会計基準」及  び企業会計基準適用指針第11号「ス  tock・オプション等に関する会計基  準の適用指針」に準じて、権利付与日  公正価値及び付与された株数に基づき  計算される費用を権利確定計算期間に  わたり人件費（営業費用及び一般管理  費）として処理しております。また、ザ  ・ゴールドマン・サックス・グループ  ・インクおよびゴールドマン・サック  ス・ジャパン・ホールディングス有限  会社との契約に基づき当社が負担す  る、権利付与日以降の株価の変動によ  り発生する損益については営業外損益  として処理しております。</p> <p>(2) 消費税等の会計処理  消費税及び地方消費税の会計処理は、  税抜方式によっております。</p>
-----------------------------------	--

## 表示方法の変更

<p>その他の報酬に関する表示方法の変更</p>	<p>従来、関係会社から振替えられる兼職職  員関連の費用は、全て「一般管理費」の  「その他の報酬」に含めておりました  が、人件費以外の費用も一部含まれてい  ることから、当会計年度より、当該人件費  以外の金額を財務諸表により明瞭に反映  させるため、「一般管理費」の「諸経  費」に含めることとしました。</p> <p>この表示方法の変更を反映させるため、  前会計年度の財務諸表の組替えを行って  おります。</p> <p>この結果、前会計年度の損益計算書にお  いて、「一般管理費」の「給料」及び  「その他の報酬」並びに「諸経費」に表  示していた7,651,162千円、2,677,296千  円及び455,198千円は、それぞれ、  6,888,334千円、1,914,468千円及び  1,218,027千円に組替えられております。</p>
--------------------------	--

## 注記事項

## （貸借対照表関係）

第16期 (平成23年3月31日現在)	第17期 (平成24年3月31日現在)
<p>* 1 関係会社項目 関係会社に対する資産及び負債には次のものがあります。</p> <p>流動資産</p> <p>未収収益 138,806千円</p> <p>流動負債</p> <p>未払費用 40,141千円</p> <p>固定負債</p> <p>長期未払費用 116,408千円</p>	<p>* 1 関係会社項目 同左</p> <p>流動資産</p> <p>未収入金 404,033千円</p>

## （損益計算書関係）

第16期 (自平成22年4月1日 至平成23年3月31日)	第17期 (自平成23年4月1日 至平成24年3月31日)
<p>* 1 株式従業員報酬 役員及び従業員に付与されておりますが、ゴールドマン・サックス・グループ・インク株式に係る報酬に関するものであり、当該株式の株価及び付与された株数に基づき算出し配賦されております。</p> <p>* 2 関係会社項目 関係会社との取引に係るものが次のとおり含まれております。</p> <p>営業収益</p> <p>運用受託報酬 1,154,351千円</p> <p>その他営業収益 5,677,633千円</p> <p>営業費用</p> <p>委託調査費 4,138,814千円</p> <p>株式従業員報酬 119,593千円</p> <p>営業外費用</p> <p>株式従業員報酬 124,855千円</p>	<p>* 1 株式従業員報酬 同左</p> <p>* 2 関係会社項目 同左</p> <p>営業収益</p> <p>その他営業収益 5,452,985千円</p> <p>営業費用</p> <p>委託調査費 4,318,795千円</p> <p>営業外収益</p> <p>株式従業員報酬 56,181千円</p>

## （株主資本等変動計算書関係）

第16期（自 平成22年 4月 1日 至 平成23年 3月31日）

## 1 発行済株式に関する事項

株式の種類	前事業年度末	増加	減少	当事業年度末
普通株式（株）	6,400	-	-	6,400

## 2 配当に関する事項

## 配当金支払額

決議	株式の種類	配当金の総額 （千円）	1株当たり配当 額（円）	基準日	効力発生日
平成22年 9月27日 臨時株主総会	普通株式	2,500,000	390,625	平成22年 9月30日	平成22年 9月30日

第17期（自 平成23年 4月 1日 至 平成24年 3月31日）

## 1 発行済株式に関する事項

株式の種類	当事業年度期首	増加	減少	当事業年度末
普通株式（株）	6,400	-	-	6,400

## 2 配当に関する事項

## 配当金支払額

決議	株式の種類	配当金の総額 （千円）	1株当たり配当 額（円）	基準日	効力発生日
平成24年 3月12日 臨時株主総会	普通株式	3,000,000	468,750	平成24年 3月22日	平成24年 3月22日

## （リース取引関係）

第16期 （自 平成22年 4月 1日 至 平成23年 3月31日）	第17期 （自 平成23年 4月 1日 至 平成24年 3月31日）
注記すべきリース取引を行っていないため、該当事項はありません。	同左

## （金融商品に関する注記）

第16期  
（自 平成22年4月1日  
至 平成23年3月31日）

## (1) 金融商品の状況に関する事項

## 金融商品の内容及び金融商品に対する取組方針

当社は、投資運用業、投資助言・代理業を含む金融商品取引法により金融商品取引業者が行うことができる業務、及びこれに付帯関連する業務を行っております。これらの業務に関連し、当社は、主に現金・預金、コマーシャル・ペーパー、未収委託者報酬及び未収運用受託報酬といった金融資産を保有しております。なお、当社は、資金運用については短期的な預金やコマーシャル・ペーパー等の短期金融商品に限定する方針です。

## 金融商品に係るリスク及びその管理体制

金融商品に係るリスクは、信用リスク、市場リスク、流動性リスク等であり、当社は、効率的なリスク管理が極めて重要であると考えており、職務の分掌と経営陣による監督は、当社リスク管理手続の重要な要素であります。

信用リスク

信用リスクとしては主に、当社が保有する預金に係る銀行の信用リスク、保有するコマーシャル・ペーパーに係る発行体の信用リスク、当社が運用する投資信託から受領する委託者報酬及び投資一任契約に基づき顧客から受領する運用受託報酬に関して、運用資産が悪化した場合に未収委託者報酬及び未収運用受託報酬を回収できず、当社が損失を被るリスクがあります。

当社は、預金に係る銀行の信用リスクに関しては、口座開設時、およびその後継続的に銀行の信用力を評価し、また各銀行に預け入れる金額に上限を設けることにより、預金に係る信用リスクを管理しております。

コマーシャル・ペーパーに関しましては、主にゴールドマン・サックスのグループ会社が発行するものとし、定期的に見直すことによって信用リスクを管理しております。

また、未収委託者報酬及び未収運用受託報酬に関しては、過去に回収できなかったケースは無く、特に未収委託者報酬に関しては、受託者たる信託銀行で分別管理されている当社が運用する信託財産から受領するため、リスクは非常に低いものと考えております。

市場リスク

当社は、海外の関連会社との取引により生じた外国通貨建て資産負債を保有していることから、為替相場の変動によるリスクに晒されております。当社は為替リスクを管理するため、外貨建資産負債の純額が予め社内にて設定した水準を越える場合、当該通貨の売買を行い、為替リスクを削減しております。

流動性および資金調達リスク

当社は総資産の70%以上が現金・預金及びコマーシャル・ペーパーであり、また現金・預金及びコマーシャル・ペーパーの残高は負債総額を超えており、当社において流動性リスク及び資金調達リスクは非常に低いものと考えております。また、当社は、資金運用を預金やコマーシャル・ペーパー等の短期金融商品に限定することで流動性リスクを管理しており、親会社との間で劣後条件付リボルビング・クレジット・ローン契約を締結することで、必要な場合の資金調達手段を確保し、資金調達リスクに備えております。

第16期  
(自 平成22年4月1日  
至 平成23年3月31日)

## (2) 金融商品の時価等に関する事項

平成23年3月31日現在における貸借対照表計上額、貸借対照表日における時価及びその差額については、次のとおりであります。

(単位：千円)

	貸借対照表計上額	時価	差額
現金・預金	5,260,116	5,260,116	-
有価証券			
其他有価証券	11,996,812	11,996,812	-
未収委託者報酬	1,179,339	1,179,339	-
未収運用受託報酬	974,480	974,480	-

## 金融商品の時価の算定方法

上記金融資産については、短期間で決済されるため、時価は帳簿価額にほぼ等しいことから、当該帳簿価額によっております。

## 金銭債権及び満期のある有価証券の償還予定額

(単位：千円)

	1年以内	1年超 2年以内	2年超 3年以内	3年超 4年以内	4年超 5年以内	5年超
現金・預金	5,260,116	-	-	-	-	-
有価証券						
其他有価証券の うち満期があるもの	12,000,000	-	-	-	-	-
未収委託者報酬	1,179,339	-	-	-	-	-
未収運用受託報酬	974,480	-	-	-	-	-

## 第17期

(自 平成23年4月1日  
至 平成24年3月31日)

## (1) 金融商品の状況に関する事項

## 金融商品の内容及び金融商品に対する取組方針

当社は、投資運用業、投資助言・代理業を含む金融商品取引法により金融商品取引業者が行うことができる業務、及びこれに付帯関連する業務を行っております。これらの業務に関連し、当社は、主に現金・預金、コマーシャル・ペーパー、未収委託者報酬及び未収運用受託報酬といった金融資産を保有しております。なお、当社は、資金運用については短期的な預金やコマーシャル・ペーパー等の短期金融商品に限定する方針です。

## 金融商品に係るリスク及びその管理体制

金融商品に係るリスクは、信用リスク、市場リスク、流動性リスク等であります。当社は、効率的なリスク管理が極めて重要であると考えており、職務の分掌と経営陣による監督は、当社リスク管理手続の重要な要素であります。

信用リスク

信用リスクとしては主に、当社が保有する預金に係る銀行の信用リスク、保有するコマーシャル・ペーパーに係る発行体の信用リスク、当社が運用する投資信託から受領する委託者報酬及び投資一任契約に基づき顧客から受領する運用受託報酬に関して、運用資産が悪化した場合に未収委託者報酬及び未収運用受託報酬を回収できず、当社が損失を被るリスクがあります。

当社は、預金に係る銀行の信用リスクに関しては、口座開設時、およびその後継続的に銀行の信用力を評価し、また各銀行に預け入れる金額に上限を設けることにより、預金に係る信用リスクを管理しております。

コマーシャル・ペーパーに関しましては、主にゴールドマン・サックスのグループ会社が発行するものとし、定期的に見直すことによって信用リスクを管理しております。

また、未収委託者報酬及び未収運用受託報酬に関しては、過去に回収できなかったケースは無く、特に未収委託者報酬に関しては、受託者たる信託銀行で分別管理されている当社が運用する信託財産から受領するため、リスクは非常に低いものと考えております。

市場リスク

当社は、海外の関連会社との取引により生じた外国通貨建て資産負債を保有していることから、為替相場の変動によるリスクに晒されております。当社は為替リスクを管理するため、外貨建資産負債の純額が予め社内を設定した水準を越える場合、当該通貨の売買を行い、為替リスクを削減しております。

流動性および資金調達リスク

当社は総資産の75%以上が現金・預金及びコマーシャル・ペーパーであり、また現金・預金及びコマーシャル・ペーパーの残高は負債総額を超えており、当社において流動性リスク及び資金調達リスクは非常に低いものと考えております。また、当社は、資金運用を預金やコマーシャル・ペーパー等の短期金融商品に限定することで流動性リスクを管理しており、親会社との間で劣後条件付リボルビング・クレジット・ローン契約を締結することで、必要な場合の資金調達手段を確保し、資金調達リスクに備えております。

第17期  
(自 平成23年4月1日  
至 平成24年3月31日)

## (2) 金融商品の時価等に関する事項

平成24年3月31日現在における貸借対照表計上額、貸借対照表日における時価及びその差額については、次のとおりであります。

(単位：千円)

	貸借対照表計上額	時価	差額
現金・預金	3,285,446	3,285,446	-
有価証券			
其他有価証券	11,797,976	11,797,976	-
未収委託者報酬	1,064,467	1,064,467	-
未収運用受託報酬	1,026,201	1,026,201	-

## 金融商品の時価の算定方法

上記金融資産については、短期間で決済されるため、時価は帳簿価額にほぼ等しいことから、当該帳簿価額によっております。

## 金銭債権及び満期のある有価証券の償還予定額

(単位：千円)

	1年以内	1年超 2年以内	2年超 3年以内	3年超 4年以内	4年超 5年以内	5年超
現金・預金	3,285,446	-	-	-	-	-
有価証券						
其他有価証券の うち満期があるもの	11,800,000	-	-	-	-	-
未収委託者報酬	1,064,467	-	-	-	-	-
未収運用受託報酬	1,026,201	-	-	-	-	-

## （有価証券関係）

第16期 （自 平成22年 4月 1日 至 平成23年 3月31日）					第17期 （自 平成23年 4月 1日 至 平成24年 3月31日）				
1. その他有価証券で時価のあるもの					1. その他有価証券で時価のあるもの				
区分	種類	取得原価 （千円）	貸借対照 表計上額 （千円）	差額 （千円）	区分	種類	取得原価 （千円）	貸借対照 表計上額 （千円）	差額 （千円）
貸借対照表計上額が取得原価を超えるもの	投資信託受益証券	1,008,026	1,087,459	79,432	貸借対照表計上額が取得原価を超えるもの	投資信託受益証券	600,000	684,540	84,540
貸借対照表計上額が取得原価を超えないもの	コマーシャル・ペーパー	11,996,812	11,996,812	-	貸借対照表計上額が取得原価を超えないもの	コマーシャル・ペーパー	11,797,976	11,797,976	-
2. 当事業年度中に売却したその他有価証券 該当事項はありません。					2. 当事業年度中に売却したその他有価証券				
					売却額（千円）			売却益の合計額 （千円）	
					1,095,821			77,795	
								-	

## （デリバティブ取引関係）

第16期 （自 平成22年 4月 1日 至 平成23年 3月31日）	第17期 （自 平成23年 4月 1日 至 平成24年 3月31日）
当社は、デリバティブ取引を行っておりませんので、該当事項はありません。	同左

## （退職給付関係）

第16期 （自 平成22年 4月 1日 至 平成23年 3月31日）	第17期 （自 平成23年 4月 1日 至 平成24年 3月31日）
1 採用している退職給付制度の概要 当社は、退職給付制度を採用しておりません。	1 採用している退職給付制度の概要 同左
2 退職給付費用に関する事項 損益計算書上、出向者負担金等に含まれる退職給付費用負担金相当額を、退職給付費用として計上しております。	2 退職給付費用に関する事項 同左



## （税効果会計関係）

第16期 (自平成22年4月1日 至平成23年3月31日)	第17期 (自平成23年4月1日 至平成24年3月31日)																																																				
<p>1 繰延税金資産及び繰延税金負債の発生の主な原因別内訳</p> <p>繰延税金資産（流動資産）</p> <table style="width: 100%; border-collapse: collapse;"> <tr> <td style="width: 80%;">未払費用</td> <td style="text-align: right;">371,686千円</td> </tr> <tr> <td>未払事業税</td> <td style="text-align: right;">48,985</td> </tr> <tr> <td>その他</td> <td style="text-align: right;">20,502</td> </tr> <tr> <td style="text-align: right;">小計</td> <td style="text-align: right; border-top: 1px solid black;">441,173</td> </tr> </table> <p>繰延税金負債（流動負債）</p> <table style="width: 100%; border-collapse: collapse;"> <tr> <td style="width: 80%;">小計</td> <td style="text-align: right;">-</td> </tr> <tr> <td style="text-align: right;">繰延税金資産の純額</td> <td style="text-align: right; border-top: 1px solid black; border-bottom: 3px double black;">441,173</td> </tr> </table> <p>繰延税金資産（固定資産）</p> <table style="width: 100%; border-collapse: collapse;"> <tr> <td style="width: 80%;">長期未払費用</td> <td style="text-align: right;">1,275,508</td> </tr> <tr> <td>役員退職慰労引当金</td> <td style="text-align: right;">356,412</td> </tr> <tr> <td>その他</td> <td style="text-align: right;">37,328</td> </tr> <tr> <td style="text-align: right;">小計</td> <td style="text-align: right; border-top: 1px solid black;">1,669,249</td> </tr> </table> <p>繰延税金負債（固定負債）</p> <table style="width: 100%; border-collapse: collapse;"> <tr> <td style="width: 80%;">その他有価証券評価差額金</td> <td style="text-align: right;">32,321</td> </tr> <tr> <td style="text-align: right;">小計</td> <td style="text-align: right; border-top: 1px solid black;">32,321</td> </tr> <tr> <td style="text-align: right;">繰延税金資産の純額</td> <td style="text-align: right; border-top: 1px solid black; border-bottom: 3px double black;">1,636,928千円</td> </tr> </table>	未払費用	371,686千円	未払事業税	48,985	その他	20,502	小計	441,173	小計	-	繰延税金資産の純額	441,173	長期未払費用	1,275,508	役員退職慰労引当金	356,412	その他	37,328	小計	1,669,249	その他有価証券評価差額金	32,321	小計	32,321	繰延税金資産の純額	1,636,928千円	<p>1 繰延税金資産及び繰延税金負債の発生の主な原因別内訳</p> <p>繰延税金資産（流動資産）</p> <table style="width: 100%; border-collapse: collapse;"> <tr> <td style="width: 80%;">未払費用</td> <td style="text-align: right;">456,569千円</td> </tr> <tr> <td>未払事業税</td> <td style="text-align: right;">15,881</td> </tr> <tr> <td>その他</td> <td style="text-align: right;">17,331</td> </tr> <tr> <td style="text-align: right;">小計</td> <td style="text-align: right; border-top: 1px solid black;">489,782</td> </tr> </table> <p>繰延税金負債（流動負債）</p> <table style="width: 100%; border-collapse: collapse;"> <tr> <td style="width: 80%;">小計</td> <td style="text-align: right;">-</td> </tr> <tr> <td style="text-align: right;">繰延税金資産の純額</td> <td style="text-align: right; border-top: 1px solid black; border-bottom: 3px double black;">489,782</td> </tr> </table> <p>繰延税金資産（固定資産）</p> <table style="width: 100%; border-collapse: collapse;"> <tr> <td style="width: 80%;">長期未払費用</td> <td style="text-align: right;">1,033,933</td> </tr> <tr> <td>役員退職慰労引当金</td> <td style="text-align: right;">81,558</td> </tr> <tr> <td>その他</td> <td style="text-align: right;">52,518</td> </tr> <tr> <td style="text-align: right;">小計</td> <td style="text-align: right; border-top: 1px solid black;">1,168,010</td> </tr> </table> <p>繰延税金負債（固定負債）</p> <table style="width: 100%; border-collapse: collapse;"> <tr> <td style="width: 80%;">その他有価証券評価差額金</td> <td style="text-align: right;">32,133</td> </tr> <tr> <td style="text-align: right;">小計</td> <td style="text-align: right; border-top: 1px solid black;">32,133</td> </tr> <tr> <td style="text-align: right;">繰延税金資産の純額</td> <td style="text-align: right; border-top: 1px solid black; border-bottom: 3px double black;">1,135,876千円</td> </tr> </table>	未払費用	456,569千円	未払事業税	15,881	その他	17,331	小計	489,782	小計	-	繰延税金資産の純額	489,782	長期未払費用	1,033,933	役員退職慰労引当金	81,558	その他	52,518	小計	1,168,010	その他有価証券評価差額金	32,133	小計	32,133	繰延税金資産の純額	1,135,876千円
未払費用	371,686千円																																																				
未払事業税	48,985																																																				
その他	20,502																																																				
小計	441,173																																																				
小計	-																																																				
繰延税金資産の純額	441,173																																																				
長期未払費用	1,275,508																																																				
役員退職慰労引当金	356,412																																																				
その他	37,328																																																				
小計	1,669,249																																																				
その他有価証券評価差額金	32,321																																																				
小計	32,321																																																				
繰延税金資産の純額	1,636,928千円																																																				
未払費用	456,569千円																																																				
未払事業税	15,881																																																				
その他	17,331																																																				
小計	489,782																																																				
小計	-																																																				
繰延税金資産の純額	489,782																																																				
長期未払費用	1,033,933																																																				
役員退職慰労引当金	81,558																																																				
その他	52,518																																																				
小計	1,168,010																																																				
その他有価証券評価差額金	32,133																																																				
小計	32,133																																																				
繰延税金資産の純額	1,135,876千円																																																				
<p>2 法定実効税率と税効果会計適用後の法人税等の負担率との間に重要な差異があるときの、当該差異の原因となった主要な項目別の内訳</p> <p>法定実効税率と税効果会計適用後の法人税等の負担率との差異が法定実効税率の100分の5以下であるため注記を省略しております。</p>	<p>2 法定実効税率と税効果会計適用後の法人税等の負担率との間に重要な差異があるときの、当該差異の原因となった主要な項目別の内訳</p> <table style="width: 100%; border-collapse: collapse;"> <tr> <td style="width: 80%;">法定実効税率</td> <td style="text-align: right;">40.69 %</td> </tr> <tr> <td>（調整）</td> <td></td> </tr> <tr> <td>法人税等の税率変更による繰延税金資産の修正</td> <td style="text-align: right;">6.24 %</td> </tr> <tr> <td>その他</td> <td style="text-align: right;">- 0.42 %</td> </tr> <tr> <td style="text-align: right;">税効果会計適用後の法人税等の負担率</td> <td style="text-align: right; border-top: 1px solid black; border-bottom: 3px double black;">46.51 %</td> </tr> </table>	法定実効税率	40.69 %	（調整）		法人税等の税率変更による繰延税金資産の修正	6.24 %	その他	- 0.42 %	税効果会計適用後の法人税等の負担率	46.51 %																																										
法定実効税率	40.69 %																																																				
（調整）																																																					
法人税等の税率変更による繰延税金資産の修正	6.24 %																																																				
その他	- 0.42 %																																																				
税効果会計適用後の法人税等の負担率	46.51 %																																																				

<p style="text-align: center;">第16期 （自 平成22年 4月 1日 至 平成23年 3月31日）</p>	<p style="text-align: center;">第17期 （自 平成23年 4月 1日 至 平成24年 3月31日）</p>
<p>3 法人税等の税率の変更による繰延税金資産及び繰延税金負債の金額の修正 該当事項はありません。</p>	<p>3 法人税等の税率の変更による繰延税金資産及び繰延税金負債の金額の修正 「経済社会の構造の変化に対応した税制の構築を図るための所得税法等の一部を改正する法律」（平成23年法律第114号）及び「東日本大震災からの復興のための施策を実施するために必要な財源の確保に関する特別措置法」（平成23年法律第117号）が平成23年12月2日に公布され、平成24年4月1日以降に開始する事業年度から法人税率の引下げ及び復興特別法人税の課税が行われることになりました。これに伴い、繰延税金資産及び繰延税金負債の計算に使用する法定実効税率は、従来の40.69%から、平成24年4月1日に開始する事業年度以降、平成27年3月31日までに終了する事業年度までに解消が見込まれる一時差異については38.01%、平成27年4月1日に開始する事業年度以降に解消が見込まれる一時差異については35.64%となります。この税率変更により、繰延税金資産の金額（繰延税金負債の金額を控除した金額）は156,460千円減少し、その他有価証券評価差額金が2,268千円、法人税等調整額が158,728千円それぞれ増加しております。</p>
<p>4 決算日後に法人税等の税率の変更があった場合のその内容及び影響 該当事項はありません。</p>	<p>4 決算日後に法人税等の税率の変更があった場合のその内容及び影響 該当事項はありません。</p>

（セグメント情報等）

[セグメント情報]

第16期（自平成22年4月1日至平成23年3月31日）

当社の報告セグメントは、投資運用業者として単一であるため、該当事項はありません。

[関連情報]

第16期（自平成22年4月1日至平成23年3月31日）

1. 製品及びサービスに関する情報

（単位：千円）

	委託者報酬	運用受託報酬	オフショア・ファンド 関連報酬等	合計
外部顧客からの収益	11,155,324	6,524,566	5,720,903	23,400,795

2. 地域ごとの情報

(1) 営業収益

（単位：千円）

日本	その他	合計
20,628,449	2,772,345	23,400,795

海外の外部顧客からの収益のうち、損益計算書の営業収益の10%以上を占める地域はありません。

(2) 有形固定資産

当社は有形固定資産を保有していないため、該当事項はありません。

3. 主要な顧客ごとの情報

外部顧客からの収益のうち、損益計算書の営業収益の10%以上を占める相手先がないため、該当事項はありません。

第17期（自平成23年4月1日至平成24年3月31日）

当社の報告セグメントは、投資運用業者として単一であるため、該当事項はありません。

[関連情報]

第17期（自平成23年4月1日至平成24年3月31日）

1. 製品及びサービスに関する情報

（単位：千円）

	委託者報酬	運用受託報酬	オフショア・ファンド 関連報酬等	合計
外部顧客からの収益	9,262,739	5,636,349	5,514,145	20,413,234

2. 地域ごとの情報

(1) 営業収益

（単位：千円）

日本	その他	合計
18,556,174	1,857,060	20,413,234

海外の外部顧客からの収益のうち、損益計算書の営業収益の10%以上を占める地域はありません。

(2) 有形固定資産

当社は有形固定資産を保有していないため、該当事項はありません。

3. 主要な顧客ごとの情報

外部顧客からの収益のうち、損益計算書の営業収益の10%以上を占める相手先がないため、該当事項はありません。



( 関連当事者との取引 )

第16期  
( 自 平成22年 4 月 1 日  
至 平成23年 3 月31日 )

## 親会社及び法人主要株主等

種類	会社等の名称	所在地	資本金 又は出 資金	事業の内容 又は職業	議決権等の 所有(被所 有)割合	関連当事 者との関 係	取引の内容	取引金額 (千円)	科目	期末残高 (千円)
親会社	ザ・ゴールド マン・サ ックス・ グループ・ インク	アメリカ 合衆国 ニュー ヨーク州	6,965 百万ドル	持株会社	被所有 直接 1% 間接 99%	株式従業 員報酬の 配賦	営業費用及び 一般管理費 (注1)	119,593	未払費用	40,141
							株式従業員報 酬(注1)	124,855	長期未払 費用	116,408
親会社	ゴールドマ ン・サック ス・アセッ ト・マネジ メント・エ ル・ピー	アメリカ 合衆国 ニュー ヨーク州	22 百万ドル	投資顧問業	被所有 直接 99%	投資助言	運用受託報酬 (注2)	1,154,351	未収収益	138,806
							その他営業収 益(注2)	5,677,633		
							委託調査費の 支払(注2)	4,138,814		

## 取引条件及び取引条件の決定方針等

(注1) 持株会社の株価及び付与された株数に基づき、算出し配賦されております。

(注2) 運用受託報酬、その他営業収益及び委託調査費の支払に関しては、関係会社間の契約に基づき決定しております。

## 役員及び個人主要株主等

該当事項はありません。

第16期  
(自平成22年4月1日  
至平成23年3月31日)

## 兄弟会社等

種類	会社等の名称	所在地	資本金 又は出 資金	事業の内容 又は職業	議決権等の 所有(被所 有)割合	関連当事 者との関 係	取引の内容	取引金額 (千円)	科目	期末残高 (千円)
親会社 の子会 社	ゴールドマ ン・サック ス証券株式 会社	東京都港 区	83,616 百万円	金融商品取 引業		業務委託 役員の兼 任  有価証券 の購入	支払手数料  兼務従業員の 人件費等の支 払(注1)  受取利息	149,454  2,565,003  21,114	未払手数 料  未払費用  有価証券 立替金	17,326  474,311  11,996,812  38
親会社 の子会 社	ゴールドマ ン・サック ス・ジャパ ン・ホール ディングス 有限会社	東京都港 区	100 百万円	ゴールドマ ン・サック ス・グルー プ人事・総 務・施設管 理業務受託		従業員出 向受入等 役員の兼 任	出向者に関 する人件費等 の負担金 (注2)  営業費用及 び一般管理 費  株式従業員 報酬	7,056,607  11,019	未払費用  立替金  長期未払 費用	862,578  43,759  3,791,077
親会社 の子会 社	ゴールドマ ン・サック ス・インベ ストメント ・ストラテ ジー・LLC	アメリカ 合衆国 ニュー ヨーク州	41 百万ドル	投資顧問業		投資助言	運用受託報酬 (注3)	1,617,993	未収収益	365,104
親会社 の子会 社	ゴールドマ ン・サック ス・グロー バル・サー ビス・リ ミテッド	ケイマン 諸島	33 百万ドル	ゴールドマ ン・サック ス・グルー プ人事業務 受託		従業員出 向受入	出向者に関 する人件費等 の負担金 (注2)  営業費用及 び一般管理 費  株式従業員 報酬	434,078  63,231	未払費用  長期未払 費用	495,731  43,158

## 取引条件及び取引条件の決定方針等

(注1) 兼務従業員の人件費等の支払に関しては、関係会社間の契約に基づき、決定しております。

(注2) ゴールドマン・サックス・ジャパン・ホールディングス有限会社(以下GSJH)または、ゴールドマン・サックス・グローバル・サービス・リミテッド(以下GS2L)より出向している役員及び従業員の給料、賞与、退職金等の支払はGSJH、GS2Lより行われております。但し、これらの費用はGSJH、GS2Lより当社に請求されるものであり、賞与及び退職給付の引当額については、当社においてはGSJH、GS2Lに対する債務として処理しております。

(注3) 運用受託報酬に関しては、関係会社間の契約に基づき決定しております。

## 親会社又は重要な関連会社に関する注記

## (1) 親会社情報

ザ・ゴールドマン・サックス・グループ・インク(ニューヨーク証券取引所に上場)

ゴールドマン・サックス・アセット・マネジメント・エル・ピー(未上場)

第17期  
 (自平成23年4月1日  
 至平成24年3月31日)

## 親会社及び法人主要株主等

種類	会社等の名称	所在地	資本金 又は出 資金	事業の内容 又は職業	議決権等の 所有(被所 有)割合	関連当事 者との関 係	取引の内容	取引金額 (千円)	科目	期末残高 (千円)
親会社	ザ・ゴールドマン・サックス・グループ・インク	アメリカ合衆国ニューヨーク州	3,108 百万ドル	持株会社	被所有 直接 1% 間接 99%	株式従業員報酬の配賦	株式従業員報酬(注1)	56,181		
親会社	ゴールドマン・サックス・アセット・マネジメント・エル・ピー	アメリカ合衆国ニューヨーク州	316 百万ドル	投資顧問業	被所有 直接 99%	投資助言	その他営業収益(注2) 委託調査費の支払(注2)	5,452,985 4,318,795	未収入金	393,727

## 取引条件及び取引条件の決定方針等

(注1) 持株会社の株価及び付与された株数に基づき、算出し配賦されております。

(注2) その他営業収益及び委託調査費の支払に関しては、関係会社間の契約に基づき決定しております。

## 役員及び個人主要株主等

該当事項はありません。

第17期  
（自平成23年4月1日  
至平成24年3月31日）

## 兄弟会社等

種類	会社等の名称	所在地	資本金 又は出 資金	事業の内容 又は職業	議決権等の 所有（被所 有）割合	関連当事 者との関 係	取引の内容	取引金額 （千円）	科目	期末残高 （千円）
親会社 の子会 社	ゴールド マン・サ ックス 証券株 式会社	東京都 港区	83,616 百万円	金融商品 取引業		業務委託 役員の兼 任  有価証券 の購入	兼務従業員の 人件費等の支 払（注1）	2,304,783	有価証券	11,797,976
親会社 の子会 社	ゴールド マン・サ ックス・ ジャパ ン・ホ ール ディン グス有 限会社	東京都 港区	100 百万円	ゴールド マン・サ ックス・ グルー プ人事・ 総務・ 施設管 理業務 受託		従業員出 向受入等 役員の兼 任	出向者に関 する人件費 等の負担金 （注2）  営業費用及 び一般管理 費  株式従業員 報酬	5,339,280  171,617	未払費用  長期未払 費用	1,111,143  3,017,713
親会社 の子会 社	ゴールド マン・サ ックス ・バン ク・USA	アメリカ 合衆国 ユタ州	19,214 百万ドル	銀行業		現金の預 入			現金・預 金	360,145
親会社 の子会 社	ゴールド マン・サ ックス・ イン ベスト メント ・ストラ テジー・ LLC	アメリカ 合衆国 ニュー ヨーク 州	32 百万ドル	投資顧問 業		投資助言			未払費用	212,193

## 取引条件及び取引条件の決定方針等

（注1）兼務従業員の人件費等の支払に関しては、関係会社間の契約に基づき、決定しております。

（注2）ゴールドマン・サックス・ジャパン・ホールディングス有限会社（以下GSJH）より出向している役員及び従業員の給料、賞与、退職金等の支払はGSJHより行われております。

但し、これらの費用はGSJHより当社に請求されるものであり、賞与及び退職給付の引当額については、当社においてはGSJHに対する債務として処理しております。

## 親会社又は重要な関連会社に関する注記

## (1) 親会社情報

ザ・ゴールドマン・サックス・グループ・インク（ニューヨーク証券取引所に上場）

ゴールドマン・サックス・アセット・マネジメント・エル・ピー（未上場）



## （1株当たり情報）

第16期 （自平成22年4月1日 至平成23年3月31日）		第17期 （自平成23年4月1日 至平成24年3月31日）	
1株当たり純資産額	2,419,847円31銭	1株当たり純資産額	2,164,700円82銭
1株当たり当期純利益金額	227,976円06銭	1株当たり当期純利益金額	212,776円18銭
損益計算書上の当期純利益	1,459,046千円	損益計算書上の当期純利益	1,361,767千円
1株当たり当期純利益の算定に用いられた普通株式に係る当期純利益	1,459,046千円	1株当たり当期純利益の算定に用いられた普通株式に係る当期純利益	1,361,767千円
差額	-	差額	-
期中平均株式数		期中平均株式数	
普通株式	6,400株	普通株式	6,400株
なお、潜在株式調整後1株当たり当期純利益金額については、新株予約権付社債等潜在株式がないため記載しておりません。		同左	

## （重要な後発事象）

該当事項はありません。

[次へ](#)

1. 中間財務諸表  
 (1) 中間貸借対照表

区分	注記 番号	第18期中間会計期間末 (平成24年9月30日)	
		金額	構成比
(資産の部)		千円	%
流動資産			
現金・預金		2,254,055	
有価証券		8,198,673	
支払委託金		38	
未収入金		4,896	
未収委託者報酬		1,452,209	
未収運用受託報酬		1,474,882	
未収収益		164,140	
立替金		94,352	
繰延税金資産		405,374	
流動資産計		14,048,625	68.9
固定資産			
投資その他の資産			
投資有価証券		5,015,540	
長期差入保証金		10,000	
繰延税金資産		1,325,987	
その他		66	
投資その他の資産計		6,351,594	
固定資産計		6,351,594	31.1
資産合計		20,400,220	100.0

区分	注記 番号	第18期中間会計期間末 (平成24年9月30日)	
		金額	構成比
(負債の部)		千円	%
流動負債			
預り金		328	
未払金		476,081	
未払費用		1,186,141	
未払法人税等		557,382	
その他	* 1	62,788	
流動負債計		2,282,722	11.2
固定負債			
長期末払費用		3,403,146	
役員退職慰労引当金		222,911	
その他固定負債		650	
固定負債計		3,626,708	17.8
負債合計		5,909,430	29.0

区分	注記 番号	第18期中間会計期間末 (平成24年9月30日)	
		金額	構成比
(純資産の部)			
株主資本			
資本金		490,000	
資本剰余金			
資本準備金		390,000	
資本剰余金合計		390,000	
利益剰余金			
その他利益剰余金			
繰越利益剰余金		13,601,156	
利益剰余金合計		13,601,156	
株主資本合計		14,481,156	71.0
評価・換算差額等			
その他有価証券評価差額金		9,633	
評価・換算差額等合計		9,633	
純資産合計		14,490,789	71.0
負債・純資産合計		20,400,220	100.0

## (2) 中間損益計算書

区分	注記 番号	第18期中間会計期間 (自 平成24年4月1日 至 平成24年9月30日)	
		金額	百分比
		千円	%
営業収益			
委託者報酬		4,773,984	
運用受託報酬		2,887,405	
その他営業収益		2,479,576	
営業収益計		10,140,966	100.0
営業費用及び一般管理費		9,078,365	89.5
営業利益		1,062,601	10.5
営業外収益	* 1	77,171	0.8
営業外費用		26	0.0
経常利益		1,139,746	11.2
税引前中間純利益		1,139,746	11.2
法人税、住民税及び事業税		539,744	5.3
法人税等調整額		79,476	0.8
中間純利益		679,477	6.7

## 重要な会計方針

項目	第18期中間会計期間 (自 平成24年4月1日 至 平成24年9月30日)
1. 有価証券の評価基準及び評価方法	<p>その他有価証券 時価のあるもの 時価をもって中間貸借対照表価額とし、取得原価（移動平均法による原価法）ないし償却原価との評価差額については全部純資産直入する方法によっております。</p> <p>時価のないもの 移動平均法による原価法によっております。</p>
2. 引当金の計上基準	<p>(1) 役員退職慰労引当金 役員退職慰労金の支出に備えて、当社内規に基づく当中間会計期間末要支給見積額を計上しております。</p> <p>(2) 貸倒引当金 貸倒懸念債権等特定の債権については個別に回収可能性を勘案し、回収不能見込額を計上しております。</p> <p>(3) 金融商品取引責任準備金 金融商品取引事故による損失に備えるため、金融商品取引法第46条の5第1項に基づく責任準備金を計上しております。</p>
3. その他中間財務諸表作成のための基本となる重要な事項	<p>(1) 株式報酬の会計処理方法 役員及び従業員に付与されております、ザ・ゴールドマン・サックス・グループ・インク株式に係る報酬については、企業会計基準第8号「ストック・オプション等に関する会計基準」及び企業会計基準適用指針第11号「ストック・オプション等に関する会計基準の適用指針」に準じて、権利付与日公正価値及び付与された株数に基づき計算される費用を権利確定計算期間にわたり人件費（営業費用及び一般管理費）として処理しております。また、ザ・ゴールドマン・サックス・グループ・インクおよびゴールドマン・サックス・ジャパン・ホールディングス有限会社との契約に基づき当社が負担する、権利付与日以降の株価の変動により発生する損益については営業外損益として処理しております。</p> <p>(2) 消費税等の会計処理 消費税及び地方消費税の会計処理は、税抜方式によっております。</p>

## 注記事項

(中間貸借対照表関係)

項目	第18期中間会計期間末 (平成24年9月30日)
* 1 消費税等の取扱い	控除対象の仮払消費税等及び仮受消費税等は、相殺のうえ、流動負債の「その他」として表示しております。

(中間損益計算書関係)

項目	第18期中間会計期間 (自 平成24年 4月 1日 至 平成24年 9月30日)				
* 1 営業外収益のうち主要なもの	<table><tr><td data-bbox="608 271 1023 331">株式報酬</td><td data-bbox="1023 271 1364 331">67,996千円</td></tr><tr><td data-bbox="608 331 1023 400">受取利息</td><td data-bbox="1023 331 1364 400">8,994千円</td></tr></table>	株式報酬	67,996千円	受取利息	8,994千円
株式報酬	67,996千円				
受取利息	8,994千円				



## （リース取引関係）

第18期中間会計期間（自平成24年4月1日 至平成24年9月30日）  
注記すべきリース取引を行っていないため、該当事項はありません。

## （金融商品関係）

第18期中間会計期間（自平成24年4月1日 至平成24年9月30日）

金融商品の時価等に関する事項

平成24年9月30日現在における中間貸借対照表計上額、中間貸借対照表日における時価及びその差額については、次のとおりであります。

（単位：千円）

	中間貸借対照表計上額	時価	差額
現金・預金	2,254,055	2,254,055	-
有価証券			
其他有価証券	8,198,673	8,198,673	-
未収委託者報酬	1,452,209	1,452,209	-
未収運用受託報酬	1,474,882	1,474,882	-
投資有価証券	5,015,540	5,015,540	-

## 金融商品の時価の算定方法

投資有価証券以外の上記金融資産については、短期間で決済されるため、時価は帳簿価額にほぼ等しいことから、当該帳簿価額によっております。

投資有価証券につきましては、投資信託のため、直近の基準価額によっております。

## （有価証券関係）

第18期中間会計期間末（平成24年9月30日）

其他有価証券

区分	種類	取得原価 （千円）	中間貸借対照表 計上額（千円）	差額 （千円）
中間貸借対照表計上額が取得原価を超えるもの	投資信託	600,000	615,540	15,540
中間貸借対照表計上額が取得原価を超えないもの	投資信託	4,400,000	4,400,000	-
	コマーシャル・ペーパー	8,198,673	8,198,673	-

## （デリバティブ取引関係）

第18期中間会計期間（自平成24年4月1日 至平成24年9月30日）

当社は、デリバティブ取引を行っておりませんので、該当事項はありません。

## （セグメント情報等）

## 〔セグメント情報〕

第18期中間会計期間（自平成24年4月1日 至平成24年9月30日）

当社の報告セグメントは、投資運用業者として単一であるため、該当事項はありません。

## 〔関連情報〕

第18期中間会計期間（自平成24年4月1日 至平成24年9月30日）

## 1．製品及びサービスに関する情報

（単位：千円）

	委託者報酬	運用受託報酬	オフショア・ ファンド関連報酬等	合計
外部顧客からの収益	4,773,984	2,887,405	2,479,576	10,140,966

## 2．地域ごとの情報

## (1) 営業収益

（単位：千円）

日本	その他	合計
9,260,912	880,054	10,140,966

海外の外部顧客からの収益のうち、中間損益計算書の営業収益の10%以上を占める地域はありません。

## (2) 有形固定資産

当社は有形固定資産を保有していないため、該当事項はありません。

## 3．主要な顧客ごとの情報

外部顧客からの収益のうち、中間損益計算書の営業収益の10%以上を占める相手先がないため、該当事項はありません。

( 1株当たり情報 )

第18期中間会計期間 (自 平成24年 4月 1日 至 平成24年 9月30日)	
1株当たり純資産額	2,264,185円88銭
1株当たり中間純利益金額	106,168円35銭
なお、潜在株式調整後1株当たり中間純利益金額については、新株予約権付社債等潜在株式がないため記載して おりません。	
( 1株当たり中間純利益金額の算定上の基礎 )	
中間損益計算書上の中間純利益	679,477千円
1株当たり中間純利益金額の算定に用いられた普通株式に係る中間純利益	679,477千円
差 額	-
期中平均株式数	
普通株式	6,400株

( 重要な後発事象 )

第18期中間会計期間（自平成24年 4月 1日 至平成24年 9月30日）  
該当事項はありません。

#### 4【利害関係人との取引制限】

委託会社は、金融商品取引法の定めるところにより、利害関係人との取引について、次に掲げる行為が禁止されています。

- (1) 自己又はその取締役若しくは執行役との間における取引を行うことを内容とした運用を行うこと(投資者の保護に欠け、若しくは取引の公正を害し、又は金融商品取引業の信用を失墜させるおそれがないものとして内閣府令で定めるものを除きます。)
- (2) 運用財産相互間において取引を行うことを内容とした運用を行うこと(投資者の保護に欠け、若しくは取引の公正を害し、又は金融商品取引業の信用を失墜させるおそれがないものとして内閣府令で定めるものを除きます。)
- (3) 通常の見積りの条件と異なる条件であって取引の公正を害するおそれのある条件で、委託会社の親法人等（委託会社の総株主等の議決権の過半数を保有していることその他の当該金融商品取引業者と密接な関係を有する法人その他の団体として政令で定める要件に該当する者をいいます。以下(4)(5)において同じ。）又は子法人等（委託会社が総株主等の議決権の過半数を保有していることその他の当該金融商品取引業者と密接な関係を有する法人その他の団体として政令で定める要件に該当する者をいいます。以下同じ。）と有価証券の売買その他の取引又は金融デリバティブ取引を行うこと。
- (4) 委託会社の親法人等又は子法人等の利益を図るため、その行う投資運用業に関して運用の方針、運用財産の額若しくは市場の状況に照らして不必要な取引を行うことを内容とした運用を行うこと。
- (5) 上記(3)(4)に掲げるもののほか、委託会社の親法人等又は子法人等が関与する行為であって、投資者の保護に欠け、若しくは取引の公正を害し、又は金融商品取引業の信用を失墜させるおそれのあるものとして内閣府令で定める行為。

#### 5【その他】

- (1) 委託会社に関し、定款の変更、営業譲渡および営業譲受、出資の状況その他の重要な事項は予定されておりません。
- (2) 本書提出日の前1年以内において、訴訟事件その他委託会社等に重要な影響を及ぼした事実および重要な影響を及ぼすことが予想される事実は存在しておりません。

## 第2【その他の関係法人の概況】

## 1【名称、資本金の額及び事業の内容】

## (1) 投資顧問会社

(2011年12月末日現在)

名称	資本金の額	事業の内容
ゴールドマン・サックス（シンガポール）ピーティーイー （GSAMシンガポール）	47.42百万米ドル （3,686百万円。 1米ドル＝77.74円）	ゴールドマン・サックス・アンド・カンパニーの子会社であるGSAMシンガポールは、シンガポールにおいて、投資銀行業務、トレーディングおよび自己勘定投資ならびに証券関連サービスを営んでおり、その資産運用部門は内外の有価証券等に係る投資顧問業務、その他付帯関連する一切の業務を営んでいます。

## (2) 受託銀行

(2012年3月末日現在)

名称	資本金の額	事業の内容
三菱UFJ信託銀行株式会社	324,279百万円	銀行法に基づき銀行業を営むとともに、金融機関の信託業務の兼営等に関する法律(兼営法)に基づき信託業務を営んでいます。

## (3) 販売会社

(2012年3月末日現在)

名称	資本金の額	事業の内容
SMB C日興証券株式会社	10,000百万円	金融商品取引法に定める第一種金融商品取引業を中心としたサービスを提供しています。
株式会社SBI証券	47,938百万円	
キャピタル・パートナーズ証券株式会社	2,850百万円	
ゴールドマン・サックス証券株式会社	83,616百万円	
損保ジャパンDC証券株式会社 <sup>*2</sup>	3,000百万円	
西日本シティTT証券株式会社	1,575百万円	
野村証券株式会社 <sup>*1</sup>	10,000百万円	
PWM日本証券株式会社 <sup>*1</sup>	3,000百万円	
楽天証券株式会社	7,495百万円	
三井住友信託銀行株式会社 <sup>*2 *3</sup>	342,037百万円	
みずほ信託銀行株式会社	247,369百万円	
三菱UFJ信託銀行株式会社	324,279百万円	銀行業を中心としたサービスを提供しています。
株式会社三井住友銀行 <sup>*1</sup>	1,770,997百万円	
株式会社三菱東京UFJ銀行 <sup>*2</sup>	1,711,958百万円	
株式会社静岡銀行	90,845百万円	
株式会社西日本シティ銀行 <sup>*1</sup>	85,745百万円	
株式会社福岡銀行 <sup>*1</sup>	82,329百万円	
株式会社山形銀行 <sup>*1</sup>	12,008百万円	
労働金庫連合会 <sup>*1</sup>	120,000百万円	労働金庫法に基づき設立された労働金庫の系統中央金融機関です。

\*1 新規のお申込みのお取扱いは行いません。

\*2 確定拠出年金のみのお取扱いです。

\*3 2012年4月1日現在。

## 2【関係業務の概要】

### (1) 投資顧問会社

G S A Mシンガポールは本ファンドの投資顧問会社であり、本ファンドに関し、委託会社より日本株式の運用（デリバティブ取引等に係る運用を含みます。）の指図に関する権限の委託を受けています。

### (2) 受託銀行

本ファンドの受託者として、信託財産の保管・管理・計算、外国証券を保管・管理する外国の保管銀行への指図・連絡等を行います。

### (3) 販売会社

本ファンドの販売会社として受益権の募集の取扱い、信託契約の一部解約に関する事務、収益分配金の再投資に関する事務、一部解約金・収益分配金・償還金の支払いに関する事務等を行っています。

## 3【資本関係】

### (1) 投資顧問会社

G S A Mシンガポールおよび委託会社はいずれもザ・ゴールドマン・サックス・グループ・インクの子会社です。

### (2) 受託銀行

該当事項はありません。

### (3) 販売会社

ゴールドマン・サックス証券株式会社および委託会社は、いずれもザ・ゴールドマン・サックス・グループ・インクの子会社です。その他は該当事項はありません。

### 第3【その他】

- (1) 目論見書の表紙等に、委託会社に関する情報を記載し、本ファンドのロゴおよび委託会社のロゴを表示し、イラストを採用することおよび本ファンドの概略的性格を表示する文言を列挙することがあります。また、以下の内容を記載することがあります。
  - ・ 投資信託説明書（交付目論見書）または投資信託説明書（請求目論見書）である旨
  - ・ 金融商品取引法上の目論見書である旨
  - ・ 金融商品取引業者登録番号
  - ・ 目論見書の使用開始日
  - ・ 商品内容に関して重大な変更を行う場合には、投資信託及び投資法人に関する法律に基づき事前に受益者の意向を確認する旨
  - ・ 投資信託の財産は受託会社において信託法に基づき分別管理されている旨
  - ・ 「ご購入に際しては、本書の内容を十分にお読みください。」との趣旨を示す記載
- (2) 交付目論見書の投資リスクに関するページに、クーリングオフに関する事項を記載することがあります。
- (3) 請求目論見書に本ファンドの信託約款の全文を記載することがあります。
- (4) 目論見書中の一定の用語につき、商標登録申請中または登録商標であることを示す文言または記号を用いることがあります。
- (5) 目論見書は電子媒体等として使用される他、インターネット等に掲載されることがあります。
- (6) 目論見書に記載された運用実績のデータは適宜更新されることがあります。

## 独立監査人の監査報告書

平成25年 1月30日

ゴールドマン・サックス・アセット・マネジメント株式会社

取締役会 御中

あらた監査法人

指定社員 公認会計士 和田 渉  
業務執行社員

当監査法人は、金融商品取引法第193条の2第1項の規定に基づく監査証明を行うため、「ファンドの経理状況」に掲げられているGS・日本株ファンド（自動けいぞく）の平成23年12月28日から平成24年12月27日までの計算期間の財務諸表、すなわち、貸借対照表、損益及び剰余金計算書、注記表並びに附属明細表について監査を行った。

### 財務諸表に対する経営者の責任

経営者の責任は、我が国において一般に公正妥当と認められる企業会計の基準に準拠して財務諸表を作成し適正に表示することにある。これには、不正又は誤謬による重要な虚偽表示のない財務諸表を作成し適正に表示するために経営者が必要と判断した内部統制を整備及び運用することが含まれる。

### 監査人の責任

当監査法人の責任は、当監査法人が実施した監査に基づいて、独立の立場から財務諸表に対する意見を表明することにある。当監査法人は、我が国において一般に公正妥当と認められる監査の基準に準拠して監査を行った。監査の基準は、当監査法人に財務諸表に重要な虚偽表示がないかどうかについて合理的な保証を得るために、監査計画を策定し、これに基づき監査を実施することを求めている。

監査においては、財務諸表の金額及び開示について監査証拠を入手するための手続が実施される。監査手続は、当監査法人の判断により、不正又は誤謬による財務諸表の重要な虚偽表示のリスクの評価に基づいて選択及び適用される。財務諸表監査の目的は、内部統制の有効性について意見表明するためのものではないが、当監査法人は、リスク評価の実施に際して、状況に応じた適切な監査手続を立案するために、財務諸表の作成と適正な表示に関連する内部統制を検討する。また、監査には、経営者が採用した会計方針及びその適用方法並びに経営者によって行われた見積りの評価も含め全体としての財務諸表の表示を検討することが含まれる。

当監査法人は、意見表明の基礎となる十分かつ適切な監査証拠を入手したと判断している。

### 監査意見

当監査法人は、上記の財務諸表が、我が国において一般に公正妥当と認められる企業会計の基準に準拠して、GS・日本株ファンド（自動けいぞく）の平成24年12月27日現在の信託財産の状態及び同日をもって終了する計算期間の損益の状況をすべての重要な点において適正に表示しているものと認める。

### 利害関係

ゴールドマン・サックス・アセット・マネジメント株式会社及びファンドと当監査法人又は業務執行社員との間には、公認会計士法の規定により記載すべき利害関係はない。

以上

（注1）上記は、当社が、監査報告書の原本に記載された事項を電子化したものであり、その原本は当社が別途保管しております。

（注2）財務諸表の範囲にはXBR Lデータ自体は含まれていません。

[次へ](#)



## 独立監査人の監査報告書

平成24年5月29日

ゴールドマン・サックス・アセット・マネジメント株式会社

取締役会 御中

あらた監査法人

指定社員 公認会計士 和田 渉  
業務執行社員

当監査法人は、金融商品取引法第193条の2第1項の規定に基づく監査証明を行うため、「委託会社等の経理状況」に掲げられているゴールドマン・サックス・アセット・マネジメント株式会社の平成23年4月1日から平成24年3月31日までの第17期事業年度の財務諸表、すなわち、貸借対照表、損益計算書、株主資本等変動計算書、重要な会計方針及びその他の注記について監査を行った。

### 財務諸表に対する経営者の責任

経営者の責任は、我が国において一般に公正妥当と認められる企業会計の基準に準拠して財務諸表を作成し適正に表示することにある。これには、不正又は誤謬による重要な虚偽表示のない財務諸表を作成し適正に表示するために経営者が必要と判断した内部統制を整備及び運用することが含まれる。

### 監査人の責任

当監査法人の責任は、当監査法人が実施した監査に基づいて、独立の立場から財務諸表に対する意見を表明することにある。当監査法人は、我が国において一般に公正妥当と認められる監査の基準に準拠して監査を行った。監査の基準は、当監査法人に財務諸表に重要な虚偽表示がないかどうかについて合理的な保証を得るために、監査計画を策定し、これに基づき監査を実施することを求めている。

監査においては、財務諸表の金額及び開示について監査証拠を入手するための手続が実施される。監査手続は、当監査法人の判断により、不正又は誤謬による財務諸表の重要な虚偽表示のリスクの評価に基づいて選択及び適用される。財務諸表監査の目的は、内部統制の有効性について意見表明するためのものではないが、当監査法人は、リスク評価の実施に際して、状況に応じた適切な監査手続を立案するために、財務諸表の作成と適正な表示に関連する内部統制を検討する。また、監査には、経営者が採用した会計方針及びその適用方法並びに経営者によって行われた見積りの評価も含め全体としての財務諸表の表示を検討することが含まれる。

当監査法人は、意見表明の基礎となる十分かつ適切な監査証拠を入手したと判断している。

### 監査意見

当監査法人は、上記の財務諸表が、我が国において一般に公正妥当と認められる企業会計の基準に準拠して、ゴールドマン・サックス・アセット・マネジメント株式会社の平成24年3月31日現在の財政状態及び同日をもって終了する事業年度の経営成績をすべての重要な点において適正に表示しているものと認める。

### 利害関係

会社と当監査法人又は業務執行社員との間には、公認会計士法の規定により記載すべき利害関係はない。

以上

( ) 上記は、監査報告書の原本に記載された事項を電子化したものであり、その原本は当社が別途保管しております。

[次へ](#)

## 独立監査人の中間監査報告書

平成24年12月3日

ゴールドマン・サックス・アセット・マネジメント株式会社

取締役会 御中

あらた監査法人

指定社員 公認会計士 和田 渉  
業務執行社員

当監査法人は、金融商品取引法第193条の2第1項の規定に基づく監査証明を行うため、「委託会社等の経理状況」に掲げられているゴールドマン・サックス・アセット・マネジメント株式会社の平成24年4月1日から平成25年3月31日までの第18期事業年度の中間会計期間（平成24年4月1日から平成24年9月30日まで）に係る中間財務諸表、すなわち、中間貸借対照表、中間損益計算書、重要な会計方針及びその他の注記について中間監査を行った。

### 中間財務諸表に対する経営者の責任

経営者の責任は、我が国において一般に公正妥当と認められる中間財務諸表の作成基準に準拠して中間財務諸表を作成し有用な情報を表示することにある。これには、不正又は誤謬による重要な虚偽表示のない中間財務諸表を作成し有用な情報を表示するために経営者が必要と判断した内部統制を整備及び運用することが含まれる。

### 監査人の責任

当監査法人の責任は、当監査法人が実施した中間監査に基づいて、独立の立場から中間財務諸表に対する意見を表明することにある。当監査法人は、我が国において一般に公正妥当と認められる中間監査の基準に準拠して中間監査を行った。中間監査の基準は、当監査法人に中間財務諸表には全体として中間財務諸表の有用な情報の表示に関して投資者の判断を損なうような重要な虚偽表示がないかどうかの合理的な保証を得るために、中間監査に係る監査計画を策定し、これに基づき中間監査を実施することを求めている。

中間監査においては、中間財務諸表の金額及び開示について監査証拠を入手するために年度監査と比べて監査手続の一部を省略した中間監査手続が実施される。中間監査手続は、当監査法人の判断により、不正又は誤謬による中間財務諸表の重要な虚偽表示のリスクの評価に基づいて、分析的手続等を中心とした監査手続に必要に応じて追加の監査手続が選択及び適用される。中間監査の目的は、内部統制の有効性について意見表明するためのものではないが、当監査法人は、リスク評価の実施に際して、状況に応じた適切な中間監査手続を立案するために、中間財務諸表の作成と有用な情報の表示に関連する内部統制を検討する。また、中間監査には、経営者が採用した会計方針及びその適用方法並びに経営者によって行われた見積りの評価も含め中間財務諸表の表示を検討することが含まれる。

当監査法人は、中間監査の意見表明の基礎となる十分かつ適切な監査証拠を入手したと判断している。

### 中間監査意見

当監査法人は、上記の中間財務諸表が、我が国において一般に公正妥当と認められる中間財務諸表の作成基準に準拠して、ゴールドマン・サックス・アセット・マネジメント株式会社の平成24年9月30日現在の財政状態及び同日をもって終了する中間会計期間（平成24年4月1日から平成24年9月30日まで）の経営成績に関する有用な情報を表示しているものと認める。

### 利害関係

会社と当監査法人又は業務執行社員との間には、公認会計士法の規定により記載すべき利害関係はない。

以上

（注）上記は、当社が、中間監査報告書の原本に記載された事項を電子化したものであり、その原本は当社が別途保管しております。