

**【表紙】**

**【提出書類】** 有価証券届出書の訂正届出書

**【提出先】** 関東財務局長

**【提出日】** 平成25年12月10日

**【発行者名】** みずほ投信投資顧問株式会社

**【代表者の役職氏名】** 取締役社長 田 中 慎 一 郎

**【本店の所在の場所】** 東京都港区三田三丁目5番27号

**【事務連絡者氏名】** 商品開発部長 三 木 谷 正 直  
連絡場所 東京都港区三田三丁目5番27号

**【電話番号】** 03-5232-7700

**【届出の対象とした募集内国投資信託受益証券に係るファンドの名称】** M H A M T O P I X オープン

**【届出の対象とした募集内国投資信託受益証券の金額】** 上限2,000億円

**【縦覧に供する場所】** 該当事項はありません。

## 1 【有価証券届出書の訂正届出書の提出理由】

平成25年6月10日付をもって提出した有価証券届出書（以下「原届出書」といいます。）の記載事項について、半期報告書の提出等に伴ない、訂正すべき事項および追加すべき事項がありましたので、関係事項を下記のとおり訂正するものであります。

## 2 【訂正の内容】

### 第一部 【証券情報】

原届出書の該当情報を以下の内容に訂正します。

下線部 \_\_\_\_\_ は訂正部分を示します。

< 訂正前 >

#### (5) 申込手数料

通常のお申込みのお取扱い

申込手数料は、取得申込金額（取得申込口数に発行価格を乗じた額）に対し、販売会社が別に定める率（以下「手数料率」といいます。）を乗じて得た額とします。平成25年6月10日現在における手数料率の上限は1.575%（税抜1.5%）です。なお、申込手数料には、消費税ならびに地方消費税に相当する金額（5%、以下「消費税等相当額」といいます。）が課せられます。

～ （略）

< 訂正後 >

#### (5) 申込手数料

通常のお申込みのお取扱い

申込手数料は、取得申込金額（取得申込口数に発行価格を乗じた額）に対し、販売会社が別に定める率（以下「手数料率」といいます。）を乗じて得た額とします。平成25年12月10日現在における手数料率の上限は1.575%（税抜1.5%）です。なお、申込手数料には、消費税ならびに地方消費税に相当する金額（5%、以下「消費税等相当額」といいます。）が課せられます。

消費税率が8%になった場合は、上限1.62%（税抜1.5%）となります。

～ （略）

## 第二部 【ファンド情報】

### 第1【ファンドの状況】

#### 1 ファンドの性格

原届出書の該当情報を以下の内容に訂正します。

下線部 \_\_\_\_\_ は訂正部分を示します。

< 訂正前 >

#### (3) ファンドの仕組み

～ （略）

委託会社の概況

1. 資本金の額 20億4,560万円(平成25年3月末日現在)
2. 会社の沿革 （略）
3. 大株主の状況(平成25年3月末日現在)

名称	住所	所有株式数	比率
----	----	-------	----

株式会社みずほフィナンシャルグループ	東京都千代田区丸の内二丁目5番1号	1,038,408株	98.7%
ロード・アベット・アンド・カンパニー エルエルシー	米国ニュージャージー州ジャージーシティー市ハドソン通り90番地	13,662株	1.3%

&lt;訂正後&gt;

## (3) ファンドの仕組み

～ (略)

委託会社の概況

1. 資本金の額 20億4,560万円(平成25年9月末日現在)
2. 会社の沿革 (略)
3. 大株主の状況(平成25年9月末日現在)

名称	住所	所有株式数	比率
株式会社みずほフィナンシャルグループ	東京都千代田区丸の内二丁目5番1号	1,038,408株	98.7%
ロード・アベット・アンド・カンパニー エルエルシー	米国ニュージャージー州ジャージーシティー市ハドソン通り90番地	13,662株	1.3%

## 2 投資方針

原届出書の該当情報を以下の内容に訂正します。

下線部\_\_\_\_\_は訂正部分を示します。

&lt;訂正前&gt;

## (3) 運用体制

意思決定プロセス

1. ～ 4. (略)

5. 以上の内部管理およびファンドに係る意思決定については、内部監査部門(平成25年3月末現在4名)が業務執行の適正性・妥当性・効率性等の観点からモニタリングを実施しています。

なお、上記の組織の体制および会議の名称等については、変更になることがあります。

関係法人に対する管理体制

(略)

&lt;訂正後&gt;

## (3) 運用体制

意思決定プロセス

1. ～ 4. (略)

5. 以上の内部管理およびファンドに係る意思決定については、内部監査部門(平成25年9月末日現在3名)が業務執行の適正性・妥当性・効率性等の観点からモニタリングを実施しています。

なお、上記の組織の体制および会議の名称等については、変更になることがあります。

関係法人に対する管理体制

(略)

## 3 投資リスク

原届出書の該当情報を以下の内容に訂正します。

下線部\_\_\_\_\_は訂正部分を示します。

&lt;訂正前&gt;

## (2) リスク管理体制

リスク管理部門は、運用リスクを含めたリスクのチェック・管理を行うとともに、運用実績の分析・評価を実施し、必要に応じて提言等を行います。

コンプライアンス部門は、法令・諸規則、約款の投資制限等の遵守状況を把握・管理し、必要に応じて関連部門へ指導を行います。

運用部門からは独立した組織であるトレーディング部門が売買執行および発注に伴う諸規則の遵守状況のチェックを行います。

これらのリスク管理の結果は、リスク管理に関する委員会等を通じて経営に報告されます。

上記のリスク管理体制および組織名称等については変更になることがあります。

<訂正後>

## (2) リスク管理体制

コンプライアンス・リスク管理部門は、運用リスクを含めたリスクのチェック・管理を行うとともに、運用実績の分析・評価を実施し、必要に応じて提言等を行います。

また同部門は、法令・諸規則、約款の投資制限等の遵守状況を把握・管理し、必要に応じて関連部門へ指導を行います。

トレーディング部門は、売買執行および発注に伴う諸規則の遵守状況のチェックを行います。

これらのリスク管理の結果は、リスク管理に関する委員会等を通じて経営に報告されます。

上記のリスク管理体制および組織名称等については変更になることがあります。

## 4 手数料等及び税金

原届出書の該当情報を以下の内容に訂正します。

下線部 \_\_\_\_\_ は訂正部分を示します。

<訂正前>

### (1) 申込手数料

通常のお申込みの場合

申込手数料は、取得申込金額（取得申込口数に発行価格を乗じた額）に対し、販売会社が別に定める率（以下「手数料率」といいます。）を乗じて得た額とします。平成25年6月10日現在における手数料率の上限は1.575%（税抜1.5%）です。なお、申込手数料には、消費税等相当額が課せられます。

～ （略）

<訂正後>

### (1) 申込手数料

通常のお申込みの場合

申込手数料は、取得申込金額（取得申込口数に発行価格を乗じた額）に対し、販売会社が別に定める率（以下「手数料率」といいます。）を乗じて得た額とします。平成25年12月10日現在における手数料率の上限は1.575%（税抜1.5%）です。なお、申込手数料には、消費税等相当額が課せられます。

消費税率が8%になった場合は、上限1.62%（税抜1.5%）となります。

～ （略）

<訂正前>

### (3) 信託報酬等

信託報酬の総額は、計算期間を通じて毎日、信託財産の純資産総額に年0.6825%（税抜0.65%）の率を乗じて得た額とします。

その配分については、以下の通りとなります。

委託会社	販売会社	受託会社
0.315%（税抜0.30%）	0.28875%（税抜0.275%）	0.07875%（税抜0.075%）

（略）

<訂正後>

### (3) 信託報酬等

信託報酬の総額は、計算期間を通じて毎日、信託財産の純資産総額に年0.6825%（税抜0.65%）の率を乗じて得た額とします。

消費税率が8%になった場合は、年0.702%（税抜0.65%）となります。なお、下記の配分についても相応分上がります。

信託報酬の配分については、以下の通りとなります。

委託会社	販売会社	受託会社
0.315%（税抜0.30%）	0.28875%（税抜0.275%）	0.07875%（税抜0.075%）

（略）

<訂正前>

## (5) 課税上の取扱い

当ファンドは、課税上は株式投資信託として取扱われます。

個人、法人別の課税の取扱いについて

### 1. 個人の受益者に対する課税

収益分配金のうち課税扱いとなる普通分配金については、配当所得として、以下の税率による源泉徴収が行われ、原則として確定申告の必要はありません。なお、確定申告を行うことにより、総合課税（配当控除の適用あり）や申告分離課税も選択できます。

一部解約時および償還時の差益（解約の価額および償還価額から取得費用（申込手数料および当該申込手数料にかかる消費税等相当額を含みます。）を控除した利益）については、譲渡益として課税対象（譲渡所得等）となり、以下の税率による申告分離課税が適用されます。原則として確定申告が必要ですが、特定口座（源泉徴収口座）をご利用の場合には、源泉徴収され申告不要制度が適用されます。

一部解約時および償還時に損失（譲渡損）が生じた場合には、確定申告することで、他の上場株式等（上場株式、上場投資信託（ETF）、上場不動産投資信託（REIT）および公募株式投資信託など。以下同じ。）の譲渡益および上場株式等の配当所得の金額（申告分離課税を選択したものに限ります。）との損益通算ならびに3年間の繰越控除の対象とすることができます。

適用期間	所得税	復興特別所得税	地方税	合計
平成25年1月1日から 平成25年12月31日まで	7%	0.147%	3%	10.147%
平成26年1月1日から 平成49年12月31日まで	15%	0.315%	5%	20.315%
平成50年1月1日から	15%	-	5%	20%

（注）所得税については、平成25年1月1日から平成49年12月31日までの間、別途、所得税の額に対し2.1%の金額が復興特別所得税として徴収されます。

### 2. 法人の受益者に対する課税

（略）

### 3. 確定拠出年金加入者に対する課税

（略）

収益分配時における課税上の取扱いについて

（略）

個別元本について

（略）

上記の内容は平成25年3月末日現在のもので、税法が改正された場合等には、変更になる場合があります。

（後略）

&lt;訂正後&gt;

## (5) 課税上の取扱い

当ファンドは、課税上は株式投資信託として取扱われます。

個人、法人別の課税の取扱いについて

## 1. 個人の受益者に対する課税

収益分配金のうち課税扱いとなる普通分配金については、配当所得として、以下の税率による源泉徴収が行われ、原則として確定申告の必要はありません。なお、確定申告を行うことにより、総合課税（配当控除の適用あり）や申告分離課税も選択できます。

一部解約時および償還時の差益（解約の価額および償還価額から取得費用（申込手数料および当該申込手数料にかかる消費税等相当額を含みます。）を控除した利益）については、譲渡益として課税対象（譲渡所得等）となり、以下の税率による申告分離課税が適用されます。原則として確定申告が必要ですが、特定口座（源泉徴収口座）をご利用の場合には、源泉徴収され申告不要制度が適用されます。

一部解約時および償還時に損失（譲渡損）が生じた場合には、確定申告することで、他の上場株式等（上場株式、上場投資信託（ETF）、上場不動産投資信託（REIT）および公募株式投資信託など。以下同じ。）の譲渡益および上場株式等の配当所得の金額（申告分離課税を選択したものに限りません。以下同じ。）との損益通算ならびに3年間の繰越控除の対象とすることができます。また、特定口座（源泉徴収口座）をご利用の場合には、その口座内において損益通算を行います。この場合、確定申告は不要です。

\* 平成28年1月1日から、上記の損益通算および3年間の繰越控除の対象範囲に、特定公社債等（公募公社債投資信託を含みます。）の利子所得等および譲渡所得等が追加される予定です。

適用期間	所得税	復興特別所得税	地方税	合計
平成25年1月1日から 平成25年12月31日まで	7%	0.147%	3%	10.147%
平成26年1月1日から 平成49年12月31日まで	15%	0.315%	5%	20.315%
平成50年1月1日から	15%	-	5%	20%

（注）所得税については、平成25年1月1日から平成49年12月31日までの間、別途、所得税の額に対し2.1%の金額が復興特別所得税として徴収されます。

少額投資非課税制度「愛称:NISA（ニーサ）」をご利用の場合

少額投資非課税制度「NISA（ニーサ）」は、平成26年1月1日以降の非課税制度です。NISAをご利用の場合、毎年、年間100万円の範囲で新たに購入した公募株式投資信託などから生じる配当所得および譲渡所得が5年間非課税となります。ご利用になれるのは、満20歳以上の方で、販売会社で非課税口座を開設するなど、一定の条件に該当する方が対象となります。詳しくは、販売会社にお問い合わせください。なお、同非課税口座内で少額上場株式等に係る譲渡損失が生じた場合には、課税上譲渡損失はないものとみなされ、他の口座の上場株式等の譲渡益および上場株式等の配当所得の金額との損益通算を行うことはできませんので、ご注意ください。

## 2. 法人の受益者に対する課税

（略）

## 3. 確定拠出年金加入者に対する課税

（略）

収益分配時における課税上の取扱いについて

（略）

個別元本について

(略)

上記の内容は平成25年9月末日現在のもので、税法が改正された場合等には、変更になる場合があります。

(後略)

## 5 運用状況

原届出書の「第二部 ファンド情報 第1 ファンドの状況 5 運用状況」については、下記の内容に更新・訂正されます。

&lt;更新・訂正後&gt;

## (1) 投資状況（平成25年9月30日現在）

資産の種類		国/地域	時価合計(円)	投資比率(%)
有価証券	親投資信託受益証券(MHAM TOPIXマザーファンド)	日本	9,948,945,745	99.97
その他の資産	現金・預金・その他の資産(負債控除後)		2,004,285	0.02
合計(純資産総額)			9,950,950,030	100.00

(注1) 投資比率とは、ファンドの純資産総額に対する当該資産の時価比率をいいます。(以下同じ。)

(注2) 小数点第3位切捨て。端数調整は行っておりません。(以下同じ。)

## (参考)MHAM TOPIXマザーファンド

資産の種類		国/地域	時価合計(円)	投資比率(%)
有価証券	株式	日本	20,044,540,270	97.99
その他の資産	現金・預金・その他の資産(負債控除後)		409,569,464	2.00
合計(純資産総額)			20,454,109,734	100.00

## その他の資産の投資状況

投資資産の種類	時価合計(円)	投資比率(%)
株価指数先物取引(買建)	394,845,000	1.93

(注) 株価指数先物取引の時価の算定方法については、取引所の発表する計算日の清算値段により評価しております。

## (2) 投資資産(平成25年9月30日現在)

## 投資有価証券の主要銘柄

順位	銘柄名	種類	国/地域	数量(口数)	帳簿価額単価(円)	帳簿価額金額(円)	評価額単価(円)	評価額金額(円)	投資比率(%)
1	MHAM TOPIXマザーファンド	親投資信託受益証券	日本	7,884,724,794	1.0805	8,519,445,140	1.2618	9,948,945,745	99.97

## (参考)MHAM TOPIXマザーファンド(評価額上位30銘柄)

順位	銘柄名	種類	国/地域	業種	数量(株式数)	帳簿価額単価(円)	帳簿価額金額(円)	評価額単価(円)	評価額金額(円)	投資比率(%)
1	トヨタ自動車	株式	日本	輸送用機器	154,800	4,994.64	773,170,272	6,270.00	970,596,000	4.74
2	三菱UFJフィナンシャル・グループ	株式	日本	銀行業	901,500	568.51	512,511,765	627.00	565,240,500	2.76
3	三井住友フィナンシャルグループ	株式	日本	銀行業	90,000	4,130.03	371,702,700	4,745.00	427,050,000	2.08
4	ソフトバンク	株式	日本	情報・通信業	57,700	3,758.28	216,852,756	6,790.00	391,783,000	1.91

5	本田技研工業	株式	日本	輸送用機器	101,100	3,750.56	379,181,616	3,735.00	377,608,500	1.84
6	みずほフィナンシャルグループ	株式	日本	銀行業	1,548,300	214.63	332,311,629	213.00	329,787,900	1.61
7	日本たばこ産業	株式	日本	食料品	74,800	3,039.89	227,383,772	3,530.00	264,044,000	1.29
8	日本電信電話	株式	日本	情報・通信業	49,600	4,299.19	213,239,824	5,080.00	251,968,000	1.23
9	三菱地所	株式	日本	不動産業	82,000	2,691.96	220,740,720	2,896.00	237,472,000	1.16
10	武田薬品工業	株式	日本	医薬品	46,500	5,138.88	238,957,920	4,635.00	215,527,500	1.05
11	キヤノン	株式	日本	電気機器	68,700	3,503.72	240,705,564	3,130.00	215,031,000	1.05
12	ファナック	株式	日本	電気機器	12,500	14,409.55	180,119,375	16,210.00	202,625,000	0.99
13	野村ホールディングス	株式	日本	証券・商品先物取引業	245,200	586.81	143,885,812	765.00	187,578,000	0.91
14	日立製作所	株式	日本	電気機器	288,000	555.48	159,978,240	647.00	186,336,000	0.91
15	東日本旅客鉄道	株式	日本	陸運業	21,900	7,787.72	170,551,068	8,440.00	184,836,000	0.90
16	三井不動産	株式	日本	不動産業	56,000	2,635.71	147,599,760	3,295.00	184,520,000	0.90
17	三菱商事	株式	日本	卸売業	91,100	1,861.20	169,555,320	1,986.00	180,924,600	0.88
18	新日鐵住金	株式	日本	鉄鋼	535,000	249.76	133,621,600	333.00	178,155,000	0.87
19	セブン&アイ・ホールディングス	株式	日本	小売業	49,400	2,979.22	147,173,468	3,580.00	176,852,000	0.86
20	KDDI	株式	日本	情報・通信業	33,600	3,674.26	123,455,136	5,040.00	169,344,000	0.82
21	ソニー	株式	日本	電気機器	75,700	1,510.58	114,350,906	2,098.00	158,818,600	0.77
22	エヌ・ティ・ティ・ドコモ	株式	日本	情報・通信業	96,800	1,457.36	141,072,864	1,592.00	154,105,600	0.75
23	日産自動車	株式	日本	輸送用機器	151,700	990.74	150,295,258	984.00	149,272,800	0.72
24	東京海上ホールディングス	株式	日本	保険業	46,400	2,860.13	132,710,032	3,205.00	148,712,000	0.72
25	三井物産	株式	日本	卸売業	101,200	1,416.75	143,375,100	1,426.00	144,311,200	0.70
26	小松製作所	株式	日本	機械	58,400	2,289.44	133,703,296	2,439.00	142,437,600	0.69
27	ブリヂストン	株式	日本	ゴム製品	39,500	3,246.78	128,247,810	3,575.00	141,212,500	0.69
28	アステラス製薬	株式	日本	医薬品	27,300	5,215.40	142,380,420	5,000.00	136,500,000	0.66
29	住友不動産	株式	日本	不動産業	29,000	3,561.27	103,276,830	4,655.00	134,995,000	0.65
30	デンソー	株式	日本	輸送用機器	29,400	4,097.86	120,477,084	4,580.00	134,652,000	0.65

## 投資有価証券の種類別及び業種別投資比率

国内/外国	種類	投資比率(%)
国内	親投資信託受益証券	99.97
	合計	99.97

## (参考)MHAM TOPIXマザーファンド

国内/外国	種類	業種	投資比率(%)
国内	株式	水産・農林業	0.09
		鉱業	0.44
		建設業	2.53
		食料品	3.87
		繊維製品	0.72
		パルプ・紙	0.27
		化学	5.34
		医薬品	4.15
		石油・石炭製品	0.60
		ゴム製品	0.93
		ガラス・土石製品	0.95
		鉄鋼	1.83
		非鉄金属	1.06



	金属製品	0.63
	機械	5.17
	電気機器	11.21
	輸送用機器	11.47
	精密機器	1.24
	その他製品	1.32
	電気・ガス業	2.42
	陸運業	3.86
	海運業	0.37
	空運業	0.65
	倉庫・運輸関連業	0.22
	情報・通信業	6.64
	卸売業	4.47
	小売業	4.17
	銀行業	9.94
	証券、商品先物取引業	1.81
	保険業	2.27
	その他金融業	1.31
	不動産業	3.72
	サービス業	2.17
	合 計	97.99

## 投資不動産物件

該当事項はありません。

## その他投資資産の主要なもの

該当事項はありません。

## (参考) MHAM TOPIXマザーファンド

種類	取引所等	資産名	建別	数量	簿価金額 (円)	時価 (円)	投資 比率 (%)
株価指数先物取引	東京証券取引所	東証株価指数先物	買建	33	394,181,325	394,845,000	1.93

## (注) 時価の算定方法

取引所の発表する計算日の清算値段により評価しています。

## (3) 運用実績

## 純資産の推移

平成25年9月30日及び同日前1年以内における各月末ならびに下記決算期末の純資産の推移は次の通りです。

期	年月日	純資産総額（百万円）		1口当たり純資産額（円）	
		（分配落）	（分配付）	（分配落）	（分配付）
6期	平成16年3月10日	17,254	17,254	0.7038	0.7038
7期	平成17年3月10日	16,387	16,387	0.7479	0.7479
8期	平成18年3月10日	18,671	18,671	1.0427	1.0427
9期	平成19年3月12日	17,072	17,149	1.1068	1.1118
10期	平成20年3月10日	11,778	11,853	0.7795	0.7845
11期	平成21年3月10日	7,583	7,667	0.4505	0.4555
12期	平成22年3月10日	9,496	9,576	0.5924	0.5974
13期	平成23年3月10日	9,351	9,429	0.6000	0.6050

14期	平成24年3月12日	8,270	8,345	0.5493	0.5543
15期	平成25年3月11日	9,410	9,507	0.6796	0.6866
	平成24年9月末日	7,183		0.4881	
	平成24年10月末日	7,194		0.4909	
	平成24年11月末日	7,489		0.5163	
	平成24年12月末日	8,139		0.5683	
	平成25年1月末日	8,808		0.6208	
	平成25年2月末日	8,999		0.6442	
	平成25年3月末日	9,433		0.6818	
	平成25年4月末日	10,403		0.7670	
	平成25年5月末日	9,926		0.7474	
	平成25年6月末日	9,859		0.7467	
	平成25年7月末日	9,516		0.7447	
	平成25年8月末日	9,256		0.7279	
	平成25年9月30日	9,950		0.7906	

(注) 表中の末日とは当該月の最終営業日を指します。

#### 分配の推移

期	1口当たりの分配金(円)
6期	0.0000
7期	0.0000
8期	0.0000
9期	0.0050
10期	0.0050
11期	0.0050
12期	0.0050
13期	0.0050
14期	0.0050
15期	0.0070

#### 収益率の推移

期	収益率(%)
6期	44.01
7期	6.27
8期	39.42
9期	6.63
10期	29.12
11期	41.57
12期	32.61
13期	2.13
14期	7.62
15期	25.00
16期(中間期)	15.13

(注1) 収益率は期間騰落率。

(注2) 小数点第3位四捨五入。

#### (4) 設定及び解約の実績

下記決算期中の設定及び解約の実績及び当該決算期末の発行済み口数は次の通りです。

期	設定口数（口）	解約口数（口）	発行済み口数（口）
6期	2,623,306,761	6,431,597,121	24,516,824,399
7期	2,561,814,993	5,167,008,870	21,911,630,522
8期	3,302,629,114	7,307,178,763	17,907,080,873
9期	3,841,870,050	6,323,656,816	15,425,294,107
10期	2,907,024,864	3,222,827,472	15,109,491,499
11期	3,282,903,123	1,560,198,508	16,832,196,114
12期	2,153,036,867	2,956,484,370	16,028,748,611
13期	2,723,535,436	3,165,882,534	15,586,401,513
14期	1,913,349,732	2,444,065,993	15,055,685,252
15期	1,546,858,797	2,755,516,847	13,847,027,202
16期（中間期）	1,040,417,132	2,241,727,521	12,645,716,813

## &lt;参考情報&gt;

(2013年9月30日現在)

## 基準価額・純資産の推移

(1万口当たり)



## 分配の推移

(1万口当たり、税引前)

2013年3月	70円
2012年3月	50円
2011年3月	50円
2010年3月	50円
2009年3月	50円
設定来累計	4,370円
設定来：1998年10月22日以降	

## 主要な資産の状況

※各比率は実質的な組入比率です。組入比率は純資産総額に対する比率を表示（小数点第二位四捨五入）しています。

## &lt;資産の組入比率&gt;

資産の種類	国内/外国	比率（%）
株式	国内	98.0
現金・預金・その他の資産		2.0
合計		100.0

(その他の資産の投資状況)

株価指数先物取引（買建） 1.9%

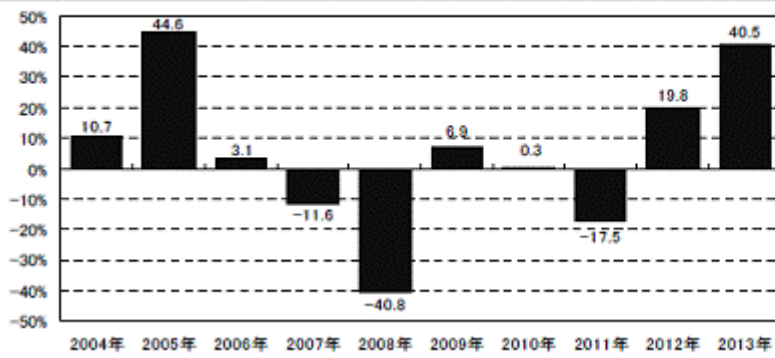
## &lt;組入上位10業種&gt;

順位	業種	比率（%）
1	輸送用機器	11.5
2	電気機器	11.2
3	銀行業	9.9
4	情報・通信業	6.6
5	化学	5.3
6	機械	5.2
7	卸売業	4.5
8	小売業	4.2
9	医薬品	4.1
10	食料品	3.9

## &lt;組入上位10銘柄&gt; 組入銘柄数1,100銘柄

順位	銘柄名	業種	比率（%）
1	トヨタ自動車	輸送用機器	4.7
2	三菱UFJフィナンシャル・グループ	銀行業	2.8
3	三井住友フィナンシャルグループ	銀行業	2.1
4	ソフトバンク	情報・通信業	1.9
5	本田技研工業	輸送用機器	1.8
6	みずほフィナンシャルグループ	銀行業	1.6
7	日本たばこ産業	食料品	1.3
8	日本電信電話	情報・通信業	1.2
9	三菱地所	不動産業	1.2
10	武田薬品工業	医薬品	1.1

## 年間収益率の推移（暦年ベース）



※年間収益率は、基準価額（分配金再投資ベース）をもとに計算したものです。

※2013年は1月から9月末までの収益率を表示しています。

当該実績は過去のものであり、将来の運用成果等を示唆、保証するものではありません。

運用実績については、別途開示している場合があります。この場合、委託会社のホームページにおいて閲覧することができます。

### 第3 【ファンドの経理状況】

原届出書の該当情報を以下の内容に訂正します。

下線部 \_\_\_\_\_ は訂正部分を示します。

< 訂正前 >

- (1) 当ファンドの財務諸表は、「財務諸表等の用語、様式及び作成方法に関する規則」(昭和38年大蔵省令第59号)ならびに同規則第2条の2の規定により、「投資信託財産の計算に関する規則」(平成12年総理府令第133号)に基づいて作成しております。  
 なお、財務諸表に記載している金額は、円単位で表示しております。
- (2) 当ファンドは、金融商品取引法第193条の2第1項の規定に基づき、第15期計算期間の財務諸表について、新日本有限責任監査法人により監査を受けております。

< 訂正後 >

- (1) 当ファンドの財務諸表は、「財務諸表等の用語、様式及び作成方法に関する規則」(昭和38年大蔵省令第59号)ならびに同規則第2条の2の規定により、「投資信託財産の計算に関する規則」(平成12年総理府令第133号)に基づいて作成しております。  
 なお、財務諸表に記載している金額は、円単位で表示しております。
- (2) 当ファンドは、金融商品取引法第193条の2第1項の規定に基づき、第15期計算期間の財務諸表について、新日本有限責任監査法人により監査を受けております。
- (3) 当ファンドの中間財務諸表は、「中間財務諸表等の用語、様式及び作成方法に関する規則」(昭和52年大蔵省令第38号)ならびに同規則第38条の3及び第57条の2の規定により、「投資信託財産の計算に関する規則」(平成12年総理府令第133号)に基づいて作成しております。  
なお、中間財務諸表に記載している金額は、円単位で表示しております。
- (4) 当ファンドは、金融商品取引法第193条の2第1項の規定に基づき、第16期中間計算期間の中間財務諸表について、新日本有限責任監査法人により中間監査を受けております。

原届出書の「第二部 ファンド情報 第3 ファンドの経理状況 1. 財務諸表」については、以下の中間財務諸表が追加されます。

#### MHAM TOPIXオープン

##### 中間財務諸表

##### (1) 中間貸借対照表

(単位：円)

区 分	第 16 期中間計算期間 (平成25年9月11日現在)
資産の部	
流動資産	

コール・ローン	66,460,593
親投資信託受益証券	9,892,118,382
未収入金	5,310,000
未収利息	91
流動資産合計	9,963,889,066
資産合計	9,963,889,066
負債の部	
流動負債	
未払解約金	35,465,466
未払受託者報酬	3,934,183
未払委託者報酬	30,161,956
その他未払費用	209,757
流動負債合計	69,771,362
負債合計	69,771,362
純資産の部	
元本等	
元本	12,645,716,813
剰余金	
中間剰余金又は中間欠損金（ ）	2,751,599,109
元本等合計	9,894,117,704
純資産合計	9,894,117,704
負債純資産合計	9,963,889,066

## (2) 中間損益及び剰余金計算書

(単位：円)

区 分	第 16 期中間計算期間 (自 平成25年3月12日 至 平成25年9月11日)
営業収益	
受取利息	11,672
有価証券売買等損益	1,438,941,768
営業収益合計	1,438,953,440
営業費用	
受託者報酬	3,934,183
委託者報酬	30,161,956
その他費用	209,757
営業費用合計	34,305,896
営業利益又は営業損失（ ）	1,404,647,544
経常利益又は経常損失（ ）	1,404,647,544
中間純利益又は中間純損失（ ）	1,404,647,544
一部解約に伴う中間純利益金額の分配額又は一部解約に伴う中間純損失金額の分配額（ ）	164,476,973
期首剰余金又は期首欠損金（ ）	4,436,549,470
剰余金増加額又は欠損金減少額	713,638,022
中間一部解約に伴う剰余金増加額又は欠損金減少額	713,638,022

中間追加信託に伴う剰余金増加額又は欠損金減少額	
剰余金減少額又は欠損金増加額	268,858,232
中間一部解約に伴う剰余金減少額又は欠損金増加額	
中間追加信託に伴う剰余金減少額又は欠損金増加額	268,858,232
分配金	
中間剰余金又は中間欠損金（ ）	2,751,599,109

## (3) 中間注記表

(重要な会計方針に係る事項に関する注記)

項目	第 16 期中間計算期間 (自 平成25年3月12日 至 平成25年9月11日)
1 有価証券の評価基準及び評価方法	親投資信託受益証券 基準価額で評価しております。
2 収益・費用の計上基準	有価証券売買等損益 約定日基準で計上しております。

(中間貸借対照表に関する注記)

項目	期別	第 16 期中間計算期間 (平成25年9月11日現在)
1 中間計算期間末日の受益権総口数		12,645,716,813口
2 元本の欠損金額		純資産額は元本を2,751,599,109円下回っております。
3 中間期末1口当たりの純資産の額 (中間期末1万口当たりの純資産の額)		0.7824 円 (7,824 円)

(中間損益及び剰余金計算書に関する注記)

該当事項はありません。

(金融商品に関する注記)

## 金融商品の時価に関する事項

項目	第 16 期中間計算期間 (平成25年9月11日現在)
1 貸借対照表日における貸借対照表の科目ごとの計上額・時価・時価との差額	貸借対照表に計上している金融商品は、原則として時価評価としているため、貸借対照表計上額と時価との差額はありません。
2 貸借対照表の科目ごとの時価の算定方法	(1) 有価証券 親投資信託受益証券  原則として、親投資信託受益証券の基準価額で評価しております。  (2) コール・ローン等の金銭債権及び金銭債務  コール・ローン等の金銭債権及び金銭債務は短期間で決済されるため、時価は帳簿価額と近似していることから、当該帳簿価額を時価としております。
3 金融商品の時価等に関する事項についての補足説明	金融商品の時価には、市場価格に基づく価額のほか、市場価格がない場合には、合理的に算定された価額が含まれております。当該価額の算定においては一定の前提条件等を採用しているため、異なる前提条件等によった場合、当該価額が異なることもあります。 また、デリバティブ取引に関する契約額等については、その金額自体がデリバティブ取引に係る市場リスクを示すものではありません。

## (有価証券に関する注記)

該当事項はありません。

## (デリバティブ取引に関する注記)

該当事項はありません。

## (その他の注記)

項目	期別	第 16 期中間計算期間 (平成25年9月11日現在)
1	期首元本額	13,847,027,202 円
	期中追加設定元本額	1,040,417,132 円
	期中一部解約元本額	2,241,727,521 円



## （参考）

当ファンドは、「MHAM TOPIXマザーファンド」受益証券を主要投資対象としており、貸借対照表の資産の部に計上された「親投資信託受益証券」は、すべて同マザーファンドの受益証券です。なお、同マザーファンドの状況は次の通りです。

## MHAM TOPIXマザーファンドの状況

なお、以下に記載した情報は監査の対象外であります。

## （1）貸借対照表

（単位：円）

区 分	（平成25年9月11日現在）
資産の部	
流動資産	
コール・ローン	194,137,212
株式	19,969,622,750
未収入金	209,775,177
未収配当金	7,671,525
未収利息	265
差入委託証拠金	7,680,000
流動資産合計	20,388,886,929
資産合計	20,388,886,929
負債の部	
流動負債	
前受金	2,064,000
未払金	5,339,370
未払解約金	9,370,000
派生商品評価勘定	1,784,800
流動負債合計	18,558,170
負債合計	18,558,170
純資産の部	
元本等	
元本	16,318,770,565
剰余金	
期末剰余金又は期末欠損金（ ）	4,051,558,194
元本等合計	20,370,328,759
純資産合計	20,370,328,759
負債純資産合計	20,388,886,929

## （2）注記表

（重要な会計方針に係る事項に関する注記）

項目	(自 平成25年3月12日 至 平成25年9月11日)
1 有価証券の評価基準及び評価方法	株式 原則として時価で評価しております。
2 派生商品等の評価基準及び評価方法	先物取引 原則として時価で評価しております。
3 収益・費用の計上基準	受取配当金 受取配当金は、原則として配当落ち日において、確定配当金額又は予想配当金額を計上しております。  有価証券売買等損益及び派生商品取引等損益 約定日基準で計上しております。

## (貸借対照表に関する注記)

項目	期別	(平成25年9月11日現在)
1 計算期間末日の受益権総口数		16,318,770,565口
2 期末1口当たりの純資産の額 (期末1万口当たりの純資産の額)		1.2483 円 (12,483 円)

## (金融商品に関する注記)

## 金融商品の時価に関する事項

項目	(平成25年9月11日現在)
1 貸借対照表日における貸借対照表の科目ごとの計上額・時価・時価との差額	貸借対照表に計上している金融商品は、原則として時価評価としているため、貸借対照表計上額と時価との差額はありません。

2 貸借対照表の科目ごとの時価の算定方法	<p>(1) 有価証券</p> <p>株式 わが国の金融商品取引所または海外取引所に上場されている有価証券 当該有価証券については、原則として上記の取引所における計算期間末日の最終相場（外貨建証券の場合は計算期間末日において知りうる直近の日の最終相場）で評価しております。</p> <p>時価が入手できなかった有価証券 適正な評価額を入手できない場合または入手した評価額が時価と認定できない事由が認められた場合は、委託会社が忠実義務に基づいて合理的事由をもって時価と認めた価額もしくは受託者と協議のうえ両者が合理的事由をもって時価と認めた価額で評価しております。</p> <p>(2) デリバティブ取引</p> <p>先物取引 デリバティブ取引に関する注記に記載しております。</p> <p>(3) コール・ローン等の金銭債権及び金銭債務 コール・ローン等の金銭債権及び金銭債務は短期間で決済されるため、時価は帳簿価額と近似していることから、当該帳簿価額を時価としております。</p>
3 金融商品の時価等に関する事項についての補足説明	<p>金融商品の時価には、市場価格に基づく価額のほか、市場価格がない場合には、合理的に算定された価額が含まれております。当該価額の算定においては一定の前提条件等を採用しているため、異なる前提条件等によった場合、当該価額が異なることもあります。 また、デリバティブ取引に関する契約額等については、その金額自体がデリバティブ取引に係る市場リスクを示すものではありません。</p>

(有価証券に関する注記)

該当事項はありません。

(デリバティブ取引に関する注記)

ヘッジ会計が適用されていないデリバティブ取引

(株式関連)

(自 平成25年3月12日 至 平成25年9月11日)

種 類	(平成25年9月11日 現在)		
	契 約 額 等 (円)	時 価 (円)	評 価 損 益 (円)
市場取引			
株価指数先物取引			

買建				
東証株価指数先物	380,344,800		378,560,000	1,784,800
小計	380,344,800		378,560,000	1,784,800
合計	380,344,800		378,560,000	1,784,800

## (注) 時価の算定方法

株価指数先物取引の時価の算定方法については、取引所の発表する計算日の清算値段により評価しております。

## (その他の注記)

項目	期別	(平成25年9月11日現在)
1	親投資信託の期首における元本額	18,287,216,165 円 (平成25年3月12日)
	期中追加設定元本額	1,654,479,417 円
	期中一部解約元本額	3,622,925,017 円
2	期末元本額及びその内訳として当該親投資信託受益証券を投資対象とする委託者指図型投資信託ごとの元本額	
	期末元本額	16,318,770,565 円
	MHAMスリーウェイオープン	2,692,472,201 円
	MHAM TOPIXオープン	7,924,471,988 円
	MHAM日本株式インデックスファンド(ファンドラップ)	2,791,954,958 円
	みずほ ライフプランファンド 成長コース	5,944,371 円
	みずほ ライフプランファンド 安定成長コース	3,418,417 円
	みずほ ライフプランファンド 安定コース	2,556,202 円
	MHAM TOPIXファンドVA(適格機関投資家専用)	1,127,903,368 円
	MHAM日本株式パッシブファンド[適格機関投資家限定]	1,770,049,060 円

## 2 ファンドの現況

原届出書の「第二部 ファンド情報 第3 ファンドの経理状況 2 ファンドの現況」については、下記の内容に更新・訂正されます。

<更新・訂正後>

## 純資産額計算書(平成25年9月30日現在)

資産総額(円)	9,980,017,711
負債総額(円)	29,067,681
純資産総額( - )(円)	9,950,950,030
発行済口数(口)	12,586,807,159

1口当たり純資産額( / )(円)	0.7906
-------------------	--------

## (参考)MHAM TOPIXマザーファンド

資産総額(円)	20,469,815,509
負債総額(円)	15,705,775
純資産総額( - )(円)	20,454,109,734
発行済口数(口)	16,210,618,030
1口当たり純資産額( / )(円)	1.2618

## 第三部 【委託会社等の情報】

### 第1【委託会社等の概況】

#### 1 委託会社等の概況

原届出書の該当情報を以下の内容に訂正します。

下線部\_\_\_\_\_は訂正部分を示します。

<訂正前>

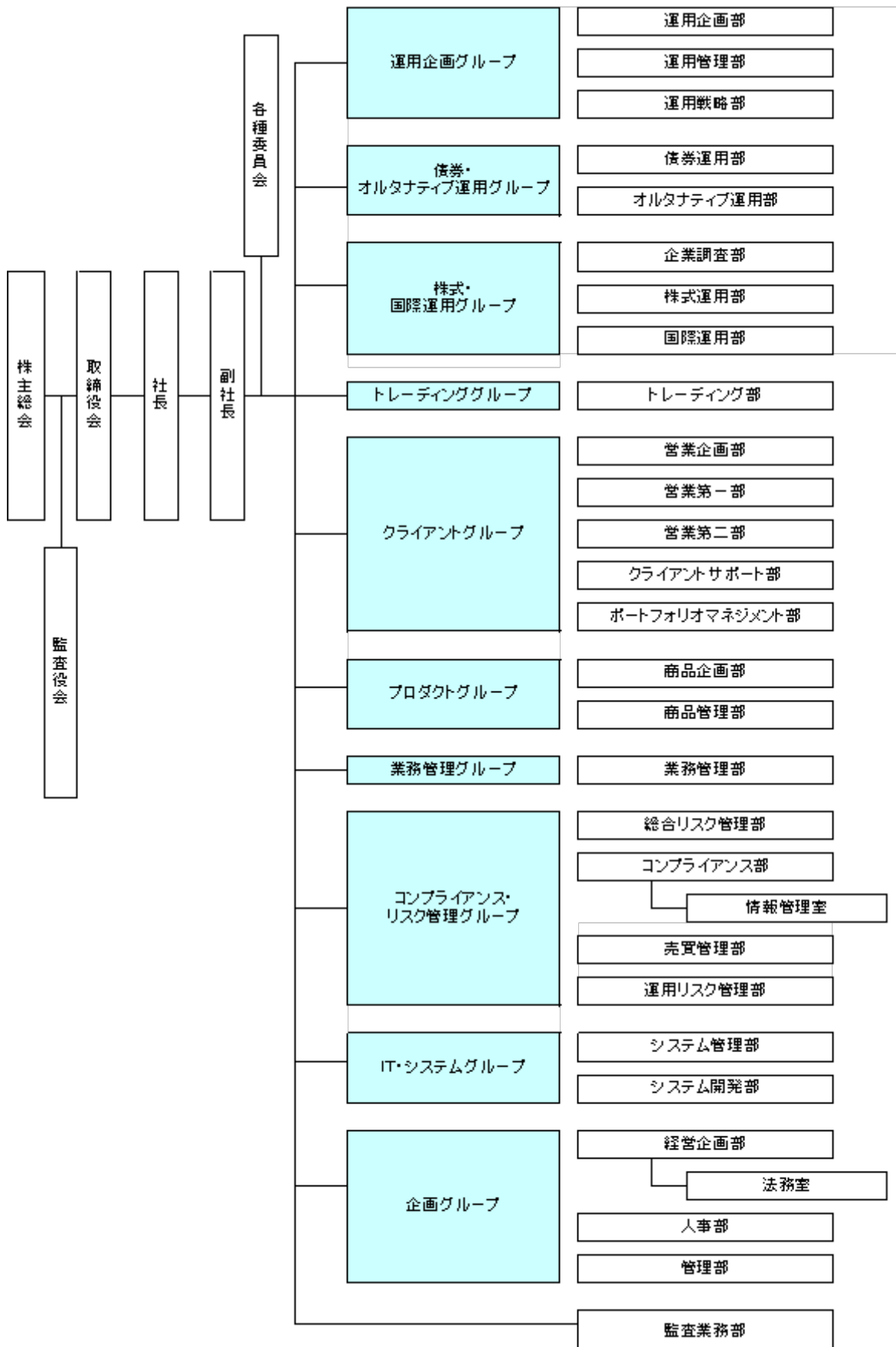
#### (1) 資本金の額

<u>平成25年3月末日現在</u>	資本金	20億4,560万円
	発行する株式の総数	200万株
	発行済株式の総数	1,052,070株

過去5年間における資本金の額の増減はありません。

#### (2) 会社の機構(平成25年3月末日現在)

会社の組織図



## 運用の基本プロセス

### 1 運用に関する会議および委員会

#### a 運用の基本計画決定に関する会議

各運用グループ長または各運用グループ長が指名する各運用グループの役職員が原則月1回開催する運用会議で、各ファンドの運用に関する基本計画を決定します。

## b 運用実績の評価、モニタリングに関する委員会

コンプライアンス・リスク管理グループ長を委員長として月次で開催される運用評価委員会で運用実績の審議・評価を行います。

また、コンプライアンス・リスク管理グループ長を委員長として原則3ヵ月に1回開催されるコンプライアンス委員会で、法令・約款、運用ガイドラインなど社内諸規則に照らした運用内容のモニタリング結果を審議します。

## 2 運用の流れ

(略)

<訂正後>

## (1) 資本金の額

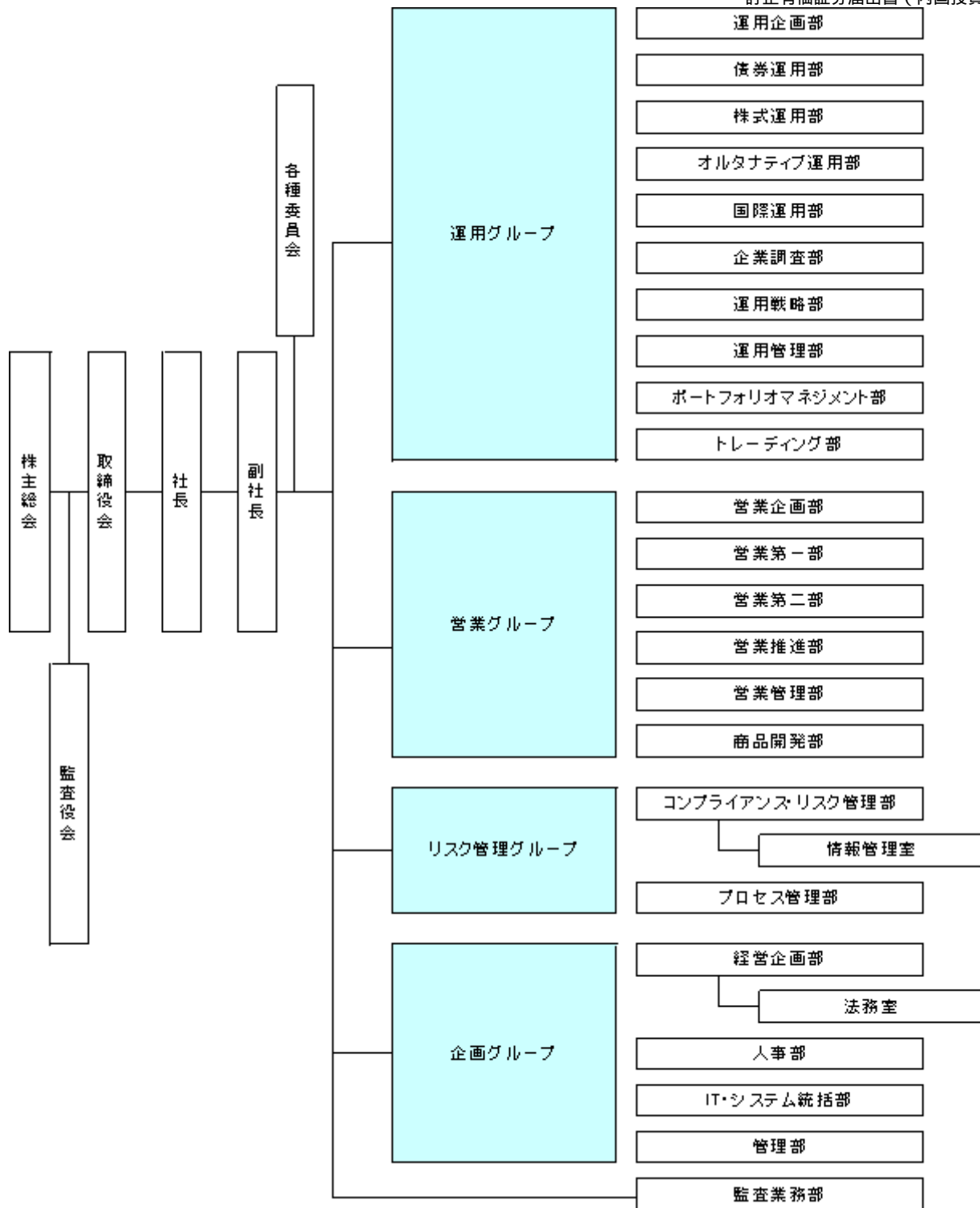
<u>平成25年9月末日現在</u>	資本金	20億4,560万円
	発行する株式の総数	200万株
	発行済株式の総数	1,052,070株

過去5年間における資本金の額の増減はありません。

(2) 会社の機構(平成25年9月末日現在)

会社の組織図





## 運用の基本プロセス

### 1 運用に関する会議および委員会

#### a 運用の基本計画決定に関する会議

運用グループ長または運用グループ長が指名する運用グループの役職員が原則月1回開催する運用会議で、各ファンドの運用に関する基本計画を決定します。

#### b 運用実績の評価、モニタリングに関する委員会

リスク管理グループ長を委員長として原則3ヵ月に1回開催される運用評価委員会で運用実績の審議・評価を行います。

また、同じくリスク管理グループ長を委員長として原則3ヵ月に1回開催されるコンプライアンス委員会で、法令・約款、運用ガイドラインなど社内諸規則に照らした運用内容のモニタリング結果を審議します。

### 2 運用の流れ

(略)

## 2 事業の内容及び営業の概況

原届出書の「第三部 委託会社等の情報 第1 委託会社等の概況 2 事業の内容及び営業の概況」については、下記の内容に更新・訂正されます。

&lt;更新・訂正後&gt;

当社は、「投資信託及び投資法人に関する法律」に定める投資信託委託会社として、投資信託の設定を行うとともに、「金融商品取引法」に定める金融商品取引業者として、その運用（投資運用業）ならびにその受益証券（受益権）の募集又は私募（第二種金融商品取引業）を行っています。また、「金融商品取引法」に定める投資一任契約に基づく運用（投資運用業）および投資助言業務を行っています。

平成25年9月30日現在、当社の投資信託は以下の通りです。

基本的性格	本数	純資産総額(円)
追加型公社債投資信託	15	327,993,655,881
追加型株式投資信託	234	1,819,535,766,376
追加型金銭信託受益権投資信託	12	10,025,974,686
単位型株式投資信託	6	10,999,915,726
合計	267	2,168,555,312,669

## 3 委託会社等の経理状況

原届出書の「第三部 委託会社等の情報 第1 委託会社等の概況 3 委託会社等の経理状況」については、下記の内容に更新・訂正されます。

&lt;更新・訂正後&gt;

- 1 当社の財務諸表は、「財務諸表等の用語、様式及び作成方法に関する規則」（昭和38年大蔵省令第59号）並びに同規則第2条の規定により「金融商品取引業等に関する内閣府令」（平成19年内閣府令第52号）に基づいて作成しております。
- 2 当社は、金融商品取引法第193条の2第1項の規定に基づき、事業年度（平成24年4月1日から平成25年3月31日まで）の財務諸表について新日本有限責任監査法人により監査を受けております。

## (1) 貸借対照表

(単位： 千円)

	前事業年度 (平成24年3月31日)	当事業年度 (平成25年3月31日)
資産の部		
流動資産		
現金及び預金	17,783,929	2,268,024
有価証券	21,231	-
短期貸付金	-	16,195,635
前払費用	83,988	253,250
未収入金	-	1,119,715
未収委託者報酬	1,597,501	1,517,926
未収運用受託報酬	585,270	709,038
繰延税金資産	179,026	168,605
その他流動資産	143,681	165,346

貸倒引当金	873	7,816
流動資産合計	20,393,755	22,389,725
固定資産		
有形固定資産		
建物（純額）	186,195	167,960
工具、器具及び備品（純額）	109,225	93,706
リース資産（純額）	5,462	3,943
有形固定資産合計	1 300,883	1 265,610
無形固定資産		
電話加入権	12,747	12,747
ソフトウェア	22	-
その他無形固定資産	188	133
無形固定資産合計	1 12,957	1 12,880
投資その他の資産		
投資有価証券	4,016,768	2,708,128
長期差入保証金	519,439	514,642
前払年金費用	196,834	263,427
会員権	19,500	17,200
繰延税金資産	171,873	63,011
その他	9,330	15,565
投資その他の資産合計	4,933,746	3,581,975
固定資産合計	5,247,586	3,860,466
資産合計	25,641,342	26,250,191
負債の部		
流動負債		
預り金	31,986	375,742
リース債務	3,228	3,023
未払金		
未払収益分配金	978	901
未払償還金	29,951	28,656
未払手数料	694,169	650,405
その他未払金	11,378	10,777
未払金合計	736,476	690,740
未払費用	1,035,938	1,146,683
未払法人税等	108,951	18,987
未払消費税等	67,343	62,693
賞与引当金	368,000	347,800
その他流動負債	4,950	5,121
流動負債合計	2,356,876	2,650,793
固定負債		
リース債務	10,319	7,296
役員退職慰労引当金	154,212	178,410
時効後支払損引当金	16,105	16,905
その他固定負債	2,520	6,951
固定負債合計	183,157	209,562
負債合計	2,540,034	2,860,356
純資産の部		
株主資本		
資本金	2,045,600	2,045,600
資本剰余金		
資本準備金	2,266,400	2,266,400

その他資本剰余金	2,450,074	2,450,074
資本剰余金合計	4,716,474	4,716,474
利益剰余金		
利益準備金	128,584	128,584
その他利益剰余金		
配当準備積立金	104,600	104,600
退職慰労積立金	100,000	100,000
別途積立金	9,800,000	9,800,000
繰越利益剰余金	6,365,928	6,515,116
利益剰余金合計	16,499,113	16,648,301
株主資本合計	23,261,188	23,410,376
評価・換算差額等		
その他有価証券評価差額金	159,879	20,541
評価・換算差額等合計	159,879	20,541
純資産合計	23,101,308	23,389,835
負債純資産合計	25,641,342	26,250,191

## (2) 損益計算書

(単位： 千円)

	前事業年度 (自 平成23年4月1日 至 平成24年3月31日)	当事業年度 (自 平成24年4月1日 至 平成25年3月31日)
営業収益		
委託者報酬	16,509,688	15,739,580
運用受託報酬	2,214,102	2,401,288
営業収益合計	18,723,790	18,140,869
営業費用		
支払手数料	7,741,676	7,426,160
広告宣伝費	170,580	149,566
公告費	370	152
調査費		
調査費	845,471	948,113
委託調査費	3,754,952	3,624,517
図書費	7,007	7,229
調査費合計	4,607,430	4,579,861
委託計算費	194,940	177,505
営業雑経費		
通信費	51,878	50,112
印刷費	167,656	167,179
協会費	16,750	18,816
諸会費	2,639	2,689
その他	36,815	37,963
営業雑経費合計	275,740	276,761
営業費用合計	12,990,738	12,610,006
一般管理費		
給料		
役員報酬	141,717	141,073
給料手当	2,220,149	2,204,883
賞与	326,160	333,923

給料合計	2,688,027	2,679,880
交際費	275	707
旅費交通費	67,641	67,470
租税公課	49,669	50,223
不動産賃借料	445,713	421,877
退職給付費用	167,804	165,171
福利厚生費	408,303	409,033
貸倒引当金繰入	-	6,943
賞与引当金繰入	368,000	347,800
役員退職慰労引当金繰入	34,592	39,522
固定資産減価償却費	69,347	51,898
諸経費	303,377	310,561
一般管理費合計	4,602,752	4,551,091
営業利益	1,130,299	979,771
営業外収益		
受取配当金	1,672	1,032
受取利息	11,553	12,757
有価証券解約益	4,113	1,437
有価証券償還益	2,019	1,387
時効到来償還金等	2,169	1,576
雑収入	10,602	17,474
営業外収益合計	32,131	35,666
営業外費用		
有価証券解約損	15,045	118,238
有価証券償還損	-	160,957
ヘッジ会計に係る損失	850	38
時効後支払損引当金繰入額	19,679	2,481
雑損失	15,036	2,148
営業外費用合計	50,611	283,864
経常利益	1,111,819	731,573
特別利益		
受取和解金	120,735	-
特別利益合計	120,735	-
特別損失		
和解費用	2,335	-
投資有価証券売却損	47,986	22,844
投資有価証券評価損	34,011	-
減損損失	11,358	-
遊休資産売却損	-	3,932
特別損失合計	95,692	26,776
税引前当期純利益	1,136,863	704,796
法人税、住民税及び事業税	376,959	193,759
法人税等調整額	119,789	42,020
法人税等合計	496,748	235,779
当期純利益	640,114	469,017

## (3) 株主資本等変動計算書

(単位：千円)

	前事業年度 (自 平成23年 4月 1日 至 平成24年 3月31日)	当事業年度 (自 平成24年 4月 1日 至 平成25年 3月31日)
<b>株主資本</b>		
<b>資本金</b>		
当期首残高	2,045,600	2,045,600
当期末残高	2,045,600	2,045,600
<b>資本剰余金</b>		
<b>資本準備金</b>		
当期首残高	2,266,400	2,266,400
当期末残高	2,266,400	2,266,400
<b>その他資本剰余金</b>		
当期首残高	2,450,074	2,450,074
当期末残高	2,450,074	2,450,074
<b>資本剰余金合計</b>		
当期首残高	4,716,474	4,716,474
当期末残高	4,716,474	4,716,474
<b>利益剰余金</b>		
<b>利益準備金</b>		
当期首残高	128,584	128,584
当期末残高	128,584	128,584
<b>その他利益剰余金</b>		
<b>配当準備積立金</b>		
当期首残高	104,600	104,600
当期末残高	104,600	104,600
<b>退職慰労積立金</b>		
当期首残高	100,000	100,000
当期末残高	100,000	100,000
<b>別途積立金</b>		
当期首残高	9,800,000	9,800,000
当期末残高	9,800,000	9,800,000
<b>繰越利益剰余金</b>		
当期首残高	6,083,517	6,365,928
当期変動額		
剰余金の配当	357,703	319,829
当期純利益	640,114	469,017
当期変動額合計	282,411	149,188
当期末残高	6,365,928	6,515,116
<b>利益剰余金合計</b>		
当期首残高	16,216,701	16,499,113
当期変動額		
剰余金の配当	357,703	319,829
当期純利益	640,114	469,017
当期変動額合計	282,411	149,188
当期末残高	16,499,113	16,648,301
<b>株主資本合計</b>		
当期首残高	22,978,776	23,261,188
当期変動額		
剰余金の配当	357,703	319,829
当期純利益	640,114	469,017
当期変動額合計	282,411	149,188

当期末残高	23,261,188	23,410,376
評価・換算差額等		
その他有価証券評価差額金		
当期首残高	129,413	159,879
当期変動額		
株主資本以外の項目の当期変動額(純額)	30,466	139,338
当期変動額合計	30,466	139,338
当期末残高	159,879	20,541
評価・換算差額等合計		
当期首残高	129,413	159,879
当期変動額		
株主資本以外の項目の当期変動額(純額)	30,466	139,338
当期変動額合計	30,466	139,338
当期末残高	159,879	20,541
純資産合計		
当期首残高	22,849,363	23,101,308
当期変動額		
剰余金の配当	357,703	319,829
当期純利益	640,114	469,017
株主資本以外の項目の当期変動額(純額)	30,466	139,338
当期変動額合計	251,944	288,526
当期末残高	23,101,308	23,389,835

## 重要な会計方針

### 1. 有価証券の評価基準及び評価方法

#### その他有価証券

#### 時価のあるもの

決算日の市場価格に基づく時価法(評価差額は全部純資産直入法により処理し、売却原価は移動平均法により算定)

#### 時価のないもの

移動平均法による原価法

### 2. デリバティブ取引の評価基準及び評価方法

#### 時価法

### 3. 固定資産の減価償却方法

#### (1) 有形固定資産(リース資産を除く)

定率法によっております。ただし、平成10年4月1日以降に取得した建物(附属設備を除く)については定額法を採用しております。

#### (2) 無形固定資産

定額法によっております。ただし、ソフトウェア(自社利用分)については、社内における見込み利用可能期間(5年)による定額法を採用しております。

#### (3) リース資産

リース期間を耐用年数とし、残存価額を零とする定率法を採用しております。

### 4. 引当金の計上基準

#### (1) 貸倒引当金

当社の自己査定基準に基づき、一般債権については予想損失率により、貸倒懸念債権等特定の債権については個別回収可能性を勘案し、回収不能見込額を計上しております。

#### (2) 賞与引当金

従業員に対する賞与の支払いに備えるため、将来の支給見込額のうち当期の負担額を計上しております。

(3) 退職給付引当金(前払年金費用)

従業員に対する退職給付に備えるため、決算日における退職給付債務及び年金資産の見込額に基づき、決算日において発生していると認められる額を計上しております。

(4) 役員退職慰労引当金

役員退職慰労金の支給に備えて、内規に基づく期末要支給額を計上しております。(執行役員に対する退職慰労引当金を含む。)

(5) 時効後支払損引当金

時効成立のため利益計上した収益分配金及び償還金について、受益者からの今後の支払請求に備えるため、過去の支払実績に基づく将来の支払見込額を計上しております。

5. 外貨建資産・負債の本邦通貨への換算基準

外貨建金銭債権債務は、決算日の直物為替相場により円貨に換算し、換算差額は損益として処理しております。

6. ヘッジ会計の方法

(1) ヘッジ会計の方法

時価ヘッジによっております。

(2) ヘッジ手段とヘッジ対象

ヘッジ手段...株価指数先物取引

ヘッジ対象...有価証券

(3) ヘッジ方針

当社が保有する有価証券の投資リスクを低減させるためにヘッジ取引を行っております。

(4) ヘッジの有効性評価の方法

ヘッジ対象とヘッジ手段の価格変動の相関関係を継続的に計測してヘッジの有効性を評価しております。

7. その他財務諸表作成のための基本となる重要な事項

消費税等の会計処理

消費税及び地方消費税の会計処理は、税抜方式によっております。

表示情報の変更

(貸借対照表)

前事業年度において、「投資その他の資産」の「その他」に含めていた「前払年金費用」は、金額的重要性が増したため、当事業年度より独立掲記しております。この表示方法の変更を反映させるため、前事業年度の財務諸表の組替えを行っております。

この結果、前事業年度の貸借対照表において、「投資その他の資産」の「その他」に表示していた206,164千円は、「前払年金費用」196,834千円、「その他」9,330千円として組み替えております。

追加情報

(会計上の見積りの変更と区別することが困難な会計方針の変更)

当社は、法人税法の改正に伴い、当事業年度より平成24年4月1日以後に取得した有形固定資産について、改正後の法人税法に基づく減価償却の方法に変更しております。これによる損益に与える影響は、軽微であります。

注記事項

(貸借対照表関係)

前事業年度 (平成24年3月31日)	当事業年度 (平成25年3月31日)
1 有形固定資産及び無形固定資産の減価償却累計額	1 有形固定資産及び無形固定資産の減価償却累計額



建物	147,526千円	建物	165,761千円
工具、器具及び備品	349,763千円	工具、器具及び備品	346,701千円
リース資産	26,240千円	リース資産	21,452千円
ソフトウェア	3,885千円	ソフトウェア	670千円
その他無形固定資産	658千円	その他無形固定資産	712千円

## (株主資本等変動計算書関係)

前事業年度(自 平成23年4月1日 至 平成24年3月31日)

1. 発行済株式に関する事項				
株式の種類	当事業年度期首	増加	減少	当事業年度末
普通株式(株)	1,052,070	-	-	1,052,070
2. 配当に関する事項				
(1) 配当金支払額				
平成23年6月14日の第48回定時株主総会において、次のとおり決議しました。				
・普通株式の配当に関する事項				
1) 配当金の総額			357,703,800円	
2) 1株当たり配当額			340円	
3) 基準日			平成23年3月31日	
4) 効力発生日			平成23年6月15日	
(2) 基準日が当事業年度に属する配当のうち、配当の効力発生日が翌事業年度となるもの				
平成24年6月12日の第49回定時株主総会において、次のとおり決議しております。				
・普通株式の配当に関する事項				
1) 配当金の総額			319,829,280円	
2) 配当の原資			利益剰余金	
3) 1株当たり配当額			304円	
4) 基準日			平成24年3月31日	
5) 効力発生日			平成24年6月13日	

当事業年度(自 平成24年4月1日 至 平成25年3月31日)

1. 発行済株式に関する事項				
株式の種類	当事業年度期首	増加	減少	当事業年度末
普通株式(株)	1,052,070	-	-	1,052,070
2. 配当に関する事項				
(1) 配当金支払額				
平成24年6月12日の第49回定時株主総会において、次のとおり決議しました。				
・普通株式の配当に関する事項				
1) 配当金の総額			319,829,280円	
2) 1株当たり配当額			304円	
3) 基準日			平成24年3月31日	
4) 効力発生日			平成24年6月13日	
(2) 基準日が当事業年度に属する配当のうち、配当の効力発生日が翌事業年度となるもの				
平成25年6月12日の第50回定時株主総会において、次のとおり決議しております。				
・普通株式の配当に関する事項				
1) 配当金の総額			233,559,540円	
2) 配当の原資			利益剰余金	
3) 1株当たり配当額			222円	
4) 基準日			平成25年3月31日	
5) 効力発生日			平成25年6月13日	

## (リース取引関係)

## 1. ファイナンス・リース取引（借主側）

## 所有権移転外ファイナンス・リース取引

## リース資産の内容

## 有形固定資産

主として、事務用機器及び車両運搬具であります。

## リース資産の減価償却の方法

重要な会計方針「3. 固定資産の減価償却方法」に記載のとおりであります。

## (金融商品関係)

## 1. 金融商品の状況に関する事項

## (1) 金融商品に対する取組方針

当社は、投資運用業、投資助言・代理業、第二種金融商品取引業を行っており、資金運用については、安全性の高い金融資産で運用しております。

デリバティブは、当社が保有する特定の有価証券の投資リスクを低減させる目的で利用しており、投機的な取引は行わない方針であります。

## (2) 金融商品の内容及びそのリスク

営業債権である未収委託者報酬及び未収運用受託報酬は、相手先の信用リスクに晒されております。また、投資有価証券は、当社業務運営に関連する株式、投資信託であります。これらは、それぞれ発行体の信用リスク及び市場価格の変動リスクに晒されております。短期貸付金、未収入金、長期差入保証金は、相手先の信用リスクに晒されております。

営業債務である未払手数料は、1年以内の支払期日であります。

デリバティブ取引には株価指数先物取引があり、その他有価証券で保有する投資信託の価格変動を相殺する目的で行い、ヘッジ対象に係る損益を認識する方法（時価ヘッジ）を適用しています。なお、ヘッジ開始時から有効性判定時点までの期間においてヘッジ手段とヘッジ対象の価格変動の相関関係を継続的に計測する事によりヘッジの有効性を評価しております。

## (3) 金融商品に係るリスク管理体制

## 信用リスクの管理

営業債権の相手先の信用リスクに関しては、当社の信用リスク管理の基本方針に従い、取引先ごとの期日管理及び残高管理を行うとともに、主な相手先の信用状況を半期ごとに把握する体制としています。

有価証券の発行体の信用リスク及びデリバティブ取引のカウンターパーティーリスクに関しては、信用情報や時価の把握を定期的に行うことで管理しています。

## 市場リスクの管理

有価証券を含む金融商品の保有については、当社の市場リスク管理の基本方針（自己資金運用）に従い、定期的到时価や発行体の財務状況を把握し、価格変動リスクの軽減を図っています。デリバティブ取引に関しては、取引の執行、ヘッジの有効性の評価に関する部門を分離し、内部統制を確立しております。

## (4) 金融商品の時価等に関する事項についての補足説明

金融商品の時価は、市場価格に基づく価額によっております。また、注記事項「デリバティブ取引関係」におけるデリバティブ取引に関する契約額等については、その金額自体がデリバティブ取引に係る市場リスクを示すものではありません。

## 2. 金融商品の時価等に関する事項

貸借対照表計上額、時価及びこれらの差額については、次のとおりであります。なお、時価を把握することが極めて困難と認められるものは、次表には含まれておりません。（（注2）を参照ください。）

前事業年度（平成24年3月31日）

（単位：千円）

	貸借対照表計上額	時価	差額
(1) 現金及び預金	17,783,929	17,783,929	-
(2) 有価証券及び投資有価証券 其他有価証券	3,788,236	3,788,236	-

( 3 ) 未収委託者報酬	1,597,501	1,597,501	-
( 4 ) 未収運用受託報酬	585,270	585,270	-
( 5 ) 長期差入保証金	519,439	518,758	680
資産計	24,274,376	24,273,695	680
( 1 ) 未払手数料	694,169	694,169	-
負債計	694,169	694,169	-
デリバティブ取引( 1 ) ヘッジ会計が適用されているもの	6,810	6,810	-

( 1 ) デリバティブ取引によって生じた正味の債権・債務は純額で表示しており、合計で正味の債務となる項目については、( )で示しております。

当事業年度（平成25年3月31日）

（単位：千円）

	貸借対照表計上額	時価	差額
( 1 ) 現金及び預金	2,268,024	2,268,024	-
( 2 ) 短期貸付金	16,195,635	16,195,635	-
( 3 ) 未収入金	1,119,715	1,119,715	-
( 4 ) 未収委託者報酬	1,517,926	1,517,926	-
( 5 ) 未収運用受託報酬	709,038	709,038	-
( 6 ) 投資有価証券 その他有価証券	2,641,608	2,641,608	-
( 7 ) 長期差入保証金	514,642	514,559	83
資産計	24,966,590	24,966,507	83
( 1 ) 未払手数料	650,405	650,405	-
負債計	650,405	650,405	-
デリバティブ取引( 1 ) ヘッジ会計が適用されているもの	8,614	8,614	-

( 1 ) デリバティブ取引によって生じた正味の債権・債務は純額で表示しており、合計で正味の債務となる項目については、( )で示しております。

(注1) 金融商品の時価の算定方法並びに有価証券及びデリバティブ取引に関する事項

#### 資 産

( 1 ) 現金及び預金

預金については、すべて短期であるため、時価は帳簿価額と近似していることから、当該帳簿価額によっております。

( 2 ) 短期貸付金、( 3 ) 未収入金、( 4 ) 未収委託者報酬及び( 5 ) 未収運用受託報酬

これらは短期間で決済されるため、時価は帳簿価額にほぼ等しいことから、当該帳簿価額によっております。

( 6 ) 投資有価証券

これらの時価について、投資信託は公表されている基準価額によっております。

また、保有目的ごとの有価証券に関する事項については、注記事項「有価証券関係」をご参照ください。

( 7 ) 長期差入保証金

当社では、長期差入保証金の時価の算定は、その将来キャッシュフローを、国債の利回り等適切な指標で割り引いた現在価値により算定しております。

#### 負 債

( 1 ) 未払手数料

これらは短期間で決済されるため、時価は帳簿価額にほぼ等しいことから、当該帳簿価額によっております。

#### デリバティブ取引

注記事項「デリバティブ取引関係」をご参照ください。

(注2) 時価を把握することが極めて困難と認められる金融商品の貸借対照表計上額

(単位:千円)

区分	前事業年度 (平成24年3月31日)	当事業年度 (平成25年3月31日)
非上場株式	249,764	66,520

上記については、市場価格がなく、時価を把握することが極めて困難と認められるため、「(6) 投資有価証券 その他有価証券」には含めておりません。

(注3) 金銭債権及び満期のある有価証券の決算日後の償還予定額

前事業年度(平成24年3月31日)

(単位:千円)

	1年以内	1年超 2年以内	2年超 3年以内	3年超 4年以内	4年超 5年以内	5年超
預金	17,783,234	-	-	-	-	-
有価証券及び投資有価証券 その他有価証券のうち 満期のあるもの						
証券投資信託	21,231	-	-	1,036	-	987,734
未収委託者報酬	1,597,501	-	-	-	-	-
未収運用受託報酬	585,270	-	-	-	-	-
長期差入保証金	176	519,223	-	-	-	-
合計	19,987,413	519,223	-	1,036	-	987,734

当事業年度(平成25年3月31日)

(単位:千円)

	1年以内	1年超 2年以内	2年超 3年以内	3年超 4年以内	4年超 5年以内	5年超
預金	2,267,697	-	-	-	-	-
短期貸付金	16,195,635	-	-	-	-	-
未収入金	1,119,715	-	-	-	-	-
未収委託者報酬	1,517,926	-	-	-	-	-
未収運用受託報酬	709,038	-	-	-	-	-
投資有価証券 その他有価証券のうち 満期のあるもの						
証券投資信託	-	-	-	-	15,335	2,130,846
長期差入保証金	514,642	-	-	-	-	-
合計	22,324,656	-	-	-	15,335	2,130,846

(有価証券関係)

1 その他有価証券

前事業年度(平成24年3月31日)

種類	貸借対照表計上額 (千円)	取得原価(千円)	差額(千円)
貸借対照表計上額が 取得原価を超えるもの			
株式	5,948	5,774	173
債券	-	-	-
証券投資信託	88,001	84,017	3,983
小計	93,950	89,792	4,157
貸借対照表計上額が 取得原価を超えないもの			

株式	12,953	14,345	1,391
債券	-	-	-
証券投資信託	3,681,332	3,932,615	251,282
小計	3,694,286	3,946,960	252,673
合計	3,788,236	4,036,753	248,516

## 当事業年度(平成25年3月31日)

種類	貸借対照表計上額 (千円)	取得原価(千円)	差額(千円)
貸借対照表計上額が 取得原価を超えるもの			
株式	-	-	-
債券	-	-	-
証券投資信託	216,164	207,889	8,275
小計	216,164	207,889	8,275
貸借対照表計上額が 取得原価を超えないもの			
株式	-	-	-
債券	-	-	-
証券投資信託	2,425,444	2,465,635	40,191
小計	2,425,444	2,465,635	40,191
合計	2,641,608	2,673,524	31,915

## 2 当事業年度中に売却したその他有価証券

前事業年度(自平成23年4月1日至平成24年3月31日)

種類	売却額(千円)	売却益の合計額(千円)	売却損の合計額(千円)
株式	27,915	-	35,755
債券	-	-	-
証券投資信託	-	-	-
合計	27,915	-	35,755

当事業年度(自平成24年4月1日至平成25年3月31日)

種類	売却額(千円)	売却益の合計額(千円)	売却損の合計額(千円)
株式	161,410	-	21,884
債券	-	-	-
証券投資信託	-	-	-
合計	161,410	-	21,884

## 3 当事業年度中に解約・償還したその他有価証券

前事業年度(自平成23年4月1日至平成24年3月31日)

種類	解約・償還額(千円)	解約・償還益の合計額 (千円)	解約・償還損の合計額 (千円)
株式	-	-	-
債券	-	-	-
証券投資信託	150,608	6,133	15,045
合計	150,608	6,133	15,045

当事業年度(自平成24年4月1日至平成25年3月31日)

種類	解約・償還額(千円)	解約・償還益の合計額 (千円)	解約・償還損の合計額 (千円)

株式	-	-	-
債券	-	-	-
証券投資信託	3,040,519	2,825	279,196
合計	3,040,519	2,825	279,196

## (デリバティブ取引関係)

1 ヘッジ会計が適用されていないデリバティブ取引  
該当するものではありません。

2 ヘッジ会計が適用されているデリバティブ取引  
株式関連

前事業年度（自 平成23年4月1日 至 平成24年3月31日）

ヘッジ会計の方法	取引の種類等	主なヘッジ対象	契約額等 (千円)	契約額のうち 1年超 (千円)	時価 (千円)
ヘッジ対象に係る 損益を認識する方 法	株価指数先物取引	投資有価証券 投資有価証券			
	売建		68,110	-	2,520
	買建		248,320	-	9,330
合計			316,430	-	6,810

## (注) 時価の算定方法

取引所の価格に基づき算定しております。

当事業年度(自 平成24年4月1日 至 平成25年3月31日)

ヘッジ会計の方法	取引の種類等	主なヘッジ対象	契約額等 (千円)	契約額のうち 1年超 (千円)	時価 (千円)
ヘッジ対象に係る 損益を認識する方 法	株価指数先物取引	投資有価証券 投資有価証券			
	売建		79,849	-	6,951
	買建		272,890	-	15,565
合計			352,739	-	8,614

## (注) 時価の算定方法

取引所の価格に基づき算定しております。

## (退職給付関係)

1 採用している退職給付制度の概要

当社は、確定給付型の制度として、確定給付企業年金制度を設けております。また、確定拠出型の制度として企業型確定拠出年金制度を設けております。

2 退職給付債務に関する事項

	前事業年度 (平成24年3月31日)	当事業年度 (平成25年3月31日)
(1) 退職給付債務(千円)	721,405	805,634
(2) 年金資産(千円)	918,239	1,069,061
(3) 退職給付引当金(千円)		
(4) 前払年金費用(千円)	196,834	263,427

(注1) 当社は退職給付債務の算定にあたり、簡便法（在籍する従業員については退職給付に係る期末自己都合要支給額を退職給付債務とし、年金受給者及び待機者については直近の年金財政計算上の責任準備金の額を退職給付債務とする方法）を採用しております。

3 退職給付費用に関する事項

	前事業年度 (自 平成23年 4月 1日 至 平成24年 3月31日)	当事業年度 (自 平成24年 4月 1日 至 平成25年 3月31日)
(1) 勤務費用(千円)	167,804 (注1)	165,171 (注2)
(2) 退職給付費用(千円)	167,804	165,171

(注1) 確定拠出型制度の退職給付費用21,152千円を含めております。

(注2) 確定拠出型制度の退職給付費用21,784千円を含めております。

## (税効果会計関係)

### 1 繰延税金資産及び繰延税金負債の発生の主な原因別の内訳

	前事業年度 (平成24年 3月31日)	当事業年度 (平成25年 3月31日)
<b>繰延税金資産</b>		
有価証券償却超過額	29,811千円	17,486千円
ソフトウェア償却超過額	79,565千円	63,338千円
賞与引当金損金算入限度超過額	139,876千円	132,198千円
社会保険料損金不算入額	18,674千円	18,577千円
役員退職慰労引当金	58,616千円	67,813千円
未払事業税	11,519千円	6,439千円
その他有価証券評価差額金	88,636千円	11,374千円
その他	61,029千円	40,726千円
繰延税金資産小計	487,731千円	357,956千円
評価性引当額	66,679千円	32,453千円
繰延税金資産合計	421,051千円	325,502千円
<b>繰延税金負債</b>		
前払年金費用	70,151千円	93,885千円
繰延税金負債合計	70,151千円	93,885千円
繰延税金資産の純額	350,899千円	231,617千円

### 2 法定実効税率と税効果会計適用後の法人税等の負担率との差異の原因となった主な項目別の内訳

	前事業年度 (平成24年 3月31日)	当事業年度 (平成25年 3月31日)
法定実効税率	40.69%	38.01%
(調整)		
評価性引当額	1.20%	4.86%
交際費等永久に損金に算入されない項目	0.17%	0.27%
受取配当金等永久に益金に算入されない項目	0.02%	0.02%
住民税等均等割	0.33%	0.54%
税率変更による期末繰延税金資産の減額修正	1.30%	-
その他	0.02%	0.49%
税効果会計適用後の法人税等の負担率	43.69%	33.45%

## (資産除去債務関係)

当社は建物所有者との間で不動産賃貸借契約を締結しており、賃借期間終了時に原状回復する義務を有しているため、契約及び法令上の資産除去債務を認識しております。

なお、当該賃貸借契約に関連する長期差入保証金(敷金)が計上されているため、資産除去債務の負債計上に代えて、当該敷金の回収が最終的に見込めないと認められる金額を合理的に見積り、そのうち当期の負担に属する金額を費用計上し、直接減額しております。

## (セグメント情報等)

## 〔セグメント情報〕

前事業年度(自 平成23年4月1日 至 平成24年3月31日)及び当事業年度(自 平成24年4月1日 至 平成25年3月31日)

当社は、資産運用業の単一セグメントであるため、記載を省略しております。

## 〔関連情報〕

前事業年度(自 平成23年4月1日 至 平成24年3月31日)及び当事業年度(自 平成24年4月1日 至 平成25年3月31日)

## 1. 製品及びサービスごとの情報

当社の製品及びサービス区分の決定方法は、損益計算書の営業収益各項目の区分と同一であることから、製品及びサービスごとの営業収益の記載を省略しております。

## 2. 地域ごとの情報

## (1) 売上高

本邦の外部顧客からの営業収益に区分した金額が損益計算書の営業収益の90%を超えるため、地域ごとの営業収益の記載を省略しております。

## (2) 有形固定資産

有形固定資産はすべて本邦に所在しております。

## 3. 主要な顧客ごとの情報

委託者報酬については、当社が運用している投資信託は大半が公募投信であり、委託者報酬を最終的に負担する受益者は不特定多数であるため、記載を省略しております。

運用受託報酬については、外部顧客からの営業収益のうち、損益計算書の営業収益の10%以上を占める相手先がないため、記載を省略しております。

## 〔報告セグメントごとの固定資産の減損損失に関する情報〕

前事業年度(自 平成23年4月1日 至 平成24年3月31日)

当社は、資産運用業の単一セグメントであるため、記載を省略しております。

当事業年度(自 平成24年4月1日 至 平成25年3月31日)

該当事項はありません。

## (関連当事者情報)

## 1. 関連当事者との取引

財務諸表提出会社と同一の親会社をもつ会社

前事業年度(自 平成23年4月1日 至 平成24年3月31日)

種類	会社等の名称	所在地	資本金 又は 出資金	事業の 内容	議決権等 の所有 (被所有) 割合	関連当事者 との関係	取引の内容	取引金額 (千円)	科目	期末残高 (千円)
同一の親会社をもつ会社	株式会社みずほ銀行	東京都千代田区	700,000 百万円	銀行業	なし	投資信託の販売	支払手数料	3,827,153	未払手数料	295,362
同一の親会社をもつ会社	みずほインバスターズ証券株式会社	東京都中央区	80,288 百万円	証券業	なし	投資信託の販売	支払手数料	887,547	未払手数料	76,622
同一の親会社をもつ会社	みずほ信託銀行株式会社	東京都中央区	247,369 百万円	信託 銀行業	なし	信託財産の管理	委託者報酬	10,769,414	未収委託者報酬	1,363,829

当事業年度(自 平成24年4月1日 至 平成25年3月31日)

種類	会社等の名称	所在地	資本金 又は 出資金	事業の 内容	議決権等 の所有 (被所有) 割合	関連当事者 との関係	取引の内容	取引金額 (千円)	科目	期末残高 (千円)
----	--------	-----	------------------	-----------	----------------------------	---------------	-------	--------------	----	--------------



同一の親会社をもつ会社	株式会社みずほ銀行	東京都千代田区	700,000 百万円	銀行業	なし	投資信託の販売	支払手数料	3,580,183	未払手数料	299,089
同一の親会社をもつ会社	みずほ信託銀行株式会社	東京都中央区	247,369 百万円	信託 銀行業	なし	信託財産の管理	委託者報酬	10,238,105	未収委託者報酬	1,310,737

(注) 1. 上記の金額のうち、取引金額には消費税等が含まれておらず、期末残高には消費税等が含まれております。

2. 取引条件及び取引条件の決定方針等  
一般取引条件と同様に決定しております。

## 2. 親会社又は重要な関連会社に関する注記

### 親会社情報

#### 株式会社みずほフィナンシャルグループ

(東京証券取引所、大阪証券取引所、及びニューヨーク証券取引所に上場)

### (1株当たり情報)

前事業年度 (自 平成23年4月1日 至 平成24年3月31日)		当事業年度 (自 平成24年4月1日 至 平成25年3月31日)	
1株当たり純資産額	21,957.95円	1株当たり純資産額	22,232.20円
1株当たり当期純利益金額	608.43円	1株当たり当期純利益金額	445.80円
なお、潜在株式調整後1株当たり当期純利益金額については、潜在株式が存在しないため、記載しておりません。		なお、潜在株式調整後1株当たり当期純利益金額については、潜在株式が存在しないため、記載しておりません。	
(1株当たり当期純利益の算定上の基礎)		(1株当たり当期純利益の算定上の基礎)	
損益計算書上の当期純利益	640,114千円	損益計算書上の当期純利益	469,017千円
普通株式に係る当期純利益	640,114千円	普通株式に係る当期純利益	469,017千円
普通株主に帰属しない金額の主要な内訳 該当事項はありません。		普通株主に帰属しない金額の主要な内訳 該当事項はありません。	
普通株式の期中平均株式数	1,052,070株	普通株式の期中平均株式数	1,052,070株

### (重要な後発事象)

該当事項はありません。

## 独立監査人の中間監査報告書

平成25年10月25日

みずほ投信投資顧問株式会社

取締役会 御 中

新日本有限責任監査法人

指定有限責任社員 業務執行社員	公認会計士	市瀬 俊司 印
指定有限責任社員 業務執行社員	公認会計士	福村 寛 印

当監査法人は、金融商品取引法第193条の2第1項の規定に基づく監査証明を行うため、「ファンドの経理状況」に掲げられているMHAM TOPIXオープンの平成25年3月12日から平成25年9月11日までの第16期中間計算期間の中間財務諸表、すなわち、中間貸借対照表、中間損益及び剰余金計算書並びに中間注記表について中間監査を行った。

中間財務諸表に対する経営者の責任

経営者の責任は、我が国において一般に公正妥当と認められる中間財務諸表の作成基準に準拠して中間財務諸表を作成し有用な情報を表示することにある。これには、不正又は誤謬による重要な虚偽表示のない中間財務諸表を作成し有用な情報を表示するために経営者が必要と判断した内部統制を整備及び運用することが含まれる。

監査人の責任

当監査法人の責任は、当監査法人が実施した中間監査に基づいて、独立の立場から中間財務諸表に対する意見を表明することにある。当監査法人は、我が国において一般に公正妥当と認められる中間監査の基準に準拠して中間監査を行った。中間監査の基準は、当監査法人に中間財務諸表には全体として中間財務諸表の有用な情報の表示に関して投資者の判断を損なうような重要な虚偽表示がないかどうかの合理的な保証を得るために、中間監査に係る監査計画を策定し、これに基づき中間監査を実施することを求めている。

中間監査においては、中間財務諸表の金額及び開示について監査証拠を入手するために年度監査と比べて監査手続の一部を省略した中間監査手続が実施される。中間監査手続は、当監査法人の判断により、不正又は誤謬による中間財務諸表の重要な虚偽表示のリスクの評価に基づいて、分析的手続等を中心とした監査手続に必要な応じて追加の監査手続が選択及び適用される。中間監査の目的は、内部統制の有効性について意見表明するためのものではないが、当監査法人は、リスク評価の実施に際して、状況に応じた適切な中間監査手続を立案するために、中間財務諸表の作成と有用な情報の表示に関連する内部統制を検討する。また、中間監査には、経営者が採用した会計方針及びその適用方法並びに経営者によって行われた見積りの評価も含め中間財務諸表の表示を検討することが含まれる。

当監査法人は、中間監査の意見表明の基礎となる十分かつ適切な監査証拠を入手したと判断している。

中間監査意見

当監査法人は、上記の中間財務諸表が、我が国において一般に公正妥当と認められる中間財務諸表の作成基準に準拠して、MHAM TOPIXオープンの平成25年9月11日現在の信託財産の状態及び同日をもって終了する中間計算期間（平成25年3月12日から平成25年9月11日まで）の損益の状況に関する有用な情報を表示しているものと認める。

利害関係

みずほ投信投資顧問株式会社及びファンドと当監査法人又は業務執行社員との間には、公認会計士法の規定により記載すべき利害関係はない。

以 上

---

(注) 1 . 上記は、当社が中間監査報告書の原本に記載された事項を電子化したものであり、その原本は当社が別途保管しております。  
2 . 中間財務諸表の範囲にはXBRLデータ自体は含まれていません。

[委託会社の監査報告書（当期）へ](#)

# 独立監査人の監査報告書

平成25年6月12日

みずほ投信投資顧問株式会社  
取締役会 御中

## 新日本有限責任監査法人

指定有限責任社員	公認会計士	江見 睦生 印
業務執行社員		
指定有限責任社員	公認会計士	福村 寛 印
業務執行社員		

当監査法人は、金融商品取引法第193条の2第1項の規定に基づく監査証明を行うため、「委託会社等の経理状況」に掲げられているみずほ投信投資顧問株式会社の平成24年4月1日から平成25年3月31日までの第50期事業年度の財務諸表、すなわち、貸借対照表、損益計算書、株主資本等変動計算書、重要な会計方針及びその他の注記について監査を行った。

## 財務諸表に対する経営者の責任

経営者の責任は、我が国において一般に公正妥当と認められる企業会計の基準に準拠して財務諸表を作成し適正に表示することにある。これには、不正又は誤謬による重要な虚偽表示のない財務諸表を作成し適正に表示するために経営者が必要と判断した内部統制を整備及び運用することが含まれる。

## 監査人の責任

当監査法人の責任は、当監査法人が実施した監査に基づいて、独立の立場から財務諸表に対する意見を表明することにある。当監査法人は、我が国において一般に公正妥当と認められる監査の基準に準拠して監査を行った。監査の基準は、当監査法人に財務諸表に重要な虚偽表示がないかどうかについて合理的な保証を得るために、監査計画を策定し、これに基づき監査を実施することを求めている。

監査においては、財務諸表の金額及び開示について監査証拠を入手するための手続が実施される。監査手続は、当監査法人の判断により、不正又は誤謬による財務諸表の重要な虚偽表示のリスクの評価に基づいて選択及び適用される。財務諸表監査の目的は、内部統制の有効性について意見表明するためのものではないが、当監査法人は、リスク評価の実施に際して、状況に応じた適切な監査手続を立案するために、財務諸表の作成と適正な表示に関連する内部統制を検討する。また、監査には、経営者が採用した会計方針及びその適用方法並びに経営者によって行われた見積りの評価も含め全体としての財務諸表の表示を検討することが含まれる。

当監査法人は、意見表明の基礎となる十分かつ適切な監査証拠を入手したと判断している。

## 監査意見

当監査法人は、上記の財務諸表が、我が国において一般に公正妥当と認められる企業会計の基準に準拠して、みずほ投信投資顧問株式会社の平成25年3月31日現在の財政状態及び同日をもって終了する事業年度の経営成績をすべての重要な点において適正に表示しているものと認める。

## 利害関係

会社と当監査法人又は業務執行社員との間には、公認会計士法の規定により記載すべき利害関係はない。

以 上

---

(注)上記は、当社が監査報告書の原本に記載された事項を電子化したものであり、その原本は当社が別途保管しております。