

【表紙】

| | |
|--|--|
| 【提出書類】 | 有価証券届出書 |
| 【提出先】 | 関東財務局長殿 |
| 【提出日】 | 平成29年1月12日提出 |
| 【発行者名】 | 野村アセットマネジメント株式会社 |
| 【代表者の役職氏名】 | C E O兼執行役社長 渡邊 国夫 |
| 【本店の所在の場所】 | 東京都中央区日本橋一丁目12番1号 |
| 【事務連絡者氏名】 | 松井 秀仁 |
| 【電話番号】 | 03-3241-9511 |
| 【届出の対象とした募集（売出）内国投資 信託受益証券に係るファンドの名称】 | 財形給付金ファンド |
| 【届出の対象とした募集（売出）内国投資 信託受益証券の金額】 | 継続募集額(平成29年1月13日から平成30年1月16日まで) 2,000億円を上限とします。 |
| 【縦覧に供する場所】 | 該当事項はありません。 |

第一部【証券情報】

（１）【ファンドの名称】

財形給付金ファンド

（以下「ファンド」といいます。）

なお、「財形給付金」という場合があります。

（２）【内国投資信託受益証券の形態等】

追加型証券投資信託・受益権（以下「受益権」といいます。）

なお、当初元本は1口当たり1円です。

信用格付

信用格付業者から提供され、もしくは閲覧に供された信用格付はありません。また、信用格付業者から提供され、もしくは閲覧に供される予定の信用格付はありません。

ファンドの受益権は、社債等の振替に関する法律（政令で定める日以降「社債、株式等の振替に関する法律」となった場合は読み替えるものとし、「社債、株式等の振替に関する法律」を含め「社振法」といいます。以下同じ。）の規定の適用を受けており、受益権の帰属は、後述の「(11) 振替機関に関する事項」に記載の振替機関及び当該振替機関の下位の口座管理機関（社振法第2条に規定する「口座管理機関」をいい、振替機関を含め、以下「振替機関等」といいます。）の振替口座簿に記載または記録されることにより定まります（以下、振替口座簿に記載または記録されることにより定まる受益権を「振替受益権」といいます。）。委託者である野村アセットマネジメント株式会社は、やむを得ない事情等がある場合を除き、当該振替受益権を表示する受益証券を発行しません。また、振替受益権には無記名式や記名式の形態はありません。

（３）【発行（売出）価額の総額】

2,000億円を上限とします。

（４）【発行（売出）価格】

追加信託を行なう日（原則として毎月一定の日（20日））の前日の基準価額 とします。

「基準価額」とは、純資産総額をその時の受益権口数で除して得た額をいいます。なお、ファンドにおいては1千口当りの価額で表示されます。

ファンドの基準価額については下記の照会先までお問い合わせ下さい。

野村アセットマネジメント株式会社

サポートダイヤル 0120-753104（フリーダイヤル）

< 受付時間 > 営業日の午前9時～午後5時

インターネットホームページ <http://www.nomura-am.co.jp/>

(5) 【申込手数料】

申込手数料はありません。

(6) 【申込単位】

1円以上1円単位（当初元本1口＝1円）

(7) 【申込期間】

平成29年1月13日から平成30年1月16日まで

* なお、申込期間は、上記期間満了前に有価証券届出書を提出することによって更新されます。

(8) 【申込取扱場所】

ファンドの申込取扱場所(以下「販売会社」といいます。)については下記の照会先までお問い合わせ下さい。

野村アセットマネジメント株式会社

サポートダイヤル 0120-753104（フリーダイヤル）

< 受付時間 > 営業日の午前9時～午後5時

インターネットホームページ <http://www.nomura-am.co.jp/>

(9) 【払込期日】

原則として毎月一定の日(20日)に申込代金を申込みの販売会社にお支払いください。

各取得日の発行価額の総額は、各販売会社によって、追加信託が行なわれる日に、野村アセットマネジメント株式会社(「委託者」または「委託会社」といいます。)の指定する口座を經由して、三菱UFJ信託銀行株式会社(「受託者」または「受託会社」といいます。)の指定するファンド口座に払い込まれます。

(10) 【払込取扱場所】

申込代金は申込みの販売会社にお支払いください。払込取扱場所についてご不明の場合は、下記の照会先までお問い合わせ下さい。

野村アセットマネジメント株式会社

サポートダイヤル 0120-753104（フリーダイヤル）

< 受付時間 > 営業日の午前9時～午後5時

インターネットホームページ <http://www.nomura-am.co.jp/>

(11) 【振替機関に関する事項】

ファンドの受益権に係る振替機関は下記の通りです。

株式会社証券保管振替機構

（１２）【その他】

申込みの方法

受益権の取得申込に際しては、原則として毎月一定の日(20日)に、販売会社の営業時間内において販売会社所定の方法でお申込みください。

お取扱い等について、詳しくは販売会社にお問い合わせください。

財形給付金制度および財形基金(第一種)制度の取扱い

「勤労者財産形成促進法」に基づいて、事業主が勤労者財産形成給付金契約(以下「給付金契約」といいます。)にしたがって勤労者のために拠出した資金を、または事業主と勤労者双方の代表者により構成される勤労者財産形成基金(以下「基金」といいます。)が勤労者財産形成基金契約(以下「基金契約」といいます。)にしたがって構成員事業主から拠出された資金を各々、ファンドが運用し7年後にその元利金を給付金として勤労者に支給するものです。

ファンドの受益者とは、委託者と事業主との間で締結した給付金契約により事業主が指定する勤労者、または委託者と基金との間で締結した基金契約により基金が指定する勤労者をいいます。

取得申込の受付の延期

金融商品取引所（金融商品取引法第2条第16項に規定する金融商品取引所および金融商品取引法第2条第8項第3号口に規定する外国金融商品市場をいいます。以下同じ。なお、金融商品取引所を単に「取引所」という場合があり、取引所のうち、有価証券の売買または金融商品取引法第28条第8項第3号もしくは同項第5号の取引を行なう市場ないしは当該市場を開設するものを「証券取引所」という場合があります。）における取引の停止、その他やむを得ない事情等により適正な基準価額の算定が不可能となった場合には、上記の事情が解消する日まで追加設定を延期させる場合があります。

振替受益権について

ファンドの受益権は、投資信託振替制度（「振替制度」と称する場合があります。）に移行したため、社振法の規定の適用を受け、上記「(11) 振替機関に関する事項」に記載の振替機関の振替業にかかる業務規程等の規則にしたがって取り扱われるものとします。

ファンドの分配金、償還金、換金代金は、社振法および上記「(11) 振替機関に関する事項」に記載の振替機関の業務規程その他の規則にしたがって支払われます。

(参考)

投資信託振替制度とは、

ファンドの受益権の発生、消滅、移転をコンピュータシステムにて管理します。

- ・ファンドの設定、解約、償還等がコンピュータシステム上の帳簿（「振替口座簿」といいます。）への記載・記録によって行なわれますので、受益証券は発行されません。

第二部【ファンド情報】

第1【ファンドの状況】

1【ファンドの性格】

（1）【ファンドの目的及び基本的性格】

勤労者財産形成給付金制度および勤労者財産形成基金制度のための専用ファンドとして、公社債等を実質的な主要投資対象とし、安定した収益の確保を基本目標とします。

ファンドは、「野村マネーポートフォリオ マザーファンド」を親投資信託（「マザーファンド」といいます。）とするファミリーファンド方式で運用します。「実質的な主要投資対象」とは、「野村マネーポートフォリオ マザーファンド」を通じて投資する、主要な投資対象という意味です。

財形給付金制度の概要

財形給付金制度のポイント

「財形給付金制度」は、勤労者の財産形成を促進するための「勤労者財産形成促進法」による制度です。

この制度は、事業主が給与やボーナスのように勤労者に直接支給するものではなく、「勤労者財産形成促進法」に基づく「給付金契約」にしたがって、事業主が勤労者のために拠出した資金を取扱機関(委託会社)が運用し、7年後にその元利金を給付金として勤労者に支給するものです。

事業主の拠出金

拠出金は、事業主が各従業員ごとに定めた金額を一定の時期に取扱機関に払い込むことになっています。なお、事業主は特に不当な差別をしない範囲で、対象従業員の資格、金額を定めることとされています。

拠出の対象となる従業員

事業主が拠出金を払い込む時点で財形貯蓄の残高を保有している従業員が拠出の対象となります。

財形基金(第一種)制度の概要

財形基金(第一種)制度のポイント

「財形基金(第一種)制度」は、勤労者の財産形成を促進するための「勤労者財産形成促進法」による制度です。

この制度は、事業主と勤労者双方の代表者により構成される「財形基金」を設立し、財形基金は構成員事業主からの拠出金を「基金契約」にしたがって、取扱機関(委託会社)に払い込んで運用し、7年後にその元利金を給付金として加入員(勤労者)に支給するものです。

基金の設立に際しては、基金に対して国から「基金設立奨励金」が支給されます。

基金の設立および拠出

「財形基金」は、一社または複数の事業主が共同で基金を設立します。

基金は各加入員ごとに定めた金額を、一定の時期に取扱機関に払い込むことになっています。この払い込みに必要な金額は、その金額を構成員事業主が拠出することになっています。

加入員の資格

基金の加入員となるためには、財形貯蓄の残高を保有していることが必要です。

信託金の限度額

受益権の信託金限度額は、300億円です。ただし、受託者と合意のうえ、当該信託金限度額を変更することができます。

<商品分類>

一般社団法人投資信託協会が定める「商品分類に関する指針」に基づくファンドの商品分類は以下の通りです。

なお、ファンドに該当する商品分類及び属性区分は下記の表中に**網掛け表示**しております。

(財形給付金ファンド)

《商品分類表》

| 単位型・追加型 | 投資対象地域 | 投資対象資産 (収益の源泉) |
|------------|-----------|-------------------|
| 単位型 | 国内 | 株式 |
| | | 債券 |
| | 海外 | 不動産投信 |
| 追加型 | 内外 | その他資産 () |
| | | 資産複合 |

《属性区分表》

| 投資対象資産 | 決算頻度 | 投資対象地域 | 投資形態 |
|---|------------|-------------|------------------|
| 株式 | 年1回 | グローバル | |
| 一般 | | | |
| 大型株 | 年2回 | | |
| 中小型株 | 年4回 | 日本 | |
| 債券 | 年6回 | 北米 | ファミリーファンド |
| 一般 | (隔月) | 欧州 | |
| 公債 | | アジア | |
| 社債 | 年12回 | オセアニア | |
| その他債券 | (毎月) | | |
| クレジット属性 () | 日々 | 中南米 | ファンド・オブ・ファンズ |
| 不動産投信 | その他 () | アフリカ | |
| その他資産 (投資信託証券 (債券 一般)) | | 中近東 (中東) | |
| 資産複合 () | | エマージング | |
| 資産配分固定型 | | | |
| 資産配分変更型 | | | |

上記、商品分類及び属性区分の定義については、下記をご覧ください。

なお、下記一般社団法人投資信託協会のホームページでもご覧頂けます。

《一般社団法人投資信託協会インターネットホームページアドレス》 <http://www.toushin.or.jp/>

一般社団法人投資信託協会が定める「商品分類に関する指針」に基づくファンドの商品分類及び属性区分は以下の通りです。（平成22年7月1日現在）

<商品分類表定義>

[単位型投信・追加型投信の区分]

- (1)単位型投信...当初、募集された資金が一つの単位として信託され、その後の追加設定は一切行われのないファンドをいう。
- (2)追加型投信...一度設定されたファンドであってもその後追加設定が行われ従来の信託財産とともに運用されるファンドをいう。

[投資対象地域による区分]

- (1)国内...目論見書又は投資信託約款において、組入資産による主たる投資収益が実質的に国内の資産を源泉とする旨の記載があるものをいう。
- (2)海外...目論見書又は投資信託約款において、組入資産による主たる投資収益が実質的に海外の資産を源泉とする旨の記載があるものをいう。
- (3)内外...目論見書又は投資信託約款において、国内及び海外の資産による投資収益を実質的に源泉とする旨の記載があるものをいう。

[投資対象資産(収益の源泉)による区分]

- (1)株式...目論見書又は投資信託約款において、組入資産による主たる投資収益が実質的に株式を源泉とする旨の記載があるものをいう。
- (2)債券...目論見書又は投資信託約款において、組入資産による主たる投資収益が実質的に債券を源泉とする旨の記載があるものをいう。
- (3)不動産投信(リート)...目論見書又は投資信託約款において、組入資産による主たる投資収益が実質的に不動産投資信託の受益証券及び不動産投資法人の投資証券を源泉とする旨の記載があるものをいう。
- (4)その他資産...目論見書又は投資信託約款において、組入資産による主たる投資収益が実質的に上記(1)から(3)に掲げる資産以外の資産を源泉とする旨の記載があるものをいう。なお、その他資産と併記して具体的な収益の源泉となる資産の名称記載も可とする。
- (5)資産複合...目論見書又は投資信託約款において、上記(1)から(4)に掲げる資産のうち複数の資産による投資収益を実質的に源泉とする旨の記載があるものをいう。

[独立した区分]

- (1)MMF(マネー・マネージメント・ファンド)...「MMF等の運営に関する規則」に定めるMMFをいう。
- (2)MRF(マネー・リザーブ・ファンド)...「MMF等の運営に関する規則」に定めるMRFをいう。
- (3)ETF...投資信託及び投資法人に関する法律施行令（平成12年政令480号）第12条第1号及び第2号に規定する証券投資信託並びに租税特別措置法（昭和32年法律第26号）第9条の4の2に規定する上場証券投資信託をいう。

[補足分類]

- (1)インデックス型...目論見書又は投資信託約款において、各種指数に連動する運用成果を目指す旨の記載があるものをいう。
- (2)特殊型...目論見書又は投資信託約款において、投資者に対して注意を喚起することが必要と思われる特殊な仕組みあるいは運用手法の記載があるものをいう。なお、下記の属性区分で特殊型の小分類において「条件付運用型」に該当する場合には当該小分類を括弧書きで付記するものとし、それ以外の小分類に該当する場合には当該小分類を括弧書きで付記できるものとする。

<属性区分表定義>

[投資対象資産による属性区分]

株式

- (1)一般...次の大型株、中小型株属性にあてはまらない全てのものをいう。
- (2)大型株...目論見書又は投資信託約款において、主として大型株に投資する旨の記載があるものをいう。
- (3)中小型株...目論見書又は投資信託約款において、主として中小型株に投資する旨の記載があるものをいう。

債券

- (1)一般...次の公債、社債、その他債券属性にあてはまらない全てのものをいう。
- (2)公債...目論見書又は投資信託約款において、日本国又は各国の政府の発行する国債(地方債、政府保証債、政府機関債、国際機関債を含む。以下同じ。)に主として投資する旨の記載があるものをいう。
- (3)社債...目論見書又は投資信託約款において、企業等が発行する社債に主として投資する旨の記載があるものをいう。
- (4)その他債券...目論見書又は投資信託約款において、公債又は社債以外の債券に主として投資する旨の記載があるものをいう。

- (5) 格付等クレジットによる属性...目論見書又は投資信託約款において、上記(1)から(4)の「発行体」による区分のほか、特にクレジットに対して明確な記載があるものについては、上記(1)から(4)に掲げる区分に加え「高格付債」「低格付債」等を併記することも可とする。

不動産投信...これ以上の詳細な分類は行わないものとする。

その他資産...組入れている資産を記載するものとする。

資産複合...以下の小分類に該当する場合には当該小分類を併記することができる。

- (1) 資産配分固定型...目論見書又は投資信託約款において、複数資産を投資対象とし、組入比率については固定的とする旨の記載があるものをいう。なお、組み合わせている資産を列挙するものとする。
- (2) 資産配分変更型...目論見書又は投資信託約款において、複数資産を投資対象とし、組入比率については、機動的な変更を行なう旨の記載があるものもしくは固定的とする旨の記載がないものをいう。なお、組み合わせている資産を列挙するものとする。

[決算頻度による属性区分]

- (1) 年1回...目論見書又は投資信託約款において、年1回決算する旨の記載があるものをいう。
- (2) 年2回...目論見書又は投資信託約款において、年2回決算する旨の記載があるものをいう。
- (3) 年4回...目論見書又は投資信託約款において、年4回決算する旨の記載があるものをいう。
- (4) 年6回(隔月)...目論見書又は投資信託約款において、年6回決算する旨の記載があるものをいう。
- (5) 年12回(毎月)...目論見書又は投資信託約款において、年12回(毎月)決算する旨の記載があるものをいう。
- (6) 日々...目論見書又は投資信託約款において、日々決算する旨の記載があるものをいう。
- (7) その他...上記属性にあてはまらない全てのものをいう。

[投資対象地域による属性区分(重複使用可能)]

- (1) グローバル...目論見書又は投資信託約款において、組入資産による投資収益が世界の資産を源泉とする旨の記載があるものをいう。なお、「世界の資産」の中に「日本」を含むか含まないかを明確に記載するものとする。
- (2) 日本...目論見書又は投資信託約款において、組入資産による投資収益が日本の資産を源泉とする旨の記載があるものをいう。
- (3) 北米...目論見書又は投資信託約款において、組入資産による投資収益が北米地域の資産を源泉とする旨の記載があるものをいう。
- (4) 欧州...目論見書又は投資信託約款において、組入資産による投資収益が欧州地域の資産を源泉とする旨の記載があるものをいう。
- (5) アジア...目論見書又は投資信託約款において、組入資産による投資収益が日本を除くアジア地域の資産を源泉とする旨の記載があるものをいう。
- (6) オセアニア...目論見書又は投資信託約款において、組入資産による投資収益がオセアニア地域の資産を源泉とする旨の記載があるものをいう。
- (7) 中南米...目論見書又は投資信託約款において、組入資産による投資収益が中南米地域の資産を源泉とする旨の記載があるものをいう。
- (8) アフリカ...目論見書又は投資信託約款において、組入資産による投資収益がアフリカ地域の資産を源泉とする旨の記載があるものをいう。
- (9) 中近東(中東)...目論見書又は投資信託約款において、組入資産による投資収益が中近東地域の資産を源泉とする旨の記載があるものをいう。
- (10) エマージング...目論見書又は投資信託約款において、組入資産による投資収益がエマージング地域(新興成長国(地域))の資産を源泉とする旨の記載があるものをいう。

[投資形態による属性区分]

- (1) ファミリーファンド...目論見書又は投資信託約款において、親投資信託(ファンド・オブ・ファンズにのみ投資されるものを除く。)を投資対象として投資するものをいう。
- (2) ファンド・オブ・ファンズ...「投資信託等の運用に関する規則」第2条に規定するファンド・オブ・ファンズをいう。

[為替ヘッジによる属性区分]

- (1) 為替ヘッジあり...目論見書又は投資信託約款において、為替のフルヘッジ又は一部の資産に為替のヘッジを行う旨の記載があるものをいう。
- (2) 為替ヘッジなし...目論見書又は投資信託約款において、為替のヘッジを行なわない旨の記載があるもの又は為替のヘッジを行う旨の記載がないものをいう。

[インデックスファンドにおける対象インデックスによる属性区分]

- (1) 日経225
- (2) TOPIX
- (3) その他の指数...前記指数にあてはまらない全てのものをいう。

[特殊型]

- (1) ブル・ベア型...目論見書又は投資信託約款において、派生商品をヘッジ目的以外に用い、積極的に投資を行うとともに各種指数・資産等への連動若しくは逆連動(一定倍の連動若しくは逆連動を含む。)を目指す旨

の記載があるものをいう。

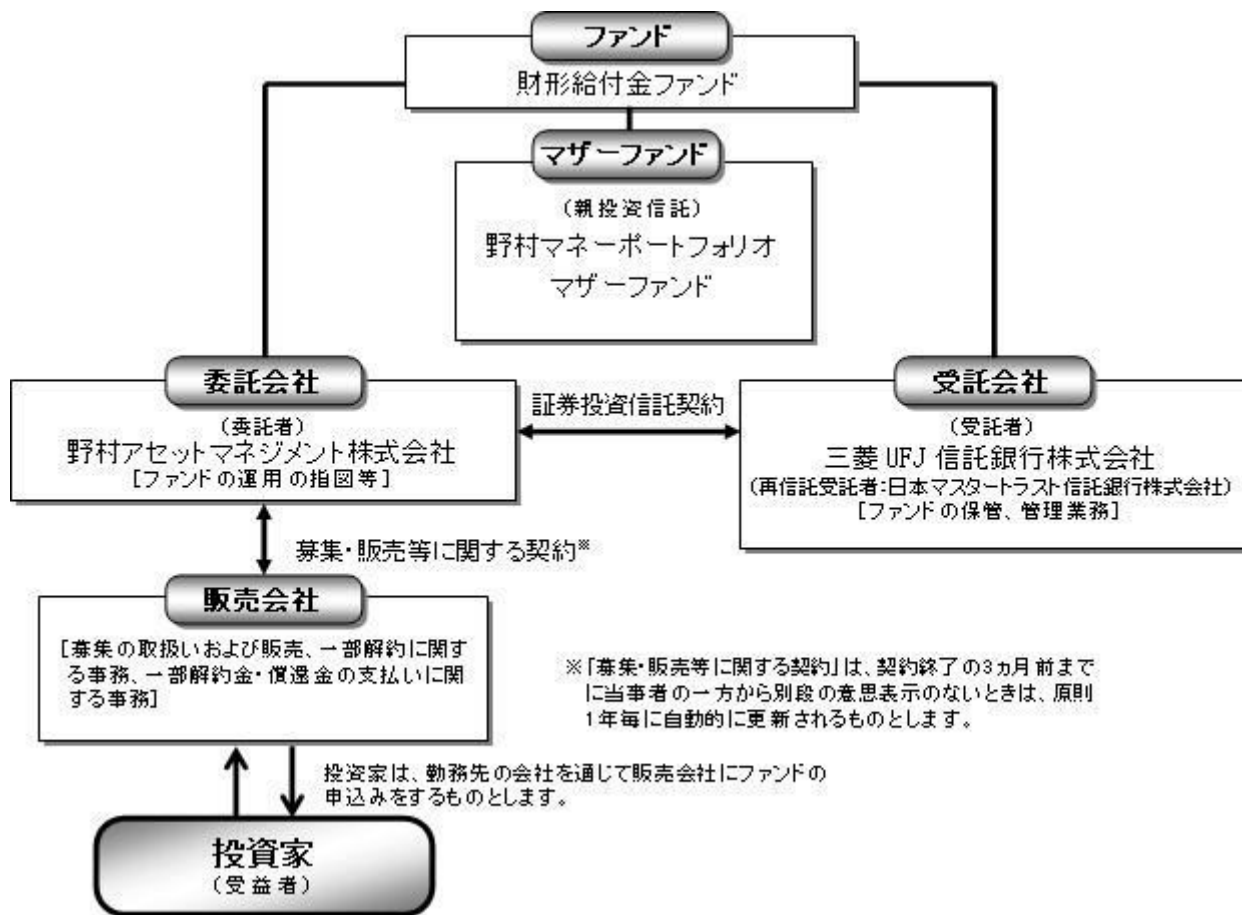
- (2)条件付運用型...目論見書又は投資信託約款において、仕組債への投資またはその他特殊な仕組みを用いることにより、目標とする投資成果(基準価額、償還価額、収益分配金等)や信託終了日等が、明示的な指標等の値により定められる一定の条件によって決定される旨の記載があるものをいう。
- (3)ロング・ショート型/絶対収益追求型...目論見書又は投資信託約款において、特定の市場に左右されにくい収益の追求を目指す旨若しくはロング・ショート戦略により収益の追求を目指す旨の記載があるものをいう。
- (4)その他型...目論見書又は投資信託約款において、上記(1)から(3)に掲げる属性のいずれにも該当しない特殊な仕組みあるいは運用手法の記載があるものをいう。

(2)【ファンドの沿革】

昭和50年10月20日 信託契約締結、ファンドの設定日、運用開始

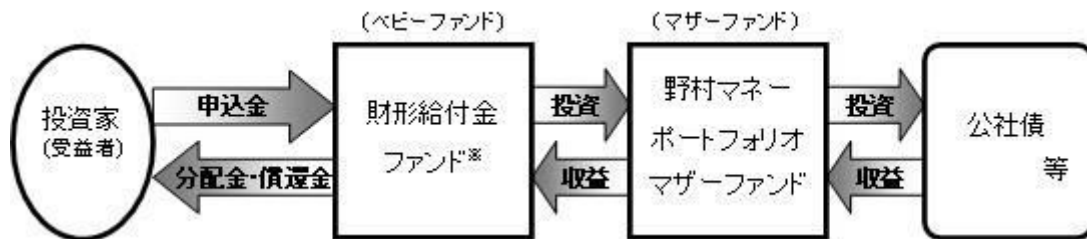
平成24年10月17日 ファミリーファンド方式による運用を開始

(3)【ファンドの仕組み】



《ファミリーファンド方式について》

ファンドは「野村マネーポートフォリオ マザーファンド」を親投資信託(マザーファンド)とするファミリーファンド方式で運用します。ファミリーファンド方式とは、投資家の皆様が投資した資金をまとめてベビーファンドとし、その資金をマザーファンドに投資して、実質的な運用を行なうしくみをいいます。



マザーファンドのほかに、公社債に直接投資します。

委託会社の概況(平成28年11月末現在)

・名称

野村アセットマネジメント株式会社

・本店の所在の場所

東京都中央区日本橋一丁目12番1号

・資本金の額

17,180百万円

・会社の沿革

昭和34年(1959年)12月1日 野村證券投資信託委託株式会社として設立

平成9年(1997年)10月1日 投資顧問会社である野村投資顧問株式会社と合併して野村アセット・マネジメント投信株式会社に商号を変更

平成12年(2000年)11月1日 野村アセットマネジメント株式会社に商号を変更

平成15年(2003年)6月27日 委員会等設置会社へ移行

・大株主の状況

| 名称 | 住所 | 所有株式数 | 比率 |
|----------------|------------------|------------|------|
| 野村ホールディングス株式会社 | 東京都中央区日本橋一丁目9番1号 | 5,150,693株 | 100% |

2【投資方針】

(1)【投資方針】

信託財産のうち、公社債への実質投資割合には制限を設けませんが、給付金の支払いを考慮し、公社債の実質組入比率および実質的に組入れている公社債の償還年次別の分散投資等を通じ、常時、適正な流動性を保持するよう配慮します。

(2)【投資対象】

公社債等を実質的な主要投資対象とします。

なお、デリバティブの使用はヘッジ目的に限定します。

有価証券の指図範囲(約款第13条第1項)

委託者は、信託金を、野村アセットマネジメント株式会社を委託者とし、三菱UFJ信託銀行株式会社を

受託者として締結された親投資信託である野村マネーポートフォリオ マザーファンド（以下「マザーファンド」といいます。）受益証券のほか、次の有価証券(金融商品取引法第2条第2項の規定により有価証券とみなされる同項各号に掲げる権利を除くものとし、本邦通貨表示のものに限ります。)に投資することを指図します。

- 1 国債証券
- 2 地方債証券
- 3 特別の法律により法人の発行する債券
- 4 社債券(新株引受権証券と社債券とが一体となった新株引受権付社債券の新株引受権証券を除きます。)
- 5 コマーシャル・ペーパー
- 6 外国または外国の者の発行する本邦通貨表示の証券で、前各号の証券の性質を有するもの
- 7 貸付債権信託受益権であって金融商品取引法第2条第1項第14号で定める受益証券発行信託の受益証券に表示されるべきもの(投資信託及び投資法人に関する法律施行規則第13条第2号イ(3)に定めるものに限る)
- 8 外国の者に対する権利で前号の有価証券に表示されるべき権利の性質を有するもの
- 9 指定金銭信託の受益証券(金融商品取引法第2条第1項第14号で定める受益証券発行信託の受益証券に限ります。)

なお、第1号から第4号までの証券および第6号の証券のうち第1号から第4号までの証券の性質を有するものを以下「公社債」といいます。

金融商品の指図範囲(約款第13条第2項)

委託者は、信託金を、次に掲げる金融商品(金融商品取引法第2条第2項の規定により有価証券とみなされる同項各号に掲げる権利を含みます。)により運用することを指図することができます。

- 1 預金
- 2 指定金銭信託(上記「(2)投資対象 有価証券の指図範囲」に掲げるものを除く。)
- 3 コール・ローン
- 4 手形割引市場において売買される手形
- 5 貸付債権信託受益権であって、金融商品取引法第2条第2項第1号で定めるもの
- 6 外国の者に対する権利で前号の権利の性質を有するもの

その他の投資対象

- 1 先物取引等
- 2 スワップ取引

(参考)マザーファンドの概要

(野村マネーポートフォリオ マザーファンド)
運 用 の 基 本 方 針

約款第14条に基づき委託者の定める方針は、次のものとします。

1. 基本方針

この投資信託は、安定した収益と流動性の確保を図ることを目的として運用を行いません。

2. 運用方法

(1) 投資対象

本邦通貨表示の短期有価証券を主要投資対象とします。

(2) 投資態度

本邦通貨表示の公社債等に投資を行ない、安定した収益と流動性の確保を図ることを目的として運用を行いません。

残存期間の短い公社債やコマーシャル・ペーパー等の短期有価証券への投資により利息等収益の確保を図り、あわせてコール・ローンなどで運用を行なうことで流動性の確保を図ります。

資金動向、市況動向等によっては上記のような運用ができない場合があります。

(3) 投資制限

株式への投資は行ないません。

外貨建資産への投資は行ないません。

有価証券先物取引等は約款第15条の範囲で行ないます。

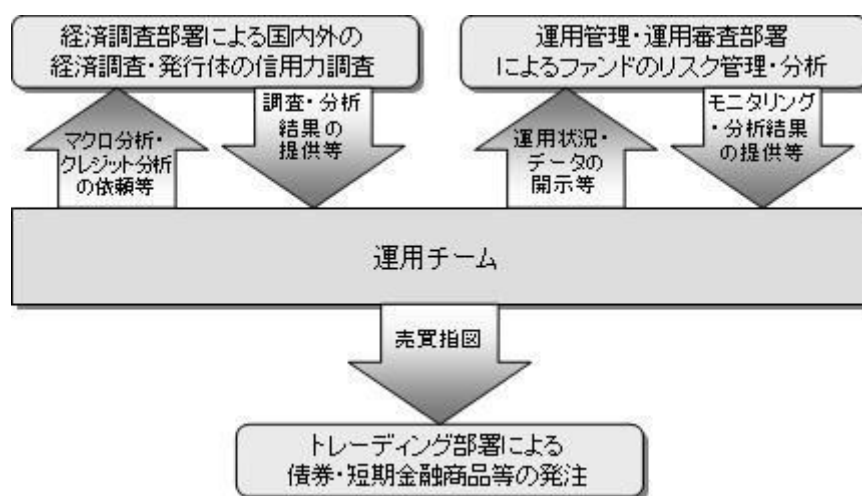
スワップ取引は約款第16条の範囲で行ないます。

一般社団法人投資信託協会規則に定める合理的な方法により算出した額が、信託財産の純資産総額を超えることとなるデリバティブ取引等（同規則に定めるデリバティブ取引等をいいます。）の利用は行ないません。

一般社団法人投資信託協会規則に定める一の者に対する株式等エクスポージャー、債券等エクスポージャーおよびデリバティブ等エクスポージャーの信託財産の純資産総額に対する比率は、原則としてそれぞれ10%、合計で20%以内とすることとし、当該比率を超えることとなった場合には、同規則に従い当該比率以内となるよう調整を行なうこととします。

(3) 【運用体制】

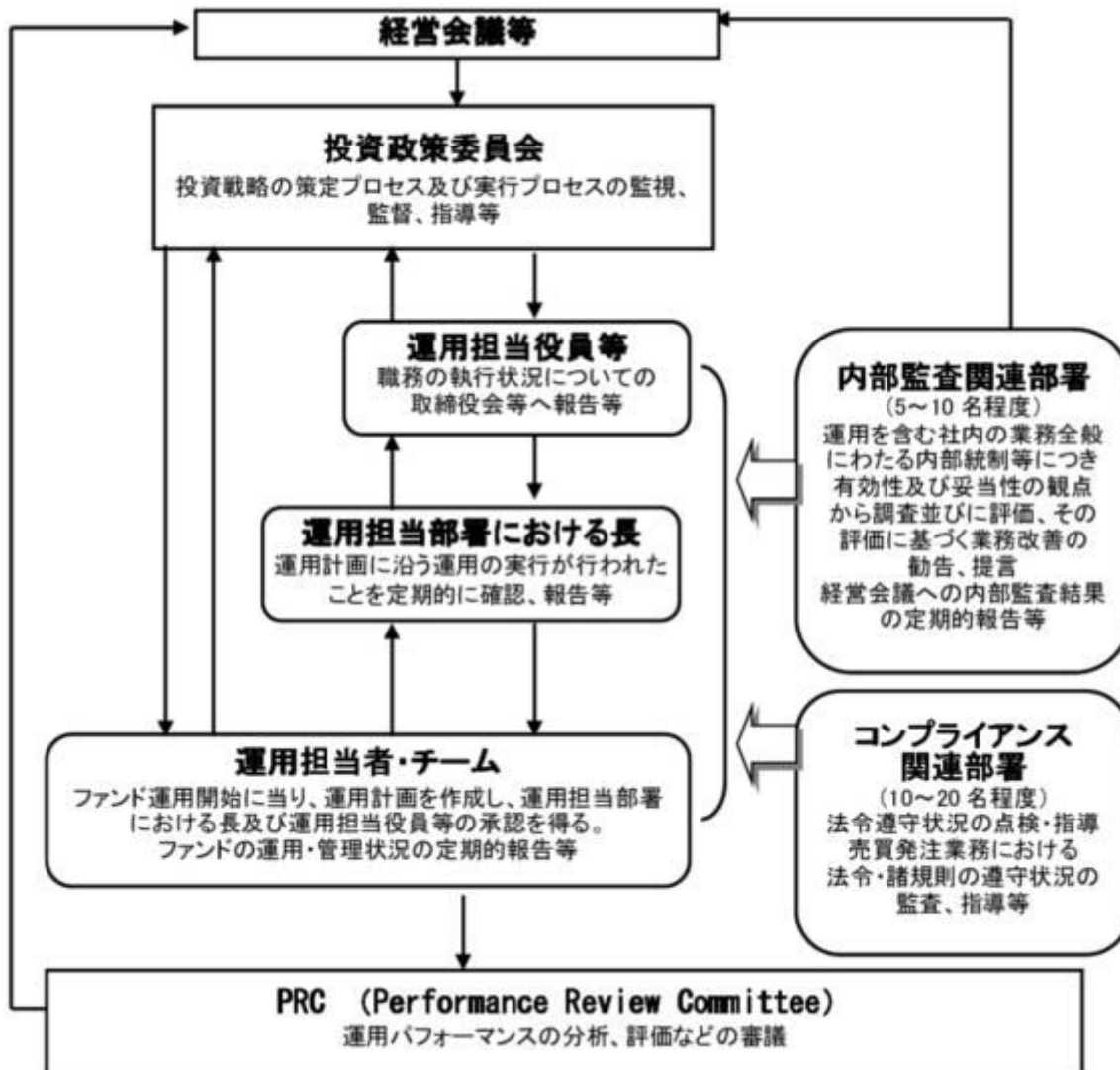
ファンドの運用体制は以下の通りです。



運用体制はマザーファンドを含め記載されております。

当社では、ファンドの運用に関する社内規程として、運用担当者に関する規程並びにスワップ取引、信用リスク管理、資金の借入、外国為替の予約取引等、信用取引等に関して各々、取扱い基準を設けております。

ファンドを含む委託会社における投資信託の内部管理及び意思決定を監督する組織等は以下の通りです。



委託会社によるファンドの関係法人（販売会社を除く）に対する管理体制等

当社では、「受託会社」または受託会社の再信託先に対しては、日々の純資産照合、月次の勘定残高照合などを行っています。また、受託業務の内部統制の有効性についての監査人による報告書を、受託会社より受け取っております。

運用の外部委託を行う場合、「運用の外部委託先」に対しては、外部委託先が行った日々の約定について、投資ガイドラインに沿ったものであるかを確認しています。また、コンプライアンスレポートの提出を義務付け、定期的に管理状況に関する報告を受けています。さらに、外部委託先の管理体制、コンプライアンス体制等について調査ならびに評価を行い、定期的に商品に関する委員会に報告しています。

ファンドの運用体制等は今後変更となる場合があります。

（４）【分配方針】

運用による収益は、分配しないで信託財産に留保し、受益者に対しては、給付金契約または基金契約に定める給付時期に留保した収益を含めた時価により解約を行ない、給付金としてお支払いします。

（５）【投資制限】

公社債への投資割合(運用の基本方針 2 運用方法)

公社債への投資割合には制限を設けません。

外貨建資産への投資割合

外貨建資産への投資は行ないません。

投資信託証券への投資割合

投資信託証券への投資は行ないません。

デリバティブの使用はヘッジ目的に限定します。

一般社団法人投資信託協会規則に定める合理的な方法により算出した額が、信託財産の純資産総額を超えることとなるデリバティブ取引等（同規則に定めるデリバティブ取引等をいいます。）の利用は行ないません。（運用の基本方針 2 運用方法）

先物取引等の運用指図・目的・範囲(約款第14条の3)

()委託者は、信託財産が運用対象とする有価証券の価格変動リスクを回避するため、わが国の金融商品取引所における有価証券先物取引（金融商品取引法第28条第8項第3号イに掲げるものをいいます。以下同じ。）、有価証券指数等先物取引（金融商品取引法第28条第8項第3号ロに掲げるものをいいます。以下同じ。）および有価証券オプション取引（金融商品取引法第28条第8項第3号ハに掲げるものをいいます。以下同じ。）ならびに外国の金融商品取引所におけるこれらの取引と類似の取引を次の範囲で行なうことの指図をすることができます。なお、選択権取引はオプション取引に含めるものとします(以下同じ。)

- 1 先物取引の売建およびコール・オプションの売付の指図は、建玉の合計額が、ヘッジの対象とする有価証券(以下「ヘッジ対象有価証券」といいます。)の時価総額の範囲内とします。
- 2 先物取引の買建およびプット・オプションの売付けの指図は、建玉の合計額が、ヘッジ対象有価証券の組入可能額(組入ヘッジ対象有価証券を差し引いた額)に信託財産が限月までに受取る組入公社債、組入貸付債権信託受益権および組入指定金銭信託の受益証券の利払金および償還金を加えた額を限度とし、且つ信託財産が限月までに受取る組入有価証券に係る利払金および償還金等ならびに上記「(2)投資対象 金融商品の指図範囲」第1号から第4号に掲げる金融商品で運用している額の範囲内とします。
- 3 コール・オプションおよびプット・オプションの買付の指図は、本条で規定する全オプション取引に係る支払いプレミアム額の合計額が取引時点の信託財産の純資産総額の5%を上回らない範囲内とします。

()委託者は、信託財産に属する資産の価格変動リスクを回避するため、わが国の金融商品取引所における金利に係る先物取引およびオプション取引ならびに外国の金融商品取引所におけるわが国の金利に係るこれらの取引と類似の取引を次の範囲で行なうことの指図をすることができます。

- 1 先物取引の売建およびコール・オプションの売付けの指図は、建玉の合計額が、ヘッジ対象とする金利商品(信託財産が1年以内に受取る組入有価証券の利払金および償還金等ならびに上記「(2)投資対象 金融商品の指図範囲」第1号から第4号に掲げる金融商品で運用されているものをいい、以下、「ヘッジ対象金利商品」といいます。)の時価総額の範囲内とします。
- 2 先物取引の買建およびプット・オプションの売付けの指図は、建玉の合計額が、信託財産が限月までに受取る組入有価証券に係る利払金および償還金等ならびに上記「(2)投資対象 金融商品の

指図範囲」第1号から第4号に掲げる金融商品で運用している額の範囲内とします。

- 3 コール・オプションおよびプット・オプションの買付の指図は、支払いプレミアム額の合計額が取引時点のヘッジ対象金利商品の時価総額の5%を上回らない範囲内とし、且つ本条で規定する全オプション取引に係る支払いプレミアム額の合計額が取引時点の信託財産の純資産総額の5%を上回らない範囲内とします。

スワップ取引の運用指図・目的・範囲(約款第14条の4)

- ()委託者は、信託財産に属する資産の効率的な運用ならびに価格変動リスクを回避するため、異なった受取り金利または異なった受取り金利とその元本を一定の条件のもとに交換する取引(以下「スワップ取引」といいます。)を行なうことの指図をすることができます。
- ()スワップ取引の指図にあたっては、当該取引の契約期限が、原則として信託期間を超えないものとします。ただし、当該取引が信託期間内で全部解約が可能なものについてはこの限りではありません。
- ()スワップ取引の指図にあたっては、当該信託財産にかかるスワップ取引の想定元本の総額とマザーファンドの信託財産にかかるスワップ取引の想定元本の総額のうち信託財産に属するとみなした額との合計額(以下「スワップ取引の想定元本の合計額」といいます。以下本項において同じ。)が、信託財産の純資産総額を超えないものとします。なお、信託財産の一部解約等の事由により、上記純資産総額が減少して、スワップ取引の想定元本の合計額が信託財産の純資産総額を超えることとなった場合には、委託者は速やかに、その超える額に相当するスワップ取引の一部の解約を指図するものとします。
- ()上記()においてマザーファンドの信託財産にかかるスワップ取引の想定元本の総額のうち信託財産に属するとみなした額とは、マザーファンドの信託財産にかかるスワップ取引の想定元本の総額にマザーファンドの信託財産の純資産総額に占める信託財産に属するマザーファンド受益証券の時価総額の割合を乗じて得た額をいいます。
- ()スワップ取引の評価は、当該取引契約の相手方が市場実勢金利等をもとに算出した価額で評価するものとします。
- ()委託者は、スワップ取引を行なうにあたり担保の提供あるいは受入れが必要と認めるときは、担保の提供あるいは受入れの指図を行なうものとします。

有価証券の貸付の指図および範囲(約款第14条の5)

- ()委託者は、信託財産の効率的な運用に資するため、信託財産に属する公社債を次の範囲内で貸付の指図をすることができます。
- 公社債の貸付は、貸付時点において、貸付公社債の額面金額の合計額が、信託財産で保有する公社債の額面金額の合計額の50%を超えないものとします。
- ()上記()に定める限度額を超えることとなった場合には、委託者は速やかに、その超える額に相当する契約の一部の解約を指図するものとします。
- ()委託者は、公社債の貸付にあたって必要と認めるときは、担保の受入れの指図を行なうものとします。

資金の借入れ(約款第17条の2)

- ()委託者は、信託財産の効率的な運用ならびに運用の安定性をはかるため、一部解約に伴う支払資金の手当て(一部解約に伴う支払資金の手当てのために借入れた資金の返済を含みます。)を目的として、資金借入れ(コール市場を通じる場合を含みます。)の指図をすることができます。なお、当該借入金をもって有価証券等の運用は行なわないものとします。
- ()一部解約に伴う支払資金の手当てにかかる借入期間は、受益者への解約代金支払開始日から信託財

産で保有する有価証券等の売却代金の受渡日までの間または受益者への解約代金支払開始日から信託財産で保有する有価証券等の解約代金入金日までの間もしくは受益者への解約代金支払開始日から信託財産で保有する有価証券等の償還金の入金日までの期間が5営業日以内である場合の当該期間とし、資金借入額は当該有価証券等の売却代金、有価証券等の解約代金および有価証券等の償還金の合計額を限度とします。ただし、資金の借入額は、借入れ指図を行なう日における信託財産の純資産総額の10%を超えないこととします。

()借入金の利息は信託財産中より支弁します。

3【投資リスク】

基準価額の変動要因

ファンドの基準価額は、投資を行なっている有価証券等の値動きによる影響を受けますが、これらの運用による損益はすべて投資者の皆様に帰属します。

したがって、ファンドにおいて、投資者の皆様の投資元金は保証されているものではなく、基準価額の下落により、損失を被り、投資元金が割り込むことがあります。なお、投資信託は預貯金と異なります。

[債券価格変動リスク]

債券（公社債等）は、市場金利や信用度の変動により価格が変動します。ファンドは実質的に債券に投資を行ないますので、これらの影響を受けます。

基準価額の変動要因は上記に限定されるものではありません。

その他の留意点

ファンドのお取引に関しては、金融商品取引法第37条の6の規定（いわゆるクーリング・オフ）の適用はありません。

資金動向、市況動向等によっては、また、不慮の出来事等が起きた場合には、投資方針に沿った運用ができない場合があります。

ファンドが実質的に組み入れる有価証券の発行体において、利払いや償還金の支払いが滞る可能性があります。

有価証券への投資等ファンドにかかる取引にあたっては、取引の相手方の倒産等により契約が不履行になる可能性があります。

投資対象とするマザーファンドにおいて、他のベビーファンドの資金変動等に伴う売買等が生じた場合などには、ファンドの基準価額に影響を及ぼす場合があります。

委託会社におけるリスクマネジメント体制

リスク管理関連の委員会

パフォーマンスの考査

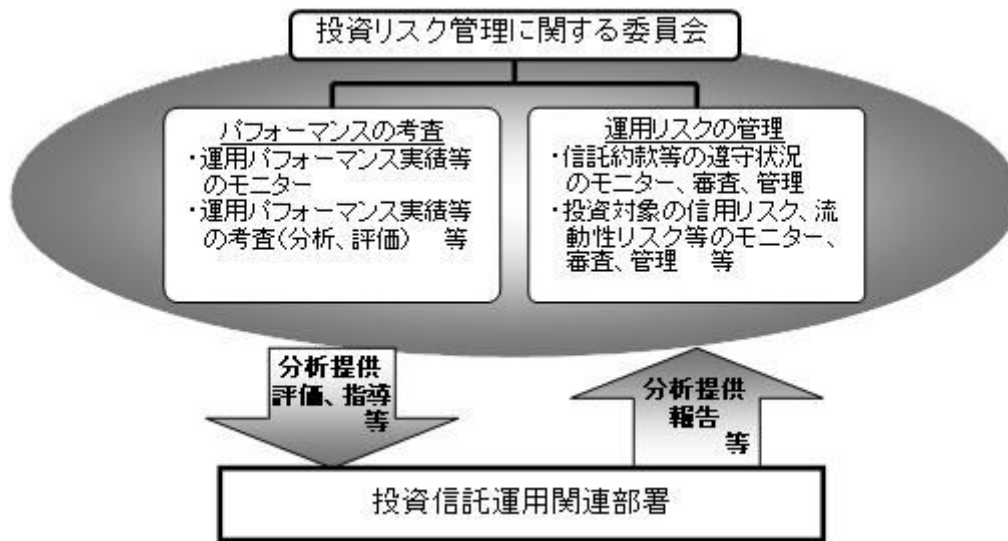
投資信託の信託財産についてパフォーマンスに基づいた定期的な考査（分析、評価）の結果の報告、審議を行ないます。

運用リスクの管理

投資信託の信託財産の運用リスクを把握、管理し、その結果に基づき運用部門その他関連部署への是

正勧告を行なうことにより、適切な管理を行ないます。

リスク管理体制図

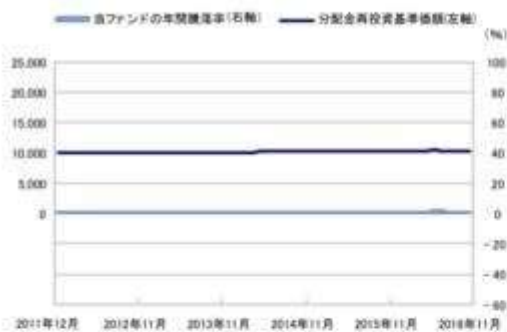


投資リスクに関する管理体制等は今後変更となる場合があります。

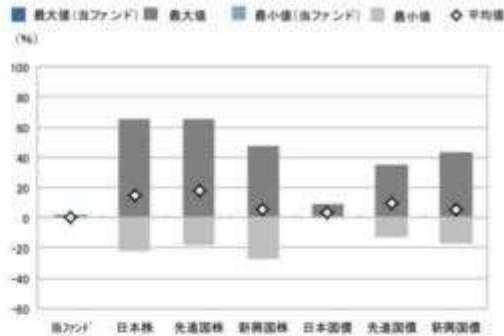
リスクの定量的比較

(2011年12月末～2016年11月末:月次)

〈ファンドの年間騰落率および分配金再投資基準価額の推移〉



〈ファンドと代表的な資産クラスとの騰落率の比較〉



| | 当ファンド | 日本株 | 先進国株 | 新興国株 | 日本国債 | 先進国債 | 新興国債 |
|--------|-------|-------|-------|-------|------|-------|-------|
| 最大値(%) | 2.1 | 85.0 | 85.7 | 47.4 | 9.3 | 34.9 | 43.7 |
| 最小値(%) | 0.0 | △22.0 | △17.5 | △27.4 | 0.5 | △12.3 | △17.4 |
| 平均値(%) | 0.6 | 15.1 | 17.7 | 5.7 | 3.1 | 9.3 | 5.0 |

- 分配金再投資基準価額は、税引前の分配金を再投資したものとみなして計算したものです。2011年12月末を10,000として指数化しております。
- 年間騰落率は、2011年12月から2016年11月の5年間の各月末における1年間の騰落率を表示したものです。

- 全ての資産クラスが当ファンドの投資対象とは限りません。
- 2011年12月から2016年11月の5年間の各月末における1年間の騰落率の最大値・最小値・平均値を表示したものです。
- 決算日に対応した数値とは異なります。
- 当ファンドは分配金再投資基準価額の騰落率です。

※分配金再投資基準価額は、税引前の分配金を再投資したものとみなして計算しており、実際の基準価額と異なる場合があります。

＜代表的な資産クラスの指数＞

- 日本株：東証株価指数(TOPIX)(配当込み)
- 先進国株：MSCI-KOKUSAI指数(配当込み、円ベース)
- 新興国株：MSCIエマージング・マーケット・インデックス(配当込み、円ベース)
- 日本国債：NOMURA-BPI国債
- 先進国債：シティ世界国債インデックス(除く日本、ヘッジなし・円ベース)
- 新興国債：JPモルガン・ガバメント・ボンド・インデックス・エマージング・マーケット・グローバル・ディバーシファイド(円ベース)

■代表的な資産クラスの指数の著作権等について■

- 東証株価指数(TOPIX)(配当込み)・・・東証株価指数(TOPIX)(配当込み)は、株式会社東京証券取引所(東京証券取引所)の知的財産であり、指数の算出、指数値の公表、利用など同指数に関するすべての権利は、東京証券取引所が有しています。なお、本商品は、東京証券取引所により提供、保証又は販売されるものではなく、東京証券取引所は、ファンドの発行又は売買に起因するいかなる損害に対しても、責任を有しません。
- MSCI-KOKUSAI指数(配当込み、円ベース)、MSCIエマージング・マーケット・インデックス(配当込み、円ベース)・・・MSCI-KOKUSAI指数(配当込み、円ベース)、MSCIエマージング・マーケット・インデックス(配当込み、円ベース)は、MSCIが開発した指数です。同指数に対する著作権、知的財産権その他一切の権利はMSCIに帰属します。またMSCIは、同指数の内容を変更する権利および公表を停止する権利を有しています。
- NOMURA-BPI国債・・・NOMURA-BPI国債の知的財産権は、野村證券株式会社に帰属します。なお、野村證券株式会社は、NOMURA-BPI国債の正確性、完全性、信頼性、有用性を保証するものではなく、NOMURA-BPI国債を用いて行われる野村アセットマネジメント株式会社の事業活動、サービスに関し一切責任を負いません。
- シティ世界国債インデックス(除く日本、ヘッジなし・円ベース)・・・シティ世界国債インデックス(除く日本、ヘッジなし・円ベース)は、Citigroup Index LLCが開発した日本を除く世界主要国の国債の総合投資収益を各市場の時価総額で加重平均した債券インデックスで、Citigroup Index LLCの知的財産であり、指数に関するすべての権利は、Citigroup Index LLCが有しています。
- JPモルガン・ガバメント・ボンド・インデックス・エマージング・マーケット・グローバル・ディバーシファイド(円ベース)・・・「JPモルガン・ガバメント・ボンド・インデックス・エマージング・マーケット・グローバル・ディバーシファイド(円ベース)」(ここでは「指数」とよびます)についてここに提供された情報は、指数のレベルも含め、但しそれに限定することなく、情報としてのみ使用されるものであり、金融商品の売買を勧誘、何らかの売買の公式なコンファメーション、或いは指数に関連する何らかの商品の価値や値段を決めるものでもありません。また、投資戦略や税金における会計アドバイスを法的に帰属するものでもありません。ここに含まれる市場価格、データ、その他の情報は確かなものと考えられますが、JP Morgan Chase & Co. 及びその子会社(以下、JPM)がその完全性や正確性を保証するものではありません。含まれる情報は通知なしに変更されることがあります。過去のパフォーマンスは将来のリターンを示唆するものではありません。本資料に含まれる発行体の金融商品について、JPMやその従業員がロング・ショート両方を含めてポジションを持ったり、売買を行ったり、またはマーケットメイクを行ったことがあり、また、発行体の引受人、プレースメント・エージェンシー、アドバイザー、または貸主になっている可能性もあります。米国のJP Morgan Securities LLC(ここでは「JPMSLLC」と呼びます)「指数スポンサー」は、指数に関する証券、金融商品または取引(ここでは「プロダクト」と呼びます)についての提供、保障または販売促進を行いません。証券或いは金融商品全般、或いは特にプロダクトへの投資の推奨について、また金融市場における投資機会を指数に連動させる或いはそれを目的とする推奨の可否について、指数スポンサーは一切の表明または保証、或いは伝達または承認を行なうものではありません。指数スポンサーはプロダクトについての管理、マーケティング、トレーディングに関する義務または法的責任を負いません。指数は信用できると考えられる情報によって算出されていますが、その完全性や正確性、また指数に付随する情報について保証するものではありません。指数は指数スポンサーが保有する財産であり、その財産権はすべて指数スポンサーに帰属します。JPMSLLCはNASDAQ, NYSE, SIPCの会員です。JP MorganはJP Morgan Chase Bank, NA, JPMS J.P. Morgan Securities PLC.、またはその関係会社が投資銀行業務を行う際に使用する名称です。

(出所:株式会社野村総合研究所、Citigroup Index LLC 他)

4【手数料等及び税金】

(1)【申込手数料】

申込手数料はありません。

（２）【換金（解約）手数料】

一部解約が、給付金契約または基金契約で定める7年を経過したものにかかる一部解約であるときは、無手数料とします。

中途支払いにかかる一部解約であるとき、またはファンドの繰上償還以外の事由による給付金契約または基金契約の解除にかかる一部解約であるときは、一部解約金から当該金額に1.296%（税抜1.2%）の率を乗じて得た額の解約手数料および当該手数料に係る消費税等に相当する金額を徴します。

換金時手数料は、中途支払い、給付金契約および基金契約解除にかかる換金に関する事務コストの対価として、換金時に頂戴するものです。

（３）【信託報酬等】

信託報酬の総額は、ファンドの計算期間を通じて毎日、ファンドの純資産総額に年10,000分の200以内（平成29年1月12日現在年10,000分の2.046）の率（以下「信託報酬率」といいます。）を乗じて得た額とします。

なお、信託報酬率が年10,000分の2.046の場合の信託報酬率の配分については、次の通りとします。

| | | |
|----------------|------------------------|--------------|
| ＜委託会社＞ | ＜販売会社 ^(注) ＞ | ＜受託会社＞ |
| 年10,000分の0.806 | 年10,000分の1.04 | 年10,000分の0.2 |

* 上記配分は、平成29年1月12日現在の信託報酬率における配分です。

(注) 販売会社の配分率には消費税および地方消費税(以下「消費税等」といいます。)に相当する金額を含みません。

税率等が変更された場合、上記とは異なる場合があります。

上記の信託報酬の総額は、毎計算期間の最初の6ヵ月終了日および毎計算期末または信託終了のとき信託財産中から支払われます。

支払先の役務の内容

| ＜委託会社＞ | ＜販売会社＞ | ＜受託会社＞ |
|--|--|-----------------------------|
| ファンドの運用とそれに伴う調査、受託会社への指図、法定書面等の作成、基準価額の算出等 | 購入後の情報提供、運用報告書等各種書類の送付、口座内でのファンドの管理および事務手続き等 | ファンドの財産の保管・管理、委託会社からの指図の実行等 |

（４）【その他の手数料等】

ファンドにおいて一部解約に伴う支払資金の手当て等を目的として資金借入れの指図を行なった場合、当該借入金の利息は信託財産から支払われます。

ファンドに関する租税、信託事務の処理に要する諸費用および受託者の立替えた立替金の利息は、受益者の負担とし、信託財産から支払われます。

ファンドに関する組入る有価証券の売買の際に発生する売買委託手数料、売買委託手数料に係る消費税等に相当する金額、先物取引・オプション取引等に要する費用は信託財産から支払われます。

監査法人等に支払うファンドの監査に係る費用および当該監査費用に係る消費税等に相当する金額は、信託報酬支払いのときに信託財産から支払われます。

法人税法により給付金契約および基金契約にかかる信託財産の額に対して課せられる法人税、および地

方税法により当該法人税額に応じて課せられる地方税は、信託財産から支払われます。なお、その負担額は、委託者と受託者との協議によって定めた税相当額とし、これを信託財産の額に応じて日割計上します。

これらの費用等の中には、運用状況等により変動するものがあり、事前に料率、上限額等を表示することができないものがあります。

（５）【課税上の取扱い】

課税上は、公社債投資信託として取扱われます。

中途給付にかかる一部解約の場合

給付金の給付は、原則として7年後に行なわれることになっておりますが、それ以前に給付を受けることもできます。その場合には中途給付の事由により税制上の取扱いは次の通りとなります。

| 中途給付の事由 | 税制上の取扱い |
|---|---------------|
| 受益者の死亡 | 相続税の課税対象となる所得 |
| 給付金制度の場合 退職、持家取得、疾病、災害等 基金制度の場合 退職等による退会、持家取得、疾病、災害等 | 一時所得 |
| 上記以外の理由 | 給与所得 |

満期給付にかかる一部解約の場合

給付の対象となる勤労者は、勤務先もしくは基金が払い込みを行なった日から満7年後の日が満期日になります。この満期日から6ヵ月前までに払い込まれた金額と運用益の金額が一時金として、該当する勤労者に給付されます。この給付金の税法上の扱いは一時所得となります。一時所得は受取額50万円までは非課税、50万円を超える分についてはその2分の1がその年の課税対象となります。

特別法人税と地方税の取扱いについて

ファンドは、給付金契約および基金契約にかかる信託財産として、法人税法の規定により特別法人税、および地方税法の規定により当該特別法人税額に応じて課せられる地方税が課せられます。なお、平成28年11月末現在、租税特別措置法第68条の4の規定が適用されています。

税法が改正された場合等は、上記「(5)課税上の取扱い」の内容（平成28年11月末現在）が変更になる場合があります。

なお、税法上の取扱いが一時所得・給与所得となり所得税が課される場合については、所得税に加えて復興特別所得税も課されます。

* 税金の取扱いの詳細については、税務専門家等にご確認されることをお勧めします。

5【運用状況】

以下は平成28年11月30日現在の運用状況であります。

また、投資比率とはファンドの純資産総額に対する当該資産の時価比率をいいます。

（１）【投資状況】

財形給付金ファンド

| 資産の種類 | 国/地域 | 時価合計(円) | 投資比率(%) |
|--------------------|------|------------|---------|
| 国債証券 | 日本 | 8,878,100 | 17.12 |
| 親投資信託受益証券 | 日本 | 42,061,118 | 81.14 |
| 現金・預金・その他資産(負債控除後) | | 895,808 | 1.72 |
| 合計(純資産総額) | | 51,835,026 | 100.00 |

(参考)野村マネーポートフォリオ マザーファンド

| 資産の種類 | 国/地域 | 時価合計(円) | 投資比率(%) |
|--------------------|------|-------------|---------|
| 地方債証券 | 日本 | 5,005,106 | 3.61 |
| 特殊債券 | 日本 | 30,053,754 | 21.71 |
| 現金・預金・その他資産(負債控除後) | | 103,320,609 | 74.66 |
| 合計(純資産総額) | | 138,379,469 | 100.00 |

(2)【投資資産】

【投資有価証券の主要銘柄】

財形給付金ファンド

| 順位 | 国/地域 | 種類 | 銘柄名 | 数量 | 簿価単価(円) | 簿価金額(円) | 評価単価(円) | 評価金額(円) | 利率(%) | 償還期限 | 投資比率(%) |
|----|------|-----------|----------------------|------------|---------|------------|---------|------------|-------|------------|---------|
| 1 | 日本 | 親投資信託受益証券 | 野村マネーポートフォリオ マザーファンド | 41,777,035 | 1.0067 | 42,061,117 | 1.0068 | 42,061,118 | | | 81.14 |
| 2 | 日本 | 国債証券 | 国庫債券 利付(20年)第123回 | 7,000,000 | 127.02 | 8,891,400 | 126.83 | 8,878,100 | 2.1 | 2030/12/20 | 17.12 |

種類別及び業種別投資比率

| 種類 | 投資比率(%) |
|-----------|---------|
| 国債証券 | 17.12 |
| 親投資信託受益証券 | 81.14 |
| 合計 | 98.27 |

(参考)野村マネーポートフォリオ マザーファンド

| 順位 | 国/地域 | 種類 | 銘柄名 | 数量 | 簿価単価(円) | 簿価金額(円) | 評価単価(円) | 評価金額(円) | 利率(%) | 償還期限 | 投資比率(%) |
|----|------|----|-----|----|---------|---------|---------|---------|-------|------|---------|
|----|------|----|-----|----|---------|---------|---------|---------|-------|------|---------|

| | | | | | | | | | | | |
|---|----|-------|-----------------------------------|------------|--------|------------|--------|------------|-----|------------|-------|
| 1 | 日本 | 特殊債券 | 銀行等保有株式 取得機構債券 政府保証第26 回 | 20,000,000 | 100.02 | 20,004,666 | 100.02 | 20,004,666 | 0.1 | 2017/1/20 | 14.45 |
| 2 | 日本 | 特殊債券 | 阪神高速道路債 券 政府保証第 2回 | 10,000,000 | 100.49 | 10,049,088 | 100.49 | 10,049,088 | 1.7 | 2017/3/16 | 7.26 |
| 3 | 日本 | 地方債証券 | 共同発行市場地 方債 公募第4 5回 | 5,000,000 | 100.10 | 5,005,106 | 100.10 | 5,005,106 | 1.7 | 2016/12/22 | 3.61 |

種類別及び業種別投資比率

| 種類 | 投資比率(%) |
|-------|---------|
| 地方債証券 | 3.61 |
| 特殊債券 | 21.71 |
| 合計 | 25.33 |

【投資不動産物件】

財形給付金ファンド

該当事項はありません。

(参考) 野村マネーポートフォリオ マザーファンド

該当事項はありません。

【その他投資資産の主要なもの】

財形給付金ファンド

該当事項はありません。

(参考) 野村マネーポートフォリオ マザーファンド

該当事項はありません。

(3) 【運用実績】

【純資産の推移】

財形給付金ファンド

平成28年11月末日及び同日前1年以内における各月末並びに下記決算期末の純資産の推移は次の通りです。

| | | 純資産総額(百万円) | | 1口当たり純資産額(円) | |
|---------|---------------|------------|-------|--------------|--------|
| | | (分配落) | (分配付) | (分配落) | (分配付) |
| 第32計算期間 | (2007年10月19日) | 155 | 155 | 3.8150 | 3.8150 |

| | | | | | |
|---------|---------------|-----|-----|--------|--------|
| 第33計算期間 | (2008年10月19日) | 151 | 151 | 3.8560 | 3.8560 |
| 第34計算期間 | (2009年10月19日) | 154 | 154 | 3.9440 | 3.9440 |
| 第35計算期間 | (2010年10月19日) | 84 | 84 | 3.9920 | 3.9920 |
| 第36計算期間 | (2011年10月19日) | 83 | 83 | 3.9870 | 3.9870 |
| 第37計算期間 | (2012年10月19日) | 52 | 52 | 3.9990 | 3.9990 |
| 第38計算期間 | (2013年10月19日) | 60 | 60 | 4.0240 | 4.0240 |
| 第39計算期間 | (2014年10月19日) | 54 | 54 | 4.0480 | 4.0480 |
| 第40計算期間 | (2015年10月19日) | 58 | 58 | 4.0620 | 4.0620 |
| 第41計算期間 | (2016年10月19日) | 49 | 49 | 4.1040 | 4.1040 |
| | 2015年11月末日 | 59 | | 4.0640 | |
| | 12月末日 | 57 | | 4.0650 | |
| | 2016年 1月末日 | 58 | | 4.0720 | |
| | 2月末日 | 56 | | 4.0910 | |
| | 3月末日 | 56 | | 4.0960 | |
| | 4月末日 | 59 | | 4.1070 | |
| | 5月末日 | 63 | | 4.1150 | |
| | 6月末日 | 62 | | 4.1380 | |
| | 7月末日 | 61 | | 4.1220 | |
| | 8月末日 | 49 | | 4.1060 | |
| | 9月末日 | 49 | | 4.1060 | |
| | 10月末日 | 52 | | 4.1050 | |
| | 11月末日 | 51 | | 4.0990 | |

【分配の推移】

財形給付金ファンド

| | 計算期間 | 1口当たりの分配金 |
|---------|-------------------------|-----------|
| 第32計算期間 | 2006年10月20日～2007年10月19日 | 0円 |
| 第33計算期間 | 2007年10月20日～2008年10月19日 | 0円 |
| 第34計算期間 | 2008年10月20日～2009年10月19日 | 0円 |
| 第35計算期間 | 2009年10月20日～2010年10月19日 | 0円 |
| 第36計算期間 | 2010年10月20日～2011年10月19日 | 0円 |
| 第37計算期間 | 2011年10月20日～2012年10月19日 | 0円 |
| 第38計算期間 | 2012年10月20日～2013年10月19日 | 0円 |
| 第39計算期間 | 2013年10月20日～2014年10月19日 | 0円 |
| 第40計算期間 | 2014年10月20日～2015年10月19日 | 0円 |
| 第41計算期間 | 2015年10月20日～2016年10月19日 | 0円 |

【収益率の推移】

財形給付金ファンド

| | 計算期間 | 収益率 |
|---------|-------------------------|------|
| 第32計算期間 | 2006年10月20日～2007年10月19日 | 1.2% |
| 第33計算期間 | 2007年10月20日～2008年10月19日 | 1.1% |
| 第34計算期間 | 2008年10月20日～2009年10月19日 | 2.3% |
| 第35計算期間 | 2009年10月20日～2010年10月19日 | 1.2% |
| 第36計算期間 | 2010年10月20日～2011年10月19日 | 0.1% |
| 第37計算期間 | 2011年10月20日～2012年10月19日 | 0.3% |
| 第38計算期間 | 2012年10月20日～2013年10月19日 | 0.6% |
| 第39計算期間 | 2013年10月20日～2014年10月19日 | 0.6% |
| 第40計算期間 | 2014年10月20日～2015年10月19日 | 0.3% |
| 第41計算期間 | 2015年10月20日～2016年10月19日 | 1.0% |

各計算期間の収益率は、計算期間末の基準価額（分配付の額）から当該計算期間の直前の計算期間末の基準価額（分配落の額。以下「前期末基準価額」といいます。）を控除した額を前期末基準価額で除して得た数に100を乗じて得た数を記載しております。なお、小数点以下2桁目を四捨五入し、小数点以下1桁目まで表示しております。

（４）【設定及び解約の実績】

財形給付金ファンド

| | 計算期間 | 設定口数 | 解約口数 | 発行済み口数 |
|---------|-------------------------|------------|------------|------------|
| 第32計算期間 | 2006年10月20日～2007年10月19日 | 12,485,156 | 14,000,220 | 40,835,048 |
| 第33計算期間 | 2007年10月20日～2008年10月19日 | 11,525,870 | 13,200,161 | 39,160,757 |
| 第34計算期間 | 2008年10月20日～2009年10月19日 | 10,598,047 | 10,675,954 | 39,082,850 |
| 第35計算期間 | 2009年10月20日～2010年10月19日 | 4,824,724 | 22,683,700 | 21,223,874 |
| 第36計算期間 | 2010年10月20日～2011年10月19日 | 4,617,898 | 4,954,962 | 20,886,810 |
| 第37計算期間 | 2011年10月20日～2012年10月19日 | 4,416,582 | 12,064,583 | 13,238,809 |
| 第38計算期間 | 2012年10月20日～2013年10月19日 | 4,391,770 | 2,530,252 | 15,100,327 |
| 第39計算期間 | 2013年10月20日～2014年10月19日 | 4,272,932 | 5,822,717 | 13,550,542 |
| 第40計算期間 | 2014年10月20日～2015年10月19日 | 4,184,476 | 3,256,538 | 14,478,480 |
| 第41計算期間 | 2015年10月20日～2016年10月19日 | 4,081,502 | 6,433,769 | 12,126,213 |

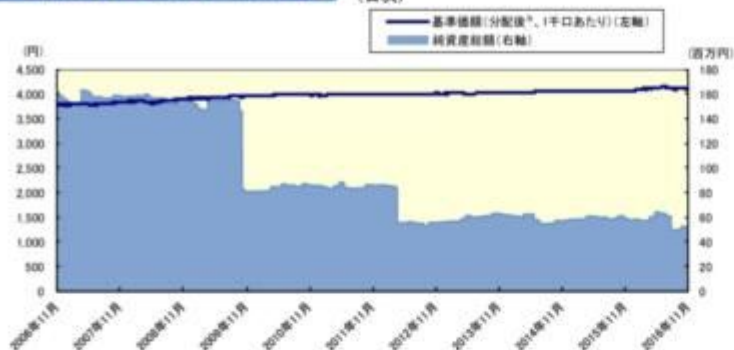
本邦外における設定及び解約の実績はありません。

参考情報

運用実績 (2016年11月30日現在)

基準価額・純資産の推移

(目次)



※当ファンドでは分配をせず信託財産に留保しております。

分配の推移

該当事項はありません。

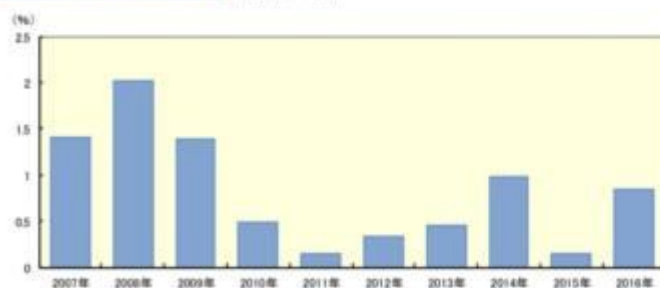
主要な資産の状況

銘柄別投資比率

| 順位 | 銘柄 | 種類 | 投資比率 (%) |
|----|----------------------|-----------|----------|
| 1 | 野村マネーポートフォリオ マザーファンド | 親投資信託受益証券 | 81.1 |
| 2 | 国庫債券 利付(20年)第123回 | 国債証券 | 17.1 |

年間収益率の推移

(暦年ベース)



- ファンドの年間収益率は税引前分配金を再投資したものと算出しておりますが、当ファンドでは分配をせず信託財産に留保しております。
- ファンドにベンチマークはありません。
- 2016年は年初から運用実績作成基準日までの収益率。

●ファンドの運用実績はあくまで過去の実績であり、将来の運用成果を約束するものではありません。●ファンドの運用状況は、別途、委託会社ホームページで開示している場合があります。

第2【管理及び運営】

1【申込（販売）手続等】

申込期間中の各営業日に、有価証券届出書の「第一部 証券情報」にしたがって受益権の募集が行なわれます。

なお、財形給付金制度の場合、お申込みの事業主と委託者の間で「勤労者財産形成給付金契約」(給付金契約)を締結していただきます。財形基金(第一種)制度の場合、お申込みの基金と委託者の間で「勤労者財産形成基金契約」(基金契約)を締結していただきます。勤務先の会社(事業主)または基金から払い込まれた資金で、原則として毎月一定の日(20日)に、ファンドを買い付けます。

ファンドの申込(販売)手続についてご不明な点がある場合には、下記の照会先までお問い合わせ下さい。

野村アセットマネジメント株式会社

サポートダイヤル 0120-753104 (フリーダイヤル)

<受付時間> 営業日の午前9時～午後5時

インターネットホームページ <http://www.nomura-am.co.jp/>

販売の単位は、1円以上1円単位(当初元本1口=1円)とします。

お取扱い等について、詳しくは販売会社にお問い合わせください。

取得価額は、追加設定を行う日(原則として毎月一定の日(20日))の前日の基準価額とします。

金融商品取引所における取引の停止、決済機能の停止等やむを得ない事情により適正な基準価額の算定が不可能となった場合には、信託約款の規定に従い、委託者の判断で、上記の事情が解消する日まで追加設定を延期させる場合があります。

<申込手数料>

申込手数料はありません。

取得申込者は販売会社に、取得申込と同時にまたは予め、自己のために開設されたファンドの受益権の振替を行なうための振替機関等の口座を示すものとし、当該口座に当該取得申込者に係る口数の増加の記載または記録が行なわれます。なお、販売会社は、当該取得申込の代金の支払いと引き換えに、当該口座に当該取得申込者に係る口数の増加の記載または記録を行なうことができます。委託者は、追加信託により分割された受益権について、振替機関等の振替口座簿への新たな記載または記録をするため社振法に定める事項の振替機関への通知を行なうものとします。振替機関等は、委託者から振替機関への通知があった場合、社振法の規定にしたがい、その備える振替口座簿への新たな記載または記録を行ないます。受託者は、追加信託により生じた受益権については追加信託のつど、振替機関の定める方法により、振替機関へ当該受益権に係る信託を設定した旨の通知を行ないます。

2【換金(解約)手続等】

委託者は、受益者が取得した受益権について給付金契約または基金契約に基づいて一部解約を行ない、その一部解約にかかる金銭(給付金)を受益者¹に支払います²。

- 1 ファンドの受益者とは、委託者と事業主との間で締結した給付金契約により事業主が指定する勤労者、または委託者と基金との間で締結した基金契約により基金が指定する勤労者をいいます。
- 2 給付金の支払いの対象となる従業員(または加入者)は、会社または基金が最初の払い込みを行なった日から満7年後の日が満期日となり、この日から6ヵ月前までに払い込まれた金額と運用益の金額が一時金として該当する従業員(または加入者)に給付されます。
また、死亡、退職などやむを得ない事由が生じた場合や、必要に応じて任意に途中で「給付」(一部解約)を受けることも可能です。

換金の単位は、1口単位または1円単位とします。

お取扱い等について、詳しくは販売会社にお問い合わせください。

一部解約の価額は、当該解約実行日の前日の基準価額とします。

詳細については下記の照会先までお問い合わせ下さい。

野村アセットマネジメント株式会社

サポートダイヤル 0120-753104（フリーダイヤル）

< 受付時間 > 営業日の午前9時～午後5時

インターネットホームページ <http://www.nomura-am.co.jp/>

解約代金のお支払いは、解約受付期間により次の通りとなります。

| 受付期間 | 解約実行日 | 支払日 |
|----------------|-------|-------|
| 毎月11日から25日まで | 翌月5日 | 翌月10日 |
| 毎月26日から翌月10日まで | 翌月20日 | 翌月25日 |

解約実行日もしくは支払日が休業日の場合には翌営業日となります。

上記の規定による一部解約が、給付金契約または基金契約で定める7年を経過したものにかかる一部解約であるときは、無手数料とします。

中途支払いにかかる一部解約であるとき、または下記「3 資産管理等の概要（5）その他（a）ファンドの繰上償還条項 及び（b）信託期間の終了」以外の事由による給付金契約または基金契約の解除にかかる一部解約であるときは、一部解約金から当該金額に1.296%（税抜1.2%）の率を乗じて得た額の解約手数料および当該手数料に係る消費税等に相当する金額を徴します。

金融商品取引所における取引の停止、決済機能の停止等やむを得ない事情により適正な基準価額の算定が不可能となった場合には、信託約款の規定に従い、委託者の判断で、上記の事情が解消する日まで一部解約を延期させる場合があります。

換金の請求を行なう受益者は、その口座が開設されている振替機関等に対して当該受益者の請求に係るこの信託契約の一部解約を委託者が行なうのと引き換えに、当該一部解約に係る受益権の口数と同口数の抹消の申請を行なうものとし、社振法の規定にしたがい当該振替機関等の口座において当該口数の減少の記載または記録が行なわれます。

換金の請求を受益者がするときは、振替受益権をもって行なうものとします。

3【資産管理等の概要】

（1）【資産の評価】

< 基準価額の計算方法 >

基準価額とは、計算日において、信託財産に属する資産(受入担保金代用有価証券を除きます。)を法令および一般社団法人投資信託協会規則にしたがって時価または一部償却原価法により評価して得た信託財産の資産総額から負債総額を控除した金額(「純資産総額」といいます。)を、計算日における受益権口数で除して得た額をいいます。なお、ファンドにおいては1千口当りの価額で表示されます。

ファンドの主な投資対象の評価方法は以下の通りです。

| 対象 | 評価方法 |
|------|---|
| 公社債等 | 原則、基準価額計算日における以下のいずれかの価額で評価します。 日本証券業協会が発表する売買参考統計値(平均値) 金融商品取引業者、銀行等の提示する価額(売気配相場を除く) 価格情報会社の提供する価額 |

残存期間1年以内の公社債等については、一部償却原価法(アキュムレーションまたはアモチゼーション)による評価を適用することができます。

ファンドの基準価額については下記の照会先までお問い合わせ下さい。

野村アセットマネジメント株式会社

サポートダイヤル 0120-753104 (フリーダイヤル)

< 受付時間 > 営業日の午前9時～午後5時

インターネットホームページ <http://www.nomura-am.co.jp/>

(ご参考)アキュムレーション、アモチゼーションの概要

アキュムレーション、アモチゼーションとは、一般に債券の償還価額と取得価額の差額を残存日数(残存期間)で按分して、その額を日々計上していく会計処理の方法のことをいいます。アキュムレーションは償還価額を下回る価額で組入れる債券に、アモチゼーションは償還価額を上回る価額で組入れる債券に適用する方式です。

- ・取得価額・・・購入(取得)時の価格のことです。

- ・残存期間・・・債券の取得日から償還日までの日数のことです。

上記は一般的な考え方を記載したものであり、ファンドにおけるアキュムレーション、アモチゼーションは法令および一般社団法人投資信託協会規則にしたがって行ないます。

(2)【保管】

ファンドの受益権の帰属は、振替機関等の振替口座簿に記載または記録されることにより定まり、受益証券を発行しませんので、受益証券の保管に関する該当事項はありません。

(3)【信託期間】

無期限とします(昭和50年10月20日設定)。

(4)【計算期間】

毎年10月20日から翌年10月19日までとします。

(5)【その他】

(a) ファンドの繰上償還条項

委託者は、信託期間中において、この信託契約を解約することが受益者のため有利であると認めるとき、もしくはやむを得ない事情が発生したときは、受託者と合意のうえ、この信託契約を解約し、信託を終了させる場合があります。この場合において、委託者は、あらかじめ、解約しようとする旨を監督官庁に届け出ます。

(b) 信託期間の終了

()委託者は、上記「(a)ファンドの繰上償還条項」に従い信託期間を終了させるには、あらかじめ、解約しようとする旨を公告し、かつ、その旨を記載した書面をこの信託契約に係る知られたる受益者に対して交付します。ただし、この信託契約に係るすべての受益者に対して書面を交付したときは、原則として、公告を行いません。

- ()上記()の公告および書面には、受益者で異議のある者は一定の期間内に委託者に対して異議を述べるべき旨を付記します。なお、一定の期間は一月を下らないものとします。
- ()上記()の一定の期間内に異議を述べた受益者の受益権の口数が受益権の総口数の二分の一を超えるときは、上記(a)の信託契約の解約をしません。
- ()委託者は、この信託契約の解約をしないこととしたときは、解約しない旨およびその理由を公告し、かつ、これらの事項を記載した書面をこの信託契約に係る知られたる受益者に対して交付します。ただし、この信託契約に係るすべての受益者に対して書面を交付したときは、原則として、公告を行いません。
- ()上記()から()までの規定は、信託財産の状態に照らし、真にやむを得ない事情が生じている場合であって、上記()の一定の期間が一月を下らずにその公告および書面の交付を行うことが困難な場合には適用しません。
- ()委託者は、監督官庁よりこの信託契約の解約の命令を受けたときは、その命令にしたがい、信託契約を解約し信託を終了させます。
- ()委託者が監督官庁より登録の取消を受けたとき、解散したときまたは業務を廃止したときは、委託者は、この信託契約を解約します。ただし、監督官庁がこの信託契約に関する委託者の業務を他の委託者に引き継ぐことを命じたときは、この信託は、下記「(d)信託約款の変更()」に該当する場合を除き、当該委託者と受託者との間において存続させることができます。
- ()受託者が委託者の承諾を受けてその任務を辞任する場合、または、委託者または受益者が裁判所に受託者の解任を請求し裁判所が受託者を解任した場合、委託者が新受託者を選任できないときは、委託者はこの信託契約を解約し、信託を終了させます。

(c) 運用報告書

委託者は、ファンドの決算時および償還時に交付運用報告書を作成し、知られたる受益者に対して交付します。

(d) 信託約款の変更

- ()委託者は、受益者の利益のため必要と認めるときまたはやむを得ない事情が発生したときは、受託者と合意のうえ、この信託約款を変更することができるものとし、あらかじめ、変更しようとする旨およびその内容を監督官庁に届け出ます。
- ()委託者は、上記()の変更事項のうち、その内容が重大なものについて、あらかじめ、変更しようとする旨およびその内容を公告し、かつ、これらの事項を記載した書面をこの信託約款に係る知られたる受益者に対して交付します。ただし、この信託約款に係るすべての受益者に対して書面を交付したときは、原則として、公告を行いません。
- ()上記()の公告および書面には、受益者で異議のある者は一定の期間内に委託者に対して異議を述べるべき旨を付記します。なお、一定の期間は一月を下らないものとします。
- ()上記()の一定の期間内に異議を述べた受益者の受益権の口数が受益権の総口数の二分の一を超えるときは、上記()の信託約款の変更をしません。
- ()委託者は、当該信託約款の変更をしないこととしたときは、変更しない旨およびその理由を公告し、かつ、これらの事項を記載した書面を知られたる受益者に対して交付します。ただし、全ての受益者に対して書面を交付したときは、原則として、公告を行いません。
- ()委託者は、監督官庁の命令に基づいてこの信託約款を変更しようとするときは、上記()から()までの規定にしたがいます。

(e) 公告

委託者が受益者に対してする公告は、電子公告の方法により行ない、次のアドレスに掲載します。

<http://www.nomura-am.co.jp/>

なお、電子公告による公告をすることができない事故その他やむを得ない事由が生じた場合の公告は、日本経済新聞に掲載します。

(f) 反対者の買取請求権

ファンドの信託契約の解約または信託約款の変更を行う場合において、一定の期間内に委託者に対して異議を述べた受益者は、受託者に対し、自己に帰属する受益権を、信託財産をもって買取るべき旨を請求することができます。この買取請求権の内容および買取請求の手續に関する事項は、前述の「(b)信託期間の終了」()または「(d)信託約款の変更」()に規定する公告または書面に付記します。

(g) 関係法人との契約の更新に関する手續

委託者と販売会社との間で締結する「募集・販売等に関する契約」は、契約終了の3ヵ月前までに当事者の一方から別段の意思表示のないときは、原則1年毎に自動的に更新されるものとします。

4【受益者の権利等】

収益分配金に対する請求権

信託財産から生じる利益は、信託終了時まで信託財産中に留保し、分配は行ないません。

償還金に対する請求権

受益者は、持分に応じて償還金を請求する権利を有します。

償還金は、償還日において振替機関等の振替口座簿に記載または記録されている受益者（償還日以前において一部解約が行なわれた受益権にかかる受益者を除きます。）に支払います。

換金(解約)請求権

受益者は、自己に帰属する受益権について、一部解約を請求する権利を有します。

換金の単位は、1口単位または1円単位とします。

お取扱い等について、詳しくは販売会社にお問い合わせください。

換金(解約)代金の支払日

解約代金のお支払いは、解約受付期間により次の通りとなります。

| 受付期間 | 解約実行日 | 支払日 |
|----------------|-------|-------|
| 毎月11日から25日まで | 翌月5日 | 翌月10日 |
| 毎月26日から翌月10日まで | 翌月20日 | 翌月25日 |

解約実行日もしくは支払日が休業日の場合には翌営業日となります。

第3【ファンドの経理状況】

(1)当ファンドの財務諸表は、「財務諸表等の用語、様式及び作成方法に関する規則」(昭和38年大蔵省令第59号)(以下「財務諸表等規則」という。)ならびに同規則第2条の2の規定により、「投資信託財産の計算に関する規則」(平成12年総理府令第133号)(以下「投資信託財産計算規則」という。)に基づいて作成しております。なお、財務諸表に記載している金額は、円単位で表示しております。

(2)当ファンドは、金融商品取引法第193条の2第1項の規定に基づき、第41期計算期間(平成27年10月20日から平成28年10月19日まで)の財務諸表について、新日本有限責任監査法人による監査を受けております。

1【財務諸表】

【財形給付金ファンド】

(1) 【貸借対照表】

(単位：円)

| | 第40期 (平成27年10月19日現在) | 第41期 (平成28年10月19日現在) |
|-------------------------|-------------------------|-------------------------|
| 資産の部 | | |
| 流動資産 | | |
| コール・ローン | 669,307 | 1,141,186 |
| 国債証券 | 23,651,714 | 8,961,540 |
| 親投資信託受益証券 | 34,472,544 | 39,621,117 |
| 未収利息 | 27,285 | 48,642 |
| 流動資産合計 | 58,820,850 | 49,772,485 |
| 資産合計 | 58,820,850 | 49,772,485 |
| 負債の部 | | |
| 流動負債 | | |
| 未払受託者報酬 | 577 | 561 |
| 未払委託者報酬 | 5,447 | 5,297 |
| 未払利息 | - | 1 |
| その他未払費用 | 580 | 541 |
| 流動負債合計 | 6,604 | 6,400 |
| 負債合計 | 6,604 | 6,400 |
| 純資産の部 | | |
| 元本等 | | |
| 元本 | 14,478,480 | 12,126,213 |
| 剰余金 | | |
| 期末剰余金又は期末欠損金 () | 44,335,766 | 37,639,872 |
| 元本等合計 | 58,814,246 | 49,766,085 |
| 純資産合計 | 58,814,246 | 49,766,085 |
| 負債純資産合計 | 58,820,850 | 49,772,485 |

（２）【損益及び剰余金計算書】

（単位：円）

| | 第40期 | | 第41期 | |
|---|------|------------------------------|------|------------------------------|
| | 自 | 平成26年10月20日 至 平成27年10月19日 | 自 | 平成27年10月20日 至 平成28年10月19日 |
| 営業収益 | | | | |
| 受取利息 | | 146,567 | | 218,993 |
| 有価証券売買等損益 | | 65,369 | | 409,369 |
| 営業収益合計 | | 211,936 | | 628,362 |
| 営業費用 | | | | |
| 支払利息 | | - | | 246 |
| 受託者報酬 | | 1,135 | | 1,126 |
| 委託者報酬 | | 10,678 | | 10,612 |
| その他費用 | | 1,152 | | 1,118 |
| 営業費用合計 | | 12,965 | | 13,102 |
| 営業利益又は営業損失（ ） | | 198,971 | | 615,260 |
| 経常利益又は経常損失（ ） | | 198,971 | | 615,260 |
| 当期純利益又は当期純損失（ ） | | 198,971 | | 615,260 |
| 一部解約に伴う当期純利益金額の分配額又は一部解約に伴う当期純損失金額の分配額（ ） | | - | | - |
| 期首剰余金又は期首欠損金（ ） | | 41,300,859 | | 44,335,766 |
| 剰余金増加額又は欠損金減少額 | | 12,787,026 | | 12,614,790 |
| 当期追加信託に伴う剰余金増加額又は欠損金減少額 | | 12,787,026 | | 12,614,790 |
| 剰余金減少額又は欠損金増加額 | | 9,951,090 | | 19,925,944 |
| 当期一部解約に伴う剰余金減少額又は欠損金増加額 | | 9,951,090 | | 19,925,944 |
| 分配金 | | - | | - |
| 期末剰余金又は期末欠損金（ ） | | 44,335,766 | | 37,639,872 |

(3)【注記表】

(重要な会計方針に係る事項に関する注記)

| | |
|-----------------------|--|
| 1.運用資産の評価基準及び評価方法 | <p>国債証券 原則として時価で評価しております。 時価評価にあたっては、価格情報会社の提供する価額等で評価しております。 親投資信託受益証券 基準価額で評価しております。</p> |
| 2.費用・収益の計上基準 | <p>有価証券売買等損益 約定日基準で計上しております。</p> |
| 3.金融商品の時価等に関する事項の補足説明 | <p>金融商品の時価には、市場価格に基づく価額のほか、市場価格がない場合には合理的に算定された価額が含まれております。当該価額の算定においては一定の前提条件等を採用しているため、異なる前提条件等によった場合、当該価額が異なることもあります。</p> |
| 4.その他 | <p>当ファンドの計算期間は、信託約款の規定により、平成27年10月20日から平成28年10月19日までとなっております。</p> |

(貸借対照表に関する注記)

| 第40期 平成27年10月19日現在 | 第41期 平成28年10月19日現在 |
|--|--|
| 1. 計算期間の末日における受益権の総数 14,478,480口 | 1. 計算期間の末日における受益権の総数 12,126,213口 |
| 2. 計算期間の末日における1単位当たりの純資産の額 1口当たり純資産額 4.062円 (1,000口当たり純資産額) (4,062円) | 2. 計算期間の末日における1単位当たりの純資産の額 1口当たり純資産額 4.104円 (1,000口当たり純資産額) (4,104円) |

(損益及び剰余金計算書に関する注記)

| 第40期 自 平成26年10月20日 至 平成27年10月19日 | 第41期 自 平成27年10月20日 至 平成28年10月19日 |
|--|--|
| 1.分配金の計算過程 該当事項はありません。 | <p>1.分配金の計算過程 該当事項はありません。</p> <p>2.追加情報 平成28年1月29日の日本銀行による「マイナス金利付き量的・質的金融緩和」の導入発表後、国内短期金融市場では利回り水準が低下しております。この影響により、利息に相当する額を当ファンドが実質的に負担する場合には受取利息のマイナスまたは支払利息として表示しております。</p> |

(金融商品に関する注記)

(1)金融商品の状況に関する事項

| <p style="text-align: center;">第40期 自 平成26年10月20日 至 平成27年10月19日</p> | <p style="text-align: center;">第41期 自 平成27年10月20日 至 平成28年10月19日</p> |
|---|---|
| <p>1.金融商品に対する取組方針 当ファンドは、投資信託及び投資法人に関する法律第2条第4項に定める証券投資信託であり、信託約款に規定する運用の基本方針に従い、有価証券等の金融商品に対して投資として運用することを目的としております。</p> <p>2.金融商品の内容及びその金融商品に係るリスク 当ファンドが保有する金融商品の種類は、有価証券、コール・ローン等の金銭債権及び金銭債務であります。 当ファンドが保有する有価証券の詳細は、(その他の注記)の2 有価証券関係に記載しております。 これらは、金利変動リスクなどの市場リスク、信用リスク及び流動性リスクにさらされております。</p> <p>3.金融商品に係るリスク管理体制 委託会社においては、独立した投資リスク管理に関する委員会を設け、パフォーマンスの考査及び運用リスクの管理を行なっております。 市場リスクの管理 市場リスクに関しては、資産配分等の状況を常時、分析・把握し、投資方針に沿っているか等の管理を行なっております。 信用リスクの管理 信用リスクに関しては、発行体や取引先の財務状況等に関する情報収集・分析を常時、継続し、格付等の信用度に応じた組入制限等の管理を行なっております。 流動性リスクの管理 流動性リスクに関しては、必要に応じて市場流動性の状況を把握し、取引量や組入比率等の管理を行なっております。</p> | <p>1.金融商品に対する取組方針 同左</p> <p>2.金融商品の内容及びその金融商品に係るリスク 同左</p> <p>3.金融商品に係るリスク管理体制 同左</p> |

(2)金融商品の時価等に関する事項

| <p style="text-align: center;">第40期 平成27年10月19日現在</p> | <p style="text-align: center;">第41期 平成28年10月19日現在</p> |
|--|---|
| <p>1.貸借対照表計上額、時価及び差額 貸借対照表上の金融商品は原則としてすべて時価で評価しているため、貸借対照表計上額と時価との差額はありません。</p> <p>2.時価の算定方法</p> | <p>1.貸借対照表計上額、時価及び差額 同左</p> <p>2.時価の算定方法</p> |

| | |
|---|----|
| 国債証券 （重要な会計方針に係る事項に関する注記）に記載しております。 親投資信託受益証券 （重要な会計方針に係る事項に関する注記）に記載しております。 コール・ローン等の金銭債権及び金銭債務 これらの科目は短期間で決済されるため、帳簿価額は時価と近似していることから、当該帳簿価額を時価としております。 | 同左 |
|---|----|

（関連当事者との取引に関する注記）

| 第40期 自 平成26年10月20日 至 平成27年10月19日 | 第41期 自 平成27年10月20日 至 平成28年10月19日 |
|---|--|
| 市場価格その他当該取引に係る公正な価格を勘案して、一般の取引条件と異なる関連当事者との取引は行なわれていないため、該当事項はございません。 | 同左 |

（その他の注記）

1 元本の移動

| 第40期 自 平成26年10月20日 至 平成27年10月19日 | 第41期 自 平成27年10月20日 至 平成28年10月19日 |
|--|--|
| 期首元本額 13,550,542円 | 期首元本額 14,478,480円 |
| 期中追加設定元本額 4,184,476円 | 期中追加設定元本額 4,081,502円 |
| 期中一部解約元本額 3,256,538円 | 期中一部解約元本額 6,433,769円 |

2 有価証券関係

売買目的有価証券

| 種類 | 第40期 自 平成26年10月20日 至 平成27年10月19日 | 第41期 自 平成27年10月20日 至 平成28年10月19日 |
|-----------|--|--|
| | 損益に含まれた評価差額（円） | 損益に含まれた評価差額（円） |
| 国債証券 | 579,230 | 70,140 |
| 親投資信託受益証券 | 23,551 | 2,147 |
| 合計 | 602,781 | 72,287 |

3 デリバティブ取引関係

該当事項はありません。

（４）【附属明細表】

第1 有価証券明細表

(1) 株式(平成28年10月19日現在)

該当事項はありません。

(2) 株式以外の有価証券(平成28年10月19日現在)

(単位:円)

| 種類 | 通貨 | 銘柄 | 券面総額 | 評価額 | 備考 |
|-----------|-----|-----------------------|------------|---------------------|----|
| 国債証券 | 日本円 | 国庫債券 利付(20年)第123回 | 7,000,000 | 8,961,540 | |
| | 小計 | 銘柄数:1 組入時価比率:18.0% | 7,000,000 | 8,961,540 18.4% | |
| | 合計 | | | 8,961,540 | |
| 親投資信託受益証券 | 日本円 | 野村マネーポートフォリオ マザーファンド | 39,353,514 | 39,621,117 | |
| | 小計 | 銘柄数:1 組入時価比率:79.6% | 39,353,514 | 39,621,117 81.6% | |
| | 合計 | | | 39,621,117 | |
| 合計 | | | | 48,582,657 | |

(注1)投資信託受益証券、投資証券及び親投資信託受益証券における券面総額の数値は、証券数を表示しております。

(注2)比率は左より組入時価の純資産に対する比率、及び各小計欄の合計金額に対する比率であります。

第2 デリバティブ取引及び為替予約取引の契約額等及び時価の状況表

該当事項はありません。

(参考)

当ファンドは「野村マネーポートフォリオ マザーファンド」受益証券を主要投資対象としており、貸借対照表の資産の部に計上された親投資信託受益証券は、すべて同親投資信託の受益証券です。

なお、以下に記載した状況は監査の対象外となっております。

野村マネーポートフォリオ マザーファンド

貸借対照表

(単位：円)

(平成28年10月19日現在)

| | |
|-----------------|-------------|
| 資産の部 | |
| 流動資産 | |
| コール・ローン | 91,284,753 |
| 地方債証券 | 5,014,598 |
| 特殊債券 | 40,082,332 |
| 未収利息 | 51,077 |
| 前払費用 | 56,684 |
| 流動資産合計 | 136,489,444 |
| 資産合計 | 136,489,444 |
| 負債の部 | |
| 流動負債 | |
| 未払利息 | 121 |
| 流動負債合計 | 121 |
| 負債合計 | 121 |
| 純資産の部 | |
| 元本等 | |
| 元本 | 135,561,614 |
| 剰余金 | |
| 期末剰余金又は期末欠損金（ ） | 927,709 |
| 元本等合計 | 136,489,323 |
| 純資産合計 | 136,489,323 |
| 負債純資産合計 | 136,489,444 |

注記表

(重要な会計方針に係る事項に関する注記)

| | |
|------------------------|---|
| 1. 運用資産の評価基準及び評価方法 | 地方債証券、特殊債券 原則として時価で評価しております。 時価評価にあたっては、価格情報会社の提供する価額等で評価しております。 |
| 2. 費用・収益の計上基準 | 有価証券売買等損益 約定日基準で計上しております。 |
| 3. 金融商品の時価等に関する事項の補足説明 | 金融商品の時価には、市場価格に基づく価額のほか、市場価格がない場合には合理的に算定された価額が含まれております。当該価額の算定においては一定の前提条件等を採用しているため、異なる前提条件等によった場合、当該価額が異なることもあります。 |

(貸借対照表に関する注記)

| 平成28年10月19日現在 | |
|----------------------------|-----------|
| 1. 計算期間の末日における1単位当たりの純資産の額 | |
| 1口当たり純資産額 | 1.0068円 |
| (10,000口当たり純資産額) | (10,068円) |

(金融商品に関する注記)

(1)金融商品の状況に関する事項

自 平成27年10月20日

至 平成28年10月19日

1. 金融商品に対する取組方針

当ファンドは、投資信託及び投資法人に関する法律第2条第4項に定める証券投資信託であり、信託約款に規定する運用の基本方針に従い、有価証券等の金融商品に対して投資として運用することを目的としております。

2. 金融商品の内容及びその金融商品に係るリスク

当ファンドが保有する金融商品の種類は、有価証券、コール・ローン等の金銭債権及び金銭債務であります。

当ファンドが保有する有価証券の詳細は、附属明細表に記載しております。

これらは、金利変動リスクなどの市場リスク、信用リスク及び流動性リスクにさらされております。

3. 金融商品に係るリスク管理体制

委託会社においては、独立した投資リスク管理に関する委員会を設け、パフォーマンスの考査及び運用リスクの管理を行なっております。

市場リスクの管理

市場リスクに関しては、資産配分等の状況を常時、分析・把握し、投資方針に沿っているか等の管理を行なっております。

信用リスクの管理

信用リスクに関しては、発行体や取引先の財務状況等に関する情報収集・分析を常時、継続し、格付等の信用度に応じた組入制限等の管理を行なっております。

流動性リスクの管理

流動性リスクに関しては、必要に応じて市場流動性の状況を把握し、取引量や組入比率等の管理を行なっております。

(2) 金融商品の時価等に関する事項

平成28年10月19日現在

1. 貸借対照表計上額、時価及び差額

貸借対照表上の金融商品は原則としてすべて時価で評価しているため、貸借対照表計上額と時価との差額はありません。

2. 時価の算定方法

地方債証券、特殊債券

（重要な会計方針に係る事項に関する注記）に記載しております。

コール・ローン等の金銭債権及び金銭債務

これらの科目は短期間で決済されるため、帳簿価額は時価と近似していることから、当該帳簿価額を時価としております。

（その他の注記）

元本の移動及び期末元本額の内訳

平成28年10月19日現在

| 期首 | 平成27年10月20日 |
|---|--------------|
| 本報告書における開示対象ファンドの期首における当ファンドの元本額 | 133,457,565円 |
| 同期中における追加設定元本額 | 26,467,103円 |
| 同期中における一部解約元本額 | 24,363,054円 |
| 期末元本額 | 135,561,614円 |
| 期末元本額の内訳* | |
| 野村金先物投信（マネープールファンド）年2回決算型 | 84,792,562円 |
| 野村PIMCO・米国ハイ・イールド債券投信（マネープールファンド）年2回決算型 | 2,789,769円 |
| 野村金先物投信（豪ドルコース）毎月分配型 | 996,215円 |

| | |
|--|-------------|
| 野村金先物投信(ブラジルリアルコース)毎月分配型 | 99,622円 |
| 野村金先物投信(南アフリカランドコース)毎月分配型 | 99,622円 |
| 野村金先物投信(豪ドルコース)年2回決算型 | 996,216円 |
| 野村金先物投信(ブラジルリアルコース)年2回決算型 | 99,622円 |
| 野村金先物投信(南アフリカランドコース)年2回決算型 | 9,962円 |
| 野村PIMCO・米国ハイ・イールド債券投信(円コース)毎月分配型 | 997,887円 |
| 野村PIMCO・米国ハイ・イールド債券投信(豪ドルコース)毎月分配型 | 998,495円 |
| 野村PIMCO・米国ハイ・イールド債券投信(ニュージーランドドルコース)毎月分配型 | 996,337円 |
| 野村PIMCO・米国ハイ・イールド債券投信(ブラジルリアルコース)毎月分配型 | 1,003,293円 |
| 野村PIMCO・米国ハイ・イールド債券投信(南アフリカランドコース)毎月分配型 | 997,000円 |
| 野村PIMCO・米国ハイ・イールド債券投信(メキシコペソコース)毎月分配型 | 100,755円 |
| 野村PIMCO・米国ハイ・イールド債券投信(円コース)年2回決算型 | 99,898円 |
| 野村PIMCO・米国ハイ・イールド債券投信(豪ドルコース)年2回決算型 | 99,927円 |
| 野村PIMCO・米国ハイ・イールド債券投信(ニュージーランドドルコース)年2回決算型 | 9,978円 |
| 野村PIMCO・米国ハイ・イールド債券投信(ブラジルリアルコース)年2回決算型 | 997,001円 |
| 野村PIMCO・米国ハイ・イールド債券投信(南アフリカランドコース)年2回決算型 | 9,985円 |
| 野村PIMCO・米国ハイ・イールド債券投信(メキシコペソコース)年2回決算型 | 9,978円 |
| 野村PIMCO・世界インカム戦略ファンド Aコース | 994円 |
| 野村PIMCO・世界インカム戦略ファンド Bコース | 994円 |
| 野村PIMCO・世界インカム戦略ファンド Cコース | 994円 |
| 野村PIMCO・世界インカム戦略ファンド Dコース | 994円 |
| 財形給付金ファンド | 39,353,514円 |

*は当該親投資信託受益証券を投資対象とする証券投資信託ごとの元本額

附属明細表

第1 有価証券明細表

(1) 株式(平成28年10月19日現在)

該当事項はありません。

(2) 株式以外の有価証券(平成28年10月19日現在)

(単位:円)

| 種類 | 通貨 | 銘柄 | 券面総額 | 評価額 | 備考 |
|-------|-----|------------------|-----------|-----------|----|
| 地方債証券 | 日本円 | 共同発行市場地方債 公募第45回 | 5,000,000 | 5,014,598 | |
| | | 小計 | 5,000,000 | 5,014,598 | |
| | | 組入時価比率: 3.7% | | 11.1% | |

| | | | | | |
|------|-----|-----------------------------|------------|------------|-------|
| | 合計 | | | 5,014,598 | |
| 特殊債券 | 日本円 | 日本高速道路保有・債務返済機構債券 政府保証債第20回 | 10,000,000 | 10,006,528 | |
| | | 阪神高速道路債券 政府保証第2回 | 10,000,000 | 10,068,366 | |
| | | 銀行等保有株式取得機構債券 政府保証第26回 | 20,000,000 | 20,007,438 | |
| | 小計 | 銘柄数：3 組入時価比率：29.4% | 40,000,000 | 40,082,332 | 88.9% |
| | 合計 | | | 40,082,332 | |
| 合計 | | | | 45,096,930 | |

(注1)比率は左より組入時価の純資産に対する比率、及び各小計欄の合計金額に対する比率であります。

第2 デリバティブ取引及び為替予約取引の契約額等及び時価の状況表

該当事項はありません。

2【ファンドの現況】

【純資産額計算書】

財形給付金ファンド

平成28年11月30日現在

| | |
|----------------|-------------|
| 資産総額 | 51,836,368円 |
| 負債総額 | 1,342円 |
| 純資産総額（ - ） | 51,835,026円 |
| 発行済口数 | 12,646,834口 |
| 1口当たり純資産額（ / ） | 4.099円 |

（参考）野村マネーポートフォリオ マザーファンド

平成28年11月30日現在

| | |
|----------------|--------------|
| 資産総額 | 138,379,612円 |
| 負債総額 | 143円 |
| 純資産総額（ - ） | 138,379,469円 |
| 発行済口数 | 137,445,908口 |
| 1口当たり純資産額（ / ） | 1.0068円 |

第4【内国投資信託受益証券事務の概要】

(1) 受益証券の名義書換えの事務等

該当事項はありません。

ファンドの受益権の帰属は、振替機関等の振替口座簿に記載または記録されることにより定まり、この信託の受益権を取り扱う振替機関が社振法の規定により主務大臣の指定を取り消された場合または当該指定が効力を失った場合であって、当該振替機関の振替業を承継する者が存在しない場合その他やむを得ない事情がある場合を除き、当該振替受益権を表示する受益証券を発行しません。

なお、受益者は、委託者がやむを得ない事情等により受益証券を発行する場合を除き、受益証券の再発行の請求を行わないものとします。

(2) 受益者に対する特典

該当事項はありません。

(3) 受益権の譲渡の禁止制限

分割された受益権は、受益者に一部解約にかかる金銭（給付金）または償還金を支払うこととなるまでの間、事業主または基金が指定する勤労者のために開設された振替機関等振替口座簿に記載または記録されるものとし、受益者は自己に帰属する受益権を譲渡することはできません。

(4) 受益権の再分割

委託者は、受益権の再分割を行いません。ただし、社債、株式等の振替に関する法律が施行された場合には、受託者と協議のうえ、同法に定めるところにしたがい、一定日現在の受益権を均等に再分割できるも

のとします。

(5) 質権口記載又は記録の受益権の取り扱いについて

振替機関等の振替口座簿の質権口に記載または記録されている受益権にかかる一部解約の実行の請求の受付け、一部解約金および償還金の支払い等については、約款の規定によるほか、民法その他の法令等にしたがって取り扱われます。

第三部【委託会社等の情報】

第1【委託会社等の概況】

1【委託会社等の概況】

(1)資本金の額

平成28年11月末現在、17,180百万円

会社が発行する株式総数 20,000,000株

発行済株式総数 5,150,693株

過去5年間における主な資本金の額の増減：該当事項はありません。

(2)会社の機構

(a)会社の意思決定機構

当社は指名委員会等設置会社であり、会社の機関として株主総会、取締役会のほか代表執行役ならびに執行役、指名委員会、監査委員会および報酬委員会をおきますが、代表取締役および監査役会は設けません。各機関の権限は以下のとおりであります。

株主総会

株主により構成され、取締役・会計監査人の選任・解任、剰余金の配当の承認、定款変更・合併等の重要事項の承認等を行います。

取締役会

取締役により構成され、当社の業務につき意思決定を行います。また執行役・代表執行役、各委員会の委員等を選任し、取締役および執行役の職務の執行を監督します。

代表執行役・執行役

各執行役は、当社の業務の執行を行います。代表執行役は当社を代表いたします。また取締役会により委任された一定の事項について、代表執行役および執行役で構成される経営会議および執行役会が意思決定を行います。なお、当社は執行役員制度を導入しており、経営会議の構成員には執行役会で選定された執行役員が含まれます。

委員会

取締役3名以上（但し、各委員につき過半数は社外取締役であって執行役でない者）で構成され、イ）指名委員会は、株主総会に提出する取締役の選任・解任・不再任に関する議案の内容を決定し、ロ）報酬委員会は取締役・執行役が受ける個人別の報酬の決定に関する方針を定め、かつそれに従って各報酬の内容を決定し、ハ）監査委員会は取締役・執行役の職務執行の適法性ならびに妥当性に関する監査を行うとともに、株主総会に提出する会計監査人の選任・解任・不再任に関する議案の内容を決定します。

(b)投資信託の運用体制



2【事業の内容及び営業の概況】

「投資信託及び投資法人に関する法律」に定める投資信託委託会社である委託者は、証券投資信託の設定を行うとともに「金融商品取引法」に定める金融商品取引業者としてその運用（投資運用業）を行っています。また「金融商品取引法」に定める第二種金融商品取引業に係る業務の一部及び投資助言業務を行っています。

委託者の運用する証券投資信託は平成28年10月31日現在次の通りです（ただし、親投資信託を除きます。）。

| 種類 | 本数 | 純資産総額(百万円) |
|------------|-------|------------|
| 追加型株式投資信託 | 933 | 18,461,029 |
| 単位型株式投資信託 | 63 | 263,392 |
| 追加型公社債投資信託 | 15 | 5,164,692 |
| 単位型公社債投資信託 | 299 | 1,912,127 |
| 合計 | 1,310 | 25,801,240 |

3【委託会社等の経理状況】

1. 委託会社である野村アセットマネジメント株式会社(以下「委託会社」という)の財務諸表は、「財務諸表等の用語、様式及び作成方法に関する規則」(昭和38年大蔵省令第59号、以下「財務諸表等規則」という)、ならびに同規則第2条の規定に基づき、「金融商品取引業等に関する内閣府令」(平成19年8月6日内閣府令第52号)により作成しております。

委託会社の中間財務諸表は、「中間財務諸表等の用語、様式及び作成方法に関する規則」(昭和52年大蔵省令第38号、以下「中間財務諸表等規則」という)、ならびに同規則第38条及び第57条の規定に基づき、「金融商品取引業等に関する内閣府令」(平成19年8月6日内閣府令第52号)により作成しております。

2. 財務諸表及び中間財務諸表の記載金額は、百万円未満の端数を切り捨てて表示しております。

3. 委託会社は、金融商品取引法第193条の2第1項の規定に基づき、事業年度(平成27年4月1日から平成28年3月31日まで)の財務諸表ならびに中間会計期間(平成28年4月1日から平成28年9月30日まで)の中間財務諸表について、新日本有限責任監査法人の監査及び中間監査を受けております。

(1)【貸借対照表】

| 区分 | 注記 番号 | 前事業年度 (平成27年3月31日) | 当事業年度 (平成28年3月31日) |
|----------|----------|-----------------------|-----------------------|
| | | 金額(百万円) | 金額(百万円) |
| (資産の部) | | | |
| 流動資産 | | | |
| 現金・預金 | | 411 | 208 |
| 金銭の信託 | | 56,824 | 55,341 |
| 有価証券 | | 17,100 | 24,100 |
| 前払金 | | 15 | 34 |
| 前払費用 | | 29 | 2 |
| 未収入金 | | 330 | 511 |
| 未収委託者報酬 | | 12,679 | 14,131 |
| 未収運用受託報酬 | | 7,436 | 7,309 |
| 繰延税金資産 | | 2,594 | 2,028 |
| その他 | | 73 | 56 |
| 貸倒引当金 | | 9 | 10 |
| 流動資産計 | | 97,486 | 103,715 |

| | | | | | |
|----------|---|--------|---------|--------|---------|
| 固定資産 | | | | | |
| 有形固定資産 | | | 1,322 | | 1,176 |
| 建物 | 2 | 413 | | 403 | |
| 器具備品 | 2 | 909 | | 773 | |
| 無形固定資産 | | | 7,254 | | 7,681 |
| ソフトウェア | | 7,253 | | 7,680 | |
| その他 | | 1 | | 0 | |
| 投資その他の資産 | | | 24,840 | | 23,225 |
| 投資有価証券 | | 11,593 | | 9,216 | |
| 関係会社株式 | | 10,149 | | 10,958 | |
| 従業員長期貸付金 | | 30 | | - | |
| 長期差入保証金 | | 49 | | 45 | |
| 長期前払費用 | | 60 | | 49 | |
| 前払年金費用 | | 2,776 | | 2,777 | |
| その他 | | 179 | | 176 | |
| 貸倒引当金 | | 0 | | - | |
| 固定資産計 | | | 33,417 | | 32,083 |
| 資産合計 | | | 130,903 | | 135,799 |

| 区分 | 注記 番号 | 前事業年度 (平成27年3月31日) | | 当事業年度 (平成28年3月31日) | |
|------------|----------|-----------------------|--------|-----------------------|--------|
| | | 金額(百万円) | | 金額(百万円) | |
| (負債の部) | | | | | |
| 流動負債 | | | | | |
| 預り金 | | | 118 | | 118 |
| 未払金 | 1 | | 11,602 | | 11,855 |
| 未払収益分配金 | | 1 | | 1 | |
| 未払償還金 | | 32 | | 31 | |
| 未払手数料 | | 4,883 | | 4,537 | |
| その他未払金 | | 6,684 | | 7,284 | |
| 未払費用 | 1 | | 10,221 | | 8,872 |
| 未払法人税等 | | | 1,961 | | 1,838 |
| 前受収益 | | | - | | 45 |
| 賞与引当金 | | | 4,558 | | 4,809 |
| 外国税支払損失引当金 | | | 1,721 | | - |
| 流動負債計 | | | 30,182 | | 27,538 |
| 固定負債 | | | | | |
| 退職給付引当金 | | | 2,467 | | 2,708 |
| 時効後支払損引当金 | | | 521 | | 526 |
| 繰延税金負債 | | | 747 | | 68 |
| 固定負債計 | | | 3,735 | | 3,303 |
| 負債合計 | | | 33,918 | | 30,842 |
| (純資産の部) | | | | | |
| 株主資本 | | | | | |
| 資本金 | | | 90,092 | | 99,606 |
| 資本剰余金 | | | 17,180 | | 17,180 |
| 資本準備金 | | | 11,729 | | 13,729 |
| 資本準備金 | | 11,729 | | 11,729 | |
| その他資本剰余金 | | - | | 2,000 | |
| 利益剰余金 | | | 61,182 | | 68,696 |
| 利益準備金 | | 685 | | 685 | |

| | | | | |
|--------------|--|--------|---------|---------|
| その他利益剰余金 | | 60,497 | | 68,011 |
| 別途積立金 | | 24,606 | | 24,606 |
| 繰越利益剰余金 | | 35,890 | | 43,405 |
| 評価・換算差額等 | | | 6,893 | 5,349 |
| その他有価証券評価差額金 | | | 6,893 | 5,349 |
| 純資産合計 | | | 96,985 | 104,956 |
| 負債・純資産合計 | | | 130,903 | 135,799 |

(2) 【損益計算書】

| 区分 | 注記 番号 | 前事業年度 (自 平成26年 4月 1日 至 平成27年 3月31日) | | 当事業年度 (自 平成27年 4月 1日 至 平成28年 3月31日) | |
|-----------|----------|---|---------|---|---------|
| | | 金額(百万円) | | 金額(百万円) | |
| 営業収益 | | | | | |
| 委託者報酬 | | | 96,159 | | 104,445 |
| 運用受託報酬 | | | 31,466 | | 31,351 |
| その他営業収益 | | | 221 | | 219 |
| 営業収益計 | | | 127,847 | | 136,016 |
| 営業費用 | | | | | |
| 支払手数料 | | | 47,060 | | 46,531 |
| 広告宣伝費 | | | 823 | | 1,008 |
| 公告費 | | | - | | 0 |
| 受益証券発行費 | | | 5 | | 5 |
| 調査費 | | | 28,326 | | 28,068 |
| 調査費 | | 1,299 | | 4,900 | |
| 委託調査費 | | 27,027 | | 23,167 | |
| 委託計算費 | | | 1,156 | | 1,148 |
| 営業雑経費 | | | 3,275 | | 3,899 |
| 通信費 | | 193 | | 185 | |
| 印刷費 | | 951 | | 969 | |
| 協会費 | | 77 | | 78 | |
| 諸経費 | | 2,053 | | 2,666 | |
| 営業費用計 | | | 80,648 | | 80,662 |
| 一般管理費 | | | | | |
| 給料 | | | 11,660 | | 11,835 |
| 役員報酬 | 2 | 289 | | 367 | |
| 給料・手当 | | 6,874 | | 6,928 | |
| 賞与 | | 4,496 | | 4,539 | |
| 交際費 | | | 131 | | 124 |
| 旅費交通費 | | | 472 | | 488 |
| 租税公課 | | | 501 | | 695 |
| 不動産賃借料 | | | 1,218 | | 1,230 |
| 退職給付費用 | | | 723 | | 1,063 |
| 固定資産減価償却費 | | | 3,120 | | 2,589 |
| 諸経費 | | | 6,815 | | 7,801 |
| 一般管理費計 | | | 24,643 | | 25,827 |
| 営業利益 | | | 22,555 | | 29,526 |

| 区分 | 注記 番号 | 前事業年度 (自 平成26年 4月 1日 至 平成27年 3月31日) | | 当事業年度 (自 平成27年 4月 1日 至 平成28年 3月31日) | |
|---------------|----------|---|--------|---|--------|
| | | 金額(百万円) | | 金額(百万円) | |
| 営業外収益 | | | | | |
| 受取配当金 | 1 | 4,038 | | 7,323 | |
| 受取利息 | | 5 | | 4 | |
| 金銭の信託運用益 | | 347 | | - | |
| 為替差益 | | - | | 281 | |
| その他 | | 366 | | 382 | |
| 営業外収益計 | | | 4,756 | | 7,991 |
| 営業外費用 | | | | | |
| 金銭の信託運用損 | | - | | 1,196 | |
| 時効後支払損引当金繰入額 | | 28 | | 72 | |
| その他 | | 137 | | 52 | |
| 営業外費用計 | | | 166 | | 1,321 |
| 經常利益 | | | 27,146 | | 36,196 |
| 特別利益 | | | | | |
| 投資有価証券等売却益 | | 794 | | 50 | |
| 株式報酬受入益 | | 142 | | 96 | |
| 特別利益計 | | | 936 | | 146 |
| 特別損失 | | | | | |
| 投資有価証券売却損 | | - | | 95 | |
| 投資有価証券等評価損 | | 91 | | - | |
| 固定資産除却損 | 3 | 357 | | 60 | |
| 外国税支払損失引当金繰入額 | | 1,721 | | - | |
| 特別損失計 | | | 2,169 | | 156 |
| 税引前当期純利益 | | | 25,913 | | 36,186 |
| 法人税、住民税及び事業税 | | | 8,433 | | 9,806 |
| 法人税等調整額 | | | 2,488 | | 744 |
| 当期純利益 | | | 19,967 | | 25,635 |

(3) 【株主資本等変動計算書】

前事業年度(自 平成26年 4月 1日 至 平成27年 3月31日)

(単位：百万円)

| | 株主資本 | | | | | | | 株主 資本 合計 |
|-------|--------|-----------|-----------------|-----------|------------|----------------------|-----------------|----------------|
| | 資本金 | 資本剰余金 | | 利益 準備金 | 利益剰余金 | | 利益 剰余金 合計 | |
| | | 資本 準備金 | 資本 剰余金 合計 | | その他利益剰余金 | | | |
| | | | | | 別 途 積立金 | 繰 越 利 益 剰余金 | | |
| 当期首残高 | 17,180 | 11,729 | 11,729 | 685 | 24,606 | 26,048 | 51,339 | 80,249 |

| | | | | | | | | |
|---------------------|--------|--------|--------|-----|--------|--------|--------|--------|
| 会計方針の変更による累積的影響額 | | | | | | 81 | 81 | 81 |
| 会計方針の変更を反映した当期首残高 | 17,180 | 11,729 | 11,729 | 685 | 24,606 | 25,966 | 51,258 | 80,168 |
| 当期変動額 | | | | | | | | |
| 剰余金の配当 | | | | | | 10,043 | 10,043 | 10,043 |
| 当期純利益 | | | | | | 19,967 | 19,967 | 19,967 |
| 株主資本以外の項目の当期変動額(純額) | | | | | | | | |
| 当期変動額合計 | - | - | - | - | - | 9,923 | 9,923 | 9,923 |
| 当期末残高 | 17,180 | 11,729 | 11,729 | 685 | 24,606 | 35,890 | 61,182 | 90,092 |

(単位：百万円)

| | 評価・換算差額等 | | 純資産合計 |
|---------------------|--------------|------------|--------|
| | その他有価証券評価差額金 | 評価・換算差額等合計 | |
| 当期首残高 | 6,679 | 6,679 | 86,929 |
| 会計方針の変更による累積的影響額 | | | 81 |
| 会計方針の変更を反映した当期首残高 | 6,679 | 6,679 | 86,847 |
| 当期変動額 | | | |
| 剰余金の配当 | | | 10,043 |
| 当期純利益 | | | 19,967 |
| 株主資本以外の項目の当期変動額(純額) | 213 | 213 | 213 |
| 当期変動額合計 | 213 | 213 | 10,137 |
| 当期末残高 | 6,893 | 6,893 | 96,985 |

当事業年度(自 平成27年4月1日 至 平成28年3月31日)

(単位：百万円)

| | 株主資本 | | | |
|--|-------|--|-------|----------|
| | 資本剰余金 | | 利益剰余金 | |
| | | | | その他利益剰余金 |
| | | | | |

| | 資本金 | 資本準備金 | その他資本剰余金 | 資本剰余金合計 | 利益準備金 | 別途積立金 | 繰越利益剰余金 | 利益剰余金合計 | 株主資本合計 |
|---------------------|--------|--------|----------|---------|-------|--------|---------|---------|--------|
| 当期首残高 | 17,180 | 11,729 | - | 11,729 | 685 | 24,606 | 35,890 | 61,182 | 90,092 |
| 当期変動額 | | | | | | | | | |
| 剰余金の配当 | | | | | | | 19,933 | 19,933 | 19,933 |
| 当期純利益 | | | | | | | 25,635 | 25,635 | 25,635 |
| 合併による増加 | | | 2,000 | 2,000 | | | 144 | 144 | 2,144 |
| 吸収分割による増加 | | | | | | | 1,668 | 1,668 | 1,668 |
| 株主資本以外の項目の当期変動額(純額) | | | | | | | | | |
| 当期変動額合計 | - | - | 2,000 | 2,000 | - | - | 7,514 | 7,514 | 9,514 |
| 当期末残高 | 17,180 | 11,729 | 2,000 | 13,729 | 685 | 24,606 | 43,405 | 68,696 | 99,606 |

(単位：百万円)

| | 評価・換算差額等 | | 純資産合計 |
|---------------------|--------------|------------|---------|
| | その他有価証券評価差額金 | 評価・換算差額等合計 | |
| 当期首残高 | 6,893 | 6,893 | 96,985 |
| 当期変動額 | | | |
| 剰余金の配当 | | | 19,933 |
| 当期純利益 | | | 25,635 |
| 合併による増加 | | | 2,144 |
| 吸収分割による増加 | | | 1,668 |
| 株主資本以外の項目の当期変動額(純額) | 1,543 | 1,543 | 1,543 |
| 当期変動額合計 | 1,543 | 1,543 | 7,971 |
| 当期末残高 | 5,349 | 5,349 | 104,956 |

[重要な会計方針]

| | |
|--------------------|---|
| 1. 有価証券の評価基準及び評価方法 | (1) 子会社株式及び関連会社株式 ... 移動平均法による原価法 (2) その他有価証券 時価のあるもの ... 決算期末日の市場価格等に基づく時価法 (評価差額は全部純資産直入法により処理し、売却原価は移動平均法により算定しております。) 時価のないもの ... 移動平均法による原価法 |
|--------------------|---|

| | | | | | | | | | |
|---------------------|---|----|--------|------|-------|-----|-----|------|-------|
| 2. 金銭の信託の評価基準及び評価方法 | 時価法 | | | | | | | | |
| 3. 固定資産の減価償却の方法 | <p>(1) 有形固定資産 定率法を採用しております。ただし、平成10年4月1日以降に取得した建物(附属設備を除く)については、定額法を採用しております。 主な耐用年数は以下の通りであります。</p> <table data-bbox="687 353 986 479"> <tr> <td>建物</td> <td>38～50年</td> </tr> <tr> <td>附属設備</td> <td>8～15年</td> </tr> <tr> <td>構築物</td> <td>20年</td> </tr> <tr> <td>器具備品</td> <td>4～15年</td> </tr> </table> <p>(2) 無形固定資産及び投資その他の資産 定額法を採用しております。なお、自社利用のソフトウェアについては、社内における利用可能期間(5年)に基づく定額法によっております。</p> | 建物 | 38～50年 | 附属設備 | 8～15年 | 構築物 | 20年 | 器具備品 | 4～15年 |
| 建物 | 38～50年 | | | | | | | | |
| 附属設備 | 8～15年 | | | | | | | | |
| 構築物 | 20年 | | | | | | | | |
| 器具備品 | 4～15年 | | | | | | | | |
| 4. 引当金の計上基準 | <p>(1) 貸倒引当金 一般債権については貸倒実績率により、貸倒懸念債権等特定の債権については個別に回収可能性を検討し、回収不能見込額を計上しております。</p> <p>(2) 賞与引当金 賞与の支払いに備えるため、支払見込額を計上しております。</p> <p>(3) 退職給付引当金 従業員の退職給付に備えるため、退職一時金及び確定給付型企业年金について、当事業年度末における退職給付債務及び年金資産の見込額に基づき計上しております。 退職給付見込額の期間帰属方法 退職給付債務の算定にあたり、退職給付見込額を当事業年度末までの期間に帰属させる方法については、給付算定式基準によっております。 数理計算上の差異及び過去勤務費用の費用処理方法 確定給付型企业年金に係る数理計算上の差異は、その発生時の従業員の平均残存勤務期間以内の一定の年数による定額法により、発生した事業年度の翌期から費用処理することとしております。また、退職一時金に係る数理計算上の差異は、発生した事業年度の翌期に一括して費用処理することとしております。 退職一時金及び確定給付型企业年金に係る過去勤務費用は、その発生時の従業員の平均残存勤務期間以内の一定の年数による定額法により、発生した事業年度から費用処理することとしております。</p> <p>(4) 時効後支払損引当金 時効成立のため利益計上した収益分配金及び償還金について、受益者からの今後の支払請求に備えるため、過去の支払実績に基づく将来の支払見込額を計上しております。</p> <p>(5) 外国税支払損失引当金 将来発生する可能性のある外国税額のうち、当社において見込まれる負担所要額を計上しております。</p> | | | | | | | | |
| 5. 消費税等の会計処理方法 | <p>消費税及び地方消費税の会計処理は、税抜き方式によっており、控除対象外消費税及び地方消費税は、当期の費用として処理しております。</p> | | | | | | | | |
| 6. 連結納税制度の適用 | <p>連結納税制度を適用しております。</p> | | | | | | | | |

[注記事項]

貸借対照表関係

| 前事業年度末 (平成27年3月31日) | 当事業年度末 (平成28年3月31日) |
|--|--|
| 1. 関係会社に対する資産及び負債 区分掲記されたもの以外で各科目に含まれているものは、次のとおりであります。 | 1. 関係会社に対する資産及び負債 区分掲記されたもの以外で各科目に含まれているものは、次のとおりであります。 |
| 未払金 4,979百万円 | 未払金 5,894百万円 |
| 未払費用 1,411 | 未払費用 1,151 |
| 2. 有形固定資産より控除した減価償却累計額 | 2. 有形固定資産より控除した減価償却累計額 |
| 建物 607百万円 | 建物 641百万円 |
| 器具備品 3,052 | 器具備品 3,132 |
| 合計 3,659 | 合計 3,774 |

損益計算書関係

| 前事業年度 (自 平成26年4月1日 至 平成27年3月31日) | 当事業年度 (自 平成27年4月1日 至 平成28年3月31日) |
|---|---|
| 1. 関係会社に係る注記 区分掲記されたもの以外で関係会社に対するものは、次のとおりであります。 | 1. 関係会社に係る注記 区分掲記されたもの以外で関係会社に対するものは、次のとおりであります。 |
| 受取配当金 3,966百万円 | 受取配当金 7,081百万円 |
| 2. 役員報酬の範囲額 役員報酬は報酬委員会決議に基づき支給されております。 | 2. 役員報酬の範囲額 (同左) |
| 3. 固定資産除却損 | 3. 固定資産除却損 |
| 建物 円 - 百万 | 建物 1百万円 |
| 器具備品 15 | 器具備品 4 |
| ソフトウェア 342 | ソフトウェア 54 |
| ア | ア |
| 合計 357 | 合計 60 |

株主資本等変動計算書関係

前事業年度(自 平成26年4月1日 至 平成27年3月31日)

1. 発行済株式の種類及び総数に関する事項

| 株式の種類 | 当事業年度期首株式数 | 当事業年度増加株式数 | 当事業年度減少株式数 | 当事業年度末株式数 |
|-------|------------|------------|------------|------------|
| 普通株式 | 5,150,693株 | - | - | 5,150,693株 |

2. 剰余金の配当に関する事項

(1) 配当金支払額

平成26年5月14日開催の取締役会において、次のとおり決議しております。

普通株式の配当に関する事項

| | |
|----------|------------|
| 配当金の総額 | 10,043百万円 |
| 配当の原資 | 利益剰余金 |
| 1株当たり配当額 | 1,950円 |
| 基準日 | 平成26年3月31日 |
| 効力発生日 | 平成26年6月2日 |

(2) 基準日が当事業年度に属する配当のうち、配当の効力発生日が翌事業年度となるもの

平成27年5月15日開催の取締役会において、次のとおり決議しております。

普通株式の配当に関する事項

| | |
|----------|------------|
| 配当金の総額 | 19,933百万円 |
| 配当の原資 | 利益剰余金 |
| 1株当たり配当額 | 3,870円 |
| 基準日 | 平成27年3月31日 |
| 効力発生日 | 平成27年6月26日 |

当事業年度(自 平成27年4月1日 至 平成28年3月31日)

1. 発行済株式の種類及び総数に関する事項

| 株式の種類 | 当事業年度期首株式数 | 当事業年度増加株式数 | 当事業年度減少株式数 | 当事業年度末株式数 |
|-------|------------|------------|------------|------------|
| 普通株式 | 5,150,693株 | - | - | 5,150,693株 |

2. 剰余金の配当に関する事項

(1) 配当金支払額

平成27年5月15日開催の取締役会において、次のとおり決議しております。

普通株式の配当に関する事項

| | |
|----------|------------|
| 配当金の総額 | 19,933百万円 |
| 配当の原資 | 利益剰余金 |
| 1株当たり配当額 | 3,870円 |
| 基準日 | 平成27年3月31日 |
| 効力発生日 | 平成27年6月26日 |

(2) 基準日が当事業年度に属する配当のうち、配当の効力発生日が翌事業年度となるもの

平成28年5月13日開催の取締役会において、次のとおり決議しております。

普通株式の配当に関する事項

| | |
|----------|------------|
| 配当金の総額 | 34,973百万円 |
| 配当の原資 | 利益剰余金 |
| 1株当たり配当額 | 6,790円 |
| 基準日 | 平成28年3月31日 |
| 効力発生日 | 平成28年6月24日 |

金融商品関係

前事業年度(自 平成26年4月1日 至 平成27年3月31日)

1. 金融商品の状況に関する事項

(1) 金融商品に対する取組方針

当社は、投資信託の運用を業として行っており、自らが運用する投資信託の商品性維持等を目的として、当該投資信託を特定金外信託を通じ保有しております。特定金外信託を通じ行っているデリバティブ取引については、保有する投資信託にかかる将来の為替及び価格の変動によるリスクの軽減を目的としているため、投資信託保有残高の範囲内で行うこととし、投機目的のためのデリバティブ取引は行わない方針であります。

なお、余資運用に関しては、譲渡性預金等安全性の高い金融資産で運用し、資金調達に関しては、親会社である野村ホールディングス株式会社及びその他の金融機関からの短期借入による方針であります。

（２）金融商品の内容及びそのリスク並びにリスク管理体制

特定金外信託を通じ保有している投資信託につきましては、為替変動リスクや価格変動リスクに晒されておりますが、その大部分については為替予約、株価指数先物、債券先物、スワップ取引などのデリバティブ取引によりヘッジしております。また、株式につきましては、政策投資として、あるいは業務上の関係維持を目的として保有しておりますが、価格変動リスクに晒されております。有価証券及び投資有価証券並びに金銭の信託については財務部が管理しており、定期的に時価や発行体の財務状況を把握し、その内容を経営に報告しております。

デリバティブ取引の実行及び管理については、財務部及び運用調査本部で行っております。デリバティブ取引については、取引相手先として高格付を有する金融機関に限定しているため信用リスクはほとんどないと認識しております。財務部は月に一度デリバティブ取引の内容を含んだ財務報告を経営会議で行っております。

また、営業債権である未収委託者報酬は、投資信託約款に基づき、信託財産から委託者に対して支払われる信託報酬の未払金額であり、信託財産は受託銀行において分別保管されているため、信用リスクはほとんどないと認識しております。

２．金融商品の時価等に関する事項

平成27年3月31日における貸借対照表計上額、時価、及びこれらの差額については次のとおりです。なお、時価を把握することが極めて困難と認められるものは、次表には含めておりません。

(単位：百万円)

| | 貸借対照表計上額 | 時価 | 差額 |
|-----------------|----------|---------|---------|
| (1)現金・預金 | 411 | 411 | - |
| (2)金銭の信託 | 56,824 | 56,824 | - |
| (3)未収委託者報酬 | 12,679 | 12,679 | - |
| (4)有価証券及び投資有価証券 | 27,398 | 27,398 | - |
| その他有価証券 | 27,398 | 27,398 | - |
| (5)関係会社株式 | 3,064 | 196,109 | 193,045 |
| 資産計 | 100,378 | 293,423 | 193,045 |
| (6)未払金 | 11,602 | 11,602 | - |
| 未払収益分配金 | 1 | 1 | - |
| 未払償還金 | 32 | 32 | - |
| 未払手数料 | 4,883 | 4,883 | - |
| その他未払金 | 6,684 | 6,684 | - |
| (7)未払費用 | 10,221 | 10,221 | - |

| | | | |
|-----------|--------|--------|---|
| (8)未払法人税等 | 1,961 | 1,961 | - |
| 負債計 | 23,784 | 23,784 | - |

注1：金融商品の時価の算定方法並びに有価証券に関する事項

(1) 現金・預金

短期間で決済されるため、時価は帳簿価額とほぼ等しいことから、当該帳簿価額によっております。

(2) 金銭の信託

信託財産は、主として投資信託、デリバティブ取引、その他の資産（コールローン・委託証拠金等）で構成されております。これらの時価について投資信託については基準価額、デリバティブ取引に関しては、上場デリバティブ取引は取引所の価格、為替予約取引は先物為替相場、店頭デリバティブ取引は取引先金融機関から提示された価格等によっております。また、その他の資産については短期間で決済されるため、時価は帳簿価額とほぼ等しいことから、当該帳簿価額によっております。

(3)未収委託者報酬

短期間で決済されるため、時価は帳簿価額とほぼ等しいことから、当該帳簿価額によっております。

(4) 有価証券及び投資有価証券

その他有価証券

これらの時価について、株式は取引所の価格によっております。また、譲渡性預金は短期間で決済されるため、時価は帳簿価額とほぼ等しいことから、当該帳簿価額によっております。

また、保有目的ごとの有価証券に関する注記事項については、「有価証券関係」注記を参照ください。

(5) 関係会社株式

取引所の価格によっております。

(6) 未払金、(7) 未払費用、(8) 未払法人税等

これらは短期間で決済されるため、時価は帳簿価額とほぼ等しいことから、当該帳簿価額によっております。

注2：非上場株式等（貸借対照表計上額：投資有価証券1,294百万円、関係会社株式7,085百万円）は、市場価格がなく、かつ将来キャッシュフローを見積もることなどができず、時価を把握することが極めて困難と認められるため、「有価証券及び投資有価証券」には含めておりません。なお、当事業年度において、非上場株式について90百万円減損処理を行っております。

注3：金銭債権及び満期のある有価証券の決算日後の償還予定額

(単位：百万円)

| | 1年以内 | 1年超 5年以内 | 5年超 10年以内 | 10年超 |
|-------|--------|-------------|--------------|------|
| 預金 | 411 | - | - | - |
| 金銭の信託 | 56,824 | - | - | - |

| | | | | |
|---------|--------|---|---|---|
| 未収委託者報酬 | 12,679 | - | - | - |
| 有価証券 | 17,100 | - | - | - |
| 合計 | 87,015 | - | - | - |

当事業年度（自 平成27年4月1日 至 平成28年3月31日）

1. 金融商品の状況に関する事項

（1）金融商品に対する取組方針

当社は、投資信託の運用を業として行っており、自社が運用する投資信託の商品性維持等を目的として、当該投資信託を特定金外信託を通じ保有しております。特定金外信託を通じ行っているデリバティブ取引については、保有する投資信託にかかる将来の為替及び価格の変動によるリスクの軽減を目的としているため、投資信託保有残高の範囲内で行うこととし、投機目的のためのデリバティブ取引は行わない方針であります。

なお、余資運用に関しては、譲渡性預金等安全性の高い金融資産で運用し、資金調達に関しては、親会社である野村ホールディングス株式会社及びその他の金融機関からの短期借入による方針であります。

（2）金融商品の内容及びそのリスク並びにリスク管理体制

特定金外信託を通じ保有している投資信託につきましては、為替変動リスクや価格変動リスクに晒されておりますが、その大部分については為替予約、株価指数先物、債券先物、スワップ取引などのデリバティブ取引によりヘッジしております。また、株式につきましては、政策投資として、あるいは業務上の関係維持を目的として保有しておりますが、価格変動リスクに晒されております。有価証券及び投資有価証券並びに金銭の信託については財務部が管理しており、定期的に時価や発行体の財務状況を把握し、その内容を経営に報告しております。

デリバティブ取引の実行及び管理については、財務部及び運用調査本部で行っております。デリバティブ取引については、取引相手先として高格付を有する金融機関に限定しているため信用リスクはほとんどないと認識しております。財務部は月に一度デリバティブ取引の内容を含んだ財務報告を経営会議で行っております。

また、営業債権である未収委託者報酬は、投資信託約款に基づき、信託財産から委託者に対して支払われる信託報酬の未払金額であり、信託財産は受託銀行において分別保管されているため、信用リスクはほとんどないと認識しております。

2. 金融商品の時価等に関する事項

平成28年3月31日における貸借対照表計上額、時価、及びこれらの差額については次のとおりです。なお、時価を把握することが極めて困難と認められるものは、次表には含めておりません。

（単位：百万円）

| | 貸借対照表計上額 | 時価 | 差額 |
|-------------|----------|--------|----|
| (1)現金・預金 | 208 | 208 | - |
| (2)金銭の信託 | 55,341 | 55,341 | - |
| (3)未収委託者報酬 | 14,131 | 14,131 | - |
| (4)未収運用受託報酬 | 7,309 | 7,309 | - |

| | | | |
|-----------------|---------|---------|---------|
| (5)有価証券及び投資有価証券 | 32,071 | 32,071 | - |
| その他有価証券 | 32,071 | 32,071 | - |
| (6)関係会社株式 | 3,064 | 180,880 | 177,816 |
| 資産計 | 112,127 | 289,944 | 177,816 |
| (7)未払金 | 11,855 | 11,855 | - |
| 未払収益分配金 | 1 | 1 | - |
| 未払償還金 | 31 | 31 | - |
| 未払手数料 | 4,537 | 4,537 | - |
| その他未払金 | 7,284 | 7,284 | - |
| (8)未払費用 | 8,872 | 8,872 | - |
| (9)未払法人税等 | 1,838 | 1,838 | - |
| 負債計 | 22,566 | 22,566 | - |

注1：金融商品の時価の算定方法並びに有価証券に関する事項

(1) 現金・預金

短期間で決済されるため、時価は帳簿価額とほぼ等しいことから、当該帳簿価額によっております。

(2) 金銭の信託

信託財産は、主として投資信託、デリバティブ取引、その他の資産（コールローン・委託証拠金等）で構成されております。これらの時価について投資信託については基準価額、デリバティブ取引に関しては、上場デリバティブ取引は取引所の価格、為替予約取引は先物為替相場、店頭デリバティブ取引は取引先金融機関から提示された価格等によっております。また、その他の資産については短期間で決済されるため、時価は帳簿価額とほぼ等しいことから、当該帳簿価額によっております。

(3)未収委託者報酬、(4)未収運用受託報酬

これらは短期間で決済されるため、時価は帳簿価額とほぼ等しいことから、当該帳簿価額によっております。

(5) 有価証券及び投資有価証券

 その他有価証券

これらの時価について、株式は取引所の価格によっております。また、譲渡性預金は短期間で決済されるため、時価は帳簿価額とほぼ等しいことから、当該帳簿価額によっております。

また、保有目的ごとの有価証券に関する注記事項については、「有価証券関係」注記を参照ください。

(6) 関係会社株式

取引所の価格によっております。

(7) 未払金、(8) 未払費用、(9) 未払法人税等

これらは短期間で決済されるため、時価は帳簿価額とほぼ等しいことから、当該帳簿価額によっております。

注2：非上場株式等（貸借対照表計上額：投資有価証券1,245百万円、関係会社株式7,894百万円）は、市場価

格がなく、かつ将来キャッシュフローを見積もることなどができず、時価を把握することが極めて困難と認められるため、「有価証券及び投資有価証券」には含めておりません。

注3：金銭債権及び満期のある有価証券の決算日後の償還予定額

(単位：百万円)

| | 1年以内 | 1年超 5年以内 | 5年超 10年以内 | 10年超 |
|----------|---------|-------------|--------------|------|
| 預金 | 208 | - | - | - |
| 金銭の信託 | 55,341 | - | - | - |
| 未収委託者報酬 | 14,131 | - | - | - |
| 未収運用受託報酬 | 7,309 | - | - | - |
| 有価証券 | 24,100 | - | - | - |
| 合計 | 101,091 | - | - | - |

有価証券関係

前事業年度(自平成26年4月1日至平成27年3月31日)

1. 売買目的有価証券(平成27年3月31日)

該当事項はありません。

2. 満期保有目的の債券(平成27年3月31日)

該当事項はありません。

3. 子会社株式及び関連会社株式(平成27年3月31日)

| 区分 | 貸借対照表 計上額 (百万円) | 時価 (百万円) | 差額 (百万円) |
|--------|-----------------------|-------------|-------------|
| 関連会社株式 | 3,064 | 196,109 | 193,045 |
| 合計 | 3,064 | 196,109 | 193,045 |

4. その他有価証券(平成27年3月31日)

| 区分 | 貸借対照表 計上額 (百万円) | 取得原価 (百万円) | 差額 (百万円) |
|----------------------|-----------------------|---------------|-------------|
| 貸借対照表計上額が取得原価を超えるもの | | | |
| 株式 | 10,298 | 282 | 10,015 |
| 小計 | 10,298 | 282 | 10,015 |
| 貸借対照表計上額が取得原価を超えないもの | | | |
| 譲渡性預金 | 17,100 | 17,100 | - |

| | | | |
|----|--------|--------|--------|
| 小計 | 17,100 | 17,100 | - |
| 合計 | 27,398 | 17,382 | 10,015 |

5．事業年度中に売却したその他有価証券（自 平成26年4月1日 至 平成27年3月31日）

| 区分 | 売却額(百万円) | 売却益の合計額(百万円) | 売却損の合計額(百万円) |
|----|----------|--------------|--------------|
| 株式 | 800 | 790 | - |
| 合計 | 800 | 790 | - |

（注）投資信託の「売却額」及び「売却損の合計額」は償還によるものであります。

当事業年度（自 平成27年4月1日 至 平成28年3月31日）

1．売買目的有価証券(平成28年3月31日)

該当事項はありません。

2．満期保有目的の債券(平成28年3月31日)

該当事項はありません。

3．子会社株式及び関連会社株式(平成28年3月31日)

| 区分 | 貸借対照表 計上額 (百万円) | 時価 (百万円) | 差額 (百万円) |
|--------|-----------------------|-------------|-------------|
| 関連会社株式 | 3,064 | 180,880 | 177,816 |
| 合計 | 3,064 | 180,880 | 177,816 |

4．その他有価証券(平成28年3月31日)

| 区分 | 貸借対照表 計上額 (百万円) | 取得原価 (百万円) | 差額 (百万円) |
|----------------------|-----------------------|---------------|-------------|
| 貸借対照表計上額が取得原価を超えるもの | | | |
| 株式 | 7,971 | 282 | 7,688 |
| 小計 | 7,971 | 282 | 7,688 |
| 貸借対照表計上額が取得原価を超えないもの | | | |
| 譲渡性預金 | 24,100 | 24,100 | - |
| 小計 | 24,100 | 24,100 | - |
| 合計 | 32,071 | 24,382 | 7,688 |

5．事業年度中に売却したその他有価証券（自 平成27年4月1日 至 平成28年3月31日）

| 区分 | 売却額(百万円) | 売却益の合計額(百万円) | 売却損の合計額(百万円) |
|----|----------|--------------|--------------|
| 株式 | 135 | - | 95 |
| 合計 | 135 | - | 95 |

退職給付関係

| 前事業年度(自 平成26年4月1日 至 平成27年3月31日) | |
|---|------------|
| 1. 採用している退職給付制度の概要 | |
| 当社は、確定給付型の制度として確定給付型企业年金制度及び退職一時金制度を、また確定拠出型の制度として確定拠出年金制度を設けております。 | |
| 2. 確定給付制度 | |
| (1) 退職給付債務の期首残高と期末残高の調整表 | |
| 退職給付債務の期首残高 | 15,680 百万円 |
| 会計方針の変更による累積的影響額 | 127 |
| 会計方針の変更を反映した期首残高 | 15,808 |
| 勤務費用 | 746 |
| 利息費用 | 213 |
| 数理計算上の差異の発生額 | 1,128 |
| 退職給付の支払額 | 724 |
| その他 | 46 |
| 退職給付債務の期末残高 | 17,218 |
| (2) 年金資産の期首残高と期末残高の調整表 | |
| 年金資産の期首残高 | 14,786 百万円 |
| 期待運用収益 | 369 |
| 数理計算上の差異の発生額 | 975 |
| 事業主からの拠出額 | 558 |
| 退職給付の支払額 | 573 |
| 年金資産の期末残高 | 16,117 |
| (3) 退職給付債務及び年金資産の期末残高と貸借対照表に計上された退職給付引当金及び前払年金費用の調整表 | |
| 積立型制度の退職給付債務 | 14,474 百万円 |
| 年金資産 | 16,117 |
| | 1,643 |
| 非積立型制度の退職給付債務 | 2,743 |
| 未積立退職給付債務 | 1,100 |
| 未認識数理計算上の差異 | 1,861 |
| 未認識過去勤務費用 | 451 |
| 貸借対照表上に計上された負債と資産の純額 | 309 |
| 退職給付引当金 | 2,467 |
| 前払年金費用 | 2,776 |
| 貸借対照表上に計上された負債と資産の純額 | 309 |
| (4) 退職給付費用及びその内訳項目の金額 | |
| 勤務費用 | 746 百万円 |
| 利息費用 | 213 |
| 期待運用収益 | 369 |
| 数理計算上の差異の費用処理額 | 24 |
| 過去勤務費用の費用処理額 | 40 |
| その他 | 24 |
| 確定給付制度に係る退職給付費用 | 550 |

(5) 年金資産に関する事項

年金資産の主な内容

年金資産合計に対する主な分類毎の比率は、次の通りです。

| | |
|--------|------|
| 債券 | 31% |
| 株式 | 13% |
| 受益証券等 | 29% |
| 生保一般勘定 | 21% |
| その他 | 6% |
| 合計 | 100% |

長期期待運用収益率の設定方法

年金資産の長期期待運用収益率を決定するため、現在及び予想される年金資産の配分と、年金資産を構成する多様な資産からの現在及び将来期待される長期の収益率を考慮しております。

(6) 数理計算上の計算基礎に関する事項

当事業年度末における主要な数理計算上の計算基礎

| | |
|-----------------|------|
| 確定給付型企业年金制度の割引率 | 1.1% |
| 退職一時金制度の割引率 | 0.8% |
| 長期期待運用収益率 | 2.5% |

3. 確定拠出制度

当社の確定拠出制度への要拠出額は、172百万円でした。

当事業年度(自 平成27年4月1日 至 平成28年3月31日)

1. 採用している退職給付制度の概要

当社は、確定給付型の制度として確定給付型企业年金制度及び退職一時金制度を、また確定拠出型の制度として確定拠出年金制度を設けております。

2. 確定給付制度

(1) 退職給付債務の期首残高と期末残高の調整表

| | |
|--------------|------------|
| 退職給付債務の期首残高 | 17,218 百万円 |
| 勤務費用 | 811 |
| 利息費用 | 181 |
| 数理計算上の差異の発生額 | 1,150 |
| 退職給付の支払額 | 654 |
| その他 | 13 |
| 退職給付債務の期末残高 | 18,692 |

(2) 年金資産の期首残高と期末残高の調整表

| | |
|--------------|------------|
| 年金資産の期首残高 | 16,117 百万円 |
| 期待運用収益 | 402 |
| 数理計算上の差異の発生額 | 711 |
| 事業主からの拠出額 | 511 |
| 退職給付の支払額 | 555 |
| 年金資産の期末残高 | 15,764 |

| | |
|--|------------|
| (3) 退職給付債務及び年金資産の期末残高と貸借対照表に計上された退職給付引当金及び前払年金費用の調整表 | |
| 積立型制度の退職給付債務 | 15,775 百万円 |
| 年金資産 | 15,764 |
| | 11 |
| 非積立型制度の退職給付債務 | 2,917 |
| 未積立退職給付債務 | 2,928 |
| 未認識数理計算上の差異 | 3,409 |
| 未認識過去勤務費用 | 411 |
| 貸借対照表上に計上された負債と資産の純額 | 69 |
| 退職給付引当金 | 2,708 |
| 前払年金費用 | 2,777 |
| 貸借対照表上に計上された負債と資産の純額 | 69 |
| (4) 退職給付費用及びその内訳項目の金額 | |
| 勤務費用 | 811 百万円 |
| 利息費用 | 181 |
| 期待運用収益 | 402 |
| 数理計算上の差異の費用処理額 | 314 |
| 過去勤務費用の費用処理額 | 40 |
| 確定給付制度に係る退職給付費用 | 863 |
| (5) 年金資産に関する事項 | |
| 年金資産の主な内容 | |
| 年金資産合計に対する主な分類毎の比率は、次の通りです。 | |
| 債券 | 43% |
| 株式 | 43% |
| 生保一般勘定 | 13% |
| その他 | 1% |
| 合計 | 100% |
| 長期期待運用収益率の設定方法 | |
| 年金資産の長期期待運用収益率を決定するため、現在及び予想される年金資産の配分と、年金資産を構成する多様な資産からの現在及び将来期待される長期の収益率を考慮しております。 | |
| (6) 数理計算上の計算基礎に関する事項 | |
| 当事業年度末における主要な数理計算上の計算基礎 | |
| 確定給付型企业年金制度の割引率 | 0.7% |
| 退職一時金制度の割引率 | 0.5% |
| 長期期待運用収益率 | 2.5% |
| 3. 確定拠出制度 | |
| 当社の確定拠出制度への要拠出額は、191百万円でした。 | |

税効果会計関係

| | |
|------------------------|------------------------|
| 前事業年度末 (平成27年3月31日) | 当事業年度末 (平成28年3月31日) |
|------------------------|------------------------|

| | | | |
|--|-------|---|-------|
| 1. 繰延税金資産及び繰延税金負債の発生の主な原因別の内訳 | | 1. 繰延税金資産及び繰延税金負債の発生の主な原因別の内訳 | |
| 繰延税金資産 | 百万円 | 繰延税金資産 | 百万円 |
| 関係会社株式評価減 | 1,784 | 関係会社株式評価減 | 1,676 |
| 賞与引当金 | 1,504 | 賞与引当金 | 1,490 |
| 退職給付引当金 | 789 | 退職給付引当金 | 839 |
| 所有株式税務簿価通算差異 | 690 | 所有株式税務簿価通算差異 | 669 |
| 投資有価証券評価減 | 475 | 投資有価証券評価減 | 460 |
| 未払事業税 | 387 | 未払事業税 | 350 |
| ゴルフ会員権評価減 | 296 | ゴルフ会員権評価減 | 240 |
| 減価償却超過額 | 186 | 減価償却超過額 | 177 |
| 時効後支払損引当金 | 166 | 時効後支払損引当金 | 163 |
| 子会社株式売却損 | 153 | 子会社株式売却損 | 148 |
| 関連会社株式譲渡益 | 169 | 関連会社株式譲渡益 | 120 |
| 未払社会保険料 | 92 | 未払社会保険料 | 89 |
| 外国税支払損失引当金 | 567 | 外国税支払損失引当金 | - |
| その他 | 214 | その他 | 251 |
| 繰延税金資産小計 | 7,479 | 繰延税金資産小計 | 6,678 |
| 評価性引当額 | 1,500 | 評価性引当額 | 1,453 |
| 繰延税金資産合計 | 5,979 | 繰延税金資産合計 | 5,224 |
| 繰延税金負債 | | 繰延税金負債 | |
| その他有価証券評価差額金 | 3,243 | その他有価証券評価差額金 | 2,403 |
| 前払年金費用 | 888 | 前払年金費用 | 861 |
| 繰延税金負債合計 | 4,132 | 繰延税金負債合計 | 3,264 |
| 繰延税金負債の純額 | 1,847 | 繰延税金資産の純額 | 1,959 |
| 2. 法定実効税率と税効果会計適用後の法人税等の負担率との差異の原因となった主な項目別の内訳 | | 2. 法定実効税率と税効果会計適用後の法人税等の負担率との差異の原因となった主な項目別の内訳 | |
| 法定実効税率 | 36.0% | 法定実効税率 | 33.0% |
| (調整) | | (調整) | |
| 交際費等永久に損金に算入されない項目 | 0.2% | 交際費等永久に損金に算入されない項目 | 0.2% |
| 受取配当金等永久に益金に算入されない項目 | 6.0% | 受取配当金等永久に益金に算入されない項目 | 6.2% |
| 住民税等均等割 | 0.0% | 住民税等均等割 | 0.0% |
| タックスヘイブン税制 | 1.2% | タックスヘイブン税制 | 0.8% |
| 外国税額控除 | 0.2% | 外国税額控除 | 0.2% |
| 外国子会社からの受取配当に係る外国源泉税 | -% | 外国子会社からの受取配当に係る外国源泉税 | 0.7% |
| 税率変更による期末繰延税金資産の減額修正 | 1.8% | 税率変更による期末繰延税金資産の減額修正 | 0.4% |
| 評価性引当額 | 7.3% | 評価性引当額 | 0.0% |
| その他 | 2.8% | その他 | 0.4% |
| 税効果会計適用後の法人税等の負担率 | 22.9% | 税効果会計適用後の法人税等の負担率 | 29.1% |
| 3. 法人税等の税率の変更による繰延税金資産及び繰延税金負債の金額の修正 | | 3. 法人税等の税率の変更による繰延税金資産及び繰延税金負債の金額の修正 | |
| 「所得税法等の一部を改正する法律」（平成27年法律第9号）が平成27年3月31日に公布され、平成27年4月1日以降に開始する事業年度から法人税率等の引下げ等が行われることとなりました。これに伴い、繰延税金資産及び繰延税金負債の計算に使用する法定実効税率は従来の36%から、平成27年4月1日に開始する事業年度に解消が見込まれる一時差異については33%に、平成28年4月1日に開始する前事業年度以降に解消が見込まれる一時差異については、32%となります。 | | 「所得税法等の一部を改正する法律」（平成28年法律第15号）及び「地方税法等の一部を改正する等の法律」（平成28年法律13号）が平成28年3月29日に成立し、平成28年4月1日以後に開始する事業年度から法人税率等の引下げ等が行われることとなりました。これに伴い、繰延税金資産及び繰延税金負債の計算に使用する法定実効税率は従来の32%から31%となります。 | |
| この税率変更により、繰延税金資産の純額は73百万円減少し、法人税等調整額が479百万円、その他有価証券評価差額金が405百万円、それぞれ増加しております。 | | この税率変更による財務諸表に与える影響は軽微であります。 | |

企業結合等関係

1. 会社分割について

当社は、野村ファンド・リサーチ・アンド・テクノロジー株式会社(以下「NFR&T」)との、平成27年2月18日付吸収分割契約に基づき、NFR&Tの機関投資家顧問事業及びリテール運用関連事業を会社分割により承継いたしました。

(1) 企業結合の概要

会社分割の目的

本件会社分割により、当社は、NFR&Tが行ってきた投資信託の運用・管理に係る事務および機関投資家向けの顧問関連事業をNFR&Tから承継し、野村グループのアセット・マネジメント部門内における営業、運用、管理業務を集約します。ファンドおよび運用会社の分析・評価業務は、NFR&Tが集約して行います。これらの再編により、運用オペレーションの効率化と堅牢性の向上を図り、顧客に対する質の高いサービスの提供が可能となります。また、再編後の当社及びNFR&T両社は、それぞれの専門性を発揮することにより、品質の高い運用商品の提供を行い、投資家の多様なニーズに応えられると判断いたしました。

会社分割日程

| | |
|----------------------|--------------|
| 吸収分割契約締結日 | 平成27年 2月 18日 |
| 機関投資家顧問事業の吸収分割効力発生日 | 平成27年 7月 1日 |
| リテール運用関連事業の吸収分割効力発生日 | 平成27年 10月 1日 |

会社分割の方法

当社を分割承継会社とし、NFR&Tを分割会社とする無対価による吸収分割方式であります。

(2) 実施した会計処理の概要

「企業結合に関する会計基準」(企業会計基準第21号 平成25年9月13日)及び「企業結合会計基準及び事業分離等会計基準に関する適用指針」(企業会計基準適用指針第10号 平成25年9月13日)に基づき、共通支配下の取引として処理しております。

2. 吸収合併について

当社は、野村プライベート・エクイティ・キャピタル株式会社(以下「NPEC」)との、平成27年2月18日付吸収合併契約に基づき、NPECを吸収合併いたしました。

(1) 企業結合の概要

吸収合併の目的

運用オペレーションの効率化と堅牢性の向上を図り、顧客に対する質の高いサービスの提供を可能とするためであります。

吸収合併日程

| | |
|-----------|--------------|
| 吸収合併契約締結日 | 平成27年 2月 18日 |
| 吸収合併効力発生日 | 平成27年 12月 1日 |

吸収合併の方法

当社を吸収合併存続会社とし、NPECを吸収合併消滅会社とする無対価による吸収合併方式であります。

(2) 実施した会計処理の概要

「企業結合に関する会計基準」(企業会計基準第21号 平成25年9月13日)及び「企業結合会計基準及び事業分離等会計基準に関する適用指針」(企業会計基準適用指針第10号 平成25年9月13日)に基づき、共通支配下の取引として処理しております。

セグメント情報等

前事業年度(自 平成26年 4月 1日 至 平成27年 3月31日)

1. セグメント情報

当社は投資運用業の単一セグメントであるため、記載を省略しております。

2. 関連情報

(1) 製品・サービスごとの情報

当社の製品・サービス区分の決定方法は、損益計算書の営業収益の区分と同一であることから、製

品・サービスごとの営業収益の記載を省略しております。

(2) 地域ごとの情報

売上高

本邦の外部顧客からの営業収益に区分した金額が損益計算書の営業収益の90%を超えるため、地域ごとの営業収益の記載を省略しております。

有形固定資産

本邦に所在している有形固定資産の金額が貸借対照表の有形固定資産の金額の90%を超えるため、地域ごとの有形固定資産の記載を省略しております。

(3) 主要な顧客ごとの情報

外部顧客からの営業収益のうち、損益計算書の営業収益の10%以上を占める相手先がないため、主要な顧客ごとの営業収益の記載を省略しております。

当事業年度(自 平成27年4月1日 至 平成28年3月31日)

1. セグメント情報

当社は投資運用業の単一セグメントであるため、記載を省略しております。

2. 関連情報

(1) 製品・サービスごとの情報

当社の製品・サービス区分の決定方法は、損益計算書の営業収益の区分と同一であることから、製品・サービスごとの営業収益の記載を省略しております。

(2) 地域ごとの情報

売上高

本邦の外部顧客からの営業収益に区分した金額が損益計算書の営業収益の90%を超えるため、地域ごとの営業収益の記載を省略しております。

有形固定資産

本邦に所在している有形固定資産の金額が貸借対照表の有形固定資産の金額の90%を超えるため、地域ごとの有形固定資産の記載を省略しております。

(3) 主要な顧客ごとの情報

外部顧客からの営業収益のうち、損益計算書の営業収益の10%以上を占める相手先がないため、主要な顧客ごとの営業収益の記載を省略しております。

関連当事者情報

前事業年度(自 平成26年4月1日 至 平成27年3月31日)

1. 関連当事者との取引

(ア) 親会社及び法人主要株主等

該当はありません。

(イ) 子会社等

| 種類 | 会社等の名称又は氏名 | 所在地 | 資本金 | 事業の内容又は職業 | 議決権等の所有(被所有)割合 | 関連当事者との関係 | 取引の内容 | 取引金額(百万円) | 科目 | 期末残高(百万円) |
|----|------------|-----|-----|-----------|----------------|-----------|-------|-----------|----|-----------|
| | | | | | | | | | | |

| | | | | | | | | | | |
|------|-------------|---------|-----------------|---------|-----------------|------------|-----------------------|-------|------|-----|
| 関連会社 | 株式会社野村総合研究所 | 東京都千代田区 | 18,600 (百万円) | 情報サービス業 | (所有)直接 21.4% | サービス・製品の購入 | 自社利用のソフトウェア開発の委託等(*1) | 3,990 | 未払費用 | 547 |
|------|-------------|---------|-----------------|---------|-----------------|------------|-----------------------|-------|------|-----|

(ウ) 兄弟会社等

| 種類 | 会社等の名称又は氏名 | 所在地 | 資本金 | 事業の内容又は職業 | 議決権等の所有(被所有)割合 | 関連当事者との関係 | 取引の内容 | 取引金額 (百万円) | 科目 | 期末残高 (百万円) |
|-------------|----------------------------|--------|-----------------|-----------|----------------|---|------------------------|---------------|-------|---------------|
| 親会社の 子会社 | 野村証券株式会社 | 東京都中央区 | 10,000 (百万円) | 証券業 | | 当社投資信託の募集の取扱及び売上の取扱ならびに投資信託に係る事務代行の委託等 役員の兼任 | 投資信託に係る事務代行手数料の支払(*2) | 39,273 | 未払手数料 | 4,182 |
| 親会社の 子会社 | 野村ファンド・リサーチ・アンド・テクノロジー株式会社 | 東京都中央区 | 400 (百万円) | 投資顧問業 | | 当社投資信託の運用委託 | 投資信託の運用に係る投資顧問料の支払(*3) | 1,976 | 未払費用 | 815 |

(エ) 役員及び個人主要株主等

該当はありません。

(注) 1. 上記の金額のうち、取引金額には消費税等が含まれておらず、期末残高には消費税等が含まれております。

2. 取引条件及び取引条件の決定方針等

(*1) ソフトウェア開発については、調査・研究に要する費用や開発工数等を勘案し、総合的に決定しております。

(*2) 投資信託に係る事務代行手数料については、商品性等を勘案し総合的に決定しております。

(*3) 投資信託の運用に係る投資顧問料については、一般取引条件と同様に決定しております。

2. 親会社又は重要な関連会社に関する注記

(1) 親会社情報

野村ホールディングス㈱（東京証券取引所、名古屋証券取引所、シンガポール証券取引所、ニューヨーク証券取引所に上場）

(2) 重要な関連会社の要約財務諸表

当事業年度において、重要な関連会社は㈱野村総合研究所であり、その要約財務諸表は以下のとおりであります。

(百万円)

㈱野村総合研究所

流動資産合計 229,418

固定資産合計 273,220

流動負債合計 87,832

固定負債合計 65,965

| | |
|----------|---------|
| 純資産合計 | 348,841 |
| 売上高 | 358,952 |
| 税引前当期純利益 | 51,509 |
| 当期純利益 | 34,167 |

当事業年度(自 平成27年4月1日 至 平成28年3月31日)

1. 関連当事者との取引

(ア) 親会社及び法人主要株主等

該当はありません。

(イ) 子会社等

| 種類 | 会社等の名称又は氏名 | 所在地 | 資本金 | 事業の内容又は職業 | 議決権等の所有(被所有)割合 | 関連当事者との関係 | 取引の内容 | 取引金額(百万円) | 科目 | 期末残高(百万円) |
|------|-------------|---------|-----------------|-----------|----------------|------------|-----------------------|-----------|------|-----------|
| 関連会社 | 株式会社野村総合研究所 | 東京都千代田区 | 18,600 (百万円) | 情報サービス業 | (所有)直接20.8% | サービス・製品の購入 | 自社利用のソフトウェア開発の委託等(*1) | 5,058 | 未払費用 | 279 |

(ウ) 兄弟会社等

| 種類 | 会社等の名称又は氏名 | 所在地 | 資本金 | 事業の内容又は職業 | 議決権等の所有(被所有)割合 | 関連当事者との関係 | 取引の内容 | 取引金額(百万円) | 科目 | 期末残高(百万円) |
|---------|----------------------------|--------|-----------------|-----------|----------------|---|------------------------|-----------|-------|-----------|
| 親会社の子会社 | 野村証券株式会社 | 東京都中央区 | 10,000 (百万円) | 証券業 | | 当社投資信託の募集の取扱及び売上の取扱ならびに投資信託に係る事務代行の委託等 役員の兼任 | 投資信託に係る事務代行手数料の支払(*2) | 39,084 | 未払手数料 | 3,865 |
| 親会社の子会社 | 野村ファンド・リサーチ・アンド・テクノロジー株式会社 | 東京都中央区 | 400 (百万円) | 投資顧問業 | | 当社投資信託の運用委託 | 投資信託の運用に係る投資顧問料の支払(*3) | 2,412 | 未払費用 | 669 |

(エ) 役員及び個人主要株主等

該当はありません。

(注) 1. 上記の金額のうち、取引金額には消費税等が含まれておらず、期末残高には消費税等が含まれております。

2. 取引条件及び取引条件の決定方針等

(*1) ソフトウェア開発については、調査・研究に要する費用や開発工数等を勘案し、総合的に決定しております。

(*2) 投資信託に係る事務代行手数料については、商品性等を勘案し総合的に決定しております。

(*3) 投資信託の運用に係る投資顧問料については、一般取引条件と同様に決定しております。

2. 親会社又は重要な関連会社に関する注記

(1) 親会社情報

野村ホールディングス㈱（東京証券取引所、名古屋証券取引所、シンガポール証券取引所、ニューヨーク証券取引所に上場）

(2) 重要な関連会社の要約財務諸表

当事業年度において、重要な関連会社は㈱野村総合研究所であり、その要約財務諸表は以下のとおりであります。

| (百万円) | |
|----------|---------|
| ㈱野村総合研究所 | |
| 流動資産合計 | 239,155 |
| 固定資産合計 | 324,634 |
| 流動負債合計 | 122,933 |
| 固定負債合計 | 55,456 |
| 純資産合計 | 385,400 |
| 売上高 | 352,003 |
| 税引前当期純利益 | 56,508 |
| 当期純利益 | 40,179 |

1株当たり情報

| 前事業年度 (自 平成26年4月1日 至 平成27年3月31日) | | 当事業年度 (自 平成27年4月1日 至 平成28年3月31日) | |
|---|------------|---|------------|
| 1株当たり純資産額 | 18,829円58銭 | 1株当たり純資産額 | 20,377円23銭 |
| 1株当たり当期純利益 | 3,876円72銭 | 1株当たり当期純利益 | 4,977円07銭 |
| 潜在株式調整後1株当たり当期純利益については、潜在株式が存在しないため記載しておりません。 | | 潜在株式調整後1株当たり当期純利益については、潜在株式が存在しないため記載しておりません。 | |
| 1株当たり当期純利益の算定上の基礎 | | 1株当たり当期純利益の算定上の基礎 | |
| 損益計算書上の当期純利益 | 19,967百万円 | 損益計算書上の当期純利益 | 25,635百万円 |
| 普通株式に係る当期純利益 | 19,967百万円 | 普通株式に係る当期純利益 | 25,635百万円 |
| 普通株主に帰属しない金額の主要な内訳 該当事項はありません。 | | 普通株主に帰属しない金額の主要な内訳 該当事項はありません。 | |
| 普通株式の期中平均株式数 | 5,150,693株 | 普通株式の期中平均株式数 | 5,150,693株 |

中間財務諸表

中間貸借対照表

| | | |
|--|--|--------------|
| | | 平成28年9月30日現在 |
|--|--|--------------|

| 区分 | 注記 番号 | 金額(百万円) |
|----------|----------|---------|
| (資産の部) | | |
| 流動資産 | | |
| 現金・預金 | | 231 |
| 金銭の信託 | | 54,692 |
| 有価証券 | | 4,400 |
| 未収委託者報酬 | | 13,740 |
| 未収運用受託報酬 | | 7,312 |
| 繰延税金資産 | | 907 |
| その他 | | 612 |
| 貸倒引当金 | | 10 |
| 流動資産計 | | 81,887 |
| 固定資産 | | |
| 有形固定資産 | 1 | 1,065 |
| 無形固定資産 | | 7,506 |
| ソフトウェア | | 7,505 |
| その他 | | 0 |
| 投資その他の資産 | | 21,276 |
| 投資有価証券 | | 7,976 |
| 関係会社株式 | | 10,341 |
| 前払年金費用 | | 2,689 |
| その他 | | 269 |
| 固定資産計 | | 29,848 |
| 資産合計 | | 111,736 |

| | | 平成28年9月30日現在 |
|--------------|----------|--------------|
| 区分 | 注記 番号 | 金額(百万円) |
| (負債の部) | | |
| 流動負債 | | |
| 関係会社短期借入金 | | 7,500 |
| 未払収益分配金 | | 1 |
| 未払償還金 | | 31 |
| 未払手数料 | | 4,386 |
| その他未払金 | 2 | 1,424 |
| 未払費用 | | 7,900 |
| 未払法人税等 | | 759 |
| 賞与引当金 | | 2,268 |
| その他 | | 155 |
| 流動負債計 | | 24,428 |
| 固定負債 | | |
| 退職給付引当金 | | 2,821 |
| 時効後支払損引当金 | | 538 |
| 繰延税金負債 | | 1,073 |
| 固定負債計 | | 4,432 |
| 負債合計 | | 28,860 |
| (純資産の部) | | |
| 株主資本 | | |
| 資本金 | | 78,415 |
| 資本剰余金 | | 17,180 |
| 資本準備金 | | 13,729 |
| その他資本剰余金 | | 11,729 |
| 利益剰余金 | | 2,000 |
| 利益準備金 | | 47,505 |
| その他利益剰余金 | | 685 |
| 別途積立金 | | 46,820 |
| 繰越利益剰余金 | | 24,606 |
| 繰越利益剰余金 | | 22,213 |
| 評価・換算差額等 | | 4,459 |
| その他有価証券評価差額金 | | 4,459 |
| 純資産合計 | | 82,875 |

| | | |
|----------|--|---------|
| 負債・純資産合計 | | 111,736 |
|----------|--|---------|

中間損益計算書

| 区分 | 注記 番号 | 自 平成28年4月1日 至 平成28年9月30日 |
|--------------|----------|-----------------------------|
| | | 金額(百万円) |
| 営業収益 | | |
| 委託者報酬 | | 46,569 |
| 運用受託報酬 | | 14,052 |
| その他営業収益 | | 112 |
| 営業収益計 | | 60,735 |
| 営業費用 | | |
| 支払手数料 | | 19,457 |
| 調査費 | | 13,191 |
| その他営業費用 | | 3,046 |
| 営業費用計 | | 35,695 |
| 一般管理費 | 1 | 12,666 |
| 営業利益 | | 12,373 |
| 営業外収益 | 2 | 6,027 |
| 営業外費用 | 3 | 26 |
| 経常利益 | | 18,374 |
| 特別利益 | 4 | 76 |
| 税引前中間純利益 | | 18,451 |
| 法人税、住民税及び事業税 | | 2,145 |
| 法人税等調整額 | | 2,524 |
| 中間純利益 | | 13,781 |

中間株主資本等変動計算書

当中間会計期間(自 平成28年4月1日 至 平成28年9月30日)

(単位：百万円)

| | 株主資本 | | | | | | | 株主 資本 合計 | |
|--|------|-----------|------------------|-----------------|-----------|-----------|-----------------|----------------|-----------------|
| | 資本金 | 資本剰余金 | | | 利益 準備金 | 利益剰余金 | | | 利益 剰余金 合計 |
| | | 資本 準備金 | その他 資本 剰余金 | 資本 剰余金 合計 | | その他利益剰余金 | | | |
| | | | | | | 別途 積立金 | 繰越 利益 剰余金 | | |
| | | | | | | | | | |

| | | | | | | | | | |
|-----------------------------------|--------|--------|-------|--------|-----|--------|--------|--------|--------|
| 当期首残高 | 17,180 | 11,729 | 2,000 | 13,729 | 685 | 24,606 | 43,405 | 68,696 | 99,606 |
| 当中間期変動額 | | | | | | | | | |
| 剰余金の配当 | | | | | | | 34,973 | 34,973 | 34,973 |
| 中間純利益 | | | | | | | 13,781 | 13,781 | 13,781 |
| 株主資本以外の 項目の当中間期 変動額 (純額) | | | | | | | | | |
| 当中間期変動額合 計 | - | - | - | - | - | - | 21,191 | 21,191 | 21,191 |
| 当中間期末残高 | 17,180 | 11,729 | 2,000 | 13,729 | 685 | 24,606 | 22,213 | 47,505 | 78,415 |

(単位：百万円)

| | 評価・換算差額等 | | 純資産合計 |
|---------------------------|------------------|----------------|---------|
| | その他有価証券 評価差額金 | 評価・換算 差額等合計 | |
| 当期首残高 | 5,349 | 5,349 | 104,956 |
| 当中間期変動額 | | | |
| 剰余金の配当 | | | 34,973 |
| 中間純利益 | | | 13,781 |
| 株主資本以外の項目の 当中間期変動額(純額) | 889 | 889 | 889 |
| 当中間期変動額合計 | 889 | 889 | 22,081 |
| 当中間期末残高 | 4,459 | 4,459 | 82,875 |

[重要な会計方針]

| | |
|-------------------------|--|
| 1 有価証券の評価基準及び評価方法 | (1) 子会社株式及び関連会社株式...移動平均法による原価法 (2) その他有価証券 時価のあるもの...中間決算日の市場価格等に基づく時価法 (評価差額は全部純資産直入法により処理し、売却原価は移動平均法により算定しております。) 時価のないもの...移動平均法による原価法 |
| 2 運用目的の金銭の信託の評価基準及び評価方法 | 時価法によっております。 |
| 3 固定資産の減価償却の方法 | (1) 有形固定資産 定率法を採用しております。ただし、平成10年4月1日以降に取得した建物(附属設備を除く)、並びに平成28年4月1日以降に取得した建物附属設備及び構築物については、定額法によっております。 (2) 無形固定資産及び投資その他の資産 定額法を採用しております。なお、自社利用のソフトウェアについては、社内における利用可能期間(5年)に基づく定額法によっております。 |
| 4 引当金の計上基準 | (1) 貸倒引当金 一般債権については貸倒実績率等により、貸倒懸念債権等特定の債権については個別に回収可能性を検討し、回収不能見込額を計上しております。 |

| | |
|-------------|---|
| | <p>(2) 賞与引当金 賞与の支払に備えるため、支払見込額を計上しております。</p> <p>(3) 退職給付引当金 従業員の退職給付に備えるため、退職一時金及び確定給付型企業年金について、当事業年度末における退職給付債務及び年金資産の見込額に基づき、当中間会計期間末において発生していると認められる額を計上しております。</p> <p>退職給付見込額の期間帰属方法 退職給付債務の算定にあたり、退職給付見込額を当中間会計期間末までの期間に帰属させる方法については、給付算定式基準によっております。</p> <p>数理計算上の差異及び過去勤務費用の費用処理方法 確定給付型企業年金に係る数理計算上の差異は、その発生時の従業員の平均残存勤務期間以内の一定の年数による定額法により、発生した事業年度の翌期から費用処理することとしております。また、退職一時金に係る数理計算上の差異は、発生した事業年度の翌期に一括して費用処理することとしております。</p> <p>退職一時金及び確定給付型企業年金に係る過去勤務費用は、その発生時の従業員の平均残存勤務期間以内の一定の年数による定額法により、発生した事業年度から費用処理することとしております。</p> <p>(4) 時効後支払引当金 時効成立のため利益計上した収益分配金及び償還金について、受益者からの今後の支払請求に備えるため、過去の支払実績に基づく将来の支払見込額を計上しております。</p> |
| 5 消費税等の会計処理 | 消費税及び地方消費税の会計処理は、税抜き方式によっております。 |
| 6 連結納税制度の適用 | 連結納税制度を適用しております。 |

[会計方針の変更]

法人税法の改正に伴い、「平成28年度税制改正に係る減価償却方法の変更に関する実務上の取扱い」（実務対応報告第32号平成28年6月17日）を当中間会計期間に適用し、平成28年4月1日以後に取得した建物附属設備及び構築物に係る減価償却方法を定率法から定額法に変更しております。

なお、当中間会計期間において、中間財務諸表に与える影響額は軽微であります。

[注記事項]

中間貸借対照表関係

| 平成28年9月30日現在 | |
|---|----------|
| 1 有形固定資産の減価償却累計額 | 3,889百万円 |
| 2 消費税等の取扱い 仮払消費税等及び仮受消費税等は、相殺のうえ、金額的重要性が乏しいため、流動負債の「その他未払金」に含めて表示しております。 | |

中間損益計算書関係

| |
|-----------------------------|
| 自 平成28年4月1日 至 平成28年9月30日 |
|-----------------------------|

| | | | |
|---|---------------|----------|--|
| 1 | 減価償却実施額 | | |
| | 有形固定資産 | 115百万円 | |
| | 無形固定資産 | 1,211百万円 | |
| 2 | 営業外収益のうち主要なもの | | |
| | 受取配当金 | 4,882百万円 | |
| | 金銭信託運用益 | 938百万円 | |
| 3 | 営業外費用のうち主要なもの | | |
| | 支払利息 | 11百万円 | |
| | 時効後支払損引当金繰入 | 14百万円 | |
| 4 | 特別利益の内訳 | | |
| | 投資有価証券等売却益 | 5百万円 | |
| | 関係会社清算益 | 41百万円 | |
| | 株式報酬受入益 | 30百万円 | |

中間株主資本等変動計算書関係

| | | | | |
|-----------------------------|--------------------------------------|------------|------------|------------------------|
| 自 平成28年4月1日 至 平成28年9月30日 | | | | |
| 1 | 発行済株式に関する事項 | | | |
| | 株式の種類 | 当事業年度期首 | 増加 | 減少 |
| | 普通株式 | 5,150,693株 | - | - |
| | | | | 当中間会計期間末 5,150,693株 |
| 2 | 配当に関する事項 | | | |
| | 配当金支払額 | | | |
| | 平成28年5月13日開催の取締役会において、次のとおり決議しております。 | | | |
| | ・普通株式の配当に関する事項 | | | |
| | (1) 配当金の総額 | | 34,973百万円 | |
| | (2) 1株当たり配当額 | | 6,790円 | |
| | (3) 基準日 | | 平成28年3月31日 | |
| | (4) 効力発生日 | | 平成28年6月24日 | |

金融商品関係

当中間会計期間（自 平成28年4月1日 至 平成28年9月30日）

金融商品の時価等に関する事項

平成28年9月30日における中間貸借対照表計上額、時価、及びこれらの差額については次のとおりです。なお、時価を把握することが極めて困難と認められるものは、次表には含めておりません。

(単位：百万円)

| | 中間貸借対照表計上額 | 時価 | 差額 |
|-----------------|------------|---------|---------|
| (1)現金・預金 | 231 | 231 | - |
| (2)金銭の信託 | 54,692 | 54,692 | - |
| (3)未収委託者報酬 | 13,740 | 13,740 | - |
| (4)未収運用受託報酬 | 7,312 | 7,312 | - |
| (5)有価証券及び投資有価証券 | | | |
| その他有価証券 | 11,173 | 11,173 | - |
| (6)関係会社株式 | 3,064 | 165,608 | 162,544 |

| | | | |
|-----------|--------|---------|---------|
| 資産計 | 90,215 | 252,759 | 162,544 |
| (7)未払金 | 5,844 | 5,844 | - |
| 未払収益分配金 | 1 | 1 | - |
| 未払償還金 | 31 | 31 | - |
| 未払手数料 | 4,386 | 4,386 | - |
| その他未払金 | 1,424 | 1,424 | - |
| (8)未払費用 | 7,900 | 7,900 | - |
| (9)未払法人税等 | 759 | 759 | - |
| 負債計 | 22,004 | 22,044 | - |

注1：金融商品の時価の算定方法並びに有価証券に関する事項

(1) 現金・預金

短期間で決済されるため、時価は帳簿価額とほぼ等しいことから、当該帳簿価額によっております。

(2) 金銭の信託

信託財産は、主として投資信託、デリバティブ取引、その他の資産（コールローン・委託証拠金等）で構成されております。これらの時価について投資信託については基準価額、デリバティブ取引に関しては、上場デリバティブ取引は取引所の価格、為替予約取引は先物為替相場、店頭デリバティブ取引は取引先金融機関から提示された価格等によっております。また、その他の資産については短期間で決済されるため、時価は帳簿価額とほぼ等しいことから、当該帳簿価額によっております。

(3) 未収委託者報酬、(4) 未収運用受託報酬

これらは短期間で決済されるため、時価は帳簿価額とほぼ等しいことから、当該帳簿価額によっております。

(5) 有価証券及び投資有価証券

その他有価証券

これらの時価について、株式は取引所の価格によっております。また、譲渡性預金は短期間で決済されるため、時価は帳簿価額とほぼ等しいことから、当該帳簿価額によっております。

また、保有目的ごとの有価証券に関する注記事項については、「有価証券関係」注記を参照ください。

(6) 関係会社株式

取引所の価格によっております。

(7) 未払金、(8) 未払費用、(9) 未払法人税等

これらは短期間で決済されるため、時価は帳簿価額とほぼ等しいことから、当該帳簿価額によっております。

注2：非上場株式等（中間貸借対照表計上額：投資有価証券1,202百万円、関係会社株式7,277百万円）は、市場価格がなく、かつ将来キャッシュフローを見積もることなどができず、時価を把握することが極めて困難と認められるため、「(5) 有価証券及び投資有価証券」「(6) 関係会社株式」には含めておりません。

有価証券関係

当中間会計期間末（平成28年9月30日）

1．満期保有目的の債券(平成28年9月30日)

該当事項はありません。

2．子会社株式及び関連会社株式(平成28年9月30日)

| 区分 | 中間貸借対照表 計上額 (百万円) | 時価 (百万円) | 差額 (百万円) |
|--------|-------------------------|-------------|-------------|
| 関連会社株式 | 3,064 | 165,608 | 162,544 |
| 合計 | 3,064 | 165,608 | 162,544 |

3．その他有価証券(平成28年9月30日)

| 区分 | 中間貸借対照表 計上額 (百万円) | 取得原価 (百万円) | 差額 (百万円) |
|---|-------------------------|---------------|-------------|
| 中間貸借対照表計上額 が取得原価を超えるもの 株式 | 6,773 | 282 | 6,490 |
| 小計 | 6,773 | 282 | 6,490 |
| 中間貸借対照表計上額 が取得原価を超えない もの 譲渡性預金 | 4,400 | 4,400 | - |
| 小計 | 4,400 | 4,400 | - |
| 合計 | 11,173 | 4,682 | 6,490 |

セグメント情報等

当中間会計期間(自平成28年4月1日至平成28年9月30日)

1．セグメント情報

当社は投資運用業の単一セグメントであるため、記載を省略しております。

2．関連情報

(1) 製品・サービスごとの情報

当社の製品・サービス区分の決定方法は、中間損益計算書の営業収益の区分と同一であることから、製品・サービスごとの営業収益の記載を省略しております。

(2) 地域ごとの情報

売上高

本邦の外部顧客からの営業収益に区分した金額が中間損益計算書の営業収益の90%を超えるため、地域ごとの営業収益の記載を省略しております。

有形固定資産

本邦に所在している有形固定資産の金額が中間貸借対照表の有形固定資産の金額の90%を超えるため、地域ごとの有形固定資産の記載を省略しております。

(3) 主要な顧客ごとの情報

外部顧客からの営業収益のうち、中間損益計算書の営業収益の10%以上を占める相手先がないため、主要な顧客ごとの営業収益の記載を省略しております。

1 株当たり情報

| | | 自 平成28年 4月 1日 至 平成28年 9月30日 |
|---|--------------|--------------------------------|
| 1株当たり純資産額 | | 16,090円12銭 |
| 1株当たり中間純利益 | | 2,675円66銭 |
| (注) 1. 潜在株式調整後1株当たり中間純利益につきましては、新株予約権付社債等潜在株式がないため、記載しておりません。 | | |
| 2. 1株当たり中間純利益の算定上の基礎は、以下のとおりであります。 | | |
| | 中間純利益 | 13,781百万円 |
| | 普通株主に帰属しない金額 | - |
| | 普通株式に係る中間純利益 | 13,781百万円 |
| | 期中平均株式数 | 5,150千株 |

[重要な後発事象]

平成28年10月27日開催の臨時株主総会において、親会社である野村ホールディングス株式会社に対して、保有する株式会社野村総合研究所、株式会社ジャフコ及び朝日火災海上保険株式会社の全株式を剰余金の配当として現物配当（適格現物分配）することを決議し、同日に配当を実施いたしました。

なお、平成28年9月30日現在における有価証券の保有目的は、株式会社野村総合研究所については関連会社株式、株式会社ジャフコ及び朝日火災海上保険株式会社についてはその他有価証券であります。

1. 配当財産の種類及び帳簿価額

| | | | |
|--------------|------|-------------|----------|
| 株式会社野村総合研究所 | 普通株式 | 47,725,700株 | 3,064百万円 |
| 株式会社ジャフコ | 普通株式 | 2,304,000株 | 282百万円 |
| 朝日火災海上保険株式会社 | 普通株式 | 124,300株 | 87百万円 |

2. 剰余金の配当効力発生日

平成28年10月27日（木）

3. 配当原資

利益剰余金

4 【利害関係人との取引制限】

委託者は、「金融商品取引法」の定めるところにより、利害関係人との取引について、次に掲げる行為が禁止されています。

自己又はその取締役若しくは執行役との間における取引を行うことを内容とした運用を行うこと(投資者の保護に欠け、若しくは取引の公正を害し、又は金融商品取引業の信用を失墜させるおそれがないものとして内閣府令で定めるものを除きます。)

運用財産相互間において取引を行うことを内容とした運用を行うこと(投資者の保護に欠け、若しくは取引の公正を害し、又は金融商品取引業の信用を失墜させるおそれがないものとして内閣府令で定めるものを除きます。)

通常の取引の条件と異なる条件であって取引の公正を害するおそれのある条件で、委託者の親法人等(委託者の総株主等の議決権の過半数を保有していることその他の当該金融商品取引業者と密接な関係を有する法人その他の団体として政令で定める要件に該当する者をいいます。以下において同じ。)又は子法人等(委託者が総株主等の議決権の過半数を保有していることその他の当該金融商品取引業者と密接な関係を有する法人その他の団体として政令で定める要件に該当する者をいいます。以下同じ。)と有価証券の売買その他の取引又は店頭デリバティブ取引を行うこと。

委託者の親法人等又は子法人等の利益を図るため、その行う投資運用業に関して運用の方針、運用財産の額若しくは市場の状況に照らして不必要な取引を行うことを内容とした運用を行うこと。

上記に掲げるもののほか、委託者の親法人等又は子法人等が関与する行為であって、投資者の保護に欠け、若しくは取引の公正を害し、又は金融商品取引業の信用を失墜させるおそれのあるものとして内閣府令で定める行為

5【その他】

(1) 定款の変更

委託者の定款の変更に関しては、株主総会の決議が必要です。

(2) 訴訟事件その他の重要事項

委託者およびファンドに重要な影響を与えた事実、または与えると予想される事実はありません。

第2【その他の関係法人の概況】

1【名称、資本金の額及び事業の内容】

(1) 受託者

| (a) 名称 | (b) 資本金の額 [*] | (c) 事業の内容 |
|--|------------------------|--|
| 三菱UFJ信託銀行株式会社 (再信託受託者：日本マスタートラスト信託銀行株式会社) | 324,279百万円 | 銀行法に基づき銀行業を営むとともに、金融機関の信託業務の兼営等に関する法律(兼営法)に基づき信託業務を営んでいます。 |

* 平成28年10月末現在

(2) 販売会社

| (a) 名称 | (b) 資本金の額 [*] | (c) 事業の内容 |
|----------|------------------------|---------------------------------|
| 野村證券株式会社 | 10,000百万円 | 「金融商品取引法」に定める第一種金融商品取引業を営んでいます。 |

* 平成28年10月末現在

2【関係業務の概要】

(1) 受託者

ファンドの受託会社(受託者)として、信託財産の保管・管理・計算、外国証券を保管・管理する外国の保管銀行への指図・連絡等を行ないます。なお、当ファンドにかかる信託事務の処理の一部について日本マスタートラスト信託銀行株式会社と再信託契約を締結し、これを委託することがあります。その場合には、再信託にかかる契約書類に基づいて所定の事務を行ないます。

<再信託受託者の概要>

名称 : 日本マスタートラスト信託銀行株式会社
資本金 : 10,000百万円
事業の内容 : 銀行法に基づき銀行業を営むとともに、金融機関の信託業務の兼営等に関する法律に基づき信託業務を営んでいます。

(2) 販売会社

ファンドの取扱販売会社として、募集の取扱いおよび販売を行ない、信託契約の一部解約に関する事務、一部解約金・償還金の支払いに関する事務等を行ないます。

3【資本関係】

(持株比率5.0%以上を記載します。)

(1) 受託者

該当事項はありません。

(2) 販売会社

該当事項はありません。

第3【その他】

- (1) 目論見書の表紙にロゴ・マークや図案を採用すること、またファンドの形態などの記載をすることがあります。
- (2) 目論見書の巻末に約款を掲載する場合があります。
- (3) 届出書本文「第一部 証券情報」、「第二部 ファンド情報」に記載の内容について、投資者の理解を助けるため、当該内容を説明した図表等を付加して目論見書の当該内容に関連する箇所に記載することがあります。
- (4) 目論見書は電子媒体等として使用されるほか、インターネットなどに掲載されることがあります。
- (5) 目論見書は目論見書の別称として「投資信託説明書」と称して使用する場合があります。
- (6) 目論見書の表紙裏等にインターネットホームページに加え、他のインターネットのアドレス（当該アドレスをコード化した図形等も含む）も掲載し、当該アドレスにアクセスすることにより基準価額等の情報を入手できる旨を記載する場合があります。

- (7)目論見書に当該委託会社の金融商品取引業者登録番号、当該委託会社が運用する投資信託財産の合計純資産総額および目論見書の使用を開始する日を記載する場合があります。
- (8)目論見書に投資信託の財産は受託会社において信託法に基づき分別管理されている旨を記載する場合があります。

独立監査人の監査報告書

平成28年6月6日

野村アセットマネジメント株式会社
取締役会 御中

新日本有限責任監査法人

指定有限責任社員
業務執行社員 公認会計士 岩部俊夫指定有限責任社員
業務執行社員 公認会計士 森重俊寛指定有限責任社員
業務執行社員 公認会計士 櫻井雄一郎

当監査法人は、金融商品取引法第193条の2第1項の規定に基づく監査証明を行うため、「委託会社等の経理状況」に掲げられている野村アセットマネジメント株式会社の平成27年4月1日から平成28年3月31日までの第57期事業年度の財務諸表、すなわち、貸借対照表、損益計算書、株主資本等変動計算書、重要な会計方針及びその他の注記について監査を行った。

財務諸表に対する経営者の責任

経営者の責任は、我が国において一般に公正妥当と認められる企業会計の基準に準拠して財務諸表を作成し適正に表示することにある。これには、不正又は誤謬による重要な虚偽表示のない財務諸表を作成し適正に表示するために経営者が必要と判断した内部統制を整備及び運用することが含まれる。

監査人の責任

当監査法人の責任は、当監査法人が実施した監査に基づいて、独立の立場から財務諸表に対する意見を表明することにある。当監査法人は、我が国において一般に公正妥当と認められる監査の基準に準拠して監査を行った。監査の基準は、当監査法人に財務諸表に重要な虚偽表示がないかどうかについて合理的な保証を得るために、監査計画を策定し、これに基づき監査を実施することを求めている。

監査においては、財務諸表の金額及び開示について監査証拠を入手するための手続が実施される。監査手続は、当監査法人の判断により、不正又は誤謬による財務諸表の重要な虚偽表示のリスクの評価に基づいて選択及び適用される。財務諸表監査の目的は、内部統制の有効性について意見表明するためのものではないが、当監査法人は、リスク評価の実施に際して、状況に応じた適切な監査手続を立案するために、財務諸表の作成と適正な表示に関連する内部統制を検討する。また、監査には、経営者が採用した会計方針及びその適用方法並びに経営者によって行われた見積りの評価も含め全体としての財務諸表の表示を検討することが含まれる。

当監査法人は、意見表明の基礎となる十分かつ適切な監査証拠を入手したと判断している。

監査意見

当監査法人は、上記の財務諸表が、我が国において一般に公正妥当と認められる企業会計の基準に準拠して、野村アセットマネジメント株式会社の平成28年3月31日現在の財政状態及び同日をもって終了する事業年度の経営成績をすべての重要な点において適正に表示しているものと認める。

利害関係

会社と当監査法人又は業務執行社員との間には、公認会計士法の規定により記載すべき利害関係はない。

以 上

-
- (注) 1. 上記は監査報告書の原本に記載された事項を電子化したものであり、その原本は当社が別途保管しております。
2. XBRLデータは監査の対象には含まれていません。

独立監査人の監査報告書

平成28年12月9日

野村アセットマネジメント株式会社
取締役会 御中

新日本有限責任監査法人

指定有限責任社員 公認会計士 岩部 俊夫
業務執行社員指定有限責任社員 公認会計士 森重 俊寛
業務執行社員

当監査法人は、金融商品取引法第193条の2第1項の規定に基づく監査証明を行うため、「ファンドの経理状況」に掲げられている財形給付金ファンドの平成27年10月20日から平成28年10月19日までの計算期間の財務諸表、すなわち、貸借対照表、損益及び剰余金計算書、注記表並びに附属明細表について監査を行った。

財務諸表に対する経営者の責任

経営者の責任は、我が国において一般に公正妥当と認められる企業会計の基準に準拠して財務諸表を作成し適正に表示することにある。これには、不正又は誤謬による重要な虚偽表示のない財務諸表を作成し適正に表示するために経営者が必要と判断した内部統制を整備及び運用することが含まれる。

監査人の責任

当監査法人の責任は、当監査法人が実施した監査に基づいて、独立の立場から財務諸表に対する意見を表明することにある。当監査法人は、我が国において一般に公正妥当と認められる監査の基準に準拠して監査を行った。監査の基準は、当監査法人に財務諸表に重要な虚偽表示がないかどうかについて合理的な保証を得るために、監査計画を策定し、これに基づき監査を実施することを求めている。

監査においては、財務諸表の金額及び開示について監査証拠を入手するための手続が実施される。監査手続は、当監査法人の判断により、不正又は誤謬による財務諸表の重要な虚偽表示のリスクの評価に基づいて選択及び適用される。財務諸表監査の目的は、内部統制の有効性について意見表明するためのものではないが、当監査法人は、リスク評価の実施に際して、状況に応じた適切な監査手続を立案するために、財務諸表の作成と適正な表示に関連する内部統制を検討する。また、監査には、経営者が採用した会計方針及びその適用方法並びに経営者によって行われた見積りの評価も含め全体としての財務諸表の表示を検討することが含まれる。

当監査法人は、意見表明の基礎となる十分かつ適切な監査証拠を入手したと判断している。

監査意見

当監査法人は、上記の財務諸表が、我が国において一般に公正妥当と認められる企業会計の基準に準拠して、財形給付金ファンドの平成28年10月19日現在の信託財産の状態及び同日をもって終了する計算期間の損益の状況をすべての重要な点において適正に表示しているものと認める。

利害関係

野村アセットマネジメント株式会社及びファンドと当監査法人又は業務執行社員との間には、公認会計士法の規定により記載すべき利害関係はない。

以 上

- (注) 1. 上記は監査報告書の原本に記載された事項を電子化したものであり、その原本は当社が別途保管しております。
2. XBRLデータは監査の対象には含まれていません。

独立監査人の中間監査報告書

平成28年11月21日

野村アセットマネジメント株式会社
取締役会 御中

新日本有限責任監査法人

指定有限責任社員
業務執行社員 公認会計士 岩部俊夫指定有限責任社員
業務執行社員 公認会計士 森重俊寛指定有限責任社員
業務執行社員 公認会計士 櫻井雄一郎

当監査法人は、金融商品取引法第193条の2第1項の規定に基づく監査証明を行うため、「委託会社等の経理状況」に掲げられている野村アセットマネジメント株式会社の平成28年4月1日から平成29年3月31日までの第58期事業年度の中間会計期間（平成28年4月1日から平成28年9月30日まで）に係る中間財務諸表、すなわち、中間貸借対照表、中間損益計算書、中間株主資本等変動計算書、重要な会計方針及びその他の注記について中間監査を行った。

中間財務諸表に対する経営者の責任

経営者の責任は、我が国において一般に公正妥当と認められる中間財務諸表の作成基準に準拠して中間財務諸表を作成し有用な情報を表示することにある。これには、不正又は誤謬による重要な虚偽表示のない中間財務諸表を作成し有用な情報を表示するために経営者が必要と判断した内部統制を整備及び運用することが含まれる。

監査人の責任

当監査法人の責任は、当監査法人が実施した中間監査に基づいて、独立の立場から中間財務諸表に対する意見を表明することにある。当監査法人は、我が国において一般に公正妥当と認められる中間監査の基準に準拠して中間監査を行った。中間監査の基準は、当監査法人に中間財務諸表には全体として中間財務諸表の有用な情報の表示に関して投資者の判断を損なうような重要な虚偽表示がないかどうかの合理的な保証を得るために、中間監査に係る監査計画を策定し、これに基づき中間監査を実施することを求めている。

中間監査においては、中間財務諸表の金額及び開示について監査証拠を入手するために年度監査と比べて監査手続の一部を省略した中間監査手続が実施される。中間監査手続は、当監査法人の判断により、不正又は誤謬による中間財務諸表の重要な虚偽表示のリスクの評価に基づいて、分析的な手続等を中心とした監査手続に必要に応じて追加の監査手続が選択及び適用される。中間監査の目的は、内部統制の有効性について意見表明するためのものではないが、当監

査法人は、リスク評価の実施に際して、状況に応じた適切な中間監査手続を立案するために、中間財務諸表の作成と有用な情報の表示に関連する内部統制を検討する。また、中間監査には、経営者が採用した会計方針及びその適用方法並びに経営者によって行われた見積りの評価も含め中間財務諸表の表示を検討することが含まれる。

当監査法人は、中間監査の意見表明の基礎となる十分かつ適切な監査証拠を入手したと判断している。

中間監査意見

当監査法人は、上記の中間財務諸表が、我が国において一般に公正妥当と認められる中間財務諸表の作成基準に準拠して、野村アセットマネジメント株式会社の平成28年9月30日現在の財政状態及び同日をもって終了する中間会計期間（平成28年4月1日から平成28年9月30日まで）の経営成績に関する有用な情報を表示しているものと認める。

強調事項

重要な後発事象に記載されているとおり、会社は平成28年10月27日付で、親会社である野村ホールディングス株式会社に対して、保有する株式を現物配当している。

当該事項は、当監査法人の意見に影響を及ぼすものではない。

利害関係

会社と当監査法人又は業務執行社員との間には、公認会計士法の規定により記載すべき利害関係はない。

以 上

(注) 1. 上記は中間監査報告書の原本に記載された事項を電子化したものであり、その原本は当社が別途保管しております。

2. XBRLデータは中間監査の対象には含まれていません。