

【表紙】

【提出書類】	訂正有価証券届出書
【提出先】	関東財務局長殿
【提出日】	平成29年10月25日提出
【発行者名】	野村アセットマネジメント株式会社
【代表者の役職氏名】	C E O兼執行役社長 渡邊 国夫
【本店の所在の場所】	東京都中央区日本橋一丁目12番1号
【事務連絡者氏名】	松井 秀仁
【電話番号】	03-3241-9511
【届出の対象とした募集（売出）内国投資 信託受益証券に係るファンドの名称】	財形株投（一般財形50） 財形株投（一般財形30） 財形株投（年金・住宅財形30）
【届出の対象とした募集（売出）内国投資 信託受益証券の金額】	継続募集額(平成29年4月21日から平成30年4月24日まで) 財形株投（一般財形50） 1兆円を上限とします。 財形株投（一般財形30） 1兆円を上限とします。 財形株投（年金・住宅財形30） 1兆円を上限とします。
【縦覧に供する場所】	該当事項はありません。

1【有価証券届出書の訂正届出書の提出理由】

本日、半期報告書を提出いたしましたので、平成29年 4月20日付をもって提出した有価証券届出書（以下「原届出書」といいます。）の関係情報を更新するため、また、記載事項の一部に訂正事項がありますのでこれを訂正するため本訂正届出書を提出するものです。

2【訂正の内容】

原届出書の下記の記載事項につきましては内容を更新・訂正いたします。

第二部ファンド情報 第1ファンドの状況 5運用状況

なお、原届出書の「第二部ファンド情報 第3ファンドの経理状況」において「1財務諸表」につきましては「中間財務諸表」が追加され、「2ファンドの現況」につきましては内容を更新・訂正いたします。

また、それ以外の訂正事項につきましては、＜訂正前＞および＜訂正後＞に記載している下線部__は訂正部分を示し、＜更新後＞の記載事項は原届出書の更新後の内容を示します。

第二部【ファンド情報】

第1【ファンドの状況】

1 ファンドの性格

(3) ファンドの仕組み

< 更新後 >

委託会社の概況(平成29年9月末現在)

・名称

野村アセットマネジメント株式会社

・本店の所在の場所

東京都中央区日本橋一丁目12番1号

・資本金の額

17,180百万円

・会社の沿革

昭和34年(1959年)12月1日 野村證券投資信託委託株式会社として設立

平成9年(1997年)10月1日 投資顧問会社である野村投資顧問株式会社と合併して野村アセット・マネジメント投信株式会社に商号を変更

平成12年(2000年)11月1日 野村アセットマネジメント株式会社に商号を変更

平成15年(2003年)6月27日 委員会等設置会社へ移行

・大株主の状況

名称	住所	所有株式数	比率
野村ホールディングス株式会社	東京都中央区日本橋一丁目9番1号	5,150,693株	100%

2 投資方針

(5) 投資制限

< 訂正前 >

各ファンドに共通

株式への投資割合(運用の基本方針 2. 運用方法 (3) 投資制限)

「一般財形50」

株式への実質投資割合は、信託財産の純資産総額の50%以内とします。

「一般財形30」および「年金・住宅財形30」

株式への実質投資割合は、信託財産の純資産総額の30%以内とします。

外貨建資産への投資割合(運用の基本方針 2. 運用方法 (3) 投資制限)

外貨建資産への実質投資割合は、信託財産の純資産総額の30%以内とします。

デリバティブの使用は、ヘッジ目的に限定します。

一般社団法人投資信託協会規則に定める合理的な方法により算出した額が、信託財産の純資産総額を超えることとなるデリバティブ取引等（同規則に定めるデリバティブ取引等をいいます。）の利用は行ないません。（運用の基本方針 2 運用方法 (3)投資制限）

投資信託証券への投資割合

投資信託証券（マザーファンド受益証券を除きます。）への投資は行ないません。

先物取引等の運用指図・目的・範囲（約款第20条）

()委託者は、信託財産が運用対象とする有価証券の価格変動リスクを回避するため、わが国の金融商品取引所における有価証券先物取引（金融商品取引法第28条第8項第3号イに掲げるものをいいます。以下同じ。）、有価証券指数等先物取引（金融商品取引法第28条第8項第3号ロに掲げるものをいいます。以下同じ。）および有価証券オプション取引（金融商品取引法第28条第8項第3号ハに掲げるものをいいます。以下同じ。）ならびに外国の金融商品取引所におけるこれらの取引と類似の取引を次の範囲で行なうことの指図をすることができます。なお、選択権取引はオプション取引に含めるものとします（以下同じ。）。

1. 先物取引の売建およびコール・オプションの売付の指図は、建玉の合計額が、ヘッジの対象とする有価証券（以下、「ヘッジ対象有価証券」といいます。）の時価総額の範囲内とします。
2. 先物取引の買建およびプット・オプションの売付の指図は、建玉の合計額が、ヘッジ対象有価証券の組入可能額（組入ヘッジ対象有価証券を差し引いた額）に信託財産が限月までに受取る組入公社債、組入外国貸付債権信託受益証券、組入貸付債権信託受益権および組入指定金銭信託の受益証券の利払金および償還金を加えた額を限度とし、且つ信託財産が限月までに受取る組入有価証券に係る利払金および償還金等（株式、株価指数に係る先物取引の買建においては、信託財産が未収配当金として計上している額を含むものとし、この額には信託財産が当該限月を超えて受取る配当金も含まれます。）ならびに上記「(2)投資対象 金融商品の指図範囲」第1号から第4号で掲げる金融商品で運用している額の範囲内とします。
3. コール・オプションおよびプット・オプションの買付の指図は、本条で規定する全オプション取引に係る支払いプレミアム額の合計額が取引時点の信託財産の純資産総額の5%を上回らない範囲内とします。

()委託者は、信託財産に属する資産の為替変動リスクを回避するため、わが国の金融商品取引所における通貨に係る先物取引ならびに外国の金融商品取引所における通貨に係る先物取引およびオプション取引を次の範囲で行なうことの指図をすることができます。

1. 先物取引の売建およびコール・オプションの売付の指図は、建玉の合計額が、為替の売予約と合せてヘッジ対象とする外貨建資産（外国通貨表示の有価証券（以下「外貨建有価証券」といいます。）、預金その他の資産をいいます。以下同じ。）の時価総額とマザーファンドの信託財産に属するヘッジ対象とする外貨建資産の時価総額のうち信託財産に属するとみなした額（信託財産に属するマザーファンドの時価総額にマザーファンドの信託財産純資産総額に占めるヘッジ対象とする外貨建資産の時価総額の割合を乗じて得た額をいいます。）との合計額の範囲内とします。
2. 先物取引の買建およびプット・オプションの売付の指図は、建玉の合計額が、為替の買予約と合せて、外貨建有価証券の買付代金等実需の範囲内とします。
3. コール・オプションおよびプット・オプションの買付の指図は、支払いプレミアム額の合計額が取引時点の保有外貨建資産の時価総額の5%を上回らない範囲内とし、且つ本条で規

定する全オプション取引に係る支払いプレミアム額合計額が取引時点の信託財産の純資産総額の5%を上回らない範囲内とします。

- ()委託者は、信託財産に属する資産の価格変動リスクを回避するため、わが国の金融商品取引所における金利に係る先物取引およびオプション取引ならびに外国の金融商品取引所におけるこれらの取引と類似の取引を次の範囲で行なうことの指図をすることができます。
1. 先物取引の売建およびコール・オプションの売付の指図は、建玉の合計額が、ヘッジ対象とする金利商品（信託財産が1年以内に受取る組入有価証券の利払金および償還金等ならびに上記「(2)投資対象 金融商品の指図範囲」第1号から第4号に掲げる金融商品で運用されているものをいい、以下「ヘッジ対象金利商品」といいます。）の時価総額の範囲内とします。
 2. 先物取引の買建およびプット・オプションの売付の指図は、建玉の合計額が、信託財産が限月までに受取る組入有価証券に係る利払金および償還金等ならびに上記「(2)投資対象 金融商品の指図範囲」第1号から第4項に掲げる金融商品で運用している額（以下本号において「金融商品運用額等」といいます。）の範囲内とします。ただし、ヘッジ対象金利商品が外貨建で、信託財産の外貨建資産組入可能額（約款上の組入可能額から保有外貨建資産の時価総額を差引いた額。以下同じ。）に信託財産が限月までに受取る外貨建組入公社債および組入外国貸付債権信託受益証券ならびに組入貸付債権信託受益権の利払金および償還金を加えた額が当該金融商品運用額等の額より少ない場合には外貨建資産組入可能額に信託財産が限月までに受取る外貨建組入有価証券に係る利払金および償還金等を加えた額を限度とします。
 3. コール・オプションおよびプット・オプションの買付の指図は、支払いプレミアム額の合計額が取引時点のヘッジ対象金利商品の時価総額の5%を上回らない範囲内とし、且つ本条で規定する全オプション取引に係る支払いプレミアム額の合計額が取引時点の信託財産の純資産総額の5%を上回らない範囲内とします。

スワップ取引の運用指図・目的・範囲（約款第20条の2）

- ()委託者は、信託財産に属する資産の効率的な運用ならびに価格変動リスクおよび為替変動リスクを回避するため、異なった通貨、異なった受取り金利または異なった受取り金利とその元本を一定の条件のもとに交換する取引（以下「スワップ取引」といいます。）を行なうことの指図をすることができます。
- ()スワップ取引の指図にあたっては、当該取引の契約期限が、原則として信託期間を超えないものとします。ただし、当該取引が当該信託期間内で全部解約が可能なものについてはこの限りではありません。
- ()スワップ取引の指図にあたっては、当該信託財産にかかるスワップ取引の想定元本の総額とマザーファンド（財形株式マザーファンド受益証券および財形公社債マザーファンド受益証券をいいます。以下本条において同じ。）の信託財産にかかるスワップ取引の想定元本の総額のうち信託財産に属するとみなした額との合計額（以下「スワップ取引の想定元本の合計額」といいます。以下本項において同じ。）が、信託財産の純資産総額を超えないものとします。なお、信託財産の一部解約等の事由により、上記純資産総額が減少して、スワップ取引の想定元本の合計額が信託財産の純資産総額を超えることとなった場合には、委託者は速やかに、その超える額に相当するスワップ取引の一部の解約を指図するものとします。
- ()上記()においてマザーファンドの信託財産にかかるスワップ取引の想定元本の総額のうち信託財産に属するとみなした額とは、マザーファンドの信託財産にかかるスワップ取引の想定元本の

総額にマザーファンドの信託財産の純資産総額に占める信託財産に属するマザーファンドの受益証券の時価総額の割合を乗じて得た額をいいます。

- () スワップ取引の評価は、当該取引契約の相手方が提示する価額、価格情報会社が提供する価額等、法令および一般社団法人投資信託協会規則に従って評価するものとします。
- () 委託者は、スワップ取引を行なうにあたり担保の提供あるいは受入れが必要と認めるときは、担保の提供あるいは受入れの指図を行なうものとします。

新株引受権証券および新株予約権証券への投資割合(運用の基本方針 2. 運用方法 (3) 投資制限)
新株引受権証券および新株予約権証券への実質投資割合は、取得時において信託財産の純資産総額の20%以内とします。

投資する株式等の範囲(約款第18条)

委託者が投資することを指図する株式、新株引受権証券および新株予約権証券は、運用の基本方針の範囲内(新株引受権証券および新株予約権証券については、運用の基本方針に特別の規定がない場合、株式の範囲と同じものとする。)で、金融商品取引所に上場(上場予定を含みます。)されている株式の発行会社の発行するものおよび金融商品取引所に準ずる市場において取引されている株式の発行会社の発行するものとします。ただし、株主割当または社債権者割当により取得する株式、新株引受権証券および新株予約権証券については、この限りではありません。

同一銘柄の株式への投資割合(運用の基本方針 2. 運用方法 (3) 投資制限)

同一銘柄の株式への実質投資割合は、信託財産の純資産総額の5%以内とします。

同一銘柄の新株引受権証券および新株予約権証券への投資割合(運用の基本方針 2. 運用方法 (3) 投資制限)

同一銘柄の新株引受権証券および新株予約権証券への実質投資割合は、信託財産の純資産総額の5%以内とします。

同一銘柄の転換社債等への投資割合(運用の基本方針 2. 運用方法 (3) 投資制限)

同一銘柄の転換社債ならびに転換社債型新株予約権付社債 への実質投資割合は、信託財産の純資産総額の10%以内とします。

転換社債型新株予約権付社債とは、新株予約権付社債のうち会社法第236条第1項第3号の財産が当該新株予約権付社債についての社債であって当該社債と当該新株予約権がそれぞれ単独で存在し得ないことをあらかじめ明確にしているもの(会社法施行前の旧商法第341条ノ3第1項第7号および第8号の定めがある新株予約権付社債を含みます。)をいいます。

信用取引の指図範囲(約款第19条の2)

- () 委託者は、信託財産の効率的な運用に資するため、信用取引により株券を売り付けることの指図をすることができます。なお、当該売り付けの決済については、株券の引渡しまたは買戻しにより行なうことの指図をすることができるものとします。
- () 上記()の信用取引の指図は、次の各号に掲げる有価証券の発行会社の発行する株式について行なうことができるものとし、かつ次の各号に掲げる株券数の合計数を超えないものとします。
 1. 信託財産に属する株券および新株引受権証券の権利行使により取得する株券
 2. 株式分割により取得する株券
 3. 有償増資により取得する株券
 4. 売出しにより取得する株券
 5. 信託財産に属する転換社債の転換請求および新株予約権(転換社債型新株予約権付社債の新株予約権に限りません。)の行使により取得可能な株券
 6. 信託財産に属する新株引受権証券および新株引受権付社債券の新株引受権の行使、または信

託財産に属する新株予約権証券および新株予約権付社債券の新株予約権(前号のものを除きます。)の行使により取得可能な株券

有価証券の貸付の指図および範囲(約款第22条の2)

- ()委託者は、信託財産の効率的な運用に資するため、信託財産に属する株式および公社債を次の各号の範囲内で貸付の指図をすることができます。
1. 株式の貸付は、貸付時点において、貸付株式の時価合計額が、信託財産で保有する株式の時価合計額の50%を超えないものとします。
 2. 公社債の貸付は、貸付時点において、貸付公社債の額面金額の合計額が、信託財産で保有する公社債の額面金額の合計額の50%を超えないものとします。
- ()上記()に定める限度額を超えることとなった場合には、委託者は速やかに、その超える額に相当する契約の一部の解約を指図するものとします。
- ()委託者は、有価証券の貸付にあたって必要と認めるときは、担保の受入れの指図を行なうものとします。

特別の場合の外貨建有価証券への投資制限(約款第24条)

外貨建有価証券への投資については、わが国の国際収支上の理由等により特に必要と認められる場合には、制約されることがあります。

外国為替予約の指図(約款第25条)

- ()委託者は、信託財産に属する外貨建資産について、当該外貨建資産の為替ヘッジのため、外国為替の売買の予約を指図することができます。
- ()委託者は、外国為替の売買の予約取引を行なうにあたり担保の提供あるいは受入れが必要と認めるときは、担保の提供あるいは受入れの指図を行なうものとします。

資金の借入れ(約款第33条の2)

- ()委託者は、信託財産の効率的な運用ならびに運用の安定性をはかるため、一部解約に伴う支払資金の手当て(一部解約に伴う支払資金の手当てのために借入れた資金の返済を含みます。)を目的として、または再投資にかかる収益分配金の支払資金の手当てを目的として、資金借入れ(コール市場を通じる場合を含みます。)の指図をすることができます。なお、当該借入金をもって有価証券等の運用は行なわないものとします。
- ()一部解約に伴う支払資金の手当てにかかる借入期間は、受益者への解約代金支払開始日から信託財産で保有する有価証券等の売却代金の受渡日までの間または受益者への解約代金支払開始日から信託財産で保有する有価証券等の解約代金入金日までの間もしくは受益者への解約代金支払開始日から信託財産で保有する有価証券等の償還金の入金日までの期間が5営業日以内である場合の当該期間とし、資金借入額は当該有価証券等の売却代金、有価証券等の解約代金および有価証券等の償還金の合計額を限度とします。ただし、資金の借入額は、借入れ指図を行なう日における信託財産の純資産総額の10%を超えないこととします。
- ()収益分配金の再投資にかかる借入期間は信託財産から収益分配金が支弁される日からその翌営業日までとし、資金借入額は収益分配金の再投資額を限度とします。
- ()借入金の利息は信託財産中より支弁します。

同一の法人の発行する株式への投資制限(投資信託及び投資法人に関する法律第9条)

同一の法人の発行する株式について、次の()の数()の数を超えることとなる場合には、当該株式を信託財産で取得することを受託会社に指図しないものとします。

- ()委託者が運用の指図を行なうすべてのファンドで保有する当該株式に係る議決権の総数
- ()当該株式に係る議決権の総数に100分の50の率を乗じて得た数

(参考)各マザーファンドの概要

「財形公社債マザーファンド」

運用の基本方針

約款第11条に基づき委託者の定める方針は、次のものとします。

1. 基本方針

この投資信託は、内外の公社債への投資により、安定した収益の確保を目標として安定運用を行ないません。

2. 運用方法

(1) 投資対象

内外の公社債を主要投資対象とします。

(2) 投資態度

内外の公社債への投資により、安定した収益の確保を図ります。

なお、資金動向、市況動向等によっては、上記のような運用ができない場合があります。

(3) 投資制限

同一銘柄の転換社債ならびに転換社債型新株予約権付社債への投資割合は、信託財産の純資産総額の10%以内とします。

有価証券先物取引等は約款第12条の範囲で行ないません。

スワップ取引は約款第12条の2の範囲で行ないません。

外貨建資産への投資割合は、信託財産の純資産総額の50%以内とします。

一般社団法人投資信託協会規則に定める合理的な方法により算出した額が、信託財産の純資産総額を超えることとなるデリバティブ取引等（同規則に定めるデリバティブ取引等をいいます。）の利用は行ないません。

「財形株式マザーファンド」

運用の基本方針

約款第11条に基づき委託者の定める方針は、次のものとします。

1. 基本方針

この投資信託は、わが国の株式市場の動きと長期成長をとらえることを目標に運用を行ないません。

2. 運用方法

(1) 投資対象

東京証券取引所第一部上場株式を主要投資対象とします。

(2) 投資態度

東証株価指数（TOPIX）の動きに連動する投資効果をめざします。

非株式割合（株式以外の資産への投資割合）は、原則として信託財産総額の50%以下を基本とします。

なお、資金動向、市況動向等によっては、上記のような運用ができない場合があります。

(3) 投資制限

株式への投資割合には制限を設けません。

有価証券先物取引等は約款第14条の範囲で行ないます。

スワップ取引は約款第14条の2の範囲で行ないます。

同一銘柄の株式への投資割合は、取得時において信託財産の純資産総額の10%以内とします。

一般社団法人投資信託協会規則に定める合理的な方法により算出した額が、信託財産の純資産総額を超えることとなるデリバティブ取引等（同規則に定めるデリバティブ取引等をいいます。）の利用は行ないません。

< 訂正後 >

各ファンドに共通

株式への投資割合（運用の基本方針 2. 運用方法 (3) 投資制限）

「一般財形50」

株式への実質投資割合は、信託財産の純資産総額の50%以内とします。

「一般財形30」および「年金・住宅財形30」

株式への実質投資割合は、信託財産の純資産総額の30%以内とします。

外貨建資産への投資割合（運用の基本方針 2. 運用方法 (3) 投資制限）

外貨建資産への実質投資割合は、信託財産の純資産総額の30%以内とします。

デリバティブの使用は、ヘッジ目的に限定します。

一般社団法人投資信託協会規則に定める合理的な方法により算出した額が、信託財産の純資産総額を超えることとなるデリバティブ取引等（同規則に定めるデリバティブ取引等をいいます。）の利用は行ないません。（運用の基本方針 2 運用方法 (3) 投資制限）

投資信託証券への投資割合

投資信託証券（マザーファンド受益証券を除きます。）への投資は行ないません。

先物取引等の運用指図・目的・範囲（約款第20条）

()委託者は、信託財産が運用対象とする有価証券の価格変動リスクを回避するため、わが国の金融商品取引所における有価証券先物取引（金融商品取引法第28条第8項第3号イに掲げるものをいいます。以下同じ。）、有価証券指数等先物取引（金融商品取引法第28条第8項第3号ロに掲げるものをいいます。以下同じ。）および有価証券オプション取引（金融商品取引法第28条第8項第3号ハに掲げるものをいいます。以下同じ。）ならびに外国の金融商品取引所におけるこれらの取引と類似の取引を次の範囲で行なうことの指図をすることができます。なお、選択権取引はオプション取引に含めるものとします（以下同じ。）。

1. 先物取引の売建およびコール・オプションの売付の指図は、建玉の合計額が、ヘッジの対象とする有価証券（以下、「ヘッジ対象有価証券」といいます。）の時価総額の範囲内とします。
2. 先物取引の買建およびプット・オプションの売付の指図は、建玉の合計額が、ヘッジ対象有価証券の組入可能額（組入ヘッジ対象有価証券を差し引いた額）に信託財産が限月までに受

取る組入公社債、組入外国貸付債権信託受益証券、組入貸付債権信託受益権および組入指定金銭信託の受益証券の利払金および償還金を加えた額を限度とし、且つ信託財産が限月までに受取る組入有価証券に係る利払金および償還金等（株式、株価指数に係る先物取引の買建においては、信託財産が未収配当金として計上している額を含むものとし、この額には信託財産が当該限月を超えて受取る配当金も含まれます。）ならびに上記「（２）投資対象 金融商品の指図範囲」第1号から第4号で掲げる金融商品で運用している額の範囲内とします。

3. コール・オプションおよびプット・オプションの買付の指図は、本条で規定する全オプション取引に係る支払いプレミアム額の合計額が取引時点の信託財産の純資産総額の5%を上回らない範囲内とします。

() 委託者は、信託財産に属する資産の為替変動リスクを回避するため、わが国の金融商品取引所における通貨に係る先物取引ならびに外国の金融商品取引所における通貨に係る先物取引およびオプション取引を次の範囲で行なうことの指図をすることができます。

1. 先物取引の売建およびコール・オプションの売付の指図は、建玉の合計額が、為替の売予約と合せてヘッジ対象とする外貨建資産（外国通貨表示の有価証券（以下「外貨建有価証券」といいます。）、預金その他の資産をいいます。以下同じ。）の時価総額とマザーファンドの信託財産に属するヘッジ対象とする外貨建資産の時価総額のうち信託財産に属するとみなした額（信託財産に属するマザーファンドの時価総額にマザーファンドの信託財産純資産総額に占めるヘッジ対象とする外貨建資産の時価総額の割合を乗じて得た額をいいます。）との合計額の範囲内とします。

2. 先物取引の買建およびプット・オプションの売付の指図は、建玉の合計額が、為替の買予約と合せて、外貨建有価証券の買付代金等実需の範囲内とします。

3. コール・オプションおよびプット・オプションの買付の指図は、支払いプレミアム額の合計額が取引時点の保有外貨建資産の時価総額の5%を上回らない範囲内とし、且つ本条で規定する全オプション取引に係る支払いプレミアム額合計額が取引時点の信託財産の純資産総額の5%を上回らない範囲内とします。

() 委託者は、信託財産に属する資産の価格変動リスクを回避するため、わが国の金融商品取引所における金利に係る先物取引およびオプション取引ならびに外国の金融商品取引所におけるこれらの取引と類似の取引を次の範囲で行なうことの指図をすることができます。

1. 先物取引の売建およびコール・オプションの売付の指図は、建玉の合計額が、ヘッジ対象とする金利商品（信託財産が1年以内に受取る組入有価証券の利払金および償還金等ならびに上記「（２）投資対象 金融商品の指図範囲」第1号から第4号に掲げる金融商品で運用されているものをいい、以下「ヘッジ対象金利商品」といいます。）の時価総額の範囲内とします。

2. 先物取引の買建およびプット・オプションの売付の指図は、建玉の合計額が、信託財産が限月までに受取る組入有価証券に係る利払金および償還金等ならびに上記「（２）投資対象 金融商品の指図範囲」第1号から第4項に掲げる金融商品で運用している額（以下本号において「金融商品運用額等」といいます。）の範囲内とします。ただし、ヘッジ対象金利商品が外貨建で、信託財産の外貨建資産組入可能額（約款上の組入可能額から保有外貨建資産の時価総額を差引いた額。以下同じ。）に信託財産が限月までに受取る外貨建組入公社債および組入外国貸付債権信託受益証券ならびに組入貸付債権信託受益権の利払金および償還金を加えた額が当該金融商品運用額等の額より少ない場合には外貨建資産組入可能額に信託財産が限月までに受取る外貨建組入有価証券に係る利払金および償還金等を加えた額を限度とし

す。

3. コール・オプションおよびプット・オプションの買付の指図は、支払いプレミアム額の合計額が取引時点のヘッジ対象金利商品の時価総額の5%を上回らない範囲内とし、且つ本条で規定する全オプション取引に係る支払いプレミアム額の合計額が取引時点の信託財産の純資産総額の5%を上回らない範囲内とします。

スワップ取引の運用指図・目的・範囲（約款第20条の2）

- ()委託者は、信託財産に属する資産の効率的な運用ならびに価格変動リスクおよび為替変動リスクを回避するため、異なった通貨、異なった受取り金利または異なった受取り金利とその元本を一定の条件のもとに交換する取引（以下「スワップ取引」といいます。）を行なうことの指図をすることができます。
- ()スワップ取引の指図にあたっては、当該取引の契約期限が、原則として信託期間を超えないものとします。ただし、当該取引が当該信託期間内で全部解約が可能なものについてはこの限りではありません。
- ()スワップ取引の指図にあたっては、当該信託財産にかかるスワップ取引の想定元本の総額とマザーファンド（財形株式マザーファンド受益証券および財形公社債マザーファンド受益証券をいいます。以下本条において同じ。）の信託財産にかかるスワップ取引の想定元本の総額のうち信託財産に属するとみなした額との合計額（以下「スワップ取引の想定元本の合計額」といいます。以下本項において同じ。）が、信託財産の純資産総額を超えないものとします。なお、信託財産の一部解約等の事由により、上記純資産総額が減少して、スワップ取引の想定元本の合計額が信託財産の純資産総額を超えることとなった場合には、委託者は速やかに、その超える額に相当するスワップ取引の一部の解約を指図するものとします。
- ()上記()においてマザーファンドの信託財産にかかるスワップ取引の想定元本の総額のうち信託財産に属するとみなした額とは、マザーファンドの信託財産にかかるスワップ取引の想定元本の総額にマザーファンドの信託財産の純資産総額に占める信託財産に属するマザーファンドの受益証券の時価総額の割合を乗じて得た額をいいます。
- ()スワップ取引の評価は、当該取引契約の相手方が提示する価額、価格情報会社が提供する価額等、法令および一般社団法人投資信託協会規則に従って評価するものとします。
- ()委託者は、スワップ取引を行なうにあたり担保の提供あるいは受入れが必要と認めるときは、担保の提供あるいは受入れの指図を行なうものとします。

新株引受権証券および新株予約権証券への投資割合（運用の基本方針 2. 運用方法（3）投資制限）

新株引受権証券および新株予約権証券への実質投資割合は、取得時において信託財産の純資産総額の20%以内とします。

投資する株式等の範囲（約款第18条）

委託者が投資することを指図する株式、新株引受権証券および新株予約権証券は、運用の基本方針の範囲内（新株引受権証券および新株予約権証券については、運用の基本方針に特別の規定がない場合、株式の範囲と同じものとする。）で、金融商品取引所に上場（上場予定を含みます。）されている株式の発行会社の発行するものおよび金融商品取引所に準ずる市場において取引されている株式の発行会社の発行するものとします。ただし、株主割当または社債権者割当により取得する株式、新株引受権証券および新株予約権証券については、この限りではありません。

同一銘柄の株式への投資割合（運用の基本方針 2. 運用方法（3）投資制限）

同一銘柄の株式への実質投資割合は、信託財産の純資産総額の5%以内とします。

同一銘柄の新株引受権証券および新株予約権証券への投資割合（運用の基本方針 2. 運用方法（3）

投資制限)

同一銘柄の新株引受権証券および新株予約権証券への実質投資割合は、信託財産の純資産総額の5%以内とします。

同一銘柄の転換社債等への投資割合（運用の基本方針 2. 運用方法 (3) 投資制限）

同一銘柄の転換社債ならびに転換社債型新株予約権付社債 への実質投資割合は、信託財産の純資産総額の10%以内とします。

転換社債型新株予約権付社債とは、新株予約権付社債のうち会社法第236条第1項第3号の財産が当該新株予約権付社債についての社債であって当該社債と当該新株予約権がそれぞれ単独で存在し得ないことをあらかじめ明確にしているもの（会社法施行前の旧商法第341条ノ3第1項第7号および第8号の定めがある新株予約権付社債を含みます。）をいいます。

信用取引の指図範囲（約款第19条の2）

- ()委託者は、信託財産の効率的な運用に資するため、信用取引により株券を売り付けることの指図をすることができます。なお、当該売り付けの決済については、株券の引渡または買戻しにより行なうことの指図をすることができるものとします。
- ()上記()の信用取引の指図は、次の各号に掲げる有価証券の発行会社の発行する株式について行なうことができるものとし、かつ次の各号に掲げる株券数の合計数を超えないものとします。
1. 信託財産に属する株券および新株引受権証券の権利行使により取得する株券
 2. 株式分割により取得する株券
 3. 有償増資により取得する株券
 4. 売出しにより取得する株券
 5. 信託財産に属する転換社債の転換請求および新株予約権（転換社債型新株予約権付社債の新株予約権に限ります。）の行使により取得可能な株券
 6. 信託財産に属する新株引受権証券および新株引受権付社債券の新株引受権の行使、または信託財産に属する新株予約権証券および新株予約権付社債券の新株予約権（前号のものを除きます。）の行使により取得可能な株券

有価証券の貸付の指図および範囲（約款第22条の2）

- ()委託者は、信託財産の効率的な運用に資するため、信託財産に属する株式および公社債を次の各号の範囲内で貸付の指図をすることができます。
1. 株式の貸付は、貸付時点において、貸付株式の時価合計額が、信託財産で保有する株式の時価合計額の50%を超えないものとします。
 2. 公社債の貸付は、貸付時点において、貸付公社債の額面金額の合計額が、信託財産で保有する公社債の額面金額の合計額の50%を超えないものとします。
- ()上記()に定める限度額を超えることとなった場合には、委託者は速やかに、その超える額に相当する契約の一部の解約を指図するものとします。
- ()委託者は、有価証券の貸付にあたって必要と認めるときは、担保の受入れの指図を行なうものとします。

特別の場合の外貨建有価証券への投資制限（約款第24条）

外貨建有価証券への投資については、わが国の国際収支上の理由等により特に必要と認められる場合には、制約されることがあります。

外国為替予約の指図（約款第25条）

- ()委託者は、信託財産に属する外貨建資産について、当該外貨建資産の為替ヘッジのため、外国為替の売買の予約を指図することができます。

- ()委託者は、外国為替の売買の予約取引を行なうにあたり担保の提供あるいは受入れが必要と認めるときは、担保の提供あるいは受入れの指図を行なうものとします。

資金の借入れ(約款第33条の2)

- ()委託者は、信託財産の効率的な運用ならびに運用の安定性をはかるため、一部解約に伴う支払資金の手当て(一部解約に伴う支払資金の手当てのために借入れた資金の返済を含みます。)を目的として、または再投資にかかる収益分配金の支払資金の手当てを目的として、資金借入れ(コール市場を通じる場合を含みます。)の指図をすることができます。なお、当該借入金をもって有価証券等の運用は行なわないものとします。
- ()一部解約に伴う支払資金の手当てにかかる借入期間は、受益者への解約代金支払開始日から信託財産で保有する有価証券等の売却代金の受渡日までの間または受益者への解約代金支払開始日から信託財産で保有する有価証券等の解約代金入金日までの間もしくは受益者への解約代金支払開始日から信託財産で保有する有価証券等の償還金の入金日までの期間が5営業日以内である場合の当該期間とし、資金借入額は当該有価証券等の売却代金、有価証券等の解約代金および有価証券等の償還金の合計額を限度とします。ただし、資金の借入額は、借入れ指図を行なう日における信託財産の純資産総額の10%を超えないこととします。
- ()収益分配金の再投資にかかる借入期間は信託財産から収益分配金が支弁される日からその翌営業日までとし、資金借入額は収益分配金の再投資額を限度とします。
- ()借入金の利息は信託財産中より支弁します。

一般社団法人投資信託協会規則に定める一の者に対する株式等エクスポージャー、債券等エクスポージャーおよびデリバティブ等エクスポージャーの信託財産の純資産総額に対する比率は、原則としてそれぞれ10%、合計で20%以内とすることとし、当該比率を超えることとなった場合には、同規則に従い当該比率以内となるよう調整を行なうこととします。(運用の基本方針 2. 運用方法(3)投資制限)

同一の法人の発行する株式への投資制限(投資信託及び投資法人に関する法律第9条)

同一の法人の発行する株式について、次の()の数が()の数を超えることとなる場合には、当該株式を信託財産で取得することを受託会社に指図しないものとします。

- ()委託者が運用の指図を行なうすべてのファンドで保有する当該株式に係る議決権の総数
- ()当該株式に係る議決権の総数に100分の50の率を乗じて得た数

(参考)各マザーファンドの概要

「財形公社債マザーファンド」

運用の基本方針

約款第11条に基づき委託者の定める方針は、次のものとします。

1. 基本方針

この投資信託は、内外の公社債への投資により、安定した収益の確保を目標として安定運用を行ないます。

2. 運用方法

(1) 投資対象

内外の公社債を主要投資対象とします。

(2) 投資態度

内外の公社債への投資により、安定した収益の確保を図ります。

なお、資金動向、市況動向等によっては、上記のような運用ができない場合があります。

(3) 投資制限

同一銘柄の転換社債ならびに転換社債型新株予約権付社債への投資割合は、信託財産の純資産総額の10%以内とします。

有価証券先物取引等は約款第12条の範囲で行ないます。

スワップ取引は約款第12条の2の範囲で行ないます。

外貨建資産への投資割合は、信託財産の純資産総額の50%以内とします。

一般社団法人投資信託協会規則に定める合理的な方法により算出した額が、信託財産の純資産総額を超えることとなるデリバティブ取引等（同規則に定めるデリバティブ取引等をいいます。）の利用は行ないません。

一般社団法人投資信託協会規則に定める一の者に対する株式等エクスポージャー、債券等エクスポージャーおよびデリバティブ等エクスポージャーの信託財産の純資産総額に対する比率は、原則としてそれぞれ10%、合計で20%以内とすることとし、当該比率を超えることとなった場合には、同規則に従い当該比率以内となるよう調整を行なうこととします。

「財形株式マザーファンド」

運用の基本方針

約款第11条に基づき委託者の定める方針は、次のものとします。

1. 基本方針

この投資信託は、わが国の株式市場の動きと長期成長をとらえることを目標に運用を行ないます。

2. 運用方法

(1) 投資対象

東京証券取引所第一部上場株式を主要投資対象とします。

(2) 投資態度

東証株価指数（TOPIX）の動きに連動する投資効果をめざします。

非株式割合（株式以外の資産への投資割合）は、原則として信託財産総額の50%以下を基本とします。

なお、資金動向、市況動向等によっては、上記のような運用ができない場合があります。

(3) 投資制限

株式への投資割合には制限を設けません。

有価証券先物取引等は約款第14条の範囲で行ないます。

スワップ取引は約款第14条の2の範囲で行ないます。

同一銘柄の株式への投資割合は、取得時において信託財産の純資産総額の10%以内とします。

一般社団法人投資信託協会規則に定める合理的な方法により算出した額が、信託財産の純資産総額を超えることとなるデリバティブ取引等（同規則に定めるデリバティブ取引等をいいます。）の利用は行ないません。

前各号の規定にかかわらず、一般社団法人投資信託協会規則に定める一の者に対する株式等エクスポージャー、債券等エクスポージャーおよびデリバティブ等エクスポージャーの信託財産の純資産総額に対する比率は、原則としてそれぞれ10%、合計で20%以内とすることとし、当該比率を超えることとなった場合には、同規則に従い当該比率以内となるよう調整を行なうこととします。

3 投資リスク

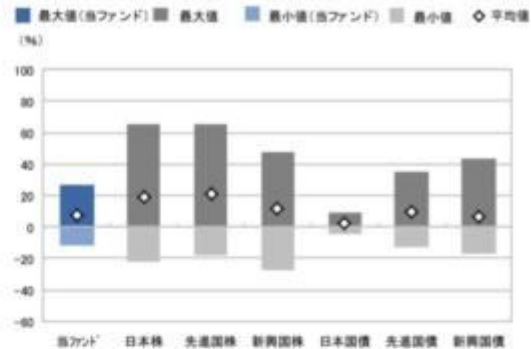
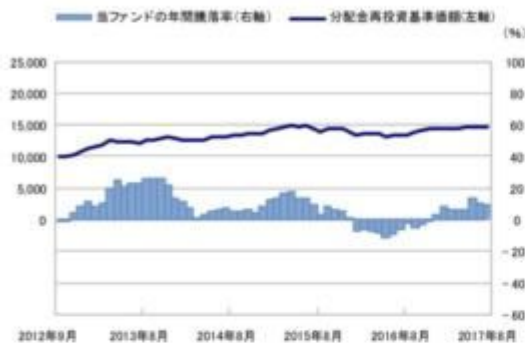
< 更新後 >

リスクの定量的比較

(2012年9月末～2017年8月末:月次)

〈ファンドの年間騰落率および分配金再投資基準価額の推移〉 〈ファンドと代表的な資産クラスとの騰落率の比較〉

●一般財形 50

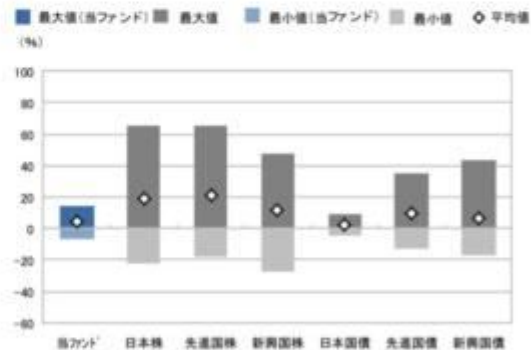
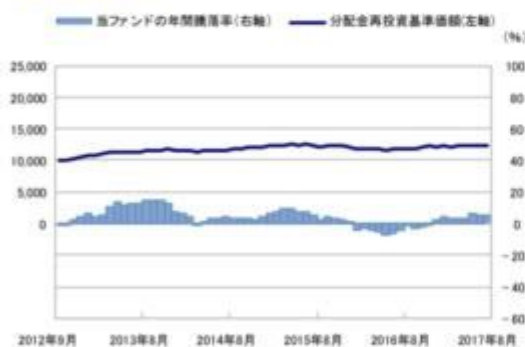


	当ファンド	日本株	先進国株	新興国株	日本国債	先進国債	新興国債
最大値(%)	26.4	65.0	65.7	47.4	9.3	34.9	43.7
最小値(%)	△11.5	△22.0	△17.5	△27.4	△4.0	△12.3	△17.4
平均値(%)	7.5	19.0	21.0	11.4	2.5	9.2	6.7

- * 分配金再投資基準価額は、税引前の分配金を再投資したものとみなして計算したものです。2012年9月末を10,000として指数化しております。
- * 年間騰落率は、2012年9月から2017年8月の5年間の各月末における1年間の騰落率を表示したものです。

- * 全ての資産クラスが当ファンドの投資対象とは限りません。
- * 2012年9月から2017年8月の5年間の各月末における1年間の騰落率の最大値・最小値・平均値を表示したものです。
- * 決算日に対応した数値とは異なります。
- * 当ファンドは分配金再投資基準価額の騰落率です。

●一般財形 30



	当ファンド	日本株	先進国株	新興国株	日本国債	先進国債	新興国債
最大値(%)	14.2	65.0	65.7	47.4	9.3	34.9	43.7
最小値(%)	△6.8	△22.0	△17.5	△27.4	△4.0	△12.3	△17.4
平均値(%)	3.9	19.0	21.0	11.4	2.5	9.2	6.7

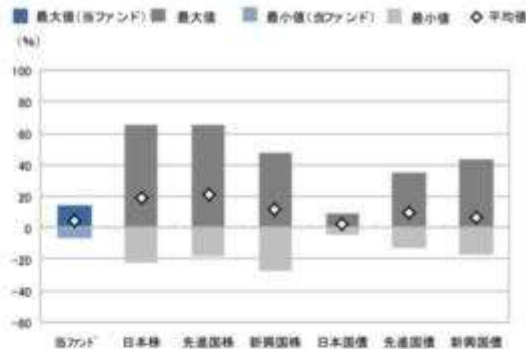
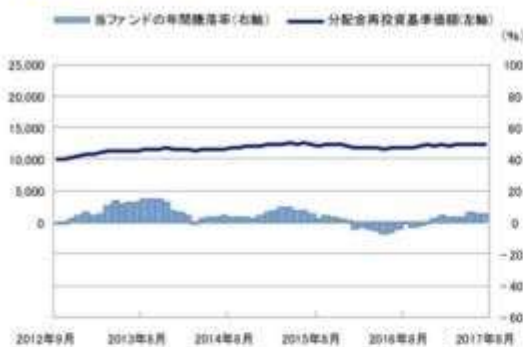
- * 分配金再投資基準価額は、税引前の分配金を再投資したものとみなして計算したものです。2012年9月末を10,000として指数化しております。
- * 年間騰落率は、2012年9月から2017年8月の5年間の各月末における1年間の騰落率を表示したものです。

- * 全ての資産クラスが当ファンドの投資対象とは限りません。
- * 2012年9月から2017年8月の5年間の各月末における1年間の騰落率の最大値・最小値・平均値を表示したものです。
- * 決算日に対応した数値とは異なります。
- * 当ファンドは分配金再投資基準価額の騰落率です。

〈ファンドの年間騰落率および分配金再投資基準価額の推移〉

〈ファンドと代表的な資産クラスとの騰落率の比較〉

●年金・住宅財形 30



	当ファンド	日本株	先進国株	新興国株	日本国債	先進国債	新興国債
最大値(%)	14.2	65.0	65.7	47.4	9.3	34.9	43.7
最小値(%)	△ 6.8	△ 22.0	△ 17.5	△ 27.4	△ 4.0	△ 12.3	△ 17.4
平均値(%)	3.9	19.0	21.0	11.4	2.5	9.2	6.7

- 分配金再投資基準価額は、税引前の分配金を再投資したものとみなして計算したものです。2012年9月末を10,000として指数化しております。
- 年間騰落率は、2012年9月から2017年8月の5年間の各月末における1年間の騰落率を表示したものです。

- 全ての資産クラスが当ファンドの投資対象とは限りません。
- 2012年9月から2017年8月の5年間の各月末における1年間の騰落率の最大値・最小値・平均値を表示したものです。
- 決算日に対応した数値とは異なります。
- 当ファンドは分配金再投資基準価額の騰落率です。

※分配金再投資基準価額は、税引前の分配金を再投資したものとみなして計算しており、実際の基準価額と異なる場合があります。

＜代表的な資産クラスの指数＞

- 日本株: 東証株価指数 (TOPIX) (配当込み)
- 先進国株: MSCI-KOKUSAI指数 (配当込み、円ベース)
- 新興国株: MSCIエマージング・マーケット・インデックス (配当込み、円ベース)
- 日本国債: NOMURA-BPI国債
- 先進国債: シティ世界国債インデックス (除く日本、ヘッジなし、円ベース)
- 新興国債: JPモルガン・ガバメント・ボンド・インデックス・エマージング・マーケット・グローバル・ディバーシファイド (円ベース)

■ 代表的な資産クラスの指数の著作権等について ■

- 東証株価指数 (TOPIX) (配当込み)・・・東証株価指数 (TOPIX) (配当込み)は、株式会社東京証券取引所 (東京証券取引所) の知的財産であり、指数の算出、指数値の公表、利用など同指数に関するすべての権利は、東京証券取引所が有しています。なお、本商品は、東京証券取引所により提供、保証又は販売されるものではなく、東京証券取引所は、ファンドの発行又は売買に起因するいかなる損害に対しても、責任を有しません。
- MSCI-KOKUSAI指数 (配当込み、円ベース)、MSCIエマージング・マーケット・インデックス (配当込み、円ベース)・・・MSCI-KOKUSAI指数 (配当込み、円ベース)、MSCIエマージング・マーケット・インデックス (配当込み、円ベース)は、MSCIが開発した指数です。同指数に対する著作権、知的財産権その他一切の権利はMSCIに帰属します。またMSCIは、同指数の内容を変更する権利および公表を停止する権利を有しています。
- NOMURA-BPI国債・・・NOMURA-BPI国債の知的財産権は、野村證券株式会社に帰属します。なお、野村證券株式会社は、NOMURA-BPI国債の正確性、完全性、信頼性、有用性を保証するものではなく、NOMURA-BPI国債を用いて行われる野村アセットマネジメント株式会社の事業活動、サービスに関し一切責任を負いません。
- シティ世界国債インデックス (除く日本、ヘッジなし、円ベース)・・・「シティ世界国債インデックス (除く日本、ヘッジなし、円ベース)」は、Citigroup Index LLCが開発した日本を除く世界主要国の国債の総合投資収益を各市場の時価総額で加重平均した債券インデックスで、Citigroup Index LLCの知的財産であり、指数に関するすべての権利は、Citigroup Index LLCが有しています。
- JPモルガン・ガバメント・ボンド・インデックス・エマージング・マーケット・グローバル・ディバーシファイド (円ベース)・・・「JPモルガン・ガバメント・ボンド・インデックス・エマージング・マーケット・グローバル・ディバーシファイド (円ベース)」(ここでは「指数」とよびます)についてここに提供された情報は、指数のレベルも含め、但しそれに限定することなく、情報としてのみ使用されるものであり、金融商品の売買を勧誘、何らかの売買の公式なコンファメーション、或いは指数に関連する何らかの商品の価格や値段を決めるものでもありません。また、投資戦略や税金における会計アドバイスを法的に推奨するものでもありません。ここに含まれる市場価格、データ、その他の情報は確かなものと考えられますが、JP Morgan Chase & Co. 及びその子会社 (以下、「JPM」) がその完全性や正確性を保証するものではありません。含まれる情報は通知なしに変更されることがあります。過去のパフォーマンスは将来のリターンを示唆するものではありません。本資料に含まれる発行体の金融商品について、JPMやその従業員がロング・ショート両方を含めてポジションを持ったり、売買を行ったり、またはマーケットメイクを行ったりすることがあり、また、発行体の引受人、プレースメント・エージェンシー、アドバイザー、または貸主になっている可能性があります。米国のJP Morgan Securities LLC (ここでは「JPMS LLC」と呼びます) (「指数スポンサー」)は、指数に関する証券、金融商品または取引 (ここでは「プロダクト」と呼びます) についての奨励、保障または販売促進を行いません。証券或いは金融商品全般、或いは特にプロダクトへの投資の推奨について、また金融市場における投資機会を指数に連動させる或いはそれを目的とする推奨の可否について、指数スポンサーは一切の表明または保証、或いは伝達または示唆を行なうものではありません。指数スポンサーはプロダクトについての管理、マーケティング、トレーディングに関する義務または法的責任を負いません。指数は信用できると考えられる情報によって算出されていますが、その完全性や正確性、また指数に付随する情報について保証するものではありません。指数は指数スポンサーが保有する財産であり、その財産権はすべて指数スポンサーに帰属します。JPMS LLCはNASD、NYSE、SIPCの会員です。JP MorganはJP Morgan Chase Bank, NA、JPSI、JP Morgan Securities PLC.、またはその関係会社が投資銀行業務を行う際に使用する名称です。

(出所:株式会社野村総合研究所、Citigroup Index LLC 他)

4 手数料等及び税金

(3) 信託報酬等

< 更新後 >

信託報酬の総額は、各ファンドにつき、ファンドの計算期間を通じて毎日、信託財産の純資産総額に年10,000分の158.76（税抜年10,000分の147）以内（平成29年10月25日現在年10,000分の158.76（税抜年10,000分の147））の率を乗じて得た額とし、その配分については次の通り(税抜)とします。

< 委託会社 >	< 販売会社 >	< 受託会社 >
年10,000分の34.5	年10,000分の107.5	年10,000分の 5.0

* 上記配分は、平成29年10月25日現在の信託報酬率における配分です。

上記の信託報酬の総額は、毎計算期間の最初の6ヵ月終了日および毎計算期末または信託終了のとき信託財産中から支払われます。

支払先の役務の内容

< 委託会社 >	< 販売会社 >	< 受託会社 >
ファンドの運用とそれに伴う調査、受託会社への指図、法定書面等の作成、基準価額の算出等	購入後の情報提供、運用報告書等各種書類の送付、口座内でのファンドの管理および事務手続き等	ファンドの財産の保管・管理、委託会社からの指図の実行等

(5) 課税上の取扱い

< 更新後 >

課税上は、株式投資信託として取扱われます。

個人の課税について

個人の投資家に対する課税

< 収益分配金に対する課税 >

分配金のうち課税扱いとなる普通分配金については、20.315% (国税(所得税及び復興特別所得税) 15.315%および地方税5%)の税率による源泉徴収が行なわれます。なお、確定申告により、申告分離課税もしくは総合課税のいずれかを選択することもできます。

なお、「一般財形50」は配当控除の適用が可能です。また、「一般財形30」、「年金・住宅財形30」は配当控除の適用はありません。

< 換金(解約)時および償還時の差益(譲渡益)に対する課税 >

換金(解約)時および償還時の差益(譲渡益)については、申告分離課税により20.315% (国税15.315%および地方税5%)の税率が適用されます。

「年金・住宅財形30」で、財形貯蓄制度（「財形住宅貯蓄」または「財形年金貯蓄」）をご利用の場合には、積立金と収益分配金の合計額が、申告された限度額（「財形住宅貯蓄」と「財形年金貯蓄」を合わせて最高550万円）内である場合には、期中分配金および解約益に関しては、所得税および地方税はかかりません。ただし、住宅の取得などもしくは年金の受取り以外の目的で払戻しされる場合には、災害による損害を受けた等の法令で定められた事由がある場合を除き、追徴課税される場合があります。詳しくは販売会社にお問い合わせください。

換金（解約）時および償還時の課税について

換金（解約）時および償還時の個別元本超過額が課税対象（譲渡所得）となります。

（平成29年10月25日現在のもの、今後変更になる場合があります。）

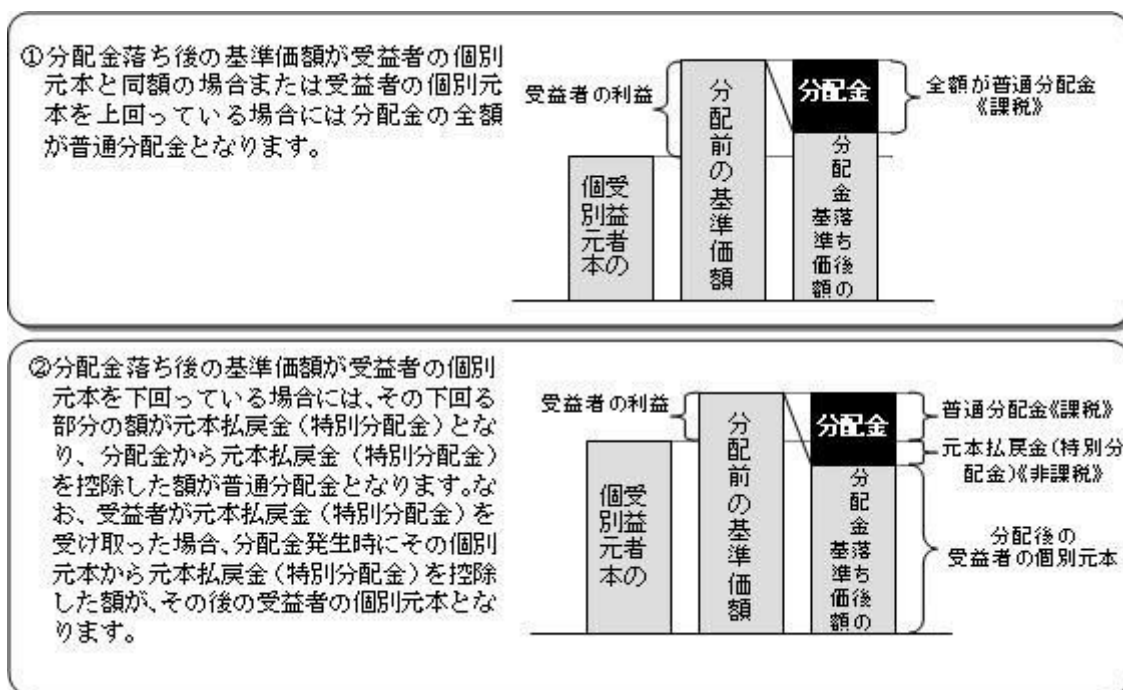
個別元本について

追加型投資信託を保有する受益者毎の取得元本をいいます。

受益者が同一ファンドの受益権を複数回取得した場合や受益者が元本払戻金（特別分配金）を受け取った場合などには、当該受益者の個別元本が変わりますので、詳しくは販売会社へお問い合わせください。

分配金の課税について

分配金には、課税扱いとなる「普通分配金」と、非課税扱いとなる「元本払戻金（特別分配金）」（受益者毎の元本の一部払戻しに相当する部分）があります。



上図はあくまでもイメージ図であり、個別元本や基準価額、分配金の各水準等を示唆するものではありません。

税法が改正された場合等は、上記「(5)課税上の取扱い」の内容（平成29年8月末現在）が変更になる場合があります。

* 税金の取扱いの詳細については、税務専門家等にご確認されることをお勧めします。

5 運用状況

以下は平成29年 8月31日現在の運用状況であります。

また、投資比率とはファンドの純資産総額に対する当該資産の時価比率をいいます。

(1) 投資状況

財形株投（一般財形50）

資産の種類	国/地域	時価合計（円）	投資比率（％）
親投資信託受益証券	日本	2,652,976,224	97.55
現金・預金・その他資産（負債控除後）		66,473,982	2.44
合計（純資産総額）		2,719,450,206	100.00

財形株投（一般財形30）

資産の種類	国/地域	時価合計（円）	投資比率（％）
親投資信託受益証券	日本	2,117,691,410	97.53
現金・預金・その他資産（負債控除後）		53,559,064	2.46
合計（純資産総額）		2,171,250,474	100.00

財形株投（年金・住宅財形30）

資産の種類	国/地域	時価合計（円）	投資比率（％）
親投資信託受益証券	日本	2,229,629,800	97.52
現金・預金・その他資産（負債控除後）		56,475,330	2.47
合計（純資産総額）		2,286,105,130	100.00

（参考）財形株式マザーファンド

資産の種類	国/地域	時価合計（円）	投資比率（％）
株式	日本	2,582,827,780	97.70
現金・預金・その他資産（負債控除後）		60,536,211	2.29
合計（純資産総額）		2,643,363,991	100.00

その他の資産の投資状況

その他の資産として、下記の通り先物取引を利用しています。
評価にあたっては知りうる直近の日の主たる取引所の発表する清算値段又は最終相場で評価しております。

資産の種類	建別	国/地域	時価合計（円）	投資比率（％）
株価指数先物取引	買建	日本	56,735,000	2.14

（参考）財形公社債マザーファンド

資産の種類	国/地域	時価合計（円）	投資比率（％）
国債証券	日本	922,660,800	21.17

地方債証券	日本	978,537,006	22.46
特殊債券	日本	1,670,139,309	38.33
社債券	日本	711,553,519	16.33
現金・預金・その他資産(負債控除後)		73,896,996	1.69
合計(純資産総額)		4,356,787,630	100.00

(2) 投資資産

投資有価証券の主要銘柄

財形株投(一般財形50)

順位	国/地域	種類	銘柄名	数量	簿価単価(円)	簿価金額(円)	評価単価(円)	評価金額(円)	投資比率(%)
1	日本	親投資信託受益証券	財形株式マザーファンド	929,799,179	1.3531	1,258,111,270	1.4491	1,347,371,990	49.54
2	日本	親投資信託受益証券	財形公社債マザーファンド	946,913,428	1.3761	1,303,047,569	1.3788	1,305,604,234	48.00

種類別及び業種別投資比率

種類	投資比率(%)
親投資信託受益証券	97.55
合計	97.55

財形株投(一般財形30)

順位	国/地域	種類	銘柄名	数量	簿価単価(円)	簿価金額(円)	評価単価(円)	評価金額(円)	投資比率(%)
1	日本	親投資信託受益証券	財形公社債マザーファンド	1,077,985,572	1.3760	1,483,308,148	1.3788	1,486,326,506	68.45
2	日本	親投資信託受益証券	財形株式マザーファンド	435,694,503	1.3531	589,538,233	1.4491	631,364,904	29.07

種類別及び業種別投資比率

種類	投資比率(%)
親投資信託受益証券	97.53
合計	97.53

財形株投(年金・住宅財形30)

順位	国/地域	種類	銘柄名	数量	簿価単価(円)	簿価金額(円)	評価単価(円)	評価金額(円)	投資比率(%)
----	------	----	-----	----	---------	---------	---------	---------	---------

1	日本	親投資信託 受益証券	財形公社債マザーファンド	1,135,006,870	1.3761	1,561,890,497	1.3788	1,564,947,472	68.45
2	日本	親投資信託 受益証券	財形株式マザーファンド	458,686,308	1.3526	620,419,101	1.4491	664,682,328	29.07

種類別及び業種別投資比率

種類	投資比率(%)
親投資信託受益証券	97.52
合計	97.52

(参考) 財形株式マザーファンド

順位	国/ 地域	種類	銘柄名	業種	数量	簿価 単価 (円)	簿価 金額 (円)	評価 単価 (円)	評価 金額 (円)	投資 比率 (%)
1	日本	株式	トヨタ自動車	輸送用機器	13,300	6,523.51	86,762,683	6,183.00	82,233,900	3.11
2	日本	株式	三菱UFJフィナンシャル・グループ	銀行業	82,100	724.83	59,508,543	674.10	55,343,610	2.09
3	日本	株式	日本電信電話	情報・通信業	8,700	4,949.39	43,059,693	5,468.00	47,571,600	1.79
4	日本	株式	ソフトバンクグループ	情報・通信業	4,800	8,781.29	42,150,192	8,922.00	42,825,600	1.62
5	日本	株式	三井住友フィナンシャルグループ	銀行業	8,700	4,393.53	38,223,711	4,114.00	35,791,800	1.35
6	日本	株式	ソニー	電気機器	7,800	3,425.61	26,719,758	4,337.00	33,828,600	1.27
7	日本	株式	KDDI	情報・通信業	10,600	3,030.08	32,118,848	2,967.00	31,450,200	1.18
8	日本	株式	本田技研工業	輸送用機器	9,900	3,403.01	33,689,799	3,081.00	30,501,900	1.15
9	日本	株式	キーエンス	電気機器	500	43,860.00	21,930,000	57,260.00	28,630,000	1.08
10	日本	株式	みずほフィナンシャルグループ	銀行業	147,300	208.01	30,639,873	189.10	27,854,430	1.05
11	日本	株式	武田薬品工業	医薬品	4,300	4,802.37	20,650,191	6,077.00	26,131,100	0.98
12	日本	株式	任天堂	その他製品	700	22,625.00	15,837,500	36,640.00	25,648,000	0.97
13	日本	株式	日本たばこ産業	食料品	6,800	3,635.46	24,721,128	3,764.00	25,595,200	0.96
14	日本	株式	ファナック	電気機器	1,100	22,137.90	24,351,690	21,340.00	23,474,000	0.88
15	日本	株式	キヤノン	電気機器	5,900	3,296.14	19,447,226	3,854.00	22,738,600	0.86
16	日本	株式	東日本旅客鉄道	陸運業	2,100	10,329.09	21,691,089	10,085.00	21,178,500	0.80
17	日本	株式	三菱商事	卸売業	8,100	2,564.61	20,773,341	2,543.50	20,602,350	0.77
18	日本	株式	N T T ドコモ	情報・通信業	8,000	2,712.76	21,702,080	2,553.50	20,428,000	0.77
19	日本	株式	信越化学工業	化学	2,100	9,741.86	20,457,906	9,724.00	20,420,400	0.77
20	日本	株式	村田製作所	電気機器	1,200	14,640.00	17,568,000	16,840.00	20,208,000	0.76
21	日本	株式	日立製作所	電気機器	26,000	648.20	16,853,200	757.00	19,682,000	0.74
22	日本	株式	セブン&アイ・ホールディングス	小売業	4,500	4,561.16	20,525,220	4,365.00	19,642,500	0.74
23	日本	株式	東京海上ホールディングス	保険業	4,400	4,725.17	20,790,748	4,390.00	19,316,000	0.73
24	日本	株式	三菱電機	電気機器	11,700	1,733.80	20,285,460	1,627.00	19,035,900	0.72
25	日本	株式	花王	化学	2,700	5,639.25	15,225,975	6,862.00	18,527,400	0.70
26	日本	株式	パナソニック	電気機器	12,600	1,188.62	14,976,612	1,465.50	18,465,300	0.69
27	日本	株式	ブリヂストン	ゴム製品	3,900	4,170.94	16,266,666	4,719.00	18,404,100	0.69

28	日本	株式	日本電産	電気機器	1,400	10,736.60	15,031,240	12,460.00	17,444,000	0.65
29	日本	株式	東海旅客鉄道	陸運業	900	18,501.49	16,651,341	18,630.00	16,767,000	0.63
30	日本	株式	リクルートホールディングス	サービス業	7,600	1,718.59	13,061,325	2,191.00	16,651,600	0.62

種類別及び業種別投資比率

種類	国内 / 国外	業種	投資比率 (%)
株式	国内	水産・農林業	0.10
		鉱業	0.29
		建設業	3.19
		食料品	4.47
		繊維製品	0.71
		パルプ・紙	0.24
		化学	7.05
		医薬品	4.44
		石油・石炭製品	0.52
		ゴム製品	0.92
		ガラス・土石製品	0.93
		鉄鋼	1.23
		非鉄金属	0.99
		金属製品	0.67
		機械	5.10
		電気機器	13.03
		輸送用機器	8.44
		精密機器	1.56
		その他製品	2.04
		電気・ガス業	1.76
		陸運業	4.01
		海運業	0.22
		空運業	0.59
		倉庫・運輸関連業	0.18
		情報・通信業	7.90
		卸売業	4.47
		小売業	4.58
銀行業	7.29		
証券、商品先物取引業	1.01		
保険業	2.27		
その他金融業	1.22		
不動産業	2.25		
サービス業	3.83		
合計			97.70

(参考) 財形公社債マザーファンド

順位	国/ 地域	種類	銘柄名	数量	簿価 単価 (円)	簿価 金額 (円)	評価 単価 (円)	評価 金額 (円)	利率 (%)	償還期限	投資 比率 (%)
1	日本	国債証券	国庫債券 利付 (10年)第3 33回	330,000,000	104.16	343,742,000	104.64	345,318,600	0.6	2024/3/20	7.92
2	日本	国債証券	国庫債券 利付 (10年)第3 32回	180,000,000	104.22	187,596,000	104.49	188,098,200	0.6	2023/12/20	4.31
3	日本	国債証券	国庫債券 利付 (10年)第3 31回	120,000,000	104.14	124,978,000	104.38	125,259,600	0.6	2023/9/20	2.87
4	日本	地方債証券	共同発行市場地 方債 公募第7 6回	117,800,000	103.50	121,924,178	102.66	120,934,658	1.4	2019/7/25	2.77
5	日本	特殊債券	日本高速道路保 有・債務返済機 構承継 財投機 関債第7回	100,000,000	114.28	114,282,000	112.77	112,777,000	2.7	2022/6/20	2.58
6	日本	国債証券	国庫債券 利付 (10年)第3 44回	110,000,000	100.76	110,845,700	101.08	111,195,700	0.1	2026/9/20	2.55
7	日本	社債券	三菱東京UFJ 銀行 第9回特 定社債間限定同 順位特約付	100,000,000	108.21	108,216,000	106.60	106,601,000	2.69	2020/2/27	2.44
8	日本	特殊債券	地方公共団体金 融機構債券 F 166回	100,000,000	106.24	106,249,000	106.01	106,012,000	0.961	2024/5/28	2.43
9	日本	特殊債券	地方公共団体金 融機構債券 第 21回	100,000,000	105.51	105,510,000	104.74	104,748,000	1.365	2021/2/26	2.40
10	日本	特殊債券	関西国際空港社 債 財投機関債 第38回	100,000,000	105.19	105,197,000	104.51	104,515,000	1.112	2021/12/20	2.39
11	日本	特殊債券	中日本高速道路 社債 第33回	100,000,000	104.79	104,799,000	104.13	104,135,000	1.084	2021/9/17	2.39
12	日本	地方債証券	北海道 公募平 成21年度第1 4回	100,000,000	104.65	104,654,000	103.77	103,774,000	1.52	2020/2/26	2.38
13	日本	社債券	三菱東京UFJ 銀行 第119 回特定社債間限 定同順位特約付	100,000,000	103.69	103,696,000	103.02	103,024,000	1.035	2020/10/15	2.36
14	日本	特殊債券	日本政策投資銀 行社債 財投機 関債第5回	100,000,000	103.59	103,597,000	102.71	102,710,000	1.745	2019/3/20	2.35
15	日本	地方債証券	神奈川県 公募 第161回	100,000,000	103.35	103,350,000	102.43	102,434,000	1.57	2019/3/20	2.35
16	日本	地方債証券	福島県 公募平 成20年度第1 回	100,000,000	103.16	103,160,000	102.15	102,154,000	1.73	2018/11/28	2.34
17	日本	特殊債券	住宅金融支援機 構債券 財投機 関債第21回	100,000,000	103.15	103,151,000	102.02	102,025,000	1.92	2018/9/20	2.34
18	日本	特殊債券	鉄道建設・運輸 施設整備支援機 構債券 財投機 関債第19回	100,000,000	101.60	101,609,512	101.60	101,609,512	2.01	2018/6/20	2.33
19	日本	地方債証券	東京都 公募第 658回	100,000,000	101.55	101,558,336	101.55	101,558,336	1.95	2018/6/20	2.33
20	日本	社債券	関西電力 第5 09回	100,000,000	100.00	100,000,000	100.73	100,736,000	0.47	2027/5/25	2.31
21	日本	特殊債券	東日本高速道 路 第28回	100,000,000	100.68	100,685,000	100.57	100,573,000	0.248	2019/12/20	2.30
22	日本	社債券	みずほ銀行 第 37回特定社債 間限定同順位特 約付	100,000,000	100.54	100,543,000	100.42	100,425,000	0.26	2019/7/25	2.30

23	日本	特殊債券	阪神高速道路 第11回	100,000,000	100.60	100,600,000	100.42	100,421,000	0.319	2018/12/20	2.30
24	日本	特殊債券	農林債券 利付 第762回い号	100,000,000	100.54	100,545,000	100.33	100,339,000	0.3	2018/11/27	2.30
25	日本	社債券	三井住友信託銀行 第9回社債 間限定同順位特 約付	100,000,000	100.51	100,517,000	100.33	100,338,000	0.213	2019/10/28	2.30
26	日本	社債券	みずほ銀行 第 34回特定社債 間限定同順位特 約付	100,000,000	100.33	100,333,519	100.33	100,333,519	0.395	2018/7/25	2.30
27	日本	地方債証券	川崎市 公募第 39回	100,000,000	100.45	100,456,000	100.32	100,324,000	0.209	2019/3/20	2.30
28	日本	地方債証券	熊本県 公募 (5年)平成2 5年度第1回	100,000,000	100.30	100,301,844	100.30	100,301,844	0.35	2018/7/31	2.30
29	日本	特殊債券	中日本高速道路 社債 第49回	100,000,000	100.27	100,274,602	100.27	100,274,602	0.501	2018/3/20	2.30
30	日本	特殊債券	東日本高速道 路 第36回	100,000,000	100.10	100,109,000	100.13	100,134,000	0.06	2021/6/18	2.29

種類別及び業種別投資比率

種類	投資比率(%)
国債証券	21.17
地方債証券	22.46
特殊債券	38.33
社債券	16.33
合計	98.30

投資不動産物件

財形株投(一般財形50)

該当事項はありません。

財形株投(一般財形30)

該当事項はありません。

財形株投(年金・住宅財形30)

該当事項はありません。

(参考)財形株式マザーファンド

該当事項はありません。

(参考)財形公社債マザーファンド

該当事項はありません。

その他投資資産の主要なもの

財形株投(一般財形50)

該当事項はありません。

財形株投（一般財形30）

該当事項はありません。

財形株投（年金・住宅財形30）

該当事項はありません。

（参考）財形株式マザーファンド

その他の資産として、下記の通り先物取引を利用しています。
評価にあたっては知りうる直近の日の主たる取引所の発表する清算値段又は最終相場で評価しております。

種類	取引所	名称	買建/ 売建	枚数	通貨	帳簿価額 (円)	評価額 (円)	投資 比率 (%)
株価指数先物 取引	大阪取引所	三二TOPIX先物(2017年09月限)	買建	35	日本円	56,357,280	56,735,000	2.14

（参考）財形公社債マザーファンド

該当事項はありません。

（3）運用実績

純資産の推移

財形株投（一般財形50）

平成29年8月末日及び同日前1年以内における各月末並びに下記決算期末の純資産の推移は次の通りです。

		純資産総額（百万円）		1口当たり純資産額(円)	
		（分配落）	（分配付）	（分配落）	（分配付）
第14計算期間	(2008年 2月 4日)	2,020	2,021	0.9621	0.9626
第15計算期間	(2009年 2月 2日)	1,534	1,535	0.7477	0.7482
第16計算期間	(2010年 2月 1日)	1,832	1,834	0.8067	0.8072
第17計算期間	(2011年 2月 1日)	1,983	1,985	0.8131	0.8136
第18計算期間	(2012年 2月 1日)	1,934	1,936	0.7484	0.7489
第19計算期間	(2013年 2月 4日)	2,212	2,213	0.8391	0.8396
第20計算期間	(2014年 2月 3日)	2,347	2,348	0.9357	0.9362
第21計算期間	(2015年 2月 2日)	2,561	2,562	1.0158	1.0163
第22計算期間	(2016年 2月 1日)	2,636	2,637	1.0374	1.0379

第23計算期間	(2017年 2月 1日)	2,706	2,707	1.0622	1.0627
	2016年 8月末日	2,533		0.9938	
	9月末日	2,542		0.9945	
	10月末日	2,617		1.0187	
	11月末日	2,668		1.0445	
	12月末日	2,725		1.0612	
	2017年 1月末日	2,702		1.0606	
	2月末日	2,687		1.0641	
	3月末日	2,656		1.0595	
	4月末日	2,682		1.0660	
	5月末日	2,709		1.0769	
	6月末日	2,762		1.0902	
	7月末日	2,783		1.0911	
	8月末日	2,719		1.0903	

財形株投（一般財形30）

平成29年8月末日及び同日前1年以内における各月末並びに下記決算期末の純資産の推移は次の通りです。

		純資産総額（百万円）		1口当たり純資産額(円)	
		（分配落）	（分配付）	（分配落）	（分配付）
第14計算期間	(2008年 2月 4日)	1,143	1,144	0.9828	0.9833
第15計算期間	(2009年 2月 2日)	1,144	1,145	0.8527	0.8532
第16計算期間	(2010年 2月 1日)	1,325	1,326	0.8920	0.8925
第17計算期間	(2011年 2月 1日)	1,433	1,434	0.8929	0.8934
第18計算期間	(2012年 2月 1日)	1,471	1,472	0.8498	0.8503
第19計算期間	(2013年 2月 4日)	1,636	1,637	0.9057	0.9062
第20計算期間	(2014年 2月 3日)	1,718	1,719	0.9617	0.9622
第21計算期間	(2015年 2月 2日)	1,878	1,878	1.0067	1.0072
第22計算期間	(2016年 2月 1日)	1,946	1,947	1.0172	1.0177
第23計算期間	(2017年 2月 1日)	2,069	2,070	1.0273	1.0278
	2016年 8月末日	1,952		0.9908	
	9月末日	1,958		0.9911	
	10月末日	1,992		1.0046	
	11月末日	2,010		1.0186	
	12月末日	2,062		1.0277	
	2017年 1月末日	2,068		1.0265	
	2月末日	2,067		1.0281	
	3月末日	2,063		1.0248	
	4月末日	2,075		1.0287	
	5月末日	2,083		1.0340	
	6月末日	2,129		1.0407	
	7月末日	2,137		1.0407	

8月末日	2,171		1.0404
------	-------	--	--------

財形株投（年金・住宅財形30）

平成29年8月末日及び同日前1年以内における各月末並びに下記決算期末の純資産の推移は次の通りです。

		純資産総額（百万円）		1口当たり純資産額（円）	
		（分配落）	（分配付）	（分配落）	（分配付）
第14計算期間	(2008年 2月 4日)	1,351	1,352	0.9950	0.9955
第15計算期間	(2009年 2月 2日)	1,351	1,352	0.8631	0.8636
第16計算期間	(2010年 2月 1日)	1,491	1,492	0.9029	0.9034
第17計算期間	(2011年 2月 1日)	1,563	1,564	0.9037	0.9042
第18計算期間	(2012年 2月 1日)	1,569	1,570	0.8600	0.8605
第19計算期間	(2013年 2月 4日)	1,794	1,795	0.9166	0.9171
第20計算期間	(2014年 2月 3日)	1,884	1,885	0.9732	0.9737
第21計算期間	(2015年 2月 2日)	2,033	2,034	1.0187	1.0192
第22計算期間	(2016年 2月 1日)	2,088	2,089	1.0294	1.0299
第23計算期間	(2017年 2月 1日)	2,176	2,177	1.0395	1.0400
	2016年 8月末日	2,070		1.0027	
	9月末日	2,055		1.0029	
	10月末日	2,089		1.0166	
	11月末日	2,123		1.0308	
	12月末日	2,177		1.0400	
	2017年 1月末日	2,175		1.0388	
	2月末日	2,191		1.0404	
	3月末日	2,188		1.0370	
	4月末日	2,197		1.0409	
	5月末日	2,219		1.0463	
	6月末日	2,263		1.0531	
	7月末日	2,270		1.0531	
	8月末日	2,286		1.0527	

分配の推移

財形株投（一般財形50）

	計算期間	1口当たりの分配金
第14計算期間	2007年 2月 2日～2008年 2月 4日	0.0005円
第15計算期間	2008年 2月 5日～2009年 2月 2日	0.0005円
第16計算期間	2009年 2月 3日～2010年 2月 1日	0.0005円
第17計算期間	2010年 2月 2日～2011年 2月 1日	0.0005円
第18計算期間	2011年 2月 2日～2012年 2月 1日	0.0005円

第19計算期間	2012年 2月 2日～2013年 2月 4日	0.0005円
第20計算期間	2013年 2月 5日～2014年 2月 3日	0.0005円
第21計算期間	2014年 2月 4日～2015年 2月 2日	0.0005円
第22計算期間	2015年 2月 3日～2016年 2月 1日	0.0005円
第23計算期間	2016年 2月 2日～2017年 2月 1日	0.0005円

財形株投（一般財形30）

	計算期間	1口当たりの分配金
第14計算期間	2007年 2月 2日～2008年 2月 4日	0.0005円
第15計算期間	2008年 2月 5日～2009年 2月 2日	0.0005円
第16計算期間	2009年 2月 3日～2010年 2月 1日	0.0005円
第17計算期間	2010年 2月 2日～2011年 2月 1日	0.0005円
第18計算期間	2011年 2月 2日～2012年 2月 1日	0.0005円
第19計算期間	2012年 2月 2日～2013年 2月 4日	0.0005円
第20計算期間	2013年 2月 5日～2014年 2月 3日	0.0005円
第21計算期間	2014年 2月 4日～2015年 2月 2日	0.0005円
第22計算期間	2015年 2月 3日～2016年 2月 1日	0.0005円
第23計算期間	2016年 2月 2日～2017年 2月 1日	0.0005円

財形株投（年金・住宅財形30）

	計算期間	1口当たりの分配金
第14計算期間	2007年 2月 2日～2008年 2月 4日	0.0005円
第15計算期間	2008年 2月 5日～2009年 2月 2日	0.0005円
第16計算期間	2009年 2月 3日～2010年 2月 1日	0.0005円
第17計算期間	2010年 2月 2日～2011年 2月 1日	0.0005円
第18計算期間	2011年 2月 2日～2012年 2月 1日	0.0005円
第19計算期間	2012年 2月 2日～2013年 2月 4日	0.0005円
第20計算期間	2013年 2月 5日～2014年 2月 3日	0.0005円
第21計算期間	2014年 2月 4日～2015年 2月 2日	0.0005円
第22計算期間	2015年 2月 3日～2016年 2月 1日	0.0005円
第23計算期間	2016年 2月 2日～2017年 2月 1日	0.0005円

収益率の推移

財形株投（一般財形50）

	計算期間	収益率
第14計算期間	2007年 2月 2日～2008年 2月 4日	10.3%

第15計算期間	2008年 2月 5日～2009年 2月 2日	22.2%
第16計算期間	2009年 2月 3日～2010年 2月 1日	8.0%
第17計算期間	2010年 2月 2日～2011年 2月 1日	0.9%
第18計算期間	2011年 2月 2日～2012年 2月 1日	7.9%
第19計算期間	2012年 2月 2日～2013年 2月 4日	12.2%
第20計算期間	2013年 2月 5日～2014年 2月 3日	11.6%
第21計算期間	2014年 2月 4日～2015年 2月 2日	8.6%
第22計算期間	2015年 2月 3日～2016年 2月 1日	2.2%
第23計算期間	2016年 2月 2日～2017年 2月 1日	2.4%
第24期（中間期）	2017年 2月 2日～2017年 8月 1日	3.0%

各計算期間の収益率は、計算期間末の基準価額（分配付の額）から当該計算期間の直前の計算期間末の基準価額（分配落の額。以下「前期末基準価額」といいます。）を控除した額を前期末基準価額で除して得た数に100を乗じて得た数を記載しております。なお、小数点以下2桁目を四捨五入し、小数点以下1桁目まで表示しております。

財形株投（一般財形30）

	計算期間	収益率
第14計算期間	2007年 2月 2日～2008年 2月 4日	5.9%
第15計算期間	2008年 2月 5日～2009年 2月 2日	13.2%
第16計算期間	2009年 2月 3日～2010年 2月 1日	4.7%
第17計算期間	2010年 2月 2日～2011年 2月 1日	0.2%
第18計算期間	2011年 2月 2日～2012年 2月 1日	4.8%
第19計算期間	2012年 2月 2日～2013年 2月 4日	6.6%
第20計算期間	2013年 2月 5日～2014年 2月 3日	6.2%
第21計算期間	2014年 2月 4日～2015年 2月 2日	4.7%
第22計算期間	2015年 2月 3日～2016年 2月 1日	1.1%
第23計算期間	2016年 2月 2日～2017年 2月 1日	1.0%
第24期（中間期）	2017年 2月 2日～2017年 8月 1日	1.5%

各計算期間の収益率は、計算期間末の基準価額（分配付の額）から当該計算期間の直前の計算期間末の基準価額（分配落の額。以下「前期末基準価額」といいます。）を控除した額を前期末基準価額で除して得た数に100を乗じて得た数を記載しております。なお、小数点以下2桁目を四捨五入し、小数点以下1桁目まで表示しております。

財形株投（年金・住宅財形30）

	計算期間	収益率
第14計算期間	2007年 2月 2日～2008年 2月 4日	5.9%
第15計算期間	2008年 2月 5日～2009年 2月 2日	13.2%
第16計算期間	2009年 2月 3日～2010年 2月 1日	4.7%
第17計算期間	2010年 2月 2日～2011年 2月 1日	0.1%
第18計算期間	2011年 2月 2日～2012年 2月 1日	4.8%
第19計算期間	2012年 2月 2日～2013年 2月 4日	6.6%
第20計算期間	2013年 2月 5日～2014年 2月 3日	6.2%

第21計算期間	2014年 2月 4日～2015年 2月 2日	4.7%
第22計算期間	2015年 2月 3日～2016年 2月 1日	1.1%
第23計算期間	2016年 2月 2日～2017年 2月 1日	1.0%
第24期（中間期）	2017年 2月 2日～2017年 8月 1日	1.5%

各計算期間の収益率は、計算期間末の基準価額（分配付の額）から当該計算期間の直前の計算期間末の基準価額（分配落の額。以下「前期末基準価額」といいます。）を控除した額を前期末基準価額で除して得た数に100を乗じて得た数を記載しております。なお、小数点以下2桁目を四捨五入し、小数点以下1桁目まで表示しております。

（４）設定及び解約の実績

財形株投（一般財形50）

	計算期間	設定口数	解約口数	発行済み口数
第14計算期間	2007年 2月 2日～2008年 2月 4日	425,920,173	263,099,883	2,099,582,560
第15計算期間	2008年 2月 5日～2009年 2月 2日	484,972,398	532,033,513	2,052,521,445
第16計算期間	2009年 2月 3日～2010年 2月 1日	469,356,004	249,613,826	2,272,263,623
第17計算期間	2010年 2月 2日～2011年 2月 1日	403,974,341	236,277,550	2,439,960,414
第18計算期間	2011年 2月 2日～2012年 2月 1日	389,593,739	244,187,602	2,585,366,551
第19計算期間	2012年 2月 2日～2013年 2月 4日	363,523,445	312,349,806	2,636,540,190
第20計算期間	2013年 2月 5日～2014年 2月 3日	291,337,797	419,632,063	2,508,245,924
第21計算期間	2014年 2月 4日～2015年 2月 2日	284,161,722	270,948,707	2,521,458,939
第22計算期間	2015年 2月 3日～2016年 2月 1日	270,357,144	250,693,570	2,541,122,513
第23計算期間	2016年 2月 2日～2017年 2月 1日	307,438,772	300,599,829	2,547,961,456
第24期（中間期）	2017年 2月 2日～2017年 8月 1日	146,468,002	143,422,430	2,551,007,028

本邦外における設定及び解約の実績はありません。

財形株投（一般財形30）

	計算期間	設定口数	解約口数	発行済み口数
第14計算期間	2007年 2月 2日～2008年 2月 4日	284,335,417	152,853,451	1,163,588,957
第15計算期間	2008年 2月 5日～2009年 2月 2日	345,500,280	166,805,720	1,342,283,517
第16計算期間	2009年 2月 3日～2010年 2月 1日	326,308,941	182,875,273	1,485,717,185
第17計算期間	2010年 2月 2日～2011年 2月 1日	307,518,975	188,028,832	1,605,207,328
第18計算期間	2011年 2月 2日～2012年 2月 1日	308,873,055	182,404,379	1,731,676,004
第19計算期間	2012年 2月 2日～2013年 2月 4日	284,798,498	209,131,493	1,807,343,009
第20計算期間	2013年 2月 5日～2014年 2月 3日	244,080,376	264,485,842	1,786,937,543
第21計算期間	2014年 2月 4日～2015年 2月 2日	264,757,216	186,225,331	1,865,469,428
第22計算期間	2015年 2月 3日～2016年 2月 1日	251,182,963	203,448,695	1,913,203,696
第23計算期間	2016年 2月 2日～2017年 2月 1日	280,770,978	179,070,816	2,014,903,858
第24期（中間期）	2017年 2月 2日～2017年 8月 1日	142,729,394	104,908,250	2,052,725,002

本邦外における設定及び解約の実績はありません。

財形株投（年金・住宅財形30）

	計算期間	設定口数	解約口数	発行済み口数
第14計算期間	2007年 2月 2日～2008年 2月 4日	309,604,177	110,192,767	1,358,739,503
第15計算期間	2008年 2月 5日～2009年 2月 2日	359,000,170	151,460,101	1,566,279,572
第16計算期間	2009年 2月 3日～2010年 2月 1日	333,856,993	248,061,128	1,652,075,437
第17計算期間	2010年 2月 2日～2011年 2月 1日	319,073,642	240,949,415	1,730,199,664
第18計算期間	2011年 2月 2日～2012年 2月 1日	303,908,183	209,353,306	1,824,754,541
第19計算期間	2012年 2月 2日～2013年 2月 4日	286,444,576	153,713,010	1,957,486,107
第20計算期間	2013年 2月 5日～2014年 2月 3日	227,446,995	248,641,896	1,936,291,206
第21計算期間	2014年 2月 4日～2015年 2月 2日	233,508,374	173,394,542	1,996,405,038
第22計算期間	2015年 2月 3日～2016年 2月 1日	231,738,796	199,003,636	2,029,140,198
第23計算期間	2016年 2月 2日～2017年 2月 1日	255,348,625	190,672,770	2,093,816,053
第24期（中間期）	2017年 2月 2日～2017年 8月 1日	125,257,362	63,622,109	2,155,451,306

本邦外における設定及び解約の実績はありません。

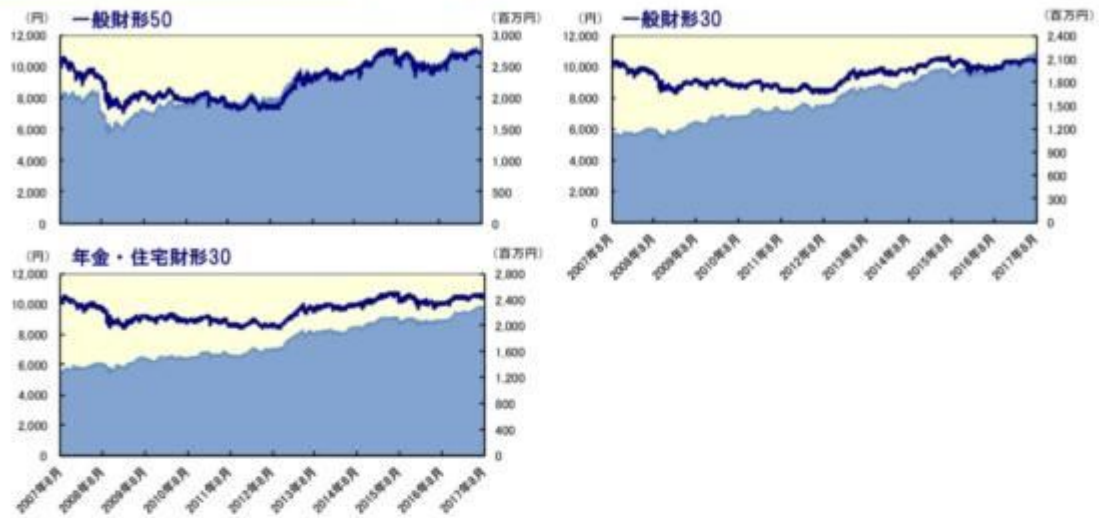
参考情報

< 更新後 >

運用実績 (2017年8月31日現在)

基準価額・純資産の推移

(日次)

— 基準価額(分配後、1万円あたり)(左軸)
— 純資産総額(右軸)

分配の推移

(1万円あたり、課税前)

	財形株投		
	一般財形50	一般財形30	年金・住宅財形30
2017年2月	5 円	5 円	5 円
2016年2月	5 円	5 円	5 円
2015年2月	5 円	5 円	5 円
2014年2月	5 円	5 円	5 円
2013年2月	5 円	5 円	5 円
設定未累計	110 円	110 円	110 円

主要な資産の状況

各マザーファンドへの投資比率

銘柄	投資比率(%)		
	財形株投		
	一般財形50	一般財形30	年金・住宅財形30
財形公社債マザーファンド	48.0	68.5	68.5
財形株式マザーファンド	49.5	29.1	29.1

実質的な銘柄別投資比率(上位)

・「財形公社債マザーファンド」を通じての投資銘柄

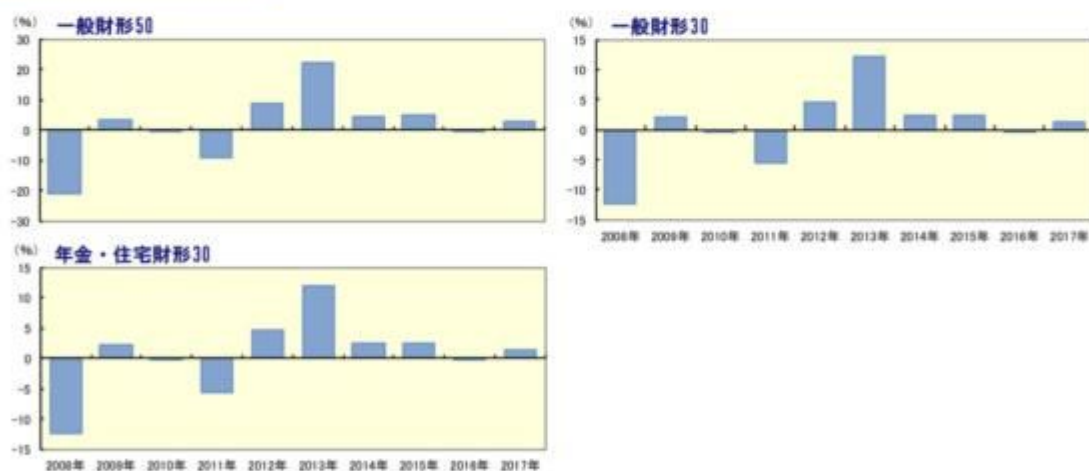
順位	銘柄	種類	投資比率(%)		
			財形株投		
			一般財形50	一般財形30	年金・住宅財形30
1	国庫債券 利付(10年)第333回	国債証券	3.8	5.4	5.4
2	国庫債券 利付(10年)第332回	国債証券	2.1	3.0	3.0
3	国庫債券 利付(10年)第331回	国債証券	1.4	2.0	2.0
4	共同発行市場地方債 公募第76回	地方債証券	1.3	1.9	1.9
5	日本高速道路保有・債務返済機構承継 財投機関債第7回	特殊債券	1.2	1.8	1.8
6	国庫債券 利付(10年)第344回	国債証券	1.2	1.7	1.7
7	三菱東京UFJ銀行 第9回特定社債間限定同順位特約付	社債券	1.2	1.7	1.7
8	地方公共団体金融機構債券 F166回	特殊債券	1.2	1.7	1.7
9	地方公共団体金融機構債券 第21回	特殊債券	1.2	1.6	1.6
10	関西国際空港社債 財投機関債第38回	特殊債券	1.1	1.6	1.6

・「財形株式マザーファンド」を通じての投資銘柄

順位	銘柄	業種	投資比率(%)		
			財形株投		
			一般財形50	一般財形30	年金・住宅財形30
1	トヨタ自動車	輸送用機器	1.5	0.9	0.9
2	三菱UFJフィナンシャル・グループ	銀行業	1.0	0.6	0.6
3	日本電信電話	情報・通信業	0.9	0.5	0.5
4	ソフトバンクグループ	情報・通信業	0.8	0.5	0.5
5	三井住友フィナンシャルグループ	銀行業	0.7	0.4	0.4
6	ソニー	電気機器	0.6	0.4	0.4
7	KDDI	情報・通信業	0.6	0.3	0.3
8	本田技研工業	輸送用機器	0.6	0.3	0.3
9	キーエンス	電気機器	0.5	0.3	0.3
10	みずほフィナンシャルグループ	銀行業	0.5	0.3	0.3

年間収益率の推移

(暦年ベース)



- ・ファンドの年間収益率は税引前分配金を再投資して算出。
- ・ファンドにベンチマークはありません。
- ・2017年は年初から運用実績作成基準日までの収益率。

●ファンドの運用実績はあくまで過去の実績であり、将来の運用成果を約束するものではありません。●ファンドの運用状況は、別途、委託会社ホームページで開示している場合があります。●グラフの縦軸の目盛りはファンドごとに異なる場合があります。

第3【ファンドの経理状況】

財形株投（一般財形50）

財形株投（一般財形30）

財形株投（年金・住宅財形30）

(1)当ファンドの中間財務諸表は、「中間財務諸表等の用語、様式及び作成方法に関する規則」(昭和52年大蔵省令第38号)(以下「中間財務諸表等規則」という。)ならびに同規則第38条の3および第57条の2の規定により、「投資信託財産の計算に関する規則」(平成12年総理府令第133号)(以下「投資信託財産計算規則」という。)に基づいて作成しております。なお、中間財務諸表に記載している金額は、円単位で表示しております。

(2)当ファンドは、金融商品取引法第193条の2第1項の規定に基づき、第24期中間計算期間(平成29年2月2日から平成29年8月1日まで)の中間財務諸表について、新日本有限責任監査法人による中間監査を受けております。

中間財務諸表

財形株投（一般財形50）

(1) 中間貸借対照表

(単位：円)

	第23期 (平成29年 2月 1日現在)	第24期中間計算期間末 (平成29年 8月 1日現在)
資産の部		
流動資産		
コール・ローン	77,077,997	91,567,093
親投資信託受益証券	2,639,607,393	2,721,719,784
未収入金	12,300,000	300,000
流動資産合計	2,728,985,390	2,813,586,877
資産合計		
	2,728,985,390	2,813,586,877
負債の部		
流動負債		
未払収益分配金	1,273,980	-
未払解約金	334,760	430,253
未払受託者報酬	711,393	727,200
未払委託者報酬	20,203,526	20,652,517
未払利息	152	151
その他未払費用	42,625	43,568
流動負債合計	22,566,436	21,853,689
負債合計		
	22,566,436	21,853,689
純資産の部		
元本等		
元本	2,547,961,456	2,551,007,028
剰余金		
中間剰余金又は中間欠損金()	158,457,498	240,726,160
(分配準備積立金)	393,639,202	371,924,394
元本等合計	2,706,418,954	2,791,733,188
純資産合計		
	2,706,418,954	2,791,733,188
負債純資産合計		
	2,728,985,390	2,813,586,877

(2) 中間損益及び剰余金計算書

	第23期中間計算期間 自 平成28年 2月 2日 至 平成28年 8月 1日	第24期中間計算期間 自 平成29年 2月 2日 至 平成29年 8月 1日
営業収益		
受取利息	801	-
有価証券売買等損益	93,925,897	102,912,391
営業収益合計	93,925,096	102,912,391
営業費用		
支払利息	20,857	23,767
受託者報酬	673,119	727,200
委託者報酬	19,116,392	20,652,517
その他費用	40,328	43,568
営業費用合計	19,850,696	21,447,052
営業利益又は営業損失（ ）	113,775,792	81,465,339
経常利益又は経常損失（ ）	113,775,792	81,465,339
中間純利益又は中間純損失（ ）	113,775,792	81,465,339
一部解約に伴う中間純利益金額の分配額又は一部解約に伴う中間純損失金額の分配額（ ）	6,361,525	1,468,237
期首剰余金又は期首欠損金（ ）	95,058,699	158,457,498
剰余金増加額又は欠損金減少額	-	11,212,934
中間追加信託に伴う剰余金増加額又は欠損金減少額	-	11,212,934
剰余金減少額又は欠損金増加額	7,885,164	8,941,374
中間一部解約に伴う剰余金減少額又は欠損金増加額	5,537,008	8,941,374
中間追加信託に伴う剰余金減少額又は欠損金増加額	2,348,156	-
分配金	-	-
中間剰余金又は中間欠損金（ ）	20,240,732	240,726,160

(3) 中間注記表

(重要な会計方針に係る事項に関する注記)

1. 運用資産の評価基準及び評価方法	親投資信託受益証券 基準価額で評価しております。
2. 費用・収益の計上基準	有価証券売買等損益 約定日基準で計上しております。
3. 金融商品の時価等に関する事項の補 足説明	金融商品の時価には、市場価格に基づく価額のほか、市場価格がない場合には合理的に算定された価額が含まれております。当該価額の算定においては一定の前提条件等を採用しているため、異なる前提条件等によった場合、当該価額が異なることもあります。
4. その他	当ファンドの中間計算期間は、平成29年 2月 2日から平成29年 8月 1日までとなっております。

(中間貸借対照表に関する注記)

第23期 平成29年 2月 1日現在	第24期中間計算期間末 平成29年 8月 1日現在
1. 計算期間の末日における受益権の総数 2,547,961,456口	1. 中間計算期間の末日における受益権の総数 2,551,007,028口
2. 計算期間の末日における1単位当たりの純資産の額 1口当たり純資産額 1.0622円	2. 中間計算期間の末日における1単位当たりの純資産の額 1口当たり純資産額 1.0944円

(10,000口当たり純資産額)	(10,622円)	(10,000口当たり純資産額)	(10,944円)
------------------	-----------	------------------	-----------

(中間損益及び剰余金計算書に関する注記)

第23期中間計算期間 自 平成28年 2月 2日 至 平成28年 8月 1日	第24期中間計算期間 自 平成29年 2月 2日 至 平成29年 8月 1日
<p>1. 追加情報</p> <p>平成28年1月29日の日本銀行による「マイナス金利付き量的・質的金融緩和」の導入発表後、国内短期金融市場では利回り水準が低下しております。この影響により、利息に相当する額を当ファンドが実質的に負担する場合には受取利息のマイナスまたは支払利息として表示しております。</p>	該当事項はありません。

(金融商品に関する注記)

金融商品の時価等に関する事項

第23期 平成29年 2月 1日現在	第24期中間計算期間末 平成29年 8月 1日現在
<p>1. 貸借対照表計上額、時価及び差額</p> <p>貸借対照表上の金融商品は原則としてすべて時価で評価しているため、貸借対照表計上額と時価との差額はありませ</p> <p>ん。</p> <p>2. 時価の算定方法</p> <p>親投資信託受益証券 （重要な会計方針に係る事項に関する注記）に記載しております。</p> <p>コール・ローン等の金銭債権及び金銭債務 これらの科目は短期間で決済されるため、帳簿価額は時価と近似していることから、当該帳簿価額を時価としております。</p>	<p>1. 中間貸借対照表計上額、時価及び差額</p> <p>中間貸借対照表上の金融商品は原則としてすべて時価で評価しているため、中間貸借対照表計上額と時価との差額はありませ</p> <p>ん。</p> <p>2. 時価の算定方法</p> <p>親投資信託受益証券 （重要な会計方針に係る事項に関する注記）に記載しております。</p> <p>コール・ローン等の金銭債権及び金銭債務 これらの科目は短期間で決済されるため、帳簿価額は時価と近似していることから、当該帳簿価額を時価としております。</p>

(その他の注記)

1 元本の移動

第23期 自 平成28年 2月 2日 至 平成29年 2月 1日	第24期中間計算期間 自 平成29年 2月 2日 至 平成29年 8月 1日		
期首元本額	2,541,122,513円	期首元本額	2,547,961,456円
期中追加設定元本額	307,438,772円	期中追加設定元本額	146,468,002円
期中一部解約元本額	300,599,829円	期中一部解約元本額	143,422,430円

2 デリバティブ取引関係

該当事項はありません。

財形株投（一般財形30）

（1）中間貸借対照表

	（単位：円）	
	第23期 （平成29年 2月 1日現在）	第24期中間計算期間末 （平成29年 8月 1日現在）
資産の部		
流動資産		
コール・ローン	66,779,747	70,484,322
親投資信託受益証券	2,019,048,564	2,086,789,170
未収入金	1,000,000	-
流動資産合計	2,086,828,311	2,157,273,492
資産合計	2,086,828,311	2,157,273,492
負債の部		
流動負債		
未払収益分配金	1,007,451	-
未払解約金	-	710,666
未払受託者報酬	542,819	560,195
未払委託者報酬	15,415,872	15,909,421
未払利息	131	116
その他未払費用	32,515	33,552
流動負債合計	16,998,788	17,213,950
負債合計	16,998,788	17,213,950
純資産の部		
元本等		
元本	2,014,903,858	2,052,725,002
剰余金		
中間剰余金又は中間欠損金（ ）	54,925,665	87,334,540
（分配準備積立金）	155,776,167	147,905,263
元本等合計	2,069,829,523	2,140,059,542
純資産合計	2,069,829,523	2,140,059,542
負債純資産合計	2,086,828,311	2,157,273,492

（2）中間損益及び剰余金計算書

	（単位：円）	
	第23期中間計算期間 自 平成28年 2月 2日 至 平成28年 8月 1日	第24期中間計算期間 自 平成29年 2月 2日 至 平成29年 8月 1日
営業収益		
受取利息	673	-
有価証券売買等損益	35,539,374	47,560,606
営業収益合計	35,538,701	47,560,606
営業費用		
支払利息	16,266	18,546
受託者報酬	513,296	560,195
委託者報酬	14,577,508	15,909,421
その他費用	30,735	33,552
営業費用合計	15,137,805	16,521,714
営業利益又は営業損失（ ）	50,676,506	31,038,892
経常利益又は経常損失（ ）	50,676,506	31,038,892
中間純利益又は中間純損失（ ）	50,676,506	31,038,892
一部解約に伴う中間純利益金額の分配額又は一部解約に伴う中間純損失金額の分配額（ ）	2,104,973	609,867

	第23期中間計算期間 自 平成28年 2月 2日 至 平成28年 8月 1日	第24期中間計算期間 自 平成29年 2月 2日 至 平成29年 8月 1日
期首剰余金又は期首欠損金()	32,950,136	54,925,665
剰余金増加額又は欠損金減少額	-	4,849,463
中間追加信託に伴う剰余金増加額又は欠損金減少額	-	4,849,463
剰余金減少額又は欠損金増加額	3,257,248	2,869,613
中間一部解約に伴う剰余金減少額又は欠損金増加額	1,394,847	2,869,613
中間追加信託に伴う剰余金減少額又は欠損金増加額	1,862,401	-
分配金	-	-
中間剰余金又は中間欠損金()	18,878,645	87,334,540

(3) 中間注記表

(重要な会計方針に係る事項に関する注記)

1. 運用資産の評価基準及び評価方法	親投資信託受益証券 基準価額で評価しております。
2. 費用・収益の計上基準	有価証券売買等損益 約定日基準で計上しております。
3. 金融商品の時価等に関する事項の補 足説明	金融商品の時価には、市場価格に基づく価額のほか、市場価格がない場合には合理的に算定された価額が含まれております。当該価額の算定においては一定の前提条件等を採用しているため、異なる前提条件等によった場合、当該価額が異なることもあります。
4. その他	当ファンドの中間計算期間は、平成29年 2月 2日から平成29年 8月 1日までとなっております。

(中間貸借対照表に関する注記)

第23期 平成29年 2月 1日現在	第24期中間計算期間末 平成29年 8月 1日現在
1. 計算期間の末日における受益権の総数 2,014,903,858口	1. 中間計算期間の末日における受益権の総数 2,052,725,002口
2. 計算期間の末日における1単位当たりの純資産の額 1口当たり純資産額 1.0273円 (10,000口当たり純資産額) (10,273円)	2. 中間計算期間の末日における1単位当たりの純資産の額 1口当たり純資産額 1.0425円 (10,000口当たり純資産額) (10,425円)

(中間損益及び剰余金計算書に関する注記)

第23期中間計算期間 自 平成28年 2月 2日 至 平成28年 8月 1日	第24期中間計算期間 自 平成29年 2月 2日 至 平成29年 8月 1日
1. 追加情報	該当事項はありません。

平成28年1月29日の日本銀行による「マイナス金利付き量的・質的金融緩和」の導入発表後、国内短期金融市場では利回り水準が低下しております。この影響により、利息に相当する額を当ファンドが実質的に負担する場合には受取利息のマイナスまたは支払利息として表示しております。

（金融商品に関する注記）

金融商品の時価等に関する事項

第23期 平成29年 2月 1日現在	第24期中間計算期間末 平成29年 8月 1日現在
<p>1．貸借対照表計上額、時価及び差額 貸借対照表上の金融商品は原則としてすべて時価で評価しているため、貸借対照表計上額と時価との差額はありません。</p> <p>2．時価の算定方法 親投資信託受益証券 （重要な会計方針に係る事項に関する注記）に記載しております。</p> <p>コール・ローン等の金銭債権及び金銭債務 これらの科目は短期間で決済されるため、帳簿価額は時価と近似していることから、当該帳簿価額を時価としております。</p>	<p>1．中間貸借対照表計上額、時価及び差額 中間貸借対照表上の金融商品は原則としてすべて時価で評価しているため、中間貸借対照表計上額と時価との差額はありません。</p> <p>2．時価の算定方法 親投資信託受益証券 （重要な会計方針に係る事項に関する注記）に記載しております。</p> <p>コール・ローン等の金銭債権及び金銭債務 これらの科目は短期間で決済されるため、帳簿価額は時価と近似していることから、当該帳簿価額を時価としております。</p>

（その他の注記）

1 元本の移動

第23期 自 平成28年 2月 2日 至 平成29年 2月 1日	第24期中間計算期間 自 平成29年 2月 2日 至 平成29年 8月 1日
期首元本額 1,913,203,696円	期首元本額 2,014,903,858円
期中追加設定元本額 280,770,978円	期中追加設定元本額 142,729,394円
期中一部解約元本額 179,070,816円	期中一部解約元本額 104,908,250円

2 デリバティブ取引関係

該当事項はありません。

財形株投（年金・住宅財形30）

（1）中間貸借対照表

	第23期 (平成29年 2月 1日現在)	第24期中間計算期間末 (平成29年 8月 1日現在)
資産の部		
流動資産		
コール・ローン	72,195,936	74,863,701
親投資信託受益証券	2,122,295,539	2,217,305,594
流動資産合計	2,194,491,475	2,292,169,295
資産合計	2,194,491,475	2,292,169,295
負債の部		
流動負債		
未払収益分配金	1,046,908	-
未払解約金	-	771,760
未払受託者報酬	572,720	594,299
未払委託者報酬	16,265,371	16,878,106
未払利息	142	124
その他未払費用	34,300	35,599
流動負債合計	17,919,441	18,279,888
負債合計	17,919,441	18,279,888
純資産の部		
元本等		
元本	2,093,816,053	2,155,451,306
剰余金		
中間剰余金又は中間欠損金（ ）	82,755,981	118,438,101
（分配準備積立金）	168,077,637	163,123,072
元本等合計	2,176,572,034	2,273,889,407
純資産合計	2,176,572,034	2,273,889,407
負債純資産合計	2,194,491,475	2,292,169,295

(2) 中間損益及び剰余金計算書

(単位：円)

	第23期中間計算期間 自 平成28年 2月 2日 至 平成28年 8月 1日	第24期中間計算期間 自 平成29年 2月 2日 至 平成29年 8月 1日
営業収益		
受取利息	711	-
有価証券売買等損益	37,981,795	50,310,055
営業収益合計	37,981,084	50,310,055
営業費用		
支払利息	17,383	19,720
受託者報酬	549,646	594,299
委託者報酬	15,609,990	16,878,106
その他費用	32,913	35,599
営業費用合計	16,209,932	17,527,724
営業利益又は営業損失（ ）	54,191,016	32,782,331
経常利益又は経常損失（ ）	54,191,016	32,782,331
中間純利益又は中間純損失（ ）	54,191,016	32,782,331
一部解約に伴う中間純利益金額の分配額又は一部解約に伴う中間純損失金額の分配額（ ）	1,662,255	368,412
期首剰余金又は期首欠損金（ ）	59,677,741	82,755,981
剰余金増加額又は欠損金減少額	-	5,790,519
中間追加信託に伴う剰余金増加額又は欠損金減少額	-	5,790,519
剰余金減少額又は欠損金増加額	2,521,079	2,522,318
中間一部解約に伴う剰余金減少額又は欠損金増加額	2,319,111	2,522,318
中間追加信託に伴う剰余金減少額又は欠損金増加額	201,968	-
分配金	-	-
中間剰余金又は中間欠損金（ ）	4,627,901	118,438,101

(3) 中間注記表

(重要な会計方針に係る事項に関する注記)

1. 運用資産の評価基準及び評価方法	親投資信託受益証券 基準価額で評価しております。
2. 費用・収益の計上基準	有価証券売買等損益 約定日基準で計上しております。
3. 金融商品の時価等に関する事項の補 足説明	金融商品の時価には、市場価格に基づく価額のほか、市場価格がない場合には合理的に算定された価額が含まれております。当該価額の算定においては一定の前提条件等を採用しているため、異なる前提条件等によった場合、当該価額が異なることもあります。
4. その他	当ファンドの中間計算期間は、平成29年 2月 2日から平成29年 8月 1日までとなっております。

(中間貸借対照表に関する注記)

第23期 平成29年 2月 1日現在	第24期中間計算期間末 平成29年 8月 1日現在
1. 計算期間の末日における受益権の総数 2,093,816,053口	1. 中間計算期間の末日における受益権の総数 2,155,451,306口
2. 計算期間の末日における1単位当たりの純資産の額 1口当たり純資産額 1.0395円 (10,000口当たり純資産額) (10,395円)	2. 中間計算期間の末日における1単位当たりの純資産の額 1口当たり純資産額 1.0549円 (10,000口当たり純資産額) (10,549円)

(中間損益及び剰余金計算書に関する注記)

第23期中間計算期間 自 平成28年 2月 2日 至 平成28年 8月 1日	第24期中間計算期間 自 平成29年 2月 2日 至 平成29年 8月 1日
1. 追加情報 平成28年1月29日の日本銀行による「マイナス金利付き量的・質的金融緩和」の導入発表後、国内短期金融市場では利回り水準が低下しております。この影響により、利息に相当する額を当ファンドが実質的に負担する場合には受取利息のマイナスまたは支払利息として表示しております。	該当事項はありません。

(金融商品に関する注記)

金融商品の時価等に関する事項

第23期 平成29年 2月 1日現在	第24期中間計算期間末 平成29年 8月 1日現在
1. 貸借対照表計上額、時価及び差額	1. 中間貸借対照表計上額、時価及び差額

<p>貸借対照表上の金融商品は原則としてすべて時価で評価しているため、貸借対照表計上額と時価との差額はありません。</p> <p>2. 時価の算定方法</p> <p>親投資信託受益証券 （重要な会計方針に係る事項に関する注記）に記載しております。</p> <p>コール・ローン等の金銭債権及び金銭債務 これらの科目は短期間で決済されるため、帳簿価額は時価と近似していることから、当該帳簿価額を時価としております。</p>	<p>中間貸借対照表上の金融商品は原則としてすべて時価で評価しているため、中間貸借対照表計上額と時価との差額はありません。</p> <p>2. 時価の算定方法</p> <p>親投資信託受益証券 （重要な会計方針に係る事項に関する注記）に記載しております。</p> <p>コール・ローン等の金銭債権及び金銭債務 これらの科目は短期間で決済されるため、帳簿価額は時価と近似していることから、当該帳簿価額を時価としております。</p>
--	--

（その他の注記）

1 元本の移動

第23期 自 平成28年 2月 2日 至 平成29年 2月 1日		第24期中間計算期間 自 平成29年 2月 2日 至 平成29年 8月 1日	
期首元本額	2,029,140,198円	期首元本額	2,093,816,053円
期中追加設定元本額	255,348,625円	期中追加設定元本額	125,257,362円
期中一部解約元本額	190,672,770円	期中一部解約元本額	63,622,109円

2 デリバティブ取引関係

該当事項はありません。

（参考）

「財形株投」の各ファンドは「財形株式マザーファンド」および「財形公社債マザーファンド」受益証券を主要投資対象としており、貸借対照表の資産の部に計上された親投資信託受益証券は、すべて同親投資信託の受益証券です。
なお、以下に記載した状況は監査の対象外となっております。

財形株式マザーファンド

貸借対照表

（単位：円）

（平成29年 8月 1日現在）

資産の部	
流動資産	
コール・ローン	54,892,177
株式	2,631,152,388
派生商品評価勘定	692,720
未収入金	28,003,927
未収配当金	3,210,740
差入委託証拠金	1,351,000
流動資産合計	2,719,302,952
資産合計	2,719,302,952
負債の部	
流動負債	

(平成29年 8月 1日現在)

未払金	27,195,470
未払利息	90
流動負債合計	27,195,560
負債合計	27,195,560
純資産の部	
元本等	
元本	1,845,442,649
剰余金	
期末剰余金又は期末欠損金（ ）	846,664,743
元本等合計	2,692,107,392
純資産合計	2,692,107,392
負債純資産合計	2,719,302,952

注記表

(重要な会計方針に係る事項に関する注記)

1. 運用資産の評価基準及び評価方法	株式 原則として時価で評価しております。 時価評価にあたっては、市場価格のある有価証券についてはその最終相場(計算日に最終相場のない場合には、直近の日の最終相場)で評価しております。 先物取引 取引所の発表する計算日の清算値段を用いております。
2. 費用・収益の計上基準	受取配当金 受取配当金は、原則として配当落ち日において、確定配当金額又は予想配当金額を計上しております。 有価証券売買等損益 約定日基準で計上しております。 派生商品取引等損益 約定日基準で計上しております。
3. 金融商品の時価等に関する事項の補足説明	金融商品の時価には、市場価格に基づく価額のほか、市場価格がない場合には合理的に算定された価額が含まれております。当該価額の算定においては一定の前提条件等を採用しているため、異なる前提条件等によった場合、当該価額が異なることもあります。

(貸借対照表に関する注記)

平成29年 8月 1日現在	
1. 計算期間の末日における1単位当たりの純資産の額	
1口当たり純資産額	1.4588円
(10,000口当たり純資産額)	(14,588円)

(金融商品に関する注記)

金融商品の時価等に関する事項

平成29年 8月 1日現在	
1. 貸借対照表計上額、時価及び差額	

貸借対照表上の金融商品は原則としてすべて時価で評価しているため、貸借対照表計上額と時価との差額はありませ

ん。

2. 時価の算定方法

株式

（重要な会計方針に係る事項に関する注記）に記載しております。

派生商品評価勘定

先物取引

（重要な会計方針に係る事項に関する注記）に記載しております。

コール・ローン等の金銭債権及び金銭債務

これらの科目は短期間で決済されるため、帳簿価額は時価と近似していることから、当該帳簿価額を時価としております。

（その他の注記）

元本の移動及び期末元本額の内訳

平成29年 8月 1日現在	
期首	平成29年 2月 2日
本報告書における開示対象ファンドの期首における当ファンドの元本額	1,905,431,020円
同期中における追加設定元本額	69,513,264円
同期中における一部解約元本額	129,501,635円
期末元本額	1,845,442,649円
期末元本額の内訳*	
財形株投（一般財形30）	433,866,394円
財形株投（一般財形50）	950,581,578円
財形株投（年金・住宅財形30）	460,994,677円

* は当該親投資信託受益証券を投資対象とする証券投資信託ごとの元本額

財形公社債マザーファンド

貸借対照表

（単位：円）

（平成29年 8月 1日現在）

資産の部	
流動資産	
コール・ローン	80,038,686
国債証券	832,205,600
地方債証券	978,867,813
特殊債券	1,670,380,129
社債券	771,006,593
未収入金	52,490,500
未収利息	10,151,934
前払費用	1,039,811
流動資産合計	4,396,181,066
資産合計	4,396,181,066
負債の部	
流動負債	
未払金	62,167,800
未払解約金	300,000
未払利息	132

(平成29年 8月 1日現在)

流動負債合計	62,467,932
負債合計	62,467,932
純資産の部	
元本等	
元本	3,148,563,510
剰余金	
期末剰余金又は期末欠損金（ ）	1,185,149,624
元本等合計	4,333,713,134
純資産合計	4,333,713,134
負債純資産合計	4,396,181,066

注記表

(重要な会計方針に係る事項に関する注記)

1. 運用資産の評価基準及び評価方法	国債証券、地方債証券、特殊債券、社債券 原則として時価で評価しております。 時価評価にあたっては、価格情報会社の提供する価額等で評価しております。
2. 費用・収益の計上基準	有価証券売買等損益 約定日基準で計上しております。
3. 金融商品の時価等に関する事項の補足説明	金融商品の時価には、市場価格に基づく価額のほか、市場価格がない場合には合理的に算定された価額が含まれております。当該価額の算定においては一定の前提条件等を採用しているため、異なる前提条件等によった場合、当該価額が異なることもあります。

(貸借対照表に関する注記)

平成29年 8月 1日現在	
1. 計算期間の末日における1単位当たりの純資産の額	
1口当たり純資産額	1.3764円
(10,000口当たり純資産額)	(13,764円)

(金融商品に関する注記)

金融商品の時価等に関する事項

平成29年 8月 1日現在	
1. 貸借対照表計上額、時価及び差額	貸借対照表上の金融商品は原則としてすべて時価で評価しているため、貸借対照表計上額と時価との差額はありませ ん。
2. 時価の算定方法	国債証券、地方債証券、特殊債券、社債券 (重要な会計方針に係る事項に関する注記)に記載しております。 コール・ローン等の金銭債権及び金銭債務 これらの科目は短期間で決済されるため、帳簿価額は時価と近似していることから、当該帳簿価額を時価としており ます。

（その他の注記）

元本の移動及び期末元本額の内訳

平成29年 8月 1日現在	
期首	平成29年 2月 2日
本報告書における開示対象ファンドの期首における当ファンドの元本額	3,051,969,969円
同期中における追加設定元本額	324,704,367円
同期中における一部解約元本額	228,110,826円
期末元本額	3,148,563,510円
期末元本額の内訳*	
財形株投（一般財形30）	1,056,280,787円
財形株投（一般財形50）	969,929,802円
財形株投（年金・住宅財形30）	1,122,352,921円

*は当該親投資信託受益証券を投資対象とする証券投資信託ごとの元本額

2 ファンドの現況

純資産額計算書

財形株投（一般財形50）

平成29年 8月31日現在

資産総額	2,724,516,693円
負債総額	5,066,487円
純資産総額（ - ）	2,719,450,206円
発行済口数	2,494,180,767口
1口当たり純資産額（ / ）	1.0903円

財形株投（一般財形30）

平成29年 8月31日現在

資産総額	2,174,062,532円
負債総額	2,812,058円
純資産総額（ - ）	2,171,250,474円
発行済口数	2,086,949,760口
1口当たり純資産額（ / ）	1.0404円

財形株投（年金・住宅財形30）

平成29年 8月31日現在

資産総額	2,289,083,052円
負債総額	2,977,922円
純資産総額（ - ）	2,286,105,130円
発行済口数	2,171,580,119口
1口当たり純資産額（ / ）	1.0527円

（参考）財形株式マザーファンド

平成29年 8月31日現在

資産総額	2,699,921,364円
負債総額	56,557,373円
純資産総額（ - ）	2,643,363,991円
発行済口数	1,824,179,990口
1口当たり純資産額（ / ）	1.4491円

（参考）財形公社債マザーファンド

平成29年 8月31日現在

資産総額	4,363,687,751円
負債総額	6,900,121円
純資産総額（ - ）	4,356,787,630円
発行済口数	3,159,905,870口
1口当たり純資産額（ / ）	1.3788円

第三部【委託会社等の情報】

第1【委託会社等の概況】

1 委託会社等の概況

< 更新後 >

(1) 資本金の額

平成29年9月末現在、17,180百万円

会社が発行する株式総数 20,000,000株

発行済株式総数 5,150,693株

過去5年間における主な資本金の額の増減：該当事項はありません。

(2) 会社の機構

(a) 会社の意思決定機構

当社は指名委員会等設置会社であり、会社の機関として株主総会、取締役会のほか代表執行役ならびに執行役、指名委員会、監査委員会および報酬委員会をおきますが、代表取締役および監査役会は設けません。各機関の権限は以下のとおりであります。

株主総会

株主により構成され、取締役・会計監査人の選任・解任、剰余金の配当の承認、定款変更・合併等の重要事項の承認等を行います。

取締役会

取締役により構成され、当社の業務につき意思決定を行います。また執行役・代表執行役、各委員会の委員等を選任し、取締役および執行役の職務の執行を監督します。

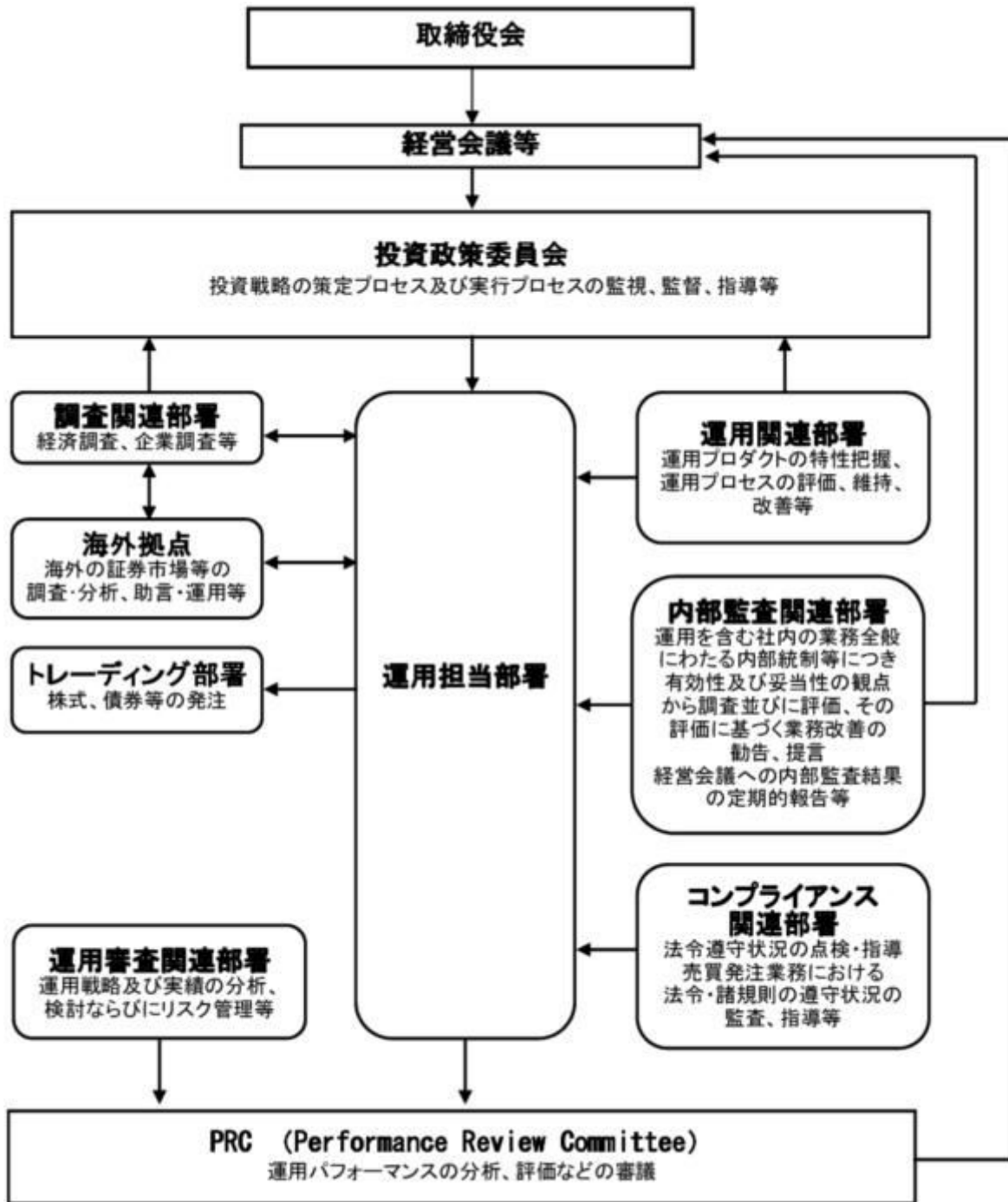
代表執行役・執行役

各執行役は、当社の業務の執行を行います。代表執行役は当社を代表いたします。また取締役会により委任された一定の事項について、代表執行役および執行役で構成される経営会議および執行役会が意思決定を行います。なお、当社は執行役員制度を導入しており、経営会議の構成員には執行役会で選定された執行役員が含まれます。

委員会

取締役3名以上（但し、各委員につき過半数は社外取締役であって執行役でない者）で構成され、イ）指名委員会は、株主総会に提出する取締役の選任・解任・不再任に関する議案の内容を決定し、ロ）報酬委員会は取締役・執行役が受ける個人別の報酬の決定に関する方針を定め、かつそれに従って各報酬の内容を決定し、ハ）監査委員会は取締役・執行役の職務執行の適法性ならびに妥当性に関する監査を行うとともに、株主総会に提出する会計監査人の選任・解任・不再任に関する議案の内容を決定します。

(b)投資信託の運用体制



2 事業の内容及び営業の概況

< 更新後 >

「投資信託及び投資法人に関する法律」に定める投資信託委託会社である委託者は、証券投資信託の設定を行うとともに「金融商品取引法」に定める金融商品取引業者としてその運用（投資運用業）を行っています。また「金融商品取引法」に定める第二種金融商品取引業に係る業務の一部及び投資助言業務を行っています。

委託者の運用する証券投資信託は平成29年8月31日現在次の通りです(ただし、親投資信託を除きます。)。

種類	本数	純資産総額(百万円)
追加型株式投資信託	968	22,927,052
単位型株式投資信託	90	467,776
追加型公社債投資信託	14	5,600,621
単位型公社債投資信託	362	1,989,092
合計	1,434	30,984,542

3 委託会社等の経理状況

<更新後>

1. 委託会社である野村アセットマネジメント株式会社(以下「委託会社」という)の財務諸表は、「財務諸表等の用語、様式及び作成方法に関する規則」(昭和38年大蔵省令第59号、以下「財務諸表等規則」という)、ならびに同規則第2条の規定に基づき、「金融商品取引業等に関する内閣府令」(平成19年8月6日内閣府令第52号)により作成しております。
2. 財務諸表の記載金額は、百万円未満の端数を切り捨てて表示しております。
3. 委託会社は、金融商品取引法第193条の2第1項の規定に基づき、事業年度(平成28年4月1日から平成29年3月31日まで)の財務諸表について、新日本有限責任監査法人の監査を受けております。

(1) 貸借対照表

区分	注記 番号	前事業年度 (平成28年3月31日)	当事業年度 (平成29年3月31日)
		金額(百万円)	金額(百万円)
(資産の部)			
流動資産			
現金・預金		208	127
金銭の信託		55,341	52,247
有価証券		24,100	15,700
前払金		34	33
前払費用		2	2
未収入金		511	495
未収委託者報酬		14,131	16,287
未収運用受託報酬		7,309	7,481
繰延税金資産		2,028	1,661
その他		56	42
貸倒引当金		10	11
流動資産計		103,715	94,066
固定資産			
有形固定資産		1,176	1,001
建物	2	403	377

器具備品	2	773		624	
無形固定資産			7,681		7,185
ソフトウェア		7,680		7,184	
その他		0		0	
投資その他の資産			23,225		13,165
投資有価証券		9,216		1,233	
関係会社株式		10,958		8,124	
長期差入保証金		45		44	
長期前払費用		49		37	
前払年金費用		2,777		2,594	
繰延税金資産		-		960	
その他		176		170	
固定資産計			32,083		21,353
資産合計			135,799		115,419

区分	注記 番号	前事業年度 (平成28年3月31日)		当事業年度 (平成29年3月31日)	
		金額(百万円)		金額(百万円)	
(負債の部)					
流動負債					
預り金			118		98
未払金	1		11,855		10,401
未払収益分配金		1		1	
未払償還金		31		31	
未払手数料		4,537		5,242	
その他未払金		7,284		5,126	
未払費用	1		8,872		9,461
未払法人税等			1,838		714
前受収益			45		39
賞与引当金			4,809		4,339
流動負債計			27,538		25,055
固定負債					
退職給付引当金			2,708		2,947
時効後支払損引当金			526		538
繰延税金負債			68		-
固定負債計			3,303		3,485
負債合計			30,842		28,540
(純資産の部)					
株主資本					
資本金			99,606		86,837
資本剰余金			17,180		17,180
資本準備金		11,729		11,729	
その他資本剰余金		2,000		2,000	
利益剰余金			13,729		13,729
利益準備金		685		685	
その他利益剰余金		68,011		55,242	
別途積立金		24,606		24,606	
繰越利益剰余金		43,405		30,635	
評価・換算差額等			5,349		41
その他有価証券評価差額金			5,349		41

純資産合計		104,956	86,878
負債・純資産合計		135,799	115,419

(2) 損益計算書

区分	注記 番号	前事業年度	当事業年度
		(自 平成27年4月1日 至 平成28年3月31日)	(自 平成28年4月1日 至 平成29年3月31日)
		金額(百万円)	金額(百万円)
営業収益			
委託者報酬		104,445	96,594
運用受託報酬		31,351	28,466
その他営業収益		219	266
営業収益計		136,016	125,327
営業費用			
支払手数料		46,531	39,785
広告宣伝費		1,008	1,011
公告費		0	0
調査費		28,068	26,758
調査費		4,900	5,095
委託調査費		23,167	21,662
委託計算費		1,148	1,290
営業雑経費		3,905	4,408
通信費		185	162
印刷費		969	940
協会費		78	76
諸経費		2,672	3,228
営業費用計		80,662	73,254
一般管理費			
給料		11,835	11,269
役員報酬	2	367	301
給料・手当		6,928	6,923
賞与		4,539	4,044
交際費		124	126
旅費交通費		488	469
租税公課		695	898
不動産賃借料		1,230	1,222
退職給付費用		1,063	1,223
固定資産減価償却費		2,589	2,730
諸経費		7,801	8,118
一般管理費計		25,827	26,059
営業利益		29,526	26,012

		前事業年度	当事業年度
		(自 平成27年4月1日 至 平成28年3月31日)	(自 平成28年4月1日 至 平成29年3月31日)

区分	注記 番号	金額(百万円)		金額(百万円)	
営業外収益					
受取配当金	1	7,323		7,397	
受取利息		4		0	
金銭の信託運用益		-		684	
為替差益		281		-	
その他		382		379	
営業外収益計			7,991		8,461
営業外費用					
支払利息		-		17	
金銭の信託運用損		1,196		-	
時効後支払損引当金繰入額		72		16	
為替差損		-		33	
その他		52		9	
営業外費用計			1,321		77
経常利益			36,196		34,397
特別利益					
投資有価証券等売却益		50		26	
関係会社清算益		-		41	
株式報酬受入益		96		59	
特別利益計			146		126
特別損失					
投資有価証券売却損		95		-	
投資有価証券等評価損		-		6	
固定資産除却損	3	60		9	
特別損失計			156		15
税引前当期純利益			36,186		34,507
法人税、住民税及び事業税			9,806		7,147
法人税等調整額			744		1,722
当期純利益			25,635		25,637

(3) 株主資本等変動計算書

前事業年度(自 平成27年4月1日 至 平成28年3月31日)

(単位：百万円)

	株主資本								株主 資本 合計
	資本金	資本剰余金			利益 準備金	利益剰余金			
		資本 準備金	その他 資本 剰余金	資本 剰余金 合計		その他利益剰余金		利益 剰余金 合計	
						別途 積立金	繰 越 利益 剰余金		
当期首残高	17,180	11,729	-	11,729	685	24,606	35,890	61,182	90,092
当期変動額									
剰余金の配当							19,933	19,933	19,933

当期純利益							25,635	25,635	25,635
合併による増加			2,000	2,000			144	144	2,144
吸収分割による増加							1,668	1,668	1,668
株主資本以外の項目の当期変動額（純額）									
当期変動額合計	-	-	2,000	2,000	-	-	7,514	7,514	9,514
当期末残高	17,180	11,729	2,000	13,729	685	24,606	43,405	68,696	99,606

(単位：百万円)

	評価・換算差額等		純資産合計
	その他有価証券評価差額金	評価・換算差額等合計	
当期首残高	6,893	6,893	96,985
当期変動額			
剰余金の配当			19,933
当期純利益			25,635
合併による増加			2,144
吸収分割による増加			1,668
株主資本以外の項目の当期変動額（純額）	1,543	1,543	1,543
当期変動額合計	1,543	1,543	7,971
当期末残高	5,349	5,349	104,956

当事業年度(自 平成28年4月1日 至 平成29年3月31日)

(単位：百万円)

	株主資本								株主資本合計
	資本金	資本剰余金			利益準備金	利益剰余金			
		資本準備金	その他資本剰余金	資本剰余金合計		その他利益剰余金		利益剰余金合計	
					別途積立金	繰越利益剰余金			
当期首残高	17,180	11,729	2,000	13,729	685	24,606	43,405	68,696	99,606
当期変動額									
剰余金の配当							38,407	38,407	38,407
当期純利益							25,637	25,637	25,637

株主資本以外の 項目の当期変動 額（純額）									
当期変動額合計	-	-	-	-	-	-	12,769	12,769	12,769
当期末残高	17,180	11,729	2,000	13,729	685	24,606	30,635	55,927	86,837

(単位：百万円)

	評価・換算差額等		純資産合計
	その他有価証券 評価差額金	評価・換算 差額等合計	
当期首残高	5,349	5,349	104,956
当期変動額			
剰余金の配当			38,407
当期純利益			25,637
株主資本以外の項目の 当期変動額（純額）	5,308	5,308	5,308
当期変動額合計	5,308	5,308	18,078
当期末残高	41	41	86,878

[重要な会計方針]

1．有価証券の評価基準及び評価方法	<p>(1) 子会社株式及び関連会社株式 ... 移動平均法による原価法</p> <p>(2) その他有価証券 時価のあるもの ... 決算期末日の市場価格等に基づく時価法 (評価差額は全部純資産直入法により処理し、 売却原価は移動平均法により算定しております。) 時価のないもの ... 移動平均法による原価法</p>
2．金銭の信託の評価基準及び評価方法	時価法
3．固定資産の減価償却の方法	<p>(1) 有形固定資産 定率法を採用しております。ただし、平成10年4月1日以降に 取得した建物(附属設備を除く)、並びに平成28年4月1日以降に 取得した建物附属設備及び構築物については、定額法を採用して おります。 主な耐用年数は以下の通りであります。 建物 38～50年 附属設備 8～15年 構築物 20年 器具備品 4～15年</p> <p>(2) 無形固定資産及び投資その他の資産 定額法を採用しております。なお、自社利用のソフトウェアに ついては、社内における利用可能期間(5年)に基づく定額法に よっております。</p>
4．引当金の計上基準	<p>(1) 貸倒引当金 一般債権については貸倒実績率により、貸倒懸念債権等特定の 債権については個別に回収可能性を検討し、回収不能見込額を計 上しております。</p>

<p>5. 消費税等の会計処理方法</p> <p>6. 連結納税制度の適用</p>	<p>(2) 賞与引当金 賞与の支払いに備えるため、支払見込額を計上しております。</p> <p>(3) 退職給付引当金 従業員の退職給付に備えるため、退職一時金及び確定給付型企业年金について、当事業年度末における退職給付債務及び年金資産の見込額に基づき計上しております。 退職給付見込額の期間帰属方法 退職給付債務の算定にあたり、退職給付見込額を当事業年度末までの期間に帰属させる方法については、給付算定式基準によっております。 数理計算上の差異及び過去勤務費用の費用処理方法 確定給付型企业年金に係る数理計算上の差異は、その発生時の従業員の平均残存勤務期間以内の一定の年数による定額法により、発生した事業年度の翌期から費用処理することとしております。また、退職一時金に係る数理計算上の差異は、発生した事業年度の翌期に一括して費用処理することとしております。 退職一時金及び確定給付型企业年金に係る過去勤務費用は、その発生時の従業員の平均残存勤務期間以内の一定の年数による定額法により、発生した事業年度から費用処理することとしております。</p> <p>(4) 時効後支払損引当金 時効成立のため利益計上した収益分配金及び償還金について、受益者からの今後の支払請求に備えるため、過去の支払実績に基づく将来の支払見込額を計上しております。</p> <p>消費税及び地方消費税の会計処理は、税抜き方式によっており、控除対象外消費税及び地方消費税は、当期の費用として処理しております。</p> <p>連結納税制度を適用しております。</p>
---	--

[会計方針の変更]

法人税法の改正に伴い、「平成28年度税制改正に係る減価償却方法の変更に関する実務上の取扱い」（実務対応報告第32号平成28年6月17日）を当会計期間に適用し、平成28年4月1日以後に取得した建物附属設備及び構築物に係る減価償却方法を定率法から定額法に変更しております。
なお、この変更による損益に与える影響は軽微であります。

[注記事項]

貸借対照表関係

前事業年度末 (平成28年3月31日)	当事業年度末 (平成29年3月31日)
<p>1. 関係会社に対する資産及び負債 区分掲記されたもの以外で各科目に含まれているものは、次のとおりであります。</p>	<p>1. 関係会社に対する資産及び負債 区分掲記されたもの以外で各科目に含まれているものは、次のとおりであります。</p>
<p>未払金 5,894百万円</p> <p>未払費用 1,151</p>	<p>未払金 4,438百万円</p> <p>未払費用 938</p>
<p>2. 有形固定資産より控除した減価償却累計額</p> <p>建物 641百万円</p> <p>器具備品 3,132</p> <hr/> <p>合計 3,774</p>	<p>2. 有形固定資産より控除した減価償却累計額</p> <p>建物 681百万円</p> <p>器具備品 3,331</p> <hr/> <p>合計 4,013</p>

損益計算書関係

前事業年度 (自 平成27年 4月 1日 至 平成28年 3月31日)	当事業年度 (自 平成28年 4月 1日 至 平成29年 3月31日)
1. 関係会社に係る注記 区分掲記されたもの以外で関係会社に対するものは、次のとおりであります。 受取配当金 7,081百万円 支払利息 -	1. 関係会社に係る注記 区分掲記されたもの以外で関係会社に対するものは、次のとおりであります。 受取配当金 5,252百万円 支払利息 17
2. 役員報酬の範囲額 役員報酬は報酬委員会決議に基づき支給されております。	2. 役員報酬の範囲額 (同左)
3. 固定資産除却損 建物 1百万円 器具備品 4 ソフトウェア 54 ア 合計 60	3. 固定資産除却損 建物 -百万円 器具備品 0 ソフトウェア 9 ア 合計 9

株主資本等変動計算書関係

前事業年度(自 平成27年 4月 1日 至 平成28年 3月31日)

1. 発行済株式の種類及び総数に関する事項

株式の種類	当事業年度期首株式数	当事業年度増加株式数	当事業年度減少株式数	当事業年度末株式数
普通株式	5,150,693株	-	-	5,150,693株

2. 剰余金の配当に関する事項

(1) 配当金支払額

平成27年 5月15日開催の取締役会において、次のとおり決議しております。

普通株式の配当に関する事項

配当金の総額	19,933百万円
配当の原資	利益剰余金
1株当たり配当額	3,870円
基準日	平成27年 3月31日
効力発生日	平成27年 6月26日

(2) 基準日が当事業年度に属する配当のうち、配当の効力発生日が翌事業年度となるもの

平成28年 5月13日開催の取締役会において、次のとおり決議しております。

普通株式の配当に関する事項

配当金の総額	34,973百万円
配当の原資	利益剰余金
1株当たり配当額	6,790円
基準日	平成28年 3月31日
効力発生日	平成28年 6月24日

当事業年度(自 平成28年4月1日 至 平成29年3月31日)

1. 発行済株式の種類及び総数に関する事項

株式の種類	当事業年度期首株式数	当事業年度増加株式数	当事業年度減少株式数	当事業年度末株式数
普通株式	5,150,693株	-	-	5,150,693株

2. 剰余金の配当に関する事項

(1) 配当金支払額

配当財産が金銭である場合における当該金銭の総額

平成28年5月13日開催の取締役会において、次のとおり決議しております。

普通株式の配当に関する事項

配当金の総額 34,973百万円

配当の原資 利益剰余金

1株当たり配当額 6,790円

基準日 平成28年3月31日

効力発生日 平成28年6月24日

配当財産が金銭以外である場合における当該財産の総額

平成28年10月27日開催の臨時株主総会において、次のとおり決議しております。

普通株式の配当に関する事項

配当財産の種類 株式会社野村総合研究所の株式

配当財産の帳簿価額 3,064百万円

1株当たり配当額 594円87銭

効力発生日 平成28年10月27日

配当財産の種類 株式会社ジャフコの株式

配当財産の帳簿価額 282百万円

1株当たり配当額 54円93銭

効力発生日 平成28年10月27日

配当財産の種類 朝日火災海上保険株式会社の株式

配当財産の帳簿価額 87百万円

1株当たり配当額 16円89銭

効力発生日 平成28年10月27日

(2) 基準日が当事業年度に属する配当のうち、配当の効力発生日が翌事業年度となるもの

平成29年5月12日開催の取締役会において、次のとおり決議しております。

普通株式の配当に関する事項

配当金の総額 25,598百万円

配当の原資 利益剰余金

1株当たり配当額 4,970円

基準日 平成29年3月31日

効力発生日 平成29年6月23日

金融商品関係

前事業年度（自 平成27年4月1日 至 平成28年3月31日）

1. 金融商品の状況に関する事項

(1) 金融商品に対する取組方針

当社は、投資信託の運用を業として行っており、自らが運用する投資信託の商品性維持等を目的として、当該投資信託を特定金外信託を通じ保有しております。特定金外信託を通じ行っているデリバティブ取引については、保有する投資信託にかかる将来の為替及び価格の変動によるリスクの軽減を目的としているため、投資信託保有残高の範囲内で行うこととし、投機目的のためのデリバティブ取引は行わない方針であります。

なお、余資運用に関しては、譲渡性預金等安全性の高い金融資産で運用し、資金調達に関しては、親会社である野村ホールディングス株式会社及びその他の金融機関からの短期借入による方針であります。

(2) 金融商品の内容及びそのリスク並びにリスク管理体制

特定金外信託を通じ保有している投資信託につきましては、為替変動リスクや価格変動リスクに晒されておりますが、その大部分については為替予約、株価指数先物、債券先物などのデリバティブ取引によりヘッジしております。また、株式につきましては、政策投資として、あるいは業務上の関係維持を目的として保有しておりますが、価格変動リスクに晒されております。有価証券及び投資有価証券並びに金銭の信託については財務部が管理しており、定期的に時価や発行体の財務状況を把握し、その内容を経営に報告しております。

デリバティブ取引の実行及び管理については、財務部及び運用調査本部で行っております。デリバティブ取引については、取引相手先として高格付を有する金融機関に限定しているため信用リスクはほとんどないと認識しております。財務部は月に一度デリバティブ取引の内容を含んだ財務報告を経営会議で行っております。

また、営業債権である未収委託者報酬は、投資信託約款に基づき、信託財産から委託者に対して支払われる信託報酬の未払金額であり、信託財産は受託銀行において分別保管されているため、信用リスクはほとんどないと認識しております。同じく営業債権である未収運用受託報酬は、投資顧問契約に基づき、運用受託者に対して支払われる報酬の未払金額であります。この未収運用受託報酬は、信託財産から運用受託者に対して支払われる場合は、信託財産が信託銀行において分別保管されているため、信用リスクはほとんどないと認識しており、顧客から直接運用受託者に対して支払われる場合は、当該顧客の信用リスクにさらされておりますが、顧客ごとに決済期日および残高を管理することにより、回収懸念の早期把握や回収リスクの軽減を図っております。

2. 金融商品の時価等に関する事項

平成28年3月31日における貸借対照表計上額、時価、及びこれらの差額については次のとおりです。なお、時価を把握することが極めて困難と認められるものは、次表には含めておりません。

(単位：百万円)

	貸借対照表計上額	時価	差額
(1)現金・預金	208	208	-
(2)金銭の信託	55,341	55,341	-

(3)未収委託者報酬	14,131	14,131	-
(4)未収運用受託報酬	7,309	7,309	-
(5)有価証券及び投資有価証券	32,071	32,071	-
その他有価証券	32,071	32,071	-
(6)関係会社株式	3,064	180,880	177,816
資産計	112,127	289,944	177,816
(7)未払金	11,855	11,855	-
未払収益分配金	1	1	-
未払償還金	31	31	-
未払手数料	4,537	4,537	-
その他未払金	7,284	7,284	-
(8)未払費用	8,872	8,872	-
(9)未払法人税等	1,838	1,838	-
負債計	22,566	22,566	-

注1：金融商品の時価の算定方法並びに有価証券に関する事項

(1) 現金・預金

短期間で決済されるため、時価は帳簿価額とほぼ等しいことから、当該帳簿価額によっております。

(2) 金銭の信託

信託財産は、主として投資信託、デリバティブ取引、その他の資産（コールローン・委託証拠金等）で構成されております。これらの時価について投資信託については基準価額、デリバティブ取引に関しては、上場デリバティブ取引は取引所の価格、為替予約取引は先物為替相場、店頭デリバティブ取引は取引先金融機関から提示された価格等によっております。また、その他の資産については短期間で決済されるため、時価は帳簿価額とほぼ等しいことから、当該帳簿価額によっております。

(3)未収委託者報酬、(4)未収運用受託報酬

これらは短期間で決済されるため、時価は帳簿価額とほぼ等しいことから、当該帳簿価額によっております。

(5) 有価証券及び投資有価証券

 その他有価証券

これらの時価について、株式は取引所の価格によっております。また、譲渡性預金は短期間で決済されるため、時価は帳簿価額とほぼ等しいことから、当該帳簿価額によっております。

また、保有目的ごとの有価証券に関する注記事項については、「有価証券関係」注記を参照ください。

(6) 関係会社株式

取引所の価格によっております。

(7) 未払金、(8) 未払費用、(9) 未払法人税等

これらは短期間で決済されるため、時価は帳簿価額とほぼ等しいことから、当該帳簿価額によっており

ます。

注2：非上場株式等（貸借対照表計上額：投資有価証券1,245百万円、関係会社株式7,894百万円）は、市場価格がなく、かつ将来キャッシュフローを見積もることなどができず、時価を把握することが極めて困難と認められるため、「有価証券及び投資有価証券」には含めておりません。

注3：金銭債権及び満期のある有価証券の決算日後の償還予定額

（単位：百万円）

	1年以内	1年超 5年以内	5年超 10年以内	10年超
預金	208	-	-	-
金銭の信託	55,341	-	-	-
未収委託者報酬	14,131	-	-	-
未収運用受託報酬	7,309	-	-	-
有価証券	24,100	-	-	-
合計	101,091	-	-	-

当事業年度（自 平成28年4月1日 至 平成29年3月31日）

1. 金融商品の状況に関する事項

（1）金融商品に対する取組方針

当社は、投資信託の運用を業として行っており、自らが運用する投資信託の商品性維持等を目的として、当該投資信託を特定金外信託を通じ保有しております。特定金外信託を通じ行っているデリバティブ取引については、保有する投資信託にかかる将来の為替及び価格の変動によるリスクの軽減を目的としているため、投資信託保有残高の範囲内で行うこととし、投機目的のためのデリバティブ取引は行わない方針であります。

なお、余資運用に関しては、譲渡性預金等安全性の高い金融資産で運用し、資金調達に関しては、親会社である野村ホールディングス株式会社及びその他の金融機関からの短期借入による方針であります。

（2）金融商品の内容及びそのリスク並びにリスク管理体制

特定金外信託を通じ保有している投資信託につきましては、為替変動リスクや価格変動リスクに晒されておりますが、その大部分については為替予約、株価指数先物、債券先物などのデリバティブ取引によりヘッジしております。また、株式につきましては、政策投資として、あるいは業務上の関係維持を目的として保有しておりますが、価格変動リスクに晒されております。有価証券及び投資有価証券並びに金銭の信託については財務部が管理しており、定期的に時価や発行体の財務状況を把握し、その内容を経営に報告しております。

デリバティブ取引の実行及び管理については、財務部及び運用調査本部で行っております。デリバティブ取引については、取引相手先として高格付を有する金融機関に限定しているため信用リスクはほとんどないと認識しております。財務部は月に一度デリバティブ取引の内容を含んだ財務報告を経営会議で行っております。

また、営業債権である未収委託者報酬は、投資信託約款に基づき、信託財産から委託者に対して支払われる信託報酬の未払金額であり、信託財産は受託銀行において分別保管されているため、信用リスクはほとんどないと認識しております。同じく営業債権である未収運用受託報酬は、投資顧問契約に基づき、運用受託者に対して支払われる報酬の未払金額であります。この未収運用受託報酬は、信託財産から運用受託者に対して支払われる場合は、信託財産が信託銀行において分別保管されているため、信用リスクはほとんどないと認識しており、顧客から直接運用受託者に対して支払われる場合は、当該顧客の信用リスクにさらされておりますが、顧客ごとに決済期日および残高を管理することにより、回収懸念の早期把握や回収リスクの軽減を図っております。

2. 金融商品の時価等に関する事項

平成29年3月31日における貸借対照表計上額、時価、及びこれらの差額については次のとおりです。なお、時価を把握することが極めて困難と認められるものは、次表には含めておりません。

(単位：百万円)

	貸借対照表計上額	時価	差額
(1)現金・預金	127	127	-
(2)金銭の信託	52,247	52,247	-
(3)未収委託者報酬	16,287	16,287	-
(4)未収運用受託報酬	7,481	7,481	-
(5)有価証券及び投資有価証券	15,700	15,700	-
その他有価証券	15,700	15,700	-
資産計	91,843	91,843	-
(6)未払金	10,401	10,401	-
未払収益分配金	1	1	-
未払償還金	31	31	-
未払手数料	5,242	5,242	-
その他未払金	5,126	5,126	-
(7)未払費用	9,461	9,461	-
(8)未払法人税等	714	714	-
負債計	20,578	20,578	-

注1：金融商品の時価の算定方法並びに有価証券に関する事項

(1) 現金・預金

短期間で決済されるため、時価は帳簿価額とほぼ等しいことから、当該帳簿価額によっております。

(2) 金銭の信託

信託財産は、主として投資信託、デリバティブ取引、その他の資産（コールローン・委託証拠金等）で構成されております。これらの時価について投資信託については基準価額、デリバティブ取引に関しては、上場デリバティブ取引は取引所の価格、為替予約取引は先物為替相場、店頭デリバティブ取引は取引先金融機関から提示された価格等によっております。また、その他の資産については短期間で決済されるため、時価は帳簿価額とほぼ等しいことから、当該帳簿価額によっております。

(3)未収委託者報酬、(4)未収運用受託報酬

これらは短期間で決済されるため、時価は帳簿価額とほぼ等しいことから、当該帳簿価額によっております。

(5) 有価証券及び投資有価証券

その他有価証券

譲渡性預金は短期間で決済されるため、時価は帳簿価額とほぼ等しいことから、当該帳簿価額によっております。また、保有目的ごとの有価証券に関する注記事項については、「有価証券関係」注記を参照ください。

(6) 未払金、(7) 未払費用、(8) 未払法人税等

これらは短期間で決済されるため、時価は帳簿価額とほぼ等しいことから、当該帳簿価額によっております。

注2：非上場株式等（貸借対照表計上額：投資有価証券1,233百万円、関係会社株式8,124百万円）は、市場価格がなく、かつ将来キャッシュフローを見積もることなどができず、時価を把握することが極めて困難と認められるため、「有価証券及び投資有価証券」には含めておりません。

注3：金銭債権及び満期のある有価証券の決算日後の償還予定額

(単位：百万円)

	1年以内	1年超 5年以内	5年超 10年以内	10年超
預金	127	-	-	-
金銭の信託	52,247	-	-	-
未収委託者報酬	16,287	-	-	-
未収運用受託報酬	7,481	-	-	-
有価証券	15,700	-	-	-
合計	91,843	-	-	-

有価証券関係

前事業年度（自 平成27年4月1日 至 平成28年3月31日）

1．売買目的有価証券(平成28年3月31日)

該当事項はありません。

2．満期保有目的の債券(平成28年3月31日)

該当事項はありません。

3．子会社株式及び関連会社株式(平成28年3月31日)

区分	貸借対照表 計上額 (百万円)	時価 (百万円)	差額 (百万円)
関連会社株式	3,064	180,880	177,816
合計	3,064	180,880	177,816

4．その他有価証券(平成28年3月31日)

区分	貸借対照表 計上額 (百万円)	取得原価 (百万円)	差額 (百万円)
貸借対照表計上額が取得原価を超えるもの			
株式	7,971	282	7,688
小計	7,971	282	7,688
貸借対照表計上額が取得原価を超えないもの			
譲渡性預金	24,100	24,100	-
小計	24,100	24,100	-
合計	32,071	24,382	7,688

5．事業年度中に売却したその他有価証券（自平成27年4月1日至平成28年3月31日）

区分	売却額(百万円)	売却益の合計額(百万円)	売却損の合計額(百万円)
株式	135	-	95
合計	135	-	95

当事業年度（自平成28年4月1日至平成29年3月31日）

1．売買目的有価証券(平成29年3月31日)

該当事項はありません。

2．満期保有目的の債券(平成29年3月31日)

該当事項はありません。

3．子会社株式及び関連会社株式(平成29年3月31日)

該当事項はありません。

4．その他有価証券(平成29年3月31日)

区分	貸借対照表 計上額 (百万円)	取得原価 (百万円)	差額 (百万円)
----	-----------------------	---------------	-------------

貸借対照表計上額が取得原価を超えるもの			
株式	-	-	-
小計	-	-	-
貸借対照表計上額が取得原価を超えないもの			
譲渡性預金	15,700	15,700	-
小計	15,700	15,700	-
合計	15,700	15,700	-

5. 事業年度中に売却したその他有価証券（自 平成28年4月1日 至 平成29年3月31日）
該当事項はありません。

退職給付関係

前事業年度(自 平成27年4月1日 至 平成28年3月31日)	
1. 採用している退職給付制度の概要	
当社は、確定給付型の制度として確定給付型企業年金制度及び退職一時金制度を、また確定拠出型の制度として確定拠出年金制度を設けております。	
2. 確定給付制度	
(1) 退職給付債務の期首残高と期末残高の調整表	
退職給付債務の期首残高	17,218 百万円
勤務費用	811
利息費用	181
数理計算上の差異の発生額	1,150
退職給付の支払額	654
その他	13
退職給付債務の期末残高	18,692
(2) 年金資産の期首残高と期末残高の調整表	
年金資産の期首残高	16,117 百万円
期待運用収益	402
数理計算上の差異の発生額	711
事業主からの拠出額	511
退職給付の支払額	555
年金資産の期末残高	15,764

(3) 退職給付債務及び年金資産の期末残高と貸借対照表に計上された退職給付引当金

及び前払年金費用の調整表

積立型制度の退職給付債務	15,775 百万円
年金資産	15,764

	11
非積立型制度の退職給付債務	2,917
未積立退職給付債務	2,928
未認識数理計算上の差異	3,409
未認識過去勤務費用	411
貸借対照表上に計上された負債と資産の純額	69

退職給付引当金	2,708
前払年金費用	2,777
貸借対照表上に計上された負債と資産の純額	69

(4) 退職給付費用及びその内訳項目の金額

勤務費用	811 百万円
利息費用	181
期待運用収益	402
数理計算上の差異の費用処理額	314
過去勤務費用の費用処理額	40
確定給付制度に係る退職給付費用	863

(5) 年金資産に関する事項

年金資産の主な内容

年金資産合計に対する主な分類毎の比率は、次の通りです。

債券	43%
株式	43%
生保一般勘定	13%
その他	1%
合計	100%

長期期待運用収益率の設定方法

年金資産の長期期待運用収益率を決定するため、現在及び予想される年金資産の配分と、年金資産を構成する多様な資産からの現在及び将来期待される長期の収益率を考慮しております。

(6) 数理計算上の計算基礎に関する事項

当事業年度末における主要な数理計算上の計算基礎

確定給付型企业年金制度の割引率	0.7%
退職一時金制度の割引率	0.5%
長期期待運用収益率	2.5%

3. 確定拠出制度

当社の確定拠出制度への要拠出額は、191百万円でした。

当事業年度(自 平成28年4月1日 至 平成29年3月31日)

1. 採用している退職給付制度の概要

当社は、確定給付型の制度として確定給付型企业年金制度及び退職一時金制度を、また確定拠出型の制度として確定拠出年金制度を設けております。

2. 確定給付制度

(1) 退職給付債務の期首残高と期末残高の調整表	
退職給付債務の期首残高	18,692 百万円
勤務費用	889
利息費用	125
数理計算上の差異の発生額	464
退職給付の支払額	634
その他	8
退職給付債務の期末残高	19,546
(2) 年金資産の期首残高と期末残高の調整表	
年金資産の期首残高	15,764 百万円
期待運用収益	394
数理計算上の差異の発生額	468
事業主からの拠出額	507
退職給付の支払額	562
年金資産の期末残高	16,572
(3) 退職給付債務及び年金資産の期末残高と貸借対照表に計上された退職給付引当金及び前払年金費用の調整表	
積立型制度の退職給付債務	16,578 百万円
年金資産	16,572
	5
非積立型制度の退職給付債務	2,967
未積立退職給付債務	2,973
未認識数理計算上の差異	2,992
未認識過去勤務費用	371
貸借対照表上に計上された負債と資産の純額	352
退職給付引当金	2,947
前払年金費用	2,594
貸借対照表上に計上された負債と資産の純額	352
(4) 退職給付費用及びその内訳項目の金額	
勤務費用	889 百万円
利息費用	125
期待運用収益	394
数理計算上の差異の費用処理額	412
過去勤務費用の費用処理額	40
確定給付制度に係る退職給付費用	993
(5) 年金資産に関する事項	
年金資産の主な内容	
年金資産合計に対する主な分類毎の比率は、次の通りです。	
債券	49%
株式	39%
生保一般勘定	12%
その他	0%
合計	100%
長期期待運用収益率の設定方法	
年金資産の長期期待運用収益率を決定するため、現在及び予想される年金資産の配分と、年金資産を構成する多様な資産からの現在及び将来期待される長期の収益率を考慮しております。	
(6) 数理計算上の計算基礎に関する事項	
当事業年度末における主要な数理計算上の計算基礎	
確定給付型企業年金制度の割引率	0.9%
退職一時金制度の割引率	0.6%
長期期待運用収益率	2.5%

3. 確定拠出制度

当社の確定拠出制度への要拠出額は、195百万円でした。

税効果会計関係

前事業年度末 (平成28年3月31日)	当事業年度末 (平成29年3月31日)																																																																																				
<p>1. 繰延税金資産及び繰延税金負債の発生の主な原因別の内訳</p> <table style="width: 100%; border-collapse: collapse;"> <tr> <td style="width: 80%;">繰延税金資産</td> <td style="text-align: right;">百万円</td> </tr> <tr> <td>賞与引当金</td> <td style="text-align: right;">1,490</td> </tr> <tr> <td>退職給付引当金</td> <td style="text-align: right;">839</td> </tr> <tr> <td>投資有価証券評価減</td> <td style="text-align: right;">460</td> </tr> <tr> <td>関係会社株式評価減</td> <td style="text-align: right;">1,676</td> </tr> <tr> <td>ゴルフ会員権評価減</td> <td style="text-align: right;">240</td> </tr> <tr> <td>減価償却超過額</td> <td style="text-align: right;">177</td> </tr> <tr> <td>時効後支払損引当金</td> <td style="text-align: right;">163</td> </tr> <tr> <td>子会社株式売却損</td> <td style="text-align: right;">148</td> </tr> <tr> <td>未払事業税</td> <td style="text-align: right;">350</td> </tr> <tr> <td>関係会社株式譲渡益</td> <td style="text-align: right;">120</td> </tr> <tr> <td>未払社会保険料</td> <td style="text-align: right;">89</td> </tr> <tr> <td>その他</td> <td style="text-align: right;">251</td> </tr> <tr> <td>繰延税金資産小計</td> <td style="text-align: right; border-top: 1px solid black;">6,678</td> </tr> <tr> <td>評価性引当額</td> <td style="text-align: right;">1,453</td> </tr> <tr> <td>繰延税金資産合計</td> <td style="text-align: right; border-top: 1px solid black;">5,224</td> </tr> <tr> <td>繰延税金負債</td> <td></td> </tr> <tr> <td> その他有価証券評価差額金</td> <td style="text-align: right;">2,403</td> </tr> <tr> <td> 前払年金費用</td> <td style="text-align: right;">861</td> </tr> <tr> <td>繰延税金負債合計</td> <td style="text-align: right; border-top: 1px solid black;">3,264</td> </tr> <tr> <td>繰延税金資産の純額</td> <td style="text-align: right; border-top: 1px solid black; border-bottom: 1px solid black;">1,959</td> </tr> </table>	繰延税金資産	百万円	賞与引当金	1,490	退職給付引当金	839	投資有価証券評価減	460	関係会社株式評価減	1,676	ゴルフ会員権評価減	240	減価償却超過額	177	時効後支払損引当金	163	子会社株式売却損	148	未払事業税	350	関係会社株式譲渡益	120	未払社会保険料	89	その他	251	繰延税金資産小計	6,678	評価性引当額	1,453	繰延税金資産合計	5,224	繰延税金負債		その他有価証券評価差額金	2,403	前払年金費用	861	繰延税金負債合計	3,264	繰延税金資産の純額	1,959	<p>1. 繰延税金資産及び繰延税金負債の発生の主な原因別の内訳</p> <table style="width: 100%; border-collapse: collapse;"> <tr> <td style="width: 80%;">繰延税金資産</td> <td style="text-align: right;">百万円</td> </tr> <tr> <td>賞与引当金</td> <td style="text-align: right;">1,345</td> </tr> <tr> <td>退職給付引当金</td> <td style="text-align: right;">913</td> </tr> <tr> <td>投資有価証券評価減</td> <td style="text-align: right;">417</td> </tr> <tr> <td>関係会社株式評価減</td> <td style="text-align: right;">247</td> </tr> <tr> <td>ゴルフ会員権評価減</td> <td style="text-align: right;">212</td> </tr> <tr> <td>減価償却超過額</td> <td style="text-align: right;">171</td> </tr> <tr> <td>時効後支払損引当金</td> <td style="text-align: right;">166</td> </tr> <tr> <td>子会社株式売却損</td> <td style="text-align: right;">148</td> </tr> <tr> <td>未払事業税</td> <td style="text-align: right;">110</td> </tr> <tr> <td>関係会社株式譲渡益</td> <td style="text-align: right;">88</td> </tr> <tr> <td>未払社会保険料</td> <td style="text-align: right;">85</td> </tr> <tr> <td>その他</td> <td style="text-align: right;">274</td> </tr> <tr> <td>繰延税金資産小計</td> <td style="text-align: right; border-top: 1px solid black;">4,183</td> </tr> <tr> <td>評価性引当額</td> <td style="text-align: right;">739</td> </tr> <tr> <td>繰延税金資産合計</td> <td style="text-align: right; border-top: 1px solid black;">3,444</td> </tr> <tr> <td>繰延税金負債</td> <td></td> </tr> <tr> <td> その他有価証券評価差額金</td> <td style="text-align: right;">18</td> </tr> <tr> <td> 前払年金費用</td> <td style="text-align: right;">804</td> </tr> <tr> <td>繰延税金負債合計</td> <td style="text-align: right; border-top: 1px solid black;">822</td> </tr> <tr> <td>繰延税金資産の純額</td> <td style="text-align: right; border-top: 1px solid black; border-bottom: 1px solid black;">2,621</td> </tr> </table>	繰延税金資産	百万円	賞与引当金	1,345	退職給付引当金	913	投資有価証券評価減	417	関係会社株式評価減	247	ゴルフ会員権評価減	212	減価償却超過額	171	時効後支払損引当金	166	子会社株式売却損	148	未払事業税	110	関係会社株式譲渡益	88	未払社会保険料	85	その他	274	繰延税金資産小計	4,183	評価性引当額	739	繰延税金資産合計	3,444	繰延税金負債		その他有価証券評価差額金	18	前払年金費用	804	繰延税金負債合計	822	繰延税金資産の純額	2,621
繰延税金資産	百万円																																																																																				
賞与引当金	1,490																																																																																				
退職給付引当金	839																																																																																				
投資有価証券評価減	460																																																																																				
関係会社株式評価減	1,676																																																																																				
ゴルフ会員権評価減	240																																																																																				
減価償却超過額	177																																																																																				
時効後支払損引当金	163																																																																																				
子会社株式売却損	148																																																																																				
未払事業税	350																																																																																				
関係会社株式譲渡益	120																																																																																				
未払社会保険料	89																																																																																				
その他	251																																																																																				
繰延税金資産小計	6,678																																																																																				
評価性引当額	1,453																																																																																				
繰延税金資産合計	5,224																																																																																				
繰延税金負債																																																																																					
その他有価証券評価差額金	2,403																																																																																				
前払年金費用	861																																																																																				
繰延税金負債合計	3,264																																																																																				
繰延税金資産の純額	1,959																																																																																				
繰延税金資産	百万円																																																																																				
賞与引当金	1,345																																																																																				
退職給付引当金	913																																																																																				
投資有価証券評価減	417																																																																																				
関係会社株式評価減	247																																																																																				
ゴルフ会員権評価減	212																																																																																				
減価償却超過額	171																																																																																				
時効後支払損引当金	166																																																																																				
子会社株式売却損	148																																																																																				
未払事業税	110																																																																																				
関係会社株式譲渡益	88																																																																																				
未払社会保険料	85																																																																																				
その他	274																																																																																				
繰延税金資産小計	4,183																																																																																				
評価性引当額	739																																																																																				
繰延税金資産合計	3,444																																																																																				
繰延税金負債																																																																																					
その他有価証券評価差額金	18																																																																																				
前払年金費用	804																																																																																				
繰延税金負債合計	822																																																																																				
繰延税金資産の純額	2,621																																																																																				
<p>2. 法定実効税率と税効果会計適用後の法人税等の負担率との差異の原因となった主な項目別の内訳</p> <table style="width: 100%; border-collapse: collapse;"> <tr> <td style="width: 80%;">法定実効税率</td> <td style="text-align: right;">33.0%</td> </tr> <tr> <td>(調整)</td> <td></td> </tr> <tr> <td>交際費等永久に損金に算入されない項目</td> <td style="text-align: right;">0.2%</td> </tr> <tr> <td>受取配当金等永久に益金に算入されない項目</td> <td style="text-align: right;">6.2%</td> </tr> <tr> <td>タックスヘイブン税制</td> <td style="text-align: right;">0.8%</td> </tr> <tr> <td>外国税額控除</td> <td style="text-align: right;">0.2%</td> </tr> <tr> <td>外国子会社からの受取配当に係る外国源泉税</td> <td style="text-align: right;">0.7%</td> </tr> <tr> <td>税率変更による期末繰延税金資産の減額修正</td> <td style="text-align: right;">0.4%</td> </tr> <tr> <td>その他</td> <td style="text-align: right;">0.4%</td> </tr> <tr> <td>税効果会計適用後の法人税等の負担率</td> <td style="text-align: right; border-top: 1px solid black; border-bottom: 1px solid black;">29.1%</td> </tr> </table>	法定実効税率	33.0%	(調整)		交際費等永久に損金に算入されない項目	0.2%	受取配当金等永久に益金に算入されない項目	6.2%	タックスヘイブン税制	0.8%	外国税額控除	0.2%	外国子会社からの受取配当に係る外国源泉税	0.7%	税率変更による期末繰延税金資産の減額修正	0.4%	その他	0.4%	税効果会計適用後の法人税等の負担率	29.1%	<p>2. 法定実効税率と税効果会計適用後の法人税等の負担率との差異の原因となった主な項目別の内訳</p> <table style="width: 100%; border-collapse: collapse;"> <tr> <td style="width: 80%;">法定実効税率</td> <td style="text-align: right;">31.0%</td> </tr> <tr> <td>(調整)</td> <td></td> </tr> <tr> <td>交際費等永久に損金に算入されない項目</td> <td style="text-align: right;">0.1%</td> </tr> <tr> <td>受取配当金等永久に益金に算入されない項目</td> <td style="text-align: right;">6.2%</td> </tr> <tr> <td>タックスヘイブン税制</td> <td style="text-align: right;">0.7%</td> </tr> <tr> <td>外国税額控除</td> <td style="text-align: right;">0.2%</td> </tr> <tr> <td>外国子会社からの受取配当に係る外国源泉税</td> <td style="text-align: right;">0.5%</td> </tr> <tr> <td>税率変更による期末繰延税金資産の減額修正</td> <td style="text-align: right;">-</td> </tr> <tr> <td>その他</td> <td style="text-align: right;">0.2%</td> </tr> <tr> <td>税効果会計適用後の法人税等の負担率</td> <td style="text-align: right; border-top: 1px solid black; border-bottom: 1px solid black;">25.7%</td> </tr> </table>	法定実効税率	31.0%	(調整)		交際費等永久に損金に算入されない項目	0.1%	受取配当金等永久に益金に算入されない項目	6.2%	タックスヘイブン税制	0.7%	外国税額控除	0.2%	外国子会社からの受取配当に係る外国源泉税	0.5%	税率変更による期末繰延税金資産の減額修正	-	その他	0.2%	税効果会計適用後の法人税等の負担率	25.7%																																												
法定実効税率	33.0%																																																																																				
(調整)																																																																																					
交際費等永久に損金に算入されない項目	0.2%																																																																																				
受取配当金等永久に益金に算入されない項目	6.2%																																																																																				
タックスヘイブン税制	0.8%																																																																																				
外国税額控除	0.2%																																																																																				
外国子会社からの受取配当に係る外国源泉税	0.7%																																																																																				
税率変更による期末繰延税金資産の減額修正	0.4%																																																																																				
その他	0.4%																																																																																				
税効果会計適用後の法人税等の負担率	29.1%																																																																																				
法定実効税率	31.0%																																																																																				
(調整)																																																																																					
交際費等永久に損金に算入されない項目	0.1%																																																																																				
受取配当金等永久に益金に算入されない項目	6.2%																																																																																				
タックスヘイブン税制	0.7%																																																																																				
外国税額控除	0.2%																																																																																				
外国子会社からの受取配当に係る外国源泉税	0.5%																																																																																				
税率変更による期末繰延税金資産の減額修正	-																																																																																				
その他	0.2%																																																																																				
税効果会計適用後の法人税等の負担率	25.7%																																																																																				
<p>3. 法人税等の税率の変更による繰延税金資産及び繰延税金負債の金額の修正</p> <p>「所得税法等の一部を改正する法律」（平成28年法律第15号）及び「地方税法等の一部を改正する等の法律」（平成28年法律13号）が平成28年3月29日に成立し、平成28年4月1日以降に開始する事業年度から法人税率等の引下げ等が行われることとなりました。これに伴い、繰延税金資産及び繰延税金負債の計算に使用する法定実効税率は従来の32%から31%となります。</p> <p>この税率変更による財務諸表に与える影響は軽微であります。</p>																																																																																					

セグメント情報等

前事業年度(自 平成27年4月1日 至 平成28年3月31日)

1. セグメント情報

当社は投資運用業の単一セグメントであるため、記載を省略しております。

2. 関連情報

(1) 製品・サービスごとの情報

当社の製品・サービス区分の決定方法は、損益計算書の営業収益の区分と同一であることから、製品・サービスごとの営業収益の記載を省略しております。

(2) 地域ごとの情報

売上高

本邦の外部顧客からの営業収益に区分した金額が損益計算書の営業収益の90%を超えるため、地域ごとの営業収益の記載を省略しております。

有形固定資産

本邦に所在している有形固定資産の金額が貸借対照表の有形固定資産の金額の90%を超えるため、地域ごとの有形固定資産の記載を省略しております。

(3) 主要な顧客ごとの情報

外部顧客からの営業収益のうち、損益計算書の営業収益の10%以上を占める相手先がないため、主要な顧客ごとの営業収益の記載を省略しております。

当事業年度(自 平成28年4月1日 至 平成29年3月31日)

1. セグメント情報

当社は投資運用業の単一セグメントであるため、記載を省略しております。

2. 関連情報

(1) 製品・サービスごとの情報

当社の製品・サービス区分の決定方法は、損益計算書の営業収益の区分と同一であることから、製品・サービスごとの営業収益の記載を省略しております。

(2) 地域ごとの情報

売上高

本邦の外部顧客からの営業収益に区分した金額が損益計算書の営業収益の90%を超えるため、地域ごとの営業収益の記載を省略しております。

有形固定資産

本邦に所在している有形固定資産の金額が貸借対照表の有形固定資産の金額の90%を超えるため、地域ごとの有形固定資産の記載を省略しております。

(3) 主要な顧客ごとの情報

外部顧客からの営業収益のうち、損益計算書の営業収益の10%以上を占める相手先がないため、主要な顧客ごとの営業収益の記載を省略しております。

関連当事者情報

前事業年度(自 平成27年4月1日 至 平成28年3月31日)

1. 関連当事者との取引

(ア) 親会社及び法人主要株主等

該当はありません。

(イ) 子会社等

種類	会社等の名称又は氏名	所在地	資本金	事業の内容又は職業	議決権等の所有(被所有)割合	関連当事者との関係	取引の内容	取引金額(百万円)	科目	期末残高(百万円)
関連会社	株式会社野村総合研究所	東京都千代田区	18,600 (百万円)	情報サービス業	(所有)直接20.8%	サービス・製品の購入	自社利用のソフトウェア開発の委託等(*1)	5,058	未払費用	279

(ウ) 兄弟会社等

種類	会社等の名称又は氏名	所在地	資本金	事業の内容又は職業	議決権等の所有(被所有)割合	関連当事者との関係	取引の内容	取引金額(百万円)	科目	期末残高(百万円)
親会社の子会社	野村証券株式会社	東京都中央区	10,000 (百万円)	証券業		当社投資信託の募集の取扱及び売上の取扱ならびに投資信託に係る事務代行の委託等 役員の兼任	投資信託に係る事務代行手数料の支払(*2)	39,084	未払手数料	3,865
親会社の子会社	野村ファンド・リサーチ・アンド・テクノロジー株式会社	東京都中央区	400 (百万円)	投資顧問業		当社投資信託の運用委託	投資信託の運用に係る投資顧問料の支払(*3)	2,412	未払費用	669

(エ) 役員及び個人主要株主等

該当はありません。

(注) 1. 上記の金額のうち、取引金額には消費税等が含まれておらず、期末残高には消費税等が含まれております。

2. 取引条件及び取引条件の決定方針等

(*1) ソフトウェア開発については、調査・研究に要する費用や開発工数等を勘案し、総合的に決定しております。

(*2) 投資信託に係る事務代行手数料については、商品性等を勘案し総合的に決定しております。

(*3) 投資信託の運用に係る投資顧問料については、一般取引条件と同様に決定しております。

2. 親会社又は重要な関連会社に関する注記

(1) 親会社情報

野村ホールディングス㈱(東京証券取引所、名古屋証券取引所、シンガポール証券取引所、
ニューヨーク証券取引所に上場)

(2) 重要な関連会社の要約財務諸表

当事業年度において、重要な関連会社は(株)野村総合研究所であり、その要約財務諸表は以下のとおりであります。

		(百万円)
		(株)野村総合研究所
流動資産合計		239,155
固定資産合計		324,634
流動負債合計		122,933
固定負債合計		55,456
純資産合計		385,400
売上高		352,003
税引前当期純利益		56,508
当期純利益		40,179

当事業年度(自 平成28年4月1日 至 平成29年3月31日)

1. 関連当事者との取引

(ア) 親会社及び法人主要株主等

種類	会社等の名称	所在地	資本金	事業の内容	議決権等の所有 (被所有)割合	関連当事者との関係	取引の内容	取引金額 (百万円)	科目	期末残高 (百万円)
親会社	野村ホールディングス株式会社	東京都中央区	594,492 (百万円)	持株会社	(被所有) 直接 100%	資産の賃貸借及び購入等 役員の兼任	資金の借入(*1)	24,500	短期借入金	-
							資金の返済	24,500		
							借入金利息の支払	17	未払費用	-

(イ) 子会社等

種類	会社等の名称	所在地	資本金	事業の内容	議決権等の所有 (被所有)割合	関連当事者との関係	取引の内容	取引金額 (百万円)	科目	期末残高 (百万円)
関連会社	株式会社野村総合研究所	東京都千代田区	18,600 (百万円)	情報サービス業	-	サービス・製品の購入	自社利用ソフトウェア開発の委託等(*2)	787	未払費用	-

(ウ) 兄弟会社等

種類	会社等の名称	所在地	資本金	事業の内容	議決権等の所有 (被所有)割合	関連当事者との関係	取引の内容	取引金額 (百万円)	科目	期末残高 (百万円)
----	--------	-----	-----	-------	--------------------	-----------	-------	---------------	----	---------------

親会社の子会社	野村証券株式会社	東京都中央区	10,000 (百万円)	証券業	-	当社投資信託の募集の取扱及び売出の取扱ならびに投資信託に係る事務代行の委託等 役員の兼任	投資信託に係る事務代行手数料の支払（*3）	33,019	未払手数料	4,486
---------	----------	--------	-----------------	-----	---	---	-----------------------	--------	-------	-------

(エ) 役員及び個人主要株主等

該当はありません。

(注) 1. 上記の金額のうち、取引金額には消費税等が含まれておらず、期末残高には消費税等が含まれております。

2. 取引条件及び取引条件の決定方針等

(*1) 資金の借入については、市場金利を勘案して利率を合理的に決定しております。

(*2) ソフトウェア開発については、調査・研究に要する費用や開発工数等を勘案し、総合的に決定しております。なお、株式会社野村総合研究所は、平成28年10月27日より関連当事者に該当しないこととなったため、取引金額は関連当事者であった期間について、期末残高は関連当事者でなくなった時点について記載しております。

(*3) 投資信託に係る事務代行手数料については、商品性等を勘案し総合的に決定しております。

2. 親会社又は重要な関連会社に関する注記

(1) 親会社情報

野村ホールディングス㈱（東京証券取引所、名古屋証券取引所、シンガポール証券取引所、ニューヨーク証券取引所に上場）

(2) 重要な関連会社の要約財務諸表

該当はありません。

1株当たり情報

前事業年度 (自 平成27年4月1日 至 平成28年3月31日)		当事業年度 (自 平成28年4月1日 至 平成29年3月31日)	
1株当たり純資産額	20,377円23銭	1株当たり純資産額	16,867円41銭
1株当たり当期純利益	4,977円07銭	1株当たり当期純利益	4,977円49銭
潜在株式調整後1株当たり当期純利益については、潜在株式が存在しないため記載しておりません。		潜在株式調整後1株当たり当期純利益については、潜在株式が存在しないため記載しておりません。	
1株当たり当期純利益の算定上の基礎		1株当たり当期純利益の算定上の基礎	
損益計算書上の当期純利益	25,635百万円	損益計算書上の当期純利益	25,637百万円
普通株式に係る当期純利益	25,635百万円	普通株式に係る当期純利益	25,637百万円
普通株主に帰属しない金額の主要な内訳 該当事項はありません。		普通株主に帰属しない金額の主要な内訳 該当事項はありません。	
普通株式の期中平均株式数	5,150,693株	普通株式の期中平均株式数	5,150,693株

第2【その他の関係法人の概況】

1 名称、資本金の額及び事業の内容

< 更新後 >

(1) 受託者

(a)名称	(b)資本金の額 [*]	(c)事業の内容
三井住友信託銀行株式会社 (再信託受託者：日本トラスティ・ サービス信託銀行株式会社)	342,037百万円	銀行法に基づき銀行業を営むとともに、金融機関の信託業務の兼営等に関する法律（兼営法）に基づき信託業務を営んでいます。

* 平成29年8月末現在

(2) 販売会社

(a)名称	(b)資本金の額 [*]	(c)事業の内容
野村證券株式会社	10,000百万円	「金融商品取引法」に定める第一種金融商品取引業を営んでいます。

* 平成29年8月末現在

独立監査人の中間監査報告書

平成29年9月22日

野村アセットマネジメント株式会社
取締役会 御中

新日本有限責任監査法人

指定有限責任社員
業務執行社員 公認会計士 岩部 俊夫指定有限責任社員
業務執行社員 公認会計士 森重 俊寛

当監査法人は、金融商品取引法第193条の2第1項の規定に基づく監査証明を行うため、「ファンドの経理状況」に掲げられている財形株投（一般財形50）の平成29年2月2日から平成29年8月1日までの中間計算期間の中間財務諸表、すなわち、中間貸借対照表、中間損益及び剰余金計算書並びに中間注記表について中間監査を行った。

中間財務諸表に対する経営者の責任

経営者の責任は、我が国において一般に公正妥当と認められる中間財務諸表の作成基準に準拠して中間財務諸表を作成し有用な情報を表示することにある。これには、不正又は誤謬による重要な虚偽表示のない中間財務諸表を作成し有用な情報を表示するために経営者が必要と判断した内部統制を整備及び運用することが含まれる。

監査人の責任

当監査法人の責任は、当監査法人が実施した中間監査に基づいて、独立の立場から中間財務諸表に対する意見を表明することにある。当監査法人は、我が国において一般に公正妥当と認められる中間監査の基準に準拠して中間監査を行った。中間監査の基準は、当監査法人に中間財務諸表には全体として中間財務諸表の有用な情報の表示に関して投資者の判断を損なうような重要な虚偽表示がないかどうかの合理的な保証を得るために、中間監査に係る監査計画を策定し、これに基づき中間監査を実施することを求めている。

中間監査においては、中間財務諸表の金額及び開示について監査証拠を入手するために年度監査と比べて監査手続の一部を省略した中間監査手続が実施される。中間監査手続は、当監査法人の判断により、不正又は誤謬による中間財務諸表の重要な虚偽表示のリスクの評価に基づいて、分析的手続等を中心とした監査手続に必要に応じて追加の監査手続が選択及び適用される。中間監査の目的は、内部統制の有効性について意見表明するためのものではないが、当監査法人は、リスク評価の実施に際して、状況に応じた適切な中間監査手続を立案するために、中間財務諸表の作成と有用な情報の表示に関連する内部統制を検討する。また、中間監査には、経営者が採用した会計方針及びその適用方法並びに経営者によって行われた見積りの評価も含め中間財務諸表の表示を検討することが含まれる。

当監査法人は、中間監査の意見表明の基礎となる十分かつ適切な監査証拠を入手したと判断している。

中間監査意見

当監査法人は、上記の中間財務諸表が、我が国において一般に公正妥当と認められる中間財務諸表の作成基準に準拠して、財形株投（一般財形50）の平成29年8月1日現在の信託財産の状態及び同日をもって終了する中間計算期間（平成29年2月2日から平成29年8月1日まで）の損益の状況に関する有用な情報を表示しているものと認める。

利害関係

野村アセットマネジメント株式会社及びファンドと当監査法人又は業務執行社員との間には、公認会計士法の規定により記載すべき利害関係はない。

以 上

-
- (注) 1. 上記は、中間監査報告書の原本に記載された事項を電子化したものであり、その原本は当社が別途保管しております。
2. XBRLデータは中間監査の対象には含まれていません。

[次へ](#)

独立監査人の中間監査報告書

平成29年9月22日

野村アセットマネジメント株式会社
取締役会 御中

新日本有限責任監査法人

指定有限責任社員
業務執行社員 公認会計士 岩部 俊夫指定有限責任社員
業務執行社員 公認会計士 森重 俊寛

当監査法人は、金融商品取引法第193条の2第1項の規定に基づく監査証明を行うため、「ファンドの経理状況」に掲げられている財形株投（一般財形30）の平成29年2月2日から平成29年8月1日までの中間計算期間の中間財務諸表、すなわち、中間貸借対照表、中間損益及び剰余金計算書並びに中間注記表について中間監査を行った。

中間財務諸表に対する経営者の責任

経営者の責任は、我が国において一般に公正妥当と認められる中間財務諸表の作成基準に準拠して中間財務諸表を作成し有用な情報を表示することにある。これには、不正又は誤謬による重要な虚偽表示のない中間財務諸表を作成し有用な情報を表示するために経営者が必要と判断した内部統制を整備及び運用することが含まれる。

監査人の責任

当監査法人の責任は、当監査法人が実施した中間監査に基づいて、独立の立場から中間財務諸表に対する意見を表明することにある。当監査法人は、我が国において一般に公正妥当と認められる中間監査の基準に準拠して中間監査を行った。中間監査の基準は、当監査法人に中間財務諸表には全体として中間財務諸表の有用な情報の表示に関して投資者の判断を損なうような重要な虚偽表示がないかどうかの合理的な保証を得るために、中間監査に係る監査計画を策定し、これに基づき中間監査を実施することを求めている。

中間監査においては、中間財務諸表の金額及び開示について監査証拠を入手するために年度監査と比べて監査手続の一部を省略した中間監査手続が実施される。中間監査手続は、当監査法人の判断により、不正又は誤謬による中間財務諸表の重要な虚偽表示のリスクの評価に基づいて、分析的手続等を中心とした監査手続に必要に応じて追加の監査手続が選択及び適用される。中間監査の目的は、内部統制の有効性について意見表明するためのものではないが、当監査法人は、リスク評価の実施に際して、状況に応じた適切な中間監査手続を立案するために、中間財務諸表の作成と有用な情報の表示に関連する内部統制を検討する。また、中間監査には、経営者が採用した会計方針及びその適用方法並びに経営者によって行われた見積りの評価も含め中間財務諸表の表示を検討することが含まれる。

当監査法人は、中間監査の意見表明の基礎となる十分かつ適切な監査証拠を入手したと判断している。

中間監査意見

当監査法人は、上記の中間財務諸表が、我が国において一般に公正妥当と認められる中間財務諸表の作成基準に準拠して、財形株投（一般財形30）の平成29年8月1日現在の信託財産の状態及び同日をもって終了する中間計算期間（平成29年2月2日から平成29年8月1日まで）の損益の状況に関する有用な情報を表示しているものと認める。

利害関係

野村アセットマネジメント株式会社及びファンドと当監査法人又は業務執行社員との間には、公認会計士法の規定により記載すべき利害関係はない。

以 上

-
- (注) 1. 上記は、中間監査報告書の原本に記載された事項を電子化したものであり、その原本は当社が別途保管しております。
2. XBRLデータは中間監査の対象には含まれていません。

[次へ](#)

独立監査人の中間監査報告書

平成29年9月22日

野村アセットマネジメント株式会社
取締役会 御中

新日本有限責任監査法人

指定有限責任社員 公認会計士 岩部 俊夫
業務執行社員指定有限責任社員 公認会計士 森重 俊寛
業務執行社員

当監査法人は、金融商品取引法第193条の2第1項の規定に基づく監査証明を行うため、「ファンドの経理状況」に掲げられている財形株投（年金・住宅財形30）の平成29年2月2日から平成29年8月1日までの中間計算期間の中間財務諸表、すなわち、中間貸借対照表、中間損益及び剰余金計算書並びに中間注記表について中間監査を行った。

中間財務諸表に対する経営者の責任

経営者の責任は、我が国において一般に公正妥当と認められる中間財務諸表の作成基準に準拠して中間財務諸表を作成し有用な情報を表示することにある。これには、不正又は誤謬による重要な虚偽表示のない中間財務諸表を作成し有用な情報を表示するために経営者が必要と判断した内部統制を整備及び運用することが含まれる。

監査人の責任

当監査法人の責任は、当監査法人が実施した中間監査に基づいて、独立の立場から中間財務諸表に対する意見を表明することにある。当監査法人は、我が国において一般に公正妥当と認められる中間監査の基準に準拠して中間監査を行った。中間監査の基準は、当監査法人に中間財務諸表には全体として中間財務諸表の有用な情報の表示に関して投資者の判断を損なうような重要な虚偽表示がないかどうかの合理的な保証を得るために、中間監査に係る監査計画を策定し、これに基づき中間監査を実施することを求めている。

中間監査においては、中間財務諸表の金額及び開示について監査証拠を入手するために年度監査と比べて監査手続の一部を省略した中間監査手続が実施される。中間監査手続は、当監査法人の判断により、不正又は誤謬による中間財務諸表の重要な虚偽表示のリスクの評価に基づいて、分析的手続等を中心とした監査手続に必要に応じて追加の監査手続が選択及び適用される。中間監査の目的は、内部統制の有効性について意見表明するためのものではないが、当監査法人は、リスク評価の実施に際して、状況に応じた適切な中間監査手続を立案するために、中間財務諸表の作成と有用な情報の表示に関連する内部統制を検討する。また、中間監査には、経営者が採用した会計方針及びその適用方法並びに経営者によって行われた見積りの評価も含め中間財務諸表の表示を検討することが含まれる。

当監査法人は、中間監査の意見表明の基礎となる十分かつ適切な監査証拠を入手したと判断している。

中間監査意見

当監査法人は、上記の中間財務諸表が、我が国において一般に公正妥当と認められる中間財務諸表の作成基準に準拠して、財形株投（年金・住宅財形30）の平成29年8月1日現在の信託財産の状態及び同日をもって終了する中間計算期間（平成29年2月2日から平成29年8月1日まで）の損益の状況に関する有用な情報を表示しているものと認める。

利害関係

野村アセットマネジメント株式会社及びファンドと当監査法人又は業務執行社員との間には、公認会計士法の規定により記載すべき利害関係はない。

以 上

-
- (注) 1. 上記は、中間監査報告書の原本に記載された事項を電子化したものであり、その原本は当社が別途保管しております。
2. XBRLデータは中間監査の対象には含まれていません。

独立監査人の監査報告書

平成29年6月5日

野村アセットマネジメント株式会社
取締役会 御中

新日本有限責任監査法人

指定有限責任社員
業務執行社員 公認会計士 岩部俊夫指定有限責任社員
業務執行社員 公認会計士 森重俊寛指定有限責任社員
業務執行社員 公認会計士 櫻井雄一郎

当監査法人は、金融商品取引法第193条の2第1項の規定に基づく監査証明を行うため、「委託会社等の経理状況」に掲げられている野村アセットマネジメント株式会社の平成28年4月1日から平成29年3月31日までの第58期事業年度の財務諸表、すなわち、貸借対照表、損益計算書、株主資本等変動計算書、重要な会計方針及びその他の注記について監査を行った。

財務諸表に対する経営者の責任

経営者の責任は、我が国において一般に公正妥当と認められる企業会計の基準に準拠して財務諸表を作成し適正に表示することにある。これには、不正又は誤謬による重要な虚偽表示のない財務諸表を作成し適正に表示するために経営者が必要と判断した内部統制を整備及び運用することが含まれる。

監査人の責任

当監査法人の責任は、当監査法人が実施した監査に基づいて、独立の立場から財務諸表に対する意見を表明することにある。当監査法人は、我が国において一般に公正妥当と認められる監査の基準に準拠して監査を行った。監査の基準は、当監査法人に財務諸表に重要な虚偽表示がないかどうかについて合理的な保証を得るために、監査計画を策定し、これに基づき監査を実施することを求めている。

監査においては、財務諸表の金額及び開示について監査証拠を入手するための手続が実施される。監査手続は、当監査法人の判断により、不正又は誤謬による財務諸表の重要な虚偽表示のリスクの評価に基づいて選択及び適用される。財務諸表監査の目的は、内部統制の有効性について意見表明するためのものではないが、当監査法人は、リスク評価の実施に際して、状況に応じた適切な監査手続を立案するために、財務諸表の作成と適正な表示に関連する内部統制を検討する。また、監査には、経営者が採用した会計方針及びその適用方法並びに経営者によって行われた見積りの評価も含め全体としての財務諸表の表示を検討することが含まれる。

当監査法人は、意見表明の基礎となる十分かつ適切な監査証拠を入手したと判断している。

監査意見

当監査法人は、上記の財務諸表が、我が国において一般に公正妥当と認められる企業会計の基準に準拠して、野村アセットマネジメント株式会社の平成29年3月31日現在の財政状態及び同日をもって終了する事業年度の経営成績をすべての重要な点において適正に表示しているものと認める。

利害関係

会社と当監査法人又は業務執行社員との間には、公認会計士法の規定により記載すべき利害関係はない。

以 上

-
- (注) 1. 上記は監査報告書の原本に記載された事項を電子化したものであり、その原本は当社が別途保管しております。
2. XBRLデータは監査の対象には含まれていません。