

【表紙】

【提出書類】	有価証券報告書
【提出先】	関東財務局長殿
【提出日】	平成29年5月17日提出
【計算期間】	第33期(自 平成28年2月23日至 平成29年2月21日)
【ファンド名】	情報エレクトロニクスファンド
【発行者名】	野村アセットマネジメント株式会社
【代表者の役職氏名】	C E O兼執行役社長 渡邊 国夫
【本店の所在の場所】	東京都中央区日本橋一丁目12番1号
【事務連絡者氏名】	松井 秀仁
【連絡場所】	東京都中央区日本橋一丁目12番1号
【電話番号】	03-3241-9511
【縦覧に供する場所】	該当事項はありません。

第一部【ファンド情報】

第1【ファンドの状況】

1【ファンドの性格】

(1)【ファンドの目的及び基本的性格】

株式への投資により、信託財産の成長をはかることを目的として積極的な運用を行ないます。

信託金の限度額

受益権の信託金限度額は、9,000億円です。ただし、受託者と合意のうえ、当該限度額を変更することができます。

<商品分類>

一般社団法人投資信託協会が定める「商品分類に関する指針」に基づくファンドの商品分類は以下の通りです。

なお、ファンドに該当する商品分類及び属性区分は下記の表中に**網掛け表示**しております。

(情報エレクトロニクスファンド)

《商品分類表》

単位型・追加型	投資対象地域	投資対象資産 (収益の源泉)
単位型	国内	株式
	海外	債券
追加型	内外	不動産投信
		その他資産 ()
		資産複合

《属性区分表》

投資対象資産	決算頻度	投資対象地域
--------	------	--------

株式	年1回	グローバル
■一般		
大型株	年2回	
中小型株		■日本
	年4回	北米
債券		欧州
一般	年6回	アジア
公債	(隔月)	オセアニア
社債		中南米
その他債券	年12回	アフリカ
クレジット属性	(毎月)	中近東
()	日々	(中東)
不動産投信		エマージング
その他資産	その他	
()	()	
資産複合		
()		
資産配分固定型		
資産配分変更型		

上記、商品分類及び属性区分の定義については、下記をご覧ください。

なお、下記一般社団法人投資信託協会のホームページでもご覧頂けます。

《一般社団法人投資信託協会インターネットホームページアドレス》 <http://www.toushin.or.jp/>

一般社団法人投資信託協会が定める「商品分類に関する指針」に基づくファンドの商品分類及び属性区分は以下の通りです。（平成22年7月1日現在）

< 商品分類表定義 >

[単位型投信・追加型投信の区分]

- (1) 単位型投信...当初、募集された資金が一つの単位として信託され、その後の追加設定は一切行われのないファンドをいう。
- (2) 追加型投信...一度設定されたファンドであってもその後追加設定が行われ従来の信託財産とともに運用されるファンドをいう。

[投資対象地域による区分]

- (1) 国内...目論見書又は投資信託約款において、組入資産による主たる投資収益が実質的に国内の資産を源泉とする旨の記載があるものをいう。
- (2) 海外...目論見書又は投資信託約款において、組入資産による主たる投資収益が実質的に海外の資産を源泉とする旨の記載があるものをいう。
- (3) 内外...目論見書又は投資信託約款において、国内及び海外の資産による投資収益を実質的に源泉とする旨の記載があるものをいう。

[投資対象資産(収益の源泉)による区分]

- (1) 株式...目論見書又は投資信託約款において、組入資産による主たる投資収益が実質的に株式を源泉とする旨の記載があるものをいう。
- (2) 債券...目論見書又は投資信託約款において、組入資産による主たる投資収益が実質的に債券を源泉とする旨の記載があるものをいう。
- (3) 不動産投信(リート)...目論見書又は投資信託約款において、組入資産による主たる投資収益が実質的に不動産投資信託の受益証券及び不動産投資法人の投資証券を源泉とする旨の記載があるものをいう。
- (4) その他資産...目論見書又は投資信託約款において、組入資産による主たる投資収益が実質的に上記(1)から(3)に掲げる資産以外の資産を源泉とする旨の記載があるものをいう。なお、その他資産と併記して具体的な収益の源泉となる資産の名称記載も可とする。
- (5) 資産複合...目論見書又は投資信託約款において、上記(1)から(4)に掲げる資産のうち複数の資産による投資収益を実質的に源泉とする旨の記載があるものをいう。

[独立した区分]

- (1) MMF(マネー・マネージメント・ファンド)...「MMF等の運営に関する規則」に定めるMMFをいう。
- (2) MRF(マネー・リザーブ・ファンド)...「MMF等の運営に関する規則」に定めるMRFをいう。

- (3)ETF...投資信託及び投資法人に関する法律施行令(平成12年政令480号)第12条第1号及び第2号に規定する証券投資信託並びに租税特別措置法(昭和32年法律第26号)第9条の4の2に規定する上場証券投資信託をいう。

[補足分類]

- (1)インデックス型...目論見書又は投資信託約款において、各種指数に連動する運用成果を目指す旨の記載があるものをいう。
- (2)特殊型...目論見書又は投資信託約款において、投資者に対して注意を喚起することが必要と思われる特殊な仕組みあるいは運用手法の記載があるものをいう。なお、下記の属性区分で特殊型の小分類において「条件付運用型」に該当する場合には当該小分類を括弧書きで付記するものとし、それ以外の小分類に該当する場合には当該小分類を括弧書きで付記できるものとする。

< 属性区分表定義 >

[投資対象資産による属性区分]

株式

- (1)一般...次の大型株、中小型株属性にあてはまらない全てのものをいう。
- (2)大型株...目論見書又は投資信託約款において、主として大型株に投資する旨の記載があるものをいう。
- (3)中小型株...目論見書又は投資信託約款において、主として中小型株に投資する旨の記載があるものをいう。

債券

- (1)一般...次の公債、社債、その他債券属性にあてはまらない全てのものをいう。
- (2)公債...目論見書又は投資信託約款において、日本国又は各国の政府の発行する国債(地方債、政府保証債、政府機関債、国際機関債を含む。以下同じ。)に主として投資する旨の記載があるものをいう。
- (3)社債...目論見書又は投資信託約款において、企業等が発行する社債に主として投資する旨の記載があるものをいう。
- (4)その他債券...目論見書又は投資信託約款において、公債又は社債以外の債券に主として投資する旨の記載があるものをいう。
- (5)格付等クレジットによる属性...目論見書又は投資信託約款において、上記(1)から(4)の「発行体」による区分のほか、特にクレジットに対して明確な記載があるものについては、上記(1)から(4)に掲げる区分に加え「高格付債」「低格付債」等を併記することも可とする。

不動産投信...これ以上の詳細な分類は行わないものとする。

その他資産...組入れている資産を記載するものとする。

資産複合...以下の小分類に該当する場合には当該小分類を併記することができる。

- (1)資産配分固定型...目論見書又は投資信託約款において、複数資産を投資対象とし、組入比率については固定的とする旨の記載があるものをいう。なお、組み合わせている資産を列挙するものとする。
- (2)資産配分変更型...目論見書又は投資信託約款において、複数資産を投資対象とし、組入比率については、機動的な変更を行なう旨の記載があるものもしくは固定的とする旨の記載がないものをいう。なお、組み合わせている資産を列挙するものとする。

[決算頻度による属性区分]

- (1)年1回...目論見書又は投資信託約款において、年1回決算する旨の記載があるものをいう。
- (2)年2回...目論見書又は投資信託約款において、年2回決算する旨の記載があるものをいう。
- (3)年4回...目論見書又は投資信託約款において、年4回決算する旨の記載があるものをいう。
- (4)年6回(隔月)...目論見書又は投資信託約款において、年6回決算する旨の記載があるものをいう。
- (5)年12回(毎月)...目論見書又は投資信託約款において、年12回(毎月)決算する旨の記載があるものをいう。
- (6)日々...目論見書又は投資信託約款において、日々決算する旨の記載があるものをいう。
- (7)その他...上記属性にあてはまらない全てのものをいう。

[投資対象地域による属性区分(重複使用可能)]

- (1)グローバル...目論見書又は投資信託約款において、組入資産による投資収益が世界の資産を源泉とする旨の記載があるものをいう。なお、「世界の資産」の中に「日本」を含むか含まないかを明確に記載するものとする。
- (2)日本...目論見書又は投資信託約款において、組入資産による投資収益が日本の資産を源泉とする旨の記載があるものをいう。
- (3)北米...目論見書又は投資信託約款において、組入資産による投資収益が北米地域の資産を源泉とする旨の記載があるものをいう。
- (4)欧州...目論見書又は投資信託約款において、組入資産による投資収益が欧州地域の資産を源泉とする旨の記載があるものをいう。
- (5)アジア...目論見書又は投資信託約款において、組入資産による投資収益が日本を除くアジア地域の資産を源泉とする旨の記載があるものをいう。
- (6)オセアニア...目論見書又は投資信託約款において、組入資産による投資収益がオセアニア地域の資産を源泉とする旨の記載があるものをいう。
- (7)中南米...目論見書又は投資信託約款において、組入資産による投資収益が中南米地域の資産を源泉とする旨の記載

があるものをいう。

- (8) アフリカ...目論見書又は投資信託約款において、組入資産による投資収益がアフリカ地域の資産を源泉とする旨の記載があるものをいう。
- (9) 中近東(中東)...目論見書又は投資信託約款において、組入資産による投資収益が中近東地域の資産を源泉とする旨の記載があるものをいう。
- (10) エマージング...目論見書又は投資信託約款において、組入資産による投資収益がエマージング地域(新興成長国(地域))の資産を源泉とする旨の記載があるものをいう。

〔投資形態による属性区分〕

- (1) ファミリーファンド...目論見書又は投資信託約款において、親投資信託(ファンド・オブ・ファンズにのみ投資されるものを除く。)を投資対象として投資するものをいう。
- (2) ファンド・オブ・ファンズ...「投資信託等の運用に関する規則」第2条に規定するファンド・オブ・ファンズをいう。

〔為替ヘッジによる属性区分〕

- (1) 為替ヘッジあり...目論見書又は投資信託約款において、為替のフルヘッジ又は一部の資産に為替のヘッジを行う旨の記載があるものをいう。
- (2) 為替ヘッジなし...目論見書又は投資信託約款において、為替のヘッジを行わない旨の記載があるもの又は為替のヘッジを行う旨の記載がないものをいう。

〔インデックスファンドにおける対象インデックスによる属性区分〕

- (1) 日経225
- (2) TOPIX
- (3) その他の指数...前記指数にあてはまらない全てのものをいう。

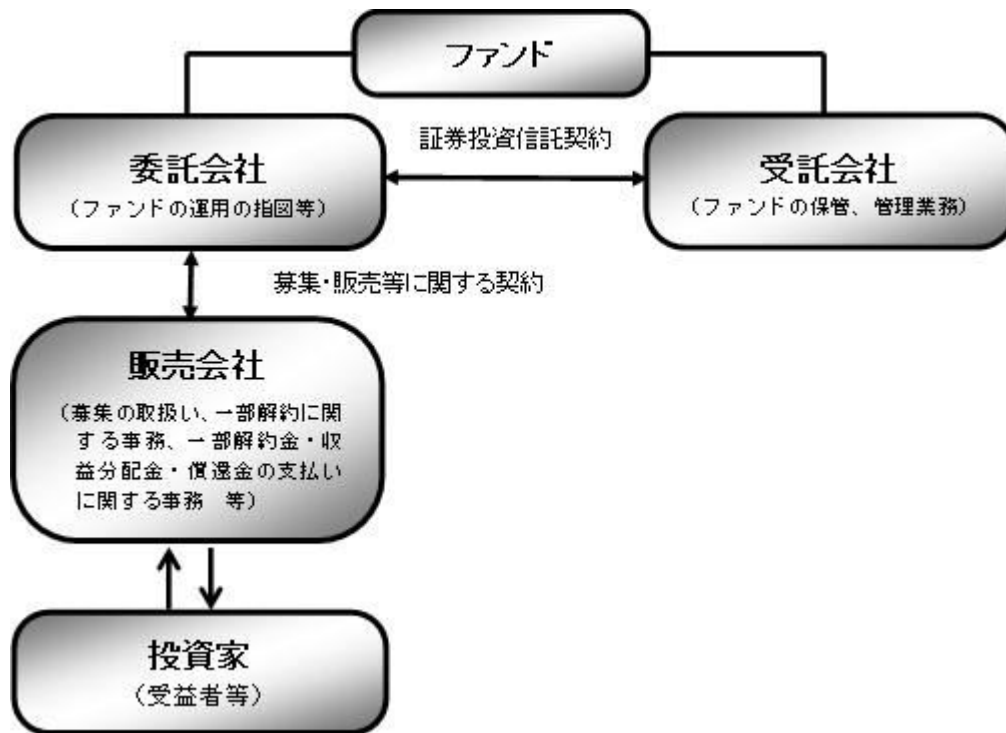
〔特殊型〕

- (1) ブル・ベア型...目論見書又は投資信託約款において、派生商品をヘッジ目的以外に用い、積極的に投資を行うとともに各種指数・資産等への連動若しくは逆連動(一定倍の連動若しくは逆連動を含む。)を目指す旨の記載があるものをいう。
- (2) 条件付運用型...目論見書又は投資信託約款において、仕組債への投資またはその他特殊な仕組みを用いることにより、目標とする投資成果(基準価額、償還価額、収益分配金等)や信託終了日等が、明示的な指標等の値により定められる一定の条件によって決定される旨の記載があるものをいう。
- (3) ロング・ショート型/絶対収益追求型...目論見書又は投資信託約款において、特定の市場に左右されにくい収益の追求を目指す旨若しくはロング・ショート戦略により収益の追求を目指す旨の記載があるものをいう。
- (4) その他型...目論見書又は投資信託約款において、上記(1)から(3)に掲げる属性のいずれにも該当しない特殊な仕組みあるいは運用手法の記載があるものをいう。

(2) 【ファンドの沿革】

昭和59年2月22日	「情報エレクトロニクスファンド」、「市況産業ファンド」、「公共株ファンド」および「マネープールファンド」の各ファンドについて、信託契約締結、各ファンドの設定日、運用開始
昭和62年12月1日	「ファイナンシャル・情報株ファンド」について、信託契約締結、ファンドの設定日、運用開始
平成2年6月25日	「地球環境ファンド」について、信託契約締結、ファンドの設定日、運用開始
平成3年4月15日	「株主還元成長株ファンド」について、信託契約締結、ファンドの設定日、運用開始
平成26年2月21日	「レインボーファンド(情報エレクトロニクスファンド)」から「情報エレクトロニクスファンド」へ名称を変更
平成26年2月21日	「市況産業ファンド」、「公共株ファンド」、「ファイナンシャル・情報株ファンド」、「地球環境ファンド」、「株主還元成長株ファンド」および「マネープールファンド」の償還

(3) 【ファンドの仕組み】



ファンド	情報エレクトロニクスファンド
委託会社(委託者)	野村アセットマネジメント株式会社
受託会社(受託者)	三井住友信託銀行株式会社 (再信託受託者：日本トラスティ・サービス信託銀行株式会社)

委託会社の概況(平成29年3月末現在)

- ・名称

野村アセットマネジメント株式会社

- ・本店の所在の場所

東京都中央区日本橋一丁目12番1号

- ・資本金の額

17,180百万円

- ・会社の沿革

昭和34年(1959年)12月1日 野村証券投資信託委託株式会社として設立
 平成9年(1997年)10月1日 投資顧問会社である野村投資顧問株式会社と合併して野村アセット・マネジメント投信株式会社に商号を変更
 平成12年(2000年)11月1日 野村アセットマネジメント株式会社に商号を変更
 平成15年(2003年)6月27日 委員会等設置会社へ移行

- ・大株主の状況

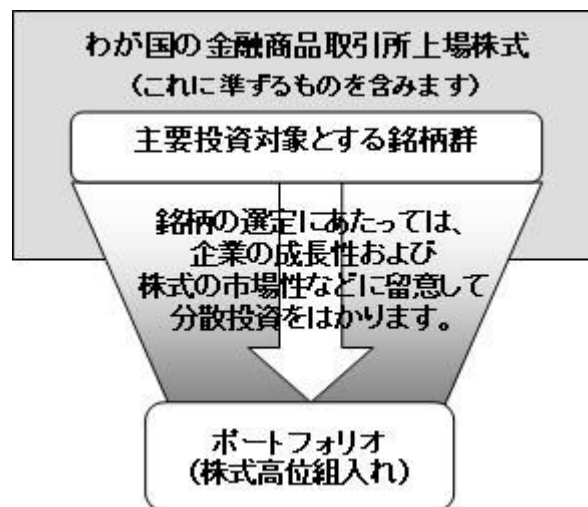
名称	住所	所有株式数	比率
野村ホールディングス株式会社	東京都中央区日本橋一丁目9番1号	5,150,693株	100%

2【投資方針】

（1）【投資方針】

- ・わが国の金融商品取引所上場株式（これに準ずるものを含まます。）のうち、電気機器、精密機器などエレクトロニクスに関連する企業群や情報ソフトサービス、通信など情報通信に関連する企業群の株式を主要投資対象とします。
- ・銘柄の選定にあたっては、企業の成長性および株式の市場性などに留意して分散投資をはかります。
- ・株式組入比率は通常の状態のもとにおいては高位を維持します。

銘柄選択プロセスのイメージ図



なお、資金動向、市況動向等によっては上記のような運用ができない場合があります。

（2）【投資対象】

わが国の金融商品取引所上場株式(これに準ずるものを含まます。)のうち、電気機器、精密機器などエレクトロニクスに関連する企業群や情報ソフトサービス、通信など情報通信に関連する企業群の株式を主要投資対象とします。

なお、デリバティブの使用は、ヘッジ目的に限定します。

有価証券の指図範囲（約款第16条第1項）

委託者は、信託金を、次の有価証券（金融商品取引法第2条第2項の規定により有価証券とみなされる同項各号に掲げる権利を除くものとし、本邦通貨表示のものに限ります。）に投資することを指図します。

1. 株券または新株引受権証書
2. 国債証券
3. 地方債証券

4. 特別の法律により法人の発行する債券
5. 社債券（新株引受権証券と社債券とが一体となった新株引受権付社債券（以下「分離型新株引受権付社債券」といいます。）の新株引受権証券を除きます。）
6. コマーシャル・ペーパー
7. 外国または外国の者の発行する本邦通貨表示の証券で、第2号から第6号までの証券または証券の性質を有するもの
8. 新株引受権証券（分離型新株引受権付社債券の新株引受権証券を含みます。）および新株予約権証券（外国または外国の者が発行する本邦通貨表示の証券または証券で、かかる性質を有するものを含みます。以下同じ。）
9. 貸付債権信託受益権であって金融商品取引法第2条第1項第14号で定める受益証券発行信託の受益証券に表示されるべきもの
10. 外国の者に対する権利で前号の有価証券に表示されるべき権利の性質を有するもの
11. 指定金銭信託の受益証券（金融商品取引法第2条第1項第14号で定める受益証券発行信託の受益証券に限ります。）

なお、第1号の証券または証券を以下「株式」といい、第2号から第5号までの証券および第7号の証券のうち第2号から第5号までの証券の性質を有するものを以下「公社債」といいます。

金融商品の指図範囲（約款第16条第2項）

委託者は、信託金を、次に掲げる金融商品（金融商品取引法第2条第2項の規定により有価証券とみなされる同項各号に掲げる権利を含みます。）により運用することを指図することができます。

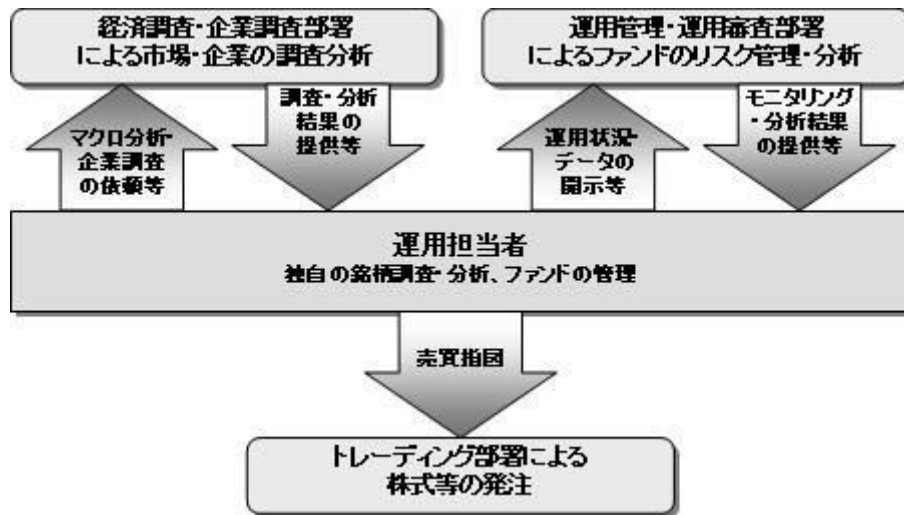
1. 預金
2. 指定金銭信託（上記「(2)投資対象 有価証券の指図範囲」に掲げるものを除く。）
3. コール・ローン
4. 手形割引市場において売買される手形
5. 貸付債権信託受益権であって、金融商品取引法第2条第2項第1号で定めるもの
6. 外国の者に対する権利で前号の権利の性質を有するもの

その他の投資対象

1. 先物取引等
2. スワップ取引

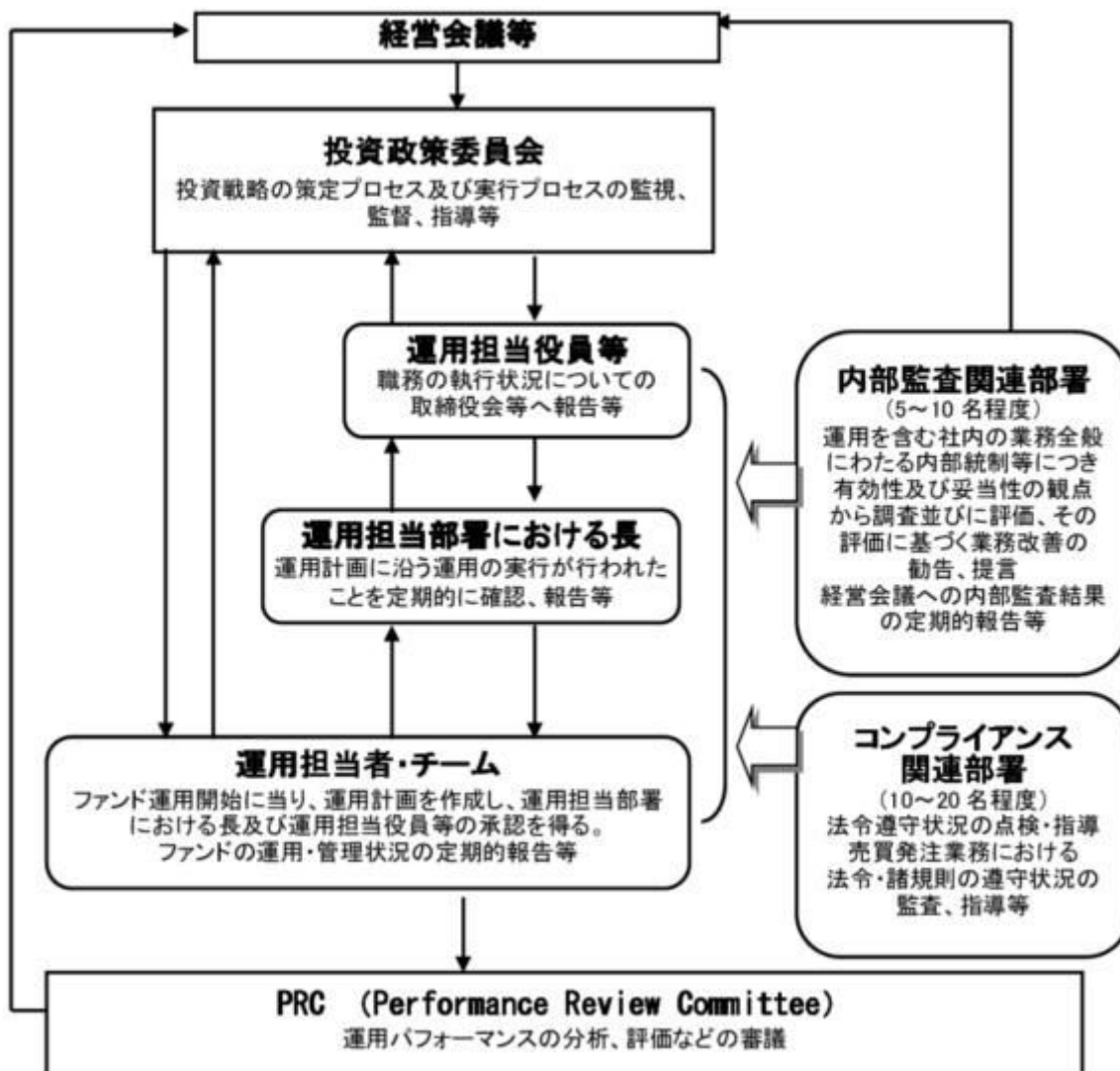
（3）【運用体制】

ファンドの運用体制は以下の通りです。



当社では、ファンドの運用に関する社内規程として、運用担当者に関する規程並びにスワップ取引、信用リスク管理、資金の借入、外国為替の予約取引等、信用取引等に関して各々、取扱い基準を設けております。

ファンドを含む委託会社における投資信託の内部管理及び意思決定を監督する組織等は以下の通りです。



委託会社によるファンドの関係法人（販売会社を除く）に対する管理体制等

当社では、「受託会社」または受託会社の再信託先に対しては、日々の純資産照合、月次の勘定残高照合などを行っています。また、受託業務の内部統制の有効性についての監査人による報告書を、受託会社より受け取っております。

運用の外部委託を行う場合、「運用の外部委託先」に対しては、外部委託先が行った日々の約定について、投資ガイドラインに沿ったものであるかを確認しています。また、コンプライアンスレポートの提出を義務付け、定期的に管理状況に関する報告を受けています。さらに、外部委託先の管理体制、コンプライアンス体制等について調査ならびに評価を行い、定期的に商品に関する委員会に報告しています。

ファンドの運用体制等は今後変更となる場合があります。

（４）【分配方針】

年1回の毎決算時に、原則として以下の方針に基づき分配を行いません。

分配対象額の範囲は、繰越分を含めた利子・配当収入と売買益（評価益を含みます。）等の全額とします。

分配金額は委託者が決定するものとし、原則として利子・配当収入等を全額分配し、売買益等は運用実績を勘案して分配します。

留保益の運用については、特に制限を設けず、委託者の判断に基づき、元本部分と同一の運用を行いません。

利子・配当収入とは、配当金、利子、貸付有価証券に係る品貸料およびこれ等に類する収益から支払利息を控除した額で、諸経費、監査費用、当該監査費用に係る消費税等に相当する金額、信託報酬および当該信託報酬に係る消費税等に相当する金額を控除した後その残金を受益者に分配することができます。なお、次期以降の分配金にあてるため、その一部を分配準備積立金として積み立てることができます。

売買益とは、売買損益に評価損益を加減した利益金額で、諸経費、監査費用、当該監査費用に係る消費税等に相当する金額、信託報酬および当該信託報酬に係る消費税等に相当する金額を控除し、繰越欠損金のあるときは、その全額を売買益をもって補てんした後、受益者に分配することができます。

なお、次期以降の分配にあてるため、分配準備積立金として積み立てることができます。

毎計算期末において、信託財産につき生じた損失は、次期に繰り越します。

* 委託会社の判断により分配を行わない場合もあります。また、将来の分配金の支払いおよびその金額について示唆、保証するものではありません。

ファンドの決算日

原則として毎年2月21日（休業日の場合は翌営業日）を決算日とします。

分配金のお支払い

分配金は税引き後無手数料で再投資されます^{*}が、再投資により増加した受益権は、振替口座簿に記載または記録されます。

* なお、お客様と販売会社とのご契約によっては、再投資が行なわれない場合があります。

（５）【投資制限】

株式への投資割合（運用の基本方針 2.運用方法 (3)投資制限）

株式への投資割合には、制限を設けません。

外貨建資産への投資割合

外貨建資産への投資は行ないません。

デリバティブの使用

デリバティブの使用はヘッジ目的に限定します。

一般社団法人投資信託協会規則に定める合理的な方法により算出した額が、信託財産の純資産総額を超えることとなるデリバティブ取引等（同規則に定めるデリバティブ取引等をいいます。）の利用は行ないません。（運用の基本方針 2 運用方法 (3)投資制限）

先物取引等の運用指図・目的・範囲(約款第19条の2)

()委託者は、信託財産が運用対象とする有価証券の価格変動リスクを回避するため、わが国の金融商品取引所における有価証券先物取引（金融商品取引法第28条第8項第3号イに掲げるものをいいます。以下同じ。）、有価証券指数等先物取引（金融商品取引法第28条第8項第3号ロに掲げるものをいいます。以下同じ。）および有価証券オプション取引（金融商品取引法第28条第8項第3号ハに掲げるものをいいます。以下同じ。）ならびに外国の金融商品取引所におけるこれらの取引と類似の取引を次の範囲で行うことの指図をすることができます。なお、選択権取引はオプション取引に含めるものとします（以下同じ。）。

1. 先物取引の売建およびコール・オプションの売付けの指図は、建玉の合計額が、ヘッジの対象とする有価証券（以下、「ヘッジ対象有価証券」といいます。）の時価総額の範囲内とします。
2. 先物取引の買建およびプット・オプションの売付けの指図は、建玉の合計額が、ヘッジ対象有価証券の組入可能額（組入ヘッジ対象有価証券を差し引いた額）に信託財産が限月までに受取る組入公社債、組入貸付債権信託受益権および組入指定金銭信託の受益証券の利払金および償還金を加えた額を限度とし、且つ信託財産が限月までに受取る組入有価証券に係る利払金および償還金等（株式、株価指数に係る先物取引の買建においては、信託財産が未収配当金として計上している額を含むものとし、この額には信託財産が当該限月を超えて受取る配当金も含まれます。）ならびに上記「(2)投資対象 金融商品の指図範囲」第1号から第4号に掲げる金融商品で運用している額の範囲内とします。
3. コール・オプションおよびプット・オプションの買付けの指図は、本条で規定する全オプション取引に係る支払いプレミアム額の合計額が取引時点の信託財産の純資産総額の5%を上回らない範囲内とします。

()委託者は、信託財産に属する資産の価格変動リスクを回避するため、わが国の金融商品取引所における金利に係る先物取引およびオプション取引ならびに外国の金融商品取引所におけるわが国の金利に係るこれらの取引と類似の取引を次の範囲で行うことの指図をすることができます。

1. 先物取引の売建およびコール・オプションの売付けの指図は、建玉の合計額がヘッジ対象とする金利商品（信託財産が1年以内に受取る組入有価証券の利払金および償還金等ならびに上記「(2)投資対象 金融商品の指図範囲」第1号から第4号に掲げる金融商品で運用されているものをいい、以下、「ヘッジ対象金利商品」といいます。）の時価総額の範囲内とします。
2. 先物取引の買建およびプット・オプションの売付けの指図は、建玉の合計額が、信託財産が限月までに受取る組入有価証券に係る利払金および償還金等ならびに上記「(2)投資対象 金融商品の指図範囲」第1号から第4号に掲げる金融商品で運用している額の範囲内とします。

3. コール・オプションおよびプット・オプションの買付けの指図は、支払いプレミアム額の合計額が取引時点のヘッジ対象金利商品の時価総額の5%を上回らない範囲内とし、且つ本条で規定する全オプション取引に係る支払いプレミアム額の合計額が取引時点の信託財産の純資産総額の5%を上回らない範囲内とします。

スワップ取引の運用指図・目的・範囲(約款第19条の3)

- ()委託者は、信託財産に属する資産の効率的な運用および価格変動リスクを回避するため、異なった受取り金利または異なった受取り金利とその元本を一定の条件のもとに交換する取引(以下「スワップ取引」といいます。)を行なうことの指図をすることができます。
- ()スワップ取引の指図にあたっては、当該取引の契約期限が、原則として信託期間を超えないものとします。ただし、当該取引が当該信託期間内で全部解約が可能なものについてはこの限りではありません。
- ()スワップ取引の指図にあたっては、当該信託財産にかかるスワップ取引の想定元本の合計額が、信託財産の純資産総額を超えないものとします。なお、信託財産の一部解約等の事由により、上記純資産総額が減少して、スワップ取引の想定元本の合計額が信託財産の純資産総額を超えることとなった場合には、委託者は速やかに、その超える額に相当するスワップ取引の一部の解約を指図するものとします。
- ()スワップ取引の評価は、当該取引契約の相手方が提示する価額、価格情報会社が提供する価額等、法令および一般社団法人投資信託協会規則に従って評価するものとします。
- ()委託者は、スワップ取引を行なうにあたり担保の提供あるいは受入れが必要と認めるときは、担保の提供あるいは受入れの指図を行なうものとします。

投資信託証券への投資割合

投資信託証券への投資は行ないません。

新株引受権証券および新株予約権証券への投資割合(運用の基本方針 2. 運用方法 (3) 投資制限)

新株引受権証券および新株予約権証券への投資割合は、取得時において信託財産の純資産総額の20%以下とします。

投資する株式等の範囲(約款第18条)

委託者が投資することを指図する株式、新株引受権証券および新株予約権証券は、わが国の金融商品取引所に上場(上場予定を含みます。)されている株式の発行会社の発行するものおよびわが国の金融商品取引所に準ずる市場において取引されている株式の発行会社の発行するものとします。ただし、株主割当または社債権者割当により取得する株式、新株引受権証券および新株予約権証券については、この限りではありません。

同一銘柄の株式への投資割合(運用の基本方針 2. 運用方法 (3) 投資制限)

同一銘柄の株式への投資割合は、取得時において信託財産の純資産総額の10%以下とします。ただし、わが国の金融商品取引所第2部上場株式、上場予定株式および金融商品取引所に準ずる市場において取引されている株式については、上記の比率を5%以下とします。

同一銘柄の新株引受権証券および新株予約権証券への投資割合(運用の基本方針 2. 運用方法 (3) 投資制限)

同一銘柄の新株引受権証券および新株予約権証券への投資割合は、信託財産の純資産総額の5%以下とします。

同一銘柄の転換社債等への投資割合(運用の基本方針 2. 運用方法 (3) 投資制限)

同一銘柄の転換社債ならびに転換社債型新株予約権付社債への投資割合は、信託財産の純資産総額の10%以下とします。

信用取引の指図範囲（約款第18条の2）

委託者は、信託財産の効率的な運用に資するため、信用取引により株券を売り付けることの指図をすることができます。なお、当該売り付けの決済については、株券の引き渡しまたは買い戻しにより行なうことの指図をすることができるものとします。

信用取引の指図は、次に掲げる有価証券の発行会社の発行する株券について行なうことができるものとし、かつ次に掲げる株券数の合計数を超えないものとします。

1. 信託財産に属する株券および新株引受権証券の権利行使により取得する株券
2. 株式分割により取得する株券
3. 有償増資により取得する株券
4. 売り出しにより取得する株券
5. 信託財産に属する転換社債の転換請求および新株予約権（転換社債型新株予約権付社債の新株予約権に限ります。）の行使により取得可能な株券
6. 信託財産に属する新株引受権証券および新株引受権付社債券の新株引受権の行使、または信託財産に属する新株予約権証券および新株予約権付社債券の新株予約権（前号のものを除きます。）の行使により取得可能な株券

有価証券の貸付の指図および範囲（約款第20条の2）

()委託者は、信託財産の効率的な運用に資するため、信託財産に属する株式および公社債を次の各号の範囲内で貸付の指図をすることができます。

1. 株式の貸付は、貸付時点において、貸付株式の時価合計額が、信託財産で保有する株式の時価合計額の50%を超えないこととします。
2. 公社債の貸付は、貸付時点において、貸付公社債の額面金額の合計額が、信託財産で保有する公社債の額面金額の合計額の50%を超えないものとします。

()上記()に定める限度額を超えることとなった場合には、委託者は速やかに、その超える額に相当する契約の一部の解約を指図するものとします。

()委託者は、有価証券の貸付にあたって必要と認めるときは、担保の受入れの指図を行なうものとします。

資金の借入れ（約款第23条の2）

()委託者は、信託財産の効率的な運用ならびに運用の安定性をはかるため、一部解約に伴う支払資金の手当て（一部解約に伴う支払資金の手当てのために借入れた資金の返済を含みます。）を目的として、または再投資にかかる収益分配金の支払資金の手当てを目的として、資金借入れ（コール市場を通じる場合を含みます。）の指図をすることができます。なお、当該借入金をもって有価証券等の運用は行なわないものとします。

()一部解約に伴う支払資金の手当てにかかる借入期間は、受益者への解約代金支払開始日から信託財産で保有する有価証券等の売却代金の受渡日までの間または受益者への解約代金支払開始日から信託財産で保有する有価証券等の解約代金入金日までの間もしくは受益者への解約代金支払開始日から信託財産で保有する有価証券等の償還金の入金日までの期間が5営業日以内である場合の当該期間とし、資金借入額は当該有価証券等の売却代金、有価証券等の解約代金および有価証券等の償還金の合計額を限度とします。ただし、資金の借入額は、借入れ指図を行なう日における信託財産の純資産総額の10%を超えないこととします。

()収益分配金の再投資にかかる借入期間は信託財産から収益分配金が支弁される日からその翌営業日までとし、資金借入額は収益分配金の再投資額を限度とします。

()借入金の利息は信託財産中より支弁します。

同一の法人の発行する株式への投資制限(投資信託及び投資法人に関する法律第9条)

同一の法人の発行する株式について、次の()の数が()の数を超えることとなる場合には、当該株式を信託財産で取得することを受託会社に指図しないものとします。

()委託者が運用の指図を行なうすべてのファンドで保有する当該株式に係る議決権の総数

()当該株式に係る議決権の総数に100分の50の率を乗じて得た数

3【投資リスク】

基準価額の変動要因

ファンドの基準価額は、投資を行なっている有価証券等の値動きによる影響を受けますが、これらの運用による損益はすべて投資者の皆様へ帰属します。

したがって、ファンドにおいて、投資者の皆様の投資元金は保証されているものではなく、基準価額の下落により、損失を被り、投資元金が割り込むことがあります。なお、投資信託は預貯金と異なります。

[株価変動リスク]

ファンドは株式に投資を行ないますので、株価変動の影響を受けます。またファンドは、特定のテーマに絞った株式に投資を行ないますので、株式市場全体の動きとファンドの基準価額の動きが大きく異なる場合があります。また、より幅広いテーマで株式に分散投資した場合と比べて基準価額が大きく変動する場合があります。

基準価額の変動要因は上記に限定されるものではありません。

その他の留意点

ファンドのお取引に関しては、金融商品取引法第37条の6の規定(いわゆるクーリング・オフ)の適用はありません。

資金動向、市況動向等によっては、また、不慮の出来事等が起きた場合には、投資方針に沿った運用ができない場合があります。

ファンドが組み入れる有価証券の発行体において、利払いや償還金の支払いが滞る可能性があります。

有価証券への投資等ファンドにかかる取引にあたっては、取引の相手方の倒産等により契約が不履行になる可能性があります。

ファンドは、計算期間中に発生した運用収益(経費控除後の配当等収益および評価益を含む売買益)を超えて分配を行なう場合があります。したがって、ファンドの分配金の水準は必ずしも計算期間におけるファンドの収益率を示唆するものではありません。

投資者の個別元本(追加型投資信託を保有する投資者毎の取得元本)の状況によっては、分配金額の一部または全部が、実質的に元本の一部払戻しに相当する場合があります。

分配金は、預貯金の利息とは異なりファンドの純資産から支払われますので、分配金支払い後の純資産はその相当額が減少することとなり、基準価額が下落する要因となります。計算期間中に運用収益があった場合においても、当該運用収益を超えて分配を行なった場合、当期決算日の基準価額は前期決算日の基準価額と比べて下落することになります。

委託会社におけるリスクマネジメント体制

リスク管理関連の委員会

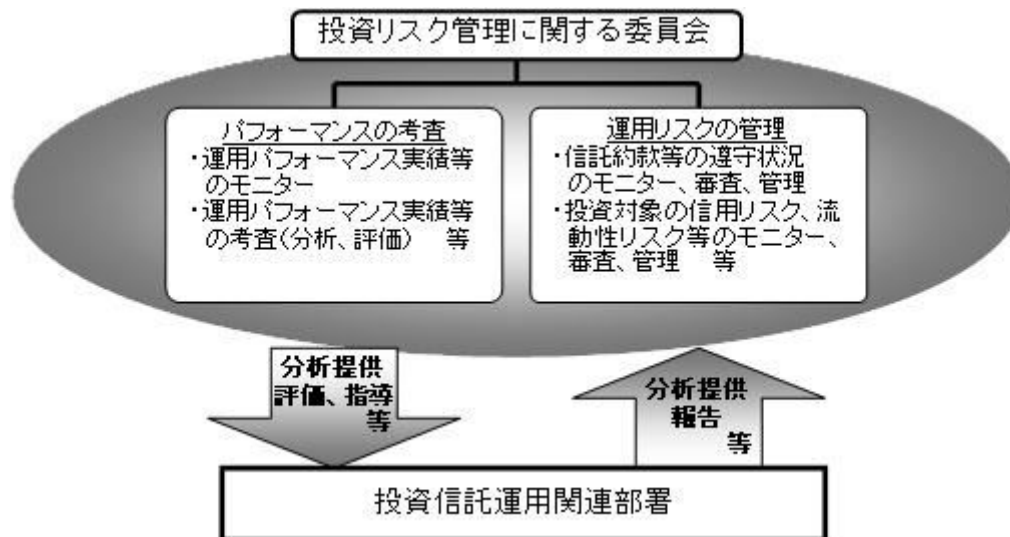
パフォーマンスの考査

投資信託の信託財産についてパフォーマンスに基づいた定期的な考査（分析、評価）の結果の報告、審議を行ないます。

運用リスクの管理

投資信託の信託財産の運用リスクを把握、管理し、その結果に基づき運用部門その他関連部署への是正勧告を行なうことにより、適切な管理を行ないます。

リスク管理体制図



投資リスクに関する管理体制等は今後変更となる場合があります。

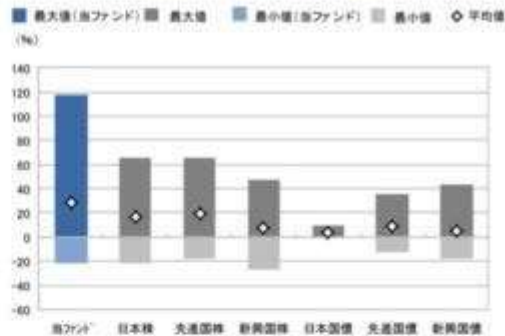
リスクの定量的比較

(2012年4月末～2017年3月末:月次)

〈ファンドの年間騰落率および分配金再投資基準価額の推移〉



〈ファンドと代表的な資産クラスとの騰落率の比較〉



	当ファンド	日本株	先進国株	新興国株	日本国債	先進国債	新興国債
最大値(%)	117.1	65.0	65.7	47.4	9.3	34.9	43.7
最小値(%)	△22.0	△22.0	△17.5	△27.4	△1.3	△12.3	△17.4
平均値(%)	28.1	16.5	18.8	7.7	3.0	8.9	5.4

- 分配金再投資基準価額は、税引前の分配金を再投資したものとみなして計算したものです。2012年4月末を10,000として指数化しております。
- 年間騰落率は、2012年4月から2017年3月の5年間の各月末における1年間の騰落率を表示したものです。

- 全ての資産クラスが当ファンドの投資対象とは限りません。
- 2012年4月から2017年3月の5年間の各月末における1年間の騰落率の最大値・最小値・平均値を表示したものです。
- 決算日に対応した数値とは異なります。
- 当ファンドは分配金再投資基準価額の騰落率です。

※分配金再投資基準価額は、税引前の分配金を再投資したものとみなして計算しており、実際の基準価額と異なる場合があります。

〈代表的な資産クラスの指数〉

- 日本株: 東証株価指数(TOPIX)(配当込み)
- 先進国株: MSCI-KOKUSAI指数(配当込み、円ベース)
- 新興国株: MSCIエマージング・マーケット・インデックス(配当込み、円ベース)
- 日本国債: NOMURA-BPI国債
- 先進国債: シティ世界国債インデックス(除く日本、ヘッジなし・円ベース)
- 新興国債: JPモルガン・ガバメント・ボンド・インデックス・エマージング・マーケット・グローバル・ディバーシファイド(円ベース)

■代表的な資産クラスの指数の著作権等について■

- 東証株価指数(TOPIX)(配当込み)・東証株価指数(TOPIX)(配当込み)は、株式会社東京証券取引所(東京証券取引所)の知的財産であり、指数の算出、指数値の公表、利用など同指数に関するすべての権利は、東京証券取引所が有しています。なお、本商品は、東京証券取引所により提供、保証又は販売されるものではなく、東京証券取引所は、ファンドの発行又は売買に起因するいかなる損害に対しても、責任を負いません。
- MSCI-KOKUSAI指数(配当込み、円ベース)、MSCIエマージング・マーケット・インデックス(配当込み、円ベース)・MSCI-KOKUSAI指数(配当込み、円ベース)、MSCIエマージング・マーケット・インデックス(配当込み、円ベース)は、MSCIが開発した指数です。同指数に対する著作権、知的財産その他一切の権利はMSCIに帰属します。またMSCIは、同指数の内容を変更する権利および公表を停止する権利を有しています。
- NOMURA-BPI国債・NOMURA-BPI国債の知的財産権は、野村證券株式会社に帰属します。なお、野村證券株式会社は、NOMURA-BPI国債の正確性、完全性、信頼性、有用性を保証するものではなく、NOMURA-BPI国債を用いて行われる野村アセットマネジメント株式会社の事業活動、サービスに関し一切責任を負いません。
- シティ世界国債インデックス(除く日本、ヘッジなし・円ベース)・シティ世界国債インデックス(除く日本、ヘッジなし・円ベース)は、Citigroup Index LLCが開発した日本を除く世界主要国の国債の総合投資収益を各市場の時価総額で加重平均した債券インデックスで、Citigroup Index LLCの知的財産であり、指数に関するすべての権利は、Citigroup Index LLCが有しています。
- JPモルガン・ガバメント・ボンド・インデックス・エマージング・マーケット・グローバル・ディバーシファイド(円ベース)・JPモルガン・ガバメント・ボンド・インデックス・エマージング・マーケット・グローバル・ディバーシファイド(円ベース)は「JPモルガン・ガバメント・ボンド・インデックス・エマージング・マーケット・グローバル・ディバーシファイド(円ベース)」(ここでは「指数」とよびます)についてここに提供された情報は、指数のレベルも含め、但しそれに限定することなく、情報としてのみ使用されるものであり、金融商品の売買を勧誘、何らかの売買の公式なコンファメーション、或いは指数に関連する何らかの商品の価値や価格を決めるものでもありません。また、投資戦略や税金における会計アドバイスは法的に推奨するものでもありません。ここに含まれる市場価格、データ、その他の情報は強かなものと考えられますが、JP Morgan Chase & Co. 及びその子会社(以下、JPM)がその完全性や正確性を保証するものではありません。含まれる情報は通知なしに変更されることがあります。過去のパフォーマンスは将来のリターンを示唆するものではありません。本資料に含まれる発行体の金融商品について、JPMやその従業員がロング・ショート両方を含めてポジションを持ったり、売買を行ったり、またはマーケットメイクを行ったりすることがあり、また、発行体の引受人、プレースメント・エージェンシー、アドバイザー、または買主になっている可能性もあります。米国のJP Morgan Securities LLC(ここでは「JPMSLLC」と呼びます)は「指数スポンサー」は、指数に関する証券、金融商品または取引(ここでは「プロダクト」と呼びます)についての援助、保障または販売促進を行いません。証券或いは金融商品全般、或いは特にプロダクトへの投資の推奨について、また金融市場における投資機会を指数に関連させる或いはそれを目的とする推奨の可否について、指数スポンサーは一切の表明または保証、或いは伝達または承認を行なうものではありません。指数スポンサーはプロダクトについての管理、マーケティング、トレーディングに関する義務または法的責任を負いません。指数は信用できると考えられる情報によって算出されていますが、その完全性や正確性、また指数に付随する情報について保証するものではありません。指数は指数スポンサーが保有する財産であり、その財産権はすべて指数スポンサーに帰属します。JPMSLLCはNASDAQ、NYSE、SIPCの会員です。JP MorganはJP Morgan Chase Bank, NA、JPSE J.P. Morgan Securities PLC、またはその関係会社が投資銀行業務を行う際に使用する名称です。

(出所:株式会社野村総合研究所、Citigroup Index LLC 他)

4【手数料等及び税金】

(1)【申込手数料】

取得申込日の基準価額に2.16%(申込手数料および当該申込手数料にかかる消費税等に相当する率)(税

抜2.0%)以内 で販売会社が独自に定める率を乗じて得た額とします。

詳しくは、販売会社にお問い合わせ下さい。販売会社については、「サポートダイヤル」までお問い合わせ下さい。

収益分配金を再投資する場合には手数料は無手数料とします。

購入時手数料は、商品及び関連する投資環境の説明および情報提供等、ならびに購入に関する事務コストの対価として、購入時に頂戴するものです。

(2) 【換金（解約）手数料】

換金手数料はありません。

(3) 【信託報酬等】

信託報酬の総額は、ファンドの計算期間を通じて毎日、次の により計算した額に、次の により計算した額を加減して得た額とします。なお、 により計算した額については委託者に限り適用します。

信託財産の純資産総額に年10,000分の162（税抜年10,000分の150）以内（平成29年 5月17日現在は年10,000分の153.36（税抜年10,000分の142））の率を乗じて得た額とし、その配分については次の通り（税抜）とします。

< 委託会社 >	< 販売会社 >	< 受託会社 >
年10,000分の42	年10,000分の90	年10,000分の10

* 上記配分は、平成29年 5月17日現在の信託報酬率における配分です。

日々の基準価額の前期末基準価額に対する割合（以下「基準価額倍率」といいます。）に応じ、信託財産の純資産総額に次に掲げる率を乗じて得た額

基準価額倍率が120%以上のとき	年10,000分の5.4（税抜年10,000分の5）を加える
基準価額倍率が110%以上120%未満のとき	年10,000分の3.24（税抜年10,000分の3）を加える
基準価額倍率が90%以上110%未満のとき	零
基準価額倍率が80%以上90%未満のとき	年10,000分の3.24（税抜年10,000分の3）を減じる
基準価額倍率が80%未満のとき	年10,000分の5.4（税抜年10,000分の5）を減じる

上記の信託報酬の総額は、毎計算期間の最初の6ヵ月終了日および毎計算期末または信託終了のとき信託財産中から支払われます。

支払先の役務の内容

< 委託会社 >	< 販売会社 >	< 受託会社 >
ファンドの運用とそれに伴う調査、受託会社への指図、法定書面等の作成、基準価額の算出等	購入後の情報提供、運用報告書等各種書類の送付、口座内でのファンドの管理および事務手続き等	ファンドの財産の保管・管理、委託会社からの指図の実行等

(4) 【その他の手数料等】

ファンドにおいて一部解約に伴う支払資金の手当て等を目的として資金借入れの指図を行なった場合、当該借入金の利息は信託財産から支払われます。

ファンドに関する租税、信託事務の処理に要する諸費用および受託者の立替えた立替金の利息は、受益者の負担とし、信託財産から支払われます。

ファンドに関する組入有価証券の売買の際に発生する売買委託手数料、売買委託手数料に係る消費税等に相当する金額、先物取引・オプション取引等に要する費用は信託財産から支払われます。

監査法人等に支払うファンドの監査に係る費用および当該監査費用に係る消費税等に相当する金額は、信託報酬支払いのときに信託財産から支払われます。

これらの費用等の中には、運用状況等により変動するものがあり、事前に料率、上限額等を表示することができないものがあります。

(5) 【課税上の取扱い】

課税上は、株式投資信託として取扱われます。

個人、法人別の課税について

個人の投資家に対する課税

< 収益分配金に対する課税 >

分配金のうち課税扱いとなる普通分配金については、20.315%(国税(所得税及び復興特別所得税)15.315%および地方税5%)の税率による源泉徴収が行なわれます。なお、確定申告により、申告分離課税もしくは総合課税のいずれかを選択することもできます。

なお、配当控除の適用があります。

< 換金(解約)時および償還時の差益(譲渡益)に対する課税 >

換金(解約)時および償還時の差益(譲渡益)については、申告分離課税により20.315%(国税15.315%および地方税5%)の税率が適用され、源泉徴収口座を選択した場合は20.315%の税率により源泉徴収が行なわれます。

損益通算について

以下の所得間で損益通算が可能です。上場株式等の配当所得については申告分離課税を選択したものに限りです。

《利子所得》	《上場株式等に係る譲渡所得等》 ^(注2)	《配当所得》
<ul style="list-style-type: none"> ・ 特定公社債^(注1)の利子 ・ 公募公社債投資信託の収益分配金 	特定公社債、公募公社債投資信託、上場株式、公募株式投資信託の <ul style="list-style-type: none"> ・ 譲渡益 ・ 譲渡損 	<ul style="list-style-type: none"> ・ 上場株式の配当 ・ 公募株式投資信託の収益分配金

(注1) 「特定公社債」とは、国債、地方債、外国国債、公募公社債、上場公社債、平成27年12月31日以前に発行された公社債(同族会社が発行した社債を除きます。)などの一定の公社債をいいます。

(注2) 株式等に係る譲渡所得等について、上場株式等に係る譲渡所得等とそれ以外の株式等に係る譲渡所得等に区分し、別々の分離課税制度とすることとされ、原則として、これら相互の通算等ができないこととされました。

上場株式、公募株式投資信託は税法上、少額投資非課税制度「愛称：NISA(ニーサ)」の適用対象です。NISAをご利用の場合、毎年、一定額の範囲で新たに購入した公募株式投資信託などから生じる配当所得及び譲渡所得が一定期間非課税となります。他の口座で生じた配当所得や譲渡所得との損益通算はできません。販売会社で非課税口座を開設するなど、一定の条件に該当する方が対象となります。詳しくは、販売会社にお問い合わせください。

法人の投資家に対する課税

分配金のうち課税扱いとなる普通分配金ならびに換金（解約）時および償還時の個別元本超過額については、15.315%（国税15.315%）の税率で源泉徴収が行なわれます。なお、地方税の源泉徴収はありません。

源泉税は所有期間に応じて法人税額から控除

税金の取扱いの詳細については税務専門家等にご確認されることをお勧めします。

換金（解約）時および償還時の課税について

[個人の投資家の場合]

換金（解約）時および償還時の差益 については、譲渡所得とみなして課税が行われます。

換金（解約）時および償還時の価額から取得費（申込手数料（税込）を含む）を控除した利益を譲渡益として課税対象となります。

[法人の投資家の場合]

換金（解約）時および償還時の個別元本超過額が源泉徴収の対象（配当所得）となります。

なお、買取りによるご換金について、詳しくは販売会社にお問い合わせください。

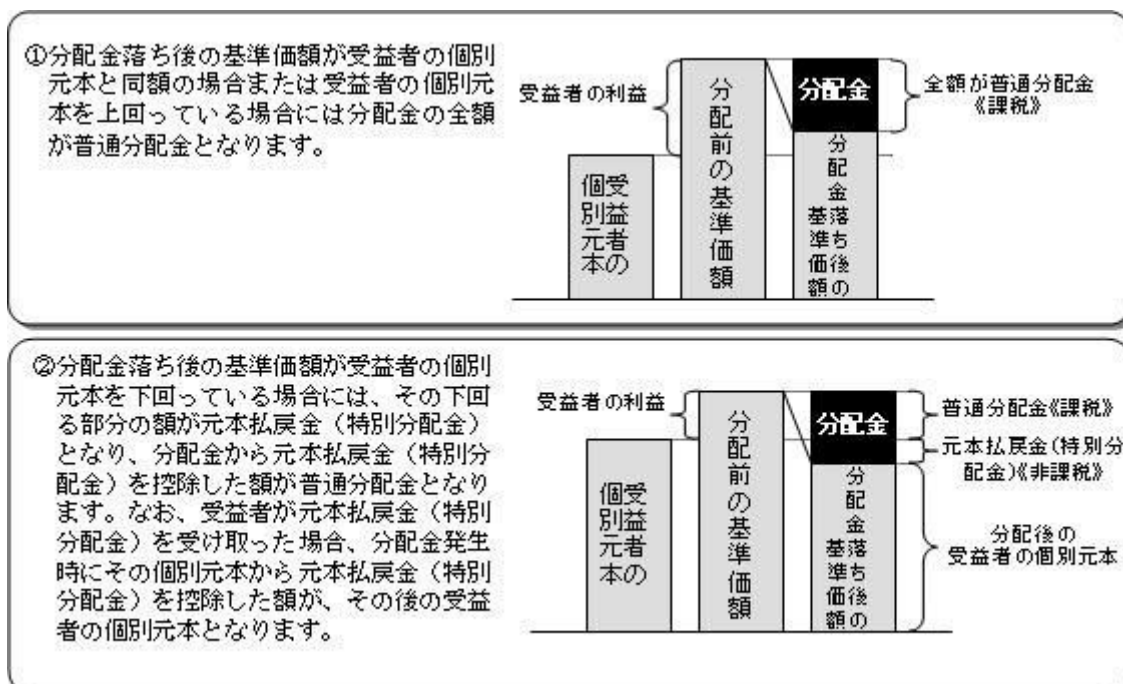
個別元本について

追加型投資信託を保有する受益者毎の取得元本をいいます。

受益者が同一ファンドの受益権を複数回取得した場合や受益者が元本払戻金（特別分配金）を受け取った場合などには、当該受益者の個別元本が変わりますので、詳しくは販売会社へお問い合わせください。

分配金の課税について

分配金には、課税扱いとなる「普通分配金」と、非課税扱いとなる「元本払戻金（特別分配金）」（受益者毎の元本の一部払戻しに相当する部分）があります。



上図はあくまでもイメージ図であり、個別元本や基準価額、分配金の各水準等を示唆するものではありません。

税法が改正された場合等は、上記「(5)課税上の取扱い」の内容（平成29年3月末現在）が変更になる場合があります。

5【運用状況】

以下は平成29年 3月31日現在の運用状況であります。

また、投資比率とはファンドの純資産総額に対する当該資産の時価比率をいいます。

(1)【投資状況】

資産の種類	国/地域	時価合計(円)	投資比率(%)
株式	日本	8,961,021,300	97.89
現金・預金・その他資産(負債控除後)		192,556,778	2.10
合計(純資産総額)		9,153,578,078	100.00

(2)【投資資産】

【投資有価証券の主要銘柄】

順位	国/地域	種類	銘柄名	業種	数量	簿価単価(円)	簿価金額(円)	評価単価(円)	評価金額(円)	投資比率(%)
1	日本	株式	ソフトバンクグループ	情報・通信業	103,000	8,716.00	897,748,000	7,862.00	809,786,000	8.84
2	日本	株式	ソニー	電気機器	200,000	3,521.00	704,200,000	3,766.00	753,200,000	8.22
3	日本	株式	信越化学工業	化学	59,800	9,919.00	593,156,200	9,644.00	576,711,200	6.30
4	日本	株式	マプチモーター	電気機器	89,000	6,250.00	556,250,000	6,270.00	558,030,000	6.09
5	日本	株式	日本電産	電気機器	50,000	10,705.00	535,250,000	10,595.00	529,750,000	5.78
6	日本	株式	村田製作所	電気機器	32,600	16,418.61	535,246,805	15,835.00	516,221,000	5.63
7	日本	株式	三菱電機	電気機器	310,000	1,705.50	528,705,000	1,597.00	495,070,000	5.40
8	日本	株式	日本電信電話	情報・通信業	100,000	4,727.00	472,700,000	4,752.00	475,200,000	5.19
9	日本	株式	日東電工	化学	51,000	9,577.00	488,427,000	8,602.00	438,702,000	4.79
10	日本	株式	キーエンス	電気機器	7,200	44,340.00	319,248,000	44,580.00	320,976,000	3.50
11	日本	株式	日立製作所	電気機器	490,000	633.80	310,562,000	602.50	295,225,000	3.22
12	日本	株式	東京精密	精密機器	84,000	3,825.00	321,300,000	3,505.00	294,420,000	3.21
13	日本	株式	ディスコ	機械	15,900	17,250.00	274,275,000	16,930.00	269,187,000	2.94
14	日本	株式	日本シイエムケイ	電気機器	373,700	665.00	248,510,500	713.00	266,448,100	2.91
15	日本	株式	島津製作所	精密機器	122,900	1,878.73	230,897,078	1,769.00	217,410,100	2.37
16	日本	株式	インフォマート	サービス業	321,000	588.00	188,748,000	636.00	204,156,000	2.23
17	日本	株式	保土谷化学工業	化学	51,500	3,600.00	185,400,000	3,780.00	194,670,000	2.12
18	日本	株式	サイバーエージェント	サービス業	59,000	3,060.00	180,540,000	3,295.00	194,405,000	2.12
19	日本	株式	スタンレー電気	電気機器	59,000	3,170.00	187,030,000	3,175.00	187,325,000	2.04

20	日本	株式	日本電気硝子	ガラス・土石製品	270,000	709.00	191,430,000	673.00	181,710,000	1.98
21	日本	株式	GMOペパボ	情報・通信業	42,000	3,700.00	155,400,000	3,440.00	144,480,000	1.57
22	日本	株式	日本写真印刷	その他製品	54,300	3,260.00	177,018,000	2,638.00	143,243,400	1.56
23	日本	株式	日立国際電気	電気機器	55,000	2,540.00	139,700,000	2,551.00	140,305,000	1.53
24	日本	株式	日本碍子	ガラス・土石製品	55,000	2,482.00	136,510,000	2,520.00	138,600,000	1.51
25	日本	株式	KDDI	情報・通信業	41,000	2,956.00	121,196,000	2,922.00	119,802,000	1.30
26	日本	株式	日立ハイテクノロジー	卸売業	23,400	4,780.00	111,852,000	4,535.00	106,119,000	1.15
27	日本	株式	大日本印刷	その他製品	84,000	1,196.00	100,464,000	1,200.00	100,800,000	1.10
28	日本	株式	日立マクセル	電気機器	47,500	2,239.00	106,352,500	2,031.00	96,472,500	1.05
29	日本	株式	学情	サービス業	43,200	1,207.00	52,142,400	1,270.00	54,864,000	0.59
30	日本	株式	トレンドマイクロ	情報・通信業	11,000	4,840.00	53,240,000	4,950.00	54,450,000	0.59

種類別及び業種別投資比率

種類	国内/国外	業種	投資比率(%)
株式	国内	化学	13.21
		ガラス・土石製品	3.49
		機械	3.26
		電気機器	45.43
		精密機器	5.59
		その他製品	2.66
		情報・通信業	18.10
		卸売業	1.15
		サービス業	4.95
合計			97.89

【投資不動産物件】

該当事項はありません。

【その他投資資産の主要なもの】

該当事項はありません。

(3) 【運用実績】

【純資産の推移】

平成29年3月末日及び同日前1年以内における各月末並びに下記決算期末の純資産の推移は次の通りです。

	純資産総額(百万円)	1口当たり純資産額(円)
--	------------	--------------

		(分配落)	(分配付)	(分配落)	(分配付)
第24計算期間	(2008年 2月21日)	16,661	16,661	0.7580	0.7580
第25計算期間	(2009年 2月23日)	7,966	8,005	0.4015	0.4035
第26計算期間	(2010年 2月22日)	9,470	9,607	0.5537	0.5617
第27計算期間	(2011年 2月21日)	8,221	8,292	0.5775	0.5825
第28計算期間	(2012年 2月21日)	5,401	5,438	0.4329	0.4359
第29計算期間	(2013年 2月21日)	6,403	6,503	0.5784	0.5874
第30計算期間	(2014年 2月21日)	9,490	9,590	0.9471	0.9571
第31計算期間	(2015年 2月23日)	9,766	9,914	1.1217	1.1387
第32計算期間	(2016年 2月22日)	8,369	8,385	1.0646	1.0666
第33計算期間	(2017年 2月21日)	9,217	9,455	1.3590	1.3940
	2016年 3月末日	8,930		1.1421	
	4月末日	8,863		1.1529	
	5月末日	8,924		1.1672	
	6月末日	8,240		1.0832	
	7月末日	8,688		1.1445	
	8月末日	8,832		1.1688	
	9月末日	8,522		1.1688	
	10月末日	9,013		1.2375	
	11月末日	9,138		1.2660	
	12月末日	9,215		1.3238	
	2017年 1月末日	9,369		1.3622	
	2月末日	9,207		1.3323	
	3月末日	9,153		1.3316	

【分配の推移】

	計算期間	1口当たりの分配金
第24計算期間	2007年 2月22日～2008年 2月21日	0.0000円
第25計算期間	2008年 2月22日～2009年 2月23日	0.0020円
第26計算期間	2009年 2月24日～2010年 2月22日	0.0080円
第27計算期間	2010年 2月23日～2011年 2月21日	0.0050円
第28計算期間	2011年 2月22日～2012年 2月21日	0.0030円
第29計算期間	2012年 2月22日～2013年 2月21日	0.0090円
第30計算期間	2013年 2月22日～2014年 2月21日	0.0100円
第31計算期間	2014年 2月22日～2015年 2月23日	0.0170円
第32計算期間	2015年 2月24日～2016年 2月22日	0.0020円
第33計算期間	2016年 2月23日～2017年 2月21日	0.0350円

【収益率の推移】

	計算期間	収益率
第24計算期間	2007年 2月22日～2008年 2月21日	18.5%
第25計算期間	2008年 2月22日～2009年 2月23日	46.8%
第26計算期間	2009年 2月24日～2010年 2月22日	39.9%
第27計算期間	2010年 2月23日～2011年 2月21日	5.2%
第28計算期間	2011年 2月22日～2012年 2月21日	24.5%
第29計算期間	2012年 2月22日～2013年 2月21日	35.7%
第30計算期間	2013年 2月22日～2014年 2月21日	65.5%
第31計算期間	2014年 2月22日～2015年 2月23日	20.2%
第32計算期間	2015年 2月24日～2016年 2月22日	4.9%
第33計算期間	2016年 2月23日～2017年 2月21日	30.9%

各計算期間の収益率は、計算期間末の基準価額（分配付の額）から当該計算期間の直前の計算期間末の基準価額（分配落の額。以下「前期末基準価額」といいます。）を控除した額を前期末基準価額で除して得た数に100を乗じて得た数を記載しております。なお、小数点以下2桁目を四捨五入し、小数点以下1桁目まで表示しております。

（４）【設定及び解約の実績】

	計算期間	設定口数	解約口数	発行済み口数
第24計算期間	2007年 2月22日～2008年 2月21日	565,254,782	6,179,400,037	21,980,100,178
第25計算期間	2008年 2月22日～2009年 2月23日	162,736,933	2,300,956,337	19,841,880,774
第26計算期間	2009年 2月24日～2010年 2月22日	1,009,997,429	3,747,314,068	17,104,564,135
第27計算期間	2010年 2月23日～2011年 2月21日	451,018,954	3,317,746,369	14,237,836,720
第28計算期間	2011年 2月22日～2012年 2月21日	228,385,768	1,989,887,203	12,476,335,285
第29計算期間	2012年 2月22日～2013年 2月21日	232,411,882	1,637,237,793	11,071,509,374
第30計算期間	2013年 2月22日～2014年 2月21日	844,271,927	1,894,722,064	10,021,059,237
第31計算期間	2014年 2月22日～2015年 2月23日	210,985,487	1,525,233,366	8,706,811,358
第32計算期間	2015年 2月24日～2016年 2月22日	266,633,272	1,111,865,114	7,861,579,516
第33計算期間	2016年 2月23日～2017年 2月21日	114,978,367	1,193,463,414	6,783,094,469

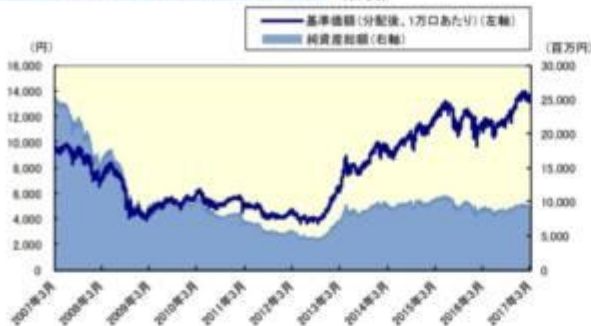
本邦外における設定及び解約の実績はありません。

参考情報

運用実績 (2017年3月31日現在)

基準価額・純資産の推移

(日次)



分配の推移

(1万口あたり、課税前)

2017年2月	350 円
2016年2月	20 円
2015年2月	170 円
2014年2月	100 円
2013年2月	90 円
設定来累計	4,370 円

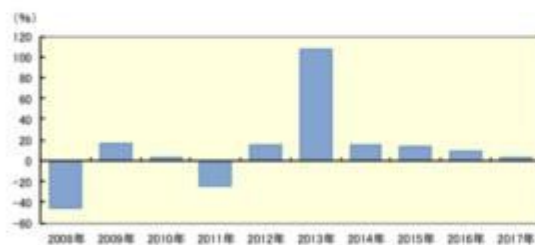
主要な資産の状況

銘柄別投資比率(上位)

順位	銘柄	業種	投資比率 (%)
1	ソフトバンクグループ	情報・通信業	8.8
2	ソニー	電気機器	8.2
3	信越化学工業	化学	6.3
4	マプチモーター	電気機器	6.1
5	日本電産	電気機器	5.8
6	村田製作所	電気機器	5.6
7	三菱電機	電気機器	5.4
8	日本電信電話	情報・通信業	5.2
9	日東電工	化学	4.8
10	キーエンス	電気機器	3.5

年間収益率の推移

(暦年ベース)



- ・ファンドの年間収益率は税引前分配金を再投資して算出。
- ・ファンドにベンチマークはありません。
- ・2017年は年初から運用実績作成基準日までの収益率。

●ファンドの運用実績はあくまで過去の実績であり、将来の運用成果を約束するものではありません。●ファンドの運用状況は、別途、委託会社ホームページで開示している場合があります。

第2【管理及び運営】

1【申込（販売）手続等】

申込期間中の各営業日に、有価証券届出書の「第一部 証券情報」にしたがって受益権の募集が行われます。

取得申込の受付については、午後3時までに、取得申込みが行なわれかつ当該取得申込みにかかる販売会社所定の事務手続が完了したものを当日のお申込み分とします。

ファンドの申込(販売)手続についてご不明な点がある場合には、下記の照会先までお問い合わせ下さい。

野村アセットマネジメント株式会社

サポートダイヤル 0120-753104 (フリーダイヤル)

<受付時間> 営業日の午前9時~午後5時

インターネットホームページ <http://www.nomura-am.co.jp/>

販売の単位は、10万円以上1円単位(当初元本1口=1円)とします。ただし、収益分配金を再投資する場合は1口単位とします。なお、販売会社によっては、取得申込単位が前記と異なる場合があります。詳しくは販売会社にお問い合わせください。

積立方式

販売会社との間で「定時定額購入サービス」等に関する契約を締結した場合は、当該契約で規定する取得申込の単位でお申込みいただけます。

当該契約または規定については、同様の権利義務関係を規定する名称の異なる契約または規定を使用することがあります。

受益権の販売価額は、取得申込日の基準価額とします。

金融商品取引所における取引の停止、決済機能の停止その他やむを得ない事情があるときは、信託約款の規定に従い、委託者の判断でファンドの受益権の取得申込みの受け付けを中止すること、および既に受け付けた取得申込みの受け付けを取り消す場合があります。

<申込手数料>

()取得申込日の基準価額に2.16%(税抜2.0%)以内で販売会社が独自に定める率を乗じて得た額とします。

詳しくは、販売会社にお問い合わせ下さい。販売会社については、「サポートダイヤル」までお問い合わせ下さい。

()収益分配金を再投資する場合には手数料は無手数料とします。

取得申込者は販売会社に、取得申込と同時にまたは予め、自己のために開設されたファンドの受益権の振替を行なうための振替機関等の口座を示すものとし、当該口座に当該取得申込者に係る口数の増加の記載または記録が行なわれます。なお、販売会社は、当該取得申込の代金の支払いと引き換えに、当該口座に当該取得申込者に係る口数の増加の記載または記録を行なうことができます。委託者は、追加信託により分割された受益権について、振替機関等の振替口座簿への新たな記載または記録をするため社振法に定める事項の振替機関への通知を行なうものとします。振替機関等は、委託者から振替機関への通知があった場合、社振法の規定にしたがい、その備える振替口座簿への新たな記載または記録を行ないません。受託者は、追加信託により生じた受益権については追加信託のつど、振替機関の定める方法により、振替機関へ当該受益権に係る信託を設定した旨の通知を行ないません。

2【換金(解約)手続等】

(a)信託の一部解約(解約請求制)

受益者は、委託者に1円単位または1口単位で一部解約の実行を請求することができます。

換金のお申込みの方法ならびに単位等について、販売会社によっては上記と異なる場合があります。詳しくは販売会社にお問い合わせください。

受益者が一部解約の実行の請求をするときは、販売会社に対し、振替受益権をもって行なうものとします。

一部解約の実行の請求の受け付けについては、午後3時までに、解約請求のお申込みが行われかつ、その解約請求のお申込みの受付にかかる販売会社所定の事務手続きが完了したものを当日のお申込み分とします。

換金価額は、解約申込みの受付日の基準価額となります。

なお、信託財産の資金管理を円滑に行なうため、1日1件10億円を超える一部解約は行なえません。また、ファンドの残高、市場の流動性の状況等によっては、委託者の判断により一部解約の金額に制限を設ける場合や一部解約の実行の請求の受付時間に制限を設ける場合があります。

受付時間に制限とは、営業日の正午までに一部解約の実行の請求が行なわれ、かつ当該請求の受付に係る販売会社所定の事務手続きが完了したものに制限する場合があります。

解約代金は、原則として解約申込みの受付日から起算して4営業日目から販売会社において支払います。

金融商品取引所における取引の停止、決済機能の停止その他やむを得ない事情があるときは、信託約款の規定に従い、委託者の判断で一部解約の実行の請求の受け付けを中止すること、および既に受け付けた一部解約の実行の請求の受け付けを取り消す場合があります。

また、一部解約の実行の請求の受け付けが中止された場合には、受益者は当該受け付け中止以前に行なった当日の一部解約の実行の請求を撤回できます。ただし、受益者がその一部解約の実行の請求を撤回しない場合には、当該受け付け中止を解除した後の最初の基準価額の計算日に一部解約の実行の請求を受け付けたものとします。

(b) 受益権の買取り(買取請求制)

販売会社は、受益者の請求があるときは、1円単位または1口単位をもってその受益権を買取ります。

買取請求の受け付けについては、午後3時までに、買取請求のお申込みが行われかつ、その買取請求のお申込みの受付にかかる販売会社所定の事務手続きが完了したものを当日のお申込み分とします。

受益権の買取価額は、買取申込みの受付日の基準価額とします。

ただし、受益権の管理方法等の一定の要件下では上記の買取価額が適用とならない場合があります。

また、買取価額と取得価額との差額については譲渡所得の取り扱いとなります。

詳しくは販売会社にお問い合わせください。

なお、信託財産の資金管理を円滑に行なうため、1日1件10億円を超える買取りは行なえません。また、大口解約の制限に準じて、別途、制限を設ける場合があります(詳しくは前記「(a)信託の一部解約(解約請求制)」をご参照下さい。)

買取代金は、原則として買取申込みの受付日から起算して4営業日目から販売会社において支払います。

金融商品取引所における取引の停止、決済機能の停止その他やむを得ない事情があるときは、販売会社は、信託約款の規定に従い、委託者と協議のうえ、受益権の買取りを中止すること、および既に受け付けた受益権の買取りを取り消す場合があります。

また、受益権の買取りが中止された場合には、受益者は買取り中止以前に行なった当日の買取請求を撤回できます。ただし、受益者がその買取請求を撤回しない場合には、当該受益権の買取価額は、買取り中止を解除した後の最初の基準価額の計算日に買取申込みを受け付けたものとします。

上記(a)及び(b)の詳細については下記の照会先までお問い合わせ下さい。

野村アセットマネジメント株式会社

サポートダイヤル 0120-753104（フリーダイヤル）

<受付時間> 営業日の午前9時～午後5時

インターネットホームページ <http://www.nomura-am.co.jp/>

換金の請求を行なう受益者は、その口座が開設されている振替機関等に対して当該受益者の請求に係るこの信託契約の一部解約を委託者が行なうのと引き換えに、当該一部解約に係る受益権の口数と同口数の抹消の申請を行なうものとし、社振法の規定にしたがい当該振替機関等の口座において当該口数の減少の記載または記録が行なわれます。

3【資産管理等の概要】

(1)【資産の評価】

<基準価額の計算方法>

基準価額とは、計算日において、信託財産に属する資産（受入担保金代用有価証券を除きます。）を法令および一般社団法人投資信託協会規則にしたがって時価または一部償却原価法により評価して得た信託財産の資産総額から負債総額を控除した金額（「純資産総額」といいます。）を、計算日における受益権口数で除して得た額をいいます。なお、ファンドにおいては1万口当りの価額で表示されます。

ファンドの主な投資対象の評価方法は以下の通りです。

対象	評価方法
株式	原則として、基準価額計算日の金融商品取引所の最終相場で評価します。

ファンドの基準価額については下記の照会先までお問い合わせ下さい。

野村アセットマネジメント株式会社

サポートダイヤル 0120-753104（フリーダイヤル）

<受付時間> 営業日の午前9時～午後5時

インターネットホームページ <http://www.nomura-am.co.jp/>

(2)【保管】

ファンドの受益権の帰属は、振替機関等の振替口座簿に記載または記録されることにより定まり、受益証券を発行しませんので、受益証券の保管に関する該当事項はありません。

(3)【信託期間】

平成31年2月21日までとします。(昭和59年2月22日設定)。

なお、委託者は、信託期間満了前に、信託期間の延長が受益者に有利であると認めるときは、受託者と協議のうえ、信託期間を延長することができます。

(4)【計算期間】

原則として毎年2月22日から翌年2月21日までとします。

ただし、各計算期間終了日に該当する日(以下「該当日」といいます。)が休業日のとき、各計算期間終了日は該当日の翌営業日とし、その翌日より次の計算期間が開始されるものとします。ただし、最終計算期間は平成31年2月21日に終了するものとします。

(5)【その他】

(a)ファンドの繰上償還条項

委託者は、信託契約の一部解約により受益権の口数が5億口を下回るようになった場合またはこの信託契約を解約することが受益者のため有利であると認めるとき、もしくはその他やむを得ない事情が発生したときは、受託者と合意のうえ、この信託契約を解約し、信託を終了させる場合があります。この場合において、委託者は、あらかじめ、解約しようとする旨を監督官庁に届け出ます。

(b)信託期間の終了

- ()委託者は、上記「(a)ファンドの繰上償還条項」に従い信託期間を終了させるには、あらかじめ、解約しようとする旨を公告し、かつ、その旨を記載した書面をこの信託契約に係る知られたる受益者に対して交付します。ただし、この信託契約に係るすべての受益者に対して書面を交付したときは、原則として、公告を行いません。
- ()上記()の公告および書面には、受益者で異議のある者は一定の期間内に委託者に対して異議を述べるべき旨を付記します。なお、一定の期間は一月を下らないものとします。
- ()上記()の一定の期間内に異議を述べた受益者の受益権の口数が受益権の総口数の二分の一を超えるときは、上記(a)の信託契約の解約をしません。
- ()委託者は、この信託契約の解約をしないこととしたときは、解約しない旨およびその理由を公告し、かつ、これらの事項を記載した書面をこの信託契約に係る知られたる受益者に対して交付します。ただし、この信託契約に係るすべての受益者に対して書面を交付したときは、原則として、公告を行いません。
- ()上記()から()までの規定は、信託財産の状態に照らし、真にやむを得ない事情が生じている場合であって、上記()の一定の期間が一月を下らずにその公告および書面の交付を行うことが困難な場合には適用しません。
- ()委託者は、監督官庁よりこの信託契約の解約の命令を受けたときは、その命令にしたがい、信託契約を解約し信託を終了させます。
- ()委託者が監督官庁より登録の取消を受けたとき、解散したときまたは業務を廃止したときは、委託者は、この信託契約を解約し、信託を終了させます。ただし、監督官庁がこの信託契約に関する委託者の業務を他の委託者に引き継ぐことを命じたときは、この信託は、下記「(d)信託約款の変更()」に該当する場合を除き、当該委託者と受託者との間において存続します。
- ()受託者が委託者の承諾を受けてその任務を辞任する場合、または、委託者または受益者が裁判所に受託者の解任を請求し裁判所が受託者を解任した場合、委託者が新受託者を選任でき

ないときは、委託者はこの信託契約を解約し、信託を終了させます。

(c)運用報告書

委託者は、ファンドの決算時および償還時に交付運用報告書を作成し、知られたる受益者に対して交付します。

(d)信託約款の変更

- ()委託者は、受益者の利益のため必要と認めるときまたはやむを得ない事情が発生したときは、受託者と合意のうえ、この信託約款を変更することができるものとし、あらかじめ、変更しようとする旨およびその内容を監督官庁に届け出ます。
- ()委託者は、上記()の変更事項のうち、その内容が重大なものについて、あらかじめ、変更しようとする旨およびその内容を公告し、かつ、これらの事項を記載した書面をこの信託約款に係る知られたる受益者に対して交付します。ただし、この信託約款に係るすべての受益者に対して書面を交付したときは、原則として、公告を行いません。
- ()上記()の公告および書面には、受益者で異議のある者は一定の期間内に委託者に対して異議を述べるべき旨を付記します。なお、一定の期間は一月を下らないものとします。
- ()上記()の一定の期間内に異議を述べた受益者の受益権の口数が受益権の総口数の二分の一を超えるときは、上記()の信託約款の変更をしません。
- ()委託者は、当該信託約款の変更をしないこととしたときは、変更しない旨およびその理由を公告し、かつ、これらの事項を記載した書面を知られたる受益者に対して交付します。ただし、全ての受益者に対して書面を交付したときは、原則として、公告を行いません。
- ()委託者は、監督官庁の命令に基づいてこの信託約款を変更しようとするときは、上記()から()までの規定にしたがいます。

(e)公告

委託者が受益者に対してする公告は、電子公告の方法により行ない、次のアドレスに掲載します。

<http://www.nomura-am.co.jp/>

なお、電子公告による公告をすることができない事故その他やむを得ない事由が生じた場合の公告は、日本経済新聞に掲載します。

(f)反対者の買取請求権

ファンドの信託契約の解約または信託約款の変更を行なう場合において、一定の期間内に委託者に対して異議を述べた受益者は、受託者に対し、自己に帰属する受益権を、信託財産をもって買取すべき旨を請求することができます。この買取請求権の内容および買取請求の手續に関する事項は、前述の「(b)信託期間の終了」()または「(d)信託約款の変更」()に規定する公告または書面に付記します。

(g)関係法人との契約の更新に関する手續

委託者と販売会社との間で締結する「募集・販売等に関する契約」は、契約終了の3ヵ月前までに当事者の一方から別段の意思表示のないときは、原則1年毎に自動的に更新されるものとします。

4【受益者の権利等】

受益者の有する主な権利は次の通りです。

収益分配金に対する請求権

収益分配金の支払い開始日

収益分配金は、税金を差引いた後、自動的に無手数料で再投資されます。この場合の受益権の価額は、各計算期間終了日（決算日）の基準価額とします。

なお、再投資により増加した受益権は、振替口座簿に記載または記録されます。

*なお、お客様と販売会社とのご契約によっては、再投資が行なわれない場合があります。

償還金に対する請求権

償還金の支払い開始日

償還金は、償還日において振替機関等の振替口座簿に記載または記録されている受益者（償還日以前において一部解約が行なわれた受益権にかかる受益者を除きます。また、当該償還日以前に設定された受益権で取得申込代金支払前のため販売会社の名義で記載または記録されている受益権については原則として取得申込者とします。）に、原則として償還日（償還日が休業日の場合は翌営業日）から起算して5営業日までに支払いを開始します。

償還金請求権の失効

受益者は、償還金を支払開始日から10年間支払請求しないと権利を失います。

換金(解約)請求権

換金(解約)の単位

受益者は、受益権を1円単位または1口単位で換金できます。

換金のお申込みの方法ならびに単位等について、販売会社によっては上記と異なる場合があります。詳しくは販売会社にお問い合わせください。

換金(解約)代金の支払い開始日

一部解約金は、受益者の解約申込みの受付日から起算して、原則として、4営業日目から受益者にお支払いします。

第3【ファンドの経理状況】

情報エレクトロニクスファンド

(1)当ファンドの財務諸表は、「財務諸表等の用語、様式及び作成方法に関する規則」(昭和38年大蔵省令第59号)(以下「財務諸表等規則」という。)ならびに同規則第2条の2の規定により、「投資信託財産の計算に関する規則」(平成12年総理府令第133号)(以下「投資信託財産計算規則」という。)に基づいて作成しております。なお、財務諸表に記載している金額は、円単位で表示しております。

(2)当ファンドは、金融商品取引法第193条の2第1項の規定に基づき、第33期計算期間(平成28年2月23日から平成29年2月21日まで)の財務諸表について、新日本有限責任監査法人による監査を受けております。

1【財務諸表】

(1) 【貸借対照表】

(単位：円)

	第32期 (平成28年 2月22日現在)	第33期 (平成29年 2月21日現在)
資産の部		
流動資産		
金銭信託	409,834,768	-
コール・ローン	-	408,349,175
株式	8,058,271,600	9,142,061,100
未収入金	-	43,477,990
未収配当金	14,946,800	14,326,600
流動資産合計	8,483,053,168	9,608,214,865
資産合計	8,483,053,168	9,608,214,865
負債の部		
流動負債		
未払金	23,671,791	-
未払収益分配金	15,723,159	237,408,306
未払解約金	1,890,683	82,008,725
未払受託者報酬	5,067,817	4,868,886
未払委託者報酬	67,041,684	65,848,775
未払利息	-	786
その他未払費用	151,977	146,000
流動負債合計	113,547,111	390,281,478
負債合計	113,547,111	390,281,478
純資産の部		
元本等		
元本	7,861,579,516	6,783,094,469
剰余金		
期末剰余金又は期末欠損金 ()	507,926,541	2,434,838,918
(分配準備積立金)	848,905,605	2,151,313,079
元本等合計	8,369,506,057	9,217,933,387
純資産合計	8,369,506,057	9,217,933,387
負債純資産合計	8,483,053,168	9,608,214,865

（２）【損益及び剰余金計算書】

（単位：円）

	第32期		第33期	
	自 至	平成27年 2月24日 平成28年 2月22日	自 至	平成28年 2月23日 平成29年 2月21日
営業収益				
受取配当金		132,737,664		132,932,400
受取利息		148,751		219
有価証券売買等損益		327,137,731		2,421,626,014
その他収益		1,151		1,012
営業収益合計		194,250,165		2,554,559,645
営業費用				
支払利息		-		147,531
受託者報酬		10,560,561		9,514,642
委託者報酬		140,434,287		127,221,309
その他費用		316,694		285,314
営業費用合計		151,311,542		137,168,796
営業利益又は営業損失（ ）		345,561,707		2,417,390,849
経常利益又は経常損失（ ）		345,561,707		2,417,390,849
当期純利益又は当期純損失（ ）		345,561,707		2,417,390,849
一部解約に伴う当期純利益金額の分配額又は一部解約に伴う当期純損失金額の分配額（ ）		95,246,264		198,269,094
期首剰余金又は期首欠損金（ ）		1,059,707,729		507,926,541
剰余金増加額又は欠損金減少額		40,638,284		23,374,468
当期追加信託に伴う剰余金増加額又は欠損金減少額		40,638,284		23,374,468
剰余金減少額又は欠損金増加額		135,888,342		78,175,540
当期一部解約に伴う剰余金減少額又は欠損金増加額		135,888,342		78,175,540
分配金		15,723,159		237,408,306
期末剰余金又は期末欠損金（ ）		507,926,541		2,434,838,918

（ 3 ）【注記表】

（ 重要な会計方針に係る事項に関する注記 ）

1. 運用資産の評価基準及び評価方法	株式 原則として時価で評価しております。 時価評価にあたっては、市場価格のある有価証券についてはその最終相場(計算日に最終相場のない場合には、直近の日の最終相場)で評価しております。
2. 費用・収益の計上基準	受取配当金 受取配当金は、原則として配当落ち日において、確定配当金額又は予想配当金額を計上しております。 有価証券売買等損益 約定日基準で計上しております。
3. 金融商品の時価等に関する事項の補足説明	金融商品の時価には、市場価格に基づく価額のほか、市場価格がない場合には合理的に算定された価額が含まれております。当該価額の算定においては一定の前提条件等を採用しているため、異なる前提条件等によった場合、当該価額が異なることもあります。
4. その他	当ファンドの計算期間は、信託約款の規定により、平成28年 2月23日から平成29年 2月21日までとなっております。

（ 貸借対照表に関する注記 ）

第32期 平成28年 2月22日現在	第33期 平成29年 2月21日現在
1. 計算期間の末日における受益権の総数 7,861,579,516口	1. 計算期間の末日における受益権の総数 6,783,094,469口
2. 計算期間の末日における1単位当たりの純資産の額 1口当たり純資産額 1.0646円 (10,000口当たり純資産額) (10,646円)	2. 計算期間の末日における1単位当たりの純資産の額 1口当たり純資産額 1.3590円 (10,000口当たり純資産額) (13,590円)

（ 損益及び剰余金計算書に関する注記 ）

第32期 自 平成27年 2月24日 至 平成28年 2月22日	第33期 自 平成28年 2月23日 至 平成29年 2月21日																																																
1. 分配金の計算過程	1. 分配金の計算過程																																																
<table border="1"> <thead> <tr> <th>項目</th> <th></th> <th></th> </tr> </thead> <tbody> <tr> <td>費用控除後の配当等収益額</td> <td>A</td> <td>0円</td> </tr> <tr> <td>費用控除後・繰越欠損金補填後の有価証券売買等損益額</td> <td>B</td> <td>0円</td> </tr> <tr> <td>収益調整金額</td> <td>C</td> <td>4,071,937,998円</td> </tr> <tr> <td>分配準備積立金額</td> <td>D</td> <td>864,628,764円</td> </tr> <tr> <td>当ファンドの分配対象収益額</td> <td>E=A+B+C+D</td> <td>4,936,566,762円</td> </tr> <tr> <td>当ファンドの期末残存口数</td> <td>F</td> <td>7,861,579,516口</td> </tr> <tr> <td>10,000口当たり収益分配対象額</td> <td>G=E/F × 10,000</td> <td>6,279円</td> </tr> </tbody> </table>	項目			費用控除後の配当等収益額	A	0円	費用控除後・繰越欠損金補填後の有価証券売買等損益額	B	0円	収益調整金額	C	4,071,937,998円	分配準備積立金額	D	864,628,764円	当ファンドの分配対象収益額	E=A+B+C+D	4,936,566,762円	当ファンドの期末残存口数	F	7,861,579,516口	10,000口当たり収益分配対象額	G=E/F × 10,000	6,279円	<table border="1"> <thead> <tr> <th>項目</th> <th></th> <th></th> </tr> </thead> <tbody> <tr> <td>費用控除後の配当等収益額</td> <td>A</td> <td>121,404,053円</td> </tr> <tr> <td>費用控除後・繰越欠損金補填後の有価証券売買等損益額</td> <td>B</td> <td>1,546,227,335円</td> </tr> <tr> <td>収益調整金額</td> <td>C</td> <td>3,525,021,368円</td> </tr> <tr> <td>分配準備積立金額</td> <td>D</td> <td>721,089,997円</td> </tr> <tr> <td>当ファンドの分配対象収益額</td> <td>E=A+B+C+D</td> <td>5,913,742,753円</td> </tr> <tr> <td>当ファンドの期末残存口数</td> <td>F</td> <td>6,783,094,469口</td> </tr> <tr> <td>10,000口当たり収益分配対象額</td> <td>G=E/F × 10,000</td> <td>8,718円</td> </tr> </tbody> </table>	項目			費用控除後の配当等収益額	A	121,404,053円	費用控除後・繰越欠損金補填後の有価証券売買等損益額	B	1,546,227,335円	収益調整金額	C	3,525,021,368円	分配準備積立金額	D	721,089,997円	当ファンドの分配対象収益額	E=A+B+C+D	5,913,742,753円	当ファンドの期末残存口数	F	6,783,094,469口	10,000口当たり収益分配対象額	G=E/F × 10,000	8,718円
項目																																																	
費用控除後の配当等収益額	A	0円																																															
費用控除後・繰越欠損金補填後の有価証券売買等損益額	B	0円																																															
収益調整金額	C	4,071,937,998円																																															
分配準備積立金額	D	864,628,764円																																															
当ファンドの分配対象収益額	E=A+B+C+D	4,936,566,762円																																															
当ファンドの期末残存口数	F	7,861,579,516口																																															
10,000口当たり収益分配対象額	G=E/F × 10,000	6,279円																																															
項目																																																	
費用控除後の配当等収益額	A	121,404,053円																																															
費用控除後・繰越欠損金補填後の有価証券売買等損益額	B	1,546,227,335円																																															
収益調整金額	C	3,525,021,368円																																															
分配準備積立金額	D	721,089,997円																																															
当ファンドの分配対象収益額	E=A+B+C+D	5,913,742,753円																																															
当ファンドの期末残存口数	F	6,783,094,469口																																															
10,000口当たり収益分配対象額	G=E/F × 10,000	8,718円																																															

10,000口当たり分配金額	H	20円
収益分配金金額	$I=F \times H/10,000$	15,723,159円

10,000口当たり分配金額	H	350円
収益分配金金額	$I=F \times H/10,000$	237,408,306円

2. 追加情報

平成28年1月29日の日本銀行による「マイナス金利付き量的・質的金融緩和」の導入発表後、国内短期金融市場では利回り水準が低下しております。この影響により、利息に相当する額を当ファンドが実質的に負担する場合には受取利息のマイナスまたは支払利息として表示しております。

(金融商品に関する注記)

(1)金融商品の状況に関する事項

第32期 自 平成27年 2月24日 至 平成28年 2月22日	第33期 自 平成28年 2月23日 至 平成29年 2月21日
<p>1.金融商品に対する取組方針 当ファンドは、投資信託及び投資法人に関する法律第2条第4項に定める証券投資信託であり、信託約款に規定する運用の基本方針に従い、有価証券等の金融商品に対して投資として運用することを目的としております。</p> <p>2.金融商品の内容及びその金融商品に係るリスク 当ファンドが保有する金融商品の種類は、有価証券、コール・ローン等の金銭債権及び金銭債務であります。 当ファンドが保有する有価証券の詳細は、(その他の注記)の2 有価証券関係に記載しております。 これらは、株価変動リスクなどの市場リスク、信用リスク及び流動性リスクにさらされております。</p> <p>3.金融商品に係るリスク管理体制 委託会社においては、独立した投資リスク管理に関する委員会を設け、パフォーマンスの考査及び運用リスクの管理を行っております。 市場リスクの管理 市場リスクに関しては、資産配分等の状況を常時、分析・把握し、投資方針に沿っているか等の管理を行っております。 信用リスクの管理 信用リスクに関しては、発行体や取引先の財務状況等に関する情報収集・分析を常時、継続し、格付等の信用度に応じた組入制限等の管理を行っております。 流動性リスクの管理 流動性リスクに関しては、必要に応じて市場流動性の状況を把握し、取引量や組入比率等の管理を行っております。</p>	<p>1.金融商品に対する取組方針 同左</p> <p>2.金融商品の内容及びその金融商品に係るリスク 同左</p> <p>3.金融商品に係るリスク管理体制 同左</p>

(2)金融商品の時価等に関する事項

第32期 平成28年 2月22日現在	第33期 平成29年 2月21日現在
-----------------------	-----------------------

<p>1. 貸借対照表計上額、時価及び差額</p> <p>貸借対照表上の金融商品は原則としてすべて時価で評価しているため、貸借対照表計上額と時価との差額はありません。</p> <p>2. 時価の算定方法</p> <p>株式 （重要な会計方針に係る事項に関する注記）に記載しております。</p> <p>コール・ローン等の金銭債権及び金銭債務 これらの科目は短期間で決済されるため、帳簿価額は時価と近似していることから、当該帳簿価額を時価としております。</p>	<p>1. 貸借対照表計上額、時価及び差額</p> <p>同左</p> <p>2. 時価の算定方法</p> <p>同左</p>
---	---

（関連当事者との取引に関する注記）

第32期 自 平成27年 2月24日 至 平成28年 2月22日	第33期 自 平成28年 2月23日 至 平成29年 2月21日
市場価格その他当該取引に係る公正な価格を勘案して、一般の取引条件と異なる関連当事者との取引は行なわれていないため、該当事項はございません。	同左

（その他の注記）

1 元本の移動

第32期 自 平成27年 2月24日 至 平成28年 2月22日	第33期 自 平成28年 2月23日 至 平成29年 2月21日
期首元本額 8,706,811,358円	期首元本額 7,861,579,516円
期中追加設定元本額 266,633,272円	期中追加設定元本額 114,978,367円
期中一部解約元本額 1,111,865,114円	期中一部解約元本額 1,193,463,414円

2 有価証券関係

売買目的有価証券

種類	第32期 自 平成27年 2月24日 至 平成28年 2月22日	第33期 自 平成28年 2月23日 至 平成29年 2月21日
	損益に含まれた評価差額（円）	
株式	369,710,863	2,276,754,916
合計	369,710,863	2,276,754,916

3 デリバティブ取引関係

該当事項はありません。

（４）【附属明細表】

第1 有価証券明細表

(1) 株式(平成29年 2月21日現在)

(単位:円)

種類	通貨	銘柄	株式数	評価額		備考
				単価	金額	
株式	日本円	信越化学工業	59,800	9,919.00	593,156,200	
		保土谷化学工業	51,500	3,600.00	185,400,000	
		日東電工	57,100	9,577.00	546,846,700	
		日本電気硝子	278,000	709.00	197,102,000	
		日本碍子	55,000	2,482.00	136,510,000	
		ディスコ	15,900	17,250.00	274,275,000	
		サムコ	31,200	1,134.00	35,380,800	
		日立製作所	490,000	633.80	310,562,000	
		三菱電機	310,000	1,705.50	528,705,000	
		マブチモーター	89,000	6,250.00	556,250,000	
		日本電産	50,000	10,705.00	535,250,000	
		日立国際電気	55,000	2,540.00	139,700,000	
		ソニー	200,000	3,521.00	704,200,000	
		日立マクセル	47,500	2,239.00	106,352,500	
		キーエンス	7,200	44,340.00	319,248,000	
		スタンレー電気	59,000	3,170.00	187,030,000	
		日本シイエムケイ	378,700	665.00	251,835,500	
		村田製作所	23,400	16,455.00	385,047,000	
		島津製作所	110,000	1,888.00	207,680,000	
		東京精密	84,000	3,825.00	321,300,000	
		大日本印刷	84,000	1,196.00	100,464,000	
		日本写真印刷	55,500	3,260.00	180,930,000	
		GMOペパボ	42,000	3,700.00	155,400,000	
		トレンドマイクロ	11,000	4,840.00	53,240,000	
		日本電信電話	100,000	4,727.00	472,700,000	
		KDDI	41,000	2,956.00	121,196,000	
ミロク情報サービス	29,000	1,748.00	50,692,000			

	ソフトバンクグループ	103,000	8,716.00	897,748,000	
	日立ハイテクノロジーズ	25,100	4,780.00	119,978,000	
	学情	43,200	1,207.00	52,142,400	
	インフォマート	400,000	588.00	235,200,000	
	サイバーエージェント	59,000	3,060.00	180,540,000	
	小計 銘柄数：32			9,142,061,100	
	組入時価比率：99.2%			100.0%	
	合計			9,142,061,100	

(注1)比率は左より組入時価の純資産に対する比率、及び各小計欄の合計金額に対する比率であります。

(2)株式以外の有価証券(平成29年 2月21日現在)

該当事項はありません。

第2 デリバティブ取引及び為替予約取引の契約額等及び時価の状況表

該当事項はありません。

2【ファンドの現況】

【純資産額計算書】

平成29年 3月31日現在

資産総額	9,195,370,673円
負債総額	41,792,595円
純資産総額（ - ）	9,153,578,078円
発行済口数	6,874,272,676口
1口当たり純資産額（ / ）	1.3316円

第4【内国投資信託受益証券事務の概要】

(1)受益証券の名義書換えの事務等

該当事項はありません。

ファンドの受益権の帰属は、振替機関等の振替口座簿に記載または記録されることにより定まり、この信託の受益権を取り扱う振替機関が社振法の規定により主務大臣の指定を取り消された場合または当該指定が効力を失った場合であって、当該振替機関の振替業を承継する者が存在しない場合その他やむを得ない事情がある場合を除き、当該振替受益権を表示する受益証券を発行しません。

なお、受益者は、委託者がやむを得ない事情等により受益証券を発行する場合を除き、受益証券の再発行の請求を行わないものとします。

(2)受益者に対する特典

該当事項はありません。

(3)受益権の譲渡

受益者は、その保有する受益権を譲渡する場合には、当該受益者の譲渡の対象とする受益権が記載または記録されている振替口座簿に係る振替機関等に振替の申請をするものとします。

上記の申請のある場合には、上記の振替機関等は、当該譲渡に係る譲渡人の保有する受益権の口数の減少および譲受人の保有する受益権の口数の増加につき、その備える振替口座簿に記載または記録するものとします。ただし、上記の振替機関等が振替先口座を開設したものでない場合には、譲受人の振替先口座を開設した他の振替機関等（当該他の振替機関等の上位機関を含みます。）に社振法の規定にしたがい、譲受人の振替先口座に受益権の口数の増加の記載または記録が行なわれるよう通知するものとします。

上記の振替について、委託者は、当該受益者の譲渡の対象とする受益権が記載または記録されている振替口座簿に係る振替機関等と譲受人の振替先口座を開設した振替機関等が異なる場合等において、委託者が必要と認めるときまたはやむをえない事情があると判断したときは、振替停止日や振替停止期間を設けることができます。

(4)受益権の譲渡の対抗要件

受益権の譲渡は、振替口座簿への記載または記録によらなければ、委託者および受託者に対抗することができません。

(5)受益権の再分割

委託者は、受益権の再分割を行いません。ただし、社債、株式等の振替に関する法律が施行された場合には、受託者と協議のうえ、同法に定めるところにしたがい、一定日現在の受益権を均等に再分割できるも

のとします。

(6) 質権口記載又は記録の受益権の取り扱いについて

振替機関等の振替口座簿の質権口に記載または記録されている受益権にかかる一部解約の実行の請求の受付け、一部解約金および償還金の支払い等については、約款の規定によるほか、民法その他の法令等にしたがって取り扱われます。

第二部【委託会社等の情報】

第1【委託会社等の概況】

1【委託会社等の概況】

(1)資本金の額

平成29年3月末現在、17,180百万円

会社が発行する株式総数 20,000,000株

発行済株式総数 5,150,693株

過去5年間における主な資本金の額の増減：該当事項はありません。

(2)会社の機構

(a)会社の意思決定機構

当社は指名委員会等設置会社であり、会社の機関として株主総会、取締役会のほか代表執行役ならびに執行役、指名委員会、監査委員会および報酬委員会をおきますが、代表取締役および監査役会は設けません。各機関の権限は以下のとおりであります。

株主総会

株主により構成され、取締役・会計監査人の選任・解任、剰余金の配当の承認、定款変更・合併等の重要事項の承認等を行います。

取締役会

取締役により構成され、当社の業務につき意思決定を行います。また執行役・代表執行役、各委員会の委員等を選任し、取締役および執行役の職務の執行を監督します。

代表執行役・執行役

各執行役は、当社の業務の執行を行います。代表執行役は当社を代表いたします。また取締役会により委任された一定の事項について、代表執行役および執行役で構成される経営会議および執行役会が意思決定を行います。なお、当社は執行役員制度を導入しており、経営会議の構成員には執行役会で選定された執行役員が含まれます。

委員会

取締役3名以上（但し、各委員につき過半数は社外取締役であって執行役でない者）で構成され、イ）指名委員会は、株主総会に提出する取締役の選任・解任・不再任に関する議案の内容を決定し、ロ）報酬委員会は取締役・執行役が受ける個人別の報酬の決定に関する方針を定め、かつそれに従って各報酬の内容を決定し、ハ）監査委員会は取締役・執行役の職務執行の適法性ならびに妥当性に関する監査を行うとともに、株主総会に提出する会計監査人の選任・解任・不再任に関する議案の内容を決定します。

(b)投資信託の運用体制



2【事業の内容及び営業の概況】

「投資信託及び投資法人に関する法律」に定める投資信託委託会社である委託者は、証券投資信託の設定を行うとともに「金融商品取引法」に定める金融商品取引業者としてその運用（投資運用業）を行っています。また「金融商品取引法」に定める第二種金融商品取引業に係る業務の一部及び投資助言業務を行っています。

委託者の運用する証券投資信託は平成29年2月28日現在次の通りです(ただし、親投資信託を除きます。)

種類	本数	純資産総額(百万円)
----	----	------------

追加型株式投資信託	944	20,980,509
単位型株式投資信託	67	306,824
追加型公社債投資信託	15	5,940,030
単位型公社債投資信託	328	1,937,875
合計	1,354	29,165,239

3【委託会社等の経理状況】

1. 委託会社である野村アセットマネジメント株式会社(以下「委託会社」という)の財務諸表は、「財務諸表等の用語、様式及び作成方法に関する規則」(昭和38年大蔵省令第59号、以下「財務諸表等規則」という)、ならびに同規則第2条の規定に基づき、「金融商品取引業等に関する内閣府令」(平成19年8月6日内閣府令第52号)により作成しております。

委託会社の中間財務諸表は、「中間財務諸表等の用語、様式及び作成方法に関する規則」(昭和52年大蔵省令第38号、以下「中間財務諸表等規則」という)、ならびに同規則第38条及び第57条の規定に基づき、「金融商品取引業等に関する内閣府令」(平成19年8月6日内閣府令第52号)により作成しております。

2. 財務諸表及び中間財務諸表の記載金額は、百万円未満の端数を切り捨てて表示しております。

3. 委託会社は、金融商品取引法第193条の2第1項の規定に基づき、事業年度(平成27年4月1日から平成28年3月31日まで)の財務諸表ならびに中間会計期間(平成28年4月1日から平成28年9月30日まで)の中間財務諸表について、新日本有限責任監査法人の監査及び中間監査を受けております。

(1)【貸借対照表】

区分	注記 番号	前事業年度 (平成27年3月31日)	当事業年度 (平成28年3月31日)
		金額(百万円)	金額(百万円)
(資産の部)			
流動資産			
現金・預金		411	208
金銭の信託		56,824	55,341
有価証券		17,100	24,100
前払金		15	34
前払費用		29	2
未収入金		330	511
未収委託者報酬		12,679	14,131
未収運用受託報酬		7,436	7,309
繰延税金資産		2,594	2,028
その他		73	56
貸倒引当金		9	10
流動資産計		97,486	103,715
固定資産			

有形固定資産			1,322		1,176
建物	2	413		403	
器具備品	2	909		773	
無形固定資産			7,254		7,681
ソフトウェア		7,253		7,680	
その他		1		0	
投資その他の資産			24,840		23,225
投資有価証券		11,593		9,216	
関係会社株式		10,149		10,958	
従業員長期貸付金		30		-	
長期差入保証金		49		45	
長期前払費用		60		49	
前払年金費用		2,776		2,777	
その他		179		176	
貸倒引当金		0		-	
固定資産計			33,417		32,083
資産合計			130,903		135,799

区分	注記 番号	前事業年度 (平成27年 3月31日)		当事業年度 (平成28年 3月31日)	
		金額(百万円)		金額(百万円)	
(負債の部)					
流動負債					
預り金			118		118
未払金	1		11,602		11,855
未払収益分配金		1		1	
未払償還金		32		31	
未払手数料		4,883		4,537	
その他未払金		6,684		7,284	
未払費用	1		10,221		8,872
未払法人税等			1,961		1,838
前受収益			-		45
賞与引当金			4,558		4,809
外国税支払損失引当金			1,721		-
流動負債計			30,182		27,538
固定負債					
退職給付引当金			2,467		2,708
時効後支払損引当金			521		526
繰延税金負債			747		68
固定負債計			3,735		3,303
負債合計			33,918		30,842
(純資産の部)					
株主資本					
資本金			90,092		99,606
資本剰余金			17,180		17,180
資本剰余金			11,729		13,729
資本準備金		11,729		11,729	
その他資本剰余金		-		2,000	
利益剰余金			61,182		68,696
利益準備金		685		685	
その他利益剰余金		60,497		68,011	

別途積立金		24,606		24,606
繰越利益剰余金		35,890		43,405
評価・換算差額等			6,893	5,349
その他有価証券評価差額金			6,893	5,349
純資産合計			96,985	104,956
負債・純資産合計			130,903	135,799

(2) 【損益計算書】

区分	注記 番号	前事業年度 (自 平成26年 4月 1日 至 平成27年 3月31日)		当事業年度 (自 平成27年 4月 1日 至 平成28年 3月31日)	
		金額(百万円)		金額(百万円)	
営業収益					
委託者報酬			96,159		104,445
運用受託報酬			31,466		31,351
その他営業収益			221		219
営業収益計			127,847		136,016
営業費用					
支払手数料			47,060		46,531
広告宣伝費			823		1,008
公告費			-		0
受益証券発行費			5		5
調査費			28,326		28,068
調査費		1,299		4,900	
委託調査費		27,027		23,167	
委託計算費			1,156		1,148
営業雑経費			3,275		3,899
通信費		193		185	
印刷費		951		969	
協会費		77		78	
諸経費		2,053		2,666	
営業費用計			80,648		80,662
一般管理費					
給料			11,660		11,835
役員報酬	2	289		367	
給料・手当		6,874		6,928	
賞与		4,496		4,539	
交際費			131		124
旅費交通費			472		488
租税公課			501		695
不動産賃借料			1,218		1,230
退職給付費用			723		1,063
固定資産減価償却費			3,120		2,589
諸経費			6,815		7,801
一般管理費計			24,643		25,827
営業利益			22,555		29,526

区分	注記 番号	前事業年度 (自 平成26年 4月 1日 至 平成27年 3月31日)		当事業年度 (自 平成27年 4月 1日 至 平成28年 3月31日)	
		金額(百万円)		金額(百万円)	
営業外収益					
受取配当金	1	4,038		7,323	
受取利息		5		4	
金銭の信託運用益		347		-	
為替差益		-		281	
その他		366		382	
営業外収益計			4,756		7,991
営業外費用					
金銭の信託運用損		-		1,196	
時効後支払損引当金繰入額		28		72	
その他		137		52	
営業外費用計			166		1,321
經常利益			27,146		36,196
特別利益					
投資有価証券等売却益		794		50	
株式報酬受入益		142		96	
特別利益計			936		146
特別損失					
投資有価証券売却損		-		95	
投資有価証券等評価損		91		-	
固定資産除却損	3	357		60	
外国税支払損失引当金繰入額		1,721		-	
特別損失計			2,169		156
税引前当期純利益			25,913		36,186
法人税、住民税及び事業税			8,433		9,806
法人税等調整額			2,488		744
当期純利益			19,967		25,635

(3) 【株主資本等変動計算書】

前事業年度(自 平成26年 4月 1日 至 平成27年 3月31日)

(単位：百万円)

	株主資本							株主 資本 合計
	資本金	資本剰余金		利益 準備金	利益剰余金		利益 剰余金 合計	
		資本 準備金	資本 剰余金 合計		その他利益剰余金			
					別 途 積立金	繰 越 利 益 剰余金		
当期首残高	17,180	11,729	11,729	685	24,606	26,048	51,339	80,249

会計方針の変更による累積的影響額						81	81	81
会計方針の変更を反映した当期首残高	17,180	11,729	11,729	685	24,606	25,966	51,258	80,168
当期変動額								
剰余金の配当						10,043	10,043	10,043
当期純利益						19,967	19,967	19,967
株主資本以外の項目の当期変動額(純額)								
当期変動額合計	-	-	-	-	-	9,923	9,923	9,923
当期末残高	17,180	11,729	11,729	685	24,606	35,890	61,182	90,092

(単位：百万円)

	評価・換算差額等		純資産合計
	その他有価証券評価差額金	評価・換算差額等合計	
当期首残高	6,679	6,679	86,929
会計方針の変更による累積的影響額			81
会計方針の変更を反映した当期首残高	6,679	6,679	86,847
当期変動額			
剰余金の配当			10,043
当期純利益			19,967
株主資本以外の項目の当期変動額(純額)	213	213	213
当期変動額合計	213	213	10,137
当期末残高	6,893	6,893	96,985

当事業年度(自 平成27年4月1日 至 平成28年3月31日)

(単位：百万円)

	株主資本			
	資本剰余金		利益剰余金	
				その他利益剰余金

	資本金	資本 準備金	その他 資本 剰余金	資本 剰余金 合計	利益 準備金	別途 積立金	繰 越 利益 剰余金	利益 剰余金 合計	株主 資本 合計
当期首残高	17,180	11,729	-	11,729	685	24,606	35,890	61,182	90,092
当期変動額									
剰余金の配当							19,933	19,933	19,933
当期純利益							25,635	25,635	25,635
合併による増加			2,000	2,000			144	144	2,144
吸収分割による増加							1,668	1,668	1,668
株主資本以外の項目の当期変動額(純額)									
当期変動額合計	-	-	2,000	2,000	-	-	7,514	7,514	9,514
当期末残高	17,180	11,729	2,000	13,729	685	24,606	43,405	68,696	99,606

(単位：百万円)

	評価・換算差額等		純資産合計
	その他有価証券 評価差額金	評価・換算 差額等合計	
当期首残高	6,893	6,893	96,985
当期変動額			
剰余金の配当			19,933
当期純利益			25,635
合併による増加			2,144
吸収分割による増加			1,668
株主資本以外の項目の 当期変動額(純額)	1,543	1,543	1,543
当期変動額合計	1,543	1,543	7,971
当期末残高	5,349	5,349	104,956

[重要な会計方針]

1. 有価証券の評価基準及び評価方法	(1) 子会社株式及び関連会社株式 ... 移動平均法による原価法 (2) その他有価証券 時価のあるもの ... 決算期末日の市場価格等に基づく時価法 (評価差額は全部純資産直入法により処理し、 売却原価は移動平均法により算定しております。) 時価のないもの ... 移動平均法による原価法
--------------------	---

2. 金銭の信託の評価基準及び評価方法	時価法								
3. 固定資産の減価償却の方法	<p>(1) 有形固定資産 定率法を採用しております。ただし、平成10年4月1日以降に取得した建物(附属設備を除く)については、定額法を採用しております。 主な耐用年数は以下の通りであります。</p> <table border="0" data-bbox="691 353 986 479"> <tr> <td>建物</td> <td>38～50年</td> </tr> <tr> <td>附属設備</td> <td>8～15年</td> </tr> <tr> <td>構築物</td> <td>20年</td> </tr> <tr> <td>器具備品</td> <td>4～15年</td> </tr> </table> <p>(2) 無形固定資産及び投資その他の資産 定額法を採用しております。なお、自社利用のソフトウェアについては、社内における利用可能期間(5年)に基づく定額法によっております。</p>	建物	38～50年	附属設備	8～15年	構築物	20年	器具備品	4～15年
建物	38～50年								
附属設備	8～15年								
構築物	20年								
器具備品	4～15年								
4. 引当金の計上基準	<p>(1) 貸倒引当金 一般債権については貸倒実績率により、貸倒懸念債権等特定の債権については個別に回収可能性を検討し、回収不能見込額を計上しております。</p> <p>(2) 賞与引当金 賞与の支払いに備えるため、支払見込額を計上しております。</p> <p>(3) 退職給付引当金 従業員の退職給付に備えるため、退職一時金及び確定給付型企业年金について、当事業年度末における退職給付債務及び年金資産の見込額に基づき計上しております。 退職給付見込額の期間帰属方法 退職給付債務の算定にあたり、退職給付見込額を当事業年度末までの期間に帰属させる方法については、給付算定式基準によっております。 数理計算上の差異及び過去勤務費用の費用処理方法 確定給付型企业年金に係る数理計算上の差異は、その発生時の従業員の平均残存勤務期間以内の一定の年数による定額法により、発生した事業年度の翌期から費用処理することとしております。また、退職一時金に係る数理計算上の差異は、発生した事業年度の翌期に一括して費用処理することとしております。 退職一時金及び確定給付型企业年金に係る過去勤務費用は、その発生時の従業員の平均残存勤務期間以内の一定の年数による定額法により、発生した事業年度から費用処理することとしております。</p> <p>(4) 時効後支払損引当金 時効成立のため利益計上した収益分配金及び償還金について、受益者からの今後の支払請求に備えるため、過去の支払実績に基づく将来の支払見込額を計上しております。</p> <p>(5) 外国税支払損失引当金 将来発生する可能性のある外国税額のうち、当社において見込まれる負担所要額を計上しております。</p>								
5. 消費税等の会計処理方法	消費税及び地方消費税の会計処理は、税抜き方式によっており、控除対象外消費税及び地方消費税は、当期の費用として処理しております。								
6. 連結納税制度の適用	連結納税制度を適用しております。								

[注記事項]

貸借対照表関係

前事業年度末 (平成27年3月31日)	当事業年度末 (平成28年3月31日)
1. 関係会社に対する資産及び負債 区分掲記されたもの以外で各科目に含まれているものは、次のとおりであります。	1. 関係会社に対する資産及び負債 区分掲記されたもの以外で各科目に含まれているものは、次のとおりであります。
未払金 4,979百万円	未払金 5,894百万円
未払費用 1,411	未払費用 1,151
2. 有形固定資産より控除した減価償却累計額	2. 有形固定資産より控除した減価償却累計額
建物 607百万円	建物 641百万円
器具備品 3,052	器具備品 3,132
合計 3,659	合計 3,774

損益計算書関係

前事業年度 (自 平成26年4月1日 至 平成27年3月31日)	当事業年度 (自 平成27年4月1日 至 平成28年3月31日)
1. 関係会社に係る注記 区分掲記されたもの以外で関係会社に対するものは、次のとおりであります。	1. 関係会社に係る注記 区分掲記されたもの以外で関係会社に対するものは、次のとおりであります。
受取配当金 3,966百万円	受取配当金 7,081百万円
2. 役員報酬の範囲額 役員報酬は報酬委員会決議に基づき支給されております。	2. 役員報酬の範囲額 (同左)
3. 固定資産除却損	3. 固定資産除却損
建物 円 - 百万	建物 1百万円
器具備品 15	器具備品 4
ソフトウェア 342	ソフトウェア 54
ア	ア
合計 357	合計 60

株主資本等変動計算書関係

前事業年度(自 平成26年4月1日 至 平成27年3月31日)

1. 発行済株式の種類及び総数に関する事項

株式の種類	当事業年度期首株式数	当事業年度増加株式数	当事業年度減少株式数	当事業年度末株式数
普通株式	5,150,693株	-	-	5,150,693株

2. 剰余金の配当に関する事項

(1) 配当金支払額

平成26年5月14日開催の取締役会において、次のとおり決議しております。

普通株式の配当に関する事項

配当金の総額	10,043百万円
配当の原資	利益剰余金
1株当たり配当額	1,950円
基準日	平成26年3月31日
効力発生日	平成26年6月2日

(2) 基準日が当事業年度に属する配当のうち、配当の効力発生日が翌事業年度となるもの

平成27年5月15日開催の取締役会において、次のとおり決議しております。

普通株式の配当に関する事項

配当金の総額	19,933百万円
配当の原資	利益剰余金
1株当たり配当額	3,870円
基準日	平成27年3月31日
効力発生日	平成27年6月26日

当事業年度(自 平成27年4月1日 至 平成28年3月31日)

1. 発行済株式の種類及び総数に関する事項

株式の種類	当事業年度期首株式数	当事業年度増加株式数	当事業年度減少株式数	当事業年度末株式数
普通株式	5,150,693株	-	-	5,150,693株

2. 剰余金の配当に関する事項

(1) 配当金支払額

平成27年5月15日開催の取締役会において、次のとおり決議しております。

普通株式の配当に関する事項

配当金の総額	19,933百万円
配当の原資	利益剰余金
1株当たり配当額	3,870円
基準日	平成27年3月31日
効力発生日	平成27年6月26日

(2) 基準日が当事業年度に属する配当のうち、配当の効力発生日が翌事業年度となるもの

平成28年5月13日開催の取締役会において、次のとおり決議しております。

普通株式の配当に関する事項

配当金の総額	34,973百万円
配当の原資	利益剰余金
1株当たり配当額	6,790円
基準日	平成28年3月31日
効力発生日	平成28年6月24日

金融商品関係

前事業年度(自 平成26年4月1日 至 平成27年3月31日)

1. 金融商品の状況に関する事項

(1) 金融商品に対する取組方針

当社は、投資信託の運用を業として行っており、自らが運用する投資信託の商品性維持等を目的として、当該投資信託を特定金外信託を通じ保有しております。特定金外信託を通じ行っているデリバティブ取引については、保有する投資信託にかかる将来の為替及び価格の変動によるリスクの軽減を目的としているため、投資信託保有残高の範囲内で行うこととし、投機目的のためのデリバティブ取引は行わない方針であります。

なお、余資運用に関しては、譲渡性預金等安全性の高い金融資産で運用し、資金調達に関しては、親会社である野村ホールディングス株式会社及びその他の金融機関からの短期借入による方針であります。

（２）金融商品の内容及びそのリスク並びにリスク管理体制

特定金外信託を通じ保有している投資信託につきましては、為替変動リスクや価格変動リスクに晒されておりますが、その大部分については為替予約、株価指数先物、債券先物、スワップ取引などのデリバティブ取引によりヘッジしております。また、株式につきましては、政策投資として、あるいは業務上の関係維持を目的として保有しておりますが、価格変動リスクに晒されております。有価証券及び投資有価証券並びに金銭の信託については財務部が管理しており、定期的に時価や発行体の財務状況を把握し、その内容を経営に報告しております。

デリバティブ取引の実行及び管理については、財務部及び運用調査本部で行っております。デリバティブ取引については、取引相手先として高格付を有する金融機関に限定しているため信用リスクはほとんどないと認識しております。財務部は月に一度デリバティブ取引の内容を含んだ財務報告を経営会議で行っております。

また、営業債権である未収委託者報酬は、投資信託約款に基づき、信託財産から委託者に対して支払われる信託報酬の未払金額であり、信託財産は受託銀行において分別保管されているため、信用リスクはほとんどないと認識しております。

２．金融商品の時価等に関する事項

平成27年3月31日における貸借対照表計上額、時価、及びこれらの差額については次のとおりです。なお、時価を把握することが極めて困難と認められるものは、次表には含めておりません。

(単位：百万円)

	貸借対照表計上額	時価	差額
(1)現金・預金	411	411	-
(2)金銭の信託	56,824	56,824	-
(3)未収委託者報酬	12,679	12,679	-
(4)有価証券及び投資有価証券	27,398	27,398	-
その他有価証券	27,398	27,398	-
(5)関係会社株式	3,064	196,109	193,045
資産計	100,378	293,423	193,045
(6)未払金	11,602	11,602	-
未払収益分配金	1	1	-
未払償還金	32	32	-
未払手数料	4,883	4,883	-
その他未払金	6,684	6,684	-
(7)未払費用	10,221	10,221	-

(8)未払法人税等	1,961	1,961	-
負債計	23,784	23,784	-

注1：金融商品の時価の算定方法並びに有価証券に関する事項

(1) 現金・預金

短期間で決済されるため、時価は帳簿価額とほぼ等しいことから、当該帳簿価額によっております。

(2) 金銭の信託

信託財産は、主として投資信託、デリバティブ取引、その他の資産（コールローン・委託証拠金等）で構成されております。これらの時価について投資信託については基準価額、デリバティブ取引に関しては、上場デリバティブ取引は取引所の価格、為替予約取引は先物為替相場、店頭デリバティブ取引は取引先金融機関から提示された価格等によっております。また、その他の資産については短期間で決済されるため、時価は帳簿価額とほぼ等しいことから、当該帳簿価額によっております。

(3)未収委託者報酬

短期間で決済されるため、時価は帳簿価額とほぼ等しいことから、当該帳簿価額によっております。

(4) 有価証券及び投資有価証券

その他有価証券

これらの時価について、株式は取引所の価格によっております。また、譲渡性預金は短期間で決済されるため、時価は帳簿価額とほぼ等しいことから、当該帳簿価額によっております。

また、保有目的ごとの有価証券に関する注記事項については、「有価証券関係」注記を参照ください。

(5) 関係会社株式

取引所の価格によっております。

(6) 未払金、(7) 未払費用、(8) 未払法人税等

これらは短期間で決済されるため、時価は帳簿価額とほぼ等しいことから、当該帳簿価額によっております。

注2：非上場株式等（貸借対照表計上額：投資有価証券1,294百万円、関係会社株式7,085百万円）は、市場価格がなく、かつ将来キャッシュフローを見積もることなどができず、時価を把握することが極めて困難と認められるため、「有価証券及び投資有価証券」には含めておりません。なお、当事業年度において、非上場株式について90百万円減損処理を行っております。

注3：金銭債権及び満期のある有価証券の決算日後の償還予定額

(単位：百万円)

	1年以内	1年超 5年以内	5年超 10年以内	10年超
預金	411	-	-	-
金銭の信託	56,824	-	-	-

未収委託者報酬	12,679	-	-	-
有価証券	17,100	-	-	-
合計	87,015	-	-	-

当事業年度（自 平成27年4月1日 至 平成28年3月31日）

1. 金融商品の状況に関する事項

（1）金融商品に対する取組方針

当社は、投資信託の運用を業として行っており、自社が運用する投資信託の商品性維持等を目的として、当該投資信託を特定金外信託を通じ保有しております。特定金外信託を通じ行っているデリバティブ取引については、保有する投資信託にかかる将来の為替及び価格の変動によるリスクの軽減を目的としているため、投資信託保有残高の範囲内で行うこととし、投機目的のためのデリバティブ取引は行わない方針であります。

なお、余資運用に関しては、譲渡性預金等安全性の高い金融資産で運用し、資金調達に関しては、親会社である野村ホールディングス株式会社及びその他の金融機関からの短期借入による方針であります。

（2）金融商品の内容及びそのリスク並びにリスク管理体制

特定金外信託を通じ保有している投資信託につきましては、為替変動リスクや価格変動リスクに晒されておりますが、その大部分については為替予約、株価指数先物、債券先物、スワップ取引などのデリバティブ取引によりヘッジしております。また、株式につきましては、政策投資として、あるいは業務上の関係維持を目的として保有しておりますが、価格変動リスクに晒されております。有価証券及び投資有価証券並びに金銭の信託については財務部が管理しており、定期的に時価や発行体の財務状況を把握し、その内容を経営に報告しております。

デリバティブ取引の実行及び管理については、財務部及び運用調査本部で行っております。デリバティブ取引については、取引相手先として高格付を有する金融機関に限定しているため信用リスクはほとんどないと認識しております。財務部は月に一度デリバティブ取引の内容を含んだ財務報告を経営会議で行っております。

また、営業債権である未収委託者報酬は、投資信託約款に基づき、信託財産から委託者に対して支払われる信託報酬の未払金額であり、信託財産は受託銀行において分別保管されているため、信用リスクはほとんどないと認識しております。

2. 金融商品の時価等に関する事項

平成28年3月31日における貸借対照表計上額、時価、及びこれらの差額については次のとおりです。なお、時価を把握することが極めて困難と認められるものは、次表には含めておりません。

（単位：百万円）

	貸借対照表計上額	時価	差額
(1)現金・預金	208	208	-
(2)金銭の信託	55,341	55,341	-
(3)未収委託者報酬	14,131	14,131	-
(4)未収運用受託報酬	7,309	7,309	-

(5)有価証券及び投資有価証券	32,071	32,071	-
その他有価証券	32,071	32,071	-
(6)関係会社株式	3,064	180,880	177,816
資産計	112,127	289,944	177,816
(7)未払金	11,855	11,855	-
未払収益分配金	1	1	-
未払償還金	31	31	-
未払手数料	4,537	4,537	-
その他未払金	7,284	7,284	-
(8)未払費用	8,872	8,872	-
(9)未払法人税等	1,838	1,838	-
負債計	22,566	22,566	-

注1：金融商品の時価の算定方法並びに有価証券に関する事項

(1) 現金・預金

短期間で決済されるため、時価は帳簿価額とほぼ等しいことから、当該帳簿価額によっております。

(2) 金銭の信託

信託財産は、主として投資信託、デリバティブ取引、その他の資産（コールローン・委託証拠金等）で構成されております。これらの時価について投資信託については基準価額、デリバティブ取引に関しては、上場デリバティブ取引は取引所の価格、為替予約取引は先物為替相場、店頭デリバティブ取引は取引先金融機関から提示された価格等によっております。また、その他の資産については短期間で決済されるため、時価は帳簿価額とほぼ等しいことから、当該帳簿価額によっております。

(3)未収委託者報酬、(4)未収運用受託報酬

これらは短期間で決済されるため、時価は帳簿価額とほぼ等しいことから、当該帳簿価額によっております。

(5) 有価証券及び投資有価証券

 その他有価証券

これらの時価について、株式は取引所の価格によっております。また、譲渡性預金は短期間で決済されるため、時価は帳簿価額とほぼ等しいことから、当該帳簿価額によっております。

また、保有目的ごとの有価証券に関する注記事項については、「有価証券関係」注記を参照ください。

(6) 関係会社株式

取引所の価格によっております。

(7) 未払金、(8) 未払費用、(9) 未払法人税等

これらは短期間で決済されるため、時価は帳簿価額とほぼ等しいことから、当該帳簿価額によっております。

注2：非上場株式等（貸借対照表計上額：投資有価証券1,245百万円、関係会社株式7,894百万円）は、市場価

格がなく、かつ将来キャッシュフローを見積もることなどができず、時価を把握することが極めて困難と認められるため、「有価証券及び投資有価証券」には含めておりません。

注3：金銭債権及び満期のある有価証券の決算日後の償還予定額

(単位：百万円)

	1年以内	1年超 5年以内	5年超 10年以内	10年超
預金	208	-	-	-
金銭の信託	55,341	-	-	-
未収委託者報酬	14,131	-	-	-
未収運用受託報酬	7,309	-	-	-
有価証券	24,100	-	-	-
合計	101,091	-	-	-

有価証券関係

前事業年度(自平成26年4月1日至平成27年3月31日)

1. 売買目的有価証券(平成27年3月31日)

該当事項はありません。

2. 満期保有目的の債券(平成27年3月31日)

該当事項はありません。

3. 子会社株式及び関連会社株式(平成27年3月31日)

区分	貸借対照表 計上額 (百万円)	時価 (百万円)	差額 (百万円)
関連会社株式	3,064	196,109	193,045
合計	3,064	196,109	193,045

4. その他有価証券(平成27年3月31日)

区分	貸借対照表 計上額 (百万円)	取得原価 (百万円)	差額 (百万円)
貸借対照表計上額が取得原価を超えるもの			
株式	10,298	282	10,015
小計	10,298	282	10,015
貸借対照表計上額が取得原価を超えないもの			
譲渡性預金	17,100	17,100	-

小計	17,100	17,100	-
合計	27,398	17,382	10,015

5．事業年度中に売却したその他有価証券（自 平成26年4月1日 至 平成27年3月31日）

区分	売却額(百万円)	売却益の合計額(百万円)	売却損の合計額(百万円)
株式	800	790	-
合計	800	790	-

（注）投資信託の「売却額」及び「売却損の合計額」は償還によるものであります。

当事業年度（自 平成27年4月1日 至 平成28年3月31日）

1．売買目的有価証券(平成28年3月31日)

該当事項はありません。

2．満期保有目的の債券(平成28年3月31日)

該当事項はありません。

3．子会社株式及び関連会社株式(平成28年3月31日)

区分	貸借対照表 計上額 (百万円)	時価 (百万円)	差額 (百万円)
関連会社株式	3,064	180,880	177,816
合計	3,064	180,880	177,816

4．その他有価証券(平成28年3月31日)

区分	貸借対照表 計上額 (百万円)	取得原価 (百万円)	差額 (百万円)
貸借対照表計上額が取得原価を超えるもの			
株式	7,971	282	7,688
小計	7,971	282	7,688
貸借対照表計上額が取得原価を超えないもの			
譲渡性預金	24,100	24,100	-
小計	24,100	24,100	-
合計	32,071	24,382	7,688

5．事業年度中に売却したその他有価証券（自 平成27年4月1日 至 平成28年3月31日）

区分	売却額(百万円)	売却益の合計額(百万円)	売却損の合計額(百万円)
株式	135	-	95
合計	135	-	95

退職給付関係

前事業年度(自 平成26年4月1日 至 平成27年3月31日)	
1. 採用している退職給付制度の概要	
当社は、確定給付型の制度として確定給付型企业年金制度及び退職一時金制度を、また確定拠出型の制度として確定拠出年金制度を設けております。	
2. 確定給付制度	
(1) 退職給付債務の期首残高と期末残高の調整表	
退職給付債務の期首残高	15,680 百万円
会計方針の変更による累積的影響額	127
会計方針の変更を反映した期首残高	15,808
勤務費用	746
利息費用	213
数理計算上の差異の発生額	1,128
退職給付の支払額	724
その他	46
退職給付債務の期末残高	17,218
(2) 年金資産の期首残高と期末残高の調整表	
年金資産の期首残高	14,786 百万円
期待運用収益	369
数理計算上の差異の発生額	975
事業主からの拠出額	558
退職給付の支払額	573
年金資産の期末残高	16,117
(3) 退職給付債務及び年金資産の期末残高と貸借対照表に計上された退職給付引当金及び前払年金費用の調整表	
積立型制度の退職給付債務	14,474 百万円
年金資産	16,117
	1,643
非積立型制度の退職給付債務	2,743
未積立退職給付債務	1,100
未認識数理計算上の差異	1,861
未認識過去勤務費用	451
貸借対照表上に計上された負債と資産の純額	309
退職給付引当金	2,467
前払年金費用	2,776
貸借対照表上に計上された負債と資産の純額	309
(4) 退職給付費用及びその内訳項目の金額	
勤務費用	746 百万円
利息費用	213
期待運用収益	369
数理計算上の差異の費用処理額	24
過去勤務費用の費用処理額	40
その他	24
確定給付制度に係る退職給付費用	550

(5) 年金資産に関する事項

年金資産の主な内容

年金資産合計に対する主な分類毎の比率は、次の通りです。

債券	31%
株式	13%
受益証券等	29%
生保一般勘定	21%
その他	6%
合計	100%

長期期待運用収益率の設定方法

年金資産の長期期待運用収益率を決定するため、現在及び予想される年金資産の配分と、年金資産を構成する多様な資産からの現在及び将来期待される長期の収益率を考慮しております。

(6) 数理計算上の計算基礎に関する事項

当事業年度末における主要な数理計算上の計算基礎

確定給付型企業年金制度の割引率	1.1%
退職一時金制度の割引率	0.8%
長期期待運用収益率	2.5%

3. 確定拠出制度

当社の確定拠出制度への要拠出額は、172百万円でした。

当事業年度(自 平成27年4月1日 至 平成28年3月31日)

1. 採用している退職給付制度の概要

当社は、確定給付型の制度として確定給付型企業年金制度及び退職一時金制度を、また確定拠出型の制度として確定拠出年金制度を設けております。

2. 確定給付制度

(1) 退職給付債務の期首残高と期末残高の調整表

退職給付債務の期首残高	17,218 百万円
勤務費用	811
利息費用	181
数理計算上の差異の発生額	1,150
退職給付の支払額	654
その他	13
退職給付債務の期末残高	18,692

(2) 年金資産の期首残高と期末残高の調整表

年金資産の期首残高	16,117 百万円
期待運用収益	402
数理計算上の差異の発生額	711
事業主からの拠出額	511
退職給付の支払額	555
年金資産の期末残高	15,764

(3) 退職給付債務及び年金資産の期末残高と貸借対照表に計上された退職給付引当金

及び前払年金費用の調整表

積立型制度の退職給付債務	15,775 百万円
年金資産	15,764
	11
非積立型制度の退職給付債務	2,917
未積立退職給付債務	2,928
未認識数理計算上の差異	3,409
未認識過去勤務費用	411
貸借対照表上に計上された負債と資産の純額	69
退職給付引当金	2,708
前払年金費用	2,777
貸借対照表上に計上された負債と資産の純額	69

(4) 退職給付費用及びその内訳項目の金額

勤務費用	811 百万円
利息費用	181
期待運用収益	402
数理計算上の差異の費用処理額	314
過去勤務費用の費用処理額	40
確定給付制度に係る退職給付費用	863

(5) 年金資産に関する事項

年金資産の主な内容

年金資産合計に対する主な分類毎の比率は、次の通りです。

債券	43%
株式	43%
生保一般勘定	13%
その他	1%
合計	100%

長期期待運用収益率の設定方法

年金資産の長期期待運用収益率を決定するため、現在及び予想される年金資産の配分と、年金資産を構成する多様な資産からの現在及び将来期待される長期の収益率を考慮しております。

(6) 数理計算上の計算基礎に関する事項

当事業年度末における主要な数理計算上の計算基礎

確定給付型企业年金制度の割引率	0.7%
退職一時金制度の割引率	0.5%
長期期待運用収益率	2.5%

3. 確定拠出制度

当社の確定拠出制度への要拠出額は、191百万円でした。

税効果会計関係

前事業年度末 (平成27年3月31日)	当事業年度末 (平成28年3月31日)
------------------------	------------------------

1. 繰延税金資産及び繰延税金負債の発生の主な原因別の内訳		1. 繰延税金資産及び繰延税金負債の発生の主な原因別の内訳	
繰延税金資産	百万円	繰延税金資産	百万円
関係会社株式評価減	1,784	関係会社株式評価減	1,676
賞与引当金	1,504	賞与引当金	1,490
退職給付引当金	789	退職給付引当金	839
所有株式税務簿価通算差異	690	所有株式税務簿価通算差異	669
投資有価証券評価減	475	投資有価証券評価減	460
未払事業税	387	未払事業税	350
ゴルフ会員権評価減	296	ゴルフ会員権評価減	240
減価償却超過額	186	減価償却超過額	177
時効後支払損引当金	166	時効後支払損引当金	163
子会社株式売却損	153	子会社株式売却損	148
関連会社株式譲渡益	169	関連会社株式譲渡益	120
未払社会保険料	92	未払社会保険料	89
外国税支払損失引当金	567	外国税支払損失引当金	-
その他	214	その他	251
繰延税金資産小計	7,479	繰延税金資産小計	6,678
評価性引当額	1,500	評価性引当額	1,453
繰延税金資産合計	5,979	繰延税金資産合計	5,224
繰延税金負債		繰延税金負債	
その他有価証券評価差額金	3,243	その他有価証券評価差額金	2,403
前払年金費用	888	前払年金費用	861
繰延税金負債合計	4,132	繰延税金負債合計	3,264
繰延税金負債の純額	1,847	繰延税金資産の純額	1,959
2. 法定実効税率と税効果会計適用後の法人税等の負担率との差異の原因となった主な項目別の内訳		2. 法定実効税率と税効果会計適用後の法人税等の負担率との差異の原因となった主な項目別の内訳	
法定実効税率	36.0%	法定実効税率	33.0%
(調整)		(調整)	
交際費等永久に損金に算入されない項目	0.2%	交際費等永久に損金に算入されない項目	0.2%
受取配当金等永久に益金に算入されない項目	6.0%	受取配当金等永久に益金に算入されない項目	6.2%
住民税等均等割	0.0%	住民税等均等割	0.0%
タックスヘイブン税制	1.2%	タックスヘイブン税制	0.8%
外国税額控除	0.2%	外国税額控除	0.2%
外国子会社からの受取配当に係る外国源泉税	-%	外国子会社からの受取配当に係る外国源泉税	0.7%
税率変更による期末繰延税金資産の減額修正	1.8%	税率変更による期末繰延税金資産の減額修正	0.4%
評価性引当額	7.3%	評価性引当額	0.0%
その他	2.8%	その他	0.4%
税効果会計適用後の法人税等の負担率	22.9%	税効果会計適用後の法人税等の負担率	29.1%
3. 法人税等の税率の変更による繰延税金資産及び繰延税金負債の金額の修正		3. 法人税等の税率の変更による繰延税金資産及び繰延税金負債の金額の修正	
「所得税法等の一部を改正する法律」(平成27年法律第9号)が平成27年3月31日に公布され、平成27年4月1日以降に開始する事業年度から法人税率等の引下げ等が行われることとなりました。これに伴い、繰延税金資産及び繰延税金負債の計算に使用する法定実効税率は従来の36%から、平成27年4月1日に開始する事業年度に解消が見込まれる一時差異については33%に、平成28年4月1日に開始する前事業年度以降に解消が見込まれる一時差異については、32%となります。		「所得税法等の一部を改正する法律」(平成28年法律第15号)及び「地方税法等の一部を改正する等の法律」(平成28年法律13号)が平成28年3月29日に成立し、平成28年4月1日以後に開始する事業年度から法人税率等の引下げ等が行われることとなりました。これに伴い、繰延税金資産及び繰延税金負債の計算に使用する法定実効税率は従来の32%から31%となります。	
この税率変更により、繰延税金資産の純額は73百万円減少し、法人税等調整額が479百万円、その他有価証券評価差額金が405百万円、それぞれ増加しております。		この税率変更による財務諸表に与える影響は軽微であります。	

企業結合等関係

1. 会社分割について

当社は、野村ファンド・リサーチ・アンド・テクノロジー株式会社(以下「NFR&T」)との、平成27年2月18日付吸収分割契約に基づき、NFR&Tの機関投資家顧問事業及びリテール運用関連事業を会社分割により承継いたしました。

(1) 企業結合の概要

会社分割の目的

本件会社分割により、当社は、NFR&Tが行ってきた投資信託の運用・管理に係る事務および機関投資家向けの顧問関連事業をNFR&Tから承継し、野村グループのアセット・マネジメント部門内における営業、運用、管理業務を集約します。ファンドおよび運用会社の分析・評価業務は、NFR&Tが集約して行います。これらの再編により、運用オペレーションの効率化と堅牢性の向上を図り、顧客に対する質の高いサービスの提供が可能となります。また、再編後の当社及びNFR&T両社は、それぞれの専門性を発揮することにより、品質の高い運用商品の提供を行い、投資家の多様なニーズに応えられると判断いたしました。

会社分割日程

吸収分割契約締結日	平成27年 2月 18日
機関投資家顧問事業の吸収分割効力発生日	平成27年 7月 1日
リテール運用関連事業の吸収分割効力発生日	平成27年 10月 1日

会社分割の方法

当社を分割承継会社とし、NFR&Tを分割会社とする無対価による吸収分割方式であります。

(2) 実施した会計処理の概要

「企業結合に関する会計基準」(企業会計基準第21号 平成25年9月13日)及び「企業結合会計基準及び事業分離等会計基準に関する適用指針」(企業会計基準適用指針第10号 平成25年9月13日)に基づき、共通支配下の取引として処理しております。

2. 吸収合併について

当社は、野村プライベート・エクイティ・キャピタル株式会社(以下「NPEC」)との、平成27年2月18日付吸収合併契約に基づき、NPECを吸収合併いたしました。

(1) 企業結合の概要

吸収合併の目的

運用オペレーションの効率化と堅牢性の向上を図り、顧客に対する質の高いサービスの提供を可能とするためであります。

吸収合併日程

吸収合併契約締結日	平成27年 2月 18日
吸収合併効力発生日	平成27年 12月 1日

吸収合併の方法

当社を吸収合併存続会社とし、NPECを吸収合併消滅会社とする無対価による吸収合併方式であります。

(2) 実施した会計処理の概要

「企業結合に関する会計基準」(企業会計基準第21号 平成25年9月13日)及び「企業結合会計基準及び事業分離等会計基準に関する適用指針」(企業会計基準適用指針第10号 平成25年9月13日)に基づき、共通支配下の取引として処理しております。

セグメント情報等

前事業年度(自 平成26年 4月 1日 至 平成27年 3月31日)

1. セグメント情報

当社は投資運用業の単一セグメントであるため、記載を省略しております。

2. 関連情報

(1) 製品・サービスごとの情報

当社の製品・サービス区分の決定方法は、損益計算書の営業収益の区分と同一であることから、製

品・サービスごとの営業収益の記載を省略しております。

（２）地域ごとの情報

売上高

本邦の外部顧客からの営業収益に区分した金額が損益計算書の営業収益の90%を超えるため、地域ごとの営業収益の記載を省略しております。

有形固定資産

本邦に所在している有形固定資産の金額が貸借対照表の有形固定資産の金額の90%を超えるため、地域ごとの有形固定資産の記載を省略しております。

（３）主要な顧客ごとの情報

外部顧客からの営業収益のうち、損益計算書の営業収益の10%以上を占める相手先がないため、主要な顧客ごとの営業収益の記載を省略しております。

当事業年度(自 平成27年4月1日 至 平成28年3月31日)

1. セグメント情報

当社は投資運用業の単一セグメントであるため、記載を省略しております。

2. 関連情報

（１）製品・サービスごとの情報

当社の製品・サービス区分の決定方法は、損益計算書の営業収益の区分と同一であることから、製品・サービスごとの営業収益の記載を省略しております。

（２）地域ごとの情報

売上高

本邦の外部顧客からの営業収益に区分した金額が損益計算書の営業収益の90%を超えるため、地域ごとの営業収益の記載を省略しております。

有形固定資産

本邦に所在している有形固定資産の金額が貸借対照表の有形固定資産の金額の90%を超えるため、地域ごとの有形固定資産の記載を省略しております。

（３）主要な顧客ごとの情報

外部顧客からの営業収益のうち、損益計算書の営業収益の10%以上を占める相手先がないため、主要な顧客ごとの営業収益の記載を省略しております。

関連当事者情報

前事業年度(自 平成26年4月1日 至 平成27年3月31日)

1. 関連当事者との取引

（ア）親会社及び法人主要株主等

該当はありません。

（イ）子会社等

種類	会社等の名称又は氏名	所在地	資本金	事業の内容又は職業	議決権等の所有(被所有)割合	関連当事者との関係	取引の内容	取引金額(百万円)	科目	期末残高(百万円)

関連会社	株式会社野村総合研究所	東京都千代田区	18,600 (百万円)	情報サービス業	(所有)直接 21.4%	サービス・製品の購入	自社利用のソフトウェア開発の委託等(*1)	3,990	未払費用	547
------	-------------	---------	-----------------	---------	-----------------	------------	-----------------------	-------	------	-----

(ウ) 兄弟会社等

種類	会社等の名称又は氏名	所在地	資本金	事業の内容又は職業	議決権等の所有(被所有)割合	関連当事者との関係	取引の内容	取引金額(百万円)	科目	期末残高(百万円)
親会社の子会社	野村証券株式会社	東京都中央区	10,000 (百万円)	証券業		当社投資信託の募集の取扱及び売上の取扱ならびに投資信託に係る事務代行の委託等 役員の兼任	投資信託に係る事務代行手数料の支払(*2)	39,273	未払手数料	4,182
親会社の子会社	野村ファンド・リサーチ・アンド・テクノロジー株式会社	東京都中央区	400 (百万円)	投資顧問業		当社投資信託の運用委託	投資信託の運用に係る投資顧問料の支払(*3)	1,976	未払費用	815

(エ) 役員及び個人主要株主等

該当はありません。

(注) 1. 上記の金額のうち、取引金額には消費税等が含まれておらず、期末残高には消費税等が含まれております。

2. 取引条件及び取引条件の決定方針等

(*1) ソフトウェア開発については、調査・研究に要する費用や開発工数等を勘案し、総合的に決定しております。

(*2) 投資信託に係る事務代行手数料については、商品性等を勘案し総合的に決定しております。

(*3) 投資信託の運用に係る投資顧問料については、一般取引条件と同様に決定しております。

2. 親会社又は重要な関連会社に関する注記

(1) 親会社情報

野村ホールディングス(株)(東京証券取引所、名古屋証券取引所、シンガポール証券取引所、ニューヨーク証券取引所に上場)

(2) 重要な関連会社の要約財務諸表

当事業年度において、重要な関連会社は(株)野村総合研究所であり、その要約財務諸表は以下のとおりであります。

(百万円)

(株)野村総合研究所

流動資産合計 229,418

固定資産合計 273,220

流動負債合計 87,832

固定負債合計 65,965

純資産合計	348,841
売上高	358,952
税引前当期純利益	51,509
当期純利益	34,167

当事業年度(自 平成27年4月1日 至 平成28年3月31日)

1. 関連当事者との取引

(ア) 親会社及び法人主要株主等

該当はありません。

(イ) 子会社等

種類	会社等の名称又は氏名	所在地	資本金	事業の内容又は職業	議決権等の所有(被所有)割合	関連当事者との関係	取引の内容	取引金額(百万円)	科目	期末残高(百万円)
関連会社	株式会社野村総合研究所	東京都千代田区	18,600 (百万円)	情報サービス業	(所有)直接20.8%	サービス・製品の購入	自社利用のソフトウェア開発の委託等(*1)	5,058	未払費用	279

(ウ) 兄弟会社等

種類	会社等の名称又は氏名	所在地	資本金	事業の内容又は職業	議決権等の所有(被所有)割合	関連当事者との関係	取引の内容	取引金額(百万円)	科目	期末残高(百万円)
親会社の子会社	野村証券株式会社	東京都中央区	10,000 (百万円)	証券業		当社投資信託の募集の取扱及び売上の取扱ならびに投資信託に係る事務代行の委託等 役員の兼任	投資信託に係る事務代行手数料の支払(*2)	39,084	未払手数料	3,865
親会社の子会社	野村ファンド・リサーチ・アンド・テクノロジー株式会社	東京都中央区	400 (百万円)	投資顧問業		当社投資信託の運用委託	投資信託の運用に係る投資顧問料の支払(*3)	2,412	未払費用	669

(エ) 役員及び個人主要株主等

該当はありません。

(注) 1. 上記の金額のうち、取引金額には消費税等が含まれておらず、期末残高には消費税等が含まれております。

2. 取引条件及び取引条件の決定方針等

(*1) ソフトウェア開発については、調査・研究に要する費用や開発工数等を勘案し、総合的に決定しております。

(*2) 投資信託に係る事務代行手数料については、商品性等を勘案し総合的に決定しております。

(*3) 投資信託の運用に係る投資顧問料については、一般取引条件と同様に決定しております。

2. 親会社又は重要な関連会社に関する注記

(1) 親会社情報

野村ホールディングス(株)（東京証券取引所、名古屋証券取引所、シンガポール証券取引所、
ニューヨーク証券取引所に上場）

(2) 重要な関連会社の要約財務諸表

当事業年度において、重要な関連会社は(株)野村総合研究所であり、その要約財務諸表は以下のとおりであります。

(百万円)	
(株)野村総合研究所	
流動資産合計	239,155
固定資産合計	324,634
流動負債合計	122,933
固定負債合計	55,456
純資産合計	385,400
売上高	352,003
税引前当期純利益	56,508
当期純利益	40,179

1株当たり情報

前事業年度 (自 平成26年4月1日 至 平成27年3月31日)		当事業年度 (自 平成27年4月1日 至 平成28年3月31日)	
1株当たり純資産額	18,829円58銭	1株当たり純資産額	20,377円23銭
1株当たり当期純利益	3,876円72銭	1株当たり当期純利益	4,977円07銭
潜在株式調整後1株当たり当期純利益については、潜在株式が存在しないため記載しておりません。		潜在株式調整後1株当たり当期純利益については、潜在株式が存在しないため記載しておりません。	
1株当たり当期純利益の算定上の基礎		1株当たり当期純利益の算定上の基礎	
損益計算書上の当期純利益	19,967百万円	損益計算書上の当期純利益	25,635百万円
普通株式に係る当期純利益	19,967百万円	普通株式に係る当期純利益	25,635百万円
普通株主に帰属しない金額の主要な内訳 該当事項はありません。		普通株主に帰属しない金額の主要な内訳 該当事項はありません。	
普通株式の期中平均株式数	5,150,693株	普通株式の期中平均株式数	5,150,693株

中間財務諸表

中間貸借対照表

		平成28年9月30日現在
--	--	--------------

区分	注記 番号	金額(百万円)
(資産の部)		
流動資産		
現金・預金		231
金銭の信託		54,692
有価証券		4,400
未収委託者報酬		13,740
未収運用受託報酬		7,312
繰延税金資産		907
その他		612
貸倒引当金		10
流動資産計		81,887
固定資産		
有形固定資産	1	1,065
無形固定資産		7,506
ソフトウェア		7,505
その他		0
投資その他の資産		21,276
投資有価証券		7,976
関係会社株式		10,341
前払年金費用		2,689
その他		269
固定資産計		29,848
資産合計		111,736

		平成28年9月30日現在
区分	注記 番号	金額(百万円)
(負債の部)		
流動負債		
関係会社短期借入金		7,500
未払収益分配金		1
未払償還金		31
未払手数料		4,386
その他未払金	2	1,424
未払費用		7,900
未払法人税等		759
賞与引当金		2,268
その他		155
流動負債計		24,428
固定負債		
退職給付引当金		2,821
時効後支払損引当金		538
繰延税金負債		1,073
固定負債計		4,432
負債合計		28,860
(純資産の部)		
株主資本		
資本金		78,415
資本剰余金		17,180
資本準備金		13,729
その他資本剰余金		11,729
利益剰余金		2,000
利益準備金		47,505
その他利益剰余金		685
別途積立金		46,820
繰越利益剰余金		24,606
繰越利益剰余金		22,213
評価・換算差額等		4,459
その他有価証券評価差額金		4,459
純資産合計		82,875

負債・純資産合計		111,736
----------	--	---------

中間損益計算書

区分	注記 番号	自 平成28年4月1日 至 平成28年9月30日
		金額(百万円)
営業収益		
委託者報酬		46,569
運用受託報酬		14,052
その他営業収益		112
営業収益計		60,735
営業費用		
支払手数料		19,457
調査費		13,191
その他営業費用		3,046
営業費用計		35,695
一般管理費	1	12,666
営業利益		12,373
営業外収益	2	6,027
営業外費用	3	26
経常利益		18,374
特別利益	4	76
税引前中間純利益		18,451
法人税、住民税及び事業税		2,145
法人税等調整額		2,524
中間純利益		13,781

中間株主資本等変動計算書

当中間会計期間(自 平成28年4月1日 至 平成28年9月30日)

(単位：百万円)

	株主資本							株主 資本 合計	
	資本金	資本剰余金			利益 準備金	利益剰余金			利益 剰余金 合計
		資本 準備金	その他 資本 剰余金	資本 剰余金 合計		その他利益剰余金			
						別途 積立金	繰越 利益 剰余金		

当期首残高	17,180	11,729	2,000	13,729	685	24,606	43,405	68,696	99,606
当中間期変動額									
剰余金の配当							34,973	34,973	34,973
中間純利益							13,781	13,781	13,781
株主資本以外の 項目の当中間期 変動額 (純額)									
当中間期変動額合 計	-	-	-	-	-	-	21,191	21,191	21,191
当中間期末残高	17,180	11,729	2,000	13,729	685	24,606	22,213	47,505	78,415

(単位:百万円)

	評価・換算差額等		純資産合計
	その他有価証券 評価差額金	評価・換算 差額等合計	
当期首残高	5,349	5,349	104,956
当中間期変動額			
剰余金の配当			34,973
中間純利益			13,781
株主資本以外の項目の 当中間期変動額(純額)	889	889	889
当中間期変動額合計	889	889	22,081
当中間期末残高	4,459	4,459	82,875

[重要な会計方針]

1 有価証券の評価基準及び評価方法	(1) 子会社株式及び関連会社株式...移動平均法による原価法 (2) その他有価証券 時価のあるもの...中間決算日の市場価格等に基づく時価法 (評価差額は全部純資産直入法により処理し、売却原価は移動平均法により算定しております。) 時価のないもの...移動平均法による原価法
2 運用目的の金銭の信託の評価基準及び評価方法	時価法によっております。
3 固定資産の減価償却の方法	(1) 有形固定資産 定率法を採用しております。ただし、平成10年4月1日以降に取得した建物(附属設備を除く)、並びに平成28年4月1日以降に取得した建物附属設備及び構築物については、定額法によっております。 (2) 無形固定資産及び投資その他の資産 定額法を採用しております。なお、自社利用のソフトウェアについては、社内における利用可能期間(5年)に基づく定額法によっております。
4 引当金の計上基準	(1) 貸倒引当金 一般債権については貸倒実績率等により、貸倒懸念債権等特定の債権については個別に回収可能性を検討し、回収不能見込額を計上しております。

<p>5 消費税等の会計処理</p> <p>6 連結納税制度の適用</p>	<p>(2) 賞与引当金 賞与の支払に備えるため、支払見込額を計上しております。</p> <p>(3) 退職給付引当金 従業員の退職給付に備えるため、退職一時金及び確定給付型企業年金について、当事業年度末における退職給付債務及び年金資産の見込額に基づき、当中間会計期間末において発生していると認められる額を計上しております。</p> <p>退職給付見込額の期間帰属方法 退職給付債務の算定にあたり、退職給付見込額を当中間会計期間末までの期間に帰属させる方法については、給付算定式基準によっております。</p> <p>数理計算上の差異及び過去勤務費用の費用処理方法 確定給付型企業年金に係る数理計算上の差異は、その発生時の従業員の平均残存勤務期間以内の一定の年数による定額法により、発生した事業年度の翌期から費用処理することとしております。また、退職一時金に係る数理計算上の差異は、発生した事業年度の翌期に一括して費用処理することとしております。</p> <p>退職一時金及び確定給付型企業年金に係る過去勤務費用は、その発生時の従業員の平均残存勤務期間以内の一定の年数による定額法により、発生した事業年度から費用処理することとしております。</p> <p>(4) 時効後支払損引当金 時効成立のため利益計上した収益分配金及び償還金について、受益者からの今後の支払請求に備えるため、過去の支払実績に基づく将来の支払見込額を計上しております。</p> <p>消費税及び地方消費税の会計処理は、税抜き方式によっております。</p> <p>連結納税制度を適用しております。</p>
---------------------------------------	---

[会計方針の変更]

法人税法の改正に伴い、「平成28年度税制改正に係る減価償却方法の変更に関する実務上の取扱い」（実務対応報告第32号平成28年6月17日）を当中間会計期間に適用し、平成28年4月1日以後に取得した建物附属設備及び構築物に係る減価償却方法を定率法から定額法に変更しております。

なお、当中間会計期間において、中間財務諸表に与える影響額は軽微であります。

[注記事項]

中間貸借対照表関係

平成28年9月30日現在	
1 有形固定資産の減価償却累計額	3,889百万円
2 消費税等の取扱い 仮払消費税等及び仮受消費税等は、相殺のうえ、金額的重要性が乏しいため、流動負債の「その他未払金」に含めて表示しております。	

中間損益計算書関係

<p>自 平成28年4月1日</p> <p>至 平成28年9月30日</p>
--

1	減価償却実施額		
	有形固定資産	115百万円	
	無形固定資産	1,211百万円	
2	営業外収益のうち主要なもの		
	受取配当金	4,882百万円	
	金銭信託運用益	938百万円	
3	営業外費用のうち主要なもの		
	支払利息	11百万円	
	時効後支払損引当金繰入	14百万円	
4	特別利益の内訳		
	投資有価証券等売却益	5百万円	
	関係会社清算益	41百万円	
	株式報酬受入益	30百万円	

中間株主資本等変動計算書関係

自 平成28年4月1日 至 平成28年9月30日				
1	発行済株式に関する事項			
	株式の種類	当事業年度期首	増加	減少
	普通株式	5,150,693株	-	-
				当中間会計期間末 5,150,693株
2	配当に関する事項			
	配当金支払額			
	平成28年5月13日開催の取締役会において、次のとおり決議しております。			
	・普通株式の配当に関する事項			
	(1) 配当金の総額		34,973百万円	
	(2) 1株当たり配当額		6,790円	
	(3) 基準日		平成28年3月31日	
	(4) 効力発生日		平成28年6月24日	

金融商品関係

当中間会計期間（自 平成28年4月1日 至 平成28年9月30日）

金融商品の時価等に関する事項

平成28年9月30日における中間貸借対照表計上額、時価、及びこれらの差額については次のとおりです。なお、時価を把握することが極めて困難と認められるものは、次表には含めておりません。

(単位：百万円)

	中間貸借対照表計上額	時価	差額
(1)現金・預金	231	231	-
(2)金銭の信託	54,692	54,692	-
(3)未収委託者報酬	13,740	13,740	-
(4)未収運用受託報酬	7,312	7,312	-
(5)有価証券及び投資有価証券			
その他有価証券	11,173	11,173	-
(6)関係会社株式	3,064	165,608	162,544

資産計	90,215	252,759	162,544
(7)未払金	5,844	5,844	-
未払収益分配金	1	1	-
未払償還金	31	31	-
未払手数料	4,386	4,386	-
その他未払金	1,424	1,424	-
(8)未払費用	7,900	7,900	-
(9)未払法人税等	759	759	-
負債計	22,004	22,044	-

注1：金融商品の時価の算定方法並びに有価証券に関する事項

(1) 現金・預金

短期間で決済されるため、時価は帳簿価額とほぼ等しいことから、当該帳簿価額によっております。

(2) 金銭の信託

信託財産は、主として投資信託、デリバティブ取引、その他の資産（コールローン・委託証拠金等）で構成されております。これらの時価について投資信託については基準価額、デリバティブ取引に関しては、上場デリバティブ取引は取引所の価格、為替予約取引は先物為替相場、店頭デリバティブ取引は取引先金融機関から提示された価格等によっております。また、その他の資産については短期間で決済されるため、時価は帳簿価額とほぼ等しいことから、当該帳簿価額によっております。

(3) 未収委託者報酬、(4) 未収運用受託報酬

これらは短期間で決済されるため、時価は帳簿価額とほぼ等しいことから、当該帳簿価額によっております。

(5) 有価証券及び投資有価証券

その他有価証券

これらの時価について、株式は取引所の価格によっております。また、譲渡性預金は短期間で決済されるため、時価は帳簿価額とほぼ等しいことから、当該帳簿価額によっております。

また、保有目的ごとの有価証券に関する注記事項については、「有価証券関係」注記を参照ください。

(6) 関係会社株式

取引所の価格によっております。

(7) 未払金、(8) 未払費用、(9) 未払法人税等

これらは短期間で決済されるため、時価は帳簿価額とほぼ等しいことから、当該帳簿価額によっております。

注2：非上場株式等（中間貸借対照表計上額：投資有価証券1,202百万円、関係会社株式7,277百万円）は、市場価格がなく、かつ将来キャッシュフローを見積もることなどができず、時価を把握することが極めて困難と認められるため、「(5) 有価証券及び投資有価証券」「(6) 関係会社株式」には含めておりません。

有価証券関係

当中間会計期間末（平成28年9月30日）

1．満期保有目的の債券(平成28年9月30日)

該当事項はありません。

2．子会社株式及び関連会社株式(平成28年9月30日)

区分	中間貸借対照表 計上額 (百万円)	時価 (百万円)	差額 (百万円)
関連会社株式	3,064	165,608	162,544
合計	3,064	165,608	162,544

3．その他有価証券(平成28年9月30日)

区分	中間貸借対照表 計上額 (百万円)	取得原価 (百万円)	差額 (百万円)
中間貸借対照表計上額 が取得原価を超えるもの 株式	6,773	282	6,490
小計	6,773	282	6,490
中間貸借対照表計上額 が取得原価を超えない もの 譲渡性預金	4,400	4,400	-
小計	4,400	4,400	-
合計	11,173	4,682	6,490

セグメント情報等

当中間会計期間(自平成28年4月1日至平成28年9月30日)

1．セグメント情報

当社は投資運用業の単一セグメントであるため、記載を省略しております。

2．関連情報

(1) 製品・サービスごとの情報

当社の製品・サービス区分の決定方法は、中間損益計算書の営業収益の区分と同一であることから、製品・サービスごとの営業収益の記載を省略しております。

(2) 地域ごとの情報

売上高

本邦の外部顧客からの営業収益に区分した金額が中間損益計算書の営業収益の90%を超えるため、地域ごとの営業収益の記載を省略しております。

有形固定資産

本邦に所在している有形固定資産の金額が中間貸借対照表の有形固定資産の金額の90%を超えるため、地域ごとの有形固定資産の記載を省略しております。

(3) 主要な顧客ごとの情報

外部顧客からの営業収益のうち、中間損益計算書の営業収益の10%以上を占める相手先がないため、主要な顧客ごとの営業収益の記載を省略しております。

1 株当たり情報

		自 平成28年 4月 1日 至 平成28年 9月30日
1株当たり純資産額		16,090円12銭
1株当たり中間純利益		2,675円66銭
(注) 1. 潜在株式調整後1株当たり中間純利益につきましては、新株予約権付社債等潜在株式がないため、記載しておりません。		
2. 1株当たり中間純利益の算定上の基礎は、以下のとおりであります。		
	中間純利益	13,781百万円
	普通株主に帰属しない金額	-
	普通株式に係る中間純利益	13,781百万円
	期中平均株式数	5,150千株

[重要な後発事象]

平成28年10月27日開催の臨時株主総会において、親会社である野村ホールディングス株式会社に対して、保有する株式会社野村総合研究所、株式会社ジャフコ及び朝日火災海上保険株式会社の全株式を剰余金の配当として現物配当（適格現物分配）することを決議し、同日に配当を実施いたしました。

なお、平成28年9月30日現在における有価証券の保有目的は、株式会社野村総合研究所については関連会社株式、株式会社ジャフコ及び朝日火災海上保険株式会社についてはその他有価証券であります。

1. 配当財産の種類及び帳簿価額

株式会社野村総合研究所	普通株式	47,725,700株	3,064百万円
株式会社ジャフコ	普通株式	2,304,000株	282百万円
朝日火災海上保険株式会社	普通株式	124,300株	87百万円

2. 剰余金の配当効力発生日

平成28年10月27日（木）

3. 配当原資

利益剰余金

4 【利害関係人との取引制限】

委託者は、「金融商品取引法」の定めるところにより、利害関係人との取引について、次に掲げる行為が禁止されています。

自己又はその取締役若しくは執行役との間における取引を行うことを内容とした運用を行うこと(投資者の保護に欠け、若しくは取引の公正を害し、又は金融商品取引業の信用を失墜させるおそれがないものとして内閣府令で定めるものを除きます。)

運用財産相互間において取引を行うことを内容とした運用を行うこと(投資者の保護に欠け、若しくは取引の公正を害し、又は金融商品取引業の信用を失墜させるおそれがないものとして内閣府令で定めるものを除きます。)

通常の取引の条件と異なる条件であって取引の公正を害するおそれのある条件で、委託者の親法人等(委託者の総株主等の議決権の過半数を保有していることその他の当該金融商品取引業者と密接な関係を有する法人その他の団体として政令で定める要件に該当する者をいいます。以下において同じ。)又は子法人等(委託者が総株主等の議決権の過半数を保有していることその他の当該金融商品取引業者と密接な関係を有する法人その他の団体として政令で定める要件に該当する者をいいます。以下同じ。)と有価証券の売買その他の取引又は店頭デリバティブ取引を行うこと。

委託者の親法人等又は子法人等の利益を図るため、その行う投資運用業に関して運用の方針、運用財産の額若しくは市場の状況に照らして不必要な取引を行うことを内容とした運用を行うこと。

上記に掲げるもののほか、委託者の親法人等又は子法人等が関与する行為であって、投資者の保護に欠け、若しくは取引の公正を害し、又は金融商品取引業の信用を失墜させるおそれのあるものとして内閣府令で定める行為

5【その他】

(1)定款の変更

委託者の定款の変更に関しては、株主総会の決議が必要です。

(2)訴訟事件その他の重要事項

委託者およびファンドに重要な影響を与えた事実、または与えると予想される事実はありません。

第2【その他の関係法人の概況】

1【名称、資本金の額及び事業の内容】

(1)受託者

(a)名称	(b)資本金の額 [*]	(c)事業の内容
三井住友信託銀行株式会社 (再信託受託者：日本トラスティ・サービス信託銀行株式会社)	342,037百万円	銀行法に基づき銀行業を営むとともに、金融機関の信託業務の兼営等に関する法律(兼営法)に基づき信託業務を営んでいます。

* 平成29年2月末現在

(2)販売会社

(a)名称	(b)資本金の額 [*]	(c)事業の内容

野村証券株式会社	10,000百万円	「金融商品取引法」に定める第一種金融商品取引業を営んでいます。
株式会社SBI証券	47,937百万円	
高木証券株式会社	11,069百万円	

* 平成29年2月末現在

2【関係業務の概要】

(1)受託者

ファンドの受託会社（受託者）として、信託財産の保管・管理・計算、外国証券を保管・管理する外国の保管銀行への指図・連絡等を行いません。なお、信託事務の一部につき日本トラスティ・サービス信託銀行株式会社に委託することができます。

<再信託受託者の概要>

名称 : 日本トラスティ・サービス信託銀行株式会社
 設立年月日 : 平成12年6月20日
 業務の概要 : 銀行法に基づき銀行業を営むとともに、金融機関の信託業務の兼営等に関する法律に基づき信託業務を営んでいます。
 銀行免許取得日および信託業務の認可取得日 : 平成12年7月13日

(2)販売会社

ファンドの取扱販売会社として、募集の取扱いおよび販売を行ない、信託契約の一部解約に関する事務、受益権の買取りに関する事務、収益分配金の再投資に関する事務、一部解約金・償還金の支払いに関する事務等を行いません。

3【資本関係】

(持株比率5.0%以上を記載します。)

(1)受託者

該当事項はありません。

(2)販売会社

該当事項はありません。

第3【参考情報】

ファンドについては、当計算期間において以下の書類が提出されております。

提出年月日	提出書類
平成28年 5月17日	有価証券届出書
平成28年 5月17日	有価証券報告書
平成28年11月15日	有価証券届出書の訂正届出書
平成28年11月15日	半期報告書

独立監査人の監査報告書

平成28年6月6日

野村アセットマネジメント株式会社
取締役会 御中

新日本有限責任監査法人

指定有限責任社員
業務執行社員 公認会計士 岩部俊夫指定有限責任社員
業務執行社員 公認会計士 森重俊寛指定有限責任社員
業務執行社員 公認会計士 櫻井雄一郎

当監査法人は、金融商品取引法第193条の2第1項の規定に基づく監査証明を行うため、「委託会社等の経理状況」に掲げられている野村アセットマネジメント株式会社の平成27年4月1日から平成28年3月31日までの第57期事業年度の財務諸表、すなわち、貸借対照表、損益計算書、株主資本等変動計算書、重要な会計方針及びその他の注記について監査を行った。

財務諸表に対する経営者の責任

経営者の責任は、我が国において一般に公正妥当と認められる企業会計の基準に準拠して財務諸表を作成し適正に表示することにある。これには、不正又は誤謬による重要な虚偽表示のない財務諸表を作成し適正に表示するために経営者が必要と判断した内部統制を整備及び運用することが含まれる。

監査人の責任

当監査法人の責任は、当監査法人が実施した監査に基づいて、独立の立場から財務諸表に対する意見を表明することにある。当監査法人は、我が国において一般に公正妥当と認められる監査の基準に準拠して監査を行った。監査の基準は、当監査法人に財務諸表に重要な虚偽表示がないかどうかについて合理的な保証を得るために、監査計画を策定し、これに基づき監査を実施することを求めている。

監査においては、財務諸表の金額及び開示について監査証拠を入手するための手続が実施される。監査手続は、当監査法人の判断により、不正又は誤謬による財務諸表の重要な虚偽表示のリスクの評価に基づいて選択及び適用される。財務諸表監査の目的は、内部統制の有効性について意見表明するためのものではないが、当監査法人は、リスク評価の実施に際して、状況に応じた適切な監査手続を立案するために、財務諸表の作成と適正な表示に関連する内部統制を検討する。また、監査には、経営者が採用した会計方針及びその適用方法並びに経営者によって行われた見積りの評価も含め全体としての財務諸表の表示を検討することが含まれる。

当監査法人は、意見表明の基礎となる十分かつ適切な監査証拠を入手したと判断している。

監査意見

当監査法人は、上記の財務諸表が、我が国において一般に公正妥当と認められる企業会計の基準に準拠して、野村アセットマネジメント株式会社の平成28年3月31日現在の財政状態及び同日をもって終了する事業年度の経営成績をすべての重要な点において適正に表示しているものと認める。

利害関係

会社と当監査法人又は業務執行社員との間には、公認会計士法の規定により記載すべき利害関係はない。

以 上

-
- (注) 1. 上記は監査報告書の原本に記載された事項を電子化したものであり、その原本は当社が別途保管しております。
2. XBRLデータは監査の対象には含まれていません。

独立監査人の監査報告書

平成29年4月7日

野村アセットマネジメント株式会社
取締役会 御中

新日本有限責任監査法人

指定有限責任社員 公認会計士 岩部 俊夫
業務執行社員指定有限責任社員 公認会計士 森重 俊寛
業務執行社員

当監査法人は、金融商品取引法第193条の2第1項の規定に基づく監査証明を行うため、「ファンドの経理状況」に掲げられている情報エレクトロニクスファンドの平成28年2月23日から平成29年2月21日までの計算期間の財務諸表、すなわち、貸借対照表、損益及び剰余金計算書、注記表並びに附属明細表について監査を行った。

財務諸表に対する経営者の責任

経営者の責任は、我が国において一般に公正妥当と認められる企業会計の基準に準拠して財務諸表を作成し適正に表示することにある。これには、不正又は誤謬による重要な虚偽表示のない財務諸表を作成し適正に表示するために経営者が必要と判断した内部統制を整備及び運用することが含まれる。

監査人の責任

当監査法人の責任は、当監査法人が実施した監査に基づいて、独立の立場から財務諸表に対する意見を表明することにある。当監査法人は、我が国において一般に公正妥当と認められる監査の基準に準拠して監査を行った。監査の基準は、当監査法人に財務諸表に重要な虚偽表示がないかどうかについて合理的な保証を得るために、監査計画を策定し、これに基づき監査を実施することを求めている。

監査においては、財務諸表の金額及び開示について監査証拠を入手するための手続が実施される。監査手続は、当監査法人の判断により、不正又は誤謬による財務諸表の重要な虚偽表示のリスクの評価に基づいて選択及び適用される。財務諸表監査の目的は、内部統制の有効性について意見表明するためのものではないが、当監査法人は、リスク評価の実施に際して、状況に応じた適切な監査手続を立案するために、財務諸表の作成と適正な表示に関連する内部統制を検討する。また、監査には、経営者が採用した会計方針及びその適用方法並びに経営者によって行われた見積りの評価も含め全体としての財務諸表の表示を検討することが含まれる。

当監査法人は、意見表明の基礎となる十分かつ適切な監査証拠を入手したと判断している。

監査意見

当監査法人は、上記の財務諸表が、我が国において一般に公正妥当と認められる企業会計の基準に準拠して、情報エレクトロニクスファンドの平成29年2月21日現在の信託財産の状態及び同日をもって終了する計算期間の損益の状況をすべての重要な点において適正に表示しているものと認める。

利害関係

野村アセットマネジメント株式会社及びファンドと当監査法人又は業務執行社員との間には、公認会計士法の規定により記載すべき利害関係はない。

以 上

(注) 1. 上記は監査報告書の原本に記載された事項を電子化したものであり、その原本は当社が別途保管しております。

2. XBRLデータは監査の対象には含まれていません。

独立監査人の中間監査報告書

平成28年11月21日

野村アセットマネジメント株式会社
取締役会 御中

新日本有限責任監査法人

指定有限責任社員
業務執行社員 公認会計士 岩部俊夫指定有限責任社員
業務執行社員 公認会計士 森重俊寛指定有限責任社員
業務執行社員 公認会計士 櫻井雄一郎

当監査法人は、金融商品取引法第193条の2第1項の規定に基づく監査証明を行うため、「委託会社等の経理状況」に掲げられている野村アセットマネジメント株式会社の平成28年4月1日から平成29年3月31日までの第58期事業年度の中間会計期間（平成28年4月1日から平成28年9月30日まで）に係る中間財務諸表、すなわち、中間貸借対照表、中間損益計算書、中間株主資本等変動計算書、重要な会計方針及びその他の注記について中間監査を行った。

中間財務諸表に対する経営者の責任

経営者の責任は、我が国において一般に公正妥当と認められる中間財務諸表の作成基準に準拠して中間財務諸表を作成し有用な情報を表示することにある。これには、不正又は誤謬による重要な虚偽表示のない中間財務諸表を作成し有用な情報を表示するために経営者が必要と判断した内部統制を整備及び運用することが含まれる。

監査人の責任

当監査法人の責任は、当監査法人が実施した中間監査に基づいて、独立の立場から中間財務諸表に対する意見を表明することにある。当監査法人は、我が国において一般に公正妥当と認められる中間監査の基準に準拠して中間監査を行った。中間監査の基準は、当監査法人に中間財務諸表には全体として中間財務諸表の有用な情報の表示に関して投資者の判断を損なうような重要な虚偽表示がないかどうかの合理的な保証を得るために、中間監査に係る監査計画を策定し、これに基づき中間監査を実施することを求めている。

中間監査においては、中間財務諸表の金額及び開示について監査証拠を入手するために年度監査と比べて監査手続の一部を省略した中間監査手続が実施される。中間監査手続は、当監査法人の判断により、不正又は誤謬による中間財務諸表の重要な虚偽表示のリスクの評価に基づいて、分析的な手続等を中心とした監査手続に必要に応じて追加の監査手続が選択及び適用される。中間監査の目的は、内部統制の有効性について意見表明するためのものではないが、当監

査法人は、リスク評価の実施に際して、状況に応じた適切な中間監査手続を立案するために、中間財務諸表の作成と有用な情報の表示に関連する内部統制を検討する。また、中間監査には、経営者が採用した会計方針及びその適用方法並びに経営者によって行われた見積りの評価も含め中間財務諸表の表示を検討することが含まれる。

当監査法人は、中間監査の意見表明の基礎となる十分かつ適切な監査証拠を入手したと判断している。

中間監査意見

当監査法人は、上記の中間財務諸表が、我が国において一般に公正妥当と認められる中間財務諸表の作成基準に準拠して、野村アセットマネジメント株式会社の平成28年9月30日現在の財政状態及び同日をもって終了する中間会計期間（平成28年4月1日から平成28年9月30日まで）の経営成績に関する有用な情報を表示しているものと認める。

強調事項

重要な後発事象に記載されているとおり、会社は平成28年10月27日付で、親会社である野村ホールディングス株式会社に対して、保有する株式を現物配当している。

当該事項は、当監査法人の意見に影響を及ぼすものではない。

利害関係

会社と当監査法人又は業務執行社員との間には、公認会計士法の規定により記載すべき利害関係はない。

以 上

(注) 1. 上記は中間監査報告書の原本に記載された事項を電子化したものであり、その原本は当社が別途保管しております。

2. XBRLデータは中間監査の対象には含まれていません。