

## 【表紙】

【提出書類】	有価証券届出書
【提出先】	関東財務局長殿
【提出日】	平成26年1月22日提出
【発行者名】	野村アセットマネジメント株式会社
【代表者の役職氏名】	C E O兼執行役会長兼社長 岩崎 俊博
【本店の所在の場所】	東京都中央区日本橋一丁目12番1号
【事務連絡者氏名】	松井 秀仁
【電話番号】	03-3241-9511
【届出の対象とした募集（売出）内国投資 信託受益証券に係るファンドの名称】	アジア オープン
【届出の対象とした募集（売出）内国投資 信託受益証券の金額】	継続募集額(平成26年1月23日から平成27年1月20日まで) 1兆円を上限とします。
【縦覧に供する場所】	該当事項はありません。

## 第一部【証券情報】

### （１）【ファンドの名称】

アジア オープン

（以下「ファンド」といいます。）

### （２）【内国投資信託受益証券の形態等】

追加型証券投資信託・受益権(以下「受益権」といいます。)

なお、当初元本は1口当り1円です。

信用格付

信用格付業者から提供され、もしくは閲覧に供された信用格付はありません。また、信用格付業者から提供され、もしくは閲覧に供される予定の信用格付はありません。

ファンドの受益権は、社債等の振替に関する法律（政令で定める日以降「社債、株式等の振替に関する法律」となった場合は読み替えるものとし、「社債、株式等の振替に関する法律」を含め「社振法」といいます。以下同じ。）の規定の適用を受けており、受益権の帰属は、後述の「(11) 振替機関に関する事項」に記載の振替機関及び当該振替機関の下位の口座管理機関（社振法第2条に規定する「口座管理機関」をいい、振替機関を含め、以下「振替機関等」といいます。）の振替口座簿に記載または記録されることにより定まります（以下、振替口座簿に記載または記録されることにより定まる受益権を「振替受益権」といいます。）。委託者である野村アセットマネジメント株式会社は、やむを得ない事情等がある場合を除き、当該振替受益権を表示する受益証券を発行しません。また、振替受益権には無記名式や記名式の形態はありません。

### （３）【発行（売出）価額の総額】

1兆円を上限とします。

### （４）【発行（売出）価格】

取得申込日の翌営業日の基準価額 とします。

なお、午後3時までには、取得申込みが行われかつ当該取得申込みの受付にかかる販売会社所定の事務手続きが完了したものを当日の申込み分とします。

「基準価額」とは、純資産総額をその時の受益権口数で除して得た額をいいます。なお、ファンドにおいては1万口当りの価額で表示されます。

ファンドの基準価額については下記の照会先までお問い合わせ下さい。

野村アセットマネジメント株式会社

サポートダイヤル 0120-753104（フリーダイヤル）

< 受付時間 > 営業日の午前9時～午後5時

インターネットホームページ <http://www.nomura-am.co.jp/>

**( 5 ) 【申込手数料】**

取得申込日の翌営業日の基準価額に2.1%(税抜2.0%)以内の率を乗じて得た額とします。

詳しくは販売会社にお問い合わせ下さい。また、消費税率が8%となる平成26年4月1日以降は、2.16%以内となります。

収益分配金を再投資する場合には手数料は無手数料とします。

**( 6 ) 【申込単位】**

1万円以上1円単位（当初元本1口＝1円）

収益分配金を再投資する場合は1口単位とします。

なお、販売会社や申込形態によっては、買付単位が上記と異なる場合等があります。詳しくは販売会社にお問い合わせください。

**( 7 ) 【申込期間】**

平成26年 1月23日から平成27年 1月20日まで

\*なお、申込期間は、上記期間満了前に有価証券届出書を提出することによって更新されます。

**( 8 ) 【申込取扱場所】**

ファンドの申込取扱場所(以下「販売会社」といいます。)については下記の照会先までお問い合わせ下さい。

野村アセットマネジメント株式会社

サポートダイヤル 0120-753104 (フリーダイヤル)

< 受付時間 > 営業日の午前9時～午後5時

インターネットホームページ <http://www.nomura-am.co.jp/>

**( 9 ) 【払込期日】**

取得申込日から起算して4営業日目までに申込代金を申込みの販売会社にお支払いください。なお、販売会社が別に定める所定の方法により、上記の期日以前に取得申込代金をお支払いいただく場合があります。

各取得申込日の発行価額の総額は、各販売会社によって、追加信託が行なわれる日に、野村アセットマネジメント株式会社(「委託者」または「委託会社」といいます。)の指定する口座を經由して、野村信託銀行株式会社(「受託者」または「受託会社」といいます。)の指定するファンド口座に払い込まれます。

**( 10 ) 【払込取扱場所】**

申込代金は申込みの販売会社にお支払いください。払込取扱場所についてご不明の場合は、下記の照会先までお問い合わせ下さい。

野村アセットマネジメント株式会社

サポートダイヤル 0120-753104 (フリーダイヤル)

< 受付時間 > 営業日の午前9時～午後5時

インターネットホームページ <http://www.nomura-am.co.jp/>

### (11) 【振替機関に関する事項】

ファンドの受益権に係る振替機関は下記の通りです。

株式会社証券保管振替機構

### (12) 【その他】

#### 申込みの方法

受益権の取得申込に際しては、販売会社所定の方法でお申込みください。

販売会社や申込形態によっては、買付単位が上記と異なる場合等があります。詳しくは販売会社にお問い合わせください。

取得申込みの受付けの中止、既に受付けた取得申込みの受付けの取り消し

金融商品取引所（金融商品取引法第2条第16項に規定する金融商品取引所および金融商品取引法第2条第8項第3号口に規定する外国金融商品市場をいいます。以下同じ。なお、金融商品取引所を単に「取引所」という場合があり、取引所のうち、有価証券の売買または金融商品取引法第28条第8項第3号もしくは同項第5号の取引を行なう市場ないしは当該市場を開設するものを「証券取引所」という場合があります。）における取引の停止、その他やむを得ない事情等があるときは、取得申込みの受付けを中止すること、および既に受付けた取得申込みの受付けを取り消す場合があります。

#### 申込不可日

販売会社の営業日であっても、下記の条件に該当する日(以下「申込不可日」といいます。)には、原則として取得および換金の申込みはできません。

- ・お申込日当日の現地の金融商品取引所が休業日の場合。
- ・お申込日の翌営業日と同日付の現地の金融商品取引所が休業日の場合。

ここで、「現地の金融商品取引所」とは下記の金融商品取引所をいいます。

台湾証券取引所

香港取引決済所

詳しくは販売会社にお問い合わせください。

#### 振替受益権について

ファンドの受益権は、投資信託振替制度（「振替制度」と称する場合があります。）に移行したため、社振法の規定の適用を受け、上記「(11) 振替機関に関する事項」に記載の振替機関の振替業にかかる業務規程等の規則にしたがって取り扱われるものとします。

ファンドの分配金、償還金、換金代金は、社振法および上記「(11) 振替機関に関する事項」に記載の振替機関の業務規程その他の規則にしたがって支払われます。

#### (参考)

投資信託振替制度とは、

ファンドの受益権の発生、消滅、移転をコンピュータシステムにて管理します。

- ・ファンドの設定、解約、償還等がコンピュータシステム上の帳簿（「振替口座簿」といいます。）への記載・記録によって行なわれますので、受益証券は発行されません。

## 第二部【ファンド情報】

### 第1【ファンドの状況】

#### 1【ファンドの性格】

##### (1)【ファンドの目的及び基本的性格】

アジア諸国(日本を除く)の株式を主要投資対象とし、信託財産の中長期的な成長を目標に積極的な運用を行なうことを基本とします。

バリュエーション(株式の投資価値基準)の割安度を重視し、かつ企業の成長性・マネジメントの透明性等を考慮した銘柄選択を行ないます。

委託会社のアジア運用・調査体制を最大限に活かします。

為替リスクの低減をはかることを基本とし、機動的なヘッジ比率の変更を行ないます。

##### 信託金の限度額

受益権の信託金限度額は3,000億円です。ただし、受託者と合意のうえ、当該信託金限度額を変更することができます。

##### <商品分類>

一般社団法人投資信託協会が定める「商品分類に関する指針」に基づくファンドの商品分類は以下の通りです。

なお、ファンドに該当する商品分類及び属性区分は下記の表中に**網掛け表示**しております。

(アジア オープン)

##### 《商品分類表》

単位型・追加型	投資対象地域	投資対象資産 (収益の源泉)
単位型	国内	株式
	海外	債券
追加型	内外	不動産投信
		その他資産 ( )
		資産複合

##### 《属性区分表》

投資対象資産	決算頻度	投資対象地域	為替ヘッジ
--------	------	--------	-------

株式 一般	年1回	グローバル	
大型株	年2回		
中小型株	年4回	日本	
債券	年6回	北米	あり
一般	(隔月)	欧州	(高位ヘッジ)
公債	年12回	アジア	
社債	(毎月)	オセアニア	
その他債券	日々	中南米	なし
クレジット属性	その他	アフリカ	
( )	( )	中近東	
不動産投信		(中東)	
その他資産		エマージング	
( )			
資産複合			
( )			
資産配分固定型			
資産配分変更型			

属性区分に記載している「為替ヘッジ」は、対円での為替リスクに対するヘッジの有無を記載しております。

上記、商品分類及び属性区分の定義については、下記をご覧ください。

なお、下記一般社団法人投資信託協会のホームページでもご覧頂けます。

《一般社団法人投資信託協会インターネットホームページアドレス》 <http://www.toushin.or.jp/>

一般社団法人投資信託協会が定める「商品分類に関する指針」に基づくファンドの商品分類及び属性区分は以下の通りです。（平成22年7月1日現在）

#### < 商品分類表定義 >

##### [ 単位型投信・追加型投信の区分 ]

- (1) 単位型投信...当初、募集された資金が一つの単位として信託され、その後の追加設定は一切行われのないファンドをいう。
- (2) 追加型投信...一度設定されたファンドであってもその後追加設定が行われ従来の信託財産とともに運用されるファンドをいう。

##### [ 投資対象地域による区分 ]

- (1) 国内...目論見書又は投資信託約款において、組入資産による主たる投資収益が実質的に国内の資産を源泉とする旨の記載があるものをいう。
- (2) 海外...目論見書又は投資信託約款において、組入資産による主たる投資収益が実質的に海外の資産を源泉とする旨の記載があるものをいう。
- (3) 内外...目論見書又は投資信託約款において、国内及び海外の資産による投資収益を実質的に源泉とする旨の記載があるものをいう。

##### [ 投資対象資産(収益の源泉)による区分 ]

- (1) 株式...目論見書又は投資信託約款において、組入資産による主たる投資収益が実質的に株式を源泉とする旨の記載があるものをいう。
- (2) 債券...目論見書又は投資信託約款において、組入資産による主たる投資収益が実質的に債券を源泉とする旨の記載があるものをいう。
- (3) 不動産投信(リート)...目論見書又は投資信託約款において、組入資産による主たる投資収益が実質的に不動産投資信託の受益証券及び不動産投資法人の投資証券を源泉とする旨の記載があるものをいう。
- (4) その他資産...目論見書又は投資信託約款において、組入資産による主たる投資収益が実質的に上記(1)から(3)に掲げる資産以外の資産を源泉とする旨の記載があるものをいう。なお、その他資産と併記して具体的な収益の源泉となる資産の名称記載も可とする。
- (5) 資産複合...目論見書又は投資信託約款において、上記(1)から(4)に掲げる資産のうち複数の資産による投資収益を

実質的に源泉とする旨の記載があるものをいう。

[ 独立した区分 ]

- (1)MMF(マネー・マネージメント・ファンド)...「MMF等の運営に関する規則」に定めるMMFをいう。
- (2)MRF(マネー・リザーブ・ファンド)...「MMF等の運営に関する規則」に定めるMRFをいう。
- (3)ETF...投資信託及び投資法人に関する法律施行令（平成12年政令480号）第12条第1号及び第2号に規定する証券投資信託並びに租税特別措置法（昭和32年法律第26号）第9条の4の2に規定する上場証券投資信託をいう。

[ 補足分類 ]

- (1)インデックス型...目論見書又は投資信託約款において、各種指数に連動する運用成果を目指す旨の記載があるものをいう。
- (2)特殊型...目論見書又は投資信託約款において、投資者に対して注意を喚起することが必要と思われる特殊な仕組みあるいは運用手法の記載があるものをいう。なお、下記の属性区分で特殊型の小分類において「条件付運用型」に該当する場合には当該小分類を括弧書きで付記するものとし、それ以外の小分類に該当する場合には当該小分類を括弧書きで付記できるものとする。

< 属性区分表定義 >

[ 投資対象資産による属性区分 ]

株式

- (1)一般...次の大型株、中小型株属性にあてはまらない全てのものをいう。
- (2)大型株...目論見書又は投資信託約款において、主として大型株に投資する旨の記載があるものをいう。
- (3)中小型株...目論見書又は投資信託約款において、主として中小型株に投資する旨の記載があるものをいう。

債券

- (1)一般...次の公債、社債、その他債券属性にあてはまらない全てのものをいう。
- (2)公債...目論見書又は投資信託約款において、日本国又は各国の政府の発行する国債(地方債、政府保証債、政府機関債、国際機関債を含む。以下同じ。)に主として投資する旨の記載があるものをいう。
- (3)社債...目論見書又は投資信託約款において、企業等が発行する社債に主として投資する旨の記載があるものをいう。
- (4)その他債券...目論見書又は投資信託約款において、公債又は社債以外の債券に主として投資する旨の記載があるものをいう。
- (5)格付等クレジットによる属性...目論見書又は投資信託約款において、上記(1)から(4)の「発行体」による区分のほか、特にクレジットに対して明確な記載があるものについては、上記(1)から(4)に掲げる区分に加え「高格付債」「低格付債」等を併記することも可とする。

不動産投信...これ以上の詳細な分類は行わないものとする。

その他資産...組入れている資産を記載するものとする。

資産複合...以下の小分類に該当する場合には当該小分類を併記することができる。

- (1)資産配分固定型...目論見書又は投資信託約款において、複数資産を投資対象とし、組入比率については固定的とする旨の記載があるものをいう。なお、組み合わせている資産を列挙するものとする。
- (2)資産配分変更型...目論見書又は投資信託約款において、複数資産を投資対象とし、組入比率については、機動的な変更を行なう旨の記載があるものもしくは固定的とする旨の記載がないものをいう。なお、組み合わせている資産を列挙するものとする。

[ 決算頻度による属性区分 ]

- (1)年1回...目論見書又は投資信託約款において、年1回決算する旨の記載があるものをいう。
- (2)年2回...目論見書又は投資信託約款において、年2回決算する旨の記載があるものをいう。
- (3)年4回...目論見書又は投資信託約款において、年4回決算する旨の記載があるものをいう。
- (4)年6回(隔月)...目論見書又は投資信託約款において、年6回決算する旨の記載があるものをいう。
- (5)年12回(毎月)...目論見書又は投資信託約款において、年12回(毎月)決算する旨の記載があるものをいう。
- (6)日々...目論見書又は投資信託約款において、日々決算する旨の記載があるものをいう。
- (7)その他...上記属性にあてはまらない全てのものをいう。

[ 投資対象地域による属性区分(重複使用可能) ]

- (1)グローバル...目論見書又は投資信託約款において、組入資産による投資収益が世界の資産を源泉とする旨の記載があるものをいう。なお、「世界の資産」の中に「日本」を含むか含まないかを明確に記載するものとする。
- (2)日本...目論見書又は投資信託約款において、組入資産による投資収益が日本の資産を源泉とする旨の記載があるものをいう。
- (3)北米...目論見書又は投資信託約款において、組入資産による投資収益が北米地域の資産を源泉とする旨の記載があるものをいう。
- (4)欧州...目論見書又は投資信託約款において、組入資産による投資収益が欧州地域の資産を源泉とする旨の記載があるものをいう。
- (5)アジア...目論見書又は投資信託約款において、組入資産による投資収益が日本を除くアジア地域の資産を源泉とする旨の記載があるものをいう。

る旨の記載があるものをいう。

- (6)オセアニア...目論見書又は投資信託約款において、組入資産による投資収益がオセアニア地域の資産を源泉とする旨の記載があるものをいう。
- (7)中南米...目論見書又は投資信託約款において、組入資産による投資収益が中南米地域の資産を源泉とする旨の記載があるものをいう。
- (8)アフリカ...目論見書又は投資信託約款において、組入資産による投資収益がアフリカ地域の資産を源泉とする旨の記載があるものをいう。
- (9)中近東(中東)...目論見書又は投資信託約款において、組入資産による投資収益が中近東地域の資産を源泉とする旨の記載があるものをいう。
- (10)エマージング...目論見書又は投資信託約款において、組入資産による投資収益がエマージング地域(新興成長国(地域))の資産を源泉とする旨の記載があるものをいう。

〔投資形態による属性区分〕

- (1)ファミリーファンド...目論見書又は投資信託約款において、親投資信託(ファンド・オブ・ファンズにのみ投資されるものを除く。)を投資対象として投資するものをいう。
- (2)ファンド・オブ・ファンズ...「投資信託等の運用に関する規則」第2条に規定するファンド・オブ・ファンズをいう。

〔為替ヘッジによる属性区分〕

- (1)為替ヘッジあり...目論見書又は投資信託約款において、為替のフルヘッジ又は一部の資産に為替のヘッジを行う旨の記載があるものをいう。
- (2)為替ヘッジなし...目論見書又は投資信託約款において、為替のヘッジを行わない旨の記載があるもの又は為替のヘッジを行う旨の記載がないものをいう。

〔インデックスファンドにおける対象インデックスによる属性区分〕

- (1)日経225
- (2)TOPIX
- (3)その他の指数...前記指数にあてはまらない全てのものをいう。

〔特殊型〕

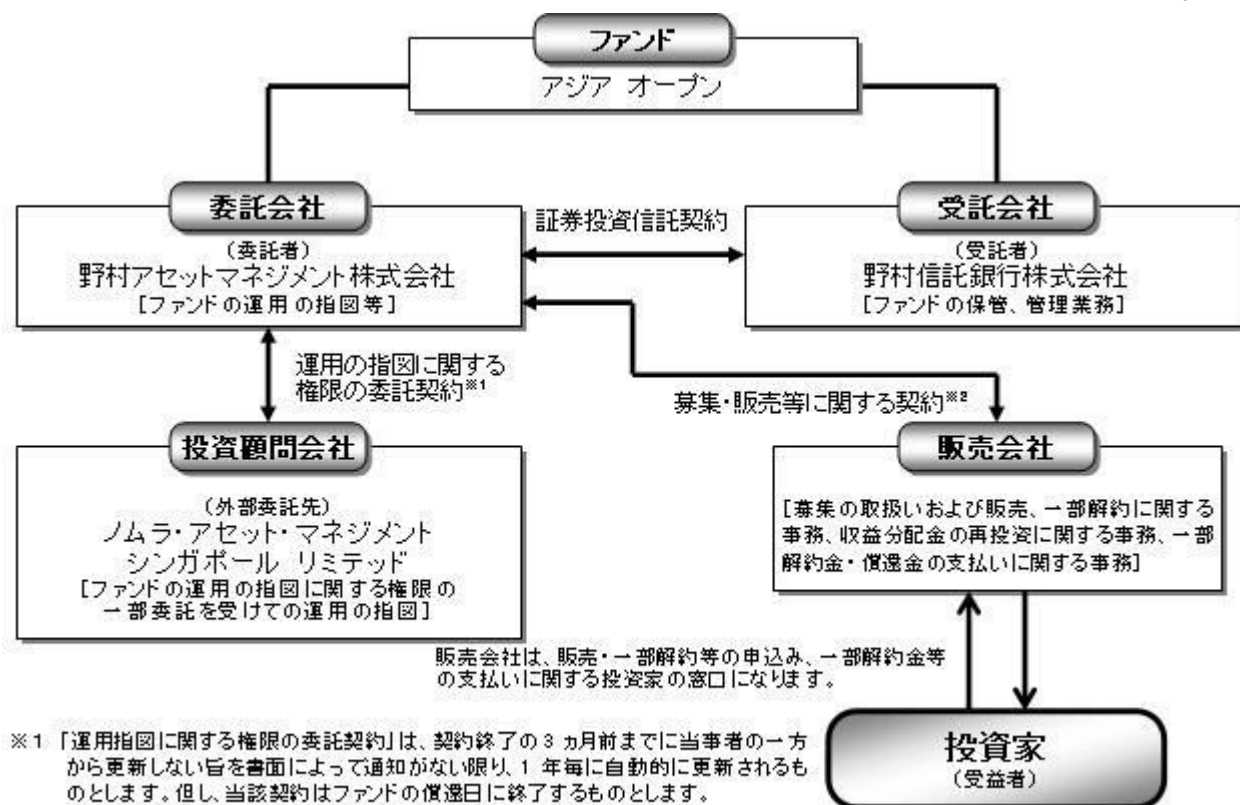
- (1)ブル・ベア型...目論見書又は投資信託約款において、派生商品をヘッジ目的以外に用い、積極的に投資を行うとともに各種指数・資産等への連動若しくは逆連動(一定倍の連動若しくは逆連動を含む。)を目指す旨の記載があるものをいう。
- (2)条件付運用型...目論見書又は投資信託約款において、仕組債への投資またはその他特殊な仕組みを用いることにより、目標とする投資成果(基準価額、償還価額、収益分配金等)や信託終了日等が、明示的な指標等の値により定められる一定の条件によって決定される旨の記載があるものをいう。
- (3)ロング・ショート型/絶対収益追求型...目論見書又は投資信託約款において、特定の市場に左右されにくい収益の追求を目指す旨若しくはロング・ショート戦略により収益の追求を目指す旨の記載があるものをいう。
- (4)その他型...目論見書又は投資信託約款において、上記(1)から(3)に掲げる属性のいずれにも該当しない特殊な仕組みあるいは運用手法の記載があるものをいう。

(2)【ファンドの沿革】

平成5年10月27日 信託契約締結、ファンドの設定日、運用開始

(3)【ファンドの仕組み】





※1 「運用指図に関する権限の委託契約」は、契約終了の3ヵ月前までに当事者の一方から更新しない旨を書面によって通知がない限り、1年毎に自動的に更新されるものとします。但し、当該契約はファンドの償還日に終了するものとします。

※2 「募集・販売等に関する契約」は、契約終了の3ヵ月前までに当事者の一方から別段の意思表示のないときは、原則1年毎に自動的に更新されるものとします。

## 委託会社の概況(平成25年12月末現在)

### ・名称

野村アセットマネジメント株式会社

### ・本店の所在の場所

東京都中央区日本橋一丁目12番1号

### ・資本金の額

17,180百万円

### ・会社の沿革

昭和34年(1959年)12月1日 野村証券投資信託委託株式会社として設立  
 平成9年(1997年)10月1日 投資顧問会社である野村投資顧問株式会社と合併して野村アセット・マネジメント投信株式会社に商号を変更  
 平成12年(2000年)11月1日 野村アセットマネジメント株式会社に商号を変更  
 平成15年(2003年)6月27日 委員会等設置会社へ移行

### ・大株主の状況

名称	住所	所有株式数	比率
野村ホールディングス株式会社	東京都中央区日本橋一丁目9番1号	5,150,693株	100%

## 2【投資方針】

### (1)【投資方針】

[1] アジア諸国の株式を主要投資対象とします。

アジア諸国(香港、シンガポール、マレーシア、タイ、インドネシア等)の株式を主要投資対象とします。なお、アジアの投資可能対象国が拡大された場合には、その国の株式へ投資する場合があります。

国別資産配分は、各国の成長性、カントリーリスク等に配慮し機動的に行なうことを基本とします。株式組入比率は資金量、市況動向等によっては弾力的に行なう場合があります。

「MSCI AC アジア フリー除く日本(円ヘッジベース)」をベンチマークとします。

MSCI AC アジア フリー除く日本(円ヘッジベース)は、MSCI All Country Asia Free ex. Japan(現地通貨ベース)をもとに、委託会社が独自にヘッジコストを考慮して円換算したものです。

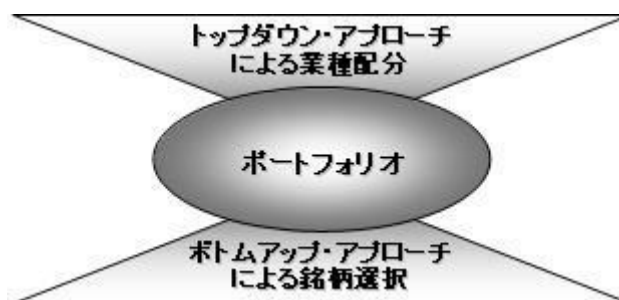
#### 指数の著作権等について

MSCI All Country Asia Free ex. Japanは、MSCIが開発した指数です。同指数に対する著作権、知的所有権その他一切の権利はMSCIに帰属します。またMSCIは、同指数の内容を変更する権利および公表を停止する権利を有しています。

[2] トップダウン・アプローチによる業種配分とボトムアップ・アプローチによる銘柄選択を行ないません。

業種配分は、経済・産業見通しを踏まえて決定します。

銘柄選択については、株価収益率、株価純資産倍率等を用いた定量的な分析と個々の企業の競争力、財務体質、経営陣等の定性的な分析を行ない、決定します。



[3] 為替リスクの低減をはかることを基本とし、機動的なヘッジ比率の変更を行ないません。

為替変動に対しては、為替ヘッジによりリスクの低減をはかることを基本とします。

各国金利差、経常収支、景況感格差等の定性分析および為替レートの購買力平価からの乖離、移動平均等に基づく定量分析を参考に、為替動向に応じた機動的なヘッジ比率の変更を行ないません。

通貨によっては売り予約等に制約があるため、米国ドル等の主要国通貨の売り予約または直物為替先渡取引によるヘッジを行なう場合があります。

[4] 委託会社のシンガポール現地法人に、海外の株式等の運用の指図に関する権限を委託します。

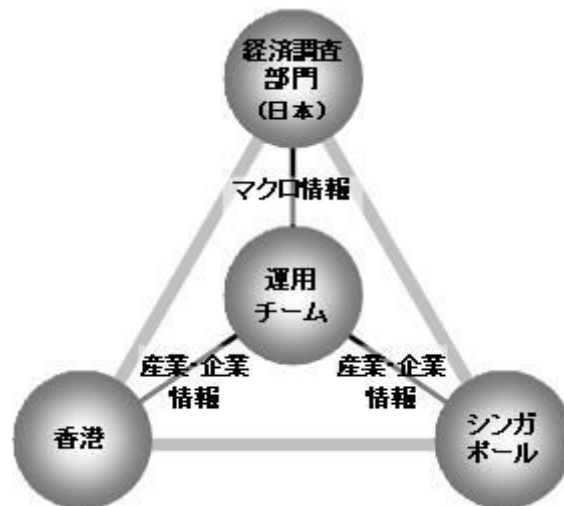
運用にあたっては、ノムラ・アセット・マネジメント・シンガポール・リミテッド(NOMURA ASSET MANAGEMENT SINGAPORE LIMITED)に海外の株式等の運用の指図に関する権限を委託します。

- ◆委託する範囲 : 海外の株式等の運用
- ◆委託先名称 : NOMURA ASSET MANAGEMENT SINGAPORE LIMITED  
(ノムラ・アセット・マネジメント・シンガポール・リミテッド)
- ◆委託先所在地 : シンガポール共和国 シンガポール市
- ◆委託に係る費用 : 上記の委託を受けた者が受ける報酬は、委託者が受ける報酬から支払うものとし、その報酬額は、ファンドの日々の平均純資産総額に年0.18%の率を乗じて得た金額とします。

運用の指図に関する権限の委託を中止または委託の内容を変更する場合があります。

[5] 委託会社のアジア運用・調査体制を最大限に活かします。

株式への投資にあたっては、東京、香港、シンガポールを拠点とする委託会社のアジア運用・調査体制を最大限に活かして、今後、成長率が高いと考えられるアジア諸国の株式の中から銘柄を選定し、分散投資を行ないます。



運用にあたって、ノムラ・アセット・マネジメント・シンガポール・リミテッドは、ノムラ・アセット・マネジメント・ホンコン・リミテッド((NOMURA ASSET MANAGEMENT HONG KONG LIMITED)委託会社の香港現地法人)より、情報の提供およびアドバイスを受けます。

なお、資金動向、市況動向等によっては、上記のような運用ができない場合があります。

(2) 【投資対象】

アジア諸国(香港、シンガポール、マレーシア、タイ、インドネシア等)の株式を主要投資対象とします。

なお、デリバティブの使用は、ヘッジ目的に限定します。

有価証券の指図範囲(約款第16条第1項)

委託者は、信託金を、次の有価証券(金融商品取引法第2条第2項の規定により有価証券とみなされる同項各号に掲げる権利を除きます。)に投資することを指図します。

- 1 外国法人の発行する株券または新株引受権証書

- 2 国債証券
- 3 地方債証券
- 4 特別の法律により法人の発行する債券
- 5 社債券(新株引受権証券と社債券とが一体となった新株引受権付社債券(以下「分離型新株引受権付社債券」といいます。))の新株引受権証券を除きます。)
- 6 コマーシャル・ペーパー
- 7 外国または外国の者の発行する証券または証書で、第2号から第6号の証券または証書の性質を有するもの
- 8 外国法人の発行する新株引受権証券(分離型新株引受権付社債券の新株引受権証券を含みます。))および新株予約権証券(外国または外国の者が発行する証券または証書で、かかる性質を有するものを含みます。以下同じ。)
- 9 外国貸付債権信託受益証券(金融商品取引法第2条第1項第18号で定めるものをいいます。)
- 9の2 預託証書(金融商品取引法第2条第1項第20号で定めるものをいいます。)
- 10 外国法人が発行する譲渡性預金証書
- 11 貸付債権信託受益権であって金融商品取引法第2条第1項第14号で定める受益証券発行信託の受益証券に表示されるべきもの
- 12 外国の者に対する権利で前号の有価証券に表示されるべき権利の性質を有するもの
- 13 投資信託または外国投資信託の受益証券(金融商品取引法第2条第1項第10号で定めるものをいいます。)
- 14 投資証券または外国投資証券(金融商品取引法第2条第1項第11号で定めるものをいいます。)
- 15 指定金銭信託の受益証券(金融商品取引法第2条第1項第14号で定める受益証券発行信託の受益証券に限ります。)

なお、第1号の証券または証書および第9号の2の証券または証書のうち第1号の証券または証書の性質を有するものを以下「株式」といい、第2号から第5号までの証券ならびに第7号および第9号の2の証券または証書のうち第2号から第5号までの証券の性質を有するものを以下「公社債」といい、第13号および第14号の証券を以下「投資信託証券」といいます。

#### 金融商品の指図範囲(約款第16条第2項)

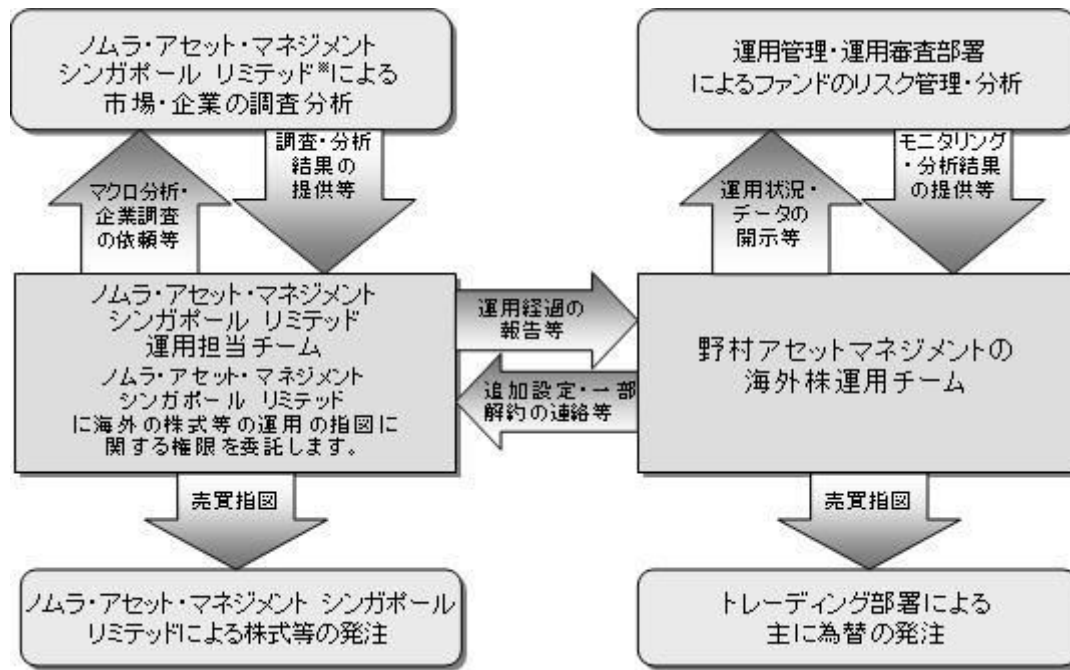
委託者は、信託金を、次に掲げる金融商品(金融商品取引法第2条第2項の規定により有価証券とみなされる同項各号に掲げる権利を含みます。))により運用することを指図することができます。

- 1 預金
  - 2 指定金銭信託(上記「(2)投資対象 有価証券の指図範囲」に掲げるものを除く。)
  - 3 コール・ローン
  - 4 手形割引市場において売買される手形
  - 4の2 貸付債権信託受益権であって、金融商品取引法第2条第2項第1号で定めるもの
  - 4の3 外国の者に対する権利で前号の権利の性質を有するもの
  - 5 リミテッド・パートナーシップ、リミテッド・ライアビリティ・カンパニー、またはこれらと類似するものに対する出資持分を表象するもの、もしくは、トラストまたはこれと類似するものから利益を受ける権利を表象するものであって、流動性のある前各号および上記 各号以外のもの
- その他の投資対象
- 1 先物取引等
  - 2 スワップ取引
  - 3 直物為替先渡取引

「直物為替先渡取引」とは、当事者間において、あらかじめ元本として定めた金額についてあらかじめ将来の特定の日（以下「決済日」という。）を受渡日として行った先物外国為替取引を決済日における直物外国為替取引で反対売買したときの差金の授受を約する取引その他これに類似する取引をいいます。

### （３）【運用体制】

ファンドの運用体制は以下の通りです。



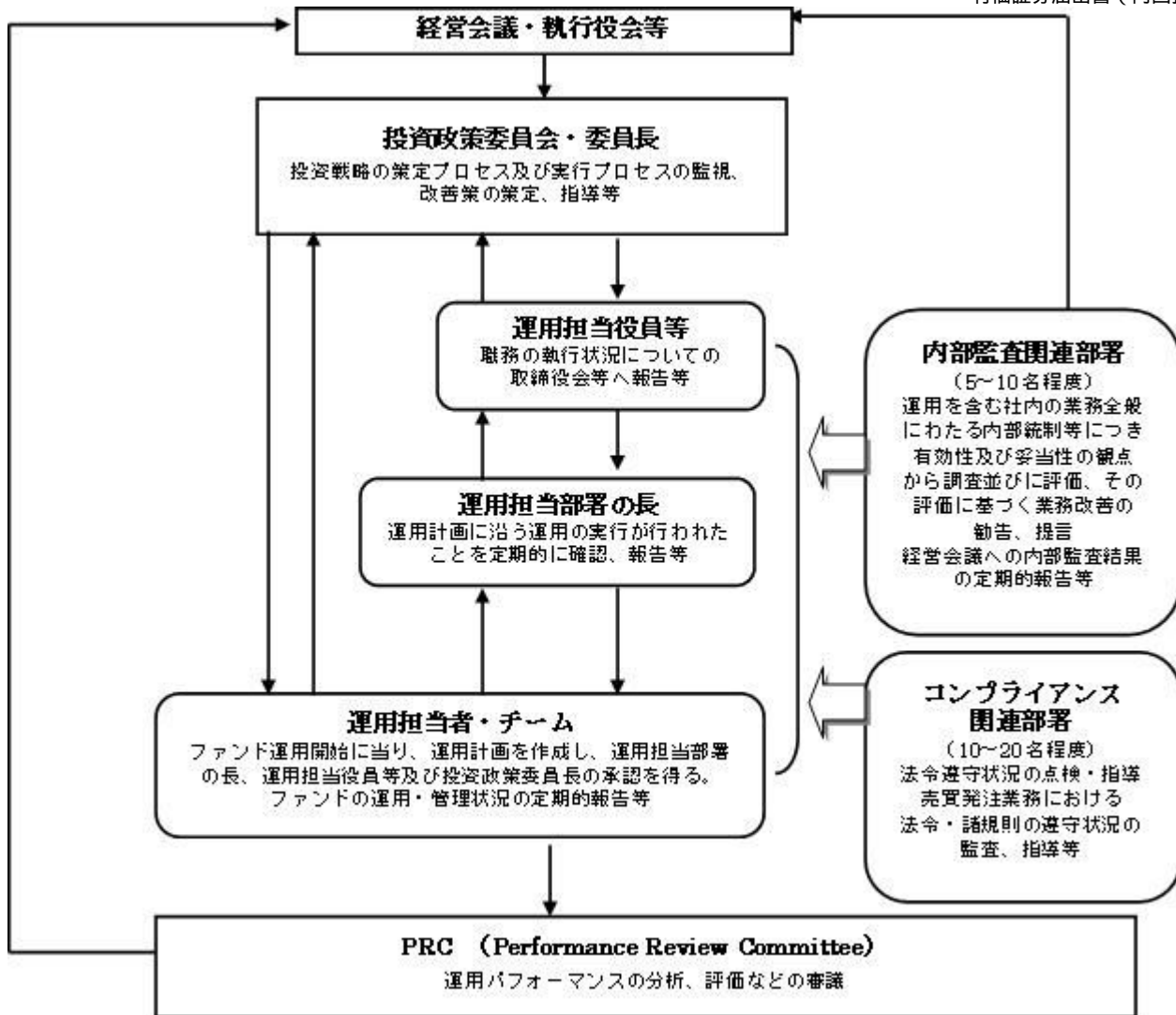
ファンドのアドバイザー

運用にあたっては、下記のアドバイザーより情報の提供およびアドバイスを受けます。



当社では、ファンドの運用に関する社内規程として、運用担当者に関する規程並びにスワップ取引、信用リスク管理、資金の借入、外国為替の予約取引等、信用取引等に関して各々、取扱い基準を設けております。

ファンドを含む委託会社における投資信託の内部管理及び意思決定を監督する組織等は以下の通りです。



#### 委託会社によるファンドの関係法人（販売会社を除く）に対する管理体制等

当社では、「受託会社」または受託会社の再信託先に対しては、日々の純資産照合、月次の勘定残高照合などを行っています。また、受託業務の内部統制の有効性についての監査人による報告書を、受託会社より受け取っております。

運用の外部委託を行う場合、「運用の外部委託先」に対しては、外部委託先が行った日々の約定について、投資ガイドラインに沿ったものであるかを確認しています。また、コンプライアンスレポートの提出を義務付け、定期的に管理状況に関する報告を受けています。さらに、外部委託先の管理体制、コンプライアンス体制等について調査ならびに評価を行い、定期的に商品に関する委員会に報告しています。

ファンドの運用体制等は今後変更となる場合があります。

#### （４）【分配方針】

年1回の毎決算時に、原則として以下の方針に基づき分配を行いません。

分配対象額の範囲は、繰越分を含めた利子・配当収入と売買益(評価益を含みます。)等の全額とします。

分配金額は、利子・配当収入等のほか、売買益等は基準価額の水準等を勘案して委託者が決定します。

留保益の運用については、特に制限を設けず、委託者の判断に基づき、元本部分と同一の運用を行います。

利子・配当収入とは、配当金、利子、貸付有価証券に係る品貸料およびこれ等に類する収益から支払利息を控除した額で、諸経費、監査費用、当該監査費用に係る消費税等に相当する金額、信託報酬および当該信託報酬に係る消費税等に相当する金額を控除した後その残金を受益者に分配することができます。なお、次期以降の分配金にあてるため、その一部を分配準備積立金として積み立てることができます。

売買益とは、売買損益に評価損益を加減した利益金額で、諸経費、監査費用、当該監査費用に係る消費税等に相当する金額、信託報酬および当該信託報酬に係る消費税等に相当する金額を控除し、繰越欠損金のあるときは、その全額を売買益をもって補てんした後、受益者に分配することができます。なお、次期以降の分配にあてるため、分配準備積立金として積み立てることができます。

毎計算期末において、信託財産につき生じた損失は、次期に繰り越します。

\* 委託会社の判断により分配を行わない場合もあります。また、将来の分配金の支払いおよびその金額について示唆、保証するものではありません。

#### ファンドの決算日

原則として**毎年10月26日**(休業日の場合は翌営業日)を決算日とします。

#### 分配金のお支払い

分配金は税引き後無手数料で再投資されますが、再投資により増加した受益権は、振替口座簿に記載または記録されます。

なお、お客様と販売会社とのご契約によっては、再投資が行なわれない場合があります。

### (5)【投資制限】

株式への投資割合(運用の基本方針 2 運用方法 (3)投資制限)

株式への投資割合には制限を設けません。

外貨建資産への投資割合(運用の基本方針 2 運用方法 (3)投資制限)

外貨建資産への投資割合には制限を設けません。

デリバティブの使用はヘッジ目的に限定します。

新株引受権証券および新株予約権証券への投資割合(運用の基本方針 2 運用方法 (3)投資制限)

新株引受権証券および新株予約権証券への投資割合は、取得時において信託財産の純資産総額の20%以内とします。

投資信託証券への投資割合(運用の基本方針 2 運用方法 (3)投資制限)

投資信託証券への投資割合は、信託財産の純資産総額の5%以内とします。

先物取引等の運用指図・目的・範囲(約款第20条)

( )委託者は、信託財産が運用対象とする有価証券の価格変動リスクを回避するため、わが国の金融商品取引所における有価証券先物取引(金融商品取引法第28条第8項第3号イに掲げるものをいいます。以下同じ。)、有価証券指数等先物取引(金融商品取引法第28条第8項第3号ロに掲げるものをいいます。以下同じ。)および有価証券オプション取引(金融商品取引法第28条第8項第3号ハに掲げるものをいいます。以下同じ。)ならびに外国の金融商品取引所におけるこれらの取引と類似の取引を次の範囲で行なうことの指図をすることができます。なお、選択権取引はオプション取引に含めるものとします(以下同じ。)

1 先物取引の売建およびコール・オプションの売付の指図は、建玉の合計額が、ヘッジの対象とする有価証券(以下「ヘッジ対象有価証券」といいます。)の時価総額の範囲内とします。

2 先物取引の買建およびプット・オプションの売付の指図は、建玉の合計額が、ヘッジ対象有価証

券の組入可能額(組入ヘッジ対象有価証券を差し引いた額)に信託財産が限月までに受取る組入公社債、組入外国貸付債権信託受益証券、組入貸付債権信託受益権および組入指定金銭信託の受益証券の利払金および償還金を加えた額を限度とし、かつ信託財産が限月までに受取る組入有価証券に係る利払金および償還金等(株式、株価指数に係る先物取引の買建においては、信託財産が未収配当金として計上している額を含むものとし、この額には信託財産が当該限月を超えて受取る配当金も含まれます。)ならびに上記「(2)投資対象 金融商品の指図範囲」の第1号から第4号に掲げる金融商品で運用している額の範囲内とします。

3 コール・オプションおよびプット・オプションの買付の指図は、本条で規定する全オプション取引に係る支払いプレミアム額の合計額が取引時点の信託財産の純資産総額の5%を上回らない範囲内とします。

( )委託者は、信託財産に属する資産の為替変動リスクを回避するため、わが国の金融商品取引所における通貨に係る先物取引ならびに外国の金融商品取引所における通貨に係る先物取引およびオプション取引を次の範囲で行なうことの指図をすることができます。

1 先物取引の売建およびコール・オプションの売付の指図は、建玉の合計額が、為替の売予約と合せてヘッジ対象とする外貨建資産(外国通貨表示の有価証券(以下「外貨建有価証券」といいます。)、預金その他の資産をいいます。以下同じ。)の時価総額の範囲内とします。

2 先物取引の買建およびプット・オプションの売付の指図は、建玉の合計額が、為替の買予約と合せて、外貨建有価証券の買付代金等実需の範囲内とします。

3 コール・オプションおよびプット・オプションの買付の指図は、支払いプレミアム額の合計額が取引時点の保有外貨建資産の時価総額の5%を上回らない範囲内とし、かつ本条で規定する全オプション取引に係る支払いプレミアム額の合計額が取引時点の信託財産の純資産総額の5%を上回らない範囲内とします。

( )委託者は、信託財産に属する資産の価格変動リスクを回避するため、わが国の金融商品取引所における金利に係る先物取引およびオプション取引ならびに外国の金融商品取引所におけるこれらの取引と類似の取引を次の範囲で行なうことの指図をすることができます。

1 先物取引の売建およびコール・オプションの売付の指図は、建玉の合計額が、ヘッジ対象とする金利商品(信託財産が1年以内に受け取る組入有価証券の利払金および償還金等ならびに上記「(2)投資対象 金融商品の指図範囲」の第1号から第4号に掲げる金融商品で運用されているものをいい、以下「ヘッジ対象金利商品」といいます。)の時価総額の範囲内とします。

2 先物取引の買建およびプット・オプションの売付の指図は、建玉の合計額が、信託財産が限月までに受取る組入有価証券に係る利払金および償還金等ならびに上記「(2)投資対象 金融商品の指図範囲」の第1号から第4号に掲げる金融商品で運用している額(本号において「金融商品運用額等」といいます。)の範囲内とします。ただし、ヘッジ対象金利商品が外貨建で、信託財産の外貨建資産組入可能額(約款上の組入可能額から保有外貨建資産の時価総額を差し引いた額。以下同じ。)に信託財産が限月までに受取る外貨建組入公社債および組入外国貸付債権信託受益証券ならびに外貨建組入貸付債権信託受益権の利払金および償還金を加えた額が当該金融商品運用額等の額より少ない場合には外貨建資産組入可能額に信託財産が限月までに受取る外貨建組入有価証券に係る利払金および償還金等を加えた額を限度とします。

3 コール・オプションおよびプット・オプションの買付の指図は、支払いプレミアム額の合計額が取引時点のヘッジ対象金利商品の時価総額の5%を上回らない範囲内とし、かつ本条で規定する全オプション取引に係る支払いプレミアム額の合計額が取引時点の信託財産の純資産総額の5%を上回らない範囲内とします。



## スワップ取引の運用指図・目的・範囲(約款第20条の2)

- ( )委託者は、信託財産に属する資産の効率的な運用ならびに価格変動リスクおよび為替変動リスクを回避するため、異なった通貨、異なった受取り金利または異なった受取り金利とその元本を一定の条件のもとに交換する取引(「スワップ取引」)を行なうことの指図をすることができます。
- ( )スワップ取引の指図にあたっては、当該取引の契約期限が、原則として信託期間を超えないものとします。ただし、当該取引が信託期間内で全部解約が可能なものについてはこの限りではありません。
- ( )スワップ取引の指図にあたっては、当該信託財産にかかるスワップ取引の想定元本の総額とマザーファンドの信託財産にかかるスワップ取引の想定元本の総額のうち信託財産に属するとみなした額との合計額(以下「スワップ取引の想定元本の合計額」といいます。以下本項において同じ。)が、信託財産の純資産総額を超えないものとします。なお、信託財産の一部解約等の事由により、上記純資産総額が減少して、スワップ取引の想定元本の合計額が信託財産の純資産総額を超えることとなった場合には、委託者は速やかに、その超える額に相当するスワップ取引の一部の解約を指図するものとします。
- ( )スワップ取引の評価は、当該取引契約の相手方が市場実勢金利等をもとに算出した価額で評価するものとします。
- ( )委託者は、スワップ取引を行なうにあたり担保の提供あるいは受入れが必要と認めるときは、担保の提供あるいは受入れの指図を行なうものとします。

## 投資する株式等の範囲(約款第18条)

委託者が投資することを指図する株式、新株引受権証券および新株予約権証券は、運用の基本方針の範囲内(新株引受権証券および新株予約権証券については、運用の基本方針に特別の規定がない場合、株式の範囲と同じものとする。)で、金融商品取引所に上場(上場予定を含みます。)されている株式の発行会社の発行するものおよび金融商品取引所に準ずる市場において取引されている株式の発行会社の発行するものとします。ただし、株主割当または社債権者割当により取得する株式、新株引受権証券および新株予約権証券については、この限りではありません。

## 同一銘柄の株式への投資割合(運用の基本方針 2 運用方法 (3)投資制限)

同一銘柄の株式への投資割合は、取得時において信託財産の純資産総額の10%以内とします。

同一銘柄の新株引受権証券および新株予約権証券への投資割合(運用の基本方針 2 運用方法 (3)投資制限)

同一銘柄の新株引受権証券および新株予約権証券への投資割合は、信託財産の純資産総額の5%以内とします。

## 同一銘柄の転換社債等への投資割合(運用の基本方針 2 運用方法 (3)投資制限)

同一銘柄の転換社債ならびに転換社債型新株予約権付社債 への投資割合は、信託財産の純資産総額の10%以内とします。

転換社債型新株予約権付社債とは、新株予約権付社債のうち会社法第236条第1項第3号の財産が当該新株予約権付社債についての社債であって当該社債と当該新株予約権がそれぞれ単独で存在し得ないことをあらかじめ明確にしているもの(会社法施行前の旧商法第341条ノ3第1項第7号および第8号の定めがある新株予約権付社債を含みます。)をいいます。

## 有価証券の貸付の指図および範囲(約款第22条の2)

( )委託者は、信託財産の効率的な運用に資するため、信託財産に属する株式および公社債を次の範囲内で貸付の指図をすることができます。

- 1 株式の貸付は、貸付時点において、貸付株式の時価合計額が、信託財産で保有する株式の時価合

計額の50%を超えないこととします。

2 公社債の貸付は、貸付時点において、貸付公社債の額面金額の合計額が、信託財産で保有する公社債の額面金額の合計額の50%を超えないものとします。

( )上記( )に定める限度額を超えることとなった場合には、委託者は速やかに、その超える額に相当する契約の一部の解約を指図するものとします。

( )委託者は、有価証券の貸付にあたって必要と認めるときは、担保の受入れの指図を行なうものとします。

特別の場合の外貨建有価証券への投資制限(約款第23条)

外貨建有価証券への投資については、わが国の国際収支上の理由等により特に必要と認められる場合には、制約されることがあります。

外国為替予約の指図(約款第24条)

委託者は、信託財産に属する外貨建資産について、当該外貨建資産の為替ヘッジのため、外国為替の売買の予約を指図することができます。

直物為替先渡取引の運用指図・目的・範囲(約款第25条の2)

( )委託者は、信託財産に属する資産の効率的な運用ならびに為替変動リスクを回避するため、直物為替先渡取引を行うことの指図をすることができます。

( )直物為替先渡取引の指図にあたっては、当該取引の決済日が、原則として信託期間を超えないものとします。ただし、当該取引が当該信託期間内で全部解約が可能なものについてはこの限りではありません。

( )直物為替先渡取引の指図にあたっては、当該信託財産にかかる直物為替先渡取引の想定元本の合計額が、ヘッジの対象とする資産の時価総額を超えないものとします。なお、信託財産の一部解約等の事由により、当該時価総額が減少して直物為替先渡取引の想定元本の合計額が当該時価総額を超えることとなった場合には、委託者は、すみやかにその超える額に相当する直物為替先渡取引の一部解約(反対の売買による解消を含む。)を指図するものとします。

( )直物為替先渡取引の評価は、当該取引契約の相手方が市場実勢金利等をもとに算出した価額で評価するものとします。

( )委託者は、直物為替先渡取引を行うにあたり担保の提供あるいは受入れが必要と認めるときは、担保の提供あるいは受入れの指図を行なうものとします。

資金の借入れ(約款第32条の2)

( )委託者は、信託財産の効率的な運用ならびに運用の安定性をはかるため、一部解約に伴う支払資金の手当て(一部解約に伴う支払資金の手当てのために借入れた資金の返済を含みます。)を目的として、または再投資にかかる収益分配金の支払資金の手当てを目的として、資金借入れ(コール市場を通じる場合を含みます。)の指図をすることができます。なお、当該借入金をもって有価証券等の運用は行なわないものとします。

( )一部解約に伴う支払資金の手当てにかかる借入期間は、受益者への解約代金支払開始日から信託財産で保有する有価証券等の売却代金の受渡日までの間または受益者への解約代金支払開始日から信託財産で保有する有価証券等の解約代金入金日までの間もしくは受益者への解約代金支払開始日から信託財産で保有する有価証券等の償還金の入金日までの期間が5営業日以内である場合の当該期間とし、資金借入額は当該有価証券等の売却代金、有価証券等の解約代金および有価証券等の償還金の合計額を限度とします。ただし、資金の借入額は、借入れ指図を行なう日における信託財産の純資産総額の10%を超えないこととします。

( )収益分配金の再投資にかかる借入期間は信託財産から収益分配金が支弁される日からその翌営業日

までとし、資金借入額は収益分配金の再投資額を限度とします。

( )借入金の利息は信託財産中より支弁します。

同一の法人の発行する株式への投資制限(投資信託及び投資法人に関する法律第9条)

同一の法人の発行する株式について、次の( )の数が( )の数を越えることとなる場合には、当該株式を信託財産で取得することを受託会社に指図しないものとします。

( )委託者が運用の指図を行なうすべてのファンドで保有する当該株式に係る議決権の総数

( )当該株式に係る議決権の総数に100分の50の率を乗じて得た数

### 3【投資リスク】

#### 基準価額の変動要因

ファンドの基準価額は、投資を行なっている有価証券等の値動きによる影響を受けますが、これらの運用による損益はすべて投資者の皆様へ帰属します。

したがって、ファンドにおいて、投資者の皆様の投資元金は保証されているものではなく、基準価額の下落により、損失を被り、投資元金が割り込むことがあります。なお、投資信託は預貯金と異なります。

#### [ 株価変動リスク ]

ファンドは株式に投資を行ないますので、株価変動の影響を受けます。特にファンドの投資対象に含まれるマレーシア、タイ、インドネシア等の株価変動は、先進国以上に大きいものになることが予想されます。

#### [ 為替変動リスク ]

ファンドは、組入外貨建資産について、為替ヘッジにより為替変動リスクの低減を図ることを基本としますが、機動的な為替ヘッジ比率の変更も行ないません。したがって、為替変動の影響を受ける場合があります。なお、現地通貨による直接ヘッジのほか先進国通貨を用いた代替ヘッジを行なう場合がありますが、その場合、通貨間の値動きが異なる場合が想定され、十分な為替ヘッジ効果が得られないことがあります。また、円金利がヘッジ対象通貨の金利より低い場合、その金利差相当分のヘッジコストがかかるため、基準価額の変動要因となります。

基準価額の変動要因は上記に限定されるものではありません。

#### その他の留意点

ファンドのお取引に関しては、金融商品取引法第37条の6の規定（いわゆるクーリング・オフ）の適用はありません。

資金動向、市況動向等によっては、また、不慮の出来事等が起きた場合には、投資方針に沿った運用ができない場合があります。

ファンドが組み入れる有価証券の発行体において、利払いや償還金の支払いが滞る可能性があります。

有価証券への投資等ファンドにかかる取引にあたっては、取引の相手方の倒産等により契約が不履行になる可能性があります。

ファンドのベンチマークは、市場の構造変化等によっては今後見直す場合があります。また、ベンチマークに対して一定の投資成果をあげることを保証するものではありません。

ファンドの投資対象に含まれるマレーシア、タイ、インドネシア等においては、政治、経済、社会情勢の変化が金融市場に及ぼす影響は、先進国以上に大きいものになることが予想されます。さらに、当局によ

る海外からの投資規制などが緊急に導入されたり、あるいは政策の変更等により、金融市場が著しい悪影響を被る可能性や運用上の制約を大きく受ける可能性があります。

上記のような投資環境変化の内容によっては、ファンドでの新規投資の中止や大幅な縮小をする場合があります。

ファンドは、計算期間中に発生した運用収益（経費控除後の配当等収益および評価益を含む売買益）を超えて分配を行なう場合があります。したがって、ファンドの分配金の水準は必ずしも計算期間におけるファンドの収益率を示唆するものではありません。

投資者の個別元本（追加型投資信託を保有する投資者毎の取得元本）の状況によっては、分配金額の一部または全部が、実質的に元本の一部払戻しに相当する場合があります。

分配金は、預貯金の利息とは異なりファンドの純資産から支払われますので、分配金支払い後の純資産はその相当額が減少することとなり、基準価額が下落する要因となります。計算期間中に運用収益があった場合においても、当該運用収益を超えて分配を行なった場合、当期決算日の基準価額は前期決算日の基準価額と比べて下落することになります。

## 委託会社におけるリスクマネジメント体制

### リスク管理関連の委員会

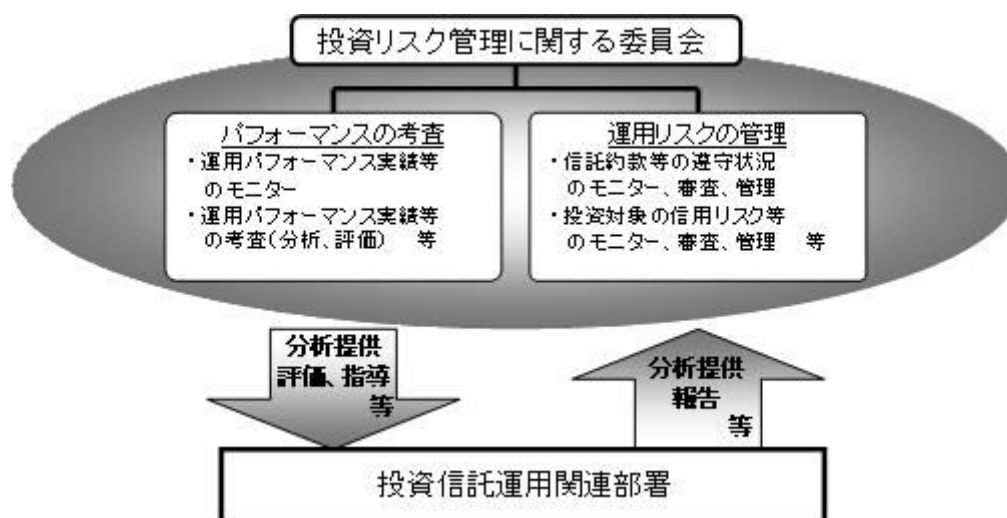
#### パフォーマンスの考査

投資信託の信託財産についてパフォーマンスに基づいた定期的な考査（分析、評価）の結果の報告、審議を行ないます。

#### 運用リスクの管理

投資信託の信託財産の運用リスクを把握、管理し、その結果に基づき運用部門その他関連部署への是正勧告を行なうことにより、適切な管理を行ないます。

### リスク管理体制図



投資リスクに関する管理体制等は今後変更となる場合があります。

## 4【手数料等及び税金】

### (1)【申込手数料】

取得申込日の翌営業日の基準価額に2.1%（申込手数料および当該申込手数料にかかる消費税等に相当

する率) (税抜2.0%)以内 の率を乗じて得た額とします。

詳しくは、販売会社にお問い合わせ下さい。販売会社については、「サポートダイヤル」までお問い合わせ下さい。また、消費税率が8%となる平成26年4月1日以降は、2.16%以内となります。

収益分配金を再投資する場合には手数料は無手数料とします。

## (2) 【換金（解約）手数料】

換金手数料はありません。

## (3) 【信託報酬等】

信託報酬の総額は、ファンドの計算期間を通じて毎日、信託財産の純資産総額に年10,000分の86.1（税抜年10,000分の82）以内(平成26年1月22日現在 年10,000分の86.1（税抜年10,000分の82）)の率を乗じて得た額とし、その配分については純資産総額の残高に応じて次の通り(税抜)とします。

<純資産総額>	<委託会社>	<販売会社>	<受託会社>
300億円以下の部分	年10,000分の42	年10,000分の30	年10,000分の10
300億円超500億円以下の部分	年10,000分の44	年10,000分の30	年10,000分の8
500億円超1,000億円以下の部分	年10,000分の46	年10,000分の30	年10,000分の6
1,000億円超の部分	年10,000分の47	年10,000分の30	年10,000分の5

\*上記配分は、平成26年1月22日現在の信託報酬率における配分です。

上記の信託報酬の総額は、毎計算期間の最初の6ヵ月終了日および毎計算期末または信託終了のとき信託財産中から支払われます。

消費税率が8%となる平成26年4月1日以降は、年10,000分の88.56となります。

投資顧問会社であるノムラ・アセット・マネジメント・シンガポール・リミテッド（NOMURA ASSET MANAGEMENT SINGAPORE LIMITED）が受ける報酬は、委託者が受ける報酬から、毎年4月および10月ならびに当該投資信託の信託契約終了のとき支払うものとし、その報酬額は、ファンドの日々の平均純資産総額に年0.18%の率を乗じて得た金額とします。

## (4) 【その他の手数料等】

ファンドにおいて一部解約に伴う支払資金の手当て等を目的として資金借入れの指図を行なった場合、当該借入金の利息は信託財産から支払われます。

ファンドに関する租税、信託事務の処理に要する諸費用および受託者の立替えた立替金の利息は、受益者の負担とし、信託財産から支払われます。

ファンドに関する組入有価証券の売買の際に発生する売買委託手数料、売買委託手数料に係る消費税等に相当する金額、先物取引・オプション取引等に要する費用、外貨建資産の保管等に要する費用は信託財産から支払われます。

ファンドに係る監査費用および当該監査費用に係る消費税等に相当する金額は、信託報酬支払いのときに信託財産中から支払われます。

これらの費用等の中には、運用状況等により変動するものがあり、事前に料率、上限額等を表示するこ

とができないものがあります。

## （５）【課税上の取扱い】

課税上は、株式投資信託として取扱われます。

個人、法人別の課税について

個人の投資家に対する課税

< 収益分配金に対する課税 >

分配金のうち課税扱いとなる普通分配金については、20.315%（国税（所得税及び復興特別所得税）15.315%および地方税5%）の税率による源泉徴収が行なわれます。なお、確定申告により、申告分離課税もしくは総合課税のいずれかを選択することもできます。

なお、配当控除は適用されません。

< 換金（解約）時および償還時の差益（譲渡益）に対する課税 >

換金（解約）時および償還時の差益（譲渡益）については、申告分離課税により20.315%（国税15.315%および地方税5%）の税率が適用され、源泉徴収口座を選択した場合は20.315%の税率により源泉徴収が行なわれます。

[譲渡損失と収益分配金との間の損益通算について]

換金（解約）時および償還時の差損（譲渡損失）については、確定申告等により上場株式等の配当所得（申告分離課税を選択した収益分配金・配当金に限ります。）との通算が可能です。

公募株式投資信託は税法上、平成26年1月1日以降の少額投資非課税制度「愛称：NISA（ニーサ）」の適用対象です。NISAをご利用の場合、毎年、年間100万円の範囲で新たに購入した公募株式投資信託などから生じる配当所得及び譲渡所得が5年間非課税となります。他の口座で生じた配当所得や譲渡所得との損益通算はできません。ご利用になれるのは、満20歳以上の方で、販売会社で非課税口座を開設するなど、一定の条件に該当する方が対象となります。詳しくは、販売会社にお問い合わせください。

法人の投資家に対する課税

分配金のうち課税扱いとなる普通分配金ならびに換金（解約）時および償還時の個別元本超過額については、15.315%（国税15.315%）の税率で源泉徴収が行なわれます。なお、地方税の源泉徴収はありません。

源泉税は所有期間に応じて法人税額から控除

なお、益金不算入制度は適用されません。

税金の取扱いの詳細については税務専門家等にご確認されることをお勧めします。

換金（解約）時および償還時の課税について

[個人の投資家の場合]

換金（解約）時および償還時の差益 については、譲渡所得とみなして課税が行われます。

換金（解約）時および償還時の価額から取得費（申込手数料（税込）を含む）を控除した利益を譲渡益として課税対象となります。

[法人の投資家の場合]

換金（解約）時および償還時の個別元本超過額が源泉徴収の対象（配当所得）となります。

なお、買取りによるご換金について、詳しくは販売会社にお問い合わせください。

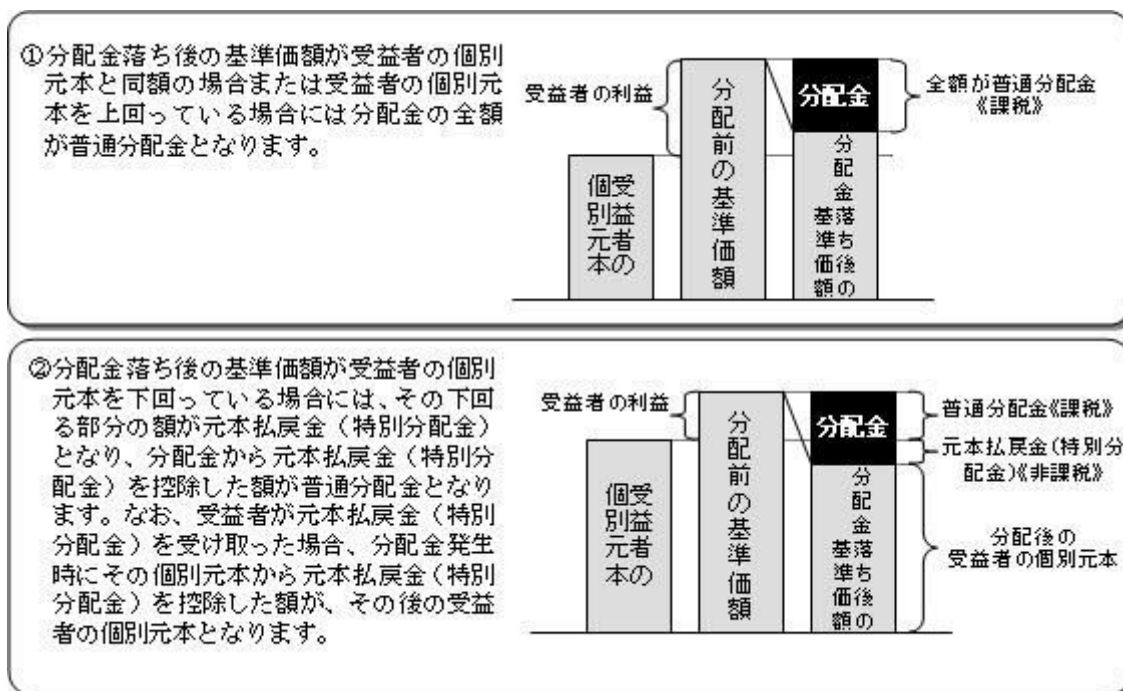
### 個別元本について

追加型投資信託を保有する受益者毎の取得元本をいいます。

受益者が同一ファンドの受益権を複数回取得した場合や受益者が元本払戻金（特別分配金）を受け取った場合などには、当該受益者の個別元本が変わりますので、詳しくは販売会社へお問い合わせください。

### 分配金の課税について

分配金には、課税扱いとなる「普通分配金」と、非課税扱いとなる「元本払戻金（特別分配金）」（受益者毎の元本の一部払戻しに相当する部分）があります。



上図はあくまでもイメージ図であり、個別元本や基準価額、分配金の各水準等を示唆するものではありません。

税法が改正された場合等は、上記「(5)課税上の取扱い」の内容が変更になる場合があります。

## 5【運用状況】

以下は平成25年11月29日現在の運用状況であります。

また、投資比率とはファンドの純資産総額に対する当該資産の時価比率をいいます。

### (1)【投資状況】

資産の種類	国/地域	時価合計(円)	投資比率(%)
株式	アメリカ	12,646,821	0.20

	香港	2,415,398,013	38.37
	シンガポール	365,816,716	5.81
	マレーシア	257,739,808	4.09
	タイ	241,992,634	3.84
	フィリピン	179,718,109	2.85
	インドネシア	143,751,451	2.28
	韓国	1,266,421,071	20.12
	台湾	901,293,081	14.32
	インド	442,657,568	7.03
	小計	6,227,435,272	98.94
投資証券	シンガポール	35,207,952	0.55
現金・預金・その他資産（負債控除後）		31,130,969	0.49
合計（純資産総額）		6,293,774,193	100.00

## （２）【投資資産】

### 【投資有価証券の主要銘柄】

順位	国/ 地域	種類	銘柄名	業種	数量	簿価 単価 (円)	簿価 金額 (円)	評価 単価 (円)	評価 金額 (円)	投資 比率 (%)
1	香港	株式	IND & COMM BK OF CHINA-H	商業銀行	3,272,980	67.89	222,233,378	73.31	239,960,165	3.81
2	韓国	株式	SAMSUNG ELECTRONICS	半導体・半導体製造 装置	1,418	140,408.10	199,098,686	144,768.60	205,281,875	3.26
3	台湾	株式	TAIWAN SEMICONDUCTOR	半導体・半導体製造 装置	549,011	370.21	203,254,852	363.29	199,455,696	3.16
4	韓国	株式	HYUNDAI MOBIS	自動車部品	5,740	28,559.53	163,931,707	29,748.30	170,755,242	2.71
5	韓国	株式	SK HYNIX INC	半導体・半導体製造 装置	43,600	3,158.94	137,729,784	3,435.10	149,770,578	2.37
6	香港	株式	CHEUNG KONG	不動産管理・開発	83,000	1,590.98	132,052,072	1,634.07	135,628,391	2.15
7	韓国	株式	SHINHAN FINANCIAL GROUP	商業銀行	27,140	4,491.31	121,894,289	4,345.96	117,949,490	1.87
8	香港	株式	SANDS CHINA LTD	ホテル・レストラン・ レジャー	147,600	757.59	111,820,800	771.46	113,868,086	1.80
9	香港	株式	TENCENT HOLDINGS LTD	インターネットソフト ウェア	19,300	5,630.10	108,660,969	5,838.82	112,689,226	1.79
10	香港	株式	CHINA PETROLEUM & CHEMICAL-H	石油・ガス・消耗燃 料	1,255,200	79.26	99,487,152	87.97	110,430,739	1.75
11	香港	株式	CHINA MOBILE LTD	無線通信サービス	95,000	1,058.12	100,521,495	1,091.14	103,658,870	1.64



12	香港	株式	CHINA PACIFIC INSURANCE GR-H	保険	234,000	352.70	82,533,438	426.02	99,689,265	1.58
13	シンガポール	株式	DBS GROUP HLDGS	商業銀行	70,000	1,354.56	94,819,200	1,398.62	97,903,680	1.55
14	香港	株式	BOC HONG KONG HOLDINGS LTD	商業銀行	274,000	326.94	89,583,615	344.78	94,469,994	1.50
15	香港	株式	AGRICULTURAL BANK OF CHINA-H	商業銀行	1,764,000	45.97	81,092,491	52.31	92,277,662	1.46
16	韓国	株式	KIA MOTORS CORP	自動車	15,548	6,162.83	95,819,836	5,833.37	90,697,392	1.44
17	香港	株式	CHINA LIFE INSURANCE CO-H	保険	271,000	259.18	70,237,834	328.92	89,139,759	1.41
18	香港	株式	TINGYI (CAYMAN ISLN) HLDG CO	食品	276,000	292.09	80,618,507	303.16	83,674,782	1.32
19	台湾	株式	CHINA LIFE INSURANCE CO LTD	保険	834,278	98.61	82,268,154	98.43	82,123,824	1.30
20	韓国	株式	DONGBU INSURANCE CO LTD	保険	14,877	4,602.75	68,475,112	5,251.98	78,133,707	1.24
21	香港	株式	CHINA RESOURCES CEMENT	建設資材	1,052,000	66.97	70,457,384	74.24	78,100,690	1.24
22	香港	株式	CHINA MINSHENG BANKING-H	商業銀行	618,500	114.13	70,592,126	123.11	76,147,988	1.20
23	香港	株式	AIA GROUP LTD	保険	146,000	511.88	74,735,575	520.47	75,989,204	1.20
24	台湾	株式	GIANT MANUFACTURING	レジャー用品	105,194	726.59	76,433,960	717.94	75,524,032	1.19
25	香港	株式	LENOVO GROUP LTD	コンピュータ・周辺機器	616,000	106.60	65,668,496	121.39	74,782,339	1.18
26	香港	株式	SINOPHARM GROUP CO-H	ヘルスケアプロバイダ・サービス	249,600	276.08	68,911,814	299.20	74,681,942	1.18
27	韓国	株式	SAMSUNG ELECTRONICS PFD	半導体・半導体製造装置	766	93,082.33	71,301,068	96,706.19	74,076,949	1.17
28	シンガポール	株式	UNITED OVERSEAS BANK	商業銀行	41,200	1,696.46	69,894,316	1,729.10	71,239,084	1.13
29	韓国	株式	NCSOFT CORPORATION	ソフトウェア	3,100	19,428.45	60,228,195	22,819.95	70,741,845	1.12
30	香港	株式	GALAXY ENTERTAINMENT GROUP L	ホテル・レストラン・レジャー	88,000	782.91	68,896,951	795.24	69,981,296	1.11

## 種類別及び業種別投資比率

種類	国内 / 国外	業種	投資比率 (%)
株式	国外	エネルギー設備・サービス	0.67
		石油・ガス・消耗燃料	3.47

化学	0.56
建設資材	1.83
容器・包装	0.80
金属・鉱業	1.52
建設・土木	0.81
電気設備	0.33
コングロマリット	2.99
機械	2.37
陸運・鉄道	0.41
運送インフラ	0.82
自動車部品	3.36
自動車	3.35
家庭用耐久財	1.08
レジャー用品	1.19
繊維・アパレル・贅沢品	0.54
ホテル・レストラン・レジャー	3.81
メディア	0.72
複合小売り	0.40
専門小売り	1.85
食品・生活必需品小売り	0.14
食品	2.31
タバコ	0.49
家庭用品	0.15
パーソナル用品	0.21
ヘルスケア機器・用品	0.73
ヘルスケアプロバイダ・サービス	1.41
医薬品	2.45
商業銀行	17.33
保険	6.75
不動産管理・開発	7.65
インターネットソフトウェア	1.79
情報技術サービス	1.67
ソフトウェア	1.41
コンピュータ・周辺機器	1.91
電子装置・機器・部品	0.61

	半導体・半導体製造装置	11.35
	各種電気通信サービス	0.62
	無線通信サービス	2.39
	電力	0.86
	貯蓄・抵当・不動産金融	0.75
	資本市場	1.75
	各種消費者サービス	0.42
	独立系発電事業・エネルギー販売	0.65
投資証券		0.55
合 計		99.50

## 【投資不動産物件】

該当事項はありません。

## 【その他投資資産の主要なもの】

該当事項はありません。

## (3) 【運用実績】

## 【純資産の推移】

平成25年11月末日及び同日前1年以内における各月末並びに下記決算期末の純資産の推移は次の通りです。

		純資産総額（百万円）		1口当たり純資産額（円）	
		（分配落）	（分配付）	（分配落）	（分配付）
第11計算期間	(2004年10月26日)	13,479	13,479	0.6764	0.6764
第12計算期間	(2005年10月26日)	13,764	13,764	0.8140	0.8140
第13計算期間	(2006年10月26日)	14,859	14,899	1.0485	1.0513
第14計算期間	(2007年10月26日)	18,325	18,674	1.6140	1.6448
第15計算期間	(2008年10月27日)	5,879	5,879	0.6444	0.6444
第16計算期間	(2009年10月26日)	10,048	10,170	1.1556	1.1697
第17計算期間	(2010年10月26日)	10,126	10,274	1.3632	1.3832
第18計算期間	(2011年10月26日)	7,253	7,319	1.2012	1.2122
第19計算期間	(2012年10月26日)	7,002	7,090	1.2776	1.2936
第20計算期間	(2013年10月28日)	6,220	6,308	1.3536	1.3726
	2012年11月末日	7,099		1.3014	
	12月末日	7,218		1.3355	
	2013年 1月末日	7,369		1.3719	
	2月末日	7,242		1.3595	

3月末日	7,147		1.3512
4月末日	6,770		1.3545
5月末日	6,677		1.3650
6月末日	6,030		1.2511
7月末日	6,140		1.2989
8月末日	5,843		1.2466
9月末日	6,222		1.3385
10月末日	6,372		1.3731
11月末日	6,293		1.3727

## 【分配の推移】

	計算期間	1口当たりの分配金
第11計算期間	2003年10月28日～2004年10月26日	0.0000円
第12計算期間	2004年10月27日～2005年10月26日	0.0000円
第13計算期間	2005年10月27日～2006年10月26日	0.0030円
第14計算期間	2006年10月27日～2007年10月26日	0.0330円
第15計算期間	2007年10月27日～2008年10月27日	0.0000円
第16計算期間	2008年10月28日～2009年10月26日	0.0150円
第17計算期間	2009年10月27日～2010年10月26日	0.0200円
第18計算期間	2010年10月27日～2011年10月26日	0.0110円
第19計算期間	2011年10月27日～2012年10月26日	0.0160円
第20計算期間	2012年10月27日～2013年10月28日	0.0190円

## 【収益率の推移】

	計算期間	収益率
第11計算期間	2003年10月28日～2004年10月26日	9.2%
第12計算期間	2004年10月27日～2005年10月26日	20.3%
第13計算期間	2005年10月27日～2006年10月26日	29.2%
第14計算期間	2006年10月27日～2007年10月26日	56.9%
第15計算期間	2007年10月27日～2008年10月27日	60.1%
第16計算期間	2008年10月28日～2009年10月26日	81.5%
第17計算期間	2009年10月27日～2010年10月26日	19.7%
第18計算期間	2010年10月27日～2011年10月26日	11.1%
第19計算期間	2011年10月27日～2012年10月26日	7.7%
第20計算期間	2012年10月27日～2013年10月28日	7.4%

各計算期間の収益率は、計算期間末の基準価額（分配付の額）から当該計算期間の直前の計算期間末の基準価額（分配落の額。以下「前期末基準価額」といいます。）を控除した額を前期末基準価額で除して得た数に100を乗じて得た数を記載しております。なお、小数点以下2桁目を四捨五入し、小数点以下1桁目まで表示しております。

## ( 4 ) 【設定及び解約の実績】

	計算期間	設定口数	解約口数	発行済み口数
第11計算期間	2003年10月28日～2004年10月26日	1,139,964,535	3,707,462,169	19,926,976,619
第12計算期間	2004年10月27日～2005年10月26日	1,221,247,007	4,239,291,783	16,908,931,843
第13計算期間	2005年10月27日～2006年10月26日	874,580,780	3,610,354,443	14,173,158,180
第14計算期間	2006年10月27日～2007年10月26日	1,725,461,882	4,544,921,675	11,353,698,387
第15計算期間	2007年10月27日～2008年10月27日	514,917,111	2,744,666,733	9,123,948,765
第16計算期間	2008年10月28日～2009年10月26日	331,740,445	760,669,317	8,695,019,893
第17計算期間	2009年10月27日～2010年10月26日	325,335,346	1,592,445,943	7,427,909,296
第18計算期間	2010年10月27日～2011年10月26日	313,754,351	1,703,303,418	6,038,360,229
第19計算期間	2011年10月27日～2012年10月26日	165,761,945	723,108,019	5,481,014,155
第20計算期間	2012年10月27日～2013年10月28日	189,235,596	1,074,658,180	4,595,591,571

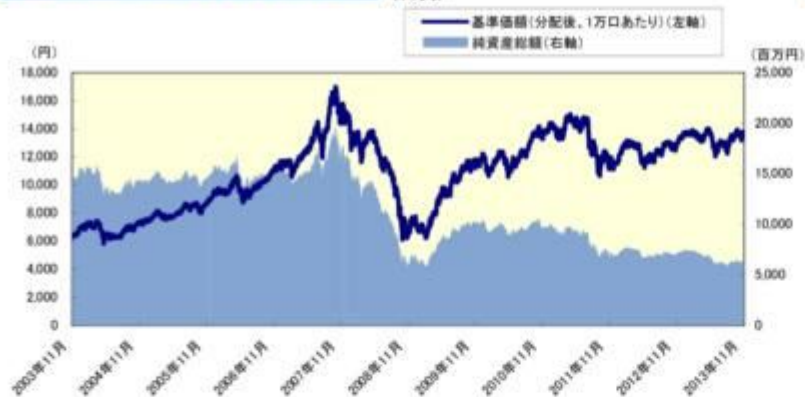
本邦外における設定及び解約の実績はありません。

## 参考情報

## 運用実績 (2013年11月29日現在)

### 基準価額・純資産の推移

(日次)



### 分配の推移

(1万口あたり、課税前)

2013年10月	190 円
2012年10月	160 円
2011年10月	110 円
2010年10月	200 円
2009年10月	150 円
設定来累計	1,570 円

### 主要な資産の状況

#### 銘柄別投資比率(上位)

順位	銘柄	業種	投資比率 (%)
1	IND & COMM BK OF CHINA-H	商業銀行	3.8
2	SAMSUNG ELECTRONICS	半導体・半導体製造装置	3.3
3	TAIWAN SEMICONDUCTOR	半導体・半導体製造装置	3.2
4	HYUNDAI MOBIS	自動車部品	2.7
5	SK HYNIX INC	半導体・半導体製造装置	2.4
6	CHEUNG KONG	不動産管理・開発	2.2
7	SHINHAN FINANCIAL GROUP	商業銀行	1.9
8	SANDS CHINA LTD	ホテル・レストラン・レジャー	1.8
9	TENCENT HOLDINGS LTD	インターネットソフトウェア	1.8
10	CHINA PETROLEUM & CHEMICAL-H	石油・ガス・消耗燃料	1.8

#### 国/地域別投資比率(上位)

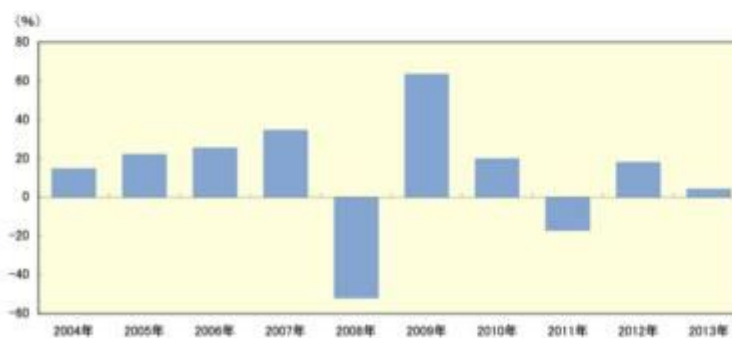
順位	国/地域 (通貨別)	投資比率 (%)
1	香港	38.4
2	韓国	20.1
3	台湾	14.3
4	インド	7.0
5	シンガポール	6.4

#### 業種別投資比率(上位)

順位	業種	投資比率 (%)
1	商業銀行	17.3
2	半導体・半導体製造装置	11.4
3	不動産管理・開発	7.7
4	保険	6.8
5	ホテル・レストラン・レジャー	3.8

### 年間収益率の推移

(暦年ベース)



- ・ファンドの年間収益率は税引前分配金を再投資して算出。
- ・2013年は年初から運用実績作成基準日までの収益率。

●ファンドの運用実績はあくまで過去の実績であり、将来の運用成果を約束するものではありません。●ファンドの運用状況は、別途、委託会社ホームページで開示している場合があります。

## 第2【管理及び運営】

### 1【申込（販売）手続等】

申込期間中の各営業日に、有価証券届出書の「第一部 証券情報」にしたがって受益権の募集が行なわれます。

取得申込の受付については、午後3時まで取得申込みが行われかつ当該取得申込みの受付にかかる販売会社所定の事務手続きが完了したものを当日の申込み分とします。

ファンドの申込（販売）手続についてご不明な点がある場合には、下記の照会先までお問い合わせ下さい。

野村アセットマネジメント株式会社

サポートダイヤル 0120-753104（フリーダイヤル）

< 受付時間 > 営業日の午前9時～午後5時

インターネットホームページ <http://www.nomura-am.co.jp/>

販売の単位は、1万円以上1円単位（当初元本1口＝1円）とします。ただし、収益分配金を再投資する場合は1口単位とします。販売会社や申込形態によっては、取得申込単位が異なる場合があります。詳しくは販売会社にお問い合わせ下さい。

#### 積立方式

販売会社によっては、「定時定額購入サービス」等に関する契約を締結した場合、当該契約で規定する取得申込みの単位でお申込みいただけます。

当該契約または規定については、同様の権利義務関係を規定する名称の異なる契約または規定を使用することがあります。

受益権の販売価額は、取得申込日の翌営業日の基準価額とします。

販売会社の営業日であっても、申込不可日には原則として取得の申込ができません。（申込不可日については、「サポートダイヤル」でもご確認いただけます。）

金融商品取引所における取引の停止、外国為替取引の停止、決済機能の停止その他やむを得ない事情があるときは、信託約款の規定に従い、委託者の判断でファンドの受益権の取得申込みの受付を中止すること、および既に受付けた取得申込みの受付けを取り消す場合があります。

#### < 申込手数料 >

( )取得申込日の翌営業日の基準価額に2.1%（税抜2.0%）以内の率を乗じて得た額とします。

詳しくは、販売会社にお問い合わせ下さい。販売会社については、「サポートダイヤル」までお問い合わせ下さい。また、消費税率が8%となる平成26年4月1日以降は、2.16%以内となります。

( )収益分配金を再投資する場合には手数料は無手数料とします。

取得申込者は販売会社に、取得申込と同時にまたは予め、自己のために開設されたファンドの受益権の振替を行なうための振替機関等の口座を示すものとし、当該口座に当該取得申込者に係る口数の増加の記載または記録が行なわれます。なお、販売会社は、当該取得申込の代金の支払いと引き換えに、当該口座に当該取得申込者に係る口数の増加の記載または記録を行なうことができます。委託者は、追加信託により分割された受益権について、振替機関等の振替口座簿への新たな記載または記録をするため社振法に定める事項の振替機関への通知を行なうものとします。振替機関等は、委託者から振替機関への通知があった場合、社振法の規定にしたがい、その備える振替口座簿への新たな記載または記録を行ないます。受託者は、追加信託により生じた受益権については追加信託のつど、振替機関の定める方法により、振替機関へ当該受益権に係る信託を設定した旨の通知を行ないます。

## 2【換金（解約）手続等】

### (a) 信託の一部解約(解約請求制)

受益者は、委託者に1口単位または1円単位で一部解約の実行を請求することができます。

換金のお申込みの方法ならびに単位等について、販売会社によっては上記と異なる場合があります。詳しくは販売会社にお問い合わせください。

受益者が一部解約の実行の請求をするときは、販売会社に対し、振替受益権をもって行なうものとします。

一部解約の実行の請求の受付については、午後3時までに、一部解約の実行の請求が行われかつ当該請求の受付にかかる販売会社所定の事務手続きが完了したものを当日の申込み分とします。

換金価額は、解約申込みの受付日の翌営業日の基準価額となります。

なお、信託財産の資金管理を円滑に行なうため、1日1件10億円を超える一部解約は行なえません。また、別途、大口解約について、1日1件10億円以下の金額であっても、ファンドの残高、市場の流動性の状況等によっては、委託者の判断により一部解約の金額に制限を設ける場合や一部解約の実行の請求の受付時間に制限を設ける場合があります。

受付時間に制限とは、営業日の正午までに一部解約の実行の請求が行なわれ、かつ当該請求の受付に係る販売会社所定の事務手続きが完了したものに制限する場合があります。

解約代金は、原則として解約申込みの受付日から起算して4営業日目から販売会社において支払います。

なお、販売会社の営業日であっても、申込不可日には原則として受益権の一部解約の実行の請求の受付を行いません。(申込不可日については、「サポートダイヤル」でもご確認いただけます。)

金融商品取引所における取引の停止、外国為替取引の停止、決済機能の停止その他やむを得ない事情があるときは、信託約款の規定に従い、委託者の判断で一部解約の実行の請求の受付を中止すること、および既に受付けた一部解約の実行の請求の受付を取り消す場合があります。

また、一部解約の実行の請求の受付が中止された場合には、受益者は当該受付中止以前に行なった当日の一部解約の実行の請求を撤回できます。ただし、受益者がその一部解約の実行の請求を撤回しない場合には、当該受付中止を解除した後の最初の基準価額の計算日に一部解約の実行の請求を受付けたものとします。

### (b) 受益権の買取り(買取請求制)

販売会社は、受益者の請求があるときは、1口単位または1円単位をもってその受益権を買取ります。

買取請求の受付については、午後3時までに買取請求が行われかつ当該請求の受付にかかる販売会社所定の事務手続きが完了したものを当日の申込み分とします。

受益権の買取価額は、買取申込みの受付日の翌営業日の基準価額とします。

ただし、受益権の管理方法等の一定の要件下では上記の買取価額が適用とならない場合があります。

また、買取価額と取得価額との差額については譲渡所得の取り扱いとなります。

詳しくは販売会社にお問い合わせください。

なお、信託財産の資金管理を円滑に行なうため、1日1件10億円を超える買取りはできません。

また、大口の買取りについて、1日1件10億円以下の金額であっても、大口解約の制限に準じて、別途、制限を設ける場合があります(詳しくは前記(a)信託の一部解約(解約請求制)をご参照下さ



い。 )。

買取代金は、原則として買取申込みの受付日から起算して4営業日目から販売会社において支払います。

なお、販売会社の営業日であっても、申込不可日には原則として受益権の買取請求の受け付けを行ないません。(申込不可日については、「サポートダイヤル」でもご確認いただけます。)

金融商品取引所における取引の停止、外国為替取引の停止、決済機能の停止その他やむを得ない事情があるときは、販売会社は、信託約款の規定に従い、委託者と協議のうえ、受益権の買取りを中止すること、および既に受付けた受益権の買取りを取り消す場合があります。

また、受益権の買取りが中止された場合には、受益者は買取り中止以前に行なった当日の買取り請求を撤回できます。ただし、受益者がその買取り請求を撤回しない場合には、当該受益権の買取価額は、買取り中止を解除した後の最初の基準価額の計算日に買取申込みを受付けたものとします。

上記(a)及び(b)の詳細については下記の照会先までお問い合わせ下さい。

野村アセットマネジメント株式会社

サポートダイヤル 0120-753104 (フリーダイヤル)

< 受付時間 > 営業日の午前9時～午後5時

インターネットホームページ <http://www.nomura-am.co.jp/>

換金の請求を行なう受益者は、その口座が開設されている振替機関等に対して当該受益者の請求に係るこの信託契約の一部解約を委託者が行なうのと引き換えに、当該一部解約に係る受益権の口数と同口数の抹消の申請を行なうものとし、社振法の規定にしたがい当該振替機関等の口座において当該口数の減少の記載または記録が行なわれます。

### 3【資産管理等の概要】

#### (1)【資産の評価】

##### < 基準価額の計算方法 >

基準価額とは、計算日において、信託財産に属する資産(受入担保金代用有価証券を除きます。)を法令および一般社団法人投資信託協会規則にしたがって時価または一部償却原価法により評価して得た信託財産の資産総額から負債総額を控除した金額(「純資産総額」といいます。)を、計算日における受益権口数で除して得た額をいいます。なお、ファンドにおいては、1万口当たりの価額で表示されます。

一部償却原価法とは、残存期間1年以内の公社債等について適用するアキュムレーションまたはアモチゼーションによる評価をいいます。

ファンドの主な投資対象の評価方法は以下の通りです。

対象	評価方法
株式	原則として、基準価額計算日の金融商品取引所の最終相場で評価します。
外貨建資産	原則として、基準価額計算日の対顧客相場の仲値で円換算を行ないます。

外国で取引されているものについては、原則として、基準価額計算日の前日とします。

ファンドの基準価額については下記の照会先までお問い合わせ下さい。

野村アセットマネジメント株式会社

サポートダイヤル 0120-753104 (フリーダイヤル)

< 受付時間 > 営業日の午前9時～午後5時

インターネットホームページ <http://www.nomura-am.co.jp/>

## (2) 【保管】

ファンドの受益権の帰属は、振替機関等の振替口座簿に記載または記録されることにより定まり、受益証券を発行しませんので、受益証券の保管に関する該当事項はありません。

## (3) 【信託期間】

平成30年10月26日までとします(平成5年10月27日設定)。

なお、委託者は、信託期間満了前に、信託期間の延長が受益者に有利であると認めるときは、受託者と協議の上、信託期間を延長することができます。

## (4) 【計算期間】

原則として、毎年10月27日から翌年10月26日までとします。

なお、各計算期間終了日に該当する日(以下「該当日」といいます。)が休業日のとき、各計算期間終了日は該当日の翌営業日とし、その翌日より次の計算期間が開始されるものとします。ただし、最終計算期間の終了日は平成30年10月26日とします。

## (5) 【その他】

### (a) ファンドの繰上償還条項

委託者は、信託契約の一部を解約することにより受益権の口数が10億口を下回った場合またはこの信託契約を解約することが受益者のため有利であると認めるとき、もしくはやむを得ない事情が発生したときは、受託者と合意のうえ、この信託契約を解約し、信託を終了させる場合があります。この場合において、委託者は、あらかじめ、解約しようとする旨を監督官庁に届け出ます。

### (b) 信託期間の終了

( ) 委託者は、上記「(a) ファンドの繰上償還条項」に従い信託期間を終了させるには、あらかじめ、解約しようとする旨を公告し、かつ、その旨を記載した書面をこの信託契約に係る知られたる受益者に対して交付します。ただし、この信託契約に係るすべての受益者に対して書面を交付したときは、原則として、公告を行いません。

( ) 上記(i)の公告および書面には、受益者で異議のある者は一定の期間内に委託者に対して異議を述べるべき旨を付記します。なお、一定の期間は一月を下らないものとします。

( ) 上記( )の一定の期間内に異議を述べた受益者の受益権の口数が受益権の総口数の二分の一を超えるときは、上記(a)の信託契約の解約をしません。

- ( )委託者は、この信託契約の解約をしないこととしたときは、解約しない旨およびその理由を公告し、かつ、これらの事項を記載した書面をこの信託契約に係る知られたる受益者に対して交付します。ただし、この信託契約に係るすべての受益者に対して書面を交付したときは、原則として、公告を行いません。
- ( )上記( )から( )までの規定は、信託財産の状態に照らし、真にやむを得ない事情が生じている場合であって、上記( )の一定の期間が一月を下らずにその公告および書面の交付を行うことが困難な場合には適用しません。
- ( )委託者は、監督官庁よりこの信託契約の解約の命令を受けたときは、その命令にしたがい、信託契約を解約し信託を終了させます。
- ( )委託者が監督官庁より登録の取消を受けたとき、解散したときまたは業務を廃止したときは、委託者は、この信託契約を解約し、信託を終了させます。ただし、監督官庁がこの信託契約に関する委託者の業務を他の委託者に引き継ぐことを命じたときは、この信託は、下記「(d)信託約款の変更( )」に該当する場合を除き、当該委託者と受託者との間において存続します。
- ( )受託者が委託者の承諾を受けてその任務を辞任する場合、または、委託者または受益者が裁判所に受託者の解任を請求し裁判所が受託者を解任した場合、委託者が新受託者を選任できないときは、委託者はこの信託契約を解約し、信託を終了させます。

(c) 運用報告書

委託者は、ファンドの決算時および償還時に運用報告書を作成し、知られたる受益者に対して交付します。

(d) 信託約款の変更

- ( )委託者は、受益者の利益のため必要と認めるときまたはやむを得ない事情が発生したときは、受託者と合意のうえ、この信託約款を変更することができるものとし、あらかじめ、変更しようとする旨およびその内容を監督官庁に届け出ます。
- ( )委託者は、上記( )の変更事項のうち、その内容が重大なものについて、あらかじめ、変更しようとする旨およびその内容を公告し、かつ、これらの事項を記載した書面をこの信託約款に係る知られたる受益者に対して交付します。ただし、この信託約款に係るすべての受益者に対して書面を交付したときは、原則として、公告を行いません。
- ( )上記( )の公告および書面には、受益者で異議のある者は一定の期間内に委託者に対して異議を述べるべき旨を付記します。なお、一定の期間は一月を下らないものとします。
- ( )上記( )の一定の期間内に異議を述べた受益者の受益権の口数が受益権の総口数の二分の一を超えるときは、上記( )の信託約款の変更をしません。
- ( )委託者は、当該信託約款の変更をしないこととしたときは、変更しない旨およびその理由を公告し、かつ、これらの事項を記載した書面を知られたる受益者に対して交付します。ただし、全ての受益者に対して書面を交付したときは、原則として、公告を行いません。
- ( )委託者は、監督官庁の命令に基づいてこの信託約款を変更しようとするときは、上記( )から( )までの規定にしたがいます。

(e) 公告

委託者が受益者に対してする公告は、電子公告の方法により行ない、次のアドレスに掲載します。

<http://www.nomura-am.co.jp/>

なお、電子公告による公告をすることができない事故その他やむを得ない事由が生じた場合の公告は、日本経済新聞に掲載します。

(f) 反対者の買取請求権

ファンドの信託契約の解約または信託約款の変更を行なう場合において、一定の期間内に委託者に対して異議を述べた受益者は、受託者に対し、自己に帰属する受益権を、信託財産をもって買取すべき旨を請求することができます。この買取請求権の内容および買取請求の手續に関する事項は、前述の「(b)信託期間の終了」( )または「(d)信託約款の変更」( )に規定する公告または書面に付記します。

(g) 関係法人との契約の更新に関する手續

( )委託者と販売会社との間で締結する「募集・販売等に関する契約」は、契約終了の3ヵ月前までに当事者の一方から別段の意思表示のないときは、原則1年毎に自動的に更新されるものとします。

( )委託者と投資顧問会社との間で締結する「運用指図に関する権限の委託契約」は、契約終了の3ヵ月前までに当事者の一方から更新しない旨を書面によって通知がない限り、1年毎に自動的に更新されるものとします。但し、当該契約はファンドの償還日に終了するものとします。

#### 4【受益者の権利等】

受益者の有する主な権利は次の通りです。

##### 収益分配金に対する請求権

###### 収益分配金の支払い開始日

収益分配金は、税金を差引いた後、自動的に無手数料で再投資されます。この場合の受益権の価額は、各計算期間終了日(決算日)の基準価額とします。

なお、再投資により増加した受益権は、振替口座簿に記載または記録されます。

なお、お客様と販売会社とのご契約によっては、再投資が行なわれない場合があります。

##### 償還金に対する請求権

###### 償還金の支払い開始日

償還金は、償還日において振替機関等の振替口座簿に記載または記録されている受益者(償還日以前において一部解約が行なわれた受益権にかかる受益者を除きます。また、当該償還日以前に設定された受益権で取得申込代金支払前のため販売会社の名義で記載または記録されている受益権については原則として取得申込者とします。)に、原則として償還日(償還日が休業日の場合は翌営業日)から起算して5営業日までに支払いを開始します。

###### 償還金請求権の失効

受益者は、償還金を支払開始日から10年間支払請求しないと権利を失います。

##### 換金(解約)請求権

###### 換金(解約)の単位

受益者は、受益権を1口単位または1円単位で換金できます。

換金のお申込みの方法ならびに単位等について、販売会社によっては上記と異なる場合があります。詳しくは販売会社にお問い合わせください。

###### 換金(解約)代金の支払い開始日

一部解約金は、受益者の解約申込みの受付日から起算して、原則として、4営業日目から受益者に

お支払いします。

### 第3【ファンドの経理状況】

#### アジア オープン

(1)当ファンドの財務諸表は、「財務諸表等の用語、様式及び作成方法に関する規則」(昭和38年大蔵省令第59号)(以下「財務諸表等規則」という。)ならびに同規則第2条の2の規定により、「投資信託財産の計算に関する規則」(平成12年総理府令第133号)(以下「投資信託財産計算規則」という。)に基づいて作成しております。なお、財務諸表に記載している金額は、円単位で表示しております。

(2)当ファンドは、金融商品取引法第193条の2第1項の規定に基づき、第20期計算期間(平成24年10月27日から平成25年10月28日まで)の財務諸表について、新日本有限責任監査法人による監査を受けております。

#### 1【財務諸表】

## （１）【貸借対照表】

（単位：円）

	第19期 (平成24年10月26日現在)	第20期 (平成25年10月28日現在)
<b>資産の部</b>		
流動資産		
預金	90,062,726	58,270,100
コール・ローン	172,639,003	165,645,962
株式	6,827,908,000	6,017,432,258
新株予約権証券	523,180	-
投資証券	197,294,333	79,427,838
派生商品評価勘定	18,932	13,012,795
未収入金	51,261,336	100,416,940
未収配当金	1,306,388	571,972
未収利息	444	344
流動資産合計	7,341,014,342	6,434,778,209
資産合計	7,341,014,342	6,434,778,209
<b>負債の部</b>		
流動負債		
派生商品評価勘定	165,520,847	36,066,020
未払金	53,949,355	62,019,834
未払収益分配金	87,696,226	87,316,239
未払解約金	1,136,079	1,091,822
未払受託者報酬	3,649,565	3,351,912
未払委託者報酬	26,276,798	24,133,704
その他未払費用	109,428	100,490
流動負債合計	338,338,298	214,080,021
負債合計	338,338,298	214,080,021
<b>純資産の部</b>		
元本等		
元本	5,481,014,155	4,595,591,571
剰余金		
期末剰余金又は期末欠損金（ ）	1,521,661,889	1,625,106,617
（分配準備積立金）	3,101,105,482	2,549,522,250
元本等合計	7,002,676,044	6,220,698,188
純資産合計	7,002,676,044	6,220,698,188
負債純資産合計	7,341,014,342	6,434,778,209

## （２）【損益及び剰余金計算書】

（単位：円）

	第19期		第20期	
	自	平成23年10月27日 至 平成24年10月26日	自	平成24年10月27日 至 平成25年10月28日
<b>営業収益</b>				
受取配当金		166,428,594		143,315,192
配当株式		4,168,603		9,389,699
受取利息		421,245		269,581
有価証券売買等損益		461,453,748		554,263,848
為替差損益		41,502,473		158,538,140
その他収益		-		644,101
営業収益合計		590,969,717		549,344,281
<b>営業費用</b>				
受託者報酬		7,477,704		7,103,705
委託者報酬		53,839,340		51,146,529
その他費用		6,800,102		9,373,943
営業費用合計		68,117,146		67,624,177
営業利益		522,852,571		481,720,104
経常利益		522,852,571		481,720,104
当期純利益		522,852,571		481,720,104
一部解約に伴う当期純利益金額の分配額		19,528,652		50,983,218
期首剰余金又は期首欠損金（ ）		1,215,026,880		1,521,661,889
剰余金増加額又は欠損金減少額		36,673,184		59,261,236
当期一部解約に伴う剰余金増加額又は欠損金減少額		-		-
当期追加信託に伴う剰余金増加額又は欠損金減少額		36,673,184		59,261,236
剰余金減少額又は欠損金増加額		145,665,868		299,237,155
当期一部解約に伴う剰余金減少額又は欠損金増加額		145,665,868		299,237,155
当期追加信託に伴う剰余金減少額又は欠損金増加額		-		-
分配金		87,696,226		87,316,239
期末剰余金又は期末欠損金（ ）		1,521,661,889		1,625,106,617



## （ 3 ）【注記表】

## （ 重要な会計方針に係る事項に関する注記 ）

1. 運用資産の評価基準及び評価方法	<p>株式</p> <p>原則として時価で評価しております。</p> <p>時価評価にあたっては、市場価格のある有価証券についてはその最終相場(計算日に最終相場のない場合には、直近の日の最終相場)で評価しております。</p> <p>新株予約権証券</p> <p>原則として時価で評価しております。</p> <p>時価評価にあたっては、市場価格のある有価証券についてはその最終相場(計算日に最終相場のない場合には、直近の日の最終相場)で評価しております。</p> <p>投資証券</p> <p>原則として時価で評価しております。</p> <p>時価評価にあたっては、市場価格のある有価証券についてはその最終相場(計算日に最終相場のない場合には、直近の日の最終相場)で評価しております。</p> <p>為替予約取引</p> <p>計算日において予約為替の受渡日の対顧客先物相場の仲値で評価しております。</p>
2. 外貨建資産・負債の本邦通貨への換算基準	信託財産に属する外貨建資産・負債の円換算は、原則として、わが国における計算期間末日の対顧客電信売買相場の仲値によって計算しております。
3. 費用・収益の計上基準	<p>受取配当金</p> <p>受取配当金は、原則として配当落ち日において、確定配当金額又は予想配当金額を計上しております。</p> <p>配当株式</p> <p>配当株式は原則として、配当株式に伴う源泉税等の費用が確定した段階で、株式の配当落ち日に計上した数量に相当する券面額又は発行価額を計上しております。</p> <p>有価証券売買等損益</p> <p>約定日基準で計上しております。</p> <p>為替差損益</p> <p>約定日基準で計上しております。</p>
4. 金融商品の時価等に関する事項の補足説明	<p>金融商品の時価には、市場価格に基づく価額のほか、市場価格がない場合には合理的に算定された価額が含まれております。当該価額の算定においては一定の前提条件等を採用しているため、異なる前提条件等によった場合、当該価額が異なることもあります。</p> <p>また、デリバティブ取引に関する契約額等は、あくまでもデリバティブ取引における名目的な契約額または計算上の想定元本であり、当該金額自体がデリバティブ取引の市場リスクの大きさを示すものではありません。</p>
5. その他	当ファンドの計算期間は、信託約款の規定により、平成24年10月27日から平成25年10月28日までとなっております。

## （ 貸借対照表に関する注記 ）

第19期 平成24年10月26日現在	第20期 平成25年10月28日現在
1. 計算期間の末日における受益権の総数 5,481,014,155口	1. 計算期間の末日における受益権の総数 4,595,591,571口
2. 計算期間の末日における1単位当たりの純資産の額	2. 計算期間の末日における1単位当たりの純資産の額

1口当たり純資産額	1.2776円	1口当たり純資産額	1.3536円
(10,000口当たり純資産額)	(12,776円)	(10,000口当たり純資産額)	(13,536円)

## ( 損益及び剰余金計算書に関する注記 )

第19期 自 平成23年10月27日 至 平成24年10月26日	第20期 自 平成24年10月27日 至 平成25年10月28日																																																												
<p>1. 運用の外部委託費用</p> <p>当ファンドにおいて、信託財産の運用の指図に係わる権限の全部又は一部を委託する為に要する費用として、個別契約により当社は運用会社であるNOMURA ASSET MANAGEMENT SINGAPORE LIMITED(ノムラ・アセット・マネジメント シンガポール リミテッド)に対し総額で以下の金額を支払っております。なお、信託財産からの直接的な支弁は行っておりません。</p> <p style="padding-left: 20px;">支払金額 12,852,804円</p> <p>2. 分配金の計算過程</p> <table border="1" style="width: 100%; border-collapse: collapse;"> <thead> <tr> <th style="text-align: center;">項目</th> <th style="text-align: center;">A</th> <th style="text-align: right;">146,612,526円</th> </tr> </thead> <tbody> <tr> <td>費用控除後の配当等収益額</td> <td style="text-align: center;">A</td> <td style="text-align: right;">146,612,526円</td> </tr> <tr> <td>費用控除後・繰越欠損金補填後の有価証券売買等損益額</td> <td style="text-align: center;">B</td> <td style="text-align: right;">0円</td> </tr> <tr> <td>収益調整金額</td> <td style="text-align: center;">C</td> <td style="text-align: right;">878,237,735円</td> </tr> <tr> <td>分配準備積立金額</td> <td style="text-align: center;">D</td> <td style="text-align: right;">3,042,189,182円</td> </tr> <tr> <td>当ファンドの分配対象収益額</td> <td style="text-align: center;">E=A+B+C+D</td> <td style="text-align: right;">4,067,039,443円</td> </tr> <tr> <td>当ファンドの期末残存口数</td> <td style="text-align: center;">F</td> <td style="text-align: right;">5,481,014,155口</td> </tr> <tr> <td>10,000口当たり収益分配対象額</td> <td style="text-align: center;">G=E/F × 10,000</td> <td style="text-align: right;">7,420円</td> </tr> <tr> <td>10,000口当たり分配金額</td> <td style="text-align: center;">H</td> <td style="text-align: right;">160円</td> </tr> <tr> <td>収益分配金金額</td> <td style="text-align: center;">I=F × H/10,000</td> <td style="text-align: right;">87,696,226円</td> </tr> </tbody> </table> <p>3. その他費用</p> <p>その他費用のうち5,632,230円は、外貨建資産の保管等に要する費用であります。</p>	項目	A	146,612,526円	費用控除後の配当等収益額	A	146,612,526円	費用控除後・繰越欠損金補填後の有価証券売買等損益額	B	0円	収益調整金額	C	878,237,735円	分配準備積立金額	D	3,042,189,182円	当ファンドの分配対象収益額	E=A+B+C+D	4,067,039,443円	当ファンドの期末残存口数	F	5,481,014,155口	10,000口当たり収益分配対象額	G=E/F × 10,000	7,420円	10,000口当たり分配金額	H	160円	収益分配金金額	I=F × H/10,000	87,696,226円	<p>1. 運用の外部委託費用</p> <p>当ファンドにおいて、信託財産の運用の指図に係わる権限の全部又は一部を委託する為に要する費用として、個別契約により当社は運用会社であるNOMURA ASSET MANAGEMENT SINGAPORE LIMITED(ノムラ・アセット・マネジメント シンガポール リミテッド)に対し総額で以下の金額を支払っております。なお、信託財産からの直接的な支弁は行っておりません。</p> <p style="padding-left: 20px;">支払金額 12,111,948円</p> <p>2. 分配金の計算過程</p> <table border="1" style="width: 100%; border-collapse: collapse;"> <thead> <tr> <th style="text-align: center;">項目</th> <th style="text-align: center;">A</th> <th style="text-align: right;">128,385,141円</th> </tr> </thead> <tbody> <tr> <td>費用控除後の配当等収益額</td> <td style="text-align: center;">A</td> <td style="text-align: right;">128,385,141円</td> </tr> <tr> <td>費用控除後・繰越欠損金補填後の有価証券売買等損益額</td> <td style="text-align: center;">B</td> <td style="text-align: right;">0円</td> </tr> <tr> <td>収益調整金額</td> <td style="text-align: center;">C</td> <td style="text-align: right;">828,592,531円</td> </tr> <tr> <td>分配準備積立金額</td> <td style="text-align: center;">D</td> <td style="text-align: right;">2,508,453,348円</td> </tr> <tr> <td>当ファンドの分配対象収益額</td> <td style="text-align: center;">E=A+B+C+D</td> <td style="text-align: right;">3,465,431,020円</td> </tr> <tr> <td>当ファンドの期末残存口数</td> <td style="text-align: center;">F</td> <td style="text-align: right;">4,595,591,571口</td> </tr> <tr> <td>10,000口当たり収益分配対象額</td> <td style="text-align: center;">G=E/F × 10,000</td> <td style="text-align: right;">7,540円</td> </tr> <tr> <td>10,000口当たり分配金額</td> <td style="text-align: center;">H</td> <td style="text-align: right;">190円</td> </tr> <tr> <td>収益分配金金額</td> <td style="text-align: center;">I=F × H/10,000</td> <td style="text-align: right;">87,316,239円</td> </tr> </tbody> </table> <p>3. その他費用</p> <p>その他費用のうち7,570,766円は、外貨建資産の保管等に要する費用であります。</p>	項目	A	128,385,141円	費用控除後の配当等収益額	A	128,385,141円	費用控除後・繰越欠損金補填後の有価証券売買等損益額	B	0円	収益調整金額	C	828,592,531円	分配準備積立金額	D	2,508,453,348円	当ファンドの分配対象収益額	E=A+B+C+D	3,465,431,020円	当ファンドの期末残存口数	F	4,595,591,571口	10,000口当たり収益分配対象額	G=E/F × 10,000	7,540円	10,000口当たり分配金額	H	190円	収益分配金金額	I=F × H/10,000	87,316,239円
項目	A	146,612,526円																																																											
費用控除後の配当等収益額	A	146,612,526円																																																											
費用控除後・繰越欠損金補填後の有価証券売買等損益額	B	0円																																																											
収益調整金額	C	878,237,735円																																																											
分配準備積立金額	D	3,042,189,182円																																																											
当ファンドの分配対象収益額	E=A+B+C+D	4,067,039,443円																																																											
当ファンドの期末残存口数	F	5,481,014,155口																																																											
10,000口当たり収益分配対象額	G=E/F × 10,000	7,420円																																																											
10,000口当たり分配金額	H	160円																																																											
収益分配金金額	I=F × H/10,000	87,696,226円																																																											
項目	A	128,385,141円																																																											
費用控除後の配当等収益額	A	128,385,141円																																																											
費用控除後・繰越欠損金補填後の有価証券売買等損益額	B	0円																																																											
収益調整金額	C	828,592,531円																																																											
分配準備積立金額	D	2,508,453,348円																																																											
当ファンドの分配対象収益額	E=A+B+C+D	3,465,431,020円																																																											
当ファンドの期末残存口数	F	4,595,591,571口																																																											
10,000口当たり収益分配対象額	G=E/F × 10,000	7,540円																																																											
10,000口当たり分配金額	H	190円																																																											
収益分配金金額	I=F × H/10,000	87,316,239円																																																											

## ( 金融商品に関する注記 )

## (1)金融商品の状況に関する事項

第19期 自 平成23年10月27日 至 平成24年10月26日	第20期 自 平成24年10月27日 至 平成25年10月28日
<p>1. 金融商品に対する取組方針</p> <p>当ファンドは、投資信託及び投資法人に関する法律第2条第4項に定める証券投資信託であり、信託約款に規定する運用の基本方針に従い、有価証券等の金融商品に対して投資として運用することを目的としております。</p> <p>2. 金融商品の内容及びその金融商品に係るリスク</p>	<p>1. 金融商品に対する取組方針</p> <p>同左</p> <p>2. 金融商品の内容及びその金融商品に係るリスク</p>

<p>当ファンドが保有する金融商品の種類は、有価証券、デリバティブ取引、コール・ローン等の金銭債権及び金銭債務であります。</p> <p>当ファンドが保有する有価証券の詳細は、(その他の注記)の2 有価証券関係に記載しております。</p> <p>これらは、株価変動リスク、為替変動リスクなどの市場リスク、信用リスク及び流動性リスクにさらされております。</p> <p>当ファンドは、信託財産に属する資産の為替変動リスクの低減、並びに信託財産に属する外貨建資金の受渡を行うことを目的として、為替予約取引を利用しております。</p> <p>3.金融商品に係るリスク管理体制</p> <p>委託会社においては、独立した投資リスク管理に関する委員会を設け、パフォーマンスの考査及び運用リスクの管理を行なっております。</p> <p>市場リスクの管理</p> <p>市場リスクに関しては、資産配分等の状況を常時、分析・把握し、投資方針に沿っているか等の管理を行なっております。</p> <p>信用リスクの管理</p> <p>信用リスクに関しては、発行体や取引先の財務状況等に関する情報収集・分析を常時、継続し、格付等の信用度に応じた組入制限等の管理を行なっております。</p> <p>流動性リスクの管理</p> <p>流動性リスクに関しては、必要に応じて市場流動性の状況を把握し、取引量や組入比率等の管理を行なっております。</p>	<p>同左</p> <p>3.金融商品に係るリスク管理体制</p> <p>同左</p>
---	---

## (2)金融商品の時価等に関する事項

第19期 平成24年10月26日現在	第20期 平成25年10月28日現在
<p>1．貸借対照表計上額、時価及び差額</p> <p>貸借対照表上の金融商品は原則としてすべて時価で評価しているため、貸借対照表計上額と時価との差額はありません。</p> <p>2．時価の算定方法</p>	<p>1．貸借対照表計上額、時価及び差額</p> <p>同左</p> <p>2．時価の算定方法</p>

<p>株式 （重要な会計方針に係る事項に関する注記）に記載しております。</p> <p>新株予約権証券 （重要な会計方針に係る事項に関する注記）に記載しております。</p> <p>投資証券 （重要な会計方針に係る事項に関する注記）に記載しております。</p> <p>派生商品評価勘定 デリバティブ取引については、（その他の注記）の 3 デリバティブ取引関係に記載しております。</p> <p>コール・ローン等の金銭債権及び金銭債務 これらの科目は短期間で決済されるため、帳簿価額は時価と近似していることから、当該帳簿価額を時価としております。</p>	<p>株式 （重要な会計方針に係る事項に関する注記）に記載しております。</p> <p>投資証券 （重要な会計方針に係る事項に関する注記）に記載しております。</p> <p>派生商品評価勘定 デリバティブ取引については、（その他の注記）の 3 デリバティブ取引関係に記載しております。</p> <p>コール・ローン等の金銭債権及び金銭債務 これらの科目は短期間で決済されるため、帳簿価額は時価と近似していることから、当該帳簿価額を時価としております。</p>
---	---

## （関連当事者との取引に関する注記）

第19期 自 平成23年10月27日 至 平成24年10月26日	第20期 自 平成24年10月27日 至 平成25年10月28日
市場価格その他当該取引に係る公正な価格を勘案して、一般の取引条件と異なる関連当事者との取引は行なわれていないため、該当事項はございません。	同左

## （その他の注記）

## 1 元本の移動

第19期 自 平成23年10月27日 至 平成24年10月26日	第20期 自 平成24年10月27日 至 平成25年10月28日
期首元本額 6,038,360,229円	期首元本額 5,481,014,155円
期中追加設定元本額 165,761,945円	期中追加設定元本額 189,235,596円
期中一部解約元本額 723,108,019円	期中一部解約元本額 1,074,658,180円

## 2 有価証券関係

## 売買目的有価証券

種類	第19期 自 平成23年10月27日 至 平成24年10月26日	第20期 自 平成24年10月27日 至 平成25年10月28日
	損益に含まれた評価差額（円）	
株式	479,458,737	504,778,082
新株予約権証券	523,180	-

投資証券	34,379,529	4,658,510
合計	514,361,446	509,436,592

## 3 デリバティブ取引関係

## デリバティブ取引の契約額等、時価及び評価損益

種類	第19期(平成24年10月26日現在)				第20期(平成25年10月28日現在)			
	契約額等(円)		時価(円)	評価損益(円)	契約額等(円)		時価(円)	評価損益(円)
		うち1年超				うち1年超		
市場取引以外の取引								
為替予約取引								
買建	12,348,001	-	12,360,545	12,544	59,448,826	-	59,935,682	486,856
香港ドル	12,348,001	-	12,360,545	12,544	-	-	-	-
ルピア	-	-	-	-	59,448,826	-	59,935,682	486,856
売建	6,808,243,470	-	6,973,757,929	165,514,459	6,116,454,931	-	6,139,995,012	23,540,081
米ドル	3,912,163,170	-	4,003,167,000	91,003,830	3,155,029,220	-	3,158,998,900	3,969,680
香港ドル	2,027,648,403	-	2,072,587,500	44,939,097	2,244,834,054	-	2,251,373,637	6,539,583
シンガポールドル	498,677,850	-	516,304,310	17,626,460	433,289,589	-	441,615,591	8,326,002
リング	15,757,064	-	15,843,329	86,265	-	-	-	-
バーツ	353,996,983	-	365,855,790	11,858,807	268,023,441	-	272,649,720	4,626,279
ウォン	-	-	-	-	15,278,627	-	15,357,164	78,537
合計	-	-	-	165,501,915	-	-	-	23,053,225

## (注) 時価の算定方法

## 1 為替予約取引

1) 計算日において対顧客先物相場の仲値が発表されている外貨については以下のように評価しております。

計算日において為替予約の受渡日（以下「当該日」といいます）の対顧客先物相場の仲値が発表されている場合は、当該為替予約は当該仲値で評価しております。

計算日において当該日の対顧客先物相場の仲値が発表されていない場合は、以下の方法によっております。

- ・ 計算日に当該日を超える対顧客先物相場が発表されている場合には、当該日に最も近い前後二つの対顧客先物相場の仲値をもとに計算したレートを用いております。
- ・ 計算日に当該日を超える対顧客先物相場が発表されていない場合には、当該日に最も近い発表されている対顧客先物相場の仲値を用いております。

2) 計算日に対顧客先物相場の仲値が発表されていない外貨については、計算日の対顧客相場の仲値で評価しております。

上記取引でヘッジ会計が適用されているものはございません。

## （４）【附属明細表】

## 第1 有価証券明細表

## (1) 株式(平成25年10月28日現在)

種類	通貨	銘柄	株式数	評価額		備考
				単価	金額	
株式	米ドル	HONGKONG LAND HOLDINGS LTD	21,000	6.15	129,150.00	
		小計 銘柄数：1 組入時価比率：0.2%			129,150.00 (12,599,874) 0.2%	
株式	香港ドル	ANTON OILFIELD SERVICES GROUP	210,000	4.70	987,000.00	
		CHINA PETROLEUM & CHEMICAL-H	1,363,200	6.00	8,179,200.00	
		NEWOCEAN ENERGY HLDGS LTD	504,000	4.79	2,414,160.00	
		CHINA RESOURCES CEMENT	1,082,000	5.07	5,485,740.00	
		JIANGXI COPPER COMPANY LTD-H	264,000	14.32	3,780,480.00	
		HUTCHISON WHAMPOA	22,000	95.10	2,092,200.00	
		NEXTEER AUTOMOTIVE GROUP LTD	826,000	2.84	2,345,840.00	
		LI & FUNG LTD	70,000	10.64	744,800.00	
		GALAXY ENTERTAINMENT GROUP L	58,000	59.75	3,465,500.00	
		SANDS CHINA LTD	147,600	57.35	8,464,860.00	
		WISDOM HOLDINGS GROUP	947,000	2.90	2,746,300.00	
		EMPEROR WATCH & JEWELLERY	750,000	0.62	465,000.00	
		LUK FOOK HOLDINGS INTL LTD	133,000	27.50	3,657,500.00	
		ZHONGSHENG GROUP HOLDINGS	221,000	12.64	2,793,440.00	
		CHINA HUIZHAN DAIRY HOLDINGS CO LTD	808,000	3.09	2,496,720.00	
		CHINA MENGNIU DAIRY CO	172,000	35.60	6,123,200.00	
		SINOPHARM GROUP CO-H	256,800	20.90	5,367,120.00	
		SHANGHAI FOSUN PHARMACEUTI-H	280,500	17.68	4,959,240.00	
		AGRICULTURAL BANK OF CHINA-H	1,913,000	3.48	6,657,240.00	
		BOC HONG KONG HOLDINGS LTD	274,000	24.75	6,781,500.00	
		CHINA MINSHENG BANKING-H	636,000	8.64	5,495,040.00	
IND & COMM BK OF CHINA-H	3,362,980	5.14	17,285,717.20			
AIA GROUP LTD	207,000	38.75	8,021,250.00			
CHINA LIFE INSURANCE CO-H	278,000	19.62	5,454,360.00			

	CHINA PACIFIC INSURANCE GR-H	240,600	26.70	6,424,020.00	
	CHEUNG KONG	49,000	119.70	5,865,300.00	
	COUNTRY GARDEN HOLDINGS CO	828,000	5.02	4,156,560.00	
	EMPEROR INTL HLDG LTD	582,000	2.34	1,361,880.00	
	KWG PROPERTY HOLDING LTD	379,000	4.87	1,845,730.00	
	NEW WORLD DEVELOPMENT	198,000	10.72	2,122,560.00	
	NEW WORLD DEVELOPMENT RTS	2,475	0.00	0.00	
	SWIRE PACIFIC-A	20,500	89.65	1,837,825.00	
	WHEELLOCK & COMPANY LTD	96,000	39.15	3,758,400.00	
	TENCENT HOLDINGS LTD	19,800	426.20	8,438,760.00	
	LENOVO GROUP LTD	632,000	8.07	5,100,240.00	
	JU TENG INTERNATIONAL HLDGS	350,000	5.19	1,816,500.00	
	CHINA MOBILE LTD	97,500	80.10	7,809,750.00	
	POWER ASSETS HOLDINGS LTD	22,500	65.15	1,465,875.00	
	HAITONG SECURITIES CO LTD-H	338,800	11.48	3,889,424.00	
	CHINA RESOURCES POWER HOLDING	172,000	19.78	3,402,160.00	
小計	銘柄数：40			175,558,391.20	
				(2,208,524,561)	
	組入時価比率：35.5%			36.8%	
シンガポール ド ル	COMFORTDELGRO CORP LTD	138,000	1.91	264,270.00	
	SIA ENGINEERING CO LTD	120,000	5.13	615,600.00	
	FIRST RESOURCES LTD	135,000	1.89	255,150.00	
	DBS GROUP HLDGS	70,000	16.60	1,162,000.00	
	UNITED OVERSEAS BANK	44,200	20.79	918,918.00	
	CAPITAMALLS ASIA LTD	221,000	2.06	455,260.00	
	GLOBAL LOGISTIC PROPERTIES L	108,000	3.09	333,720.00	
	SINGAPORE TELECOMMUNICATIONS LIMITED	53,000	3.73	197,690.00	
小計	銘柄数：8			4,202,608.00	
				(331,837,927)	
	組入時価比率：5.3%			5.5%	
リンギ	SAPURAKENCANA PETROLEUM BHD	315,800	4.19	1,323,202.00	
	SIME DARBY BERHAD	67,400	9.55	643,670.00	
	MALAYAN BANKING	240,000	9.98	2,395,200.00	
	RHB CAPITAL BHD	171,400	7.98	1,367,772.00	

	AXIATA GROUP BERHAD	223,200	6.91	1,542,312.00	
	TENAGA NASIONAL	114,500	9.37	1,072,865.00	
小計	銘柄数：6			8,345,021.00	
				(260,114,304)	
	組入時価比率：4.2%			4.3%	
パーツ	PTT EXPLORATION & PRODUCTION (F)	31,000	168.50	5,223,500.00	
	PTT PCL(F)	31,600	320.00	10,112,000.00	
	PTT GLOBAL CHEMICAL PCL-FOREIGN	148,128	76.75	11,368,824.00	
	BANGKOK DUSIT MEDICAL SERVICE-F	35,200	138.50	4,875,200.00	
	BANGKOK BANK(F)	96,800	203.00	19,650,400.00	
	KASIKORNBANK PCL(F)	41,600	191.00	7,945,600.00	
	AMATA CORP PUBLIC CO LTD(F)	473,700	17.40	8,242,380.00	
	LAND & HOUSES PUB - NVDR	608,400	11.20	6,814,080.00	
	JASMINE INTL PCL-FOREIGN	1,399,900	9.15	12,809,085.00	
	小計	銘柄数：9			87,041,069.00
				(273,308,956)	
	組入時価比率：4.4%			4.5%	
フィリピンペン	ALLIANCE GLOBAL GROUP INC	610,600	27.05	16,516,730.00	
	DMCI HOLDINGS INC	137,520	51.00	7,013,520.00	
	SM INVESTMENTS CORP	20,366	838.00	17,066,708.00	
	METROPOLITAN BANK & TRUST	132,520	90.20	11,953,304.00	
	AYALA LAND LTD	575,400	28.60	16,456,440.00	
	EMPERADOR INC	733,000	12.20	8,942,600.00	
小計	銘柄数：6			77,949,302.00	
				(176,944,915)	
	組入時価比率：2.8%			2.9%	
ルピア	ADARO ENERGY PT	250,000	1,060.00	265,000,000.00	
	SEMEN INDONESIA PERSERO TBK PT	195,500	14,400.00	2,815,200,000.00	
	PT ASTRA INTERNATIONAL TBK	492,000	6,950.00	3,419,400,000.00	
	KALBE FARMA PT	2,522,500	1,360.00	3,430,600,000.00	
	BANK MANDIRI	619,500	8,800.00	5,451,600,000.00	
	CIPUTRA DEVELOPMENT TBK PT	611,000	1,040.00	635,440,000.00	
	TELEKOMUNIKASI	1,240,000	2,175.00	2,697,000,000.00	
小計	銘柄数：7			18,714,240,000.00	
				(166,556,736)	



	組入時価比率：2.7%			2.8%
ウォン	HYUNDAI ROTEM COMPANY	2,150	23,230.00	49,944,500.00
	LOCK&LOCK CO LTD	19,652	27,250.00	535,517,000.00
	KOREA ZINC CO LTD	1,707	325,000.00	554,775,000.00
	SAMSUNG ENGINEERING CO LTD	2,293	73,100.00	167,618,300.00
	DAEWOO SHIPBUILDING & MARINE	16,060	34,600.00	555,676,000.00
	HYUNDAI MOBIS	5,614	294,000.00	1,650,516,000.00
	HYUNDAI MOTOR CO LTD-PFD	4,701	115,500.00	542,965,500.00
	KIA MOTORS CORP	16,104	63,600.00	1,024,214,400.00
	COWAY CO LTD	11,011	60,200.00	662,862,200.00
	YOUNGONE CORP	9,097	36,800.00	334,769,600.00
	SHINHAN FINANCIAL GROUP	28,110	46,350.00	1,302,898,500.00
	DONGBU INSURANCE CO LTD	15,408	47,500.00	731,880,000.00
	NCSOFT CORPORATION	3,211	200,500.00	643,805,500.00
	SAMSUNG ELECTRONICS	1,500	1,449,000.00	2,173,500,000.00
	SAMSUNG ELECTRONICS PFD	595	955,000.00	568,225,000.00
	SK HYNIX INC	45,160	32,600.00	1,472,216,000.00
小計	銘柄数：16			12,971,383,500.00 (1,194,664,420)
	組入時価比率：19.2%			19.9%
新台湾ドル	CTCI CORP	190,000	51.00	9,690,000.00
	TECO ELECTRIC & MACHINERY	210,000	31.95	6,709,500.00
	KING SLIDE WORKS CO LTD	70,000	260.00	18,200,000.00
	GIANT MANUFACTURING	118,194	210.00	24,820,740.00
	FORMOSA INTERNATIONAL HOTELS	51,659	341.00	17,615,719.00
	POYA CO LTD	47,470	151.00	7,167,970.00
	ST SHINE OPTICAL CO LTD	17,000	880.00	14,960,000.00
	CHINA LIFE INSURANCE CO LTD	941,278	28.50	26,826,423.00
	PRINCE HOUSING & DEVELOPMENT	509,014	19.10	9,722,167.40
	QUANTA COMPUTER INC	196,000	67.50	13,230,000.00
	HON HAI PRECISION INDUSTRY	168,292	75.20	12,655,558.40
	TPK HOLDING CO LTD	21,000	226.00	4,746,000.00
	KINSUS INTERCONNECT TECH	112,000	105.50	11,816,000.00
	RADIANT OPTO-ELECTRONICS COR	199,179	111.50	22,208,458.50
TAIWAN SEMICONDUCTOR	577,011	107.00	61,740,177.00	

	YUANTA FINANCIAL HOLDING CO	1,307,192	15.70	20,522,914.40	
	LUNG YEN LIFE SERVICE CORP	107,000	87.50	9,362,500.00	
小計	銘柄数：17			291,994,127.70	
				(969,420,503)	
	組入時価比率：15.6%			16.1%	
インドルピー	RELIANCE INDUSTRIES LIMITED	18,661	887.00	16,552,307.00	
	ULTRATECH CEMENT LTD	5,002	1,949.50	9,751,399.00	
	LARSEN&TOUBRO LIMITED	13,000	947.50	12,317,500.00	
	HERO MOTOCORP LTD	3,271	2,035.40	6,657,793.40	
	TATA MOTORS LTD	31,000	376.25	11,663,750.00	
	ITC LTD	60,392	340.05	20,536,299.60	
	JYOTHY LABORATORIES LTD	34,000	181.30	6,164,200.00	
	EMAMI LTD	17,000	495.30	8,420,100.00	
	GLENMARK PHARMACEUTICALS LTD	12,324	549.35	6,770,189.40	
	IPCA LABORATORIES LTD	14,000	689.80	9,657,200.00	
	LUPIN LTD	16,257	889.50	14,460,601.50	
	NATCO PHARMA LTD	14,000	660.90	9,252,600.00	
	HDFC BANK LIMITED	48,345	672.55	32,514,429.75	
	ICICI BANK LTD	13,700	1,022.20	14,004,140.00	
	HCL TECHNOLOGIES LTD	11,000	1,078.75	11,866,250.00	
	INFOSYS LTD	6,900	3,331.55	22,987,695.00	
	TATA CONSULTANCY SVS LTD	8,900	2,067.75	18,402,975.00	
	TECH MAHINDRA LTD	5,000	1,541.40	7,707,000.00	
	BHARTI AIRTEL LIMITED	10,237	343.50	3,516,409.50	
	HOUSING DEVELOPMENT FINANCE	26,500	809.80	21,459,700.00	
小計	銘柄数：20			264,662,539.15	
				(423,460,062)	
	組入時価比率：6.8%			7.0%	
合計				6,017,432,258	
				(6,017,432,258)	

(注1)外貨建有価証券については、通貨種類毎の小計欄の( )内は、邦貨換算額（単位：円）であります。

(注2)合計金額欄の( )内は、外貨建有価証券に係るもので、内書であります。

(注3)比率は左より組入時価の純資産に対する比率、及び各小計欄の合計金額に対する比率であります。

(2)株式以外の有価証券(平成25年10月28日現在)

種類	通貨	銘柄	口数	評価額	備考
投資証券	シンガポールドル	CAPITAMALL TRUST	119,000	238,000.00	
		PARKWAY LIFE REAL ESTATE	61,000	155,550.00	
		SUNTEC REIT	355,000	612,375.00	
	小計	銘柄数：3 組入時価比率：1.3%	535,000	1,005,925.00 (79,427,838) 100.0%	
合計				79,427,838 (79,427,838)	

(注1)外貨建有価証券については、通貨種類毎の小計欄の( )内は、邦貨換算額(単位:円)であります。

(注2)合計金額欄の( )内は、外貨建有価証券に係るもので、内書であります。

(注3)比率は左より組入時価の純資産に対する比率、及び各小計欄の合計金額に対する比率であります。

## 第2 デリバティブ取引及び為替予約取引の契約額等及び時価の状況表

財務諸表における注記事項として記載しているため省略しております。

## 2【ファンドの現況】

### 【純資産額計算書】

平成25年11月29日現在

資産総額	12,437,104,889円
負債総額	6,143,330,696円
純資産総額（ - ）	6,293,774,193円
発行済口数	4,584,807,817口
1口当たり純資産額（ / ）	1.3727円

### 第4【内国投資信託受益証券事務の概要】

#### (1) 受益証券の名義書換えの事務等

該当事項はありません。

ファンドの受益権の帰属は、振替機関等の振替口座簿に記載または記録されることにより定まり、この信託の受益権を取り扱う振替機関が社振法の規定により主務大臣の指定を取り消された場合または当該指定が効力を失った場合であって、当該振替機関の振替業を承継する者が存在しない場合その他やむを得ない事情がある場合を除き、当該振替受益権を表示する受益証券を発行しません。

なお、受益者は、委託者がやむを得ない事情等により受益証券を発行する場合を除き、受益証券の再発行の請求を行なわないものとします。

#### (2) 受益者に対する特典

該当事項はありません。

#### (3) 受益権の譲渡

受益者は、その保有する受益権を譲渡する場合には、当該受益者の譲渡の対象とする受益権が記載または記録されている振替口座簿に係る振替機関等に振替の申請をするものとします。

上記の申請のある場合には、上記の振替機関等は、当該譲渡に係る譲渡人の保有する受益権の口数の減少および譲受人の保有する受益権の口数の増加につき、その備える振替口座簿に記載または記録するものとします。ただし、上記の振替機関等が振替先口座を開設したものでない場合には、譲受人の振替先口座を開設した他の振替機関等（当該他の振替機関等の上位機関を含みます。）に社振法の規定にしたがい、譲受人の振替先口座に受益権の口数の増加の記載または記録が行なわれるよう通知するものとします。

上記の振替について、委託者は、当該受益者の譲渡の対象とする受益権が記載または記録されている振替口座簿に係る振替機関等と譲受人の振替先口座を開設した振替機関等が異なる場合等において、委託者が必要と認めたときまたはやむをえない事情があると判断したときは、振替停止日や振替停止期間を設けることができます。

#### (4) 受益権の譲渡の対抗要件

受益権の譲渡は、振替口座簿への記載または記録によらなければ、委託者および受託者に対抗することができません。

#### (5) 受益権の再分割

委託者は、受益権の再分割を行いません。ただし、社債、株式等の振替に関する法律が施行された場合

には、受託者と協議のうえ、同法に定めるところにしたがい、一定日現在の受益権を均等に再分割できるものとしします。

(6) 質権口記載又は記録の受益権の取り扱いについて

振替機関等の振替口座簿の質権口に記載または記録されている受益権にかかる一部解約の実行の請求の受付け、一部解約金および償還金の支払い等については、約款の規定によるほか、民法その他の法令等にしたがって取り扱われます。

## 第三部【委託会社等の情報】

### 第1【委託会社等の概況】

#### 1【委託会社等の概況】

##### (1)資本金の額

平成25年12月末現在、17,180百万円

会社が発行する株式総数 20,000,000株

発行済株式総数 5,150,693株

過去5年間における主な資本金の額の増減：該当事項はありません。

##### (2)会社の機構

###### (a)会社の意思決定機構

当社は委員会設置会社であり、会社の機関として株主総会、取締役会のほか代表執行役ならびに執行役、指名委員会、監査委員会および報酬委員会をおきますが、代表取締役および監査役会は設けません。各機関の権限は以下のとおりであります。

###### 株主総会

株主により構成され、取締役・会計監査人の選任・解任、剰余金の配当の承認、定款変更・合併等の重要事項の承認等を行います。

###### 取締役会

取締役により構成され、当社の業務につき意思決定を行います。また執行役・代表執行役、各委員会の委員等を選任し、取締役および執行役の職務の執行を監督します。

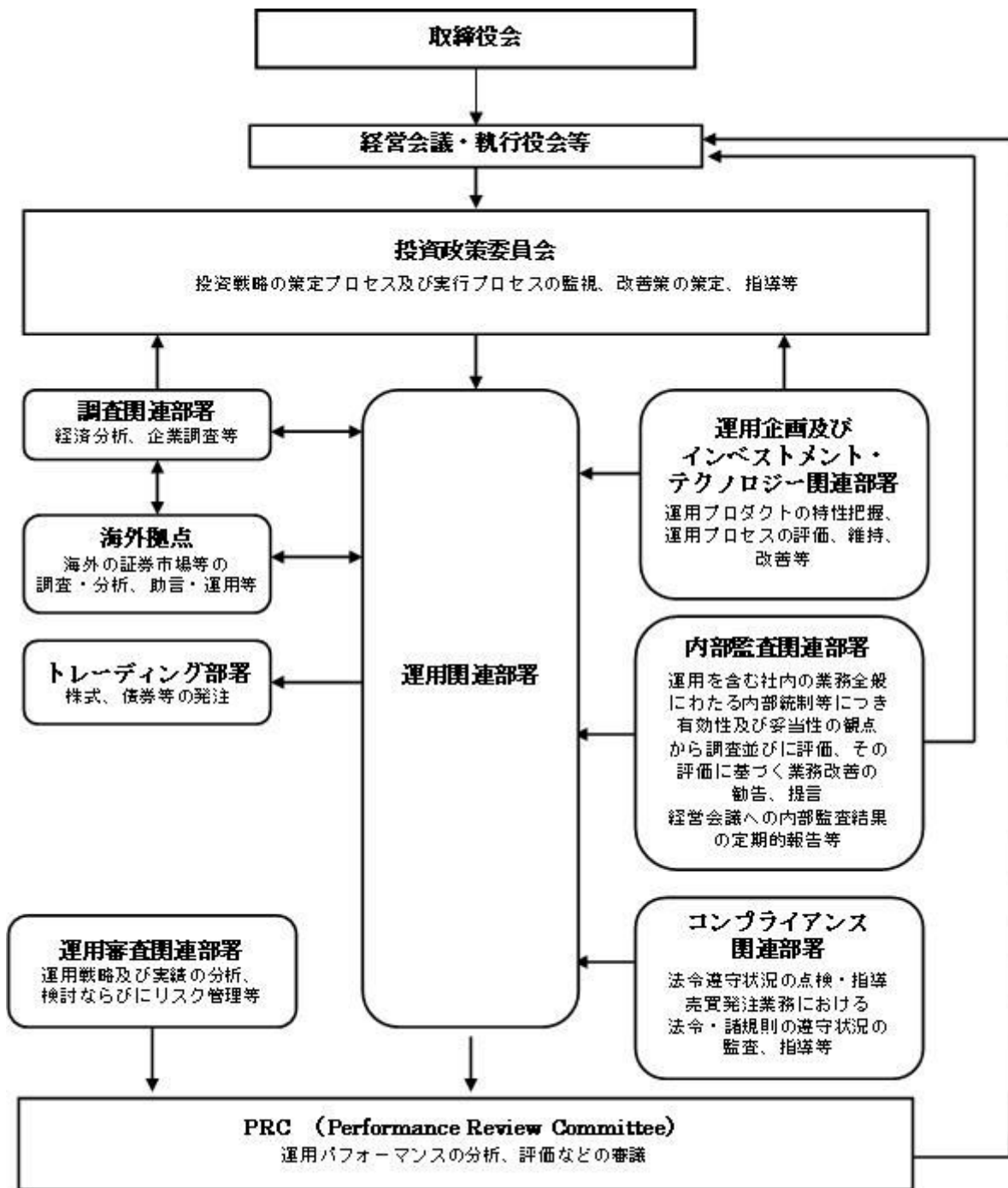
###### 代表執行役・執行役

各執行役は、当社の業務の執行を行います。代表執行役は当社を代表いたします。また取締役会により委任された一定の事項について、代表執行役および執行役で構成される経営会議および執行役会が意思決定を行います。なお、当社は執行役員制度を導入しており、経営会議の構成員には執行役会で選定された執行役員が含まれます。

###### 委員会

取締役3名以上（但し、各委員につき過半数は社外取締役であって執行役でない者）で構成され、イ）指名委員会は、株主総会に提出する取締役の選任・解任・不再任に関する議案の内容を決定し、ロ）報酬委員会は取締役・執行役が受ける個人別の報酬の決定に関する方針を定め、かつそれに従って各報酬の内容を決定し、ハ）監査委員会は取締役・執行役の職務執行の適法性ならびに妥当性に関する監査を行うとともに、株主総会に提出する会計監査人の選任・解任・不再任に関する議案の内容を決定します。

## (b) 投資信託の運用体制



## 2 【事業の内容及び営業の概況】

「投資信託及び投資法人に関する法律」に定める投資信託委託会社である委託者は、証券投資信託の設定を行うとともに「金融商品取引法」に定める金融商品取引業者としてその運用（投資運用業）を行っています。また「金融商品取引法」に定める第二種金融商品取引業に係る業務の一部及び投資助言業務を行っています。

委託者の運用する証券投資信託は平成25年11月29日現在次の通りです（ただし、親投資信託を除きます。）。

種類	本数	純資産総額(百万円)
----	----	------------

追加型株式投資信託	796	13,314,038
単位型株式投資信託	42	251,155
追加型公社債投資信託	18	6,469,095
単位型公社債投資信託	13	174,353
合計	869	20,208,641

### 3【委託会社等の経理状況】

1．委託会社である野村アセットマネジメント株式会社(以下「委託会社」という)の財務諸表は、「財務諸表等の用語、様式及び作成方法に関する規則」(昭和38年大蔵省令第59号、以下「財務諸表等規則」という)、ならびに同規則第2条の規定に基づき、「金融商品取引業等に関する内閣府令」(平成19年8月6日内閣府令第52号)により作成しております。

委託会社の中間財務諸表は、「中間財務諸表等の用語、様式及び作成方法に関する規則」(昭和52年大蔵省令第38号、以下「中間財務諸表等規則」という)、ならびに同規則第38条及び第57条の規定に基づき、「金融商品取引業等に関する内閣府令」(平成19年8月6日内閣府令第52号)により作成しております。

2．財務諸表及び中間財務諸表の記載金額は、百万円未満の端数を切り捨てて表示しております。

3．委託会社は、金融商品取引法第193条の2第1項の規定に基づき、事業年度(平成24年4月1日から平成25年3月31日まで)の財務諸表ならびに中間会計期間(平成25年4月1日から平成25年9月30日まで)の中間財務諸表について、新日本有限責任監査法人の監査及び中間監査を受けております。

#### (1)【貸借対照表】

区分	注記 番号	前事業年度 (平成24年3月31日)	当事業年度 (平成25年3月31日)
		金額(百万円)	金額(百万円)
(資産の部)			
流動資産			
現金・預金		240	333
金銭の信託		50,326	51,061
有価証券		1,800	4,500
短期貸付金		153	-
前払費用		37	29
未収入金		217	271
未収委託者報酬		8,149	8,651
未収収益		4,200	4,224
繰延税金資産		1,402	1,504
その他		14	12
貸倒引当金		6	6
流動資産計		66,535	70,582



固定資産					
有形固定資産			1,677		1,470
建物	2	516		485	
器具備品	2	1,161		985	
無形固定資産			9,754		8,458
ソフトウェア		9,753		8,457	
電話加入権		1		1	
その他		0		0	
投資その他の資産			21,505		21,443
投資有価証券		6,691		9,061	
関係会社株式		14,429		12,092	
従業員長期貸付金		29		29	
長期差入保証金		57		55	
長期前払費用		23		19	
その他		273		184	
貸倒引当金		0		0	
固定資産計			32,937		31,373
資産合計			99,472		101,956

区分	注記 番号	前事業年度 (平成24年3月31日)		当事業年度 (平成25年3月31日)	
		金額(百万円)		金額(百万円)	
(負債の部)					
流動負債					
短期借入金			-		3,000
関係会社短期借入金			8,500		2,000
預り金			93		102
未払金	1		6,276		6,481
未払収益分配金		4		3	
未払償還金		50		42	
未払手数料		3,610		3,764	
その他未払金		2,610		2,671	
未払費用	1		6,760		6,979
未払法人税等			856		763
前受収益			6		-
賞与引当金			2,816		3,109
流動負債計			25,310		22,436
固定負債					
退職給付引当金			2,437		813
時効後支払損引当金			489		495
繰延税金負債			7		1,640
固定負債計			2,934		2,948
負債合計					
			28,244		25,385
(純資産の部)					
株主資本					
資本金			68,521		71,942
資本剰余金			17,180		17,180
資本準備金		11,729	11,729	11,729	11,729
利益剰余金			39,611		43,032
利益準備金		685		685	

その他利益剰余金		38,926		42,347	
別途積立金		24,606		24,606	
繰越利益剰余金		14,320		17,740	
評価・換算差額等			2,705		4,628
その他有価証券評価差額金			2,693		4,659
繰延ヘッジ損益			12		30
純資産合計			71,227		76,570
負債・純資産合計			99,472		101,956

## (2) 【損益計算書】

区分	注記 番号	前事業年度 (自 平成23年 4月 1日 至 平成24年 3月31日)		当事業年度 (自 平成24年 4月 1日 至 平成25年 3月31日)	
		金額(百万円)		金額(百万円)	
営業収益					
委託者報酬			78,412		74,067
運用受託報酬			17,784		17,516
その他営業収益			129		163
営業収益計			96,325		91,747
営業費用					
支払手数料			40,671		37,925
広告宣伝費			952		768
公告費			0		0
受益証券発行費			5		5
調査費			19,308		16,591
調査費		1,108		1,138	
委託調査費		18,200		15,453	
委託計算費			931		903
営業雑経費			2,523		2,616
通信費		213		199	
印刷費		1,085		1,057	
協会費		76		76	
諸経費		1,147		1,282	
営業費用計			64,393		58,810
一般管理費					
給料			9,635		10,039
役員報酬	2	252		229	
給料・手当		6,602		6,696	
賞与		2,780		3,114	
交際費			140		122
旅費交通費			473		446
租税公課			224		289
不動産賃借料			1,309		1,242
退職給付費用			1,039		1,067
固定資産減価償却費			4,354		4,106
諸経費			6,204		6,273
一般管理費計			23,381		23,589
営業利益			8,550		9,347

区分	注記 番号	前事業年度 (自 平成23年4月1日 至 平成24年3月31日)		当事業年度 (自 平成24年4月1日 至 平成25年3月31日)	
		金額(百万円)		金額(百万円)	
営業外収益					
受取配当金	1	4,116		3,002	
収益分配金		9		0	
受取利息		3		2	
金銭の信託運用益		377		1,016	
為替差益		55		43	
その他		360		331	
営業外収益計			4,924		4,396
営業外費用					
支払利息	1	54		56	
時効後支払損引当金繰入額		38		9	
その他		11		78	
営業外費用計			104		145
経常利益			13,370		13,598
特別利益					
投資有価証券等売却益		36		59	
株式報酬受入益		177		160	
固定資産売却益		-		10	
特別利益計			214		230
特別損失					
投資有価証券売却損		136		60	
投資有価証券等評価損		1		9	
関係会社株式評価損		-		2,916	
固定資産除却損	3	82		118	
特別損失計			221		3,105
税引前当期純利益			13,363		10,723
法人税、住民税及び事業税			3,625		3,765
法人税等調整額			1,228		446
当期純利益			8,509		6,510

## ( 3 ) 【株主資本等変動計算書】

( 単位：百万円 )

	前事業年度 (自 平成23年4月1日 至 平成24年3月31日)		当事業年度 (自 平成24年4月1日 至 平成25年3月31日)	
	株主資本			
資本金				
当期首残高		17,180		17,180
当期変動額				
当期変動額合計		-		-
当期末残高		17,180		17,180
資本剰余金				

資本準備金		
当期首残高	11,729	11,729
当期変動額		
当期変動額合計	-	-
当期末残高	11,729	11,729
資本剰余金合計		
当期首残高	11,729	11,729
当期変動額		
当期変動額合計	-	-
当期末残高	11,729	11,729
利益剰余金		
利益準備金		
当期首残高	685	685
当期変動額		
当期変動額合計	-	-
当期末残高	685	685
その他利益剰余金		
別途積立金		
当期首残高	24,606	24,606
当期変動額		
当期変動額合計	-	-
当期末残高	24,606	24,606
繰越利益剰余金		
当期首残高	14,077	14,320
当期変動額		
剰余金の配当	8,267	3,090
当期純利益	8,509	6,510
当期変動額合計	242	3,420
当期末残高	14,320	17,740
利益剰余金合計		
当期首残高	39,369	39,611
当期変動額		
剰余金の配当	8,267	3,090
当期純利益	8,509	6,510
当期変動額合計	242	3,420
当期末残高	39,611	43,032
株主資本合計		
当期首残高	68,279	68,521
当期変動額		
剰余金の配当	8,267	3,090
当期純利益	8,509	6,510
当期変動額合計	242	3,420
当期末残高	68,521	71,942
評価・換算差額等		
その他有価証券評価差額金		
当期首残高	2,694	2,693
当期変動額		
株主資本以外の項目の当期変動額(純額)	0	1,965
当期変動額合計	0	1,965

当期末残高	2,693	4,659
繰延ヘッジ損益		
当期首残高	69	12
当期変動額		
株主資本以外の項目の当期変動額(純額)	82	43
当期変動額合計	82	43
当期末残高	12	30
評価・換算差額等合計		
当期首残高	2,624	2,705
当期変動額		
株主資本以外の項目の当期変動額(純額)	81	1,922
当期変動額合計	81	1,922
当期末残高	2,705	4,628
純資産合計		
当期首残高	70,903	71,227
当期変動額		
剰余金の配当	8,267	3,090
当期純利益	8,509	6,510
株主資本以外の項目の当期変動額(純額)	81	1,922
当期変動額合計	324	5,342
当期末残高	71,227	76,570

## [重要な会計方針]

1. 有価証券の評価基準及び評価方法	(1)子会社株式及び関連会社株式 ... 移動平均法による原価法  (2) 其他有価証券 時価のあるもの ... 決算日の市場価格等に基づく時価法 (評価差額は全部純資産直入法により処理し、売却原価は移動平均法により算定しております) 時価のないもの ... 移動平均法による原価法
2. デリバティブ取引等の評価基準及び評価方法	時価法
3. 金銭の信託の評価基準及び評価方法	時価法
4. 固定資産の減価償却の方法	(1) 有形固定資産 定率法を採用しております。ただし、平成10年4月1日以降に取得した建物(附属設備を除く)については、定額法によっております。 主な耐用年数は以下の通りであります。 建物 38～50年 附属設備 8～15年 構築物 20年 器具備品 4～15年  (2) 無形固定資産及び投資その他の資産 定額法を採用しております。ただし、自社利用のソフトウェアについては社内における利用可能期間に基づく定額法によっております。

5．引当金の計上基準	<p>(1) 貸倒引当金 一般債権については貸倒実績率により、貸倒懸念債権等特定の債権については個別に回収可能性を検討し、回収不能見込額を計上しております。</p> <p>(2) 賞与引当金 賞与の支払に備えるため、支払見込額を計上しております。</p> <p>(3) 退職給付引当金 従業員の退職給付に備えるため、退職一時金及び確定給付型企业年金について、当事業年度末における退職給付債務及び年金資産の見込額に基づき計上しております。 確定給付型企业年金に係る数理計算上の差異は、その発生時の従業員の平均残存勤務期間以内の一定の年数による定額法により、発生した事業年度の翌期から費用処理することとしております。また、退職一時金に係る数理計算上の差異は、発生した事業年度の翌期に一括して費用処理することとしております。 退職一時金及び確定給付型企业年金に係る過去勤務債務は、その発生時の従業員の平均残存勤務期間以内の一定の年数による定額法により、発生した事業年度から費用処理することとしております。</p> <p>(4) 時効後支払損引当金 時効成立のため利益計上した収益分配金及び償還金について、受益者からの今後の支払請求に備えるため、過去の支払実績に基づく将来の支払見込額を計上しております。</p>
6．リース取引の処理方法	<p>リース取引開始日が平成20年4月1日より前の所有権移転外ファイナンス・リース取引については、通常の賃貸借取引に係る方法に準じた会計処理によっております。</p>
7．ヘッジ会計	<p>(1)ヘッジ会計の方法 ヘッジ会計は、原則として、時価評価されているヘッジ手段に係る損益を、ヘッジ対象に係る損益が認識されるまで純資産の部において繰り延べる方法によっております。</p> <p>(2)ヘッジ手段とヘッジ対象 ヘッジ手段 - 為替予約 ヘッジ対象 - 投資有価証券</p> <p>(3)ヘッジ方針 投資有価証券に係る為替変動リスクをヘッジしております。</p> <p>(4)ヘッジ有効性評価の方法 為替変動リスクのヘッジにつきましては、そのリスク減殺効果を、対応するヘッジ手段ならびにヘッジ対象ごとに定期的に把握し、ヘッジの有効性を確かめております。</p>
8．消費税等の会計処理方法	<p>消費税及び地方消費税の会計処理は、税抜き方式によっており、控除対象外消費税及び地方消費税は、当期の費用として処理しております。</p>
9．連結納税制度の適用	<p>連結納税制度を適用しております。</p>

## [会計方針の変更等]

(会計上の見積りの変更と区別することが困難な会計方針の変更)

当社は、法人税法の改正に伴い、当事業年度より平成24年4月1日以後に取得した有形固定資産について、改正後の法人税法に基づく減価償却方法に変更しております。

なお、この変更による損益に与える影響は軽微であります。

## [注記事項]

## 貸借対照表関係

前事業年度末 (平成24年3月31日)	当事業年度末 (平成25年3月31日)
1. 関係会社に対する資産及び負債 区分掲記されたもの以外で各科目に含まれているものは、次のとおりであります。	1. 関係会社に対する資産及び負債 区分掲記されたもの以外で各科目に含まれているものは、次のとおりであります。
未払金 2,320百万円	未払金 2,368百万円
未払費用 1,267	未払費用 1,584
2. 有形固定資産より控除した減価償却累計額	2. 有形固定資産より控除した減価償却累計額
建物 477百万円	建物 518百万円
器具備品 2,303	器具備品 2,524
合計 2,780	合計 3,043

## 損益計算書関係

前事業年度 (自 平成23年4月1日 至 平成24年3月31日)	当事業年度 (自 平成24年4月1日 至 平成25年3月31日)
1. 関係会社に係る注記 区分掲記されたもの以外で関係会社に対するものは、次のとおりであります。	1. 関係会社に係る注記 区分掲記されたもの以外で関係会社に対するものは、次のとおりであります。
受取配当金 3,776百万円	受取配当金 2,922百万円
支払利息 54	支払利息 44
2. 役員報酬の範囲額 役員報酬は報酬委員会決議に基づき支給されております。	2. 役員報酬の範囲額 (同左)
3. 固定資産除却損	3. 固定資産除却損
建物 19百万円	建物 5百万円
器具備品 9	器具備品 23
ソフトウェア 53	ソフトウェア 89
ア	ア
合計 82	合計 118

## 株主資本等変動計算書関係

前事業年度(自 平成23年4月1日 至 平成24年3月31日)

## 1. 発行済株式の種類及び総数に関する事項

株式の種類	当事業年度期首株式数	当事業年度増加株式数	当事業年度減少株式数	当事業年度末株式数
普通株式	5,150,693株	-	-	5,150,693株

## 2. 剰余金の配当に関する事項

## (1) 配当金支払額

平成23年7月11日開催の臨時株主総会において、次のとおり決議しております。

普通株式の配当に関する事項

配当財産の種類 野村ホールディングス株式会社株式

配当財産の帳簿価額

8,267百万円

1株当たり配当額	1,605円12銭
基準日	平成23年7月19日
効力発生日	平成23年7月20日

## (2) 基準日が当事業年度に属する配当のうち、配当の効力発生日が翌事業年度となるもの

平成24年5月16日開催の取締役会において、次のとおり決議しております。

普通株式の配当に関する事項	
配当金の総額	3,090百万円
配当の原資	利益剰余金
1株当たり配当額	600円
基準日	平成24年3月31日
効力発生日	平成24年6月1日

当事業年度(自 平成24年4月1日 至 平成25年3月31日)

## 1. 発行済株式の種類及び総数に関する事項

株式の種類	当事業年度期首株式数	当事業年度増加株式数	当事業年度減少株式数	当事業年度末株式数
普通株式	5,150,693株	-	-	5,150,693株

## 2. 剰余金の配当に関する事項

## (1) 配当金支払額

平成24年5月16日開催の取締役会において、次のとおり決議しております。

普通株式の配当に関する事項	
配当金の総額	3,090百万円
1株当たり配当額	600円
基準日	平成24年3月31日
効力発生日	平成24年6月1日

## (2) 基準日が当事業年度に属する配当のうち、配当の効力発生日が翌事業年度となるもの

平成25年5月14日開催の取締役会において、次のとおり決議しております。

普通株式の配当に関する事項	
配当金の総額	3,966百万円
配当の原資	利益剰余金
1株当たり配当額	770円
基準日	平成25年3月31日
効力発生日	平成25年6月21日

## リース取引関係

前事業年度 (自 平成23年4月1日 至 平成24年3月31日)	当事業年度 (自 平成24年4月1日 至 平成25年3月31日)
1. ファイナンス・リース取引 (1)所有権移転外ファイナンス・リース取引(通常の売買取引に係る方法に準じた会計処理によっているもの) 該当事項はありません。	1. ファイナンス・リース取引 (1)所有権移転外ファイナンス・リース取引(通常の売買取引に係る方法に準じた会計処理によっているもの) (同左)



<p>(2)所有権移転外ファイナンス・リース取引(通常の賃貸借取引に係る方法に準じた会計処理によっているもの)</p> <p>リース物件の取得価額相当額、減価償却累計額相当額、減損損失累計額相当額及び期末残高相当額</p> <table border="1"> <thead> <tr> <th></th> <th>器具備品</th> </tr> </thead> <tbody> <tr> <td>取得価額相当額</td> <td>184百万円</td> </tr> <tr> <td>減価償却累計額相当額</td> <td>163</td> </tr> <tr> <td>減損損失累計額相当額</td> <td>-</td> </tr> <tr> <td>期末残高相当額</td> <td>21</td> </tr> </tbody> </table> <p>未経過リース料期末残高相当額及びリース資産減損勘定期末残高</p> <p>未経過リース料期末残高相当額</p> <table border="1"> <tbody> <tr> <td>1年以内</td> <td>22百万円</td> </tr> <tr> <td>1年超</td> <td>-</td> </tr> <tr> <td>合計</td> <td>22</td> </tr> </tbody> </table> <p>リース資産減損勘定期末残高 - 百万円</p> <p>支払リース料、リース資産減損勘定の取崩額、減価償却費相当額、支払利息相当額及び減損損失</p> <table border="1"> <tbody> <tr> <td>支払リース料</td> <td>75百万円</td> </tr> <tr> <td>リース資産減損勘定の取崩額</td> <td>-</td> </tr> <tr> <td>減価償却費相当額</td> <td>70</td> </tr> <tr> <td>支払利息相当額</td> <td>1</td> </tr> <tr> <td>減損損失</td> <td>-</td> </tr> </tbody> </table> <p>減価償却費相当額の算定方法 リース期間を耐用年数とし、残存価額を零とする定額法によっております。</p> <p>利息相当額の算定方法 リース料総額とリース物件の取得価額相当額との差額を利息相当額とし、各期への配分方法については利息法によっております。</p> <p>2.オペレーティング・リース取引</p> <table border="1"> <thead> <tr> <th>未経過リース料</th> <th></th> </tr> </thead> <tbody> <tr> <td>1年以内</td> <td>15百万円</td> </tr> <tr> <td>1年超</td> <td>24</td> </tr> <tr> <td>合計</td> <td>40</td> </tr> </tbody> </table>		器具備品	取得価額相当額	184百万円	減価償却累計額相当額	163	減損損失累計額相当額	-	期末残高相当額	21	1年以内	22百万円	1年超	-	合計	22	支払リース料	75百万円	リース資産減損勘定の取崩額	-	減価償却費相当額	70	支払利息相当額	1	減損損失	-	未経過リース料		1年以内	15百万円	1年超	24	合計	40	<p>(2)所有権移転外ファイナンス・リース取引(通常の賃貸借取引に係る方法に準じた会計処理によっているもの)</p> <p>リース物件の取得価額相当額、減価償却累計額相当額、減損損失累計額相当額及び期末残高相当額</p> <table border="1"> <thead> <tr> <th></th> <th>器具備品</th> </tr> </thead> <tbody> <tr> <td>取得価額相当額</td> <td>- 百万円</td> </tr> <tr> <td>減価償却累計額相当額</td> <td>-</td> </tr> <tr> <td>減損損失累計額相当額</td> <td>-</td> </tr> <tr> <td>期末残高相当額</td> <td>-</td> </tr> </tbody> </table> <p>未経過リース料期末残高相当額及びリース資産減損勘定期末残高</p> <p>未経過リース料期末残高相当額</p> <table border="1"> <tbody> <tr> <td>1年以内</td> <td>- 百万円</td> </tr> <tr> <td>1年超</td> <td>-</td> </tr> <tr> <td>合計</td> <td>-</td> </tr> </tbody> </table> <p>リース資産減損勘定期末残高 - 百万円</p> <p>支払リース料、リース資産減損勘定の取崩額、減価償却費相当額、支払利息相当額及び減損損失</p> <table border="1"> <tbody> <tr> <td>支払リース料</td> <td>22百万円</td> </tr> <tr> <td>リース資産減損勘定の取崩額</td> <td>-</td> </tr> <tr> <td>減価償却費相当額</td> <td>21</td> </tr> <tr> <td>支払利息相当額</td> <td>0</td> </tr> <tr> <td>減損損失</td> <td>-</td> </tr> </tbody> </table> <p>減価償却費相当額の算定方法 (同左)</p> <p>利息相当額の算定方法 (同左)</p> <p>2.オペレーティング・リース取引</p> <table border="1"> <thead> <tr> <th>未経過リース料</th> <th></th> </tr> </thead> <tbody> <tr> <td>1年以内</td> <td>3百万円</td> </tr> <tr> <td>1年超</td> <td>2</td> </tr> <tr> <td>合計</td> <td>6</td> </tr> </tbody> </table>		器具備品	取得価額相当額	- 百万円	減価償却累計額相当額	-	減損損失累計額相当額	-	期末残高相当額	-	1年以内	- 百万円	1年超	-	合計	-	支払リース料	22百万円	リース資産減損勘定の取崩額	-	減価償却費相当額	21	支払利息相当額	0	減損損失	-	未経過リース料		1年以内	3百万円	1年超	2	合計	6
	器具備品																																																																				
取得価額相当額	184百万円																																																																				
減価償却累計額相当額	163																																																																				
減損損失累計額相当額	-																																																																				
期末残高相当額	21																																																																				
1年以内	22百万円																																																																				
1年超	-																																																																				
合計	22																																																																				
支払リース料	75百万円																																																																				
リース資産減損勘定の取崩額	-																																																																				
減価償却費相当額	70																																																																				
支払利息相当額	1																																																																				
減損損失	-																																																																				
未経過リース料																																																																					
1年以内	15百万円																																																																				
1年超	24																																																																				
合計	40																																																																				
	器具備品																																																																				
取得価額相当額	- 百万円																																																																				
減価償却累計額相当額	-																																																																				
減損損失累計額相当額	-																																																																				
期末残高相当額	-																																																																				
1年以内	- 百万円																																																																				
1年超	-																																																																				
合計	-																																																																				
支払リース料	22百万円																																																																				
リース資産減損勘定の取崩額	-																																																																				
減価償却費相当額	21																																																																				
支払利息相当額	0																																																																				
減損損失	-																																																																				
未経過リース料																																																																					
1年以内	3百万円																																																																				
1年超	2																																																																				
合計	6																																																																				

## 金融商品関係

前事業年度(自 平成23年4月1日 至 平成24年3月31日)

### 1. 金融商品の状況に関する事項

#### (1) 金融商品に対する取組方針

当社は、投資信託の運用を業として行っており、自らが運用する投資信託の商品性維持等を目的として、当該投資信託を投資有価証券として、あるいは特定金銭信託を通じ保有しております。直接または特定金銭信託を通じ行っているデリバティブ取引については、保有する投資信託にかかる将来の為替及び価格の変動によるリスクの軽減を目的としているため、投資有価証券保有残高の範囲内で行うこととし、投機目的のためのデリバティブ取引は行わない方針であります。

なお、余資運用に関しては、譲渡性預金等安全性の高い金融資産で運用し、資金調達に関しては、親会社である野村ホールディングス株式会社からの短期借入による方針であります。

## (2) 金融商品の内容及びそのリスク並びにリスク管理体制

投資有価証券として、あるいは特定金銭信託を通じ保有している投資信託につきましては、為替変動リスクや価格変動リスクに晒されておりますが、その大部分については為替予約、株価指数先物、債券先物、スワップ取引などのデリバティブ取引によりヘッジしております。また、株式につきましては、政策投資として、あるいは業務上の関係維持を目的として保有しておりますが、価格変動リスクに晒されております。有価証券及び投資有価証券並びに金銭の信託については財務部が管理しており、定期的に時価や発行体の財務状況を把握し、その内容を経営に報告しております。

デリバティブ取引の実行及び管理については、財務部及び運用調査本部で行っております。デリバティブ取引については、取引相手先として高格付を有する金融機関に限定しているため信用リスクはほとんどないと認識しております。財務部は月に一度デリバティブ取引の内容を含んだ財務報告を経営会議で行っております。

また、営業債権である未収委託者報酬は、投資信託約款に基づき、信託財産から委託者に対して支払われる信託報酬の未払金額であり、信託財産は受託銀行において分別保管されているため、信用リスクはほとんどないと認識しております。

## 2. 金融商品の時価等に関する事項

平成24年3月31日における貸借対照表計上額、時価、及びこれらの差額については次のとおりです。なお、時価を把握することが極めて困難と認められるものは、次表には含めておりません。

(単位：百万円)

	貸借対照表計上額	時価	差額
(1)現金・預金	240	240	-
(2)金銭の信託	50,326	50,326	-
(3)短期貸付金	153	153	-
(4)未収委託者報酬	8,149	8,149	-
(5)有価証券及び投資有価証券			
その他有価証券	7,725	7,725	-
(6)関係会社株式	3,064	89,073	86,009
資産計	69,658	155,667	86,009
(7)短期借入金	-	-	-
(8)関係会社短期借入金	8,500	8,500	-
(9)未払金	6,276	6,276	-
未払収益分配金	4	4	-
未払償還金	50	50	-
未払手数料	3,610	3,610	-
その他未払金	2,610	2,610	-
(10)未払費用	6,760	6,760	-
(11)未払法人税等	856	856	-
負債計	22,393	22,393	-
(12)デリバティブ取引(*)			
ヘッジ会計が適用されていないもの	-	-	-
ヘッジ会計が適用されているもの	10	10	-
デリバティブ取引計	10	10	-

(\*) デリバティブ取引によって生じた正味の債権・債務は純額で表示しております。

注1：金融商品の時価の算定方法並びに有価証券及びデリバティブ取引に関する事項

(1) 現金・預金、(3) 短期貸付金、(4) 未収委託者報酬

これらは短期間で決済されるため、時価は帳簿価額とほぼ等しいことから、当該帳簿価額によっております。ただし、短期貸付金は為替予約等の振当処理の対象とされており、円貨建債権とみて当該帳簿価額を以って時価としております。「デリバティブ取引関係」注記を参照ください。

(2) 金銭の信託

信託財産は、主として投資信託、デリバティブ取引、その他の資産（コールローン・委託証拠金等）で構成されております。これらの時価について投資信託については基準価格、デリバティブ取引に関しては、上場デリバティブ取引は取引所の価格、為替予約取引は先物為替相場、店頭デリバティブ取引は取引先金融機関から提示された価格等によっております。また、その他の資産については短期間で決済されるため、時価は帳簿価額とほぼ等しいことから、当該帳簿価額によっております。

(5) 有価証券及び投資有価証券

その他有価証券

これらの時価について、株式は取引所の価格によっており、投資信託は基準価格によっております。また、譲渡性預金は短期間で決済されるため、時価は帳簿価額とほぼ等しいことから、帳簿価額によっております。

また、保有目的ごとの有価証券に関する注記事項については、「有価証券関係」注記を参照ください。

(6) 関係会社株式

取引所の価格によっております。

(8) 関係会社短期借入金、(9) 未払金、(10) 未払費用、(11) 未払法人税等

これらは短期間で決済されるため、時価は帳簿価額とほぼ等しいことから、当該帳簿価額によっております。

(12) デリバティブ取引

「デリバティブ取引関係」注記を参照ください。

注2：非上場株式等（貸借対照表計上額：投資有価証券766百万円、関係会社株式11,365百万円）は、市場価格がなく、かつキャッシュフローを見積もることなどができず、時価を把握することが極めて困難と認められるため、「有価証券及び投資有価証券」には含めておりません。なお、当事業年度において、非上場株式について0百万円減損処理を行っております。

注3：金銭債権及び満期のある有価証券の決算日後の償還予定額

(単位：百万円)

	1年以内	1年超 5年以内	5年超 10年以内	10年超
預金	238	-	-	-

金銭の信託	50,326	-	-	-
短期貸付金	153	-	-	-
未収委託者報酬	8,149	-	-	-
有価証券及び投資有価証券	1,800	1	-	-
合計	60,668	1	-	-

当事業年度（自 平成24年4月1日 至 平成25年3月31日）

## 1. 金融商品の状況に関する事項

### （1）金融商品に対する取組方針

当社は、投資信託の運用を業として行っており、自らが運用する投資信託の商品性維持等を目的として、当該投資信託を投資有価証券として、あるいは特定金銭信託を通じ保有しております。直接または特定金銭信託を通じ行っているデリバティブ取引については、保有する投資信託にかかる将来の為替及び価格の変動によるリスクの軽減を目的としているため、投資有価証券保有残高の範囲内で行うこととし、投機目的のためのデリバティブ取引は行わない方針であります。

なお、余資運用に関しては、譲渡性預金等安全性の高い金融資産で運用し、資金調達に関しては、親会社である野村ホールディングス株式会社及びその他の金融機関からの短期借入による方針であります。

### （2）金融商品の内容及びそのリスク並びにリスク管理体制

投資有価証券として、あるいは特定金銭信託を通じ保有している投資信託につきましては、為替変動リスクや価格変動リスクに晒されておりますが、その大部分については為替予約、株価指数先物、債券先物、スワップ取引などのデリバティブ取引によりヘッジしております。また、株式につきましては、政策投資として、あるいは業務上の関係維持を目的として保有しておりますが、価格変動リスクに晒されております。有価証券及び投資有価証券並びに金銭の信託については財務部が管理しており、定期的に時価や発行体の財務状況を把握し、その内容を経営に報告しております。

デリバティブ取引の実行及び管理については、財務部及び運用調査本部で行っております。デリバティブ取引については、取引相手先として高格付を有する金融機関に限定しているため信用リスクはほとんどないと認識しております。財務部は月に一度デリバティブ取引の内容を含んだ財務報告を経営会議で行っております。

また、営業債権である未収委託者報酬は、投資信託約款に基づき、信託財産から委託者に対して支払われる信託報酬の未払金額であり、信託財産は受託銀行において分別保管されているため、信用リスクはほとんどないと認識しております。

## 2. 金融商品の時価等に関する事項

平成25年3月31日における貸借対照表計上額、時価、及びこれらの差額については次のとおりです。なお、時価を把握することが極めて困難と認められるものは、次表には含めておりません。

（単位：百万円）

	貸借対照表計上額	時価	差額
(1)現金・預金	333	333	-
(2)金銭の信託	51,061	51,061	-
(3)短期貸付金	-	-	-

(4)未収委託者報酬	8,651	8,651	-
(5)有価証券及び投資有価証券			
その他有価証券	12,678	12,678	-
(6)関係会社株式	3,064	104,822	101,758
資産計	75,789	177,548	101,758
(7)短期借入金	3,000	3,000	-
(8)関係会社短期借入金	2,000	2,000	-
(9)未払金	6,481	6,481	-
未払収益分配金	3	3	-
未払償還金	42	42	-
未払手数料	3,764	3,764	-
その他未払金	2,671	2,671	-
(10)未払費用	6,979	6,979	-
(11)未払法人税等	763	763	-
負債計	19,224	19,224	-
(12)デリバティブ取引（*）			
ヘッジ会計が適用されていないもの	-	-	-
ヘッジ会計が適用されているもの	3	3	-
デリバティブ取引計	3	3	-

（\*）デリバティブ取引によって生じた正味の債権・債務は純額で表示しております。

注1：金融商品の時価の算定方法並びに有価証券及びデリバティブ取引に関する事項

(1) 現金・預金、(4) 未収委託者報酬

これらは短期間で決済されるため、時価は帳簿価額とほぼ等しいことから、当該帳簿価額によっております。

(2) 金銭の信託

信託財産は、主として投資信託、デリバティブ取引、その他の資産（コールローン・委託証拠金等）で構成されております。これらの時価について投資信託については基準価格、デリバティブ取引に関しては、上場デリバティブ取引は取引所の価格、為替予約取引は先物為替相場、店頭デリバティブ取引は取引先金融機関から提示された価格等によっております。また、その他の資産については短期間で決済されるため、時価は帳簿価額とほぼ等しいことから、当該帳簿価額によっております。

(5) 有価証券及び投資有価証券

    その他有価証券

これらの時価について、株式は取引所の価格によっており、投資信託は基準価格によっております。また、譲渡性預金は短期間で決済されるため、時価は帳簿価額とほぼ等しいことから、帳簿価額によっております。

また、保有目的ごとの有価証券に関する注記事項については、「有価証券関係」注記を参照ください。

(6) 関係会社株式

取引所の価格によっております。

## (7) 短期借入金、(8) 関係会社短期借入金、(9) 未払金、(10) 未払費用、(11) 未払法人税等

これらは短期間で決済されるため、時価は帳簿価額とほぼ等しいことから、当該帳簿価額によっております。

## (12) デリバティブ取引

「デリバティブ取引関係」注記を参照ください。

注2：非上場株式等（貸借対照表計上額：投資有価証券883百万円、関係会社株式9,028百万円）は、市場価格がなく、かつキャッシュフローを見積もることなどができず、時価を把握することが極めて困難と認められるため、「有価証券及び投資有価証券」には含めておりません。なお、当事業年度において、非上場株式について2,916百万円減損処理を行っております。

注3：金銭債権及び満期のある有価証券の決算日後の償還予定額

(単位：百万円)

	1年以内	1年超 5年以内	5年超 10年以内	10年超
預金	333	-	-	-
金銭の信託	51,061	-	-	-
未収委託者報酬	8,651	-	-	-
有価証券及び投資有価証券	4,500	-	-	-
合計	64,547	-	-	-

## 有価証券関係

前事業年度（自 平成23年4月1日 至 平成24年3月31日）

## 1．売買目的有価証券(平成24年3月31日)

該当事項はありません。

## 2．満期保有目的の債券(平成24年3月31日)

該当事項はありません。

## 3．子会社株式及び関連会社株式(平成24年3月31日)

区分	貸借対照表 計上額 (百万円)	時価 (百万円)	差額 (百万円)
関連会社株式	3,064	89,073	86,009
合計	3,064	89,073	86,009

## 4．その他有価証券(平成24年3月31日)

区分	貸借対照表 計上額 (百万円)	取得原価 (百万円)	差額 (百万円)
----	-----------------------	---------------	-------------

貸借対照表計上額が取得原価を超えるもの			
株式	4,624	282	4,341
小計	4,624	282	4,341
貸借対照表計上額が取得原価を超えないもの			
投資信託( 1)	1,300	1,431	130
譲渡性預金	1,800	1,800	-
小計	3,100	3,231	130
合計	7,725	3,514	4,210

- ( 1) 当事業年度末において、投資有価証券に係る為替変動リスクをヘッジするための為替予約取引についてヘッジ会計を適用しております。対応する繰延ヘッジ利益は12百万円（税効果会計適用後）であり、貸借対照表に計上しております。

#### 5. 事業年度中に売却したその他有価証券（自 平成23年 4月 1日 至 平成24年 3月31日）

区分	売却額(百万円)	売却益の合計額(百万円)	売却損の合計額(百万円)
株式	40	1	26
投資信託	1,343	-	110
合計	1,384	1	136

#### 当事業年度（自 平成24年 4月 1日 至 平成25年 3月31日）

##### 1. 売買目的有価証券(平成25年 3月31日)

該当事項はありません。

##### 2. 満期保有目的の債券(平成25年 3月31日)

該当事項はありません。

##### 3. 子会社株式及び関連会社株式(平成25年 3月31日)

区分	貸借対照表計上額 (百万円)	時価 (百万円)	差額 (百万円)
関連会社株式	3,064	104,822	101,758
合計	3,064	104,822	101,758

##### 4. その他有価証券(平成25年 3月31日)

区分	貸借対照表計上額 (百万円)	取得原価 (百万円)	差額 (百万円)
貸借対照表計上額が取得原価を超えるもの			
株式	7,534	282	7,251
小計	7,534	282	7,251

貸借対照表計上額が取得原価を超えないもの			
投資信託( 1)	644	645	0
譲渡性預金	4,500	4,500	-
小計	5,144	5,145	0
合計	12,678	5,427	7,250

- ( 1) 当事業年度末において、投資有価証券に係る為替変動リスクをヘッジするための為替予約取引についてヘッジ会計を適用しております。対応する繰延ヘッジ損失は30百万円（税効果会計適用後）であり、貸借対照表に計上しております。

#### 5. 事業年度中に売却したその他有価証券（自 平成24年4月1日 至 平成25年3月31日）

区分	売却額(百万円)	売却益の合計額(百万円)	売却損の合計額(百万円)
株式	21	6	-
投資信託	708	-	60
合計	730	6	60

#### デリバティブ取引関係

前事業年度（自 平成23年4月1日 至 平成24年3月31日）

##### 1. ヘッジ会計が適用されていないデリバティブ取引

該当事項はありません。

##### 2. ヘッジ会計が適用されているデリバティブ取引

通貨関連

(単位：百万円)

ヘッジ会計の方法	デリバティブ取引の種類等	主なヘッジ対象	契約額等	契約額等のうち1年超	時価	当該時価の算定方法
原則的処理方法	為替予約取引	投資信託	1,308	-	10	先物為替相場によっている
為替予約等の振当処理	為替予約取引	短期貸付金	153	-	(*1) -	-
合計			1,462	-	(*1) 10	-

(\*1) 為替予約等の振当処理によるものは、ヘッジ対象とされている短期貸付金と一体として処理されるため、その時価は当該短期貸付金の時価に含めて記載しております。

当事業年度（自 平成24年4月1日 至 平成25年3月31日）

##### 1. ヘッジ会計が適用されていないデリバティブ取引

該当事項はありません。

##### 2. ヘッジ会計が適用されているデリバティブ取引

通貨関連

(単位：百万円)



ヘッジ会計の方法	デリバティブ取引の種類等	主なヘッジ対象	契約額等	契約額等のうち1年超	時価	当該時価の算定方法
原則的処理方法	為替予約取引	投資信託	647	-	3	先物為替相場によつて
合 計			647	-	3	-

## 退職給付関係

前事業年度(自 平成23年 4月 1日 至 平成24年 3月31日)	
1. 採用している退職給付制度の概要 当社は、確定給付型の制度として確定給付型企業年金制度及び退職一時金制度を、また確定拠出型の制度として確定拠出年金制度を設けております。	
2. 退職給付債務に関する事項(平成24年 3月31日)	
イ. 退職給付債務	13,948百万円
ロ. 年金資産	9,508
ハ. 未積立退職給付債務(イ+ロ)	4,440
ニ. 会計基準変更時差異の未処理額	
ホ. 未認識数理計算上の差異	2,575
ヘ. 未認識過去勤務債務(債務の増額)	572
ト. 貸借対照表計上額純額(ハ+ニ+ホ+ヘ)	2,437
チ. 前払年金費用	
リ. 退職給付引当金(ト-チ)	2,437
3. 退職給付費用に関する事項(自 平成23年 4月 1日 至 平成24年 3月31日)	
イ. 勤務費用	543百万円
ロ. 利息費用	272
ハ. 期待運用収益	186
ニ. 会計基準変更時差異の費用処理額	
ホ. 数理計算上の差異の費用処理額	280
ヘ. 過去勤務債務の費用処理額	40
ト. 退職給付費用(イ+ロ+ハ+ニ+ホ+ヘ)	869
チ. その他(注)	170
計	1,039
(注) 確定拠出年金への掛金支払額等であります。	
4. 退職給付債務等の計算の基礎に関する事項	
イ. 退職給付見込額の期間配分方法	期間定額基準
ロ. 割引率	1.8%
ハ. 期待運用収益率	2.5%
ニ. 過去勤務債務の額の処理年数	16年(発生時の従業員の平均残存勤務期間以内の一定の年数による定額法により、費用処理することとしております。)
ホ. 数理計算上の差異の処理年数	(1) 退職一時金に係るもの 1年(発生時の翌期に費用処理することとしております。) (2) 退職年金に係るもの 16年(発生時の従業員の平均残存勤務期間以内の一定の年数による定額法により、翌期から費用処理することとしております。)
ヘ. 会計基準変更時差異の処理年数	該当はありません。

当事業年度(自 平成24年4月1日 至 平成25年3月31日)

1. 採用している退職給付制度の概要

当社は、確定給付型の制度として確定給付型企业年金制度及び退職一時金制度を、また確定拠出型の制度として確定拠出年金制度を設けております。

2. 退職給付債務に関する事項(平成25年3月31日)

イ. 退職給付債務	15,209百万円
ロ. 年金資産	12,456
ハ. 未積立退職給付債務(イ+ロ)	2,752
ニ. 会計基準変更時差異の未処理額	
ホ. 未認識数理計算上の差異	2,471
ヘ. 未認識過去勤務債務(債務の増額)	532
ト. 貸借対照表計上額純額(ハ+ニ+ホ+ヘ)	813
チ. 前払年金費用	
リ. 退職給付引当金(ト-チ)	813

3. 退職給付費用に関する事項(自 平成24年4月1日 至 平成25年3月31日)

イ. 勤務費用	608百万円
ロ. 利息費用	251
ハ. 期待運用収益	237
ニ. 会計基準変更時差異の費用処理額	
ホ. 数理計算上の差異の費用処理額	304
ヘ. 過去勤務債務の費用処理額	40
ト. 退職給付費用(イ+ロ+ハ+ニ+ホ+ヘ)	885
チ. その他(注)	170
計	1,055

(注) 確定拠出年金への掛金支払額等であります。

4. 退職給付債務等の計算の基礎に関する事項

イ. 退職給付見込額の期間配分方法	期間定額基準
ロ. 割引率	1.5%
ハ. 期待運用収益率	2.5%
ニ. 過去勤務債務の額の処理年数	16年(発生時の従業員の平均残存勤務期間以内の一定の年数による定額法により、費用処理することとしております。)
ホ. 数理計算上の差異の処理年数	(1) 退職一時金に係るもの 1年(発生時の翌期に費用処理することとしております。) (2) 退職年金に係るもの 16年(発生時の従業員の平均残存勤務期間以内の一定の年数による定額法により、翌期から費用処理することとしております。)
ヘ. 会計基準変更時差異の処理年数	該当はありません。

税効果会計関係

前事業年度末 (平成24年3月31日)	当事業年度末 (平成25年3月31日)
------------------------	------------------------

1. 繰延税金資産及び繰延税金負債の発生の主な原因別の内訳		1. 繰延税金資産及び繰延税金負債の発生の主な原因別の内訳	
繰延税金資産	百万円	繰延税金資産	百万円
賞与引当金	1,070	賞与引当金	1,181
関係会社株式評価減	-	関係会社株式評価減	1,050
所有株式税務簿価通算差異	776	所有株式税務簿価通算差異	776
投資有価証券評価減	501	投資有価証券評価減	501
ゴルフ会員権評価減	430	ゴルフ会員権評価減	408
退職給付引当金	877	退職給付引当金	292
減価償却超過額	243	減価償却超過額	208
未払事業税	166	未払事業税	184
時効後支払損引当金	176	時効後支払損引当金	178
子会社株式売却損	172	子会社株式売却損	172
未払社会保険料	80	未払社会保険料	90
繰延ヘッジ損失	-	繰延ヘッジ損失	18
その他	68	その他	124
繰延税金資産小計	4,564	繰延税金資産小計	5,189
評価性引当金	1,650	評価性引当金	2,704
繰延税金資産計	2,913	繰延税金資産計	2,485
繰延税金負債		繰延税金負債	
有価証券評価差額金	1,511	有価証券評価差額金	2,620
繰延ヘッジ利益	7	繰延ヘッジ利益	-
繰延税金負債計	1,518	繰延税金負債計	2,620
繰延税金資産(純額)	1,394	繰延税金負債(純額)	135
2. 法定実効税率と税効果会計適用後の法人税等の負担率との差異の原因となった主な項目別の内訳		2. 法定実効税率と税効果会計適用後の法人税等の負担率との差異の原因となった主な項目別の内訳	
法定実効税率	41.0%	法定実効税率	38.0%
(調整)		(調整)	
交際費等永久に損金に算入されない項目	0.3%	交際費等永久に損金に算入されない項目	0.5%
受取配当金等永久に益金に算入されない項目	11.3%	受取配当金等永久に益金に算入されない項目	10.1%
住民税等均等割	0.0%	住民税等均等割	0.0%
タックスヘイブン税制	4.2%	タックスヘイブン税制	2.1%
外国税額控除	0.0%	外国税額控除	0.0%
税率変更による期末繰延税金資産の減額修正	2.4%	税率変更による期末繰延税金資産の減額修正	-%
関係会社株式評価減	-%	関係会社株式評価減	10.3%
その他	0.3%	その他	1.6%
税効果会計適用後の法人税等の負担率	36.3%	税効果会計適用後の法人税等の負担率	39.2%
3. 法定実効税率の変更による繰延税金資産及び繰延税金負債の金額の修正			
<p>「経済社会の構造の変化に対応した税制の構築を図るための所得税法等の一部を改正する法律」(平成23年法律第114号)が平成23年12月2日に公布され、平成24年4月1日以後開始する事業年度より、法人税率が30%から25.5%に引き下げられました。また、「東日本大震災からの復興のための施策を実施するために必要な財源の確保に関する特別措置法」(平成23年法律第117号)が同日に公布され、平成24年4月1日から平成27年3月31日までの期間(指定期間)内に開始する事業年度(3年間)は、各課税事業年度の基準法人税額の10%が復興特別法人税として課税されることになりました。これらの改正により、繰延税金資産および繰延税金負債を計算する法定実効税率は平成24年4月1日から平成27年3月31日までに解消すると見込まれる一時差異等については38%、平成27年4月1日以降に解消すると見込まれる一時差異等については36%となっております。</p> <p>この改正の影響により、繰延税金資産の純額が108百万円減少し、法人税等調整額は322百万円増加しております。</p>			

## セグメント情報等

前事業年度(自 平成23年 4月 1日 至 平成24年 3月31日)

## 1. セグメント情報

当社は投資運用業の単一セグメントであるため、記載を省略しております。

## 2. 関連情報

## (1) 製品・サービスごとの情報

当社の製品・サービス区分の決定方法は、損益計算書の営業収益の区分と同一であることから、製品・サービスごとの営業収益の記載を省略しております。

## (2) 地域ごとの情報

## 売上高

本邦の外部顧客からの営業収益に区分した金額が損益計算書の営業収益の90%を超えるため、地域ごとの営業収益の記載を省略しております。

## 有形固定資産

本邦に所在している有形固定資産の金額が貸借対照表の有形固定資産の金額の90%を超えるため、地域ごとの有形固定資産の記載を省略しております。

## (3) 主要な顧客ごとの情報

外部顧客からの営業収益のうち、損益計算書の営業収益の10%以上を占める相手先がないため、主要な顧客ごとの営業収益の記載を省略しております。

当事業年度(自 平成24年 4月 1日 至 平成25年 3月31日)

## 1. セグメント情報

当社は投資運用業の単一セグメントであるため、記載を省略しております。

## 2. 関連情報

## (1) 製品・サービスごとの情報

当社の製品・サービス区分の決定方法は、損益計算書の営業収益の区分と同一であることから、製品・サービスごとの営業収益の記載を省略しております。

## (2) 地域ごとの情報

## 売上高

本邦の外部顧客からの営業収益に区分した金額が損益計算書の営業収益の90%を超えるため、地域ごとの営業収益の記載を省略しております。

## 有形固定資産

本邦に所在している有形固定資産の金額が貸借対照表の有形固定資産の金額の90%を超えるため、地域ごとの有形固定資産の記載を省略しております。

## (3) 主要な顧客ごとの情報

外部顧客からの営業収益のうち、損益計算書の営業収益の10%以上を占める相手先がないため、主要な顧客ごとの営業収益の記載を省略しております。

## 関連当事者情報

前事業年度(自 平成23年 4月 1日 至 平成24年 3月31日)

## 1. 関連当事者との取引

## (ア) 親会社及び法人主要株主等

種類	会社等の名称又は氏名	所在地	資本金	事業の内容又は職業	議決権等の所有(被所有)割合	関連当事者との関係	取引の内容	取引金額(百万円)	科目	期末残高(百万円)
親会社	野村ホールディングス株式会社	東京都中央区	594,492 (百万円)	持株会社	(被所有) 直接 100.0%	資産の賃貸借及び購入等 役員の兼任	資金の借入(*1)	90,500	関係会社 短期 借入金	8,500
							資金の返済	90,000		
							借入金利息の支払	54	未払費用	2
							金銭信託の移管(*2)	9,258	-	-
							株式交換(*3)	8,267	-	-

## (イ) 子会社等

種類	会社等の名称又は氏名	所在地	資本金	事業の内容又は職業	議決権等の所有(被所有)割合	関連当事者との関係	取引の内容	取引金額(百万円)	科目	期末残高(百万円)
関連会社	株式会社野村総合研究所	東京都千代田区	18,600 (百万円)	情報サービス業	(所有) 直接 21.6%	サービス・製品の購入	自社利用のソフトウェア開発の委託等(*4)	5,887	未払費用	478

## (ウ) 兄弟会社等

種類	会社等の名称又は氏名	所在地	資本金	事業の内容又は職業	議決権等の所有(被所有)割合	関連当事者との関係	取引の内容	取引金額(百万円)	科目	期末残高(百万円)
親会社の子会社	野村証券株式会社	東京都中央区	10,000 (百万円)	証券業		当社投資信託の募集の取扱及び売上の取扱ならびに投資信託に係る事務代行の委託等 役員の兼任	投資信託に係る事務代行手数料の支払(*5)	33,134	未払手数料	2,987
親会社の子会社	野村ファンド・リサーチ・アンド・テクノロジー株式会社	東京都中央区	400 (百万円)	投資顧問業		当社投資信託の運用委託 役員の兼任	投資信託の運用に係る投資顧問料の支払(*6)	2,126	未払費用	787

## (エ) 役員及び個人主要株主等

該当はありません。

(注) 1. 上記の金額のうち、取引金額には消費税等が含まれておらず、期末残高には消費税等が含まれております。  
2. 取引条件及び取引条件の決定方針等

- (\*1) 資金の借入については、市場金利を勘案して利率を合理的に決定しております。
- (\*2) 譲渡代金は、平成24年1月17日における時価評価金額としています。
- (\*3) 当社が保有する野村土地建物株式会社株式と引き換えに野村ホールディングス株式会社株式を取得いたしました。交換は、第三者算定機関の算定による交換比率に基づいております。
- (\*4) ソフトウェア開発については、調査・研究に要する費用や開発工数等を勘案し、総合的に決定しております。
- (\*5) 投資信託に係る事務代手数料については、商品性等を勘案し総合的に決定しております。
- (\*6) 投資信託の運用に係る投資顧問料については、一般取引条件と同様に決定しております。

## 2. 親会社又は重要な関連会社に関する注記

### (1) 親会社情報

野村ホールディングス(株)（東京証券取引所、大阪証券取引所、名古屋証券取引所、シンガポール証券取引所、ニューヨーク証券取引所に上場）

### (2) 重要な関連会社の要約財務諸表

当事業年度において、重要な関連会社は(株)野村総合研究所であり、その要約財務諸表は以下のとおりであります。

(百万円)	
(株)野村総合研究所	
流動資産合計	166,580
固定資産合計	229,654
流動負債合計	72,440
固定負債合計	74,932
純資産合計	248,861
売上高	320,289
税引前当期純利益	62,962
当期純利益	41,340

当事業年度(自 平成24年4月1日 至 平成25年3月31日)

## 1. 関連当事者との取引

### (ア) 親会社及び法人主要株主等

種類	会社等の名称又は氏名	所在地	資本金	事業の内容又は職業	議決権等の所有(被所有)割合	関連当事者との関係	取引の内容	取引金額(百万円)	科目	期末残高(百万円)
親会社	野村ホールディングス株式会社	東京都中央区	594,492 (百万円)	持株会社	(被所有)直接100.0%	資産の賃貸借及び購入等役員の兼任	資金の借入(*1)	59,500	短期借入金	2,000
							資金の返済	66,000		
							借入金利息の支払	44	未払費用	0

## (イ) 子会社等

種類	会社等の名称又は氏名	所在地	資本金	事業の内容又は職業	議決権等の所有(被所有)割合	関連当事者との関係	取引の内容	取引金額(百万円)	科目	期末残高(百万円)
関連会社	株式会社野村総合研究所	東京都千代田区	18,600 (百万円)	情報サービス業	(所有)直接21.6%	サービス・製品の購入	自社利用のソフトウェア開発の委託等(*2)	4,433	未払費用	706

## (ウ) 兄弟会社等

種類	会社等の名称又は氏名	所在地	資本金	事業の内容又は職業	議決権等の所有(被所有)割合	関連当事者との関係	取引の内容	取引金額(百万円)	科目	期末残高(百万円)
親会社の子会社	野村証券株式会社	東京都中央区	10,000 (百万円)	証券業		当社投資信託の募集の取扱及び売上の取扱ならびに投資信託に係る事務代行の委託等	投資信託に係る事務代行手数料の支払(*3)	30,983	未払手数料	3,105
親会社の子会社	野村ファンド・リサーチ・アンド・テクノロジー株式会社	東京都中央区	400 (百万円)	投資顧問業		当社投資信託の運用委託役員の兼任	投資信託の運用に係る投資顧問料の支払(*4)	1,941	未払費用	827
親会社の子会社	野村信託銀行株式会社	東京都千代田区	30,000 (百万円)	信託銀行業		資産の賃貸借及び購入等役員の兼任	資金の借入(*1)	3,000	短期借入金	3,000
							借入金利息の支払	12	未払費用	-

## (エ) 役員及び個人主要株主等

該当はありません。

(注) 1. 上記の金額のうち、取引金額には消費税等が含まれておらず、期末残高には消費税等が含まれております。

2. 取引条件及び取引条件の決定方針等

(\*1) 資金の借入については、市場金利を勘案して利率を合理的に決定しております。

(\*2) ソフトウェア開発については、調査・研究に要する費用や開発工数等を勘案し、総合的に決定しております。

(\*3) 投資信託に係る事務代行手数料については、商品性等を勘案し総合的に決定しております。

(\*4) 投資信託の運用に係る投資顧問料については、一般取引条件と同様に決定しております。

## 2. 親会社又は重要な関連会社に関する注記

## (1) 親会社情報

野村ホールディングス(株) (東京証券取引所、大阪証券取引所、名古屋証券取引所、シンガポール証券取引所、ニューヨーク証券取引所に上場)

## (2) 重要な関連会社の要約財務諸表

当事業年度において、重要な関連会社は(株)野村総合研究所であり、その要約財務諸表は以下のとおりであります。

(百万円)	
(株)野村総合研究所	
流動資産合計	173,316
固定資産合計	239,585
流動負債合計	119,842
固定負債合計	20,742
純資産合計	272,316
売上高	337,340
税引前当期純利益	34,113
当期純利益	21,544

## 1株当たり情報

前事業年度 (自 平成23年4月1日 至 平成24年3月31日)		当事業年度 (自 平成24年4月1日 至 平成25年3月31日)	
1株当たり純資産額	13,828円81銭	1株当たり純資産額	14,866円12銭
1株当たり当期純利益	1,652円20銭	1株当たり当期純利益	1,264円08銭
潜在株式調整後1株当たり当期純利益については、潜在株式が存在しないため記載しておりません。		潜在株式調整後1株当たり当期純利益については、潜在株式が存在しないため記載しておりません。	
1株当たり当期純利益の算定上の基礎		1株当たり当期純利益の算定上の基礎	
損益計算書上の当期純利益	8,509百万円	損益計算書上の当期純利益	6,510百万円
普通株式に係る当期純利益	8,509百万円	普通株式に係る当期純利益	6,510百万円
普通株主に帰属しない金額の主要な内訳 該当事項はありません。		普通株主に帰属しない金額の主要な内訳 該当事項はありません。	
普通株式の期中平均株式数	5,150,693株	普通株式の期中平均株式数	5,150,693株

## 中間財務諸表

## 中間貸借対照表

		平成25年9月30日現在
区分	注記 番号	金額(百万円)
(資産の部)		
流動資産		
現金・預金		212
金銭の信託		40,345
有価証券		9,300
未収委託者報酬		9,996
未収収益		5,897
繰延税金資産		1,221
その他		523
貸倒引当金		7



流動資産計		67,488
固定資産		
有形固定資産	1	1,503
無形固定資産		8,073
ソフトウェア		8,072
その他		1
投資その他の資産		24,943
投資有価証券		12,512
関係会社株式		12,092
前払年金費用		13
その他		324
固定資産計		34,520
資産合計		102,009

		平成25年9月30日現在
区分	注記 番号	金額(百万円)
(負債の部)		
流動負債		
未払収益分配金		2
未払償還金		40
未払手数料		4,303
その他未払金	2	1,997
未払費用		6,705
未払法人税等		1,055
賞与引当金		1,989
その他		108
流動負債計		16,201
固定負債		
時効後支払損引当金		504
繰延税金負債		3,124
固定負債計		3,628
負債合計		19,830
(純資産の部)		
株主資本		75,436
資本金		17,180
資本剰余金		11,729
資本準備金		11,729
利益剰余金		46,526
利益準備金		685
その他利益剰余金		45,841
別途積立金		24,606
繰越利益剰余金		21,235
評価・換算差額等		6,741
その他有価証券評価差額金		6,809
繰延ヘッジ損益		67
純資産合計		82,178
負債・純資産合計		102,009

## 中間損益計算書

		自 平成25年4月1日 至 平成25年9月30日
区分	注記 番号	金額(百万円)
営業収益		

委託者報酬		43,970
運用受託報酬		11,575
その他営業収益		90
営業収益計		55,636
営業費用		
支払手数料		22,457
調査費		9,742
その他営業費用		2,266
営業費用計		34,466
一般管理費	1	12,258
営業利益		8,912
営業外収益	2	2,738
営業外費用	3	839
経常利益		10,811
特別利益	4	152
特別損失	5	5
税引前中間純利益		10,958
法人税、住民税及び事業税		2,918
法人税等調整額		579
中間純利益		7,460

## 中間株主資本等変動計算書

当中間会計期間

(単位：百万円)

	自 平成25年4月1日	至 平成25年9月30日
株主資本		
資本金		
当期首残高		17,180
当中間期変動額		
当中間期変動額合計		-
当中間期末残高		17,180
資本剰余金		
資本準備金		
当期首残高		11,729
当中間期変動額		
当中間期変動額合計		-
当中間期末残高		11,729

資本剰余金合計	
当期首残高	11,729
当中間期変動額	
当中間期変動額合計	-
当中間期末残高	11,729
利益剰余金	
利益準備金	
当期首残高	685
当中間期変動額	
当中間期変動額合計	-
当中間期末残高	685
その他利益剰余金	
別途積立金	
当期首残高	24,606
当中間期変動額	
当中間期変動額合計	-
当中間期末残高	24,606
繰越利益剰余金	
当期首残高	17,740
当中間期変動額	
剰余金の配当	3,966
中間純利益	7,460
当中間期変動額合計	3,494
当中間期末残高	21,235
利益剰余金合計	
当期首残高	43,032
当中間期変動額	
剰余金の配当	3,966
中間純利益	7,460
当中間期変動額合計	3,494
当中間期末残高	46,526
株主資本合計	
当期首残高	71,942
当中間期変動額	
剰余金の配当	3,966
中間純利益	7,460
当中間期変動額合計	3,494
当中間期末残高	75,436
評価・換算差額等	
その他有価証券評価差額金	
当期首残高	4,659
当中間期変動額	

株主資本以外の項目の当中間期変動額(純額)	2,150
当中間期変動額合計	2,150
当中間期末残高	6,809
繰延ヘッジ損益	
当期首残高	30
当中間期変動額	
株主資本以外の項目の当中間期変動額(純額)	36
当中間期変動額合計	36
当中間期末残高	67
評価・換算差額等合計	
当期首残高	4,628
当中間期変動額	
株主資本以外の項目の当中間期変動額(純額)	2,113
当中間期変動額合計	2,113
当中間期末残高	6,741
純資産合計	
当期首残高	76,570
当中間期変動額	
剰余金の配当	3,966
中間純利益	7,460
株主資本以外の項目の当中間期変動額(純額)	2,113
当中間期変動額合計	5,607
当中間期末残高	82,178

## [重要な会計方針]

1 有価証券の評価基準及び評価方法	子会社株式及び関連会社株式...移動平均法による原価法 その他有価証券 時価のあるもの...中間決算日の市場価格等に基づく時価法 (評価差額は全部純資産直入法により処理し、売却原価は移動平均法により算定しております) 時価のないもの...移動平均法による原価法
2 デリバティブ取引等の評価基準及び評価方法	時価法
3 金銭の信託の評価基準及び評価方法	時価法
4 固定資産の減価償却の方法	(1) 有形固定資産 定率法を採用しております。ただし、平成10年4月1日以降に取得した建物(附属設備を除く)については、定額法によっております。 (2) 無形固定資産及び投資その他の資産 定額法を採用しております。ただし、自社利用のソフトウェアについては社内における利用可能期間に基づく定額法によっております。

5 引当金の計上基準	<p>(1) 貸倒引当金 一般債権については貸倒実績率により、貸倒懸念債権等特定の債権については個別に回収可能性を検討し、回収不能見込額を計上しております。</p> <p>(2) 賞与引当金 賞与の支払に備えるため、支払見込額を計上しております。</p> <p>(3) 退職給付引当金 従業員の退職給付に備えるため、退職一時金及び確定給付型企業年金について、当事業年度末における退職給付債務及び年金資産の見込額に基づき、当中間会計期間末において発生していると認められる額を計上しております。 確定給付型企業年金に係る数理計算上の差異は、その発生時の従業員の平均残存勤務期間以内の一定の年数による定額法により、発生した事業年度の翌期から費用処理することとしております。また、退職一時金に係る数理計算上の差異は、発生した事業年度の翌期に一括して費用処理することとしております。 退職一時金及び確定給付型企業年金に係る過去勤務債務は、その発生時の従業員の平均残存勤務期間以内の一定の年数による定額法により、発生した事業年度から費用処理することとしております。</p> <p>(4) 時効後支払損引当金 時効成立のため利益計上した収益分配金及び償還金について、受益者からの今後の支払請求に備えるため、過去の支払実績に基づく将来の支払見込額を計上しております。</p>
------------	---

6 ヘッジ会計の方法	<p>(1) ヘッジ会計の方法 ヘッジ会計は、原則として、時価評価されているヘッジ手段に係る損益を、ヘッジ対象に係る損益が認識されるまで純資産の部において繰り延べる方法によっております。</p> <p>(2) ヘッジ手段とヘッジ対象 ヘッジ手段 - 為替予約 ヘッジ対象 - 投資有価証券</p> <p>(3) ヘッジ方針 投資有価証券に係る為替変動リスクをヘッジしております。</p> <p>(4) ヘッジ有効性評価の方法 為替変動リスクのヘッジにつきましては、そのリスク減殺効果を、対応するヘッジ手段ならびにヘッジ対象ごとに定期的に把握し、ヘッジの有効性を確かめております。</p>
7 消費税等の会計処理	消費税及び地方消費税の会計処理は、税抜き方式によっております。
8 連結納税制度の適用	連結納税制度を適用しております。

## [注記事項]

## 中間貸借対照表関係

平成25年9月30日現在	
1 有形固定資産の減価償却累計額	3,217百万円
2 消費税等の取扱い	仮払消費税等及び仮受消費税等は、相殺のうえ、金額的重要性が乏しいため、流動負債の「その他未払金」に含めて表示しております。

## 中間損益計算書関係

		自 平成25年 4月 1日
		至 平成25年 9月 30日
1	減価償却実施額	
	有形固定資産	173百万円
	無形固定資産	1,637百万円
	長期前払費用	4百万円
2	営業外収益のうち主要なもの	
	受取配当金	2,551百万円
3	営業外費用のうち主要なもの	
	支払利息	11百万円
	金銭の信託運用損	715百万円
4	特別利益の内訳	
	株式報酬受入益	152百万円
5	特別損失の内訳	
	投資有価証券評価損	2百万円
	固定資産除却損	3百万円

## 中間株主資本等変動計算書関係

					自 平成25年 4月 1日
					至 平成25年 9月 30日
1	発行済株式に関する事項				
	株式の種類	当事業年度期首	増加	減少	当中間会計期間末
	普通株式	5,150,693株	-	-	5,150,693株
2	配当に関する事項				
	配当金支払額				
	平成25年 5月14日開催の取締役会において、次のとおり決議しております。				
	・普通株式の配当に関する事項				
	(1) 配当金の総額			3,966百万円	
	(2) 1株当たり配当額			770円	
	(3) 基準日			平成25年 3月31日	
	(4) 効力発生日			平成25年 6月21日	

## 金融商品関係

当中間会計期間（自 平成25年 4月 1日 至 平成25年 9月 30日）

## 金融商品の時価等に関する事項

平成25年 9月 30日における中間貸借対照表計上額、時価、及びこれらの差額については次のとおりです。なお、時価を把握することが極めて困難と認められるものは、次表には含めておりません。

(単位：百万円)

	中間貸借対照表計上額	時価	差額

(1)現金・預金	212	212	-
(2)金銭の信託	40,345	40,345	-
(3)未収委託者報酬	9,996	9,996	-
(4)有価証券及び投資有価証券			
その他有価証券	20,832	20,832	-
(5)関係会社株式	3,064	147,949	144,885
資産計	74,450	219,336	144,885
(6)未払金	6,343	6,343	-
未払収益分配金	2	2	-
未払償還金	40	40	-
未払手数料	4,303	4,303	-
その他未払金	1,997	1,997	-
(7)未払費用	6,705	6,705	-
(8)未払法人税等	1,055	1,055	-
負債計	14,104	14,104	-
(9)デリバティブ取引（*）			
ヘッジ会計が適用されていないもの	-	-	-
ヘッジ会計が適用されているもの	6	6	-
デリバティブ取引計	6	6	-

（\*）デリバティブ取引によって生じた正味の債権・債務は純額で表示しております。

注1：金融商品の時価の算定方法並びに有価証券及びデリバティブ取引に関する事項

(1) 現金・預金、(3) 未収委託者報酬

これらは短期間で決済されるため、時価は帳簿価額とほぼ等しいことから、当該帳簿価額によっております。

(2) 金銭の信託

信託財産は、主として投資信託、デリバティブ取引、その他の資産（コールローン・委託証拠金等）で構成されております。これらの時価について投資信託については基準価格、デリバティブ取引に関しては、上場デリバティブ取引は取引所の価格、為替予約取引は先物為替相場、店頭デリバティブ取引は取引先金融機関から提示された価格等によっております。また、その他の資産については短期間で決済されるため、時価は帳簿価額とほぼ等しいことから、当該帳簿価額によっております。

(4) 有価証券及び投資有価証券

    その他有価証券

これらの時価について、株式は取引所の価格によっており、投資信託は基準価格によっております。また、譲渡性預金は短期間で決済されるため、時価は帳簿価額とほぼ等しいことから、帳簿価額によっております。

また、保有目的ごとの有価証券に関する注記事項については、「有価証券関係」注記を参照ください。

(5) 関係会社株式

取引所の価格によっております。

## (6) 未払金、(7) 未払費用、(8) 未払法人税等

これらは短期間で決済されるため、時価は帳簿価額とほぼ等しいことから、当該帳簿価額によっております。

## (9) デリバティブ取引

「デリバティブ取引関係」注記を参照ください。

注2：非上場株式等（中間貸借対照表計上額：投資有価証券979百万円、関係会社株式9,028百万円）は、市場価格がなく、かつキャッシュフローを見積もることなどができず、時価を把握することが極めて困難と認められるため、「有価証券及び投資有価証券」には含めておりません。

## 有価証券関係

当中間会計期間末（平成25年9月30日）

## 1．満期保有目的の債券(平成25年9月30日)

該当事項はありません。

## 2．子会社株式及び関連会社株式(平成25年9月30日)

区分	中間貸借対照表 計上額 (百万円)	時価 (百万円)	差額 (百万円)
関連会社株式	3,064	147,949	144,885
合計	3,064	147,949	144,885

## 3．その他有価証券(平成25年9月30日)

区分	中間貸借対照表 計上額 (百万円)	取得原価 (百万円)	差額 (百万円)
中間貸借対照表計上額 が取得原価を超えるもの			
株式	10,828	282	10,545
投資信託( 1)	702	644	58
小計	11,531	926	10,604
中間貸借対照表計上額 が取得原価を超えないもの			
株式	-	-	-
投資信託	0	1	0
譲渡性預金	9,300	9,300	-
小計	9,300	9,301	0
合計	20,832	10,227	10,604



- ( 1) 当中間会計期間において、投資有価証券に係る為替変動リスクをヘッジするための為替予約取引についてヘッジ会計を適用しております。対応する繰延ヘッジ損失は67百万円（税効果会計適用後）であり、中間貸借対照表に計上しております。

#### デリバティブ取引関係

当中間会計期間（自 平成25年 4 月 1 日 至 平成25年 9 月30日）

##### 1．ヘッジ会計が適用されていないデリバティブ取引

該当事項はありません。

##### 2．ヘッジ会計が適用されているデリバティブ取引

###### ( 1 ) 通貨関連

(単位：百万円)

ヘッジ会計の方法	デリバティブ取引の種類等	主なヘッジ対象	契約額等	契約額等のうち1年超	時価	当該時価の算定方法
原則的処理方法	為替予約取引	投資信託	709	-	6	先物為替相場によっている

#### セグメント情報等

当中間会計期間(自 平成25年 4 月 1 日 至 平成25年 9 月30日)

##### 1．セグメント情報

当社は投資運用業の単一セグメントであるため、記載を省略しております。

##### 2．関連情報

###### (1) 製品・サービスごとの情報

当社の製品・サービス区分の決定方法は、中間損益計算書の営業収益の区分と同一であることから、製品・サービスごとの営業収益の記載を省略しております。

###### (2) 地域ごとの情報

###### 売上高

本邦の外部顧客からの営業収益に区分した金額が中間損益計算書の営業収益の90%を超えるため、地域ごとの営業収益の記載を省略しております。

###### 有形固定資産

本邦に所在している有形固定資産の金額が中間貸借対照表の有形固定資産の金額の90%を超えるため、地域ごとの有形固定資産の記載を省略しております。

###### (3) 主要な顧客ごとの情報

外部顧客からの営業収益のうち、中間損益計算書の営業収益の10%以上を占める相手先がないため、主要な顧客ごとの営業収益の記載を省略しております。

#### 1 株当たり情報

	自 平成25年 4 月 1 日 至 平成25年 9 月30日
1 株当たり純資産額	15,954円87銭
1 株当たり中間純利益	1,448円44銭

- (注) 1. 潜在株式調整後1株当たり中間純利益につきましては、新株予約権付社債等潜在株式がないため、記載しておりません。
2. 1株当たり中間純利益の算定上の基礎は、以下のとおりであります。
- |              |          |
|--------------|----------|
| 中間純利益        | 7,460百万円 |
| 普通株主に帰属しない金額 | -        |
| 普通株式に係る中間純利益 | 7,460百万円 |
| 期中平均株式数      | 5,150千株  |

#### 4【利害関係人との取引制限】

委託者は、「金融商品取引法」の定めるところにより、利害関係人との取引について、次に掲げる行為が禁止されています。

自己又はその取締役若しくは執行役との間における取引を行うことを内容とした運用を行うこと(投資者の保護に欠け、若しくは取引の公正を害し、又は金融商品取引業の信用を失墜させるおそれがないものとして内閣府令で定めるものを除きます。)

運用財産相互間において取引を行うことを内容とした運用を行うこと(投資者の保護に欠け、若しくは取引の公正を害し、又は金融商品取引業の信用を失墜させるおそれがないものとして内閣府令で定めるものを除きます。)

通常の取引の条件と異なる条件であって取引の公正を害するおそれのある条件で、委託者の親法人等(委託者の総株主等の議決権の過半数を保有していることその他の当該金融商品取引業者と密接な関係を有する法人その他の団体として政令で定める要件に該当する者をいいます。以下において同じ。 )又は子法人等(委託者が総株主等の議決権の過半数を保有していることその他の当該金融商品取引業者と密接な関係を有する法人その他の団体として政令で定める要件に該当する者をいいます。以下同じ。 )と有価証券の売買その他の取引又は店頭デリバティブ取引を行うこと。

委託者の親法人等又は子法人等の利益を図るため、その行う投資運用業に関して運用の方針、運用財産の額若しくは市場の状況に照らして不必要な取引を行うことを内容とした運用を行うこと。

上記に掲げるもののほか、委託者の親法人等又は子法人等が関与する行為であって、投資者の保護に欠け、若しくは取引の公正を害し、又は金融商品取引業の信用を失墜させるおそれのあるものとして内閣府令で定める行為

#### 5【その他】

##### (1)定款の変更

委託者の定款の変更に関しては、株主総会の決議が必要です。

##### (2)訴訟事件その他の重要事項

委託者およびファンドに重要な影響を与えた事実、または与えると予想される事実はありません。

#### 第2【その他の関係法人の概況】

##### 1【名称、資本金の額及び事業の内容】

## (1) 受託者

(a)名称	(b)資本金の額 <sup>*</sup>	(c)事業の内容
野村信託銀行株式会社	30,000百万円	銀行法に基づき銀行業を営むとともに、金融機関の信託業務の兼営等に関する法律(兼営法)に基づき信託業務を営んでいます。

\* 平成25年11月末現在

## (2) 販売会社

(a)名称	(b)資本金の額 <sup>*</sup>	(c)事業の内容
野村證券株式会社	10,000百万円	「金融商品取引法」に定める第一種金融商品取引業を営んでいます。

\* 平成25年11月末現在

## (3) 投資顧問会社

(a)名称	(b)資本金の額 <sup>*</sup>	(c)事業の内容
NOMURA ASSET MANAGEMENT SINGAPORE LIMITED (ノムラ・アセット・マネジメント・シンガポール・リミテッド)	SG\$2,800,000	シンガポールの証券先物法(The Securities & Futures Act)及び関連する諸法令に基づき、投資助言、資産運用業務を営んでいます。

\* 平成25年9月末現在

## 2 【関係業務の概要】

## (1) 受託者

ファンドの受託会社(受託者)として、信託財産の保管・管理・計算、外国証券を保管・管理する外国の保管銀行への指図・連絡等を行ないます。

## (2) 販売会社

ファンドの取扱販売会社として、募集の取扱いおよび販売を行ない、信託契約の一部解約に関する事務、受益権の買取りに関する事務、収益分配金の再投資に関する事務、一部解約金・償還金の支払いに関する事務等を行ないます。

## (3) 投資顧問会社

委託会社から運用の指図に関する権限の一部委託を受け、信託財産の運用の指図を行ないます。

## 3 【資本関係】

(持株比率5.0%以上を記載します。)

## (1) 受託者

該当事項はありません。

## (2) 販売会社

該当事項はありません。

## (3) 投資顧問会社

委託会社と投資顧問会社の主な資本関係は次の通りです。

委託会社は、NOMURA ASSET MANAGEMENT SINGAPORE LIMITED(ノムラ・アセット・マネジメント・シンガポール・リミテッド)の株式の100.0%を所有しています。

## 第3【その他】

- (1) 目論見書の表紙にロゴ・マークや図案を採用すること、またファンドの形態などの記載をすることがあります。
- (2) 目論見書の巻末に約款を掲載する場合があります。
- (3) 届出書本文「第一部 証券情報」、「第二部 ファンド情報」に記載の内容について、投資者の理解を助けるため、当該内容を説明した図表等を付加して目論見書の当該内容に関連する箇所に記載することがあります。
- (4) 目論見書は電子媒体等として使用されるほか、インターネットなどに掲載されることがあります。
- (5) 目論見書は目論見書の別称として「投資信託説明書」と称して使用する場合があります。
- (6) 目論見書の表紙裏等にインターネットホームページに加え、他のインターネットのアドレス（当該アドレスをコード化した図形等も含む）も掲載し、当該アドレスにアクセスすることにより基準価額等の情報を入手できる旨を記載する場合があります。
- (7) 目論見書に当該委託会社の金融商品取引業者登録番号、当該委託会社が運用する投資信託財産の合計純資産総額および目論見書の使用を開始する日を記載する場合があります。
- (8) 目論見書に投資信託の財産は受託会社において信託法に基づき分別管理されている旨を記載する場合があります。

## 独立監査人の監査報告書

平成25年12月19日

野村アセットマネジメント株式会社  
取締役会 御中

## 新日本有限責任監査法人

指定有限責任社員 業務執行社員	公認会計士	岩 部 俊 夫
指定有限責任社員 業務執行社員	公認会計士	森 重 俊 寛

当監査法人は、金融商品取引法第193条の2第1項の規定に基づく監査証明を行うため、「ファンドの経理状況」に掲げられているアジア オープンの平成24年10月27日から平成25年10月28日までの計算期間の財務諸表、すなわち、貸借対照表、損益及び剰余金計算書、注記表並びに附属明細表について監査を行った。

## 財務諸表に対する経営者の責任

経営者の責任は、我が国において一般に公正妥当と認められる企業会計の基準に準拠して財務諸表を作成し適正に表示することにある。これには、不正又は誤謬による重要な虚偽表示のない財務諸表を作成し適正に表示するために経営者が必要と判断した内部統制を整備及び運用することが含まれる。

## 監査人の責任

当監査法人の責任は、当監査法人が実施した監査に基づいて、独立の立場から財務諸表に対する意見を表明することにある。当監査法人は、我が国において一般に公正妥当と認められる監査の基準に準拠して監査を行った。監査の基準は、当監査法人に財務諸表に重要な虚偽表示がないかどうかについて合理的な保証を得るために、監査計画を策定し、これに基づき監査を実施することを求めている。

監査においては、財務諸表の金額及び開示について監査証拠を入手するための手続が実施される。監査手続は、当監査法人の判断により、不正又は誤謬による財務諸表の重要な虚偽表示のリスクの評価に基づいて選択及び適用される。財務諸表監査の目的は、内部統制の有効性について意見表明するためのものではないが、当監査法人は、リスク評価の実施に際して、状況に応じた適切な監査手続を立案するために、財務諸表の作成と適正な表示に関連する内部統制を検討する。また、監査には、経営者が採用した会計方針及びその適用方法並びに経営者によって行われた見積りの評価も含め全体としての財務諸表の表示を検討することが含まれる。

当監査法人は、意見表明の基礎となる十分かつ適切な監査証拠を入手したと判断している。

## 監査意見

当監査法人は、上記の財務諸表が、我が国において一般に公正妥当と認められる企業会計の基準に準拠して、アジア オープンの平成25年10月28日現在の信託財産の状態及び同日をもって終了する計算期間の損益の状況をすべての重要な点において適正に表示しているものと認める。

## 利害関係

野村アセットマネジメント株式会社及びファンドと当監査法人又は業務執行社員との間には、公認会計士法の規定により記載すべき利害関係はない。

以 上

- (注) 1. 上記は、独立監査人の監査報告書の原本に記載された事項を電子化したものであり、その原本は当社が別途保管しております。  
2. 財務諸表の範囲にはXBRLデータ自体は含まれていません。

[次へ](#)

## 独立監査人の監査報告書

平成25年6月7日

野村アセットマネジメント株式会社  
取締役会 御中

### 新日本有限責任監査法人

指定有限責任社員  
業務執行社員 公認会計士 内田 満 雄指定有限責任社員  
業務執行社員 公認会計士 亀井 純 子指定有限責任社員  
業務執行社員 公認会計士 森 重 俊 寛

当監査法人は、金融商品取引法第193条の2第1項の規定に基づく監査証明を行うため、「委託会社等の経理状況」に掲げられている野村アセットマネジメント株式会社の平成24年4月1日から平成25年3月31日までの第54期事業年度の財務諸表、すなわち、貸借対照表、損益計算書、株主資本等変動計算書、重要な会計方針及びその他の注記について監査を行った。

#### 財務諸表に対する経営者の責任

経営者の責任は、我が国において一般に公正妥当と認められる企業会計の基準に準拠して財務諸表を作成し適正に表示することにある。これには、不正又は誤謬による重要な虚偽表示のない財務諸表を作成し適正に表示するために経営者が必要と判断した内部統制を整備及び運用することが含まれる。

#### 監査人の責任

当監査法人の責任は、当監査法人が実施した監査に基づいて、独立の立場から財務諸表に対する意見を表明することにある。当監査法人は、我が国において一般に公正妥当と認められる監査の基準に準拠して監査を行った。監査の基準は、当監査法人に財務諸表に重要な虚偽表示がないかどうかについて合理的な保証を得るために、監査計画を策定し、これに基づき監査を実施することを求めている。

監査においては、財務諸表の金額及び開示について監査証拠を入手するための手続が実施される。監査手続は、当監査法人の判断により、不正又は誤謬による財務諸表の重要な虚偽表示のリスクの評価に基づいて選択及び適用される。財務諸表監査の目的は、内部統制の有効性について意見表明するためのものではないが、当監査法人は、リスク評価の実施に際して、状況に応じた適切な監査手続を立案するために、財務諸表の作成と適正な表示に関連する内部統制を検討する。また、監査には、経営者が採用した会計方針及びその適用方法並びに経営者によって行われた見積りの評価も含め全体としての財務諸表の表示を検討することが含まれる。

当監査法人は、意見表明の基礎となる十分かつ適切な監査証拠を入手したと判断している。

#### 監査意見

当監査法人は、上記の財務諸表が、我が国において一般に公正妥当と認められる企業会計の基準に準拠して、野村アセットマネジメント株式会社の平成25年3月31日現在の財政状態及び同日をもって終了する事業年度の経営成績をすべての重要な点において適正に表示しているものと認める。

#### 利害関係

会社と当監査法人又は業務執行社員との間には、公認会計士法の規定により記載すべき利害関係はない。

以 上

---

(注) 1. 上記は、独立監査人の監査報告書の原本に記載された事項を電子化したものであり、その原本は当社が

別途保管しております。

2. 財務諸表の範囲にはXBRLデータ自体は含まれていません。

# 独立監査人の中間監査報告書

平成25年11月22日

野村アセットマネジメント株式会社

取締役会 御中

## 新日本有限責任監査法人

指定有限責任社員 業務執行社員	公認会計士	岩部俊夫
--------------------	-------	------

指定有限責任社員 業務執行社員	公認会計士	森重俊寛
--------------------	-------	------

指定有限責任社員 業務執行社員	公認会計士	湯原尚
--------------------	-------	-----

当監査法人は、金融商品取引法第193条の2第1項の規定に基づく監査証明を行うため、「委託会社等の経理状況」に掲げられている野村アセットマネジメント株式会社の平成25年4月1日から平成26年3月31日までの第55期事業年度の中間会計期間（平成25年4月1日から平成25年9月30日まで）に係る中間財務諸表、すなわち、中間貸借対照表、中間損益計算書、中間株主資本等変動計算書、重要な会計方針及びその他の注記について中間監査を行った。

### 中間財務諸表に対する経営者の責任

経営者の責任は、我が国において一般に公正妥当と認められる中間財務諸表の作成基準に準拠して中間財務諸表を作成し有用な情報を表示することにある。これには、不正又は誤謬による重要な虚偽表示のない中間財務諸表を作成し有用な情報を表示するために経営者が必要と判断した内部統制を整備及び運用することが含まれる。

### 監査人の責任

当監査法人の責任は、当監査法人が実施した中間監査に基づいて、独立の立場から中間財務諸表に対する意見を表明することにある。当監査法人は、我が国において一般に公正妥当と認められる中間監査の基準に準拠して中間監査を行った。中間監査の基準は、当監査法人に中間財務諸表には全体として中間財務諸表の有用な情報の表示に関して投資者の判断を損なうような重要な虚偽表示がないかどうかの合理的な保証を得るために、中間監査に係る監査計画を策定し、これに基づき中間監査を実施することを求めている。

中間監査においては、中間財務諸表の金額及び開示について監査証拠を入手するために年度監査と比べて監査手続の一部を省略した中間監査手続が実施される。中間監査手続は、当監査法人の判断により、不正又は誤謬による中間財務諸表の重要な虚偽表示のリスクの評価に基づいて、分析的手続等を中心とした監査手続に必要な応じて追加の監査手続が選択及び適用される。中間監査の目的は、内部統制の有効性について意見表明するためのものではないが、当監査法人は、リスク評価の実施に際して、状況に応じた適切な中間監査手続を立案するために、中間財務諸表の作成と有用な情報の表示に関連する内部統制を検討する。また、中間監査には、経営者が採用した会計方針及びその適用方法並びに経営者によって行われた見積りの評価も含め中間財務諸表の表示を検討することが含まれる。

当監査法人は、中間監査の意見表明の基礎となる十分かつ適切な監査証拠を入手したと判断している。

### 中間監査意見

当監査法人は、上記の中間財務諸表が、我が国において一般に公正妥当と認められる中間財務諸表の作成基準に準拠して、野村アセットマネジメント株式会社の平成25年9月30日現在の財政状態



及び同日をもって終了する中間会計期間(平成25年4月1日から平成25年9月30日まで)の経営成績に関する有用な情報を表示しているものと認める。

#### 利害関係

会社と当監査法人又は業務執行社員との間には、公認会計士法の規定により記載すべき利害関係はない。

以 上

- 
- (注) 1. 上記は、独立監査人の中間監査報告書の原本に記載された事項を電子化したものであり、その原本は当社が別途保管しております。
2. 中間財務諸表の範囲にはXBRLデータ自体は含まれていません。