

## 【表紙】

【提出書類】	有価証券届出書
【提出先】	関東財務局長殿
【提出日】	平成27年10月22日提出
【発行者名】	野村アセットマネジメント株式会社
【代表者の役職氏名】	C E O兼執行役社長 渡邊 国夫
【本店の所在の場所】	東京都中央区日本橋一丁目12番1号
【事務連絡者氏名】	松井 秀仁
【電話番号】	03-3241-9511
【届出の対象とした募集（売出）内国投資 信託受益証券に係るファンドの名称】	小型ブルーチップオープン
【届出の対象とした募集（売出）内国投資 信託受益証券の金額】	継続募集額(平成27年10月23日から平成28年10月25日まで) 1兆円を上限とします。
【縦覧に供する場所】	該当事項はありません。

## 第一部【証券情報】

### （１）【ファンドの名称】

小型ブルーチップオープン

（以下「ファンド」といいます。）

### （２）【内国投資信託受益証券の形態等】

追加型証券投資信託・受益権(以下「受益権」といいます。)

なお、当初元本は1口当り1円です。

信用格付

信用格付業者から提供され、もしくは閲覧に供された信用格付はありません。また、信用格付業者から提供され、もしくは閲覧に供される予定の信用格付はありません。

ファンドの受益権は、社債等の振替に関する法律（政令で定める日以降「社債、株式等の振替に関する法律」となった場合は読み替えるものとし、「社債、株式等の振替に関する法律」を含め「社振法」といいます。以下同じ。）の規定の適用を受けており、受益権の帰属は、後述の「(11) 振替機関に関する事項」に記載の振替機関及び当該振替機関の下位の口座管理機関（社振法第2条に規定する「口座管理機関」をいい、振替機関を含め、以下「振替機関等」といいます。）の振替口座簿に記載または記録されることにより定まります（以下、振替口座簿に記載または記録されることにより定まる受益権を「振替受益権」といいます。）。委託者である野村アセットマネジメント株式会社は、やむを得ない事情等がある場合を除き、当該振替受益権を表示する受益証券を発行しません。また、振替受益権には無記名式や記名式の形態はありません。

### （３）【発行（売出）価額の総額】

1兆円を上限とします。

### （４）【発行（売出）価格】

取得申込日の基準価額 とします。

なお、午後3時までに、取得申込みが行なわれかつ当該取得申込みの受付にかかる販売会社所定の事務手続きが完了したものを当日の申込み分とします。

「基準価額」とは、純資産総額をその時の受益権口数で除して得た額をいいます。なお、ファンドにおいては1万口当りの価額で表示されます。

ファンドの基準価額については下記の照会先までお問い合わせ下さい。

野村アセットマネジメント株式会社

サポートダイヤル 0120-753104（フリーダイヤル）

< 受付時間 > 営業日の午前9時～午後5時

インターネットホームページ <http://www.nomura-am.co.jp/>

## (5) 【申込手数料】

取得申込日の基準価額に、3.24% (税抜3.0%) 以内で販売会社が独自に定める率を乗じて得た額とします。

詳しくは、販売会社にお問い合わせください。

収益分配金を再投資する場合には手数料は無手数料とします。

## (6) 【申込単位】

一般コース (分配金を受取るコース)	1万口以上1万口単位(当初元本1口=1円)または 1万円以上1円単位
自動けいぞく投資コース (分配金が再投資されるコース)	1万円以上1円単位

ただし、「自動けいぞく投資コース」を選択した投資者が収益分配金を再投資する場合は1口単位とします。

## (7) 【申込期間】

平成27年10月23日から平成28年10月25日まで

\*なお、申込期間は、上記期間満了前に有価証券届出書を提出することによって更新されます。

## (8) 【申込取扱場所】

ファンドの申込取扱場所(以下「販売会社」といいます。)については下記の照会先までお問い合わせ下さい。

野村アセットマネジメント株式会社

サポートダイヤル 0120-753104 (フリーダイヤル)

< 受付時間 > 営業日の午前9時～午後5時

インターネットホームページ <http://www.nomura-am.co.jp/>

## (9) 【払込期日】

投資者は、取得申込日から起算して4営業日目までに申込代金を申込みの販売会社に支払うものとします。なお、販売会社が別に定める所定の方法により、上記の期日以前に取得申込代金をお支払いいただく場合があります。

各取得申込日の発行価額の総額は、各販売会社によって、追加信託が行なわれる日に、野村アセットマネジメント株式会社(「委託者」または「委託会社」といいます。)の指定する口座を經由して、株式会社りそな銀行(「受託者」または「受託会社」といいます。)の指定するファンド口座に払い込まれます。

## (10) 【払込取扱場所】

申込代金は申込みの販売会社にお支払いください。払込取扱場所についてご不明の場合は、下記の照会先までお問い合わせ下さい。

野村アセットマネジメント株式会社

サポートダイヤル 0120-753104 (フリーダイヤル)

< 受付時間 > 営業日の午前9時～午後5時

インターネットホームページ <http://www.nomura-am.co.jp/>

#### ( 1 1 ) 【振替機関に関する事項】

ファンドの受益権に係る振替機関は下記の通りです。

株式会社証券保管振替機構

#### ( 1 2 ) 【その他】

##### 申込みの方法

受益権の取得申込に際しては、販売会社所定の方法でお申込みください。

分配金の受取方法により、収益の分配時に分配金を受け取る「一般コース」と、分配金が税引き後無手数料で再投資される「自動けいぞく投資コース」の2つの申込方法があります。

お申込みの際に、「一般コース」か「自動けいぞく投資コース」か、どちらかのコースをお申し出ください。(原則として、お買付け後のコース変更はできません。)

なお、販売会社や申込形態によっては、どちらか一方のコースのみのお取り扱いとなる場合や、買付単位が異なる場合があります。詳しくは販売会社にお問い合わせください。

##### 取得申込みの受付の中止、既に受付けた取得申込みの受付の取り消し

金融商品取引所(金融商品取引法第2条第16項に規定する金融商品取引所および金融商品取引法第2条第8項第3号ロに規定する外国金融商品市場をいいます。以下同じ。なお、金融商品取引所を単に「取引所」という場合があり、取引所のうち、有価証券の売買または金融商品取引法第28条第8項第3号もしくは同項第5号の取引を行なう市場ないしは当該市場を開設するものを「証券取引所」という場合があります。)における取引の停止、その他やむを得ない事情等があるときは、取得申込みの受付を中止すること、および既に受付けた取得申込みの受付を取り消す場合があります。

##### 振替受益権について

ファンドの受益権は、投資信託振替制度(「振替制度」と称する場合があります。)に移行したため、社振法の規定の適用を受け、上記「(11)振替機関に関する事項」に記載の振替機関の振替業にかかる業務規程等の規則にしたがって取り扱われるものとします。

ファンドの分配金、償還金、換金代金は、社振法および上記「(11)振替機関に関する事項」に記載の振替機関の業務規程その他の規則にしたがって支払われます。

##### (参考)

投資信託振替制度とは、

ファンドの受益権の発生、消滅、移転をコンピュータシステムにて管理します。

・ファンドの設定、解約、償還等がコンピュータシステム上の帳簿(「振替口座簿」といいます。)への記載・記録によって行なわれますので、受益証券は発行されません。

## 第二部【ファンド情報】

### 第1【ファンドの状況】

#### 1【ファンドの性格】

##### （1）【ファンドの目的及び基本的性格】

わが国の金融商品取引所に上場（これに準ずるものを含みます。）している中小型株<sup>1</sup>を実質的な主要投資対象<sup>2</sup>とし、信託財産の成長を目標に積極的な運用を行なうことを基本とします。

銘柄の選定にあたっては、リサーチに基づいたボトムアップにより、中長期的視点に立った成長性に焦点を当て、バリュエーションを勘案して銘柄を選択します。

なお、当面はRussell/Nomura Mid-Small Cap インデックス採用銘柄を主体とします。

1 ファンドにおいて中小型株の分類は、時価総額や発行済株式数その他を総合的に勘案して行ないます。

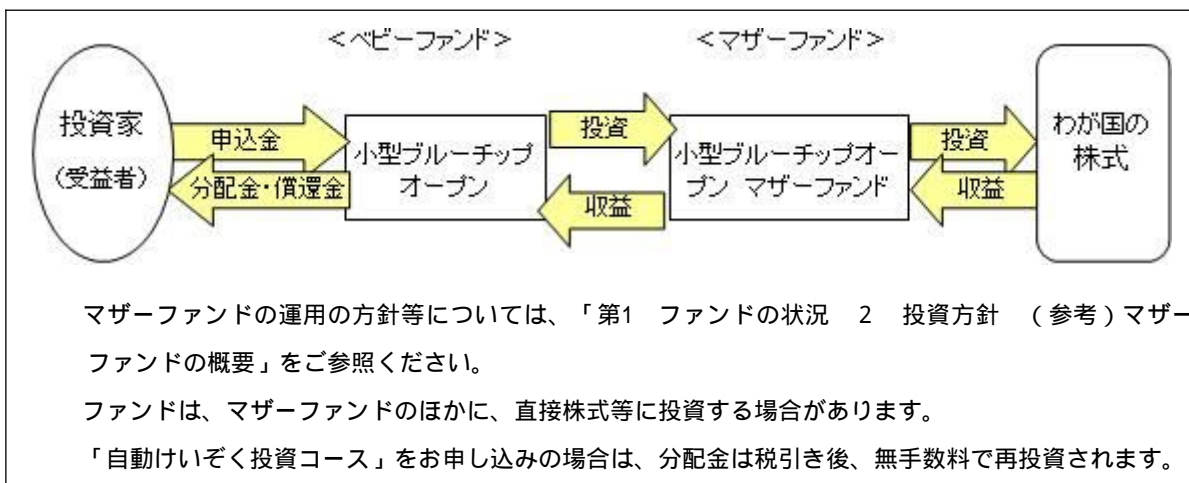
なお、当面はRussell/Nomura Mid-Small Cap インデックス採用銘柄を主体とします。

（注）組入銘柄の時価総額や発行済株式数等の異動があった場合も実質的な主要投資対象として保有を続ける場合があります。

2 ファンドは、「小型ブルーチップオープン マザーファンド」を親投資信託（「マザーファンド」といいます。）とするファミリーファンド方式で運用します。「実質的な主要投資対象」とは、マザーファンドを通じて投資する、主要な投資対象という意味です。

##### 《ファミリーファンド方式について》

ファンドは、「小型ブルーチップオープン マザーファンド」を、親投資信託（マザーファンド）とするファミリーファンド方式で運用します。ファミリーファンド方式とは、投資家の皆様が投資した資金をまとめてベビーファンドとし、その資金をマザーファンドに投資して、実質的な運用を行なうしくみをいいます。



##### 信託金の限度額

受益権の信託金限度額は、3,000億円です。ただし、受託者と合意のうえ、当該信託金限度額を変更することができます。

##### <商品分類>

一般社団法人投資信託協会が定める「商品分類に関する指針」に基づくファンドの商品分類は以下の通りで

す。

なお、ファンドに該当する商品分類及び属性区分は下記の表中に**網掛け表示**しております。

(小型ブルーチップオープン)

《商品分類表》

単位型・追加型	投資対象地域	投資対象資産 (収益の源泉)
単位型	<b>国内</b>	<b>株式</b>
	海外	債券
<b>追加型</b>	内外	不動産投信
		その他資産 ( )
		資産複合

《属性区分表》

投資対象資産	決算頻度	投資対象地域	投資形態
株式 一般	年1回	グローバル	
大型株	<b>年2回</b>		
中小型株	年4回	<b>日本</b>	
債券	年6回	北米	<b>ファミリーファンド</b>
一般	(隔月)	欧州	
公債	年12回	アジア	
社債	(毎月)	オセアニア	
その他債券	日々	中南米	
クレジット属性 ( )	その他	アフリカ	ファンド・オブ・ファンズ
不動産投信	( )	中近東 (中東)	
<b>その他資産</b>		エマージング	
<b>(投資信託証券</b>			
<b>(株式 中小型株)</b>			
資産複合 ( )			
資産配分固定型			
資産配分変更型			

当ファンドは、ファミリーファンド方式で運用されます。このため、組入れている資産を示す属性区分上の投資対象資産（その他資産(投資信託証券)）と収益の源泉となる資産を示す商品分類上の投資対象資産(株式)とが異なります。

上記、商品分類及び属性区分の定義については、下記をご覧ください。

なお、下記一般社団法人投資信託協会のホームページでもご覧頂けます。

《一般社団法人投資信託協会インターネットホームページアドレス》 <http://www.toushin.or.jp/>

一般社団法人投資信託協会が定める「商品分類に関する指針」に基づくファンドの商品分類及び属性区分は以下の通りです。(平成22年7月1日現在)

## &lt; 商品分類表定義 &gt;

## [ 単位型投信・追加型投信の区分 ]

- (1)単位型投信...当初、募集された資金が一つの単位として信託され、その後の追加設定は一切行われないファンドをいう。
- (2)追加型投信...一度設定されたファンドであってもその後追加設定が行われ従来の信託財産とともに運用されるファンドをいう。

## [ 投資対象地域による区分 ]

- (1)国内...目論見書又は投資信託約款において、組入資産による主たる投資収益が実質的に国内の資産を源泉とする旨の記載があるものをいう。
- (2)海外...目論見書又は投資信託約款において、組入資産による主たる投資収益が実質的に海外の資産を源泉とする旨の記載があるものをいう。
- (3)内外...目論見書又は投資信託約款において、国内及び海外の資産による投資収益を実質的に源泉とする旨の記載があるものをいう。

## [ 投資対象資産(収益の源泉)による区分 ]

- (1)株式...目論見書又は投資信託約款において、組入資産による主たる投資収益が実質的に株式を源泉とする旨の記載があるものをいう。
- (2)債券...目論見書又は投資信託約款において、組入資産による主たる投資収益が実質的に債券を源泉とする旨の記載があるものをいう。
- (3)不動産投信(リート)...目論見書又は投資信託約款において、組入資産による主たる投資収益が実質的に不動産投資信託の受益証券及び不動産投資法人の投資証券を源泉とする旨の記載があるものをいう。
- (4)その他資産...目論見書又は投資信託約款において、組入資産による主たる投資収益が実質的に上記(1)から(3)に掲げる資産以外の資産を源泉とする旨の記載があるものをいう。なお、その他資産と併記して具体的な収益の源泉となる資産の名称記載も可とする。
- (5)資産複合...目論見書又は投資信託約款において、上記(1)から(4)に掲げる資産のうち複数の資産による投資収益を実質的に源泉とする旨の記載があるものをいう。

## [ 独立した区分 ]

- (1)MMF(マネー・マネージメント・ファンド)...「MMF等の運営に関する規則」に定めるMMFをいう。
- (2)MRF(マネー・リザーブ・ファンド)...「MMF等の運営に関する規則」に定めるMRFをいう。
- (3)ETF...投資信託及び投資法人に関する法律施行令(平成12年政令480号)第12条第1号及び第2号に規定する証券投資信託並びに租税特別措置法(昭和32年法律第26号)第9条の4の2に規定する上場証券投資信託をいう。

## [ 補足分類 ]

- (1)インデックス型...目論見書又は投資信託約款において、各種指数に連動する運用成果を目指す旨の記載があるものをいう。
- (2)特殊型...目論見書又は投資信託約款において、投資者に対して注意を喚起することが必要と思われる特殊な仕組みあるいは運用手法の記載があるものをいう。なお、下記の属性区分で特殊型の小分類において「条件付運用型」に該当する場合には当該小分類を括弧書きで付記するものとし、それ以外の小分類に該当する場合には当該小分類を括弧書きで付記できるものとする。

## &lt; 属性区分表定義 &gt;

## [ 投資対象資産による属性区分 ]

## 株式

- (1)一般...次の大型株、中小型株属性にあてはまらない全てのものをいう。
- (2)大型株...目論見書又は投資信託約款において、主として大型株に投資する旨の記載があるものをいう。
- (3)中小型株...目論見書又は投資信託約款において、主として中小型株に投資する旨の記載があるものをいう。

## 債券

- (1)一般...次の公債、社債、その他債券属性にあてはまらない全てのものをいう。
- (2)公債...目論見書又は投資信託約款において、日本国又は各国の政府の発行する国債(地方債、政府保証債、政府機関債、国際機関債を含む。以下同じ。)に主として投資する旨の記載があるものをいう。
- (3)社債...目論見書又は投資信託約款において、企業等が発行する社債に主として投資する旨の記載があるものをいう。
- (4)その他債券...目論見書又は投資信託約款において、公債又は社債以外の債券に主として投資する旨の記載があるものをいう。
- (5)格付等クレジットによる属性...目論見書又は投資信託約款において、上記(1)から(4)の「発行体」による区分のほか、特にクレジットに対して明確な記載があるものについては、上記(1)から(4)に掲げる区分に加え「高格付債」「低格付債」等を併記することも可とする。

不動産投信...これ以上の詳細な分類は行わないものとする。

その他資産...組入れている資産を記載するものとする。

資産複合...以下の小分類に該当する場合には当該小分類を併記することができる。

- (1)資産配分固定型...目論見書又は投資信託約款において、複数資産を投資対象とし、組入比率については固定的とする旨の記載があるものをいう。なお、組み合わせている資産を列挙するものとする。
- (2)資産配分変更型...目論見書又は投資信託約款において、複数資産を投資対象とし、組入比率については、機動的な変更を行なう旨の記載があるものもしくは固定的とする旨の記載がないものをいう。なお、組み合わせている資産を列挙するものとする。

[ 決算頻度による属性区分 ]

- (1)年1回...目論見書又は投資信託約款において、年1回決算する旨の記載があるものをいう。
- (2)年2回...目論見書又は投資信託約款において、年2回決算する旨の記載があるものをいう。
- (3)年4回...目論見書又は投資信託約款において、年4回決算する旨の記載があるものをいう。
- (4)年6回(隔月)...目論見書又は投資信託約款において、年6回決算する旨の記載があるものをいう。
- (5)年12回(毎月)...目論見書又は投資信託約款において、年12回(毎月)決算する旨の記載があるものをいう。
- (6)日々...目論見書又は投資信託約款において、日々決算する旨の記載があるものをいう。
- (7)その他...上記属性にあてはまらない全てのものをいう。

[ 投資対象地域による属性区分(重複使用可能) ]

- (1)グローバル...目論見書又は投資信託約款において、組入資産による投資収益が世界の資産を源泉とする旨の記載があるものをいう。なお、「世界の資産」の中に「日本」を含むか含まないかを明確に記載するものとする。
- (2)日本...目論見書又は投資信託約款において、組入資産による投資収益が日本の資産を源泉とする旨の記載があるものをいう。
- (3)北米...目論見書又は投資信託約款において、組入資産による投資収益が北米地域の資産を源泉とする旨の記載があるものをいう。
- (4)欧州...目論見書又は投資信託約款において、組入資産による投資収益が欧州地域の資産を源泉とする旨の記載があるものをいう。
- (5)アジア...目論見書又は投資信託約款において、組入資産による投資収益が日本を除くアジア地域の資産を源泉とする旨の記載があるものをいう。
- (6)オセアニア...目論見書又は投資信託約款において、組入資産による投資収益がオセアニア地域の資産を源泉とする旨の記載があるものをいう。
- (7)中南米...目論見書又は投資信託約款において、組入資産による投資収益が中南米地域の資産を源泉とする旨の記載があるものをいう。
- (8)アフリカ...目論見書又は投資信託約款において、組入資産による投資収益がアフリカ地域の資産を源泉とする旨の記載があるものをいう。
- (9)中近東(中東)...目論見書又は投資信託約款において、組入資産による投資収益が中近東地域の資産を源泉とする旨の記載があるものをいう。
- (10)エマージング...目論見書又は投資信託約款において、組入資産による投資収益がエマージング地域(新興成長国(地域))の資産を源泉とする旨の記載があるものをいう。

[ 投資形態による属性区分 ]

- (1)ファミリーファンド...目論見書又は投資信託約款において、親投資信託(ファンド・オブ・ファンズにのみ投資されるものを除く。)を投資対象として投資するものをいう。
- (2)ファンド・オブ・ファンズ...「投資信託等の運用に関する規則」第2条に規定するファンド・オブ・ファンズをいう。

[ 為替ヘッジによる属性区分 ]

- (1)為替ヘッジあり...目論見書又は投資信託約款において、為替のフルヘッジ又は一部の資産に為替のヘッジを行う旨の記載があるものをいう。
- (2)為替ヘッジなし...目論見書又は投資信託約款において、為替のヘッジを行わない旨の記載があるもの又は為替のヘッジを行う旨の記載がないものをいう。

[ インデックスファンドにおける対象インデックスによる属性区分 ]

- (1)日経225
- (2)TOPIX
- (3)その他の指数...前記指数にあてはまらない全てのものをいう。

[ 特殊型 ]

- (1)ブル・ベア型...目論見書又は投資信託約款において、派生商品をヘッジ目的以外に用い、積極的に投資を行うとともに各種指数・資産等への連動若しくは逆連動(一定倍の連動若しくは逆連動を含む。)を目指す旨の記載があるものをいう。
- (2)条件付運用型...目論見書又は投資信託約款において、仕組債への投資またはその他特殊な仕組みを用いることにより、目標とする投資成果(基準価額、償還価額、収益分配金等)や信託終了日等が、明示的な指標等の値により定められる一定の条件によって決定される旨の記載があるものをいう。
- (3)ロング・ショート型/絶対収益追求型...目論見書又は投資信託約款において、特定の市場に左右されにくい収益の追求を目指す旨若しくはロング・ショート戦略により収益の追求を目指す旨の記載があるものをいう。



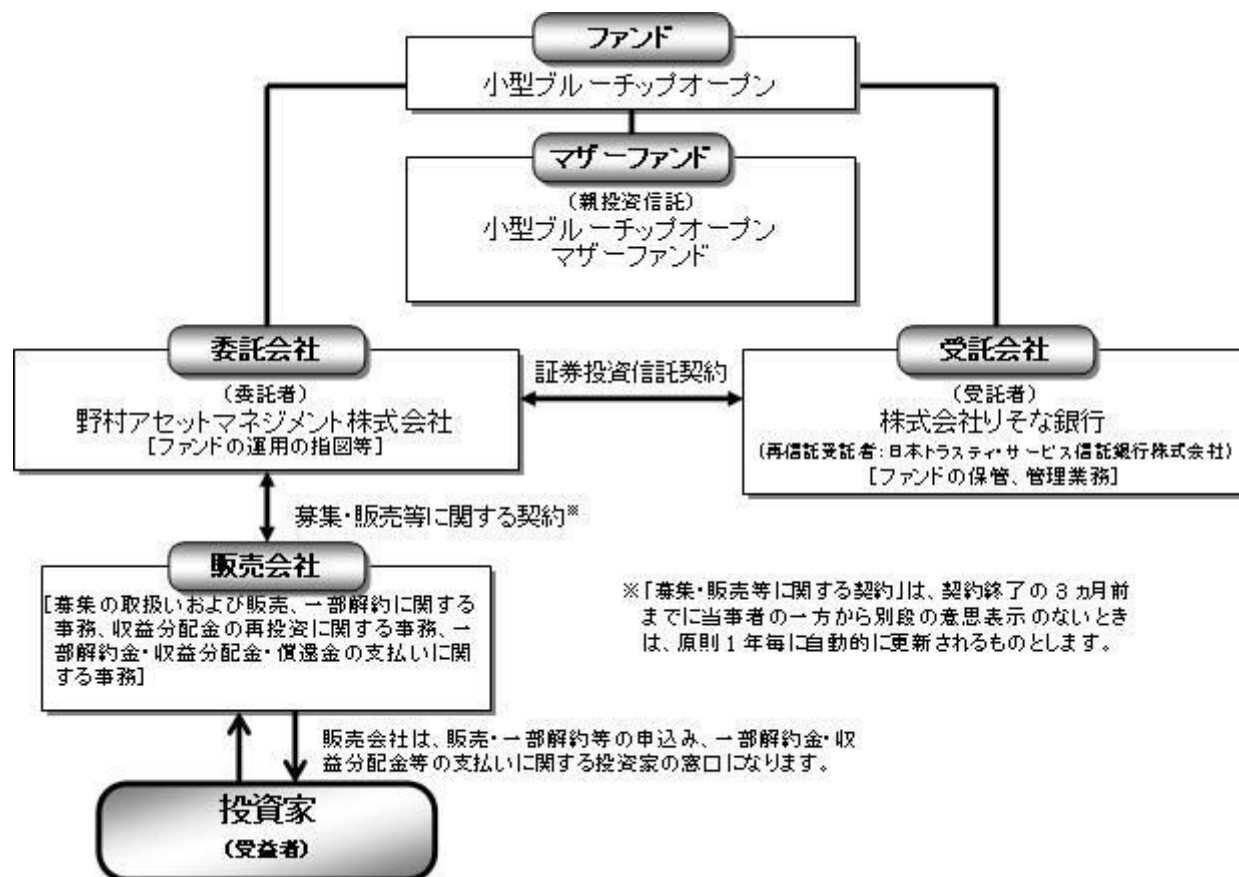
(4)その他型...目論見書又は投資信託約款において、上記(1)から(3)に掲げる属性のいずれにも該当しない特殊な仕組みあるいは運用手法の記載があるものをいう。

## (2)【ファンドの沿革】

平成8年7月31日 信託契約締結、ファンドの設定日、運用開始

平成13年3月9日 ファミリーファンド方式による運用を開始

## (3)【ファンドの仕組み】



### 委託会社の概況(平成27年9月末現在)

#### ・名称

野村アセットマネジメント株式会社

#### ・本店の所在の場所

東京都中央区日本橋一丁目12番1号

#### ・資本金の額

17,180百万円

#### ・会社の沿革

昭和34年(1959年)12月1日	野村証券投資信託委託株式会社として設立
平成9年(1997年)10月1日	投資顧問会社である野村投資顧問株式会社と合併して野村アセット・マネジメント投信株式会社に商号を変更
平成12年(2000年)11月1日	野村アセットマネジメント株式会社に商号を変更
平成15年(2003年)6月27日	委員会等設置会社へ移行

## ・大株主の状況

名称	住所	所有株式数	比率
野村ホールディングス株式会社	東京都中央区日本橋一丁目9番1号	5,150,693株	100%

## 2【投資方針】

## (1)【投資方針】

[1] 中小型の成長銘柄をバリュエーションを勘案して厳選します。

中長期的に市場平均を上回る成長が期待できる中小型銘柄に焦点を当て、バリュエーションを勘案して厳選し積極的に投資することで、値上がりを追求します。景気・産業動向などによって一時的に業績が低迷しても、技術力、営業力などによって、回復期にはピーク利益更新などが期待できる中小型銘柄なども、バリュエーションを勘案して積極的に投資します。

[2] ボトムアップにより銘柄を選択します。

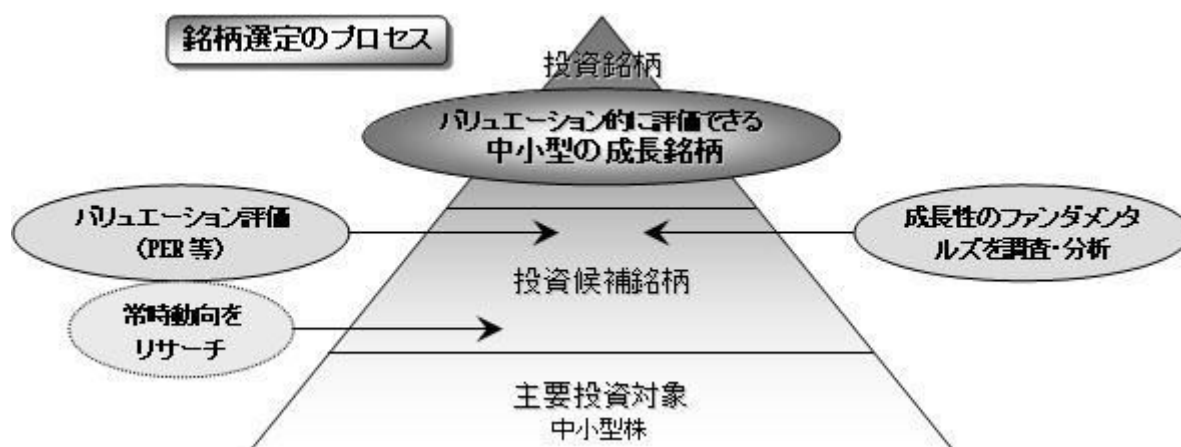
経済・景気予測などのマクロ分析よりも、あくまでも個別銘柄の調査・分析に基づいた銘柄選択を行います。組入銘柄の業種分散は特に行いません。

[3] “成長性”は運用担当者独自の尺度ではかります。

売り上げの伸び、利益率(特に営業利益率)の方向性、キャッシュの創出能力や経営陣の質等が主な視点となります。

[4] “バリュエーション”は個別銘柄別に判定します。

運用担当者が考える成長性に比べて、市場の評価(株価水準)はどうかの判定を行いません。いかに高成長を期待されている銘柄でも、株価が買われ過ぎと運用担当者が判断した場合には、投資を見送ります。



銘柄の発掘および選定にあたっては、委託会社の企業調査部署の調査・分析情報を活用すると同時に、運用担当者自身によるリサーチ(企業調査)を重視して行ないます。

また、社内の他の中小型株ファンド運用担当者としサーチ情報を共有化しながら、銘柄選択に活用しています。

## [5] 中長期投資が基本スタンスです。

短期的な動きには捉われず、中長期に大きな投資成果を追求します。中長期投資が基本ですので、銘柄選択の際の流動性は特別には意識しません。

## [6] 極端な重点投資は行ないません。

個別銘柄のリスクをある程度限定するために、銘柄間のウエイト差は極端にはつけません。

## [7] 成長銘柄の株価の成長をフルに捉えるために、株式の実質組入比率は基本的に高位で臨みます。

株式の実質組入比率とは、ファンドに属する株式等(株価指数先物等を含みます。以下同じ。)の時価総額とマザーファンドに属する株式等のうちファンドに属するとみなした額(ファンドに属するマザーファンドの時価総額にマザーファンドの純資産総額に占める株式等の時価総額の割合を乗じて得た額をいいます。)との合計額のファンドの純資産総額に対する割合をいいます。

市況動向等によっては株式投資の代替として転換社債等に投資する場合があります。

転換社債ならびに転換社債型新株予約権付社債<sup>\*</sup>をいいます。

<sup>\*</sup>転換社債型新株予約権付社債とは、新株予約権付社債のうち会社法第236条第1項第3号の財産が当該新株予約権付社債についての社債であって当該社債と当該新株予約権がそれぞれ単独で存在し得ないことをあらかじめ明確にしているもの(会社法施行前の旧商法第341条ノ3第1項第7号および第8号の定めがある新株予約権付社債を含みます。)をいいます。

## [8] Russell/Nomura Mid-Small Capインデックス(配当込み)をベンチマークとします。

Russell/Nomura Mid-Small Capインデックスは、Russell/Nomura 日本株インデックスのサイズ別指数です。Russell/Nomura Total Market インデックスは、わが国の全金融商品取引所上場銘柄の全時価総額の98%超をカバーしています。このうち、時価総額下位約50%の銘柄によりRussell/Nomura Mid-Small Capインデックスが構築されています。Russell/Nomura 日本株インデックスにおける「時価総額」による分類は、安定持ち株控除後の時価総額を指しています。対象銘柄は毎年12月に見直されます。

ベンチマークはわが国株式市場の構造変化等によっては今後見直す場合があります。

(注) Russell/Nomura 日本株インデックスはラッセル・インベストメントと野村証券株式会社が作成している株式の指数で、当該指数に関する一切の知的財産権その他一切の権利はラッセル・インベストメントと野村証券株式会社に帰属しております。また、ラッセル・インベストメントと野村証券株式会社は、当該インデックスの正確性、完全性、信頼性、有用性を保証するものではなく、ファンドの運用成果等に関して一切責任を負うものではありません。

市況動向、資金量、残存信託期間等によっては上記のような運用ができない場合もあります。

## (2) 【投資対象】

わが国の金融商品取引所に上場(これに準ずるものを含みます。)している中小型株を実質的な主要投資対象とします。

ファンドは、親投資信託である「小型ブルーチップオープン マザーファンド」受益証券を主要投資対象とします。なお、直接株式等に投資する場合があります。

なお、デリバティブの使用は、ヘッジ目的に限定します。

#### 有価証券の指図範囲(約款第19条第1項)

委託者は、信託金を、主として、野村アセットマネジメント株式会社を委託者とし、株式会社りそな銀行を受託者として締結された親投資信託である小型ブルーチップオープン マザーファンド(以下「マザーファンド」といいます。)の受益証券のほか、次の有価証券(金融商品取引法第2条第2項の規定により有価証券とみなされる同項各号に掲げる権利を除くものとし、本邦通貨表示のものに限ります。)に投資することを指図します。また、保有する有価証券(投資信託及び投資法人に関する法律施行規則に規定するものに限る。)をもってマザーファンドの受益証券へ投資することを指図します。

- 1 株券または新株引受権証書
- 2 国債証券
- 3 地方債証券
- 4 特別の法律により法人の発行する債券
- 5 社債券(新株引受権証券と社債券とが一体となった新株引受権付社債券(以下「分離型新株引受権付社債券」といいます。)の新株引受権証券を除きます。)
- 6 コマーシャル・ペーパー
- 7 新株引受権証券(分離型新株引受権付社債券の新株引受権証券を含みます。以下同じ)および新株予約権証券
- 8 貸付債権信託受益権であって金融商品取引法第2条第1項第14号で定める受益証券発行信託の受益証券に表示されるべきもの
- 9 外国の者に対する権利で前号の有価証券に表示されるべき権利の性質を有するもの
- 10 指定金銭信託の受益証券(金融商品取引法第2条第1項第14号で定める受益証券発行信託の受益証券に限ります。)

なお、第1号の証券または証書を以下「株式」といい、第2号から第5号までの証券を以下「公社債」といいます。

#### 金融商品の指図範囲(約款第19条第2項)

委託者は、信託金を、次に掲げる金融商品(金融商品取引法第2条第2項の規定により有価証券とみなされる同項各号に掲げる権利を含みます。)により運用することを指図することができます。

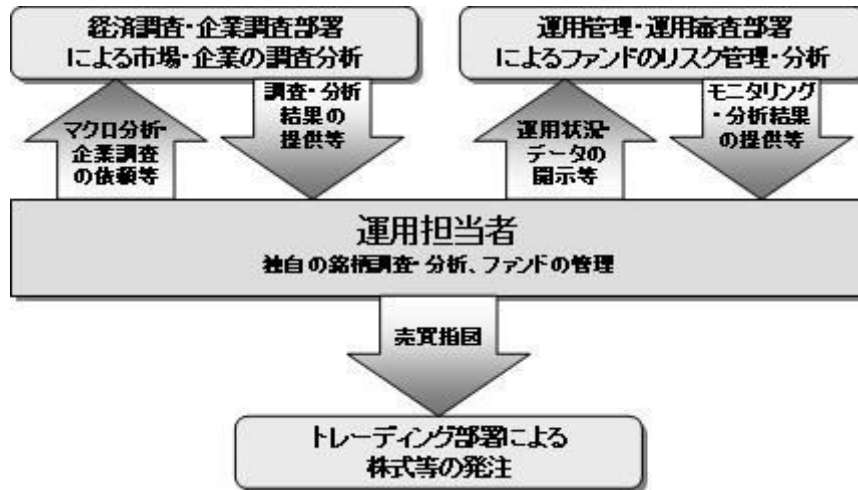
- 1 預金
- 2 指定金銭信託(上記「(2)投資対象 有価証券の指図範囲」に掲げるものを除く。)
- 3 コール・ローン
- 4 手形割引市場において売買される手形
- 5 貸付債権信託受益権であって、金融商品取引法第2条第2項第1号で定めるもの
- 6 外国の者に対する権利で前号の権利の性質を有するもの

その他の投資対象

- 1 先物取引等
- 2 スワップ取引

### (3)【運用体制】

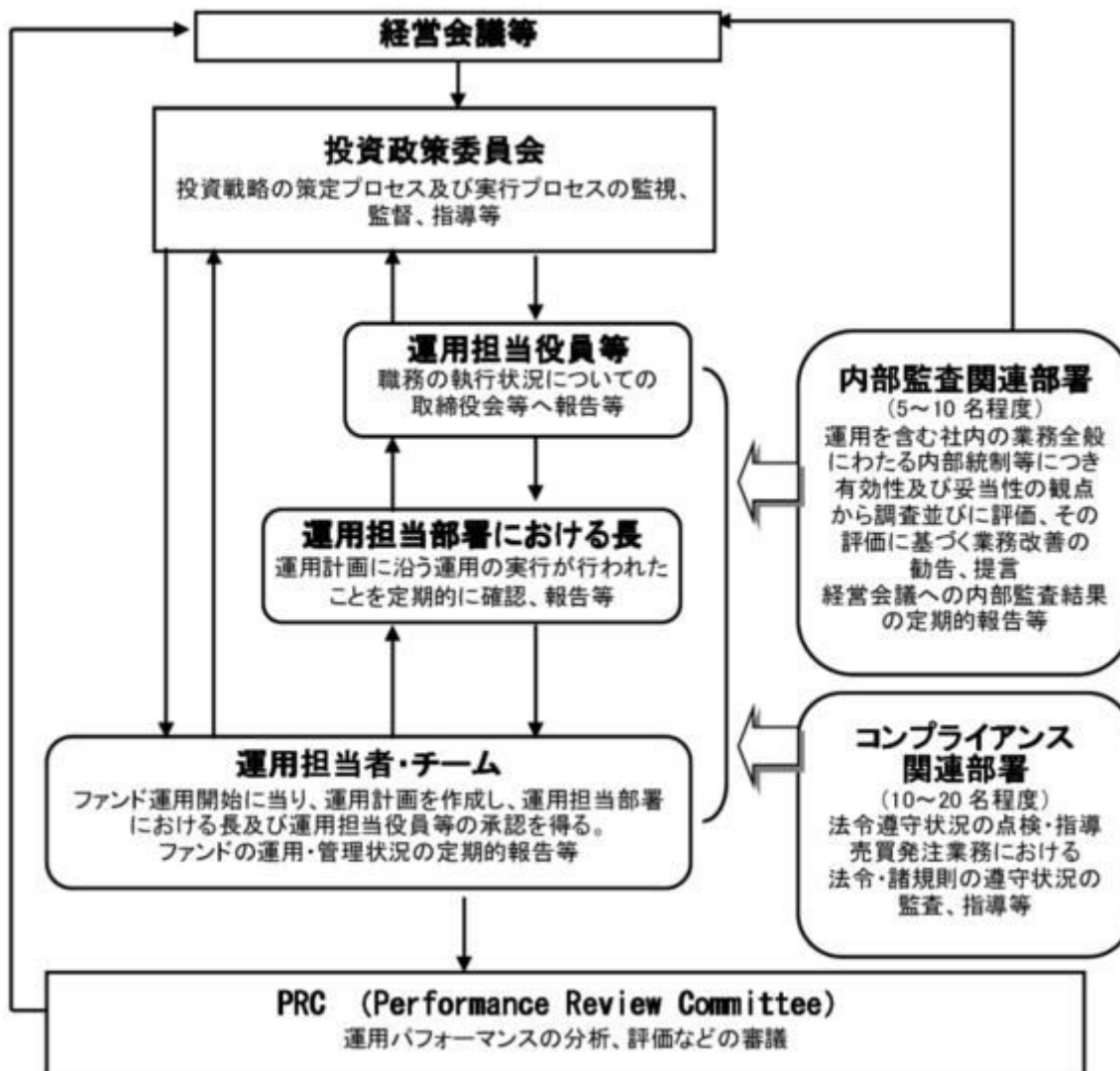
ファンドの運用体制は以下の通りです。



運用体制はマザーファンドを含め記載されております。

当社では、ファンドの運用に関する社内規程として、運用担当者に関する規程並びにスワップ取引、信用リスク管理、資金の借入、外国為替の予約取引等、信用取引等に関して各々、取扱い基準を設けております。

ファンドを含む委託会社における投資信託の内部管理及び意思決定を監督する組織等は以下の通りです。



委託会社によるファンドの関係法人（販売会社を除く）に対する管理体制等

当社では、「受託会社」または受託会社の再信託先に対しては、日々の純資産照合、月次の勘定残高照合などを行っています。また、受託業務の内部統制の有効性についての監査人による報告書を、受託会社より受け取っております。

運用の外部委託を行う場合、「運用の外部委託先」に対しては、外部委託先が行った日々の約定について、投資ガイドラインに沿ったものであるかを確認しています。また、コンプライアンスレポートの提出を義務付け、定期的に管理状況に関する報告を受けています。さらに、外部委託先の管理体制、コンプライアンス体制等について調査ならびに評価を行い、定期的に商品に関する委員会に報告しています。

ファンドの運用体制等は今後変更となる場合があります。

#### （４）【分配方針】

年２回の毎決算時に、原則として以下の方針に基づき分配を行いません。

分配対象額の範囲は、繰越分を含めた利子・配当収入と売買益(評価益を含みます。)等の全額とします。

収益分配金額は、委託者が基準価額水準等を勘案して決定します。

留保益の運用については、特に制限を設けず、委託者の判断に基づき、元本部分と同一の運用を行います。

利子・配当収入とは、配当金、利子、貸付有価証券に係る品貸料およびこれ等に類する収益から支払利息を控除した額で、諸経費、監査費用、当該監査費用に係る消費税等に相当する金額、信託報酬および当該信託報酬に係る消費税等に相当する金額を控除した後その残金を受益者に分配することができます。なお、次期以降の分配金にあてるため、その一部を分配準備積立金として積み立てることができます。

売買益とは、売買損益に評価損益を加減した利益金額で、諸経費、監査費用、当該監査費用に係る消費税等に相当する金額、信託報酬および当該信託報酬に係る消費税等に相当する金額を控除し、繰越欠損金のあるときは、その全額を売買益をもって補てんした後、受益者に分配することができます。なお、次期以降の分配にあてるため、分配準備積立金として積み立てることができます。

毎計算期末において、信託財産につき生じた損失は、次期に繰り越します。

\* 委託会社の判断により分配を行わない場合もあります。また、将来の分配金の支払いおよびその金額について示唆、保証するものではありません。

#### ファンドの決算日

原則として毎年1月および7月の各30日（休業日の場合は翌営業日）を決算日とします。

#### 分配金のお支払い

分配金は、決算日において振替機関等の振替口座簿に記載または記録されている受益者（当該収益分配金にかかる決算日以前において一部解約が行なわれた受益権にかかる受益者を除きます。また、当該収益分配金にかかる決算日以前に設定された受益権で取得申込代金支払前のため販売会社の名義で記載または記録されている受益権については原則として取得申込者とし、）に、原則として決算日から起算して5営業日までに支払いを開始します。なお、時効前の収益分配金にかかる収益分配金交付票は、なおその効力を有するものとし、その収益分配金交付票と引き換えに受益者にお支払いしますが、再投資により増加した受益権は、振替口座簿に記載または記録されます。

## (5)【投資制限】

株式への投資割合(運用の基本方針 2 運用方法 (3)投資制限)

株式への実質投資割合には制限を設けません。

外貨建資産への投資割合(運用の基本方針 2 運用方法 (3)投資制限)

外貨建資産への投資は行ないません。

デリバティブの使用はヘッジ目的に限定します。

一般社団法人投資信託協会規則に定める合理的な方法により算出した額が、信託財産の純資産総額を超えることとなるデリバティブ取引等(同規則に定めるデリバティブ取引等をいいます。)の利用は行ないません。(運用の基本方針 2 運用方法 (3)投資制限)

投資信託証券への投資割合

投資信託証券(マザーファンド受益証券を除きます。)への投資は行ないません。

先物取引等の運用指図・目的・範囲(約款第24条)

( )委託者は、信託財産が運用対象とする有価証券の価格変動リスクを回避するため、わが国の金融商品取引所における有価証券先物取引(金融商品取引法第28条第8項第3号イに掲げるものをいいます。以下同じ。)、有価証券指数等先物取引(金融商品取引法第28条第8項第3号ロに掲げるものをいいます。以下同じ。)および有価証券オプション取引(金融商品取引法第28条第8項第3号ハに掲げるものをいいます。以下同じ。)を次の範囲で行なうことの指図をすることができます。なお、選択権取引はオプション取引に含めて取り扱うものとします(以下同じ。)

1 先物取引の売建およびコール・オプションの売付の指図は、建玉の合計額が、ヘッジの対象とする有価証券(以下「ヘッジ対象有価証券」といいます。)の時価総額の範囲内とします。

2 先物取引の買建およびプット・オプションの売付の指図は、建玉の合計額が、ヘッジ対象有価証券の組入可能額(組入ヘッジ対象有価証券を差し引いた額)に信託財産が限月までに受取る組入公社債、組入貸付債権信託受益権および組入指定金銭信託の受益証券の利払金および償還金を加えた額を限度とし、かつ信託財産が限月までに受取る組入有価証券に係る利払金および償還金等(株式、株価指数に係る先物取引の買建においては、信託財産が未収配当金として計上している額を含むものとし、この額には信託財産が当該限月を超えて受取る配当金も含まれます。)ならびに上記「(2)投資対象 金融商品の指図範囲」の第1号から第4号に掲げる金融商品で運用している額の範囲内とします。

3 コール・オプションおよびプット・オプションの買付の指図は、本条で規定する全オプション取引に係る支払いプレミアム額の合計額が取引時点の信託財産の純資産総額の5%を上回らない範囲内とします。

( )委託者は、信託財産に属する資産の価格変動リスクを回避するため、わが国の金融商品取引所における金利に係る先物取引およびオプション取引と類似の取引を次の範囲で行なうことの指図をすることができます。

1 先物取引の売建およびコール・オプションの売付の指図は、建玉の合計額が、ヘッジ対象とする金利商品(信託財産が1年以内に受け取る組入有価証券の利払金および償還金等ならびに上記「(2)投資対象 金融商品の指図範囲」の第1号から第4号に掲げる金融商品で運用されているものをいい、以下「ヘッジ対象金利商品」といいます。)の時価総額の範囲内とします。

2 先物取引の買建およびプット・オプションの売付の指図は、建玉の合計額が、信託財産が限月までに受取る組入有価証券に係る利払金および償還金等ならびに上記「(2)投資対象 金融商品の指図範囲」の第1号から第4号に掲げる金融商品で運用している額(以下本号において「金融商品運用

額等」といいます。)の範囲内とします。

- 3 コール・オプションおよびプット・オプションの買付の指図は、支払いプレミアム額の合計額が取引時点のヘッジ対象金利商品の時価総額の5%を上回らない範囲内とし、かつ本条で規定する全オプション取引に係る支払いプレミアム額の合計額が取引時点の信託財産の純資産総額の5%を上回らない範囲内とします。

スワップ取引の運用指図・目的・範囲(約款第25条)

- ( )委託者は、信託財産に属する資産の効率的な運用および価格変動リスクを回避するため、異なった受取り金利または異なった受取り金利とその元本を一定の条件のもとに交換する取引(以下「スワップ取引」といいます。)を行なうことの指図をすることができます。
- ( )スワップ取引の指図にあたっては、当該取引の契約期限が、原則として信託期間を超えないものとします。ただし、当該取引が当該信託期間内で全部解約が可能なものについてはこの限りではありません。
- ( )スワップ取引の指図にあたっては、当該信託財産にかかるスワップ取引の想定元本の総額と「マザーファンド」の信託財産にかかるスワップ取引の想定元本の総額のうち信託財産に属するとみなした額との合計額(以下「スワップ取引の想定元本の合計額」といいます。以下本項において同じ。)が、信託財産の純資産総額を超えないものとします。なお、信託財産の一部解約等の事由により、上記純資産総額が減少して、スワップ取引の想定元本の合計額が信託財産の純資産総額を超えることとなった場合には、委託者は速やかに、その超える額に相当するスワップ取引の一部の解約を指図するものとします。
- ( )上記( )において「マザーファンド」の信託財産にかかるスワップ取引の想定元本の総額のうち信託財産に属するとみなした額とは、「マザーファンド」の信託財産にかかるスワップ取引の想定元本の総額に「マザーファンド」の信託財産の純資産総額に占める信託財産に属する「マザーファンド」の時価総額の割合を乗じて得た額をいいます。
- ( )スワップ取引の評価は、当該取引契約の相手方が市場実勢金利等をもとに算出した価額で評価するものとします。
- ( )委託者は、スワップ取引を行なうにあたり担保の提供あるいは受入れが必要と認めるときは、担保の提供あるいは受入れの指図を行なうものとします。

新株引受権証券および新株予約権証券への投資割合(運用の基本方針 2 運用方法 (3)投資制限)

新株引受権証券および新株予約権証券への実質投資割合は、取得時において信託財産の純資産総額の20%以内とします。

投資する株式等の範囲(約款第21条)

委託者が投資することを指図する株式、新株引受権証券および新株予約権証券は、わが国の金融商品取引所に上場(上場予定を含みます。)されている株式の発行会社の発行するものおよびわが国の金融商品取引所に準ずる市場において取引されている株式の発行会社の発行するものとします。ただし、株主割当または社債権者割当により取得する株式、新株引受権証券および新株予約権証券については、この限りではありません。

同一銘柄の株式への投資割合(運用の基本方針 2 運用方法 (3)投資制限)

同一銘柄の株式への実質投資割合は、取得時において信託財産の純資産総額の10%以内とします。

同一銘柄の新株引受権証券および新株予約権証券への投資割合(運用の基本方針 2 運用方法 (3)投資制限)

同一銘柄の新株引受権証券および新株予約権証券への実質投資割合は、信託財産の純資産総額の5%以内とします。



同一銘柄の転換社債等への投資割合(運用の基本方針 2 運用方法 (3)投資制限)

同一銘柄の転換社債ならびに転換社債型新株予約権付社債への実質投資割合は、信託財産の純資産総額の10%以内とします。

信用取引の指図範囲(約款第23条)

委託者は、信託財産の効率的な運用に資するため、信用取引により株券を売り付けることの指図をすることができます。なお、当該売り付けの決済については、株券の引き渡しまたは買い戻しにより行なうことの指図をすることができるものとします。

信用取引の指図は、次の各号に掲げる有価証券の発行会社の発行する株券について行なうことができるものとし、かつ次の各号に掲げる株券数の合計数を超えないものとします。

- 1 信託財産に属する株券および新株引受権証券の権利行使により取得する株券
- 2 株式分割により取得する株券
- 3 有償増資により取得する株券
- 4 売り出しにより取得する株券
- 5 信託財産に属する転換社債の転換請求および新株予約権(転換社債型新株予約権付社債の新株予約権に限り、)の行使により取得可能な株券
- 6 信託財産に属する新株引受権証券および新株引受権付社債券の新株引受権の行使、または信託財産に属する新株予約権証券および新株予約権付社債券の新株予約権(前号のものを除きます。)の行使により取得可能な株券

有価証券の貸付の指図および範囲(約款第27条)

( )委託者は、信託財産の効率的な運用に資するため、信託財産に属する株式および公社債を次の各号の範囲内で貸付の指図をすることができます。

- 1 株式の貸付は、貸付時点において、貸付株式の時価合計額が、信託財産で保有する株式の時価合計額の50%を超えないものとします。
- 2 公社債の貸付は、貸付時点において、貸付公社債の額面金額の合計額が、信託財産で保有する公社債の額面金額の合計額の50%を超えないものとします。

( )上記( )に定める限度額を超えることとなった場合には、委託者は速やかに、その超える額に相当する契約の一部の解約を指図するものとします。

( )委託者は、有価証券の貸付にあたって必要と認めるときは、担保の受入れの指図を行なうものとします。

資金の借入れ(約款第33条)

( )委託者は、信託財産の効率的な運用ならびに運用の安定性をはかるため、一部解約に伴う支払資金の手当て(一部解約に伴う支払資金の手当てのために借入れた資金の返済を含みます。)を目的として、または再投資にかかる収益分配金の支払資金の手当てを目的として、資金借入れ(コール市場を通じる場合を含みます。)の指図をすることができます。なお、当該借入金をもって有価証券等の運用は行なわないものとします。

( )一部解約に伴う支払資金の手当てにかかる借入期間は、受益者への解約代金支払開始日から信託財産で保有する有価証券等の売却代金の受渡日までの間または受益者への解約代金支払開始日から信託財産で保有する有価証券等の解約代金入金日までの間もしくは受益者への解約代金支払開始日から信託財産で保有する有価証券等の償還金の入金日までの期間が5営業日以内である場合の当該期間とし、資金借入額は当該有価証券等の売却代金、有価証券等の解約代金および有価証券等の償還金の合計額を限度とします。ただし、資金の借入額は、借入れ指図を行なう日における信託財産の純資産総額の10%を超えないこととします。

- ( ) 収益分配金の再投資にかかる借入期間は信託財産から収益分配金が支弁される日からその翌営業日までとし、資金借入額は収益分配金の再投資額を限度とします。
- ( ) 借入金の利息は信託財産中より支弁します。  
同一の法人の発行する株式への投資制限(投資信託及び投資法人に関する法律第9条)  
同一の法人の発行する株式について、次の( )の数が( )の数を超えることとなる場合には、当該株式を信託財産で取得することを受託会社に指図しないものとします。
- ( ) 委託者が運用の指図を行なうすべてのファンドで保有する当該株式に係る議決権の総数
- ( ) 当該株式に係る議決権の総数に100分の50の率を乗じて得た数

(参考)マザーファンドの概要

「小型ブルーチップオープン マザーファンド」

## 運用の基本方針

約款第13条に基づき委託者の定める方針は、次のものとします。

### 1. 基本方針

この投資信託は、信託財産の成長を目標に積極的な運用を行なうことを基本とします。

### 2. 運用方法

#### (1) 投資対象

わが国の金融商品取引所に上場（これに準ずるものを含みます。）している中小型株を主要投資対象とします。

ファンドにおいて中小型株の分類は、時価総額や発行済株式数その他を総合的に勘案して行ないます。

#### (2) 投資態度

銘柄の選定にあたっては、リサーチに基づいたボトムアップにより、中長期的視点に立った成長性に焦点を当て、パリュエーションを勘案して銘柄を選択します。この際、組入銘柄の業種分散は特に行ないません。

組入銘柄の時価総額や発行済株式数等の異動があった場合も主要投資対象として保有を続ける場合があります。

株式の組入比率は、基本的に高位で臨みます。

市況動向等によっては株式投資の代替として転換社債ならびに転換社債型新株予約権付社債に投資する場合があります。

非株式割合（株式以外の資産への投資割合）は、原則として信託財産総額の50%以下を基本とします。

市況動向、資金量、残存信託期間等によっては上記のような運用ができない場合もあります。

#### (3) 投資制限

株式への投資割合には制限を設けません。

新株引受権証券および新株予約権証券への投資割合は、取得時において信託財産の純資産総額の20%以内とします。

外貨建資産への投資は行ないません。

有価証券先物取引等は約款第17条の範囲で行ないます。

スワップ取引は約款第18条の範囲で行ないます。

同一銘柄の株式への投資割合は、取得時において信託財産の純資産総額の10%以内とします。

同一銘柄の新株引受権証券および新株予約権証券への投資割合は、信託財産の純資産総額の5%以内とします。

同一銘柄の転換社債ならびに転換社債型新株予約権付社債への投資割合は、信託財産の純資産総額の10%以内とします。

一般社団法人投資信託協会規則に定める合理的な方法により算出した額が、信託財産の純資産総額を超えることとなるデリバティブ取引等（同規則に定めるデリバティブ取引等をいいます。）の利用は行ないません。

### 3【投資リスク】

#### 基準価額の変動要因

ファンドの基準価額は、投資を行なっている有価証券等の値動きによる影響を受けますが、これらの運用による損益はすべて投資者の皆様に帰属します。

したがって、ファンドにおいて、投資者の皆様の投資元金は保証されているものではなく、基準価額の下落により、損失を被り、投資元金が割り込むことがあります。なお、投資信託は預貯金と異なります。

#### [株価変動リスク]

ファンドは実質的に株式に投資を行ないますので、株価変動の影響を受けます。またファンドは、中小型株に実質的に投資を行ないますので、株式市場全体の動きとファンドの基準価額の動きが大きく異なる場合があります。

基準価額の変動要因は上記に限定されるものではありません。

#### その他の留意点

ファンドのお取引に関しては、金融商品取引法第37条の6の規定（いわゆるクーリング・オフ）の適用はありません。

資金動向、市況動向等によっては、また、不慮の出来事等が起きた場合には、投資方針に沿った運用ができない場合があります。

ファンドが実質的に組み入れる有価証券の発行体において、利払いや償還金の支払いが滞る可能性があります。

有価証券への投資等ファンドにかかる取引にあたっては、取引の相手方の倒産等により契約が不履行になる可能性があります。

ファンドのベンチマークは、市場の構造変化等によっては今後見直す場合があります。また、ベンチマークに対して一定の投資成果をあげることを保証するものではありません。

投資対象とするマザーファンドにおいて、他のベビーファンドの資金変動等に伴う売買等が生じた場合などには、ファンドの基準価額に影響を及ぼす場合があります。

ファンドは、計算期間中に発生した運用収益（経費控除後の配当等収益および評価益を含む売買益）を超えて分配を行なう場合があります。したがって、ファンドの分配金の水準は必ずしも計算期間におけ

るファンドの収益率を示唆するものではありません。

投資者の個別元本（追加型投資信託を保有する投資者毎の取得元本）の状況によっては、分配金額の一部または全部が、実質的に元本の一部払戻しに相当する場合があります。

分配金は、預貯金の利息とは異なりファンドの純資産から支払われますので、分配金支払い後の純資産はその相当額が減少することとなり、基準価額が下落する要因となります。計算期間中に運用収益があった場合においても、当該運用収益を超えて分配を行なった場合、当期決算日の基準価額は前期決算日の基準価額と比べて下落することになります。

## 委託会社におけるリスクマネジメント体制

### リスク管理関連の委員会

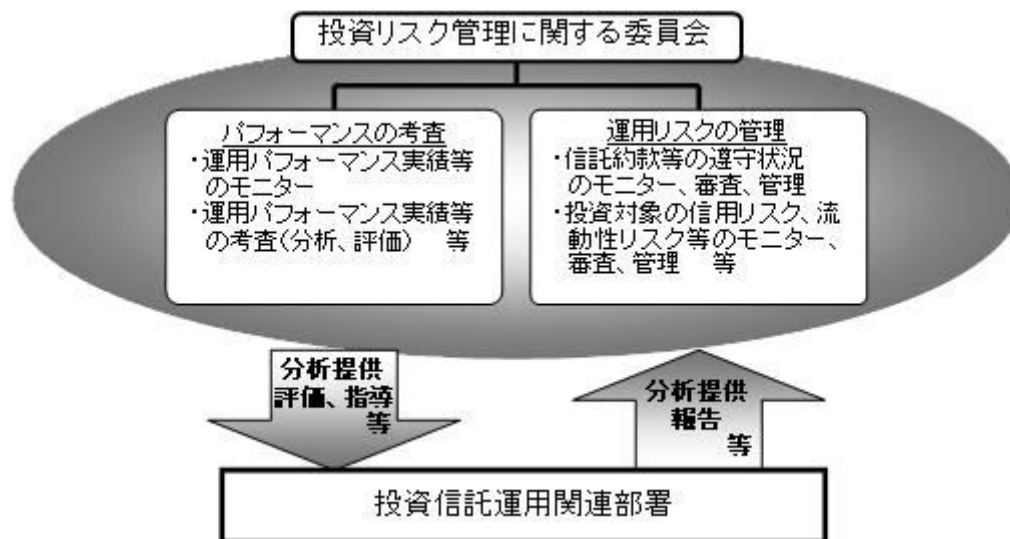
#### パフォーマンスの考査

投資信託の信託財産についてパフォーマンスに基づいた定期的な考査（分析、評価）の結果の報告、審議を行ないます。

#### 運用リスクの管理

投資信託の信託財産の運用リスクを把握、管理し、その結果に基づき運用部門その他関連部署への是正勧告を行なうことにより、適切な管理を行ないます。

### リスク管理体制図

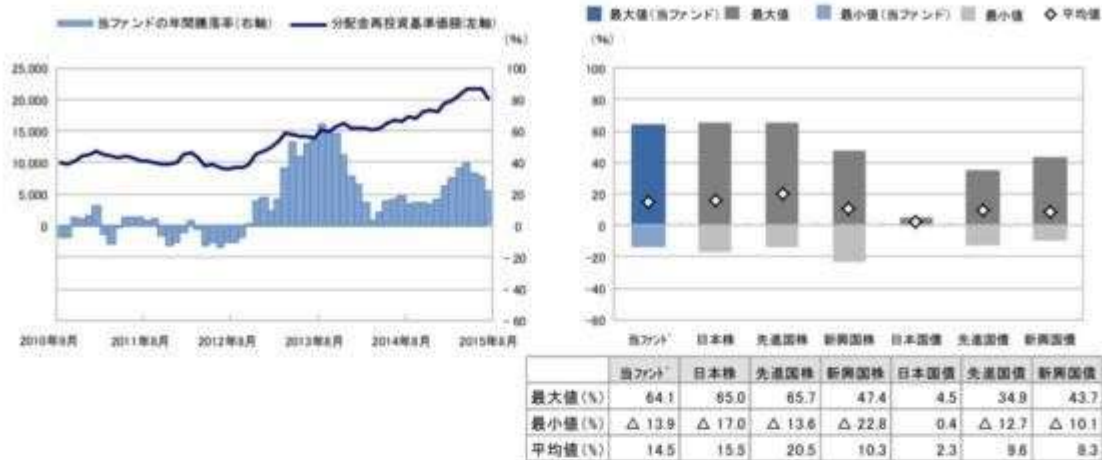


投資リスクに関する管理体制等は今後変更となる場合があります。

## リスクの定量的比較

(2010年9月末～2015年8月末:月次)

## 〈ファンドの年間騰落率および分配金再投資基準価額の推移〉 〈ファンドと代表的な資産クラスとの騰落率の比較〉



- 分配金再投資基準価額は、税引前の分配金を再投資したものとみなして計算したものです。2010年9月末を10,000として指数化しております。
- 年間騰落率は、2010年9月から2015年8月の5年間の各月末における1年間の騰落率を表示したものです。

- 全ての資産クラスが当ファンドの投資対象とは限りません。
- 2010年9月から2015年8月の5年間の各月末における1年間の騰落率の最大値・最小値・平均値を表示したものです。
- 決算日に対応した数値とは異なります。
- 当ファンドは分配金再投資基準価額の騰落率です。

※分配金再投資基準価額は、税引前の分配金を再投資したものとみなして計算しており、実際の基準価額と異なる場合があります。

## ＜代表的な資産クラスの指数＞

- 日本株：東証株価指数(TOPIX)(配当込み)
- 先進国株：MSCI-KOKUSAI指数(配当込み、円ベース)
- 新興国株：MSCIエマージング・マーケット・インデックス(配当込み、円ベース)
- 日本国債：NOMURA-BPI国債
- 先進国債：シティ世界国債インデックス(除く日本、ヘッジなし・円ベース)
- 新興国債：JPモルガン・ガバメント・ボンド・インデックス-エマージング・マーケット・グローバル・ディバースファイド(円ベース)

## ■代表的な資産クラスの指数の著作権等について■

- 東証株価指数(TOPIX)(配当込み)・・・東証株価指数(TOPIX)(配当込み)は、株式会社東京証券取引所(東証)の知的財産であり、指数の算出、指数値の公表、利用など同指数に関するすべての権利は、東証が有しています。なお、本商品は、東証により提供、保証又は販売されるものではなく、東証証券取引所は、ファンドの発行又は売買に起因するいかなる損害に対しても、責任を有しません。
- MSCI-KOKUSAI指数(配当込み、円ベース)、MSCIエマージング・マーケット・インデックス(配当込み、円ベース)・・・MSCI-KOKUSAI指数(配当込み、円ベース)、MSCIエマージング・マーケット・インデックス(配当込み、円ベース)は、MSCIが開発した指数です。同指数に対する著作権、知的財産権その他一切の権利はMSCIに帰属します。またMSCIは、同指数の内容を変更する権利および公表を停止する権利を有しています。
- NOMURA-BPI国債・・・NOMURA-BPI国債の知的財産権は、野村證券株式会社に帰属します。なお、野村證券株式会社は、NOMURA-BPI国債の正確性、完全性、信頼性、有用性を保証するものではなく、NOMURA-BPI国債を用いて行われる野村アセットマネジメント株式会社の事業活動、サービスに関し一切責任を負いません。
- シティ世界国債インデックス(除く日本、ヘッジなし・円ベース)・・・シティ世界国債インデックス(除く日本、ヘッジなし・円ベース)は、Citigroup Index LLCが開発した日本を除く世界主要国の国債の総合投資収益を各市場の時価総額で加重平均した債券インデックスで、Citigroup Index LLCの知的財産であり、指数に関するすべての権利は、Citigroup Index LLCが有しています。
- JPモルガン・ガバメント・ボンド・インデックス-エマージング・マーケット・グローバル・ディバースファイド(円ベース)・・・「JPモルガン・ガバメント・ボンド・インデックス-エマージング・マーケット・グローバル・ディバースファイド(円ベース)」(ここでは「指数」とよびます)についてここに提供された情報は、指数のレベルも含め、但しそれに限定することなく、情報としてのみ使用されるものであり、金融商品の売買を勧誘、何らかの売買の公式なコンファメーション、成り指に關連する何らかの商品の価格や値段を決めるものでもありません。また、投資戦略や税金における会計アドバイスを法的に推奨するものでもありません。ここに含まれる市場価格、データ、その他の情報は確かなものと考えられますが、JP Morgan Chase & Co. 及びその子会社(以下、JPM)がその完全性や正確性を保証するものではありません。含まれる情報は通知なしに変更されることがあります。過去のパフォーマンスは将来のリターンを示唆するものではありません。本資料に含まれる発行体の金融商品について、JPMやその従業員がロング・ショート両方を含めてポジションを持ったり、売買を行ったり、またはマーケットメイクを行ったりすることがあり、また、発行体の引受人、プレースメント・エージェンシー、アドバイザー、または貸主になっている可能性もあります。米国のJP Morgan Securities LLC(ここでは「JPMSLLC」と呼びます)(「指数スポンサー」)は、指数に関する証券、金融商品または取引(ここでは「プロダクト」と呼びます)についての援助、保障または販売促進を行いません。証券成り指は金融商品全般、成り指は特にプロダクトへの投資の推奨について、また金融市場における投資機会を指数に連動させる成り指を目的とする推薦の可否について、指数スポンサーは一切の表明または保証、成り指は伝達または示唆を行なうものではありません。指数スポンサーはプロダクトについての管理、マーケティング、トレーディングに関する義務または法的責任を負いません。指数は信用できると考えられる情報によって算出されていますが、その完全性や正確性、また指数に付随する情報について保証するものではありません。指数は指数スポンサーが保有する財産であり、その財産権はすべて指数スポンサーに帰属します。JPMSLLCはNASDAQ、NYSE、SIPCの会員です。JP MorganはJP Morgan Chase Bank, NA、JPMS J.P. Morgan Securities PLC、またはその関係会社が投資銀行業務を行う際に使用する名称です。

(出所:株式会社野村総合研究所、Citigroup Index LLC 他)

## 4【手数料等及び税金】

## (1)【申込手数料】

取得申込日の基準価額に、3.24%（申込手数料および当該申込手数料にかかる消費税等に相当する率）

（税抜3.0%）以内で販売会社が独自に定める率を乗じて得た額とします。

詳しくは、販売会社にお問い合わせ下さい。販売会社については、「サポートダイヤル」までお問い合わせ下さい。

収益分配金を再投資する場合には手数料は無手数料とします。

購入時手数料は、商品及び関連する投資環境の説明および情報提供等、ならびに購入に関する事務コストの対価として、購入時に頂戴するものです。

## （２）【換金（解約）手数料】

換金手数料はありません。

## （３）【信託報酬等】

信託報酬の総額は、ファンドの計算期間を通じて毎日、信託財産の純資産総額に年10,000分の164.16(税抜年10,000分の152)の率を乗じて得た額とし、その配分については信託財産の純資産総額の残高に応じて次の通り(税抜)とします。

< 純資産総額 >	< 委託会社 >	< 販売会社 >	< 受託会社 >
300億円以下の部分	年10,000分の72	年10,000分の70	年10,000分の10
300億円超500億円以下の部分	年10,000分の74	年10,000分の70	年10,000分の 8
500億円超1,000億円以下の部分	年10,000分の76	年10,000分の70	年10,000分の 6
1,000億円超の部分	年10,000分の77	年10,000分の70	年10,000分の 5

上記の信託報酬の総額は、毎計算期末または信託終了のとき信託財産中から支払われます。

### 支払先の役務の内容

< 委託会社 >	< 販売会社 >	< 受託会社 >
ファンドの運用とそれに伴う調査、受託会社への指図、法定書面等の作成、基準価額の算出等	購入後の情報提供、運用報告書等各種書類の送付、口座内でのファンドの管理および事務手続き等	ファンドの財産の保管・管理、委託会社からの指図の実行等

## （４）【その他の手数料等】

ファンドにおいて一部解約に伴う支払資金の手当て等を目的として資金借入れの指図を行なった場合、当該借入金の利息は信託財産から支払われます。

ファンドに関する租税、信託事務の処理に要する諸費用および受託者の立替えた立替金の利息は、受益者の負担とし、信託財産から支払われます。

ファンドに関する組入有価証券の売買の際に発生する売買委託手数料、売買委託手数料に係る消費税等に相当する金額、先物取引・オプション取引等に要する費用は信託財産から支払われます。

監査法人等に支払うファンドの監査に係る費用および当該監査費用に係る消費税等に相当する金額

は、信託報酬支払いのときに信託財産から支払われます。

ファンドにおいて一部解約の実行に伴い、信託財産留保額をご負担いただきます。信託財産留保額は、基準価額に0.5%の率を乗じて得た額を1口あたりに換算して、換金する口数に応じてご負担いただきます。

「信託財産留保額」とは、償還時まで投資を続ける投資家との公平性の確保やファンド残高の安定的な推移を図るため、クローズド期間の有無に関係なく、信託期間満了前の解約に対し解約者から徴収する一定の金額をいい、信託財産に繰り入れられます。

\* これらの費用等の中には、運用状況等により変動するものがあり、事前に料率、上限額等を表示することができないものがあります。

## (5) 【課税上の取扱い】

課税上は、株式投資信託として取扱われます。

個人、法人別の課税について

個人の投資家に対する課税

< 収益分配金に対する課税 >

分配金のうち課税扱いとなる普通分配金については、20.315%(国税(所得税及び復興特別所得税)15.315%および地方税5%)の税率による源泉徴収が行なわれます。なお、確定申告により、申告分離課税もしくは総合課税のいずれかを選択することもできます。

なお、配当控除の適用があります。

< 換金(解約)時および償還時の差益(譲渡益)に対する課税 >

換金(解約)時および償還時の差益(譲渡益)については、申告分離課税により20.315%(国税15.315%および地方税5%)の税率が適用され、源泉徴収口座を選択した場合は20.315%の税率により源泉徴収が行なわれます。

[譲渡損失と収益分配金との間の損益通算について]

換金(解約)時および償還時の差損(譲渡損失)については、確定申告等により上場株式等の配当所得(申告分離課税を選択した収益分配金・配当金に限ります。)との通算が可能です。

平成28年1月1日以降の損益通算について

以下の所得間で損益通算が可能です。上場株式等の配当所得については申告分離課税を選択したものに限りです。

《利子所得》	《上場株式等に係る譲渡所得等》 <sup>(注2)</sup>	《配当所得》
・ 特定公社債 <sup>(注1)</sup> の利子 ・ 公募公社債投資信託の収益分配金	特定公社債、公募公社債投資信託、上場株式、公募株式投資信託の ・ 譲渡益 ・ 譲渡損	・ 上場株式の配当 ・ 公募株式投資信託の収益分配金

(注1) 「特定公社債」とは、国債、地方債、外国国債、公募公社債、上場公社債、平成27年12月31日以前に発行された公社債(同族会社が発行した社債を除きます。)などの一定の公社債をいいます。

(注2) 株式等に係る譲渡所得等について、上場株式等に係る譲渡所得等とそれ以外の株式等に係る譲渡所得等に区分し、別々の分離課税制度とすることとされ、原則として、これら相互の通算等ができないこととされました。

上場株式、公募株式投資信託は税法上、少額投資非課税制度「愛称：NISA（ニーサ）」の適用対象です。NISAをご利用の場合、毎年、一定額の範囲で新たに購入した公募株式投資信託などから生じる配当所得及び譲渡所得が一定期間非課税となります。他の口座で生じた配当所得や譲渡所得との損益通算はできません。販売会社で非課税口座を開設するなど、一定の条件に該当する方が対象となります。詳しくは、販売会社にお問い合わせください。

#### 法人の投資家に対する課税

分配金のうち課税扱いとなる普通分配金ならびに換金(解約)時および償還時の個別元本超過額については、15.315%(国税15.315%)の税率で源泉徴収が行なわれます。なお、地方税の源泉徴収はありません。

源泉税は所有期間に応じて法人税額から控除

なお、原則として、益金不算入制度の適用が可能です。

株式投資信託(一部のETFを除く)に係る益金不算入制度は、法令改正により、平成27年4月1日をもって廃止され、同日以後に開始する法人の事業年度については適用されません。

税金の取扱いの詳細については税務専門家等にご確認されることをお勧めします。

#### 換金(解約)時および償還時の課税について

##### [個人の投資家の場合]

換金(解約)時および償還時の差益については、譲渡所得とみなして課税が行われます。

換金(解約)時および償還時の価額から取得費(申込手数料(税込)を含む)を控除した利益を譲渡益として課税対象となります。

##### [法人の投資家の場合]

換金(解約)時および償還時の個別元本超過額が源泉徴収の対象(配当所得)となります。

なお、買取りによるご換金について、詳しくは販売会社にお問い合わせください。

#### 個別元本について

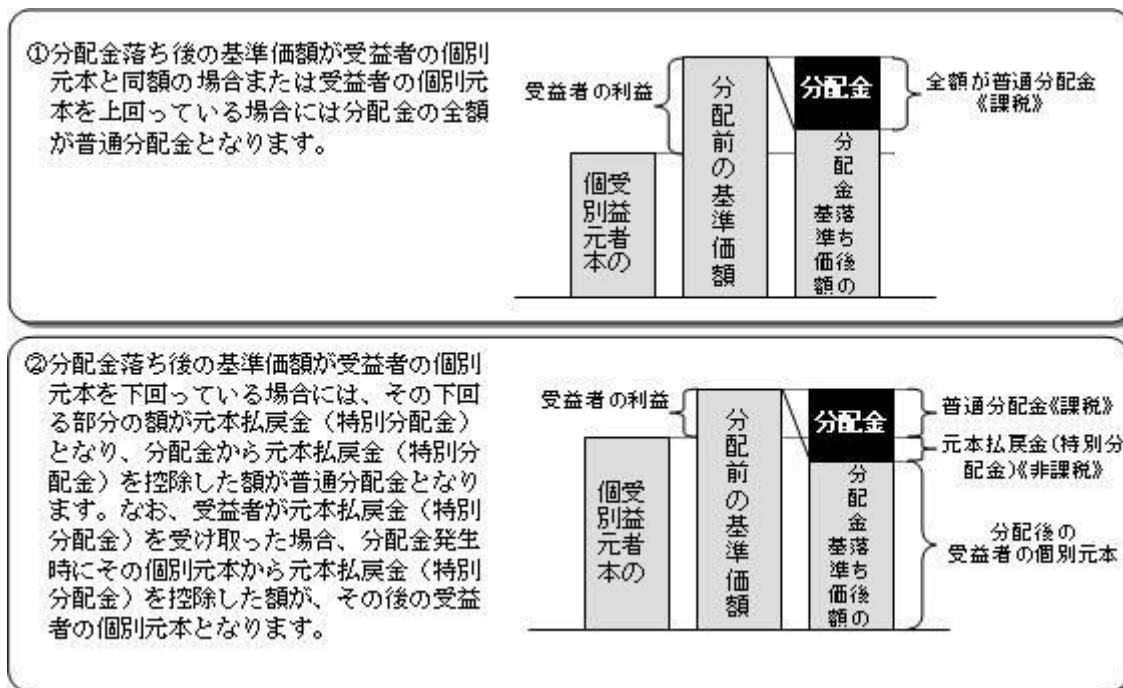
追加型投資信託を保有する受益者毎の取得元本をいいます。

受益者が同一ファンドの受益権を複数回取得した場合や受益者が元本払戻金(特別分配金)を受け取った場合などには、当該受益者の個別元本が変わりますので、詳しくは販売会社へお問い合わせください。

#### 分配金の課税について

分配金には、課税扱いとなる「普通分配金」と、非課税扱いとなる「元本払戻金(特別分配金)」(受益者毎の元本の一部払戻しに相当する部分)があります。





上図はあくまでもイメージ図であり、個別元本や基準価額、分配金の各水準等を示唆するものではありません。

税法が改正された場合等は、上記「(5)課税上の取扱い」の内容（平成27年8月末現在）が変更になる場合があります。

## 5【運用状況】

以下は平成27年 8月31日現在の運用状況であります。

また、投資比率とはファンドの純資産総額に対する当該資産の時価比率をいいます。

### (1)【投資状況】

#### 小型ブルーチップオープン

資産の種類	国/地域	時価合計(円)	投資比率(%)
親投資信託受益証券	日本	13,705,089,407	99.79
現金・預金・その他資産(負債控除後)		28,153,776	0.20
合計(純資産総額)		13,733,243,183	100.00

#### (参考)小型ブルーチップオープン マザーファンド

資産の種類	国/地域	時価合計(円)	投資比率(%)
株式	日本	22,627,205,100	97.89
現金・預金・その他資産(負債控除後)		487,280,911	2.10

合計(純資産総額)	23,114,486,011	100.00
-----------	----------------	--------

## (2)【投資資産】

## 【投資有価証券の主要銘柄】

## 小型ブルーチップオープン

順位	国/ 地域	種類	銘柄名	数量	簿価 単価 (円)	簿価 金額 (円)	評価 単価 (円)	評価 金額 (円)	投資 比率 (%)
1	日本	親投資信託 受益証券	小型ブルーチップオープン マ ザーファンド	6,596,596,750	2.2309	14,716,347,690	2.0776	13,705,089,407	99.79

## 種類別及び業種別投資比率

種類	投資比率(%)
親投資信託受益証券	99.79
合計	99.79

## (参考) 小型ブルーチップオープン マザーファンド

順位	国/ 地域	種類	銘柄名	業種	数量	簿価 単価 (円)	簿価 金額 (円)	評価 単価 (円)	評価 金額 (円)	投資 比率 (%)
1	日本	株式	上村工業	化学	124,700	6,510.00	811,797,000	5,890.00	734,483,000	3.17
2	日本	株式	楽天	サービス 業	371,000	1,998.50	741,443,500	1,734.00	643,314,000	2.78
3	日本	株式	日立キャピタル	その他金 融業	217,400	3,385.00	735,899,000	2,921.00	635,025,400	2.74
4	日本	株式	あみやき亭	小売業	133,900	5,080.00	680,212,000	4,655.00	623,304,500	2.69
5	日本	株式	四国化成工業	化学	583,000	1,043.00	608,069,000	1,013.00	590,579,000	2.55
6	日本	株式	日本電産	電気機器	59,900	10,345.00	619,665,500	9,506.00	569,409,400	2.46
7	日本	株式	日本新薬	医薬品	134,000	4,040.00	541,360,000	4,170.00	558,780,000	2.41
8	日本	株式	太陽ホールディングス	化学	126,900	4,960.00	629,424,000	4,345.00	551,380,500	2.38
9	日本	株式	西川ゴム工業	ゴム製品	279,400	2,102.00	587,298,800	1,876.00	524,154,400	2.26
10	日本	株式	塩野義製薬	医薬品	110,000	4,980.00	547,800,000	4,760.00	523,600,000	2.26
11	日本	株式	ダイセル	化学	324,200	1,680.55	544,835,068	1,602.00	519,368,400	2.24
12	日本	株式	マキタ	機械	73,300	7,279.99	533,623,962	6,870.00	503,571,000	2.17
13	日本	株式	中部電力	電気・ガ ス業	267,400	2,039.50	545,362,300	1,878.50	502,310,900	2.17
14	日本	株式	東京急行電鉄	陸運業	558,000	908.00	506,664,000	861.00	480,438,000	2.07
15	日本	株式	あいホールディング ス	卸売業	179,100	2,014.00	360,707,400	2,674.00	478,913,400	2.07
16	日本	株式	小野建	卸売業	450,800	1,134.00	511,207,200	1,057.00	476,495,600	2.06
17	日本	株式	損保ジャパン日本興亜 ホールディングス	保険業	118,400	4,365.50	516,875,200	4,023.00	476,323,200	2.06
18	日本	株式	千葉銀行	銀行業	535,000	990.00	529,650,000	885.00	473,475,000	2.04
19	日本	株式	横浜銀行	銀行業	630,000	790.70	498,141,000	742.40	467,712,000	2.02
20	日本	株式	ベルク	小売業	119,200	4,236.28	504,965,683	3,910.00	466,072,000	2.01

21	日本	株式	京成電鉄	陸運業	357,000	1,562.00	557,634,000	1,294.00	461,958,000	1.99
22	日本	株式	第一実業	卸売業	746,000	696.00	519,216,000	613.00	457,298,000	1.97
23	日本	株式	中外製薬	医薬品	98,500	4,560.00	449,160,000	4,535.00	446,697,500	1.93
24	日本	株式	イリソ電子工業	電気機器	79,300	7,740.00	613,782,000	5,490.00	435,357,000	1.88
25	日本	株式	富士石油	石油・石炭製品	1,138,000	466.91	531,348,561	378.00	430,164,000	1.86
26	日本	株式	プレステージ・インターナショナル	サービス業	400,100	1,064.87	426,056,758	1,057.00	422,905,700	1.82
27	日本	株式	ファーストエスコ	電気・ガス業	606,700	709.02	430,167,276	658.00	399,208,600	1.72
28	日本	株式	キュービー	食料品	145,800	2,802.88	408,660,140	2,676.00	390,160,800	1.68
29	日本	株式	ITホールディングス	情報・通信業	134,400	2,916.49	391,977,554	2,843.00	382,099,200	1.65
30	日本	株式	ニトリホールディングス	小売業	39,000	11,220.00	437,580,000	9,650.00	376,350,000	1.62

## 種類別及び業種別投資比率

種類	国内 / 国外	業種	投資比率 (%)
株式	国内	建設業	1.56
		食料品	1.68
		繊維製品	1.10
		化学	14.03
		医薬品	11.05
		石油・石炭製品	1.86
		ゴム製品	2.26
		ガラス・土石製品	1.52
		機械	6.76
		電気機器	6.53
		輸送用機器	2.39
		電気・ガス業	5.41
		陸運業	4.07
		情報・通信業	3.05
		卸売業	7.14
		小売業	8.93
		銀行業	4.07
		保険業	2.06
その他金融業	2.74		
不動産業	2.89		
サービス業	6.69		
合計			97.89

## 【投資不動産物件】

小型ブルーチップオープン

該当事項はありません。

（参考）小型ブルーチップオープン マザーファンド

該当事項はありません。

【その他投資資産の主要なもの】

小型ブルーチップオープン

該当事項はありません。

（参考）小型ブルーチップオープン マザーファンド

該当事項はありません。

（3）【運用実績】

【純資産の推移】

小型ブルーチップオープン

平成27年8月末日及び同日前1年以内における各月末並びに下記決算期末の純資産の推移は次の通りです。

		純資産総額（百万円）		1口当たり純資産額(円)	
		（分配落）	（分配付）	（分配落）	（分配付）
第19計算期間	(2006年 1月30日)	77,886	77,886	0.9711	0.9711
第20計算期間	(2006年 7月31日)	63,048	63,048	0.8662	0.8662
第21計算期間	(2007年 1月30日)	65,137	65,137	0.9189	0.9189
第22計算期間	(2007年 7月30日)	50,273	50,273	0.8874	0.8874
第23計算期間	(2008年 1月30日)	34,181	34,181	0.6648	0.6648
第24計算期間	(2008年 7月30日)	30,086	30,086	0.6285	0.6285
第25計算期間	(2009年 1月30日)	17,831	17,831	0.3909	0.3909
第26計算期間	(2009年 7月30日)	21,322	21,322	0.5177	0.5177
第27計算期間	(2010年 2月 1日)	18,633	18,633	0.5003	0.5003
第28計算期間	(2010年 7月30日)	16,465	16,465	0.4936	0.4936
第29計算期間	(2011年 1月31日)	16,303	16,303	0.5366	0.5366
第30計算期間	(2011年 8月 1日)	14,730	14,730	0.5246	0.5246
第31計算期間	(2012年 1月30日)	12,546	12,546	0.4816	0.4816
第32計算期間	(2012年 7月30日)	10,847	10,847	0.4440	0.4440
第33計算期間	(2013年 1月30日)	12,918	12,918	0.5631	0.5631
第34計算期間	(2013年 7月30日)	14,202	14,202	0.6908	0.6908
第35計算期間	(2014年 1月30日)	14,155	14,155	0.7415	0.7415
第36計算期間	(2014年 7月30日)	14,479	14,479	0.7961	0.7961
第37計算期間	(2015年 1月30日)	14,315	14,315	0.8677	0.8677

第38計算期間	(2015年 7月30日)	14,970	15,014	1.0275	1.0305
	2014年 8月末日	14,202		0.7903	
	9月末日	14,506		0.8198	
	10月末日	14,318		0.8133	
	11月末日	14,602		0.8568	
	12月末日	14,545		0.8748	
	2015年 1月末日	14,315		0.8677	
	2月末日	14,883		0.9287	
	3月末日	15,038		0.9555	
	4月末日	15,082		0.9836	
	5月末日	15,569		1.0357	
	6月末日	15,311		1.0383	
	7月末日	15,146		1.0378	
	8月末日	13,733		0.9557	

## 【分配の推移】

## 小型ブルーチップオープン

	計算期間	1口当たりの分配金
第19計算期間	2005年 8月 2日 ~ 2006年 1月30日	0.0000円
第20計算期間	2006年 1月31日 ~ 2006年 7月31日	0.0000円
第21計算期間	2006年 8月 1日 ~ 2007年 1月30日	0.0000円
第22計算期間	2007年 1月31日 ~ 2007年 7月30日	0.0000円
第23計算期間	2007年 7月31日 ~ 2008年 1月30日	0.0000円
第24計算期間	2008年 1月31日 ~ 2008年 7月30日	0.0000円
第25計算期間	2008年 7月31日 ~ 2009年 1月30日	0.0000円
第26計算期間	2009年 1月31日 ~ 2009年 7月30日	0.0000円
第27計算期間	2009年 7月31日 ~ 2010年 2月 1日	0.0000円
第28計算期間	2010年 2月 2日 ~ 2010年 7月30日	0.0000円
第29計算期間	2010年 7月31日 ~ 2011年 1月31日	0.0000円
第30計算期間	2011年 2月 1日 ~ 2011年 8月 1日	0.0000円
第31計算期間	2011年 8月 2日 ~ 2012年 1月30日	0.0000円
第32計算期間	2012年 1月31日 ~ 2012年 7月30日	0.0000円
第33計算期間	2012年 7月31日 ~ 2013年 1月30日	0.0000円
第34計算期間	2013年 1月31日 ~ 2013年 7月30日	0.0000円
第35計算期間	2013年 7月31日 ~ 2014年 1月30日	0.0000円
第36計算期間	2014年 1月31日 ~ 2014年 7月30日	0.0000円
第37計算期間	2014年 7月31日 ~ 2015年 1月30日	0.0000円
第38計算期間	2015年 1月31日 ~ 2015年 7月30日	0.0030円

## 【収益率の推移】

## 小型ブルーチップオープン

	計算期間	収益率
第19計算期間	2005年 8月 2日～2006年 1月30日	36.8%
第20計算期間	2006年 1月31日～2006年 7月31日	10.8%
第21計算期間	2006年 8月 1日～2007年 1月30日	6.1%
第22計算期間	2007年 1月31日～2007年 7月30日	3.4%
第23計算期間	2007年 7月31日～2008年 1月30日	25.1%
第24計算期間	2008年 1月31日～2008年 7月30日	5.5%
第25計算期間	2008年 7月31日～2009年 1月30日	37.8%
第26計算期間	2009年 1月31日～2009年 7月30日	32.4%
第27計算期間	2009年 7月31日～2010年 2月 1日	3.4%
第28計算期間	2010年 2月 2日～2010年 7月30日	1.3%
第29計算期間	2010年 7月31日～2011年 1月31日	8.7%
第30計算期間	2011年 2月 1日～2011年 8月 1日	2.2%
第31計算期間	2011年 8月 2日～2012年 1月30日	8.2%
第32計算期間	2012年 1月31日～2012年 7月30日	7.8%
第33計算期間	2012年 7月31日～2013年 1月30日	26.8%
第34計算期間	2013年 1月31日～2013年 7月30日	22.7%
第35計算期間	2013年 7月31日～2014年 1月30日	7.3%
第36計算期間	2014年 1月31日～2014年 7月30日	7.4%
第37計算期間	2014年 7月31日～2015年 1月30日	9.0%
第38計算期間	2015年 1月31日～2015年 7月30日	18.8%

各計算期間の収益率は、計算期間末の基準価額（分配付の額）から当該計算期間の直前の計算期間末の基準価額（分配落の額。以下「前期末基準価額」といいます。）を控除した額を前期末基準価額で除して得た数に100を乗じて得た数を記載しております。なお、小数点以下2桁目を四捨五入し、小数点以下1桁目まで表示しております。

## (4) 【設定及び解約の実績】

## 小型ブルーチップオープン

	計算期間	設定口数	解約口数	発行済み口数
第19計算期間	2005年 8月 2日～2006年 1月30日	7,934,087,921	13,703,137,271	80,202,269,222
第20計算期間	2006年 1月31日～2006年 7月31日	2,525,268,397	9,939,121,460	72,788,416,159
第21計算期間	2006年 8月 1日～2007年 1月30日	7,745,744,027	9,648,717,050	70,885,443,136
第22計算期間	2007年 1月31日～2007年 7月30日	877,665,494	15,108,489,767	56,654,618,863
第23計算期間	2007年 7月31日～2008年 1月30日	597,720,745	5,837,353,298	51,414,986,310
第24計算期間	2008年 1月31日～2008年 7月30日	379,590,323	3,926,525,537	47,868,051,096
第25計算期間	2008年 7月31日～2009年 1月30日	233,651,431	2,487,737,907	45,613,964,620

第26計算期間	2009年 1月31日～2009年 7月30日	327,571,351	4,758,492,389	41,183,043,582
第27計算期間	2009年 7月31日～2010年 2月 1日	191,374,371	4,127,444,787	37,246,973,166
第28計算期間	2010年 2月 2日～2010年 7月30日	337,677,863	4,225,033,963	33,359,617,066
第29計算期間	2010年 7月31日～2011年 1月31日	124,314,349	3,103,143,411	30,380,788,004
第30計算期間	2011年 2月 1日～2011年 8月 1日	119,439,453	2,422,276,014	28,077,951,443
第31計算期間	2011年 8月 2日～2012年 1月30日	119,709,329	2,145,578,718	26,052,082,054
第32計算期間	2012年 1月31日～2012年 7月30日	135,951,245	1,757,424,557	24,430,608,742
第33計算期間	2012年 7月31日～2013年 1月30日	645,155,819	2,133,298,686	22,942,465,875
第34計算期間	2013年 1月31日～2013年 7月30日	1,177,567,782	3,560,079,578	20,559,954,079
第35計算期間	2013年 7月31日～2014年 1月30日	203,228,467	1,671,767,457	19,091,415,089
第36計算期間	2014年 1月31日～2014年 7月30日	131,889,151	1,035,305,635	18,187,998,605
第37計算期間	2014年 7月31日～2015年 1月30日	82,125,941	1,771,638,670	16,498,485,876
第38計算期間	2015年 1月31日～2015年 7月30日	53,109,782	1,982,211,748	14,569,383,910

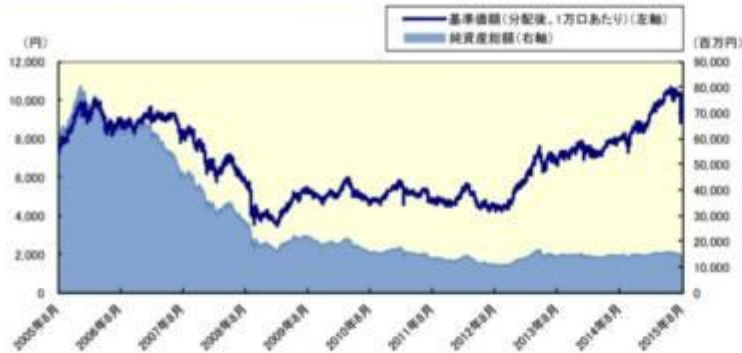
本邦外における設定及び解約の実績はありません。

#### 参考情報

## 運用実績 (2015年8月31日現在)

## 基準価額・純資産の推移

(日次)



## 分配の推移

(1万円あたり、課税前)

2015年7月	30 円
2015年1月	0 円
2014年7月	0 円
2014年1月	0 円
2013年7月	0 円
設定未累計	6,890 円

## 主要な資産の状況

実質的な銘柄別投資比率(上位)

順位	銘柄	業種	投資比率 (%)
1	上村工業	化学	3.2
2	楽天	サービス業	2.8
3	日立キャピタル	その他金融業	2.7
4	あみやき亭	小売業	2.7
5	四国化成工業	化学	2.5
6	日本電産	電気機器	2.5
7	日本新薬	医薬品	2.4
8	太陽ホールディングス	化学	2.4
9	西川ゴム工業	ゴム製品	2.3
10	塩野義製薬	医薬品	2.3

実質的な業種別投資比率(上位)

順位	業種	投資比率 (%)
1	化学	14.0
2	医薬品	11.0
3	小売業	8.9
4	卸売業	7.1
5	機械	6.7

## 年間収益率の推移

(暦年ベース)



- ・ファンドの年間収益率は税引前分配金を再投資して算出。
- ・2015年は年初から運用実績作成基準日までの収益率。

●ファンドの運用実績はあくまで過去の実績であり、将来の運用成果を約束するものではありません。●ファンドの運用状況は、別途、委託会社ホームページで開示している場合があります。

## 第2【管理及び運営】

## 1【申込（販売）手続等】



申込期間中の各営業日に、有価証券届出書の「第一部 証券情報」にしたがって受益権の募集が行なわれます。

取得申込の受付については、午後3時までに、取得申込みが行われかつ当該取得申込みにかかる販売会社所定の事務手続きが完了したものを当日の申込み分とします。

分配金の受取方法により、「一般コース」と「自動けいぞく投資コース」の2つの申込方法があります。ただし、販売会社によっては、どちらか一方のみの取扱いとなる場合があります。

ファンドの申込(販売)手続きについてご不明な点がある場合には、下記の照会先までお問い合わせ下さい。

野村アセットマネジメント株式会社

サポートダイヤル 0120-753104 (フリーダイヤル)

<受付時間> 営業日の午前9時～午後5時

インターネットホームページ <http://www.nomura-am.co.jp/>

販売の単位は、「一般コース」の場合は1万口以上1万口単位(当初元本1口=1円)または1万円以上1円単位、「自動けいぞく投資コース」の場合は1万円以上1円単位とします。ただし、「自動けいぞく投資コース」を選択した受益者が収益分配金を再投資する場合は1口単位とします。なお、販売会社によっては、どちらか一方のコースのみの取扱いとなる場合や、取得申込単位が前記と異なる場合があります。原則として、お買付け後のコース変更はできません。詳しくは販売会社にお問い合わせください。

#### 積立方式

販売会社によっては、「定時定額購入サービス」等に関する契約を締結した場合、当該契約で規定する取得申込の単位によるものとします。

当該契約または規定については、同様の権利義務関係を規定する名称の異なる契約または規定を使用することがあります。

受益権の販売価額は、取得申込日の基準価額とします。

金融商品取引所における取引の停止、決済機能の停止その他やむを得ない事情があるときは、信託約款の規定に従い、委託者の判断でファンドの受益権の取得申込みの受付を中止すること、および既に受付けた取得申込みの受付を取り消す場合があります。

#### <申込手数料>

( )取得申込日の基準価額に、3.24%(税抜3.0%)以内で販売会社が独自に定める率を乗じて得た額とします。

詳しくは、販売会社にお問い合わせ下さい。販売会社については、「サポートダイヤル」までお問い合わせ下さい。

( )収益分配金を再投資する場合には手数料は無手数料とします。

取得申込者は販売会社に、取得申込と同時にまたは予め、自己のために開設されたファンドの受益権の振替を行なうための振替機関等の口座を示すものとし、当該口座に当該取得申込者に係る口数の増加の記載または記録が行なわれます。なお、販売会社は、当該取得申込の代金の支払いと引き換えに、当該口座に当該取得申込者に係る口数の増加の記載または記録を行なうことができます。委託者は、追加信託により分割された受益権について、振替機関等の振替口座簿への新たな記載または記録をするため社振法に定める事項の振替機関への通知を行なうものとします。振替機関等は、委託者から振替機関への通知があった場合、社振法の規定にしたがい、その備える振替口座簿への新たな記載または記録を行ないます。受託者は、追加信託により生じた受益権については追加信託のつど、振替機関の定める方法により、振替機関へ当該受益権に係る信託を設定した旨の通知を行ないます。

## 2【換金（解約）手続等】

受益者は、受益権を、「一般コース」の場合は1万口単位、1口単位または1円単位、「自動けいぞく投資コース」の場合は1円単位または1口単位で換金できます。

換金のお申込みの方法ならびに単位等について、販売会社によっては上記と異なる場合があります。詳しくは販売会社にお問い合わせください。

受益者が一部解約の実行の請求をするときは、販売会社に対し、振替受益権をもって行なうものとします。

一部解約の実行の請求の受付については、午後3時までに、解約請求のお申込みが行われかつ、その解約請求のお申込みの受付にかかる販売会社所定の事務手続が完了したものを当日のお申込み分とします。

換金価額は、解約申込みの受付日の基準価額から、信託財産留保額を差し引いた価額となります。

信託財産留保額は、基準価額に0.5%の率を乗じて得た額を1口当たり換算して、換金する口数に応じてご負担いただきます。

詳細については下記の照会先までお問い合わせ下さい。

野村アセットマネジメント株式会社

サポートダイヤル 0120-753104（フリーダイヤル）

<受付時間> 営業日の午前9時～午後5時

インターネットホームページ <http://www.nomura-am.co.jp/>

なお、信託財産の資金管理を円滑に行なうため、1日1件1億円を超える一部解約は行なえません。なお、別途換金制限を設ける場合があります。

解約代金は、原則として一部解約の実行の請求日から起算して4営業日目から販売会社において支払います。

金融商品取引所における取引の停止、決済機能の停止その他やむを得ない事情があるときは、信託約款の規定に従い、委託者の判断で一部解約の実行の請求の受付を中止すること、および既に受付けた一部解約の実行の請求の受付を取り消す場合があります。

また、一部解約の実行の請求の受付が中止された場合には、受益者は当該受付中止以前に行なった当日の一部解約の実行の請求を撤回できます。ただし、受益者がその一部解約の実行の請求を撤回しない場合には、当該受付中止を解除した後の最初の基準価額の計算日に一部解約の実行の請求を受付けたものとします。

換金の請求を行なう受益者は、その口座が開設されている振替機関等に対して当該受益者の請求に係るこの信託契約の一部解約を委託者が行なうのと引き換えに、当該一部解約に係る受益権の口数と同口数の抹消の申請を行なうものとし、社振法の規定にしたがい当該振替機関等の口座において当該口数の減少の記載または記録が行なわれます。

受益証券をお手許で保有されている方は、換金のお申し込みに際して、個別に振替受益権とするための所要の手続きが必要であり、この手続きには時間を要しますので、ご注意ください。

## 3【資産管理等の概要】

### (1)【資産の評価】

### < 基準価額の計算方法 >

基準価額とは、計算日において、信託財産に属する資産(受入担保金代用有価証券を除きます。)を法令および一般社団法人投資信託協会規則にしたがって時価または一部償却原価法により評価して得た信託財産の資産総額から負債総額を控除した金額(「純資産総額」といいます。)を、計算日における受益権口数で除して得た額をいいます。なお、ファンドにおいては1万口当りの価額で表示されます。

一部償却原価法とは、残存期間1年以内の公社債等について適用するアキュムレーションまたはアモチゼーションによる評価をいいます。

ファンドの主な投資対象の評価方法は以下の通りです。

対象	評価方法
株式	原則として、基準価額計算日の金融商品取引所の最終相場で評価します。

ファンドの基準価額については下記の照会先までお問い合わせ下さい。

野村アセットマネジメント株式会社

サポートダイヤル 0120-753104 (フリーダイヤル)

< 受付時間 > 営業日の午前9時～午後5時

インターネットホームページ <http://www.nomura-am.co.jp/>

### (2) 【保管】

ファンドの受益権の帰属は、振替機関等の振替口座簿に記載または記録されることにより定まり、受益証券を発行しませんので、受益証券の保管に関する該当事項はありません。

### (3) 【信託期間】

平成33年7月30日までとします(平成8年7月31日設定)。

なお、委託者は、信託期間満了前に、信託期間の延長が受益者に有利であると認めるときは、受託者と協議のうえ、信託期間を延長することができます。

### (4) 【計算期間】

原則として、毎年1月31日から7月30日までおよび7月31日から翌年1月30日までとします。

なお、各計算期間終了日に該当する日(以下「該当日」といいます。)が休業日のとき、各計算期間終了日は該当日の翌営業日とし、その翌日より次の計算期間が開始されるものとします。ただし、最終計算期間は、平成33年7月30日に終了するものとします。

### (5) 【その他】

#### (a) ファンドの繰上償還条項

委託者は、信託契約の一部解約により受益権の口数が10億口を下回った場合またはこの信託契約を解約することが受益者のため有利であると認めるとき、もしくはやむを得ない事情が発生したとき

は、受託者と合意のうえ、この信託契約を解約し、信託を終了させる場合があります。この場合において、委託者は、あらかじめ、解約しようとする旨を監督官庁に届け出ます。

(b) 信託期間の終了

- ( )委託者は、上記「(a)ファンドの繰上償還条項」に従い信託期間を終了させるには、あらかじめ、解約しようとする旨を公告し、かつ、その旨を記載した書面をこの信託契約に係る知られたる受益者に対して交付します。ただし、この信託契約に係るすべての受益者に対して書面を交付したときは、原則として、公告を行いません。
- ( )上記( )の公告および書面には、受益者で異議のある者は一定の期間内に委託者に対して異議を述べるべき旨を付記します。なお、一定の期間は一月を下らないものとします。
- ( )上記( )の一定の期間内に異議を述べた受益者の受益権の口数が受益権の総口数の二分の一を超えるときは、上記(a)の信託契約の解約をしません。
- ( )委託者は、この信託契約の解約をしないこととしたときは、解約しない旨およびその理由を公告し、かつ、これらの事項を記載した書面をこの信託契約に係る知られたる受益者に対して交付します。ただし、この信託契約に係るすべての受益者に対して書面を交付したときは、原則として、公告を行いません。
- ( )上記( )から( )までの規定は、信託財産の状態に照らし、真にやむを得ない事情が生じている場合であって、上記( )の一定の期間が一月を下らずにその公告および書面の交付を行うことが困難な場合には適用しません。
- ( )委託者は、監督官庁よりこの信託契約の解約の命令を受けたときは、その命令にしたがい、信託契約を解約し信託を終了させます。
- ( )委託者が監督官庁より登録の取消を受けたとき、解散したときまたは業務を廃止したときは、委託者は、この信託契約を解約し、信託を終了させます。ただし、監督官庁がこの信託契約に関する委託者の業務を他の委託者に引き継ぐことを命じたときは、この信託は、下記「(d)信託約款の変更( )」に該当する場合を除き、当該委託者と受託者との間において存続します。
- ( )受託者が委託者の承諾を受けてその任務を辞任する場合、または、委託者または受益者が裁判所に受託者の解任を請求し裁判所が受託者を解任した場合、委託者が新受託者を選任できないときは、委託者はこの信託契約を解約し、信託を終了させます。

(c) 運用報告書

委託者は、ファンドの決算時および償還時に運用報告書(交付運用報告書を作成している場合は交付運用報告書)を作成し、知られたる受益者に対して交付します。

(d) 信託約款の変更

- ( )委託者は、受益者の利益のため必要と認めるときまたはやむを得ない事情が発生したときは、受託者と合意のうえ、この信託約款を変更することができるものとし、あらかじめ、変更しようとする旨およびその内容を監督官庁に届け出ます。
- ( )委託者は、上記( )の変更事項のうち、その内容が重大なものについて、あらかじめ、変更しようとする旨およびその内容を公告し、かつ、これらの事項を記載した書面をこの信託約款に係る知られたる受益者に対して交付します。ただし、この信託約款に係るすべての受益者に対して書面を交付したときは、原則として、公告を行いません。
- ( )上記( )の公告および書面には、受益者で異議のある者は一定の期間内に委託者に対して異議を述べるべき旨を付記します。なお、一定の期間は一月を下らないものとします。
- ( )上記( )の一定の期間内に異議を述べた受益者の受益権の口数が受益権の総口数の二分の一を超えるときは、上記( )の信託約款の変更をしません。

( )委託者は、当該信託約款の変更をしないこととしたときは、変更しない旨およびその理由を公告し、かつ、これらの事項を記載した書面を知られたる受益者に対して交付します。ただし、全ての受益者に対して書面を交付したときは、原則として、公告を行いません。

( )委託者は、監督官庁の命令に基づいてこの信託約款を変更しようとするときは、上記( )から( )までの規定にしたがいます。

(e) 公告

委託者が受益者に対してする公告は、電子公告の方法により行ない、次のアドレスに掲載します。

<http://www.nomura-am.co.jp/>

なお、電子公告による公告をすることができない事故その他やむを得ない事由が生じた場合の公告は、日本経済新聞に掲載します。

(f) 反対者の買取請求権

ファンドの信託契約の解約または信託約款の変更を行なう場合において、一定の期間内に委託者に対して異議を述べた受益者は、受託者に対し、自己に帰属する受益権を、信託財産をもって買取すべき旨を請求することができます。この買取請求権の内容および買取請求の手續に関する事項は、前述の「(b)信託期間の終了」( )または「(d)信託約款の変更」( )に規定する公告または書面に付記します。

(g) 関係法人との契約の更新に関する手續

委託者と販売会社との間で締結する「募集・販売等に関する契約」は、契約終了の3ヵ月前までに当事者の一方から別段の意思表示のないときは、原則1年毎に自動的に更新されるものとします。

#### 4【受益者の権利等】

受益者の有する主な権利は次の通りです。

収益分配金に対する請求権

収益分配金の支払い開始日

<自動けいぞく投資契約を結んでいない場合>

収益分配金は、決算日において振替機関等の振替口座簿に記載または記録されている受益者(当該収益分配金にかかる決算日以前において一部解約が行なわれた受益権にかかる受益者を除きます。また、当該収益分配金にかかる計算期間の末日以前に設定された受益権で取得申込代金支払前のため販売会社の名義で記載または記録されている受益権については原則として取得申込者とし、)に、原則として決算日から起算して5営業日までに支払いを開始します。販売会社でお受取りください。

なお、時効前の収益分配金にかかる収益分配金交付票は、なおその効力を有するものとし、その収益分配金交付票と引き換えに受益者にお支払いします。

<自動けいぞく投資契約を結んでいる場合>

税金を差引いた後、自動的に無手数料で再投資されます。この場合の受益権の価額は、各計算期間終了日(決算日)の基準価額とします。

なお、再投資により増加した受益権は、振替口座簿に記載または記録されます。

収益分配金請求権の失効

受益者は、収益分配金を支払開始日から5年間支払請求しないと権利を失います。

## 償還金に対する請求権

### 償還金の支払い開始日

償還金は、償還日において振替機関等の振替口座簿に記載または記録されている受益者（償還日以前において一部解約が行なわれた受益権にかかる受益者を除きます。また、当該償還日以前に設定された受益権で取得申込代金支払前のため販売会社の名義で記載または記録されている受益権については原則として取得申込者とします。）に、原則として償還日（償還日が休業日の場合は翌営業日）から起算して5営業日までに支払いを開始します。

### 償還金請求権の失効

受益者は、償還金を支払開始日から10年間支払請求しないと権利を失います。

## 換金(解約)請求権

### 換金(解約)の単位

受益者は、受益権を「一般コース」の場合は1万口単位、1口単位または1円単位、「自動けいぞく投資コース」の場合は1円単位または1口単位で換金できます。

換金のお申込みの方法ならびに単位等について、販売会社によっては上記と異なる場合があります。詳しくは販売会社にお問い合わせください。

### 換金(解約)代金の支払い開始日

一部解約金は、受益者の解約申込みの受付日から起算して、原則として、4営業日目から受益者にお支払いします。

受益証券をお手許で保有されている方は、換金のお申し込みに際して、個別に振替受益権とするための所要の手続きが必要であり、この手続きには時間を要しますので、ご注意ください。

### 第3【ファンドの経理状況】

(1)当ファンドの財務諸表は、「財務諸表等の用語、様式及び作成方法に関する規則」(昭和38年大蔵省令第59号)(以下「財務諸表等規則」という。)ならびに同規則第2条の2の規定により、「投資信託財産の計算に関する規則」(平成12年総理府令第133号)(以下「投資信託財産計算規則」という。)に基づいて作成しております。なお、財務諸表に記載している金額は、円単位で表示しております。

(2)当ファンドは、金融商品取引法第193条の2第1項の規定に基づき、第38期計算期間(平成27年1月31日から平成27年7月30日まで)の財務諸表について、新日本有限責任監査法人による監査を受けております。

#### 1【財務諸表】

## 【小型ブルーチップオープン】

## ( 1 ) 【貸借対照表】

( 単位：円 )

	第37期 (平成27年 1月30日現在)	第38期 (平成27年 7月30日現在)
<b>資産の部</b>		
流動資産		
コール・ローン	162,592,183	217,043,294
親投資信託受益証券	14,290,239,752	14,924,928,993
未収入金	6,000,000	5,705,191
未収利息	298	385
流動資産合計	14,458,832,233	15,147,677,863
資産合計	14,458,832,233	15,147,677,863
<b>負債の部</b>		
流動負債		
未払収益分配金	-	43,708,151
未払解約金	25,111,768	10,046,194
未払受託者報酬	7,772,136	8,108,732
未払委託者報酬	110,364,233	115,143,970
その他未払費用	233,100	243,201
流動負債合計	143,481,237	177,250,248
負債合計	143,481,237	177,250,248
<b>純資産の部</b>		
元本等		
元本	16,498,485,876	14,569,383,910
剰余金		
期末剰余金又は期末欠損金 ( )	2,183,134,880	401,043,705
( 分配準備積立金 )	2,538,582,512	2,304,082,522
元本等合計	14,315,350,996	14,970,427,615
純資産合計	14,315,350,996	14,970,427,615
負債純資産合計	14,458,832,233	15,147,677,863



## （２）【損益及び剰余金計算書】

（単位：円）

	第37期		第38期	
	自	平成26年 7月31日 至 平成27年 1月30日	自	平成27年 1月31日 至 平成27年 7月30日
営業収益				
受取利息		26,750		23,850
有価証券売買等損益		1,355,151,644		2,692,012,673
営業収益合計		1,355,178,394		2,692,036,523
営業費用				
受託者報酬		7,772,136		8,108,732
委託者報酬		110,364,233		115,143,970
その他費用		233,100		243,201
営業費用合計		118,369,469		123,495,903
営業利益又は営業損失（ ）		1,236,808,925		2,568,540,620
経常利益又は経常損失（ ）		1,236,808,925		2,568,540,620
当期純利益又は当期純損失（ ）		1,236,808,925		2,568,540,620
一部解約に伴う当期純利益金額の分配額又は一部解約に伴う当期純損失金額の分配額（ ）		62,849,159		207,744,968
期首剰余金又は期首欠損金（ ）		3,708,046,168		2,183,134,880
剰余金増加額又は欠損金減少額		366,684,651		267,475,925
当期一部解約に伴う剰余金増加額又は欠損金減少額		366,684,651		267,475,925
剰余金減少額又は欠損金増加額		15,733,129		384,841
当期追加信託に伴う剰余金減少額又は欠損金増加額		15,733,129		384,841
分配金		-		43,708,151
期末剰余金又は期末欠損金（ ）		2,183,134,880		401,043,705

## （ 3 ）【注記表】

## （ 重要な会計方針に係る事項に関する注記 ）

1. 運用資産の評価基準及び評価方法	親投資信託受益証券 基準価額で評価しております。
2. 費用・収益の計上基準	有価証券売買等損益 約定日基準で計上しております。
3. 金融商品の時価等に関する事項の補 足説明	金融商品の時価には、市場価格に基づく価額のほか、市場価格がない場合には合理的に算定された価額が含まれております。当該価額の算定においては一定の前提条件等を採用しているため、異なる前提条件等によった場合、当該価額が異なることもあります。
4. その他	当ファンドの計算期間は、信託約款の規定により、平成27年 1月31日から平成27年 7月30日までとなっております。

## （ 貸借対照表に関する注記 ）

第37期 平成27年 1月30日現在	第38期 平成27年 7月30日現在
1. 計算期間の末日における受益権の総数 16,498,485,876口	1. 計算期間の末日における受益権の総数 14,569,383,910口
2. 投資信託財産計算規則第55条の6第1項第10号に規定する額 元本の欠損 2,183,134,880円	
3. 計算期間の末日における1単位当たりの純資産の額 1口当たり純資産額 0.8677円 (10,000口当たり純資産額) (8,677円)	2. 計算期間の末日における1単位当たりの純資産の額 1口当たり純資産額 1.0275円 (10,000口当たり純資産額) (10,275円)

## （ 損益及び剰余金計算書に関する注記 ）

第37期 自 平成26年 7月31日 至 平成27年 1月30日	第38期 自 平成27年 1月31日 至 平成27年 7月30日																																																						
1. 分配金の計算過程	1. 分配金の計算過程																																																						
<table border="1"> <thead> <tr> <th>項目</th> <th></th> <th></th> </tr> </thead> <tbody> <tr> <td>費用控除後の配当等収益額</td> <td>A</td> <td>93,820,329円</td> </tr> <tr> <td>費用控除後・繰越欠損金補填後の有価証券売買等損益額</td> <td>B</td> <td>0円</td> </tr> <tr> <td>収益調整金額</td> <td>C</td> <td>4,706,962,050円</td> </tr> <tr> <td>分配準備積立金額</td> <td>D</td> <td>2,444,762,183円</td> </tr> <tr> <td>当ファンドの分配対象収益額</td> <td>E=A+B+C+D</td> <td>7,245,544,562円</td> </tr> <tr> <td>当ファンドの期末残存口数</td> <td>F</td> <td>16,498,485,876口</td> </tr> <tr> <td>10,000口当たり収益分配対象額</td> <td>G=E/F × 10,000</td> <td>4,391円</td> </tr> <tr> <td>10,000口当たり分配金額</td> <td>H</td> <td>0円</td> </tr> </tbody> </table>	項目			費用控除後の配当等収益額	A	93,820,329円	費用控除後・繰越欠損金補填後の有価証券売買等損益額	B	0円	収益調整金額	C	4,706,962,050円	分配準備積立金額	D	2,444,762,183円	当ファンドの分配対象収益額	E=A+B+C+D	7,245,544,562円	当ファンドの期末残存口数	F	16,498,485,876口	10,000口当たり収益分配対象額	G=E/F × 10,000	4,391円	10,000口当たり分配金額	H	0円	<table border="1"> <thead> <tr> <th>項目</th> <th></th> <th></th> </tr> </thead> <tbody> <tr> <td>費用控除後の配当等収益額</td> <td>A</td> <td>108,381,411円</td> </tr> <tr> <td>費用控除後・繰越欠損金補填後の有価証券売買等損益額</td> <td>B</td> <td>0円</td> </tr> <tr> <td>収益調整金額</td> <td>C</td> <td>4,164,418,437円</td> </tr> <tr> <td>分配準備積立金額</td> <td>D</td> <td>2,239,409,262円</td> </tr> <tr> <td>当ファンドの分配対象収益額</td> <td>E=A+B+C+D</td> <td>6,512,209,110円</td> </tr> <tr> <td>当ファンドの期末残存口数</td> <td>F</td> <td>14,569,383,910口</td> </tr> <tr> <td>10,000口当たり収益分配対象額</td> <td>G=E/F × 10,000</td> <td>4,469円</td> </tr> <tr> <td>10,000口当たり分配金額</td> <td>H</td> <td>30円</td> </tr> </tbody> </table>	項目			費用控除後の配当等収益額	A	108,381,411円	費用控除後・繰越欠損金補填後の有価証券売買等損益額	B	0円	収益調整金額	C	4,164,418,437円	分配準備積立金額	D	2,239,409,262円	当ファンドの分配対象収益額	E=A+B+C+D	6,512,209,110円	当ファンドの期末残存口数	F	14,569,383,910口	10,000口当たり収益分配対象額	G=E/F × 10,000	4,469円	10,000口当たり分配金額	H	30円
項目																																																							
費用控除後の配当等収益額	A	93,820,329円																																																					
費用控除後・繰越欠損金補填後の有価証券売買等損益額	B	0円																																																					
収益調整金額	C	4,706,962,050円																																																					
分配準備積立金額	D	2,444,762,183円																																																					
当ファンドの分配対象収益額	E=A+B+C+D	7,245,544,562円																																																					
当ファンドの期末残存口数	F	16,498,485,876口																																																					
10,000口当たり収益分配対象額	G=E/F × 10,000	4,391円																																																					
10,000口当たり分配金額	H	0円																																																					
項目																																																							
費用控除後の配当等収益額	A	108,381,411円																																																					
費用控除後・繰越欠損金補填後の有価証券売買等損益額	B	0円																																																					
収益調整金額	C	4,164,418,437円																																																					
分配準備積立金額	D	2,239,409,262円																																																					
当ファンドの分配対象収益額	E=A+B+C+D	6,512,209,110円																																																					
当ファンドの期末残存口数	F	14,569,383,910口																																																					
10,000口当たり収益分配対象額	G=E/F × 10,000	4,469円																																																					
10,000口当たり分配金額	H	30円																																																					

収益分配金金額	$I=F \times H/10,000$	0円	収益分配金金額	$I=F \times H/10,000$	43,708,151円
---------	-----------------------	----	---------	-----------------------	-------------

## (金融商品に関する注記)

## (1)金融商品の状況に関する事項

第37期 自 平成26年 7月31日 至 平成27年 1月30日	第38期 自 平成27年 1月31日 至 平成27年 7月30日
<p>1.金融商品に対する取組方針</p> <p>当ファンドは、投資信託及び投資法人に関する法律第2条第4項に定める証券投資信託であり、信託約款に規定する運用の基本方針に従い、有価証券等の金融商品に対して投資として運用することを目的としております。</p> <p>2.金融商品の内容及びその金融商品に係るリスク</p> <p>当ファンドが保有する金融商品の種類は、有価証券、コール・ローン等の金銭債権及び金銭債務であります。</p> <p>当ファンドが保有する有価証券の詳細は、(その他の注記)の2 有価証券関係に記載しております。</p> <p>これらは、株価変動リスクなどの市場リスク、信用リスク及び流動性リスクにさらされております。</p> <p>3.金融商品に係るリスク管理体制</p> <p>委託会社においては、独立した投資リスク管理に関する委員会を設け、パフォーマンスの考査及び運用リスクの管理を行なっております。</p> <p>市場リスクの管理</p> <p>市場リスクに関しては、資産配分等の状況を常時、分析・把握し、投資方針に沿っているか等の管理を行なっております。</p> <p>信用リスクの管理</p> <p>信用リスクに関しては、発行体や取引先の財務状況等に関する情報収集・分析を常時、継続し、格付等の信用度に応じた組入制限等の管理を行なっております。</p> <p>流動性リスクの管理</p> <p>流動性リスクに関しては、必要に応じて市場流動性の状況を把握し、取引量や組入比率等の管理を行なっております。</p>	<p>1.金融商品に対する取組方針</p> <p>同左</p> <p>2.金融商品の内容及びその金融商品に係るリスク</p> <p>同左</p> <p>3.金融商品に係るリスク管理体制</p> <p>同左</p>

## (2)金融商品の時価等に関する事項

第37期 平成27年 1月30日現在	第38期 平成27年 7月30日現在
<p>1.貸借対照表計上額、時価及び差額</p> <p>貸借対照表上の金融商品は原則としてすべて時価で評価しているため、貸借対照表計上額と時価との差額はありませぬ。</p> <p>2.時価の算定方法</p>	<p>1.貸借対照表計上額、時価及び差額</p> <p>同左</p> <p>2.時価の算定方法</p>

親投資信託受益証券 （重要な会計方針に係る事項に関する注記）に記載しております。 コール・ローン等の金銭債権及び金銭債務 これらの科目は短期間で決済されるため、帳簿価額は時価と近似していることから、当該帳簿価額を時価としております。	同左
---	----

## （関連当事者との取引に関する注記）

第37期 自 平成26年 7月31日 至 平成27年 1月30日	第38期 自 平成27年 1月31日 至 平成27年 7月30日
市場価格その他当該取引に係る公正な価格を勘案して、一般の取引条件と異なる関連当事者との取引は行なわれていないため、該当事項はございません。	同左

## （その他の注記）

## 1 元本の移動

第37期 自 平成26年 7月31日 至 平成27年 1月30日	第38期 自 平成27年 1月31日 至 平成27年 7月30日
期首元本額 18,187,998,605円	期首元本額 16,498,485,876円
期中追加設定元本額 82,125,941円	期中追加設定元本額 53,109,782円
期中一部解約元本額 1,771,638,670円	期中一部解約元本額 1,982,211,748円

## 2 有価証券関係

## 売買目的有価証券

種類	第37期 自 平成26年 7月31日 至 平成27年 1月30日	第38期 自 平成27年 1月31日 至 平成27年 7月30日
	損益に含まれた評価差額（円）	損益に含まれた評価差額（円）
親投資信託受益証券	1,280,226,402	2,453,926,197
合計	1,280,226,402	2,453,926,197

## 3 デリバティブ取引関係

該当事項はありません。

## （4）【附属明細表】

## 第1 有価証券明細表

(1) 株式(平成27年 7月30日現在)

該当事項はありません。

(2) 株式以外の有価証券(平成27年 7月30日現在)

(単位:円)

種類	通貨	銘柄	券面総額	評価額	備考
親投資信託受益証券	日本円	小型ブルーチップオープン マザーファンド		14,924,928,993	
	小計	銘柄数: 1 組入時価比率: 99.7%		14,924,928,993 100.0%	
合計				14,924,928,993	

(注1) 比率は左より組入時価の純資産に対する比率、及び各小計欄の合計金額に対する比率であります。

## 第2 デリバティブ取引及び為替予約取引の契約額等及び時価の状況表

該当事項はありません。

(参考)

当ファンドは「小型ブルーチップオープン マザーファンド」受益証券を主要投資対象としており、貸借対照表の資産の部に計上された親投資信託受益証券は、すべて同親投資信託の受益証券です。

なお、以下に記載した状況は監査の対象外となっております。

## 小型ブルーチップオープン マザーファンド

## 貸借対照表

(単位:円)

(平成27年 7月30日現在)

資産の部		
流動資産		
コール・ローン		339,143,307
株式		24,647,728,780
未収入金		489,431,530
未収配当金		10,807,150
未収利息		601
流動資産合計		25,487,111,368
資産合計		25,487,111,368
負債の部		
流動負債		
未払金		195,101,855
未払解約金		5,705,191

(平成27年 7月30日現在)

流動負債合計	200,807,046
負債合計	200,807,046
純資産の部	
元本等	
元本	11,334,458,652
剰余金	
期末剰余金又は期末欠損金（ ）	13,951,845,670
元本等合計	25,286,304,322
純資産合計	25,286,304,322
負債純資産合計	25,487,111,368

## 注記表

(重要な会計方針に係る事項に関する注記)

1. 運用資産の評価基準及び評価方法	株式 原則として時価で評価しております。 時価評価にあたっては、市場価格のある有価証券についてはその最終相場(計算日に最終相場のない場合には、直近の日の最終相場)で評価しております。
2. 費用・収益の計上基準	受取配当金 受取配当金は、原則として配当落ち日において、確定配当金額又は予想配当金額を計上しております。 有価証券売買等損益 約定日基準で計上しております。
3. 金融商品の時価等に関する事項の補足説明	金融商品の時価には、市場価格に基づく価額のほか、市場価格がない場合には合理的に算定された価額が含まれております。当該価額の算定においては一定の前提条件等を採用しているため、異なる前提条件等によった場合、当該価額が異なることもあります。

(貸借対照表に関する注記)

平成27年 7月30日現在	
1. 計算期間の末日における1単位当たりの純資産の額	
1口当たり純資産額	2.2309円
(10,000口当たり純資産額)	(22,309円)

(金融商品に関する注記)

(1)金融商品の状況に関する事項

自 平成27年 1月31日 至 平成27年 7月30日
1. 金融商品に対する取組方針 当ファンドは、投資信託及び投資法人に関する法律第2条第4項に定める証券投資信託であり、信託約款に規定する運用の基本方針に従い、有価証券等の金融商品に対して投資として運用することを目的としております。
2. 金融商品の内容及びその金融商品に係るリスク

当ファンドが保有する金融商品の種類は、有価証券、コール・ローン等の金銭債権及び金銭債務であります。

当ファンドが保有する有価証券の詳細は、附属明細表に記載しております。

これらは、株価変動リスクなどの市場リスク、信用リスク及び流動性リスクにさらされております。

### 3.金融商品に係るリスク管理体制

委託会社においては、独立した投資リスク管理に関する委員会を設け、パフォーマンスの考査及び運用リスクの管理を行なっております。

#### 市場リスクの管理

市場リスクに関しては、資産配分等の状況を常時、分析・把握し、投資方針に沿っているか等の管理を行なっております。

#### 信用リスクの管理

信用リスクに関しては、発行体や取引先の財務状況等に関する情報収集・分析を常時、継続し、格付等の信用度に応じた組入制限等の管理を行なっております。

#### 流動性リスクの管理

流動性リスクに関しては、必要に応じて市場流動性の状況を把握し、取引量や組入比率等の管理を行なっております。

## (2)金融商品の時価等に関する事項

平成27年 7月30日現在

### 1.貸借対照表計上額、時価及び差額

貸借対照表上の金融商品は原則としてすべて時価で評価しているため、貸借対照表計上額と時価との差額はありませ

ん。

### 2.時価の算定方法

#### 株式

（重要な会計方針に係る事項に関する注記）に記載しております。

#### コール・ローン等の金銭債権及び金銭債務

これらの科目は短期間で決済されるため、帳簿価額は時価と近似していることから、当該帳簿価額を時価としております。

## （その他の注記）

### 元本の移動及び期末元本額の内訳

平成27年 7月30日現在

	平成27年 1月31日
期首	
本報告書における開示対象ファンドの期首における当ファンドの元本額	13,574,876,272円
同期中における追加設定元本額	71,864,541円
同期中における一部解約元本額	2,312,282,161円
期末元本額	11,334,458,652円
期末元本額の内訳*	
小型ブルーチップオープン	6,690,093,233円
小型ブルーチップオープンV A（適格機関投資家専用）	4,644,365,419円

\*は当該親投資信託受益証券を投資対象とする証券投資信託ごとの元本額

## 附属明細表

### 第1 有価証券明細表

#### (1)株式(平成27年 7月30日現在)

種類	通貨	銘柄	株式数	評価額		備考
				単価	金額	
株式	日本円	五洋建設	1,016,200	500.00	508,100,000	
		ライト工業	248,400	924.00	229,521,600	
		キューピー	96,300	2,780.00	267,714,000	
		富士紡ホールディングス	1,762,000	257.00	452,834,000	
		住友化学	567,000	706.00	400,302,000	
		クレハ	617,000	462.00	285,054,000	
		四国化成工業	583,000	1,043.00	608,069,000	
		太陽ホールディングス	154,600	4,960.00	766,816,000	
		上村工業	124,700	6,510.00	811,797,000	
		メック	425,900	814.00	346,682,600	
		J C U	47,500	4,820.00	228,950,000	
		エフピコ	57,400	3,915.00	224,721,000	
		塩野義製薬	110,000	4,980.00	547,800,000	
		日本新薬	134,000	4,040.00	541,360,000	
		中外製薬	98,500	4,560.00	449,160,000	
		エーザイ	15,100	8,084.00	122,068,400	
		小野薬品工業	17,800	14,890.00	265,042,000	
		そーせいグループ	52,300	6,150.00	321,645,000	
		大幸薬品	136,000	1,859.00	252,824,000	
		サンバイオ	137,300	1,330.00	182,609,000	
		富士石油	1,083,900	473.00	512,684,700	
		西川ゴム工業	279,400	2,102.00	587,298,800	
		M A R U W A	139,700	2,618.00	365,734,600	
		ディスコ	28,100	9,310.00	261,611,000	
		日精エー・エス・ビー機械	103,600	2,404.00	249,054,400	
		荏原製作所	896,000	555.00	497,280,000	
		ユーシン精機	92,300	2,383.00	219,950,900	
		日本電産	59,900	10,345.00	619,665,500	
		イリソ電子工業	79,300	7,740.00	613,782,000	
		日本セラミック	268,000	1,654.00	443,272,000	
		いすゞ自動車	138,600	1,683.50	233,333,100	
		ヨロズ	100,300	2,504.00	251,151,200	
		中部電力	280,000	2,039.50	571,060,000	
		九州電力	242,700	1,702.00	413,075,400	
ファーストエスコ	556,100	714.00	397,055,400			
東京急行電鉄	586,000	908.00	532,088,000			
京成電鉄	374,000	1,562.00	584,188,000			
大塚商会	50,600	6,580.00	332,948,000			
あい ホールディングス	179,100	2,014.00	360,707,400			



小野建	460,800	1,134.00	522,547,200	
丸紅	341,400	688.20	234,951,480	
日立ハイテクノロジーズ	87,300	2,763.00	241,209,900	
第一実業	746,000	696.00	519,216,000	
エービーシー・マート	17,500	7,420.00	129,850,000	
あみやき亭	133,900	5,080.00	680,212,000	
ブロンコビリー	47,600	2,573.00	122,474,800	
ニトリホールディングス	39,000	11,220.00	437,580,000	
ベルク	93,600	4,315.00	403,884,000	
サンドラッグ	39,500	7,210.00	284,795,000	
千葉銀行	535,000	990.00	529,650,000	
横浜銀行	723,000	790.70	571,676,100	
損保ジャパン日本興亜ホールディングス	118,400	4,365.50	516,875,200	
日立キャピタル	217,400	3,385.00	735,899,000	
京阪神ビルディング	808,200	738.00	596,451,600	
ゴールドクレスト	227,700	2,470.00	562,419,000	
プレステージ・インターナショナル	264,800	1,046.00	276,980,800	
サイバーエージェント	28,600	5,270.00	150,722,000	
楽天	371,000	1,998.50	741,443,500	
エン・ジャパン	104,900	2,698.00	283,020,200	
N・フィールド	133,800	1,845.00	246,861,000	
小計	銘柄数：60		24,647,728,780	
	組入時価比率：97.5%		100.0%	
合計			24,647,728,780	

(注1)比率は左より組入時価の純資産に対する比率、及び各小計欄の合計金額に対する比率であります。

(2)株式以外の有価証券(平成27年 7月30日現在)

該当事項はありません。

## 第2 デリバティブ取引及び為替予約取引の契約額等及び時価の状況表

該当事項はありません。

## 2【ファンドの現況】

## 【純資産額計算書】

## 小型ブルーチップオープン

平成27年 8月31日現在

資産総額	13,767,067,076円
負債総額	33,823,893円
純資産総額（ - ）	13,733,243,183円
発行済口数	14,369,091,971口
1口当たり純資産額（ / ）	0.9557円

## (参考) 小型ブルーチップオープン マザーファンド

平成27年 8月31日現在

資産総額	23,275,311,478円
負債総額	160,825,467円
純資産総額（ - ）	23,114,486,011円
発行済口数	11,125,792,333口
1口当たり純資産額（ / ）	2.0776円

## 第4【内国投資信託受益証券事務の概要】

## (1) 受益証券の名義書換えの事務等

該当事項はありません。

ファンドの受益権の帰属は、振替機関等の振替口座簿に記載または記録されることにより定まり、この信託の受益権を取り扱う振替機関が社振法の規定により主務大臣の指定を取り消された場合または当該指定が効力を失った場合であって、当該振替機関の振替業を承継する者が存在しない場合その他やむを得ない事情がある場合を除き、当該振替受益権を表示する受益証券を発行しません。

なお、受益者は、委託者がやむを得ない事情等により受益証券を発行する場合を除き、無記名式受益証券から記名式受益証券への変更の請求、記名式受益証券から無記名式受益証券への変更の請求、受益証券の再発行の請求を行なわないものとします。

## (2) 受益者に対する特典

該当事項はありません。

## (3) 受益権の譲渡

受益者は、その保有する受益権を譲渡する場合には、当該受益者の譲渡の対象とする受益権が記載または記録されている振替口座簿に係る振替機関等に振替の申請をするものとします。

上記の申請のある場合には、上記の振替機関等は、当該譲渡に係る譲渡人の保有する受益権の口数の減少および譲受人の保有する受益権の口数の増加につき、その備える振替口座簿に記載または記録するものとします。ただし、上記の振替機関等が振替先口座を開設したものでない場合には、譲受人の振替先

口座を開設した他の振替機関等（当該他の振替機関等の上位機関を含みます。）に社振法の規定にしたがい、譲受人の振替先口座に受益権の口数の増加の記載または記録が行なわれるよう通知するものとします。

上記の振替について、委託者は、当該受益者の譲渡の対象とする受益権が記載または記録されている振替口座簿に係る振替機関等と譲受人の振替先口座を開設した振替機関等が異なる場合等において、委託者が必要と認めるときまたはやむをえない事情があると判断したときは、振替停止日や振替停止期間を設けることができます。

(4) 受益権の譲渡の対抗要件

受益権の譲渡は、振替口座簿への記載または記録によらなければ、委託者および受託者に対抗することができません。

(5) 受益権の再分割

委託者は、受益権の再分割を行いません。ただし、社債、株式等の振替に関する法律が施行された場合には、受託者と協議のうえ、同法に定めるところにしたがい、一定日現在の受益権を均等に再分割できるものとします。

(6) 質権口記載又は記録の受益権の取り扱いについて

振替機関等の振替口座簿の質権口に記載または記録されている受益権にかかる収益分配金の支払い、一部解約の実行の請求の受付け、一部解約金および償還金の支払い等については、約款の規定によるほか、民法その他の法令等にしたがって取り扱われます。

## 第三部【委託会社等の情報】

### 第1【委託会社等の概況】

#### 1【委託会社等の概況】

##### (1)資本金の額

平成27年9月末現在、17,180百万円

会社が発行する株式総数 20,000,000株

発行済株式総数 5,150,693株

過去5年間ににおける主な資本金の額の増減：該当事項はありません。

##### (2)会社の機構

###### (a)会社の意思決定機構

当社は委員会設置会社であり、会社の機関として株主総会、取締役会のほか代表執行役ならびに執行役、指名委員会、監査委員会および報酬委員会をおきますが、代表取締役および監査役会は設けません。各機関の権限は以下のとおりであります。

###### 株主総会

株主により構成され、取締役・会計監査人の選任・解任、剰余金の配当の承認、定款変更・合併等の重要事項の承認等を行います。

###### 取締役会

取締役により構成され、当社の業務につき意思決定を行います。また執行役・代表執行役、各委員会の委員等を選任し、取締役および執行役の職務の執行を監督します。

###### 代表執行役・執行役

各執行役は、当社の業務の執行を行います。代表執行役は当社を代表いたします。また取締役会により委任された一定の事項について、代表執行役および執行役で構成される経営会議および執行役会が意思決定を行います。なお、当社は執行役員制度を導入しており、経営会議の構成員には執行役会で選定された執行役員が含まれます。

###### 委員会

取締役3名以上（但し、各委員につき過半数は社外取締役であって執行役でない者）で構成され、イ）指名委員会は、株主総会に提出する取締役の選任・解任・不再任に関する議案の内容を決定し、ロ）報酬委員会は取締役・執行役が受ける個人別の報酬の決定に関する方針を定め、かつそれに従って各報酬の内容を決定し、ハ）監査委員会は取締役・執行役の職務執行の適法性ならびに妥当性に関する監査を行うとともに、株主総会に提出する会計監査人の選任・解任・不再任に関する議案の内容を決定します。

## (b)投資信託の運用体制



## 2【事業の内容及び営業の概況】

「投資信託及び投資法人に関する法律」に定める投資信託委託会社である委託者は、証券投資信託の設定を行うとともに「金融商品取引法」に定める金融商品取引業者としてその運用（投資運用業）を行っています。また「金融商品取引法」に定める第二種金融商品取引業に係る業務の一部及び投資助言業務を行っています。

委託者の運用する証券投資信託は平成27年8月31日現在次の通りです(ただし、親投資信託を除きます。)

種類	本数	純資産総額(百万円)
----	----	------------

追加型株式投資信託	884	18,420,571
単位型株式投資信託	48	236,315
追加型公社債投資信託	18	7,059,087
単位型公社債投資信託	144	1,113,635
合計	1,094	26,829,609

### 3【委託会社等の経理状況】

1. 委託会社である野村アセットマネジメント株式会社(以下「委託会社」という)の財務諸表は、「財務諸表等の用語、様式及び作成方法に関する規則」(昭和38年大蔵省令第59号、以下「財務諸表等規則」という)、ならびに同規則第2条の規定に基づき、「金融商品取引業等に関する内閣府令」(平成19年8月6日内閣府令第52号)により作成しております。
2. 財務諸表の記載金額は、百万円未満の端数を切り捨てて表示しております。
3. 委託会社は、金融商品取引法第193条の2第1項の規定に基づき、事業年度(平成26年4月1日から平成27年3月31日まで)の財務諸表について、新日本有限責任監査法人の監査を受けております。

#### (1)【貸借対照表】

区分	注記 番号	前事業年度 (平成26年3月31日)		当事業年度 (平成27年3月31日)	
		金額(百万円)		金額(百万円)	
(資産の部)					
流動資産					
現金・預金			247		411
金銭の信託			51,758		56,824
有価証券			11,800		17,100
前払金			0		15
前払費用			28		29
未収入金			287		330
未収委託者報酬			10,741		12,679
未収収益			5,999		7,436
繰延税金資産			2,010		2,594
その他			159		73
貸倒引当金			8		9
流動資産計			83,026		97,486
固定資産					
有形固定資産					
建物	2	442		413	
器具備品	2	1,065		909	
無形固定資産					
ソフトウェア		8,248		7,253	
電話加入権		1		0	

その他		0		0	
投資その他の資産			22,052		24,840
投資有価証券		11,747		11,593	
関係会社株式		9,609		10,149	
従業員長期貸付金		35		30	
長期差入保証金		50		49	
長期前払費用		80		60	
前払年金費用		347		2,776	
その他		181		179	
貸倒引当金		0		0	
固定資産計			31,810		33,417
資産合計			114,837		130,903

区分	注記 番号	前事業年度 (平成26年3月31日)		当事業年度 (平成27年3月31日)	
		金額(百万円)		金額(百万円)	
<b>(負債の部)</b>					
<b>流動負債</b>					
預り金			106		118
未払金	1		9,720		11,602
未払収益分配金		2		1	
未払償還金		33		32	
未払手数料		4,493		4,883	
その他未払金		5,191		6,684	
未払費用	1		8,420		10,221
未払法人税等			1,960		1,961
賞与引当金			3,984		4,558
外国税支払損失引当金			-		1,721
流動負債計			24,191		30,182
<b>固定負債</b>					
退職給付引当金			-		2,467
時効後支払損引当金			505		521
繰延税金負債			3,211		747
固定負債計			3,716		3,735
負債合計			27,907		33,918
<b>(純資産の部)</b>					
<b>株主資本</b>					
資本金			80,249		90,092
資本剰余金			17,180		17,180
資本準備金		11,729	11,729	11,729	11,729
利益剰余金			51,339		61,182
利益準備金		685		685	
その他利益剰余金		50,654		60,497	
別途積立金		24,606		24,606	
繰越利益剰余金		26,048		35,890	
評価・換算差額等			6,679		6,893
その他有価証券評価差額金			6,679		6,893
純資産合計			86,929		96,985
負債・純資産合計			114,837		130,903

## ( 2 ) 【損益計算書】

区分	注記 番号	前事業年度 (自 平成25年 4月 1日 至 平成26年 3月31日)		当事業年度 (自 平成26年 4月 1日 至 平成27年 3月31日)	
		金額(百万円)		金額(百万円)	
営業収益					
委託者報酬			87,258		96,159
運用受託報酬			24,589		31,466
その他営業収益			188		221
営業収益計			112,036		127,847
営業費用					
支払手数料			44,194		47,060
広告宣伝費			793		823
公告費			0		-
受益証券発行費			6		5
調査費			20,794		28,326
調査費		1,250		1,299	
委託調査費		19,544		27,027	
委託計算費			941		1,156
営業雑経費			2,926		3,275
通信費		188		193	
印刷費		948		951	
協会費		76		77	
諸経費		1,712		2,053	
営業費用計			69,656		80,648
一般管理費					
給料			11,091		11,660
役員報酬	2	292		289	
給料・手当		6,823		6,874	
賞与		3,975		4,496	
交際費			131		131
旅費交通費			454		472
租税公課			387		501
不動産賃借料			1,212		1,218
退職給付費用			1,069		723
固定資産減価償却費			3,518		3,120
諸経費			6,596		6,815
一般管理費計			24,460		24,643
営業利益			17,919		22,555

区分	注記 番号	前事業年度 (自 平成25年 4月 1日 至 平成26年 3月31日)		当事業年度 (自 平成26年 4月 1日 至 平成27年 3月31日)	
		金額(百万円)		金額(百万円)	
営業外収益					
受取配当金	1	3,680		4,038	



収益分配金		0		-	
受取利息		3		5	
金銭の信託運用益		379		347	
その他		336		366	
営業外収益計			4,400		4,756
営業外費用					
支払利息	1	11		-	
時効後支払損引当金繰入額		24		28	
その他		132		137	
営業外費用計			169		166
経常利益			22,151		27,146
特別利益					
投資有価証券等売却益		-		794	
株式報酬受入益		203		142	
特別利益計			203		936
特別損失					
投資有価証券償還損		51		-	
投資有価証券等評価損		2		91	
関係会社株式評価損		2,491		-	
固定資産除却損	3	17		357	
外国税支払損失引当金繰入額		-		1,721	
特別損失計			2,562		2,169
税引前当期純利益			19,792		25,913
法人税、住民税及び事業税			7,608		8,433
法人税等調整額			90		2,488
当期純利益			12,273		19,967

## (3) 【株主資本等変動計算書】

前事業年度(自 平成25年4月1日 至 平成26年3月31日)

(単位：百万円)

	株主資本							株 主 資 本 合 計
	資本金	資本剰余金		利益 準備金	利益剰余金		利益 剰余金 合計	
		資本 準備金	資本 剰余金 合計		その他利益剰余金			
					別 途 積立金	繰 越 利益 剰余金		
当期首残高	17,180	11,729	11,729	685	24,606	17,740	43,032	71,942
会計方針の変更による累積的影響額								

会計方針の変更を反映した 当期首残高	17,180	11,729	11,729	685	24,606	17,740	43,032	71,942
当期変動額								
剰余金の配当						3,966	3,966	3,966
当期純利益						12,273	12,273	12,273
株主資本以外 の項目の当期 変動額（純 額）								
当期変動額合 計	-	-	-	-	-	8,307	8,307	8,307
当期末残高	17,180	11,729	11,729	685	24,606	26,048	51,339	80,249

(単位：百万円)

	評価・換算差額等			純資産合計
	その他有価証券 評価差額金	繰延ヘッジ 損 益	評価・換算 差額等合計	
当期首残高	4,659	30	4,628	76,570
会計方針の変更による 累積的影響額				
会計方針の変更を反 映した当期首残高	4,659	30	4,628	76,570
当期変動額				
剰余金の配当				3,966
当期純利益				12,273
株主資本以外の項 目の当期変動額 (純額)	2,020	30	2,051	2,051
当期変動額合計	2,020	30	2,051	10,358
当期末残高	6,679	-	6,679	86,929

当事業年度(自 平成26年4月1日 至 平成27年3月31日)

(単位：百万円)

	株主資本							株 主 資 本 合 計
	資本金	資本剰余金		利 益 準備金	利益剰余金		利 益 剰余金 合 計	
		資 本 準備金	資 本 剰余金 合 計		その他利益剰余金			
					別 途 積立金	繰 越 利 益 剰余金		

当期首残高	17,180	11,729	11,729	685	24,606	26,048	51,339	80,249
会計方針の変更による累積的影響額						81	81	81
会計方針の変更を反映した当期首残高	17,180	11,729	11,729	685	24,606	25,966	51,258	80,168
当期変動額								
剰余金の配当						10,043	10,043	10,043
当期純利益						19,967	19,967	19,967
株主資本以外の項目の当期変動額(純額)								
当期変動額合計	-	-	-	-	-	9,923	9,923	9,923
当期末残高	17,180	11,729	11,729	685	24,606	35,890	61,182	90,092

(単位：百万円)

	評価・換算差額等		純資産合計
	その他有価証券評価差額金	評価・換算差額等合計	
当期首残高	6,679	6,679	86,929
会計方針の変更による累積的影響額			81
会計方針の変更を反映した当期首残高	6,679	6,679	86,847
当期変動額			
剰余金の配当			10,043
当期純利益			19,967
株主資本以外の項目の当期変動額(純額)	213	213	213
当期変動額合計	213	213	10,137
当期末残高	6,893	6,893	96,985

## [重要な会計方針]

1. 有価証券の評価基準及び評価方法	(1)子会社株式及び関連会社株式 ... 移動平均法による原価法
--------------------	----------------------------------

	<p>(2) その他有価証券</p> <p>時価のあるもの ... 決算期末日の市場価格等に基づく時価法 (評価差額は全部純資産直入法により処理し、売却原価は移動平均法により算定しております)</p> <p>時価のないもの ... 移動平均法による原価法</p>								
2. 金銭の信託の評価基準及び評価方法	時価法								
3. 固定資産の減価償却の方法	<p>(1) 有形固定資産</p> <p>定率法を採用しております。ただし、平成10年4月1日以降に取得した建物(附属設備を除く)については、定額法によっております。</p> <p>主な耐用年数は以下の通りであります。</p> <table border="0"> <tr> <td>建物</td> <td>38～50年</td> </tr> <tr> <td>附属設備</td> <td>8～15年</td> </tr> <tr> <td>構築物</td> <td>20年</td> </tr> <tr> <td>器具備品</td> <td>4～15年</td> </tr> </table> <p>(2) 無形固定資産及び投資その他の資産</p> <p>定額法を採用しております。ただし、自社利用のソフトウェアについては社内における利用可能期間に基づく定額法によっております。</p>	建物	38～50年	附属設備	8～15年	構築物	20年	器具備品	4～15年
建物	38～50年								
附属設備	8～15年								
構築物	20年								
器具備品	4～15年								
4. 引当金の計上基準	<p>(1) 貸倒引当金</p> <p>一般債権については貸倒実績率により、貸倒懸念債権等特定の債権については個別に回収可能性を検討し、回収不能見込額を計上しております。</p> <p>(2) 賞与引当金</p> <p>賞与の支払に備えるため、支払見込額を計上しております。</p> <p>(3) 退職給付引当金</p> <p>従業員の退職給付に備えるため、退職一時金及び確定給付型企业年金について、当事業年度末における退職給付債務及び年金資産の見込額に基づき計上しております。</p> <p>退職給付見込額の期間帰属方法</p> <p>退職給付債務の算定にあたり、退職給付見込額を当事業年度末までの期間に帰属させる方法については、給付算定式基準によっております。</p> <p>数理計算上の差異及び過去勤務費用の費用処理方法</p> <p>確定給付型企业年金に係る数理計算上の差異は、その発生時の従業員の平均残存勤務期間以内の一定の年数による定額法により、発生した事業年度の翌期から費用処理することとしております。また、退職一時金に係る数理計算上の差異は、発生した事業年度の翌期に一括して費用処理することとしております。</p> <p>退職一時金及び確定給付型企业年金に係る過去勤務費用は、その発生時の従業員の平均残存勤務期間以内の一定の年数による定額法により、発生した事業年度から費用処理することとしております。</p> <p>(4) 時効後支払損引当金</p> <p>時効成立のため利益計上した収益分配金及び償還金について、受益者からの今後の支払請求に備えるため、過去の支払実績に基づく将来の支払見込額を計上しております。</p> <p>(5) 外国税支払損失引当金</p> <p>将来発生する可能性のある外国税額のうち、当社において見込まれる負担所要額を計上しております。</p>								
5. 消費税等の会計処理方法	<p>消費税及び地方消費税の会計処理は、税抜き方式によっており、控除対象外消費税及び地方消費税は、当期の費用として処理してあります。</p>								

6. 連結納税制度の適用	連結納税制度を適用しております。
--------------	------------------

## [会計方針の変更]

<p>(退職給付に関する会計基準等の適用)</p> <p>「退職給付に関する会計基準」(企業会計基準第26号 平成24年5月17日。以下「退職給付会計基準」という。)及び「退職給付に関する会計基準の適用指針」(企業会計基準適用指針第25号 平成24年5月17日。)を当事業年度より適用し、退職給付債務及び勤務費用の計算方法を見直し、退職給付見込額の期間帰属方法を期間定額基準から給付算定式基準へ変更、割引率の決定方法を平均残存勤務期間に基づく割引率から、退職給付の支払見込期間及び支払見込期間ごとの金額を反映した単一の加重平均割引率を使用する方法へ変更しております。</p> <p>退職給付会計基準等の適用については、退職給付会計基準第37項に定める経過的な取扱いに従って、当事業年度の期首において、退職給付債務及び勤務費用の計算方法の変更に伴う影響額を繰越利益剰余金に加減しております。</p> <p>この結果、当事業年度の期首の前払年金費用が127百万円減少し、繰越利益剰余金が81百万円減少しております。また、当事業年度の営業利益、経常利益及び税引前純利益はそれぞれ38百万円増加しております。</p>
--

## [注記事項]

## 貸借対照表関係

前事業年度末 (平成26年3月31日)	当事業年度末 (平成27年3月31日)												
<p>1. 関係会社に対する資産及び負債 区分掲記されたもの以外で各科目に含まれているものは、次のとおりであります。</p> <table style="width: 100%; border-collapse: collapse;"> <tr> <td style="width: 80%;">未払金</td> <td style="text-align: right;">4,601百万円</td> </tr> <tr> <td>未払費用</td> <td style="text-align: right;">1,607</td> </tr> </table>	未払金	4,601百万円	未払費用	1,607	<p>1. 関係会社に対する資産及び負債 区分掲記されたもの以外で各科目に含まれているものは、次のとおりであります。</p> <table style="width: 100%; border-collapse: collapse;"> <tr> <td style="width: 80%;">未払金</td> <td style="text-align: right;">4,979百万円</td> </tr> <tr> <td>未払費用</td> <td style="text-align: right;">1,411</td> </tr> </table>	未払金	4,979百万円	未払費用	1,411				
未払金	4,601百万円												
未払費用	1,607												
未払金	4,979百万円												
未払費用	1,411												
<p>2. 有形固定資産より控除した減価償却累計額</p> <table style="width: 100%; border-collapse: collapse;"> <tr> <td style="width: 80%;">建物</td> <td style="text-align: right;">565百万円</td> </tr> <tr> <td>器具備品</td> <td style="text-align: right;">2,849</td> </tr> <tr> <td style="border-top: 1px solid black;">合計</td> <td style="text-align: right; border-top: 1px solid black;">3,414</td> </tr> </table>	建物	565百万円	器具備品	2,849	合計	3,414	<p>2. 有形固定資産より控除した減価償却累計額</p> <table style="width: 100%; border-collapse: collapse;"> <tr> <td style="width: 80%;">建物</td> <td style="text-align: right;">607百万円</td> </tr> <tr> <td>器具備品</td> <td style="text-align: right;">3,052</td> </tr> <tr> <td style="border-top: 1px solid black;">合計</td> <td style="text-align: right; border-top: 1px solid black;">3,659</td> </tr> </table>	建物	607百万円	器具備品	3,052	合計	3,659
建物	565百万円												
器具備品	2,849												
合計	3,414												
建物	607百万円												
器具備品	3,052												
合計	3,659												

## 損益計算書関係

前事業年度 (自 平成25年4月1日 至 平成26年3月31日)	当事業年度 (自 平成26年4月1日 至 平成27年3月31日)								
<p>1. 関係会社に係る注記 区分掲記されたもの以外で関係会社に対するものは、次のとおりであります。</p> <table style="width: 100%; border-collapse: collapse;"> <tr> <td style="width: 80%;">受取配当金</td> <td style="text-align: right;">3,568百万円</td> </tr> <tr> <td>支払利息</td> <td style="text-align: right;">5</td> </tr> </table>	受取配当金	3,568百万円	支払利息	5	<p>1. 関係会社に係る注記 区分掲記されたもの以外で関係会社に対するものは、次のとおりであります。</p> <table style="width: 100%; border-collapse: collapse;"> <tr> <td style="width: 80%;">受取配当金</td> <td style="text-align: right;">3,966百万円</td> </tr> <tr> <td>支払利息</td> <td style="text-align: right;">-</td> </tr> </table>	受取配当金	3,966百万円	支払利息	-
受取配当金	3,568百万円								
支払利息	5								
受取配当金	3,966百万円								
支払利息	-								
<p>2. 役員報酬の範囲額 役員報酬は報酬委員会決議に基づき支給されております。</p>	<p>2. 役員報酬の範囲額 (同左)</p>								

3. 固定資産除却損		3. 固定資産除却損	
器具備品	6百万円	器具備品	15百万円
ソフトウェア	11	ソフトウェア	342
ア		ア	
合計	17	合計	357

## 株主資本等変動計算書関係

前事業年度(自 平成25年4月1日 至 平成26年3月31日)

## 1. 発行済株式の種類及び総数に関する事項

株式の種類	当事業年度期首株式数	当事業年度増加株式数	当事業年度減少株式数	当事業年度末株式数
普通株式	5,150,693株	-	-	5,150,693株

## 2. 剰余金の配当に関する事項

## (1) 配当金支払額

平成25年5月14日開催の取締役会において、次のとおり決議しております。

## 普通株式の配当に関する事項

配当金の総額	3,966百万円
配当の原資	利益剰余金
1株当たり配当額	770円
基準日	平成25年3月31日
効力発生日	平成25年6月21日

## (2) 基準日が当事業年度に属する配当のうち、配当の効力発生日が翌事業年度となるもの

平成26年5月14日開催の取締役会において、次のとおり決議しております。

## 普通株式の配当に関する事項

配当金の総額	10,043百万円
配当の原資	利益剰余金
1株当たり配当額	1,950円
基準日	平成26年3月31日
効力発生日	平成26年6月2日

当事業年度(自 平成26年4月1日 至 平成27年3月31日)

## 1. 発行済株式の種類及び総数に関する事項

株式の種類	当事業年度期首株式数	当事業年度増加株式数	当事業年度減少株式数	当事業年度末株式数
普通株式	5,150,693株	-	-	5,150,693株

## 2. 剰余金の配当に関する事項

## (1) 配当金支払額

平成26年5月14日開催の取締役会において、次のとおり決議しております。

## 普通株式の配当に関する事項

配当金の総額	10,043百万円
配当の原資	利益剰余金
1株当たり配当額	1,950円
基準日	平成26年3月31日

効力発生日

平成26年 6 月 2 日

## (2) 基準日が当事業年度に属する配当のうち、配当の効力発生日が翌事業年度となるもの

平成27年 5 月15日開催の取締役会において、次のとおり決議しております。

## 普通株式の配当に関する事項

配当金の総額	19,933百万円
配当の原資	利益剰余金
1株当たり配当額	3,870円
基準日	平成27年 3 月31日
効力発生日	平成27年 6 月26日

## 金融商品関係

前事業年度（自 平成25年 4 月 1 日 至 平成26年 3 月31日）

## 1. 金融商品の状況に関する事項

## (1) 金融商品に対する取組方針

当社は、投資信託の運用を業として行っており、自社が運用する投資信託の商品性維持等を目的として、当該投資信託を特定金外信託を通じ保有しております。特定金外信託を通じ行っているデリバティブ取引については、保有する投資信託にかかる将来の為替及び価格の変動によるリスクの軽減を目的としているため、投資信託保有残高の範囲内で行うこととし、投機目的のためのデリバティブ取引は行わない方針であります。

なお、余資運用に関しては、譲渡性預金等安全性の高い金融資産で運用し、資金調達に関しては、親会社である野村ホールディングス株式会社及びその他の金融機関からの短期借入による方針であります。

## (2) 金融商品の内容及びそのリスク並びにリスク管理体制

特定金外信託を通じ保有している投資信託につきましては、為替変動リスクや価格変動リスクに晒されておりますが、その大部分については為替予約、株価指数先物、債券先物、スワップ取引などのデリバティブ取引によりヘッジしております。また、株式につきましては、政策投資として、あるいは業務上の関係維持を目的として保有しておりますが、価格変動リスクに晒されております。有価証券及び投資有価証券並びに金銭の信託については財務部が管理しており、定期的に時価や発行体の財務状況を把握し、その内容を経営に報告しております。

デリバティブ取引の実行及び管理については、財務部及び運用調査本部で行っております。デリバティブ取引については、取引相手先として高格付を有する金融機関に限定しているため信用リスクはほとんどないと認識しております。財務部は月に一度デリバティブ取引の内容を含んだ財務報告を経営会議で行っております。

また、営業債権である未収委託者報酬は、投資信託約款に基づき、信託財産から委託者に対して支払われる信託報酬の未払金額であり、信託財産は受託銀行において分別保管されているため、信用リスクはほとんどないと認識しております。

## 2. 金融商品の時価等に関する事項

平成26年 3 月31日における貸借対照表計上額、時価、及びこれらの差額については次のとおりです。なお、時価を把握することが極めて困難と認められるものは、次表には含めておりません。

(単位：百万円)

	貸借対照表計上額	時価	差額
(1)現金・預金	247	247	-
(2)金銭の信託	51,758	51,758	-
(3)未収委託者報酬	10,741	10,741	-
(4)有価証券及び投資有価証券			
その他有価証券	22,467	22,467	-
(5)関係会社株式	3,064	141,441	138,377
資産計	88,278	226,656	138,377
(6)未払金	9,720	9,720	-
未払収益分配金	2	2	-
未払償還金	33	33	-
未払手数料	4,493	4,493	-
その他未払金	5,191	5,191	-
(7)未払費用	8,420	8,420	-
(8)未払法人税等	1,960	1,960	-
負債計	20,100	20,100	-

注1：金融商品の時価の算定方法並びに有価証券に関する事項

(1) 現金・預金

短期間で決済されるため、時価は帳簿価額とほぼ等しいことから、当該帳簿価額によっております。

(2) 金銭の信託

信託財産は、主として投資信託、デリバティブ取引、その他の資産（コールローン・委託証拠金等）で構成されております。これらの時価について投資信託については基準価額、デリバティブ取引に関しては、上場デリバティブ取引は取引所の価格、為替予約取引は先物為替相場、店頭デリバティブ取引は取引先金融機関から提示された価格等によっております。また、その他の資産については短期間で決済されるため、時価は帳簿価額とほぼ等しいことから、当該帳簿価額によっております。

(3) 未収委託者報酬

短期間で決済されるため、時価は帳簿価額とほぼ等しいことから、当該帳簿価額によっております。

(4) 有価証券及び投資有価証券

    その他有価証券

これらの時価について、株式は取引所の価格によっております。また、譲渡性預金は短期間で決済されるため、時価は帳簿価額とほぼ等しいことから、当該帳簿価額によっております。

また、保有目的ごとの有価証券に関する注記事項については、「有価証券関係」注記を参照ください。

(5) 関係会社株式

取引所の価格によっております。



## (6) 未払金、(7) 未払費用、(8) 未払法人税等

これらは短期間で決済されるため、時価は帳簿価額とほぼ等しいことから、当該帳簿価額によっております。

注2：非上場株式等（貸借対照表計上額：投資有価証券1,080百万円、関係会社株式6,545百万円）は、市場価格がなく、かつ将来キャッシュフローを見積もることなどができず、時価を把握することが極めて困難と認められるため、「有価証券及び投資有価証券」には含めておりません。なお、当事業年度において、非上場株式について2,494百万円減損処理を行っております。

注3：金銭債権及び満期のある有価証券の決算日後の償還予定額

(単位：百万円)

	1年以内	1年超 5年以内	5年超 10年以内	10年超
預金	247	-	-	-
金銭の信託	51,758	-	-	-
未収委託者報酬	10,741	-	-	-
有価証券	11,800	-	-	-
合計	74,547	-	-	-

当事業年度（自 平成26年4月1日 至 平成27年3月31日）

## 1. 金融商品の状況に関する事項

## (1) 金融商品に対する取組方針

当社は、投資信託の運用を業として行っており、自社が運用する投資信託の商品性維持等を目的として、当該投資信託を特定金外信託を通じ保有しております。特定金外信託を通じ行っているデリバティブ取引については、保有する投資信託にかかる将来の為替及び価格の変動によるリスクの軽減を目的としているため、投資信託保有残高の範囲内で行うこととし、投機目的のためのデリバティブ取引は行わない方針であります。

なお、余資運用に関しては、譲渡性預金等安全性の高い金融資産で運用し、資金調達に関しては、親会社である野村ホールディングス株式会社及びその他の金融機関からの短期借入による方針であります。

## (2) 金融商品の内容及びそのリスク並びにリスク管理体制

特定金外信託を通じ保有している投資信託につきましては、為替変動リスクや価格変動リスクに晒されておりますが、その大部分については為替予約、株価指数先物、債券先物、スワップ取引などのデリバティブ取引によりヘッジしております。また、株式につきましては、政策投資として、あるいは業務上の関係維持を目的として保有しておりますが、価格変動リスクに晒されております。有価証券及び投資有価証券並びに金銭の信託については財務部が管理しており、定期的に時価や発行体の財務状況を把握し、その内容を経営に報告しております。

デリバティブ取引の実行及び管理については、財務部及び運用調査本部で行っております。デリバ

ティブ取引については、取引相手先として高格付を有する金融機関に限定しているため信用リスクはほとんどないと認識しております。財務部は月に一度デリバティブ取引の内容を含んだ財務報告を経営会議で行っております。

また、営業債権である未収委託者報酬は、投資信託約款に基づき、信託財産から委託者に対して支払われる信託報酬の未払金額であり、信託財産は受託銀行において分別保管されているため、信用リスクはほとんどないと認識しております。

## 2. 金融商品の時価等に関する事項

平成27年3月31日における貸借対照表計上額、時価、及びこれらの差額については次のとおりです。なお、時価を把握することが極めて困難と認められるものは、次表には含めておりません。

(単位：百万円)

	貸借対照表計上額	時価	差額
(1)現金・預金	411	411	-
(2)金銭の信託	56,824	56,824	-
(3)未収委託者報酬	12,679	12,679	-
(4)有価証券及び投資有価証券			
その他有価証券	27,398	27,398	-
(5)関係会社株式	3,064	196,109	193,045
資産計	100,378	293,423	193,045
(6)未払金	11,602	11,602	-
未払収益分配金	1	1	-
未払償還金	32	32	-
未払手数料	4,883	4,883	-
その他未払金	6,684	6,684	-
(7)未払費用	10,221	10,221	-
(8)未払法人税等	1,961	1,961	-
負債計	23,784	23,784	-

注1：金融商品の時価の算定方法並びに有価証券に関する事項

### (1) 現金・預金

短期間で決済されるため、時価は帳簿価額とほぼ等しいことから、当該帳簿価額によっております。

### (2) 金銭の信託

信託財産は、主として投資信託、デリバティブ取引、その他の資産（コールローン・委託証拠金等）で構成されております。これらの時価について投資信託については基準価額、デリバティブ取引に関しては、上場デリバティブ取引は取引所の価格、為替予約取引は先物為替相場、店頭デリバティブ取引は取引先金融機関から提示された価格等によっております。また、その他の資産については短期間で決済されるため、時価は帳簿価額とほぼ等しいことから、当該帳簿価額によっております。

### (3) 未収委託者報酬

短期間で決済されるため、時価は帳簿価額とほぼ等しいことから、当該帳簿価額によっております。

## (4) 有価証券及び投資有価証券

## その他有価証券

これらの時価について、株式は取引所の価格によっております。また、譲渡性預金は短期間で決済されるため、時価は帳簿価額とほぼ等しいことから、当該帳簿価額によっております。

また、保有目的ごとの有価証券に関する注記事項については、「有価証券関係」注記を参照ください。

## (5) 関係会社株式

取引所の価格によっております。

## (6) 未払金、(7) 未払費用、(8) 未払法人税等

これらは短期間で決済されるため、時価は帳簿価額とほぼ等しいことから、当該帳簿価額によっております。

注2：非上場株式等（貸借対照表計上額：投資有価証券1,294百万円、関係会社株式7,085百万円）は、市場価格がなく、かつ将来キャッシュフローを見積もることなどができず、時価を把握することが極めて困難と認められるため、「有価証券及び投資有価証券」には含めておりません。なお、当事業年度において、非上場株式について90百万円減損処理を行っております。

## 注3：金銭債権及び満期のある有価証券の決算日後の償還予定額

(単位：百万円)

	1年以内	1年超 5年以内	5年超 10年以内	10年超
預金	411	-	-	-
金銭の信託	56,824	-	-	-
未収委託者報酬	12,679	-	-	-
有価証券	17,100	-	-	-
合計	87,015	-	-	-

## 有価証券関係

前事業年度（自 平成25年4月1日 至 平成26年3月31日）

## 1．売買目的有価証券(平成26年3月31日)

該当事項はありません。

## 2．満期保有目的の債券(平成26年3月31日)

該当事項はありません。

## 3．子会社株式及び関連会社株式(平成26年3月31日)

区分	貸借対照表 計上額 (百万円)	時価 (百万円)	差額 (百万円)
関連会社株式	3,064	141,441	138,377
合計	3,064	141,441	138,377

## 4．その他有価証券(平成26年3月31日)

区分	貸借対照表 計上額 (百万円)	取得原価 (百万円)	差額 (百万円)
貸借対照表計上額が取得原価を超えるもの			
株式	10,667	282	10,384
小計	10,667	282	10,384
貸借対照表計上額が取得原価を超えないもの			
譲渡性預金	11,800	11,800	-
小計	11,800	11,800	-
合計	22,467	12,082	10,384

## 5．事業年度中に売却したその他有価証券（自平成25年4月1日 至平成26年3月31日）

区分	売却額(百万円)	売却益の合計額(百万円)	売却損の合計額(百万円)
株式	-	-	-
投資信託	761	-	51
合計	761	-	51

（注）投資信託の「売却額」及び「売却損の合計額」は償還によるものであります。

## 当事業年度（自平成26年4月1日 至平成27年3月31日）

## 1．売買目的有価証券(平成27年3月31日)

該当事項はありません。

## 2．満期保有目的の債券(平成27年3月31日)

該当事項はありません。

## 3．子会社株式及び関連会社株式(平成27年3月31日)

区分	貸借対照表 計上額 (百万円)	時価 (百万円)	差額 (百万円)
関連会社株式	3,064	196,109	193,045
合計	3,064	196,109	193,045

## 4．その他有価証券(平成27年3月31日)

区分	貸借対照表 計上額 (百万円)	取得原価 (百万円)	差額 (百万円)
貸借対照表計上額が取得原価を超えるもの			
株式	10,298	282	10,015
小計	10,298	282	10,015
貸借対照表計上額が取得原価を超えないもの			
譲渡性預金	17,100	17,100	-
小計	17,100	17,100	-
合計	27,398	17,382	10,015

## 5．事業年度中に売却したその他有価証券（自平成26年4月1日 至平成27年3月31日）

区分	売却額(百万円)	売却益の合計額(百万円)	売却損の合計額(百万円)
株式	800	790	-
投資信託	-	-	-
合計	800	790	-

## 退職給付関係

前事業年度(自平成25年4月1日 至平成26年3月31日)	
1．採用している退職給付制度の概要	
当社は、確定給付型の制度として確定給付型企业年金制度及び退職一時金制度を、また確定拠出型の制度として確定拠出年金制度を設けております。	
2．確定給付制度	
(1) 退職給付債務の期首残高と期末残高の調整表	
退職給付債務の期首残高	15,209 百万円
勤務費用	750
利息費用	228
数理計算上の差異の発生額	25
退職給付の支払額	494
その他	11
退職給付債務の期末残高	15,680
(2) 年金資産の期首残高と期末残高の調整表	
年金資産の期首残高	12,456 百万円
期待運用収益	311
数理計算上の差異の発生額	428
事業主からの拠出額	2,065
退職給付の支払額	475
年金資産の期末残高	14,786

## (3) 退職給付債務及び年金資産の期末残高と貸借対照表に計上された退職給付引当金

## 及び前払年金費用の調整表

積立型制度の退職給付債務	13,485 百万円
年金資産	14,786
	1,301
非積立型制度の退職給付債務	2,194
未積立退職給付債務	893
未認識数理計算上の差異	1,733
未認識過去勤務費用	492
貸借対照表上に計上された負債と資産の純額	347
前払年金費用	347
貸借対照表上に計上された負債と資産の純額	347

## (4) 退職給付費用及びその内訳項目の金額

勤務費用	750 百万円
利息費用	228
期待運用収益	311
数理計算上の差異の費用処理額	284
過去勤務費用の費用処理額	40
その他	12
確定給付制度に係る退職給付費用	899

## (5) 年金資産に関する事項

## 年金資産の主な内容

年金資産合計に対する主な分類毎の比率は、次の通りです。

債券	30%
株式	18%
受益証券等	14%
生保一般勘定	19%
その他	19%
合計	100%

## 長期期待運用収益率の設定方法

年金資産の長期期待運用収益率を決定するため、現在及び予想される年金資産の配分と、年金資産を構成する多様な資産からの現在及び将来期待される長期の収益率を考慮しております。

## (6) 数理計算上の計算基礎に関する事項

## 当事業年度末における主要な数理計算上の計算基礎

割引率	1.6%
長期期待運用収益率	2.5%

## 3. 確定拠出制度

当社の確定拠出制度への要拠出額は、170百万円でした。

当事業年度(自 平成26年4月1日 至 平成27年3月31日)

## 1. 採用している退職給付制度の概要

当社は、確定給付型の制度として確定給付型企业年金制度及び退職一時金制度を、また確定拠出型の制度として確定拠出年金制度を設けております。

## 2. 確定給付制度

## (1) 退職給付債務の期首残高と期末残高の調整表

退職給付債務の期首残高	15,680 百万円
会計方針の変更による累積的影響額	127
会計方針の変更を反映した期首残高	15,808
勤務費用	746
利息費用	213
数理計算上の差異の発生額	1,128
退職給付の支払額	724
その他	46
退職給付債務の期末残高	17,218

## (2) 年金資産の期首残高と期末残高の調整表

年金資産の期首残高	14,786 百万円
期待運用収益	369
数理計算上の差異の発生額	975
事業主からの拠出額	558
退職給付の支払額	573
年金資産の期末残高	16,117

## (3) 退職給付債務及び年金資産の期末残高と貸借対照表に計上された退職給付引当金及び前払年金費用の調整表

積立型制度の退職給付債務	14,474 百万円
年金資産	16,117
	1,643
非積立型制度の退職給付債務	2,743
未積立退職給付債務	1,100
未認識数理計算上の差異	1,861
未認識過去勤務費用	451
貸借対照表上に計上された負債と資産の純額	309
退職給付引当金	2,467
前払年金費用	2,776
貸借対照表上に計上された負債と資産の純額	309

## (4) 退職給付費用及びその内訳項目の金額

勤務費用	746 百万円
利息費用	213
期待運用収益	369
数理計算上の差異の費用処理額	24
過去勤務費用の費用処理額	40
その他	24
確定給付制度に係る退職給付費用	550

## (5) 年金資産に関する事項

## 年金資産の主な内容

年金資産合計に対する主な分類毎の比率は、次の通りです。

債券	31%
株式	13%
受益証券等	29%
生保一般勘定	21%
その他	6%
合計	100%

## 長期期待運用収益率の設定方法

年金資産の長期期待運用収益率を決定するため、現在及び予想される年金資産の配分と、年金資産を構成する多様な資産からの現在及び将来期待される長期の収益率を考慮しております。

(6) 数理計算上の計算基礎に関する事項	
当事業年度末における主要な数理計算上の計算基礎	
確定給付型企業年金制度の割引率	1.1%
退職一時金制度の割引率	0.8%
長期期待運用収益率	2.5%

## 3. 確定拠出制度

当社の確定拠出制度への要拠出額は、172百万円でした。

## 税効果会計関係

前事業年度末 (平成26年3月31日)	当事業年度末 (平成27年3月31日)
1. 繰延税金資産及び繰延税金負債の発生の主な原因別の内訳	1. 繰延税金資産及び繰延税金負債の発生の主な原因別の内訳
繰延税金資産 百万円	繰延税金資産 百万円
関係会社株式評価減 1,947	関係会社株式評価減 1,784
賞与引当金 1,434	賞与引当金 1,504
退職給付引当金 -	退職給付引当金 789
所有株式税務簿価通算差異 776	所有株式税務簿価通算差異 690
外国税支払損失引当金 -	外国税支払損失引当金 567
投資有価証券評価減 502	投資有価証券評価減 475
未払事業税 425	未払事業税 387
ゴルフ会員権評価減 408	ゴルフ会員権評価減 296
減価償却超過額 206	減価償却超過額 186
関連会社株式譲渡益 -	関連会社株式譲渡益 169
時効後支払損引当金 181	時効後支払損引当金 166
子会社株式売却損 172	子会社株式売却損 153
未払社会保険料 100	未払社会保険料 92
その他 126	その他 214
繰延税金資産小計 6,284	繰延税金資産小計 7,479
評価性引当額 3,602	評価性引当額 1,500
繰延税金資産合計 2,681	繰延税金資産合計 5,979
繰延税金負債	繰延税金負債
その他有価証券評価差額金 3,757	その他有価証券評価差額金 3,243
前払年金費用 125	前払年金費用 888
繰延税金負債合計 3,882	繰延税金負債合計 4,132
繰延税金負債の純額 1,200	繰延税金資産の純額 1,847
2. 法定実効税率と税効果会計適用後の法人税等の負担率との差異の原因となった主な項目別の内訳	2. 法定実効税率と税効果会計適用後の法人税等の負担率との差異の原因となった主な項目別の内訳
法定実効税率 38.0%	法定実効税率 36.0%
(調整)	(調整)
交際費等永久に損金に算入されない項目 0.4%	交際費等永久に損金に算入されない項目 0.2%
受取配当金等永久に益金に算入されない項目 6.7%	受取配当金等永久に益金に算入されない項目 6.0%
住民税等均等割 0.0%	住民税等均等割 0.0%
タックスヘイブン税制 1.4%	タックスヘイブン税制 1.2%
外国税額控除 0.3%	外国税額控除 0.2%
税率変更による期末繰延税金資産の減額修正 0.5%	税率変更による期末繰延税金資産の減額修正 1.8%
評価性引当額 4.7%	評価性引当額 7.3%
その他 0.1%	その他 2.8%
税効果会計適用後の法人税等の負担率 37.9%	税効果会計適用後の法人税等の負担率 22.9%



<p>3. 法人税等の税率の変更による繰延税金資産及び繰延税金負債の金額の修正</p> <p>「所得税法等の一部を改正する法律」が平成26年3月31日に公布され、平成26年4月1日以後に開始する事業年度から復興特別法人税が課されないこととなりました。これに伴い、当事業年度の繰延税金資産及び繰延税金負債の計算に使用した法定実効税率は、平成26年4月1日に開始する事業年度に解消が見込まれる一時差異について、前事業年度の38%から36%に変更されております。</p> <p>この変更により、繰延税金負債の純額が111百万円増加し、法人税等調整額（貸方）は111百万円減少しております。</p>	<p>3. 法人税等の税率の変更による繰延税金資産及び繰延税金負債の金額の修正</p> <p>「所得税法等の一部を改正する法律」（平成27年法律第9号）が平成27年3月31日に公布され、平成27年4月1日以降に開始する事業年度から法人税率等の引下げ等が行われることとなりました。これに伴い、繰延税金資産及び繰延税金負債の計算に使用する法定実効税率は従来の36%から、平成27年4月1日に開始する事業年度に解消が見込まれる一時差異については33%に、平成28年4月1日に開始する前事業年度以降に解消が見込まれる一時差異については、32%となります。</p> <p>この税率変更により、繰延税金資産の純額は73百万円減少し、法人税等調整額が479百万円、その他有価証券評価差額金が405百万円、それぞれ増加しております。</p>
---	--

## セグメント情報等

前事業年度(自 平成25年4月1日 至 平成26年3月31日)

### 1. セグメント情報

当社は投資運用業の単一セグメントであるため、記載を省略しております。

### 2. 関連情報

#### (1) 製品・サービスごとの情報

当社の製品・サービス区分の決定方法は、損益計算書の営業収益の区分と同一であることから、製品・サービスごとの営業収益の記載を省略しております。

#### (2) 地域ごとの情報

##### 売上高

本邦の外部顧客からの営業収益に区分した金額が損益計算書の営業収益の90%を超えるため、地域ごとの営業収益の記載を省略しております。

##### 有形固定資産

本邦に所在している有形固定資産の金額が貸借対照表の有形固定資産の金額の90%を超えるため、地域ごとの有形固定資産の記載を省略しております。

#### (3) 主要な顧客ごとの情報

外部顧客からの営業収益のうち、損益計算書の営業収益の10%以上を占める相手先がないため、主要な顧客ごとの営業収益の記載を省略しております。

当事業年度(自 平成26年4月1日 至 平成27年3月31日)

### 1. セグメント情報

当社は投資運用業の単一セグメントであるため、記載を省略しております。

### 2. 関連情報

#### (1) 製品・サービスごとの情報

当社の製品・サービス区分の決定方法は、損益計算書の営業収益の区分と同一であることから、製品・サービスごとの営業収益の記載を省略しております。

#### (2) 地域ごとの情報

## 売上高

本邦の外部顧客からの営業収益に区分した金額が損益計算書の営業収益の90%を超えるため、地域ごとの営業収益の記載を省略しております。

## 有形固定資産

本邦に所在している有形固定資産の金額が貸借対照表の有形固定資産の金額の90%を超えるため、地域ごとの有形固定資産の記載を省略しております。

## (3) 主要な顧客ごとの情報

外部顧客からの営業収益のうち、損益計算書の営業収益の10%以上を占める相手先がないため、主要な顧客ごとの営業収益の記載を省略しております。

## 関連当事者情報

前事業年度(自 平成25年4月1日 至 平成26年3月31日)

## 1. 関連当事者との取引

## (ア) 親会社及び法人主要株主等

種類	会社等の名称又は氏名	所在地	資本金	事業の内容又は職業	議決権等の所有(被所有)割合	関連当事者との関係	取引の内容	取引金額(百万円)	科目	期末残高(百万円)
親会社	野村ホールディングス株式会社	東京都中央区	594,492 (百万円)	持株会社	(被所有) 直接 100.0%	資産の賃貸借及び購入等 役員の兼任	資金の借入(*1)	8,000	短期借入金	-
							資金の返済	10,000		
							借入金利息の支払	5	未払費用	-

## (イ) 子会社等

種類	会社等の名称又は氏名	所在地	資本金	事業の内容又は職業	議決権等の所有(被所有)割合	関連当事者との関係	取引の内容	取引金額(百万円)	科目	期末残高(百万円)
関連会社	株式会社野村総合研究所	東京都千代田区	18,600 (百万円)	情報サービス業	(所有) 直接 21.5%	サービス・製品の購入	自社利用のソフトウェア開発の委託等(*2)	5,073	未払費用	716

## (ウ) 兄弟会社等

種類	会社等の名称又は氏名	所在地	資本金	事業の内容又は職業	議決権等の所有(被所有)割合	関連当事者との関係	取引の内容	取引金額(百万円)	科目	期末残高(百万円)
親会社の子会社	野村証券株式会社	東京都中央区	10,000 (百万円)	証券業		当社投資信託の募集の取扱及び売上の取扱ならびに投資信託に係る事務代行の委託等 役員の兼任	投資信託に係る事務代行手数料の支払(*3)	36,867	未払手数料	3,854

親会社の子会社	野村ファンド・リサーチ・アンド・テクノロジー株式会社	東京都中央区	400 (百万円)	投資顧問業		当社投資信託の運用委託 役員の兼任	投資信託の運用に係る 投資顧問料の支払 (*4)	1,959	未払費用	760
親会社の子会社	野村信託銀行株式会社	東京都千代田区	30,000 (百万円)	信託銀行業		資産の賃貸借及び購入等 役員の兼任	資金の返済	3,000	短期借入金	-
							借入金利息の支払	6	未払費用	-

## (エ) 役員及び個人主要株主等

該当はありません。

(注) 1. 上記の金額のうち、取引金額には消費税等が含まれておらず、期末残高には消費税等が含まれております。

## 2. 取引条件及び取引条件の決定方針等

(\*1) 資金の借入については、市場金利を勘案して利率を合理的に決定しております。

(\*2) ソフトウェア開発については、調査・研究に要する費用や開発工数等を勘案し、総合的に決定しております。

(\*3) 投資信託に係る事務代 hands 手数料については、商品性等を勘案し総合的に決定しております。

(\*4) 投資信託の運用に係る投資顧問料については、一般取引条件と同様に決定しております。

## 2. 親会社又は重要な関連会社に関する注記

## (1) 親会社情報

野村ホールディングス㈱（東京証券取引所、名古屋証券取引所、シンガポール証券取引所、ニューヨーク証券取引所に上場）

## (2) 重要な関連会社の要約財務諸表

当事業年度において、重要な関連会社は㈱野村総合研究所であり、その要約財務諸表は以下のとおりであります。

(百万円)

㈱野村総合研究所

流動資産合計	191,892
固定資産合計	249,548
流動負債合計	84,950
固定負債合計	55,262
純資産合計	301,227
売上高	355,777
税引前当期純利益	47,854
当期純利益	28,759

当事業年度(自 平成26年4月1日 至 平成27年3月31日)

## 1. 関連当事者との取引

## (ア) 親会社及び法人主要株主等

該当はありません。

## (イ) 子会社等

種類	会社等の名称又は氏名	所在地	資本金	事業の内容又は職業	議決権等の所有(被所有)割合	関連当事者との関係	取引の内容	取引金額(百万円)	科目	期末残高(百万円)
関連会社	株式会社野村総合研究所	東京都千代田区	18,600 (百万円)	情報サービス業	(所有)直接21.4%	サービス・製品の購入	自社利用のソフトウェア開発の委託等(*1)	3,990	未払費用	547

## (ウ) 兄弟会社等

種類	会社等の名称又は氏名	所在地	資本金	事業の内容又は職業	議決権等の所有(被所有)割合	関連当事者との関係	取引の内容	取引金額(百万円)	科目	期末残高(百万円)
親会社の子会社	野村証券株式会社	東京都中央区	10,000 (百万円)	証券業		当社投資信託の募集の取扱及び売上の取扱ならびに投資信託に係る事務代行の委託等 役員の兼任	投資信託に係る事務代行手数料の支払(*2)	39,273	未払手数料	4,182
親会社の子会社	野村ファンド・リサーチ・アンド・テクノロジー株式会社	東京都中央区	400 (百万円)	投資顧問業		当社投資信託の運用委託	投資信託の運用に係る投資顧問料の支払(*3)	1,976	未払費用	815

## (エ) 役員及び個人主要株主等

該当はありません。

(注) 1. 上記の金額のうち、取引金額には消費税等が含まれておらず、期末残高には消費税等が含まれております。

## 2. 取引条件及び取引条件の決定方針等

(\*1) ソフトウェア開発については、調査・研究に要する費用や開発工数等を勘案し、総合的に決定しております。

(\*2) 投資信託に係る事務代行手数料については、商品性等を勘案し総合的に決定しております。

(\*3) 投資信託の運用に係る投資顧問料については、一般取引条件と同様に決定しております。

## 2. 親会社又は重要な関連会社に関する注記

## (1) 親会社情報

野村ホールディングス㈱(東京証券取引所、名古屋証券取引所、シンガポール証券取引所、ニューヨーク証券取引所に上場)

## (2) 重要な関連会社の要約財務諸表

当事業年度において、重要な関連会社は(株)野村総合研究所であり、その要約財務諸表は以下のとおりであります。

(百万円)	
(株)野村総合研究所	
流動資産合計	229,418
固定資産合計	273,220
流動負債合計	87,832
固定負債合計	65,965
純資産合計	348,841
売上高	358,952
税引前当期純利益	51,509
当期純利益	34,167

#### 1株当たり情報

前事業年度 (自 平成25年4月1日 至 平成26年3月31日)		当事業年度 (自 平成26年4月1日 至 平成27年3月31日)	
1株当たり純資産額	16,877円25銭	1株当たり純資産額	18,829円58銭
1株当たり当期純利益	2,382円87銭	1株当たり当期純利益	3,876円72銭
潜在株式調整後1株当たり当期純利益については、潜在株式が存在しないため記載しておりません。		潜在株式調整後1株当たり当期純利益については、潜在株式が存在しないため記載しておりません。	
1株当たり当期純利益の算定上の基礎		1株当たり当期純利益の算定上の基礎	
損益計算書上の当期純利益	12,273百万円	損益計算書上の当期純利益	19,967百万円
普通株式に係る当期純利益	12,273百万円	普通株式に係る当期純利益	19,967百万円
普通株主に帰属しない金額の主要な内訳		普通株主に帰属しない金額の主要な内訳	
該当事項はありません。		該当事項はありません。	
普通株式の期中平均株式数	5,150,693株	普通株式の期中平均株式数	5,150,693株

#### 4【利害関係人との取引制限】

委託者は、「金融商品取引法」の定めるところにより、利害関係人との取引について、次に掲げる行為が禁止されています。

自己又はその取締役若しくは執行役との間における取引を行うことを内容とした運用を行うこと(投資者の保護に欠け、若しくは取引の公正を害し、又は金融商品取引業の信用を失墜させるおそれがないものとして内閣府令で定めるものを除きます。)

運用財産相互間において取引を行うことを内容とした運用を行うこと(投資者の保護に欠け、若しくは取引の公正を害し、又は金融商品取引業の信用を失墜させるおそれがないものとして内閣府令で定めるものを除きます。)

通常の取引の条件と異なる条件であって取引の公正を害するおそれのある条件で、委託者の親法人等(委託者の総株主等の議決権の過半数を保有していることその他の当該金融商品取引業者と密接な関係を有す

る法人その他の団体として政令で定める要件に該当する者をいいます。以下( )において同じ。)又は子法人等(委託者が総株主等の議決権の過半数を保有していることその他の当該金融商品取引業者と密接な関係を有する法人その他の団体として政令で定める要件に該当する者をいいます。以下同じ。)と有価証券の売買その他の取引又は店頭デリバティブ取引を行うこと。

委託者の親法人等又は子法人等の利益を図るため、その行う投資運用業に関して運用の方針、運用財産の額若しくは市場の状況に照らして不必要な取引を行うことを内容とした運用を行うこと。

上記( )に掲げるもののほか、委託者の親法人等又は子法人等が関与する行為であって、投資者の保護に欠け、若しくは取引の公正を害し、又は金融商品取引業の信用を失墜させるおそれのあるものとして内閣府令で定める行為

## 5【その他】

### (1)定款の変更

委託者の定款の変更に関しては、株主総会の決議が必要です。

### (2)訴訟事件その他の重要事項

委託者およびファンドに重要な影響を与えた事実、または与えると予想される事実はありません。

## 第2【その他の関係法人の概況】

### 1【名称、資本金の額及び事業の内容】

#### (1) 受託者

(a)名称	(b)資本金の額 <sup>*</sup>	(c)事業の内容
株式会社りそな銀行 (再信託受託者：日本トラスティ・サービス信託銀行株式会社)	279,928百万円	銀行法に基づき銀行業を営むとともに、金融機関の信託業務の兼営等に関する法律(兼営法)に基づき信託業務を営んでいます。

\* 平成27年8月末現在

#### (2) 販売会社

(a)名称	(b)資本金の額 <sup>*</sup>	(c)事業の内容
野村證券株式会社	10,000百万円	「金融商品取引法」に定める第一種金融商品取引業を営んでいます。
株式会社SBI証券	47,937百万円	
マネックス証券株式会社	12,200百万円	
SMBCフレンド証券株式会社	27,270百万円	
高木証券株式会社	11,069百万円	
ちばぎん証券株式会社	4,374百万円	
東海東京証券株式会社	6,000百万円	
内藤証券株式会社	3,002百万円	
浜銀TT証券株式会社	3,307百万円	
丸三証券株式会社	10,000百万円	
岡三にいがた証券株式会社	852百万円	

水戸証券株式会社	12,272百万円
楽天証券株式会社	7,495百万円

\* 平成27年8月末現在

## 2【関係業務の概要】

### (1) 受託者

ファンドの受託会社(受託者)として、信託財産の保管・管理・計算、外国証券を保管・管理する外国の保管銀行への指図・連絡等を行ないます。なお、信託事務の一部につき日本トラスティ・サービス信託銀行株式会社に委託することができます。

#### <再信託受託者の概要>

名称 : 日本トラスティ・サービス信託銀行株式会社  
 設立年月日 : 平成12年6月20日  
 業務の概要 : 銀行法に基づき銀行業を営むとともに、金融機関の信託業務の兼営等に関する法律に基づき信託業務を営んでいます。  
 銀行免許取得日および信託業務の認可取得日 : 平成12年7月13日

### (2) 販売会社

ファンドの取扱販売会社として、募集の取扱いおよび販売を行ない、信託契約の一部解約に関する事務、収益分配金の再投資に関する事務、一部解約金・収益分配金・償還金の支払いに関する事務等を行ないます。

一般コースのみを取り扱う販売会社は、収益分配金の再投資に関する事務を行ないません。

## 3【資本関係】

(持株比率5.0%以上を記載します。)

### (1) 受託者

該当事項はありません。

### (2) 販売会社

該当事項はありません。

## 第3【その他】

- (1) 目論見書の表紙にロゴ・マークや図案を採用すること、またファンドの形態などの記載をすることがあります。
- (2) 目論見書の巻末に約款を掲載する場合があります。
- (3) 届出書本文「第一部 証券情報」、「第二部 ファンド情報」に記載の内容について、投資者の理解を助け

るため、当該内容を説明した図表等を付加して目論見書の当該内容に関連する箇所に記載することがあります。

- (4) 目論見書は電子媒体等として使用されるほか、インターネットなどに掲載されることがあります。
- (5) 目論見書は目論見書の別称として「投資信託説明書」と称して使用することがあります。
- (6) 目論見書の表紙裏等にインターネットホームページに加え、他のインターネットのアドレス（当該アドレスをコード化した図形等も含む）も掲載し、当該アドレスにアクセスすることにより基準価額等の情報を入手できる旨を記載することがあります。
- (7) 目論見書に当該委託会社の金融商品取引業者登録番号、当該委託会社が運用する投資信託財産の合計純資産総額および目論見書の使用を開始する日を記載することがあります。
- (8) 目論見書に投資信託の財産は受託会社において信託法に基づき分別管理されている旨を記載することがあります。



## 独立監査人の監査報告書

平成27年6月12日

野村アセットマネジメント株式会社  
取締役会 御中

### 新日本有限責任監査法人

指定有限責任社員  
業務執行社員 公認会計士 岩部俊夫指定有限責任社員  
業務執行社員 公認会計士 森重俊寛指定有限責任社員  
業務執行社員 公認会計士 湯原 尚

当監査法人は、金融商品取引法第193条の2第1項の規定に基づく監査証明を行うため、「委託会社等の経理状況」に掲げられている野村アセットマネジメント株式会社の平成26年4月1日から平成27年3月31日までの第56期事業年度の財務諸表、すなわち、貸借対照表、損益計算書、株主資本等変動計算書、重要な会計方針及びその他の注記について監査を行った。

#### 財務諸表に対する経営者の責任

経営者の責任は、我が国において一般に公正妥当と認められる企業会計の基準に準拠して財務諸表を作成し適正に表示することにある。これには、不正又は誤謬による重要な虚偽表示のない財務諸表を作成し適正に表示するために経営者が必要と判断した内部統制を整備及び運用することが含まれる。

#### 監査人の責任

当監査法人の責任は、当監査法人が実施した監査に基づいて、独立の立場から財務諸表に対する意見を表明することにある。当監査法人は、我が国において一般に公正妥当と認められる監査の基準に準拠して監査を行った。監査の基準は、当監査法人に財務諸表に重要な虚偽表示がないかどうかについて合理的な保証を得るために、監査計画を策定し、これに基づき監査を実施することを求めている。

監査においては、財務諸表の金額及び開示について監査証拠を入手するための手続が実施される。監査手続は、当監査法人の判断により、不正又は誤謬による財務諸表の重要な虚偽表示のリスクの評価に基づいて選択及び適用される。財務諸表監査の目的は、内部統制の有効性について意見表明するためのものではないが、当監査法人は、リスク評価の実施に際して、状況に応じた適切な監査手続を立案するために、財務諸表の作成と適正な表示に関連する内部統制を検討する。また、監査には、経営者が採用した会計方針及びその適用方法並びに経営者によって行われた見積りの評価も含め全体としての財務諸表の表示を検討することが含まれる。

当監査法人は、意見表明の基礎となる十分かつ適切な監査証拠を入手したと判断している。

#### 監査意見

当監査法人は、上記の財務諸表が、我が国において一般に公正妥当と認められる企業会計の基準に準拠して、野村アセットマネジメント株式会社の平成27年3月31日現在の財政状態及び同日をもって終了する事業年度の経営成績をすべての重要な点において適正に表示しているものと認める。

#### 利害関係

会社と当監査法人又は業務執行社員との間には、公認会計士法の規定により記載すべき利害関係はない。

以 上

- 
- (注) 1. 上記は監査報告書の原本に記載された事項を電子化したものであり、その原本は当社が別途保管しております。
2. XBRLデータは監査の対象には含まれていません。

## 独立監査人の監査報告書

平成27年9月10日

野村アセットマネジメント株式会社  
取締役会 御中

## 新日本有限責任監査法人

指定有限責任社員 公認会計士 岩部 俊夫  
業務執行社員指定有限責任社員 公認会計士 森重 俊寛  
業務執行社員

当監査法人は、金融商品取引法第193条の2第1項の規定に基づく監査証明を行うため、「ファンドの経理状況」に掲げられている小型ブルーチップオープンの平成27年1月31日から平成27年7月30日までの計算期間の財務諸表、すなわち、貸借対照表、損益及び剰余金計算書、注記表並びに附属明細表について監査を行った。

## 財務諸表に対する経営者の責任

経営者の責任は、我が国において一般に公正妥当と認められる企業会計の基準に準拠して財務諸表を作成し適正に表示することにある。これには、不正又は誤謬による重要な虚偽表示のない財務諸表を作成し適正に表示するために経営者が必要と判断した内部統制を整備及び運用することが含まれる。

## 監査人の責任

当監査法人の責任は、当監査法人が実施した監査に基づいて、独立の立場から財務諸表に対する意見を表明することにある。当監査法人は、我が国において一般に公正妥当と認められる監査の基準に準拠して監査を行った。監査の基準は、当監査法人に財務諸表に重要な虚偽表示がないかどうかについて合理的な保証を得るために、監査計画を策定し、これに基づき監査を実施することを求めている。

監査においては、財務諸表の金額及び開示について監査証拠を入手するための手続が実施される。監査手続は、当監査法人の判断により、不正又は誤謬による財務諸表の重要な虚偽表示のリスクの評価に基づいて選択及び適用される。財務諸表監査の目的は、内部統制の有効性について意見表明するためのものではないが、当監査法人は、リスク評価の実施に際して、状況に応じた適切な監査手続を立案するために、財務諸表の作成と適正な表示に関連する内部統制を検討する。また、監査には、経営者が採用した会計方針及びその適用方法並びに経営者によって行われた見積りの評価も含め全体としての財務諸表の表示を検討することが含まれる。

当監査法人は、意見表明の基礎となる十分かつ適切な監査証拠を入手したと判断している。

## 監査意見

当監査法人は、上記の財務諸表が、我が国において一般に公正妥当と認められる企業会計の基準に準拠して、小型ブルーチップオープンの平成27年7月30日現在の信託財産の状態及び同日をもって終了する計算期間の損益の状況をすべての重要な点において適正に表示しているものと認める。

## 利害関係

野村アセットマネジメント株式会社及びファンドと当監査法人又は業務執行社員との間には、公認会計士法の規定により記載すべき利害関係はない。

以 上

(注) 1. 上記は監査報告書の原本に記載された事項を電子化したものであり、その原本は当社が別途保管しております。

2. XBRLデータは監査の対象には含まれていません。