

**【表紙】**

<b>【提出書類】</b>	有価証券届出書
<b>【提出先】</b>	関東財務局長殿
<b>【提出日】</b>	平成23年10月21日提出
<b>【発行者名】</b>	野村アセットマネジメント株式会社
<b>【代表者の役職氏名】</b>	CEO兼執行役会長 岩崎 俊博
<b>【本店の所在の場所】</b>	東京都中央区日本橋一丁目12番1号
<b>【事務連絡者氏名】</b>	松井 秀仁 連絡場所 東京都中央区日本橋一丁目12番1号
<b>【電話番号】</b>	03-3241-9511
<b>【届出の対象とした募集内国投資信託受益証券に係るファンドの名称】</b>	小型ブルーチップオープン
<b>【届出の対象とした募集内国投資信託受益証券の金額】</b>	継続募集額(平成23年10月22日から平成24年10月19日まで) 1兆円を上限とする。 *なお、継続申込期間(以下「申込期間」といいます。)は、上記期間満了前に有価証券届出書を提出することによって更新されます。
<b>【縦覧に供する場所】</b>	該当事項はありません。

## 第一部 【証券情報】

### (1) 【ファンドの名称】

小型ブルーチップオープン

(以下「ファンド」といいます。)

### (2) 【内国投資信託受益証券の形態等】

追加型証券投資信託・受益権(以下「受益権」といいます。)

なお、当初元本は1口当り1円です。

信用格付業者から提供され、もしくは閲覧に供された信用格付はありません。また、信用格付業者から提供され、もしくは閲覧に供される予定の信用格付はありません。

ファンドの受益権は、社債等の振替に関する法律（政令で定める日以降「社債、株式等の振替に関する法律」となった場合は読み替えるものとし、「社債、株式等の振替に関する法律」を含め「社振法」といいます。以下同じ。）の規定の適用を受けており、受益権の帰属は、後述の「(11) 振替機関に関する事項」に記載の振替機関及び当該振替機関の下位の口座管理機関（社振法第2条に規定する「口座管理機関」をいい、振替機関を含め、以下「振替機関等」といいます。）の振替口座簿に記載または記録されることにより定まります（以下、振替口座簿に記載または記録されることにより定まる受益権を「振替受益権」といいます。）。委託者である野村アセットマネジメント株式会社は、やむを得ない事情等がある場合を除き、当該振替受益権を表示する受益証券を発行しません。また、振替受益権には無記名式や記名式の形態はありません。

### (3) 【発行（売出）価額の総額】

1兆円を上限とします。

### (4) 【発行（売出）価格】

取得申込日の基準価額 とします。

なお、午前11時30分までに、取得申込みが行なわれかつ当該取得申込みの受付にかかる販売会社所定の事務手続きが完了したものを当日の申込み分とします。

「基準価額」とは、純資産総額をその時の受益権口数で除して得た額をいいます。なお、ファンドにおいては1万口当りの価額で表示されます。

ファンドの基準価額については下記の照会先までお問い合わせ下さい。

野村アセットマネジメント株式会社

サポートダイヤル 0120-753104(フリーダイヤル)

< 受付時間 > 営業日の午前9時～午後5時

インターネットホームページ <http://www.nomura-am.co.jp/>

### (5) 【申込手数料】

取得申込日の基準価額に、3.15%（税抜3.0%）以内 で販売会社が独自に定める率を乗じて得た額とします。

詳しくは、販売会社にお問い合わせください。

収益分配金を再投資する場合には手数料は無手数料とします。

## (6) 【申込単位】

一般コース (分配金を受取るコース)	1万口以上1万口単位(当初元本1口=1円)または 1万円以上1円単位
自動けいぞく投資コース (分配金が再投資されるコース)	1万円以上1円単位

ただし、「自動けいぞく投資コース」を選択した投資者が収益分配金を再投資する場合は1口単位とします。

## (7) 【申込期間】

平成23年10月22日から平成24年10月19日まで

\*なお、申込期間は、上記期間満了前に有価証券届出書を提出することによって更新されます。

## (8) 【申込取扱場所】

ファンドの申込取扱場所(以下「販売会社」といいます。)については下記の照会先までお問い合わせ下さい。

野村アセットマネジメント株式会社

サポートダイヤル 0120-753104(フリーダイヤル)

<受付時間> 営業日の午前9時～午後5時

インターネットホームページ <http://www.nomura-am.co.jp/>

## (9) 【払込期日】

投資者は、取得申込日から起算して4営業日目までに申込代金を申込みの販売会社に支払うものとします。なお、販売会社が別に定める所定の方法により、上記の期日以前に取得申込代金をお支払いいただく場合があります。

各取得申込日の発行価額の総額は、各販売会社によって、追加信託が行なわれる日に、野村アセットマネジメント株式会社(「委託者」または「委託会社」といいます。)の指定する口座を経由して、株式会社りそな銀行(「受託者」または「受託会社」といいます。)の指定するファンド口座に払い込まれます。

## (10) 【払込取扱場所】

申込代金は申込みの販売会社にお支払いください。払込取扱場所についてご不明の場合は、下記の照会先までお問い合わせ下さい。

野村アセットマネジメント株式会社

サポートダイヤル 0120-753104(フリーダイヤル)

<受付時間> 営業日の午前9時～午後5時

インターネットホームページ <http://www.nomura-am.co.jp/>

## (11) 【振替機関に関する事項】

ファンドの受益権に係る振替機関は下記の通りです。

株式会社証券保管振替機構

## (12) 【その他】

## 申込みの方法

受益権の取得申込に際しては、販売会社所定の方法でお申込みください。

分配金の受取方法により、収益の分配時に分配金を受け取る「一般コース」と、分配金が税引き後無手数料で再投資される「自動けいぞく投資コース」の2つの申込方法があります。

お申込みの際に、「一般コース」か「自動けいぞく投資コース」か、どちらかのコースをお申し出ください。（原則として、お買付け後のコース変更はできません。）

なお、販売会社や申込形態によっては、どちらか一方のコースのみのお取り扱いとなる場合や、買付単位が異なる場合等があります。詳しくは販売会社にお問い合わせください。

## 取得申込みの受付けの中止、既に受付けた取得申込みの受付けの取り消し

金融商品取引所（金融商品取引法第2条第16項に規定する金融商品取引所および金融商品取引法第2条第8項第3号口に規定する外国金融商品市場をいいます。以下同じ。なお、金融商品取引所を単に「取引所」という場合があります。取引所のうち、有価証券の売買または金融商品取引法第28条第8項第3号もしくは同項第5号の取引を行なう市場ないしは当該市場を開設するものを「証券取引所」という場合があります。）における取引の停止、その他やむを得ない事情等があるときは、取得申込みの受付けを中止すること、および既に受付けた取得申込みの受付けを取り消す場合があります。

## 振替受益権について

ファンドの受益権は、投資信託振替制度（「振替制度」と称する場合があります。）に移行したため、社振法の規定の適用を受け、上記「(11)振替機関に関する事項」に記載の振替機関の振替業にかかる業務規程等の規則にしたがって取り扱われるものとします。

ファンドの分配金、償還金、換金代金は、社振法および上記「(11)振替機関に関する事項」に記載の振替機関の業務規程その他の規則にしたがって支払われます。

（参考）

投資信託振替制度とは、

ファンドの受益権の発生、消滅、移転をコンピュータシステムにて管理します。

・ファンドの設定、解約、償還等がコンピュータシステム上の帳簿（「振替口座簿」といいます。）への記載・記録によって行なわれますので、受益証券は発行されません。

## 第二部 【ファンド情報】

### 第1 【ファンドの状況】

#### 1 【ファンドの性格】

##### (1) 【ファンドの目的及び基本的性格】

わが国の金融商品取引所に上場（これに準ずるものを含みます。）している中小型株<sup>1</sup>を実質的な主要投資対象<sup>2</sup>とし、信託財産の成長を目標に積極的な運用を行なうことを基本とします。銘柄の選定にあたっては、リサーチに基づいたボトムアップにより、中長期的視点に立った成長性に焦点を当て、バリュエーションを勘案して銘柄を選択します。

なお、当面はRussell/Nomura Mid-Small Cap インデックス採用銘柄を主体とします。

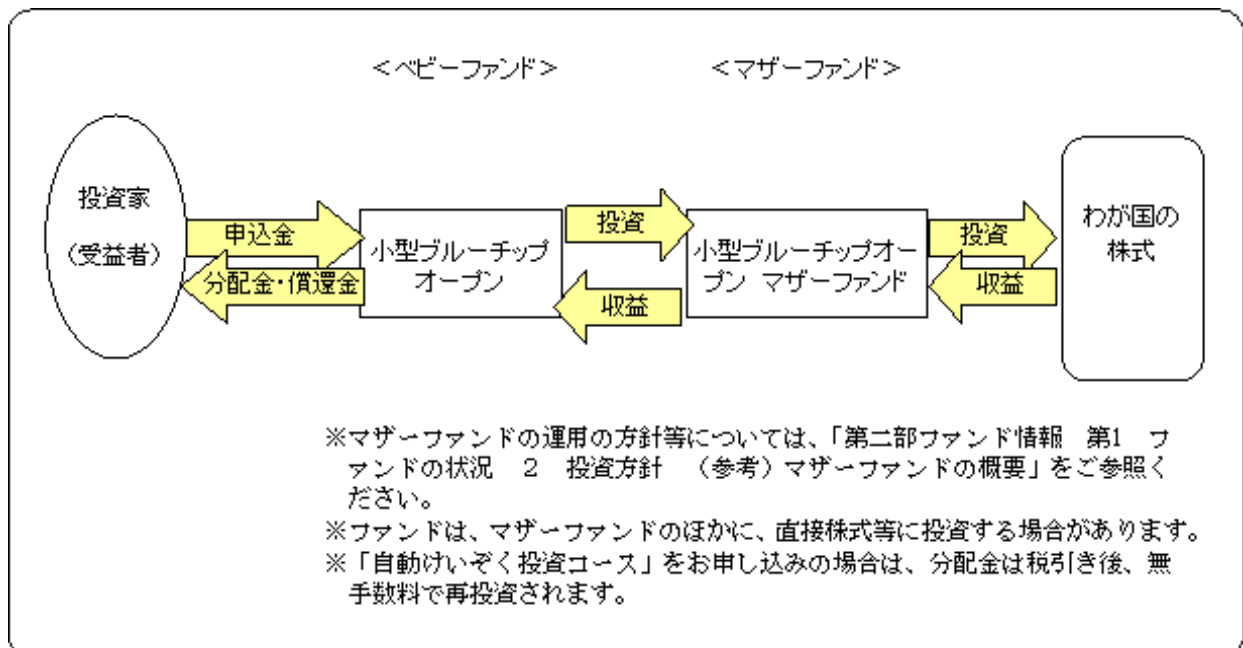
- 1 ファンドにおいて中小型株の分類は、時価総額や発行済株式数その他を総合的に勘案して行ないます。なお、当面はRussell/Nomura Mid-Small Cap インデックス採用銘柄を主体とします。

（注）組入銘柄の時価総額や発行済株式数等の異動があった場合も実質的な主要投資対象として保有を続ける場合があります。

- 2 ファンドは、「小型ブルーチップオープン マザーファンド」を親投資信託（「マザーファンド」といいます。）とするファミリーファンド方式で運用します。「実質的な主要投資対象」とは、マザーファンドを通じて投資する、主要な投資対象という意味です。

##### 《ファミリーファンド方式について》

ファンドは、「小型ブルーチップオープン マザーファンド」を、親投資信託（マザーファンド）とするファミリーファンド方式で運用します。ファミリーファンド方式とは、投資家の皆様が投資した資金をまとめてベビーファンドとし、その資金をマザーファンドに投資して、実質的な運用を行なうしくみをいいます。



受益権の信託金限度額は、3,000億円です。ただし、受託者と合意のうえ、当該信託金限度額を変更することができます。

## &lt; 商品分類 &gt;

社団法人投資信託協会が定める「商品分類に関する指針」に基づくファンドの商品分類は以下の通りです。

なお、ファンドに該当する商品分類及び属性区分は下記の表中に**網掛け表示**しております。

(小型ブルーチップオープン)

## 《商品分類表》

単位型・追加型	投資対象地域	投資対象資産 (収益の源泉)
単位型	国内	株式
		債券
	海外	不動産投信
追加型	内外	その他資産 ( )
		資産複合

## 《属性区分表》

投資対象資産	決算頻度	投資対象地域	投資形態
株式 一般 大型株 中小型株	年1回	グローバル	
	<b>年2回</b>	<b>日本</b>	
債券 一般 公債 社債 その他債券 クレジット属性 ( )	年4回	北米	<b>ファミリー ファンド</b>
	年6回 (隔月)	欧州	
	年12回 (毎月)	アジア	
	日々	オセアニア	
不動産投信		中南米	
<b>その他資産 (投資信託証券 (株式 中小型株))</b>	その他 ( )	アフリカ	ファンド・オブ・ ファンズ
資産複合 ( ) 資産配分固定型 資産配分変更型		中近東 (中東)	
		エマージング	

当ファンドは、ファミリーファンド方式で運用されます。このため、組入れている資産を示す属性区分上の投資対象資産（その他資産（投資信託証券））と収益の源泉となる資産を示す商品分類上の投資対象資産（株式）とが異なります。

上記、商品分類及び属性区分の定義については、下記をご覧ください。

なお、下記社団法人投資信託協会のホームページでもご覧頂けます。

《社団法人投資信託協会インターネットホームページアドレス》 <http://www.toushin.or.jp/>

社団法人投資信託協会が定める「商品分類に関する指針」に基づくファンドの商品分類及び属性区分は以下の通りです。（平成22年7月1日現在）

< 商品分類表定義 >

[ 単位型投信・追加型投信の区分 ]

- (1) 単位型投信... 当初、募集された資金が一つの単位として信託され、その後の追加設定は一切行われのないファンドをいう。
- (2) 追加型投信... 一度設定されたファンドであってもその後追加設定が行われ従来の信託財産とともに運用されるファンドをいう。

[ 投資対象地域による区分 ]

- (1) 国内... 目論見書又は投資信託約款において、組入資産による主たる投資収益が実質的に国内の資産を源泉とする旨の記載があるものをいう。
- (2) 海外... 目論見書又は投資信託約款において、組入資産による主たる投資収益が実質的に海外の資産を源泉とする旨の記載があるものをいう。
- (3) 内外... 目論見書又は投資信託約款において、国内及び海外の資産による投資収益を実質的に源泉とする旨の記載があるものをいう。

[ 投資対象資産(収益の源泉)による区分 ]

- (1) 株式... 目論見書又は投資信託約款において、組入資産による主たる投資収益が実質的に株式を源泉とする旨の記載があるものをいう。
- (2) 債券... 目論見書又は投資信託約款において、組入資産による主たる投資収益が実質的に債券を源泉とする旨の記載があるものをいう。
- (3) 不動産投信(リート)... 目論見書又は投資信託約款において、組入資産による主たる投資収益が実質的に不動産投資信託の受益証券及び不動産投資法人の投資証券を源泉とする旨の記載があるものをいう。
- (4) その他資産... 目論見書又は投資信託約款において、組入資産による主たる投資収益が実質的に上記(1)から(3)に掲げる資産以外の資産を源泉とする旨の記載があるものをいう。なお、その他資産と併記して具体的な収益の源泉となる資産の名称記載も可とする。
- (5) 資産複合... 目論見書又は投資信託約款において、上記(1)から(4)に掲げる資産のうち複数の資産による投資収益を実質的に源泉とする旨の記載があるものをいう。

[ 独立した区分 ]

- (1) MMF(マネー・マネージメント・ファンド)... 「MMF等の運営に関する規則」に定めるMMFをいう。
- (2) MRF(マネー・リザーブ・ファンド)... 「MMF等の運営に関する規則」に定めるMRFをいう。
- (3) ETF... 投資信託及び投資法人に関する法律施行令（平成12年政令480号）第12条第1号及び第2号に規定する証券投資信託並びに租税特別措置法（昭和32年法律第26号）第9条の4の2に規定する上場証券投資信託をいう。

[ 補足分類 ]

- (1) インデックス型... 目論見書又は投資信託約款において、各種指数に連動する運用成果を目指す旨の記載があるものをいう。
- (2) 特殊型... 目論見書又は投資信託約款において、投資者に対して注意を喚起することが必要と思われる特殊な仕組みあるいは運用手法の記載があるものをいう。なお、下記の属性区分で特殊型の小分類において「条件付運用型」に該当する場合には当該小分類を括弧書きで付記するものとし、それ以外の小分類に該当する場合には当該小分類を括弧書きで付記できるものとする。

< 属性区分表定義 >

[ 投資対象資産による属性区分 ]

株式

- (1) 一般... 次の大型株、中小型株属性にあてはまらない全てのものをいう。
- (2) 大型株... 目論見書又は投資信託約款において、主として大型株に投資する旨の記載があるものをいう。
- (3) 中小型株... 目論見書又は投資信託約款において、主として中小型株に投資する旨の記載があるものをいう。

債券

- (1) 一般... 次の公債、社債、その他債券属性にあてはまらない全てのものをいう。
- (2) 公債... 目論見書又は投資信託約款において、日本国又は各国の政府の発行する国債(地方債、政府保証債、政府機関債、国際機関債を含む、以下同じ。)に主として投資する旨の記載があるものをいう。
- (3) 社債... 目論見書又は投資信託約款において、企業等が発行する社債に主として投資する旨の記載があるものをいう。
- (4) その他債券... 目論見書又は投資信託約款において、公債又は社債以外の債券に主として投資する旨の記載が

あるものをいう。

- (5)格付等クレジットによる属性...目論見書又は投資信託約款において、上記(1)から(4)の「発行体」による区分のほか、特にクレジットに対して明確な記載があるものについては、上記(1)から(4)に掲げる区分に加え「高格付債」「低格付債」等を併記することも可とする。

不動産投信...これ以上の詳細な分類は行わないものとする。

その他資産...組入れている資産を記載するものとする。

資産複合...以下の小分類に該当する場合には当該小分類を併記することができる。

- (1)資産配分固定型...目論見書又は投資信託約款において、複数資産を投資対象とし、組入比率については固定的とする旨の記載があるものをいう。なお、組み合わせている資産を列挙するものとする。
- (2)資産配分変更型...目論見書又は投資信託約款において、複数資産を投資対象とし、組入比率については、機動的な変更を行なう旨の記載があるものもしくは固定的とする旨の記載がないものをいう。なお、組み合わせている資産を列挙するものとする。

[ 決算頻度による属性区分 ]

- (1)年1回...目論見書又は投資信託約款において、年1回決算する旨の記載があるものをいう。
- (2)年2回...目論見書又は投資信託約款において、年2回決算する旨の記載があるものをいう。
- (3)年4回...目論見書又は投資信託約款において、年4回決算する旨の記載があるものをいう。
- (4)年6回(隔月)...目論見書又は投資信託約款において、年6回決算する旨の記載があるものをいう。
- (5)年12回(毎月)...目論見書又は投資信託約款において、年12回(毎月)決算する旨の記載があるものをいう。
- (6)日々...目論見書又は投資信託約款において、日々決算する旨の記載があるものをいう。
- (7)その他...上記属性にあてはまらない全てのものをいう。

[ 投資対象地域による属性区分(重複使用可能) ]

- (1)グローバル...目論見書又は投資信託約款において、組入資産による投資収益が世界の資産を源泉とする旨の記載があるものをいう。なお、「世界の資産」の中に「日本」を含むか含まないかを明確に記載するものとする。
- (2)日本...目論見書又は投資信託約款において、組入資産による投資収益が日本の資産を源泉とする旨の記載があるものをいう。
- (3)北米...目論見書又は投資信託約款において、組入資産による投資収益が北米地域の資産を源泉とする旨の記載があるものをいう。
- (4)欧州...目論見書又は投資信託約款において、組入資産による投資収益が欧州地域の資産を源泉とする旨の記載があるものをいう。
- (5)アジア...目論見書又は投資信託約款において、組入資産による投資収益が日本を除くアジア地域の資産を源泉とする旨の記載があるものをいう。
- (6)オセアニア...目論見書又は投資信託約款において、組入資産による投資収益がオセアニア地域の資産を源泉とする旨の記載があるものをいう。
- (7)中南米...目論見書又は投資信託約款において、組入資産による投資収益が中南米地域の資産を源泉とする旨の記載があるものをいう。
- (8)アフリカ...目論見書又は投資信託約款において、組入資産による投資収益がアフリカ地域の資産を源泉とする旨の記載があるものをいう。
- (9)中近東(中東)...目論見書又は投資信託約款において、組入資産による投資収益が中近東地域の資産を源泉とする旨の記載があるものをいう。
- (10)エマージング...目論見書又は投資信託約款において、組入資産による投資収益がエマージング地域(新興成長国(地域))の資産を源泉とする旨の記載があるものをいう。

[ 投資形態による属性区分 ]

- (1)ファミリーファンド...目論見書又は投資信託約款において、親投資信託(ファンド・オブ・ファンズにのみ投資されるものを除く。)を投資対象として投資するものをいう。
- (2)ファンド・オブ・ファンズ...「投資信託等の運用に関する規則」第2条に規定するファンド・オブ・ファンズをいう。

[ 為替ヘッジによる属性区分 ]

- (1)為替ヘッジあり...目論見書又は投資信託約款において、為替のフルヘッジ又は一部の資産に為替のヘッジを行う旨の記載があるものをいう。
- (2)為替ヘッジなし...目論見書又は投資信託約款において、為替のヘッジを行なわない旨の記載があるもの又は為替のヘッジを行う旨の記載がないものをいう。

[ インデックスファンドにおける対象インデックスによる属性区分 ]

- (1)日経225
- (2)TOPIX
- (3)その他の指数...前記指数にあてはまらない全てのものをいう。



## 〔特殊型〕

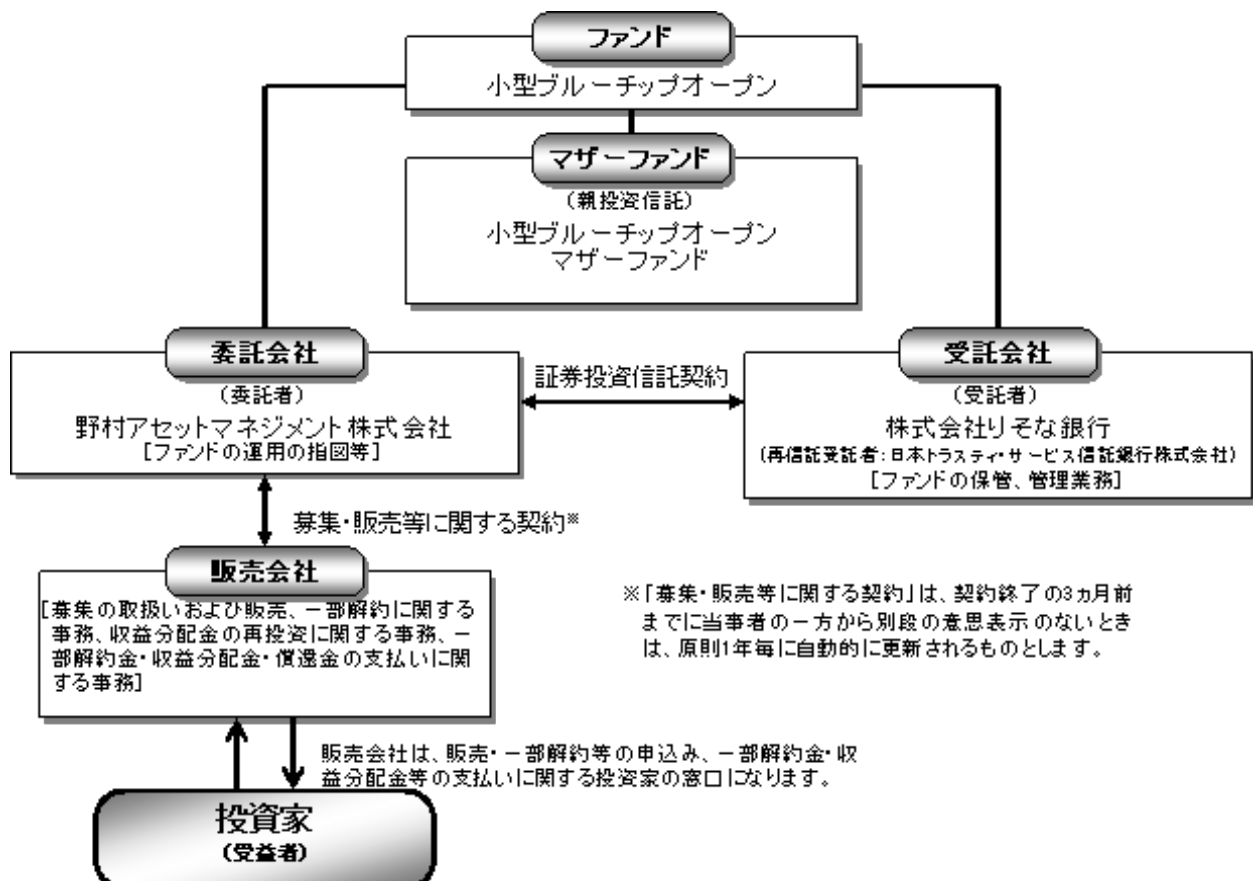
- (1)ブル・ベア型...目論見書又は投資信託約款において、派生商品をヘッジ目的以外に用い、積極的に投資を行うとともに各種指数・資産等への連動若しくは逆連動(一定倍の連動若しくは逆連動を含む。)を目指す旨の記載があるものをいう。
- (2)条件付運用型...目論見書又は投資信託約款において、仕組債への投資またはその他特殊な仕組みを用いることにより、目標とする投資成果(基準価額、償還価額、収益分配金等)や信託終了日等が、明示的な指標等の値により定められる一定の条件によって決定される旨の記載があるものをいう。
- (3)ロング・ショート型/絶対収益追求型...目論見書又は投資信託約款において、特定の市場に左右されにくい収益の追求を目指す旨若しくはロング・ショート戦略により収益の追求を目指す旨の記載があるものをいう。
- (4)その他型...目論見書又は投資信託約款において、上記(1)から(3)に掲げる属性のいずれにも該当しない特殊な仕組みあるいは運用手法の記載があるものをいう。

## (2) 【ファンドの沿革】

平成8年7月31日 信託契約締結、ファンドの設定日、運用開始

平成13年3月9日 ファミリーファンド方式による運用を開始

## (3) 【ファンドの仕組み】



委託会社の概況

## 委託会社

## ・名称

野村アセットマネジメント株式会社

## ・本店の所在の場所

東京都中央区日本橋一丁目12番1号

## ・資本金の額

平成23年9月末現在、17,180百万円

## ・会社の沿革

昭和34年(1959年)12月1日 野村證券投資信託委託株式会社として設立

平成9年(1997年)10月1日 投資顧問会社である野村投資顧問株式会社と合併して野村アセット・マネジメント投信株式会社に商号を変更

平成12年(2000年)11月1日 野村アセットマネジメント株式会社に商号を変更

平成15年(2003年)6月27日 委員会等設置会社へ移行

## ・大株主の状況(平成23年9月末現在)

名称	住所	所有株式数	比率
野村ホールディングス株式会社	東京都中央区日本橋一丁目9番1号	5,150,693株	100%

## 2 【投資方針】

### (1) 【投資方針】

[1] 中小型の成長銘柄をバリュエーションを勘案して厳選します。

中長期的に市場平均を上回る成長が期待できる中小型銘柄に焦点を当て、バリュエーションを勘案して厳選し積極的に投資することで、値上がりを目指します。景気・産業動向などによって一時的に業績が低迷しても、技術力、営業力などによって、回復期にはピーク利益更新などが期待できる中小型銘柄なども、バリュエーションを勘案して積極的に投資します。

[2] ボトムアップにより銘柄を選択します。

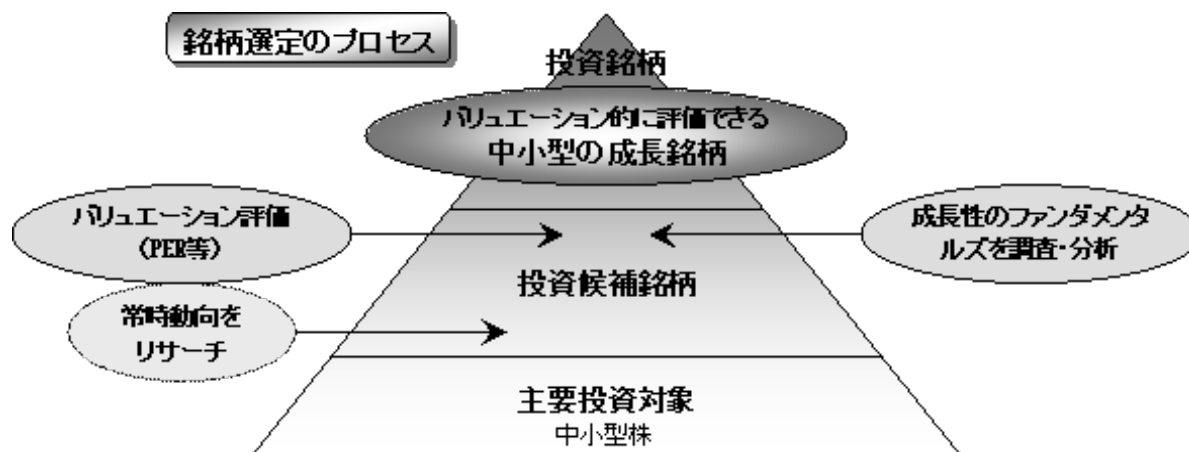
経済・景気予測などのマクロ分析よりも、あくまでも個別銘柄の調査・分析に基づいた銘柄選択を行いません。組入銘柄の業種分散は特に行いません。

[3] “成長性”は運用担当者独自の尺度ではかります。

売り上げの伸び、利益率(特に営業利益率)の方向性、キャッシュの創出能力や経営陣の質等が主な視点となります。

[4] “バリュエーション”は個別銘柄別に判定します。

運用担当者が考える成長性に比べて、市場の評価(株価水準)はどうかの判定を行いません。いかに高成長を期待されている銘柄でも、株価が買われ過ぎと運用担当者が判断した場合には、投資を見送ります。



銘柄の発掘および選定にあたっては、委託会社の企業調査部署の調査・分析情報を活用すると同時に、運用担当者自身によるリサーチ(企業調査)を重視して行いません。

また、社内の他の中小型株ファンド運用担当者とのリサーチ情報を共有化しながら、銘柄選択に活用しています。

[5] 中長期投資が基本スタンスです。

短期的な動きには捉われず、中長期に大きな投資成果を追求します。中長期投資が基本ですので、銘柄選択の際の流動性は特別には意識しません。

[6] 極端な重点投資は行ないません。

個別銘柄のリスクをある程度限定するために、銘柄間のウエイト差は極端にはつけません。

[7] 成長銘柄の株価の成長をフルに捉えるために、株式の実質組入比率は基本的に高位で臨みます。

株式の実質組入比率とは、ファンドに属する株式等(株価指数先物等を含みます。以下同じ。)の時価総額とマザーファンドに属する株式等のうちファンドに属するとみなした額(ファンドに属するマザーファンドの時価総額にマザーファンドの純資産総額に占める株式等の時価総額の割合を乗じて得た額をいいます。)との合計額のファンドの純資産総額に対する割合をいいます。

市況動向等によっては株式投資の代替として転換社債等に投資する場合があります。

転換社債ならびに転換社債型新株予約権付社債<sup>\*</sup>をいいます。

<sup>\*</sup> 転換社債型新株予約権付社債とは、新株予約権付社債のうち会社法第236条第1項第3号の財産が当該新株予約権付社債についての社債であって当該社債と当該新株予約権がそれぞれ単独で存在し得ないことをあらかじめ明確にしているもの(会社法施行前の旧商法第341条ノ3第1項第7号および第8号の定めがある新株予約権付社債を含みます。)をいいます。

[8] Russell/Nomura Mid-Small Capインデックス(配当込み)をベンチマークとします。

Russell/Nomura Mid-Small Capインデックスは、Russell/Nomura 日本株インデックスのサイズ別指数です。Russell/Nomura Total Market インデックスは、わが国の全金融商品取引所上場銘柄の全時価総額の98%超をカバーしています。このうち、時価総額下位約50%の銘柄によりRussell/Nomura Mid-Small Capインデックスが構築されています。Russell/Nomura 日本株インデックスにおける「時価総額」による分類は、安定持ち株控除後の時価総額を指しています。対象銘柄は毎年12月に見直されます。

ベンチマークはわが国株式市場の構造変化等によっては今後見直す場合があります。

(注) Russell/Nomura 日本株インデックスはラッセル・インベストメントと野村證券株式会社が作成している株式の指数で、当該指数に関する一切の知的財産権その他一切の権利はラッセル・インベストメントと野村證券株式会社に帰属しております。また、ラッセル・インベストメントと野村證券株式会社は、当該インデックスの正確性、完全性、信頼性、有用性を保証するものではなく、ファンドの運用成果等に関して一切責任を負うものではありません。

市況動向、資金量、残存信託期間等によっては上記のような運用ができない場合もあります。



## (2) 【投資対象】

わが国の金融商品取引所に上場（これに準ずるものを含みます。）している中小型株を実質的な主要投資対象とします。

ファンドは、親投資信託である「小型ブルーチップオープン マザーファンド」受益証券を主要投資対象とします。なお、直接株式等に投資する場合があります。

なお、デリバティブの使用は、ヘッジ目的に限定します。

### 有価証券の指図範囲(約款第19条第1項)

委託者は、信託金を、主として、野村アセットマネジメント株式会社を委託者とし、株式会社りそな銀行を受託者として締結された親投資信託である小型ブルーチップオープン マザーファンド(以下「マザーファンド」といいます。)の受益証券のほか、次の有価証券(金融商品取引法第2条第2項の規定により有価証券とみなされる同項各号に掲げる権利を除くものとし、本邦通貨表示のものに限ります。)に投資することを指図します。また、保有する有価証券(投資信託及び投資法人に関する法律施行規則に規定するものに限る。)をもってマザーファンドの受益証券へ投資することを指図します。

- 1 株券または新株引受権証書
- 2 国債証券
- 3 地方債証券
- 4 特別の法律により法人の発行する債券
- 5 社債券(新株引受権証券と社債券とが一体となった新株引受権付社債券(以下「分離型新株引受権付社債券」といいます。)の新株引受権証券を除きます。)
- 6 コマーシャル・ペーパー
- 7 新株引受権証券(分離型新株引受権付社債券の新株引受権証券を含みます。以下同じ)および新株予約権証券
- 8 貸付債権信託受益権であって金融商品取引法第2条第1項第14号で定める受益証券発行信託の受益証券に表示されるべきもの
- 9 外国の者に対する権利で前号の有価証券に表示されるべき権利の性質を有するもの
- 10 指定金銭信託の受益証券(金融商品取引法第2条第1項第14号で定める受益証券発行信託の受益証券に限ります。)

なお、第1号の証券または証書を以下「株式」といい、第2号から第5号までの証券を以下「公社債」といいます。

### 金融商品の指図範囲(約款第19条第2項)

委託者は、信託金を、次に掲げる金融商品(金融商品取引法第2条第2項の規定により有価証券とみなされる同項各号に掲げる権利を含みます。)により運用することを指図することができます。

- 1 預金
- 2 指定金銭信託(上記「(2)投資対象 有価証券の指図範囲」に掲げるものを除く。)
- 3 コール・ローン
- 4 手形割引市場において売買される手形

5 貸付債権信託受益権であって、金融商品取引法第2条第2項第1号で定めるもの

6 外国の者に対する権利で前号の権利の性質を有するもの

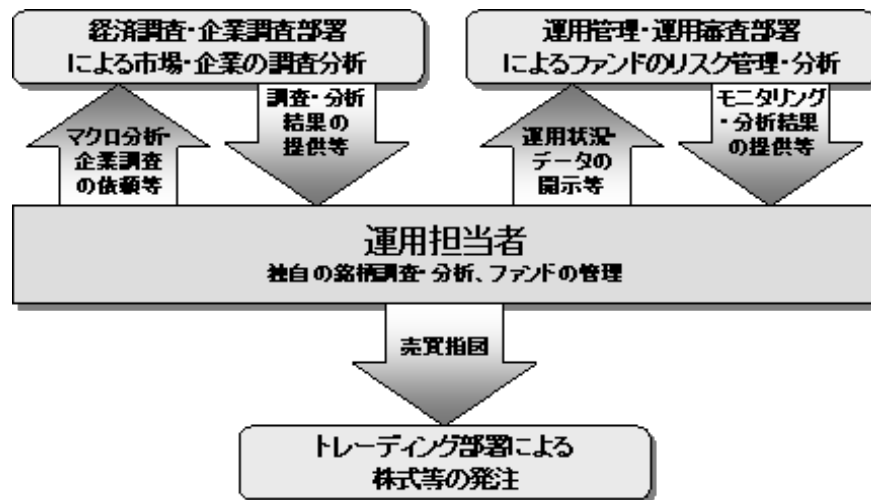
その他の投資対象

1 先物取引等

2 スワップ取引

### (3) 【運用体制】

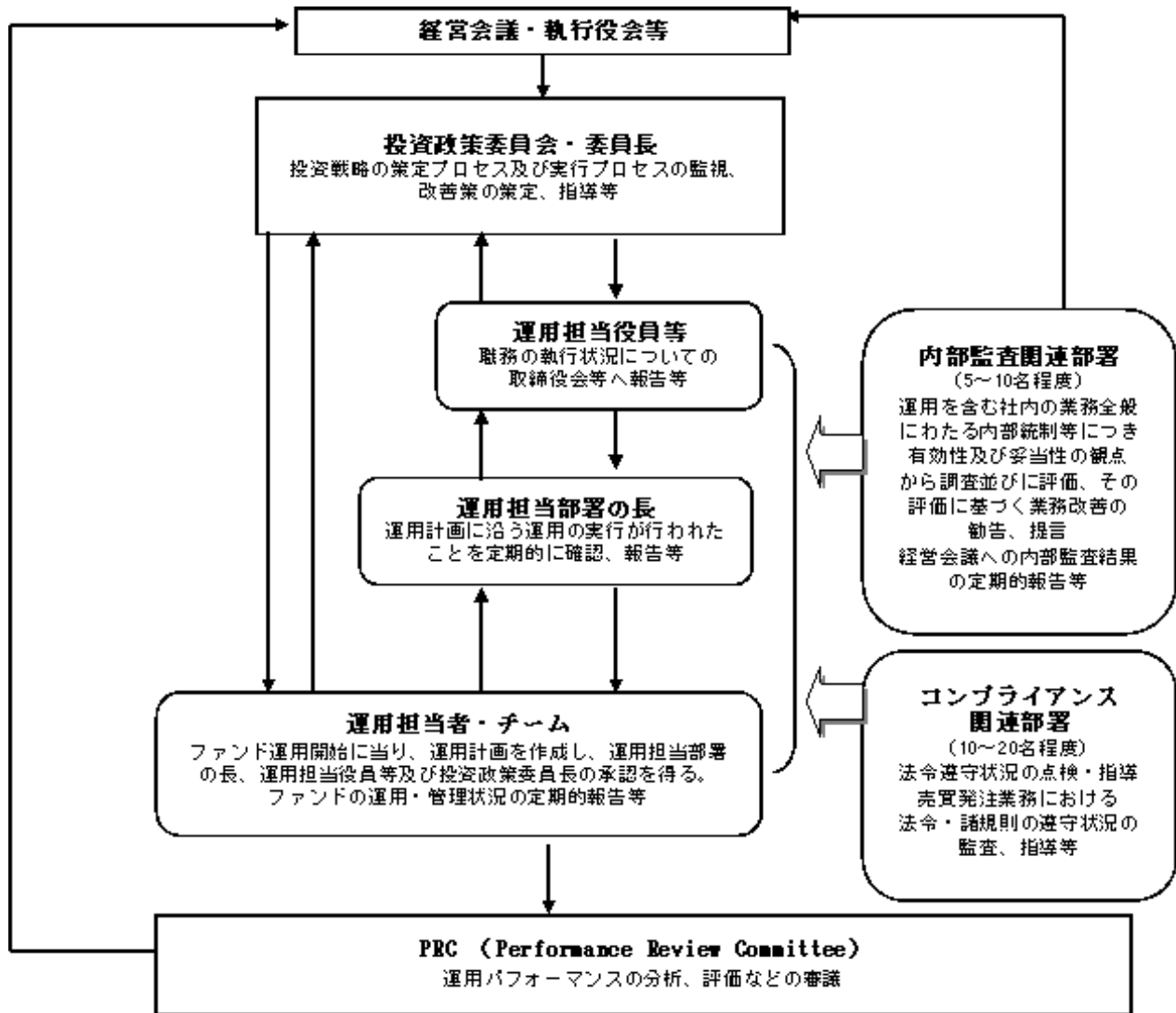
ファンドの運用体制は以下の通りです。



運用体制はマザーファンドを含め記載されております。

当社では、ファンドの運用に関する社内規程として、投資信託業務に係るファンドマネージャー規程並びにスワップ取引、信用リスク管理、資金の借入、外国為替の予約取引等、信用取引等に関して各々、取扱い基準を設けております。

ファンドを含む委託会社における投資信託の内部管理及び意思決定を監督する組織等は以下の通りです。



#### 委託会社によるファンドの関係法人（販売会社を除く）に対する管理体制等

当社では、「受託会社」または受託会社の再信託先に対しては、日々の純資産照合、月次の勘定残高照合などを行っています。また、SAS70（受託業務にかかわる内部統制について評価する監査人の業務に関する基準）に基づく受託業務の内部統制の有効性についての監査人による報告書を、受託会社より受け取っております。

ファンドの運用体制等は平成23年10月21日現在のものであり、今後変更となる場合があります。



#### (4) 【分配方針】

年2回の毎決算時に、原則として以下の方針に基づき分配を行ないます。

分配対象額の範囲は、繰越分を含めた利子・配当収入と売買益(評価益を含みます。)等の全額とします。

収益分配金額は、委託者が基準価額水準等を勘案して決定します。

留保益の運用については、特に制限を設けず、委託者の判断に基づき、元本部分と同一の運用を行ないます。

利子・配当収入とは、配当金、利子、貸付有価証券に係る品貸料およびこれ等に類する収益から支払利息を控除した額で、諸経費、監査費用、当該監査費用に係る消費税等に相当する金額、信託報酬および当該信託報酬に係る消費税等に相当する金額を控除した後その残金を受益者に分配することができます。なお、次期以降の分配金にあてるため、その一部を分配準備積立金として積み立てることができます。

売買益とは、売買損益に評価損益を加減した利益金額で、諸経費、監査費用、当該監査費用に係る消費税等に相当する金額、信託報酬および当該信託報酬に係る消費税等に相当する金額を控除し、繰越欠損金のあるときは、その全額を売買益をもって補てんした後、受益者に分配することができます。なお、次期以降の分配にあてるため、分配準備積立金として積み立てることができます。

毎計算期末において、信託財産につき生じた損失は、次期に繰り越します。

\* 委託会社の判断により分配を行なわない場合もあります。また、将来の分配金の支払いおよびその金額について示唆、保証するものではありません。

#### ファンドの決算日

原則として毎年1月および7月の各30日（休業日の場合は翌営業日）を決算日とします。

#### 分配金のお支払い

分配金は、決算日において振替機関等の振替口座簿に記載または記録されている受益者（当該収益分配金にかかる決算日以前において一部解約が行なわれた受益権にかかる受益者を除きます。また、当該収益分配金にかかる決算日以前に設定された受益権で取得申込代金支払前のため販売会社の名義で記載または記録されている受益権については原則として取得申込者とします。）に、原則として決算日から起算して5営業日までに支払いを開始します。なお、時効前の収益分配金にかかる収益分配金交付票は、なおその効力を有するものとし、その収益分配金交付票と引き換えに受益者にお支払いします。「自動けいぞく投資コース」をお申込みの場合は、分配金は税引き後無手数料で再投資されますが、再投資により増加した受益権は、振替口座簿に記載または記録されます。

#### (5) 【投資制限】

株式への投資割合(運用の基本方針 2 運用方法 (3)投資制限)

株式への実質投資割合には制限を設けません。

外貨建資産への投資割合(運用の基本方針 2 運用方法 (3)投資制限)

外貨建資産への投資は行ないません。

デリバティブの使用はヘッジ目的に限定します。

投資信託証券への投資割合

投資信託証券（マザーファンド受益証券を除きます。）への投資は行ないません。

先物取引等の運用指図・目的・範囲（約款第24条）

- ( ) 委託者は、信託財産が運用対象とする有価証券の価格変動リスクを回避するため、わが国の金融商品取引所における有価証券先物取引（金融商品取引法第28条第8項第3号イに掲げるものをいいます。以下同じ。）、有価証券指数等先物取引（金融商品取引法第28条第8項第3号ロに掲げるものをいいます。以下同じ。）および有価証券オプション取引（金融商品取引法第28条第8項第3号ハに掲げるものをいいます。以下同じ。）を次の範囲で行なうことの指図をすることができます。なお、選択権取引はオプション取引に含めて取り扱うものとします（以下同じ。）。
- 1 先物取引の売建およびコール・オプションの売付の指図は、建玉の合計額が、ヘッジの対象とする有価証券（以下「ヘッジ対象有価証券」といいます。）の時価総額の範囲内とします。
  - 2 先物取引の買建およびプット・オプションの売付の指図は、建玉の合計額が、ヘッジ対象有価証券の組入可能額（組入ヘッジ対象有価証券を差し引いた額）に信託財産が限月までに受取る組入公社債、組入貸付債権信託受益権および組入指定金銭信託の受益証券の利払金および償還金を加えた額を限度とし、かつ信託財産が限月までに受取る組入有価証券に係る利払金および償還金等（株式、株価指数に係る先物取引の買建においては、信託財産が未収配当金として計上している額を含むものとし、この額には信託財産が当該限月を超えて受取る配当金も含まれます。）ならびに上記「(2)投資対象 金融商品の指図範囲」の第1号から第4号に掲げる金融商品で運用している額の範囲内とします。
  - 3 コール・オプションおよびプット・オプションの買付の指図は、本条で規定する全オプション取引に係る支払いプレミアム額の合計額が取引時点の信託財産の純資産総額の5%を上回らない範囲内とします。
- ( ) 委託者は、信託財産に属する資産の価格変動リスクを回避するため、わが国の金融商品取引所における金利に係る先物取引およびオプション取引と類似の取引を次の範囲で行なうことの指図をすることができます。
- 1 先物取引の売建およびコール・オプションの売付の指図は、建玉の合計額が、ヘッジ対象とする金利商品（信託財産が1年以内に受け取る組入有価証券の利払金および償還金等ならびに上記「(2)投資対象 金融商品の指図範囲」の第1号から第4号に掲げる金融商品で運用されているものをいい、以下「ヘッジ対象金利商品」といいます。）の時価総額の範囲内とします。
  - 2 先物取引の買建およびプット・オプションの売付の指図は、建玉の合計額が、信託財産が限月までに受取る組入有価証券に係る利払金および償還金等ならびに上記「(2)投資対象 金融商品の指図範囲」の第1号から第4号に掲げる金融商品で運用している額（以下本号において「金融商品運用額等」といいます。）の範囲内とします。
  - 3 コール・オプションおよびプット・オプションの買付の指図は、支払いプレミアム額の合計額が取引時点のヘッジ対象金利商品の時価総額の5%を上回らない範囲内とし、かつ本条で規定する全オプション取引に係る支払いプレミアム額の合計額が取引時点の信託財産の純資産総額の5%を上回らない範囲内とします。

## スワップ取引の運用指図・目的・範囲(約款第25条)

- ( ) 委託者は、信託財産に属する資産の効率的な運用および価格変動リスクを回避するため、異なった受取り金利または異なった受取り金利とその元本を一定の条件のもとに交換する取引(以下「スワップ取引」といいます。)を行なうことの指図をすることができます。
- ( ) スワップ取引の指図にあたっては、当該取引の契約期限が、原則として信託期間を超えないものとし、ただし、当該取引が当該信託期間内で全部解約が可能なものについてはこの限りではありません。
- ( ) スワップ取引の指図にあたっては、当該信託財産にかかるスワップ取引の想定元本の総額と「マザーファンド」の信託財産にかかるスワップ取引の想定元本の総額のうち信託財産に属するとみなした額との合計額(以下「スワップ取引の想定元本の合計額」といいます。以下本項において同じ。)が、信託財産の純資産総額を超えないものとし、なお、信託財産の一部解約等の事由により、上記純資産総額が減少して、スワップ取引の想定元本の合計額が信託財産の純資産総額を超えることとなった場合には、委託者は速やかに、その超える額に相当するスワップ取引の一部の解約を指図するものとし、
- ( ) 上記( )において「マザーファンド」の信託財産にかかるスワップ取引の想定元本の総額のうち信託財産に属するとみなした額とは、「マザーファンド」の信託財産にかかるスワップ取引の想定元本の総額に「マザーファンド」の信託財産の純資産総額に占める信託財産に属する「マザーファンド」の時価総額の割合を乗じて得た額をいいます。
- ( ) スワップ取引の評価は、当該取引契約の相手方が市場実勢金利等をもとに算出した価額で評価するものとし、
- ( ) 委託者は、スワップ取引を行なうにあたり担保の提供あるいは受入れが必要と認めるときは、担保の提供あるいは受入れの指図を行なうものとし、

新株引受権証券および新株予約権証券への投資割合(運用の基本方針 2 運用方法 (3)投資制限)

新株引受権証券および新株予約権証券への実質投資割合は、取得時において信託財産の純資産総額の20%以内とします。

## 投資する株式等の範囲(約款第21条)

委託者が投資することを指図する株式、新株引受権証券および新株予約権証券は、わが国の金融商品取引所に上場(上場予定を含みます。)されている株式の発行会社の発行するものおよびわが国の金融商品取引所に準ずる市場において取引されている株式の発行会社の発行するものとし、ただし、株主割当または社債権者割当により取得する株式、新株引受権証券および新株予約権証券については、この限りではありません。

同一銘柄の株式への投資割合(運用の基本方針 2 運用方法 (3)投資制限)

同一銘柄の株式への実質投資割合は、取得時において信託財産の純資産総額の10%以内とします。

同一銘柄の新株引受権証券および新株予約権証券への投資割合(運用の基本方針 2 運用方法 (3)投資制限)

同一銘柄の新株引受権証券および新株予約権証券への実質投資割合は、信託財産の純

資産総額の5%以内とします。

同一銘柄の転換社債等への投資割合(運用の基本方針 2 運用方法 (3)投資制限)

同一銘柄の転換社債ならびに転換社債型新株予約権付社債への実質投資割合は、信託財産の純資産総額の10%以内とします。

信用取引の指図範囲(約款第23条)

委託者は、信託財産の効率的な運用に資するため、信用取引により株券を売り付けることの指図をすることができます。なお、当該売り付けの決済については、株券の引き渡しまたは買い戻しにより行なうことの指図をすることができるものとします。

信用取引の指図は、次の各号に掲げる有価証券の発行会社の発行する株券について行なうことができるものとし、かつ次の各号に掲げる株券数の合計数を超えないものとします。

- 1 信託財産に属する株券および新株引受権証券の権利行使により取得する株券
- 2 株式分割により取得する株券
- 3 有償増資により取得する株券
- 4 売り出しにより取得する株券
- 5 信託財産に属する転換社債の転換請求および新株予約権(転換社債型新株予約権付社債の新株予約権に限り、)の行使により取得可能な株券
- 6 信託財産に属する新株引受権証券および新株引受権付社債券の新株引受権の行使、または信託財産に属する新株予約権証券および新株予約権付社債券の新株予約権(前号のものを除きます。 )の行使により取得可能な株券

有価証券の貸付の指図および範囲(約款第27条)

( )委託者は、信託財産の効率的な運用に資するため、信託財産に属する株式および公社債を次の各号の範囲内で貸付の指図をすることができます。

- 1 株式の貸付は、貸付時点において、貸付株式の時価合計額が、信託財産で保有する株式の時価合計額の50%を超えないものとします。
- 2 公社債の貸付は、貸付時点において、貸付公社債の額面金額の合計額が、信託財産で保有する公社債の額面金額の合計額の50%を超えないものとします。

( )上記( )に定める限度額を超えることとなった場合には、委託者は速やかに、その超える額に相当する契約の一部の解約を指図するものとします。

( )委託者は、有価証券の貸付にあたって必要と認めるときは、担保の受入れの指図を行なうものとします。

資金の借入れ(約款第33条)

( )委託者は、信託財産の効率的な運用ならびに運用の安定性をはかるため、一部解約に伴う支払資金の手当て(一部解約に伴う支払資金の手当てのために借入れた資金の返済を含みます。 )を目的として、または再投資にかかる収益分配金の支払資金の手当てを目的として、資金借入れ(コール市場を通じる場合を含みます。 )の指図をすることができます。なお、当該借入金をもって有価証券等の運用は行なわないものとします。

( )一部解約に伴う支払資金の手当てにかかる借入期間は、受益者への解約代金支払開始日から信託財産で保有する有価証券等の売却代金の受渡日までの間または受益者への解約代金支払

開始日から信託財産で保有する有価証券等の解約代金入金日までの間もしくは受益者への解約代金支払開始日から信託財産で保有する有価証券等の償還金の入金日までの期間が5営業日以内である場合の当該期間とし、資金借入額は当該有価証券等の売却代金、有価証券等の解約代金および有価証券等の償還金の合計額を限度とします。ただし、資金の借入額は、借入れ指図を行なう日における信託財産の純資産総額の10%を超えないこととします。

( ) 収益分配金の再投資にかかる借入期間は信託財産から収益分配金が支弁される日からその翌営業日までとし、資金借入額は収益分配金の再投資額を限度とします。

( ) 借入金の利息は信託財産中より支弁します。

同一の法人の発行する株式への投資制限(投資信託及び投資法人に関する法律第9条)

同一の法人の発行する株式について、次の( )の数が( )の数を超えることとなる場合には、当該株式を信託財産で取得することを受託会社に指図しないものとします。

( ) 委託者が運用の指図を行なうすべてのファンドで保有する当該株式に係る議決権の総数

( ) 当該株式に係る議決権の総数に100分の50の率を乗じて得た数

## (参考)マザーファンドの概要

### 「小型ブルーチップオープン マザーファンド」

#### 運用の基本方針

約款第13条に基づき委託者の定める方針は、次のものとします。

##### 1. 基本方針

この投資信託は、信託財産の成長を目標に積極的な運用を行なうことを基本とします。

##### 2. 運用方法

###### (1) 投資対象

わが国の金融商品取引所に上場（これに準ずるものを含みます。）している中小型株を主要投資対象とします。

ファンドにおいて中小型株の分類は、時価総額や発行済株式数その他を総合的に勘案して行ないません。

###### (2) 投資態度

銘柄の選定にあたっては、リサーチに基づいたボトムアップにより、中長期的視点に立った成長性に焦点を当て、バリュエーションを勘案して銘柄を選択します。この際、組入銘柄の業種分散は特に行ないません。

組入銘柄の時価総額や発行済株式数等の異動があった場合も主要投資対象として保有を続ける場合があります。

株式の組入比率は、基本的に高位で臨みます。

市況動向等によっては株式投資の代替として転換社債ならびに転換社債型新株予約権付社債に投資する場合があります。

非株式割合（株式以外の資産への投資割合）は、原則として信託財産総額の50%以下を基本とします。

市況動向、資金量、残存信託期間等によっては上記のような運用ができない場合もあります。

###### (3) 投資制限

株式への投資割合には制限を設けません。

新株引受権証券および新株予約権証券への投資割合は、取得時において信託財産の純資産総額の20%以内とします。

外貨建資産への投資は行ないません。

有価証券先物取引等は約款第17条の範囲で行ないません。

スワップ取引は約款第18条の範囲で行ないません。

同一銘柄の株式への投資割合は、取得時において信託財産の純資産総額の10%以内とします。

同一銘柄の新株引受権証券および新株予約権証券への投資割合は、信託財産の純資産総額の5%以内とします。

同一銘柄の転換社債ならびに転換社債型新株予約権付社債への投資割合は、信託財産の純資産総額の10%以内とします。

### 3 【投資リスク】

#### 基準価額の変動要因

ファンドの基準価額は、投資を行なっている有価証券等の値動きによる影響を受けますが、これらの運用による損益はすべて投資者の皆様へ帰属します。

したがって、ファンドにおいて、投資者の皆様へ投資元金は保証されているものではなく、基準価額の下落により、損失を被り、投資元金が割り込むことがあります。なお、投資信託は預貯金と異なります。

#### [株価変動リスク]

ファンドは実質的に株式に投資を行ないますので、株価変動の影響を受けます。またファンドは、中小型株に実質的に投資を行ないますので、株式市場全体の動きとファンドの基準価額の動きが大きく異なる場合があります。

基準価額の変動要因は上記に限定されるものではありません。

#### その他の留意点

ファンドのお取引に関しては、金融商品取引法第37条の6の規定（いわゆるクーリング・オフ）の適用はありません。

資金動向、市況動向等によっては、また、不慮の出来事等が起きた場合には、投資方針に沿った運用ができない場合があります。

ファンドが実質的に組み入れる有価証券の発行体において、利払いや償還金の支払いが滞る可能性があります。

有価証券への投資等ファンドにかかる取引にあたっては、取引の相手方の倒産等により契約が不履行になる可能性があります。

ファンドのベンチマークは、市場の構造変化等によっては今後見直す場合があります。また、ベンチマークに対して一定の投資成果をあげることを保証するものではありません。

投資対象とするマザーファンドにおいて、他のベビーファンドの資金変動等に伴う売買等が生じた場合などには、ファンドの基準価額に影響を及ぼす場合があります。

ファンドは、計算期間中に発生した運用収益（経費控除後の配当等収益および評価益を含む売買益）を超えて分配を行なう場合があります。したがって、ファンドの分配金の水準は必ずしも計算期間におけるファンドの収益率を示唆するものではありません。

投資者の個別元本（追加型投資信託を保有する投資者毎の取得元本）の状況によっては、分配金額の一部または全部が、実質的に元本の一部払戻しに相当する場合があります。

分配金は、預貯金の利息とは異なりファンドの純資産から支払われますので、分配金支払い後の純資産はその相当額が減少することとなり、基準価額が下落する要因となります。計算期間中に運用収益があった場合においても、当該運用収益を超えて分配を行なった場合、当期決算日の基準価額は前期決算日の基準価額と比べて下落することになります。

## 委託会社におけるリスクマネジメント体制

### リスク管理関連の委員会

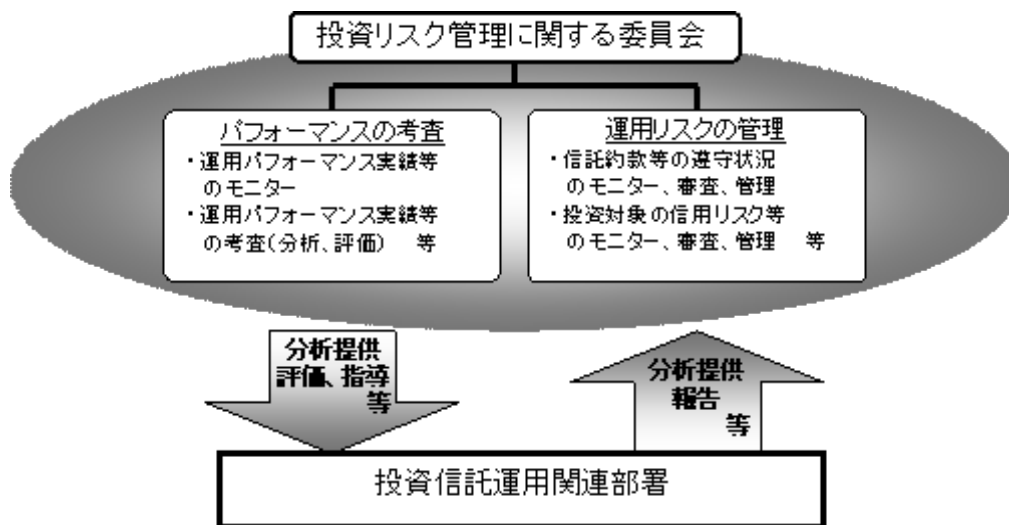
#### パフォーマンスの考査

投資信託の信託財産についてパフォーマンスに基づいた定期的な考査（分析、評価）の結果の報告、審議を行ないます。

#### 運用リスクの管理

投資信託の信託財産の運用リスクを把握、管理し、その結果に基づき運用部門その他関連部署への是正勧告を行なうことにより、適切な管理を行ないます。

### リスク管理体制図



投資リスクに関する管理体制等は平成23年10月21日現在のものであり、今後変更となる場合があります。



#### 4 【手数料等及び税金】

##### (1) 【申込手数料】

取得申込日の基準価額に、3.15%（申込手数料および当該申込手数料にかかる消費税等に相当する率）（税抜3.0%）以内で販売会社が独自に定める率を乗じて得た額とします。

詳しくは、販売会社にお問い合わせ下さい。販売会社については、「サポートダイヤル」までお問い合わせ下さい。

収益分配金を再投資する場合には手数料は無手数料とします。

##### (2) 【換金(解約)手数料】

換金手数料はありません。

##### (3) 【信託報酬等】

信託報酬の総額は、ファンドの計算期間を通じて毎日、信託財産の純資産総額に年10,000分の159.6(税抜年10,000分の152)の率を乗じて得た額とし、その配分については信託財産の純資産総額の残高に応じて次の通り(税抜)とします。

< 純資産総額 >	< 委託会社 >	< 販売会社 >	< 受託会社 >
300億円以下の部分	年10,000分の72	年10,000分の70	年10,000分の10
300億円超500億円以下の部分	年10,000分の74	年10,000分の70	年10,000分の 8
500億円超1,000億円以下の部分	年10,000分の76	年10,000分の70	年10,000分の 6
1,000億円超の部分	年10,000分の77	年10,000分の70	年10,000分の 5

上記の信託報酬の総額は、毎計算期末または信託終了のとき信託財産中から支払われます。

##### (4) 【その他の手数料等】

ファンドにおいて一部解約に伴う支払資金の手当て等を目的として資金借入れの指図を行なった場合、当該借入金の利息は信託財産から支払われます。

ファンドに関する租税、信託事務の処理に要する諸費用および受託者の立替えた立替金の利息は、受益者の負担とし、信託財産から支払われます。

ファンドに関する組入有価証券の売買の際に発生する売買委託手数料、売買委託手数料に係る消費税等に相当する金額、先物取引・オプション取引等に要する費用は信託財産から支払われません。

ファンドに係る監査費用および当該監査費用に係る消費税等に相当する金額は、信託報酬支払いのときに信託財産中から支払われます。

これらの費用等は、運用状況等により変動するものであり、事前に料率、上限額等を表示することができません。

##### (5) 【課税上の取扱い】

課税上は、株式投資信託として取扱われます。

個人、法人別の課税について

## 個人の投資家に対する課税

### < 収益分配金に対する課税 >

平成25年12月31日までの間は、分配金のうち課税扱いとなる普通分配金については、10%（所得税7%および地方税3%）の税率による源泉徴収が行なわれます。なお、確定申告により、申告分離課税もしくは総合課税（配当控除の適用があります。）のいずれかを選択することもできます。上記10%の税率は平成26年1月1日からは、20%（所得税15%および地方税5%）となる予定です。

### < 換金（解約）時および償還時の差益（譲渡益）に対する課税 >

平成25年12月31日までの間は、換金（解約）時および償還時の差益（譲渡益）については、申告分離課税により10%（所得税7%および地方税3%）の税率が適用され、源泉徴収口座を選択した場合は10%の税率により源泉徴収が行なわれます。上記10%の税率は平成26年1月1日からは、20%（所得税15%および地方税5%）となる予定です。

#### [譲渡損失と収益分配金との間の損益通算について]

換金（解約）時および償還時の差損（譲渡損失）については、確定申告等により上場株式等の配当所得（申告分離課税を選択した収益分配金・配当金に限ります。）との通算が可能です。

## 法人の投資家に対する課税

平成25年12月31日までの間は、分配金のうち課税扱いとなる普通分配金ならびに換金（解約）時および償還時の個別元本超過額については、7%（所得税7%）の税率で源泉徴収が行なわれます。なお、地方税の源泉徴収はありません。上記7%の税率は平成26年1月1日からは、15%（所得税15%）となる予定です。

源泉税は所有期間に応じて法人税額から控除

なお、原則として、益金不算入制度の適用が可能です。

税金の取扱いの詳細については税務専門家等にご確認されることをお勧めします。

## 換金（解約）時および償還時の課税について

### [個人の投資家の場合]

換金（解約）時および償還時の差益 については、譲渡所得とみなして課税が行われます。

換金（解約）時および償還時の価額から取得費（申込手数料（税込）を含む）を控除した利益を譲渡益として課税対象となります。

### [法人の投資家の場合]

換金（解約）時および償還時の個別元本超過額が源泉徴収の対象（配当所得）となります。

なお、買取りによるご換金について、詳しくは販売会社にお問い合わせください。

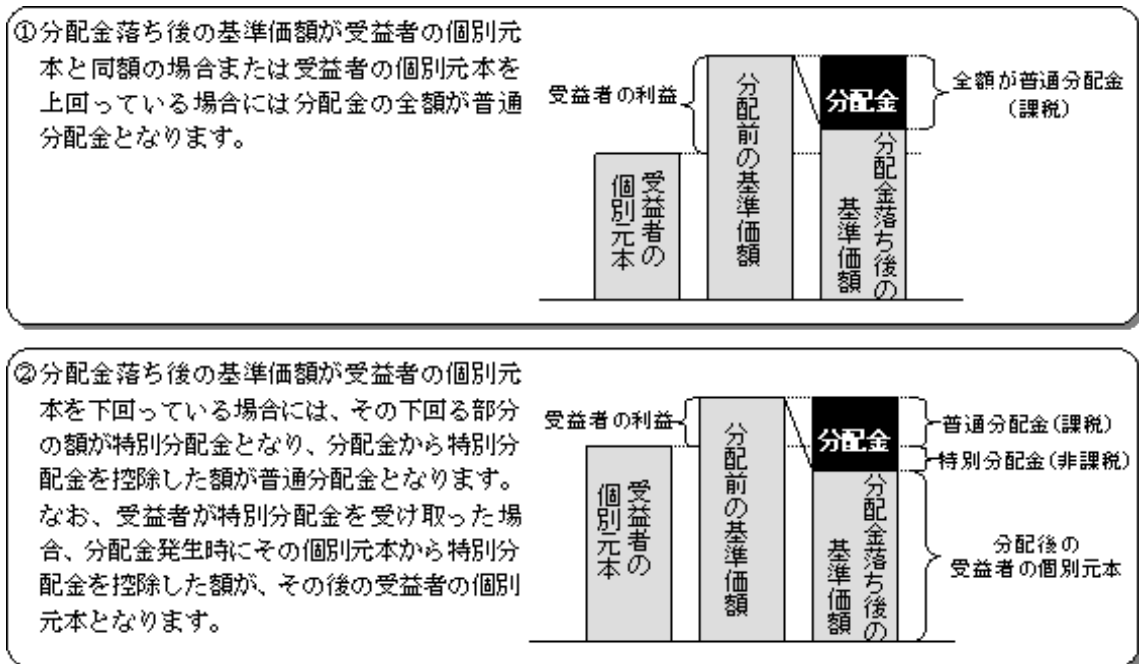
## 個別元本について

追加型投資信託を保有する受益者毎の取得元本をいいます。

受益者が同一ファンドの受益権を複数回取得した場合や受益者が特別分配金を受け取った場合などには、当該受益者の個別元本が変わりますので、詳しくは販売会社へお問い合わせください。

## 分配金の課税について

分配金には、課税扱いとなる「普通分配金」と、非課税扱いとなる「特別分配金」（受益者毎の元本の一部払戻しに相当する部分）があります。



上図はあくまでもイメージ図であり、個別元本や基準価額、分配金の各水準等を示唆するものではありません。

#### （ご参考）

お客様に直接ご負担いただく費用・税金

時期	項目	費用	税金
買付時	申込手数料	3.15%（税抜3.0%）以内 <sup>1</sup>	消費税等相当額
換金時 （解約請求制）	信託財産留保額	0.5% <sup>2</sup>	

<sup>1</sup> 基準価額に、3.15%（税抜3.0%）以内で販売会社が独自に定める率を乗じて得た額とします。詳しくは販売会社にお問い合わせください。

<sup>2</sup> 基準価額に0.5%を乗じて得た額とします。

時期	項目	費用	税金
分配時	所得税および地方税		普通分配金×10% <sup>1</sup>
換金時 （解約請求制）	所得税および地方税		換金時の差益（譲渡益） <sup>2</sup> に対して10% <sup>1</sup>
償還時	所得税および地方税		償還時の差益（譲渡益） <sup>2</sup> に対して10% <sup>1</sup>

<sup>1</sup> 個人の投資家の場合の税率です。法人の投資家の場合には税率等が異なります。詳しくは前述の「法人の投資家に対する課税」をご覧ください。

<sup>2</sup> 詳しくは前述の「換金（解約）時および償還時の課税について」をご覧ください。

税法が改正された場合等は、上記「(5)課税上の取扱い」の内容が変更になる場合があります。

## 5 【運用状況】

以下は平成23年8月31日現在の運用状況であります。

また、投資比率とはファンドの純資産総額に対する当該資産の時価比率をいいます。

## (1) 【投資状況】

資産の種類	国/地域	時価合計(円)	投資比率(%)
投資信託受益証券	日本	13,400,085,030	99.70
現金・預金・その他の資産(負債控除後)		39,739,116	0.29
合計(純資産総額)		13,439,824,146	100.00

<ご参考>

「小型ブルーチップオープン マザーファンド」

資産の種類	国/地域	時価合計(円)	投資比率(%)
株式	日本	23,278,219,380	96.58
現金・預金・その他の資産(負債控除後)		822,274,344	3.41
合計(純資産総額)		24,100,493,724	100.00

## (2) 【投資資産】

## 【投資有価証券の主要銘柄】

順位	国/地域	種類	銘柄名	数量	簿価単価(円)	簿価金額(円)	評価単価(円)	評価金額(円)	投資比率(%)
1	日本	投資信託受益証券	小型ブルーチップオープンマザーファンド	13,546,385,999	1.0686	14,475,668,079	0.9892	13,400,085,030	99.70

<ご参考>

「小型ブルーチップオープン マザーファンド」

順位	国/地域	種類	銘柄名	業種	数量	簿価単価(円)	簿価金額(円)	評価単価(円)	評価金額(円)	投資比率(%)
1	日本	株式	東京急行電鉄	陸運業	1,823,000	348.00	634,404,000	370.00	674,510,000	2.79
2	日本	株式	王子製紙	パルプ・紙	1,565,000	396.00	619,740,000	408.00	638,520,000	2.64
3	日本	株式	エヌ・ティ・ティ・データ	情報・通信業	2,231	272,200.00	607,278,200	244,900.00	546,371,900	2.26
4	日本	株式	イオン	小売業	421,000	977.00	411,317,000	961.00	404,581,000	1.67
5	日本	株式	横浜銀行	銀行業	976,000	391.00	381,616,000	382.00	372,832,000	1.54
6	日本	株式	DOWAホールディングス	非鉄金属	823,000	513.69	422,771,780	450.00	370,350,000	1.53
7	日本	株式	千葉銀行	銀行業	740,000	503.00	372,220,000	497.00	367,780,000	1.52
8	日本	株式	T&Dホールディングス	保険業	229,900	1,934.00	444,626,600	1,569.00	360,713,100	1.49
9	日本	株式	日本製紙グループ本社	パルプ・紙	168,300	1,796.55	302,361,026	1,937.00	325,997,100	1.35
10	日本	株式	日本通運	陸運業	1,013,000	342.00	346,446,000	319.00	323,147,000	1.34
11	日本	株式	三菱マテリアル	非鉄金属	1,401,000	262.01	367,076,010	224.00	313,824,000	1.30
12	日本	株式	協和発酵キリン	医薬品	380,000	844.00	320,720,000	796.00	302,480,000	1.25
13	日本	株式	昭和電工	化学	1,997,000	164.00	327,508,000	151.00	301,547,000	1.25
14	日本	株式	相鉄ホールディングス	陸運業	1,234,000	231.00	285,054,000	240.00	296,160,000	1.22
15	日本	株式	三井住友トラスト・ホールディングス	銀行業	1,119,000	297.82	333,267,476	258.00	288,702,000	1.19
16	日本	株式	山口フィナンシャルグループ	銀行業	389,000	808.00	314,312,000	740.00	287,860,000	1.19
17	日本	株式	ハマキョウレックス	陸運業	110,900	2,745.00	304,420,500	2,573.00	285,345,700	1.18
18	日本	株式	三井金属鉱業	非鉄金属	1,219,000	282.00	343,758,000	230.00	280,370,000	1.16
19	日本	株式	西日本シティ銀行	銀行業	1,240,000	245.00	303,800,000	220.00	272,800,000	1.13
20	日本	株式	日産化学工業	化学	337,100	914.00	308,109,400	792.00	266,983,200	1.10
21	日本	株式	宝ホールディングス	食料品	613,000	434.00	266,042,000	426.00	261,138,000	1.08
22	日本	株式	日立造船	機械	2,123,000	130.00	275,990,000	123.00	261,129,000	1.08
23	日本	株式	日新製鋼	鉄鋼	1,691,000	150.20	253,989,800	149.00	251,959,000	1.04
24	日本	株式	オービック	情報・通信業	17,190	15,140.00	260,256,600	14,370.00	247,020,300	1.02
25	日本	株式	サッポロホールディングス	食料品	817,000	324.92	265,465,113	301.00	245,917,000	1.02
26	日本	株式	山九	陸運業	682,000	370.50	252,686,568	357.00	243,474,000	1.01
27	日本	株式	京成電鉄	陸運業	465,000	501.00	232,965,000	499.00	232,035,000	0.96
28	日本	株式	日本精機	輸送用機器	258,000	951.00	245,358,000	888.00	229,104,000	0.95
29	日本	株式	中国電力	電気・ガス業	170,000	1,262.20	214,575,662	1,273.00	216,410,000	0.89
30	日本	株式	豊田通商	卸売業	167,300	1,380.00	230,874,000	1,269.00	212,303,700	0.88

## 種類別及び業種別投資比率

種類	業種	投資比率(%)
投資信託受益証券		99.70
合計		99.70

&lt;ご参考&gt;

「小型ブルーチップオープン マザーファンド」

種類	業種	投資比率(%)
株式	鉱業	0.34
	建設業	2.81
	食料品	4.17
	繊維製品	1.13
	パルプ・紙	4.35
	化学	7.48
	医薬品	1.59
	石油・石炭製品	0.92
	ガラス・土石製品	1.94
	鉄鋼	2.73
	非鉄金属	5.16
	金属製品	0.95
	機械	2.46
	電気機器	5.78
	輸送用機器	2.97
	精密機器	0.54
	その他製品	0.83
	電気・ガス業	4.79
	陸運業	8.88
	海運業	0.04
	倉庫・運輸関連業	0.30
	情報・通信業	6.69
	卸売業	3.80
	小売業	4.84
	銀行業	12.92
	証券、商品先物取引業	1.49
	保険業	1.78
	その他金融業	0.39
	不動産業	3.53
	サービス業	0.84
	小計	96.58
合計		96.58

## 【投資不動産物件】

該当事項はありません。

## 【その他投資資産の主要なもの】

該当事項はありません。

## (3)【運用実績】

## 【純資産の推移】

平成23年8月末日及び同日前1年以内における各月末並びに下記決算期末の純資産の推移は次の通りです。

計算期間	純資産総額(百万円)		1口当たり純資産額(円)	
	(分配落)	(分配付)	(分配落)	(分配付)
第11期 (2002年1月30日)	78,709	78,709	0.4563	0.4563
第12期 (2002年7月30日)	78,625	78,869	0.4818	0.4833
第13期 (2003年1月30日)	59,819	59,819	0.3938	0.3938
第14期 (2003年7月30日)	61,091	61,299	0.4386	0.4401
第15期 (2004年1月30日)	63,608	63,608	0.5125	0.5125
第16期 (2004年7月30日)	67,799	67,799	0.6106	0.6106
第17期 (2005年1月31日)	61,944	61,944	0.6231	0.6231
第18期 (2005年8月1日)	61,031	61,031	0.7099	0.7099
第19期 (2006年1月30日)	77,886	77,886	0.9711	0.9711
第20期 (2006年7月31日)	63,048	63,048	0.8662	0.8662
第21期 (2007年1月30日)	65,137	65,137	0.9189	0.9189
第22期 (2007年7月30日)	50,273	50,273	0.8874	0.8874
第23期 (2008年1月30日)	34,181	34,181	0.6648	0.6648
第24期 (2008年7月30日)	30,086	30,086	0.6285	0.6285
第25期 (2009年1月30日)	17,831	17,831	0.3909	0.3909
第26期 (2009年7月30日)	21,322	21,322	0.5177	0.5177
第27期 (2010年2月1日)	18,633	18,633	0.5003	0.5003
第28期 (2010年7月30日)	16,465	16,465	0.4936	0.4936
第29期 (2011年1月31日)	16,303	16,303	0.5366	0.5366
第30期 (2011年8月1日)	14,730	14,730	0.5246	0.5246
2010年8月末日	15,126		0.4612	
9月末日	15,433		0.4788	
10月末日	14,736		0.4657	
11月末日	15,413		0.4940	
12月末日	16,171		0.5260	
2011年1月末日	16,303		0.5366	
2月末日	16,965		0.5657	
3月末日	15,927		0.5356	
4月末日	15,381		0.5239	
5月末日	14,904		0.5132	
6月末日	14,930		0.5235	
7月末日	14,554		0.5180	
8月末日	13,439		0.4851	

## 【分配の推移】

期	1口当たりの分配金
第11期	0.0000 円
第12期	0.0015 円
第13期	0.0000 円
第14期	0.0015 円
第15期	0.0000 円
第16期	0.0000 円
第17期	0.0000 円
第18期	0.0000 円
第19期	0.0000 円
第20期	0.0000 円
第21期	0.0000 円
第22期	0.0000 円
第23期	0.0000 円
第24期	0.0000 円
第25期	0.0000 円
第26期	0.0000 円
第27期	0.0000 円
第28期	0.0000 円
第29期	0.0000 円
第30期	0.0000 円

## 【収益率の推移】

期	収益率
第11期	17.0 %
第12期	5.9 %
第13期	18.3 %
第14期	11.8 %
第15期	16.8 %
第16期	19.1 %
第17期	2.0 %
第18期	13.9 %
第19期	36.8 %
第20期	10.8 %
第21期	6.1 %
第22期	3.4 %
第23期	25.1 %
第24期	5.5 %
第25期	37.8 %
第26期	32.4 %
第27期	3.4 %
第28期	1.3 %
第29期	8.7 %
第30期	2.2 %

各計算期間の収益率は、計算期間末の基準価額(分配付の額)から当該計算期間の直前の計算期間末の基準価額(分配前の額、以下「前期末基準価額」といいます。)を控除した額を前期末基準価額で除して得た数に100を乗じて得た数を記載しております。なお、小数点以下2桁目を四捨五入し、小数点以下1桁目まで表示しております。

## (4)【設定及び解約の実績】

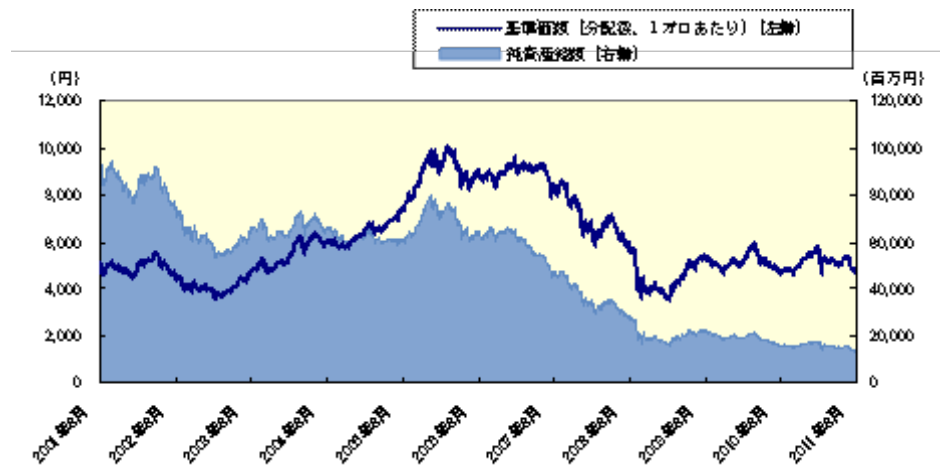
期	設定口数	解約口数	発行済み口数
第11期	3,296,413,168	18,878,478,954	172,506,948,416
第12期	4,386,316,864	13,704,011,110	163,189,254,170
第13期	3,185,250,528	14,484,159,180	151,890,345,518
第14期	1,877,425,481	14,481,849,723	139,285,921,276
第15期	1,904,421,067	17,065,149,908	124,125,192,435
第16期	1,858,186,723	14,942,240,707	111,041,138,451
第17期	923,239,339	12,549,961,411	99,414,416,379
第18期	1,518,913,045	14,962,010,852	85,971,318,572
第19期	7,934,087,921	13,703,137,271	80,202,269,222
第20期	2,525,268,397	9,939,121,460	72,788,416,159
第21期	7,745,744,027	9,648,717,050	70,885,443,136
第22期	877,665,494	15,108,489,767	56,654,618,863
第23期	597,720,745	5,837,353,298	51,414,986,310
第24期	379,590,323	3,926,525,537	47,868,051,096
第25期	233,651,431	2,487,737,907	45,613,964,620
第26期	327,571,351	4,758,492,389	41,183,043,582
第27期	191,374,371	4,127,444,787	37,246,973,166
第28期	337,677,863	4,225,033,963	33,359,617,066
第29期	124,314,349	3,103,143,411	30,380,788,004
第30期	119,439,453	2,422,276,014	28,077,951,443

本邦外における設定及び解約の実績はありません。



## &lt; 参考情報 &gt; 運用実績（2011年8月31日現在）

## [ 基準価額・純資産の推移 ]（日次）



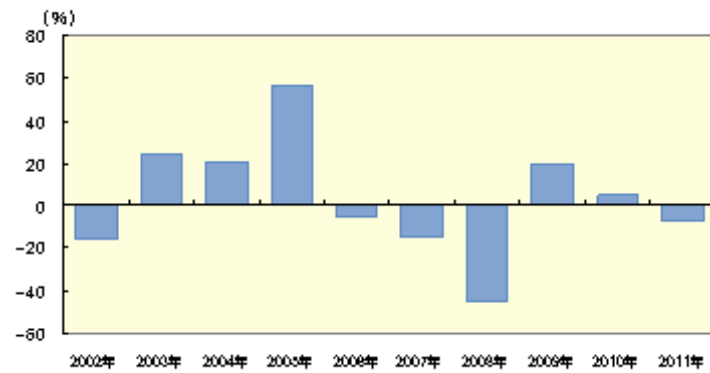
## [ 分配の推移 ]（1万口あたり、課税前）

2011年8月	0 円
2011年1月	0 円
2010年7月	0 円
2010年2月	0 円
2009年7月	0 円
設定来累計	6,860 円

## [ 主要な資産の状況 ]

実質的な銘柄別投資比率<上位>				実質的な業種別投資比率<上位>		
順位	銘柄	業種	投資比率 (%)	順位	業種	投資比率 (%)
1	東京急行電鉄	陸運業	2.8	1	銀行業	12.9
2	王子製紙	パルプ・紙	2.6	2	陸運業	8.9
3	エヌ・ティ・ティ・データ	情報・通信業	2.3	3	化学	7.5
4	イオン	小売業	1.7	4	情報・通信業	6.7
5	横浜銀行	銀行業	1.5	5	電気機器	5.8
6	DOVAホールディングス	非鉄金属	1.5			
7	千葉銀行	銀行業	1.5			
8	T&Dホールディングス	保険業	1.5			
9	日本製紙グループ本社	パルプ・紙	1.3			
10	日本通運	陸運業	1.3			

## [ 年間収益率の推移 ] ( 暦年ベース )



・ファンドの年間収益率は税引前分配金を再投資して算出。

・2011年は年初から8月末までのファンドの収益率。

ファンドの運用実績はあくまで過去の実績であり、将来の運用成果を約束するものではありません。  
ファンドの運用状況は、別途、委託会社ホームページで開示している場合があります。

## 第2【管理及び運営】

### 1【申込(販売)手続等】

申込期間中の各営業日に、「第一部 証券情報」にしたがって受益権の募集が行なわれます。

取得申込の受付については、午前11時30分までに、取得申込みが行われかつ当該取得申込みにかかる販売会社所定の事務手続きが完了したものを当日の申込み分とします。

分配金の受取方法により、「一般コース」と「自動けいぞく投資コース」の2つの申込方法があります。ただし、販売会社によっては、どちらか一方のみの取扱いとなる場合があります。

ファンドの申込(販売)手続についてご不明な点がある場合には、下記の照会先までお問い合わせ下さい。

野村アセットマネジメント株式会社

サポートダイヤル 0120-753104(フリーダイヤル)

<受付時間> 営業日の午前9時～午後5時

インターネットホームページ <http://www.nomura-am.co.jp/>

販売の単位は、「一般コース」の場合は1万口以上1万口単位(当初元本1口=1円)または1万円以上1円単位、「自動けいぞく投資コース」の場合は1万円以上1円単位とします。ただし、「自動けいぞく投資コース」を選択した受益者が収益分配金を再投資する場合は1口単位とします。なお、販売会社によっては、どちらか一方のコースのみの取扱いとなる場合や、取得申込単位が前記と異なる場合等があります。原則として、お買付け後のコース変更はできません。詳しくは販売会社にお問い合わせください。

また、販売会社によっては、「定時定額購入サービス」等に関する契約を締結した場合、当該契約で規定する取得申込の単位によるものとします。

当該契約または規定については、同様の権利義務関係を規定する名称の異なる契約または規定を使用することがあります。

受益権の販売価額は、取得申込日の基準価額とします。

金融商品取引所における取引の停止、決済機能の停止その他やむを得ない事情があるときは、信託約款の規定に従い、委託者の判断でファンドの受益権の取得申込みの受付を中止すること、および既に受付けた取得申込みの受付を取り消す場合があります。

<申込手数料>

( )取得申込日の基準価額に、3.15%(税抜3.0%)以内で販売会社が独自に定める率を乗じて得た額とします。

詳しくは、販売会社にお問い合わせ下さい。販売会社については、「サポートダイヤル」までお問い合わせ下さい。

( )収益分配金を再投資する場合には手数料は無手数料とします。

取得申込者は販売会社に、取得申込と同時にまたは予め、自己のために開設されたファンドの受益権の振替を行なうための振替機関等の口座を示すものとし、当該口座に当該取得申込者に係る口数の増加の記載または記録が行なわれます。なお、販売会社は、当該取得申込の代金の支払いと引き換えに、当該口座に当該取得申込者に係る口数の増加の記載または記録を行なうことができます。委託者は、追加信託により分割された受益権について、振替機関等の振替口座簿への新たな記載または記録をするため社振法に定める事項の振替機関への通知を行なうものとし、振替機関等は、委託者から振替機関への通知があった場合、社振法の規定にしたがい、その備える振替口座簿への新たな記載または記録を行ないます。受託者は、追加信託により生じた受益権については追加信託のつど、振替機関の定める方法により、振替機関へ当該受益権に係る信託を設定した旨の通知を行ないます。

## 2 【換金(解約)手続等】

受益者は、受益権を、「一般コース」の場合は1万口単位、1口単位または1円単位、「自動けいぞく投資コース」の場合は1円単位または1口単位で換金できます。

換金のお申込みの方法ならびに単位等について、販売会社によっては上記と異なる場合があります。詳しくは販売会社にお問い合わせください。

受益者が一部解約の実行の請求をするときは、販売会社に対し、振替受益権をもって行なうものとし、

一部解約の実行の請求の受付については、午前11時30分までに、解約請求のお申込みが行われかつ、その解約請求のお申込みの受付にかかる販売会社所定の事務手続が完了したものを当日のお申込み分とします。

換金価額は、解約申込みの受付日の基準価額から、信託財産留保額 を差し引いた価額となります。

信託財産留保額は、基準価額に0.5%の率を乗じて得た額を1口当たりに換算して、換金する口数に応じてご負担いただきます。

換金時の税金につきましては「第二部 ファンド情報 第1 ファンドの状況 4 手数料等及び税金」をご覧ください。

「信託財産留保額」とは、償還時まで投資を続ける投資家との公平性の確保やファンド残高の安定的な推移を図るため、クローズド期間の有無に関係なく、信託期間満了前の解約に対し解約者から徴収する一定の金額をいい、信託財産に繰り入れられます。

詳細については下記の照会先までお問い合わせ下さい。

野村アセットマネジメント株式会社

サポートダイヤル 0120-753104(フリーダイヤル)

<受付時間> 営業日の午前9時～午後5時

インターネットホームページ <http://www.nomura-am.co.jp/>

なお、信託財産の資金管理を円滑に行なうため、1日1件1億円を超える一部解約は行なえません。なお、別途換金制限を設ける場合があります。

解約代金は、原則として一部解約の実行の請求日から起算して4営業日目から販売会社において支払います。

金融商品取引所における取引の停止、決済機能の停止その他やむを得ない事情があるときは、信託約款の規定に従い、委託者の判断で一部解約の実行の請求の受付けを中止すること、および既に受付けた一部解約の実行の請求の受付けを取り消す場合があります。

また、一部解約の実行の請求の受付けが中止された場合には、受益者は当該受付け中止以前に行なった当日の一部解約の実行の請求を撤回できます。ただし、受益者がその一部解約の実行の請求を撤回しない場合には、当該受付け中止を解除した後の最初の基準価額の計算日に一部解約の実行の請求を受付けたものとします。

換金の請求を行なう受益者は、その口座が開設されている振替機関等に対して当該受益者の請求に係るこの信託契約の一部解約を委託者が行なうのと引き換えに、当該一部解約に係る受益権の口数と同口数の抹消の申請を行なうものとし、社振法の規定にしたがい当該振替機関等の口座において当該口数の減少の記載または記録が行なわれます。

受益証券をお手許で保有されている方は、換金のお申し込みに際して、個別に振替受益権とするための所要の手続きが必要であり、この手続きには時間を要しますので、ご注意ください。

### 3【資産管理等の概要】

#### (1)【資産の評価】

< 基準価額の計算方法 >

基準価額とは、計算日において、信託財産に属する資産(受入担保金代用有価証券を除きます。)を法令および社団法人投資信託協会規則にしたがって時価または一部償却原価法により評価して得た信託財産の資産総額から負債総額を控除した金額(「純資産総額」といいます。)を、計算日における受益権口数で除して得た額をいいます。なお、ファンドにおいては1万口当りの価額で表示されます。

一部償却原価法とは、残存期間1年以内の公社債等について適用するアキュムレーションまたはアモチゼーションによる評価をいいます。

ファンドの主な投資対象の評価方法は以下の通りです。

対象	評価方法
株式	原則として、基準価額計算日の金融商品取引所の終値で評価します。

ファンドの基準価額については下記の照会先までお問い合わせ下さい。

野村アセットマネジメント株式会社

サポートダイヤル 0120-753104(フリーダイヤル)

< 受付時間 > 営業日の午前9時～午後5時

インターネットホームページ <http://www.nomura-am.co.jp/>

(2) 【保管】

ファンドの受益権の帰属は、振替機関等の振替口座簿に記載または記録されることにより定まり、受益証券を発行しませんので、受益証券の保管に関する該当事項はありません。

(3) 【信託期間】

平成28年7月30日までとします(平成8年7月31日設定)。

なお、委託者は、信託期間満了前に、信託期間の延長が受益者に有利であると認めるときは、受託者と協議のうえ、信託期間を延長することができます。

(4) 【計算期間】

原則として、毎年1月31日から7月30日までおよび7月31日から翌年1月30日までとします。

なお、各計算期間終了日に該当する日(以下「該当日」といいます。)が休業日のとき、各計算期間終了日は該当日の翌営業日とし、その翌日より次の計算期間が開始されるものとします。ただし、最終計算期間は、平成28年7月30日に終了するものとします。

(5) 【その他】

(a) ファンドの繰上償還条項

委託者は、信託契約の一部解約により受益権の口数が10億口を下回った場合またはこの信託契約を解約することが受益者のため有利であると認めるとき、もしくははやむを得ない事情が発生したときは、受託者と合意のうえ、この信託契約を解約し、信託を終了させる場合があります。この場合において、委託者は、あらかじめ、解約しようとする旨を監督官庁に届け出ます。

(b) 信託期間の終了

- ( )委託者は、上記「(a)ファンドの繰上償還条項」に従い信託期間を終了させるには、あらかじめ、解約しようとする旨を公告し、かつ、その旨を記載した書面をこの信託契約に係る知られたる受益者に対して交付します。ただし、この信託契約に係るすべての受益者に対して書面を交付したときは、原則として、公告を行いません。
- ( )上記( )の公告および書面には、受益者で異議のある者は一定の期間内に委託者に対して異議を述べるべき旨を付記します。なお、一定の期間は一月を下らないものとします。
- ( )上記( )の一定の期間内に異議を述べた受益者の受益権の口数が受益権の総口数の二分の一を超えるときは、上記(a)の信託契約の解約をしません。
- ( )委託者は、この信託契約の解約をしないこととしたときは、解約しない旨およびその理由を公告し、かつ、これらの事項を記載した書面をこの信託契約に係る知られたる受益者に対して交付します。ただし、この信託契約に係るすべての受益者に対して書面を交付したとき

は、原則として、公告を行いません。

- ( )上記( )から( )までの規定は、信託財産の状態に照らし、真にやむを得ない事情が生じている場合であって、上記( )の一定の期間が一月を下らずにその公告および書面の交付を行うことが困難な場合には適用しません。
- ( )委託者は、監督官庁よりこの信託契約の解約の命令を受けたときは、その命令にしたがい、信託契約を解約し信託を終了させます。
- ( )委託者が監督官庁より登録の取消を受けたとき、解散したときまたは業務を廃止したときは、委託者は、この信託契約を解約し、信託を終了させます。ただし、監督官庁がこの信託契約に関する委託者の業務を他の委託者に引き継ぐことを命じたときは、この信託は、下記「(d)信託約款の変更( )」に該当する場合を除き、当該委託者と受託者との間において存続します。
- ( )受託者が委託者の承諾を受けてその任務を辞任する場合、または、委託者または受益者が裁判所に受託者の解任を請求し裁判所が受託者を解任した場合、委託者が新受託者を選任できないときは、委託者はこの信託契約を解約し、信託を終了させます。

#### (c) 運用報告書

委託者は、ファンドの決算時および償還時に運用報告書を作成し、知られたる受益者に対して交付します。

#### (d) 信託約款の変更

- ( )委託者は、受益者の利益のため必要と認めるときまたはやむを得ない事情が発生したときは、受託者と合意のうえ、この信託約款を変更することができるものとし、あらかじめ、変更しようとする旨およびその内容を監督官庁に届け出ます。
- ( )委託者は、上記( )の変更事項のうち、その内容が重大なものについて、あらかじめ、変更しようとする旨およびその内容を公告し、かつ、これらの事項を記載した書面をこの信託約款に係る知られたる受益者に対して交付します。ただし、この信託約款に係るすべての受益者に対して書面を交付したときは、原則として、公告を行いません。
- ( )上記( )の公告および書面には、受益者で異議のある者は一定の期間内に委託者に対して異議を述べるべき旨を付記します。なお、一定の期間は一月を下らないものとします。
- ( )上記( )の一定の期間内に異議を述べた受益者の受益権の口数が受益権の総口数の二分の一を超えるときは、上記( )の信託約款の変更をしません。
- ( )委託者は、当該信託約款の変更をしないこととしたときは、変更しない旨およびその理由を公告し、かつ、これらの事項を記載した書面を知られたる受益者に対して交付します。ただし、全ての受益者に対して書面を交付したときは、原則として、公告を行いません。
- ( )委託者は、監督官庁の命令に基づいてこの信託約款を変更しようとするときは、上記( )から( )までの規定にしたがいます。

#### (e) 公告

委託者が受益者に対してする公告は、電子公告の方法により行ない、次のアドレスに掲載します。

<http://www.nomura-am.co.jp/>

なお、電子公告による公告をすることができない事故その他やむを得ない事由が生じ

た場合の公告は、日本経済新聞に掲載します。

(f) 反対者の買取請求権

ファンドの信託契約の解約または信託約款の変更を行なう場合において、一定の期間内に委託者に対して異議を述べた受益者は、受託者に対し、自己に帰属する受益権を、信託財産をもって買取すべき旨を請求することができます。この買取請求権の内容および買取請求の手續に関する事項は、前述の「(b)信託期間の終了」( )または「(d)信託約款の変更」( )に規定する公告または書面に付記します。

(g) 関係法人との契約の更新に関する手續

委託者と販売会社との間で締結する「募集・販売等に関する契約」は、契約終了の3ヵ月前までに当事者の一方から別段の意思表示のないときは、原則1年毎に自動的に更新されるものとします。



#### 4【受益者の権利等】

受益者の有する主な権利は次の通りです。

収益分配金に対する請求権

収益分配金の支払い開始日

<自動けいぞく投資契約を結んでいない場合>

収益分配金は、決算日において振替機関等の振替口座簿に記載または記録されている受益者（当該収益分配金にかかる決算日以前において一部解約が行なわれた受益権にかかる受益者を除きます。また、当該収益分配金にかかる計算期間の末日以前に設定された受益権で取得申込代金支払前のため販売会社の名義で記載または記録されている受益権については原則として取得申込者とします。）に、原則として決算日から起算して5営業日までに支払いを開始します。販売会社でお受取りください。

なお、時効前の収益分配金にかかる収益分配金交付票は、なおその効力を有するものとし、その収益分配金交付票と引き換えに受益者にお支払いします。

<自動けいぞく投資契約を結んでいる場合>

税金を差引いた後、自動的に無手数料で再投資されます。この場合の受益権の価額は、各計算期間終了日(決算日)の基準価額とします。

なお、再投資により増加した受益権は、振替口座簿に記載または記録されません。

収益分配金請求権の失効

受益者は、収益分配金を支払開始日から5年間支払請求しないと権利を失います。

償還金に対する請求権

償還金の支払い開始日

償還金は、償還日において振替機関等の振替口座簿に記載または記録されている受益者（償還日以前において一部解約が行なわれた受益権にかかる受益者を除きます。また、当該償還日以前に設定された受益権で取得申込代金支払前のため販売会社の名義で記載または記録されている受益権については原則として取得申込者とします。）に、原則として償還日(償還日が休業日の場合は翌営業日)から起算して5営業日までに支払いを開始します。

償還金請求権の失効

受益者は、償還金を支払開始日から10年間支払請求しないと権利を失います。

換金(解約)請求権

換金(解約)の単位

受益者は、受益権を「一般コース」の場合は1万口単位、1口単位または1円単位、「自動けいぞく投資コース」の場合は1円単位または1口単位で換金できます。

換金のお申込みの方法ならびに単位等について、販売会社によっては上記と異なる場合があります。詳しくは販売会社にお問い合わせください。

## 換金(解約)代金の支払い開始日

一部解約金は、受益者の解約申込みの受付日から起算して、原則として、4営業日目から受益者にお支払いします。

受益証券をお手許で保有されている方は、換金のお申し込みに際して、個別に振替受益権とするための所要の手続きが必要であり、この手続きには時間を要しますので、ご注意ください。

### 第3【ファンドの経理状況】

#### 小型ブルーチップオープン

- (1) 当ファンドの財務諸表は、「財務諸表等の用語、様式及び作成方法に関する規則」(昭和38年大蔵省令第59号)(以下「財務諸表等規則」という。)ならびに同規則第2条の2の規定により、「投資信託財産の計算に関する規則」(平成12年総理府令第133号)(以下「投資信託財産計算規則」という。)に基づいて作成しております。

なお、財務諸表等規則は、平成22年9月30日付内閣府令第45号により改正されておりますが、第29期計算期間(平成22年7月31日から平成23年1月31日まで)および第30期計算期間(平成23年2月1日から平成23年8月1日まで)については内閣府令第45号附則第3条第1項第1号により、改正前の財務諸表等規則に基づいて作成しております。

投資信託財産計算規則は、平成23年7月8日付内閣府令第33号により改正されておりますが、第29期計算期間(平成22年7月31日から平成23年1月31日まで)については改正前の投資信託財産計算規則に基づき作成しており、第30期計算期間(平成23年2月1日から平成23年8月1日まで)については内閣府令第33号附則第2条により、改正前の投資信託財産計算規則に基づいて作成しております。

また、財務諸表に記載している金額は、円単位で表示しております。

- (2) 当ファンドは、金融商品取引法第193条の2第1項の規定に基づき、第29期計算期間(平成22年7月31日から平成23年1月31日まで)および第30期計算期間(平成23年2月1日から平成23年8月1日まで)の財務諸表について、新日本有限責任監査法人による監査を受けております。

1【財務諸表】  
(1)【貸借対照表】

(単位：円)

	第29期 平成23年 1月31日現在	第30期 平成23年 8月 1日現在
<b>資産の部</b>		
流動資産		
コール・ローン	192,121,648	171,478,338
親投資信託受益証券	16,258,516,541	14,697,128,005
未収利息	530	425
流動資産合計	16,450,638,719	14,868,606,768
資産合計	16,450,638,719	14,868,606,768
<b>負債の部</b>		
流動負債		
未払解約金	19,569,004	15,067,875
未払受託者報酬	8,399,034	8,086,986
未払委託者報酬	119,266,160	114,835,081
その他未払費用	251,910	242,550
流動負債合計	147,486,108	138,232,492
負債合計	147,486,108	138,232,492
<b>純資産の部</b>		
元本等		
元本	30,380,788,004	28,077,951,443
剰余金		
期末剰余金又は期末欠損金（ ）	14,077,635,393	13,347,577,167
（分配準備積立金）	4,097,668,453	3,835,339,005
元本等合計	16,303,152,611	14,730,374,276
純資産合計	16,303,152,611	14,730,374,276
負債純資産合計	16,450,638,719	14,868,606,768

## (2)【損益及び剰余金計算書】

(単位：円)

	第29期 自平成22年 7月31日 至平成23年 1月31日	第30期 自平成23年 2月 1日 至平成23年 8月 1日
営業収益		
受取利息	63,661	55,162
有価証券売買等損益	1,430,450,969	243,388,536
営業収益合計	1,430,514,630	243,333,374
営業費用		
受託者報酬	8,399,034	8,086,986
委託者報酬	119,266,160	114,835,081
その他費用	251,910	242,550
営業費用合計	127,917,104	123,164,617
営業利益	1,302,597,526	366,497,991
経常利益	1,302,597,526	366,497,991
当期純利益	1,302,597,526	366,497,991
一部解約に伴う当期純利益金額の分配額	938,367	24,588,645
期首剰余金又は期首欠損金（ ）	16,894,249,199	14,077,635,393
剰余金増加額又は欠損金減少額	1,578,209,420	1,128,195,003
当期一部解約に伴う剰余金増加額又は欠損金減少額	1,578,209,420	1,128,195,003
剰余金減少額又は欠損金増加額	63,254,773	56,227,431
当期追加信託に伴う剰余金減少額又は欠損金増加額	63,254,773	56,227,431
分配金	-	-
期末剰余金又は期末欠損金（ ）	14,077,635,393	13,347,577,167

## (3)【注記表】

## (重要な会計方針に係る事項に関する注記)

	第29期 自 平成22年7月31日 至 平成23年1月31日	第30期 自 平成23年2月1日 至 平成23年8月1日
1 運用資産の評価基準及び評価方法	(1) 親投資信託受益証券基準価額で評価しております。	(1) 親投資信託受益証券同左
2 費用・収益の計上基準	(1) 有価証券売買等損益約定日基準で計上しております。	(1) 有価証券売買等損益同左
3 その他	当ファンドの計算期間は期末が休日のため、平成22年7月31日から平成23年1月31日までとなっております。	当ファンドの計算期間は前期末及び当期末が休日のため、平成23年2月1日から平成23年8月1日までとなっております。

## (貸借対照表に関する注記)

	第29期 平成23年1月31日現在	第30期 平成23年8月1日現在
1 計算期間の末日における受益権の総数	30,380,788,004 口	28,077,951,443 口
2 投資信託財産計算規則第55条の6第1項第10号に規定する額 元本の欠損	14,077,635,393 円	13,347,577,167 円
3 計算期間の末日における1単位当たりの純資産の額 1口当たり純資産額 (10,000口当たり純資産額)	0.5366 円 5,366 円)	0.5246 円 5,246 円)

## (損益及び剰余金計算書に関する注記)

第29期 自 平成22年7月31日 至 平成23年1月31日	第30期 自 平成23年2月1日 至 平成23年8月1日
1 分配金の計算過程 該当事項はございません。	1 分配金の計算過程 該当事項はございません。

## (金融商品に関する注記)

## (1)金融商品の状況に関する事項

第29期 自 平成22年7月31日 至 平成23年1月31日	第30期 自 平成23年2月1日 至 平成23年8月1日
<p>1 金融商品に対する取組方針 当ファンドは、投資信託及び投資法人に関する法律第2条第4項に定める証券投資信託であり、信託約款に規定する運用の基本方針に従い、有価証券等の金融商品に対して投資として運用することを目的としております。</p> <p>2 金融商品の内容及び金融商品に係るリスク 当ファンドが保有する金融商品の種類は、有価証券、コール・ローン等の金銭債権及び金銭債務であります。 当ファンドが保有する有価証券の詳細は、(その他の注記)の2 有価証券関係に記載しております。 これらは、株価変動リスクなどの市場リスク、信用リスク及び流動性リスクにさらされております。</p> <p>3 金融商品に係るリスク管理体制 委託会社においては、独立した投資リスク管理に関する委員会を設け、パフォーマンスの考査及び運用リスクの管理を行っております。 市場リスクの管理 市場リスクに関しては、資産配分等の状況を常時、分析・把握し、投資方針に沿っているか等の管理を行っております。 信用リスクの管理 信用リスクに関しては、発行体や取引先の財務状況等に関する情報収集・分析を常時、継続し、格付等の信用度に応じた組入制限等の管理を行っております。 流動性リスクの管理 流動性リスクに関しては、必要に応じて市場流動性の状況を把握し、取引量や組入比率等の管理を行っております。</p> <p>4 金融商品の時価等に関する事項の補足説明 金融商品の時価には、市場価格に基づく価額のほか、市場価格がない場合には合理的に算定された価額が含まれております。当該価額の算定においては一定の前提条件等を採用しているため、異なる前提条件等によった場合、当該価額が異なることもあります。</p>	<p>1 金融商品に対する取組方針 同左</p> <p>2 金融商品の内容及び金融商品に係るリスク 同左</p> <p>3 金融商品に係るリスク管理体制 同左</p> <p>4 金融商品の時価等に関する事項の補足説明 同左</p>

## (2)金融商品の時価等に関する事項

第29期 平成23年1月31日現在	第30期 平成23年8月1日現在
<p>1 貸借対照表計上額、時価及び差額 貸借対照表上の金融商品は原則としてすべて時価で評価しているため、貸借対照表計上額と時価との差額はありません。</p> <p>2 時価の算定方法 親投資信託受益証券 (重要な会計方針に係る事項に関する注記)に記載しております。 コール・ローン等の金銭債権及び金銭債務 これらの科目は短期間で決済されるため、帳簿価額は時価と近似していることから、当該帳簿価額を時価としております。</p>	<p>1 貸借対照表計上額、時価及び差額 同左</p> <p>2 時価の算定方法 同左</p>

## (関連当事者との取引に関する注記)

第29期 自 平成22年7月31日 至 平成23年1月31日	第30期 自 平成23年2月1日 至 平成23年8月1日
市場価格その他当該取引に係る公正な価格を勘案して、一般の取引条件と異なる関連当事者との取引は行なわれていないため、該当事項はございません。	同左

## (その他の注記)

## 1 元本の移動

第29期 自 平成22年7月31日 至 平成23年1月31日	第30期 自 平成23年2月1日 至 平成23年8月1日
期首元本額 33,359,617,066 円	期首元本額 30,380,788,004 円
期中追加設定元本額 124,314,349 円	期中追加設定元本額 119,439,453 円
期中一部解約元本額 3,103,143,411 円	期中一部解約元本額 2,422,276,014 円

## 2 有価証券関係

## 売買目的有価証券

	第29期 自 平成22年7月31日 至 平成23年1月31日	第30期 自 平成23年2月1日 至 平成23年8月1日
種類	損益に含まれた評価差額(円)	損益に含まれた評価差額(円)
親投資信託受益証券	1,423,687,962	221,412,709
合計	1,423,687,962	221,412,709

## 3 デリバティブ取引関係

第29期(自 平成22年7月31日 至 平成23年1月31日)

該当事項はございません。

第30期(自 平成23年2月1日 至 平成23年8月1日)

該当事項はございません。



## (4)【附属明細表】

## 第1 有価証券明細表

(1) 株式(平成23年8月1日現在)

該当事項はございません。

## (2) 株式以外の有価証券

(平成23年8月1日現在)

種類	銘柄	券面総額(円)	評価額(円)	備考
親投資信託受益証券	小型ブルーチップオープン マザーファンド		14,697,128,005	
親投資信託受益証券計	銘柄数：1		14,697,128,005	
	組入時価比率：99.8%		100%	
合計			14,697,128,005	

(注) 比率は左より組入時価の純資産に対する比率、及び各小計欄の合計金額に対する比率であります。

## 第2 デリバティブ取引及び為替予約取引の契約額等及び時価の状況表

該当事項はございません。

参考

## 小型ブルーチップオープン マザーファンド

当ファンドは「小型ブルーチップオープン マザーファンド」受益証券を主要投資対象としており、貸借対照表の資産の部に計上された親投資信託受益証券は、すべて同親投資信託の受益証券です。  
尚、同親投資信託の状況は次の通りです。

## 1 「小型ブルーチップオープン マザーファンド」の状況

以下に記載した状況は監査の対象外となっております。

## (1) 貸借対照表

科目	対象年月日	平成23年8月1日現在 金額(円)
資産の部		
流動資産		
コール・ローン		1,357,087,274
株式		25,315,036,760
未収入金		544,325,276
未収配当金		10,134,900
未収利息		3,369
流動資産合計		27,226,587,579
資産合計		27,226,587,579
負債の部		
流動負債		
未払金		830,443,671
流動負債合計		830,443,671
負債合計		830,443,671
純資産の部		
元本等		
元本		24,698,202,894
剰余金		
期末剰余金又は期末欠損金( )		1,697,941,014
元本等合計		26,396,143,908
純資産合計		26,396,143,908
負債純資産合計		27,226,587,579

## (2) 注記表

## (重要な会計方針に係る事項に関する注記)

	自 平成23年2月1日 至 平成23年8月1日
1 運用資産の評価基準及び評価方法	(1) 株式 原則として時価で評価しております。 時価評価にあたっては、市場価額のある有価証券についてはその最終相場(計算日に最終相場のない場合には、直近の日の最終相場)で評価しております。
2 費用・収益の計上基準	(1) 受取配当金 受取配当金は、原則として配当落ち日において、確定配当金額又は予想配当金額を計上しております。 (2) 有価証券売買等損益 約定日基準で計上しております。

## (貸借対照表に関する注記)

	平成23年8月1日現在
1 計算期間の末日における1単位当たりの純資産の額	
1口当たり純資産額	1.0687円
(10,000口当たり純資産額)	10,687円

## (金融商品に関する注記)

## (1)金融商品の状況に関する事項

自 平成23年2月1日 至 平成23年8月1日	
1	<p>金融商品に対する取組方針 当ファンドは、投資信託及び投資法人に関する法律第2条第4項に定める証券投資信託であり、信託約款に規定する運用の基本方針に従い、有価証券等の金融商品に対して投資として運用することを目的としております。</p>
2	<p>金融商品の内容及び金融商品に係るリスク 当ファンドが保有する金融商品の種類は、有価証券、コール・ローン等の金銭債権及び金銭債務であります。当ファンドが保有する有価証券の詳細は、(3)附属明細表に記載しております。 これらは、株価変動リスクなどの市場リスク、信用リスク及び流動性リスクにさらされております。</p>
3	<p>金融商品に係るリスク管理体制 委託会社においては、独立した投資リスク管理に関する委員会を設け、パフォーマンスの考査及び運用リスクの管理を行っております。 市場リスクの管理 市場リスクに関しては、資産配分等の状況を常時、分析・把握し、投資方針に沿っているか等の管理を行っております。 信用リスクの管理 信用リスクに関しては、発行体や取引先の財務状況等に関する情報収集・分析を常時、継続し、格付等の信用度に応じた組入制限等の管理を行っております。 流動性リスクの管理 流動性リスクに関しては、必要に応じて市場流動性の状況を把握し、取引量や組入比率等の管理を行っております。</p>
4	<p>金融商品の時価等に関する事項の補足説明 金融商品の時価には、市場価格に基づく価額のほか、市場価格がない場合には合理的に算定された価額が含まれております。当該価額の算定においては一定の前提条件等を採用しているため、異なる前提条件等によった場合、当該価額が異なることもあります。</p>

## (2)金融商品の時価等に関する事項

平成23年8月1日現在	
1	<p>貸借対照表計上額、時価及び差額 貸借対照表上の金融商品は原則としてすべて時価で評価しているため、貸借対照表計上額と時価との差額はありません。</p>
2	<p>時価の算定方法 株式 (重要な会計方針に係る事項に関する注記)に記載しております。 コール・ローン等の金銭債権及び金銭債務 これらの科目は短期間で決済されるため、帳簿価額は時価と近似していることから、当該帳簿価額を時価としております。</p>

## (その他の注記)

平成23年8月1日現在																	
1	<p>元本の移動及び期末元本額の内訳</p> <table style="width: 100%; border-collapse: collapse;"> <tr> <td style="width: 70%;">期首</td> <td style="text-align: right;">平成23年2月1日</td> </tr> <tr> <td>期首元本額</td> <td style="text-align: right;">26,846,471,933 円</td> </tr> <tr> <td>期首より平成23年8月1日までの期中追加設定元本額</td> <td style="text-align: right;">78,422,756 円</td> </tr> <tr> <td>期首より平成23年8月1日までの期中一部解約元本額</td> <td style="text-align: right;">2,226,691,795 円</td> </tr> <tr> <td>期末元本額</td> <td style="text-align: right;">24,698,202,894 円</td> </tr> <tr> <td>期末元本額の内訳*</td> <td></td> </tr> <tr> <td>  小型ブルーチップオープン</td> <td style="text-align: right;">13,752,342,103 円</td> </tr> <tr> <td>  小型ブルーチップオープンVA(適格機関投資家専用)</td> <td style="text-align: right;">10,945,860,791 円</td> </tr> </table>	期首	平成23年2月1日	期首元本額	26,846,471,933 円	期首より平成23年8月1日までの期中追加設定元本額	78,422,756 円	期首より平成23年8月1日までの期中一部解約元本額	2,226,691,795 円	期末元本額	24,698,202,894 円	期末元本額の内訳*		小型ブルーチップオープン	13,752,342,103 円	小型ブルーチップオープンVA(適格機関投資家専用)	10,945,860,791 円
期首	平成23年2月1日																
期首元本額	26,846,471,933 円																
期首より平成23年8月1日までの期中追加設定元本額	78,422,756 円																
期首より平成23年8月1日までの期中一部解約元本額	2,226,691,795 円																
期末元本額	24,698,202,894 円																
期末元本額の内訳*																	
小型ブルーチップオープン	13,752,342,103 円																
小型ブルーチップオープンVA(適格機関投資家専用)	10,945,860,791 円																

\*当該親投資信託受益証券を投資対象とする証券投資信託ごとの元本額

(3) 附属明細表  
第1 有価証券明細表

## (1) 株式

(平成23年8月1日現在)

通貨	銘柄	株式数	評価額(円)		備考
			単価	金額	
日本円	国際石油開発帝石	248	603,000.00	149,544,000	
	ミライト・ホールディングス	210,700	643.00	135,480,100	
	大林組	535,000	362.00	193,670,000	
	鹿島建設	819,000	240.00	196,560,000	
	日本電設工業	93,000	828.00	77,004,000	
	日揮	37,000	2,451.00	90,687,000	
	米久	207,000	596.00	123,372,000	
	S Foods	275,000	663.00	182,325,000	
	サッポロホールディングス	614,000	326.00	200,164,000	
	宝ホールディングス	613,000	434.00	266,042,000	
	J - オイルミルズ	526,000	235.00	123,610,000	
	ニチレイ	218,000	347.00	75,646,000	
	東洋紡績	200,000	121.00	24,200,000	
	東レ	134,000	605.00	81,070,000	
	王子製紙	1,565,000	396.00	619,740,000	
	日本製紙グループ本社	98,900	1,767.00	174,756,300	
	レンゴー	152,000	515.00	78,280,000	
	クラレ	66,200	1,187.00	78,579,400	
	旭化成	570,000	548.00	312,360,000	
	昭和電工	1,997,000	164.00	327,508,000	
	住友化学	366,000	391.00	143,106,000	
	日産化学工業	337,100	914.00	308,109,400	
	三菱ケミカルホールディングス	598,500	598.00	357,903,000	
	ダイセル化学工業	599,000	555.00	332,445,000	
	宇部興産	868,000	263.00	228,284,000	
	積水化成品工業	196,000	344.00	67,424,000	
	藤倉化成	173,400	433.00	75,082,200	
	D I C	425,000	185.00	78,625,000	
	荒川化学工業	87,400	752.00	65,724,800	
	天馬	96,000	768.00	73,728,000	
	協和発酵キリン	380,000	844.00	320,720,000	
	ロート製薬	144,000	918.00	132,192,000	
	小野薬品工業	18,500	4,265.00	78,902,500	
	コスモ石油	349,000	229.00	79,921,000	
	A O Cホールディングス	373,400	602.00	224,786,800	
	旭硝子	87,000	900.00	78,300,000	
	日本電気硝子	27,000	1,001.00	27,027,000	
	オハラ	90,000	836.00	75,240,000	
	S E Cカーボン	162,000	371.00	60,102,000	
	日本碍子	159,000	1,429.00	227,211,000	
	フジインコーポレーテッド	70,800	911.00	64,498,800	

	ニチハ	38,500	744.00	28,644,000	
	日新製鋼	90,000	162.00	14,580,000	
	東京鐵鋼	328,000	231.00	75,768,000	
	大阪製鐵	33,000	1,482.00	48,906,000	
	東洋鋼鈑	36,000	365.00	13,140,000	
	三井金屬鈹業	2,018,000	282.00	569,076,000	
	三菱マテリアル	1,353,000	267.00	361,251,000	
	DOWAホールディングス	587,000	526.00	308,762,000	
	古河電気工業	566,000	339.00	191,874,000	
	住友電気工業	409,100	1,168.00	477,828,800	
	フジクラ	225,000	369.00	83,025,000	
	パイオラックス	64,500	1,914.00	123,453,000	
	三益半導体工業	31,000	881.00	27,311,000	
	ディスコ	3,000	4,605.00	13,815,000	
	S M C	25,300	14,710.00	372,163,000	
	住友重機械工業	347,000	554.00	192,238,000	
	T H K	161,000	2,077.00	334,397,000	
	日立造船	2,123,000	130.00	275,990,000	
	コニカミノルタホールディングス	120,000	626.00	75,120,000	
	ミネベア	193,000	404.00	77,972,000	
	日本電産	46,600	7,610.00	354,626,000	
	オムロン	37,900	2,189.00	82,963,100	
	エルピーダメモリ	17,300	734.00	12,698,200	
	アルバック	7,400	1,494.00	11,055,600	
	T D K	90,200	3,985.00	359,447,000	
	アルプス電気	90,300	816.00	73,684,800	

通貨	銘柄	株式数	評価額(円)		備考
			単価	金額	
日本円	メイコー	33,300	1,204.00	40,093,200	
	フォスター電機	10,100	1,263.00	12,756,300	
	ホシデン	18,500	655.00	12,117,500	
	日本マイクロニクス	31,500	627.00	19,750,500	
	スタンレー電気	135,500	1,340.00	181,570,000	
	図研	89,500	583.00	52,178,500	
	リコー	154,000	832.00	128,128,000	
	トヨタ紡織	108,900	1,305.00	142,114,500	
	東海理化電機製作所	96,400	1,552.00	149,612,800	
	アイシン精機	89,900	3,035.00	272,846,500	
	ショーワ	242,200	587.00	142,171,400	
	日本精機	258,000	951.00	245,358,000	
	シチズンホールディングス	340,300	467.00	158,920,100	
	凸版印刷	141,000	619.00	87,279,000	
	中国電力	79,200	1,244.00	98,524,800	
	北陸電力	87,000	1,394.00	121,278,000	
	四国電力	73,100	1,679.00	122,734,900	
	九州電力	101,100	1,227.00	124,049,700	
	北海道電力	35,900	1,188.00	42,649,200	
	沖縄電力	4,100	3,450.00	14,145,000	
	大阪瓦斯	260,000	304.00	79,040,000	
	相鉄ホールディングス	1,234,000	231.00	285,054,000	
	東京急行電鉄	1,823,000	348.00	634,404,000	
	京成電鉄	465,000	501.00	232,965,000	
	ハマキョウレックス	110,900	2,745.00	304,420,500	
	日本通運	1,013,000	342.00	346,446,000	
	ヤマトホールディングス	65,500	1,357.00	88,883,500	
	山九	350,000	385.00	134,750,000	
	日本郵船	46,000	280.00	12,880,000	
	日新	373,000	207.00	77,211,000	
	新日鉄ソリューションズ	43,000	1,813.00	77,959,000	
	フジ・メディア・ホールディングス	259	120,900.00	31,313,100	
	オービック	17,190	15,140.00	260,256,600	
	ヤフー	968	26,930.00	26,068,240	
	トレンドマイクロ	80,900	2,451.00	198,285,900	
	大塚商会	25,400	5,220.00	132,588,000	
	ゼンリン	95,500	795.00	75,922,500	
	エヌ・ティ・ティ・データ	2,231	272,200.00	607,278,200	
	D T S	157,400	871.00	137,095,400	
	J F E 商事ホールディングス	346,000	391.00	135,286,000	
	小野建	219,300	718.00	157,457,400	
	伯東	99,300	793.00	78,744,900	
	豊田通商	167,300	1,380.00	230,874,000	
	新光商事	122,100	630.00	76,923,000	
	P a l t a c	91,400	1,553.00	141,944,200	

住金物産	646,000	192.00	124,032,000	
サンエー	24,600	3,150.00	77,490,000	
三越伊勢丹ホールディングス	268,600	829.00	222,669,400	
ツルハホールディングス	35,300	3,990.00	140,847,000	
サンマルクホールディングス	25,600	3,100.00	79,360,000	
カスミ	28,000	478.00	13,384,000	
オークワ	70,000	904.00	63,280,000	
青山商事	63,300	1,383.00	87,543,900	
しまむら	10,700	7,840.00	83,888,000	
イオン	421,000	977.00	411,317,000	
A Tグループ	30,000	1,110.00	33,300,000	
ヤマダ電機	4,180	6,210.00	25,957,800	
王将フードサービス	43,100	1,947.00	83,915,700	
アークス	181,400	1,357.00	246,159,800	
ベルク	78,400	1,126.00	88,278,400	
ファーストリテイリング	9,700	14,010.00	135,897,000	
りそなホールディングス	282,600	401.00	113,322,600	
三井住友トラスト・ホールディングス	689,000	297.00	204,633,000	
第四銀行	539,000	243.00	130,977,000	
西日本シティ銀行	1,240,000	245.00	303,800,000	
千葉銀行	740,000	503.00	372,220,000	
横浜銀行	976,000	391.00	381,616,000	
群馬銀行	186,000	421.00	78,306,000	
武蔵野銀行	31,300	2,781.00	87,045,300	
スルガ銀行	238,000	698.00	166,124,000	
山梨中央銀行	41,000	333.00	13,653,000	

通貨	銘柄	株式数	評価額(円)		備考	
			単価	金額		
日本円	北國銀行	100,000	276.00	27,600,000		
	京都銀行	118,000	719.00	84,842,000		
	三重銀行	367,000	197.00	72,299,000		
	山陰合同銀行	216,000	615.00	132,840,000		
	肥後銀行	60,000	443.00	26,580,000		
	琉球銀行	84,600	1,020.00	86,292,000		
	山口フィナンシャルグループ	389,000	808.00	314,312,000		
	京葉銀行	325,000	429.00	139,425,000		
	東洋証券	776,000	131.00	101,656,000		
	マネックスグループ	5,341	16,520.00	88,233,320		
	極東証券	227,900	586.00	133,549,400		
	第一生命保険	238	112,600.00	26,798,800		
	T & Dホールディングス	349,600	1,934.00	676,126,400		
	クレディセゾン	64,900	1,349.00	87,550,100		
	一建設	57,100	2,454.00	140,123,400		
	ダイビル	143,800	578.00	83,116,400		
	京阪神不動産	35,600	371.00	13,207,600		
	住友不動産	99,000	1,936.00	191,664,000		
	空港施設	97,200	312.00	30,326,400		
	リロ・ホールディング	143,300	1,590.00	227,847,000		
	日神不動産	239,500	480.00	114,960,000		
	アーネストワン	259,700	907.00	235,547,900		
	イオンモール	42,700	2,033.00	86,809,100		
	エヌ・ティ・ティ都市開発	3,686	71,100.00	262,074,600		
	リゾートトラスト	101,100	1,119.00	113,130,900		
	共立メンテナンス	105,400	1,266.00	133,436,400		
	西尾レントオール	25,000	545.00	13,625,000		
	計	銘柄数：165			25,315,036,760	
		組入時価比率：95.9%			100%	
	合計				25,315,036,760	

(注) 比率は左より組入時価の純資産に対する比率、及び各小計欄の合計金額に対する比率であります。

(2) 株式以外の有価証券(平成23年8月1日現在)  
該当事項はございません。

第2 デリバティブ取引及び為替予約取引の契約額等及び時価の状況表  
該当事項はございません。



## 2 【ファンドの現況】

## 【純資産額計算書】

平成23年8月31日現在

資産総額	13,464,308,968	円
負債総額	24,484,822	円
純資産総額( - )	13,439,824,146	円
発行済口数	27,705,739,844	口
1口当たり純資産額( / )	0.4851	円

&lt;ご参考&gt;

「小型ブルーチップオープン マザーファンド」

資産総額	24,658,955,856	円
負債総額	558,462,132	円
純資産総額( - )	24,100,493,724	円
発行済口数	24,364,126,569	口
1口当たり純資産額( / )	0.9892	円

## 第4 【内国投資信託受益証券事務の概要】

### (1) 受益証券の名義書換えの事務等

該当事項はありません。

ファンドの受益権の帰属は、振替機関等の振替口座簿に記載または記録されることにより定まり、この信託の受益権を取り扱う振替機関が社振法の規定により主務大臣の指定を取り消された場合または当該指定が効力を失った場合であって、当該振替機関の振替業を承継する者が存在しない場合その他やむを得ない事情がある場合を除き、当該振替受益権を表示する受益証券を発行しません。

なお、受益者は、委託者がやむを得ない事情等により受益証券を発行する場合を除き、無記名式受益証券から記名式受益証券への変更の請求、記名式受益証券から無記名式受益証券への変更の請求、受益証券の再発行の請求を行なわないものとします。

### (2) 受益者に対する特典

該当事項はありません。

### (3) 受益権の譲渡

受益者は、その保有する受益権を譲渡する場合には、当該受益者の譲渡の対象とする受益権が記載または記録されている振替口座簿に係る振替機関等に振替の申請をするものとします。

上記の申請のある場合には、上記の振替機関等は、当該譲渡に係る譲渡人の保有する受益権の口数の減少および譲受人の保有する受益権の口数の増加につき、その備える振替口座簿に記載または記録するものとします。ただし、上記の振替機関等が振替先口座を開設したものでない場合には、譲受人の振替先口座を開設した他の振替機関等（当該他の振替機関等の上位機関を含みます。）に社振法の規定にしたがい、譲受人の振替先口座に受益権の口数の増加の記載または記録が行なわれるよう通知するものとします。

上記の振替について、委託者は、当該受益者の譲渡の対象とする受益権が記載または記録されている振替口座簿に係る振替機関等と譲受人の振替先口座を開設した振替機関等が異なる場合等において、委託者が必要と認めるときまたはやむをえない事情があると判断したときは、振替停止日や振替停止期間を設けることができます。

### (4) 受益権の譲渡の対抗要件

受益権の譲渡は、振替口座簿への記載または記録によらなければ、委託者および受託者に対抗することができません。

### (5) 受益権の再分割

委託者は、受益権の再分割を行いません。ただし、社債、株式等の振替に関する法律が施行された場合には、受託者と協議のうえ、同法に定めるところにしたがい、一定日現在の受益権を均等に再分割できるものとします。

### (6) 質権口記載又は記録の受益権の取り扱いについて

振替機関等の振替口座簿の質権口に記載または記録されている受益権にかかる収益分配金の支払い、一部解約の実行の請求の受付け、一部解約金および償還金の支払い等については、約款の規定によるほか、民法その他の法令等にしたがって取り扱われます。

## 第三部 【委託会社等の情報】

### 第1 【委託会社等の概況】

#### 1 【委託会社等の概況】

##### (1) 資本金の額

平成23年9月末現在、17,180百万円

会社が発行する株式総数 20,000,000株

発行済株式総数 5,150,693株

過去5年間における主な資本金の額の増減：該当事項はありません。

##### (2) 会社の機構

###### (a) 会社の意思決定機構

当社は委員会設置会社であり、会社の機関として株主総会、取締役会のほか代表執行役ならびに執行役、指名委員会、監査委員会および報酬委員会をおきますが、代表取締役および監査役会は設けません。各機関の権限は以下のとおりであります。

###### 株主総会

株主により構成され、取締役・会計監査人の選任・解任、剰余金の配当の承認、定款変更・合併等の重要事項の承認等を行います。

###### 取締役会

取締役により構成され、当社の業務につき意思決定を行います。また執行役・代表執行役、各委員会の委員等を選任し、取締役および執行役の職務の執行を監督します。

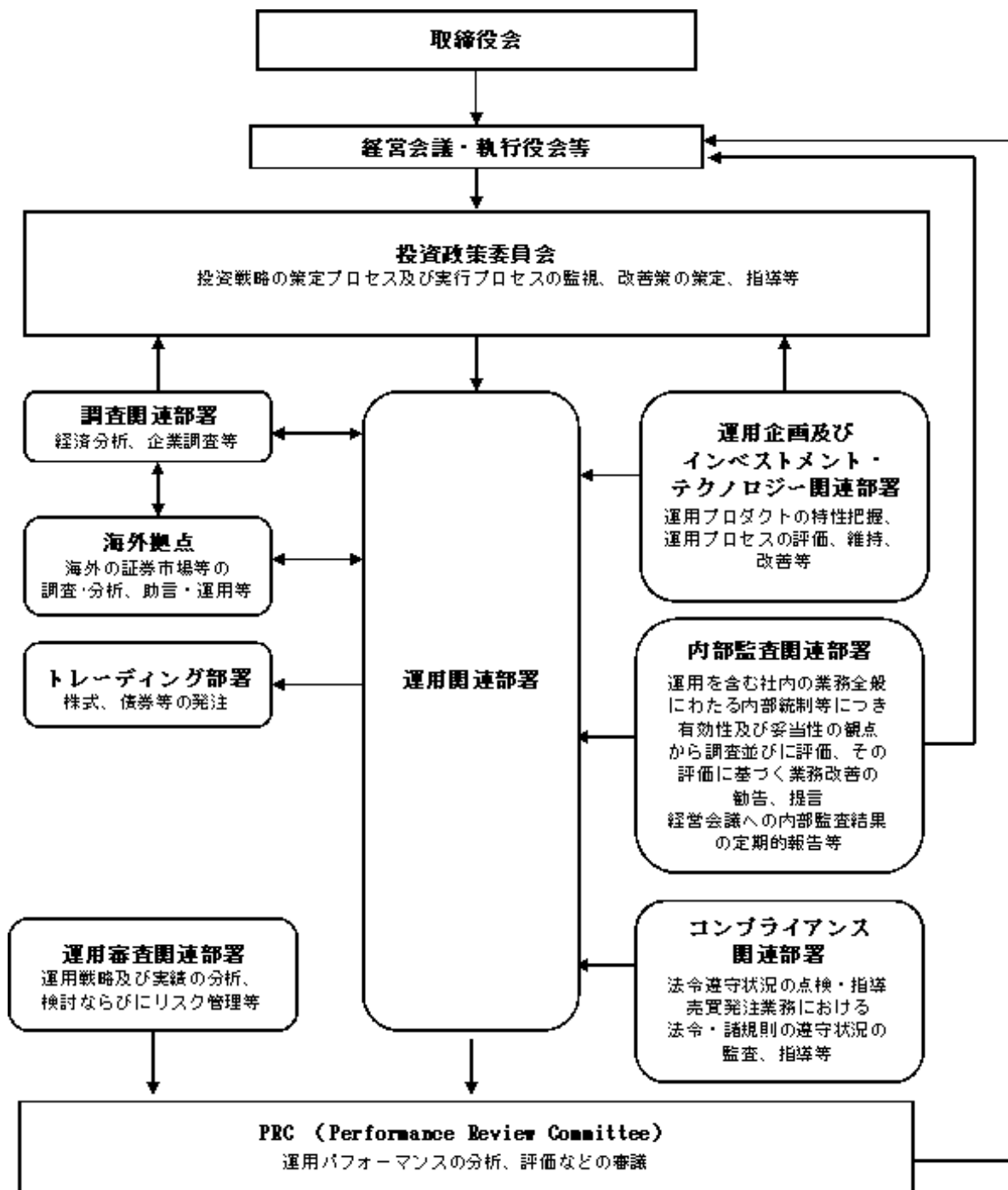
###### 代表執行役・執行役

各執行役は、当社の業務の執行を行います。代表執行役は当社を代表いたします。また取締役会により委任された一定の事項について、代表執行役および執行役で構成される経営会議および執行役会が意思決定を行います。なお、当社は執行役員制度を導入しており、経営会議の構成員には執行役会で選定された執行役員が含まれます。

###### 委員会

取締役3名以上（但し、各委員につき過半数は社外取締役であって執行役でない者）で構成され、イ）指名委員会は、株主総会に提出する取締役の選任・解任・不再任に関する議案の内容を決定し、ロ）報酬委員会は取締役・執行役が受ける個人別の報酬の決定に関する方針を定め、かつそれに従って各報酬の内容を決定し、ハ）監査委員会は取締役・執行役の職務執行の適法性ならびに妥当性に関する監査を行うとともに、株主総会に提出する会計監査人の選任・解任・不再任に関する議案の内容を決定します。

## (b) 投資信託の運用体制



## 2 【事業の内容及び営業の概況】

「投資信託及び投資法人に関する法律」に定める投資信託委託会社である委託者は、証券投資信託の設定を行うとともに「金融商品取引法」に定める金融商品取引業者としてその運用（投資運用業）を行っています。また「金融商品取引法」に定める第二種金融商品取引業に係る業務の一部及び投資助言業務を行っています。

委託者の運用する証券投資信託は平成23年8月31日現在次の通りです（ただし、親投資信託を除きます。）。

種類	本数	純資産総額（百万円）
追加型株式投資信託	733	10,165,310
単位型株式投資信託	30	253,455
追加型公社債投資信託	18	4,514,206
単位型公社債投資信託	0	0
合計	781	14,932,971

### 3 【委託会社等の経理状況】

1．委託会社である野村アセットマネジメント株式会社(以下「委託会社」という)の財務諸表は、「財務諸表等の用語、様式及び作成方法に関する規則」(昭和38年大蔵省令第59号、以下「財務諸表等規則」という)、ならびに同規則第2条の規定に基づき、「金融商品取引業等に関する内閣府令」(平成19年8月6日内閣府令第52号)により作成しております。

なお、財務諸表等規則は、平成21年3月24日付内閣府令第5号により改正されておりますが、第51期事業年度(前事業年度)は、内閣府令第5号改正前の財務諸表等規則に基づき作成しており、第52期事業年度(当事業年度)は、内閣府令第5号改正後の財務諸表等規則に基づいて作成しております。

2．財務諸表の記載金額は、百万円未満の端数を切り捨てて表示しております。

3．委託会社の財務諸表については、金融商品取引法第193条の2第1項の規定に基づき、前事業年度及び当事業年度の財務諸表について、新日本有限責任監査法人の監査を受けております。

## (1) 【貸借対照表】

区分	注記 番号	前事業年度	(平成22年	当事業年度	(平成23年
		3月31日)		3月31日)	
		金額(百万円)		金額(百万円)	
(資産の部)					
流動資産					
現金・預金			520		538
金銭の信託			38,530		39,575
有価証券			5,100		1,400
短期貸付金			126		166
前払金			0		0
前払費用			47		41
未収入金			79		171
未収委託者報酬			9,756		10,032
未収収益			2,645		3,761
繰延税金資産			1,513		1,736
その他			143		12
貸倒引当金			6		6
流動資産計			58,457		57,430
固定資産					
有形固定資産			1,729		1,823
建物	2	635		576	
器具備品	2	1,094		1,246	
無形固定資産			11,839		10,649
ソフトウェア		11,836		10,647	
電話加入権		1		1	
その他		1		0	
投資その他の資産			28,988		32,430
投資有価証券		11,614		8,648	
関係会社株式		16,099		22,609	
従業員長期貸付金		366		235	
長期差入保証金		66		64	
長期前払費用		23		24	
繰延税金資産		490		582	
その他		327		265	
貸倒引当金		0		0	
固定資産計			42,557		44,903
資産合計			101,014		102,333

		前事業年度 (平成22年 3月31日)	当事業年度 (平成23年 3月31日)
区分	注記 番号	金額(百万円)	金額(百万円)
<b>(負債の部)</b>			
<b>流動負債</b>			
関係会社短期借入金		11,000	8,000
預り金		95	87
未払金	1	6,217	7,645
未払収益分配金		4	4
未払償還金		61	79
未払手数料		4,226	4,517
その他未払金		1,925	3,043
未払費用	1	7,594	7,373
未払法人税等		849	800
前受収益		9	9
賞与引当金		2,538	2,900
流動負債計		28,305	26,818
<b>固定負債</b>			
退職給付引当金		4,576	4,064
時効後支払損引当金		475	481
その他		351	65
固定負債計		5,403	4,611
<b>負債合計</b>		<b>33,708</b>	<b>31,429</b>
<b>(純資産の部)</b>			
<b>株主資本</b>			
資本金		17,180	17,180
資本剰余金		11,729	11,729
資本準備金		11,729	11,729
利益剰余金		35,164	39,369
利益準備金		685	685
その他利益剰余金		34,479	38,684
別途積立金		24,606	24,606
繰越利益剰余金		9,872	14,077
評価・換算差額等		3,231	2,624
その他有価証券評価差額金		3,056	2,694
繰延ヘッジ損益		175	69
<b>純資産合計</b>		<b>67,306</b>	<b>70,903</b>
<b>負債・純資産合計</b>		<b>101,014</b>	<b>102,333</b>



## (2) 【損益計算書】

区分	注記 番号	前事業年度 (自 平成21年 4月 1日 至 平成22年 3月31日)		当事業年度 (自 平成22年 4月 1日 至 平成23年 3月31日)	
		金額(百万円)		金額(百万円)	
営業収益					
委託者報酬			76,293		81,230
運用受託報酬			10,576		13,165
その他営業収益			57		143
営業収益計			86,927		94,539
営業費用					
支払手数料			35,199		39,741
広告宣伝費			1,155		1,155
公告費			0		-
受益証券発行費			10		6
調査費			20,998		20,709
調査費		1,394		1,310	
委託調査費		19,603		19,398	
委託計算費			883		917
営業雑経費			2,493		2,451
通信費		222		207	
印刷費		1,293		1,148	
協会費		71		73	
諸経費		905		1,022	
営業費用計			60,740		64,980
一般管理費					
給料			9,912		10,131
役員報酬	2	388		322	
給料・手当		6,740		6,822	
賞与		2,784		2,987	
交際費			153		141
旅費交通費			458		484
租税公課			206		231
不動産賃借料			1,464		1,452
退職給付費用			1,116		1,054
固定資産減価償却費			4,630		4,575
諸経費			6,529		6,106
一般管理費計			24,471		24,176
営業利益			1,715		5,382

区分	注記 番号	前事業年度 (自 平成21年 4月 1日 至 平成22年 3月31日)		当事業年度 (自 平成22年 4月 1日 至 平成23年 3月31日)	
		金額(百万円)		金額(百万円)	
営業外収益					
受取配当金	1	3,698		4,771	
収益分配金		6		9	
受取利息		5		6	
金銭の信託運用益		2,385		1,222	
為替差益		45		62	
その他		283		319	
営業外収益計			6,424		6,391
営業外費用					
支払利息	1	98		75	
時効後支払損引当金繰入額		37		13	
その他		53		9	
営業外費用計			189		98
経常利益			7,950		11,676
特別利益					
投資有価証券売却益		72		419	
株式報酬受入益		226		173	
特別利益計			299		593
特別損失					
投資有価証券売却損		60		149	
投資有価証券等評価損		70		10	
固定資産除却損	3	16		412	
システム利用契約解約違約金		63		20	
特別損失計			210		591
税引前当期純利益			8,039		11,677
法人税、住民税及び事業税			2,662		3,759
法人税等調整額			492		108
当期純利益			5,869		7,810

## (3) 【株主資本等変動計算書】

(単位：百万円)

	前事業年度 (自 平成21年 4月 1日 至 平成22年 3月31日)	当事業年度 (自 平成22年 4月 1日 至 平成23年 3月31日)
<b>株主資本</b>		
<b>資本金</b>		
前期末残高	17,180	17,180
当期変動額		
当期変動額合計	-	-
当期末残高	17,180	17,180
<b>資本剰余金</b>		
<b>資本準備金</b>		
前期末残高	11,729	11,729
当期変動額		
当期変動額合計	-	-
当期末残高	11,729	11,729
<b>資本剰余金合計</b>		
前期末残高	11,729	11,729
当期変動額		
当期変動額合計	-	-
当期末残高	11,729	11,729
<b>利益剰余金</b>		
<b>利益準備金</b>		
前期末残高	685	685
当期変動額		
当期変動額合計	-	-
当期末残高	685	685
<b>その他利益剰余金</b>		
<b>別途積立金</b>		
前期末残高	24,606	24,606
当期変動額		
別途積立金の取崩	-	-
当期変動額合計	-	-
当期末残高	24,606	24,606
<b>繰越利益剰余金</b>		
前期末残高	7,608	9,872
当期変動額		
別途積立金の取崩	-	-
剰余金の配当	3,605	3,605
当期純利益	5,869	7,810
当期変動額合計	2,264	4,204

当期末残高	9,872	有価証券届出書(内国投資信託受益証券) 14,077
利益剰余金合計		
前期末残高	32,900	35,164
当期変動額		
剰余金の配当	3,605	3,605
当期純利益	5,869	7,810
当期変動額合計	2,264	4,204
当期末残高	35,164	39,369
株主資本合計		
前期末残高	61,810	64,074
当期変動額		
剰余金の配当	3,605	3,605
当期純利益	5,869	7,810
当期変動額合計	2,264	4,204
当期末残高	64,074	68,279
評価・換算差額等		
その他有価証券評価差額金		
前期末残高	2,084	3,056
当期変動額		
株主資本以外の項目の当期変動額(純額)	971	361
当期変動額合計	971	361
当期末残高	3,056	2,694
繰延ヘッジ損益		
前期末残高	249	175
当期変動額		
株主資本以外の項目の当期変動額(純額)	73	245
当期変動額合計	73	245
当期末残高	175	69
評価・換算差額等合計		
前期末残高	2,333	3,231
当期変動額		
株主資本以外の項目の当期変動額(純額)	898	607
当期変動額合計	898	607
当期末残高	3,231	2,624
純資産合計		
前期末残高	64,143	67,306
当期変動額		
剰余金の配当	3,605	3,605
当期純利益	5,869	7,810
株主資本以外の項目の当期変動額(純額)	898	607
当期変動額合計	3,162	3,597
当期末残高	67,306	70,903



## [重要な会計方針]

前事業年度 (自 平成21年 4月 1日 至 平成22年 3月31日)	当事業年度 (自 平成22年 4月 1日 至 平成23年 3月31日)								
<p>1. 有価証券の評価基準及び評価方法 (1) 子会社株式及び関連会社株式 ...移動平均法による原価法</p> <p>(2) その他有価証券 時価のあるもの... 決算日の市場価格等に基づく時価法 (評価差額は全部純資産直入法により処理し、売却原価は移動平均法により算定しております) 時価のないもの... 移動平均法による原価法</p> <p>2. デリバティブ取引等の評価基準及び評価方法 時価法</p> <p>3. 金銭の信託の評価基準及び評価方法 時価法</p> <p>4. 固定資産の減価償却の方法 (1) 有形固定資産 定率法を採用しております。ただし、平成10年4月1日以降に取得した建物(附属設備を除く)については、定額法によっております。 主な耐用年数は以下の通りであります。  <table border="0" data-bbox="319 1086 614 1209"> <tr><td>建物</td><td>38～50年</td></tr> <tr><td>附属設備</td><td>8～15年</td></tr> <tr><td>構築物</td><td>20年</td></tr> <tr><td>器具備品</td><td>4～15年</td></tr> </table> </p> <p>(2) 無形固定資産及び投資その他の資産 定額法を採用しております。ただし、自社利用のソフトウェアについては社内における利用可能期間に基づく定額法によっております。</p> <p>5. 引当金の計上基準 (1) 貸倒引当金 一般債権については貸倒実績率により、貸倒懸念債権等特定の債権については個別に回収可能性を検討し、回収不能見込額を計上しております。 なお、破綻先に対する債権3百万円については、債権額から備忘価額を控除した額を取立不能見込額として債権額から直接減額しております。</p> <p>(2) 賞与引当金 賞与の支払に備えるため、支払見込額を計上しております。</p>	建物	38～50年	附属設備	8～15年	構築物	20年	器具備品	4～15年	<p>1. 有価証券の評価基準及び評価方法 (1) 子会社株式及び関連会社株式 (同左)</p> <p>(2) その他有価証券 時価のあるもの (同左)</p> <p>時価のないもの (同左)</p> <p>2. デリバティブ取引等の評価基準及び評価方法 (同左)</p> <p>3. 金銭の信託の評価基準及び評価方法 (同左)</p> <p>4. 固定資産の減価償却の方法 (1) 有形固定資産 (同左)</p> <p>(2) 無形固定資産及び投資その他の資産 (同左)</p> <p>5. 引当金の計上基準 (1) 貸倒引当金 一般債権については貸倒実績率により、貸倒懸念債権等特定の債権については個別に回収可能性を検討し、回収不能見込額を計上しております。</p> <p>(2) 賞与引当金 (同左)</p>
建物	38～50年								
附属設備	8～15年								
構築物	20年								
器具備品	4～15年								

前事業年度 (自 平成21年 4月 1日 至 平成22年 3月31日)	当事業年度 (自 平成22年 4月 1日 至 平成23年 3月31日)
<p>(3) 退職給付引当金 従業員の退職給付に備えるため、退職一時金及び確定給付型企業年金について、当事業年度末における退職給付債務及び年金資産の見込額に基づき計上しております。 確定給付型企業年金に係る数理計算上の差異は、その発生時の従業員の平均残存勤務期間以内の一定の年数による定額法により、発生した事業年度の翌期から費用処理することとしております。また、退職一時金に係る数理計算上の差異は、発生した事業年度の翌期に一括して費用処理することとしております。 退職一時金及び確定給付型企業年金に係る過去勤務債務は、その発生時の従業員の平均残存勤務期間以内の一定の年数による定額法により、発生した事業年度から費用処理することとしております。</p> <p>(4) 時効後支払損引当金 時効成立のため利益計上した収益分配金及び償還金について、受益者からの今後の支払請求に備えるため、過去の支払実績に基づく将来の支払見込額を計上しております。</p> <p>6. リース取引の処理方法 リース取引開始日が平成20年 4月 1日より前の所有権移転外ファイナンス・リース取引については、通常の賃貸借取引に係る方法に準じた会計処理によっております。</p> <p>7. ヘッジ会計 (1)ヘッジ会計の方法 ヘッジ会計は、原則として、時価評価されているヘッジ手段に係る損益を、ヘッジ対象に係る損益が認識されるまで純資産の部において繰り延べる方法によっております。</p> <p>(2)ヘッジ手段とヘッジ対象 ヘッジ手段 - 為替予約、株価指数先物 ヘッジ対象 - 投資有価証券</p> <p>(3)ヘッジ方針 投資有価証券に係る為替変動リスク及び価格変動リスクをヘッジしております。</p> <p>(4)ヘッジ有効性評価の方法 為替変動リスク及び価格変動リスクのヘッジにつきましては、そのリスク減殺効果を、対応するヘッジ手段ならびにヘッジ対象ごとに定期的に把握し、ヘッジの有効性を確かめております。</p> <p>8. 消費税等の会計処理方法 消費税及び地方消費税の会計処理は、税抜き方式によっており、控除対象外消費税及び地方消費税は、当期の費用として処理しております。</p> <p>9. 連結納税制度の適用 連結納税制度を適用しております。</p>	<p>(3) 退職給付引当金 (同左)</p> <p>(4) 時効後支払損引当金 (同左)</p> <p>6. リース取引の処理方法 (同左)</p> <p>7. ヘッジ会計 (1)ヘッジ会計の方法 ヘッジ会計は、原則として、時価評価されているヘッジ手段に係る損益を、ヘッジ対象に係る損益が認識されるまで純資産の部において繰り延べる方法によっております。 また、為替予約が付されている外貨建金銭債権については、振当処理を行っております。</p> <p>(2)ヘッジ手段とヘッジ対象 ヘッジ手段 - 為替予約 ヘッジ対象 - 投資有価証券、短期貸付金</p> <p>(3)ヘッジ方針 投資有価証券及び短期貸付金に係る為替変動リスクをヘッジしております。</p> <p>(4)ヘッジ有効性評価の方法 為替変動リスクのヘッジにつきましては、そのリスク減殺効果を、対応するヘッジ手段ならびにヘッジ対象ごとに定期的に把握し、ヘッジの有効性を確かめております。</p> <p>8. 消費税等の会計処理方法 (同左)</p> <p>9. 連結納税制度の適用 (同左)</p>

## [会計方針の変更]

前事業年度 (自 平成21年 4月 1日 至 平成22年 3月31日)	当事業年度 (自 平成22年 4月 1日 至 平成23年 3月31日)
(退職給付の処理方法) 「退職給付に係る会計基準」の一部改正(その3)(企業会計基準第19号 平成20年 7月31日)に伴い、当事業年度から同会計基準を適用しております。なお、同会計基準の適用に伴う退職給付債務の変動はないため、営業利益、経常利益及び税引前当期純利益に与える影響はありません。	
	(資産除去債務に関する会計基準) 当事業年度より、「資産除去債務に関する会計基準」(企業会計基準第18号 平成20年 3月31日)及び「資産除去債務に関する会計基準の適用指針(企業会計基準適用指針第21号 平成20年 3月31日)」を適用しております。これによる損益への影響はありません。

## [追加情報]

前事業年度 (自 平成21年 4月 1日 至 平成22年 3月31日)	当事業年度 (自 平成22年 4月 1日 至 平成23年 3月31日)
(耐用年数の変更) 当社は、翌事業年度に導入予定のシステムにより置き換えられる現行のシステムの状況等を調査した結果、一部のシステム(ソフトウェア及び器具備品)について耐用年数が実態と乖離していることが判明したため、当該資産の耐用年数を実態に合わせて変更しております。 この結果、従来の方法と比較して、減価償却費が284百万円増加し、経常利益及び税引前当期純利益は284百万円減少しております。	
(賞与制度の改定) 従業員の賞与につきましては従来 6月及び12月の年 2回の支給であり、賞与引当金には計算期間が10月 1日から 3月末日までに対応する金額を計上していましたが、制度改定により年 1回の支給と変更となり、当事業年度末においては賞与引当金には計算期間が 4月 1日から 3月末日までに対応する金額を計上しております。	



## [注記事項]

## 貸借対照表関係

前事業年度末 (平成22年3月31日)	当事業年度末 (平成23年3月31日)
1. 関係会社に対する資産及び負債 区分掲記されたもの以外で各科目に含まれているものは、次のとおりであります。	1. 関係会社に対する資産及び負債 区分掲記されたもの以外で各科目に含まれているものは、次のとおりであります。
未払金 1,655百万円	未払金 2,442百万円
未払費用 1,017	未払費用 762
2. 有形固定資産より控除した減価償却累計額	2. 有形固定資産より控除した減価償却累計額
建物 369百万円	建物 437百万円
器具備品 1,647	器具備品 1,874
合計 2,017	合計 2,311

## 損益計算書関係

前事業年度 (自平成21年4月1日 至平成22年3月31日)	当事業年度 (自平成22年4月1日 至平成23年3月31日)
1. 関係会社に係る注記 区分掲記されたもの以外で関係会社に対するものは、次のとおりであります。	1. 関係会社に係る注記 区分掲記されたもの以外で関係会社に対するものは、次のとおりであります。
受取配当金 3,542百万円	受取配当金 4,633百万円
支払利息 98	支払利息 75
2. 役員報酬の範囲額 役員報酬は報酬委員会決議に基づき支給されております。	2. 役員報酬の範囲額 (同左)
3. 固定資産除却損	3. 固定資産除却損
建物 7百万円	ソフトウェア 412百万円
器具備品 5	
ソフトウェア 4	
合計 16	合計 412

## 株主資本等変動計算書関係

前事業年度(自 平成21年4月1日 至 平成22年3月31日)

## 1. 発行済株式の種類及び総数に関する事項

株式の種類	前事業年度末株式数	当事業年度増加株式数	当事業年度減少株式数	当事業年度末株式数
普通株式	5,150,693株	-	-	5,150,693株

## 2. 剰余金の配当に関する事項

## (1) 配当金支払額

平成21年5月28日開催の取締役会において、次のとおり決議しております。

## 普通株式の配当に関する事項

配当金の総額	3,605百万円
1株当たり配当額	700円
基準日	平成21年3月31日
効力発生日	平成21年6月1日

## (2) 基準日が当事業年度に属する配当のうち、配当の効力発生日が翌事業年度となるもの

平成22年5月27日開催の取締役会において、次のとおり決議しております。

## 普通株式の配当に関する事項

配当金の総額	3,605百万円
配当の原資	利益剰余金
1株当たり配当額	700円
基準日	平成22年3月31日
効力発生日	平成22年6月1日

当事業年度(自 平成22年4月1日 至 平成23年3月31日)

## 1. 発行済株式の種類及び総数に関する事項

株式の種類	前事業年度末株式数	当事業年度増加株式数	当事業年度減少株式数	当事業年度末株式数
普通株式	5,150,693株	-	-	5,150,693株

## 2. 剰余金の配当に関する事項

## (1) 配当金支払額

平成22年5月27日開催の取締役会において、次のとおり決議しております。

## 普通株式の配当に関する事項

配当金の総額	3,605百万円
1株当たり配当額	700円
基準日	平成22年3月31日
効力発生日	平成22年6月1日

## (2) 基準日が当事業年度に属する配当のうち、配当の効力発生日が翌事業年度となるもの

該当事項はありません。

## リース取引関係

前事業年度 (自 平成21年 4月 1日 至 平成22年 3月31日)	当事業年度 (自 平成22年 4月 1日 至 平成23年 3月31日)																																																																
<p>1. ファイナンス・リース取引</p> <p>(1)所有権移転外ファイナンス・リース取引(通常の売買取引に係る方法に準じた会計処理によっているもの) 該当事項はありません。</p> <p>(2)所有権移転外ファイナンス・リース取引(通常の賃貸借取引に係る方法に準じた会計処理によっているもの) リース物件の取得価額相当額、減価償却累計額相当額、減損損失累計額相当額及び期末残高相当額</p> <table style="width: 100%; border-collapse: collapse;"> <thead> <tr> <th style="text-align: left;"></th> <th style="text-align: right;">器具備品</th> </tr> </thead> <tbody> <tr> <td>取得価額相当額</td> <td style="text-align: right;">603百万円</td> </tr> <tr> <td>減価償却累計額相当額</td> <td style="text-align: right;">415</td> </tr> <tr> <td>減損損失累計額相当額</td> <td style="text-align: right;">-</td> </tr> <tr> <td style="border-top: 1px solid black;">期末残高相当額</td> <td style="text-align: right; border-top: 1px solid black;">188</td> </tr> </tbody> </table> <p>未経過リース料期末残高相当額及びリース資産減損勘定期末残高 未経過リース料期末残高相当額</p> <table style="width: 100%; border-collapse: collapse;"> <tbody> <tr> <td style="padding-left: 20px;">1年以内</td> <td style="text-align: right;">99百万円</td> </tr> <tr> <td style="padding-left: 20px;">1年超</td> <td style="text-align: right;">96</td> </tr> <tr> <td style="padding-left: 20px; border-top: 1px solid black;">合計</td> <td style="text-align: right; border-top: 1px solid black;">195</td> </tr> </tbody> </table> <p>リース資産減損勘定期末残高 - 百万円</p> <p>支払リース料、リース資産減損勘定の取崩額、減価償却費相当額、支払利息相当額及び減損損失</p> <table style="width: 100%; border-collapse: collapse;"> <tbody> <tr> <td>支払リース料</td> <td style="text-align: right;">187百万円</td> </tr> <tr> <td>リース資産減損勘定の取崩額</td> <td style="text-align: right;">-</td> </tr> <tr> <td>減価償却費相当額</td> <td style="text-align: right;">175</td> </tr> <tr> <td>支払利息相当額</td> <td style="text-align: right;">7</td> </tr> <tr> <td>減損損失</td> <td style="text-align: right;">-</td> </tr> </tbody> </table> <p>減価償却費相当額の算定方法 リース期間を耐用年数とし、残存価額を零とする定額法によっております。</p> <p>利息相当額の算定方法 リース料総額とリース物件の取得価額相当額との差額を利息相当額とし、各期への配分方法については利息法によっております。</p> <p>2. オペレーティング・リース取引</p> <p>未経過リース料</p> <table style="width: 100%; border-collapse: collapse;"> <tbody> <tr> <td style="padding-left: 20px;">1年以内</td> <td style="text-align: right;">5百万円</td> </tr> <tr> <td style="padding-left: 20px;">1年超</td> <td style="text-align: right;">3</td> </tr> <tr> <td style="padding-left: 20px; border-top: 1px solid black;">合計</td> <td style="text-align: right; border-top: 1px solid black;">8</td> </tr> </tbody> </table>		器具備品	取得価額相当額	603百万円	減価償却累計額相当額	415	減損損失累計額相当額	-	期末残高相当額	188	1年以内	99百万円	1年超	96	合計	195	支払リース料	187百万円	リース資産減損勘定の取崩額	-	減価償却費相当額	175	支払利息相当額	7	減損損失	-	1年以内	5百万円	1年超	3	合計	8	<p>1. ファイナンス・リース取引</p> <p>(1)所有権移転外ファイナンス・リース取引(通常の売買取引に係る方法に準じた会計処理によっているもの) (同左)</p> <p>(2)所有権移転外ファイナンス・リース取引(通常の賃貸借取引に係る方法に準じた会計処理によっているもの) リース物件の取得価額相当額、減価償却累計額相当額、減損損失累計額相当額及び期末残高相当額</p> <table style="width: 100%; border-collapse: collapse;"> <thead> <tr> <th style="text-align: left;"></th> <th style="text-align: right;">器具備品</th> </tr> </thead> <tbody> <tr> <td>取得価額相当額</td> <td style="text-align: right;">417百万円</td> </tr> <tr> <td>減価償却累計額相当額</td> <td style="text-align: right;">325</td> </tr> <tr> <td>減損損失累計額相当額</td> <td style="text-align: right;">-</td> </tr> <tr> <td style="border-top: 1px solid black;">期末残高相当額</td> <td style="text-align: right; border-top: 1px solid black;">91</td> </tr> </tbody> </table> <p>未経過リース料期末残高相当額及びリース資産減損勘定期末残高 未経過リース料期末残高相当額</p> <table style="width: 100%; border-collapse: collapse;"> <tbody> <tr> <td style="padding-left: 20px;">1年以内</td> <td style="text-align: right;">73百万円</td> </tr> <tr> <td style="padding-left: 20px;">1年超</td> <td style="text-align: right;">22</td> </tr> <tr> <td style="padding-left: 20px; border-top: 1px solid black;">合計</td> <td style="text-align: right; border-top: 1px solid black;">96</td> </tr> </tbody> </table> <p>リース資産減損勘定期末残高 - 百万円</p> <p>支払リース料、リース資産減損勘定の取崩額、減価償却費相当額、支払利息相当額及び減損損失</p> <table style="width: 100%; border-collapse: collapse;"> <tbody> <tr> <td>支払リース料</td> <td style="text-align: right;">103百万円</td> </tr> <tr> <td>リース資産減損勘定の取崩額</td> <td style="text-align: right;">-</td> </tr> <tr> <td>減価償却費相当額</td> <td style="text-align: right;">96</td> </tr> <tr> <td>支払利息相当額</td> <td style="text-align: right;">3</td> </tr> <tr> <td>減損損失</td> <td style="text-align: right;">-</td> </tr> </tbody> </table> <p>減価償却費相当額の算定方法 (同左)</p> <p>利息相当額の算定方法 (同左)</p> <p>2. オペレーティング・リース取引</p> <p>未経過リース料</p> <table style="width: 100%; border-collapse: collapse;"> <tbody> <tr> <td style="padding-left: 20px;">1年以内</td> <td style="text-align: right;">6百万円</td> </tr> <tr> <td style="padding-left: 20px;">1年超</td> <td style="text-align: right;">4</td> </tr> <tr> <td style="padding-left: 20px; border-top: 1px solid black;">合計</td> <td style="text-align: right; border-top: 1px solid black;">10</td> </tr> </tbody> </table>		器具備品	取得価額相当額	417百万円	減価償却累計額相当額	325	減損損失累計額相当額	-	期末残高相当額	91	1年以内	73百万円	1年超	22	合計	96	支払リース料	103百万円	リース資産減損勘定の取崩額	-	減価償却費相当額	96	支払利息相当額	3	減損損失	-	1年以内	6百万円	1年超	4	合計	10
	器具備品																																																																
取得価額相当額	603百万円																																																																
減価償却累計額相当額	415																																																																
減損損失累計額相当額	-																																																																
期末残高相当額	188																																																																
1年以内	99百万円																																																																
1年超	96																																																																
合計	195																																																																
支払リース料	187百万円																																																																
リース資産減損勘定の取崩額	-																																																																
減価償却費相当額	175																																																																
支払利息相当額	7																																																																
減損損失	-																																																																
1年以内	5百万円																																																																
1年超	3																																																																
合計	8																																																																
	器具備品																																																																
取得価額相当額	417百万円																																																																
減価償却累計額相当額	325																																																																
減損損失累計額相当額	-																																																																
期末残高相当額	91																																																																
1年以内	73百万円																																																																
1年超	22																																																																
合計	96																																																																
支払リース料	103百万円																																																																
リース資産減損勘定の取崩額	-																																																																
減価償却費相当額	96																																																																
支払利息相当額	3																																																																
減損損失	-																																																																
1年以内	6百万円																																																																
1年超	4																																																																
合計	10																																																																

## 金融商品関係

前事業年度（自 平成21年4月1日 至 平成22年3月31日）

## （追加情報）

当事業年度より、「金融商品に関する会計基準」（企業会計基準第10号 平成20年3月10日）及び「金融商品の時価等の開示に関する適用指針」（企業会計基準適用指針第19号 平成20年3月10日）を適用しております。

## 1. 金融商品の状況に関する事項

## （1）金融商品に対する取組方針

当社は、投資信託の運用を業として行っており、自社が運用する投資信託の商品性維持等を目的として、当該投資信託を投資有価証券として、あるいは特定金銭信託を通じ保有しております。直接または特定金銭信託を通じ行っているデリバティブ取引については、保有する投資信託にかかる将来の為替及び価格の変動によるリスクの軽減を目的としているため、投資有価証券保有残高の範囲内で行うこととし、投機目的のためのデリバティブ取引は行わない方針であります。

なお、余資運用に関しては、譲渡性預金等安全性の高い金融資産で運用し、資金調達に関しては、親会社である野村ホールディングス株式会社からの短期借入による方針であります。

## （2）金融商品の内容及びそのリスク並びにリスク管理体制

投資有価証券として、あるいは特定金銭信託を通じ保有している投資信託につきましては、為替変動リスクや価格変動リスクに晒されておりますが、その大部分については為替予約、株価指数先物、債券先物、スワップ取引などのデリバティブ取引によりヘッジしております。また、株式につきましては、政策投資として、あるいは業務上の関係維持を目的として保有しておりますが、価格変動リスクに晒されております。有価証券及び投資有価証券並びに金銭の信託については財務部が管理しており、定期的に時価や発行体の財務状況を把握し、その内容を経営に報告しております。

デリバティブ取引の実行及び管理については、財務部で行っております。デリバティブ取引については、取引相手先として高格付を有する金融機関に限定しているため信用リスクはほとんどないと認識しております。財務部は月に一度デリバティブ取引の内容を含んだ財務報告を経営会議で行っております。

また、営業債権である未収委託者報酬は、投資信託約款に基づき、信託財産から委託者に対して支払われる信託報酬の未払金額であり、信託財産は受託銀行において分別保管されているため、信用リスクはほとんどないと認識しております。

## 2. 金融商品の時価等に関する事項

平成22年3月31日における貸借対照表計上額、時価、及びこれらの差額については次のとおりです。なお、時価を把握することが極めて困難と認められるものは、次表には含めておりません。

(単位：百万円)

	貸借対照表計上額	時価	差額
(1)現金・預金	520	520	-
(2)金銭の信託	38,530	38,530	-
(3)短期貸付金	126	126	-
(4)未収委託者報酬	9,756	9,756	-
(5)有価証券及び投資有価証券			
その他有価証券	15,890	15,890	-
(6)関係会社株式	3,064	92,414	89,350
資産計	67,888	157,238	89,350
(7)関係会社短期借入金	11,000	11,000	-
(8)未払金	6,217	6,217	-
(9)未払費用	7,594	7,594	-
(10)未払法人税等	849	849	-
負債計	25,662	25,662	-
(11)デリバティブ取引			
ヘッジ会計が適用されていないもの	-	-	-
ヘッジ会計が適用されているもの	86	86	-
デリバティブ取引計	86	86	-

(\*) デリバティブ取引によって生じた正味の債権・債務は純額で表示しております。

注1：金融商品の時価の算定方法並びに有価証券及びデリバティブ取引に関する事項

## (1) 現金・預金、(3)短期貸付金、(4)未収委託者報酬

これらは短期間で決済されるため、時価は帳簿価額とほぼ等しいことから、当該帳簿価額によっております。

## (2) 金銭の信託

信託財産は、主として投資信託、デリバティブ取引、その他の資産（コールローン・委託証拠金等）で構成されております。これらの時価について投資信託については基準価格、デリバティブ取引に関しては、上場デリバティブ取引は取引所の価格、為替予約取引は先物為替相場、店頭デリバティブ取引は取引先金融機関から提示された価格等によっております。また、その他の資産については短期間で決済されるため、時価は帳簿価額とほぼ等しいことから、当該帳簿価額によっております。

## (5) 有価証券及び投資有価証券

## その他有価証券

これらの時価について、株式は取引所の価格によっており、投資信託は基準価格によっております。また、譲渡性預金は短期間で決済されるため、時価は帳簿価額とほぼ等しいことから、帳簿価額によっております。

また、保有目的ごとの有価証券に関する注記事項については、「有価証券関係」注記を参照ください。

## (6) 関係会社株式

取引所の価格によっております。

## (7) 関係会社短期借入金、(8) 未払金、(9) 未払費用、(10) 未払法人税等

これらは短期間で決済されるため、時価は帳簿価額とほぼ等しいことから、当該帳簿価額によっております。

## (11) デリバティブ取引

「デリバティブ取引関係」注記を参照ください。

注2：非上場株式（貸借対照表計上額：投資有価証券824百万円、関係会社株式13,035百万円）は、市場価格がなく、かつキャッシュフローを見積もることなどができず、時価を把握することが極めて困難と認められるため、「有価証券及び投資有価証券」には含めておりません。なお、当事業年度において、非上場株式について70百万円減損処理を行っております。

注3：金銭債権及び満期のある有価証券の決算日後の償還予定額

(単位：百万円)

	1年以内	1年超 5年以内	5年超 10年以内	10年超
預金	519	-	-	-
金銭の信託	38,530	-	-	-
短期貸付金	126	-	-	-
未収委託者報酬	9,756	-	-	-
有価証券及び投資有価証券	5,100	0	997	-
合計	54,032	0	997	-

当事業年度（自 平成22年4月1日 至 平成23年3月31日）

## 1. 金融商品の状況に関する事項

### (1) 金融商品に対する取組方針

当社は、投資信託の運用を業として行っており、自社が運用する投資信託の商品性維持等を目的として、当該投資信託を投資有価証券として、あるいは特定金銭信託を通じ保有しております。直接または特定金銭信託を通じ行っているデリバティブ取引については、保有する投資信託にかかる将来の為替及び価格の変動によるリスクの軽減を目的としているため、投資有価証券保有残高の範囲内で行うこととし、投機目的のためのデリバティブ取引は行わない方針であります。

なお、余資運用に関しては、譲渡性預金等安全性の高い金融資産で運用し、資金調達に関しては、親会社である野村ホールディングス株式会社からの短期借入による方針であります。

### (2) 金融商品の内容及びそのリスク並びにリスク管理体制

投資有価証券として、あるいは特定金銭信託を通じ保有している投資信託につきましては、為替変動リスクや価格変動リスクに晒されておりますが、その大部分については為替予約、株価指数先物、債券先物、スワップ取引などのデリバティブ取引によりヘッジしております。また、株式につきましては、政策投資として、あるいは業務上の関係維持を目的として保有しておりますが、価格変動リスクに晒されております。有価証券及び投資有価証券並びに金銭の信託については財務部が管理しており、定期的に時価や発行体の財務状況を把握し、その内容を経営に報告しております。

デリバティブ取引の実行及び管理については、財務部で行っております。デリバティブ取引については、取引相手先として高格付を有する金融機関に限定しているため信用リスクはほとんどないと認識しております。財務部は月に一度デリバティブ取引の内容を含んだ財務報告を経営会議で行っております。

また、営業債権である未収委託者報酬は、投資信託約款に基づき、信託財産から委託者に対して支払われる信託報酬の未払金額であり、信託財産は受託銀行において分別保管されているため、信用リスクはほとんどないと認識しております。



## 2. 金融商品の時価等に関する事項

平成23年3月31日における貸借対照表計上額、時価、及びこれらの差額については次のとおりです。なお、時価を把握することが極めて困難と認められるものは、次表には含めておりません。

(単位：百万円)

	貸借対照表計上額	時価	差額
(1)現金・預金	538	538	-
(2)金銭の信託	39,575	39,575	-
(3)短期貸付金	166	166	-
(4)未収委託者報酬	10,032	10,032	-
(5)有価証券及び投資有価証券			
その他有価証券	9,252	9,252	-
(6)関係会社株式	3,064	79,658	76,594
資産計	62,630	139,224	76,594
(7)関係会社短期借入金	8,000	8,000	-
(8)未払金	7,645	7,645	-
未払収益分配金	4	4	-
未払償還金	79	79	-
未払手数料	4,517	4,517	-
その他未払金	3,043	3,043	-
(9)未払費用	7,373	7,373	-
(10)未払法人税等	800	800	-
負債計	23,819	23,819	-
(11)デリバティブ取引（*）			
ヘッジ会計が適用されていないもの	-	-	-
ヘッジ会計が適用されているもの	65	65	-
デリバティブ取引計	65	65	-

（\*）デリバティブ取引によって生じた正味の債権・債務は純額で表示しております。

注1：金融商品の時価の算定方法並びに有価証券及びデリバティブ取引に関する事項

## (1) 現金・預金、(3) 短期貸付金、(4) 未収委託者報酬

これらは短期間で決済されるため、時価は帳簿価額とほぼ等しいことから、当該帳簿価額によっております。ただし、短期貸付金は為替予約等の振当処理の対象とされており、円貨建債権とみて当該帳簿価額を以って時価としております。「デリバティブ取引関係」注記を参照ください。

## (2) 金銭の信託

信託財産は、主として投資信託、デリバティブ取引、その他の資産（コールローン・委託証拠金等）で構成されております。これらの時価について投資信託については基準価格、デリバティブ取引に関しては、上場デリバティブ取引は取引所の価格、為替予約取引は先物為替相場、店頭デリバティブ取引は取引先金融機関から提示された価格等によっております。また、その他の資産については短期間で決済されるため、時価は帳簿価額とほぼ等しいことから、当該帳簿価額によっております。

## (5) 有価証券及び投資有価証券

## その他有価証券

これらの時価について、株式は取引所の価格によっており、投資信託は基準価格によっております。また、譲渡性預金は短期間で決済されるため、時価は帳簿価額とほぼ等しいことから、帳簿価額によっております。

また、保有目的ごとの有価証券に関する注記事項については、「有価証券関係」注記を参照ください。

## (6) 関係会社株式

取引所の価格によっております。

## (7) 関係会社短期借入金、(8) 未払金、(9) 未払費用、(10) 未払法人税等

これらは短期間で決済されるため、時価は帳簿価額とほぼ等しいことから、当該帳簿価額によっております。

## (11) デリバティブ取引

「デリバティブ取引関係」注記を参照ください。

注2：非上場株式（貸借対照表計上額：投資有価証券796百万円、関係会社株式19,545百万円）は、市場価格がなく、かつキャッシュフローを見積もることなどができず、時価を把握することが極めて困難と認められるため、「有価証券及び投資有価証券」には含めておりません。

注3：金銭債権及び満期のある有価証券の決算日後の償還予定額

（単位：百万円）

	1年以内	1年超 5年以内	5年超 10年以内	10年超
預金	537	-	-	-
金銭の信託	39,575	-	-	-
短期貸付金	166	-	-	-
未収委託者報酬	10,032	-	-	-
有価証券及び投資有価証券	1,400	0	1	-
合計	51,713	0	1	-

## 有価証券関係

前事業年度（自平成21年4月1日至平成22年3月31日）

## 1．売買目的有価証券(平成22年3月31日)

該当事項はありません。

## 2．満期保有目的の債券(平成22年3月31日)

該当事項はありません。

## 3. 子会社株式及び関連会社株式(平成22年3月31日)

区分	貸借対照表 計上額 (百万円)	時価 (百万円)	差額 (百万円)
関連会社株式	3,064	92,414	89,350
合計	3,064	92,414	89,350

## 4. その他有価証券(平成22年3月31日)

区分	貸借対照表 計上額 (百万円)	取得原価 (百万円)	差額 (百万円)
貸借対照表計上額が取得原価を超えるもの			
株式	5,656	282	5,373
投資信託( 1 )	3,103	3,001	102
小計	8,759	3,283	5,475
貸借対照表計上額が取得原価を超えないもの			
株式	-	-	-
投資信託	2,031	2,326	295
譲渡性預金	5,100	5,100	-
小計	7,131	7,426	295
合計	15,890	10,710	5,179

- ( 1 ) 当事業年度末において、投資有価証券に係る為替変動リスク及び価格変動リスクをヘッジするための為替予約取引及び株価指数先物取引についてヘッジ会計を適用しております。対応する繰延ヘッジ利益は175百万円（税効果会計適用後）であり、貸借対照表に計上しております。

## 5. 事業年度中に売却したその他有価証券（自 平成21年4月1日 至 平成22年3月31日）

区分	売却額(百万円)	売却益の合計額(百万円)	売却損の合計額(百万円)
株式	38	-	60
投資信託	626	72	0
合計	664	72	60

当事業年度（自 平成22年4月1日 至 平成23年3月31日）

1．売買目的有価証券(平成23年3月31日)

該当事項はありません。

2．満期保有目的の債券(平成23年3月31日)

該当事項はありません。

3．子会社株式及び関連会社株式(平成23年3月31日)

区分	貸借対照表 計上額 (百万円)	時価 (百万円)	差額 (百万円)
関連会社株式	3,064	79,658	76,594
合計	3,064	79,658	76,594

4．その他有価証券(平成23年3月31日)

区分	貸借対照表 計上額 (百万円)	取得原価 (百万円)	差額 (百万円)
貸借対照表計上額が取得原価を超えるもの			
株式	4,930	282	4,647
小計	4,930	282	4,647
貸借対照表計上額が取得原価を超えないもの			
投資信託( 1 )	2,922	3,003	80
譲渡性預金	1,400	1,400	-
小計	4,322	4,403	80
合計	9,252	4,685	4,566

- ( 1 ) 当事業年度末において、投資有価証券に係る為替変動リスクをヘッジするための為替予約取引についてヘッジ会計を適用しております。対応する繰延ヘッジ損失は69百万円（税効果会計適用後）であり、貸借対照表に計上しております。

5．事業年度中に売却したその他有価証券（自 平成22年4月1日 至 平成23年3月31日）

区分	売却額(百万円)	売却益の合計額(百万円)	売却損の合計額(百万円)
株式	67	39	-
投資信託	1,824	380	149
合計	1,891	419	149

## デリバティブ取引関係

前事業年度（自 平成21年4月1日 至 平成22年3月31日）

## 1．ヘッジ会計が適用されていないデリバティブ取引

該当事項はありません。

## 2．ヘッジ会計が適用されているデリバティブ取引

## (1) 通貨関連

(単位：百万円)

ヘッジ会計の方法	デリバティブ取引の種類等	主なヘッジ対象	契約額等	契約額等のうち1年超	時価	当該時価の算定方法
原則的処理方法	為替予約取引	投資信託	3,082	-	17	先物為替相場によって いる
合 計			3,082	-	17	

## (2) 株式関連

(単位：百万円)

ヘッジ会計の方法	デリバティブ取引の種類等	主なヘッジ対象	契約額等	契約額等のうち1年超	時価	当該時価の算定方法
原則的処理方法	株価指数先物取引	投資信託	967	-	68	取引所の価格によって いる
合 計			967	-	68	

当事業年度（自 平成22年4月1日 至 平成23年3月31日）

## 1．ヘッジ会計が適用されていないデリバティブ取引

該当事項はありません。

## 2．ヘッジ会計が適用されているデリバティブ取引

## 通貨関連

(単位：百万円)

ヘッジ会計の方法	デリバティブ取引の種類等	主なヘッジ対象	契約額等	契約額等のうち1年超	時価	当該時価の算定方法

原則的処理方法	為替予約取引	投資信託	2,846	-	65	有価証券届出書(内国投資信託受益証券) 先物為替相場によっ ている
為替予約等の振当処理	為替予約取引	短期貸付金	166	-	(*1) -	-
合 計			3,013	-	(*1) 65	-

(\*1) 為替予約等の振当処理によるものは、ヘッジ対象とされている短期貸付金と一体として処理されるため、その時価は当該短期貸付金の時価に含めて記載しております。

## 退職給付関係

前事業年度(自 平成21年 4月 1日 至 平成22年 3月31日)

## 1. 採用している退職給付制度の概要

当社は、確定給付型の制度として確定給付型企業年金制度及び退職一時金制度を、また確定拠出型の制度として確定拠出年金制度を設けております。

## 2. 退職給付債務に関する事項(平成22年 3月31日)

イ. 退職給付債務	12,427百万円
ロ. 年金資産	6,488
ハ. 未積立退職給付債務(イ + ロ)	5,938
ニ. 会計基準変更時差異の未処理額	
ホ. 未認識数理計算上の差異	2,015
ヘ. 未認識過去勤務債務(債務の増額)	653
ト. 貸借対照表計上額純額(ハ + ニ + ホ + ヘ)	4,576
チ. 前払年金費用	
リ. 退職給付引当金(ト - チ)	4,576

## 3. 退職給付費用に関する事項(自 平成21年 4月 1日 至 平成22年 3月31日)

イ. 勤務費用	524百万円
ロ. 利息費用	247
ハ. 期待運用収益	136
ニ. 会計基準変更時差異の費用処理額	
ホ. 数理計算上の差異の費用処理額	357
ヘ. 過去勤務債務の費用処理額	40
ト. 退職給付費用(イ + ロ + ハ + ニ + ホ + ヘ)	952
チ. その他(注)	163
計	1,116

(注) 確定拠出年金への掛金支払額であります。

## 4. 退職給付債務等の計算の基礎に関する事項

イ. 退職給付見込額の期間配分方法	期間定額基準
ロ. 割引率	2.1%
ハ. 期待運用収益率	2.5%
ニ. 過去勤務債務の額の処理年数	16年(発生時の従業員の平均残存勤務期間以内の一定の年数による定額法により、費用処理することとしております。)
ホ. 数理計算上の差異の処理年数	(1) 退職一時金に係るもの 1年(発生時の翌期に費用処理することとしております。) (2) 退職年金に係るもの 16年(発生時の従業員の平均残存勤務期間以内の一定の年数による定額法により、翌期から費用処理することとしております。)
ヘ. 会計基準変更時差異の処理年数	該当はありません。

当事業年度(自 平成22年 4月 1日 至 平成23年 3月31日)

1. 採用している退職給付制度の概要

当社は、確定給付型の制度として確定給付型企業年金制度及び退職一時金制度を、また確定拠出型の制度として確定拠出年金制度を設けております。

2. 退職給付債務に関する事項(平成23年 3月31日)

イ. 退職給付債務	12,965百万円
ロ. 年金資産	7,475
ハ. 未積立退職給付債務(イ + ロ)	5,489
ニ. 会計基準変更時差異の未処理額	
ホ. 未認識数理計算上の差異	2,037
ヘ. 未認識過去勤務債務(債務の増額)	613
ト. 貸借対照表計上額純額(ハ + ニ + ホ + ヘ)	4,064
チ. 前払年金費用	
リ. 退職給付引当金(ト - チ)	4,064

3. 退職給付費用に関する事項(自 平成22年 4月 1日 至 平成23年 3月31日)

イ. 勤務費用	535百万円
ロ. 利息費用	260
ハ. 期待運用収益	162
ニ. 会計基準変更時差異の費用処理額	
ホ. 数理計算上の差異の費用処理額	254
ヘ. 過去勤務債務の費用処理額	40
ト. 退職給付費用(イ + ロ + ハ + ニ + ホ + ヘ)	848
チ. その他(注)	206
計	1,054

(注) 確定拠出年金への掛金支払額等であります。

4. 退職給付債務等の計算の基礎に関する事項

イ. 退職給付見込額の期間配分方法	期間定額基準
ロ. 割引率	2.1%
ハ. 期待運用収益率	2.5%
ニ. 過去勤務債務の額の処理年数	16年(発生時の従業員の平均残存勤務期間以内の一定の年数による定額法により、費用処理することとしております。)
ホ. 数理計算上の差異の処理年数	(1) 退職一時金に係るもの 1年(発生時の翌期に費用処理することとしております。) (2) 退職年金に係るもの 16年(発生時の従業員の平均残存勤務期間以内の一定の年数による定額法により、翌期から費用処理することとしております。)
ヘ. 会計基準変更時差異の処理年数	該当はありません。



## 税効果会計関係

前事業年度末 (平成22年3月31日)	当事業年度末 (平成23年3月31日)
<b>1. 繰延税金資産及び繰延税金負債の発生の主な原因別の内訳</b> 繰延税金資産 百万円 退職給付引当金 1,876 賞与引当金 1,040 所有株式税務簿価通算差異 884 投資有価証券評価減 614 ゴルフ会員権評価減 510 減価償却超過額 369 未払確定拠出年金掛金 217 子会社株式売却損 196 時効後支払損引当金 194 その他 268 繰延税金資産小計 6,173 評価性引当金 1,923 繰延税金資産計 4,250 繰延税金負債 繰延ヘッジ利益 122 有価証券評価差額金 2,123 繰延税金負債計 2,245 繰延税金資産(純額) 2,004	<b>1. 繰延税金資産及び繰延税金負債の発生の主な原因別の内訳</b> 繰延税金資産 百万円 退職給付引当金 1,666 賞与引当金 1,189 所有株式税務簿価通算差異 884 投資有価証券評価減 569 ゴルフ会員権評価減 509 減価償却超過額 307 未払事業税 206 時効後支払損引当金 197 子会社株式売却損 196 未払確定拠出年金掛金 107 繰延ヘッジ損失 48 その他 184 繰延税金資産小計 6,069 評価性引当金 1,878 繰延税金資産計 4,190 繰延税金負債 有価証券評価差額金 1,872 繰延税金負債計 1,872 繰延税金資産(純額) 2,318
<b>2. 法定実効税率と税効果会計適用後の法人税等の負担率との差異の原因となった主な項目別の内訳</b> 法定実効税率 41.0% (調整) 交際費等永久に損金に算入されない項目 1.4% 受取配当金等永久に益金に算入されない項目 9.2% 住民税等均等割 0.0% タックスハイブン税制 3.5% 外国税額控除 2.4% その他 0.3% 税効果会計適用後の法人税等の負担率 27.0%	<b>2. 法定実効税率と税効果会計適用後の法人税等の負担率との差異の原因となった主な項目別の内訳</b> 法定実効税率 41.0% (調整) 交際費等永久に損金に算入されない項目 0.8% 受取配当金等永久に益金に算入されない項目 13.2% 住民税等均等割 0.0% タックスハイブン税制 5.8% 外国税額控除 0.6% その他 0.7% 税効果会計適用後の法人税等の負担率 33.1%

## セグメント情報等

前事業年度(自 平成21年4月1日 至 平成22年3月31日)

## 1. セグメント情報

当社は投資運用業の単一セグメントであるため、記載を省略しております。

当事業年度(自 平成22年4月1日 至 平成23年3月31日)

## 1. セグメント情報

当社は投資運用業の単一セグメントであるため、記載を省略しております。

## 2. 関連情報

## (1) 製品・サービスごとの情報

当社の製品・サービス区分の決定方法は、損益計算書の営業収益の区分と同一であることから、製品・サービスごとの営業収益の記載を省略しております。

## (2) 地域ごとの情報

## 売上高

本邦の外部顧客からの営業収益に区分した金額が損益計算書の営業収益の90%を超えるため、地域ごとの営業収益の記載を省略しております。

## 有形固定資産

本邦に所在している有形固定資産の金額が貸借対照表の有形固定資産の金額の90%を超えるため、地域ごとの有形固定資産の記載を省略しております。

## (3) 主要な顧客ごとの情報

外部顧客からの営業収益のうち、損益計算書の営業収益の10%以上を占める相手先がないため、主要な顧客ごとの営業収益の記載を省略しております。

## (追加情報)

当事業年度より「セグメント情報等の開示に関する会計基準」（企業会計基準第17号 平成21年3月27日）及び「セグメント情報等の開示に関する会計基準の適用指針」（企業会計基準適用指針第20号 平成20年3月21日）を適用しております。



## 関連当事者情報

前事業年度(自 平成21年 4月 1日 至 平成22年 3月31日)

## 1. 関連当事者との取引

## (ア) 親会社及び法人主要株主等

種類	会社等の名称又は氏名	所在地	資本金 (百万円)	事業の内容 又は職業	議決権等の所有 (被所有)割合	関連当事者との関係	取引の内容	取引金額 (百万円)	科目	期末残高 (百万円)
親会社	野村ホールディングス株式会社	東京都中央区	594,492	持株会社	(被所有) 直接 100.0%	資産の賃貸借等 役員の兼任	資金の借入(*1)	168,000	関係会社 短期 借入金	11,000
							資金の返済	169,000		
							借入金利息の支払	98	未払費用	3

## (イ) 関連会社等

種類	会社等の名称又は氏名	所在地	資本金 (百万円)	事業の内容 又は職業	議決権等の所有 (被所有)割合	関連当事者との関係	取引の内容	取引金額 (百万円)	科目	期末残高 (百万円)
関連会社	株式会社野村総合研究所	東京都千代田区	18,600	情報サービス業	(所有) 直接 22.3%	サービス・製品の購入	自社利用のソフトウェア開発の委託等(*2)	6,866	未払費用	0

## (ウ) 兄弟会社等

種類	会社等の名称又は氏名	所在地	資本金 (百万円)	事業の内容 又は職業	議決権等の所有 (被所有)割合	関連当事者との関係	取引の内容	取引金額 (百万円)	科目	期末残高 (百万円)
親会社の子会社	野村証券株式会社	東京都中央区	10,000	証券業		当社投資信託の募集の取扱及び売上の取扱ならびに投資信託に係る事務代行の委託等 役員の兼任	投資信託に係る事務代行手数料の支払(*3)	26,417 (注)3	未払手数料	3,469
親会社の子会社	野村ファンド・リサーチ・アンド・テクノロジー株式会社	東京都中央区	400	投資顧問業		当社投資信託の運用委託 役員の兼任	投資信託の運用に係る投資顧問料の支払(*4)	3,263	未払費用	940

(エ) 役員及び個人主要株主等  
該当はありません。

- (注) 1. 上記の金額のうち、取引金額には消費税等が含まれておらず、期末残高には消費税等が含まれておりません。
2. 取引条件及び取引条件の決定方針等
- (\* 1) 資金の借入については、市場金利を勘案して利率を合理的に決定しております。
  - (\* 2) ソフトウェア開発については、調査・研究に要する費用や開発工数等を勘案し、総合的に決定しております。
  - (\* 3) 投資信託に係る事務代行手数料については、商品性等を勘案し総合的に決定しております。
  - (\* 4) 投資信託の運用に係る投資顧問料については、一般取引条件と同様に決定しております。
3. 平成21年11月23日付で野村証券(株)はジョインベスト証券(株)を吸収合併しており、当社とジョインベスト証券(株)の取引は野村証券(株)に引継がれております。野村証券(株)との取引金額には、合併前のジョインベスト証券(株)と当社の取引金額を含んでおります。

## 2. 親会社又は重要な関連会社に関する注記

### (1) 親会社情報

野村ホールディングス(株) (東京証券取引所、大阪証券取引所、名古屋証券取引所、シンガポール証券取引所、ニューヨーク証券取引所に上場)

### (2) 重要な関連会社の要約財務諸表

当事業年度において、重要な関連会社は(株)野村総合研究所及び野村土地建物(株)であり、その要約財務諸表は以下のとおりであります。

	(百万円)	
	(株)野村総合研究所	野村土地建物(株)
流動資産合計	128,800	5,765
固定資産合計	228,173	78,723
流動負債合計	76,471	8,010
固定負債合計	76,265	12,507
純資産合計	204,237	63,970
売上高	325,646	2,546
税引前当期純利益	40,539	4,841
当期純利益	26,416	4,445

当事業年度(自 平成22年 4月 1日 至 平成23年 3月31日)

## 1. 関連当事者との取引

## (ア) 親会社及び法人主要株主等

種類	会社等の名称又は氏名	所在地	資本金	事業の内容又は職業	議決権等の所有(被所有)割合	関連当事者との関係	取引の内容	取引金額(百万円)	科目	期末残高(百万円)
親会社	野村ホールディングス株式会社	東京都中央区	594,492 (百万円)	持株会社	(被所有) 直接 100.0%	資産の賃貸借等 役員の兼任	資金の借入(*1)	137,500	関係会社 短期 借入金	8,000
							資金の返済	140,500		
							借入金利息の支払	75	未払費用	3

## (イ) 子会社等

種類	会社等の名称又は氏名	所在地	資本金	事業の内容又は職業	議決権等の所有(被所有)割合	関連当事者との関係	取引の内容	取引金額(百万円)	科目	期末残高(百万円)
子会社	ノムラ・アセット・マネジメント・ストラテジック・インベストメンツ・Pte リミテッド	シンガポール共和国	68,275 (千米ドル)	持株会社	(所有) 直接 100.0%	役員の派遣	増資の引受(*2)	5,762	-	-
関連会社	株式会社野村総合研究所	東京都千代田区	18,600 (百万円)	情報サービス業	(所有) 直接 21.6%	サービス・製品の購入	自社利用のソフトウェア開発の委託(*3)	6,794	未払費用	61

## (ウ) 兄弟会社等

種類	会社等の名称又は氏名	所在地	資本金	事業の内容又は職業	議決権等の所有(被所有)割合	関連当事者との関係	取引の内容	取引金額(百万円)	科目	期末残高(百万円)
親会社の子会社	野村證券株式会社	東京都中央区	10,000 (百万円)	証券業		当社投資信託の募集の取扱及び売上の取扱ならびに投資信託に係る事務代行の委託等 役員の兼任	投資信託に係る事務代行手数料の支払(*4)	31,596	未払手数料	3,835
親会社の子会社	野村ファンド・リサーチ・アンド・テクノロジー株式会社	東京都中央区	400 (百万円)	投資顧問業		当社投資信託の運用委託 役員の兼任	投資信託の運用に係る投資顧問料の支払(*5)	2,657	未払費用	939

- (エ) 役員及び個人主要株主等  
該当はありません。

- (注) 1. 上記の金額のうち、取引金額には消費税等が含まれておらず、期末残高には消費税等が含まれておりません。
2. 取引条件及び取引条件の決定方針等
- (\* 1) 資金の借入については、市場金利を勘案して利率を合理的に決定しております。
  - (\* 2) 増資の引受けにつきましては、当社が平成22年12月23日及び12月28日に1株1米ドルで引受けております。
  - (\* 3) ソフトウェア開発については、調査・研究に要する費用や開発工数等を勘案し、総合的に決定しております。
  - (\* 4) 投資信託に係る事務代行手数料については、商品性等を勘案し総合的に決定しております。
  - (\* 5) 投資信託の運用に係る投資顧問料については、一般取引条件と同様に決定しております。

## 2. 親会社又は重要な関連会社に関する注記

### (1) 親会社情報

野村ホールディングス(株) (東京証券取引所、大阪証券取引所、名古屋証券取引所、シンガポール証券取引所、ニューヨーク証券取引所に上場)

### (2) 重要な関連会社の要約財務諸表

当事業年度において、重要な関連会社は(株)野村総合研究所及び野村土地建物(株)であり、その要約財務諸表は以下のとおりであります。

(百万円)

	(株)野村総合研究所	野村土地建物(株)
流動資産合計	167,970	7,506
固定資産合計	205,568	76,404
流動負債合計	79,436	7,926
固定負債合計	80,690	9,832
純資産合計	213,412	66,152
売上高	312,345	2,546
税引前当期純利益	36,149	3,289
当期純利益	21,100	2,944

## 1株当たり情報

前事業年度 (自 平成21年4月1日 至 平成22年3月31日)		当事業年度 (自 平成22年4月1日 至 平成23年3月31日)	
1株当たり純資産額	13,067円44銭	1株当たり純資産額	13,765円90銭
1株当たり当期純利益	1,139円63銭	1株当たり当期純利益	1,516円39銭
潜在株式調整後1株当たり当期純利益については、潜在株式が存在しないため記載しておりません。		潜在株式調整後1株当たり当期純利益については、潜在株式が存在しないため記載しておりません。	
1株当たり当期純利益の算定上の基礎		1株当たり当期純利益の算定上の基礎	
損益計算書上の当期純利益	5,869百万円	損益計算書上の当期純利益	7,810百万円
普通株式に係る当期純利益	5,869百万円	普通株式に係る当期純利益	7,810百万円
普通株主に帰属しない金額の主要な内訳		普通株主に帰属しない金額の主要な内訳	
該当事項はありません。		該当事項はありません。	
普通株式の期中平均株式数	5,150,693株	普通株式の期中平均株式数	5,150,693株



#### 4 【利害関係人との取引制限】

委託者は、「金融商品取引法」の定めるところにより、利害関係人との取引について、次に掲げる行為が禁止されています。

自己又はその取締役若しくは執行役との間における取引を行うことを内容とした運用を行うこと（投資者の保護に欠け、若しくは取引の公正を害し、又は金融商品取引業の信用を失墜させるおそれがないものとして内閣府令で定めるものを除きます。）、

運用財産相互間において取引を行うことを内容とした運用を行うこと（投資者の保護に欠け、若しくは取引の公正を害し、又は金融商品取引業の信用を失墜させるおそれがないものとして内閣府令で定めるものを除きます。）、

通常の取引の条件と異なる条件であって取引の公正を害するおそれのある条件で、委託者の親法人等（委託者の総株主等の議決権の過半数を保有していることその他の当該金融商品取引業者と密接な関係を有する法人その他の団体として政令で定める要件に該当する者をいいます。以下において同じ。）又は子法人等（委託者が総株主等の議決権の過半数を保有していることその他の当該金融商品取引業者と密接な関係を有する法人その他の団体として政令で定める要件に該当する者をいいます。以下同じ。）と有価証券の売買その他の取引又は店頭デリバティブ取引を行うこと。

委託者の親法人等又は子法人等の利益を図るため、その行う投資運用業に関して運用の方針、運用財産の額若しくは市場の状況に照らして不必要な取引を行うことを内容とした運用を行うこと。

上記に掲げるもののほか、委託者の親法人等又は子法人等が関与する行為であって、投資者の保護に欠け、若しくは取引の公正を害し、又は金融商品取引業の信用を失墜させるおそれのあるものとして内閣府令で定める行為

#### 5 【その他】

##### (1) 定款の変更

委託者の定款の変更に関しては、株主総会の決議が必要です。

##### (2) 訴訟事件その他の重要事項

委託者およびファンドに重要な影響を与えた事実、または与えると予想される事実はありません。

## 第2 【その他の関係法人の概況】

### 1 【名称、資本金の額及び事業の内容】

#### (1) 受託者

(a)名称	(b)資本金の額 <sup>*</sup>	(c)事業の内容
株式会社りそな銀行 (再信託受託者：日本トラスティ・サービス信託銀行株式会社)	279,928百万円	銀行法に基づき銀行業を営むとともに、金融機関の信託業務の兼営等に関する法律(兼営法)に基づき信託業務を営んでいます。

\* 平成23年8月末現在

#### (2) 販売会社

(a)名称	(b)資本金の額 <sup>*</sup>	(c)事業の内容
野村証券株式会社	10,000百万円	「金融商品取引法」に定める第一種金融商品取引業を営んでいます。
株式会社SBI証券	47,937百万円	
マネックス証券株式会社	7,425百万円	
SMBCフレンド証券株式会社	27,270百万円	
荘内証券株式会社	100百万円	
高木証券株式会社	11,069百万円	
ちばぎん証券株式会社	4,374百万円	
東海東京証券株式会社	6,000百万円	
かざか証券株式会社	3,000百万円	
浜銀TT証券株式会社	3,307百万円	
丸三証券株式会社	10,000百万円	
丸福証券株式会社	852百万円	
水戸証券株式会社	12,272百万円	
野村信託銀行株式会社	30,000百万円	銀行法に基づき銀行業を営んでいます。

\* 平成23年8月末現在

### 2 【関係業務の概要】

#### (1) 受託者

ファンドの受託会社(受託者)として、信託財産の保管・管理・計算、外国証券を保管・管理する外国の保管銀行への指図・連絡等を行いません。なお、信託事務の一部につき日本トラスティ・サービス信託銀行株式会社に委託することができます。

#### <再信託受託者の概要>

名称 : 日本トラスティ・サービス信託銀行株式会社  
 設立年月日 : 平成12年6月20日  
 業務の概要 : 銀行法に基づき銀行業を営むとともに、金融機関の信託業務の兼営等に関する法律に基づき信託業務を営んでいます。  
 銀行免許取得日および信託業務の認可取得日 : 平成12年7月13日

## (2) 販売会社

ファンドの取扱販売会社として、募集の取扱いおよび販売を行ない、信託契約の一部解約に関する事務、収益分配金の再投資に関する事務、一部解約金・収益分配金・償還金の支払いに関する事務等を行ないません。

一般コースのみを取り扱う販売会社は、収益分配金の再投資に関する事務を行ないません。

## 3 【資本関係】

### (1) 受託者(持株比率5.0%以上を記載します。)

該当事項はありません。

### (2) 販売会社(持株比率5.0%以上を記載します。)

該当事項はありません。

## 第3 【その他】

- (1) 目論見書の表紙にロゴ・マークや図案を採用すること、またファンドの形態などの記載をすることがあります。
- (2) 目論見書の巻末に約款を掲載する場合があります。
- (3) 届出書本文「第一部 証券情報」、「第二部 ファンド情報」に記載の内容について、投資者の理解を助けるため、当該内容を説明した図表等を付加して目論見書の当該内容に関連する箇所に記載することがあります。
- (4) 目論見書は電子媒体等として使用されるほか、インターネットなどに掲載されることがあります。
- (5) 目論見書は目論見書の別称として「投資信託説明書」と称して使用する場合があります。
- (6) 目論見書の表紙裏等にインターネットホームページに加え、他のインターネットのアドレス（当該アドレスをコード化した図形等も含む）も掲載し、当該アドレスにアクセスすることにより基準価額等の情報を入手できる旨を記載する場合があります。
- (7) 目論見書に当該委託会社の金融商品取引業者登録番号、当該委託会社が運用する投資信託財産の合計純資産総額および目論見書の使用を開始する日を記載する場合があります。
- (8) 目論見書に投資信託の財産は受託会社において信託法に基づき分別管理されている旨を記載する場合があります。

## 独立監査人の監査報告書

平成22年6月21日

野村アセットマネジメント株式会社  
取締役会 御中

### 新日本有限責任監査法人

指定有限責任社員  
業務執行社員 公認会計士 英 公 一指定有限責任社員  
業務執行社員 公認会計士 伊藤 志 保

当監査法人は、金融商品取引法第193条の2第1項の規定に基づく監査証明を行うため、「委託会社等の経理状況」に掲げられている野村アセットマネジメント株式会社の平成21年4月1日から平成22年3月31日までの第51期事業年度の財務諸表、すなわち、貸借対照表、損益計算書及び株主資本等変動計算書について監査を行った。この財務諸表の作成責任は経営者であり、当監査法人の責任は独立の立場から財務諸表に対する意見を表明することにある。

当監査法人は、我が国において一般に公正妥当と認められる監査の基準に準拠して監査を行った。監査の基準は、当監査法人に財務諸表に重要な虚偽の表示がないかどうかの合理的な保証を得ることを求めている。監査は、試査を基礎として行われ、経営者が採用した会計方針及びその適用方法並びに経営者によって行われた見積りの評価も含め全体としての財務諸表の表示を検討することを含んでいる。当監査法人は、監査の結果として意見表明のための合理的な基礎を得たと判断している。

当監査法人は、上記の財務諸表が、我が国において一般に公正妥当と認められる企業会計の基準に準拠して、野村アセットマネジメント株式会社の平成22年3月31日現在の財政状態及び同日をもって終了する事業年度の経営成績をすべての重要な点において適正に表示しているものと認める。

会社と当監査法人又は業務執行社員との間には、公認会計士法の規定により記載すべき利害関係はない。

以 上

(注) 上記は、独立監査人の監査報告書の原本に記載された事項を電子化したものであり、その原本は当社が別途保管しております。

## 独立監査人の監査報告書

平成23年6月17日

野村アセットマネジメント株式会社  
取締役会 御中

### 新日本有限責任監査法人

指定有限責任社員 業務執行社員	公認会計士	英 公 一
指定有限責任社員 業務執行社員	公認会計士	亀 井 純 子
指定有限責任社員 業務執行社員	公認会計士	伊 藤 志 保

当監査法人は、金融商品取引法第193条の2第1項の規定に基づく監査証明を行うため、「委託会社等の経理状況」に掲げられている野村アセットマネジメント株式会社の平成22年4月1日から平成23年3月31日までの第52期事業年度の財務諸表、すなわち、貸借対照表、損益計算書及び株主資本等変動計算書について監査を行った。この財務諸表の作成責任は経営者にあり、当監査法人の責任は独立の立場から財務諸表に対する意見を表明することにある。

当監査法人は、我が国において一般に公正妥当と認められる監査の基準に準拠して監査を行った。監査の基準は、当監査法人に財務諸表に重要な虚偽の表示がないかどうかの合理的な保証を得ることを求めている。監査は、試査を基礎として行われ、経営者が採用した会計方針及びその適用方法並びに経営者によって行われた見積りの評価も含め全体としての財務諸表の表示を検討することを含んでいる。当監査法人は、監査の結果として意見表明のための合理的な基礎を得たと判断している。

当監査法人は、上記の財務諸表が、我が国において一般に公正妥当と認められる企業会計の基準に準拠して、野村アセットマネジメント株式会社の平成23年3月31日現在の財政状態及び同日をもって終了する事業年度の経営成績をすべての重要な点において適正に表示しているものと認める。

会社と当監査法人又は業務執行社員との間には、公認会計士法の規定により記載すべき利害関係はない。

以 上

(注) 上記は、独立監査人の監査報告書の原本に記載された事項を電子化したものであり、その原本は当社が別途保管しております。

## 独立監査人の監査報告書

平成23年3月17日

野村アセットマネジメント株式会社  
取締役会 御中

## 新日本有限責任監査法人

指定有限責任社員  
業務執行社員 公認会計士 英 公 一指定有限責任社員  
業務執行社員 公認会計士 伊藤 志保

当監査法人は、金融商品取引法第193条の2第1項の規定に基づく監査証明を行うため、「ファンドの経理状況」に掲げられている小型ブルーチップオープンの平成22年7月31日から平成23年1月31日までの計算期間の財務諸表、すなわち、貸借対照表、損益及び剰余金計算書、注記表並びに附属明細表について監査を行った。この財務諸表の作成責任は経営者であり、当監査法人の責任は独立の立場から財務諸表に対する意見を表明することにある。

当監査法人は、我が国において一般に公正妥当と認められる監査の基準に準拠して監査を行った。監査の基準は、当監査法人に財務諸表に重要な虚偽の表示がないかどうかの合理的な保証を得ることを求めている。監査は、試査を基礎として行われ、経営者が採用した会計方針及びその適用方法並びに経営者によって行われた見積りの評価も含め全体としての財務諸表の表示を検討することを含んでいる。当監査法人は、監査の結果として意見表明のための合理的な基礎を得たと判断している。

当監査法人は、上記の財務諸表が、我が国において一般に公正妥当と認められる企業会計の基準に準拠して、小型ブルーチップオープンの平成23年1月31日現在の信託財産の状態及び同日をもって終了する計算期間の損益の状況をすべての重要な点において適正に表示しているものと認める。

野村アセットマネジメント株式会社及びファンドと当監査法人又は業務執行社員との間には、公認会計士法の規定により記載すべき利害関係はない。

以 上

- 
- (注) 1. 上記は、独立監査人の監査報告書の原本に記載された事項を電子化したものであり、その原本は当社が別途保管しております。
2. 財務諸表の範囲にはXBRLデータ自体は含まれていません。

[次へ](#)

## 独立監査人の監査報告書

平成23年9月15日

野村アセットマネジメント株式会社  
取締役会 御中

## 新日本有限責任監査法人

指定有限責任社員  
業務執行社員 公認会計士 内田 満 雄指定有限責任社員  
業務執行社員 公認会計士 伊藤 志 保

当監査法人は、金融商品取引法第193条の2第1項の規定に基づく監査証明を行うため、「ファンドの経理状況」に掲げられている小型ブルーチップオープンの平成23年2月1日から平成23年8月1日までの計算期間の財務諸表、すなわち、貸借対照表、損益及び剰余金計算書、注記表並びに附属明細表について監査を行った。この財務諸表の作成責任は経営者であり、当監査法人の責任は独立の立場から財務諸表に対する意見を表明することにある。

当監査法人は、我が国において一般に公正妥当と認められる監査の基準に準拠して監査を行った。監査の基準は、当監査法人に財務諸表に重要な虚偽の表示がないかどうかの合理的な保証を得ることを求めている。監査は、試査を基礎として行われ、経営者が採用した会計方針及びその適用方法並びに経営者によって行われた見積りの評価も含め全体としての財務諸表の表示を検討することを含んでいる。当監査法人は、監査の結果として意見表明のための合理的な基礎を得たと判断している。

当監査法人は、上記の財務諸表が、我が国において一般に公正妥当と認められる企業会計の基準に準拠して、小型ブルーチップオープンの平成23年8月1日現在の信託財産の状態及び同日をもって終了する計算期間の損益の状況をすべての重要な点において適正に表示しているものと認める。

野村アセットマネジメント株式会社及びファンドと当監査法人又は業務執行社員との間には、公認会計士法の規定により記載すべき利害関係はない。

以 上



- 
- (注) 1. 上記は、独立監査人の監査報告書の原本に記載された事項を電子化したものであり、その原本は当社が別途保管しております。
2. 財務諸表の範囲にはXBRLデータ自体は含まれていません。

[次へ](#)