

【表紙】

【提出書類】	有価証券届出書
【提出先】	関東財務局長殿
【提出日】	2024年9月19日提出
【発行者名】	野村アセットマネジメント株式会社
【代表者の役職氏名】	C E O兼代表取締役社長 小池 広靖
【本店の所在の場所】	東京都江東区豊洲二丁目2番1号
【事務連絡者氏名】	松井 秀仁
【電話番号】	03-6387-5000
【届出の対象とした募集（売出）内国投資 信託受益証券に係るファンドの名称】	ノムラ・ジャパン・バリュース・オープン
【届出の対象とした募集（売出）内国投資 信託受益証券の金額】	1兆円を上限とします。
【縦覧に供する場所】	該当事項はありません。

第一部【証券情報】

（１）【ファンドの名称】

ノムラ・ジャパン・バリュース・オープン
(以下「ファンド」といいます。)

（２）【内国投資信託受益証券の形態等】

追加型証券投資信託・受益権(以下「受益権」といいます。)

なお、当初元本は1口当たり1円です。

信用格付

信用格付業者から提供され、もしくは閲覧に供された信用格付はありません。また、信用格付業者から提供され、もしくは閲覧に供される予定の信用格付はありません。

ファンドの受益権は、社債等の振替に関する法律（政令で定める日以降「社債、株式等の振替に関する法律」となった場合は読み替えるものとし、「社債、株式等の振替に関する法律」を含め「社振法」といいます。以下同じ。）の規定の適用を受けており、受益権の帰属は、後述の「(11) 振替機関に関する事項」に記載の振替機関及び当該振替機関の下位の口座管理機関（社振法第2条に規定する「口座管理機関」をいい、振替機関を含め、以下「振替機関等」といいます。）の振替口座簿に記載または記録されることにより定まります（以下、振替口座簿に記載または記録されることにより定まる受益権を「振替受益権」といいます。）。委託者である野村アセットマネジメント株式会社は、やむを得ない事情等がある場合を除き、当該振替受益権を表示する受益証券を発行しません。また、振替受益権には無記名式や記名式の形態はありません。

（３）【発行（売出）価額の総額】

1兆円を上限とします。

（４）【発行（売出）価格】

取得申込日の基準価額 とします。

「基準価額」とは、純資産総額をその時の受益権口数で除して得た額をいいます。なお、ファンドにおいては1万口当りの価額で表示されます。

ファンドの基準価額については下記の照会先までお問い合わせ下さい。

野村アセットマネジメント株式会社

サポートダイヤル 0120-753104 (フリーダイヤル)

< 受付時間 > 営業日の午前9時～午後5時

インターネットホームページ <https://www.nomura-am.co.jp/>

（５）【申込手数料】

取得申込日の基準価額に、3.3%（税抜3.0%）以内 で販売会社が独自に定める率を乗じて得た額とします。

詳しくは、販売会社にお問い合わせ下さい。

収益分配金を再投資する場合には手数料は無手数料とします。

（ 6 ）【申込単位】

一般コース （分配金を受取るコース）	1万口以上1万口単位(当初元本1口 = 1円)または 1万円以上1円単位
自動けいぞく投資コース （分配金が再投資されるコース）	1万円以上1円単位

ただし、「自動けいぞく投資コース」を選択した投資者が収益分配金を再投資する場合は1口単位とします。

（ 7 ）【申込期間】

2024年9月20日から2025年9月18日まで

* なお、申込期間は、上記期間満了前に有価証券届出書を提出することによって更新されます。

（ 8 ）【申込取扱場所】

ファンドの申込取扱場所(以下「販売会社」といいます。)については下記の照会先までお問い合わせ下さい。

野村アセットマネジメント株式会社

サポートダイヤル 0120-753104 (フリーダイヤル)

< 受付時間 > 営業日の午前9時～午後5時

インターネットホームページ <https://www.nomura-am.co.jp/>

（ 9 ）【払込期日】

投資者は、取得申込日から起算して5営業日目までに申込代金を申込みの販売会社に支払うものとします。なお、販売会社が別に定める所定の方法により、上記の期日以前に取得申込代金をお支払いいただく場合があります。

各取得申込日の発行価額の総額は、各販売会社によって、追加信託が行なわれる日に、野村アセットマネジメント株式会社(「委託者」または「委託会社」といいます。)の指定する口座を經由して、野村信託銀行株式会社(「受託者」または「受託会社」といいます。)の指定するファンド口座に払い込まれます。

（ 10 ）【払込取扱場所】

申込代金は申込みの販売会社にお支払いください。払込取扱場所についてご不明の場合は、下記の照会先までお問い合わせ下さい。

野村アセットマネジメント株式会社

サポートダイヤル 0120-753104 (フリーダイヤル)

< 受付時間 > 営業日の午前9時～午後5時
インターネットホームページ <https://www.nomura-am.co.jp/>

(1 1) 【振替機関に関する事項】

ファンドの受益権に係る振替機関は下記の通りです。

株式会社証券保管振替機構

(1 2) 【その他】

該当事項はありません。

第二部【ファンド情報】

第1【ファンドの状況】

1【ファンドの性格】

(1)【ファンドの目的及び基本的性格】

わが国の株式を実質的な主要投資対象とし、信託財産の成長を目標に積極的な運用を行なうことを基本とします。

ファンドは、「ノムラ・ジャパン・バリュース・オープン マザーファンド」を親投資信託(「マザーファンド」といいます。)とするファミリーファンド方式で運用します。「実質的な主要投資対象」とは、マザーファンドを通じて投資する、主要な投資対象という意味です。

中長期的に東証株価指数(TOPIX)(配当込み)を上回る投資成果を目指して、積極的に運用します。

ファンドは東証株価指数(TOPIX)(配当込み)をベンチマークとします。

長期的視野に立った「プライス/バリュース投資」を行ないます。

「プライス/バリュース投資」とは、運用担当者が考える将来の収益力に裏打ちされた企業の潜在的な投資価値(=バリュース)と、その企業に対する市場の評価である株価(=プライス)とを比較し、他の銘柄に比べて相対的に割安な銘柄に投資する手法です。

信託金の限度額

受益権の信託金限度額は、5,000億円です。ただし、受託者と合意のうえ、当該信託金限度額を変更することができます。

<商品分類>

一般社団法人投資信託協会が定める「商品分類に関する指針」に基づくファンドの商品分類は以下の通りです。

なお、ファンドに該当する商品分類及び属性区分は下記の表中に網掛け表示しております。

(ノムラ・ジャパン・バリュース・オープン)

《商品分類表》

単位型・追加型	投資対象地域	投資対象資産 (収益の源泉)
単位型	国内	株式
	海外	債券
追加型	内外	不動産投信
		その他資産 ()
		資産複合

《属性区分表》

投資対象資産	決算頻度	投資対象地域	投資形態
株式 一般 大型株 中小型株	年1回	グローバル	ファミリーファンド
	年2回	日本	
債券 一般	年4回	北米	
公債		欧州	
社債	年6回	アジア	
その他債券 クレジット属性 ()	(隔月)	オセアニア	
不動産投信	年12回 (毎月)	中南米	ファンド・オブ・ファンズ
その他資産 (投資信託証券 (株式一般))	日々	アフリカ	
		中近東 (中東)	
資産複合 () 資産配分固定型 資産配分変更型	その他 ()	エマージング	

当ファンドは、ファミリーファンド方式で運用されます。このため、組入れている資産を示す属性区分上の投資対象資産（その他資産(投資信託証券)）と収益の源泉となる資産を示す商品分類上の投資対象資産(株式)とが異なります。

上記、商品分類及び属性区分の定義については、下記をご覧ください。

なお、下記一般社団法人投資信託協会のホームページでもご覧頂けます。

《一般社団法人投資信託協会インターネットホームページアドレス》 <https://www.toushin.or.jp/>

一般社団法人投資信託協会が定める「商品分類に関する指針」に基づくファンドの商品分類及び属性区分は以下の通りです。（2023年1月19日現在）

<商品分類表定義>

[単位型投信・追加型投信の区分]

- (1)単位型投信...当初、募集された資金が一つの単位として信託され、その後の追加設定は一切行われのないファンドをいう。
- (2)追加型投信...一度設定されたファンドであってもその後追加設定が行われ従来の信託財産とともに運用されるファンドをいう。

[投資対象地域による区分]

- (1)国内...目論見書又は投資信託約款において、組入資産による主たる投資収益が実質的に国内の資産を源泉とする旨の記載があるものをいう。
- (2)海外...目論見書又は投資信託約款において、組入資産による主たる投資収益が実質的に海外の資産を源泉とする旨の記載があるものをいう。
- (3)内外...目論見書又は投資信託約款において、国内及び海外の資産による投資収益を実質的に源泉とする旨の記載があるものをいう。

[投資対象資産による区分]

- (1)株式...目論見書又は投資信託約款において、組入資産による主たる投資収益が実質的に株式を源泉とする旨の記載があるものをいう。
- (2)債券...目論見書又は投資信託約款において、組入資産による主たる投資収益が実質的に債券を源泉とする旨の記載があるものをいう。
- (3)不動産投信(リート)...目論見書又は投資信託約款において、組入資産による主たる投資収益が実質的に不動産投資信託の受益証券及び不動産投資法人の投資証券を源泉とする旨の記載があるものをいう。

- (4)その他資産...目論見書又は投資信託約款において、組入資産による主たる投資収益が実質的に上記(1)から(3)に掲げる資産以外の資産を源泉とする旨の記載があるものをいう。なお、その他資産と併記して具体的な収益の源泉となる資産の名称記載も可とする。
- (5)資産複合...目論見書又は投資信託約款において、上記(1)から(4)に掲げる資産のうち複数の資産による投資収益を実質的に源泉とする旨の記載があるものをいう。

[独立した区分]

- (1)MMF(マネー・マネージメント・ファンド)...MRF及びMMFの運営に関する規則(以下「MRF等規則」という。)に定めるMMFをいう。
- (2)MRF(マネー・リザーブ・ファンド)...MRF等規則に定めるMRFをいう。
- (3)ETF...投資信託及び投資法人に関する法律施行令(平成12年政令480号)第12条第1号及び第2号に規定する証券投資信託並びに租税特別措置法(昭和32年法律第26号)第9条の4の2に規定する上場証券投資信託をいう。

[補足分類]

- (1)インデックス型...目論見書又は投資信託約款において、各種指数に連動する運用成果を目指す旨の記載があるものをいう。
- (2)特殊型...目論見書又は投資信託約款において、投資者に対して注意を喚起することが必要と思われる特殊な仕組みあるいは運用手法の記載があるものをいう。なお、下記の属性区分で特殊型の小分類において「条件付運用型」に該当する場合には当該小分類を括弧書きで付記するものとし、それ以外の小分類に該当する場合には当該小分類を括弧書きで付記できるものとする。

< 属性区分表定義 >

[投資対象資産による属性区分]

株式

- (1)一般...次の大型株、中小型株属性にあてはまらないすべてのものをいう。
- (2)大型株...目論見書又は投資信託約款において、主として大型株に投資する旨の記載があるものをいう。
- (3)中小型株...目論見書又は投資信託約款において、主として中小型株に投資する旨の記載があるものをいう。

債券

- (1)一般...次の公債、社債、その他債券属性にあてはまらないすべてのものをいう。
- (2)公債...目論見書又は投資信託約款において、日本国又は各国の政府の発行する国債(地方債、政府保証債、政府機関債、国際機関債を含む。以下同じ。)に主として投資する旨の記載があるものをいう。
- (3)社債...目論見書又は投資信託約款において、企業等が発行する社債に主として投資する旨の記載があるものをいう。
- (4)その他債券...目論見書又は投資信託約款において、公債又は社債以外の債券に主として投資する旨の記載があるものをいう。
- (5)格付等クレジットによる属性...目論見書又は投資信託約款において、上記(1)から(4)の「発行体」による区分のほか、特にクレジットに対して明確な記載があるものについては、上記(1)から(4)に掲げる区分に加え「高格付債」「低格付債」等を併記することも可とする。

不動産投信...これ以上の詳細な分類は行わないものとする。

その他資産...組入れている資産を記載するものとする。

資産複合...以下の小分類に該当する場合には当該小分類を併記することができる。

- (1)資産配分固定型...目論見書又は投資信託約款において、複数資産を投資対象とし、組入比率については固定的とする旨の記載があるものをいう。なお、組み合わせている資産を列挙するものとする。
- (2)資産配分変更型...目論見書又は投資信託約款において、複数資産を投資対象とし、組入比率については、機動的な変更を行なう旨の記載があるもの若しくは固定的とする旨の記載がないものをいう。なお、組み合わせている資産を列挙するものとする。

[決算頻度による属性区分]

- (1)年1回...目論見書又は投資信託約款において、年1回決算する旨の記載があるものをいう。
- (2)年2回...目論見書又は投資信託約款において、年2回決算する旨の記載があるものをいう。
- (3)年4回...目論見書又は投資信託約款において、年4回決算する旨の記載があるものをいう。
- (4)年6回(隔月)...目論見書又は投資信託約款において、年6回決算する旨の記載があるものをいう。
- (5)年12回(毎月)...目論見書又は投資信託約款において、年12回(毎月)決算する旨の記載があるものをいう。
- (6)日々...目論見書又は投資信託約款において、日々決算する旨の記載があるものをいう。
- (7)その他...上記属性にあてはまらないすべてのものをいう。

[投資対象地域による属性区分(重複使用可能)]

- (1)グローバル...目論見書又は投資信託約款において、組入資産による投資収益が世界の資産を源泉とする旨の記載があるものをいう。なお、「世界の資産」の中に「日本」を含むか含まないかを明確に記載するものとする。
- (2)日本...目論見書又は投資信託約款において、組入資産による投資収益が日本の資産を源泉とする旨の記載があるものをいう。

- (3)北米...目論見書又は投資信託約款において、組入資産による投資収益が北米地域の資産を源泉とする旨の記載があるものをいう。
- (4)欧州...目論見書又は投資信託約款において、組入資産による投資収益が欧州地域の資産を源泉とする旨の記載があるものをいう。
- (5)アジア...目論見書又は投資信託約款において、組入資産による投資収益が日本を除くアジア地域の資産を源泉とする旨の記載があるものをいう。
- (6)オセアニア...目論見書又は投資信託約款において、組入資産による投資収益がオセアニア地域の資産を源泉とする旨の記載があるものをいう。
- (7)中南米...目論見書又は投資信託約款において、組入資産による投資収益が中南米地域の資産を源泉とする旨の記載があるものをいう。
- (8)アフリカ...目論見書又は投資信託約款において、組入資産による投資収益がアフリカ地域の資産を源泉とする旨の記載があるものをいう。
- (9)中近東(中東)...目論見書又は投資信託約款において、組入資産による投資収益が中近東地域の資産を源泉とする旨の記載があるものをいう。
- (10)エマージング...目論見書又は投資信託約款において、組入資産による投資収益がエマージング地域(新興成長国(地域))の資産を源泉とする旨の記載があるものをいう。

[投資形態による属性区分]

- (1)ファミリーファンド...目論見書又は投資信託約款において、親投資信託(ファンド・オブ・ファンズにのみ投資されるものを除く。)を投資対象として投資するものをいう。
- (2)ファンド・オブ・ファンズ...「投資信託等の運用に関する規則」第2条に規定するファンド・オブ・ファンズをいう。

[為替ヘッジによる属性区分]

- (1)為替ヘッジあり...目論見書又は投資信託約款において、為替のフルヘッジ又は一部の資産に為替のヘッジを行う旨の記載があるものをいう。
- (2)為替ヘッジなし...目論見書又は投資信託約款において、為替のヘッジを行わない旨の記載があるもの又は為替のヘッジを行う旨の記載がないものをいう。

[インデックスファンドにおける対象インデックスによる属性区分]

- (1)日経225
- (2)TOPIX
- (3)その他の指数...上記指数にあてはまらないすべてのものをいう。

[特殊型]

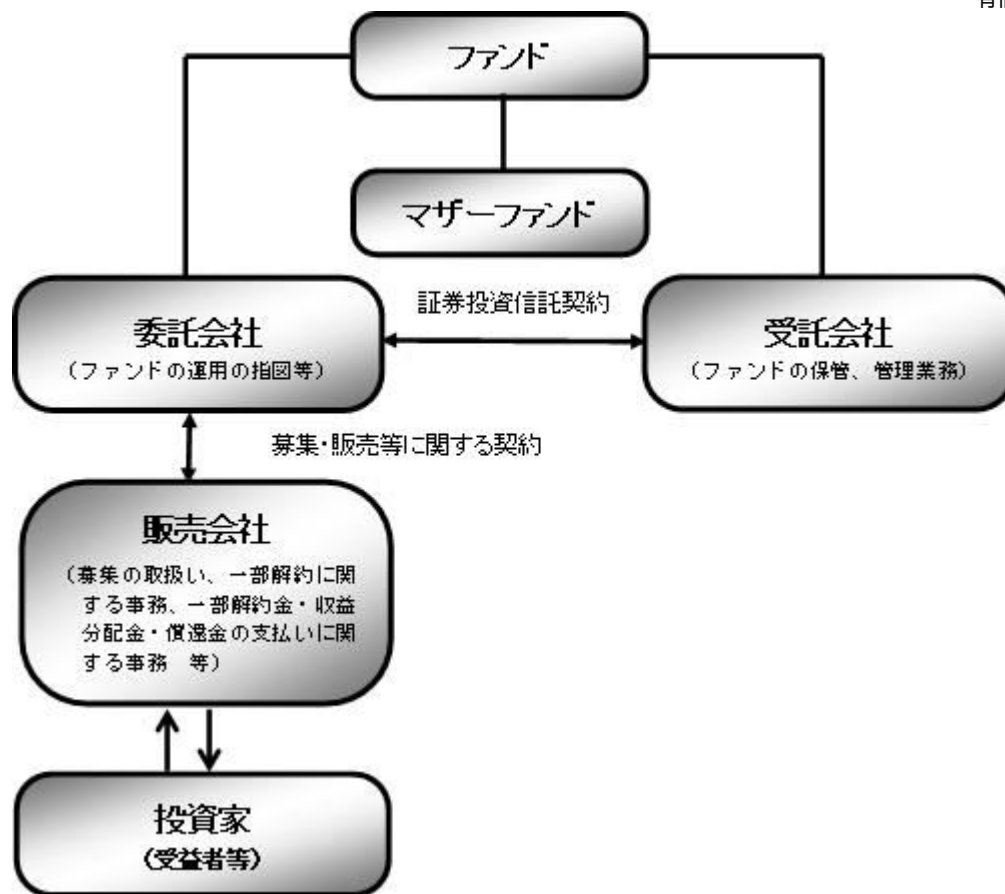
- (1)ブル・ベア型...目論見書又は投資信託約款において、派生商品をヘッジ目的以外に用い、積極的に投資を行うとともに各種指数・資産等への連動若しくは逆連動(一定倍の連動若しくは逆連動を含む。)を目指す旨の記載があるものをいう。
- (2)条件付運用型...目論見書又は投資信託約款において、仕組債への投資又はその他特殊な仕組みを用いることにより、目標とする投資成果(基準価額、償還価額、収益分配金等)や信託終了日等が、明示的な指標等の値により定められる一定の条件によって決定される旨の記載があるものをいう。
- (3)ロング・ショート型/絶対収益追求型...目論見書又は投資信託約款において、特定の市場に左右されにくい収益の追求を目指す旨若しくはロング・ショート戦略により収益の追求を目指す旨の記載があるものをいう。
- (4)その他型...目論見書又は投資信託約款において、上記(1)から(3)に掲げる属性のいずれにも該当しない特殊な仕組みあるいは運用手法の記載があるものをいう。

(2) 【ファンドの沿革】

1997年12月26日 信託契約締結、ファンドの設定日、運用開始

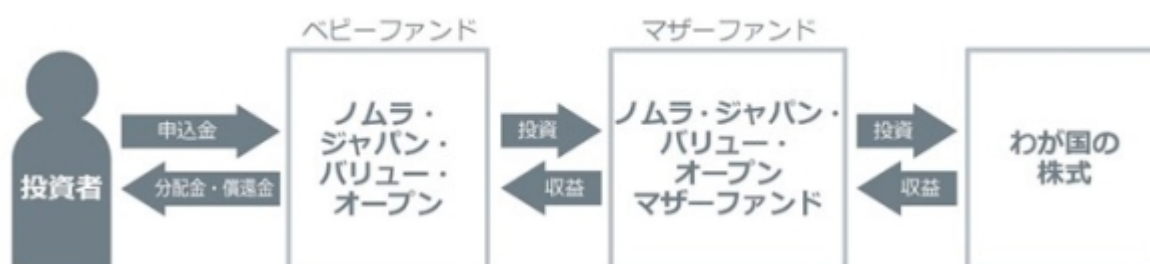
2001年3月9日 ファミリーファンド方式による運用を開始

(3) 【ファンドの仕組み】



ファンド	ノムラ・ジャパン・バリュー・オープン
マザーファンド (親投資信託)	ノムラ・ジャパン・バリュー・オープン マザーファンド
委託会社(委託者)	野村アセットマネジメント株式会社
受託会社(受託者)	野村信託銀行株式会社

- ファンドはマザーファンドを通じて投資するファミリーファンド方式で運用します。



委託会社の概況(2024年7月末現在)

- ・ 名称
野村アセットマネジメント株式会社
- ・ 資本金の額
17,180百万円
- ・ 会社の沿革
1959年12月1日 野村証券投資信託委託株式会社として設立
1997年10月1日 投資顧問会社である野村投資顧問株式会社と合併して野村アセット・マネジメント投信株式会社に商号を変更

2000年11月1日

野村アセットマネジメント株式会社に商号を変更

・大株主の状況

名称	住所	所有株式数	比率
野村ホールディングス株式会社	東京都中央区日本橋1-13-1	5,150,693株	100%

2【投資方針】

(1)【投資方針】

[1] わが国の株式を実質的な主要投資対象とし、中長期的に東証株価指数（TOPIX）（配当込み）を上回る投資成果を目指して、積極的に運用します。

ファンドは東証株価指数（TOPIX）（配当込み）をベンチマークとします。

なお、わが国株式市場の構造変化等によっては、今後ベンチマークを見直す場合があります。

株式の実質的な組入にあたっては、フルインベストメントを基本とします。ただし、投資環境、資金動向などを勘案して、運用担当者が適切と判断した際等には先物取引の利用も含めて株式の実質組入比率を引き下げる場合があります。

銘柄母集団は、わが国の株式の中から割安性、成長性、収益性、財務健全性、テーマ性などを元に抽出します。銘柄母集団は運用担当者の判断で見直す場合があります。

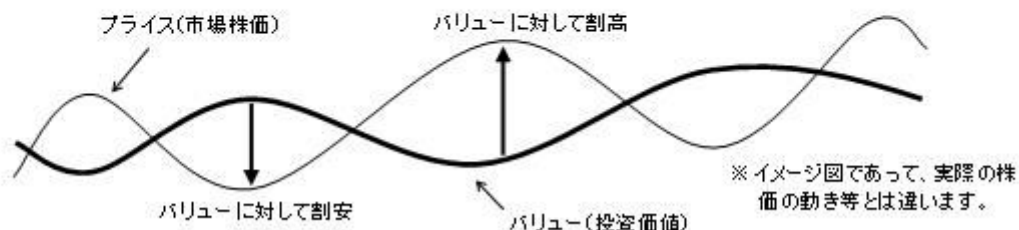
組入銘柄については、適宜見直しを行いません。

[2] 長期的視野に立った「プライス/バリュート投資」を行いません。

株式への投資にあたっては、長期的視野に立って、将来の企業収益予想等に基づいて算出される投資価値からみて、株価が他の銘柄に比べて相対的に割安な銘柄を判断する「プライス/バリュート投資」の考えを基に組入銘柄を選定し、業種分散等も考慮のうえ、ポートフォリオを構築することを基本とします。

「プライス/バリュート投資」の考え方

- ◆「株式にはマーケットでついでいる株価とは別に、投資価値というもう一つの価格がある」
- ◆「株価と投資価値は一時的に大きく乖離することがあっても、長期のトレンドで見れば、株価は投資価値の水準に戻っていく」と考えます。
- ◆『プライス/バリュート投資』ではバリュート投資の考え方をベースに、株式に対する二つの価格[「株価」と「投資価値」]の乖離(割安性)に注目した投資を行いません。



「プライス/バリュート投資」の特徴

- (1) 投資価値と株価とを比較して割安なものに投資します。

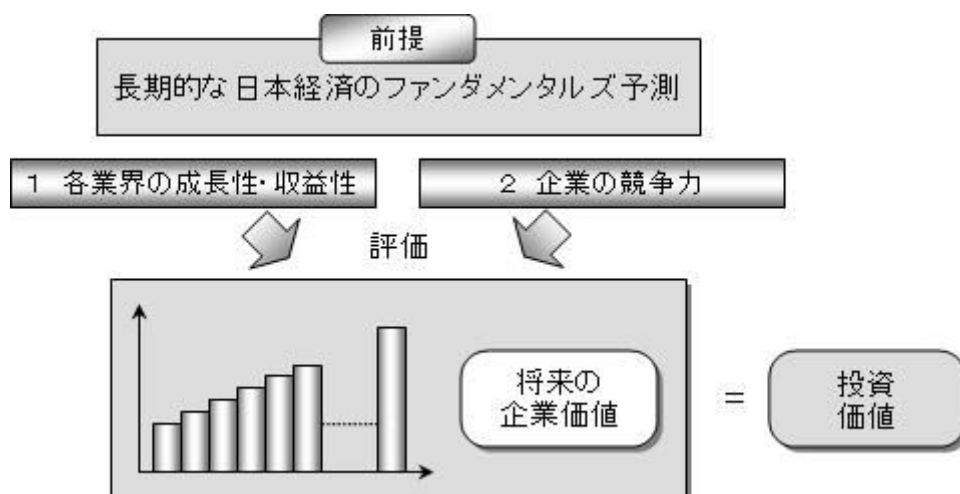
企業の潜在的な投資価値（＝バリュウ）とその企業に対する市場の評価である株価（＝プライス）とを比較し、他の銘柄に比べて相対的に割安な銘柄に投資します。

運用担当者が考える投資価値であって、投資価値が予め分かっている訳ではありません。また、将来の株価上昇およびファンドの投資収益を示唆あるいは保証するものではありません。

- (2) 運用担当者が考える将来の収益力まで評価した投資価値の測定を行います。

「プライス/バリュウ投資」では、短期的な業績だけでは正確に企業の本質的な価値を評価することは困難と考え、「企業が将来にわたって生み出す収益」を投資価値だと考えて、企業の潜在価値を評価します。

運用担当者独自の業績予想・分析手法で、長期的な日本経済のファンダメンタルズ予測を前提に各業界の成長性・収益性を評価、企業の競争力を定性的に評価し、企業の将来収益を予測、投資価値の測定を行ないます。



* バリュウ投資とは、一般的には、企業の収益力、資産価値等に比べて、株価が割安と判断される銘柄へ投資するスタイルをいいます。その割安性は通常PER(株価収益率)やPBR(株価純資産倍率)および配当利回り等の指標で計測されます。

- (3) 投資価値を測定し、市場株価と比較することで割安性を判断します。

銘柄母集団の銘柄それぞれについて割安度(プライス/バリュウ・レシオ=PVR)を求めます。プライス/バリュウ・レシオと市場株価(プライス)と投資価値(バリュウ)の関係は、下記の式のようになります。

$$\begin{aligned} \text{割安度} &= \text{プライス} / \text{バリュウ} \\ (\text{プライス/バリュウ・レシオ} = \text{PVR}) &= (\text{市場株価}) / (\text{投資価値}) \end{aligned}$$

- [3] ポートフォリオ全体のリスク・コントロールを重視した運用を行ないます。

リスク・コントロールとはリスクを最小化することではなく、自信のないリスク(つまり高いリターンとなるという自信が持てないリスク)は出来るだけ取らないということと、当初の予想が外れた場合にいかに対処するか準備しておくことです。

ファンドにおけるリスク・コントロールは、ベンチマークに対し安定した超過収益を獲得することを目指したポートフォリオ特性の管理を行なうことで、リスク分析とリスク調整の2つを行ないます。

個別銘柄は業種や金利・為替などの様々なリスクを持っています。同様にポートフォリオも様々なリスクを持っています。リスクとは簡単に言えば、プラスに貢献するのがマイナスの影響になるのか不確実であるということです。

(1) ポートフォリオのリスク分析

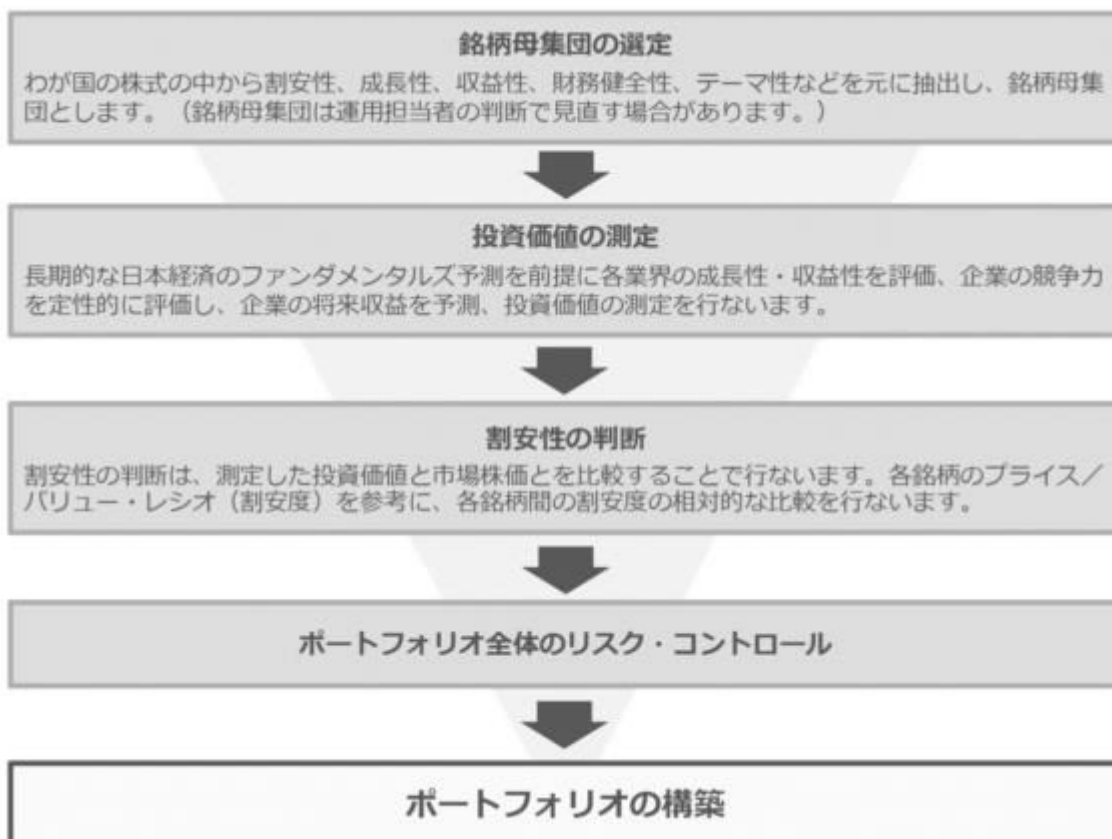
ポートフォリオのリスク分析では、主にポートフォリオが持つ各リスク(市場感応度、規模、割安度、金利感応度、為替感応度など)がベンチマークの持つ各リスクと比べてどの程度乖離しているか、ファンダメンタルズ予想からみて運用担当者が意図する適切なリスクになっているか、個別リスクに対して過度のリスクを取ってないか分析を継続して行ないます。

(2) ポートフォリオのリスク調整

ポートフォリオのリスクの調整というのは、ベンチマークを上回ることを目指す為に運用担当者が想定するファンダメンタルズからみて適切と考える範囲内にリスクを調整する運用です。割安度、規模、為替、業種等のリスクなどを勘案して、個別銘柄の保有比率を変えたり、銘柄を入れ替えることで、ポートフォリオ全体の持つ各リスクを調整し、運用担当者が意図するポートフォリオ特性に合わせる運用です。

[4] 全上場銘柄の中から抽出した銘柄母集団の中から、「プライス/バリュース投資」の考え方をベースに、リスク・コントロールも重視しながら銘柄を選定し、ポートフォリオを構築します。

ポートフォリオ構築のプロセス



なお、資金動向、市況動向等によっては、上記のような運用ができない場合があります。

（２）【投資対象】

わが国の株式を実質的な主要投資対象とします。

ファンドは、親投資信託である「ノムラ・ジャパン・バリュール・オープン マザーファンド」受益証券を主要投資対象とします。なお、直接株式等に投資する場合があります。

なお、デリバティブの使用は、ヘッジ目的に限定します。

有価証券の指図範囲(約款第19条第1項)

委託者は、信託金を、主として、野村アセットマネジメント株式会社を委託者とし、野村信託銀行株式会社を受託者として締結された親投資信託であるノムラ・ジャパン・バリュール・オープン マザーファンド(以下「マザーファンド」といいます。)の受益証券のほか、次の有価証券（金融商品取引法第2条第2項の規定により有価証券とみなされる同項各号に掲げる権利を除くものとし、本邦通貨表示のものに限ります。）に投資することを指図します。また、保有する有価証券(投資信託及び投資法人に関する法律施行規則に規定するものに限る。)をもってマザーファンドの受益証券へ投資することを指図します。

- 1 株券または新株引受権証書
- 2 国債証券
- 3 地方債証券
- 4 特別の法律により法人の発行する債券
- 5 社債券(新株引受権証券と社債券とが一体となった新株引受権付社債券(以下「分離型新株引受権付社債券」といいます。)の新株引受権証券を除きます。)
- 6 コマーシャル・ペーパー
- 7 外国または外国の者の発行する本邦通貨表示の証券で、第2号から第6号までの証券または証書の性質を有するもの
- 8 新株引受権証券(分離型新株引受権付社債券の新株引受権証券を含みます。)および新株予約権証券(外国または外国の者が発行する本邦通貨表示の証券または証書で、かかる性質を有するものを含みません。以下同じ。)
- 9 貸付債権信託受益権であって金融商品取引法第2条第1項第14号で定める受益証券発行信託の受益証券に表示されるべきもの
- 10 外国の者に対する権利で前号の有価証券に表示されるべき権利の性質を有するもの
- 11 指定金銭信託の受益証券（金融商品取引法第2条第1項第14号で定める受益証券発行信託の受益証券に限ります。）

なお、第1号の証券または証書を以下「株式」といい、第2号から第5号までの証券および第7号の証券のうち第2号から第5号までの証券の性質を有するものを以下「公社債」といいます。

金融商品の指図範囲(約款第19条第2項)

委託者は、信託金を、次の金融商品（金融商品取引法第2条第2項の規定により有価証券とみなされる同項各号に掲げる権利を含みます。）により運用することを指図することができます。

- 1 預金
- 2 指定金銭信託（上記「(2)投資対象 有価証券の指図範囲」に掲げるものを除く。）
- 3 コール・ローン
- 4 手形割引市場において売買される手形

- 5 貸付債権信託受益権であって、金融商品取引法第2条第2項第1号で定めるもの
- 6 外国の者に対する権利で前号の権利の性質を有するもの
その他の投資対象
 - 1 先物取引等
 - 2 スワップ取引

(参考)マザーファンドの概要

「ノムラ・ジャパン・バリュール・オープン マザーファンド」

運用の基本方針

約款第13条に基づき委託者の定める方針は、次のものとします。

1. 基本方針

この投資信託は、信託財産の成長を目標に積極的な運用を行なうことを基本とします。

2. 運用方法

(1) 投資対象

わが国の株式を主要投資対象とします。

(2) 投資態度

中長期的に東証株価指数（TOPIX）（配当込み）を上回る投資成果を目指して、積極的に運用します。
株式への投資に当たっては、将来の企業収益予想等に基づいて測定される投資価値からみて、市場価格（株価）が他の銘柄に比べて相対的に割安と判断される銘柄を選定し、業種分散等も考慮のうえ、ポートフォリオを構築することを基本とします。

組入銘柄については、適宜見直しを行ないます。

株式の組入に当たっては、フルインベストメントを基本とします。

非株式割合（株式以外の資産への投資割合）は、原則として信託財産総額の50%以下を基本とします。

資金動向、市況動向等によっては、上記のような運用ができない場合もあります。

(3) 投資制限

株式への投資割合には制限を設けません。

新株引受権証券および新株予約権証券への投資割合は、取得時において信託財産の純資産総額の20%以内とします。

有価証券先物取引等は約款第17条の範囲で行ないます。

スワップ取引は約款第18条の範囲で行ないます。

同一銘柄の株式への投資割合は、信託財産の純資産総額の10%以内とします。

同一銘柄の新株引受権証券および新株予約権証券への投資割合は、信託財産の純資産総額の5%以内とします。

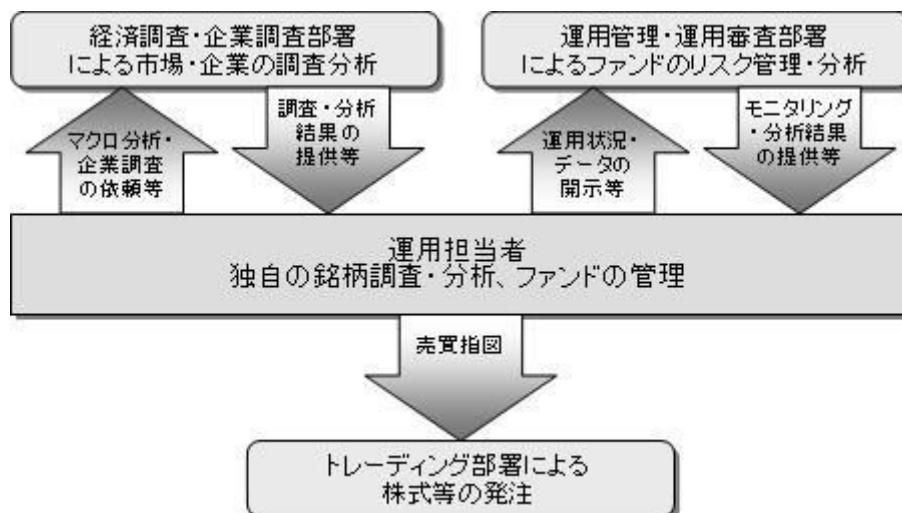
同一銘柄の転換社債ならびに転換社債型新株予約権付社債への投資割合は、信託財産の純資産総額の10%以内とします。

一般社団法人投資信託協会規則に定める合理的な方法により算出した額が、信託財産の純資産総額を超えることとなるデリバティブ取引等（同規則に定めるデリバティブ取引等をいいます。）の利用は行ないません。

一般社団法人投資信託協会規則に定める一の者に対する株式等エクスポージャー、債券等エクスポージャーおよびデリバティブ等エクスポージャーの信託財産の純資産総額に対する比率は、原則としてそれぞれ10%、合計で20%以内とすることとし、当該比率を超えることとなった場合には、同規則に従い当該比率以内となるよう調整を行なうこととします。

（3）【運用体制】

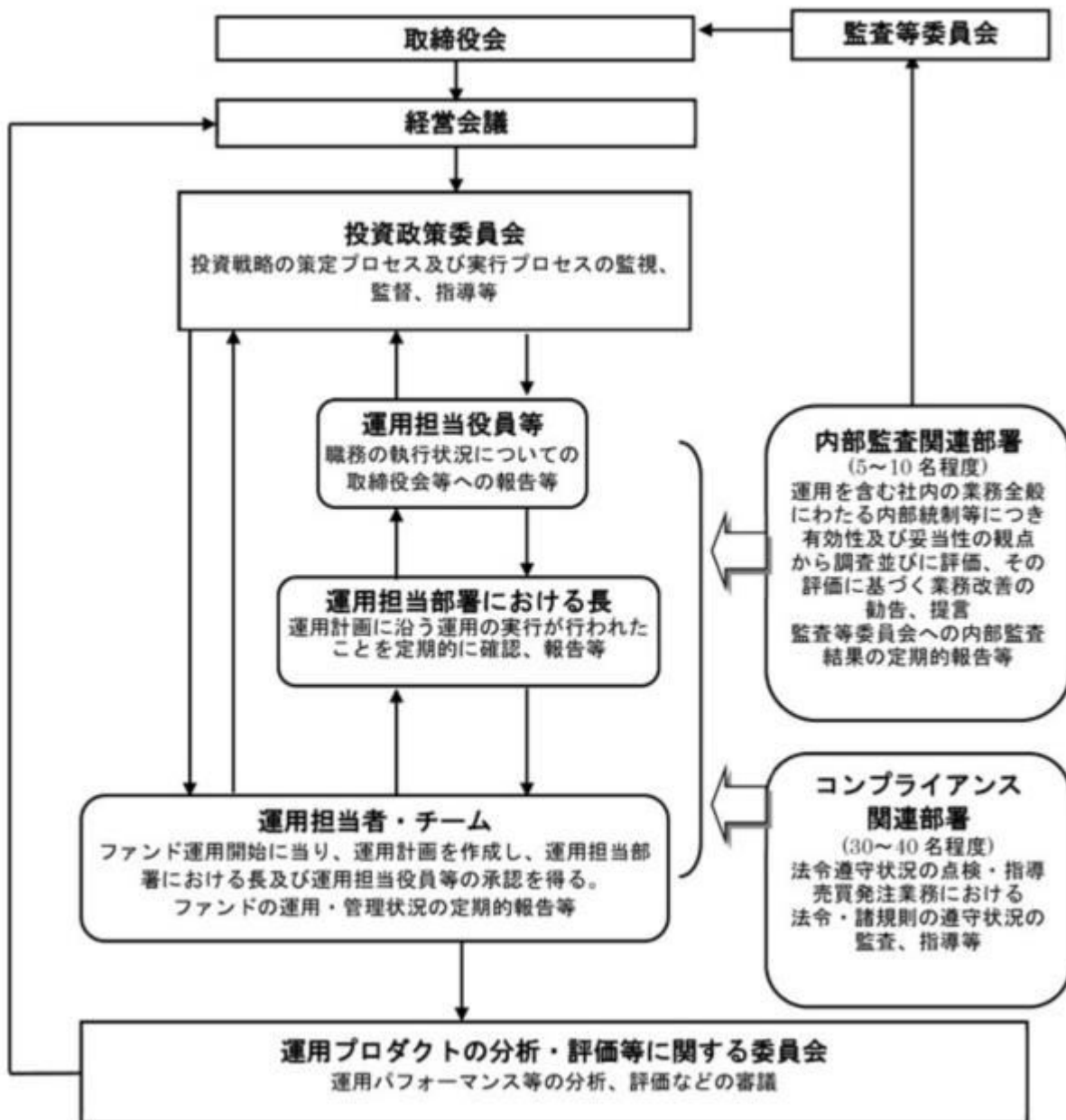
ファンドの運用体制は以下の通りです。



運用体制はマザーファンドを含め記載されております。

当社では、ファンドの運用に関する社内規程として、運用担当者に関する規程並びにスワップ取引、信用リスク管理、資金の借入、外国為替の予約取引等、信用取引等に関して各々、取扱い基準を設けております。

ファンドを含む委託会社における投資信託の内部管理及び意思決定を監督する組織等は以下の通りです。



委託会社によるファンドの関係法人（販売会社を除く）に対する管理体制等

当社では、「受託会社」または受託会社の再信託先に対しては、日々の純資産照合、月次の勘定残高照合などを行っています。また、受託業務の内部統制の有効性についての監査人による報告書を、受託会社より受け取っております。

運用の外部委託を行う場合、「運用の外部委託先」に対しては、外部委託先が行った日々の約定について、投資ガイドラインに沿ったものであるかを確認しています。また、コンプライアンスレポートの提出を義務付け、定期的に管理状況に関する報告を受けています。さらに、外部委託先の管理体制、コンプライアンス体制等について調査ならびに評価を行い、定期的に商品に関する委員会に報告しています。

ファンドの運用体制等は今後変更となる場合があります。

（４）【分配方針】

年2回の毎決算時に、原則として以下の方針に基づき分配を行ないます。

分配対象額の範囲は、繰越分を含めた利子・配当収入と売買益(評価益を含みます。)等の全額としま

す。

収益分配金額は、委託者が基準価額水準等を勘案して決定します。

留保益の運用については、特に制限を設けず、委託者の判断に基づき、元本部分と同一の運用を行います。

利子・配当収入とは、配当金、利子、貸付有価証券に係る品貸料およびこれ等に類する収益から支払利息を控除した額で、諸経費、監査費用、当該監査費用に係る消費税等に相当する金額、信託報酬および当該信託報酬に係る消費税等に相当する金額を控除した後その残金を受益者に分配することができます。なお、次期以降の分配金にあてるため、その一部を分配準備積立金として積み立てることができます。

売買益とは、売買損益に評価損益を加減した利益金額で、諸経費、監査費用、当該監査費用に係る消費税等に相当する金額、信託報酬および当該信託報酬に係る消費税等に相当する金額を控除し、繰越欠損金のあるときは、その全額を売買益をもって補てんした後、受益者に分配することができます。なお、次期以降の分配にあてるため、分配準備積立金として積み立てることができます。

毎計算期末において、信託財産につき生じた損失は、次期に繰り越します。

* 委託会社の判断により分配を行わない場合もあります。また、将来の分配金の支払いおよびその金額について示唆、保証するものではありません。

ファンドの決算日

原則として**毎年6月および12月の各25日**（休業日の場合は翌営業日）を決算日とします。

分配金のお支払い

分配金は、決算日において振替機関等の振替口座簿に記載または記録されている受益者（当該収益分配金にかかる決算日以前において一部解約が行なわれた受益権にかかる受益者を除きます。また、当該収益分配金にかかる決算日以前に設定された受益権で取得申込代金支払前のため販売会社の名義で記載または記録されている受益権については原則として取得申込者とし、）に、原則として決算日から起算して5営業日までに支払いを開始します。

なお、時効前の収益分配金にかかる収益分配金交付票は、なおその効力を有するものとし、その収益分配金交付票と引き換えに受益者にお支払いします。

「自動けいぞく投資コース」をお申込みの場合は、分配金は税引き後無手数料で再投資されますが、再投資により増加した受益権は、振替口座簿に記載または記録されます。

（５）【投資制限】

株式への投資割合(運用の基本方針 2 運用方法 (3)投資制限)

株式への実質投資割合には制限を設けません。

外貨建資産への投資割合

外貨建資産への投資は行ないません。

デリバティブの使用はヘッジ目的に限定します。

一般社団法人投資信託協会規則に定める合理的な方法により算出した額が、信託財産の純資産総額を超えることとなるデリバティブ取引等（同規則に定めるデリバティブ取引等をいいます。）の利用は行ないません。（運用の基本方針 2 運用方法 (3)投資制限)

投資信託証券への投資割合

投資信託証券への投資(マザーファンド受益証券を除きます。)は行ないません。

先物取引等の運用指図・目的・範囲(約款第24条)

() 委託者は、信託財産が運用対象とする有価証券の価格変動リスクを回避するため、わが国の金融商品取引所における有価証券先物取引（金融商品取引法第28条第8項第3号イに掲げるものをいいます。

以下同じ。) 、有価証券指数等先物取引(金融商品取引法第28条第8項第3号口に掲げるものをいいます。以下同じ。)および有価証券オプション取引(金融商品取引法第28条第8項第3号八に掲げるものをいいます。以下同じ。)ならびに外国の金融商品取引所におけるこれらの取引と類似の取引を次の範囲で行なうことの指図をすることができます。なお、選択権取引はオプション取引に含めるものとします(以下同じ。)

- 1 先物取引の売建およびコール・オプションの売付の指図は、建玉の合計額が、ヘッジの対象とする有価証券(以下「ヘッジ対象有価証券」といいます。)の時価総額の範囲内とします。
- 2 先物取引の買建およびプット・オプションの売付の指図は、建玉の合計額が、ヘッジ対象有価証券の組入可能額(組入ヘッジ対象有価証券を差し引いた額)に信託財産が限月までに受取る組入公社債、組入貸付債権信託受益権および組入指定金銭信託の受益証券の利払金および償還金を加えた額を限度とし、かつ信託財産が限月までに受取る組入有価証券に係る利払金および償還金等(株式、株価指数に係る先物取引の買建においては、信託財産が未収配当金として計上している額を含むものとし、この額には信託財産が当該限月を超えて受取る配当金も含まれます。)ならびに上記「(2)投資対象 金融商品の指図範囲」の第1号から第4号に掲げる金融商品で運用している額の範囲内とします。
- 3 コール・オプションおよびプット・オプションの買付の指図は、本条で規定する全オプション取引に係る支払いプレミアム額の合計額が取引時点の信託財産の純資産総額の5%を上回らない範囲内とします。

()委託者は、信託財産に属する資産の価格変動リスクを回避するため、わが国の金融商品取引所における金利に係る先物取引およびオプション取引ならびに外国の金融商品取引所におけるわが国の金利に係るこれらの取引と類似の取引を次の範囲で行なうことの指図をすることができます。

- 1 先物取引の売建およびコール・オプションの売付の指図は、建玉の合計額が、ヘッジ対象とする金利商品(信託財産が1年以内に受け取る組入有価証券の利払金および償還金等ならびに上記「(2)投資対象 金融商品の指図範囲」の第1号から第4号に掲げる金融商品で運用されているものをいい、以下「ヘッジ対象金利商品」といいます。)の時価総額の範囲内とします。
- 2 先物取引の買建およびプット・オプションの売付の指図は、建玉の合計額が、信託財産が限月までに受取る組入有価証券に係る利払金および償還金等ならびに上記「(2)投資対象 金融商品の指図範囲」の第1号から第4号に掲げる金融商品で運用している額の範囲内とします。
- 3 コール・オプションおよびプット・オプションの買付の指図は、支払いプレミアム額の合計額が取引時点のヘッジ対象金利商品の時価総額の5%を上回らない範囲内とし、かつ本条で規定する全オプション取引に係る支払いプレミアム額の合計額が取引時点の信託財産の純資産総額の5%を上回らない範囲内とします。

スワップ取引の運用指図・目的・範囲(約款第25条)

()委託者は、信託財産に属する資産の効率的な運用および価格変動リスクを回避するため、異なった受取り金利または異なった受取り金利とその元本を一定の条件のもとに交換する取引(以下「スワップ取引」といいます。)を行なうことの指図をすることができます。

()スワップ取引の指図にあたっては、当該取引の契約期限が、原則として信託期間を超えないものとします。ただし、当該取引が当該信託期間内で全部解約が可能なものについてはこの限りではありません。

()スワップ取引の指図にあたっては、当該信託財産にかかるスワップ取引の想定元本の総額と「マザーファンド」の信託財産にかかるスワップ取引の想定元本の総額のうち信託財産に属するとみなした額との合計額(以下「スワップ取引の想定元本の合計額」といいます。以下本項において同じ。)

が、信託財産の純資産総額を超えないものとします。なお、信託財産の一部解約等の事由により、上記純資産総額が減少して、スワップ取引の想定元本の合計額が信託財産の純資産総額を超えることとなった場合には、委託者は速やかに、その超える額に相当するスワップ取引の一部の解約を指図するものとします。

()上記()において「マザーファンド」の信託財産にかかるスワップ取引の想定元本の総額のうち信託財産に属するとみなした額とは、「マザーファンド」の信託財産にかかるスワップ取引の想定元本の総額に「マザーファンド」の信託財産の純資産総額に占める信託財産に属する「マザーファンド」の時価総額の割合を乗じて得た額をいいます。

()スワップ取引の評価は、当該取引契約の相手方が提示する価額、価格情報会社が提供する価額等、法令および一般社団法人投資信託協会規則に従って評価するものとします。

()委託者は、スワップ取引を行なうにあたり担保の提供あるいは受入れが必要と認めるときは、担保の提供あるいは受入れの指図を行なうものとします。

新株引受権証券および新株予約権証券への投資割合(運用の基本方針 2 運用方法 (3)投資制限)

新株引受権証券および新株予約権証券への実質投資割合は、取得時において信託財産の純資産総額の20%以内とします。

投資する株式等の範囲(約款第21条)

()委託者が投資することを指図する株式、新株引受権証券および新株予約権証券は、わが国の金融商品取引所に上場されている株式の発行会社の発行するものおよびわが国の金融商品取引所に準ずる市場において取引されている株式の発行会社の発行するものとします。ただし、株主割当または社債権者割当により取得する株式、新株引受権証券および新株予約権証券については、この限りではありません。

()上記()にかかわらず、上場予定または登録予定の株式、新株引受権証券および新株予約権証券で目論見書等において上場または登録されることが確認できるものについては委託者が投資することを指図することができるものとします。

同一銘柄の株式への投資割合(運用の基本方針 2 運用方法 (3)投資制限)

同一銘柄の株式への実質投資割合は、信託財産の純資産総額の10%以内とします。

同一銘柄の新株引受権証券および新株予約権証券への投資割合(運用の基本方針 2 運用方法 (3)投資制限)

同一銘柄の新株引受権証券および新株予約権証券への実質投資割合は、信託財産の純資産総額の5%以内とします。

同一銘柄の転換社債等への投資割合(運用の基本方針 2 運用方法 (3)投資制限)

同一銘柄の転換社債ならびに転換社債型新株予約権付社債 への実質投資割合は、信託財産の純資産総額の10%以内とします。

転換社債型新株予約権付社債とは、新株予約権付社債のうち会社法第236条第1項第3号の財産が当該新株予約権付社債についての社債であって当該社債と当該新株予約権がそれぞれ単独で存在し得ないことをあらかじめ明確にしているもの(会社法施行前の旧商法第341条ノ3第1項第7号および第8号の定めがある新株予約権付社債を含みます。)をいいます。

信用取引の指図範囲(約款第23条)

委託者は、信託財産の効率的な運用に資するため、信用取引により株券を売り付けることの指図をすることができます。なお、当該売り付けの決済については、株券の引き渡しまたは買い戻しにより行なうことの指図をすることができるものとします。

信用取引の指図は、次に掲げる有価証券の発行会社の発行する株券について行なうことができるもの

とし、かつ次に掲げる株券数の合計数を超えないものとします。

- 1 信託財産に属する株券および新株引受権証券の権利行使により取得する株券
- 2 株式分割により取得する株券
- 3 有償増資により取得する株券
- 4 売り出しにより取得する株券
- 5 信託財産に属する転換社債の転換請求および新株予約権(転換社債型新株予約権付社債の新株予約権に限ります。)の行使により取得可能な株券
- 6 信託財産に属する新株引受権証券および新株引受権付社債券の新株引受権の行使、または信託財産に属する新株予約権証券および新株予約権付社債券の新株予約権(前号のものを除きます。)の行使により取得可能な株券

有価証券の貸付の指図および範囲(約款第27条)

()委託者は、信託財産の効率的な運用に資するため、信託財産に属する株式および公社債を次の範囲内で貸付の指図をすることができます。

- 1 株式の貸付は、貸付時点において、貸付株式の時価合計額が、信託財産で保有する株式の時価合計額の50%を超えないものとします。
- 2 公社債の貸付は、貸付時点において、貸付公社債の額面金額の合計額が、信託財産で保有する公社債の額面金額の合計額の50%を超えないものとします。

()上記()に定める限度額を超えることとなった場合には、委託者は速やかに、その超える額に相当する契約の一部の解約を指図するものとします。

()委託者は、有価証券の貸付にあたって必要と認めるときは、担保の受入れの指図を行なうものとします。

資金の借入れ(約款第34条)

()委託者は、信託財産の効率的な運用ならびに運用の安定性をはかるため、一部解約に伴う支払資金の手当て(一部解約に伴う支払資金の手当てのために借入れた資金の返済を含みます。)を目的として、または再投資にかかる収益分配金の支払資金の手当てを目的として、資金借入れ(コール市場を通じる場合を含みます。)の指図をすることができます。なお、当該借入金をもって有価証券等の運用は行なわないものとします。

()一部解約に伴う支払資金の手当てにかかる借入期間は、受益者への解約代金支払開始日から信託財産で保有する有価証券等の売却代金の受渡日までの間または受益者への解約代金支払開始日から信託財産で保有する有価証券等の解約代金入金日までの間もしくは受益者への解約代金支払開始日から信託財産で保有する有価証券等の償還金の入金日までの期間が5営業日以内である場合の当該期間とし、資金借入額は当該有価証券等の売却代金、有価証券等の解約代金および有価証券等の償還金の合計額を限度とします。ただし、資金の借入額は、借入れ指図を行なう日における信託財産の純資産総額の10%を超えないこととします。

()収益分配金の再投資にかかる借入期間は信託財産から収益分配金が支弁される日からその翌営業日までとし、資金借入額は収益分配金の再投資額を限度とします。

()借入金の利息は信託財産中より支弁します。

一般社団法人投資信託協会規則に定める一の者に対する株式等エクスポージャー、債券等エクスポージャーおよびデリバティブ等エクスポージャーの信託財産の純資産総額に対する比率は、原則としてそれぞれ10%、合計で20%以内とすることとし、当該比率を超えることとなった場合には、同規則に従い

当該比率以内となるよう調整を行なうこととします。(運用の基本方針 2 運用方法 (3)投資制限)

同一の法人の発行する株式への投資制限(投資信託及び投資法人に関する法律第9条)

同一の法人の発行する株式について、次の()の数が()の数を超えることとなる場合には、当該株式を信託財産で取得することを受託会社に指図しないものとします。

()委託者が運用の指図を行なうすべてのファンドで保有する当該株式に係る議決権の総数

()当該株式に係る議決権の総数に100分の50の率を乗じて得た数

3【投資リスク】

基準価額の変動要因

ファンドの基準価額は、投資を行なっている有価証券等の値動きによる影響を受けますが、これらの運用による損益はすべて投資者の皆様に帰属します。

したがって、ファンドにおいて、投資者の皆様の投資元金は保証されているものではなく、基準価額の下落により、損失を被り、投資元金が割り込むことがあります。なお、投資信託は預貯金と異なります。

[株価変動リスク]

ファンドは実質的に株式に投資を行ないますので、株価変動の影響を受けます。

基準価額の変動要因は上記に限定されるものではありません。

その他の留意点

ファンドのお取引に関しては、金融商品取引法第37条の6の規定（いわゆるクーリング・オフ）の適用はありません。

ファンドは、大量の解約が発生し短期間で解約資金を手当てする必要がある場合や主たる取引市場において市場環境が急変した場合等に、一時的に組入資産の流動性が低下し、市場実勢から期待できる価格で取引できないリスク、取引量が限られてしまうリスクがあります。これにより、基準価額にマイナスの影響を及ぼす可能性や、換金の申込みの受け付けが中止等となる可能性、換金代金の支払いが遅延する可能性等があります。

資金動向、市況動向等によっては、また、不慮の出来事等が起きた場合には、投資方針に沿った運用ができない場合があります。

ファンドが実質的に組み入れる有価証券の発行体において、利払いや償還金の支払いが滞る可能性があります。

有価証券への投資等ファンドにかかる取引にあたっては、取引の相手方の倒産等により契約が不履行になる可能性があります。

ファンドのベンチマークは、市場の構造変化等によっては今後見直す場合があります。また、ベンチマークに対して一定の投資成果をあげることを保証するものではありません。

投資対象とするマザーファンドにおいて、他のベビーファンドの資金変動等に伴う売買等が生じた場合などには、ファンドの基準価額に影響を及ぼす場合があります。

ファンドは、計算期間中に発生した運用収益（経費控除後の配当等収益および評価益を含む売買益）を超えて分配を行なう場合があります。したがって、ファンドの分配金の水準は必ずしも計算期間におけるファンドの収益率を示唆するものではありません。

投資者の個別元本（追加型投資信託を保有する投資者毎の取得元本）の状況によっては、分配金額の一部または全部が、実質的に元本の一部払戻しに相当する場合があります。

分配金は、預貯金の利息とは異なりファンドの純資産から支払われますので、分配金支払い後の純資産はその相当額が減少することとなり、基準価額が下落する要因となります。計算期間中に運用収益があった場合においても、当該運用収益を超えて分配を行なった場合、当期決算日の基準価額は前期決算日の基準価額と比べて下落することになります。

委託会社におけるリスクマネジメント体制

リスク管理関連の委員会

パフォーマンスの考査

投資信託の信託財産についてパフォーマンスに基づいた定期的な考査（分析、評価）の結果の報告、審議を行ないます。

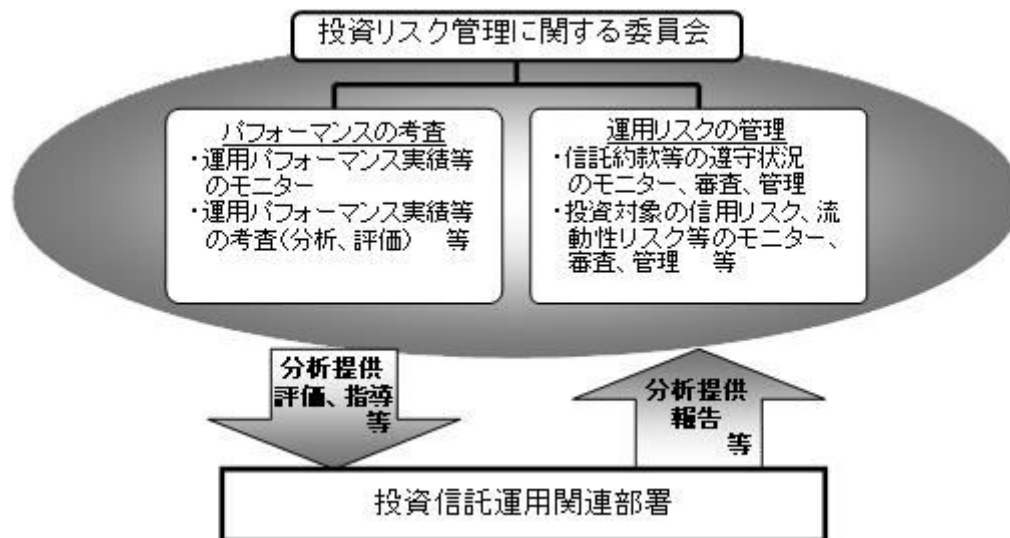
運用リスクの管理

投資信託の信託財産の運用リスクを把握、管理し、その結果に基づき運用部門その他関連部署への是正勧告を行なうことにより、適切な管理を行ないます。

流動性リスク管理について

流動性リスク管理に関する規程を定め、ファンドの組入資産の流動性リスクのモニタリングなどを実施するとともに、緊急時対応策の策定・検証などを行ないます。リスク管理関連の委員会が、流動性リスク管理の適切な実施の確保や流動性リスク管理態勢について監督します。

リスク管理体制図



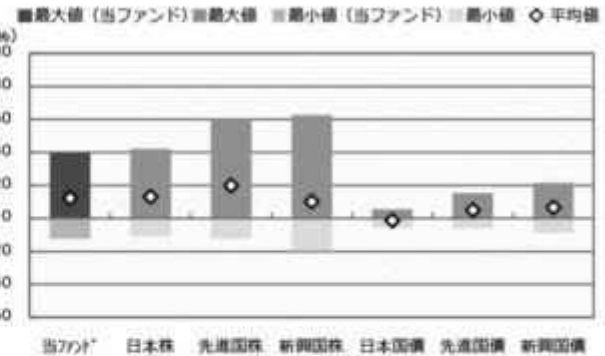
投資リスクに関する管理体制等は今後変更となる場合があります。

■ リスクの定量的比較（2019年8月末～2024年7月末：月次）

ファンドの年間騰落率および分配金再投資基準価額の推移



ファンドと代表的な資産クラスとの騰落率の比較



	当ファンド	日本株	先進国株	新興国株	日本国債	先進国債	新興国債
最大値 (%)	39.7	42.1	59.8	62.7	5.4	15.3	21.5
最小値 (%)	△12.4	△10.8	△12.4	△19.4	△5.5	△6.1	△8.8
平均値 (%)	12.3	13.2	19.9	10.3	△1.3	5.0	6.7

- * 分配金再投資基準価額は、税引前の分配金を再投資したものとみなして計算したものです。2019年8月末を10,000として指数化しております。
- * 年間騰落率は、2019年8月から2024年7月の5年間の各月末における1年間の騰落率を表示したものです。

- * 全ての資産クラスが当ファンドの投資対象とは限りません。
- * 2019年8月から2024年7月の5年間の各月末における1年間の騰落率の最大値・最小値・平均値を表示したものです。
- * 決算日に対応した数値とは異なります。
- * 当ファンドは分配金再投資基準価額の騰落率です。

※分配金再投資基準価額は、税引前の分配金を再投資したものとみなして計算しており、実際の基準価額と異なる場合があります。

<代表的な資産クラスの指数>

- 日本株：東証株価指数 (TOPIX) (配当込み)
- 先進国株：MSCI-KOKUSAI指数 (配当込み、円ベース)
- 新興国株：MSCIエマージング・マーケット・インデックス (配当込み、円ベース)
- 日本国債：NOMURA-BPI国債
- 先進国債：FTSE世界国債インデックス (除く日本、ヘッジなし、円ベース)
- 新興国債：JPモルガン・ガバメント・ボンド・インデックス・エマージング・マーケット・グローバル・ディバースファイド (円ベース)

■ 代表的な資産クラスの指数の著作権等について ■

- 東証株価指数 (TOPIX) (配当込み)・・・配当込みTOPIX (「東証株価指数 (TOPIX) (配当込み)」といいます。)の指数値及び東証株価指数 (TOPIX) (配当込み)に係る標準又は商標は、株式会社 J P X 総研又は株式会社 J P X 総研の関連会社 (以下「J P X」といいます。)の知的財産であり、指数の算出、指数値の公表、利用など東証株価指数 (TOPIX) (配当込み)に関するすべての権利・ノウハウ及び東証株価指数 (TOPIX) (配当込み)に係る標準又は商標に関するすべての権利は J P X が有します。J P X は、東証株価指数 (TOPIX) (配当込み)の指数値の算出又は公表の調停、遅延又は中断に対し、責任を負いません。本商品は、J P X により提供、保証又は販売されるものではなく、本商品の設定、販売及び販売促進活動に起因するいかなる損害に対しても J P X は責任を負いません。
- MSCI-KOKUSAI指数 (配当込み、円ベース)、MSCIエマージング・マーケット・インデックス (配当込み、円ベース)・・・MSCI-KOKUSAI指数 (配当込み、円ベース)、MSCIエマージング・マーケット・インデックス (配当込み、円ベース)は、MSCIが開発した指数です。同指数に対する著作権、知的財産権その他一切の権利はMSCIに帰属します。またMSCIは、同指数の内容を変更する権利および公表を停止する権利を有しています。
- NOMURA-BPI国債・・・NOMURA-BPI国債の知的財産権は、野村フィデューシャリー・リサーチ&コンサルティング株式会社に帰属します。なお、野村フィデューシャリー・リサーチ&コンサルティング株式会社は、NOMURA-BPI国債の正確性、完全性、信頼性、有用性を保証するものではなく、NOMURA-BPI国債を用いて行われる野村アセットマネジメント株式会社の事業活動、サービスに関し一切責任を負いません。
- FTSE世界国債インデックス (除く日本、ヘッジなし、円ベース)・・・FTSE世界国債インデックス (除く日本、ヘッジなし、円ベース)は、FTSE Fixed Income LLCにより運営され、世界主要国の国債の総合収益率を各市場の時価総額で加重平均した債券インデックスです。同指数はFTSE Fixed Income LLCの知的財産であり、指数に関するすべての権利はFTSE Fixed Income LLCが有しています。
- JPモルガン・ガバメント・ボンド・インデックス・エマージング・マーケット・グローバル・ディバースファイド (円ベース)・・・「JPモルガン・ガバメント・ボンド・インデックス・エマージング・マーケット・グローバル・ディバースファイド (円ベース)」(ここでは「指数」とよびます)についてここに提供された情報は、指数のレベルも含め、但しそれに限定することなく、情報としてのみ使用されるものであり、金融商品の売買を勧誘、何らかの売買の公式なコンファメーション、或いは指数に関連する何らかの商品の価値や値段を決めるものでもありません。また、投資戦略や税金における会計アドバイスを法的に推奨するものでもありません。ここに含まれる市場価格、データ、その他の情報は確かなものと考えられますが、JP Morgan Chase & Co. 及びその子会社 (以下、JPM) がその完全性や正確性を保証するものではありません。含まれる情報は通知なしに変更されることがあります。過去のパフォーマンスは将来のリターンを示唆するものではありません。本資料に含まれる発行体の金融商品について、JPMやその従業員がロング・ショート両方を含めてポジションを持ったり、売買を行ったり、またはマーケットメイクを行ったりすることがあり、また、発行体の引受人、プレースメント・エージェンシー、アドバイザー、または買主になっている可能性もあります。米国のJP Morgan Securities LLC (ここでは「JPMSLLC」と呼びます) (「指数スポンサー」)は、指数に関する証券、金融商品または取引 (ここでは「プロダクト」と呼びます) についての援助、保障または販売促進を行いません。証券成いは金融商品全般、或いは特にプロダクトへの投資の推奨について、また金融市場における投資機会を指数に関連させる或いはそれを目的とする推奨の可否について、指数スポンサーは一切の表明または保証、或いは伝達または示唆を行なうものではありません。指数スポンサーはプロダクトについての管理、マーケティング、トレーディングに関する義務または法的責任を負いません。指数は信用できると考えられる情報によって算出されていますが、その完全性や正確性、また指数に付随する情報について保証するものではありません。指数は指数スポンサーが保有する財産であり、その財産権はすべて指数スポンサーに帰属します。JPMSLLCはNASDAQ、NYSE、SIPCの会員です。JPMorganはJP Morgan Chase Bank, NA、JPST、JP Morgan Securities PLC.、またはその関係会社が投資銀行業務を行う際に使用する名称です。

(出所：株式会社野村総合研究所、FTSE Fixed Income LLC 他)

4 【手数料等及び税金】

(1) 【申込手数料】

取得申込日の基準価額に、3.3%(申込手数料および当該申込手数料にかかる消費税等に相当する率)(税

抜3.0%)以内 で販売会社が独自に定める率を乗じて得た額とします。

詳しくは、販売会社にお問い合わせ下さい。販売会社については、「サポートダイヤル」までお問い合わせ下さい。

収益分配金を再投資する場合には手数料は無手数料とします。

購入時手数料は、商品及び関連する投資環境の説明および情報提供等、ならびに購入に関する事務コストの対価として、購入時に頂戴するものです。

(2) 【換金（解約）手数料】

換金手数料はありません。

(3) 【信託報酬等】

信託報酬の総額は、ファンドの計算期間を通じて毎日、ファンドの純資産総額に年1.672%（税抜年1.52%）の率を乗じて得た額とし、その分配については次の通り（税抜）とします。

< 委託会社 >	< 販売会社 >	< 受託会社 >
年0.72%	年0.70%	年0.10%

ファンドの信託報酬は、日々計上され、ファンドの基準価額に反映されます。なお、毎計算期末または信託終了のときファンドから支払われます。

支払先の役務の内容

< 委託会社 >	< 販売会社 >	< 受託会社 >
ファンドの運用とそれに伴う調査、受託会社への指図、法定書面等の作成、基準価額の算出等	購入後の情報提供、運用報告書等各種書類の送付、口座内でのファンドの管理および事務手続き等	ファンドの財産の保管・管理、委託会社からの指図の実行等

(4) 【その他の手数料等】

ファンドにおいて一部解約に伴う支払資金の手当て等を目的として資金借入れの指図を行なった場合、当該借入金の利息は信託財産から支払われます。

ファンドに関する租税、信託事務の処理に要する諸費用および受託者の立替えた立替金の利息は、受益者の負担とし、信託財産から支払われます。

ファンドに関する組入有価証券の売買の際に発生する売買委託手数料、売買委託手数料に係る消費税等に相当する金額、先物取引・オプション取引等に要する費用は信託財産から支払われます。

監査法人等に支払うファンドの監査に係る費用および当該監査費用に係る消費税等に相当する金額は、信託報酬支払いのときに信託財産から支払われます。

ファンドにおいて一部解約の実行に伴い、信託財産留保額 をご負担いただきます。信託財産留保額は、基準価額に0.3%の率を乗じて得た額を1口あたりに換算して、換金する口数に応じてご負担いただきます。

「信託財産留保額」とは、償還時まで投資を続ける投資家との公平性の確保やファンド残高の安定的な推移を図

るため、クローズド期間の有無に関係なく、信託期間満了前の解約に対し解約者から徴収する一定の金額をい
い、信託財産に繰り入れられます。

* これらの費用等の中には、運用状況等により変動するものがあり、事前に料率、上限額等を表示するこ
とができないものがあります。

（５）【課税上の取扱い】

課税上は、株式投資信託として取扱われます。

個人、法人別の課税について

個人の投資家に対する課税

< 収益分配金に対する課税 >

分配金のうち課税扱いとなる普通分配金については、20.315% (国税(所得税及び復興特別所得税)
15.315%および地方税5%)の税率による源泉徴収が行なわれます。なお、確定申告により、申告分離
課税もしくは総合課税のいずれかを選択することもできます。

なお、配当控除の適用があります。

< 換金（解約）時および償還時の差益（譲渡益）に対する課税 >

換金(解約)時および償還時の差益(譲渡益)については、申告分離課税により20.315% (国税15.315%
および地方税5%)の税率が適用され、源泉徴収口座を選択した場合は10.147%の税率により源泉徴収
が行なわれます。

損益通算について

以下の所得間で損益通算が可能です。上場株式等の配当所得については申告分離課税を選択したものに
限ります。

《利子所得》	《上場株式等に係る譲渡所得等》 ^(注2)	《配当所得》
<ul style="list-style-type: none"> ・ 特定公社債^(注1)の利子 ・ 公募公社債投資信託の収益分配金 	特定公社債、公募公社債投資信託、上場株 式、公募株式投資信託の <ul style="list-style-type: none"> ・ 譲渡益 ・ 譲渡損 	<ul style="list-style-type: none"> ・ 上場株式の配当 ・ 公募株式投資信託の収益分配金

(注1) 「特定公社債」とは、国債、地方債、外国国債、公募公社債、上場公社債、2015年12月31日以前に発行され
た公社債（同族会社が発行した社債を除きます。）などの一定の公社債をいいます。

(注2) 株式等に係る譲渡所得等について、上場株式等に係る譲渡所得等とそれ以外の株式等に係る譲渡所得等に区
分し、別々の分離課税制度とすることとされ、原則として、これら相互の通算等ができないこととされま
した。

公募株式投資信託は税法上、一定の要件を満たした場合にNISA（少額投資非課税制度）の適用対象と
なります。ファンドは、NISAの対象ではありません。

法人の投資家に対する課税

分配金のうち課税扱いとなる普通分配金ならびに換金(解約)時および償還時の個別元本超過額について
は、15.315% (国税15.315%)の税率で源泉徴収が行なわれます。なお、地方税の源泉徴収はありません。

源泉税は所有期間に応じて法人税額から控除

税金の取扱いの詳細については税務専門家等にご確認されることをお勧めします。

換金（解約）時および償還時の課税について

[個人の投資家の場合]

換金（解約）時および償還時の差益 については、譲渡所得とみなして課税が行われます。

換金（解約）時および償還時の価額から取得費（申込手数料（税込）を含む）を控除した利益を譲渡益として課税対象となります。

[法人の投資家の場合]

換金（解約）時および償還時の個別元本超過額が源泉徴収の対象（配当所得）となります。

なお、買取りによるご換金について、詳しくは販売会社にお問い合わせください。

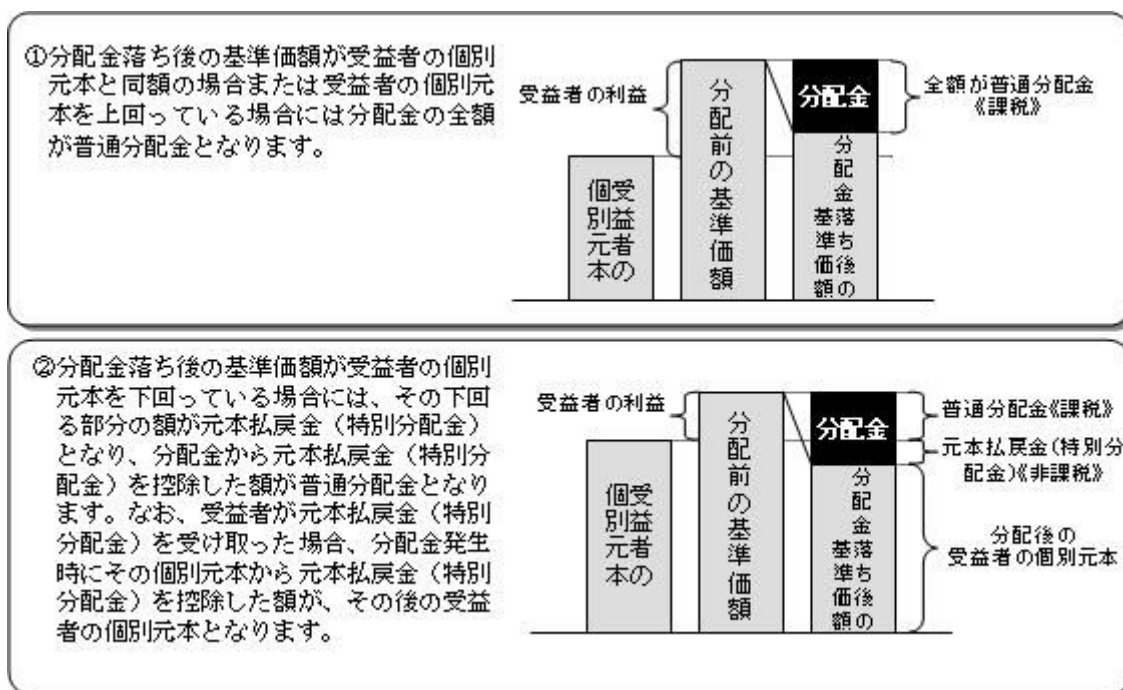
個別元本について

追加型投資信託を保有する受益者毎の取得元本をいいます。

受益者が同一ファンドの受益権を複数回取得した場合や受益者が元本払戻金（特別分配金）を受け取った場合などには、当該受益者の個別元本が変わりますので、詳しくは販売会社へお問い合わせください。

分配金の課税について

分配金には、課税扱いとなる「普通分配金」と、非課税扱いとなる「元本払戻金（特別分配金）」（受益者毎の元本の一部払戻しに相当する部分）があります。



上図はあくまでもイメージ図であり、個別元本や基準価額、分配金の各水準等を示唆するものではありません。

上記は2024年7月末現在の情報に基づくものですので、税法が改正された場合等には、内容が変更される場合があります。

（参考情報）ファンドの総経費率

（単位：％）

	総経費率（①+②）	①運用管理費用の比率	②その他費用の比率
ファンド	1.67	1.67	0.00

（2023年12月26日～2024年6月25日）

- * 総経費率の算出にあたっては、作成期中の運用・管理にかかった費用の総額（原則として、募集手数料、売買委託手数料及び有価証券取引税を除く。消費税等のかかるものは消費税等を含む。）を作成期中の平均受益権口数に作成期中の平均基準価額（1口当たり）を乗じた数で除しています。
- * 交付運用報告書に記載している1万口当たりの費用明細において用いた簡便法により算出したものです。
- * 各費用は、原則として、募集手数料、売買委託手数料および有価証券取引税を含みません。
- * 各比率は、年率換算した値です。
- * マザーファンドが支払った費用を含みます。
- * その他費用には、監査法人等に支払うファンドの監査に係る費用が含まれます。
- * 上記の前提条件で算出したものです。このため、これらの値はあくまでも参考であり、実際に発生した費用の比率とは異なります。
- * 最新の詳細費用につきましては、委託会社ホームページに掲載している交付運用報告書をご覧ください。

5【運用状況】

以下は2024年7月31日現在の運用状況であります。

また、投資比率とはファンドの純資産総額に対する当該資産の時価比率をいいます。

（1）【投資状況】**ノムラ・ジャパン・バリュー・オープン**

資産の種類	国/地域	時価合計（円）	投資比率（％）
親投資信託受益証券	日本	4,837,016,482	99.80
現金・預金・その他資産（負債控除後）		9,408,372	0.19
合計（純資産総額）		4,846,424,854	100.00

（参考）ノムラ・ジャパン・バリュー・オープン マザーファンド

資産の種類	国/地域	時価合計（円）	投資比率（％）
株式	日本	5,457,808,280	97.63
現金・預金・その他資産（負債控除後）		132,101,396	2.36
合計（純資産総額）		5,589,909,676	100.00

（2）【投資資産】**【投資有価証券の主要銘柄】****ノムラ・ジャパン・バリュー・オープン**

順位	国/地域	種類	銘柄名	数量	簿価単価（円）	簿価金額（円）	評価単価（円）	評価金額（円）	投資比率（％）
1	日本	親投資信託受益証券	ノムラ・ジャパン・バリュー・オープン マザーファンド	857,520,606	5.5751	4,780,763,131	5.6407	4,837,016,482	99.80

種類別及び業種別投資比率

種類	投資比率（％）
親投資信託受益証券	99.80
合計	99.80

（参考）ノムラ・ジャパン・バリュー・オープン マザーファンド

順位	国/地域	種類	銘柄名	業種	数量	簿価 単価 (円)	簿価 金額 (円)	評価 単価 (円)	評価 金額 (円)	投資 比率 (%)
1	日本	株式	積水樹脂	化学	44,900	2,442.04	109,647,596	2,534.00	113,776,600	2.03
2	日本	株式	ブロードリーフ	情報・通信業	177,700	566.84	100,727,468	618.00	109,818,600	1.96
3	日本	株式	大阪製鐵	鉄鋼	37,100	2,166.57	80,379,747	2,562.00	95,050,200	1.70
4	日本	株式	四国電力	電気・ガス業	72,300	1,019.97	73,743,862	1,307.00	94,496,100	1.69
5	日本	株式	山陰合同銀行	銀行業	65,300	1,022.91	66,796,432	1,440.00	94,032,000	1.68
6	日本	株式	あいホールディングス	卸売業	36,900	2,369.21	87,424,024	2,533.00	93,467,700	1.67
7	日本	株式	トランコム	倉庫・運輸関連業	13,800	6,820.45	94,122,301	6,680.00	92,184,000	1.64
8	日本	株式	マルゼン	金属製品	30,300	2,654.00	80,416,200	3,040.00	92,112,000	1.64
9	日本	株式	ユアテック	建設業	60,500	1,114.06	67,401,213	1,516.00	91,718,000	1.64
10	日本	株式	ナカニシ	精密機器	34,200	2,338.06	79,961,837	2,604.00	89,056,800	1.59
11	日本	株式	山梨中央銀行	銀行業	41,800	1,687.96	70,556,910	2,038.00	85,188,400	1.52
12	日本	株式	めぶきフィナンシャルグループ	銀行業	133,300	429.80	57,292,340	635.00	84,645,500	1.51
13	日本	株式	中央自動車工業	卸売業	16,900	4,277.04	72,282,088	4,985.00	84,246,500	1.50
14	日本	株式	日精工エー・エス・ピー機械	機械	15,000	4,447.49	66,712,350	5,560.00	83,400,000	1.49
15	日本	株式	ふくおかフィナンシャルグループ	銀行業	18,700	3,267.00	61,092,900	4,273.00	79,905,100	1.42
16	日本	株式	福井コンピュータホールディングス	情報・通信業	25,200	2,390.69	60,245,537	2,581.00	65,041,200	1.16
17	日本	株式	EIZO	電気機器	12,400	4,842.20	60,043,350	4,880.00	60,512,000	1.08
18	日本	株式	ニデック	電気機器	8,800	5,507.00	48,461,600	6,698.00	58,942,400	1.05
19	日本	株式	市光工業	電気機器	114,700	483.26	55,430,081	496.00	56,891,200	1.01
20	日本	株式	日亜鋼業	鉄鋼	173,000	317.65	54,954,100	327.00	56,571,000	1.01
21	日本	株式	ディップ	サービス業	18,300	2,651.00	48,513,300	3,075.00	56,272,500	1.00
22	日本	株式	千葉銀行	銀行業	39,100	1,012.50	39,588,750	1,428.50	55,854,350	0.99
23	日本	株式	日本製鋼所	機械	12,600	2,391.50	30,132,900	4,300.00	54,180,000	0.96
24	日本	株式	セリア	小売業	15,800	2,603.00	41,127,400	3,405.00	53,799,000	0.96
25	日本	株式	ヨシックスホールディングス	小売業	17,500	2,709.70	47,419,831	3,070.00	53,725,000	0.96
26	日本	株式	第一生命ホールディングス	保険業	11,400	2,951.00	33,641,400	4,648.00	52,987,200	0.94
27	日本	株式	パイオラックス	金属製品	21,200	2,210.30	46,858,545	2,480.00	52,576,000	0.94
28	日本	株式	住友不動産	不動産業	10,500	4,219.00	44,299,500	5,003.00	52,531,500	0.93
29	日本	株式	帝国繊維	繊維製品	20,400	2,078.13	42,394,028	2,500.00	51,000,000	0.91
30	日本	株式	扶桑化学工業	化学	13,000	4,153.31	53,993,136	3,905.00	50,765,000	0.90

種類別及び業種別投資比率

種類	国内/国外	業種	投資比率(%)
株式	国内	建設業	5.05
		食料品	0.68
		繊維製品	2.41
		パルプ・紙	0.39
		化学	13.44
		医薬品	0.54
		ゴム製品	1.16
		ガラス・土石製品	0.61

	鉄鋼	2.71
	非鉄金属	0.17
	金属製品	4.47
	機械	5.39
	電気機器	8.11
	輸送用機器	2.70
	精密機器	2.66
	その他製品	1.02
	電気・ガス業	2.33
	陸運業	0.38
	倉庫・運輸関連業	1.64
	情報・通信業	7.55
	卸売業	6.43
	小売業	6.49
	銀行業	7.44
	保険業	1.18
	その他金融業	3.85
	不動産業	2.69
	サービス業	6.02
合 計		97.63

【投資不動産物件】

ノムラ・ジャパン・バリュー・オープン

該当事項はありません。

（参考）ノムラ・ジャパン・バリュー・オープン マザーファンド

該当事項はありません。

【その他投資資産の主要なもの】

ノムラ・ジャパン・バリュー・オープン

該当事項はありません。

（参考）ノムラ・ジャパン・バリュー・オープン マザーファンド

該当事項はありません。

(3) 【運用実績】

【純資産の推移】

ノムラ・ジャパン・バリュー・オープン

2024年7月末日及び同日前1年以内における各月末並びに下記決算期末の純資産の推移は次の通りです。

		純資産総額（百万円）		1口当たり純資産額（円）	
		（分配落）	（分配付）	（分配落）	（分配付）
第34計算期間	(2014年12月25日)	4,638	4,661	1.0524	1.0574

第35計算期間	(2015年 6月25日)	4,835	4,893	1.2474	1.2624
第36計算期間	(2015年12月25日)	4,379	4,424	1.1770	1.1890
第37計算期間	(2016年 6月27日)	3,636	3,636	1.0079	1.0079
第38計算期間	(2016年12月26日)	4,898	4,946	1.2334	1.2454
第39計算期間	(2017年 6月26日)	4,379	4,439	1.3870	1.4060
第40計算期間	(2017年12月25日)	4,917	5,012	1.6528	1.6848
第41計算期間	(2018年 6月25日)	4,862	4,964	1.6106	1.6446
第42計算期間	(2018年12月25日)	3,599	3,664	1.2473	1.2698
第43計算期間	(2019年 6月25日)	3,798	3,850	1.3492	1.3677
第44計算期間	(2019年12月25日)	3,978	4,052	1.5221	1.5506
第45計算期間	(2020年 6月25日)	3,565	3,619	1.3864	1.4074
第46計算期間	(2020年12月25日)	3,790	3,862	1.5662	1.5962
第47計算期間	(2021年 6月25日)	3,742	3,820	1.6385	1.6725
第48計算期間	(2021年12月27日)	3,630	3,705	1.5995	1.6325
第49計算期間	(2022年 6月27日)	3,358	3,416	1.5112	1.5372
第50計算期間	(2022年12月26日)	3,446	3,515	1.5629	1.5939
第51計算期間	(2023年 6月26日)	4,174	4,274	1.7919	1.8349
第52計算期間	(2023年12月25日)	4,301	4,410	1.8903	1.9383
第53計算期間	(2024年 6月25日)	4,739	4,867	2.1498	2.2078
	2023年 7月末日	4,442		1.8760	
	8月末日	4,489		1.9115	
	9月末日	4,600		1.9409	
	10月末日	4,481		1.9035	
	11月末日	4,546		1.9662	
	12月末日	4,526		1.9366	
	2024年 1月末日	4,631		2.0318	
	2月末日	4,710		2.0925	
	3月末日	4,821		2.1684	
	4月末日	4,802		2.1707	
	5月末日	4,840		2.1932	
	6月末日	4,862		2.1657	
	7月末日	4,846		2.1715	

【分配の推移】

ノムラ・ジャパン・バリュー・オープン

	計算期間	1口当たりの分配金
第34計算期間	2014年 6月26日～2014年12月25日	0.0050円
第35計算期間	2014年12月26日～2015年 6月25日	0.0150円
第36計算期間	2015年 6月26日～2015年12月25日	0.0120円
第37計算期間	2015年12月26日～2016年 6月27日	0.0000円
第38計算期間	2016年 6月28日～2016年12月26日	0.0120円
第39計算期間	2016年12月27日～2017年 6月26日	0.0190円

第40計算期間	2017年 6月27日～2017年12月25日	0.0320円
第41計算期間	2017年12月26日～2018年 6月25日	0.0340円
第42計算期間	2018年 6月26日～2018年12月25日	0.0225円
第43計算期間	2018年12月26日～2019年 6月25日	0.0185円
第44計算期間	2019年 6月26日～2019年12月25日	0.0285円
第45計算期間	2019年12月26日～2020年 6月25日	0.0210円
第46計算期間	2020年 6月26日～2020年12月25日	0.0300円
第47計算期間	2020年12月26日～2021年 6月25日	0.0340円
第48計算期間	2021年 6月26日～2021年12月27日	0.0330円
第49計算期間	2021年12月28日～2022年 6月27日	0.0260円
第50計算期間	2022年 6月28日～2022年12月26日	0.0310円
第51計算期間	2022年12月27日～2023年 6月26日	0.0430円
第52計算期間	2023年 6月27日～2023年12月25日	0.0480円
第53計算期間	2023年12月26日～2024年 6月25日	0.0580円

【収益率の推移】

ノムラ・ジャパン・バリュー・オープン

	計算期間	収益率
第34計算期間	2014年 6月26日～2014年12月25日	7.0%
第35計算期間	2014年12月26日～2015年 6月25日	20.0%
第36計算期間	2015年 6月26日～2015年12月25日	4.7%
第37計算期間	2015年12月26日～2016年 6月27日	14.4%
第38計算期間	2016年 6月28日～2016年12月26日	23.6%
第39計算期間	2016年12月27日～2017年 6月26日	14.0%
第40計算期間	2017年 6月27日～2017年12月25日	21.5%
第41計算期間	2017年12月26日～2018年 6月25日	0.5%
第42計算期間	2018年 6月26日～2018年12月25日	21.2%
第43計算期間	2018年12月26日～2019年 6月25日	9.7%
第44計算期間	2019年 6月26日～2019年12月25日	14.9%
第45計算期間	2019年12月26日～2020年 6月25日	7.5%
第46計算期間	2020年 6月26日～2020年12月25日	15.1%
第47計算期間	2020年12月26日～2021年 6月25日	6.8%
第48計算期間	2021年 6月26日～2021年12月27日	0.4%
第49計算期間	2021年12月28日～2022年 6月27日	3.9%
第50計算期間	2022年 6月28日～2022年12月26日	5.5%
第51計算期間	2022年12月27日～2023年 6月26日	17.4%
第52計算期間	2023年 6月27日～2023年12月25日	8.2%
第53計算期間	2023年12月26日～2024年 6月25日	16.8%

各計算期間の収益率は、計算期間末の基準価額（分配付の額）から当該計算期間の直前の計算期間末の基準価額（分配落の額。以下「前期末基準価額」といいます。）を控除した額を前期末基準価額で除して得た数に100を乗じて得た数を記載しております。なお、小数点以下2桁目を四捨五入し、小数点以下1桁目まで表示しております。

（４）【設定及び解約の実績】

ノムラ・ジャパン・バリュー・オープン

	計算期間	設定口数	解約口数	発行済み口数
第34計算期間	2014年 6月26日～2014年12月25日	56,074,176	676,882,046	4,408,181,819
第35計算期間	2014年12月26日～2015年 6月25日	66,970,436	598,763,663	3,876,388,592
第36計算期間	2015年 6月26日～2015年12月25日	136,443,347	291,965,165	3,720,866,774
第37計算期間	2015年12月26日～2016年 6月27日	81,117,634	194,561,967	3,607,422,441
第38計算期間	2016年 6月28日～2016年12月26日	632,080,674	267,639,945	3,971,863,170
第39計算期間	2016年12月27日～2017年 6月26日	442,775,455	1,257,060,114	3,157,578,511
第40計算期間	2017年 6月27日～2017年12月25日	210,824,632	393,285,345	2,975,117,798
第41計算期間	2017年12月26日～2018年 6月25日	334,862,379	291,126,135	3,018,854,042
第42計算期間	2018年 6月26日～2018年12月25日	73,936,401	206,688,152	2,886,102,291
第43計算期間	2018年12月26日～2019年 6月25日	72,795,207	143,819,375	2,815,078,123
第44計算期間	2019年 6月26日～2019年12月25日	56,909,656	258,450,324	2,613,537,455
第45計算期間	2019年12月26日～2020年 6月25日	73,001,690	115,016,192	2,571,522,953
第46計算期間	2020年 6月26日～2020年12月25日	62,609,143	214,212,636	2,419,919,460
第47計算期間	2020年12月26日～2021年 6月25日	85,005,586	220,593,339	2,284,331,707
第48計算期間	2021年 6月26日～2021年12月27日	59,771,697	74,092,063	2,270,011,341
第49計算期間	2021年12月28日～2022年 6月27日	68,433,035	116,063,038	2,222,381,338
第50計算期間	2022年 6月28日～2022年12月26日	50,782,404	67,771,445	2,205,392,297
第51計算期間	2022年12月27日～2023年 6月26日	202,810,157	78,639,518	2,329,562,936
第52計算期間	2023年 6月27日～2023年12月25日	124,309,579	178,365,156	2,275,507,359
第53計算期間	2023年12月26日～2024年 6月25日	101,858,325	172,785,560	2,204,580,124

本邦外における設定及び解約の実績はありません。

参考情報



運用実績 (2024年7月31日現在)

■ 基準価額・純資産の推移 (日次)



■ 分配の推移

(1万口あたり、課税前)

2024年6月	580 円
2023年12月	480 円
2023年6月	430 円
2022年12月	310 円
2022年6月	260 円
設定来累計	8,815 円

■ 主要な資産の状況

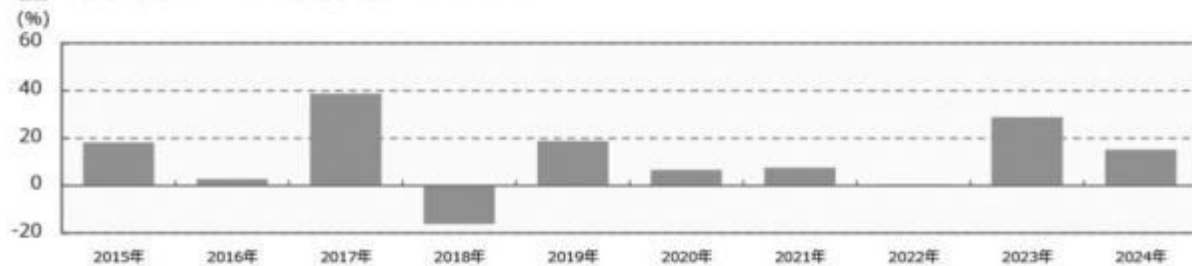
実質的な銘柄別投資比率 (上位)

順位	銘柄	業種	投資比率 (%)
1	積水樹脂	化学	2.0
2	ブロードリーフ	情報・通信業	2.0
3	大阪製鐵	鉄鋼	1.7
4	四国電力	電気・ガス業	1.7
5	山陰合同銀行	銀行業	1.7
6	あい ホールディングス	卸売業	1.7
7	トランコム	倉庫・運輸関連業	1.6
8	マルゼン	金属製品	1.6
9	ユアテック	建設業	1.6
10	ナカニシ	精密機器	1.6

実質的な業種別投資比率 (上位)

順位	業種	投資比率 (%)
1	化学	13.4
2	電気機器	8.1
3	情報・通信業	7.5
4	銀行業	7.4
5	小売業	6.5

■ 年間収益率の推移 (暦年ベース)



- ・ファンドの年間収益率は税引前分配金を再投資して算出。
- ・2024年は年初から運用実績作成基準日までの収益率。

●ファンドの運用実績はあくまで過去の実績であり、将来の運用成果を約束するものではありません。●ファンドの運用状況は、別途、委託会社ホームページで開示している場合があります。

第2【管理及び運営】

1【申込（販売）手続等】

(1) 受益権の募集

申込期間中の各営業日に受益権の募集が行なわれます。

(2) 申込締切時間

午後3時までに取得申込みが行なわれかつ当該取得申込みの受け付けにかかる販売会社所定の事務手続きが完了したものを当日の申込み分とします。

（注）2024年11月5日以降は以下に変更となる予定です。

原則、午後3時30分までに取得申込みが行なわれかつ当該取得申込みの受け付けにかかる販売会社所定の事務手続きが完了したものを当日の申込み分とします。

（販売会社によっては上記と異なる場合があります。詳しくは販売会社にお問い合わせください。）

(3) 購入コース

分配金を受取る「一般コース」と、分配金が再投資される「自動けいぞく投資コース」があります。販売会社によっては、どちらか一方のコースのみの取扱いとなる場合があります。また、原則として、お買付け後のコース変更はできません。

(4) 販売単位

「一般コース」の場合は1万口以上1万口単位(当初元本1口=1円)または1万円以上1円単位、「自動けいぞく投資コース」の場合は1万円以上1円単位とします。ただし、「自動けいぞく投資コース」を選択した受益者が収益分配金を再投資する場合は1口単位とします。

(5) 販売価額

取得申込日の基準価額とします。

(6) 申込代金の支払い

取得申込日から起算して5営業日目までに申込代金を申込みの販売会社に支払うものとします。なお、販売会社が別に定める所定の方法により、上記の期日以前に取得申込代金をお支払いいただく場合があります。

(7) 積立方式

販売会社によっては、「定時定額購入サービス」等に関する契約を締結した場合、当該契約で規定する取得申込の単位でお申込みいただけます。

当該契約または規定については、同様の権利義務関係を規定する名称の異なる契約または規定を使用することがあります。

(8) 申込受け付けの中止および取り消し

金融商品取引所（金融商品取引法第2条第16項に規定する金融商品取引所および金融商品取引法第2条第8項第3号に規定する外国金融商品市場をいいます。以下同じ。なお、金融商品取引所を単に「取引所」という場合があり、取引所のうち、有価証券の売買または金融商品取引法第28条第8項第3号もしくは同項第5号の取引を行なう市場ないしは当該市場を開設するものを「証券取引所」という場合があります。）における取引の停止、決済機能の停止その他やむを得ない事情があるときは、信託約款の規定に従い、委託者の判断でファンドの受益権の取得申込みの受け付けを中止すること、および既に受け付けた取

得申込みの受付けを取り消す場合があります。

(9) 申込手続等に関する照会先

ファンドの申込（販売）手続等についてご不明な点がある場合には、下記の照会先までお問い合わせ下さい。

野村アセットマネジメント株式会社

サポートダイヤル 0120-753104(フリーダイヤル)

< 受付時間 > 営業日の午前9時～午後5時

インターネットホームページ <https://www.nomura-am.co.jp/>

購入のお申込みの方法ならびに単位等について、販売会社によっては上記と異なる場合があります。詳しくは販売会社にお問い合わせください。

2【換金（解約）手続等】

(1) 解約の請求

受益者が一部解約の実行の請求をするときは、販売会社に対し、振替受益権をもって行なうものとします。

(2) 解約請求の締切時間

一部解約の実行の請求の受け付けについては、午後3時までに解約請求の申込みが行われ、かつ、その解約請求の申込みの受け付けにかかる販売会社所定の事務手続が完了したものを当日の申込み分とします。

（注）2024年11月5日以降は以下に変更となる予定です。

一部解約の実行の請求の受け付けについては、原則、午後3時30分までに解約請求の申込みが行われ、かつ、その解約請求の申込みの受け付けにかかる販売会社所定の事務手続が完了したものを当日の申込み分とします。

（販売会社によっては上記と異なる場合があります。詳しくは販売会社にお問い合わせください。）

(3) 換金単位

「一般コース」の場合は1万口単位、1口単位または1円単位、「自動けいぞく投資コース」の場合は1円単位または1口単位で換金できます。

(4) 換金価額

解約申込みの受付日の基準価額から、信託財産留保額を差し引いた価額となります。

(5) 換金制限

信託財産の資金管理を円滑に行なうため、1日1件10億円を超える一部解約は行なえません。また、別途、大口解約について、1日1件10億円以下の金額であっても、ファンドの残高、市場の流動性の状況等によっては、委託者の判断により一部解約の金額に制限を設ける場合や一部解約の実行の請求の受付時間に制限を設ける場合があります。

受付時間に制限とは、営業日の正午までに一部解約の実行の請求が行なわれ、かつ当該請求の受付に係る販売会社所定の事務手続きが完了したものに制限する場合があります。

(6)換金代金の支払い

原則として一部解約の実行の請求日から起算して5営業日目から販売会社において支払います。

(7)解約請求の受け付けの中止および取り消し

金融商品取引所における取引の停止、決済機能の停止その他やむを得ない事情があるときは、信託約款の規定に従い、委託者の判断で一部解約の実行の請求の受け付けを中止すること、および既に受け付けた一部解約の実行の請求の受け付けを取り消す場合があります。

また、一部解約の実行の請求の受け付けが中止された場合には、受益者は当該受け付け中止以前に行なった当日の一部解約の実行の請求を撤回できます。ただし、受益者がその一部解約の実行の請求を撤回しない場合には、当該受け付け中止を解除した後の最初の基準価額の計算日に一部解約の実行の請求を受け付けたものとしします。

(8)換金手続等に関する照会先

ファンドの換金（解約）手続等についてご不明な点がある場合には、下記の照会先までお問い合わせ下さい。

野村アセットマネジメント株式会社

サポートダイヤル 0120-753104(フリーダイヤル)

<受付時間> 営業日の午前9時～午後5時

インターネットホームページ <https://www.nomura-am.co.jp/>

換金のお申込みの方法ならびに単位等について、販売会社によっては上記と異なる場合があります。詳しくは販売会社にお問い合わせください。

3【資産管理等の概要】

(1)【資産の評価】

<基準価額の計算方法>

基準価額とは、計算日において、信託財産に属する資産(受入担保金代用有価証券を除きます。)を法令および一般社団法人投資信託協会規則にしたがって時価または一部償却原価法により評価して得た信託財産の資産総額から負債総額を控除した金額(「純資産総額」といいます。)を、計算日における受益権口数で除して得た額をいいます。なお、ファンドにおいては1万口当りの価額で表示されます。

一部償却原価法とは、残存期間1年以内の公社債等について適用するアキュムレーションまたはアモチゼーションによる評価をいいます。

ファンドの主な投資対象の評価方法は以下の通りです。

対象	評価方法
株式	原則として、基準価額計算日の金融商品取引所の最終相場で評価します。

ファンドの基準価額については下記の照会先までお問い合わせ下さい。

野村アセットマネジメント株式会社

サポートダイヤル 0120-753104（フリーダイヤル）

<受付時間> 営業日の午前9時～午後5時

インターネットホームページ <https://www.nomura-am.co.jp/>

（２）【保管】

ファンドの受益権の帰属は、振替機関等の振替口座簿に記載または記録されることにより定まり、受益証券を発行しませんので、受益証券の保管に関する該当事項はありません。

（３）【信託期間】

2025年12月25日までとします(1997年12月26日設定)。

なお、委託者は、信託期間満了前に、信託期間の延長が受益者に有利であると認めるときは、受託者と協議のうえ、信託期間を延長することができます。

（４）【計算期間】

原則として、毎年6月26日から12月25日までおよび12月26日から翌年6月25日までとします。

なお、各計算期間終了日に該当する日(以下「該当日」といいます。)が休業日のとき、各計算期間終了日は該当日の翌営業日とし、その翌日より次の計算期間が開始されるものとします。ただし、最終計算期間の終了日は、信託期間の終了日とします。

（５）【その他】

（a）ファンドの繰上償還条項

委託者は、信託契約の一部解約により受益権の口数が5億口を下回った場合またはこの信託契約を解約することが受益者のため有利であると認めるとき、もしくはやむを得ない事情が発生したときは、受託者と合意のうえ、この信託契約を解約し、信託を終了させる場合があります。この場合において、委託者は、あらかじめ、解約しようとする旨を監督官庁に届け出ます。

（b）信託期間の終了

（ ）委託者は、上記「（a）ファンドの繰上償還条項」に従い信託期間を終了させるには、あらかじめ、解約しようとする旨を公告し、かつ、その旨を記載した書面をこの信託契約に係る知られたる受益者に対して交付します。ただし、この信託契約に係るすべての受益者に対して書面を交付したときは、原則として、公告を行いません。

（ ）上記（ ）の公告および書面には、受益者で異議のある者は一定の期間内に委託者に対して異議を述べるべき旨を付記します。なお、一定の期間は一月を下らないものとします。

（ ）上記（ ）の一定の期間内に異議を述べた受益者の受益権の口数が受益権の総口数の二分の一を超えるときは、上記（a）の信託契約の解約をしません。

（ ）委託者は、この信託契約の解約をしないこととしたときは、解約しない旨およびその理由を公告し、かつ、これらの事項を記載した書面をこの信託契約に係る知られたる受益者に対して交付します。ただし、この信託契約に係るすべての受益者に対して書面を交付したときは、原則として、公

告を行ないません。

() 上記()から()までの規定は、信託財産の状態に照らし、真にやむを得ない事情が生じている場合であって、上記()の一定の期間が一月を下らずにその公告および書面の交付を行うことが困難な場合には適用しません。

() 委託者は、監督官庁よりこの信託契約の解約の命令を受けたときは、その命令にしたがい、信託契約を解約し信託を終了させます。

() 委託者が監督官庁より登録の取消を受けたとき、解散したときまたは業務を廃止したときは、委託者は、この信託契約を解約し、信託を終了させます。ただし、監督官庁がこの信託契約に関する委託者の業務を他の委託者に引き継ぐことを命じたときは、この信託は、下記「(d)信託約款の変更()」に該当する場合を除き、当該委託者と受託者との間において存続します。

() 受託者が委託者の承諾を受けてその任務を辞任する場合、または、委託者または受益者が裁判所に受託者の解任を請求し裁判所が受託者を解任した場合、委託者が新受託者を選任できないときは、委託者はこの信託契約を解約し、信託を終了させます。

(c) 運用報告書

委託者は、ファンドの決算時および償還時に交付運用報告書を作成し、知られたる受益者に対して交付します。

(d) 信託約款の変更

() 委託者は、受益者の利益のため必要と認めるときまたはやむを得ない事情が発生したときは、受託者と合意のうえ、この信託約款を変更することができるものとし、あらかじめ、変更しようとする旨およびその内容を監督官庁に届け出ます。

() 委託者は、上記()の変更事項のうち、その内容が重大なものについて、あらかじめ、変更しようとする旨およびその内容を公告し、かつ、これらの事項を記載した書面をこの信託約款に係る知られたる受益者に対して交付します。ただし、この信託約款に係るすべての受益者に対して書面を交付したときは、原則として、公告を行いません。

() 上記()の公告および書面には、受益者で異議のある者は一定の期間内に委託者に対して異議を述べるべき旨を付記します。なお、一定の期間は一月を下らないものとします。

() 上記()の一定の期間内に異議を述べた受益者の受益権の口数が受益権の総口数の二分の一を超えるときは、上記()の信託約款の変更をしません。

() 委託者は、当該信託約款の変更をしないこととしたときは、変更しない旨およびその理由を公告し、かつ、これらの事項を記載した書面を知られたる受益者に対して交付します。ただし、全ての受益者に対して書面を交付したときは、原則として、公告を行いません。

() 委託者は、監督官庁の命令に基づいてこの信託約款を変更しようとするときは、上記()から()までの規定にしたがいます。

(e) 公告

委託者が受益者に対してする公告は、電子公告の方法により行ない、次のアドレスに掲載します。

<https://www.nomura-am.co.jp/>

なお、電子公告による公告をすることができない事故その他やむを得ない事由が生じた場合の公告は、日本経済新聞に掲載します。

(f) 反対者の買取請求権

ファンドの信託契約の解約または信託約款の変更を行なう場合において、一定の期間内に委託者に対して異議を述べた受益者は、受託者に対し、自己に帰属する受益権を、信託財産をもって買取すべき旨を請求することができます。この買取請求権の内容および買取請求の手續に関する事項は、前述

の「(b)信託期間の終了」()または「(d)信託約款の変更」()に規定する公告または書面に付記します。

(g) 関係法人との契約の更新に関する手続

委託者と販売会社との間で締結する「募集・販売等に関する契約」は、契約終了の3ヵ月前までに当事者の一方から別段の意思表示のないときは、原則1年毎に自動的に更新されるものとします。

4【受益者の権利等】

受益者の有する主な権利は次の通りです。

収益分配金に対する請求権

収益分配金の支払い開始日

<自動けいぞく投資契約を結んでいない場合>

収益分配金は、決算日において振替機関等の振替口座簿に記載または記録されている受益者(当該収益分配金にかかる決算日以前において一部解約が行なわれた受益権にかかる受益者を除きます。また、当該収益分配金にかかる計算期間の末日以前に設定された受益権で取得申込代金支払前のため販売会社の名義で記載または記録されている受益権については原則として取得申込者とし、)に、原則として決算日から起算して5営業日までに支払いを開始します。販売会社でお受け取りください。

なお、時効前の収益分配金にかかる収益分配金交付票は、なおその効力を有するものとし、その収益分配金交付票と引き換えに受益者にお支払いします。

<自動けいぞく投資契約を結んでいる場合>

税金を差引いた後、自動的に無手数料で再投資されます。この場合の受益権の価額は、各計算期間終了日(決算日)の基準価額とします。

なお、再投資により増加した受益権は、振替口座簿に記載または記録されます。

収益分配金請求権の失効

受益者は、収益分配金を支払開始日から5年間支払請求しないと権利を失います。

償還金に対する請求権

償還金の支払い開始日

償還金は、償還日において振替機関等の振替口座簿に記載または記録されている受益者(償還日以前において一部解約が行なわれた受益権にかかる受益者を除きます。また、当該償還日以前に設定された受益権で取得申込代金支払前のため販売会社の名義で記載または記録されている受益権については原則として取得申込者とし、)に、原則として償還日(償還日が休業日の場合は翌営業日)から起算して5営業日までに支払いを開始します。

償還金請求権の失効

受益者は、償還金を支払開始日から10年間支払請求しないと権利を失います。

換金(解約)請求権

受益者は、一部解約の実行を請求することができます。詳しくは、前述の「2 換金(解約)手続等」をご参照下さい。

第3【ファンドの経理状況】

(1)当ファンドの財務諸表は、「財務諸表等の用語、様式及び作成方法に関する規則」(昭和38年大蔵省令第59号)(以下「財務諸表等規則」という。)ならびに同規則第2条の2の規定により、「投資信託財産の計算に関する規則」(平成12年総理府令第133号)(以下「投資信託財産計算規則」という。)に基づいて作成しております。なお、財務諸表に記載している金額は、円単位で表示しております。

(2)当ファンドは、金融商品取引法第193条の2第1項の規定に基づき、第53期計算期間(2023年12月26日から2024年6月25日まで)の財務諸表について、EY新日本有限責任監査法人による監査を受けております。

1【財務諸表】

【ノムラ・ジャパン・バリュール・オープン】

(1) 【貸借対照表】

(単位：円)

	第52期 (2023年12月25日現在)	第53期 (2024年 6月25日現在)
資産の部		
流動資産		
コール・ローン	156,216,621	176,501,816
親投資信託受益証券	4,298,478,044	4,730,015,898
未収入金	3,500,000	1,000,000
未収利息	-	410
流動資産合計	4,458,194,665	4,907,518,124
資産合計	4,458,194,665	4,907,518,124
負債の部		
流動負債		
未払収益分配金	109,224,353	127,865,647
未払解約金	10,477,143	895,223
未払受託者報酬	2,441,099	2,581,262
未払委託者報酬	34,663,575	36,653,905
未払利息	66	-
その他未払費用	73,168	77,373
流動負債合計	156,879,404	168,073,410
負債合計	156,879,404	168,073,410
純資産の部		
元本等		
元本	2,275,507,359	2,204,580,124
剰余金		
期末剰余金又は期末欠損金 ()	2,025,807,902	2,534,864,590
(分配準備積立金)	1,413,354,414	1,874,279,793
元本等合計	4,301,315,261	4,739,444,714
純資産合計	4,301,315,261	4,739,444,714
負債純資産合計	4,458,194,665	4,907,518,124

（２）【損益及び剰余金計算書】

（単位：円）

	第52期		第53期	
	自	2023年 6月27日	自	2023年12月26日
	至	2023年12月25日	至	2024年 6月25日
営業収益				
受取利息		-		8,434
有価証券売買等損益		382,118,289		757,237,854
営業収益合計		382,118,289		757,246,288
営業費用				
支払利息		4,671		428
受託者報酬		2,441,099		2,581,262
委託者報酬		34,663,575		36,653,905
その他費用		73,168		77,373
営業費用合計		37,182,513		39,312,968
営業利益又は営業損失（ ）		344,935,776		717,933,320
経常利益又は経常損失（ ）		344,935,776		717,933,320
当期純利益又は当期純損失（ ）		344,935,776		717,933,320
一部解約に伴う当期純利益金額の分配額又は一部解約に伴う当期純損失金額の分配額（ ）		21,476,066		26,184,234
期首剰余金又は期首欠損金（ ）		1,844,818,943		2,025,807,902
剰余金増加額又は欠損金減少額		107,628,859		98,380,406
当期追加信託に伴う剰余金増加額又は欠損金減少額		107,628,859		98,380,406
剰余金減少額又は欠損金増加額		140,875,257		153,207,157
当期一部解約に伴う剰余金減少額又は欠損金増加額		140,875,257		153,207,157
分配金		109,224,353		127,865,647
期末剰余金又は期末欠損金（ ）		2,025,807,902		2,534,864,590

(3)【注記表】

(重要な会計方針に係る事項に関する注記)

1. 運用資産の評価基準及び評価方法	親投資信託受益証券 基準価額で評価しております。
2. 費用・収益の計上基準	有価証券売買等損益 約定日基準で計上しております。
3. 金融商品の時価等に関する事項の補 足説明	金融商品の時価の算定においては一定の前提条件等を採用しているため、異なる前 提条件等によった場合、当該価額が異なることもあります。
4. その他	当ファンドの計算期間は、信託約款の規定により、2023年12月26日から2024年6月 25日までとなっております。

(重要な会計上の見積りに関する注記)

該当事項はありません。

(貸借対照表に関する注記)

第52期 2023年12月25日現在	第53期 2024年6月25日現在
1. 計算期間の末日における受益権の総数 2,275,507,359口	1. 計算期間の末日における受益権の総数 2,204,580,124口
2. 計算期間の末日における1単位当たりの純資産の額 1口当たり純資産額 1.8903円 (10,000口当たり純資産額) (18,903円)	2. 計算期間の末日における1単位当たりの純資産の額 1口当たり純資産額 2.1498円 (10,000口当たり純資産額) (21,498円)

(損益及び剰余金計算書に関する注記)

第52期 自 2023年6月27日 至 2023年12月25日	第53期 自 2023年12月26日 至 2024年6月25日																																																												
1. 分配金の計算過程	1. 分配金の計算過程																																																												
<table border="1"> <thead> <tr> <th>項目</th> <th></th> <th></th> </tr> </thead> <tbody> <tr> <td>費用控除後の配当等収益額</td> <td>A</td> <td>43,600,182円</td> </tr> <tr> <td>費用控除後・繰越欠損金補填 後の有価証券売買等損益額</td> <td>B</td> <td>279,859,528円</td> </tr> <tr> <td>収益調整金額</td> <td>C</td> <td>1,298,761,658円</td> </tr> <tr> <td>分配準備積立金額</td> <td>D</td> <td>1,199,119,057円</td> </tr> <tr> <td>当ファンドの分配対象収益額</td> <td>E=A+B+C+D</td> <td>2,821,340,425円</td> </tr> <tr> <td>当ファンドの期末残存口数</td> <td>F</td> <td>2,275,507,359口</td> </tr> <tr> <td>10,000口当たり収益分配対象 額</td> <td>G=E/F × 10,000</td> <td>12,398円</td> </tr> <tr> <td>10,000口当たり分配金額</td> <td>H</td> <td>480円</td> </tr> <tr> <td>収益分配金金額</td> <td>I=F × H/10,000</td> <td>109,224,353円</td> </tr> </tbody> </table>	項目			費用控除後の配当等収益額	A	43,600,182円	費用控除後・繰越欠損金補填 後の有価証券売買等損益額	B	279,859,528円	収益調整金額	C	1,298,761,658円	分配準備積立金額	D	1,199,119,057円	当ファンドの分配対象収益額	E=A+B+C+D	2,821,340,425円	当ファンドの期末残存口数	F	2,275,507,359口	10,000口当たり収益分配対象 額	G=E/F × 10,000	12,398円	10,000口当たり分配金額	H	480円	収益分配金金額	I=F × H/10,000	109,224,353円	<table border="1"> <thead> <tr> <th>項目</th> <th></th> <th></th> </tr> </thead> <tbody> <tr> <td>費用控除後の配当等収益額</td> <td>A</td> <td>60,958,971円</td> </tr> <tr> <td>費用控除後・繰越欠損金補填 後の有価証券売買等損益額</td> <td>B</td> <td>630,790,115円</td> </tr> <tr> <td>収益調整金額</td> <td>C</td> <td>1,318,544,534円</td> </tr> <tr> <td>分配準備積立金額</td> <td>D</td> <td>1,310,396,354円</td> </tr> <tr> <td>当ファンドの分配対象収益額</td> <td>E=A+B+C+D</td> <td>3,320,689,974円</td> </tr> <tr> <td>当ファンドの期末残存口数</td> <td>F</td> <td>2,204,580,124口</td> </tr> <tr> <td>10,000口当たり収益分配対象 額</td> <td>G=E/F × 10,000</td> <td>15,062円</td> </tr> <tr> <td>10,000口当たり分配金額</td> <td>H</td> <td>580円</td> </tr> <tr> <td>収益分配金金額</td> <td>I=F × H/10,000</td> <td>127,865,647円</td> </tr> </tbody> </table>	項目			費用控除後の配当等収益額	A	60,958,971円	費用控除後・繰越欠損金補填 後の有価証券売買等損益額	B	630,790,115円	収益調整金額	C	1,318,544,534円	分配準備積立金額	D	1,310,396,354円	当ファンドの分配対象収益額	E=A+B+C+D	3,320,689,974円	当ファンドの期末残存口数	F	2,204,580,124口	10,000口当たり収益分配対象 額	G=E/F × 10,000	15,062円	10,000口当たり分配金額	H	580円	収益分配金金額	I=F × H/10,000	127,865,647円
項目																																																													
費用控除後の配当等収益額	A	43,600,182円																																																											
費用控除後・繰越欠損金補填 後の有価証券売買等損益額	B	279,859,528円																																																											
収益調整金額	C	1,298,761,658円																																																											
分配準備積立金額	D	1,199,119,057円																																																											
当ファンドの分配対象収益額	E=A+B+C+D	2,821,340,425円																																																											
当ファンドの期末残存口数	F	2,275,507,359口																																																											
10,000口当たり収益分配対象 額	G=E/F × 10,000	12,398円																																																											
10,000口当たり分配金額	H	480円																																																											
収益分配金金額	I=F × H/10,000	109,224,353円																																																											
項目																																																													
費用控除後の配当等収益額	A	60,958,971円																																																											
費用控除後・繰越欠損金補填 後の有価証券売買等損益額	B	630,790,115円																																																											
収益調整金額	C	1,318,544,534円																																																											
分配準備積立金額	D	1,310,396,354円																																																											
当ファンドの分配対象収益額	E=A+B+C+D	3,320,689,974円																																																											
当ファンドの期末残存口数	F	2,204,580,124口																																																											
10,000口当たり収益分配対象 額	G=E/F × 10,000	15,062円																																																											
10,000口当たり分配金額	H	580円																																																											
収益分配金金額	I=F × H/10,000	127,865,647円																																																											

(金融商品に関する注記)

(1)金融商品の状況に関する事項

第52期 自 2023年6月27日 至 2023年12月25日	第53期 自 2023年12月26日 至 2024年6月25日
1. 金融商品に対する取組方針 当ファンドは、投資信託及び投資法人に関する法律第2条第 4項に定める証券投資信託であり、信託約款に規定する運用 の基本方針に従い、有価証券等の金融商品に対して投資とし て運用することを目的としております。	1. 金融商品に対する取組方針 同左
2. 金融商品の内容及びその金融商品に係るリスク 当ファンドが保有する金融商品の種類は、有価証券、コー ル・ローン等の金銭債権及び金銭債務であります。 当ファンドが保有する有価証券の詳細は、(その他の注記)の 2 有価証券関係に記載しております。 これらは、株価変動リスクなどの市場リスク、信用リスク及 び流動性リスクにさらされております。	2. 金融商品の内容及びその金融商品に係るリスク 同左
3. 金融商品に係るリスク管理体制 委託会社においては、独立した投資リスク管理に関する委員 会を設け、パフォーマンスの考査及び運用リスクの管理を行 なっております。 市場リスクの管理 市場リスクに関しては、資産配分等の状況を常時、分析・把 握し、投資方針に沿っているか等の管理を行なっておりま す。 信用リスクの管理 信用リスクに関しては、発行体や取引先の財務状況等に関す る情報収集・分析を常時、継続し、格付等の信用度に応じた 組入制限等の管理を行なっております。 流動性リスクの管理 流動性リスクに関しては、必要に応じて市場流動性の状況を 把握し、取引量や組入比率等の管理を行なっております。	3. 金融商品に係るリスク管理体制 同左

(2)金融商品の時価等に関する事項

第52期 2023年12月25日現在	第53期 2024年6月25日現在
-----------------------	----------------------

<p>1. 貸借対照表計上額、時価及び差額 貸借対照表上の金融商品は原則としてすべて時価で評価しているため、貸借対照表計上額と時価との差額はありませ ん。</p> <p>2. 時価の算定方法 親投資信託受益証券 （重要な会計方針に係る事項に関する注記）に記載して おります。 コール・ローン等の金銭債権及び金銭債務 これらの科目は短期間で決済されるため、帳簿価額は時 価と近似していることから、当該帳簿価額を時価としてお ります。</p>	<p>1. 貸借対照表計上額、時価及び差額 同左</p> <p>2. 時価の算定方法 同左</p>
-----------------------------------------------------------------------------------------------------------------------------------------------------------------------------------------------------------------------------------------------------------------	-----------------------------------------------------------

（関連当事者との取引に関する注記）

<p>第52期 自 2023年 6月27日 至 2023年12月25日</p>	<p>第53期 自 2023年12月26日 至 2024年 6月25日</p>
市場価格その他当該取引に係る公正な価格を勘案して、一般の取引条件と異なる関連当事者との取引は行なわれていないため、該当事項はございません。	

（その他の注記）

1 元本の移動

<p>第52期 自 2023年 6月27日 至 2023年12月25日</p>	<p>第53期 自 2023年12月26日 至 2024年 6月25日</p>		
期首元本額	2,329,562,936円	期首元本額	2,275,507,359円
期中追加設定元本額	124,309,579円	期中追加設定元本額	101,858,325円
期中一部解約元本額	178,365,156円	期中一部解約元本額	172,785,560円

2 有価証券関係
売買目的有価証券

種類	第52期 自 2023年 6月27日 至 2023年12月25日	第53期 自 2023年12月26日 至 2024年 6月25日
	損益に含まれた評価差額（円）	
親投資信託受益証券	352,316,392	711,953,261
合計	352,316,392	711,953,261

3 デリバティブ取引関係
該当事項はありません。

（4）【附属明細表】

第1 有価証券明細表

(1) 株式(2024年6月25日現在)

該当事項はありません。

(2) 株式以外の有価証券(2024年6月25日現在)

(単位:円)

種類	通貨	銘柄	券面総額	評価額	備考
親投資信託受益証券	日本円	ノムラ・ジャパン・バリュール・オープン マザーファンド	848,479,003	4,730,015,898	
		銘柄数：1	848,479,003	4,730,015,898	
		組入時価比率：99.8%		100.0%	
合計				4,730,015,898	

(注1)投資信託受益証券、投資証券及び親投資信託受益証券における券面総額の数値は、証券数を表示しております。

(注2)比率は左より組入時価の純資産に対する比率、及び各小計欄の合計金額に対する比率であります。

第2 デリバティブ取引及び為替予約取引の契約額等及び時価の状況表

該当事項はありません。

（参考）

当ファンドは「ノムラ・ジャパン・バリュール・オープン マザーファンド」受益証券を主要投資対象としており、貸借対照表の資産の部に計上された親投資信託受益証券は、すべて同親投資信託の受益証券です。
なお、以下に記載した状況は監査の対象外となっております。

ノムラ・ジャパン・バリュール・オープン マザーファンド

貸借対照表

(単位：円)

(2024年 6月25日現在)

資産の部	
流動資産	
コール・ローン	47,371,884
株式	5,403,707,870
未収入金	5,165,669
未収配当金	34,110,200
未収利息	110
流動資産合計	5,490,355,733
資産合計	5,490,355,733
負債の部	
流動負債	
未払金	13,777,623
未払解約金	1,100,000
流動負債合計	14,877,623
負債合計	14,877,623
純資産の部	
元本等	
元本	982,193,106
剰余金	
期末剰余金又は期末欠損金（ ）	4,493,285,004
元本等合計	5,475,478,110
純資産合計	5,475,478,110
負債純資産合計	5,490,355,733

注記表

(重要な会計方針に係る事項に関する注記)

1. 運用資産の評価基準及び評価方法	株式 原則として時価で評価しております。 時価評価にあたっては、市場価格のある有価証券についてはその最終相場(計算日に最終相場のない場合には、直近の日の最終相場)で評価しております。
2. 費用・収益の計上基準	受取配当金 原則として配当落ち日において、確定配当金額又は予想配当金額を計上しております。 投資信託受益証券については、原則として収益分配金落ち日において、当該収益分配金額を計上しております。 有価証券売買等損益 約定日基準で計上しております。
3. 金融商品の時価等に関する事項の補足説明	金融商品の時価の算定においては一定の前提条件等を採用しているため、異なる前提条件等によった場合、当該価額が異なることもあります。

(重要な会計上の見積りに関する注記)

該当事項はありません。

(貸借対照表に関する注記)

2024年 6月25日現在

1. 計算期間の末日における1単位当たりの純資産の額	
1口当たり純資産額	5.5747円
(10,000口当たり純資産額)	(55,747円)

(金融商品に関する注記)

(1)金融商品の状況に関する事項

自 2023年12月26日
至 2024年 6月25日

1. 金融商品に対する取組方針	当ファンドは、投資信託及び投資法人に関する法律第2条第4項に定める証券投資信託であり、信託約款に規定する運用の基本方針に従い、有価証券等の金融商品に対して投資として運用することを目的としております。
2. 金融商品の内容及びその金融商品に係るリスク	当ファンドが保有する金融商品の種類は、有価証券、コール・ローン等の金銭債権及び金銭債務であります。当ファンドが保有する有価証券の詳細は、附属明細表に記載しております。これらは、株価変動リスクなどの市場リスク、信用リスク及び流動性リスクにさらされております。
3. 金融商品に係るリスク管理体制	

委託会社においては、独立した投資リスク管理に関する委員会を設け、パフォーマンスの考査及び運用リスクの管理を行なっております。

市場リスクの管理

市場リスクに関しては、資産配分等の状況を常時、分析・把握し、投資方針に沿っているか等の管理を行なっております。

信用リスクの管理

信用リスクに関しては、発行体や取引先の財務状況等に関する情報収集・分析を常時、継続し、格付等の信用度に応じた組入制限等の管理を行なっております。

流動性リスクの管理

流動性リスクに関しては、必要に応じて市場流動性の状況を把握し、取引量や組入比率等の管理を行なっております。

(2)金融商品の時価等に関する事項

2024年 6月25日現在

- 貸借対照表計上額、時価及び差額
貸借対照表上の金融商品は原則としてすべて時価で評価しているため、貸借対照表計上額と時価との差額はありませぬ。
- 時価の算定方法
株式
(重要な会計方針に係る事項に関する注記)に記載しております。
コール・ローン等の金銭債権及び金銭債務
これらの科目は短期間で決済されるため、帳簿価額は時価と近似していることから、当該帳簿価額を時価としております。

(その他の注記)

元本の移動及び期末元本額の内訳

2024年 6月25日現在

期首	2023年12月26日
本報告書における開示対象ファンドの期首における当ファンドの元本額	1,044,222,565円
同期中における追加設定元本額	30,774,670円
同期中における一部解約元本額	92,804,129円
期末元本額	982,193,106円
期末元本額の内訳*	
ノムラ・ジャパン・バリュース・オープン	848,479,003円
ノムラ・ジャパン・バリュース・オープン(野村SMA向け)	133,714,103円

*は当該親投資信託受益証券を投資対象とする証券投資信託ごとの元本額

附属明細表

第1 有価証券明細表

(1)株式(2024年6月25日現在)

(単位:円)

種類	通貨	銘柄	株式数	評価額		備考
				単価	金額	
株式	日本円	ミライト・ワン	6,900	2,099.00	14,483,100	
		高松コンストラクショングループ	13,600	3,025.00	41,140,000	
		富士古河E & C	3,900	7,460.00	29,094,000	
		日本道路	8,500	1,800.00	15,300,000	
		ユアテック	56,400	1,510.00	85,164,000	
		四電工	7,000	3,670.00	25,690,000	
		テクノ菱和	25,000	1,699.00	42,475,000	
		太平電業	7,800	5,440.00	42,432,000	
		S Foods	12,700	2,957.00	37,553,900	
		富士紡ホールディングス	9,700	4,970.00	48,209,000	
		帝国繊維	20,400	2,501.00	51,020,400	
		セーレン	17,200	2,418.00	41,589,600	
		ニッポン高度紙工業	10,300	2,278.00	23,463,400	
		テイカ	29,200	1,674.00	48,880,800	
		堺化学工業	8,900	2,942.00	26,183,800	
		日本化学工業	2,500	2,629.00	6,572,500	
		四国化成ホールディングス	28,700	2,081.00	59,724,700	

大阪有機化学工業	5,100	3,495.00	17,824,500
K Hネオケム	19,800	2,327.00	46,074,600
日本ゼオン	13,500	1,373.50	18,542,250
積水樹脂	46,200	2,330.00	107,646,000
タキロンシーアイ	32,000	744.00	23,808,000
旭有機材	8,700	4,955.00	43,108,500
ミライアル	14,300	1,548.00	22,136,400
扶桑化学工業	13,000	4,100.00	53,300,000
ソフト99コーポレーション	30,600	1,503.00	45,991,800
日本特殊塗料	26,300	1,231.00	32,375,300
藤倉化成	53,200	537.00	28,568,400
サカタインクス	23,400	1,832.00	42,868,800
綜研化学	11,000	2,677.00	29,447,000
日本高純度化学	4,800	3,375.00	16,200,000
J C U	6,600	3,980.00	26,268,000
日本農薬	26,100	781.00	20,384,100
フマキラー	8,200	1,220.00	10,004,000
パーカーコーポレーション	43,900	926.00	40,651,400
日本新薬	8,800	3,207.00	28,221,600
横浜ゴム	8,400	3,627.00	30,466,800
ニチリン	9,400	3,665.00	34,451,000
S E Cカーボン	5,400	2,500.00	13,500,000
ニチアス	3,300	4,570.00	15,081,000
ニチハ	1,500	3,380.00	5,070,000
大阪製鐵	35,600	2,362.00	84,087,200
日亜鋼業	171,100	325.00	55,607,500
平河ヒューテック	6,800	1,508.00	10,254,400
ケー・エフ・シー	5,900	1,496.00	8,826,400
リンナイ	11,800	3,745.00	44,191,000
日東精工	35,000	589.00	20,615,000
東プレ	15,600	2,144.00	33,446,400
マルゼン	30,300	3,095.00	93,778,500
パイオラックス	21,200	2,325.00	49,290,000
日本製鋼所	12,800	4,227.00	54,105,600
ツガミ	11,900	1,552.00	18,468,800
日東工器	12,600	2,404.00	30,290,400
日精エー・エス・ビー機械	15,200	5,480.00	83,296,000
サトーホールディングス	2,400	2,139.00	5,133,600
クボタ	11,500	2,295.00	26,392,500
アネスト岩田	16,000	1,695.00	27,120,000
タダノ	25,900	1,134.50	29,383,550
鈴茂器工	21,300	1,434.00	30,544,200

デンヨー	11,400	2,911.00	33,185,400
ニデック	8,800	7,291.00	64,160,800
E I Z O	12,400	4,925.00	61,070,000
エレコム	18,600	1,653.00	30,745,800
アンリツ	11,600	1,198.50	13,902,600
アルプスアルパイン	16,900	1,545.50	26,118,950
リオン	9,900	2,727.00	26,997,300
アオイ電子	10,900	2,568.00	27,991,200
チノー	5,300	2,598.00	13,769,400
シスメックス	3,300	2,556.50	8,436,450
芝浦電子	8,100	6,350.00	51,435,000
浜松ホトニクス	6,300	4,495.00	28,318,500
市光工業	114,700	556.00	63,773,200
デンソー	11,600	2,482.50	28,797,000
スズキ	30,000	1,823.00	54,690,000
ハイレックスコーポレーション	24,100	1,440.00	34,704,000
日本精機	27,500	1,473.00	40,507,500
長野計器	6,200	2,976.00	18,451,200
ナカニシ	34,200	2,527.00	86,423,400
A & Dホロンホールディングス	11,300	2,787.00	31,493,100
朝日インテック	8,500	2,217.00	18,844,500
S H O E I	2,900	2,029.00	5,884,100
河合楽器製作所	4,300	3,245.00	13,953,500
ピジョン	26,300	1,546.00	40,659,800
四国電力	66,300	1,384.00	91,759,200
九州電力	22,900	1,660.00	38,014,000
N I P P O N E X P R E S S ホールディング	2,900	7,579.00	21,979,100
トランコム	13,300	6,500.00	86,450,000
ブロードリーフ	198,500	567.00	112,549,500
アバントグループ	8,200	1,367.00	11,209,400
マークライنز	16,200	3,055.00	49,491,000
オーブンドア	57,100	647.00	36,943,700
ジャストシステム	8,400	2,948.00	24,763,200
大塚商会	11,800	3,039.00	35,860,200
日本電信電話	234,700	150.90	35,416,230
沖縄セルラー電話	9,300	3,820.00	35,526,000
福井コンピュータホールディングス	24,200	2,567.00	62,121,400
エレマテック	22,800	1,982.00	45,189,600
あい ホールディングス	36,900	2,432.00	89,740,800
S P K	16,800	2,313.00	38,858,400
高速	10,200	2,430.00	24,786,000
シークス	17,400	1,323.00	23,020,200

中央自動車工業	16,900	5,040.00	85,176,000
立花エレテック	4,300	3,095.00	13,308,500
ミスミグループ本社	15,200	2,826.00	42,955,200
サンエー	8,500	4,970.00	42,245,000
ハローズ	4,400	4,540.00	19,976,000
セリア	17,200	2,905.00	49,966,000
ナフコ	5,800	2,977.00	17,266,600
ヨシックスホールディングス	17,500	2,912.00	50,960,000
コスモス薬品	2,000	13,345.00	26,690,000
TOKYO BASE	74,900	308.00	23,069,200
JMホールディングス	7,500	2,913.00	21,847,500
アクシアル リテイリング	35,200	1,054.00	37,100,800
アー克蘭ズ	11,900	1,939.00	23,074,100
ベルク	2,000	7,550.00	15,100,000
サンドラッグ	8,700	4,076.00	35,461,200
めぶきフィナンシャルグループ	133,300	609.40	81,233,020
千葉銀行	52,300	1,406.50	73,559,950
ふくおかフィナンシャルグループ	18,700	4,262.00	79,699,400
山梨中央銀行	41,300	2,049.00	84,623,700
山陰合同銀行	63,800	1,370.00	87,406,000
第一生命ホールディングス	12,500	4,198.00	52,475,000
東京海上ホールディングス	2,300	5,780.00	13,294,000
芙蓉総合リース	3,300	12,105.00	39,946,500
みずほリース	29,000	1,107.00	32,103,000
アコム	118,800	408.90	48,577,320
オリックス	12,300	3,512.00	43,197,600
イー・ギャランティ	10,400	1,426.00	14,830,400
ジェイ・エス・ビー	3,800	3,040.00	11,552,000
京阪神ビルディング	15,200	1,653.00	25,125,600
住友不動産	10,500	4,713.00	49,486,500
スターツコーポレーション	8,300	3,380.00	28,054,000
毎日コムネット	46,500	739.00	34,363,500
E・Jホールディングス	24,800	1,899.00	47,095,200
カカクコム	11,600	2,062.00	23,919,200
ディップ	18,300	2,830.00	51,789,000
エムスリー	100	1,531.50	153,150
セブテーニ・ホールディングス	119,100	354.00	42,161,400
インソース	25,200	849.00	21,394,800
MS - J a p a n	9,300	1,048.00	9,746,400
スプリックス	10,600	803.00	8,511,800
ベルトラ	49,200	422.00	20,762,400
LITALICO	16,000	1,758.00	28,128,000

	人・夢・技術グループ	11,000	1,769.00	19,459,000	
	スバル興業	8,200	2,735.00	22,427,000	
	ステップ	10,800	1,912.00	20,649,600	
	小計 銘柄数：146			5,403,707,870	
	組入時価比率：98.7%			100.0%	
	合計			5,403,707,870	

(注1)比率は左より組入時価の純資産に対する比率、及び各小計欄の合計金額に対する比率であります。

(2)株式以外の有価証券(2024年6月25日現在)

該当事項はありません。

第2 デリバティブ取引及び為替予約取引の契約額等及び時価の状況表

該当事項はありません。

2【ファンドの現況】

【純資産額計算書】

ノムラ・ジャパン・バリュー・オープン

2024年7月31日現在

資産総額	4,854,631,076円
負債総額	8,206,222円
純資産総額（ - ）	4,846,424,854円
発行済口数	2,231,825,168口
1口当たり純資産額（ / ）	2.1715円

（参考）ノムラ・ジャパン・バリュー・オープン マザーファンド

2024年7月31日現在

資産総額	5,603,197,782円
負債総額	13,288,106円
純資産総額（ - ）	5,589,909,676円
発行済口数	991,003,144口
1口当たり純資産額（ / ）	5.6407円

第4【内国投資信託受益証券事務の概要】

(1) 受益証券の名義書換えの事務等

該当事項はありません。

ファンドの受益権の帰属は、振替機関等の振替口座簿に記載または記録されることにより定まり、この信託の受益権を取り扱う振替機関が社振法の規定により主務大臣の指定を取り消された場合または当該指定が効力を失った場合であって、当該振替機関の振替業を承継する者が存在しない場合その他やむを得ない事情がある場合を除き、当該振替受益権を表示する受益証券を発行しません。

なお、受益者は、委託者がやむを得ない事情等により受益証券を発行する場合を除き、無記名式受益証券から記名式受益証券への変更の請求、記名式受益証券から無記名式受益証券への変更の請求、受益証券の再発行の請求を行なわないものとします。

(2) 受益者に対する特典

該当事項はありません。

(3) 受益権の譲渡

受益者は、その保有する受益権を譲渡する場合には、当該受益者の譲渡の対象とする受益権が記載または記録されている振替口座簿に係る振替機関等に振替の申請をするものとします。

上記の申請のある場合には、上記の振替機関等は、当該譲渡に係る譲渡人の保有する受益権の口数の減少および譲受人の保有する受益権の口数の増加につき、その備える振替口座簿に記載または記録するものとします。ただし、上記の振替機関等が振替先口座を開設したものでない場合には、譲受人の振替先口座を開設した他の振替機関等（当該他の振替機関等の上位機関を含みます。）に社振法の規定にしたがい、譲受人の振替先口座に受益権の口数の増加の記載または記録が行なわれるよう通知するものとします。

上記の振替について、委託者は、当該受益者の譲渡の対象とする受益権が記載または記録されている振替口座簿に係る振替機関等と譲受人の振替先口座を開設した振替機関等が異なる場合等において、委

託者が必要と認めるときまたはやむをえない事情があると判断したときは、振替停止日や振替停止期間を設けることができます。

(4) 受益権の譲渡の対抗要件

受益権の譲渡は、振替口座簿への記載または記録によらなければ、委託者および受託者に対抗することができません。

(5) 受益権の再分割

委託者は、受益権の再分割を行いません。ただし、社債、株式等の振替に関する法律が施行された場合には、受託者と協議のうえ、同法に定めるところにしたがい、一定日現在の受益権を均等に再分割できるものとしします。

(6) 質権口記載又は記録の受益権の取り扱いについて

振替機関等の振替口座簿の質権口に記載または記録されている受益権にかかる収益分配金の支払い、一部解約の実行の請求の受付け、一部解約金および償還金の支払い等については、約款の規定によるほか、民法その他の法令等にしがって取り扱われます。

第三部【委託会社等の情報】

第1【委託会社等の概況】

1【委託会社等の概況】

(1)資本金の額

2024年7月末現在、17,180百万円

会社が発行する株式総数 20,000,000株

発行済株式総数 5,150,693株

過去5年間における主な資本金の額の増減：該当事項はありません。

(2)会社の機構

(a)会社の意思決定機構

当社は監査等委員会設置会社であり、会社の機関として株主総会、取締役会のほか代表取締役および監査等委員会を設けております。各機関の権限は以下のとおりです。

株主総会

株主により構成され、取締役・会計監査人の選任・解任、剰余金の配当の承認、定款変更・合併等の重要事項の承認等を行います。

取締役会

取締役により構成され、当社の業務につき意思決定を行います。また代表取締役等を選任し、取締役の職務の執行を監督します。

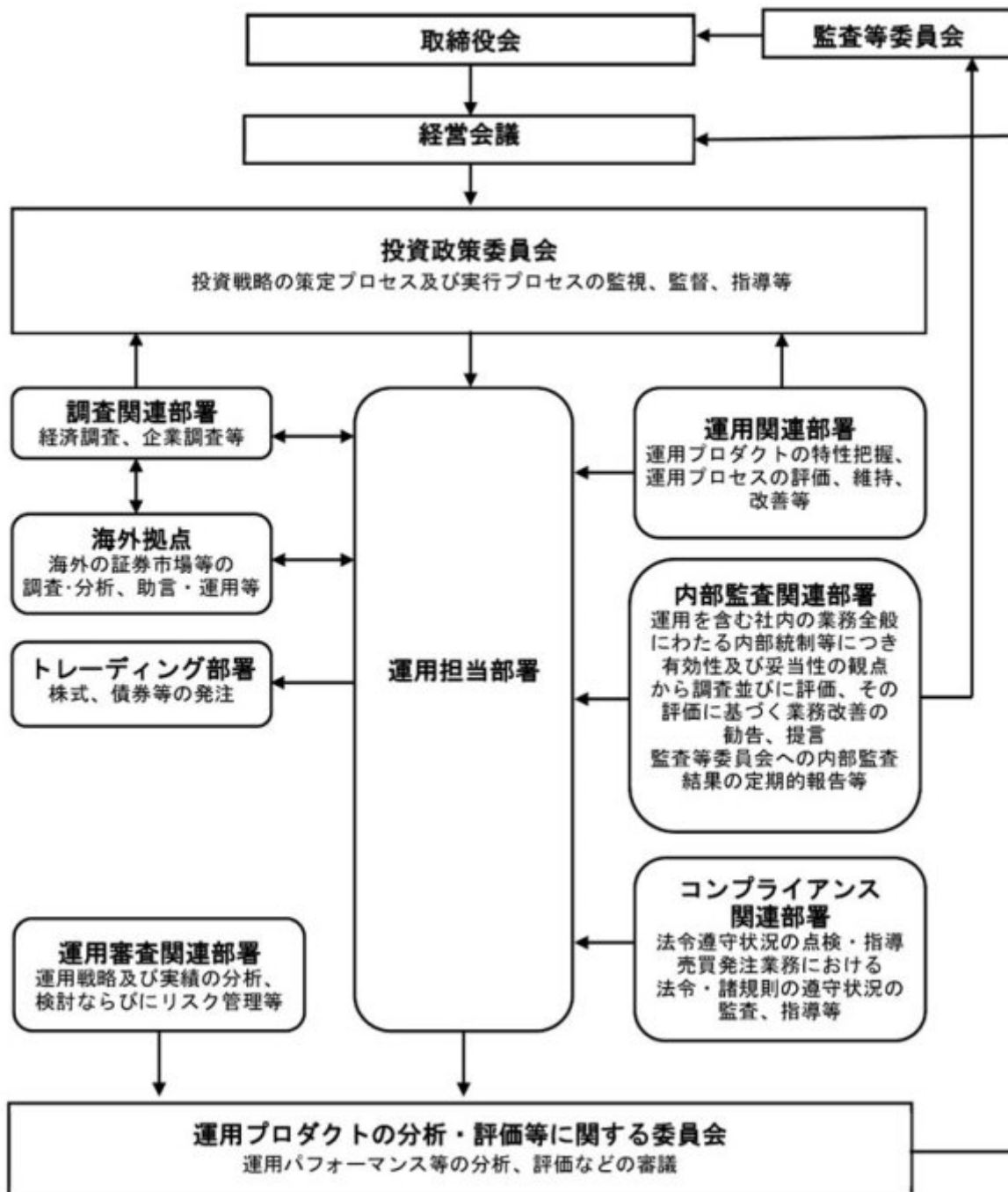
代表取締役・業務執行取締役

代表取締役を含む各業務執行取締役は、当社の業務の執行を行います。代表取締役は当社を代表いたします。また取締役会により委任された一定の事項について、代表取締役を含む業務執行取締役で構成される経営会議が意思決定を行います。なお、当社は執行役員制度を導入しており、経営会議の構成員には執行役員が含まれます。

監査等委員会

監査等委員である取締役3名以上（但し、過半数は社外取締役）で構成され、取締役の職務執行の適法性および妥当性に関する監査を行うとともに、株主総会に提出する会計監査人の選任・解任・不再任に関する議案の内容や監査等委員である取締役以外の取締役の選任・解任・辞任および報酬等についての監査等委員会としての意見を決定します。

(b)投資信託の運用体制



2【事業の内容及び営業の概況】

「投資信託及び投資法人に関する法律」に定める投資信託委託会社である委託者は、証券投資信託の設定を行うとともに「金融商品取引法」に定める金融商品取引業者としてその運用（投資運用業）を行っています。また「金融商品取引法」に定める第二種金融商品取引業に係る業務の一部及び投資助言業務を行っています。

委託者の運用する証券投資信託は2024年6月28日現在次の通りです(ただし、親投資信託を除きます。)

種類	本数	純資産総額(百万円)
追加型株式投資信託	971	55,848,124

単位型株式投資信託	163	616,421
追加型公社債投資信託	14	7,020,396
単位型公社債投資信託	440	834,665
合計	1,588	64,319,605

3【委託会社等の経理状況】

1. 委託会社である野村アセットマネジメント株式会社(以下「委託会社」という)の財務諸表は、「財務諸表等の用語、様式及び作成方法に関する規則」(昭和38年大蔵省令第59号、以下「財務諸表等規則」という)、ならびに同規則第2条の規定に基づき、「金融商品取引業等に関する内閣府令」(平成19年8月6日内閣府令第52号)により作成しております。
2. 財務諸表の記載金額は、百万円未満の端数を切り捨てて表示しております。
3. 委託会社は、金融商品取引法第193条の2第1項の規定に基づき、事業年度(2023年4月1日から2024年3月31日まで)の財務諸表について、EY新日本有限責任監査法人の監査を受けております。

(1)【貸借対照表】

区分	注記 番号	前事業年度 (2023年3月31日)		当事業年度 (2024年3月31日)	
		金額(百万円)		金額(百万円)	
(資産の部)					
流動資産					
現金・預金			1,865		7,405
金銭の信託			42,108		44,745
有価証券			21,900		-
前払金			11		7
前払費用			775		852
未収入金			1,775		1,023
未収委託者報酬			26,116		31,788
未収運用受託報酬			3,780		5,989
短期貸付金			1,001		757
未収還付法人税等			2,083		-
その他			84		169
貸倒引当金			15		18
流動資産計			101,486		92,719
固定資産					
有形固定資産					
建物	2	906		595	
器具備品	2	428		350	
無形固定資産					
ソフトウェア		5,562		5,658	
その他		0		0	
投資その他の資産			16,336		17,314
投資有価証券			1,793		1,813

関係会社株式		10,025		9,535
長期差入保証金		520		519
長期前払費用		10		10
前払年金費用		1,553		1,875
繰延税金資産		2,340		2,651
その他		92		908
固定資産計			23,235	23,918
資産合計			124,722	116,638

区分	注記 番号	前事業年度 (2023年3月31日)		当事業年度 (2024年3月31日)	
		金額(百万円)		金額(百万円)	
(負債の部)					
流動負債					
関係会社短期借入金			-		13,700
預り金			124		123
未払金			17,378		11,404
未払収益分配金			0		1
未払償還金			57		39
未払手数料			8,409		10,312
関係会社未払金			8,911		1,052
未払費用	1		9,682		12,507
未払法人税等			1,024		8,095
未払消費税等			500		1,590
前受収益			22		15
賞与引当金			3,635		4,543
その他			46		24
流動負債計			32,414		52,005
固定負債					
退職給付引当金			2,940		2,759
時効後支払損引当金			595		602
資産除去債務			1,123		1,123
固定負債計			4,659		4,484
負債合計			37,074		56,490
(純資産の部)					
株主資本					
資本金			17,180		17,180
資本剰余金			13,729		13,729
資本準備金			11,729		11,729
その他資本剰余金			2,000		2,000
利益剰余金			56,509		28,910
利益準備金			685		685
その他利益剰余金			55,823		28,225
別途積立金			24,606		-
繰越利益剰余金			31,217		28,225
評価・換算差額等			229		327
その他有価証券評価差額金			229		327
純資産合計			87,648		60,147
負債・純資産合計			124,722		116,638

(2) 【損益計算書】

		前事業年度 (自 2022年4月1日 至 2023年3月31日)		当事業年度 (自 2023年4月1日 至 2024年3月31日)	
区分	注記 番号	金額(百万円)		金額(百万円)	
営業収益					
委託者報酬			113,491		124,722
運用受託報酬			18,198		21,188
その他営業収益			331		291
営業収益計			132,021		146,202
営業費用					
支払手数料			38,684		43,258
広告宣伝費			1,187		1,054
公告費			0		0
調査費			29,050		33,107
調査費		6,045		6,797	
委託調査費		23,004		26,310	
委託計算費			1,363		1,377
営業雑経費			3,302		3,670
通信費		89		92	
印刷費		903		820	
協会費		83		85	
諸経費		2,225		2,671	
営業費用計			73,587		82,468
一般管理費					
給料			11,316		13,068
役員報酬		226		259	
給料・手当		7,752		7,985	
賞与		3,337		4,822	
交際費			78		87
寄付金			115		117
旅費交通費			283		323
租税公課			963		990
不動産賃借料			1,232		1,235
退職給付費用			829		893
固定資産減価償却費			2,409		2,292
諸経費			12,439		12,483
一般管理費計			29,669		31,491
営業利益			28,763		32,242

		前事業年度 (自 2022年4月1日 至 2023年3月31日)		当事業年度 (自 2023年4月1日 至 2024年3月31日)	
区分	注記 番号	金額(百万円)		金額(百万円)	
営業外収益					
受取配当金	1	7,645		7,054	
受取利息		45		48	
為替差益		49		146	

その他		637		625	
営業外収益計			8,377		7,875
営業外費用					
支払利息		-		123	
金銭の信託運用損		1,736		782	
時効後支払損引当金繰入額		10		14	
その他		8		47	
営業外費用計			1,755		967
経常利益			35,385		39,149
特別利益					
投資有価証券売却益		10		-	
株式報酬受入益		46		28	
特別利益計			57		28
特別損失					
投資有価証券売却損		16		5	
関係会社株式評価損		-		490	
固定資産除却損	2	52		31	
特別損失計			69		527
税引前当期純利益			35,374		38,651
法人税、住民税及び事業税			8,890		10,821
法人税等調整額			419		354
当期純利益			26,064		28,183

(3) 【株主資本等変動計算書】

前事業年度(自 2022年4月1日 至 2023年3月31日)

(単位：百万円)

	株主資本								
	資本金	資本剰余金			利益準備金	利益剰余金			株主資本合計
		資本準備金	その他資本剰余金	資本剰余金合計		その他利益剰余金		利益剰余金合計	
					別途積立金	繰越利益剰余金			
当期首残高	17,180	11,729	2,000	13,729	685	24,606	30,030	55,322	86,232
当期変動額									
剰余金の配当							24,877	24,877	24,877
当期純利益							26,064	26,064	26,064
株主資本以外の項目の当期変動額（純額）									
当期変動額合計	-	-	-	-	-	-	1,186	1,186	1,186
当期末残高	17,180	11,729	2,000	13,729	685	24,606	31,217	56,509	87,419

(単位：百万円)

	評価・換算差額等		純資産合計
	その他有価証券評価差額金	評価・換算差額等合計	
当期首残高	174	174	86,407
当期変動額			
剰余金の配当			24,877
当期純利益			26,064
株主資本以外の項目の当期変動額（純額）	54	54	54
当期変動額合計	54	54	1,240
当期末残高	229	229	87,648

当事業年度(自 2023年4月1日 至 2024年3月31日)

(単位：百万円)

	株主資本								
	資本金	資本剰余金			利益準備金	利益剰余金			株主資本合計
		資本準備金	その他資本剰余金	資本剰余金合計		その他利益剰余金		利益剰余金合計	
						別途積立金	繰越利益剰余金		
当期首残高	17,180	11,729	2,000	13,729	685	24,606	31,217	56,509	87,419
当期変動額									
剰余金の配当							55,782	55,782	55,782
当期純利益							28,183	28,183	28,183
別途積立金の取崩						24,606	24,606	-	-
株主資本以外の項目の当期変動額（純額）									
当期変動額合計	-	-	-	-	-	24,606	2,991	27,598	27,598
当期末残高	17,180	11,729	2,000	13,729	685	-	28,225	28,910	59,820

(単位：百万円)

	評価・換算差額等		純資産合計
	その他有価証券評価差額金	評価・換算差額等合計	

当期首残高	229	229	87,648
当期変動額			
剰余金の配当			55,782
当期純利益			28,183
別途積立金の取崩			-
株主資本以外の項目の当期変動額（純額）	97	97	97
当期変動額合計	97	97	27,500
当期末残高	327	327	60,147

[重要な会計方針]

1. 有価証券の評価基準及び評価方法	<p>(1) 子会社株式及び関連会社株式 ... 移動平均法による原価法</p> <p>(2) その他有価証券</p> <p>市場価格のない ... 時価法 株式等以外のもの (評価差額は全部純資産直入法により処理し、売却原価は移動平均法により算定)</p> <p>市場価格のない ... 移動平均法による原価法 株式等</p>						
2. 金銭の信託の評価基準及び評価方法	時価法						
3. デリバティブ取引の評価基準及び評価方法	時価法						
4. 外貨建の資産又は負債の本邦通貨への換算基準	外貨建金銭債権債務は、決算日の直物為替相場により円貨に換算し、換算差額は損益として処理しております。						
5. 固定資産の減価償却の方法	<p>(1) 有形固定資産</p> <p>定率法を採用しております。ただし、1998年4月1日以降に取得した建物(附属設備を除く)、並びに2016年4月1日以降に取得した建物附属設備及び構築物については、定額法を採用しております。</p> <p>主な耐用年数は以下の通りであります。</p> <table> <tr> <td>建物</td> <td>6年</td> </tr> <tr> <td>附属設備</td> <td>6～15年</td> </tr> <tr> <td>器具備品</td> <td>4～15年</td> </tr> </table> <p>(2) 無形固定資産及び投資その他の資産</p> <p>定額法を採用しております。なお、自社利用のソフトウェアについては、社内における利用可能期間(5年)に基づく定額法によっております。</p>	建物	6年	附属設備	6～15年	器具備品	4～15年
建物	6年						
附属設備	6～15年						
器具備品	4～15年						
6. 引当金の計上基準	<p>(1) 貸倒引当金</p> <p>一般債権については貸倒実績率により、貸倒懸念債権等特定の債権については個別に回収可能性を検討し、回収不能見込額を計上しております。</p> <p>(2) 賞与引当金</p> <p>賞与の支払いに備えるため、支払見込額を計上しております。</p>						

<p>7. 収益及び費用の計上基準</p>	<p>(3) 退職給付引当金 従業員からの退職給付に備えるため、退職一時金及び確定給付型企業年金について、当事業年度末における退職給付債務及び年金資産の見込額に基づき計上しております。 退職給付見込額の期間帰属方法 退職給付債務の算定にあたり、退職給付見込額を当事業年度末までの期間に帰属させる方法については、給付算定式基準によっております。 数理計算上の差異及び過去勤務費用の費用処理方法 確定給付型企業年金に係る数理計算上の差異は、その発生時の従業員の平均残存勤務期間以内の一定の年数による定額法により、発生した事業年度の翌期から費用処理することとしております。また、退職一時金に係る数理計算上の差異は、発生した事業年度の翌期に一括して費用処理することとしております。 退職一時金及び確定給付型企業年金に係る過去勤務費用は、その発生時の従業員の平均残存勤務期間以内の一定の年数による定額法により、発生した事業年度から費用処理することとしております。</p> <p>(4) 時効後支払損引当金 時効成立のため利益計上した収益分配金及び償還金について、受益者からの今後の支払請求に備えるため、過去の支払実績に基づく将来の支払見込額を計上しております。</p> <p>当社は、資産運用サービスから委託者報酬、運用受託報酬を稼得しております。これらには成功報酬が含まれる場合があります。</p> <p>委託者報酬 委託者報酬は、投資信託の信託約款に基づき日々の純資産総額に対する一定割合として認識され、確定した報酬を投資信託によって主に年4回、もしくは年2回受取ります。当該報酬は期間の経過とともに履行義務が充足されるという前提に基づき、投資信託の運用期間にわたり収益として認識しております。</p> <p>運用受託報酬 運用受託報酬は、投資顧問契約に基づき契約期間の純資産総額等に対する一定割合として認識され、確定した報酬を顧問口座によって主に年4回、もしくは年2回受取ります。当該報酬は期間の経過とともに履行義務が充足されるという前提に基づき、顧問口座の運用期間にわたり収益として認識しております。</p> <p>成功報酬 成功報酬は、対象となる投資信託または顧問口座の特定のベンチマークまたはその他のパフォーマンス目標を上回る超過運用益に対する一定割合として認識されます。当該報酬は成功報酬を受領する権利が確定した時点で収益として認識しております。</p>
-----------------------	----------------------------------------------------------------------------------------------------------------------------------------------------------------------------------------------------------------------------------------------------------------------------------------------------------------------------------------------------------------------------------------------------------------------------------------------------------------------------------------------------------------------------------------------------------------------------------------------------------------------------------------------------------------------------------------------------------------------------------------------------------------------------------------------------------------------------------------------------------------------------------------------------------------------------------------------------------------------------------------------------------------------------------------------------------------------------------------------------------------------------------------------

[会計上の見積りに関する注記]

該当事項はありません。

[会計方針の変更]

該当事項はありません。

[未適用の会計基準等]

該当事項はありません。

[注記事項]

貸借対照表関係

前事業年度末 (2023年3月31日)	当事業年度末 (2024年3月31日)
1. 関係会社に対する資産及び負債 区分掲記されたもの以外で各科目に含まれている ものは、次のとおりであります。 未払費用 1,350百万円	1. 関係会社に対する資産及び負債 区分掲記されたもの以外で各科目に含まれている ものは、次のとおりであります。 未払費用 1,939百万円
2. 有形固定資産より控除した減価償却累計額 建物 901百万円 器具備品 657	2. 有形固定資産より控除した減価償却累計額 建物 1,214百万円 器具備品 733
合計 1,559	合計 1,948

損益計算書関係

前事業年度 (自 2022年4月1日 至 2023年3月31日)	当事業年度 (自 2023年4月1日 至 2024年3月31日)
1. 関係会社に係る注記 区分掲記されたもの以外で関係会社に対するもの は、次のとおりであります。 受取配当金 7,634百万円	1. 関係会社に係る注記 区分掲記されたもの以外で関係会社に対するもの は、次のとおりであります。 受取配当金 7,050百万円
2. 固定資産除却損 建物 0百万円 器具備品 0 ソフトウェア 52	2. 固定資産除却損 建物 -百万円 器具備品 0 ソフトウェア 30
合計 52	合計 31

株主資本等変動計算書関係

前事業年度(自 2022年4月1日 至 2023年3月31日)

1. 発行済株式の種類及び総数に関する事項

株式の種類	前事業年度期首株式数	前事業年度増加株式数	前事業年度減少株式数	前事業年度末株式数
普通株式	5,150,693株	-	-	5,150,693株

2. 剰余金の配当に関する事項

(1) 配当財産が金銭である場合における当該金銭の総額

2022年5月18日開催の取締役会において、次のとおり決議しております。

普通株式の配当に関する事項

配当金の総額 24,877百万円

配当の原資 利益剰余金

1株当たり配当額 4,830円

基準日 2022年3月31日

効力発生日

2022年6月30日

(2) 基準日が当事業年度に属する配当のうち、配当の効力発生日が翌事業年度となるもの

2023年5月23日開催の取締役会において、次のとおり決議しております。

普通株式の配当に関する事項

配当金の総額	55,782百万円
配当の原資	利益剰余金
1株当たり配当額	10,830円
基準日	2023年3月31日
効力発生日	2023年6月30日

当事業年度(自 2023年4月1日 至 2024年3月31日)

1. 発行済株式の種類及び総数に関する事項

株式の種類	当事業年度期首株式数	当事業年度増加株式数	当事業年度減少株式数	当事業年度末株式数
普通株式	5,150,693株	-	-	5,150,693株

2. 剰余金の配当に関する事項

(1) 配当財産が金銭である場合における当該金銭の総額

2023年5月23日開催の取締役会において、次のとおり決議しております。

普通株式の配当に関する事項

配当金の総額	55,782百万円
配当の原資	利益剰余金
1株当たり配当額	10,830円
基準日	2023年3月31日
効力発生日	2023年6月30日

(2) 基準日が当事業年度に属する配当のうち、配当の効力発生日が翌事業年度となるもの

2024年5月16日開催の取締役会において、次のとおり決議しております。

普通株式の配当に関する事項

配当金の総額	28,174百万円
配当の原資	利益剰余金
1株当たり配当額	5,470円
基準日	2024年3月31日
効力発生日	2024年6月28日

金融商品関係

前事業年度(自 2022年4月1日 至 2023年3月31日)

1. 金融商品の状況に関する事項

(1) 金融商品に対する取組方針

当社は、投資信託の運用を業として行っており、自らが運用する投資信託の商品性維持等を目的として、当該投資信託を特定金外信託を通じ保有しております。特定金外信託を通じ行っているデリバ

ティプ取引については、保有する投資信託にかかる将来の為替及び価格の変動によるリスクの軽減を目的としているため、投資信託保有残高の範囲内で行うこととし、投機目的のためのデリバティブ取引は行わない方針であります。

なお、余資運用に関しては、譲渡性預金等安全性の高い金融資産で運用し、資金調達に関しては、親会社である野村ホールディングス株式会社及びその他の金融機関からの短期借入による方針であります。

（２）金融商品の内容及びそのリスク並びにリスク管理体制

特定金外信託を通じ保有している投資信託につきましては、為替変動リスクや価格変動リスクに晒されておりますが、その大部分については為替予約、株価指数先物、債券先物などのデリバティブ取引によりヘッジしております。また、株式につきましては、政策投資として、あるいは業務上の関係維持を目的として保有しておりますが、価格変動リスクに晒されております。有価証券及び投資有価証券並びに金銭の信託については財務部が管理しており、定期的に時価や発行体の財務状況を把握し、その内容を経営に報告しております。

デリバティブ取引の実行及び管理については、財務部及び運用部で行っております。デリバティブ取引については、取引相手先として高格付を有する金融機関に限定しているため信用リスクはほとんどないと認識しております。財務部は月に一度デリバティブ取引の内容を含んだ財務報告を経営会議で行っております。

また、営業債権である未収委託者報酬は、投資信託約款に基づき、信託財産から委託者に対して支払われる信託報酬の未払金額であり、信託財産は受託銀行において分別保管されているため、信用リスクはほとんどないと認識しております。同じく営業債権である未収運用受託報酬は、投資顧問契約に基づき、運用受託者に対して支払われる報酬の未払金額であります。この未収運用受託報酬は、信託財産から運用受託者に対して支払われる場合は、信託財産が信託銀行において分別保管されているため、信用リスクはほとんどないと認識しており、顧客から直接運用受託者に対して支払われる場合は、当該顧客の信用リスクにさらされておりますが、顧客ごとに決済期日および残高を管理することにより、回収懸念の早期把握や回収リスクの軽減を図っております。

2. 金融商品の時価等に関する事項

2023年3月31日における貸借対照表計上額、時価、及びこれらの差額については次のとおりです。

(単位：百万円)

	貸借対照表 計上額	時価	差額
(1)金銭の信託	42,108	42,108	-
資産計	42,108	42,108	-
(2)その他（デリバティブ取引）	46	46	-
負債計	46	46	-

(注1) 現金・預金、未収委託者報酬、未収運用受託報酬、有価証券、短期貸付金、未払金、未払費用、未払法人税等、未払消費税等は短期間で決済されるため時価が帳簿価額に近似するものであることから、記載を省略しております。

(注2) 投資有価証券及び関係会社株式は、市場価格のない株式等及び組合出資金等であることから、上表には含まれておりません。当該金融商品の貸借対照表計上額は以下のとおりであります。

	前事業年度（百万円）
市場価格のない株式等（ ）	10,261
組合出資金等	1,557

合計	11,819
----	--------

() 市場価格のない株式等には非上場株式等が含まれております。

(注3) 金銭債権及び満期のある有価証券の決算日後の償還予定額

(単位：百万円)

	1年以内	1年超 5年以内	5年超 10年以内	10年超
預金	1,865	-	-	-
金銭の信託	42,108	-	-	-
未収委託者報酬	26,116	-	-	-
未収運用受託報酬	3,780	-	-	-
有価証券及び投資有価証券				
その他有価証券	21,900	-	-	-
短期貸付金	1,001			
合計	96,772	-	-	-

3. 金融商品の時価のレベルごとの内訳等に関する事項

金融商品の時価を、時価の算定に用いたインプットの観察可能性及び重要性に応じて、以下の3つのレベルに分類しております。

レベル1の時価：同一の資産又は負債の活発な市場における（無調整の）相場価格により算定した時価

レベル2の時価：レベル1のインプット以外の直接または間接的に観察可能なインプットを用いて算定した時価

レベル3の時価：重要な観察できないインプットを使用して算定した時価

時価の算定に重要な影響を与えるインプットを複数使用している場合には、それらのインプットがそれぞれ属するレベルのうち、時価の算定における優先順位が最も低いレベルに時価を分類しております。

区分	貸借対照表計上額（単位：百万円）			
	レベル1	レベル2	レベル3	合計
金銭の信託（運用目的・その他）	-	42,108	-	42,108
資産計	-	42,108	-	42,108
デリバティブ取引（通貨関連）	-	46	-	46
負債計	-	46	-	46

(注) 時価の算定に用いた評価技法及びインプットの説明

金銭の信託

信託財産は、主として投資信託、デリバティブ取引、その他の資産（コールローン・委託証拠金等）で構成されております。

信託財産を構成する金融商品の時価について、投資信託は基準価額、デリバティブ取引に関しては、上場デリバティブ取引は取引所の価格、為替予約取引は先物為替相場、店頭デリバティブ取引は取引先金融機関から提示された価格等によっております。また、その他の資産については短期間で決済されるため、時価は帳簿価額とほぼ等しいことから、当該帳簿価額によっております。構成物のレベルに基づき、レベル2の時価に分類しております。

デリバティブ取引

時価の算定方法は、取引先金融機関から提示された価格等に基づき算出しており、レベル2の時価に分類しております。

当事業年度（自 2023年4月1日 至 2024年3月31日）

1. 金融商品の状況に関する事項

（１）金融商品に対する取組方針

当社は、投資信託の運用を業として行っており、自社が運用する投資信託の商品性維持等を目的として、当該投資信託を特定金外信託を通じ保有しております。特定金外信託を通じ行っているデリバティブ取引については、保有する投資信託にかかる将来の為替及び価格の変動によるリスクの軽減を目的としているため、投資信託保有残高の範囲内で行うこととし、投機目的のためのデリバティブ取引は行わない方針であります。

なお、余資運用に関しては、譲渡性預金等安全性の高い金融資産で運用し、資金調達に関しては、親会社である野村ホールディングス株式会社及びその他の金融機関からの短期借入による方針であります。

（２）金融商品の内容及びそのリスク並びにリスク管理体制

特定金外信託を通じ保有している投資信託につきましては、為替変動リスクや価格変動リスクに晒されておりますが、その大部分については為替予約、株価指数先物、債券先物などのデリバティブ取引によりヘッジしております。また、株式につきましては、政策投資として、あるいは業務上の関係維持を目的として保有しておりますが、価格変動リスクに晒されております。有価証券及び投資有価証券並びに金銭の信託については財務部が管理しており、定期的に時価や発行体の財務状況を把握し、その内容を経営に報告しております。

デリバティブ取引の実行及び管理については、財務部及び運用部で行っております。デリバティブ取引については、取引相手先として高格付を有する金融機関に限定しているため信用リスクはほとんどないと認識しております。財務部は月に一度デリバティブ取引の内容を含んだ財務報告を経営会議で行っております。

また、営業債権である未収委託者報酬は、投資信託約款に基づき、信託財産から委託者に対して支払われる信託報酬の未払金額であり、信託財産は受託銀行において分別保管されているため、信用リスクはほとんどないと認識しております。同じく営業債権である未収運用受託報酬は、投資顧問契約に基づき、運用受託者に対して支払われる報酬の未払金額であります。この未収運用受託報酬は、信託財産から運用受託者に対して支払われる場合は、信託財産が信託銀行において分別保管されているため、信用リスクはほとんどないと認識しており、顧客から直接運用受託者に対して支払われる場合は、当該顧客の信用リスクにさらされておりますが、顧客ごとに決済期日および残高を管理することにより、回収懸念の早期把握や回収リスクの軽減を図っております。

２．金融商品の時価等に関する事項

2024年3月31日における貸借対照表計上額、時価、及びこれらの差額については次のとおりです。

(単位：百万円)

	貸借対照表 計上額	時価	差額
(1)金銭の信託	44,745	44,745	-
資産計	44,745	44,745	-
(2)その他（デリバティブ取引）	24	24	-
負債計	24	24	-

(注1) 現金・預金、未収委託者報酬、未収運用受託報酬、短期貸付金、短期借入金、未払金、未払費用、未払法人税等、未払消費税等は短期間で決済されるため時価が帳簿価額に近似するものであることから、記載を省略しております。

(注2) 投資有価証券及び関係会社株式は、市場価格のない株式等及び組合出資金等であることから、上表には含まれておりません。当該金融商品の貸借対照表計上額は以下のとおりであります。

	当事業年度（百万円）
市場価格のない株式等（ ）	9,710
組合出資金等	1,638
合計	11,348

- () 1 市場価格のない株式等には非上場株式等が含まれております。
 2 非上場株式等について、当事業年度において490百万円減損処理を行っております。

(注3) 金銭債権及び満期のある有価証券の決算日後の償還予定額

(単位：百万円)

	1年以内	1年超 5年以内	5年超 10年以内	10年超
預金	7,405	-	-	-
金銭の信託	44,745	-	-	-
未収委託者報酬	31,788	-	-	-
未収運用受託報酬	5,989	-	-	-
短期貸付金	757	-	-	-
合計	90,685	-	-	-

3. 金融商品の時価のレベルごとの内訳等に関する事項

金融商品の時価を、時価の算定に用いたインプットの観察可能性及び重要性に応じて、以下の3つのレベルに分類しております。

レベル1の時価：同一の資産又は負債の活発な市場における（無調整の）相場価格により算定した時価

レベル2の時価：レベル1のインプット以外の直接または間接的に観察可能なインプットを用いて算定した時価

レベル3の時価：重要な観察できないインプットを使用して算定した時価

時価の算定に重要な影響を与えるインプットを複数使用している場合には、それらのインプットがそれぞれ属するレベルのうち、時価の算定における優先順位が最も低いレベルに時価を分類しております。

区分	貸借対照表計上額（単位：百万円）			
	レベル1	レベル2	レベル3	合計
金銭の信託（運用目的・その他）	-	44,745	-	44,745
資産計	-	44,745	-	44,745
デリバティブ取引（通貨関連）	-	24	-	24
負債計	-	24	-	24

(注) 時価の算定に用いた評価技法及びインプットの説明

金銭の信託

信託財産は、主として投資信託、デリバティブ取引、その他の資産（コールローン・委託証拠金等）で構成されております。

信託財産を構成する金融商品の時価について、投資信託は基準価額、デリバティブ取引に関しては、上場デリバティブ取引は取引所の価格、為替予約取引は先物為替相場、店頭デリバティブ取引は取引先金融機関から提示された価格等によっております。また、その他の資産については短期間で決済されるため、時価は帳簿価額とほぼ等しいことから、当該帳簿価額によっております。構成物のレベルに基づき、レベル2の時価に分類しております。

デリバティブ取引

時価の算定方法は、取引先金融機関から提示された価格等に基づき算出してあり、レベル2の時価に分類しております。

有価証券関係

前事業年度（自 2022年4月1日 至 2023年3月31日）

1．売買目的有価証券(2023年3月31日)

該当事項はありません。

2．満期保有目的の債券(2023年3月31日)

該当事項はありません。

3．子会社株式及び関連会社株式(2023年3月31日)

市場価格のない株式等の貸借対照表計上額

区分	当事業年度 (百万円)
子会社株式	9,919
関連会社株式	106

4．その他有価証券(2023年3月31日)

区分	貸借対照表 計上額 (百万円)	取得原価 (百万円)	差額 (百万円)
貸借対照表計上額が取得原価を超えるもの			
株式	-	-	-
小計	-	-	-
貸借対照表計上額が取得原価を超えないもの			
譲渡性預金	21,900	21,900	-
小計	21,900	21,900	-
合計	21,900	21,900	-

市場価格のない株式等（貸借対照表計上額235百万円）及び組合出資金等（貸借対照表計上額1,557百万円）は、記載しておりません。

5．事業年度中に売却したその他有価証券（自 2022年4月1日 至 2023年3月31日）

区分	売却額(百万円)	売却益の合計額(百万円)	売却損の合計額(百万円)
株式	66	-	16
合計	66	-	16

当事業年度（自 2023年4月1日 至 2024年3月31日）

1．売買目的有価証券(2024年3月31日)

該当事項はありません。

2．満期保有目的の債券(2024年3月31日)

該当事項はありません。

3．子会社株式及び関連会社株式(2024年3月31日)

市場価格のない株式等の貸借対照表計上額

区分	当事業年度 (百万円)
子会社株式	9,428
関連会社株式	106

4．その他有価証券(2024年3月31日)

該当事項はありません。

非上場株式等（貸借対照表計上額174百万円）及び組合出資金等（貸借対照表計上額1,638百万円）については、市場価格のない株式等に該当するため、記載しておりません。

5．事業年度中に売却したその他有価証券（自 2023年4月1日 至 2024年3月31日）

区分	売却額(百万円)	売却益の合計額(百万円)	売却損の合計額(百万円)
株式	36	-	5
合計	36	-	5

デリバティブ取引関係

1．ヘッジ会計が適用されていないデリバティブ取引

(1) 通貨関連

前事業年度（自 2022年4月1日 至 2023年3月31日）

区分	取引の種類	契約額等 (百万円)	契約額等の うち一年超 (百万円)	時価 (百万円)	評価損益 (百万円)
市場取引以外の取引	為替予約取引 売建 米ドル	952	-	46	46

当事業年度（自 2023年4月1日 至 2024年3月31日）

区分	取引の種類	契約額等 (百万円)	契約額等の うち一年超 (百万円)	時価 (百万円)	評価損益 (百万円)
市場取引以外の取引	為替予約取引 売建 米ドル	730	-	24	24

退職給付関係

前事業年度(自 2022年4月1日 至 2023年3月31日)

1. 採用している退職給付制度の概要

当社は、確定給付型の制度として確定給付型企业年金制度及び退職一時金制度を、また確定拠出型の制度として確定拠出年金制度を設けております。

2. 確定給付制度

(1) 退職給付債務の期首残高と期末残高の調整表

退職給付債務の期首残高	21,967 百万円
勤務費用	853
利息費用	188
数理計算上の差異の発生額	1,476
退職給付の支払額	1,133
その他	83
退職給付債務の期末残高	20,314

(2) 年金資産の期首残高と期末残高の調整表

年金資産の期首残高	19,687 百万円
期待運用収益	462
数理計算上の差異の発生額	716
事業主からの拠出額	819
退職給付の支払額	874
年金資産の期末残高	19,378

(3) 退職給付債務及び年金資産の期末残高と貸借対照表に計上された退職給付引当金及び前払年金費用の調整表

積立型制度の退職給付債務	17,386 百万円
年金資産	19,378
	1,991
非積立型制度の退職給付債務	2,927
未積立退職給付債務	935
未認識数理計算上の差異	398
未認識過去勤務費用	53
貸借対照表上に計上された負債と資産の純額	1,387
退職給付引当金	2,940
前払年金費用	1,553
貸借対照表上に計上された負債と資産の純額	1,387

(4) 退職給付費用及びその内訳項目の金額

勤務費用	853 百万円
利息費用	188
期待運用収益	462
数理計算上の差異の費用処理額	127
過去勤務費用の費用処理額	52
確定給付制度に係る退職給付費用	653

(5) 年金資産に関する事項

年金資産の主な内容

年金資産合計に対する主な分類毎の比率は、次の通りです。

債券	34%
株式	27%
生保一般勘定	11%
生保特別勘定	7%
その他	21%
合計	100%

長期期待運用収益率の設定方法

年金資産の長期期待運用収益率を決定するため、現在及び予想される年金資産の配分と、年金資産を構成する多様な資産からの現在及び将来期待される長期の収益率を考慮しております。

(6) 数理計算上の計算基礎に関する事項	
当事業年度末における主要な数理計算上の計算基礎	
確定給付型企業年金制度の割引率	1.4%
退職一時金制度の割引率	1.1%
長期期待運用収益率	2.35%
3. 確定拠出制度	
当社の確定拠出制度への要拠出額は、202百万円でした。	

当事業年度(自 2023年4月1日 至 2024年3月31日)

1. 採用している退職給付制度の概要	
当社は、確定給付型の制度として確定給付型企業年金制度及び退職一時金制度を、また確定拠出型の制度として確定拠出年金制度を設けております。	
2. 確定給付制度	
(1) 退職給付債務の期首残高と期末残高の調整表	
退職給付債務の期首残高	20,314 百万円
勤務費用	802
利息費用	275
数理計算上の差異の発生額	1,024
退職給付の支払額	1,150
その他	11
<u>退職給付債務の期末残高</u>	<u>19,205</u>
(2) 年金資産の期首残高と期末残高の調整表	
年金資産の期首残高	19,378 百万円
期待運用収益	455
数理計算上の差異の発生額	1,415
事業主からの拠出額	848
退職給付の支払額	850
<u>年金資産の期末残高</u>	<u>21,247</u>
(3) 退職給付債務及び年金資産の期末残高と貸借対照表に計上された退職給付引当金及び前払年金費用の調整表	
積立型制度の退職給付債務	16,431 百万円
年金資産	21,247
	<u>4,815</u>
非積立型制度の退職給付債務	2,774
未積立退職給付債務	2,041
未認識数理計算上の差異	2,923
未認識過去勤務費用	1
<u>貸借対照表上に計上された負債と資産の純額</u>	<u>883</u>
退職給付引当金	2,759
前払年金費用	1,875
<u>貸借対照表上に計上された負債と資産の純額</u>	<u>883</u>
(4) 退職給付費用及びその内訳項目の金額	
勤務費用	802 百万円
利息費用	275
期待運用収益	455
数理計算上の差異の費用処理額	86
過去勤務費用の費用処理額	52
<u>確定給付制度に係る退職給付費用</u>	<u>655</u>

(5) 年金資産に関する事項

年金資産の主な内容

年金資産合計に対する主な分類毎の比率は、次の通りです。

債券	31%
株式	32%
生保一般勘定	9%
生保特別勘定	7%
その他	21%
合計	100%

長期期待運用収益率の設定方法

年金資産の長期期待運用収益率を決定するため、現在及び予想される年金資産の配分と、年金資産を構成する多様な資産からの現在及び将来期待される長期の収益率を考慮しております。

(6) 数理計算上の計算基礎に関する事項

当事業年度末における主要な数理計算上の計算基礎

確定給付型企業年金制度の割引率	1.8%
退職一時金制度の割引率	1.3%
長期期待運用収益率	2.35%

3. 確定拠出制度

当社の確定拠出制度への要拠出額は、206百万円でした。

税効果会計関係

1. 繰延税金資産及び繰延税金負債の発生の主な原因別の内訳

前事業年度末 (2023年3月31日)		当事業年度末 (2024年3月31日)	
1. 繰延税金資産及び繰延税金負債の発生の主な原因別の内訳		1. 繰延税金資産及び繰延税金負債の発生の主な原因別の内訳	
繰延税金資産	百万円	繰延税金資産	百万円
賞与引当金	1,138	賞与引当金	1,422
退職給付引当金	911	退職給付引当金	855
関係会社株式評価減	1,010	関係会社株式評価減	1,162
未払事業税	227	未払事業税	360
投資有価証券評価減	11	投資有価証券評価減	11
減価償却超過額	331	減価償却超過額	323
時効後支払損引当金	184	時効後支払損引当金	186
関係会社株式売却損	505	関係会社株式売却損	505
ゴルフ会員権評価減	78	ゴルフ会員権評価減	79
資産除去債務	348	資産除去債務	348
未払社会保険料	85	未払社会保険料	116
その他	44	その他	50
繰延税金資産小計	4,878	繰延税金資産小計	5,422
評価性引当額	1,696	評価性引当額	1,848
繰延税金資産合計	3,181	繰延税金資産合計	3,573
繰延税金負債		繰延税金負債	
資産除去債務に対応する除去費用	171	資産除去債務に対応する除去費用	109
関係会社株式評価益	84	関係会社株式評価益	85
その他有価証券評価差額金	102	その他有価証券評価差額金	146
前払年金費用	481	前払年金費用	581
繰延税金負債合計	840	繰延税金負債合計	922
繰延税金資産の純額	2,340	繰延税金資産の純額	2,651

2. 法定実効税率と税効果会計適用後の法人税等の負担率との差異の原因となった主な項目別の内訳		2. 法定実効税率と税効果会計適用後の法人税等の負担率との差異の原因となった主な項目別の内訳	
法定実効税率 (調整)	31.0%	法定実効税率 (調整)	31.0%
交際費等永久に損金に算入されない項目	0.3%	交際費等永久に損金に算入されない項目	0.2%
受取配当金等永久に益金に算入されない項目	6.4%	受取配当金等永久に益金に算入されない項目	5.4%
タックスヘイブン税制	2.1%	タックスヘイブン税制	1.2%
外国税額控除	0.6%	外国税額控除	0.3%
外国子会社からの受取配当に係る外国源泉税	0.7%	外国子会社からの受取配当に係る外国源泉税	0.5%
その他	0.8%	その他	0.2%
税効果会計適用後の法人税等の負担率	26.3%	税効果会計適用後の法人税等の負担率	27.0%

2. 法人税及び地方法人税の会計処理又はこれらに関する税効果会計の会計処理

当社は、グループ通算制度を適用しており、「グループ通算制度を適用する場合の会計処理及び開示に関する取扱い」（実務対応報告第42号 2021年8月12日）に従って、法人税及び地方法人税の会計処理又はこれらに関する税効果会計の会計処理並びに開示を行っております。

資産除去債務関係

資産除去債務のうち貸借対照表に計上しているもの

1. 当該資産除去債務の概要

本社の不動産賃貸借契約に伴う原状回復義務等であります。

2. 当該資産除去債務の金額の算定方法

使用見込期間を当該不動産賃貸借契約期間とし、割引率は0.0%を使用して資産除去債務の金額を計算しております。

3. 当該資産除去債務の総額の増減

(単位：百万円)

	前事業年度		当事業年度	
	自 2022年4月 1日	至 2023年3月31日	自 2023年4月 1日	至 2024年3月31日
期首残高	1,123		1,123	
有形固定資産の取得に伴う増加	-		-	
資産除去債務の履行による減少	-		-	
期末残高	1,123		1,123	

収益認識に関する注記

1. 顧客との契約から生じる収益を分解した情報

前事業年度（自 2022年4月 1日 至 2023年3月31日）

区分	前事業年度 (自 2022年4月 1日 至 2023年3月31日)
委託者報酬	113,491百万円
運用受託報酬	17,245百万円
成功報酬(注)	952百万円
その他営業収益	331百万円
合計	132,021百万円

(注) 成功報酬は、損益計算書において委託者報酬または運用受託報酬に含めて表示しております。

当事業年度（自 2023年4月1日 至 2024年3月31日）

区分	当事業年度 (自 2023年4月1日 至 2024年3月31日)
委託者報酬	124,707百万円
運用受託報酬	19,131百万円
成功報酬（注）	2,071百万円
その他営業収益	291百万円
合計	146,202百万円

（注）成功報酬は、損益計算書において委託者報酬または運用受託報酬に含めて表示しております。

2. 顧客との契約から生じる収益を理解するための基礎となる情報

[重要な会計方針] 7. 収益及び費用の計上基準に記載のとおりであります。

3. 顧客との契約に基づく履行義務の充足と当該契約から生じるキャッシュ・フローとの関係並びに当事業年度末において存在する顧客との契約から当事業年度の末日後に認識すると見込まれる収益の金額及び時期に関する情報

重要性が乏しいため、記載を省略しております。

セグメント情報等

前事業年度(自 2022年4月1日 至 2023年3月31日)

1. セグメント情報

当社は投資運用業の単一セグメントであるため、記載を省略しております。

2. 関連情報

(1) 製品・サービスごとの情報

当社の製品・サービス区分の決定方法は、損益計算書の営業収益の区分と同一であることから、製品・サービスごとの営業収益の記載を省略しております。

(2) 地域ごとの情報

売上高

本邦の外部顧客からの営業収益に区分した金額が損益計算書の営業収益の90%を超えるため、地域ごとの営業収益の記載を省略しております。

有形固定資産

本邦に所在している有形固定資産の金額が貸借対照表の有形固定資産の金額の90%を超えるため、地域ごとの有形固定資産の記載を省略しております。

(3) 主要な顧客ごとの情報

外部顧客からの営業収益のうち、損益計算書の営業収益の10%以上を占める相手先が識別されていないため、主要な顧客ごとの営業収益の記載を省略しております。

当事業年度(自 2023年4月1日 至 2024年3月31日)

1. セグメント情報

当社は投資運用業の単一セグメントであるため、記載を省略しております。

2. 関連情報

(1) 製品・サービスごとの情報

当社の製品・サービス区分の決定方法は、損益計算書の営業収益の区分と同一であることから、製品・サービスごとの営業収益の記載を省略しております。

(2) 地域ごとの情報

売上高

本邦の外部顧客からの営業収益に区分した金額が損益計算書の営業収益の90%を超えるため、地域ごとの営業収益の記載を省略しております。

有形固定資産

本邦に所在している有形固定資産の金額が貸借対照表の有形固定資産の金額の90%を超えるため、地域ごとの有形固定資産の記載を省略しております。

(3) 主要な顧客ごとの情報

外部顧客からの営業収益のうち、損益計算書の営業収益の10%以上を占める相手先が識別されていないため、主要な顧客ごとの営業収益の記載を省略しております。

関連当事者情報

前事業年度(自 2022年4月1日 至 2023年3月31日)

1. 関連当事者との取引

(ア) 親会社及び法人主要株主等

該当はありません。

(イ) 子会社等

種類	会社等の名称	所在地	資本金	事業の内容	議決権等の所有 (被所有)割合	関連当事者との 関係	取引の内容	取引 金額 (百万円)	科目	期末 残高 (百万円)
子会社	ノムラ・エー ム・ファイ ナンス・イン ク	ケイマン	2,500 (米ドル)	資金管理	直接100%	資産の賃貸借	資金の貸付	5,736	短期貸付 金	1,001
							資金の返済	6,489		
							貸付金利息	44	未収利息	11

(ウ) 兄弟会社等

種類	会社等の名称	所在地	資本金	事業の内容	議決権等の所有 (被所有)割合	関連当事者との 関係	取引の内容	取引 金額 (百万円)	科目	期末 残高 (百万円)
親会社の 子会社	野村證券株式 会社	東京都 中央区	10,000 (百万円)	証券業	-	当社投資信託 の募集の取扱 及び売出の取 扱ならびに投 資信託に係る 事務代行の委 託等 役員の兼任	投資信託に 係る事務代 行手数料の 支払(*1)	27,180	未払手 数料	5,773

(エ) 役員及び個人主要株主等

該当はありません。

(注) 1. 上記の金額のうち、取引金額には消費税等が含まれておらず、期末残高には消費税等が含まれております。

2. 取引条件及び取引条件の決定方針等

(*1) 投資信託に係る事務代行手数料については、商品性等を勘案し総合的に決定しております。

2. 親会社又は重要な関連会社に関する注記

(1) 親会社情報

野村ホールディングス㈱(東京証券取引所、名古屋証券取引所、シンガポール証券取引所、
ニューヨーク証券取引所に上場)

(2) 重要な関連会社の要約財務諸表

該当はありません。

当事業年度(自 2023年4月1日 至 2024年3月31日)

1. 関連当事者との取引

(ア) 親会社及び法人主要株主等

種類	会社等の名称	所在地	資本金	事業の内容	議決権等の所有 (被所有)割合	関連当事者との関係	取引の内容	取引金額 (百万円)	科目	期末残高 (百万円)
親会社	野村ホールディングス株式会社	東京都中央区	594,493 (百万円)	証券持株会社業	被所有100%	経営管理	資金の借入	141,800	短期借入金	13,700
							資金の返済	128,100		
							借入金利息	123	未払利息	19

(イ) 子会社等

種類	会社等の名称	所在地	資本金	事業の内容	議決権等の所有 (被所有)割合	関連当事者との関係	取引の内容	取引金額 (百万円)	科目	期末残高 (百万円)
子会社	ノムラ・エーエム・ファイナンス・リンク	ケイマン	2,500 (米ドル)	資金管理	直接100%	資産の賃貸借	資金の貸付	2,856	短期貸付金	757
							資金の返済	3,081		
							貸付金利息	48	未収利息	9

(ウ) 兄弟会社等

種類	会社等の名称	所在地	資本金	事業の内容	議決権等の所有 (被所有)割合	関連当事者との関係	取引の内容	取引金額 (百万円)	科目	期末残高 (百万円)
親会社の 子会社	野村証券株式会社	東京都中央区	10,000 (百万円)	証券業	-	当社投資信託の募集の取扱及び売出の取扱ならびに投資信託に係る事務代行の委託等 役員の兼任	投資信託に係る事務代行手数料の支払(*1)	30,272	未払手数料	7,148

(エ) 役員及び個人主要株主等

該当はありません。

- (注) 1. 上記の金額のうち、取引金額には消費税等が含まれておらず、期末残高には消費税等が含まれております。
2. 取引条件及び取引条件の決定方針等
(* 1) 投資信託に係る事務代行手数料については、商品性等を勘案し総合的に決定しております。

2. 親会社又は重要な関連会社に関する注記

(1) 親会社情報

野村ホールディングス㈱（東京証券取引所、名古屋証券取引所、シンガポール証券取引所、
ニューヨーク証券取引所に上場）

(2) 重要な関連会社の要約財務諸表

該当はありません。

1 株当たり情報

前事業年度 (自 2022年4月1日 至 2023年3月31日)		当事業年度 (自 2023年4月1日 至 2024年3月31日)	
1株当たり純資産額	17,016円74銭	1株当たり純資産額	11,677円62銭
1株当たり当期純利益	5,060円34銭	1株当たり当期純利益	5,471円85銭
潜在株式調整後1株当たり当期純利益については、潜在株式が存在しないため記載しておりません。		潜在株式調整後1株当たり当期純利益については、潜在株式が存在しないため記載しておりません。	
1株当たり当期純利益の算定上の基礎		1株当たり当期純利益の算定上の基礎	
損益計算書上の当期純利益	26,064百万円	損益計算書上の当期純利益	28,183百万円
普通株式に係る当期純利益	26,064百万円	普通株式に係る当期純利益	28,183百万円
普通株主に帰属しない金額の主要な内訳 該当事項はありません。		普通株主に帰属しない金額の主要な内訳 該当事項はありません。	
普通株式の期中平均株式数	5,150,693株	普通株式の期中平均株式数	5,150,693株

4【利害関係人との取引制限】

委託者は、「金融商品取引法」の定めるところにより、利害関係人との取引について、次に掲げる行為が禁止されています。

自己又はその取締役若しくは執行役との間における取引を行うことを内容とした運用を行うこと(投資者の保護に欠け、若しくは取引の公正を害し、又は金融商品取引業の信用を失墜させるおそれがないものとして内閣府令で定めるものを除きます。)

運用財産相互間において取引を行うことを内容とした運用を行うこと(投資者の保護に欠け、若しくは取引の公正を害し、又は金融商品取引業の信用を失墜させるおそれがないものとして内閣府令で定めるものを除きます。)

通常の取引の条件と異なる条件であって取引の公正を害するおそれのある条件で、委託者の親法人等(委託者の総株主等の議決権の過半数を保有していることその他の当該金融商品取引業者と密接な関係を有する法人その他の団体として政令で定める要件に該当する者をいいます。以下において同じ。)又は子法人等(委託者が総株主等の議決権の過半数を保有していることその他の当該金融商品取引業者と密接な関係を有する法人その他の団体として政令で定める要件に該当する者をいいます。以下同じ。)と有価証券の売買その他の取引又は店頭デリバティブ取引を行うこと。

委託者の親法人等又は子法人等の利益を図るため、その行う投資運用業に関して運用の方針、運用財産の額若しくは市場の状況に照らして不必要な取引を行うことを内容とした運用を行うこと。

上記 に掲げるもののほか、委託者の親法人等又は子法人等が関与する行為であって、投資者の保護に欠け、若しくは取引の公正を害し、又は金融商品取引業の信用を失墜させるおそれのあるものとして内閣府令で定める行為

5【その他】

(1) 定款の変更

委託者の定款の変更に関しては、株主総会の決議が必要です。

(2) 訴訟事件その他の重要事項

委託者およびファンドに重要な影響を与えた事実、または与えると予想される事実はありません。

第2【その他の関係法人の概況】

1【名称、資本金の額及び事業の内容】

(1) 受託者

(a) 名称	(b) 資本金の額 [*]	(c) 事業の内容
野村信託銀行株式会社	50,000百万円	銀行法に基づき銀行業を営むとともに、金融機関の信託業務の兼営等に関する法律（兼営法）に基づき信託業務を営んでいます。

* 2024年6月末現在

(2) 販売会社

(a) 名称	(b) 資本金の額 [*]	(c) 事業の内容
野村證券株式会社	10,000百万円	「金融商品取引法」に定める第一種金融商品取引業を営んでいます。
S M B C 日興証券株式会社	135,000百万円	
株式会社 S B I 証券	54,323百万円	
楽天証券株式会社	19,495百万円	
株式会社関西みらい銀行	38,971百万円	銀行法に基づき銀行業を営んでいます。
株式会社北日本銀行	7,761百万円	
株式会社きらやか銀行	34,183百万円	
株式会社熊本銀行	33,847百万円	
株式会社十八親和銀行	36,878百万円	
株式会社大光銀行	10,000百万円	
株式会社西日本シティ銀行	85,745百万円	
株式会社百十四銀行	37,322百万円	
株式会社福岡銀行	82,329百万円	
株式会社南日本銀行	13,351百万円	
株式会社山形銀行	12,008百万円	

* 2024年6月末現在

株式会社北日本銀行は、新規の募集・販売は行ないません。

2【関係業務の概要】

(1) 受託者

ファンドの受託会社（受託者）として、信託財産の保管・管理・計算、外国証券を保管・管理する外国の保管銀行への指図・連絡等を行ないます。

(2) 販売会社

ファンドの取扱販売会社として、募集の取扱いを行ない、信託契約の一部解約に関する事務、一部解約金・収益分配金・償還金の支払いに関する事務等を行ないます。

3【資本関係】

(2024年3月末現在の持株比率5.0%以上を記載します。)

(1) 受託者

該当事項はありません。

(2) 販売会社

該当事項はありません。

第3【その他】

- (1) 目論見書の表紙にロゴ・マークや図案を採用すること、またファンドの形態などの記載をすることがあります。
- (2) 目論見書の巻末に約款を掲載する場合があります。
- (3) 届出書本文「第一部 証券情報」、「第二部 ファンド情報」に記載の内容について、投資者の理解を助けるため、当該内容を説明した図表等を付加して目論見書の当該内容に関連する箇所に記載することがあります。
- (4) 目論見書は電子媒体等として使用されるほか、インターネットなどに掲載されることがあります。
- (5) 目論見書は目論見書の別称として「投資信託説明書」と称して使用する場合があります。
- (6) 目論見書の表紙裏等にインターネットホームページに加え、他のインターネットのアドレス（当該アドレスをコード化した図形等も含む）も掲載し、当該アドレスにアクセスすることにより基準価額等の情報を入手できる旨を記載する場合があります。
- (7) 目論見書に当該委託会社の金融商品取引業者登録番号、当該委託会社が運用する投資信託財産の合計純資産総額および目論見書の使用を開始する日を記載する場合があります。
- (8) 目論見書に投資信託の財産は受託会社において信託法に基づき分別管理されている旨を記載する場合があります。

独立監査人の監査報告書

2024年6月7日

野村アセットマネジメント株式会社
取締役会 御中

EY新日本有限責任監査法人 東京事務所

指定有限責任社員 公認会計士 湯原 尚
業務執行社員指定有限責任社員 公認会計士 水永 真太郎
業務執行社員

監査意見

当監査法人は、金融商品取引法第193条の2第1項の規定に基づく監査証明を行うため、「委託会社等の経理状況」に掲げられている野村アセットマネジメント株式会社の2023年4月1日から2024年3月31日までの第65期事業年度の財務諸表、すなわち、貸借対照表、損益計算書、株主資本等変動計算書、重要な会計方針及びその他の注記について監査を行った。

当監査法人は、上記の財務諸表が、我が国において一般に公正妥当と認められる企業会計の基準に準拠して、野村アセットマネジメント株式会社の2024年3月31日現在の財政状態及び同日をもって終了する事業年度の経営成績を、全ての重要な点において適正に表示しているものと認める。

監査意見の根拠

当監査法人は、我が国において一般に公正妥当と認められる監査の基準に準拠して監査を行った。監査の基準における当監査法人の責任は、「財務諸表監査における監査人の責任」に記載されている。当監査法人は、我が国における職業倫理に関する規定に従って、会社から独立しており、また、監査人としてのその他の倫理上の責任を果たしている。当監査法人は、意見表明の基礎となる十分かつ適切な監査証拠を入手したと判断している。

その他の記載内容

その他の記載内容は、監査した財務諸表を含む開示書類に含まれる情報のうち、財務諸表及びその監査報告書以外の情報である。

当監査法人は、その他の記載内容が存在しないと判断したため、その他の記載内容に対するいかなる作業も実施していない。

財務諸表に対する経営者及び監査等委員会の責任

経営者の責任は、我が国において一般に公正妥当と認められる企業会計の基準に準拠して財務諸表を作成し適正に表示することにある。これには、不正又は誤謬による重要な虚偽表示のない財務諸表を作成し適正に表示するために経営者が必要と判断した内部統制を整備及び運用

することが含まれる。

財務諸表を作成するに当たり、経営者は、継続企業的前提に基づき財務諸表を作成することが適切であるかどうかを評価し、我が国において一般に公正妥当と認められる企業会計の基準に基づいて継続企業に関する事項を開示する必要がある場合には当該事項を開示する責任がある。

監査等委員会の責任は、財務報告プロセスの整備及び運用における取締役の職務の執行を監視することにある。

財務諸表監査における監査人の責任

監査人の責任は、監査人が実施した監査に基づいて、全体としての財務諸表に不正又は誤謬による重要な虚偽表示がないかどうかについて合理的な保証を得て、監査報告書において独立の立場から財務諸表に対する意見を表明することにある。虚偽表示は、不正又は誤謬により発生する可能性があり、個別に又は集計すると、財務諸表の利用者の意思決定に影響を与えると合理的に見込まれる場合に、重要性があると判断される。

監査人は、我が国において一般に公正妥当と認められる監査の基準に従って、監査の過程を通じて、職業的専門家としての判断を行い、職業的懐疑心を保持して以下を実施する。

- ・不正又は誤謬による重要な虚偽表示リスクを識別し、評価する。また、重要な虚偽表示リスクに対応した監査手続を立案し、実施する。監査手続の選択及び適用は監査人の判断による。さらに、意見表明の基礎となる十分かつ適切な監査証拠を入手する。
- ・財務諸表監査の目的は、内部統制の有効性について意見表明するためのものではないが、監査人は、リスク評価の実施に際して、状況に応じた適切な監査手続を立案するために、監査に関連する内部統制を検討する。
- ・経営者が採用した会計方針及びその適用方法の適切性、並びに経営者によって行われた会計上の見積りの合理性及び関連する注記事項の妥当性を評価する。
- ・経営者が継続企業を前提として財務諸表を作成することが適切であるかどうか、また、入手した監査証拠に基づき、継続企業的前提に重要な疑義を生じさせるような事象又は状況に関して重要な不確実性が認められるかどうか結論付ける。継続企業的前提に関する重要な不確実性が認められる場合は、監査報告書において財務諸表の注記事項に注意を喚起すること、又は重要な不確実性に関する財務諸表の注記事項が適切でない場合は、財務諸表に対して除外事項付意見を表明することが求められている。監査人の結論は、監査報告書日までに入手した監査証拠に基づいているが、将来の事象や状況により、企業は継続企業として存続できなくなる可能性がある。
- ・財務諸表の表示及び注記事項が、我が国において一般に公正妥当と認められる企業会計の基準に準拠しているかどうかとともに、関連する注記事項を含めた財務諸表の表示、構成及び内容、並びに財務諸表が基礎となる取引や会計事象を適正に表示しているかどうかを評価する。

監査人は、監査等委員会に対して、計画した監査の範囲とその実施時期、監査の実施過程で識別した内部統制の重要な不備を含む監査上の重要な発見事項、及び監査の基準で求められているその他の事項について報告を行う。

監査人は、監査等委員会に対して、独立性についての我が国における職業倫理に関する規定を遵守したこと、並びに監査人の独立性に影響を与えると合理的に考えられる事項、及び阻害要因を除去するための対応策を講じている場合又は阻害要因を許容可能な水準にまで軽減するためのセーフガードを適用している場合はその内容について報告を行う。

利害関係

会社と当監査法人又は業務執行社員との間には、公認会計士法の規定により記載すべき利害関係はない。

以 上

-
- (注) 1. 上記の監査報告書の原本は当社が別途保管しております。
2. XBRLデータは監査の対象には含まれていません。

独立監査人の監査報告書

2024年8月30日

野村アセットマネジメント株式会社

取締役会 御中

EY新日本有限責任監査法人

東京事務所

指定有限責任社員
業務執行社員

公認会計士

長谷川 敬

監査意見

当監査法人は、金融商品取引法第193条の2第1項の規定に基づく監査証明を行うため、「ファンドの経理状況」に掲げられているノムラ・ジャパン・バリュー・オープンの2023年12月26日から2024年6月25日までの計算期間の財務諸表、すなわち、貸借対照表、損益及び剰余金計算書、注記表並びに附属明細表について監査を行った。

当監査法人は、上記の財務諸表が、我が国において一般に公正妥当と認められる企業会計の基準に準拠して、ノムラ・ジャパン・バリュー・オープンの2024年6月25日現在の信託財産の状態及び同日をもって終了する計算期間の損益の状況を、全ての重要な点において適正に表示しているものと認める。

監査意見の根拠

当監査法人は、我が国において一般に公正妥当と認められる監査の基準に準拠して監査を行った。監査の基準における当監査法人の責任は、「財務諸表監査における監査人の責任」に記載されている。当監査法人は、我が国における職業倫理に関する規定に従って、野村アセットマネジメント株式会社及びファンドから独立しており、また、監査人としてのその他の倫理上の責任を果たしている。当監査法人は、意見表明の基礎となる十分かつ適切な監査証拠を入手したと判断している。

その他の記載内容

その他の記載内容は、有価証券報告書及び有価証券届出書（訂正有価証券届出書を含む。）に含まれる情報のうち、財務諸表及びその監査報告書以外の情報である。経営者の責任は、その他の記載内容を作成し開示することにある。

当監査法人の財務諸表に対する監査意見の対象にはその他の記載内容は含まれておらず、当監査法人はその他の記載内容に対して意見を表明するものではない。

財務諸表監査における当監査法人の責任は、その他の記載内容を通読し、通読の過程において、その他の記載内容と財務諸表又は当監査法人が監査の過程で得た知識との間に重要な相違があるかどうか検討すること、また、そのような重要な相違以外にその他の記載内容に重要な誤りの兆候があるかどうか注意を払うことにある。

当監査法人は、実施した作業に基づき、その他の記載内容に重要な誤りがあると判断した場合には、その事実を報告することが求められている。

その他の記載内容に関して、当監査法人が報告すべき事項はない。

財務諸表に対する経営者の責任

経営者の責任は、我が国において一般に公正妥当と認められる企業会計の基準に準拠して財務諸表を作成し適正に表示することにある。これには、不正又は誤謬による重要な虚偽表示のない財務諸表を作成し適正に表示するために経営者が必要と判断した内部統制を整備及び運用することが含まれる。

財務諸表を作成するに当たり、経営者は、継続企業の前提に基づき財務諸表を作成することが適切であるかどうかを評価し、我が国において一般に公正妥当と認められる企業会計の基準に基づいて継続企業に関する事項を開示する必要がある場合には当該事項を開示する責任がある。

財務諸表監査における監査人の責任

監査人の責任は、監査人が実施した監査に基づいて、全体としての財務諸表に不正又は誤謬による重要な虚偽表示がないかどうかについて合理的な保証を得て、監査報告書において独立の立場から財務諸表に対する意見を表明することにある。虚偽表示は、不正又は誤謬により発生する可能性があり、個別に又は集計すると、財務諸表の利用者の意思決定に影響を与えると合理的に見込まれる場合に、重要性があると判断される。

監査人は、我が国において一般に公正妥当と認められる監査の基準に従って、監査の過程を通じて、職業的専門家としての判断を行い、職業的懐疑心を保持して以下を実施する。

- ・ 不正又は誤謬による重要な虚偽表示リスクを識別し、評価する。また、重要な虚偽表示リスクに対応した監査手続を立案し、実施する。監査手続の選択及び適用は監査人の判断による。さらに、意見表明の基礎となる十分かつ適切な監査証拠を入手する。
- ・ 財務諸表監査の目的は、内部統制の有効性について意見表明するためのものではないが、監査人は、リスク評価の実施に際して、状況に応じた適切な監査手続を立案するために、監査に関連する内部統制を検討する。
- ・ 経営者が採用した会計方針及びその適用方法の適切性、並びに経営者によって行われた会計上の見積りの合理性及び関連する注記事項の妥当性を評価する。
- ・ 経営者が継続企業を前提として財務諸表を作成することが適切であるかどうか、また、入手した監査証拠に基づき、継続企業の前提に重要な疑義を生じさせるような事象又は状況に関して重要な不確実性が認められるかどうか結論付ける。継続企業の前提に関する重要な不確実性が認められる場合は、監査報告書において財務諸表の注記事項に注意を喚起すること、又は重要な不確実性に関する財務諸表の注記事項が適切でない場合は、財務諸表に対して除外事項付意見を表明することが求められている。監査人の結論は、監査報告書日までに入手した監査証拠に基づいているが、将来の事象や状況により、ファンドは継続企業として存続できなくなる可能性がある。
- ・ 財務諸表の表示及び注記事項が、我が国において一般に公正妥当と認められる企業会計の基準に準拠しているかどうかとともに、関連する注記事項を含めた財務諸表の表示、構成及び内容、並びに財務諸表が基礎となる取引や会計事象を適正に表示しているかどうかを評価する。

監査人は、経営者に対して、計画した監査の範囲とその実施時期、監査の実施過程で識別した内部統制の重要な不備を含む監査上の重要な発見事項、及び監査の基準で求められているその他の事項について報告を行う。

利害関係

野村アセットマネジメント株式会社及びファンドと当監査法人又は業務執行社員との間には、公認会計士法の規定により記載すべき利害関係はない。

以 上

(注) 1. 上記の監査報告書の原本は当社が別途保管しております。

2. XBRLデータは監査の対象には含まれていません。