

【表紙】

| | |
|--|--|
| 【提出書類】 | 訂正有価証券届出書 |
| 【提出先】 | 関東財務局長殿 |
| 【提出日】 | 平成27年3月18日提出 |
| 【発行者名】 | 野村アセットマネジメント株式会社 |
| 【代表者の役職氏名】 | C E O兼執行役社長 渡邊 国夫 |
| 【本店の所在の場所】 | 東京都中央区日本橋一丁目12番1号 |
| 【事務連絡者氏名】 | 松井 秀仁 |
| 【電話番号】 | 03-3241-9511 |
| 【届出の対象とした募集（売出）内国投資 信託受益証券に係るファンドの名称】 | ノムラ・ジャパン・バリュース・オープン |
| 【届出の対象とした募集（売出）内国投資 信託受益証券の金額】 | 継続募集額(平成26年9月19日から平成27年9月17日まで) 1兆円を上限とします。 |
| 【縦覧に供する場所】 | 該当事項はありません。 |

1【有価証券届出書の訂正届出書の提出理由】

本日、有価証券報告書を提出いたしましたので、平成26年 9月18日付をもって提出した有価証券届出書（以下「原届出書」といいます。）の関係情報を更新するため、また、記載事項の一部に訂正事項がありますのでこれを訂正するため本訂正届出書を提出するものです。

2【訂正の内容】

原届出書の下記の記載事項につきましては内容を更新・訂正いたします。

第二部ファンド情報 第1ファンドの状況 5運用状況

第二部ファンド情報 第3ファンドの経理状況

また、それ以外の訂正事項につきましては、＜訂正前＞および＜訂正後＞に記載している下線部__は訂正部分を示し、＜更新後＞の記載事項は原届出書の更新後の内容を示します。

第二部【ファンド情報】

第1【ファンドの状況】

1 ファンドの性格

(3) ファンドの仕組み

< 更新後 >

委託会社の概況(平成27年1月末現在)

・名称

野村アセットマネジメント株式会社

・本店の所在の場所

東京都中央区日本橋一丁目12番1号

・資本金の額

17,180百万円

・会社の沿革

昭和34年(1959年)12月1日 野村證券投資信託委託株式会社として設立

平成9年(1997年)10月1日 投資顧問会社である野村投資顧問株式会社と合併して野村アセット・マネジメント投信株式会社に商号を変更

平成12年(2000年)11月1日 野村アセットマネジメント株式会社に商号を変更

平成15年(2003年)6月27日 委員会等設置会社へ移行

・大株主の状況

| 名称 | 住所 | 所有株式数 | 比率 |
|----------------|------------------|------------|------|
| 野村ホールディングス株式会社 | 東京都中央区日本橋一丁目9番1号 | 5,150,693株 | 100% |

2 投資方針

(5) 投資制限

< 訂正前 >

株式への投資割合(運用の基本方針 2 運用方法 (3)投資制限)

株式への実質投資割合には制限を設けません。

外貨建資産への投資割合

外貨建資産への投資は行ないません。

デリバティブの使用はヘッジ目的に限定します。

投資信託証券への投資割合

投資信託証券への投資(マザーファンド受益証券を除きます。)は行ないません。

先物取引等の運用指図・目的・範囲(約款第24条)

()委託者は、信託財産が運用対象とする有価証券の価格変動リスクを回避するため、わが国の金融商

品取引所における有価証券先物取引(金融商品取引法第28条第8項第3号イに掲げるものをいいます。以下同じ。)、有価証券指数等先物取引(金融商品取引法第28条第8項第3号ロに掲げるものをいいます。以下同じ。)および有価証券オプション取引(金融商品取引法第28条第8項第3号ハに掲げるものをいいます。以下同じ。)ならびに外国の金融商品取引所におけるこれらの取引と類似の取引を次の範囲で行なうことの指図をすることができます。なお、選択権取引はオプション取引に含めるものとします(以下同じ。)

- 1 先物取引の売建およびコール・オプションの売付の指図は、建玉の合計額が、ヘッジの対象とする有価証券(以下「ヘッジ対象有価証券」といいます。)の時価総額の範囲内とします。
- 2 先物取引の買建およびプット・オプションの売付の指図は、建玉の合計額が、ヘッジ対象有価証券の組入可能額(組入ヘッジ対象有価証券を差し引いた額)に信託財産が限月までに受取る組入公社債、組入貸付債権信託受益権および組入指定金銭信託の受益証券の利払金および償還金を加えた額を限度とし、かつ信託財産が限月までに受取る組入有価証券に係る利払金および償還金等(株式、株価指数に係る先物取引の買建においては、信託財産が未収配当金として計上している額を含むものとし、この額には信託財産が当該限月を超えて受取る配当金も含まれます。)ならびに上記「(2)投資対象 金融商品の指図範囲」の第1号から第4号に掲げる金融商品で運用している額の範囲内とします。
- 3 コール・オプションおよびプット・オプションの買付の指図は、本条で規定する全オプション取引に係る支払いプレミアム額の合計額が取引時点の信託財産の純資産総額の5%を上回らない範囲内とします。

()委託者は、信託財産に属する資産の価格変動リスクを回避するため、わが国の金融商品取引所における金利に係る先物取引およびオプション取引ならびに外国の金融商品取引所におけるわが国の金利に係るこれらの取引と類似の取引を次の範囲で行なうことの指図をすることができます。

- 1 先物取引の売建およびコール・オプションの売付の指図は、建玉の合計額が、ヘッジ対象とする金利商品(信託財産が1年以内に受け取る組入有価証券の利払金および償還金等ならびに上記「(2)投資対象 金融商品の指図範囲」の第1号から第4号に掲げる金融商品で運用されているものをいい、以下「ヘッジ対象金利商品」といいます。)の時価総額の範囲内とします。
- 2 先物取引の買建およびプット・オプションの売付の指図は、建玉の合計額が、信託財産が限月までに受取る組入有価証券に係る利払金および償還金等ならびに上記「(2)投資対象 金融商品の指図範囲」の第1号から第4号に掲げる金融商品で運用している額の範囲内とします。
- 3 コール・オプションおよびプット・オプションの買付の指図は、支払いプレミアム額の合計額が取引時点のヘッジ対象金利商品の時価総額の5%を上回らない範囲内とし、かつ本条で規定する全オプション取引に係る支払いプレミアム額の合計額が取引時点の信託財産の純資産総額の5%を上回らない範囲内とします。

スワップ取引の運用指図・目的・範囲(約款第25条)

()委託者は、信託財産に属する資産の効率的な運用および価格変動リスクを回避するため、異なった受取り金利または異なった受取り金利とその元本を一定の条件のもとに交換する取引(以下「スワップ取引」といいます。)を行なうことの指図をすることができます。

()スワップ取引の指図にあたっては、当該取引の契約期限が、原則として信託期間を超えないものとします。ただし、当該取引が当該信託期間内で全部解約が可能なものについてはこの限りではありません。

()スワップ取引の指図にあたっては、当該信託財産にかかるスワップ取引の想定元本の総額と「マザーファンド」の信託財産にかかるスワップ取引の想定元本の総額のうち信託財産に属するとみなし

た額との合計額(以下「スワップ取引の想定元本の合計額」といいます。以下本項において同じ。)が、信託財産の純資産総額を超えないものとします。なお、信託財産の一部解約等の事由により、上記純資産総額が減少して、スワップ取引の想定元本の合計額が信託財産の純資産総額を超えることとなった場合には、委託者は速やかに、その超える額に相当するスワップ取引の一部の解約を指図するものとします。

()上記()において「マザーファンド」の信託財産にかかるスワップ取引の想定元本の総額のうち信託財産に属するとみなした額とは、「マザーファンド」の信託財産にかかるスワップ取引の想定元本の総額に「マザーファンド」の信託財産の純資産総額に占める信託財産に属する「マザーファンド」の時価総額の割合を乗じて得た額をいいます。

()スワップ取引の評価は、当該取引契約の相手方が市場実勢金利等をもとに算出した価額で評価するものとします。

()委託者は、スワップ取引を行なうにあたり担保の提供あるいは受入れが必要と認めるときは、担保の提供あるいは受入れの指図を行なうものとします。

新株引受権証券および新株予約権証券への投資割合(運用の基本方針 2 運用方法 (3)投資制限)

新株引受権証券および新株予約権証券への実質投資割合は、取得時において信託財産の純資産総額の20%以内とします。

投資する株式等の範囲(約款第21条)

()委託者が投資することを指図する株式、新株引受権証券および新株予約権証券は、わが国の金融商品取引所に上場されている株式の発行会社の発行するものおよびわが国の金融商品取引所に準ずる市場において取引されている株式の発行会社の発行するものとします。ただし、株主割当または社債権者割当により取得する株式、新株引受権証券および新株予約権証券については、この限りではありません。

()上記()にかかわらず、上場予定または登録予定の株式、新株引受権証券および新株予約権証券で目論見書等において上場または登録されることが確認できるものについては委託者が投資することを指図することができるものとします。

同一銘柄の株式への投資割合(運用の基本方針 2 運用方法 (3)投資制限)

同一銘柄の株式への実質投資割合は、取得時において信託財産の純資産総額の10%以内とします。

同一銘柄の新株引受権証券および新株予約権証券への投資割合(運用の基本方針 2 運用方法 (3)投資制限)

同一銘柄の新株引受権証券および新株予約権証券への実質投資割合は、信託財産の純資産総額の5%以内とします。

同一銘柄の転換社債等への投資割合(運用の基本方針 2 運用方法 (3)投資制限)

同一銘柄の転換社債ならびに転換社債型新株予約権付社債 への実質投資割合は、信託財産の純資産総額の10%以内とします。

転換社債型新株予約権付社債とは、新株予約権付社債のうち会社法第236条第1項第3号の財産が当該新株予約権付社債についての社債であって当該社債と当該新株予約権がそれぞれ単独で存在し得ないことをあらかじめ明確にしているもの(会社法施行前の旧商法第341条ノ3第1項第7号および第8号の定めがある新株予約権付社債を含みます。)をいいます。

信用取引の指図範囲(約款第23条)

委託者は、信託財産の効率的な運用に資するため、信用取引により株券を売り付けることの指図をすることができます。なお、当該売り付けの決済については、株券の引き渡しまたは買い戻しにより行なうことの指図をすることができるものとします。

信用取引の指図は、次に掲げる有価証券の発行会社の発行する株券について行なうことができるものとし、かつ次に掲げる株券数の合計数を超えないものとします。

- 1 信託財産に属する株券および新株引受権証券の権利行使により取得する株券
- 2 株式分割により取得する株券
- 3 有償増資により取得する株券
- 4 売り出しにより取得する株券
- 5 信託財産に属する転換社債の転換請求および新株予約権(転換社債型新株予約権付社債の新株予約権に限ります。)の行使により取得可能な株券
- 6 信託財産に属する新株引受権証券および新株引受権付社債券の新株引受権の行使、または信託財産に属する新株予約権証券および新株予約権付社債券の新株予約権(前号のものを除きます。)の行使により取得可能な株券

有価証券の貸付の指図および範囲(約款第27条)

()委託者は、信託財産の効率的な運用に資するため、信託財産に属する株式および公社債を次の範囲内で貸付の指図をすることができます。

- 1 株式の貸付は、貸付時点において、貸付株式の時価合計額が、信託財産で保有する株式の時価合計額の50%を超えないものとします。
- 2 公社債の貸付は、貸付時点において、貸付公社債の額面金額の合計額が、信託財産で保有する公社債の額面金額の合計額の50%を超えないものとします。

()上記()に定める限度額を超えることとなった場合には、委託者は速やかに、その超える額に相当する契約の一部の解約を指図するものとします。

()委託者は、有価証券の貸付にあたって必要と認めるときは、担保の受入れの指図を行なうものとします。

資金の借入れ(約款第34条)

()委託者は、信託財産の効率的な運用ならびに運用の安定性をはかるため、一部解約に伴う支払資金の手当て(一部解約に伴う支払資金の手当てのために借入れた資金の返済を含みます。)を目的として、または再投資にかかる収益分配金の支払資金の手当てを目的として、資金借入れ(コール市場を通じる場合を含みます。)の指図をすることができます。なお、当該借入金をもって有価証券等の運用は行なわないものとします。

()一部解約に伴う支払資金の手当てにかかる借入期間は、受益者への解約代金支払開始日から信託財産で保有する有価証券等の売却代金の受渡日までの間または受益者への解約代金支払開始日から信託財産で保有する有価証券等の解約代金入金日までの間もしくは受益者への解約代金支払開始日から信託財産で保有する有価証券等の償還金の入金日までの期間が5営業日以内である場合の当該期間とし、資金借入額は当該有価証券等の売却代金、有価証券等の解約代金および有価証券等の償還金の合計額を限度とします。ただし、資金の借入額は、借入れ指図を行なう日における信託財産の純資産総額の10%を超えないこととします。

()収益分配金の再投資にかかる借入期間は信託財産から収益分配金が支弁される日からその翌営業日までとし、資金借入額は収益分配金の再投資額を限度とします。

()借入金の利息は信託財産中より支弁します。

同一の法人の発行する株式への投資制限(投資信託及び投資法人に関する法律第9条)

同一の法人の発行する株式について、次の()の数が()の数を超えることとなる場合には、当該株式を信託財産で取得することを受託会社に指図しないものとします。

()委託者が運用の指図を行なうすべてのファンドで保有する当該株式に係る議決権の総数

()当該株式に係る議決権の総数に100分の50の率を乗じて得た数

(参考)マザーファンドの概要

「ノムラ・ジャパン・バリュール・オープン マザーファンド」

運用の基本方針

約款第13条に基づき委託者の定める方針は、次のものとします。

1. 基本方針

この投資信託は、信託財産の成長を目標に積極的な運用を行なうことを基本とします。

2. 運用方法

(1) 投資対象

わが国の株式を主要投資対象とします。

(2) 投資態度

中長期的にTOPIX（東証株価指数）を上回る投資成果を目指して、積極的に運用します。

株式への投資に当たっては、将来の企業収益予想等に基づいて測定される投資価値からみて、市場価格（株価）が他の銘柄に比べて相対的に割安と判断される銘柄を選定し、業種分散等も考慮のうえ、ポートフォリオを構築することを基本とします。

組入銘柄については、適宜見直しを行ないます。

株式の組入に当たっては、フルインベストメントを基本とします。

非株式割合（株式以外の資産への投資割合）は、原則として信託財産総額の50%以下を基本とします。

資金動向、市況動向等によっては、上記のような運用ができない場合もあります。

(3) 投資制限

株式への投資割合には制限を設けません。

新株引受権証券および新株予約権証券への投資割合は、取得時において信託財産の純資産総額の20%以内とします。

有価証券先物取引等は約款第17条の範囲で行ないます。

スワップ取引は約款第18条の範囲で行ないます。

同一銘柄の株式への投資割合は、取得時において信託財産の純資産総額の10%以内とします。

同一銘柄の新株引受権証券および新株予約権証券への投資割合は、信託財産の純資産総額の5%以内とします。

同一銘柄の転換社債ならびに転換社債型新株予約権付社債への投資割合は、信託財産の純資産総額の10%以内とします。

<訂正後>

株式への投資割合(運用の基本方針 2 運用方法 (3)投資制限)

株式への実質投資割合には制限を設けません。

外貨建資産への投資割合

外貨建資産への投資は行ないません。

デリバティブの使用はヘッジ目的に限定します。

一般社団法人投資信託協会規則に定める合理的な方法により算出した額が、信託財産の純資産総額を超えることとなるデリバティブ取引等（同規則に定めるデリバティブ取引等をいいます。）の利用は行ないません。（運用の基本方針 2 運用方法 (3)投資制限）

投資信託証券への投資割合

投資信託証券への投資(マザーファンド受益証券を除きます。)は行ないません。

先物取引等の運用指図・目的・範囲(約款第24条)

()委託者は、信託財産が運用対象とする有価証券の価格変動リスクを回避するため、わが国の金融商品取引所における有価証券先物取引（金融商品取引法第28条第8項第3号イに掲げるものをいいます。以下同じ。）、有価証券指数等先物取引（金融商品取引法第28条第8項第3号ロに掲げるものをいいます。以下同じ。）および有価証券オプション取引（金融商品取引法第28条第8項第3号ハに掲げるものをいいます。以下同じ。）ならびに外国の金融商品取引所におけるこれらの取引と類似の取引を次の範囲で行なうことの指図をすることができます。なお、選択権取引はオプション取引に含めるものとします(以下同じ。)

1 先物取引の売建およびコール・オプションの売付の指図は、建玉の合計額が、ヘッジの対象とする有価証券(以下「ヘッジ対象有価証券」といいます。)の時価総額の範囲内とします。

2 先物取引の買建およびプット・オプションの売付の指図は、建玉の合計額が、ヘッジ対象有価証券の組入可能額(組入ヘッジ対象有価証券を差し引いた額)に信託財産が限月までに受取る組入公社債、組入貸付債権信託受益権および組入指定金銭信託の受益証券の利払金および償還金を加えた額を限度とし、かつ信託財産が限月までに受取る組入有価証券に係る利払金および償還金等（株式、株価指数に係る先物取引の買建においては、信託財産が未収配当金として計上している額を含むものとし、この額には信託財産が当該限月を超えて受取る配当金も含まれます。）ならびに上記「(2)投資対象 金融商品の指図範囲」の第1号から第4号に掲げる金融商品で運用している額の範囲内とします。

3 コール・オプションおよびプット・オプションの買付の指図は、本条で規定する全オプション取引に係る支払いプレミアム額の合計額が取引時点の信託財産の純資産総額の5%を上回らない範囲内とします。

()委託者は、信託財産に属する資産の価格変動リスクを回避するため、わが国の金融商品取引所における金利に係る先物取引およびオプション取引ならびに外国の金融商品取引所におけるわが国の金利に係るこれらの取引と類似の取引を次の範囲で行なうことの指図をすることができます。

1 先物取引の売建およびコール・オプションの売付の指図は、建玉の合計額が、ヘッジ対象とする金利商品(信託財産が1年以内に受け取る組入有価証券の利払金および償還金等ならびに上記「(2)投資対象 金融商品の指図範囲」の第1号から第4号に掲げる金融商品で運用されているものをいい、以下「ヘッジ対象金利商品」といいます。)の時価総額の範囲内とします。

2 先物取引の買建およびプット・オプションの売付の指図は、建玉の合計額が、信託財産が限月までに受取る組入有価証券に係る利払金および償還金等ならびに上記「(2)投資対象 金融商品の指図範囲」の第1号から第4号に掲げる金融商品で運用している額の範囲内とします。

3 コール・オプションおよびプット・オプションの買付の指図は、支払いプレミアム額の合計額が取引時点のヘッジ対象金利商品の時価総額の5%を上回らない範囲内とし、かつ本条で規定する全オプション取引に係る支払いプレミアム額の合計額が取引時点の信託財産の純資産総額の5%を上回らない範囲内とします。

スワップ取引の運用指図・目的・範囲(約款第25条)

- ()委託者は、信託財産に属する資産の効率的な運用および価格変動リスクを回避するため、異なった受取り金利または異なった受取り金利とその元本を一定の条件のもとに交換する取引(以下「スワップ取引」といいます。)を行なうことの指図をすることができます。
- ()スワップ取引の指図にあたっては、当該取引の契約期限が、原則として信託期間を超えないものとします。ただし、当該取引が当該信託期間内で全部解約が可能なものについてはこの限りではありません。
- ()スワップ取引の指図にあたっては、当該信託財産にかかるスワップ取引の想定元本の総額と「マザーファンド」の信託財産にかかるスワップ取引の想定元本の総額のうち信託財産に属するとみなした額との合計額(以下「スワップ取引の想定元本の合計額」といいます。以下本項において同じ。)が、信託財産の純資産総額を超えないものとします。なお、信託財産の一部解約等の事由により、上記純資産総額が減少して、スワップ取引の想定元本の合計額が信託財産の純資産総額を超えることとなった場合には、委託者は速やかに、その超える額に相当するスワップ取引の一部の解約を指図するものとします。
- ()上記()において「マザーファンド」の信託財産にかかるスワップ取引の想定元本の総額のうち信託財産に属するとみなした額とは、「マザーファンド」の信託財産にかかるスワップ取引の想定元本の総額に「マザーファンド」の信託財産の純資産総額に占める信託財産に属する「マザーファンド」の時価総額の割合を乗じて得た額をいいます。
- ()スワップ取引の評価は、当該取引契約の相手方が市場実勢金利等をもとに算出した価額で評価するものとします。
- ()委託者は、スワップ取引を行なうにあたり担保の提供あるいは受入れが必要と認めるときは、担保の提供あるいは受入れの指図を行なうものとします。

新株引受権証券および新株予約権証券への投資割合(運用の基本方針 2 運用方法 (3)投資制限)

新株引受権証券および新株予約権証券への実質投資割合は、取得時において信託財産の純資産総額の20%以内とします。

投資する株式等の範囲(約款第21条)

- ()委託者が投資することを指図する株式、新株引受権証券および新株予約権証券は、わが国の金融商品取引所に上場されている株式の発行会社の発行するものおよびわが国の金融商品取引所に準ずる市場において取引されている株式の発行会社の発行するものとします。ただし、株主割当または社債権者割当により取得する株式、新株引受権証券および新株予約権証券については、この限りではありません。
- ()上記()にかかわらず、上場予定または登録予定の株式、新株引受権証券および新株予約権証券で目論見書等において上場または登録されることが確認できるものについては委託者が投資することを指図することができるものとします。

同一銘柄の株式への投資割合(運用の基本方針 2 運用方法 (3)投資制限)

同一銘柄の株式への実質投資割合は、取得時において信託財産の純資産総額の10%以内とします。

同一銘柄の新株引受権証券および新株予約権証券への投資割合(運用の基本方針 2 運用方法 (3)投資制限)

同一銘柄の新株引受権証券および新株予約権証券への実質投資割合は、信託財産の純資産総額の5%以内とします。

同一銘柄の転換社債等への投資割合(運用の基本方針 2 運用方法 (3)投資制限)

同一銘柄の転換社債ならびに転換社債型新株予約権付社債 への実質投資割合は、信託財産の純資産

総額の10%以内とします。

転換社債型新株予約権付社債とは、新株予約権付社債のうち会社法第236条第1項第3号の財産が当該新株予約権付社債についての社債であって当該社債と当該新株予約権がそれぞれ単独で存在し得ないことをあらかじめ明確にしているもの（会社法施行前の旧商法第341条ノ3第1項第7号および第8号の定めがある新株予約権付社債を含みます。）をいいます。

信用取引の指図範囲(約款第23条)

委託者は、信託財産の効率的な運用に資するため、信用取引により株券を売り付けることの指図をすることができます。なお、当該売り付けの決済については、株券の引き渡しまたは買い戻しにより行なうことの指図をすることができるものとします。

信用取引の指図は、次に掲げる有価証券の発行会社の発行する株券について行なうことができるものとし、かつ次に掲げる株券数の合計数を超えないものとします。

- 1 信託財産に属する株券および新株引受権証券の権利行使により取得する株券
- 2 株式分割により取得する株券
- 3 有償増資により取得する株券
- 4 売り出しにより取得する株券
- 5 信託財産に属する転換社債の転換請求および新株予約権(転換社債型新株予約権付社債の新株予約権に限ります。)の行使により取得可能な株券
- 6 信託財産に属する新株引受権証券および新株引受権付社債券の新株引受権の行使、または信託財産に属する新株予約権証券および新株予約権付社債券の新株予約権(前号のものを除きます。)の行使により取得可能な株券

有価証券の貸付の指図および範囲(約款第27条)

()委託者は、信託財産の効率的な運用に資するため、信託財産に属する株式および公社債を次の範囲内で貸付の指図をすることができます。

- 1 株式の貸付は、貸付時点において、貸付株式の時価合計額が、信託財産で保有する株式の時価合計額の50%を超えないものとします。
- 2 公社債の貸付は、貸付時点において、貸付公社債の額面金額の合計額が、信託財産で保有する公社債の額面金額の合計額の50%を超えないものとします。

()上記()に定める限度額を超えることとなった場合には、委託者は速やかに、その超える額に相当する契約の一部の解約を指図するものとします。

()委託者は、有価証券の貸付にあたって必要と認めるときは、担保の受入れの指図を行なうものとします。

資金の借入れ(約款第34条)

()委託者は、信託財産の効率的な運用ならびに運用の安定性をはかるため、一部解約に伴う支払資金の手当て(一部解約に伴う支払資金の手当てのために借入れた資金の返済を含みます。)を目的として、または再投資にかかる収益分配金の支払資金の手当てを目的として、資金借入れ(コール市場を通じる場合を含みます。)の指図をすることができます。なお、当該借入金をもって有価証券等の運用は行なわないものとします。

()一部解約に伴う支払資金の手当てにかかる借入期間は、受益者への解約代金支払開始日から信託財産で保有する有価証券等の売却代金の受渡日までの間または受益者への解約代金支払開始日から信託財産で保有する有価証券等の解約代金入金日までの間もしくは受益者への解約代金支払開始日から信託財産で保有する有価証券等の償還金の入金日までの期間が5営業日以内である場合の当該期間とし、資金借入額は当該有価証券等の売却代金、有価証券等の解約代金および有価証券等の償還金の合計額を限度

とします。ただし、資金の借入額は、借入れ指図を行なう日における信託財産の純資産総額の10%を超えないこととします。

()収益分配金の再投資にかかる借入期間は信託財産から収益分配金が支弁される日からその翌営業日までとし、資金借入額は収益分配金の再投資額を限度とします。

()借入金の利息は信託財産中より支弁します。

同一の法人の発行する株式への投資制限(投資信託及び投資法人に関する法律第9条)

同一の法人の発行する株式について、次の()の数が()の数を越えることとなる場合には、当該株式を信託財産で取得することを受託会社に指図しないものとします。

()委託者が運用の指図を行なうすべてのファンドで保有する当該株式に係る議決権の総数

()当該株式に係る議決権の総数に100分の50の率を乗じて得た数

(参考)マザーファンドの概要

「ノムラ・ジャパン・バリュウ・オープン マザーファンド」

運用の基本方針

約款第13条に基づき委託者の定める方針は、次のものとします。

1. 基本方針

この投資信託は、信託財産の成長を目標に積極的な運用を行なうことを基本とします。

2. 運用方法

(1) 投資対象

わが国の株式を主要投資対象とします。

(2) 投資態度

中長期的にTOPIX(東証株価指数)を上回る投資成果を目指して、積極的に運用します。

株式への投資に当たっては、将来の企業収益予想等に基づいて測定される投資価値からみて、市場価格(株価)が他の銘柄に比べて相対的に割安と判断される銘柄を選定し、業種分散等も考慮のうえ、ポートフォリオを構築することを基本とします。

組入銘柄については、適宜見直しを行ないます。

株式の組入に当たっては、フルインベストメントを基本とします。

非株式割合(株式以外の資産への投資割合)は、原則として信託財産総額の50%以下を基本とします。

資金動向、市況動向等によっては、上記のような運用ができない場合もあります。

(3) 投資制限

株式への投資割合には制限を設けません。

新株引受権証券および新株予約権証券への投資割合は、取得時において信託財産の純資産総額の20%以内とします。

有価証券先物取引等は約款第17条の範囲で行ないます。

スワップ取引は約款第18条の範囲で行ないます。

同一銘柄の株式への投資割合は、取得時において信託財産の純資産総額の10%以内とします。

同一銘柄の新株引受権証券および新株予約権証券への投資割合は、信託財産の純資産総額の5%以内とします。

同一銘柄の転換社債ならびに転換社債型新株予約権付社債への投資割合は、信託財産の純資産総額の10%以内とします。

一般社団法人投資信託協会規則に定める合理的な方法により算出した額が、信託財産の純資産総額を超えることとなるデリバティブ取引等（同規則に定めるデリバティブ取引等をいいます。）の利用は行ないません。

3 投資リスク

< 更新後 >

委託会社におけるリスクマネジメント体制

リスク管理関連の委員会

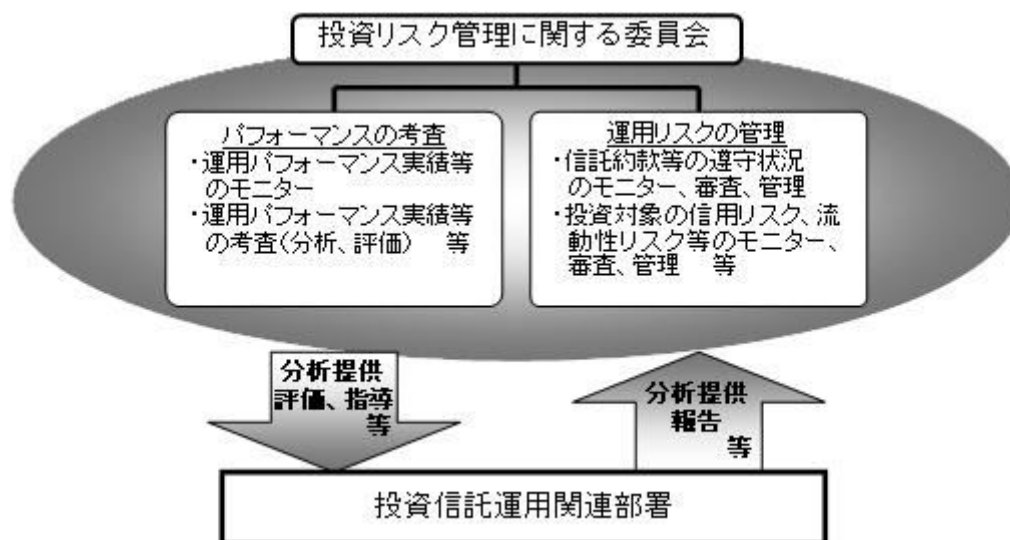
パフォーマンスの考査

投資信託の信託財産についてパフォーマンスに基づいた定期的な考査（分析、評価）の結果の報告、審議を行ないます。

運用リスクの管理

投資信託の信託財産の運用リスクを把握、管理し、その結果に基づき運用部門その他関連部署への是正勧告を行なうことにより、適切な管理を行ないます。

リスク管理体制図



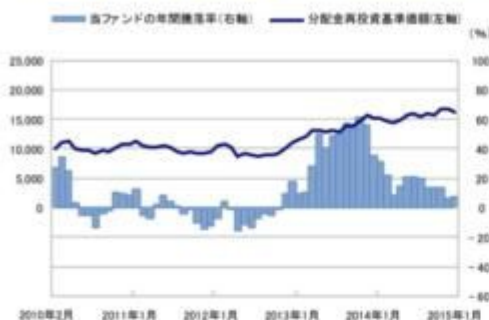
投資リスクに関する管理体制等は今後変更となる場合があります。

< 更新後 >

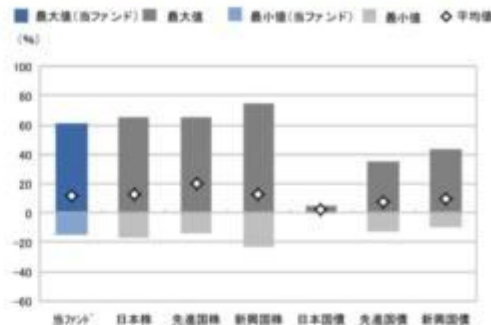
リスクの定量的比較

(2010年2月末～2015年1月末:月次)

〈ファンドの年間騰落率および分配金再投資基準価額の推移〉



〈ファンドと代表的な資産クラスとの騰落率の比較〉



| | 当ファンド | 日本株 | 先進国株 | 新興国株 | 日本国債 | 先進国債 | 新興国債 |
|--------|-------|-------|-------|-------|------|-------|-------|
| 最大値(%) | 61.5 | 65.0 | 65.7 | 74.5 | 4.5 | 34.9 | 43.7 |
| 最小値(%) | △15.4 | △17.0 | △13.6 | △22.8 | 0.4 | △12.7 | △10.1 |
| 平均値(%) | 12.0 | 12.3 | 19.9 | 12.7 | 2.4 | 7.5 | 9.7 |

- 分配金再投資基準価額は、税引前の分配金を再投資したものとみなして計算したものです。2010年2月末を10,000として指数化しております。
- 年間騰落率は、2010年2月から2015年1月の5年間の各月末における1年間の騰落率を表示したものです。

- 全ての資産クラスが当ファンドの投資対象とは限りません。
- 2010年2月から2015年1月の5年間の各月末における1年間の騰落率の最大値・最小値・平均値を表示したものです。
- 決算日に対応した数値とは異なります。
- 当ファンドは分配金再投資基準価額の騰落率です。

※分配金再投資基準価額は、税引前の分配金を再投資したものとみなして計算しており、実際の基準価額と異なる場合があります。

＜代表的な資産クラスの指数＞

- 日本株: 東証株価指数(TOPIX)(配当込み)
- 先進国株: MSCI-KOKUSAI指数(配当込み、円ベース)
- 新興国株: MSCIエマージング・マーケット・インデックス(配当込み、円ベース)
- 日本国債: NOMURA-BPI国債
- 先進国債: シティ世界国債インデックス(除く日本、ヘッジなし・円ベース)
- 新興国債: JPモルガン・ガバメント・ボンド・インデックス・エマージング・マーケット・グローバル・ディバースファイド(円ベース)

■ 代表的な資産クラスの指数の著作権等について ■

- 東証株価指数(TOPIX)(配当込み)・・・東証株価指数(TOPIX)(配当込み)は、株式会社東京証券取引所(株東京証券取引所)の知的財産であり、指数の算出、指数値の公表、利用など同指数に関するすべての権利は、株東京証券取引所が有しています。なお、本商品は、株東京証券取引所により提供、保証又は販売されるものではなく、株東京証券取引所は、ファンドの発行又は売買に起因するいかなる損害に対しても、責任を有しません。
- MSCI-KOKUSAI指数(配当込み、円ベース)、MSCIエマージング・マーケット・インデックス(配当込み、円ベース)・・・MSCI-KOKUSAI指数(配当込み、円ベース)、MSCIエマージング・マーケット・インデックス(配当込み、円ベース)は、MSCIが開発した指数です。同指数に対する著作権、知的財産権その他一切の権利はMSCIに帰属します。またMSCIは、同指数の内容を変更する権利および公表を停止する権利を有しています。
- NOMURA-BPI国債・・・NOMURA-BPI国債の知的財産権は、野村證券株式会社に帰属します。なお、野村證券株式会社は、NOMURA-BPI国債の正確性、完全性、信頼性、有用性を保証するものではなく、NOMURA-BPI国債を用いて行われる野村アセットマネジメント株式会社の事業活動、サービスに関し一切責任を負いません。
- シティ世界国債インデックス(除く日本、ヘッジなし・円ベース)・・・「シティ世界国債インデックス(除く日本、ヘッジなし・円ベース)」は、Citigroup Index LLCが開発した日本を除く世界主要国の国債の総合投資収益を各市場の時価総額で加重平均した債券インデックスで、Citigroup Index LLCの知的財産であり、指数に関するすべての権利は、Citigroup Index LLCが有しています。
- JPモルガン・ガバメント・ボンド・インデックス・エマージング・マーケット・グローバル・ディバースファイド(円ベース)・・・「JPモルガン・ガバメント・ボンド・インデックス・エマージング・マーケット・グローバル・ディバースファイド(円ベース)」(ここでは「指数」とよびます)についてはここに提供された情報は、指数のレベルも含め、但しそれに限定することなく、情報としてのみ使用されるものであり、金融商品の売買を勧誘、何らかの売買の公式なコンファメーション、或いは指数に関連する何らかの商品の価格や値段を決めるものでもありません。また、投資戦略や税金における会計アドバイスは法的に推奨するものでもありません。ここに含まれる市場価格、データ、その他の情報は確かなものと考えられますが、JPMorgan Chase & Co. 及びその子会社(以下、JPM)がその完全性や正確性を保証するものではありません。含まれる情報は通知なしに変更されることがあります。過去のパフォーマンスは将来のリターンを示唆するものではありません。本資料に含まれる発行体の金融商品について、JPMやその従業員がロング・ショート両方を合わせてポジションを持ったり、売買を行ったり、またはマーケットメイクを行ったことがあり、また、発行体の引受、プレースメント・エージェンシー、アドバイザー、または貸主になっている可能性もあります。米国のJP Morgan Securities LLC(ここでは「JPMSLLC」と呼びます)(「指数スポンサー」)は、指数に関する証券、金融商品または取引(ここでは「プロダクト」と呼びます)についての指図、保障または販売促進を行いません。証券或いは金融商品全般、或いは特にプロダクトへの投資の推奨について、また金融市場における投資機会を指数に関連させる或いはそれを目的とする推奨の可否について、指数スポンサーは一切の表明または保証、或いは伝達または示唆を行なうものではありません。指数スポンサーはプロダクトについての管理、マーケティング、トレーディングに関する義務または法的責任を負いません。指数は信用できると考えられる情報によって算出されていますが、その完全性や正確性、また指数に付随する情報について保証するものではありません。指数は指数スポンサーが保有する財産であり、その財産権はすべて指数スポンサーに帰属します。JPMSLLCはNASDAQ, NYSE, SPOCの会員です。JPMorganはJP Morgan Chase Bank, NA, JPSE, J.P. Morgan Securities PLC、またはその関係会社が投資銀行業務を行う際に使用する名称です。

(出所:株式会社野村総合研究所, Citigroup Index LLC 他)

4 手数料等及び税金

(1) 申込手数料

＜更新後＞

取得申込日の基準価額に、3.24%(申込手数料および当該申込手数料にかかる消費税等に相当する率)(税

抜3.0%)以内 で販売会社が独自に定める率を乗じて得た額とします。

詳しくは、販売会社にお問い合わせ下さい。販売会社については、「サポートダイヤル」までお問い合わせ下さい。

収益分配金を再投資する場合には手数料は無手数料とします。

購入時手数料は、商品及び関連する投資環境の説明および情報提供等、ならびに購入に関する事務コストの対価として、購入時に頂戴するものです。

(3) 信託報酬等

<更新後>

信託報酬の総額は、ファンドの計算期間を通じて毎日、ファンドの純資産総額に年10,000分の164.16（税抜年10,000分の152）の率を乗じて得た額とし、その配分については、ファンドの純資産総額の残高に応じて次の通り（税抜）とします。

| <ファンドの純資産総額> | <委託会社> | <販売会社> | <受託会社> |
|--------------------|-------------|-------------|-------------|
| 250億円以下の部分 | 年10,000分の72 | 年10,000分の70 | 年10,000分の10 |
| 250億円超500億円以下の部分 | 年10,000分の74 | 年10,000分の70 | 年10,000分の8 |
| 500億円超750億円以下の部分 | 年10,000分の71 | 年10,000分の75 | 年10,000分の6 |
| 750億円超1,000億円以下の部分 | 年10,000分の72 | 年10,000分の75 | 年10,000分の5 |
| 1,000億円超の部分 | 年10,000分の67 | 年10,000分の80 | 年10,000分の5 |

上記の信託報酬の総額は、毎計算期末または信託終了のとき信託財産中から支払われます。

支払先の役務の内容

| <委託会社> | <販売会社> | <受託会社> |
|--|--|-----------------------------|
| ファンドの運用とそれに伴う調査、受託会社への指図、法定書面等の作成、基準価額の算出等 | 購入後の情報提供、運用報告書等各種書類の送付、口座内でのファンドの管理および事務手続き等 | ファンドの財産の保管・管理、委託会社からの指図の実行等 |

(4) その他の手数料等

<更新後>

ファンドにおいて一部解約に伴う支払資金の手当て等を目的として資金借入れの指図を行なった場合、当該借入金の利息は信託財産から支払われます。

ファンドに関する租税、信託事務の処理に要する諸費用および受託者の立替えた立替金の利息は、受益者の負担とし、信託財産から支払われます。

ファンドに関する組入る有価証券の売買の際に発生する売買委託手数料、売買委託手数料に係る消費税等に相当する金額、先物取引・オプション取引等に要する費用は信託財産から支払われます。

監査法人等に支払うファンドの監査に係る費用および当該監査費用に係る消費税等に相当する金額は、信託報酬支払いのときに信託財産から支払われます。

ファンドにおいて一部解約の実行に伴い、信託財産留保額 をご負担いただきます。信託財産留保額は、基準価額に0.3%の率を乗じて得た額を1口あたりに換算して、換金する口数に応じてご負担いただきます。

「信託財産留保額」とは、償還時まで投資を続ける投資家との公平性の確保やファンド残高の安定的な推移を図るため、クローズド期間の有無に関係なく、信託期間満了前の解約に対し解約者から徴収する一定の金額をいい、信託財産に繰り入れられます。

* これらの費用等の中には、運用状況等により変動するものがあり、事前に料率、上限額等を表示することができないものがあります。

（５）課税上の取扱い

<更新後>

課税上は、株式投資信託として取扱われます。

個人、法人別の課税について

個人の投資家に対する課税

<収益分配金に対する課税>

分配金のうち課税扱いとなる普通分配金については、20.315%（国税（所得税及び復興特別所得税）15.315%および地方税5%）の税率による源泉徴収が行なわれます。なお、確定申告により、申告分離課税もしくは総合課税のいずれかを選択することもできます。

なお、配当控除の適用があります。

<換金（解約）時および償還時の差益（譲渡益）に対する課税>

換金（解約）時および償還時の差益（譲渡益）については、申告分離課税により20.315%（国税15.315%および地方税5%）の税率が適用され、源泉徴収口座を選択した場合は10.147%の税率により源泉徴収が行なわれます。

[譲渡損失と収益分配金との間の損益通算について]

換金（解約）時および償還時の差損（譲渡損失）については、確定申告等により上場株式等の配当所得（申告分離課税を選択した収益分配金・配当金に限り、）との通算が可能です。

公募株式投資信託は税法上、平成26年1月1日以降の少額投資非課税制度「愛称：NISA（ニーサ）」の適用対象です。NISAをご利用の場合、毎年、年間100万円の範囲で新たに購入した公募株式投資信託などから生じる配当所得及び譲渡所得が5年間非課税となります。他の口座で生じた配当所得や譲渡所得との損益通算はできません。ご利用になれるのは、満20歳以上の方で、販売会社で非課税口座を開設するなど、一定の条件に該当する方が対象となります。詳しくは、販売会社にお問い合わせください。

法人の投資家に対する課税

分配金のうち課税扱いとなる普通分配金ならびに換金（解約）時および償還時の個別元本超過額については、15.315%（国税15.315%）の税率で源泉徴収が行なわれます。なお、地方税の源泉徴収はありません。

源泉税は所有期間に応じて法人税額から控除

なお、原則として、益金不算入制度の適用が可能です。

税金の取扱いの詳細については税務専門家等にご確認されることをお勧めします。

換金（解約）時および償還時の課税について

[個人の投資家の場合]

換金（解約）時および償還時の差益 については、譲渡所得とみなして課税が行われます。

換金（解約）時および償還時の価額から取得費（申込手数料（税込）を含む）を控除した利益を譲渡益として課税対象となります。

[法人の投資家の場合]

換金（解約）時および償還時の個別元本超過額が源泉徴収の対象（配当所得）となります。

なお、買取りによるご換金について、詳しくは販売会社にお問い合わせください。

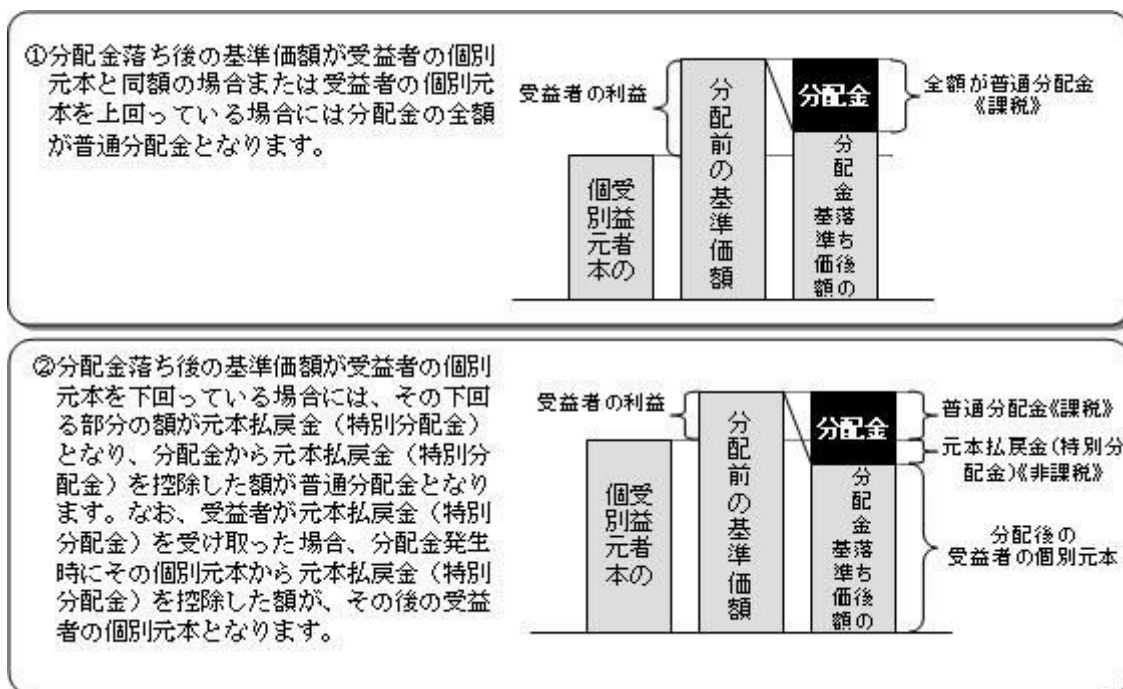
個別元本について

追加型投資信託を保有する受益者毎の取得元本をいいます。

受益者が同一ファンドの受益権を複数回取得した場合や受益者が元本払戻金（特別分配金）を受け取った場合などには、当該受益者の個別元本が変わりますので、詳しくは販売会社へお問い合わせください。

分配金の課税について

分配金には、課税扱いとなる「普通分配金」と、非課税扱いとなる「元本払戻金（特別分配金）」（受益者毎の元本の一部払戻しに相当する部分）があります。



上図はあくまでもイメージ図であり、個別元本や基準価額、分配金の各水準等を示唆するものではありません。

税法が改正された場合等は、上記「(5)課税上の取扱い」の内容（平成27年1月末現在）が変更になる場合があります。

5 運用状況

以下は平成27年 1月30日現在の運用状況であります。

また、投資比率とはファンドの純資産総額に対する当該資産の時価比率をいいます。

(1) 投資状況

ノムラ・ジャパン・バリュー・オープン

| 資産の種類 | 国/地域 | 時価合計(円) | 投資比率(%) |
|--------------------|------|---------------|---------|
| 親投資信託受益証券 | 日本 | 4,404,322,596 | 99.93 |
| 現金・預金・その他資産(負債控除後) | | 2,990,787 | 0.06 |
| 合計(純資産総額) | | 4,407,313,383 | 100.00 |

(参考) ノムラ・ジャパン・バリュー・オープン マザーファンド

| 資産の種類 | 国/地域 | 時価合計(円) | 投資比率(%) |
|--------------------|------|---------------|---------|
| 株式 | 日本 | 4,633,575,100 | 98.88 |
| 現金・預金・その他資産(負債控除後) | | 52,034,803 | 1.11 |
| 合計(純資産総額) | | 4,685,609,903 | 100.00 |

(2) 投資資産

投資有価証券の主要銘柄

ノムラ・ジャパン・バリュー・オープン

| 順位 | 国/地域 | 種類 | 銘柄名 | 数量 | 簿価単価(円) | 簿価金額(円) | 評価単価(円) | 評価金額(円) | 投資比率(%) |
|----|------|-----------|----------------------------|---------------|---------|---------------|---------|---------------|---------|
| 1 | 日本 | 親投資信託受益証券 | ノムラ・ジャパン・バリュー・オープン マザーファンド | 2,675,773,145 | 1.6950 | 4,535,435,481 | 1.6460 | 4,404,322,596 | 99.93 |

種類別及び業種別投資比率

| 種類 | 投資比率(%) |
|-----------|---------|
| 親投資信託受益証券 | 99.93 |
| 合計 | 99.93 |

(参考) ノムラ・ジャパン・バリュー・オープン マザーファンド

| 順位 | 国/地域 | 種類 | 銘柄名 | 業種 | 数量 | 簿価単価(円) | 簿価金額(円) | 評価単価(円) | 評価金額(円) | 投資比率(%) |
|----|------|----|-------------------|-----|---------|----------|-------------|----------|-------------|---------|
| 1 | 日本 | 株式 | 三菱UFJフィナンシャル・グループ | 銀行業 | 596,000 | 670.90 | 399,856,400 | 632.30 | 376,850,800 | 8.04 |
| 2 | 日本 | 株式 | 住友化学 | 化学 | 740,000 | 482.00 | 356,680,000 | 468.00 | 346,320,000 | 7.39 |
| 3 | 日本 | 株式 | 三井住友フィナンシャルグループ | 銀行業 | 73,500 | 4,405.50 | 323,804,250 | 3,990.50 | 293,301,750 | 6.25 |

| | | | | | | | | | | |
|----|----|----|---------------|----------|---------|----------|-------------|----------|-------------|------|
| 4 | 日本 | 株式 | クレハ | 化学 | 582,000 | 507.00 | 295,074,000 | 494.00 | 287,508,000 | 6.13 |
| 5 | 日本 | 株式 | ヤフー | 情報・通信業 | 559,600 | 439.00 | 245,664,400 | 399.00 | 223,280,400 | 4.76 |
| 6 | 日本 | 株式 | ケーズホールディングス | 小売業 | 63,600 | 3,020.00 | 192,072,000 | 3,470.00 | 220,692,000 | 4.70 |
| 7 | 日本 | 株式 | 神戸製鋼所 | 鉄鋼 | 918,000 | 206.31 | 189,400,840 | 208.00 | 190,944,000 | 4.07 |
| 8 | 日本 | 株式 | 第一生命保険 | 保険業 | 116,400 | 1,871.50 | 217,842,600 | 1,594.00 | 185,541,600 | 3.95 |
| 9 | 日本 | 株式 | 三井金属鉱業 | 非鉄金属 | 620,000 | 292.00 | 181,040,000 | 248.00 | 153,760,000 | 3.28 |
| 10 | 日本 | 株式 | T & Dホールディングス | 保険業 | 114,400 | 1,474.50 | 168,682,800 | 1,339.50 | 153,238,800 | 3.27 |
| 11 | 日本 | 株式 | リコー | 電気機器 | 132,300 | 1,225.10 | 162,081,356 | 1,157.00 | 153,071,100 | 3.26 |
| 12 | 日本 | 株式 | D I C | 化学 | 496,000 | 290.00 | 143,840,000 | 294.00 | 145,824,000 | 3.11 |
| 13 | 日本 | 株式 | 太陽ホールディングス | 化学 | 30,000 | 4,240.00 | 127,200,000 | 4,310.00 | 129,300,000 | 2.75 |
| 14 | 日本 | 株式 | パーク24 | 不動産業 | 62,800 | 1,765.00 | 110,842,000 | 2,020.00 | 126,856,000 | 2.70 |
| 15 | 日本 | 株式 | 住友ベークライト | 化学 | 256,000 | 475.00 | 121,600,000 | 490.00 | 125,440,000 | 2.67 |
| 16 | 日本 | 株式 | 三井化学 | 化学 | 350,000 | 346.00 | 121,100,000 | 347.00 | 121,450,000 | 2.59 |
| 17 | 日本 | 株式 | 東芝 | 電気機器 | 237,000 | 514.60 | 121,960,200 | 474.60 | 112,480,200 | 2.40 |
| 18 | 日本 | 株式 | 日本郵船 | 海運業 | 315,000 | 344.00 | 108,360,000 | 352.00 | 110,880,000 | 2.36 |
| 19 | 日本 | 株式 | T P R | 機械 | 33,100 | 3,026.99 | 100,193,658 | 3,010.00 | 99,631,000 | 2.12 |
| 20 | 日本 | 株式 | 住友不動産販売 | 不動産業 | 35,000 | 2,727.00 | 95,445,000 | 2,801.00 | 98,035,000 | 2.09 |
| 21 | 日本 | 株式 | 日産自動車 | 輸送用機器 | 94,100 | 1,048.05 | 98,622,082 | 1,016.50 | 95,652,650 | 2.04 |
| 22 | 日本 | 株式 | トヨタ自動車 | 輸送用機器 | 10,900 | 7,611.00 | 82,959,900 | 7,645.00 | 83,330,500 | 1.77 |
| 23 | 日本 | 株式 | ベネッセホールディングス | サービス業 | 23,300 | 3,600.00 | 83,880,000 | 3,525.00 | 82,132,500 | 1.75 |
| 24 | 日本 | 株式 | 本田技研工業 | 輸送用機器 | 22,100 | 3,661.00 | 80,908,100 | 3,581.00 | 79,140,100 | 1.68 |
| 25 | 日本 | 株式 | 古河電気工業 | 非鉄金属 | 360,000 | 196.00 | 70,560,000 | 197.00 | 70,920,000 | 1.51 |
| 26 | 日本 | 株式 | クラレ | 化学 | 47,300 | 1,413.00 | 66,834,900 | 1,488.00 | 70,382,400 | 1.50 |
| 27 | 日本 | 株式 | N T T ドコモ | 情報・通信業 | 32,000 | 1,788.50 | 57,232,000 | 2,005.00 | 64,160,000 | 1.36 |
| 28 | 日本 | 株式 | 丸井グループ | 小売業 | 50,000 | 1,231.84 | 61,592,084 | 1,233.00 | 61,650,000 | 1.31 |
| 29 | 日本 | 株式 | セントラル硝子 | 化学 | 98,000 | 440.00 | 43,120,000 | 497.00 | 48,706,000 | 1.03 |
| 30 | 日本 | 株式 | 太平洋セメント | ガラス・土石製品 | 130,000 | 360.77 | 46,900,285 | 347.00 | 45,110,000 | 0.96 |

種類別及び業種別投資比率

| 種類 | 国内 / 国外 | 業種 | 投資比率 (%) |
|----|---------|----------|----------|
| 株式 | 国内 | パルプ・紙 | 0.20 |
| | | 化学 | 28.27 |
| | | ガラス・土石製品 | 0.96 |
| | | 鉄鋼 | 4.46 |
| | | 非鉄金属 | 4.79 |
| | | 機械 | 2.12 |
| | | 電気機器 | 6.86 |
| | | 輸送用機器 | 5.50 |
| | | 海運業 | 2.68 |
| | | 情報・通信業 | 6.98 |
| | | 卸売業 | 1.09 |
| | | 小売業 | 6.02 |

| | | |
|-----|-------|-------|
| | 銀行業 | 14.30 |
| | 保険業 | 7.23 |
| | 不動産業 | 4.79 |
| | サービス業 | 2.57 |
| 合 計 | | 98.88 |

投資不動産物件

ノムラ・ジャパン・バリュー・オープン

該当事項はありません。

(参考) ノムラ・ジャパン・バリュー・オープン マザーファンド

該当事項はありません。

その他投資資産の主要なもの

ノムラ・ジャパン・バリュー・オープン

該当事項はありません。

(参考) ノムラ・ジャパン・バリュー・オープン マザーファンド

該当事項はありません。

(3) 運用実績

純資産の推移

ノムラ・ジャパン・バリュー・オープン

平成27年1月末日及び同日前1年以内における各月末並びに下記決算期末の純資産の推移は次の通りです。

| | | 純資産総額(百万円) | | 1口当たり純資産額(円) | |
|---------|---------------|------------|--------|--------------|--------|
| | | (分配落) | (分配付) | (分配落) | (分配付) |
| 第15計算期間 | (2005年 6月27日) | 25,242 | 25,388 | 0.8639 | 0.8689 |
| 第16計算期間 | (2005年12月26日) | 29,580 | 29,829 | 1.1839 | 1.1939 |
| 第17計算期間 | (2006年 6月26日) | 24,264 | 24,374 | 1.0989 | 1.1039 |
| 第18計算期間 | (2006年12月25日) | 23,210 | 23,506 | 1.1740 | 1.1890 |
| 第19計算期間 | (2007年 6月25日) | 17,822 | 18,180 | 1.2423 | 1.2673 |
| 第20計算期間 | (2007年12月25日) | 14,074 | 14,203 | 1.0901 | 1.1001 |
| 第21計算期間 | (2008年 6月25日) | 12,049 | 12,049 | 0.9611 | 0.9611 |
| 第22計算期間 | (2008年12月25日) | 7,027 | 7,027 | 0.5587 | 0.5587 |
| 第23計算期間 | (2009年 6月25日) | 7,777 | 7,777 | 0.6327 | 0.6327 |

| | | | | | |
|---------|---------------|-------|-------|--------|--------|
| 第24計算期間 | (2009年12月25日) | 6,895 | 6,895 | 0.6208 | 0.6208 |
| 第25計算期間 | (2010年 6月25日) | 6,772 | 6,772 | 0.6281 | 0.6281 |
| 第26計算期間 | (2010年12月27日) | 6,858 | 6,858 | 0.6777 | 0.6777 |
| 第27計算期間 | (2011年 6月27日) | 6,077 | 6,077 | 0.6396 | 0.6396 |
| 第28計算期間 | (2011年12月26日) | 5,007 | 5,007 | 0.5771 | 0.5771 |
| 第29計算期間 | (2012年 6月25日) | 4,554 | 4,554 | 0.5701 | 0.5701 |
| 第30計算期間 | (2012年12月25日) | 4,573 | 4,573 | 0.6199 | 0.6199 |
| 第31計算期間 | (2013年 6月25日) | 4,948 | 4,948 | 0.7863 | 0.7863 |
| 第32計算期間 | (2013年12月25日) | 5,191 | 5,191 | 0.9504 | 0.9504 |
| 第33計算期間 | (2014年 6月25日) | 4,971 | 4,971 | 0.9886 | 0.9886 |
| 第34計算期間 | (2014年12月25日) | 4,638 | 4,661 | 1.0524 | 1.0574 |
| | 2014年 1月末日 | 5,037 | | 0.9519 | |
| | 2月末日 | 5,016 | | 0.9519 | |
| | 3月末日 | 4,794 | | 0.9299 | |
| | 4月末日 | 4,659 | | 0.9060 | |
| | 5月末日 | 4,811 | | 0.9427 | |
| | 6月末日 | 4,957 | | 0.9883 | |
| | 7月末日 | 4,970 | | 1.0036 | |
| | 8月末日 | 4,776 | | 0.9806 | |
| | 9月末日 | 4,758 | | 1.0069 | |
| | 10月末日 | 4,604 | | 0.9848 | |
| | 11月末日 | 4,749 | | 1.0560 | |
| | 12月末日 | 4,615 | | 1.0482 | |
| | 2015年 1月末日 | 4,407 | | 1.0202 | |

分配の推移

ノムラ・ジャパン・バリュー・オープン

| | 計算期間 | 1口当たりの分配金 |
|---------|-------------------------|-----------|
| 第15計算期間 | 2004年12月28日～2005年 6月27日 | 0.0050円 |
| 第16計算期間 | 2005年 6月28日～2005年12月26日 | 0.0100円 |
| 第17計算期間 | 2005年12月27日～2006年 6月26日 | 0.0050円 |
| 第18計算期間 | 2006年 6月27日～2006年12月25日 | 0.0150円 |
| 第19計算期間 | 2006年12月26日～2007年 6月25日 | 0.0250円 |
| 第20計算期間 | 2007年 6月26日～2007年12月25日 | 0.0100円 |
| 第21計算期間 | 2007年12月26日～2008年 6月25日 | 0.0000円 |
| 第22計算期間 | 2008年 6月26日～2008年12月25日 | 0.0000円 |
| 第23計算期間 | 2008年12月26日～2009年 6月25日 | 0.0000円 |
| 第24計算期間 | 2009年 6月26日～2009年12月25日 | 0.0000円 |
| 第25計算期間 | 2009年12月26日～2010年 6月25日 | 0.0000円 |
| 第26計算期間 | 2010年 6月26日～2010年12月27日 | 0.0000円 |

| | | |
|---------|-------------------------|---------|
| 第27計算期間 | 2010年12月28日～2011年 6月27日 | 0.0000円 |
| 第28計算期間 | 2011年 6月28日～2011年12月26日 | 0.0000円 |
| 第29計算期間 | 2011年12月27日～2012年 6月25日 | 0.0000円 |
| 第30計算期間 | 2012年 6月26日～2012年12月25日 | 0.0000円 |
| 第31計算期間 | 2012年12月26日～2013年 6月25日 | 0.0000円 |
| 第32計算期間 | 2013年 6月26日～2013年12月25日 | 0.0000円 |
| 第33計算期間 | 2013年12月26日～2014年 6月25日 | 0.0000円 |
| 第34計算期間 | 2014年 6月26日～2014年12月25日 | 0.0050円 |

収益率の推移

ノムラ・ジャパン・バリュー・オープン

| | 計算期間 | 収益率 |
|---------|-------------------------|-------|
| 第15計算期間 | 2004年12月28日～2005年 6月27日 | 8.0% |
| 第16計算期間 | 2005年 6月28日～2005年12月26日 | 38.2% |
| 第17計算期間 | 2005年12月27日～2006年 6月26日 | 6.8% |
| 第18計算期間 | 2006年 6月27日～2006年12月25日 | 8.2% |
| 第19計算期間 | 2006年12月26日～2007年 6月25日 | 7.9% |
| 第20計算期間 | 2007年 6月26日～2007年12月25日 | 11.4% |
| 第21計算期間 | 2007年12月26日～2008年 6月25日 | 11.8% |
| 第22計算期間 | 2008年 6月26日～2008年12月25日 | 41.9% |
| 第23計算期間 | 2008年12月26日～2009年 6月25日 | 13.2% |
| 第24計算期間 | 2009年 6月26日～2009年12月25日 | 1.9% |
| 第25計算期間 | 2009年12月26日～2010年 6月25日 | 1.2% |
| 第26計算期間 | 2010年 6月26日～2010年12月27日 | 7.9% |
| 第27計算期間 | 2010年12月28日～2011年 6月27日 | 5.6% |
| 第28計算期間 | 2011年 6月28日～2011年12月26日 | 9.8% |
| 第29計算期間 | 2011年12月27日～2012年 6月25日 | 1.2% |
| 第30計算期間 | 2012年 6月26日～2012年12月25日 | 8.7% |
| 第31計算期間 | 2012年12月26日～2013年 6月25日 | 26.8% |
| 第32計算期間 | 2013年 6月26日～2013年12月25日 | 20.9% |
| 第33計算期間 | 2013年12月26日～2014年 6月25日 | 4.0% |
| 第34計算期間 | 2014年 6月26日～2014年12月25日 | 7.0% |

各計算期間の収益率は、計算期間末の基準価額（分配付の額）から当該計算期間の直前の計算期間末の基準価額（分配落の額。以下「前期末基準価額」といいます。）を控除した額を前期末基準価額で除して得た数に100を乗じて得た数を記載しております。なお、小数点以下2桁目を四捨五入し、小数点以下1桁目まで表示しております。

（４）設定及び解約の実績

ノムラ・ジャパン・バリュー・オープン

| | 計算期間 | 設定口数 | 解約口数 | 発行済み口数 |
|---------|------------------------|----------------|----------------|----------------|
| 第15計算期間 | 2004年12月28日～2005年6月27日 | 12,068,806,268 | 4,801,307,821 | 29,219,703,705 |
| 第16計算期間 | 2005年6月28日～2005年12月26日 | 7,416,581,015 | 11,651,304,796 | 24,984,979,924 |
| 第17計算期間 | 2005年12月27日～2006年6月26日 | 6,283,465,352 | 9,187,358,174 | 22,081,087,102 |
| 第18計算期間 | 2006年6月27日～2006年12月25日 | 2,531,199,801 | 4,842,554,793 | 19,769,732,110 |
| 第19計算期間 | 2006年12月26日～2007年6月25日 | 1,772,639,298 | 7,196,307,017 | 14,346,064,391 |
| 第20計算期間 | 2007年6月26日～2007年12月25日 | 1,053,297,026 | 2,488,364,952 | 12,910,996,465 |
| 第21計算期間 | 2007年12月26日～2008年6月25日 | 869,890,497 | 1,243,424,033 | 12,537,462,929 |
| 第22計算期間 | 2008年6月26日～2008年12月25日 | 1,003,580,378 | 963,055,955 | 12,577,987,352 |
| 第23計算期間 | 2008年12月26日～2009年6月25日 | 599,873,109 | 886,345,353 | 12,291,515,108 |
| 第24計算期間 | 2009年6月26日～2009年12月25日 | 358,699,240 | 1,543,499,026 | 11,106,715,322 |
| 第25計算期間 | 2009年12月26日～2010年6月25日 | 518,396,133 | 843,366,277 | 10,781,745,178 |
| 第26計算期間 | 2010年6月26日～2010年12月27日 | 243,253,879 | 904,626,459 | 10,120,372,598 |
| 第27計算期間 | 2010年12月28日～2011年6月27日 | 302,818,076 | 922,151,181 | 9,501,039,493 |
| 第28計算期間 | 2011年6月28日～2011年12月26日 | 176,520,913 | 1,000,170,858 | 8,677,389,548 |
| 第29計算期間 | 2011年12月27日～2012年6月25日 | 199,773,494 | 888,304,891 | 7,988,858,151 |
| 第30計算期間 | 2012年6月26日～2012年12月25日 | 163,537,292 | 774,434,590 | 7,377,960,853 |
| 第31計算期間 | 2012年12月26日～2013年6月25日 | 303,648,715 | 1,387,745,626 | 6,293,863,942 |
| 第32計算期間 | 2013年6月26日～2013年12月25日 | 130,422,029 | 962,023,169 | 5,462,262,802 |
| 第33計算期間 | 2013年12月26日～2014年6月25日 | 100,707,436 | 533,980,549 | 5,028,989,689 |
| 第34計算期間 | 2014年6月26日～2014年12月25日 | 56,074,176 | 676,882,046 | 4,408,181,819 |

本邦外における設定及び解約の実績はありません。

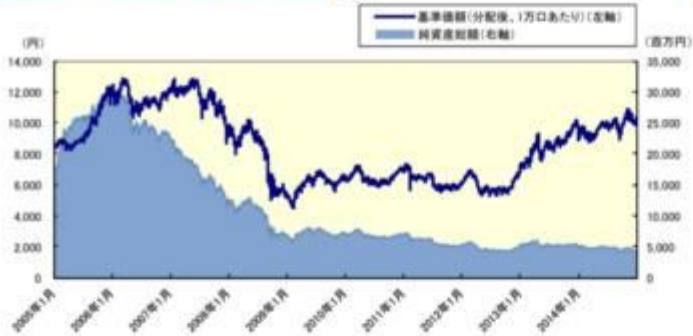
参考情報

< 更新後 >

運用実績（2015年1月30日現在）

基準価額・純資産の推移

（日次）



分配の推移

（1万口あたり、課税前）

| | |
|----------|---------|
| 2014年12月 | 50 円 |
| 2014年6月 | 0 円 |
| 2013年12月 | 0 円 |
| 2013年6月 | 0 円 |
| 2012年12月 | 0 円 |
| 設定来累計 | 3,640 円 |

主要な資産の状況

実質的な銘柄別投資比率（上位）

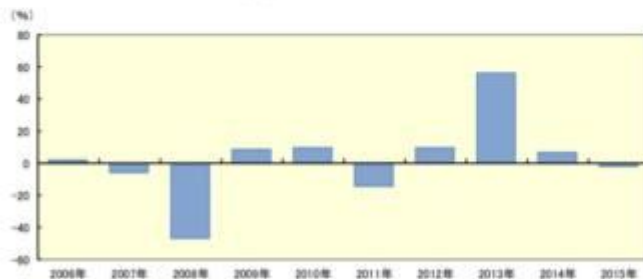
| 順位 | 銘柄 | 業種 | 投資比率 (%) |
|----|-------------------|--------|----------|
| 1 | 三菱UFJフィナンシャル・グループ | 銀行業 | 8.0 |
| 2 | 住友化学 | 化学 | 7.4 |
| 3 | 三井住友フィナンシャルグループ | 銀行業 | 6.2 |
| 4 | クレハ | 化学 | 6.1 |
| 5 | ヤフー | 情報・通信業 | 4.8 |
| 6 | ケーズホールディングス | 小売業 | 4.7 |
| 7 | 神戸製鋼所 | 鉄鋼 | 4.1 |
| 8 | 第一生命保険 | 保険業 | 3.9 |
| 9 | 三井金属鉱業 | 非鉄金属 | 3.3 |
| 10 | T&Oホールディングス | 保険業 | 3.3 |

実質的な業種別投資比率（上位）

| 順位 | 業種 | 投資比率 (%) |
|----|--------|----------|
| 1 | 化学 | 28.3 |
| 2 | 銀行業 | 14.3 |
| 3 | 保険業 | 7.2 |
| 4 | 情報・通信業 | 7.0 |
| 5 | 電気機器 | 6.9 |

年間収益率の推移

（暦年ベース）



・ファンドの年間収益率は税引前分配金を再投資して算出。
 ・2015年は年初から運用実績作成基準日までの収益率。

●ファンドの運用実績はあくまで過去の実績であり、将来の運用成果を約束するものではありません。●ファンドの運用状況は、別途、委託会社ホームページで開示している場合があります。

第2【管理及び運営】

3 資産管理等の概要

(5) その他

<更新後>

(a) ファンドの繰上償還条項

委託者は、信託契約の一部解約により受益権の口数が5億口を下回った場合またはこの信託契約を解約することが受益者のため有利であると認めるとき、もしくはやむを得ない事情が発生したときは、受託者と合意のうえ、この信託契約を解約し、信託を終了させる場合があります。この場合において、委託者は、あらかじめ、解約しようとする旨を監督官庁に届け出ます。

(b) 信託期間の終了

()委託者は、上記「(a)ファンドの繰上償還条項」に従い信託期間を終了させるには、あらかじめ、解約しようとする旨を公告し、かつ、その旨を記載した書面をこの信託契約に係る知られたる受益者に対して交付します。ただし、この信託契約に係るすべての受益者に対して書面を交付したときは、原則として、公告を行いません。

()上記()の公告および書面には、受益者で異議のある者は一定の期間内に委託者に対して異議を述べるべき旨を付記します。なお、一定の期間は一月を下らないものとします。

()上記()の一定の期間内に異議を述べた受益者の受益権の口数が受益権の総口数の二分の一を超えるときは、上記(a)の信託契約の解約をしません。

()委託者は、この信託契約の解約をしないこととしたときは、解約しない旨およびその理由を公告し、かつ、これらの事項を記載した書面をこの信託契約に係る知られたる受益者に対して交付します。ただし、この信託契約に係るすべての受益者に対して書面を交付したときは、原則として、公告を行いません。

()上記()から()までの規定は、信託財産の状態に照らし、真にやむを得ない事情が生じている場合であって、上記()の一定の期間が一月を下らずにその公告および書面の交付を行うことが困難な場合には適用しません。

()委託者は、監督官庁よりこの信託契約の解約の命令を受けたときは、その命令にしたがい、信託契約を解約し信託を終了させます。

()委託者が監督官庁より登録の取消を受けたとき、解散したときまたは業務を廃止したときは、委託者は、この信託契約を解約し、信託を終了させます。ただし、監督官庁がこの信託契約に関する委託者の業務を他の委託者に引き継ぐことを命じたときは、この信託は、下記「(d)信託約款の変更()」に該当する場合を除き、当該委託者と受託者との間において存続します。

()受託者が委託者の承諾を受けてその任務を辞任する場合、または、委託者または受益者が裁判所に受託者の解任を請求し裁判所が受託者を解任した場合、委託者が新受託者を選任できないときは、委託者はこの信託契約を解約し、信託を終了させます。

(c) 運用報告書

委託者は、ファンドの決算時および償還時に運用報告書（交付運用報告書を作成している場合は交付運用報告書）を作成し、知られたる受益者に対して交付します。

(d) 信託約款の変更

()委託者は、受益者の利益のため必要と認めるときまたはやむを得ない事情が発生したときは、受託者と合意のうえ、この信託約款を変更することができるものとし、あらかじめ、変更しようとする旨およびその内容を監督官庁に届け出ます。

()委託者は、上記()の変更事項のうち、その内容が重大なものについて、あらかじめ、変更しようとする旨およびその内容を公告し、かつ、これらの事項を記載した書面をこの信託約款に係る知られたる受益者に対して交付します。ただし、この信託約款に係るすべての受益者に対して書面を

交付したときは、原則として、公告を行いません。

- ()上記()の公告および書面には、受益者で異議のある者は一定の期間内に委託者に対して異議を述べるべき旨を付記します。なお、一定の期間は一月を下らないものとします。
- ()上記()の一定の期間内に異議を述べた受益者の受益権の口数が受益権の総口数の二分の一を超えるときは、上記()の信託約款の変更をしません。
- ()委託者は、当該信託約款の変更をしないこととしたときは、変更しない旨およびその理由を公告し、かつ、これらの事項を記載した書面を知られたる受益者に対して交付します。ただし、全ての受益者に対して書面を交付したときは、原則として、公告を行いません。
- ()委託者は、監督官庁の命令に基づいてこの信託約款を変更しようとするときは、上記()から()までの規定にしたがいます。

(e) 公告

委託者が受益者に対してする公告は、電子公告の方法により行ない、次のアドレスに掲載します。

<http://www.nomura-am.co.jp/>

なお、電子公告による公告をすることができない事故その他やむを得ない事由が生じた場合の公告は、日本経済新聞に掲載します。

(f) 反対者の買取請求権

ファンドの信託契約の解約または信託約款の変更を行なう場合において、一定の期間内に委託者に対して異議を述べた受益者は、受託者に対し、自己に帰属する受益権を、信託財産をもって買取すべき旨を請求することができます。この買取請求権の内容および買取請求の手續に関する事項は、前述の「(b)信託期間の終了」()または「(d)信託約款の変更」()に規定する公告または書面に付記します。

(g) 関係法人との契約の更新に関する手續

委託者と販売会社との間で締結する「募集・販売等に関する契約」は、契約終了の3ヵ月前までに当事者の一方から別段の意思表示のないときは、原則1年毎に自動的に更新されるものとします。

第3【ファンドの経理状況】

(1)当ファンドの財務諸表は、「財務諸表等の用語、様式及び作成方法に関する規則」(昭和38年大蔵省令第59号)(以下「財務諸表等規則」という。)ならびに同規則第2条の2の規定により、「投資信託財産の計算に関する規則」(平成12年総理府令第133号)(以下「投資信託財産計算規則」という。)に基づいて作成しております。なお、財務諸表に記載している金額は、円単位で表示しております。

(2)当ファンドは、金融商品取引法第193条の2第1項の規定に基づき、第34期計算期間(平成26年6月26日から平成26年12月25日まで)の財務諸表について、新日本有限責任監査法人による監査を受けております。

1 財務諸表

ノムラ・ジャパン・バリュース・オープン

(1) 貸借対照表

(単位：円)

| | 第33期 (平成26年 6月25日現在) | 第34期 (平成26年12月25日現在) |
|-----------------|-------------------------|-------------------------|
| 資産の部 | | |
| 流動資産 | | |
| コール・ローン | 60,965,928 | 75,472,616 |
| 親投資信託受益証券 | 4,950,953,182 | 4,642,128,923 |
| 未収入金 | 5,509,000 | 4,300,000 |
| 未収利息 | 112 | 143 |
| 流動資産合計 | 5,017,428,222 | 4,721,901,682 |
| 資産合計 | 5,017,428,222 | 4,721,901,682 |
| 負債の部 | | |
| 流動負債 | | |
| 未払収益分配金 | - | 22,040,909 |
| 未払解約金 | 6,136,239 | 21,773,649 |
| 未払受託者報酬 | 2,616,811 | 2,566,819 |
| 未払委託者報酬 | 37,158,692 | 36,448,649 |
| その他未払費用 | 78,442 | 76,939 |
| 流動負債合計 | 45,990,184 | 82,906,965 |
| 負債合計 | 45,990,184 | 82,906,965 |
| 純資産の部 | | |
| 元本等 | | |
| 元本 | 5,028,989,689 | 4,408,181,819 |
| 剰余金 | | |
| 期末剰余金又は期末欠損金() | 57,551,651 | 230,812,898 |
| (分配準備積立金) | 937,096,767 | 829,468,237 |
| 元本等合計 | 4,971,438,038 | 4,638,994,717 |
| 純資産合計 | 4,971,438,038 | 4,638,994,717 |
| 負債純資産合計 | 5,017,428,222 | 4,721,901,682 |

(2) 損益及び剰余金計算書

(単位：円)

| | 第33期 自 平成25年12月26日 至 平成26年 6月25日 | 第34期 自 平成26年 6月26日 至 平成26年12月25日 |
|-------------|--|--|
| 営業収益 | | |
| 受取利息 | 9,066 | 6,485 |
| 有価証券売買等損益 | 234,300,407 | 354,183,741 |
| 営業収益合計 | 234,309,473 | 354,190,226 |
| 営業費用 | | |

| | 第33期 自 平成25年12月26日 至 平成26年 6月25日 | 第34期 自 平成26年 6月26日 至 平成26年12月25日 |
|---|--|--|
| 受託者報酬 | 2,616,811 | 2,566,819 |
| 委託者報酬 | 37,158,692 | 36,448,649 |
| その他費用 | 78,442 | 76,939 |
| 営業費用合計 | 39,853,945 | 39,092,407 |
| 営業利益又は営業損失() | 194,455,528 | 315,097,819 |
| 経常利益又は経常損失() | 194,455,528 | 315,097,819 |
| 当期純利益又は当期純損失() | 194,455,528 | 315,097,819 |
| 一部解約に伴う当期純利益金額の分配額又は一部解約に伴う当期純損失金額の分配額() | 3,102,378 | 13,495,261 |
| 期首剰余金又は期首欠損金() | 270,868,149 | 57,551,651 |
| 剰余金増加額又は欠損金減少額 | 27,745,628 | 9,425,662 |
| 当期一部解約に伴う剰余金増加額又は欠損金減少額 | 27,745,628 | 9,425,662 |
| 剰余金減少額又は欠損金増加額 | 5,782,280 | 622,762 |
| 当期追加信託に伴う剰余金減少額又は欠損金増加額 | 5,782,280 | 622,762 |
| 分配金 | - | 22,040,909 |
| 期末剰余金又は期末欠損金() | 57,551,651 | 230,812,898 |

(3) 注記表

(重要な会計方針に係る事項に関する注記)

| | |
|----------------------------|---|
| 1. 運用資産の評価基準及び評価方法 | 親投資信託受益証券 基準価額で評価しております。 |
| 2. 費用・収益の計上基準 | 有価証券売買等損益 約定日基準で計上しております。 |
| 3. 金融商品の時価等に関する事項の補 足説明 | 金融商品の時価には、市場価格に基づく価額のほか、市場価格がない場合には合理的に算定された価額が含まれております。当該価額の算定においては一定の前提条件等を採用しているため、異なる前提条件等によった場合、当該価額が異なることもあります。 |
| 4. その他 | 当ファンドの計算期間は、信託約款の規定により、平成26年 6月26日から平成26年12月25日までとなっております。 |

(貸借対照表に関する注記)

| 第33期 平成26年 6月25日現在 | 第34期 平成26年12月25日現在 |
|--|---|
| 1. 計算期間の末日における受益権の総数 5,028,989,689口 | 1. 計算期間の末日における受益権の総数 4,408,181,819口 |
| 2. 投資信託財産計算規則第55条の6第1項第10号に規定する額 元本の欠損 57,551,651円 | |
| 3. 計算期間の末日における1単位当たりの純資産の額 1口当たり純資産額 0.9886円 (10,000口当たり純資産額) (9,886円) | 2. 計算期間の末日における1単位当たりの純資産の額 1口当たり純資産額 1.0524円 (10,000口当たり純資産額) (10,524円) |

(損益及び剰余金計算書に関する注記)

| 第33期 自 平成25年12月26日 至 平成26年 6月25日 | | | 第34期 自 平成26年 6月26日 至 平成26年12月25日 | | |
|--|----------------|----------------|--|----------------|----------------|
| 1. 分配金の計算過程 | | | 1. 分配金の計算過程 | | |
| 項目 | | | 項目 | | |
| 費用控除後の配当等収益額 | A | 54,775,423円 | 費用控除後の配当等収益額 | A | 38,073,009円 |
| 費用控除後・繰越欠損金補填後の有価証券売買等損益額 | B | 0円 | 費用控除後・繰越欠損金補填後の有価証券売買等損益額 | B | 0円 |
| 収益調整金額 | C | 1,074,580,384円 | 収益調整金額 | C | 951,637,162円 |
| 分配準備積立金額 | D | 882,321,344円 | 分配準備積立金額 | D | 813,436,137円 |
| 当ファンドの分配対象収益額 | E=A+B+C+D | 2,011,677,151円 | 当ファンドの分配対象収益額 | E=A+B+C+D | 1,803,146,308円 |
| 当ファンドの期末残存口数 | F | 5,028,989,689口 | 当ファンドの期末残存口数 | F | 4,408,181,819口 |
| 10,000口当たり収益分配対象額 | G=E/F × 10,000 | 4,000円 | 10,000口当たり収益分配対象額 | G=E/F × 10,000 | 4,090円 |
| 10,000口当たり分配金額 | H | 0円 | 10,000口当たり分配金額 | H | 50円 |
| 収益分配金金額 | I=F × H/10,000 | 0円 | 収益分配金金額 | I=F × H/10,000 | 22,040,909円 |

(金融商品に関する注記)

(1)金融商品の状況に関する事項

| 第33期 自 平成25年12月26日 至 平成26年 6月25日 | | 第34期 自 平成26年 6月26日 至 平成26年12月25日 | |
|--|--|--|--|
| 1. 金融商品に対する取組方針 当ファンドは、投資信託及び投資法人に関する法律第2条第4項に定める証券投資信託であり、信託約款に規定する運用の基本方針に従い、有価証券等の金融商品に対して投資として運用することを目的としております。 | | 1. 金融商品に対する取組方針 同左 | |
| 2. 金融商品の内容及びその金融商品に係るリスク 当ファンドが保有する金融商品の種類は、有価証券、コール・ローン等の金銭債権及び金銭債務であります。 当ファンドが保有する有価証券の詳細は、(その他の注記)の2 有価証券関係に記載しております。 これらは、株価変動リスクなどの市場リスク、信用リスク及び流動性リスクにさらされております。 | | 2. 金融商品の内容及びその金融商品に係るリスク 同左 | |
| 3. 金融商品に係るリスク管理体制 | | 3. 金融商品に係るリスク管理体制 | |

| | |
|---|----|
| <p>委託会社においては、独立した投資リスク管理に関する委員会を設け、パフォーマンスの考査及び運用リスクの管理を行なっております。</p> <p>市場リスクの管理 市場リスクに関しては、資産配分等の状況を常時、分析・把握し、投資方針に沿っているか等の管理を行なっております。</p> <p>信用リスクの管理 信用リスクに関しては、発行体や取引先の財務状況等に関する情報収集・分析を常時、継続し、格付等の信用度に応じた組入制限等の管理を行なっております。</p> <p>流動性リスクの管理 流動性リスクに関しては、必要に応じて市場流動性の状況を把握し、取引量や組入比率等の管理を行なっております。</p> | 同左 |
|---|----|

(2)金融商品の時価等に関する事項

| 第33期 平成26年 6月25日現在 | 第34期 平成26年12月25日現在 |
|--|---|
| <p>1. 貸借対照表計上額、時価及び差額 貸借対照表上の金融商品は原則としてすべて時価で評価しているため、貸借対照表計上額と時価との差額はありませぬ。</p> <p>2. 時価の算定方法 親投資信託受益証券 （重要な会計方針に係る事項に関する注記）に記載しております。</p> <p>コール・ローン等の金銭債権及び金銭債務 これらの科目は短期間で決済されるため、帳簿価額は時価と近似していることから、当該帳簿価額を時価としております。</p> | <p>1. 貸借対照表計上額、時価及び差額 同左</p> <p>2. 時価の算定方法 同左</p> |

(関連当事者との取引に関する注記)

| 第33期 自 平成25年12月26日 至 平成26年 6月25日 | 第34期 自 平成26年 6月26日 至 平成26年12月25日 |
|---|--|
| 市場価格その他当該取引に係る公正な価格を勘案して、一般の取引条件と異なる関連当事者との取引は行なわれていないため、該当事項はございません。 | 同左 |

(その他の注記)

1 元本の移動

| 第33期 自 平成25年12月26日 至 平成26年 6月25日 | 第34期 自 平成26年 6月26日 至 平成26年12月25日 |
|--|--|
| 期首元本額 | 5,462,262,802円 |
| 期首元本額 | 5,028,989,689円 |

| | | | |
|-----------|--------------|-----------|--------------|
| 期中追加設定元本額 | 100,707,436円 | 期中追加設定元本額 | 56,074,176円 |
| 期中一部解約元本額 | 533,980,549円 | 期中一部解約元本額 | 676,882,046円 |

2 有価証券関係 売買目的有価証券

| 種類 | 第33期 自 平成25年12月26日 至 平成26年 6月25日 | 第34期 自 平成26年 6月26日 至 平成26年12月25日 |
|-----------|--|--|
| | 損益に含まれた評価差額（円） | |
| 親投資信託受益証券 | 231,938,245 | 335,961,553 |
| 合計 | 231,938,245 | 335,961,553 |

3 デリバティブ取引関係

該当事項はありません。

（4）附属明細表

第1 有価証券明細表

(1) 株式(平成26年12月25日現在)

該当事項はありません。

(2) 株式以外の有価証券(平成26年12月25日現在)

（単位：円）

| 種類 | 通貨 | 銘柄 | 券面総額 | 評価額 | 備考 |
|-----------|-----|-----------------------------|------|-------------------------|----|
| 親投資信託受益証券 | 日本円 | ノムラ・ジャパン・バリュース・オープン マザーファンド | | 4,642,128,923 | |
| | 小計 | 銘柄数：1 組入時価比率：100.1% | | 4,642,128,923 100.0% | |
| 合計 | | | | 4,642,128,923 | |

(注1)比率は左より組入時価の純資産に対する比率、及び各小計欄の合計金額に対する比率であります。

第2 デリバティブ取引及び為替予約取引の契約額等及び時価の状況表

該当事項はありません。

（参考）

当ファンドは「ノムラ・ジャパン・バリュー・オープン マザーファンド」受益証券を主要投資対象としており、貸借対照表の資産の部に計上された親投資信託受益証券は、すべて同親投資信託の受益証券です。
なお、以下に記載した状況は監査の対象外となっております。

ノムラ・ジャパン・バリュー・オープン マザーファンド

貸借対照表

| （単位：円） | |
|-----------------|----------------------|
| （平成26年12月25日現在） | |
| 資産の部 | |
| 流動資産 | |
| コール・ローン | 35,316,410 |
| 株式 | 4,891,182,300 |
| 未収入金 | 3,601,086 |
| 未収配当金 | 3,140,000 |
| 未収利息 | 67 |
| 流動資産合計 | 4,933,239,863 |
| 資産合計 | 4,933,239,863 |
| 負債の部 | |
| 流動負債 | |
| 未払解約金 | 4,300,000 |
| 流動負債合計 | 4,300,000 |
| 負債合計 | 4,300,000 |
| 純資産の部 | |
| 元本等 | |
| 元本 | 2,907,296,917 |
| 剰余金 | |
| 期末剰余金又は期末欠損金（ ） | 2,021,642,946 |
| 元本等合計 | 4,928,939,863 |
| 純資産合計 | 4,928,939,863 |
| 負債純資産合計 | 4,933,239,863 |

注記表

（重要な会計方針に係る事項に関する注記）

| | |
|-----------------------|---|
| 1.運用資産の評価基準及び評価方法 | 株式 原則として時価で評価しております。 時価評価にあたっては、市場価格のある有価証券についてはその最終相場（計算日に最終相場のない場合には、直近の日の最終相場）で評価しております。 |
| 2.費用・収益の計上基準 | 受取配当金 受取配当金は、原則として配当落ち日において、確定配当金額又は予想配当金額を計上しております。 有価証券売買等損益 約定日基準で計上しております。 |
| 3.金融商品の時価等に関する事項の補足説明 | 金融商品の時価には、市場価格に基づく価額のほか、市場価格がない場合には合理的に算定された価額が含まれております。当該価額の算定においては一定の前提条件等を採用しているため、異なる前提条件等によった場合、当該価額が異なることもあります。 |

（貸借対照表に関する注記）

| 平成26年12月25日現在 | |
|----------------------------|-----------|
| 1. 計算期間の末日における1単位当たりの純資産の額 | |
| 1口当たり純資産額 | 1.6954円 |
| (10,000口当たり純資産額) | (16,954円) |

（金融商品に関する注記）

(1)金融商品の状況に関する事項

| 自 平成26年 6月26日 至 平成26年12月25日 |
|--|
| <p>1.金融商品に対する取組方針</p> <p>当ファンドは、投資信託及び投資法人に関する法律第2条第4項に定める証券投資信託であり、信託約款に規定する運用の基本方針に従い、有価証券等の金融商品に対して投資として運用することを目的としております。</p> <p>2.金融商品の内容及びその金融商品に係るリスク</p> <p>当ファンドが保有する金融商品の種類は、有価証券、コール・ローン等の金銭債権及び金銭債務であります。</p> <p>当ファンドが保有する有価証券の詳細は、附属明細表に記載しております。</p> <p>これらは、株価変動リスクなどの市場リスク、信用リスク及び流動性リスクにさらされております。</p> <p>3.金融商品に係るリスク管理体制</p> <p>委託会社においては、独立した投資リスク管理に関する委員会を設け、パフォーマンスの考査及び運用リスクの管理を行なっております。</p> <p> 市場リスクの管理</p> <p>市場リスクに関しては、資産配分等の状況を常時、分析・把握し、投資方針に沿っているか等の管理を行なっております。</p> <p> 信用リスクの管理</p> <p>信用リスクに関しては、発行体や取引先の財務状況等に関する情報収集・分析を常時、継続し、格付等の信用度に応じた組入制限等の管理を行なっております。</p> <p> 流動性リスクの管理</p> <p>流動性リスクに関しては、必要に応じて市場流動性の状況を把握し、取引量や組入比率等の管理を行なっております。</p> |

(2)金融商品の時価等に関する事項

| 平成26年12月25日現在 |
|---|
| <p>1. 貸借対照表計上額、時価及び差額</p> <p>貸借対照表上の金融商品は原則としてすべて時価で評価しているため、貸借対照表計上額と時価との差額はありませ ん。</p> <p>2. 時価の算定方法</p> <p>株式 （重要な会計方針に係る事項に関する注記）に記載しております。</p> <p>コール・ローン等の金銭債権及び金銭債務 これらの科目は短期間で決済されるため、帳簿価額は時価と近似していることから、当該帳簿価額を時価としており ます。</p> |

（その他の注記）

元本の移動及び期末元本額の内訳

| 平成26年12月25日現在 | |
|----------------------------------|----------------|
| 期首 | 平成26年 6月26日 |
| 本報告書における開示対象ファンドの期首における当ファンドの元本額 | 3,344,999,689円 |
| 同期中における追加設定元本額 | 22,214,866円 |
| 同期中における一部解約元本額 | 459,917,638円 |
| 期末元本額 | 2,907,296,917円 |
| 期末元本額の内訳* | |
| ノムラ・ジャパン・バリュール・オープン | 2,738,072,976円 |
| ノムラ・ジャパン・バリュール・オープン（野村SMA向け） | 169,223,941円 |

*は当該親投資信託受益証券を投資対象とする証券投資信託ごとの元本額

附属明細表

第1 有価証券明細表

(1) 株式(平成26年12月25日現在)

(単位:円)

| 種類 | 通貨 | 銘柄 | 株式数 | 評価額 | | 備考 |
|------|--------|------------|------------|----------|-------------|----|
| | | | | 単価 | 金額 | |
| 株式 | 日本円 | レンゴー | 53,000 | 494.00 | 26,182,000 | |
| | | クラレ | 47,300 | 1,413.00 | 66,834,900 | |
| | | 住友化学 | 816,000 | 482.00 | 393,312,000 | |
| | | クレハ | 582,000 | 507.00 | 295,074,000 | |
| | | セントラル硝子 | 98,000 | 440.00 | 43,120,000 | |
| | | 三井化学 | 350,000 | 346.00 | 121,100,000 | |
| | | 住友ベークライト | 256,000 | 475.00 | 121,600,000 | |
| | | 宇部興産 | 333,000 | 180.00 | 59,940,000 | |
| | | 日立化成 | 3,900 | 2,169.00 | 8,459,100 | |
| | | 太陽ホールディングス | 30,000 | 4,240.00 | 127,200,000 | |
| | | D I C | 496,000 | 290.00 | 143,840,000 | |
| | | 住友理工 | 8,600 | 896.00 | 7,705,600 | |
| | | 神戸製鋼所 | 768,000 | 207.00 | 158,976,000 | |
| | | 愛知製鋼 | 37,000 | 412.00 | 15,244,000 | |
| | | 三井金属鉱業 | 640,000 | 292.00 | 186,880,000 | |
| | | 古河電気工業 | 360,000 | 196.00 | 70,560,000 | |
| | | T P R | 24,600 | 3,040.00 | 74,784,000 | |
| イビデン | 19,300 | 1,803.00 | 34,797,900 | | | |

| | | | | |
|-------------------|---------|----------|---------------|--|
| 東芝 | 237,000 | 514.60 | 121,960,200 | |
| リコー | 74,700 | 1,245.50 | 93,038,850 | |
| 日産自動車 | 63,400 | 1,062.50 | 67,362,500 | |
| トヨタ自動車 | 10,900 | 7,611.00 | 82,959,900 | |
| 本田技研工業 | 22,100 | 3,661.00 | 80,908,100 | |
| 日本郵船 | 381,000 | 344.00 | 131,064,000 | |
| 商船三井 | 46,000 | 360.00 | 16,560,000 | |
| ヤフー | 559,600 | 439.00 | 245,664,400 | |
| 日本電信電話 | 4,200 | 6,184.00 | 25,972,800 | |
| NTTドコモ | 32,000 | 1,788.50 | 57,232,000 | |
| ソフトバンク | 1,500 | 7,370.00 | 11,055,000 | |
| 伊藤忠商事 | 28,800 | 1,279.50 | 36,849,600 | |
| 三井物産 | 11,000 | 1,610.50 | 17,715,500 | |
| ケーズホールディングス | 63,600 | 3,020.00 | 192,072,000 | |
| 三菱UFJフィナンシャル・グループ | 596,000 | 670.90 | 399,856,400 | |
| 三井住友フィナンシャルグループ | 73,500 | 4,405.50 | 323,804,250 | |
| 第一生命保険 | 116,400 | 1,871.50 | 217,842,600 | |
| T&Dホールディングス | 114,400 | 1,474.50 | 168,682,800 | |
| パーク24 | 62,800 | 1,765.00 | 110,842,000 | |
| 住友不動産販売 | 35,000 | 2,727.00 | 95,445,000 | |
| カカクコム | 191,100 | 1,799.00 | 343,788,900 | |
| アサツー ディ・ケイ | 3,600 | 3,060.00 | 11,016,000 | |
| ベネッセホールディングス | 23,300 | 3,600.00 | 83,880,000 | |
| 小計 銘柄数：41 | | | 4,891,182,300 | |
| 組入時価比率：99.2% | | | 100.0% | |
| 合計 | | | 4,891,182,300 | |

(注1)比率は左より組入時価の純資産に対する比率、及び各小計欄の合計金額に対する比率であります。

(2)株式以外の有価証券(平成26年12月25日現在)

該当事項はありません。

第2 デリバティブ取引及び為替予約取引の契約額等及び時価の状況表

該当事項はありません。

2 ファンドの現況

純資産額計算書

ノムラ・ジャパン・バリュール・オープン

平成27年 1月30日現在

| | |
|----------------|----------------|
| 資産総額 | 4,423,280,773円 |
| 負債総額 | 15,967,390円 |
| 純資産総額（ - ） | 4,407,313,383円 |
| 発行済口数 | 4,320,107,799口 |
| 1口当たり純資産額（ / ） | 1.0202円 |

（参考）ノムラ・ジャパン・バリュール・オープン マザーファンド

平成27年 1月30日現在

| | |
|----------------|----------------|
| 資産総額 | 4,752,890,987円 |
| 負債総額 | 67,281,084円 |
| 純資産総額（ - ） | 4,685,609,903円 |
| 発行済口数 | 2,846,674,446口 |
| 1口当たり純資産額（ / ） | 1.6460円 |

第三部【委託会社等の情報】

第1【委託会社等の概況】

1 委託会社等の概況

< 更新後 >

(1) 資本金の額

平成27年1月末現在、17,180百万円

会社が発行する株式総数 20,000,000株

発行済株式総数 5,150,693株

過去5年間における主な資本金の額の増減：該当事項はありません。

(2) 会社の機構

(a) 会社の意思決定機構

当社は委員会設置会社であり、会社の機関として株主総会、取締役会のほか代表執行役ならびに執行役、指名委員会、監査委員会および報酬委員会をおきますが、代表取締役および監査役会は設けません。各機関の権限は以下のとおりであります。

株主総会

株主により構成され、取締役・会計監査人の選任・解任、剰余金の配当の承認、定款変更・合併等の重要事項の承認等を行います。

取締役会

取締役により構成され、当社の業務につき意思決定を行います。また執行役・代表執行役、各委員会の委員等を選任し、取締役および執行役の職務の執行を監督します。

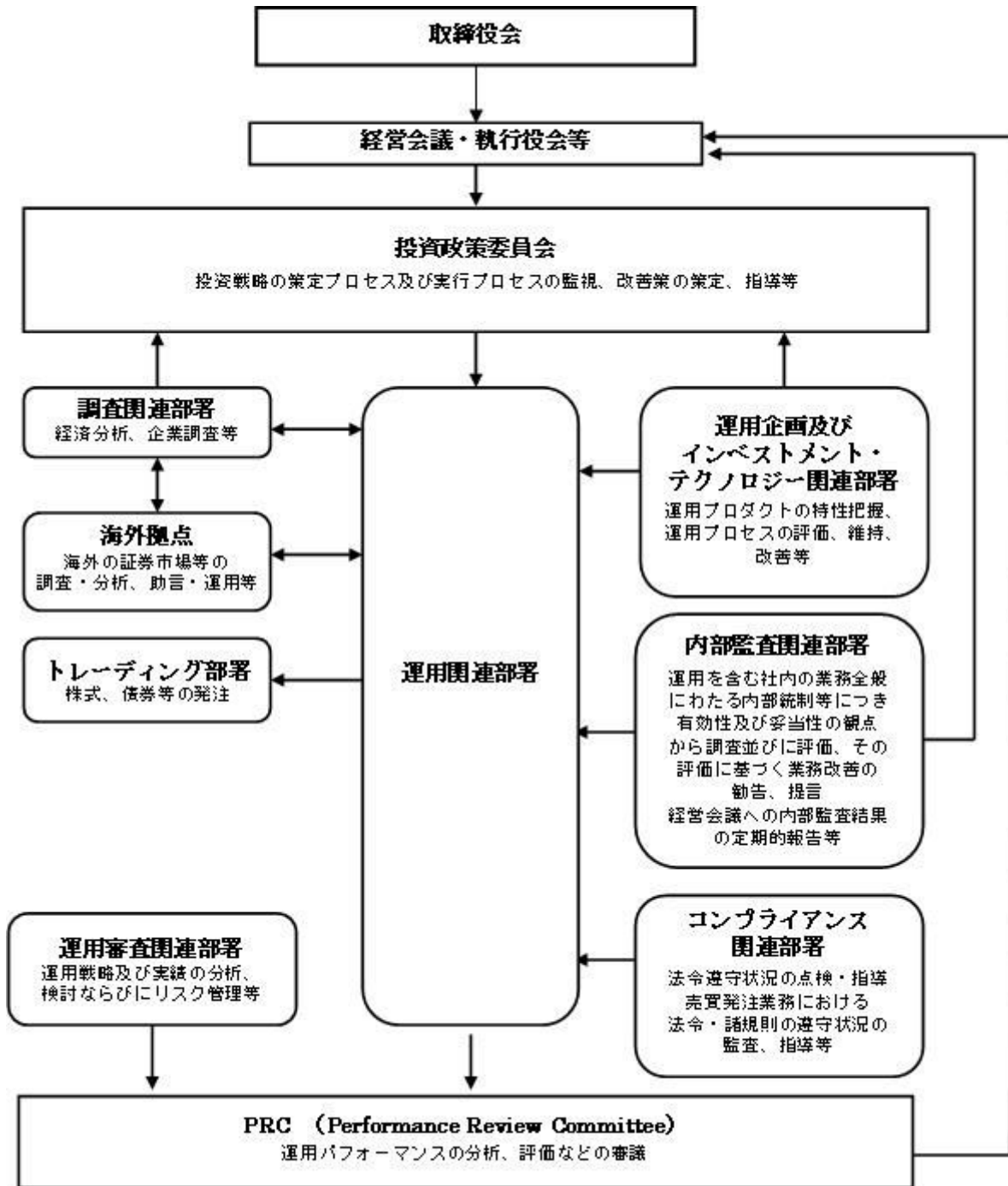
代表執行役・執行役

各執行役は、当社の業務の執行を行います。代表執行役は当社を代表いたします。また取締役会により委任された一定の事項について、代表執行役および執行役で構成される経営会議および執行役会が意思決定を行います。なお、当社は執行役員制度を導入しており、経営会議の構成員には執行役会で選定された執行役員が含まれます。

委員会

取締役3名以上（但し、各委員につき過半数は社外取締役であって執行役でない者）で構成され、イ）指名委員会は、株主総会に提出する取締役の選任・解任・不再任に関する議案の内容を決定し、ロ）報酬委員会は取締役・執行役が受ける個人別の報酬の決定に関する方針を定め、かつそれに従って各報酬の内容を決定し、ハ）監査委員会は取締役・執行役の職務執行の適法性ならびに妥当性に関する監査を行うとともに、株主総会に提出する会計監査人の選任・解任・不再任に関する議案の内容を決定します。

(b) 投資信託の運用体制



2 事業の内容及び営業の概況

< 更新後 >

「投資信託及び投資法人に関する法律」に定める投資信託委託会社である委託者は、証券投資信託の設定を行うとともに「金融商品取引法」に定める金融商品取引業者としてその運用（投資運用業）を行っています。また「金融商品取引法」に定める第二種金融商品取引業に係る業務の一部及び投資助言業務を行っています。

委託者の運用する証券投資信託は平成26年12月30日現在次の通りです（ただし、親投資信託を除きます。）。

| 種類 | 本数 | 純資産総額(百万円) |
|------------|-------|------------|
| 追加型株式投資信託 | 850 | 16,727,813 |
| 単位型株式投資信託 | 46 | 226,097 |
| 追加型公社債投資信託 | 18 | 7,093,170 |
| 単位型公社債投資信託 | 90 | 817,744 |
| 合計 | 1,004 | 24,864,823 |

3 委託会社等の経理状況

< 更新後 >

1. 委託会社である野村アセットマネジメント株式会社(以下「委託会社」という)の財務諸表は、「財務諸表等の用語、様式及び作成方法に関する規則」(昭和38年大蔵省令第59号、以下「財務諸表等規則」という)、ならびに同規則第2条の規定に基づき、「金融商品取引業等に関する内閣府令」(平成19年8月6日内閣府令第52号)により作成しております。

なお、当事業年度(平成25年4月1日から平成26年3月31日まで)の財務諸表に含まれる比較情報については、「財務諸表等の用語、様式及び作成方法に関する規則等の一部を改正する内閣府令」(平成24年9月21日内閣府令第61号)附則第2条第2項により、改正前の財務諸表等規則に基づいて作成しております。

委託会社の中間財務諸表は、「中間財務諸表等の用語、様式及び作成方法に関する規則」(昭和52年大蔵省令第38号、以下「中間財務諸表等規則」という)、ならびに同規則第38条及び第57条の規定に基づき、「金融商品取引業等に関する内閣府令」(平成19年8月6日内閣府令第52号)により作成しております。

2. 財務諸表及び中間財務諸表の記載金額は、百万円未満の端数を切り捨てて表示しております。

3. 委託会社は、金融商品取引法第193条の2第1項の規定に基づき、事業年度(平成25年4月1日から平成26年3月31日まで)の財務諸表ならびに中間会計期間(平成26年4月1日から平成26年9月30日まで)の中間財務諸表について、新日本有限責任監査法人の監査及び中間監査を受けております。

(1) 貸借対照表

| 区分 | 注記 番号 | 前事業年度 (平成25年3月31日) | 当事業年度 (平成26年3月31日) |
|--------|----------|-----------------------|-----------------------|
| | | 金額(百万円) | 金額(百万円) |
| (資産の部) | | | |
| 流動資産 | | | |
| 現金・預金 | | 333 | 247 |
| 金銭の信託 | | 51,061 | 51,758 |
| 有価証券 | | 4,500 | 11,800 |
| 前払金 | | - | 0 |

| | | | | | |
|----------|---|--------|---------|--------|---------|
| 前払費用 | | | 29 | | 28 |
| 未収入金 | | | 271 | | 287 |
| 未収委託者報酬 | | | 8,651 | | 10,741 |
| 未収収益 | | | 4,224 | | 5,999 |
| 繰延税金資産 | | | 1,504 | | 2,010 |
| その他 | | | 12 | | 159 |
| 貸倒引当金 | | | 6 | | 8 |
| 流動資産計 | | | 70,582 | | 83,026 |
| 固定資産 | | | | | |
| 有形固定資産 | | | 1,470 | | 1,508 |
| 建物 | 2 | 485 | | 442 | |
| 器具備品 | 2 | 985 | | 1,065 | |
| 無形固定資産 | | | 8,458 | | 8,249 |
| ソフトウェア | | 8,457 | | 8,248 | |
| 電話加入権 | | 1 | | 1 | |
| その他 | | 0 | | 0 | |
| 投資その他の資産 | | | 21,443 | | 22,052 |
| 投資有価証券 | | 9,061 | | 11,747 | |
| 関係会社株式 | | 12,092 | | 9,609 | |
| 従業員長期貸付金 | | 29 | | 35 | |
| 長期差入保証金 | | 55 | | 50 | |
| 長期前払費用 | | 19 | | 80 | |
| 前払年金費用 | | - | | 347 | |
| その他 | | 184 | | 181 | |
| 貸倒引当金 | | 0 | | 0 | |
| 固定資産計 | | | 31,373 | | 31,810 |
| 資産合計 | | | 101,956 | | 114,837 |

| 区分 | 注記 番号 | 前事業年度 (平成25年3月31日) | | 当事業年度 (平成26年3月31日) | |
|-----------|----------|-----------------------|--------|-----------------------|--------|
| | | 金額(百万円) | | 金額(百万円) | |
| (負債の部) | | | | | |
| 流動負債 | | | | | |
| 短期借入金 | | | 3,000 | | - |
| 関係会社短期借入金 | | | 2,000 | | - |
| 預り金 | | | 102 | | 106 |
| 未払金 | 1 | | 6,481 | | 9,720 |
| 未払収益分配金 | | 3 | | 2 | |
| 未払償還金 | | 42 | | 33 | |
| 未払手数料 | | 3,764 | | 4,493 | |
| その他未払金 | | 2,671 | | 5,191 | |
| 未払費用 | 1 | | 6,979 | | 8,420 |
| 未払法人税等 | | | 763 | | 1,960 |
| 賞与引当金 | | | 3,109 | | 3,984 |
| 流動負債計 | | | 22,436 | | 24,191 |
| 固定負債 | | | | | |
| 退職給付引当金 | | | 813 | | - |
| 時効後支払損引当金 | | | 495 | | 505 |
| 繰延税金負債 | | | 1,640 | | 3,211 |
| 固定負債計 | | | 2,948 | | 3,716 |

| 負債合計 | | 25,385 | | 27,907 |
|--------------|--------|---------|--------|---------|
| (純資産の部) | | | | |
| 株主資本 | | 71,942 | | 80,249 |
| 資本金 | | 17,180 | | 17,180 |
| 資本剰余金 | | 11,729 | | 11,729 |
| 資本準備金 | 11,729 | | 11,729 | |
| 利益剰余金 | | 43,032 | | 51,339 |
| 利益準備金 | 685 | | 685 | |
| その他利益剰余金 | 42,347 | | 50,654 | |
| 別途積立金 | 24,606 | | 24,606 | |
| 繰越利益剰余金 | 17,740 | | 26,048 | |
| 評価・換算差額等 | | 4,628 | | 6,679 |
| その他有価証券評価差額金 | | 4,659 | | 6,679 |
| 繰延ヘッジ損益 | | 30 | | - |
| 純資産合計 | | 76,570 | | 86,929 |
| 負債・純資産合計 | | 101,956 | | 114,837 |

(2) 損益計算書

| 区分 | 注記 番号 | 前事業年度 | 当事業年度 |
|---------|----------|-------------------------------|-------------------------------|
| | | (自 平成24年4月1日 至 平成25年3月31日) | (自 平成25年4月1日 至 平成26年3月31日) |
| | | 金額(百万円) | 金額(百万円) |
| 営業収益 | | | |
| 委託者報酬 | | 74,067 | 87,258 |
| 運用受託報酬 | | 17,516 | 24,589 |
| その他営業収益 | | 163 | 188 |
| 営業収益計 | | 91,747 | 112,036 |
| 営業費用 | | | |
| 支払手数料 | | 37,925 | 44,194 |
| 広告宣伝費 | | 768 | 793 |
| 公告費 | | 0 | 0 |
| 受益証券発行費 | | 5 | 6 |
| 調査費 | | 16,591 | 20,794 |
| 調査費 | | 1,138 | 1,250 |
| 委託調査費 | | 15,453 | 19,544 |
| 委託計算費 | | 903 | 941 |
| 営業雑経費 | | 2,616 | 2,926 |
| 通信費 | | 199 | 188 |
| 印刷費 | | 1,057 | 948 |
| 協会費 | | 76 | 76 |
| 諸経費 | | 1,282 | 1,712 |
| 営業費用計 | | 58,810 | 69,656 |
| 一般管理費 | | | |
| 給料 | | 10,039 | 11,091 |
| 役員報酬 | 2 | 229 | 292 |
| 給料・手当 | | 6,696 | 6,823 |
| 賞与 | | 3,114 | 3,975 |
| 交際費 | | 122 | 131 |

| | | | | | |
|-----------|--|--|--------|--|--------|
| 旅費交通費 | | | 446 | | 454 |
| 租税公課 | | | 289 | | 387 |
| 不動産賃借料 | | | 1,242 | | 1,212 |
| 退職給付費用 | | | 1,067 | | 1,069 |
| 固定資産減価償却費 | | | 4,106 | | 3,518 |
| 諸経費 | | | 6,273 | | 6,596 |
| 一般管理費計 | | | 23,589 | | 24,460 |
| 営業利益 | | | 9,347 | | 17,919 |

| 区分 | 注記 番号 | 前事業年度 (自 平成24年4月1日 至 平成25年3月31日) | | 当事業年度 (自 平成25年4月1日 至 平成26年3月31日) | |
|--------------|----------|--|--------|--|--------|
| | | 金額(百万円) | | 金額(百万円) | |
| 営業外収益 | | | | | |
| 受取配当金 | 1 | 3,002 | | 3,680 | |
| 収益分配金 | | 0 | | 0 | |
| 受取利息 | | 2 | | 3 | |
| 金銭の信託運用益 | | 1,016 | | 379 | |
| 為替差益 | | 43 | | - | |
| その他 | | 331 | | 336 | |
| 営業外収益計 | | | 4,396 | | 4,400 |
| 営業外費用 | | | | | |
| 支払利息 | 1 | 56 | | 11 | |
| 時効後支払損引当金繰入額 | | 9 | | 24 | |
| その他 | | 78 | | 132 | |
| 営業外費用計 | | | 145 | | 169 |
| 経常利益 | | | 13,598 | | 22,151 |
| 特別利益 | | | | | |
| 投資有価証券等売却益 | | 59 | | - | |
| 株式報酬受入益 | | 160 | | 203 | |
| 固定資産売却益 | | 10 | | - | |
| 特別利益計 | | | 230 | | 203 |
| 特別損失 | | | | | |
| 投資有価証券売却損 | | 60 | | - | |
| 投資有価証券償還損 | | - | | 51 | |
| 投資有価証券評価損 | | 9 | | 2 | |
| 関係会社株式評価損 | | 2,916 | | 2,491 | |
| 固定資産除却損 | 3 | 118 | | 17 | |
| 特別損失計 | | | 3,105 | | 2,562 |
| 税引前当期純利益 | | | 10,723 | | 19,792 |
| 法人税、住民税及び事業税 | | | 3,765 | | 7,608 |
| 法人税等調整額 | | | 446 | | 90 |
| 当期純利益 | | | 6,510 | | 12,273 |

(3) 株主資本等変動計算書

前事業年度(自 平成24年4月1日 至 平成25年3月31日)

(単位：百万円)

| | 株主資本 | | | | | | | 株主資本合計 |
|---------------------|--------|--------|---------|-------|----------|---------|---------|--------|
| | 資本金 | 資本剰余金 | | 利益準備金 | 利益剰余金 | | 利益剰余金合計 | |
| | | 資本準備金 | 資本剰余金合計 | | その他利益剰余金 | 繰越利益剰余金 | | |
| | | | | | 別途積立金 | | | |
| 当期首残高 | 17,180 | 11,729 | 11,729 | 685 | 24,606 | 14,320 | 39,611 | 68,521 |
| 当期変動額 | | | | | | | | |
| 剰余金の配当 | | | | | | 3,090 | 3,090 | 3,090 |
| 当期純利益 | | | | | | 6,510 | 6,510 | 6,510 |
| 株主資本以外の項目の当期変動額（純額） | | | | | | | | |
| 当期変動額合計 | - | - | - | - | - | 3,420 | 3,420 | 3,420 |
| 当期末残高 | 17,180 | 11,729 | 11,729 | 685 | 24,606 | 17,740 | 43,032 | 71,942 |

(単位：百万円)

| | 評価・換算差額等 | | | 純資産合計 |
|---------------------|--------------|---------|------------|--------|
| | その他有価証券評価差額金 | 繰延ヘッジ損益 | 評価・換算差額等合計 | |
| 当期首残高 | 2,693 | 12 | 2,705 | 71,227 |
| 当期変動額 | | | | |
| 剰余金の配当 | | | | 3,090 |
| 当期純利益 | | | | 6,510 |
| 株主資本以外の項目の当期変動額（純額） | 1,965 | 43 | 1,922 | 1,922 |
| 当期変動額合計 | 1,965 | 43 | 1,922 | 5,342 |
| 当期末残高 | 4,659 | 30 | 4,628 | 76,570 |

当事業年度(自 平成25年4月1日 至 平成26年3月31日)

(単位：百万円)

| | 株主資本 | | | | | | | 株主資本合計 |
|---------------------|--------|--------|---------|-------|----------|---------|---------|--------|
| | 資本金 | 資本剰余金 | | 利益準備金 | 利益剰余金 | | 利益剰余金合計 | |
| | | 資本準備金 | 資本剰余金合計 | | その他利益剰余金 | 繰越利益剰余金 | | |
| | | | | | 別途積立金 | | | |
| 当期首残高 | 17,180 | 11,729 | 11,729 | 685 | 24,606 | 14,320 | 39,611 | 68,521 |
| 当期変動額 | | | | | | | | |
| 剰余金の配当 | | | | | | 3,090 | 3,090 | 3,090 |
| 当期純利益 | | | | | | 6,510 | 6,510 | 6,510 |
| 株主資本以外の項目の当期変動額（純額） | | | | | | | | |
| 当期変動額合計 | - | - | - | - | - | 3,420 | 3,420 | 3,420 |
| 当期末残高 | 17,180 | 11,729 | 11,729 | 685 | 24,606 | 17,740 | 43,032 | 71,942 |

| | | | | | | | | |
|---------------------------------|--------|--------|--------|-----|--------|--------|--------|--------|
| 当期首残高 | 17,180 | 11,729 | 11,729 | 685 | 24,606 | 17,740 | 43,032 | 71,942 |
| 当期変動額 | | | | | | | | |
| 剰余金の配当 | | | | | | 3,966 | 3,966 | 3,966 |
| 当期純利益 | | | | | | 12,273 | 12,273 | 12,273 |
| 株主資本以外の 項目の当期 変動額（純 額） | | | | | | | | |
| 当期変動額合計 | - | - | - | - | - | 8,307 | 8,307 | 8,307 |
| 当期末残高 | 17,180 | 11,729 | 11,729 | 685 | 24,606 | 26,048 | 51,339 | 80,249 |

(単位：百万円)

| | 評価・換算差額等 | | | 純資産合計 |
|-----------------------------|------------------|-------------|----------------|--------|
| | その他有価証券 評価差額金 | 繰延ヘッジ 損益 | 評価・換算 差額等合計 | |
| 当期首残高 | 4,659 | 30 | 4,628 | 76,570 |
| 当期変動額 | | | | |
| 剰余金の配当 | | | | 3,966 |
| 当期純利益 | | | | 12,273 |
| 株主資本以外の 項目の当期変動 額（純額） | 2,020 | 30 | 2,051 | 2,051 |
| 当期変動額合計 | 2,020 | 30 | 2,051 | 10,358 |
| 当期末残高 | 6,679 | - | 6,679 | 86,929 |

[重要な会計方針]

| | |
|--------------------|--|
| 1．有価証券の評価基準及び評価方法 | (1) 子会社株式及び関連会社株式 ... 移動平均法による原価法 (2) その他有価証券 時価のあるもの ... 決算日の市場価格等に基づく時価法 (評価差額は全部純資産直入法により処理し、 売却原価は移動平均法により算定しております) 時価のないもの ... 移動平均法による原価法 |
| 2．金銭の信託の評価基準及び評価方法 | 時価法 |
| 3．固定資産の減価償却の方法 | (1) 有形固定資産 定率法を採用しております。ただし、平成10年4月1日以降に 取得した建物(附属設備を除く)については、定額法によっており ます。 主な耐用年数は以下の通りであります。 建物 38～50年 附属設備 8～15年 構築物 20年 器具備品 4～15年 |

| | |
|---------------|--|
| 4．引当金の計上基準 | <p>(2) 無形固定資産及び投資その他の資産 定額法を採用しております。ただし、自社利用のソフトウェアについては社内における利用可能期間に基づく定額法によっております。</p> <p>(1) 貸倒引当金 一般債権については貸倒実績率により、貸倒懸念債権等特定の債権については個別に回収可能性を検討し、回収不能見込額を計上しております。</p> <p>(2) 賞与引当金 賞与の支払に備えるため、支払見込額を計上しております。</p> <p>(3) 退職給付引当金 従業員の退職給付に備えるため、退職一時金及び確定給付型企业年金について、当事業年度末における退職給付債務及び年金資産の見込額に基づき計上しております。 退職給付見込額の期間帰属方法 退職給付の算定にあたり、退職給付見込額を当事業年度末までの期間に帰属させる方法については、期間定額基準によっております。 数理計算上の差異及び過去勤務費用の費用処理方法 確定給付型企业年金に係る数理計算上の差異は、その発生時の従業員の平均残存勤務期間以内の一定の年数による定額法により、発生した事業年度の翌期から費用処理することとしております。また、退職一時金に係る数理計算上の差異は、発生した事業年度の翌期に一括して費用処理することとしております。 退職一時金及び確定給付型企业年金に係る過去勤務費用は、その発生時の従業員の平均残存勤務期間以内の一定の年数による定額法により、発生した事業年度から費用処理することとしております。</p> <p>(4) 時効後支払損引当金 時効成立のため利益計上した収益分配金及び償還金について、受益者からの今後の支払請求に備えるため、過去の支払実績に基づく将来の支払見込額を計上しております。</p> |
| 5．消費税等の会計処理方法 | 消費税及び地方消費税の会計処理は、税抜き方式によっており、控除対象外消費税及び地方消費税は、当期の費用として処理していません。 |
| 6．連結納税制度の適用 | 連結納税制度を適用しております。 |

[未適用の会計基準等]

「退職給付に関する会計基準」（企業会計基準第26号 平成24年5月17日）及び「退職給付に関する会計基準の適用指針」（企業会計基準適用指針第25号 平成24年5月17日）

(1) 概要

未認識数理計算上の差異及び未認識過去勤務費用の処理方法、退職給付債務及び勤務費用の計算方法並びに開示の拡充等について改正されました。

(2) 適用予定日

退職給付債務及び勤務費用の計算方法の改正については、平成27年3月期の期首から適用します。

なお、当該会計基準等には経過的な取り扱いが定められているため、過去の期間の財務諸表に対しては遡及適用しません。

(3) 当該会計基準等の適用による影響

退職給付債務及び勤務費用の計算方法の改正による財務諸表に与える影響額については、現時点で評価中であります。

[注記事項]

貸借対照表関係

| 前事業年度末 (平成25年3月31日) | 当事業年度末 (平成26年3月31日) |
|--|--|
| 1. 関係会社に対する資産及び負債 区分掲記されたもの以外で各科目に含まれている ものは、次のとおりであります。 | 1. 関係会社に対する資産及び負債 区分掲記されたもの以外で各科目に含まれている ものは、次のとおりであります。 |
| 未払金 2,368百万円 | 未払金 4,601百万円 |
| 未払費用 1,584 | 未払費用 1,607 |
| 2. 有形固定資産より控除した減価償却累計額 | 2. 有形固定資産より控除した減価償却累計額 |
| 建物 518百万円 | 建物 565百万円 |
| 器具備品 2,524 | 器具備品 2,849 |
| 合計 3,043 | 合計 3,414 |

損益計算書関係

| 前事業年度 (自 平成24年4月1日 至 平成25年3月31日) | 当事業年度 (自 平成25年4月1日 至 平成26年3月31日) |
|---|---|
| 1. 関係会社に係る注記 区分掲記されたもの以外で関係会社に対するもの は、次のとおりであります。 | 1. 関係会社に係る注記 区分掲記されたもの以外で関係会社に対するもの は、次のとおりであります。 |
| 受取配当金 2,922百万円 | 受取配当金 3,568百万円 |
| 支払利息 44 | 支払利息 5 |
| 2. 役員報酬の範囲額 役員報酬は報酬委員会決議に基づき支給されて おります。 | 2. 役員報酬の範囲額 (同左) |
| 3. 固定資産除却損 | 3. 固定資産除却損 |
| 建物 5百万円 | 建物 -百万円 |
| 器具備品 23 | 器具備品 6 |
| ソフトウェア 89 | ソフトウェア 11 |
| ア | ア |
| 合計 118 | 合計 17 |

株主資本等変動計算書関係

前事業年度(自 平成24年4月1日 至 平成25年3月31日)

1. 発行済株式の種類及び総数に関する事項

| 株式の種類 | 当事業年度期首株式数 | 当事業年度増加株式数 | 当事業年度減少株式数 | 当事業年度末株式数 |
|-------|------------|------------|------------|------------|
| 普通株式 | 5,150,693株 | - | - | 5,150,693株 |

2. 剰余金の配当に関する事項

(1) 配当金支払額

平成24年5月16日開催の取締役会において、次のとおり決議しております。

普通株式の配当に関する事項

| | |
|----------|------------|
| 配当金の総額 | 3,090百万円 |
| 1株当たり配当額 | 600円 |
| 基準日 | 平成24年3月31日 |
| 効力発生日 | 平成24年6月1日 |

(2) 基準日が当事業年度に属する配当のうち、配当の効力発生日が翌事業年度となるもの

平成25年5月14日開催の取締役会において、次のとおり決議しております。

普通株式の配当に関する事項

| | |
|----------|------------|
| 配当金の総額 | 3,966百万円 |
| 配当の原資 | 利益剰余金 |
| 1株当たり配当額 | 770円 |
| 基準日 | 平成25年3月31日 |
| 効力発生日 | 平成25年6月21日 |

当事業年度(自 平成25年4月1日 至 平成26年3月31日)

1. 発行済株式の種類及び総数に関する事項

| 株式の種類 | 当事業年度期首株式数 | 当事業年度増加株式数 | 当事業年度減少株式数 | 当事業年度末株式数 |
|-------|------------|------------|------------|------------|
| 普通株式 | 5,150,693株 | - | - | 5,150,693株 |

2. 剰余金の配当に関する事項

(1) 配当金支払額

平成25年5月14日開催の取締役会において、次のとおり決議しております。

普通株式の配当に関する事項

| | |
|----------|------------|
| 配当金の総額 | 3,966百万円 |
| 配当の原資 | 利益剰余金 |
| 1株当たり配当額 | 770円 |
| 基準日 | 平成25年3月31日 |
| 効力発生日 | 平成25年6月21日 |

(2) 基準日が当事業年度に属する配当のうち、配当の効力発生日が翌事業年度となるもの

平成26年5月14日開催の取締役会において、次のとおり決議しております。

普通株式の配当に関する事項

| | |
|----------|------------|
| 配当金の総額 | 10,043百万円 |
| 配当の原資 | 利益剰余金 |
| 1株当たり配当額 | 1,950円 |
| 基準日 | 平成26年3月31日 |
| 効力発生日 | 平成26年6月2日 |

金融商品関係

前事業年度(自 平成24年4月1日 至 平成25年3月31日)

1. 金融商品の状況に関する事項

(1) 金融商品に対する取組方針

当社は、投資信託の運用を業として行っており、自らが運用する投資信託の商品性維持等を目的として、当該投資信託を投資有価証券として、あるいは特定金銭信託を通じ保有しております。直接または特定金銭信託を通じ行っているデリバティブ取引については、保有する投資信託にかかる将来の為替及び価格の変動によるリスクの軽減を目的としているため、投資有価証券保有残高の範囲内で行うこととし、投機目的のためのデリバティブ取引は行わない方針であります。

なお、余資運用に関しては、譲渡性預金等安全性の高い金融資産で運用し、資金調達に関しては、親会社である野村ホールディングス株式会社及びその他の金融機関からの短期借入による方針であります。

（２）金融商品の内容及びそのリスク並びにリスク管理体制

投資有価証券として、あるいは特定金銭信託を通じ保有している投資信託につきましては、為替変動リスクや価格変動リスクに晒されておりますが、その大部分については為替予約、株価指数先物、債券先物、スワップ取引などのデリバティブ取引によりヘッジしております。また、株式につきましては、政策投資として、あるいは業務上の関係維持を目的として保有しておりますが、価格変動リスクに晒されております。有価証券及び投資有価証券並びに金銭の信託については財務部が管理しており、定期的に時価や発行体の財務状況を把握し、その内容を経営に報告しております。

デリバティブ取引の実行及び管理については、財務部及び運用調査本部で行っております。デリバティブ取引については、取引相手先として高格付を有する金融機関に限定しているため信用リスクはほとんどないと認識しております。財務部は月に一度デリバティブ取引の内容を含んだ財務報告を経営会議で行っております。

また、営業債権である未収委託者報酬は、投資信託約款に基づき、信託財産から委託者に対して支払われる信託報酬の未払金額であり、信託財産は受託銀行において分別保管されているため、信用リスクはほとんどないと認識しております。

２．金融商品の時価等に関する事項

平成25年3月31日における貸借対照表計上額、時価、及びこれらの差額については次のとおりです。なお、時価を把握することが極めて困難と認められるものは、次表には含めておりません。

(単位：百万円)

| | 貸借対照表計上額 | 時価 | 差額 |
|-----------------|----------|---------|---------|
| (1)現金・預金 | 333 | 333 | - |
| (2)金銭の信託 | 51,061 | 51,061 | - |
| (3)未収委託者報酬 | 8,651 | 8,651 | - |
| (4)有価証券及び投資有価証券 | | | |
| その他有価証券 | 12,678 | 12,678 | - |
| (5)関係会社株式 | 3,064 | 104,822 | 101,758 |
| 資産計 | 75,789 | 177,548 | 101,758 |
| (6)短期借入金 | 3,000 | 3,000 | - |
| (7)関係会社短期借入金 | 2,000 | 2,000 | - |
| (8)未払金 | 6,481 | 6,481 | - |
| 未払収益分配金 | 3 | 3 | - |
| 未払償還金 | 42 | 42 | - |
| 未払手数料 | 3,764 | 3,764 | - |
| その他未払金 | 2,671 | 2,671 | - |

| | | | |
|------------------|--------|--------|---|
| (9)未払費用 | 6,979 | 6,979 | - |
| (10)未払法人税等 | 763 | 763 | - |
| 負債計 | 19,224 | 19,224 | - |
| (11)デリバティブ取引（*） | | | |
| ヘッジ会計が適用されていないもの | - | - | - |
| ヘッジ会計が適用されているもの | 3 | 3 | - |
| デリバティブ取引計 | 3 | 3 | - |

（*）デリバティブ取引によって生じた正味の債権・債務は純額で表示しております。

注1：金融商品の時価の算定方法並びに有価証券及びデリバティブ取引に関する事項

(1) 現金・預金、(3)未収委託者報酬

これらは短期間で決済されるため、時価は帳簿価額とほぼ等しいことから、当該帳簿価額によっております。

(2) 金銭の信託

信託財産は、主として投資信託、デリバティブ取引、その他の資産（コールローン・委託証拠金等）で構成されております。これらの時価について投資信託については基準価格、デリバティブ取引に関しては、上場デリバティブ取引は取引所の価格、為替予約取引は先物為替相場、店頭デリバティブ取引は取引先金融機関から提示された価格等によっております。また、その他の資産については短期間で決済されるため、時価は帳簿価額とほぼ等しいことから、当該帳簿価額によっております。

(4) 有価証券及び投資有価証券

その他有価証券

これらの時価について、株式は取引所の価格によっており、投資信託は基準価格によっております。また、譲渡性預金は短期間で決済されるため、時価は帳簿価額とほぼ等しいことから、帳簿価額によっております。

また、保有目的ごとの有価証券に関する注記事項については、「有価証券関係」注記を参照ください。

(5) 関係会社株式

取引所の価格によっております。

(6) 短期借入金、(7) 関係会社短期借入金、(8) 未払金、(9) 未払費用、(10) 未払法人税等

これらは短期間で決済されるため、時価は帳簿価額とほぼ等しいことから、当該帳簿価額によっております。

(11) デリバティブ取引

「デリバティブ取引関係」注記を参照ください。

注2：非上場株式等（貸借対照表計上額：投資有価証券883百万円、関係会社株式9,028百万円）は、市場価格がなく、かつキャッシュフローを見積もることなどができず、時価を把握することが極めて困難と認められるため、「有価証券及び投資有価証券」には含めておりません。なお、当事業年度において、非上場株式について2,916百万円減損処理を行っております。

注3：金銭債権及び満期のある有価証券の決算日後の償還予定額

(単位：百万円)

| | 1年以内 | 1年超 5年以内 | 5年超 10年以内 | 10年超 |
|--------------|--------|-------------|--------------|------|
| 預金 | 333 | - | - | - |
| 金銭の信託 | 51,061 | - | - | - |
| 未収委託者報酬 | 8,651 | - | - | - |
| 有価証券及び投資有価証券 | 4,500 | - | - | - |
| 合計 | 64,547 | - | - | - |

当事業年度（自 平成25年4月1日 至 平成26年3月31日）

1. 金融商品の状況に関する事項

(1) 金融商品に対する取組方針

当社は、投資信託の運用を業として行っており、自らが運用する投資信託の商品性維持等を目的として、当該投資信託を特定金銭信託を通じ保有しております。特定金銭信託を通じ行っているデリバティブ取引については、保有する投資信託にかかる将来の為替及び価格の変動によるリスクの軽減を目的としているため、投資信託保有残高の範囲内で行うこととし、投機目的のためのデリバティブ取引は行わない方針であります。

なお、余資運用に関しては、譲渡性預金等安全性の高い金融資産で運用し、資金調達に関しては、親会社である野村ホールディングス株式会社及びその他の金融機関からの短期借入による方針であります。

(2) 金融商品の内容及びそのリスク並びにリスク管理体制

特定金銭信託を通じ保有している投資信託につきましては、為替変動リスクや価格変動リスクに晒されておりますが、その大部分については為替予約、株価指数先物、債券先物、スワップ取引などのデリバティブ取引によりヘッジしております。また、株式につきましては、政策投資として、あるいは業務上の関係維持を目的として保有しておりますが、価格変動リスクに晒されております。有価証券及び投資有価証券並びに金銭の信託については財務部が管理しており、定期的に時価や発行体の財務状況を把握し、その内容を経営に報告しております。

デリバティブ取引の実行及び管理については、財務部及び運用調査本部で行っております。デリバティブ取引については、取引相手先として高格付を有する金融機関に限定しているため信用リスクはほとんどないと認識しております。財務部は月に一度デリバティブ取引の内容を含んだ財務報告を経営会議で行っております。

また、営業債権である未収委託者報酬は、投資信託約款に基づき、信託財産から委託者に対して支払われる信託報酬の未払金額であり、信託財産は受託銀行において分別保管されているため、信用リスクはほとんどないと認識しております。

2. 金融商品の時価等に関する事項

平成26年3月31日における貸借対照表計上額、時価、及びこれらの差額については次のとおりで

す。なお、時価を把握することが極めて困難と認められるものは、次表には含めておりません。

(単位：百万円)

| | 貸借対照表計上額 | 時価 | 差額 |
|-----------------|----------|---------|---------|
| (1)現金・預金 | 247 | 247 | - |
| (2)金銭の信託 | 51,758 | 51,758 | - |
| (3)未収委託者報酬 | 10,741 | 10,741 | - |
| (4)有価証券及び投資有価証券 | | | |
| その他有価証券 | 22,467 | 22,467 | - |
| (5)関係会社株式 | 3,064 | 141,441 | 138,377 |
| 資産計 | 88,278 | 226,656 | 138,377 |
| (6)未払金 | 9,720 | 9,720 | - |
| 未払収益分配金 | 2 | 2 | - |
| 未払償還金 | 33 | 33 | - |
| 未払手数料 | 4,493 | 4,493 | - |
| その他未払金 | 5,191 | 5,191 | - |
| (7)未払費用 | 8,420 | 8,420 | - |
| (8)未払法人税等 | 1,960 | 1,960 | - |
| 負債計 | 20,100 | 20,100 | - |

注1：金融商品の時価の算定方法並びに有価証券に関する事項

(1) 現金・預金、(3)未収委託者報酬

これらは短期間で決済されるため、時価は帳簿価額とほぼ等しいことから、当該帳簿価額によっております。

(2) 金銭の信託

信託財産は、主として投資信託、デリバティブ取引、その他の資産（コールローン・委託証拠金等）で構成されております。これらの時価について投資信託については基準価格、デリバティブ取引に関しては、上場デリバティブ取引は取引所の価格、為替予約取引は先物為替相場、店頭デリバティブ取引は取引先金融機関から提示された価格等によっております。また、その他の資産については短期間で決済されるため、時価は帳簿価額とほぼ等しいことから、当該帳簿価額によっております。

(4) 有価証券及び投資有価証券

 その他有価証券

これらの時価について、株式は取引所の価格によってます。また、譲渡性預金は短期間で決済されるため、時価は帳簿価額とほぼ等しいことから、帳簿価額によっております。

また、保有目的ごとの有価証券に関する注記事項については、「有価証券関係」注記を参照ください。

(5) 関係会社株式

取引所の価格によっております。

(6) 未払金、(7) 未払費用、(8) 未払法人税等

これらは短期間で決済されるため、時価は帳簿価額とほぼ等しいことから、当該帳簿価額によっております。

注2：非上場株式等（貸借対照表計上額：投資有価証券1,080百万円、関係会社株式6,545百万円）は、市場価格がなく、かつキャッシュフローを見積もることなどができず、時価を把握することが極めて困難と認められるため、「有価証券及び投資有価証券」には含めておりません。なお、当事業年度において、非上場株式について2,494百万円減損処理を行っております。

注3：金銭債権及び満期のある有価証券の決算日後の償還予定額

（単位：百万円）

| | 1年以内 | 1年超 5年以内 | 5年超 10年以内 | 10年超 |
|---------|--------|-------------|--------------|------|
| 預金 | 247 | - | - | - |
| 金銭の信託 | 51,758 | - | - | - |
| 未収委託者報酬 | 10,741 | - | - | - |
| 有価証券 | 11,800 | - | - | - |
| 合計 | 74,547 | - | - | - |

有価証券関係

前事業年度（自平成24年4月1日 至 平成25年3月31日）

1．売買目的有価証券(平成25年3月31日)

該当事項はありません。

2．満期保有目的の債券(平成25年3月31日)

該当事項はありません。

3．子会社株式及び関連会社株式(平成25年3月31日)

| 区分 | 貸借対照表 計上額 (百万円) | 時価 (百万円) | 差額 (百万円) |
|--------|-----------------------|-------------|-------------|
| 関連会社株式 | 3,064 | 104,822 | 101,758 |
| 合計 | 3,064 | 104,822 | 101,758 |

4．その他有価証券(平成25年3月31日)

| 区分 | 貸借対照表 計上額 (百万円) | 取得原価 (百万円) | 差額 (百万円) |
|----------------------|-----------------------|---------------|-------------|
| 貸借対照表計上額が取得原価を超えるもの | | | |
| 株式 | 7,534 | 282 | 7,251 |
| 小計 | 7,534 | 282 | 7,251 |
| 貸借対照表計上額が取得原価を超えないもの | | | |

| | | | |
|----------|--------|-------|-------|
| 投資信託(1) | 644 | 645 | 0 |
| 譲渡性預金 | 4,500 | 4,500 | - |
| 小計 | 5,144 | 5,145 | 0 |
| 合計 | 12,678 | 5,427 | 7,250 |

- (1) 当事業年度末において、投資有価証券に係る為替変動リスクをヘッジするための為替予約取引についてヘッジ会計を適用しております。対応する繰延ヘッジ損失は30百万円（税効果会計適用後）であり、貸借対照表に計上しております。

5．事業年度中に売却したその他有価証券（自 平成24年4月1日 至 平成25年3月31日）

| 区分 | 売却額(百万円) | 売却益の合計額(百万円) | 売却損の合計額(百万円) |
|------|----------|--------------|--------------|
| 株式 | 21 | 6 | - |
| 投資信託 | 708 | - | 60 |
| 合計 | 730 | 6 | 60 |

当事業年度（自 平成25年4月1日 至 平成26年3月31日）

1．売買目的有価証券(平成26年3月31日)

該当事項はありません。

2．満期保有目的の債券(平成26年3月31日)

該当事項はありません。

3．子会社株式及び関連会社株式(平成26年3月31日)

| 区分 | 貸借対照表 計上額 (百万円) | 時価 (百万円) | 差額 (百万円) |
|--------|-----------------------|-------------|-------------|
| 関連会社株式 | 3,064 | 141,441 | 138,377 |
| 合計 | 3,064 | 141,441 | 138,377 |

4．その他有価証券(平成26年3月31日)

| 区分 | 貸借対照表 計上額 (百万円) | 取得原価 (百万円) | 差額 (百万円) |
|----------------------|-----------------------|---------------|-------------|
| 貸借対照表計上額が取得原価を超えるもの | | | |
| 株式 | 10,667 | 282 | 10,384 |
| 小計 | 10,667 | 282 | 10,384 |
| 貸借対照表計上額が取得原価を超えないもの | | | |
| 譲渡性預金 | 11,800 | 11,800 | - |
| 小計 | 11,800 | 11,800 | - |
| 合計 | 22,467 | 12,082 | 10,384 |

5. 事業年度中に売却したその他有価証券（自 平成25年4月1日 至 平成26年3月31日）

| 区分 | 売却額(百万円) | 売却益の合計額(百万円) | 売却損の合計額(百万円) |
|------|----------|--------------|--------------|
| 株式 | - | - | - |
| 投資信託 | 761 | - | 51 |
| 合計 | 761 | - | 51 |

(注) 投資信託の「売却額」及び「売却損の合計額」は償還によるものであります。

退職給付関係

| 前事業年度(自 平成24年4月1日 至 平成25年3月31日) | |
|---|-----------|
| 1. 採用している退職給付制度の概要 | |
| 当社は、確定給付型の制度として確定給付型企业年金制度及び退職一時金制度を、また確定拠出型の制度として確定拠出年金制度を設けております。 | |
| 2. 退職給付債務に関する事項(平成25年3月31日) | |
| イ. 退職給付債務 | 15,209百万円 |
| ロ. 年金資産 | 12,456 |
| ハ. 未積立退職給付債務(イ+ロ) | 2,752 |
| ニ. 会計基準変更時差異の未処理額 | |
| ホ. 未認識数理計算上の差異 | 2,471 |
| ヘ. 未認識過去勤務債務(債務の増額) | 532 |
| ト. 貸借対照表計上額純額(ハ+ニ+ホ+ヘ) | 813 |
| チ. 前払年金費用 | |
| リ. 退職給付引当金(ト-チ) | 813 |
| 3. 退職給付費用に関する事項(自 平成24年4月1日 至 平成25年3月31日) | |
| イ. 勤務費用 | 608百万円 |
| ロ. 利息費用 | 251 |
| ハ. 期待運用収益 | 237 |
| ニ. 会計基準変更時差異の費用処理額 | |
| ホ. 数理計算上の差異の費用処理額 | 304 |
| ヘ. 過去勤務債務の費用処理額 | 40 |
| ト. 退職給付費用(イ+ロ+ハ+ニ+ホ+ヘ) | 885 |
| チ. その他(注) | 170 |
| 計 | 1,055 |
| (注) 確定拠出年金への掛金支払額等であります。 | |

4. 退職給付債務等の計算の基礎に関する事項

| | |
|-------------------|---|
| イ. 退職給付見込額の期間配分方法 | 期間定額基準 |
| ロ. 割引率 | 1.5% |
| ハ. 期待運用収益率 | 2.5% |
| ニ. 過去勤務債務の額の処理年数 | 16年(発生時の従業員の平均残存勤務期間以内の一定の年数による定額法により、費用処理することとしております。) |
| ホ. 数理計算上の差異の処理年数 | (1) 退職一時金に係るもの 1年(発生時の翌期に費用処理することとしております。) (2) 退職年金に係るもの 16年(発生時の従業員の平均残存勤務期間以内の一定の年数による定額法により、翌期から費用処理することとしております。) |
| ヘ. 会計基準変更時差異の処理年数 | 該当はありません。 |

当事業年度(自 平成25年4月1日 至 平成26年3月31日)

1. 採用している退職給付制度の概要

当社は、確定給付型の制度として確定給付型企业年金制度及び退職一時金制度を、また確定拠出型の制度として確定拠出年金制度を設けております。

2. 確定給付制度

(1) 退職給付債務の期首残高と期末残高の調整表

| | |
|--------------------|---------------|
| 退職給付債務の期首残高 | 15,209 百万円 |
| 勤務費用 | 750 |
| 利息費用 | 228 |
| 数理計算上の差異の発生額 | 25 |
| 退職給付の支払額 | 494 |
| その他 | 11 |
| <u>退職給付債務の期末残高</u> | <u>15,680</u> |

(2) 年金資産の期首残高と期末残高の調整表

| | |
|------------------|---------------|
| 年金資産の期首残高 | 12,456 百万円 |
| 期待運用収益 | 311 |
| 数理計算上の差異の発生額 | 428 |
| 事業主からの拠出額 | 2,065 |
| 退職給付の支払額 | 475 |
| <u>年金資産の期末残高</u> | <u>14,786</u> |

(3) 退職給付債務及び年金資産の期末残高と貸借対照表に計上された退職給付引当金及び前払年金費用の調整表

| | |
|-----------------------------|------------|
| 積立型制度の退職給付債務 | 13,485 百万円 |
| 年金資産 | 14,786 |
| | 1,301 |
| 非積立型制度の退職給付債務 | 2,194 |
| 未積立退職給付債務 | 893 |
| 未認識数理計算上の差異 | 1,733 |
| 未認識過去勤務費用 | 492 |
| <u>貸借対照表上に計上された負債と資産の純額</u> | <u>347</u> |
| 前払年金費用 | 347 |
| <u>貸借対照表上に計上された負債と資産の純額</u> | <u>347</u> |

| | |
|--|---------|
| (4) 退職給付費用及びその内訳項目の金額 | |
| 勤務費用 | 750 百万円 |
| 利息費用 | 228 |
| 期待運用収益 | 311 |
| 数理計算上の差異の費用処理額 | 284 |
| 過去勤務費用の費用処理額 | 40 |
| その他 | 12 |
| 確定給付制度に係る退職給付費用 | 899 |
| (5) 年金資産に関する事項 | |
| 年金資産の主な内容 | |
| 年金資産合計に対する主な分類毎の比率は、次の通りです。 | |
| 債券 | 30% |
| 株式 | 18% |
| 受益証券等 | 14% |
| 生保一般勘定 | 19% |
| その他 | 19% |
| 合計 | 100% |
| 長期期待運用収益率の設定方法 | |
| 年金資産の長期期待運用収益率を決定するため、現在及び予想される年金資産の配分と、年金資産を構成する多様な資産からの現在及び将来期待される長期の収益率を考慮しております。 | |
| (6) 数理計算上の計算基礎に関する事項 | |
| 当事業年度末における主要な数理計算上の計算基礎 | |
| 割引率 | 1.6% |
| 長期期待運用収益率 | 2.5% |
| 3. 確定拠出制度 | |
| 当社の確定拠出制度への要拠出額は、170百万円でした。 | |

税効果会計関係

| | |
|------------------------|------------------------|
| 前事業年度末 (平成25年3月31日) | 当事業年度末 (平成26年3月31日) |
|------------------------|------------------------|

| 1. 繰延税金資産及び繰延税金負債の発生の主な原因別の内訳 | 百万円 | 1. 繰延税金資産及び繰延税金負債の発生の主な原因別の内訳 | 百万円 |
|--|-------|---|-------|
| 繰延税金資産 | | 繰延税金資産 | |
| 関係会社株式評価減 | 1,050 | 関係会社株式評価減 | 1,947 |
| 賞与引当金 | 1,181 | 賞与引当金 | 1,434 |
| 所有株式税務簿価通算差異 | 776 | 所有株式税務簿価通算差異 | 776 |
| 投資有価証券評価減 | 501 | 投資有価証券評価減 | 502 |
| 未払事業税 | 184 | 未払事業税 | 425 |
| ゴルフ会員権評価減 | 408 | ゴルフ会員権評価減 | 408 |
| 減価償却超過額 | 208 | 減価償却超過額 | 206 |
| 時効後支払損引当金 | 178 | 時効後支払損引当金 | 181 |
| 子会社株式売却損 | 172 | 子会社株式売却損 | 172 |
| 未払社会保険料 | 90 | 未払社会保険料 | 100 |
| 退職給付引当金 | 292 | 退職給付引当金 | - |
| 繰延ヘッジ損失 | 18 | 繰延ヘッジ損失 | - |
| その他 | 124 | その他 | 126 |
| 繰延税金資産小計 | 5,189 | 繰延税金資産小計 | 6,284 |
| 評価性引当金 | 2,704 | 評価性引当金 | 3,602 |
| 繰延税金資産計 | 2,485 | 繰延税金資産計 | 2,681 |
| 繰延税金負債 | | 繰延税金負債 | |
| 有価証券評価差額金 | 2,620 | 有価証券評価差額金 | 3,757 |
| 前払年金費用 | - | 前払年金費用 | 125 |
| 繰延税金負債計 | 2,620 | 繰延税金負債計 | 3,882 |
| 繰延税金負債(純額) | 135 | 繰延税金負債(純額) | 1,200 |
| 2. 法定実効税率と税効果会計適用後の法人税等の負担率との差異の原因となった主な項目別の内訳 | | 2. 法定実効税率と税効果会計適用後の法人税等の負担率との差異の原因となった主な項目別の内訳 | |
| 法定実効税率 | 38.0% | 法定実効税率 | 38.0% |
| (調整) | | (調整) | |
| 交際費等永久に損金に算入されない項目 | 0.5% | 交際費等永久に損金に算入されない項目 | 0.4% |
| 受取配当金等永久に益金に算入されない項目 | 10.1% | 受取配当金等永久に益金に算入されない項目 | 6.7% |
| 住民税等均等割 | 0.0% | 住民税等均等割 | 0.0% |
| タックスヘイブン税制 | 2.1% | タックスヘイブン税制 | 1.4% |
| 外国税額控除 | 0.0% | 外国税額控除 | 0.3% |
| 税率変更による期末繰延税金資産の減額修正 | -% | 税率変更による期末繰延税金資産の減額修正 | 0.5% |
| 関係会社株式評価減 | 10.3% | 関係会社株式評価減 | 4.7% |
| その他 | 1.6% | その他 | 0.1% |
| 税効果会計適用後の法人税等の負担率 | 39.2% | 税効果会計適用後の法人税等の負担率 | 37.9% |
| 3. 法人税等の税率の変更による繰延税金資産及び繰延税金負債の金額の修正 | | 3. 法人税等の税率の変更による繰延税金資産及び繰延税金負債の金額の修正 | |
| | | 「所得税法等の一部を改正する法律」が平成26年3月31日に公布され、平成26年4月1日以後に開始する事業年度から復興特別法人税が課されないこととなりました。これに伴い、当事業年度の繰延税金資産及び繰延税金負債の計算に使用した法定実効税率は、平成26年4月1日に開始する事業年度に解消が見込まれる一時差異について、前事業年度の38%から36%に変更されております。 | |
| | | この変更により、繰延税金負債の純額が111百万円増加し、法人税等調整額(貸方)は111百万円減少しております。 | |

セグメント情報等

前事業年度(自 平成24年4月1日 至 平成25年3月31日)

1. セグメント情報

当社は投資運用業の単一セグメントであるため、記載を省略しております。

2. 関連情報

(1) 製品・サービスごとの情報

当社の製品・サービス区分の決定方法は、損益計算書の営業収益の区分と同一であることから、製品・サービスごとの営業収益の記載を省略しております。

(2) 地域ごとの情報

売上高

本邦の外部顧客からの営業収益に区分した金額が損益計算書の営業収益の90%を超えるため、地域ごとの営業収益の記載を省略しております。

有形固定資産

本邦に所在している有形固定資産の金額が貸借対照表の有形固定資産の金額の90%を超えるため、地域ごとの有形固定資産の記載を省略しております。

(3) 主要な顧客ごとの情報

外部顧客からの営業収益のうち、損益計算書の営業収益の10%以上を占める相手先がないため、主要な顧客ごとの営業収益の記載を省略しております。

当事業年度(自 平成25年4月1日 至 平成26年3月31日)

1. セグメント情報

当社は投資運用業の単一セグメントであるため、記載を省略しております。

2. 関連情報

(1) 製品・サービスごとの情報

当社の製品・サービス区分の決定方法は、損益計算書の営業収益の区分と同一であることから、製品・サービスごとの営業収益の記載を省略しております。

(2) 地域ごとの情報

売上高

本邦の外部顧客からの営業収益に区分した金額が損益計算書の営業収益の90%を超えるため、地域ごとの営業収益の記載を省略しております。

有形固定資産

本邦に所在している有形固定資産の金額が貸借対照表の有形固定資産の金額の90%を超えるため、地域ごとの有形固定資産の記載を省略しております。

(3) 主要な顧客ごとの情報

外部顧客からの営業収益のうち、損益計算書の営業収益の10%以上を占める相手先がないため、主要な顧客ごとの営業収益の記載を省略しております。

関連当事者情報

前事業年度(自 平成24年4月1日 至 平成25年3月31日)

1. 関連当事者との取引

(ア) 親会社及び法人主要株主等

| 種類 | 会社等の名称又は氏名 | 所在地 | 資本金 | 事業の内容又は職業 | 議決権等の所有(被所有)割合 | 関連当事者との関係 | 取引の内容 | 取引金額(百万円) | 科目 | 期末残高(百万円) |
|-----|----------------|--------|------------------|-----------|-----------------------|----------------------|-----------|-----------|-------|-----------|
| 親会社 | 野村ホールディングス株式会社 | 東京都中央区 | 594,492 (百万円) | 持株会社 | (被所有) 直接 100.0% | 資産の賃貸借及び購入等 役員の兼任 | 資金の借入(*1) | 59,500 | 短期借入金 | 2,000 |
| | | | | | | | 資金の返済 | 66,000 | | |
| | | | | | | | 借入金利息の支払 | 44 | 未払費用 | 0 |

(イ) 子会社等

| 種類 | 会社等の名称又は氏名 | 所在地 | 資本金 | 事業の内容又は職業 | 議決権等の所有(被所有)割合 | 関連当事者との関係 | 取引の内容 | 取引金額(百万円) | 科目 | 期末残高(百万円) |
|------|-------------|---------|-----------------|-----------|---------------------|------------|-----------------------|-----------|------|-----------|
| 関連会社 | 株式会社野村総合研究所 | 東京都千代田区 | 18,600 (百万円) | 情報サービス業 | (所有) 直接 21.6% | サービス・製品の購入 | 自社利用のソフトウェア開発の委託等(*2) | 4,433 | 未払費用 | 706 |

(ウ) 兄弟会社等

| 種類 | 会社等の名称又は氏名 | 所在地 | 資本金 | 事業の内容又は職業 | 議決権等の所有(被所有)割合 | 関連当事者との関係 | 取引の内容 | 取引金額(百万円) | 科目 | 期末残高(百万円) |
|---------|----------------------------|---------|-----------------|-----------|----------------|--|------------------------|-----------|-------|-----------|
| 親会社の子会社 | 野村証券株式会社 | 東京都中央区 | 10,000 (百万円) | 証券業 | | 当社投資信託の募集の取扱及び売上の取扱ならびに投資信託に係る事務代行の委託等 | 投資信託に係る事務代行手数料の支払(*3) | 30,983 | 未払手数料 | 3,105 |
| 親会社の子会社 | 野村ファンド・リサーチ・アンド・テクノロジー株式会社 | 東京都中央区 | 400 (百万円) | 投資顧問業 | | 当社投資信託の運用委託 役員の兼任 | 投資信託の運用に係る投資顧問料の支払(*4) | 1,941 | 未払費用 | 827 |
| 親会社の子会社 | 野村信託銀行株式会社 | 東京都千代田区 | 30,000 (百万円) | 信託銀行業 | | 資産の賃貸借及び購入等 役員の兼任 | 資金の借入(*1) | 3,000 | 短期借入金 | 3,000 |
| | | | | | | | 借入金利息の支払 | 12 | 未払費用 | - |

(エ) 役員及び個人主要株主等

該当はありません。

(注) 1. 上記の金額のうち、取引金額には消費税等が含まれておらず、期末残高には消費税等が含まれております。

2. 取引条件及び取引条件の決定方針等

(*1) 資金の借入については、市場金利を勘案して利率を合理的に決定しております。

- (*2) ソフトウェア開発については、調査・研究に要する費用や開発工数等を勘案し、総合的に決定しております。
- (*3) 投資信託に係る事務代行手数料については、商品性等を勘案し総合的に決定しております。
- (*4) 投資信託の運用に係る投資顧問料については、一般取引条件と同様に決定しております。

2. 親会社又は重要な関連会社に関する注記

(1) 親会社情報

野村ホールディングス(株)(東京証券取引所、大阪証券取引所、名古屋証券取引所、シンガポール証券取引所、ニューヨーク証券取引所に上場)

(2) 重要な関連会社の要約財務諸表

当事業年度において、重要な関連会社は(株)野村総合研究所であり、その要約財務諸表は以下のとおりであります。

| | | (百万円) |
|----------|--|------------|
| | | (株)野村総合研究所 |
| 流動資産合計 | | 173,289 |
| 固定資産合計 | | 239,585 |
| 流動負債合計 | | 119,860 |
| 固定負債合計 | | 20,742 |
| 純資産合計 | | 272,272 |
| 売上高 | | 337,340 |
| 税引前当期純利益 | | 34,116 |
| 当期純利益 | | 21,546 |

当事業年度(自 平成25年4月1日 至 平成26年3月31日)

1. 関連当事者との取引

(ア) 親会社及び法人主要株主等

| 種類 | 会社等の名称又は氏名 | 所在地 | 資本金 | 事業の内容又は職業 | 議決権等の所有(被所有)割合 | 関連当事者との関係 | 取引の内容 | 取引金額(百万円) | 科目 | 期末残高(百万円) |
|-----|----------------|--------|--------------|-----------|----------------|------------------|-----------|-----------|-------|-----------|
| 親会社 | 野村ホールディングス株式会社 | 東京都中央区 | 594,492(百万円) | 持株会社 | (被所有)直接100.0% | 資産の賃貸借及び購入等役員の兼任 | 資金の借入(*1) | 8,000 | 短期借入金 | - |
| | | | | | | | 資金の返済 | 10,000 | | |
| | | | | | | | 借入金利息の支払 | 5 | 未払費用 | - |

(イ) 子会社等

| 種類 | 会社等の名称又は氏名 | 所在地 | 資本金 | 事業の内容又は職業 | 議決権等の所有(被所有)割合 | 関連当事者との関係 | 取引の内容 | 取引金額(百万円) | 科目 | 期末残高(百万円) |
|------|-------------|---------|-----------------|-----------|----------------|------------|-----------------------|-----------|------|-----------|
| 関連会社 | 株式会社野村総合研究所 | 東京都千代田区 | 18,600 (百万円) | 情報サービス業 | (所有)直接21.5% | サービス・製品の購入 | 自社利用のソフトウェア開発の委託等(*2) | 5,073 | 未払費用 | 716 |

(ウ) 兄弟会社等

| 種類 | 会社等の名称又は氏名 | 所在地 | 資本金 | 事業の内容又は職業 | 議決権等の所有(被所有)割合 | 関連当事者との関係 | 取引の内容 | 取引金額(百万円) | 科目 | 期末残高(百万円) |
|---------|----------------------------|---------|-----------------|-----------|----------------|---|------------------------|-----------|-------|-----------|
| 親会社の子会社 | 野村証券株式会社 | 東京都中央区 | 10,000 (百万円) | 証券業 | | 当社投資信託の募集の取扱及び売上の取扱ならびに投資信託に係る事務代行の委託等役員の兼任 | 投資信託に係る事務代行手数料の支払(*3) | 36,867 | 未払手数料 | 3,854 |
| 親会社の子会社 | 野村ファンド・リサーチ・アンド・テクノロジー株式会社 | 東京都中央区 | 400 (百万円) | 投資顧問業 | | 当社投資信託の運用委託役員の兼任 | 投資信託の運用に係る投資顧問料の支払(*4) | 1,959 | 未払費用 | 760 |
| 親会社の子会社 | 野村信託銀行株式会社 | 東京都千代田区 | 30,000 (百万円) | 信託銀行業 | | 資産の賃貸借及び購入等役員の兼任 | 資金の返済 | 3,000 | 短期借入金 | - |
| | | | | | | | 借入金利息の支払 | 6 | 未払費用 | - |

(エ) 役員及び個人主要株主等

該当はありません。

(注) 1. 上記の金額のうち、取引金額には消費税等が含まれておらず、期末残高には消費税等が含まれております。

2. 取引条件及び取引条件の決定方針等

(*1) 資金の借入については、市場金利を勘案して利率を合理的に決定しております。

(*2) ソフトウェア開発については、調査・研究に要する費用や開発工数等を勘案し、総合的に決定しております。

(*3) 投資信託に係る事務代行手数料については、商品性等を勘案し総合的に決定しております。

(*4) 投資信託の運用に係る投資顧問料については、一般取引条件と同様に決定しております。

2. 親会社又は重要な関連会社に関する注記

(1) 親会社情報

野村ホールディングス(株)(東京証券取引所、名古屋証券取引所、シンガポール証券取引所、ニューヨーク証券取引所に上場)

(2) 重要な関連会社の要約財務諸表

当事業年度において、重要な関連会社は(株)野村総合研究所であり、その要約財務諸表は以下のと

おりであります。

| (百万円) | |
|------------|---------|
| (株)野村総合研究所 | |
| 流動資産合計 | 191,892 |
| 固定資産合計 | 249,548 |
| 流動負債合計 | 84,950 |
| 固定負債合計 | 55,262 |
| 純資産合計 | 301,227 |
| 売上高 | 355,777 |
| 税引前当期純利益 | 47,854 |
| 当期純利益 | 28,759 |

1株当たり情報

| 前事業年度 (自 平成24年4月1日 至 平成25年3月31日) | | 当事業年度 (自 平成25年4月1日 至 平成26年3月31日) | |
|---|------------|---|------------|
| 1株当たり純資産額 | 14,866円12銭 | 1株当たり純資産額 | 16,877円25銭 |
| 1株当たり当期純利益 | 1,264円08銭 | 1株当たり当期純利益 | 2,382円87銭 |
| 潜在株式調整後1株当たり当期純利益については、潜在株式が存在しないため記載しておりません。 | | 潜在株式調整後1株当たり当期純利益については、潜在株式が存在しないため記載しておりません。 | |
| 1株当たり当期純利益の算定上の基礎 | | 1株当たり当期純利益の算定上の基礎 | |
| 損益計算書上の当期純利益 | 6,510百万円 | 損益計算書上の当期純利益 | 12,273百万円 |
| 普通株式に係る当期純利益 | 6,510百万円 | 普通株式に係る当期純利益 | 12,273百万円 |
| 普通株主に帰属しない金額の主要な内訳 該当事項はありません。 | | 普通株主に帰属しない金額の主要な内訳 該当事項はありません。 | |
| 普通株式の期中平均株式数 | 5,150,693株 | 普通株式の期中平均株式数 | 5,150,693株 |

中間財務諸表

中間貸借対照表

| | | 平成26年9月30日現在 |
|---------|----------|--------------|
| 区分 | 注記 番号 | 金額(百万円) |
| (資産の部) | | |
| 流動資産 | | |
| 現金・預金 | | 363 |
| 金銭の信託 | | 49,988 |
| 有価証券 | | 7,300 |
| 未収委託者報酬 | | 11,088 |
| 未収収益 | | 7,909 |
| 繰延税金資産 | | 1,224 |
| その他 | | 543 |
| 貸倒引当金 | | 9 |
| 流動資産計 | | 78,408 |
| 固定資産 | | |

| | | |
|----------|---|---------|
| 有形固定資産 | 1 | 1,554 |
| 無形固定資産 | | 7,237 |
| ソフトウェア | | 7,236 |
| その他 | | 1 |
| 投資その他の資産 | | 21,240 |
| 投資有価証券 | | 10,219 |
| 関係会社株式 | | 10,458 |
| 前払年金費用 | | 262 |
| その他 | | 299 |
| 固定資産計 | | 30,031 |
| 資産合計 | | 108,440 |

| | | 平成26年9月30日現在 |
|--------------|----------|--------------|
| 区分 | 注記 番号 | 金額(百万円) |
| (負債の部) | | |
| 流動負債 | | |
| 未払収益分配金 | | 1 |
| 未払償還金 | | 32 |
| 未払手数料 | | 4,484 |
| その他未払金 | 2 | 2,354 |
| 未払費用 | | 8,902 |
| 未払法人税等 | | 1,266 |
| 賞与引当金 | | 2,372 |
| その他 | | 122 |
| 流動負債計 | | 19,538 |
| 固定負債 | | |
| 時効後支払損引当金 | | 521 |
| 繰延税金負債 | | 2,673 |
| 固定負債計 | | 3,194 |
| 負債合計 | | 22,732 |
| (純資産の部) | | |
| 株主資本 | | |
| 資本金 | | 17,180 |
| 資本剰余金 | | 11,729 |
| 資本準備金 | | 11,729 |
| 利益剰余金 | | 51,097 |
| 利益準備金 | | 685 |
| その他利益剰余金 | | 50,412 |
| 別途積立金 | | 24,606 |
| 繰越利益剰余金 | | 25,805 |
| 評価・換算差額等 | | 5,699 |
| その他有価証券評価差額金 | | 5,699 |
| 純資産合計 | | 85,707 |
| 負債・純資産合計 | | 108,440 |

中間損益計算書

| | | 自 平成26年4月1日 至 平成26年9月30日 |
|-------|----------|-----------------------------|
| 区分 | 注記 番号 | 金額(百万円) |
| 営業収益 | | |
| 委託者報酬 | | 45,964 |

| | | |
|--------------|---|--------|
| 運用受託報酬 | | 14,813 |
| その他営業収益 | | 103 |
| 営業収益計 | | 60,881 |
| 営業費用 | | |
| 支払手数料 | | 22,789 |
| 調査費 | | 13,225 |
| その他営業費用 | | 2,376 |
| 営業費用計 | | 38,390 |
| 一般管理費 | 1 | 12,272 |
| 営業利益 | | 10,218 |
| 営業外収益 | 2 | 2,879 |
| 営業外費用 | 3 | 25 |
| 経常利益 | | 13,071 |
| 特別利益 | 4 | 912 |
| 特別損失 | 5 | 279 |
| 税引前中間純利益 | | 13,704 |
| 法人税、住民税及び事業税 | | 2,975 |
| 法人税等調整額 | | 845 |
| 中間純利益 | | 9,883 |

中間株主資本等変動計算書

当中間会計期間(自 平成26年4月1日 至 平成26年9月30日)

(単位：百万円)

| | 株主資本 | | | | | | | 株主資本合計 |
|-------------------|--------|--------|---------|-------|----------|---------|---------|--------|
| | 資本金 | 資本剰余金 | | 利益準備金 | 利益剰余金 | | 利益剰余金合計 | |
| | | 資本準備金 | 資本剰余金合計 | | その他利益剰余金 | | | |
| | | | | | 別途積立金 | 繰越利益剰余金 | | |
| 当期首残高 | 17,180 | 11,729 | 11,729 | 685 | 24,606 | 26,048 | 51,339 | 80,249 |
| 会計方針の変更による累積の影響額 | | | | | | 81 | 81 | 81 |
| 会計方針の変更を反映した当期首残高 | 17,180 | 11,729 | 11,729 | 685 | 24,606 | 25,966 | 51,258 | 80,168 |
| 当中間期変動額 | | | | | | | | |
| 剰余金の配当 | | | | | | 10,043 | 10,043 | 10,043 |

| | | | | | | | | |
|-----------------------|--------|--------|--------|-----|--------|--------|--------|--------|
| 中間純利益 | | | | | | 9,883 | 9,883 | 9,883 |
| 株主資本以外の項目の当中間期変動額(純額) | | | | | | | | |
| 当中間期変動額合計 | - | - | - | - | - | 160 | 160 | 160 |
| 当中間期末残高 | 17,180 | 11,729 | 11,729 | 685 | 24,606 | 25,805 | 51,097 | 80,007 |

(単位:百万円)

| | 評価・換算差額等 | | 純資産合計 |
|-----------------------|-------------|------------|--------|
| | 其他有価証券評価差額金 | 評価・換算差額等合計 | |
| 当期首残高 | 6,679 | 6,679 | 86,929 |
| 会計方針の変更による累積的影響額 | | | 81 |
| 会計方針の変更を反映した当期首残高 | 6,679 | 6,679 | 86,847 |
| 当中間期変動額 | | | |
| 剰余金の配当 | | | 10,043 |
| 中間純利益 | | | 9,883 |
| 株主資本以外の項目の当中間期変動額(純額) | 979 | 979 | 979 |
| 当中間期変動額合計 | 979 | 979 | 1,140 |
| 当中間期末残高 | 5,699 | 5,699 | 85,707 |

[重要な会計方針]

| | |
|--------------------|---|
| 1 有価証券の評価基準及び評価方法 | (1) 子会社株式及び関連会社株式...移動平均法による原価法 (2) 其他有価証券 時価のあるもの...中間決算日の市場価格等に基づく時価法(評価差額は全部純資産直入法により処理し、売却原価は移動平均法により算定しております) 時価のないもの...移動平均法による原価法 |
| 2 金銭の信託の評価基準及び評価方法 | 時価法 |
| 3 固定資産の減価償却の方法 | (1) 有形固定資産 定率法を採用しております。ただし、平成10年4月1日以降に取得した建物(附属設備を除く)については、定額法によっております。 (2) 無形固定資産及び投資その他の資産 定額法を採用しております。ただし、自社利用のソフトウェアについては社内における利用可能期間に基づく定額法によっております。 |
| 4 引当金の計上基準 | (1) 貸倒引当金 一般債権については貸倒実績率等により、貸倒懸念債権等特定の債権については個別に回収可能性を検討し、回収不能見込額を計上しております。 |

| | |
|---------------------------------------|--|
| <p>5 消費税等の会計処理</p> <p>6 連結納税制度の適用</p> | <p>(2) 賞与引当金 賞与の支払に備えるため、支払見込額を計上しております。</p> <p>(3) 退職給付引当金 従業員の退職給付に備えるため、退職一時金及び確定給付型企業年金について、当事業年度末における退職給付債務及び年金資産の見込額に基づき、当中間会計期間末において発生していると認められる額を計上しております。 退職給付見込額の期間帰属方法 退職給付債務の算定にあたり、退職給付見込額を当中間会計期間末までの期間に帰属させる方法については、給付算定式基準によっております。 数理計算上の差異及び過去勤務費用の費用処理方法 確定給付型企業年金に係る数理計算上の差異は、その発生時の従業員の平均残存勤務期間以内の一定の年数による定額法により、発生した事業年度の翌期から費用処理することとしております。また、退職一時金に係る数理計算上の差異は、発生した事業年度の翌期に一括して費用処理することとしております。 退職一時金及び確定給付型企業年金に係る過去勤務費用は、その発生時の従業員の平均残存勤務期間以内の一定の年数による定額法により、発生した事業年度から費用処理することとしております。</p> <p>(4) 時効後支払損引当金 時効成立のため利益計上した収益分配金及び償還金について、受益者からの今後の支払請求に備えるため、過去の支払実績に基づく将来の支払見込額を計上しております。</p> <p>消費税及び地方消費税の会計処理は、税抜き方式によっております。</p> <p>連結納税制度を適用しております。</p> |
|---------------------------------------|--|

[会計方針の変更]

| |
|---|
| <p>(退職給付に関する会計基準等の適用)</p> <p>「退職給付に関する会計基準」（企業会計基準第26号 平成24年5月17日。以下「退職給付会計基準」という。）及び「退職給付に関する会計基準の適用指針」（企業会計基準適用指針第25号 平成24年5月17日。以下「退職給付適用指針」という。）を、退職給付会計基準第35項本文及び退職給付適用指針第67項本文に掲げられた定めについて当中間会計期間より適用し、退職給付債務及び勤務費用の計算方法を見直し、退職給付見込額の期間帰属方法を期間定額基準から給付算定式基準へ変更、割引率の決定方法を平均残存勤務期間に基づく割引率から、退職給付の支払見込期間及び支払見込期間ごとの金額を反映した単一の加重平均割引率を使用する方法へ変更しております。</p> <p>退職給付会計基準等の適用については、退職給付会計基準第37項に定める経過的な取扱いに従って、当中間会計期間の期首において、退職給付債務及び勤務費用の計算方法の変更に伴う影響額を繰越利益剰余金に加減しております。</p> <p>この結果、当中間会計期間の期首の前払年金費用が127百万円減少し、繰越利益剰余金が81百万円減少しております。また、当中間会計期間の営業利益、経常利益及び税引前中間純利益はそれぞれ19百万円増加しております。</p> |
|---|

[注記事項]

中間貸借対照表関係

| | |
|---|----------|
| 平成26年9月30日現在 | |
| 1 有形固定資産の減価償却累計額 | 3,584百万円 |
| 2 消費税等の取扱い 仮払消費税等及び仮受消費税等は、相殺のうえ、金額の重要性が乏しいため、流動負債の「その他未払金」に含めて表示しております。 | |

中間損益計算書関係

| | | 自 平成26年 4月 1日 | 至 平成26年 9月30日 |
|---|---------------|---------------|---------------|
| 1 | 減価償却実施額 | | |
| | 有形固定資産 | 212 | 百万円 |
| | 無形固定資産 | 1,362 | 百万円 |
| | 長期前払費用 | 9 | 百万円 |
| 2 | 営業外収益のうち主要なもの | | |
| | 受取配当金 | 2,308 | 百万円 |
| | 金銭信託運用益 | 346 | 百万円 |
| 3 | 営業外費用のうち主要なもの | | |
| | 時効後支払損引当金繰入 | 23 | 百万円 |
| 4 | 特別利益の内訳 | | |
| | 投資有価証券等売却益 | 794 | 百万円 |
| | 株式報酬受入益 | 117 | 百万円 |
| 5 | 特別損失の内訳 | | |
| | 投資有価証券等評価損 | 90 | 百万円 |
| | 固定資産除却損 | 189 | 百万円 |

中間株主資本等変動計算書関係

| | | 自 平成26年 4月 1日 | 至 平成26年 9月30日 |
|---|---------------------------------------|---------------|---------------|
| 1 | 発行済株式に関する事項 | | |
| | 株式の種類 | 当事業年度期首 | 増加 |
| | 普通株式 | 5,150,693株 | - |
| | | | 減少 |
| | | | - |
| | | | 当中間会計期間末 |
| | | | 5,150,693株 |
| 2 | 配当に関する事項 | | |
| | 配当金支払額 | | |
| | 平成26年 5月14日開催の取締役会において、次のとおり決議しております。 | | |
| | ・普通株式の配当に関する事項 | | |
| | (1) 配当金の総額 | | 10,043百万円 |
| | (2) 1株当たり配当額 | | 1,950円 |
| | (3) 基準日 | | 平成26年 3月31日 |
| | (4) 効力発生日 | | 平成26年 6月 2日 |

金融商品関係

当中間会計期間（自 平成26年 4月 1日 至 平成26年 9月30日）

金融商品の時価等に関する事項

平成26年 9月30日における中間貸借対照表計上額、時価、及びこれらの差額については次のとおりです。なお、時価を把握することが極めて困難と認められるものは、次表には含めておりません。

(単位：百万円)

| | 中間貸借対照表計上額 | 時価 | 差額 |
|--|------------|----|----|
|--|------------|----|----|

| | | | |
|-----------------|--------|---------|---------|
| (1)現金・預金 | 363 | 363 | - |
| (2)金銭の信託 | 49,988 | 49,988 | - |
| (3)未収委託者報酬 | 11,088 | 11,088 | - |
| (4)有価証券及び投資有価証券 | | | |
| その他有価証券 | 16,412 | 16,412 | - |
| (5)関係会社株式 | 3,064 | 153,806 | 150,742 |
| 資産計 | 80,916 | 231,659 | 150,742 |
| (6)未払金 | 6,874 | 6,874 | - |
| 未払収益分配金 | 1 | 1 | - |
| 未払償還金 | 32 | 32 | - |
| 未払手数料 | 4,484 | 4,484 | - |
| その他未払金 | 2,354 | 2,354 | - |
| (7)未払費用 | 8,902 | 8,902 | - |
| (8)未払法人税等 | 1,266 | 1,266 | - |
| 負債計 | 17,043 | 17,043 | - |

注1：金融商品の時価の算定方法並びに有価証券に関する事項

(1) 現金・預金、(3) 未収委託者報酬

これらは短期間で決済されるため、時価は帳簿価額とほぼ等しいことから、当該帳簿価額によっております。

(2) 金銭の信託

信託財産は、主として投資信託、デリバティブ取引、その他の資産（コールローン・委託証拠金等）で構成されております。これらの時価について投資信託については基準価額、デリバティブ取引に関しては、上場デリバティブ取引は取引所の価格、為替予約取引は先物為替相場、店頭デリバティブ取引は取引先金融機関から提示された価格等によっております。また、その他の資産については短期間で決済されるため、時価は帳簿価額とほぼ等しいことから、当該帳簿価額によっております。

(4) 有価証券及び投資有価証券

 その他有価証券

これらの時価について、株式は取引所の価格によっております。また、譲渡性預金は短期間で決済されるため、時価は帳簿価額とほぼ等しいことから、帳簿価額によっております。

また、保有目的ごとの有価証券に関する注記事項については、「有価証券関係」注記を参照ください。

(5) 関係会社株式

取引所の価格によっております。

(6) 未払金、(7) 未払費用、(8) 未払法人税等

これらは短期間で決済されるため、時価は帳簿価額とほぼ等しいことから、当該帳簿価額によっております。

注2：非上場株式等（中間貸借対照表計上額：投資有価証券1,106百万円、関係会社株式7,394百万円）は、市場価格がなく、かつキャッシュフローを見積もることなどができず、時価を把握することが極めて困難

と認められるため、「有価証券及び投資有価証券」には含めておりません。

有価証券関係

当中間会計期間末（平成26年9月30日）

1．満期保有目的の債券(平成26年9月30日)
該当事項はありません。

2．子会社株式及び関連会社株式(平成26年9月30日)

| 区分 | 中間貸借対照表 計上額 (百万円) | 時価 (百万円) | 差額 (百万円) |
|--------|-------------------------|-------------|-------------|
| 関連会社株式 | 3,064 | 153,806 | 150,742 |
| 合計 | 3,064 | 153,806 | 150,742 |

3．その他有価証券(平成26年9月30日)

| 区分 | 中間貸借対照表 計上額 (百万円) | 取得原価 (百万円) | 差額 (百万円) |
|-------------------------------------|-------------------------|---------------|-------------|
| 中間貸借対照表計上額 が取得原価を超えるもの 株式 | 9,112 | 282 | 8,829 |
| 小計 | 9,112 | 282 | 8,829 |
| 中間貸借対照表計上額 が取得原価を超えないもの 譲渡性預金 | 7,300 | 7,300 | - |
| 小計 | 7,300 | 7,300 | - |
| 合計 | 16,412 | 7,582 | 8,829 |

セグメント情報等

当中間会計期間(自 平成26年4月1日 至 平成26年9月30日)

1．セグメント情報

当社は投資運用業の単一セグメントであるため、記載を省略しております。

2．関連情報

(1) 製品・サービスごとの情報

当社の製品・サービス区分の決定方法は、中間損益計算書の営業収益の区分と同一であることから、製品・サービスごとの営業収益の記載を省略しております。

(2) 地域ごとの情報

売上高

本邦の外部顧客からの営業収益に区分した金額が中間損益計算書の営業収益の90%を超えるため、地

域ごとの営業収益の記載を省略しております。

有形固定資産

本邦に所在している有形固定資産の金額が中間貸借対照表の有形固定資産の金額の90%を超えるため、地域ごとの有形固定資産の記載を省略しております。

(3) 主要な顧客ごとの情報

外部顧客からの営業収益のうち、中間損益計算書の営業収益の10%以上を占める相手先がないため、主要な顧客ごとの営業収益の記載を省略しております。

1 株当たり情報

| | | 自 平成26年4月1日 至 平成26年9月30日 |
|---|--------------|-----------------------------|
| 1株当たり純資産額 | | 16,639円93銭 |
| 1株当たり中間純利益 | | 1,918円81銭 |
| (注) 1. 潜在株式調整後1株当たり中間純利益につきましては、新株予約権付社債等潜在株式がないため、記載しておりません。 | | |
| 2. 1株当たり中間純利益の算定上の基礎は、以下のとおりであります。 | | |
| | 中間純利益 | 9,883百万円 |
| | 普通株主に帰属しない金額 | - |
| | 普通株式に係る中間純利益 | 9,883百万円 |
| | 期中平均株式数 | 5,150千株 |

第2【その他の関係法人の概況】

1 名称、資本金の額及び事業の内容

<更新後>

(1) 受託者

| (a)名称 | (b)資本金の額 [*] | (c)事業の内容 |
|------------|-----------------------|--|
| 野村信託銀行株式会社 | 30,000百万円 | 銀行法に基づき銀行業を営むとともに、金融機関の信託業務の兼営等に関する法律(兼営法)に基づき信託業務を営んでいます。 |

* 平成26年12月末現在

(2) 販売会社

| (a)名称 | (b)資本金の額 [*] | (c)事業の内容 |
|----------------|-----------------------|--------------------|
| 野村証券株式会社 | 10,000百万円 | 「金融商品取引法」に定める第一種金融 |
| SMBCフレンド証券株式会社 | 27,270百万円 | |
| 株式会社 SBI証券 | 47,937百万円 | |

| | | |
|-------------------------|------------|--------------------|
| 西日本シティ証券株式会社 | 1,575百万円 | 商品取引業を営んでいます。 |
| 楽天証券株式会社 | 7,495百万円 | |
| 高木証券株式会社 | 11,069百万円 | |
| 株式会社 近畿大阪銀行 | 38,971百万円 | 銀行法に基づき銀行業を営んでいます。 |
| 株式会社 百十四銀行 | 37,322百万円 | |
| 株式会社 西日本シティ銀行 | 85,745百万円 | |
| 株式会社 北日本銀行 ¹ | 7,761百万円 | |
| 野村信託銀行株式会社 | 30,000百万円 | |
| 株式会社 大光銀行 | 10,000百万円 | |
| 株式会社 南日本銀行 | 16,601百万円 | |
| 株式会社 山形銀行 | 12,008百万円 | |
| 株式会社 きらやか銀行 | 22,700百万円 | |
| 株式会社 りそな銀行 | 279,928百万円 | |

* 平成26年12月末現在

1 株式会社 北日本銀行は、新規の募集・販売は行ないません。

独立監査人の監査報告書

平成27年2月9日

野村アセットマネジメント株式会社
取締役会 御中

新日本有限責任監査法人

| | | |
|--------------------|-------|------------|
| 指定有限責任社員 業務執行社員 | 公認会計士 | 岩 部 俊 夫 |
| 指定有限責任社員 業務執行社員 | 公認会計士 | 森 重 俊 寛 |

当監査法人は、金融商品取引法第193条の2第1項の規定に基づく監査証明を行うため、「ファンドの経理状況」に掲げられているノムラ・ジャパン・バリュール・オープン（平成26年6月26日から平成26年12月25日までの計算期間の財務諸表、すなわち、貸借対照表、損益及び剰余金計算書、注記表並びに附属明細表について監査を行った。

財務諸表に対する経営者の責任

経営者の責任は、我が国において一般に公正妥当と認められる企業会計の基準に準拠して財務諸表を作成し適正に表示することにある。これには、不正又は誤謬による重要な虚偽表示のない財務諸表を作成し適正に表示するために経営者が必要と判断した内部統制を整備及び運用することが含まれる。

監査人の責任

当監査法人の責任は、当監査法人が実施した監査に基づいて、独立の立場から財務諸表に対する意見を表明することにある。当監査法人は、我が国において一般に公正妥当と認められる監査の基準に準拠して監査を行った。監査の基準は、当監査法人に財務諸表に重要な虚偽表示がないかどうかについて合理的な保証を得るために、監査計画を策定し、これに基づき監査を実施することを求めている。

監査においては、財務諸表の金額及び開示について監査証拠を入手するための手続が実施される。監査手続は、当監査法人の判断により、不正又は誤謬による財務諸表の重要な虚偽表示のリスクの評価に基づいて選択及び適用される。財務諸表監査の目的は、内部統制の有効性について意見表明するためのものではないが、当監査法人は、リスク評価の実施に際して、状況に応じた適切な監査手続を立案するために、財務諸表の作成と適正な表示に関連する内部統制を検討する。また、監査には、経営者が採用した会計方針及びその適用方法並びに経営者によって行われた見積りの評価も含め全体としての財務諸表の表示を検討することが含まれる。

当監査法人は、意見表明の基礎となる十分かつ適切な監査証拠を入手したと判断している。

監査意見

当監査法人は、上記の財務諸表が、我が国において一般に公正妥当と認められる企業会計の基準に準拠して、ノムラ・ジャパン・バリュール・オープン（平成26年12月25日現在の信託財産の状態及び同日をもって終了する計算期間の損益の状況をすべての重要な点において適正に表示しているものと認める。

利害関係

野村アセットマネジメント株式会社及びファンドと当監査法人又は業務執行社員との間には、公認会計士法の規定により記載すべき利害関係はない。

以 上

(注) 1. 上記は監査報告書の原本に記載された事項を電子化したものであり、その原本は当社が別途保管しております。

2. XBRLデータは監査の対象には含まれていません。

[次へ](#)

独立監査人の監査報告書

平成26年6月6日

野村アセットマネジメント株式会社
取締役会 御中

新日本有限責任監査法人

指定有限責任社員
業務執行社員 公認会計士 岩部俊夫指定有限責任社員
業務執行社員 公認会計士 森重俊寛指定有限責任社員
業務執行社員 公認会計士 湯原尚

当監査法人は、金融商品取引法第193条の2第1項の規定に基づく監査証明を行うため、「委託会社等の経理状況」に掲げられている野村アセットマネジメント株式会社の平成25年4月1日から平成26年3月31日までの第55期事業年度の財務諸表、すなわち、貸借対照表、損益計算書、株主資本等変動計算書、重要な会計方針及びその他の注記について監査を行った。

財務諸表に対する経営者の責任

経営者の責任は、我が国において一般に公正妥当と認められる企業会計の基準に準拠して財務諸表を作成し適正に表示することにある。これには、不正又は誤謬による重要な虚偽表示のない財務諸表を作成し適正に表示するために経営者が必要と判断した内部統制を整備及び運用することが含まれる。

監査人の責任

当監査法人の責任は、当監査法人が実施した監査に基づいて、独立の立場から財務諸表に対する意見を表明することにある。当監査法人は、我が国において一般に公正妥当と認められる監査の基準に準拠して監査を行った。監査の基準は、当監査法人に財務諸表に重要な虚偽表示がないかどうかについて合理的な保証を得るために、監査計画を策定し、これに基づき監査を実施することを求めている。

監査においては、財務諸表の金額及び開示について監査証拠を入手するための手続が実施される。監査手続は、当監査法人の判断により、不正又は誤謬による財務諸表の重要な虚偽表示のリスクの評価に基づいて選択及び適用される。財務諸表監査の目的は、内部統制の有効性について意見表明するためのものではないが、当監査法人は、リスク評価の実施に際して、状況に応じた適切な監査手続を立案するために、財務諸表の作成と適正な表示に関連する内部統制を検討する。また、監査には、経営者が採用した会計方針及びその適用方法並びに経営者によって行われた見積りの評価も含め全体としての財務諸表の表示を検討することが含まれる。

当監査法人は、意見表明の基礎となる十分かつ適切な監査証拠を入手したと判断している。

監査意見

当監査法人は、上記の財務諸表が、我が国において一般に公正妥当と認められる企業会計の基準に準拠して、野村アセットマネジメント株式会社の平成26年3月31日現在の財政状態及び同日をもって終了する事業年度の経営成績をすべての重要な点において適正に表示しているものと認める。

利害関係

会社と当監査法人又は業務執行社員との間には、公認会計士法の規定により記載すべき利害関係はない。

以 上

-
- (注) 1. 上記は監査報告書の原本に記載された事項を電子化したものであり、その原本は当社が別途保管しております。
2. XBRLデータは監査の対象には含まれていません。

独立監査人の中間監査報告書

平成26年11月21日

野村アセットマネジメント株式会社
取締役会 御中

新日本有限責任監査法人

指定有限責任社員
業務執行社員 公認会計士 岩部俊夫指定有限責任社員
業務執行社員 公認会計士 森重俊寛指定有限責任社員
業務執行社員 公認会計士 湯原 尚

当監査法人は、金融商品取引法第193条の2第1項の規定に基づく監査証明を行うため、「委託会社等の経理状況」に掲げられている野村アセットマネジメント株式会社の平成26年4月1日から平成27年3月31日までの第56期事業年度の中間会計期間（平成26年4月1日から平成26年9月30日まで）に係る中間財務諸表、すなわち、中間貸借対照表、中間損益計算書、中間株主資本等変動計算書、重要な会計方針及びその他の注記について中間監査を行った。

中間財務諸表に対する経営者の責任

経営者の責任は、我が国において一般に公正妥当と認められる中間財務諸表の作成基準に準拠して中間財務諸表を作成し有用な情報を表示することにある。これには、不正又は誤謬による重要な虚偽表示のない中間財務諸表を作成し有用な情報を表示するために経営者が必要と判断した内部統制を整備及び運用することが含まれる。

監査人の責任

当監査法人の責任は、当監査法人が実施した中間監査に基づいて、独立の立場から中間財務諸表に対する意見を表明することにある。当監査法人は、我が国において一般に公正妥当と認められる中間監査の基準に準拠して中間監査を行った。中間監査の基準は、当監査法人に中間財務諸表には全体として中間財務諸表の有用な情報の表示に関して投資者の判断を損なうような重要な虚偽表示がないかどうかの合理的な保証を得るために、中間監査に係る監査計画を策定し、これに基づき中間監査を実施することを求めている。

中間監査においては、中間財務諸表の金額及び開示について監査証拠を入手するために年度監査と比べて監査手続の一部を省略した中間監査手続が実施される。中間監査手続は、当監査法人の判断により、不正又は誤謬による中間財務諸表の重要な虚偽表示のリスクの評価に基づいて、分析的手続等を中心とした監査手続に必要な応じて追加の監査手続が選択及び適用される。中間監査の目的は、内部統制の有効性について意見表明するためのものではないが、当監

査法人は、リスク評価の実施に際して、状況に応じた適切な中間監査手続を立案するために、中間財務諸表の作成と有用な情報の表示に関連する内部統制を検討する。また、中間監査には、経営者が採用した会計方針及びその適用方法並びに経営者によって行われた見積りの評価も含め中間財務諸表の表示を検討することが含まれる。

当監査法人は、中間監査の意見表明の基礎となる十分かつ適切な監査証拠を入手したと判断している。

中間監査意見

当監査法人は、上記の中間財務諸表が、我が国において一般に公正妥当と認められる中間財務諸表の作成基準に準拠して、野村アセットマネジメント株式会社の平成26年9月30日現在の財政状態及び同日をもって終了する中間会計期間（平成26年4月1日から平成26年9月30日まで）の経営成績に関する有用な情報を表示しているものと認める。

利害関係

会社と当監査法人又は業務執行社員との間には、公認会計士法の規定により記載すべき利害関係はない。

以 上

-
- (注) 1. 上記は中間監査報告書の原本に記載された事項を電子化したものであり、その原本は当社が別途保管しております。
2. XBRLデータは中間監査の対象には含まれていません。