

**【表紙】**

【提出書類】	有価証券報告書
【提出先】	関東財務局長殿
【提出日】	平成27年6月18日提出
【計算期間】	第29期(自 平成26年3月19日至 平成27年3月18日)
【ファンド名】	インデックス マネジメント ファンド 225
【発行者名】	新光投信株式会社
【代表者の役職氏名】	代表取締役社長 後藤 修一
【本店の所在の場所】	東京都中央区日本橋一丁目17番10号
【事務連絡者氏名】	坂本 久
【連絡場所】	東京都中央区日本橋一丁目17番10号
【電話番号】	03-3277-1800
【縦覧に供する場所】	該当事項はありません。

## 第一部【ファンド情報】

## 第1【ファンドの状況】

## 1【ファンドの性格】

## (1)【ファンドの目的及び基本的性格】

## a. ファンドの目的及び基本的性格

当ファンドは追加型投信 / 国内 / 株式 / インデックス型に属し、主としてわが国の株式に実質的に投資し、わが国の株式市場の動きと投資信託財産の成長をとらえることを目標に、「日経平均株価」をモデルとして運用を行います。

当ファンドは、一般社団法人投資信託協会が定める商品分類において、以下のように分類・区分されます。

## 商品分類表

単位型・追加型	投資対象地域	投資対象資産 (収益の源泉)	補足分類
単位型  <b>追加型</b>	<b>国内</b>	<b>株式</b>  債券	<b>インデックス型</b>
	海外  内外	不動産投信  その他資産 ( )  資産複合	特殊型

(注) 当ファンドが該当する商品分類を網掛け表示しています。

## 商品分類の定義

追加型投信	一度設定されたファンドであってもその後追加設定が行われ従来の投資信託財産とともに運用されるファンドをいう。
国内	目論見書または投資信託約款において、組入資産による主たる投資収益が実質的に国内の資産を源泉とする旨の記載があるものをいう。
株式	目論見書または投資信託約款において、組入資産による主たる投資収益が実質的に株式を源泉とする旨の記載があるものをいう。
インデックス型	目論見書または投資信託約款において、各種指数に連動する運用成果を目指す旨の記載があるものをいう。

## 属性区分表

投資対象資産	決算頻度	投資対象地域	投資形態	対象インデックス
株式 一般	年1回	グローバル		
大型株	年2回	日本		
中小型株	年4回	北米		日経225
債券 一般	年6回	欧州	ファミリー	
公債	(隔月)	アジア	ファンド	
社債	年12回	オセアニア		TOPIX
その他債券 クレジット属性 ( )	(毎月)	中南米		
不動産投信	日々	アフリカ	ファンド・オブ・ファンズ	その他
その他資産 (投資信託証券(株式 一般))	その他 ( )	中近東 (中東)		( )
資産複合 ( ) 資産配分固定型 資産配分変更型		エマージング		

(注) 当ファンドが該当する属性区分を網掛け表示しています。

#### 属性区分の定義

その他資産 (投資信託証券 (株式 一般))	投資信託証券への投資を通じて、実質的に株式 一般に投資を行います。
年1回	目論見書または投資信託約款において、年1回決算する旨の記載があるものをいう。
日本	目論見書または投資信託約款において、組入資産による投資収益が日本の資産を源泉とする旨の記載があるものをいう。
ファミリーファンド	目論見書または投資信託約款において、親投資信託(ファンド・オブ・ファンズにのみ投資されるものを除く。)を投資対象として投資するものをいう。

当ファンドはファミリーファンド方式で運用します。このため、組み入れている資産を示す「属性区分表」の投資対象資産(その他資産(投資信託証券))と、収益の源泉となる資産を示す「商品分類表」の投資対象資産(株式)とは異なります。

商品分類および属性区分の定義については、一般社団法人投資信託協会のホームページ(<http://www.toushin.or.jp/>)をご参照ください。

## ファンドの仕組み

当ファンドの運用は「ファミリーファンド方式」で行います。

「ファミリーファンド方式」とは、投資者のみなさまからお預かりした資金をベビーファンド（当ファンド）としてとりまとめ、その資金の全部または一部をマザーファンドに投資することにより、実質的な運用をマザーファンドで行う仕組みです。マザーファンドの損益はベビーファンドに反映されます。



ベビーファンド（当ファンド）で日経平均株価採用銘柄などを直接組み入れる場合があります。資金の流出に伴う売買にあたっては、買い付けの場合はコード番号の小さい銘柄から順番に、売却の場合はコード番号の大きい銘柄から順番に行います。

### b. ファンドの特色

#### 1. 主としてインデックス マネジメント ファンド 225 マザーファンド（以下「マザーファンド」という場合があります。）を通じて、わが国の取引所に上場されている株式のうち日経平均株価に採用された銘柄に投資を行います。

当ファンドの運用は「ファミリーファンド方式」で行います。

#### 2. 投資成果を日経平均株価の動きにできるだけ連動させるため、次のポートフォリオ管理を行います。

当ファンドおよびマザーファンドにおける株式の運用については、上記投資対象銘柄の中から200銘柄以上に、原則として等株数投資を行います。

株式の実質組入比率は、高位を保ちます。

#### 当ファンドが連動を目指す日経平均株価とは

日経平均株価とは、ダウ・ジョーンズ社が開発した修正算式を用いて算出した東京証券取引所第一部上場225銘柄の平均株価で、増資・権利落ちなど市況とは無関係な株価変動要因を修正し、連続性を持たせたものです。当平均株価は、昭和24年5月の取引所再開以来昭和45年6月まで東京証券取引所が東証225種ダウ式修正平均株価として発表していましたが、その後は日本短波放送に引き継がれ、さらに昭和50年5月から日本経済新聞社により算出され、昭和60年5月からは名称も日経平均株価となりました。

このように、日経平均株価は昭和24年から現在にいたるまで投資家の間で広く親しまれておりますが、海外でもシンガポール取引所の先物取引において、日本の株価指標として採用されるなど国際性も備えております。また、市場動向をより反映させるために採用銘柄の見直しも定期的

に行われており、こうしたことから日経平均株価は、わが国の株式市場における代表的株価指標のひとつであるといえます。

### 1．日経平均株価計算式

$$\text{日経平均株価} = \frac{\text{指数採用銘柄株価合計}}{\text{除数}}$$

なお、株価の合計額は、50円額面以外は50円額面に換算します（額面制度廃止後は、過去の額面などを基に定めた「みなし額面」を使用）。

### 2．除数の修正

採用銘柄中の権利落ちおよび銘柄入替の場合、原則として除数を修正します。なお、大幅な株式分割や株式併合の場合、「みなし額面」を修正する場合があります。

### 3．銘柄の入れ替え

日本経済新聞社が定める日経平均株価の銘柄選定基準に基づいて、原則として年1回採用銘柄の見直しが行われます。

#### （注）

「日経平均株価」は、株式会社日本経済新聞社によって独自に開発された手法によって、算出される著作物であり、株式会社日本経済新聞社は、「日経平均株価」自体および「日経平均株価」を算定する手法に対して、著作権その他一切の知的財産権を有しています。株式会社日本経済新聞社は同社の100%子会社である株式会社日本経済新聞デジタルメディアに「日経平均株価」の運営を委託しています。

「日経」および「日経平均株価」を示す標章に関する商標権その他の知的財産権は、全て株式会社日本経済新聞社に帰属しています。

当ファンドは、投資信託委託会社などの責任のもとで運用されるものであり、株式会社日本経済新聞社および株式会社日本経済新聞デジタルメディアは、その運用および当ファンドの受益権の取引に関して、一切責任を負いません。

株式会社日本経済新聞社および株式会社日本経済新聞デジタルメディアは、「日経平均株価」を継続的に公表する義務を負うものではなく、公表の誤謬、遅延または中断に関して、責任を負いません。

株式会社日本経済新聞社は、「日経平均株価」の構成銘柄、計算方法、その他「日経平均株価」の内容を変える権利および公表を停止する権利を有しています。

市況動向に急激な変化が生じたときならびに残存元本が運用に支障をきたす水準となったときなどやむを得ない事情が発生した場合には上記のような運用ができない場合があります。

## 主な投資制限

株式への投資割合	株式への実質投資割合には制限を設けません。
外貨建資産への投資割合	外貨建資産への投資は行いません。

## 分配方針

原則として、年1回（毎年3月18日。休業日の場合は翌営業日。）の決算時に、収益の分配を行います。



分配対象額の範囲は、繰越分を含めた経費控除後の利子・配当等収益と売買益（評価益を含みます。）などの全額とします。

分配金額は、運用実績を考慮し、原則として利子・配当等収益を中心に決定します。

留保益の運用については、特に制限を設けず、委託会社の判断に基づき、元本部分と同一の運用を行います。

運用状況により分配金額は変動します。また、分配対象額が少額の場合には、分配を行わないことがあります。

上記はイメージ図であり、将来の分配金の支払いおよびその金額について示唆、保証するものではありません。

#### c. 信託金限度額

委託者は、受託者と合意のうえ、金2,000億円を限度として、信託金を追加することができます。

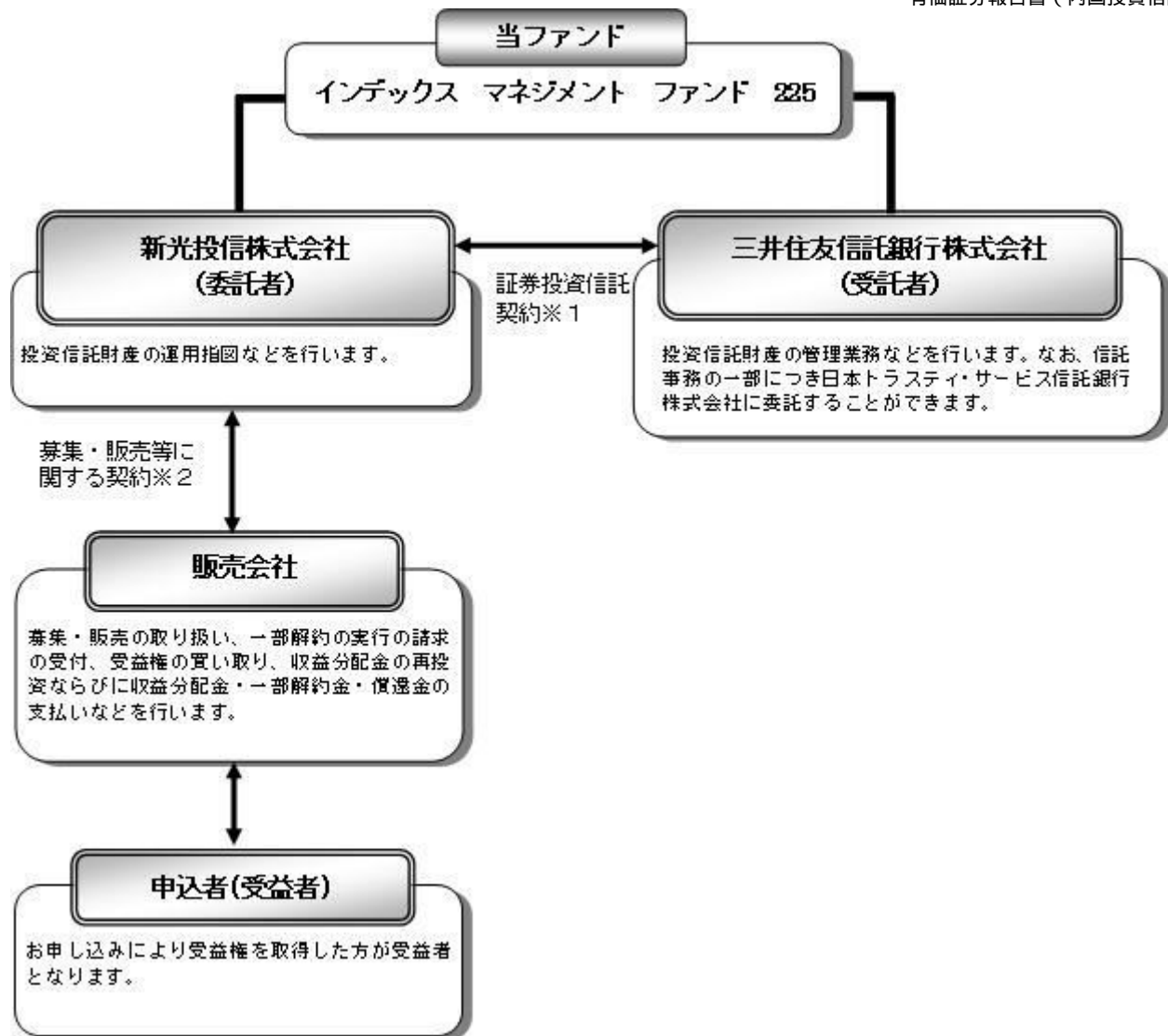
委託者は、受託者と合意のうえ、上記の限度額を変更することができます。

### (2) 【ファンドの沿革】

昭和61年3月19日	投資信託契約締結、ファンドの設定・運用開始
平成2年1月4日	受益権を1対2の割合で再分割
平成11年12月20日	同一銘柄の株式への投資制限を削除
平成12年11月15日	関東財務局長に対して有価証券届出書提出

### (3) 【ファンドの仕組み】

#### a. ファンドの仕組み



#### 1 証券投資信託契約

委託者と受託者との間において「証券投資信託契約（投資信託約款）」を締結しており、委託者および受託者の業務、受益者の権利、受益権、投資信託財産の運用・評価・管理、収益の分配、信託の期間・償還等を規定しています。

#### 2 募集・販売等に関する契約

委託者と販売会社との間において「証券投資信託に関する基本契約」を締結しており、販売会社が行う募集・販売等の取り扱い、収益分配金および償還金の支払い、解約の取り扱い等を規定しています。

### b. 委託会社の概況

#### (イ) 資本金の額（平成27年3月末現在）

資本金の額	45億2,430万円
会社が発行する株式総数	3,000,000株
発行済株式総数	1,823,250株

#### (ロ) 委託会社の沿革

昭和36年6月	大井証券投資信託委託株式会社設立・免許取得
昭和44年10月	新和光投信委託株式会社に社名変更
昭和61年11月	有価証券等に関する投資助言・情報提供業務の認可
平成8年8月	投資顧問業者の登録
平成8年12月	投資一任契約にかかる業務の認可

平成9年11月 投資信託の直接販売業務の認可

平成10年12月 証券投資信託法の改正に伴う投資信託の証券投資信託委託業のみ  
なし認可

平成12年4月 太陽投信委託株式会社と合併し、新光投信株式会社に社名変更

(八) 大株主の状況

(平成27年3月末現在)

株主名	住所	持株数	持株比率
みずほ証券株式会社	東京都千代田区大手町1-5-1	1,396,362株	76.58%
株式会社みずほ銀行	東京都千代田区大手町1-5-5	182,115	9.98
株式会社みずほ証券リサーチ & コンサルティング	東京都中央区日本橋1-17-10	137,200	7.52

2【投資方針】

(1)【投資方針】

a. 基本方針

当ファンドは、わが国の株式市場の動きと投資信託財産の長期的な成長をとらえることを目標に、日経平均株価をモデルとして運用を行います。

b. 運用の方法

(イ) 主要投資対象

インデックス マネジメント ファンド 225 マザーファンド受益証券（以下「マザーファンド」といいます。）ならびにわが国の取引所に上場されている株式のうち、日経平均株価（225種・東証）に採用された銘柄を投資対象とします。

(ロ) 投資態度

主としてマザーファンドへの投資を通してわが国の上場株式へ投資します。株式への投資にあたっては、投資成果を日経平均株価の動きにできるだけ連動させるため、次のポートフォリオ管理を行います。

- ・ 上記投資対象銘柄の中から200銘柄以上に、原則として等株数投資を行います。
- ・ 株式の実質組入比率は、高位を保ちます。

有価証券等の価格変動リスクを回避するため、国内において行われる有価証券先物取引、有価証券指数等先物取引、有価証券オプション取引、金利にかかる先物取引および金利にかかるオプション取引ならびに外国の市場におけるわが国の有価証券指数等先物取引、金利にかかる先物取引および金利にかかるオプション取引と類似の取引（以下「有価証券先物取引等」といいます。）を行うことができます。

投資信託財産に属する資産の効率的な運用、ならびに価格変動リスクを回避するため、異なった受取金利または異なった受取金利とその元本を一定の条件のもとに交換する取引（以下「スワップ取引」といいます。）を行うことができます。

株式以外の資産（他の投資信託受益証券を通じて投資する場合は、当該他の投資信託の投資信託財産に属する株式以外の資産のうち、この投資信託の投資信託財産に属するとみなした部分を含みます。）への投資は、原則として投資信託財産総額の50%以下とします。

市況動向に急激な変化が生じたときならびに残存元本が運用に支障をきたす水準となったとき等やむを得ない事情が発生した場合には上記のような運用ができない場合があ



ります。

インデックス マネジメント ファンド 225は、日経平均株価（225種・東証）の動きに連動する投資成果を目標として運用を行う追加型株式投資信託です。

当ファンドは、通常の投資管理方法「内外経済・金融情勢・企業および証券市場の分析等に基づいてポートフォリオ組み入れの有価証券を変更するもの」により運用するものではなく、上記の運用方法に基づいて運用を行います。

#### （八）主な投資制限

株式への実質投資割合には制限を設けません。

外貨建資産への投資は行いません。

### マザーファンドの運用方針

#### インデックス マネジメント ファンド 225 マザーファンド

##### 1．基本方針

この投資信託は、日経平均株価（225種・東証）に連動する投資成果をめざした運用を行います。

##### 2．運用方法

###### （1）投資対象

東京証券取引所第一部に上場されている株式を投資対象とします。

###### （2）投資態度

東京証券取引所第一部に上場されている株式のうち、日経平均株価（225種・東証）に採用された銘柄の中から200銘柄以上に、原則として等株数投資を行います。

株式の組入比率は、高位を保ちます。

有価証券等の価格変動リスクを回避するため、有価証券先物取引等を行うことができません。

投資信託財産に属する資産の効率的な運用に資するため、ならびに価格変動リスクを回避するため、スワップ取引を行うことができます。

株式以外の資産への投資は、原則として投資信託財産総額の50%以下とします。ただし、市況動向に急激な変化が生じたときならびに残存元本が運用に支障をきたす水準となったとき等やむを得ない事情が発生した場合には上記のような運用ができない場合があります。

###### （3）投資制限

株式への投資割合には制限を設けません。

外貨建資産への投資は行いません。

##### 3．収益分配方針

運用による収益は、信託終了時まで投資信託財産中に留保し、期中には分配を行いません。

#### （2）【投資対象】

##### a．運用の指図範囲

委託者は、信託金を、主として新光投信株式会社を委託者とし、三井住友信託銀行株式会社を受託者として締結されたインデックス マネジメント ファンド 225 マザーファンド（以下「マザーファンド」といいます。）の受益証券ならびに次の有価証券（金融商品取引法第2条第2項の規定により有価証券とみなされる同項各号に掲げる権利を除きます。）で市場性のあるものに投資することを指図します。また、保有する有価証券（投資信託及び投資法人に関する法律施行規則に規定するものに限ります。）をもってマザーファンドの受益

証券へ投資することを指図することができます。ただし、余裕金については、預金、指定金銭信託（金融商品取引法第2条第1項第14号に規定する受益証券発行信託を除きます。）、コール・ローン、手形割引市場において売買される手形、貸付債権信託受益権であって金融商品取引法第2条第2項第1号で定めるものにより運用することの指図ができます。

1. 株券、新株引受権を表示する証券もしくは証書または新株予約権証券
2. コマーシャル・ペーパーおよび短期社債等
3. 外国または外国の者の発行する本邦通貨表示の証券で、前号の証券の性質を有するもの
4. 指定金銭信託の受益証券（金融商品取引法第2条第1項第14号で定める受益証券発行信託の受益証券に限ります。）
5. 貸付債権信託受益権であって金融商品取引法第2条第1項第14号で定める受益証券発行信託の受益証券に表示されるべきもの

なお、第1号の証券または証書を以下「株式」といいます。

#### b. 先物

(イ) 委託者は、投資信託財産が運用対象とする有価証券の価格変動リスクを回避するため、わが国の取引所ならびに外国の市場における邦貨建ての株式、株価指数にかかる先物取引（金融商品取引法第28条第8項第3号イおよびロに掲げるものをいいます。）およびオプション取引（金融商品取引法第28条第8項第3号ハに掲げるものをいいます。）を次の範囲で行うことの指図をすることができます。

1. 先物取引の売り建ておよびコール・オプションの売り付けの指図は、建玉の合計額が、ヘッジの対象とする有価証券（以下「ヘッジ対象有価証券」といいます）の時価総額の範囲内とします。
2. 先物取引の買い建ておよびプット・オプションの売り付けの指図は、建玉の合計額が、ヘッジ対象有価証券の組入可能額（組入ヘッジ対象有価証券を差し引いた額）を限度とし、余裕金ならびに当日の取得申込受付口数が一部解約の実行の請求にかかる受付口数を上回る口数に相当する金額であると委託者において判断した額の範囲内とします。
3. コール・オプションおよびプット・オプションの買い付けの指図は、全オプション取引にかかる支払いプレミアム額の合計額が取引時点の投資信託財産の純資産総額の5%を上回らない範囲内とします。

(ロ) 委託者は、投資信託財産に属する資産の価格変動リスクを回避するため、わが国の取引所における金利にかかる先物取引およびオプション取引ならびに外国の市場におけるわが国の金利にかかるこれらの取引と類似の取引を次の範囲で行うことの指図をすることができます。なお、現物オプション取引は預金に限るものとします。

1. 先物取引の売り建ておよびコール・オプションの売り付けの指図は、建玉の合計額がヘッジ対象とする金利商品（以下「ヘッジ対象金利商品」といいます。）の時価総額の範囲内とします。
2. 先物取引の買い建ておよびプット・オプションの売り付けの指図は、建玉の合計額が、余裕金の範囲内とします。
3. コール・オプションおよびプット・オプションの買い付けの指図は、支払いプレミアム額の合計額が取引時点のヘッジ対象金利商品の時価総額の5%を上回らない範囲内とし、かつ全オプション取引にかかる支払いプレミアム額の合計額が取引時点の投資信託財産の純資産総額の5%を上回らない範囲内とします。

#### c. スワップ

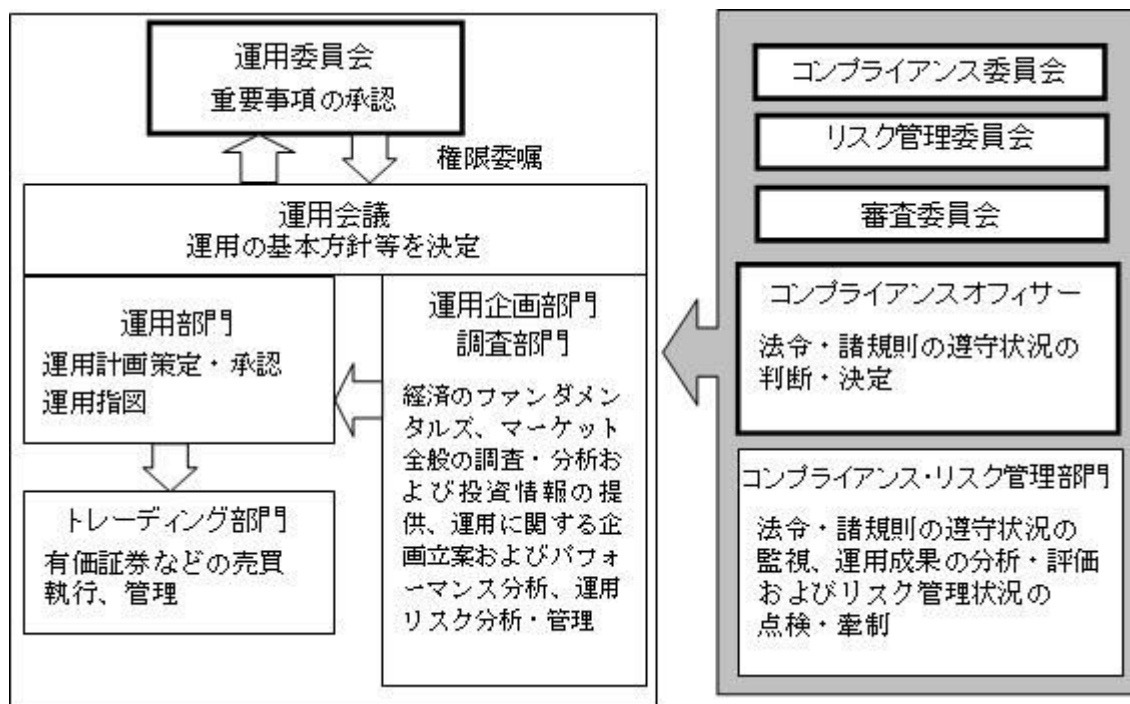
(イ) 委託者は、投資信託財産に属する資産の効率的な運用ならびに価格変動リスクを回避するため、異なった受取金利または異なった受取金利とその元本を一定の条件をもとに交換

する取引（以下「スワップ取引」といいます。）を行うことの指図をすることができます。

- (ロ) スワップ取引の指図にあたっては、当該取引の契約期限が原則として信託期間を超えないものとします。ただし、当該取引が当該信託期間内で全部解約が可能なものについてはこの限りではありません。
- (ハ) スワップ取引の指図にあたっては、当該投資信託財産にかかるスワップ取引の想定元本の総額とマザーファンドの投資信託財産にかかるスワップ取引の想定元本の総額のうち投資信託財産に属するとみなした額との合計額（以下「スワップ取引の想定元本の合計額」といいます。）が、投資信託財産の純資産総額を超えないものとします。なお、投資信託財産の一部解約等の事由により、上記純資産総額が減少して、スワップ取引の想定元本の合計額が投資信託財産の純資産総額を超えることとなった場合には、委託者はすみやかに、その超える額に相当するスワップ取引の一部の解約を指図するものとします。
- (ニ) 上記（ハ）において投資信託財産に属するとみなした額とは、マザーファンドの投資信託財産にかかるスワップ取引の想定元本の総額にマザーファンドの投資信託財産の純資産総額に占める投資信託財産に属するマザーファンドの時価総額の割合を乗じて得た額をいいます。
- (ホ) スワップ取引の評価は、当該取引契約の相手方が市場実勢金利等をもとに算出した価額で評価するものとします。
- (ヘ) 委託者は、スワップ取引を行うにあたり担保の提供あるいは受け入れが必要と認めるときは、担保の提供あるいは受け入れの指図を行うものとします。

### (3) 【運用体制】

#### a. ファンドの運用体制



上記運用体制は、今後変更になることがあります。

#### PLAN

- 運用委員会から権限委嘱された運用会議を運用部署全体（運用部門、運用企画部門、調査部門）で開催し、アセットアロケーションの方針等の運用の基本方針を決定します。

- ・運用担当者はこの運用の基本方針を踏まえ、運用計画を作成します。
- ・運用計画は運用調査本部長および副本部長により承認されます。

D0

- ・ファンドマネージャーは承認された運用計画に基づいて指図を行います。
- ・売買の執行・管理はトレーディング部門が行います。

SEE

- ・コンプライアンス・リスク管理部門（20名程度）は日々の運用指図および売買執行について法令・諸規則の遵守状況の点検を行い、必要に応じて運用部門を牽制します。
- ・運用企画部門は日々の運用リスク等の管理のほか、投資信託財産のパフォーマンス分析を行います。
- ・コンプライアンス・リスク管理部門およびコンプライアンスオフィサー（1名）は月次で開催される審査委員会、コンプライアンス委員会、リスク管理委員会において運用成果、法令・諸規則・約款の遵守状況、運用リスク管理状況等について検証・報告を行います。

#### < 受託者に対する管理体制 >

投資信託財産の管理業務を通じ、受託者の信託事務の正確性・迅速性、システム対応力等を総合的に検証しています。また、受託者より内部統制の整備および運用状況の報告書を受け取っています。

#### b. 運用体制に関する社内規則

運用に関する社内規則として運用規程・細則および職務権限規程等を設けており、ファンドマネージャーの任務と権限の範囲を明示するほか、各投資対象の取り扱いに関して基準を設け、ファンドの商品性に則った適切な運用の実現を図っています。

また、売買執行、投資信託財産管理および法令遵守チェック等に関する各々の規程・内規があります。

#### （４）【分配方針】

- a. 収益分配は年1回、原則として、3月18日（該当日が休業日の場合は翌営業日。）の決算時に以下の方針に基づき収益の分配を行います。
  - 1. 分配対象額の範囲は、繰越分を含めた利子・配当収入と売買益（評価益を含みます。）等の全額とします。
  - 2. 分配金額は、運用実績を考慮し、原則として利子・配当等収益を中心に決定します。
  - 3. 留保益の運用については、特に制限を設けず、委託者の判断に基づき、元本部分と同一の運用を行います。
- b. 投資信託財産から生ずる毎計算期末における利益は、次の方法により処理します。
  - 1. 配当金、利子、貸付有価証券にかかる品貸料およびこれらに類する収益から支払利息を控除した額（以下「配当等収益」といいます。）は、諸経費、信託報酬および当該信託報酬にかかる消費税等に相当する金額を控除した後その残金を受益者に分配することができます。なお、次期以降の分配金にあてるため、その一部を分配準備積立金として積み立てることができます。
  - 2. 売買損益に評価損益を加減した利益金額（以下「売買益」といいます。）は、諸経費、信託報酬および当該信託報酬にかかる消費税等に相当する金額を控除し、繰越欠損金のあ

るときは、その全額を売買益をもって補てんした後、受益者に分配することができます。

なお、次期以降の分配にあてるため、分配準備積立金として積み立てることができます。

- c. 毎計算期末において、投資信託財産につき生じた損失は、次期に繰り越します。
- d. 「分配金受取コース」の受益者の分配金は原則として、決算日から起算して5営業日までに、受益者に支払われます。なお、平成19年1月4日以降においても、時効前の収益分配金にかかる収益分配金交付票は、なおその効力を有するものとし、当該収益分配金交付票と引き換えに受益者に支払われます。

「分配金再投資コース」の受益者の分配金は、税金を差し引いた後、別に定める契約に基づき、全額再投資されます。

#### (5) 【投資制限】

投資信託約款に定める投資制限

##### a. 株式への投資割合

株式への実質投資割合には制限を設けません。

##### b. 外貨建資産への投資割合

外貨建資産への投資は行いません。

##### c. 投資する株式の範囲

委託者が投資することを指図する株式は、わが国の取引所に上場されている株式の発行会社の発行するものとし、ただし、株主割当により取得する株式については、この限りではありません。

##### d. 信用取引の指図範囲

(イ) 委託者は、投資信託財産の効率的な運用に資するため、信用取引により株券を売り付けることの指図をすることができます。なお、当該売り付けの決済については、株券の引き渡しまたは買い戻しにより行うことの指図をすることができるものとします。

(ロ) 信用取引の指図は、次の各号に掲げる有価証券の発行会社の発行する株券について行うことができるものとし、かつ次の各号に掲げる株券数の合計数を超えないものとします。

1. 投資信託財産に属する株券および新株引受権証券の権利行使により取得する株券
2. 株式分割により取得する株券
3. 有償増資により取得する株券
4. 売出しにより取得する株券
5. 投資信託財産に属する転換社債の転換請求および新株予約権（新株予約権付社債のうち会社法第236条第1項第3号の財産が当該新株予約権付社債についての社債であって当該社債と当該新株予約権がそれぞれ単独で存在し得ないことをあらかじめ明確にしているもの（会社法施行前の旧商法第341条ノ3第1項第7号および第8号の定めがある新株予約権付社債を含め「転換社債型新株予約権付社債」といいます。以下同じ。）の新株予約権に限ります。）の行使により取得可能な株券
6. 投資信託財産に属する新株引受権証券および新株引受権付社債券の新株引受権の行使、または投資信託財産に属する新株予約権証券および新株予約権付社債券の新株予約権（前号に定めるものを除きます。）の行使により取得可能な株券

##### e. 有価証券の貸し付けの指図および範囲

(イ) 委託者は、投資信託財産の効率的な運用に資するため、投資信託財産に属する株式を下記(ロ)の範囲内で貸し付けの指図をすることができます。

(ロ) 株式の貸し付けは、貸付時点において、貸付株式の時価合計額が、投資信託財産で保有する株式の時価合計額の50%を超えないものとします。

(ハ) 上記(ロ)に定める限度額を超えることとなった場合には、委託者はすみやかに、その

超える額に相当する契約の一部の解約を指図するものとします。

(二) 委託者は、有価証券の貸し付けにあたって必要と認めるときは、担保の受け入れの指図を行うものとします。

f．資金の借入れ

(イ) 委託者は、投資信託財産の効率的な運用ならびに運用の安定性をはかるため、投資信託財産において一部解約金の支払資金に不足額が生じるときは、資金借入れの指図をすることができます。なお、当該借入金をもって有価証券等の運用は行わないものとします。

(ロ) 資金借入額は、次の各号に掲げる要件を満たす範囲内の額とします。

1．一部解約金の支払資金の手当てのために行った有価証券等の売却等による受け取りの確定している資金の額の範囲内。

2．一部解約金の支払日の前営業日において確定した当該支払日における支払資金の不足額の範囲内。

3．借入指図を行う日における投資信託財産の純資産総額の10%以内。

(ハ) 借入期間は、有価証券等の売却代金の入金日までに限るものとします。

(ニ) 借入金の利息は投資信託財産中より支払われます。

g．受託者の自己または利害関係人等との取引

(イ) 受託者は、受益者の保護に支障を生じることがないものであり、かつ信託業法、投資信託及び投資法人に関する法律ならびに関連法令に反しない場合には、委託者の指図により、受託者および受託者の利害関係人、信託業務の委託先およびその利害関係人または受託者における他の投資信託財産との間で、約款に定める範囲内での資産への投資を、信託業法、投資信託及び投資法人に関する法律ならびに関連法令に反しない限り行うことができます。

(ロ) 上記(イ)の取り扱いは、約款に定める範囲内での委託者の指図による取引についても同様とします。

h．デリバティブ取引等に係る投資制限

デリバティブ取引等について、一般社団法人投資信託協会規則の定めるところにしたがい、合理的な方法により算出した額が投資信託財産の純資産総額を超えないものとします。

法令に定める投資制限

a．同一の法人の発行する株式

委託者は、同一の法人の発行する株式を、その運用の指図を行うすべての委託者指図型投資信託につき投資信託財産として有する当該株式にかかる議決権の総数が、当該株式にかかる議決権の総数に100分の50の率を乗じて得た数を超えることとなる場合においては、投資信託財産をもって取得することを受託者に指図しないものとします。

(投資信託及び投資法人に関する法律第9条)

### 3【投資リスク】

#### (1) ファンドのもつリスク

当ファンドは、株式など値動きのある証券に、マザーファンドを通じてまたは直接投資します。これらの投資対象証券には、主として次のような性質があり、当ファンドの基準価額を変動させる要因となります。

これらの運用による損益は、すべて投資者のみなさまに帰属します。したがって、投資者のみなさまの投資元本は保証されているものではなく、基準価額の下落により、損失を被り、投資元本を割り込むことがあります。なお、投資信託は預貯金とは異なります。

a．株価変動リスク

株価変動リスクとは、株式市場が国内外の政治、経済、社会情勢の変化、金利動向、発行

企業の業績・経営状況の変化、市場の需給関係などの影響を受け下落するリスクをいいます。当ファンドは、株式にマザーファンドを通じてまたは直接投資し、当該実質組入比率を原則として高位に保ちますので、株式市場の動きにより、当ファンドの基準価額は変動します。一般には、株式市場が下落した場合には、その影響を受け当ファンドの基準価額が下落する可能性があります。

このほか、日経平均株価の採用銘柄入れ替えにより、日経平均株価の値動きそのものが増幅され、基準価額が下落する可能性があります。

#### b. 信用リスク

信用リスクとは、当ファンドがマザーファンドを通じてまたは直接投資する短期金融商品の発行体が財政難、経営不振、その他の理由により、利息や償還金をあらかじめ決められた条件で支払うことができなくなる（債務不履行）リスクをいいます。一般に債務不履行が発生した場合、または予想される場合には、短期金融商品の価格は下落します。また、発行体の格付けの変更に伴い価格が下落するリスクもあります。

また、当ファンドがマザーファンドを通じてまたは直接投資する株式の発行企業が、業績悪化、経営不振あるいは倒産などに陥った場合には、その企業の株式の価値が大きく減少すること、もしくは無くなることもあり、当ファンドの基準価額に大きな影響を及ぼすことがあります。これらの影響を受け当ファンドの基準価額が下落する可能性があります。

#### c. 流動性リスク

流動性リスクとは、有価証券などを売買しようとする場合、需要または供給が乏しいために、有価証券などを希望する時期に、希望する価格で、希望する数量を売買することができないリスクをいいます。当ファンドまたはマザーファンドが売買しようとする有価証券などの市場規模が小さい場合や取引量が少ない場合、希望する売買が希望する価格でできない可能性があります。特に流動性の低い有価証券などを売却する場合には、その影響を受け当ファンドの基準価額が下落する可能性があります。

#### d. 金利変動リスク

金利変動リスクとは、金利変動により債券価格が変動するリスクをいいます。一般に、金利が上昇した場合には債券価格は下落し、当ファンドの基準価額が下落する可能性があります。

#### e. 他のベビーファンドの影響

当ファンドが投資対象とするマザーファンドを同じく投資対象としている他のファンド（ベビーファンド）において、設定・解約や資産構成の変更などによりマザーファンドの組入有価証券などに売買が生じた場合、その売買による組入有価証券などの価格の変化や売買手数料などの負担がマザーファンドの基準価額に影響を及ぼすことがあります。これにより、マザーファンドの基準価額が下落した場合には、その影響を受け当ファンドの基準価額が下落する可能性があります。

#### f. 基準価額と日経平均株価のかい離

当ファンドは、日経平均株価との連動を目指して運用を行いますが、当ファンドの基準価額の値動きと日経平均株価の動向との間には若干のかい離が生ずることがあります。これは主に次の要因によるものです。

- ・ 信託報酬などの管理費用および株式売買委託手数料などの取引コストの負担
- ・ 日経平均株価の対象銘柄を当ファンドが一部組み入れていない場合や当ファンドの先物取引の利用などにより、当ファンドと日経平均株価の構成に違いがある場合
- ・ 日経平均株価と先物価格の連動性の差によるもの
- ・ 日経平均株価の算出株価と当ファンドの株式売買時の約定価格との差によるもの
- ・ 解約資金などに対応するため、当ファンドが現金を保有していることによるもの

## g. 投資信託に関する一般的なリスクおよびその他の留意点

- (イ) 当ファンドのお取引に関しては、金融商品取引法第37条の6の規定（いわゆるクーリングオフ）の適用はありません。
- (ロ) 法令や税制が変更される場合に、投資信託を保有する受益者が不利益を被る可能性があります。
- (ハ) 投資信託財産の状況によっては、目指す運用が行われないことがあります。また、投資信託財産の減少の状況によっては、委託者が目的とする運用が困難と判断した場合、安定運用に切り替えることがあります。
- (ニ) 投資した資産の流動性が低下し、当該資産の売却・換金が困難になる場合などがあります。その結果、投資者の換金請求に伴う資金の手当てに支障が生じる場合などには、換金のお申し込みの受付を中止すること、およびすでに受け付けた換金のお申し込みを取り消す場合があります。
- (ホ) 短期間に相当金額の解約申し込みがあった場合には、解約資金を手当てするために組入有価証券を市場実勢より大幅に安い価格で売却せざるを得ないことがあります。この場合、基準価額が下落する要因となり、損失を被ることがあります。
- (ヘ) 証券市場および外国為替市場は、世界的な経済事情の急変またはその国における天災地変、政変、経済事情の変化もしくは政策の変更などの諸事情により閉鎖されることがあります。これにより当ファンドの運用が影響を被って基準価額の下落につながる可能性があります。
- (ト) 投資信託の分配金は、預貯金の利息とは異なり、投資信託の純資産から支払われますので、分配金が支払われると、その金額相当分、基準価額は下がります。なお、分配金の有無や金額は確定したものではありません。

分配金は、計算期間中に発生した収益（経費控除後の配当等収益および評価益を含む売買益）を超えて支払われる場合があります。その場合、当期決算日の基準価額は前期決算日と比べて下落することになります。

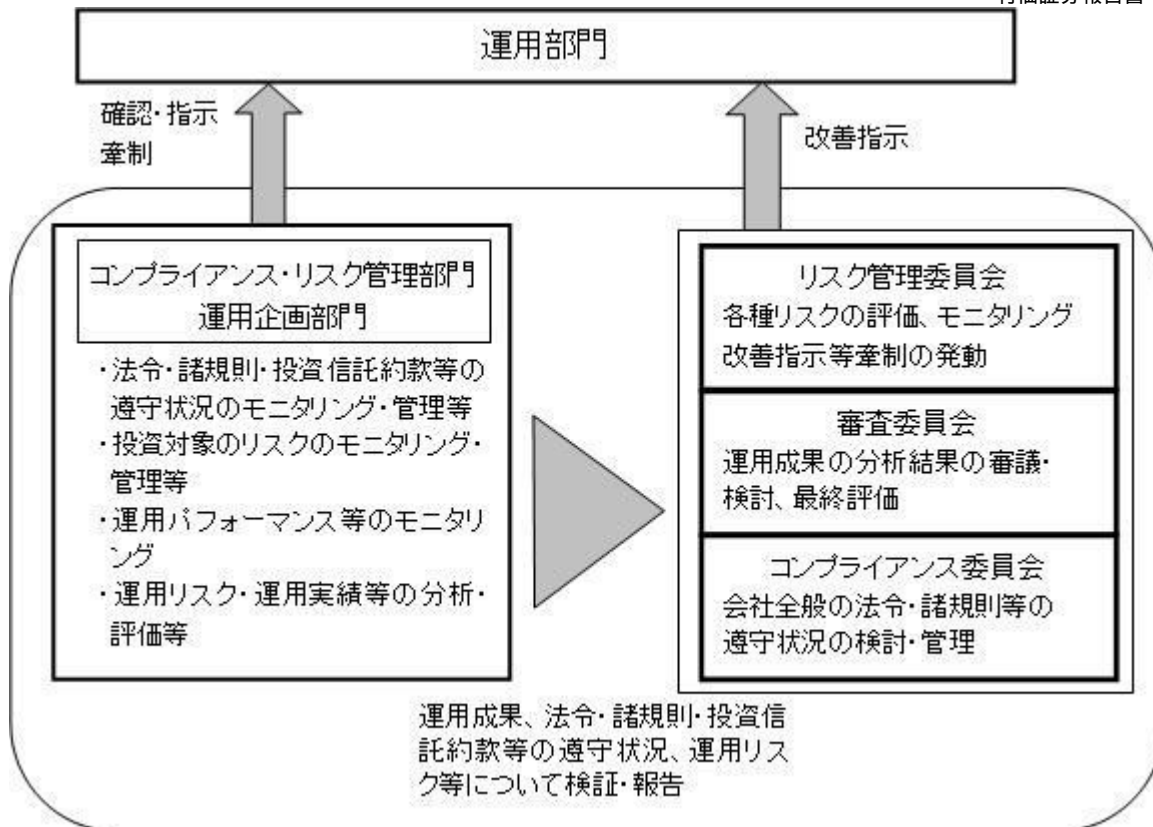
また、分配金の水準は、必ずしも計算期間におけるファンドの収益率を示すものではありません。

投資者のファンドの購入価額によっては、分配金の一部ないし全部が、実質的には元本の一部払い戻しに相当する場合があります。ファンド購入後の運用状況により、分配金額より基準価額の値上がりが小さかった場合も同様です。

## (2) リスク管理体制

- パフォーマンスの分析・管理 : 運用成果を分析し、その結果を審議・検討してその評価を行います。
- 運用リスクの管理 : 投資信託財産の運用リスクの管理およびその管理の現状・適正性を把握し、管理方針を協議、必要に応じ運用部門へ改善指示を行います。





上記リスク管理体制は、今後変更になることがあります。

## <参考情報>

### ファンドの年間騰落率及び分配金再投資基準価額の推移



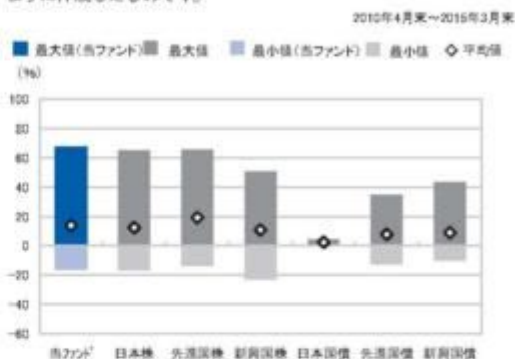
※分配金再投資基準価額は、2010年4月末の基準価額を10,000として指数化しております。

※年間騰落率は、2010年4月から2015年3月の5年間の各月末における1年間の騰落率を表示したものです。

※分配金再投資基準価額は、相対的な分配金を当ファンドに再投資したとみなして計算した、理論上のものであり、実際の基準価額とは異なります。

### ファンドと他の代表的な資産クラスとの騰落率の比較

グラフは、ファンドと代表的な資産クラスを定量的に比較できるように作成したものです。



	当ファンド	日 本 株	先進国株	新興国株	日本国債	先進国債	新興国債
最大値	67.6	65.0	65.7	50.5	4.5	34.9	43.7
最小値	△16.1	△17.0	△13.6	△22.8	0.4	△12.7	△10.1
平均値	13.9	12.5	19.2	10.9	2.4	8.0	9.0

※全ての資産クラスが当ファンドの投資対象とは限りません。

※2010年4月から2015年3月の5年間の各月末における1年間の騰落率の最大値・最小値・平均値を表示したものです。

※決算日に対する数値とは異なります。

※当ファンドは分配金再投資基準価額の騰落率です。

#### 各資産クラスの指数

日 本 株・・・東証株価指数(TOPIX) (配当込み)  
 先進国株・・・MSCI-KOKUSAIインデックス(配当込み、円ベース)  
 新興国株・・・MSCIエマージング・マーケット・インデックス(配当込み、円ベース)  
 日本国債・・・NOMURA-BPI国債  
 先進国債・・・シティ世界国債インデックス(除く日本、円ベース)  
 新興国債・・・JPモルガン・ガバメント・ボンド・インデックス・エマージング・マーケット・グローバル・ディバースファイド(円ベース)  
 (注)海外の指数は、為替ヘッジなしによる投資を想定して、円換算しております。

#### 東証株価指数(TOPIX) (配当込み)

東証株価指数(TOPIX) (配当込み) は、東京証券取引所第一部に上場している国内普通株式全銘柄を対象として算出した指数で、配当を考慮したものです。なお、TOPIXに関する著作権、知的財産権その他一切の権利は東京証券取引所に帰属します。

#### MSCI-KOKUSAIインデックス(配当込み、円ベース)

MSCI-KOKUSAIインデックス(配当込み、円ベース) は、MSCI Incが開発した、日本を除く世界の先進国の株式を対象として算出した指数で、配当を考慮したものです。なお、MSCI Indexに関する著作権、知的財産権その他一切の権利は、MSCI Incに帰属します。

#### MSCIエマージング・マーケット・インデックス(配当込み、円ベース)

MSCIエマージング・マーケット・インデックス(配当込み、円ベース) は、MSCI Incが開発した、世界の新興国の株式を対象として算出した指数で、配当を考慮したものです。なお、MSCI Indexに関する著作権、知的財産権その他一切の権利は、MSCI Incに帰属します。

#### NOMURA-BPI国債

NOMURA-BPI国債は、野村證券株式会社が発表している日本の国債市場の動向を表すために開発された投資収益指数です。なお、NOMURA-BPI国債に関する著作権、商標権、知的財産権その他一切の権利は、野村證券株式会社に帰属します。

#### シティ世界国債インデックス(除く日本、円ベース)

シティ世界国債インデックス(除く日本、円ベース) は、Citigroup Index LLCが開発した、日本を除く世界主要国の国債の総合収益率を各市場の時価総額で加重平均した指数です。なお、シティ世界国債インデックスに関する著作権、商標権、知的財産権その他一切の権利は、Citigroup Index LLCに帰属します。

#### JPモルガン・ガバメント・ボンド・インデックス・エマージング・マーケット・グローバル・ディバースファイド(円ベース)

JPモルガン・ガバメント・ボンド・インデックス・エマージング・マーケット・グローバル・ディバースファイド(円ベース) は、J.P. Morgan Securities LLCが発行、公表している、新興国が発行する現地通貨建て国債を対象にした指数です。なお、JPモルガン・ガバメント・ボンド・インデックス・エマージング・マーケット・グローバル・ディバースファイドに関する著作権、知的財産権その他一切の権利は、J.P. Morgan Securities LLCに帰属します。

本指数は、信頼性が高いとみなす情報に基づき作成していますが、J.P. Morganはその完全性・正確性を保証するものではありません。本指数は許諾を受けて使用しています。J.P. Morganからの書面による事前承認なしに本指数を複製・使用・頒布することは認められていません。Copyright 2014, J.P. Morgan Chase & Co. All rights reserved.

## 4【手数料等及び税金】

### (1)【申込手数料】

申込手数料は、取得申込受付日の基準価額に、2.16%（税抜2.0%）を上限として販売会社がそれぞれ独自に定める手数料率を乗じて得た金額となります。商品および投資環境の説明・

情報提供、購入の事務手続きなどの対価として販売会社にお支払いいただきます。当該手数料には消費税等（8%）が含まれます。

手数料について、詳しくは販売会社または下記にお問い合わせください。

新光投信株式会社 ヘルプデスク

フリーダイヤル 0120-104-694

（受付時間は営業日の午前9時～午後5時です。）

インターネットホームページ

<http://www.shinkotoushin.co.jp/>

なお、「分配金再投資コース」で収益分配金を再投資する場合は無手数料です。

ファンドの受益権の取得申込者が「償還乗り換え」<sup>1</sup>または「償還前乗り換え」<sup>2</sup>によりファンドの受益権を取得する場合、申込手数料の優遇を受けることができます場合があります。

ただし、上記の申込手数料の優遇に関しては、優遇制度の取り扱い、優遇の内容、優遇を受けるための条件等は販売会社ごとに異なりますので、詳しくは各販売会社でご確認ください。

- 1 「償還乗り換え」とは、取得申込受付日前の一定期間内に既に償還となった証券投資信託の償還金等をもって、その支払いを行った販売会社でファンドの受益権を取得する場合があります。
- 2 「償還前乗り換え」とは、償還することが決定している証券投資信託の償還日前の一定期間内において、当該証券投資信託の一部解約金をもって、その支払いを行った販売会社でファンドの受益権を取得する場合があります。

#### （2）【換金（解約）手数料】

換金時の手数料はありません。

#### （3）【信託報酬等】

日々のファンドの純資産総額に年率0.54%（税抜0.5%）以内を乗じて得た額とします。

信託報酬は、毎計算期間の最初の6ヵ月終了日および毎計算期末または信託終了のとき投資信託財産から支払われます。

信託報酬 = 運用期間中の基準価額 × 信託報酬率

< 信託報酬の配分 >

委託者	年率0.25%（税抜）	委託した資金の運用、基準価額の算出などの対価
販売会社	年率0.15%（税抜）	購入後の情報提供、運用報告書など各種書類の送付、分配金・償還金・換金代金支払などの事務手続きなどの対価
受託者	年率0.10%（税抜）	運用財産の管理、委託者からの指図の実行などの対価

#### （4）【その他の手数料等】

- a . 投資信託財産に関する租税、信託事務の処理に要する諸費用、監査法人に支払うファンドの監査報酬、当該監査報酬にかかる消費税等に相当する金額および受託者の立て替えた立替金の利息は、受益者の負担とし、投資信託財産中から支払われます。

監査報酬および当該監査報酬にかかる消費税等に相当する金額は、毎計算期間の最初の

6ヵ月終了日および毎計算期末または信託終了のとき投資信託財産中から支払われます。

b. 証券取引に伴う手数料・税金等、当ファンドの組入有価証券の売買の際に発生する売買委託手数料は、投資信託財産が負担します。この他に、売買委託手数料にかかる消費税等および資産を外国で保管する場合の費用ならびに先物取引・オプション取引等に要する費用についても投資信託財産が負担します。

c. 「その他の手数料等」については、定率でないもの、定時に見直されるもの、売買条件などに応じて異なるものなどがあるため、当該費用および合計額などを表示することができません。

手数料などの合計額については、購入金額や保有期間などに応じて異なりますので、表示することができません。

#### (5) 【課税上の取扱い】

##### a. 個人の受益者の場合

###### (イ) 収益分配金の取り扱い

収益分配金のうち課税対象となる普通分配金については、配当所得として課税され、20.315%（所得税15%、復興特別所得税0.315%および地方税5%）の税率で源泉徴収されます。なお、元本払戻金（特別分配金）は課税されません。確定申告を行い、総合課税（配当控除の適用があります。）・申告分離課税のいずれかを選択することもできます。また、特定口座（源泉徴収あり）の利用も可能です。

###### (ロ) 一部解約金・償還金の取り扱い

一部解約時および償還時の譲渡益（解約価額または償還価額から取得費（申込手数料（税込）を含みます。）を控除した額）については、譲渡所得とみなされ、20.315%（所得税15%、復興特別所得税0.315%および地方税5%）の税率による申告分離課税が適用されます。なお、特定口座（源泉徴収あり）の利用も可能です。

買取請求によるご換金につきましては、販売会社にお問い合わせください。

###### (ハ) 損益通算について

一部解約時、償還時に生じた損失（譲渡損）は、確定申告を行うことにより上場株式等の譲渡益および上場株式等の配当所得の金額（申告分離課税を選択したものに限りま

す。）から差し引くこと（損益通算）ならびに3年間の繰越控除の対象とすることができます。一部解約時、償還時に生じた差益（譲渡益）は、上場株式等の譲渡損と損益通算が

できます。

また、特定口座（源泉徴収あり）をご利用の場合、その口座内において損益通算を行うことが可能です（申告不要）。

詳しくは販売会社にお問い合わせください。

###### < 少額投資非課税制度「愛称：NISA（ニーサ）」をご利用の場合 >

少額投資非課税制度「NISA（ニーサ）」は、平成26年1月1日以降の非課税制度です。NISAをご利用の場合、毎年、年間100万円の範囲で新たに購入した公募株式投資信託などから生じる配当所得および譲渡所得が5年間非課税となります。ご利用になれるのは、満20歳以上の方で、販売会社で非課税口座を開設するなど、一定の条件に該当する方です。詳しくは、販売会社にお問い合わせください。

##### b. 法人の受益者の場合

収益分配金のうち課税対象となる普通分配金および一部解約金・償還金の個別元本超過額については15.315%（所得税15%および復興特別所得税0.315%）の税率で源泉徴収されます。なお、元本払戻金（特別分配金）は課税されません。

源泉徴収された所得税は、所有期間に応じて法人税から控除される場合があります。

なお、原則として、益金不算入制度<sup>\*</sup>の適用が可能です。

<sup>\*</sup>ただし、益金不算入制度については、平成27年4月1日以降に開始する法人の事業年度からは適用されません。

買取請求によるご換金につきましては、販売会社にお問い合わせください。

#### c. 個別元本について

(イ) 追加型株式投資信託について、受益者ごとの信託時の受益権の価額等(申込手数料および当該申込手数料にかかる消費税等相当額は含まれません。)が当該受益者の元本(個別元本)にあたります。

(ロ) 受益者が同一ファンドの受益権を複数回取得した場合、個別元本は、当該受益者が追加信託を行うつど当該受益者の受益権口数で加重平均することにより算出されます。

(ハ) 受益者が同一ファンドの受益権を複数の販売会社で取得する場合には販売会社ごとに、個別元本の算出が行われます。また、同一販売会社であっても複数支店等で同一ファンドの受益権を取得する場合は当該支店等ごとに、「分配金受取コース」と「分配金再投資コース」の両コースで取得する場合はコース別に、個別元本の算出が行われる場合があります。

(ニ) 受益者が元本払戻金(特別分配金)を受け取った場合、収益分配金発生時にその個別元本から当該元本払戻金(特別分配金)を控除した額が、その後の当該受益者の個別元本となります。(「元本払戻金(特別分配金)」については、「d. 収益分配金の課税について」をご参照ください。)

#### d. 収益分配金の課税について

追加型株式投資信託の収益分配金には、課税扱いとなる「普通分配金」と、非課税扱いとなる「元本払戻金(特別分配金)」(受益者ごとの元本の一部払い戻しに相当する部分)の区分があります。

受益者が収益分配金を受け取る際、当該収益分配金落ち後の基準価額が当該受益者の個別元本と同額の場合または当該受益者の個別元本を上回っている場合には、当該収益分配金の全額が普通分配金となり、当該収益分配金落ち後の基準価額が当該受益者の個別元本を下回っている場合には、その下回る部分の額が元本払戻金(特別分配金)となり、当該収益分配金から当該元本払戻金(特別分配金)を控除した額が普通分配金となります。

なお、受益者が元本払戻金(特別分配金)を受け取った場合、収益分配金発生時にその個別元本から当該元本払戻金(特別分配金)を控除した額が、その後の当該受益者の個別元本となります。

ただし、課税対象となります分配金は普通分配金のみであり、元本払戻金(特別分配金)に関しましては非課税扱いとなります。

上記は平成27年3月末現在のもので、税法が改正された場合等は、上記「(5) 課税上の取扱い」の内容が変更される場合があります。税金の取り扱いの詳細については、税務専門家などにご確認されることをお勧めします。

## 5【運用状況】

### (1)【投資状況】

インデックス マネジメント ファンド 225

資産の種類	国/地域	時価合計（円）	投資比率（％）
親投資信託受益証券	日本	10,468,959,098	99.89
現金・預金・その他の資産(負債控除後)		10,944,062	0.10
純資産総額		10,479,903,160	100.00

(注)投資比率は、ファンドの純資産総額に対する当該資産の時価の比率です。なお、投資比率は小数第3位以下を切り捨てているため、合計と一致しない場合があります。

(参考)インデックス マネジメント ファンド 225 マザーファンド

(平成27年 3月31日現在)

資産の種類	国/地域	時価合計（円）	投資比率（％）
株式	日本	27,398,538,160	94.58
現金・預金・その他の資産(負債控除後)		1,567,587,168	5.41
純資産総額		28,966,125,328	100.00

(注)投資比率は、ファンドの純資産総額に対する当該資産の時価の比率です。なお、投資比率は小数第3位以下を切り捨てているため、合計と一致しない場合があります。

(2)【投資資産】

【投資有価証券の主要銘柄】

インデックス マネジメント ファンド 225

イ. 評価額上位銘柄明細

(平成27年 3月31日現在)

順位	国/地域	種類	銘柄名	数量又は 額面総額	帳簿価額 単価 (円)	帳簿価額 金額 (円)	評価額 単価 (円)	評価額 金額 (円)	投資 比率 (%)
1	日本	親投資信託 受益証券	インデックス マネジメント ファンド 225 マザーファン ド	4,692,075,609	2.2578	10,593,768,311	2.2312	10,468,959,098	99.89

(注)投資比率は、ファンドの純資産総額に対する当該資産の時価の比率です。なお、投資比率は小数第3位以下を切り捨てているため、合計と一致しない場合があります。

ロ. 種類別投資比率

(平成27年 3月31日現在)

種類	投資比率（％）
親投資信託受益証券	99.89
合計	99.89

(参考)インデックス マネジメント ファンド 225 マザーファンド

イ. 評価額上位銘柄明細

(平成27年 3月31日現在)

順位	国/地域	種類	銘柄名	業種	数量又は 額面総額	帳簿価額 単価 (円)	帳簿価額 金額 (円)	評価額 単価 (円)	評価額 金額 (円)	投資 比率 (%)
1	日本	株式	ファーストリテイリング	小売業	56,000	41,940.00	2,348,640,000	46,495.00	2,603,720,000	8.98
2	日本	株式	ファナック	電気機器	56,000	18,895.00	1,058,120,000	26,250.00	1,470,000,000	5.07
3	日本	株式	ソフトバンク	情報・通信業	168,000	6,960.00	1,169,280,000	6,980.00	1,172,640,000	4.04
4	日本	株式	KDDI	情報・通信業	336,000	2,531.00	850,416,000	2,720.50	914,088,000	3.15
5	日本	株式	京セラ	電気機器	112,000	5,148.00	576,576,000	6,592.00	738,304,000	2.54
6	日本	株式	アステラス製薬	医薬品	280,000	1,729.50	484,260,000	1,967.50	550,900,000	1.90
7	日本	株式	TDK	電気機器	56,000	7,120.00	398,720,000	8,540.00	478,240,000	1.65
8	日本	株式	エーザイ	医薬品	56,000	4,945.50	276,948,000	8,535.00	477,960,000	1.65
9	日本	株式	トヨタ自動車	輸送用機器	56,000	7,396.00	414,176,000	8,383.00	469,448,000	1.62
10	日本	株式	東京エレクトロン	電気機器	56,000	8,347.00	467,432,000	8,382.00	469,392,000	1.62
11	日本	株式	ダイキン工業	機械	56,000	7,690.00	430,640,000	8,046.00	450,576,000	1.55
12	日本	株式	日東電工	化学	56,000	6,772.00	379,232,000	8,030.00	449,680,000	1.55
13	日本	株式	セコム	サービス業	56,000	6,578.00	368,368,000	8,025.00	449,400,000	1.55
14	日本	株式	信越化学工業	化学	56,000	7,606.00	425,936,000	7,850.00	439,600,000	1.51
15	日本	株式	本田技研工業	輸送用機器	112,000	3,548.00	397,376,000	3,903.00	437,136,000	1.50
16	日本	株式	キヤノン	電気機器	84,000	3,738.00	313,992,000	4,248.00	356,832,000	1.23
17	日本	株式	テルモ	精密機器	112,000	2,717.00	304,304,000	3,170.00	355,040,000	1.22
18	日本	株式	花王	化学	56,000	4,900.50	274,428,000	6,000.00	336,000,000	1.15
19	日本	株式	武田薬品工業	医薬品	56,000	5,121.00	286,776,000	5,999.00	335,944,000	1.15
20	日本	株式	デンソー	輸送用機器	56,000	5,284.00	295,904,000	5,483.00	307,048,000	1.06
21	日本	株式	エヌ・ティ・ティ・データ	情報・通信業	56,000	4,260.00	238,560,000	5,230.00	292,880,000	1.01
22	日本	株式	電通	サービス業	56,000	4,685.00	262,360,000	5,150.00	288,400,000	0.99
23	日本	株式	セブン&アイ・ホールディングス	小売業	56,000	4,167.00	233,352,000	5,053.00	282,968,000	0.97
24	日本	株式	ブリヂストン	ゴム製品	56,000	4,225.50	236,628,000	4,816.00	269,696,000	0.93
25	日本	株式	オリンパス	精密機器	56,000	4,025.00	225,400,000	4,465.00	250,040,000	0.86
26	日本	株式	住友不動産	不動産業	56,000	3,903.50	218,596,000	4,324.50	242,172,000	0.83
27	日本	株式	富士フイルムホールディングス	化学	56,000	3,727.50	208,740,000	4,276.50	239,484,000	0.82
28	日本	株式	塩野義製薬	医薬品	56,000	3,325.00	186,200,000	4,005.00	224,280,000	0.77
29	日本	株式	富士重工業	輸送用機器	56,000	4,153.00	232,568,000	3,991.00	223,496,000	0.77
30	日本	株式	トレンドマイクロ	情報・通信業	56,000	3,125.00	175,000,000	3,960.00	221,760,000	0.76

(注)投資比率は、ファンドの純資産総額に対する当該資産の時価の比率です。なお、投資比率は小数第3位以下を切り捨てているため、合計と一致しない場合があります。

#### ロ.種類別及び業種別の投資比率

(平成27年 3月31日現在)

種類	国内/外国	業種	投資比率 (%)
----	-------	----	-------------

株式	国内	水産・農林業	0.10
		鉱業	0.10
		建設業	2.29
		食料品	4.50
		繊維製品	0.53
		パルプ・紙	0.23
		化学	7.49
		医薬品	7.16
		石油・石炭製品	0.30
		ゴム製品	1.17
		ガラス・土石製品	1.48
		鉄鋼	0.24
		非鉄金属	1.26
		金属製品	0.37
		機械	4.66
		電気機器	17.95
		輸送用機器	6.65
		精密機器	2.57
		その他製品	0.81
		電気・ガス業	0.30
		陸運業	2.35
		海運業	0.20
		空運業	0.06
		倉庫・運輸関連業	0.36
		情報・通信業	9.70
		卸売業	2.03
		小売業	11.41
		銀行業	1.16
		証券、商品先物取引業	0.53
		保険業	0.98
その他金融業	0.41		
不動産業	2.45		
サービス業	2.64		
合計		94.58	

### 【投資不動産物件】

インデックス マネジメント ファンド 225

該当事項はありません。

（参考）インデックス マネジメント ファンド 225 マザーファンド

該当事項はありません。



## 【その他投資資産の主要なもの】

インデックス マネジメント ファンド 225

該当事項はありません。

(参考) インデックス マネジメント ファンド 225 マザーファンド

(平成27年 3月31日現在)

資産の種類	取引所	資産の名称	買建/ 売建	数量	通貨	帳簿価額 (円)	評価額 (円)	投資比率 (%)
株価指数先物 取引	大阪取引所	日経平均株価指数先物	買建	96	日本円	1,861,283,680	1,844,160,000	6.36

(注)時価評価にあたっては、原則として計算日に知りうる直近の日の主たる金融商品取引所及び外国金融商品市場の発表する清算値段又は最終相場で評価しております。

## (3) 【運用実績】

## 【純資産の推移】

インデックス マネジメント ファンド 225

期別	純資産総額(円)		1口当たり純資産額(円)	
	(分配落)	(分配付)	(分配落)	(分配付)
第20計算期間末 (平成18年 3月20日)	22,717,665,285	22,751,256,459	0.3381	0.3386
第21計算期間末 (平成19年 3月19日)	20,238,993,681	20,268,136,612	0.3472	0.3477
第22計算期間末 (平成20年 3月18日)	12,559,423,469	12,559,423,469	0.2461	0.2461
第23計算期間末 (平成21年 3月18日)	8,152,799,026	8,152,799,026	0.1663	0.1663
第24計算期間末 (平成22年 3月18日)	9,667,239,552	9,667,239,552	0.2266	0.2266
第25計算期間末 (平成23年 3月18日)	8,368,284,296	8,389,629,306	0.1960	0.1965
第26計算期間末 (平成24年 3月19日)	8,568,987,327	8,568,987,327	0.2192	0.2192
第27計算期間末 (平成25年 3月18日)	9,005,577,059	9,005,577,059	0.2684	0.2684
第28計算期間末 (平成26年 3月18日)	9,724,310,624	9,739,532,297	0.3194	0.3199
第29計算期間末 (平成27年 3月18日)	10,661,668,799	10,673,857,570	0.4374	0.4379
平成26年 3月末日	10,081,659,487		0.3309	
4月末日	9,677,970,070		0.3190	
5月末日	9,858,702,436		0.3264	
6月末日	10,162,365,050		0.3383	
7月末日	10,385,513,430		0.3484	
8月末日	10,102,722,659		0.3441	
9月末日	10,380,966,441		0.3626	
10月末日	10,547,837,460		0.3679	

11月末日	10,483,849,053		0.3912
12月末日	10,507,679,953		0.3912
平成27年 1月末日	10,470,580,404		0.3961
2月末日	10,451,019,374		0.4213
3月末日	10,479,903,160		0.4321

## 【分配の推移】

インデックス マネジメント ファンド 225

期	計算期間	1口当たりの分配金（円）
第20計算期間	平成17年 3月19日～平成18年 3月20日	0.0005
第21計算期間	平成18年 3月21日～平成19年 3月19日	0.0005
第22計算期間	平成19年 3月20日～平成20年 3月18日	0.0000
第23計算期間	平成20年 3月19日～平成21年 3月18日	0.0000
第24計算期間	平成21年 3月19日～平成22年 3月18日	0.0000
第25計算期間	平成22年 3月19日～平成23年 3月18日	0.0005
第26計算期間	平成23年 3月19日～平成24年 3月19日	0.0000
第27計算期間	平成24年 3月20日～平成25年 3月18日	0.0000
第28計算期間	平成25年 3月19日～平成26年 3月18日	0.0005
第29計算期間	平成26年 3月19日～平成27年 3月18日	0.0005

## 【収益率の推移】

インデックス マネジメント ファンド 225

期	計算期間	収益率（%）
第20計算期間	平成17年 3月19日～平成18年 3月20日	40.5
第21計算期間	平成18年 3月21日～平成19年 3月19日	2.8
第22計算期間	平成19年 3月20日～平成20年 3月18日	29.1
第23計算期間	平成20年 3月19日～平成21年 3月18日	32.4
第24計算期間	平成21年 3月19日～平成22年 3月18日	36.3
第25計算期間	平成22年 3月19日～平成23年 3月18日	13.3
第26計算期間	平成23年 3月19日～平成24年 3月19日	11.8
第27計算期間	平成24年 3月20日～平成25年 3月18日	22.4
第28計算期間	平成25年 3月19日～平成26年 3月18日	19.2
第29計算期間	平成26年 3月19日～平成27年 3月18日	37.1

(注)収益率は各計算期間における騰落率を表示しており、当該計算期間の分配金額を加算して計算しています。

## (4) 【設定及び解約の実績】

## インデックス マネジメント ファンド 225

期	計算期間	設定口数（口）	解約口数（口）
第20計算期間	平成17年 3月19日～平成18年 3月20日	7,921,510,354	22,335,865,906
第21計算期間	平成18年 3月21日～平成19年 3月19日	10,732,850,546	19,629,335,654
第22計算期間	平成19年 3月20日～平成20年 3月18日	7,626,032,028	14,883,657,192
第23計算期間	平成20年 3月19日～平成21年 3月18日	6,642,538,070	8,650,669,102
第24計算期間	平成21年 3月19日～平成22年 3月18日	4,171,432,174	10,523,155,428
第25計算期間	平成22年 3月19日～平成23年 3月18日	9,937,706,422	9,916,068,946
第26計算期間	平成23年 3月19日～平成24年 3月19日	5,278,033,798	8,883,122,412
第27計算期間	平成24年 3月20日～平成25年 3月18日	2,265,614,366	7,796,592,102
第28計算期間	平成25年 3月19日～平成26年 3月18日	5,272,478,780	8,383,086,876
第29計算期間	平成26年 3月19日～平成27年 3月18日	2,611,542,704	8,677,346,326

## 参考情報

## 運用実績

2015年3月31日現在

## &lt;基準価額・純資産の推移&gt; (2005年4月1日～2015年3月31日)



※基準価額は1万円当たり・信託報酬控除後の価額です。換金時の費用・税金などは考慮していません。  
 ※設定時から10年以上経過した場合は、直近10年分を記載しています。

## &lt;分配の推移&gt;

2015年3月	5円
2014年3月	5円
2013年3月	0円
2012年3月	0円
2011年3月	5円
直近10年累計	25円

※分配は1万円当たり・税引前の金額です。  
 ※分配の推移は、前年の分配の水準を示唆・保証するものではありません。分配が行われない場合もあります。

## &lt;主要な資産の状況&gt;

## 資産配分

資産	純資産比率
株式現物	94.49%
その他資産	5.51%
合計	100.00%
株式先物	6.36%

※マザーファンドの保有口数に基づき計算した実質組入比率を記載しています。

## 業種別配分 (インデックス マネジメント ファンド 225 マザーファンド)

業種	純資産比率
電気機器	17.95%
小売業	11.41%
情報・通信業	9.70%
化学	7.49%
医薬品	7.16%
その他	40.85%
合計	94.58%

※東証33業種分類にしたがって記載しています。  
 ※純資産比率は、マザーファンドの純資産総額に対する比率です。

## 組入上位10銘柄 (インデックス マネジメント ファンド 225 マザーファンド)

銘柄名	業種	純資産比率
ファーストリテイリング	小売業	8.98%
ファナック	電気機器	5.07%
ソフトバンク	情報・通信業	4.04%
KDDI	情報・通信業	3.15%
京セラ	電気機器	2.54%
アステラス製薬	医薬品	1.90%
TDK	電気機器	1.65%
エーザイ	医薬品	1.65%
トヨタ自動車	輸送用機器	1.62%
東京エレクトロン	電気機器	1.62%

※純資産比率は、マザーファンドの純資産総額に対する比率です。

組入銘柄数: 225銘柄

## &lt;年間収益率の推移&gt;

暦年ベース



※当ファンドの収益率は、税引前の分配金を単純に合算して計算しています。  
 ※ベンチマークは日経平均株価です。  
 ※2015年については、年初から3月末までの収益率を記載しています。

・当ページの図表は過去の実績を示したものであり、将来の成果を示唆・保証するものではありません。  
 ・ベンチマークはあくまで参考情報であり、ファンドの運用実績ではありません。  
 ・表中の純資産比率は小数第3位を切り捨てて求めたものであり、各比率の合計と合計欄の数値が一致しない場合があります。  
 ・最新の運用実績は、表紙に記載する委託会社のホームページなどでご確認ください。

6

## 第2【管理及び運営】

## 1【申込（販売）手続等】

(イ) 取得申込者は、「分配金受取コース」および「分配金再投資コース」について、販売会社ご

とに定める申込単位で、取得申込受付日の基準価額で購入することができます。ただし、「分配金再投資コース」で収益分配金を再投資する場合は1口単位となります。

取得申込者は、販売会社取引口座を開設のうえ、申込金額に手数料および当該手数料にかかる消費税等を加算した金額を販売会社が指定する期日までに支払うものとします。

(ロ)「分配金再投資コース」での取得申込者は販売会社との間で「インデックス マネジメント ファンド 225自動継続投資約款」(別の名称で同様の権利義務を規定する約款を含みます。)にしたがって契約(以下「別に定める契約」といいます。)を締結します。

(ハ)取得申し込みの受付は、原則として営業日の午後3時までとし、当該受付時間を過ぎた場合の申込受付日は翌営業日となります。ただし、受付時間は販売会社によって異なる場合があります。

## 2【換金(解約)手続等】

### a. 一部解約(解約請求によるご解約)

(イ)受益者は、「分配金受取コース」、「分配金再投資コース」の両コースとも1口単位で、一部解約の実行を請求することができます。

なお、受付は、原則として営業日の午後3時までとし、当該受付時間を過ぎた場合の申込受付日は翌営業日となります。ただし、受付時間は販売会社によって異なる場合があります。

また、投資信託財産の資金管理を円滑に行うため、大口の解約請求に制限を設ける場合があります。

上記の解約単位は、解約時の最低申込単位であり、販売会社によって異なる場合があります。詳しくは販売会社にお問い合わせください。

(ロ)受益者が一部解約の実行の請求をするときは、販売会社に対し、振替受益権をもって行うものとします。

平成18年12月29日時点での保護預かりをご利用の方の受益証券は、原則として一括して全て振替受益権へ移行しました。受益証券をお手許で保有されている方で、平成19年1月4日以降も引き続き保有された場合は、解約のお申し込みの際に、個別に振替受益権とするための所要の手続きが必要であり、この手続きには時間を要しますので、ご留意ください。

(ハ)委託者は、一部解約の実行の請求を受け付けた場合には、この投資信託契約の一部を解約します。また、社振法の規定にしたがい振替機関等の口座において当該口数の減少の記載または記録が行われます。

(ニ)一部解約の価額は、一部解約の実行の請求受付日の基準価額とします。

一部解約に関して課税対象者にかかる所得税および地方税(法人の受益者の場合は所得税のみ)に相当する金額が控除されます。

なお、一部解約の価額は、毎営業日に算出されますので、販売会社または下記にお問い合わせください。

新光投信株式会社 ヘルプデスク

フリーダイヤル 0120-104-694

(受付時間は営業日の午前9時~午後5時です。)

基準価額につきましては、新光投信株式会社のインターネットホームページ(<http://www.shinkotoushin.co.jp/>)または、原則として計算日の翌日付の日本経済新聞朝刊に掲載されます。また、お問い合わせいただけます基準価額および一部解約の価額は、前日以前のものとなります。

(ホ)一部解約金は、受益者の請求を受け付けた日から起算して、原則として、4営業日目か

ら販売会社において受益者に支払われます。

(ヘ) 委託者は、取引所における取引の停止その他やむを得ない事情があるときは、一部解約の実行の請求の受付を中止することができます。なお、一部解約の実行の請求の受付が中止された場合には、受益者は当該受付中止以前に行った当日の一部解約の実行の請求を撤回できません。ただし、受益者がその一部解約の実行の請求を撤回しない場合には、一部解約の価額は、当該受付中止を解除した後の最初の基準価額の計算日に一部解約の実行の請求を受け付けたものとして当該計算日の基準価額とします。

b. 受益権の買い取り

(イ) 販売会社は、受益者の請求があるときは、「分配金受取コース」、「分配金再投資コース」の両コースとも1口単位で、その受益権を買い取ります。

なお、受付は、原則として営業日の午後3時までとし、当該受付時間を過ぎた場合の申込受付日は翌営業日となります。ただし、受付時間は販売会社によって異なる場合があります。

上記の換金単位は、換金時の最低申込単位であり、販売会社によって異なる場合があります。詳しくは販売会社にお問い合わせください。

(ロ) 受益権の買取価額は、買取約定日の基準価額から、当該買い取りに関して当該買い取りを行う販売会社にかかる源泉徴収税額に相当する金額を控除した額とします。

< 買取請求時の税相当額 >

買取請求時に一定の条件を満たしていない場合、買取請求時の手取額は、対象となる基準価額から、当該買い取りを行う販売会社にかかる源泉徴収税額に相当する金額を控除した金額となります。詳しくは、販売会社にお問い合わせください。

税法が改正された場合等は、上記の税金にかかる内容が変更される場合があります。

なお、買取価額は毎営業日に算出されますので、販売会社にお問い合わせください。

(ハ) 買取代金は、受益者の請求を受け付けた日から起算して、原則として4営業日目から販売会社において受益者に支払われます。

(ニ) 販売会社は、取引所における取引の停止その他やむを得ない事情があるときは、委託者との協議に基づいて受益権の買い取りを中止することができます。

(ホ) 上記(ニ)により受益権の買い取りが中止された場合には、受益者は買取中止以前に行った当日の買取請求を撤回できます。ただし、受益者がその買取請求を撤回しない場合には、買取価額は、買取中止を解除した後の最初の基準価額の計算日に買い取りを受け付けたものとして、上記(ロ)の規定に準じて計算された価額とします。

### 3 【資産管理等の概要】

#### (1) 【資産の評価】

基準価額とは、投資信託財産に属する資産（受入担保金代用有価証券を除きます。）を法令および一般社団法人投資信託協会規則にしたがって時価評価して得た投資信託財産の資産総額から負債総額を控除した金額（以下「純資産総額」といいます。）を、計算日における受益権口数で除した金額をいいます。

基準価額は、毎営業日に算出されますので、販売会社または下記にお問い合わせください。

新光投信株式会社 ヘルプデスク  
フリーダイヤル 0120-104-694  
(受付時間は営業日の午前9時～午後5時です。)  
インターネットホームページ

<http://www.shinkotoushin.co.jp/>

基準価額は、原則として計算日の翌日付の日本経済新聞朝刊に掲載されます。また、お問い合わせいただけます基準価額は、前日以前のものとなります。

当ファンドの主な投資対象の評価方法は以下のとおりです。

投資対象	評価方法
親投資信託受益証券	原則として基準価額計算日の基準価額で評価
株式	原則として基準価額計算日の取引所の最終相場で評価

(2) 【保管】

該当事項はありません。

(3) 【信託期間】

当ファンドの信託期間は、原則として無期限です。

(4) 【計算期間】

当ファンドの計算期間は、毎年3月19日から翌年3月18日までとします。

上記にかかわらず、上記の原則により各計算期間終了日に該当する日（以下「該当日」といいます。）が休業日のとき、各計算期間終了日は該当日以降の営業日で該当日に最も近い日とし、その翌日より次の計算期間が開始されるものとします。

(5) 【その他】

a. 信託の終了（投資信託契約の解約）

(イ) 委託者は、投資信託契約の一部を解約することにより、受益権の総口数が10億口を下回るようになった場合には、受託者と合意のうえ、この投資信託契約を解約し、信託を終了させることができます。この場合において、委託者は、あらかじめ、解約しようとする旨を監督官庁に届け出ます。

委託者は、上記の規定によりこの投資信託契約を解約しようとするときは、約款第40条第2項から第5項の規定にしたがいます。

(ロ) 委託者は、信託期間中において、この投資信託契約を解約することが受益者のため有利であると認めるとき、対象インデックスが改廃の場合またはやむを得ない事情が発生したときは、受託者と合意のうえ、この投資信託契約を解約し、信託を終了させることができます。この場合において、委託者は、あらかじめ、解約しようとする旨を監督官庁に届け出ます。

委託者は、上記の事項について、あらかじめ、解約しようとする旨を公告し、かつ、その旨を記載した書面をこの投資信託契約にかかる知られたる受益者に対して交付します。ただし、この投資信託契約にかかる全ての受益者に対して書面を交付したときは、原則として、公告を行いません。

上記の公告および書面には、受益者で異議のある者は一定の期間内に委託者に対して異議を述べるべき旨を付記します。なお、一定の期間は一月を下らないものとします。

上記の一定の期間内に異議を述べた受益者の受益権の口数が受益権の総口数の二分の一を超えるときは、投資信託契約の解約をしません。

委託者は、上記の規定により、この投資信託契約の解約をしないこととしたときは、解約しない旨およびその理由を公告し、かつ、これらの事項を記載した書面を知られたる受益者に対して交付します。ただし、全ての受益者に対して書面を交付したときは、原則として、

公告を行いません。

約款第40条第3項から第5項までの規定は、投資信託財産の状態に照らし、真にやむを得ない事情が生じている場合であって、一定の期間が一月を下らずにその公告および書面の交付を行うことが困難な場合には適用しません。

(ハ) 委託者は、監督官庁よりこの投資信託契約の解約の命令を受けたときは、その命令にしたがい、投資信託契約を解約し、信託を終了させます。

(ニ) 委託者が監督官庁より登録の取り消しを受けたとき、解散したときまたは業務を廃止したときは、委託者はこの投資信託契約を解約し、信託を終了させます。

上記の規定にかかわらず、監督官庁がこの投資信託契約に関する委託者の業務を他の委託者に引き継ぐことを命じたときは、この信託は、約款第45条第4項に該当する場合を除き、当該委託者と受託者との間において存続します。

(ホ) 受託者は、委託者の承諾を受けてその任務を辞任することができます。受託者がその任務に背いた場合、その他重要な事由が生じたときは、委託者または受益者は、裁判所に受託者の解任を請求することができます。受託者が辞任した場合、または裁判所が受託者を解任した場合、委託者は、下記「b. 投資信託約款の変更」の規定にしたがい、新受託者を選任します。

委託者が新受託者を選任できないときは、委託者はこの投資信託契約を解約し、信託を終了させます。

#### b. 投資信託約款の変更

(イ) 委託者は、受益者の利益のため必要と認めるときまたはやむを得ない事情が発生したときは、受託者と合意のうえ、この投資信託約款を変更することができるものとし、あらかじめ、変更しようとする旨およびその内容を監督官庁に届け出ます。

委託者は、上記の変更事項のうち、その内容が重大なものについて、あらかじめ、変更しようとする旨およびその内容を公告し、かつ、これらの事項を記載した書面をこの投資信託約款にかかる知られたる受益者に対して交付します。ただし、この投資信託約款にかかる全ての受益者に対して書面を交付したときは、原則として、公告を行いません。

上記の公告および書面には、受益者で異議のある者は一定の期間内に委託者に対して異議を述べるべき旨を付記します。なお、一定の期間は一月を下らないものとします。

上記の一定の期間内に異議を述べた受益者の受益権の口数が受益権の総口数の二分の一を超えるときは、投資信託約款の変更をしません。

委託者は、上記の規定により、当該投資信託約款の変更をしないこととしたときは、変更しない旨およびその理由を公告し、かつ、これらの事項を記載した書面を知られたる受益者に対して交付します。ただし、全ての受益者に対して書面を交付したときは、原則として、公告を行いません。

(ロ) 委託者は、監督官庁の命令に基づいてこの投資信託約款を変更しようとするときは、上記(イ)の規定にしたがいます。

#### c. 異議申し立ておよび受益権の買取請求

投資信託契約の解約または投資信託約款の変更でその内容が重大な場合において、一定の期間内に委託者に対し異議を述べた受益者は、受託者に対し、自己に帰属する受益権を、投資信託財産をもって買い取るべき旨を請求することができます。

上記の買取請求に関する手続きについては、上記「a. 信託の終了」または「b. 投資信託約款の変更」で規定する公告または書面に記載します。

#### d. 運用報告書

委託者は、毎決算時および償還時に交付運用報告書を作成し、知れている受益者に対し、販売会社を通じて交付します。



運用報告書(全体版)は、下記「e. 公告」に記載の委託者のホームページにおいて開示します。ただし、受益者から運用報告書(全体版)の交付の請求があった場合には、これを交付します。

#### e. 公告

委託者が受益者に対してする公告は、電子公告の方法により行い、次のアドレスに掲載します。

<http://www.shinkotoushin.co.jp/>

なお、電子公告による公告をすることができない事故その他やむを得ない事由が生じた場合の公告は、日本経済新聞に掲載します。

#### f. 委託者の事業の譲渡および承継に伴う取り扱い

委託者は、事業の全部または一部を譲渡することがあり、これに伴い、この投資信託契約に関する事業を譲渡することがあります。

委託者は、分割により事業の全部または一部を承継させることがあり、これに伴い、この投資信託契約に関する事業を承継させることがあります。

#### g. 信託事務処理の再信託

(イ) 受託者は、当ファンドにかかる信託事務処理の一部について日本トラスティ・サービス信託銀行株式会社と再信託契約を締結し、これを委託することがあります。その場合には、再信託にかかる契約書類に基づいて所定の事務を行います。

(ロ) 上記(イ)における日本トラスティ・サービス信託銀行株式会社に対する業務の委託については、受益者の保護に支障を生じることがない場合に行うものとします。

#### h. 信託業務の委託等

(イ) 受託者は、委託者と協議のうえ、信託業務の一部について、信託業法第22条第1項に定める信託業務の委託をするときは、以下に掲げる基準のすべてに適合するもの(受託者の利害関係人を含みます。)を委託先として選定します。

1. 委託先の信用力に照らし、継続的に委託業務の遂行に懸念がないこと
2. 委託先の委託業務にかかる実績等に照らし、委託業務を確実に処理する能力があると認められること
3. 委託される投資信託財産に属する財産と自己の固有財産その他の財産とを区分する等の管理を行う体制が整備されていること
4. 内部管理に関する業務を適正に遂行するための体制が整備されていること

(ロ) 受託者は、上記(イ)に定める委託先の選定にあたっては、当該委託先が上記(イ)各号に掲げる基準に適合していることを確認するものとします。

(ハ) 上記(イ)および(ロ)にかかわらず、受託者は、次の各号に掲げる業務(裁量性のないものに限ります。)を、受託者および委託者が適当と認める者(受託者の利害関係人を含みます。)に委託することができるものとします。

1. 投資信託財産の保存にかかる業務
2. 投資信託財産の性質を変えない範囲内において、その利用または改良を目的とする業務
3. 委託者のみの指図により投資信託財産の処分およびその他の信託の目的の達成のために必要な行為にかかる業務
4. 受託者が行う業務の遂行にとって補助的な機能を有する行為

#### i. 関係法人との契約の更改

委託者と販売会社との間において締結している「証券投資信託に関する基本契約」の有効期間は契約の締結日から1年ですが、期間満了前に委託者、販売会社いずれからも別段の意思表示のないときは自動的に1年間更新されるものとし、その後も同様とします。

#### 4【受益者の権利等】

##### a．収益分配金請求権

収益分配金は、毎計算期間終了日後1ヵ月以内の委託者の指定する日（原則として決算日から起算して5営業日まで）に受益者に支払います。なお、平成19年1月4日以降においても、時効前の収益分配金にかかる収益分配金交付票は、なおその効力を有するものとし、当該収益分配金交付票と引き換えに受益者に支払います。

受益者が、収益分配金について支払開始日から5年間その支払いを請求しないときは、その権利を失い、受託者から交付を受けた金銭は、委託者に帰属します。

上記の規定にかかわらず、「分配金再投資コース」の受益者の収益分配金は、原則として毎計算期間終了日の翌営業日に再投資されます。

##### b．一部解約請求権

受益者は、一部解約の実行を請求することができます。

一部解約金は、受益者の請求を受け付けた日から起算して、原則として、4営業日目から販売会社において受益者に支払います。

##### c．償還金請求権

償還金は、信託終了日後1ヵ月以内の委託者の指定する日（原則として償還日から起算して5営業日まで）に受益者に支払います。また、受益証券を保有している受益者に対しては、償還金は、信託終了日後1ヵ月以内の委託者の指定する日から受益証券と引き換えに当該受益者に支払います。

受益者が、信託終了による償還金について、支払開始日から10年間その支払いを請求しないときは、その権利を失い、受託者から交付を受けた金銭は、委託者に帰属します。

### 第3【ファンドの経理状況】

(1) 当ファンドの財務諸表は、「財務諸表等の用語、様式及び作成方法に関する規則」（昭和38年大蔵省令第59号）並びに同規則第2条の2の規定により、「投資信託財産の計算に関する規則」（平成12年総理府令第133号）（以下「投資信託財産計算規則」という。）に基づいて作成しております。

なお、財務諸表に記載している金額は、円単位で表示しております。

(2) 当ファンドは、金融商品取引法第193条の2第1項の規定に基づき、第29期計算期間（平成26年3月19日から平成27年3月18日まで）の財務諸表について、新日本有限責任監査法人による監査を受けております。

#### 1【財務諸表】

## 【インデックス マネジメント ファンド 225】

## (1) 【貸借対照表】

(単位：円)

	第28期 平成26年 3月18日現在	第29期 平成27年 3月18日現在
<b>資産の部</b>		
流動資産		
コール・ローン	44,594,306	50,236,964
親投資信託受益証券	9,721,600,023	10,651,210,365
未収入金	-	16,990,000
未収利息	57	67
流動資産合計	9,766,194,386	10,718,437,396
資産合計	9,766,194,386	10,718,437,396
<b>負債の部</b>		
流動負債		
未払収益分配金	15,221,673	12,188,771
未払解約金	-	16,572,229
未払受託者報酬	5,288,574	5,542,511
未払委託者報酬	21,154,212	22,170,001
その他未払費用	219,303	295,085
流動負債合計	41,883,762	56,768,597
負債合計	41,883,762	56,768,597
<b>純資産の部</b>		
元本等		
元本	15,221,673,236	12,188,771,425
剰余金		
期末剰余金又は期末欠損金（ ）	5,497,362,612	1,527,102,626
（分配準備積立金）	2,072,728,506	4,300,666,355
元本等合計	9,724,310,624	10,661,668,799
純資産合計	9,724,310,624	10,661,668,799
負債純資産合計	9,766,194,386	10,718,437,396

## （２）【損益及び剰余金計算書】

（単位：円）

	第28期		第29期	
	自	平成25年 3月19日 至 平成26年 3月18日	自	平成26年 3月19日 至 平成27年 3月18日
営業収益				
受取利息		12,982		11,860
有価証券売買等損益		1,861,978,831		3,336,010,450
営業収益合計		1,861,991,813		3,336,022,310
営業費用				
受託者報酬		10,653,466		10,986,048
委託者報酬		42,613,727		43,944,102
その他費用		439,109		549,411
営業費用合計		53,706,302		55,479,561
営業利益		1,808,285,511		3,280,542,749
経常利益		1,808,285,511		3,280,542,749
当期純利益		1,808,285,511		3,280,542,749
一部解約に伴う当期純利益金額の分配額		478,811,274		480,678,461
期首剰余金又は期首欠損金（ ）		7,771,400,225		5,497,362,612
剰余金増加額又は欠損金減少額		1,922,903,547		1,554,506,841
当期一部解約に伴う剰余金増加額又は欠損金減少額		1,922,903,547		1,554,506,841
剰余金減少額又は欠損金増加額		963,118,498		371,922,372
当期追加信託に伴う剰余金減少額又は欠損金増加額		963,118,498		371,922,372
分配金		15,221,673		12,188,771
期末剰余金又は期末欠損金（ ）		5,497,362,612		1,527,102,626

## （ 3 ）【注記表】

（ 重要な会計方針に係る事項に関する注記 ）

区分	第29期
	自 平成26年 3月19日 至 平成27年 3月18日
有価証券の評価基準及び評価方法	親投資信託受益証券 移動平均法に基づき、時価で評価しております。 時価評価にあたっては、親投資信託受益証券の基準価額に基づいて評価しております。

（ 貸借対照表に関する注記 ）

第28期 平成26年 3月18日現在	第29期 平成27年 3月18日現在
1. 計算期間末日における受益権の総数 30,443,346,472口	1. 計算期間末日における受益権の総数 24,377,542,850口
2. 投資信託財産計算規則第55条の6第1項第10号に規定する額 元本の欠損 5,497,362,612円	2. 投資信託財産計算規則第55条の6第1項第10号に規定する額 元本の欠損 1,527,102,626円
3. 計算期間末日における1単位当たりの純資産の額 1口当たり純資産額 0.3194円 (1万口当たり純資産額) (3,194円)	3. 計算期間末日における1単位当たりの純資産の額 1口当たり純資産額 0.4374円 (1万口当たり純資産額) (4,374円)

（ 損益及び剰余金計算書に関する注記 ）

区分	第28期 自 平成25年 3月19日 至 平成26年 3月18日	第29期 自 平成26年 3月19日 至 平成27年 3月18日
	分配金の計算過程	計算期間末における費用控除後の配当等収益（11,622円）、費用控除後、繰越欠損金補填後の有価証券売買等損益（1,086,538,449円）、信託約款に定める収益調整金（7,877,231,895円）及び分配準備積立金（1,001,400,108円）より分配対象収益は9,965,182,074円（1万口当たり3,273.34円）であり、うち15,221,673円（1万口当たり5円）を分配しております。

（ 金融商品に関する注記 ）

金融商品の状況に関する事項

区分	第28期 自 平成25年 3月19日 至 平成26年 3月18日	第29期 自 平成26年 3月19日 至 平成27年 3月18日
1.金融商品に対する取組方針	当ファンドは、投資信託及び投資法人に関する法律第2条第4項に定める証券投資信託であり、信託約款に従い、有価証券等の金融商品に対して投資として運用することを目的としております。	同左
2.金融商品の内容及びリスク	当ファンドの投資している金融商品は、有価証券、コール・ローン等の金銭債権及び金銭債務であります。 当ファンドが投資している有価証券は、親投資信託受益証券であり、株価変動リスク等の市場リスク、信用リスク及び流動性リスクを有しております。	同左
3.金融商品に係るリスクの管理体制	コンプライアンス・リスク管理部門、運用企画部門において、投資対象の各種リスクのモニタリング、管理等を行い、運用部門への指示、牽制を行っております。 また、社内の委員会において、各種リスクの評価、モニタリング結果の報告を行い、必要に応じ運用部門へ改善指示を行います。 市場リスク 市場の変動率とファンドの基準価額の変動率を継続的に相対比較することやベンチマーク等と比較すること等により分析しております。 信用リスク 組入銘柄の格付やその他発行体情報等を継続的に収集し分析しております。 流動性リスク 市場流動性の状況を把握し、組入銘柄の一定期間における出来高や組入比率等を継続的に測定すること等により分析しております。	同左
4.金融商品の時価等に関する事項についての補足説明	市場価額がない、又は市場価格を時価と見なせない場合には、経営者により合理的に算定された価額で評価する場合があります。	同左

## 金融商品の時価等に関する事項

第28期 平成26年 3月18日現在	第29期 平成27年 3月18日現在
1.貸借対照表計上額、時価及び差額 貸借対照表上の金融商品は、原則としてすべて時価評価されているため、貸借対照表計上額と時価との差額はありませ	1.貸借対照表計上額、時価及び差額 同左

<p>2.時価の算定方法</p> <p>親投資信託受益証券 「（重要な会計方針に係る事項に関する注記）」に記載しております。</p> <p>コール・ローン等の金銭債権及び金銭債務 これらの科目は短期間で決済されるため、帳簿価額は時価に近似していることから、当該帳簿価額を時価としております。</p>	<p>2.時価の算定方法</p> <p>同左</p>
---	----------------------------

（関連当事者との取引に関する注記）

	<p>第28期</p> <p>自 平成25年 3月19日</p> <p>至 平成26年 3月18日</p>	<p>第29期</p> <p>自 平成26年 3月19日</p> <p>至 平成27年 3月18日</p>
	該当事項はありません。	同左

（その他の注記）

1 元本の移動

区分	第28期 平成26年 3月18日現在	第29期 平成27年 3月18日現在
期首元本額	16,776,977,284円	15,221,673,236円
期中追加設定元本額	2,636,239,390円	1,305,771,352円
期中一部解約元本額	4,191,543,438円	4,338,673,163円

2 有価証券関係

売買目的有価証券

種類	第28期 平成26年 3月18日現在	第29期 平成27年 3月18日現在
	当計算期間の損益に含まれた評価差額 (円)	当計算期間の損益に含まれた評価差額 (円)
親投資信託受益証券	1,453,377,199	2,879,572,506
合計	1,453,377,199	2,879,572,506

3 デリバティブ取引等関係

取引の時価等に関する事項

該当事項はありません。

（4）【附属明細表】



## 第1 有価証券明細表

## (1) 株式

該当事項はありません。

## (2) 株式以外の有価証券

（単位：円）

種類	銘柄	券面総額	評価額	備考
親投資信託受益証券	インデックス マネジメント ファンド 225 マザーファンド	4,717,517,214	10,651,210,365	
	合計	4,717,517,214	10,651,210,365	

(注) 券面総額欄の数値は、口数を表示しております。

## 第2 信用取引契約残高明細表

該当事項はありません。

## 第3 デリバティブ取引及び為替予約取引の契約額等及び時価の状況表

該当事項はありません。

## (参考)

当ファンドは、「インデックス マネジメント ファンド 225 マザーファンド」受益証券を主要投資対象としており、貸借対照表の資産の部に計上された「親投資信託受益証券」は、すべて同ファンドの受益証券であります。

なお、以下に記載した情報は監査の対象外であります。

## インデックス マネジメント ファンド 225 マザーファンド

## 貸借対照表

（単位：円）

	平成26年 3月18日現在	平成27年 3月18日現在
<b>資産の部</b>		
流動資産		
コール・ローン	666,983,708	957,806,693
株式	29,375,924,000	29,871,396,000
派生商品評価勘定	-	43,018,480
未収配当金	54,329,200	53,045,400
未収利息	859	1,292
前払金	27,649,000	-
流動資産合計	30,124,886,767	30,925,267,865
資産合計	30,124,886,767	30,925,267,865
<b>負債の部</b>		
流動負債		
派生商品評価勘定	24,684,150	-
前受金	-	39,546,000
未払解約金	92,000,000	142,220,000

	平成26年 3月18日現在	平成27年 3月18日現在
流動負債合計	116,684,150	181,766,000
負債合計	116,684,150	181,766,000
純資産の部		
元本等		
元本	18,325,012,315	13,616,439,847
剰余金		
剰余金又は欠損金( )	11,683,190,302	17,127,062,018
元本等合計	30,008,202,617	30,743,501,865
純資産合計	30,008,202,617	30,743,501,865
負債純資産合計	30,124,886,767	30,925,267,865

## 注記表

(重要な会計方針に係る事項に関する注記)

区分	自 平成26年 3月19日 至 平成27年 3月18日
1. 有価証券の評価基準及び評価方法	株式 移動平均法に基づき、原則として時価で評価しております。 時価評価にあたっては、金融商品取引所及び外国金融商品市場における最終相場(最終相場のないものについては、それに準じる価額)に基づいて評価しております。
2. デリバティブ等の評価基準及び評価方法	先物取引 個別法に基づき、原則として時価で評価しております。 時価評価にあたっては、原則として、計算日に知りうる直近の日の主たる金融商品取引所及び外国金融商品市場の発表する清算値段又は最終相場によっております。
3. 収益及び費用の計上基準	受取配当金 原則として、株式の配当落ち日において、確定配当金額又は予想配当金額を計上しております。

(貸借対照表に関する注記)

平成26年 3月18日現在	平成27年 3月18日現在
1. 担保資産 先物取引に係る差入委託証拠金代用有価証券として以下の通り差入を行っております。 株式 274,300,000円	1. 担保資産 先物取引に係る差入委託証拠金代用有価証券として以下の通り差入を行っております。 株式 374,482,000円
2. 計算日における受益権の総数 18,325,012,315口	2. 計算日における受益権の総数 13,616,439,847口
3. 計算日における1単位当たりの純資産の額 1口当たり純資産額 1.6376円 (1万口当たり純資産額) (16,376円)	3. 計算日における1単位当たりの純資産の額 1口当たり純資産額 2.2578円 (1万口当たり純資産額) (22,578円)

(金融商品に関する注記)

金融商品の状況に関する事項

区分	自 平成25年 3月19日 至 平成26年 3月18日	自 平成26年 3月19日 至 平成27年 3月18日
1. 金融商品に対する取組方針	<p>当ファンドは、投資信託及び投資法人に関する法律第2条第4項に定める証券投資信託であり、信託約款に従い、有価証券等の金融商品に対して投資として運用することを目的としております。</p> <p>また、当ファンドは、信託財産の効率的な運用を行うため、デリバティブ取引を行っております。</p>	同左
2. 金融商品の内容及びリスク	<p>当ファンドの投資している金融商品は、有価証券、デリバティブ取引、コール・ローン等の金銭債権及び金銭債務であります。</p> <p>当ファンドが投資している有価証券は、株式であり、株価変動リスク等の市場リスク、信用リスク及び流動性リスクを有しております。</p> <p>また、当ファンドが利用しているデリバティブ取引は、株価指数先物取引であります。株価指数先物取引には株価の変動によるリスクを有しております。</p>	同左
3. 金融商品に係るリスクの管理体制	<p>コンプライアンス・リスク管理部門、運用企画部門において、投資対象の各種リスクのモニタリング、管理等を行い、運用部門への指示、牽制を行っております。</p> <p>また、社内の委員会において、各種リスクの評価、モニタリング結果の報告を行い、必要に応じ運用部門へ改善指示を行います。</p> <p>市場リスク 市場の変動率とファンドの基準価額の変動率を継続的に相対比較することやベンチマーク等と比較すること等により分析しております。</p> <p>信用リスク 組入銘柄の格付やその他発行体情報等を継続的に収集し分析しております。</p> <p>流動性リスク 市場流動性の状況を把握し、組入銘柄の一定期間における出来高や組入比率等を継続的に測定すること等により分析しております。</p>	同左

4.金融商品の時価等に関する事項についての補足説明	市場価額がない、又は市場価格を時価と見なせない場合には、経営者により合理的に算定された価額で評価する場合があります。  また、デリバティブ取引に関する契約額等は、あくまでもデリバティブ取引における名目的な契約額又は計算上の想定元本であり、当該金額自体がデリバティブ取引のリスクの大きさを示すものではありません。	同左
---------------------------	---	----

## 金融商品の時価等に関する事項

平成26年 3月18日現在	平成27年 3月18日現在
<p>1.貸借対照表計上額、時価及び差額</p> <p>貸借対照表上の金融商品は、原則としてすべて時価評価されているため、貸借対照表計上額と時価との差額はありませ</p> <p>ん。</p> <p>2.時価の算定方法</p> <p>株式 「（重要な会計方針に係る事項に関する注記）」に記載しております。</p> <p>派生商品評価勘定 「（重要な会計方針に係る事項に関する注記）」に記載しております。</p> <p>コール・ローン等の金銭債権及び金銭債務 これらの科目は短期間で決済されるため、帳簿価額は時価に近似していることから、当該帳簿価額を時価としております。</p>	<p>1.貸借対照表計上額、時価及び差額</p> <p>同左</p> <p>2.時価の算定方法</p> <p>同左</p>

## （関連当事者との取引に関する注記）

	自 平成25年 3月19日 至 平成26年 3月18日	自 平成26年 3月19日 至 平成27年 3月18日
	該当事項はありません。	同左

## （その他の注記）

## 1 元本の移動

区分	平成26年 3月18日現在	平成27年 3月18日現在
本報告書における開示対象ファンドの期首における当該親投資信託の元本額	23,205,860,495円	18,325,012,315円
期中追加設定元本額	1,507,729,726円	2,045,668,891円
期中一部解約元本額	6,388,577,906円	6,754,241,359円
同期末における元本の内訳		
インデックスポートフォリオ	- 円	427,196,864円
ボンドミックスポートフォリオ	- 円	15,105,099円

財形株投（一般財形30）	9,473,564円	8,296,453円
財形株投（一般財形50）	50,691,809円	41,339,481円
財形株投（年金・住宅財形30）	10,597,683円	8,976,798円
インデックス マネジメント ファンド 225	5,936,492,442円	4,717,517,214円
インデックス マネジメント ファンド 225（DC年金）	267,190,455円	251,626,760円
インデックス225・ラップ	433,070,926円	414,470,320円
インデックス マネジメント ファンド 225（変額年金）	11,617,495,436円	6,726,520,726円
太陽ミリオン（太陽ミリオン・インデックスポートフォリオ）	- 円	964,985,838円
太陽ミリオン（太陽ミリオン・ボンドミックスポートフォリオ）	- 円	40,404,294円
合計	18,325,012,315円	13,616,439,847円

## 2 有価証券関係

### 売買目的有価証券

種類	平成26年 3月18日現在	平成27年 3月18日現在
	当期間の損益に含まれた評価差額（円）	当期間の損益に含まれた評価差額（円）
株式	2,061,092,000	4,200,780,000
合計	2,061,092,000	4,200,780,000

(注)「当期間」とは、当該親投資信託の計算期間の開始日から本報告書における開示対象ファンドの期末日までの期間を指しております。

## 3 デリバティブ取引等関係

### 取引の時価等に関する事項

(株式関連)

種類	平成26年 3月18日現在				平成27年 3月18日現在			
	契約額等（円）		時価（円）	評価損益（円）	契約額等（円）		時価（円）	評価損益（円）
		うち1年超				うち1年超		
市場取引								
株価指数先物取引								
買建	641,304,150	-	616,620,000	24,684,150	814,101,520	-	857,120,000	43,018,480
日経平均株価指数先物	641,304,150	-	616,620,000	24,684,150	814,101,520	-	857,120,000	43,018,480
合計	641,304,150	-	616,620,000	24,684,150	814,101,520	-	857,120,000	43,018,480

### 時価の算定方法

## 先物取引

原則として計算日に知りうる直近の日の主たる金融商品取引所及び外国金融商品市場の発表する清算値段又は最終相場で評価しております。

先物取引の残高は契約額ベースで表示しております。

契約額等には手数料相当額を含んでおります。

上記取引で、ヘッジ会計が適用されているものではありません。

## 附属明細表

## 第1 有価証券明細表

## (1) 株式

（単位：円）

銘柄	株式数	評価額		備考
		単価	金額	
日本水産	60,000	384.00	23,040,000	
マルハニチロ	6,000	1,784.00	10,704,000	
国際石油開発帝石	24,000	1,320.00	31,680,000	
コムシスホールディングス	60,000	1,514.00	90,840,000	
大成建設	60,000	695.00	41,700,000	
大林組	60,000	783.00	46,980,000	
清水建設	60,000	823.00	49,380,000	
鹿島建設	60,000	540.00	32,400,000	
大和ハウス工業	60,000	2,447.50	146,850,000	
積水ハウス	60,000	1,758.50	105,510,000	
日揮	60,000	2,422.00	145,320,000	
千代田化工建設	60,000	1,049.00	62,940,000	
日清製粉グループ本社	60,000	1,467.00	88,020,000	
明治ホールディングス	6,000	15,040.00	90,240,000	
日本ハム	60,000	2,857.00	171,420,000	
サッポロホールディングス	60,000	472.00	28,320,000	
アサヒグループホールディングス	60,000	3,792.00	227,520,000	
麒麟ホールディングス	60,000	1,693.00	101,580,000	
宝ホールディングス	60,000	899.00	53,940,000	
キッコーマン	60,000	3,770.00	226,200,000	
味の素	60,000	2,676.00	160,560,000	
ニチレイ	60,000	639.00	38,340,000	
日本たばこ産業	60,000	3,721.50	223,290,000	
東洋紡	60,000	170.00	10,200,000	
ユニチカ	60,000	55.00	3,300,000	
日清紡ホールディングス	60,000	1,203.00	72,180,000	
帝人	60,000	407.00	24,420,000	
東レ	60,000	1,018.50	61,110,000	

王子ホールディングス	60,000	495.00	29,700,000	
日本製紙	6,000	1,893.00	11,358,000	
北越紀州製紙	60,000	561.00	33,660,000	
クラレ	60,000	1,560.00	93,600,000	
旭化成	60,000	1,232.50	73,950,000	
昭和電工	60,000	153.00	9,180,000	
住友化学	60,000	608.00	36,480,000	
日産化学工業	60,000	2,467.00	148,020,000	
日本曹達	60,000	715.00	42,900,000	
東ソー	60,000	580.00	34,800,000	
トクヤマ	60,000	265.00	15,900,000	
電気化学工業	60,000	474.00	28,440,000	
信越化学工業	60,000	8,207.00	492,420,000	
三井化学	60,000	383.00	22,980,000	
三菱ケミカルホールディングス	30,000	756.10	22,683,000	
宇部興産	60,000	194.00	11,640,000	
日本化薬	60,000	1,511.00	90,660,000	
花王	60,000	6,053.00	363,180,000	
富士フイルムホールディングス	60,000	4,207.50	252,450,000	
資生堂	60,000	2,280.00	136,800,000	
日東電工	60,000	7,777.00	466,620,000	
協和発酵キリン	60,000	1,555.00	93,300,000	
武田薬品工業	60,000	6,378.00	382,680,000	代用有価証券 10,000株
アステラス製薬	300,000	2,006.00	601,800,000	
大日本住友製薬	60,000	1,461.00	87,660,000	
塩野義製薬	60,000	4,050.00	243,000,000	
中外製薬	60,000	3,805.00	228,300,000	
エーザイ	60,000	7,203.00	432,180,000	
第一三共	60,000	1,972.50	118,350,000	
昭和シェル石油	60,000	1,147.00	68,820,000	
JXホールディングス	60,000	479.10	28,746,000	
横浜ゴム	60,000	1,231.00	73,860,000	
ブリヂストン	60,000	4,836.00	290,160,000	
日東紡績	60,000	492.00	29,520,000	
旭硝子	60,000	773.00	46,380,000	
日本板硝子	60,000	116.00	6,960,000	
日本電気硝子	90,000	565.00	50,850,000	
住友大阪セメント	60,000	354.00	21,240,000	
太平洋セメント	60,000	377.00	22,620,000	
東海カーボン	60,000	337.00	20,220,000	
TOTO	60,000	1,742.00	104,520,000	
日本碍子	60,000	2,554.00	153,240,000	

新日鐵住金	60,000	321.20	19,272,000
神戸製鋼所	60,000	234.00	14,040,000
ジェイ エフ イー ホールディングス	6,000	2,740.50	16,443,000
日新製鋼	6,000	1,537.00	9,222,000
大太平洋金属	60,000	334.00	20,040,000
日本軽金属ホールディングス	60,000	180.00	10,800,000
三井金属鉱業	60,000	266.00	15,960,000
東邦亜鉛	60,000	364.00	21,840,000
三菱マテリアル	60,000	411.00	24,660,000
住友金属鉱山	60,000	1,820.00	109,200,000
DOWAホールディングス	60,000	1,004.00	60,240,000
古河機械金属	60,000	203.00	12,180,000
古河電気工業	60,000	202.00	12,120,000
住友電気工業	60,000	1,633.50	98,010,000
フジクラ	60,000	528.00	31,680,000
SUMCO	6,000	2,279.00	13,674,000
東洋製罐グループホールディングス	60,000	1,743.00	104,580,000
日本製鋼所	60,000	506.00	30,360,000
オークマ	60,000	1,174.00	70,440,000
アマダ	60,000	1,171.00	70,260,000
小松製作所	60,000	2,500.50	150,030,000
住友重機械工業	60,000	764.00	45,840,000
日立建機	60,000	2,225.00	133,500,000
クボタ	60,000	1,958.50	117,510,000
荏原製作所	60,000	539.00	32,340,000
ダイキン工業	60,000	7,980.00	478,800,000
日本精工	60,000	1,769.00	106,140,000
NTN	60,000	635.00	38,100,000
ジェイテクト	60,000	1,910.00	114,600,000
日立造船	12,000	639.00	7,668,000
三菱重工業	60,000	693.00	41,580,000
IHI	60,000	563.00	33,780,000
コニカミノルタ	60,000	1,277.00	76,620,000
ミネベア	60,000	1,995.00	119,700,000
日立製作所	60,000	830.40	49,824,000
東芝	60,000	482.70	28,962,000
三菱電機	60,000	1,446.50	86,790,000
富士電機	60,000	578.00	34,680,000
安川電機	60,000	1,768.00	106,080,000
明電舎	60,000	399.00	23,940,000
ジーエス・ユアサ コーポレーション	60,000	580.00	34,800,000
日本電気	60,000	360.00	21,600,000



富士通	60,000	825.90	49,554,000	
沖電気工業	60,000	251.00	15,060,000	
パナソニック	60,000	1,558.00	93,480,000	代用有価証券 10,000株
シャープ	60,000	233.00	13,980,000	
ソニー	60,000	3,410.00	204,600,000	代用有価証券 10,000株
T D K	60,000	9,220.00	553,200,000	
ミツミ電機	60,000	968.00	58,080,000	
アルプス電気	60,000	3,115.00	186,900,000	
パイオニア	60,000	224.00	13,440,000	
横河電機	60,000	1,297.00	77,820,000	
アドバンテスト	120,000	1,565.00	187,800,000	
カシオ計算機	60,000	2,284.00	137,040,000	
ファナック	60,000	27,430.00	1,645,800,000	
京セラ	120,000	6,454.00	774,480,000	
太陽誘電	60,000	1,783.00	106,980,000	
S C R E E Nホールディングス	60,000	903.00	54,180,000	
キヤノン	90,000	4,134.00	372,060,000	代用有価証券 15,000株
リコー	60,000	1,267.00	76,020,000	
東京エレクトロン	60,000	8,963.00	537,780,000	
デンソー	60,000	5,766.00	345,960,000	
三井造船	60,000	202.00	12,120,000	
川崎重工業	60,000	636.00	38,160,000	
日産自動車	60,000	1,285.00	77,100,000	
いすゞ自動車	30,000	1,739.50	52,185,000	
トヨタ自動車	60,000	8,463.00	507,780,000	代用有価証券 10,000株
日野自動車	60,000	1,840.00	110,400,000	
三菱自動車工業	6,000	1,086.00	6,516,000	
マツダ	12,000	2,401.50	28,818,000	
本田技研工業	120,000	4,129.50	495,540,000	代用有価証券 20,000株
スズキ	60,000	3,683.50	221,010,000	
富士重工業	60,000	4,082.00	244,920,000	
テルモ	120,000	3,390.00	406,800,000	
ニコン	60,000	1,703.00	102,180,000	
オリンパス	60,000	4,530.00	271,800,000	
シチズンホールディングス	60,000	861.00	51,660,000	
凸版印刷	60,000	916.00	54,960,000	
大日本印刷	60,000	1,211.00	72,660,000	
ヤマハ	60,000	2,329.00	139,740,000	
東京電力	6,000	447.00	2,682,000	

中部電力	6,000	1,398.50	8,391,000	
関西電力	6,000	1,054.00	6,324,000	
東京瓦斯	60,000	762.00	45,720,000	
大阪瓦斯	60,000	502.60	30,156,000	
東武鉄道	60,000	606.00	36,360,000	
東京急行電鉄	60,000	815.00	48,900,000	
小田急電鉄	60,000	1,343.00	80,580,000	
京王電鉄	60,000	1,038.00	62,280,000	
京成電鉄	60,000	1,676.00	100,560,000	
東日本旅客鉄道	6,000	10,445.00	62,670,000	
西日本旅客鉄道	6,000	7,096.00	42,576,000	
東海旅客鉄道	6,000	24,430.00	146,580,000	
日本通運	60,000	676.00	40,560,000	
ヤマトホールディングス	60,000	2,874.50	172,470,000	
日本郵船	60,000	376.00	22,560,000	
商船三井	60,000	442.00	26,520,000	
川崎汽船	60,000	359.00	21,540,000	
A N Aホールディングス	60,000	338.00	20,280,000	
三菱倉庫	60,000	1,955.00	117,300,000	
ヤフー	24,000	473.00	11,352,000	
トレンドマイクロ	60,000	4,250.00	255,000,000	
スカパーJ S A Tホールディングス	6,000	775.00	4,650,000	
日本電信電話	6,000	7,417.00	44,502,000	代用有価証券 1,000株
K D D I	120,000	8,416.00	1,009,920,000	
N T T ドコモ	6,000	2,232.00	13,392,000	
東宝	6,000	2,983.00	17,898,000	
エヌ・ティ・ティ・データ	60,000	5,260.00	315,600,000	
コナミ	60,000	2,284.00	137,040,000	
ソフトバンク	180,000	6,986.00	1,257,480,000	
双日	6,000	192.00	1,152,000	
伊藤忠商事	60,000	1,320.50	79,230,000	
丸紅	60,000	717.50	43,050,000	
豊田通商	60,000	3,230.00	193,800,000	
三井物産	60,000	1,653.00	99,180,000	
住友商事	60,000	1,319.00	79,140,000	
三菱商事	60,000	2,437.50	146,250,000	代用有価証券 10,000株
J . フロント リテイリング	30,000	1,787.00	53,610,000	
三越伊勢丹ホールディングス	60,000	1,919.00	115,140,000	
セブン&アイ・ホールディングス	60,000	5,029.00	301,740,000	
高島屋	60,000	1,184.00	71,040,000	
丸井グループ	60,000	1,386.00	83,160,000	

イオン	60,000	1,268.00	76,080,000
ユニグループ・ホールディングス	60,000	689.00	41,340,000
ファーストリテイリング	60,000	46,140.00	2,768,400,000
新生銀行	60,000	249.00	14,940,000
あおぞら銀行	60,000	446.00	26,760,000
三菱UFJフィナンシャル・グループ	60,000	806.60	48,396,000
りそなホールディングス	6,000	638.00	3,828,000
三井住友トラスト・ホールディングス	60,000	523.50	31,410,000
三井住友フィナンシャルグループ	6,000	4,886.50	29,319,000
千葉銀行	60,000	917.00	55,020,000
横浜銀行	60,000	758.80	45,528,000
ふくおかフィナンシャルグループ	60,000	684.00	41,040,000
静岡銀行	60,000	1,262.00	75,720,000
みずほフィナンシャルグループ	60,000	223.70	13,422,000
大和証券グループ本社	60,000	989.90	59,394,000
野村ホールディングス	60,000	735.00	44,100,000
松井証券	60,000	1,158.00	69,480,000
損保ジャパン日本興亜ホールディングス	15,000	3,974.00	59,610,000
M S & A Dインシュアランスグループホールディングス	18,000	3,486.50	62,757,000
ソニーフィナンシャルホールディングス	12,000	2,030.00	24,360,000
第一生命保険	6,000	1,772.00	10,632,000
東京海上ホールディングス	30,000	4,625.00	138,750,000
T & Dホールディングス	12,000	1,648.00	19,776,000
クレディセゾン	60,000	2,297.00	137,820,000
東急不動産ホールディングス	60,000	823.00	49,380,000
三井不動産	60,000	3,520.50	211,230,000
三菱地所	60,000	2,912.00	174,720,000
平和不動産	12,000	1,630.00	19,560,000
東京建物	60,000	927.00	55,620,000
住友不動産	60,000	4,328.50	259,710,000
電通	60,000	5,550.00	333,000,000
東京ドーム	60,000	566.00	33,960,000
セコム	60,000	7,862.00	471,720,000
合 計	12,567,000		29,871,396,000

## (2) 株式以外の有価証券

該当事項はありません。

## 第2 信用取引契約残高明細表

該当事項はありません。

### 第3 デリバティブ取引及び為替予約取引の契約額等及び時価の状況表

「注記表（デリバティブ取引等関係）」に記載しております。

## 2【ファンドの現況】

### 【純資産額計算書】

インデックス マネジメント ファンド 225

（平成27年 3月31日現在）

資産総額	10,495,061,513円
負債総額	15,158,353円
純資産総額（ - ）	10,479,903,160円
発行済口数	24,251,936,264口
1口当たり純資産額（ / ）	0.4321円
（1万口当たり純資産額）	（4,321円）

（参考）インデックス マネジメント ファンド 225 マザーファンド

（平成27年 3月31日現在）

資産総額	30,117,119,008円
負債総額	1,150,993,680円
純資産総額（ - ）	28,966,125,328円
発行済口数	12,982,018,018口
1口当たり純資産額（ / ）	2.2312円
（1万口当たり純資産額）	（22,312円）

## 第4【内国投資信託受益証券事務の概要】

委託者は、このファンドの受益権を取り扱う振替機関が社振法の規定により主務大臣の指定を取り消された場合または当該指定が効力を失った場合であって、当該振替機関の振替業を承継する者が存在しない場合その他やむを得ない事情がある場合を除き、当該振替受益権を表示する受益証券を発行しません。

### （1）投資信託受益証券の名義書換等

受益者は、委託者がやむを得ない事情等により受益証券を発行する場合を除き、無記名式受益証券から記名式受益証券への変更の請求、記名式受益証券から無記名式受益証券への変更の請求、受益証券の再発行の請求を行わないものとします。

### （2）受益者等名簿

該当事項はありません。

### （3）受益者等に対する特典

該当事項はありません。

### （4）受益権の譲渡

受益者は、その保有する受益権を譲渡する場合には、当該受益者の譲渡の対象とする受益権が記載または記録されている振替口座簿にかかる振替機関等に振り替えの申請をするものとしてします。

上記の申請のある場合には、上記の振替機関等は、当該譲渡にかかる譲渡人の保有する受益権の口数の減少および譲受人の保有する受益権の口数の増加につき、その備える振替口座簿に記載または記録するものとします。ただし、上記の振替機関等が振替先口座を開設したものでない場合には、譲受人の振替先口座を開設した他の振替機関等（当該他の振替機関等の上位機関を含みます。）に社振法の規定にしたがい、譲受人の振替先口座に受益権の口数の増加の記載または記録が行われるよう通知するものとします。

上記の振り替えについて、委託者は、当該受益者の譲渡の対象とする受益権が記載または記録されている振替口座簿にかかる振替機関等と譲受人の振替先口座を開設した振替機関等が異なる場合等において、委託者が必要と認めるときまたはやむを得ない事情があると判断したときは、振替停止日や振替停止期間を設けることができます。

(5) 受益権の譲渡の対抗要件

受益権の譲渡は、振替口座簿への記載または記録によらなければ、委託者および受託者に対抗することができません。

(6) 受益権の再分割

委託者は、受託者と協議のうえ、社振法に定めるところにしたがい、一定日現在の受益権を均等に再分割できるものとします。

(7) 償還金

償還金は、償還日において振替機関等の振替口座簿に記載または記録されている受益者（償還日以前において一部解約が行われた受益権にかかる受益者を除きます。また、当該償還日以前に設定された受益権で取得申込代金支払前のため販売会社の名義で記載または記録されている受益権については原則として取得申込者として）に支払います。

(8) 質権口記載または記録の受益権の取り扱いについて

振替機関等の振替口座簿の質権口に記載または記録されている受益権にかかる収益分配金の支払い、一部解約の実行の請求の受付、一部解約金および償還金の支払い等については、約款の規定によるほか、民法その他の法令等にしたがって取り扱われます。

## 第二部【委託会社等の情報】

### 第1【委託会社等の概況】

#### 1【委託会社等の概況】

##### a．資本金の額（平成27年3月末現在）

資本金の額	45億2,430万円
会社が発行する株式総数	3,000,000株
発行済株式総数	1,823,250株

直近5ヵ年における主な資本金の額の増減：該当事項はありません。

##### b．委託会社の機構

(イ) 株主総会において、15名以内の取締役が選任されます。

取締役の選任は、発行済株式総数のうち議決権のある株式数の3分の1以上に当たる株式を有する株主が出席し、その議決権の過半数をもってこれを行い、累積投票によらないものとします。

取締役の任期は、就任後2年内の最終の決算期に関する定時株主総会終結のときまでとし、補欠選任により選出された取締役の任期は、前任者の残任期間とします。

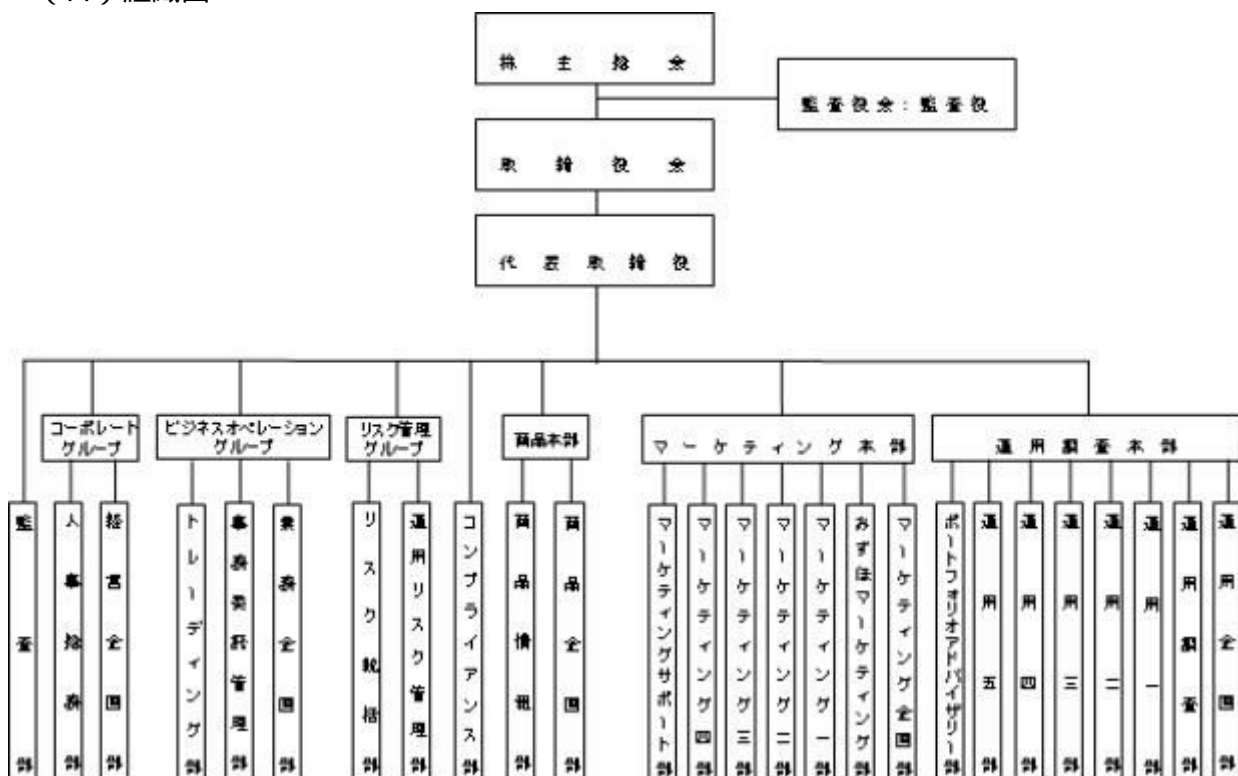
取締役会の決議により、取締役の中から会長1名、社長1名、副社長、専務取締役ならびに常務取締役若干名を定めることができます。

取締役会の決議をもって代表取締役3名以内を決定します。

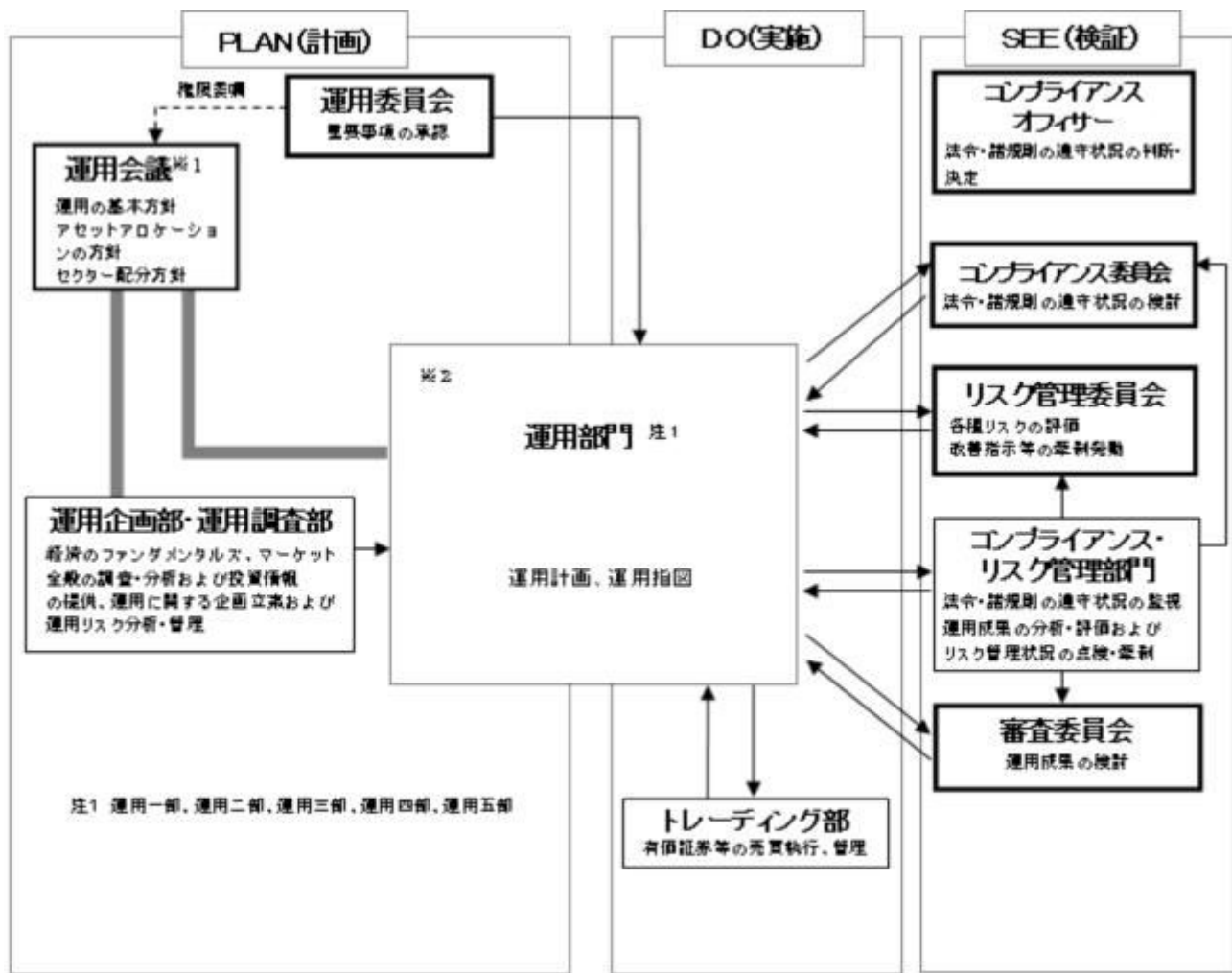
代表取締役は、会社を代表し、取締役会の決議にしたがい業務を執行します。

取締役会は、法令または定款に定めある事項のほか、当会社の重要な業務執行に関する事項を決定します。

##### (ロ) 組織図



## (八) 投資運用の意思決定機構



実績の矢印は情報の流れを示します。

※1 運用会議は運用企画部・運用調査部、運用部門(運用一部～五部)で構成されます。

※2 運用部門において、運用計画および運用指図の承認は各々の上位職者が行います。

## 2【事業の内容及び営業の概況】

「投資信託及び投資法人に関する法律」に定める投資信託委託会社である委託者は、証券投資信託の設定を行うとともに「金融商品取引法」に定める金融商品取引業者としてその運用（投資運用業）を行っています。また、「金融商品取引法」に定める投資助言業務を行っています。

委託者が運用を行っている証券投資信託（親投資信託は除きます。）は以下のとおりです。

（平成27年3月31日現在）

種類	ファンド本数	純資産額（百万円）
総合計	299	4,239,002
株式投資信託（合計）	271	3,437,487
単位型	39	148,362
追加型	232	3,289,124
公社債投資信託（合計）	28	801,515
単位型	1	210
追加型	27	801,305



### 3【委託会社等の経理状況】

#### 1．財務諸表の作成方法について

委託会社である新光投信株式会社（以下「当社」という。）の財務諸表は、「財務諸表等の用語、様式及び作成方法に関する規則」（昭和38年大蔵省令第59号。以下「財務諸表等規則」という。）並びに同規則第2条の規定に基づき、「金融商品取引業等に関する内閣府令」（平成19年8月6日内閣府令第52号）により作成しております。

当社の中間財務諸表は、「中間財務諸表等の用語、様式及び作成方法に関する規則」（昭和52年大蔵省令第38号）並びに同規則第38条および第57条の規定に基づき、「金融商品取引業等に関する内閣府令」（平成19年8月6日内閣府令第52号）により作成しております。

なお、財務諸表及び中間財務諸表の金額は、千円未満の端数を切り捨てて記載しております。

#### 2．監査証明について

当社は、金融商品取引法第193条の2第1項の規定に基づき、第54期事業年度（平成25年4月1日から平成26年3月31日まで）の財務諸表について、新日本有限責任監査法人により監査を受けております。

第55期事業年度（平成26年4月1日から平成27年3月31日まで）の中間財務諸表について、新日本有限責任監査法人により中間監査を受けております。

#### 1．財務諸表

##### （1）【貸借対照表】

	(単位：千円)	
	前事業年度 (平成25年3月31日)	当事業年度 (平成26年3月31日)
<b>資産の部</b>		
<b>流動資産</b>		
現金及び預金	10,766,270	13,492,111
有価証券	5,259,693	3,291,156
貯蔵品	1,062	5,188
立替金	30,280	15,778
前払金	25,483	38,614
前払費用	20,286	16,530
未収委託者報酬	1,891,689	2,654,090
未収運用受託報酬	86,074	117,049
未収収益	13,810	6,509
繰延税金資産	192,202	283,616
流動資産合計	18,286,853	19,920,646
<b>固定資産</b>		
<b>有形固定資産</b>		
建物（純額）	2 15,051	2 12,380
構築物（純額）	2 1,886	2 1,650
器具・備品（純額）	2 95,877	2 99,960

リース資産（純額）	2	680	2	340
有形固定資産合計		113,496		114,332
無形固定資産				
電話加入権		91		91
ソフトウェア	3	39,774	3	74,851
ソフトウェア仮勘定		-		11,885
無形固定資産合計		39,866		86,827
投資その他の資産				
投資有価証券		2,929,683		3,213,218
関係会社株式		77,100		77,100
長期差入保証金		125,515		124,152
長期繰延税金資産		8,695		63,925
前払年金費用		410,271		374,562
その他		10,632		6,632
投資その他の資産合計		3,561,898		3,859,590
固定資産合計		3,715,261		4,060,749
資産合計		22,002,115		23,981,396

(単位：千円)

	前事業年度 (平成25年3月31日)		当事業年度 (平成26年3月31日)	
負債の部				
流動負債				
預り金		18,156		21,303
リース債務		1,206		810
未払金				
未払収益分配金		336		177
未払償還金		14,470		10,100
未払手数料	1	964,634	1	1,296,830
その他未払金		195,035		513,148
未払金合計		1,174,476		1,820,257
未払費用		402,634		548,430
未払法人税等		471,902		1,462,380
賞与引当金		299,000		362,800
役員賞与引当金		45,500		44,200
流動負債合計		2,412,875		4,260,181
固定負債				
長期リース債務		1,156		345
退職給付引当金		168,209		172,959
役員退職慰労引当金		80,416		31,708
執行役員退職慰労引当金		99,750		102,083
固定負債合計		349,532		307,096
負債合計		2,762,408		4,567,278
純資産の部				

株主資本		
資本金	4,524,300	4,524,300
資本剰余金		
資本準備金	2,761,700	2,761,700
資本剰余金合計	2,761,700	2,761,700
利益剰余金		
利益準備金	360,493	360,493
その他利益剰余金		
別途積立金	10,000,000	8,900,000
繰越利益剰余金	1,559,003	2,889,165
利益剰余金合計	11,919,497	12,149,658
自己株式	72,415	72,415
株主資本合計	19,133,081	19,363,242
評価・換算差額等		
その他有価証券評価差額金	106,625	50,874
評価・換算差額等合計	106,625	50,874
純資産合計	19,239,706	19,414,117
負債純資産合計	22,002,115	23,981,396

## (2) 【損益計算書】

(単位：千円)

	前事業年度		当事業年度	
	(自 平成24年4月 1日 至 平成25年3月31日)		(自 平成25年4月 1日 至 平成26年3月31日)	
営業収益				
委託者報酬		19,893,907		29,107,010
運用受託報酬		170,563		261,777
営業収益合計		20,064,471		29,368,787
営業費用				
支払手数料	1	10,580,803	1	15,428,327
広告宣伝費		213,908		336,593
公告費		1,919		2,919
調査費				
調査費		275,599		339,210
委託調査費		2,855,086		4,188,805
図書費		5,332		4,862
調査費合計		3,136,017		4,532,878
委託計算費		533,813		1,151,067
営業雑経費				
通信費		37,161		37,016
印刷費		132,025		160,606
協会費		14,855		14,992

諸会費	3,088	3,153
その他	23,541	27,521
営業雑経費合計	210,672	243,290
営業費用合計	14,677,134	21,695,077
一般管理費		
給料		
役員報酬	93,516	89,886
給料・手当	1,395,728	1,326,658
賞与	221,930	332,688
給料合計	1,711,175	1,749,233
交際費	9,782	9,349
寄付金	2,465	3,066
旅費交通費	81,050	78,321
租税公課	52,119	65,510
不動産賃借料	211,739	205,792
賞与引当金繰入	299,000	362,800
役員賞与引当金繰入	45,500	44,200
役員退職慰労引当金繰入	28,335	39,756
退職給付費用	195,268	182,850
減価償却費	88,183	63,615
諸経費	533,744	585,445
一般管理費合計	3,258,364	3,389,942
営業利益	2,128,972	4,283,768

(単位：千円)

	前事業年度	当事業年度
	(自 平成24年4月 1日 至 平成25年3月31日)	(自 平成25年4月 1日 至 平成26年3月31日)
営業外収益		
受取配当金	157,357	143,049
有価証券利息	12,764	6,052
受取利息	22,364	14,495
時効成立分配金・償還金	3,608	4,450
雑益	26,471	20,588
営業外収益合計	222,565	188,635
営業外費用		
支払利息	222	59
時効成立後支払分配金・償還金	1,339	1,557
雑損	22	8,673
営業外費用合計	1,585	10,290
経常利益	2,349,952	4,462,113
特別利益		
貸倒引当金戻入	1,982	-

投資有価証券売却益	146,334	158,386
特別利益合計	148,316	158,386
特別損失		
固定資産除却損	2 101	2 3,210
ゴルフ会員権売却損	-	2,795
投資有価証券売却損	37,198	42,388
投資有価証券評価損	49,352	10,974
減損損失	4,291	-
特別損失合計	90,943	59,368
税引前当期純利益	2,407,325	4,561,131
法人税、住民税及び事業税	983,713	1,905,519
法人税等調整額	129,642	113,958
法人税等合計	854,070	1,791,560
当期純利益	1,553,255	2,769,571

## ( 3 ) 【株主資本等変動計算書】

前事業年度（自 平成24年4月 1日 至 平成25年3月31日）

（単位：千  
円）

	株主資本				
	資本金	資本剰余金		利益剰余金	
		資 本 準備金	利 益 準備金	その他利益剰余金	
				別 途 積立金	繰 越 利 益 剰余金
当期首残高	4,524,300	2,761,700	360,493	11,118,000	1,427,158
当期変動額					
別途積立金取崩				1,118,000	1,118,000
剰余金の配当					2,539,409
当期純利益					1,553,255
自己株式の取得					
自己株式の処分					
株主資本以外の項目の当期変動額（純額）					
当期変動額合計	-	-	-	1,118,000	131,845
当期末残高	4,524,300	2,761,700	360,493	10,000,000	1,559,003

	株主資本		評価・換算差額等	
	利益剰余金			

	利益 剰余金 合計	自己 株式	株主 資本 合計	その他有価証 券評価差額金	純資産合計
当期首残高	12,905,651	6,827	20,184,823	209,840	19,974,983
当期変動額					
別途積立金取崩			-		-
剰余金の配当	2,539,409		2,539,409		2,539,409
当期純利益	1,553,255		1,553,255		1,553,255
自己株式の取得		65,588	65,588		65,588
自己株式の処分			-		-
株主資本以外の項目の 当期変動額（純額）				316,465	316,465
当期変動額合計	986,154	65,588	1,051,742	316,465	735,276
当期末残高	11,919,497	72,415	19,133,081	106,625	19,239,706

当事業年度（自 平成25年4月 1日 至 平成26年3月31日）

（単位：千円）

	株主資本				
	資本金	資本剰余金		利益剰余金	
		資本 準備金	利益 準備金	その他利益剰余金	
				別途 積立金	繰越 利益 剰余金
当期首残高	4,524,300	2,761,700	360,493	10,000,000	1,559,003
当期変動額					
別途積立金取崩				1,100,000	1,100,000
剰余金の配当					2,539,409
当期純利益					2,769,571
自己株式の取得					
自己株式の処分					
株主資本以外の項目の当期変 動額（純額）					
当期変動額合計	-	-	-	1,100,000	1,330,161
当期末残高	4,524,300	2,761,700	360,493	8,900,000	2,889,165

	株主資本			評価・換算差額等	純資産合計
	利益剰余金	自己 株式	株主 資本 合計	その他有価証 券評価差額金	
	利益 剰余金 合計				
当期首残高	11,919,497	72,415	19,133,081	106,625	19,239,706

当期変動額					
別途積立金取崩			-		-
剰余金の配当	2,539,409		2,539,409		2,539,409
当期純利益	2,769,571		2,769,571		2,769,571
自己株式の取得			-		-
自己株式の処分			-		-
株主資本以外の項目の当期変動額（純額）				55,750	55,750
当期変動額合計	230,161	-	230,161	55,750	174,410
当期末残高	12,149,658	72,415	19,363,242	50,874	19,414,117

## 重要な会計方針

### 1．有価証券の評価基準及び評価方法

#### (1) 関連会社株式

総平均法による原価法

#### (2) その他有価証券

時価のあるもの

決算期末日の市場価格等に基づく時価法（評価差額は、全部純資産直入法により処理し、売却原価は、総平均法により算定）

時価のないもの

総平均法による原価法

### 2．固定資産の減価償却の方法

#### (1) 有形固定資産（リース資産を除く）

定率法。但し、平成10年4月1日以降に取得した建物（建物附属設備を除く）については定額法。

なお、主な耐用年数は以下のとおりであります。

建物 8～18年

構築物 20年

器具備品 2～20年

#### (2) 無形固定資産

定額法。

なお、自社利用のソフトウェアについては、社内における利用可能期間（5年）に基づく定額法により償却しております。

#### (3) リース資産

所有権移転外ファイナンス・リース取引に係るリース資産

リース期間を耐用年数とし、残存価額を零とする定率法を採用しております。

### 3．引当金の計上基準

#### (1) 賞与引当金

従業員に対する賞与の支払いに備えるため、支給見込額の当期対応分を計上しております。

#### (2) 役員賞与引当金

役員に対する賞与の支払いに備えるため、支給見込額の当期対応分を計上しております。

#### (3) 退職給付引当金

従業員の退職給付に備えるため、当期末における退職給付債務及び年金資産の見込額に基づき計上しております。

## 退職給付見込額の期間帰属方法

退職給付債務の算定にあたり、退職給付見込額を当事業年度末までの期間に帰属させる方法については、期間定額基準によっております。

## 数理計算上の差異及び過去勤務費用の費用処理方法

過去勤務費用は、その発生時の従業員の平均残存勤務期間以内の一定の年数（10年）による定額法により費用処理しております。

数理計算上の差異は、各事業年度の発生時における従業員の平均残存勤務期間以内の一定の年数（10年）による定額法により按分した額をそれぞれの発生の翌事業年度末から費用処理しております。

## (4) 役員退職慰労引当金

役員の退職慰労金の支払いに備えるため、規程に基づく当期末要支給額を計上しております。

## (5) 執行役員退職慰労引当金

執行役員の退職慰労金の支払いに備えるため、規程に基づく当期末要支給額を計上しております。

## 4. 外貨建の資産及び負債の本邦通貨への換算基準

外貨建金銭債権債務は、決算日の直物為替相場により円貨に換算し、換算差額は損益として処理しております。

## 5. その他財務諸表作成のための基本となる重要な事項

## (1) 消費税等の会計処理

消費税等の会計処理は、税抜方式によっており、控除対象外消費税等は、当期の費用として処理しております。

## (未適用の会計基準等)

「退職給付に関する会計基準」(企業会計基準第26号 平成24年5月17日)及び「退職給付に関する会計基準の適用指針」(企業会計基準適用指針第25号 平成24年5月17日)

## 概要

本会計基準等は、財務報告を改善する観点及び国際的な動向を踏まえ、未認識数理計算上の差異及び未認識過去勤務費用の処理方法、退職給付債務及び勤務費用の計算方法並びに開示の拡充を中心に改正されたものです。

## 適用予定日

退職給付債務及び勤務費用の計算方法の改正については、平成27年3月期の期首より適用予定です。

## 当該会計基準等の適用による影響

影響額は、当財務諸表の作成時において評価中です。

## 注記事項

## (貸借対照表関係)

1. 各科目に含まれている関係会社に対するものは次のとおりであります。

	前事業年度 (平成25年3月31日)	当事業年度 (平成26年3月31日)
未払手数料	572,094千円	760,018千円

2. 資産の金額から直接控除している減価償却累計額（減損損失累計額を含む）の額

	前事業年度	当事業年度
--	-------	-------



(平成25年3月31日)

(平成26年3月31日)

有形固定資産の減価償却累計額	578,691千円	599,157千円
----------------	-----------	-----------

## 3. 無形固定資産の減価償却累計額

	前事業年度 (平成25年3月31日)	当事業年度 (平成26年3月31日)
無形固定資産の減価償却累計額	238,992千円	252,073千円

(損益計算書関係)

## 1. 各科目に含まれている関係会社に対するものは次のとおりであります。

	前事業年度 (自平成24年4月1日 至平成25年3月31日)	当事業年度 (自平成25年4月1日 至平成26年3月31日)
支払手数料	6,343,293千円	8,738,779千円

## 2. 固定資産除却損の内容は次のとおりであります。

	前事業年度 (自平成24年4月1日 至平成25年3月31日)	当事業年度 (自平成25年4月1日 至平成26年3月31日)
建物	-千円	3,204千円
器具・備品	101千円	5千円
計	101千円	3,210千円

(株主資本等変動計算書関係)

前事業年度(自平成24年4月1日 至平成25年3月31日)

## 1. 発行済株式に関する事項

株式の種類	当事業年度期首	増加	減少	当事業年度末
普通株式(株)	1,823,250	-	-	1,823,250

## 2. 自己株式に関する事項

株式の種類	当事業年度期首	増加	減少	当事業年度末
普通株式(株)	756	8,630	-	9,386

(変動事由の概要)

普通株式の自己株式の株式数の増加8,630株は、平成24年6月18日の定時株主総会の決議に基づいて行った自己株式取得による増加であります。

## 3. 配当に関する事項

## (1) 配当金支払額

決議	株式の種類	配当金の総額(千円)	1株当たり配当額(円)	基準日	効力発生日

平成24年12月25日 臨時株主総会	普通 株式	2,539,409	1,400	平成24年11月28日	平成24年12月26日
-----------------------	----------	-----------	-------	-------------	-------------

当事業年度（自 平成25年4月1日 至 平成26年3月31日）

### 1．発行済株式に関する事項

株式の種類	当事業年度期首	増加	減少	当事業年度末
普通株式（株）	1,823,250	-	-	1,823,250

### 2．自己株式に関する事項

株式の種類	当事業年度期首	増加	減少	当事業年度末
普通株式（株）	9,386	-	-	9,386

### 3．配当に関する事項

#### (1)配当金支払額

決議	株式の 種類	配当金の 総額(千円)	1株当たり 配当額(円)	基準日	効力発生日
平成25年12月19日 臨時株主総会	普通 株式	2,539,409	1,400	平成25年11月15日	平成25年12月20日

#### (リース取引関係)

ファイナンス・リース取引（借主側）

所有権移転外ファイナンス・リース取引

#### (1)リース資産の内容

有形固定資産

主として、投信システム設備としてのサーバー、ネットワーク機器他（器具備品）であります。

#### (2)リース資産の減価償却方法

重要な会計方針の「2．固定資産の減価償却の方法（3）リース資産」に記載のとおりであります。

#### (金融商品関係)

#### 1．金融商品の状況に関する事項

##### (1)金融商品に対する取組方針

当社は、投資運用業を営んでおります。資金運用については、一時的な余資は有金利預金や有価証券などにより、通常取引条件から著しく乖離していないことを検証した上で行っております。また現先取引などの引合いを要する取引については、原則として複数の提示条件を参考に最も有利と判断する条件で、適切かつ効率的に行っております。

なお、当社が運用を行う投資信託の商品性を適正に維持するための取得など、投資信託協会の規則に定める範囲において投資信託の取得及び処分を行っております。

##### (2)金融商品の内容及びそのリスク

有価証券及び投資有価証券は、主にその他有価証券（投資信託）、業務上の関係を有する企業の株式であり、発行体の信用リスクや市場価格の変動リスクに晒されております。

また営業債権である未収委託者報酬は、投資信託約款に基づき、信託財産より受け入れる委託者報酬のうち、信託財産に未払委託者報酬として計上された金額であり、信託財産は受託銀行において分別管理されていることから、当社の債権としてのリスクは、認識しておりません。

### (3) 金融商品に係るリスク管理体制

信用リスク（預金の預入先や債券の発行体の信用リスク）の管理

預金の預入先や債券の発行体の信用リスクについては、資金管理規程に従い、格付けの高い預入先や発行体に限定することにより、リスクの軽減を図っております。

また経営企画部が定期的に格付けをモニタリングし、それが資金管理規程に定める基準以下となった場合には、速やかに経営会議を開催し、残存期間などを総合的に勘案し、対処方法について決議を得る体制となっております。

市場リスク（価格変動リスク及び為替変動リスク）の管理

保有している債券、投資信託、株式の毎月末の時価など資金運用の状況については、資金管理規程に従い、経営企画部長が毎月の定例取締役会において報告をしております。

また市場における価格変動リスクおよび為替変動リスクについては、資金管理規程に従い、経営企画部が定期的に時価をモニタリングし、その中で時価が基準を超える下落となった場合には、速やかに経営会議を開催し、対処方法について決議を得る体制となっております。

流動性リスクの管理

資金繰りについては、経営企画部が作成した年度の資金計画を経営会議において報告し、それに基づいた管理を行っております。また手元流動性を一定額以上維持することなどにより、流動性リスクを管理しております。

### (4) 金融商品の時価等に関する事項についての補足説明

金融商品の時価には、市場価格に基づく価額のほか、市場価格がない場合には合理的に算定された価額が含まれることがあります。当該価額の算定においては変動要因を織り込んでいるため、異なる前提条件などを採用することにより、当該価額が変動することもあります。

## 2. 金融商品の時価等に関する事項

貸借対照表計上額、時価及びこれらの差額については、次のとおりであります。なお、時価を把握することが極めて困難と認められるものは含まれておりません（（注）2.参照）。

前事業年度（平成25年3月31日）

	貸借対照表計上額 (千円)	時価 (千円)	差額 (千円)
(1) 現金及び預金	10,766,270	10,766,270	-
(2) 有価証券及び投資有価証券			
満期保有目的債券	500,129	500,400	270
其他有価証券	7,490,195	7,490,195	-
(3) 未収委託者報酬	1,891,689	1,891,689	-

当事業年度（平成26年3月31日）

	貸借対照表計上額 (千円)	時価 (千円)	差額 (千円)
(1) 現金及び預金	13,492,111	13,492,111	-
(2) 有価証券及び投資有価証券			
満期保有目的債券	-	-	-
其他有価証券	6,305,322	6,305,322	-
(3) 未収委託者報酬	2,654,090	2,654,090	-

## （注）1．金融商品の時価の算定方法並びに有価証券に関する事項

## (1) 現金及び預金

これらは短期間で決済されるため、時価は帳簿価額にほぼ等しいことから、当該帳簿価額によっております。

## (2) 有価証券及び投資有価証券

これらの時価について、投資信託は基準価額によっております。また譲渡性預金は短期間で決済されるため、時価は帳簿価額にほぼ等しいことから、当該帳簿価額によっております。

## (3) 未収委託者報酬

これらは短期間で決済されるため、時価は帳簿価額にほぼ等しいことから、当該帳簿価額によっております。

## （注）2．時価を把握することが極めて困難と認められる金融商品

（単位：千円）

区分	前事業年度 （平成25年3月31日）	当事業年度 （平成26年3月31日）
非上場株式	276,151	276,151

これらについては、市場価格がなく、時価を把握することが極めて困難と認められるため、「(2) 有価証券及び投資有価証券 その他有価証券」には含めておりません。

## （注）3．金銭債権及び満期のある有価証券の決算日後の償還予定額

前事業年度（平成25年3月31日）

	1年以内 （千円）	1年超5年以内 （千円）	5年超10年以内 （千円）	10年超 （千円）
(1) 預金	10,766,163	-	-	-
(2) 有価証券及び投資有価証券				
満期保有目的債券	500,000	-	-	-
その他有価証券	4,258,263	357,062	1,056,875	-
(3) 未収委託者報酬	1,891,689	-	-	-

当事業年度（平成26年3月31日）

	1年以内 （千円）	1年超5年以内 （千円）	5年超10年以内 （千円）	10年超 （千円）
(1) 預金	13,491,981	-	-	-
(2) 有価証券及び投資有価証券				
満期保有目的債券	-	-	-	-
その他有価証券	3,291,156	380,080	1,261,941	269,692
(3) 未収委託者報酬	2,654,090	-	-	-

## (有価証券関係)

## 1．満期保有目的の債券

前事業年度（平成25年3月31日）

	種類	貸借対照表計上額 （千円）	時価 （千円）	差額 （千円）
時価が貸借対照表計上額	(1) 国債・地方債等	-	-	-

を超えるもの	(2)社債	500,129	500,400	270
	(3)その他	-	-	-
	小計	500,129	500,400	270
時価が貸借対照表計上額 を超えないもの	(1)国債・地方債等	-	-	-
	(2)社債	-	-	-
	(3)その他	-	-	-
	小計	-	-	-
合計		500,129	500,400	270

当事業年度（平成26年3月31日）

該当事項はありません。

## 2．関連会社株式

関連会社株式（当事業年度の貸借対照表計上額 77,100千円、前事業年度の貸借対照表計上額 77,100千円）は、市場価格がなく、時価を把握することが極めて困難と認められることから、記載しておりません。

## 3．その他有価証券

前事業年度（平成25年3月31日）

	種類	貸借対照表計上額 (千円)	取得原価 (千円)	差額 (千円)
貸借対照表計上額が取得原価を超えるもの	(1)株式	-	-	-
	(2)債券			
	国債・地方債等	-	-	-
	社債	-	-	-
	その他	-	-	-
	(3)その他	1,461,472	1,219,754	241,717
	小計	1,461,472	1,219,754	241,717
貸借対照表計上額が取得原価を超えないもの	(1)株式	-	-	-
	(2)債券			
	国債・地方債等	-	-	-
	社債	-	-	-
	その他	-	-	-
	(3)その他	6,028,723	6,102,958	74,234
	小計	6,028,723	6,102,958	74,234
合計		7,490,195	7,322,713	167,483

（注）非上場株式（貸借対照表計上額199,051千円）については、市場価格がなく、時価を把握することが極めて困難と認められることから、上表の「その他有価証券」には含めておりません。

当事業年度（平成26年3月31日）

	種類	貸借対照表計上額 (千円)	取得原価 (千円)	差額 (千円)
貸借対照表計上額が取	(1)株式	-	-	-
	(2)債券			

得原価を超えるもの	国債・地方債等	-	-	-
	社債	-	-	-
	その他	-	-	-
	(3)その他	1,920,996	1,709,935	211,061
	小計	1,920,996	1,709,935	211,061
貸借対照表計上額が取得原価を超えないもの	(1)株式	-	-	-
	(2)債券	-	-	-
	国債・地方債等	-	-	-
	社債	-	-	-
	その他	-	-	-
	(3)その他	4,384,326	4,516,340	132,014
	小計	4,384,326	4,516,340	132,014
合計		6,305,322	6,226,275	79,047

（注）非上場株式（貸借対照表計上額199,051千円）については、市場価格がなく、時価を把握することが極めて困難と認められることから、上表の「その他有価証券」には含めておりません。

#### 4．売却したその他有価証券

前事業年度（平成25年3月31日）

	売却額 (千円)	売却益の合計額 (千円)	売却損の合計額 (千円)
(1)株式	106,355	38,075	1,080
(2)債券			
国債・地方債等	-	-	-
社債	-	-	-
その他	-	-	-
(3)その他	3,921,927	108,259	36,118
合計	4,028,282	146,334	37,198

当事業年度（平成26年3月31日）

	売却額 (千円)	売却益の合計額 (千円)	売却損の合計額 (千円)
(1)株式	-	-	-
(2)債券			
国債・地方債等	-	-	-
社債	-	-	-
その他	-	-	-
(3)その他	1,209,919	158,386	42,388
合計	1,209,919	158,386	42,388

#### 5．減損処理を行った有価証券

当事業年度において、有価証券について10,974千円（その他有価証券）減損処理を行っております。

なお、減損処理にあたっては、期末における時価が取得原価に比べ50%以上下落した場合には全て減損処理を行い、30～50%程度下落した場合には、回復可能性等を考慮して必要と認められた額について減損処理を行っております。

## （退職給付関係）

前事業年度（自 平成24年4月1日 至 平成25年3月31日）

## 1．採用している退職給付制度の概要

当社は、確定給付企業年金制度（キャッシュバランス型）、確定拠出企業年金制度および退職一時金制度を設けております。

## 2．退職給付債務に関する事項

	前事業年度 (平成25年3月31日)
(1)退職給付債務(千円)	1,281,738
(2)年金資産(千円)	1,018,974
(3)未積立退職給付債務(1)+(2)(千円)	262,764
(4)未認識数理計算上の差異(千円)	547,641
(5)未認識過去勤務債務(債務の減額)(千円)	42,815
(6)貸借対照表計上額純額(3)+(4)+(5)(千円)	242,061
(7)前払年金費用(千円)	410,271
(8)退職給付引当金(6)-(7)(千円)	168,209

## 3．退職給付費用に関する事項

	前事業年度 (自 平成24年4月1日 至 平成25年3月31日)
(1)勤務費用(千円)(注1)	108,925
(2)利息費用(千円)	17,431
(3)期待運用収益(減算)(千円)	17,533
(4)数理計算上の差異の費用処理額(千円)	86,570
(5)過去勤務債務の費用処理額(千円)	16,055
(6)小計(1)+(2)-(3)+(4)+(5)(千円)	179,338
(7)その他(千円)(注2)	15,930
(8)退職給付費用(6)+(7)(千円)	195,268

(注) 1. 執行役員の退職慰労金に係る退職給付引当金繰入額(34,585千円)については

「(1)勤務費用」に含めて記載しております。

2. 「(7)その他」は、確定拠出年金への掛金支払額であります。

## 4．退職給付債務の計算基礎

	前事業年度 (平成25年3月31日)
(1)退職給付見込額の期間配分方法	期間定額基準
(2)割引率	1.5%
(3)期待運用収益率	2.0%
(4)過去勤務債務の処理年数	10年
(5)数理計算上の差異の処理年数	10年

当事業年度（自 平成25年4月1日 至 平成26年3月31日）

### 1. 採用している退職給付制度の概要

当社は、確定給付企業年金制度（キャッシュバランス型）、確定拠出企業年金制度および退職一時金制度を設けております。

### 2. 確定給付制度

（単位：千円）

#### (1) 退職給付債務の期首残高と期末残高の調整表

退職給付債務の期首残高	1,281,738
勤務費用	80,449
利息費用	19,226
数理計算上の差異の発生額	91,561
退職給付の支払額	48,235
過去勤務費用の発生額	-
退職給付債務の期末残高	1,424,739

#### (2) 年金資産の期首残高と期末残高の調整表

年金資産の期首残高	1,018,974
期待運用収益	20,379
数理計算上の差異の発生額	70,810
事業主からの拠出額	78,919
退職給付の支払額	32,029
年金資産の期末残高	1,157,054

#### (3) 退職給付債務及び年金資産の期末残高と貸借対照表に計上された退職給付引当金及び前払年金費用の調整表

積立型制度の退職給付債務	1,187,071
年金資産	1,157,054
	30,017
非積立型制度の退職給付債務	237,668
未積立退職給付債務	267,685
未認識数理計算上の差異	496,048
未認識過去勤務費用	26,759
貸借対照表に計上された負債と資産の純額	201,603
退職給付引当金	172,959
前払年金費用	374,562
貸借対照表に計上された負債と資産の純額	201,603

#### (4) 退職給付費用及びその内訳項目の金額

勤務費用(注1)	110,782
利息費用	19,226
期待運用収益	20,379
数理計算上の差異の費用処理額	72,344
過去勤務費用の費用処理額	16,055
確定給付制度に係わる退職給付費用	165,917



(注) 1. 執行役員の退職慰労金に係る退職給付引当金繰入額（30,333千円）については

「(1)勤務費用」に含めて記載しております。

(5)年金資産に関する事項

年金資産の主な内訳

年金資産合計に対する主な分類ごとの比率は、次のとおりであります。

株式	41.3%
債券	25.6%
共同運用資産	18.3%
生命保険一般勘定	11.2%
現金及び預金	3.3%
合計	100%

長期期待運用収益率の設定方法

年金資産の長期期待運用収益率を決定するため、現在及び予想される年金資産の配分と、年金資産を構成する多様な資産からの現在及び将来期待される長期の収益率を考慮しております。

(6)数理計算上の計算基礎に関する事項

当事業年度末における主要な数理計算上の計算基礎

割引率	1.5%
長期期待運用収益率	2.0%

3. 確定拠出制度

当社の確定拠出制度への要拠出額は、16,933千円でありました。

(税効果会計関係)

1. 繰延税金資産及び繰延税金負債の発生の主な原因別の内訳

前事業年度	当事業年度
(平成25年3月31日)	(平成26年3月31日)

繰延税金資産		
賞与引当金	130,944千円	145,054千円
減価償却超過額	796	1,076
退職給付引当金	95,500	98,025
役員退職慰労引当金	28,660	11,300
投資有価証券評価損	17,589	12,705
非上場株式評価損	28,430	28,430
未払事業税	42,964	103,536
その他	63,091	109,079
繰延税金資産小計	407,976	509,208
評価性引当額	-	-
繰延税金資産合計	407,976	509,208
繰延税金負債		
その他有価証券評価差額金	60,857	28,172
前払年金費用	146,220	133,494
繰延税金負債合計	207,078	161,666
繰延税金資産の純額	200,897	347,542

(注) 繰延税金資産の純額は、貸借対照表の以下の項目に含まれております。

流動資産 - 繰延税金資産	192,202千円	283,616千円
固定資産 - 長期繰延税金資産	8,695	63,925

## 2. 法定実効税率と税効果会計適用後の法人税等の負担率との差異の原因となった主な項目別の内訳

	前事業年度 (平成25年3月31日)	当事業年度 (平成26年3月31日)
法定実効税率	38.01%	法定実効税率と税効果会計適用後の法人税等の負担率との間の差異が法定実効税率の100分の5以下であるため注記を省略しております。
(調整)		
役員給与永久に損金算入されない項目	0.55	
交際費等永久に損金算入されない項目	0.36	
受取配当金等永久に益金に算入されない項目	0.51	
住民税均等割	0.16	
評価性引当額の増減	3.18	
その他	0.09	
税効果会計適用後の法人税等の負担率	35.48	

## 3. 法人税等の税率の変更による繰延税金資産及び繰延税金負債の金額の修正

「所得税法等の一部を改正する法律」（平成26年法律第十号）が平成26年3月31日に公布され平成26年4月1日以後に開始する事業年度から復興特別法人税が課されないことになりました。これに伴い、繰延税金資産及び繰延税金負債の計算に使用する法定実効税率は、平成26年4月1日に開始する事業年度に解消が見込まれる一時差異については従来の38.01%から35.64%になります。

この税率変更により、繰延税金資産の金額（繰延税金負債の金額を控除した金額）は19,567千円減少し、法人税等調整額が同額増加しております。

## （セグメント情報等）

## セグメント情報

前事業年度（自 平成24年4月1日 至 平成25年3月31日）及び

当事業年度（自 平成25年4月1日 至 平成26年3月31日）

当社は、資産運用業という単一セグメントであるため、記載を省略しております。

## 関連情報

前事業年度（自 平成24年4月1日 至 平成25年3月31日）及び

当事業年度（自 平成25年4月1日 至 平成26年3月31日）

## 1．製品及びサービスごとの情報

当社の製品及びサービス区分の決定方法は、損益計算書の営業収益各項目の区分と同一であることから、製品及びサービスごとの売上高の記載を省略しております。

## 2．地域ごとの情報

## (1) 営業収益

当社が運用している投資信託は大半が公募投信であり、委託者報酬を最終的に負担する主要な受益者の情報は制度上、把握し得ないため、記載を省略しております。

## (2) 有形固定資産

本邦に所在している有形固定資産の金額は、貸借対照表の有形固定資産の金額と同一であることから、記載を省略しております。

## 3．主要な顧客ごとの情報

当社が運用している投資信託は大半が公募投信であり、委託者報酬を最終的に負担する主要な受益者の情報は制度上、把握し得ないため、記載を省略しております。

## 報告セグメントごとの固定資産の減損損失に関する情報

前事業年度（自 平成24年4月1日 至 平成25年3月31日）

当社は、単一セグメントであるため、記載を省略しております。

当事業年度（自 平成25年4月1日 至 平成26年3月31日）

当社は、単一セグメントであるため、記載を省略しております。

## 報告セグメントごとののれんの償却額及び未償却残高に関する情報

前事業年度（自 平成24年4月1日 至 平成25年3月31日）

該当事項はありません。

当事業年度（自 平成25年4月1日 至 平成26年3月31日）

該当事項はありません。

## 報告セグメントごとの負ののれん発生益に関する情報

前事業年度（自 平成24年4月1日 至 平成25年3月31日）

該当事項はありません。

当事業年度（自 平成25年4月1日 至 平成26年3月31日）

該当事項はありません。

## 関連当事者情報

## 1．関連当事者との取引

（ア）財務諸表提出会社の親会社及び主要株主（会社等の場合に限る）等

前事業年度（自 平成24年4月1日 至 平成25年3月31日）

種類	会社等の名称又は氏名	所在地	資本金又は出資金(千円)	事業の内容又は職業	議決権等の所有(被所有)割合(%)	関連当事者との関係	取引の内容	取引金額(千円)	科目	期末残高(千円)
親会社	みずほ証券株式会社	東京都千代田区	125,167,284	金融商品取引業	(被所有) 直接77.05 間接 7.91	当社設定の投資信託受益権の募集・販売に係る代行手数料の兼任	当社設定の投資信託受益権の募集・販売に係る代行手数料の支払い	6,343,293	未払手数料	572,094

## 当事業年度(自 平成25年4月1日 至 平成26年3月31日)

種類	会社等の名称又は氏名	所在地	資本金又は出資金(千円)	事業の内容又は職業	議決権等の所有(被所有)割合(%)	関連当事者との関係	取引の内容	取引金額(千円)	科目	期末残高(千円)
親会社	みずほ証券株式会社	東京都千代田区	125,167,284	金融商品取引業	(被所有) 直接77.05 間接 7.74	当社設定の投資信託受益権の募集・販売に係る代行手数料の兼任	当社設定の投資信託受益権の募集・販売に係る代行手数料の支払い	8,738,779	未払手数料	760,018

(イ) 財務諸表提出会社と同一の親会社をもつ会社等及び財務諸表提出会社のその他の関係会社の子会社等  
前事業年度(自 平成24年4月1日 至 平成25年3月31日)

種類	会社等の名称又は氏名	所在地	資本金又は出資金(千円)	事業の内容又は職業	議決権等の所有(被所有)割合(%)	関連当事者との関係	取引の内容	取引金額(千円)	科目	期末残高(千円)
同一の親会社を持つ会社	みずほ証券プロパティマネジメント株式会社	東京都中央区	4,110,000	不動産賃貸業	直接 4.05	事務所の賃借	事務所の賃借	173,969	長期差入保証金	116,378
同一の親会社を持つ会社	日本証券テクノロジー株式会社	東京都中央区	228,000	情報サービス業	なし	計算業務の委託	計算委託料支払 ハウジングサービス料支払 メールシステムサービス料支払	91,562 16,824 36,000	その他未払金 その他未払金 その他未払金	8,536 1,472 3,150

## 当事業年度(自 平成25年4月1日 至 平成26年3月31日)

種類	会社等の名称又は氏名	所在地	資本金 又は出資金 (千円)	事業の内容 又は職業	議決権等の 所有(被所有) 割合(%)	関連当事 者との関 係	取引の 内容	取引金額 (千円)	科目	期末残高 (千円)
同一の親会社を持つ会社	みずほ証券 プロパティ マネジメント 株式会社	東京都 中央区	4,110,000	不動産賃 貸業	直接 4.05	事務所の 賃借	事務所の 賃借	175,003	長期差 入保証 金	116,378
同一の親会社を持つ会社	日本証券テ クノロジー 株式会社	東京都 中央区	228,000	情報サー ビス業	なし	計算業務 の委託	計算委託 料支払	105,424	その他 未払金	8,030
							ハウジン グサービ ス料支払	16,824	その他 未払金	1,472
							メールシ ステム サービス 料支払	36,923	その他 未払金	3,230
							IT関連業 務支援	4,145	その他 未払金	1,648

(注) 1. 上記(ア)～(イ)の金額のうち、取引金額と長期差入保証金の期末残高には消費税等が含まれておらず、未払手数料とその他未払金の期末残高には消費税等が含まれております。

(注) 2. 取引条件及び取引条件の決定方法等

(1) 現先取引の金利等については、市場金利等を勘案して決定しております。

(2) 代行手数料については、投資信託の信託約款に定める受益者が負担する信託報酬のうち、当社が受け取る委託者報酬から支払われます。委託者報酬の配分は両社協議のうえ合理的に決定しております。

(3) 事務所の賃借料の支払については、差入保証金の総額及び近隣の賃借料を勘案し、協議のうえ決定しております。

(4) 計算委託料、ハウジングサービス料及びメールシステムサービス料の支払は、協議のうえ合理的に決定しております。

## 2. 親会社又は重要な関連会社に関する注記

### 親会社情報

みずほ証券株式会社（非上場）

（1株当たり情報）

	前事業年度 (自 平成24年4月 1日 至 平成25年3月31日)	当事業年度 (自 平成25年4月 1日 至 平成26年3月31日)
1株当たり純資産額	10,607円02銭	10,703円18銭
1株当たり当期純利益金額	854円62銭	1,526円89銭

(注) 1. 潜在株式調整後1株当たり当期純利益金額については、潜在株式が存在しないため記載しておりません。

(注) 2. 1株当たり当期純利益金額の算定上の基礎は、以下のとおりであります。

	前事業年度 (自 平成24年4月 1日 至 平成25年3月31日)	当事業年度 (自 平成25年4月 1日 至 平成26年3月31日)
当期純利益金額(千円)	1,553,255	2,769,571

普通株主に帰属しない金額（千円）	-	-
普通株式に係る当期純利益金額（千円）	1,553,255	2,769,571
期中平均株式数（千株）	1,817	1,813

## （重要な後発事象）

該当事項はありません。

## 2．中間財務諸表

## （1）中間貸借対照表

（単位：千円）

当中間会計期間	
（平成26年9月30日）	
資産の部	
流動資産	
現金及び預金	13,392,308
有価証券	4,503,686
貯蔵品	2,672
未収委託者報酬	2,835,160
未収運用受託報酬	84,271
繰延税金資産	258,726
その他	221,068
流動資産合計	21,297,894
固定資産	
有形固定資産	
建物（純額）	14,060
構築物（純額）	1,547
器具・備品（純額）	88,371
リース資産（純額）	170
有形固定資産合計	104,149
無形固定資産	
ソフトウェア	82,679
ソフトウェア仮勘定	3,885
その他	91
無形固定資産合計	86,656
投資その他の資産	
投資有価証券	3,596,673
前払年金費用	421,561
その他	131,197
投資その他の資産合計	4,149,431
固定資産合計	4,340,237
資産合計	25,638,131

(単位：千円)

当中間会計期間  
(平成26年9月30日)

## 負債の部

## 流動負債

リース債務 754

## 未払金

未払収益分配金 175

未払償還金 8,852

未払手数料 1,372,909

その他未払金 279,650

未払金合計 1,661,587

未払法人税等 966,772

未払消費税等 2 349,104

賞与引当金 382,000

役員賞与引当金 33,000

その他 671,869

流動負債合計 4,065,087

## 固定負債

退職給付引当金 146,778

役員退職慰労引当金 32,166

執行役員退職慰労引当金 50,916

繰延税金負債 32,867

固定負債合計 262,728

## 負債合計

4,327,816

## 純資産の部

## 株主資本

資本金 4,524,300

## 資本剰余金

資本準備金 2,761,700

資本剰余金合計 2,761,700

## 利益剰余金

利益準備金 360,493

## その他利益剰余金

別途積立金 8,900,000

繰越利益剰余金 4,658,210

利益剰余金合計 13,918,704

自己株式 72,415

株主資本合計 21,132,288

## 評価・換算差額等

その他有価証券評価差額金 178,027

評価・換算差額等合計 178,027

## 純資産合計

21,310,315

## 負債純資産合計

25,638,131

## (2) 中間損益計算書

(単位：千円)

## 当中間会計期間

（自 平成26年4月 1日

至 平成26年9月30日）

営業収益		
委託者報酬		16,867,457
運用受託報酬		113,806
営業収益合計		16,981,264
営業費用及び一般管理費	1	14,312,421
営業利益		2,668,842
営業外収益		
受取配当金		82,555
有価証券利息		1,807
受取利息		5,629
時効成立分配金・償還金		1,275
その他		2,831
営業外収益合計		94,099
営業外費用		
支払利息		16
時効成立後支払分配金・償還金		3,071
その他		2,321
営業外費用合計		5,410
経常利益		2,757,531
特別利益		
投資有価証券売却益		34,225
特別利益合計		34,225
特別損失		
固定資産除却損		1,398
投資有価証券評価損		58,680
その他		22,227
特別損失合計		82,306
税引前中間純利益		2,709,450
法人税、住民税及び事業税		961,036
法人税等調整額		25,644
法人税等合計		986,680
中間純利益		1,722,769

## （ 3 ） 中 間 株 主 資 本 等 変 動 計 算 書

当中間会計期間（自 平成26年4月 1日 至 平成26年9月30日）

（単位：千円）

	株主資本		
	資本剰余金	利益剰余金	
		その他利益剰余金	



	資本金	資本準備金	利益準備金	別途積立金	繰越利益剰余金
当期首残高	4,524,300	2,761,700	360,493	8,900,000	2,889,165
会計方針の変更による累積的影響額					46,276
会計方針の変更を反映した当期首残高	4,524,300	2,761,700	360,493	8,900,000	2,935,441
当中間期変動額					
剰余金の配当					
中間純利益					1,722,769
株主資本以外の項目の 当中間期変動額（純額）					
当中間期変動額合計	-	-	-	-	1,722,769
当中間期末残高	4,524,300	2,761,700	360,493	8,900,000	4,658,210

	株主資本			評価・換算差額等	純資産合計
	利益剰余金	自己株式	株主資本合計	その他有価証券評価差額金	
	利益剰余金合計				
当期首残高	12,149,658	72,415	19,363,242	50,874	19,414,117
会計方針の変更による累積的影響額	46,276		46,276		46,276
会計方針の変更を反映した当期首残高	12,195,935	72,415	19,409,519	50,874	19,460,393
当中間期変動額					
剰余金の配当	-		-		-
中間純利益	1,722,769		1,722,769		1,722,769
株主資本以外の項目の 当中間期変動額（純額）				127,152	127,152
当中間期変動額合計	1,722,769	-	1,722,769	127,152	1,849,921
当中間期末残高	13,918,704	72,415	21,132,288	178,027	21,310,315

## 注記事項

### （重要な会計方針）

#### 1．資産の評価基準及び評価方法

##### （1）有価証券

関連会社株式

総平均法による原価法

その他有価証券

時価のあるもの

当中間会計期間末日の市場価格等に基づく時価法（評価差額は、全部純資産直入法により処理し、売却原価は、総平均法により算定）

時価のないもの

総平均法による原価法

#### 2．固定資産の減価償却の方法

##### （1）有形固定資産（リース資産を除く）

定率法。但し、平成10年4月1日以後に取得した建物（建物附属設備を除く）については、定額法。

なお、主な耐用年数は以下のとおりであります。

建物	8～18年
構築物	20年
器具備品	2～20年

## (2) 無形固定資産

定額法。

なお、自社利用のソフトウェアについては、社内における利用可能期間（5年）に基づく定額法により償却しております。

## (3) リース資産

所有権移転外ファイナンス・リース取引に係るリース資産

リース期間を耐用年数とし、残存価額を零とする定率法を採用しております。

## 3. 引当金の計上基準

### (1) 賞与引当金

従業員に対する賞与の支払いに備えるため、支給見込額の当中間会計期間末日対応分を計上しております。

### (2) 役員賞与引当金

役員に対する賞与の支払いに備えるため、支給見込額の当中間会計期間末日対応分を計上しております。

### (3) 退職給付引当金

従業員の退職給付に備えるため、当事業年度末における退職給付債務及び年金資産の見込額に基づき、当中間会計期間末日において発生していると認められる額を計上しております。

退職給付見込額の期間帰属方法

退職給付債務の算定にあたり、退職給付見込額を当中間会計期間末までの期間に帰属させる方法については、給付算定式基準によっております。

数理計算上の差異及び過去勤務費用の費用処理方法

過去勤務費用については、その発生時の従業員の平均残存勤務期間以内の一定の年数（10年）による定額法により費用処理しております。

数理計算上の差異については、その発生時の従業員の平均残存勤務期間以内の一定の年数（10年）による定額法により翌期から費用処理することとしております。

### (4) 役員退職慰労引当金

役員の退職慰労金の支払いに備えるため、規程に基づく当中間会計期間末日要支給額を計上しております。

### (5) 執行役員退職慰労引当金

執行役員の退職慰労金の支払いに備えるため、規程に基づく当中間会計期間末日要支給額を計上しております。

## 4. 外貨建の資産及び負債の本邦通貨への換算基準

外貨建金銭債権債務は、当中間会計期間末日の直物為替相場により円貨に換算し、換算差額は損益として処理しております。

## 5. その他中間財務諸表作成のための基本となる重要な事項

消費税等の会計処理

消費税等の会計処理は、税抜方式によっており、控除対象外消費税等は、当中間会計期間の費用として処

理しております。

（会計方針の変更）

（退職給付に関する会計基準等の適用）

「退職給付に関する会計基準」（企業会計基準第26号 平成24年5月17日。以下「退職給付会計基準」という。）及び「退職給付に関する会計基準の適用指針」（企業会計基準適用指針第25号 平成24年5月17日。以下「退職給付適用指針」という。）を、退職給付会計基準第35項本文及び退職給付適用指針第67項本文に掲げられた定めについて当中間会計期間より適用し、退職給付債務及び勤務費用の計算方法を見直し、退職給付見込額の期間帰属方法を期間定額基準から給付算定式基準へ変更するとともに、割引率の算定方法を退職給付の支払見込期間ごとに設定された複数の割引率を使用する方法に変更しました。

退職給付会計基準等の適用については、退職給付会計基準第37項に定める経過的な取扱いに従って、当中間会計期間の期首において、退職給付債務及び勤務費用の計算方法の変更に伴う影響額を利益剰余金に加減しております。

この結果、当中間会計期間の期首の前払年金費用が69,164千円増加、退職給付引当金が2,738千円減少し、利益剰余金が46,276千円増加しております。なお、当中間会計期間の損益に与える影響は軽微であります。

（中間貸借対照表関係）

1．資産の金額から直接控除している減価償却累計額（減損損失累計額を含む）の額

	当中間会計期間 (平成26年9月30日)
有形固定資産の減価償却累計額	555,450千円

2．消費税等の取扱い

仮払消費税等及び仮受消費税等は相殺のうえ、「未払消費税等」として表示しております。

（中間損益計算書関係）

1．減価償却実施額は、次のとおりであります。

	当中間会計期間 (自 平成26年4月1日 至 平成26年9月30日)
有形固定資産	20,991千円
無形固定資産	11,590千円

（中間株主資本等変動計算書関係）

当中間会計期間（自 平成26年4月1日 至 平成26年9月30日）

1．発行済株式に関する事項

株式の種類	当事業年度期首	増加	減少	当中間会計期間末
普通株式（株）	1,823,250	-	-	1,823,250

2．自己株式に関する事項

株式の種類	当事業年度期首	増加	減少	当中間会計期間末
-------	---------	----	----	----------

普通株式（株）	9,386	-	-	9,386
---------	-------	---	---	-------

### 3. 配当に関する事項

#### (1) 配当金支払額

該当事項はありません。

#### (2) 基準日が当中間会計期間に属する配当のうち、配当の効力発生日が当中間会計期間後となるもの

該当事項はありません。

#### (リース取引関係)

当中間会計期間（平成26年9月30日）

ファイナンス・リース取引

（借主側）

所有権移転外ファイナンス・リース取引

##### 1. リース資産の内容

有形固定資産 主として、投信システム設備としてのサーバー、ネットワーク機器他（器具備品）であります。

##### 2. リース資産の減価償却方法

重要な会計方針の「2. 固定資産の減価償却の方法(3)リース資産」に記載のとおりであります。

#### (金融商品関係)

金融商品の時価等に関する事項

中間貸借対照表計上額、時価及びこれらの差額については、次のとおりであります。なお、時価を把握することが極めて困難と認められるものは、含まれておりません（（注）2. 参照）。

当中間会計期間（自 平成26年4月1日 至 平成26年9月30日）

	中間貸借対照表計上額 (千円)	時価 (千円)	差額 (千円)
(1) 現金及び預金	13,392,308	13,392,308	-
(2) 有価証券及び投資有価証券 その他有価証券	7,824,207	7,824,207	-
(3) 未収委託者報酬	2,835,160	2,835,160	-
(4) 未払手数料	1,372,909	1,372,909	-

（注）1. 金融商品の時価の算定方法並びに有価証券及びデリバティブ取引に関する事項

##### (1) 現金及び預金

これらは短期間で決済されるため、時価は帳簿価額にほぼ等しいことから、当該帳簿価額によっております。

##### (2) 有価証券及び投資有価証券

これらの時価について、投資信託は基準価額によっております。また譲渡性預金は短期間で決済されるため、時価は帳簿価額にほぼ等しいことから、当該帳簿価額によっております。

##### (3) 未収委託者報酬

これらは短期間で決済されるため、時価は帳簿価額にほぼ等しいことから、当該帳簿価額によっております。

##### (4) 未払手数料

これらは短期間で決済されるため、時価は帳簿価額にほぼ等しいことから、当該帳簿価額  
によっております。

(注) 2. 時価を把握することが極めて困難と認められる金融商品

区分	中間貸借対照表計上額(千円)
非上場株式	276,151

これらについては、市場価格がなく、時価を把握することが極めて困難と認められるため、  
「(2) 有価証券及び投資有価証券 その他有価証券」には含めておりません。

(有価証券関係)

当中間会計期間(平成26年9月30日)

1. 関連会社株式

関連会社株式(中間貸借対照表計上額 77,100千円)は、市場価格がなく、時価を把握することが極めて  
困難と認められることから、記載しておりません。

2. その他有価証券

	種類	中間貸借対照表 計上額(千円)	取得原価 (千円)	差額 (千円)
中間貸借対照表計上額 が取得原価を超えるも の	(1)株式	-	-	-
	(2)債券			
	国債・地方債等	-	-	-
	社債	-	-	-
	その他	-	-	-
	(3)その他	2,859,109	2,501,935	357,173
	小計	2,859,109	2,501,935	357,173
中間貸借対照表計上額 が取得原価を超えない もの	(1)株式	-	-	-
	(2)債券			
	国債・地方債等	-	-	-
	社債	-	-	-
	その他	-	-	-
	(3)その他	4,965,098	5,045,660	80,561
	小計	4,965,098	5,045,660	80,561
合計		7,824,207	7,547,595	276,611

(注) 非上場株式(中間貸借対照表計上額199,051千円)については、市場価格がなく、時価を把握することが  
極めて困難と認められることから、上表の「その他有価証券」には含めておりません。

(デリバティブ取引関係)

該当事項はありません。

(セグメント情報等)

セグメント情報

当社は、資産運用業という単一セグメントであるため、記載を省略しております。

関連情報

当中間会計期間(自 平成26年4月1日 至 平成26年9月30日)

## 1. 製品及びサービスごとの情報

当社の製品及びサービス区分の決定方法は、中間損益計算書の営業収益各項目の区分と同一であることから、製品及びサービスごとの売上高の記載を省略しております。

## 2. 地域ごとの情報

## (1) 営業収益

当社が運用している投資信託は大半が公募投信であり、委託者報酬を最終的に負担する主要な受益者の情報は制度上、把握し得ないため、記載を省略しております。

## (2) 有形固定資産

本邦に所在している有形固定資産の金額は、中間貸借対照表の有形固定資産の金額と同一であることから、記載を省略しております。

## 3. 主要な顧客ごとの情報

当社が運用している投資信託は大半が公募投信であり、委託者報酬を最終的に負担する主要な受益者の情報は制度上、把握し得ないため、記載を省略しております。

## 報告セグメントごとの固定資産の減損損失に関する情報

該当事項はありません。

## 報告セグメントごとののれんの償却額及び未償却残高に関する情報

該当事項はありません。

## 報告セグメントごとの負ののれん発生益に関する情報

該当事項はありません。

## (1株当たり情報)

1株当たり純資産額及び算定上の基礎並びに1株当たり中間純利益金額及び算定上の基礎は、以下のとおりであります。

項目	当中間会計期間 (平成26年9月30日)
(1) 1株当たり純資産額	11,748円57銭
(算定上の基礎)	
純資産の部の合計額(千円)	21,310,315
普通株式に係る中間期末の純資産額(千円)	21,310,315
普通株式の発行済株式数(株)	1,823,250
普通株式の自己株式数(株)	9,386
1株当たり純資産の算定に用いられた 中間期末の普通株式の数(株)	1,813,864

項目	当中間会計期間 (自平成26年4月1日 至平成26年9月30日)
(2) 1株当たり中間純利益金額	949円77銭
(算定上の基礎)	
中間純利益金額(千円)	1,722,769

普通株主に帰属しない金額(千円)	-
普通株式に係る中間純利益金額(千円)	1,722,769
普通株式の期中平均株式数(株)	1,813,864

(注) 潜在株式調整後1株当たり中間純利益金額については、潜在株式は存在しないため、記載しておりません。

#### (重要な後発事象)

当社は、将来の事業展開や市況変動に備えるために適正な内部留保を維持しつつ、利益配分については株主の皆様へ安定的かつ可能な範囲で高水準の配当を実施していくことを基本的な考え方としており、平成26年11月18日開催の取締役会において、平成26年12月24日開催を予定している臨時株主総会に、次のとおり剰余金の処分を付議することを決議いたしました。

#### 株主配当に関する決議事項

株式の種類	普通株式
配当金の総額	2,539,409千円
1株当たり配当額	1,400円
基準日	平成26年11月26日
効力発生日	平成26年12月25日

#### 4【利害関係人との取引制限】

委託者は、「金融商品取引法」の定めるところにより、利害関係人との取引について、次に掲げる行為が禁止されています。

- (1) 自己またはその取締役若しくは執行役との間における取引を行うことを内容とした運用を行うこと(投資者の保護に欠け、若しくは取引の公正を害し、または金融商品取引業の信用を失墜させるおそれがないものとして内閣府令で定めるものを除きます。)
- (2) 運用財産相互間において取引を行うことを内容とした運用を行うこと(投資者の保護に欠け、若しくは取引の公正を害し、または金融商品取引業の信用を失墜させるおそれがないものとして内閣府令で定めるものを除きます。)
- (3) 通常取引の条件と異なる条件であって取引の公正を害するおそれのある条件で、委託者の親法人等(委託者の総株主等の議決権の過半数を保有していることその他の当該金融商品取引業者と密接な関係を有する法人その他の団体として政令で定める要件に該当する者をいいます。以下(4)(5)において同じ。 )または子法人等(委託者が総株主等の議決権の過半数を保有していることその他の当該金融商品取引業者と密接な関係を有する法人その他の団体として政令で定める要件に該当する者をいいます。以下同じ。 )と有価証券の売買その他の取引または店頭デリバティブ取引を行うこと。
- (4) 委託者の親法人等または子法人等の利益を図るため、その行う投資運用業に関して運用の方針、運用財産の額若しくは市場の状況に照らして不必要な取引を行うことを内容とした運用を行うこと。
- (5) 上記(3)(4)に掲げるもののほか、委託者の親法人等または子法人等が関与する行為であって、投資者の保護に欠け、若しくは取引の公正を害し、または金融商品取引業の信用を失墜させるおそれのあるものとして内閣府令で定める行為。

#### 5【その他】

## a．定款の変更

委託者の定款の変更に関しては、株主総会の決議が必要です。

## b．訴訟事件その他の重要事項

委託者およびファンドに重要な影響を与えた事実、または与えると予想される事実はありません。

なお、「委託会社等の経理状況 中間財務諸表」の注記事項（重要な後発事象）に記載されているとおり、平成26年12月24日付の臨時株主総会で期中配当を行うことを決議しました。

## 第2【その他の関係法人の概況】

## 1【名称、資本金の額及び事業の内容】

## (1) 三井住友信託銀行株式会社（「受託者」）

## a．資本金の額

平成26年9月末現在、342,037百万円

## b．事業の内容

銀行法に基づき銀行業を営むと共に、金融機関の信託業務の兼営に関する法律（兼営法）に基づき信託業務を営んでいます。

## (2) 販売会社

販売会社の名称、資本金の額及び事業の内容は以下の「販売会社一覧表」のとおりです。

販売会社一覧表

（資本金の額は平成26年9月末現在）

名称	資本金の額 (単位：百万円)	事業の内容
みずほ証券株式会社	125,167	金融商品取引法に定める第一種金融商品取引業を営んでいます。
水戸証券株式会社	12,272	同上
静岡東海証券株式会社	600	同上
岡安証券株式会社	650	同上
三津井証券株式会社	558	同上
いちよし証券株式会社	14,577	同上
三豊証券株式会社	300	同上
永和証券株式会社	500	同上
六和証券株式会社	204	同上
大山日ノ丸証券株式会社	215	同上
長野証券株式会社	600	同上
西村証券株式会社	500	同上
株式会社しん証券さかもと	450	同上
東武証券株式会社	420	同上
三栄証券株式会社	621	同上
岡三にいがた証券株式会社	852	同上

## 2【関係業務の概要】

「受託者」は以下の業務を行います。



- (1) 委託者の指図に基づく投資信託財産の保管、管理
  - (2) 投資信託財産の計算
  - (3) その他上記業務に付随する一切の業務
- 「販売会社」は以下の業務を行います。

- (1) 募集・販売の取り扱い
- (2) 受益者に対する一部解約事務
- (3) 受益権の買い取り
- (4) 受益者に対する一部解約金、収益分配金および償還金の支払い
- (5) 受益者に対する収益分配金の再投資
- (6) 受益権の取得申込者に対する目論見書の交付
- (7) 受益者に対する運用報告書の交付
- (8) 所得税および地方税の源泉徴収
- (9) その他上記業務に付随する一切の業務

### 3【資本関係】

- (1) みずほ証券株式会社は、委託者の株式の76.5%を所有しています。
  - (2) 委託者は、三津井証券株式会社の株式の5.7%を所有しています。
  - (3) 委託者は、三豊証券株式会社の株式の4.5%を所有しています。
- (注) 関係法人が所有する委託者の株式または委託者が所有する関係法人の株式のうち、持株比率が1.0%以上のものを記載しています。

#### <再信託受託会社の概要>

- 名称 : 日本トラスティ・サービス信託銀行株式会社
- 業務の概要 : 銀行法に基づき銀行業を営むとともに、金融機関の信託業務の兼営に関する法律に基づき信託業務を営んでいます。
- 再信託の目的 : 原信託契約にかかる信託事務の一部（投資信託財産の管理）を原信託受託者から再信託受託者（日本トラスティ・サービス信託銀行株式会社）へ委託するため、原投資信託財産のすべてを再信託受託者へ移管することを目的とします。

### 第3【参考情報】

ファンドについては、当計算期間において以下の書類が提出されております。

提出年月日	提出書類
平成26年 6月18日	有価証券届出書
平成26年 6月18日	有価証券報告書
平成26年12月18日	有価証券届出書の訂正届出書
平成26年12月18日	半期報告書

## 独立監査人の監査報告書

平成26年6月20日

新光投信株式会社  
取締役会 御中

新日本有限責任監査法人

指定有限責任社員  
業務執行社員 公認会計士 田中 俊之

指定有限責任社員  
業務執行社員 公認会計士 伊藤 志保

当監査法人は、金融商品取引法第193条の2第1項の規定に基づく監査証明を行うため、「委託会社等の経理状況」に掲げられている新光投信株式会社の平成25年4月1日から平成26年3月31日までの第54期事業年度の財務諸表、すなわち、貸借対照表、損益計算書、株主資本等変動計算書、重要な会計方針及びその他の注記について監査を行った。

### 財務諸表に対する経営者の責任

経営者の責任は、我が国において一般に公正妥当と認められる企業会計の基準に準拠して財務諸表を作成し適正に表示することにある。これには、不正又は誤謬による重要な虚偽表示のない財務諸表を作成し適正に表示するために経営者が必要と判断した内部統制を整備及び運用することが含まれる。

### 監査人の責任

当監査法人の責任は、当監査法人が実施した監査に基づいて、独立の立場から財務諸表に対する意見を表明することにある。当監査法人は、我が国において一般に公正妥当と認められる監査の基準に準拠して監査を行った。監査の基準は、当監査法人に財務諸表に重要な虚偽表示がないかどうかについて合理的な保証を得るために、監査計画を策定し、これに基づき監査を実施することを求めている。

監査においては、財務諸表の金額及び開示について監査証拠を入手するための手続が実施される。監査手続は、当監査法人の判断により、不正又は誤謬による財務諸表の重要な虚偽表示のリスクの評価に基づいて選択及び適用される。財務諸表監査の目的は、内部統制の有効性について意見表明するためのものではないが、当監査法人は、リスク評価の実施に際して、状況に応じた適切な監査手続を立案するために、財務諸表の作成と適正な表示に関連する内部統制を検討する。また、監査には、経営者が採用した会計方針及びその適用方法並びに経営者によって行われた見積りの評価も含め全体としての財務諸表の表示を検討することが含まれる。

当監査法人は、意見表明の基礎となる十分かつ適切な監査証拠を入手したと判断している。

### 監査意見

当監査法人は、上記の財務諸表が、我が国において一般に公正妥当と認められる企業会計の基準に準拠して、新光投信株式会社の平成26年3月31日現在の財政状態及び同日をもって終了する事業年度の経営成績をすべての重要な点において適正に表示しているものと認める。

### 利害関係

会社と当監査法人又は業務執行社員との間には、公認会計士法の規定により記載すべき利害関係はない。

以上

( ) 1. 上記は、当社が、監査報告書の原本に記載された事項を電子化したものであり、その原本は当社が別途保管しております。

2. XBR Lデータは監査の対象には含まれていません。

## 独立監査人の監査報告書

平成27年4月28日

新光投信株式会社  
取締役会 御中

## 新日本有限責任監査法人

指定有限責任社員 業務執行社員	公認会計士	伊藤 志保
指定有限責任社員 業務執行社員	公認会計士	福村 寛

当監査法人は、金融商品取引法第193条の2第1項の規定に基づく監査証明を行うため、「ファンドの経理状況」に掲げられているインデックス マネジメント ファンド 225の平成26年3月19日から平成27年3月18日までの計算期間の財務諸表、すなわち、貸借対照表、損益及び剰余金計算書、注記表並びに附属明細表について監査を行った。

## 財務諸表に対する経営者の責任

経営者の責任は、我が国において一般に公正妥当と認められる企業会計の基準に準拠して財務諸表を作成し適正に表示することにある。これには、不正又は誤謬による重要な虚偽表示のない財務諸表を作成し適正に表示するために経営者が必要と判断した内部統制を整備及び運用することが含まれる。

## 監査人の責任

当監査法人の責任は、当監査法人が実施した監査に基づいて、独立の立場から財務諸表に対する意見を表明することにある。当監査法人は、我が国において一般に公正妥当と認められる監査の基準に準拠して監査を行った。監査の基準は、当監査法人に財務諸表に重要な虚偽表示がないかどうかについて合理的な保証を得るために、監査計画を策定し、これに基づき監査を実施することを求めている。

監査においては、財務諸表の金額及び開示について監査証拠を入手するための手続が実施される。監査手続は、当監査法人の判断により、不正又は誤謬による財務諸表の重要な虚偽表示のリスクの評価に基づいて選択及び適用される。財務諸表監査の目的は、内部統制の有効性について意見表明するためのものではないが、当監査法人は、リスク評価の実施に際して、状況に応じた適切な監査手続を立案するために、財務諸表の作成と適正な表示に関連する内部統制を検討する。また、監査には、経営者が採用した会計方針及びその適用方法並びに経営者によって行われた見積りの評価も含め全体としての財務諸表の表示を検討することが含まれる。

当監査法人は、意見表明の基礎となる十分かつ適切な監査証拠を入手したと判断している。

## 監査意見

当監査法人は、上記の財務諸表が、我が国において一般に公正妥当と認められる企業会計の基準に準拠して、インデックス マネジメント ファンド 225の平成27年3月18日現在の信託財産の状態及び同日をもって終了する計算期間の損益の状況をすべての重要な点において適正に表示しているものと認める。

## 利害関係

新光投信株式会社及びファンドと当監査法人又は業務執行社員との間には、公認会計士法の規定により記載すべき利害関係はない。

以 上

- ( ) 1 . 上記は、当社が、監査報告書の原本に記載された事項を電子化したものであり、その原本は当社が別途保管しております。
- 2 . X B R L データは監査の対象には含まれていません。

## 独立監査人の中間監査報告書

平成26年12月17日

新光投信株式会社  
取締役会 御中

新日本有限責任監査法人

指定有限責任社員 公認会計士 伊藤 志保  
業務執行社員指定有限責任社員 公認会計士 福村 寛  
業務執行社員

当監査法人は、金融商品取引法第193条の2第1項の規定に基づく監査証明を行うため、「委託会社等の経理状況」に掲げられている新光投信株式会社の平成26年4月1日から平成27年3月31日までの第55期事業年度の中間会計期間（平成26年4月1日から平成26年9月30日まで）に係る中間財務諸表、すなわち、中間貸借対照表、中間損益計算書、中間株主資本等変動計算書、重要な会計方針及びその他の注記について中間監査を行った。

## 中間財務諸表に対する経営者の責任

経営者の責任は、我が国において一般に公正妥当と認められる中間財務諸表の作成基準に準拠して中間財務諸表を作成し有用な情報を表示することにある。これには、不正又は誤謬による重要な虚偽表示のない中間財務諸表を作成し有用な情報を表示するために経営者が必要と判断した内部統制を整備及び運用することが含まれる。

## 監査人の責任

当監査法人の責任は、当監査法人が実施した中間監査に基づいて、独立の立場から中間財務諸表に対する意見を表明することにある。当監査法人は、我が国において一般に公正妥当と認められる中間監査の基準に準拠して中間監査を行った。中間監査の基準は、当監査法人に中間財務諸表には全体として中間財務諸表の有用な情報の表示に関して投資者の判断を損なうような重要な虚偽表示がないかどうかの合理的な保証を得るために、中間監査に係る監査計画を策定し、これに基づき中間監査を実施することを求めている。

中間監査においては、中間財務諸表の金額及び開示について監査証拠を入手するために年度監査と比べて監査手続の一部を省略した中間監査手続が実施される。中間監査手続は、当監査法人の判断により、不正又は誤謬による中間財務諸表の重要な虚偽表示のリスクの評価に基づいて、分析的手続等を中心とした監査手続に必要に応じて追加の監査手続が選択及び適用される。中間監査の目的は、内部統制の有効性について意見表明するためのものではないが、当監査法人は、リスク評価の実施に際して、状況に応じた適切な中間監査手続を立案するために、中間財務諸表の作成と有用な情報の表示に関連する内部統制を検討する。また、中間監査には、経営者が採用した会計方針及びその適用方法並びに経営者によって行われた見積りの評価も含め中間財務諸表の表示を検討することが含まれる。

当監査法人は、中間監査の意見表明の基礎となる十分かつ適切な監査証拠を入手したと判断している。

## 中間監査意見

当監査法人は、上記の中間財務諸表が、我が国において一般に公正妥当と認められる中間財務諸表の作成基準に準拠して、新光投信株式会社の平成26年9月30日現在の財政状態及び同日をもって終了する中間会計期間（平成26年4月1日から平成26年9月30日まで）の経営成績に関する有用な情報を表示しているものと認める。

## 強調事項

重要な後発事象に記載されているとおり、会社は平成26年11月18日開催の取締役会において、平成26年12月24日開催予定の臨時株主総会に、剰余金の処分を付議することを決議した。

当該事項は、当監査法人の意見に影響を及ぼすものではない。

## 利害関係

会社と当監査法人又は業務執行社員との間には、公認会計士法の規定により記載すべき利害関係はない。

以上

( ) 1. 上記は、当社が、中間監査報告書の原本に記載された事項を電子化したものであり、その原本は当社が別途保管しております。

2. XBR Lデータは監査の対象には含まれていません。