

【表紙】

【提出書類】	有価証券届出書
【提出先】	関東財務局長殿
【提出日】	平成26年6月18日提出
【発行者名】	新光投信株式会社
【代表者の役職氏名】	代表取締役社長 後藤 修一
【本店の所在の場所】	東京都中央区日本橋一丁目17番10号
【事務連絡者氏名】	上中 徹
【電話番号】	03-6860-6440
【届出の対象とした募集（売出）内国投資 信託受益証券に係るファンドの名称】	インデックス マネジメント ファンド 225
【届出の対象とした募集（売出）内国投資 信託受益証券の金額】	継続募集額(平成26年6月19日から平成27年6月18日まで) 3兆円を上限とします。
【縦覧に供する場所】	該当事項はありません。

第一部【証券情報】

（１）【ファンドの名称】

インデックス マネジメント ファンド 225
（以下「ファンド」または「当ファンド」といいます。）

（２）【内国投資信託受益証券の形態等】

（イ）追加型株式投資信託（契約型）の受益権です。

（ロ）当初元本は1口当たり1円です。（ただし、平成2年1月4日に、受益権を1対2の割合で再分割）

（ハ）新光投信株式会社（以下「委託者」といいます。）の依頼により信用格付業者から提供されもしくは閲覧に供された信用格付け、または信用格付業者から提供されもしくは閲覧に供される予定の信用格付けはありません。

ファンドの受益権は、「社債、株式等の振替に関する法律」（以下「社振法」といいます。）の規定の適用を受けており、受益権の帰属は、後述の「(11) 振替機関に関する事項」に記載の振替機関および当該振替機関の下位の口座管理機関（社振法第2条に規定する「口座管理機関」をいい、振替機関を含め、以下「振替機関等」といいます。）の振替口座簿に記載または記録されることにより定まります（以下、振替口座簿に記載または記録されることにより定まる受益権を「振替受益権」といいます。）。委託者は、やむを得ない事情等がある場合を除き、当該振替受益権を表示する受益証券を発行しません。また、振替受益権には無記名式や記名式の形態はありません。

（３）【発行（売出）価額の総額】

3兆円を上限とします。

（４）【発行（売出）価格】

（イ）発行価格は、取得申込受付日の基準価額です。

なお、ファンドの基準価額については1万口当たりの価額を発表します。

「基準価額」とは、ファンドの資産総額から負債総額を控除した金額（純資産総額）をそのときの受益権口数で除した1口当たりの純資産価額をいいます。基準価額は、組み入れる有価証券等の値動きにより日々変動します。

（ロ）基準価額は毎営業日に算出されますので、販売会社または下記にお問い合わせください。

新光投信株式会社 ヘルプデスク

フリーダイヤル 0120-104-694

（受付時間は営業日の午前9時～午後5時です。）

インターネットホームページ

<http://www.shinkotoushin.co.jp/>

基準価額は、原則として計算日の翌日付の日本経済新聞朝刊に掲載されます。また、お問い合わせいただけます基準価額は、前日以前のものとなります。

（５）【申込手数料】

申込手数料は、取得申込受付日の基準価額に、2.16%（税抜2.0%）を上限として販売会社がそれぞれ独自に定める手数料率を乗じて得た金額となります。当該手数料には消費税およ

び地方消費税（以下「消費税等」といいます。）（8％）が含まれます。

手数料について、詳しくは販売会社または下記にお問い合わせください。

新光投信株式会社 ヘルプデスク

フリーダイヤル 0120-104-694

（受付時間は営業日の午前9時～午後5時です。）

インターネットホームページ

<http://www.shinkotoushin.co.jp/>

なお、「分配金再投資コース」で収益分配金を再投資する場合は無手数料です。

ファンドの受益権の取得申込者が「償還乗り換え」¹または「償還前乗り換え」²によりファンドの受益権を取得する場合、申込手数料の優遇を受けることができる場合があります。

ただし、上記の申込手数料の優遇に関しては、優遇制度の取り扱い、優遇の内容、優遇を受けるための条件等は販売会社ごとに異なりますので、詳しくは各販売会社でご確認ください。

1 「償還乗り換え」とは、取得申込受付日前の一定期間内に既に償還となった証券投資信託の償還金等をもって、その支払いを行った販売会社でファンドの受益権を取得する場合をいいます。

2 「償還前乗り換え」とは、償還することが決定している証券投資信託の償還日前の一定期間内において、当該証券投資信託の一部解約金をもって、その支払いを行った販売会社でファンドの受益権を取得する場合をいいます。

（6）【申込単位】

お申込単位は、販売会社またはお申込コースにより異なります。

お申込コースには、収益の分配時に分配金を受け取るコース（「分配金受取コース」）と、分配金が税引き後無手数料で再投資されるコース（「分配金再投資コース」）の2コースがあります。ただし、販売会社によっては、どちらか一方のみの取り扱いとなる場合があります。

詳しくは販売会社または下記にお問い合わせください。

新光投信株式会社 ヘルプデスク

フリーダイヤル 0120-104-694

（受付時間は営業日の午前9時～午後5時です。）

インターネットホームページ

<http://www.shinkotoushin.co.jp/>

（7）【申込期間】

平成26年 6月19日から平成27年 6月18日までです。

なお、申込期間は原則として更新されます。

（8）【申込取扱場所】

申し込みの取扱場所（販売会社）については、下記にお問い合わせください。

新光投信株式会社 ヘルプデスク

フリーダイヤル 0120-104-694

（受付時間は営業日の午前9時～午後5時です。）

インターネットホームページ

<http://www.shinkotoushin.co.jp/>

（ 9 ）【払込期日】

ファンドの受益権の取得申込者は、申込金額に手数料および当該手数料にかかる消費税等を加算した金額を販売会社が指定する期日までに支払うものとします。

各取得申込受付日ごとの申込金額の総額は、販売会社によって、当該追加信託が行われる日に委託者の指定する口座を經由して、三井住友信託銀行株式会社（以下「受託者」といいます。）の指定するファンドの口座に払い込まれます。

（ 10 ）【払込取扱場所】

払い込みの取り扱いを行う場所は、販売会社となります。詳しくは販売会社でご確認ください。

（ 11 ）【振替機関に関する事項】

ファンドの振替機関は、株式会社証券保管振替機構です。

（ 12 ）【その他】

（イ）申込証拠金

ありません。

（ロ）日本以外の地域における発行

ありません。

（ハ）振替受益権について

ファンドの受益権は、社振法の規定の適用を受け、上記「(11) 振替機関に関する事項」に記載の振替機関の振替業にかかる業務規程等の規則にしたがって取り扱われるものとします。

ファンドの分配金、償還金、換金代金は、社振法および上記「(11) 振替機関に関する事項」に記載の振替機関の業務規程その他の規則にしたがって支払われます。

第二部【ファンド情報】

第1【ファンドの状況】

1【ファンドの性格】

（1）【ファンドの目的及び基本的性格】

a. ファンドの目的及び基本的性格

当ファンドは追加型投信 / 国内 / 株式 / インデックス型に属し、主としてわが国の株式に実質的に投資し、わが国の株式市場の動きと投資信託財産の成長をとらえることを目標に、「日経平均株価」をモデルとして運用を行います。

当ファンドは、一般社団法人投資信託協会が定める商品分類において、以下のように分類・区分されます。

商品分類表

単位型・追加型	投資対象地域	投資対象資産 (収益の源泉)	補足分類
単位型 追加型	国内	株式 債券	インデックス型
	海外 内外	不動産投信 その他資産 () 資産複合	特殊型

(注) 当ファンドが該当する商品分類を網掛け表示しています。

商品分類の定義

追加型投信	一度設定されたファンドであってもその後追加設定が行われ従来の投資信託財産とともに運用されるファンドをいう。
国内	目論見書または投資信託約款において、組入資産による主たる投資収益が実質的に国内の資産を源泉とする旨の記載があるものをいう。
株式	目論見書または投資信託約款において、組入資産による主たる投資収益が実質的に株式を源泉とする旨の記載があるものをいう。
インデックス型	目論見書または投資信託約款において、各種指数に連動する運用成果を目指す旨の記載があるものをいう。

属性区分表

投資対象資産	決算頻度	投資対象地域	投資形態	対象インデックス
株式 一般	年1回	グローバル		
大型株	年2回	日本		
中小型株	年4回	北米		日経225
債券 一般	年6回	欧州	ファミリー	
公債	(隔月)	アジア	ファンド	
社債	年12回	オセアニア		TOPIX
その他債券 クレジット属性 ()	(毎月)	中南米		
不動産投信	日々	アフリカ	ファンド・オブ・ファンズ	その他
その他資産 (投資信託証券(株式 一般))	その他 ()	中近東 (中東)		()
資産複合 () 資産配分固定型 資産配分変更型		エマージング		

(注) 当ファンドが該当する属性区分を網掛け表示しています。

属性区分の定義

その他資産 (投資信託証券 (株式 一般))	投資信託証券への投資を通じて、実質的に株式 一般に投資を行います。
年1回	目論見書または投資信託約款において、年1回決算する旨の記載があるものをいう。
日本	目論見書または投資信託約款において、組入資産による投資収益が日本の資産を源泉とする旨の記載があるものをいう。
ファミリーファンド	目論見書または投資信託約款において、親投資信託(ファンド・オブ・ファンズにのみ投資されるものを除く。)を投資対象として投資するものをいう。

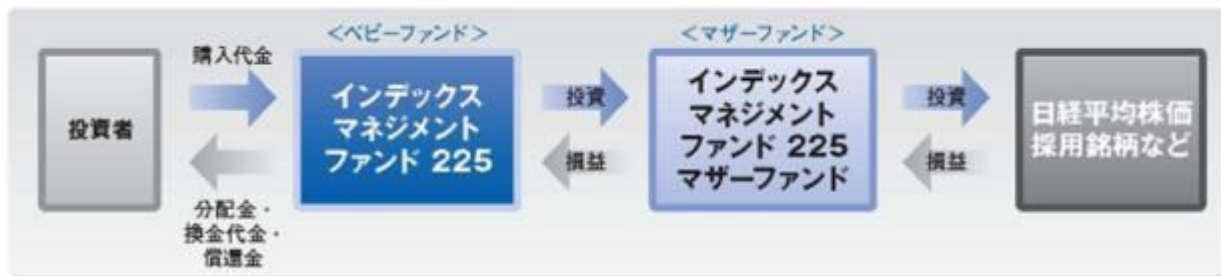
当ファンドはファミリーファンド方式で運用します。このため、組み入れている資産を示す「属性区分表」の投資対象資産(その他資産(投資信託証券))と、収益の源泉となる資産を示す「商品分類表」の投資対象資産(株式)とは異なります。

商品分類および属性区分の定義については、一般社団法人投資信託協会のホームページ(<http://www.toushin.or.jp/>)をご参照ください。

ファンドの仕組み

当ファンドの運用は「ファミリーファンド方式」で行います。

「ファミリーファンド方式」とは、投資者のみなさまからお預かりした資金をベビーファンド（当ファンド）としてとりまとめ、その資金の全部または一部をマザーファンドに投資することにより、実質的な運用をマザーファンドで行う仕組みです。マザーファンドの損益はベビーファンドに反映されます。



ベビーファンド（当ファンド）で日経平均株価採用銘柄などを直接組み入れる場合があります。資金の流出に伴う売買にあたっては、買い付けの場合はコード番号の小さい銘柄から順番に、売却の場合はコード番号の大きい銘柄から順番に行います。

b. ファンドの特色

1. 主としてインデックス マネジメント ファンド 225 マザーファンド（以下「マザーファンド」という場合があります。）を通じて、わが国の取引所に上場されている株式のうち日経平均株価に採用された銘柄に投資を行います。

当ファンドの運用は「ファミリーファンド方式」で行います。

2. 投資成果を日経平均株価の動きにできるだけ連動させるため、次のポートフォリオ管理を行います。

当ファンドおよびマザーファンドにおける株式の運用については、上記投資対象銘柄の中から200銘柄以上に、原則として等株数投資を行います。

株式の実質組入比率は、高位を保ちます。

当ファンドが連動を目指す日経平均株価とは

日経平均株価とは、ダウ・ジョーンズ社が開発した修正算式を用いて算出した東京証券取引所第一部上場225銘柄の平均株価で、増資・権利落ちなど市況とは無関係な株価変動要因を修正し、連続性を持たせたものです。当平均株価は、昭和24年5月の取引所再開以来昭和45年6月まで東京証券取引所が東証225種ダウ式修正平均株価として発表していましたが、その後は日本短波放送に引き継がれ、さらに昭和50年5月から日本経済新聞社により算出され、昭和60年5月からは名称も日経平均株価となりました。

このように、日経平均株価は昭和24年から現在にいたるまで投資家の間で広く親しまれておりますが、海外でもシンガポール取引所の先物取引において、日本の株価指標として採用されるなど国際性も備えております。また、市場動向をより反映させるために採用銘柄の見直しも定期的

に行われており、こうしたことから日経平均株価は、わが国の株式市場における代表的株価指標のひとつであるといえます。

1．日経平均株価計算式

$$\text{日経平均株価} = \frac{\text{指数採用銘柄株価合計}}{\text{除数}}$$

なお、株価の合計額は、50円額面以外は50円額面に換算します（額面制度廃止後は、過去の額面などを基に定めた「みなし額面」を使用）。

2．除数の修正

採用銘柄中の権利落ちおよび銘柄入替の場合、原則として除数を修正します。なお、大幅な株式分割や株式併合の場合、「みなし額面」を修正する場合があります。

3．銘柄の入れ替え

日本経済新聞社が定める日経平均株価の銘柄選定基準に基づいて、原則として年1回採用銘柄の見直しが行われます。

（注）

「日経平均株価」は、株式会社日本経済新聞社によって独自に開発された手法によって、算出される著作物であり、株式会社日本経済新聞社は、「日経平均株価」自体および「日経平均株価」を算定する手法に対して、著作権その他一切の知的財産権を有しています。株式会社日本経済新聞社は同社の100%子会社である株式会社日本経済新聞デジタルメディアに「日経平均株価」の運営を委託しています。

「日経」および「日経平均株価」を示す標章に関する商標権その他の知的財産権は、全て株式会社日本経済新聞社に帰属しています。

当ファンドは、投資信託委託会社などの責任のもとで運用されるものであり、株式会社日本経済新聞社および株式会社日本経済新聞デジタルメディアは、その運用および当ファンドの受益権の取引に関して、一切責任を負いません。

株式会社日本経済新聞社および株式会社日本経済新聞デジタルメディアは、「日経平均株価」を継続的に公表する義務を負うものではなく、公表の誤謬、遅延または中断に関して、責任を負いません。

株式会社日本経済新聞社は、「日経平均株価」の構成銘柄、計算方法、その他「日経平均株価」の内容を変える権利および公表を停止する権利を有しています。

市況動向に急激な変化が生じたときならびに残存元本が運用に支障をきたす水準となったときなどやむを得ない事情が発生した場合には上記のような運用ができない場合があります。

主な投資制限

株式への投資割合	株式への実質投資割合には制限を設けません。
外貨建資産への投資割合	外貨建資産への投資は行いません。

分配方針

原則として、年1回（毎年3月18日。休業日の場合は翌営業日。）の決算時に、収益の分配を行います。



分配対象額の範囲は、繰越分を含めた経費控除後の利子・配当等収益と売買益（評価益を含みます。）などの全額とします。

分配金額は、運用実績を考慮し、原則として利子・配当等収益を中心に決定します。

留保益の運用については、特に制限を設けず、委託会社の判断に基づき、元本部分と同一の運用を行います。

運用状況により分配金額は変動します。また、分配対象額が少額の場合には、分配を行わないことがあります。

上記はイメージ図であり、将来の分配金の支払いおよびその金額について示唆、保証するものではありません。

c. 信託金限度額

委託者は、受託者と合意のうえ、金2,000億円を限度として、信託金を追加することができます。

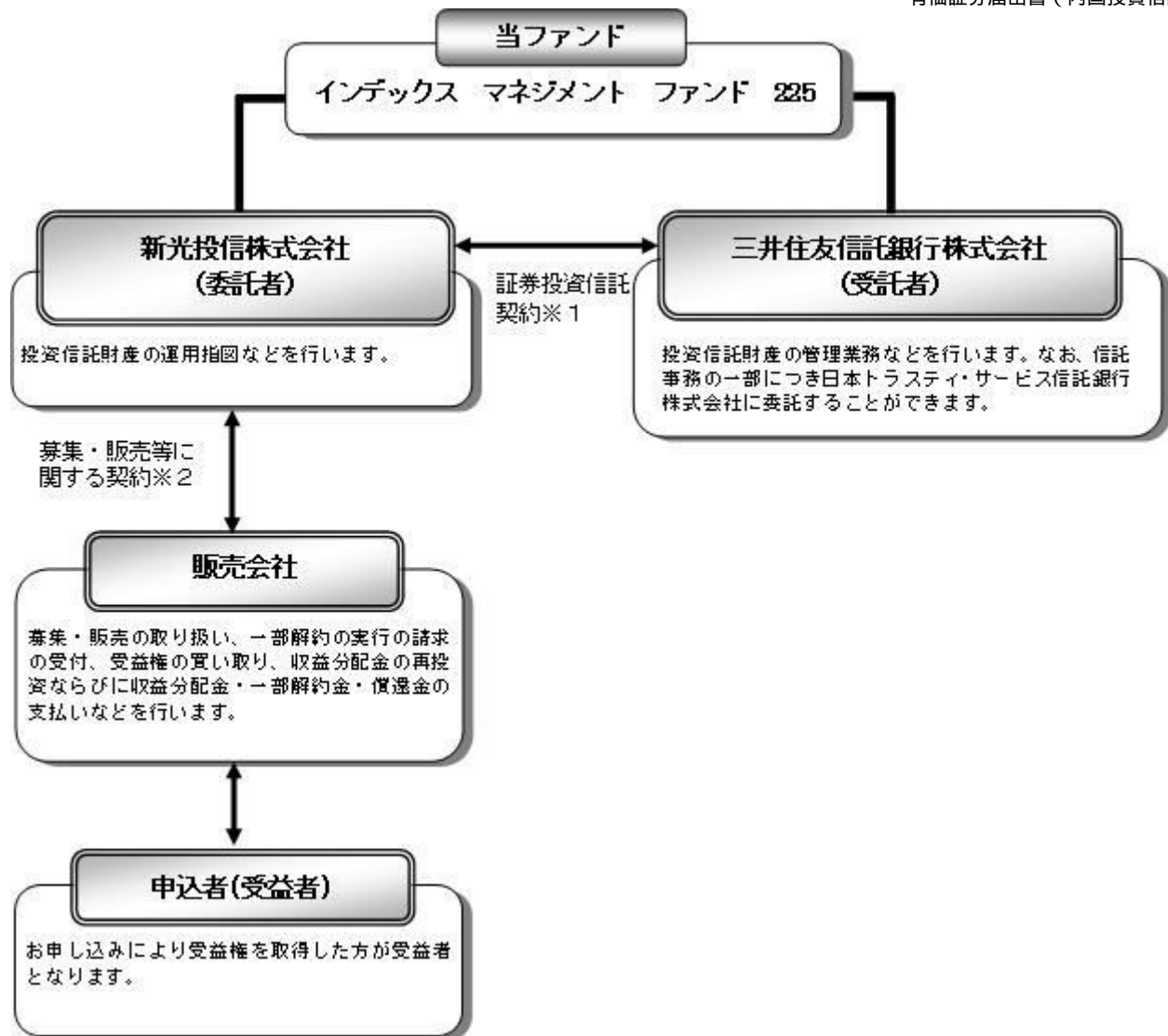
委託者は、受託者と合意のうえ、上記の限度額を変更することができます。

(2) 【ファンドの沿革】

昭和61年3月19日	投資信託契約締結、ファンドの設定・運用開始
平成2年1月4日	受益権を1対2の割合で再分割
平成11年12月20日	同一銘柄の株式への投資制限を削除
平成12年11月15日	関東財務局長に対して有価証券届出書提出

(3) 【ファンドの仕組み】

a. ファンドの仕組み



1 証券投資信託契約

委託者と受託者との間において「証券投資信託契約（投資信託約款）」を締結しており、委託者および受託者の業務、受益者の権利、受益権、投資信託財産の運用・評価・管理、収益の分配、信託の期間・償還等を規定しています。

2 募集・販売等に関する契約

委託者と販売会社との間において「証券投資信託に関する基本契約」を締結しており、販売会社が行う募集・販売等の取り扱い、収益分配金および償還金の支払い、解約の取り扱い等を規定しています。

b. 委託会社の概況

(イ) 資本金の額（平成26年4月末現在）

資本金の額	45億2,430万円
会社が発行する株式総数	3,000,000株
発行済株式総数	1,823,250株

(ロ) 委託会社の沿革

昭和36年6月	大井証券投資信託委託株式会社設立・免許取得
昭和44年10月	新和光投信委託株式会社に社名変更
昭和61年11月	有価証券等に関する投資助言・情報提供業務の認可
平成8年8月	投資顧問業者の登録
平成8年12月	投資一任契約にかかる業務の認可

平成9年11月 投資信託の直接販売業務の認可

平成10年12月 証券投資信託法の改正に伴う投資信託の証券投資信託委託業のみ
なし認可

平成12年4月 太陽投信委託株式会社と合併し、新光投信株式会社に社名変更

(八) 大株主の状況

(平成26年4月末現在)

株主名	住所	持株数	持株比率
みずほ証券株式会社	東京都千代田区大手町1-5-1	1,396,362株	76.58%
株式会社みずほ銀行	東京都千代田区丸の内1-3-3	182,115	9.98
株式会社みずほ証券リサーチ & コンサルティング	東京都中央区日本橋1-17-10	137,200	7.52

2【投資方針】

(1)【投資方針】

a. 基本方針

当ファンドは、わが国の株式市場の動きと投資信託財産の長期的な成長をとらえることを目標に、日経平均株価をモデルとして運用を行います。

b. 運用の方法

(イ) 主要投資対象

インデックス マネジメント ファンド 225 マザーファンド受益証券（以下「マザーファンド」といいます。）ならびにわが国の取引所に上場されている株式のうち、日経平均株価（225種・東証）に採用された銘柄を投資対象とします。

(ロ) 投資態度

主としてマザーファンドへの投資を通してわが国の上場株式へ投資します。株式への投資にあたっては、投資成果を日経平均株価の動きにできるだけ連動させるため、次のポートフォリオ管理を行います。

- ・上記投資対象銘柄の中から200銘柄以上に、原則として等株数投資を行います。
- ・株式の実質組入比率は、高位を保ちます。

有価証券等の価格変動リスクを回避するため、国内において行われる有価証券先物取引、有価証券指数等先物取引、有価証券オプション取引、金利にかかる先物取引および金利にかかるオプション取引ならびに外国の市場におけるわが国の有価証券指数等先物取引、金利にかかる先物取引および金利にかかるオプション取引と類似の取引（以下「有価証券先物取引等」といいます。）を行うことができます。

投資信託財産に属する資産の効率的な運用、ならびに価格変動リスクを回避するため、異なった受取金利または異なった受取金利とその元本を一定の条件のもとに交換する取引（以下「スワップ取引」といいます。）を行うことができます。

株式以外の資産（他の投資信託受益証券を通じて投資する場合は、当該他の投資信託の投資信託財産に属する株式以外の資産のうち、この投資信託の投資信託財産に属するとみなした部分を含みます。）への投資は、原則として投資信託財産総額の50%以下とします。

市況動向に急激な変化が生じたときならびに残存元本が運用に支障をきたす水準となったとき等やむを得ない事情が発生した場合には上記のような運用ができない場合があ

ります。

インデックス マネジメント ファンド 225は、日経平均株価（225種・東証）の動きに連動する投資成果を目標として運用を行う追加型株式投資信託です。

当ファンドは、通常の投資管理方法「内外経済・金融情勢・企業および証券市場の分析等に基づいてポートフォリオ組み入れの有価証券を変更するもの」により運用するのではなく、上記の運用方法に基づいて運用を行います。

（八）主な投資制限

株式への実質投資割合には制限を設けません。

外貨建資産への投資は行いません。

マザーファンドの運用方針

インデックス マネジメント ファンド 225 マザーファンド

1．基本方針

この投資信託は、日経平均株価（225種・東証）に連動する投資成果をめざした運用を行います。

2．運用方法

（1）投資対象

東京証券取引所第一部に上場されている株式を投資対象とします。

（2）投資態度

東京証券取引所第一部に上場されている株式のうち、日経平均株価（225種・東証）に採用された銘柄の中から200銘柄以上に、原則として等株数投資を行います。

株式の組入比率は、高位を保ちます。

有価証券等の価格変動リスクを回避するため、有価証券先物取引等を行うことができません。

投資信託財産に属する資産の効率的な運用に資するため、ならびに価格変動リスクを回避するため、スワップ取引を行うことができます。

株式以外の資産への投資は、原則として投資信託財産総額の50%以下とします。ただし、市況動向に急激な変化が生じたときならびに残存元本が運用に支障をきたす水準となったとき等やむを得ない事情が発生した場合には上記のような運用ができない場合があります。

（3）投資制限

株式への投資割合には制限を設けません。

外貨建資産への投資は行いません。

3．収益分配方針

運用による収益は、信託終了時まで投資信託財産中に留保し、期中には分配を行いません。

平成26年 6月18日現在、「インデックス マネジメント ファンド 225 マザーファンド」を投資対象とする、当ファンド以外のベビーファンドは以下のとおりです。

ファンド名
財形株投（一般財形30）
財形株投（一般財形50）
財形株投（年金・住宅財形30）
インデックス マネジメント ファンド 225（DC年金）
インデックス225・ラップ
インデックス マネジメント ファンド 225（変額年金）

（２）【投資対象】

a．運用の指図範囲

委託者は、信託金を、主として新光投信株式会社を委託者とし、三井住友信託銀行株式会社を受託者として締結されたインデックス マネジメント ファンド 225 マザーファンド（以下「マザーファンド」といいます。）の受益証券ならびに次の有価証券（金融商品取引法第２条第２項の規定により有価証券とみなされる同項各号に掲げる権利を除きます。）で市場性のあるものに投資することを指図します。また、保有する有価証券（投資信託及び投資法人に関する法律施行規則に規定するものに限ります。）をもってマザーファンドの受益証券へ投資することを指図することができます。ただし、余裕金については、預金、指定金銭信託（金融商品取引法第２条第１項第14号に規定する受益証券発行信託を除きます。）、コール・ローン、手形割引市場において売買される手形、貸付債権信託受益権であって金融商品取引法第２条第２項第１号で定めるものにより運用することの指図ができます。

- 1．株券、新株引受権を表示する証券もしくは証書または新株予約権証券
- 2．コマーシャル・ペーパーおよび短期社債等
- 3．外国または外国の者の発行する本邦通貨表示の証券で、前号の証券の性質を有するもの
- 4．指定金銭信託の受益証券（金融商品取引法第２条第１項第14号で定める受益証券発行信託の受益証券に限ります。）
- 5．貸付債権信託受益権であって金融商品取引法第２条第１項第14号で定める受益証券発行信託の受益証券に表示されるべきもの

なお、第１号の証券または証書を以下「株式」といいます。

b．先物

（イ）委託者は、投資信託財産が運用対象とする有価証券の価格変動リスクを回避するため、わが国の取引所ならびに外国の市場における邦貨建ての株式、株価指数にかかる先物取引（金融商品取引法第28条第８項第３号イおよびロに掲げるものをいいます。）およびオプション取引（金融商品取引法第28条第８項第３号ハに掲げるものをいいます。）を次の範囲で行うことの指図をすることができます。

- 1．先物取引の売り建ておよびコール・オプションの売り付けの指図は、建玉の合計額が、ヘッジの対象とする有価証券（以下「ヘッジ対象有価証券」といいます）の時価総額の範囲内とします。
- 2．先物取引の買い建ておよびプット・オプションの売り付けの指図は、建玉の合計額が、ヘッジ対象有価証券の組入可能額（組入ヘッジ対象有価証券を差し引いた額）を限度とし、余裕金ならびに当日の取得申込受付口数が一部解約の実行の請求にかかる受付口数を上回る口数に相当する金額であると委託者において判断した額の範囲内とします。
- 3．コール・オプションおよびプット・オプションの買い付けの指図は、全オプション取引にかかる支払いプレミアム額の合計額が取引時点の投資信託財産の純資産総額の５％を上回らない範囲内とします。

（ロ）委託者は、投資信託財産に属する資産の価格変動リスクを回避するため、わが国の取引所における金利にかかる先物取引およびオプション取引ならびに外国の市場におけるわが国の金利にかかるこれらの取引と類似の取引を次の範囲で行うことの指図をすることができます。なお、現物オプション取引は預金に限るものとします。

- 1．先物取引の売り建ておよびコール・オプションの売り付けの指図は、建玉の合計額がヘッジ対象とする金利商品（以下「ヘッジ対象金利商品」といいます。）の時価総額の範

囲内とします。

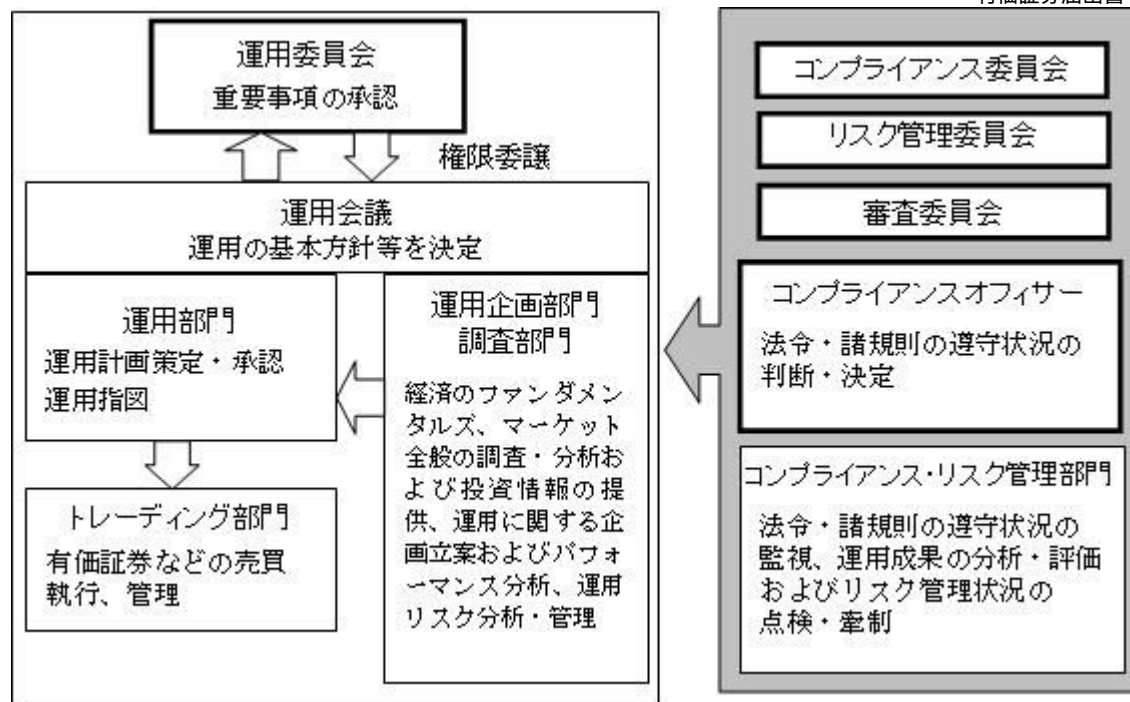
2. 先物取引の買い建ておよびプット・オプションの売り付けの指図は、建玉の合計額が、余裕金の範囲内とします。
3. コール・オプションおよびプット・オプションの買い付けの指図は、支払いプレミアム額の合計額が取引時点のヘッジ対象金利商品の時価総額の5%を上回らない範囲内とし、かつ全オプション取引にかかる支払いプレミアム額の合計額が取引時点の投資信託財産の純資産総額の5%を上回らない範囲内とします。

c. スワップ

- (イ) 委託者は、投資信託財産に属する資産の効率的な運用ならびに価格変動リスクを回避するため、異なった受取金利または異なった受取金利とその元本を一定の条件をもとに交換する取引（以下「スワップ取引」といいます。）を行うことの指図をすることができます。
- (ロ) スワップ取引の指図にあたっては、当該取引の契約期限が原則として信託期間を超えないものとします。ただし、当該取引が当該信託期間内で全部解約が可能なものについてはこの限りではありません。
- (ハ) スワップ取引の指図にあたっては、当該投資信託財産にかかるスワップ取引の想定元本の総額とマザーファンドの投資信託財産にかかるスワップ取引の想定元本の総額のうち投資信託財産に属するとみなした額との合計額（以下「スワップ取引の想定元本の合計額」といいます。）が、投資信託財産の純資産総額を超えないものとします。なお、投資信託財産の一部解約等の事由により、上記純資産総額が減少して、スワップ取引の想定元本の合計額が投資信託財産の純資産総額を超えることとなった場合には、委託者はすみやかに、その超える額に相当するスワップ取引の一部の解約を指図するものとします。
- (ニ) 上記（ハ）において投資信託財産に属するとみなした額とは、マザーファンドの投資信託財産にかかるスワップ取引の想定元本の総額にマザーファンドの投資信託財産の純資産総額に占める投資信託財産に属するマザーファンドの時価総額の割合を乗じて得た額をいいます。
- (ホ) スワップ取引の評価は、当該取引契約の相手方が市場実勢金利等をもとに算出した価額で評価するものとします。
- (ヘ) 委託者は、スワップ取引を行うにあたり担保の提供あるいは受け入れが必要と認めるときは、担保の提供あるいは受け入れの指図を行うものとします。

(3) 【運用体制】

a. ファンドの運用体制



上記は平成26年 6月18日現在のものであり、今後変更になることがあります。

PLAN

- ・運用委員会から権限委嘱された運用会議を運用部署全体（運用部門、運用企画部門、調査部門）で開催し、アセットアロケーションの方針等の運用の基本方針を決定します。
- ・運用担当者はこの運用の基本方針を踏まえ、運用計画を作成します。
- ・運用計画は運用調査本部長および副本部長により承認されます。

DO

- ・ファンドマネージャーは承認された運用計画に基づいて指図を行います。
- ・売買の執行・管理はトレーディング部門が行います。

SEE

- ・コンプライアンス・リスク管理部門（20名程度）は日々の運用指図および売買執行について法令・諸規則の遵守状況の点検を行い、必要に応じて運用部門を牽制します。
- ・運用企画部門は日々の運用リスク等の管理のほか、投資信託財産のパフォーマンス分析を行います。
- ・コンプライアンス・リスク管理部門およびコンプライアンスオフィサー（1名）は月次で開催される審査委員会、コンプライアンス委員会、リスク管理委員会において運用成果、法令・諸規則・約款の遵守状況、運用リスク管理状況等について検証・報告を行います。

< 受託者に対する管理体制 >

投資信託財産の管理業務を通じ、受託者の信託事務の正確性・迅速性、システム対応力等を総合的に検証しています。また、受託者より内部統制の整備および運用状況の報告書を受け取っています。

b. 運用体制に関する社内規則

運用に関する社内規則として運用規程・細則および職務権限規程等を設けており、ファンドマネージャーの任務と権限の範囲を明示するほか、各投資対象の取り扱いに関して基準を設け、ファンドの商品性に則った適切な運用の実現を図っています。

また、売買執行、投資信託財産管理および法令遵守チェック等に関する各々の規程・内規

があります。

（４）【分配方針】

- a．収益分配は年1回、原則として、3月18日（該当日が休業日の場合は翌営業日。）の決算時に以下の方針に基づき収益の分配を行います。
- 1．分配対象額の範囲は、繰越分を含めた利子・配当収入と売買益（評価益を含みます。）等の全額とします。
 - 2．分配金額は、運用実績を考慮し、原則として利子・配当等収益を中心に決定します。
 - 3．留保益の運用については、特に制限を設けず、委託者の判断に基づき、元本部分と同一の運用を行います。
- b．投資信託財産から生ずる毎計算期末における利益は、次の方法により処理します。
- 1．配当金、利子、貸付有価証券にかかる品貸料およびこれらに類する収益から支払利息を控除した額（以下「配当等収益」といいます。）は、諸経費、信託報酬および当該信託報酬にかかる消費税等に相当する金額を控除した後その残金を受益者に分配することができます。なお、次期以降の分配金にあてるため、その一部を分配準備積立金として積み立てることができます。
 - 2．売買損益に評価損益を加減した利益金額（以下「売買益」といいます。）は、諸経費、信託報酬および当該信託報酬にかかる消費税等に相当する金額を控除し、繰越欠損金のあるときは、その全額を売買益をもって補てんした後、受益者に分配することができます。なお、次期以降の分配にあてるため、分配準備積立金として積み立てることができます。
- c．毎計算期末において、投資信託財産につき生じた損失は、次期に繰り越します。
- d．「分配金受取コース」の受益者の分配金は原則として、決算日から起算して5営業日までに、受益者に支払われます。なお、平成19年1月4日以降においても、時効前の収益分配金にかかる収益分配金交付票は、なおその効力を有するものとし、当該収益分配金交付票と引き換えに受益者に支払われます。
- 「分配金再投資コース」の受益者の分配金は、税金を差し引いた後、別に定める契約に基づき、全額再投資されます。

（５）【投資制限】

投資信託約款に定める投資制限

- a．株式への投資割合
株式への実質投資割合には制限を設けません。
- b．外貨建資産への投資割合
外貨建資産への投資は行いません。
- c．投資する株式の範囲
委託者が投資することを指図する株式は、わが国の取引所に上場されている株式の発行会社の発行するものとし、ただし、株主割当により取得する株式については、この限りではありません。
- d．信用取引の指図範囲
 - (イ) 委託者は、投資信託財産の効率的な運用に資するため、信用取引により株券を売り付けることの指図をすることができます。なお、当該売り付けの決済については、株券の引き渡しまたは買い戻しにより行うことの指図をすることができるものとし、かつ次の各号に掲げる有価証券の発行会社の発行する株券について行うことができるものとし、かつ次の各号に掲げる株券数の合計数を超えないものとし、かつ
 - (ロ) 信用取引の指図は、次の各号に掲げる有価証券の発行会社の発行する株券について行うことができるものとし、かつ次の各号に掲げる株券数の合計数を超えないものとし、かつ

1. 投資信託財産に属する株券および新株引受権証券の権利行使により取得する株券
2. 株式分割により取得する株券
3. 有償増資により取得する株券
4. 売出しにより取得する株券
5. 投資信託財産に属する転換社債の転換請求および新株予約権（新株予約権付社債のうち会社法第236条第1項第3号の財産が当該新株予約権付社債についての社債であって当該社債と当該新株予約権がそれぞれ単独で存在し得ないことをあらかじめ明確にしているもの（会社法施行前の旧商法第341条ノ3第1項第7号および第8号の定めがある新株予約権付社債を含め「転換社債型新株予約権付社債」といいます。以下同じ。）の新株予約権に限ります。）の行使により取得可能な株券
6. 投資信託財産に属する新株引受権証券および新株引受権付社債券の新株引受権の行使、または投資信託財産に属する新株予約権証券および新株予約権付社債券の新株予約権（前号に定めるものを除きます。）の行使により取得可能な株券

e. 有価証券の貸し付けの指図および範囲

- (イ) 委託者は、投資信託財産の効率的な運用に資するため、投資信託財産に属する株式を下記(ロ)の範囲内で貸し付けの指図をすることができます。
- (ロ) 株式の貸し付けは、貸付時点において、貸付株式の時価合計額が、投資信託財産で保有する株式の時価合計額の50%を超えないものとします。
- (ハ) 上記(ロ)に定める限度額を超えることとなった場合には、委託者はすみやかに、その超える額に相当する契約の一部の解約を指図するものとします。
- (ニ) 委託者は、有価証券の貸し付けにあたって必要と認めるときは、担保の受け入れの指図を行うものとします。

f. 資金の借り入れ

- (イ) 委託者は、投資信託財産の効率的な運用ならびに運用の安定性をはかるため、投資信託財産において一部解約金の支払資金に不足額が生じるときは、資金借り入れの指図をすることができます。なお、当該借入金をもって有価証券等の運用は行わないものとします。
- (ロ) 資金借入額は、次の各号に掲げる要件を満たす範囲内の額とします。
1. 一部解約金の支払資金の手当てのために行った有価証券等の売却等による受け取りの確定している資金の額の範囲内。
 2. 一部解約金の支払日の前営業日において確定した当該支払日における支払資金の不足額の範囲内。
 3. 借入指図を行う日における投資信託財産の純資産総額の10%以内。
- (ハ) 借入期間は、有価証券等の売却代金の入金日までに限るものとします。
- (ニ) 借入金の利息は投資信託財産中より支払われます。

g. 受託者の自己または利害関係人等との取引

- (イ) 受託者は、受益者の保護に支障を生じることがないものであり、かつ信託業法、投資信託及び投資法人に関する法律ならびに関連法令に反しない場合には、委託者の指図により、受託者および受託者の利害関係人、信託業務の委託先およびその利害関係人または受託者における他の投資信託財産との間で、約款に定める範囲内での資産への投資を、信託業法、投資信託及び投資法人に関する法律ならびに関連法令に反しない限り行うことができます。
- (ロ) 上記(イ)の取り扱いは、約款に定める範囲内での委託者の指図による取引についても同様とします。

法令に定める投資制限

a. 同一の法人の発行する株式

委託者は、同一の法人の発行する株式を、その運用の指図を行うすべての委託者指図型投資信託につき投資信託財産として有する当該株式にかかる議決権の総数が、当該株式にかかる議決権の総数に100分の50の率を乗じて得た数を超えることとなる場合においては、投資信託財産をもって取得することを受託者に指図しないものとします。

（投資信託及び投資法人に関する法律第9条）

3【投資リスク】

（1）ファンドのもつリスク

当ファンドは、株式など値動きのある証券に、マザーファンドを通じてまたは直接投資します。これらの投資対象証券には、主として次のような性質があり、当ファンドの基準価額を変動させる要因となります。

これらの運用による損益は、すべて投資者のみなさまに帰属します。したがって、投資者のみなさまの投資元本は保証されているものではなく、基準価額の下落により、損失を被り、投資元本を割り込むことがあります。なお、投資信託は預貯金とは異なります。

a．株価変動リスク

株価変動リスクとは、株式市場が国内外の政治、経済、社会情勢の変化、金利動向、発行企業の業績・経営状況の変化、市場の需給関係などの影響を受け下落するリスクをいいます。当ファンドは、株式にマザーファンドを通じてまたは直接投資し、当該実質組入比率を原則として高位に保ちますので、株式市場の動きにより、当ファンドの基準価額は変動します。一般には、株式市場が下落した場合には、その影響を受け当ファンドの基準価額が下落する可能性があります。

このほか、日経平均株価の採用銘柄入れ替えにより、日経平均株価の値動きそのものが増幅され、基準価額が下落する可能性があります。

b．信用リスク

信用リスクとは、当ファンドがマザーファンドを通じてまたは直接投資する短期金融商品の発行体が財政難、経営不振、その他の理由により、利息や償還金をあらかじめ決められた条件で支払うことができなくなる（債務不履行）リスクをいいます。一般に債務不履行が発生した場合、または予想される場合には、短期金融商品の価格は下落します。また、発行体の格付けの変更に伴い価格が下落するリスクもあります。

また、当ファンドがマザーファンドを通じてまたは直接投資する株式の発行企業が、業績悪化、経営不振あるいは倒産などに陥った場合には、その企業の株式の価値が大きく減少すること、もしくは無くなることもあり、当ファンドの基準価額に大きな影響を及ぼすことがあります。これらの影響を受け当ファンドの基準価額が下落する可能性があります。

c．流動性リスク

流動性リスクとは、有価証券などを売買しようとする場合、需要または供給が乏しいために、有価証券などを希望する時期に、希望する価格で、希望する数量を売買することができないリスクをいいます。当ファンドまたはマザーファンドが売買しようとする有価証券などの市場規模が小さい場合や取引量が少ない場合、希望する売買が希望する価格でできない可能性があります。特に流動性の低い有価証券などを売却する場合には、その影響を受け当ファンドの基準価額が下落する可能性があります。

d．金利変動リスク

金利変動リスクとは、金利変動により債券価格が変動するリスクをいいます。一般に、金利が上昇した場合には債券価格は下落し、当ファンドの基準価額が下落する可能性があります。

e．他のベビーファンドの影響

当ファンドが投資対象とするマザーファンドを同じく投資対象としている他のファンド(ベビーファンド)において、設定・解約や資産構成の変更などによりマザーファンドの組入有価証券などに売買が生じた場合、その売買による組入有価証券などの価格の変化や売買手数料などの負担がマザーファンドの基準価額に影響を及ぼすことがあります。これにより、マザーファンドの基準価額が下落した場合には、その影響を受け当ファンドの基準価額が下落する可能性があります。

f. 基準価額と日経平均株価のかい離

当ファンドは、日経平均株価との連動を目指して運用を行いますが、当ファンドの基準価額の値動きと日経平均株価の動向との間には若干のかい離が生ずることがあります。これは主に次の要因によるものです。

- ・ 信託報酬などの管理費用および株式売買委託手数料などの取引コストの負担
- ・ 日経平均株価の対象銘柄を当ファンドが一部組み入れていない場合や当ファンドの先物取引の利用などにより、当ファンドと日経平均株価の構成に違いがある場合
- ・ 日経平均株価と先物価格の連動性の差によるもの
- ・ 日経平均株価の算出株価と当ファンドの株式売買時の約定価格との差によるもの
- ・ 解約資金などに対応するため、当ファンドが現金を保有していることによるもの

g. 投資信託に関する一般的なリスクおよびその他の留意点

(イ) 当ファンドのお取引に関しては、金融商品取引法第37条の6の規定(いわゆるクーリングオフ)の適用はありません。

(ロ) 法令や税制が変更される場合に、投資信託を保有する受益者が不利益を被る可能性があります。

(ハ) 投資信託財産の状況によっては、目指す運用が行われなことがあるあります。また、投資信託財産の減少の状況によっては、委託者が目的とする運用が困難と判断した場合、安定運用に切り替えることがあります。

(ニ) 短期間に相当金額の解約申し込みがあった場合には、解約資金を手当てするために組入有価証券を市場実勢より大幅に安い価格で売却せざるを得ないことがあります。この場合、基準価額が下落する要因となり、損失を被ることがあります。

(ホ) 証券市場および外国為替市場は、世界的な経済事情の急変またはその国における天災地変、政変、経済事情の変化もしくは政策の変更などの諸事情により閉鎖されることがあります。これにより当ファンドの運用が影響を被って基準価額の下落につながる可能性があります。

(ヘ) 投資信託の分配金は、預貯金の利息とは異なり、投資信託の純資産から支払われますので、分配金が支払われると、その金額相当分、基準価額は下がります。なお、分配金の有無や金額は確定したものではありません。

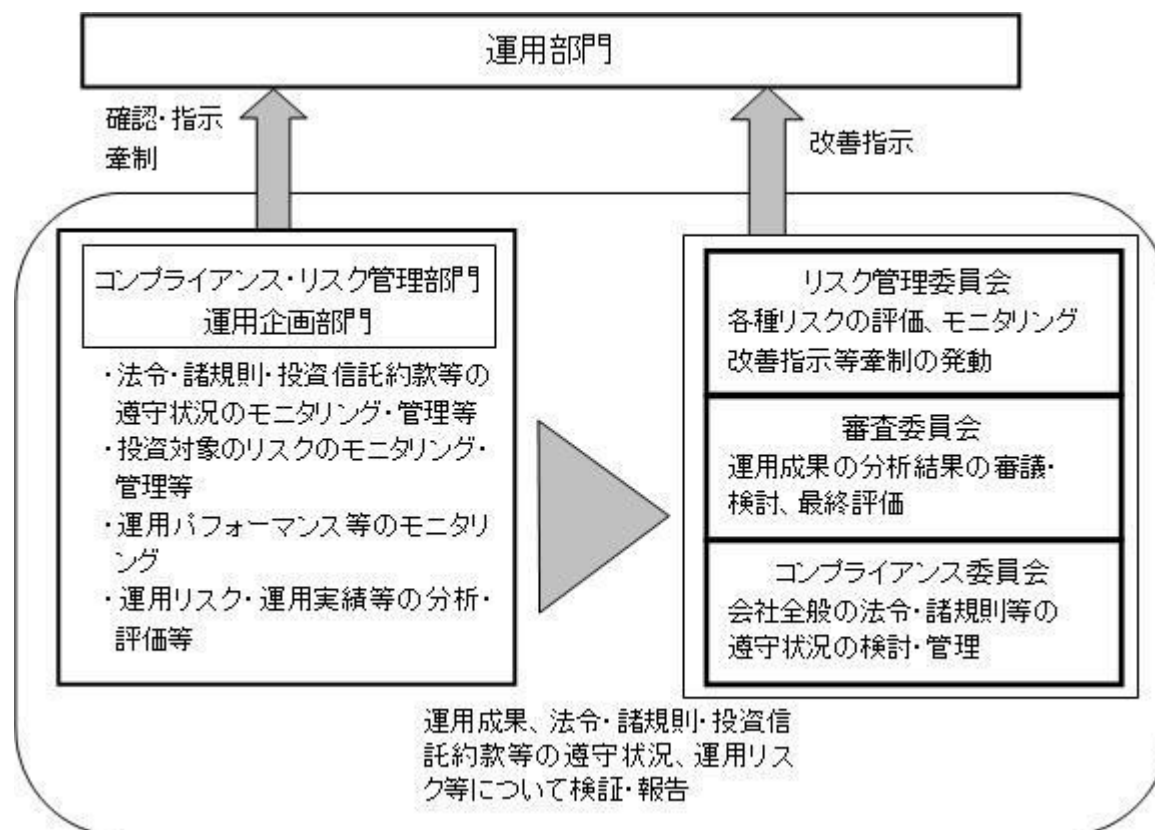
分配金は、計算期間中に発生した収益(経費控除後の配当等収益および評価益を含む売買益)を超えて支払われる場合があります。その場合、当期決算日の基準価額は前期決算日と比べて下落することになります。

また、分配金の水準は、必ずしも計算期間におけるファンドの収益率を示すものではありません。

投資者のファンドの購入価額によっては、分配金の一部ないし全部が、実質的には元本の一部払い戻しに相当する場合があります。ファンド購入後の運用状況により、分配金額より基準価額の値上がりが小さかった場合も同様です。

(2) リスク管理体制

- パフォーマンスの分析・管理 : 運用成果を分析し、その結果を審議・検討してその評価を行います。
- 運用リスクの管理 : 投資信託財産の運用リスクの管理およびその管理の現状・適正性を把握し、管理方針を協議、必要に応じ運用部門へ改善指示を行います。



上記は平成26年 6月18日現在のものであり、今後変更になることがあります。

4【手数料等及び税金】

(1)【申込手数料】

申込手数料は、取得申込受付日の基準価額に、2.16%（税抜2.0%）を上限として販売会社がそれぞれ独自に定める手数料率を乗じて得た金額となります。当該手数料には消費税等（8%）が含まれます。

手数料について、詳しくは販売会社または下記にお問い合わせください。

新光投信株式会社 ヘルプデスク

フリーダイヤル 0120-104-694

（受付時間は営業日の午前9時～午後5時です。）

インターネットホームページ

<http://www.shinkotoushin.co.jp/>

なお、「分配金再投資コース」で収益分配金を再投資する場合は無手数料です。

ファンドの受益権の取得申込者が「償還乗り換え」¹または「償還前乗り換え」²によりファンドの受益権を取得する場合、申込手数料の優遇を受けることができます。

ただし、上記の申込手数料の優遇に関しては、優遇制度の取り扱い、優遇の内容、優遇を受けるための条件等は販売会社ごとに異なりますので、詳しくは各販売会社でご確認ください。

- 1 「償還乗り換え」とは、取得申込受付日前の一定期間内に既に償還となった証券投資信託の償還金等をもって、その支払いを行った販売会社でファンドの受益権を取得する場合があります。
- 2 「償還前乗り換え」とは、償還することが決定している証券投資信託の償還日前の一定期間内において、当該証券投資信託の一部解約金をもって、その支払いを行った販売会社でファンドの受益権を取得する場合があります。

(2) 【換金（解約）手数料】

換金時の手数料はありません。

(3) 【信託報酬等】

当ファンドの計算期間を通じて毎日、投資信託財産の純資産総額に年率0.54%（税抜0.5%）以内を乗じて得た額とします。

信託報酬は、毎計算期間の最初の6ヵ月終了日および毎計算期末または信託終了のとき投資信託財産から支払われます。

< 信託報酬の配分 >

	信託報酬（対純資産総額・年率）
委託者	0.25%（税抜）
販売会社	0.15%（税抜）
受託者	0.10%（税抜）

(4) 【その他の手数料等】

- a．投資信託財産に関する租税、信託事務の処理に要する諸費用、投資信託財産にかかる監査報酬、当該監査報酬にかかる消費税等に相当する金額および受託者の立て替えた立替金の利息は、受益者の負担とし、投資信託財産中から支払われます。

監査報酬および当該監査報酬にかかる消費税等に相当する金額は、毎計算期間の最初の6ヵ月終了日および毎計算期末または信託終了のとき投資信託財産中から支払われます。

- b．証券取引に伴う手数料・税金等、当ファンドの組入有価証券の売買の際に発生する売買委託手数料は、投資信託財産が負担します。この他に、売買委託手数料にかかる消費税等および先物取引・オプション取引等に要する費用についても投資信託財産が負担します。

- c．「その他の手数料等」については、定率でないもの、定時に見直されるもの、売買条件などに応じて異なるものなどがあるため、当該費用および合計額などを表示することができません。

手数料などの合計額については、購入金額や保有期間などに応じて異なりますので、表示することができません。

(5) 【課税上の取扱い】

- a．個人の受益者の場合

(イ) 収益分配金の取り扱い

収益分配金のうち課税対象となる普通分配金については、配当所得として課税され、20.315%（所得税15%、復興特別所得税0.315%および地方税5%）の税率で源泉徴収されます。なお、元本払戻金（特別分配金）は課税されません。確定申告を行い、総合課税（配当控除の適用があります。）・申告分離課税のいずれかを選択することもできます。

また、特定口座（源泉徴収あり）の利用も可能です。

（ロ）一部解約金・償還金の取り扱い

一部解約時および償還時の譲渡益（解約価額または償還価額から取得費（申込手数料（税込）を含みます。）を控除した額）については、譲渡所得とみなされ、20.315%（所得税15%、復興特別所得税0.315%および地方税5%）の税率による申告分離課税が適用されます。なお、特定口座（源泉徴収あり）の利用も可能です。

買取請求によるご換金につきましては、販売会社にお問い合わせください。

（ハ）損益通算について

一部解約時、償還時に生じた損失（譲渡損）は、確定申告を行うことにより上場株式等の譲渡益および上場株式等の配当所得の金額（申告分離課税を選択したものに限りま

す。）から差し引くこと（損益通算）ならびに3年間の繰越控除の対象とすることができます。一部解約時、償還時に生じた差益（譲渡益）は、上場株式等の譲渡損と損益通算ができます。

また、特定口座（源泉徴収あり）をご利用の場合、その口座内において損益通算を行うことが可能です（申告不要）。

詳しくは販売会社にお問い合わせください。

<少額投資非課税制度「愛称：NISA（ニーサ）」をご利用の場合>

少額投資非課税制度「NISA（ニーサ）」は、平成26年1月1日以降の非課税制度です。NISAをご利用の場合、毎年、年間100万円の範囲で新たに購入した公募株式投資信託などから生じる配当所得および譲渡所得が5年間非課税となります。ご利用になれるのは、満20歳以上の方で、販売会社で非課税口座を開設するなど、一定の条件に該当する方です。詳しくは、販売会社にお問い合わせください。

b. 法人の受益者の場合

収益分配金のうち課税対象となる普通分配金および一部解約金・償還金の個別元本超過額については15.315%（所得税15%および復興特別所得税0.315%）の税率で源泉徴収されます。なお、元本払戻金（特別分配金）は課税されません。

源泉徴収された所得税は、所有期間に応じて法人税から控除される場合があります。

なお、原則として、益金不算入制度の適用が可能です。

買取請求によるご換金につきましては、販売会社にお問い合わせください。

c. 個別元本について

（イ）追加型株式投資信託について、受益者ごとの信託時の受益権の価額等（申込手数料および当該申込手数料にかかる消費税等相当額は含まれません。）が当該受益者の元本（個別元本）にあたります。

（ロ）受益者が同一ファンドの受益権を複数回取得した場合、個別元本は、当該受益者が追加信託を行うつど当該受益者の受益権口数で加重平均することにより算出されます。

（ハ）受益者が同一ファンドの受益権を複数の販売会社で取得する場合には販売会社ごとに、個別元本の算出が行われます。また、同一販売会社であっても複数支店等で同一ファンドの受益権を取得する場合は当該支店等ごとに、「分配金受取コース」と「分配金再投資コース」の両コースで取得する場合はコース別に、個別元本の算出が行われる場合があります。

（ニ）受益者が元本払戻金（特別分配金）を受け取った場合、収益分配金発生時にその個別元本から当該元本払戻金（特別分配金）を控除した額が、その後の当該受益者の個別元本となります。（「元本払戻金（特別分配金）」については、「d. 収益分配金の課税について」をご参照ください。）

d．収益分配金の課税について

追加型株式投資信託の収益分配金には、課税扱いとなる「普通分配金」と、非課税扱いとなる「元本払戻金（特別分配金）」（受益者ごとの元本の一部払い戻しに相当する部分）の区分があります。

受益者が収益分配金を受け取る際、当該収益分配金落ち後の基準価額が当該受益者の個別元本と同額の場合または当該受益者の個別元本を上回っている場合には、当該収益分配金の全額が普通分配金となり、当該収益分配金落ち後の基準価額が当該受益者の個別元本を下回っている場合には、その下回る部分の額が元本払戻金（特別分配金）となり、当該収益分配金から当該元本払戻金（特別分配金）を控除した額が普通分配金となります。

なお、受益者が元本払戻金（特別分配金）を受け取った場合、収益分配金発生時にその個別元本から当該元本払戻金（特別分配金）を控除した額が、その後の当該受益者の個別元本となります。

ただし、課税対象となります分配金は普通分配金のみであり、元本払戻金（特別分配金）に関しましては非課税扱いとなります。

税法が改正された場合等は、上記「（５）課税上の取扱い」の内容が変更される場合があります。税金の取り扱いの詳細については、税務専門家などにご確認されることをお勧めします。

5【運用状況】

（１）【投資状況】

インデックス マネジメント ファンド ２２５

（平成26年 4月30日現在）

資産の種類	国／地域	時価合計（円）	投資比率（％）
親投資信託受益証券	日本	9,668,703,604	99.90
現金・預金・その他の資産(負債控除後)		9,266,466	0.09
純資産総額		9,677,970,070	100.00

(注)投資比率は、ファンドの純資産総額に対する当該資産の時価の比率です。なお、投資比率は小数第3位以下を切り捨てているため、合計と一致しない場合があります。

（参考）インデックス マネジメント ファンド ２２５ マザーファンド

（平成26年 4月30日現在）

資産の種類	国／地域	時価合計（円）	投資比率（％）
株式	日本	27,699,617,400	95.28
現金・預金・その他の資産(負債控除後)		1,371,114,319	4.71
純資産総額		29,070,731,719	100.00

(注)投資比率は、ファンドの純資産総額に対する当該資産の時価の比率です。なお、投資比率は小数第3位以下を切り捨てているため、合計と一致しない場合があります。

（２）【投資資産】

【投資有価証券の主要銘柄】

インデックス マネジメント ファンド ２２５

イ. 評価額上位銘柄明細

(平成26年 4月30日現在)

順位	国/地域	種類	銘柄名	数量又は 額面総額	帳簿価額 単価 (円)	帳簿価額 金額 (円)	評価額 単価 (円)	評価額 金額 (円)	投資 比率 (%)
1	日本	親投資信託 受益証券	インデックス マネジメント ファンド ２２５ マザーファン ド	5,907,437,896	1.6373	9,672,792,339	1.6367	9,668,703,604	99.90

(注)投資比率は、ファンドの純資産総額に対する当該資産の時価の比率です。なお、投資比率は小数第3位以下を切り捨てているため、合計と一致しない場合があります。

ロ. 種類別投資比率

(平成26年 4月30日現在)

種類	投資比率(%)
親投資信託受益証券	99.90
合計	99.90

(参考) インデックス マネジメント ファンド ２２５ マザーファンド

イ. 評価額上位銘柄明細

(平成26年 4月30日現在)

順位	国/地域	種類	銘柄名	業種	数量又は 額面総額	帳簿価額 単価 (円)	帳簿価額 金額 (円)	評価額 単価 (円)	評価額 金額 (円)	投資 比率 (%)
1	日本	株式	ファーストリテイ リング	小売業	76,000	39,015.00	2,965,140,000	31,770.00	2,414,520,000	8.30
2	日本	株式	ソフトバンク	情報・通 信業	228,000	8,741.00	1,992,948,000	7,590.00	1,730,520,000	5.95
3	日本	株式	ファナック	電気機器	76,000	17,270.00	1,312,520,000	18,400.00	1,398,400,000	4.81
4	日本	株式	K D D I	情報・通 信業	152,000	6,209.00	943,768,000	5,442.00	827,184,000	2.84
5	日本	株式	京セラ	電気機器	152,000	4,921.00	747,992,000	4,807.00	730,664,000	2.51
6	日本	株式	本田技研工業	輸送用機 器	152,000	4,115.00	625,480,000	3,380.00	513,760,000	1.76
7	日本	株式	信越化学工業	化学	76,000	5,750.00	437,000,000	5,998.00	455,848,000	1.56
8	日本	株式	ダイキン工業	機械	76,000	6,004.00	456,304,000	5,901.00	448,476,000	1.54
9	日本	株式	セコム	サービ ス業	76,000	5,890.00	447,640,000	5,883.00	447,108,000	1.53
10	日本	株式	東京エレクトロン	電気機器	76,000	5,579.00	424,004,000	5,803.00	441,028,000	1.51
11	日本	株式	アステラス製薬	医薬品	380,000	1,205.40	458,052,000	1,137.00	432,060,000	1.48
12	日本	株式	トヨタ自動車	輸送用機 器	76,000	6,144.00	466,944,000	5,516.00	419,216,000	1.44
13	日本	株式	キヤノン	電気機器	114,000	3,210.00	365,940,000	3,215.00	366,510,000	1.26

14	日本	株式	デンソー	輸送用機器	76,000	5,466.00	415,416,000	4,652.00	353,552,000	1.21
15	日本	株式	武田薬品工業	医薬品	76,000	4,782.00	363,432,000	4,588.00	348,688,000	1.19
16	日本	株式	日東電工	化学	76,000	4,244.00	322,544,000	4,410.00	335,160,000	1.15
17	日本	株式	T D K	電気機器	76,000	4,680.00	355,680,000	4,360.00	331,360,000	1.13
18	日本	株式	電通	サービス業	76,000	4,020.00	305,520,000	4,200.00	319,200,000	1.09
19	日本	株式	テルモ	精密機器	152,000	2,392.50	363,660,000	2,029.00	308,408,000	1.06
20	日本	株式	セブン&アイ・ホールディングス	小売業	76,000	4,267.00	324,292,000	4,031.00	306,356,000	1.05
21	日本	株式	住友不動産	不動産業	76,000	4,809.00	365,484,000	3,960.00	300,960,000	1.03
22	日本	株式	エヌ・ティ・ティ・データ	情報・通信業	76,000	3,555.00	270,180,000	3,955.00	300,580,000	1.03
23	日本	株式	エーザイ	医薬品	76,000	3,926.00	298,376,000	3,943.00	299,668,000	1.03
24	日本	株式	花王	化学	76,000	3,207.00	243,732,000	3,847.00	292,372,000	1.00
25	日本	株式	ブリヂストン	ゴム製品	76,000	3,846.00	292,296,000	3,660.00	278,160,000	0.95
26	日本	株式	日本たばこ産業	食料品	76,000	3,172.00	241,072,000	3,356.00	255,056,000	0.87
27	日本	株式	日揮	建設業	76,000	4,011.00	304,836,000	3,310.00	251,560,000	0.86
28	日本	株式	トレンドマイクロ	情報・通信業	76,000	3,300.00	250,800,000	3,305.00	251,180,000	0.86
29	日本	株式	オリンパス	精密機器	76,000	3,080.00	234,080,000	3,120.00	237,120,000	0.81
30	日本	株式	三井不動産	不動産業	76,000	3,501.00	266,076,000	3,021.00	229,596,000	0.78

(注)投資比率は、ファンドの純資産総額に対する当該資産の時価の比率です。なお、投資比率は小数第3位以下を切り捨てているため、合計と一致しない場合があります。

ロ.種類別及び業種別の投資比率

(平成26年 4月30日現在)

種類	国内 / 外国	業種	投資比率 (%)
株式	国内	水産・農林業	0.10
		鉱業	0.15
		建設業	2.98
		食料品	4.30
		繊維製品	0.52
		パルプ・紙	0.28
		化学	6.80
		医薬品	6.01
		石油・石炭製品	0.40
		ゴム製品	1.19
		ガラス・土石製品	1.66
		鉄鋼	0.30
		非鉄金属	1.48
		金属製品	0.41
		機械	4.81
		電気機器	16.64
		輸送用機器	6.85
精密機器	2.49		

	その他製品	0.78
	電気・ガス業	0.30
	陸運業	2.26
	海運業	0.21
	空運業	0.05
	倉庫・運輸関連業	0.38
	情報・通信業	11.60
	卸売業	2.38
	小売業	10.83
	銀行業	1.22
	証券、商品先物取引業	0.59
	保険業	0.92
	その他金融業	0.56
	不動産業	2.92
	サービス業	2.75
合計		95.28

【投資不動産物件】

インデックス マネジメント ファンド 225

該当事項はありません。

(参考) インデックス マネジメント ファンド 225 マザーファンド

該当事項はありません。

【その他投資資産の主要なもの】

インデックス マネジメント ファンド 225

該当事項はありません。

(参考) インデックス マネジメント ファンド 225 マザーファンド

(平成26年 4月30日現在)

資産の種類	取引所	資産の名称	買建/ 売建	数量	通貨	帳簿価額 (円)	評価額 (円)	投資比率 (%)
株価指数先物 取引	大阪取引所	日経平均株価先物取引	買建	85	日本円	1,221,390,600	1,208,700,000	4.15

(注)時価評価にあたっては、原則として計算日に知りうる直近の日の主たる金融商品取引所及び外国金融商品市場の発表する清算値段又は最終相場で評価しております。

(3) 【運用実績】

【純資産の推移】

インデックス マネジメント ファンド 225

期別	純資産総額（円）		1口当たり純資産額（円）	
	（分配落）	（分配付）	（分配落）	（分配付）
第19計算期間末（平成17年 3月18日）	19,664,284,086	19,705,082,437	0.2410	0.2415
第20計算期間末（平成18年 3月20日）	22,717,665,285	22,751,256,459	0.3381	0.3386
第21計算期間末（平成19年 3月19日）	20,238,993,681	20,268,136,612	0.3472	0.3477
第22計算期間末（平成20年 3月18日）	12,559,423,469	12,559,423,469	0.2461	0.2461
第23計算期間末（平成21年 3月18日）	8,152,799,026	8,152,799,026	0.1663	0.1663
第24計算期間末（平成22年 3月18日）	9,667,239,552	9,667,239,552	0.2266	0.2266
第25計算期間末（平成23年 3月18日）	8,368,284,296	8,389,629,306	0.1960	0.1965
第26計算期間末（平成24年 3月19日）	8,568,987,327	8,568,987,327	0.2192	0.2192
第27計算期間末（平成25年 3月18日）	9,005,577,059	9,005,577,059	0.2684	0.2684
第28計算期間末（平成26年 3月18日）	9,724,310,624	9,739,532,297	0.3194	0.3199
平成25年 4月末日	10,250,857,605		0.3064	
5月末日	10,131,284,910		0.3044	
6月末日	10,149,867,877		0.3024	
7月末日	10,051,078,461		0.3020	
8月末日	9,874,527,048		0.2959	
9月末日	10,362,521,890		0.3211	
10月末日	10,091,618,323		0.3181	
11月末日	10,572,579,730		0.3476	
12月末日	10,531,403,015		0.3617	
平成26年 1月末日	9,687,988,695		0.3310	
2月末日	10,038,558,239		0.3295	
3月末日	10,081,659,487		0.3309	
4月末日	9,677,970,070		0.3190	

【分配の推移】

インデックス マネジメント ファンド 225

期	計算期間	1口当たりの分配金（円）
第19計算期間	平成16年 3月19日～平成17年 3月18日	0.0005
第20計算期間	平成17年 3月19日～平成18年 3月20日	0.0005
第21計算期間	平成18年 3月21日～平成19年 3月19日	0.0005
第22計算期間	平成19年 3月20日～平成20年 3月18日	0.0000
第23計算期間	平成20年 3月19日～平成21年 3月18日	0.0000

第24計算期間	平成21年 3月19日～平成22年 3月18日	0.0000
第25計算期間	平成22年 3月19日～平成23年 3月18日	0.0005
第26計算期間	平成23年 3月19日～平成24年 3月19日	0.0000
第27計算期間	平成24年 3月20日～平成25年 3月18日	0.0000
第28計算期間	平成25年 3月19日～平成26年 3月18日	0.0005

【収益率の推移】

インデックス マネジメント ファンド 225

期	計算期間	収益率（％）
第19計算期間	平成16年 3月19日～平成17年 3月18日	3.8
第20計算期間	平成17年 3月19日～平成18年 3月20日	40.5
第21計算期間	平成18年 3月21日～平成19年 3月19日	2.8
第22計算期間	平成19年 3月20日～平成20年 3月18日	29.1
第23計算期間	平成20年 3月19日～平成21年 3月18日	32.4
第24計算期間	平成21年 3月19日～平成22年 3月18日	36.3
第25計算期間	平成22年 3月19日～平成23年 3月18日	13.3
第26計算期間	平成23年 3月19日～平成24年 3月19日	11.8
第27計算期間	平成24年 3月20日～平成25年 3月18日	22.4
第28計算期間	平成25年 3月19日～平成26年 3月18日	19.2

(注)収益率は各計算期間における騰落率を表示しており、当該計算期間の分配金額を加算して計算しています。

(4) 【設定及び解約の実績】

インデックス マネジメント ファンド 225

期	計算期間	設定口数（口）	解約口数（口）
第19計算期間	平成16年 3月19日～平成17年 3月18日	13,150,173,044	22,716,129,260
第20計算期間	平成17年 3月19日～平成18年 3月20日	7,921,510,354	22,335,865,906
第21計算期間	平成18年 3月21日～平成19年 3月19日	10,732,850,546	19,629,335,654
第22計算期間	平成19年 3月20日～平成20年 3月18日	7,626,032,028	14,883,657,192
第23計算期間	平成20年 3月19日～平成21年 3月18日	6,642,538,070	8,650,669,102
第24計算期間	平成21年 3月19日～平成22年 3月18日	4,171,432,174	10,523,155,428
第25計算期間	平成22年 3月19日～平成23年 3月18日	9,937,706,422	9,916,068,946
第26計算期間	平成23年 3月19日～平成24年 3月19日	5,278,033,798	8,883,122,412
第27計算期間	平成24年 3月20日～平成25年 3月18日	2,265,614,366	7,796,592,102
第28計算期間	平成25年 3月19日～平成26年 3月18日	5,272,478,780	8,383,086,876

参考情報

運用実績

インデックス マネジメント ファンド 225

2014年4月30日現在

<基準価額・純資産の推移> (2004年5月6日～2014年4月30日)



※基準価額は1万口当たり・信託報酬控除後の価額です。換金時の費用・税金などは考慮していません。
 ※設定時から10年以上経過した場合は、直近10年分を記載しています。

<分配の推移>

2014年3月	5円
2013年3月	0円
2012年3月	0円
2011年3月	5円
2010年3月	0円
直近10年累計	25円

※分配は1万口当たり・税引前の金額です。
 ※分配の推移は、将来の分配の水準を示唆・保証するものではありません。分配が行われない場合もあります。

<主要な資産の状況>

資産配分

資産	純資産比率
株式現物	95.19%
その他資産	4.81%
合計	100.00%
株式先物	4.15%

※マザーファンドの保有口数に基づき計算した実質組入比率を記載しています。

業種別配分 (インデックス マネジメント ファンド 225 マザーファンド)

業種	純資産比率
電気機器	16.64%
情報・通信業	11.60%
小売業	10.83%
輸送用機器	6.85%
化学	6.80%
その他	42.53%
合計	95.28%

※東証33業種分類にしたがって記載しています。
 ※純資産比率は、マザーファンドの純資産総額に対する比率です。

組入上位10銘柄 (インデックス マネジメント ファンド 225 マザーファンド)

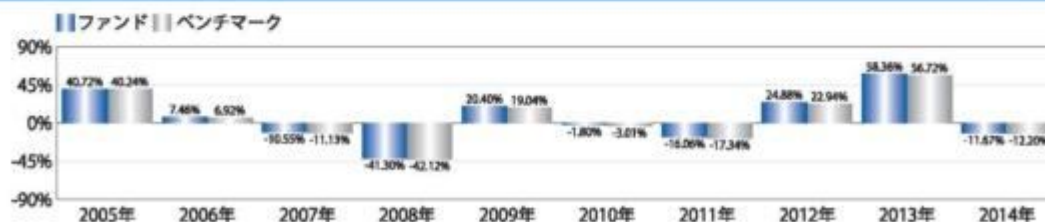
銘柄名	業種	純資産比率
ファーストリテイリング	小売業	8.30%
ソフトバンク	情報・通信業	5.95%
ファナック	電気機器	4.81%
KDDI	情報・通信業	2.84%
京セラ	電気機器	2.51%
本田技研工業	輸送用機器	1.76%
信越化学工業	化学	1.56%
ダイキン工業	機械	1.54%
セコム	サービス業	1.53%
東京エレクトロン	電気機器	1.51%

※純資産比率は、マザーファンドの純資産総額に対する比率です。

組入銘柄数:225銘柄

<年間収益率の推移>

暦年ベース



※当ファンドの収益率は、税引前の分配金を単純に合算して計算しています。
 ※ベンチマークは日経平均株価です。
 ※2014年については、年初から4月末までの収益率を記載しています。

- ・当ページの図表は過去の実績を示したものであり、将来の成果を示唆・保証するものではありません。
- ・ベンチマークはあくまで参考情報であり、ファンドの運用実績ではありません。
- ・表中の純資産比率は小数第3位を切り捨てて求めたものであり、各比率の合計と合計欄の数値が一致しない場合があります。
- ・最新の運用実績は、表紙に記載する委託会社のホームページなどでご確認いただけます。

5

第2【管理及び運営】

1【申込（販売）手続等】

(イ) 取得申込者は、「分配金受取コース」および「分配金再投資コース」について、販売会社ご

とに定める申込単位で、取得申込受付日の基準価額で購入することができます。ただし、「分配金再投資コース」で収益分配金を再投資する場合は1口単位となります。

取得申込者は、販売会社取引口座を開設のうえ、申込金額に手数料および当該手数料にかかる消費税等を加算した金額を販売会社が指定する期日までに支払うものとします。

(ロ)「分配金再投資コース」での取得申込者は販売会社との間で「インデックス マネジメント ファンド 225自動継続投資約款」(別の名称で同様の権利義務を規定する約款を含みます。)にしたがって契約(以下「別に定める契約」といいます。)を締結します。

(ハ)取得申し込みの受付は、原則として営業日の午後3時までとし、当該受付時間を過ぎた場合の申込受付日は翌営業日となります。ただし、受付時間は販売会社によって異なる場合があります。

2【換金(解約)手続等】

a. 一部解約(解約請求によるご解約)

(イ)受益者は、「分配金受取コース」、「分配金再投資コース」の両コースとも1口単位で、一部解約の実行を請求することができます。

なお、受付は、原則として営業日の午後3時までとし、当該受付時間を過ぎた場合の申込受付日は翌営業日となります。ただし、受付時間は販売会社によって異なる場合があります。

また、投資信託財産の資金管理を円滑に行うため、大口の解約請求に制限を設ける場合があります。

上記の解約単位は、解約時の最低申込単位であり、販売会社によって異なる場合があります。詳しくは販売会社にお問い合わせください。

(ロ)受益者が一部解約の実行の請求をするときは、販売会社に対し、振替受益権をもって行うものとします。

平成18年12月29日時点での保護預かりをご利用の方の受益証券は、原則として一括して全て振替受益権へ移行しました。受益証券をお手許で保有されている方で、平成19年1月4日以降も引き続き保有された場合は、解約のお申し込みの際に、個別に振替受益権とするための所要の手続きが必要であり、この手続きには時間を要しますので、ご留意ください。

(ハ)委託者は、一部解約の実行の請求を受け付けた場合には、この投資信託契約の一部を解約します。また、社振法の規定にしたがい振替機関等の口座において当該口数の減少の記載または記録が行われます。

(ニ)一部解約の価額は、一部解約の実行の請求受付日の基準価額とします。

一部解約に関して課税対象者にかかる所得税および地方税(法人の受益者の場合は所得税のみ)に相当する金額が控除されます。

なお、一部解約の価額は、毎営業日に算出されますので、販売会社または下記にお問い合わせください。

新光投信株式会社 ヘルプデスク

フリーダイヤル 0120-104-694

(受付時間は営業日の午前9時~午後5時です。)

基準価額につきましては、新光投信株式会社のインターネットホームページ(<http://www.shinkotoushin.co.jp/>)または、原則として計算日の翌日付の日本経済新聞朝刊に掲載されます。また、お問い合わせいただけます基準価額および一部解約の価額は、前日以前のものとなります。

(ホ)一部解約金は、受益者の請求を受け付けた日から起算して、原則として、4営業日目か

ら販売会社において受益者に支払われます。

(ヘ) 委託者は、取引所における取引の停止その他やむを得ない事情があるときは、一部解約の実行の請求の受付を中止することができます。なお、一部解約の実行の請求の受付が中止された場合には、受益者は当該受付中止以前に行った当日の一部解約の実行の請求を撤回できません。ただし、受益者がその一部解約の実行の請求を撤回しない場合には、一部解約の価額は、当該受付中止を解除した後の最初の基準価額の計算日に一部解約の実行の請求を受け付けたものとして当該計算日の基準価額とします。

b. 受益権の買い取り

(イ) 販売会社は、受益者の請求があるときは、「分配金受取コース」、「分配金再投資コース」の両コースとも1口単位で、その受益権を買い取ります。

なお、受付は、原則として営業日の午後3時までとし、当該受付時間を過ぎた場合の申込受付日は翌営業日となります。ただし、受付時間は販売会社によって異なる場合があります。

上記の換金単位は、換金時の最低申込単位であり、販売会社によって異なる場合があります。詳しくは販売会社にお問い合わせください。

(ロ) 受益権の買取価額は、買取約定日の基準価額から、当該買い取りに関して当該買い取りを行う販売会社にかかる源泉徴収税額に相当する金額を控除した額とします。

< 買取請求時の税相当額 >

買取請求時に一定の条件を満たしていない場合、買取請求時の手取額は、対象となる基準価額から、当該買い取りを行う販売会社にかかる源泉徴収税額に相当する金額を控除した金額となります。詳しくは、販売会社にお問い合わせください。

税法が改正された場合等は、上記の税金にかかる内容が変更される場合があります。

なお、買取価額は毎営業日に算出されますので、販売会社にお問い合わせください。

(ハ) 買取代金は、受益者の請求を受け付けた日から起算して、原則として4営業日目から販売会社において受益者に支払われます。

(ニ) 販売会社は、取引所における取引の停止その他やむを得ない事情があるときは、委託者との協議に基づいて受益権の買い取りを中止することができます。

(ホ) 上記(ニ)により受益権の買い取りが中止された場合には、受益者は買取中止以前に行った当日の買取請求を撤回できます。ただし、受益者がその買取請求を撤回しない場合には、買取価額は、買取中止を解除した後の最初の基準価額の計算日に買い取りを受け付けたものとして、上記(ロ)の規定に準じて計算された価額とします。

3 【資産管理等の概要】

(1) 【資産の評価】

基準価額とは、投資信託財産に属する資産（受入担保金代用有価証券を除きます。）を法令および一般社団法人投資信託協会規則にしたがって時価評価して得た投資信託財産の資産総額から負債総額を控除した金額（以下「純資産総額」といいます。）を、計算日における受益権口数で除した金額をいいます。

基準価額は、毎営業日に算出されますので、販売会社または下記にお問い合わせください。

新光投信株式会社 ヘルプデスク
フリーダイヤル 0120-104-694
(受付時間は営業日の午前9時～午後5時です。)
インターネットホームページ

<http://www.shinkotoushin.co.jp/>

基準価額は、原則として計算日の翌日付の日本経済新聞朝刊に掲載されます。また、お問い合わせいただけます基準価額は、前日以前のものとなります。

当ファンドの主な投資対象の評価方法は以下のとおりです。

投資対象	評価方法
親投資信託受益証券	原則として基準価額計算日の基準価額で評価
株式	原則として基準価額計算日の取引所の最終相場で評価

(2) 【保管】

該当事項はありません。

(3) 【信託期間】

当ファンドの信託期間は、原則として無期限です。

(4) 【計算期間】

当ファンドの計算期間は、毎年3月19日から翌年3月18日までとします。

上記にかかわらず、上記の原則により各計算期間終了日に該当する日（以下「該当日」といいます。）が休業日のとき、各計算期間終了日は該当日以降の営業日で該当日に最も近い日とし、その翌日より次の計算期間が開始されるものとします。

(5) 【その他】

a. 信託の終了（投資信託契約の解約）

(イ) 委託者は、投資信託契約の一部を解約することにより、受益権の総口数が10億口を下回るようになった場合には、受託者と合意のうえ、この投資信託契約を解約し、信託を終了させることができます。この場合において、委託者は、あらかじめ、解約しようとする旨を監督官庁に届け出ます。

委託者は、上記の規定によりこの投資信託契約を解約しようとするときは、約款第40条第2項から第5項の規定にしたがいます。

(ロ) 委託者は、信託期間中において、この投資信託契約を解約することが受益者のため有利であると認めるとき、対象インデックスが改廃の場合またはやむを得ない事情が発生したときは、受託者と合意のうえ、この投資信託契約を解約し、信託を終了させることができます。この場合において、委託者は、あらかじめ、解約しようとする旨を監督官庁に届け出ます。

委託者は、上記の事項について、あらかじめ、解約しようとする旨を公告し、かつ、その旨を記載した書面をこの投資信託契約にかかる知られたる受益者に対して交付します。ただし、この投資信託契約にかかる全ての受益者に対して書面を交付したときは、原則として、公告を行いません。

上記の公告および書面には、受益者で異議のある者は一定の期間内に委託者に対して異議を述べるべき旨を付記します。なお、一定の期間は一月を下らないものとします。

上記の一定の期間内に異議を述べた受益者の受益権の口数が受益権の総口数の二分の一を超えるときは、投資信託契約の解約をしません。

委託者は、上記の規定により、この投資信託契約の解約をしないこととしたときは、解約しない旨およびその理由を公告し、かつ、これらの事項を記載した書面を知られたる受益者に対して交付します。ただし、全ての受益者に対して書面を交付したときは、原則として、

公告を行いません。

約款第40条第3項から第5項までの規定は、投資信託財産の状態に照らし、真にやむを得ない事情が生じている場合であって、一定の期間が一月を下らずにその公告および書面の交付を行うことが困難な場合には適用しません。

(ハ) 委託者は、監督官庁よりこの投資信託契約の解約の命令を受けたときは、その命令にしたがい、投資信託契約を解約し、信託を終了させます。

(ニ) 委託者が監督官庁より登録の取り消しを受けたとき、解散したときまたは業務を廃止したときは、委託者はこの投資信託契約を解約し、信託を終了させます。

上記の規定にかかわらず、監督官庁がこの投資信託契約に関する委託者の業務を他の委託者に引き継ぐことを命じたときは、この信託は、約款第45条第4項に該当する場合を除き、当該委託者と受託者との間において存続します。

(ホ) 受託者は、委託者の承諾を受けてその任務を辞任することができます。受託者がその任務に背いた場合、その他重要な事由が生じたときは、委託者または受益者は、裁判所に受託者の解任を請求することができます。受託者が辞任した場合、または裁判所が受託者を解任した場合、委託者は、下記「b. 投資信託約款の変更」の規定にしたがい、新受託者を選任します。

委託者が新受託者を選任できないときは、委託者はこの投資信託契約を解約し、信託を終了させます。

b. 投資信託約款の変更

(イ) 委託者は、受益者の利益のため必要と認めるときまたはやむを得ない事情が発生したときは、受託者と合意のうえ、この投資信託約款を変更することができるものとし、あらかじめ、変更しようとする旨およびその内容を監督官庁に届け出ます。

委託者は、上記の変更事項のうち、その内容が重大なものについて、あらかじめ、変更しようとする旨およびその内容を公告し、かつ、これらの事項を記載した書面をこの投資信託約款にかかる知られたる受益者に対して交付します。ただし、この投資信託約款にかかる全ての受益者に対して書面を交付したときは、原則として、公告を行いません。

上記の公告および書面には、受益者で異議のある者は一定の期間内に委託者に対して異議を述べるべき旨を付記します。なお、一定の期間は一月を下らないものとします。

上記の一定の期間内に異議を述べた受益者の受益権の口数が受益権の総口数の二分の一を超えるときは、投資信託約款の変更をしません。

委託者は、上記の規定により、当該投資信託約款の変更をしないこととしたときは、変更しない旨およびその理由を公告し、かつ、これらの事項を記載した書面を知られたる受益者に対して交付します。ただし、全ての受益者に対して書面を交付したときは、原則として、公告を行いません。

(ロ) 委託者は、監督官庁の命令に基づいてこの投資信託約款を変更しようとするときは、上記(イ)の規定にしたがいます。

c. 異議申し立ておよび受益権の買取請求

投資信託契約の解約または投資信託約款の変更でその内容が重大な場合において、一定の期間内に委託者に対し異議を述べた受益者は、受託者に対し、自己に帰属する受益権を、投資信託財産をもって買い取るべき旨を請求することができます。

上記の買取請求に関する手続きについては、上記「a. 信託の終了」または「b. 投資信託約款の変更」で規定する公告または書面に記載します。

d. 運用報告書

当ファンドについて、委託者は各計算期間の終了時および償還時に、期中の運用経過のほか、投資信託財産の内容、有価証券売買状況などを記載した運用報告書を作成します。

運用報告書は、あらかじめ受益者が申し出た住所に販売会社から届けられます。また、販売会社で、受け取ることができます。

e. 公告

委託者が受益者に対してする公告は、電子公告の方法により行い、次のアドレスに掲載します。

<http://www.shinkotoushin.co.jp/>

なお、電子公告による公告をすることができない事故その他やむを得ない事由が生じた場合の公告は、日本経済新聞に掲載します。

f. 委託者の事業の譲渡および承継に伴う取り扱い

委託者は、事業の全部または一部を譲渡することがあり、これに伴い、この投資信託契約に関する事業を譲渡することがあります。

委託者は、分割により事業の全部または一部を承継させることがあり、これに伴い、この投資信託契約に関する事業を承継させることがあります。

g. 信託事務処理の再信託

(イ) 受託者は、当ファンドにかかる信託事務処理の一部について日本トラスティ・サービス信託銀行株式会社と再信託契約を締結し、これを委託することがあります。その場合には、再信託にかかる契約書類に基づいて所定の事務を行います。

(ロ) 上記(イ)における日本トラスティ・サービス信託銀行株式会社に対する業務の委託については、受益者の保護に支障を生じることがない場合に行うものとします。

h. 信託業務の委託等

(イ) 受託者は、委託者と協議のうえ、信託業務の一部について、信託業法第22条第1項に定める信託業務の委託をするときは、以下に掲げる基準のすべてに適合するもの(受託者の利害関係人を含みます。)を委託先として選定します。

1. 委託先の信用力に照らし、継続的に委託業務の遂行に懸念がないこと
2. 委託先の委託業務にかかる実績等に照らし、委託業務を確実に処理する能力があると認められること
3. 委託される投資信託財産に属する財産と自己の固有財産その他の財産とを区分する等の管理を行う体制が整備されていること
4. 内部管理に関する業務を適正に遂行するための体制が整備されていること

(ロ) 受託者は、上記(イ)に定める委託先の選定にあたっては、当該委託先が上記(イ)各号に掲げる基準に適合していることを確認するものとします。

(ハ) 上記(イ)および(ロ)にかかわらず、受託者は、次の各号に掲げる業務(裁量性のないものに限り、)を、受託者および委託者が適当と認める者(受託者の利害関係人を含みます。)に委託することができるものとします。

1. 投資信託財産の保存にかかる業務
2. 投資信託財産の性質を変えない範囲内において、その利用または改良を目的とする業務
3. 委託者のみの指図により投資信託財産の処分およびその他の信託の目的の達成のために必要な行為にかかる業務
4. 受託者が行う業務の遂行にとって補助的な機能を有する行為

i. 関係法人との契約の更改

委託者と販売会社との間において締結している「証券投資信託に関する基本契約」の有効期間は契約の締結日から1年ですが、期間満了前に委託者、販売会社いずれからも別段の意思表示のないときは自動的に1年間更新されるものとし、その後も同様とします。

4【受益者の権利等】

a . 収益分配金請求権

収益分配金は、毎計算期間終了日後 1 ヶ月以内の委託者の指定する日（原則として決算日から起算して 5 営業日まで）に受益者に支払います。なお、平成19年 1 月4日以降においても、時効前の収益分配金にかかる収益分配金交付票は、なおその効力を有するものとし、当該収益分配金交付票と引き換えに受益者に支払います。

受益者が、収益分配金について支払開始日から 5 年間その支払いを請求しないときは、その権利を失い、受託者から交付を受けた金銭は、委託者に帰属します。

上記の規定にかかわらず、「分配金再投資コース」の受益者の収益分配金は、原則として毎計算期間終了日の翌営業日に再投資されます。

b . 一部解約請求権

受益者は、一部解約の実行を請求することができます。

一部解約金は、受益者の請求を受け付けた日から起算して、原則として、4 営業日目から販売会社において受益者に支払います。

c . 償還金請求権

償還金は、信託終了日後 1 ヶ月以内の委託者の指定する日（原則として償還日から起算して 5 営業日まで）に受益者に支払います。また、受益証券を保有している受益者に対しては、償還金は、信託終了日後 1 ヶ月以内の委託者の指定する日から受益証券と引き換えに当該受益者に支払います。

受益者が、信託終了による償還金について、支払開始日から10年間その支払いを請求しないときは、その権利を失い、受託者から交付を受けた金銭は、委託者に帰属します。

第3【ファンドの経理状況】

(1) 当ファンドの財務諸表は、「財務諸表等の用語、様式及び作成方法に関する規則」（昭和38年大蔵省令第59号）並びに同規則第2条の2の規定により、「投資信託財産の計算に関する規則」（平成12年総理府令第133号）（以下「投資信託財産計算規則」という。）に基づいて作成しております。

なお、財務諸表に記載している金額は、円単位で表示しております。

(2) 当ファンドは、金融商品取引法第193条の2第1項の規定に基づき、第28期計算期間（平成25年3月19日から平成26年3月18日まで）の財務諸表について、新日本有限責任監査法人による監査を受けております。

1【財務諸表】

【インデックス マネジメント ファンド 225】

(1) 【貸借対照表】

(単位：円)

	第27期 平成25年 3月18日現在	第28期 平成26年 3月18日現在
資産の部		
流動資産		
コール・ローン	28,477,273	44,594,306
親投資信託受益証券	9,001,621,315	9,721,600,023
未収入金	7,000,000	-
未収利息	38	57
流動資産合計	9,037,098,626	9,766,194,386
資産合計	9,037,098,626	9,766,194,386
負債の部		
流動負債		
未払収益分配金	-	15,221,673
未払解約金	10,728,986	-
未払受託者報酬	4,118,832	5,288,574
未払委託者報酬	16,475,276	21,154,212
その他未払費用	198,473	219,303
流動負債合計	31,521,567	41,883,762
負債合計	31,521,567	41,883,762
純資産の部		
元本等		
元本	16,776,977,284	15,221,673,236
剰余金		
期末剰余金又は期末欠損金（ ）	7,771,400,225	5,497,362,612
（分配準備積立金）	1,305,940,015	2,072,728,506
元本等合計	9,005,577,059	9,724,310,624
純資産合計	9,005,577,059	9,724,310,624
負債純資産合計	9,037,098,626	9,766,194,386

（２）【損益及び剰余金計算書】

（単位：円）

	第27期		第28期	
	自	平成24年 3月20日 至 平成25年 3月18日	自	平成25年 3月19日 至 平成26年 3月18日
営業収益				
受取利息		10,572		12,982
有価証券売買等損益		1,705,361,499		1,861,978,831
営業収益合計		1,705,372,071		1,861,991,813
営業費用				
受託者報酬		8,166,185		10,653,466
委託者報酬		32,664,592		42,613,727
その他費用		349,623		439,109
営業費用合計		41,180,400		53,706,302
営業利益		1,664,191,671		1,808,285,511
経常利益		1,664,191,671		1,808,285,511
当期純利益		1,664,191,671		1,808,285,511
一部解約に伴う当期純利益金額の分配額		3,463,112		478,811,274
期首剰余金又は期首欠損金（ ）		10,973,478,825		7,771,400,225
剰余金増加額又は欠損金減少額		2,194,498,609		1,922,903,547
当期一部解約に伴う剰余金増加額又は欠損金減少額		2,194,498,609		1,922,903,547
剰余金減少額又は欠損金増加額		660,074,792		963,118,498
当期追加信託に伴う剰余金減少額又は欠損金増加額		660,074,792		963,118,498
分配金		-		15,221,673
期末剰余金又は期末欠損金（ ）		7,771,400,225		5,497,362,612

（ 3 ）【注記表】

（重要な会計方針に係る事項に関する注記）

区分	第28期 自 平成25年 3月19日 至 平成26年 3月18日
有価証券の評価基準及び評価方法	親投資信託受益証券 移動平均法に基づき、時価で評価しております。 時価評価にあたっては、親投資信託受益証券の基準価額に基づいて評価しております。

（追加情報）

第27期 自 平成24年 3月20日 至 平成25年 3月18日	第28期 自 平成25年 3月19日 至 平成26年 3月18日
当計算期間の期首以後に行われる会計上の変更及び誤謬の訂正より、「会計上の変更及び誤謬の訂正に関する会計基準」（企業会計基準第24号 平成21年12月4日）及び「会計上の変更及び誤謬の訂正に関する会計基準の適用指針」（企業会計基準適用指針第24号 平成21年12月4日）を適用しております。	

（貸借対照表に関する注記）

第27期 平成25年 3月18日現在	第28期 平成26年 3月18日現在
1. 計算期間末日における受益権の総数 33,553,954,568口	1. 計算期間末日における受益権の総数 30,443,346,472口
2. 投資信託財産計算規則第55条の6第1項第10号に規定する額 元本の欠損 7,771,400,225円	2. 投資信託財産計算規則第55条の6第1項第10号に規定する額 元本の欠損 5,497,362,612円
3. 計算期間末日における1単位当たりの純資産の額 1口当たり純資産額 0.2684円 (1万口当たり純資産額) (2,684円)	3. 計算期間末日における1単位当たりの純資産の額 1口当たり純資産額 0.3194円 (1万口当たり純資産額) (3,194円)

（損益及び剰余金計算書に関する注記）

区分	第27期 自 平成24年 3月20日 至 平成25年 3月18日	第28期 自 平成25年 3月19日 至 平成26年 3月18日
----	--	--

分配金の計算過程	計算期間末における費用控除後の配当等収益（10,572円）、費用控除後、繰越欠損金補填後の有価証券売買等損益（0円）、信託約款に定める収益調整金（8,479,834,091円）及び分配準備積立金（1,305,929,443円）より分配対象収益は9,785,774,106円（1万口当たり2,916.42円）であります。分配を行っておりません。	計算期間末における費用控除後の配当等収益（11,622円）、費用控除後、繰越欠損金補填後の有価証券売買等損益（1,086,538,449円）、信託約款に定める収益調整金（7,877,231,895円）及び分配準備積立金（1,001,400,108円）より分配対象収益は9,965,182,074円（1万口当たり3,273.34円）であり、うち15,221,673円（1万口当たり5円）を分配しております。
----------	---	--

（金融商品に関する注記）

金融商品の状況に関する事項

区分	第27期 自 平成24年 3月20日 至 平成25年 3月18日	第28期 自 平成25年 3月19日 至 平成26年 3月18日
1. 金融商品に対する取組方針	当ファンドは、投資信託及び投資法人に関する法律第2条第4項に定める証券投資信託であり、信託約款に従い、有価証券等の金融商品に対して投資として運用することを目的としております。	同左
2. 金融商品の内容及びリスク	当ファンドの投資している金融商品は、有価証券、コール・ローン等の金銭債権及び金銭債務であります。 当ファンドが投資している有価証券は、親投資信託受益証券であり、株価変動リスク等の市場リスク、信用リスク及び流動性リスクを有しております。	同左
3. 金融商品に係るリスクの管理体制	コンプライアンス部門、運用企画部門において、投資対象の各種リスクのモニタリング、管理等を行い、運用部門への指示、牽制を行っております。 また、社内の委員会において、各種リスクの評価、モニタリング結果の報告を行い、必要に応じ運用部門へ改善指示を行います。 市場リスク 市場の変動率とファンドの基準価額の変動率を継続的に相対比較することやベンチマーク等と比較すること等により分析しております。 信用リスク 組入銘柄の格付やその他発行体情報等を継続的に収集し分析しております。 流動性リスク 市場流動性の状況を把握し、組入銘柄の一定期間における出来高や組入比率等を継続的に測定すること等により分析しております。	コンプライアンス・リスク管理部門、運用企画部門において、投資対象の各種リスクのモニタリング、管理等を行い、運用部門への指示、牽制を行っております。 また、社内の委員会において、各種リスクの評価、モニタリング結果の報告を行い、必要に応じ運用部門へ改善指示を行います。 市場リスク 市場の変動率とファンドの基準価額の変動率を継続的に相対比較することやベンチマーク等と比較すること等により分析しております。 信用リスク 組入銘柄の格付やその他発行体情報等を継続的に収集し分析しております。 流動性リスク 市場流動性の状況を把握し、組入銘柄の一定期間における出来高や組入比率等を継続的に測定すること等により分析しております。

4.金融商品の時価等に関する事項についての補足説明	市場価額がない、又は市場価格を時価と見なせない場合には、経営者により合理的に算定された価額で評価する場合があります。	同左
---------------------------	--	----

金融商品の時価等に関する事項

第27期 平成25年 3月18日現在	第28期 平成26年 3月18日現在
<p>1.貸借対照表計上額、時価及び差額</p> <p>貸借対照表上の金融商品は、原則としてすべて時価評価されているため、貸借対照表計上額と時価との差額はありません。</p> <p>2.時価の算定方法</p> <p>親投資信託受益証券 「（重要な会計方針に係る事項に関する注記）」に記載しております。</p> <p>コール・ローン等の金銭債権及び金銭債務 これらの科目は短期間で決済されるため、帳簿価額は時価に近似していることから、当該帳簿価額を時価としております。</p>	<p>1.貸借対照表計上額、時価及び差額</p> <p>同左</p> <p>2.時価の算定方法</p> <p>同左</p>

（関連当事者との取引に関する注記）

	第27期 自 平成24年 3月20日 至 平成25年 3月18日	第28期 自 平成25年 3月19日 至 平成26年 3月18日
	該当事項はありません。	同左

（その他の注記）

1 元本の移動

区分	第27期 平成25年 3月18日現在	第28期 平成26年 3月18日現在
期首元本額	19,542,466,152円	16,776,977,284円
期中追加設定元本額	1,132,807,183円	2,636,239,390円
期中一部解約元本額	3,898,296,051円	4,191,543,438円

2 有価証券関係

売買目的有価証券

種類	第27期 平成25年 3月18日現在	第28期 平成26年 3月18日現在
	当計算期間の損益に含まれた評価差額 (円)	当計算期間の損益に含まれた評価差額 (円)

親投資信託受益証券	1,707,567,508	1,453,377,199
合計	1,707,567,508	1,453,377,199

3 デリバティブ取引等関係 取引の時価等に関する事項

該当事項はありません。

(4) 【附属明細表】

第1 有価証券明細表 (1) 株式

該当事項はありません。

(2) 株式以外の有価証券

(単位：円)

種類	銘柄	券面総額	評価額	備考
親投資信託受益証券	インデックス マネジメント ファンド 225 マザーファンド	5,936,492,442	9,721,600,023	
合計		5,936,492,442	9,721,600,023	

(注) 券面総額欄の数値は、口数を表示しております。

第2 信用取引契約残高明細表

該当事項はありません。

第3 デリバティブ取引及び為替予約取引の契約額等及び時価の状況表

該当事項はありません。

(参考)

当ファンドは、「インデックス マネジメント ファンド 225 マザーファンド」受益証券を主要投資対象としており、貸借対照表の資産の部に計上された「親投資信託受益証券」は、すべて同ファンドの受益証券であります。

なお、以下に記載した情報は監査の対象外であります。

インデックス マネジメント ファンド 225 マザーファンド

貸借対照表

	平成25年 3月18日現在	平成26年 3月18日現在
資産の部		
流動資産		
コール・ローン	1,169,851,346	666,983,708
株式	30,521,020,000	29,375,924,000
派生商品評価勘定	22,155,209	-
未収配当金	58,403,400	54,329,200
未収利息	1,569	859
前払金	-	27,649,000
流動資産合計	31,771,431,524	30,124,886,767
資産合計	31,771,431,524	30,124,886,767
負債の部		
流動負債		
派生商品評価勘定	949,722	24,684,150
前受金	52,428,000	-
未払解約金	10,200,000	92,000,000
流動負債合計	63,577,722	116,684,150
負債合計	63,577,722	116,684,150
純資産の部		
元本等		
元本	23,205,860,495	18,325,012,315
剰余金		
剰余金又は欠損金()	8,501,993,307	11,683,190,302
元本等合計	31,707,853,802	30,008,202,617
純資産合計	31,707,853,802	30,008,202,617
負債純資産合計	31,771,431,524	30,124,886,767

注記表

(重要な会計方針に係る事項に関する注記)

区分	自 平成25年 3月19日 至 平成26年 3月18日
1. 有価証券の評価基準及び評価方法	株式 移動平均法に基づき、原則として時価で評価しております。 時価評価にあたっては、金融商品取引所及び外国金融商品市場における最終相場（最終相場のないものについては、それに準じる価額）に基づいて評価しております。
2. デリバティブ等の評価基準及び評価方法	先物取引 個別法に基づき、原則として時価で評価しております。 時価評価にあたっては、原則として、計算日に知りうる直近の日の主たる金融商品取引所及び外国金融商品市場の発表する清算値段又は最終相場によっております。
3. 収益及び費用の計上基準	受取配当金 原則として、株式の配当落ち日において、確定配当金額又は予想配当金額を計上しております。

(追加情報)

自 平成24年 3月20日 至 平成25年 3月18日	自 平成25年 3月19日 至 平成26年 3月18日
--------------------------------	--------------------------------

<p>当期間の期首以後に行われる会計上の変更及び誤謬の訂正より、「会計上の変更及び誤謬の訂正に関する会計基準」（企業会計基準第24号 平成21年12月4日）及び「会計上の変更及び誤謬の訂正に関する会計基準の適用指針」（企業会計基準適用指針第24号 平成21年12月4日）を適用しております。</p>	
---	--

（貸借対照表に関する注記）

平成25年 3月18日現在	平成26年 3月18日現在
<p>1. 担保資産 先物取引に係る差入委託証拠金代用有価証券として以下の通り差入を行っております。 株式 270,797,000円</p>	<p>1. 担保資産 先物取引に係る差入委託証拠金代用有価証券として以下の通り差入を行っております。 株式 274,300,000円</p>
<p>2. 計算日における受益権の総数 23,205,860,495口</p>	<p>2. 計算日における受益権の総数 18,325,012,315口</p>
<p>3. 計算日における1単位当たりの純資産の額 1口当たり純資産額 1.3664円 (1万口当たり純資産額) (13,664円)</p>	<p>3. 計算日における1単位当たりの純資産の額 1口当たり純資産額 1.6376円 (1万口当たり純資産額) (16,376円)</p>

（金融商品に関する注記）

金融商品の状況に関する事項

区分	自 平成24年 3月20日 至 平成25年 3月18日	自 平成25年 3月19日 至 平成26年 3月18日
1. 金融商品に対する取組方針	<p>当ファンドは、投資信託及び投資法人に関する法律第2条第4項に定める証券投資信託であり、信託約款に従い、有価証券等の金融商品に対して投資として運用することを目的としております。</p> <p>また、当ファンドは、信託財産の効率的な運用を行うため、デリバティブ取引を行っております。</p>	同左
2. 金融商品の内容及びリスク	<p>当ファンドの投資している金融商品は、有価証券、デリバティブ取引、コール・ローン等の金銭債権及び金銭債務であります。</p> <p>当ファンドが投資している有価証券は、株式であり、株価変動リスク等の市場リスク、信用リスク及び流動性リスクを有しております。</p> <p>また、当ファンドが利用しているデリバティブ取引は、株価指数先物取引であります。株価指数先物取引には株価の変動によるリスクを有しております。</p>	同左

3.金融商品に係るリスクの管理体制	<p>コンプライアンス部門、運用企画部門において、投資対象の各種リスクのモニタリング、管理等を行い、運用部門への指示、牽制を行っております。</p> <p>また、社内の委員会において、各種リスクの評価、モニタリング結果の報告を行い、必要に応じ運用部門へ改善指示を行います。</p> <p>市場リスク 市場の変動率とファンドの基準価額の変動率を継続的に相対比較することやベンチマーク等と比較すること等により分析しております。</p> <p>信用リスク 組入銘柄の格付やその他発行体情報等を継続的に収集し分析しております。</p> <p>流動性リスク 市場流動性の状況を把握し、組入銘柄の一定期間における出来高や組入比率等を継続的に測定すること等により分析しております。</p>	<p>コンプライアンス・リスク管理部門、運用企画部門において、投資対象の各種リスクのモニタリング、管理等を行い、運用部門への指示、牽制を行っております。</p> <p>また、社内の委員会において、各種リスクの評価、モニタリング結果の報告を行い、必要に応じ運用部門へ改善指示を行います。</p> <p>市場リスク 市場の変動率とファンドの基準価額の変動率を継続的に相対比較することやベンチマーク等と比較すること等により分析しております。</p> <p>信用リスク 組入銘柄の格付やその他発行体情報等を継続的に収集し分析しております。</p> <p>流動性リスク 市場流動性の状況を把握し、組入銘柄の一定期間における出来高や組入比率等を継続的に測定すること等により分析しております。</p>
4.金融商品の時価等に関する事項についての補足説明	<p>市場価額がない、又は市場価格を時価と見なせない場合には、経営者により合理的に算定された価額で評価する場合があります。</p> <p>また、デリバティブ取引に関する契約額等は、あくまでもデリバティブ取引における名目的な契約額又は計算上の想定元本であり、当該金額自体がデリバティブ取引のリスクの大きさを示すものではありません。</p>	同左

金融商品の時価等に関する事項

平成25年 3月18日現在	平成26年 3月18日現在
<p>1.貸借対照表計上額、時価及び差額 貸借対照表上の金融商品は、原則としてすべて時価評価されているため、貸借対照表計上額と時価との差額はありません。</p> <p>2.時価の算定方法</p>	<p>1.貸借対照表計上額、時価及び差額 同左</p> <p>2.時価の算定方法</p>

株式 「（重要な会計方針に係る事項に関する注記）」に記載しております。	同左
派生商品評価勘定 「（重要な会計方針に係る事項に関する注記）」に記載しております。	
コール・ローン等の金銭債権及び金銭債務 これらの科目は短期間で決済されるため、帳簿価額は時価に近似していることから、当該帳簿価額を時価としております。	

（関連当事者との取引に関する注記）

	自 平成24年 3月20日 至 平成25年 3月18日	自 平成25年 3月19日 至 平成26年 3月18日
	該当事項はありません。	同左

（その他の注記）

1 元本の移動

区分	平成25年 3月18日現在	平成26年 3月18日現在
本報告書における開示対象ファンドの期首における当該親投資信託の元本額	25,615,253,499円	23,205,860,495円
期中追加設定元本額	942,630,404円	1,507,729,726円
期中一部解約元本額	3,352,023,408円	6,388,577,906円
同期末における元本の内訳		
財形株投（一般財形30）	10,159,641円	9,473,564円
財形株投（一般財形50）	58,959,777円	50,691,809円
財形株投（年金・住宅財形30）	15,048,201円	10,597,683円
インデックス マネジメント ファンド 225	6,587,837,614円	5,936,492,442円
インデックス マネジメント ファンド 225（DC年金）	271,399,019円	267,190,455円
インデックス225・ラップ	197,284,935円	433,070,926円
インデックス マネジメント ファンド 225（変額年金）	16,065,171,308円	11,617,495,436円
合計	23,205,860,495円	18,325,012,315円

2 有価証券関係

売買目的有価証券

種類	平成25年 3月18日現在	平成26年 3月18日現在
	当期間の損益に含まれた評価差額（円）	当期間の損益に含まれた評価差額（円）
株式	3,544,103,000	2,061,092,000
合計	3,544,103,000	2,061,092,000

(注)「当期間」とは、当該親投資信託の計算期間の開始日から本報告書における開示対象ファンドの期末日までの期間を指しております。

3 デリバティブ取引等関係

取引の時価等に関する事項

(株式関連)

種類	平成25年 3月18日現在				平成26年 3月18日現在			
	契約額等(円)		時価(円)	評価損益(円)	契約額等(円)		時価(円)	評価損益(円)
		うち1年超				うち1年超		
市場取引								
株価指数先物取引								
買建	1,159,284,513	-	1,180,490,000	21,205,487	641,304,150	-	616,620,000	24,684,150
日経平均株価先物取引	1,159,284,513	-	1,180,490,000	21,205,487	641,304,150	-	616,620,000	24,684,150
合計	1,159,284,513	-	1,180,490,000	21,205,487	641,304,150	-	616,620,000	24,684,150

時価の算定方法

先物取引

原則として計算日に知りうる直近の日の主たる金融商品取引所及び外国金融商品市場の発表する清算値段又は最終相場で評価しております。

先物取引の残高は契約額ベースで表示しております。

契約額等には手数料相当額を含んでおります。

上記取引で、ヘッジ会計が適用されているものではありません。

附属明細表

第1 有価証券明細表

(1) 株式

(単位：円)

銘柄	株式数	評価額		備考
		単価	金額	
日本水産	80,000	215.00	17,200,000	
マルハニチロホールディングス	80,000	172.00	13,760,000	
国際石油開発帝石	32,000	1,267.00	40,544,000	
コムシスホールディングス	80,000	1,661.00	132,880,000	
大成建設	80,000	456.00	36,480,000	
大林組	80,000	622.00	49,760,000	
清水建設	80,000	531.00	42,480,000	
鹿島建設	80,000	358.00	28,640,000	

大和ハウス工業	80,000	1,786.00	142,880,000
積水ハウス	80,000	1,237.00	98,960,000
日揮	80,000	3,558.00	284,640,000
千代田化工建設	80,000	1,397.00	111,760,000
日清製粉グループ本社	80,000	1,087.00	86,960,000
明治ホールディングス	8,000	6,250.00	50,000,000
日本ハム	80,000	1,582.00	126,560,000
サッポロホールディングス	80,000	378.00	30,240,000
アサヒグループホールディングス	80,000	2,709.00	216,720,000
キリンホールディングス	80,000	1,314.00	105,120,000
宝ホールディングス	80,000	746.00	59,680,000
キッコーマン	80,000	1,869.00	149,520,000
味の素	80,000	1,457.00	116,560,000
ニチレイ	80,000	450.00	36,000,000
日本たばこ産業	80,000	3,003.00	240,240,000
東洋紡	80,000	166.00	13,280,000
ユニチカ	80,000	56.00	4,480,000
日清紡ホールディングス	80,000	859.00	68,720,000
帝人	80,000	250.00	20,000,000
東レ	80,000	662.00	52,960,000
王子ホールディングス	80,000	455.00	36,400,000
日本製紙	8,000	2,009.00	16,072,000
北越紀州製紙	80,000	477.00	38,160,000
クラレ	80,000	1,107.00	88,560,000
旭化成	80,000	696.00	55,680,000
昭和電工	80,000	138.00	11,040,000
住友化学	80,000	388.00	31,040,000
日産化学工業	80,000	1,500.00	120,000,000
日本曹達	80,000	549.00	43,920,000
東ソー	80,000	387.00	30,960,000
トクヤマ	80,000	338.00	27,040,000
電気化学工業	80,000	374.00	29,920,000
信越化学工業	80,000	5,347.00	427,760,000
三井化学	80,000	256.00	20,480,000
三菱ケミカルホールディングス	40,000	435.00	17,400,000
宇部興産	80,000	189.00	15,120,000
日本化薬	80,000	1,244.00	99,520,000
花王	80,000	3,270.00	261,600,000
富士フイルムホールディングス	80,000	2,730.00	218,400,000
資生堂	80,000	1,799.00	143,920,000
日東電工	80,000	4,901.00	392,080,000
協和発酵キリン	80,000	1,024.00	81,920,000

武田薬品工業	80,000	4,847.00	387,760,000	代用有価証券 10,000株
アステラス製薬	80,000	6,109.00	488,720,000	
大日本住友製薬	80,000	1,678.00	134,240,000	
塩野義製薬	80,000	1,991.00	159,280,000	
中外製薬	80,000	2,422.00	193,760,000	
エーザイ	80,000	3,967.00	317,360,000	
第一三共	80,000	1,663.00	133,040,000	
昭和シェル石油	80,000	934.00	74,720,000	
JXホールディングス	80,000	511.00	40,880,000	
横浜ゴム	80,000	962.00	76,960,000	
ブリヂストン	80,000	3,549.00	283,920,000	
日東紡績	80,000	424.00	33,920,000	
旭硝子	80,000	555.00	44,400,000	
日本板硝子	80,000	138.00	11,040,000	
日本電気硝子	120,000	476.00	57,120,000	
住友大阪セメント	80,000	429.00	34,320,000	
太平洋セメント	80,000	364.00	29,120,000	
東海カーボン	80,000	328.00	26,240,000	
TOTO	80,000	1,338.00	107,040,000	
日本碍子	80,000	2,059.00	164,720,000	
新日鐵住金	80,000	277.00	22,160,000	
神戸製鋼所	80,000	137.00	10,960,000	
ジェイ エフ イー ホールディングス	8,000	1,902.00	15,216,000	
日新製鋼ホールディングス	8,000	868.00	6,944,000	
大太平洋金属	80,000	348.00	27,840,000	
日本軽金属ホールディングス	80,000	141.00	11,280,000	
三井金属鉱業	80,000	244.00	19,520,000	
東邦亜鉛	80,000	320.00	25,600,000	
三菱マテリアル	80,000	305.00	24,400,000	
住友金属鉱山	80,000	1,261.00	100,880,000	
DOWAホールディングス	80,000	815.00	65,200,000	
古河機械金属	80,000	177.00	14,160,000	
古河電気工業	80,000	255.00	20,400,000	
住友電気工業	80,000	1,464.00	117,120,000	
フジクラ	80,000	454.00	36,320,000	
SUMCO	8,000	713.00	5,704,000	
東洋製罐グループホールディングス	80,000	1,622.00	129,760,000	
日本製鋼所	80,000	457.00	36,560,000	
オークマ	80,000	831.00	66,480,000	
アマダ	80,000	741.00	59,280,000	
小松製作所	80,000	2,056.00	164,480,000	

住友重機械工業	80,000	431.00	34,480,000	
日立建機	80,000	1,935.00	154,800,000	
クボタ	80,000	1,324.00	105,920,000	
荏原製作所	80,000	640.00	51,200,000	
ダイキン工業	80,000	5,434.00	434,720,000	
日本精工	80,000	1,043.00	83,440,000	
NTN	80,000	358.00	28,640,000	
ジェイテクト	80,000	1,572.00	125,760,000	
日立造船	16,000	504.00	8,064,000	
三菱重工業	80,000	581.00	46,480,000	
IHI	80,000	441.00	35,280,000	
コニカミノルタ	80,000	973.00	77,840,000	
ミネベア	80,000	923.00	73,840,000	
日立製作所	80,000	754.00	60,320,000	
東芝	80,000	437.00	34,960,000	
三菱電機	80,000	1,147.00	91,760,000	
富士電機	80,000	443.00	35,440,000	
安川電機	80,000	1,317.00	105,360,000	
明電舎	80,000	427.00	34,160,000	
ジーエス・ユアサ コーポレーション	80,000	540.00	43,200,000	
日本電気	80,000	309.00	24,720,000	
富士通	80,000	594.00	47,520,000	
沖電気工業	80,000	229.00	18,320,000	
パナソニック	80,000	1,195.00	95,600,000	代用有価証券 10,000株
シャープ	80,000	310.00	24,800,000	
ソニー	80,000	1,720.00	137,600,000	代用有価証券 10,000株
TDK	80,000	4,375.00	350,000,000	
ミツミ電機	80,000	767.00	61,360,000	
アルプス電気	80,000	1,141.00	91,280,000	
パイオニア	80,000	217.00	17,360,000	
横河電機	80,000	1,474.00	117,920,000	
アドバンテスト	160,000	999.00	159,840,000	
カシオ計算機	80,000	1,157.00	92,560,000	
ファナック	80,000	16,370.00	1,309,600,000	
京セラ	160,000	4,498.00	719,680,000	
太陽誘電	80,000	1,220.00	97,600,000	
大日本スクリーン製造	80,000	497.00	39,760,000	
キヤノン	120,000	3,022.00	362,640,000	代用有価証券 15,000株
リコー	80,000	1,187.00	94,960,000	
東京エレクトロン	80,000	5,960.00	476,800,000	

デンソー	80,000	4,963.00	397,040,000	
三井造船	80,000	213.00	17,040,000	
川崎重工業	80,000	377.00	30,160,000	
日産自動車	80,000	869.00	69,520,000	
いすゞ自動車	80,000	610.00	48,800,000	
トヨタ自動車	80,000	5,550.00	444,000,000	代用有価証券 10,000株
日野自動車	80,000	1,459.00	116,720,000	
三菱自動車工業	8,000	1,063.00	8,504,000	
マツダ	80,000	460.00	36,800,000	
本田技研工業	160,000	3,563.00	570,080,000	代用有価証券 20,000株
スズキ	80,000	2,631.00	210,480,000	
富士重工業	80,000	2,666.00	213,280,000	
テルモ	80,000	4,625.00	370,000,000	
ニコン	80,000	1,719.00	137,520,000	
オリンパス	80,000	3,325.00	266,000,000	
シチズンホールディングス	80,000	817.00	65,360,000	
凸版印刷	80,000	705.00	56,400,000	
大日本印刷	80,000	963.00	77,040,000	
ヤマハ	80,000	1,354.00	108,320,000	
東京電力	8,000	413.00	3,304,000	
中部電力	8,000	1,185.00	9,480,000	
関西電力	8,000	1,071.00	8,568,000	
東京瓦斯	80,000	509.00	40,720,000	
大阪瓦斯	80,000	400.00	32,000,000	
東武鉄道	80,000	474.00	37,920,000	
東京急行電鉄	80,000	592.00	47,360,000	
小田急電鉄	80,000	859.00	68,720,000	
京王電鉄	80,000	681.00	54,480,000	
京成電鉄	80,000	859.00	68,720,000	
東日本旅客鉄道	8,000	7,381.00	59,048,000	
西日本旅客鉄道	8,000	4,100.00	32,800,000	
東海旅客鉄道	8,000	11,150.00	89,200,000	
日本通運	80,000	483.00	38,640,000	
ヤマトホールディングス	80,000	2,060.00	164,800,000	
日本郵船	80,000	298.00	23,840,000	
商船三井	80,000	390.00	31,200,000	
川崎汽船	80,000	214.00	17,120,000	
A N Aホールディングス	80,000	225.00	18,000,000	
三菱倉庫	80,000	1,337.00	106,960,000	
ヤフー	32,000	578.00	18,496,000	

トレンドマイクロ	80,000	3,200.00	256,000,000	
スカパーJ S A Tホールディングス	8,000	517.00	4,136,000	
日本電信電話	8,000	5,730.00	45,840,000	代用有価証券 1,000株
K D D I	160,000	5,663.00	906,080,000	
N T Tドコモ	8,000	1,583.00	12,664,000	
東宝	8,000	1,951.00	15,608,000	
エヌ・ティ・ティ・データ	80,000	4,010.00	320,800,000	
コナミ	80,000	2,476.00	198,080,000	
ソフトバンク	240,000	8,372.00	2,009,280,000	
双日	8,000	172.00	1,376,000	
伊藤忠商事	80,000	1,209.00	96,720,000	
丸紅	80,000	696.00	55,680,000	
豊田通商	80,000	2,413.00	193,040,000	
三井物産	80,000	1,458.00	116,640,000	
住友商事	80,000	1,287.00	102,960,000	
三菱商事	80,000	1,886.00	150,880,000	代用有価証券 10,000株
J . フロント リテイリング	80,000	651.00	52,080,000	
三越伊勢丹ホールディングス	80,000	1,187.00	94,960,000	
セブン&アイ・ホールディングス	80,000	3,704.00	296,320,000	
高島屋	80,000	889.00	71,120,000	
丸井グループ	80,000	852.00	68,160,000	
イオン	80,000	1,118.00	89,440,000	
ユニーグループ・ホールディングス	80,000	585.00	46,800,000	
ファーストリテイリング	80,000	35,590.00	2,847,200,000	
新生銀行	80,000	192.00	15,360,000	
あおぞら銀行	80,000	299.00	23,920,000	
三菱U F J フィナンシャル・グループ	80,000	559.00	44,720,000	
りそなホールディングス	8,000	496.00	3,968,000	
三井住友トラスト・ホールディングス	80,000	430.00	34,400,000	
三井住友フィナンシャルグループ	8,000	4,325.00	34,600,000	
千葉銀行	80,000	617.00	49,360,000	
横浜銀行	80,000	506.00	40,480,000	
ふくおかフィナンシャルグループ	80,000	414.00	33,120,000	
静岡銀行	80,000	955.00	76,400,000	
みずほフィナンシャルグループ	80,000	203.00	16,240,000	
大和証券グループ本社	80,000	883.00	70,640,000	
野村ホールディングス	80,000	654.00	52,320,000	
松井証券	80,000	1,059.00	84,720,000	
N K S J ホールディングス	20,000	2,439.00	48,780,000	
M S & A D インシュアランスグループホールディングス	24,000	2,295.00	55,080,000	

ソニーフィナンシャルホールディングス	16,000	1,604.00	25,664,000	
第一生命保険	8,000	1,455.00	11,640,000	
東京海上ホールディングス	40,000	3,031.00	121,240,000	
T & Dホールディングス	16,000	1,219.00	19,504,000	
クレディセゾン	80,000	2,143.00	171,440,000	
東急不動産ホールディングス	80,000	757.00	60,560,000	
三井不動産	80,000	3,076.00	246,080,000	
三菱地所	80,000	2,370.00	189,600,000	
平和不動産	16,000	1,565.00	25,040,000	
東京建物	80,000	844.00	67,520,000	
住友不動産	80,000	4,046.00	323,680,000	
電通	80,000	3,850.00	308,000,000	
東京ドーム	80,000	543.00	43,440,000	
セコム	80,000	5,546.00	443,680,000	
合 計	16,572,000		29,375,924,000	

(2) 株式以外の有価証券

該当事項はありません。

第2 信用取引契約残高明細表

該当事項はありません。

第3 デリバティブ取引及び為替予約取引の契約額等及び時価の状況表

「注記表（デリバティブ取引等関係）」に記載しております。

2【ファンドの現況】

【純資産額計算書】

インデックス マネジメント ファンド 225

（平成26年 4月30日現在）

資産総額	9,689,228,526円
負債総額	11,258,456円
純資産総額（ - ）	9,677,970,070円
発行済口数	30,333,933,316口
1口当たり純資産額（ / ）	0.3190円
（1万口当たり純資産額）	（3,190円）

（参考）インデックス マネジメント ファンド 225 マザーファンド

（平成26年 4月30日現在）

資産総額	29,271,179,079円
負債総額	200,447,360円
純資産総額（ - ）	29,070,731,719円
発行済口数	17,761,468,757口
1口当たり純資産額（ / ）	1.6367円
（1万口当たり純資産額）	（16,367円）

第4【内国投資信託受益証券事務の概要】

委託者は、このファンドの受益権を取り扱う振替機関が社振法の規定により主務大臣の指定を取り消された場合または当該指定が効力を失った場合であって、当該振替機関の振替業を承継する者が存在しない場合その他やむを得ない事情がある場合を除き、当該振替受益権を表示する受益証券を発行しません。

(1) 投資信託受益証券の名義書換等

受益者は、委託者がやむを得ない事情等により受益証券を発行する場合を除き、無記名式受益証券から記名式受益証券への変更の請求、記名式受益証券から無記名式受益証券への変更の請求、受益証券の再発行の請求を行わないものとします。

(2) 受益者等名簿

該当事項はありません。

(3) 受益者等に対する特典

該当事項はありません。

(4) 受益権の譲渡

受益者は、その保有する受益権を譲渡する場合には、当該受益者の譲渡の対象とする受益権が記載または記録されている振替口座簿にかかる振替機関等に振り替えの申請をするものとします。

上記の申請のある場合には、上記の振替機関等は、当該譲渡にかかる譲渡人の保有する受益権の口数の減少および譲受人の保有する受益権の口数の増加につき、その備える振替口座簿に記載または記録するものとします。ただし、上記の振替機関等が振替先口座を開設したものでない場合には、譲受人の振替先口座を開設した他の振替機関等（当該他の振替機関等の上位機関を含みます。）に社振法の規定にしたがい、譲受人の振替先口座に受益権の口数の増加の記載または記録が行われるよう通知するものとします。

上記の振り替えについて、委託者は、当該受益者の譲渡の対象とする受益権が記載または記録されている振替口座簿にかかる振替機関等と譲受人の振替先口座を開設した振替機関等が異なる場合等において、委託者が必要と認めるときまたはやむを得ない事情があると判断したときは、振替停止日や振替停止期間を設けることができます。

(5) 受益権の譲渡の対抗要件

受益権の譲渡は、振替口座簿への記載または記録によらなければ、委託者および受託者に対抗することができません。

(6) 受益権の再分割

委託者は、受託者と協議のうえ、社振法に定めるところにしたがい、一定日現在の受益権を均等に再分割できるものとします。

(7) 償還金

償還金は、償還日において振替機関等の振替口座簿に記載または記録されている受益者（償還日以前において一部解約が行われた受益権にかかる受益者を除きます。また、当該償還日以前に設定された受益権で取得申込代金支払前のため販売会社の名義で記載または記録されている受益権については原則として取得申込者として）に支払います。

(8) 質権口記載または記録の受益権の取り扱いについて

振替機関等の振替口座簿の質権口に記載または記録されている受益権にかかる収益分配金の支払い、一部解約の実行の請求の受付、一部解約金および償還金の支払い等については、約款の規定によるほか、民法その他の法令等にしたがって取り扱われます。

第三部【委託会社等の情報】

第1【委託会社等の概況】

1【委託会社等の概況】

a．資本金の額（平成26年4月末現在）

資本金の額	45億2,430万円
会社が発行する株式総数	3,000,000株
発行済株式総数	1,823,250株

直近5ヵ年における主な資本金の額の増減：該当事項はありません。

b．委託会社の機構

(イ) 株主総会において、15名以内の取締役が選任されます。

取締役の選任は、発行済株式総数のうち議決権のある株式数の3分の1以上に当たる株式を有する株主が出席し、その議決権の過半数をもってこれを行い、累積投票によらないものとします。

取締役の任期は、就任後2年内の最終の決算期に関する定時株主総会終結のときまでとし、補欠選任により選出された取締役の任期は、前任者の残任期間とします。

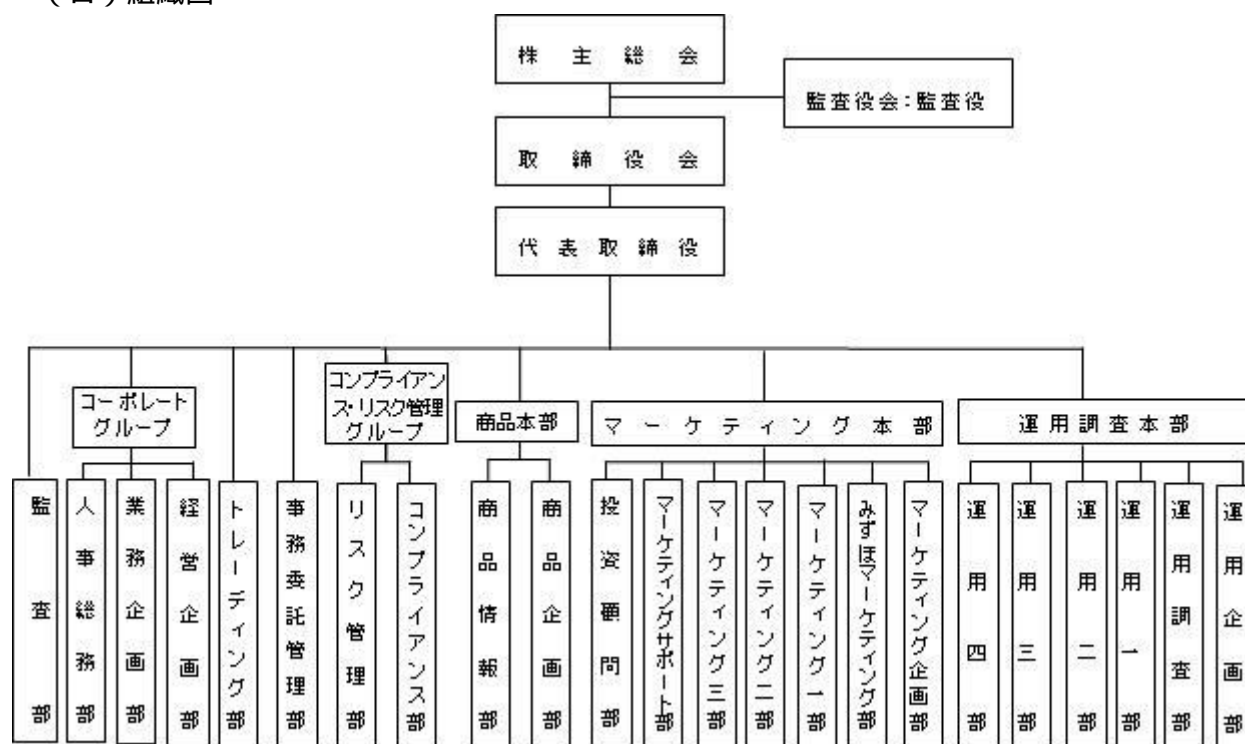
取締役会の決議により、取締役の中から会長1名、社長1名、副社長、専務取締役ならびに常務取締役若干名を定めることができます。

取締役会の決議をもって代表取締役3名以内を決定します。

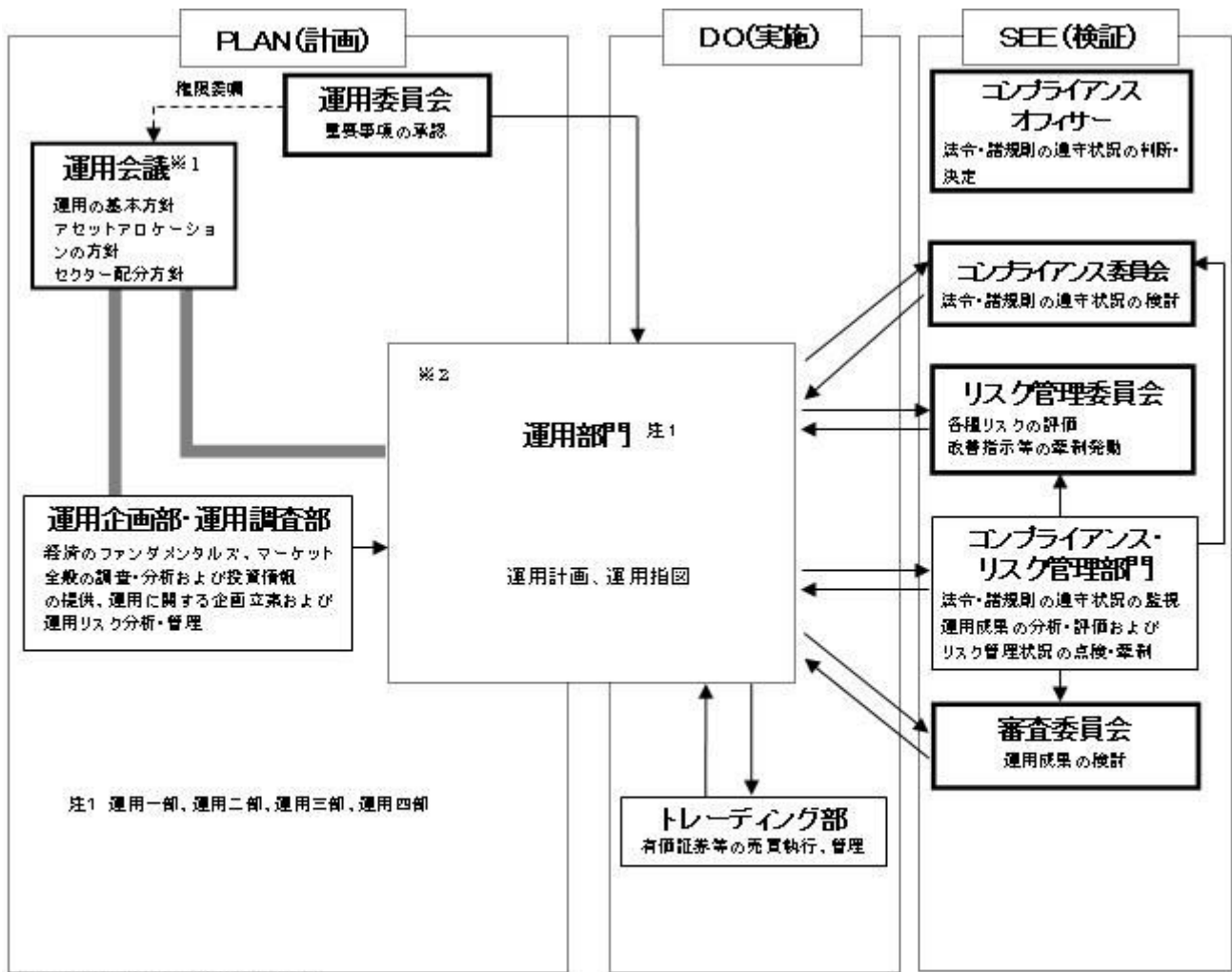
代表取締役は、会社を代表し、取締役会の決議にしたがい業務を執行します。

取締役会は、法令または定款に定めある事項のほか、当会社の重要な業務執行に関する事項を決定します。

(ロ) 組織図



(ハ) 投資運用の意思決定機構



実線の矢印は情報の流れを示します。

※1 運用会議は運用企画部・運用調査部、運用部門(運用一部～四部)で構成されます。

※2 運用部門において、運用計画および運用指図の承認は各々の上位職者が行います。

2【事業の内容及び営業の概況】

「投資信託及び投資法人に関する法律」に定める投資信託委託会社である委託者は、証券投資信託の設定を行うとともに「金融商品取引法」に定める金融商品取引業者としてその運用（投資運用業）を行っています。また、「金融商品取引法」に定める投資助言業務を行っています。

平成26年4月30日現在、委託者が運用を行っている証券投資信託（親投資信託は除きます。）は以下のとおりです。

（平成26年4月30日現在）

種類	ファンド本数	純資産額（百万円）
総合計	262	3,519,690
株式投資信託（合計）	234	2,861,684
単位型	19	134,548
追加型	215	2,727,136
公社債投資信託（合計）	28	658,006
単位型	1	778
追加型	27	657,227

3【委託会社等の経理状況】

1．財務諸表の作成方法について

委託会社である新光投信株式会社（以下「当社」という。）の財務諸表は、「財務諸表等の用語、様式及び作成方法に関する規則」（昭和38年大蔵省令第59号。以下「財務諸表等規則」という。）並びに同規則第2条の規定に基づき、「金融商品取引業等に関する内閣府令」（平成19年8月6日内閣府令第52号）により作成しております。

当社の中間財務諸表は、「中間財務諸表等の用語、様式及び作成方法に関する規則」（昭和52年大蔵省令第38号）並びに同規則第38条および第57条の規定に基づき、「金融商品取引業等に関する内閣府令」（平成19年8月6日内閣府令第52号）により作成しております。

なお、財務諸表及び中間財務諸表の金額は、千円未満の端数を切り捨てて記載しております。

2．監査証明について

当社は、金融商品取引法第193条の2第1項の規定に基づき、第53期事業年度（平成24年4月1日から平成25年3月31日まで）の財務諸表について、新日本有限責任監査法人により監査を受けております。

第54期事業年度（平成25年4月1日から平成26年3月31日まで）の中間財務諸表について、新日本有限責任監査法人により中間監査を受けております。

1．財務諸表

（1）【貸借対照表】

（単位：千円）

	前事業年度 （平成24年3月31日）	当事業年度 （平成25年3月31日）
資産の部		
流動資産		
現金及び預金	8,592,890	10,766,270
有価証券	6,903,772	5,259,693
貯蔵品	268	1,062
立替金	2,141	30,280
前払金	26,845	25,483
前払費用	18,185	20,286
未収入金	29	-
未収委託者報酬	1,805,198	1,891,689
未収運用受託報酬	105,245	86,074
未収収益	27,583	13,810
繰延税金資産	183,764	192,202
流動資産合計	17,665,924	18,286,853
固定資産		
有形固定資産		
建物（純額）	2 18,397	2 15,051
構築物（純額）	2 2,156	2 1,886
器具・備品（純額）	2 145,416	2 95,877
リース資産（純額）	2 3,064	2 680
建設仮勘定	6,663	-
有形固定資産合計	175,697	113,496
無形固定資産		

電話加入権		91		91
ソフトウェア	3	38,365	3	39,774
ソフトウェア仮勘定		6,554		-
無形固定資産合計		45,012		39,866
投資その他の資産				
投資有価証券		4,293,799		2,929,683
関係会社株式		77,100		77,100
長期差入保証金		125,621		125,515
長期繰延税金資産		65,901		8,695
前払年金費用		471,439		410,271
その他		22,000		10,632
貸倒引当金		13,350		-
投資その他の資産合計		5,042,512		3,561,898
固定資産合計		5,263,222		3,715,261
資産合計		22,929,146		22,002,115

(単位：千円)

	前事業年度 (平成24年3月31日)	当事業年度 (平成25年3月31日)
負債の部		
流動負債		
預り金	17,113	18,156
リース債務	6,508	1,206
未払金		
未払収益分配金	584	336
未払償還金	18,249	14,470
未払手数料	1 920,180	1 964,634
その他未払金	281,635	195,035
未払金合計	1,220,650	1,174,476
未払費用	388,419	402,634
未払法人税等	652,412	471,902
賞与引当金	257,200	299,000
役員賞与引当金	35,000	45,500
流動負債合計	2,577,303	2,412,875
固定負債		
長期リース債務	2,362	1,156
退職給付引当金	169,955	168,209
役員退職慰労引当金	75,625	80,416
執行役員退職慰労引当金	128,916	99,750
固定負債合計	376,859	349,532
負債合計	2,954,163	2,762,408
純資産の部		
株主資本		
資本金	4,524,300	4,524,300
資本剰余金		
資本準備金	2,761,700	2,761,700
資本剰余金合計	2,761,700	2,761,700
利益剰余金		
利益準備金	360,493	360,493
その他利益剰余金		

別途積立金	11,118,000	10,000,000
繰越利益剰余金	1,427,158	1,559,003
利益剰余金合計	12,905,651	11,919,497
自己株式	6,827	72,415
株主資本合計	20,184,823	19,133,081
評価・換算差額等		
その他有価証券評価差額金	209,840	106,625
評価・換算差額等合計	209,840	106,625
純資産合計	19,974,983	19,239,706
負債純資産合計	22,929,146	22,002,115

(2) 【損益計算書】

(単位：千円)

	前事業年度		当事業年度	
	(自 平成23年4月 1日 至 平成24年3月31日)		(自 平成24年4月 1日 至 平成25年3月31日)	
営業収益				
委託者報酬		19,353,740		19,893,907
運用受託報酬		196,866		170,563
営業収益合計		19,550,606		20,064,471
営業費用				
支払手数料	1	10,353,047	1	10,580,803
広告宣伝費		239,373		213,908
公告費		4,161		1,919
調査費				
調査費		258,007		275,599
委託調査費		2,747,489		2,855,086
図書費		6,390		5,332
調査費合計		3,011,888		3,136,017
委託計算費		502,554		533,813
営業雑経費				
通信費		38,375		37,161
印刷費		151,954		132,025
協会費		12,077		14,855
諸会費		2,867		3,088
その他		27,590		23,541
営業雑経費合計		232,865		210,672
営業費用合計		14,343,891		14,677,134
一般管理費				
給料				
役員報酬		92,370		93,516
給料・手当		1,276,693		1,395,728
賞与		228,039		221,930
給料合計		1,597,103		1,711,175
交際費		13,677		9,782
寄付金		7,752		2,465
旅費交通費		81,442		81,050
租税公課		44,308		52,119

不動産賃借料	200,662	211,739
賞与引当金繰入	257,200	299,000
役員賞与引当金繰入	35,000	45,500
役員退職慰労引当金繰入	36,761	28,335
退職給付費用	157,497	195,268
減価償却費	86,469	88,183
諸経費	490,232	533,744
一般管理費合計	3,008,107	3,258,364
営業利益	2,198,608	2,128,972

(単位：千円)

	前事業年度 (自 平成23年4月 1日 至 平成24年3月31日)	当事業年度 (自 平成24年4月 1日 至 平成25年3月31日)
営業外収益		
受取配当金	53,031	157,357
有価証券利息	39,104	12,764
受取利息	24,291	22,364
時効成立分配金・償還金	11,287	3,608
雑益	2,968	26,471
営業外収益合計	130,682	222,565
営業外費用		
支払利息	572	222
時効成立後支払分配金・償還金	3,264	1,339
雑損	6,174	22
営業外費用合計	10,011	1,585
経常利益	2,319,278	2,349,952
特別利益		
貸倒引当金戻入	-	1,982
投資有価証券売却益	10,098	146,334
特別利益合計	10,098	148,316
特別損失		
貸倒引当金繰入額	13,350	-
固定資産除却損	2 499	2 101
投資有価証券売却損	25,606	37,198
投資有価証券評価損	-	49,352
減損損失	441	4,291
特別損失合計	39,897	90,943
税引前当期純利益	2,289,480	2,407,325
法人税、住民税及び事業税	1,006,533	983,713
法人税等調整額	51,486	129,642
法人税等合計	955,047	854,070
当期純利益	1,334,432	1,553,255

(3) 【株主資本等変動計算書】

(単位：千円)

	前事業年度		当事業年度	
	(自 平成23年4月 1日 至 平成24年3月31日)		(自 平成24年4月 1日 至 平成25年3月31日)	
株主資本				
資本金				
当期首残高		4,524,300		4,524,300
当期変動額				
当期変動額合計		-		-
当期末残高		4,524,300		4,524,300
資本剰余金				
資本準備金				
当期首残高		2,761,700		2,761,700
当期変動額				
当期変動額合計		-		-
当期末残高		2,761,700		2,761,700
利益剰余金				
利益準備金				
当期首残高		360,493		360,493
当期変動額				
当期変動額合計		-		-
当期末残高		360,493		360,493
その他利益剰余金				
別途積立金				
当期首残高		12,118,000		11,118,000
当期変動額				
別途積立金の取崩		1,000,000		1,118,000
当期変動額合計		1,000,000		1,118,000
当期末残高		11,118,000		10,000,000
繰越利益剰余金				
当期首残高		2,646,588		1,427,158
当期変動額				
剰余金の配当		3,553,863		2,539,409
別途積立金の取崩		1,000,000		1,118,000
当期純利益		1,334,432		1,553,255
当期変動額合計		1,219,430		131,845
当期末残高		1,427,158		1,559,003
利益剰余金合計				
当期首残高		15,125,082		12,905,651
当期変動額				
剰余金の配当		3,553,863		2,539,409
当期純利益		1,334,432		1,553,255
当期変動額合計		2,219,430		986,154
当期末残高		12,905,651		11,919,497

(単位：千円)

	前事業年度		当事業年度	
	(自 平成23年4月 1日 至 平成24年3月31日)		(自 平成24年4月 1日 至 平成25年3月31日)	

自己株式

当期首残高	6,827	6,827
当期変動額		
自己株式の取得	-	65,588
当期変動額合計	-	65,588
当期末残高	6,827	72,415
株主資本合計		
当期首残高	22,404,254	20,184,823
当期変動額		
剰余金の配当	3,553,863	2,539,409
当期純利益	1,334,432	1,553,255
自己株式の取得	-	65,588
当期変動額合計	2,219,430	1,051,742
当期末残高	20,184,823	19,133,081
評価・換算差額等		
その他有価証券評価差額金		
当期首残高	227,077	209,840
当期変動額		
株主資本以外の項目の当期変動額（純額）	17,237	316,465
当期変動額合計	17,237	316,465
当期末残高	209,840	106,625
純資産合計		
当期首残高	22,177,176	19,974,983
当期変動額		
剰余金の配当	3,553,863	2,539,409
当期純利益	1,334,432	1,553,255
自己株式の取得	-	65,588
株主資本以外の項目の当期変動額（純額）	17,237	316,465
当期変動額合計	2,202,193	735,276
当期末残高	19,974,983	19,239,706

重要な会計方針

1．有価証券の評価基準及び評価方法

(1) 満期保有目的の債券

償却原価法（定額法）

(2) 関連会社株式

総平均法による原価法

(3) その他有価証券

時価のあるもの

決算期末日の市場価格等に基づく時価法（評価差額は、全部純資産直入法により処理し、売却原価は、総平均法により算定）

時価のないもの

総平均法による原価法

2．固定資産の減価償却の方法

(1) 有形固定資産（リース資産を除く）

定率法。但し、平成10年4月1日以降に取得した建物（建物附属設備を除く）については定額法。

なお、主な耐用年数は以下のとおりであります。

建物 8～18年

構築物 20年

器具備品 2～20年

（会計上の見積りの変更と区別することが困難な会計方針の変更）

法人税法の改正に伴い、当期会計期間より、平成24年4月1日以後に取得した有形固定資産については、改正後の法人税法に基づく減価償却の方法に変更しております。なお、これによる営業利益、経常利益および税引前当期純利益に与える影響額は軽微であります。

（2）無形固定資産

定額法。

なお、自社利用のソフトウェアについては、社内における利用可能期間（5年）に基づく定額法により償却しております。

（3）リース資産

所有権移転外ファイナンス・リース取引に係るリース資産

リース期間を耐用年数とし、残存価額を零とする定率法を採用しております。

3．引当金の計上基準

（1）賞与引当金

従業員に対する賞与の支払いに備えるため、支給見込額の当期対応分を計上しております。

（2）役員賞与引当金

役員に対する賞与の支払いに備えるため、支給見込額の当期対応分を計上しております。

（3）退職給付引当金

従業員の退職給付に備えるため、当期末における退職給付債務及び年金資産の見込額に基づき、当期末において発生していると認められる額を計上しております。

過去勤務債務については、その発生時の従業員の平均残存勤務期間以内の年数（10年）による定額法により費用処理しております。

数理計算上の差異については、その発生時の従業員の平均残存勤務期間以内の一定の年数（10年）による定額法により発生の翌期から費用処理することとしております。

（4）役員退職慰労引当金

役員の退職慰労金の支払いに備えるため、規程に基づく当期末要支給額を計上しております。

（5）執行役員退職慰労引当金

執行役員の退職慰労金の支払いに備えるため、規程に基づく当期末要支給額を計上しております。

4．外貨建の資産及び負債の本邦通貨への換算基準

外貨建金銭債権債務は、決算日の直物為替相場により円貨に換算し、換算差額は損益として処理しております。

5．その他財務諸表作成のための基本となる重要な事項

（1）消費税等の会計処理

消費税等の会計処理は、税抜方式によっており、控除対象外消費税等は、当期の費用として処理しております。

（未適用の会計基準等）

「退職給付に関する会計基準」（企業会計基準第26号 平成24年5月17日）及び「退職給付に関する会計基準の適用指針」（企業会計基準適用指針第25号 平成24年5月17日）

概要

退職給付債務及び勤務費用の計算方法の改正（退職給付見込額の期間帰属方法について、期間定額基準のほか給付算定式基準の適用が可能となったほか、割引率の算定方法の改正等）

適用予定日

平成25年4月1日以後開始する事業年度の期末から適用予定

当該会計基準等の適用による影響

財務諸表作成時において財務諸表に与える影響は、現在評価中であります。

（貸借対照表関係）

1．各科目に含まれている関係会社に対するものは次のとおりであります。

	前事業年度 (平成24年3月31日)	当事業年度 (平成25年3月31日)
未払手数料	598,017千円	572,094千円

2．資産の金額から直接控除している減価償却累計額（減損損失累計額を含む）の額

	前事業年度 (平成24年3月31日)	当事業年度 (平成25年3月31日)
有形固定資産の減価償却累計額	517,744千円	578,691千円

3．無形固定資産の減価償却累計額

	前事業年度 (平成24年3月31日)	当事業年度 (平成25年3月31日)
無形固定資産の減価償却累計額	227,314千円	238,992千円

（損益計算書関係）

1．各科目に含まれている関係会社に対するものは次のとおりであります。

	前事業年度 (自 平成23年4月 1日 至 平成24年3月31日)	当事業年度 (自 平成24年4月 1日 至 平成25年3月31日)
支払手数料	7,038,413千円	6,343,293千円

2．固定資産除却損の内容は次のとおりであります。

	前事業年度 (自 平成23年4月1日 至 平成24年3月31日)	当事業年度 (自 平成24年4月1日 至 平成25年3月31日)
器具・備品	499千円	101千円

（株主資本等変動計算書関係）

前事業年度（自 平成23年4月1日 至 平成24年3月31日）

1．発行済株式に関する事項

株式の種類	当事業年度期首	増加	減少	当事業年度末
普通株式（株）	1,823,250	-	-	1,823,250

2．自己株式に関する事項

株式の種類	当事業年度期首	増加	減少	当事業年度末
普通株式（株）	756	-	-	756

3．配当に関する事項

(1)配当金支払額

決議	株式の種類	配当金の総額(千円)	1株当たり配当額(円)	基準日	効力発生日
平成23年6月20日 定時株主総会	普通 株式	1,002,371	550	平成23年3月31日	平成23年6月21日

平成24年2月28日 臨時株主総会	普通 株式	2,551,491	1,400	平成24年2月9日	平成24年2月29日
----------------------	----------	-----------	-------	-----------	------------

当事業年度（自 平成24年4月1日 至 平成25年3月31日）

1．発行済株式に関する事項

株式の種類	当事業年度期首	増加	減少	当事業年度末
普通株式（株）	1,823,250	-	-	1,823,250

2．自己株式に関する事項

株式の種類	当事業年度期首	増加	減少	当事業年度末
普通株式（株）	756	8,630	-	9,386

（変動事由の概要）

普通株式の自己株式の株式数の増加8,630株は、平成24年6月18日の定時株主総会の決議に基づいて行った自己株式取得による増加であります。

3．配当に関する事項

(1)配当金支払額

決議	株式の種類	配当金の総額(千円)	1株当たり配当額(円)	基準日	効力発生日
平成24年12月25日 臨時株主総会	普通 株式	2,539,409	1,400	平成24年11月28日	平成24年12月26日

（リース取引関係）

ファイナンス・リース取引（借主側）

所有権移転外ファイナンス・リース取引

(1)リース資産の内容

有形固定資産

主として、投信システム設備としてのサーバー、ネットワーク機器他（器具備品）であります。

(2)リース資産の減価償却方法

重要な会計方針の「2．固定資産の減価償却の方法（3）リース資産」に記載のとおりであります。

（金融商品関係）

1．金融商品の状況に関する事項

(1)金融商品に対する取組方針

当社は、投資運用業を営んでおります。資金運用については、一時的な余資は有金利預金や有価証券などにより、通常の取引条件から著しく乖離していないことを検証した上で行ってまいります。また現先取引などの引合いを要する取引については、原則として複数の提示条件を参考に最も有利と判断する条件で、適切かつ効率的に行っております。

なお、当社が運用を行う投資信託の商品性を適正に維持するための取得など、投資信託協会の規則に定める範囲において投資信託の取得及び処分を行っております。

(2)金融商品の内容及びそのリスク

有価証券及び投資有価証券は、主に満期保有目的債券、その他有価証券（投資信託）、業務上の関係を有する企業の株式であり、発行体の信用リスクや市場価格の変動リスクに晒されております。

また営業債権である未収委託者報酬は、投資信託約款に基づき、信託財産より受け入れる委託者報酬のうち、信託財産に未払委託者報酬として計上された金額であり、信託財産は受託銀行において分別管理されていることから、当社の債権としてのリスクは、認識しておりません。

デリバティブ取引については、保有する有価証券の価格変動リスク回避を目的として為替予約を行っております。

(3) 金融商品に係るリスク管理体制

信用リスク（預金の預入先や債券の発行体の信用リスク）の管理

預金の預入先や債券の発行体の信用リスクについては、資金管理規程に従い、格付けの高い預入先や発行体に限定することにより、リスクの軽減を図っております。

また経営企画部が定期的に格付けをモニタリングし、それが資金管理規程に定める基準以下となった場合には、速やかに経営会議を開催し、残存期間などを総合的に勘案し、対処方法について決議を得る体制となっております。

市場リスク（価格変動リスク及び為替変動リスク）の管理

保有している債券、投資信託、株式の毎月末の時価など資金運用の状況については、資金管理規程に従い、経営企画部長が毎月の定例取締役会において報告をしております。

また市場における価格変動リスク及び為替変動リスクについては、資金管理規程に従い、経営企画部が定期的に時価をモニタリングし、その中で時価が基準を超える下落となった場合には、速やかに経営会議を開催し、対処方法について決議を得る体制となっております。

流動性リスクの管理

資金繰りについては、経営企画部が作成した年度の資金計画を経営会議において報告し、それに基づいた管理を行っております。また手元流動性を一定額以上維持することなどにより、流動性リスクを管理しております。

(4) 金融商品の時価等に関する事項についての補足説明

金融商品の時価には、市場価格に基づく価額のほか、市場価格がない場合には合理的に算定された価額が含まれることがあります。当該価額の算定においては変動要因を織り込んでいるため、異なる前提条件などを採用することにより、当該価額が変動することもあります。

2. 金融商品の時価等に関する事項

貸借対照表計上額、時価及びこれらの差額については、次のとおりであります。なお、時価を把握することが極めて困難と認められるものは含まれておりません（（注）2.参照）。

前事業年度（平成24年3月31日）

	貸借対照表計上額 (千円)	時価 (千円)	差額 (千円)
(1) 現金及び預金	8,592,890	8,592,890	-
(2) 有価証券及び投資有価証券			
満期保有目的債券	1,502,185	1,506,150	3,964
其他有価証券	9,472,598	9,472,598	-
(3) 未収委託者報酬	1,805,198	1,805,198	-
(4) デリバティブ取引			
ヘッジ会計が適用されて いないもの	24	24	-

当事業年度（平成25年3月31日）

	貸借対照表計上額 (千円)	時価 (千円)	差額 (千円)
(1) 現金及び預金	10,766,270	10,766,270	-
(2) 有価証券及び投資有価証券			
満期保有目的債券	500,129	500,400	270
其他有価証券	7,490,195	7,490,195	-
(3) 未収委託者報酬	1,891,689	1,891,689	-

（注）1. 金融商品の時価の算定方法並びに有価証券に関する事項

(1) 現金及び預金

これらは短期間で決済されるため、時価は帳簿価額にほぼ等しいことから、当該帳簿価額によっております。

(2) 有価証券及び投資有価証券

これらの時価について、債券は日本証券業協会発表の公社債店頭売買参考統計値の価格、投資信託は基準価額によっております。また譲渡性預金は短期間で決済されるため、時価は帳簿価額にほぼ等しいことから、当該帳簿価額によっております。

(3) 未収委託者報酬

これらは短期間で決済されるため、時価は帳簿価額にほぼ等しいことから、当該帳簿価額によっております。

(注) 2 . 時価を把握することが極めて困難と認められる金融商品

区分	前事業年度 (平成24年3月31日)	当事業年度 (平成25年3月31日)
非上場株式	299,887	276,151

これらについては、市場価格がなく、時価を把握することが極めて困難と認められるため、「(2) 有価証券及び投資有価証券 その他有価証券」には含めておりません。

(注) 3 . 金銭債権及び満期のある有価証券の決算日後の償還予定額

前事業年度(平成24年3月31日)

	1年以内 (千円)	1年超5年以内 (千円)	5年超10年以内 (千円)	10年超 (千円)
(1) 預金	8,592,815	-	-	-
(2) 有価証券及び投資有価証券				
満期保有目的債券	1,000,000	500,000	-	-
その他有価証券	4,800,000	809,629	660,677	-
(3) 未収委託者報酬	1,805,198	-	-	-

当事業年度(平成25年3月31日)

	1年以内 (千円)	1年超5年以内 (千円)	5年超10年以内 (千円)	10年超 (千円)
(1) 預金	10,766,163	-	-	-
(2) 有価証券及び投資有価証券				
満期保有目的債券	500,000	-	-	-
その他有価証券	4,258,263	357,062	1,056,875	-
(3) 未収委託者報酬	1,891,689	-	-	-

(有価証券関係)

1 . 満期保有目的の債券

前事業年度(平成24年3月31日)

	種類	貸借対照表計上額 (千円)	時価 (千円)	差額 (千円)
時価が貸借対照表計上額 を超えるもの	(1) 国債・地方債等	-	-	-
	(2) 社債	1,502,185	1,506,150	3,964
	(3) その他	-	-	-
	小計	1,502,185	1,506,150	3,964
時価が貸借対照表計上額 を超えないもの	(1) 国債・地方債等	-	-	-
	(2) 社債	-	-	-
	(3) その他	-	-	-
	小計	-	-	-
合計		1,502,185	1,506,150	3,964

当事業年度(平成25年3月31日)

	種類	貸借対照表計上額 (千円)	時価 (千円)	差額 (千円)
--	----	------------------	------------	------------

時価が貸借対照表計上額を超えるもの	(1)国債・地方債等	-	-	-
	(2)社債	500,129	500,400	270
	(3)その他	-	-	-
	小計	500,129	500,400	270
時価が貸借対照表計上額を超えないもの	(1)国債・地方債等	-	-	-
	(2)社債	-	-	-
	(3)その他	-	-	-
	小計	-	-	-
合計		500,129	500,400	270

2. 関連会社株式

関連会社株式（当事業年度の貸借対照表計上額 77,100千円、前事業年度の貸借対照表計上額 77,100千円）は、市場価格がなく、時価を把握することが極めて困難と認められることから、記載しておりません。

3. その他有価証券

前事業年度（平成24年3月31日）

	種類	貸借対照表計上額 (千円)	取得原価 (千円)	差額 (千円)
貸借対照表計上額が取得原価を超えるもの	(1)株式	-	-	-
	(2)債券			
	国債・地方債等	-	-	-
	社債	-	-	-
	その他	-	-	-
	(3)その他	580,313	505,000	75,313
	小計	580,313	505,000	75,313
貸借対照表計上額が取得原価を超えないもの	(1)株式	41,123	45,457	4,333
	(2)債券			
	国債・地方債等	-	-	-
	社債	1,002,560	1,003,574	1,014
	その他	-	-	-
	(3)その他	7,848,601	8,245,960	397,358
	小計	8,892,285	9,294,991	402,706
合計		9,472,598	9,799,991	327,393

（注）非上場株式（貸借対照表計上額222,787千円）については、市場価格がなく、時価を把握することが極めて困難と認められることから、上表の「その他有価証券」には含めておりません。

当事業年度（平成25年3月31日）

	種類	貸借対照表計上額 (千円)	取得原価 (千円)	差額 (千円)
貸借対照表計上額が取得原価を超えるもの	(1)株式	-	-	-
	(2)債券			
	国債・地方債等	-	-	-
	社債	-	-	-
	その他	-	-	-
	(3)その他	1,461,472	1,219,754	241,717
	小計	1,461,472	1,219,754	241,717
貸借対照表計上額が取得	(1)株式	-	-	-
	(2)債券	-	-	-

原価を超えないもの	国債・地方債等	-	-	-
	社債	-	-	-
	その他	-	-	-
	(3)その他	6,028,723	6,102,958	74,234
	小計	6,028,723	6,102,958	74,234
合計		7,490,195	7,322,713	167,483

（注）非上場株式（貸借対照表計上額199,051千円）については、市場価格がなく、時価を把握することが極めて困難と認められることから、上表の「その他有価証券」には含めておりません。

4．売却したその他有価証券

前事業年度（平成24年3月31日）

	売却額 (千円)	売却益の合計額 (千円)	売却損の合計額 (千円)
(1)株式	15,525	-	14,365
(2)債券			
国債・地方債等	-	-	-
社債	303,927	880	-
その他	-	-	-
(3)その他	2,262,094	5,690	3,590
合計	2,581,546	6,570	17,955

当事業年度（平成25年3月31日）

	売却額 (千円)	売却益の合計額 (千円)	売却損の合計額 (千円)
(1)株式	106,355	38,075	1,080
(2)債券			
国債・地方債等	-	-	-
社債	-	-	-
その他	-	-	-
(3)その他	3,921,927	108,259	36,118
合計	4,028,282	146,334	37,198

5．減損処理を行った有価証券

当事業年度において、有価証券について49,352千円（その他有価証券）減損処理を行っております。

なお、減損処理にあたっては、期末における時価が取得原価に比べ50%以上下落した場合には全て減損処理を行い、30～50%程度下落した場合には、回復可能性等を考慮して必要と認められた額について減損処理を行っております。

（デリバティブ取引関係）

ヘッジ会計が適用されていないデリバティブ取引

通貨関連

前事業年度（平成24年3月31日）

区分	取引の種類	契約額等 (千円)	契約額等のうち1年超 (千円)	時価 (千円)	評価損益 (千円)
市場取引以外の取引	為替予約取引 売建 豪ドル	450,000	-	24	24
合計		450,000	-	24	24

（注）時価の算定方法

取引先金融機関等から提示された価格等に基づき算定しております。

当事業年度（平成25年3月31日）

該当事項はありません。

（退職給付関係）

1．採用している退職給付制度の概要

当社は、確定給付企業年金制度（キャッシュバランス型）、確定拠出企業年金制度および退職一時金制度を設けております。

2．退職給付債務に関する事項

	前事業年度 （平成24年3月31日）	当事業年度 （平成25年3月31日）
(1)退職給付債務（千円）	1,162,110	1,281,738
(2)年金資産（千円）	876,684	1,018,974
(3)未積立退職給付債務(1) + (2)（千円）	285,426	262,764
(4)未認識数理計算上の差異（千円）	645,782	547,641
(5)未認識過去勤務債務（債務の減額）（千円）	58,871	42,815
(6)貸借対照表計上額純額(3) + (4) + (5)（千円）	301,484	242,061
(7)前払年金費用（千円）	471,439	410,271
(8)退職給付引当金(6) - (7)（千円）	169,955	168,209

3．退職給付費用に関する事項

	前事業年度 （自 平成23年4月1日 至 平成24年3月31日）	当事業年度 （自 平成24年4月1日 至 平成25年3月31日）
(1)勤務費用（千円）（注1）	80,752	108,925
(2)利息費用（千円）	23,098	17,431
(3)期待運用収益（減算）（千円）	18,807	17,533
(4)数理計算上の差異の費用処理額（千円）	73,807	86,570
(5)過去勤務債務の費用処理額（千円）	16,055	16,055
(6)小計(1) + (2) - (3) + (4) + (5)（千円）	142,794	179,338
(7)その他（千円）（注2）	14,702	15,930
(8)退職給付費用(6) + (7)（千円）	157,497	195,268

（注）1．執行役員の退職慰労金に係る退職給付引当金繰入額（前事業年度 20,250千円、当事業年度 34,585千円）については「(1)勤務費用」に含めて記載しております。

2．「(7)その他」は、確定拠出年金への掛金支払額であります。

4．退職給付債務の計算基礎

	前事業年度 （平成24年3月31日）	当事業年度 （平成25年3月31日）
(1)退職給付見込額の期間配分方法	期間定額基準	期間定額基準
(2)割引率	1.5%	1.5%
(3)期待運用収益率	2.0%	2.0%
(4)過去勤務債務の処理年数	10年	10年
(5)数理計算上の差異の処理年数	10年	10年

（税効果会計関係）

1．繰延税金資産及び繰延税金負債の発生の主な原因別の内訳

前事業年度

当事業年度

（平成24年3月31日）

（平成25年3月31日）

繰延税金資産		
貸倒引当金	4,757千円	- 千円
賞与引当金	111,065	130,944
減価償却超過額	3,087	796
退職給付引当金	106,517	95,500
役員退職慰労引当金	26,952	28,660
投資有価証券評価損	-	17,589
非上場株式評価損	28,430	28,430
未払事業税	49,129	42,964
その他有価証券評価差額金	117,552	-
その他	47,307	63,091
繰延税金資産小計	494,801	407,976
評価性引当額	76,506	-
繰延税金資産合計	418,294	407,976
繰延税金負債		
その他有価証券評価差額金	-	60,857
前払年金費用	168,021	146,220
その他	607	-
繰延税金負債合計	168,628	207,078
繰延税金資産の純額	249,665	200,897

（注）繰延税金資産の純額は、貸借対照表の以下の項目に含まれております。

流動資産 - 繰延税金資産	183,764千円	192,202千円
固定資産 - 長期繰延税金資産	65,901	8,695

2. 法定実効税率と税効果会計適用後の法人税等の負担率との差異の原因となった主な項目別の内訳

	前事業年度 （平成24年3月31日）	当事業年度 （平成25年3月31日）
法定実効税率	法定実効税率と税効果	38.01%
（調整）	会計適用後の法人税等の	
役員給与永久に損金算入されない項目	負担率との間の差異が法	0.55
交際費等永久に損金算入されない項目	定実効税率の100分の5以	0.36
受取配当金等永久に益金に算入されない項目	下であるため注記を省略	0.51
目	しております。	0.16
住民税均等割		3.18
評価性引当額の増減		0.09
その他		35.48
税効果会計適用後の法人税等の負担率		

（セグメント情報等）

セグメント情報

前事業年度（自 平成23年4月1日 至 平成24年3月31日）及び

当事業年度（自 平成24年4月1日 至 平成25年3月31日）

当社は、資産運用業という単一セグメントであるため、記載を省略しております。

関連情報

前事業年度（自 平成23年4月1日 至 平成24年3月31日）及び

当事業年度（自 平成24年4月1日 至 平成25年3月31日）

1. 製品及びサービスごとの情報

当社の製品及びサービス区分の決定方法は、損益計算書の営業収益各項目の区分と同一であることから、製品及びサービスごとの売上高の記載を省略しております。

2. 地域ごとの情報

(1) 営業収益

当社が運用している投資信託は大半が公募投信であり、委託者報酬を最終的に負担する主要な受益者の情報は制度上、把握し得ないため、記載を省略しております。

(2) 有形固定資産

本邦に所在している有形固定資産の金額は、貸借対照表の有形固定資産の金額と同一であることから、記載を省略しております。

3. 主要な顧客ごとの情報

当社が運用している投資信託は大半が公募投信であり、委託者報酬を最終的に負担する主要な受益者の情報は制度上、把握し得ないため、記載を省略しております。

報告セグメントごとの固定資産の減損損失に関する情報

前事業年度（自 平成23年4月1日 至 平成24年3月31日）

当社は、単一セグメントであるため、記載を省略しております。

当事業年度（自 平成24年4月1日 至 平成25年3月31日）

当社は、単一セグメントであるため、記載を省略しております。

報告セグメントごとののれんの償却額及び未償却残高に関する情報

前事業年度（自 平成23年4月1日 至 平成24年3月31日）

該当事項はありません。

当事業年度（自 平成24年4月1日 至 平成25年3月31日）

該当事項はありません。

報告セグメントごとの負ののれん発生益に関する情報

前事業年度（自 平成23年4月1日 至 平成24年3月31日）

該当事項はありません。

当事業年度（自 平成24年4月1日 至 平成25年3月31日）

該当事項はありません。

関連当事者情報

1. 関連当事者との取引

(ア) 財務諸表提出会社の親会社及び主要株主（会社等の場合に限る）等

前事業年度（自 平成23年4月1日 至 平成24年3月31日）

種類	会社等の名称又は氏名	所在地	資本金又は出資金（千円）	事業の内容又は職業	議決権等の所有(被所有)割合(%)	関連当事者との関係	取引の内容	取引金額（千円）	科目	期末残高（千円）
親会社	みずほ証券株式会社	東京都千代田区	125,167,284	金融商品取引業	(被所有) 直接76.70 間接 7.87	当社設定の投資信託受益権の募集・販売役員の兼任	債券等の現先取引 当社設定の投資信託受益権の募集・販売に係る代行手数料の支払い	1,006,734 7,038,413	短期貸付金 未払手数料	- 598,017

当事業年度（自 平成24年4月1日 至 平成25年3月31日）

種類	会社等の名称又は氏名	所在地	資本金又は出資金（千円）	事業の内容又は職業	議決権等の所有(被所有)割合（%）	関連当事者との関係	取引の内容	取引金額（千円）	科目	期末残高（千円）
親会社	みずほ証券株式会社	東京都千代田区	125,167,284	金融商品取引業	(被所有) 直接77.05 間接7.91	当社設定の投資信託受益権の募集・販売役員の兼任	当社設定の投資信託受益権の募集・販売に係る代行手数料の支払い	6,343,293	未払手数料	572,094

(イ) 財務諸表提出会社と同一の親会社をもつ会社等及び財務諸表提出会社のその他の関係会社の子会社等
前事業年度（自 平成23年4月1日 至 平成24年3月31日）

種類	会社等の名称又は氏名	所在地	資本金又は出資金（千円）	事業の内容又は職業	議決権等の所有(被所有)割合（%）	関連当事者との関係	取引の内容	取引金額（千円）	科目	期末残高（千円）
同一の親会社を持つ会社	みずほ証券プロパティマネジメント株式会社	東京都中央区	4,110,000	不動産賃貸業	直接4.05	事務所の賃借	事務所の賃借	165,316	長期差入保証金	116,378
同一の親会社を持つ会社	日本証券テクノロジー株式会社	東京都中央区	228,000	情報サービス業	なし	計算業務の委託	計算委託料支払 ハウジングサービス料支払 メールシステムサービス料支払	74,884 16,824 18,000	その他未払金 その他未払金 その他未払金	7,593 1,472 3,150

当事業年度（自 平成24年4月1日 至 平成25年3月31日）

種類	会社等の名称又は氏名	所在地	資本金又は出資金（千円）	事業の内容又は職業	議決権等の所有(被所有)割合（%）	関連当事者との関係	取引の内容	取引金額（千円）	科目	期末残高（千円）
同一の親会社を持つ会社	みずほ証券プロパティマネジメント株式会社	東京都中央区	4,110,000	不動産賃貸業	直接4.05	事務所の賃借	事務所の賃借	173,969	長期差入保証金	116,378
同一の親会社を持つ会社	日本証券テクノロジー株式会社	東京都中央区	228,000	情報サービス業	なし	計算業務の委託	計算委託料支払 ハウジングサービス料支払 メールシステムサービス料支払	91,562 16,824 36,000	その他未払金 その他未払金 その他未払金	8,536 1,472 3,150

- (注) 1. 上記(ア)～(イ)の金額のうち、取引金額と長期差入保証金の期末残高には消費税等が含まれておらず、未払手数料とその他未払金の期末残高には消費税等が含まれております。
- (注) 2. 取引条件及び取引条件の決定方法等
- (1) 現先取引の金利等については、市場金利等を勘案して決定しております。
- (2) 代行手数料については、投資信託の信託約款に定める受益者が負担する信託報酬のうち、当社が受け取る委託者報酬から支払われます。委託者報酬の配分は両社協議のうえ合理的に決定しております。
- (3) 事務所の賃借料の支払については、差入保証金の総額及び近隣の賃借料を勘案し、協議のうえ決定しております。
- (4) 計算委託料、ハウジングサービス料及びメールシステムサービス料の支払は、協議のうえ合理的に決定しております。

2. 親会社又は重要な関連会社に関する注記

親会社情報

みずほ証券株式会社(非上場)

(1株当たり情報)

	前事業年度 (自 平成23年4月 1日 至 平成24年3月31日)	当事業年度 (自 平成24年4月 1日 至 平成25年3月31日)
1株当たり純資産額	10,960円24銭	10,607円02銭
1株当たり当期純利益金額	732円20銭	854円62銭

(注) 1. 潜在株式調整後1株当たり当期純利益金額については、潜在株式が存在しないため記載しておりません。

(注) 2. 1株当たり当期純利益金額の算定上の基礎は、以下のとおりであります。

	前事業年度 (自 平成23年4月 1日 至 平成24年3月31日)	当事業年度 (自 平成24年4月 1日 至 平成25年3月31日)
当期純利益金額(千円)	1,334,432	1,553,255
普通株主に帰属しない金額(千円)	-	-
普通株式に係る当期純利益金額(千円)	1,334,432	1,553,255
期中平均株式数(千株)	1,822	1,817

(重要な後発事象)

該当事項はありません

2. 中間財務諸表

(1) 中間貸借対照表

(単位：千円)

当中間会計期間
(平成25年9月30日)

資産の部

流動資産

現金及び預金	14,066,472
有価証券	3,396,540
貯蔵品	4,224
未収委託者報酬	2,254,580
未収運用受託報酬	116,216
繰延税金資産	213,024
その他	221,082
流動資産合計	20,272,141

固定資産

有形固定資産		
建物（純額）		15,641
構築物（純額）		1,768
器具・備品（純額）		80,007
リース資産（純額）		510
有形固定資産合計	1	97,928
無形固定資産		
ソフトウェア		35,726
ソフトウェア仮勘定		4,725
その他		91
無形固定資産合計		40,542
投資その他の資産		
投資有価証券		2,781,291
長期繰延税金資産		68,931
前払年金費用		392,831
その他		136,017
投資その他の資産合計		3,379,072
固定資産合計		3,517,543
資産合計		23,789,684

(単位：千円)

当中間会計期間

(平成25年9月30日)

負債の部

流動負債

リース債務		796
未払金		
未払収益分配金		311
未払償還金		14,162
未払手数料		1,136,139
その他未払金		120,254
未払金合計		1,270,867
未払法人税等		875,366
未払消費税等	2	140,804
賞与引当金		295,000
役員賞与引当金		27,300
その他		456,495
流動負債合計		3,066,630

固定負債

長期リース債務		754
退職給付引当金		165,887
役員退職慰労引当金		18,708
執行役員退職慰労引当金		87,583
固定負債合計		272,933

負債合計

3,339,564

純資産の部

株主資本

資本金		4,524,300
資本剰余金		

資本準備金	2,761,700
資本剰余金合計	2,761,700
利益剰余金	
利益準備金	360,493
その他利益剰余金	
別途積立金	10,000,000
繰越利益剰余金	2,905,856
利益剰余金合計	13,266,350
自己株式	72,415
株主資本合計	20,479,934
評価・換算差額等	
その他有価証券評価差額金	29,813
評価・換算差額等合計	29,813
純資産合計	20,450,120
負債純資産合計	23,789,684

(2) 中間損益計算書

(単位：千円)

	当中間会計期間 (自 平成25年4月 1日 至 平成25年9月30日)	
営業収益		
委託者報酬		14,085,010
運用受託報酬		140,209
営業収益合計		14,225,219
営業費用及び一般管理費	1	12,211,901
営業利益		2,013,318
営業外収益		
受取配当金		66,708
有価証券利息		3,744
受取利息		7,979
時効成立分配金・償還金		339
その他		9,142
営業外収益合計		87,915
営業外費用		
支払利息		35
時効成立後支払分配金・償還金		1,382
その他		1,261
営業外費用合計		2,679
経常利益		2,098,554
特別利益		
投資有価証券売却益		158,020
特別利益合計		158,020
特別損失		
固定資産除却損		5
投資有価証券売却損		42,388
特別損失合計		42,393
税引前中間純利益		2,214,180

法人税、住民税及び事業税	871,937
法人税等調整額	4,610
法人税等合計	867,327
中間純利益	1,346,853

(3) 中間株主資本等変動計算書

(単位：千円)

	当中間会計期間 (自 平成25年4月 1日 至 平成25年9月30日)
株主資本	
資本金	
当期首残高	4,524,300
当中間期変動額	
当中間期変動額合計	-
当中間期末残高	4,524,300
資本剰余金	
資本準備金	
当期首残高	2,761,700
当中間期変動額	
当中間期変動額合計	-
当中間期末残高	2,761,700
利益剰余金	
利益準備金	
当期首残高	360,493
当中間期変動額	
当中間期変動額合計	-
当中間期末残高	360,493
その他利益剰余金	
別途積立金	
当期首残高	10,000,000
当中間期変動額	
当中間期変動額合計	-
当中間期末残高	10,000,000
繰越利益剰余金	
当期首残高	1,559,003
当中間期変動額	
剰余金の配当	-
中間純利益	1,346,853
当中間期変動額合計	1,346,853
当中間期末残高	2,905,856
利益剰余金合計	
当期首残高	11,919,497
当中間期変動額	
剰余金の配当	-
中間純利益	1,346,853
当中間期変動額合計	1,346,853
当中間期末残高	13,266,350

(単位：千円)

当中間会計期間	
(自 平成25年4月 1日 至 平成25年9月30日)	
自己株式	
当期首残高	72,415
当中間期変動額	
自己株式の取得	-
当中間期変動額合計	-
当中間期末残高	72,415
株主資本合計	
当期首残高	19,133,081
当中間期変動額	
剰余金の配当	-
中間純利益	1,346,853
自己株式の取得	-
当中間期変動額合計	1,346,853
当中間期末残高	20,479,934
評価・換算差額等	
その他有価証券評価差額金	
当期首残高	106,625
当中間期変動額	
株主資本以外の項目の当中間 期変動額（純額）	136,439
当中間期変動額合計	136,439
当中間期末残高	29,813
純資産合計	
当期首残高	19,239,706
当中間期変動額	
剰余金の配当	-
中間純利益	1,346,853
自己株式の取得	-
株主資本以外の項目の当中間期 変動額（純額）	136,439
当中間期変動額合計	1,210,413
当中間期末残高	20,450,120

重要な会計方針

1. 資産の評価基準及び評価方法

(1) 有価証券

 関連会社株式

 総平均法による原価法

 その他有価証券

 時価のあるもの

 当中間会計期間末日の市場価格等に基づく時価法（評価差額は、全部純資産直入法により処理し、売却

原価は、総平均法により算定）

時価のないもの

総平均法による原価法

2．固定資産の減価償却の方法

(1)有形固定資産（リース資産を除く）

定率法。但し、平成10年4月1日以後に取得した建物（建物附属設備を除く）については、定額法。

なお、主な耐用年数は以下のとおりであります。

建物 8～18年

構築物 20年

器具備品 2～20年

(2)無形固定資産

定額法。

なお、自社利用のソフトウェアについては、社内における利用可能期間（5年）に基づく定額法により償却しております。

(3)リース資産

所有権移転外ファイナンス・リース取引に係るリース資産

リース期間を耐用年数とし、残存価額を零とする定率法を採用しております。

3．引当金の計上基準

(1)賞与引当金

従業員に対する賞与の支払いに備えるため、支給見込額の当中間会計期間末日対応分を計上しております。

(2)役員賞与引当金

役員に対する賞与の支払いに備えるため、支給見込額の当中間会計期間末日対応分を計上しております。

(3)退職給付引当金

従業員の退職給付に備えるため、当事業年度末における退職給付債務及び年金資産の見込額に基づき、当中間会計期間末日において発生していると認められる額を計上しております。

過去勤務債務については、その発生時の従業員の平均残存勤務期間以内の一定の年数（10年）による定額法により費用処理しております。

数理計算上の差異については、その発生時の従業員の平均残存勤務期間以内の一定の年数（10年）による定額法により翌期から費用処理することとしております。

(4)役員退職慰労引当金

役員の退職慰労金の支払いに備えるため、規程に基づく当中間会計期間末日要支給額を計上しております。

(5)執行役員退職慰労引当金

執行役員の退職慰労金の支払いに備えるため、規程に基づく当中間会計期間末日要支給額を計上しております。

4．外貨建の資産及び負債の本邦通貨への換算基準

外貨建金銭債権債務は、当中間会計期間末日の直物為替相場により円貨に換算し、換算差額は損益として処理しております。

5．その他中間財務諸表作成のための基本となる重要な事項

消費税等の会計処理

消費税等の会計処理は、税抜方式によっており、控除対象外消費税等は、当中間会計期間の費用として処理しております。

注記事項

（中間貸借対照表関係）

- 1．資産の金額から直接控除している減価償却累計額（減損損失累計額を含む）の額

	当中間会計期間 (平成25年9月30日)
有形固定資産の減価償却累計額	504,543千円

2．消費税等の取扱い

仮払消費税等及び仮受消費税等は相殺のうえ、「未払消費税等」として表示しております。

（中間損益計算書関係）

- 1．減価償却実施額は、次のとおりであります。

	当中間会計期間 (自 平成25年4月1日 至 平成25年9月30日)
有形固定資産	21,972千円
無形固定資産	5,676千円

（中間株主資本等変動計算書関係）

当中間会計期間（自 平成25年4月1日 至 平成25年9月30日）

1．発行済株式に関する事項

株式の種類	当事業年度期首	増加	減少	当中間会計期間末
普通株式（株）	1,823,250	-	-	1,823,250

2．自己株式に関する事項

株式の種類	当事業年度期首	増加	減少	当中間会計期間末
普通株式（株）	9,386	-	-	9,386

3．配当に関する事項

(1)配当金支払額

該当事項はありません。

(2)基準日が当中間会計期間に属する配当のうち、配当の効力発生日が当中間会計期間後となるもの

該当事項はありません。

（リース取引関係）

当中間会計期間（平成25年9月30日）

ファイナンス・リース取引

（借主側）

所有権移転外ファイナンス・リース取引

1．リース資産の内容

有形固定資産 主として、投信システム設備としてのサーバー、ネットワーク機器他（器具備品）であります。

2．リース資産の減価償却方法

重要な会計方針の「2．固定資産の減価償却の方法(3)リース資産」に記載のとおりであります。

（金融商品関係）

金融商品の時価等に関する事項

中間貸借対照表計上額、時価及びこれらの差額については、次のとおりであります。なお、時価を把握することが極めて困難と認められるものは、含まれておりません（（注）2．参照）。

当中間会計期間（自 平成25年4月1日 至 平成25年9月30日）

	中間貸借対照表計上額 (千円)	時価 (千円)	差額 (千円)
(1) 現金及び預金	14,066,472	14,066,472	-
(2) 有価証券及び投資有価証券 其他有価証券	5,901,679	5,901,679	-
(3) 未収委託者報酬	2,254,580	2,254,580	-

（注）1．金融商品の時価の算定方法並びに有価証券及びデリバティブ取引に関する事項

(1) 現金及び預金

これらは短期間で決済されるため、時価は帳簿価額にほぼ等しいことから、当該帳簿価額によっております。

(2) 有価証券及び投資有価証券

これらの時価について、投資信託は基準価額によっております。また譲渡性預金は短期間で決済されるため、時価は帳簿価額にほぼ等しいことから、当該帳簿価額によっております。

(3) 未収委託者報酬

これらは短期間で決済されるため、時価は帳簿価額にほぼ等しいことから、当該帳簿価額によっております。

（注）2．時価を把握することが極めて困難と認められる金融商品

区分	中間貸借対照表計上額(千円)
非上場株式	276,151

これらについては、市場価格がなく、時価を把握することが極めて困難と認められるため、「(2) 有価証券及び投資有価証券 其他有価証券」には含めておりません。

（有価証券関係）

当中間会計期間（平成25年9月30日）

1．関連会社株式

関連会社株式（中間貸借対照表計上額 77,100千円）は、市場価格がなく、時価を把握することが極めて困難と認められることから、記載しておりません。

2．其他有価証券

	種類	中間貸借対照表 計上額(千円)	取得原価 (千円)	差額 (千円)
中間貸借対照表計上額 が取得原価を超えるもの	(1) 株式	-	-	-
	(2) 債券 国債・地方債等	-	-	-
	社債	-	-	-
	その他	-	-	-
	(3) その他	1,490,890	1,343,749	147,141
	小計	1,490,890	1,343,749	147,141
中間貸借対照表計上額 が取得原価を超えない もの	(1) 株式	-	-	-
	(2) 債券 国債・地方債等	-	-	-
	社債	-	-	-
		-	-	-

	その他 (3)その他	- 4,410,788	- 4,603,333	- 192,544
	小計	4,410,788	4,603,333	192,544
	合計	5,901,679	5,947,083	45,403

（注）非上場株式（中間貸借対照表計上額199,051千円）については、市場価格がなく、時価を把握することが極めて困難と認められることから、上表の「其他有価証券」には含めておりません。

（デリバティブ取引関係）

該当事項はありません。

（セグメント情報等）

セグメント情報

該当事項はありません。

関連情報

当中間会計期間（自 平成25年4月1日 至 平成25年9月30日）

1．製品及びサービスごとの情報

当社の製品及びサービス区分の決定方法は、中間損益計算書の営業収益各項目の区分と同一であることから、製品及びサービスごとの売上高の記載を省略しております。

2．地域ごとの情報

（1）営業収益

当社が運用している投資信託は大半が公募投信であり、委託者報酬を最終的に負担する主要な受益者の情報は制度上、把握し得ないため、記載を省略しております。

（2）有形固定資産

本邦に所在している有形固定資産の金額は、中間貸借対照表の有形固定資産の金額と同一であることから、記載を省略しております。

3．主要な顧客ごとの情報

当社が運用している投資信託は大半が公募投信であり、委託者報酬を最終的に負担する主要な受益者の情報は制度上、把握し得ないため、記載を省略しております。

報告セグメントごとの固定資産の減損損失に関する情報

該当事項はありません。

報告セグメントごとののれんの償却額及び未償却残高に関する情報

該当事項はありません。

報告セグメントごとの負ののれん発生益に関する情報

該当事項はありません。

（1株当たり情報）

1株当たり純資産額及び算定上の基礎並びに1株当たり中間純利益金額及び算定上の基礎は、以下のとおりであります。

項目	当中間会計期間 (平成25年9月30日)
(1) 1株当たり純資産額 (算定上の基礎)	11,274円34銭
純資産の部の合計額(千円)	20,450,120

普通株式に係る中間期末の純資産額(千円)	20,450,120
普通株式の発行済株式数(株)	1,823,250
普通株式の自己株式数(株)	9,386
1株当たり純資産の算定に用いられた 中間期末の普通株式の数(株)	1,813,864

項目	当中間会計期間 (自平成25年4月1日 至平成25年9月30日)
(2) 1株当たり中間純利益金額 (算定上の基礎)	742円53銭
中間純利益金額(千円)	1,346,853
普通株主に帰属しない金額(千円)	-
普通株式に係る中間純利益金額(千円)	1,346,853
普通株式の期中平均株式数(株)	1,813,864

(注) 潜在株式調整後1株当たり中間純利益金額については、潜在株式は存在しないため、記載しておりません。

(重要な後発事象)

当社は、平成25年12月19日開催の臨時株主総会において、将来の事業展開や市況変動に備えるために適正な内部留保を維持しつつ、利益配分については株主の皆様へ安定的かつ可能な範囲で高水準の配当を実施していくことを基本的な考え方としており、次のとおり剰余金の処分を行うことを決議いたしました。

1. 剰余金の処分に関する事項

(1) 減少する剰余金の項目とその額	
別途積立金	1,100,000千円
(2) 増加する剰余金の項目とその額	
繰越利益剰余金	1,100,000千円

2. 株主配当に関する事項

株式の種類	普通株式
配当金の総額	2,539,409千円
1株当たり配当額	1,400円
基準日	平成25年11月15日
効力発生日	平成25年12月20日

4【利害関係人との取引制限】

委託者は、「金融商品取引法」の定めるところにより、利害関係人との取引について、次に掲げる行為が禁止されています。

- (1) 自己またはその取締役若しくは執行役との間における取引を行うことを内容とした運用を行うこと(投資者の保護に欠け、若しくは取引の公正を害し、または金融商品取引業の信用を失墜させるおそれがないものとして内閣府令で定めるものを除きます。)
- (2) 運用財産相互間において取引を行うことを内容とした運用を行うこと(投資者の保護に欠け、若しくは取引の公正を害し、または金融商品取引業の信用を失墜させるおそれがないものとして内閣府令で定めるものを除きます。)
- (3) 通常の見積りの条件と異なる条件であって取引の公正を害するおそれのある条件で、委託者の親法人等(委託者の総株主等の議決権の過半数を保有していることその他の当該金融商品取引

業者と密接な関係を有する法人その他の団体として政令で定める要件に該当する者をいいます。以下（４）（５）において同じ。）または子法人等（委託者が総株主等の議決権の過半数を保有していることその他の当該金融商品取引業者と密接な関係を有する法人その他の団体として政令で定める要件に該当する者をいいます。以下同じ。）と有価証券の売買その他の取引または店頭デリバティブ取引を行うこと。

（４）委託者の親法人等または子法人等の利益を図るため、その行う投資運用業に関して運用の方針、運用財産の額若しくは市場の状況に照らして不必要な取引を行うことを内容とした運用を行うこと。

（５）上記（３）（４）に掲げるもののほか、委託者の親法人等または子法人等が関与する行為であって、投資者の保護に欠け、若しくは取引の公正を害し、または金融商品取引業の信用を失墜させるおそれのあるものとして内閣府令で定める行為。

5【その他】

a．定款の変更

委託者の定款の変更に関しては、株主総会の決議が必要です。

b．訴訟事件その他の重要事項

委託者およびファンドに重要な影響を与えた事実、または与えると予想される事実はありません。

なお、「委託会社等の経理状況 中間財務諸表」の注記事項（重要な後発事象）に記載されているとおり、平成25年12月19日付の臨時株主総会で期中配当を行うことを決議しました。

第2【その他の関係法人の概況】

1【名称、資本金の額及び事業の内容】

（１）三井住友信託銀行株式会社（「受託者」）

a．資本金の額

平成26年4月末現在、342,037百万円

b．事業の内容

銀行法に基づき銀行業を営むと共に、金融機関の信託業務の兼営に関する法律（兼営法）に基づき信託業務を営んでいます。

（２）販売会社

販売会社の名称、資本金の額及び事業の内容は以下の「販売会社一覧表」のとおりです。

販売会社一覧表

（平成26年4月末現在）

名称	資本金の額 （単位：百万円）	事業の内容
みずほ証券株式会社	125,167	金融商品取引法に定める第一種金融商品取引業を営んでいます。
水戸証券株式会社	12,272	同上
静岡東海証券株式会社	600	同上
岡安証券株式会社	650	同上
三津井証券株式会社	558	同上
いちよし証券株式会社	14,577	同上
三豊証券株式会社	300	同上

永和証券株式会社	500	同上
六和証券株式会社	204	同上
大山日ノ丸証券株式会社	215	同上
長野証券株式会社	600	同上
西村証券株式会社	500	同上
坂本北陸証券株式会社	450	同上
東武証券株式会社	420	同上
三栄証券株式会社	620	同上
岡三にいがた証券株式会社	852	同上

2【関係業務の概要】

「受託者」は以下の業務を行います。

- (1) 委託者の指図に基づく投資信託財産の保管、管理
- (2) 投資信託財産の計算
- (3) その他上記業務に付随する一切の業務

「販売会社」は以下の業務を行います。

- (1) 募集・販売の取り扱い
- (2) 受益者に対する一部解約事務
- (3) 受益権の買い取り
- (4) 受益者に対する一部解約金、収益分配金および償還金の支払い
- (5) 受益者に対する収益分配金の再投資
- (6) 受益権の取得申込者に対する目論見書の交付
- (7) 受益者に対する運用報告書の交付
- (8) 所得税および地方税の源泉徴収
- (9) その他上記業務に付随する一切の業務

3【資本関係】

- (1) みずほ証券株式会社は、委託者の株式の76.5%を所有しています。
 - (2) 委託者は、三津井証券株式会社の株式の5.7%を所有しています。
 - (3) 委託者は、三豊証券株式会社の株式の4.5%を所有しています。
- (注) 関係法人が所有する委託者の株式または委託者が所有する関係法人の株式のうち、持株比率が1.0%以上のものを記載しています。

<再信託受託会社の概要>

- 名称 : 日本トラスティ・サービス信託銀行株式会社
- 業務の概要 : 銀行法に基づき銀行業を営むとともに、金融機関の信託業務の兼営に関する法律に基づき信託業務を営んでいます。
- 再信託の目的 : 原信託契約にかかる信託事務の一部（投資信託財産の管理）を原信託受託者から再信託受託者（日本トラスティ・サービス信託銀行株式会社）へ委託するため、原投資信託財産のすべてを再信託受託者へ移管することを目的とします。

第3【その他】

- (1) 目論見書の表紙などに委託会社の名称、ロゴマーク、図案およびキャッチ・コピーを採用すること、ファンドの形態などを記載することがあります。また、以下の内容を記載することがあります。
- ・ 交付目論見書または請求目論見書である旨
 - ・ 金融商品取引法上の目論見書である旨
 - ・ 委託会社の金融商品取引業者登録番号
 - ・ 詳細情報の入手方法
委託会社のホームページアドレス、電話番号および受付時間など
請求目論見書の入手方法およびファンドの投資信託約款の全文が請求目論見書に掲載されている旨
 - ・ 目論見書の使用開始日
 - ・ 届出の効力に関する事項について、次に掲げるいずれかの内容を記載することがあります。
届出をした日および当該届出の効力の発生の有無を確認する方法
届出をした日、届出が効力を生じている旨および効力発生日
 - ・ ファンドの内容に関して重大な変更を行う場合には、投資信託及び投資法人に関する法律（昭和26年法律第198号）に基づき事前に投資者の意向を確認する旨
 - ・ 投資信託の財産は、信託法に基づき受託会社において分別管理されている旨
 - ・ 請求目論見書は投資者の請求により販売会社から交付される旨および当該請求を行った場合にはその旨の記録をしておくべきである旨
 - ・ 「ご購入に際しては、本書の内容を十分にお読みください」との趣旨を示す記載
- (2) 目論見書は別称として「投資信託説明書」と称して使用することがあります。
- (3) 目論見書は電子媒体などとして使用される他、インターネットなどに掲載されることがあります。
- (4) 本書の記載内容について、当該内容を説明した図表などを付加して目論見書の当該内容に関連する箇所に記載することがあります。
- (5) 目論見書に記載された運用実績のデータは、随時更新される場合があります。
- (6) 請求目論見書にファンドの投資信託約款の全文を記載します。

独立監査人の監査報告書

平成25年6月19日

新光投信株式会社
取締役会 御中

新日本有限責任監査法人

指定有限責任社員 公認会計士 田中俊之
業務執行社員指定有限責任社員 公認会計士 伊藤志保
業務執行社員

当監査法人は、金融商品取引法第193条の2第1項の規定に基づく監査証明を行うため、「委託会社等の経理状況」に掲げられている新光投信株式会社の平成24年4月1日から平成25年3月31日までの第53期事業年度の財務諸表、すなわち、貸借対照表、損益計算書、株主資本等変動計算書、重要な会計方針及びその他の注記について監査を行った。

財務諸表に対する経営者の責任

経営者の責任は、我が国において一般に公正妥当と認められる企業会計の基準に準拠して財務諸表を作成し適正に表示することにある。これには、不正又は誤謬による重要な虚偽表示のない財務諸表を作成し適正に表示するために経営者が必要と判断した内部統制を整備及び運用することが含まれる。

監査人の責任

当監査法人の責任は、当監査法人が実施した監査に基づいて、独立の立場から財務諸表に対する意見を表明することにある。当監査法人は、我が国において一般に公正妥当と認められる監査の基準に準拠して監査を行った。監査の基準は、当監査法人に財務諸表に重要な虚偽表示がないかどうかについて合理的な保証を得るために、監査計画を策定し、これに基づき監査を実施することを求めている。

監査においては、財務諸表の金額及び開示について監査証拠を入手するための手続が実施される。監査手続は、当監査法人の判断により、不正又は誤謬による財務諸表の重要な虚偽表示のリスクの評価に基づいて選択及び適用される。財務諸表監査の目的は、内部統制の有効性について意見表明するためのものではないが、当監査法人は、リスク評価の実施に際して、状況に応じた適切な監査手続を立案するために、財務諸表の作成と適正な表示に関連する内部統制を検討する。また、監査には、経営者が採用した会計方針及びその適用方法並びに経営者によって行われた見積りの評価も含め全体としての財務諸表の表示を検討することが含まれる。

当監査法人は、意見表明の基礎となる十分かつ適切な監査証拠を入手したと判断している。

監査意見

当監査法人は、上記の財務諸表が、我が国において一般に公正妥当と認められる企業会計の基準に準拠して、新光投信株式会社の平成25年3月31日現在の財政状態及び同日をもって終了する事業年度の経営成績をすべての重要な点において適正に表示しているものと認める。

利害関係

会社と当監査法人又は業務執行社員との間には、公認会計士法の規定により記載すべき利害関係はない。

以上

- () 1. 上記は、当社が、監査報告書の原本に記載された事項を電子化したものであり、その原本は当社が別途保管しております。
2. XBR Lデータは監査の対象には含まれていません。

独立監査人の監査報告書

平成26年4月28日

新光投信株式会社
取締役会 御中

新日本有限責任監査法人

指定有限責任社員 業務執行社員	公認会計士	田中俊之
指定有限責任社員 業務執行社員	公認会計士	伊藤志保

当監査法人は、金融商品取引法第193条の2第1項の規定に基づく監査証明を行うため、「ファンドの経理状況」に掲げられているインデックス マネジメント ファンド 225の平成25年3月19日から平成26年3月18日までの計算期間の財務諸表、すなわち、貸借対照表、損益及び剰余金計算書、注記表並びに附属明細表について監査を行った。

財務諸表に対する経営者の責任

経営者の責任は、我が国において一般に公正妥当と認められる企業会計の基準に準拠して財務諸表を作成し適正に表示することにある。これには、不正又は誤謬による重要な虚偽表示のない財務諸表を作成し適正に表示するために経営者が必要と判断した内部統制を整備及び運用することが含まれる。

監査人の責任

当監査法人の責任は、当監査法人が実施した監査に基づいて、独立の立場から財務諸表に対する意見を表明することにある。当監査法人は、我が国において一般に公正妥当と認められる監査の基準に準拠して監査を行った。監査の基準は、当監査法人に財務諸表に重要な虚偽表示がないかどうかについて合理的な保証を得るために、監査計画を策定し、これに基づき監査を実施することを求めている。

監査においては、財務諸表の金額及び開示について監査証拠を入手するための手続が実施される。監査手続は、当監査法人の判断により、不正又は誤謬による財務諸表の重要な虚偽表示のリスクの評価に基づいて選択及び適用される。財務諸表監査の目的は、内部統制の有効性について意見表明するためのものではないが、当監査法人は、リスク評価の実施に際して、状況に応じた適切な監査手続を立案するために、財務諸表の作成と適正な表示に関連する内部統制を検討する。また、監査には、経営者が採用した会計方針及びその適用方法並びに経営者によって行われた見積りの評価も含め全体としての財務諸表の表示を検討することが含まれる。

当監査法人は、意見表明の基礎となる十分かつ適切な監査証拠を入手したと判断している。

監査意見

当監査法人は、上記の財務諸表が、我が国において一般に公正妥当と認められる企業会計の基準に準拠して、インデックス マネジメント ファンド 225の平成26年3月18日現在の信託財産の状態及び同日をもって終了する計算期間の損益の状況をすべての重要な点において適正に表示しているものと認める。

利害関係

新光投信株式会社及びファンドと当監査法人又は業務執行社員との間には、公認会計士法の規定により記載すべき利害関係はない。

以上

- () 1 . 上記は、当社が、監査報告書の原本に記載された事項を電子化したものであり、その原本は当社が別途保管しております。
- 2 . X B R L データは監査の対象には含まれていません。

独立監査人の中間監査報告書

平成25年12月27日

新光投信株式会社
取締役会 御中

新日本有限責任監査法人

指定有限責任社員 公認会計士 田中俊之
業務執行社員指定有限責任社員 公認会計士 伊藤志保
業務執行社員

当監査法人は、金融商品取引法第193条の2第1項の規定に基づく監査証明を行うため、「委託会社等の経理状況」に掲げられている新光投信株式会社の平成25年4月1日から平成26年3月31日までの第54期事業年度の中間会計期間（平成25年4月1日から平成25年9月30日まで）に係る中間財務諸表、すなわち、中間貸借対照表、中間損益計算書、中間株主資本等変動計算書、重要な会計方針及びその他の注記について中間監査を行った。

中間財務諸表に対する経営者の責任

経営者の責任は、我が国において一般に公正妥当と認められる中間財務諸表の作成基準に準拠して中間財務諸表を作成し有用な情報を表示することにある。これには、不正又は誤謬による重要な虚偽表示のない中間財務諸表を作成し有用な情報を表示するために経営者が必要と判断した内部統制を整備及び運用することが含まれる。

監査人の責任

当監査法人の責任は、当監査法人が実施した中間監査に基づいて、独立の立場から中間財務諸表に対する意見を表明することにある。当監査法人は、我が国において一般に公正妥当と認められる中間監査の基準に準拠して中間監査を行った。中間監査の基準は、当監査法人に中間財務諸表には全体として中間財務諸表の有用な情報の表示に関して投資者の判断を損なうような重要な虚偽表示がないかどうかの合理的な保証を得るために、中間監査に係る監査計画を策定し、これに基づき中間監査を実施することを求めている。

中間監査においては、中間財務諸表の金額及び開示について監査証拠を入手するために年度監査と比べて監査手続の一部を省略した中間監査手続が実施される。中間監査手続は、当監査法人の判断により、不正又は誤謬による中間財務諸表の重要な虚偽表示のリスクの評価に基づいて、分析的手続等を中心とした監査手続に必要に応じて追加の監査手続が選択及び適用される。中間監査の目的は、内部統制の有効性について意見表明するためのものではないが、当監査法人は、リスク評価の実施に際して、状況に応じた適切な中間監査手続を立案するために、中間財務諸表の作成と有用な情報の表示に関連する内部統制を検討する。また、中間監査には、経営者が採用した会計方針及びその適用方法並びに経営者によって行われた見積りの評価も含め中間財務諸表の表示を検討することが含まれる。

当監査法人は、中間監査の意見表明の基礎となる十分かつ適切な監査証拠を入手したと判断している。

中間監査意見

当監査法人は、上記の中間財務諸表が、我が国において一般に公正妥当と認められる中間財務諸表の作成基準に準拠して、新光投信株式会社の平成25年9月30日現在の財政状態及び同日をもって終了する中間会計期間（平成25年4月1日から平成25年9月30日まで）の経営成績に関する有用な情報を表示しているものと認める。

強調事項

重要な後発事象に記載されているとおり、会社は平成25年12月19日開催の臨時株主総会において、別途積立金の減少及び剰余金の処分を決議し、平成25年12月20日にその効力が発生した。

当該事項は、当監査法人の意見に影響を及ぼすものではない。

利害関係

会社と当監査法人又は業務執行社員との間には、公認会計士法の規定により記載すべき利害関係はない。

以上

- () 1. 上記は、当社が、中間監査報告書の原本に記載された事項を電子化したものであり、その原本は当社が別途保管しております。
2. X B R L データは監査の対象には含まれていません。