

## 【表紙】

【提出書類】	有価証券届出書
【提出先】	関東財務局長殿
【提出日】	平成28年2月29日提出
【発行者名】	新光投信株式会社
【代表者の役職氏名】	代表取締役社長 後藤 修一
【本店の所在の場所】	東京都中央区日本橋一丁目17番10号
【事務連絡者氏名】	坂本 久
【電話番号】	03-3277-1800
【届出の対象とした募集（売出）内国投資 信託受益証券に係るファンドの名称】	新光MRF（マネー・リザーブ・ファンド）
【届出の対象とした募集（売出）内国投資 信託受益証券の金額】	継続募集額(平成28年3月1日から平成28年8月31日まで) 20兆円を上限とします。
【縦覧に供する場所】	該当事項はありません。

## 第一部【証券情報】

## (1)【ファンドの名称】

新光MRF（マネー・リザーブ・ファンド）

（以下「ファンド」または「当ファンド」といいます。）

## (2)【内国投資信託受益証券の形態等】

(イ) 追加型公社債投資信託（契約型）の受益権です。

(ロ) 当初元本は1口当たり1円です。

(ハ) 新光投信株式会社（以下「委託者」といいます。）の依頼により信用格付業者から提供されもしくは閲覧に供された信用格付け、または信用格付業者から提供されもしくは閲覧に供される予定の信用格付けはありません。

ファンドの受益権は、「社債、株式等の振替に関する法律」（以下「社振法」といいます。）の規定の適用を受けており、受益権の帰属は、後述の「(11) 振替機関に関する事項」に記載の振替機関および当該振替機関の下位の口座管理機関（社振法第2条に規定する「口座管理機関」をいい、振替機関を含め、以下「振替機関等」といいます。）の振替口座簿に記載または記録されることにより定まります（以下、振替口座簿に記載または記録されることにより定まる受益権を「振替受益権」といいます。）。委託者は、やむを得ない事情等がある場合を除き、当該振替受益権を表示する受益証券を発行しません。また、振替受益権には無記名式や記名式の形態はありません。

## (3)【発行（売出）価額の総額】

20兆円を上限とします。

## (4)【発行（売出）価格】

(イ) 発行価格は、取得日の前日の基準価額です。

ファンドの基準価額については1万口当たりの価額を公表します。

「基準価額」とは、ファンドの資産総額から負債総額を控除した金額（純資産総額）をそのときの受益権口数で除した1口当たりの純資産価額をいいます。基準価額は、組み入れる有価証券等の値動きにより日々変動します。

(ロ) 取得日は、販売会社が取得申込金の受領を確認した時刻により異なります。

	販売会社が取得申込金の受領を確認 <sup>*1</sup> した時刻	
	申込締切時間 <sup>*2</sup> 以前	申込締切時間 <sup>*2</sup> 過ぎ
取得日	取得申込受付日 <sup>*3</sup>	取得申込受付日の翌営業日 <sup>*4</sup>

\*1 「取得申込金の受領を確認」とは、販売会社で入金を確認され、かつ、入金に基づく所定の事務手続きが完了したものをいいます。

\*2 「申込締切時間」は、取得申込受付日の午後3時30分以前で販売会社が定める時刻となります。詳しくは、販売会社にお問い合わせください。

\*3 取得申込日の前日の基準価額が1口当たり1円を下回っているときには申し込みに応じないものとします。

\*4 取得申込受付日の翌営業日の前日の基準価額が1口当たり1円を下回ったときは、取得申込日の翌営業日以降、最初に取得にかかる基準価額が1口当たり1円となった計算日の翌営業日が取得日となります。

（八）基準価額は毎営業日に算出されますので、販売会社または下記にお問い合わせください。

新光投信株式会社 ヘルプデスク  
フリーダイヤル 0120-104-694  
（受付時間は営業日の午前9時～午後5時です。）  
インターネットホームページ  
<http://www.shinkotoushin.co.jp/>

お問い合わせいただけます基準価額は、前日以前のものとなります。

（五）【申込手数料】

ありません。

（六）【申込単位】

1円以上1円単位です。

（七）【申込期間】

平成28年 3月 1日から平成28年 8月31日までです。

なお、申込期間は原則として更新されます。

（八）【申込取扱場所】

申し込みの取扱場所（販売会社）については、下記にお問い合わせください。

新光投信株式会社 ヘルプデスク  
フリーダイヤル 0120-104-694  
（受付時間は営業日の午前9時～午後5時です。）  
インターネットホームページ  
<http://www.shinkotoushin.co.jp/>

（九）【払込期日】

ファンドの受益権の取得申込者は、申込金額を販売会社が指定する期日までに支払うもの  
とします。

各取得申込受付日ごとの申込金額の総額は、販売会社によって、当該追加信託が行われる  
日に委託者の指定する口座を經由して、三井住友信託銀行株式会社（以下「受託者」といい  
ます。）の指定するファンドの口座に払い込まれます。

（一〇）【払込取扱場所】

払い込みの取り扱いを行う場所は、販売会社となります。詳しくは販売会社でご確認くだ  
さい。

（一一）【振替機関に関する事項】

ファンドの振替機関は、株式会社証券保管振替機構です。

（一二）【その他】

(イ) 申込証拠金

ありません。

(ロ) 日本以外の地域における発行

ありません。

(ハ) 振替受益権について

ファンドの受益権は、社振法の規定の適用を受け、上記「(11) 振替機関に関する事項」に記載の振替機関の振替業にかかる業務規程等の規則にしたがって取り扱われるものとし  
ます。

ファンドの分配金、償還金、換金代金は、社振法および上記「(11) 振替機関に関する  
事項」に記載の振替機関の業務規程その他の規則にしたがって支払われます。

## 第二部【ファンド情報】

### 第1【ファンドの状況】

#### 1【ファンドの性格】

##### （1）【ファンドの目的及び基本的性格】

###### a. ファンドの目的及び基本的性格

当ファンドは、追加型投信／国内／債券／MRFに属し、信用度が高く、残存期間の短い国内外の公社債およびコマーシャル・ペーパーを中心に投資し、安定した収益の確保を目指して安定運用を行います。

当ファンドは、一般社団法人投資信託協会が定める商品分類において、以下のように分類・区分されます。

#### 商品分類表

単位型・追加型	投資対象地域	投資対象資産 (収益の源泉)	独立区分
単位型  追加型	国内	株式  債券	MMF
	海外	不動産投信	MRF
	内外	その他資産 ( )  資産複合	ETF

(注) 当ファンドが該当する商品分類を網掛け表示しています。

#### 商品分類の定義

追加型投信	一度設定されたファンドであってもその後追加設定が行われ従来の投資信託財産とともに運用されるファンドをいう。
国内	目論見書または投資信託約款において、組入資産による主たる投資収益が実質的に国内の資産を源泉とする旨の記載があるものをいう。
債券	目論見書または投資信託約款において、組入資産による主たる投資収益が実質的に債券を源泉とする旨の記載があるものをいう。
MRF	「MMF等の運営に関する規則」に定めるMRFをいう。

#### 属性区分表

投資対象資産	決算頻度	投資対象地域
--------	------	--------

株式 一般	年1回	グローバル
大型株 中小型株	年2回	<b>日本</b>
	年4回	北米
<b>債券</b> <b>一般</b>	年6回（隔月）	欧州
公債 社債 その他債券	年12回（毎月）	アジア
クレジット属性 （ ）	<b>日々</b>	オセアニア
	その他（ ）	中南米
不動産投信		アフリカ
その他資産 （ ）		中近東（中東）
資産複合 （ ） 資産配分固定型 資産配分変更型		エマージング

（注）当ファンドが該当する属性区分を網掛け表示しています。

### 属性区分の定義

債券 一般	目論見書または投資信託約款において、債券に主として投資する旨の記載があるものであって、公債・社債・その他債券属性にあてはまらない全てのものをいう。
日々	目論見書または投資信託約款において、日々決算する旨の記載があるものをいう。
日本	目論見書または投資信託約款において、組入資産による投資収益が日本の資産を源泉とする旨の記載があるものをいう。

商品分類および属性区分の定義については、一般社団法人投資信託協会のホームページ（<http://www.toushin.or.jp/>）をご参照ください。

### ファンドの仕組み

当ファンドは国内外の公社債およびコマーシャル・ペーパーなどに直接投資を行います。



## b. ファンドの特色

### 1. 国内外の公社債およびコマーシャル・ペーパーを主要投資対象とし、安定した収益の確保を目指して安定運用を行います。

投資対象は、わが国の国債証券・政府保証付債券・適格有価証券・適格金融商品などとし  
ます。

適格有価証券	投資することができる有価証券のうち、わが国の国債証券および政府保証付債券以外の有価証券で、1社以上の信用格付業者等 から第三位（A格相当）以上の長期信用格付けまたは第二位（A - 2格相当）以上の短期信用格付けを受けているもの、もしくは信用格付業者等からの信用格付けのない場合には委託会社が当該信用格付けと同等の信用度を有すると判断したもの
第一種適格有価証券	適格有価証券のうち、2社以上の信用格付業者等から第二位（AA格相当）以上の長期信用格付けまたは最上位（A - 1格相当）の短期信用格付けを受けているもの、もしくは信用格付業者等からの信用格付けのない場合には委託会社が当該信用格付けと同等の信用度を有すると判断したもの
第二種適格有価証券	適格有価証券のうち、第一種適格有価証券以外のもの
適格金融商品	指定金銭信託を除き、投資することができる金融商品（取引の相手方から担保金その他の資産の預託を受けているものを除きます。）のうち、上記適格有価証券の規定に準ずる範囲の金融商品

金融商品取引法第2条第36項に規定する信用格付業者および金融商品取引業等に関する内閣府令第116条の3第2項に規定する特定関係法人をいいます。

外貨建資産への投資については、その取引において円貨で約定し円貨で決済するもの（為替リスクの生じないもの）に限るものとします。

私募により発行された有価証券（短期社債などを除きます。）および取得時において償還金などが不確定な仕組債などへの投資は行わないものとします。

償還金額が指数などに連動するもの、償還金額または金利が為替に連動するもの、金利が長期金利に連動するもの、金利変動に対して逆相関するもの、レバレッジのかかっているものなどをいいます。

### 2. 原則として、販売会社の営業日に購入・換金が可能です。

購入のお申し込みは1円以上1円単位です。購入時手数料はありません。

換金のお申し込みは販売会社が定める単位です。換金時手数料はありません。

### 3. 毎日決算を行い、原則として、投資信託財産から生じる利益の全額を分配します。

日々の運用収益などから諸費用などを差し引いた額（純資産総額の元本超過額）を分配します。

収益分配金は、1ヵ月分（前月の最終営業日から当月の最終営業日の前日までの分）をまとめ、税金を差し引いた後、毎月の最終営業日に自動的に再投資されます。

値動きのある公社債などに投資しますので、収益分配金は運用実績により変動します。あらかじめ一定の成果をお約束するものではありません。

## 主な投資制限

わが国の国債証券および政府保証付債券以外の有価証券で、適格有価証券に該当しないものへの投資は行いません。

指定金銭信託および取引の相手方から担保金その他の資産の預託を受けている金融商品以外の金融商品で、適格金融商品に該当しないものへの投資は行いません。

投資信託財産に組み入れられた有価証券および金融商品（以下「有価証券等」といいます。）の平均残存期間（一有価証券等の残存期間に当該有価証券等の組入額を乗じて得た額の合計額を、計算日における有価証券等の組入額の合計額で除して求めた期間をいいます。）は90日を超えないものとします。

有価証券等については、当該取引の受渡日から償還日または満期日までの期間が1年を超えないように投資します。

公社債の借り入れの取引期間については、1年を超えないものとします。

有価証券を取得する際における約定日から当該取得にかかる受渡日までの期間は、10営業日を超えないものとします。

第一種適格有価証券、または適格金融商品のうち第一種適格有価証券と同等に位置付けられるもので、同一法人等が発行した有価証券等（同一法人等を相手方とするコール・ローン、預金などを含みます。以下 および において同じ。）への投資割合は、これらの合計額が投資信託財産の純資産総額の5%以下とします。

第二種適格有価証券および適格金融商品のうち第二種適格有価証券と同等に位置付けられるものへの投資割合は、これらの合計額が投資信託財産の純資産総額の5%以下とします。

また、この場合において、同一法人等が発行した有価証券等への投資割合は、これらの合計額が投資信託財産の純資産総額の1%以下とします。

適格金融商品であるコール・ローンのうち、取引期間が5営業日以内のものによる運用については、上記 および の規定を適用しません。

同一法人等が発行した有価証券等で当該コール・ローンおよび上記 または の適用を受ける有価証券等への投資割合は、これらの合計額が投資信託財産の純資産総額の25%以下とします。

外貨建資産への投資については、その取引において円貨で約定し円貨で決済するもの（為替リスクの生じないもの）に限るものとし、投資割合には制限を設けません。

#### c. 信託金限度額

委託者は受託者と合意のうえ、金3兆円を限度として信託金を追加することができるものとします。

委託者は、受託者と合意のうえ、上記の限度額を変更することができます。



## (2) 【ファンドの沿革】

平成10年6月1日

平成12年10月31日

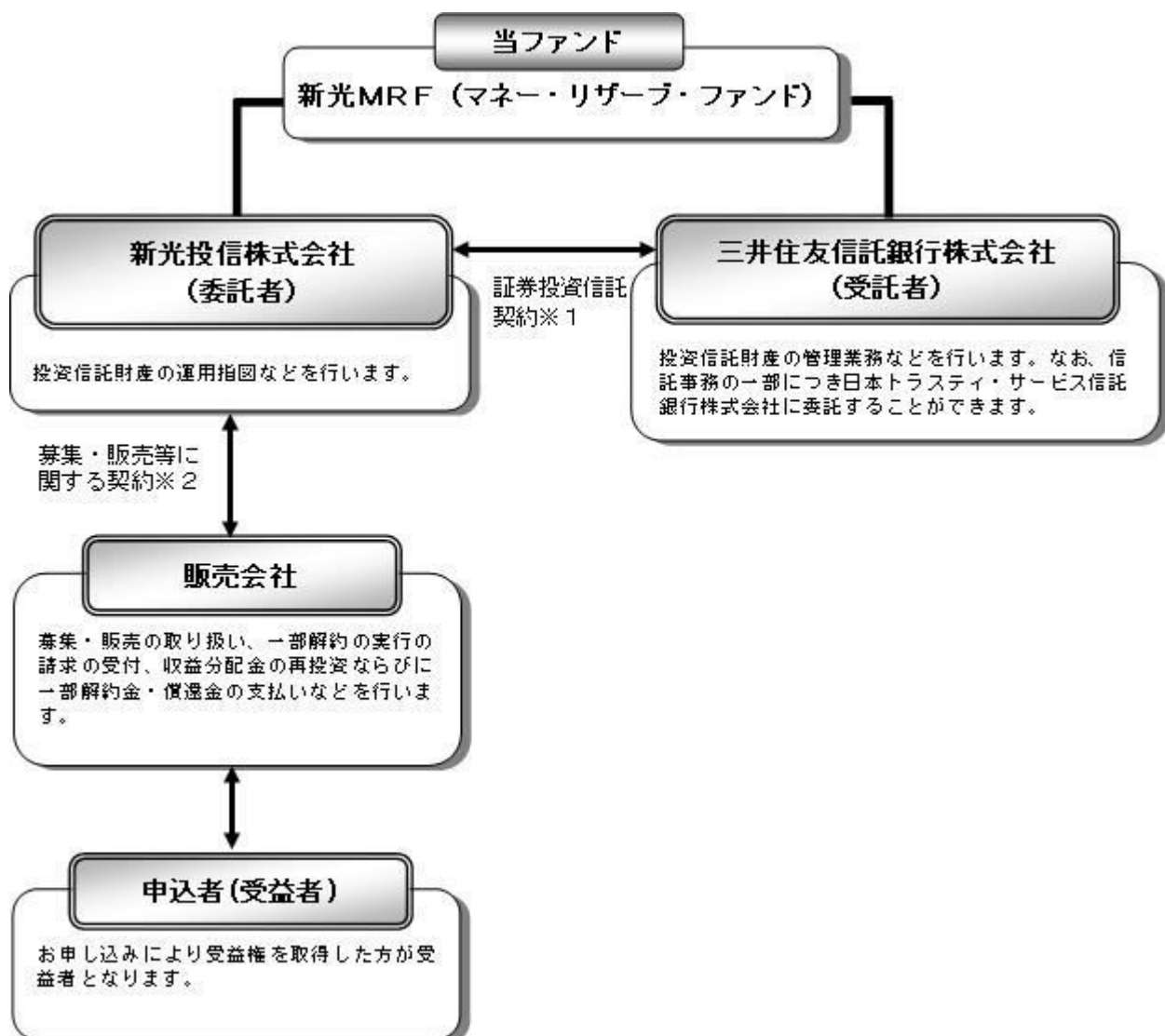
平成12年11月15日

投資信託契約締結、ファンドの設定・運用開始

株式会社大和銀行を受託者とし新光投信株式会社を委託者とする追加型公社債投資信託「太陽MRF（マネー・リザーブ・ファンド）」の投資信託財産を統合し、名称を「新和光MRF（マネー・リザーブ・ファンド）」から「新光MRF（マネー・リザーブ・ファンド）」に変更  
 関東財務局長に対して有価証券届出書提出

## (3) 【ファンドの仕組み】

## a. ファンドの仕組み



## 1 証券投資信託契約

委託者と受託者との間において「証券投資信託契約（投資信託約款）」を締結しており、委託者および受託者の業務、受益者の権利、受益権、投資信託財産の運用・評価・管理、収益の分配、信託の期間・償還等を規定しています。

## 2 募集・販売等に関する契約

委託者と販売会社との間において「証券投資信託に関する基本契約」を締結してお

り、販売会社が行う募集・販売等の取り扱い、収益分配金および償還金の支払い、解約の取り扱い等を規定しています。

b. 委託会社の概況

(イ) 資本金の額(平成27年12月末現在)

資本金の額	45億2,430万円
会社が発行する株式総数	3,000,000株
発行済株式総数	1,823,250株

(ロ) 委託会社の沿革

昭和36年6月	大井証券投資信託委託株式会社設立・免許取得
昭和44年10月	新和光投信委託株式会社に社名変更
昭和61年11月	有価証券等に関する投資助言・情報提供業務の認可
平成8年8月	投資顧問業者の登録
平成8年12月	投資一任契約にかかる業務の認可
平成9年11月	投資信託の直接販売業務の認可
平成10年12月	証券投資信託法の改正に伴う投資信託の証券投資信託委託業のみなし認可
平成12年4月	太陽投信委託株式会社と合併し、新光投信株式会社に社名変更

(ハ) 大株主の状況

(平成27年12月末現在)

株主名	住所	持株数	持株比率
みずほ証券株式会社	東京都千代田区大手町1-5-1	1,396,362株	76.58%
株式会社みずほ銀行	東京都千代田区大手町1-5-5	182,115	9.98
株式会社みずほ証券リサーチ&コンサルティング	東京都中央区日本橋1-17-10	137,200	7.52

2【投資方針】

(1)【投資方針】

a. 基本方針

当ファンドは、信用度が高く、残存期間の短い内外の公社債およびコマーシャル・ペーパーを中心に投資し、安定した収益の確保をめざして安定運用を行います。

b. 運用の方法

(イ) 主要投資対象

内外の公社債およびコマーシャル・ペーパーを主要投資対象とします。

投資することができる有価証券は、約款第15条第1項に定める有価証券とします。

同項に定める有価証券のうち、わが国の国債証券および政府保証付債券以外の有価証券で、1社以上の信用格付業者等(金商法第2条第36項に規定する信用格付業者及び金融商品取引業等に関する内閣府令第116条の3第2項に規定する特定関係法人をいいます。以下同じ。)から第三位(A格相当)以上の長期信用格付けまたは第二位(A-2格相当)以上の短期信用格付けを受けているもの、もしくは信用格付業者等からの信用格付けのない場合には委託者が当該信用格付けと同等の信用度を有すると判断したものを、以下「適格有価証券」といいます。

投資することができる金融商品は、約款第15条第2項に定める金融商品とします。

指定金銭信託を除き、同項に定める金融商品（取引の相手方から担保金その他の資産の預託を受けているものを除きます。）のうち、上記適格有価証券の規定に準ずる範囲の金融商品を、以下「適格金融商品」といいます。

外貨建資産への投資については、その取引において円貨で約定し円貨で決済するもの（為替リスクの生じないもの）に限るものとします。

#### （ロ）投資態度

内外の公社債およびコマーシャル・ペーパーを中心に投資し、安定した収益の確保をはかります。

私募により発行された有価証券（短期社債等を除きます。）および取得時において償還金等が不確定な仕組債等（償還金額が指数等に連動するもの、償還金額または金利が為替に連動するもの、金利が長期金利に連動するもの、金利変動に対して逆相関するもの、レバレッジのかかっているもの等）への投資は行わないものとします。

#### （ハ）主な投資制限

わが国の国債証券および政府保証付債券以外の有価証券で、適格有価証券に該当しないものへの投資は行いません。

指定金銭信託および取引の相手方から担保金その他の資産の預託を受けている金融商品以外の金融商品で、適格金融商品に該当しないものへの投資は行いません。

投資信託財産に組み入れられた有価証券および金融商品（以下「有価証券等」といいます。）の平均残存期間（一有価証券等の残存期間に当該有価証券等の組入額を乗じて得た額の合計額を、計算日における有価証券等の組入額の合計額で除して求めた期間をいいます。）は90日を超えないものとします。

有価証券等については、当該取引の受渡日から償還日または満期日までの期間が1年を超えないように投資します。

約款第18条の規定にかかる公社債の借り入れの取引期間については、1年を超えないものとします。

有価証券を取得する際における約定日から当該取得にかかる受渡日までの期間は、10営業日を超えないものとします。

適格有価証券のうち、2社以上の信用格付業者等から第二位（AA格相当）以上の長期信用格付けまたは最上位（A-1格相当）の短期信用格付けを受けているものもしくは信用格付業者等からの信用格付けのない場合には委託者が当該信用格付けと同等の信用度を有すると判断したもの（以下「第一種適格有価証券」といいます。）、または適格金融商品のうち、第一種適格有価証券と同等に位置付けられるもので、同一法人等が発行した有価証券等（同一法人等を相手方とするコール・ローン、預金等を含む、下記 および において同じ。）への投資割合はこれらの合計額が投資信託財産の純資産総額の5%以下とします。

適格有価証券のうち、第一種適格有価証券以外のもの（以下「第二種適格有価証券」といいます。）および適格金融商品のうち第二種適格有価証券と同等に位置付けられるものへの投資割合は、これらの合計額が投資信託財産の純資産総額の5%以下とします。また、この場合において、同一法人等が発行した有価証券等への投資割合は、これらの合計額が投資信託財産の純資産総額の1%以下とします。

上記 および の組入制限には、約款第18条の規定による借り入れにかかる公社債を含むものとします。

適格金融商品であるコール・ローンのうち、取引期間が5営業日以内のものによる運用については、上記 および の規定を適用しません。同一法人等が発行した有価証券等で当該コール・ローンおよび上記 または の適用を受ける有価証券等への投資割合は、

これらの合計額が投資信託財産の純資産総額の25%以下とします。

上記、およびに規定する組入比率にかかる制限については、やむを得ない事情により超えることとなった場合、その営業日を含め5営業日以内に所定の限度内になるように調整するものとします。

有価証券の貸し付けは、約款第17条の範囲で行います。この場合において、取引先リスク（取引の相手方の契約不履行その他の理由により発生し得る危険をいいます。）については、適格金融商品にかかる上記「b. 運用の方法、（イ）主要投資対象」の規定を準用します。

公社債の借り入れは、約款第18条にしたがって行います。この場合において、借り入れができる公社債は、国債、政府保証付債券および適格有価証券とします。

外貨建資産への投資については、その取引において円貨で約定し円貨で決済するもの（為替リスクの生じないもの）に限るものとし、投資割合には制限を設けません。

## （２）【投資対象】

### 運用の指図範囲

（イ）委託者は、信託金を、主として次の有価証券（金融商品取引法第2条第2項の規定により有価証券とみなされる同項各号に掲げる権利を除きます。）に投資することを指図します。ただし、私募により発行された有価証券（短期社債等を除きます。）に投資することを指図しません。

1. 国債証券
2. 地方債証券
3. 特別の法律により法人の発行する債券
4. 社債券（新株引受権証券と社債券とが一体となった新株引受権付社債券および新株予約権付社債券を除きます。）
5. コマーシャル・ペーパー
6. 外国または外国の者の発行する証券で、前各号の証券の性質を有するもの
7. 外国貸付債権信託受益証券（金融商品取引法第2条第1項第18号で定めるものをいいます。）
8. 外国法人が発行する譲渡性預金証書
9. 指定金銭信託の受益証券（金融商品取引法第2条第1項第14号で定める受益証券発行信託の受益証券に限ります。）
10. 貸付債権信託受益権であって金融商品取引法第2条第1項第14号で定める受益証券発行信託の受益証券に表示されるべきもの
11. 外国の者に対する権利で前号の有価証券の性質を有するもの

なお、第1号から第4号までの証券および第6号の証券のうち第1号から第4号までの証券の性質を有するものを以下「公社債」といいます。

（ロ）委託者は、信託金を、上記（イ）に掲げる有価証券のほか、次に掲げる金融商品（金融商品取引法第2条第2項の規定により有価証券とみなされる同項各号に掲げる権利を含みます。）により運用することを指図することができます。

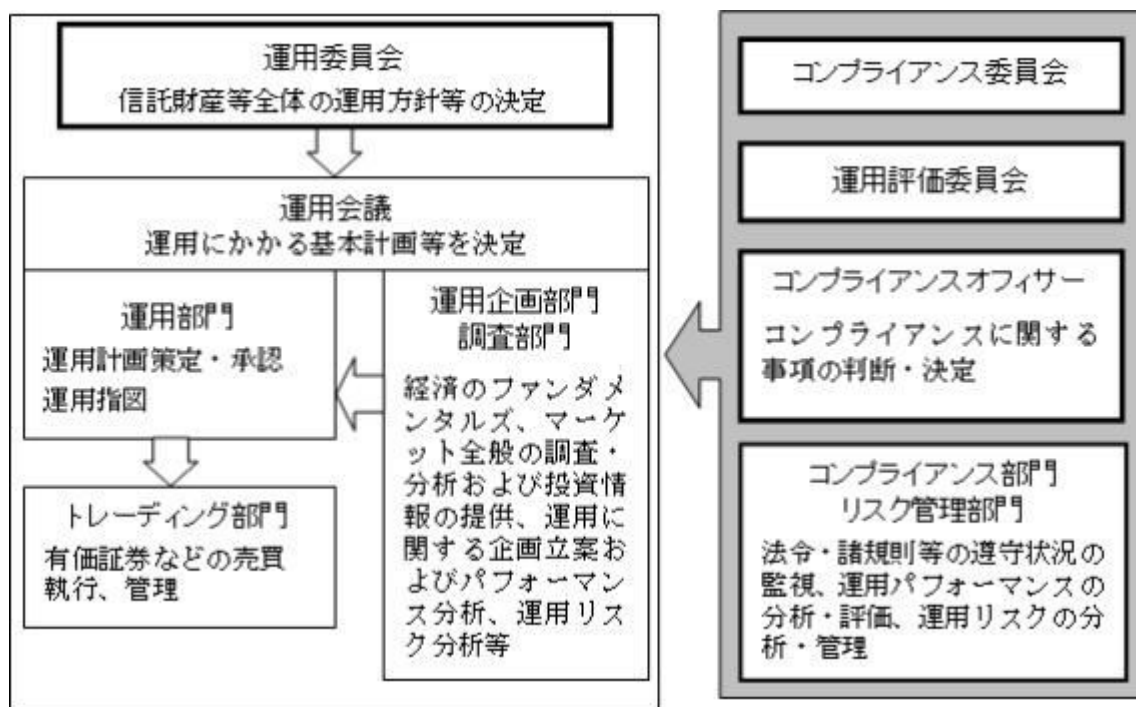
1. 預金
2. 指定金銭信託（金融商品取引法第2条第1項第14号に規定する受益証券発行信託を除きます。）
3. コール・ローン
4. 手形割引市場において売買される手形
5. 貸付債権信託受益権であって金融商品取引法第2条第2項第1号で定めるもの

6．外国の者に対する権利で前号の権利の性質を有するもの

(ハ) 上記(イ)の規定にかかわらず、この信託の設定、解約、償還、投資環境の変動等への対応等、委託者が運用上必要と認めるときには、委託者は、信託金を、上記(ロ)に掲げる金融商品により運用することの指図ができます。

### (3) 【運用体制】

#### a．ファンドの運用体制



上記運用体制は、今後変更になることがあります。

#### PLAN

- ・運用委員会において決定された信託財産等全体の運用方針等に基づき、運用会議を運用部署全体（運用部門、運用企画部門、調査部門）で開催し、運用にかかる基本計画を決定します。
- ・運用担当者はこの運用の基本計画を踏まえ、運用計画を作成します。
- ・運用計画は運用調査本部長および副本部長により承認されます。

#### DO

- ・ファンドマネージャーは承認された運用計画に基づいて指図を行います。
- ・売買の執行・管理はトレーディング部門が行います。

#### SEE

- ・コンプライアンス部門・リスク管理部門（20名程度）は日々の運用指図および売買執行について法令・諸規則等の遵守状況の点検を行い、必要に応じて運用部門を牽制します。
- ・リスク管理部門は日々の運用リスク等の分析・管理のほか、投資信託財産のパフォーマンス分析を行います。
- ・コンプライアンス部門・リスク管理部門およびコンプライアンスオフィサー（1名）は、原則として3ヵ月毎に開催されるコンプライアンス委員会、運用評価委員会において運用成果、法令・諸規則等の遵守状況、運用リスク管理状況等について検証・報告を行います。

< 受託者に対する管理体制 >

投資信託財産の管理業務を通じ、受託者の信託事務の正確性・迅速性、システム対応力等を総合的に検証しています。また、受託者より内部統制の整備および運用状況の報告書を受け取っています。

b．運用体制に関する社内規則

運用に関する社内規則として運用規程・細則および職務権限規程等を設けており、ファンドマネージャーの任務と権限の範囲を明示するほか、各投資対象の取り扱いに関して基準を設け、ファンドの商品性に則った適切な運用の実現を図っています。

また、売買執行、投資信託財産管理および法令遵守チェック等に関する各々の規程・内規があります。

(4)【分配方針】

a．収益分配は、原則として、投資信託財産から生じる利益の全額を、毎日分配します。

b．投資信託財産から生ずる利益（第1号に掲げる収益等の合計額が第2号に掲げる経費等の合計額を超える場合の当該差額をいいます。）は、その全額を毎計算期末に当該日の受益者への収益分配金として投資信託財産に計上します。ただし、計算期末において損失（第1号の合計額が第2号の合計額に満たない場合の当該差額をいいます。以下同じ。）を生じた場合は、当該損失額を繰越欠損金として次期に繰越すものとします。

1．毎計算期間における利子、貸付有価証券にかかる品貸料またはこれらに類する収益、売買・償還等による利益、評価益、解約差益金およびその他収益金

2．毎計算期間における信託報酬、監査報酬、当該監査報酬にかかる消費税および地方消費税（以下「消費税等」といいます。）、売買・償還等による損失、評価損、繰越欠損金補てん額およびその他費用

c．受益者の分配金は、原則として、前月の最終営業日から当月の最終営業日の前日までの各計算期間にかかる分をまとめ、課税対象者にかかる税金を差し引いた後、別に定める契約に基づき、全額再投資されます。

(5)【投資制限】

投資信託約款に定める投資制限

a．わが国の国債証券および政府保証付債券以外の有価証券で、適格有価証券に該当しないものへの投資は行いません。

b．指定金銭信託および取引の相手方から担保金その他の資産の預託を受けている金融商品以外の金融商品で、適格金融商品に該当しないものへの投資は行いません。

c．投資信託財産に組み入れられた有価証券等の平均残存期間（一有価証券等の残存期間に当該有価証券等の組入額を乗じて得た額の合計額を、計算日における有価証券等の組入額の合計額で除して求めた期間をいいます。）は90日を超えないものとします。

有価証券等については、当該取引の受渡日から償還日または満期日までの期間が1年を超えないように投資します。

約款第18条の規定にかかる公社債の借り入れの取引期間については、1年を超えないものとします。

d．有価証券を取得する際における約定日から当該取得にかかる受渡日までの期間は、10営業日を超えないものとします。

e．第一種適格有価証券、または適格金融商品のうち、第一種適格有価証券と同等に位置付け

られるもので、同一法人等が発行した有価証券等（同一法人等を相手方とするコール・ローン、預金等を含む、下記f．およびh．において同じ。）への投資割合はこれらの合計額が投資信託財産の純資産総額の5%以下とします。

f．第二種適格有価証券および適格金融商品のうち第二種適格有価証券と同等に位置付けられるものへの投資割合は、これらの合計額が投資信託財産の純資産総額の5%以下とします。また、この場合において、同一法人等が発行した有価証券等への投資割合は、これらの合計額が投資信託財産の純資産総額の1%以下とします。

g．上記e．およびf．の組入制限には、約款第18条の規定による借り入れにかかる公社債を含むものとします。

h．適格金融商品であるコール・ローンのうち、取引期間が5営業日以内のものによる運用については、上記e．およびf．の規定を適用しません。同一法人等が発行した有価証券等で当該コール・ローンおよび上記e．またはf．の適用を受ける有価証券等への投資割合は、これらの合計額が投資信託財産の純資産総額の25%以下とします。

i．上記e．、f．、g．およびh．に規定する組入比率にかかる制限については、やむを得ない事情により超えることとなった場合、その営業日を含め5営業日以内に所定の限度内になるように調整するものとします。

j．有価証券の貸し付けは、約款第17条の範囲で行います。この場合において、取引先リスク（取引の相手方の契約不履行その他の理由により発生し得る危険をいいます。）については、適格金融商品にかかる上記「（1）投資方針、b．運用の方法、（イ）主要投資対象」の規定を準用します。

k．公社債の借り入れは、約款第18条にしたがって行います。この場合において、借り入れができる公社債は、国債、政府保証付債券および適格有価証券とします。

l．外貨建資産への投資については、その取引において円貨で約定し円貨で決済するもの（為替リスクの生じないもの）に限るものとし、投資割合には制限を設けません。

m．特別の場合の外貨建有価証券への投資制限

外貨建有価証券への投資については、わが国の国際収支上の理由等により特に必要と認められる場合には、制約されることがあります。

n．外国為替予約の指図

委託者は、円貨で約定し、円貨で決済する取引により取得した、外国において発行された有価証券が、円貨での決済が困難になる事態が発生した場合に限り、当該外貨建資産の為替ヘッジのため、外国為替の売買の予約を指図することができます。ただし、この場合においては、可能な限り速やかに当該外貨建資産を売却することとします。

o．私募有価証券等への投資制限

委託者は、信託金を、私募により発行された有価証券（短期社債等を除きます。）に投資することを指図しません。

p．公社債の貸し付けの指図および範囲

（イ）委託者は、投資信託財産の効率的な運用に資するため、投資信託財産に属する公社債を下記（ロ）の範囲内で貸し付けの指図をすることができます。

（ロ）公社債の貸し付けは、貸付時点において、貸付公社債の額面金額の合計額が、投資信託財産で保有する公社債の額面金額の合計額を超えないものとします。

（ハ）上記（ロ）に定める限度額を超えることとなった場合には、委託者は、速やかにその超える額に相当する契約の一部の解約を指図するものとします。

（ニ）委託者は、公社債の貸し付けにあたって必要と認めるときは、担保の受け入れの指図を行うものとします。

q．公社債の借り入れ

- (イ) 委託者は、投資信託財産の効率的な運用に資するため、公社債の借り入れの指図をすることができます。なお、当該公社債の借り入れを行うにあたり担保の提供が必要と認められた時は、担保の提供の指図を行うものとします。
  - (ロ) 借り入れの指図は、当該借り入れにかかる公社債の時価総額が投資信託財産の純資産総額の範囲内とします。
  - (ハ) 投資信託財産の一部解約等の事由により、借り入れにかかる公社債の時価総額が投資信託財産の純資産総額を超えることとなった場合には、委託者は速やかに、その超える額に相当する借り入れた公社債の一部を返還するための指図をするものとします。
- (二) 借り入れにかかる品借料は投資信託財産中より支払われます。

r . 資金の借り入れ

- (イ) 委託者は、投資信託財産の効率的な運用ならびに運用の安定性をはかるため、投資信託財産において一部解約金の支払い資金に不足額が生じるときは、資金借り入れの指図をすることができます。なお、当該借入金をもって有価証券等の運用は行わないものとします。
- (ロ) 借り入れの指図は、受益者への解約代金支払日から投資信託財産で保有する有価証券等の売却代金の受渡日までの間または受益者への解約代金支払日から投資信託財産で保有する有価証券等の解約代金入金日までの間あるいは受益者への解約代金支払日から投資信託財産で保有する有価証券等の償還金の入金日までの期間が5営業日以内である場合の当該期間において、投資信託財産が当該投資信託財産にかかる解約代金の支払いに应付するための資金手当（解約代金の支払いのために借り入れた資金の返済を含みます。）を目的として、当該有価証券等の売却代金、解約代金および償還金の合計額を借入残高の限度額として資金の借り入れ（コール市場を通ずる場合を含む。）を行う場合に限るものとします。
- (ハ) 借入金の利息は投資信託財産中より支払われます。

s . 受託者の自己または利害関係人等との取引

- (イ) 受託者は、受益者の保護に支障を生じることがないものであり、かつ信託業法、投資信託及び投資法人に関する法律ならびに関連法令に反しない場合には、委託者の指図により、受託者および受託者の利害関係人、信託業務の委託先およびその利害関係人または受託者における他の投資信託財産との間で、約款に定める範囲内での資産への投資を、信託業法、投資信託及び投資法人に関する法律ならびに関連法令に反しない限り行うことができます。
- (ロ) 上記（イ）の取り扱いは、約款に定める範囲内での委託者の指図による取引についても同様とします。

### 3【投資リスク】

#### (1) ファンドのもつリスク

当ファンドは、公社債など値動きのある証券に投資します。これらの投資対象証券には、主として次のような性質があり、当ファンドの基準価額を変動させる要因となります。これらの運用による損益は、すべて投資者のみなさまに帰属します。したがって、投資者のみなさまの投資元本は保証されているものではなく、基準価額の下落により、損失を被り、投資元本を割りこむことがあります。なお、投資信託は預貯金とは異なります。

a . 金利変動リスク

金利変動リスクとは、金利変動により債券価格が変動するリスクをいいます。一般に金利が上昇した場合には債券価格は下落し、当ファンドの基準価額が下落する可能性があります。

b . 信用リスク



信用リスクとは、当ファンドが投資する公社債および短期金融商品の発行体が財政難、経営不振、その他の理由により、利息や償還金をあらかじめ決められた条件で支払うことができなくなる（債務不履行）リスクをいいます。一般に債務不履行が発生した場合、または予想される場合には、公社債および短期金融商品の価格は下落します。また、発行体の格付けの変更に伴い価格が下落するリスクもあります。これらの影響を受け当ファンドの基準価額が下落する可能性があります。

#### c. 流動性リスク

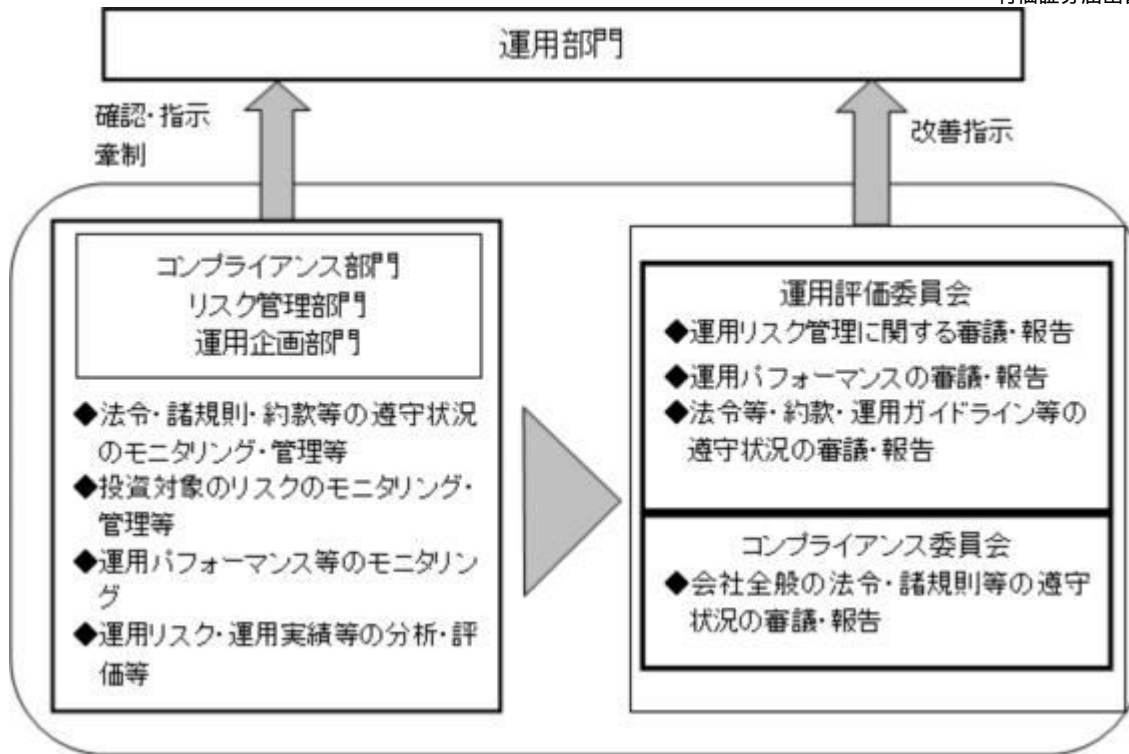
流動性リスクとは、有価証券などを売買しようとする場合、需要または供給が乏しいために、有価証券などを希望する時期に、希望する価格で、希望する数量を売買することができないリスクをいいます。当ファンドが売買しようとする有価証券などの市場規模が小さい場合や取引量が少ない場合、希望する売買が希望する価格でできない可能性があります。特に流動性の低い有価証券などを売却する場合には、その影響を受け当ファンドの基準価額が下落する可能性があります。

#### d. 投資信託に関する一般的なリスクおよびその他の留意点

- (イ) 当ファンドのお取引に関しては、金融商品取引法第37条の6の規定（いわゆるクーリングオフ）の適用はありません。
- (ロ) 法令や税制が変更される場合に、投資信託を保有する受益者が不利益を被る可能性があります。
- (ハ) 投資信託財産の状況によっては、目指す運用が行われないことがあります。また、投資信託財産の減少の状況によっては、委託者が目的とする運用が困難と判断した場合、安定運用に切り替えることがあります。
- (ニ) 投資した資産の流動性が低下し、当該資産の売却・換金が困難になる場合などがあります。その結果、投資者の換金請求に伴う資金の手当てに支障が生じる場合などには、換金のお申し込みの受付を中止すること、およびすでに受け付けた換金のお申し込みを取り消す場合があります。
- (ホ) 短期間に相当金額の解約申し込みがあった場合には、解約資金を手当てするために組入る有価証券を市場実勢より大幅に安い価格で売却せざるを得ないことがあります。この場合、基準価額が下落する要因となり、損失を被ることがあります。
- (ヘ) 証券市場および外国為替市場は、世界的な経済事情の急変またはその国における天災地変、政変、経済事情の変化もしくは政策の変更などの諸事情により閉鎖されることがあります。これにより当ファンドの運用が影響を被って基準価額の下落につながる可能性があります。

#### (2) リスク管理体制

- パフォーマンスの分析・管理 : 運用成果を分析し、その結果を審議・検討してその評価を行います。
- 運用リスクの管理 : 投資信託財産の運用リスクの管理およびその管理の現状・適正性を把握し、管理方針を協議、必要に応じ運用部門へ改善指示を行います。



上記リスク管理体制は、今後変更になることがあります。

## ＜参考情報＞

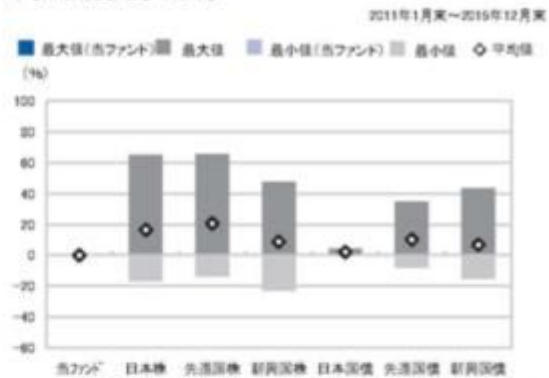
### ファンドの年間騰落率及び分配金再投資基準価額の推移



※分配金再投資基準価額は、2011年1月末の基準価額を10,000として指数化しております。  
 ※年間騰落率は、2011年1月から2015年12月の5年間の各月末における1年間の騰落率を表示したものです。

### ファンドと他の代表的な資産クラスとの騰落率の比較

グラフは、ファンドと代表的な資産クラスを定量的に比較できるように作成したものです。



当ファンド	日本株	先進国株	新興国株	日本国債	先進国債	新興国債
最大値	0.1	65.0	65.7	4.5	34.9	43.7
最小値	0.0	△17.0	△13.6	△22.8	0.4	△15.0
平均値	0.1	16.6	20.7	8.8	2.3	10.2

※全ての資産クラスが当ファンドの投資対象とは限りません。

※2011年1月から2015年12月の5年間の各月末における1年間の騰落率の最大値・最小値・平均値を表示したものです。

※決算日に対応した数値とは異なります。

※当ファンドは分配金再投資基準価額の騰落率です。

※分配金再投資基準価額は、取引前の分配金を当ファンドに再投資したとみなして計算したものであり、実際の基準価額とは異なります。

#### 各資産クラスの指数

日本株・・・東証株価指数(TOPIX)(配当込み)  
 先進国株・・・MSCI-KORUSAI-インデックス(配当込み、円ベース)  
 新興国株・・・MSCIエマージング・マーケット・インデックス(配当込み、円ベース)  
 日本国債・・・NOMURA-BPI国債  
 先進国債・・・シティ世界国債インデックス(除く日本、円ベース)  
 新興国債・・・JPモルガン・ガバメント・ボンド・インデックス・エマージング・マーケット・グローバル・ディバースファイド(円ベース)  
 (注)海外の指数は、為替ヘッジなしによる投資を想定して、円換算しております。

#### 東証株価指数(TOPIX)(配当込み)

東証株価指数(TOPIX)(配当込み)は、東京証券取引所第一部に上場している国内普通株式を銘柄を対象として算出した指数で、配当を考慮したものです。なお、TOPIXに關する著作権、知的財産権その他一切の権利は東京証券取引所に帰属します。

#### MSCI-KORUSAI-インデックス(配当込み、円ベース)

MSCI-KORUSAI-インデックス(配当込み、円ベース)は、MSCI Inc.が開発した、日本を除く世界の先進国の株式を対象として算出した指数で、配当を考慮したものです。なお、MSCI Indexに關する著作権、知的財産権その他一切の権利は、MSCI Inc.に帰属します。

#### MSCIエマージング・マーケット・インデックス(配当込み、円ベース)

MSCIエマージング・マーケット・インデックス(配当込み、円ベース)は、MSCI Inc.が開発した、世界の新興国の株式を対象として算出した指数で、配当を考慮したものです。なお、MSCI Indexに關する著作権、知的財産権その他一切の権利は、MSCI Inc.に帰属します。

#### NOMURA-BPI国債

NOMURA-BPI国債は、野村證券株式会社が発表している日本の国債市場の動向を表すために開発された投資収益指数です。なお、NOMURA-BPI国債に關する著作権、商標権、知的財産権その他一切の権利は、野村證券株式会社に帰属します。

#### シティ世界国債インデックス(除く日本、円ベース)

シティ世界国債インデックス(除く日本、円ベース)は、Citigroup Index LLCが開発した、日本を除く世界主要国の国債の総合収益率を各市場の時価総額で加重平均した指数です。なお、シティ世界国債インデックスに關する著作権、商標権、知的財産権その他一切の権利は、Citigroup Index LLCに帰属します。

#### JPモルガン・ガバメント・ボンド・インデックス・エマージング・マーケット・グローバル・ディバースファイド(円ベース)

JPモルガン・ガバメント・ボンド・インデックス・エマージング・マーケット・グローバル・ディバースファイド(円ベース)は、JP Morgan Securities LLCが開発し、公表している、新興国が発行する現地通貨建て国債を対象にした指数です。なお、JPモルガン・ガバメント・ボンド・インデックス・エマージング・マーケット・グローバル・ディバースファイドに關する著作権、知的財産権その他一切の権利は、JP Morgan Securities LLCに帰属します。本指数は、信頼性が高いとみなす情報に基づき作成していますが、JP Morganはその完全性・正確性を保証するものではありません。本指数は許諾を受けて使用しています。JP Morganからの書面による事前承認なしに本指数を複製・使用・頒布することは認められていません。Copyright 2014, JP Morgan Chase & Co. All rights reserved.

## 4【手数料等及び税金】

### (1)【申込手数料】

申込手数料はありません。

(2) 【換金（解約）手数料】

ご解約時の手数料はありません。

(3) 【信託報酬等】

毎日、信託元本の額に年率1.0224%以内で次に掲げる率（以下「信託報酬率」といいます。）を乗じて得た額とし、毎計算期末に計上します。

各週の最初の営業日（委託者の営業日をいいます。以下同じ。）から翌週以降の最初の営業日の前日までの毎計算期にかかる信託報酬率は、当該各週の最初の営業日の前日までの7日間の元本1万口当たりの収益分配金合計額の年換算収益分配率に100分の10.2275を乗じて得た率から10,000分の0.035を控除して得た率以内の率とします。ただし、当該率が年率0.2042%以下の場合には、年率0.2042%以内とします。

上記の規定にかかわらず、当該信託の日々の基準価額算出に用いるコール・ローンのオーバーナイト物レート（以下「コール・レート」といいます。）が0.4084%未満の場合の信託報酬率は、当該コール・レートに0.5を乗じて得た率以内とします。

信託報酬は、毎月の最終営業日または信託終了のとき投資信託財産から支払われます。

信託報酬 = 運用期間中の基準価額 × 信託報酬率

< 信託報酬の配分 >（信託報酬率が年率0.2042%の場合）

委託者	年率0.0375%（税抜）	委託した資金の運用、基準価額の算出などの対価
販売会社	年率0.1500%（税抜）	購入後の情報提供、各種書類の送付、分配金・償還金・換金代金支払などの事務手続きなどの対価
受託者	年率0.0167%（税抜）	運用財産の管理、委託者からの指図の実行などの対価

販売会社への配分は、販売会社の行う業務に対する代行手数料であり、当該配分に対する消費税等に相当する金額を含みます。

平成27年12月31日時点での信託報酬率は、年率0.005%となっています。

(4) 【その他の手数料等】

- a. 投資信託財産に関する租税、信託事務の処理に要する諸費用および受託者の立て替えた立替金の利息ならびにこれら諸経費にかかる消費税等に相当する金額は、受益者の負担とし、投資信託財産中から支払われます。
- b. 監査法人に支払うファンドの監査報酬および当該監査報酬にかかる消費税等に相当する金額は受益者の負担とし、毎月の最終営業日または信託終了のとき投資信託財産から支払われます。
- c. 証券取引に伴う手数料・税金等、当ファンドの組入有価証券の売買の際に発生する売買委託手数料は、投資信託財産が負担します。この他に、売買委託手数料にかかる消費税等および資産を外国で保管する場合の費用についても投資信託財産が負担します。
- d. 「その他の手数料等」については、定率でないもの、定時に見直されるもの、売買条件などに応じて異なるものなどがあるため、当該費用および合計額などを表示することができません。

手数料などの合計額については、購入金額や保有期間などに応じて異なりますので、表示することができません。

（５）【課税上の取扱い】

a．個人の受益者に対する課税

（イ）収益分配金の取り扱い

収益分配金は、利子所得として課税され、20.315%（所得税15%、復興特別所得税0.315%および地方税5%）の税率で源泉徴収されます。確定申告を行い、申告分離課税を選択することもできます。

（ロ）償還金の取り扱い

償還時の差益については、譲渡所得として、20.315%（所得税15%、復興特別所得税0.315%および地方税5%）の税率による申告分離課税が適用されます。なお、特定口座（源泉徴収あり）の利用も可能です。

（ハ）損益通算について

償還時に生じた損失（譲渡損）は、確定申告を行うことにより上場株式等の譲渡益および上場株式等の配当所得等の金額（配当所得については申告分離課税を選択したものに限りま

す。）から差し引くこと（損益通算）ならびに3年間の繰越控除の対象とすることができます。償還時に生じた差益（譲渡益）は、上場株式等の譲渡損と損益通算ができます。

また、特定口座（源泉徴収あり）をご利用の場合、その口座内において損益通算を行うことが可能です（申告不要）。

詳しくは販売会社にお問い合わせください。

b．法人の受益者に対する課税

収益分配金および償還時の元本超過額については、15.315%（所得税15%および復興特別所得税0.315%）の税率で源泉徴収されます。徴収された源泉税は所有期間に応じて法人税額から控除される場合があります。

c．障害者等の少額貯蓄非課税制度（障害者等のマル優制度）について

当ファンドは障害者等のマル優制度適格の投資信託です。詳しくは、販売会社にお問い合わせください。

上記は平成28年1月1日現在のものです。税法が改正された場合等は、上記「（５）課税上の取扱い」の内容が変更される場合があります。税金の取り扱いの詳細については、税務専門家などにご確認されることをお勧めします。

5【運用状況】

（１）【投資状況】

(平成27年12月31日現在)

資産の種類	国/地域	時価合計(円)	投資比率(%)
国債証券	日本	210,599,962,300	32.62
コマーシャル・ペーパー	日本	169,983,239,104	26.33
現金・預金・その他の資産(負債控除後)		264,978,661,508	41.04
純資産総額		645,561,862,912	100.00

(注)投資比率は、ファンドの純資産総額に対する当該資産の時価の比率です。なお、投資比率は小数第3位以下を切り捨てているため、合計と一致しない場合があります。

## （２）【投資資産】

## 【投資有価証券の主要銘柄】

## イ. 評価額上位銘柄明細

(平成27年12月31日現在)

順位	国/地域	種類	銘柄名	数量又は 額面総額	帳簿価額 単価 (円)	帳簿価額 金額 (円)	評価額 単価 (円)	評価額 金額 (円)	利率 (%)	償還期限	投資 比率 (%)
1	日本	国債証券	第567回国 庫短期証券	80,600,000,000	99.99	80,599,988,000	99.99	80,599,988,000		2016.02.08	12.48
2	日本	国債証券	第563回国 庫短期証券	40,000,000,000	99.99	39,999,992,000	99.99	39,999,992,000		2016.01.18	6.19
3	日本	国債証券	第568回国 庫短期証券	30,000,000,000	100.00	30,000,000,000	100.00	30,000,000,000		2016.02.15	4.64
4	日本	国債証券	第564回国 庫短期証券	30,000,000,000	99.99	29,999,992,200	99.99	29,999,992,200		2016.01.25	4.64
5	日本	国債証券	第566回国 庫短期証券	30,000,000,000	99.99	29,999,990,100	99.99	29,999,990,100		2016.02.01	4.64
6	日本	コマーシャル・ペーパー	JXホール ディングス	8,000,000,000		7,998,588,736		7,998,619,414			1.23
7	日本	コマーシャル・ペーパー	三菱UFJ信 託銀行	8,000,000,000		7,998,116,608		7,998,136,328			1.23
8	日本	コマーシャル・ペーパー	アサヒグル ープホール ディングス	5,000,000,000		4,999,950,685		4,999,973,958			0.77
9	日本	コマーシャル・ペーパー	日本政策投資 銀行	5,000,000,000		4,999,949,315		4,999,972,588			0.77
10	日本	コマーシャル・ペーパー	三菱重工	5,000,000,000		4,999,964,655		4,999,971,215			0.77
11	日本	コマーシャル・ペーパー	日本証券金融	5,000,000,000		4,999,932,875		4,999,939,715			0.77
12	日本	コマーシャル・ペーパー	日産自動車	5,000,000,000		4,999,919,450		4,999,933,820			0.77
13	日本	コマーシャル・ペーパー	イオン	5,000,000,000		4,999,654,815		4,999,894,515			0.77
14	日本	コマーシャル・ペーパー	三越伊勢丹 ホールディ ングス	5,000,000,000		4,999,059,355		4,999,869,586			0.77
15	日本	コマーシャル・ペーパー	三井住友ファ イナンス& リース	5,000,000,000		4,999,185,060		4,999,865,737			0.77
16	日本	コマーシャル・ペーパー	三菱UFJモ ルガン・スタ ンレー証券	5,000,000,000		4,999,745,900		4,999,862,060			0.77
17	日本	コマーシャル・ペーパー	三井住友カー ド	5,000,000,000		4,999,804,800		4,999,843,839			0.77
18	日本	コマーシャル・ペーパー	東レ	5,000,000,000		4,999,643,860		4,999,830,823			0.77
19	日本	コマーシャル・ペーパー	大林組	5,000,000,000		4,999,712,345		4,999,769,871			0.77
20	日本	コマーシャル・ペーパー	阪急阪神ホ ールディン グス	5,000,000,000		4,999,520,590		4,999,731,526			0.77

21	日本	コマーシャル・ペーパー	大和ハウス工業	5,000,000,000		4,999,697,960		4,999,717,136		0.77
22	日本	コマーシャル・ペーパー	旭化成	5,000,000,000		4,999,443,895		4,999,618,663		0.77
23	日本	コマーシャル・ペーパー	三菱UFJリース	5,000,000,000		4,998,343,560		4,999,579,284		0.77
24	日本	コマーシャル・ペーパー	三越伊勢丹ホールディングス	5,000,000,000		4,999,127,545		4,999,568,547		0.77
25	日本	コマーシャル・ペーパー	日立製作所	5,000,000,000		4,999,488,130		4,999,543,878		0.77
26	日本	コマーシャル・ペーパー	三井住友信託銀行	5,000,000,000		4,998,736,620		4,999,537,758		0.77
27	日本	コマーシャル・ペーパー	川崎重工業	5,000,000,000		4,999,057,435		4,999,235,746		0.77
28	日本	コマーシャル・ペーパー	S M B C 日興証券	5,000,000,000		4,998,753,735		4,999,082,415		0.77
29	日本	コマーシャル・ペーパー	東京センチュリーリース	5,000,000,000		4,998,997,460		4,999,052,240		0.77
30	日本	コマーシャル・ペーパー	豊田通商	5,000,000,000		4,998,699,650		4,998,792,080		0.77

(注)投資比率は、ファンドの純資産総額に対する当該資産の時価の比率です。なお、投資比率は小数第3位以下を切り捨てているため、合計と一致しない場合があります。

#### ロ.種類別投資比率

(平成27年12月31日現在)

種類	投資比率(%)
国債証券	32.62
コマーシャル・ペーパー	26.33
合計	58.95

#### 【投資不動産物件】

該当事項はありません。

#### 【その他投資資産の主要なもの】

該当事項はありません。

### (3) 【運用実績】

#### 【純資産の推移】

期別	純資産総額(円)		1口当たり純資産額(円)	
	(分配落)	(分配付)	(分配落)	(分配付)

第16特定期間末	(平成18年 5月31日)	310,601,868,485		1.0000	1.0000
第17特定期間末	(平成18年11月30日)	297,338,088,053	297,339,931,549	1.0000	1.0000
第18特定期間末	(平成19年 5月31日)	347,917,907,149	347,921,003,618	1.0000	1.0000
第19特定期間末	(平成19年11月30日)	308,397,053,965	308,399,952,897	1.0000	1.0000
第20特定期間末	(平成20年 5月31日)	305,238,995,286	305,241,986,628	1.0000	1.0000
第21特定期間末	(平成20年11月30日)	274,014,280,777	274,017,103,123	1.0000	1.0000
第22特定期間末	(平成21年 5月31日)	271,092,688,610	271,093,800,090	1.0000	1.0000
第23特定期間末	(平成21年11月30日)	259,636,383,175	259,637,136,120	1.0000	1.0000
第24特定期間末	(平成22年 5月31日)	282,876,247,754	282,876,813,506	1.0000	1.0000
第25特定期間末	(平成22年11月30日)	277,001,077,787	277,001,631,789	1.0000	1.0000
第26特定期間末	(平成23年 5月31日)	296,703,476,685	296,704,040,421	1.0000	1.0000
第27特定期間末	(平成23年11月30日)	288,462,944,890	288,463,464,123	1.0000	1.0000
第28特定期間末	(平成24年 5月31日)	292,522,175,613	292,522,702,152	1.0000	1.0000
第29特定期間末	(平成24年11月30日)	311,175,411,941	311,175,909,821	1.0000	1.0000
第30特定期間末	(平成25年 5月31日)	505,262,248,872	505,262,956,239	1.0000	1.0000
第31特定期間末	(平成25年11月30日)	565,060,838,759	565,061,460,325	1.0000	1.0000
第32特定期間末	(平成26年 5月31日)	513,227,669,350	513,228,285,223	1.0000	1.0000
第33特定期間末	(平成26年11月30日)	662,068,209,505	662,068,474,332	1.0000	1.0000
第34特定期間末	(平成27年 5月31日)	812,875,784,707	812,876,191,144	1.0000	1.0000
第35特定期間末	(平成27年11月30日)	650,991,324,487	650,991,845,280	1.0000	1.0000
	平成26年12月末日	635,256,992,432		1.0000	
	平成27年 1月末日	669,394,891,464		1.0000	
	2月末日	651,917,596,255		1.0000	
	3月末日	671,910,613,140		1.0000	
	4月末日	675,422,271,690		1.0000	
	5月末日	812,875,784,707		1.0000	
	6月末日	756,271,983,001		1.0000	
	7月末日	709,776,628,628		1.0000	
	8月末日	681,437,057,999		1.0000	
	9月末日	630,266,166,397		1.0000	
	10月末日	623,175,829,371		1.0000	
	11月末日	650,991,324,487		1.0000	
	12月末日	645,561,862,912		1.0000	

## 【分配の推移】

期	計算期間	1口当たりの分配金（円）
第16特定期間	平成17年12月 1日～平成18年 5月31日	0.0000792
第17特定期間	平成18年 6月 1日～平成18年11月30日	0.0008904
第18特定期間	平成18年12月 1日～平成19年 5月31日	0.0014179
第19特定期間	平成19年 6月 1日～平成19年11月30日	0.0017745



第20特定期間	平成19年12月 1日～平成20年 5月31日	0.0017006
第21特定期間	平成20年 6月 1日～平成20年11月30日	0.0018171
第22特定期間	平成20年12月 1日～平成21年 5月31日	0.0012109
第23特定期間	平成21年 6月 1日～平成21年11月30日	0.0005471
第24特定期間	平成21年12月 1日～平成22年 5月31日	0.0003986
第25特定期間	平成22年 6月 1日～平成22年11月30日	0.0003611
第26特定期間	平成22年12月 1日～平成23年 5月31日	0.0003523
第27特定期間	平成23年 6月 1日～平成23年11月30日	0.0003366
第28特定期間	平成23年12月 1日～平成24年 5月31日	0.0003141
第29特定期間	平成24年 6月 1日～平成24年11月30日	0.0003137
第30特定期間	平成24年12月 1日～平成25年 5月31日	0.0002586
第31特定期間	平成25年 6月 1日～平成25年11月30日	0.0002585
第32特定期間	平成25年12月 1日～平成26年 5月31日	0.0001828
第33特定期間	平成26年 6月 1日～平成26年11月30日	0.0001440
第34特定期間	平成26年12月 1日～平成27年 5月31日	0.0001374
第35特定期間	平成27年 6月 1日～平成27年11月30日	0.0001082

(注)各特定期間中の分配金の合計額を表示しています。

#### 【収益率の推移】

期	計算期間	収益率（％）
第16特定期間	平成17年12月 1日～平成18年 5月31日	0.01
第17特定期間	平成18年 6月 1日～平成18年11月30日	0.09
第18特定期間	平成18年12月 1日～平成19年 5月31日	0.14
第19特定期間	平成19年 6月 1日～平成19年11月30日	0.18
第20特定期間	平成19年12月 1日～平成20年 5月31日	0.17
第21特定期間	平成20年 6月 1日～平成20年11月30日	0.18
第22特定期間	平成20年12月 1日～平成21年 5月31日	0.12
第23特定期間	平成21年 6月 1日～平成21年11月30日	0.05
第24特定期間	平成21年12月 1日～平成22年 5月31日	0.04
第25特定期間	平成22年 6月 1日～平成22年11月30日	0.04
第26特定期間	平成22年12月 1日～平成23年 5月31日	0.04
第27特定期間	平成23年 6月 1日～平成23年11月30日	0.03
第28特定期間	平成23年12月 1日～平成24年 5月31日	0.03
第29特定期間	平成24年 6月 1日～平成24年11月30日	0.03
第30特定期間	平成24年12月 1日～平成25年 5月31日	0.03
第31特定期間	平成25年 6月 1日～平成25年11月30日	0.03
第32特定期間	平成25年12月 1日～平成26年 5月31日	0.02
第33特定期間	平成26年 6月 1日～平成26年11月30日	0.01
第34特定期間	平成26年12月 1日～平成27年 5月31日	0.01
第35特定期間	平成27年 6月 1日～平成27年11月30日	0.01

(注)収益率は各特定期間における騰落率を表示しており、当該特定期間中の分配金合計額を加算して計算しています。

#### (4) 【設定及び解約の実績】

期	計算期間	設定口数(口)	解約口数(口)
第16特定期間	平成17年12月 1日～平成18年 5月31日	1,517,830,046,231	1,557,752,008,645
第17特定期間	平成18年 6月 1日～平成18年11月30日	1,038,393,257,760	1,051,657,045,334
第18特定期間	平成18年12月 1日～平成19年 5月31日	1,360,992,447,511	1,310,412,630,718
第19特定期間	平成19年 6月 1日～平成19年11月30日	1,217,849,291,883	1,257,370,152,824
第20特定期間	平成19年12月 1日～平成20年 5月31日	896,488,390,026	899,646,434,058
第21特定期間	平成20年 6月 1日～平成20年11月30日	824,758,518,822	855,983,241,808
第22特定期間	平成20年12月 1日～平成21年 5月31日	720,575,153,168	723,496,726,753
第23特定期間	平成21年 6月 1日～平成21年11月30日	1,002,835,316,985	1,014,291,637,995
第24特定期間	平成21年12月 1日～平成22年 5月31日	977,589,213,697	954,349,351,891
第25特定期間	平成22年 6月 1日～平成22年11月30日	845,693,513,665	851,568,667,009
第26特定期間	平成22年12月 1日～平成23年 5月31日	907,499,683,033	887,797,300,403
第27特定期間	平成23年 6月 1日～平成23年11月30日	796,935,058,424	805,175,580,298
第28特定期間	平成23年12月 1日～平成24年 5月31日	813,212,204,301	809,152,970,429
第29特定期間	平成24年 6月 1日～平成24年11月30日	724,039,331,422	705,386,111,541
第30特定期間	平成24年12月 1日～平成25年 5月31日	1,514,379,468,839	1,320,292,652,185
第31特定期間	平成25年 6月 1日～平成25年11月30日	1,301,011,799,614	1,241,213,215,405
第32特定期間	平成25年12月 1日～平成26年 5月31日	1,285,583,942,905	1,337,417,076,286
第33特定期間	平成26年 6月 1日～平成26年11月30日	1,433,343,780,125	1,284,503,232,832
第34特定期間	平成26年12月 1日～平成27年 5月31日	1,761,486,371,746	1,610,678,844,992
第35特定期間	平成27年 6月 1日～平成27年11月30日	1,328,255,507,428	1,490,139,960,405

#### 参考情報

## 運用実績

2015年12月31日現在

## &lt;7日間平均年換算利回り・純資産の推移&gt;

(2006年1月1日～2015年12月31日)



※7日間平均年換算利回りは、7日間の平均分配額(税引前)を年率換算したものです。過去の実績を示したものであり、将来の分配の水準を示唆・保証するものではありません。

※設定時から10年以上経過した場合は、直近10年分を記載しています。

## &lt;主要な資産の状況&gt;

## 組入状況

種類	純資産比率
国債証券	32.62%
コマーシャルペーパー	26.33%
その他資産	41.04%
合計	100.00%

## 組入上位10銘柄

銘柄名	種類	償還日	純資産比率
第567回国庫短期証券	国債証券	2016.02.08	12.48%
第563回国庫短期証券	国債証券	2016.01.18	6.19%
第568回国庫短期証券	国債証券	2016.02.15	4.64%
第564回国庫短期証券	国債証券	2016.01.25	4.64%
第566回国庫短期証券	国債証券	2016.02.01	4.64%
JXホールディングス	コマーシャルペーパー	-	1.23%
三菱UFJ信託銀行	コマーシャルペーパー	-	1.23%
アサヒグループホールディングス	コマーシャルペーパー	-	0.77%
日本政策投資銀行	コマーシャルペーパー	-	0.77%
三菱重工業	コマーシャルペーパー	-	0.77%

・当ページの図表は過去の実績を示したものであり、将来の成果を示唆・保証するものではありません。

・表中の純資産比率は小数第3位を切り捨てて求めたものであり、各比率の合計と合計欄の数値が一致しない場合があります。

・最新の運用実績は、表紙に記載する委託会社のホームページなどでご確認ください。

6

## 第2【管理及び運営】

## 1【申込（販売）手続等】

取得申込者は、1円以上1円単位で、取得日の前日の基準価額で購入することができます。

取得日は、販売会社が取得申込金の受領を確認した時刻により異なります。

	販売会社が取得申込金の受領を確認 <sup>*1</sup> した時刻	
	申込締切時間 <sup>*2</sup> 以前	申込締切時間 <sup>*2</sup> 過ぎ
取得日	取得申込受付日 <sup>*3</sup>	取得申込受付日の翌営業日 <sup>*4</sup>

\*1 「取得申込金の受領を確認」とは、販売会社で入金を確認され、かつ、入金に基づく所定の事務手続きが完了したものをいいます。

\*2 「申込締切時間」は、取得申込受付日の午後3時30分以前で販売会社が定める時刻となります。詳しくは、販売会社にお問い合わせください。

\*3 取得申込日の前日の基準価額が1口当たり1円を下回っているときには申し込みに応じないものとします。

\*4 取得申込受付日の翌営業日の前日の基準価額が1口当たり1円を下回ったときは、取得申込日の翌営業日以降、最初に取得にかかる基準価額が1口当たり1円となった計算日の翌営業日が取得日となります。

取得申込者は、販売会社に取引口座を開設のうえ、取得の申し込みを行います。

取得申込者は、当初申込時に、販売会社との間で新光MRF（マネー・リザーブ・ファンド）自動継続投資約款（別の名称で同様の権利義務を規定する約款を含みます。）にしたがって契約（以下「別に定める契約」といいます。）を締結します。

証券総合口座の資金待機用ファンドとして当ファンドを買い付ける場合、同口座取引約款に基づき自動買い付けが行われます。

## 2【換金（解約）手続等】

### a. 一部解約（解約請求によるご解約）

（イ）受益者は、委託者に一部解約の実行を請求することができます。

なお、受付時間は、販売会社によって異なりますので、詳しくは販売会社にお問い合わせください。

また、投資信託財産の資金管理を円滑に行うため、大口の解約請求に制限を設ける場合があります。

（ロ）受益者が一部解約の実行の請求をするときは、販売会社に対し、振替受益権をもって行うものとします。

（ハ）委託者は、一部解約の実行の請求を受け付けた場合には、投資信託契約の一部を解約します。この場合における一部解約の価額は、当該請求受付日の翌営業日の前日の基準価額とします。また、社振法の規定にしたがい振替機関等の口座において当該口数の減少の記載または記録が行われます。

解約代金は、原則として元本部分のみとし、解約請求受付日の翌営業日の前日までに計上した再投資前の収益分配金は含まれません。ただし、別に定める契約を解除する場合には、解約代金は受益権に帰属する再投資前の収益分配金が含まれた金額となり、当該収益分配金に対して課税対象者にかかる所得税および地方税に相当する金額が控除されます。

なお、一部解約の価額は、毎営業日に算出されますので、販売会社または下記にお問い合わせください。

新光投信株式会社 ヘルプデスク

フリーダイヤル 0120-104-694

（受付時間は営業日の午前9時～午後5時です。）

基準価額につきましては、新光投信株式会社のインターネットホームページ（<http://www.shinkotoushin.co.jp/>）に掲載されます。また、お問い合わせいただけます基準価額および一部解約の価額は、前日以前のものとなります。

（二）一部解約金は、原則として、当該請求受付日の翌営業日から販売会社において受益者に支払われます。

即日引き出し（キャッシング）

販売会社によっては、受益者が一部解約金の支払いを当該請求受付日に受け取ることを希望する場合には、当該一部解約金を当該請求受付日に受益者に支払うことができる場合があります。詳しくは、販売会社にお問い合わせください。

（ホ）委託者は、取引所における取引の停止、外国為替取引の停止その他やむを得ない事情があるときは、一部解約の実行の請求の受付を中止することができるものとします。

（ヘ）上記（ホ）により一部解約の実行の請求の受付が中止された場合には、受益者は当該受付中止以前に行った一部解約の実行の請求で、かつ約款第39条第2項の規定に基づかない場合の請求については、その請求を撤回できます。ただし、受益者がその一部解約の実行の請求を撤回しない場合には、一部解約の価額は、当該受付中止を解除した後の最初の基準価額の計算日（この日が一部解約の実行の請求を受け付けない日であるときは、この計算日以降の最初の一部解約の実行の請求を受け付けることができる日とします。）に販売会社が約款第39条第2項の規定に基づかない一部解約の実行の請求を受け付けたものとして当該基準価額の計算日の翌営業日の前日の基準価額とします。

b．受益権の買い取り

買取請求による換金はできません。

### 3【資産管理等の概要】

#### （1）【資産の評価】

基準価額とは、投資信託財産に属する資産（受入担保金代用有価証券および借入有価証券を除く）を法令および一般社団法人投資信託協会規則にしたがって時価評価して得た投資信託財産の資産総額から負債総額を控除した金額（以下「純資産総額」といいます。）を、計算日における受益権総口数で除した金額をいいます。

基準価額は、毎営業日に算出されますので、販売会社または下記にお問い合わせください。

新光投信株式会社 ヘルプデスク

フリーダイヤル 0120-104-694

（受付時間は営業日の午前9時～午後5時です。）

インターネットホームページ

<http://www.shinkotoushin.co.jp/>

お問い合わせいただけます基準価額は、前日以前のものとなります。

当ファンドの主な投資対象の評価方法は以下のとおりです。

投資対象	評価方法
公社債等	原則として基準価額計算日における以下のいずれかの価額で評価 日本証券業協会が発表する売買参考統計値（平均値） 金融商品取引業者、銀行等の提示する価額（売気配相場を除く。） 価格情報会社の提供する価額

為替予約取引	原則として基準価額計算日の対顧客先物売買相場の仲値で評価
--------	------------------------------

残存期間1年以内の公社債等については、一部償却原価法(アキュムレーションまたはアモチゼーション)による評価を適用することができます。

(2)【保管】

該当事項はありません。

(3)【信託期間】

当ファンドの信託期間は、原則として無期限です。

(4)【計算期間】

当ファンドの計算期間は、信託期間中の各1日とします。

(5)【その他】

a. 信託の終了(投資信託契約の解約)

(イ) 委託者は、投資信託契約締結日から3年を経過した日以降において、投資信託契約の一部を解約することにより、受益権の総口数が30億口を下回るようになった場合には、受託者と合意のうえ、この投資信託契約を解約し、信託を終了させることができます。この場合において、委託者は、あらかじめ、解約しようとする旨を監督官庁に届け出ます。

委託者は、上記の規定によりこの投資信託契約を解約しようとするときは、約款第43条第2項から第5項の規定にしたがいます。

(ロ) 委託者は、信託期間中において、この投資信託契約を解約することが受益者のため有利であると認めるとき、またはやむを得ない事情が発生したときは、受託者と合意のうえ、この投資信託契約を解約し、信託を終了させることができます。この場合において、委託者は、あらかじめ、解約しようとする旨を監督官庁に届け出ます。

委託者は、上記の事項について、あらかじめ、解約しようとする旨を公告し、かつ、その旨を記載した書面をこの投資信託契約にかかる知られたる受益者に対して交付します。ただし、この投資信託契約にかかる全ての受益者に対して書面を交付したときは、原則として、公告を行いません。

上記の公告および書面には、受益者で異議のある者は一定の期間内に委託者に対して異議を述べるべき旨を付記します。なお、一定の期間は一月を下らないものとします。

上記の一定の期間内に異議を述べた受益者の受益権の口数が受益権の総口数の二分の一を超えるときは、投資信託契約の解約をしません。

委託者は、上記の規定により、この投資信託契約の解約をしないこととしたときは、解約しない旨およびその理由を公告し、かつ、これらの事項を記載した書面を知られたる受益者に対して交付します。ただし、全ての受益者に対して書面を交付したときは、原則として、公告を行いません。

約款第43条第3項から第5項までの規定は、投資信託財産の状態に照らし、真にやむを得ない事情が生じている場合であって、一定の期間が一月を下らずにその公告および書面の交付を行うことが困難な場合には適用しません。

(ハ) 委託者は、監督官庁よりこの投資信託契約の解約の命令を受けたときは、その命令にしたがい、投資信託契約を解約し、信託を終了させます。

(ニ) 委託者が監督官庁より登録の取り消しを受けたとき、解散したときまたは業務を廃止し

たときは、委託者は、この投資信託契約を解約し、信託を終了させます。

上記の規定にかかわらず、監督官庁がこの投資信託契約に関する委託者の業務を他の委託者に引き継ぐことを命じたときは、この信託は、約款第48条第4項に該当する場合を除き、当該委託者と受託者との間において存続します。

- (ホ) 受託者は、委託者の承諾を受けてその任務を辞任することができます。受託者がその任務に背いた場合、その他重要な事由が生じたときは、委託者または受益者は、裁判所に受託者の解任を請求することができます。受託者が辞任した場合、または裁判所が受託者を解任した場合、委託者は、下記「b. 投資信託約款の変更」の規定にしたがい、新受託者を選任します。

委託者が新受託者を選任できないときは、委託者はこの投資信託契約を解約し、信託を終了させます。

#### b. 投資信託約款の変更

- (イ) 委託者は、受益者の利益のため必要と認めるときまたはやむを得ない事情が発生したときは、受託者と合意のうえ、この投資信託約款を変更することができるものとし、あらかじめ、変更しようとする旨およびその内容を監督官庁に届け出ます。

委託者は、上記の変更事項のうち、その内容が重大なものについて、あらかじめ、変更しようとする旨およびその内容を公告し、かつ、これらの事項を記載した書面をこの投資信託約款にかかる知られたる受益者に対して交付します。ただし、この投資信託約款にかかる全ての受益者に対して書面を交付したときは、原則として、公告を行いません。

上記の公告および書面には、受益者で異議のある者は一定の期間内に委託者に対して異議を述べるべき旨を付記します。なお、一定の期間は一月を下らないものとします。

上記の一定の期間内に異議を述べた受益者の受益権の口数が受益権の総口数の二分の一を超えるときは、投資信託約款の変更をしません。

委託者は、上記の規定により、当該投資信託約款の変更をしないこととしたときは、変更しない旨およびその理由を公告し、かつ、これらの事項を記載した書面を知られたる受益者に対して交付します。ただし、全ての受益者に対して書面を交付したときは、原則として、公告を行いません。

- (ロ) 委託者は、監督官庁の命令に基づいてこの投資信託約款を変更しようとするときは、上記(イ)の規定にしたがいます。

#### c. 異議申し立ておよび受益権の買取請求

投資信託契約の解約または投資信託約款の変更でその内容が重大な場合において、一定の期間内に委託者に対して異議を述べた受益者は、受託者に対し、自己に帰属する受益権を、投資信託財産をもって買い取るべき旨を請求することができます。

上記の買取請求に関する手続きについては、上記「a. 信託の終了」または「b. 投資信託約款の変更」で規定する公告または書面に記載します。

#### d. 運用報告書

当ファンドは、投資信託及び投資法人に関する法律第14条第1項第3号の規定に基づき、運用報告書を作成しておりません。

当ファンドの運用内容は、月次で開示されており、新光投信株式会社のインターネットホームページ (<http://www.shinkotoushin.co.jp/>) にて入手・閲覧可能です。

#### e. 公告

委託者が受益者に対してする公告は、電子公告の方法により行い、次のアドレスに掲載します。

<http://www.shinkotoushin.co.jp/>

なお、電子公告による公告をすることができない事故その他やむを得ない事由が生じた場

合の公告は、日本経済新聞に掲載します。

f．委託者の事業の譲渡および承継に伴う取り扱い

委託者は、事業の全部または一部を譲渡することがあり、これに伴い、この投資信託契約に関する事業を譲渡することがあります。

委託者は、分割により事業の全部または一部を承継させることがあり、これに伴い、この投資信託契約に関する事業を承継させることがあります。

g．信託事務処理の再信託

(イ) 受託者は、当ファンドにかかる信託事務の処理の一部について日本トラスティ・サービス信託銀行株式会社と再信託契約を締結し、これを委託することがあります。その場合には、再信託にかかる契約書類に基づいて所定の事務を行います。

(ロ) 上記(イ)における日本トラスティ・サービス信託銀行株式会社に対する業務の委託については、受益者の保護に支障を生じることがない場合に行うものとします。

h．信託業務の委託等

(イ) 受託者は、委託者と協議のうえ、信託業務の一部について、信託業法第22条第1項に定める信託業務の委託をするときは、以下に掲げる基準のすべてに適合するもの（受託者の利害関係人を含みます。）を委託先として選定します。

- 1．委託先の信用力に照らし、継続的に委託業務の遂行に懸念がないこと
- 2．委託先の委託業務にかかる実績等に照らし、委託業務を確実に処理する能力があると認められること
- 3．委託される投資信託財産に属する財産と自己の固有財産その他の財産とを区分する等の管理を行う体制が整備されていること
- 4．内部管理に関する業務を適正に遂行するための体制が整備されていること

(ロ) 受託者は、上記(イ)に定める委託先の選定にあたっては、当該委託先が上記(イ)各号に掲げる基準に適合していることを確認するものとします。

(ハ) 上記(イ)および(ロ)にかかわらず、受託者は、次の各号に掲げる業務（裁量性のないものに限り、）を、受託者および委託者が適当と認める者（受託者の利害関係人を含みます。）に委託することができるものとします。

- 1．投資信託財産の保存にかかる業務
- 2．投資信託財産の性質を変えない範囲内において、その利用または改良を目的とする業務
- 3．委託者のみの指図により投資信託財産の処分およびその他の信託の目的の達成のために必要な行為にかかる業務
- 4．受託者が行う業務の遂行にとって補助的な機能を有する行為

i．関係法人との契約の更改

委託者と販売会社との間において締結している「証券投資信託に関する基本契約」の有効期間は契約の締結日から1年ですが、期間満了前に委託者、販売会社いずれからも別段の意思表示のないときは自動的に1年間更新されるものとし、その後も同様とします。

#### 4【受益者の権利等】

a．収益分配金請求権

(イ) 原則として、前月の最終営業日から当月の最終営業日の前日までの各計算期間にかかる収益分配金が、当月の最終営業日に販売会社に交付されます。

(ロ) 販売会社は、別に定める契約に基づき、各受益者ごとに収益分配金の再投資にかかる受益権の取得の申し込みに応ずるものとします。なお、この場合における1口当たりの取得価額は、当月の最終営業日の前日の基準価額とします。



- (ハ) 上記(ロ)の規定にかかわらず、販売会社は、当月の最終営業日の前日の基準価額が、当初設定時の1口の元本価額を下回ったときには、当該取得の申し込みを、当月の最終営業日以降、最初に、追加信託にかかる基準価額が、当初設定時の1口の元本価額と同額になった計算日の基準価額による取得の申し込みとみなします。
- (ニ) 販売会社と別に定める契約を結んだ受益者が、当該別に定める契約を解除する場合において、当該受益者が保有する収益分配金があるときは、あるいは信託終了時において、受益者が保有する収益分配金があるときは、上記(イ)および(ロ)の規定にかかわらず、その際に当該受益者に支払います。
- (ホ) 上記(ニ)の規定に基づき別に定める契約の解除にかかる受益者に支払うべき収益分配金は、原則として、解約の実行の請求を受け付けた日の翌営業日から、販売会社において受益者に支払うものとします。
- (ヘ) 上記(ニ)の規定に基づき信託終了時において受益者に支払うべき収益分配金は、信託終了後1ヵ月以内の委託者の指定する日(原則として償還日から起算して5営業日まで)に販売会社において受益者に支払うものとします。
- (ト) 受益者が、上記(ホ)および(ヘ)に規定する収益分配金について、支払開始日から5年間その支払いを請求しないときは、その権利を失い、受託者から交付を受けた金銭は、委託者に帰属します。
- b. 一部解約請求権
- 受益者は、一部解約の実行を請求することができます。
- 一部解約金は、原則として、受益者の請求を受け付けた日の翌営業日から販売会社において受益者に支払います。
- ただし、販売会社(委託者が別に定める販売会社を除きます。)が受益者からの一部解約の実行の請求(受益者が新光MRF(マネー・リザーブ・ファンド)自動継続投資契約を解除することにより、自己に帰属する受益権の全部について行う一部解約の実行の請求を除きます。)を午後零時(正午)以前に受け付けた場合で、当該受益者が一部解約金の支払いを当該請求受付日に受けることを希望する場合には、販売会社は当該一部解約金を当該請求受付日に受益者に支払います。
- c. 償還金請求権
- 償還金は、信託終了日後1ヵ月以内の委託者の指定する日(原則として償還日から起算して5営業日まで)に販売会社において受益者に支払います。
- 受益者が、信託終了による償還金について、支払開始日から10年間その支払いを請求しないときは、その権利を失い、受託者から交付を受けた金銭は、委託者に帰属します。

### 第3【ファンドの経理状況】

(1) 当ファンドの財務諸表は、「財務諸表等の用語、様式及び作成方法に関する規則」（昭和38年大蔵省令第59号）並びに同規則第2条の2の規定により、「投資信託財産の計算に関する規則」（平成12年総理府令第133号）（以下「投資信託財産計算規則」という。）に基づいて作成しております。

なお、財務諸表に記載している金額は、円単位で表示しております。

(2) 当ファンドの計算期間は6ヵ月未満であるため、財務諸表は6ヵ月毎に作成しております。

(3) 当ファンドは、金融商品取引法第193条の2第1項の規定に基づき、第35期特定期間（平成27年6月1日から平成27年11月30日まで）の財務諸表について、新日本有限責任監査法人による監査を受けております。

#### 1【財務諸表】

## ( 1 ) 【貸借対照表】

( 単位：円 )

	第34期特定期間末 平成27年 5月31日現在	第35期特定期間末 平成27年11月30日現在
<b>資産の部</b>		
流動資産		
金銭信託	423,729	442,191
コール・ローン	138,019,000,000	101,788,000,000
国債証券	461,898,683,318	277,359,907,110
コマーシャル・ペーパー	112,985,707,322	120,991,319,260
現先取引勘定	-	59,988,223,282
未収利息	113,439	142,280
その他未収収益	833,259	247,039
差入保証金	139,972,749,066	109,963,687,393
流動資産合計	852,877,510,133	670,091,968,555
資産合計	852,877,510,133	670,091,968,555
<b>負債の部</b>		
流動負債		
未払金	39,999,880,000	19,100,000,000
未払収益分配金	1,381,887	520,793
未払受託者報酬	26,724	7,115
未払委託者報酬	307,332	81,818
その他未払費用	129,483	34,342
流動負債合計	40,001,725,426	19,100,644,068
負債合計	40,001,725,426	19,100,644,068
<b>純資産の部</b>		
元本等		
元本	812,875,726,589	650,991,273,612
剰余金		
期末剰余金又は期末欠損金 ( )	58,118	50,875
元本等合計	812,875,784,707	650,991,324,487
純資産合計	812,875,784,707	650,991,324,487
負債純資産合計	852,877,510,133	670,091,968,555

## （２）【損益及び剰余金計算書】

（単位：円）

	第34期特定期間		第35期特定期間	
	自	平成26年12月1日 至 平成27年5月31日	自	平成27年6月1日 至 平成27年11月30日
営業収益				
受取利息		61,742,986		62,818,822
有価証券売買等損益		6,988,271		1,949,682
その他収益		46,943,537		30,192,973
営業収益合計		115,674,794		94,961,477
営業費用				
受託者報酬		1,294,402		1,292,036
委託者報酬		14,974,982		14,968,942
その他費用		8,720,249		4,739,738
営業費用合計		24,989,633		21,000,716
営業利益		90,685,161		73,960,761
経常利益		90,685,161		73,960,761
当期純利益		90,685,161		73,960,761
一部解約に伴う当期純利益金額の分配額		-		-
期首剰余金又は期首欠損金（ ）		9,670		58,118
分配金		90,636,713		73,968,004
期末剰余金又は期末欠損金（ ）		58,118		50,875

## （ 3 ）【注記表】

（ 重要な会計方針に係る事項に関する注記 ）

区分	第35期特定期間 自 平成27年 6月 1日 至 平成27年11月30日
有価証券の評価基準及び評価方法	<p>国債証券 個別法に基づき、原則として時価で評価しております。 時価評価にあたっては、金融商品取引業者、銀行等の提示する価額（ただし、売気配は使用いたしません。）、価格情報会社の提供する価額又は日本証券業協会発表の売買参考統計値（平均値）に基づいて評価しております。</p> <p>コマーシャル・ペーパー 個別法に基づき、原則として時価で評価しております。 時価評価にあたっては、金融商品取引業者、銀行等の提示する価額（ただし、売気配は使用いたしません。）、価格情報会社の提供する価額又は日本証券業協会発表の売買参考統計値（平均値）に基づいて評価しております。</p>

（ 貸借対照表に関する注記 ）

第34期特定期間末 平成27年 5月31日現在	第35期特定期間末 平成27年11月30日現在
<p>1. 差入保証金 現金担保付債券貸借取引に係る担保金であります。 139,972,749,066円の現金を担保に供し、有価証券 139,972,749,066円を借入れております。</p> <p>2. 特定期間末日における受益権の総数 812,875,726,589口</p> <p>3. 特定期間末日における1単位当たりの純資産の額 1口当たり純資産額 1.0000円 (1万口当たり純資産額) (10,000円)</p>	<p>1. 差入保証金 現金担保付債券貸借取引に係る担保金であります。 109,963,687,393円の現金を担保に供し、有価証券 109,963,687,393円を借入れております。</p> <p>2. 特定期間末日における受益権の総数 650,991,273,612口</p> <p>3. 特定期間末日における1単位当たりの純資産の額 1口当たり純資産額 1.0000円 (1万口当たり純資産額) (10,000円)</p>

（ 損益及び剰余金計算書に関する注記 ）

区分	第34期特定期間 自 平成26年12月 1日 至 平成27年 5月31日	第35期特定期間 自 平成27年 6月 1日 至 平成27年11月30日
1. その他収益	現金担保付債券貸借取引に係る担保金に対する利息であります。	同左
2. その他費用	主に、借入債券に対する賃借料であります。	同左
3. 分配金の計算過程	日々決算を行い、原則として信託財産から生ずる利益の全額を収益分配金に充当しております。 なお、当特定期間に係る分配対象収益の合計額は90,694,831円、分配金額の合計額は90,636,713円であります。	日々決算を行い、原則として信託財産から生ずる利益の全額を収益分配金に充当しております。 なお、当特定期間に係る分配対象収益の合計額は74,018,879円、分配金額の合計額は73,968,004円であります。

## (金融商品に関する注記)

## 金融商品の状況に関する事項

区分	第34期特定期間 自 平成26年12月 1日 至 平成27年 5月31日	第35期特定期間 自 平成27年 6月 1日 至 平成27年11月30日
1. 金融商品に対する取組方針	当ファンドは、投資信託及び投資法人に関する法律第2条第4項に定める証券投資信託であり、信託約款に従い、有価証券等の金融商品に対して投資として運用することを目的としております。	同左
2. 金融商品の内容及びリスク	当ファンドの投資している金融商品は、有価証券、コール・ローン等の金銭債権及び金銭債務であります。 当ファンドが投資している有価証券は、国債証券、コマーシャル・ペーパーであり、金利変動リスク等の市場リスク、信用リスク及び流動性リスクを有しております。	同左
3. 金融商品に係るリスクの管理体制	コンプライアンス・リスク管理部門、運用企画部門において、投資対象の各種リスクのモニタリング、管理等を行い、運用部門への指示、牽制を行っております。 また、社内の委員会において、各種リスクの評価、モニタリング結果の報告を行い、必要に応じ運用部門へ改善指示を行います。 市場リスク 市場の変動率とファンドの基準価額の変動率を継続的に相対比較することやベンチマーク等と比較すること等により分析しております。 信用リスク 組入銘柄の格付やその他発行体情報等を継続的に収集し分析しております。 流動性リスク 市場流動性の状況を把握し、組入銘柄の一定期間における出来高や組入比率等を継続的に測定すること等により分析しております。	同左
4. 金融商品の時価等に関する事項についての補足説明	市場価額がない、又は市場価格を時価と見なせない場合には、経営者により合理的に算定された価額で評価する場合があります。	同左

## 金融商品の時価等に関する事項

第34期特定期間末 平成27年 5月31日現在	第35期特定期間末 平成27年11月30日現在
<p>1. 貸借対照表計上額、時価及び差額</p> <p>貸借対照表上の金融商品は、原則としてすべて時価評価されているため、貸借対照表計上額と時価との差額はありませ</p> <p>ん。</p> <p>2. 時価の算定方法</p> <p>国債証券 「（重要な会計方針に係る事項に関する注記）」に記載して</p> <p>おります。</p> <p>コマーシャル・ペーパー 「（重要な会計方針に係る事項に関する注記）」に記載して</p> <p>おります。</p> <p>コール・ローン等の金銭債権及び金銭債務 これらの科目は短期間で決済されるため、帳簿価額は時価に</p> <p>近似していることから、当該帳簿価額を時価としておりま</p> <p>す。</p>	<p>1. 貸借対照表計上額、時価及び差額</p> <p>同左</p> <p>2. 時価の算定方法</p> <p>同左</p>

（関連当事者との取引に関する注記）

	第34期特定期間 自 平成26年12月 1日 至 平成27年 5月31日	第35期特定期間 自 平成27年 6月 1日 至 平成27年11月30日
	該当事項はありません。	同左

（その他の注記）

1 元本の移動

区分	第34期特定期間末 平成27年 5月31日現在	第35期特定期間末 平成27年11月30日現在
期首元本額	662,068,199,835円	812,875,726,589円
期中追加設定元本額	1,761,486,371,746円	1,328,255,507,428円
期中一部解約元本額	1,610,678,844,992円	1,490,139,960,405円

2 有価証券関係

売買目的有価証券

種類	第34期特定期間末 平成27年 5月31日現在	第35期特定期間末 平成27年11月30日現在
	当特定期間の損益に含まれた評価差額 (円)	当特定期間の損益に含まれた評価差額 (円)
国債証券	44,013	2,102
コマーシャル・ペーパー	258,862	245,563
合計	302,875	247,665

### 3 デリバティブ取引等関係 取引の時価等に関する事項

該当事項はありません。

#### (4) 【附属明細表】

##### 第1 有価証券明細表

###### (1) 株式

該当事項はありません。

###### (2) 株式以外の有価証券

(単位：円)

種類	銘柄	券面総額	評価額	備考
国債証券	第555回国庫短期証券	40,260,000,000	40,259,993,910	
	第557回国庫短期証券	40,000,000,000	39,999,991,200	
	第559回国庫短期証券	19,100,000,000	19,100,000,000	
	第560回国庫短期証券	18,000,000,000	18,000,000,000	
	第563回国庫短期証券	40,000,000,000	39,999,979,600	
	第564回国庫短期証券	30,000,000,000	29,999,982,900	
	第566回国庫短期証券	30,000,000,000	29,999,980,800	
	第567回国庫短期証券	30,000,000,000	29,999,978,700	
	第568回国庫短期証券	30,000,000,000	30,000,000,000	
国債証券 小計		277,360,000,000	277,359,907,110	
コマーシャル・ペーパー	ホンダファイナンス	2,000,000,000	1,999,918,920	
	ホンダファイナンス	3,000,000,000	2,999,352,975	
	S M B C 日興証券	5,000,000,000	4,999,958,895	
	J A 三井リース	2,000,000,000	1,999,623,472	
	J A 三井リース	3,000,000,000	2,999,428,059	
	三井住友信託銀行	5,000,000,000	4,999,219,357	
	三菱UFJモルガン・スタンレー証券	5,000,000,000	4,999,836,132	
	富士ゼロックス	5,000,000,000	4,999,804,662	
	大和ハウス工業	5,000,000,000	4,999,779,467	
	積水ハウス	5,000,000,000	4,999,766,595	
	三越伊勢丹ホールディングス	5,000,000,000	4,999,580,883	
	三越伊勢丹ホールディングス	5,000,000,000	4,999,271,350	
	住友化学工業	5,000,000,000	4,999,710,007	
	J X ホールディングス	5,000,000,000	4,999,693,043	
新日鐵住金	5,000,000,000	4,999,721,939		



ジェイ エフ イー ホールディングス	5,000,000,000	4,999,971,218	
小松製作所	5,000,000,000	4,999,748,507	
クボタ	5,000,000,000	4,999,778,088	
ダイキン工業	3,000,000,000	2,999,821,235	
三菱重工業	5,000,000,000	4,999,923,285	
三菱商事	5,000,000,000	4,999,801,500	
三菱UFJニコス	5,000,000,000	4,999,897,259	
日立キャピタル	1,000,000,000	999,946,281	
三井住友ファイナンス&リース	5,000,000,000	4,999,568,540	
三菱UFJリース	5,000,000,000	4,999,171,758	
三井不動産	3,000,000,000	2,999,670,270	
関西電力	4,000,000,000	3,999,599,161	
北海道ガス	3,000,000,000	2,999,982,696	
北海道ガス	2,000,000,000	1,999,773,706	
コマーシャル・ペーパー 小計	121,000,000,000	120,991,319,260	
合計	398,360,000,000	398,351,226,370	

## 第2 信用取引契約残高明細表

該当事項はありません。

## 第3 デリバティブ取引及び為替予約取引の契約額等及び時価の状況表

該当事項はありません。

## 2【ファンドの現況】

### 【純資産額計算書】

（平成27年12月31日現在）

資産総額	645,562,827,794円
負債総額	964,882円
純資産総額（ - ）	645,561,862,912円
発行済口数	645,561,798,869口
1口当たり純資産額（ / ）	1.0000円
（1万口当たり純資産額）	（10,000円）

### 第4【内国投資信託受益証券事務の概要】

委託者は、このファンドの受益権を取り扱う振替機関が社振法の規定により主務大臣の指定を取り消された場合または当該指定が効力を失った場合であって、当該振替機関の振替業を承継する者が存在しない場合その他やむを得ない事情がある場合を除き、当該振替受益権を表示する受益証券を発行しません。

#### （1）投資信託受益証券の名義書換等

受益者は、委託者がやむを得ない事情等により受益証券を発行する場合を除き、受益証券の再発行の請求を行わないものとします。

#### （2）受益者等名簿

該当事項はありません。

#### （3）受益者等に対する特典

該当事項はありません。

#### （4）受益権の譲渡

受益者は、その保有する受益権を譲渡する場合には、当該受益者の譲渡の対象とする受益権が記載または記録されている振替口座簿にかかる振替機関等に振り替えの申請をするものとします。

上記の申請のある場合には、上記の振替機関等は、当該譲渡にかかる譲渡人の保有する受益権の口数の減少および譲受人の保有する受益権の口数の増加につき、その備える振替口座簿に記載または記録するものとします。ただし、上記の振替機関等が振替先口座を開設したものでない場合には、譲受人の振替先口座を開設した他の振替機関等（当該他の振替機関等の上位機関を含みます。）に社振法の規定にしたがい、譲受人の振替先口座に受益権の口数の増加の記載または記録が行われるよう通知するものとします。

上記の振り替えについて、委託者は、当該受益者の譲渡の対象とする受益権が記載または記録されている振替口座簿にかかる振替機関等と譲受人の振替先口座を開設した振替機関等が異なる場合等において、委託者が必要と認めたとときまたはやむを得ない事情があると判断したときは、振替停止日や振替停止期間を設けることができます。

#### （5）受益権の譲渡の対抗要件

受益権の譲渡は、振替口座簿への記載または記録によらなければ、委託者および受託者に対抗することができません。

#### （6）償還金

償還金は、償還日において振替機関等の振替口座簿に記載または記録されている受益者（償還日以前において一部解約が行われた受益権にかかる受益者を除きます。また、当該償還日以前に設定された受益権で取得申込代金支払前のため販売会社の名義で記載または記録されている受益権については原則として取得申込者とします。）に支払います。

(7) 質権口記載または記録の受益権の取り扱いについて

振替機関等の振替口座簿の質権口に記載または記録されている受益権にかかる収益分配金の支払い、一部解約の実行の請求の受付、一部解約金および償還金の支払い等については、約款の規定によるほか、民法その他の法令等にしたがって取り扱われます。

### 第三部【委託会社等の情報】

#### 第1【委託会社等の概況】

##### 1【委託会社等の概況】

###### a．資本金の額（平成27年12月末現在）

資本金の額	45億2,430万円
会社が発行する株式総数	3,000,000株
発行済株式総数	1,823,250株

直近5ヵ年における主な資本金の額の増減：該当事項はありません。

###### b．委託会社の機構

（イ）株主総会において、15名以内の取締役が選任されます。

取締役の選任は、発行済株式総数のうち議決権のある株式数の3分の1以上にあたる株式を有する株主が出席し、その議決権の過半数をもってこれを行い、累積投票によらないものとします。

取締役の任期は、就任後1年内の最終の決算期に関する定時株主総会終結のときまでとします。

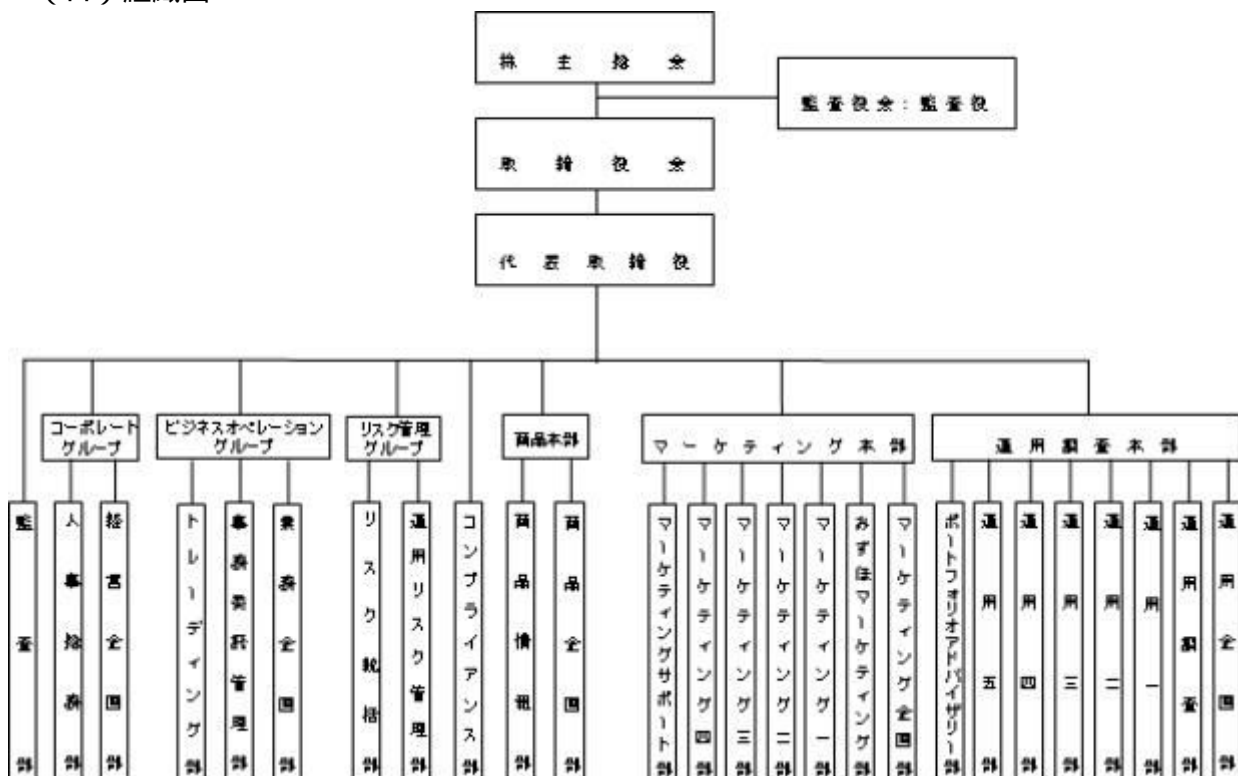
取締役会の決議により、取締役の中から取締役会長1名、取締役社長1名、取締役副社長、専務取締役ならびに常務取締役若干名を定めることができます。

取締役会の決議をもって代表取締役3名以内を決定します。

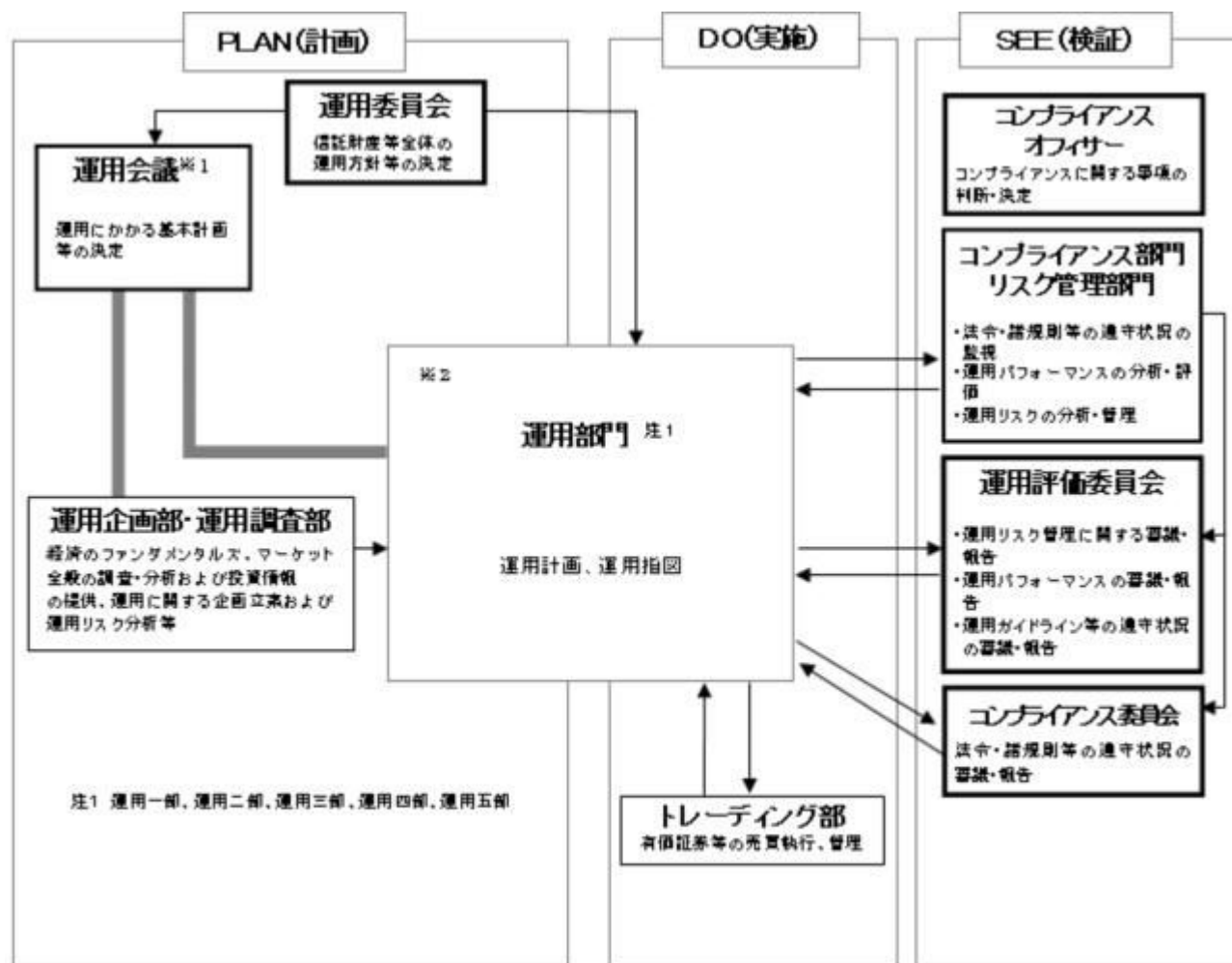
代表取締役は、会社を代表し、取締役会の決議にしたがい業務を執行します。

取締役会は、法令または定款に定めある事項のほか、当会社の重要な業務執行に関する事項を決定します。

###### （ロ）組織図



###### （ハ）投資運用の意思決定機構



実線の矢印は情報の流れを示します。

※1 運用会議は運用企画部・運用調査部、運用部門(運用一部～五部)で構成されます。

※2 運用部門において、運用計画および運用指図の承認は各々の上位職者が行います。

## 2【事業の内容及び営業の概況】

「投資信託及び投資法人に関する法律」に定める投資信託委託会社である委託者は、証券投資信託の設定を行うとともに「金融商品取引法」に定める金融商品取引業者としてその運用（投資運用業）を行っています。また、「金融商品取引法」に定める投資助言業務を行っています。

委託者が運用を行っている証券投資信託（親投資信託は除きます。）は以下のとおりです。  
（平成27年12月30日現在）

種類	ファンド本数	純資産額（百万円）
総合計	332	4,334,906
株式投資信託（合計）	304	3,539,661
単位型	62	226,442
追加型	242	3,313,218
公社債投資信託（合計）	28	795,245
単位型	1	2,488
追加型	27	792,756

## 3【委託会社等の経理状況】

### 1．財務諸表の作成方法について

委託会社である新光投信株式会社（以下「当社」という。）の財務諸表は、「財務諸表等の用語、様式及び作成方法に関する規則」（昭和38年大蔵省令第59号。以下「財務諸表等規則」という。）並びに同規則第2条の規定に基づき、「金融商品取引業等に関する内閣府令」（平成19年8月6日内閣府令第52号）により作成しております。

当社の中間財務諸表は、「中間財務諸表等の用語、様式及び作成方法に関する規則」（昭和52年大蔵省令第38号）並びに同規則第38条および第57条の規定に基づき、「金融商品取引業等に関する内閣府令」（平成19年8月6日内閣府令第52号）により作成しております。

なお、財務諸表及び中間財務諸表の金額は、千円未満の端数を切り捨てて記載しております。

## 2. 監査証明について

当社は、金融商品取引法第193条の2第1項の規定に基づき、第55期事業年度（平成26年4月1日から平成27年3月31日まで）の財務諸表について、新日本有限責任監査法人により監査を受けております。

第56期事業年度（平成27年4月1日から平成28年3月31日まで）の中間財務諸表について、新日本有限責任監査法人により中間監査を受けております。

### 1. 財務諸表

#### (1) 【貸借対照表】

(単位：千円)

	前事業年度 (平成26年3月31日)	当事業年度 (平成27年3月31日)
資産の部		
流動資産		
現金及び預金	13,492,111	13,427,042
有価証券	3,291,156	3,200,000
貯蔵品	5,188	5,117
立替金	15,778	23,184
前払金	38,614	64,821
前払費用	16,530	18,242
未収入金	-	872
未収委託者報酬	2,654,090	3,187,770
未収運用受託報酬	117,049	99,054
未収収益	6,509	6,338
繰延税金資産	283,616	372,215
流動資産合計	19,920,646	20,404,659
固定資産		
有形固定資産		
建物（純額）	2 12,380	2 12,687
構築物（純額）	2 1,650	2 1,444
器具・備品（純額）	2 99,960	2 86,688
リース資産（純額）	2 340	-
有形固定資産合計	114,332	100,820

無形固定資産		
電話加入権	91	91
ソフトウェア	74,851	85,517
ソフトウェア仮勘定	11,885	669
無形固定資産合計	86,827	86,278
投資その他の資産		
投資有価証券	3,213,218	5,101,854
関係会社株式	77,100	77,100
長期差入保証金	124,152	124,246
長期繰延税金資産	63,925	-
前払年金費用	374,562	396,211
その他	6,632	6,632
投資その他の資産合計	3,859,590	5,706,044
固定資産合計	4,060,749	5,893,143
資産合計	23,981,396	26,297,802

(単位：千円)

	前事業年度 (平成26年3月31日)	当事業年度 (平成27年3月31日)
負債の部		
流動負債		
預り金	21,303	17,893
リース債務	810	345
未払金		
未払収益分配金	177	160
未払償還金	10,100	5,083
未払手数料	1 1,296,830	1 1,558,682
その他未払金	513,148	952,018
未払金合計	1,820,257	2,515,945
未払費用	548,430	722,806
未払法人税等	1,462,380	1,222,883
賞与引当金	362,800	451,000
役員賞与引当金	44,200	66,000
外国税支払損失引当金	-	184,111
訴訟損失引当金	-	30,000
流動負債合計	4,260,181	5,210,985
固定負債		
繰延税金負債	-	89,752
長期リース債務	345	-
退職給付引当金	172,959	155,806
役員退職慰労引当金	31,708	39,333
執行役員退職慰労引当金	102,083	63,916
固定負債合計	307,096	348,809
負債合計	4,567,278	5,559,794

純資産の部		
株主資本		
資本金	4,524,300	4,524,300
資本剰余金		
資本準備金	2,761,700	2,761,700
資本剰余金合計	2,761,700	2,761,700
利益剰余金		
利益準備金	360,493	360,493
その他利益剰余金		
別途積立金	8,900,000	8,900,000
繰越利益剰余金	2,889,165	3,981,245
利益剰余金合計	12,149,658	13,241,738
自己株式	72,415	72,415
株主資本合計	19,363,242	20,455,322
評価・換算差額等		
その他有価証券評価差額金	50,874	282,685
評価・換算差額等合計	50,874	282,685
純資産合計	19,414,117	20,738,008
負債純資産合計	23,981,396	26,297,802

## (2) 【損益計算書】

(単位：千円)

	前事業年度		当事業年度	
	（自	平成25年4月 1日	（自	平成26年4月 1日
	至	平成26年3月31日）	至	平成27年3月31日）
営業収益				
委託者報酬		29,107,010		35,876,795
運用受託報酬		261,777		238,412
営業収益合計		29,368,787		36,115,207
営業費用				
支払手数料	1	15,428,327	1	18,252,669
広告宣伝費		336,593		456,430
公告費		2,919		548
調査費				
調査費		339,210		623,792
委託調査費		4,188,805		5,966,340
図書費		4,862		5,254
調査費合計		4,532,878		6,595,388
委託計算費		1,151,067		1,352,318
営業雑経費				
通信費		37,016		32,335
印刷費		160,606		103,093



協会費	14,992	18,150
諸会費	3,153	3,300
その他	27,521	41,594
営業雑経費合計	243,290	198,475
営業費用合計	21,695,077	26,855,830
一般管理費		
給料		
役員報酬	89,886	96,445
給料・手当	1,326,658	1,368,552
賞与	332,688	336,076
給料合計	1,749,233	1,801,073
交際費	9,349	11,426
寄付金	3,066	3,198
旅費交通費	78,321	100,386
租税公課	65,510	68,508
不動産賃借料	205,792	206,753
賞与引当金繰入	362,800	451,000
役員賞与引当金繰入	44,200	66,000
役員退職慰労引当金繰入	39,756	24,930
退職給付費用	182,850	191,900
減価償却費	63,615	70,676
諸経費	585,445	573,824
一般管理費合計	3,389,942	3,569,678
営業利益	4,283,768	5,689,698

(単位：千円)

	前事業年度	当事業年度
	(自 平成25年4月 1日 至 平成26年3月31日)	(自 平成26年4月 1日 至 平成27年3月31日)
営業外収益		
受取配当金	143,049	163,006
有価証券利息	6,052	3,853
受取利息	14,495	10,741
時効成立分配金・償還金	4,450	5,080
雑益	20,588	487
営業外収益合計	188,635	183,170
営業外費用		
支払利息	59	26
時効成立後支払分配金・償還金	1,557	3,083
雑損	8,673	3,261
営業外費用合計	10,290	6,371
経常利益	4,462,113	5,866,496
特別利益		

投資有価証券売却益	158,386	68,179
特別利益合計	158,386	68,179
特別損失		
固定資産除却損	3,210	3,177
ゴルフ会員権売却損	2,795	-
投資有価証券売却損	42,388	54,613
投資有価証券評価損	10,974	10,952
外国税支払損失引当金繰入額	-	184,111
訴訟損失引当金繰入額	-	30,000
その他特別損失	-	22,227
特別損失合計	59,368	305,082
税引前当期純利益	4,561,131	5,629,593
法人税、住民税及び事業税	1,905,519	2,111,379
法人税等調整額	113,958	66,999
法人税等合計	1,791,560	2,044,380
当期純利益	2,769,571	3,585,212

## (3) 【株主資本等変動計算書】

前事業年度（自 平成25年4月 1日 至 平成26年3月31日）

（単位：千円）

	株主資本				
	資本金	資本剰余金		利益剰余金	
		資本 準備金	利益 準備金	その他利益剰余金	
				別 途 積立金	繰 越 利 益 剰余金
当期首残高	4,524,300	2,761,700	360,493	10,000,000	1,559,003
当期変動額					
別途積立金取崩				1,100,000	1,100,000
剰余金の配当					2,539,409
当期純利益					2,769,571
自己株式の取得					
自己株式の処分					
株主資本以外の項目の 当期変動額（純額）					
当期変動額合計	-	-	-	1,100,000	1,330,161
当期末残高	4,524,300	2,761,700	360,493	8,900,000	2,889,165

	株主資本			株 主	評価・換算差額等
	利益剰余金				

	利益 剰余金 合計	自己 株式	資本 合計	その他有価証 券評価差額金	純資産合計
当期首残高	11,919,497	72,415	19,133,081	106,625	19,239,706
当期変動額					
別途積立金取崩			-		-
剰余金の配当	2,539,409		2,539,409		2,539,409
当期純利益	2,769,571		2,769,571		2,769,571
自己株式の取得			-		-
自己株式の処分			-		-
株主資本以外の項目の 当期変動額（純額）				55,750	55,750
当期変動額合計	230,161	-	230,161	55,750	174,410
当期末残高	12,149,658	72,415	19,363,242	50,874	19,414,117

当事業年度（自 平成26年4月 1日 至 平成27年3月31日）

（単位：千円）

	株主資本				
	資本金	資本剰余金	利益剰余金		
		資本 準備金	利益 準備金	その他利益剰余金	
				別途 積立金	繰越 利益 剰余金
当期首残高	4,524,300	2,761,700	360,493	8,900,000	2,889,165
会計方針の変更による 累積的影響額					46,276
会計方針の変更を反映した 当期首残高	4,524,300	2,761,700	360,493	8,900,000	2,935,441
当期変動額					
別途積立金取崩					
剰余金の配当					2,539,409
当期純利益					3,585,212
自己株式の取得					
自己株式の処分					
株主資本以外の項目の 当期変動額（純額）					
当期変動額合計	-	-	-	-	1,045,803
当期末残高	4,524,300	2,761,700	360,493	8,900,000	3,981,245

	株主資本		株主	評価・換算差額等
	利益剰余金			

	利益 剰余金 合計	自己 株式	資本 合計	その他有価証 券評価差額金	純資産合計
当期首残高	12,149,658	72,415	19,363,242	50,874	19,414,117
会計方針の変更による 累積的影響額	46,276		46,276		46,276
会計方針の変更を反映した当 期首残高	12,195,935	72,415	19,409,519	50,874	19,460,393
当期変動額					
別途積立金取崩			-		-
剰余金の配当	2,539,409		2,539,409		2,539,409
当期純利益	3,585,212		3,585,212		3,585,212
自己株式の取得			-		-
自己株式の処分			-		-
株主資本以外の項目の 当期変動額（純額）				231,810	231,810
当期変動額合計	1,045,803	-	1,045,803	231,810	1,277,614
当期末残高	13,241,738	72,415	20,455,322	282,685	20,738,008

## 重要な会計方針

### 1．有価証券の評価基準及び評価方法

#### (1) 関連会社株式

総平均法による原価法

#### (2) その他有価証券

時価のあるもの

決算期末日の市場価格等に基づく時価法（評価差額は、全部純資産直入法により処理し、売却原価は、総平均法により算定）

時価のないもの

総平均法による原価法

### 2．固定資産の減価償却の方法

#### (1) 有形固定資産（リース資産を除く）

定率法。但し、平成10年4月1日以降に取得した建物（建物附属設備を除く）については定額法。なお、主な耐用年数は以下のとおりであります。

建物 8～18年

構築物 20年

器具備品 2～20年

#### (2) 無形固定資産

定額法。

なお、自社利用のソフトウェアについては、社内における利用可能期間（5年）に基づく定額法により償却しております。

#### (3) リース資産

所有権移転外ファイナンス・リース取引に係るリース資産

リース期間を耐用年数とし、残存価額を零とする定率法を採用しております。

### 3．引当金の計上基準

#### (1) 賞与引当金

従業員に対する賞与の支払いに備えるため、支給見込額の当事業年度対応分を計上しております。

#### (2) 役員賞与引当金

役員に対する賞与の支払いに備えるため、支給見込額の当事業年度対応分を計上しております。

#### (3) 外国税支払損失引当金

証券投資信託の中国株式投資に対する課税規定が明確化されたことに伴い、将来支払う可能性がある金額を見積もり、計上しております。

#### (4) 訴訟損失引当金

訴訟に対する損失に備えるため、将来発生する可能性のある金額を見積もり、必要と認められる額を計上しております。

#### (5) 退職給付引当金

従業員の退職給付に備えるため、当事業年度末における退職給付債務及び年金資産の見込額に基づき計上しております。

##### 退職給付見込額の期間帰属方法

退職給付債務の算定にあたり、退職給付見込額を当事業年度末までの期間に帰属させる方法については、給付算定式基準によっております。

##### 数理計算上の差異及び過去勤務費用の費用処理方法

過去勤務費用は、その発生時の従業員の平均残存勤務期間以内の一定の年数（10年）による定額法により費用処理しております。

数理計算上の差異は、各事業年度の発生時における従業員の平均残存勤務期間以内の一定の年数（10年）による定額法により按分した額をそれぞれの発生の翌事業年度末から費用処理しております。

#### (6) 役員退職慰労引当金

役員の退職慰労金の支払いに備えるため、規程に基づく当事業年度末要支給額を計上しております。

#### (7) 執行役員退職慰労引当金

執行役員の退職慰労金の支払いに備えるため、規程に基づく当事業年度末要支給額を計上しております。

### 4．外貨建の資産及び負債の本邦通貨への換算基準

外貨建金銭債権債務は、決算日の直物為替相場により円貨に換算し、換算差額は損益として処理しております。

### 5．その他財務諸表作成のための基本となる重要な事項

#### (1) 消費税等の会計処理

消費税等の会計処理は、税抜方式によっており、控除対象外消費税等は、当事業年度の費用として処理しております。

#### (会計方針の変更)

##### (退職給付に関する会計基準等の適用)

「退職給付に関する会計基準」（企業会計基準第26号 平成24年5月17日。以下「退職給付会計基準」という。）及び「退職給付に関する会計基準の適用指針」（企業会計基準適用指針第25号 平成27年3月26日。以下「退職給付適用指針」という。）を、退職給付会計基準第35項本文及び退職給付適用指針第67項本文に掲げられた定めについて当事業年度より適用し、退職給付債務及び勤務費用の計算方法を見直し、退職給付見込額の期間帰属方法を期間定額基準から給付算定式基準へ変更するとともに、割引率の算定方法を退職給付の支払見込期間ごとに設定された複数の割引率を使用する方法に変更しました。

退職給付会計基準等の適用については、退職給付会計基準第37項に定める経過的な取扱いに従って、当事業年度の期首において、退職給付債務及び勤務費用の計算方法の変更に伴う影響額を利益剰余金に加減しております。

この結果、当事業年度の期首の前払年金費用が69,164千円増加、退職給付引当金が2,738千円減少し、利益剰余金が46,276千円増加しております。なお、当事業年度の損益に与える影響は軽微であります。

## 注記事項

### (貸借対照表関係)

1. 各科目に含まれている関係会社に対するものは次のとおりであります。

	前事業年度 (平成26年3月31日)	当事業年度 (平成27年3月31日)
未払手数料	760,018千円	777,631千円

2. 資産の金額から直接控除している減価償却累計額(減損損失累計額を含む)の額

	前事業年度 (平成26年3月31日)	当事業年度 (平成27年3月31日)
有形固定資産の減価償却累計額	599,157千円	573,602千円

### (損益計算書関係)

1. 各科目に含まれている関係会社に対するものは次のとおりであります。

	前事業年度 (自 平成25年4月 1日 至 平成26年3月31日)	当事業年度 (自 平成26年4月 1日 至 平成27年3月31日)
支払手数料	8,738,779千円	9,189,399千円

### (株主資本等変動計算書関係)

前事業年度(自 平成25年4月1日 至 平成26年3月31日)

#### 1. 発行済株式に関する事項

株式の種類	当事業年度期首	増加	減少	当事業年度末
普通株式(株)	1,823,250	-	-	1,823,250

#### 2. 自己株式に関する事項

株式の種類	当事業年度期首	増加	減少	当事業年度末
普通株式(株)	9,386	-	-	9,386

#### 3. 配当に関する事項

##### (1) 配当金支払額

決議	株式の種類	配当金の総額(千円)	1株当たり配当額(円)	基準日	効力発生日
平成25年12月19日 臨時株主総会	普通株式	2,539,409	1,400	平成25年11月15日	平成25年12月20日

当事業年度（自 平成26年4月1日 至 平成27年3月31日）

### 1．発行済株式に関する事項

株式の種類	当事業年度期首	増加	減少	当事業年度末
普通株式（株）	1,823,250	-	-	1,823,250

### 2．自己株式に関する事項

株式の種類	当事業年度期首	増加	減少	当事業年度末
普通株式（株）	9,386	-	-	9,386

### 3．配当に関する事項

#### (1)配当金支払額

決議	株式の種類	配当金の総額(千円)	1株当たり配当額(円)	基準日	効力発生日
平成26年12月24日 臨時株主総会	普通株式	2,539,409	1,400	平成26年11月26日	平成26年12月25日

#### (リース取引関係)

ファイナンス・リース取引（借主側）

所有権移転外ファイナンス・リース取引

##### (1)リース資産の内容

有形固定資産

主として、投信システム設備としてのサーバー、ネットワーク機器他（器具備品）であります。

##### (2)リース資産の減価償却方法

重要な会計方針の「2．固定資産の減価償却の方法（3）リース資産」に記載のとおりであります。

#### (金融商品関係)

##### 1．金融商品の状況に関する事項

###### (1)金融商品に対する取組方針

当社は、投資運用業を営んでおります。資金運用については、一時的な余資は有金利預金や有価証券などにより、通常取引条件から著しく乖離していないことを検証した上で行ってまいります。また現先取引などの引合いを要する取引については、原則として複数の提示条件を参考に最も有利と判断する条件で、適切かつ効率的に行ってまいります。

なお、当社が運用を行う投資信託の商品性を適正に維持するための取得など、投資信託協会の規則に定める範囲において投資信託の取得及び処分を行ってまいります。

###### (2)金融商品の内容及びそのリスク

有価証券及び投資有価証券は、主にその他有価証券（投資信託）、業務上の関係を有する企業の株式であり、発行体の信用リスクや市場価格の変動リスクに晒されております。

また営業債権である未収委託者報酬は、投資信託約款に基づき、信託財産より受け入れる委託者報酬のうち、信託財産に未払委託者報酬として計上された金額であり、信託財産は受託銀行において分別管理されていることから、当社の債権としてのリスクは、認識しておりません。

###### (3)金融商品に係るリスク管理体制

信用リスク（預金の預入先の信用リスク）の管理

預金の預入先については、資金管理規程に従い、格付けの高い預入先に限定することにより、リスクの軽減を図っております。

また経営企画部が定期的に格付けをモニタリングし、それが資金管理規程に定める基準以下となった場合には、速やかに経営会議を開催し、残存期間などを総合的に勘案し、対処方法について決議を得る体制となっております。

#### 市場リスク（価格変動リスク及び為替変動リスク）の管理

保有している投資信託、株式の毎月末の時価など資金運用の状況については、資金管理規程に従い、経営企画部長が毎月の定例取締役会において報告をしております。

また市場における価格変動リスクおよび為替変動リスクについては、資金管理規程に従い、経営企画部が定期的に時価をモニタリングし、その中で時価が基準を超える下落となった場合には、速やかに経営会議を開催し、対処方法について決議を得る体制となっております。

#### 流動性リスクの管理

資金繰りについては、資金運用スケジュールを作成し、それに基づいた管理を行っております。また手元流動性を一定額以上維持することなどにより、流動性リスクを管理しております。

#### (4) 金融商品の時価等に関する事項についての補足説明

金融商品の時価には、市場価格に基づく価額のほか、市場価格がない場合には合理的に算定された価額が含まれることがあります。当該価額の算定においては変動要因を織り込んでいるため、異なる前提条件などを採用することにより、当該価額が変動することもあります。

## 2. 金融商品の時価等に関する事項

貸借対照表計上額、時価及びこれらの差額については、次のとおりであります。なお、時価を把握することが極めて困難と認められるものは含まれておりません（（注）2.参照）。

前事業年度（平成26年3月31日）

	貸借対照表計上額 (千円)	時価 (千円)	差額 (千円)
(1) 現金及び預金	13,492,111	13,492,111	-
(2) 有価証券及び投資有価証券 その他有価証券	6,305,322	6,305,322	-
(3) 未収委託者報酬	2,654,090	2,654,090	-

当事業年度（平成27年3月31日）

	貸借対照表計上額 (千円)	時価 (千円)	差額 (千円)
(1) 現金及び預金	13,427,042	13,427,042	-
(2) 有価証券及び投資有価証券 その他有価証券	8,102,802	8,102,802	-
(3) 未収委託者報酬	3,187,770	3,187,770	-

(注) 1. 金融商品の時価の算定方法並びに有価証券に関する事項

#### (1) 現金及び預金

これらは短期間で決済されるため、時価は帳簿価額にほぼ等しいことから、当該帳簿価額によっております。

#### (2) 有価証券及び投資有価証券

これらの時価について、投資信託は基準価額によっております。また譲渡性預金は短期間で決済されるため、時価は帳簿価額にほぼ等しいことから、当該帳簿価額によっております。



## (3) 未収委託者報酬

これらは短期間で決済されるため、時価は帳簿価額にほぼ等しいことから、当該帳簿価額によっております。

## (注) 2. 時価を把握することが極めて困難と認められる金融商品 (単位：千円)

区分	前事業年度 (平成26年3月31日)	当事業年度 (平成27年3月31日)
非上場株式	276,151	276,151

これらについては、市場価格がなく、時価を把握することが極めて困難と認められるため、「(2) 有価証券及び投資有価証券 その他有価証券」には含めておりません。

## (注) 3. 金銭債権及び満期のある有価証券の決算日後の償還予定額

## 前事業年度（平成26年3月31日）

	1年以内 (千円)	1年超5年以内 (千円)	5年超10年以内 (千円)	10年超 (千円)
(1) 預金	13,491,981	-	-	-
(2) 有価証券及び投資有 価証券 その他有価証券	3,291,156	380,080	1,261,941	269,692
(3) 未収委託者報酬	2,654,090	-	-	-

## 当事業年度（平成27年3月31日）

	1年以内 (千円)	1年超5年以内 (千円)	5年超10年以内 (千円)	10年超 (千円)
(1) 預金	13,426,934	-	-	-
(2) 有価証券及び投資有 価証券 その他有価証券	3,200,000	2,060,328	1,537,061	63,735
(3) 未収委託者報酬	3,187,770	-	-	-

## (有価証券関係)

## 1. 関連会社株式

関連会社株式（当事業年度の貸借対照表計上額 77,100千円、前事業年度の貸借対照表計上額 77,100千円）は、市場価格がなく、時価を把握することが極めて困難と認められることから、記載しておりません。

## 2. その他有価証券

## 前事業年度（平成26年3月31日）

	種類	貸借対照表計上額 (千円)	取得原価 (千円)	差額 (千円)
貸借対照表計上額が取得 原価を超えるもの	(1) 株式	-	-	-
	(2) 債券 国債・地方債等	-	-	-

	社債	-	-	-
	その他	-	-	-
	(3)その他	1,920,996	1,709,935	211,061
	小計	1,920,996	1,709,935	211,061
貸借対照表計上額が取得 原価を超えないもの	(1)株式	-	-	-
	(2)債券	-	-	-
	国債・地方債等	-	-	-
	社債	-	-	-
	その他	-	-	-
	(3)その他	4,384,326	4,516,340	132,014
	小計	4,384,326	4,516,340	132,014
合計		6,305,322	6,226,275	79,047

（注）非上場株式（貸借対照表計上額199,051千円）については、市場価格がなく、時価を把握することが極めて困難と認められることから、上表の「その他有価証券」には含めておりません。

#### 当事業年度（平成27年3月31日）

	種類	貸借対照表計上額 (千円)	取得原価 (千円)	差額 (千円)
貸借対照表計上額が取得 原価を超えるもの	(1)株式	-	-	-
	(2)債券	-	-	-
	国債・地方債等	-	-	-
	社債	-	-	-
	その他	-	-	-
	(3)その他	2,787,026	2,215,104	571,921
	小計	2,787,026	2,215,104	571,921
貸借対照表計上額が取得 原価を超えないもの	(1)株式	-	-	-
	(2)債券	-	-	-
	国債・地方債等	-	-	-
	社債	-	-	-
	その他	-	-	-
	(3)その他	5,315,776	5,470,388	154,612
	小計	5,315,776	5,470,388	154,612
合計		8,102,802	7,685,493	417,309

（注）非上場株式（貸借対照表計上額199,051千円）については、市場価格がなく、時価を把握することが極めて困難と認められることから、上表の「その他有価証券」には含めておりません。

#### 3．売却したその他有価証券

##### 前事業年度（平成26年3月31日）

	売却額 (千円)	売却益の合計額 (千円)	売却損の合計額 (千円)
(1)株式	-	-	-
(2)債券	-	-	-
国債・地方債等	-	-	-

社債	-	-	-
その他	-	-	-
(3)その他	1,209,919	158,386	42,388
合計	1,209,919	158,386	42,388

## 当事業年度（平成27年3月31日）

	売却額 (千円)	売却益の合計額 (千円)	売却損の合計額 (千円)
(1)株式	-	-	-
(2)債券			
国債・地方債等	-	-	-
社債	-	-	-
その他	-	-	-
(3)その他	503,565	68,179	54,613
合計	503,565	68,179	54,613

## 4．減損処理を行った有価証券

前事業年度において、有価証券について10,974千円（その他有価証券）減損処理を行っております。

当事業年度において、有価証券について10,952千円（その他有価証券）減損処理を行っております。

なお、減損処理にあたっては、期末における時価が取得原価に比べ50%以上下落した場合には全て減損処理を行い、30～50%程度下落した場合には、回復可能性等を考慮して必要と認められた額について減損処理を行っております。

## （退職給付関係）

## 1．採用している退職給付制度の概要

当社は、確定給付企業年金制度（キャッシュバランス型）、確定拠出企業年金制度および退職一時金制度を設けております。

## 2．確定給付制度

## (1)退職給付債務の期首残高と期末残高の調整表

(単位：千円)

	前事業年度 (自 平成25年4月1日 至 平成26年3月31日)	当事業年度 (自 平成26年4月1日 至 平成27年3月31日)
退職給付債務の期首残高	1,281,738	1,424,739
会計方針の変更による累積的影響額	-	71,902
会計方針の変更を反映した期首残高	1,281,738	1,352,836
勤務費用	80,449	90,967
利息費用	19,226	9,476
数理計算上の差異の発生額	91,561	31,927
退職給付の支払額	48,235	73,269
過去勤務費用の発生額	-	-
退職給付債務の期末残高	1,424,739	1,348,083

## (2)年金資産の期首残高と期末残高の調整表

(単位：千円)

	前事業年度	当事業年度
	(自 平成25年4月1日 至 平成26年3月31日)	(自 平成26年4月1日 至 平成27年3月31日)
年金資産の期首残高	1,018,974	1,157,054
期待運用収益	20,379	23,141
数理計算上の差異の発生額	70,810	108,961
事業主からの拠出額	78,919	78,464
退職給付の支払額	32,029	38,450
年金資産の期末残高	1,157,054	1,329,170

## (3)退職給付債務及び年金資産の期末残高と貸借対照表に計上された退職給付引当金及び前払年金費用の調整表

(単位：千円)

	前事業年度	当事業年度
	(平成26年3月31日)	(平成27年3月31日)
積立型制度の退職給付債務	1,187,071	1,111,797
年金資産	1,157,054	1,329,170
	30,017	217,373
非積立型制度の退職給付債務	237,668	236,285
未積立退職給付債務	267,685	18,912
未認識数理計算上の差異	496,048	270,020
未認識過去勤務費用	26,759	10,703
貸借対照表に計上された負債と資産の純額	201,603	240,404
退職給付引当金	172,959	155,806
前払年金費用	374,562	396,211
貸借対照表に計上された負債と資産の純額	201,603	240,404

## (4)退職給付費用及びその内訳項目の金額

(単位：千円)

	前事業年度	当事業年度
	(自 平成25年4月1日 至 平成26年3月31日)	(自 平成26年4月1日 至 平成27年3月31日)
勤務費用(注1)	110,782	119,135
利息費用	19,226	9,476
期待運用収益	20,379	23,141
数理計算上の差異の費用処理額	72,344	85,138
過去勤務費用の費用処理額	16,055	16,055
確定給付制度に係る退職給付費用	165,917	174,553

(注) 1. 執行役員の退職慰労金に係る退職給付引当金繰入額(前事業年度30,333千円、当事業年度28,168千円)については「(1)勤務費用」に含めて記載しております。

## (5)年金資産に関する事項

前事業年度

当事業年度

(平成26年3月31日)

(平成27年3月31日)

## 年金資産の主な内訳

年金資産合計に対する主な分類ごとの比率は、次のとおりであります。

株式	41.3%	39.4%
債券	25.6%	27.3%
共同運用資産	18.3%	21.0%
生命保険一般勘定	11.2%	10.6%
現金及び預金	3.3%	1.4%
合計	100%	100%

## 長期期待運用収益率の設定方法

年金資産の長期期待運用収益率を決定するため、現在及び予想される年金資産の配分と、年金資産を構成する多様な資産からの現在及び将来期待される長期の収益率を考慮しております。

## (6) 数理計算上の計算基礎に関する事項

当事業年度末における主要な数理計算上の計算基礎

	前事業年度	当事業年度
	(自 平成25年4月1日 至 平成26年3月31日)	(自 平成26年4月1日 至 平成27年3月31日)
割引率	1.5%	0.0720% ~ 1.625%
長期期待運用収益率	2.0%	2.0%
予想昇給率(平均)	2.6%	2.6%

## 3. 確定拠出制度

当社の確定拠出制度への要拠出額は、前事業年度16,933千円 当事業年度17,347千円であります。

## (税効果会計関係)

## 1. 繰延税金資産及び繰延税金負債の発生の主な原因別の内訳

前事業年度	当事業年度
(平成26年3月31日)	(平成27年3月31日)

繰延税金資産		
賞与引当金	145,054千円	170,920千円
減価償却超過額	1,076	896
退職給付引当金	98,025	70,882
役員退職慰労引当金	11,300	12,688
投資有価証券評価損	12,705	15,033
非上場株式評価損	28,430	25,733
未払事業税	103,536	90,342
外国税支払損失引当金	-	60,867
訴訟損失引当金	-	9,918
その他	109,079	87,621
繰延税金資産小計	509,208	544,905
評価性引当額	-	-
繰延税金資産合計	509,208	544,905
繰延税金負債		
その他有価証券評価差額金	28,172	134,624
前払年金費用	133,494	127,817
繰延税金負債合計	161,666	262,442
繰延税金資産の純額	347,542	282,463

(注) 繰延税金資産の純額は、貸借対照表の以下の項目に含まれております。

流動資産 - 繰延税金資産	283,616千円	372,215千円
固定資産 - 長期繰延税金資産	63,925	-
固定負債 - 長期繰延税金負債	-	89,752

## 2. 法定実効税率と税効果会計適用後の法人税等の負担率との差異の原因となった主な項目別の内訳

法定実効税率と税効果会計適用後の法人税等の負担率との間の差異が法定実効税率の100分の5以下であるため注記を省略しております。

## 3. 法人税等の税率の変更による繰延税金資産及び繰延税金負債の金額の修正

「所得税法等の一部を改正する法律」（平成27年法律第9号）が平成27年3月31日に公布され平成27年4月1日以後に開始する事業年度から法人税率等の引下げ等が行われることとなりました。これに伴い、平成27年4月1日に開始する事業年度以降に解消が見込まれる一時差異等については、繰延税金資産及び繰延税金負債を計算する法定実効税率の変更等を行っております。

その結果、繰延税金資産の金額（繰延税金負債の金額を控除した金額）が19,637千円減少し、その他有価証券評価差額金が14,105千円、法人税等調整額が33,742千円、それぞれ増加しております。

## （セグメント情報等）

### セグメント情報

前事業年度（自 平成25年4月1日 至 平成26年3月31日）及び

当事業年度（自 平成26年4月1日 至 平成27年3月31日）

当社は、資産運用業という単一セグメントであるため、記載を省略しております。

## 関連情報

前事業年度（自 平成25年4月1日 至 平成26年3月31日）及び

当事業年度（自 平成26年4月1日 至 平成27年3月31日）

### 1．製品及びサービスごとの情報

当社の製品及びサービス区分の決定方法は、損益計算書の営業収益各項目の区分と同一であることから、製品及びサービスごとの売上高の記載を省略しております。

### 2．地域ごとの情報

#### （1）営業収益

当社が運用している投資信託は大半が公募投信であり、委託者報酬を最終的に負担する主要な受益者の情報は制度上、把握し得ないため、記載を省略しております。

#### （2）有形固定資産

本邦に所在している有形固定資産の金額は、貸借対照表の有形固定資産の金額と同一であることから、記載を省略しております。

### 3．主要な顧客ごとの情報

当社が運用している投資信託は大半が公募投信であり、委託者報酬を最終的に負担する主要な受益者の情報は制度上、把握し得ないため、記載を省略しております。

### 報告セグメントごとの固定資産の減損損失に関する情報

前事業年度（自 平成25年4月1日 至 平成26年3月31日）

当社は、単一セグメントであるため、記載を省略しております。

当事業年度（自 平成26年4月1日 至 平成27年3月31日）

当社は、単一セグメントであるため、記載を省略しております。

### 報告セグメントごとののれんの償却額及び未償却残高に関する情報

前事業年度（自 平成25年4月1日 至 平成26年3月31日）

該当事項はありません。

当事業年度（自 平成26年4月1日 至 平成27年3月31日）

該当事項はありません。

### 報告セグメントごとの負ののれん発生益に関する情報

前事業年度（自 平成25年4月1日 至 平成26年3月31日）

該当事項はありません。

当事業年度（自 平成26年4月1日 至 平成27年3月31日）

該当事項はありません。

### 関連当事者情報

#### 1．関連当事者との取引

（ア）財務諸表提出会社の親会社及び主要株主（会社等の場合に限る）等

前事業年度（自 平成25年4月1日 至 平成26年3月31日）

種類	会社等の 名称又は 氏名	所在地	資本金又は出 資金（千円）	事業の 内容又は 職業	議決権等の 所有（被所 有）割合 （％）	関連当事 者との関 係	取引の内容	取引金額 （千円）	科目	期末残高 （千円）
----	--------------------	-----	------------------	-------------------	-------------------------------	-------------------	-------	--------------	----	--------------

親会社	みずほ証券株式会社	東京都千代田区	125,167,284	金融商品取引業	(被所有) 直接77.05 間接 7.74	当社設定の投資信託受益権の募集・販売 役員の兼任	当社設定の投資信託受益権の募集・販売に係る代行手数料の支払い	8,738,779	未払手数料	760,018
-----	-----------	---------	-------------	---------	-----------------------------	-----------------------------	--------------------------------	-----------	-------	---------

## 当事業年度(自 平成26年4月1日 至 平成27年3月31日)

種類	会社等の名称又は氏名	所在地	資本金又は出資金(千円)	事業の内容又は職業	議決権等の所有(被所有)割合(%)	関連当事者との関係	取引の内容	取引金額(千円)	科目	期末残高(千円)
親会社	みずほ証券株式会社	東京都千代田区	125,167,284	金融商品取引業	(被所有) 直接77.05 間接 7.74	当社設定の投資信託受益権の募集・販売 役員の兼任	当社設定の投資信託受益権の募集・販売に係る代行手数料の支払い	9,189,399	未払手数料	777,631

(イ) 財務諸表提出会社と同一の親会社をもつ会社等及び財務諸表提出会社のその他の関係会社の子会社等  
前事業年度(自 平成25年4月1日 至 平成26年3月31日)

種類	会社等の名称又は氏名	所在地	資本金又は出資金(千円)	事業の内容又は職業	議決権等の所有(被所有)割合(%)	関連当事者との関係	取引の内容	取引金額(千円)	科目	期末残高(千円)
同一の親会社を持つ会社	みずほ証券プロバティマネジメント株式会社	東京都中央区	4,110,000	不動産賃貸業	直接 4.05	事務所の賃借	事務所の賃借	175,003	長期差入保証金	116,378
同一の親会社を持つ会社	日本証券テクノロジー株式会社	東京都中央区	228,000	情報サービス業	なし	計算業務の委託	計算委託料支払  ハウジングサービス料支払	105,424  16,824	その他未払金  その他未払金	8,030  1,472



							メールシステムサービス料支払	36,923	その他未払金	3,230
							IT関連業務支援	4,145	その他未払金	1,648

当事業年度（自 平成26年4月1日 至 平成27年3月31日）

種類	会社等の名称又は氏名	所在地	資本金又は出資金（千円）	事業の内容又は職業	議決権等の所有(被所有)割合（%）	関連当事者との関係	取引の内容	取引金額（千円）	科目	期末残高（千円）
同一の親会社を持つ会社	みずほ証券プロパティマネジメント株式会社	東京都中央区	4,110,000	不動産賃貸業	直接 4.05	事務所の賃借	事務所の賃借	175,210	長期差入保証金	116,378
同一の親会社を持つ会社	日本証券テクノロジー株式会社	東京都中央区	228,000	情報サービス業	なし	計算業務の委託	計算委託料支払	92,974	その他未払金	8,479
							ハウジングサービス料支払	16,824	その他未払金	1,514
							メールシステムサービス料支払	36,923	その他未払金	3,323
							IT関連業務支援	18,002	その他未払金	1,736

（注）1．上記（ア）～（イ）の金額のうち、取引金額と長期差入保証金の期末残高には消費税等が含まれておらず、未払手数料とその他未払金の期末残高には消費税等が含まれております。

（注）2．取引条件及び取引条件の決定方法等

- （1）代行手数料については、投資信託の信託約款に定める受益者が負担する信託報酬のうち、当社が受け取る委託者報酬から支払われます。委託者報酬の配分は両社協議のうえ合理的に決定しております。
- （2）事務所の賃借料の支払については、差入保証金の総額及び近隣の賃借料を勘案し、協議のうえ決定しております。
- （3）計算委託料、ハウジングサービス料及びメールシステムサービス料の支払は、協議のうえ合理的に決定しております。

2．親会社又は重要な関連会社に関する注記

親会社情報

## みずほ証券株式会社（非上場）

## （1株当たり情報）

	前事業年度 （自 平成25年4月 1日 至 平成26年3月31日）	当事業年度 （自 平成26年4月 1日 至 平成27年3月31日）
1株当たり純資産額	10,703円18銭	11,433円05銭
1株当たり当期純利益金額	1,526円89銭	1,976円56銭

（注）1．潜在株式調整後1株当たり当期純利益金額については、潜在株式が存在しないため記載しておりません。

（注）2．1株当たり当期純利益金額の算定上の基礎は、以下のとおりであります。

	前事業年度 （自 平成25年4月 1日 至 平成26年3月31日）	当事業年度 （自 平成26年4月 1日 至 平成27年3月31日）
当期純利益金額（千円）	2,769,571	3,585,212
普通株主に帰属しない金額（千円）	-	-
普通株式に係る当期純利益金額（千円）	2,769,571	3,585,212
期中平均株式数（千株）	1,813	1,813

## （重要な後発事象）

該当事項はありません。

## 2．中間財務諸表

## （1）中間貸借対照表

（単位：千円）

当中間会計期間 （平成27年9月30日）	
資産の部	
流動資産	
現金及び預金	15,954,811
有価証券	3,640,120
貯蔵品	6,357
未収委託者報酬	3,690,798
未収運用受託報酬	99,281
繰延税金資産	348,837
その他	242,660
流動資産合計	23,982,867
固定資産	
有形固定資産	
建物（純額）	11,617
構築物（純額）	1,354
器具・備品（純額）	76,976
有形固定資産合計	1 89,948

無形固定資産	
ソフトウェア	76,808
ソフトウェア仮勘定	12,744
その他	91
無形固定資産合計	89,644
投資その他の資産	
投資有価証券	2,763,859
長期繰延税金資産	989
前払年金費用	387,565
その他	129,929
投資その他の資産合計	3,282,343
固定資産合計	3,461,936
資産合計	27,444,803

(単位：千円)

当中間会計期間

(平成27年9月30日)

## 負債の部

## 流動負債

## 未払金

未払収益分配金	155
未払償還金	4,607
未払手数料	1,754,278
その他未払金	308,151
未払金合計	2,067,192

未払法人税等 946,118

未払消費税等 2 221,381

賞与引当金 449,925

役員賞与引当金 22,000

外国税支払損失引当金 139,578

訴訟損失引当金 30,000

その他 758,645

流動負債合計 4,634,840

## 固定負債

退職給付引当金 153,718

役員退職慰労引当金 37,333

執行役員退職慰労引当金 69,916

固定負債合計 260,968

負債合計 4,895,808

## 純資産の部

## 株主資本

資本金 4,524,300

資本剰余金

資本準備金	2,761,700
資本剰余金合計	2,761,700
利益剰余金	
利益準備金	360,493
その他利益剰余金	
別途積立金	8,900,000
繰越利益剰余金	6,076,707
利益剰余金合計	15,337,200
自己株式	72,415
株主資本合計	22,550,784
評価・換算差額等	
その他有価証券評価差額金	1,790
評価・換算差額等合計	1,790
純資産合計	22,548,994
負債純資産合計	27,444,803

## ( 2 ) 中間損益計算書

(単位：千円)

	当中間会計期間
	(自 平成27年4月 1日
	至 平成27年9月30日)
営業収益	
委託者報酬	19,786,569
運用受託報酬	127,876
営業収益合計	19,914,445
営業費用及び一般管理費	1 17,105,543
営業利益	2,808,902
営業外収益	
受取配当金	41,711
有価証券利息	1,754
受取利息	5,320
時効成立分配金・償還金	502
その他	157
営業外収益合計	49,446
営業外費用	
支払利息	3
その他	244
営業外費用合計	247
経常利益	2,858,102
特別利益	
投資有価証券売却益	222,173
外国税支払損失引当金戻入益	44,533
特別利益合計	266,706
特別損失	

固定資産除却損	69
投資有価証券売却損	5,811
特別損失合計	5,880
税引前中間純利益	3,118,928
法人税、住民税及び事業税	954,698
法人税等調整額	68,767
法人税等合計	1,023,466
中間純利益	2,095,462

## (3) 中間株主資本等変動計算書

当中間会計期間（自 平成27年4月1日 至 平成27年9月30日）

（単位：千円）

	株主資本				
	資本金	資本剰余金		利益剰余金	
		資本準備金	利益準備金	その他利益剰余金	
				別途積立金	繰越利益剰余金
当期首残高	4,524,300	2,761,700	360,493	8,900,000	3,981,245
当中間期変動額					
中間純利益					2,095,462
株主資本以外の項目の 当中間期変動額（純額）					
当中間期変動額合計	-	-	-	-	2,095,462
当中間期末残高	4,524,300	2,761,700	360,493	8,900,000	6,076,707

	株主資本			評価・換算差額等	純資産合計
	利益剰余金	自己株式	株主資本合計	その他有価証券評価差額金	
	利益剰余金合計				
当期首残高	13,241,738	72,415	20,455,322	282,685	20,738,008
当中間期変動額					
中間純利益	2,095,462		2,095,462		2,095,462
株主資本以外の項目の 当中間期変動額（純額）				284,475	284,475
当中間期変動額合計	2,095,462	-	2,095,462	284,475	1,810,986
当中間期末残高	15,337,200	72,415	22,550,784	1,790	22,548,994

## 注記事項

(重要な会計方針)

## 1. 資産の評価基準及び評価方法

## (1) 有価証券

関連会社株式

総平均法による原価法

    その他有価証券

時価のあるもの

    当中間会計期間末日の市場価格等に基づく時価法（評価差額は、全部純資産直入法により処理し、売却原価は、総平均法により算定）

時価のないもの

総平均法による原価法

## 2．固定資産の減価償却の方法

### （1）有形固定資産

定率法。但し、平成10年4月1日以後に取得した建物（建物附属設備を除く）については、定額法。

なお、主な耐用年数は以下のとおりであります。

建物            8～18年

構築物          20年

器具備品        2～20年

### （2）無形固定資産

定額法。

なお、自社利用のソフトウェアについては、社内における利用可能期間（5年）に基づく定額法により償却しております。

## 3．引当金の計上基準

### （1）賞与引当金

従業員に対する賞与の支払いに備えるため、支給見込額の当中間会計期間末日対応分を計上しております。

### （2）役員賞与引当金

役員に対する賞与の支払いに備えるため、支給見込額の当中間会計期間末日対応分を計上しております。

### （3）外国税支払損失引当金

証券投資信託の中国株式投資に対する課税規定が明確化されたことに伴い、将来支払う可能性がある金額を見積もり、計上しております。

### （4）訴訟損失引当金

訴訟に対する損失に備えるため、将来発生する可能性のある金額を見積もり、必要と認められる額を計上しております。

### （5）退職給付引当金

従業員の退職給付に備えるため、当事業年度末における退職給付債務及び年金資産の見込額に基づき、当中間会計期間末日において発生していると認められる額を計上しております。

退職給付見込額の期間帰属方法

退職給付債務の算定にあたり、退職給付見込額を当中間会計期間末までの期間に帰属させる方法については、給付算定式基準によっております。

数理計算上の差異及び過去勤務費用の費用処理方法

過去勤務費用については、その発生時の従業員の平均残存勤務期間以内の一定の年数（10年）による定額法により費用処理しております。

数理計算上の差異については、その発生時の従業員の平均残存勤務期間以内の一定の年数（10年）による定額法により翌期から費用処理することとしております。

### （6）役員退職慰労引当金

役員の退職慰労金の支払いに備えるため、規程に基づく当中間会計期間末日要支給額を計上しております。

す。

(7) 執行役員退職慰労引当金

執行役員の退職慰労金の支払いに備えるため、規程に基づく当中間会計期間末日要支給額を計上しております。

4. 外貨建の資産及び負債の本邦通貨への換算基準

外貨建金銭債権債務は、当中間会計期間末日の直物為替相場により円貨に換算し、換算差額は損益として処理しております。

5. その他中間財務諸表作成のための基本となる重要な事項

消費税等の会計処理

消費税等の会計処理は、税抜方式によっており、控除対象外消費税等は、当中間会計期間の費用として処理しております。

(追加情報)

当社は、平成27年9月30日開催の取締役会において、みずほ信託銀行株式会社の資産運用部門、みずほ投信投資顧問株式会社及びDIAMアセットマネジメント株式会社との間で、統合に向けた具体的な準備を開始するべく、グループ資産運用機能の統合に係る「統合基本合意書」の締結を決議いたしました。

(中間貸借対照表関係)

1. 資産の金額から直接控除している減価償却累計額（減損損失累計額を含む）の額

	当中間会計期間 (平成27年9月30日)
有形固定資産の減価償却累計額	501,932千円

2. 消費税等の取扱い

仮払消費税等及び仮受消費税等は相殺のうえ、「未払消費税等」として表示しております。

(中間損益計算書関係)

1. 減価償却実施額は、次のとおりであります。

	当中間会計期間 (自 平成27年4月1日 至 平成27年9月30日)
有形固定資産	24,732千円
無形固定資産	13,716千円

(中間株主資本等変動計算書関係)

当中間会計期間(自 平成27年4月1日 至 平成27年9月30日)

1. 発行済株式に関する事項

株式の種類	当事業年度期首	増加	減少	当中間会計期間末
普通株式(株)	1,823,250	-	-	1,823,250

## 2．自己株式に関する事項

株式の種類	当事業年度期首	増加	減少	当中間会計期間末
普通株式（株）	9,386	-	-	9,386

## 3．配当に関する事項

## (1) 配当金支払額

該当事項はありません。

## (2) 基準日が当中間会計期間に属する配当のうち、配当の効力発生日が当中間会計期間後となるもの

該当事項はありません。

## (金融商品関係)

## 金融商品の時価等に関する事項

中間貸借対照表計上額、時価及びこれらの差額については、次のとおりであります。なお、時価を把握することが極めて困難と認められるものは、含まれておりません（（注）2．参照）。

当中間会計期間（自 平成27年4月1日 至 平成27年9月30日）

	中間貸借対照表計上額 (千円)	時価 (千円)	差額 (千円)
(1) 現金及び預金	15,954,811	15,954,811	-
(2) 有価証券及び投資有価証券 其他有価証券	6,127,827	6,127,827	-
(3) 未収委託者報酬	3,690,798	3,690,798	-
(4) 未払手数料	1,754,278	1,754,278	-

## (注) 1．金融商品の時価の算定方法並びに有価証券及びデリバティブ取引に関する事項

## (1) 現金及び預金

これらは短期間で決済されるため、時価は帳簿価額にほぼ等しいことから、当該帳簿価額によっております。

## (2) 有価証券及び投資有価証券

これらの時価について、投資信託は基準価額によっております。また譲渡性預金は短期間で決済されるため、時価は帳簿価額にほぼ等しいことから、当該帳簿価額によっております。

## (3) 未収委託者報酬

これらは短期間で決済されるため、時価は帳簿価額にほぼ等しいことから、当該帳簿価額によっております。

## (4) 未払手数料

これらは短期間で決済されるため、時価は帳簿価額にほぼ等しいことから、当該帳簿価額によっております。

## (注) 2．時価を把握することが極めて困難と認められる金融商品

区分	中間貸借対照表計上額(千円)
非上場株式	276,151

これらについては、市場価格がなく、時価を把握することが極めて困難と認められるため、「(2) 有価証券及び投資有価証券 其他有価証券」には含めておりません。



## （有価証券関係）

当中間会計期間（平成27年9月30日）

## 1．関連会社株式

関連会社株式（中間貸借対照表計上額 77,100千円）は、市場価格がなく、時価を把握することが極めて困難と認められることから、記載しておりません。

## 2．その他有価証券

	種類	中間貸借対照表 計上額(千円)	取得原価 (千円)	差額 (千円)
中間貸借対照表計上額 が取得原価を超えるもの	(1)株式	-	-	-
	(2)債券			
	国債・地方債等	-	-	-
	社債	-	-	-
	その他	-	-	-
	(3)その他	1,639,419	1,392,104	247,314
	小計	1,639,419	1,392,104	247,314
中間貸借対照表計上額 が取得原価を超えないもの	(1)株式	-	-	-
	(2)債券			
	国債・地方債等	-	-	-
	社債	-	-	-
	その他	-	-	-
	(3)その他	4,488,408	4,739,020	250,612
	小計	4,488,408	4,739,020	250,612
合計		6,127,827	6,131,125	3,297

（注）非上場株式（中間貸借対照表計上額199,051千円）については、市場価格がなく、時価を把握することが極めて困難と認められることから、上表の「その他有価証券」には含めておりません。

## （デリバティブ取引関係）

該当事項はありません。

## （セグメント情報等）

## セグメント情報

当社は、資産運用業という単一セグメントであるため、記載を省略しております。

## 関連情報

当中間会計期間（自 平成27年4月1日 至 平成27年9月30日）

## 1．製品及びサービスごとの情報

当社の製品及びサービス区分の決定方法は、中間損益計算書の営業収益各項目の区分と同一であることから、製品及びサービスごとの売上高の記載を省略しております。

## 2．地域ごとの情報

## （1）営業収益

当社が運用している投資信託は大半が公募投信であり、委託者報酬を最終的に負担する主要な受益者の情報は制度上、把握し得ないため、記載を省略しております。

## （2）有形固定資産

本邦に所在している有形固定資産の金額は、中間貸借対照表の有形固定資産の金額と同一であることから、記載を省略しております。

### 3. 主要な顧客ごとの情報

当社が運用している投資信託は大半が公募投信であり、委託者報酬を最終的に負担する主要な受益者の情報は制度上、把握し得ないため、記載を省略しております。

#### 報告セグメントごとの固定資産の減損損失に関する情報

該当事項はありません。

#### 報告セグメントごとののれんの償却額及び未償却残高に関する情報

該当事項はありません。

#### 報告セグメントごとの負ののれん発生益に関する情報

該当事項はありません。

#### （1株当たり情報）

1株当たり純資産額及び算定上の基礎並びに1株当たり中間純利益金額及び算定上の基礎は、以下のとおりであります。

項目	当中間会計期間 (平成27年9月30日)
(1) 1株当たり純資産額	12,431円46銭
(算定上の基礎)	
純資産の部の合計額(千円)	22,548,994
普通株式に係る中間期末の純資産額(千円)	22,548,994
普通株式の発行済株式数(株)	1,823,250
普通株式の自己株式数(株)	9,386
1株当たり純資産の算定に用いられた 中間期末の普通株式の数(株)	1,813,864

項目	当中間会計期間 (自平成27年4月1日 至平成27年9月30日)
(2) 1株当たり中間純利益金額	1,155円24銭
(算定上の基礎)	
中間純利益金額(千円)	2,095,462
普通株主に帰属しない金額(千円)	-
普通株式に係る中間純利益金額(千円)	2,095,462
普通株式の期中平均株式数(株)	1,813,864

(注) 潜在株式調整後1株当たり中間純利益金額については、潜在株式は存在しないため、記載しておりません。

#### (重要な後発事象)

当社は、将来の事業展開や市況変動に備えるために適正な内部留保を維持しつつ、利益配分については株主の皆様へ安定的かつ可能な範囲で高水準の配当を実施していくことを基本的な考え方としており、平成27年11月17日開催の取締役会において、次のとおり剰余金の処分を決議しました。

#### 株主配当に関する決議事項

株式の種類	普通株式
配当金の総額	3,446,341千円
1株当たり配当額	1,900円
基準日	平成27年12月 8日
効力発生日	平成27年12月 17日

#### 4【利害関係人との取引制限】

委託者は、「金融商品取引法」の定めるところにより、利害関係人との取引について、次に掲げる行為が禁止されています。

- (1) 自己またはその取締役若しくは執行役との間における取引を行うことを内容とした運用を行うこと（投資者の保護に欠け、若しくは取引の公正を害し、または金融商品取引業の信用を失墜させるおそれがないものとして内閣府令で定めるものを除きます。）。
- (2) 運用財産相互間において取引を行うことを内容とした運用を行うこと（投資者の保護に欠け、若しくは取引の公正を害し、または金融商品取引業の信用を失墜させるおそれがないものとして内閣府令で定めるものを除きます。）。
- (3) 通常の見積りの条件と異なる条件であって取引の公正を害するおそれのある条件で、委託者の親法人等（委託者の総株主等の議決権の過半数を保有していることその他の当該金融商品取引業者と密接な関係を有する法人その他の団体として政令で定める要件に該当する者をいいます。以下（4）（5）において同じ。）または子法人等（委託者が総株主等の議決権の過半数を保有していることその他の当該金融商品取引業者と密接な関係を有する法人その他の団体として政令で定める要件に該当する者をいいます。以下同じ。）と有価証券の売買その他の取引または店頭デリバティブ取引を行うこと。
- (4) 委託者の親法人等または子法人等の利益を図るため、その行う投資運用業に関して運用の方針、運用財産の額若しくは市場の状況に照らして不必要な取引を行うことを内容とした運用を行うこと。
- (5) 上記（3）（4）に掲げるもののほか、委託者の親法人等または子法人等が関与する行為であって、投資者の保護に欠け、若しくは取引の公正を害し、または金融商品取引業の信用を失墜させるおそれのあるものとして内閣府令で定める行為。

#### 5【その他】

##### a．定款の変更

委託者の定款につき、下記の変更を行いました。

- ・ 剰余金の配当等の決定機関を法令に別段の定めがある場合を除き、株主総会の定めによらず、取締役会の決議によって定めることとしました。（平成27年6月19日実施）
- ・ 当社株式に関して、株券を発行する定めを廃止し、株券不発行としました。また、単元株（100株単位）について廃止しました。（平成28年1月25日実施）

##### b．訴訟事件その他の重要事項

委託者およびファンドに重要な影響を与えた事実、または与えると予想される事実はありません。

なお、「委託会社等の経理状況 中間財務諸表」の注記事項（重要な後発事象）に記載されているとおり、平成27年11月17日開催の取締役会において期中配当を行うことを決議しまし

た。

## 第2【その他の関係法人の概況】

### 1【名称、資本金の額及び事業の内容】

(1) 三井住友信託銀行株式会社（「受託者」）

a．資本金の額

平成27年3月末現在、342,037百万円

b．事業の内容

銀行法に基づき銀行業を営むと共に、金融機関の信託業務の兼営等に関する法律（兼営法）に基づき信託業務を営んでいます。

(2) 販売会社

販売会社の名称、資本金の額及び事業の内容は以下の「販売会社一覧表」のとおりです。

販売会社一覧表

（資本金の額は平成27年3月末現在）

名称	資本金の額 (単位：百万円)	事業の内容
みずほ証券株式会社	125,167	金融商品取引法に定める第一種金融商品取引業を営んでいます。
西村証券株式会社	500	同上
大山日ノ丸証券株式会社	215	同上
岡安証券株式会社	650	同上
三豊証券株式会社	300	同上
八十二証券株式会社	800	同上
三木証券株式会社	500	同上
第一生命保険株式会社	343,104	保険業法に基づき、生命保険業を営んでいます。

### 2【関係業務の概要】

「受託者」は以下の業務を行います。

(1) 委託者の指図に基づく投資信託財産の保管、管理

(2) 投資信託財産の計算

(3) その他上記業務に付随する一切の業務

「販売会社」は以下の業務を行います。

(1) 募集・販売の取り扱い

(2) 受益者に対する一部解約事務

(3) 受益者に対する一部解約金、収益分配金および償還金の支払い

(4) 受益者に対する収益分配金の再投資

(5) 受益権の取得申込者に対する目論見書の交付

(6) 受益者に対する運用報告書の交付

(7) 所得税および地方税の源泉徴収

(8) その他上記業務に付随する一切の業務

### 3【資本関係】

- (1) みずほ証券株式会社は、委託者の株式の76.5%を所有しています。
- (2) 委託者は、三豊証券株式会社の株式の4.5%を所有しています。
- (注) 関係法人が所有する委託者の株式または委託者が所有する関係法人の株式のうち、持株比率が1.0%以上のものを記載しています。

#### <再信託受託会社の概要>

- 名称 : 日本トラスティ・サービス信託銀行株式会社
- 業務の概要 : 銀行法に基づき銀行業を営むとともに、金融機関の信託業務の兼営に関する法律に基づき信託業務を営んでいます。
- 再信託の目的 : 原信託契約にかかる信託事務の一部（投資信託財産の管理）を原信託受託者から再信託受託者（日本トラスティ・サービス信託銀行株式会社）へ委託するため、原投資信託財産のすべてを再信託受託者へ移管することを目的とします。

#### 第3【その他】

- (1) 目論見書の表紙などに委託会社の名称、ロゴマーク、図案およびキャッチ・コピーを採用すること、ファンドの形態などを記載することがあります。また、以下の内容を記載することがあります。
- ・ 交付目論見書または請求目論見書である旨
  - ・ 金融商品取引法上の目論見書である旨
  - ・ 委託会社の金融商品取引業者登録番号
  - ・ 詳細情報の入手方法  
委託会社のホームページアドレス、電話番号および受付時間など  
請求目論見書の入手方法およびファンドの投資信託約款の全文が請求目論見書に掲載されている旨
  - ・ 目論見書の使用開始日
  - ・ 届出の効力に関する事項について、次に掲げるいずれかの内容を記載することがあります。  
届出をした日および当該届出の効力の発生の有無を確認する方法  
届出をした日、届出が効力を生じている旨および効力発生日
  - ・ ファンドの内容に関して重大な変更を行う場合には、投資信託及び投資法人に関する法律（昭和26年法律第198号）に基づき事前に受益者の意向を確認する旨
  - ・ 投資信託の財産は、信託法に基づき受託会社において分別管理されている旨
  - ・ 請求目論見書は投資者の請求により販売会社から交付される旨および当該請求を行った場合にはその旨の記録をしておくべきである旨
  - ・ 「ご購入に際しては、本書の内容を十分にお読みください」との趣旨を示す記載
- (2) 目論見書は別称として「投資信託説明書」と称して使用することがあります。
- (3) 目論見書は電子媒体などとして使用される他、インターネットなどに掲載されることがあります。
- (4) 本書の記載内容について、当該内容を説明した図表などを付加して目論見書の当該内容に関連する箇所に記載することがあります。
- (5) 目論見書に記載された運用実績のデータは、随時更新される場合があります。
- (6) 請求目論見書にファンドの投資信託約款の全文を記載します。

## 独立監査人の監査報告書

平成27年6月12日

新光投信株式会社  
取締役会 御中

新日本有限責任監査法人

指定有限責任社員 公認会計士 伊藤 志保  
業務執行社員指定有限責任社員 公認会計士 福村 寛  
業務執行社員

当監査法人は、金融商品取引法第193条の2第1項の規定に基づく監査証明を行うため、「委託会社等の経理状況」に掲げられている新光投信株式会社の平成26年4月1日から平成27年3月31日までの第55期事業年度の財務諸表、すなわち、貸借対照表、損益計算書、株主資本等変動計算書、重要な会計方針及びその他の注記について監査を行った。

## 財務諸表に対する経営者の責任

経営者の責任は、我が国において一般に公正妥当と認められる企業会計の基準に準拠して財務諸表を作成し適正に表示することにある。これには、不正又は誤謬による重要な虚偽表示のない財務諸表を作成し適正に表示するために経営者が必要と判断した内部統制を整備及び運用することが含まれる。

## 監査人の責任

当監査法人の責任は、当監査法人が実施した監査に基づいて、独立の立場から財務諸表に対する意見を表明することにある。当監査法人は、我が国において一般に公正妥当と認められる監査の基準に準拠して監査を行った。監査の基準は、当監査法人に財務諸表に重要な虚偽表示がないかどうかについて合理的な保証を得るために、監査計画を策定し、これに基づき監査を実施することを求めている。

監査においては、財務諸表の金額及び開示について監査証拠を入手するための手続が実施される。監査手続は、当監査法人の判断により、不正又は誤謬による財務諸表の重要な虚偽表示のリスクの評価に基づいて選択及び適用される。財務諸表監査の目的は、内部統制の有効性について意見表明するためのものではないが、当監査法人は、リスク評価の実施に際して、状況に応じた適切な監査手続を立案するために、財務諸表の作成と適正な表示に関連する内部統制を検討する。また、監査には、経営者が採用した会計方針及びその適用方法並びに経営者によって行われた見積りの評価も含め全体としての財務諸表の表示を検討することが含まれる。

当監査法人は、意見表明の基礎となる十分かつ適切な監査証拠を入手したと判断している。

## 監査意見

当監査法人は、上記の財務諸表が、我が国において一般に公正妥当と認められる企業会計の基準に準拠して、新光投信株式会社の平成27年3月31日現在の財政状態及び同日をもって終了する事業年度の経営成績をすべての重要な点において適正に表示しているものと認める。

## 利害関係

会社と当監査法人又は業務執行社員との間には、公認会計士法の規定により記載すべき利害関係はない。

以上

( ) 1. 上記は、当社が、監査報告書の原本に記載された事項を電子化したものであり、その原本は当社が別途保管しております。

2. XBR Lデータは監査の対象には含まれていません。

## 独立監査人の監査報告書

平成28年1月12日

新光投信株式会社  
取締役会 御中

## 新日本有限責任監査法人

指定有限責任社員 業務執行社員	公認会計士	伊藤 志保
指定有限責任社員 業務執行社員	公認会計士	福村 寛

当監査法人は、金融商品取引法第193条の2第1項の規定に基づく監査証明を行うため、「ファンドの経理状況」に掲げられている新光MRF（マネー・リザーブ・ファンド）の平成27年6月1日から平成27年11月30日までの特定期間の財務諸表、すなわち、貸借対照表、損益及び剰余金計算書、注記表並びに附属明細表について監査を行った。

## 財務諸表に対する経営者の責任

経営者の責任は、我が国において一般に公正妥当と認められる企業会計の基準に準拠して財務諸表を作成し適正に表示することにある。これには、不正又は誤謬による重要な虚偽表示のない財務諸表を作成し適正に表示するために経営者が必要と判断した内部統制を整備及び運用することが含まれる。

## 監査人の責任

当監査法人の責任は、当監査法人が実施した監査に基づいて、独立の立場から財務諸表に対する意見を表明することにある。当監査法人は、我が国において一般に公正妥当と認められる監査の基準に準拠して監査を行った。監査の基準は、当監査法人に財務諸表に重要な虚偽表示がないかどうかについて合理的な保証を得るために、監査計画を策定し、これに基づき監査を実施することを求めている。

監査においては、財務諸表の金額及び開示について監査証拠を入手するための手続が実施される。監査手続は、当監査法人の判断により、不正又は誤謬による財務諸表の重要な虚偽表示のリスクの評価に基づいて選択及び適用される。財務諸表監査の目的は、内部統制の有効性について意見表明するためのものではないが、当監査法人は、リスク評価の実施に際して、状況に応じた適切な監査手続を立案するために、財務諸表の作成と適正な表示に関連する内部統制を検討する。また、監査には、経営者が採用した会計方針及びその適用方法並びに経営者によって行われた見積りの評価も含め全体としての財務諸表の表示を検討することが含まれる。

当監査法人は、意見表明の基礎となる十分かつ適切な監査証拠を入手したと判断している。

## 監査意見

当監査法人は、上記の財務諸表が、我が国において一般に公正妥当と認められる企業会計の基準に準拠して、新光MRF（マネー・リザーブ・ファンド）の平成27年11月30日現在の信託財産の状態及び同日をもって終了する特定期間の損益の状況をすべての重要な点において適正に表示しているものと認める。

## 利害関係

新光投信株式会社及びファンドと当監査法人又は業務執行社員との間には、公認会計士法の規定により記載すべき利害関係はない。

以 上

- ( ) 1 . 上記は、当社が、監査報告書の原本に記載された事項を電子化したものであり、その原本は当社が別途保管しております。
- 2 . X B R L データは監査の対象には含まれていません。

## 独立監査人の中間監査報告書

平成27年12月1日

新光投信株式会社  
取締役会 御中

新日本有限責任監査法人

指定有限責任社員 公認会計士 伊藤 志保  
業務執行社員指定有限責任社員 公認会計士 福村 寛  
業務執行社員

当監査法人は、金融商品取引法第193条の2第1項の規定に基づく監査証明を行うため、「委託会社等の経理状況」に掲げられている新光投信株式会社の平成27年4月1日から平成28年3月31日までの第56期事業年度の中間会計期間（平成27年4月1日から平成27年9月30日まで）に係る中間財務諸表、すなわち、中間貸借対照表、中間損益計算書、中間株主資本等変動計算書、重要な会計方針及びその他の注記について中間監査を行った。

## 中間財務諸表に対する経営者の責任

経営者の責任は、我が国において一般に公正妥当と認められる中間財務諸表の作成基準に準拠して中間財務諸表を作成し有用な情報を表示することにある。これには、不正又は誤謬による重要な虚偽表示のない中間財務諸表を作成し有用な情報を表示するために経営者が必要と判断した内部統制を整備及び運用することが含まれる。

## 監査人の責任

当監査法人の責任は、当監査法人が実施した中間監査に基づいて、独立の立場から中間財務諸表に対する意見を表明することにある。当監査法人は、我が国において一般に公正妥当と認められる中間監査の基準に準拠して中間監査を行った。中間監査の基準は、当監査法人に中間財務諸表には全体として中間財務諸表の有用な情報の表示に関して投資者の判断を損なうような重要な虚偽表示がないかどうかの合理的な保証を得るために、中間監査に係る監査計画を策定し、これに基づき中間監査を実施することを求めている。

中間監査においては、中間財務諸表の金額及び開示について監査証拠を入手するために年度監査と比べて監査手続の一部を省略した中間監査手続が実施される。中間監査手続は、当監査法人の判断により、不正又は誤謬による中間財務諸表の重要な虚偽表示のリスクの評価に基づいて、分析的手続等を中心とした監査手続に必要に応じて追加の監査手続が選択及び適用される。中間監査の目的は、内部統制の有効性について意見表明するためのものではないが、当監査法人は、リスク評価の実施に際して、状況に応じた適切な中間監査手続を立案するために、中間財務諸表の作成と有用な情報の表示に関連する内部統制を検討する。また、中間監査には、経営者が採用した会計方針及びその適用方法並びに経営者によって行われた見積りの評価も含め中間財務諸表の表示を検討することが含まれる。

当監査法人は、中間監査の意見表明の基礎となる十分かつ適切な監査証拠を入手したと判断している。

## 中間監査意見

当監査法人は、上記の中間財務諸表が、我が国において一般に公正妥当と認められる中間財務諸表の作成基準に準拠して、新光投信株式会社の平成27年9月30日現在の財政状態及び同日をもって終了する中間会計期間（平成27年4月1日から平成27年9月30日まで）の経営成績に関する有用な情報を表示しているものと認める。

## 強調事項

追加情報に記載されているとおり、会社は平成27年9月30日開催の取締役会において、「統合基本合意書」の締結について決議している。

当該事項は、当監査法人の意見に影響を及ぼすものではない。

## 利害関係

会社と当監査法人又は業務執行社員との間には、公認会計士法の規定により記載すべき利害関係はない。

以上

- ( ) 1. 上記は、当社が、中間監査報告書の原本に記載された事項を電子化したものであり、その原本は当社が別途保管しております。
2. XBR Lデータは監査の対象には含まれていません。