

【表紙】

【提出書類】	有価証券届出書の訂正届出書
【提出先】	関東財務局長殿
【提出日】	平成25年 8月14日提出
【発行者名】	国際投信投資顧問株式会社
【代表者の役職氏名】	取締役社長 吉松 文雄
【本店の所在の場所】	東京都千代田区丸の内三丁目 1 番 1 号
【事務連絡者氏名】	井口 文雄
【電話番号】	03 (5221) 6110
【届出の対象とした募集（売出）内国投資信託受益証券に係るファンドの名称】	グローバル・ソブリン・オープン（毎月決算型）
【届出の対象とした募集（売出）内国投資信託受益証券の金額】	上限10兆円
【縦覧に供する場所】	該当事項はありません。

1【有価証券届出書の訂正届出書の提出理由】

平成25年2月13日付をもって提出した有価証券届出書（平成25年5月30日付をもって提出した有価証券届出書の訂正届出書により訂正済みです。以下「原届出書」といいます。）の記載事項のうち、有価証券報告書の提出等に伴う訂正事項がありますので、これの訂正を行うとともに、併せて原届出書の添付書類の訂正を行うものです。

2【訂正の内容】

____部分が本訂正届出書の訂正部分を示します。

第一部【証券情報】

<訂正前>

（略）

(5) 申込手数料

__ 申込手数料は、取得申込みの受付日の翌営業日の基準価額に、1.575%（税抜1.500%）を上限として、販売会社がそれぞれ別に定める率を乗じて得た額とします。申込手数料は消費税および地方消費税（以下「消費税等」といいます。）相当額を含みます。

償還金等をもってその支払いを行った販売会社でファンドを申込みの場合（以下「償還乗換え」といいます。）には、当該償還金額の範囲内（単位型証券投資信託にあっては、当該償還金額と元本のいずれか大きい額とします。）で取得する口数について無手数料で取扱う場合があります。くわしくは販売会社に確認してください。

販売会社は、追加型証券投資信託の受益権を保有する受益者が、当該受益権の申込みを行った当該販売会社で、当該信託の信託期間の信託終了日の1年前以内で当該販売会社が別に定める期間以降、当該信託の受益権の買取代金または解約金をもって、当該販売会社が別に定める期間内に、当該販売会社でファンドの受益権の取得申込みをする場合の手数料率を独自に定めることができます。

__ 販売会社は、「グローバル・ソブリン・オープン（3ヵ月決算型）」および「グローバル・ソブリン・オープン（1年決算型）」の受益権を保有する受益者が、当該受益権の申込みを行った当該販売会社で、当該販売会社が別に定める期間以降、当該信託の受益権の買取代金または解約金をもって、当該販売会社が別に定める期間以内に、当該販売会社でこの受益権の取得申込みをする場合の手数料率を別に定めることができます。

__ 「自動けいぞく投資コース」（販売会社により名称が異なる場合があります。以下同じ。）に係る収益分配金の再投資による取得申込みについては、無手数料とします。

なお、前記 から までの販売会社がそれぞれ定める手数料率の照会先は当該販売会社となります。

(6) 申込単位

収益分配金の受取方法により、2つのコースがあり、申込単位が異なります。（原則として、コースを途中で変更することはできません。）

（当初元本1口＝1円）

「分配金受取コース」（販売会社により名称が異なる場合があります。以下同じ。）

1万口単位または1万円以上1円単位

「自動けいぞく投資コース」

1万円以上1円単位

なお、「自動けいぞく投資コース」について、販売会社によっては、定期引出契約^{*}を締結することができる場合があります。

販売会社によっては、「定時定額購入サービス」（販売会社により名称が異なる場合があります。以下

同じ。)に関する契約^{*}を締結することができる場合があります。その場合は、当該契約で規定する申込単位となります。

* 販売会社によっては、当該契約または規定について、同様の権利義務関係を規定する名称の異なる契約または規定を使用することがあります。

ただし、販売会社によっては、どちらか一方のみの取扱いとなる場合あるいは申込単位が異なる場合があります。なお、それぞれの販売会社の取扱いコースおよび申込単位の照会先は当該販売会社となります。「自動けいぞく投資コース」に係る収益分配金の再投資による取得申込みについては、1円単位とします。

(略)

(12) その他

申込みの方法

取得の申込みは、申込期間において、原則として販売会社の営業日の午後3時までに、販売会社所定の方法で行われます。取得申込みが行われ、かつ当該取得申込みに係る販売会社所定の事務手続きが完了したものを当日の受付分とします。

取得の申込みのときに「分配金受取コース」または「自動けいぞく投資コース」のどちらかを選択することとなります。(原則として、コースを途中で変更することはできません。)

「自動けいぞく投資コース」を選択する場合には、初回の取得申込みのときに販売会社との間で、「自動けいぞく投資約款^{*}」に基づく契約の締結等の諸手続きが必要となります。

* 販売会社によっては、当該契約または規定について、同様の権利義務関係を規定する名称の異なる契約または規定を使用することがあります。

(略)

<訂正後>

（略）

(5) 申込手数料

- ・ 申込手数料は、取得申込みの受付日の翌営業日の基準価額に、1.575%（税抜1.500%）を上限として、販売会社がそれぞれ別に定める率を乗じて得た額とします。申込手数料は消費税および地方消費税（以下「消費税等」といいます。）相当額を含みます。
- ・ 販売会社は、「グローバル・ソブリン・オープン（3ヵ月決算型）」および「グローバル・ソブリン・オープン（1年決算型）」の受益権を保有する受益者が、当該受益権の申込みを行った当該販売会社で、当該販売会社が別に定める期間以降、当該信託の受益権の買取代金または解約金をもって、当該販売会社が別に定める期間以内に、当該販売会社でこの受益権の取得申込みをする場合の手数料率を別に定めることができます。
- ・ 「自動けいぞく投資コース」（販売会社により名称が異なる場合があります。以下同じ。）に係る収益分配金の再投資による取得申込みについては、無手数料とします。

なお、申込手数料の照会先は販売会社となります。

(6) 申込単位

販売会社が定める単位（当初元本1口＝1円）

ただし、「自動けいぞく投資コース」に係る収益分配金の再投資による取得申込みについては、1口単位とします。

申込単位の照会先は販売会社となります。

（略）

(12) その他

申込みの方法

- ・ 取得の申込みは、申込期間において、原則として販売会社の営業日の午後3時までに、販売会社所定の方法で行われます。取得申込みが行われ、かつ当該取得申込みに係る販売会社所定の事務手続きが完了したものを当日の受付分とします。
- ・ 取得の申込みのときに「分配金受取コース」または「自動けいぞく投資コース」のどちらかを選択することとなります。（原則として、コースを途中で変更することはできません。）
販売会社によっては、どちらか一方のみの取扱いとなる場合があります。（取扱いコースの照会先は販売会社となります。）

「自動けいぞく投資コース」を選択する場合には、初回の取得申込みのときに販売会社との間で、「自動けいぞく投資約款^{*}」に基づく契約の締結等の諸手続きが必要となります。

^{*} 販売会社によっては、当該契約または規定について、同様の権利義務関係を規定する名称の異なる契約または規定を使用することがあります。

（略）

以下、有価証券報告書の提出に伴い「第二部 ファンド情報」および「第三部 委託会社等の情報 第1 委託会社等の概況ないし第2 その他の関係法人の概況」について以下の通り全文を訂正いたします。

<訂正後>

第二部【ファンド情報】

第1【ファンドの状況】

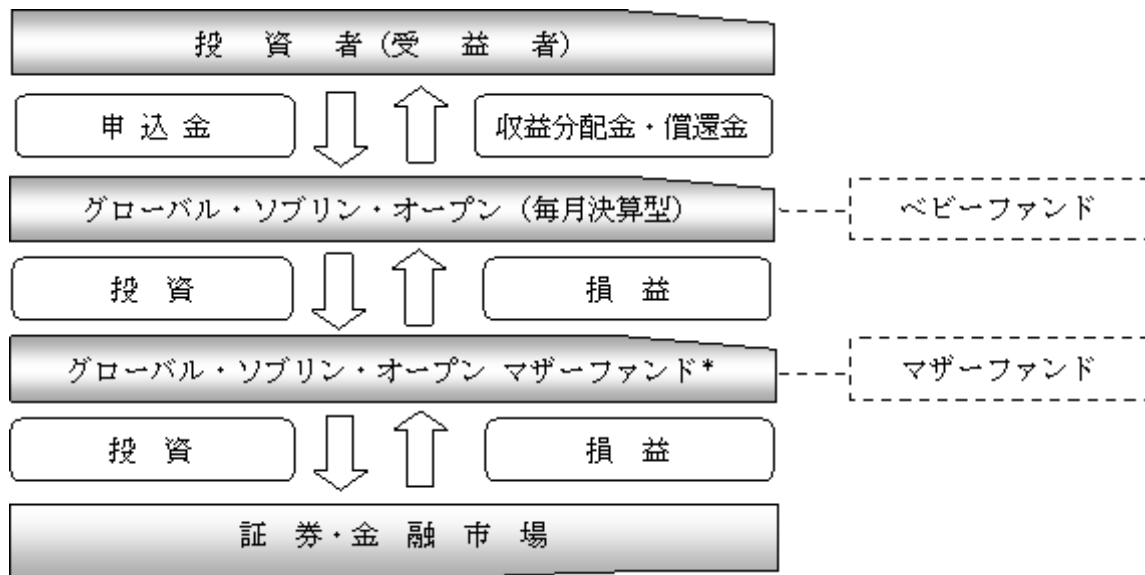
1【ファンドの性格】

(1)【ファンドの目的及び基本的性格】

ファンドの目的

ファミリーファンド方式*により、高水準かつ安定的なインカムゲインの確保とともに信託財産の成長をはかることを目的として運用を行います。

* ファミリーファンド方式とは、受益者から投資された資金をまとめた投資信託をベビーファンドとし、その資金の全部または一部をマザーファンドに投資して、マザーファンドにおいて実質的な運用を行う仕組みです。



* 「グローバル・ソブリン・オープン マザーファンド」については、以下「マザーファンド」という場合があります。

信託金の限度額

10兆円です。

* 委託会社は、受託会社と合意のうえ、信託金の限度額を変更することができます。

基本的性格

一般社団法人投資信託協会による商品分類および属性区分は、以下の通りです。

商品分類表

単位型・追加型の別	投資対象地域	投資対象資産 (収益の源泉となる資産)
単位型投信 追加型投信	国内 海外 内外	株式 債券 不動産投信 その他資産 資産複合

(注) 該当する部分を網掛け表示しています。

該当する商品分類の定義について

追加型投信	一度設定されたファンドであってもその後追加設定が行われ従来の信託財産とともに運用されるファンドをいう。
内外	目論見書又は投資信託約款において、国内及び海外の資産による投資収益を実質的に源泉とする旨の記載があるものをいう。
債券	目論見書又は投資信託約款において、組入資産による主たる投資収益が実質的に債券を源泉とする旨の記載があるものをいう。

属性区分表

投資対象資産 (実際の組入資産)	決算頻度	投資対象地域	投資形態	為替ヘッジ
株式 一般	年1回	グローバル(日本含む)		
大型株	年2回	日本	ファミリー	
中小型株	年4回	北米	ファンド	あり
債券 一般	年6回 (隔月)	欧州		(適時ヘッジ)
公債	年12回	アジア		
社債	(毎月)	オセアニア		
その他債券 クレジット属性		中南米		
不動産投信	日々	アフリカ	ファンド・ オブ・ファ ンズ	なし
その他資産 (投資信託証券(債券 公債・高格付債))	その他	中近東(中東)		
資産複合		エマージング		

(注) 該当する部分を網掛け表示しています。

該当する属性区分の定義について

その他資産 (投資信託証券(債券 公債 ・高格付債))	投資信託証券(マザーファンド)を通じて、主として、債券(公債 ^{*1} ・高格付債 ^{*2})に投資する。
年12回(毎月)	目論見書又は投資信託約款において、年12回(毎月)決算する旨の記載があるものをいう。
グローバル(日本含む)	目論見書又は投資信託約款において、組入資産による投資収益が世界(日本を含む)の資産を源泉とする旨の記載があるものをいう。
ファミリーファンド	目論見書又は投資信託約款において、親投資信託(ファンド・オブ・ファンズにのみ投資されるものを除く。)を投資対象として投資するものをいう。
為替ヘッジあり (適時ヘッジ)	目論見書又は投資信託約款において、為替のフルヘッジ又は一部の資産に為替のヘッジを行う旨の記載があるもののうち適時ヘッジを行うものをいう。恒常的に為替ヘッジを行うものではありません。

* 1 公債・・・目論見書又は投資信託約款において日本国又は各国の政府の発行する国債(地方債、政府保証債、政府機関債、国際機関債を含む。)に主として投資する旨の記載のあるものをいう。

* 2 高格付債・・・国際投信投資顧問株式会社の定義により、目論見書又は投資信託約款において、原則としてA格相当以上の債券を投資対象とする旨の記載のあるものをいう。

属性区分に記載している「為替ヘッジ」は、対円での為替リスクに対するヘッジの有無を記載していません。

前記以外の商品分類および属性区分の定義につきましては、一般社団法人投資信託協会のホームページ(<http://www.toushin.or.jp>)より確認してください。

ファンドの特色



世界主要先進国の、信用力の高いソブリン債券を主要投資対象とし、国際分散投資を行います。

ポイント① 世界主要先進国

- 世界主要先進国は、OECD加盟国とします。
OECD（経済協力開発機構）は、国際経済全般について協議することを目的とした国際機関です。
- 世界主要先進国のソブリン債券は、社債や新興国債券等に比べ相対的に価格変動リスクが抑えられ、流動性にも優れているため、安定した投資成果を目指した資産運用に適していると考えられます。
- OECD非加盟国のうち、国際投信投資顧問がOECD加盟国に相当する経済実態を有すると判断する国のソブリン債券に投資することがあります。

ポイント② ソブリン債券

各国の政府が発行する**国債**や政府機関が発行する**政府機関債**等をいいます。
また、世界銀行やアジア開発銀行などの国際機関が発行する**国際機関債**のほか、当ファンドにおいてはカナダ、オーストラリアなどの**州政府債**もソブリン債券に含まれます。

ポイント③ 高い信用力

格付けの例

	Moody's社	S&P社
高い	Aaa	AAA
	Aa	AA
	A	A
	Baa	BBB
	Ba	BB
	B	B
	Caa	CCC
	Ca	CC
	C	C
低い	-	D

A格以上 の信用力の高い債券に投資します。

- 原則としてMoody's社、S&P社等の格付け機関のうち、少なくともひとつの格付け機関においてA格相当以上の格付けを付与されたものに投資します。
- 格付けとは、債券などの元本や利子が、償還まで当初契約の定め通り返済される確実性の程度を評価したものをいいます。格付け機関が、債券などの発行者の財務能力、信用力、今後の方向性などを分析、評価して、数字や記号で簡潔に表します。

現在の投資先と格付け状況（2013年5月31日現在）

●国債		
カナダ	Aaa	AAA
アメリカ	Aaa	AA+
メキシコ	Baa1	A-
ノルウェー	Aaa	AAA
スウェーデン	Aaa	AAA
フィンランド	Aaa	AAA
ドイツ	Aaa	AAA
オランダ	Aaa	AAA
イギリス	Aa1	AAA
フランス	Aa1	AA+
ベルギー	Aa3	AA
ポーランド	A2	A
シンガポール	Aaa	AAA
日本	Aa3	AA-
オーストラリア	Aaa	AAA
ニュージーランド	Aaa	AA+
●政府機関債、国際機関債、州政府債等		
ドイツ復興金融公庫(KfW)	Aaa	AAA
国際復興開発銀行(世界銀行/IBRD)	Aaa	AAA
欧州投資銀行(EIB)	Aaa	AAA
北欧投資銀行(NIB)	Aaa	AAA
欧州連合(EU)	Aaa	AAA
米州開発銀行(IADB)	Aaa	AAA
アジア開発銀行(ADB)	Aaa	AAA
ブリティッシュ・コロンビア州	Aaa	AAA
ニューサウス・ウェールズ州	Aaa	AAA
ビクトリア州	Aaa	AAA
欧州金融安定基金(EFSF)	Aa1	AA+
クイーンズランド州	Aa1	AA+
オンタリオ州	Aa2	AA-
ケベック州	Aa2	A+

※上記の投資先は将来変更となる可能性があります。

※格付け(自国通貨建長期債務格付け等)は、左にMoody's社、右にS&P社の格付けを記載しています。(出所)Bloomberg

※格付けは、今後の政治、経済、社会情勢等により変更されることがあります。



安定的な利子収入の確保と、金利・為替見通しに基づく運用戦略により、収益の獲得を目指します。

ポイント① 安定的な利子収入の確保

先進国のソブリン債券を中長期保有することにより、安定的な利子収入の確保を継続することで、債券価格や為替の変動による損益のブレをカバーする効果が期待されます。(利子収入の積み上げ効果)

■ ご参考

下記のグラフは、当ファンドの実績ではなく、ベンチマーク(シティグループ世界国債インデックス(円ベース、日本を含む))のデータを基に作成したものです。先進国国債の利子収入の積み上げ効果をわかりやすく表示するための参考情報として掲載しています。



※上記は、1997年末を100ポイントとして指数化したシティグループ世界国債インデックス(円ベース、日本を含む)を「トータル投資収益」とし、これを国際投信投資顧問の計算により月次で「利子収入要因」と「価格変動要因」に分け、それぞれを累積したものです。なお、「利子収入要因」は、各月の利子収入(経過利子を含む)を当該各月の為替レートで換算したものの累積値となります。(出所) Bloomberg

ポイント② 金利・為替見通しに基づく運用戦略

● 金利変動リスクのコントロール

一般に、債券の価格は金利が上昇(低下)すると下落(上昇)します。

また、満期までの残存期間が長い(短い)債券や利率が低い(高い)債券ほど、金利の動きによる債券価格の変動が大きく(小さく)なります。

そこで当ファンドは、金利変動の予測に応じて組入債券の入替えを行い、債券価格の変動リスクをコントロールします。

金利が相対的に上昇↗(債券価格が下落↘)すると予測した場合

満期までの残存期間が短い債券への入替えを行い、債券価格の下落リスクを抑制

金利が相対的に低下↘(債券価格が上昇↗)すると予測した場合

満期までの残存期間が長い債券への入替えを行い、債券価格の値上がり益の獲得を目指す

● 為替変動リスクのコントロール

通貨が相対的に上昇↗すると予測した場合

その通貨の組入比率の引き上げ

通貨が相対的に下落↘すると予測した場合

その通貨の組入比率の引き下げ

※ 組入比率の調整によるほか、一時的に為替ヘッジを行う場合があります。

◆ **シティグループ世界国債インデックス(円ベース、日本を含む)をベンチマークとします。**

シティグループ世界国債インデックスは、シティグループ・グローバル・マーケッツ・インクが開発した債券インデックスで、1984年12月末を100とする世界主要国の国債の総合投資収益を各市場の時価総額比率で加重平均し、指数化したものです。ベンチマークを上回る投資成果をあげることを目指し運用を行いますが、これを保証するものではありません。

◆ **ウエスタン・アセット・マネジメント株式会社のアドバイスを受け、運用を行います。**

ウエスタン・アセット・マネジメント株式会社は、ウエスタン・アセット・マネジメント・カンパニー（本部所在地：米国カリフォルニア州）の日本拠点です。

資金動向や市況動向等によっては、特色1、特色2のような運用ができない場合があります。



毎月決算を行い、収益の分配を行います。

◆ 毎月17日(休業日の場合は翌営業日)に決算を行い、収益分配方針に基づいて分配を行います。

収益分配方針

- 分配対象額の範囲は、経費控除後の配当等収益と売買益(評価益を含みます。)等の全額とします。
- 委託会社が基準価額水準・市況動向等を勘案して、利子・配当収入を中心に分配金額を決定します。



上記はイメージ図であり、将来の収益分配金の支払いおよびその金額について示唆、保証するものではなく、委託会社の判断により、分配を行わない場合もあります。

収益分配金に関する留意事項

- ◆ 投資信託(ファンド)の分配金は、預貯金の利息とは異なり、投資信託の純資産から支払われますので分配金が支払われると、その金額相当分、基準価額は下がります。なお、分配金の有無や金額は確定したものではありません。

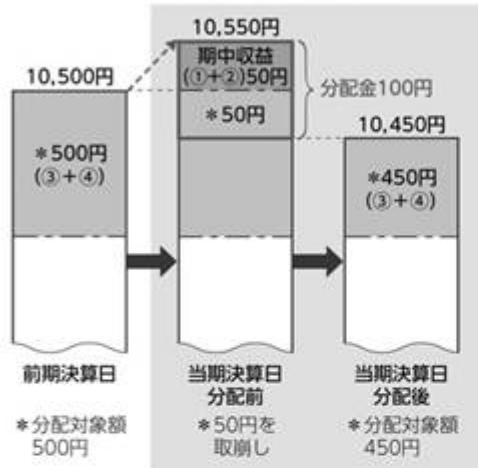
投資信託から分配金が支払われるイメージ



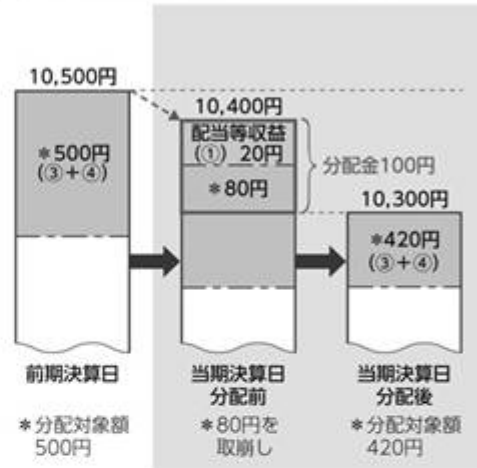
- ◆ 分配金は、計算期間中に発生した収益（経費控除後の配当等収益および評価益を含む売買益）を超えて支払われる場合があります。その場合、当期決算日の基準価額は前期決算日と比べて下落することになります。
- また、分配金の水準は、必ずしも計算期間におけるファンドの収益率を示すものではありません。

計算期間中に発生した収益を超えて、分配金が支払われる場合

前期決算日から基準価額が上昇した場合（イメージ）



前期決算日から基準価額が下落した場合（イメージ）



分配金は、収益分配方針に基づき、以下の分配対象額から支払われます。

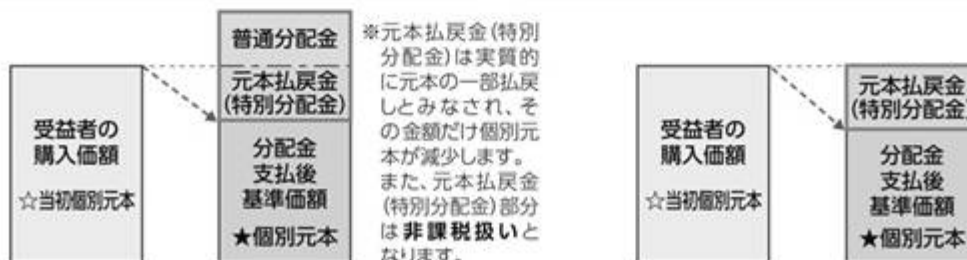
期中収益に該当する部分：①配当等収益（経費控除後） ②有価証券売買益・評価益（経費控除後）
 期中収益に該当しない部分：③分配準備積立金 ④収益調整金

上記はイメージであり、実際の分配金額や基準価額を示唆するものではありませんのでご注意ください。

- ◆ 受益者のファンドの購入価額（個別元本）によっては、分配金の一部または全部が、実質的には元本の一部払戻しに相当する場合があります。ファンド購入後の運用状況により、分配金額より基準価額の値上がりが小さかった場合も同様です。

分配金の一部が元本の一部払戻しに相当する場合

分配金の全部が元本の一部払戻しに相当する場合



普通分配金：個別元本（受益者のファンドの購入価額）を上回る部分からの分配金です。

元本払戻金(特別分配金)：個別元本を下回る部分からの分配金です。分配後の受益者の個別元本は、元本払戻金(特別分配金)の額だけ減少します。

(2) 【ファンドの沿革】

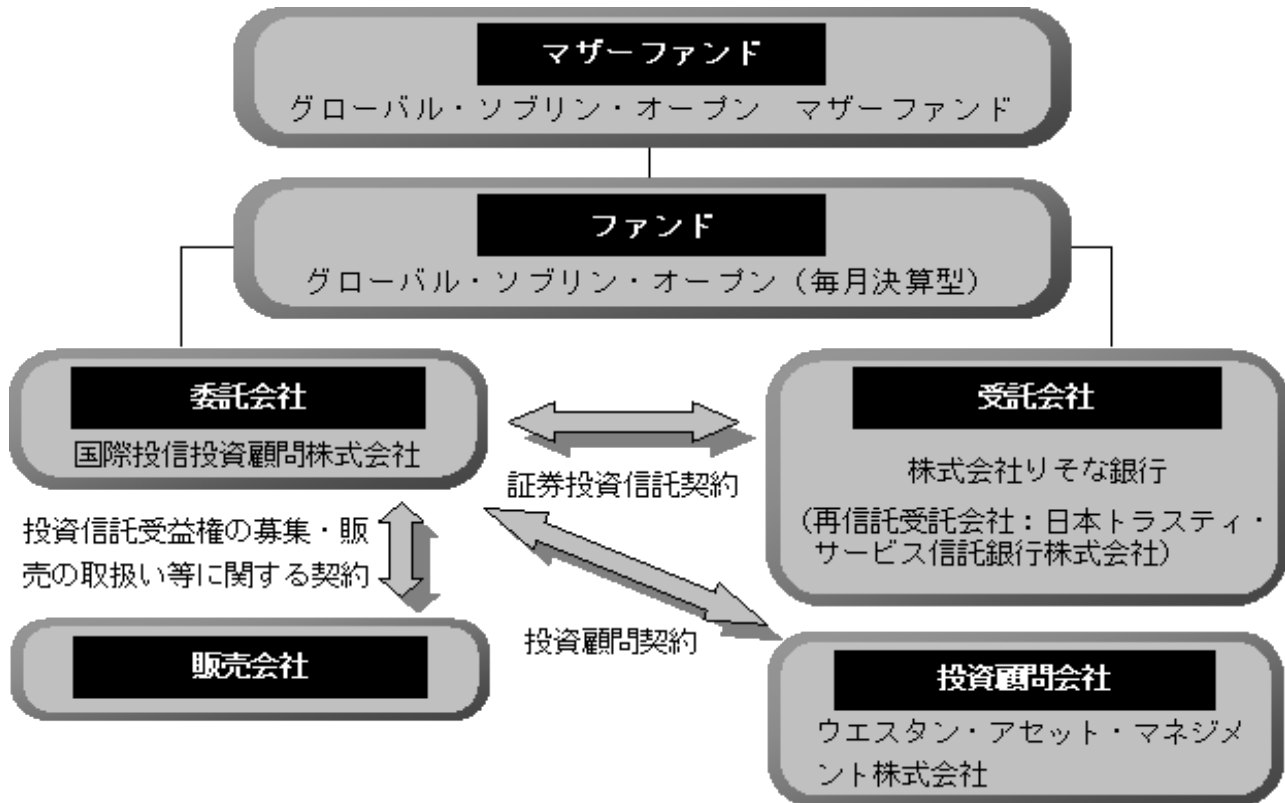
平成9年12月18日 証券投資信託契約締結、設定、運用開始

平成14年3月1日 ファミリーファンド方式へ移行

平成19年1月4日 投資信託振替制度への移行に伴う重大な約款変更の適用

(3) 【ファンドの仕組み】

ファンドの仕組み



委託会社およびファンドの関係法人の名称、ファンドの運営上の役割

- 委託会社（国際投信投資顧問株式会社）
ファンドの運用指図、運用報告書の作成等を行います。
- 受託会社（株式会社りそな銀行、再信託受託会社：日本トラスティ・サービス信託銀行株式会社）
ファンドの財産の保管および管理等を行います。
- 投資顧問会社（ウエスタン・アセット・マネジメント株式会社）
信託財産の運用に係る助言および情報提供を行います。
- 販売会社
受益権の募集の取扱い、一部解約の実行の請求の受付、収益分配金の再投資ならびに収益分配金、一部解約金および償還金の支払いの取扱い等を行います。

委託会社が関係法人と締結している契約の概要

- 証券投資信託契約（委託会社と受託会社との契約）
証券投資信託の運用の基本方針、運営方法ならびに委託会社、受託会社および受益者との権利義務関係ならびに受益権の取扱い方法等が定められています。
- 投資顧問契約（委託会社と投資顧問会社との契約）
信託財産の運用のための情報および助言等の提供についての方法ならびに投資顧問会社が受ける投資顧問報酬等が定められています。
- 投資信託受益権の募集・販売の取扱い等に関する契約（委託会社と販売会社との契約）
受益権の募集・販売の取扱い、一部解約事務ならびに収益分配金、一部解約金および償還金の受益者への支払いの取扱いに関する方法等が定められています。

委託会社の概況

a. 資本金（平成25年5月末現在）

26億8千万円

b. 沿革

昭和58年3月1日 国際投信委託株式会社設立

昭和59年12月12日 国際投資顧問株式会社設立

平成9年7月1日 両社の合併により国際投信投資顧問株式会社に商号変更

c. 大株主の状況（平成25年5月末現在）

氏名または名称	住所	所有株式数	比率
三菱UFJ証券ホールディングス株式会社	東京都千代田区丸の内二丁目5番2号	7,161株	55.09%
株式会社野村総合研究所	東京都千代田区丸の内一丁目6番5号	1,400株	10.77%
株式会社三菱東京UFJ銀行	東京都千代田区丸の内二丁目7番1号	899株	6.91%

d. 金融商品取引業者登録番号

金融商品取引業者 関東財務局長（金商）第326号

2【投資方針】

(1)【投資方針】

基本方針

ファミリーファンド方式により、高水準かつ安定的なインカムゲインの確保とともに信託財産の成長をはかることを目的として運用を行います。

投資態度

主として、グローバル・ソブリン・オープン マザーファンド受益証券を通じて、世界主要先進国の国債、政府機関債等（A格以上のもの）に投資を行います。

運用の形態等

ファミリーファンド方式により運用を行います。

(2)【投資対象】

主として、マザーファンド受益証券を通じて、世界主要先進国の国債、政府機関債等（A格以上のもの）に投資を行います。

投資の対象とする資産の種類（約款第18条の2）

ファンドにおいて投資の対象とする資産の種類は、次に掲げる特定資産（投資信託及び投資法人に関する法律第2条第1項で定めるものをいいます。以下同じ。）とします。

a. 有価証券

b. デリバティブ取引（金融商品取引法第2条第20項に規定するものをいい、（5）信託約款に定める投資制限の および に定めるものに限り、）に係る権利

c. 約束手形

d. 金銭債権

運用の指図範囲（約款第19条第1項）

委託会社は、信託金を、主として、国際投信投資顧問株式会社を委託者とし、株式会社りそな銀行を受託者として締結されたグローバル・ソブリン・オープン マザーファンドの受益証券のほか、次の有価証券（金融商品取引法第2条第2項の規定により有価証券とみなされる同項各号に掲げる権利を除きます。）に投資することを指図します。ただし、私募により発行された有価証券に投資す

ることを指図しません。

- a．転換社債の転換請求ならびに新株予約権付社債のうち会社法第236条第1項第3号の財産が当該新株予約権付社債についての社債であって当該社債と当該新株予約権がそれぞれ単独で存在し得ないことをあらかじめ明確にしているもの（以下、会社法施行前の旧商法第341条ノ3第1項第7号および第8号の定めがある新株予約権付社債を含め「転換社債型新株予約権付社債」といいます。）の行使により取得した株券
- b．国債証券
- c．地方債証券
- d．特別の法律により法人の発行する債券
- e．社債券および社債と同時に募集され割り当てられた新株予約権証券
- f．コマーシャル・ペーパー
- g．外国または外国の者の発行する証券または証書で、a．からf．の証券または証書の性質を有するもの
- h．外国貸付債権信託受益証券（金融商品取引法第2条第1項第18号で定めるものをいいます。）
- i．外国法人が発行する譲渡性預金証書
- j．指定金銭信託の受益証券（金融商品取引法第2条第1項第14号で定める受益証券発行信託の受益証券に限ります。）
- k．貸付債権信託受益権であって金融商品取引法第2条第1項第14号で定める受益証券発行信託の受益証券に表示されるべきもの
- l．外国の者に対する権利でk．の有価証券の性質を有するもの
 - a．の証券または証書およびg．の証券または証書のうち、a．の証券または証書の性質を有するものを以下「株式」といい、b．からe．までの証券およびg．の証券または証書のうちb．からe．までの証券の性質を有するものを以下「公社債」といいます。

金融商品の指図範囲（約款第19条第2項）

委託会社は、信託金を、前記の有価証券のほか、次に掲げる金融商品（金融商品取引法第2条第2項の規定により有価証券とみなされる同項各号に掲げる権利を含みます。）により運用することを指図することができます。

- a．預金
- b．指定金銭信託（金融商品取引法第2条第1項第14号に規定する受益証券発行信託を除きます。）
- c．コール・ローン
- d．手形割引市場において売買される手形
- e．貸付債権信託受益権であって金融商品取引法第2条第2項第1号で定めるもの
- f．外国の者に対する権利でe．の権利の性質を有するもの

特別な場合の金融商品による運用（約款第19条第3項）

前記の規定にかかわらず、ファンドの設定、解約、償還への対応および投資環境の変動等への対応で、委託会社が運用上必要と認めるときには、委託会社は、信託金を、前記のa．からf．までに掲げる金融商品により運用することの指図ができます。

その他の投資対象

- a．先物取引等
- b．スワップ取引

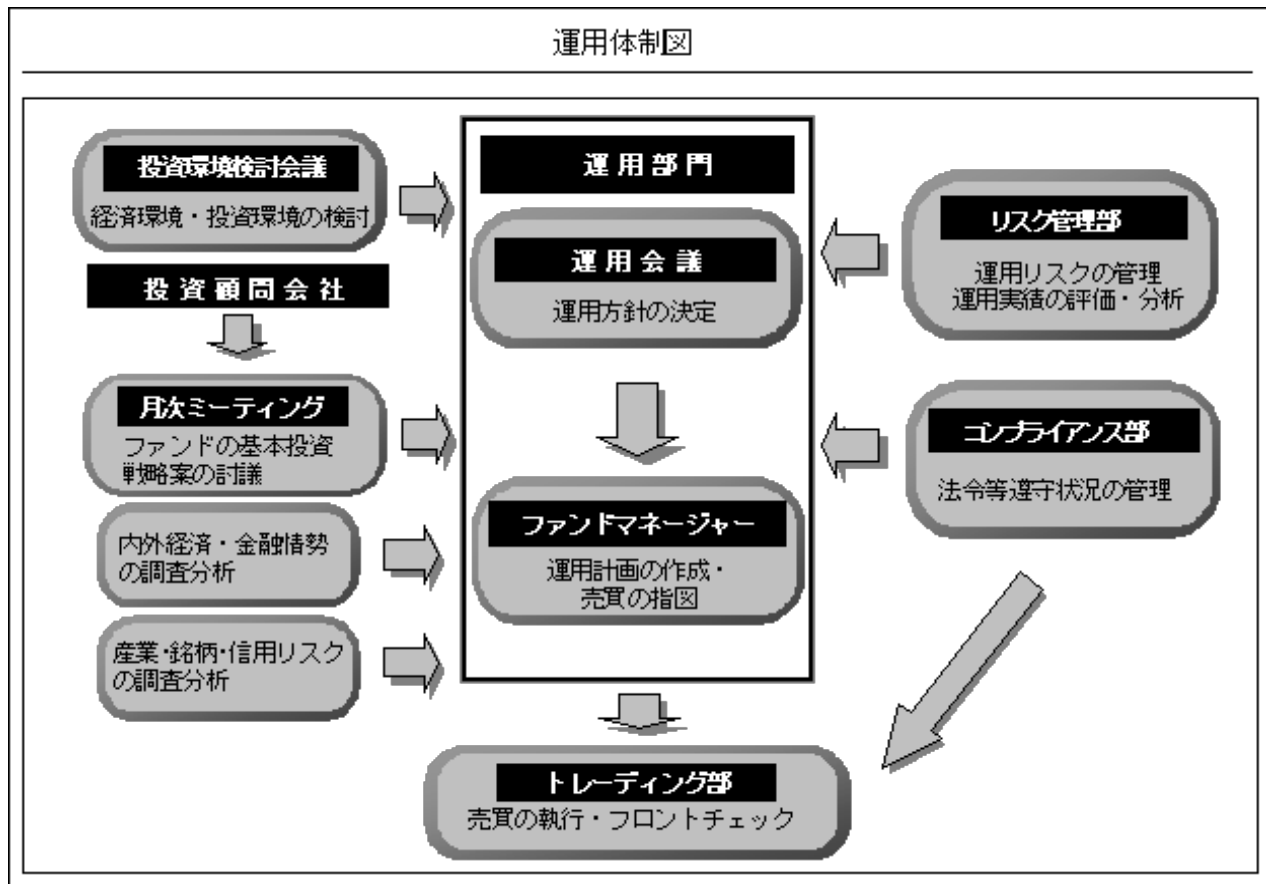
（3）【運用体制】

ファンドの運用に関する主な会議および組織は次の通りです。（平成25年5月末現在）

会議	役割・機能
投資環境検討会議	原則として月1回投資環境検討会議を開催し、経済環境等の長期的な構造変化や中長期的な投資環境について検討を行います。

運用会議	原則として月1回運用会議を開催し、運用方針ならびに収益分配金および収益分配金の決定に関する方針の決定を行います。
------	----------------------------------------------------------

組織	役割・機能
運用部門（ファンドマネージャー）	ファンドマネージャーは運用会議に運用方針計画書を提出し承認された後、運用実施計画書を作成します。この計画に基づいて売買の指図を行い、ポートフォリオを構築します。なお、随時投資環境、投資対象ならびに資産状況について分析および検討し、ポートフォリオの見直しを行います。



参考

ファンドの運用は、運用部門の債券運用部が担当し、ファンドマネージャー4名で運用を行い、トレーディング部、リスク管理部、コンプライアンス部においては総勢30名程度で上記業務に当たっております。

運用体制に関する社内規則等は次の通りです。

委託会社は、「組織規程」において、ファンドの運用方針等を決定する機関として運用会議をおこななどの運用体制を定めています。ファンドマネージャー（運用担当者）の適正な行動基準の確立のために「運用担当者規則」を定めています。

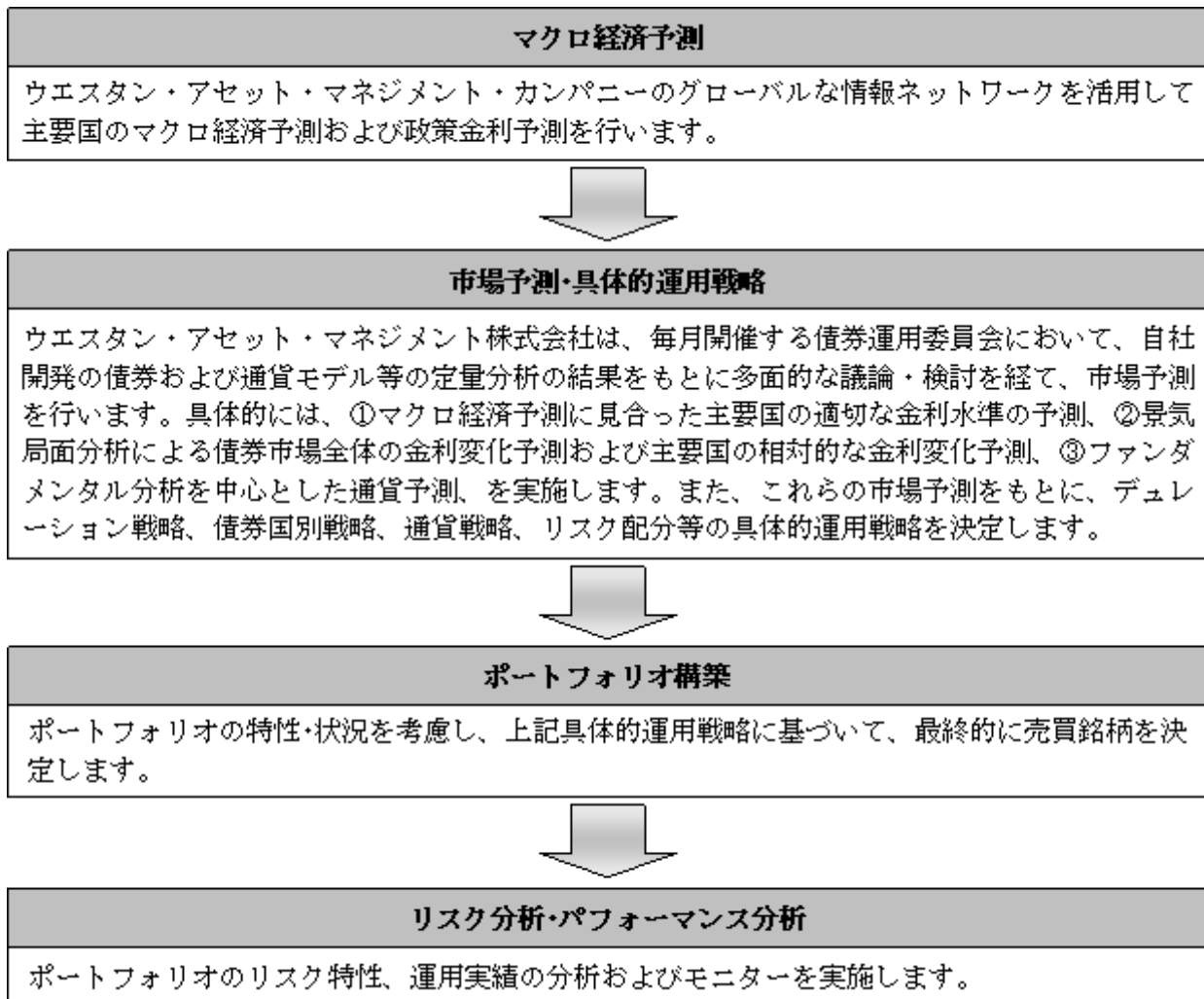
関係法人に関する管理体制は次の通りです。

委託会社は、投資顧問会社の業務執行状況等に基づき、定期的に適正性を確認します。

また、受託会社については、年1回、内部統制の整備および運用状況に関する報告書を入手し、その内容の確認を行っています。

（注）組織変更等により前記の名称、人数または内容等は変更となる場合があります。

ファンドの投資顧問会社である「ウエスタン・アセット・マネジメント株式会社」の運用体制は次の通りです。



（４）【分配方針】

収益分配方針

毎月17日（休業日の場合は翌営業日とします。）に決算を行い、原則として以下の方針により分配を行います。

a．分配対象収益額の範囲

経費控除後の配当等収益と売買益（評価益を含みます。）等の全額とします。

なお、前期から繰越された分配準備積立金および収益調整金中のその他調整金は、全額分配に使用することができます。

b．分配対象収益についての分配方針

委託会社が基準価額水準・市況動向等を勘案して、利子・配当収入を中心に分配金額を決定します。

c．留保益の運用方針

留保益については、特に制限を設けず、運用の基本方針に則した運用を行います。

収益分配金の交付

a．「分配金受取コース」

収益分配金は、税金を差引いた後、毎計算期間の終了日後1ヵ月以内の委託会社の指定する日（原則として決算日から起算して5営業日以内）から、販売会社において、受益者に支払います。

b．「自動けいぞく投資コース」

収益分配金は、税金を差引いた後、「自動けいぞく投資契約^{*}」に基づいて、決算日の基準価額により自動的に無手数料で全額再投資されます。

^{*} 販売会社によっては、当該契約または規定について、同様の権利義務関係を規定する名称の異なる契約または規定を使用することがあります。

収益の分配方式

a．信託財産から生ずる毎計算期末における利益は、次の方法により処理します。

（a）配当金、利子、貸付有価証券に係る品貸料およびこれらに類する収益から支払利息を控除した額（「配当等収益」といいます。）は、諸経費、信託報酬（当該諸経費、信託報酬は、消費税および地方消費税（以下「消費税等」といいます。）相当額を含みます。）を控除した後、その残金を受益者に分配することができます。なお、次期以降の分配にあてるため、その一部を分配準備積立金として積立てることができます。

（b）売買損益に評価損益を加減した利益金額（「売買益」といいます。）は、諸経費、信託報酬（当該諸経費、信託報酬は、消費税等相当額を含みます。）を控除し、繰越欠損金のあるときは、その全額を売買益をもって補てんした後、受益者に分配することができます。なお、次期以降の分配にあてるため、分配準備積立金として積立てることができます。

b．毎計算期末において、信託財産につき生じた損失は、次期に繰越します。

（５）【投資制限】

信託約款に定める投資制限

マザーファンドへの投資（約款 運用の基本方針 3．投資制限(1)）

マザーファンドへの投資は、制限を設けません。

株式への投資（約款 運用の基本方針 3．投資制限(2)）

株式への実質投資は、転換社債ならびに転換社債型新株予約権付社債を転換したものに限り、信託財産の純資産総額の30%以内とします。

外貨建資産への投資（約款 運用の基本方針 3．投資制限(7)）

外貨建資産への実質投資は、制限を設けません。

株式への投資制限（約款第19条第4項および第5項）

委託会社は、信託財産に属する株式の時価総額とマザーファンドの信託財産に属する株式の時価総額のうち信託財産に属するとみなした額との合計額が、信託財産の純資産総額の100分の30を超え

ることとなる投資の指図をしません。なお、信託財産に属するとみなした額とは、信託財産に属するマザーファンドの時価総額に、マザーファンドの信託財産の純資産総額に占める当該株式の時価総額の割合を乗じて得た額をいいます。

投資する株式の範囲(約款第21条)

委託会社が投資することを指図する株式は、金融商品取引所に上場(上場予定を含みます。)されている株式の発行会社の発行するもの、金融商品取引所に準ずるものとして取引されている株式の発行会社の発行するものとします。ただし、株主割当または社債権者割当により取得する株式については、この限りではありません。

同一銘柄の株式への投資制限(約款第22条)

委託会社は、取得時において信託財産に属する同一銘柄の株式の時価総額とマザーファンドの信託財産に属する当該株式の時価総額のうち信託財産に属するとみなした額との合計額が、信託財産の純資産総額の100分の5を超えることとなる投資の指図をしません。なお、信託財産に属するとみなした額とは、信託財産に属するマザーファンドの時価総額に、マザーファンドの信託財産の純資産総額に占める当該株式の時価総額の割合を乗じて得た額をいいます。

先物取引等の運用指図・目的・範囲(約款第23条)

a. 委託会社は、信託財産が運用対象とする有価証券の価格変動リスクを回避するため、わが国の金融商品取引所における有価証券先物取引(金融商品取引法第28条第8項第3号イに掲げるものをいいます。)、有価証券指数等先物取引(金融商品取引法第28条第8項第3号ロに掲げるものをいいます。)および有価証券オプション取引(金融商品取引法第28条第8項第3号ハに掲げるものをいいます。)ならびに外国の金融商品取引所におけるこれらの取引と類似の取引を次の範囲で行うことの指図をすることができます。なお、選択権取引は、オプション取引に含めて取扱うものとします。(以下同じ。)

(a) 先物取引の売建およびコール・オプションの売付の指図は、建玉の合計額が、ヘッジ対象とする有価証券(以下「ヘッジ対象有価証券」といいます。)の時価総額の範囲内とします。

(b) 先物取引の買建およびプット・オプションの売付の指図は、建玉の合計額が、ヘッジ対象有価証券の組入可能額(組入ヘッジ対象有価証券を差引いた額)に信託財産が限月までに受取る組入公社債、組入貸付債権信託受益権の利払金および償還金を加えた額を限度とし、かつ信託財産が限月までに受取る組入有価証券に係る利払金および償還金等ならびに金融商品で運用している額の範囲内とします。

(c) コール・オプションおよびプット・オプションの買付の指図は、全オプション取引に係る支払プレミアム額の合計額が取引時点の信託財産の純資産総額の5%を上回らない範囲内とします。

b. 委託会社は、信託財産に属する資産の為替変動リスクを回避するため、わが国の金融商品取引所における通貨に係る先物取引ならびに外国の金融商品取引所における通貨に係る先物取引およびオプション取引を次の範囲で行うことの指図をすることができます。

(a) 先物取引の売建およびコール・オプションの売付の指図は、建玉の合計額が、為替の売予約と合わせてヘッジ対象とする外貨建資産(外国通貨表示の有価証券(以下「外貨建有価証券」といいます。)、預金その他の資産をいいます。以下同じ。))の時価総額とマザーファンドの信託財産に属するヘッジ対象とする外貨建資産の時価総額のうち信託財産に属するとみなした額(信託財産に属するマザーファンドの時価総額にマザーファンドの信託財産の純資産総額に占めるヘッジ対象とする外貨建資産の時価総額の割合を乗じて得た額をいいます。))との合計額の範囲内とします。

(b) 先物取引の買建およびプット・オプションの売付の指図は、建玉の合計額が、為替の買予約と合わせて、外貨建有価証券の買付代金等の実需の範囲内とします。

(c) コール・オプションおよびプット・オプションの買付の指図は、支払プレミアム額の合計額が、取引時点の保有外貨建資産の時価総額の5%を上回らない範囲内とし、かつ全オプション取引に係る支払プレミアム額の合計額が取引時点の信託財産の純資産総額

の5%を上回らない範囲内とします。

- c. 委託会社は、信託財産に属する資産の価格変動リスクを回避するため、わが国の金融商品取引所における金利に係る先物取引およびオプション取引ならびに外国の金融商品取引所におけるこれらの取引と類似の取引を次の範囲で行うことの指図をすることができます。
- (a) 先物取引の売建およびコール・オプションの売付の指図は、建玉の合計額が、ヘッジ対象とする金利商品（信託財産が1年以内に受取る組入有価証券の利払金および償還金等ならびに金融商品で運用されているものをいい、以下「ヘッジ対象金利商品」といいます。）の時価総額の範囲内とします。
- (b) 先物取引の買建およびプット・オプションの売付の指図は、建玉の合計額が、信託財産が限月までに受取る組入有価証券に係る利払金および償還金等ならびに金融商品で運用している額（以下（b）において「金融商品運用額等」といいます。）の範囲内とします。ただし、ヘッジ対象金利商品が外貨建で、信託財産の外貨建資産組入可能額（組入可能額から保有外貨建資産の時価総額を差引いた額、以下同じ。）に信託財産が限月までに受取る外貨建組入公社債および組入外国貸付債権信託受益証券ならびに外貨建組入貸付債権信託受益権の利払金および償還金を加えた額が、当該金融商品運用額等の額より少ない場合には、外貨建資産組入可能額に信託財産が限月までに受取る外貨建組入有価証券に係る利払金および償還金等を加えた額を限度とします。
- (c) コール・オプションおよびプット・オプションの買付の指図は、支払プレミアム額の合計額が、取引時点のヘッジ対象金利商品の時価総額の5%を上回らない範囲内とし、かつ全オプション取引に係る支払プレミアム額の合計額が取引時点の信託財産の純資産総額の5%を上回らない範囲内とします。

スワップ取引の運用指図・目的・範囲（約款第24条）

- a. 委託会社は、信託財産に属する資産の効率的な運用ならびに価格変動リスクおよび為替変動リスクを回避するため、異なった通貨、異なった受取金利または異なった受取金利とその元本を一定の条件のもとに交換する取引（以下「スワップ取引」といいます。）を行うことの指図をすることができます。
- b. スワップ取引の指図にあたっては、当該取引の契約期限が原則としてファンドの信託期間を超えないものとします。ただし、当該取引が当該期間内で全部解約が可能なものについてはこの限りではありません。
- c. スワップ取引の指図にあたっては、当該信託財産に係るスワップ取引の想定元本の総額とマザーファンドの信託財産に係るスワップ取引の想定元本の総額のうち信託財産に属するとみなした額との合計額（以下c.において「スワップ取引の想定元本の合計額」といいます。）が、信託財産の純資産総額を超えないものとします。なお、信託財産の一部解約等の事由により、前記純資産総額が減少して、スワップ取引の想定元本の合計額が信託財産の純資産総額を超えることとなった場合には、委託会社は速やかに、その超える額に相当するスワップ取引の一部の解約を指図するものとします。なお、信託財産に属するとみなした額とは、マザーファンドの信託財産に係るスワップ取引の想定元本の総額に、マザーファンドの信託財産の純資産総額に占める信託財産に属するマザーファンドの時価総額の割合を乗じて得た額をいいます。
- d. スワップ取引の評価は、当該取引契約の相手方が市場実勢金利等をもとに算出した価額で評価するものとします。
- e. 委託会社は、スワップ取引を行うにあたり担保の提供あるいは受入れが必要と認めるときは、担保の提供あるいは受入れの指図を行うものとします。

同一銘柄の転換社債等への投資制限（約款第25条）

委託会社は、信託財産に属する同一銘柄の転換社債ならびに転換社債型新株予約権付社債の時価総額とマザーファンドの信託財産に属する当該転換社債ならびに転換社債型新株予約権付社債の時価総額のうち信託財産に属するとみなした額との合計額が、信託財産の純資産総額の100分の5を超えることとなる投資の指図をしません。なお、信託財産に属するとみなした額とは、信託財産に属するマザーファンドの時価総額に、マザーファンドの信託財産の純資産総額に占める当該転換社債

ならびに転換社債型新株予約権付社債の時価総額の割合を乗じて得た額をいいます。

有価証券の貸付の指図および範囲(約款第26条)

- a. 委託会社は、信託財産の効率的な運用に資するため、信託財産に属する公社債を貸付時点において、貸付公社債の額面金額の合計額が、信託財産で保有する公社債の額面金額を超えない範囲内で貸付の指図をすることができます。
- b. 限度額を超えることとなった場合には、委託会社は速やかに、その超える額に相当する契約の一部の解約を指図するものとします。
- c. 委託会社は、有価証券の貸付にあたって必要と認めたときは、担保の受入れの指図を行うものとします。

特別の場合の外貨建有価証券への投資制限(約款第27条)

外貨建有価証券への投資については、わが国の国際収支上の理由等により特に必要と認められる場合には、制約されることがあります。

外国為替予約の指図(約款第28条)

委託会社は、信託財産に属する外貨建資産とマザーファンドの信託財産に属する外貨建資産のうち信託財産に属するとみなした額(信託財産に属するマザーファンドの時価総額にマザーファンドの信託財産の純資産総額に占める外貨建資産の時価総額の割合を乗じて得た額をいいます。)との合計額について、当該外貨建資産の為替ヘッジのため、外国為替の売買の予約を指図することができます。

資金の借入れ(約款第37条)

- a. 委託会社は、信託財産の効率的な運用ならびに運用の安定性をはかるため、一部解約に伴う支払資金の手当てを目的として、資金借入れの指図をすることができます。なお、当該借入金をもって有価証券等の運用は行わないものとします。
- b. 一部解約に伴う支払資金の手当てにかかる借入期間は、有価証券等の売却等の代金の入金日までに限るものとし、資金借入額は当該有価証券等の売却等の代金の受取りの確定している資金の額の範囲内、かつ、借入指図を行う日における信託財産の純資産総額の10%を限度とします。
- c. 借入金の利息は信託財産中より支弁します。

法令等による投資制限

同一の法人の発行する株式(投資信託及び投資法人に関する法律第9条)

委託会社は、同一の法人の発行する株式を、その運用の指図を行うすべての委託者指図型投資信託につき、投資信託財産として有する当該株式に係る議決権(株主総会において決議をすることができる事項の全部につき議決権を行使することができない株式についての議決権を除き、会社法第879条第3項の規定により議決権を有するものとみなされる株式についての議決権を含みます。)の総数が、当該株式に係る議決権の総数に100分の50の率を乗じて得た数を超えることとなる場合においては、投資信託財産をもって取得することを受託会社に指図してはならないものとされています。

デリバティブ取引(金融商品取引業等に関する内閣府令第130条第1項第8号)

委託会社は、信託財産に関し、金利、通貨の価格、金融商品市場における相場その他の指標に係る変動その他の理由により発生し得る危険に対応する額としてあらかじめ委託会社が定めた合理的な方法により算出した額が当該信託財産の純資産額を超えることとなる場合において、デリバティブ取引(新株予約権証券またはオプションを表示する証券もしくは証書に係る取引および選択権付債券売買を含みます。)を行い、または継続することを受託会社に指図してはならないものとされています。

参考 マザーファンド約款の「運用の基本方針」を以下に記載いたします。

- 運用の基本方針 -

約款第15条の規定に基づき、委託者の定める運用の基本方針は、次の通りとします。

1. 基本方針

この投資信託は、高水準かつ安定的なインカムゲインの確保とともに信託財産の成長をはかることを目的として運用を行います。

運用の基本的考え方

世界主要先進国の国債、政府機関債等（原則としてA格以上のもの）に分散投資し、リスク分散をはかったうえで、長期的に安定した収益の確保と信託財産の成長を目指します。

国別資産配分については、投資対象国毎に債券投資収益率予測（金利予測）と為替収益率予測を行い、双方から得られる国別の予想収益率をベースに最適な組み合わせを算出し、これに基づいたポートフォリオを構築します。

円投資家の立場から最適な国別の資産配分（カントリー・アロケーション）を行うことにより、リスクの管理とリターンの追求をはかります。

資金動向や市況動向によっては、前記のような運用ができない場合があります。

2. 投資対象

世界主要先進国の国債、政府機関債等（A格以上のもの）を主要投資対象とします。

なお、有価証券等の価格変動リスクおよび為替変動リスクを回避するため、国内において行われる有価証券先物取引、有価証券指数等先物取引、有価証券オプション取引、通貨に係る先物取引、通貨に係る選択権取引、金利に係る先物取引および金利に係るオプション取引ならびに外国の市場における有価証券先物取引、有価証券指数等先物取引、有価証券オプション取引、通貨に係る先物取引、通貨に係るオプション取引、金利に係る先物取引および金利に係るオプション取引と類似の取引（以下「有価証券先物取引等」といいます。）を行うことができます。また、信託財産に属する資産の効率的な運用ならびに価格変動リスクおよび為替変動リスクを回避するため、スワップ取引を行うことができます。

3. 投資制限

- (1) 株式への投資は、転換社債ならびに新株予約権付社債のうち会社法第236条第1項第3号の財産が当該新株予約権付社債についての社債であって当該社債と当該新株予約権がそれぞれ単独で存在し得ないことをあらかじめ明確にしているもの（以下、会社法施行前の旧商法第341条ノ3第1項第7号および第8号の定めがある新株予約権付社債を含め「転換社債型新株予約権付社債」といいます。）を転換したものに限り、信託財産の純資産総額の30%以内とします。
- (2) 同一銘柄の株式への投資は、取得時において、信託財産の純資産総額の5%以内とします。
- (3) 同一銘柄の転換社債ならびに転換社債型新株予約権付社債への投資は、信託財産の純資産総額の5%以内とします。
- (4) 有価証券先物取引等は、約款第18条の範囲で行います。
- (5) スワップ取引は、約款第19条の範囲で行います。
- (6) 外貨建資産への投資は、制限を設けません。

以上

3【投資リスク】

(1) ファンドおよびマザーファンドのリスク

ファンドおよびマザーファンドが有する主なリスクおよび留意点は以下の通りです。

（主なリスクおよび留意点であり、以下に限定されるものではありません。）

基準価額は、組入有価証券等の値動きや為替相場の変動等により上下します。また、組入有価証券の発行者の経営・財務状況の変化およびそれらに関する外部評価の影響を受けます。したがって、投資信託は預貯金と異なり、投資元本が保証されているものではなく、基準価額の下落により損失を被り、投資元本を割り込むことがあります。運用による損益はすべて投資者の皆様に帰属します。

為替変動リスク

ファンドは、主にユーロ建や米ドル建等の外貨建の有価証券に投資しています（ただし、これらに限定されるものではありません。）。投資している有価証券の発行通貨が円に対して強く（円安に）なればファンドの基準価額の上昇要因となり、弱く（円高に）なればファンドの基準価額の下落要因となります。

金利変動リスク

投資している債券の発行通貨の金利水準が上昇（低下）した場合には、一般的に債券価格は下落（上昇）し、ファンドの基準価額の変動要因となります。また、組入債券の残存期間や利率等も価格変動に影響を与えます。例えば、金利水準の低下を見込んで残存期間が長い債券の組入比率を大きくしている場合等には、金利変動に対する債券価格の感応度が高くなり、ファンドの基準価額の変動は大きくなります。

信用リスク

原則として格付けがA格以上のソブリン債券に投資しますが、投資している国の経済情勢の変化や各投資対象の格付けの変更により、債券価格が変動し、ファンドの基準価額も変動します。

流動性リスク

有価証券等を売却あるいは購入しようとする際に、買い需要がなく売却不可能、あるいは売り供給がなく購入不可能等となるリスクのことをいいます。例えば、市況動向や有価証券等の流通量等の状況、あるいはファンドの解約金額の規模によっては、組入有価証券等を市場実勢より低い価格で売却しなければならないケースが考えられ、この場合にはファンドの基準価額の下落要因となります。

ファミリーファンド方式による基準価額変動リスク

同じマザーファンドに投資する他のファンドの資金動向による影響を受け、ファンドの基準価額が変動することがあります。

カウンターパーティー・リスク（取引相手先の決済不履行リスク）

証券取引、為替取引等の相対取引においては、取引相手先の決済不履行リスクが伴います。

ベンチマークについての留意点

「シティグループ世界国債インデックス（円ベース、日本を含む）」をベンチマークとしますが、ファンドがベンチマークを上回る投資成果をあげることを保証するものではありません。

その他の主な留意点

- a．受益権の総口数が当初設定に係る受益権総口数の10分の1または30億口を下ることとなった場合等には、信託期間中であっても償還されることがあります。
- b．法令、税制および会計制度等は、今後変更される可能性があります。

(2) 投資リスクに対する管理体制

委託会社では、運用部門から独立した部門において、多面的にファンドの投資リスク管理を行っています。

トレーディング部

株式、公社債等の売買執行および発注に伴うフロントチェックを行います。

コンプライアンス部

法令上の禁止行為、信託約款の投資制限等のモニタリングを通じ、法令等遵守状況を把握・管理し、必要に応じて改善の指導を行います。

リスク管理部

運用リスク全般の状況をモニタリング・管理するとともに、運用実績の分析および評価を行い、必要に応じて改善策等を提言します。また、事務・情報資産・その他のリスクの統括的管理を行っています。

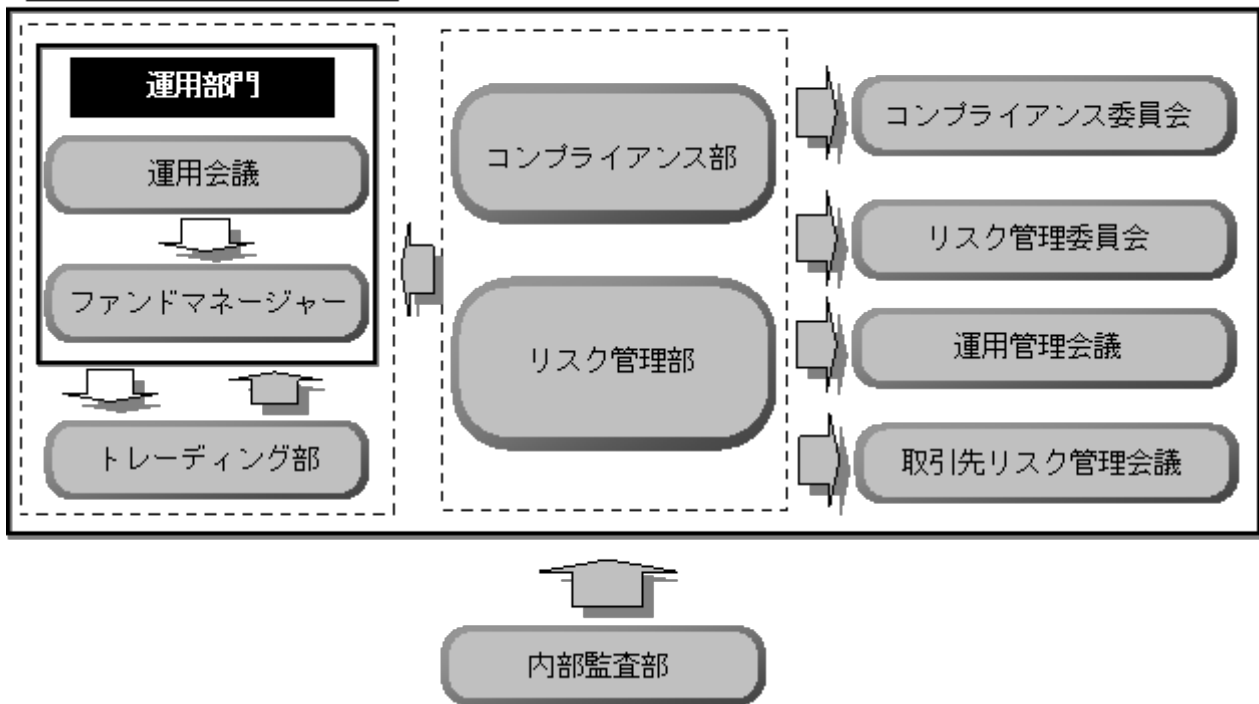
内部監査部

委託会社のすべての業務から独立した立場より、リスク管理体制の適切性および有効性について評価を行い、改善策の提案等を通して、リスク管理機能の維持・向上をはかります。

この他に、投資リスク管理に関して、以下の会議体を設けています。

- * コンプライアンス委員会（原則、毎月開催）において、信託財産の運用に係る法令等遵守状況、その他コンプライアンス上、重要な個別案件に関する審議、改善策等の検討を行っています。
- * リスク管理委員会（原則、毎月開催）において、信託財産の運用に係る運用リスク等に関する審議、改善策の検討を行っています。
- * 運用管理会議（原則、毎月開催）において、原則として、全ファンドの運用実績の状況を報告するとともに、必要に応じて特定のファンドに対する詳細な分析を実施し、必要な改善策等の提言を行っています。
- * 取引先リスク管理会議（原則、四半期毎に開催）において、信託財産の運用に係る運用リスクのうち、取引相手先の決済不履行リスク（カウンターパーティー・リスク）に関する管理方針等の検討を行っています。

委託会社のリスク管理体制図



* 組織変更等により、前記の名称および内容は変更となる場合があります。

4【手数料等及び税金】

(1)【申込手数料】

手数料率：上限1.575%（税抜1.500%）

- ・ 申込手数料は、取得申込みの受付日の翌営業日の基準価額に、1.575%（税抜1.500%）を上限として、販売会社がそれぞれ別に定める率を乗じて得た額とします。申込手数料は消費税等相当額を含みます。
- ・ 販売会社は、「グローバル・ソブリン・オープン（3ヵ月決算型）」および「グローバル・ソブリン・オープン（1年決算型）」の受益権を保有する受益者が、当該受益権の申込みを行った当該販売会社で、当該販売会社が別に定める期間以降、当該信託の受益権の買取代金または解約金をもって、当該販売会社が別に定める期間以内に、当該販売会社でこの受益権の取得申込みをする場合の手数料率を別に定めることができます。
- ・ 「自動けいぞく投資コース」に係る収益分配金の再投資による取得申込みについては、無手数料とします。

なお、申込手数料の照会先は販売会社となります。

(2)【換金（解約）手数料】

かかりません。

ただし、信託財産留保額として、解約の受付日の翌営業日の基準価額の0.5%が差引かれます。

(3)【信託報酬等】

- a．信託報酬の総額は、ファンドの計算期間を通じて毎日、信託財産の純資産総額に、年1.3125%（税抜1.2500%）の率を乗じて得た額とします。
- b．信託報酬は、毎計算期末または信託終了のとき信託財産中から支弁します。

信託報酬の平成25年5月末現在の料率、支払先および配分は、次の通りです。なお、委託会社および販売会社の配分は、ファンドと同じマザーファンドを主要投資対象とする「グローバル・ソブリン・オープン(3ヵ月決算型)」および「グローバル・ソブリン・オープン(1年決算型)」との合算による販売会社毎の純資産残高*に応じ、次の通りとなります。また、合算の対象となるファンドは、今後、追加される場合があります。

(委託会社の信託報酬には、投資顧問会社への投資顧問報酬が含まれます。)

* 既存の販売会社が分割等によって新たに複数の販売会社となった場合(同一日において、分割・合併を行った結果、複数の販売会社となった場合を含みます。)、それらの純資産残高を日々合算のうえ算定した信託報酬の額を複数の販売会社の各純資産残高に応じて日々按分することがあります。

各販売会社の 純資産残高に応じて	信託報酬率(年率)			
	委託会社	販売会社	受託会社	合計
100億円以下の部分に対して	0.89250% (税抜0.85000%)	0.36750% (税抜0.35000%)		
100億円超300億円以下の部分に対して	0.78750% (税抜0.75000%)	0.47250% (税抜0.45000%)		
300億円超500億円以下の部分に対して	0.68250% (税抜0.65000%)	0.57750% (税抜0.55000%)		
500億円超750億円以下の部分に対して	0.63000% (税抜0.60000%)	0.63000% (税抜0.60000%)		
750億円超1,000億円以下の部分に対して	0.57750% (税抜0.55000%)	0.68250% (税抜0.65000%)		
1,000億円超1,500億円以下の部分に対して	0.52500% (税抜0.50000%)	0.73500% (税抜0.70000%)	0.05250%	1.31250%
1,500億円超2,000億円以下の部分に対して	0.47250% (税抜0.45000%)	0.78750% (税抜0.75000%)	(税抜0.05000%)	(税抜1.25000%)
2,000億円超3,000億円以下の部分に対して	0.42000% (税抜0.40000%)	0.84000% (税抜0.80000%)		
3,000億円超4,000億円以下の部分に対して	0.36750% (税抜0.35000%)	0.89250% (税抜0.85000%)		
4,000億円超6,000億円以下の部分に対して	0.31500% (税抜0.30000%)	0.94500% (税抜0.90000%)		
6,000億円超8,000億円以下の部分に対して	0.28875% (税抜0.27500%)	0.97125% (税抜0.92500%)		
8,000億円超の部分に対して	0.26250% (税抜0.25000%)	0.99750% (税抜0.95000%)		

* 信託報酬は消費税等相当額を含みます。

(4) 【その他の手数料等】

信託事務の諸費用

- a. 信託財産に関する租税、監査費用(消費税等相当額を含みます。)等の信託事務の処理に要する諸費用および受託会社の立替えた立替金の利息は、受益者の負担とし、信託財産中から支弁します。
- b. 信託財産に係る監査費用(消費税等相当額を含みます。)は、ファンドの計算期間を通じて毎日、信託財産の純資産総額に一定率(年0.0042%(税抜0.0040%))以内の率を乗じて得た額とし、毎計算期末または信託終了のとき信託財産中から支弁します。

売買・保管等に要する費用

信託財産の組入有価証券の売買の際に発生する売買委託手数料等(消費税等相当額を含みます。)、先物取引・オプション取引等に要する費用および外貨建資産の保管等に要する費用についても信託財産が負担するものとします。

資金の借入れ

一部解約金の支払資金に不足額が生じて資金借入れの指図をする場合は、借入金の利息は信託財産中より支弁します。

その他

マザーファンドに係る売買・保管等に要する費用につきましても、マザーファンドにおける信託財産が負担するものとします。

* 売買条件等により異なるため、あらかじめ金額または上限額等を記載することはできません。

(注) 手数料等については、保有金額または保有期間等により異なるため、あらかじめ合計額等を記載することはできません。

(5) 【課税上の取扱い】

ファンドの課税上の取扱いは、株式投資信託となります。

- * 以下の内容は、平成25年5月末現在のものですので、税法が改正された場合等には、税率等が変更される場合があります。
- * 買取制度につきましては、販売会社に確認してください。
- * 税金の取扱いの詳細については、税務専門家等に確認されることをお勧めします。

個人の受益者に対する課税

期間	対象	課税対象	所得の種類	税率等
平成25年 1月1日から	収益分配金	普通分配金	配当所得	源泉徴収(申告不要) 10.147% ^{*1} (所得税7.147% ^{*1} 地方税3.000%)
平成25年 12月31日まで	一部解約金 償還金	譲渡益	譲渡所得	申告分離課税 ^{*2} 10.147% ^{*1} (所得税7.147% ^{*1} 地方税3.000%)
平成26年 1月1日から	収益分配金	普通分配金	配当所得	源泉徴収(申告不要) 20.315% ^{*1} (所得税15.315% ^{*1} 地方税5.000%)
平成49年 12月31日まで	一部解約金 償還金	譲渡益	譲渡所得	申告分離課税 ^{*2} 20.315% ^{*1} (所得税15.315% ^{*1} 地方税5.000%)

*1 平成25年1月1日から平成49年12月31日までの所得税の税率には、復興特別所得税が含まれています。

*2 原則として確定申告が必要ですが、特定口座(源泉徴収あり)をご利用の場合は、源泉徴収され、申告不要制度が適用されます。

- 1 収益分配金に対する課税は、確定申告を行うことにより総合課税または申告分離課税のいずれかを選択することもできます。
- 2 配当控除の適用はありません。
- 3 公募株式投資信託は税法上、平成26年1月1日以降の少額投資非課税制度「愛称：NISA(ニーサ)」の適用対象です。NISAをご利用の場合、毎年、年間100万円の範囲で新たに購入した公募株式投資信託などから生じる配当所得および譲渡所得が5年間非課税となります。ご利用になれるのは、満20歳以上の方で、販売会社で非課税口座を開設するなど、一定の条件に該当する方が対象となります。くわしくは、販売会社にお問い合わせください。

法人の受益者に対する課税

	所得税法上の対象額	税率等
--	-----------	-----

収益分配金	普通分配金額	平成25年1月1日から平成25年12月31日までは 源泉徴収7.147%*（所得税） 平成26年1月1日から平成49年12月31日までは 源泉徴収15.315%*（所得税）
一部解約金	解約価額の個別元本超過額	
償還金	償還価額の個別元本超過額	

* 平成25年1月1日から平成49年12月31日までの所得税の税率には、復興特別所得税が含まれています。

税額控除制度が適用されます。なお、法人税の益金不算入制度は適用されません。

その他くわしくは販売会社にお問い合わせください。

個別元本について

- a. 受益者毎の信託時の受益権の価額等（申込手数料（消費税等相当額を含みます。）は含まれていません。）が当該受益者の元本（個別元本）にあたります。
- b. 受益者が同一ファンドの受益権を複数回取得した場合、個別元本は、当該受益者が追加信託を行うつど当該受益者の受益権口数で加重平均することにより算出されます。
- c. 受益者が同一ファンドの受益権を複数の販売会社で取得する場合については、販売会社毎に個別元本の算出が行われます。また、同一販売会社であっても複数支店等で同一ファンドの受益権を取得する場合は当該支店等毎に個別元本の算出が行われる場合があります。
- d. 受益者が元本払戻金（特別分配金）を受取った場合、収益分配金発生時にその個別元本から当該元本払戻金（特別分配金）を控除した額が、その後の当該受益者の個別元本となります。

収益分配金の課税について

追加型株式投資信託の収益分配金には、課税扱いとなる「普通分配金」と、非課税扱いとなる「元本払戻金（特別分配金）」（受益者毎の元本の一部払戻しに相当する部分）の区分があります。

受益者が収益分配金を受取る際は、

- a. 当該収益分配金落ち後の基準価額が当該受益者の個別元本と同額の場合または当該受益者の個別元本を上回っている場合には、当該収益分配金の全額が普通分配金となります。
- b. 当該収益分配金落ち後の基準価額が当該受益者の個別元本を下回っている場合には、その下回る部分の額が元本払戻金（特別分配金）となり、当該収益分配金から当該元本払戻金（特別分配金）を控除した額が普通分配金となります。

5【運用状況】

(1)【投資状況】

(平成25年5月31日現在)

資産の種類	国名	時価合計(円)	投資比率(%)
親投資信託受益証券	日本	1,523,135,472,815	99.70
現金・預金・その他の資産 (負債控除後)		4,569,653,065	0.30
合計(純資産総額)		1,527,705,125,880	100.00

(注) 投資比率とは、ファンドの純資産総額に対する当該資産の時価比率をいいます。

（参考）グローバル・ソブリン・オープン マザーファンド 投資状況

（平成25年5月31日現在）

資産の種類	国名	時価合計（円）	投資比率（％）
国債証券	日本	65,325,899,100	3.96
	アメリカ	351,715,913,240	21.34
	カナダ	56,087,622,190	3.40
	ドイツ	7,868,180,980	0.48
	フランス	56,395,217,360	3.42
	オーストラリア	12,624,293,402	0.77
	イギリス	1,879,223,880	0.12
	シンガポール	8,659,843,800	0.53
	ニュージーランド	113,532,871,538	6.89
	オランダ	1,527,832,880	0.09
	ベルギー	68,933,330,780	4.18
	スウェーデン	36,563,688,546	2.22
	ノルウェー	24,176,053,875	1.47
	フィンランド	791,661,030	0.05
	メキシコ	144,418,142,015	8.76
	ポーランド	35,632,864,446	2.16
	小計	986,132,639,062	59.84
地方債証券	カナダ	120,832,927,363	7.33
	オーストラリア	36,282,418,662	2.20
	小計	157,115,346,025	9.53
特殊債券	ドイツ	109,997,800,170	6.67
	国際機関	357,043,927,460	21.67
	小計	467,041,727,630	28.34
現金・預金・その他の資産 （負債控除後）		37,717,657,841	2.29
合計（純資産総額）		1,648,007,370,558	100.00

（注）投資比率とは、ファンドの純資産総額に対する当該資産の時価比率をいいます。

(2) 【投資資産】

【投資有価証券の主要銘柄】

(全銘柄)

(平成25年5月31日現在)

順位	銘柄名	種類	国/ 地域	総口数(口)	帳簿価額		評価額		投資 比率 (%)
					単価 (円)	金額 (円)	単価 (円)	金額 (円)	
1	グローバル・ソブリン・ オープン マザーファンド	親投資信託 受益証券	日本	880,170,744,187	1.7804	1,567,055,992,951	1.7305	1,523,135,472,815	99.70

(注1) 投資比率とは、ファンドの純資産総額に対する当該銘柄の時価比率をいいます。

(注2) 親投資信託受益証券の帳簿価額単価及び評価額単価は、1口当たりの値です。

種類別投資比率

(平成25年5月31日現在)

国内 / 外国	種類	投資比率 (%)
国内	親投資信託受益証券	99.70
合計		99.70

(注) 投資比率とは、ファンドの純資産総額に対する当該種類の時価比率をいいます。

【投資不動産物件】

該当事項はありません。

【その他投資資産の主要なもの】

該当事項はありません。

(参考) グローバル・ソブリン・オープン マザーファンド

投資有価証券の主要銘柄

(評価額上位30銘柄)

(平成25年5月31日現在)

順位	国/地域	種類	銘柄名	通貨	券面総額	帳簿価額		評価額			利率 (%)	償還期限	投資比率 (%)
						単価	金額	単価	金額	金額 (円)			
1	国際機関	特殊債券	EUROPEAN INVT BK '190807	オーストラリア・ドル	455,000,000	113.66	517,157,550.00	112.70	512,785,000.00	50,217,035,050	6.5	2019年8月7日	3.04
2	アメリカ	国債証券	US TREASURY BOND '200815	アメリカ・ドル	318,000,000	152.32	484,378,595.34	149.76	476,254,687.50	48,187,449,281	8.75	2020年8月15日	2.92
3	ニュージーランド	国債証券	NEW ZEALAND GOVT '210515	ニュージーランド・ドル	320,000,000	118.88	380,438,400.00	117.69	376,608,000.00	30,836,663,040	6	2021年5月15日	1.87
4	国際機関	特殊債券	EUROPEAN UNION '260904	ユーロ	200,000,000	110.29	220,580,000.00	108.54	217,092,000.00	28,647,460,320	3	2026年9月4日	1.73
5	アメリカ	国債証券	US TREASURY NOTE '210515	アメリカ・ドル	250,000,000	112.63	281,582,032.50	110.47	276,191,407.50	27,945,046,610	3.125	2021年5月15日	1.69
6	ニュージーランド	国債証券	NEW ZEALAND GOVT '171215	ニュージーランド・ドル	260,000,000	113.44	294,949,200.00	112.60	292,780,800.00	23,972,891,904	6	2017年12月15日	1.45
7	国際機関	特殊債券	INTERAMER DEV BK '210226	オーストラリア・ドル	200,000,000	113.80	227,600,000.00	112.85	225,702,000.00	22,102,996,860	6	2021年2月26日	1.34
8	カナダ	地方債証券	ONTARIO PROVINCE '190602	カナダ・ドル	200,000,000	113.10	226,204,000.00	112.11	224,220,000.00	22,011,677,400	4.4	2019年6月2日	1.33
9	アメリカ	国債証券	US TREASURY NOTE '190215	アメリカ・ドル	200,000,000	110.19	220,390,626.00	108.64	217,296,876.00	21,986,097,913	2.75	2019年2月15日	1.33
10	国際機関	特殊債券	NORDIC INVST BNK '140827	ノルウェー・クローネ	1,240,000,000	102.27	1,268,234,800.00	102.19	1,267,168,400.00	21,985,371,740	3.693	2014年8月27日	1.33
11	メキシコ	国債証券	MEXICAN BONOS '181213	メキシコ・ペソ	2,350,000,000	121.62	2,858,093,500.00	117.83	2,769,075,500.00	21,903,387,205	8.5	2018年12月13日	1.32
12	カナダ	地方債証券	ONTARIO PROVINCE '210602	カナダ・ドル	200,000,000	111.25	222,510,000.00	109.91	219,838,000.00	21,581,496,460	4	2021年6月2日	1.30
13	ベルギー	国債証券	BELGIUM KINGDOM '350328	ユーロ	125,000,000	135.07	168,843,750.00	130.51	163,143,750.00	21,528,449,250	5	2035年3月28日	1.30
14	フランス	国債証券	FRN GOVT. BOND '191025	ユーロ	140,000,000	117.01	163,814,000.00	115.45	161,630,000.00	21,328,694,800	3.75	2019年10月25日	1.29
15	アメリカ	国債証券	US TREASURY NOTE '180131	アメリカ・ドル	200,000,000	100.67	201,359,376.00	99.67	199,359,376.00	20,171,181,663	0.875	2018年1月31日	1.22
16	アメリカ	国債証券	US TREASURY BOND '190215	アメリカ・ドル	139,000,000	144.77	201,235,078.82	142.82	198,520,235.07	20,086,277,384	8.875	2019年2月15日	1.21
17	アメリカ	国債証券	US TREASURY NOTE '171231	アメリカ・ドル	200,000,000	100.19	200,390,626.00	99.19	198,390,626.00	20,073,163,538	0.75	2017年12月31日	1.21
18	ドイツ	特殊債券	KFW '191017	ユーロ	150,000,000	102.27	153,406,500.00	100.96	151,447,500.00	19,985,012,100	1.25	2019年10月17日	1.21

19	フランス	国債証券	FRN GOVT. BOND '410425	ユーロ	120,000,000	130.18	156,222,000.00	125.77	150,924,000.00	19,915,931,040	4.5	2041 年4月 25日	1.20
20	アメリカ	国債証券	US TREASURY BOND '200515	アメリカ・ ドル	130,000,000	151.02	196,330,469.40	148.53	193,090,625.00	19,536,909,437	8.75	2020 年5月 15日	1.18
21	メキシコ	国債証券	MEXICAN BONOS '200611	メキシコ・ ペソ	2,050,000,000	122.39	2,509,036,000.00	117.25	2,403,686,500.00	19,013,160,215	8	2020 年6月 11日	1.15
22	ニュー ジーランド	国債証券	NEW ZEALAND GOVT '230415	ニュージー ランド・ド ル	200,000,000	116.88	233,762,000.00	115.28	230,572,000.00	18,879,235,360	5.5	2023 年4月 15日	1.14
23	メキシコ	国債証券	MEXICAN BONOS '241205	メキシコ・ ペソ	1,700,000,000	148.26	2,520,437,000.00	139.35	2,369,035,000.00	18,739,066,850	10	2024 年12 月5日	1.13
24	ニュー ジーランド	国債証券	NEW ZEALAND GOVT '150415	ニュージー ランド・ド ル	215,000,000	106.50	228,994,350.00	106.11	228,151,550.00	18,681,048,914	6	2015 年4月 15日	1.13
25	アメリカ	国債証券	US TREASURY NOTE '190430	アメリカ・ ドル	180,000,000	101.48	182,671,875.00	100.03	180,056,250.00	18,218,091,375	1.25	2019 年4月 30日	1.10
26	ニュー ジーランド	国債証券	NEW ZEALAND GOVT '190315	ニュージー ランド・ド ル	200,000,000	110.48	220,972,000.00	109.62	219,250,000.00	17,952,190,000	5	2019 年3月 15日	1.08
27	スウェー デン	国債証券	SWED GOVT. BOND '201201	スウェーデ ン・クロー ナ	916,000,000	124.85	1,143,644,320.00	123.46	1,130,930,240.00	17,416,325,696	5	2020 年12 月1日	1.05
28	アメリカ	国債証券	US TREASURY NOTE '190815	アメリカ・ ドル	150,000,000	115.74	173,613,282.00	113.96	170,941,407.00	17,295,851,560	3.625	2019 年8月 15日	1.04
29	ベルギー	国債証券	BELGIUM KINGDOM '220928	ユーロ	105,000,000	120.46	126,483,000.00	118.08	123,989,250.00	16,361,621,430	4.25	2022 年9月 28日	0.99
30	ベルギー	国債証券	BELGIUM KINGDOM '190928	ユーロ	110,000,000	111.32	122,457,500.00	109.77	120,752,500.00	15,934,499,900	3	2019 年9月 28日	0.96

(注) 投資比率とは、ファンドの純資産総額に対する当該銘柄の時価比率をいいます。

種類別投資比率

（平成25年5月31日現在）

国内 / 外国	種類	投資比率（％）
国内	国債証券	3.96
外国	国債証券	55.88
	地方債証券	9.53
	特殊債券	28.34
合計		97.71

（注）投資比率とは、ファンドの純資産総額に対する当該種類の時価比率をいいます。

投資不動産物件

該当事項はありません。

その他投資資産の主要なもの

該当事項はありません。

(3) 【運用実績】

【純資産の推移】

平成25年5月31日および同日前1年以内における各月末ならびに下記特定期間末の純資産の推移は次の通りです。

	純資産総額（百万円）		基準価額（円）	
	（分配落）	（分配付）	（分配落）	（分配付）
第12特定期間（平成15年11月17日）	2,263,882	2,334,016	7,750	7,990
第13特定期間（平成16年5月17日）	3,047,587	3,140,228	7,905	8,145
第14特定期間（平成16年11月17日）	3,464,176	3,569,992	7,849	8,089
第15特定期間（平成17年5月17日）	4,102,581	4,229,234	7,784	8,024
第16特定期間（平成17年11月17日）	4,975,967	5,124,046	8,061	8,301
第17特定期間（平成18年5月17日）	5,036,407	5,196,401	7,568	7,808
第18特定期間（平成18年11月17日）	5,599,959	5,767,044	8,061	8,301
第19特定期間（平成19年5月17日）	5,517,191	5,679,624	8,144	8,384
第20特定期間（平成19年11月19日）	5,507,376	5,673,746	7,931	8,171
第21特定期間（平成20年5月19日）	5,508,773	5,684,536	7,523	7,763
第22特定期間（平成20年11月17日）	4,540,965	4,719,148	6,117	6,357
第23特定期間（平成21年5月18日）	4,403,478	4,536,953	6,275	6,465
第24特定期間（平成21年11月17日）	4,278,426	4,413,238	6,339	6,539
第25特定期間（平成22年5月17日）	3,656,611	3,788,000	5,835	6,045
第26特定期間（平成22年11月17日）	3,038,679	3,155,992	5,449	5,659
第27特定期間（平成23年5月17日）	2,557,604	2,659,754	5,263	5,473
第28特定期間（平成23年11月17日）	1,961,060	2,046,301	4,835	5,045
第29特定期間（平成24年5月17日）	1,659,376	1,731,494	4,831	5,041
第30特定期間（平成24年11月19日）	1,479,162	1,543,414	4,840	5,050
第31特定期間（平成25年5月17日）	1,589,436	1,647,342	5,777	5,987
平成24年5月末日	1,612,234		4,737	
6月末日	1,589,848		4,765	
7月末日	1,554,564		4,748	
8月末日	1,527,245		4,754	
9月末日	1,489,227		4,726	
10月末日	1,473,689		4,768	
11月末日	1,487,096		4,909	
12月末日	1,532,785		5,149	
平成25年1月末日	1,565,760		5,341	
2月末日	1,539,689		5,333	
3月末日	1,531,618		5,401	
4月末日	1,582,542		5,691	
5月末日	1,527,705		5,613	

（注1）分配付純資産総額は、各特定期間末の元本額に、各特定期間（6ヵ月毎）に支払われた1口当たりの分配付基準価額を乗じて算出しております。

（注2）基準価額は1単位（1万口）当たりの純資産総額です。

【分配の推移】

	計算期間	1万口当たりの分配金（円）
第12特定期間	自 平成15年 5月20日 至 平成15年11月17日	240
第13特定期間	自 平成15年11月18日 至 平成16年 5月17日	240
第14特定期間	自 平成16年 5月18日 至 平成16年11月17日	240
第15特定期間	自 平成16年11月18日 至 平成17年 5月17日	240
第16特定期間	自 平成17年 5月18日 至 平成17年11月17日	240
第17特定期間	自 平成17年11月18日 至 平成18年 5月17日	240
第18特定期間	自 平成18年 5月18日 至 平成18年11月17日	240
第19特定期間	自 平成18年11月18日 至 平成19年 5月17日	240
第20特定期間	自 平成19年 5月18日 至 平成19年11月19日	240
第21特定期間	自 平成19年11月20日 至 平成20年 5月19日	240
第22特定期間	自 平成20年 5月20日 至 平成20年11月17日	240
第23特定期間	自 平成20年11月18日 至 平成21年 5月18日	190
第24特定期間	自 平成21年 5月19日 至 平成21年11月17日	200
第25特定期間	自 平成21年11月18日 至 平成22年 5月17日	210
第26特定期間	自 平成22年 5月18日 至 平成22年11月17日	210
第27特定期間	自 平成22年11月18日 至 平成23年 5月17日	210
第28特定期間	自 平成23年 5月18日 至 平成23年11月17日	210
第29特定期間	自 平成23年11月18日 至 平成24年 5月17日	210
第30特定期間	自 平成24年 5月18日 至 平成24年11月19日	210
第31特定期間	自 平成24年11月20日 至 平成25年 5月17日	210

【収益率の推移】

	計算期間	収益率（％）
第12特定期間	自 平成15年 5月20日 至 平成15年11月17日	5.7
第13特定期間	自 平成15年11月18日 至 平成16年 5月17日	5.1
第14特定期間	自 平成16年 5月18日 至 平成16年11月17日	2.3
第15特定期間	自 平成16年11月18日 至 平成17年 5月17日	2.2
第16特定期間	自 平成17年 5月18日 至 平成17年11月17日	6.6
第17特定期間	自 平成17年11月18日 至 平成18年 5月17日	3.1
第18特定期間	自 平成18年 5月18日 至 平成18年11月17日	9.7
第19特定期間	自 平成18年11月18日 至 平成19年 5月17日	4.0
第20特定期間	自 平成19年 5月18日 至 平成19年11月19日	0.3
第21特定期間	自 平成19年11月20日 至 平成20年 5月19日	2.1
第22特定期間	自 平成20年 5月20日 至 平成20年11月17日	15.5
第23特定期間	自 平成20年11月18日 至 平成21年 5月18日	5.7
第24特定期間	自 平成21年 5月19日 至 平成21年11月17日	4.2
第25特定期間	自 平成21年11月18日 至 平成22年 5月17日	4.6
第26特定期間	自 平成22年 5月18日 至 平成22年11月17日	3.0
第27特定期間	自 平成22年11月18日 至 平成23年 5月17日	0.4
第28特定期間	自 平成23年 5月18日 至 平成23年11月17日	4.1
第29特定期間	自 平成23年11月18日 至 平成24年 5月17日	4.3
第30特定期間	自 平成24年 5月18日 至 平成24年11月19日	4.5
第31特定期間	自 平成24年11月20日 至 平成25年 5月17日	23.7
	自 平成25年 5月18日 至 平成25年 5月31日	2.8

（注）収益率とは、各特定期間の直前の特定期間末の基準価額（分配落）を基準とした、各特定期間末の基準価額（分配付）の上昇（または下落）率をいいます。

(ご参考) その他の運用実績

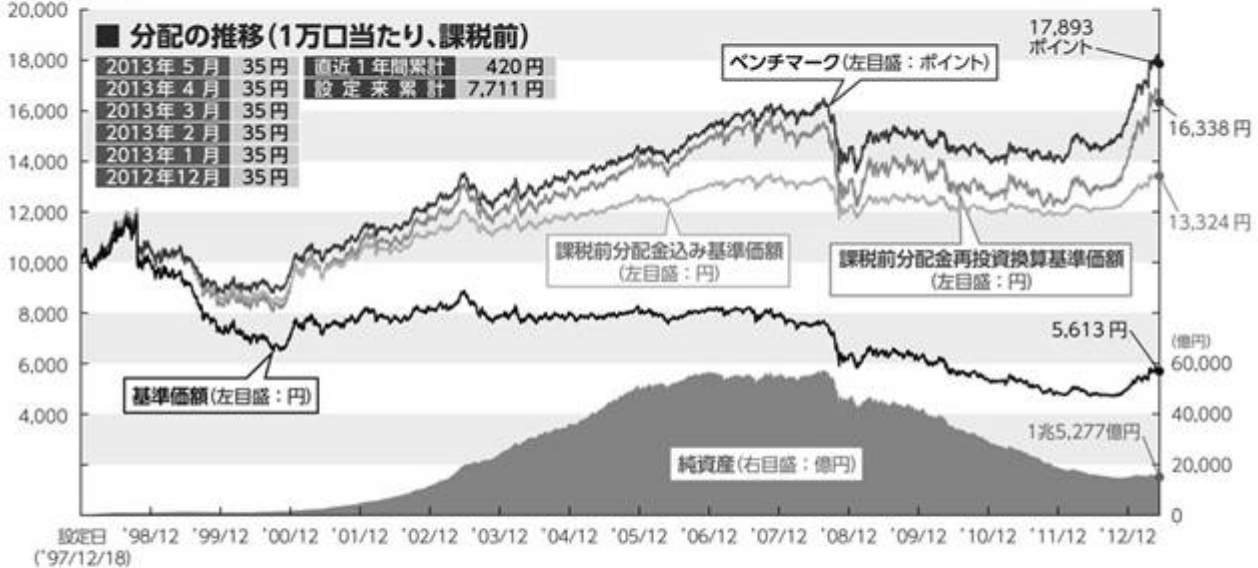


運用実績 (最新の運用実績は委託会社のホームページにてご確認いただけます。)

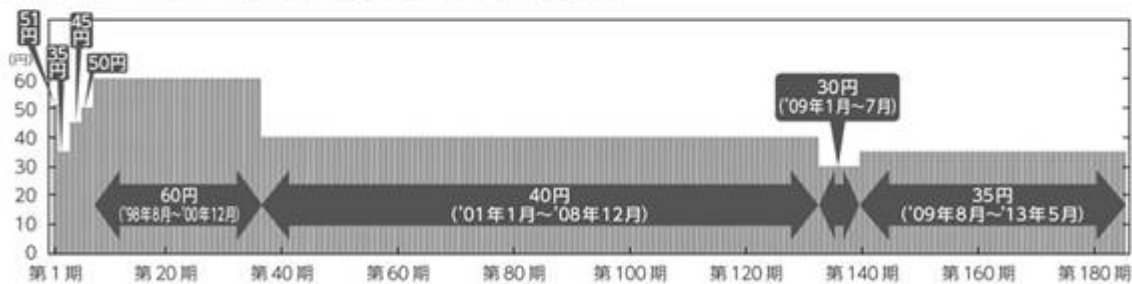
2013年5月31日現在

■ 基準価額・純資産の推移

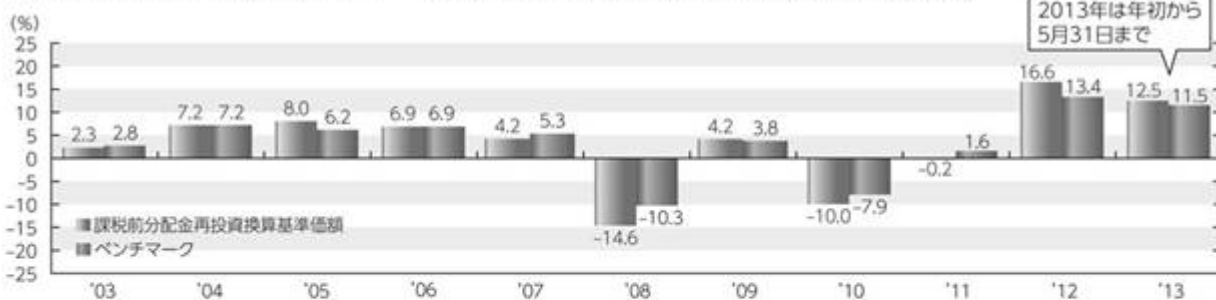
(円)。(ポイント)



■ 設定来の分配の推移(1万口当たり、課税前)



■ 年間収益率の推移(暦年ベース) ※課税前分配金再投資換算基準価額を基に算出しています。



注記事項

- 当ファンドはシティグループ世界国債インデックス(円ベース、日本を含む)をベンチマークとします。
- ベンチマークはシティグループ世界国債インデックス・データ(出所:Bloomberg)に基づき、当ファンド設定日(1997年12月18日)を10,000ポイントとして国際投信投資顧問が指数化し計算したものです。ベンチマークは基準価額との関連を考慮して、期日の前営業日の値を用いています。また、当ファンドとは為替評価時点に差がありますので、ご注意ください。
- 課税前分配金再投資換算基準価額は、当ファンドの公表している基準価額に各収益分配金(課税前)をその分配を行う日に全額再投資したと仮定して算出したものであり、国際投信投資顧問が公表している基準価額とは異なります。
- 課税前分配金込み基準価額は、基準価額に設定来の課税前分配金累計を加算したものです。

上記は、あくまで過去の運用実績であり、将来の投資成果をお約束するものではありません。

ベンチマークの情報はあくまで参考情報として掲載しており、当ファンドの運用実績ではありません。

■ 運用の歴史

● 基準価額（課税前分配金再投資換算）、主要な為替・金利の推移



● 主要イベント

- | | | |
|--------------------------|-------------------------|------------------------|
| ① '98/8 ロシア危機 | ⑤ '01/9 米国同時多発テロ | ⑨ '07/8 サブプライムローン問題表面化 |
| ② '98/10 米ヘッジファンド、LTCM破綻 | ⑥ '03/3 イラク戦争 | ⑩ '08/9 米リーマン・ブラザーズ社破綻 |
| ③ '99/1 ユーロ導入開始 | ⑦ '04/6 米FRB、約4年ぶりの利上げ | ⑪ '11/8 米国国債の格下げ |
| ④ '00/9 G7 ユーロ買い協調介入 | ⑧ '05/12 欧州中銀、約5年ぶりの利上げ | |

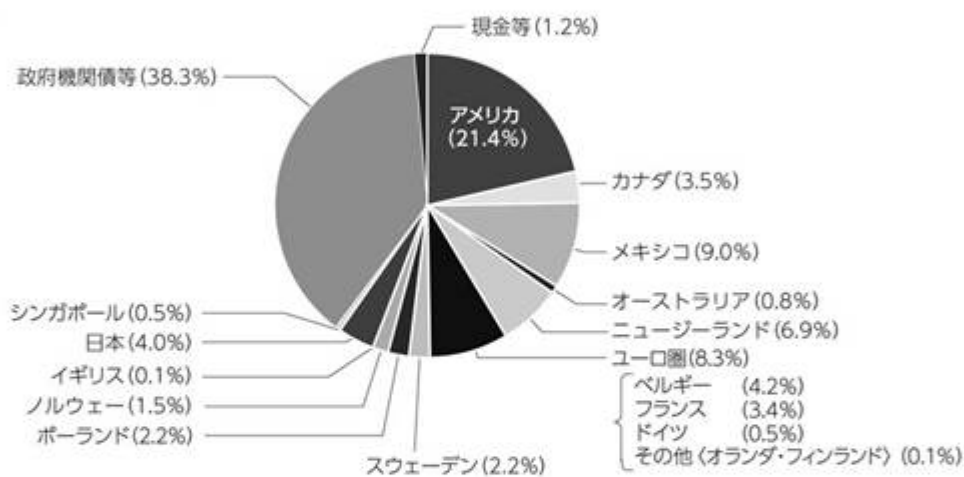
上記は、あくまで過去の運用実績であり、将来の投資成果をお約束するものではありません。

■ 主要な資産の状況

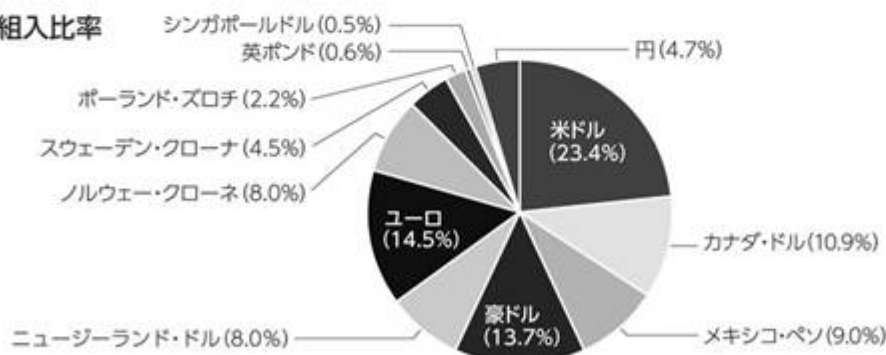
● 主要な組入銘柄（評価額上位）

国/地域	種類	銘柄名	通貨	利率(%)	償還期限	比率(%)	
1	国際機関	特殊債券	EUROPEAN INVT BK	豪ドル	6.500	2019年 8月 7日	3.1
2	アメリカ	国債証券	US TREASURY BOND	米ドル	8.750	2020年 8月15日	3.0
3	ニュージーランド	国債証券	NEW ZEALAND GOVT	ニュージーランド・ドル	6.000	2021年 5月15日	1.9
4	国際機関	特殊債券	EUROPEAN UNION	ユーロ	3.000	2026年 9月 4日	1.8
5	アメリカ	国債証券	US TREASURY NOTE	米ドル	3.125	2021年 5月15日	1.7
6	ニュージーランド	国債証券	NEW ZEALAND GOVT	ニュージーランド・ドル	6.000	2017年12月15日	1.5
7	メキシコ	国債証券	MEXICAN BONOS	メキシコ・ペソ	8.500	2018年12月13日	1.4
8	カナダ	地方債証券	ONTARIO PROVINCE	カナダ・ドル	4.400	2019年 6月 2日	1.4
9	国際機関	特殊債券	INTERAMER DEV BK	豪ドル	6.000	2021年 2月26日	1.4
10	国際機関	特殊債券	NORDIC INVST BNK	ノルウェー・クローネ	3.693	2014年 8月27日	1.3

● 国別組入比率



● 通貨別組入比率

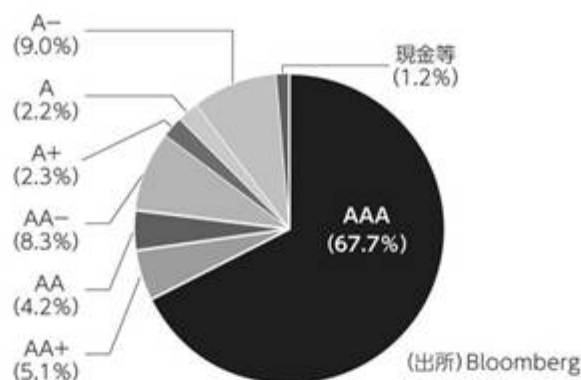


注記事項

- 為替レートは投資信託協会が発表している値を使用しています。
- 米独の金利は基準価額との関連を考慮して、期日の前営業日の値を用いています。
- 1998年12月以前のユーロの数値はECU(欧州通貨単位)を使用しています。
- 比率とは、当ファンドの純資産に対する比率(未収利息等を含みます。)であり、マザーファンドの組入比率に基づき算出した実質ベースの数値で表記しています。
- 現金等には未収・未払項目が含まれるため、マイナスとなる場合があります。

上記は、あくまで過去の運用実績であり、将来の投資成果をお約束するものではありません。

● 格付け別組入比率



● ポートフォリオの特性値

当ファンド			ベンチマーク
平均終利 ^{*1}	平均直利 ^{*2}	デュレーション ^{*3}	デュレーション
2.4%	4.0%	6.1	6.8

(出所) Bloomberg



- *1 【平均終利(複利最終利回り)】
償還日までの利子とその再投資収益および償還差損益も考慮した利回り(年率)をいいます。
- *2 【平均直利(直接利回り)】
利子収入部分にのみ着目した利回り。債券価格に対する利子の割合(年率)をいいます。
- *3 【デュレーション】
「金利が変動したときの債券価格の変動性」を示すもので、債券に投資した場合の平均投資回収年限を表す指標でもあります。
例えば、デュレーションの値が「5」の債券は、金利が1%上昇(低下)すると債券価格がおおよそ5%下落(上昇)します。(他の価格変動要因がないと仮定した場合の例です。)
一般に、満期までの残存期間が長い債券や利率が低い債券ほど、デュレーションの値が大きく、金利変動に対する債券価格の変動が大きくなる傾向があります。
なお、上記当ファンドのデュレーションは、当ファンドが実質的に保有する各債券のデュレーションを加重平均したものです。
当ファンドはベンチマーク±3程度の範囲内でデュレーションを調整します。

注記事項

- 比率とは、当ファンドの純資産に対する比率(未収利息等を含みます。)であり、マザーファンドの組入比率に基づき算出した実質ベースの数値で表記しています。
- 格付けはMoody's社とS&P社の格付けのうち、上位の格付けをS&P社の表示方法で表記しています。
- 現金等には未収・未払項目が含まれるため、マイナスとなる場合があります。

上記は、あくまで過去の運用実績であり、将来の投資成果をお約束するものではありません。
ベンチマークの情報はあくまで参考情報として記載しており、当ファンドの運用実績ではありません。

(4) 【設定及び解約の実績】

	計算期間	設定口数(口)	解約口数(口)	発行済口数(口)
第12特定期間	自 平成15年 5月20日 至 平成15年11月17日	1,051,955,788,960	255,933,724,623	2,921,172,275,439
第13特定期間	自 平成15年11月18日 至 平成16年 5月17日	1,096,891,800,283	162,657,404,093	3,855,406,671,629
第14特定期間	自 平成16年 5月18日 至 平成16年11月17日	821,777,130,825	263,792,237,458	4,413,391,564,996
第15特定期間	自 平成16年11月18日 至 平成17年 5月17日	1,087,337,809,845	229,998,700,424	5,270,730,674,417
第16特定期間	自 平成17年 5月18日 至 平成17年11月17日	1,199,317,195,075	297,242,009,364	6,172,805,860,128
第17特定期間	自 平成17年11月18日 至 平成18年 5月17日	987,927,130,450	505,506,048,745	6,655,226,941,833
第18特定期間	自 平成18年 5月18日 至 平成18年11月17日	777,290,021,864	485,107,221,561	6,947,409,742,136
第19特定期間	自 平成18年11月18日 至 平成19年 5月17日	562,964,454,576	736,012,361,048	6,774,361,835,664
第20特定期間	自 平成19年 5月18日 至 平成19年11月19日	639,494,568,227	470,095,634,376	6,943,760,769,515
第21特定期間	自 平成19年11月20日 至 平成20年 5月19日	678,765,080,352	299,922,722,643	7,322,603,127,224
第22特定期間	自 平成20年 5月20日 至 平成20年11月17日	608,240,275,938	507,297,019,256	7,423,546,383,906
第23特定期間	自 平成20年11月18日 至 平成21年 5月18日	168,852,612,324	574,682,339,203	7,017,716,657,027
第24特定期間	自 平成21年 5月19日 至 平成21年11月17日	222,232,261,643	490,846,276,458	6,749,102,642,212
第25特定期間	自 平成21年11月18日 至 平成22年 5月17日	167,499,023,584	650,264,578,777	6,266,337,087,019
第26特定期間	自 平成22年 5月18日 至 平成22年11月17日	104,980,269,226	794,373,374,024	5,576,943,982,221
第27特定期間	自 平成22年11月18日 至 平成23年 5月17日	71,814,709,453	788,983,985,144	4,859,774,706,530
第28特定期間	自 平成23年 5月18日 至 平成23年11月17日	53,018,658,831	856,695,715,183	4,056,097,650,178
第29特定期間	自 平成23年11月18日 至 平成24年 5月17日	30,055,540,348	651,330,408,773	3,434,822,781,753
第30特定期間	自 平成24年 5月18日 至 平成24年11月19日	25,231,394,173	403,786,962,547	3,056,267,213,379
第31特定期間	自 平成24年11月20日 至 平成25年 5月17日	43,882,614,103	348,617,476,908	2,751,532,350,574
	自 平成25年 5月18日 至 平成25年 5月31日	4,624,019,719	34,256,757,085	2,721,899,613,208

第2【管理及び運営】

1【申込（販売）手続等】

- ・ 取得の申込みは、申込期間において、原則として販売会社の営業日の午後3時までに、販売会社所定の方法で行われます。取得申込みが行われ、かつ当該取得申込みに係る販売会社所定の事務手続きが完了したものを当日の受付分とします。
- ・ 取得の申込みのときに「分配金受取コース」または「自動けいぞく投資コース」のどちらかを選択することとなります。（原則として、コースを途中で変更することはできません。）
販売会社によっては、どちらか一方のみの取扱いとなる場合があります。
- ・ 金融商品取引所等における取引の停止、外国為替取引の停止、その他やむを得ない事情があるときは、取得申込みの受付を中止することおよびすでに受付けた取得申込みの受付を取消すことがあります。

取得申込者は販売会社に、取得申込みと同時にまたはあらかじめ、自己のために開設されたファンドの受益権の振替を行うための振替機関等の口座を示すものとし、当該口座に当該取得申込者に係る口数の増加の記載または記録が行われます。なお、販売会社は、当該取得申込みの代金の支払いと引換えに、当該口座に当該取得申込者に係る口数の増加の記載または記録を行うことができます。委託会社は、追加信託により分割された受益権について、振替機関等の振替口座簿への新たな記載または記録をするため社振法に定める事項の振替機関への通知を行うものとし、振替機関等は、委託会社から振替機関への通知があった場合、社振法の規定にしたがい、その備える振替口座簿への新たな記載または記録を行います。受託会社は、追加信託により生じた受益権については追加信託のつど、振替機関の定める方法により、振替機関へ当該受益権に係る信託を設定した旨の通知を行います。

(1) 申込単位

販売会社が定める単位（当初元本1口＝1円）

ただし、「自動けいぞく投資コース」に係る収益分配金の再投資による取得申込みについては、1口単位とします。

申込単位の照会先は販売会社となります。

(2) 申込手数料

手数料率：上限1.575%（税抜1.500%）

申込手数料は、消費税等相当額を含みます。

販売会社は、「グローバル・ソブリン・オープン（3ヵ月決算型）」および「グローバル・ソブリン・オープン（1年決算型）」の受益権を保有する受益者が、当該受益権の申込みを行った当該販売会社で、当該販売会社が別に定める期間以降、当該信託の受益権の買取代金または解約金をもって、当該販売会社が別に定める期間以内に、当該販売会社でこの受益権の取得申込みをする場合の手数料率を別に定めることができます。

「自動けいぞく投資コース」に係る収益分配金の再投資による取得申込みについては、無手数料とします。

申込手数料の照会先は販売会社となります。

(3) 申込代金

取得申込みの受付日の翌営業日の基準価額に申込口数を乗じて得た額に、前記手数料率を乗じて得た申込手数料（消費税等相当額を含みます。）を加えた額が申込代金となります。

(4) 払込期日

取得申込者は、申込代金を販売会社が指定する期日までに払込むものとし、

2【換金（解約）手続等】

- ・ 換金（解約）の請求は、原則として販売会社の営業日の午後3時まで、販売会社所定の方法で行われます。換金請求が行われ、かつ当該換金請求に係る販売会社所定の事務手続きが完了したものを当日の受付分とします。

信託財産の資金管理を円滑に行うため、大口の換金請求には制限を設ける場合があります。

- ・ 金融商品取引所等における取引の停止、外国為替取引の停止、その他やむを得ない事情があるときは、換金請求の受付を中止することおよびすでに受付けた換金請求の受付を取消すことがあります。換金請求の受付が中止された場合には、受益者は当該受付中止以前に行った当日の換金請求を撤回できます。ただし、受益者がその換金請求を撤回しない場合の解約価額は、当該受付中止を解除した後の最初の基準価額の計算日に換金請求を受付けたものとし、当該計算日の翌営業日の基準価額から信託財産留保額を差引いた価額とします。
- ・ 販売会社によっては、買取りを取扱う場合があります。くわしくは、販売会社にご確認ください。換金の請求を行う受益者は、その口座が開設されている振替機関等に対して当該受益者の請求に係るファンドの一部解約を委託会社が行うのと引換えに、当該一部解約に係る受益権の口数と同口数の抹消の申請を行うものとし、社振法の規定にしたがい当該振替機関等の口座において当該口数の減少の記載または記録が行われます。
なお、換金の請求を受益者がするときは、振替受益権をもって行うものとします。

(1) 解約単位

販売会社が定める単位

(2) 解約価額

解約の受付日の翌営業日の基準価額から信託財産留保額を差引いた価額

(3) 解約手数料

かかりません。

(4) 信託財産留保額

解約の受付日の翌営業日の基準価額の0.5%

(5) 支払日

解約代金は、原則として解約の受付日から起算して5営業日目から、販売会社において、受益者に支払います。

3【資産管理等の概要】

(1)【資産の評価】

基準価額の算出方法

基準価額は、信託財産に属する資産（受入担保金代用有価証券を除きます。）を法令および一般社団法人投資信託協会規則にしたがって時価または一部償却原価法により評価して得た信託財産の資産総額から負債総額を控除した金額（「純資産総額」といいます。）を、計算日における受益権総口数で除した金額をいいます。（ただし、便宜上1万口あたりに換算した価額で表示することがあります。）

* 基準価額 = 純資産総額 ÷ 受益権総口数

ファンドの主な投資対象の評価方法

a. マザーファンド受益証券

計算日の基準価額で評価します。

b. 公社債等

以下のいずれかの方法で評価します。

(a) 日本証券業協会が発表する売買参考統計値（平均値）

(b) 金融商品取引業者、銀行等の提示する価額（売気配相場を除きます。）

(c) 価格情報会社の提供する価額

残存期間1年以内の公社債等については、一部償却原価法による評価を適用することができません。

c. 外貨建資産

外貨建資産の円換算については、原則として、わが国における計算日の対顧客電信売買相場の仲値をもとに評価します。また、予約為替の評価は、原則として、わが国における計算日の対顧客先物売買相場の仲値によるものとします。

基準価額の算出頻度

委託会社の毎営業日において算出されます。

基準価額の照会方法

基準価額の照会先は、販売会社または以下の通りです。また、原則として計算日の翌日付の日本経済新聞朝刊に略称「グロソブ毎月」として掲載されます。

国際投信投資顧問株式会社

電話番号：0120-759318（グロソブ専用ダイヤル）

（受付時間は営業日の午前9時～午後5時）

ホームページ アドレス：<http://www.kokusai-am.co.jp>

(2) 【保管】

該当事項はありません。

(3) 【信託期間】

平成9年12月18日以降、無期限とします。

(4) 【計算期間】

毎月18日から翌月17日までとします。

ただし、各計算期間終了日に該当する日（以下「該当日」といいます。）が休業日の場合、各計算期間終了日は該当日の翌営業日とし、その翌日より次の計算期間が開始されるものとします。なお、最終計算期間の終了日は、ファンドの信託期間の終了日とします。

(5) 【その他】

ファンドの償還条件等

- a. 委託会社は、信託期間中において、この信託契約を解約することが受益者のため有利であると認めるとき、またはやむを得ない事情が発生したときは、受託会社と合意のうえ、この信託契約を解約し、信託を終了させることができます。この場合において、委託会社は、あらかじめ、解約しようとする旨を監督官庁に届出ます。
- b. 委託会社は、一部解約により受益権の総口数が当初設定に係る受益権総口数の10分の1または30億口を下ることとなった場合には、受託会社と合意のうえ、この信託契約を解約し、信託を終了させることができます。この場合において、委託会社は、あらかじめ、解約しようとする旨を監督官庁に届出ます。
- c. 委託会社は、信託の終了について、あらかじめ、解約しようとする旨を公告し、かつ、その旨を記載した書面をこの信託契約に係る知られたる受益者に対して交付します。ただし、この信託契約に係るすべての受益者に対して書面を交付したときは、原則として、公告を行いません。
- d. 解約しようとする旨の公告および書面には、受益者で異議のある者は一定の期間内に委託会社に対して異議を述べるべき旨を付記します。なお、一定の期間は1ヵ月を下らないものとします。
- e. 1ヵ月を下らない一定の期間内に異議を述べた受益者の受益権の口数が受益権の総口数の2分の1を超えるときは、信託契約の解約をしません。
- f. 委託会社は、この信託契約の解約をしないこととしたときは、解約しない旨およびその理由を公告し、かつ、これらの事項を記載した書面を知られたる受益者に対して交付します。ただし、すべての受益者に対して書面を交付したときは、原則として、公告を行いません。
- g. d. から f. までについては、信託財産の状態に照らし、真にやむを得ない事情が生じている場合であって、一定の期間が1ヵ月を下らずにその公告および書面の交付を行うことが困難な場合には適用しません。

- h. 委託会社は、監督官庁よりこの信託契約の解約の命令を受けたときは、その命令にしたがい、信託契約を解約し信託を終了させます。
- i. 委託会社が監督官庁より登録の取消を受けたとき、解散したとき、または業務を廃止したときは、委託会社は、この信託契約を解約し、信託を終了させます。
- j. 監督官庁がこの信託契約に関する委託会社の業務を他の投資信託委託会社に引継ぐことを命じたときは、この信託は、1ヵ月を下らない一定の期間内に委託会社に対して異議を述べた受益者の受益権の口数が受益権の総口数の2分の1を超える場合を除き、当該投資信託委託会社と受託会社との間において存続します。
- k. 受託会社が委託会社の承諾を受けてその任務を辞任した場合、または委託会社または受益者が裁判所に受託会社の解任を請求し裁判所が受託会社を解任した場合において、委託会社が新受託会社を選任できないときは、委託会社はこの信託契約を解約し、信託を終了させます。

約款の変更

- a. 委託会社は、受益者の利益のため必要と認めるときまたはやむを得ない事情が発生したときは、受託会社と合意のうえ、この信託約款を変更することができるものとし、あらかじめ、変更しようとする旨およびその内容を監督官庁に届出ます。
- b. 委託会社は、信託約款の変更事項のうち、その内容が重大なものについて、あらかじめ、変更しようとする旨およびその内容を公告し、かつ、これらの事項を記載した書面をこの信託約款に係る知られたる受益者に対して交付します。ただし、この信託約款に係るすべての受益者に対して書面を交付したときは、原則として、公告を行いません。
- c. 信託約款の変更内容が重大なものについて、変更しようとする旨およびその内容の公告および書面には、受益者で異議のある者は一定の期間内に委託会社に対して異議を述べるべき旨を付記します。なお、一定の期間は1ヵ月を下らないものとします。
- d. 1ヵ月を下らない一定の期間内に異議を述べた受益者の受益権の口数が受益権の総口数の2分の1を超えるときは、この信託約款の変更をしません。
- e. 委託会社は、当該信託約款の変更をしないこととしたときは、変更しない旨およびその理由を公告し、かつ、これらの事項を記載した書面を知られたる受益者に対して交付します。ただし、すべての受益者に対して書面を交付したときは、原則として、公告を行いません。
- f. 委託会社は、監督官庁の命令に基づいてこの信託約款を変更しようとするときは、a. から e. までの規定にしたがいます。

反対者の買取請求権

信託契約の解約または変更を行う場合において、一定の期間内に委託会社に対して異議を述べた受益者は、受託会社に対し、自己に帰属する受益権を、信託財産をもって買取るべき旨を請求することができます。

関係法人との契約の更改

- a. 委託会社と投資顧問会社との間で締結された「投資顧問契約」の有効期間は、1年間とします。ただし、相手方に対し90日以上の前書の意思表示の通知がないときは、1年毎に自動延長するものとします。
- b. 委託会社と販売会社との間で締結された「投資信託受益権の募集・販売の取扱い等に関する契約」の契約期間は、契約締結日から1年とします。ただし双方から契約満了日の3ヵ月前までに別段の意思表示のないときは、さらに1年間延長するものとし、その後も同様とします。

公告

委託会社が受益者に対してする公告は、日本経済新聞に掲載します。

信託事務の委託

受託会社は、ファンドに係る信託事務の処理の一部について日本トラスティ・サービス信託銀行株式会社と再信託契約を締結し、これを委託することがあります。その場合には、再信託に係る契約書類に基づいて所定の事務を行います。

運用報告書

委託会社は、6ヵ月毎（毎年5月および11月の決算日を基準とします。）および償還時に、運用経過等を記載した運用報告書を作成し、かつ販売会社を經由して知られたる受益者に交付します。なお、当該運用報告書は委託会社等のホームページにおいても受益者その他一般投資者に対して開示されることがあります。

また、運用報告書を補完することを目的として、週次または月次に運用状況等を記載した情報提供資料を作成し、ホームページ等において受益者その他一般投資者に対して開示されることがあります。

4【受益者の権利等】

受益者の有する主な権利は以下の通りです。

(1) 収益分配金に対する受領権

受益者は、収益分配金を持ち分に応じて受領する権利を有します。

「分配金受取コース」

収益分配金は、税金を差引いた後、毎計算期間の終了日後1ヵ月以内の委託会社の指定する日（原則として決算日から起算して5営業日以内）から、販売会社において、受益者に支払います。

ただし、受益者が、収益分配金について支払開始日から5年間その支払いの請求を行わない場合はその権利を失い、その金銭は委託会社に帰属します。

「自動けいぞく投資コース」

収益分配金は、税金を差引いた後、「自動けいぞく投資契約」に基づいて、決算日の基準価額により自動的に無手数料で全額再投資されます。

(2) 償還金に対する受領権

受益者は、償還金を持ち分に応じて受領する権利を有します。

償還金は、信託終了日後1ヵ月以内の委託会社の指定する日（原則として償還日（休業日の場合は翌営業日）から起算して5営業日以内）から、販売会社において、受益者に支払います。

ただし、受益者が、償還金について支払開始日から10年間その支払いの請求を行わない場合はその権利を失い、その金銭は委託会社に帰属します。

(3) 換金（解約）請求権

受益者は、自己に帰属する受益権につき、換金（解約）請求する権利を有します。

解約金は、原則として解約の受付日から起算して5営業日目から、販売会社において、受益者に支払います。

(4) 帳簿書類閲覧権

受益者は、委託会社に対し、その営業時間内にファンドの信託財産に関する帳簿書類の閲覧を請求することができます。

第3【ファンドの経理状況】

1 当ファンドの財務諸表は、「財務諸表等の用語、様式及び作成方法に関する規則」（昭和38年大蔵省令第59号）（以下「財務諸表等規則」という。）ならびに同規則第2条の2の規定により、「投資信託財産の計算に関する規則」（平成12年総理府令第133号）（以下「投資信託財産計算規則」という。）に基づいて作成しております。

なお、財務諸表に記載している金額は、円単位で表示しております。

2 当ファンドの計算期間は6ヵ月未満であるため、財務諸表は6ヵ月毎に作成しております。

3 当ファンドは、金融商品取引法第193条の2第1項の規定に基づき、第31特定期間（平成24年11月20日から平成25年5月17日まで）の財務諸表について、新日本有限責任監査法人による監査を受けております。

1【財務諸表】

【グローバル・ソブリン・オープン（毎月決算型）】

（1）【貸借対照表】

（単位：円）

	第30特定期間末 平成24年11月19日現在	第31特定期間末 平成25年5月17日現在
資産の部		
流動資産		
コール・ローン	18,078,387,611	20,289,403,576
親投資信託受益証券	1,474,742,782,050	1,584,671,610,160
未収入金	2,140,001,018	63,796,813
未収利息	39,623	29,500
流動資産合計	1,494,961,210,302	1,605,024,840,049
資産合計	1,494,961,210,302	1,605,024,840,049
負債の部		
流動負債		
未払収益分配金	10,696,935,246	9,630,363,227
未払解約金	3,352,516,499	4,238,800,455
未払受託者報酬	69,893,767	68,695,658
未払委託者報酬	1,677,450,378	1,648,695,797
その他未払費用	1,970,993	1,813,556
流動負債合計	15,798,766,883	15,588,368,693
負債合計	15,798,766,883	15,588,368,693
純資産の部		
元本等		
元本	3,056,267,213,379	2,751,532,350,574
剰余金		
期末剰余金又は期末欠損金（ ）	1,577,104,769,960	1,162,095,879,218
（分配準備積立金）	28,736,913,893	21,383,464,241
元本等合計	1,479,162,443,419	1,589,436,471,356
純資産合計	1,479,162,443,419	1,589,436,471,356
負債純資産合計	1,494,961,210,302	1,605,024,840,049

（２）【損益及び剰余金計算書】

（単位：円）

	第30特定期間 自 平成24年 5 月18日 至 平成24年11月19日	第31特定期間 自 平成24年11月20日 至 平成25年 5 月17日
営業収益		
受取利息	3,068,309	2,685,339
有価証券売買等損益	77,046,222,243	343,126,905,529
営業収益合計	77,049,290,552	343,129,590,868
営業費用		
受託者報酬	412,476,849	399,762,752
委託者報酬	9,899,444,241	9,594,305,953
その他費用	10,466,997	11,149,600
営業費用合計	10,322,388,087	10,005,218,305
営業利益又は営業損失（ ）	66,726,902,465	333,124,372,563
経常利益又は経常損失（ ）	66,726,902,465	333,124,372,563
当期純利益又は当期純損失（ ）	66,726,902,465	333,124,372,563
一部解約に伴う当期純利益金額の分配額又は一部解約に伴う当期純損失金額の分配額（ ）	242,616,596	2,837,297,682
期首剰余金又は期首欠損金（ ）	1,775,446,193,971	1,577,104,769,960
剰余金増加額又は欠損金減少額	212,016,469,642	165,464,999,053
当期一部解約に伴う剰余金増加額又は欠損金減少額	212,016,469,642	165,464,999,053
剰余金減少額又は欠損金増加額	13,202,384,964	20,299,858,398
当期追加信託に伴う剰余金減少額又は欠損金増加額	13,202,384,964	20,299,858,398
分配金	67,442,179,728	60,443,324,794
期末剰余金又は期末欠損金（ ）	1,577,104,769,960	1,162,095,879,218

(3) 【注記表】

(重要な会計方針に係る事項に関する注記)

項目	第31特定期間 自 平成24年11月20日 至 平成25年 5月17日
1. 運用資産の評価基準及び評価方法	親投資信託受益証券 基準価額で評価しております。
2. 費用・収益の計上基準	有価証券売買等損益の計上基準 約定日基準で計上しております。
3. その他	当ファンドの特定期間は、前期末が休日のため、平成24年11月20日から平成25年5月17日までとなっております。

(貸借対照表に関する注記)

第30特定期間末 (平成24年11月19日現在)	第31特定期間末 (平成25年 5月17日現在)
1. 特定期間の末日における受益権の総数 3,056,267,213,379口	1. 特定期間の末日における受益権の総数 2,751,532,350,574口
2. 投資信託財産計算規則第55条の6第1項第10号に規定する額 元本の欠損 1,577,104,769,960円	2. 投資信託財産計算規則第55条の6第1項第10号に規定する額 元本の欠損 1,162,095,879,218円
3. 特定期間の末日における1単位当たりの純資産の額 1口当たりの純資産額 0.4840円 (1万口当たりの純資産額 4,840円)	3. 特定期間の末日における1単位当たりの純資産の額 1口当たりの純資産額 0.5777円 (1万口当たりの純資産額 5,777円)

（損益及び剰余金計算書に関する注記）

第30特定期間 自 平成24年 5月18日 至 平成24年11月19日		第31特定期間 自 平成24年11月20日 至 平成25年 5月17日	
分配金の計算過程 第174計算期（平成24年5月18日から平成24年6月18日まで） 計算期末における分配対象金額 247,560,100,932円（1万口当たり735.60円） のうち、11,778,639,244円（1万口当たり35.00円）を分配金額としております。		分配金の計算過程 第180計算期（平成24年11月20日から平成24年12月17日まで） 計算期末における分配対象金額 178,256,187,418円（1万口当たり594.68円） のうち、10,491,019,741円（1万口当たり35.00円）を分配金額としております。	
項目		項目	
費用控除後の配当等 収益額	A 2,986,094,830円	費用控除後の配当等 収益額	A 4,288,384,362円
費用控除後・繰越欠 損金補填後の有価証 券売買等損益額	B 0円	費用控除後・繰越欠 損金補填後の有価証 券売買等損益額	B 0円
収益調整金額	C 207,192,007,351円	収益調整金額	C 145,740,092,053円
分配準備積立金額	D 37,381,998,751円	分配準備積立金額	D 28,227,711,003円
当ファンドの分配対 象収益額	E=A+B+C+D 247,560,100,932円	当ファンドの分配対 象収益額	E=A+B+C+D 178,256,187,418円
当ファンドの期末残 存口数	F 3,365,325,498,474口	当ファンドの期末残 存口数	F 2,997,434,211,986口
1万口当たりの収益 分配対象額	G=10,000×E/F 735.60円	1万口当たりの収益 分配対象額	G=10,000×E/F 594.68円
1万口当たりの分配 額	H 35.00円	1万口当たりの分配 額	H 35.00円
収益分配金金額	I=F×H/10,000 11,778,639,244円	収益分配金金額	I=F×H/10,000 10,491,019,741円
第175計算期（平成24年6月19日から平成24年7月17日まで） 計算期末における分配対象金額 234,452,089,883円（1万口当たり709.27円） のうち、11,569,066,900円（1万口当たり35.00円）を分配金額としております。		第181計算期（平成24年12月18日から平成25年1月17日まで） 計算期末における分配対象金額 170,641,513,437円（1万口当たり576.77円） のうち、10,354,709,137円（1万口当たり35.00円）を分配金額としております。	
項目		項目	
費用控除後の配当等 収益額	A 2,728,688,370円	費用控除後の配当等 収益額	A 4,983,205,780円
費用控除後・繰越欠 損金補填後の有価証 券売買等損益額	B 0円	費用控除後・繰越欠 損金補填後の有価証 券売買等損益額	B 0円

収益調整金額	C 195,720,499,845円
分配準備積立金額	D 36,002,901,668円
当ファンドの分配対象収益額	E=A+B+C+D 234,452,089,883円
当ファンドの期末残存口数	F 3,305,447,685,867口
1万口当たりの収益分配対象額	G=10,000×E/F 709.27円
1万口当たりの分配額	H 35.00円
収益分配金金額	I=F×H/10,000 11,569,066,900円

第176計算期（平成24年7月18日から平成24年8月17日まで）

計算期末における分配対象金額

221,401,356,262円（1万口当たり683.04円）

のうち、11,344,840,846円（1万口当たり35.00円）を分配金額としております。

項目	
費用控除後の配当等収益額	A 2,684,309,867円
費用控除後・繰越欠損金補填後の有価証券売買等損益額	B 0円
収益調整金額	C 184,321,949,149円
分配準備積立金額	D 34,395,097,246円
当ファンドの分配対象収益額	E=A+B+C+D 221,401,356,262円
当ファンドの期末残存口数	F 3,241,383,098,990口
1万口当たりの収益分配対象額	G=10,000×E/F 683.04円
1万口当たりの分配額	H 35.00円
収益分配金金額	I=F×H/10,000 11,344,840,846円

収益調整金額	C 138,580,535,234円
分配準備積立金額	D 27,077,772,423円
当ファンドの分配対象収益額	E=A+B+C+D 170,641,513,437円
当ファンドの期末残存口数	F 2,958,488,324,992口
1万口当たりの収益分配対象額	G=10,000×E/F 576.77円
1万口当たりの分配額	H 35.00円
収益分配金金額	I=F×H/10,000 10,354,709,137円

第182計算期（平成25年1月18日から平成25年2月18日まで）

計算期末における分配対象金額

162,757,454,035円（1万口当たり560.13円）

のうち、10,169,602,280円（1万口当たり35.00円）を分配金額としております。

項目	
費用控除後の配当等収益額	A 5,246,622,859円
費用控除後・繰越欠損金補填後の有価証券売買等損益額	B 0円
収益調整金額	C 131,544,870,535円
分配準備積立金額	D 25,965,960,641円
当ファンドの分配対象収益額	E=A+B+C+D 162,757,454,035円
当ファンドの期末残存口数	F 2,905,600,651,484口
1万口当たりの収益分配対象額	G=10,000×E/F 560.13円
1万口当たりの分配額	H 35.00円
収益分配金金額	I=F×H/10,000 10,169,602,280円

第177計算期(平成24年8月18日から平成24年9月18日まで)

計算期末における分配対象金額

209,438,440,130円(1万口当たり658.83円)
のうち、11,125,935,634円(1万口当たり35.00円)を分配金額としております。

項目	
費用控除後の配当等 収益額	A 3,292,042,976円
費用控除後・繰越欠 損金補填後の有価証 券売買等損益額	B 0円
収益調整金額	C 173,494,236,244円
分配準備積立金額	D 32,652,160,910円
当ファンドの分配対 象収益額	$E=A+B+C+D$ 209,438,440,130円
当ファンドの期末残 存口数	F 3,178,838,752,812口
1万口当たりの収益 分配対象額	$G=10,000 \times E / F$ 658.83円
1万口当たりの分配 額	H 35.00円
収益分配金金額	$I=F \times H / 10,000$ 11,125,935,634円

第178計算期(平成24年9月19日から平成24年10月17日まで)

計算期末における分配対象金額

198,228,275,182円(1万口当たり634.94円)
のうち、10,926,761,858円(1万口当たり35.00円)を分配金額としております。

項目	
費用控除後の配当等 収益額	A 3,335,226,560円
費用控除後・繰越欠 損金補填後の有価証 券売買等損益額	B 0円
収益調整金額	C 163,878,091,795円
分配準備積立金額	D 31,014,956,827円

第183計算期(平成25年2月19日から平成25年3月18日まで)

計算期末における分配対象金額

153,895,662,522円(1万口当たり538.83円)
のうち、9,996,106,234円(1万口当たり35.00円)を分配金額としております。

項目	
費用控除後の配当等 収益額	A 3,785,926,674円
費用控除後・繰越欠 損金補填後の有価証 券売買等損益額	B 0円
収益調整金額	C 125,369,141,498円
分配準備積立金額	D 24,740,594,350円
当ファンドの分配対 象収益額	$E=A+B+C+D$ 153,895,662,522円
当ファンドの期末残 存口数	F 2,856,030,352,839口
1万口当たりの収益 分配対象額	$G=10,000 \times E / F$ 538.83円
1万口当たりの分配 額	H 35.00円
収益分配金金額	$I=F \times H / 10,000$ 9,996,106,234円

第184計算期(平成25年3月19日から平成25年4月17日まで)

計算期末における分配対象金額

146,040,083,833円(1万口当たり521.48円)
のうち、9,801,524,175円(1万口当たり35.00円)を分配金額としております。

項目	
費用控除後の配当等 収益額	A 4,848,547,585円
費用控除後・繰越欠 損金補填後の有価証 券売買等損益額	B 0円
収益調整金額	C 117,958,032,308円
分配準備積立金額	D 23,233,503,940円

当ファンドの分配対象収益額	$E=A+B+C+D$ 198,228,275,182円
当ファンドの期末残存口数	F 3,121,931,959,591口
1万口当たりの収益分配対象額	$G=10,000 \times E / F$ 634.94円
1万口当たりの分配額	H 35.00円
収益分配金金額	$I=F \times H / 10,000$ 10,926,761,858円

第179計算期（平成24年10月18日から平成24年11月19日まで）

計算期末における分配対象金額

187,987,672,116円（1万口当たり615.07円）

のうち、10,696,935,246円（1万口当たり35.00円）を分配金額としております。

項目	
費用控除後の配当等収益額	A 4,507,867,993円
費用控除後・繰越欠損金補填後の有価証券売買等損益額	B 0円
収益調整金額	C 154,055,103,961円
分配準備積立金額	D 29,424,700,162円
当ファンドの分配対象収益額	$E=A+B+C+D$ 187,987,672,116円
当ファンドの期末残存口数	F 3,056,267,213,379口
1万口当たりの収益分配対象額	$G=10,000 \times E / F$ 615.07円
1万口当たりの分配額	H 35.00円
収益分配金金額	$I=F \times H / 10,000$ 10,696,935,246円

当ファンドの分配対象収益額	$E=A+B+C+D$ 146,040,083,833円
当ファンドの期末残存口数	F 2,800,435,478,613口
1万口当たりの収益分配対象額	$G=10,000 \times E / F$ 521.48円
1万口当たりの分配額	H 35.00円
収益分配金金額	$I=F \times H / 10,000$ 9,801,524,175円

第185計算期（平成25年4月18日から平成25年5月17日まで）

計算期末における分配対象金額

138,729,389,236円（1万口当たり504.18円）

のうち、9,630,363,227円（1万口当たり35.00円）を分配金額としております。

項目	
費用控除後の配当等収益額	A 4,763,795,434円
費用控除後・繰越欠損金補填後の有価証券売買等損益額	B 0円
収益調整金額	C 111,842,860,294円
分配準備積立金額	D 22,122,733,508円
当ファンドの分配対象収益額	$E=A+B+C+D$ 138,729,389,236円
当ファンドの期末残存口数	F 2,751,532,350,574口
1万口当たりの収益分配対象額	$G=10,000 \times E / F$ 504.18円
1万口当たりの分配額	H 35.00円
収益分配金金額	$I=F \times H / 10,000$ 9,630,363,227円

（金融商品に関する注記）

<p style="text-align: center;">第30特定期間 自 平成24年 5月18日 至 平成24年11月19日</p>	<p style="text-align: center;">第31特定期間 自 平成24年11月20日 至 平成25年 5月17日</p>
<p>1．金融商品の状況に関する事項</p> <p>(1) 金融商品に対する取組方針 当ファンドは、投資信託及び投資法人に関する法律第2条第4項に定める証券投資信託であり、信託約款に規定する「運用の基本方針」（に基づいて定められた投資ガイドライン及び運用計画）に従い、有価証券等の金融商品に対して投資として運用することを目的としております。</p> <p>(2) 金融商品の内容およびその金融商品に係るリスク 当ファンドが保有する金融商品の種類は、有価証券、コール・ローン等の金銭債権及び金銭債務であります。当ファンドが保有する有価証券の詳細は「（その他の注記）2 有価証券関係」に記載しております。これらは、為替変動リスク、金利変動リスクなどの市場リスク、信用リスク、及び流動性リスク等に晒されております。</p> <p>(3) 金融商品に係るリスク管理体制 委託会社においては、運用部門から独立した部門が、信託財産の運用に係る法令、信託約款等の遵守状況や、「（2）金融商品の内容およびその金融商品に係るリスク」に記載したリスクについてのモニタリングを行い、その結果に基づき経営陣・運用部門その他関連部署へ報告を行っております。</p> <p>市場リスクの管理 市場リスクに関しては、ファンドの運用方針等を踏まえ、組入資産が保有するリスクを把握・分析することにより、リスク管理を行っております。</p> <p>信用リスクの管理 信用リスクに関しては、クレジット市場の動向及び組入資産の発行体信用状況の変化等をモニタリングすることにより、リスク管理を行っております。</p> <p>流動性リスクの管理 流動性リスクに関しては、市場規模及び商品流動性の状況等について、把握・分析することにより、リスク管理を行っております。</p> <p>(4) 金融商品の時価等に関する事項についての補足説明 金融商品の時価には、市場価格に基づく価額のほか、市場価格がない場合には合理的に算定された価額が含まれております。当該価額の算定においては一定の前提条件等を採用しているため、異なる前提条件等によった場合、当該価額が異なることもあります。</p>	<p>1．金融商品の状況に関する事項</p> <p>(1) 金融商品に対する取組方針 同左</p> <p>(2) 金融商品の内容およびその金融商品に係るリスク 同左</p> <p>(3) 金融商品に係るリスク管理体制 同左</p> <p>市場リスクの管理 同左</p> <p>信用リスクの管理 同左</p> <p>流動性リスクの管理 同左</p> <p>(4) 金融商品の時価等に関する事項についての補足説明 同左</p>

<p>2．金融商品の時価等に関する事項</p> <p>(1) 貸借対照表計上額、時価及びその差額 貸借対照表上の金融商品は、原則としてすべて時価評価されているため、貸借対照表計上額と時価との差額はありません。</p> <p>(2) 時価の算定方法</p> <p>親投資信託受益証券 「（重要な会計方針に係る事項に関する注記）」に記載しております。</p> <p>コール・ローン等の金銭債権及び金銭債務 これらの科目は短期間で決済されるため、帳簿価額は時価と近似していることから、当該帳簿価額を時価としております。</p>	<p>2．金融商品の時価等に関する事項</p> <p>(1) 貸借対照表計上額、時価及びその差額 同左</p> <p>(2) 時価の算定方法</p> <p>親投資信託受益証券 同左</p> <p>コール・ローン等の金銭債権及び金銭債務 同左</p>
----------------------------------------------------------------------------------------------------------------------------------------------------------------------------------------------------------------------------------------------------------------------------------	------------------------------------------------------------------------------------------------------------------------------------------

(関連当事者との取引に関する注記)

第30特定期間 自 平成24年 5月18日 至 平成24年11月19日	第31特定期間 自 平成24年11月20日 至 平成25年 5月17日
該当事項はありません。	該当事項はありません。

(重要な後発事象に関する注記)

第31特定期間 自 平成24年11月20日 至 平成25年 5月17日
該当事項はありません。

(その他の注記)

1 元本の増減

第30特定期間末 (平成24年11月19日現在)		第31特定期間末 (平成25年 5月17日現在)	
期首元本額	3,434,822,781,753円	期首元本額	3,056,267,213,379円
期中追加設定元本額	25,231,394,173円	期中追加設定元本額	43,882,614,103円
期中一部解約元本額	403,786,962,547円	期中一部解約元本額	348,617,476,908円

2 有価証券関係

第30特定期間末 (平成24年11月19日現在)		第31特定期間末 (平成25年 5月17日現在)	
売買目的有価証券		売買目的有価証券	
種類	最終の計算期間の損益に 含まれた評価差額(円)	種類	最終の計算期間の損益に 含まれた評価差額(円)
親投資信託受益証券	44,056,130,795	親投資信託受益証券	37,382,727,267
合計	44,056,130,795	合計	37,382,727,267

3 デリバティブ取引関係

第30特定期間末 (平成24年11月19日現在)	第31特定期間末 (平成25年 5月17日現在)
該当事項はありません。	該当事項はありません。

(4) 【附属明細表】

第 1 有価証券明細表

株式

該当事項はありません。

株式以外の有価証券

平成25年 5月17日現在

種類	銘柄	総口数(口)	評価額(円)	備考
親投資信託受益証券	グローバル・ソブリン・オープン マ ザーファンド	890,064,934,936	1,584,671,610,160	
親投資信託受益証券 合計		890,064,934,936	1,584,671,610,160	
合計			1,584,671,610,160	

第 2 デリバティブ取引及び為替予約取引の契約額等及び時価の状況表

該当事項はありません。

（参考）

当ファンドは「グローバル・ソブリン・オープン マザーファンド」受益証券を投資対象としており、貸借対照表の資産の部に計上された「親投資信託受益証券」は、すべて同親投資信託の受益証券であります。

なお、同親投資信託の状況は次の通りであります。

1. 「グローバル・ソブリン・オープン マザーファンド」の状況

なお、以下に記載した情報は、監査の対象外であります。

(1) 貸借対照表

区分	(平成25年 5月17日現在)
	金額（円）
資産の部	
流動資産	
預金	15,966,341,190
コール・ローン	9,248,542,439
国債証券	1,030,199,934,228
地方債証券	162,388,119,580
特殊債券	477,294,648,534
派生商品評価勘定	21,431,500
未収入金	14,197,363,050
未収利息	18,260,420,318
前払費用	3,914,193,041
流動資産合計	1,731,490,993,880
資産合計	1,731,490,993,880
負債の部	
流動負債	
派生商品評価勘定	40,613,700
未払金	15,844,288,213
未払解約金	435,568,556
流動負債合計	16,320,470,469
負債合計	16,320,470,469
純資産の部	
元本等	
元本	963,341,197,957
剰余金	
剰余金又は欠損金（ ）	751,829,325,454
元本等合計	1,715,170,523,411
純資産合計	1,715,170,523,411
負債純資産合計	1,731,490,993,880

(2) 注記表

(重要な会計方針に係る事項に関する注記)

項目	自 平成24年11月20日 至 平成25年 5月17日
1. 運用資産の評価基準及び評価方法	(1) 国債証券、地方債証券、特殊債券 原則として時価で評価しております。 時価評価に当っては、価格情報会社の提供する価額等で評価しております。
2. 外貨建資産・負債の本邦通貨への換算基準	(2) 為替予約取引 原則として、計算期間末日の対顧客先物相場の仲値によって計算しております。 信託財産に属する外貨建資産・負債の円換算は、原則として、わが国における計算期間末日の対顧客電信売買相場の仲値によって計算しております。
3. 費用・収益の計上基準	有価証券売買等損益及び為替予約取引による為替差損益の計上基準 約定日基準で計上しております。

(金融商品に関する注記)

自 平成24年11月20日
至 平成25年 5月17日

1. 金融商品の状況に関する事項

(1) 金融商品に対する取組方針

当親投資信託は、投資信託及び投資法人に関する法律第2条第4項に定める証券投資信託であり、信託約款に規定する「運用の基本方針」（に基づいて定められた投資ガイドライン及び運用計画）に従い、有価証券等の金融商品に対して投資として運用することを目的としております。

(2) 金融商品の内容およびその金融商品に係るリスク

当親投資信託が保有する金融商品の種類は、有価証券、デリバティブ取引、コール・ローン等の金銭債権及び金銭債務であります。これらは、為替変動リスク、金利変動リスクなどの市場リスク、信用リスク、及び流動性リスク等に晒されております。また、当親投資信託は、信託財産に属する資産の効率的な運用に資することを目的として、為替予約取引を行っております。当該デリバティブ取引は、市場価格の変動に係るリスクを有しております。

(3) 金融商品に係るリスク管理体制

委託会社においては、運用部門から独立した部門が、信託財産の運用に係る法令、信託約款等の遵守状況や、「(2) 金融商品の内容およびその金融商品に係るリスク」に記載したリスクについてのモニタリングを行い、その結果に基づき経営陣・運用部門その他関連部署へ報告を行っております。

市場リスクの管理

市場リスクに関しては、ファンドの運用方針等を踏まえ、組入資産が保有するリスクを把握・分析することにより、リスク管理を行っております。

信用リスクの管理

信用リスクに関しては、クレジット市場の動向及び組入資産の発行体信用状況の変化等をモニタリングすることにより、リスク管理を行っております。

流動性リスクの管理

流動性リスクに関しては、市場規模及び商品流動性の状況等について、把握・分析することにより、リスク管理を行っております。

(4) 金融商品の時価等に関する事項についての補足説明

金融商品の時価には、市場価格に基づく価額のほか、市場価格がない場合には合理的に算定された価額が含まれております。当該価額の算定においては一定の前提条件等を採用しているため、異なる前提条件等によった場合、当該価額が異なることもあります。また、デリバティブ取引に関する契約額等は、あくまでもデリバティブ取引における契約額等であり、当該金額自体がデリバティブ取引のリスクの大きさを示すものではありません。

2. 金融商品の時価等に関する事項

(1) 貸借対照表計上額、時価及びその差額

貸借対照表上の金融商品は、原則としてすべて時価評価されているため、貸借対照表計上額と時価との差額はありません。

(2) 時価の算定方法

国債証券、地方債証券、特殊債券

「（重要な会計方針に係る事項に関する注記）」に記載しております。

派生商品評価勘定

「（デリバティブ取引に関する注記）」に記載しております。

コール・ローン等の金銭債権及び金銭債務

これらの科目は短期間で決済されるため、帳簿価額は時価と近似していることから、当該帳簿価額を時価としております。

（デリバティブ取引に関する注記）

（平成25年 5月17日現在）

取引の時価等に関する事項

デリバティブの取引の契約額等、時価及び評価損益

区分	種類	（平成25年 5月17日現在）			
		契約額等（円）	うち1年超 （円）	時価（円）	評価損益（円）
市場取引 以外の取 引	為替予約取引 買建	8,472,287,400		8,434,110,000	38,177,400
	ニュージーランド ・ドル	8,472,287,400		8,434,110,000	38,177,400
	売建	12,468,871,200		12,449,876,000	18,995,200
	アメリカ・ドル	2,248,180,000		2,250,160,000	1,980,000
	オーストラリア・ ドル	1,109,900,000		1,105,280,000	4,620,000
	ポーランド・ズロ チ	530,879,700		531,336,000	456,300
	ユーロ	8,579,911,500		8,563,100,000	16,811,500
	合計	20,941,158,600		20,883,986,000	19,182,200

（注）時価の算定方法

為替予約取引

1. 計算期間末日に対顧客先物相場の仲値が発表されている外貨については、以下のように評価しております。

計算期間末日において為替予約の受渡日の対顧客先物相場の仲値が発表されている場合は、当該為替予約は当該仲値で評価しております。

計算期間末日において当該日の対顧客先物相場の仲値が発表されていない場合は、以下の方法によって評価しております。

イ) 計算期間末日に当該日を超える対顧客先物相場が発表されている場合には、発表されている先物相場のうち当該日に最も近い前後二つの先物相場の仲値をもとに算出したレートを用いて評価しております。

ロ) 計算期間末日に当該日を超える対顧客先物相場が発表されていない場合には、当該日に最も近い発表されている対顧客先物相場の仲値を用いて評価しております。

2. 計算期間末日に対顧客先物相場の仲値が発表されていない外貨については、計算期間末日の対顧客相場の仲値により評価しております。

上記取引で、ヘッジ会計が適用されているものではありません。

(その他の注記)

項目	(平成25年 5月17日現在)
1. 元本の増減	
期首元本額	1,121,992,133,489円
期中追加設定元本額	3,160,181,158円
期中一部解約元本額	161,811,116,690円
期末元本額	963,341,197,957円
2. 元本の内訳()	
グローバル・ソブリン・オープン(D C 年金)	1,367,444,727円
グローバル・ソブリン・オープン V A (適格機関投資家専用)	5,746,806,502円
グローバル・ソブリン・オープン(毎月決算型)	890,064,934,936円
グローバル・ソブリン・オープン(3 ヶ月決算型)	48,009,946,850円
グローバル・ソブリン・オープン(1 年決算型)	3,504,257,233円
世界先進国・アジア債券ファンド	280,285円
グローバル・ソブリン・オープン V A 2 (適格機関投資家専用)	4,977,142,147円
グローバル・ソブリン・オープン V A 3 (適格機関投資家専用)	9,670,385,277円
3. 期末における1単位当たりの純資産の額	
1口当たりの純資産額	1.7804円
(1万口当たりの純資産額)	(17,804円)

() 当該親投資信託受益証券を投資対象とする証券投資信託毎の元本額

(3) 附属明細表

第1 有価証券明細表

株式

該当事項はありません。

株式以外の有価証券

平成25年 5月17日現在

種類	通貨	銘柄	券面総額	評価額	備考
国債証券	日本円	第92回 利付国債（5年）	200,000,000	200,696,000	
		第2回 利付国債（40年）	700,000,000	760,984,000	
		第253回 利付国債（10年）	1,000,000,000	1,005,010,000	
		第262回 利付国債（10年）	800,000,000	815,432,000	
		第265回 利付国債（10年）	200,000,000	204,346,000	
		第268回 利付国債（10年）	500,000,000	512,505,000	
		第276回 利付国債（10年）	1,500,000,000	1,555,170,000	
		第284回 利付国債（10年）	3,300,000,000	3,468,102,000	
		第285回 利付国債（10年）	3,050,000,000	3,213,510,500	
		第287回 利付国債（10年）	100,000,000	106,409,000	
		第288回 利付国債（10年）	1,300,000,000	1,376,102,000	
		第293回 利付国債（10年）	500,000,000	535,665,000	
		第296回 利付国債（10年）	2,050,000,000	2,169,453,500	
		第300回 利付国債（10年）	1,900,000,000	2,015,615,000	
		第301回 利付国債（10年）	4,200,000,000	4,461,072,000	
		第303回 利付国債（10年）	1,500,000,000	1,584,825,000	
		第308回 利付国債（10年）	1,400,000,000	1,469,062,000	
		第310回 利付国債（10年）	900,000,000	924,309,000	
		第312回 利付国債（10年）	1,500,000,000	1,560,750,000	
		第313回 利付国債（10年）	1,400,000,000	1,467,256,000	
		第319回 利付国債（10年）	4,200,000,000	4,328,982,000	
		第324回 利付国債（10年）	1,500,000,000	1,505,085,000	
		第16回 利付国債（30年）	500,000,000	572,480,000	
		第24回 利付国債（30年）	500,000,000	573,535,000	
		第27回 利付国債（30年）	300,000,000	344,871,000	
		第31回 利付国債（30年）	500,000,000	545,970,000	
		第34回 利付国債（30年）	500,000,000	546,195,000	
		第36回 利付国債（30年）	1,000,000,000	1,047,900,000	
		第37回 利付国債（30年）	1,400,000,000	1,435,140,000	
		第39回 利付国債（20年）	3,500,000,000	3,874,045,000	
第50回 利付国債（20年）	1,500,000,000	1,639,785,000			
第56回 利付国債（20年）	1,400,000,000	1,548,792,000			
第63回 利付国債（20年）	500,000,000	547,670,000			

	第70回 利付国債（20年）	600,000,000	695,598,000	
	第71回 利付国債（20年）	300,000,000	341,364,000	
	第72回 利付国債（20年）	800,000,000	902,448,000	
	第88回 利付国債（20年）	200,000,000	229,812,000	
	第91回 利付国債（20年）	1,300,000,000	1,492,686,000	
	第99回 利付国債（20年）	900,000,000	1,004,265,000	
	第100回 利付国債（20年）	60,000,000	67,596,000	
	第102回 利付国債（20年）	600,000,000	691,062,000	
	第107回 利付国債（20年）	1,100,000,000	1,217,183,000	
	第111回 利付国債（20年）	400,000,000	446,696,000	
	第117回 利付国債（20年）	1,500,000,000	1,644,135,000	
	第127回 利付国債（20年）	1,300,000,000	1,375,075,000	
	第128回 利付国債（20年）	1,300,000,000	1,372,007,000	
	第140回 利付国債（20年）	1,000,000,000	1,011,770,000	
小計		56,660,000,000	60,408,421,000	
	銘柄数	47		
	組入時価比率	3.5%	3.6%	
アメリカ・ドル	US TREASURY BOND '190215	139,000,000	201,235,078.82	
	US TREASURY BOND '190815	100,000,000	143,257,813.00	
	US TREASURY BOND '200515	130,000,000	196,330,469.40	
	US TREASURY BOND '200815	318,000,000	484,378,595.34	
	US TREASURY BOND '210215	70,000,000	103,753,125.00	
	US TREASURY BOND '211115	54,000,000	82,080,000.00	
	US TREASURY BOND '220815	90,000,000	133,614,844.20	
	US TREASURY BOND '221115	15,000,000	22,882,031.25	
	US TREASURY BOND '230215	8,500,000	12,637,109.37	
	US TREASURY NOTE '170228	100,000,000	109,226,563.00	
	US TREASURY NOTE '171231	200,000,000	200,390,626.00	
	US TREASURY NOTE '180131	200,000,000	201,359,376.00	
	US TREASURY NOTE '180815	72,000,000	83,857,500.00	
	US TREASURY NOTE '190215	200,000,000	220,390,626.00	
	US TREASURY NOTE '190331	100,000,000	102,984,375.00	
	US TREASURY NOTE '190430	180,000,000	182,671,875.00	
	US TREASURY NOTE '190515	100,000,000	112,609,375.00	
	US TREASURY NOTE '190531	100,000,000	100,617,188.00	
	US TREASURY NOTE '190630	100,000,000	99,765,625.00	
	US TREASURY NOTE '190731	150,000,000	148,347,657.00	
US TREASURY NOTE '190815	150,000,000	173,613,282.00		
US TREASURY NOTE '210215	100,000,000	116,468,750.00		
US TREASURY NOTE '210515	250,000,000	281,582,032.50		

	US TREASURY NOTE '211115	15,000,000	15,503,906.25	
小計		2,941,500,000	3,529,557,823.13 (361,038,469,727)	
	銘柄数	24		
	組入時価比率	21.0%	21.6%	
カナダ・ドル	CANADIAN GOVT '140601	50,000,000	52,023,500.00	
	CANADIAN GOVT '170601	90,000,000	99,525,600.00	
	CANADIAN GOVT '190601	150,000,000	169,545,000.00	
	CANADIAN GOVT '220601	80,000,000	86,443,200.00	
	CANADIAN GOVT '290601	90,000,000	131,781,600.00	
	CANADIAN GOVT '330601	63,000,000	96,088,860.00	
小計		523,000,000	635,407,760.00 (63,807,647,259)	
	銘柄数	6		
	組入時価比率	3.7%	3.8%	
オーストラリア・ドル	AUD GOVT. BOND '131215	10,000,000	10,170,100.00	
	AUD GOVT. BOND '140615	40,000,000	41,576,400.00	
	AUD GOVT. BOND '190315	40,000,000	45,038,400.00	
	AUD GOVT. BOND '200415	30,000,000	32,738,700.00	
小計		120,000,000	129,523,600.00 (13,018,417,036)	
	銘柄数	4		
	組入時価比率	0.8%	0.8%	
イギリス・ポンド	UK TREASURY '200307	10,000,000	12,262,000.00	
小計		10,000,000	12,262,000.00 (1,916,060,120)	
	銘柄数	1		
	組入時価比率	0.1%	0.1%	
シンガポール・ドル	SINGAPORE GOVT '210601	30,000,000	32,175,000.00	
	SINGAPORE GOVT '220901	35,000,000	40,155,500.00	
	SINGAPORE GOVT '240901	35,000,000	39,340,000.00	
小計		100,000,000	111,670,500.00 (9,126,829,965)	
	銘柄数	3		
	組入時価比率	0.5%	0.5%	
ニュージーランド・ドル	NEW ZEALAND GOVT '150415	215,000,000	228,994,350.00	
	NEW ZEALAND GOVT '171215	260,000,000	294,949,200.00	
	NEW ZEALAND GOVT '190315	200,000,000	220,972,000.00	
	NEW ZEALAND GOVT '200415	40,000,000	39,547,600.00	
	NEW ZEALAND GOVT '210515	320,000,000	380,438,400.00	
	NEW ZEALAND GOVT '230415	200,000,000	233,762,000.00	

小計		1,235,000,000	1,398,663,550.00 (116,844,352,967)	
	銘柄数	6		
	組入時価比率	6.8%	7.0%	
スウェーデン ・クローナ	SWED GOVT. BOND '190312	415,000,000	484,010,350.00	
	SWED GOVT. BOND '201201	916,000,000	1,143,644,320.00	
	SWED GOVT. BOND '390330	670,000,000	795,450,800.00	
小計		2,001,000,000	2,423,105,470.00 (37,170,437,909)	
	銘柄数	3		
	組入時価比率	2.2%	2.2%	
ノルウェー・ クローネ	NORWEGIAN GOVT. '150515	350,000,000	376,110,000.00	
	NORWEGIAN GOVT. '170519	300,000,000	333,450,000.00	
	NORWEGIAN GOVT. '190522	300,000,000	350,160,000.00	
	NORWEGIAN GOVT. '210525	300,000,000	341,730,000.00	
小計		1,250,000,000	1,401,450,000.00 (24,595,447,500)	
	銘柄数	4		
	組入時価比率	1.4%	1.5%	
メキシコ・ペ ソ	MEXICAN BONOS '140619	500,000,000	517,075,000.00	
	MEXICAN BONOS '141218	700,000,000	761,691,000.00	
	MEXICAN BONOS '150618	1,000,000,000	1,043,390,000.00	
	MEXICAN BONOS '151217	500,000,000	550,390,000.00	
	MEXICAN BONOS '160616	1,000,000,000	1,065,680,000.00	
	MEXICAN BONOS '171214	1,450,000,000	1,671,574,500.00	
	MEXICAN BONOS '181213	2,350,000,000	2,858,093,500.00	
	MEXICAN BONOS '200611	2,050,000,000	2,509,036,000.00	
	MEXICAN BONOS '210610	1,300,000,000	1,475,240,000.00	
	MEXICAN BONOS '220609	1,500,000,000	1,713,675,000.00	
	MEXICAN BONOS '231207	1,300,000,000	1,665,677,000.00	
	MEXICAN BONOS '241205	1,700,000,000	2,520,437,000.00	
	MEXICAN BONOS '270603	500,000,000	626,690,000.00	
小計		15,850,000,000	18,978,649,000.00 (157,902,359,680)	
	銘柄数	13		
	組入時価比率	9.2%	9.5%	

ポーランド・ズロチ	POLAND GOVT BOND '140425	100,000,000	102,900,000.00		
	POLAND GOVT BOND '150425	115,000,000	121,405,500.00		
	POLAND GOVT BOND '151024	100,000,000	108,619,000.00		
	POLAND GOVT BOND '161025	100,000,000	106,901,000.00		
	POLAND GOVT BOND '170425	100,000,000	107,735,000.00		
	POLAND GOVT BOND '171025	200,000,000	221,280,000.00		
	POLAND GOVT BOND '191025	100,000,000	115,580,000.00		
	POLAND GOVT BOND '201025	100,000,000	115,375,000.00		
	POLAND GOVT BOND '211025	40,000,000	47,842,400.00		
	POLAND GOVT BOND '220923	100,000,000	120,780,000.00		
小計		1,055,000,000	1,168,417,900.00 (36,746,742,955)		
	銘柄数	10			
	組入時価比率	2.1%	2.2%		
ユーロ	BELGIUM KINGDOM '190928	130,000,000	144,722,500.00		
	BELGIUM KINGDOM '220928	125,000,000	150,575,000.00		
	BELGIUM KINGDOM '320328	100,000,000	118,215,000.00		
	BELGIUM KINGDOM '350328	125,000,000	168,843,750.00		
	BUNDES REPUB. '210904	55,000,000	60,321,250.00		
	FINLAND GOVT BOND '190704	5,000,000	6,068,750.00		
	FRN GOVT. BOND '191025	160,000,000	187,216,000.00		
	FRN GOVT. BOND '210425	85,000,000	100,036,500.00		
	FRN GOVT. BOND '220425	15,000,000	16,685,250.00		
	FRN GOVT. BOND '410425	120,000,000	156,222,000.00		
NETHERLANDS GOVT. '170715	10,000,000	11,670,500.00			
小計		930,000,000	1,120,576,500.00 (147,624,748,110)		
	銘柄数	11			
	組入時価比率	8.6%	8.8%		
国債証券合計			1,030,199,934,228 (969,791,513,228)		
地方債証券	カナダ・ドル	BRIT COLUMBIA '181218	50,000,000	57,500,000.00	
		BRIT COLUMBIA '191218	20,000,000	22,509,600.00	
		BRIT COLUMBIA '211218	40,000,000	42,564,800.00	
		BRIT COLUMBIA '221218	20,000,000	20,210,400.00	
		ONTARIO PROVINCE '170308	100,000,000	109,916,000.00	
		ONTARIO PROVINCE '190602	200,000,000	226,204,000.00	
		ONTARIO PROVINCE '210602	200,000,000	222,510,000.00	
		ONTARIO PROVINCE '220602	100,000,000	104,301,000.00	
		ONTARIO PROVINCE '230602	60,000,000	60,478,200.00	
		QUEBEC PROVINCE '171201	90,000,000	100,680,300.00	

		QUEBEC PROVINCE '181201	100,000,000	113,100,000.00	
		QUEBEC PROVINCE '191201	50,000,000	56,934,000.00	
		QUEBEC PROVINCE '221201	100,000,000	106,373,000.00	
	小計		1,130,000,000	1,243,281,300.00 (124,850,308,146)	
		銘柄数	13		
		組入時価比率	7.3%	7.5%	
	オーストラリア・ドル	NSWTC-DOMESTIC '180201	50,000,000	55,992,500.00	
		QUEENSLAND TREAS '170921	40,000,000	40,336,400.00	
		QUEENSLAND TREAS '180221	50,000,000	55,739,500.00	
		QUEENSLAND TREAS '190621	50,000,000	50,972,000.00	
		QUEENSLAND TREAS '330314	50,000,000	60,410,000.00	
		TREAS CORP VICT '161115	50,000,000	54,573,500.00	
		TREAS CORP VICT '181115	50,000,000	55,449,500.00	
	小計		340,000,000	373,473,400.00 (37,537,811,434)	
		銘柄数	7		
		組入時価比率	2.2%	2.3%	
	地方債証券合計			162,388,119,580 (162,388,119,580)	
特殊債券	アメリカ・ドル	EUROPEAN INVT BK '170530	50,000,000	58,540,000.00	
		EUROPEAN INVT BK '170615	100,000,000	103,315,000.00	
		INT BK RECON&DEV '170417	50,000,000	50,494,000.00	
		KFW '220125	100,000,000	105,605,000.00	
	小計		300,000,000	317,954,000.00 (32,523,514,660)	
		銘柄数	4		
		組入時価比率	1.9%	2.0%	
	オーストラリア・ドル	ASIAN DEV BANK '220309	100,000,000	106,997,000.00	
		EUROPEAN INVT BK '170123	44,000,000	48,204,640.00	
		EUROPEAN INVT BK '190807	455,000,000	517,157,550.00	
		EUROPEAN INVT BK '200806	80,000,000	89,017,600.00	
		INT BK RECON&DEV '140827	100,000,000	103,632,700.00	
		INT BK RECON&DEV '170307	50,000,000	52,255,000.00	
		INT BK RECON&DEV '201001	100,000,000	112,084,000.00	
		INTERAMER DEV BK '190820	30,000,000	34,656,900.00	
		INTERAMER DEV BK '210226	200,000,000	227,600,000.00	
		INTERAMER DEV BK '220725	150,000,000	145,786,500.00	
		KFW '180223	50,000,000	56,044,500.00	
		KFW '210519	50,000,000	57,360,000.00	
		KFW '220209	125,000,000	136,942,500.00	

	NORDIC INVST BNK '220419	100,000,000	106,602,000.00	
小計		1,634,000,000	1,794,340,890.00 (180,349,202,853)	
	銘柄数	14		
	組入時価比率	10.5%	10.8%	
イギリス・ポ ンド	EUROPEAN INVT BK '170825	25,000,000	33,068,750.00	
	EUROPEAN INVT BK '210607	10,000,000	12,519,000.00	
	INT BK RECON&DEV '210607	6,200,000	7,894,956.00	
小計		41,200,000	53,482,706.00 (8,357,207,639)	
	銘柄数	3		
	組入時価比率	0.5%	0.5%	
ニュージーラ ンド・ドル	ASIAN DEV BANK '170720	50,000,000	49,706,500.00	
	INT BK RECON&DEV '180220	30,000,000	30,123,600.00	
	KFW '170816	30,000,000	30,297,390.00	
小計		110,000,000	110,127,490.00 (9,200,050,514)	
	銘柄数	3		
	組入時価比率	0.5%	0.6%	
スウェーデン ・クローナ	EUROPEAN INVT BK '170812	200,000,000	222,408,000.00	
	EUROPEAN INVT BK '190423	100,000,000	105,080,000.00	
	EUROPEAN INVT BK '201201	257,000,000	303,105,800.00	
	EUROPEAN INVT BK '210114	200,000,000	214,646,000.00	
	EUROPEAN INVT BK '231113	200,000,000	199,496,000.00	
	KFW '150812	190,000,000	204,483,700.00	
	KFW '170812	400,000,000	449,784,000.00	
	KFW '201201	502,000,000	594,759,560.00	
KFW '210122	100,000,000	108,079,000.00		
小計		2,149,000,000	2,401,842,060.00 (36,844,257,200)	
	銘柄数	9		
	組入時価比率	2.1%	2.2%	

ノルウェー・ クローネ	ASIAN DEV BANK '170829	200,000,000	200,574,000.00	
	EUROPEAN INVT BK '170519	174,000,000	187,161,360.00	
	EUROPEAN INVT BK '171002	300,000,000	337,680,000.00	
	EUROPEAN INVT BK '180117	100,000,000	100,971,000.00	
	EUROPEAN INVT BK '181031	600,000,000	635,484,000.00	
	EUROPEAN INVT BK '190522	80,000,000	81,556,800.00	
	EUROPEAN INVT BK '200204	100,000,000	101,159,000.00	
	INT BK RECON&DEV '150430	421,900,000	434,936,710.00	
	INT BK RECON&DEV '170302	200,000,000	203,654,000.00	
	INT BK RECON&DEV '170529	400,000,000	403,800,000.00	
	INT BK RECON&DEV '200622	300,000,000	319,950,000.00	
	KFW '141215	300,000,000	310,218,000.00	
	KFW '150515	200,000,000	212,352,800.00	
	KFW '160304	35,000,000	36,990,100.00	
	KFW '161012	500,000,000	514,770,000.00	
	KFW '170818	200,000,000	209,612,000.00	
	KFW '190522	500,000,000	566,855,000.00	
NORDIC INVST BNK '140827	1,240,000,000	1,268,234,800.00		
小計		5,850,900,000	6,125,959,570.00 (107,510,590,453)	
	銘柄数	18		
	組入時価比率	6.3%	6.4%	
ユーロ	EFSF '200122	50,000,000	50,830,000.00	
	EUROPEAN INVT BK '200715	50,000,000	51,025,000.00	
	EUROPEAN INVT BK '200915	25,000,000	25,247,250.00	
	EUROPEAN INVT BK '221014	25,000,000	26,280,000.00	
	EUROPEAN UNION '210604	70,000,000	81,581,500.00	
	EUROPEAN UNION '210921	50,000,000	55,305,500.00	
	EUROPEAN UNION '260904	200,000,000	220,580,000.00	
	EUROPEAN UNION '271104	110,000,000	113,866,500.00	
	KFW '191017	150,000,000	153,406,500.00	
小計		730,000,000	778,122,250.00 (102,509,825,215)	
	銘柄数	9		
	組入時価比率	6.0%	6.1%	
特殊債券合計			477,294,648,534 (477,294,648,534)	
合計			1,669,882,702,342 (1,609,474,281,342)	

(注1)通貨種類毎の小計欄の()内は、邦貨換算額であります。

(注2)合計金額欄の()内は、外貨建有価証券に係わるもので、内書であります。

(注3)比率は左より組入時価の純資産に対する比率、および各小計欄の合計金額に対する比率であります。

第2 デリバティブ取引及び為替予約取引の契約額等及び時価の状況表

財務諸表における注記事項として記載しているため省略しております。

2【ファンドの現況】

【純資産額計算書】

(平成25年5月31日現在)

資産総額	1,531,657,902,285 円
負債総額	3,952,776,405 円
純資産総額 (-)	1,527,705,125,880 円
発行済数量	2,721,899,613,208 口
1単位(1万口)当たり純資産額 (/)	5,613 円

(参考) グローバル・ソブリン・オープン マザーファンド 純資産額計算書

(平成25年5月31日現在)

資産総額	1,649,490,942,186 円
負債総額	1,483,571,628 円
純資産総額 (-)	1,648,007,370,558 円
発行済数量	952,357,596,794 口
1単位(1万口)当たり純資産額 (/)	17,305 円

第4【内国投資信託受益証券事務の概要】

1 投資信託受益証券の名義書換等

該当事項はありません。

2 受益者等名簿

該当事項はありません。

3 受益者等に対する特典

該当事項はありません。

4 内国投資信託受益証券の譲渡制限

該当事項はありません。

5 受益証券の再発行

該当事項はありません。

(注) ファンドの受益権の帰属は、振替機関等の振替口座簿に記載または記録されることにより定まり、委託会社は、この信託の受益権を取扱う振替機関が社振法の規定により主務大臣の指定を取消された場合または当該指定が効力を失った場合であって、当該振替機関の振替業を承継する者が存在しない場合その他やむを得ない事情がある場合を除き、当該振替受益権を表示する受益証券を発行しません。

なお、受益者は、委託会社がやむを得ない事情等により受益証券を発行する場合を除き、無記名式受益証券から記名式受益証券への変更の請求、記名式受益証券から無記名式受益証券への変更の請求、受益証券の再発行の請求を行わないものとします。

受益権の譲渡

受益者は、その保有する受益権を譲渡する場合には、当該受益者の譲渡の対象とする受益権が記載または記録されている振替口座簿に係る振替機関等に振替の申請をするものとします。

当該申請のある場合には、当該振替機関等は、当該譲渡に係る譲渡人の保有する受益権の口数の減少および譲受人の保有する受益権の口数の増加につき、その備える振替口座簿に記載または記録するものとします。ただし、当該振替機関等が振替先口座を開設したものでない場合には、譲受人の振替先口座を開設した他の振替機関等（当該他の振替機関等の上位機関を含みます。）に社振法の規定にしたがい、譲受人の振替先口座に受益権の口数の増加の記載または記録が行われるよう通知するものとします。

前記の振替について、委託会社は、当該受益者の譲渡の対象とする受益権が記載または記録されている振替口座簿に係る振替機関等と譲受人の振替先口座を開設した振替機関等が異なる場合等において、委託会社が必要と認めた場合またはやむをえない事情があると判断した場合は、振替停止日や振替停止期間を設けることができます。

受益権の譲渡の対抗要件

受益権の譲渡は、振替口座簿への記載または記録によらなければ、委託会社および受託会社に対抗することができません。

受益権の再分割

委託会社は、社振法に定めるところにしたがい、受託会社と協議のうえ、一定日現在の受益権を均等に再分割できるものとします。

質権口記載または記録の受益権の取扱いについて

振替機関等の振替口座簿の質権口に記載または記録されている受益権に係る収益分配金の支払い、一部解約の実行の請求の受付、一部解約金および償還金の支払い等については、約款の規定のほか、民法その他の法令等にしたがって取扱われます。

償還金

償還金は、償還日において振替機関の振替口座簿に記載または記録されている受益者（償還日以前において一部解約が行われた受益権に係る受益者を除きます。また、当該償還日以前に設定された受益権で取得申込代金支払前のため販売会社の名義で記載または記録されている受益権については原則として取得申込者とします。）に支払います。

第三部【委託会社等の情報】

第1【委託会社等の概況】

1【委託会社等の概況】

(1) 資本金の額

平成25年5月末現在：26億8千万円

会社が発行する株式総数：50,000株

発行済株式総数：12,998株

過去5年間における資本金の額の増減：該当事項はありません。

(2) 会社の機構

会社の意思決定機構

業務執行上重要な事項は、取締役会の決議をもって決定します。取締役は、株主総会において選任され、その任期は選任後1年内の最終の事業年度に関する定時株主総会の終結のときまでです。

取締役会の決議により、取締役会長1名、取締役社長1名、取締役副社長、専務取締役および常務取締役各若干名を定めることができます。

また、取締役会は、代表取締役を選定し、代表取締役は、会社を代表し、取締役会の決議にしたがい業務を執行します。

投資運用の意思決定機構

投資環境検討会議にて経済環境や投資環境についての検討を行い、運用会議にてファンドの運用方針を決定し、ファンドマネージャーは運用方針に基づき運用計画を作成し、売買に関する指図を行います。

投資環境検討会議は、取締役社長、運用および調査関連役職員で構成し、運用担当役員が議長となり、原則として月1回開催され、経済環境等の長期的な構造変化や中長期的な投資環境について分析し検討を行います。

運用会議には株式運用会議、債券運用会議等があり、運用関連役職員で構成し、運用担当役員が議長となり、原則として月1回開催され、ファンドの運用方針を決定します。

ファンドマネージャーは運用会議に運用方針計画書を提出し承認された後、運用実施計画書を作成します。この計画に基づいて売買の指図を行い、ポートフォリオを構築します。なお、随時投資環境、投資対象ならびに資産状況について分析および検討し、ポートフォリオの見直しを行います。

上記のほか、運用部門から独立したリスク管理担当部署において、多面的にファンドの投資リスク管理を行っています。

2【事業の内容及び営業の概況】

「投資信託及び投資法人に関する法律」に定める投資信託委託会社である委託会社は、証券投資信託の設定を行うとともに「金融商品取引法」に定める金融商品取引業者としてその運用（投資運用業）を行っています。また「金融商品取引法」に定める投資助言業務を行っています。

平成25年5月末現在、委託会社が運用する証券投資信託は以下の通りです。

種類			本数 (本)	純資産総額(百万 円)
公募	株式投資 信託	単位型	6	66,942
		追加 型	121	3,024,477
	公社債投 資信託	単位型	0	0
		追加型	3	647,052
私募	証券投資信託	8	42,088	
合計			138	3,780,559

なお、委託会社は、信託財産の運用指図、運用報告書の作成等を行うとともに受益権の募集、一部解約、収益分配金の再投資ならびに収益分配金、一部解約金および償還金の支払い等を行います。ただし、新規の受益権の取得申込みの受付は行いません。

3【委託会社等の経理状況】

- 1．当社の財務諸表は「財務諸表等の用語、様式及び作成方法に関する規則」（昭和38年大蔵省令第59号）並びに同規則第2条の規定に基づき「金融商品取引業等に関する内閣府令」（平成19年内閣府令第52号）により作成しております。
- 2．財務諸表の記載金額は、千円未満の端数を切り捨てて表示しております。
- 3．当社は、金融商品取引法第193条の2第1項の規定に基づき、第16期事業年度（平成24年4月1日から平成25年3月31日まで）の財務諸表について、新日本有限責任監査法人による監査を受けております。

(1) 【貸借対照表】

		第15期 (平成24年3月31日現在)		第16期 (平成25年3月31日現在)	
区分	注記 番号	金額(千円)		金額(千円)	
(資産の部)					
流動資産					
預金			645,924		1,113,625
有価証券			19,788,098		22,629,840
前払費用			68,093		70,206
未収委託者報酬			1,711,607		2,035,613
未収収益			323,851		291,256
繰延税金資産			310,314		312,646
その他			103,911		52,373
流動資産計			22,951,799		26,505,562
固定資産					
有形固定資産			598,542		545,163
建物	1	256,595		225,325	
器具備品	1	155,252		133,837	
土地		186,000		186,000	
リース資産	1	694		-	
無形固定資産			1,357,447		1,187,321
ソフトウェア		1,357,131		1,187,066	
その他		316		255	
投資その他の資産			62,559,102		62,969,324
投資有価証券		61,686,303		62,225,684	
従業員貸付金		10,675		7,075	
長期差入保証金		513,691		479,806	
繰延税金資産		267,493		94,324	
その他		151,739		233,233	
貸倒引当金		70,800		70,800	
固定資産計			64,515,092		64,701,809
資産合計			87,466,891		91,207,372

		第15期 (平成24年3月31日現在)		第16期 (平成25年3月31日現在)	
区分	注記 番号	金額(千円)		金額(千円)	
(負債の部)					
流動負債					
リース債務			728		-
預り金			41,408		40,477
未払金			773,635		909,876
未払収益分配金		1,252		1,003	
未払償還金		66,827		64,231	
未払手数料		678,718		805,515	
その他未払金		26,836		39,126	
未払費用			527,731		667,583
未払法人税等			2,247,333		1,914,256
賞与引当金			365,763		421,019
役員賞与引当金			54,000		60,000
流動負債計			4,010,601		4,013,213
固定負債					
時効後支払損引当金			17,096		843
退職給付引当金			586,157		574,934
役員退職慰労引当金			258,300		177,090
固定負債計			861,554		752,868
負債合計			4,872,156		4,766,081
(純資産の部)					
株主資本					
資本金			2,680,000		2,680,000
資本剰余金			670,000		670,000
資本準備金		670,000		670,000	
利益剰余金			79,031,005		82,474,853
その他利益剰余金		79,031,005		82,474,853	
繰越利益剰余金		79,031,005		82,474,853	
自己株式			48,261		50,310
株主資本合計			82,332,743		85,774,543
評価・換算差額等					
その他有価証券評 価差額金			261,991		666,747
評価・換算差額等合計			261,991		666,747
純資産合計			82,594,735		86,441,290
負債・純資産合計			87,466,891		91,207,372

(2) 【損益計算書】

区分	注記 番号	第15期 自 平成23年 4 月 1 日 至 平成24年 3 月31日		第16期 自 平成24年 4 月 1 日 至 平成25年 3 月31日	
		金額（千円）		金額（千円）	
営業収益					
委託者報酬			42,241,566		33,537,852
投資顧問料			758,202		681,182
営業収益計			42,999,769		34,219,035
営業費用					
支払手数料			17,339,069		13,214,038
広告宣伝費			421,174		314,806
公告費			1,040		3,580
調査費			4,260,668		3,704,187
調査費		688,508		662,474	
委託調査費		3,572,159		3,041,712	
委託計算費			389,943		393,719
営業雑経費			654,595		652,259
通信費		107,705		109,548	
印刷費		500,668		504,000	
協会費		36,089		30,411	
諸会費		3,849		3,881	
諸経費		6,283		4,418	
営業費用計			23,066,491		18,282,591
一般管理費					
給料			3,431,770		3,336,898
役員報酬		200,295		212,725	
給与・手当		2,878,932		2,823,001	
賞与		352,543		301,171	
賞与引当金繰入			365,763		421,019
役員賞与引当金繰入			54,000		60,000
福利厚生費			452,347		454,574
交際費			44,423		40,778
旅費交通費			187,899		184,540
租税公課			109,098		98,000

		第15期 自 平成23年4月1日 至 平成24年3月31日		第16期 自 平成24年4月1日 至 平成25年3月31日	
区分	注記 番号	金額（千円）		金額（千円）	
不動産賃借料			597,677		592,927
退職給付費用			234,629		234,100
役員退職慰労引当金 繰入			70,280		93,220
固定資産減価償却費			726,395		678,955
諸経費			1,376,509		1,581,071
一般管理費計			7,650,794		7,776,086
営業利益			12,282,483		8,160,357
営業外収益					
受取配当金			2,433		3,091
有価証券利息			535,366		476,953
受取利息			1,059		574
時効成立分配金・償 還金			934		7,728
その他			28,794		37,867
営業外収益計			568,587		526,215
営業外費用					
投資有価証券売却損	1		95,889		-
その他			23,280		12,430
営業外費用計			119,169		12,430
経常利益			12,731,901		8,674,143
特別利益					
投資有価証券売却益			11,814		-
特別利益計			11,814		-
特別損失					
投資有価証券売却損			5,519		-
投資有価証券評価減			8,986		18,250
固定資産除却損			19,828		9,200
特別損失計			34,334		27,450
税引前当期純利益			12,709,381		8,646,692
法人税、住民税 及び事業税			5,101,265		3,281,643
法人税等調整額			183,253		37,924
当期純利益			7,424,862		5,327,124

(3) 【株主資本等変動計算書】

(単位：千円)

	第15期 自 平成23年 4 月 1 日 至 平成24年 3 月31日	第16期 自 平成24年 4 月 1 日 至 平成25年 3 月31日
株主資本		
資本金		
当期首残高及び当期末残高	2,680,000	2,680,000
資本剰余金		
資本準備金		
当期首残高及び当期末残高	670,000	670,000
資本剰余金合計		
当期首残高及び当期末残高	670,000	670,000
利益剰余金		
その他利益剰余金		
繰越利益剰余金		
当期首残高	101,609,762	79,031,005
当期変動額		
剰余金の配当	30,003,619	1,883,275
当期純利益	7,424,862	5,327,124
当期変動額合計	22,578,757	3,443,848
当期末残高	79,031,005	82,474,853
利益剰余金合計		
当期首残高	101,609,762	79,031,005
当期変動額		
剰余金の配当	30,003,619	1,883,275
当期純利益	7,424,862	5,327,124
当期変動額合計	22,578,757	3,443,848
当期末残高	79,031,005	82,474,853
自己株式		
当期首残高	45,329	48,261
当期変動額		
自己株式の取得	2,932	2,049
当期変動額合計	2,932	2,049
当期末残高	48,261	50,310

（単位：千円）

	第15期 自 平成23年 4 月 1 日 至 平成24年 3 月31日	第16期 自 平成24年 4 月 1 日 至 平成25年 3 月31日
株主資本合計		
当期首残高	104,914,433	82,332,743
当期変動額		
剰余金の配当	30,003,619	1,883,275
当期純利益	7,424,862	5,327,124
自己株式の取得	2,932	2,049
当期変動額合計	22,581,689	3,441,799
当期末残高	82,332,743	85,774,543
評価・換算差額等		
その他有価証券評価差額金		
当期首残高	226,349	261,991
当期変動額		
株主資本以外の項目の当期変動額(純額)	35,642	404,755
当期変動額合計	35,642	404,755
当期末残高	261,991	666,747
評価・換算差額等合計		
当期首残高	226,349	261,991
当期変動額		
株主資本以外の項目の当期変動額(純額)	35,642	404,755
当期変動額合計	35,642	404,755
当期末残高	261,991	666,747
純資産合計		
当期首残高	105,140,782	82,594,735
当期変動額		
剰余金の配当	30,003,619	1,883,275
当期純利益	7,424,862	5,327,124
自己株式の取得	2,932	2,049
株主資本以外の項目の当期変動額(純額)	35,642	404,755
当期変動額合計	22,546,047	3,846,555
当期末残高	82,594,735	86,441,290

[注記事項]

（重要な会計方針）

1．有価証券の評価基準及び評価方法

(1) 満期保有目的の債券

償却原価法（定額法）を採用しております。

(2) その他有価証券

時価のあるもの

期末日の市場価格等に基づく時価法を採用しております。（評価差額は全部純資産直入法により処理し、売却原価は総平均法により算定しております。）

時価のないもの

総平均法による原価法を採用しております。

2．固定資産の減価償却の方法

(1) 有形固定資産（リース資産を除く）

定率法（ただし、平成10年4月1日以降に取得した建物（建物附属設備を除く）については定額法）を採用しております。主な耐用年数は以下のとおりであります。

建物 8～50年

器具備品 3～15年

(2) 無形固定資産（リース資産を除く）

定額法を採用しております。なお、自社利用のソフトウェアについては、社内における利用可能期間（5年）に基づく定額法によっております。

(3) リース資産

所有権移転外ファイナンス・リース取引に係るリース資産については、リース期間を耐用年数とし、残存価額を零とする定額法を採用しております。

3．引当金の計上基準

(1) 貸倒引当金

貸付金等の貸倒れによる損失に備えるため、一般債権については貸倒実績率により、貸倒懸念債権等特定の債権については個別に回収可能性を勘案し、回収不能見込額を計上しております。

(2) 賞与引当金

従業員に対して支給する賞与の支払いに備えるため、当事業年度に負担すべき支給見込額を計上しております。

(3) 役員賞与引当金

役員に対して支給する賞与の支払いに備えるため、当事業年度に負担すべき支給見込額を計上しております。

(4) 退職給付引当金

従業員の退職給付に備えるため、当事業年度末における退職給付債務及び年金資産の見込額に基づき、当事業年度末において発生していると認められる額を計上しております。数理計算上の差異は、その発生時の従業員の平均残存勤務期間以内の一定の年数による定額法により、発生した事業年度の翌期から費用処理することとしております。

(5) 役員退職慰労引当金

役員の退職慰労金の支出に備えるため、内規に基づく当事業年度末における要支給額を計上しております。

(6) 時効後支払損引当金

負債計上を中止した未払収益分配金及び未払償還金について過去の支払実績に基づき計上しております。

4．外貨建の資産及び負債の本邦通貨への換算基準

外貨建金銭債権債務は、当事業年度末日の直物為替相場により円貨に換算し、換算差額は損益として処理しております。

5. 消費税等の会計処理方法

消費税及び地方消費税の会計処理は、税抜き方式によっております。

(会計方針の変更)

会計上の見積りの変更と区別することが困難な会計方針の変更

当社は、法人税法の改正に伴い、当事業年度より、平成24年4月1日以後に取得した有形固定資産については、改正後の法人税法に基づく減価償却の方法に変更しております。この変更による損益計算書等に与える影響は軽微であります。

(未適用の会計基準等)

「退職給付に関する会計基準」（企業会計基準第26号 平成24年5月17日）及び「退職給付に関する会計基準の適用指針」（企業会計基準適用指針第25号 平成24年5月17日）

(1)概要

退職給付債務及び勤務費用の計算方法の改正（退職給付見込額の帰属方法について、期間定額基準のほか給付算定式基準の適用が可能となったほか、割引率の算定方法の改正等）

(2)適用予定日

平成26年4月1日以後に開始する事業年度の期首から適用予定

(3)当該会計基準等の適用による影響

財務諸表作成時において財務諸表に与える影響は、現在評価中であります。

(貸借対照表関係)

第15期 (平成24年3月31日現在)	第16期 (平成25年3月31日現在)
1. 有形固定資産の減価償却累計額は次のとおりであります。	1. 有形固定資産の減価償却累計額は次のとおりであります。
建物 524,237千円	建物 535,307千円
器具備品 541,609千円	器具備品 542,022千円
リース資産 3,471千円	

(損益計算書関係)

第15期 自平成23年4月1日 至平成24年3月31日	第16期 自平成24年4月1日 至平成25年3月31日
1. 当社が運用等を行う投資信託の受益権を解約したことによるものであります。	

(株主資本等変動計算書関係)

. 第15期（自 平成23年4月1日 至 平成24年3月31日）

1. 発行済株式の種類及び総数 (単位：株)

	当事業年度期首 株式数	当事業年度 増加株式数	当事業年度 減少株式数	当事業年度末 株式数
発行済株式 普通株式	12,998	-	-	12,998

2. 自己株式の種類及び株式数 (単位：株)

	当事業年度期首 株式数	当事業年度 増加株式数	当事業年度 減少株式数	当事業年度末 株式数
自己株式 普通株式	9	0	-	10

(注) 増加は端株の買取りによるものであります。

3. 配当に関する事項

(1) 配当金の支払額

(決議)	株式の 種類	配当金の 総額	1株当たり 配当額	基準日	効力発生日
平成23年6月27日 定時株主総会	普通 株式	30,003百万円	2,310,000円	平成23年3月31日	平成23年6月28日

(2) 基準日が当事業年度に属する配当のうち、配当の効力発生日が翌事業年度となるもの
平成24年6月27日開催の定時株主総会において、次のとおり決議しております。

(決議)	株式の 種類	配当の 原資	配当金の 総額	1株当たり 配当額	基準日	効力発生日
平成24年6月27日 定時株主総会	普通 株式	利益 剰余金	1,883百万円	145,000円	平成24年3月31日	平成24年6月28日

. 第16期（自 平成24年4月1日 至 平成25年3月31日）

1. 発行済株式の種類及び総数 (単位：株)

	当事業年度期首 株式数	当事業年度 増加株式数	当事業年度 減少株式数	当事業年度末 株式数
発行済株式 普通株式	12,998	-	-	12,998

2. 自己株式の種類及び株式数 (単位：株)

	当事業年度期首 株式数	当事業年度 増加株式数	当事業年度 減少株式数	当事業年度末 株式数
自己株式 普通株式	10	0	-	10

(注) 増加は端株の買取りによるものであります。

3. 配当に関する事項

(1) 配当金の支払額

(決議)	株式の種類	配当金の総額	1株当たり配当額	基準日	効力発生日
平成24年6月27日 定時株主総会	普通株式	1,883百万円	145,000円	平成24年3月31日	平成24年6月28日

(2) 基準日が当事業年度に属する配当のうち、配当の効力発生日が翌事業年度となるもの
平成25年6月25日開催の定時株主総会において、次のとおり決議しております。

(決議)	株式の種類	配当の原資	配当金の総額	1株当たり配当額	基準日	効力発生日
平成25年6月25日 定時株主総会	普通株式	利益 剰余金	5,324百万円	410,000円	平成25年3月31日	平成25年6月26日

(リース取引関係)

第15期 (平成24年3月31日現在)	第16期 (平成25年3月31日現在)
借主側 オペレーティング・リース取引 オペレーティング・リース取引のうち解約不能のものに係る未経過リース料	借主側 オペレーティング・リース取引 オペレーティング・リース取引のうち解約不能のものに係る未経過リース料
1年内 546,428千円	1年内 569,185千円
1年超 933,561千円	1年超 472,256千円
合計 1,479,989千円	合計 1,041,441千円

(金融商品関係)

1. 金融商品の状況に関する事項

(1) 金融商品に対する取組方針

当社の資金運用は安全性の高い金融資産を中心に行っております。なお、デリバティブ取引は行っておりません。

(2) 金融商品の内容及びそのリスク並びにリスク管理体制

預金は、銀行の信用リスクに晒されていますが数行に分散して預入れしており、リスクの軽減を図っております。有価証券及び投資有価証券は、主として国内債券及び投資信託であります。有価証券及び投資有価証券は、価格変動リスク、金利リスク等の市場リスクに晒されておりますが、定期的に時価や発行体等の財務状況を把握し、その内容を経営に報告しております。営業債権である未収委託者報酬は、投資信託約款に基づき、信託財産から当社に対して支払われる信託報酬の未払金額であり、信託財産は受託銀行において分別保管されているため、信用リスクは僅少となっております。

2. 金融商品の時価等に関する事項

貸借対照表計上額、時価及びこれらの差額については、次のとおりであります。なお、時価を把握することが極めて困難と認められるものは、次表には含めておりません。

第15期（平成24年3月31日現在）

（単位：千円）

	貸借対照表 計上額	時価	差額
(1) 預金	645,924	645,924	-
(2) 有価証券及び投資有価証券			
満期保有目的の債券	7,103,544	7,111,072	7,527
その他有価証券	74,240,027	74,240,027	-
(3) 未収委託者報酬	1,711,607	1,711,607	-
資産計	83,701,103	83,708,631	7,527
(1) 未払手数料	678,718	678,718	-
(2) 未払法人税等	2,247,333	2,247,333	-
負債計	2,926,052	2,926,052	-

第16期（平成25年3月31日現在）

（単位：千円）

	貸借対照表 計上額	時価	差額
(1) 預金	1,113,625	1,113,625	-
(2) 有価証券及び投資有価証券			
その他有価証券	84,724,694	84,724,694	-
(3) 未収委託者報酬	2,035,613	2,035,613	-
資産計	87,873,934	87,873,934	-
(1) 未払手数料	805,515	805,515	-
(2) 未払法人税等	1,914,256	1,914,256	-
負債計	2,719,772	2,719,772	-

(注1)

金融商品の時価の算定方法並びに有価証券取引に関する事項

資産

(1) 預金

短期間で決済されるため、時価は帳簿価額にほぼ等しいことから、当該帳簿価額によっております。

(2) 有価証券及び投資有価証券

これらの時価について、株式は取引所の価格によっており、債券は価格情報会社の提供する価格によっております。なお、投資信託については、公表されている基準価額によっております。また、保有目的ごとの有価証券に関する事項については、注記事項「有価証券関係」をご参照ください。

(3) 未収委託者報酬

短期間で決済されるため、時価は帳簿価額にほぼ等しいことから、当該帳簿価額によっております。

負債

(1) 未払手数料

短期間で決済されるため、時価は帳簿価額にほぼ等しいことから、当該帳簿価額によっております。

(2) 未払法人税等

短期間で決済されるため、時価は帳簿価額にほぼ等しいことから、当該帳簿価額によっております。

(注2)

時価を把握することが極めて困難と認められる金融商品

(単位：千円)

区分	第15期 (平成24年3月31日現在)	第16期 (平成25年3月31日現在)
非上場株式(*1)	130,830	130,830

(*1) 非上場株式については、市場価格がなく、時価を把握することが極めて困難と認められることから時価評価しておりません。

(注3)

金銭債権及び満期のある有価証券の決算日後の償還予定額

第15期(平成24年3月31日現在)

(単位：千円)

区分	1年以内	1年超 3年以内	3年超 5年以内
預金	645,924	-	-
有価証券及び投資有価証券			
満期保有目的の債券			
(1) 国債	-	-	-
(2) 社債	3,200,000	-	-
(3) その他	3,900,000	-	-
その他有価証券のうち満期があるもの(債券)			
(1) 国債	1,500,000	27,700,000	10,200,000
(2) 社債	8,909,200	8,100,000	-
(3) その他	2,202,000	6,850,000	-
未収委託者報酬	1,711,607	-	-
合計	22,068,731	42,650,000	10,200,000

第16期(平成25年3月31日現在)

(単位：千円)

区分	1年以内	1年超 3年以内	3年超 5年以内
預金	1,113,625	-	-
有価証券及び投資有価証券			
その他有価証券のうち満期があるもの(債券)			
(1) 国債	16,000,000	25,500,000	-
(2) 社債	5,700,000	2,400,000	2,200,000
(3) その他	800,000	16,650,000	6,700,000
未収委託者報酬	2,035,613	-	-
合計	25,649,239	44,550,000	8,900,000

（有価証券関係）

．第15期（平成24年3月31日）

1．満期保有目的の債券

（単位：千円）

	種類	貸借対照表 計上額	時価	差額
時価が貸借対照表 計上額を超えるもの	国債	-	-	-
	社債	1,802,119	1,807,716	5,596
	その他	3,901,258	3,915,472	14,213
	小計	5,703,378	5,723,188	19,809
時価が貸借対照表 計上額を超えないもの	国債	-	-	-
	社債	1,400,165	1,387,884	12,281
	その他	-	-	-
	小計	1,400,165	1,387,884	12,281
合計		7,103,544	7,111,072	7,527

2．その他有価証券

（単位：千円）

	種類	貸借対照表 計上額	取得原価	差額
貸借対照表計上 額が取得原価を 超えるもの	(1) 株式	45,973	20,927	25,045
	(2) 債券			
	国債	32,119,229	32,032,316	86,912
	社債	15,707,088	15,621,406	85,682
	その他	9,281,508	9,216,014	65,494
	(3) その他	3,231,406	2,988,482	242,924
	小計	60,385,207	59,879,147	506,060
貸借対照表計上 額が取得原価を 超えないもの	(1) 株式	9,614	9,614	-
	(2) 債券			
	国債	7,742,191	7,743,808	1,617
	社債	1,482,321	1,509,884	27,563
	その他	-	-	-
	(3) その他	4,620,694	4,767,842	147,148
	小計	13,854,820	14,031,149	176,329
合計		74,240,027	73,910,296	329,730

（注1）取得原価は減損処理後の金額で記載しております。その他有価証券で時価のある株式について8,986千円減損処理を行っております。なお、事業年度末の時価が取得原価に比べて50%以上下落した銘柄についてはすべて、30%以上50%未満下落した銘柄については回復可能性があると認められるものを除き、減損処理を行うこととしております。

（注2）非上場株式（貸借対照表計上額130,830千円）については、市場価格がなく、時価を把握することが極めて困難であると認められることから、上表の「その他有価証券」には含めておりません。

3. 当事業年度中に売却したその他有価証券（自平成23年4月1日至平成24年3月31日）

（単位：千円）

種類	売却額	売却益の合計額	売却損の合計額
(1) 株式	-	-	-
(2) 債券			
国債	17,147,914	11,814	5,519
社債	-	-	-
その他	-	-	-
(3) その他	2,629,438	13	95,889
合計	19,777,352	11,827	101,408

. 第16期（平成25年3月31日）

1. その他有価証券

（単位：千円）

	種類	貸借対照表 計上額	取得原価	差額
貸借対照表計上 額が取得原価を 超えるもの	(1) 株式	106,426	30,541	75,884
	(2) 債券			
	国債	41,841,292	41,728,505	112,786
	社債	7,668,879	7,642,169	26,709
	その他	17,917,006	17,861,809	55,196
	(3) その他	6,254,812	5,588,927	665,884
	小計	73,788,415	72,851,953	936,461
貸借対照表計上 額が取得原価を 超えないもの	(1) 株式	-	-	-
	(2) 債券			
	国債	-	-	-
	社債	2,789,789	2,790,586	797
	その他	6,418,718	6,425,967	7,249
	(3) その他	1,727,772	1,788,790	61,018
	小計	10,936,279	11,005,343	69,064
合計	84,724,694	83,857,296	867,397	

（注1）取得原価は減損処理後の金額で記載しております。その他有価証券で時価のあるものについて18,250千円減損処理を行っております。なお、事業年度末の時価が取得原価に比べて50%以上下落した銘柄についてはすべて、30%以上50%未満下落した銘柄については回復可能性があるものと認められるものを除き、減損処理を行うこととしております。

（注2）非上場株式（貸借対照表計上額130,830千円）については、市場価格がなく、時価を把握することが極めて困難であると認められることから、上表の「その他有価証券」には含めておりません。

2. 当事業年度中に売却したその他有価証券（自平成24年4月1日至平成25年3月31日）

（単位：千円）

種類	売却額	売却益の合計額	売却損の合計額
(1) 株式	-	-	-
(2) 債券			
国債	-	-	-
社債	-	-	-
その他	-	-	-
(3) その他	304,550	2,615	-
合計	304,550	2,615	-

（デリバティブ取引関係）

第15期 （平成24年3月31日現在）	第16期 （平成25年3月31日現在）
該当事項はありません。	該当事項はありません。

（税効果会計関係）

1. 繰延税金資産及び繰延税金負債の発生の主な原因別の内訳

	第15期 （平成24年3月31日現在）	第16期 （平成25年3月31日現在）
繰延税金資産		
投資有価証券評価減	261,929千円	268,434千円
ゴルフ会員権評価減	59,835	50,925
賞与引当金	139,026	160,029
退職給付引当金	187,822	154,392
役員退職慰労引当金	92,058	63,114
時効後支払損引当金	6,093	300
事業税及び事業所税	160,347	138,818
減損損失	306,912	305,697
その他	85,655	116,724
繰延税金資産小計	1,299,681	1,258,438
評価性引当額	653,911	650,291
繰延税金資産合計	645,769	608,146
繰延税金負債		
未収配当金	223	525
その他有価証券評価差額金	67,739	200,650
繰延税金負債合計	67,962	201,175
差引：繰延税金資産の純額	577,807	406,971

2. 法定実効税率と税効果会計適用後の法人税等の負担率との差異の原因となった主な項目別の内訳

法定実効税率と税効果会計適用後の法人税等の負担率との間の差異が法定実効税率の100分の5以下であるため注記を省略しております。

（退職給付関係）

1．採用している退職給付制度の概要

当社は、確定給付型の制度として、確定給付企業年金制度及び退職一時金制度を設けております。
また確定拠出型の制度として、確定拠出年金制度を設けております。

2．退職給付債務に関する事項

	第15期 (平成24年3月31日現在)	第16期 (平成25年3月31日現在)
(1) 退職給付債務	2,112,696千円	2,493,252千円
(2) 年金資産	1,396,989	1,738,225
(3) 未積立退職給付債務(1)+(2)	715,706	755,026
(4) 未認識数理計算上の差異	188,709	321,826
(5) 貸借対照表額純額(3)+(4)	526,997	433,200
(6) 前払年金費用	59,159	141,733
(7) 退職給付引当金(5)-(6)	586,157	574,934

3．退職給付費用に関する事項

	第15期 自平成23年4月1日 至平成24年3月31日	第16期 自平成24年4月1日 至平成25年3月31日
(1) 勤務費用	163,634千円	161,881千円
(2) 利息費用	35,426	38,028
(3) 期待運用収益	20,760	25,145
(4) 数理計算上の差異の費用処理額	22,825	25,203
(5) その他（注）	33,503	34,132
(6) 退職給付費用(1)+(2)+(3)+(4)+(5)	234,629	234,100

（注）確定拠出年金への掛金拠出額であります。

4．退職給付債務等の計算の基礎に関する事項

	第15期 自平成23年4月1日 至平成24年3月31日	第16期 自平成24年4月1日 至平成25年3月31日
(1) 退職給付見込額の期間 配分方法	期間定額基準	同左
(2) 割引率	1.8%	0.69%
(3) 期待運用収益率	1.8%	1.8%
(4) 数理計算上の差異の 処理年数	10年(各事業年度の発生時の従業員 の平均残存勤務期間以内の一定の 年数による定額法により、発生した 事業年度の翌期から費用処理する こととしております。)	同左

(セグメント情報等)

第15期

自 平成23年4月1日

至 平成24年3月31日

セグメント情報

当社は単一セグメントであるため、記載を省略しております。

関連情報

1. 製品及びサービスごとの情報

当社は、投資運用業における営業収益が損益計算書の営業収益の90%を超えるため、記載を省略しております。

2. 地域ごとの情報

(1) 営業収益

当社は、本邦における営業収益が損益計算書の営業収益の90%を超えるため、記載を省略しております。

(2) 有形固定資産

当社は、本邦に所在している有形固定資産の金額が貸借対照表の有形固定資産の金額の90%を超えるため、記載を省略しております。

3. 主要な顧客ごとの情報

外部顧客への営業収益のうち、損益計算書の営業収益の10%以上を占める相手先がないため、記載はありません。

報告セグメントごとの固定資産の減損損失に関する情報

該当事項はありません。

報告セグメントごとののれんの償却額及び未償却残高に関する情報

該当事項はありません。

報告セグメントごとの負ののれん発生益に関する情報

該当事項はありません。

第16期

自 平成24年4月1日

至 平成25年3月31日

セグメント情報

当社は単一セグメントであるため、記載を省略しております。

関連情報

1．製品及びサービスごとの情報

当社は、投資運用業における営業収益が損益計算書の営業収益の90%を超えるため、記載を省略しております。

2．地域ごとの情報

(1) 営業収益

当社は、本邦における営業収益が損益計算書の営業収益の90%を超えるため、記載を省略しております。

(2) 有形固定資産

当社は、本邦に所在している有形固定資産の金額が貸借対照表の有形固定資産の金額の90%を超えるため、記載を省略しております。

3．主要な顧客ごとの情報

外部顧客への営業収益のうち、損益計算書の営業収益の10%以上を占める相手先がないため、記載はありません。

報告セグメントごとの固定資産の減損損失に関する情報

該当事項はありません。

報告セグメントごとののれんの償却額及び未償却残高に関する情報

該当事項はありません。

報告セグメントごとの負ののれん発生益に関する情報

該当事項はありません。

(関連当事者情報)

・ 第15期（自 平成23年4月1日 至 平成24年3月31日）

1. 関連当事者との取引

(1) 財務諸表提出会社と同一の親会社を持つ会社等

種類	会社等の名称	所在地	資本金	事業の内容	議決権等の所有(被所有)割合	関連当事者との関係	取引の内容	取引金額	科目	期末残高
同一の親会社を持つ会社	三菱UFJモルガン・スタンレー証券株式会社	東京都千代田区	405億円	金融商品取引業	なし	当社投資信託の募集の取扱及び投資信託に係る事務代行の委託等 役員の兼任	投資信託に係る事務代行手数料の支払 (注1)	3,217,788千円	未払手数料	162,450千円

取引条件及び取引条件の決定方針等

(注1) 投資信託に係る事務代行手数料については、商品性等を勘案し総合的に決定しております。

(注2) 上記金額のうち、取引金額には消費税等を含めておりません。期末残高には消費税等を含めておりません。

2. 親会社に関する注記

株式会社三菱UFJフィナンシャル・グループ（東京証券取引所、大阪証券取引所、名古屋証券取引所、及びニューヨーク証券取引所に上場）

三菱UFJ証券ホールディングス株式会社（非上場）

・ 第16期（自 平成24年4月1日 至 平成25年3月31日）

1. 関連当事者との取引

(1) 財務諸表提出会社と同一の親会社を持つ会社等

種類	会社等の名称	所在地	資本金	事業の内容	議決権等の所有(被所有)割合	関連当事者との関係	取引の内容	取引金額	科目	期末残高
同一の親会社を持つ会社	三菱UFJモルガン・スタンレー証券株式会社	東京都千代田区	405億円	金融商品取引業	なし	当社投資信託の募集の取扱及び投資信託に係る事務代行の委託等 役員の兼任	投資信託に係る事務代行手数料の支払 (注1)	2,483,692千円	未払手数料	236,330千円

取引条件及び取引条件の決定方針等

(注1) 投資信託に係る事務代行手数料については、商品性等を勘案し総合的に決定しております。

(注2) 上記金額のうち、取引金額には消費税等を含めておりません。期末残高には消費税等を含めておりません。

2. 親会社に関する注記

株式会社三菱UFJフィナンシャル・グループ（東京証券取引所、大阪証券取引所、名古屋証券取引所、及びニューヨーク証券取引所に上場）

三菱UFJ証券ホールディングス株式会社（非上場）

(1株当たり情報)

第15期 自 平成23年 4月 1日 至 平成24年 3月31日	第16期 自 平成24年 4月 1日 至 平成25年 3月31日
<p>1株当たり純資産額 6,359,257円46銭 1株当たり当期純利益 571,651円62銭 なお、潜在株式調整後1株当たり当期純利益については、潜在株式が存在しないため記載しておりません。 1株当たり当期純利益の算定上の基礎 損益計算書上の当期純利益 7,424,862千円 普通株式に係る当期純利益 7,424,862千円 普通株主に帰属しない金額の主な内訳 - 千円 普通株式の期中平均株式数 12,988株 希薄化効果を有しないため、潜在株式調整後1株当たり当期純利益の算定に含まれなかった潜在株式の概要 該当事項はありません。</p>	<p>1株当たり純資産額 6,655,586円29銭 1株当たり当期純利益 410,159円30銭 なお、潜在株式調整後1株当たり当期純利益については、潜在株式が存在しないため記載しておりません。 1株当たり当期純利益の算定上の基礎 損益計算書上の当期純利益 5,327,124千円 普通株式に係る当期純利益 5,327,124千円 普通株主に帰属しない金額の主な内訳 - 千円 普通株式の期中平均株式数 12,987株 希薄化効果を有しないため、潜在株式調整後1株当たり当期純利益の算定に含まれなかった潜在株式の概要 該当事項はありません。</p>

4【利害関係人との取引制限】

委託会社は、「金融商品取引法」の定めるところにより、利害関係人との取引について、次に掲げる行為が禁止されています。

- (1) その行う投資運用業に関して、自己またはその取締役もしくは執行役との間における取引を行うことを内容とした運用を行うこと(投資者の保護に欠け、もしくは取引の公正を害し、または金融商品取引業の信用を失墜させるおそれがないものとして内閣府令で定めるものを除きます。)
- (2) その行う投資運用業に関して、運用財産相互間において取引を行うことを内容とした運用を行うこと(投資者の保護に欠け、もしくは取引の公正を害し、または金融商品取引業の信用を失墜させるおそれがないものとして内閣府令で定めるものを除きます。)
- (3) 通常の取引の条件と異なる条件であって取引の公正を害するおそれのある条件で、委託会社の親法人等（委託会社の総株主等の議決権の過半数を保有していることその他の当該委託会社と密接な関係を有する法人その他の団体として政令で定める要件に該当する者をいいます。以下(4)および(5)において同じ。）または子法人等（委託会社が総株主等の議決権の過半数を保有していることその他の当該委託会社と密接な関係を有する法人その他の団体として政令で定める要件に該当する者をいいます。以下同じ。）と有価証券の売買その他の取引または店頭デリバティブ取引を行うこと
- (4) 委託会社の親法人等または子法人等の利益を図るため、その行う投資運用業に関して運用の方針、運用財産の額もしくは市場の状況に照らして不必要な取引を行うことを内容とした運用を行うこと
- (5) 前記(3)および(4)に掲げるもののほか、委託会社の親法人等または子法人等が関与する行為であって、投資者の保護に欠け、もしくは取引の公正を害し、または金融商品取引業の信用を失墜させるおそれのあるものとして内閣府令で定める行為

5【その他】

- (1) 定款の変更
委託会社の定款変更に関しては、株主総会の決議が必要です。
- (2) 訴訟事件その他の重要事項
該当事項はありません。

第2【その他の関係法人の概況】

1【名称、資本金の額及び事業の内容】

(1) 受託会社

名称	資本金の額（百万円） 平成25年3月末現在	事業の内容
株式会社りそな銀行	279,928	銀行法に基づき銀行業を営むとともに、金融機関の信託業務の兼営等に関する法律（兼営法、以下同じ。）に基づき信託業務を営んでいます。

<再信託受託会社の概要>（平成25年3月末現在）

名称：日本トラスティ・サービス信託銀行株式会社

資本金：51,000百万円

事業の内容：銀行法に基づき銀行業を営むとともに、兼営法に基づき信託業務を営んでいます。

(2) 投資顧問会社

名称	資本金の額（百万円） 平成25年3月末現在	事業の内容
ウエスタン・アセット・マネジメント株式会社	1,000	金融商品取引法に定める投資運用業務を営んでいます。

(3) 販売会社

名称	資本金の額（百万円） 平成25年3月末現在	事業の内容
アーク証券株式会社	2,619	金融商品取引法に定める第一種金融商品取引業を営んでいます。
藍澤證券株式会社	8,000	
あかつき証券株式会社	2,065	
安藤証券株式会社	2,280	
いちよし証券株式会社	14,577	
今村証券株式会社	500	
いよぎん証券株式会社	3,000	
岩井コスモ証券株式会社	13,500	
白木証券株式会社	255	
宇都宮証券株式会社	301	
エース証券株式会社	8,831	
エイチ・エス証券株式会社	3,000	
S M B C 日興証券株式会社	10,000	
S M B C フレンド証券株式会社	27,270	
株式会社 S B I 証券	47,937	
岡三オンライン証券株式会社	8,000	
岡地証券株式会社	1,500	
おきなわ証券株式会社	628	
香川証券株式会社	555	
かざか証券株式会社	1,000	

カブドットコム証券株式会社	7,196
木村証券株式会社	500
キャピタル・パートナーズ証券株式会社	2,950
共和証券株式会社	500
極東証券株式会社	5,251
クレディ・スイス証券株式会社	78,100
光世証券株式会社	12,000
国府証券株式会社	100
寿証券株式会社	305
坂本北陸証券株式会社	450
篠山証券株式会社	100
静岡東海証券株式会社	600
静銀ティーエム証券株式会社	3,000
島大証券株式会社	161
株式会社 証券ジャパン	3,000
上光証券株式会社	500
荘内証券株式会社	100
新大垣証券株式会社	175
スターツ証券株式会社	500
大万証券株式会社	300
高木証券株式会社	11,069
立花証券株式会社	6,695
ちばぎん証券株式会社	4,374
中銀証券株式会社	2,000
東海東京証券株式会社	6,000
東武証券株式会社	420
東洋証券株式会社	13,494
内藤証券株式会社	3,002
中泉証券株式会社	190
奈良証券株式会社	117
新潟証券株式会社	600
西日本シティＴＴ証券株式会社	1,575
西村証券株式会社	500
日産センチュリー証券株式会社	1,500
日本アジア証券株式会社	4,100
ニューズ証券株式会社	877
野村証券株式会社	10,000
八十二証券株式会社	800
浜銀ＴＴ証券株式会社	3,307
ばんせい証券株式会社	1,558
PWM日本証券株式会社	3,000
日の出証券株式会社	4,650
百五証券株式会社	3,000
ひろぎんウツミ屋証券株式会社	6,100
廣田証券株式会社	600
フィデリティ証券株式会社	5,957
フィリップ証券株式会社	950

二浪証券株式会社	100	
ふくおか証券株式会社	2,198	
松阪証券株式会社	100	
マネックス証券株式会社	7,425	
丸国証券株式会社	601	
丸三証券株式会社	10,000	
丸近証券株式会社	200	
丸八証券株式会社	3,676	
丸福証券株式会社	852	
三木証券株式会社	500	
みずほ証券株式会社	125,167	
三田証券株式会社	500	
三津井証券株式会社	558	
三菱UFJモルガン・スタンレー証券株式会社	40,500	
水戸証券株式会社	12,272	
むさし証券株式会社	5,000	
明和証券株式会社	511	
山形証券株式会社	100	
山和証券株式会社	585	
豊証券株式会社	2,540	
UBS証券株式会社	74,450	
楽天証券株式会社	7,495	
リーディング証券株式会社	1,768	
リテラ・クリア証券株式会社	3,794	
ワイエム証券株式会社	1,270	
株式会社埼玉りそな銀行	70,000	銀行法に基づき銀行業を営んでいます。
株式会社みずほ銀行	(注) 1,404,065	
株式会社三井住友銀行	1,770,996	
株式会社三菱東京UFJ銀行	1,711,958	
株式会社秋田銀行	14,100	
株式会社足利銀行	135,000	
株式会社池田泉州銀行	50,710	
株式会社伊予銀行	20,948	
株式会社岩手銀行	12,089	
株式会社大分銀行	19,598	
株式会社大垣共立銀行	36,166	
株式会社鹿児島銀行	18,130	
株式会社北九州銀行	10,000	
株式会社紀陽銀行	80,096	
株式会社京都銀行	42,103	
株式会社近畿大阪銀行	38,971	
株式会社群馬銀行	48,652	
株式会社佐賀銀行	16,062	
株式会社山陰合同銀行	20,705	
株式会社滋賀銀行	33,076	
株式会社四国銀行	25,000	

株式会社七十七銀行	24,658	
株式会社清水銀行	8,670	
株式会社十八銀行	24,404	
株式会社十六銀行	36,839	
株式会社荘内銀行	7,000	
株式会社常陽銀行	85,113	
株式会社親和銀行	36,878	
スルガ銀行株式会社	30,043	
株式会社第四銀行	32,776	
株式会社但馬銀行	5,481	
株式会社筑邦銀行	8,000	
株式会社千葉興業銀行	57,941	
株式会社中国銀行	15,149	
株式会社筑波銀行	48,868	
株式会社東京都民銀行	48,120	
株式会社東邦銀行	23,519	
株式会社鳥取銀行	9,061	
株式会社富山銀行	6,730	
株式会社西日本シティ銀行	85,745	
株式会社百五銀行	20,000	
株式会社百十四銀行	37,322	
株式会社広島銀行	54,573	
株式会社福井銀行	17,965	
株式会社福岡銀行	82,329	
株式会社北越銀行	24,538	
株式会社北都銀行	11,000	
株式会社北海道銀行	93,524	
株式会社北國銀行	26,673	
株式会社みちのく銀行	34,167	
株式会社山形銀行	12,008	
株式会社山口銀行	10,005	
株式会社山梨中央銀行	15,400	
株式会社横浜銀行	215,628	
株式会社琉球銀行	54,127	
三井住友信託銀行株式会社	342,037	銀行法に基づき銀行業を営むとともに、兼営法に基づき信託業務を営んでいます。
三菱UFJ信託銀行株式会社	324,279	
株式会社りそな銀行	279,928	
株式会社新生銀行	512,204	銀行法に基づき銀行業を営んでいます。
オーストラリア・ニュージーランド銀行	23,066百万豪ドル	
香港上海銀行 東京支店	589億6,870万7,252.5 香港ドル	
シティバンク銀行株式会社	123,100	
株式会社愛知銀行	18,000	
株式会社沖縄海邦銀行	4,537	
株式会社香川銀行	12,014	
株式会社神奈川銀行	5,191	

株式会社関西アーバン銀行	47,039	
株式会社北日本銀行	7,761	
株式会社きらやか銀行	22,700	
株式会社熊本銀行	33,847	
株式会社京葉銀行	49,759	
株式会社高知銀行	19,544	
株式会社西京銀行	12,690	
株式会社佐賀共栄銀行	2,679	
株式会社仙台銀行	22,485	
株式会社大光銀行	10,000	
株式会社第三銀行	37,461	
株式会社大東銀行	14,743	
株式会社中京銀行	31,844	
株式会社東京スター銀行	26,000	
株式会社東和銀行	38,653	
株式会社徳島銀行	11,036	
株式会社栃木銀行	27,408	
株式会社トマト銀行	14,310	
株式会社富山第一銀行	8,000	
株式会社長崎銀行	4,121	
株式会社長野銀行	13,000	
株式会社名古屋銀行	25,090	
株式会社東日本銀行	38,300	
株式会社福島銀行	18,127	
株式会社福邦銀行	7,300	
株式会社豊和銀行	12,495	
株式会社みなと銀行	27,484	
株式会社宮崎太陽銀行	12,252	
株式会社もみじ銀行	87,465	
株式会社八千代銀行	43,734	
ソニー銀行株式会社	31,000	
株式会社イオン銀行	51,250	
株式会社商工組合中央金庫	218,653	株式会社商工組合中央金庫法に基づき金融業を営んでいます。
信金中央金庫	(*) 490,998	信用金庫法に基づき金融業を営んでいます。
岡崎信用金庫	(*) 3,322	
岐阜信用金庫	(*) 21,729	
全国信用協同組合連合会	(*) 53,855	協同組合による金融事業に関する法律に基づき金融事業を営んでいます。
労働金庫連合会	(*) 120,000	労働金庫法に基づき労働金庫の事業を営んでいます。
農林中央金庫	3,425,909	農林中央金庫法に基づき金融事業を営んでいます。
東京海上日動火災保険株式会社	101,994	保険業法に基づき損害保険業を営んでいます。
セントラル短資株式会社	5,000	主としてコール資金の貸付、またはその貸借の媒介を業としています。

ソニー生命保険株式会社*	70,000	保険業法に基づき生命保険業を営んでいます。
--------------	--------	-----------------------

(注) 株式会社みずほ銀行の資本金の額は、平成25年7月1日現在です。

(*) 信金中央金庫、岡崎信用金庫、岐阜信用金庫、全国信用協同組合連合会および労働金庫連合会の資本金の額の箇所には、出資の総額を記載しております。

* ソニー生命保険株式会社は受益権の募集の取扱いは行いません。

2【関係業務の概要】

(1) 受託会社

ファンドの財産の保管および管理等を行います。

(2) 投資顧問会社

信託財産の運用に係る助言および情報提供を行います。

(3) 販売会社

受益権の募集の取扱い、一部解約の実行の請求の受付、収益分配金の再投資ならびに収益分配金、一部解約金および償還金の支払いの取扱い等を行います。

* ソニー生命保険株式会社は受益権の募集の取扱いは行いません。

3【資本関係】

(1) 委託会社が保有する関係法人の株式のうち、持株比率が5%以上のものを記載します。
該当事項はありません。

(2) 関係法人が保有する委託会社の株式のうち、持株比率が5%以上のものを記載します。

受託会社

該当事項はありません。

投資顧問会社

該当事項はありません。

販売会社

株式会社三菱東京UFJ銀行は、委託会社の株式899株(6.91%)を保有しています。

独立監査人の監査報告書

平成25年7月4日

国際投信投資顧問株式会社

取締役会 御中

新日本有限責任監査法人

指定有限責任社員 公認会計士 森重 俊寛 印
業務執行社員指定有限責任社員 公認会計士 宮田 八郎 印
業務執行社員

当監査法人は、金融商品取引法第193条の2第1項の規定に基づく監査証明を行うため、「ファンドの経理状況」に掲げられているグローバル・ソブリン・オープン（毎月決算型）の平成24年11月20日から平成25年5月17日までの特定期間の財務諸表、すなわち、貸借対照表、損益及び剰余金計算書、注記表並びに附属明細表について監査を行った。

財務諸表に対する経営者の責任

経営者の責任は、我が国において一般に公正妥当と認められる企業会計の基準に準拠して財務諸表を作成し適正に表示することにある。これには、不正又は誤謬による重要な虚偽表示のない財務諸表を作成し適正に表示するために経営者が必要と判断した内部統制を整備及び運用することが含まれる。

監査人の責任

当監査法人の責任は、当監査法人が実施した監査に基づいて、独立の立場から財務諸表に対する意見を表明することにある。当監査法人は、我が国において一般に公正妥当と認められる監査の基準に準拠して監査を行った。監査の基準は、当監査法人に財務諸表に重要な虚偽表示がないかどうかについて合理的な保証を得るために、監査計画を策定し、これに基づき監査を実施することを求めている。

監査においては、財務諸表の金額及び開示について監査証拠を入手するための手続が実施される。監査手続は、当監査法人の判断により、不正又は誤謬による財務諸表の重要な虚偽表示のリスクの評価に基づいて選択及び適用される。財務諸表監査の目的は、内部統制の有効性について意見表明するためのものではないが、当監査法人は、リスク評価の実施に際して、状況に応じた適切な監査手続を立案するために、財務諸表の作成と適正な表示に関連する内部統制を検討する。また、監査には、経営者が採用した会計方針及びその適用方法並びに経営者によって行われた見積りの評価も含め全体としての財務諸表の表示を検討することが含まれる。

当監査法人は、意見表明の基礎となる十分かつ適切な監査証拠を入手したと判断している。

監査意見

当監査法人は、上記の財務諸表が、我が国において一般に公正妥当と認められる企業会計の基準に準拠して、グローバル・ソブリン・オープン（毎月決算型）の平成25年5月17日現在の信託財産の状態及び同日をもって終了する特定期間の損益の状況をすべての重要な点において適正に表示しているものと認める。

利害関係

国際投信投資顧問株式会社及びファンドと当監査法人又は業務執行社員との間には、公認会計士法の規定により記載すべき利害関係はない。

以上

（注）1．上記は、当社が、独立監査人の監査報告書の原本に記載された事項を電子化したものであり、その原本は当社が別途保管しております。

2．財務諸表の範囲にはXBR Lデータ自体は含まれていません。

[次へ](#)

独立監査人の監査報告書

平成25年6月25日

国際投信投資顧問株式会社

取締役会 御中

新日本有限責任監査法人

指定有限責任社員 公認会計士 森重 俊寛 印
業務執行社員指定有限責任社員 公認会計士 宮田 八郎 印
業務執行社員

当監査法人は、金融商品取引法第193条の2第1項の規定に基づく監査証明を行うため、「委託会社等の経理状況」に掲げられている国際投信投資顧問株式会社の平成24年4月1日から平成25年3月31日までの第16期事業年度の財務諸表、すなわち、貸借対照表、損益計算書、株主資本等変動計算書、重要な会計方針及びその他の注記について監査を行った。

財務諸表に対する経営者の責任

経営者の責任は、我が国において一般に公正妥当と認められる企業会計の基準に準拠して財務諸表を作成し適正に表示することにある。これには、不正又は誤謬による重要な虚偽表示のない財務諸表を作成し適正に表示するために経営者が必要と判断した内部統制を整備及び運用することが含まれる。

監査人の責任

当監査法人の責任は、当監査法人が実施した監査に基づいて、独立の立場から財務諸表に対する意見を表明することにある。当監査法人は、我が国において一般に公正妥当と認められる監査の基準に準拠して監査を行った。監査の基準は、当監査法人に財務諸表に重要な虚偽表示がないかどうかについて合理的な保証を得るために、監査計画を策定し、これに基づき監査を実施することを求めている。

監査においては、財務諸表の金額及び開示について監査証拠を入手するための手続が実施される。監査手続は、当監査法人の判断により、不正又は誤謬による財務諸表の重要な虚偽表示のリスクの評価に基づいて選択及び適用される。財務諸表監査の目的は、内部統制の有効性について意見表明するためのものではないが、当監査法人は、リスク評価の実施に際して、状況に応じた適切な監査手続を立案するために、財務諸表の作成と適正な表示に関連する内部統制を検討する。また、監査には、経営者が採用した会計方針及びその適用方法並びに経営者によって行われた見積りの評価も含め全体としての財務諸表の表示を検討することが含まれる。

当監査法人は、意見表明の基礎となる十分かつ適切な監査証拠を入手したと判断している。

監査意見

当監査法人は、上記の財務諸表が、我が国において一般に公正妥当と認められる企業会計の基準に準拠して、国際投信投資顧問株式会社の平成25年3月31日現在の財政状態及び同日をもって終了する事業年度の経営成績をすべての重要な点において適正に表示しているものと認める。

利害関係

会社と当監査法人又は業務執行社員との間には、公認会計士法の規定により記載すべき利害関係はない。

以上

(注) 上記は、当社が、監査報告書の原本に記載された事項を電子化したものであり、その原本は当社が別途保管しております。