

【表紙】

【提出書類】	有価証券届出書
【提出先】	関東財務局長殿
【提出日】	平成25年 8月14日提出
【発行者名】	国際投信投資顧問株式会社
【代表者の役職氏名】	取締役社長 吉松 文雄
【本店の所在の場所】	東京都千代田区丸の内三丁目 1 番 1 号
【事務連絡者氏名】	井口 文雄
【電話番号】	03 (5221) 6110
【届出の対象とした募集（売出）内国投資信託受益証券に係るファンドの名称】	システム・オープン
【届出の対象とした募集（売出）内国投資信託受益証券の金額】	上限 1 兆円
【縦覧に供する場所】	該当事項はありません。

第一部【証券情報】

（１）【ファンドの名称】

システム・オープン

（以下「ファンド」といいます。）

（２）【内国投資信託受益証券の形態等】

追加型証券投資信託の振替内国投資信託受益権です。

ファンドの委託会社である国際投信投資顧問株式会社の依頼により、信用格付業者から提供され、もしくは閲覧に供された信用格付、または信用格付業者から提供され、もしくは閲覧に供される予定の信用格付はありません。

ファンドの受益権は、社債、株式等の振替に関する法律（以下「社振法」といいます。）の規定の適用を受けることとし、受益権の帰属は、後述の「(11) 振替機関に関する事項」に記載の振替機関および当該振替機関の下位の口座管理機関（社振法第2条に規定する「口座管理機関」をいい、振替機関を含め、以下「振替機関等」といいます。）の振替口座簿に記載または記録されることにより定まります（以下、振替口座簿に記載または記録されることにより定まる受益権を「振替受益権」といいます。）。委託会社は、やむを得ない事情等がある場合を除き、当該振替受益権を表示する受益証券を発行しません。

（３）【発行（売出）価額の総額】

1兆円を上限とします。

（４）【発行（売出）価格】

取得申込みの受付日の基準価額*とします。

なお、原則として午後3時までに、取得申込みが行われ、かつ当該取得申込みに係る販売会社所定の事務手続きが完了したものを当日の受付分とします。

* 「基準価額」とは、ファンドの資産総額から負債総額を控除した金額（純資産総額）をそのときの受益権総口数で除した1口当たりの純資産額をいいます。（ただし、便宜上1万口当たりに換算した価額で表示することがあります。）

基準価額は、組入れる有価証券等の値動き等により日々変動します。

基準価額の照会先は、販売会社または以下の通りです。

国際投信投資顧問株式会社（信託契約に係る委託者であり、以下「委託会社」という場合があります。）

電話番号：0120-759311（フリーダイヤル）

（受付時間は営業日の午前9時～午後5時）

ホームページ アドレス：<http://www.kokusai-am.co.jp>

（５）【申込手数料】

申込手数料は、取得申込みの受付日の基準価額に、2.1%（税抜2.0%）を上限として、販売会社がそれぞれ別に定める率を乗じて得た額とします。申込手数料は消費税および地方消費税（以下「消費税等」といいます。）相当額を含みます。

申込手数料の照会先は販売会社となります。

(6) 【申込単位】

販売会社が定める単位（当初元本1口＝1万円）

申込単位の照会先は販売会社となります。

(7) 【申込期間】

平成25年8月15日から平成26年8月14日まで

ただし、取得の申込みの受付は、日本における販売会社の営業日に限り行われます。

* 申込期間は、前記期間終了前に有価証券届出書を提出することによって更新される予定です。

(8) 【申込取扱場所】

販売会社で申込みの取扱いを行います。

販売会社の照会先は以下の通りです。

国際投信投資顧問株式会社

電話番号：0120-759311（フリーダイヤル）

（受付時間は営業日の午前9時～午後5時）

ホームページ アドレス：<http://www.kokusai-am.co.jp>

(9) 【払込期日】

取得申込者は、申込代金*を販売会社が指定する期日までに払込むものとします。

* 申込代金とは、申込金額（取得申込みの受付日の基準価額に申込口数を乗じて得た額）に、申込手数料（消費税等相当額を含みます。）を加算した額です。

各取得申込受付日の発行価額の総額は、追加信託が行われる日に委託会社の指定する口座を経由して、三菱UFJ信託銀行株式会社（信託契約に係る受託者であり、以下「受託会社」といいます。）の指定するファンドに係る口座に払込まれます。

(10) 【払込取扱場所】

前記「(8)申込取扱場所」に同じです。

申込代金は取得の申込みを行った販売会社へ払込むものとします。

(11) 【振替機関に関する事項】

株式会社証券保管振替機構

(12) 【その他】**申込みの方法**

取得の申込みは、申込期間において、原則として販売会社の営業日の午後3時までに、販売会社所定の方法で行われます。取得申込みが行われ、かつ当該取得申込みに係る販売会社所定の事務手続きが完了したものを当日の受付分とします。

日本以外の地域における発行

該当事項はありません。

その他留意事項

a. 金融商品取引所（金融商品取引法第2条第16項に規定する金融商品取引所および金融商品取引法第2条第8項第3号口に規定する外国金融商品市場をいいます。以下同じ。）等における取引の停止、その他やむを得ない事情があるときは、取得の申込みの受付を中止することおよびすでに受付けた取得の申込みの受付を取消すことがあります。

b. 申込代金には利息をつけません。

c. 振替受益権について

ファンドの受益権は、社振法の規定の適用を受け、前記「(11) 振替機関に関する事項」に記載の振替機関の振替業に係る業務規程等の規則にしたがって取扱われるものとします。

ファンドの収益分配金、償還金、換金代金は、社振法および前記「(11) 振替機関に関する事項」に記載の振替機関の業務規程その他の規則にしたがって支払われます。

(参考)

投資信託振替制度においては、ファンドの受益権の発生、消滅、移転をコンピュータシステムにて管理します。ファンドの設定、解約、償還等がコンピュータシステム上の帳簿(「振替口座簿」といいます。)への記載・記録によって行われますので、受益証券は発行されません。

第二部【ファンド情報】

第1【ファンドの状況】

1【ファンドの性格】

(1)【ファンドの目的及び基本的性格】

ファンドの目的

わが国株式市場の全体的な動きと成長をとらえることを目指して、幅広い業種より選定した株式に原則として高い組入比率を保つよう投資します。

信託金の限度額

6,500億円です。

* 委託会社は、受託会社と合意のうえ、信託金の限度額を変更することができます。

基本的性格

一般社団法人投資信託協会による商品分類および属性区分は、以下の通りです。

商品分類表

単位型・追加型の別	投資対象地域	投資対象資産 (収益の源泉となる資産)
単位型投信	国内	株式
	海外	債券
		不動産投信
追加型投信	内外	その他資産
		資産複合

(注) 該当する部分を網掛け表示しています。

該当する商品分類の定義について

追加型投信	一度設定されたファンドであってもその後追加設定が行われ従来の信託財産とともに運用されるファンドをいう。
国内	目論見書又は投資信託約款において、組入資産による主たる投資収益が実質的に国内の資産を源泉とする旨の記載があるものをいう。
株式	目論見書又は投資信託約款において、組入資産による主たる投資収益が実質的に株式を源泉とする旨の記載があるものをいう。

属性区分表

投資対象資産 (実際の組入資産)	決算頻度	投資対象地域
株式	年1回	グローバル
一般 大型株 中小型株	年2回	日本
	年4回	北米
債券	年6回(隔月)	欧州
一般 公債 社債	年12回(毎月)	アジア
その他債券 クレジット属性	日々	オセアニア
不動産投信	その他	中南米
その他資産		アフリカ
資産複合		中近東(中東)
		エマージング

(注) 該当する部分を網掛け表示しています。

該当する属性区分の定義について

株式(一般)	大型株 ^{*1} 、中小型株 ^{*2} 属性にあてはまらない全てのものをいう。
年1回	目論見書又は投資信託約款において、年1回決算する旨の記載があるものをいう。
日本	目論見書又は投資信託約款において、組入資産による投資収益が日本の資産を源泉とする旨の記載があるものをいう。

*1 大型株・・・目論見書又は投資信託約款において、主として大型株に投資する旨の記載があるものをいう。

*2 中小型株・・・目論見書又は投資信託約款において、主として中小型株に投資する旨の記載があるものをいう。

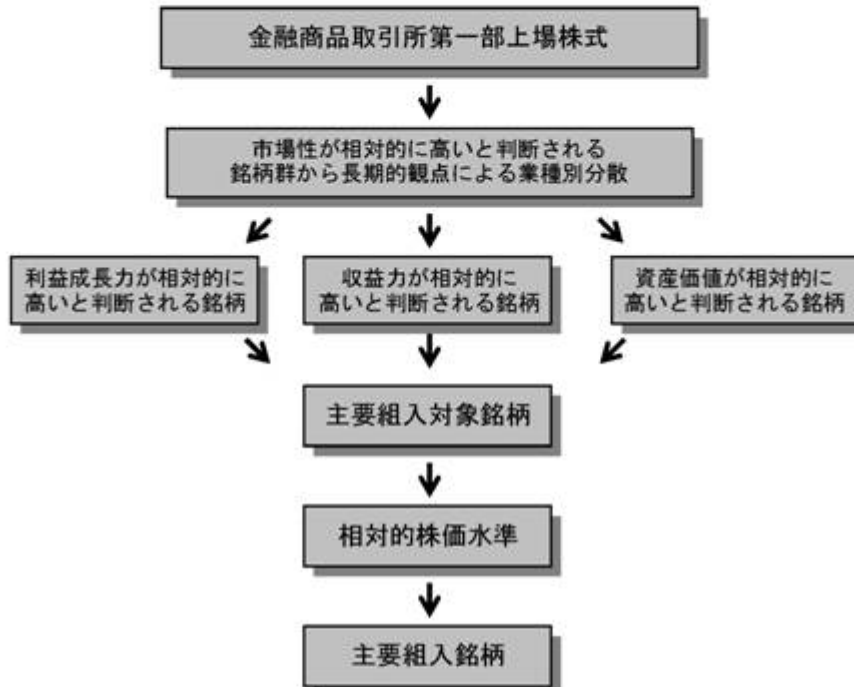
前記以外の商品分類および属性区分の定義につきましては、一般社団法人投資信託協会のホームページ(<http://www.toushin.or.jp>)より確認してください。

ファンドの特色

- ① わが国の金融商品取引所第一部上場株式の中から成長性、収益性、安定性、市場性などを基準に、業種分散を配慮して選定した株式に投資します。

投資銘柄は原則として変更しませんが、一定の時期に見直して入れ替えることがあります。余裕金はコール・ローンなどで運用します。

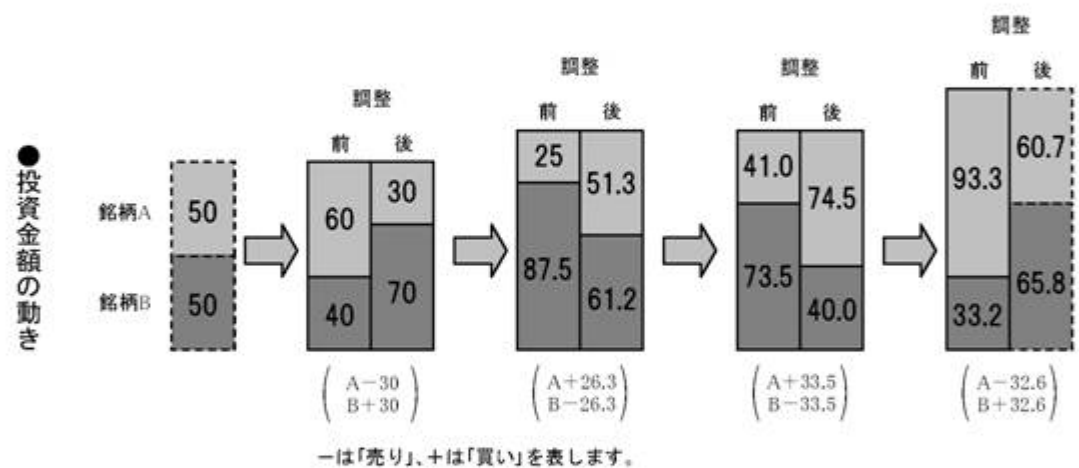
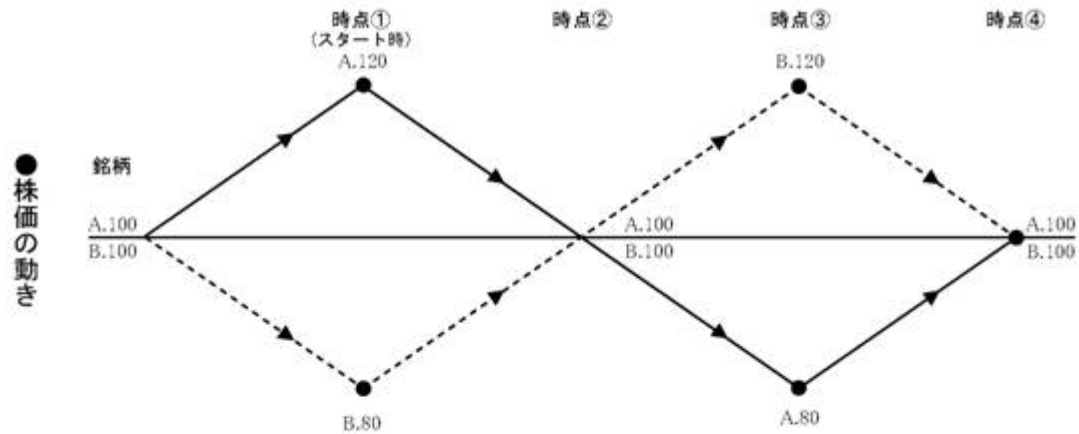
＜株式の銘柄選択＞



- ② 株式への投資は、銘柄毎にあらかじめ決められた配分比率によるものとします。株価の変動などによる配分比率の変化は、所定のシステムによって、一定期間毎に調整します。それにより、組入銘柄全体の平均値動きに比べ、より値上がりした銘柄の配分比率を引下げ、より値下がりした銘柄の配分比率を上げます。

＜A、Bの2銘柄によるシステム運用の具体例＞

- (i) スタート時には、個々の銘柄の株価の位置により、それぞれの銘柄の投資配分比率を決めます。たとえば、次の図のように、A、Bの2銘柄でシステム運用を行う場合、スタート時点①のA、Bの投資配分比率は、ある期間過去にさかのぼって、所定の計算式＝[システム]によって決定します。
(A=30、B=70)
- (ii) 組入完了後、個々の銘柄の株価の変動に応じ、一定期間毎に配分比率の調整を行います。調整の方法は、組入銘柄全体の平均値動きに比べ、より値上がりした銘柄の株式を一部売却して、その配分比率を引下げ、一方、より値下がりした銘柄の株式を買増しして、その配分比率を上げます。組入完了後、A、Bの2銘柄の配分比率は、一定期間毎に[システム]によって調整します。値下がりしたA銘柄は、時点②、③のように買増し、その配分比率を高め、一方、値上がりしたB銘柄は売却し、その配分比率を下げます。
- (iii) この方法によって、株価の循環と成長を効率的にとらえることを目指します。



※ 上記は運用イメージをわかりやすく例示したものであり、実際のポートフォリオの資産構成とは異なります。

* 資金動向、市況動向、残存信託期間等の事情によっては、①、②のような運用が出来ない場合があります。

⑤ 年1回決算を行い、収益の分配を行います。

● 毎年5月18日（休業日の場合は翌営業日）に決算を行い、収益分配方針に基づいて分配を行います。

【収益分配方針】

- ・ 分配対象額の範囲は、経費控除後の配当等収益と売買益（評価益を含みます。）等の全額とします。
- ・ 委託会社が基準価額水準・市況動向・残存信託期間等を勘案して、分配金額を決定します。（ただし、分配対象収益が少額の場合には分配を行わない場合もあります。）

* 将来の収益分配金の支払いおよびその金額について保証するものではなく、委託会社の判断により、分配を行わない場合もあります。

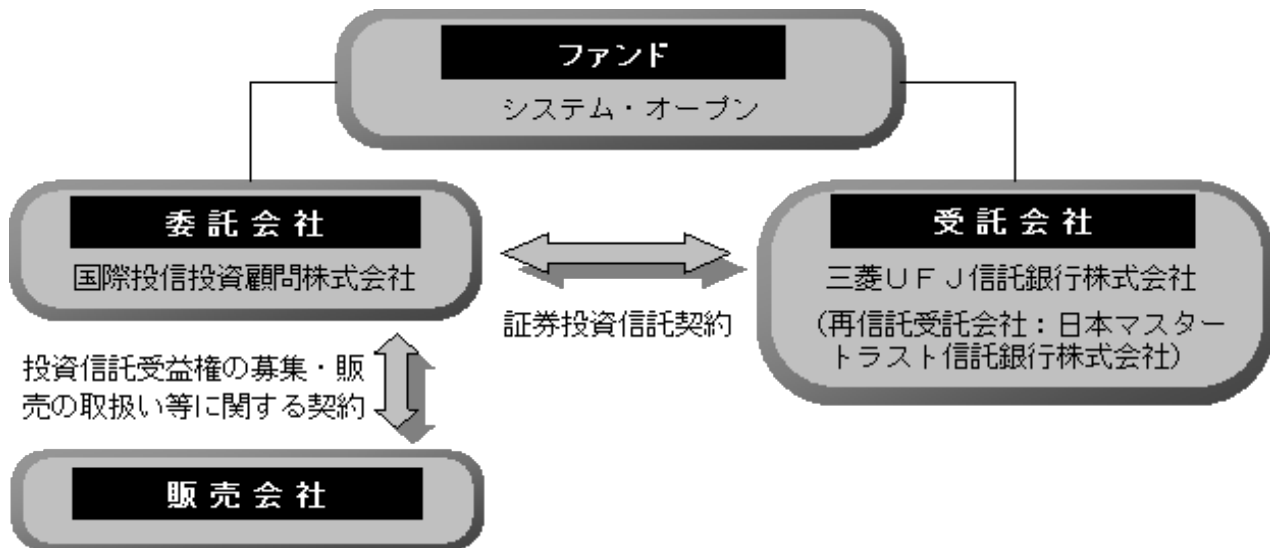
(2) 【ファンドの沿革】

昭和58年5月24日 証券投資信託契約締結、設定、運用開始

平成19年1月4日 投資信託振替制度への移行に伴う重大な約款変更の適用

(3) 【ファンドの仕組み】

ファンドの仕組み



委託会社およびファンドの関係法人の名称、ファンドの運営上の役割

- a. 委託会社（国際投信投資顧問株式会社）
ファンドの運用指図、運用報告書の作成等を行います。
- b. 受託会社（三菱UFJ信託銀行株式会社、再信託受託会社：日本マスタートラスト信託銀行株式会社）
ファンドの財産の保管および管理等を行います。
- c. 販売会社
受益権の募集の取扱い、一部解約の実行の請求の受付ならびに収益分配金、一部解約金および償還金の支払いの取扱い等を行います。

委託会社が関係法人と締結している契約の概要

- a. 証券投資信託契約（委託会社と受託会社との契約）
証券投資信託の運用の基本方針、運営方法ならびに委託会社、受託会社および受益者との権利義務関係ならびに受益権の取扱い方法等が定められています。
- b. 投資信託受益権の募集・販売の取扱い等に関する契約（委託会社と販売会社との契約）
受益権の募集・販売の取扱い、一部解約事務ならびに収益分配金、一部解約金および償還金の受益者への支払いの取扱いに関する方法等が定められています。

委託会社の概況

- a. 資本金（平成25年5月末現在）
26億8千万円
- b. 沿革
昭和58年3月1日 国際投信委託株式会社設立
昭和59年12月12日 国際投資顧問株式会社設立
平成9年7月1日 両社の合併により国際投信投資顧問株式会社に商号変更

c. 大株主の状況（平成25年5月末現在）

氏名または名称	住所	所有株式数	比率
三菱UFJ証券ホールディングス株式会社	東京都千代田区丸の内二丁目5番2号	7,161株	55.09%
株式会社野村総合研究所	東京都千代田区丸の内一丁目6番5号	1,400株	10.77%
株式会社三菱東京UFJ銀行	東京都千代田区丸の内二丁目7番1号	899株	6.91%

d. 金融商品取引業者登録番号

金融商品取引業者 関東財務局長（金商）第326号

2【投資方針】

(1)【投資方針】

基本方針

わが国株式市場の全体的な動きと成長をとらえることを目指して、幅広い業種より選定した株式に原則として高い組入比率を保つよう投資します。

投資態度

- a. 株式への投資は、銘柄毎にあらかじめ決められた配分比率によるものとし、株価の変動などによる配分比率の変化は、所定のシステムによって、一定期間毎に調整します。それにより、組入銘柄全体の平均値動きに比べ、より値上がりした銘柄の配分比率を引下げ、より値下がりした銘柄の配分比率を上げます。
- b. 株式以外への資産の投資は、原則として信託財産総額の50%以下とします。
- * 資金動向、市況動向、残存信託期間等の事情によっては、前記のような運用が出来ない場合があります。

(2)【投資対象】

わが国金融商品取引所第一部上場株式の中から成長性、収益性、安定性、市場性などを基準に、業種分散を配慮して選定した株式に投資します。

投資の対象とする資産の種類（約款第20条の2）

ファンドにおいて投資の対象とする資産の種類は、次に掲げる特定資産（投資信託及び投資法人に関する法律第2条第1項で定めるものをいい、以下同じ。）とします。

- a. 有価証券
- b. デリバティブ取引（金融商品取引法第2条第20項に規定するものをいい、（5） 信託約款に定める投資制限の に定めるものに限ります。）に係る権利
- c. 約束手形
- d. 金銭債権

運用の指図範囲（約款第21条第1項）

委託会社は、信託金を、主として、次の有価証券（金融商品取引法第2条第2項の規定により有価証券とみなされる同項各号に掲げる権利を除きます。）で市場性のあるものに投資することを指図します。

- a. 株券または新株引受権証書
- b. コマーシャル・ペーパーおよび短期社債等
- c. 外国または外国の者の発行する本邦通貨表示の証券もしくは証書で、a. およびb. の証券または証書の性質を有するもの
- d. 指定金銭信託の受益証券（金融商品取引法第2条第1項第14号で定める受益証券発行信託の受益証券に限ります。）

- e. 貸付債権信託受益権であって金融商品取引法第2条第1項第14号で定める受益証券発行信託の受益証券に表示されるべきもの
- f. 外国の者に対する権利でe.の有価証券の性質を有するもの
- a. の証券または証書の性質を有するものを以下「株式」といいます。

金融商品の指図範囲（約款第21条第2項）

委託会社は、信託金を、前記の有価証券のほか、次に掲げる金融商品（金融商品取引法第2条第2項の規定により有価証券とみなされる同項各号に掲げる権利を含みます。）により運用することを指図することができます。

- a. 預金
- b. 指定金銭信託（金融商品取引法第2条第1項第14号に規定する受益証券発行信託を除きます。）
- c. コール・ローン
- d. 手形割引市場において売買される手形
- e. 貸付債権信託受益権であって金融商品取引法第2条第2項第1号で定めるもの
- f. 外国の者に対する権利でe.の権利の性質を有するもの

特別な場合の金融商品による運用（約款第21条第3項）

前記の規定にかかわらず、ファンドの設定、解約、償還への対応および投資環境の変動等への対応で、委託会社が運用上必要と認めるときには、委託会社は、信託金を、前記のa. からf. までに掲げる金融商品により運用することの指図ができます。

その他の投資対象

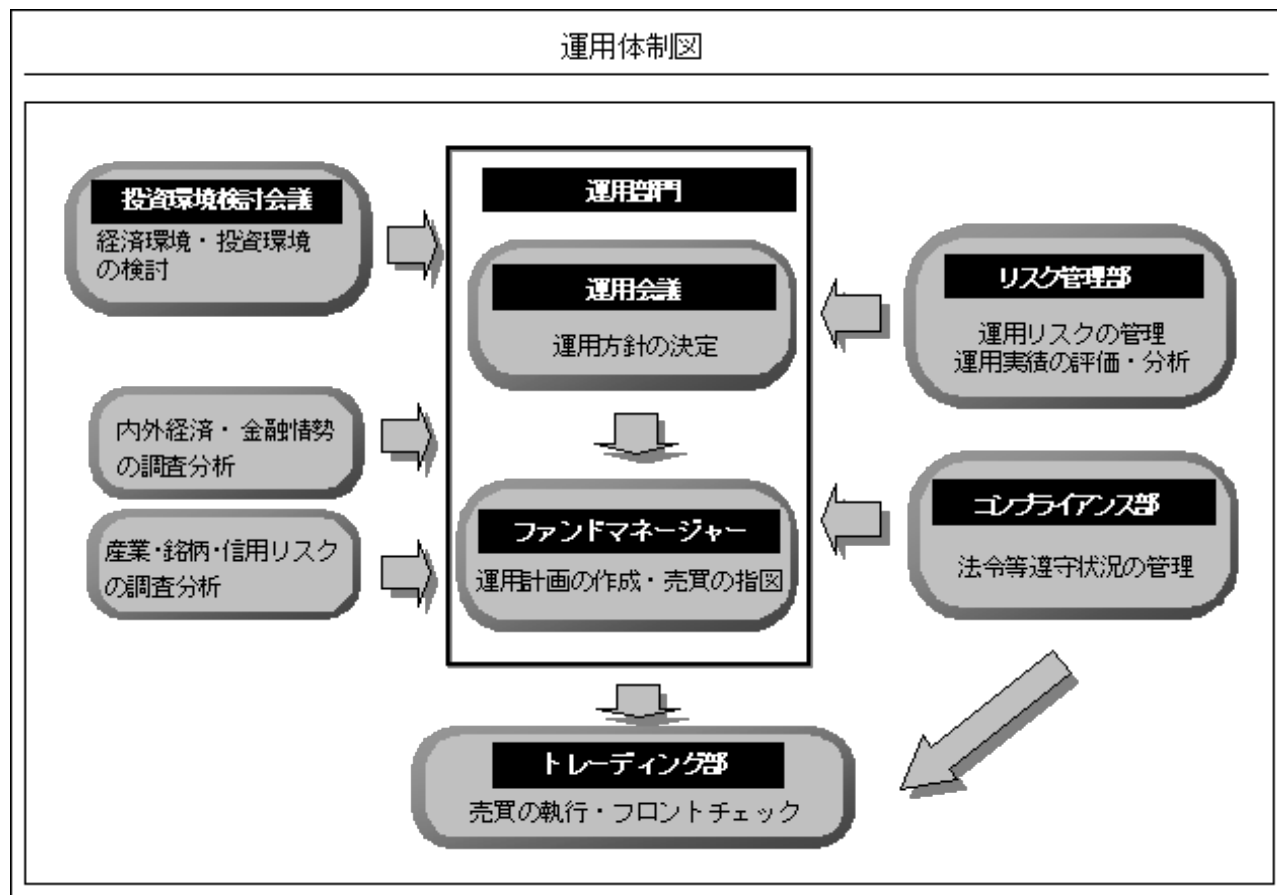
先物取引等

（3）【運用体制】

ファンドの運用に関する主な会議および組織は次の通りです。（平成25年5月末現在）

会議	役割・機能
投資環境検討会議	原則として月1回投資環境検討会議を開催し、経済環境等の長期的な構造変化や中長期的な投資環境について検討を行います。
運用会議	原則として月1回運用会議を開催し、運用方針ならびに収益分配金および収益分配金の決定に関する方針の決定を行います。

組織	役割・機能
運用部門（ファンドマネージャー）	ファンドマネージャーは運用会議に運用方針計画書を提出し承認された後、運用実施計画書を作成します。この計画に基づいて売買の指図を行い、ポートフォリオを構築します。なお、随時投資環境、投資対象ならびに資産状況について分析および検討し、ポートフォリオの見直しを行います。



参考

ファンドの運用は、運用部門のクオンツ運用室が担当し、ファンドマネージャー4名で運用を行います。トレーディング部、リスク管理部、コンプライアンス部においては総勢30名程度で上記業務に当たります。

運用体制に関する社内規則等は次の通りです。

委託会社は、「組織規程」において、ファンドの運用方針等を決定する機関として運用会議をおくなどの運用体制を定めています。ファンドマネージャー（運用担当者）の適正な行動基準の確立のために「運用担当者規則」を定めています。

関係法人に関する管理体制は次の通りです。

委託会社は、受託会社より年1回、内部統制の整備および運用状況に関する報告書を入手し、その内容の確認を行っています。

（注）組織変更等により前記の名称、人数または内容等は変更となる場合があります。

（４）【分配方針】

収益分配方針

毎年5月18日（休業日の場合は翌営業日とします。）に決算を行い、原則として以下の方針により分配を行います。

a. 分配対象収益額の範囲

経費控除後の配当等収益と売買益（評価益を含みます。）等の全額とします。

なお、前期から繰越された分配準備積立金および収益調整金中のその他調整金は、全額分配に使用することができます。

b. 分配対象収益についての分配方針

委託会社が基準価額水準・市況動向、残存信託期間等を勘案して、分配金額を決定します。（た

だし、分配対象収益が少額の場合には分配を行わないこともあります。）

c. 留保益の運用方針

留保益の運用については、特に制限を設けず、運用の基本方針に則した運用を行います。

収益分配金の交付

収益分配金は、税金を差引いた後、毎計算期間の終了日後1ヵ月以内の委託会社の指定する日（原則として決算日から起算して5営業日以内）から、販売会社において、受益者に支払います。

収益の分配方式

a. 信託財産から生ずる毎計算期末における利益は、次の方法により処理します。

（a）配当金、利子およびこれらに類する収益から支払利息を控除した額（「配当等収益」といいます。）は、諸経費、信託報酬（当該諸経費、信託報酬は、消費税および地方消費税（以下「消費税等」といいます。）相当額を含みます。）を控除した後、その残金を受益者に分配することができます。なお、次期以降の分配にあてるため、その一部を分配準備積立金として積立てることができます。

（b）売買損益に評価損益を加減した利益金額（「売買益」といいます。）は、諸経費、信託報酬（当該諸経費、信託報酬は、消費税等相当額を含みます。）を控除し、繰越欠損金のあるときは、その全額を売買益をもって補てんした後、受益者に分配することができます。なお、次期以降の分配にあてるため、分配準備積立金として積立てることができます。

b. 毎計算期末において、信託財産につき生じた損失は、次期に繰越します。

（5）【投資制限】

信託約款に定める投資制限

株式への投資（約款 運用の基本方針 2. 運用方法 (3)投資制限 (イ)）

株式への投資は、制限を設けません。

外貨建資産への投資（約款 運用の基本方針 2. 運用方法 (3)投資制限 (二)）

外貨建資産への投資は行いません。

投資する株式の範囲（約款第23条）

委託会社が投資することを指図する株式は、わが国の金融商品取引所に上場されている株式の発行会社の発行する株式とします。ただし、株主割当により取得する株式については、この限りではありません。

同一銘柄の株式への投資制限（約款第24条）

委託会社は、取得時において信託財産に属する同一銘柄の株式の時価総額が、信託財産の純資産総額の100分の5を超えることとなる投資の指図をしません。

信用取引の指図範囲（約款第24条の2）

a. 委託会社は、信託財産の効率的な運用に資するため、信用取引により株券を売付けることの指図をすることができます。なお、当該売付の決済については、株券の引渡しまたは買戻しにより行うことの指図をすることができるものとします。

b. 信用取引の指図は、次に掲げる有価証券の発行会社の発行する株券について行うことができるものとし、かつ次に掲げる株券数の合計数を超えないものとします。

（a）信託財産に属する株券および新株引受権証書の権利行使により取得する株券

（b）株式分割により取得する株券

（c）有償増資により取得する株券

（d）売出しにより取得する株券

先物取引等の運用指図・目的・範囲（約款第25条）

a. 委託会社は、信託財産が運用対象とする有価証券の価格変動リスクを回避するため、わが国の金融商品取引所における有価証券先物取引（金融商品取引法第28条第8項第3号イに掲げるものをいいます。）、有価証券指数等先物取引（金融商品取引法第28条第8項第3号ロに掲げるものをいいます。）および有価証券オプション取引（金融商品取引法第28条第8項第3号ハに掲げるものをいいます。）ならびに外国の金融商品取引所におけるこれらの取引と類似の取

引を次の範囲で行うことの指図をすることができます。なお、選択権取引は、オプション取引に含めて取扱うものとします。(以下同じ。)

- (a) 先物取引の売建およびコール・オプションの売付の指図は、建玉の合計額が、ヘッジ対象とする有価証券(以下「ヘッジ対象有価証券」といいます。)の時価総額の範囲内とします。
 - (b) 先物取引の買建およびプット・オプションの売付の指図は、建玉の合計額が、ヘッジ対象有価証券の組入可能額(組入ヘッジ対象有価証券を差引いた額)に信託財産が限月までに受取る組入貸付債権信託受益権の利払金および償還金を加えた額を限度とし、かつ信託財産が限月までに受取る組入有価証券に係る利払金および償還金等ならびに余裕金の範囲内とします。
 - (c) コール・オプションおよびプット・オプションの買付の指図は、全オプション取引に係る支払プレミアム額の合計額が取引時点の信託財産の純資産総額の5%を上回らない範囲内とします。
- b. 委託会社は、信託財産に属する資産の価格変動リスクを回避するため、わが国の金融商品取引所における金利に係る先物取引およびオプション取引ならびに外国の金融商品取引所におけるこれらの取引と類似の取引を次の範囲で行うことの指図をすることができます。
- (a) 先物取引の売建およびコール・オプションの売付の指図は、建玉の合計額が、ヘッジ対象とする金利商品(以下「ヘッジ対象金利商品」といいます。)の時価総額の範囲内とします。
 - (b) 先物取引の買建およびプット・オプションの売付の指図は、建玉の合計額が、信託財産が限月までに受取る組入有価証券に係る利払金および償還金等ならびに余裕金の範囲内とします。
 - (c) コール・オプションおよびプット・オプションの買付の指図は、支払プレミアム額の合計額が取引時点のヘッジ対象金利商品の時価総額の5%を上回らない範囲内とし、かつ全オプション取引に係る支払プレミアム額の合計額が取引時点の信託財産の純資産総額の5%を上回らない範囲内とします。

資金の借入れ(約款第28条の2)

- a. 委託会社は、信託財産の効率的な運用ならびに運用の安定性をはかるため、一部解約に伴う支払資金の手当てを目的として、資金借入れの指図をすることができます。なお、当該借入金をもって有価証券等の運用は行わないものとします。
- b. 一部解約に伴う支払資金の手当てにかかる借入期間は、有価証券等の売却等の代金の入金日までに限るものとし、資金借入額は当該有価証券等の売却等の代金の受取りの確定している資金の額の範囲内、かつ、借入指図を行う日における信託財産の純資産総額の10%を限度とします。
- c. 借入金の利息は信託財産中より支弁します。

法令等による投資制限

同一の法人の発行する株式(投資信託及び投資法人に関する法律第9条)

委託会社は、同一の法人の発行する株式を、その運用の指図を行うすべての委託者指図型投資信託につき、投資信託財産として有する当該株式に係る議決権(株主総会において決議をすることができる事項の全部につき議決権を行使することができない株式についての議決権を除き、会社法第879条第3項の規定により議決権を有するものとみなされる株式についての議決権を含みます。)の総数が、当該株式に係る議決権の総数に100分の50の率を乗じて得た数を超えることとなる場合においては、投資信託財産をもって取得することを受託会社に指図してはならないものとされています。

デリバティブ取引(金融商品取引業等に関する内閣府令第130条第1項第8号)

委託会社は、信託財産に関し、金利、通貨の価格、金融商品市場における相場その他の指標に係る変動その他の理由により発生し得る危険に対応する額としてあらかじめ委託会社が定めた合理的な方法により算出した額が当該信託財産の純資産額を超えることとなる場合において、デリバティブ取引(新株予約権証券またはオプションを表示する証券もしくは証書に係る取引および選択権付

債券売買を含みます。)を行い、または継続することを受託会社に指図してはならないものとされています。

3【投資リスク】

(1) ファンドのリスク

ファンドが有する主なリスクおよび留意点は以下の通りです。

(主なリスクおよび留意点であり、以下に限定されるものではありません。)

基準価額は、組入有価証券等の値動き等により上下します。また、組入有価証券の発行者の経営・財務状況の変化およびそれらに関する外部評価の影響を受けます。
したがって、投資信託は預貯金と異なり、投資元本が保証されているものではなく、基準価額の下落により損失を被り、投資元本を割り込むことがあります。運用による損益はすべて投資者の皆様に帰属します。

株価変動リスク

株式の価格は、国内および国際的な政治・経済情勢、発行企業の業績、市場の需給関係等の影響を受け変動します。株式の価格が変動すればファンドの基準価額の変動要因となります。

信用リスク

投資した有価証券等の発行会社の倒産、財務状況または信用状況の悪化等の影響により、ファンドの基準価額は下落し、損失を被ることがあります。

流動性リスク

有価証券等を売却あるいは購入しようとする際に、買い需要がなく売却不可能、あるいは売り供給がなく購入不可能等となるリスクのことをいいます。例えば、市況動向や有価証券等の流通量等の状況、あるいはファンドの解約金額の規模によっては、組入有価証券等を市場実勢より低い価格で売却しなければならないケースが考えられ、この場合にはファンドの基準価額の下落要因となります。

カウンターパーティー・リスク（取引相手先の決済不履行リスク）

証券取引等の相対取引においては、取引相手先の決済不履行リスクが伴います。

その他の主な留意点

- a. 所定のシステムによって運用を行いますが、資金動向、市況動向、残存信託期間等の事情によっては、システムによる運用ができない場合があります。
- b. 収益分配金に関する留意点
 - ・ 計算期末に、基準価額水準に応じて、別に定める分配方針により収益の分配を行いますが、委託会社の判断により、分配が行われないこともあります。
 - ・ 投資信託（ファンド）の収益分配金は、預貯金の利息とは異なり、投資信託の純資産から支払われますので収益分配金が支払われると、その金額相当分、基準価額は下がります。なお、収益分配金の有無や金額は確定したものではありません。
 - ・ 収益分配金は、計算期間中に発生した収益（経費控除後の配当等収益および評価益を含む売買益）を超えて支払われる場合があります。その場合、当期決算日の基準価額は前期決算日と比べて下落することになります。また、収益分配金の水準は、必ずしも計算期間におけるファンドの収益率を示すものではありません。
 - ・ 受益者の個別元本によっては、収益分配金の一部ないしすべてが、実質的には元本の一部払戻しに相当する場合があります。

ファンド購入後の運用状況により、収益分配金額より基準価額の値上がり小さかった場合も同様です。

- c. 受益権の総口数が当初設定に係る受益権総口数の10分の1を下ることとなった場合等には、信託期間中であっても償還されることがあります。

d．法令、税制および会計制度等は、今後変更される可能性があります。

(2) 投資リスクに対する管理体制

委託会社では、運用部門から独立した部門において、多面的にファンドの投資リスク管理を行っています。

トレーディング部

株式、公社債等の売買執行および発注に伴うフロントチェックを行います。

コンプライアンス部

法令上の禁止行為、約款の投資制限等のモニタリングを通じ、法令等遵守状況を把握・管理し、必要に応じて改善の指導を行います。

リスク管理部

運用リスク全般の状況をモニタリング・管理するとともに、運用実績の分析および評価を行い、必要に応じて改善策等を提言します。また、事務・情報資産・その他のリスクの統括的管理を行っています。

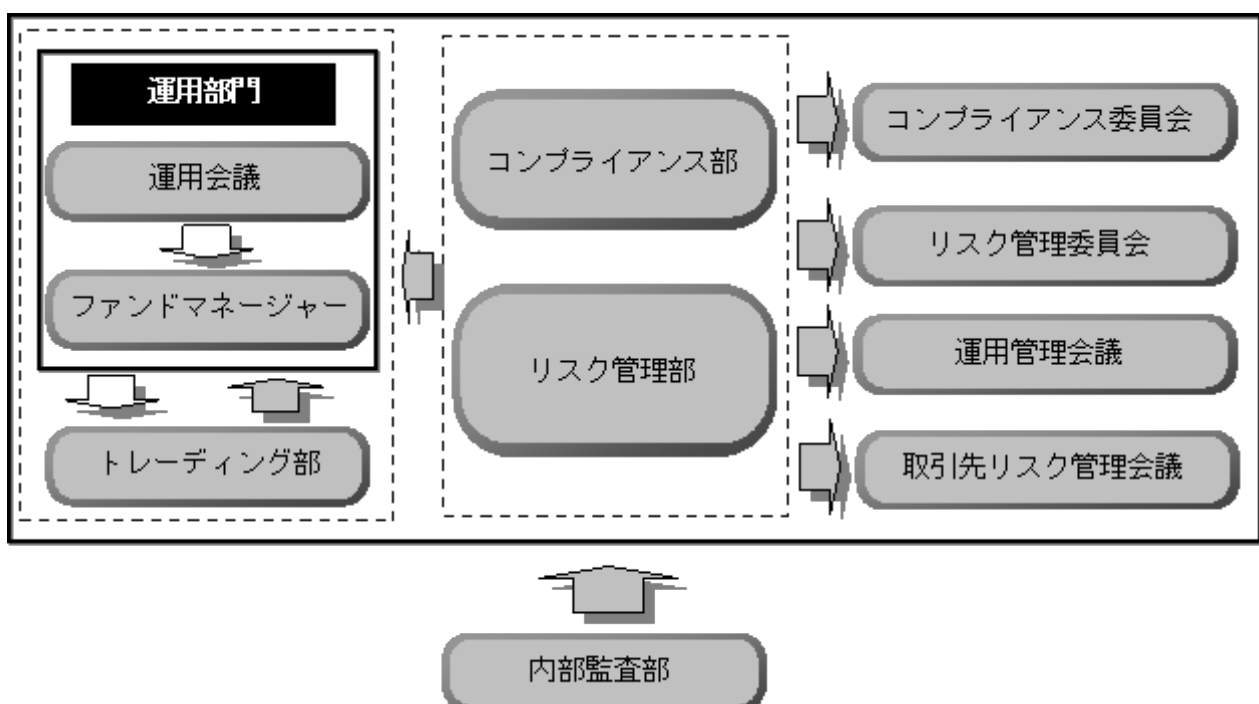
内部監査部

委託会社のすべての業務から独立した立場より、リスク管理体制の適切性および有効性について評価を行い、改善策の提案等を通して、リスク管理機能の維持・向上をはかります。

この他に、投資リスク管理に関して、以下の会議体を設けています。

- * コンプライアンス委員会（原則、毎月開催）において、信託財産の運用に係る法令等遵守状況、その他コンプライアンス上、重要な個別案件に関する審議、改善策等の検討を行っています。
- * リスク管理委員会（原則、毎月開催）において、信託財産の運用に係る運用リスク等に関する審議、改善策の検討を行っています。
- * 運用管理会議（原則、毎月開催）において、原則として、全ファンドの運用実績の状況を報告するとともに、必要に応じて特定のファンドに対する詳細な分析を実施し、必要な改善策等の提言を行っています。
- * 取引先リスク管理会議（原則、四半期毎に開催）において、信託財産の運用に係る運用リスクのうち、取引相手先の決済不履行リスク（カウンターパーティー・リスク）に関する管理方針等の検討を行っています。

委託会社のリスク管理体制図



* 組織変更等により、前記の名称および内容は変更となる場合があります。

4【手数料等及び税金】

(1)【申込手数料】

手数料率：上限2.1%（税抜2.0%）

申込手数料は、取得申込みの受付日の基準価額に、2.1%（税抜2.0%）を上限として、販売会社がそれぞれ別に定める率を乗じて得た額とします。申込手数料は消費税等相当額を含みます。

申込手数料の照会先は販売会社となります。

(2)【換金（解約）手数料】

かかりません。

(3)【信託報酬等】

実績倍率 に応じて、純資産総額に対して年率0.6825～0.8925%（税抜0.6500～0.8500%）を乗じて得た額とします。詳細は下記の通りです。

実績倍率とは、基準日（昭和61年5月18日までは当初設定日。その後は、当該日とその属する計算期間の最初の6ヵ月終了日（以下「半期末」といいます。）以前の場合は、その半期末からさかのぼって3年前の半期末、当該日とその属する計算期間の最初の6ヵ月終了日の翌日以降の場合は、その計算期末からさかのぼって3年前の計算期末。）から当該日までの期間における、基準価額の変動倍率（当該日の基準価額に期間中の収益分配金を加算した額の、基準日の基準価額に対する割合をいいます。）の東証株価指数^{*}の変動倍率（当該日の東証株価指数の基準日の東証株価指数に対する割合をいいます。）に対する割合をいいます。

* 平成16年7月23日に東京証券取引所は、東証株価指数等（東証株価指数のほか、東証規模別株価指数、東証業種別株価指数、東証第二部株価指数などを含みます。）について、指数値を算出する際に使用する浮動株比率を段階的に反映し、上場株式数ベースの指数から浮動株指数への移行を図る旨を公表しました。浮動株比率の反映は、3段階に分けて実施され、平成17年10月末の初回反映、平成18年2月末の第2回反映を経て、同年6月に完了します。ファンドでは、当該移行に伴い平成17年10月末以降は、浮動株を反映した東証株価指数を基準として信託報酬の算出を行います。

a. 信託報酬の総額は、ファンドの計算期間を通じて毎日、次の（a）により計算した額に、（b）により計算した額を加減して得た額とします。

（a）信託財産の純資産総額に年0.7875%（税抜0.7500%）以内の率を乗じて得た額。

（b）実績倍率に応じ、信託財産の純資産総額に次に掲げる率を乗じて得た額。（委託会社の信託報酬に限り適用します。）

実績倍率が120%以上のとき	年0.1050%（税抜0.1000%）を加える
実績倍率が110%以上120%未満のとき	年0.0525%（税抜0.0500%）を加える
実績倍率が90%以上110%未満のとき	零
実績倍率が80%以上90%未満のとき	年0.0525%（税抜0.0500%）を減じる
実績倍率が80%未満のとき	年0.1050%（税抜0.1000%）を減じる

b. 信託報酬は、毎計算期間の最初の6ヵ月終了日および毎計算期末または信託終了のとき信託財産中から支弁します。

信託報酬の平成25年5月末現在の料率、支払先および配分は、以下の通りです。

純資産総額に応じて	委託会社	受託会社	販売会社	信託報酬率
100億円以下の部分に対して	年0.4725% (税抜0.4500%)	年0.1050% (税抜0.1000%)	年0.2100% (税抜0.2000%)	年0.7875% (税抜0.7500%)
100億円超300億円以下の部分に対して	年0.4830% (税抜0.4600%)	年0.0945% (税抜0.0900%)		
300億円超400億円以下の部分に対して	年0.4935% (税抜0.4700%)	年0.0840% (税抜0.0800%)		
400億円超500億円以下の部分に対して	年0.5145% (税抜0.4900%)	年0.0630% (税抜0.0600%)		
500億円超の部分に対して	年0.5460% (税抜0.5200%)	年0.0315% (税抜0.0300%)		

* 委託会社の信託報酬は、前記の実績倍率に応じた信託報酬が加減されます。

* 信託報酬は消費税等相当額を含みます。

(4) 【その他の手数料等】

信託事務の諸費用

a. 信託財産に関する租税、監査費用（消費税等相当額を含みます。）等の信託事務の処理に要する諸費用および受託会社の立替えた立替金の利息は、受益者の負担とし、信託財産中から支弁します。

b. 信託財産に係る監査費用（消費税等相当額を含みます。）は、ファンドの計算期間を通じて毎日、信託財産の純資産総額に一定率（年0.0042%（税抜0.0040%））を乗じて得た額とし、毎計算期間の6ヵ月終了日および毎計算期末または信託終了のとき信託財産中から支弁します。

売買・保管等に要する費用

信託財産の組入有価証券の売買の際に発生する売買委託手数料等（消費税等相当額を含みます。）、先物取引・オプション取引等に要する費用についても信託財産が負担するものとします。

資金の借入れ

一部解約金の支払資金に不足額が生じて資金借入れの指図をする場合は、借入金の利息は信託財産中より支弁します。

* 売買条件等により異なるため、あらかじめ金額または上限額等を記載することはできません。

(注) 手数料等については、保有金額または保有期間等により異なるため、あらかじめ合計額等を記載することはできません。

(5) 【課税上の取扱い】

ファンドの課税上の取扱いは、株式投資信託となります。

- * 以下の内容は、平成25年5月末現在のものですので、税法が改正された場合等には、税率等が変更される場合があります。
- * 買取制度につきましては、販売会社に確認してください。
- * 税金の取扱いの詳細については、税務専門家等に確認されることをお勧めします。

個人の受益者に対する課税

期間	対象	課税対象	所得の種類	税率等
平成25年 1月1日から 平成25年 12月31日まで	収益分配金	普通分配金	配当所得	源泉徴収（申告不要）10.147% ^{*1} (所得税7.147% ^{*1} 地方税3.000%)
	一部解約金 償還金	譲渡益	譲渡所得	申告分離課税 ^{*2} 10.147% ^{*1} (所得税7.147% ^{*1} 地方税3.000%)
平成26年 1月1日から 平成49年 12月31日まで	収益分配金	普通分配金	配当所得	源泉徴収（申告不要）20.315% ^{*1} (所得税15.315% ^{*1} 地方税5.000%)
	一部解約金 償還金	譲渡益	譲渡所得	申告分離課税 ^{*2} 20.315% ^{*1} (所得税15.315% ^{*1} 地方税5.000%)

* 1 平成25年1月1日から平成49年12月31日までの所得税の税率には、復興特別所得税が含まれています。

* 2 原則として確定申告が必要ですが、特定口座（源泉徴収あり）をご利用の場合は、源泉徴収され、申告不要制度が適用されます。

- 1 収益分配金に対する課税は、確定申告を行うことにより総合課税（配当控除の適用があります。）または申告分離課税のいずれかを選択することもできます。
- 2 公募株式投資信託は税法上、平成26年1月1日以降の少額投資非課税制度「愛称：NISA（ニーサ）」の適用対象です。NISAをご利用の場合、毎年、年間100万円の範囲で新たに購入した公募株式投資信託などから生じる配当所得および譲渡所得が5年間非課税となります。ご利用になれるのは、満20歳以上の方で、販売会社で非課税口座を開設するなど、一定の条件に該当する方が対象となります。くわしくは、販売会社にお問い合わせください。

法人の受益者に対する課税

	所得税法上の対象額	税率等
収益分配金	普通分配金額	平成25年1月1日から平成25年12月31日までは 源泉徴収7.147% [*] （所得税） 平成26年1月1日から平成49年12月31日までは 源泉徴収15.315% [*] （所得税）
一部解約金	解約価額の個別元本超過額	
償還金	償還価額の個別元本超過額	

* 平成25年1月1日から平成49年12月31日までの所得税の税率には、復興特別所得税が含まれています。

税額控除制度及び益金不算入制度が適用されます。その他くわしくは販売会社にお問い合わせください。

個別元本について

- a．受益者毎の信託時の受益権の価額等（申込手数料（消費税等相当額を含みます。）は含まれていません。）が当該受益者の元本（個別元本）にあたります。
- b．受益者が同一ファンドの受益権を複数回取得した場合、個別元本は、当該受益者が追加信託を行うつど当該受益者の受益権口数で加重平均することにより算出されます。
- c．受益者が同一ファンドの受益権を複数の販売会社で取得する場合については、販売会社毎に個別元本の算出が行われます。また、同一販売会社であっても複数支店等で同一ファンドの受益権を取得する場合は当該支店等毎に個別元本の算出が行われる場合があります。
- d．受益者が元本払戻金（特別分配金）を受取った場合、収益分配金発生時にその個別元本から当該元本払戻金（特別分配金）を控除した額が、その後の当該受益者の個別元本となります。

収益分配金の課税について

追加型株式投資信託の収益分配金には、課税扱いとなる「普通分配金」と、非課税扱いとなる「元本払戻金（特別分配金）」（受益者毎の元本の一部払戻しに相当する部分）の区分があります。受益者が収益分配金を受取る際は、

- a．当該収益分配金落ち後の基準価額が当該受益者の個別元本と同額の場合または当該受益者の個別元本を上回っている場合には、当該収益分配金の全額が普通分配金となります。
- b．当該収益分配金落ち後の基準価額が当該受益者の個別元本を下回っている場合には、その下回る部分の額が元本払戻金（特別分配金）となり、当該収益分配金から当該元本払戻金（特別分配金）を控除した額が普通分配金となります。

5【運用状況】

(1)【投資状況】

(平成25年5月31日現在)

資産の種類	国名	時価合計(円)	投資比率(%)
株式	日本	6,703,515,700	97.03
現金・預金・その他の資産 (負債控除後)		205,418,896	2.97
合計(純資産総額)		6,908,934,596	100.00

(注) 投資比率とは、ファンドの純資産総額に対する当該資産の時価比率をいいます。

(2) 【投資資産】

【投資有価証券の主要銘柄】

(評価額上位30銘柄)

(平成25年5月31日現在)

順位	国/地域	種類	銘柄名	業種	通貨	株式数	帳簿価額		評価額		投資比率 (%)
							単価 (円)	金額 (円)	単価 (円)	金額 (円)	
1	日本	株式	三井金属鉱業	非鉄金属	日本円	1,501,000	247.29	371,195,000	236.00	354,236,000	5.12
2	日本	株式	エヌ・ティ・ティ・データ	情報・通信業	日本円	964	387,500.00	373,550,000	345,500.00	333,062,000	4.82
3	日本	株式	富士フィルムホールディングス	化学	日本円	153,900	2,495.00	383,980,500	2,146.00	330,269,400	4.78
4	日本	株式	富士通	電気機器	日本円	740,000	441.30	326,566,000	425.00	314,500,000	4.55
5	日本	株式	ローム	電気機器	日本円	82,000	4,152.40	340,496,800	3,750.00	307,500,000	4.45
6	日本	株式	アドバンテスト	電気機器	日本円	172,300	1,784.00	307,383,200	1,577.00	271,717,100	3.93
7	日本	株式	三菱UFJフィナンシャル・グループ	銀行業	日本円	421,600	692.02	291,758,400	595.00	250,852,000	3.63
8	日本	株式	三井住友トラスト・ホールディングス	銀行業	日本円	477,000	546.00	260,442,000	428.00	204,156,000	2.95
9	日本	株式	みずほフィナンシャルグループ	銀行業	日本円	1,014,900	211.94	215,105,900	195.00	197,905,500	2.86
10	日本	株式	三井住友フィナンシャルグループ	銀行業	日本円	48,600	4,613.41	224,212,111	4,055.00	197,073,000	2.85
11	日本	株式	村田製作所	電気機器	日本円	23,300	8,730.00	203,409,000	7,760.00	180,808,000	2.61
12	日本	株式	パナソニック	電気機器	日本円	209,500	923.00	193,368,500	789.00	165,295,500	2.39
13	日本	株式	イオン	小売業	日本円	133,500	1,289.00	172,081,700	1,188.00	158,598,000	2.29
14	日本	株式	日本電信電話	情報・通信業	日本円	31,100	5,340.00	166,074,000	5,050.00	157,055,000	2.27
15	日本	株式	凸版印刷	その他製品	日本円	222,000	761.16	168,978,000	669.00	148,518,000	2.14
16	日本	株式	住友ベークライト	化学	日本円	320,000	425.75	136,241,000	396.00	126,720,000	1.83
17	日本	株式	カネカ	化学	日本円	185,000	675.00	124,875,000	620.00	114,700,000	1.66
18	日本	株式	オンワードホールディングス	繊維製品	日本円	123,000	911.00	112,053,000	889.00	109,347,000	1.58
19	日本	株式	旭硝子	ガラス・土石製品	日本円	148,000	811.75	120,140,000	734.00	108,632,000	1.57
20	日本	株式	セブン&アイ・ホールディングス	小売業	日本円	30,000	3,900.00	117,000,000	3,505.00	105,150,000	1.52
21	日本	株式	日本テレビホールディングス	情報・通信業	日本円	67,300	1,770.35	119,144,900	1,553.00	104,516,900	1.51
22	日本	株式	東京海上ホールディングス	保険業	日本円	34,200	3,323.17	113,652,600	2,995.00	102,429,000	1.48
23	日本	株式	日立製作所	電気機器	日本円	141,000	786.00	110,826,000	700.00	98,700,000	1.42
24	日本	株式	京セラ	電気機器	日本円	9,300	10,820.00	100,626,000	10,100.00	93,930,000	1.35
25	日本	株式	王子ホールディングス	パルプ・紙	日本円	248,000	398.12	98,736,000	358.00	88,784,000	1.28
26	日本	株式	ソニー	電気機器	日本円	42,000	2,162.00	90,804,000	2,049.00	86,058,000	1.24
27	日本	株式	三菱ケミカルホールディングス	化学	日本円	170,500	549.06	93,615,500	489.00	83,374,500	1.20
28	日本	株式	キヤノン	電気機器	日本円	23,600	3,754.61	88,609,000	3,530.00	83,308,000	1.20
29	日本	株式	日本郵船	海運業	日本円	301,000	295.00	88,795,000	266.00	80,066,000	1.15
30	日本	株式	セコム	サービス業	日本円	15,100	5,483.97	82,808,000	5,170.00	78,067,000	1.12

(注) 投資比率とは、ファンドの純資産総額に対する当該銘柄の時価比率をいいます。

種類別及び業種別投資比率

（平成25年5月31日現在）

国内 / 外国	種類	業種	投資比率（％）
国内	株式	鉱業	0.25
		建設業	1.23
		食料品	0.84
		繊維製品	1.60
		パルプ・紙	1.28
		化学	12.08
		医薬品	2.12
		石油・石炭製品	0.16
		ゴム製品	0.18
		ガラス・土石製品	1.84
		鉄鋼	0.07
		非鉄金属	5.29
		金属製品	0.54
		機械	2.05
		電気機器	25.76
		輸送用機器	4.61
		精密機器	0.41
		その他製品	2.28
		陸運業	0.98
		海運業	1.15
		倉庫・運輸関連業	0.56
		情報・通信業	8.99
		卸売業	0.58
		小売業	4.57
		銀行業	13.28
		証券、商品先物取引業	0.71
		保険業	1.48
不動産業	0.46		
サービス業	1.53		
合計			97.03

（注）投資比率とは、ファンドの純資産総額に対する当該種類及び業種の時価比率をいいます。

【投資不動産物件】

該当事項はありません。

【その他投資資産の主要なもの】

該当事項はありません。

(3) 【運用実績】

【純資産の推移】

平成25年5月31日および同日前1年以内における各月末ならびに下記決算期末の純資産の推移は次の通りです。

	純資産総額（百万円）		基準価額（円）	
	（分配落）	（分配付）	（分配落）	（分配付）
第21期（平成16年5月18日）	19,414	19,458	4,431	4,441
第22期（平成17年5月18日）	16,844	16,882	4,431	4,441
第23期（平成18年5月18日）	15,863	15,888	6,326	6,336
第24期（平成19年5月18日）	14,116	14,137	6,686	6,696
第25期（平成20年5月19日）	10,327	10,345	5,703	5,713
第26期（平成21年5月18日）	7,100	7,117	4,189	4,199
第27期（平成22年5月18日）	7,255	7,270	4,857	4,867
第28期（平成23年5月18日）	6,168	6,182	4,421	4,431
第29期（平成24年5月18日）	4,863	4,876	3,759	3,769
第30期（平成25年5月20日）	7,782	7,793	6,748	6,758
平成24年5月末日	4,654		3,656	
6月末日	5,039		3,979	
7月末日	4,671		3,727	
8月末日	4,496		3,631	
9月末日	4,574		3,713	
10月末日	4,614		3,765	
11月末日	4,745		3,889	
12月末日	5,401		4,468	
平成25年1月末日	5,889		4,915	
2月末日	6,125		5,140	
3月末日	6,471		5,511	
4月末日	6,967		6,005	
5月末日	6,908		6,025	

(注) 基準価額は1単位（1口）当たりの純資産総額です。

【分配の推移】

期	計算期間	1口当たりの分配金（円）
第21期	自 平成15年 5月20日 至 平成16年 5月18日	10
第22期	自 平成16年 5月19日 至 平成17年 5月18日	10
第23期	自 平成17年 5月19日 至 平成18年 5月18日	10
第24期	自 平成18年 5月19日 至 平成19年 5月18日	10
第25期	自 平成19年 5月19日 至 平成20年 5月19日	10
第26期	自 平成20年 5月20日 至 平成21年 5月18日	10
第27期	自 平成21年 5月19日 至 平成22年 5月18日	10
第28期	自 平成22年 5月19日 至 平成23年 5月18日	10
第29期	自 平成23年 5月19日 至 平成24年 5月18日	10
第30期	自 平成24年 5月19日 至 平成25年 5月20日	10

【収益率の推移】

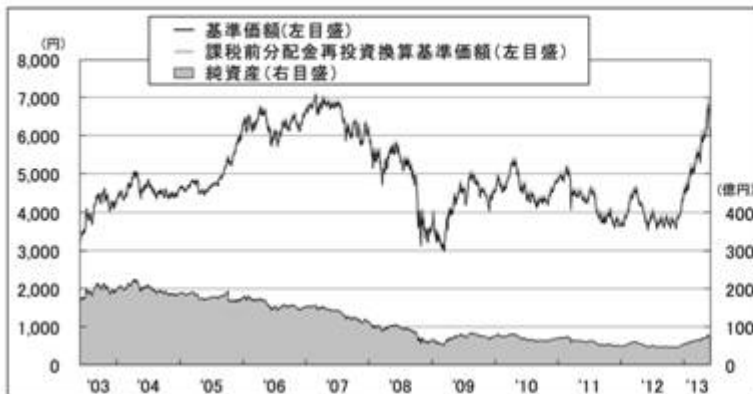
期	計算期間	収益率（％）
第21期	自 平成15年 5月20日 至 平成16年 5月18日	45.0
第22期	自 平成16年 5月19日 至 平成17年 5月18日	0.2
第23期	自 平成17年 5月19日 至 平成18年 5月18日	43.0
第24期	自 平成18年 5月19日 至 平成19年 5月18日	5.8
第25期	自 平成19年 5月19日 至 平成20年 5月19日	14.6
第26期	自 平成20年 5月20日 至 平成21年 5月18日	26.4
第27期	自 平成21年 5月19日 至 平成22年 5月18日	16.2
第28期	自 平成22年 5月19日 至 平成23年 5月18日	8.8
第29期	自 平成23年 5月19日 至 平成24年 5月18日	14.7
第30期	自 平成24年 5月19日 至 平成25年 5月20日	79.8
	自 平成25年 5月21日 至 平成25年 5月31日	10.7

（注）収益率とは、各計算期間の直前の計算期間末の基準価額（分配落）を基準とした、各計算期間末の基準価額（分配付）の上昇（または下落）率をいいます。

（ご参考）その他の運用実績

2013年5月31日現在

● 基準価額・純資産の推移（過去10年間）



※基準価額および課税前分配金再投資換算基準価額は2003年5月末を起点として表示。
 ※課税前分配金再投資換算基準価額は、当ファンドの公表している2003年5月末以降の基準価額に、同年同月末以降の各収益分配金（課税前）をその分配を行う日に全額再投資したと仮定して算出したものであり、国際投信投資顧問が公表している基準価額とは異なります。

● 分配の推移（1口当たり、課税前）

2013年5月	10円
2012年5月	10円
2011年5月	10円
2010年5月	10円
2009年5月	10円
設定来累計	12,676.5円

● 基準価額・純資産

項目	金額
基準価額	6,025円
純資産	69.0億円

● 主要な資産の状況

※比率とは、当ファンドの純資産に対する比率です。

資産構成

内訳	比率(%)
株式	97.0
現金等	3.0
合計	100.0

(注)現金等には未収・未払項目が含まれるため、マイナスとなる場合があります。

主要な組入銘柄（評価額上位）

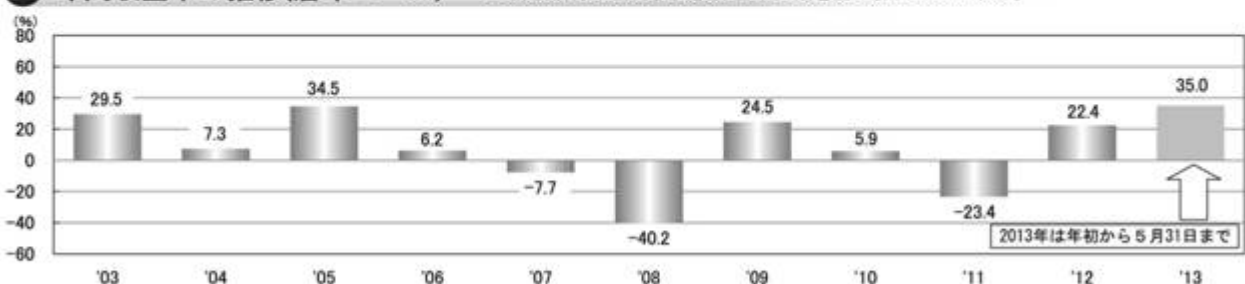
	銘柄名	業種	比率(%)
1	三井金属鉱業	非鉄金属	5.1
2	エヌ・ティ・ティ・データ	情報・通信業	4.8
3	富士フイルムホールディングス	化学	4.8
4	富士通	電気機器	4.6
5	ローム	電気機器	4.5
6	アドバンテスト	電気機器	3.9
7	三菱UFJフィナンシャル・グループ	銀行業	3.6
8	三井住友トラスト・ホールディングス	銀行業	3.0
9	みずほフィナンシャルグループ	銀行業	2.9
10	三井住友フィナンシャルグループ	銀行業	2.9

業種別組入比率

業種	比率(%)
電気機器	25.8
銀行業	13.3
化学	12.1
情報・通信業	9.0
非鉄金属	5.3
輸送用機器	4.6
小売業	4.6
その他製品	2.3
医薬品	2.1
機械	2.1
その他業種	16.0
合計	97.0

● 年間収益率の推移(暦年ベース)

※課税前分配金再投資換算基準価額を基に算出しています。



※課税前分配金再投資換算基準価額は、当ファンドの公表している基準価額に各収益分配金（課税前）をその分配を行う日に全額再投資したと仮定して算出したものであり、国際投信投資顧問が公表している基準価額とは異なります。

注記事項

・当ファンドにはベンチマークはありません。

上記は、あくまで過去の運用実績であり、将来の投資成果をお約束するものではありません。

(4) 【設定及び解約の実績】

期	計算期間	設定口数（口）	解約口数（口）	発行済口数（口）
第21期	自 平成15年 5月20日 至 平成16年 5月18日	1,754	811,268	4,381,901
第22期	自 平成16年 5月19日 至 平成17年 5月18日	1,280	581,450	3,801,731
第23期	自 平成17年 5月19日 至 平成18年 5月18日	45,268	1,339,492	2,507,507
第24期	自 平成18年 5月19日 至 平成19年 5月18日	13,509	409,736	2,111,280
第25期	自 平成19年 5月19日 至 平成20年 5月19日	98	300,572	1,810,806
第26期	自 平成20年 5月20日 至 平成21年 5月18日	1,698	117,429	1,695,075
第27期	自 平成21年 5月19日 至 平成22年 5月18日	516	201,643	1,493,948
第28期	自 平成22年 5月19日 至 平成23年 5月18日	2,499	101,120	1,395,327
第29期	自 平成23年 5月19日 至 平成24年 5月18日	974	102,497	1,293,804
第30期	自 平成24年 5月19日 至 平成25年 5月20日	1,514	142,012	1,153,306
	自 平成25年 5月21日 至 平成25年 5月31日	74	6,647	1,146,733

第2【管理及び運営】

1【申込（販売）手続等】

- ・ 取得の申込みは、申込期間において、原則として販売会社の営業日の午後3時までに、販売会社所定の方法で行われます。取得申込みが行われ、かつ当該取得申込みに係る販売会社所定の事務手続きが完了したものを当日の受付分とします。
- ・ 金融商品取引所等における取引の停止、その他やむを得ない事情があるときは、取得申込みの受付を中止することおよびすでに受付けた取得申込みの受付を取消すことがあります。

取得申込者は販売会社に、取得申込みと同時にまたはあらかじめ、自己のために開設されたファンドの受益権の振替を行うための振替機関等の口座を示すものとし、当該口座に当該取得申込者に係る口数の増加の記載または記録が行われます。なお、販売会社は、当該取得申込みの代金の支払いと引換えに、当該口座に当該取得申込者に係る口数の増加の記載または記録を行うことができます。委託会社は、追加信託により分割された受益権について、振替機関等の振替口座簿への新たな記載または記録をするため社振法に定める事項の振替機関への通知を行うものとし、振替機関等は、委託会社から振替機関への通知があった場合、社振法の規定にしたがい、その備える振替口座簿への新たな記載または記録を行います。受託会社は、追加信託により生じた受益権については追加信託のつど、振替機関の定める方法により、振替機関へ当該受益権に係る信託を設定した旨の通知を行います。

(1) 申込単位

販売会社が定める単位（当初元本1口＝1万円）
申込単位の照会先は販売会社となります。

(2) 申込手数料

手数料率：上限2.1%（税抜2.0%）

申込手数料は、消費税等相当額を含みます。
申込手数料の照会先は販売会社となります。

(3) 申込代金

取得申込みの受付日の基準価額に申込口数を乗じて得た額に、前記手数料率を乗じて得た申込手数料（消費税等相当額を含みます。）を加えた額

(4) 払込期日

取得申込者は、申込代金を販売会社が指定する期日までに払込むものとし、

2【換金（解約）手続等】

- ・ 換金（解約）の請求は、原則として販売会社の営業日の午後3時までに、販売会社所定の方法で行われます。換金請求が行われ、かつ当該換金請求に係る販売会社所定の事務手続きが完了したものを当日の受付分とします。

信託財産の資金管理を円滑に行うため、大口の換金請求には制限を設ける場合があります。

- ・ 金融商品取引所等における取引の停止、その他やむを得ない事情があるときは、換金請求の受付を中止することおよびすでに受付けた換金請求の受付を取消すことがあります。換金請求の受付が中止された場合には、受益者は当該受付中止以前に行った当日の換金請求を撤回できます。ただし、受益者がその換金請求を撤回しない場合の解約価額は、当該受付中止を解除した後の最初の基準価額の計算日に換金請求を受付けたものとし、当該計算日の基準価額とします。

- ・ 販売会社によっては、買取りを取扱う場合があります。くわしくは、販売会社に確認してください。

換金の請求を行う受益者は、その口座が開設されている振替機関等に対して当該受益者の請求に係るファンドの一部解約を委託会社が行うのと引換えに、当該一部解約に係る受益権の口数と同口数の抹消の申請を行うものとし、社振法の規定にしたがい当該振替機関等の口座において当該口数の減少の記載または記録が行われます。

なお、換金に係る換金の請求を受益者がするとき、振替受益権をもって行うものとします。

(1) 解約単位

1口（当初元本1口＝1万円）単位

(2) 解約価額

解約の受付日の基準価額とします。

(3) 解約手数料

かかりません。

(4) 信託財産留保額

ありません。

(5) 支払日

解約代金は、原則として解約の受付日から起算して4営業日目から、販売会社において、受益者に支払います。

3【資産管理等の概要】

(1)【資産の評価】

基準価額の算出方法

基準価額は、信託財産に属する資産（受入担保金代用有価証券を除きます。）を法令および一般社団法人投資信託協会規則にしたがって時価または一部償却原価法により評価して得た信託財産の資産総額から負債総額を控除した金額（「純資産総額」といいます。）を、計算日における受益権総口数で除した金額をいいます。（ただし、便宜上1万口あたりに換算した価額で表示することがあります。）

* 基準価額＝純資産総額÷受益権総口数

ファンドの主な投資対象の評価方法

・国内株式

原則として金融商品取引所における計算日の最終相場で評価します。

基準価額の算出頻度

委託会社の毎営業日において算出されます。

基準価額の照会方法

基準価額の照会先は、販売会社または以下の通りです。

国際投信投資顧問株式会社

電話番号：0120-759311（フリーダイヤル）

（受付時間は営業日の午前9時～午後5時）

ホームページ アドレス：<http://www.kokusai-am.co.jp>

(2)【保管】

該当事項はありません。

(3)【信託期間】

昭和58年5月24日以降、無期限とします。

(4)【計算期間】

毎年5月19日から翌年5月18日までとします。

ただし、各計算期間終了日に該当する日（以下「該当日」といいます。）が休業日の場合、各計算期間終了日は該当日の翌営業日とし、その翌日より次の計算期間が開始されるものとします。なお、最終計算期間の終了日は、信託期間の終了日とします。

(5)【その他】

ファンドの償還条件等

a. 委託会社は、信託期間中において、この信託契約を解約することが受益者のため有利であると認めるとき、またはやむを得ない事情が発生したときは、受託会社と合意のうえ、この信託契約

- を解約し、信託を終了させることができます。この場合において、委託会社は、あらかじめ、解約しようとする旨を監督官庁に届出ます。
- b. 委託会社は、一部解約により受益権の総口数が当初設定に係る受益権総口数の10分の1を下ることとなった場合には、受託会社と合意のうえ、この信託契約を解約し、信託を終了させることができます。この場合において、委託会社は、あらかじめ、解約しようとする旨を監督官庁に届出ます。
 - c. 委託会社は、信託の終了について、あらかじめ、解約しようとする旨を公告し、かつ、その旨を記載した書面をこの信託契約に係る知られたる受益者に対して交付します。ただし、この信託契約に係るすべての受益者に対して書面を交付したときは、原則として、公告を行いません。
 - d. 解約しようとする旨の公告および書面には、受益者で異議のある者は一定の期間内に委託会社に対して異議を述べるべき旨を付記します。なお、一定の期間は1ヵ月を下らないものとします。
 - e. 1ヵ月を下らない一定の期間内に異議を述べた受益者の受益権の口数が受益権の総口数の2分の1を超えるときは、信託契約の解約をしません。
 - f. 委託会社は、この信託契約の解約をしないこととしたときは、解約しない旨およびその理由を公告し、かつ、これらの事項を記載した書面を知られたる受益者に対して交付します。ただし、すべての受益者に対して書面を交付したときは、原則として、公告を行いません。
 - g. d. から f. までについては、信託財産の状態に照らし、真にやむを得ない事情が生じている場合であって、一定の期間が1ヵ月を下らずにその公告および書面の交付を行うことが困難な場合には適用しません。
 - h. 委託会社は、監督官庁よりこの信託契約の解約の命令を受けたときは、その命令にしたがい、信託契約を解約し信託を終了させます。
 - i. 委託会社が監督官庁より登録の取消を受けたとき、解散したとき、または業務を廃止したときは、委託会社は、この信託契約を解約し、信託を終了させます。
 - j. 監督官庁がこの信託契約に関する委託会社の業務を他の投資信託委託会社に引継ぐことを命じたときは、この信託は、1ヵ月を下らない一定の期間内に委託会社に対して異議を述べた受益者の受益権の口数が受益権の総口数の2分の1を超える場合を除き、当該投資信託委託会社と受託会社との間において存続します。
 - k. 受託会社が委託会社の承諾を受けてその任務を辞任した場合、または委託会社または受益者が裁判所に受託会社の解任を請求し裁判所が受託会社を解任した場合において、委託会社が新受託会社を選任できないときは、委託会社はこの信託契約を解約し、信託を終了させます。

約款の変更

- a. 委託会社は、受益者の利益のため必要と認めるときまたはやむを得ない事情が発生したときは、受託会社と合意のうえ、この信託約款を変更することができるものとし、あらかじめ、変更しようとする旨およびその内容を監督官庁に届出ます。
- b. 委託会社は、信託約款の変更事項のうち、その内容が重大なものについて、あらかじめ、変更しようとする旨およびその内容を公告し、かつ、これらの事項を記載した書面をこの信託約款に係る知られたる受益者に対して交付します。ただし、この信託約款に係るすべての受益者に対して書面を交付したときは、原則として、公告を行いません。
- c. 信託約款の変更内容が重大なものについて、変更しようとする旨およびその内容の公告および書面には、受益者で異議のある者は一定の期間内に委託会社に対して異議を述べるべき旨を付記します。なお、一定の期間は1ヵ月を下らないものとします。
- d. 1ヵ月を下らない一定の期間内に異議を述べた受益者の受益権の口数が受益権の総口数の2分の1を超えるときは、この信託約款の変更をしません。
- e. 委託会社は、当該信託約款の変更をしないこととしたときは、変更しない旨およびその理由を公告し、かつ、これらの事項を記載した書面を知られたる受益者に対して交付します。ただし、すべての受益者に対して書面を交付したときは、原則として、公告を行いません。
- f. 委託会社は、監督官庁の命令に基づいてこの信託約款を変更しようとするときは、a. から

e . までの規定にしたがいます。

反対者の買取請求権

信託契約の解約または変更を行う場合において、一定の期間内に委託会社に対して異議を述べた受益者は、受託会社に対し、自己に帰属する受益権を、信託財産をもって買取るべき旨を請求することができます。

関係法人との契約の更改

委託会社と販売会社との間で締結された「投資信託受益権の募集・販売の取扱い等に関する契約」の契約期間は、契約締結日から1年とします。ただし双方から契約満了日の3ヵ月前までに別段の意思表示のないときは、さらに1年間延長するものとし、その後も同様とします。

公告

委託会社が受益者に対してする公告は、日本経済新聞に掲載します。

信託事務の委託

受託会社は、ファンドに係る信託事務の処理の一部について日本マスタートラスト信託銀行株式会社と再信託契約を締結し、これを委託することがあります。その場合には、再信託に係る契約書類に基づいて所定の事務を行います。

運用報告書等

委託会社は、計算期間終了毎および償還時に、運用経過等を記載した運用報告書を作成し、かつ販売会社を経由して知られたる受益者に交付します。なお、当該運用報告書は委託会社等のホームページにおいても受益者その他一般投資者に対して開示されることがあります。

また、運用報告書を補完することを目的として、週次または月次に運用状況等を記載した情報提供資料を作成し、ホームページ等において受益者その他一般投資者に対して開示されることがあります。

委託会社は、販売会社を通して、正当な事由を付した所定の申込書をもって請求のあった受益者に対し、各月末時点におけるファンドの信託財産に係る情報のうち組入銘柄等の状況に関する情報を提供することがあります。

4【受益者の権利等】

受益者の有する主な権利は以下の通りです。

(1) 収益分配金に対する受領権

受益者は、収益分配金を持ち分に応じて受領する権利を有します。

収益分配金は、税金を差引いた後、毎計算期間の終了日後1ヵ月以内の委託会社の指定する日（原則として決算日から起算して5営業日以内）から、販売会社において、受益者に支払います。

ただし、受益者が、収益分配金について支払開始日から5年間その支払いの請求を行わない場合はその権利を失い、その金銭は委託会社に帰属します。

(2) 償還金に対する受領権

受益者は、償還金を持ち分に応じて受領する権利を有します。

償還金は、信託終了日後2ヵ月以内の委託会社の指定する日（原則として償還日（休業日の場合は翌営業日）から起算して5営業日以内）から、販売会社において、受益者に支払います。

ただし、受益者が、償還金について支払開始日から10年間その支払いの請求を行わない場合はその権利を失い、その金銭は委託会社に帰属します。

(3) 換金（解約）請求権

受益者は、自己に帰属する受益権につき、換金（解約）請求する権利を有します。

解約金は、原則として解約の受付日から起算して4営業日目から、販売会社において、受益者に支払います。

(4) 帳簿書類閲覧権

受益者は、委託会社に対し、その営業時間内にファンドの信託財産に関する帳簿書類の閲覧を請求することができます。

第3【ファンドの経理状況】

1 当ファンドの財務諸表は、「財務諸表等の用語、様式及び作成方法に関する規則」（昭和38年大蔵省令第59号）（以下「財務諸表等規則」という。）ならびに同規則第2条の2の規定により、「投資信託財産の計算に関する規則」（平成12年総理府令第133号）（以下「投資信託財産計算規則」という。）に基づいて作成しております。

なお、財務諸表に記載している金額は、円単位で表示しております。

2 当ファンドは、金融商品取引法第193条の2第1項の規定に基づき、第30期計算期間（平成24年5月19日から平成25年5月20日まで）の財務諸表について、新日本有限責任監査法人による監査を受けております。

1【財務諸表】
 【システム・オ - プン】
 (1)【貸借対照表】

(単位：円)

	第29期計算期間末 平成24年5月18日現在	第30期計算期間末 平成25年5月20日現在
資産の部		
流動資産		
金銭信託	788,316	469,290
コール・ローン	78,386,825	130,842,208
株式	4,755,802,200	7,633,123,600
未収配当金	62,458,708	58,391,598
未収利息	171	185
流動資産合計	4,897,436,220	7,822,826,881
資産合計	4,897,436,220	7,822,826,881
負債の部		
流動負債		
未払収益分配金	12,938,040	11,533,060
未払解約金	38,430	5,235,432
未払受託者報酬	2,778,641	3,166,895
未払委託者報酬	18,078,236	20,584,734
その他未払費用	111,084	126,617
流動負債合計	33,944,431	40,646,738
負債合計	33,944,431	40,646,738
純資産の部		
元本等		
元本	12,938,040,000	11,533,060,000
剰余金		
期末剰余金又は期末欠損金（ ）	8,074,548,211	3,750,879,857
（分配準備積立金）	498,794,596	545,083,918
元本等合計	4,863,491,789	7,782,180,143
純資産合計	4,863,491,789	7,782,180,143
負債純資産合計	4,897,436,220	7,822,826,881

（２）【損益及び剰余金計算書】

（単位：円）

	第29期計算期間 自 平成23年 5月19日 至 平成24年 5月18日	第30期計算期間 自 平成24年 5月19日 至 平成25年 5月20日
営業収益		
受取配当金	127,072,242	118,357,346
受取利息	109,811	87,818
有価証券売買等損益	948,731,823	3,478,694,120
その他収益	4,344	4,952
営業収益合計	821,545,426	3,597,144,236
営業費用		
受託者報酬	5,731,975	5,641,974
委託者報酬	40,206,273	36,672,634
その他費用	229,152	225,558
営業費用合計	46,167,400	42,540,166
営業利益又は営業損失（ ）	867,712,826	3,554,604,070
経常利益又は経常損失（ ）	867,712,826	3,554,604,070
当期純利益又は当期純損失（ ）	867,712,826	3,554,604,070
一部解約に伴う当期純利益金額の分配額又は一部解約に伴う当期純損失金額の分配額（ ）	24,147,734	99,694,124
期首剰余金又は期首欠損金（ ）	7,784,382,694	8,074,548,211
剰余金増加額又は欠損金減少額	571,833,586	886,249,136
当期一部解約に伴う剰余金増加額又は欠損金減少額	571,833,586	886,249,136
剰余金減少額又は欠損金増加額	5,495,971	5,957,668
当期追加信託に伴う剰余金減少額又は欠損金増加額	5,495,971	5,957,668
分配金	12,938,040	11,533,060
期末剰余金又は期末欠損金（ ）	8,074,548,211	3,750,879,857

(3) 【注記表】

(重要な会計方針に係る事項に関する注記)

項目	第30期計算期間 自 平成24年 5月19日 至 平成25年 5月20日
1. 運用資産の評価基準及び評価方法	株式 原則として時価で評価しております。 時価評価に当っては、市場価額のある有価証券についてはその最終相場（計算日に最終相場のない場合には、直近の日の最終相場）で評価しております。
2. 費用・収益の計上基準	(1) 受取配当金の計上基準 受取配当金は、原則として配当落ち日において、確定配当金額又は予想配当金額を計上しております。 (2) 有価証券売買等損益の計上基準 約定日基準で計上しております。
3. その他	当ファンドの計算期間は、当期末が休日のため、平成24年 5月19日から平成25年 5月20日までとなっております。

(貸借対照表に関する注記)

第29期計算期間末 (平成24年 5月18日現在)	第30期計算期間末 (平成25年 5月20日現在)
1. 計算期間の末日における受益権の総数 1,293,804口	1. 計算期間の末日における受益権の総数 1,153,306口
2. 投資信託財産計算規則第55条の6第1項第10号に規定する額 元本の欠損 8,074,548,211円	2. 投資信託財産計算規則第55条の6第1項第10号に規定する額 元本の欠損 3,750,879,857円
3. 計算期間の末日における1単位当たりの純資産の額 1口当たりの純資産額 3,759円	3. 計算期間の末日における1単位当たりの純資産の額 1口当たりの純資産額 6,748円

(損益及び剰余金計算書に関する注記)

第29期計算期間 自 平成23年 5月19日 至 平成24年 5月18日	第30期計算期間 自 平成24年 5月19日 至 平成25年 5月20日																																								
<p>分配金の計算過程</p> <p>計算期末における分配対象金額515,236,513円(1口当たり398.22円)のうち、12,938,040円(1口当たり10.00円)を分配金額としております。</p>	<p>分配金の計算過程</p> <p>計算期末における分配対象金額560,436,693円(1口当たり485.93円)のうち、11,533,060円(1口当たり10.00円)を分配金額としております。</p>																																								
<table border="1"> <thead> <tr> <th style="text-align: center;">項目</th> <th style="text-align: center;"></th> </tr> </thead> <tbody> <tr> <td>費用控除後の配当等収益額</td> <td style="text-align: right;">A 79,237,920円</td> </tr> <tr> <td>費用控除後・繰越欠損金補填後の有価証券売買等損益額</td> <td style="text-align: right;">B 0円</td> </tr> <tr> <td>収益調整金額</td> <td style="text-align: right;">C 3,503,877円</td> </tr> <tr> <td>分配準備積立金額</td> <td style="text-align: right;">D 432,494,716円</td> </tr> <tr> <td>当ファンドの分配対象収益額</td> <td style="text-align: right;">E=A+B+C+D 515,236,513円</td> </tr> <tr> <td>当ファンドの期末残存口数</td> <td style="text-align: right;">F 1,293,804口</td> </tr> <tr> <td>1口当たりの収益分配対象額</td> <td style="text-align: right;">G=E / F 398.22円</td> </tr> <tr> <td>1口当たりの分配額</td> <td style="text-align: right;">H 10.00円</td> </tr> <tr> <td>収益分配金金額</td> <td style="text-align: right;">I=F × H 12,938,040円</td> </tr> </tbody> </table>	項目		費用控除後の配当等収益額	A 79,237,920円	費用控除後・繰越欠損金補填後の有価証券売買等損益額	B 0円	収益調整金額	C 3,503,877円	分配準備積立金額	D 432,494,716円	当ファンドの分配対象収益額	E=A+B+C+D 515,236,513円	当ファンドの期末残存口数	F 1,293,804口	1口当たりの収益分配対象額	G=E / F 398.22円	1口当たりの分配額	H 10.00円	収益分配金金額	I=F × H 12,938,040円	<table border="1"> <thead> <tr> <th style="text-align: center;">項目</th> <th style="text-align: center;"></th> </tr> </thead> <tbody> <tr> <td>費用控除後の配当等収益額</td> <td style="text-align: right;">A 112,563,567円</td> </tr> <tr> <td>費用控除後・繰越欠損金補填後の有価証券売買等損益額</td> <td style="text-align: right;">B 0円</td> </tr> <tr> <td>収益調整金額</td> <td style="text-align: right;">C 3,819,715円</td> </tr> <tr> <td>分配準備積立金額</td> <td style="text-align: right;">D 444,053,411円</td> </tr> <tr> <td>当ファンドの分配対象収益額</td> <td style="text-align: right;">E=A+B+C+D 560,436,693円</td> </tr> <tr> <td>当ファンドの期末残存口数</td> <td style="text-align: right;">F 1,153,306口</td> </tr> <tr> <td>1口当たりの収益分配対象額</td> <td style="text-align: right;">G=E / F 485.93円</td> </tr> <tr> <td>1口当たりの分配額</td> <td style="text-align: right;">H 10.00円</td> </tr> <tr> <td>収益分配金金額</td> <td style="text-align: right;">I=F × H 11,533,060円</td> </tr> </tbody> </table>	項目		費用控除後の配当等収益額	A 112,563,567円	費用控除後・繰越欠損金補填後の有価証券売買等損益額	B 0円	収益調整金額	C 3,819,715円	分配準備積立金額	D 444,053,411円	当ファンドの分配対象収益額	E=A+B+C+D 560,436,693円	当ファンドの期末残存口数	F 1,153,306口	1口当たりの収益分配対象額	G=E / F 485.93円	1口当たりの分配額	H 10.00円	収益分配金金額	I=F × H 11,533,060円
項目																																									
費用控除後の配当等収益額	A 79,237,920円																																								
費用控除後・繰越欠損金補填後の有価証券売買等損益額	B 0円																																								
収益調整金額	C 3,503,877円																																								
分配準備積立金額	D 432,494,716円																																								
当ファンドの分配対象収益額	E=A+B+C+D 515,236,513円																																								
当ファンドの期末残存口数	F 1,293,804口																																								
1口当たりの収益分配対象額	G=E / F 398.22円																																								
1口当たりの分配額	H 10.00円																																								
収益分配金金額	I=F × H 12,938,040円																																								
項目																																									
費用控除後の配当等収益額	A 112,563,567円																																								
費用控除後・繰越欠損金補填後の有価証券売買等損益額	B 0円																																								
収益調整金額	C 3,819,715円																																								
分配準備積立金額	D 444,053,411円																																								
当ファンドの分配対象収益額	E=A+B+C+D 560,436,693円																																								
当ファンドの期末残存口数	F 1,153,306口																																								
1口当たりの収益分配対象額	G=E / F 485.93円																																								
1口当たりの分配額	H 10.00円																																								
収益分配金金額	I=F × H 11,533,060円																																								

（金融商品に関する注記）

<p style="text-align: center;">第29期計算期間 自 平成23年 5月19日 至 平成24年 5月18日</p>	<p style="text-align: center;">第30期計算期間 自 平成24年 5月19日 至 平成25年 5月20日</p>
<p>1. 金融商品の状況に関する事項</p> <p>(1) 金融商品に対する取組方針 当ファンドは、投資信託及び投資法人に関する法律第2条第4項に定める証券投資信託であり、信託約款に規定する「運用の基本方針」（に基づいて定められた投資ガイドライン及び運用計画）に従い、有価証券等の金融商品に対して投資として運用することを目的としております。</p> <p>(2) 金融商品の内容およびその金融商品に係るリスク 当ファンドが保有する金融商品の種類は、有価証券、コール・ローン等の金銭債権及び金銭債務であります。当ファンドが保有する有価証券の詳細は「（その他の注記）2 有価証券関係」に記載しております。これらは、株価変動リスクなどの市場リスク、信用リスク、及び流動性リスク等に晒されております。</p> <p>(3) 金融商品に係るリスク管理体制 委託会社においては、運用部門から独立した部門が、信託財産の運用に係る法令、信託約款等の遵守状況や、「(2) 金融商品の内容およびその金融商品に係るリスク」に記載したリスクについてのモニタリングを行い、その結果に基づき経営陣・運用部門その他関連部署へ報告を行っております。</p> <p>市場リスクの管理 市場リスクに関しては、ファンドの運用方針等を踏まえ、組入資産が保有するリスクを把握・分析することにより、リスク管理を行っております。</p> <p>信用リスクの管理 信用リスクに関しては、クレジット市場の動向及び組入資産の発行体信用状況の変化等をモニタリングすることにより、リスク管理を行っております。</p> <p>流動性リスクの管理 流動性リスクに関しては、市場規模及び商品流動性の状況等について、把握・分析することにより、リスク管理を行っております。</p> <p>(4) 金融商品の時価等に関する事項についての補足説明 金融商品の時価には、市場価格に基づく価額のほか、市場価格がない場合には合理的に算定された価額が含まれております。当該価額の算定においては一定の前提条件等を採用しているため、異なる前提条件等によった場合、当該価額が異なることもあります。</p> <p>2. 金融商品の時価等に関する事項</p>	<p>1. 金融商品の状況に関する事項</p> <p>(1) 金融商品に対する取組方針 同左</p> <p>(2) 金融商品の内容およびその金融商品に係るリスク 同左</p> <p>(3) 金融商品に係るリスク管理体制 同左</p> <p>市場リスクの管理 同左</p> <p>信用リスクの管理 同左</p> <p>流動性リスクの管理 同左</p> <p>(4) 金融商品の時価等に関する事項についての補足説明 同左</p> <p>2. 金融商品の時価等に関する事項</p>

<p>(1) 貸借対照表計上額、時価及びその差額 貸借対照表上の金融商品は、原則としてすべて時価評価されているため、貸借対照表計上額と時価との差額はありません。</p> <p>(2) 時価の算定方法</p> <p>株式 「（重要な会計方針に係る事項に関する注記）」に記載しております。</p> <p>コール・ローン等の金銭債権及び金銭債務 これらの科目は短期間で決済されるため、帳簿価額は時価と近似していることから、当該帳簿価額を時価としております。</p>	<p>(1) 貸借対照表計上額、時価及びその差額 同左</p> <p>(2) 時価の算定方法</p> <p>株式 同左</p> <p>コール・ローン等の金銭債権及び金銭債務 同左</p>
---	---

（関連当事者との取引に関する注記）

第29期計算期間 自 平成23年 5月19日 至 平成24年 5月18日	第30期計算期間 自 平成24年 5月19日 至 平成25年 5月20日
市場価格その他当該取引に係る公正な価格を勘案して、一般の取引条件と異なる関連当事者との取引は行われていないため、該当事項はありません。	同左

（重要な後発事象に関する注記）

第30期計算期間 自 平成24年 5月19日 至 平成25年 5月20日
該当事項はありません。

（その他の注記）

1 元本の増減

第29期計算期間末 (平成24年 5月18日現在)	第30期計算期間末 (平成25年 5月20日現在)
期首元本額 13,953,270,000円	期首元本額 12,938,040,000円
期中追加設定元本額 9,740,000円	期中追加設定元本額 15,140,000円
期中一部解約元本額 1,024,970,000円	期中一部解約元本額 1,420,120,000円

2 有価証券関係

第29期計算期間末 (平成24年 5月18日現在)		第30期計算期間末 (平成25年 5月20日現在)	
売買目的有価証券		売買目的有価証券	
種類	当計算期間の損益に含まれた評価差額(円)	種類	当計算期間の損益に含まれた評価差額(円)
株式	958,932,615	株式	3,047,371,175
合計	958,932,615	合計	3,047,371,175

3 デリバティブ取引関係

第29期計算期間末 (平成24年 5月18日現在)	第30期計算期間末 (平成25年 5月20日現在)
該当事項はありません。	該当事項はありません。

(4) 【附属明細表】

第1 有価証券明細表

株式

平成25年 5月20日現在

銘柄	株式数(株)	評価額(円)		備考
		単価	金額	
国際石油開発帝石	19	475,500.00	9,034,500	
コムシスホールディングス	2,300	1,350.00	3,105,000	
鹿島建設	17,000	359.00	6,103,000	
積水ハウス	77,000	1,469.00	113,113,000	
日揮	1,000	3,550.00	3,550,000	
日清製粉グループ本社	26,000	1,333.00	34,658,000	
アサヒグループホールディングス	800	2,686.00	2,148,800	
味の素	5,000	1,510.00	7,550,000	
日本たばこ産業	500	3,790.00	1,895,000	
東レ	2,000	747.00	1,494,000	
オンワードホールディングス	129,000	911.00	117,519,000	
王子ホールディングス	191,000	411.00	78,501,000	
クラレ	18,400	1,610.00	29,624,000	
旭化成	31,000	725.00	22,475,000	
信越化学工業	9,200	7,180.00	66,056,000	
カネカ	240,000	675.00	162,000,000	
三菱ケミカルホールディングス	159,500	553.00	88,203,500	
住友バークライト	207,000	448.00	92,736,000	
花王	3,300	3,510.00	11,583,000	
富士フイルムホールディングス	167,300	2,495.00	417,413,500	
資生堂	21,100	1,583.00	33,401,300	
日東電工	3,500	7,150.00	25,025,000	
ユニ・チャーム	100	6,470.00	647,000	
協和発酵キリン	21,000	1,228.00	25,788,000	
武田薬品工業	5,000	4,950.00	24,750,000	
アステラス製薬	3,100	5,700.00	17,670,000	
エーザイ	4,900	4,460.00	21,854,000	
第一三共	12,600	1,965.00	24,759,000	
JXホールディングス	11,800	553.00	6,525,400	
ブリヂストン	3,900	3,645.00	14,215,500	
旭硝子	144,000	814.00	117,216,000	
TOTO	21,000	1,101.00	23,121,000	
新日鐵住金	7,000	277.00	1,939,000	
ジェイ エフ イー ホールディングス	1,000	2,324.00	2,324,000	
三井金属鉱業	1,022,000	254.00	259,588,000	
三菱マテリアル	33,000	348.00	11,484,000	
LIXILグループ	15,400	2,581.00	39,747,400	
SMC	4,800	22,480.00	107,904,000	
荏原製作所	74,000	573.00	42,402,000	

ダイキン工業	9,700	4,680.00	45,396,000	
日本精工	10,000	1,066.00	10,660,000	
三菱重工業	25,000	746.00	18,650,000	
日立製作所	198,000	786.00	155,628,000	
東芝	74,000	545.00	40,330,000	
富士通	531,000	443.00	235,233,000	
パナソニック	220,000	923.00	203,060,000	
ソニー	124,300	2,162.00	268,736,600	
アドバンテスト	196,900	1,784.00	351,269,600	
キーエンス	2,100	33,300.00	69,930,000	
ファナック	1,100	16,170.00	17,787,000	
ローム	69,200	4,210.00	291,332,000	
京セラ	10,500	10,820.00	113,610,000	
村田製作所	34,200	8,730.00	298,566,000	
キヤノン	17,800	3,805.00	67,729,000	
東京エレクトロン	11,300	5,780.00	65,314,000	
豊田自動織機	5,600	4,415.00	24,724,000	
デンソー	4,600	4,890.00	22,494,000	
日産自動車	70,200	1,225.00	85,995,000	
トヨタ自動車	15,100	6,590.00	99,509,000	
アイシン精機	4,200	4,000.00	16,800,000	
本田技研工業	13,200	4,275.00	56,430,000	
シマノ	8,200	8,680.00	71,176,000	
島津製作所	21,000	830.00	17,430,000	
ニコン	1,800	2,826.00	5,086,800	
H O Y A	6,200	2,165.00	13,423,000	
凸版印刷	192,000	774.00	148,608,000	
任天堂	700	11,120.00	7,784,000	
東日本旅客鉄道	2,900	8,370.00	24,273,000	
ヤマトホールディングス	29,700	2,082.00	61,835,400	
日本郵船	311,000	295.00	91,745,000	
三菱倉庫	20,000	1,793.00	35,860,000	
日本テレビホールディングス	58,600	1,805.00	105,773,000	
日本電信電話	31,400	5,340.00	167,676,000	
エヌ・ティ・ティ・ドコモ	134	165,800.00	22,217,200	
エヌ・ティ・ティ・データ	1,057	387,500.00	409,587,500	
伊藤忠商事	5,000	1,388.00	6,940,000	
三井物産	1,400	1,472.00	2,060,800	
三菱商事	4,000	1,925.00	7,700,000	
キヤノンマーケティングジャパン	11,300	1,472.00	16,633,600	
セブン&アイ・ホールディングス	42,000	3,900.00	163,800,000	
ファミリーマート	200	4,555.00	911,000	
丸井グループ	61,700	1,119.00	69,042,300	
イオン	119,300	1,299.00	154,970,700	
三菱UFJフィナンシャル・グループ	392,200	699.00	274,147,800	

三井住友トラスト・ホールディングス	551,000	546.00	300,846,000	
三井住友フィナンシャルグループ	40,500	4,710.00	190,755,000	
静岡銀行	62,000	1,241.00	76,942,000	
みずほフィナンシャルグループ	614,300	223.00	136,988,900	
大和証券グループ本社	76,000	1,005.00	76,380,000	
野村ホールディングス	116,500	969.00	112,888,500	
東京海上ホールディングス	30,900	3,350.00	103,515,000	
三井不動産	7,000	3,340.00	23,380,000	
三菱地所	7,000	2,894.00	20,258,000	
セコム	12,100	5,570.00	67,397,000	
ベネッセホールディングス	4,400	3,815.00	16,786,000	
合計			7,633,123,600	

株式以外の有価証券
該当事項はありません。

第2 デリバティブ取引及び為替予約取引の契約額等及び時価の状況表
該当事項はありません。

2【ファンドの現況】

【純資産額計算書】

(平成25年5月31日現在)

資産総額	7,630,368,748 円
負債総額	721,434,152 円
純資産総額 (-)	6,908,934,596 円
発行済数量	1,146,733 口
1 単位 (1 口) 当たり純資産額 (/)	6,025 円

第4【内国投資信託受益証券事務の概要】

1 投資信託受益証券の名義書換等

該当事項はありません。

2 受益者等名簿

該当事項はありません。

3 受益者等に対する特典

該当事項はありません。

4 内国投資信託受益証券の譲渡制限

該当事項はありません。

5 受益証券の再発行

該当事項はありません。

（注）ファンドの受益権の帰属は、振替機関等の振替口座簿に記載または記録されることにより定まり、委託会社は、この信託の受益権を取扱う振替機関が社振法の規定により主務大臣の指定を取消された場合または当該指定が効力を失った場合であって、当該振替機関の振替業を承継する者が存在しない場合その他やむを得ない事情がある場合を除き、当該振替受益権を表示する受益証券を発行しません。

なお、受益者は、委託会社がやむを得ない事情等により受益証券を発行する場合を除き、無記名式受益証券から記名式受益証券への変更の請求、記名式受益証券から無記名式受益証券への変更の請求、受益証券の再発行の請求を行わないものとします。

受益権の譲渡

受益者は、その保有する受益権を譲渡する場合には、当該受益者の譲渡の対象とする受益権が記載または記録されている振替口座簿に係る振替機関等に振替の申請をするものとします。

当該申請のある場合には、当該振替機関等は、当該譲渡に係る譲渡人の保有する受益権の口数の減少および譲受人の保有する受益権の口数の増加につき、その備える振替口座簿に記載または記録するものとします。ただし、当該振替機関等が振替先口座を開設したものでない場合には、譲受人の振替先口座を開設した他の振替機関等（当該他の振替機関等の上位機関を含みます。）に社振法の規定にしたがい、譲受人の振替先口座に受益権の口数の増加の記載または記録が行われるよう通知するものとします。

前記の振替について、委託会社は、当該受益者の譲渡の対象とする受益権が記載または記録されている振替口座簿に係る振替機関等と譲受人の振替先口座を開設した振替機関等が異なる場合等において、委託会社が必要と認めた場合またはやむをえない事情があると判断した場合は、振替停止日や振替停止期間を設けることができます。

受益権の譲渡の対抗要件

受益権の譲渡は、振替口座簿への記載または記録によらなければ、委託会社および受託会社に対抗することができません。

受益権の再分割

委託会社は、社振法に定めるところにしたがい、受託会社と協議のうえ、一定日現在の受益権を均等に再分割できるものとします。

質権口記載または記録の受益権の取扱いについて

振替機関等の振替口座簿の質権口に記載または記録されている受益権に係る収益分配金の支払い、一部解約の実行の請求の受付、一部解約金および償還金の支払い等については、約款の規定によるほか、民法その他の法令等にしたがって取扱われます。

償還金

償還金は、償還日において振替機関の振替口座簿に記載または記録されている受益者（償還日以前において一部解約が行われた受益権に係る受益者を除きます。また、当該償還日以前に設定された受益権で取得申込代金支払前のため販売会社の名義で記載または記録されている受益権については原則として取得申込者として）に支払います。

第三部【委託会社等の情報】

第1【委託会社等の概況】

1【委託会社等の概況】

(1) 資本金の額

平成25年5月末現在：26億8千万円

会社が発行する株式総数：50,000株

発行済株式総数：12,998株

過去5年間における資本金の額の増減：該当事項はありません。

(2) 会社の機構

会社の意思決定機構

業務執行上重要な事項は、取締役会の決議をもって決定します。取締役は、株主総会において選任され、その任期は選任後1年内の最終の事業年度に関する定時株主総会の終結のときまでです。

取締役会の決議により、取締役会長1名、取締役社長1名、取締役副社長、専務取締役および常務取締役各若干名を定めることができます。

また、取締役会は、代表取締役を選定し、代表取締役は、会社を代表し、取締役会の決議にしたがい業務を執行します。

投資運用の意思決定機構

投資環境検討会議にて経済環境や投資環境についての検討を行い、運用会議にてファンドの運用方針を決定し、ファンドマネージャーは運用方針に基づき運用計画を作成し、売買に関する指図を行います。

投資環境検討会議は、取締役社長、運用および調査関連役職員で構成し、運用担当役員が議長となり、原則として月1回開催され、経済環境等の長期的な構造変化や中長期的な投資環境について分析し検討を行います。

運用会議には株式運用会議、債券運用会議等があり、運用関連役職員で構成し、運用担当役員が議長となり、原則として月1回開催され、ファンドの運用方針を決定します。

ファンドマネージャーは運用会議に運用方針計画書を提出し承認された後、運用実施計画書を作成します。この計画に基づいて売買の指図を行い、ポートフォリオを構築します。なお、随時投資環境、投資対象ならびに資産状況について分析および検討し、ポートフォリオの見直しを行います。

上記のほか、運用部門から独立したリスク管理担当部署において、多面的にファンドの投資リスク管理を行っています。

2【事業の内容及び営業の概況】

「投資信託及び投資法人に関する法律」に定める投資信託委託会社である委託会社は、証券投資信託の設定を行うとともに「金融商品取引法」に定める金融商品取引業者としてその運用（投資運用業）を行っています。また「金融商品取引法」に定める投資助言業務を行っています。

平成25年5月末現在、委託会社が運用する証券投資信託は以下の通りです。

種類			本数 (本)	純資産総額(百万 円)
公募	株式投資 信託	単位型	6	66,942
		追加 型	121	3,024,477
	公社債投 資信託	単位型	0	0
		追加型	3	647,052
私募	証券投資信託	8	42,088	
合計			138	3,780,559

3【委託会社等の経理状況】

- 1．当社の財務諸表は「財務諸表等の用語、様式及び作成方法に関する規則」（昭和38年大蔵省令第59号）並びに同規則第2条の規定に基づき「金融商品取引業等に関する内閣府令」（平成19年内閣府令第52号）により作成しております。
- 2．財務諸表の記載金額は、千円未満の端数を切り捨てて表示しております。
- 3．当社は、金融商品取引法第193条の2第1項の規定に基づき、第16期事業年度（平成24年4月1日から平成25年3月31日まで）の財務諸表について、新日本有限責任監査法人による監査を受けております。

(1) 【貸借対照表】

		第15期 (平成24年3月31日現在)		第16期 (平成25年3月31日現在)	
区分	注記 番号	金額(千円)		金額(千円)	
(資産の部)					
流動資産					
預金			645,924		1,113,625
有価証券			19,788,098		22,629,840
前払費用			68,093		70,206
未収委託者報酬			1,711,607		2,035,613
未収収益			323,851		291,256
繰延税金資産			310,314		312,646
その他			103,911		52,373
流動資産計			22,951,799		26,505,562
固定資産					
有形固定資産			598,542		545,163
建物	1	256,595		225,325	
器具備品	1	155,252		133,837	
土地		186,000		186,000	
リース資産	1	694		-	
無形固定資産			1,357,447		1,187,321
ソフトウェア		1,357,131		1,187,066	
その他		316		255	
投資その他の資産			62,559,102		62,969,324
投資有価証券		61,686,303		62,225,684	
従業員貸付金		10,675		7,075	
長期差入保証金		513,691		479,806	
繰延税金資産		267,493		94,324	
その他		151,739		233,233	
貸倒引当金		70,800		70,800	
固定資産計			64,515,092		64,701,809
資産合計			87,466,891		91,207,372

		第15期 (平成24年3月31日現在)		第16期 (平成25年3月31日現在)	
区分	注記 番号	金額(千円)		金額(千円)	
(負債の部)					
流動負債					
リース債務			728		-
預り金			41,408		40,477
未払金			773,635		909,876
未払収益分配金		1,252		1,003	
未払償還金		66,827		64,231	
未払手数料		678,718		805,515	
その他未払金		26,836		39,126	
未払費用			527,731		667,583
未払法人税等			2,247,333		1,914,256
賞与引当金			365,763		421,019
役員賞与引当金			54,000		60,000
流動負債計			4,010,601		4,013,213
固定負債					
時効後支払損引当金			17,096		843
退職給付引当金			586,157		574,934
役員退職慰労引当金			258,300		177,090
固定負債計			861,554		752,868
負債合計			4,872,156		4,766,081
(純資産の部)					
株主資本					
資本金			2,680,000		2,680,000
資本剰余金			670,000		670,000
資本準備金		670,000		670,000	
利益剰余金			79,031,005		82,474,853
その他利益剰余金		79,031,005		82,474,853	
繰越利益剰余金		79,031,005		82,474,853	
自己株式			48,261		50,310
株主資本合計			82,332,743		85,774,543
評価・換算差額等					
その他有価証券評 価差額金			261,991		666,747
評価・換算差額等合計			261,991		666,747
純資産合計			82,594,735		86,441,290
負債・純資産合計			87,466,891		91,207,372

(2) 【損益計算書】

		第15期 自 平成23年 4 月 1 日 至 平成24年 3 月31日		第16期 自 平成24年 4 月 1 日 至 平成25年 3 月31日	
区分	注記 番号	金額（千円）		金額（千円）	
営業収益					
委託者報酬			42,241,566		33,537,852
投資顧問料			758,202		681,182
営業収益計			42,999,769		34,219,035
営業費用					
支払手数料			17,339,069		13,214,038
広告宣伝費			421,174		314,806
公告費			1,040		3,580
調査費			4,260,668		3,704,187
調査費		688,508		662,474	
委託調査費		3,572,159		3,041,712	
委託計算費			389,943		393,719
営業雑経費			654,595		652,259
通信費		107,705		109,548	
印刷費		500,668		504,000	
協会費		36,089		30,411	
諸会費		3,849		3,881	
諸経費		6,283		4,418	
営業費用計			23,066,491		18,282,591
一般管理費					
給料			3,431,770		3,336,898
役員報酬		200,295		212,725	
給与・手当		2,878,932		2,823,001	
賞与		352,543		301,171	
賞与引当金繰入			365,763		421,019
役員賞与引当金繰入			54,000		60,000
福利厚生費			452,347		454,574
交際費			44,423		40,778
旅費交通費			187,899		184,540
租税公課			109,098		98,000

		第15期 自 平成23年 4月 1日 至 平成24年 3月31日		第16期 自 平成24年 4月 1日 至 平成25年 3月31日	
区分	注記 番号	金額（千円）		金額（千円）	
不動産賃借料			597,677		592,927
退職給付費用			234,629		234,100
役員退職慰労引当金 繰入			70,280		93,220
固定資産減価償却費			726,395		678,955
諸経費			1,376,509		1,581,071
一般管理費計			7,650,794		7,776,086
営業利益			12,282,483		8,160,357
営業外収益					
受取配当金			2,433		3,091
有価証券利息			535,366		476,953
受取利息			1,059		574
時効成立分配金・償 還金			934		7,728
その他			28,794		37,867
営業外収益計			568,587		526,215
営業外費用					
投資有価証券売却損	1		95,889		-
その他			23,280		12,430
営業外費用計			119,169		12,430
経常利益			12,731,901		8,674,143
特別利益					
投資有価証券売却益			11,814		-
特別利益計			11,814		-
特別損失					
投資有価証券売却損			5,519		-
投資有価証券評価減			8,986		18,250
固定資産除却損			19,828		9,200
特別損失計			34,334		27,450
税引前当期純利益			12,709,381		8,646,692
法人税、住民税 及び事業税			5,101,265		3,281,643
法人税等調整額			183,253		37,924
当期純利益			7,424,862		5,327,124

（ 3 ） 【株主資本等変動計算書】

（単位：千円）

	第15期 自 平成23年 4 月 1 日 至 平成24年 3 月31日	第16期 自 平成24年 4 月 1 日 至 平成25年 3 月31日
株主資本		
資本金		
当期首残高及び当期末残高	2,680,000	2,680,000
資本剰余金		
資本準備金		
当期首残高及び当期末残高	670,000	670,000
資本剰余金合計		
当期首残高及び当期末残高	670,000	670,000
利益剰余金		
その他利益剰余金		
繰越利益剰余金		
当期首残高	101,609,762	79,031,005
当期変動額		
剰余金の配当	30,003,619	1,883,275
当期純利益	7,424,862	5,327,124
当期変動額合計	22,578,757	3,443,848
当期末残高	79,031,005	82,474,853
利益剰余金合計		
当期首残高	101,609,762	79,031,005
当期変動額		
剰余金の配当	30,003,619	1,883,275
当期純利益	7,424,862	5,327,124
当期変動額合計	22,578,757	3,443,848
当期末残高	79,031,005	82,474,853
自己株式		
当期首残高	45,329	48,261
当期変動額		
自己株式の取得	2,932	2,049
当期変動額合計	2,932	2,049
当期末残高	48,261	50,310

（単位：千円）

	第15期 自 平成23年 4 月 1 日 至 平成24年 3 月31日	第16期 自 平成24年 4 月 1 日 至 平成25年 3 月31日
株主資本合計		
当期首残高	104,914,433	82,332,743
当期変動額		
剰余金の配当	30,003,619	1,883,275
当期純利益	7,424,862	5,327,124
自己株式の取得	2,932	2,049
当期変動額合計	22,581,689	3,441,799
当期末残高	82,332,743	85,774,543
評価・換算差額等		
その他有価証券評価差額金		
当期首残高	226,349	261,991
当期変動額		
株主資本以外の項目の当期変動額(純額)	35,642	404,755
当期変動額合計	35,642	404,755
当期末残高	261,991	666,747
評価・換算差額等合計		
当期首残高	226,349	261,991
当期変動額		
株主資本以外の項目の当期変動額(純額)	35,642	404,755
当期変動額合計	35,642	404,755
当期末残高	261,991	666,747
純資産合計		
当期首残高	105,140,782	82,594,735
当期変動額		
剰余金の配当	30,003,619	1,883,275
当期純利益	7,424,862	5,327,124
自己株式の取得	2,932	2,049
株主資本以外の項目の当期変動額(純額)	35,642	404,755
当期変動額合計	22,546,047	3,846,555
当期末残高	82,594,735	86,441,290

[注記事項]

（重要な会計方針）

1．有価証券の評価基準及び評価方法

(1) 満期保有目的の債券

償却原価法（定額法）を採用しております。

(2) その他有価証券

時価のあるもの

期末日の市場価格等に基づく時価法を採用しております。（評価差額は全部純資産直入法により処理し、売却原価は総平均法により算定しております。）

時価のないもの

総平均法による原価法を採用しております。

2．固定資産の減価償却の方法

(1) 有形固定資産（リース資産を除く）

定率法（ただし、平成10年4月1日以降に取得した建物（建物附属設備を除く）については定額法）を採用しております。主な耐用年数は以下のとおりであります。

建物 8～50年

器具備品 3～15年

(2) 無形固定資産（リース資産を除く）

定額法を採用しております。なお、自社利用のソフトウェアについては、社内における利用可能期間（5年）に基づく定額法によっております。

(3) リース資産

所有権移転外ファイナンス・リース取引に係るリース資産については、リース期間を耐用年数とし、残存価額を零とする定額法を採用しております。

3．引当金の計上基準

(1) 貸倒引当金

貸付金等の貸倒れによる損失に備えるため、一般債権については貸倒実績率により、貸倒懸念債権等特定の債権については個別に回収可能性を勘案し、回収不能見込額を計上しております。

(2) 賞与引当金

従業員に対して支給する賞与の支払いに備えるため、当事業年度に負担すべき支給見込額を計上しております。

(3) 役員賞与引当金

役員に対して支給する賞与の支払いに備えるため、当事業年度に負担すべき支給見込額を計上しております。

(4) 退職給付引当金

従業員の退職給付に備えるため、当事業年度末における退職給付債務及び年金資産の見込額に基づき、当事業年度末において発生していると認められる額を計上しております。数理計算上の差異は、その発生時の従業員の平均残存勤務期間以内の一定の年数による定額法により、発生した事業年度の翌期から費用処理することとしております。

(5) 役員退職慰労引当金

役員の退職慰労金の支出に備えるため、内規に基づく当事業年度末における要支給額を計上しております。

(6) 時効後支払損引当金

負債計上を中止した未払収益分配金及び未払償還金について過去の支払実績に基づき計上しております。

4．外貨建の資産及び負債の本邦通貨への換算基準

外貨建金銭債権債務は、当事業年度末日の直物為替相場により円貨に換算し、換算差額は損益として処理しております。

5. 消費税等の会計処理方法

消費税及び地方消費税の会計処理は、税抜き方式によっております。

(会計方針の変更)

会計上の見積りの変更と区別することが困難な会計方針の変更

当社は、法人税法の改正に伴い、当事業年度より、平成24年4月1日以後に取得した有形固定資産については、改正後の法人税法に基づく減価償却の方法に変更しております。この変更による損益計算書等に与える影響は軽微であります。

(未適用の会計基準等)

「退職給付に関する会計基準」（企業会計基準第26号 平成24年5月17日）及び「退職給付に関する会計基準の適用指針」（企業会計基準適用指針第25号 平成24年5月17日）

(1)概要

退職給付債務及び勤務費用の計算方法の改正（退職給付見込額の帰属方法について、期間定額基準のほか給付算定式基準の適用が可能となったほか、割引率の算定方法の改正等）

(2)適用予定日

平成26年4月1日以後に開始する事業年度の期首から適用予定

(3)当該会計基準等の適用による影響

財務諸表作成時において財務諸表に与える影響は、現在評価中であります。

(貸借対照表関係)

第15期 (平成24年3月31日現在)	第16期 (平成25年3月31日現在)
1. 有形固定資産の減価償却累計額は次のとおりであります。	1. 有形固定資産の減価償却累計額は次のとおりであります。
建物 524,237千円	建物 535,307千円
器具備品 541,609千円	器具備品 542,022千円
リース資産 3,471千円	

(損益計算書関係)

第15期 自 平成23年4月1日 至 平成24年3月31日	第16期 自 平成24年4月1日 至 平成25年3月31日
1. 当社が運用等を行う投資信託の受益権を解約したことによるものであります。	

（株主資本等変動計算書関係）

．第15期（自平成23年4月1日至平成24年3月31日）

1．発行済株式の種類及び総数（単位：株）

	当事業年度期首 株式数	当事業年度 増加株式数	当事業年度 減少株式数	当事業年度末 株式数
発行済株式 普通株式	12,998	-	-	12,998

2．自己株式の種類及び株式数（単位：株）

	当事業年度期首 株式数	当事業年度 増加株式数	当事業年度 減少株式数	当事業年度末 株式数
自己株式 普通株式	9	0	-	10

（注）増加は端株の買取りによるものであります。

3．配当に関する事項

（1）配当金の支払額

（決議）	株式の 種類	配当金の 総額	1株当たり 配当額	基準日	効力発生日
平成23年6月27日 定時株主総会	普通 株式	30,003百万円	2,310,000円	平成23年3月31日	平成23年6月28日

（2）基準日が当事業年度に属する配当のうち、配当の効力発生日が翌事業年度となるもの
平成24年6月27日開催の定時株主総会において、次のとおり決議しております。

（決議）	株式の 種類	配当の 原資	配当金の 総額	1株当たり 配当額	基準日	効力発生日
平成24年6月27日 定時株主総会	普通 株式	利益 剰余金	1,883百万円	145,000円	平成24年3月31日	平成24年6月28日

．第16期（自平成24年4月1日至平成25年3月31日）

1．発行済株式の種類及び総数（単位：株）

	当事業年度期首 株式数	当事業年度 増加株式数	当事業年度 減少株式数	当事業年度末 株式数
発行済株式 普通株式	12,998	-	-	12,998

2．自己株式の種類及び株式数（単位：株）

	当事業年度期首 株式数	当事業年度 増加株式数	当事業年度 減少株式数	当事業年度末 株式数
自己株式 普通株式	10	0	-	10

（注）増加は端株の買取りによるものであります。

3. 配当に関する事項

(1) 配当金の支払額

(決議)	株式の種類	配当金の総額	1株当たり配当額	基準日	効力発生日
平成24年6月27日 定時株主総会	普通株式	1,883百万円	145,000円	平成24年3月31日	平成24年6月28日

(2) 基準日が当事業年度に属する配当のうち、配当の効力発生日が翌事業年度となるもの
平成25年6月25日開催の定時株主総会において、次のとおり決議しております。

(決議)	株式の種類	配当の原資	配当金の総額	1株当たり配当額	基準日	効力発生日
平成25年6月25日 定時株主総会	普通株式	利益 剰余金	5,324百万円	410,000円	平成25年3月31日	平成25年6月26日

(リース取引関係)

第15期 (平成24年3月31日現在)	第16期 (平成25年3月31日現在)
借主側 オペレーティング・リース取引 オペレーティング・リース取引のうち解約不能のものに係る未経過リース料	借主側 オペレーティング・リース取引 オペレーティング・リース取引のうち解約不能のものに係る未経過リース料
1年内 546,428千円	1年内 569,185千円
1年超 933,561千円	1年超 472,256千円
合計 1,479,989千円	合計 1,041,441千円

(金融商品関係)

1. 金融商品の状況に関する事項

(1) 金融商品に対する取組方針

当社の資金運用は安全性の高い金融資産を中心に行っております。なお、デリバティブ取引は行っておりません。

(2) 金融商品の内容及びそのリスク並びにリスク管理体制

預金は、銀行の信用リスクに晒されていますが数行に分散して預入れしており、リスクの軽減を図っております。有価証券及び投資有価証券は、主として国内債券及び投資信託であります。有価証券及び投資有価証券は、価格変動リスク、金利リスク等の市場リスクに晒されておりますが、定期的に時価や発行体等の財務状況を把握し、その内容を経営に報告しております。営業債権である未収委託者報酬は、投資信託約款に基づき、信託財産から当社に対して支払われる信託報酬の未払金額であり、信託財産は受託銀行において分別保管されているため、信用リスクは僅少となっております。

2. 金融商品の時価等に関する事項

貸借対照表計上額、時価及びこれらの差額については、次のとおりであります。なお、時価を把握することが極めて困難と認められるものは、次表には含めておりません。

第15期（平成24年3月31日現在）

（単位：千円）

	貸借対照表 計上額	時価	差額
(1) 預金	645,924	645,924	-
(2) 有価証券及び投資有価証券			
満期保有目的の債券	7,103,544	7,111,072	7,527
その他有価証券	74,240,027	74,240,027	-
(3) 未収委託者報酬	1,711,607	1,711,607	-
資産計	83,701,103	83,708,631	7,527
(1) 未払手数料	678,718	678,718	-
(2) 未払法人税等	2,247,333	2,247,333	-
負債計	2,926,052	2,926,052	-

第16期（平成25年3月31日現在）

（単位：千円）

	貸借対照表 計上額	時価	差額
(1) 預金	1,113,625	1,113,625	-
(2) 有価証券及び投資有価証券			
その他有価証券	84,724,694	84,724,694	-
(3) 未収委託者報酬	2,035,613	2,035,613	-
資産計	87,873,934	87,873,934	-
(1) 未払手数料	805,515	805,515	-
(2) 未払法人税等	1,914,256	1,914,256	-
負債計	2,719,772	2,719,772	-

(注1)

金融商品の時価の算定方法並びに有価証券取引に関する事項

資産

(1) 預金

短期間で決済されるため、時価は帳簿価額にほぼ等しいことから、当該帳簿価額によっております。

(2) 有価証券及び投資有価証券

これらの時価について、株式は取引所の価格によっており、債券は価格情報会社の提供する価格によっております。なお、投資信託については、公表されている基準価額によっております。また、保有目的ごとの有価証券に関する事項については、注記事項「有価証券関係」をご参照ください。

(3) 未収委託者報酬

短期間で決済されるため、時価は帳簿価額にほぼ等しいことから、当該帳簿価額によっております。

負債

(1) 未払手数料

短期間で決済されるため、時価は帳簿価額にほぼ等しいことから、当該帳簿価額によっております。

(2) 未払法人税等

短期間で決済されるため、時価は帳簿価額にほぼ等しいことから、当該帳簿価額によっております。

(注2)

時価を把握することが極めて困難と認められる金融商品

(単位：千円)

区分	第15期 (平成24年3月31日現在)	第16期 (平成25年3月31日現在)
非上場株式(*1)	130,830	130,830

(*1) 非上場株式については、市場価格がなく、時価を把握することが極めて困難と認められることから時価評価しておりません。

(注3)

金銭債権及び満期のある有価証券の決算日後の償還予定額

第15期(平成24年3月31日現在)

(単位：千円)

区分	1年以内	1年超 3年以内	3年超 5年以内
預金	645,924	-	-
有価証券及び投資有価証券			
満期保有目的の債券			
(1) 国債	-	-	-
(2) 社債	3,200,000	-	-
(3) その他	3,900,000	-	-
その他有価証券のうち満期があるもの(債券)			
(1) 国債	1,500,000	27,700,000	10,200,000
(2) 社債	8,909,200	8,100,000	-
(3) その他	2,202,000	6,850,000	-
未収委託者報酬	1,711,607	-	-
合計	22,068,731	42,650,000	10,200,000

第16期(平成25年3月31日現在)

(単位：千円)

区分	1年以内	1年超 3年以内	3年超 5年以内
預金	1,113,625	-	-
有価証券及び投資有価証券			
その他有価証券のうち満期があるもの(債券)			
(1) 国債	16,000,000	25,500,000	-
(2) 社債	5,700,000	2,400,000	2,200,000
(3) その他	800,000	16,650,000	6,700,000
未収委託者報酬	2,035,613	-	-
合計	25,649,239	44,550,000	8,900,000

（有価証券関係）

．第15期（平成24年3月31日）

1．満期保有目的の債券

（単位：千円）

	種類	貸借対照表 計上額	時価	差額
時価が貸借対照表 計上額を超えるもの	国債	-	-	-
	社債	1,802,119	1,807,716	5,596
	その他	3,901,258	3,915,472	14,213
	小計	5,703,378	5,723,188	19,809
時価が貸借対照表 計上額を超えないもの	国債	-	-	-
	社債	1,400,165	1,387,884	12,281
	その他	-	-	-
	小計	1,400,165	1,387,884	12,281
合計		7,103,544	7,111,072	7,527

2．その他有価証券

（単位：千円）

	種類	貸借対照表 計上額	取得原価	差額
貸借対照表計上 額が取得原価を 超えるもの	(1) 株式	45,973	20,927	25,045
	(2) 債券			
	国債	32,119,229	32,032,316	86,912
	社債	15,707,088	15,621,406	85,682
	その他	9,281,508	9,216,014	65,494
	(3) その他	3,231,406	2,988,482	242,924
	小計	60,385,207	59,879,147	506,060
貸借対照表計上 額が取得原価を 超えないもの	(1) 株式	9,614	9,614	-
	(2) 債券			
	国債	7,742,191	7,743,808	1,617
	社債	1,482,321	1,509,884	27,563
	その他	-	-	-
	(3) その他	4,620,694	4,767,842	147,148
	小計	13,854,820	14,031,149	176,329
合計		74,240,027	73,910,296	329,730

（注1）取得原価は減損処理後の金額で記載しております。その他有価証券で時価のある株式について8,986千円減損処理を行っております。なお、事業年度末の時価が取得原価に比べて50%以上下落した銘柄についてはすべて、30%以上50%未満下落した銘柄については回復可能性があるものと認められるものを除き、減損処理を行うこととしております。

（注2）非上場株式（貸借対照表計上額130,830千円）については、市場価格がなく、時価を把握することが極めて困難であると認められることから、上表の「その他有価証券」には含めておりません。

3. 当事業年度中に売却したその他有価証券（自平成23年4月1日至平成24年3月31日）

（単位：千円）

種類	売却額	売却益の合計額	売却損の合計額
(1) 株式	-	-	-
(2) 債券			
国債	17,147,914	11,814	5,519
社債	-	-	-
その他	-	-	-
(3) その他	2,629,438	13	95,889
合計	19,777,352	11,827	101,408

. 第16期（平成25年3月31日）

1. その他有価証券

（単位：千円）

	種類	貸借対照表 計上額	取得原価	差額
貸借対照表計上 額が取得原価を 超えるもの	(1) 株式	106,426	30,541	75,884
	(2) 債券			
	国債	41,841,292	41,728,505	112,786
	社債	7,668,879	7,642,169	26,709
	その他	17,917,006	17,861,809	55,196
	(3) その他	6,254,812	5,588,927	665,884
	小計	73,788,415	72,851,953	936,461
貸借対照表計上 額が取得原価を 超えないもの	(1) 株式	-	-	-
	(2) 債券			
	国債	-	-	-
	社債	2,789,789	2,790,586	797
	その他	6,418,718	6,425,967	7,249
	(3) その他	1,727,772	1,788,790	61,018
	小計	10,936,279	11,005,343	69,064
合計	84,724,694	83,857,296	867,397	

（注1）取得原価は減損処理後の金額で記載しております。その他有価証券で時価のあるものについて18,250千円減損処理を行っております。なお、事業年度末の時価が取得原価に比べて50%以上下落した銘柄についてはすべて、30%以上50%未満下落した銘柄については回復可能性があるものと認められるものを除き、減損処理を行うこととしております。

（注2）非上場株式（貸借対照表計上額130,830千円）については、市場価格がなく、時価を把握することが極めて困難であると認められることから、上表の「その他有価証券」には含めておりません。

2. 当事業年度中に売却したその他有価証券（自 平成24年4月1日 至 平成25年3月31日）

（単位：千円）

種類	売却額	売却益の合計額	売却損の合計額
(1) 株式	-	-	-
(2) 債券			
国債	-	-	-
社債	-	-	-
その他	-	-	-
(3) その他	304,550	2,615	-
合計	304,550	2,615	-

（デリバティブ取引関係）

第15期 （平成24年3月31日現在）	第16期 （平成25年3月31日現在）
該当事項はありません。	該当事項はありません。

（税効果会計関係）

1. 繰延税金資産及び繰延税金負債の発生の主な原因別の内訳

	第15期 （平成24年3月31日現在）	第16期 （平成25年3月31日現在）
繰延税金資産		
投資有価証券評価減	261,929千円	268,434千円
ゴルフ会員権評価減	59,835	50,925
賞与引当金	139,026	160,029
退職給付引当金	187,822	154,392
役員退職慰労引当金	92,058	63,114
時効後支払損引当金	6,093	300
事業税及び事業所税	160,347	138,818
減損損失	306,912	305,697
その他	85,655	116,724
繰延税金資産小計	1,299,681	1,258,438
評価性引当額	653,911	650,291
繰延税金資産合計	645,769	608,146
繰延税金負債		
未収配当金	223	525
その他有価証券評価差額金	67,739	200,650
繰延税金負債合計	67,962	201,175
差引：繰延税金資産の純額	577,807	406,971

2. 法定実効税率と税効果会計適用後の法人税等の負担率との差異の原因となった主な項目別の内訳

法定実効税率と税効果会計適用後の法人税等の負担率との間の差異が法定実効税率の100分の5以下であるため注記を省略しております。

（退職給付関係）

1．採用している退職給付制度の概要

当社は、確定給付型の制度として、確定給付企業年金制度及び退職一時金制度を設けております。
また確定拠出型の制度として、確定拠出年金制度を設けております。

2．退職給付債務に関する事項

	第15期 (平成24年3月31日現在)	第16期 (平成25年3月31日現在)
(1) 退職給付債務	2,112,696千円	2,493,252千円
(2) 年金資産	1,396,989	1,738,225
(3) 未積立退職給付債務(1)+(2)	715,706	755,026
(4) 未認識数理計算上の差異	188,709	321,826
(5) 貸借対照表額純額(3)+(4)	526,997	433,200
(6) 前払年金費用	59,159	141,733
(7) 退職給付引当金(5)-(6)	586,157	574,934

3．退職給付費用に関する事項

	第15期 自平成23年4月1日 至平成24年3月31日	第16期 自平成24年4月1日 至平成25年3月31日
(1) 勤務費用	163,634千円	161,881千円
(2) 利息費用	35,426	38,028
(3) 期待運用収益	20,760	25,145
(4) 数理計算上の差異の費用処理額	22,825	25,203
(5) その他（注）	33,503	34,132
(6) 退職給付費用(1)+(2)+(3)+(4)+(5)	234,629	234,100

（注）確定拠出年金への掛金拠出額であります。

4．退職給付債務等の計算の基礎に関する事項

	第15期 自平成23年4月1日 至平成24年3月31日	第16期 自平成24年4月1日 至平成25年3月31日
(1) 退職給付見込額の期間 配分方法	期間定額基準	同左
(2) 割引率	1.8%	0.69%
(3) 期待運用収益率	1.8%	1.8%
(4) 数理計算上の差異の 処理年数	10年(各事業年度の発生時の従業員 の平均残存勤務期間以内の一定の 年数による定額法により、発生した 事業年度の翌期から費用処理する こととしております。)	同左

（セグメント情報等）

第15期
自 平成23年4月1日
至 平成24年3月31日

セグメント情報

当社は単一セグメントであるため、記載を省略しております。

関連情報

1．製品及びサービスごとの情報

当社は、投資運用業における営業収益が損益計算書の営業収益の90%を超えるため、記載を省略しております。

2．地域ごとの情報

(1) 営業収益

当社は、本邦における営業収益が損益計算書の営業収益の90%を超えるため、記載を省略しております。

(2) 有形固定資産

当社は、本邦に所在している有形固定資産の金額が貸借対照表の有形固定資産の金額の90%を超えるため、記載を省略しております。

3．主要な顧客ごとの情報

外部顧客への営業収益のうち、損益計算書の営業収益の10%以上を占める相手先がないため、記載はありません。

報告セグメントごとの固定資産の減損損失に関する情報

該当事項はありません。

報告セグメントごとののれんの償却額及び未償却残高に関する情報

該当事項はありません。

報告セグメントごとの負ののれん発生益に関する情報

該当事項はありません。

第16期

自 平成24年4月1日

至 平成25年3月31日

セグメント情報

当社は単一セグメントであるため、記載を省略しております。

関連情報

1. 製品及びサービスごとの情報

当社は、投資運用業における営業収益が損益計算書の営業収益の90%を超えるため、記載を省略しております。

2. 地域ごとの情報

(1) 営業収益

当社は、本邦における営業収益が損益計算書の営業収益の90%を超えるため、記載を省略しております。

(2) 有形固定資産

当社は、本邦に所在している有形固定資産の金額が貸借対照表の有形固定資産の金額の90%を超えるため、記載を省略しております。

3. 主要な顧客ごとの情報

外部顧客への営業収益のうち、損益計算書の営業収益の10%以上を占める相手先がないため、記載はありません。

報告セグメントごとの固定資産の減損損失に関する情報

該当事項はありません。

報告セグメントごとののれんの償却額及び未償却残高に関する情報

該当事項はありません。

報告セグメントごとの負ののれん発生益に関する情報

該当事項はありません。

（関連当事者情報）

・第15期（自 平成23年4月1日 至 平成24年3月31日）

1．関連当事者との取引

（1）財務諸表提出会社と同一の親会社を持つ会社等

種類	会社等の名称	所在地	資本金	事業の内容	議決権等の所有(被所有)割合	関連当事者との関係	取引の内容	取引金額	科目	期末残高
同一の親会社を持つ会社	三菱UFJモルガン・スタンレー証券株式会社	東京都千代田区	405億円	金融商品取引業	なし	当社投資信託の募集の取扱及び投資信託に係る事務代行の委託等 役員の兼任	投資信託に係る事務代行手数料の支払 (注1)	3,217,788千円	未払手数料	162,450千円

取引条件及び取引条件の決定方針等

（注1）投資信託に係る事務代行手数料については、商品性等を勘案し総合的に決定しております。

（注2）上記金額のうち、取引金額には消費税等を含めておりません。期末残高には消費税等を含めておりません。

2．親会社に関する注記

株式会社三菱UFJフィナンシャル・グループ（東京証券取引所、大阪証券取引所、名古屋証券取引所、及びニューヨーク証券取引所に上場）

三菱UFJ証券ホールディングス株式会社（非上場）

・第16期（自 平成24年4月1日 至 平成25年3月31日）

1．関連当事者との取引

（1）財務諸表提出会社と同一の親会社を持つ会社等

種類	会社等の名称	所在地	資本金	事業の内容	議決権等の所有(被所有)割合	関連当事者との関係	取引の内容	取引金額	科目	期末残高
同一の親会社を持つ会社	三菱UFJモルガン・スタンレー証券株式会社	東京都千代田区	405億円	金融商品取引業	なし	当社投資信託の募集の取扱及び投資信託に係る事務代行の委託等 役員の兼任	投資信託に係る事務代行手数料の支払 (注1)	2,483,692千円	未払手数料	236,330千円

取引条件及び取引条件の決定方針等

（注1）投資信託に係る事務代行手数料については、商品性等を勘案し総合的に決定しております。

（注2）上記金額のうち、取引金額には消費税等を含めておりません。期末残高には消費税等を含めておりません。

2．親会社に関する注記

株式会社三菱UFJフィナンシャル・グループ（東京証券取引所、大阪証券取引所、名古屋証券取引所、及びニューヨーク証券取引所に上場）

三菱UFJ証券ホールディングス株式会社（非上場）

（ 1株当たり情報）

<p style="text-align: center;">第15期 自 平成23年 4月 1日 至 平成24年 3月31日</p>	<p style="text-align: center;">第16期 自 平成24年 4月 1日 至 平成25年 3月31日</p>
<p>1株当たり純資産額 6,359,257円46銭 1株当たり当期純利益 571,651円62銭 なお、潜在株式調整後1株当たり当期純利益については、潜在株式が存在しないため記載しておりません。 1株当たり当期純利益の算定上の基礎 損益計算書上の当期純利益 7,424,862千円 普通株式に係る当期純利益 7,424,862千円 普通株主に帰属しない金額の主な内訳 - 千円 普通株式の期中平均株式数 12,988株 希薄化効果を有しないため、潜在株式調整後1株当たり当期純利益の算定に含まれなかった潜在株式の概要 該当事項はありません。</p>	<p>1株当たり純資産額 6,655,586円29銭 1株当たり当期純利益 410,159円30銭 なお、潜在株式調整後1株当たり当期純利益については、潜在株式が存在しないため記載しておりません。 1株当たり当期純利益の算定上の基礎 損益計算書上の当期純利益 5,327,124千円 普通株式に係る当期純利益 5,327,124千円 普通株主に帰属しない金額の主な内訳 - 千円 普通株式の期中平均株式数 12,987株 希薄化効果を有しないため、潜在株式調整後1株当たり当期純利益の算定に含まれなかった潜在株式の概要 該当事項はありません。</p>

4【利害関係人との取引制限】

委託会社は、「金融商品取引法」の定めるところにより、利害関係人との取引について、次に掲げる行為が禁止されています。

- (1) その行う投資運用業に関して、自己またはその取締役もしくは執行役との間における取引を行うことを内容とした運用を行うこと(投資者の保護に欠け、もしくは取引の公正を害し、または金融商品取引業の信用を失墜させるおそれがないものとして内閣府令で定めるものを除きます。)
- (2) その行う投資運用業に関して、運用財産相互間において取引を行うことを内容とした運用を行うこと(投資者の保護に欠け、もしくは取引の公正を害し、または金融商品取引業の信用を失墜させるおそれがないものとして内閣府令で定めるものを除きます。)
- (3) 通常取引の条件と異なる条件であって取引の公正を害するおそれのある条件で、委託会社の親法人等（委託会社の総株主等の議決権の過半数を保有していることその他の当該委託会社と密接な関係を有する法人その他の団体として政令で定める要件に該当する者をいいます。以下(4)および(5)において同じ。）または子法人等（委託会社が総株主等の議決権の過半数を保有していることその他の当該委託会社と密接な関係を有する法人その他の団体として政令で定める要件に該当する者をいいます。以下同じ。）と有価証券の売買その他の取引または店頭デリバティブ取引を行うこと
- (4) 委託会社の親法人等または子法人等の利益を図るため、その行う投資運用業に関して運用の方針、運用財産の額もしくは市場の状況に照らして不必要な取引を行うことを内容とした運用を行うこと
- (5) 前記(3)および(4)に掲げるもののほか、委託会社の親法人等または子法人等が関与する行為であって、投資者の保護に欠け、もしくは取引の公正を害し、または金融商品取引業の信用を失墜させるおそれのあるものとして内閣府令で定める行為

5【その他】

- (1) 定款の変更
委託会社の定款変更に関しては、株主総会の決議が必要です。
- (2) 訴訟事件その他の重要事項
該当事項はありません。

第2【その他の関係法人の概況】

1【名称、資本金の額及び事業の内容】

(1) 受託会社

名称	資本金の額（百万円） 平成25年3月末現在	事業の内容
三菱UFJ信託銀行株式会社	324,279	銀行法に基づき銀行業を営むとともに、金融機関の信託業務の兼営等に関する法律（兼営法、以下同じ。）に基づき信託業務を営んでいます。

<再信託受託会社の概要>（平成25年3月末現在）

名称：日本マスタートラスト信託銀行株式会社

資本金：10,000百万円

事業の内容：銀行法に基づき銀行業を営むとともに、兼営法に基づき信託業務を営んでいます。

(2) 販売会社

名称	資本金の額（百万円） 平成25年3月末現在	事業の内容
エース証券株式会社	8,831	金融商品取引法に定める第一種金融商品取引業を営んでいます。
株式会社SBI証券	47,937	
荘内証券株式会社	100	
八十二証券株式会社	800	
丸八証券株式会社	3,676	
三菱UFJモルガン・スタンレー証券株式会社	40,500	
楽天証券株式会社	7,495	

2【関係業務の概要】

(1) 受託会社

ファンドの財産の保管および管理等を行います。

(2) 販売会社

受益権の募集の取扱い、一部解約の実行の請求の受付ならびに収益分配金、一部解約金および償還金の支払いの取扱い等を行います。

3【資本関係】

(1) 委託会社が保有する関係法人の株式のうち、持株比率が5%以上のものを記載します。
該当事項はありません。

(2) 関係法人が保有する委託会社の株式のうち、持株比率が5%以上のものを記載します。

受託会社

該当事項はありません。

販売会社

該当事項はありません。

第3【その他】

- 1 目論見書の表紙または本文に写真、イラスト、キャッチ・コピー、ファンド名ロゴマーク、ロゴマーク入り社名もしくは社名を付加して使用することがあります。
- 2 投資信託説明書（交付目論見書）に、以下の趣旨の文言の全部または一部および有価証券届出書の主要内容を記載することがあります。
 - (1) ・当ファンドに関する投資信託説明書（請求目論見書）を含む詳細な情報は、委託会社のホームページで閲覧できます。
 - ・本書には、約款の主な内容が含まれていますが、約款の全文は請求目論見書に掲載されております。
 - ・ご購入に際しては、本書の内容を十分にお読みください。
 - (2) ・当ファンドは、商品内容に関して重大な約款変更を行う場合、投資信託及び投資法人に関する法律に基づき、事前に受益者の意向を確認する手続きを行います。
 - ・当ファンドの信託財産は、信託法に基づき、受託会社の固有財産等との分別管理が義務付けられています。
 - ・投資信託説明書（請求目論見書）は、投資者の請求により販売会社から交付されます。請求された場合には、その旨をご自身で記録しておいてください。
 - (3) 当ファンドのお取引に関しては、クーリングオフ（金融商品取引法第37条の6の規定）の適用はありません。
 - (4) 最新の運用実績は委託会社のホームページにてご確認いただけます。
 - (5) 課税上の取扱いは株式投資信託となります。
- 3 投資信託説明書（請求目論見書）に、以下の文言の全部または一部を記載することがあります。
 - (1) ファンドは、株式など値動きのある証券に投資しますので、基準価額は変動します。したがって元本が保証されているものではありません。
 - (2) 投資信託の運用による損益は、投資信託をご購入のお客さまに帰属します。
 - (3) 投資信託は、預金保険の対象ではありません。
 - (4) 投資信託は、金融機関の預金と異なり、元本保証および利回り保証をするものではありません。
 - (5) 登録金融機関は、投資者保護基金には加入しておりません。
 - (6) 投資信託は、保険契約における保険金額とは異なり、受取金額等の保証はありません。
 - (7) 投資信託は、保険ではなく、保険契約者保護機構の保護の対象ではありません。
 - (8) 投資信託の取得のお申込みに関しては、クーリングオフの適用はありません。
 - (9) 当ファンドにおける課税上の取扱いは株式投資信託となります。
- 4 有価証券届出書に記載された内容を明瞭に表示するため、目論見書にグラフ、図表等を使用することがあります。グラフ、図表等に使用するファンドに関するデータは、あくまでも過去の運用実績であり、将来の運用成果をお約束するものではありません。
- 5 投資信託約款の重要な事項を投資信託説明書（交付目論見書）に掲載し、投資信託約款の全文を投資信託説明書（請求目論見書）の巻末に掲載します。
- 6 目論見書は電子媒体等として使用されるほか、委託会社のホームページ等に掲載します。
- 7 目論見書は、目論見書の別称として「投資信託説明書（交付目論見書）」、「投資信託説明書（請求目論見書）」と称して使用することがあります。

独立監査人の監査報告書

平成25年7月8日

国際投信投資顧問株式会社

取締役会 御中

新日本有限責任監査法人

指定有限責任社員
業務執行社員 公認会計士 森重 俊寛 印

指定有限責任社員
業務執行社員 公認会計士 宮田 八郎 印

当監査法人は、金融商品取引法第193条の2第1項の規定に基づく監査証明を行うため、「ファンドの経理状況」に掲げられているシステム・オープン of 平成24年5月19日から平成25年5月20日までの計算期間の財務諸表、すなわち、貸借対照表、損益及び剰余金計算書、注記表並びに附属明細表について監査を行った。

財務諸表に対する経営者の責任

経営者の責任は、我が国において一般に公正妥当と認められる企業会計の基準に準拠して財務諸表を作成し適正に表示することにある。これには、不正又は誤謬による重要な虚偽表示のない財務諸表を作成し適正に表示するために経営者が必要と判断した内部統制を整備及び運用することが含まれる。

監査人の責任

当監査法人の責任は、当監査法人が実施した監査に基づいて、独立の立場から財務諸表に対する意見を表明することにある。当監査法人は、我が国において一般に公正妥当と認められる監査の基準に準拠して監査を行った。監査の基準は、当監査法人に財務諸表に重要な虚偽表示がないかどうかについて合理的な保証を得るために、監査計画を策定し、これに基づき監査を実施することを求めている。

監査においては、財務諸表の金額及び開示について監査証拠を入手するための手続が実施される。監査手続は、当監査法人の判断により、不正又は誤謬による財務諸表の重要な虚偽表示のリスクの評価に基づいて選択及び適用される。財務諸表監査の目的は、内部統制の有効性について意見表明するためのものではないが、当監査法人は、リスク評価の実施に際して、状況に応じた適切な監査手続を立案するために、財務諸表の作成と適正な表示に関連する内部統制を検討する。また、監査には、経営者が採用した会計方針及びその適用方法並びに経営者によって行われた見積りの評価も含め全体としての財務諸表の表示を検討することが含まれる。

当監査法人は、意見表明の基礎となる十分かつ適切な監査証拠を入手したと判断している。

監査意見

当監査法人は、上記の財務諸表が、我が国において一般に公正妥当と認められる企業会計の基準に準拠して、システム・オープン of 平成25年5月20日現在の信託財産の状態及び同日をもって終了する計算期間の損益の状況をすべての重要な点において適正に表示しているものと認める。

利害関係

国際投信投資顧問株式会社及びファンドと当監査法人又は業務執行社員との間には、公認会計士法の規定により記載すべき利害関係はない。

以上

- (注) 1. 上記は、当社が、独立監査人の監査報告書の原本に記載された事項を電子化したものであり、その原本は当社が別途保管しております。
2. 財務諸表の範囲にはXBR Lデータ自体は含まれていません。

[次へ](#)

独立監査人の監査報告書

平成25年6月25日

国際投信投資顧問株式会社

取締役会 御中

新日本有限責任監査法人

指定有限責任社員 公認会計士 森重 俊寛 印
業務執行社員

指定有限責任社員 公認会計士 宮田 八郎 印
業務執行社員

当監査法人は、金融商品取引法第193条の2第1項の規定に基づく監査証明を行うため、「委託会社等の経理状況」に掲げられている国際投信投資顧問株式会社の平成24年4月1日から平成25年3月31日までの第16期事業年度の財務諸表、すなわち、貸借対照表、損益計算書、株主資本等変動計算書、重要な会計方針及びその他の注記について監査を行った。

財務諸表に対する経営者の責任

経営者の責任は、我が国において一般に公正妥当と認められる企業会計の基準に準拠して財務諸表を作成し適正に表示することにある。これには、不正又は誤謬による重要な虚偽表示のない財務諸表を作成し適正に表示するために経営者が必要と判断した内部統制を整備及び運用することが含まれる。

監査人の責任

当監査法人の責任は、当監査法人が実施した監査に基づいて、独立の立場から財務諸表に対する意見を表明することにある。当監査法人は、我が国において一般に公正妥当と認められる監査の基準に準拠して監査を行った。監査の基準は、当監査法人に財務諸表に重要な虚偽表示がないかどうかについて合理的な保証を得るために、監査計画を策定し、これに基づき監査を実施することを求めている。

監査においては、財務諸表の金額及び開示について監査証拠を入手するための手続が実施される。監査手続は、当監査法人の判断により、不正又は誤謬による財務諸表の重要な虚偽表示のリスクの評価に基づいて選択及び適用される。財務諸表監査の目的は、内部統制の有効性について意見表明するためのものではないが、当監査法人は、リスク評価の実施に際して、状況に応じた適切な監査手続を立案するために、財務諸表の作成と適正な表示に関連する内部統制を検討する。また、監査には、経営者が採用した会計方針及びその適用方法並びに経営者によって行われた見積りの評価も含め全体としての財務諸表の表示を検討することが含まれる。

当監査法人は、意見表明の基礎となる十分かつ適切な監査証拠を入手したと判断している。

監査意見

当監査法人は、上記の財務諸表が、我が国において一般に公正妥当と認められる企業会計の基準に準拠して、国際投信投資顧問株式会社の平成25年3月31日現在の財政状態及び同日をもって終了する事業年度の経営成績をすべての重要な点において適正に表示しているものと認める。

利害関係

会社と当監査法人又は業務執行社員との間には、公認会計士法の規定により記載すべき利害関係はない。

以上

(注) 上記は、当社が、監査報告書の原本に記載された事項を電子化したものであり、その原本は当社が別途保管しております。