

【表紙】

【提出書類】	有価証券届出書の訂正届出書
【提出先】	関東財務局長殿
【提出日】	平成27年 1月14日
【発行者名】	国際投信投資顧問株式会社
【代表者の役職氏名】	取締役社長 田中 裕之
【本店の所在の場所】	東京都千代田区丸の内三丁目1番1号
【事務連絡者氏名】	永田 英二
【電話番号】	03(5221)6110
【届出の対象とした募集（売出）内国投資信託受益証券に係るファンドの名称】	株式オープン
【届出の対象とした募集（売出）内国投資信託受益証券の金額】	上限1兆円
【縦覧に供する場所】	該当事項はありません。

1【有価証券届出書の訂正届出書の提出理由】

平成26年7月17日付をもって提出した有価証券届出書（以下「原届出書」といいます。）の記載事項のうち、半期報告書の提出等に伴う訂正事項がありますので、これの訂正を行うとともに、併せて原届出書の添付書類の訂正を行うものです。

2【訂正の内容】

_____部分が本訂正届出書の訂正部分を示します。

第二部【ファンド情報】

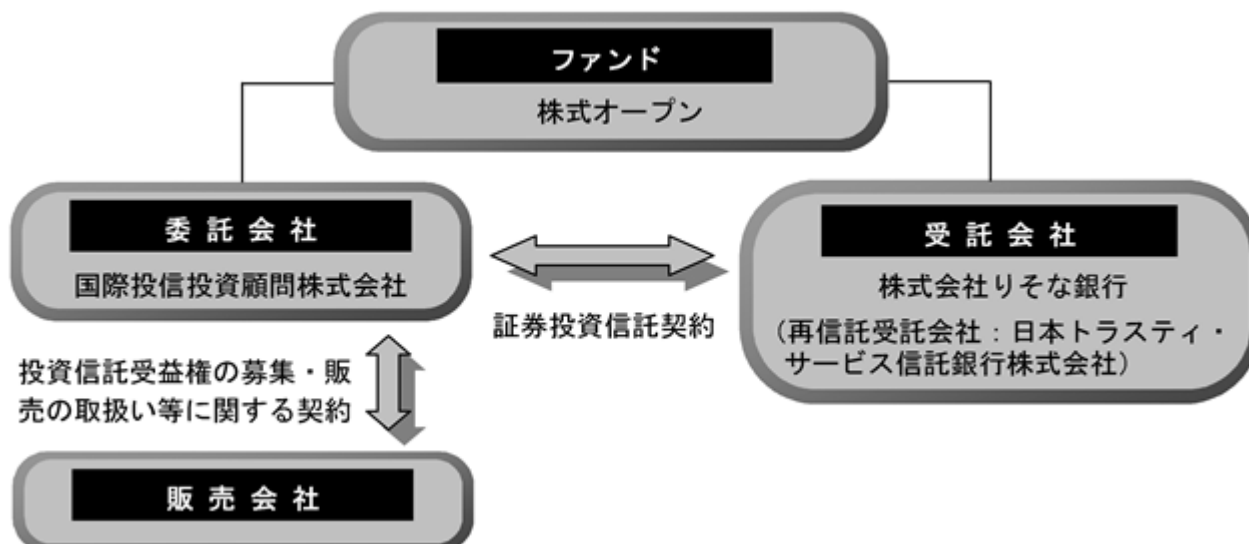
第1【ファンドの状況】

1【ファンドの性格】

(3)【ファンドの仕組み】

<訂正前>

ファンドの仕組み



委託会社およびファンドの関係法人の名称、ファンドの運営上の役割

- a. 委託会社（国際投信投資顧問株式会社）
ファンドの運用指図、運用報告書の作成等を行います。
- b. 受託会社（株式会社りそな銀行、再信託受託会社：日本トラスティ・サービス信託銀行株式会社）
ファンドの財産の保管および管理等を行います。
- c. 販売会社
受益権の募集の取扱い、一部解約の実行の請求の受付ならびに収益分配金、一部解約金および償還金の支払いの取扱い等を行います。

委託会社が関係法人と締結している契約の概要

- a. 証券投資信託契約（委託会社と受託会社との契約）
証券投資信託の運用の基本方針、運営方法ならびに委託会社、受託会社および受益者との権利義務関係ならびに受益権の取扱い方法等が定められています。
- b. 投資信託受益権の募集・販売の取扱い等に関する契約（委託会社と販売会社との契約）
受益権の募集・販売の取扱い、一部解約事務ならびに収益分配金、一部解約金および償還金の受益者への支払いの取扱いに関する方法等が定められています。

委託会社の概況

- a. 資本金（平成26年5月末現在）
26億8千万円

b. 沿革

昭和58年3月1日 国際投信委託株式会社設立

昭和59年12月12日 国際投資顧問株式会社設立

平成9年7月1日 両社の合併により国際投信投資顧問株式会社に商号変更

c. 大株主の状況（平成26年5月末現在）

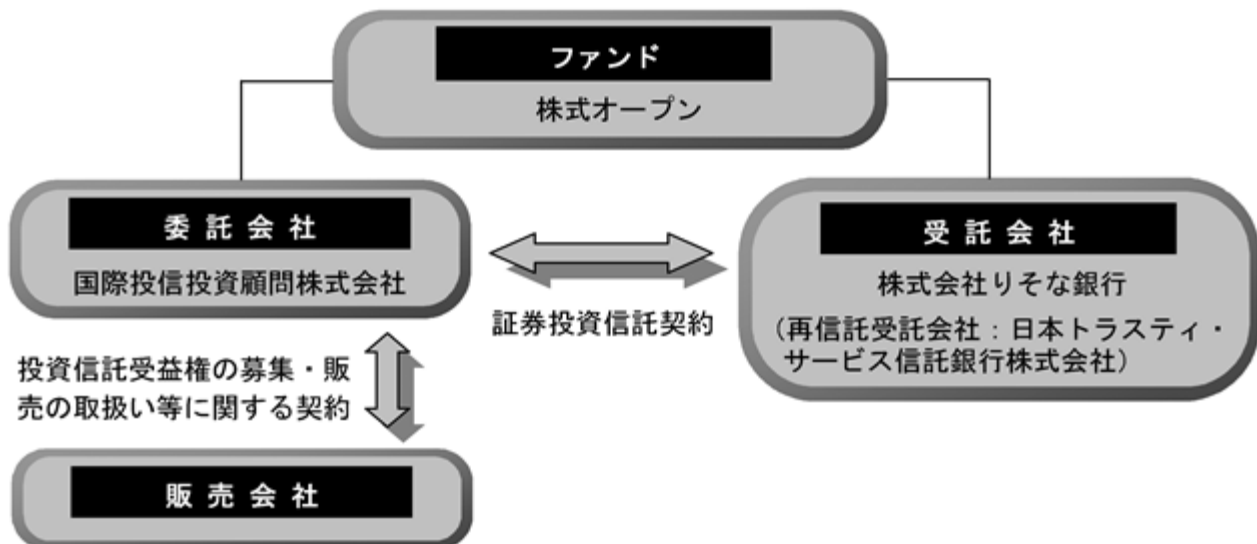
氏名または名称	住所	所有株式数	比率
三菱UFJ証券ホールディングス株式会社	東京都千代田区丸の内二丁目5番2号	7,161株	55.09%
株式会社野村総合研究所	東京都千代田区丸の内一丁目6番5号	1,400株	10.77%
株式会社三菱東京UFJ銀行	東京都千代田区丸の内二丁目7番1号	899株	6.91%

d. 金融商品取引業者登録番号

金融商品取引業者：関東財務局長（金商）第326号

<訂正後>

ファンドの仕組み



委託会社およびファンドの関係法人の名称、ファンドの運営上の役割

a. 委託会社（国際投信投資顧問株式会社）

ファンドの運用指図、運用報告書の作成等を行います。

b. 受託会社（株式会社りそな銀行、再信託受託会社：日本トラスティ・サービス信託銀行株式会社）

ファンドの財産の保管および管理等を行います。

c. 販売会社

受益権の募集の取扱い、一部解約の実行の請求の受付ならびに収益分配金、一部解約金および償還金の支払いの取扱い等を行います。

委託会社が関係法人と締結している契約の概要

- a . 証券投資信託契約（委託会社と受託会社との契約）
証券投資信託の運用の基本方針、運営方法ならびに委託会社、受託会社および受益者との権利義務関係ならびに受益権の取扱い方法等が定められています。
- b . 投資信託受益権の募集・販売の取扱い等に関する契約（委託会社と販売会社との契約）
受益権の募集・販売の取扱い、一部解約事務ならびに収益分配金、一部解約金および償還金の受益者への支払いの取扱いに関する方法等が定められています。

委託会社の概況

- a . 資本金（平成26年10月末現在）
26億8千万円
- b . 沿革
昭和58年3月1日 国際投信委託株式会社設立
昭和59年12月12日 国際投資顧問株式会社設立
平成9年7月1日 両社の合併により国際投信投資顧問株式会社に商号変更
- c . 大株主の状況（平成26年10月末現在）

氏名または名称	住所	所有株式数	比率
三菱UFJ証券ホールディングス株式会社	東京都千代田区丸の内二丁目5番2号	7,161株	55.09%
株式会社三菱東京UFJ銀行	東京都千代田区丸の内二丁目7番1号	899株	6.91%
三菱UFJ信託銀行株式会社	東京都千代田区丸の内一丁目4番5号	644株	4.96%

- d . 金融商品取引業者登録番号
金融商品取引業者：関東財務局長（金商）第326号

2【投資方針】

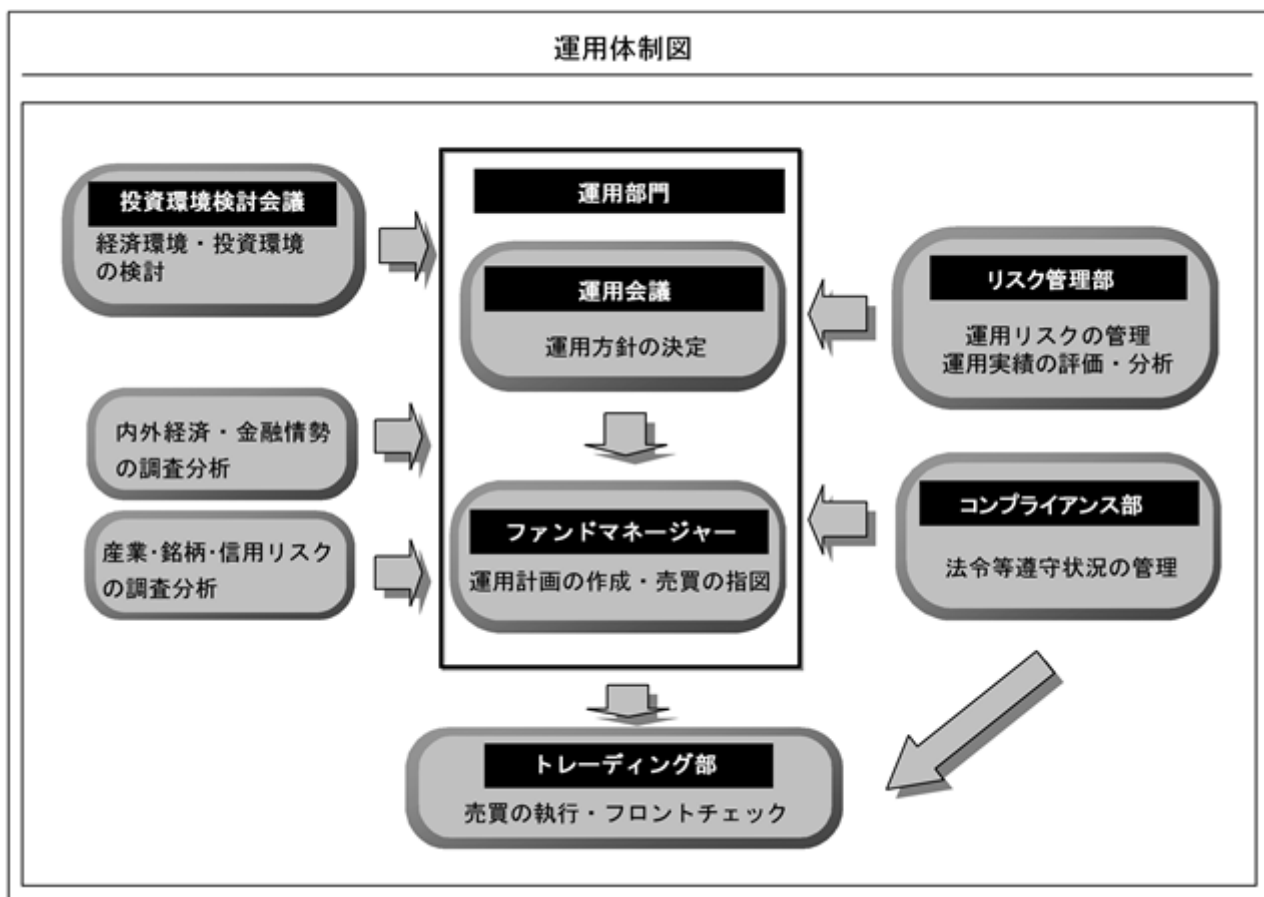
(3)【運用体制】

< 訂正前 >

ファンドの運用に関する主な会議および組織は次の通りです。（平成26年5月末現在）

会議	役割・機能
投資環境検討会議	原則として月1回投資環境検討会議を開催し、経済環境等の長期的な構造変化や中長期的な投資環境について検討を行います。
運用会議	原則として月1回運用会議を開催し、運用方針ならびに収益分配金および収益分配金の決定に関する方針等の決定を行います。

組織	役割・機能
運用部門（ファンドマネージャー）	ファンドマネージャーは運用会議にて運用方針が承認された後、運用計画書を作成します。この計画に基づいて売買の指図を行い、ポートフォリオを構築します。なお、随時投資環境、投資対象ならびに資産状況について分析および検討し、ポートフォリオの見直しを行います。



参考

ファンドの運用は、運用部門の株式運用部が担当し、ファンドマネージャー4名で運用を行い、トレーディング部、リスク管理部、コンプライアンス部においては総勢30名程度で上記業務に当たっております。

運用体制に関する社内規則等は次の通りです。

委託会社は、「組織規程」において、ファンドの運用方針等を決定する機関として運用会議をおくなどの運用体制を定めています。ファンドマネージャー（運用担当者）の適正な行動基準の確立のために「運用担当者規則」を定めています。

関係法人に関する管理体制は次の通りです。

委託会社は、受託会社より年1回、内部統制の整備および運用状況に関する報告書を入力し、その内容の確認を行っています。

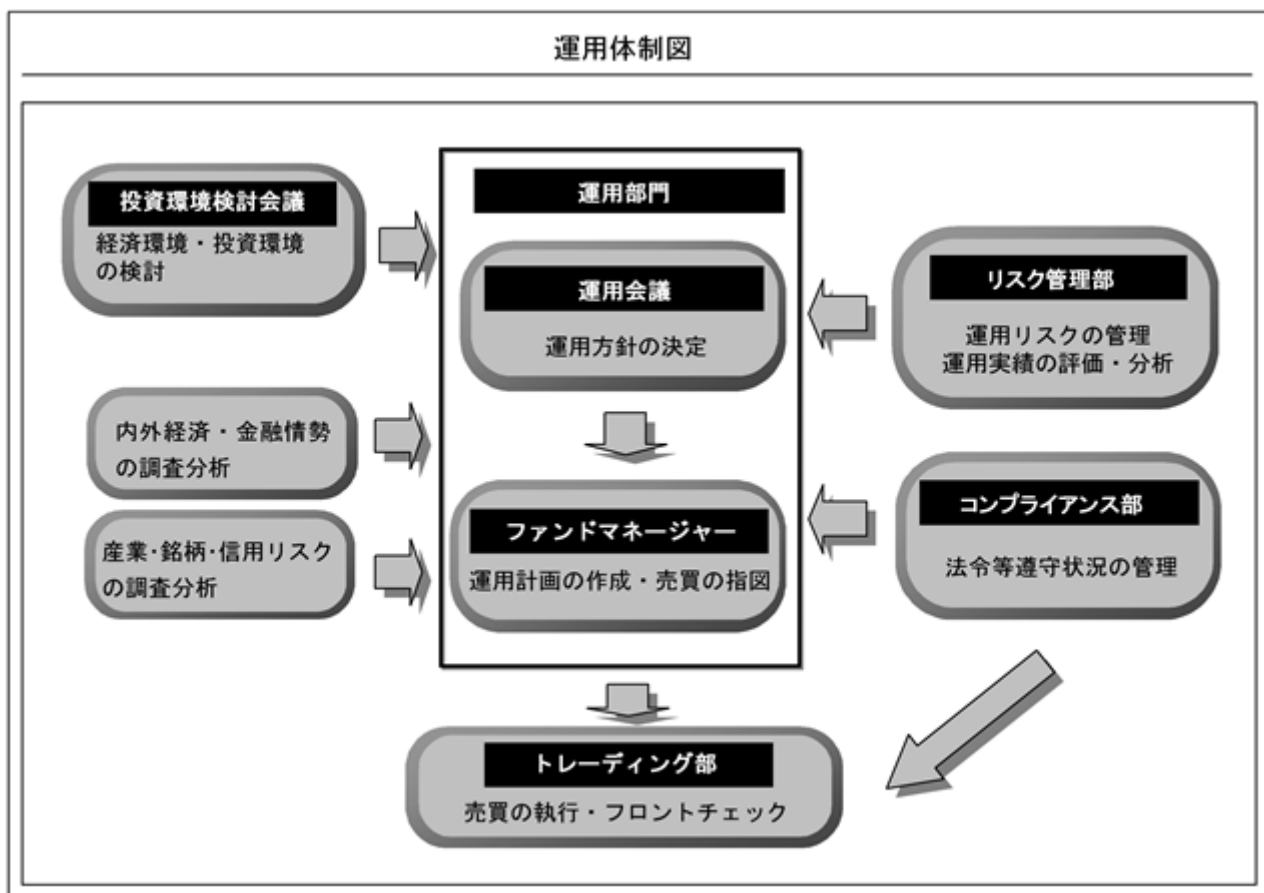
（注）組織変更等により前記の名称、人数または内容等は変更となる場合があります。

<訂正後>

ファンドの運用に関する主な会議および組織は次の通りです。（平成26年10月末現在）

会議	役割・機能
投資環境検討会議	原則として月1回投資環境検討会議を開催し、経済環境等の長期的な構造変化や中長期的な投資環境について検討を行います。
運用会議	原則として月1回運用会議を開催し、運用方針ならびに収益分配金および収益分配金の決定に関する方針等の決定を行います。

組織	役割・機能
運用部門（ファンドマネージャー）	ファンドマネージャーは運用会議にて運用方針が承認された後、運用計画書を作成します。この計画に基づいて売買の指図を行い、ポートフォリオを構築します。なお、随時投資環境、投資対象ならびに資産状況について分析および検討し、ポートフォリオの見直しを行います。



参考

ファンドの運用は、運用部門の株式運用部が担当し、ファンドマネージャー4名で運用を行い、トレーディング部、リスク管理部、コンプライアンス部においては総勢30名程度で上記業務に当たっております。

運用体制に関する社内規則等は次の通りです。

委託会社は、「組織規程」において、ファンドの運用方針等を決定する機関として運用会議をおこななどの運用体制を定めています。ファンドマネージャー（運用担当者）の適正な行動基準の確立のために「運用担当者規則」を定めています。

関係法人に関する管理体制は次の通りです。

委託会社は、受託会社より年1回、内部統制の整備および運用状況に関する報告書を入手し、その内容の確認を行っています。

（注）組織変更等により前記の名称、人数または内容等は変更となる場合があります。

（5）【投資制限】

<訂正前>

信託約款に定める投資制限

株式への投資（約款 運用の基本方針 2 . 運用方法 (3)投資制限 (イ)）

株式への投資は、制限を設けません。

同一銘柄の株式への投資（約款 運用の基本方針 2 . 運用方法 (3)投資制限 (ハ)）

同一銘柄の株式への投資は、取得時において、信託財産の純資産総額の10%以内とします。ただし、金融商品取引所第二部上場株式、上場予定株式および金融商品取引所に準ずるものとして取引されている株式については、上記の比率を5%以内とします。

同一銘柄の転換社債等への投資（約款 運用の基本方針 2 . 運用方法 (3)投資制限 (ホ)）

同一銘柄の転換社債ならびに新株予約権付社債のうち会社法第236条第1項第3号の財産が当該新株予約権付社債についての社債であって当該社債と当該新株予約権がそれぞれ単独で存在し得ないことをあらかじめ明確にしているもの（以下、会社法施行前の旧商法第341条ノ3第1項第7号および第8号の定めがある新株予約権付社債を含め「転換社債型新株予約権付社債」といいます。）への投資は、信託財産の純資産総額の10%以内とします。

外貨建資産への投資（約款 運用の基本方針 2 . 運用方法 (3)投資制限 (ト)）

外貨建資産への投資は行いません。

新株引受権証券等への投資（約款第21条第4項）

委託会社は、取得時において信託財産に属する新株引受権証券および新株予約権証券の時価総額が、信託財産の純資産総額の100分の20を超えることとなる投資の指図をしません。

投資する株式等の範囲（約款第23条）

委託会社が投資することを指図する株式、新株引受権証券および新株予約権証券は、金融商品取引所に上場（上場予定を含みます。）されている株式の発行会社の発行するもの、金融商品取引所に準ずるものとして取引されている株式の発行会社の発行するものとします。ただし、株主割当または社債権者割当により取得する株式、新株引受権証券および新株予約権証券については、この限りではありません。

信用取引の指図範囲（約款第23条の2）

- a . 委託会社は、信託財産の効率的な運用に資するため、信用取引により株券を売付けることの指図をすることができます。なお、当該売付の決済については、株券の引渡しまたは買戻しにより行うことの指図をすることができるものとします。
- b . 信用取引の指図は、次に掲げる有価証券の発行会社の発行する株券について行うことができるものとし、かつ次に掲げる株券数の合計数を超えないものとします。

- (a) 信託財産に属する株券および新株引受権証券の権利行使により取得する株券
- (b) 株式分割により取得する株券
- (c) 有償増資により取得する株券
- (d) 売出しにより取得する株券
- (e) 信託財産に属する転換社債の転換請求ならびに転換社債型新株予約権付社債の行使により取得可能な株券
- (f) 信託財産に属する新株引受権証券および新株引受権付社債券の新株引受権の行使、または信託財産に属する新株予約権証券および新株予約権付社債券の新株予約権((e) に定めるものを除きます。) の行使により取得可能な株券

同一銘柄の新株引受権証券等への投資制限(約款第24条第2項)

委託会社は、信託財産に属する同一銘柄の新株引受権証券および新株予約権証券の時価総額が、信託財産の純資産総額の100分の5を超えることとなる投資の指図をしません。

先物取引等の運用指図・目的・範囲(約款第24条の2)

- a . 委託会社は、信託財産が運用対象とする有価証券の価格変動リスクを回避するため、わが国の金融商品取引所における有価証券先物取引(金融商品取引法第28条第8項第3号イに掲げるものをいいます。)、有価証券指数等先物取引(金融商品取引法第28条第8項第3号ロに掲げるものをいいます。) および有価証券オプション取引(金融商品取引法第28条第8項第3号ハに掲げるものをいいます。) ならびに外国の金融商品取引所におけるこれらの取引と類似の取引を次の範囲で行うことの指図をすることができます。なお、選択権取引は、オプション取引に含めて取扱うものとし(以下同じ。)、外国有価証券市場における現物オプション取引は公社債に限るものとします。
 - (a) 先物取引の売建およびコール・オプションの売付の指図は、建玉の合計額が、ヘッジ対象とする有価証券(以下「ヘッジ対象有価証券」といいます。) の時価総額の範囲内とします。
 - (b) 先物取引の買建およびプット・オプションの売付の指図は、建玉の合計額が、ヘッジ対象有価証券の組入可能額(組入ヘッジ対象有価証券を差引いた額)に信託財産が限月までに受取る組入公社債および組入貸付債権信託受益権の利払金および償還金を加えた額を限度とし、かつ信託財産が限月までに受取る組入有価証券に係る利払金および償還金等ならびに余裕金の範囲内とします。
 - (c) コール・オプションおよびプット・オプションの買付の指図は、全オプション取引に係る支払プレミアム額の合計額が取引時点の信託財産の純資産総額の5%を上回らない範囲内とします。
- b . 委託会社は、信託財産に属する資産の価格変動リスクを回避するため、わが国の金融商品取引所における金利に係る先物取引およびオプション取引ならびに外国の金融商品取引所におけるわが国の金利に係るこれらの取引と類似の取引を次の範囲で行うことの指図をすることができます。なお、現物オプション取引は預金に限るものとします。
 - (a) 先物取引の売建およびコール・オプションの売付の指図は、建玉の合計額が、ヘッジ対象とする金利商品(以下「ヘッジ対象金利商品」といいます。) の時価総額の範囲内とします。
 - (b) 先物取引の買建およびプット・オプションの売付の指図は、建玉の合計額が、信託財産が限月までに受取る組入有価証券に係る利払金および償還金等ならびに余裕金の範囲内とします。

- (c) コール・オプションおよびプット・オプションの買付の指図は、支払プレミアム額の合計額が取引時点のヘッジ対象金利商品の時価総額の5%を上回らない範囲内とし、かつ全オプション取引に係る支払プレミアム額の合計額が取引時点の信託財産の純資産総額の5%を上回らない範囲内とします。

投資する公社債の範囲(約款第24条の3)

委託会社が投資することを指図する公社債のうち、外国または外国の者の発行する邦貨建公社債およびわが国またはわが国法人が外国において発行する邦貨建公社債については、金融商品取引所に上場(上場予定を含みます。)されている銘柄およびこれに準ずるものとします。ただし、社債権者割当または株主割当により取得する公社債についてはこの限りではありません。

資金の借入れ(約款第28条の2)

- a. 委託会社は、信託財産の効率的な運用ならびに運用の安定性をはかるため、一部解約に伴う支払資金の手当てを目的として、資金借入れの指図をすることができます。なお、当該借入金をもって有価証券等の運用は行わないものとします。
- b. 一部解約に伴う支払資金の手当てにかかる借入期間は、有価証券等の売却等の代金の入金日までに限るものとし、資金借入額は当該有価証券等の売却等の代金の受取りの確定している資金の額の範囲内、かつ、借入指図を行う日における信託財産の純資産総額の10%を限度とします。
- c. 借入金の利息は信託財産中より支弁します。

法令等による投資制限

同一の法人の発行する株式(投資信託及び投資法人に関する法律第9条)

委託会社は、同一の法人の発行する株式を、その運用の指図を行うすべての委託者指図型投資信託につき、投資信託財産として有する当該株式に係る議決権(株主総会において決議をすることができる事項の全部につき議決権を行使することができない株式についての議決権を除き、会社法第879条第3項の規定により議決権を有するものとみなされる株式についての議決権を含みます。)の総数が、当該株式に係る議決権の総数に100分の50の率を乗じて得た数を超えることとなる場合においては、投資信託財産をもって取得することを受託会社に指図してはならないものとされています。

デリバティブ取引(金融商品取引業等に関する内閣府令第130条第1項第8号)

委託会社は、信託財産に関し、金利、通貨の価格、金融商品市場における相場その他の指標に係る変動その他の理由により発生し得る危険に対応する額としてあらかじめ委託会社が定めた合理的な方法により算出した額が当該信託財産の純資産額を超えることとなる場合において、デリバティブ取引(新株予約権証券またはオプションを表示する証券もしくは証書に係る取引および選択権付債券売買を含みます。)を行い、または継続することを受託会社に指図してはならないものとされています。

<訂正後>

信託約款に定める投資制限

株式への投資(約款 運用の基本方針 2. 運用方法 (3)投資制限 (イ))

株式への投資は、制限を設けません。

同一銘柄の株式への投資(約款 運用の基本方針 2. 運用方法 (3)投資制限 (ハ))

同一銘柄の株式への投資は、取得時において、信託財産の純資産総額の10%以内とします。ただし、金融商品取引所第二部上場株式、上場予定株式および金融商品取引所に準ずるものとして取引されている株式については、上記の比率を5%以内とします。

同一銘柄の転換社債等への投資(約款 運用の基本方針 2. 運用方法 (3)投資制限 (ホ))

同一銘柄の転換社債ならびに新株予約権付社債のうち会社法第236条第1項第3号の財産が当該新株予約権付社債についての社債であって当該社債と当該新株予約権がそれぞれ単独で存在し得ないことをあらかじめ明確にしているもの(以下、会社法施行前の旧商法第341条ノ3第1項第7号および第8号の定めがある新株予約権付社債を含め「転換社債型新株予約権付社債」といいます。)への投資は、信託財産の純資産総額の10%以内とします。

外貨建資産への投資(約款 運用の基本方針 2. 運用方法 (3)投資制限 (ト))

外貨建資産への投資は行いません。

新株引受権証券等への投資(約款第21条第4項)

委託会社は、取得時において信託財産に属する新株引受権証券および新株予約権証券の時価総額が、信託財産の純資産総額の100分の20を超えることとなる投資の指図をしません。

投資する株式等の範囲(約款第23条)

委託会社が投資することを指図する株式、新株引受権証券および新株予約権証券は、金融商品取引所に上場(上場予定を含みます。)されている株式の発行会社の発行するもの、金融商品取引所に準ずるものとして取引されている株式の発行会社の発行するものとします。ただし、株主割当または社債権者割当により取得する株式、新株引受権証券および新株予約権証券については、この限りではありません。

信用取引の指図範囲(約款第23条の2)

- a. 委託会社は、信託財産の効率的な運用に資するため、信用取引により株券を売付けることの指図をすることができます。なお、当該売付の決済については、株券の引渡しまたは買戻しにより行うことの指図をすることができるものとします。
- b. 信用取引の指図は、次に掲げる有価証券の発行会社の発行する株券について行うことができるものとし、かつ次に掲げる株券数の合計数を超えないものとします。
 - (a) 信託財産に属する株券および新株引受権証券の権利行使により取得する株券
 - (b) 株式分割により取得する株券
 - (c) 有償増資により取得する株券
 - (d) 売出しにより取得する株券
 - (e) 信託財産に属する転換社債の転換請求ならびに転換社債型新株予約権付社債の行使により取得可能な株券
 - (f) 信託財産に属する新株引受権証券および新株引受権付社債券の新株引受権の行使、または信託財産に属する新株予約権証券および新株予約権付社債券の新株予約権((e)に定めるものを除きます。)の行使により取得可能な株券

同一銘柄の新株引受権証券等への投資制限(約款第24条第2項)

委託会社は、信託財産に属する同一銘柄の新株引受権証券および新株予約権証券の時価総額が、信託財産の純資産総額の100分の5を超えることとなる投資の指図をしません。

先物取引等の運用指図・目的・範囲(約款第24条の2)

- a. 委託会社は、信託財産が運用対象とする有価証券の価格変動リスクを回避するため、わが国の金融商品取引所における有価証券先物取引(金融商品取引法第28条第8項第3号イに掲げるものをいいます。)、有価証券指数等先物取引(金融商品取引法第28条第8項第3号ロに掲げるものをいいます。)および有価証券オプション取引(金融商品取引法第28条第8項第3号ハに掲げるものをいいます。)ならびに外国の金融商品取引所におけるこれらの取引と類似の取引を次の範囲で行うことの指図をすることができます。なお、選択権取引は、オプション取引に含めて取扱うものとし(以下同じ。)、外国有価証券市場における現物オプション取引は公社債に限るものとします。

- (a) 先物取引の売建およびコール・オプションの売付の指図は、建玉の合計額が、ヘッジ対象とする有価証券(以下「ヘッジ対象有価証券」といいます。)の時価総額の範囲内とします。
 - (b) 先物取引の買建およびプット・オプションの売付の指図は、建玉の合計額が、ヘッジ対象有価証券の組入可能額(組入ヘッジ対象有価証券を差引いた額)に信託財産が限月までに受取る組入公社債および組入貸付債権信託受益権の利払金および償還金を加えた額を限度とし、かつ信託財産が限月までに受取る組入有価証券に係る利払金および償還金等ならびに余裕金の範囲内とします。
 - (c) コール・オプションおよびプット・オプションの買付の指図は、全オプション取引に係る支払プレミアム額の合計額が取引時点の信託財産の純資産総額の5%を上回らない範囲内とします。
- b. 委託会社は、信託財産に属する資産の価格変動リスクを回避するため、わが国の金融商品取引所における金利に係る先物取引およびオプション取引ならびに外国の金融商品取引所におけるわが国の金利に係るこれらの取引と類似の取引を次の範囲で行うことの指図をすることができます。なお、現物オプション取引は預金に限るものとします。
- (a) 先物取引の売建およびコール・オプションの売付の指図は、建玉の合計額が、ヘッジ対象とする金利商品(以下「ヘッジ対象金利商品」といいます。)の時価総額の範囲内とします。
 - (b) 先物取引の買建およびプット・オプションの売付の指図は、建玉の合計額が、信託財産が限月までに受取る組入有価証券に係る利払金および償還金等ならびに余裕金の範囲内とします。
 - (c) コール・オプションおよびプット・オプションの買付の指図は、支払プレミアム額の合計額が取引時点のヘッジ対象金利商品の時価総額の5%を上回らない範囲内とし、かつ全オプション取引に係る支払プレミアム額の合計額が取引時点の信託財産の純資産総額の5%を上回らない範囲内とします。

投資する公社債の範囲(約款第24条の3)

委託会社が投資することを指図する公社債のうち、外国または外国の者の発行する邦貨建公社債およびわが国またはわが国法人が外国において発行する邦貨建公社債については、金融商品取引所に上場(上場予定を含みます。)されている銘柄およびこれに準ずるものとします。ただし、社債権者割当または株主割当により取得する公社債についてはこの限りではありません。

デリバティブ取引等に係る投資制限(約款第24条の4)

委託会社は、一般社団法人投資信託協会規則に規定するデリバティブ取引等について、同規則に規定する合理的な方法により算出した額が、信託財産の純資産総額を超えることとなる取引等の指図をしません。

資金の借入れ(約款第28条の2)

- a. 委託会社は、信託財産の効率的な運用ならびに運用の安定性をはかるため、一部解約に伴う支払資金の手当てを目的として、資金借入れの指図をすることができます。なお、当該借入金をもって有価証券等の運用は行わないものとします。
- b. 一部解約に伴う支払資金の手当てにかかる借入期間は、有価証券等の売却等の代金の入金日までに限るものとし、資金借入額は当該有価証券等の売却等の代金の受取りの確定している資金の額の範囲内、かつ、借入指図を行う日における信託財産の純資産総額の10%を限度とします。

c. 借入金の利息は信託財産中より支弁します。

法令等による投資制限

同一の法人の発行する株式（投資信託及び投資法人に関する法律第9条）

委託会社は、同一の法人の発行する株式を、その運用の指図を行うすべての委託者指図型投資信託につき、投資信託財産として有する当該株式に係る議決権（株主総会において決議をすることができる事項の全部につき議決権を行使することができない株式についての議決権を除き、会社法第879条第3項の規定により議決権を有するものとみなされる株式についての議決権を含みます。）の総数が、当該株式に係る議決権の総数に100分の50の率を乗じて得た数を超えることとなる場合においては、投資信託財産をもって取得することを受託会社に指図してはならないものとされています。

デリバティブ取引（金融商品取引業等に関する内閣府令第130条第1項第8号）

委託会社は、信託財産に関し、金利、通貨の価格、金融商品市場における相場その他の指標に係る変動その他の理由により発生し得る危険に対応する額としてあらかじめ委託会社が定めた合理的な方法により算出した額が当該信託財産の純資産額を超えることとなる場合において、デリバティブ取引（新株予約権証券、新投資口予約権証券またはオプションを表示する証券もしくは証書に係る取引および選択権付債券売買を含みます。）を行い、または継続することを受託会社に指図してはならないものとされています。

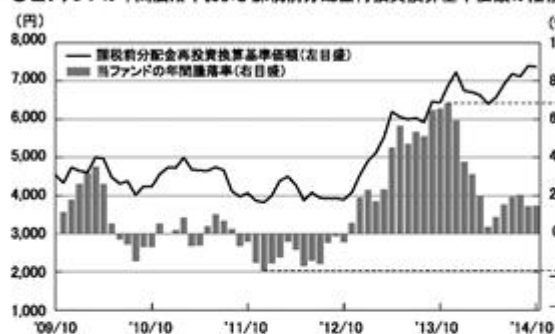
3【投資リスク】

「(2) 投資リスクに対する管理体制」の末尾に以下の内容を追加いたします。

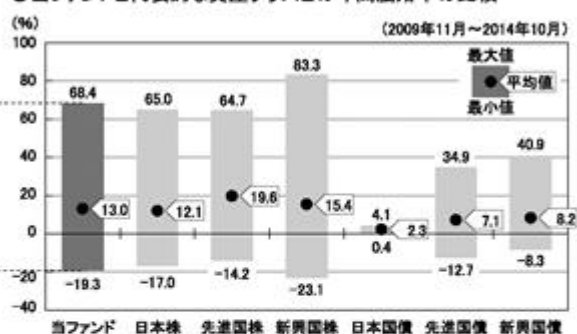
参考情報

下記のグラフは、当ファンドと代表的な資産クラスの年間騰落率について、定量的に比較できるようにするための参考情報として記載しています。

●当ファンドの年間騰落率および課税前分配金再投資換算基準価額の推移



●当ファンドと代表的な資産クラスとの年間騰落率の比較



(出所) Bloomberg

(注) 全ての代表的な資産クラスが当ファンドの投資対象とは限りません。

※課税前分配金再投資換算基準価額は、当ファンドの公表している基準価額に、各収益分配金（課税前）をその分配を行う日に全額再投資したと仮定して算出したものであり、国際投信投資顧問が公表している基準価額とは異なる場合があります。

※上記において年間騰落率は、各月末における直近1年間の騰落率をいいます。

※当ファンドの年間騰落率は、課税前分配金再投資換算基準価額を基に算出したものであり、実際の基準価額に基づいて計算した年間騰落率とは異なる場合があります。

※上記（右図）は、当ファンドおよび代表的な資産クラスについて、2009年11月から2014年10月の5年間の年間騰落率の平均・最大・最小を表示したものです。

<代表的な資産クラスの指数>

日本株：TOPIX®配当込み指数、先進国株：MSCIコクサイ・インデックス（税引き後配当込み、円換算）、新興国株：MSCIエマージング・マーケット・インデックス（税引き後配当込み、円換算）、日本国債：NOMURA-BPI国債、先進国債：シティ世界国債インデックス（除く日本、円ベース）、新興国債：J.P. モルガンGBI-EMブロード（円ベース）

(注) 海外の指数は、為替ヘッジを行わない投資を想定して、円ベースまたは国際投信投資顧問が円換算した指数を採用しています。各指数の詳細は後記「代表的な資産クラスの指数について」をご参照ください。

上記は、あくまで過去の運用実績であり、将来の投資成果をお約束するものではありません。

代表的な資産クラスの指数について**• TOPIX[®]配当込み指数**

TOPIX[®]配当込み指数は、東京証券取引所市場第一部に上場している全ての日本企業（内国普通株式全銘柄）を対象とした株価指数であり、配当を考慮して算出しています。TOPIX[®]配当込み指数は、（株）東京証券取引所およびそのグループ会社（以下、「東証等」という。）の知的財産であり、指数の算出、指数値の公表、利用など同指数に関するすべての権利・ノウハウは東証等が所有しています。なお、当ファンドは、東証等により提供、保証又は販売されるものではなく、東証等は、当ファンドの発行又は売買に起因するいかなる損害に対しても、責任を有しません。

• MSCIコクサイ・インデックス（税引き後配当込み、円換算）**• MSCIエマージング・マーケット・インデックス（税引き後配当込み、円換算）**

MSCIコクサイ・インデックス（税引き後配当込み、円換算）は、MSCIコクサイ・インデックス（税引き後配当込み、米ドルベース）を国際投信投資顧問が円換算したものであり、日本を除く世界主要先進国の大型・中型株式を対象とし、税引き後の配当を考慮した株価指数です（出所：MSCI）。

MSCIエマージング・マーケット・インデックス（税引き後配当込み、円換算）は、MSCIエマージング・マーケット・インデックス（税引き後配当込み、米ドルベース）を国際投信投資顧問が円換算したものであり、世界主要新興国の大型・中型株式を対象とし、税引き後の配当を考慮した株価指数です（出所：MSCI）。

ここに掲載される全ての情報は、信頼の置ける情報源から得たものでありますが、その確実性および完結性をMSCIは何ら保証するものではありません。またその著作権はMSCIに帰属しており、その許諾なしにコピーを含め電子的、機械的など一切の手段その他あらゆる形態を用い、またはあらゆる情報保存、検索システムを用いて出版物、資料、データ等の全部または一部を複製・頒布・使用等することは禁じられています。

• NOMURA-BPI国債

NOMURA-BPI国債は、日本で発行されている公募の固定利付国債を対象とした債券指数です。「NOMURA-BPI国債」は、野村證券株式会社が公表している指数で、その知的財産権は野村證券株式会社に帰属します。なお、野村證券株式会社は、対象インデックスの正確性、完全性、信頼性を保証するものではなく、対象インデックスを用いて行われる国際投信投資顧問の事業活動・サービスに関し一切の責任を負いません。

• シティ世界国債インデックス（除く日本、円ベース）

シティ世界国債インデックス（除く日本、円ベース）は、Citigroup Index LLCにより開発、算出および公表されている債券インデックスで、1984年12月末を100とする日本を除く世界主要国の国債の総合投資収益を各市場の時価総額比率で加重平均し、指数化したものです。

• J.P.モルガンGBI-EMブロード（円ベース）

J.P.モルガンGBI-EMブロード（円ベース）は、新興国政府が発行する現地通貨建て国債を対象とした債券指数です。情報は、信頼性があると信じられる情報源から取得したものです。J.P. Morganはその完全性・正確性を保証するものではありません。本指数は許諾を受けて使用しています。J.P. Morganからの書面による事前承認なしに本指数を複製・使用・頒布することは認められていません。Copyright 2014, J.P. Morgan Chase & Co. All rights reserved.

4【手数料等及び税金】

(1)【申込手数料】

<訂正後>の全文を記載します。

<訂正後>

支払先	申込手数料	対価として提供する役務の内容
販売会社	取得申込みの受付日の基準価額に対して、上限2.16%（税込）（上限2.00%（税抜））	ファンドおよび投資環境の説明・情報提供、購入に関する事務手続等

上記は、販売会社により異なります。くわしくは販売会社にお問い合わせください。

(3) 【信託報酬等】

<訂正後>の全文を記載します。

<訂正後>

基準価額倍率（日々の基準価額の前期末基準価額に対する割合（初年度にあつては1万円に対する割合。））に応じて、純資産総額に対して年0.756%～0.864%（税抜0.700%～0.800%）の率を乗じて得た額とします。信託報酬は消費税等相当額を含みます。

詳細は下記の通りです。

a．信託報酬の総額は、ファンドの計算期間を通じて毎日、次の（a）により計算した額に、（b）により計算した額を加減して得た額とします。

（a）信託財産の純資産総額に年0.8100%（税抜0.7500%）以内の率を乗じて得た額。

（b）基準価額倍率に応じ、信託財産の純資産総額に次に掲げる率を乗じて得た額。

（委託会社の信託報酬に限り適用します。）

基準価額倍率が120%以上のとき	年0.0540%（税抜0.0500%）を加える
基準価額倍率が110%以上120%未満のとき	年0.0324%（税抜0.0300%）を加える
基準価額倍率が90%以上110%未満のとき	零
基準価額倍率が80%以上90%未満のとき	年0.0324%（税抜0.0300%）を減じる
基準価額倍率が80%未満のとき	年0.0540%（税抜0.0500%）を減じる

b．信託報酬は、毎計算期間の最初の6ヵ月終了日および毎計算期末または信託終了のとき信託財産中から支弁します。

信託報酬の平成26年10月末現在の各支払先への配分（税抜）は、以下の通りです。

支払先	配分（税抜）	対価として提供する役務の内容
委託会社	0.45%～0.52%*	ファンドの運用、受託会社への運用指図、目論見書等の作成等
販売会社	0.20%*	交付運用報告書等各種書類の送付、顧客口座の管理、購入後の情報提供等
受託会社	0.10%～0.03%*	ファンドの財産の保管および管理、委託会社からの運用指図の実行等

*各支払先への配分（税抜）は、純資産総額に応じて次の通りとなります。

純資産総額に応じて	委託会社	販売会社	受託会社
100億円以下の部分に対して	0.45%	0.20%	0.10%
100億円超300億円以下の部分に対して	0.46%		0.09%
300億円超400億円以下の部分に対して	0.47%		0.08%
400億円超500億円以下の部分に対して	0.49%		0.06%
500億円超の部分に対して	0.52%		0.03%

委託会社の信託報酬は、前記の基準価額倍率に応じた信託報酬が加減されます。

上記信託報酬には、別途消費税等相当額がかかります。

1口当たりの信託報酬：

保有期間中の平均基準価額 × 信託報酬率 × （保有日数 / 365）

上記の計算方法は簡便法であるため、算出された値は概算値になります。

(5) 【課税上の取扱い】

<訂正前>

ファンドの課税上の取扱いは、株式投資信託となります。

- * 以下の内容は、平成26年5月末現在のものですので、税法が改正された場合等には、税率等が変更される場合があります。
- * 買取制度につきましては、販売会社に確認してください。
- * 税金の取扱いの詳細については、税務専門家等に確認されることをお勧めします。

個人の受益者に対する課税

期間	対象	課税対象	所得の種類	税率等
平成26年 1月1日から 平成49年 12月31日まで	収益分配金	普通分配金	配当所得	源泉徴収（申告不要）20.315% ^{*1} (所得税15.315% ^{*1} 地方税5.000%)
	一部解約金 償還金	譲渡益	譲渡所得	申告分離課税 ^{*2} 20.315% ^{*1} (所得税15.315% ^{*1} 地方税5.000%)

*1 所得税の税率には、復興特別所得税が含まれています。

*2 原則として確定申告が必要ですが、特定口座（源泉徴収あり）をご利用の場合は、源泉徴収され、申告不要制度が適用されます。

- 1 収益分配金に対する課税は、確定申告を行うことにより総合課税（配当控除の適用があります。）または申告分離課税のいずれかを選択することもできます。
- 2 公募株式投資信託は税法上、少額投資非課税制度「愛称：NISA（ニーサ）」の適用対象です。NISAをご利用の場合、毎年、年間100万円の範囲で新たに購入した公募株式投資信託などから生じる配当所得および譲渡所得が5年間非課税となります。ご利用になれるのは、満20歳以上の方で、販売会社で非課税口座を開設するなど、一定の条件に該当する方が対象となります。くわしくは、販売会社にお問い合わせください。

法人の受益者に対する課税

	所得税法上の対象額	税率等
収益分配金	普通分配金額	平成26年1月1日から平成49年12月31日までは 源泉徴収15.315% [*] （所得税）
一部解約金	解約価額の個別元本超過額	
償還金	償還価額の個別元本超過額	

* 所得税の税率には、復興特別所得税が含まれています。

税額控除制度および益金不算入制度が適用されます。その他くわしくは販売会社にお問い合わせください。

個別元本について

- a. 受益者毎の信託時の受益権の価額等（申込手数料（消費税等相当額を含みます。）は含まれていません。）が当該受益者の元本（個別元本）にあたります。
- b. 受益者が同一ファンドの受益権を複数回取得した場合、個別元本は、当該受益者が追加信託を行うつど当該受益者の受益権口数で加重平均することにより算出されます。

- c. 受益者が同一ファンドの受益権を複数の販売会社で取得する場合には、販売会社毎に個別元本の算出が行われます。また、同一販売会社であっても複数支店等で同一ファンドの受益権を取得する場合は当該支店等毎に個別元本の算出が行われる場合があります。
- d. 受益者が元本払戻金(特別分配金)を受取った場合、収益分配金発生時にその個別元本から当該元本払戻金(特別分配金)を控除した額が、その後の当該受益者の個別元本となります。

収益分配金の課税について

追加型株式投資信託の収益分配金には、課税扱いとなる「普通分配金」と、非課税扱いとなる「元本払戻金(特別分配金)」(受益者毎の元本の一部払戻しに相当する部分)の区分があります。

受益者が収益分配金を受取る際は、

- a. 当該収益分配金落ち後の基準価額が当該受益者の個別元本と同額の場合または当該受益者の個別元本を上回っている場合には、当該収益分配金の全額が普通分配金となります。
- b. 当該収益分配金落ち後の基準価額が当該受益者の個別元本を下回っている場合には、その下回る部分の額が元本払戻金(特別分配金)となり、当該収益分配金から当該元本払戻金(特別分配金)を控除した額が普通分配金となります。

<訂正後>

ファンドの課税上の取扱いは、株式投資信託となります。

- * 以下の内容は、平成26年10月末現在のものですので、税法が改正された場合等には、税率等が変更される場合があります。
- * 買取制度につきましては、販売会社に確認してください。
- * 税金の取扱いの詳細については、税務専門家等に確認されることをお勧めします。

個人の受益者に対する課税

期間	対象	課税対象	所得の種類	税率等
平成26年 1月1日から 平成49年 12月31日まで	収益分配金	普通分配金	配当所得	源泉徴収(申告不要) 20.315% ^{*1} (所得税15.315% ^{*1} 地方税5.000%)
	一部解約金 償還金	譲渡益	譲渡所得	申告分離課税 ^{*2} 20.315% ^{*1} (所得税15.315% ^{*1} 地方税5.000%)

*1 所得税の税率には、復興特別所得税が含まれています。

*2 原則として確定申告が必要ですが、特定口座(源泉徴収あり)をご利用の場合は、源泉徴収され、申告不要制度が適用されます。

- 1 収益分配金に対する課税は、確定申告を行うことにより総合課税(配当控除の適用があります。)または申告分離課税のいずれかを選択することもできます。
- 2 公募株式投資信託は税法上、少額投資非課税制度「愛称：NISA(ニーサ)」の適用対象です。NISAをご利用の場合、毎年、年間100万円の範囲で新たに購入した公募株式投資信託などから生じる配当所得および譲渡所得が5年間非課税となります。ご利用になれるのは、満20歳以上の方で、販売会社で非課税口座を開設するなど、一定の条件に該当する方が対象となります。くわしくは、販売会社にお問い合わせください。

法人の受益者に対する課税

	所得税法上の対象額	税率等
収益分配金	普通分配金額	平成26年1月1日から平成49年12月31日までは 源泉徴収15.315% [*] （所得税）
一部解約金	解約価額の個別元本超過額	
償還金	償還価額の個別元本超過額	

* 所得税の税率には、復興特別所得税が含まれています。

税額控除制度および益金不算入制度が適用されます。その他くわしくは販売会社にお問い合わせください。

個別元本について

- a. 受益者毎の信託時の受益権の価額等（申込手数料（消費税等相当額を含みます。）は含まれていません。）が当該受益者の元本（個別元本）にあたります。
- b. 受益者が同一ファンドの受益権を複数回取得した場合、個別元本は、当該受益者が追加信託を行うつど当該受益者の受益権口数で加重平均することにより算出されます。
- c. 受益者が同一ファンドの受益権を複数の販売会社で取得する場合については、販売会社毎に個別元本の算出が行われます。また、同一販売会社であっても複数支店等で同一ファンドの受益権を取得する場合は当該支店等毎に個別元本の算出が行われる場合があります。
- d. 受益者が元本払戻金（特別分配金）を受取った場合、収益分配金発生時にその個別元本から当該元本払戻金（特別分配金）を控除した額が、その後の当該受益者の個別元本となります。

収益分配金の課税について

追加型株式投資信託の収益分配金には、課税扱いとなる「普通分配金」と、非課税扱いとなる「元本払戻金（特別分配金）」（受益者毎の元本の一部払戻しに相当する部分）の区分があります。

受益者が収益分配金を受取る際は、

- a. 当該収益分配金落ち後の基準価額が当該受益者の個別元本と同額の場合または当該受益者の個別元本を上回っている場合には、当該収益分配金の全額が普通分配金となります。
- b. 当該収益分配金落ち後の基準価額が当該受益者の個別元本を下回っている場合には、その下回る部分の額が元本払戻金（特別分配金）となり、当該収益分配金から当該元本払戻金（特別分配金）を控除した額が普通分配金となります。

5【運用状況】

半期報告書の提出に伴い「第二部 ファンド情報 第1 ファンドの状況 5 運用状況」の全文を訂正いたします。

<訂正後>

(1)【投資状況】

(平成26年10月31日現在)

資産の種類	国名	時価合計(円)	投資比率(%)
株式	日本	1,824,669,150	96.23
現金・預金・その他の資産(負債控除後)		71,348,046	3.76
合計(純資産総額)		1,896,017,196	100.00

(注) 投資比率とは、ファンドの純資産総額に対する当該資産の時価比率をいいます。

（ 2 ） 【投資資産】

【投資有価証券の主要銘柄】

（ 評価額上位30銘柄 ）

（ 平成26年10月31日現在 ）

順位	国/地域	種類	銘柄名	業種	数量又は 額面総額	帳簿価額 単価 (円)	帳簿価額 金額 (円)	評価額 単価 (円)	評価額 金額 (円)	投資 比率 (%)
1	日本	株式	ファナック	電気機器	4,300	18,944.13	81,459,761	19,120.00	82,216,000	4.33
2	日本	株式	ファーストリテイリング	小売業	2,000	35,854.70	71,709,401	40,365.00	80,730,000	4.25
3	日本	株式	KDDI	情報・通信業	9,000	5,389.00	48,501,000	7,225.00	65,025,000	3.42
4	日本	株式	オリンパス	精密機器	10,000	3,483.23	34,832,367	3,915.00	39,150,000	2.06
5	日本	株式	TDK	電気機器	6,000	5,068.74	30,412,495	6,160.00	36,960,000	1.94
6	日本	株式	日本電信電話	情報・通信業	5,300	5,790.07	30,687,393	6,892.00	36,527,600	1.92
7	日本	株式	アイシン精機	輸送用機器	10,000	3,665.92	36,659,292	3,650.00	36,500,000	1.92
8	日本	株式	日立製作所	電気機器	40,000	769.87	30,795,040	859.10	34,364,000	1.81
9	日本	株式	三菱重工業	機械	50,000	696.89	34,844,756	683.60	34,180,000	1.80
10	日本	株式	セコム	サービス業	5,000	5,957.00	29,785,000	6,751.00	33,755,000	1.78
11	日本	株式	富士通	電気機器	50,000	644.56	32,228,101	664.40	33,220,000	1.75
12	日本	株式	DTS	情報・通信業	14,500	1,723.00	24,983,500	2,273.00	32,958,500	1.73
13	日本	株式	トヨタ自動車	輸送用機器	5,000	5,564.00	27,820,000	6,498.00	32,490,000	1.71
14	日本	株式	ソフトバンク	情報・通信業	4,000	7,876.05	31,504,200	7,939.00	31,756,000	1.67
15	日本	株式	三菱UFJフィナンシャル・グループ	銀行業	50,000	566.00	28,300,000	632.20	31,610,000	1.66
16	日本	株式	日本電気	電気機器	80,000	378.34	30,267,953	386.00	30,880,000	1.62
17	日本	株式	三菱電機	電気機器	22,000	1,214.29	26,714,566	1,396.50	30,723,000	1.62
18	日本	株式	ダイキン工業	機械	4,500	6,232.07	28,044,315	6,814.00	30,663,000	1.61
19	日本	株式	テルモ	精密機器	10,000	2,612.76	26,127,656	2,732.00	27,320,000	1.44
20	日本	株式	ヤマハ発動機	輸送用機器	13,000	1,672.00	21,736,000	2,063.00	26,819,000	1.41
21	日本	株式	ミネベア	電気機器	18,000	904.41	16,279,380	1,478.00	26,604,000	1.40
22	日本	株式	小松製作所	機械	10,000	2,151.00	21,510,000	2,609.50	26,095,000	1.37
23	日本	株式	東日本旅客鉄道	陸運業	3,000	7,494.00	22,482,000	8,645.00	25,935,000	1.36
24	日本	株式	総合警備保障	サービス業	10,000	2,204.00	22,040,000	2,576.00	25,760,000	1.35
25	日本	株式	奥村組	建設業	40,000	429.21	17,168,767	624.00	24,960,000	1.31
26	日本	株式	共立メンテナンス	サービス業	5,500	4,164.12	22,902,674	4,470.00	24,585,000	1.29
27	日本	株式	新生銀行	銀行業	100,000	220.92	22,092,731	244.00	24,400,000	1.28
28	日本	株式	クレハ	化学	45,000	542.64	24,418,929	541.00	24,345,000	1.28
29	日本	株式	西日本旅客鉄道	陸運業	4,500	4,012.00	18,054,000	5,295.00	23,827,500	1.25
30	日本	株式	大成建設	建設業	38,000	475.00	18,050,000	615.00	23,370,000	1.23

（注）投資比率とは、ファンドの純資産総額に対する当該銘柄の時価比率をいいます。

種類別及び業種別の投資比率

（平成26年10月31日現在）

種類	国内 / 外国	業種	投資比率 (%)
株式	国内	建設業	6.64
		食料品	1.82
		化学	5.44
		医薬品	0.90
		石油・石炭製品	1.00
		ゴム製品	0.86
		鉄鋼	3.06
		非鉄金属	3.01
		機械	8.73
		電気機器	18.16
		輸送用機器	9.73
		精密機器	5.30
		陸運業	2.62
		情報・通信業	9.66
		卸売業	1.05
		小売業	6.02
		銀行業	5.83
その他金融業	1.90		
サービス業	4.43		
合計			96.23

（注）投資比率とは、ファンドの純資産総額に対する当該種類及び業種の時価比率をいいます。

【投資不動産物件】

該当事項はありません。

【その他投資資産の主要なもの】

該当事項はありません。

(3) 【運用実績】

【純資産の推移】

平成26年10月31日および同日前1年以内における各月末ならびに下記決算期末の純資産の推移は次の通りです。

	純資産総額（百万円）		基準価額（円）	
	（分配落）	（分配付）	（分配落）	（分配付）
第22期（平成17年 4月18日）	3,963	3,967	5,278	5,283
第23期（平成18年 4月18日）	5,109	5,115	8,725	8,735
第24期（平成19年 4月18日）	4,043	4,048	8,110	8,120
第25期（平成20年 4月18日）	2,642	2,647	5,954	5,964
第26期（平成21年 4月20日）	1,623	1,627	3,958	3,968
第27期（平成22年 4月19日）	1,799	1,803	4,843	4,853
第28期（平成23年 4月18日）	1,575	1,578	4,453	4,463
第29期（平成24年 4月18日）	1,438	1,441	4,267	4,277
第30期（平成25年 4月18日）	1,807	1,810	5,879	5,889
第31期（平成26年 4月18日）	1,764	1,767	6,355	6,365
平成25年10月末日	1,814		6,333	
11月末日	1,925		6,770	
12月末日	2,001		7,117	
平成26年 1月末日	1,865		6,641	
2月末日	1,852		6,606	
3月末日	1,816		6,528	
4月末日	1,741		6,291	
5月末日	1,773		6,464	
6月末日	1,828		6,797	
7月末日	1,883		7,063	
8月末日	1,863		6,997	
9月末日	1,922		7,272	
10月末日	1,896		7,244	

(注)基準価額は1単位（1口）当たりの純資産総額です。

【分配の推移】

期	計算期間	1口当たりの分配金（円）
第22期	平成16年 4月20日～平成17年 4月18日	5
第23期	平成17年 4月19日～平成18年 4月18日	10
第24期	平成18年 4月19日～平成19年 4月18日	10
第25期	平成19年 4月19日～平成20年 4月18日	10
第26期	平成20年 4月19日～平成21年 4月20日	10
第27期	平成21年 4月21日～平成22年 4月19日	10
第28期	平成22年 4月20日～平成23年 4月18日	10
第29期	平成23年 4月19日～平成24年 4月18日	10
第30期	平成24年 4月19日～平成25年 4月18日	10
第31期	平成25年 4月19日～平成26年 4月18日	10

【収益率の推移】

期	計算期間	収益率（％）
第22期	平成16年 4月20日～平成17年 4月18日	6.3
第23期	平成17年 4月19日～平成18年 4月18日	65.5
第24期	平成18年 4月19日～平成19年 4月18日	6.9
第25期	平成19年 4月19日～平成20年 4月18日	26.5
第26期	平成20年 4月19日～平成21年 4月20日	33.4
第27期	平成21年 4月21日～平成22年 4月19日	22.6
第28期	平成22年 4月20日～平成23年 4月18日	7.8
第29期	平成23年 4月19日～平成24年 4月18日	4.0
第30期	平成24年 4月19日～平成25年 4月18日	38.0
第31期	平成25年 4月19日～平成26年 4月18日	8.3
第32期（中間期）	平成26年 4月19日～平成26年10月18日	2.0

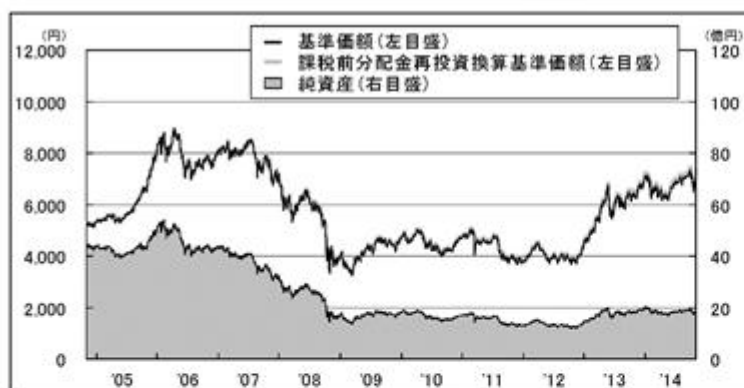
(注)収益率とは、各計算期間の直前の計算期間末の基準価額（分配落）を基準とした、各計算期間末の基準価額（分配付）の上昇（または下落）率をいいます。

(4) 【設定及び解約の実績】

期	計算期間	設定口数（口）	解約口数（口）	発行済み口数（口）
第22期	平成16年 4月20日～平成17年 4月18日	71	177,690	750,984
第23期	平成17年 4月19日～平成18年 4月18日	7,888	173,270	585,602
第24期	平成18年 4月19日～平成19年 4月18日	7,232	94,253	498,581
第25期	平成19年 4月19日～平成20年 4月18日	200	54,932	443,849
第26期	平成20年 4月19日～平成21年 4月20日		33,658	410,191
第27期	平成21年 4月21日～平成22年 4月19日		38,652	371,539
第28期	平成22年 4月20日～平成23年 4月18日	3	17,770	353,772
第29期	平成23年 4月19日～平成24年 4月18日	220	16,877	337,115
第30期	平成24年 4月19日～平成25年 4月18日	140	29,808	307,447
第31期	平成25年 4月19日～平成26年 4月18日	561	30,288	277,720
第32期(中間期)	平成26年 4月19日～平成26年10月18日	157	13,905	263,972

(参考情報) 運用実績
2014年10月31日現在

● 基準価額・純資産の推移 (過去10年間)



※基準価額、課税前分配金再投資換算基準価額は2004年10月末を起点として表示。
※課税前分配金再投資換算基準価額は、当ファンドの公表している基準価額に、各収益分配金(課税前)をその分配を行う日に全額再投資したと仮定して算出したものであり、国際投信投資顧問が公表している基準価額とは異なります。

● 分配の推移 (1口当たり、課税前)

2014年4月	10円
2013年4月	10円
2012年4月	10円
2011年4月	10円
2010年4月	10円
設定来累計	5,496円

● 基準価額・純資産

項目	金額
基準価額	7,244円
純資産	18.9億円

● 主要な資産の状況

※比率とは、当ファンドの純資産に対する比率です。

資産構成

内 訳	比率(%)
株式	96.2
現金等	3.8
合 計	100.0

(注)現金等には未収・未払項目が含まれるため、マイナスとなる場合があります。

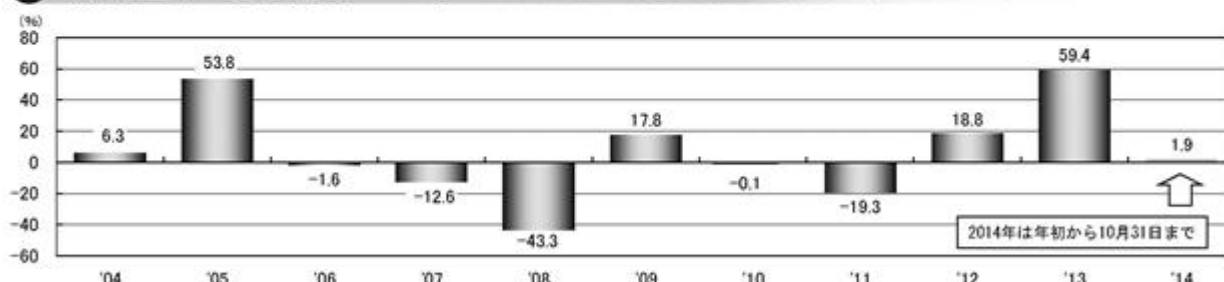
主要な組入銘柄(評価額上位)

	銘柄名	業 種	比率(%)
1	ファナック	電気機器	4.3
2	ファーストリテイリング	小売業	4.3
3	KDDI	情報・通信業	3.4
4	オリンパス	精密機器	2.1
5	TDK	電気機器	1.9
6	日本電信電話	情報・通信業	1.9
7	アイシン精機	輸送用機器	1.9
8	日立製作所	電気機器	1.8
9	三菱重工業	機械	1.8
10	セコム	サービス業	1.8

業種別組入比率

業 種	比率(%)
電気機器	18.2
輸送用機器	9.7
情報・通信業	9.7
機械	8.7
建設業	6.6
小売業	6.0
銀行業	5.8
化学	5.4
精密機器	5.3
サービス業	4.4
その他業種	16.3
合 計	96.2

● 年間収益率の推移(暦年ベース) ※課税前分配金再投資換算基準価額を基に算出しています。



※課税前分配金再投資換算基準価額は、当ファンドの公表している基準価額に、各収益分配金(課税前)をその分配を行う日に全額再投資したと仮定して算出したものであり、国際投信投資顧問が公表している基準価額とは異なります。

注記事項

・当ファンドにはベンチマークはありません。

上記は、あくまで過去の運用実績であり、将来の投資成果をお約束するものではありません。

第2【管理及び運営】

3【資産管理等の概要】

(5)【その他】

<訂正前>

ファンドの償還条件等

- a. 委託会社は、信託期間中において、この信託契約を解約することが受益者のため有利であると認めるとき、またはやむを得ない事情が発生したときは、受託会社と合意のうえ、この信託契約を解約し、信託を終了させることができます。この場合において、委託会社は、あらかじめ、解約しようとする旨を監督官庁に届出ます。
- b. 委託会社は、一部解約により受益権の総口数が当初設定に係る受益権総口数の10分の1を下ることとなった場合には、受託会社と合意のうえ、この信託契約を解約し、信託を終了させることができます。この場合において、委託会社は、あらかじめ、解約しようとする旨を監督官庁に届出ます。
- c. 委託会社は、信託の終了について、あらかじめ、解約しようとする旨を公告し、かつ、その旨を記載した書面をこの信託契約に係る知られたる受益者に対して交付します。ただし、この信託契約に係るすべての受益者に対して書面を交付したときは、原則として、公告を行いません。
- d. 解約しようとする旨の公告および書面には、受益者で異議のある者は一定の期間内に委託会社に対して異議を述べるべき旨を付記します。なお、一定の期間は1ヵ月を下らないものとします。
- e. 1ヵ月を下らない一定の期間内に異議を述べた受益者の受益権の口数が受益権の総口数の2分の1を超えるときは、信託契約の解約をしません。
- f. 委託会社は、この信託契約の解約をしないこととしたときは、解約しない旨およびその理由を公告し、かつ、これらの事項を記載した書面を知られたる受益者に対して交付します。ただし、すべての受益者に対して書面を交付したときは、原則として、公告を行いません。
- g. d. から f. までについては、信託財産の状態に照らし、真にやむを得ない事情が生じている場合であって、一定の期間が1ヵ月を下らずにその公告および書面の交付を行うことが困難な場合には適用しません。
- h. 委託会社は、監督官庁よりこの信託契約の解約の命令を受けたときは、その命令にしたがい、信託契約を解約し信託を終了させます。
- i. 委託会社が監督官庁より登録の取消を受けたとき、解散したとき、または業務を廃止したときは、委託会社は、この信託契約を解約し、信託を終了させます。
- j. 監督官庁がこの信託契約に関する委託会社の業務を他の投資信託委託会社に引継ぐことを命じたときは、この信託は、1ヵ月を下らない一定の期間内に委託会社に対して異議を述べた受益者の受益権の口数が受益権の総口数の2分の1を超える場合を除き、当該投資信託委託会社と受託会社との間において存続します。
- k. 受託会社が委託会社の承諾を受けてその任務を辞任した場合、または委託会社または受益者が裁判所に受託会社の解任を請求し裁判所が受託会社を解任した場合において、委託会社が新受託会社を選任できないときは、委託会社はこの信託契約を解約し、信託を終了させます。

約款の変更

- a. 委託会社は、受益者の利益のため必要と認めるときまたはやむを得ない事情が発生したときは、受託会社と合意のうえ、この信託約款を変更することができるものとし、あらかじめ、変更しようとする旨およびその内容を監督官庁に届出ます。
- b. 委託会社は、信託約款の変更事項のうち、その内容が重大なものについて、あらかじめ、変更しようとする旨およびその内容を公告し、かつ、これらの事項を記載した書面をこの信託約款に係る知られたる受益者に対して交付します。ただし、この信託約款に係るすべての受益者に対して書面を交付したときは、原則として、公告を行いません。
- c. 信託約款の変更内容が重大なものについて、変更しようとする旨およびその内容の公告および書面には、受益者で異議のある者は一定の期間内に委託会社に対して異議を述べるべき旨を付記します。なお、一定の期間は1ヵ月を下らないものとします。
- d. 1ヵ月を下らない一定の期間内に異議を述べた受益者の受益権の口数が受益権の総口数の2分の1を超えるときは、この信託約款の変更をしません。
- e. 委託会社は、当該信託約款の変更をしないこととしたときは、変更しない旨およびその理由を公告し、かつ、これらの事項を記載した書面を知られたる受益者に対して交付します。ただし、すべての受益者に対して書面を交付したときは、原則として、公告を行いません。
- f. 委託会社は、監督官庁の命令に基づいてこの信託約款を変更しようとするときは、a. からe. までの規定にしたがいます。

反対者の買取請求権

信託契約の解約または変更を行う場合において、一定の期間内に委託会社に対して異議を述べた受益者は、受託会社に対し、自己に帰属する受益権を、信託財産をもって買取るべき旨を請求することができます。

関係法人との契約の更改

委託会社と販売会社との間で締結された「投資信託受益権の募集・販売の取扱い等に関する契約」の契約期間は、契約締結日から1年とします。ただし双方から契約満了日の3ヵ月前までに別段の意思表示のないときは、さらに1年間延長するものとし、その後も同様とします。

公告

委託会社が受益者に対してする公告は、日本経済新聞に掲載します。

信託事務の委託

受託会社は、ファンドに係る信託事務の処理の一部について日本トラスティ・サービス信託銀行株式会社と再信託契約を締結し、これを委託することがあります。その場合には、再信託に係る契約書類に基づいて所定の事務を行います。

運用報告書

委託会社は、計算期間終了毎および償還時に、運用経過等を記載した運用報告書を作成し、かつ販売会社を経由して知られたる受益者に交付します。なお、当該運用報告書は委託会社等のホームページにおいても受益者その他一般投資者に対して開示されることがあります。また、運用報告書を補完することを目的として、週次または月次に運用状況等を記載した情報提供資料を作成し、ホームページ等において受益者その他一般投資者に対して開示されることがあります。

<訂正後>

ファンドの償還条件等

- a. 委託会社は、信託期間中において、この信託契約を解約することが受益者のため有利であると認めるとき、またはやむを得ない事情が発生したときは、受託会社と合意のうえ、この信託契約を解約し、信託を終了させることができます。この場合において、委託会社は、あらかじめ、解約しようとする旨を監督官庁に届出ます。
- b. 委託会社は、一部解約により受益権の総口数が当初設定に係る受益権総口数の10分の1を下ることとなった場合には、受託会社と合意のうえ、この信託契約を解約し、信託を終了させることができます。この場合において、委託会社は、あらかじめ、解約しようとする旨を監督官庁に届出ます。
- c. 委託会社は、信託の終了について、あらかじめ、解約しようとする旨を公告し、かつ、その旨を記載した書面をこの信託契約に係る知られたる受益者に対して交付します。ただし、この信託契約に係るすべての受益者に対して書面を交付したときは、原則として、公告を行いません。
- d. 解約しようとする旨の公告および書面には、受益者で異議のある者は一定の期間内に委託会社に対して異議を述べるべき旨を付記します。なお、一定の期間は1ヵ月を下らないものとします。
- e. 1ヵ月を下らない一定の期間内に異議を述べた受益者の受益権の口数が受益権の総口数の2分の1を超えるときは、信託契約の解約をしません。
- f. 委託会社は、この信託契約の解約をしないこととしたときは、解約しない旨およびその理由を公告し、かつ、これらの事項を記載した書面を知られたる受益者に対して交付します。ただし、すべての受益者に対して書面を交付したときは、原則として、公告を行いません。
- g. d. から f. までについては、信託財産の状態に照らし、真にやむを得ない事情が生じている場合であって、一定の期間が1ヵ月を下らずにその公告および書面の交付を行うことが困難な場合には適用しません。
- h. 委託会社は、監督官庁よりこの信託契約の解約の命令を受けたときは、その命令にしたがい、信託契約を解約し信託を終了させます。
- i. 委託会社が監督官庁より登録の取消を受けたとき、解散したとき、または業務を廃止したときは、委託会社は、この信託契約を解約し、信託を終了させます。
- j. 監督官庁がこの信託契約に関する委託会社の業務を他の投資信託委託会社に引継ぐことを命じたときは、この信託は、1ヵ月を下らない一定の期間内に委託会社に対して異議を述べた受益者の受益権の口数が受益権の総口数の2分の1を超える場合を除き、当該投資信託委託会社と受託会社との間において存続します。
- k. 受託会社が委託会社の承諾を受けてその任務を辞任した場合、または委託会社または受益者が裁判所に受託会社の解任を請求し裁判所が受託会社を解任した場合において、委託会社が新受託会社を選任できないときは、委託会社はこの信託契約を解約し、信託を終了させます。

約款の変更

- a. 委託会社は、受益者の利益のため必要と認めるときまたはやむを得ない事情が発生したときは、受託会社と合意のうえ、この信託約款を変更することができるものとし、あらかじめ、変更しようとする旨およびその内容を監督官庁に届出ます。

- b. 委託会社は、信託約款の変更事項のうち、その内容が重大なものについて、あらかじめ、変更しようとする旨およびその内容を公告し、かつ、これらの事項を記載した書面をこの信託約款に係る知られたる受益者に対して交付します。ただし、この信託約款に係るすべての受益者に対して書面を交付したときは、原則として、公告を行いません。
- c. 信託約款の変更内容が重大なものについて、変更しようとする旨およびその内容の公告および書面には、受益者で異議のある者は一定の期間内に委託会社に対して異議を述べるべき旨を付記します。なお、一定の期間は1ヵ月を下らないものとします。
- d. 1ヵ月を下らない一定の期間内に異議を述べた受益者の受益権の口数が受益権の総口数の2分の1を超えるときは、この信託約款の変更をしません。
- e. 委託会社は、当該信託約款の変更をしないこととしたときは、変更しない旨およびその理由を公告し、かつ、これらの事項を記載した書面を知られたる受益者に対して交付します。ただし、すべての受益者に対して書面を交付したときは、原則として、公告を行いません。
- f. 委託会社は、監督官庁の命令に基づいてこの信託約款を変更しようとするときは、a. からe. までの規定にしたがいます。

反対者の買取請求権

信託契約の解約または変更を行う場合において、一定の期間内に委託会社に対して異議を述べた受益者は、受託会社に対し、自己に帰属する受益権を、信託財産をもって買取るべき旨を請求することができます。

関係法人との契約の更改

委託会社と販売会社との間で締結された「投資信託受益権の募集・販売の取扱い等に関する契約」の契約期間は、契約締結日から1年とします。ただし双方から契約満了日の3ヵ月前までに別段の意思表示のないときは、さらに1年間延長するものとし、その後も同様とします。

公告

委託会社が受益者に対してする公告は、日本経済新聞に掲載します。

信託事務の委託

受託会社は、ファンドに係る信託事務の処理の一部について日本トラスティ・サービス信託銀行株式会社と再信託契約を締結し、これを委託することがあります。その場合には、再信託に係る契約書類に基づいて所定の事務を行います。

運用報告書

委託会社は、計算期間終了毎および償還時に、運用経過等を記載した交付運用報告書および運用報告書（全体版）を作成します。

交付運用報告書は、販売会社を経由して知れている受益者に交付します。

運用報告書（全体版）については委託会社のホームページに掲載します。なお、受益者から運用報告書（全体版）の交付の請求があった場合には、当該受益者にこれを交付します。

第3【ファンドの経理状況】

半期報告書の提出に伴い「第二部 ファンド情報 第3 ファンドの経理状況 1 財務諸表」の末尾に以下の内容を追加いたします。

1 当ファンドの中間財務諸表は、「中間財務諸表等の用語、様式及び作成方法に関する規則」（昭和52年大蔵省令第38号）（以下「中間財務諸表等規則」という。）ならびに同規則第38条の3および第57条の2の規定により、「投資信託財産の計算に関する規則」（平成12年総理府令第133号）（以下「投資信託財産計算規則」という。）に基づいて作成しております。

なお、中間財務諸表に記載している金額は、円単位で表示しております。

2 当ファンドは、金融商品取引法第193条の2第1項の規定に基づき、第32期中間計算期間（平成26年4月19日から平成26年10月18日まで）の中間財務諸表について、新日本有限責任監査法人による中間監査を受けております。

中間財務諸表

【株式会社 - プン】

(1) 【中間貸借対照表】

(単位 : 円)

		第32期中間計算期間末 (平成26年10月18日現在)
資産の部		
流動資産		
金銭信託		328,107
コール・ローン		68,113,037
株式		1,638,227,350
未収配当金		11,748,840
未収利息		140
流動資産合計		1,718,417,474
資産合計		1,718,417,474
負債の部		
流動負債		
未払収益分配金		-
未払解約金		518,320
未払受託者報酬		989,148
未払委託者報酬		6,533,163
その他未払費用		39,503
流動負債合計		8,080,134
負債合計		8,080,134
純資産の部		
元本等		
元本		2,639,720,000
剰余金		
中間剰余金又は中間欠損金 ()		929,382,660
(分配準備積立金)		772,169,572
元本等合計		1,710,337,340
純資産合計		1,710,337,340
負債純資産合計		1,718,417,474

（ 2 ） 【 中間損益及び剰余金計算書 】

（ 単位：円 ）

		第32期中間計算期間 自 平成26年 4 月19日 至 平成26年10月18日
営業収益		
受取配当金		13,708,992
受取利息		19,741
有価証券売買等損益		31,368,047
その他収益		937
営業収益合計		45,097,717
営業費用		
受託者報酬		989,148
委託者報酬		6,533,163
その他費用		39,503
営業費用合計		7,561,814
営業利益又は営業損失（ ）		37,535,903
経常利益又は経常損失（ ）		37,535,903
中間純利益又は中間純損失（ ）		37,535,903
一部解約に伴う中間純利益金額の分配額又は一部解約に伴う中間純損失金額の分配額（ ）		4,912,556
期首剰余金又は期首欠損金（ ）		1,012,211,344
剰余金増加額又は欠損金減少額		50,679,683
中間一部解約に伴う剰余金増加額又は欠損金減少額		50,679,683
剰余金減少額又は欠損金増加額		474,346
中間追加信託に伴う剰余金減少額又は欠損金増加額		474,346
分配金		-
中間剰余金又は中間欠損金（ ）		929,382,660

(3) 【中間注記表】

(重要な会計方針に係る事項に関する注記)

項目	第32期中間計算期間 自 平成26年 4月19日 至 平成26年10月18日
1. 運用資産の評価基準及び評価方法	株式 原則として時価で評価しております。 時価評価に当たっては、市場価額のある有価証券についてはその最終相場（計算日に最終相場のない場合には、直近の日の最終相場）で評価しております。
2. 費用・収益の計上基準	(1) 受取配当金の計上基準 受取配当金は、原則として配当落ち日において、確定配当金額又は予想配当金額を計上しております。 (2) 有価証券売買等損益の計上基準 約定日基準で計上しております。

(中間貸借対照表に関する注記)

第32期中間計算期間末 (平成26年10月18日現在)	
1. 中間計算期間の末日における受益権の総数	263,972口
2. 投資信託財産計算規則第55条の6第1項第10号に規定する額 元本の欠損	929,382,660円
3. 中間計算期間の末日における1単位当たりの純資産の額 1口当たりの純資産額	6,479円

(中間損益及び剰余金計算書に関する注記)

該当事項はありません。

(金融商品に関する注記)

金融商品の時価等に関する事項

第32期中間計算期間末 (平成26年10月18日現在)	
(1) 中間貸借対照表計上額、時価及びその差額	中間貸借対照表上の金融商品は、原則としてすべて時価評価されているため、中間貸借対照表計上額と時価との差額はありませぬ。
(2) 時価の算定方法	
有価証券	「(重要な会計方針に係る事項に関する注記)」に記載しております。
コール・ローン等の金銭債権及び金銭債務	これらの科目は短期間で決済されるため、帳簿価額は時価と近似していることから、当該帳簿価額を時価としております。
(3) 金融商品の時価等に関する事項についての補足説明	金融商品の時価には、市場価格に基づく価額のほか、市場価格がない場合には合理的に算定された価額が含まれております。当該価額の算定においては一定の前提条件等を採用しているため、異なる前提条件等によつた場合、当該価額が異なることもあります。

（デリバティブ取引に関する注記）

該当事項はありません。

（重要な後発事象に関する注記）

	第32期中間計算期間 自 平成26年 4月19日 至 平成26年10月18日
該当事項はありません。	

（元本の増減）

	第32期中間計算期間末 (平成26年10月18日現在)	
期首元本額		2,777,200,000円
期中追加設定元本額		1,570,000円
期中一部解約元本額		139,050,000円

2【ファンドの現況】

半期報告書の提出に伴い「第二部 ファンド情報 第3 ファンドの経理状況 2 ファンドの現況」の全文を訂正いたします。

<訂正後>

【純資産額計算書】

（平成26年10月31日現在）

資産総額	1,951,642,469円
負債総額	55,625,273円
純資産総額（ - ）	1,896,017,196円
発行済数量	261,736口
1単位（1口）当たり純資産額（ / ）	7,244円

第三部【委託会社等の情報】

第1【委託会社等の概況】

1【委託会社等の概況】

<訂正前>

(1) 資本金の額

平成26年5月末現在：26億8千万円

会社が発行する株式総数：50,000株

発行済株式総数：12,998株

過去5年間における資本金の額の増減：該当事項はありません。

(2) 会社の機構

会社の意思決定機構

業務執行上重要な事項は、取締役会の決議をもって決定します。取締役は、株主総会において選任され、その任期は選任後1年内の最終の事業年度に関する定時株主総会の終結のときまでです。

取締役会の決議により、取締役会長1名、取締役社長1名、取締役副社長、専務取締役および常務取締役各若干名を定めることができます。

また、取締役会は、代表取締役を選定し、代表取締役は、会社を代表し、取締役会の決議にしたがい業務を執行します。

投資運用の意思決定機構

投資環境検討会議にて経済環境や投資環境についての検討を行い、運用会議にてファンドの運用方針を決定し、ファンドマネージャーは運用方針に基づき運用計画を作成し、売買に関する指図を行います。

投資環境検討会議は、運用および調査関連役職員で構成し、運用担当役員が議長となり、原則として月1回開催され、経済環境等の長期的な構造変化や中長期的な投資環境について分析し検討を行います。

運用会議には株式運用会議、債券運用会議等があり、運用関連役職員で構成し、運用担当役員が議長となり、原則として月1回開催され、ファンドの運用方針等を決定します。

ファンドマネージャーは運用会議にて運用方針が承認された後、運用計画書を作成します。

この計画に基づいて売買の指図を行い、ポートフォリオを構築します。なお、随時投資環境、投資対象ならびに資産状況について分析および検討し、ポートフォリオの見直しを行います。

上記のほか、運用部門から独立したリスク管理担当部署において、多面的にファンドの投資リスク管理を行っています。

<訂正後>

(1) 資本金の額

平成26年10月末現在：26億8千万円

会社が発行する株式総数：50,000株

発行済株式総数：12,998株

過去5年間における資本金の額の増減：該当事項はありません。

(2) 会社の機構

会社の意思決定機構

業務執行上重要な事項は、取締役会の決議をもって決定します。取締役は、株主総会において選任され、その任期は選任後1年内の最終の事業年度に関する定時株主総会の終結のときまでです。

取締役会の決議により、取締役会長1名、取締役社長1名、取締役副社長、専務取締役および常務取締役各若干名を定めることができます。

また、取締役会は、代表取締役を選定し、代表取締役は、会社を代表し、取締役会の決議にしたがい業務を執行します。

投資運用の意思決定機構

投資環境検討会議にて経済環境や投資環境についての検討を行い、運用会議にてファンドの運用方針を決定し、ファンドマネージャーは運用方針に基づき運用計画を作成し、売買に関する指図を行います。

投資環境検討会議は、運用および調査関連役職員で構成し、運用担当役員が議長となり、原則として月1回開催され、経済環境等の長期的な構造変化や中長期的な投資環境について分析し検討を行います。

運用会議には株式運用会議、債券運用会議等があり、運用関連役職員で構成し、運用担当役員が議長となり、原則として月1回開催され、ファンドの運用方針等を決定します。

ファンドマネージャーは運用会議にて運用方針が承認された後、運用計画書を作成します。この計画に基づいて売買の指図を行い、ポートフォリオを構築します。なお、随時投資環境、投資対象ならびに資産状況について分析および検討し、ポートフォリオの見直しを行います。

上記のほか、運用部門から独立したリスク管理担当部署において、多面的にファンドの投資リスク管理を行っています。

2【事業の内容及び営業の概況】

<訂正前>

「投資信託及び投資法人に関する法律」に定める投資信託委託会社である委託会社は、証券投資信託の設定を行うとともに「金融商品取引法」に定める金融商品取引業者としてその運用（投資運用業）を行っています。また「金融商品取引法」に定める投資助言業務を行っています。

平成26年5月末現在、委託会社が運用する証券投資信託は以下の通りです。

種類		本数（本）	純資産総額（百万円）	
公募	株式投資信託	単位型	19	155,567
		追加型	174	2,551,053
	公社債投資信託	単位型	0	0
		追加型	3	670,445
私募	証券投資信託	9	28,005	
合計		205	3,405,069	

<訂正後>

「投資信託及び投資法人に関する法律」に定める投資信託委託会社である委託会社は、証券投資信託の設定を行うとともに「金融商品取引法」に定める金融商品取引業者としてその運用（投資運用業）を行っています。また「金融商品取引法」に定める投資助言業務を行っています。

平成26年10月末現在、委託会社が運用する証券投資信託は以下の通りです。

種類		本数（本）	純資産総額（百万円）	
公募	株式投資信託	単位型	25	192,778
		追加型	184	2,661,079
	公社債投資信託	単位型	0	0
		追加型	3	644,558
私募	証券投資信託	11	27,112	
合計		223	3,525,527	

3【委託会社等の経理状況】

半期報告書の提出に伴い「第三部 委託会社等の情報 第1 委託会社等の概況 3 委託会社等の経理状況」の全文を訂正いたします。

<訂正後>

1．当社の財務諸表は「財務諸表等の用語、様式及び作成方法に関する規則」（昭和38年大蔵省令第59号）並びに同規則第2条の規定に基づき「金融商品取引業等に関する内閣府令」（平成19年内閣府令第52号）により作成しております。

また、当社の中間財務諸表は「中間財務諸表等の用語、様式及び作成方法に関する規則」（昭和52年大蔵省令第38号）並びに同規則第38条及び第57条の規定に基づき「金融商品取引業等に関する内閣府令」により作成しております。

2．財務諸表及び中間財務諸表の記載金額は、千円未満の端数を切り捨てて表示しております。

3．当社は、金融商品取引法第193条の2第1項の規定に基づき、第17期事業年度（平成25年4月1日から平成26年3月31日まで）の財務諸表並びに第18期事業年度に係る中間会計期間（平成26年4月1日から平成26年9月30日まで）の中間財務諸表について、新日本有限責任監査法人による監査及び中間監査を受けております。

(1) 【貸借対照表】

		第16期 (平成25年3月31日現在)		第17期 (平成26年3月31日現在)	
区分	注記 番号	金額(千円)		金額(千円)	
(資産の部)					
流動資産					
預金			1,113,625		3,954,210
有価証券			22,629,840		20,259,251
前払費用			70,206		72,804
未収委託者報酬			2,035,613		2,977,222
未収収益			291,256		232,197
繰延税金資産			312,646		275,970
その他			52,373		47,462
流動資産計			26,505,562		27,819,119
固定資産					
有形固定資産			545,163		568,996
建物	1	225,325		211,289	
器具備品	1	133,837		171,707	
土地		186,000		186,000	
無形固定資産			1,187,321		1,153,814
ソフトウェア		1,187,066		1,153,620	
その他		255		193	
投資その他の資産			62,969,324		62,409,350
投資有価証券		62,225,684		61,482,439	
従業員貸付金		7,075		4,095	
長期差入保証金		479,806		476,321	
繰延税金資産		94,324		195,987	
その他		233,233		321,307	
貸倒引当金		70,800		70,800	
固定資産計			64,701,809		64,132,161
資産合計			91,207,372		91,951,280

		第16期 (平成25年3月31日現在)		第17期 (平成26年3月31日現在)	
区分	注記 番号	金額(千円)		金額(千円)	
(負債の部)					
流動負債					
預り金			40,477		45,997
未払金			909,876		1,556,991
未払収益分配金		1,003		977	
未払償還金		64,231		61,457	
未払手数料		805,515		1,253,078	
その他未払金		39,126		241,477	
未払費用			667,583		931,078
未払法人税等			1,914,256		1,743,743
賞与引当金			421,019		389,748
役員賞与引当金			60,000		51,500
流動負債計			4,013,213		4,719,058
固定負債					
時効後支払損引当金			843		1,622
退職給付引当金			574,934		600,694
役員退職慰労引当金			177,090		195,240
固定負債計			752,868		797,556
負債合計			4,766,081		5,516,615
(純資産の部)					
株主資本					
資本金			2,680,000		2,680,000
資本剰余金			670,000		670,000
資本準備金		670,000		670,000	
利益剰余金			82,474,853		82,965,637
その他利益剰余金		82,474,853		82,965,637	
繰越利益剰余金		82,474,853		82,965,637	
自己株式			50,310		50,310
株主資本合計			85,774,543		86,265,326
評価・換算差額等					
その他有価証券評 価差額金			666,747		169,338
評価・換算差額等合計			666,747		169,338
純資産合計			86,441,290		86,434,665
負債・純資産合計			91,207,372		91,951,280

(2) 【損益計算書】

区分	注記 番号	第16期 自 平成24年 4 月 1 日 至 平成25年 3 月31日		第17期 自 平成25年 4 月 1 日 至 平成26年 3 月31日	
		金額 (千円)		金額 (千円)	
営業収益					
委託者報酬			33,537,852		36,005,743
投資顧問料			681,182		797,798
営業収益計			34,219,035		36,803,541
営業費用					
支払手数料			13,214,038		14,353,026
広告宣伝費			314,806		418,056
公告費			3,580		5,369
調査費			3,704,187		4,969,935
調査費		662,474		697,463	
委託調査費		3,041,712		4,272,471	
委託計算費			393,719		405,651
営業雑経費			652,259		673,061
通信費		109,548		120,866	
印刷費		504,000		519,008	
協会費		30,411		24,375	
諸会費		3,881		4,064	
諸経費		4,418		4,746	
営業費用計			18,282,591		20,825,101
一般管理費					
給料			3,336,898		3,358,976
役員報酬		212,725		222,474	
給与・手当		2,823,001		2,817,356	
賞与		301,171		319,145	
賞与引当金繰入			421,019		380,988
役員賞与引当金繰入			60,000		47,770
福利厚生費			454,574		519,682
交際費			40,778		35,169
旅費交通費			184,540		219,798
租税公課			98,000		95,459

		第16期 自 平成24年 4 月 1 日 至 平成25年 3 月31日		第17期 自 平成25年 4 月 1 日 至 平成26年 3 月31日	
区分	注記 番号	金額（千円）		金額（千円）	
不動産賃借料			592,927		592,877
退職給付費用			234,100		241,032
役員退職慰労引当金 繰入			93,220		45,980
固定資産減価償却費			678,955		587,330
諸経費			1,581,071		1,579,964
一般管理費計			7,776,086		7,705,029
営業利益			8,160,357		8,273,410
営業外収益					
受取配当金			3,091		9,501
有価証券利息			476,953		324,053
受取利息			574		727
投資有価証券売却益			2,615		134,549
時効成立分配金・償 還金			7,728		3,068
その他			35,252		46,594
営業外収益計			526,215		518,494
営業外費用					
その他			12,430		2,595
営業外費用計			12,430		2,595
経常利益			8,674,143		8,789,309
特別利益					
投資有価証券償還益			-		226,404
投資有価証券売却益	1		-		121,800
特別利益計			-		348,204
特別損失					
投資有価証券評価減			18,250		42,622
固定資産除却損			9,200		-
特別損失計			27,450		42,622
税引前当期純利益			8,646,692		9,094,890
法人税、住民税 及び事業税			3,281,643		3,225,639
法人税等調整額			37,924		53,478
当期純利益			5,327,124		5,815,773

（ 3 ）【株主資本等変動計算書】

第16期（自 平成24年4月1日 至 平成25年3月31日）

（単位：千円）

	株主資本				
	資本金	資本剰余金		利益剰余金	
		資本準備金	資本剰余金 合計	その他利益剰余金 繰越利益剰余金	利益剰余金 合計
平成24年4月1日残高	2,680,000	670,000	670,000	79,031,005	79,031,005
事業年度中の変動額					
剰余金の配当				1,883,275	1,883,275
当期純利益				5,327,124	5,327,124
自己株式の取得					
株主資本以外の項目の 事業年度中の変動額（純額）					
事業年度中の変動額合計	-	-	-	3,443,848	3,443,848
平成25年3月31日残高	2,680,000	670,000	670,000	82,474,853	82,474,853

	株主資本		評価・換算 差額等	純資産合計
	自己株式	株主資本 合計	その他有価証 券評価差額金	
平成24年4月1日残高	48,261	82,332,743	261,991	82,594,735
事業年度中の変動額				
剰余金の配当		1,883,275		1,883,275
当期純利益		5,327,124		5,327,124
自己株式の取得	2,049	2,049		2,049
株主資本以外の項目の 事業年度中の変動額（純額）			404,755	404,755
事業年度中の変動額合計	2,049	3,441,799	404,755	3,846,555
平成25年3月31日残高	50,310	85,774,543	666,747	86,441,290

第17期（自 平成25年4月1日 至 平成26年3月31日）

（単位：千円）

	株主資本				
	資本金	資本剰余金		利益剰余金	
		資本準備金	資本剰余金 合計	その他利益剰余金 繰越利益剰余金	利益剰余金 合計
平成25年4月1日残高	2,680,000	670,000	670,000	82,474,853	82,474,853
事業年度中の変動額					
剰余金の配当				5,324,989	5,324,989
当期純利益				5,815,773	5,815,773
自己株式の取得					
株主資本以外の項目の 事業年度中の変動額(純額)					
事業年度中の変動額合計	-	-	-	490,783	490,783
平成26年3月31日残高	2,680,000	670,000	670,000	82,965,637	82,965,637

	株主資本		評価・換算 差額等	純資産合計
	自己株式	株主資本 合計	その他有価証 券評価差額金	
平成25年4月1日残高	50,310	85,774,543	666,747	86,441,290
事業年度中の変動額				
剰余金の配当		5,324,989		5,324,989
当期純利益		5,815,773		5,815,773
自己株式の取得				
株主資本以外の項目の 事業年度中の変動額(純額)			497,409	497,409
事業年度中の変動額合計	-	490,783	497,409	6,625
平成26年3月31日残高	50,310	86,265,326	169,338	86,434,665

[注記事項]

（重要な会計方針）

1．有価証券の評価基準及び評価方法

その他有価証券

時価のあるもの

期末日の市場価格等に基づく時価法を採用しております。（評価差額は全部純資産直入法により処理し、売却原価は総平均法により算定しております。）

時価のないもの

総平均法による原価法を採用しております。

2．固定資産の減価償却の方法

(1) 有形固定資産

定率法（ただし、平成10年4月1日以降に取得した建物（建物附属設備を除く）については定額法）を採用しております。主な耐用年数は以下のとおりであります。

建物	8～50年
器具備品	3～15年

(2) 無形固定資産

定額法を採用しております。なお、自社利用のソフトウェアについては、社内における利用可能期間（5年）に基づく定額法によっております。

3．引当金の計上基準

(1) 貸倒引当金

貸付金等の貸倒れによる損失に備えるため、一般債権については貸倒実績率により、貸倒懸念債権等特定の債権については個別に回収可能性を勘案し、回収不能見込額を計上しております。

(2) 賞与引当金

従業員に対して支給する賞与の支払いに備えるため、当事業年度に負担すべき支給見込額を計上しております。

(3) 役員賞与引当金

役員に対して支給する賞与の支払いに備えるため、当事業年度に負担すべき支給見込額を計上しております。

(4) 退職給付引当金

従業員の退職給付に備えるため、当事業年度末における退職給付債務及び年金資産の見込額に基づき、当事業年度末において発生していると認められる額を計上しております。

退職給付見込額の期間帰属方法

退職給付債務の算定にあたり、退職給付見込額を当事業年度末までの期間に帰属させる方法については、期間定額基準によっております。

数理計算上の差異の費用処理方法

数理計算上の差異は、その発生時の従業員の平均残存勤務期間以内の一定の年数（10年）による定額法により、発生した事業年度の翌期から費用処理することとしております。

(5) 役員退職慰労引当金

役員の退職慰労金の支出に備えるため、内規に基づく当事業年度末における要支給額を計上しております。

(6) 時効後支払損引当金

負債計上を中止した未払収益分配金及び未払償還金について過去の支払実績に基づき計上しております。

4．外貨建の資産及び負債の本邦通貨への換算基準

外貨建金銭債権債務は、当事業年度末日の直物為替相場により円貨に換算し、換算差額は損益として処理しております。

5．消費税等の会計処理方法

消費税及び地方消費税の会計処理は、税抜き方式によっております。

（未適用の会計基準等）

「退職給付に関する会計基準」（企業会計基準第26号 平成24年5月17日）及び「退職給付に関する会計基準の適用指針」（企業会計基準適用指針第25号 平成24年5月17日）

(1)概要

退職給付債務及び勤務費用の計算方法（退職給付見込額の帰属方法について、期間定額基準のほか給付算定式基準の適用が可能となったほか、割引率の算定方法の改正等）、並びに開示の拡充等について改正されました。

(2)適用予定日

退職給付債務及び勤務費用の計算方法の改正については、平成26年4月1日以後に開始する事業年度の期首から適用します。

なお、当該会計基準等には経過的な取り扱いが定められているため、過去の期間の財務諸表に対しては遡及適用しません。

(3)当該会計基準等の適用による影響

退職給付債務及び勤務費用の計算方法を見直し、退職給付見込額の期間帰属方法について期間定額基準から給付算定式基準に変更することにより期首利益剰余金の額が62,427千円増加する見込みです。なお、勤務費用の計算方法が変更されることによる損益計算書に与える影響は軽微となる見込みです。

（貸借対照表関係）

第16期 （平成25年3月31日現在）	第17期 （平成26年3月31日現在）
1．有形固定資産の減価償却累計額は次のとおりであります。	1．有形固定資産の減価償却累計額は次のとおりであります。
建物 535,307千円	建物 562,983千円
器具備品 542,022千円	器具備品 594,582千円

（損益計算書関係）

第16期 自 平成24年4月1日 至 平成25年3月31日	第17期 自 平成25年4月1日 至 平成26年3月31日
	1．特別利益に記載の投資有価証券売却益は、過去に減損処理を行った投資信託の受益権を解約したことによるものであります。

(株主資本等変動計算書関係)

. 第16期（自平成24年4月1日 至平成25年3月31日）

1. 発行済株式の種類及び総数 (単位：株)

	当事業年度期首 株式数	当事業年度 増加株式数	当事業年度 減少株式数	当事業年度末 株式数
発行済株式 普通株式	12,998	-	-	12,998

2. 自己株式の種類及び株式数 (単位：株)

	当事業年度期首 株式数	当事業年度 増加株式数	当事業年度 減少株式数	当事業年度末 株式数
自己株式 普通株式	10	0	-	10

(注) 増加は端株の買取りによるものであります。

3. 配当に関する事項

(1) 配当金の支払額

(決議)	株式の 種類	配当金の 総額	1株当たり 配当額	基準日	効力発生日
平成24年6月27日 定時株主総会	普通 株式	1,883百万円	145,000円	平成24年3月31日	平成24年6月28日

(2) 基準日が当事業年度に属する配当のうち、配当の効力発生日が翌事業年度となるもの
平成25年6月25日開催の定時株主総会において、次のとおり決議しております。

(決議)	株式の 種類	配当の 原資	配当金の 総額	1株当たり 配当額	基準日	効力発生日
平成25年6月25日 定時株主総会	普通 株式	利益 剰余金	5,324百万円	410,000円	平成25年3月31 日	平成25年6月26 日

. 第17期（自平成25年4月1日 至平成26年3月31日）

1. 発行済株式の種類及び総数 (単位：株)

	当事業年度期首 株式数	当事業年度 増加株式数	当事業年度 減少株式数	当事業年度末 株式数
発行済株式 普通株式	12,998	-	-	12,998

2. 自己株式の種類及び株式数 (単位：株)

	当事業年度期首 株式数	当事業年度 増加株式数	当事業年度 減少株式数	当事業年度末 株式数
自己株式 普通株式	10	-	-	10

3. 配当に関する事項

(1) 配当金の支払額

(決議)	株式の 種類	配当金の 総額	1株当たり 配当額	基準日	効力発生日
平成25年6月25日 定時株主総会	普通 株式	5,324百万円	410,000円	平成25年3月31日	平成25年6月26日

- (2) 基準日が当事業年度に属する配当のうち、配当の効力発生日が翌事業年度となるもの
当事業年度の配当は無配につき、該当事項はありません。

(リース取引関係)

第16期 (平成25年3月31日現在)		第17期 (平成26年3月31日現在)	
借主側 オペレーティング・リース取引 オペレーティング・リース取引のうち解約不能のものに係る未経過リース料		借主側 オペレーティング・リース取引 オペレーティング・リース取引のうち解約不能のものに係る未経過リース料	
1年内	569,185千円	1年内	474,236千円
1年超	472,256千円	1年超	8,820千円
合計	1,041,441千円	合計	483,056千円

(金融商品関係)

1. 金融商品の状況に関する事項

(1) 金融商品に対する取組方針

当社の資金運用は安全性の高い金融資産を中心に行っております。なお、デリバティブ取引は行っておりません。

(2) 金融商品の内容及びそのリスク並びにリスク管理体制

預金は、銀行の信用リスクに晒されていますが数行に分散して預入れしており、リスクの軽減を図っております。有価証券及び投資有価証券は、主として国内債券及び投資信託であります。有価証券及び投資有価証券は、価格変動リスク、金利リスク等の市場リスクに晒されておりますが、定期的に時価や発行体等の財務状況を把握し、その内容を経営に報告しております。営業債権である未収委託者報酬は、投資信託約款に基づき、信託財産から当社に対して支払われる信託報酬の未払金額であり、信託財産は受託銀行において分別保管されているため、信用リスクは僅少となっております。

2. 金融商品の時価等に関する事項

貸借対照表計上額、時価及びこれらの差額については、次のとおりであります。なお、時価を把握することが極めて困難と認められるものは、次表には含めておりません。

第16期(平成25年3月31日現在)

(単位:千円)

	貸借対照表 計上額	時価	差額
(1) 預金	1,113,625	1,113,625	-
(2) 有価証券及び投資有価証券			
その他有価証券	84,724,694	84,724,694	-
(3) 未収委託者報酬	2,035,613	2,035,613	-
資産計	87,873,934	87,873,934	-
(1) 未払手数料	805,515	805,515	-
(2) 未払法人税等	1,914,256	1,914,256	-
負債計	2,719,772	2,719,772	-

第17期（平成26年3月31日現在）

（単位：千円）

	貸借対照表 計上額	時価	差額
(1) 預金	3,954,210	3,954,210	-
(2) 有価証券及び投資有価証券			
その他有価証券	81,610,860	81,610,860	-
(3) 未収委託者報酬	2,977,222	2,977,222	-
資産計	88,542,293	88,542,293	-
(1) 未払手数料	1,253,078	1,253,078	-
(2) 未払法人税等	1,743,743	1,743,743	-
負債計	2,996,821	2,996,821	-

(注1)

金融商品の時価の算定方法並びに有価証券取引に関する事項

資産

(1) 預金

短期間で決済されるため、時価は帳簿価額にほぼ等しいことから、当該帳簿価額によっております。

(2) 有価証券及び投資有価証券

これらの時価について、株式は取引所の価格によっており、債券は価格情報会社の提供する価格によっております。なお、投資信託については、公表されている基準価額によっております。また、保有目的ごとの有価証券に関する事項については、注記事項「有価証券関係」をご参照ください。

(3) 未収委託者報酬

短期間で決済されるため、時価は帳簿価額にほぼ等しいことから、当該帳簿価額によっております。

負債

(1) 未払手数料

短期間で決済されるため、時価は帳簿価額にほぼ等しいことから、当該帳簿価額によっております。

(2) 未払法人税等

短期間で決済されるため、時価は帳簿価額にほぼ等しいことから、当該帳簿価額によっております。

(注2)

時価を把握することが極めて困難と認められる金融商品

(単位：千円)

区分	第16期 (平成25年3月31日現在)	第17期 (平成26年3月31日現在)
非上場株式(*1)	130,830	130,830

(*1) 非上場株式については、市場価格がなく、時価を把握することが極めて困難と認められることから時価評価しておりません。

(注3)

金銭債権及び満期のある有価証券の決算日後の償還予定額

第16期（平成25年3月31日現在）

（単位：千円）

区分	1年以内	1年超 3年以内	3年超 5年以内
預金	1,113,625	-	-
有価証券及び投資有価証券			
その他有価証券のうち満期があるもの(債券)			
(1) 国債	16,000,000	25,500,000	-
(2) 社債	5,700,000	2,400,000	2,200,000
(3) その他	800,000	16,650,000	6,700,000
未収委託者報酬	2,035,613	-	-
合計	25,649,239	44,550,000	8,900,000

第17期（平成26年3月31日現在）

（単位：千円）

区分	1年以内	1年超 3年以内	3年超 5年以内
預金	3,954,210	-	-
有価証券及び投資有価証券			
その他有価証券のうち満期があるもの(債券)			
(1) 国債	11,700,000	20,300,000	12,000,000
(2) 社債	2,400,000	1,500,000	700,000
(3) その他	6,050,000	12,300,000	5,500,000
未収委託者報酬	2,977,222	-	-
合計	27,081,432	34,100,000	18,200,000

（有価証券関係）

．第16期（平成25年3月31日）

1．その他有価証券

（単位：千円）

	種類	貸借対照表 計上額	取得原価	差額
貸借対照表計上 額が取得原価を 超えるもの	(1) 株式	106,426	30,541	75,884
	(2) 債券			
	国債	41,841,292	41,728,505	112,786
	社債	7,668,879	7,642,169	26,709
	その他	17,917,006	17,861,809	55,196
	(3) その他	6,254,812	5,588,927	665,884
	小計	73,788,415	72,851,953	936,461
貸借対照表計上 額が取得原価を 超えないもの	(1) 株式	-	-	-
	(2) 債券			
	国債	-	-	-
	社債	2,789,789	2,790,586	797
	その他	6,418,718	6,425,967	7,249
	(3) その他	1,727,772	1,788,790	61,018
	小計	10,936,279	11,005,343	69,064
合計		84,724,694	83,857,296	867,397

（注1）取得原価は減損処理後の金額で記載しております。その他有価証券で時価のあるものについて18,250千円減損処理を行っております。なお、事業年度末の時価が取得原価に比べて50%以上下落した銘柄についてはすべて、30%以上50%未満下落した銘柄については回復可能性があると思われるものを除き、減損処理を行うこととしております。

（注2）非上場株式（貸借対照表計上額130,830千円）については、市場価格がなく、時価を把握することが極めて困難であると認められることから、上表の「その他有価証券」には含めておりません。

2．当事業年度中に売却したその他有価証券（自平成24年4月1日 至 平成25年3月31日）

（単位：千円）

種類	売却額	売却益の合計額	売却損の合計額
(1) 株式	-	-	-
(2) 債券			
国債	-	-	-
社債	-	-	-
その他	-	-	-
(3) その他	304,550	2,615	-
合計	304,550	2,615	-

・第17期（平成26年3月31日）

1. その他有価証券

（単位：千円）

	種類	貸借対照表 計上額	取得原価	差額
貸借対照表計上 額が取得原価を 超えるもの	(1) 株式	131,964	30,541	101,422
	(2) 債券			
	国債	39,577,933	39,511,949	65,983
	社債	3,964,648	3,962,232	2,415
	その他	17,508,558	17,489,629	18,928
	(3) その他	5,147,004	4,945,207	201,797
	小計	66,330,108	65,939,561	390,546
貸借対照表計上 額が取得原価を 超えないもの	(1) 株式	-	-	-
	(2) 債券			
	国債	4,612,544	4,613,998	1,454
	社債	702,338	702,452	114
	その他	6,411,894	6,419,144	7,250
	(3) その他	3,553,976	3,684,180	130,204
	小計	15,280,752	15,419,775	139,023
合計		81,610,860	81,359,337	251,522

（注1）取得原価は減損処理後の金額で記載しております。その他有価証券で時価のあるものについて42,622千円減損処理を行っております。なお、事業年度末の時価が取得原価に比べて50%以上下落した銘柄についてはすべて、30%以上50%未満下落した銘柄については回復可能性があると思われるものを除き、減損処理を行うこととしております。

（注2）非上場株式（貸借対照表計上額130,830千円）については、市場価格がなく、時価を把握することが極めて困難であると認められることから、上表の「その他有価証券」には含めておりません。

2. 当事業年度中に売却したその他有価証券（自平成25年4月1日 至平成26年3月31日）

（単位：千円）

種類	売却額	売却益の合計額	売却損の合計額
(1) 株式	-	-	-
(2) 債券			
国債	-	-	-
社債	-	-	-
その他	-	-	-
(3) その他	1,393,219	256,349	-
合計	1,393,219	256,349	-

（デリバティブ取引関係）

第16期 （平成25年3月31日現在）	第17期 （平成26年3月31日現在）
該当事項はありません。	該当事項はありません。

（税効果会計関係）

1．繰延税金資産及び繰延税金負債の発生の主な原因別の内訳

	第16期 （平成25年3月31日現在）	第17期 （平成26年3月31日現在）
繰延税金資産		
投資有価証券評価減	268,434千円	65,219千円
ゴルフ会員権評価減	50,925	50,925
賞与引当金	160,029	138,906
退職給付引当金	154,392	132,184
役員退職慰労引当金	63,114	69,583
時効後支払損引当金	300	578
事業税及び事業所税	138,818	119,223
減損損失	305,697	304,537
その他	116,724	120,008
繰延税金資産小計	1,258,438	1,001,167
評価性引当額	650,291	445,916
繰延税金資産合計	608,146	555,251
繰延税金負債		
未収配当金	525	1,107
その他有価証券評価差額金	200,650	82,184
繰延税金負債合計	201,175	83,292
差引：繰延税金資産の純額	406,971	471,958

- 2．法定実効税率と税効果会計適用後の法人税等の負担率との差異の原因となった主な項目別の内訳
法定実効税率と税効果会計適用後の法人税等の負担率との間の差異が法定実効税率の100分の5以下であるため注記を省略しております。

（退職給付関係）

．第16期（自平成24年4月1日至平成25年3月31日）

1．採用している退職給付制度の概要

当社は、確定給付型の制度として、確定給付企業年金制度及び退職一時金制度を設けております。また確定拠出型の制度として、確定拠出年金制度を設けております。

2．退職給付債務に関する事項

(1) 退職給付債務	2,493,252千円
(2) 年金資産	1,738,225
(3) 未積立退職給付債務(1)+(2)	755,026
(4) 未認識数理計算上の差異	321,826
(5) 貸借対照表額純額(3)+(4)	433,200
(6) 前払年金費用	141,733
(7) 退職給付引当金(5)-(6)	574,934

3. 退職給付費用に関する事項

(1) 勤務費用	161,881千円
(2) 利息費用	38,028
(3) 期待運用収益	25,145
(4) 数理計算上の差異の費用処理額	25,203
(5) その他（注）	34,132
(6) 退職給付費用(1)+(2)+(3)+(4)+(5)	234,100

（注）確定拠出年金への掛金拠出額であります。

4. 退職給付債務等の計算の基礎に関する事項

(1) 退職給付見込額の期間 配分方法	期間定額基準
(2) 割引率	0.69%
(3) 期待運用収益率	1.8%
(4) 数理計算上の差異の 処理年数	10年（各事業年度の発生時の従業員の平均 残存勤務期間以内の一定の年数による定 額法により、発生した事業年度の翌期か ら費用処理することとしております。）

・第17期（自平成25年4月1日 至平成26年3月31日）

1. 採用している退職給付制度の概要

当社は、確定給付型の制度として、確定給付企業年金制度（積立型制度であります。）及び退職一時金制度（非積立型制度であります。）を設けております。また確定拠出型の制度として、確定拠出年金制度を設けております。

2. 確定給付制度

(1) 退職給付債務の期首残高と期末残高の調整表

退職給付債務の期首残高	2,493,252千円
勤務費用	179,146
利息費用	17,203
数理計算上の差異の発生額	80,171
退職給付の支払額	129,844
退職給付債務の期末残高	2,479,586

(2) 年金資産の期首残高と期末残高の調整表

年金資産の期首残高	1,738,225千円
期待運用収益	31,288
数理計算上の差異の発生額	114,900
事業主からの拠出額	214,074
退職給付の支払額	75,507
年金資産の期末残高	2,022,980

(3) 退職給付債務及び年金資産の期末残高と貸借対照表に計上された退職給付引当金及び前払年金費用の調整表

積立型制度の退職給付債務	1,821,243千円
年金資産	2,022,980
	201,737
非積立型制度の退職給付債務	658,343
未積立退職給付債務	456,605
未認識数理計算上の差異	85,718
貸借対照表に計上された負債と資産の純額	370,887
退職給付引当金	600,694
前払年金費用	229,807
貸借対照表に計上された負債と資産の純額	370,887

(4) 退職給付費用及びその内訳項目の金額

勤務費用	179,146千円
利息費用	17,203
期待運用収益	31,288
数理計算上の差異の費用処理額	41,035
確定給付制度に係る退職給付費用	206,096

(5) 年金資産に関する事項

年金資産の主な内訳

年金資産合計に対する主な分類ごとの比率は、次のとおりであります。

債券	56.2%
株式	40.7%
短期金融資産	3.1%
合計	100.0%

長期期待運用収益率の設定方法

年金資産の長期期待運用収益率は現在及び予想される年金資産の配分と、年金資産を構成する多様な資産からの現在及び将来期待される長期の収益率を考慮しております。

(6) 数理計算上の計算基礎に関する事項

当事業年度末における主要な数理計算上の計算基礎

割引率	0.82%
長期期待運用収益率	1.8%

3. 確定拠出制度

当社の確定拠出制度への要拠出額は、34,935千円であります。

（セグメント情報等）

第16期
自 平成24年4月1日
至 平成25年3月31日

セグメント情報

当社は単一セグメントであるため、記載を省略しております。

関連情報

1．製品及びサービスごとの情報

当社は、投資運用業における営業収益が損益計算書の営業収益の90%を超えるため、記載を省略しております。

2．地域ごとの情報

(1) 営業収益

当社は、本邦における営業収益が損益計算書の営業収益の90%を超えるため、記載を省略しております。

(2) 有形固定資産

当社は、本邦に所在している有形固定資産の金額が貸借対照表の有形固定資産の金額の90%を超えるため、記載を省略しております。

3．主要な顧客ごとの情報

外部顧客への営業収益のうち、損益計算書の営業収益の10%以上を占める相手先がないため、記載はありません。

報告セグメントごとの固定資産の減損損失に関する情報

該当事項はありません。

報告セグメントごとののれんの償却額及び未償却残高に関する情報

該当事項はありません。

報告セグメントごとの負ののれん発生益に関する情報

該当事項はありません。

第17期

自 平成25年 4月 1日

至 平成26年 3月31日

セグメント情報

当社は単一セグメントであるため、記載を省略しております。

関連情報

1. 製品及びサービスごとの情報

当社は、投資運用業における営業収益が損益計算書の営業収益の90%を超えるため、記載を省略しております。

2. 地域ごとの情報

(1) 営業収益

当社は、本邦における営業収益が損益計算書の営業収益の90%を超えるため、記載を省略しております。

(2) 有形固定資産

当社は、本邦に所在している有形固定資産の金額が貸借対照表の有形固定資産の金額の90%を超えるため、記載を省略しております。

3. 主要な顧客ごとの情報

外部顧客への営業収益のうち、損益計算書の営業収益の10%以上を占める相手先がないため、記載はありません。

報告セグメントごとの固定資産の減損損失に関する情報

該当事項はありません。

報告セグメントごとののれんの償却額及び未償却残高に関する情報

該当事項はありません。

報告セグメントごとの負ののれん発生益に関する情報

該当事項はありません。

(関連当事者情報)

. 第16期（自 平成24年 4月 1日 至 平成25年 3月31日）

1. 関連当事者との取引

(1) 財務諸表提出会社と同一の親会社を持つ会社等

種類	会社等の名称	所在地	資本金	事業の内容	議決権等の所有(被所有)割合	関連当事者との関係	取引の内容	取引金額	科目	期末残高
同一の親会社を持つ会社	三菱UFJ モルガン・ スタンレー 証券株式会社	東京都 千代田 区	405 億円	金融商 品取引 業	なし	当社投資信託の募集の取扱及び投資信託に係る事務代行の委託等 役員の兼任	投資信託に係る事務代行手数料の支払 (注1)	2,483,692 千円	未払 手 数 料	236,330 千円

取引条件及び取引条件の決定方針等

(注1) 投資信託に係る事務代行手数料については、商品性等を勘案し総合的に決定しております。

(注2) 上記金額のうち、取引金額には消費税等を含めておりません。期末残高には消費税等を含めております。

2. 親会社に関する注記

株式会社三菱UFJフィナンシャル・グループ（東京証券取引所、大阪証券取引所、名古屋証券取引所、及びニューヨーク証券取引所に上場）

三菱UFJ証券ホールディングス株式会社（非上場）

第17期（自平成25年4月1日 至平成26年3月31日）

1. 関連当事者との取引

(1) 財務諸表提出会社と同一の親会社を持つ会社等

種類	会社等の名称	所在地	資本金	事業の内容	議決権等の所有(被所有)割合	関連当事者との関係	取引の内容	取引金額	科目	期末残高
同一の親会社を持つ会社	三菱UFJモルガン・スタンレー証券株式会社	東京都千代田区	405億円	金融商品取引業	なし	当社投資信託の募集の取扱及び投資信託に係る事務代行の委託等 役員の兼任	投資信託に係る事務代行手数料の支払 (注1)	3,380,996千円	未払手数料	603,222千円

取引条件及び取引条件の決定方針等

(注1) 投資信託に係る事務代行手数料については、商品性等を勘案し総合的に決定しております。

(注2) 上記金額のうち、取引金額には消費税等を含めておりません。期末残高には消費税等を含めております。

2. 親会社に関する注記

株式会社三菱UFJフィナンシャル・グループ（東京証券取引所、名古屋証券取引所、及びニューヨーク証券取引所に上場）

三菱UFJ証券ホールディングス株式会社（非上場）

（ 1株当たり情報）

第16期 自 平成24年 4月 1日 至 平成25年 3月31日	第17期 自 平成25年 4月 1日 至 平成26年 3月31日
1株当たり純資産額 6,655,586円29銭	1株当たり純資産額 6,655,076円17銭
1株当たり当期純利益 410,159円30銭 なお、潜在株式調整後1株当たり当期純利益については、潜在株式が存在しないため記載しておりません。	1株当たり当期純利益 447,788円11銭 なお、潜在株式調整後1株当たり当期純利益については、潜在株式が存在しないため記載しておりません。
1株当たり当期純利益の算定上の基礎	1株当たり当期純利益の算定上の基礎
損益計算書上の当期純利益 5,327,124千円	損益計算書上の当期純利益 5,815,773千円
普通株式に係る当期純利益 5,327,124千円	普通株式に係る当期純利益 5,815,773千円
普通株主に帰属しない金額の主な内訳 - 千円	普通株主に帰属しない金額の主な内訳 - 千円
普通株式の期中平均株式数 12,987株	普通株式の期中平均株式数 12,987株
希薄化効果を有しないため、潜在株式調整後1株当たり当期純利益の算定に含まれなかった潜在株式の概要 該当事項はありません。	希薄化効果を有しないため、潜在株式調整後1株当たり当期純利益の算定に含まれなかった潜在株式の概要 該当事項はありません。

（重要な後発事象）

当社は、平成26年6月25日開催の定時株主総会において、会社法第156条第1項の規定に基づき、以下のとおり自己株式を取得することを決議いたしました。

- (1) 取得理由 経済情勢の変化に対応した機動的な資本政策を実施するため
- (2) 取得する株式の種類 普通株式
- (3) 取得する株式の総数 4,300株（上限とする）
- (4) 取得価額の総額 30,000,000千円（上限とする）
- (5) 取得期間 本定時株主総会終結の日から1年間

中間財務諸表

(1)中間貸借対照表

		第18期中間会計期間末 (平成26年9月30日現在)	
区分	注記 番号	金額(千円)	
(資産の部)			
流動資産			
預金			10,708,811
有価証券			13,937,361
前払費用			71,339
未収委託者報酬			3,070,180
繰延税金資産			251,063
未収収益			202,451
その他			2,731
流動資産合計			28,243,939
固定資産			
有形固定資産			
建物	1	202,132	
器具備品	1	185,976	
土地		186,000	
無形固定資産			1,143,930
投資その他の資産			
投資有価証券		40,677,132	
従業員貸付金		3,285	
長期差入保証金		476,198	
繰延税金資産		35,718	
その他		448,115	
貸倒引当金		70,800	
固定資産合計			43,287,689
資産合計			71,531,629

		第18期中間会計期間末 (平成26年9月30日現在)	
区分	注記 番号	金額(千円)	
(負債の部)			
流動負債			
預り金			5,447,736
未払金			1,807,976
未払収益分配金		857	
未払償還金		59,668	
未払手数料		1,337,975	
その他未払金		409,474	
未払費用			785,806
未払法人税等			1,365,229
賞与引当金			346,419
役員賞与引当金			25,460
流動負債合計			9,778,627
固定負債			
時効後支払損引当金			196
退職給付引当金			575,737
役員退職慰労引当金			151,650
固定負債合計			727,584
負債合計			10,506,212
(純資産の部)			
株主資本			
資本金			2,680,000
資本剰余金			670,000
資本準備金		670,000	
利益剰余金			85,457,990
その他利益剰余金		85,457,990	
繰越利益剰余金		85,457,990	
自己株式			28,103,053
株主資本合計			60,704,936
評価・換算差額等			
その他有価証券評価差額金			320,480
評価・換算差額等合計			320,480
純資産合計			61,025,417
負債・純資産合計			71,531,629

(2)中間損益計算書

		第18期中間会計期間 自 平成26年4月1日 至 平成26年9月30日	
区分	注記 番号	金額（千円）	
営業収益			
委託者報酬			17,080,402
投資顧問料			297,445
営業収益計			17,377,847
営業費用・一般管理費			
営業費用			10,078,504
支払手数料		7,026,539	
その他営業費用		3,051,964	
一般管理費	1		3,715,088
営業費用・一般管理費計			13,793,592
営業利益			3,584,255
営業外収益			
受取利息及び配当金		164,536	
時効成立分配金・償還金		1,967	
その他		19,934	
営業外収益計			186,439
営業外費用			
その他		2,464	
営業外費用計			2,464
経常利益			3,768,230
特別利益			
投資有価証券売却益		35,182	
特別利益計			35,182
特別損失			
投資有価証券売却損		1,097	
ゴルフ会員権評価減		8,300	
特別損失計			9,397
税引前中間純利益			3,794,015
法人税、住民税及び事業税			1,297,783
法人税等調整額			66,306
中間純利益			2,429,924

(3)中間株主資本等変動計算書

第18期（自 平成26年4月1日 至 平成26年9月30日）

（単位：千円）

	株主資本				
	資本金	資本剰余金		利益剰余金	
		資本準備金	資本剰余金 合計	その他利益剰余金 繰越利益剰余金	利益剰余金 合計
平成26年4月1日残高	2,680,000	670,000	670,000	82,965,637	82,965,637
会計方針の変更による 累積的影響額				62,427	62,427
会計方針の変更を反映した 当期首残高	2,680,000	670,000	670,000	83,028,065	83,028,065
当中間期変動額					
剰余金の配当				-	-
中間純利益				2,429,924	2,429,924
自己株式の取得					
株主資本以外の項目の 当中間期変動額(純額)					
当中間期変動額合計	-	-	-	2,429,924	2,429,924
平成26年9月30日残高	2,680,000	670,000	670,000	85,457,990	85,457,990

	株主資本		評価・換算 差額等	純資産合計
	自己株式	株主資本 合計	その他有価証 券評価差額金	
平成26年4月1日残高	50,310	86,265,326	169,338	86,434,665
会計方針の変更による 累積的影響額		62,427		62,427
会計方針の変更を反映した 当期首残高	50,310	86,327,754	169,338	86,497,093
当中間期変動額				
剰余金の配当		-		-
中間純利益		2,429,924		2,429,924
自己株式の取得	28,052,742	28,052,742		28,052,742
株主資本以外の項目の 当中間期変動額(純額)			151,142	151,142
当中間期変動額合計	28,052,742	25,622,818	151,142	25,471,675
平成26年9月30日残高	28,103,053	60,704,936	320,480	61,025,417

[注記事項]

（重要な会計方針）

1．資産の評価基準及び評価方法

有価証券

その他有価証券

時価のあるもの

中間会計期間末の市場価格等に基づく時価法を採用しております。（評価差額は全部純資産直入法により処理し、売却原価は総平均法により算定しております。）

時価のないもの

総平均法による原価法を採用しております。

2．固定資産の減価償却の方法

(1)有形固定資産

定率法（ただし、平成10年4月1日以降に取得した建物（建物附属設備を除く）については定額法）を採用しております。

(2)無形固定資産

定額法を採用しております。なお、自社利用のソフトウェアについては、社内における利用可能期間（5年）に基づく定額法を採用しております。

3．引当金の計上基準

(1)貸倒引当金

貸付金等の貸倒れによる損失に備えるため、一般債権については貸倒実績率により、貸倒懸念債権等特定の債権については個別に回収可能性を勘案し、回収不能見込額を計上しております。

(2)賞与引当金

従業員に対して支給する賞与の支払に備えるため、当中間会計期間に負担すべき支給見込額を計上しております。

(3)役員賞与引当金

役員に対して支給する賞与の支払に備えるため、当中間会計期間に負担すべき支給見込額を計上しております。

(4)退職給付引当金

従業員の退職給付に備えるため、当事業年度末における退職給付債務及び年金資産の見込額に基づき、当中間会計期間末において発生していると認められる額を計上しております。

退職給付見込額の期間帰属方法

退職給付債務の算定にあたり、退職給付見込額を当事業年度末までの期間に帰属させる方法については、給付算定式基準によっております。

数理計算上の差異の費用処理方法

数理計算上の差異は、その発生時の従業員の平均残存勤務期間以内の一定の年数（10年）による定額法により、発生した事業年度の翌期から費用処理することとしております。

(5)役員退職慰労引当金

役員の退職慰労金の支出に備えるため、内規に基づく当中間会計期間末における要支給額を計上しております。

(6)時効後支払損引当金

負債計上を中止した未払収益分配金、未払償還金について過去の支払実績に基づき計上しております。

4．外貨建ての資産及び負債の本邦通貨への換算基準

外貨建金銭債権債務は、中間会計期間末日の直物為替相場により円貨に換算し、換算差額は損益として処理しております。

5．消費税等の会計処理

消費税及び地方消費税の会計処理は、税抜き方式によっております。

（会計方針の変更）

（退職給付に関する会計基準等の適用）

「退職給付に関する会計基準」（企業会計基準第26号 平成24年5月17日。以下「退職給付会計基準」という。）及び「退職給付に関する会計基準の適用指針」（企業会計基準適用指針第25号 平成24年5月17日。以下「退職給付適用指針」という。）を、退職給付会計基準第35項本文及び退職給付適用指針第67項本文に掲げられた定めについて当中間会計期間より適用し、退職給付債務及び勤務費用の計算方法を見直し、退職給付見込額の期間帰属方法を期間定額基準から給付算定式基準へ変更するとともに、割引率の算定方法を変更いたしました。

退職給付会計基準等の適用については、退職給付会計基準第37項に定める経過的な取扱いに従って、当中間会計期間の期首において、退職給付債務及び勤務費用の計算方法の変更に伴う影響額を利益剰余金に加減しております。

この結果、当中間会計期間の期首の退職給付引当金が24,255千円減少、前払年金費用が72,743千円増加し、利益剰余金が62,427千円増加しております。なお、前払年金費用は投資その他の資産の「その他」に含めております。また、当中間会計期間の営業利益、経常利益及び税引前中間純利益に与える影響は軽微であります。

（中間貸借対照表関係）

当中間会計期間末（平成26年9月30日現在）

1．有形固定資産の減価償却累計額は次のとおりであります。

建物	575,346千円
器具備品	624,368千円
計	1,199,714千円

（中間損益計算書関係）

当中間会計期間（自平成26年4月1日 至 平成26年9月30日）

1．当中間会計期間の減価償却実施額は以下のとおりであります。

有形固定資産	42,684千円
無形固定資産	232,969千円
計	275,654千円

(中間株主資本等変動計算書関係)

当中間会計期間（自 平成26年 4月 1日 至 平成26年 9月30日）

1. 発行済株式の種類及び総数 (単位：株)

	当事業年度期首 株式数	当中間会計期間 増加株式数	当中間会計期間 減少株式数	当中間会計期末 株式数
発行済株式 普通株式	12,998	-	-	12,998

2. 自己株式の種類及び株式数 (単位：株)

	当事業年度期首 株式数	当中間会計期間 増加株式数	当中間会計期間 減少株式数	当中間会計期末 株式数
自己株式 普通株式	10	4,207	-	4,217

(変動事由の概要)

自己株式の増加は平成26年 6月25日付の定時株主総会決議に基づき、平成26年 9月10日付で取得したものであります。

3. 配当に関する事項

該当事項はありません。

(リース取引関係)

当中間会計期間末（平成26年 9月30日現在）

借主側

オペレーティング・リース取引

オペレーティング・リース取引のうち解約不能のものに係る未経過リース料

1年内	190,970千円
1年超	7,560千円
合計	198,530千円

（金融商品関係）

当中間会計期間末（平成26年9月30日現在）

金融商品の時価等に関する事項

平成26年9月30日における中間貸借対照表計上額、時価及びこれらの差額については、次のとおりであります。なお、時価を把握することが極めて困難と認められるものは、次表には含めておりません。（注2）参照）

（単位：千円）

	中間貸借対照表 計上額	時価	差額
(1) 預金	10,708,811	10,708,811	-
(2) 有価証券及び投資有価証券			
その他有価証券	54,483,663	54,483,663	-
(3) 未収委託者報酬	3,070,180	3,070,180	-
資産計	68,262,655	68,262,655	-
(1) 預り金	5,447,736	5,447,736	
(2) 未払手数料	1,337,975	1,337,975	-
(3) 未払法人税等	1,365,229	1,365,229	-
負債計	8,150,941	8,150,941	-

（注1）

金融商品の時価の算定方法並びに有価証券取引に関する事項

資産

(1) 預金

短期間で決済されるため、時価は帳簿価額にほぼ等しいことから、当該帳簿価額によっております。

(2) 有価証券及び投資有価証券

これらの時価について、株式は取引所の価格によっており、債券は価格情報会社の提供する価格によっております。なお、投資信託については、公表されている基準価額によっております。また、保有目的ごとの有価証券に関する事項については、注記事項「有価証券関係」をご参照ください。

(3) 未収委託者報酬

短期間で決済されるため、時価は帳簿価額にほぼ等しいことから、当該帳簿価額によっております。

負債

(1) 預り金

短期間で決済されるため、時価は帳簿価額にほぼ等しいことから、当該帳簿価額によっております。

(2) 未払手数料

短期間で決済されるため、時価は帳簿価額にほぼ等しいことから、当該帳簿価額によっております。

(3) 未払法人税等

短期間で決済されるため、時価は帳簿価額にほぼ等しいことから、当該帳簿価額によっております。

(注2)

時価を把握することが極めて困難と認められる金融商品

(単位：千円)

区分	中間貸借対照表計上額
非上場株式(*1)	130,830

(*1) 非上場株式については、市場価格がなく、時価を把握することが極めて困難と認められることから時価評価しておりません。

(有価証券関係)

当中間会計期間末（平成26年9月30日現在）

その他有価証券

(単位：千円)

	種類	中間貸借対照表 計上額	取得原価	差額
中間貸借対照表 計上額が取得原 価を超えるもの	(1) 株式	124,950	30,541	94,408
	(2) 債券			
	国債	26,300,796	26,265,037	35,758
	社債	2,250,325	2,248,782	1,542
	その他	12,528,903	12,519,618	9,284
	(3) その他	7,664,446	7,247,746	416,700
	小計	48,869,421	48,311,726	557,694
中間貸借対照表 計上額が取得原 価を超えないもの	(1) 株式	-	-	-
	(2) 債券			
	国債	3,016,035	3,016,830	795
	社債	-	-	-
	その他	805,616	805,710	94
	(3) その他	1,792,591	1,862,432	69,840
	小計	5,614,242	5,684,972	70,730
合計		54,483,663	53,996,699	486,964

(注1) 取得原価は減損処理後の金額で記載しております。なお、中間会計期間末の時価が取得原価に比べて50%以上下落した銘柄についてはすべて、30%以上50%未満下落した銘柄については回復可能性があるものと認められるものを除き、減損処理を行うこととしております。

(注2) 非上場株式（中間貸借対照表計上額130,830千円）については、市場価格がなく、時価を把握することが極めて困難であると認められることから、上表の「その他有価証券」には含めておりません。

(デリバティブ取引関係)

当中間会計期間末（平成26年9月30日現在）

当社は、デリバティブ取引を全く利用しておりませんので、該当事項はありません。

（セグメント情報等）当中間会計期間（自 平成26年4月1日 至 平成26年9月30日）

セグメント情報

当社は単一セグメントであるため、記載を省略しております。

関連情報

1．製品及びサービスごとの情報

当社は、投資運用業における営業収益が中間損益計算書の営業収益の90%を超えるため、記載を省略しております。

2．地域ごとの情報

(1) 営業収益

当社は、本邦における営業収益が中間損益計算書の営業収益の90%を超えるため、記載を省略しております。

(2) 有形固定資産

当社は、本邦に所在している有形固定資産の金額が中間貸借対照表の有形固定資産の金額の90%を超えるため、記載を省略しております。

3．主要な顧客ごとの情報

外部顧客への営業収益のうち、中間損益計算書の営業収益の10%以上を占める相手先がないため、記載はありません。

報告セグメントごとの固定資産の減損損失に関する情報

該当事項はありません。

報告セグメントごとののれんの償却額及び未償却残高に関する情報

該当事項はありません。

報告セグメントごとの負ののれん発生益に関する情報

該当事項はありません。

（1株当たり情報）当中間会計期間（自 平成26年4月1日 至 平成26年9月30日）

1株当たり純資産額	6,949,941円07銭
1株当たり中間純利益	194,316円25銭

なお、潜在株式調整後1株当たり中間純利益につきましては、潜在株式が存在しないため、記載していません。

（注）1株当たり中間純利益金額の算定上の基礎は、以下のとおりであります。

中間純利益（千円）	2,429,924
普通株主に帰属しない金額（千円）	-
普通株式に係る中間純利益（千円）	2,429,924
普通株式の期中平均株式数（株）	12,505

独立監査人の中間監査報告書

平成26年11月25日

国際投信投資顧問株式会社

取締役会 御中

新日本有限責任監査法人

指定有限責任社員
業務執行社員 公認会計士 森重 俊寛 印指定有限責任社員
業務執行社員 公認会計士 宮田 八郎 印

当監査法人は、金融商品取引法第193条の2第1項の規定に基づく監査証明を行うため、「ファンドの経理状況」に掲げられている株式オープンの平成26年4月19日から平成26年10月18日までの中間計算期間の中間財務諸表、すなわち、中間貸借対照表、中間損益及び剰余金計算書並びに中間注記表について中間監査を行った。

中間財務諸表に対する経営者の責任

経営者の責任は、我が国において一般に公正妥当と認められる中間財務諸表の作成基準に準拠して中間財務諸表を作成し有用な情報を表示することにある。これには、不正又は誤謬による重要な虚偽表示のない中間財務諸表を作成し有用な情報を表示するために経営者が必要と判断した内部統制を整備及び運用することが含まれる。

監査人の責任

当監査法人の責任は、当監査法人が実施した中間監査に基づいて、独立の立場から中間財務諸表に対する意見を表明することにある。当監査法人は、我が国において一般に公正妥当と認められる中間監査の基準に準拠して中間監査を行った。中間監査の基準は、当監査法人に中間財務諸表には全体として中間財務諸表の有用な情報の表示に関して投資者の判断を損なうような重要な虚偽表示がないかどうかの合理的な保証を得るために、中間監査に係る監査計画を策定し、これに基づき中間監査を実施することを求めている。

中間監査においては、中間財務諸表の金額及び開示について監査証拠を入手するために年度監査と比べて監査手続の一部を省略した中間監査手続が実施される。中間監査手続は、当監査法人の判断により、不正又は誤謬による中間財務諸表の重要な虚偽表示のリスクの評価に基づいて、分析的手続等を中心とした監査手続に必要な応じて追加の監査手続が選択及び適用される。中間監査の目的は、内部統制の有効性について意見表明するためのものではないが、当監査法人は、リスク評価の実施に際して、状況に応じた適切な中間監査手続を立案するために、中間財務諸表の作成と有用な情報の表示に関連する内部統制を検討する。また、中間監査には、経営者が採用した会計方針及びその適用方法並びに経営者によって行われた見積りの評価も含め中間財務諸表の表示を検討することが含まれる。

当監査法人は、中間監査の意見表明の基礎となる十分かつ適切な監査証拠を入手したと判断している。

中間監査意見

当監査法人は、上記の中間財務諸表が、我が国において一般に公正妥当と認められる中間財務諸表の作成基準に準拠して、株式オープンの平成26年10月18日現在の信託財産の状態及び同日をもって終了する中間計算期間（平成26年4月19日から平成26年10月18日まで）の損益の状況に関する有用な情報を表示しているものと認める。

利害関係

国際投信投資顧問株式会社及びファンドと当監査法人又は業務執行社員との間には、公認会計士法の規定により記載すべき利害関係はない。

以 上

-
- （注）1．上記は、当社が、独立監査人の中間監査報告書の原本に記載された事項を電子化したものであり、その原本は当社が別途保管しております。
- 2．X B R L データは中間監査の対象には含まれていません。

[次へ](#)

独立監査人の監査報告書

平成26年6月25日

国際投信投資顧問株式会社

取締役会 御中

新日本有限責任監査法人

指定有限責任社員
業務執行社員 公認会計士 森重 俊寛 印指定有限責任社員
業務執行社員 公認会計士 宮田 八郎 印

当監査法人は、金融商品取引法第193条の2第1項の規定に基づく監査証明を行うため、「委託会社等の経理状況」に掲げられている国際投信投資顧問株式会社の平成25年4月1日から平成26年3月31日までの第17期事業年度の財務諸表、すなわち、貸借対照表、損益計算書、株主資本等変動計算書、重要な会計方針及びその他の注記について監査を行った。

財務諸表に対する経営者の責任

経営者の責任は、我が国において一般に公正妥当と認められる企業会計の基準に準拠して財務諸表を作成し適正に表示することにある。これには、不正又は誤謬による重要な虚偽表示のない財務諸表を作成し適正に表示するために経営者が必要と判断した内部統制を整備及び運用することが含まれる。

監査人の責任

当監査法人の責任は、当監査法人が実施した監査に基づいて、独立の立場から財務諸表に対する意見を表明することにある。当監査法人は、我が国において一般に公正妥当と認められる監査の基準に準拠して監査を行った。監査の基準は、当監査法人に財務諸表に重要な虚偽表示がないかどうかについて合理的な保証を得るために、監査計画を策定し、これに基づき監査を実施することを求めている。

監査においては、財務諸表の金額及び開示について監査証拠を入手するための手続が実施される。監査手続は、当監査法人の判断により、不正又は誤謬による財務諸表の重要な虚偽表示のリスクの評価に基づいて選択及び適用される。財務諸表監査の目的は、内部統制の有効性について意見表明するためのものではないが、当監査法人は、リスク評価の実施に際して、状況に応じた適切な監査手続を立案するために、財務諸表の作成と適正な表示に関連する内部統制を検討する。また、監査には、経営者が採用した会計方針及びその適用方法並びに経営者によって行われた見積りの評価も含め全体としての財務諸表の表示を検討することが含まれる。

当監査法人は、意見表明の基礎となる十分かつ適切な監査証拠を入手したと判断している。

監査意見

当監査法人は、上記の財務諸表が、我が国において一般に公正妥当と認められる企業会計の基準に準拠して、国際投信投資顧問株式会社の平成26年3月31日現在の財政状態及び同日をもって終了する事業年度の経営成績をすべての重要な点において適正に表示しているものと認める。

強調事項

重要な後発事象に記載されているとおり、会社は平成26年6月25日開催の定時株主総会において、自己株式を取得することを決議している。

当該事項は、当監査法人の意見に影響を及ぼすものではない。

利害関係

会社と当監査法人又は業務執行社員との間には、公認会計士法の規定により記載すべき利害関係はない。

以上

(注) 1. 上記は、当社が、独立監査人の監査報告書の原本に記載された事項を電子化したものであり、その原本は当社が別途保管しております。

2. XBR Lデータは監査の対象には含まれていません。

[次へ](#)

独立監査人の中間監査報告書

平成26年11月19日

国際投信投資顧問株式会社

取締役会 御中

新日本有限責任監査法人

指定有限責任社員
業務執行社員 公認会計士 森重 俊寛 印指定有限責任社員
業務執行社員 公認会計士 宮田 八郎 印

当監査法人は、金融商品取引法第193条の2第1項の規定に基づく監査証明を行うため、「委託会社等の経理状況」に掲げられている国際投信投資顧問株式会社の平成26年4月1日から平成27年3月31日までの第18期事業年度の中間会計期間（平成26年4月1日から平成26年9月30日まで）に係る中間財務諸表、すなわち、中間貸借対照表、中間損益計算書、中間株主資本等変動計算書、重要な会計方針及びその他の注記について中間監査を行った。

中間財務諸表に対する経営者の責任

経営者の責任は、我が国において一般に公正妥当と認められる中間財務諸表の作成基準に準拠して中間財務諸表を作成し有用な情報を表示することにある。これには、不正又は誤謬による重要な虚偽表示のない中間財務諸表を作成し有用な情報を表示するために経営者が必要と判断した内部統制を整備及び運用することが含まれる。

監査人の責任

当監査法人の責任は、当監査法人が実施した中間監査に基づいて、独立の立場から中間財務諸表に対する意見を表明することにある。当監査法人は、我が国において一般に公正妥当と認められる中間監査の基準に準拠して中間監査を行った。中間監査の基準は、当監査法人に中間財務諸表には全体として中間財務諸表の有用な情報の表示に関して投資者の判断を損なうような重要な虚偽表示がないかどうかの合理的な保証を得るために、中間監査に係る監査計画を策定し、これに基づき中間監査を実施することを求めている。

中間監査においては、中間財務諸表の金額及び開示について監査証拠を入手するために年度監査と比べて監査手続の一部を省略した中間監査手続が実施される。中間監査手続は、当監査法人の判断により、不正又は誤謬による中間財務諸表の重要な虚偽表示のリスクの評価に基づいて、分析的手続等を中心とした監査手続に必要に応じて追加の監査手続が選択及び適用される。中間監査の目的は、内部統制の有効性について意見表明するためのものではないが、当監査法人は、リスク評価の実施に際して、状況に応じた適切な中間監査手続を立案するために、中間財務諸表の作成と有用な情報の表示に関連する内部統制を検討する。また、中間監査には、経営者が採用した会計方針及びその適用方法並びに経営者によって行われた見積りの評価も含め中間財務諸表の表示を検討することが含まれる。

当監査法人は、中間監査の意見表明の基礎となる十分かつ適切な監査証拠を入手したと判断している。

中間監査意見

当監査法人は、上記の中間財務諸表が、我が国において一般に公正妥当と認められる中間財務諸表の作成基準に準拠して、国際投信投資顧問株式会社の平成26年9月30日現在の財政状態並びに同日をもって終了する中間会計期間（平成26年4月1日から平成26年9月30日まで）の経営成績に関する有用な情報を表示しているものと認める。

利害関係

会社と当監査法人又は業務執行社員との間には、公認会計士法の規定により記載すべき利害関係はない。

以 上

（注）1．上記は、当社が、独立監査人の中間監査報告書の原本に記載された事項を電子化したものであり、その原本は当社が別途保管しております。

2．XBRLデータは監査の対象には含まれていません。