

【表紙】  
【提出書類】 有価証券届出書の訂正届出書  
【提出先】 関東財務局長  
【提出日】 2019年9月18日  
【発行者名】 インベスコ・アセット・マネジメント株式会社  
【代表者の役職氏名】 代表取締役社長兼CEO 佐藤 秀樹  
【本店の所在の場所】 東京都港区六本木六丁目10番1号 六本木ヒルズ森タワー14階  
【事務連絡者氏名】 塚本 直樹  
【電話番号】 (03) 6447 - 3087  
【届出の対象とした募集（売出）  
内国投資信託受益証券に係るファンドの名称】 インベスコ 店頭・成長株オープン  
【届出の対象とした募集（売出）  
内国投資信託受益証券の金額】 1兆円を上限とします。  
【縦覧に供する場所】 該当事項はありません。

## 1【有価証券届出書の訂正届出書の提出理由】

2019年3月18日付をもって提出した有価証券届出書の記載事項について、本日付の半期報告書の提出に伴い関係情報を更新するため、また記載事項の一部に訂正すべき事項があるため、本訂正届出書を提出するものです。

## 2【訂正の内容】

下線部分は訂正箇所を示します。

# 第一部 証券情報

## (5) 申込手数料

< 訂正前 >

- ・ 購入時手数料<sup>1</sup>は、購入口数、購入金額<sup>2</sup>または購入代金<sup>3</sup>などに応じて、購入の申込受付日の基準価額に、販売会社が定める3.24%（税抜き3.00%）以内の手数料率を乗じて得た額とします。  
詳しくは、お申し込みの販売会社にお問い合わせください。販売会社の詳細は、後記「ファンドに関する照会先」に問い合わせることにより知ることができます。  
1 購入時手数料には、購入時手数料にかかる消費税および地方消費税に相当する金額（以下「消費税等相当額」といいます。）がかかります。  
2 「購入金額」とは、「購入の申込受付日の基準価額×購入口数」により計算される金額をいいます。  
3 「購入代金」とは、「購入金額+購入時手数料（税込み）」により計算される金額をいいます。
- ・ 「分配金再投資コース」において分配金を再投資する場合は、無手数料とします。

< 訂正後 >

- ・ 購入時手数料<sup>1</sup>は、購入口数、購入金額<sup>2</sup>または購入代金<sup>3</sup>などに応じて、購入の申込受付日の基準価額に、販売会社が定める3.24%（税抜き3.00%）以内<sup>4</sup>の手数料率を乗じて得た額とします。  
詳しくは、お申し込みの販売会社にお問い合わせください。販売会社の詳細は、後記「ファンドに関する照会先」に問い合わせることにより知ることができます。  
1 購入時手数料には、購入時手数料にかかる消費税および地方消費税に相当する金額（以下「消費税等相当額」といいます。）がかかります。  
2 「購入金額」とは、「購入の申込受付日の基準価額×購入口数」により計算される金額をいいます。  
3 「購入代金」とは、「購入金額+購入時手数料（税込み）」により計算される金額をいいます。  
4 消費税率が10%に変更された場合は、3.30%（税抜き3.00%）以内となります。
- ・ 「分配金再投資コース」において分配金を再投資する場合は、無手数料とします。

# 第二部 ファンド情報

## 第1 ファンドの状況

### 1 ファンドの性格

#### (1) ファンドの目的及び基本的性格

ファンドの特色

< 訂正前 >

（前略）

4.	<p>JASDAQ INDEX<sup>2</sup>をベンチマーク<sup>3</sup>とします。</p> <p>2 JASDAQ INDEXとは、JASDAQ市場上場の内国株式全銘柄（新株予約権証券、算出対象除外後の上場廃止が決定された銘柄、算出対象組入前の新規上場銘柄等を除きます。）を対象として、株式会社東京証券取引所が算出・公表する株価指数の一種であり、同市場に上場されている株式全体の株価動向を表す指標です。</p> <p>JASDAQ INDEXは、(株)東京証券取引所及びそのグループ会社（以下、「東証等」という。）の知的財産であり、指数の算出、指数値の公表、利用など同指数に関するすべての権利・ノウハウは東証等が所有しています。なお、本商品は、東証等により提供、保証又は販売されるものではなく、東証等は、ファンドの発行又は売買に起因するいかなる損害に対しても、責任を有しません。</p> <p>3 ベンチマークとは、ファンドのパフォーマンス評価やポートフォリオのリスク管理を行う際の基準となる指標のことです。ファンドは、中長期的にベンチマークを上回る投資成果を得ることを目的としていますが、ベンチマークを上回る投資成果をあげることを保証するものではありません。なお、ベンチマークは今後見直す場合があります。</p>
----	---

(後略)

&lt;訂正後&gt;

(前略)

4.	<p>JASDAQ INDEX<sup>2</sup>をベンチマーク<sup>3</sup>とします。</p> <p>2 JASDAQ INDEXとは、JASDAQ市場上場の内国株式全銘柄（新株予約権証券、算出対象除外後の上場廃止が決定された銘柄、算出対象組入前の新規上場銘柄等を除きます。）を対象として、株式会社東京証券取引所が算出・公表する株価指数の一種であり、同市場に上場されている株式全体の株価動向を表す指標です。</p> <p>JASDAQ INDEXは、(株)東京証券取引所及びそのグループ会社（以下、「東証等」という。）の知的財産であり、指数の算出、指数値の公表、利用など同指数に関するすべての権利・ノウハウは東証等が所有しています。なお、本商品は、東証等により提供、保証又は販売されるものではなく、東証等は、ファンドの発行又は売買に起因するいかなる損害に対しても、責任を有しません。</p> <p>3 ベンチマークとは、ファンドのパフォーマンス評価やポートフォリオのリスク管理を行う際の基準となる指標のことです。ファンドは、中長期的にベンチマークを上回る投資成果を得ることを目的としていますが、ベンチマークを上回る投資成果をあげることを保証するものではありません。</p>
----	--

(後略)

### ファンドの運用プロセス

&lt;訂正前&gt;

(前略)

ファンドの運用プロセス等は、2019年1月末現在のものであり、今後変更となる場合があります。

(後略)

&lt;訂正後&gt;

(前略)

ファンドの運用プロセス等は、2019年7月末現在のものであり、今後変更となる場合があります。

(後略)

## (3)ファンドの仕組み

## 委託会社等の概況

&lt;訂正前&gt;

(前略)

資本金	4,000百万円（2019年1月31日現在）
-----	------------------------

(中略)

大株主の状況	（2019年1月31日現在）			
	名称	住所	所有株式数	所有比率
	インベスコ・ ファー・イース ト・リミテッド	Perpetual Park, Perpetual Park Drive, Henley-on-Thames, Oxfordshire, RG9 1HH, United Kingdom	40,000株	100%

&lt;訂正後&gt;

(前略)

資本金	4,000百万円（2019年7月31日現在）
-----	------------------------

(中略)

大株主の状況	（2019年7月31日現在）			
	名称	住所	所有株式数	所有比率
	インベスコ・ ファー・イース ト・リミテッド	Perpetual Park, Perpetual Park Drive, Henley-on-Thames, Oxfordshire, RG9 1HH, United Kingdom	40,000株	100%

## 2 投資方針

## (3)運用体制

&lt;訂正前&gt;

(前略)

運用に関する社内規定	ファンドの運用に関する社内規定として「運用業務規程」、リスク管理に関する社内規定として「リスク管理規程」があります。
------------	--

(中略)

上記運用体制における組織名称等は、2019年1月31日現在のものであり、委託会社の組織変更などにより変更となる場合があります。

&lt; 訂正後 &gt;

(前略)

運用に関する社内規程	ファンドの運用業務およびリスク管理について、それぞれ社内規程を定めています。
------------	--

(中略)

上記運用体制における組織名称等は、2019年7月31日現在のものであり、委託会社の組織変更などにより変更となる場合があります。

### 3 投資リスク

#### (1) 基準価額の変動要因

&lt; 訂正前 &gt;

(前略)

流動性リスク	《流動性の低い有価証券等は、不利な条件での売買となる可能性があります。》 市場規模が小さい、または取引量が少ない有価証券等については、市場実勢から期待される価格で売買できない場合や、希望する数量の一部またはすべての売買ができない可能性があります。
--------	--

&lt; 訂正後 &gt;

(前略)

流動性リスク	《流動性の低い有価証券等は、不利な条件での売買となる可能性があります。》 市場規模が小さい、または取引量が少ない有価証券等については、市場実勢から期待される価格で売買できない場合や、希望する数量の一部またはすべての売買ができない可能性があります。
--------	--

基準価額の変動要因は、上記に限定されるものではありません。

#### (2) その他の留意点

&lt; 訂正前 &gt;

##### 投資信託に関する留意点

換金資金手当に関する留意点	ファンドにおいて短期間に相当金額の換金資金の手当てを行う場合や市場環境の急激な変化等により市場の流動性が低下した場合は、当初期待された価格や数量で有価証券等を売却できないことがあります。
ファミリーファンド方式に関する留意点	マザーファンド受益証券に投資する他のベビーファンドの追加設定・解約等に伴う資金変動などが生じ、マザーファンドにおいて組入有価証券等の売買が行われた場合などには、組入有価証券等の価格の変化や売買手数料などの負担がマザーファンドの基準価額に影響を及ぼすことがあります。

&lt; 訂正後 &gt;

##### ファンド固有の留意点

ベンチマークに関する留意点	ベンチマークは、今後、他の指数へ変更されることがあります。
---------------	-------------------------------

##### 投資信託に関する留意点

換金資金手当に関する留意点	ファンドにおいて短期間に相当金額の換金資金の手当てを行う場合や市場環境の急激な変化等により市場の流動性が低下した場合は、当初期待された価格や数量で有価証券等を売却できないことがあります。
ファミリーファンド方式に関する留意点	マザーファンド受益証券に投資する他のベビーファンドの追加設定・解約等に伴う資金変動などが生じ、マザーファンドにおいて組入有価証券等の売買が行われた場合などには、組入有価証券等の価格の変化や売買手数料などの負担がマザーファンドの基準価額に影響を及ぼすことがあります。

## &lt; 参考情報 &gt;

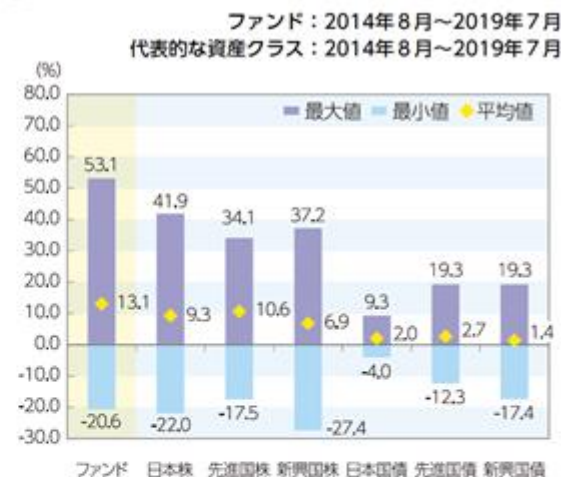
< 参考情報 > については、該当事項が以下の内容に更新されます。

## ■ ファンドの年間騰落率及び分配金再投資基準価額の推移



\* 上記、各グラフのファンドに関するデータは、課税前の分配金を再投資したものとみなして計算した分配金再投資基準価額を用いています。実際の基準価額および基準価額に基づいて計算した騰落率とは異なる場合があります。

## ■ ファンドと他の代表的な資産クラスとの騰落率の比較



\* 「ファンドと他の代表的な資産クラスとの騰落率の比較」は、ファンドと他の代表的な資産クラスの値動きを定量的に比較できるように作成したものです。すべての資産クラスがファンドの投資対象とは限りません。上記期間の各月末における直近1年間の騰落率の平均・最大・最小を表示しています。

## 代表的な資産クラスの指数について

## 日本株 TOPIX (東証株価指数) (配当込み)

TOPIXは、東京証券取引所第一部に上場している内国普通株式全銘柄の株価を対象として算出した指数です。TOPIXは、東京証券取引所の知的財産であり、この指数の算出、数値の公表、利用など同指数に関するすべての権利は、東京証券取引所が有しています。東京証券取引所は、TOPIXの算出もしくは公表の方法の変更、TOPIXの算出もしくは公表の停止またはTOPIXの高標の変更もしくは使用の停止を行う権利を有しています。

## 先進国株 MSCIコクサイ・インデックス (配当込み、円ベース)

MSCIコクサイ・インデックスは、MSCI Inc.が開発した株価指数で、日本を除く世界の先進国で構成されています。また、MSCIコクサイ・インデックスに対する著作権及びその他の知的財産権はすべてMSCI Inc.に帰属します。

## 新興国株 MSCIエマージング・マーケット・インデックス (配当込み、円ベース)

MSCIエマージング・マーケット・インデックスは、MSCI Inc.が開発した株価指数で、世界の新興国で構成されています。また、MSCIエマージング・マーケット・インデックスに対する著作権及びその他の知的財産権はすべてMSCI Inc.に帰属します。なお、円ベース指数については、委託会社がMSCIエマージング・マーケット・インデックス (配当込み、米ドルベース) に、当日の米ドル為替レート (WM/ロイター値) を乗じて算出しています。

\* 海外の指数は、為替ヘッジなしによる投資を想定して、円ベースのものを使用しています。

## 日本国債 NOMURA-BPI国債

NOMURA-BPI国債は、野村證券株式会社が発表している日本の国債市場の動向を的確に表すために開発された投資収益指数です。なお、NOMURA-BPI国債に関する著作権、商標権、知的財産権その他一切の権利は、野村證券株式会社に帰属します。

## 先進国債 FTSE世界国債インデックス (除く日本、円ベース)

FTSE世界国債インデックス (除く日本、円ベース) は、FTSE Fixed Income LLCにより運営され、日本を除く世界主要国の国債の総合収益率を各市場の時価総額で加重平均した指数です。なお、FTSE世界国債インデックスに関する著作権等の知的財産その他一切の権利は、FTSE Fixed Income LLCに帰属します。

## 新興国債 JPモルガンGBI-EMグローバル・ダイバーシファイド (円ベース)

JPモルガンGBI-EMグローバル・ダイバーシファイドは、現地通貨建てのエマージング債市場の代表的なインデックスです。円ベース指数については、委託会社がJPモルガンGBI-EMグローバル・ダイバーシファイド (米ドルベース) に、当日の米ドル為替レート (WM/ロイター値) を乗じて算出しています。

指数に関する一切の知的財産権とその他一切の権利はJPMorgan Chase & Co.及び関係会社 (「JPモルガン」) に帰属しております。JPモルガンは、指数の内容を変更する権利および公表を停止する権利を有しています。JPモルガンは、指数の正確性、完全性、信頼性、有用性を保証するものではなく、ファンドを推奨するものでもなく、ファンドの運用成果等に関して一切責任を負うものではありません。

## 4 手数料等及び税金

## (1) 申込手数料＜投資者が直接的に負担する費用＞

## &lt; 訂正前 &gt;

購入時手数料	<ul style="list-style-type: none"> <li>・ 購入時手数料<sup>1</sup>は、購入口数、購入金額<sup>2</sup>または購入代金<sup>3</sup>などに応じて、購入の申込受付日の基準価額に、販売会社が定める3.24%（税抜き3.00%）以内の手数料率を乗じて得た額とします。</li> <li>・ 購入時手数料は、商品および関連する投資環境の説明および情報提供等、ならびに購入に関する事務コストの対価として、販売会社にお支払いいただきます。</li> </ul> <p>詳しくは、お申し込みの販売会社にお問い合わせください。</p> <p>1 購入時手数料には、購入時手数料にかかる消費税および地方消費税に相当する金額（以下「消費税等相当額」といいます。）がかかります。</p> <p>2 「購入金額」とは、「購入の申込受付日の基準価額×購入口数」により計算される金額をいいます。</p> <p>3 「購入代金」とは、「購入金額+購入時手数料(税込み)」により計算される金額をいいます。</p>
分配金の再投資にかかる手数料	「分配金再投資コース」において分配金を再投資する場合は、無手数料とします。

## &lt; 訂正後 &gt;

購入時手数料	<ul style="list-style-type: none"> <li>・ 購入時手数料<sup>1</sup>は、購入口数、購入金額<sup>2</sup>または購入代金<sup>3</sup>などに応じて、購入の申込受付日の基準価額に、販売会社が定める3.24%（税抜き3.00%）以内<sup>4</sup>の手数料率を乗じて得た額とします。</li> <li>・ 購入時手数料は、商品および関連する投資環境の説明および情報提供等、ならびに購入に関する事務コストの対価として、販売会社にお支払いいただきます。</li> </ul> <p>詳しくは、お申し込みの販売会社にお問い合わせください。</p> <p>1 購入時手数料には、購入時手数料にかかる消費税および地方消費税に相当する金額（以下「消費税等相当額」といいます。）がかかります。</p> <p>2 「購入金額」とは、「購入の申込受付日の基準価額×購入口数」により計算される金額をいいます。</p> <p>3 「購入代金」とは、「購入金額+購入時手数料(税込み)」により計算される金額をいいます。</p> <p>4 消費税率が10%に変更された場合は、3.30%（税抜き3.00%）以内となります。</p>
分配金の再投資にかかる手数料	「分配金再投資コース」において分配金を再投資する場合は、無手数料とします。

## (3) 信託報酬等＜投資者が信託財産で間接的に負担する費用＞

## &lt; 訂正前 &gt;

信託報酬の額	日々の投資信託財産の純資産総額に年率1.08%（税抜き1.00%）を乗じて得た額とします。信託報酬は日々計上され、ファンドの基準価額に反映されます。
--------	--



(後略)

&lt;訂正後&gt;

信託報酬の額	日々の投資信託財産の純資産総額に年率1.08%（税抜き1.00%）一を乗じて得た額とします。信託報酬は日々計上され、ファンドの基準価額に反映されます。 消費税率が10%に変更された場合は、年率1.10%（税抜き1.00%）となります。
--------	--

(後略)

(4)その他の手数料等<投資者が信託財産で間接的に負担する費用>  
その他信託事務の諸費用

&lt;訂正前&gt;

(前略)

計算方法等	<table border="1"> <tr> <th>その他信託事務の諸費用 上限固定率</th> </tr> <tr> <td>純資産総額に対して年率0.108%（税抜き0.10%）</td> </tr> </table>	その他信託事務の諸費用 上限固定率	純資産総額に対して年率0.108%（税抜き0.10%）
	その他信託事務の諸費用 上限固定率		
純資産総額に対して年率0.108%（税抜き0.10%）			
<ul style="list-style-type: none"> <li>・委託会社は、その他信託事務の諸費用の支払いを投資信託財産のために行い、支払金額の支払いを投資信託財産から受けることができます。</li> <li>・委託会社は、実際に支払う金額の支弁を受ける代わりに、その他信託事務の諸費用の金額をあらかじめ合理的に見積もった結果として、投資信託財産の純資産総額の年率0.108%（税抜き0.10%）相当額を上限とし一定の率を定め、かかるその他信託事務の諸費用の合計額とみなし、ファンドより受領することができます。</li> <li>・委託会社は、投資信託財産の規模等を考慮して、信託期間中に、上限、固定率または固定金額を合理的に計算された範囲内で変更することができます。</li> </ul>			

(後略)

&lt;訂正後&gt;

(前略)

計算方法等	<table border="1"> <tr> <th>その他信託事務の諸費用 上限固定率</th> </tr> <tr> <td>純資産総額に対して年率0.108%（税抜き0.10%）一</td> </tr> </table>	その他信託事務の諸費用 上限固定率	純資産総額に対して年率0.108%（税抜き0.10%）一
	その他信託事務の諸費用 上限固定率		
純資産総額に対して年率0.108%（税抜き0.10%）一			
<ul style="list-style-type: none"> <li>・委託会社は、その他信託事務の諸費用の支払いを投資信託財産のために行い、支払金額の支払いを投資信託財産から受けることができます。</li> <li>・委託会社は、実際に支払う金額の支弁を受ける代わりに、その他信託事務の諸費用の金額をあらかじめ合理的に見積もった結果として、投資信託財産の純資産総額の年率0.108%（税抜き0.10%）一相当額を上限とし一定の率を定め、かかるその他信託事務の諸費用の合計額とみなし、ファンドより受領することができます。</li> <li>・委託会社は、投資信託財産の規模等を考慮して、信託期間中に、上限、固定率または固定金額を合理的に計算された範囲内で変更することができます。</li> </ul> <p>消費税率が10%に変更された場合は、年率0.11%（税抜き0.10%）となります。</p>			

(後略)

## (5)課税上の取扱い

### < 訂正前 >

（前略）

上記は、2019年1月末現在の情報に基づくものですので、税法が改正された場合等には、税率等が変更される場合があります。その結果、上記の記載内容に変更が生じることがあります。

税金の取り扱いの詳細については、税務専門家等にご確認されることをお勧めします。

### < 訂正後 >

（前略）

上記は、2019年7月末現在の情報に基づくものですので、税法が改正された場合等には、税率等が変更される場合があります。その結果、上記の記載内容に変更が生じることがあります。

2020年1月1日以降の分配時において、外国税額控除の適用となった場合には、分配時の税金が上記と異なる場合があります。

税金の取り扱いの詳細については、税務専門家等にご確認されることをお勧めします。

[次へ](#)

## 5 運用状況

運用状況については、該当事項が以下の内容に更新されます。

## (1)投資状況(2019年7月31日現在)

投資資産の種類	国/地域	時価合計(円)	投資比率(%)
親投資信託受益証券	日本	10,169,385,991	100.25
コール・ローン、その他の資産(負債控除後)		25,852,891	0.25
合計(純資産総額)		10,143,533,100	100.00

(注)投資比率とは、ファンドの純資産総額に対する当該資産の時価比率をいいます。以下同じです。

## (参考)インベスコ 店頭・成長株 マザーファンド

投資資産の種類	国/地域	時価合計(円)	投資比率(%)
株式	日本	13,566,606,000	94.44
コール・ローン、その他の資産(負債控除後)		797,385,778	5.55
合計(純資産総額)		14,363,991,778	100.00

## (2)投資資産(2019年7月31日現在)

投資有価証券の主要銘柄

国/地域	種類	銘柄名	数量 (口数)	帳簿価額単価 帳簿価額金額 (円)	評価額単価 評価額金額 (円)	投資 比率 (%)
日本	親投資信託 受益証券	インベスコ 店頭・成長株 マザーファンド	1,175,909,852	7.9784 9,381,963,475	8.6481 10,169,385,991	100.25

## 種類別投資比率

種類	投資比率(%)
親投資信託受益証券	100.25
合計	100.25

## (参考)インベスコ 店頭・成長株 マザーファンド

順位	国/ 地域	種類	銘柄名	業種	数量 (株式数)	帳簿価額 単価(円)	帳簿価額 金額(円)	評価額 単価(円)	評価額 金額(円)	投資 比率 (%)
1	日本	株式	ペプチドリーム	医薬品	158,100	4,285.00	677,458,500	6,110.00	965,991,000	6.72
2	日本	株式	リソー教育	サービス業	1,632,300	428.00	698,624,400	510.00	832,473,000	5.79
3	日本	株式	ネクステージ	小売業	629,300	996.00	626,782,800	1,236.00	777,814,800	5.41
4	日本	株式	アルヒ	その他金融業	313,100	2,141.65	670,551,502	2,049.00	641,541,900	4.46
5	日本	株式	カチタス	不動産業	126,700	3,659.04	463,600,892	4,235.00	536,574,500	3.73
6	日本	株式	フルキャストホールディングス	サービス業	235,200	1,805.40	424,630,080	2,251.00	529,435,200	3.68
7	日本	株式	ビジョン	情報・通信業	94,400	3,745.00	353,528,000	5,250.00	495,600,000	3.45
8	日本	株式	オプトラン	機械	172,600	1,636.00	282,373,600	2,767.00	477,584,200	3.32
9	日本	株式	Sansan	情報・通信業	73,400	4,720.34	346,473,531	5,920.00	434,528,000	3.02
10	日本	株式	エラン	サービス業	233,600	1,465.99	342,455,474	1,751.00	409,033,600	2.84
11	日本	株式	セントラル警備保障	サービス業	80,800	4,937.13	398,920,294	4,915.00	397,132,000	2.76
12	日本	株式	マクロミル	情報・通信業	292,500	1,443.23	422,144,775	1,275.00	372,937,500	2.59
13	日本	株式	MCJ	電気機器	463,100	743.49	344,310,219	803.00	371,869,300	2.58
14	日本	株式	ジャパンマテリアル	サービス業	252,100	979.00	246,805,900	1,433.00	361,259,300	2.51
15	日本	株式	ウエストホールディングス	建設業	309,800	1,189.45	368,494,447	1,166.00	361,226,800	2.51
16	日本	株式	ネクシィーズグループ	サービス業	178,500	1,824.00	325,584,000	2,014.00	359,499,000	2.50
17	日本	株式	メイコー	電気機器	192,500	1,761.00	338,992,500	1,857.00	357,472,500	2.48
18	日本	株式	アインホールディングス	小売業	57,600	8,109.19	467,089,344	5,980.00	344,448,000	2.39
19	日本	株式	トプコン	精密機器	265,000	1,425.00	377,625,000	1,284.00	340,260,000	2.36
20	日本	株式	メディアドゥホールディングス	情報・通信業	86,200	3,359.07	289,552,646	3,495.00	301,269,000	2.09
21	日本	株式	ソースネクスト	情報・通信業	671,100	580.00	389,238,000	414.00	277,835,400	1.93
22	日本	株式	ピーシーデポコーポレーション	小売業	532,200	410.00	218,202,000	458.00	243,747,600	1.69
23	日本	株式	メンバーズ	サービス業	110,400	1,713.85	189,209,711	1,982.00	218,812,800	1.52
24	日本	株式	メック	化学	201,100	1,026.00	206,328,600	1,083.00	217,791,300	1.51
25	日本	株式	エン・ジャパン	サービス業	47,900	4,202.76	201,312,376	4,510.00	216,029,000	1.50
26	日本	株式	スプリックス	サービス業	126,900	2,407.56	305,520,087	1,673.00	212,303,700	1.47
27	日本	株式	キャリアインデックス	サービス業	277,200	1,188.42	329,431,559	744.00	206,236,800	1.43
28	日本	株式	エムアップ	情報・通信業	82,800	2,083.47	172,511,583	2,236.00	185,140,800	1.28
29	日本	株式	第一精工	電気機器	136,600	1,374.41	187,744,538	1,337.00	182,634,200	1.27
30	日本	株式	ソウルドアウト	サービス業	91,000	3,664.09	333,432,190	1,890.00	171,990,000	1.19

## 種類別および業種別投資比率

種 類	業 種	投資比率(%)
株 式	サービス業	31.09
	情報・通信業	16.86
	小売業	10.21
	医薬品	6.72
	電気機器	6.34
	不動産業	4.75
	その他金融業	4.46
	機械	4.17
	化学	3.26
	精密機器	3.08
	建設業	2.51
	ガラス・土石製品	0.93
	合 計	94.44

## 投資不動産物件

該当事項はありません。

## その他投資資産の主要なもの

該当事項はありません。

## (3)運用実績

## 純資産の推移

	純資産総額 (百万円) (分配落)	純資産総額 (百万円) (分配付)	1口当たり 純資産額 (円) (分配落)	1口当たり 純資産額 (円) (分配付)
第16期計算期間(2009年12月21日現在)	8,170	8,170	1.6682	1.6682
第17期計算期間(2010年12月21日現在)	7,272	7,272	1.5948	1.5948
第18期計算期間(2011年12月21日現在)	5,841	5,841	1.4087	1.4087
第19期計算期間(2012年12月21日現在)	5,483	5,483	1.4282	1.4282
第20期計算期間(2013年12月24日現在)	10,785	10,902	2.7565	2.7865
第21期計算期間(2014年12月22日現在)	10,551	10,551	2.8878	2.8878
第22期計算期間(2015年12月21日現在)	8,822	8,895	3.0255	3.0505
第23期計算期間(2016年12月21日現在)	8,782	8,846	3.4271	3.4521
第24期計算期間(2017年12月21日現在)	11,887	11,983	4.9618	5.0018
第25期計算期間(2018年12月21日現在)	9,727	9,727	4.1184	4.1184
2018年7月末日	12,318	-	5.1497	-
2018年8月末日	12,438	-	5.1754	-
2018年9月末日	12,568	-	5.2756	-
2018年10月末日	11,101	-	4.6753	-
2018年11月末日	11,577	-	4.8707	-
2018年12月末日	9,829	-	4.1824	-
2019年1月末日	10,312	-	4.3832	-
2019年2月末日	10,419	-	4.4602	-
2019年3月末日	10,501	-	4.5339	-
2019年4月末日	10,666	-	4.6909	-
2019年5月末日	9,987	-	4.3653	-
2019年6月末日	9,834	-	4.3270	-
2019年7月末日	10,143	-	4.4698	-

## 分配の推移

	1口当たりの分配金(円)
第16期計算期間	0.0000
第17期計算期間	0.0000
第18期計算期間	0.0000
第19期計算期間	0.0000
第20期計算期間	0.0300
第21期計算期間	0.0000
第22期計算期間	0.0250
第23期計算期間	0.0250
第24期計算期間	0.0400
第25期計算期間	0.0000

## 収益率の推移

	収益率(%)
第16期計算期間	29.85
第17期計算期間	4.40
第18期計算期間	11.67
第19期計算期間	1.38
第20期計算期間	95.11
第21期計算期間	4.76
第22期計算期間	5.63
第23期計算期間	14.10
第24期計算期間	45.95
第25期計算期間	17.00
第26期中間計算期間 (自 2018年12月22日 至 2019年6月21日)	5.56

(注)収益率は、計算期間末の基準価額(分配付の額)から当該計算期間の直前の計算期間末の基準価額(分配落の額。以下「前期末基準価額」といいます。)を控除した額を前期末基準価額で除して得た数に100を乗じて得た数を記載しております。

## (4)設定及び解約の実績

	設定数量(口)	解約数量(口)
第16期計算期間	865,055,840	824,666,481
第17期計算期間	524,261,022	862,433,640
第18期計算期間	431,449,243	844,499,484
第19期計算期間	208,258,471	516,001,261
第20期計算期間	2,382,058,455	2,308,545,268
第21期計算期間	1,724,667,195	1,983,630,904
第22期計算期間	575,600,395	1,313,092,536
第23期計算期間	1,053,964,386	1,407,555,659
第24期計算期間	1,355,078,185	1,521,801,324
第25期計算期間	1,157,775,085	1,191,654,457
第26期中間計算期間 (自 2018年12月22日 至 2019年6月21日)	243,172,187	332,679,019

(注)本邦外における設定、解約の実績はありません。

(参考情報)交付目論見書に記載する運用実績

2019年7月31日現在

## 基準価額・純資産の推移

### ■基準価額・純資産総額の推移（過去10年）



\*基準価額、分配金再投資基準価額は1万口当たり、信託報酬控除後のものです。  
\*分配金再投資基準価額は、課税前分配金を再投資したと仮定した数値を用いています。

基準価額	44,698円
純資産総額	10,144百万円

### ■期間騰落率

期間	ファンド
1カ月	3.3%
3カ月	-4.7%
6カ月	2.0%
1年	-13.2%
3年	28.9%
5年	61.7%
設定来	535.4%

\*期間騰落率は、分配金再投資基準価額の騰落率です。

## 分配の推移

(課税前/1万口当たり)

決算期	2014年12月	2015年12月	2016年12月	2017年12月	2018年12月	設定来累計
分配金	0円	250円	250円	400円	0円	7,930円

## 主要な資産の状況

ファンドは、ファミリーファンド方式により運用を行っており、マザーファンドの資産の状況を記載しています。

### ■資産配分

	純資産比
株式	94.4%
キャッシュ等	5.6%
銘柄数	44

### ■組入上位5業種

	業種	純資産比
1	サービス業	31.1%
2	情報・通信業	16.9%
3	小売業	10.2%
4	医薬品	6.7%
5	電気機器	6.3%

### ■組入上位10銘柄

	銘柄名	業種	純資産比
1	ペプチドリーム	医薬品	6.7%
2	リソー教育	サービス業	5.8%
3	ネクステージ	小売業	5.4%
4	アルビ	その他金融業	4.5%
5	カチタス	不動産業	3.7%
6	フルキャストホールディングス	サービス業	3.7%
7	ビジョン	情報・通信業	3.5%
8	オプトラン	機械	3.3%
9	Sansan	情報・通信業	3.0%
10	エラン	サービス業	2.8%

\*業種は東証33分類に基づいています。

## 年間収益率の推移



\*ファンドの年間収益率は、分配金再投資基準価額を基に算出しています。

\*2019年は7月末までの騰落率を表示していません。

・運用実績は、過去の実績であり、将来の運用成果を保証するものではありません。  
・最新の運用状況は、委託会社のホームページをご覧ください。

[次へ](#)



## 第2 管理及び運営

### 1 申込（販売）手続等

< 訂正前 >

（前略）

購入時手数料	購入口数、購入金額または購入代金などに応じて、購入の申込受付日の基準価額に、販売会社が定める3.24%（税抜き3.00%）以内の手数料率を乗じて得た額とします。 詳しくは、お申し込みの販売会社にお問い合わせください。
--------	---

（後略）

< 訂正後 >

（前略）

購入時手数料	購入口数、購入金額または購入代金などに応じて、購入の申込受付日の基準価額に、販売会社が定める3.24%（税抜き3.00%）以内の手数料率を乗じて得た額とします。 詳しくは、お申し込みの販売会社にお問い合わせください。 消費税率が10%に変更された場合は、3.30%（税抜き3.00%）以内となります。
--------	--

（後略）

[前へ](#) [次へ](#)

## 第3 ファンドの経理状況

### 1 財務諸表

財務諸表については、該当事項に以下の内容が追加されます。

(1) 当ファンドの中間財務諸表は、「中間財務諸表等の用語、様式及び作成方法に関する規則」(昭和52年大蔵省令第38号)並びに同規則第38条の3及び第57条の2の規定により、「投資信託財産の計算に関する規則」(平成12年総理府令第133号)に基づいて作成しております。

なお、中間財務諸表に記載している金額は、円単位で表示しております。

(2) 当ファンドは、金融商品取引法第193条の2第1項の規定に基づき、当中間計算期間(2018年12月22日から2019年6月21日まで)の中間財務諸表について、PwCあらた有限責任監査法人による中間監査を受けております。

[前へ](#) [次へ](#)

## 中間財務諸表

## インベスコ 店頭・成長株オープン

## (1)中間貸借対照表

(単位：円)

	前計算期間 (2018年12月21日現在)	当中間計算期間 (2019年6月21日現在)
資産の部		
流動資産		
親投資信託受益証券	9,824,836,275	9,952,090,871
未収入金	16,560,803	47,551,810
流動資産合計	9,841,397,078	9,999,642,681
資産合計	9,841,397,078	9,999,642,681
負債の部		
流動負債		
未払解約金	49,150,113	64,556,094
未払受託者報酬	6,416,750	5,530,632
未払委託者報酬	57,750,672	49,775,639
その他未払費用	432,000	432,000
流動負債合計	113,749,535	120,294,365
負債合計	113,749,535	120,294,365
純資産の部		
元本等		
元本	2,361,979,403	2,272,472,571
剰余金		
中間剰余金又は中間欠損 金( )	7,365,668,140	7,606,875,745
(分配準備積立金)	2,065,862,537	1,789,571,407
元本等合計	9,727,647,543	9,879,348,316
純資産合計	9,727,647,543	9,879,348,316
負債純資産合計	9,841,397,078	9,999,642,681

## (2)中間損益及び剰余金計算書

(単位：円)

	前中間計算期間 自 2017年12月22日 至 2018年 6 月21日	当中間計算期間 自 2018年12月22日 至 2019年 6 月21日
営業収益		
有価証券売買等損益	1,272,241,458	602,853,504
営業収益合計	1,272,241,458	602,853,504
営業費用		
受託者報酬	6,748,579	5,530,632
委託者報酬	60,737,107	49,775,639
その他費用	432,000	432,000
営業費用合計	67,917,686	55,738,271
営業利益又は営業損失( )	1,204,323,772	547,115,233
経常利益又は経常損失( )	1,204,323,772	547,115,233
中間純利益又は中間純損失( )	1,204,323,772	547,115,233
一部解約に伴う中間純利益金額の分配額又は一部解約に伴う中間純損失金額の分配額( )	155,962,255	94,109,919
期首剰余金又は期首欠損金( )	9,492,013,654	7,365,668,140
剰余金増加額又は欠損金減少額	2,825,360,891	829,821,690
中間追加信託に伴う剰余金増加額又は欠損金減少額	2,825,360,891	829,821,690
剰余金減少額又は欠損金増加額	2,848,568,138	1,041,619,399
中間一部解約に伴う剰余金減少額又は欠損金増加額	2,848,568,138	1,041,619,399
中間剰余金又は中間欠損金( )	10,517,167,924	7,606,875,745

[前へ](#) [次へ](#)

## (3)中間注記表

## (重要な会計方針に係る事項に関する注記)

有価証券の評価基準及び評価方法	親投資信託受益証券 移動平均法に基づき、親投資信託受益証券の基準価額で評価しております。
-----------------	---

## (中間貸借対照表に関する注記)

前計算期間 (2018年12月21日現在)		当中間計算期間 (2019年6月21日現在)	
1. 期首元本額	2,395,858,775円	1. 期首元本額	2,361,979,403円
期中追加設定元本額	1,157,775,085円	期中追加設定元本額	243,172,187円
期中解約元本額	1,191,654,457円	期中解約元本額	332,679,019円
2. 計算期間末日における受益権の総数	2,361,979,403口	2. 中間計算期間末日における受益権の総数	2,272,472,571口

## (中間損益及び剰余金計算書に関する注記)

前中間計算期間 自 2017年12月22日 至 2018年6月21日	当中間計算期間 自 2018年12月22日 至 2019年6月21日
該当事項はありません。	同左

## (金融商品に関する注記)

## 金融商品の時価等に関する事項

項目	前計算期間 (2018年12月21日現在)	当中間計算期間 (2019年6月21日現在)
1. 中間貸借対照表計上額、時価及びこれらの差額	貸借対照表計上額は期末の時価で計上しているため、その差額はありません。	中間貸借対照表計上額は中間期末の時価で計上しているため、その差額はありません。
2. 時価の算定方法	(1)有価証券 「(重要な会計方針に係る事項に関する注記)」に記載してあります。  (2)デリバティブ取引 該当事項はありません。	(1)有価証券 同左  (2)デリバティブ取引 同左

3. 金融商品の時価等に関する事項の補足事項	<p>(3)上記以外の金融商品 上記以外の金融商品については、短期間で決済されることから、時価は帳簿価額と近似しているため、当該金融商品の時価を帳簿価額としております。</p> <p>金融商品の時価には、市場価格に基づく価額のほか、市場価格がない場合には合理的に算定された価額が含まれております。当該価額の算定においては一定の前提条件等を採用しているため、異なる前提条件等によった場合、当該価額が異なることもあります。</p>	<p>(3)上記以外の金融商品 同左</p> <p>同左</p>
------------------------	---	--------------------------------------

## (有価証券に関する注記)

該当事項はありません。

## (デリバティブ取引等に関する注記)

前計算期間 (2018年12月21日現在)	当中間計算期間 (2019年6月21日現在)
該当事項はありません。	同左

## (1口当たり情報に関する注記)

前計算期間 (2018年12月21日現在)	当中間計算期間 (2019年6月21日現在)
1口当たり純資産額 4,1184円 (1万口当たり純資産額 41,184円)	1口当たり純資産額 4,3474円 (1万口当たり純資産額 43,474円)

## 参考情報

当ファンドは、「インベスコ 店頭・成長株 マザーファンド」受益証券を主要投資対象としており、中間貸借対照表の資産の部に計上された「親投資信託受益証券」は、すべて同ファンドの受益証券です。同ファンドの状況は次の通りです。

「インベスコ 店頭・成長株 マザーファンド」の状況

なお、以下に記載した情報は監査対象外であります。

## 貸借対照表

(単位：円)

区 分	注記 番号	(2018年12月21日現在)	(2019年6月21日現在)
		金 額	金 額
資産の部			
流動資産			
金銭信託		525,387	207,765
コール・ローン		847,812,664	763,185,372
株式		12,765,413,400	13,410,553,900
未収入金		70,468,238	104,862,392
未収配当金		7,299,532	61,666,494
流動資産合計		13,691,519,221	14,340,475,923
資産合計		13,691,519,221	14,340,475,923
負債の部			
流動負債			
未払金		126,414,338	226,143,531
未払解約金		127,677,672	49,224,915
未払利息		2,322	2,090
流動負債合計		254,094,332	275,370,536
負債合計		254,094,332	275,370,536
純資産の部			
元本等			
元本		1,698,057,727	1,674,287,014
剰余金			
剰余金又は欠損金( )		11,739,367,162	12,390,818,373
元本等合計		13,437,424,889	14,065,105,387
純資産合計		13,437,424,889	14,065,105,387
負債純資産合計		13,691,519,221	14,340,475,923

## 注記表

## (重要な会計方針に係る事項に関する注記)

有価証券の評価基準及び評価方法	株式 移動平均法に基づき、原則として時価で評価しております。 時価評価にあたっては、金融商品取引所(金融商品取引法(昭和23年法律第25号)第2条第16項に規定するものをいい、以下「取引所」といいます。)における最終相場(最終相場のないものについては、それに準ずる価額)、又は気配相場に基づいて評価しております。
-----------------	--

## (貸借対照表に関する注記)

(2018年12月21日現在)	
1. 本書における開示対象ファンドの期首における	
当該親投資信託の元本額	2,918,072,290円
同期中における追加設定元本額	722,572,984円
同期中における解約元本額	1,942,587,547円
同計算期間末日における元本の内訳 (保有ファンド名)	(金額)
インベスコ 店頭・成長株オープン	1,241,544,251円
インベスコ店頭・成長株オープンVA1(適格機関投資家私募投信)	456,513,476円
合計	1,698,057,727円
2. 本書における開示対象ファンドの計算期間末日における	
当該親投資信託の受益権の総数	1,698,057,727口

(2019年6月21日現在)	
1. 本書における開示対象ファンドの期首における	
当該親投資信託の元本額	1,698,057,727円
同期中における追加設定元本額	170,984,602円
同期中における解約元本額	194,755,315円
同中間計算期間末日における元本の内訳 (保有ファンド名)	(金額)
インベスコ 店頭・成長株オープン	1,184,674,000円
インベスコ店頭・成長株オープンVA1(適格機関投資家私募投信)	489,613,014円
合計	1,674,287,014円
2. 本書における開示対象ファンドの中間計算期間末日における	
当該親投資信託の受益権の総数	1,674,287,014口

## (金融商品に関する注記)

## 金融商品の時価等に関する事項

項目	(2018年12月21日現在)	(2019年6月21日現在)
----	-----------------	----------------



1.貸借対照表計上額、時価及びこれらの差額	貸借対照表計上額は本書における開示対象ファンドの計算期間末日の時価で計上しているため、その差額はありません。	貸借対照表計上額は本書における開示対象ファンドの中間計算期間末日の時価で計上しているため、その差額はありません。
2.時価の算定方法	(1)有価証券 「(重要な会計方針に係る事項に関する注記)」に記載しております。  (2)デリバティブ取引 該当事項はありません。  (3)上記以外の金融商品 上記以外の金融商品については、短期間で決済されることから、時価は帳簿価額と近似しているため、当該金融商品の時価を帳簿価額としております。	(1)有価証券 同左  (2)デリバティブ取引 同左  (3)上記以外の金融商品 同左
3.金融商品の時価等に関する事項の補足事項	当ファンドに投資する証券投資信託の「(金融商品に関する注記)」に記載しております。	同左

(有価証券に関する注記)

該当事項はありません。

(デリバティブ取引等に関する注記)

(2018年12月21日現在)	(2019年6月21日現在)
該当事項はありません。	同左

(1口当たり情報に関する注記)

(2018年12月21日現在)	(2019年6月21日現在)
1口当たり純資産額 7.9134円 (1万口当たり純資産額 79,134円)	1口当たり純資産額 8.4007円 (1万口当たり純資産額 84,007円)

[前へ](#) [次へ](#)

## 2 ファンドの現況

ファンドの現況については、該当事項が以下の内容に更新されます。

### 純資産額計算書(2019年7月31日現在)

資産総額	10,183,682,572 円
負債総額	40,149,472 円
純資産総額( - )	10,143,533,100 円
発行済数量	2,269,331,344 口
1 単位当たり純資産額( / )	4.4698 円

### (参考)インベスコ 店頭・成長株 マザーファンド

資産総額	14,391,467,952 円
負債総額	27,476,174 円
純資産総額( - )	14,363,991,778 円
発行済数量	1,660,942,327 口
1 単位当たり純資産額( / )	8.6481 円

[前へ](#) [次へ](#)

## 第三部 委託会社等の情報

### 第1 委託会社等の概況

#### 1 委託会社等の概況

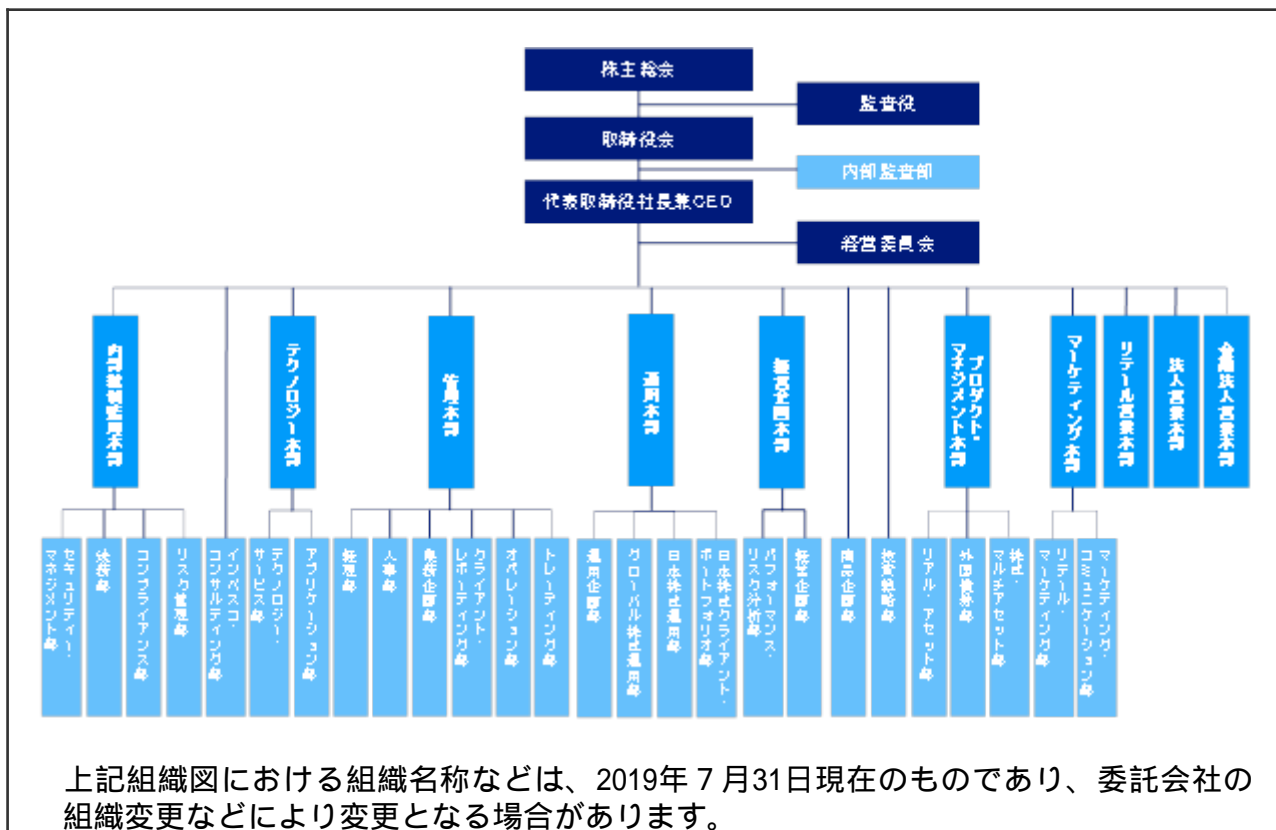
委託会社等の概況については、該当事項が以下の内容に更新されます。

#### (1) 資本金の額

2019年7月31日 現在の状況	資本金：4,000百万円 発行可能株式総数：56,400株 発行済株式総数：40,000株
直近5カ年における主 な資本金の額の増減	該当事項はありません。

#### (2) 委託会社等の機構

##### 組織図



## 会社の意思決定機構

取締役会	取締役の全員をもって構成される取締役会は、代表取締役社長兼CEOを議長とし、原則として四半期ごとに開催されます。取締役会は、経営管理全般に関する重要な事項について、取締役の過半数が出席し、出席取締役の過半数をもって決議します。
代表取締役社長兼CEO	代表取締役社長兼CEOは、委託会社の全般的な業務執行の最高責任者として、取締役会で決議された事項または委任を受けた事項の遂行に対し、権限と責任を有します。
経営委員会	取締役等から構成される経営委員会は、代表取締役社長兼CEOを議長とし、原則として隔月で開催されます。経営委員会は、取締役会で決定した基本方針に基づき、取締役会から委譲を受けた権限の範囲内において、経営管理全般に関する重要な事項を協議・決定します。

## 投資運用に関する意思決定プロセス

Plan（計画）	基本的な運用方針は、投資戦略委員会（原則、月次で開催）で分析・討議された投資環境を踏まえ、銘柄検討会議およびポートフォリオ構築/戦略会議（原則、週次あるいは日次で開催）を経て決定されます。
Do（実行）	運用部門のポートフォリオ・マネジャーは、上記の委員会または運用会議の討議内容等を踏まえ、運用計画書を策定し、運用本部長の承認を受け、運用ガイドライン、運用基本方針および運用計画書に従って、ポートフォリオを構築します。
See（検証）	運用リスク管理委員会(原則、月次で開催)は、リスク管理委員会(原則、隔月で開催)の分会として、定量的なリスク計測結果をもとに、運用の適切性・妥当性を検証、審議します。また、運用本部から独立したコンプライアンス部が、常時、関連法令および運用ガイドラインなどの遵守状況をチェックし、運用の信頼性・安定性の確保を図ります。

## 2 事業の内容及び営業の概況

事業の内容及び営業の概況については、該当事項が以下の内容に更新されます。

事業の内容	「投資信託及び投資法人に関する法律」に定める投資信託委託会社である委託会社は、証券投資信託の設定を行うとともに、「金融商品取引法」に定める金融商品取引業者としてその運用（投資運用業）を行っています。また「金融商品取引法」に定める投資助言業務を行っています。		
運用する投資信託財産の合計純資産総額	(2019年7月31日現在)		
	基本的性格	ファンド数	純資産総額(単位：百万円)
	株式投資信託	107	1,527,108
	公社債投資信託	-	-
	合計	107	1,527,108
	*ファンド数および純資産総額は、親投資信託を除きます。		

[前へ](#) [次へ](#)

### 3 委託会社等の経理状況

委託会社等の経理状況については、該当事項が以下の内容に更新されます。

1. 当社の財務諸表は、「財務諸表等の用語、様式及び作成方法に関する規則」（昭和38年大蔵省令第59号、以下「財務諸表等規則」という。）ならびに同規則第2条の規定により、「金融商品取引業等に関する内閣府令」（平成19年8月6日内閣府令第52号）に基づいて作成しております。  
なお、財務諸表の記載金額は、千円未満の端数を切り捨てて表示しております。
2. 当社は、金融商品取引法第193条の2第1項の規定に基づき、当事業年度（自 2018年1月1日 至 2018年12月31日）の財務諸表について、PwCあらた有限責任監査法人により監査を受けております。

## 1. 財務諸表

## (1)貸借対照表

(単位：千円)

科目	前事業年度 (2017年12月31日)		当事業年度 (2018年12月31日)	
	内訳	金額	内訳	金額
(資産の部)				
流動資産				
預金		4,986,282		2,394,399
前払費用		89,406		93,498
未収入金		606,560		830,023
未収委託者報酬		464,530		432,532
未収運用受託報酬		606,201		574,921
未収投資助言報酬		11,221		14,244
未収還付法人税等		-		160,546
短期貸付金 1		-		2,000,000
繰延税金資産		220,738		-
その他の流動資産		392		524
流動資産計		6,985,333		6,500,692
固定資産				
有形固定資産 2				
建物附属設備	110,533		97,281	
器具備品	53,653		57,676	
建設仮勘定	41,358		328	
リース資産	4,946	210,492	1,978	157,265
無形固定資産				
ソフトウェア	9,793		64,736	
ソフトウェア仮勘定	16,190		4,228	
電話加入権	3,972		3,972	
のれん	312,232		287,253	
顧客関連資産	1,673,707	2,015,895	1,539,810	1,900,002
投資その他の資産				
投資有価証券	3,686		5,097	
差入保証金	384,874		387,318	
その他の投資	3,143	391,704	3,213	395,628
固定資産計		2,618,092		2,452,896
資産合計		9,603,426		8,953,588

科目	前事業年度 (2017年12月31日)		当事業年度 (2018年12月31日)	
	内訳	金額	内訳	金額
(負債の部)				
流動負債				
預り金		42,997		39,469
リース債務		3,236		2,178
未払金				
未払手数料	120,298		97,269	
その他未払金	254,392	374,691	198,771	296,040
未払費用		196,263		227,830
未払法人税等		452,262		-
未払消費税等		24,738		31,944
賞与引当金		1,158,769		1,139,420
その他の流動負債		30,108		20,183
流動負債計		2,283,068		1,757,068
固定負債				
長期預り金		117,535		117,535
リース債務		2,178		-
退職給付引当金		589,090		652,632
役員退職慰労引当金		86,457		98,981
資産除去債務		82,365		82,225
繰延税金負債		4,255		3,006
固定負債計		881,882		954,381
負債合計		3,164,950		2,711,450
(純資産の部)				
株主資本				
資本金		4,000,000		4,000,000
資本剰余金				
資本準備金	1,406,953	1,406,953	1,406,953	1,406,953
資本剰余金合計		1,406,953		1,406,953
利益剰余金				
その他利益剰余金				
繰越利益剰余金	1,030,758	1,030,758	834,830	834,830
利益剰余金合計		1,030,758		834,830
株主資本合計		6,437,711		6,241,783
評価・換算差額等				
その他有価証券評価差額金		763		354
評価・換算差額等合計		763		354
純資産合計		6,438,475		6,242,138
負債・純資産合計		9,603,426		8,953,588

## (2)損益計算書

(単位：千円)

科目	前事業年度 (自 2017年4月1日 至 2017年12月31日)		当事業年度 (自 2018年1月1日 至 2018年12月31日)	
	内訳	金額	内訳	金額
営業収益				
委託者報酬		1,852,178		2,520,359
運用受託報酬		1,881,211		2,718,513
投資助言報酬		42,299		78,933
その他営業収益		3,069,058		3,467,662
営業収益計		6,844,748		8,785,469
営業費用				
支払手数料		691,795		870,147
広告宣伝費		57,909		109,079
調査費				
調査費	210,421		308,246	
委託調査費	461,935		774,827	
図書費	1,631	673,988	1,984	1,085,058
委託計算費		255,988		344,946
営業雑経費				
通信費	14,681		19,794	
印刷費	54,192		70,434	
協会費	9,294	78,167	12,691	102,921
営業費用計		1,757,849		2,512,154
一般管理費				
給料				
役員報酬	74,357		99,143	
給料・手当	1,247,994		1,762,821	
賞与	265,086	1,587,439	386,987	2,248,952
交際費		53,074		53,222
寄付金		1,100		1,191
旅費交通費		149,277		179,085
租税公課		63,175		83,433
不動産賃借料		263,924		372,163
退職給付費用		160,315		170,276
役員退職慰労引当金繰入額		11,383		12,524
賞与引当金繰入額		915,757		1,139,420
減価償却費		155,186		212,422
福利厚生費		207,104		267,659
諸経費		1,002,663		1,352,114
一般管理費計		4,570,402		6,092,465
営業利益		516,495		180,849



科目	前事業年度 (自 2017年4月1日 至 2017年12月31日)		当事業年度 (自 2018年1月1日 至 2018年12月31日)	
	内訳	金額	内訳	金額
営業外収益				
受取利息 1		0		30,888
保険配当金		4,489		4,496
雑益		33,940		1,139
営業外収益計		38,429		36,524
営業外費用				
支払利息		58		45
為替換算差損		695		2,537
固定資産除却損		-		41
雑損		118		0
営業外費用計		871		2,624
経常利益		554,053		214,749
税引前当期純利益		554,053		214,749
法人税、住民税及び事業税		546,803		191,008
法人税等調整額		66,177		219,669
法人税等計		480,625		410,678
当期純利益又は当期純損失( )		73,427		195,928

## (3)株主資本等変動計算書

前事業年度（自 2017年4月1日 至 2017年12月31日）

（単位：千円）

	株主資本					
	資本金	資本剰余金		利益剰余金		株主資本 合計
		資本準備金	資本剰余金 合計	その他利益 剰余金 繰越利益 剰余金	利益剰余金 合計	
当期首残高	4,000,000	1,406,953	1,406,953	2,457,330	2,457,330	7,864,283
当期変動額						
当期純利益				73,427	73,427	73,427
剰余金の配当				1,500,000	1,500,000	1,500,000
株主資本以外の項目の当期の変動額（純額）						
当期変動額合計	-	-	-	1,426,572	1,426,572	1,426,572
当期末残高	4,000,000	1,406,953	1,406,953	1,030,758	1,030,758	6,437,711

	評価・換算差額等		純資産合計
	その他有価証券評価差額金	評価・換算差額等合計	
当期首残高	467	467	7,864,751
当期変動額			
当期純利益			73,427
剰余金の配当			1,500,000
株主資本以外の項目の当期の変動額（純額）	296	296	296
当期変動額合計	296	296	1,426,277
当期末残高	763	763	6,438,475

当事業年度(自 2018年1月1日 至 2018年12月31日)

(単位:千円)

	株主資本					
	資本金	資本剰余金		利益剰余金		株主資本 合計
		資本準備金	資本剰余金 合計	その他利益 剰余金 繰越利益 剰余金	利益剰余金 合計	
当期首残高	4,000,000	1,406,953	1,406,953	1,030,758	1,030,758	6,437,711
当期変動額						
当期純損失( )				195,928	195,928	195,928
株主資本以外の項目の当期の変動額(純額)						
当期変動額合計	-	-	-	195,928	195,928	195,928
当期末残高	4,000,000	1,406,953	1,406,953	834,830	834,830	6,241,783

	評価・換算差額等		純資産合計
	その他有価証券評価差額金	評価・換算差額等合計	
当期首残高	763	763	6,438,475
当期変動額			
当期純損失( )			195,928
株主資本以外の項目の当期の変動額(純額)	408	408	408
当期変動額合計	408	408	196,336
当期末残高	354	354	6,242,138

## [注記事項]

## （重要な会計方針）

- 1．有価証券の評価基準及び評価方法  
    その他有価証券  
    時価のあるもの  
    決算期末日の市場価格等に基づく時価法（評価差額は、全部純資産直入法により処理し、売却原価は、移動平均法により算定）
- 2．固定資産の減価償却の方法
  - （1）有形固定資産  
    定率法を採用しております。ただし、資産除去債務に係る建物附属設備及び2016年4月1日以降に取得した建物附属設備については、定額法を採用しております。  
    なお、主な耐用年数は以下のとおりであります。  
    建物附属設備 5～18年  
    器具備品 3～15年
  - （2）無形固定資産  
    定額法を採用しております。  
    なお、主な償却年数は20年であります。  
    ただし、自社利用のソフトウェアについては、社内における利用可能期間（5年）に基づく定額法を採用しております。
  - （3）リース資産  
    所有権移転外ファイナンス・リース取引に係るリース資産  
    リース期間を耐用年数とし、残存価額を零とする定額法を採用しております。
- 3．引当金の計上基準
  - （1）貸倒引当金  
    一般債権については貸倒実績率により、貸倒懸念債権等特定の債権については個別に回収可能性を検討し、回収不能見込額を計上しております。なお、当事業年度末に計上すべき貸倒引当金はありません。
  - （2）賞与引当金  
    従業員に対して支給する賞与の支出に充てるため、支給見込額に基づき当事業年度に見合う分を計上しております。
  - （3）退職給付引当金  
    従業員の退職給付に備えるため、簡便法により、当事業年度末における自己都合退職による要支給額を計上しております。
  - （4）役員退職慰労引当金  
    役員の退職慰労金の支出に備えるため、内規に基づき、当事業年度末における要支給額を計上しております。
- 4．外貨建の資産及び負債の本邦通貨への換算基準  
    外貨建金銭債権債務は、当事業年度末日の直物為替相場により円貨に換算し、換算差額は為替換算差益又は為替換算差損として処理しております。
- 5．その他財務諸表作成のための基本となる重要な事項
  - （1）消費税等の会計処理  
    消費税及び地方消費税の会計処理は税抜き方式によっております。
  - （2）決算期の変更  
    2017年6月23日開催の定時株主総会における定款の一部変更の決議により、決算期末を3月31日から12月31日に変更しました。したがって、前事業年度は2017年4月1日から2017年12月31日までの9カ月間となっております。

## （未適用の会計基準等）

「収益認識に関する会計基準」（企業会計基準第29号 平成30年3月30日）

「収益認識に関する会計基準の適用指針」（企業会計基準適用指針第30号 平成30年3月30日）

## 1. 概要

収益認識に関する包括的な会計基準であります。収益は、次の5つのステップを適用して認識されます。

ステップ1：顧客との契約を識別する。

ステップ2：契約における履行義務を識別する。

ステップ3：取引価格を算定する。

ステップ4：契約における履行義務に取引価格を配分する。

ステップ5：履行義務を充足した時に又は充足するにつれて収益を認識する。

## 2. 適用予定日

2022年12月期の期首より適用予定であります。

## 3. 当該会計基準等の適用による影響

影響額は、当財務諸表の作成時において評価中であります。

## （貸借対照表関係）

## 1 関係会社に対する資産及び負債

各科目に含まれているものは、次のとおりであります。

	（単位：千円）	
	前事業年度 (2017年12月31日)	当事業年度 (2018年12月31日)
短期貸付金	-	2,000,000

## 2 有形固定資産の減価償却累計額

	（単位：千円）	
	前事業年度 (2017年12月31日)	当事業年度 (2018年12月31日)
有形固定資産の減価償却累計額	322,242	361,616

## （損益計算書関係）

## 1 関係会社に対する収益及び費用

各科目に含まれているものは、次のとおりであります。

	（単位：千円）	
	前事業年度 (自 2017年4月1日 至 2017年12月31日)	当事業年度 (自 2018年1月1日 至 2018年12月31日)
受取利息	-	30,888

## （株主資本等変動計算書関係）

前事業年度（自 2017年4月1日 至 2017年12月31日）

## 1. 発行済株式に関する事項

株式の種類	当事業年度期首	増加	減少	当事業年度末
普通株式（株）	40,000	-	-	40,000

## 2. 配当に関する事項

## (1) 配当金支払額

決議	株式の種類	配当金の総額 (千円)	配当の原資	1株当たり 配当額 (円)	基準日	効力 発生日
2017年6月23日 定時株主総会	普通株式	1,500,000	利益 剰余金	37,500	2017年 3月31日	2017年 6月24日

(2) 基準日が当期に属する配当のうち、配当の効力発生日が翌期となるもの  
該当事項はありません。

当事業年度（自 2018年1月1日 至 2018年12月31日）

## 1. 発行済株式に関する事項

株式の種類	当事業年度期首	増加	減少	当事業年度末
普通株式（株）	40,000	-	-	40,000

## 2. 配当に関する事項

## (1) 配当金支払額

該当事項はありません。

(2) 基準日が当期に属する配当のうち、配当の効力発生日が翌期となるもの  
該当事項はありません。

(リース取引関係)

## 1. オペレーティング・リース取引

(借主側)

オペレーティング・リース取引のうち解約不能のものに係る未経過リース料

(単位：千円)

	前事業年度 (2017年12月31日)	当事業年度 (2018年12月31日)
1年内	249,762	249,762
1年超	666,032	416,270
合計	915,794	666,032

なお、オペレーティング・リース取引の内容は、不動産賃借によるものであります。

(金融商品関係)

## 1. 金融商品の状況に関する事項

## (1) 金融商品に対する取組方針

当社は、主に投資助言・代理業及び投資運用業を行っており、資金計画に照らして、必要な資金（主にグループ本社より資本増資）を調達しております。デリバティブ等の投機的な取引は行わない方針であります。

## (2) 金融商品の内容及びそのリスク並びにリスク管理体制

国内の未収入金に関しては、顧客の契約不履行によってもたらされる信用リスクに晒されており、国外拠点に対する外貨建ての債権債務に関しては、各月末から次月精算までの短期為替変動によるリスクに晒されております。また、投資有価証券は、主に投資信託であり、当社の投資信託設定のための小額資金投資で売買目的ではありません。未収入金等については、定期的に残高、期日を適切に把握する体制を整えております。

## 2. 金融商品の時価等に関する事項

貸借対照表計上額、時価、及びこれらの差額については、次のとおりであります。なお、時価を把握することが極めて困難と認められるものは、次表には含めておりません。

前事業年度(2017年12月31日)

(単位:千円)

	貸借対照表 計上額(*)	時価(*)	差額
(1)預金	4,986,282	4,986,282	-
(2)未収入金	606,560	606,560	-
(3)未収委託者報酬	464,530	464,530	-
(4)未収運用受託報酬	606,201	606,201	-
(5)未収投資助言報酬	11,221	11,221	-
(6)投資有価証券 その他有価証券	3,686	3,686	-
(7)差入保証金	384,874	383,650	1,224
資産計	7,063,354	7,062,130	1,224
(1)預り金	(42,997)	(42,997)	-
(2)未払手数料	(120,298)	(120,298)	-
(3)その他未払金	(254,392)	(254,392)	-
(4)未払費用	(196,263)	(196,263)	-
(5)未払法人税等	(452,262)	(452,262)	-
(6)未払消費税等	(24,738)	(24,738)	-
(7)長期預り金	(117,535)	(117,143)	391
負債計	(1,208,485)	(1,208,095)	391

(\*) 負債に計上されているものについては、( )で示しています。

当事業年度(2018年12月31日)

(単位:千円)

	貸借対照表 計上額(*)	時価(*)	差額
(1)預金	2,394,399	2,394,399	-
(2)未収入金	830,023	830,023	-
(3)未収委託者報酬	432,532	432,532	-
(4)未収運用受託報酬	574,921	574,921	-
(5)未収投資助言報酬	14,244	14,244	-
(6)未収還付法人税等	160,546	160,546	-
(7)短期貸付金	2,000,000	2,000,000	-

(8)投資有価証券 其他有価証券	5,097	5,097	-
(9)差入保証金	387,318	387,372	53
資産計	6,799,084	6,799,138	53
(1)預り金	(39,469)	(39,469)	-
(2)未払手数料	(97,269)	(97,269)	-
(3)其他未払金	(198,771)	(198,771)	-
(4)未払費用	(227,830)	(227,830)	-
(5)未払消費税等	(31,944)	(31,944)	-
(6)長期預り金	(117,535)	(117,552)	17
負債計	(712,821)	(712,838)	17

(\*) 負債に計上されているものについては、( )で示しています。

(注1) 金融商品の時価の算定方法及び有価証券に関する事項

前事業年度(2017年12月31日)

### 資産

(1)預金 (2)未収入金 (3)未収委託者報酬 (4)未収運用受託報酬 (5)未収投資助言報酬

これらは短期間で決済されるため、時価は帳簿価額にほぼ等しいことから当該帳簿価額によっております。

(6)投資有価証券

基準価額を基に算出しております。

(7)差入保証金

返還されるまでの残存期間に応じた日本円のスワップカーブにおける利回りで割り引いた現在価値により算定しております。

### 負債

(1)預り金 (2)未払手数料 (3)其他未払金 (4)未払費用 (5)未払法人税等 (6)未払消費税等

これらは短期間で決済されるため、時価は帳簿価額にほぼ等しいことから当該帳簿価額によっております。

(7)長期預り金

返還するまでの残存期間に応じた日本円のスワップカーブにおける利回りで割り引いた現在価値により算定しております。

当事業年度(2018年12月31日)

### 資産



(1)預金 (2)未収入金 (3)未収委託者報酬 (4)未収運用受託報酬 (5)未収投資助言報酬 (6)未収還付法人税等 (7)短期貸付金

これらは短期間で決済されるため、時価は帳簿価額にほぼ等しいことから当該帳簿価額によっております。

(8)投資有価証券

基準価額を基に算出しております。

(9)差入保証金

返還されるまでの残存期間に応じた日本円のスワップカーブにおける利回りで割り引いた現在価値により算定しております。

## 負債

(1)預り金 (2)未払手数料 (3)その他未払金 (4)未払費用 (5)未払消費税等

これらは短期間で決済されるため、時価は帳簿価額にほぼ等しいことから当該帳簿価額によっております。

(6)長期預り金

返還するまでの残存期間に応じた日本円のスワップカーブにおける利回りで割り引いた現在価値により算定しております。

(注2) 金銭債権及び満期のある有価証券の決算日後の償還予定額

前事業年度(2017年12月31日)

(単位:千円)

	1年以内	1年超 10年以内	10年超
(1)預金	4,986,282	-	-
(2)未収入金	606,560	-	-
(3)未収委託者報酬	464,530	-	-
(4)未収運用受託報酬	606,201	-	-
(5)未収投資助言報酬	11,221	-	-
(6)差入保証金	-	384,874	-
合計	6,674,794	384,874	-

当事業年度(2018年12月31日)

(単位:千円)

	1年以内	1年超 10年以内	10年超
(1)預金	2,394,399	-	-
(2)未収入金	830,023	-	-
(3)未収委託者報酬	432,532	-	-
(4)未収運用受託報酬	574,921	-	-
(5)未収投資助言報酬	14,244	-	-
(6)未収還付法人税等	160,546	-	-
(7)短期貸付金	2,000,000	-	-

(8)差入保証金	-	387,318	-
合計	6,406,669	387,318	-

## (有価証券関係)

## 1. その他有価証券

前事業年度(2017年12月31日)

(単位:千円)

	取得原価	貸借対照表日における 貸借対照表計上額	差額
貸借対照表計上額が取得原価 を超えるもの			
株式	-	-	-
債券	-	-	-
その他	2,385	3,488	1,102
小計	2,385	3,488	1,102
貸借対照表計上額が取得原価 を超えないもの			
株式	-	-	-
債券	-	-	-
その他	200	198	1
小計	200	198	1
合計	2,585	3,686	1,100

当事業年度(2018年12月31日)

(単位:千円)

	取得原価	貸借対照表日における 貸借対照表計上額	差額
貸借対照表計上額が取得原価 を超えるもの			
株式	-	-	-
債券	-	-	-
その他	2,385	3,238	853
小計	2,385	3,238	853
貸借対照表計上額が取得原価 を超えないもの			
株式	-	-	-
債券	-	-	-
その他	2,200	1,858	341
小計	2,200	1,858	341
合計	4,585	5,097	511

## 2. 事業年度中に売却したその他有価証券

前事業年度(自 2017年4月1日 至 2017年12月31日)

前事業年度におけるその他有価証券の売却はありません。

当事業年度（自 2018年1月1日 至 2018年12月31日）

当事業年度におけるその他有価証券の売却はありません。

（退職給付関係）

前事業年度（自 2017年4月1日 至 2017年12月31日）

1. 採用している退職給付制度の概要

当社は、従業員の退職給付に充てるため、非積立型の確定給付型の制度として退職一時金制度を採用しており、簡便法により退職給付引当金及び退職給付費用を計算しております。

2. 簡便法を適用した確定給付制度

（1）簡便法を適用した制度の、退職給付引当金の期首残高と期末残高の調整表

（単位：千円）

	前事業年度 (2017年12月31日)
退職給付引当金の期首残高	514,466
退職給付費用	131,908
退職給付の支払額	51,987
その他の未払金への振替額	5,295
退職給付引当金の期末残高	589,090

（2）退職給付に関連する損益

（単位：千円）

	前事業年度 (自 2017年4月1日 至 2017年12月31日)
簡便法で計算した退職給付費用	131,908

3. 確定拠出制度

当社の確定拠出制度への要拠出額は前事業年度（自 2017年4月1日 至 2017年12月31日）において、28,407千円であります。

当事業年度（自 2018年1月1日 至 2018年12月31日）

1. 採用している退職給付制度の概要

当社は、従業員の退職給付に充てるため、非積立型の確定給付型の制度として退職一時金制度を採用しており、簡便法により退職給付引当金及び退職給付費用を計算しております。

2. 簡便法を適用した確定給付制度

（1）簡便法を適用した制度の、退職給付引当金の期首残高と期末残高の調整表

（単位：千円）

	当事業年度 (2018年12月31日)
退職給付引当金の期首残高	589,090
退職給付費用	131,621
退職給付の支払額	65,538
その他の未払金への振替額	2,540

退職給付引当金の期末残高	652,632
--------------	---------

## (2) 退職給付に関連する損益

(単位：千円)

	当事業年度 (自 2018年1月1日 至 2018年12月31日)
簡便法で計算した退職給付費用	131,621

## 3. 確定拠出制度

当社の確定拠出制度への要拠出額は当事業年度(自 2018年1月1日 至 2018年12月31日)において、38,655千円であります。

## (税効果会計関係)

## 1. 繰延税金資産及び繰延税金負債の発生の主な原因別の内訳

(単位：千円)

	前事業年度 (2017年12月31日)	当事業年度 (2018年12月31日)
<b>繰延税金資産</b>		
<b>(1)流動資産</b>		
賞与引当金	357,596	348,890
未払費用	22,052	24,096
未払退職金	1,634	777
株式報酬費用	90,959	92,535
その他	42,019	19,866
計	514,261	486,167
<b>(2)固定資産</b>		
退職給付引当金	180,379	199,836
役員退職給付引当金	26,473	30,308
資産除去債務	25,220	25,177
計	232,073	255,321
繰延税金資産小計	746,334	741,489
評価性引当額	525,595	741,489
繰延税金資産合計	220,738	-
<b>繰延税金負債</b>		
<b>(1)固定負債</b>		
資産除去債務	3,918	2,850
その他有価証券評価差額金	337	156
繰延税金負債合計	4,255	3,006
繰延税金資産(負債)の純額	216,482	3,006

## 2. 法定実効税率と税効果会計適用後の法人税等の負担率との間に重要な差異があるときの、当該差異の原因となった主要な項目別の内訳

前事業年度(2017年12月31日)

法定実効税率	30.8%
--------	-------

(調整)	
交際費等永久に損金に算入されない項目	0.7%
住民税均等割等	0.5%
評価性引当額の増減額	57.3%
その他	2.6%
<hr/>	
税効果会計適用後の法人税等の負担率	86.7%

当事業年度(2018年12月31日)

法定実効税率	30.8%
(調整)	
交際費等永久に損金に算入されない項目	53.7%
住民税均等割等	1.7%
評価性引当額の増減額	100.5%
税率変更による影響額	2.7%
その他	1.6%
<hr/>	
税効果会計適用後の法人税等の負担率	191.2%

3. 法人税等の税率の変更による繰延税金資産及び繰延税金負債の金額の修正

前事業年度(自 2017年4月1日 至 2017年12月31日)

法人税等の税率の変更による繰延税金資産及び繰延税金負債の金額の修正はありません。

当事業年度(自 2018年1月1日 至 2018年12月31日)

法人税等の税率の変更による繰延税金資産及び繰延税金負債の金額の修正はありません。

## （資産除去債務関係）

資産除去債務のうち貸借対照表に計上しているもの

## （１）当該資産除去債務の概要

建物の不動産賃貸借取引に伴う原状回復義務等であります。

## （２）当該資産除去債務の金額の算定方法

使用見込期間を取得から5年と見積り、割引率は 0.17%を使用して資産除去債務の金額を計算しております。

## （３）当該資産除去債務の総額の増減

（単位：千円）

	前事業年度 (自 2017年4月1日 至 2017年12月31日)	当事業年度 (自 2018年1月1日 至 2018年12月31日)
当期首残高	82,470	82,365
時の経過による調整額	105	139
当期末残高	82,365	82,225

## （セグメント情報等）

## [セグメント情報]

前事業年度（自 2017年4月1日 至 2017年12月31日）

当社は、投信投資顧問業の単一セグメントであるため、記載を省略しております。

当事業年度（自 2018年1月1日 至 2018年12月31日）

当社は、投信投資顧問業の単一セグメントであるため、記載を省略しております。

## [関連情報]

前事業年度（自 2017年4月1日 至 2017年12月31日）

## 製品及びサービスごとの情報

製品・サービス区分の決定方法は、損益計算書の営業収益の区分と同じであることから、製品・サービスごとの営業収益の記載を省略しております。

## 地域ごとの情報

## （１）営業収益

（単位：千円）

日本	米国	欧州	その他	合計
1,204,914	2,927,206	722,570	137,878	4,992,569

（注1）営業収益は顧客の所在地を基礎とし、国又は地域に分類しております。

（注2）営業収益のうち委託者報酬に関しては、当社が運用している投資信託は大半が公募投信であり、委託者報酬を最終的に負担する受益者の情報は制度上把握しえないため、除外しております。

## （２）有形固定資産

本邦に所在している有形固定資産の金額が貸借対照表の有形固定資産の金額の90%を超えているため、地域ごとの有形固定資産の記載を省略しております。

#### 主要な顧客ごとの情報

##### (1) その他営業収益

(単位：千円)

顧客の氏名又は名称	その他営業収益	関連するセグメント名
Invesco Advisers, Inc.	1,948,783	投信投資顧問業
Invesco Senior Secured Management, Inc.	783,585	投信投資顧問業

##### (2) 委託者報酬

委託者報酬については、制度上、顧客情報を知りえないため、記載を省略しております。

##### (3) 運用受託報酬

運用受託報酬については、顧客との守秘義務契約により、開示が出来ないため、記載を省略しております。

##### (4) 投資助言報酬

投資助言報酬については、顧客との守秘義務契約により、開示が出来ないため、記載を省略しております。

当事業年度（自 2018年1月1日 至 2018年12月31日）

#### 製品及びサービスごとの情報

製品・サービス区分の決定方法は、損益計算書の営業収益の区分と同じであることから、製品・サービスごとの営業収益の記載を省略しております。

#### 地域ごとの情報

##### (1) 営業収益

(単位：千円)

日本	米国	欧州	その他	合計
1,652,677	3,338,360	1,122,760	151,311	6,265,110

(注1) 営業収益は顧客の所在地を基礎とし、国又は地域に分類しております。

(注2) 営業収益のうち委託者報酬に関しては、当社が運用している投資信託は大半が公募投信であり、委託者報酬を最終的に負担する受益者の情報は制度上把握しえないため、除外しております。

##### (2) 有形固定資産

本邦に所在している有形固定資産の金額が貸借対照表の有形固定資産の金額の90%を超えているため、地域ごとの有形固定資産の記載を省略しております。

#### 主要な顧客ごとの情報

##### (1) その他営業収益

(単位：千円)

顧客の氏名又は名称	その他営業収益	関連するセグメント名
-----------	---------	------------

Invesco Advisers, Inc.	1,872,703	投信投資顧問業
Invesco Senior Secured Management, Inc.	1,021,034	投信投資顧問業

## ( 2 ) 委託者報酬

委託者報酬については、制度上、顧客情報を知りえないため、記載を省略しております。

## ( 3 ) 運用受託報酬

運用受託報酬については、顧客との守秘義務契約により、開示が出来ないため、記載を省略しております。

## ( 4 ) 投資助言報酬

投資助言報酬については、顧客との守秘義務契約により、開示が出来ないため、記載を省略しております。

## [報告セグメントごとの固定資産の減損損失に関する情報]

前事業年度(自 2017年4月1日 至 2017年12月31日)

単一セグメントであるため、記載を省略しております。

当事業年度(自 2018年1月1日 至 2018年12月31日)

単一セグメントであるため、記載を省略しております。

## [報告セグメントごとののれんの償却額及び未償却残高に関する情報]

前事業年度(自 2017年4月1日 至 2017年12月31日)

単一セグメントであるため、記載を省略しております。

当事業年度(自 2018年1月1日 至 2018年12月31日)

単一セグメントであるため、記載を省略しております。

## [報告セグメントごとの負ののれん発生益に関する情報]

前事業年度(自 2017年4月1日 至 2017年12月31日)

単一セグメントであるため、記載を省略しております。

当事業年度(自 2018年1月1日 至 2018年12月31日)

単一セグメントであるため、記載を省略しております。

## ( 関連当事者情報 )

## 1. 関連当事者との取引

( 1 ) 財務諸表提出会社の親会社及び主要株主(会社等に限る。)等



前事業年度（自 2017年4月1日 至 2017年12月31日）

前事業年度においては、開示すべき重要な親会社及び主要株主等との取引はありません。

当事業年度（自 2018年1月1日 至 2018年12月31日）

種類	会社等の名称 又は氏名	所在地	資本金又は 出資金	事業の内容 又は職業	議決権等の 所有(被所 有)割合 (%)	関連当事者との 関係	取引の内容	取引金額 (千円)	科目	期末残高 (千円)
親 会 社	Invesco Holdings Company Ltd.	Perpetual Park, Perpetual Park Drive, Henley- on-Thames, Oxfordshire, RG9 1HH, UK	8,068,468 千米ドル	持株会社	(被所有) 間接 100%	資金の貸付	資金の貸付	2,000,000	短期貸付金	2,000,000

(注1) 資金の貸付の受取利息については、市場金利等を勘案して利率を合理的に決定しております。

(2) 財務諸表提出会社と同一の親会社を持つ会社等及び財務諸表提出会社のその他の関係会社の子会社等

前事業年度（自 2017年4月1日 至 2017年12月31日）

種類	会社等の名称 又は氏名	所在地	資本金又は 出資金	事業の内容 又は職業	議決権等の 所有(被所 有)割合 (%)	関連当事者との 関係	取引の内容	取引金額 (千円)	科目	期末残高 (千円)
親 会 社 の 子 会 社	Invesco Advisers, Inc.	1555 Peachtree Street Atlanta, Georgia 30309, USA	1,169,065 千米ドル	投資顧問業	なし	投資顧問契約の 再委任等	運用受託報酬 及びその他営 業収益の受取	2,099,347	未収入金	343,181
親 会 社 の 子 会 社	Invesco Senior Secured Management, Inc.	1166 Avenue of the Americas New York, NY 10036, USA	4,502 千米ドル	投資顧問業	なし	投資顧問契約の 再委任等	その他営業収 益の受取	783,585	未収入金	89,533

(注1) 取引金額、期末残高には消費税等が含まれておりません。

(注2) 運用受託報酬及びその他営業収益の算定方法については、第三者による検討結果に基づいたグループ内のポリシーにより決定しております。

当事業年度（自 2018年1月1日 至 2018年12月31日）

種類	会社等の名称 又は氏名	所在地	資本金又は 出資金	事業の内容 又は職業	議決権等の 所有(被所 有)割合 (%)	関連当事者との 関係	取引の内容	取引金額 (千円)	科目	期末残高 (千円)
親 会 社 の 子 会 社	Invesco Advisers, Inc.	1555 Peachtree Street Atlanta, Georgia 30309, USA	1,653,096 千米ドル (注3)	投資顧問業	なし	投資顧問契約の 再委任等	運用受託報酬 及びその他営 業収益の受取	2,267,772	未収入金	391,668
親 会 社 の 子 会 社	Invesco Senior Secured Management, Inc.	1166 Avenue of the Americas New York, NY 10036, USA	4,502 千米ドル	投資顧問業	なし	投資顧問契約の 再委任等	その他営業収 益の受取	1,021,034	未収入金	133,686

(注1) 取引金額、期末残高には消費税等が含まれておりません。

(注2) 運用受託報酬及びその他営業収益の算定方法については、第三者による検討結果に基づいたグループ内のポリシーにより決定しております。

(注3) 連結ベースの金額を記載しております。

## 2. 親会社に関する注記

### 親会社情報

Invesco Far East Ltd. (非上場)

Invesco Holdings Company Ltd. (非上場)

Invesco Ltd. (ニューヨーク証券取引所に上場)

## (1株当たり情報)

前事業年度 (自 2017年4月1日 至 2017年12月31日)	当事業年度 (自 2018年1月1日 至 2018年12月31日)
1株当たり純資産額 160,961円88銭	1株当たり純資産額 156,053円46銭
1株当たり当期純利益金額 1,835円69銭	1株当たり当期純損失金額( ) 4,898円20銭

(注) 1. 潜在株式調整後1株当たり当期純利益金額については、潜在株式が存在しないため記載しておりません。

## 2. 1株当たり当期純利益金額の算定上の基礎

	前事業年度 (自 2017年4月1日 至 2017年12月31日)	当事業年度 (自 2018年1月1日 至 2018年12月31日)
当期純利益又は 当期純損失( )(千円)	73,427	195,928
普通株式に係る当期純利益又は 当期純損失( )(千円)	73,427	195,928
普通株主に帰属しない金額(千円)	-	-
期中平均株式数(株)	40,000	40,000

## (重要な後発事象)

該当事項はありません。

[前へ](#) [次へ](#)

## 第2 その他の関係法人の概況

その他の関係法人の概況については、該当事項が以下の内容に更新されます。

### 1 名称、資本金の額及び事業の内容

#### (1)受託会社

名称	資本金の額 (2019年3月31日現在)	事業の内容
三井住友信託銀行株式会社	342,037百万円	銀行法に基づき銀行業を営むとともに、金融機関の信託業務の兼営等に関する法律（兼営法）に基づき信託業務を営んでいます。

#### (2)販売会社

名称	資本金の額 (2019年3月31日現在)	事業の内容
池田泉州TT証券株式会社	1,250百万円	「金融商品取引法」に定める第一種金融商品取引業を営んでいます
いちよし証券株式会社	14,577百万円	
岩井コスモ証券株式会社	13,500百万円	
SMB C日興証券株式会社	10,000百万円	
株式会社SBI証券	48,323百万円	
岡三証券株式会社	5,000百万円	
カブドットコム証券株式会社	7,196百万円	
極東証券株式会社	5,251百万円	
クレディ・スイス証券株式会社	78,100百万円	
静銀ティーエム証券株式会社	3,000百万円	
十六TT証券株式会社	50百万円	
東海東京証券株式会社	6,000百万円	
内藤証券株式会社	3,002百万円	
西日本シティTT証券株式会社	3,000百万円	
西村証券株式会社	500百万円	
日産証券株式会社	1,500百万円	
野村証券株式会社	10,000百万円	
浜銀TT証券株式会社	3,307百万円	
百五証券株式会社	3,000百万円	
ひろぎん証券株式会社	5,000百万円	
廣田証券株式会社	600百万円	
フィデリティ証券株式会社	9,258百万円	
ほくほくTT証券株式会社	1,250百万円	
松井証券株式会社	11,945百万円	
マネックス証券株式会社	12,200百万円	
みずほ証券株式会社	125,167百万円	
三菱UFJモルガン・スタンレー証券株式会社	40,500百万円	

水戸証券株式会社	12,272百万円	
むさし証券株式会社	5,000百万円	
山和証券株式会社	585百万円	
楽天証券株式会社	7,495百万円	
ワイエム証券株式会社	1,270百万円	
株式会社イオン銀行	51,250百万円	銀行法に基づき銀行業務を営んでいます。
株式会社新生銀行	512,204百万円	
ソニー銀行株式会社	31,000百万円	
株式会社横浜銀行	215,628百万円	
三井住友信託銀行株式会社	342,037百万円	銀行法に基づき銀行業を営むとともに、金融機関の信託業務の兼営等に関する法律（兼営法）に基づき信託業務を営んでいます。
三菱UFJ信託銀行株式会社	324,279百万円	
住友生命保険相互会社	639,000百万円	保険業法に基づき生命保険業を営んでいます。
日本生命保険相互会社	1,350,000百万円	

「基金」および「基金償却積立金」の合計額です。

## 2 関係業務の概要

受託会社	ファンドの受託会社として、投資信託財産の保管・管理・計算などを行います。 受託会社は、ファンドにかかる信託事務の一部につき、下記再信託受託会社に委託することができます。								
再信託受託会社の概要	<table border="1"> <tr> <td>名称</td> <td>日本トラスティ・サービス信託銀行株式会社</td> </tr> <tr> <td>資本金</td> <td>51,000百万円(2019年3月31日現在)</td> </tr> <tr> <td>事業の内容</td> <td>銀行法に基づき銀行業を営むとともに、金融機関の信託業務の兼営等に関する法律（兼営法）に基づき信託業務を営んでいます。</td> </tr> <tr> <td>再信託の目的</td> <td>原信託契約にかかる信託事務の一部（信託財産の管理）を、原信託受託会社から再信託受託会社（日本トラスティ・サービス信託銀行株式会社）へ委託するため、原信託財産のすべてを再信託受託会社へ移管することを目的とします。</td> </tr> </table>	名称	日本トラスティ・サービス信託銀行株式会社	資本金	51,000百万円(2019年3月31日現在)	事業の内容	銀行法に基づき銀行業を営むとともに、金融機関の信託業務の兼営等に関する法律（兼営法）に基づき信託業務を営んでいます。	再信託の目的	原信託契約にかかる信託事務の一部（信託財産の管理）を、原信託受託会社から再信託受託会社（日本トラスティ・サービス信託銀行株式会社）へ委託するため、原信託財産のすべてを再信託受託会社へ移管することを目的とします。
名称	日本トラスティ・サービス信託銀行株式会社								
資本金	51,000百万円(2019年3月31日現在)								
事業の内容	銀行法に基づき銀行業を営むとともに、金融機関の信託業務の兼営等に関する法律（兼営法）に基づき信託業務を営んでいます。								
再信託の目的	原信託契約にかかる信託事務の一部（信託財産の管理）を、原信託受託会社から再信託受託会社（日本トラスティ・サービス信託銀行株式会社）へ委託するため、原信託財産のすべてを再信託受託会社へ移管することを目的とします。								
販売会社	ファンドの販売会社として、受益権の募集・販売の取り扱いを行い、投資信託説明書（交付目論見書）・投資信託説明書（請求目論見書）の交付、運用報告書の交付代行、分配金・換金代金・償還金の支払いおよび分配金の再投資に関する事務などを行います。								

## 3 資本関係

受託会社	該当事項はありません。
販売会社	該当事項はありません。

[前へ](#)

## 独立監査人の監査報告書

2019年3月8日

インベスコ・アセット・マネジメント株式会社

取締役会 御中

PwCあらた有限責任監査法人

指定有限責任社員 公認会計士 鶴田 光夫  
業務執行社員

当監査法人は、金融商品取引法第193条の2第1項の規定に基づく監査証明を行うため、「委託会社等の経理状況」に掲げられているインベスコ・アセット・マネジメント株式会社の2018年1月1日から2018年12月31日までの第29期事業年度の財務諸表、すなわち、貸借対照表、損益計算書、株主資本等変動計算書、重要な会計方針及びその他の注記について監査を行った。

### 財務諸表に対する経営者の責任

経営者の責任は、我が国において一般に公正妥当と認められる企業会計の基準に準拠して財務諸表を作成し適正に表示することにある。これには、不正又は誤謬による重要な虚偽表示のない財務諸表を作成し適正に表示するために経営者が必要と判断した内部統制を整備及び運用することが含まれる。

### 監査人の責任

当監査法人の責任は、当監査法人が実施した監査に基づいて、独立の立場から財務諸表に対する意見を表明することにある。当監査法人は、我が国において一般に公正妥当と認められる監査の基準に準拠して監査を行った。監査の基準は、当監査法人に財務諸表に重要な虚偽表示がないかどうかについて合理的な保証を得るために、監査計画を策定し、これに基づき監査を実施することを求めている。

監査においては、財務諸表の金額及び開示について監査証拠を入手するための手続が実施される。監査手続は、当監査法人の判断により、不正又は誤謬による財務諸表の重要な虚偽表示のリスクの評価に基づいて選択及び適用される。財務諸表監査の目的は、内部統制の有効性について意見表明するためのものではないが、当監査法人は、リスク評価の実施に際して、状況に応じた適切な監査手続を立案するために、財務諸表の作成と適正な表示に関連する内部統制を検討する。また、監査には、経営者が採用した会計方針及びその適用方法並びに経営者によって行われた見積りの評価も含め全体としての財務諸表の表示を検討することが含まれる。

当監査法人は、意見表明の基礎となる十分かつ適切な監査証拠を入手したと判断している。

### 監査意見

当監査法人は、上記の財務諸表が、我が国において一般に公正妥当と認められる企業会計の基準に準拠して、インベスコ・アセット・マネジメント株式会社の2018年12月31日現在の財政状態及び同日をもって終了する事業年度の経営成績をすべての重要な点において適正に表示しているものと認める。

### 利害関係

会社と当監査法人又は業務執行社員との間には、公認会計士法の規定により記載すべき利害関係はない。

以上

(注) 1. 上記は、監査報告書の原本に記載された事項を電子化したものであり、その原本は当社が別途保管しております。

2. XBRLデータは監査の対象には含まれていません。

[次へ](#)

# 独立監査人の中間監査報告書

2019年7月31日

インベスコ・アセット・マネジメント株式会社

取締役会御中

PwCあらた有限責任監査法人

指定有限責任社員 公認会計士 鶴田光夫  
業務執行社員

当監査法人は、金融商品取引法第193条の2第1項の規定に基づく監査証明を行うため、「ファンドの経理状況」に掲げられているインベスコ 店頭・成長株オープン2018年12月22日から2019年6月21日までの中間計算期間の中間財務諸表、すなわち、中間貸借対照表、中間損益及び剰余金計算書並びに中間注記表について中間監査を行った。

## 中間財務諸表に対する経営者の責任

経営者の責任は、我が国において一般に公正妥当と認められる中間財務諸表の作成基準に準拠して中間財務諸表を作成し有用な情報を表示することにある。これには、不正又は誤謬による重要な虚偽表示のない中間財務諸表を作成し有用な情報を表示するために経営者が必要と判断した内部統制を整備及び運用することが含まれる。

## 監査人の責任

当監査法人の責任は、当監査法人が実施した中間監査に基づいて、独立の立場から中間財務諸表に対する意見を表明することにある。当監査法人は、我が国において一般に公正妥当と認められる中間監査の基準に準拠して中間監査を行った。中間監査の基準は、当監査法人に中間財務諸表には全体として中間財務諸表の有用な情報の表示に関して投資者の判断を損なうような重要な虚偽表示がないかどうかの合理的な保証を得るために、中間監査に係る監査計画を策定し、これに基づき中間監査を実施することを求めている。

中間監査においては、中間財務諸表の金額及び開示について監査証拠を入手するために年度監査と比べて監査手続の一部を省略した中間監査手続が実施される。中間監査手続は、当監査法人の判断により、不正又は誤謬による中間財務諸表の重要な虚偽表示のリスクの評価に基づいて、分析的手続等を中心とした監査手続に必要に応じて追加の監査手続が選択及び適用される。中間監査の目的は、内部統制の有効性について意見表明するためのものではないが、当監査法人は、リスク評価の実施に際して、状況に応じた適切な中間監査手続を立案するために、中間財務諸表の作成と有用な情報の表示に関連する内部統制を検討する。また、中間監査には、経営者が採用した会計方針及びその適用方法並びに経営者によって行われた見積りの評価も含め中間財務諸表の表示を検討することが含まれる。

当監査法人は、中間監査の意見表明の基礎となる十分かつ適切な監査証拠を入手したと判断している。

## 中間監査意見

当監査法人は、上記の中間財務諸表が、我が国において一般に公正妥当と認められる中間財務諸表の作成基準に準拠して、インベスコ 店頭・成長株オープン2019年6月21日現在の信託財産の状態及び同日をもって終了する中間計算期間（2018年12月22日から2019年6月21日まで）の損益の状況に関する有用な情報を表示しているものと認める。

## 利害関係

インベスコ・アセット・マネジメント株式会社及びファンドと当監査法人又は業務執行社員との間には、公認会計士法の規定により記載すべき利害関係はない。

以上

（注）1．上記は中間監査報告書の原本に記載された事項を電子化したものであり、その原本は当社が別途保管しております。

2．XBRLデータは中間監査の対象には含まれていません。