

【表紙】
【提出書類】 有価証券届出書の訂正届出書
【提出先】 関東財務局長
【提出日】 平成30年5月24日
【発行者名】 インベスコ・アセット・マネジメント株式会社
【代表者の役職氏名】 代表取締役社長兼CEO 佐藤 秀樹
【本店の所在の場所】 東京都港区六本木六丁目10番1号六本木ヒルズ森タワー14階
【事務連絡者氏名】 森下 泰幸
【電話番号】 (03)6447-3086
【届出の対象とした募集（売出）】 GTグローバル インベストメント・オープン
内国投資信託受益証券に係るファ
ンドの名称】
【届出の対象とした募集（売出）】 1兆円を上限とします。
内国投資信託受益証券の金額】
【縦覧に供する場所】 該当事項はありません。

1【有価証券届出書の訂正届出書の提出理由】

平成29年11月21日付をもって提出した有価証券届出書の記載事項について、本日付の有価証券報告書の提出に伴い関係情報を更新するため、また記載事項の一部に訂正すべき事項があるため、本訂正届出書を提出するものです。

2【訂正の内容】

下線部分は訂正箇所を示します。

第二部 ファンド情報

第1 ファンドの状況

1 ファンドの性格

(1) ファンドの目的及び基本的性格

ファンドの運用プロセス

<訂正前>

(前略)

ファンドの運用プロセス等は、平成29年9月末現在のものであり、今後変更となる場合があります。

(後略)

<訂正後>

(前略)

ファンドの運用プロセス等は、平成30年3月末現在のものであり、今後変更となる場合があります。

(後略)

(3) ファンドの仕組み

委託会社等の概況

<訂正前>

(前略)

資本金	4,000百万円（ <u>平成29年9月29日</u> 現在）
-----	---------------------------------

(中略)

大株主の状況	（平成29年9月29日現在）			
	名称	住所	所有株式数	所有比率
	インベスコ・ファー・イースト・リミテッド	Perpetual Park, Perpetual Park Drive, Henley-on-Thames, Oxfordshire, RG9 1HH, United Kingdom	40,000株	100%

<訂正後>

(前略)

資本金	4,000百万円(平成30年3月30日現在)
-----	------------------------

(中略)

大株主の状況	(平成30年3月30日現在)			
	名称	住所	所有株式数	所有比率
	インベスコ・ ファー・イース ト・リミテッド	Perpetual Park, Perpetual Park Drive, Henley-on-Thames, Oxfordshire, RG9 1HH, United Kingdom	40,000株	100%

2 投資方針

(3)運用体制

ファンドの管理体制

<訂正前>

内部管理および意思決定を監督する組織	<ul style="list-style-type: none"> ・コンプライアンス部(5名程度)は、ファンドのガイドラインの遵守状況のモニタリングを行い、その結果をリスク管理委員会に報告します。また、必要に応じてプロダクト・マネジメント本部へ是正を指示し、是正状況を確認します。 ・プロダクト・マネジメント本部(15名程度)は、投資顧問会社およびファンドを定性・定量面からモニタリングし、パフォーマンス状況とともに運用リスク管理委員会に報告します。 ・運用リスク管理委員会(5名程度)は、プロダクト・マネジメント本部からの報告を基に、運用の適切性・妥当性を検証、審議して、その結果をリスク管理委員会へ報告します。 <p>*「3 投資リスク (2)投資リスクに対する管理体制」もご覧ください。</p>
運用に関する社内規定	<p>ファンドの運用に関する社内規定として「運用業務規程」、リスク管理に関する社内規定として「リスク管理規程」があります。</p>
ファンドの関係法人に対する管理体制	<ul style="list-style-type: none"> ・投資顧問会社の管理・統制については、運用内容に関する十分な情報開示を求め、運用方針と運用内容に乖離がないかを確認します。また、定性・定量面における評価を継続的に実施します。 ・受託会社などの管理・統制については、外部監査法人による「内部統制監査報告書」を入手し、検証・モニタリングなどを行っております。

上記運用体制における組織名称等は、平成29年9月29日現在のものであり、委託会社または投資顧問会社の組織変更などにより変更となる場合があります。

< 訂正後 >

<p>内部管理および意思決定を監督する組織</p>	<ul style="list-style-type: none"> ・コンプライアンス部（5名程度）は、ファンドのガイドラインの遵守状況のモニタリングを行い、その結果をリスク管理委員会に報告します。また、必要に応じてプロダクト・マネジメント本部へ是正を指示し、是正状況を確認します。 ・プロダクト・マネジメント本部（15名程度）は、投資顧問会社およびファンドを定性・定量面からモニタリングし、パフォーマンス状況とともに運用リスク管理委員会に報告します。 ・運用リスク管理委員会（5名程度）は、プロダクト・マネジメント本部からの報告を基に、運用の適切性・妥当性を検証、審議して、その結果をリスク管理委員会へ報告します。 ・プロダクト・マネジメント本部は、定期的に投資顧問会社の定性面について精査し、経営委員会に報告しています。 <p>* 「3 投資リスク (2)投資リスクに対する管理体制」もご覧下さい。</p>
<p>運用に関する社内規定</p>	<p>ファンドの運用に関する社内規定として「運用業務規程」、リスク管理に関する社内規定として「リスク管理規程」があります。</p>
<p>ファンドの関係法人に対する管理体制</p>	<ul style="list-style-type: none"> ・投資顧問会社の管理・統制については、運用内容に関する十分な情報開示を求め、運用方針と運用内容に乖離がないかを確認します。また、定性・定量面における評価を継続的に実施します。 ・受託会社などの管理・統制については、外部監査法人による「内部統制監査報告書」を入手し、検証・モニタリングなどを行っております。

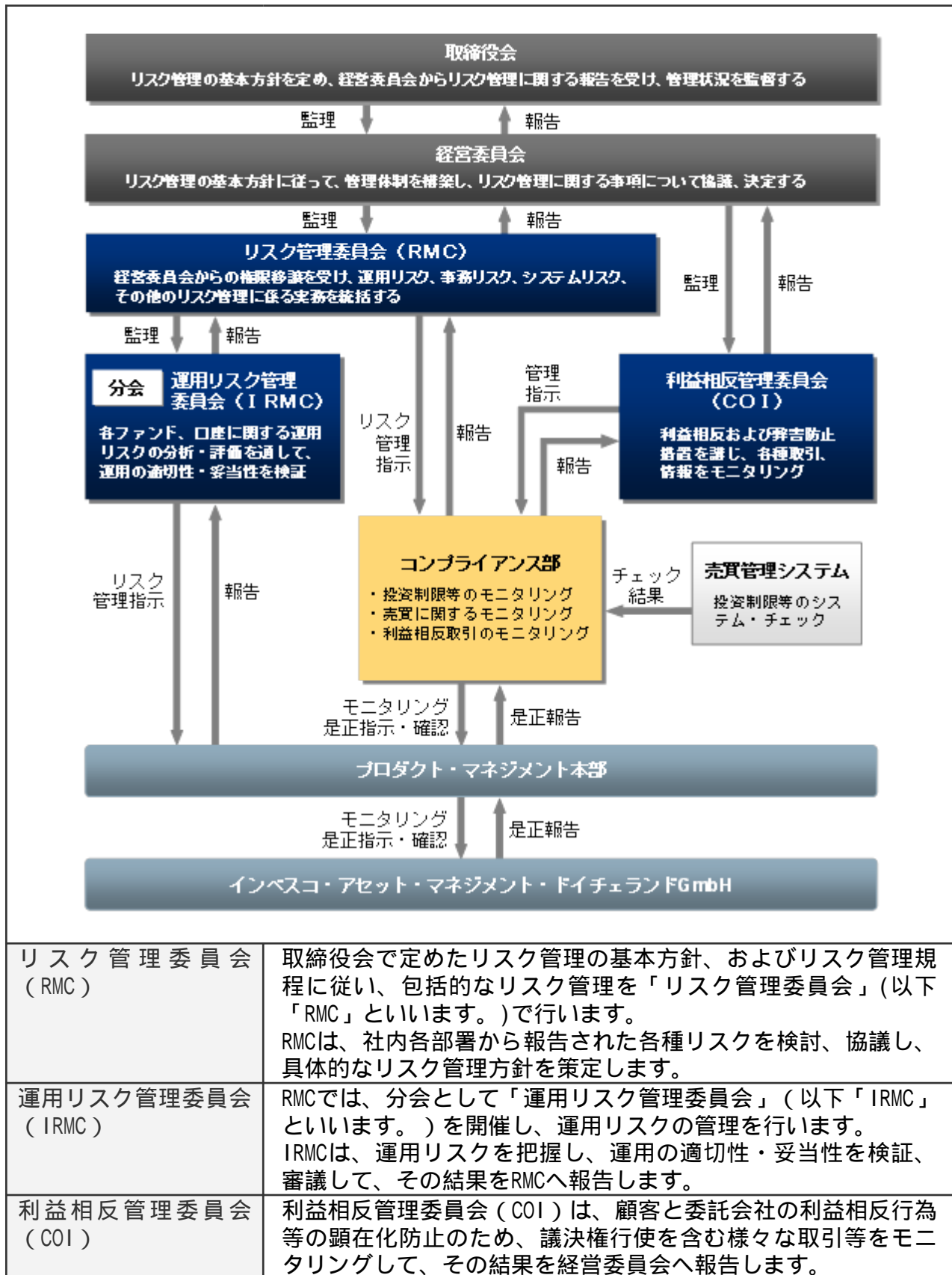
上記運用体制における組織名称等は、平成30年3月30日現在のものであり、委託会社または投資顧問会社の組織変更などにより変更となる場合があります。

3 投資リスク

(2)投資リスクに対する管理体制

投資リスクに対する管理体制については、該当事項が以下の内容に更新されます。

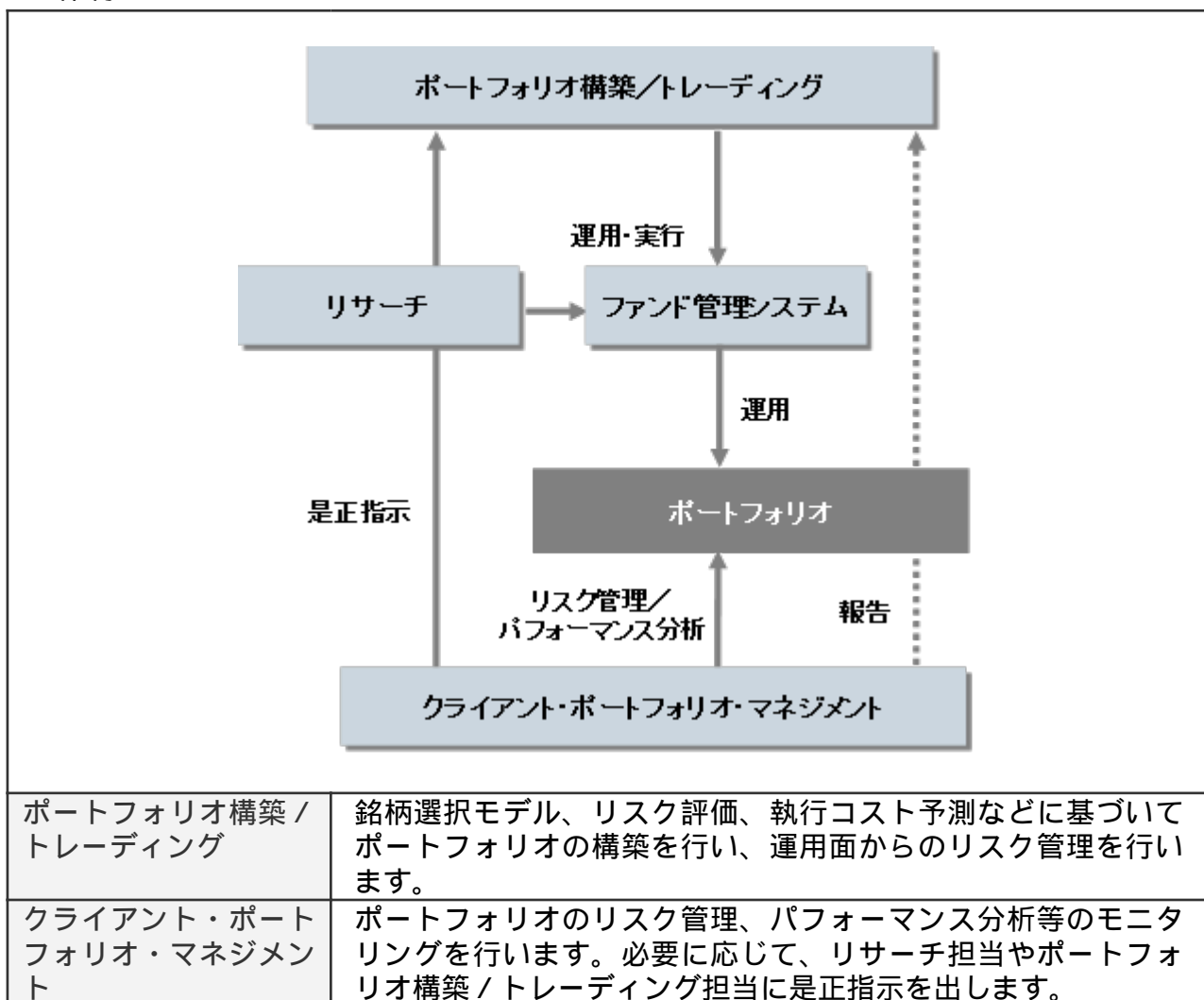
投資リスク管理体制の概要



関係部署の役割

コンプライアンス部	ファンドの信託約款や法令等で規定されているガイドラインの遵守状況などをモニタリングし、その結果をRMCに報告します。また、必要に応じてプロダクト・マネジメント本部へ是正を指示し、是正状況を確認します。
プロダクト・マネジメント本部	運用委託先から、ファンドのパフォーマンス状況などの情報開示を受け、その結果をIRMCに報告します。また、運用委託先に対し、定性・定量面における評価を継続的に実施します。コンプライアンス部が実施しているガイドラインの遵守状況などのモニタリング結果に基づき、必要に応じて運用委託先へ是正を指示し、是正状況を確認します。また、プロダクト・マネジメント本部は、定期的に投資顧問会社の定性面について精査し、経営委員会に報告しています。

インベスコ・アセット・マネジメント・ドイチェランド GmbHにおけるファンドの投資リスク管理体制



上記「投資リスクに対する管理体制」における組織名称などは、委託会社または投資顧問会社の組織変更などにより変更となる場合があります。この場合においても、ファンドの基本的な投資リスク管理体制が変更されるものではありません。

< 参考情報 >

< 参考情報 > については、該当事項が以下の内容に更新されます。

ファンドの年間騰落率及び分配金再投資基準価額の推移



ファンドと他の代表的な資産クラスとの騰落率の比較



ファンド : 2013年4月～2018年3月

代表的な資産クラス : 2013年4月～2018年3月

- * 上記、各グラフのファンドに関するデータは、課税前の分配金を再投資したものとみなして計算した分配金再投資基準価額を用いています。実際の基準価額および基準価額に基づいて計算した騰落率とは異なる場合があります。
- * 「ファンドと他の代表的な資産クラスとの騰落率の比較」は、ファンドと他の代表的な資産クラスの値動きを定量的に比較できるように作成したものです。すべての資産クラスがファンドの投資対象とは限りません。上記期間の各月末における直近1年間の騰落率の平均・最大・最小を表示しています。
- * 代表的な資産クラスの騰落率を計算するために使用した指数は以下の通りです。海外の指数は、為替ヘッジなしによる投資を想定して、円ベースのものを使用しています。

日本株	<p>TOPIX (東証株価指数) (配当込み)</p> <p>TOPIXは、東京証券取引所第一部に上場している内国普通株式全銘柄の株価を対象として算出した指数です。TOPIXは、東京証券取引所の知的財産であり、この指数の算出、数値の公表、利用など同指数に関するすべての権利は、東京証券取引所が有しています。東京証券取引所は、TOPIXの算出もしくは公表の方法の変更、TOPIXの算出もしくは公表の停止またはTOPIXの商標の変更もしくは使用の停止を行う権利を有しています。</p>
先進国株	<p>MSCI コクサイ・インデックス (配当込み、円ベース)</p> <p>MSCI コクサイ・インデックスは、MSCI Inc.が開発した株価指数で、日本を除く世界の先進国で構成されています。また、MSCI コクサイ・インデックスに対する著作権及びその他の知的財産権はすべて MSCI Inc.に帰属します。</p>
新興国株	<p>MSCI エマージング・マーケット・インデックス (配当込み、円ベース)</p> <p>MSCI エマージング・マーケット・インデックスは、MSCI Inc.が開発した株価指数で、世界の新興国で構成されています。また、MSCI エマージング・マーケット・インデックスに対する著作権及びその他の知的財産権はすべて MSCI Inc.に帰属します。なお、円ベース指数については、委託会社が MSCI エマージング・マーケット・インデックス (配当込み、米ドルベース) に、当日の米ドル為替レート(WM/ロイター値)を乗じて算出しています。</p>
日本国債	<p>NOMURA-BPI 国債</p> <p>NOMURA-BPI 国債は、野村證券株式会社が発表している日本の国債市場の動向を的確に表すために開発された投資収益指数です。なお、NOMURA-BPI 国債に関する著作権、商標権、知的財産権その他一切の権利は、野村證券株式会社に帰属します。</p>
先進国債	<p>FTSE 世界国債インデックス (除く日本、円ベース)</p> <p>FTSE 世界国債インデックス (除く日本、円ベース) は、FTSE Fixed Income LLC により運営され、日本を除く世界主要国の国債の総合収益率を各市場の時価総額で加重平均した指数です。なお、FTSE 世界国債インデックスに関する著作権等の知的財産その他一切の権利は、FTSE Fixed Income LLC に帰属します。</p>
新興国債	<p>JP モルガン GBI-EM グローバル・ダイバーシファイド (円ベース)</p> <p>JP モルガン GBI-EM グローバル・ダイバーシファイドは、現地通貨建てのエマージング債市場の代表的なインデックスです。円ベース指数については、委託会社が JP モルガン GBI-EM グローバル・ダイバーシファイド (米ドルベース) に、当日の米ドル為替レート(WM/ロイター値)を乗じて算出しています。</p> <p>指数に関する一切の知的財産権とその他一切の権利は JPMorgan Chase & Co.及び関係会社(「JP モルガン」)に帰属しております。JP モルガンは、指数の内容を変更する権利および公表を停止する権利を有しています。JP モルガンは、指数の正確性、完全性、信頼性、有用性を保証するものではなく、ファンドを推奨するものでもなく、ファンドの運用成果等に関して一切責任を負うものではありません。</p>

4 手数料等及び税金

(5)課税上の取扱い

< 訂正前 >

（前略）

上記は、平成29年9月末現在の情報に基づくものですので、税法が改正された場合等には、税率等が変更される場合があります。その結果、上記の記載内容に変更が生じることがあります。

税金の取り扱いの詳細については、税務専門家等にご確認されることをお勧めします。

< 訂正後 >

（前略）

上記は、平成30年3月末現在の情報に基づくものですので、税法が改正された場合等には、税率等が変更される場合があります。その結果、上記の記載内容に変更が生じることがあります。

税金の取り扱いの詳細については、税務専門家等にご確認されることをお勧めします。

[次へ](#)

5 運用状況

運用状況については、該当事項が以下の内容に更新されます。

(1)投資状況(平成30年3月30日現在)

投資資産の種類	国/地域	時価合計(円)	投資比率(%)
株 式	アメリカ	1,149,407,621	50.10
	日本	198,601,870	8.65
	イギリス	166,911,356	7.27
	カナダ	98,121,820	4.27
	フランス	85,965,809	3.74
	スウェーデン	57,939,602	2.52
	スイス	57,812,188	2.52
	フィンランド	49,266,999	2.14
	香港	46,233,007	2.01
	イタリア	44,403,587	1.93
	ドイツ	42,141,512	1.83
	ノルウェー	34,151,397	1.48
	シンガポール	33,439,465	1.45
	オーストリア	24,097,699	1.05
	デンマーク	17,833,027	0.77
	オランダ	6,251,037	0.27
	パナマ	4,468,668	0.19
		小 計	2,117,046,664
投資証券	アメリカ	103,819,246	4.52
コール・ローン、その他の資産(負債控除後)		73,254,368	3.19
合 計(純資産総額)		2,294,120,278	100.00

(注)投資比率とは、ファンドの純資産総額に対する当該資産の時価比率をいいます。以下同じです。

(2)投資資産(平成30年3月30日現在)

投資有価証券の主要銘柄

順位	国/ 地域	種類	銘柄名	業種	数量 (株式数)	帳簿価額 単価(円)	帳簿価額 金額(円)	評価額 単価(円)	評価額 金額(円)	投資 比率 (%)
1	アメリカ	株式	JPMORGAN CHASE & CO	銀行	4,994	12,468.32	62,266,822	11,683.21	58,345,965	2.54
2	スイス	株式	NOVARTIS	医薬品・バイオテクノロジー・ライフサイエンス	6,185	8,888.58	54,975,911	8,601.35	53,199,385	2.31
3	アメリカ	株式	BOEING	資本財	1,513	38,739.35	58,612,642	34,833.97	52,703,798	2.29
4	アメリカ	株式	CHEVRON	エネルギー	4,307	12,069.92	51,985,173	12,115.60	52,181,931	2.27
5	アメリカ	株式	CITIGROUP	銀行	6,885	8,114.61	55,869,098	7,171.20	49,373,712	2.15
6	イギリス	株式	VODAFONE GROUP	電気通信サービス	165,741	304.82	50,521,886	289.07	47,911,919	2.08
7	アメリカ	株式	WALMART	食品・生活必需品小売り	5,033	9,723.08	48,936,286	9,452.17	47,572,786	2.07
8	アメリカ	株式	VERISIGN	ソフトウェア・サービス	3,724	12,367.39	46,056,192	12,595.81	46,906,813	2.04
9	アメリカ	株式	MOTOROLA SOLUTIONS	テクノロジー・ハードウェアおよび機器	4,173	11,327.30	47,268,859	11,187.07	46,683,651	2.03
10	アメリカ	株式	VALERO ENERGY	エネルギー	4,728	9,855.88	46,598,623	9,855.88	46,598,623	2.03
11	日本	株式	日本郵政	保険	36,300	1,291.00	46,863,300	1,281.00	46,500,300	2.02
12	アメリカ	株式	AFLAC	保険	9,872	4,780.26	47,190,814	4,649.06	45,895,544	2.00
13	アメリカ	株式	HP	テクノロジー・ハードウェアおよび機器	19,186	2,498.76	47,941,301	2,328.78	44,679,988	1.94
14	カナダ	株式	CGI GROUP-A	ソフトウェア・サービス	7,298	6,219.00	45,386,292	6,120.83	44,669,846	1.94
15	アメリカ	投資証券	SBA COMMUNICATIONS		2,453	17,898.97	43,906,181	18,158.54	44,542,901	1.94
16	イタリア	株式	FIAT CHRYSLER AUTOMOBILES	自動車・自動車部品	20,616	2,313.61	47,697,480	2,153.84	44,403,587	1.93
17	アメリカ	株式	CONAGRA BRANDS	食品・飲料・タバコ	11,206	3,845.88	43,097,021	3,918.13	43,906,578	1.91
18	香港	株式	CLP HOLDINGS	公益事業	40,500	1,071.69	43,403,485	1,081.84	43,814,763	1.90
19	日本	株式	キヤノン	テクノロジー・ハードウェアおよび機器	11,200	4,096.00	45,875,200	3,853.00	43,153,600	1.88
20	イギリス	株式	BP	エネルギー	59,292	711.75	42,201,251	713.31	42,293,914	1.84
21	アメリカ	株式	ROYAL CARIBBEAN CRUISES	消費者サービス	3,378	13,690.08	46,245,111	12,508.69	42,254,380	1.84
22	ドイツ	株式	COVESTRO AG	素材	4,043	11,938.59	48,267,754	10,423.32	42,141,512	1.83
23	アメリカ	株式	AMERIPRISE FINANCIAL	各種金融	2,617	16,973.96	44,420,866	15,717.14	41,131,770	1.79
24	フランス	株式	FAURECIA	自動車・自動車部品	4,757	9,055.47	43,076,907	8,577.77	40,804,473	1.77
25	イギリス	株式	PERSIMMON	耐久消費財・アパレル	10,811	3,875.79	41,901,205	3,765.65	40,710,464	1.77
26	スウェーデン	株式	LOOMIS AB-B	商業・専門サービス	10,568	3,847.60	40,661,521	3,812.07	40,286,019	1.75
27	アメリカ	投資証券	EQUITY LIFESTYLE PROPERTIES		4,166	9,000.65	37,496,720	9,324.68	38,846,637	1.69
28	アメリカ	株式	ABBVIE	医薬品・バイオテクノロジー・ライフサイエンス	3,842	12,563.94	48,270,667	10,055.61	38,633,677	1.68
29	アメリカ	株式	ALLISON TRANSMISSION	資本財	9,263	4,200.72	38,911,359	4,149.73	38,438,990	1.67
30	アメリカ	株式	GILEAD SCIENCES	医薬品・バイオテクノロジー・ライフサイエンス	4,619	8,537.44	39,434,465	8,009.43	36,995,574	1.61

種類別および業種別投資比率

種 類	業 種	投資比率(%)
株式	資本財	9.02
	エネルギー	8.80
	テクノロジー・ハードウェアおよび機器	8.61
	ソフトウェア・サービス	7.61
	医薬品・バイオテクノロジー・ライフサイエンス	7.02
	銀行	6.82
	素材	6.68
	保険	5.81
	自動車・自動車部品	5.05
	商業・専門サービス	3.53
	耐久消費財・アパレル	3.48
	消費者サービス	3.00
	食品・飲料・タバコ	2.73
	食品・生活必需品小売り	2.34
	公益事業	2.22
	電気通信サービス	2.08
	各種金融	1.97
	小売	1.82
	不動産	1.56
	ヘルスケア機器・サービス	1.20
	家庭用品・パーソナル用品	0.38
半導体・半導体製造装置	0.25	
運輸	0.19	
	小 計	92.28
投資証券	-	4.52
	合 計	96.80

(注)業種はGICS（世界産業分類基準）に準じています。

投資不動産物件

該当事項はありません。

その他投資資産の主要なもの

該当事項はありません。

(3)運用実績

純資産の推移

	純資産総額 (百万円) (分配落)	純資産総額 (百万円) (分配付)	1口当たり 純資産額(円) (分配落)	1口当たり 純資産額(円) (分配付)
第24期計算期間(平成20年8月28日現在)	4,529	4,529	0.4956	0.4956
第25期計算期間(平成21年3月2日現在)	2,857	2,857	0.3229	0.3229
第26期計算期間(平成21年8月28日現在)	3,756	3,756	0.4460	0.4460
第27期計算期間(平成22年3月1日現在)	3,653	3,653	0.4662	0.4662
第28期計算期間(平成22年8月30日現在)	3,221	3,221	0.4434	0.4434
第29期計算期間(平成23年2月28日現在)	3,416	3,416	0.5133	0.5133
第30期計算期間(平成23年8月29日現在)	2,677	2,677	0.4212	0.4212
第31期計算期間(平成24年2月28日現在)	2,868	2,868	0.4725	0.4725
第32期計算期間(平成24年8月28日現在)	2,618	2,618	0.4527	0.4527
第33期計算期間(平成25年2月28日現在)	2,902	2,902	0.5318	0.5318
第34期計算期間(平成25年8月28日現在)	2,945	2,945	0.5718	0.5718
第35期計算期間(平成26年2月28日現在)	2,880	2,880	0.6454	0.6454
第36期計算期間(平成26年8月28日現在)	2,903	2,903	0.6803	0.6803
第37期計算期間(平成27年3月2日現在)	2,884	2,884	0.7319	0.7319
第38期計算期間(平成27年8月28日現在)	2,536	2,536	0.6854	0.6854
第39期計算期間(平成28年2月29日現在)	2,281	2,281	0.6455	0.6455
第40期計算期間(平成28年8月29日現在)	2,313	2,313	0.6761	0.6761
第41期計算期間(平成29年2月28日現在)	2,368	2,368	0.7432	0.7432
第42期計算期間(平成29年8月28日現在)	2,349	2,349	0.7709	0.7709
第43期計算期間(平成30年2月28日現在)	2,382	2,382	0.8286	0.8286
平成29年3月末日	2,377	-	0.7492	-
平成29年4月末日	2,413	-	0.7640	-
平成29年5月末日	2,408	-	0.7667	-
平成29年6月末日	2,370	-	0.7703	-
平成29年7月末日	2,377	-	0.7774	-
平成29年8月末日	2,353	-	0.7731	-
平成29年9月末日	2,366	-	0.7916	-
平成29年10月末日	2,390	-	0.8100	-
平成29年11月末日	2,402	-	0.8186	-
平成29年12月末日	2,413	-	0.8330	-
平成30年1月末日	2,492	-	0.8644	-
平成30年2月末日	2,382	-	0.8286	-
平成30年3月末日	2,294	-	0.8012	-

分配の推移

	1口当たりの分配金(円)
第24期計算期間	0.0000
第25期計算期間	0.0000
第26期計算期間	0.0000
第27期計算期間	0.0000
第28期計算期間	0.0000
第29期計算期間	0.0000
第30期計算期間	0.0000
第31期計算期間	0.0000
第32期計算期間	0.0000
第33期計算期間	0.0000
第34期計算期間	0.0000
第35期計算期間	0.0000
第36期計算期間	0.0000
第37期計算期間	0.0000
第38期計算期間	0.0000
第39期計算期間	0.0000
第40期計算期間	0.0000
第41期計算期間	0.0000
第42期計算期間	0.0000
第43期計算期間	0.0000

収益率の推移

	収益率(%)
第24期計算期間	8.24
第25期計算期間	34.85
第26期計算期間	38.12
第27期計算期間	4.53
第28期計算期間	4.89
第29期計算期間	15.76
第30期計算期間	17.94
第31期計算期間	12.18
第32期計算期間	4.19
第33期計算期間	17.47
第34期計算期間	7.52
第35期計算期間	12.87
第36期計算期間	5.41
第37期計算期間	7.58
第38期計算期間	6.35
第39期計算期間	5.82
第40期計算期間	4.74
第41期計算期間	9.92
第42期計算期間	3.73
第43期計算期間	7.48

(注)収益率は、計算期間末の基準価額(分配付の額)から当該計算期間の直前の計算期間末の基準価額(分配落の額。以下「前期末基準価額」といいます。)を控除した額を前期末基準価額で除して得た数に100を乗じて得た数を記載しております。

(4)設定及び解約の実績

	設定数量(口)	解約数量(口)
第24期計算期間	24,181,246	2,046,203,602
第25期計算期間	29,325,491	320,224,858
第26期計算期間	27,343,897	452,105,949
第27期計算期間	20,857,653	606,585,362
第28期計算期間	19,911,340	592,572,681
第29期計算期間	17,126,256	624,806,605
第30期計算期間	16,663,869	316,546,799
第31期計算期間	17,209,509	302,811,729
第32期計算期間	15,842,859	303,215,298
第33期計算期間	9,334,063	334,471,617
第34期計算期間	1,127,624	308,743,734
第35期計算期間	1,672,792	689,911,191
第36期計算期間	1,118,275	196,306,181
第37期計算期間	1,232,637	327,588,564
第38期計算期間	1,168,173	242,401,937
第39期計算期間	782,694	166,941,643
第40期計算期間	951,787	112,555,777
第41期計算期間	950,437	236,571,689
第42期計算期間	1,069,447	140,353,760
第43期計算期間	2,459,361	175,062,825

(注)本邦外における設定、解約の実績はありません。

(参考情報)交付目論見書に記載する運用実績

(2018年3月30日現在)

基準価額・純資産の推移

■基準価額・純資産総額の推移（過去10年）



* 基準価額、分配金再投資基準価額は1万口当たり、信託報酬控除後のものです。
* 分配金再投資基準価額は、課税前分配金を再投資したと仮定した数値を用いています。

基準価額	8,012円
純資産総額	2,294百万円

■期間騰落率

期間	ファンド
1カ月	-3.3%
3カ月	-3.8%
6カ月	1.2%
1年	6.9%
3年	9.3%
5年	47.6%
設定来	10.5%

* 期間騰落率は、分配金再投資基準価額の騰落率です。

分配の推移

(課税前/1万口当たり)

決算期	2016年2月	2016年8月	2017年2月	2017年8月	2018年2月	設定来累計
分配金	0円	0円	0円	0円	0円	3,344円

主要な資産の状況

■資産配分

	純資産比
株式	96.8%
債券	0.0%
キャッシュ等	3.2%
外貨建資産	88.7%

* 株式には、投資信託証券などが含まれています。

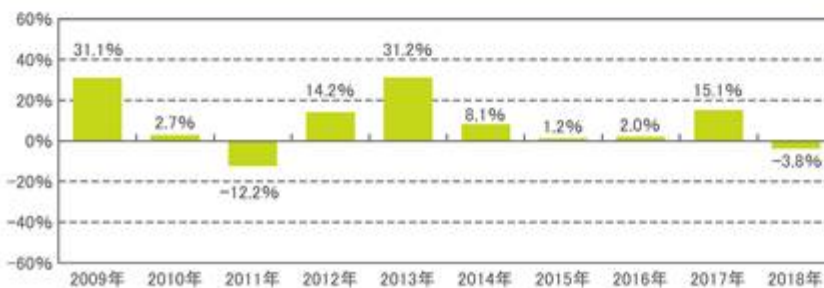
株式銘柄数	82
対円ヘッジ比率	83.5%

■組入株式上位10銘柄

	銘柄名	国名	業種	純資産比
1	JPMORGAN CHASE & CO	アメリカ	銀行	2.5%
2	NOVARTIS	スイス	医薬品・バイオテクノロジー・ライフサイエンス	2.3%
3	BOEING	アメリカ	資本財	2.3%
4	CHEVRON	アメリカ	エネルギー	2.3%
5	CITIGROUP	アメリカ	銀行	2.2%
6	VODAFONE GROUP	イギリス	電気通信サービス	2.1%
7	WALMART	アメリカ	食品・生活必需品小売り	2.1%
8	VERISIGN	アメリカ	ソフトウェア・サービス	2.0%
9	MOTOROLA SOLUTIONS	アメリカ	テクノロジー・ハードウェアおよび機器	2.0%
10	VALERO ENERGY	アメリカ	エネルギー	2.0%

* 国名は、発行体の国籍（所在国）などで区分しています。業種はGICS（世界産業分類基準）に準じています。ただし、業種の情報が入手できない銘柄については、委託会社の判断により独自に分類していることがあります。

年間収益率の推移



* ファンドの年間収益率は、分配金再投資基準価額を基に算出しています。

* 2018年は3月末までの騰落率を表示しています。

・運用実績は、過去の実績であり、将来の運用成果を保証するものではありません。
・最新の運用状況は、委託会社のホームページでご覧いただけます。

[次へ](#)

第3 ファンドの経理状況

ファンドの経理状況については、該当事項が以下の内容に更新されます。

(1) 当ファンドの財務諸表は、「財務諸表等の用語、様式及び作成方法に関する規則」(昭和38年大蔵省令第59号)並びに同規則第2条の2の規定により、「投資信託財産の計算に関する規則」(平成12年総理府令第133号)に基づいて作成しております。

なお、財務諸表に記載している金額は、円単位で表示しております。

(2) 当ファンドの計算期間は6カ月であるため、財務諸表は6カ月毎に作成しております。

(3) 当ファンドは、金融商品取引法第193条の2第1項の規定に基づき、第43期計算期間（平成29年8月29日から平成30年2月28日まで）の財務諸表について、PwCあらた有限責任監査法人による監査を受けております。

[前へ](#) [次へ](#)

1 財務諸表

G T グローバル インベストメント・オープン

(1) 貸借対照表

(単位：円)

	第42期 (平成29年 8月28日現在)	第43期 (平成30年 2月28日現在)
資産の部		
流動資産		
預金	20,399,680	12,557,188
コール・ローン	27,286,736	63,075,622
株式	2,215,852,353	2,219,879,684
投資証券	82,602,580	103,909,804
派生商品評価勘定	25,099,188	8,453,060
未収配当金	4,362,348	4,285,932
流動資産合計	2,375,602,885	2,412,161,290
資産合計	2,375,602,885	2,412,161,290
負債の部		
流動負債		
派生商品評価勘定	403,045	614,375
未払金	-	3,863,672
未払解約金	907,838	-
未払受託者報酬	1,276,934	1,307,776
未払委託者報酬	23,367,929	23,932,294
未払利息	74	172
その他未払費用	388,800	388,800
流動負債合計	26,344,620	30,107,089
負債合計	26,344,620	30,107,089
純資産の部		
元本等		
元本	3,047,403,332	2,874,799,868
剰余金		
期末剰余金又は期末欠損 金()	698,145,067	492,745,667
(分配準備積立金)	397,831,782	393,123,675
元本等合計	2,349,258,265	2,382,054,201
純資産合計	2,349,258,265	2,382,054,201
負債純資産合計	2,375,602,885	2,412,161,290

(2)損益及び剰余金計算書

(単位：円)

	第42期	第43期
	自 平成29年 3 月 1 日 至 平成29年 8 月28日	自 平成29年 8 月29日 至 平成30年 2 月28日
営業収益		
受取配当金	32,964,331	20,121,356
受取利息	1,142	1,694
有価証券売買等損益	90,367,926	186,351,815
為替差損益	11,117,122	8,986,985
その他収益	718,640	743,058
営業収益合計	112,934,917	198,230,938
営業費用		
支払利息	53,410	33,978
受託者報酬	1,276,934	1,307,776
委託者報酬	23,367,929	23,932,294
その他費用	772,726	755,964
営業費用合計	25,470,999	26,030,012
営業利益又は営業損失()	87,463,918	172,200,926
経常利益又は経常損失()	87,463,918	172,200,926
当期純利益又は当期純損失()	87,463,918	172,200,926
一部解約に伴う当期純利益金額の分配額又は一部解約に伴う当期純損失金額の分配額()	3,236,309	6,826,598
期首剰余金又は期首欠損金()	818,419,857	698,145,067
剰余金増加額又は欠損金減少額	36,301,045	40,415,687
当期一部解約に伴う剰余金増加額又は欠損金減少額	36,301,045	40,415,687
剰余金減少額又は欠損金増加額	253,864	390,615
当期追加信託に伴う剰余金減少額又は欠損金増加額	253,864	390,615
分配金	-	-
期末剰余金又は期末欠損金()	698,145,067	492,745,667

[前へ](#) [次へ](#)

(3)注記表

(重要な会計方針に係る事項に関する注記)

1. 有価証券の評価基準及び評価方法	<p>(1)株式 移動平均法に基づき、原則として時価で評価しております。 時価評価にあたっては、金融商品取引所(金融商品取引法(昭和23年法律第25号)第2条第16項に規定するものをいい、以下「取引所」といいます。)及び外国金融商品市場(金融商品取引法第2条第8項第3号口に規定するものをいいます。)又は店頭市場における最終相場(最終相場のないものについては、それに準ずる価額)、又は気配相場に基づいて評価しております。</p> <p>(2)投資証券 移動平均法に基づき、原則として時価で評価しております。 時価評価にあたっては、投資証券の基準価額、外国金融商品市場(金融商品取引法(昭和23年法律第25号)第2条第8項第3号口に規定するものをいいます。)における最終相場(最終相場のないものについては、それに準ずる価格)、又は第一種金融商品取引業者から提示される気配相場に基づいて評価しております。</p>
2. デリバティブ等の評価基準及び評価方法	<p>為替予約取引 為替予約の評価は、原則として、当ファンドの計算期間末日におけるわが国の対顧客先物売買相場の仲値によって計算しております。</p>
3. その他財務諸表作成のための基本となる重要な事項	<p>外貨建取引等の処理基準 外貨建取引については、「投資信託財産の計算に関する規則」(平成12年総理府令第133号)第60条に基づき、取引発生時の外国通貨の額をもって記録する方法を採用しております。但し、同第61条に基づき、外国通貨の売却時において、当該外国通貨に加えて、外貨建資産等の外貨基金勘定及び外貨建各損益勘定の前日の外貨建純資産額に対する当該売却外国通貨の割合相当額を当該外国通貨の売却時の外国為替相場等で円換算し、前日の外貨基金勘定に対する円換算した外貨基金勘定の割合相当の邦貨建資産等の外国投資勘定と、円換算した外貨基金勘定を相殺した差額を為替差損益とする計理処理を採用しております。</p>

(貸借対照表に関する注記)

第42期 (平成29年 8 月28日現在)	第43期 (平成30年 2 月28日現在)
1. 期首元本額 3,186,687,645円 期中追加設定元本額 1,069,447円 期中解約元本額 140,353,760円	1. 期首元本額 3,047,403,332円 期中追加設定元本額 2,459,361円 期中解約元本額 175,062,825円
2. 計算期間末日における受益権の総数 3,047,403,332口	2. 計算期間末日における受益権の総数 2,874,799,868口
3. 元本の欠損 貸借対照表上の純資産額が元本総額を下回っており、その差額は698,145,067円であります。	3. 元本の欠損 貸借対照表上の純資産額が元本総額を下回っており、その差額は492,745,667円であります。

(損益及び剰余金計算書に関する注記)

第42期 自 平成29年 3 月 1 日 至 平成29年 8 月28日	第43期 自 平成29年 8 月29日 至 平成30年 2 月28日
1. 投資信託財産の運用の指図に係る権限の全部又は一部を委託するために要する費用として委託者報酬の中から支弁している額 4,398,319円	1. 投資信託財産の運用の指図に係る権限の全部又は一部を委託するために要する費用として委託者報酬の中から支弁している額 4,504,565円
2. 分配金の計算過程 計算期間末における解約に伴う当期純利益金額分配後の配当等収益から費用を控除した額(25,451,628円)、解約に伴う当期純利益金額分配後の有価証券売買等損益から費用を控除し、繰越欠損金を補填した額(0円)、信託約款に規定される収益調整金(8,095,187円)及び分配準備積立金(372,380,154円)より分配対象収益は405,926,969円(1万口当たり1,332.02円)ですが、分配を行っておりません。	2. 分配金の計算過程 計算期間末における解約に伴う当期純利益金額分配後の配当等収益から費用を控除した額(17,830,188円)、解約に伴う当期純利益金額分配後の有価証券売買等損益から費用を控除し、繰越欠損金を補填した額(0円)、信託約款に規定される収益調整金(7,958,337円)及び分配準備積立金(375,293,487円)より分配対象収益は401,082,012円(1万口当たり1,395.15円)ですが、分配を行っておりません。

(金融商品に関する注記)

金融商品の状況に関する事項

1. 金融商品に対する取組方針	証券投資信託として、有価証券等の金融商品に対する投資を、信託約款に規定する「運用の基本方針」に従い行っております。
2. 金融商品の内容及び金融商品に係るリスク	<p>当ファンドが保有する金融資産は、主として国内外の株式であります。</p> <p>国内外の株式は、価格変動リスク、カントリー・リスク、為替変動リスク、組入証券の発行者の信用リスク、組入証券の流動性リスク、新興諸国の株式に関するリスク等にさらされております。</p> <p>また、当ファンドは、為替予約取引を利用しております。当該デリバティブ取引は、為替相場の変動により価値の変動が生ずることもありますが、取引の利用目的を為替ヘッジ目的、円貨確定目的に限定しているため当ファンドに対して重大な影響をおよぼすものではありません。また、当ファンドが利用している為替予約取引の相手方は社内ルールに従った金融機関に限定しているため、相手方の契約不履行に係る信用リスクはほとんどないと認識しております。</p>
3. 金融商品に係るリスク管理体制	<p>取締役会で定めたりスク管理の基本方針、及びリスク管理規程に従い、包括的なリスク管理を「リスク管理委員会」（以下「RMC」といいます。）で行います。RMCは、社内各部署から報告された各種リスクを検討、協議し、具体的なリスク管理方針を策定します。</p> <p>RMCでは、分会として「運用リスク管理委員会」（以下「IRMC」といいます。）を開催し、運用リスクの管理を行います。IRMCは、運用リスクを把握し、運用の適切性・妥当性を検証、審議して、その結果をRMCへ報告します。</p>

金融商品の時価等に関する事項

項目	第42期 (平成29年8月28日現在)	第43期 (平成30年2月28日現在)
1. 貸借対照表計上額、時価及びこれらの差額	貸借対照表計上額は期末の時価で計上しているため、その差額はありません。	同左
2. 時価の算定方法	<p>(1)有価証券 「(重要な会計方針に係る事項に関する注記)」に記載しております。</p> <p>(2)デリバティブ取引 「(デリバティブ取引等に関する注記)」に記載しております。</p> <p>(3)上記以外の金融商品 上記以外の金融商品については、短期間で決済されることから、時価は帳簿価額と近似しているため、当該金融商品の時価を帳簿価額としております。</p>	<p>(1)有価証券 同左</p> <p>(2)デリバティブ取引 同左</p> <p>(3)上記以外の金融商品 同左</p>

3. 金融商品の時価等に関する事項の補足事項	金融商品の時価には、市場価格に基づく価額のほか、市場価格がない場合には合理的に算定された価額が含まれております。当該価額の算定においては一定の前提条件等を採用しているため、異なる前提条件等によった場合、当該価額が異なることもあります。	同左
------------------------	---	----

(有価証券に関する注記)

売買目的有価証券

種 類	第42期 (平成29年 8 月28日現在)	第43期 (平成30年 2 月28日現在)
	当計算期間の損益に 含まれた評価差額(円)	当計算期間の損益に 含まれた評価差額(円)
株 式	67,813,273	138,789,280
投資証券	5,993,291	3,716,789
合 計	73,806,564	135,072,491

(デリバティブ取引等に関する注記)

取引の時価等に関する事項

通貨関連

第42期(平成29年8月28日現在)

種 類	契約額等(円)	うち 1年超	時価(円)	評価損益(円)
市場取引以外の取引 為替予約取引				
買 建				
カナダドル	4,343,205	-	4,369,000	25,795
スイスフラン	3,412,914	-	3,426,600	13,686
スウェーデンクローネ	18,838,052	-	19,166,000	327,948
デンマーククローネ	5,199,890	-	5,247,000	47,110
売 建				
アメリカドル	1,282,667,680	-	1,264,632,000	18,035,680
カナダドル	107,367,315	-	107,477,400	110,085
オーストラリアドル	46,341,950	-	45,890,100	451,850
イギリスポンド	144,530,500	-	140,590,000	3,940,500
スイスフラン	45,590,400	-	45,688,000	97,600
香港ドル	36,786,269	-	36,244,000	542,269
スウェーデンクローネ	29,922,640	-	30,118,000	195,360
デンマーククローネ	49,237,650	-	48,972,000	265,650
ユーロ	287,734,700	-	286,286,000	1,448,700
合 計	2,061,973,165	-	2,038,106,100	24,696,143

第43期(平成30年2月28日現在)

種 類	契約額等(円)	うち 1年超	時価(円)	評価損益(円)
市場取引以外の取引 為替予約取引				
買 建				
アメリカドル	107,284,000	-	107,240,000	44,000
イギリスポンド	11,927,488	-	11,935,200	7,712
スイスフラン	5,758,550	-	5,716,500	42,050
香港ドル	23,157,493	-	23,290,000	132,507
シンガポールドル	2,032,615	-	2,024,000	8,615
ユーロ	13,290,780	-	13,128,000	162,780
売 建				
アメリカドル	1,363,590,270	-	1,361,948,000	1,642,270
カナダドル	81,396,854	-	80,210,450	1,186,404
イギリスポンド	164,158,055	-	164,109,000	49,055
スイスフラン	77,210,666	-	76,601,100	609,566
香港ドル	68,712,295	-	68,500,000	212,295
シンガポールドル	40,603,215	-	40,480,000	123,215
スウェーデンクローネ	58,507,500	-	57,376,000	1,131,500
ユーロ	273,438,406	-	270,436,800	3,001,606
合 計	2,291,068,187	-	2,282,995,050	7,838,685

(注)時価の算定方法

為替予約の時価

(1)当計算期間末日に対顧客先物相場の仲値が発表されている外貨については以下のように評価しております。

同計算期間末日において為替予約の受渡日(以下「当該日」という。)の対顧客先物相場の仲値が発表されている場合は、当該為替予約は当該対顧客先物相場の仲値により評価しております。

同計算期間末日において当該日の対顧客先物相場の仲値が発表されていない場合は以下の方法によっております。

イ) 同計算期間末日に当該日を超える対顧客先物相場が発表されている場合には、発表されている先物相場のうち当該日に最も近い前後二つの対顧客先物相場の仲値をもとに計算したレートにより評価しております。

ロ) 同計算期間末日に当該日を超える対顧客先物相場が発表されていない場合には、当該日に最も近い発表されている対顧客先物相場の仲値により評価しております。

(2)同計算期間末日に対顧客先物相場の仲値が発表されていない外貨については、同計算期間末日の対顧客電信売買相場の仲値により評価しております。

(関連当事者との取引に関する注記)

第42期 自 平成29年 3 月 1 日 至 平成29年 8 月28日	第43期 自 平成29年 8 月29日 至 平成30年 2 月28日
該当事項はありません。	同左

(1口当たり情報に関する注記)

第42期 (平成29年 8 月28日現在)	第43期 (平成30年 2 月28日現在)
1口当たり純資産額 0.7709円 (1万口当たり純資産額 7,709円)	1口当たり純資産額 0.8286円 (1万口当たり純資産額 8,286円)

(4) 附属明細表

第1 有価証券明細表

株式

(平成30年 2 月28日現在)

通貨	銘柄	株式数	評価額		備考
			単価	金額	
日本円	長谷工コーポレーション	7,200	1,577.00	11,354,400	
	ブラザー工業	8,600	2,686.00	23,099,600	
	富士通	53,000	643.90	34,126,700	
	キヤノン	11,200	4,096.00	45,875,200	
	大日本印刷	3,000	2,251.00	6,753,000	
	東京瓦斯	1,700	2,685.00	4,564,500	
	丸紅	23,800	819.70	19,508,860	
	レオパレス 2 1	33,600	845.00	28,392,000	
	ミクシィ	4,200	4,335.00	18,207,000	
	日本郵政	36,300	1,291.00	46,863,300	
	日本円小計	182,600		238,744,560	
アメリカ ドル	CHEVRON	4,307	113.61	489,318.27	
	EXXON MOBIL	1,216	77.50	94,240.00	
	MARATHON PETROLEUM	1,155	65.60	75,768.00	
	VALERO ENERGY	4,728	92.77	438,616.56	
	WILLIAMS COS	2,099	28.36	59,527.64	
	ALLISON TRANSMISSION	9,263	39.54	366,259.02	
	BOEING	1,513	364.64	551,700.32	
	CUMMINS	1,783	170.06	303,216.98	
	COPA HOLDINGS-CLASS A	327	136.60	44,668.20	
	MICHAEL KORS HOLDINGS	4,182	63.62	266,058.84	
	NVR	97	2,906.07	281,888.79	
	ROYAL CARIBBEAN CRUISES	3,378	128.86	435,289.08	
	BEST BUY	1,869	71.49	133,614.81	

	LIBERTY INTERACTIVE QVC-A	4,087	28.30	115,662.10
	WALMART	5,033	91.52	460,620.16
	COCA-COLA	2,157	43.62	94,088.34
	CONAGRA BRANDS	11,206	36.20	405,657.20
	HRG GROUP	5,055	16.38	82,800.90
	BAXTER INTERNATIONAL	6,605	68.69	453,697.45
	CIGNA	1,545	196.85	304,133.25
	EXPRESS SCRIPTS HOLDING	299	78.64	23,513.36
	ABBVIE	3,842	118.26	454,354.92
	BIOGEN	942	290.10	273,274.20
	GILEAD SCIENCES	4,619	80.36	371,182.84
	CITIGROUP	6,885	76.38	525,876.30
	JPMORGAN CHASE & CO	4,994	117.36	586,095.84
	SUNTRUST BANKS	4,201	70.57	296,464.57
	AMERICAN EXPRESS	320	99.58	31,865.60
	AMERIPRISE FINANCIAL	2,617	159.77	418,118.09
	VOYA FINANCIAL	780	51.80	40,404.00
	AFLAC	4,936	89.99	444,190.64
	LINCOLN NATIONAL	1,556	78.22	121,710.32
	PRUDENTIAL FINANCIAL	2,632	108.69	286,072.08
	JONES LANG LASALLE	327	161.47	52,800.69
	CADENCE DESIGN SYSTEMS	7,312	39.39	288,019.68
	VERISIGN	3,724	116.41	433,510.84
	APPLE	334	178.39	59,582.26
	HP	19,186	23.52	451,254.72
	MOTOROLA SOLUTIONS	4,173	106.62	444,925.26
	NETAPP	4,916	60.40	296,926.40
	アメリカドル小計	150,200		11,356,968.52 (1,219,397,709)
カナダドル	WEST FRASER TIMBER	4,884	92.48	451,672.32
	MAPLE LEAF FOODS	2,359	32.60	76,903.40
	CGI GROUP-A	4,525	74.89	338,877.25
	CONSTELLATION SOFTWARE	187	831.89	155,563.43
	カナダドル小計	11,955		1,023,016.40 (86,004,988)
ユーロ	OMV	6,512	48.02	312,706.24
	COVESTRO AG	3,790	91.70	347,543.00
	STORA ENSO-R	17,474	14.53	253,984.59
	UPM-KYMMENE	3,876	28.34	109,845.84
	BOUYGUES	2,705	42.22	114,205.10
	FAURECIA	4,757	69.38	330,040.66
	FIAT CHRYSLER AUTOMOBILES	19,559	17.75	347,289.60
	PEUGEOT	12,066	18.19	219,540.87

	ユーロ小計	70,739		2,035,155.90 (267,175,266)
イギリス ポンド	BP	59,292	4.78	283,534.34
	PERSIMMON	10,811	26.04	281,518.44
	TUI	6,509	15.53	101,084.77
	COCA-COLA HBC AG-CDI	2,283	24.42	55,750.86
	ELECTROCOMPONENTS	4,006	6.35	25,438.10
	VODAFONE GROUP	165,741	2.04	339,437.56
	イギリスポンド小計	248,642		1,086,764.07 (162,210,405)
スイス フラン	BUCHER INDUSTRIES	104	406.40	42,265.60
	NOVARTIS	6,185	79.84	493,810.40
	ALLREAL HOLDING	928	157.30	145,974.40
	スイスフラン小計	7,217		682,050.40 (77,965,181)
スウェーデ ンクローネ	SANDVIK	7,439	153.85	1,144,490.15
	LOOMIS AB-B	10,568	303.20	3,204,217.60
	KINDRED GROUP	2,252	135.30	304,695.60
	スウェーデンクローネ小計	20,259		4,653,403.35 (60,680,379)
デンマーク クローネ	NOVO NORDISK-B	936	323.00	302,328.00
	DANSKE BANK	3,283	242.50	796,127.50
	デンマーククローネ小計	4,219		1,098,455.50 (19,365,770)
香港ドル	CLP HOLDINGS	40,500	79.15	3,205,575.00
	HK ELECTRIC INVESTMENTS	23,500	7.34	172,490.00
	香港ドル小計	64,000		3,378,065.00 (46,313,271)
シンガポ ールドル	YANGZIJIANG SHIPBUILDING HOLDINGS	341,100	1.52	518,472.00
	シンガポールドル小計	341,100		518,472.00 (42,022,155)
	合計	1,100,931		2,219,879,684 (1,981,135,124)

(注)1.通貨種類毎の小計欄の()内は、邦貨換算額であります。

2.合計金額欄の()内は、外貨建有価証券に係わるもので、内書きであります。

3.通貨の表示は、邦貨については円単位、外貨についてはその通貨の表記単位で表示しております。

4.外貨建有価証券の内訳

通貨	銘柄数	組入株式時価比率	合計金額に対する比率
アメリカドル	株式 40銘柄	100.00%	61.54%
カナダドル	株式 4銘柄	100.00%	4.34%
ユーロ	株式 8銘柄	100.00%	13.49%
イギリスポンド	株式 6銘柄	100.00%	8.19%

スイスフラン	株式	3 銘柄	100.00%	3.94%
スウェーデンクローネ	株式	3 銘柄	100.00%	3.06%
デンマーククローネ	株式	2 銘柄	100.00%	0.98%
香港ドル	株式	2 銘柄	100.00%	2.34%
シンガポールドル	株式	1 銘柄	100.00%	2.12%

株式以外の有価証券(投資証券)

(平成30年2月28日現在)

種類	通貨	銘柄	口数	評価額	備考
投資 証券	アメリカ ドル	AMERICAN TOWER	2,758	388,050.60	
		EQUITY LIFESTYLE PROPERTIES	4,166	352,943.52	
		NATL HEALTH INVESTORS	1,228	79,586.68	
		PROLOGIS	1,741	105,086.76	
		SBA COMMUNICATIONS	258	42,105.60	
		アメリカドル小計	10,151	967,773.16	
	合計			103,909,804 (103,909,804)	

(注)1.小計欄の()内は、邦貨換算額であります。

2.合計金額欄の()内は、外貨建有価証券に係わるもので、内書きであります。

3.通貨の表示は、邦貨については円単位、外貨についてはその通貨の表記単位で表示しております。

4.外貨建有価証券の内訳

通貨	銘柄数	組入投資証券 時価比率	合計金額に対する比率
アメリカドル	投資証券 5銘柄	100.00%	100.00%

第2 信用取引契約残高明細表

該当事項はありません。

第3 デリバティブ取引及び為替予約取引の契約額等及び時価の状況表

「注記表(デリバティブ取引等に関する注記)」に記載しております。

[前へ](#) [次へ](#)

2 ファンドの現況

純資産額計算書(平成30年3月30日現在)

資産総額	2,298,548,217 円
負債総額	4,427,939 円
純資産総額(-)	2,294,120,278 円
発行済数量	2,863,260,264 口
1 単位当たり純資産額(/)	0.8012 円

[前へ](#) [次へ](#)

第三部 委託会社等の情報

第1 委託会社等の概況

1 委託会社等の概況

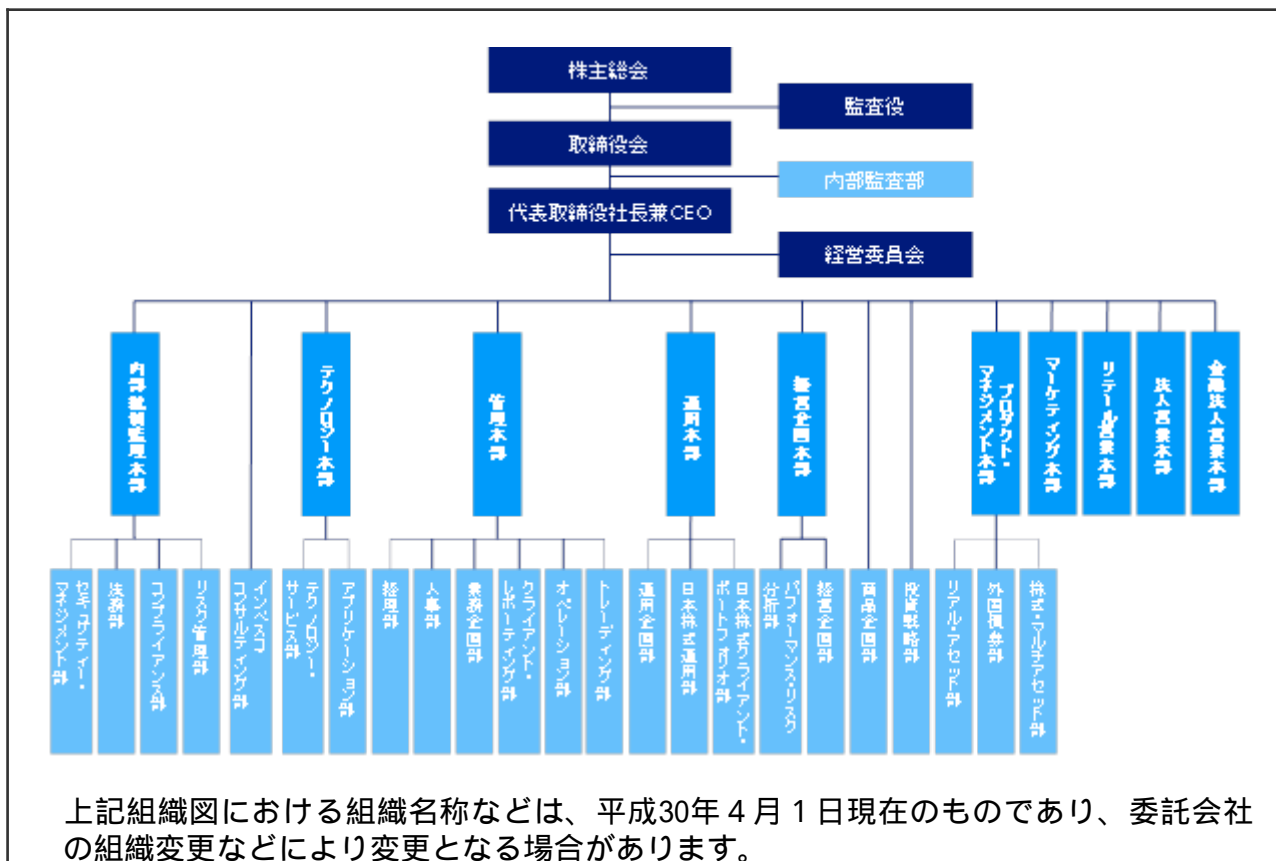
委託会社等の概況については、該当事項が以下の内容に更新されます。

(1) 資本金の額

平成30年3月30日 現在の状況	資本金：4,000百万円 発行可能株式総数：56,400株 発行済株式総数：40,000株
直近5カ年における主 な資本金の額の増減	該当事項はありません。

(2) 委託会社等の機構

組織図



会社の意思決定機構

取締役会	取締役の全員をもって構成される取締役会は、代表取締役社長兼CEOを議長とし、原則として四半期ごとに開催されます。取締役会は、経営管理全般に関する重要な事項について、取締役の過半数が出席し、出席取締役の過半数をもって決議します。
代表取締役社長兼CEO	代表取締役社長兼CEOは、委託会社の全般的な業務執行の最高責任者として、取締役会で決議された事項または委任を受けた事項の遂行に対し、権限と責任を有します。
経営委員会	取締役等から構成される経営委員会は、代表取締役社長兼CEOを議長とし、原則として月次で開催されます。経営委員会は、取締役会で決定した基本方針に基づき、取締役会から委譲を受けた権限の範囲内において、経営管理全般に関する重要な事項を協議・決定します。

投資運用に関する意思決定プロセス

Plan（計画）	基本的な運用方針は、投資戦略委員会（原則、月次で開催）で分析・討議された投資環境を踏まえ、銘柄検討会議およびポートフォリオ構築/戦略会議（原則、週次あるいは日次で開催）を経て決定されます。
Do（実行）	運用部門のポートフォリオ・マネジャーは、上記の委員会または運用会議の討議内容等を踏まえ、運用計画書を策定し、運用本部長の承認を受け、運用ガイドライン、運用基本方針および運用計画書に従って、ポートフォリオを構築します。
See（検証）	運用リスク管理委員会(原則、月次で開催)は、リスク管理委員会(原則、月次で開催)の分会として、定量的なリスク計測結果をもとに、運用の適切性・妥当性を検証、審議します。また、運用本部から独立したコンプライアンス部が、常時、関連法令および運用ガイドラインなどの遵守状況をチェックし、運用の信頼性・安定性の確保を図ります。

2 事業の内容及び営業の概況

事業の内容及び営業の概況については、該当事項が以下の内容に更新されます。

事業の内容	「投資信託及び投資法人に関する法律」に定める投資信託委託会社である委託会社は、証券投資信託の設定を行うとともに、「金融商品取引法」に定める金融商品取引業者としてその運用（投資運用業）を行っています。また「金融商品取引法」に定める投資助言業務を行っています。		
運用する投資信託財産の合計純資産総額	(平成30年3月30日現在)		
	基本的性格	ファンド数	純資産総額(単位：百万円)
	株式投資信託	98	1,787,675
	公社債投資信託	-	-
	合計	98	1,787,675
	*ファンド数および純資産総額は、親投資信託を除きます。		

[前へ](#) [次へ](#)

3 委託会社等の経理状況

委託会社等の経理状況については、該当事項が以下の内容に更新されます。

1. 当社の財務諸表は、「財務諸表等の用語、様式及び作成方法に関する規則」（昭和38年大蔵省令第59号、以下「財務諸表等規則」という。）ならびに同規則第2条の規定により、「金融商品取引業等に関する内閣府令」（平成19年8月6日内閣府令第52号）に基づいて作成しております。
なお、財務諸表の記載金額は、千円未満の端数を切り捨てて表示しております。
2. 当社は、金融商品取引法第193条の2第1項の規定に基づき、当事業年度（自平成29年4月1日至平成29年12月31日）の財務諸表について、PwCあらた有限責任監査法人により監査を受けております。

1. 財務諸表

(1)貸借対照表

(単位：千円)

科目	前事業年度 (平成29年3月31日)		当事業年度 (平成29年12月31日)	
	内訳	金額	内訳	金額
(資産の部)				
流動資産				
預金		5,362,960		4,986,282
前払費用		73,692		89,406
未収入金		608,891		606,560
未収委託者報酬		350,959		464,530
未収運用受託報酬		601,532		606,201
未収投資助言報酬		7,942		11,221
未収還付法人税等		2,827		-
未収消費税等		19,308		-
繰延税金資産		155,362		220,738
その他の流動資産		11,378		392
流動資産計		7,194,856		6,985,333
固定資産				
有形固定資産 1				
建物附属設備	121,122		110,533	
器具備品	62,454		53,653	
建設仮勘定	336		41,358	
リース資産	7,173	191,086	4,946	210,492
無形固定資産				
ソフトウェア	8,824		9,793	
ソフトウェア仮勘定	2,291		16,190	
電話加入権	3,972		3,972	
のれん	330,965		312,232	
顧客関連資産	1,774,129	2,120,184	1,673,707	2,015,895
投資その他の資産				
投資有価証券	3,259		3,686	
差入保証金	378,536		384,874	
その他の投資	1,598	383,394	3,143	391,704
固定資産計		2,694,665		2,618,092
資産合計		9,889,521		9,603,426

科目	前事業年度 （平成29年3月31日）		当事業年度 （平成29年12月31日）	
	内訳	金額	内訳	金額
（負債の部）				
流動負債				
預り金		44,060		42,997
リース債務		3,208		3,236
未払金				
未払収益分配金	20		-	
未払償還金	33,808		-	
未払手数料	123,366		120,298	
その他未払金	263,090	420,285	254,392	374,691
未払費用		184,224		196,263
未払法人税等		314,486		452,262
未払消費税等		-		24,738
賞与引当金		243,011		1,158,769
その他の流動負債		16,412		30,108
流動負債計		1,225,689		2,283,068
固定負債				
長期預り金		117,535		117,535
リース債務		4,608		2,178
退職給付引当金		514,466		589,090
役員退職慰労引当金		75,073		86,457
資産除去債務		82,470		82,365
繰延税金負債		4,926		4,255
固定負債計		799,080		881,882
負債合計		2,024,769		3,164,950
（純資産の部）				
株主資本				
資本金		4,000,000		4,000,000
資本剰余金				
資本準備金	1,406,953	1,406,953	1,406,953	1,406,953
資本剰余金合計		1,406,953		1,406,953
利益剰余金				
その他利益剰余金				
繰越利益剰余金	2,457,330	2,457,330	1,030,758	1,030,758
利益剰余金合計		2,457,330		1,030,758
株主資本合計		7,864,283		6,437,711
評価・換算差額等				
その他有価証券評価差額金		467		763
評価・換算差額等合計		467		763
純資産合計		7,864,751		6,438,475
負債・純資産合計		9,889,521		9,603,426

(2)損益計算書

(単位：千円)

科目	前事業年度 (自 平成28年4月1日 至 平成29年3月31日)		当事業年度 (自 平成29年4月1日 至 平成29年12月31日)	
	内訳	金額	内訳	金額
営業収益				
委託者報酬		2,323,928		1,852,178
運用受託報酬		1,990,913		1,881,211
投資助言報酬		39,070		42,299
その他営業収益		4,293,593		3,069,058
営業収益計		8,647,506		6,844,748
営業費用				
支払手数料		884,093		691,795
広告宣伝費		94,416		57,909
公告費		1,520		-
調査費				
調査費	285,837		210,421	
委託調査費	588,121		461,935	
図書費	2,559	876,518	1,631	673,988
委託計算費		304,074		255,988
営業雑経費				
通信費	16,855		14,681	
印刷費	71,586		54,192	
協会費	10,718	99,159	9,294	78,167
営業費用計		2,259,782		1,757,849
一般管理費				
給料				
役員報酬	97,438		74,357	
給料・手当	1,534,639		1,247,994	
賞与	1,113,324	2,745,402	265,086	1,587,439
交際費		51,330		53,074
寄付金		1,465		1,100
旅費交通費		143,817		149,277
租税公課		88,180		63,175
不動産賃借料		316,450		263,924
退職給付費用		192,060		160,315
役員退職慰労引当金繰入額		12,515		11,383
賞与引当金繰入額		243,011		915,757
減価償却費		213,944		155,186
福利厚生費		239,414		207,104
諸経費		1,118,105		1,002,663
一般管理費計		5,365,697		4,570,402
営業利益		1,022,026		516,495

科目	前事業年度 (自 平成28年4月1日 至 平成29年3月31日)		当事業年度 (自 平成29年4月1日 至 平成29年12月31日)	
	内訳	金額	内訳	金額
営業外収益				
受取利息		6		0
保険配当金		3,916		4,489
雑益		583		33,940
営業外収益計		4,507		38,429
営業外費用				
支払利息		109		58
投資有価証券売却損		23		-
為替換算差損		4,254		695
雑損		2,419		118
営業外費用計		6,807		871
経常利益		1,019,726		554,053
税引前当期純利益		1,019,726		554,053
法人税、住民税及び事業税		320,224		546,803
法人税等調整額		68,199		66,177
法人税等計		388,423		480,625
当期純利益		631,302		73,427

(3)株主資本等変動計算書

前事業年度（自 平成28年4月1日 至 平成29年3月31日）

（単位：千円）

	株主資本					
	資本金	資本剰余金		利益剰余金		株主資本 合計
		資本準備金	資本 剰余金合計	その他利益 剰余金 繰越利益 剰余金	利益剰余金 合計	
当期首残高	4,000,000	1,406,953	1,406,953	1,826,028	1,826,028	7,232,981
当期変動額						
当期純利益				631,302	631,302	631,302
株主資本以外 の項目の当期 の変動額 (純額)						
当期変動額合計	-	-	-	631,302	631,302	631,302
当期末残高	4,000,000	1,406,953	1,406,953	2,457,330	2,457,330	7,864,283

	評価・換算差額等		純資産合計
	その他有価証券評価差額金	評価・換算差額等合計	
当期首残高	230	230	7,233,212
当期変動額			
当期純利益			631,302
株主資本以外 の項目の当期 の変動額 (純額)	237	237	237
当期変動額合計	237	237	631,539
当期末残高	467	467	7,864,751

当事業年度（自 平成29年4月1日 至 平成29年12月31日）

（単位：千円）

	株主資本					
	資本金	資本剰余金		利益剰余金		株主資本合計
		資本準備金	資本剰余金合計	その他利益剰余金 繰越利益剰余金	利益剰余金合計	
当期首残高	4,000,000	1,406,953	1,406,953	2,457,330	2,457,330	7,864,283
当期変動額						
当期純利益				73,427	73,427	73,427
剰余金の配当				1,500,000	1,500,000	1,500,000
株主資本以外の項目の当期の変動額（純額）						
当期変動額合計	-	-	-	1,426,572	1,426,572	1,426,572
当期末残高	4,000,000	1,406,953	1,406,953	1,030,758	1,030,758	6,437,711

	評価・換算差額等		純資産合計
	その他有価証券評価差額金	評価・換算差額等合計	
当期首残高	467	467	7,864,751
当期変動額			
当期純利益			73,427
剰余金の配当			1,500,000
株主資本以外の項目の当期の変動額（純額）	296	296	296
当期変動額合計	296	296	1,426,277
当期末残高	763	763	6,438,475

[注記事項]

（重要な会計方針）

- 1．有価証券の評価基準及び評価方法
 その他有価証券
 時価のあるもの
 決算期末日の市場価格等に基づく時価法（評価差額は、全部純資産直入法により処理し、売却原価は、移動平均法により算定）
- 2．固定資産の減価償却の方法
 - （1）有形固定資産
 定率法を採用しております。ただし、資産除去債務に係る建物附属設備及び平成28年4月1日以降に取得した建物附属設備については、定額法を採用しております。
 なお、主な耐用年数は以下のとおりであります。
 建物附属設備 5～18年
 器具備品 3～15年
 - （2）無形固定資産
 定額法を採用しております。
 なお、主な償却年数は20年であります。
 ただし、自社利用のソフトウェアについては、社内における利用可能期間（5年）に基づく定額法を採用しております。
 - （3）リース資産
 所有権移転外ファイナンス・リース取引に係るリース資産
 リース期間を耐用年数とし、残存価額を零とする定額法を採用しております。
- 3．引当金の計上基準
 - （1）貸倒引当金
 一般債権については貸倒実績率により、貸倒懸念債権等特定の債権については個別に回収可能性を検討し、回収不能見込額を計上しております。なお、当事業年度末に計上すべき貸倒引当金はありません。
 - （2）賞与引当金
 従業員に対して支給する賞与の支出に充てるため、支給見込額に基づき当事業年度に見合う分を計上しております。
 - （3）退職給付引当金
 従業員の退職給付に備えるため、簡便法により、当事業年度末における自己都合退職による要支給額を計上しております。
 - （4）役員退職慰労引当金
 役員の退職慰労金の支出に備えるため、内規に基づき、当事業年度末における要支給額を計上しております。
- 4．外貨建の資産及び負債の本邦通貨への換算基準
 外貨建金銭債権債務は、当事業年度末日の直物為替相場により円貨に換算し、換算差額は為替換算差益又は為替換算差損として処理しております。
- 5．その他財務諸表作成のための基本となる重要な事項
 - （1）消費税等の会計処理
 消費税及び地方消費税の会計処理は税抜き方式によっております。
 - （2）決算期の変更
 平成29年6月23日開催の定時株主総会における定款の一部変更の決議により、決算期末を3月31日から12月31日に変更しました。したがって、当事業年度は平成29年4月1日から平成29年12月31日までの9カ月間となっております。

（貸借対照表関係）

1 有形固定資産の減価償却累計額

（単位：千円）

	前事業年度 (平成29年3月31日)	当事業年度 (平成29年12月31日)
有形固定資産の減価償却累計額	288,481	322,242

（株主資本等変動計算書関係）

前事業年度（自 平成28年4月1日 至 平成29年3月31日）

1 発行済株式に関する事項

株式の種類	当事業年度期首	増加	減少	当事業年度末
普通株式（株）	40,000	-	-	40,000

2 配当に関する事項

（1）配当金支払額

該当事項はありません

（2）基準日が当期に属する配当のうち、配当の効力発生日が翌期となるもの

決議	株式の種類	配当金の総額 (千円)	配当の原資	1株当たり配当額 (円)	基準日	効力発生日
平成29年6月23日 定時株主総会	普通株式	1,500,000	利益 剰余金	37,500	平成29年 3月31日	平成29年 6月24日

当事業年度（自 平成29年4月1日 至 平成29年12月31日）

1 発行済株式に関する事項

株式の種類	当事業年度期首	増加	減少	当事業年度末
普通株式（株）	40,000	-	-	40,000

2 配当に関する事項

（1）配当金支払額

決議	株式の種類	配当金の総額 (千円)	配当の原資	1株当たり配当額 (円)	基準日	効力発生日
平成29年6月23日 定時株主総会	普通株式	1,500,000	利益 剰余金	37,500	平成29年 3月31日	平成29年 6月24日

（2）基準日が当期に属する配当のうち、配当の効力発生日が翌期となるもの

該当事項はありません

（リース取引関係）

1 オペレーティング・リース取引

（借主側）

オペレーティング・リース取引のうち解約不能のものに係る未経過リース料

（単位：千円）

	前事業年度 (平成29年3月31日)	当事業年度 (平成29年12月31日)
1年内	249,762	249,762

1年超	853,353	666,032
合計	1,103,116	915,794

なお、オペレーティング・リース取引の内容は、不動産賃借によるものであります。

(金融商品関係)

1. 金融商品の状況に関する事項

(1) 金融商品に対する取組方針

当社は、主に投資助言・代理業及び投資運用業を行っており、資金計画に照らして、必要な資金(主にグループ本社より資本増資)を調達しております。デリバティブ等の投機的な取引は行わない方針であります。

(2) 金融商品の内容及びそのリスク並びにリスク管理体制

国内の未収入金に関しては、顧客の契約不履行によってもたらされる信用リスクに晒されており、国外拠点に対する外貨建ての債権債務に関しては、各月末から次月精算までの短期為替変動によるリスクに晒されております。また、投資有価証券は、主に投資信託であり、当社の投資信託設定のための小額資金投資で売買目的ではありません。未収入金等については、定期的に残高、期日を適切に把握する体制を整えております。

2. 金融商品の時価等に関する事項

貸借対照表計上額、時価、及びこれらの差額については、次のとおりであります。なお、時価を把握することが極めて困難と認められるものは、次表には含めておりません。

前事業年度(平成29年3月31日)

(単位:千円)

	貸借対照表 計上額(*)	時価(*)	差額
(1)預金	5,362,960	5,362,960	-
(2)未収入金	608,891	608,891	-
(3)未収委託者報酬	350,959	350,959	-
(4)未収運用受託報酬	601,532	601,532	-
(5)未収投資助言報酬	7,942	7,942	-
(6)未収還付法人税等	2,827	2,827	-
(7)未収消費税等	19,308	19,308	-
(8)投資有価証券 その他有価証券	3,259	3,259	-
(9)差入保証金	378,536	378,337	199
資産計	7,336,218	7,336,019	199
(1)預り金	(44,060)	(44,060)	-
(2)未払収益分配金	(20)	(20)	-
(3)未払償還金	(33,808)	(33,808)	-
(4)未払手数料	(123,366)	(123,366)	-
(5)その他未払金	(263,090)	(263,090)	-
(6)未払費用	(184,224)	(184,224)	-
(7)未払法人税等	(314,486)	(314,486)	-
(8)長期預り金	(117,535)	(117,471)	64
負債計	(1,080,592)	(1,080,528)	64

(*) 負債に計上されているものについては、()で示しています。

当事業年度（平成29年12月31日）

（単位：千円）

	貸借対照表 計上額(*)	時価(*)	差額
(1)預金	4,986,282	4,986,282	-
(2)未収入金	606,560	606,560	-
(3)未収委託者報酬	464,530	464,530	-
(4)未収運用受託報酬	606,201	606,201	-
(5)未収投資助言報酬	11,221	11,221	-
(6)投資有価証券 その他有価証券	3,686	3,686	-
(7)差入保証金	384,874	383,650	1,224
資産計	7,063,354	7,062,130	1,224
(1)預り金	(42,997)	(42,997)	-
(2)未払手数料	(120,298)	(120,298)	-
(3)その他未払金	(254,392)	(254,392)	-
(4)未払費用	(196,263)	(196,263)	-
(5)未払法人税等	(452,262)	(452,262)	-
(6)未払消費税等	(24,738)	(24,738)	-
(7)長期預り金	(117,535)	(117,143)	391
負債計	(1,208,485)	(1,208,095)	391

(*) 負債に計上されているものについては、()で示しています。

(注1) 金融商品の時価の算定方法及び有価証券に関する事項

前事業年度（平成29年3月31日）

資産

- (1)預金 (2)未収入金 (3)未収委託者報酬 (4)未収運用受託報酬 (5)未収投資助言報酬
(6)未収還付法人税等 (7)未収消費税等

これらは短期間で決済されるため、時価は帳簿価額にほぼ等しいことから当該帳簿価額によっております。

- (8)投資有価証券

基準価額を基に算出しております。

- (9)差入保証金

返還されるまでの残存期間に応じた日本円のスワップカーブにおける利回りで割り引いた現在価値により算定しております。

負債

(1)預り金 (2)未払収益分配金 (3)未払償還金 (4)未払手数料 (5)その他未払金 (6)未払費用(7)未払法人税等

これらは短期間で決済されるため、時価は帳簿価額にほぼ等しいことから当該帳簿価額によっております。

(8)長期預り金

返還するまでの残存期間に応じた日本円のスワップカーブにおける利回りで割り引いた現在価値により算定しております。

当事業年度（平成29年12月31日）

資産

(1)預金 (2)未収入金 (3)未収委託者報酬 (4)未収運用受託報酬 (5)未収投資助言報酬

これらは短期間で決済されるため、時価は帳簿価額にほぼ等しいことから当該帳簿価額によっております。

(6)投資有価証券

基準価額を基に算出しております。

(7)差入保証金

返還されるまでの残存期間に応じた日本円のスワップカーブにおける利回りで割り引いた現在価値により算定しております。

負債

(1)預り金 (2)未払手数料 (3)その他未払金 (4)未払費用 (5)未払法人税等 (6)未払消費税等

これらは短期間で決済されるため、時価は帳簿価額にほぼ等しいことから当該帳簿価額によっております。

(7)長期預り金

返還するまでの残存期間に応じた日本円のスワップカーブにおける利回りで割り引いた現在価値により算定しております。

(注2) 金銭債権及び満期のある有価証券の決算日後の償還予定額

前事業年度（平成29年3月31日）

（単位：千円）

	1年以内	1年超 10年以内	10年超
(1)預金	5,362,960	-	-
(2)未収入金	608,891	-	-
(3)未収委託者報酬	350,959	-	-
(4)未収運用受託報酬	601,532	-	-
(5)未収投資助言報酬	7,942	-	-
(6)差入保証金	-	378,536	-
合計	6,932,286	378,536	-

当事業年度（平成29年12月31日）

（単位：千円）

	1年以内	1年超 10年以内	10年超
(1)預金	4,986,282	-	-
(2)未収入金	606,560	-	-
(3)未収委託者報酬	464,530	-	-
(4)未収運用受託報酬	606,201	-	-
(5)未収投資助言報酬	11,221	-	-
(6)差入保証金	-	384,874	-
合計	6,674,794	384,874	-

（有価証券関係）

1. その他有価証券

前事業年度（平成29年3月31日）

（単位：千円）

	取得原価	貸借対照表日における 貸借対照表計上額	差額
貸借対照表計上額が取得原価 を超えるもの			
株式	-	-	-
債券	-	-	-
その他	2,385	3,071	686
小計	2,385	3,071	686
貸借対照表計上額が取得原価 を超えないもの			
株式	-	-	-
債券	-	-	-
その他	200	188	11
小計	200	188	11
合計	2,585	3,259	674

当事業年度（平成29年12月31日）

（単位：千円）

	取得原価	貸借対照表日における 貸借対照表計上額	差額
貸借対照表計上額が取得原価 を超えるもの			
株式	-	-	-
債券	-	-	-
その他	2,385	3,488	1,102
小計	2,385	3,488	1,102
貸借対照表計上額が取得原価 を超えないもの			
株式	-	-	-
債券	-	-	-
その他	200	198	1
小計	200	198	1
合計	2,585	3,686	1,100

2. 事業年度中に売却したその他有価証券

前事業年度（自 平成28年4月1日 至 平成29年3月31日）

（単位：千円）

種 類	売却額	売却益の合計額	売却損の合計額
株式	-	-	-
債券	-	-	-
その他	750	27	50
合計	750	27	50

当事業年度（自 平成29年4月1日 至 平成29年12月31日）

当事業年度におけるその他有価証券の売却はありません。

（退職給付関係）

前事業年度（自 平成28年4月1日 至 平成29年3月31日）

1. 採用している退職給付制度の概要

当社は、従業員の退職給付に充てるため、非積立型の確定給付型の制度として退職一時金制度を採用しており、簡便法により退職給付引当金及び退職給付費用を計算しております。

2. 簡便法を適用した確定給付制度

（1）簡便法を適用した制度の、退職給付引当金の期首残高と期末残高の調整表

（単位：千円）

前事業年度 (平成29年3月31日)	
退職給付引当金の期首残高	485,351
退職給付費用	159,355
退職給付の支払額	95,968
その他の未払金への振替額	34,272
退職給付引当金の期末残高	514,466

（2）退職給付に関連する損益

（単位：千円）

前事業年度 (自 平成28年4月1日 至 平成29年3月31日)	
簡便法で計算した退職給付費用	159,355

3. 確定拠出制度

当社の確定拠出制度への要拠出額は前事業年度（自 平成28年4月1日 至 平成29年3月31日）において、32,704千円であります。

当事業年度(自 平成29年4月1日 至 平成29年12月31日)

1. 採用している退職給付制度の概要

当社は、従業員の退職給付に充てるため、非積立型の確定給付型の制度として退職一時金制度を採用しており、簡便法により退職給付引当金及び退職給付費用を計算しております。

2. 簡便法を適用した確定給付制度

(1) 簡便法を適用した制度の、退職給付引当金の期首残高と期末残高の調整表

(単位：千円)

	当事業年度 (平成29年12月31日)
退職給付引当金の期首残高	514,466
退職給付費用	131,908
退職給付の支払額	51,987
その他の未払金への振替額	5,295
退職給付引当金の期末残高	589,090

(2) 退職給付に関連する損益

(単位：千円)

	当事業年度 (自 平成29年4月1日 至 平成29年12月31日)
簡便法で計算した退職給付費用	131,908

3. 確定拠出制度

当社の確定拠出制度への要拠出額は当事業年度(自 平成29年4月1日 至 平成29年12月31日)において、28,407千円であります。

（税効果会計関係）

1．繰延税金資産及び繰延税金負債の発生の主な原因別の内訳

（単位：千円）

	前事業年度 (平成29年3月31日)	当事業年度 (平成29年12月31日)
繰延税金資産		
(1)流動資産		
賞与引当金	74,993	357,596
未払費用	34,002	22,052
未払退職金	17,213	1,634
株式報酬費用	9,153	90,959
その他	19,999	42,019
計	155,362	514,261
(2)固定資産		
退職給付引当金	157,529	180,379
役員退職給付引当金	22,987	26,473
資産除去債務	25,252	25,220
計	205,769	232,073
繰延税金資産小計	361,131	746,334
評価性引当額	205,769	525,595
繰延税金資産合計	155,362	220,738
繰延税金負債		
(1)固定負債		
資産除去債務	4,720	3,918
その他有価証券評価差額金	206	337
繰延税金負債合計	4,926	4,255
繰延税金資産純額	150,435	216,482

2．法定実効税率と税効果会計適用後の法人税等の負担率との間に重要な差異があるときの、当該差異の原因となった主要な項目別の内訳

前事業年度（平成29年3月31日）

法定実効税率	30.8%
（調整）	
交際費等永久に損金に算入されない項目	8.0%
住民税均等割等	0.3%
評価性引当額の増減額	1.9%
過年度法人税等調整額の修正	3.3%
その他	0.1%
税効果会計適用後の法人税等の負担率	37.9%

当事業年度（平成29年12月31日）

法定実効税率 （調整）	30.8%
交際費等永久に損金に算入されない項目	0.7%
住民税均等割等	0.5%
評価性引当額の増減額	57.3%
その他	2.6%
税効果会計適用後の法人税等の負担率	86.7%

3. 法人税等の税率の変更による繰延税金資産及び繰延税金負債の金額の修正

前事業年度（自 平成28年4月1日 至 平成29年3月31日）

法人税等の税率の変更による繰延税金資産及び繰延税金負債の金額の修正はありません。

当事業年度（自 平成29年4月1日 至 平成29年12月31日）

法人税等の税率の変更による繰延税金資産及び繰延税金負債の金額の修正はありません。

（資産除去債務関係）

資産除去債務のうち貸借対照表に計上しているもの

（1）当該資産除去債務の概要

建物の不動産賃貸借取引に伴う原状回復義務等であります。

（2）当該資産除去債務の金額の算定方法

使用見込期間を取得から5年と見積り、割引率は 0.17%を使用して資産除去債務の金額を計算しております。

（3）当該資産除去債務の総額の増減

（単位：千円）

	前事業年度		当事業年度	
	（自 平成28年4月1日 至 平成29年3月31日）		（自 平成29年4月1日 至 平成29年12月31日）	
当期首残高		64,967		82,470
建物の不動産賃貸借契約の更新及びオフィスレイアウト変更工事に伴う再見積りによる増加額		17,451		-
時の経過による調整額		50		105
当期末残高		82,470		82,365

（セグメント情報等）

[セグメント情報]

前事業年度（自 平成28年4月1日 至 平成29年3月31日）

当社は、投信投資顧問業の単一セグメントであるため、記載を省略しております。

当事業年度（自 平成29年4月1日 至 平成29年12月31日）

当社は、投信投資顧問業の単一セグメントであるため、記載を省略しております。

[関連情報]

前事業年度（自 平成28年4月1日 至 平成29年3月31日）

製品及びサービスごとの情報

製品・サービス区分の決定方法は、損益計算書の営業収益の区分と同じであることから、製品・サービスごとの営業収益の記載を省略しております。

地域ごとの情報

（1）営業収益

（単位：千円）

日本	米国	欧州	その他	合計
1,389,815	4,145,484	716,502	71,774	6,323,575

（注1）営業収益は顧客の所在地を基礎とし、国又は地域に分類しております。

（注2）営業収益のうち委託者報酬に関しては、当社が運用している投資信託は大半が公募投信であり、委託者報酬を最終的に負担する受益者の情報は制度上把握しえないため、除外しております。

（2）有形固定資産

本邦に所在している有形固定資産の金額が貸借対照表の有形固定資産の金額の90%を超えているため、地域ごとの有形固定資産の記載を省略しております。

主要な顧客ごとの情報

（1）その他営業収益

（単位：千円）

顧客の氏名又は名称	その他営業収益	関連するセグメント名
Invesco Advisers, Inc.	3,262,827	投信投資顧問業

（2）委託者報酬

委託者報酬については、制度上、顧客情報を知りえないため、記載を省略しております。

（3）運用受託報酬

運用受託報酬については、顧客との守秘義務契約により、開示が出来ないため、記載を省略しております。

(4) 投資助言報酬

投資助言報酬については、顧客との守秘義務契約により、開示が出来ないため、記載を省略しております。

当事業年度（自 平成29年4月1日 至 平成29年12月31日）

製品及びサービスごとの情報

製品・サービス区分の決定方法は、損益計算書の営業収益の区分と同じであることから、製品・サービスごとの営業収益の記載を省略しております。

地域ごとの情報

(1) 営業収益

(単位：千円)

日本	米国	欧州	その他	合計
1,204,914	2,927,206	722,570	137,878	4,992,569

(注1) 営業収益は顧客の所在地を基礎とし、国又は地域に分類しております。

(注2) 営業収益のうち委託者報酬に関しては、当社が運用している投資信託は大半が公募投信であり、委託者報酬を最終的に負担する受益者の情報は制度上把握しえないため、除外しております。

(2) 有形固定資産

本邦に所在している有形固定資産の金額が貸借対照表の有形固定資産の金額の90%を超えているため、地域ごとの有形固定資産の記載を省略しております。

主要な顧客ごとの情報

(1) その他営業収益

(単位：千円)

顧客の氏名又は名称	その他営業収益	関連するセグメント名
Invesco Advisers, Inc.	1,948,783	投信投資顧問業
Invesco Senior Secured Management, Inc.	783,585	投信投資顧問業

(2) 委託者報酬

委託者報酬については、制度上、顧客情報を知りえないため、記載を省略しております。

（３）運用受託報酬

運用受託報酬については、顧客との守秘義務契約により、開示が出来ないため、記載を省略しております。

（４）投資助言報酬

投資助言報酬については、顧客との守秘義務契約により、開示が出来ないため、記載を省略しております。

[報告セグメントごとの固定資産の減損損失に関する情報]

前事業年度（自 平成28年4月1日 至 平成29年3月31日）

単一セグメントであるため、記載を省略しております。

当事業年度（自 平成29年4月1日 至 平成29年12月31日）

単一セグメントであるため、記載を省略しております。

[報告セグメントごとののれんの償却額及び未償却残高に関する情報]

前事業年度（自 平成28年4月1日 至 平成29年3月31日）

単一セグメントであるため、記載を省略しております。

当事業年度（自 平成29年4月1日 至 平成29年12月31日）

単一セグメントであるため、記載を省略しております。

[報告セグメントごとの負ののれん発生益に関する情報]

前事業年度（自 平成28年4月1日 至 平成29年3月31日）

単一セグメントであるため、記載を省略しております。

当事業年度（自 平成29年4月1日 至 平成29年12月31日）

単一セグメントであるため、記載を省略しております。

（関連当事者情報）

１．関連当事者との取引

（１）財務諸表提出会社の親会社及び主要株主（会社等に限る。）等

前事業年度（自 平成28年4月1日 至 平成29年3月31日）

前事業年度においては、開示すべき重要な親会社及び主要株主等との取引はありません。

当事業年度（自 平成29年4月1日 至 平成29年12月31日）

当事業年度においては、開示すべき重要な親会社及び主要株主等との取引はありません。

（２）財務諸表提出会社と同一の親会社を持つ会社等及び財務諸表提出会社のその他の関係会社の子会社等

前事業年度(自 平成28年4月1日 至 平成29年3月31日)

種類	会社等の名称 又は氏名	所在地	資本金又は 出資金	事業の内容 又は職業	議決権等の 所有(被所 有)割合 (%)	関連当事者との 関係	取引の内容	取引金額 (千円)	科目	期末残高 (千円)
親会社の子会社	Invesco Advisers, Inc.	1555 Peachtree Street Atlanta, Georgia 30309, USA	1,169,065 千米ドル	投資顧問業	なし	投資顧問契約の 再委任等	運用受託報酬及 びその他営業収 益の受取	3,262,827	未収入金	405,793

(注1) 取引金額、期末残高には消費税等が含まれておりません。

(注2) 運用受託報酬及びその他営業収益の算定方法については、第三者による検討結果に基づいたグループ内のポリシーにより決定しております。

当事業年度(自 平成29年4月1日 至 平成29年12月31日)

種類	会社等の名称 又は氏名	所在地	資本金又は 出資金	事業の内容 又は職業	議決権等の 所有(被所 有)割合 (%)	関連当事者との 関係	取引の内容	取引金額 (千円)	科目	期末残高 (千円)
親会社の子会社	Invesco Advisers, Inc.	1555 Peachtree Street Atlanta, Georgia 30309, USA	1,169,065 千米ドル	投資顧問業	なし	投資顧問契約の 再委任等	運用受託報酬 及びその他営 業収益の受取	2,099,347	未収入金	343,181
親会社の子会社	Invesco Senior Secured Management, Inc.	1166 Avenue of the Americas New York, NY 10036, USA	4,502 千米ドル	投資顧問業	なし	投資顧問契約の 再委任等	その他営業収 益の受取	783,585	未収入金	89,533

(注1) 取引金額、期末残高には消費税等が含まれておりません。

(注2) 運用受託報酬及びその他営業収益の算定方法については、第三者による検討結果に基づいたグループ内のポリシーにより決定しております。

2. 親会社に関する注記

親会社情報

Invesco Far East Ltd.（非上場）

Invesco Holdings Company Ltd.（非上場、持株会社）

Invesco Ltd.（ニューヨーク証券取引所に上場）

（1株当たり情報）

前事業年度 (自 平成28年4月1日 至 平成29年3月31日)	当事業年度 (自 平成29年4月1日 至 平成29年12月31日)
1株当たり純資産額 196,618円77銭	1株当たり純資産額 160,961円88銭
1株当たり当期純利益金額 15,782円55銭	1株当たり当期純利益金額 1,835円69銭

（注）1. 潜在株式調整後1株当たり当期純利益金額については、潜在株式が存在しないため記載していません。

2. 1株当たり当期純利益金額の算定上の基礎

	前事業年度 (自 平成28年4月1日 至 平成29年3月31日)	当事業年度 (自 平成29年4月1日 至 平成29年12月31日)
当期純利益金額(千円)	631,302	73,427
普通株式に係る当期純利益(千円)	631,302	73,427
普通株主に帰属しない金額(千円)	-	-
期中平均株式数(株)	40,000	40,000

（重要な後発事象）

該当事項はありません。

[前へ](#) [次へ](#)

5 その他

その他については、該当事項が以下の内容に更新されます。

定款の変更等	平成29年6月23日開催の定時株主総会で当社の決算期の変更を行うことを決議し、定款変更を行いました。 < 決算期変更の内容 > 変更前：毎年4月1日から3月31日 変更後：毎年1月1日から12月31日 これにより第28期は平成29年4月1日から平成29年12月31日までの9カ月間、第29期以降は、毎年1月1日から12月31日までの12カ月間となります。
訴訟事件その他重要事項	訴訟、その他会社の経営に重要な影響を与えた事実、または与えると予想される事実はありません。

[前へ](#) [次へ](#)

第2 その他の関係法人の概況

その他の関係法人の概況については、該当事項が以下の内容に更新されます。

1 名称、資本金の額及び事業の内容

(1) 受託会社

名称	資本金の額 (平成29年9月30日現在)	事業の内容
野村信託銀行株式会社	35,000百万円	銀行法に基づき銀行業を営むとともに、金融機関の信託業務の兼営等に関する法律（兼営法）に基づき信託業務を営んでいます。

(2) 販売会社

名称	資本金の額 (平成29年9月30日現在)	事業の内容
高木証券株式会社	11,069百万円	「金融商品取引法」に定める第一種金融商品取引業を営んでいます。
野村証券株式会社	10,000百万円	
株式会社第三銀行	37,461百万円	銀行法に基づき銀行業務を営んでいます。

(3) 投資顧問会社

名称	資本金の額 (平成29年12月31日現在)	事業の内容
インベスコ・アセット・マネジメント・ドイチェランドGmbH	13,600,000ユーロ (約1,835百万円)	ドイツ国籍の会社であり、内外の有価証券などにかかる投資顧問業務および当該業務に付帯するその他一切の業務を営んでいます。

ユーロの円換算は、平成29年12月29日現在の株式会社三菱UFJ銀行の対顧客電信売買相場の仲値（1ユーロ = 134.94円）によります。

2 関係業務の概要

受託会社	ファンドの受託会社として、投資信託財産の保管・管理・計算などを行います。
販売会社	ファンドの販売会社として、受益権の募集・販売の取り扱いを行い、投資信託説明書（交付目論見書）・投資信託説明書（請求目論見書）の交付、運用報告書の交付代行、分配金・換金代金・償還金の支払いおよび分配金の再投資に関する事務などを行います。
投資顧問会社	委託会社より運用指図に関する権限の委託を受けて、投資判断・発注などを行います。

3 資本関係

受託会社	該当事項はありません。
販売会社	該当事項はありません。
投資顧問会社	該当事項はありません。

[前へ](#)

独立監査人の監査報告書

平成30年3月9日

インベスコ・アセット・マネジメント株式会社

取締役会 御中

PwCあらた有限責任監査法人

指定有限責任社員 公認会計士 鶴田 光夫
業務執行社員

当監査法人は、金融商品取引法第193条の2第1項の規定に基づく監査証明を行うため、「委託会社等の経理状況」に掲げられているインベスコ・アセット・マネジメント株式会社の平成29年4月1日から平成29年12月31日までの第28期事業年度の財務諸表、すなわち、貸借対照表、損益計算書、株主資本等変動計算書、重要な会計方針及びその他の注記について監査を行った。

財務諸表に対する経営者の責任

経営者の責任は、我が国において一般に公正妥当と認められる企業会計の基準に準拠して財務諸表を作成し適正に表示することにある。これには、不正又は誤謬による重要な虚偽表示のない財務諸表を作成し適正に表示するために経営者が必要と判断した内部統制を整備及び運用することが含まれる。

監査人の責任

当監査法人の責任は、当監査法人が実施した監査に基づいて、独立の立場から財務諸表に対する意見を表明することにある。当監査法人は、我が国において一般に公正妥当と認められる監査の基準に準拠して監査を行った。監査の基準は、当監査法人に財務諸表に重要な虚偽表示がないかどうかについて合理的な保証を得るために、監査計画を策定し、これに基づき監査を実施することを求めている。

監査においては、財務諸表の金額及び開示について監査証拠を入手するための手続が実施される。監査手続は、当監査法人の判断により、不正又は誤謬による財務諸表の重要な虚偽表示のリスクの評価に基づいて選択及び適用される。財務諸表監査の目的は、内部統制の有効性について意見表明するためのものではないが、当監査法人は、リスク評価の実施に際して、状況に応じた適切な監査手続を立案するために、財務諸表の作成と適正な表示に関連する内部統制を検討する。また、監査には、経営者が採用した会計方針及びその適用方法並びに経営者によって行われた見積りの評価も含め全体としての財務諸表の表示を検討することが含まれる。

当監査法人は、意見表明の基礎となる十分かつ適切な監査証拠を入手したと判断している。

監査意見

当監査法人は、上記の財務諸表が、我が国において一般に公正妥当と認められる企業会計の基準に準拠して、インベスコ・アセット・マネジメント株式会社の平成29年12月31日現在の財政状態及び同日をもって終了する事業年度の経営成績をすべての重要な点において適正に表示しているものと認める。

利害関係

会社と当監査法人又は業務執行社員との間には、公認会計士法の規定により記載すべき利害関係はない。

以上

(注) 1. 上記は、監査報告書の原本に記載された事項を電子化したものであり、その原本は当社が別途保管しております。

2. XBRLデータは監査の対象には含まれていません。

[次へ](#)

独立監査人の監査報告書

平成30年4月11日

インベスコ・アセット・マネジメント株式会社

取締役会御中

PwCあらた有限責任監査法人

指定有限責任社員 公認会計士 鶴田光夫
業務執行社員

当監査法人は、金融商品取引法第193条の2第1項の規定に基づく監査証明を行うため、「ファンドの経理状況」に掲げられているG Tグローバル インベストメント・オープンの平成29年8月29日から平成30年2月28日までの計算期間の財務諸表、すなわち、貸借対照表、損益及び剰余金計算書、注記表並びに附属明細表について監査を行った。

財務諸表に対する経営者の責任

経営者の責任は、我が国において一般に公正妥当と認められる企業会計の基準に準拠して財務諸表を作成し適正に表示することにある。これには、不正又は誤謬による重要な虚偽表示のない財務諸表を作成し適正に表示するために経営者が必要と判断した内部統制を整備及び運用することが含まれる。

監査人の責任

当監査法人の責任は、当監査法人が実施した監査に基づいて、独立の立場から財務諸表に対する意見を表明することにある。当監査法人は、我が国において一般に公正妥当と認められる監査の基準に準拠して監査を行った。監査の基準は、当監査法人に財務諸表に重要な虚偽表示がないかどうかについて合理的な保証を得るために、監査計画を策定し、これに基づき監査を実施することを求めている。

監査においては、財務諸表の金額及び開示について監査証拠を入手するための手続が実施される。監査手続は、当監査法人の判断により、不正又は誤謬による財務諸表の重要な虚偽表示のリスクの評価に基づいて選択及び適用される。財務諸表監査の目的は、内部統制の有効性について意見表明するためのものではないが、当監査法人は、リスク評価の実施に際して、状況に応じた適切な監査手続を立案するために、財務諸表の作成と適正な表示に関連する内部統制を検討する。また、監査には、経営者が採用した会計方針及びその適用方法並びに経営者によって行われた見積りの評価も含め全体としての財務諸表の表示を検討することが含まれる。

当監査法人は、意見表明の基礎となる十分かつ適切な監査証拠を入手したと判断している。

監査意見

当監査法人は、上記の財務諸表が、我が国において一般に公正妥当と認められる企業会計の基準に準拠して、G Tグローバル インベストメント・オープンの平成30年2月28日現在の信託財産の状態及び同日をもって終了する計算期間の損益の状況をすべての重要な点において適正に表示しているものと認める。

利害関係

インベスコ・アセット・マネジメント株式会社及びファンドと当監査法人又は業務執行社員との間には、公認会計士法の規定により記載すべき利害関係はない。

以上

-
- () 1 . 上記は、当社が、監査報告書の原本に記載された事項を電子化したものであり、その原本は当社が別途保管しております。
- 2 . XBRLデータは監査の対象には含まれていません。