

【表紙】

【提出書類】 有価証券届出書の訂正届出書

【提出先】 関東財務局長

【提出日】 平成26年12月16日

【発行者名】 三菱UFJ投信株式会社

【代表者の役職氏名】 取締役社長 金上 孝

【本店の所在の場所】 東京都千代田区丸の内一丁目4番5号

【事務連絡者氏名】 井上 靖

連絡場所 東京都千代田区丸の内一丁目4番5号

【電話番号】 03-6250-4740

【届出の対象とした募集内国投資 三菱UFJ / メロン グローバルバランス  
信託受益証券に係るファンドの名称】

【届出の対象とした募集内国投資 継続募集額 上限1兆円  
信託受益証券の金額】

【縦覧に供する場所】 該当ありません

**【有価証券届出書の訂正届出書の提出理由】**

本日付で半期報告書を提出致しましたので、平成26年6月16日に届出済みの有価証券届出書（以下「原届出書」といいます。）の関係情報を更新するため、また、記載事項の一部に訂正事項がありますのでこれを訂正するため、提出するものです。

**【訂正の内容】**

<訂正前> および<訂正後>に記載している下線部\_\_は訂正部分を示し、原届出書の更新後の内容を記載する場合は<更新後>とし、原届出書に追加される内容を記載する場合は<追加>とします。

**【表紙】****【代表者の役職氏名】**

<訂正前>

取締役社長 後藤 俊夫

<訂正後>

取締役社長 金上 孝

**第二部【ファンド情報】****第1【ファンドの状況】****1【ファンドの性格】****(1)【ファンドの目的及び基本的性格】**

[ファンドの目的・特色]

<更新後>

(略)

ファンドの特色

1
---

 (略)

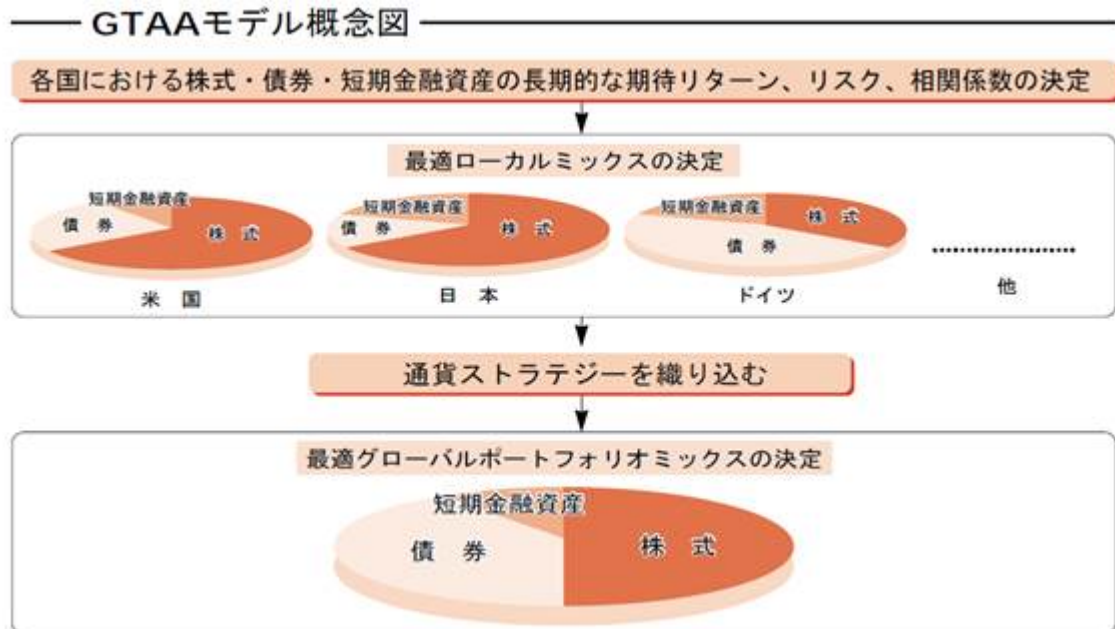
2 シティ世界国債インデックス(円ヘッジ・円ベース)は、Citigroup Index LLCにより開発、算出および公表されている、世界主要国の国債の総合収益率を各市場の時価総額で加重平均した債券インデックスです。


3 シティ世界マネー・マーケット・インデックス(日本円3ヵ月ユーロ預金)は、Citigroup Index LLCにより開発された、3ヵ月満期の日本円ユーロ預金を用いて算出する日本円の短期金融市場のパフォーマンスを測定する指数です。

(略)

3
---

 (略)



 「運用担当者に係る事項」については、委託会社のホームページ(<http://www.am.mufg.jp/corp/operation/fm.html>)でご覧いただけます。

(略)

### (3) 【ファンドの仕組み】

#### 委託会社の概況

<更新後>

- ・資本金  
2,000百万円（平成26年9月末現在）  
(略)
- ・大株主の状況（平成26年9月末現在）  
(略)

### 2 【投資方針】

#### (2) 【投資対象】

##### 有価証券の指図範囲

<更新後>

- (略)
- 10. 投資証券もしくは新投資口予約権証券または外国投資証券（金融商品取引法第2条第1項第11号で定めるものをいいます）  
(略)

#### (3) 【運用体制】

<更新後>

- (略)
- ファンドの運用体制等は、今後変更される可能性があります。

#### (5) 【投資制限】

<更新後>

- (略)
- デリバティブ取引等  
デリバティブ取引等（金融商品取引業等に関する内閣府令第130条第1項第8号に定めるデリバティブ取引をいう。）については、金利、通貨の価格、金融商品市場における相場その他の指標に係る変動その他の理由により発生し得る危険に対応する額として、一般社団法人投資信託協会規則に定める合理的な方法により算出した額が信託財産の純資産総額を超えないこととします。
- <その他法令等に定められた投資制限>

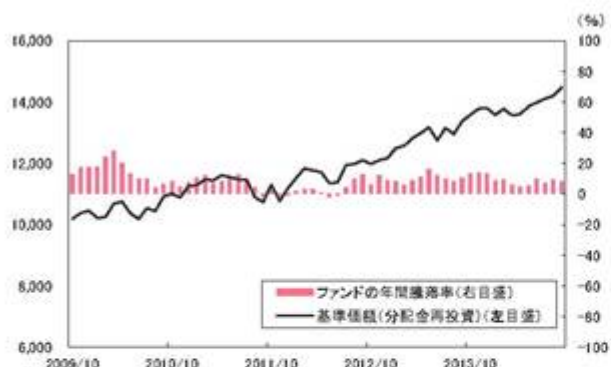
- ・同一の法人の発行する株式への投資制限委託会社は、同一の法人の発行する株式を、（略）投資信託財産をもって取得することを受託会社に指図しないものとします。

### 3【投資リスク】

<追加>

#### (3) 代表的な資産クラスとの騰落率の比較等

##### ●ファンドの年間騰落率および基準価額(分配金再投資)の推移

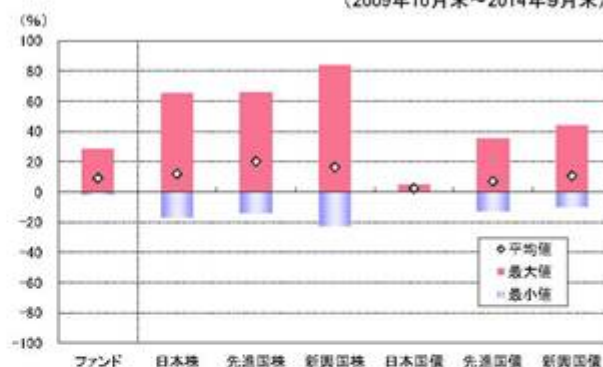


・ファンドの年間騰落率とは、当該各月末の基準価額(分配金再投資)から当該各月末の1年前の基準価額(分配金再投資)を控除した額を当該各月末の1年前の基準価額(分配金再投資)で除して得た数に100を乗じて得た数をいいます。

・基準価額(分配金再投資)は、税引前の分配金を再投資したものとみなして計算した年間騰落率が記載されており、実際の基準価額に基づいて計算した年間騰落率とは異なる場合があります。

##### ●ファンドと他の代表的な資産クラスとの騰落率の比較

(2009年10月末～2014年9月末)



・グラフは、ファンドと代表的な資産クラスを定量的に比較できるように作成したものです。

##### ファンドと他の代表的な資産クラスの平均騰落率、年間最大・最小騰落率(%)

	ファンド	日本株	先進国株	新興国株	日本国債	先進国債	新興国債
平均値	+9.0	+11.9	+20.1	+16.3	+2.3	+7.0	+10.6
最大値	+27.9	+65.0	+65.7	+83.9	+4.1	+34.9	+43.7
最小値	-1.7	-17.0	-13.6	-22.8	+0.4	-12.7	-10.1

(注) 全ての資産クラスがファンドの投資対象とは限りません。

・2009年10月～2014年9月の5年間の各月末における直近1年間の騰落率の平均・最大・最小を、ファンドおよび他の代表的な資産クラスについて表示したものです。

資産クラス	指数名	注記等
日本株	TOPIX(配当込み)	TOPIX(配当込み)とは、東京証券取引所第一部に上場する内国普通株式全銘柄を対象として算出した指数(TOPIX)に、現金配当による権利落ちの修正を加えた株価指数です。TOPIX(配当込み)に関する知的財産権その他一切の権利は東京証券取引所に帰属します。東京証券取引所は、TOPIX(配当込み)の算出もしくは公表の方法の変更、TOPIX(配当込み)の算出もしくは公表の停止またはTOPIX(配当込み)の商標の変更もしくは使用の停止を行う権利を有しています。
先進国株	MSCIロクサイ・インデックス(配当込み)	MSCIロクサイ・インデックス(配当込み)とは、MSCI Inc.が開発した株価指数で、日本を除く世界の先進国で構成されています。また、MSCIロクサイ・インデックスに対する著作権及びその他知的財産権はすべてMSCI Inc.に帰属します。
新興国株	MSCIエマージング・マーケット・インデックス(配当込み)	MSCI エマージング・マーケット・インデックス(配当込み)とは、MSCI Inc.が開発した株価指数で、世界の新興国で構成されています。また、MSCI エマージング・マーケット・インデックスに対する著作権及びその他知的財産権はすべてMSCI Inc.に帰属します。
日本国債	NOMURA-BPI(国債)	NOMURA-BPIとは、野村證券株式会社が発表しているわが国の代表的な債券パフォーマンスインデックスで、NOMURA-BPI(国債)はそのサブインデックスです。わが国の国債で構成されており、ポートフォリオの投資収益率・利回り・クーポン・デュレーション等の各指標が日々公表されます。NOMURA-BPI(国債)は野村證券株式会社の知的財産であり、運用成果等に関し、野村證券株式会社は一切関係ありません。
先進国債	シティ世界国債インデックス(除く日本)	シティ世界国債インデックス(除く日本)は、Citigroup Index LLCにより開発、算出および公表されている、日本を除く世界主要国の国債の総合収益率を各市場の時価総額で加重平均した債券インデックスです。
新興国債	JPモルガンGBI-EMグローバル・ダイバーシファイド	JPモルガンGBI-EMグローバル・ダイバーシファイドとは、J.P.モルガン・セキュリティーズ・エルエルシーが算出し公表している指数で、現地通貨建てのエマージング債市場の代表的なインデックスです。現地通貨建てのエマージング債のうち、投資規制の有無や、発行規模等を考慮して選ばれた銘柄により構成されています。当指数の著作権はJ.P.モルガン・セキュリティーズ・エルエルシーに帰属します。

(注) 海外の指数は、為替ヘッジなしによる投資を想定して、円換算しています。

### 4【手数料等及び税金】

<更新後>

(略)

#### (4)【その他の手数料等】

(略)

費用または費用を対価とする役務の内容について

費用名	直接・間接	説明
申込手数料	直接	商品および投資環境の説明・情報提供、購入に関する事務手続等の対価
換金（解約）手数料	直接	商品の換金に関する事務手続等の対価
信託財産留保額	直接	信託期間の途中で換金する場合に、換金に必要な費用を賄うため換金代金から控除され、信託財産中に留保される額
信託報酬	間接	（委託会社（再委託先への報酬を含む場合があります。）） ファンドの運用・調査、受託会社への運用指図、基準価額の算出、目論見書等の作成等の対価 （販売会社） 分配金・償還金・換金代金支払等の事務手続き、交付運用報告書等の送付、購入後の説明・情報提供等の対価 （受託会社） 投資信託財産の保管・管理、運用指図の実行等の対価
監査報酬	間接	ファンドの決算時等に監査法人から監査を受けるための費用
売買委託手数料	間接	有価証券等を売買する際に発生する費用
保管費用 （カストディフィー）	間接	外国での資産の保管等に要する費用

上記は一般的な用語について説明したものです。

受益者が直接的に負担する費用か、間接的に負担する費用かの区別です。

（５）【課税上の取扱い】

（略）

上記は平成26年9月末現在のものですので、税法が改正された場合等には、上記の内容が変更になることがあります。

（略）

## 5【運用状況】

&lt;更新後&gt;

## (1)【投資状況】

平成26年9月30日現在

(単位：円)

資産の種類	国/地域名	時価合計	投資比率(%)
国債証券	日本	1,249,987,500	86.29
コール・ローン、その他資産 (負債控除後)		198,682,177	13.71
純資産総額		1,448,669,677	100.00

(注) 投資比率とは、ファンドの純資産総額に対する当該資産の時価の比率をいいます。

## その他の資産の投資状況

平成26年9月30日現在

(単位：円)

資産の種類	時価合計	投資比率(%)
株価指数先物取引 (買建)	775,482,514	53.53
債券先物取引 (買建)	620,882,585	42.86

(注) 投資比率とは、ファンドの純資産総額に対する当該資産の時価の比率をいいます。

## (2)【投資資産】

## 【投資有価証券の主要銘柄】

## a 評価額上位30銘柄

平成26年9月30日現在

国/地域	銘柄	種類	業種	券面総額 (千円)	上段：帳簿価額 下段：評価額		利率(%) 償還期限 (年/月/日)	投資 比率 (%)
					単価(円)	金額(円)		
日本	第467回国庫短期証券	国債証券		1,250,000	99.99 99.9990	1,249,875,000 1,249,987,500	2014/10/20	86.29

(注) 投資比率は、ファンドの純資産総額に対する当該銘柄の評価金額の比率です。

## b 全銘柄の種類/業種別投資比率

平成26年9月30日現在

種類/業種別	投資比率(%)
国債証券	86.29
合計	86.29

(注) 投資比率は、ファンドの純資産総額に対する当該種類または業種の評価金額の比率です。

## 【投資不動産物件】

該当事項はありません。

## 【その他投資資産の主要なもの】

平成26年9月30日現在

資産の種類	取引所名	建別	数量	通貨	簿価	評価額	評価額(円)	投資 比率 (%)
株価指数先物取引								
TOPIX 14年12月限	大阪取引所	買建	13	円	167,542,232	172,445,000	172,445,000	11.90
SP EMINI (2014年12月限)	シカゴ商業取引所	買建	32	アメリカ ドル	3,179,587.20	3,151,200.00	344,898,840	23.81
HANG IDX (2014年10月限)	香港先物取引所	買建	3	香港ドル	3,569,685.00	3,482,250.00	49,099,725	3.39
DAX30 (2014年12月限)	ユーレックス・ドイツ 金融先物取引所	買建	4	ユーロ	966,064.00	943,200.00	130,982,184	9.04
AMS IND (2014年10月限)	Euronext	買建	4	ユーロ	334,500.00	334,480.00	46,449,237	3.21
OMXS 30 (2014年10月限)	ストックホルム・オブ ション取引所	買建	15	スウェーデ ンクローネ	2,087,025.00	2,090,445.00	31,607,528	2.18
債券先物取引								
NOTE10Y (2014年12月限)	シカゴ商品取引所	買建	28	アメリカ ドル	3,502,644.82	3,493,437.50	382,356,734	26.39
GILT (2014年12月限)	ロンドン国際金融先物 オプション取引所	買建	2	イギリス ポンド	224,825.00	225,980.00	40,165,685	2.77

AUST10Y (2014年12月限)	シドニー先物取引所	買建	1	オーストラ リアドル	119,870.21	120,659.57	11,485,584	0.79
EURO-B (2014年12月限)	ユーレックス・ドイツ 金融先物取引所	買建	9	ユーロ	1,340,847.00	1,345,680.00	186,874,581	12.90

(注) 投資比率は、ファンドの純資産総額に対する当該投資資産の評価金額の比率です。

### (3) 【運用実績】

#### 【純資産の推移】

下記計算期間末日および平成26年9月末日、同日前1年以内における各月末の純資産の推移は次の通りです。

(単位：円)

	純資産総額	基準価額 (1万口当たりの純資産価額)
第7計算期間末日 (平成17年 3月16日)	4,196,573,543 (分配付) 4,188,365,950 (分配落)	9,976 (分配付) 9,957 (分配落)
第8計算期間末日 (平成18年 3月16日)	4,221,718,519 (分配付) 4,035,275,009 (分配落)	11,279 (分配付) 10,781 (分配落)
第9計算期間末日 (平成19年 3月16日)	3,608,959,811 (分配付) 3,498,740,610 (分配落)	11,397 (分配付) 11,049 (分配落)
第10計算期間末日 (平成20年 3月17日)	2,872,924,635 (分配付) 2,872,924,635 (分配落)	9,630 (分配付) 9,630 (分配落)
第11計算期間末日 (平成21年 3月16日)	2,048,331,340 (分配付) 2,048,331,340 (分配落)	6,946 (分配付) 6,946 (分配落)
第12計算期間末日 (平成22年 3月16日)	2,589,751,920 (分配付) 2,589,751,920 (分配落)	9,004 (分配付) 9,004 (分配落)
第13計算期間末日 (平成23年 3月16日)	2,440,077,697 (分配付) 2,440,077,697 (分配落)	9,526 (分配付) 9,526 (分配落)
第14計算期間末日 (平成24年 3月16日)	2,279,159,119 (分配付) 2,279,159,119 (分配落)	10,140 (分配付) 10,140 (分配落)
第15計算期間末日 (平成25年 3月18日)	1,942,169,482 (分配付) 1,871,357,474 (分配落)	10,971 (分配付) 10,571 (分配落)
第16計算期間末日 (平成26年 3月17日)	1,504,555,835 (分配付) 1,470,507,113 (分配落)	11,047 (分配付) 10,797 (分配落)
平成25年 9月末日	1,785,530,582	10,983
10月末日	1,791,288,548	11,155
11月末日	1,631,894,544	11,317
12月末日	1,568,594,586	11,331
平成26年 1月末日	1,525,211,339	11,152
2月末日	1,544,533,898	11,312
3月末日	1,498,319,859	10,893
4月末日	1,487,021,961	10,910
5月末日	1,508,791,696	11,124
6月末日	1,510,954,554	11,222
7月末日	1,443,021,583	11,321
8月末日	1,440,849,392	11,394
9月末日	1,448,669,677	11,616

#### 【分配の推移】

	1万口当たりの分配金
第7計算期間	20円
第8計算期間	500円
第9計算期間	350円
第10計算期間	0円
第11計算期間	0円
第12計算期間	0円
第13計算期間	0円
第14計算期間	0円
第15計算期間	400円
第16計算期間	250円

## 【収益率の推移】

	収益率（％）
第7計算期間	7.33
第8計算期間	13.27
第9計算期間	5.71
第10計算期間	12.84
第11計算期間	27.87
第12計算期間	29.62
第13計算期間	5.79
第14計算期間	6.44
第15計算期間	8.19
第16計算期間	4.50
第16計算期間末日から 平成26年9月末日までの期間	7.58

（注）「収益率」とは、計算期間末の基準価額（分配付の額）から当該計算期間の直前の計算期間末の基準価額（分配落ちの額。以下「前期末基準価額」）を控除した額を前期末基準価額で除して得た数に100を乗じて得た数。ただし、第16計算期間末日から平成26年9月末日までの期間については平成26年9月末日の基準価額から前期末基準価額を控除した額を前期末基準価額で除して得た数に100を乗じて得た数。

## （４）【設定及び解約の実績】

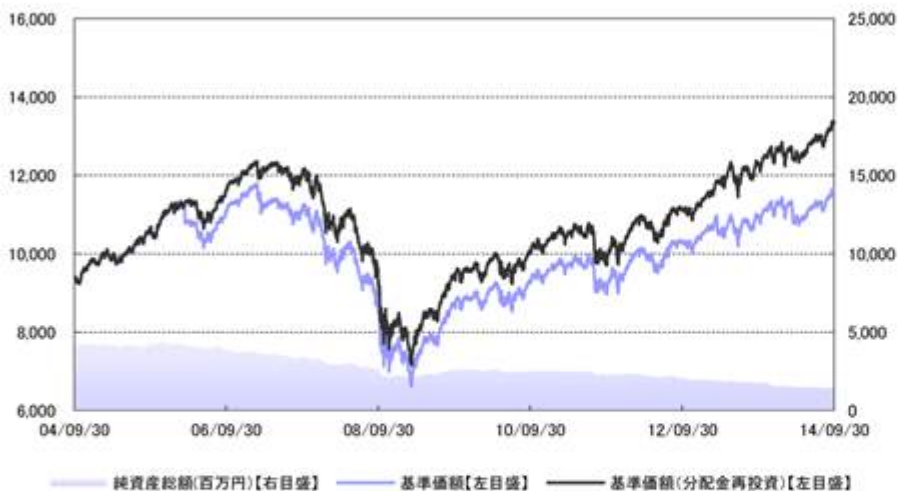
	設定口数	解約口数	発行済口数
第7計算期間	376,195,955	933,248,802	4,206,513,339
第8計算期間	764,612,070	1,228,029,363	3,743,096,046
第9計算期間	569,602,143	1,146,063,560	3,166,634,629
第10計算期間	337,307,079	520,723,667	2,983,218,041
第11計算期間	236,435,929	270,917,951	2,948,736,019
第12計算期間	188,726,270	261,267,164	2,876,195,125
第13計算期間	148,333,791	462,958,739	2,561,570,177
第14計算期間	165,937,290	479,814,356	2,247,693,111
第15計算期間	102,710,944	580,103,841	1,770,300,214
第16計算期間	129,891,199	538,242,495	1,361,948,918
第17計算期期首から 平成26年9月30日までの期間	52,432,211	167,298,764	1,247,082,365



## [ 参考情報 ]

## 運用実績

## 1 基準価額・純資産の推移(2004年9月30日～2014年9月30日)



- ・基準価額(分配金再投資)はグラフの起点における基準価額に合わせて指数化
- ・基準価額(分配金再投資)は分配金(税引前)を再投資したもとして計算

## 2 分配の推移

2014年 3月	250円
2013年 3月	400円
2012年 3月	0円
2011年 3月	0円
2010年 3月	0円
2009年 3月	0円
設定来累計	2,350円

・分配金は1万口当たり、税引前

## 3 主要な資産の状況(2014年9月30日現在)

資産別構成	比率
国内債券	86.3%
コールローン他 (負債控除後)	13.7%
合計	100.0%

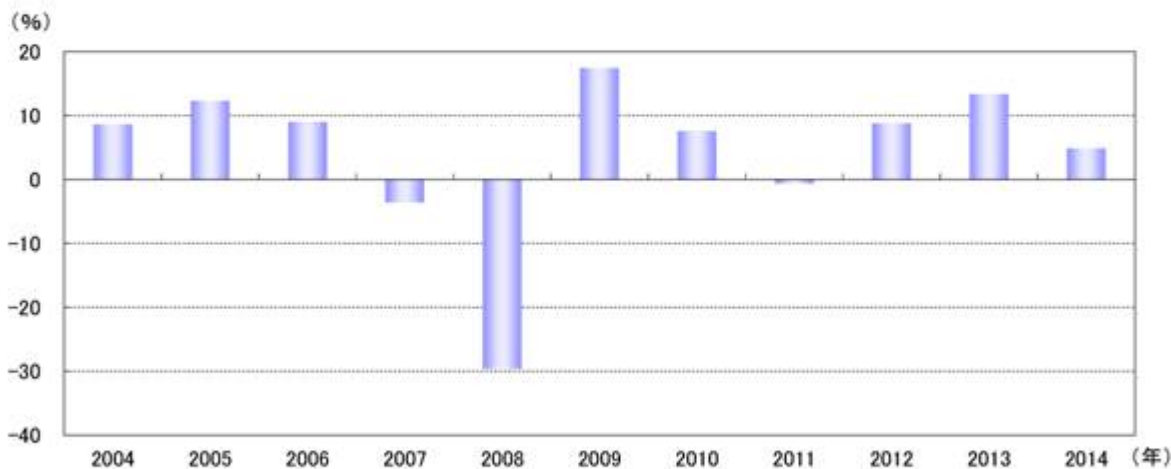
通貨別構成	比率
円	88.4%
イギリスポンド	26.9%
アメリカドル	20.0%
カナダドル	13.8%
ノルウェークローネ	2.7%
スウェーデンクローネ	2.3%
香港ドル	0.4%
その他	-54.5%
合計	100.0%

組入上位銘柄	種類	業種/種別	国・地域	比率
第467回国庫短期証券	債券	国債	日本	86.3%

その他資産の状況	比率
株価指数先物取引(買建)	53.5%
債券先物取引(買建)	42.9%

・各比率はファンドの純資産総額に対する投資比率(小数点第二位四捨五入)

## 4 年間収益率の推移



- ・収益率は基準価額(分配金再投資)で計算
- ・2014年は9月30日までの収益率を表示

- ・ファンドの運用実績はあくまで過去の実績であり、将来の運用成果を約束するものではありません。
- ・ファンドの運用状況等は別途、委託会社のホームページで開示している場合があります。

**第2【管理及び運営】****3【資産管理等の概要】****(5)【その他】**

&lt;更新後&gt;

(略)

交付運用報告書	委託会社は、毎計算期間の末日および償還時に、交付運用報告書を作成し、原則として受益者に交付します。なお、信託約款の内容に委託会社が重要と判断した変更等があった場合は、その内容を交付運用報告書に記載します。
---------	--

(略)

### 第3【ファンドの経理状況】

<追加>

#### 【中間財務諸表】

- 1 当ファンドの中間財務諸表は、「中間財務諸表等の用語、様式及び作成方法に関する規則」(昭和52年大蔵省令第38号)ならびに同規則第38条の3および第57条の2の規定により、「投資信託財産の計算に関する規則」(平成12年総理府令第133号)に基づいて作成しております。  
なお、中間財務諸表に記載している金額は、円単位で表示しております。
- 2 当ファンドは、金融商品取引法第193条の2第1項の規定に基づき、第17期中間計算期間(平成26年3月18日から平成26年9月17日まで)の中間財務諸表について、あらた監査法人により中間監査を受けております。

## 三菱UFJ / メロン グローバルバランス

## (1) 【中間貸借対照表】

	第 17 期中間計算期間末 [ 平成26年9月17日現在 ]	
	金額(円)	
資産の部		
流動資産		
預金		1,204,696
コール・ローン		77,447,612
国債証券		1,249,985,000
派生商品評価勘定		7,549,631
未収利息		112
差入委託証拠金		139,015,064
流動資産合計		1,475,202,115
資産合計		1,475,202,115
負債の部		
流動負債		
派生商品評価勘定		10,501,411
前受金		1,859,000
未払解約金		5,354,358
未払受託者報酬		803,986
未払委託者報酬		15,677,650
流動負債合計		34,196,405
負債合計		34,196,405
純資産の部		
元本等		
元本	1	1,256,633,788
剰余金		
中間剰余金又は中間欠損金( )		184,371,922
( 分配準備積立金 )		(108,609,193)
元本等合計		1,441,005,710
純資産合計		1,441,005,710
負債純資産合計		1,475,202,115

## (2) 【中間損益及び剰余金計算書】

	第 17 期中間計算期間 自 平成26年 3月18日 至 平成26年 9月17日	
	金額(円)	
営業収益		
受取利息		340,221
有価証券売買等損益		28,157
派生商品取引等損益		104,170,473
為替差損益		1,333,326
営業収益合計		105,815,863
営業費用		
受託者報酬		803,986
委託者報酬		15,677,650
営業費用合計		16,481,636
営業利益		89,334,227
経常利益		89,334,227
中間純利益		89,334,227
一部解約に伴う中間純利益金額の分配額		6,141,368
期首剰余金又は期首欠損金( )		108,558,195
剰余金増加額又は欠損金減少額		5,049,384
中間追加信託に伴う剰余金増加額又は欠損金減少額		5,049,384
剰余金減少額又は欠損金増加額		12,428,516
中間一部解約に伴う剰余金減少額又は欠損金増加額		12,428,516
分配金		
中間剰余金又は中間欠損金( )		184,371,922

## (3) 【中間注記表】

## (重要な会計方針に係る事項に関する注記)

1 有価証券の評価基準及び評価方法	公社債は個別法に基づき、時価で評価しております。時価評価にあたっては、価格情報会社等の提供する理論価格で評価しております。
2 デリバティブ等の評価基準及び評価方法	先物取引は個別法に基づき、金融商品取引所等における清算値段で評価しております。  為替予約取引は個別法に基づき、原則としてわが国における対顧客先物相場の仲値で評価しております。
3 その他財務諸表作成のための基本となる重要な事項	外貨建資産等の会計処理 「投資信託財産の計算に関する規則」第60条および第61条にしたがって処理しております。 ファンドの計算期間 当ファンドは、原則として毎年3月16日を計算期間の末日としておりますが、前計算期間においては当該日が休業日のため、当中間計算期間は平成26年3月18日から平成26年9月17日までとなっております。

## (中間貸借対照表に関する注記)

	第 17 期中間計算期間末 [ 平成26年9月17日現在 ]
1 期首元本額	1,361,948,918円
期中追加設定元本額	49,995,545円
期中一部解約元本額	155,310,675円
2 受益権の総数	1,256,633,788口
3 1口当たり純資産額 (1万口当たり純資産額)	1.1467円 (11,467円)

## (中間損益及び剰余金計算書に関する注記)

該当事項はありません。

## (金融商品に関する注記)

## 金融商品の時価等に関する事項

区 分	第 17 期中間計算期間末 [ 平成26年9月17日現在 ]
1 中間貸借対照表計上額、時価及びその差額	時価で計上しているためその差額はありません。
2 時価の算定方法	売買目的有価証券は、(重要な会計方針に係る事項に関する注記)に記載しております。 デリバティブ取引は、(デリバティブ取引等関係に関する注記)に記載しております。 上記以外の金融商品(コールローン等)は、短期間で決済され、時価は帳簿価額と近似していることから、当該金融商品の帳簿価額を時価としております。
3 金融商品の時価等に関する事項についての補足説明	金融商品の時価には、市場価格に基づく価額のほか、市場価格がない場合には合理的に算定された価額が含まれております。当該価額の算定においては一定の前提条件等を採用しているため、異なる前提条件等によった場合、当該価額が異なることもあります。

## (有価証券関係に関する注記)

該当事項はありません。

## (デリバティブ取引等関係に関する注記)

## 取引の時価等に関する事項

## 株式関連

区 分	種 類	第 17 期中間計算期間末 [ 平成26年9月17日現在 ]		
		契 約 額 等 (円)	時 価	評 価 損 益
			(円)	(円)
市場取引	株価指数先物取引 買建	839,474,275	839,074,926	399,349
	合 計	839,474,275	839,074,926	399,349

## (注) 時価の算定方法

- 先物取引の時価については、以下のように評価しております。  
原則として、直近の日の主たる取引所の発表する清算値段または終値で評価しております。このような時価が発表されていない場合には、最も近い終値や気配値等、原則に準ずる方法で評価しております。
- 先物取引の残高は、契約額ベースで表示しております。
- 契約額等には手数料相当額を含んでおりません。

## 債券関連

区 分	種 類	第 17 期中間計算期間末 [ 平成26年9月17日現在 ]		
		契 約 額 等 (円)	時 価	評 価 損 益
			(円)	(円)
市場取引	債券先物取引 買建	586,280,715	582,434,495	3,846,220

合 計	586,280,715		582,434,495	3,846,220
-----	-------------	--	-------------	-----------

## (注) 時価の算定方法

- 先物取引の時価については、以下のように評価しております。  
原則として、直近の日の主たる取引所の発表する清算値段または終値で評価しております。このような時価が発表されていない場合には、最も近い終値や気配値等、原則に準ずる方法で評価しております。
- 先物取引の残高は、契約額ベースで表示しております。
- 契約額等には手数料相当額を含んでおりません。

## 通貨関連

区 分	種 類	第 17 期中間計算期間末 [ 平成26年9月17日現在 ]			
		契 約 額 等 (円)		時 価 (円)	評 価 損 益 (円)
			うち1年超		
市場取引以外の取引	為替予約取引				
	売建				
	オーストラリアドル	199,436,727		197,708,364	1,728,363
	スイスフラン	310,058,575		312,476,963	2,418,388
	ニュージーランドドル	47,857,792		48,001,920	144,128
	ユーロ	241,894,088		243,554,544	1,660,456
	買建				
	アメリカドル	274,184,167		275,015,424	831,257
	カナダドル	198,385,147		198,855,552	470,405
	イギリスポンド	378,933,450		381,628,380	2,694,930
	スウェーデンクローネ	34,090,359		34,101,696	11,337
	ノルウェークローネ	38,411,709		38,203,410	208,299
	合 計	1,723,252,014		1,729,546,253	1,305,021

## (注) 時価の算定方法

- 対顧客先物相場の仲値が発表されている外貨については、以下のように評価しております。  
為替予約の受渡日（以下「当該日」といいます。）の対顧客先物相場の仲値が発表されている場合は、当該為替予約は、当該対顧客先物相場の仲値で評価しております。  
当該日の対顧客先物相場の仲値が発表されていない場合は、以下の方法によっております。  
(イ) 当該日を超える対顧客先物相場が発表されている場合には、発表されている先物相場のうち当該日に最も近い前後二つの対顧客先物相場の仲値をもとに計算したレートを用いております。  
(ロ) 当該日を超える対顧客先物相場が発表されていない場合には、当該日に最も近い発表されている対顧客先物相場の仲値を用いております。
- 対顧客先物相場の仲値が発表されていない外貨については、対顧客電信売買相場の仲値で評価しております。

## 2【ファンドの現況】

&lt;更新後&gt;

## 【純資産額計算書】

平成26年9月30日現在

(単位:円)

資産総額	1,463,596,699
負債総額	14,927,022
純資産総額( - )	1,448,669,677
発行済口数	1,247,082,365 口
1口当たり純資産価額( / )	1.1616 ( 1万口当たり 11,616 )



### 第三部【委託会社等の情報】

#### 第1【委託会社等の概況】

##### 1【委託会社等の概況】

###### （1）資本金の額等

<更新後>

平成26年9月末現在、資本金は2,000百万円です。なお、発行可能株式総数は400,000株であり、124,098株を発行済です。最近5年間における資本金の額の増減はありません。

###### （2）委託会社の機構

<更新後>

（略）

ファンドの運用体制等は、今後変更される可能性があります。

##### 2【事業の内容及び営業の概況】

<更新後>

「投資信託及び投資法人に関する法律」に定める投資信託委託会社である委託会社は、証券投資信託の設定を行うとともに「金融商品取引法」に定める金融商品取引業者としてその運用（投資運用業）等を行っています。また「金融商品取引法」に定める投資助言業務を行っています。

平成26年9月30日現在における委託会社の運用する証券投資信託は以下の通りです。（親投資信託を除きます。）

商品分類	本数 (本)	純資産総額 (百万円)
追加型株式投資信託	503	7,210,213
追加型公社債投資信託	18	767,871
単位型株式投資信託	27	470,982
単位型公社債投資信託	4	154,946
合計	552	8,604,012

なお、純資産総額の金額については、百万円未満の端数を四捨五入して記載しておりますので、表中の個々の数字の合計と合計欄の数字とは一致しないことがあります。

### 3【委託会社等の経理状況】

<更新後>

#### (1) 財務諸表の作成方法について

委託会社である三菱UFJ投信株式会社（以下「当社」という。）の財務諸表は、「財務諸表等の用語、様式及び作成方法に関する規則（昭和38年大蔵省令第59号）」（以下「財務諸表等規則」という。）に基づいて作成しております。

なお、当事業年度（平成25年4月1日から平成26年3月31日まで）の財務諸表に含まれる比較情報については、「財務諸表等の用語、様式及び作成方法に関する規則等の一部を改正する内閣府令」（平成24年9月21日内閣府令第61号）附則第2条第2項により、改正前の財務諸表等規則に基づいて作成しております。

財務諸表に掲載している金額については、千円未満の端数を切り捨てて表示しております。

#### (2) 監査証明について

当社は、金融商品取引法第193条の2第1項の規定に基づき、第29期事業年度（平成25年4月1日から平成26年3月31日まで）の財務諸表について、有限責任監査法人トーマツによる監査を受けております。

## (1)【貸借対照表】

(単位：千円)

	第28期 (平成25年3月31日現在)		第29期 (平成26年3月31日現在)	
<b>(資産の部)</b>				
<b>流動資産</b>				
現金及び預金	2	22,261,065	2	33,576,940
有価証券	2	8,000,000		120,983
前払費用		159,117		166,599
未収入金		5,504		168,410
未収委託者報酬		4,489,181		6,895,748
未収収益	2	47,936	2	64,325
繰延税金資産		402,791		399,128
金銭の信託	2	30,000	2	30,000
その他		39,167		111,434
流動資産合計		35,434,764		41,533,570
<b>固定資産</b>				
<b>有形固定資産</b>				
建物	1	270,058	1	254,682
器具備品	1	171,754	1	178,962
土地		1,205,031		1,205,031
有形固定資産合計		1,646,844		1,638,676
<b>無形固定資産</b>				
電話加入権		15,822		15,822
ソフトウェア		857,424		1,147,522
ソフトウェア仮勘定		430,432		105,254
無形固定資産合計		1,303,679		1,268,599
<b>投資その他の資産</b>				
投資有価証券		15,689,317		19,370,921
関係会社株式		320,136		320,136
長期性預金	2	3,500,000		
長期差入保証金	2	825,804	2	813,838
その他		15,035		15,035
投資その他の資産合計		20,350,294		20,519,931
固定資産合計		23,300,818		23,427,207
資産合計		58,735,583		64,960,778

	第28期 (平成25年3月31日現在)	第29期 (平成26年3月31日現在)
<b>(負債の部)</b>		
<b>流動負債</b>		
預り金	75,221	270,374
未払金		
未払収益分配金	33,936	62,872
未払償還金	1,004,879	927,297
未払手数料	2 1,761,746	2 2,914,613
その他未払金	84,763	56,199
未払費用	2 1,333,574	2 1,623,932
未払消費税等	128,077	266,187
未払法人税等	1,686,070	2,228,949
賞与引当金	594,000	585,962
その他	348,389	383,684
流動負債合計	7,050,661	9,320,074
<b>固定負債</b>		
退職給付引当金	119,776	154,690
役員退職慰労引当金	65,103	63,000
時効後支払損引当金	201,877	226,128
繰延税金負債	251,776	253,904
固定負債合計	638,533	697,725
負債合計	7,689,194	10,017,799
<b>(純資産の部)</b>		
<b>株主資本</b>		
資本金	2,000,131	2,000,131
資本剰余金		
資本準備金	222,096	222,096
資本剰余金合計	222,096	222,096
利益剰余金		
利益準備金	342,589	342,589
その他利益剰余金		
別途積立金	6,998,000	6,998,000
繰越利益剰余金	39,686,216	43,710,993
利益剰余金合計	47,026,806	51,051,583
株主資本合計	49,249,033	53,273,811

	第28期 (平成25年3月31日現在)	第29期 (平成26年3月31日現在)
評価・換算差額等		
その他有価証券 評価差額金	1,797,355	1,669,167
評価・換算差額等合計	1,797,355	1,669,167
純資産合計	51,046,388	54,942,978
負債純資産合計	58,735,583	64,960,778

## (2) 【損益計算書】

(単位：千円)

	第28期 (自 平成24年4月1日 至 平成25年3月31日)		第29期 (自 平成25年4月1日 至 平成26年3月31日)	
営業収益				
委託者報酬		48,411,166		53,423,757
投資顧問料		13,601		139,837
その他営業収益		138,788		99,673
営業収益合計		48,563,556		53,663,268
営業費用				
支払手数料	2	19,724,426	2	21,905,982
広告宣伝費		543,508		694,552
公告費		1,748		1,062
調査費				
調査費		942,478		977,602
委託調査費		10,699,987		11,329,088
事務委託費		242,537		263,721
営業雑経費				
通信費		89,308		97,901
印刷費		443,177		510,065
協会費		39,963		40,060
諸会費		7,621		7,806
事務機器関連費		971,457		1,041,363
その他営業雑経費		8,989		12,477
営業費用合計		33,715,204		36,881,683
一般管理費				
給料				
役員報酬		198,915		205,947
給料・手当		3,740,875		3,814,639
賞与引当金繰入		594,000		585,962
福利厚生費		593,073		603,032
交際費		23,259		21,433
旅費交通費		139,968		143,037
租税公課		115,450		123,549
不動産賃借料		699,860		692,573
退職給付費用		162,650		256,292
役員退職慰労引当金繰入		19,007		20,252
固定資産減価償却費		442,844		467,545
諸経費		270,874		300,280
一般管理費合計		7,000,782		7,234,545
営業利益		7,847,569		9,547,039

	第28期 (自 平成24年4月1日 至 平成25年3月31日)		第29期 (自 平成25年4月1日 至 平成26年3月31日)	
営業外収益				
受取配当金		213,088		287,886
有価証券利息	2	6,698	2	3,249
受取利息	2	25,684	2	19,503
投資有価証券償還益		6,072		1,862
収益分配金等時効完成分		412,323		64,449
その他		1,935		2,886
営業外収益合計		665,802		379,836
営業外費用				
投資有価証券償還損		8,689		57
時効後支払損引当金繰入		16,881		49,112
事務過誤費		186		1,389
その他		45		4,097
営業外費用合計		25,802		54,656
経常利益		8,487,569		9,872,219
特別利益				
投資有価証券売却益		334,775		767,140
特別利益合計		334,775		767,140
特別損失				
投資有価証券売却損		32,155		49,266
固定資産除却損	1	253	1	466
特別損失合計		32,409		49,732
税引前当期純利益		8,789,934		10,589,626
法人税、住民税及び事業税		3,441,310		3,847,871
法人税等調整額		55,499		11,641
法人税等合計		3,385,811		3,859,512
当期純利益		5,404,123		6,730,113

## (3) 【株主資本等変動計算書】

第28期（自 平成24年4月1日 至 平成25年3月31日 ）

(単位：千円)

	株主資本							株主資本合計
	資本金	資本剰余金		利益準備金	利益剰余金		利益剰余金合計	
		資本準備金	資本剰余金合計		その他利益剰余金			
					別途積立金	繰越利益剰余金		
当期首残高	2,000,131	222,096	222,096	342,589	6,998,000	36,863,331	44,203,921	46,426,148
当期変動額								
剰余金の配当						2,581,238	2,581,238	2,581,238
当期純利益						5,404,123	5,404,123	5,404,123
株主資本以外の項目の当期変動額（純額）								
当期変動額合計						2,822,884	2,822,884	2,822,884
当期末残高	2,000,131	222,096	222,096	342,589	6,998,000	39,686,216	47,026,806	49,249,033

	評価・換算差額等		純資産合計
	その他有価証券評価差額金	評価・換算差額等合計	
当期首残高	723,054	723,054	47,149,203
当期変動額			
剰余金の配当			2,581,238
当期純利益			5,404,123
株主資本以外の項目の当期変動額（純額）	1,074,300	1,074,300	1,074,300
当期変動額合計	1,074,300	1,074,300	3,897,185
当期末残高	1,797,355	1,797,355	51,046,388



第29期（自 平成25年4月1日 至 平成26年3月31日 ）

（単位：千円）

	株主資本							株主資本合計
	資本金	資本剰余金		利益準備金	利益剰余金		利益剰余金合計	
		資本準備金	資本剰余金合計		その他利益剰余金			
					別途積立金	繰越利益剰余金		
当期首残高	2,000,131	222,096	222,096	342,589	6,998,000	39,686,216	47,026,806	49,249,033
当期変動額								
剰余金の配当						2,705,336	2,705,336	2,705,336
当期純利益						6,730,113	6,730,113	6,730,113
株主資本以外の項目の当期変動額（純額）								
当期変動額合計						4,024,777	4,024,777	4,024,777
当期末残高	2,000,131	222,096	222,096	342,589	6,998,000	43,710,993	51,051,583	53,273,811

	評価・換算差額等		純資産合計
	その他有価証券評価差額金	評価・換算差額等合計	
当期首残高	1,797,355	1,797,355	51,046,388
当期変動額			
剰余金の配当			2,705,336
当期純利益			6,730,113
株主資本以外の項目の当期変動額（純額）	128,187	128,187	128,187
当期変動額合計	128,187	128,187	3,896,589
当期末残高	1,669,167	1,669,167	54,942,978

## [注記事項]

## (重要な会計方針)

## 1. 有価証券の評価基準及び評価方法

## (1) 子会社株式及び関連会社株式

移動平均法による原価法を採用しております。

## (2) その他有価証券

## 時価のあるもの

決算日の市場価格等に基づく時価法(評価差額は全部純資産直入法により処理し、売却原価は移動平均法により算定)を採用しております。

## 時価のないもの

移動平均法による原価法を採用しております。

## 2. 固定資産の減価償却の方法

## (1) 有形固定資産

定率法を採用しております。

なお、主な耐用年数は、建物38年であります。

## (2) 無形固定資産

定額法を採用しております。

なお、自社利用のソフトウェアについては、社内における利用可能期間(5年)に基づく定額法を採用しております。

## 3. 外貨建の資産及び負債の本邦通貨への換算基準

外貨建金銭債権債務は、期末日の直物為替相場により円貨に換算し、換算差額は損益として処理しております。

## 4. 引当金の計上基準

## (1) 賞与引当金

従業員賞与の支給に充てるため、支給見込額に基づき計上しております。

## (2) 退職給付引当金

従業員の退職給付に備えるため、当事業年度末における退職給付債務及び年金資産の見込額に基づき計上しております。

## 退職給付見込額の期間帰属方法

退職給付債務の算定にあたり、退職給付見込額を当事業年度末までの期間に帰属させる方法については、期間定額基準によっております。

## 数理計算上の差異の費用処理方法

数理計算上の差異は、その発生年度の翌事業年度より一括費用処理することとしております。

## (会計上の見積もりの変更)

数理計算上の差異は、従来、発生年度の従業員の平均支払期間内の一定の年数(8年)により費用処理していましたが、当事業年度において、平均支払期間が8年を下回ったことから、数理計算上の差異を一括費用処理する方法に見直し、将来にわたり変更しております。

これにより、従来の方と比べて、当事業年度の営業利益、経常利益及び税金等調整前当期純利益はそれぞれ87百万円減少しております。

## (3) 役員退職慰労引当金

役員の退職慰労金の支給に備えるため、内規に基づく期末要支給額を計上しております。

## (4) 時効後支払損引当金

時効成立のため利益計上した収益分配金及び償還金について、受益者からの今後の支払請求に備えるため、過去の支払実績に基づく将来の支払見込額を計上しております。

## 5. その他財務諸表作成のための基本となる重要な事項

## (1) 消費税等の会計処理

消費税及び地方消費税の会計処理は税抜方式によっており、控除対象外消費税及び地方消費税は、当事業年度の費用として処理しております。

## (未適用の会計基準等)

「退職給付に関する会計基準」（企業会計基準第26号 平成24年5月17日）及び「退職給付に関する会計基準の適用指針」（企業会計基準適用指針第25号 平成24年5月17日）

## (1) 概要

未認識数理計算上の差異及び未認識過去勤務費用の処理方法、退職給付債務及び勤務費用の計算方法並びに開示の拡充等について改正されました。

## (2) 適用予定日

退職給付債務及び勤務費用の計算方法の改正については、平成27年3月期の期首から適用します。なお、当該会計基準等には経過的な取り扱いが定められているため、過去の期間の財務諸表に対しては遡及適用しません。

## (3) 当該会計基準等の適用による影響

当該会計基準等を適用することにより、翌事業年度の期首の繰延税金資産は4,225千円増加し、退職給付引当金は11,857千円増加し、繰越利益剰余金は7,631千円減少しております。

## (貸借対照表関係)

## 1.有形固定資産の減価償却累計額

	第28期 (平成25年3月31日現在)	第29期 (平成26年3月31日現在)
建物	233,990千円	258,119千円
器具備品	351,481千円	374,405千円

## 2.関係会社に対する主な資産・負債

区分掲記した以外で各科目に含まれるものは次の通りであります。

	第28期 (平成25年3月31日現在)	第29期 (平成26年3月31日現在)
預金	19,410,015千円	30,782,482千円
有価証券	8,000,000千円	-
未収収益	40,120千円	34,750千円
金銭の信託	30,000千円	30,000千円
長期性預金	3,500,000千円	-
長期差入保証金	816,823千円	804,456千円
未払手数料	927,107千円	1,802,448千円
未払費用	148,712千円	171,067千円

## (損益計算書関係)

## 1. 固定資産除却損の内訳

	第28期 (自 平成24年4月1日 至 平成25年3月31日)	第29期 (自 平成25年4月1日 至 平成26年3月31日)
器具備品	253千円	466千円
計	253千円	466千円

## 2. 関係会社に対する主な取引

区分掲記した以外で各科目に含まれるものは次の通りであります。

	第28期 (自 平成24年4月1日 至 平成25年3月31日)	第29期 (自 平成25年4月1日 至 平成26年3月31日)
支払手数料	10,230,968千円	11,642,746千円
有価証券利息	5,170千円	2,051千円
受取利息	25,684千円	19,503千円

## (株主資本等変動計算書関係)

第28期（自 平成24年4月1日 至 平成25年3月31日）

## 1. 発行済株式の種類及び総数に関する事項

	当事業年度期首 株式数 (株)	当事業年度増加 株式数 (株)	当事業年度減少 株式数 (株)	当事業年度末 株式数 (株)
発行済株式				
普通株式	124,098	-	-	124,098
合計	124,098	-	-	124,098

## 2. 配当に関する事項

## (1) 配当金支払額

平成24年6月26日開催の定時株主総会において、次のとおり決議しております。

配当金の総額	2,581,238千円
1株当たり配当額	20,800円
基準日	平成24年3月31日
効力発生日	平成24年6月27日

## (2) 基準日が当事業年度に属する配当のうち、配当の効力発生日が翌事業年度となるもの

平成25年6月24日開催の定時株主総会において、次のとおり決議しております。

配当金の総額	2,705,336千円
配当の原資	利益剰余金
1株当たり配当額	21,800円
基準日	平成25年3月31日
効力発生日	平成25年6月25日

第29期（自平成25年4月1日至平成26年3月31日）

1. 発行済株式の種類及び総数に関する事項

	当事業年度期首 株式数（株）	当事業年度増加 株式数（株）	当事業年度減少 株式数（株）	当事業年度末 株式数（株）
発行済株式				
普通株式	124,098	-	-	124,098
合計	124,098	-	-	124,098

2. 配当に関する事項

(1) 配当金支払額

平成25年6月24日開催の定時株主総会において、次のとおり決議しております。

配当金の総額	2,705,336千円
1株当たり配当額	21,800円
基準日	平成25年3月31日
効力発生日	平成25年6月25日

(2) 基準日が当事業年度に属する配当のうち、配当の効力発生日が翌事業年度となるもの

平成26年6月27日開催の定時株主総会において、次のとおり決議しております。

配当金の総額	3,375,465千円
配当の原資	利益剰余金
1株当たり配当額	27,200円
基準日	平成26年3月31日
効力発生日	平成26年6月30日

（金融商品関係）

1. 金融商品の状況に関する事項

(1) 金融商品に対する取組方針

資金運用については銀行預金、譲渡性預金または投資信託に限定しており、金融機関からの資金調達は行っておりません。

(2) 金融商品の内容及びそのリスク

投資有価証券は主として投資信託であり、価格変動リスクに晒されております。

(3) 金融商品に係るリスク管理体制

内部管理規程に従って月次でリスク資本を認識し、経営会議に報告しております。

(4) 金融商品の時価等に関する事項についての補足説明

金融商品の時価には、市場価格に基づく価額のほか、市場価格がない場合には合理的に算定された価額が含まれております。当該価額の算定においては変動要因を織り込んでいるため、異なる前提条件等を採用することにより、当該価額が変動することがあります。

## 2. 金融商品の時価等に関する事項

貸借対照表計上額、時価及びこれらの差額については、次のとおりであります。なお、時価を把握することが極めて困難と認められるものは、次表には含まれておりません（（注2）参照）。

## 第28期（平成25年3月31日現在）

	貸借対照表 計上額（千円）	時価（千円）	差額（千円）
(1) 現金及び預金	22,261,065	22,261,065	-
(2) 有価証券	8,000,000	8,000,000	-
(3) 未収委託者報酬	4,489,181	4,489,181	-
(4) 長期性預金	3,500,000	3,505,795	5,795
(5) 投資有価証券	15,650,417	15,650,417	-
資産計	53,900,663	53,906,459	5,795
(1) 未払手数料	1,761,746	1,761,746	-
(2) 未払法人税等	1,686,070	1,686,070	-
負債計	3,447,816	3,447,816	-

## 第29期（平成26年3月31日現在）

	貸借対照表 計上額（千円）	時価（千円）	差額（千円）
(1) 現金及び預金	33,576,940	33,576,940	-
(2) 有価証券	120,983	120,983	-
(3) 未収委託者報酬	6,895,748	6,895,748	-
(4) 長期性預金	-	-	-
(5) 投資有価証券	19,332,021	19,332,021	-
資産計	59,925,694	59,925,694	-
(1) 未払手数料	2,914,613	2,914,613	-
(2) 未払法人税等	2,228,949	2,228,949	-
負債計	5,143,563	5,143,563	-

## （注1）金融商品の時価の算定方法及び有価証券に関する事項

資 産

## (1) 現金及び預金、(2) 有価証券、(3) 未収委託者報酬

これらは短期間で決済されるため、時価は帳簿価額にほぼ等しいことから、当該帳簿価額によっております。

## (4) 長期性預金

契約期間に基づく区分ごとに、新規に預金を行った場合に想定される預金金利で割り引いた現在価値を算定しております。

## (5) 投資有価証券

上記の表中における投資有価証券はすべて投資信託であり、基準価額によっております。

負 債

## (1) 未払手数料、(2) 未払法人税等

これらは短期間で決済されるため、時価は帳簿価額にほぼ等しいことから、当該帳簿価額によっております。

## (注2) 時価を把握することが極めて困難と認められる金融商品

(単位:千円)

区分	第28期 (平成25年3月31日現在)	第29期 (平成26年3月31日現在)
非上場株式	38,900	38,900
子会社株式	160,600	160,600
関連会社株式	159,536	159,536

非上場株式は、市場価格がなく、時価を把握することが極めて困難と認められるため、「(5) 投資有価証券」には含めておりません。

また、子会社株式及び関連会社株式は、市場価格がなく、時価を把握することが極めて困難と認められるため、記載しておりません。

## (注3) 金銭債権及び満期のある有価証券の決算日後の償還予定額

第28期(平成25年3月31日現在)

(単位:千円)

	1年以内	1年超 5年以内	5年超 10年以内	10年超
現金及び預金	22,261,065	-	-	-
未収委託者報酬	4,489,181	-	-	-
有価証券及び投資有価証券				
その他有価証券のうち満期があるもの				
譲渡性預金	8,000,000	-	-	-
投資信託	-	4,150,204	2,167,462	2,151,428
長期性預金	-	3,500,000	-	-
合計	34,750,246	7,650,204	2,167,462	2,151,428

第29期(平成26年3月31日現在)

(単位:千円)

	1年以内	1年超 5年以内	5年超 10年以内	10年超
現金及び預金	33,576,940	-	-	-
未収委託者報酬	6,895,748	-	-	-
有価証券及び投資有価証券				
その他有価証券のうち満期があるもの				
譲渡性預金	-	-	-	-
投資信託	120,983	3,103,140	6,128,025	1,408,595
長期性預金	-	-	-	-
合計	40,593,672	3,103,140	6,128,025	1,408,595

## (有価証券関係)

## 1. 子会社株式及び関連会社株式

子会社株式及び関連会社株式(当事業年度の貸借対照表計上額は子会社株式160,600千円、関連会社株式159,536千円、前事業年度の貸借対照表計上額は子会社株式160,600千円、関連会社株式159,536千円)は、市場価格がなく、時価を把握することが極めて困難と認められるため、記載しておりません。

## 2. その他有価証券

第28期（平成25年3月31日現在）

	種類	貸借対照表計上額 (千円)	取得原価 (千円)	差額(千円)
貸借対照表計上額が取得原価を超えるもの	株式	-	-	-
	債券	-	-	-
	その他	12,625,086	10,181,990	2,443,096
	小計	12,625,086	10,181,990	2,443,096
貸借対照表計上額が取得原価を超えないもの	株式	-	-	-
	債券	-	-	-
	その他	3,025,331	3,033,767	8,436
	小計	3,025,331	3,033,767	8,436
合計		15,650,417	13,215,757	2,434,660

第29期（平成26年3月31日現在）

	種類	貸借対照表計上額 (千円)	取得原価 (千円)	差額(千円)
貸借対照表計上額が取得原価を超えるもの	株式	-	-	-
	債券	-	-	-
	その他	16,263,940	13,940,367	2,323,572
	小計	16,263,940	13,940,367	2,323,572
貸借対照表計上額が取得原価を超えないもの	株式	-	-	-
	債券	-	-	-
	その他	3,189,065	3,212,015	22,950
	小計	3,189,065	3,212,015	22,950
合計		19,453,005	17,152,382	2,300,622

## 3. 売却したその他有価証券

第28期（自平成24年4月1日至平成25年3月31日）

種類	売却額(千円)	売却益の合計額(千円)	売却損の合計額(千円)
株式	-	-	-
債券	-	-	-
その他	7,033,368	334,775	32,155
合計	7,033,368	334,775	32,155

第29期（自平成25年4月1日至平成26年3月31日）

種類	売却額(千円)	売却益の合計額(千円)	売却損の合計額(千円)
株式	-	-	-
債券	-	-	-
その他	3,836,955	767,140	49,266
合計	3,836,955	767,140	49,266



(デリバティブ取引関係)  
重要な取引はありません。

(退職給付関係)  
第28期(自平成24年4月1日至平成25年3月31日)

1.採用している退職給付制度の概要

当社は、従業員に対して確定拠出年金制度、退職一時金制度及び確定給付年金制度を設けております。

2.退職給付債務に関する事項

(1) 退職給付債務(千円)	382,988
(2) 年金資産(千円)	143,462
(3) 未積立退職給付債務 (1)+(2)(千円)	239,525
(4) 未認識数理計算上の差異(千円)	119,749
(5) 貸借対照表計上額純額 (3)+(4)(千円)	119,776
(6) 退職給付引当金 (千円)	119,776

3.退職給付費用に関する事項

(1) 勤務費用(千円)	26,748
(2) 利息費用(千円)	7,087
(3) 期待運用収益(千円)	2,984
(4) 数理計算上の差異の費用処理額(千円)	27,653
(5) その他(千円)	104,146
(6) 退職給付費用(1)+(2)+(3)+(4)+(5)(千円)	162,650

(注)「(5)その他」は、確定拠出年金への掛金支払額であります。

4.退職給付債務等の計算の基礎に関する事項

(1)退職給付見込額の期間配分方法

期間定額基準

(2)割引率

1.5%

(3)期待運用収益率

1.5%

(4)数理計算上の差異の処理年数

8年(各事業年度の発生時における従業員の平均支払期間以内の一定の年数による定額法により、翌事業年度より費用処理しております。)

第29期(自平成25年4月1日至平成26年3月31日)

1. 採用している退職給付制度の概要

当社は、従業員に対して確定拠出年金制度、退職一時金制度及び確定給付年金制度を設けております。

2. 確定給付制度

(1) 退職給付債務の期首残高と期末残高の調整表

退職給付債務の期首残高	382,988 千円
勤務費用	425
利息費用	5,724
数理計算上の差異の発生額	432
退職給付の支払額	75,066
<u>退職給付債務の期末残高</u>	<u>313,639</u>

(2) 年金資産の期首残高と期末残高の調整表

年金資産の期首残高	143,462 千円
期待運用収益	2,151
数理計算上の差異の発生額	3,824
事業主からの拠出額	88,833
退職給付の支払額	75,066
<u>年金資産の期末残高</u>	<u>163,205</u>

(3) 退職給付債務及び年金資産の期末残高と貸借対照表に計上された退職給付引当金の調整表

積立型制度の退職給付債務	311,889 千円
年金資産	163,205
	148,683
非積立型制度の退職給付債務	1,750
未認識数理計算上の差異	4,257
<u>貸借対照表に計上された負債と資産の純額</u>	<u>154,690</u>
退職給付引当金	154,690
<u>貸借対照表に計上された負債と資産の純額</u>	<u>154,690</u>

(4) 退職給付費用及びその内訳項目の金額

勤務費用	425 千円
利息費用	5,724
期待運用収益	2,151
数理計算上の差異の費用処理額	119,749
その他	25,147
<u>確定給付制度に係る退職給付費用</u>	<u>148,895</u>

(注) 「その他」は受入出向者に係る出向元への退職給付費用負担額です。

## (5)年金資産に関する事項

## 年金資産の主な内訳

年金資産合計に対する主な分類ごとの比率は、次のとおりであります。

債券	31.1%
株式	13.1
その他	55.8
合計	100

## 長期期待運用収益率の設定方法

年金資産の長期期待運用収益率を決定するため、現在及び予想される年金資産の配分と年金資産を構成する多様な資産からの現在及び将来期待される長期の収益率を考慮しております。

## (6)数理計算上の計算基礎に関する事項

当事業年度末における主要な数理計算上の計算基礎

割引率 1.5%

長期期待運用収益率 1.5%

## 3. 確定拠出制度

当社の確定拠出制度への要拠出額は107,397千円でありました。

## （税効果会計関係）

## 1. 繰延税金資産及び繰延税金負債の発生の主な原因別の内訳

	第28期 (平成25年3月31日現在)	第29期 (平成26年3月31日現在)
繰延税金資産		
減損損失	542,460 千円	527,037 千円
投資有価証券評価損	226,404	42,394
ゴルフ会員権評価損	8,505	8,505
未払事業税	140,336	154,726
賞与引当金	225,779	208,836
役員退職慰労引当金	23,202	22,453
退職給付引当金	45,495	55,131
減価償却超過額	10,083	10,659
委託者報酬	124,166	136,745
長期差入保証金	26,203	30,510
時効後支払損引当金	71,948	80,592
その他	48,666	41,232
繰延税金資産 小計	1,493,253	1,318,825
評価性引当額	704,932	542,145
繰延税金資産 合計	788,320	776,680
繰延税金負債		
その他有価証券評価差額金	637,305	631,455
その他	-	1
繰延税金負債 合計	637,305	631,456
繰延税金資産の純額	151,015	145,223

## 2. 法人税等の税率の変更による繰延税金資産及び繰延税金負債の金額の修正

「所得税法等の一部を改正する法律」が平成26年3月31日に公布され、平成26年4月1日以後に開始する事業年度から復興特別法人税が課されないこととなりました。これに伴い、当事業年度の繰延税金資産及び繰延税金負債の計算に使用した法定実効税率は、平成26年4月1日に開始する事業年度に解消が見込まれる一時差異について、前事業年度の38.01%から35.64%に変更されております。

その結果、繰延税金資産の金額（繰延税金負債の金額を控除した金額）が29,724千円減少し、当事業年度に計上された法人税等調整額が29,724千円増加しております。

（セグメント情報等）

[セグメント情報]

第28期（自平成24年4月1日 至 平成25年3月31日）及び第29期（自平成25年4月1日 至 平成26年3月31日）  
当社は、資産運用業の単一セグメントであるため、記載を省略しております。

[関連情報]

第28期（自平成24年4月1日 至 平成25年3月31日）及び第29期（自平成25年4月1日 至 平成26年3月31日）

1. 製品及びサービスごとの情報

単一の製品・サービスの区分の外部顧客への営業収益が損益計算書の営業収益の90%を超えるため、  
記載を省略しております。

2. 地域ごとの情報

（1）営業収益

投資信託の受益者の情報を制度上把握していないため、記載を省略しております。

（2）有形固定資産

本邦以外に所在している有形固定資産がないため、該当事項はありません。

3. 主要な顧客ごとの情報

投資信託の受益者の情報を制度上把握していないため、記載を省略しております。

[報告セグメントごとの固定資産の減損損失に関する情報]

該当事項はありません。

[報告セグメントごとののれんの償却額及び未償却残高に関する情報]

該当事項はありません。

[報告セグメントごとの負ののれん発生益に関する情報]

該当事項はありません。

## (関連当事者情報)

## 1. 関連当事者との取引

## (1) 財務諸表提出会社の親会社及び主要株主等

第28期（自平成24年4月1日至平成25年3月31日）

種類	会社等の名称	所在地	資本金	事業の内容	議決権等の所有(被所有)割合	関連当事者との関係	取引の内容	取引金額	科目	期末残高	
親会社	三菱UFJ信託銀行(株)	東京都千代田区	324,279 百万円	信託業、 銀行業	被所有 直接 50.0%	当社投資信託の募集の取扱及び投資信託に係る事務代行の委託等	投資信託に係る事務代行手数料の支払	4,556,241 千円	未払手数料	324,725 千円	
							事務所の賃借	事務所賃借料	671,086 千円	長期差入保証金	812,027 千円
							投資の助言	投資助言料	167,142 千円	未払費用	85,301 千円
主要株主	(株)三菱東京UFJ銀行	東京都千代田区	1,711,958 百万円	銀行業	被所有 直接 25.0%	当社投資信託の募集の取扱及び投資信託に係る事務代行の委託等	投資信託に係る事務代行手数料の支払	5,674,726 千円	未払手数料	602,382 千円	
							取引銀行	譲渡性預金の預入	30,000,000 千円	有価証券	8,000,000 千円
								譲渡性預金に係る受取利息	5,170 千円	未収収益	717 千円
								マルチコーラブル預金の預入	5,500,000 千円	現金及び預金	10,500,000 千円
										長期性預金	3,500,000 千円
			マルチコーラブル預金に係る受取利息	24,246 千円	未収収益	2,301 千円					

## 第29期（自平成25年4月1日至平成26年3月31日）

種類	会社等の名称	所在地	資本金	事業の内容	議決権等の所有(被所有)割合	関連当事者との関係	取引の内容	取引金額	科目	期末残高
親会社	三菱UFJ信託銀行(株)	東京都千代田区	324,279 百万円	信託業、 銀行業	被所有 直接 50.0%	当社投資信託の募集の取扱及び投資信託に係る事務代行の委託等  事務所の賃借  投資の助言	投資信託に係る事務代行手数料の支払	4,507,475 千円	未払手数料	476,882 千円
							事務所賃借料	671,086 千円	長期差入保証金	799,941 千円
							投資助言料	190,144 千円	未払費用	99,131 千円
主要株主	(株)三菱東京UFJ銀行	東京都千代田区	1,711,958 百万円	銀行業	被所有 直接 25.0%	当社投資信託の募集の取扱及び投資信託に係る事務代行の委託等  取引銀行	投資信託に係る事務代行手数料の支払	7,135,270 千円	未払手数料	1,325,565 千円
							譲渡性預金の預入	14,000,000 千円		
							譲渡性預金に係る受取利息	2,051 千円		
							マルチコーラブル預金の預入	6,500,000 千円	現金及び預金	10,000,000 千円
							マルチコーラブル預金に係る受取利息	16,775 千円	未収収益	646 千円

## (注) 取引条件及び取引条件の決定方針等

投資信託に係る事務代行手数料については、商品毎に、過去の料率、市場実勢等を勘案して決定しております。

事務所敷金及び賃借料については、市場実勢等を勘案して決定しております。

投資助言料については、市場実勢を勘案して決定しております。

預金利率の条件は、市場金利等を勘案して決定しております。なお、預入期間は3ヶ月～3年であります。

上記金額のうち、取引金額は消費税等を含まず、期末残高は消費税等を含んで表示しております。

## (2)財務諸表提出会社と同一の親会社をもつ会社等

第28期(自平成24年4月1日至平成25年3月31日)

種類	会社等の名称	所在地	資本金	事業の内容	議決権等の所有(被所有)割合	関連当事者との関係	取引の内容	取引金額	科目	期末残高
同一の親会社を持つ会社	三菱UFJ モルガン・スタンレー証券㈱	東京都千代田区	40,500 百万円	証券業	なし	当社投資信託の募集の取扱及び投資信託に係る事務代行の委託等	投資信託に係る事務代行手数料の支払	3,513,173 千円	未払手数料	321,822 千円

第29期(自平成25年4月1日至平成26年3月31日)

種類	会社等の名称	所在地	資本金	事業の内容	議決権等の所有(被所有)割合	関連当事者との関係	取引の内容	取引金額	科目	期末残高
同一の親会社を持つ会社	三菱UFJ モルガン・スタンレー証券㈱	東京都千代田区	40,500 百万円	証券業	なし	当社投資信託の募集の取扱及び投資信託に係る事務代行の委託等	投資信託に係る事務代行手数料の支払	3,638,642 千円	未払手数料	544,991 千円

(注)取引条件及び取引条件の決定方針等

投資信託に係る事務代行手数料については、商品毎に、過去の料率、市場実勢等を勘案して決定しております。

上記金額のうち、取引金額は消費税等を含まず、期末残高は消費税等を含んで表示しております。

## 2.親会社に関する注記

株式会社三菱UFJフィナンシャル・グループ(東京証券取引所、大阪証券取引所、名古屋証券取引所及びニューヨーク証券取引所に上場)

三菱UFJ信託銀行株式会社(非上場)



## （1株当たり情報）

	第28期 （自平成24年4月1日 至平成25年3月31日）	第29期 （自平成25年4月1日 至平成26年3月31日）
1株当たり純資産額	411,339.33円	442,738.63円
1株当たり当期純利益金額	43,547.22円	54,232.25円

（注）1. 潜在株式調整後1株当たり当期純利益金額については、潜在株式が存在しないため、記載しておりません。

2. 1株当たり当期純利益金額の算定上の基礎は、以下のとおりであります。

	第28期 （自平成24年4月1日 至平成25年3月31日）	第29期 （自平成25年4月1日 至平成26年3月31日）
当期純利益金額（千円）	5,404,123	6,730,113
普通株主に帰属しない金額（千円）	-	-
普通株式に係る当期純利益金額（千円）	5,404,123	6,730,113
期中平均株式数（株）	124,098	124,098

## （重要な後発事象）

該当事項はありません。

## 第2【その他の関係法人の概況】

## 1【名称、資本金の額及び事業の内容】

## (1) 受託会社

&lt;更新後&gt;

(略)

資本金の額：324,279百万円（平成26年3月末現在）

(略)

## (2) 販売会社

&lt;更新後&gt;

名称	資本金の額 (平成26年3月末現在)	事業の内容
株式会社三菱東京UFJ銀行	1,711,958 百万円	銀行業務を営んでいます。
株式会社岩手銀行	12,089 百万円	銀行業務を営んでいます。
株式会社足利銀行	135,000 百万円	銀行業務を営んでいます。
株式会社武蔵野銀行	45,743 百万円	銀行業務を営んでいます。
株式会社百五銀行	20,000 百万円	銀行業務を営んでいます。
株式会社但馬銀行	5,481 百万円	銀行業務を営んでいます。
株式会社阿波銀行	23,452 百万円	銀行業務を営んでいます。
八十二証券株式会社	800 百万円	金融商品取引法に定める第一種金融商品取引業を営んでいます。
カブドットコム証券株式会社	7,196 百万円	金融商品取引法に定める第一種金融商品取引業を営んでいます。
池田泉州TT証券株式会社	1,250 百万円	金融商品取引法に定める第一種金融商品取引業を営んでいます。
エース証券株式会社	8,831 百万円	金融商品取引法に定める第一種金融商品取引業を営んでいます。
株式会社SBI証券	47,937 百万円	金融商品取引法に定める第一種金融商品取引業を営んでいます。
静銀ティーエム証券株式会社	3,000 百万円	金融商品取引法に定める第一種金融商品取引業を営んでいます。
楽天証券株式会社	7,495 百万円	金融商品取引法に定める第一種金融商品取引業を営んでいます。
東海東京証券株式会社	6,000 百万円	金融商品取引法に定める第一種金融商品取引業を営んでいます。
西日本シティTT証券株式会社	1,575 百万円	金融商品取引法に定める第一種金融商品取引業を営んでいます。
SMBC日興証券株式会社	10,000 百万円	金融商品取引法に定める第一種金融商品取引業を営んでいます。
浜銀TT証券株式会社	3,307 百万円	金融商品取引法に定める第一種金融商品取引業を営んでいます。
百五証券株式会社	3,000 百万円	金融商品取引法に定める第一種金融商品取引業を営んでいます。

丸三証券株式会社	10,000 百万円	金融商品取引法に定める第一種 金融商品取引業を営んでいま す。
三菱UFJモルガン・スタン レー証券株式会社	40,500 百万円	金融商品取引法に定める第一種 金融商品取引業を営んでいま す。

### 3【資本関係】

<更新後>

委託会社と関係法人の主な資本関係は次の通りです。(平成26年9月末現在)

(略)

# 独立監査人の監査報告書

平成26年6月27日

三菱UFJ投信株式会社

取締役会 御中

有限責任監査法人 トーマツ

指定有限責任社員 業務執行社員	公認会計士	樋口 誠之	印
--------------------	-------	-------	---

指定有限責任社員 業務執行社員	公認会計士	山田 信之	印
--------------------	-------	-------	---

当監査法人は、金融商品取引法第193条の2第1項の規定に基づく監査証明を行うため、「委託会社等の経理状況」に掲げられている三菱UFJ投信株式会社の平成25年4月1日から平成26年3月31日までの第29期事業年度の財務諸表、すなわち、貸借対照表、損益計算書、株主資本等変動計算書、重要な会計方針及びその他の注記について監査を行った。

## 財務諸表に対する経営者の責任

経営者の責任は、我が国において一般に公正妥当と認められる企業会計の基準に準拠して財務諸表を作成し適正に表示することにある。これには、不正又は誤謬による重要な虚偽表示のない財務諸表を作成し適正に表示するために経営者が必要と判断した内部統制を整備及び運用することが含まれる。

## 監査人の責任

当監査法人の責任は、当監査法人が実施した監査に基づいて、独立の立場から財務諸表に対する意見を表明することにある。当監査法人は、我が国において一般に公正妥当と認められる監査の基準に準拠して監査を行った。監査の基準は、当監査法人に財務諸表に重要な虚偽表示がないかどうかについて合理的な保証を得るために、監査計画を策定し、これに基づき監査を実施することを求めている。

監査においては、財務諸表の金額及び開示について監査証拠を入手するための手続が実施される。監査手続は、当監査法人の判断により、不正又は誤謬による財務諸表の重要な虚偽表示のリスクの評価に基づいて選択及び適用される。財務諸表監査の目的は、内部統制の有効性について意見表明するためのものではないが、当監査法人は、リスク評価の実施に際して、状況に応じた適切な監査手続を立案するために、財務諸表の作成と適正な表示に関連する内部統制を検討する。また、監査には、経営者が採用した会計方針及びその適用方法並びに経営者によって行われた見積りの評価も含め全体としての財務諸表の表示を検討することが含まれる。

当監査法人は、意見表明の基礎となる十分かつ適切な監査証拠を入手したと判断している。

## 監査意見

当監査法人は、上記の財務諸表が、我が国において一般に公正妥当と認められる企業会計の基準に準拠して、三菱UFJ投信株式会社の平成26年3月31日現在の財政状態及び同日をもって終了する事業年度の経営成績をすべての重要な点において適正に表示しているものと認める。

## 利害関係

会社と当監査法人又は業務執行社員との間には、公認会計士法の規定により記載すべき利害関係はない。

以上

（注）上記は、委託会社が、独立監査人の監査報告書の原本に記載された事項を電子化したものであり、その原本は委託会社が別途保管しております。なお、XBRLデータは監査の対象に含まれていません。

[次へ](#)

# 独立監査人の中間監査報告書

平成26年10月29日

三菱UFJ投信株式会社  
取締役会御中

## あらた監査法人

指定社員 公認会計士 柴 毅 印  
業務執行社員

指定社員 公認会計士 和田 渉 印  
業務執行社員

当監査法人は、金融商品取引法第193条の2第1項の規定に基づく監査証明を行うため、「ファンドの経理状況」に掲げられている三菱UFJノメロン グローバルバランスの平成26年3月18日から平成26年9月17日までの中間計算期間の中間財務諸表、すなわち、中間貸借対照表、中間損益及び剰余金計算書並びに中間注記表について中間監査を行った。

### 中間財務諸表に対する経営者の責任

経営者の責任は、我が国において一般に公正妥当と認められる中間財務諸表の作成基準に準拠して中間財務諸表を作成し有用な情報を表示することにある。これには、不正又は誤謬による重要な虚偽表示のない中間財務諸表を作成し有用な情報を表示するために経営者が必要と判断した内部統制を整備及び運用することが含まれる。

### 監査人の責任

当監査法人の責任は、当監査法人が実施した中間監査に基づいて、独立の立場から中間財務諸表に対する意見を表明することにある。当監査法人は、我が国において一般に公正妥当と認められる中間監査の基準に準拠して中間監査を行った。中間監査の基準は、当監査法人に中間財務諸表には全体として中間財務諸表の有用な情報の表示に関して投資者の判断を損なうような重要な虚偽表示がないかどうかの合理的な保証を得るために、中間監査に係る監査計画を策定し、これに基づき中間監査を実施することを求めている。

中間監査においては、中間財務諸表の金額及び開示について監査証拠を入手するために年度監査と比べて監査手続の一部を省略した中間監査手続が実施される。中間監査手続は、当監査法人の判断により、不正又は誤謬による中間財務諸表の重要な虚偽表示のリスクの評価に基づいて、分析的手続等を中心とした監査手続に必要に応じて追加の監査手続が選択及び適用される。中間監査の目的は、内部統制の有効性について意見表明するためのものではないが、当監査法人は、リスク評価の実施に際して、状況に応じた適切な中間監査手続を立案するために、中間財務諸表の作成と有用な情報の表示に関連する内部統制を検討する。また、中間監査には、経営者が採用した会計方針及びその適用方法並びに経営者によって行われた見積りの評価も含め中間財務諸表の表示を検討することが含まれる。

当監査法人は、中間監査の意見表明の基礎となる十分かつ適切な監査証拠を入手したと判断している。

### 中間監査意見

当監査法人は、上記の中間財務諸表が、我が国において一般に公正妥当と認められる中間財務諸表の作成基準に準拠して、三菱UFJノメロン グローバルバランスの平成26年9月17日現在の信託財産の状態及び同日をもって終了する中間計算期間（平成26年3月18日から平成26年9月17日まで）の損益の状況に関する有用な情報を表示しているものと認める。

### 利害関係

三菱UFJ投信株式会社及びファンドと当監査法人又は業務執行社員との間には、公認会計士法の規定により記載すべき利害関係はない。

以上

（注）上記は、委託会社が、独立監査人の中間監査報告書の原本に記載された事項を電子化したものであり、その原本は委託会社が別途保管しております。なお、XBRLデータは中間監査の対象に含まれていません。