

**【表紙】**

【提出書類】	有価証券報告書
【提出先】	関東財務局長殿
【提出日】	平成27年12月16日提出
【計算期間】	第39期(自 平成26年9月17日至 平成27年9月16日)
【ファンド名】	MHAM株式オープン
【発行者名】	みずほ投信投資顧問株式会社
【代表者の役職氏名】	取締役社長 中村 英剛
【本店の所在の場所】	東京都港区三田三丁目5番27号
【事務連絡者氏名】	商品開発部長 三木谷 正直
【連絡場所】	東京都港区三田三丁目5番27号
【電話番号】	03-5232-7700
【縦覧に供する場所】	該当事項はありません。

## 第一部【ファンド情報】

## 第1【ファンドの状況】

## 1【ファンドの性格】

## (1)【ファンドの目的及び基本的性格】

国内の優良成長株を中心に海外の株式にも投資を行い、信託財産の長期成長に重点を置き、積極的な運用を行います。

## &lt;ファンドの特色&gt;

- ・わが国の優良成長株を中心に、海外の株式にも投資します。
  - ・ 成長性、収益力、市場性等を勘案して選定した株式を主要投資対象とします。
  - ・ ファンドの純資産総額の30%を上限に、外貨建資産である海外の株式にも投資することがあります。
    - 海外の株式など外貨建資産に投資する場合には、為替変動リスクの低減を図るために為替ヘッジを活用します。
- ・ 市況に応じて機動的売買を行いつつ、信託財産の長期的な成長を目指します。
  - ・ 株式の売買益を積極的に追求します。
  - ・ 「当ファンドに組み入れるひとつひとつの銘柄の選択」を重視した運用を行います。

5,000億円を上限に信託金を追加することができます。なお、信託金の上限については、受託会社と合意のうえ変更することができます。

一般社団法人投資信託協会が定める分類方法において、以下のように分類・区分されます。

## &lt;商品分類&gt;

- ・ 商品分類一覧表 (注)当ファンドが該当する商品分類に を付しています。

単位型・追加型	投資対象地域	投資対象資産 (収益の源泉となる資産)
単位型	国内	株式 債券
追加型	海外	不動産投信 その他資産
	内外	資産複合

## ・ 商品分類定義

該当分類	分類の定義
追加型	一度設定されたファンドであってもその後追加設定が行われ従来の信託財産とともに運用されるファンドをいう。
内外	目論見書又は投資信託約款において、国内及び海外の資産による投資収益を実質的に源泉とする旨の記載があるものをいう。

株式	目論見書又は投資信託約款において、組入資産による主たる投資収益が実質的に株式を源泉とする旨の記載があるものをいう。
----	---

## &lt; 属性区分 &gt;

## ・属性区分一覧表

（注）当ファンドが該当する属性区分に を付しています。

投資対象資産 （実際の組入資産）	決算頻度	投資対象地域	為替ヘッジ <sup>2</sup>
株式 一般	年1回	日本 <sup>1</sup>	あり (フルヘッジ) <sup>3</sup>
大型株 中小型株	年2回	グローバル <sup>1</sup>	
債券 一般	年4回	北米	なし
公債	年6回（隔月）	欧州	
社債	年12回（毎月）	アジア	
その他債券	年12回（毎月）	オセアニア	
クレジット属性	日々	中南米	
不動産投信	日々	アフリカ	
その他資産	その他	中近東（中東）	
資産複合	その他	エマージング	

1 当ファンドは、組入資産による主たる投資収益が日本の資産を源泉とし、一部世界（海外）の資産にも投資可能です。

2 「為替ヘッジ」は、対円での為替変動リスクに対するヘッジの有無を記載しております。

3 当ファンドは、外貨建資産への投資にあたって、為替ヘッジを活用します。

## ・属性区分定義

該当区分	区 分 の 定 義
株式・一般	目論見書又は投資信託約款において、主として株式に投資する旨の記載があるもので、大型株、中小型株属性にあてはまらない全てのものをいう。
年1回	目論見書又は投資信託約款において、年1回決算する旨の記載があるものをいう。
日本	目論見書又は投資信託約款において、組入資産による投資収益が日本の資産を源泉とする旨の記載があるものをいう。
グローバル	目論見書又は投資信託約款において、組入資産による投資収益が世界の資産を源泉とする旨の記載があるものをいう。
為替ヘッジあり	目論見書又は投資信託約款において、為替のフルヘッジ又は一部の資産に為替のヘッジを行う旨の記載があるものをいう。

（注1）商品分類および属性区分は、委託会社が目論見書または約款の記載内容等に基づいて分類しています。

（注2）当ファンドが該当しない商品分類および属性区分の定義につきましては、一般社団法人投資信託協会のホームページ（<http://www.toushin.or.jp/>）をご覧ください。

## （2）【ファンドの沿革】

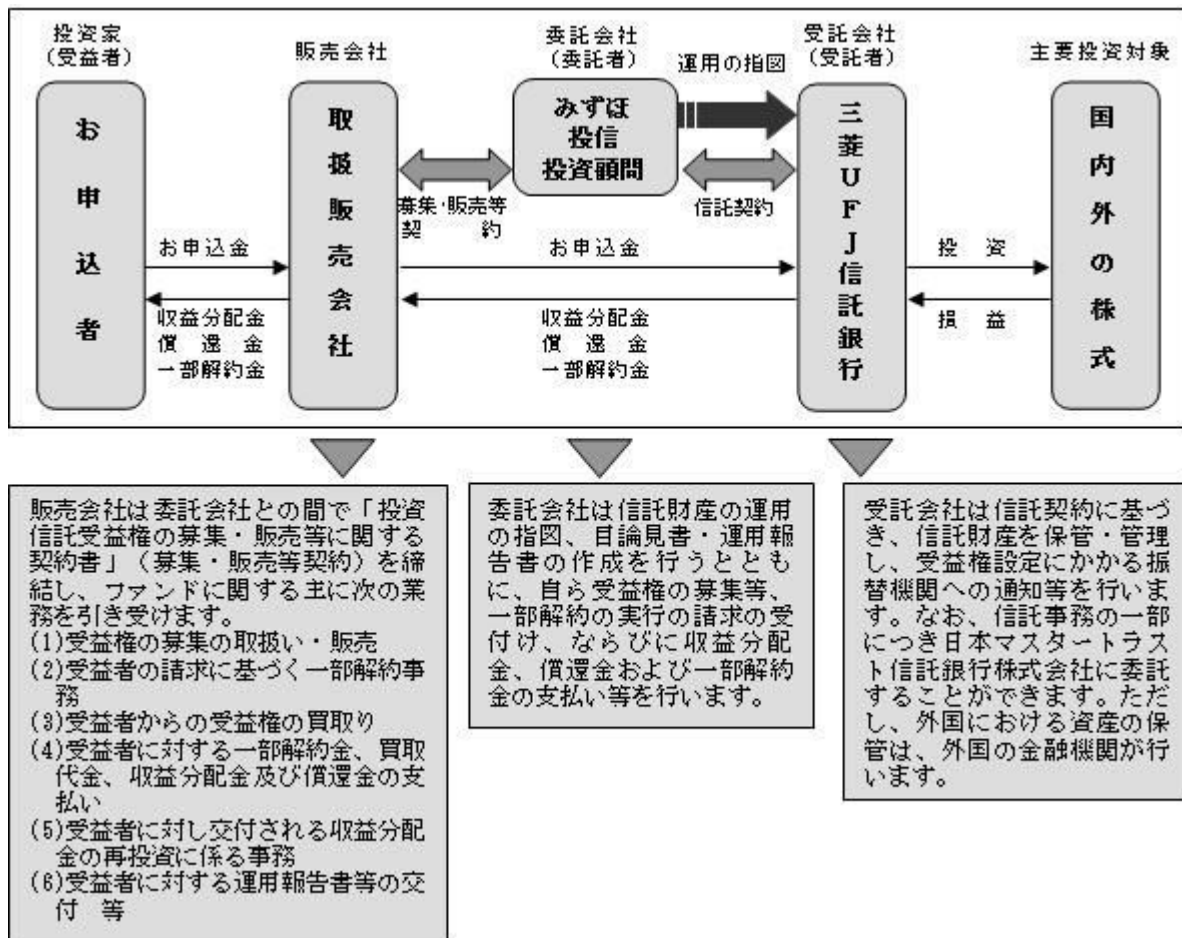
昭和51年9月17日 信託契約締結、ファンドの設定・運用開始

平成19年1月4日 投資信託振替制度へ移行

平成19年7月1日 ファンドの名称を「DKA株式オープン」から「MHAM株式オープン」に変更

## (3)【ファンドの仕組み】

## 当ファンドの運営の仕組み



## 委託会社の概況

1. 資本金の額 20億4,560万円(平成27年9月末日現在)

## 2. 会社の沿革

昭和39年5月26日 「朝日証券投資信託委託株式会社」設立  
 平成9年10月1日 「株式会社第一勸業投資顧問」  
 「勸角投資顧問株式会社」と合併し、  
 「第一勸業朝日投信投資顧問株式会社」に商号変更  
 平成11年7月1日 「第一勸業アセットマネジメント株式会社」に商号変更  
 平成19年7月1日 「富士投信投資顧問株式会社」と合併し、  
 「みずほ投信投資顧問株式会社」に商号変更

## 3. 大株主の状況(平成27年9月末日現在)

名称	住所	所有株式数	比率
株式会社みずほフィナンシャルグループ	東京都千代田区大手町一丁目5番5号	1,038,408株	98.7%

ロード・アベット・アンド・カンパニー エルエルシー	米国ニュージャージー州ジャージーシティー市ハドソン通り90番地	13,662株	1.3%
---------------------------	---------------------------------	---------	------

## 2【投資方針】

### (1)【投資方針】

#### 基本方針

この投資信託は、信託財産の長期成長に重点を置き、積極的な運用を行います。

#### 運用方法

##### 1．主要投資対象

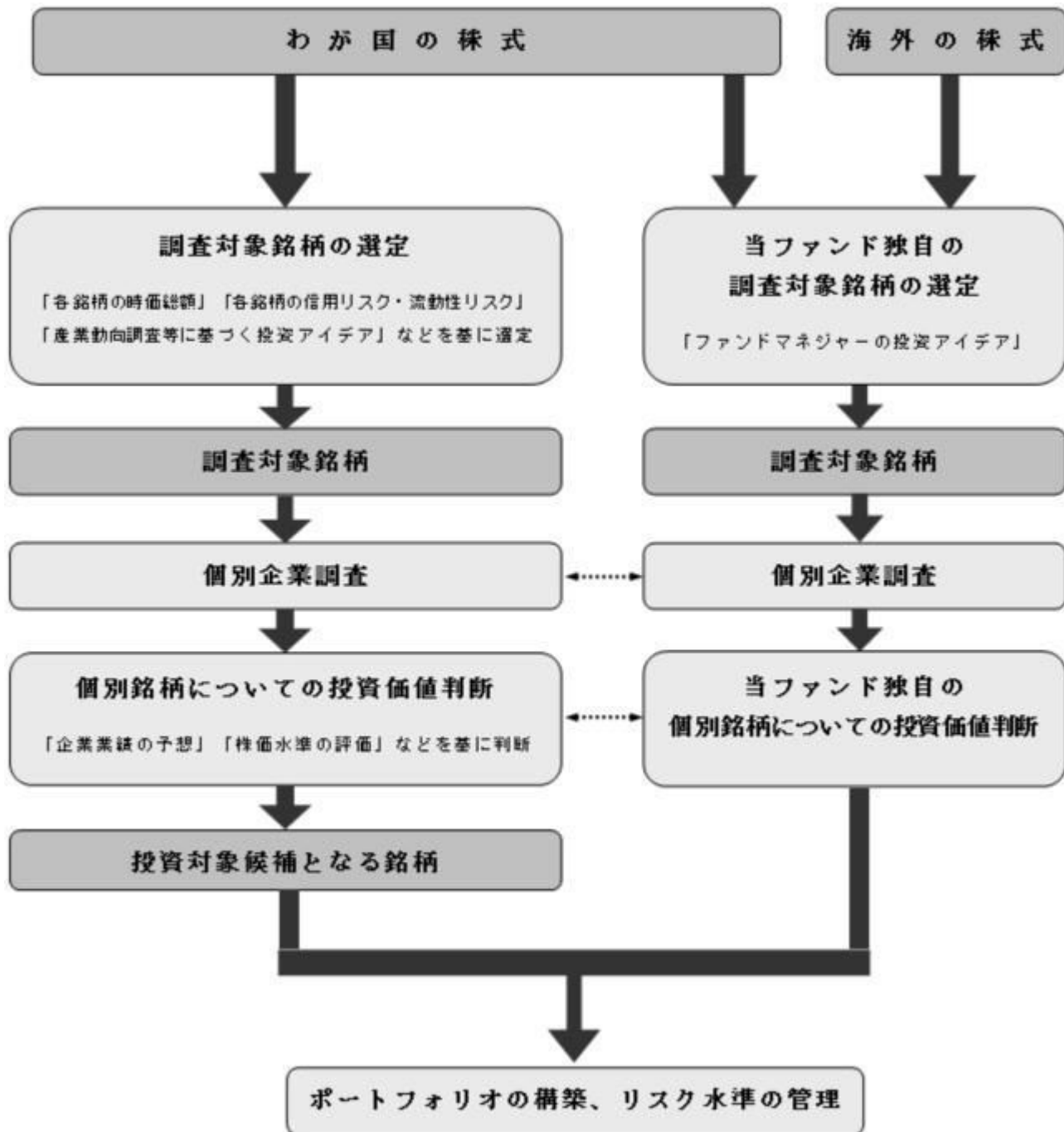
わが国の金融商品取引所(金融商品取引法第2条第16項に規定する金融商品取引所をいいます。) 上場銘柄および外国の外国金融商品市場(金融商品取引法第2条第8項第3号口に規定する外国金融商品市場をいいます。) 上場(上場予定を含みます。) 株式の中から成長性、収益力、市場性等を勘案して選定した株式を主要投資対象とします。

##### 2．投資態度

信託財産の長期成長を目標として積極的な運用を行いますが、市況に応じた機動的売買もあわせて行います。

市況動向やファンドの資金事情等によっては、上記のような運用ができない場合があります。

## ファンドの投資プロセス



1. わが国の株式の中から、産業動向調査等に基づく投資アイデアなどを基に、調査対象とする銘柄を選定します。当ファンドでは、「日本株の調査・運用部門のファンドマネジャーおよび企業調査アナリストが組織的に調査対象銘柄を選定して調査・分析を行う銘柄」に加えて当ファンド独自に調査対象とする銘柄を選定し、運用担当者やそれをサポートするファンドマネジャーおよび企業調査アナリストが、その調査・分析を実施します。
2. 調査対象銘柄について、徹底した個別企業調査を行い、各企業の将来の業績を予想します。また、業績予想を基に、各銘柄の現在の株価水準が割高か割安かを分析します。

- 3．投資対象銘柄の選定にあたっては、「それぞれの企業が事業を展開する産業分野の潜在的な成長力、各産業分野内におけるそれぞれの企業の競争力、個別銘柄の株価水準」の比較・分析・評価を特に重視し、株価に割高感がないことを考慮した上で「成長力・競争力がある優良企業」に投資すること、あるいは「将来において予想される収益力からみて、現在の株価が割安な銘柄」を見出して投資すること、などを目指します。
- 4．当ファンドでは、わが国の企業を評価するために、わが国の企業と海外の企業との国境を越えた横断的な比較を行います。こうした個別銘柄の比較・分析・評価の過程の中で、国内企業に比べ投資魅力が大きいと判断される海外企業を見出した場合には、ファンドの純資産総額の30%を上限に、外貨建資産である海外の株式にも投資することがあります。
- 5．なお、当ファンドでは、こうした銘柄選定のプロセスにおいて、委託会社独自のクレジット・リスク・モデル(財務データ等に基づく倒産リスク分析を主体とし、企業規模要因などを加味した上で、信用リスクを測定するモデル)などを活用し、信用リスクが高いと判断される銘柄を除外します。また、各銘柄の時価総額や平均売買代金データなどを参考に、流動性リスクが高いと判断される銘柄を除外します。
- 6．以上のプロセスを経て、銘柄分散に留意しながら、ファンドに組入れるひとつひとつの銘柄の選定を重視してポートフォリオを構築します。なお、外貨建資産への投資を行う場合には、為替変動リスクの低減を図るために、為替ヘッジを活用します。

為替ヘッジは、通常は為替予約取引を利用して行います。為替予約取引の詳細については、後記「(5) 投資制限 a. 約款で定める投資制限 外国為替予約」をご参照ください。

上記のプロセスは、今後変更される場合があります。

## (2) 【投資対象】

### 有価証券の指図範囲

委託会社は、信託金を、主として次の有価証券（金融商品取引法第2条第2項の規定により有価証券とみなされる同項各号に掲げる権利を除きます。）に投資することを指図します。ただし、私募により発行された有価証券(短期社債等およびコマーシャル・ペーパーを除きます。)に投資することを指図しません。

- 1．株券または新株引受権証書
- 2．国債証券
- 3．地方債証券
- 4．特別の法律により法人が発行する債券
- 5．社債券(新株引受権証券と社債券とが一体となった新株引受権付社債券(以下「分離型新株引受権付社債券」といいます。))の新株引受権証券を除きます。)
- 6．コマーシャル・ペーパー
- 7．外国または外国の者の発行する証券または証書で、1.～6.の証券または証書の性質を有するもの
- 8．新株引受権証券(分離型新株引受権付社債券の新株引受権証券を含みます。以下同じ。))および新株

予約権証券(外国または外国の者が発行する証券または証書で、かかる性質を有するものを含まず。

以下同じ。)

9. 外国の者の発行する証券または証書で、銀行業を営む者その他の金銭の貸付けを業として行う者の貸付債権を信託する信託の受益権またはこれに類する権利を表示するもの(以下「外国貸付債権信託受益証券」といいます。)
10. 外国法人が発行する譲渡性預金証書
11. 指定金銭信託の受益証券(金融商品取引法第2条第1項第14号で定める受益証券発行信託の受益証券に限ります。)
12. 貸付債権信託受益権であって金融商品取引法第2条第1項第14号で定める受益証券発行信託の受益証券に表示されるべきものおよび外国の者に対する権利で同様の有価証券の性質を有するもの  
なお、1.の証券または証書および7.の証券または証書のうち1.の証券または証書の性質を有するものを以下「株式」といい、2.から5.までの証券および7.の証券のうち2.から5.までの証券の性質を有するものを以下「公社債」といいます。

#### 金融商品の指図範囲

委託会社は、信託金を、 に掲げる有価証券のほか、次に掲げる金融商品(金融商品取引法第2条第2項の規定により有価証券とみなされる同項各号に掲げる権利を含みます。)により運用することを指図することができます。また、 の規定にかかわらず、この信託の設定、解約、償還、投資環境の変動等への対応等、委託会社が運用上必要と認めるときには、委託会社は、信託金を以下に掲げる金融商品により運用することの指図ができます。

1. 預金
2. 指定金銭信託(金融商品取引法第2条第1項第14号に規定する受益証券発行信託を除きます。)
3. コール・ローン
4. 手形割引市場において売買される手形
5. 貸付債権信託受益権であって金融商品取引法第2条第2項第1号で定めるもの
6. 外国の者に対する権利で5.の権利の性質を有するもの

#### その他の投資対象

##### 有価証券先物取引等

委託会社は、有価証券等の価格変動リスクおよび為替変動リスクを回避するため、国内において行われる有価証券先物取引(金融商品取引法第28条第8項第3号イに掲げるものをいいます。以下同じ。)、有価証券指数等先物取引(金融商品取引法第28条第8項第3号ロに掲げるものをいいます。以下同じ。)、有価証券オプション取引(金融商品取引法第28条第8項第3号ハに掲げるものをいいます。以下同じ。)、通貨にかかる先物取引、金利にかかる先物取引および金利にかかるオプション取引ならびに外国の市場におけるこれらの取引と類似の取引および通貨にかかる先物オプション取引(以下「有価証券先物取引等」といいます。)を行うことの指図をすることができます。

### (3) 【運用体制】

#### 意思決定プロセス

1. 運用の意思決定にあたっては、まず「マクロ経済分析会議」において投資判断に先立つマクロ経済環境に関する前提を明確にします。これに基づいて「資産別投資分析委員会」において各資産別の市



場見通しを策定し、「投資政策委員会」で各市場の見通しを最終承認します。

2. 運用担当者は、投資政策委員会で承認された各市場見通しを踏まえて運用に関する基本計画を策定し、運用会議にて審議・決定します。
  3. 運用担当者は、運用会議で決定された基本計画に基づいて、具体的な運用計画を策定し、これに基づいてトレーディング部門に発注指図を行います。トレーディング部門は、売買に係る法令・約款および運用ガイドラインなどの社内諸規則の遵守状況をチェックのうえ個別の取引を実行します。
  4. 各ファンドの運用リスク管理状況・運用実績について「運用評価委員会」において審議・評価が行われ、また法令・約款、運用ガイドラインなどの社内諸規則に照らした運用内容のモニタリング結果が「コンプライアンス委員会」において審議されます。
  5. 以上の内部管理およびファンドに係る意思決定については、内部監査部門（平成27年9月末現在3名）が業務執行の適正性・妥当性・効率性等の観点からモニタリングを実施しています。
- なお、上記の組織の体制および会議の名称等については、変更になることがあります。

#### 関係法人に対する管理体制

当ファンドの関係法人である受託会社に対して、委託会社は、内部統制に関する外部監査人による報告書等の定期的な提出を求め、必要に応じて具体的な事項に関するヒアリングを行う等の方法により、適切な業務執行体制にあることを確認しています。

#### （４）【分配方針】

##### 収益分配方針

年1回の毎決算時(原則として9月16日。ただし、休業日の場合は翌日以降の最初の営業日)に、原則として次の通り収益分配を行います。

1. 分配対象額の範囲は、利子・配当収益と売買益(評価益を含みます。)等の全額とします。
  2. 分配金額は、利子・配当収益を中心に委託会社が基準価額の水準等を勘案して決定します。
- \* 分配対象収益が少額の場合には、分配を行わないことがあります。
3. 収益分配に充てなかった利益については、運用の基本方針に基づき再投資します。

将来の収益分配金の支払いおよびその金額について保証するものではありません。

##### 収益分配金の支払い

1. 収益分配金は、原則として毎計算期間終了日から起算して5営業日までに販売会社において支払いが開始されます。ただし、委託会社の自らの募集にかかる受益権に帰属する収益分配金の支払いは、委託会社において行うものとします。
2. 収益分配金の再投資に関する契約に基づいて収益分配金を再投資することにより増加した受益権は、振替口座簿に記載または記録されます。ただし、委託会社は、委託会社の自らの募集に応じた収益分配金の再投資に関する契約にかかる受益権に帰属する収益分配金については、この信託の受益権の取得申込金として、各受益者ごとに当該収益分配金の再投資にかかる受益権の取得申込みに応じたものとし、再投資により増加した受益権は、振替口座簿に記載または記録されます。

収益分配金は、決算日において振替機関等の振替口座簿に記載または記録されている受益者（当該収益分配金にかかる決算日以前において一部解約が行われた受益権にかかる受益者を除きます。また、当該収益分配金にかかる決算日以前に設定された受益権で取得申込代金支払前のため販売会社の名義で記載または記録されている受益権については原則として取得申込者として）に対し、お支払いします。

## （５）【投資制限】

### ａ．約款で定める投資制限

株式、新株引受権証券および新株予約権証券（約款 運用の基本方針 運用方針(3)投資制限、約款第18条、第20条および第21条）

- 1．株式への投資割合には、制限を設けません。
- 2．委託会社は、信託財産に属する同一銘柄の株式の時価総額が、信託財産の純資産総額の100分の10を超えることとなる投資の指図をしません。
- 3．委託会社は、信託財産に属する新株引受権証券および新株予約権証券の時価総額が、取得時において信託財産の純資産総額の100分の20を超えることとなる投資の指図をしません。
- 4．委託会社は、信託財産に属する同一銘柄の新株引受権証券および新株予約権証券の時価総額が、信託財産の純資産総額の100分の5を超えることとなる投資の指図をしません。
- 5．委託会社が投資することを指図する株式、新株引受権証券および新株予約権証券は、証券取引所（「証券取引所」とは、金融商品取引法第2条第16項に規定する金融商品取引所および金融商品取引法第2条第8項第3号口に規定する外国金融商品市場（以下「取引所」といいます。）のうち、有価証券の売買または金融商品取引法第28条第8項第3号もしくは同項第5号の取引を行う市場および当該市場を開設するものをいいます。以下同じ。）に上場されている株式の発行会社の発行するもの、証券取引所に準ずる市場において取引されている株式の発行会社の発行するものとします。ただし、株式割当または社債権者割当により取得する株式、新株引受権証券および新株予約権証券については、この限りではありません。

なお、上場予定または登録予定の株式、新株引受権証券および新株予約権証券で目論見書等において上場または登録されることが確認できるものについては、投資することを指図することができるものとします。

### 転換社債等（約款第22条）

委託会社は、信託財産に属する同一銘柄の転換社債、ならびに同一銘柄の新株予約権付社債のうち会社法第236条第1項第3号の財産が当該新株予約権付社債についての社債であって当該社債と当該新株予約権がそれぞれ単独で存在し得ないことをあらかじめ明確にしているもの（会社法施行前の旧商法第341条ノ3第1項第7号および第8号の定めがある新株予約権付社債を含みます。）の時価総額が、信託財産の純資産総額の100分の10を超えることとなる投資の指図をしません。

### 外貨建資産（約款第23条および第24条）

委託会社は、信託財産に属する外貨建資産の時価総額が、信託財産の純資産総額の100分の30を超えることとなる投資の指図をしません。ただし、外貨建有価証券への投資については、わが国の国際収支上の理由等により特に必要と認められる場合には、制約されることがあります。

### 信用リスク集中回避のための投資制限（約款第21条の1の2）

一般社団法人投資信託協会規則に定める一の者に対する株式等エクスポージャー、債券等エクスポージャーおよびデリバティブ等エクスポージャーの信託財産の純資産総額に対する比率は、原則としてそれぞれ100分の10、合計で100分の20を超えないものとし、当該比率を超えることとなった場合には、委託会社は、一般社団法人投資信託協会規則に従い当該比率以内となるよう調整を行うこととします。

### デリバティブ取引等(約款第21条の1の3)

委託会社は、デリバティブ取引等（デリバティブ取引とは、金融商品取引法第2条第20項に規定するものをいい、新株予約権証券、新投資口予約権証券またはオプションを表示する証券もしくは証書に係る取引、選択権付債券売買および商品投資等取引（投資信託及び投資法人に関する法律施行令第3条第10号に規定するものをいいます。）を含みます。以下「デリバティブ取引等」といいます（ただし、この信託において取引可能なものに限り、以下同じ。）。）について、一般社団法人投資信託協会の規則に定める合理的な方法により算出した額が信託財産の純資産総額を超えることとなる投資の指図をしません。

### 有価証券先物取引等(約款第21条の2)

1. 委託会社は、信託財産が運用対象とする有価証券の価格変動リスクを回避するため、わが国の証券取引所における有価証券先物取引、有価証券指数等先物取引および有価証券オプション取引ならびに外国の取引所におけるこれらの取引と類似の取引を次の範囲で行うことの指図をすることができます。なお、選択権取引は、オプション取引に含めて取扱うものとし、外国有価証券市場における現物オプション取引は公社債に限るものとします。
  - a. 先物取引の売建ておよびコール・オプションの売付けの指図は、建玉の合計額が、ヘッジの対象とする有価証券(以下「ヘッジ対象有価証券」といいます。)の時価総額の範囲内とします。
  - b. 先物取引の買建ておよびプット・オプションの売付けの指図は、建玉の合計額が、ヘッジ対象有価証券の組入可能額(組入ヘッジ対象有価証券を差引いた額)に信託財産が限月までに受取る組入公社債および組入外国貸付債権信託受益証券ならびに組入貸付債権信託受益権の利払金および償還金を加えた額を限度とし、かつ信託財産が限月までに受取る組入有価証券にかかる利払金および償還金等ならびに(2)投資対象 1. から 4. に掲げる金融商品で運用している額の範囲内とします。
  - c. コール・オプションおよびプット・オプションの買付けの指図は、1.2.3.で規定する全オプション取引にかかる支払いプレミアム額の合計額が取引時点の信託財産の純資産総額の5%を上回らない範囲内とします。
2. 委託会社は、信託財産に属する資産の為替変動リスクを回避するため、わが国の取引所における通貨にかかる先物取引ならびに外国の取引所における通貨にかかる先物取引および先物オプション取引を次の範囲で行うことの指図をすることができます。
  - a. 先物取引の売建ておよびコール・オプションの売付けの指図は、建玉の合計額が、為替の売予約と合わせてヘッジの対象とする外貨建資産の時価総額の範囲内とします。
  - b. 先物取引の買建ておよびプット・オプションの売付けの指図は、建玉の合計額が、為替の買予約と合わせて、外貨建有価証券の買付代金等実需の範囲内とします。
  - c. コール・オプションおよびプット・オプションの買付けの指図は、支払いプレミアム額の合計額が取引時点の保有外貨建資産の時価総額の5%を上回らない範囲内とし、かつ1.2.3.で規定する全オプション取引にかかる支払いプレミアム額の合計額が取引時点の信託財産の純資産総額の5%を上回らない範囲内とします。
3. 委託会社は、信託財産に属する資産の価格変動リスクを回避するため、わが国の取引所における金利にかかる先物取引およびオプション取引ならびに外国の取引所におけるこれらの取引と類似の取引を次の範囲で行うことの指図をすることができます。なお、現物オプション取引は預金に限るものとします。
  - a. 先物取引の売建ておよびコール・オプションの売付けの指図は、建玉の合計額がヘッジの対象と

する金利商品(信託財産が1年以内に受取る組入有価証券の利払金および償還金等ならびに(2)投資対象 1. から 4. に掲げる金融商品で運用されているものをいい、以下「ヘッジ対象金利商品」といいます。)の時価総額の範囲内とします。

b. 先物取引の買建ておよびプット・オプションの売付けの指図は、建玉の合計額が、信託財産が限月までに受取る組入有価証券にかかる利払金および償還金等ならびに(2)投資対象 1. から 4. に掲げる金融商品で運用している額(以下「金融商品運用額等」といいます。)の範囲内とします。ただし、ヘッジ対象金利商品が外貨建て、信託財産の外貨建資産組入可能額(約款上の組入可能額から保有外貨建資産の時価総額を差引いた額。以下同じ。)に信託財産が限月までに受取る外貨建組入公社債および組入外国貸付債権信託受益証券ならびに外貨建組入貸付債権信託受益権の利払金および償還金を加えた額が当該金融商品運用額等の額より少ない場合には外貨建資産組入可能額に信託財産が限月までに受取る外貨建組入有価証券にかかる利払金および償還金等を加えた額を限度とします。

c. コール・オプションおよびプット・オプションの買付けの指図は、支払いプレミアム額の合計額が取引時点のヘッジ対象金利商品の時価総額の5%を上回らない範囲内とし、かつ1.2.3.で規定する全オプション取引にかかる支払いプレミアム額の合計額が取引時点の信託財産の純資産総額の5%を上回らない範囲内とします。

#### 外国為替予約(約款第25条)

委託会社は、信託財産に属する外貨建資産については、当該外貨建資産の為替ヘッジのため、外国為替の売買の予約を指図することができます。

#### 資金の借入れ(約款第30条の2)

1. 委託会社は、信託財産の効率的な運用ならびに運用の安定性を図るため、一部解約に伴う支払資金の手当て(一部解約に伴う支払資金の手当てのために借入れた資金の返済を含みます。)を目的として、または再投資にかかる収益分配金の支払資金の手当てを目的として、資金借入れ(コール市場を通じる場合を含みます。)の指図をすることができます。なお、当該借入金をもって有価証券等の運用は行わないものとします。
2. 一部解約に伴う支払資金の手当てにかかる借入期間は、受益者への解約代金支払開始日から信託財産で保有する有価証券等の売却代金の受渡日までの間または受益者への解約代金支払開始日から信託財産で保有する有価証券等の解約代金入金日までの間もしくは受益者への解約代金支払開始日から信託財産で保有する有価証券等の償還金の入金日までの期間が5営業日以内である場合の当該期間とし、資金借入額は当該有価証券等の売却代金、解約代金および償還金の合計額を限度とし、かつ借入指図を行う日における信託財産の純資産総額の10%を上回らない範囲内とします。
3. 収益分配金の再投資にかかる借入期間は信託財産から収益分配金が支弁される日からその翌営業日までとし、資金借入額は収益分配金の再投資額を限度とします。
4. 借入金の利息は信託財産中より支弁します。

#### b. 法令で定める投資制限

同一の法人の発行する株式の取得割合(投資信託及び投資法人に関する法律第9条)

委託会社は、同一の法人の発行する株式を、運用の指図を行うすべての委託者指図型投資信託につき投資信託財産として有する当該株式にかかる議決権の総数が、当該株式にかかる議決権の総数に100分の50の率を乗じて得た数を超えることとなる場合においては、信託財産をもって取得することを受託会社

に指図しないものとします。

### 3【投資リスク】

#### (1) 当ファンドにおける主として想定されるリスクと収益性に与える影響度合い

- ・当ファンドは、株式などの値動きのある証券等(外貨建資産に投資する場合には為替変動リスクもあります。)に投資しますので、ファンドの基準価額は変動します。したがって、元金や一定の投資成果が保証されているものではなく、基準価額の下落により、損失を被ることがあります。
- ・運用により信託財産に生じた利益および損失は、すべて受益者の皆様に帰属します。
- ・投資信託は預金商品や保険商品ではなく、預金保険、保険契約者保護機構の保護の対象ではありません。
- ・登録金融機関およびみずほ投信投資顧問株式会社が取扱う投資信託は、投資者保護基金の対象ではありません。
- ・投資信託は預貯金とは異なります。
- ・当ファンドのお取引に関しては、金融商品取引法第37条の6の規定（いわゆるクーリング・オフ）の適用はありません。

当ファンドにおいて主として想定されるリスクは以下の通りですが、基準価額の変動要因はこれらに限定されるものではありません。

#### 株価変動リスク

株価変動リスクとは、株式市場および投資先となっている企業の株価が下落するリスクをいいます。

当ファンドが投資する企業の株価が下落した場合には、当ファンドの基準価額が下落する要因となります。また、当ファンドが投資する企業が業績悪化や倒産等に陥った場合には、当該企業の株価が大きく下落することや無くなることがあり、当ファンドの基準価額に大きな影響を及ぼすことがあります。

なお、当ファンドでは、株式の売買益を積極的に追求しますので基準価額は大きく変動します。

#### 流動性リスク

流動性リスクとは、有価証券を売却(または購入)しようとする際に、需要(または供給)がないため、有価証券を希望する時期に、希望する価格で売却(または購入)することができなくなるリスクをいいます。一般に規模が小さい市場での売買や、取引量の少ない有価証券の売買にあたっては、流動性リスクへの留意が特に必要とされます。また、一般に市場を取り巻く外部環境の急変があった場合には、市場実勢価格での売買ができなくなる可能性が高まります。当ファンドが投資する株式等の流動性が損なわれた場合には、当ファンドの基準価額が下落する要因となる可能性があります。

#### 信用リスク

信用リスクとは、公社債等の発行体が財政難、経営不振、その他の理由により、利息や償還金をあらかじめ決められた条件で支払うことができなくなる(債務不履行)リスクをいいます。一般に債務不履行が生じた場合、またはその可能性が高まった場合には、当該発行体が発行する公社債および短期金融商品(コマーシャル・ペーパー等)の価格は下落します。また、当該発行体が企業の場合には、一般にその企業の株価が下落する要因となります。当ファンドが投資する株式の発行企業や、株式以外の運用で投資する公社債等の発行体がこうした状況に陥った場合には、当ファンドの基準価額が下落する要因とな

る可能性があります。

#### 為替変動リスク

為替変動リスクとは、為替変動により外貨建資産の円換算価格が下落するリスクをいいます。当ファンドが行う外貨建資産への投資のうち、為替ヘッジが行われていない部分において、投資対象通貨と円との外国為替相場が円高となった場合には、当ファンドの基準価額が下落する要因となります。

当ファンドでは、信託財産の純資産総額の30%を上限に外貨建資産への投資を行うことがあります。が、為替変動リスクの低減を図るために為替ヘッジを活用します。

#### <その他>

- ・当ファンドは、証券取引所における取引の停止等があるときには、一部解約の実行の請求の受け付けを中止すること、およびすでに受け付けた一部解約の実行の請求の受け付けを取り消すことがあります。

#### <収益分配金に関する留意点>

- ・投資信託の分配金は、預貯金の利息とは異なり、投資信託の純資産から支払われますので、分配金が支払われると、その金額相当分、基準価額は下がります。
- ・分配金は、計算期間中に発生した収益（経費控除後の配当等収益および評価益を含む売買益）を超えて支払われる場合があります。その場合、当期決算日の基準価額は前期決算日と比べて下落することになります。また、分配金の水準は、必ずしも計算期間におけるファンドの収益率を示すものではありません。
- ・投資家（受益者）のファンドの取得価額によっては、分配金の一部または全部が、実質的には元本の一部払戻しに相当する場合があります。ファンド取得後の運用状況により、分配金額より基準価額の値上がり小さかった場合も同様です。

#### (2) リスク管理体制

コンプライアンス・リスク管理部門は、運用リスクを含めたリスクのチェック・管理を行うとともに、運用実績の分析・評価を実施し、必要に応じて提言等を行います。

また同部門は、法令・諸規則、約款の投資制限等の遵守状況を把握・管理し、必要に応じて関連部門へ指導を行います。

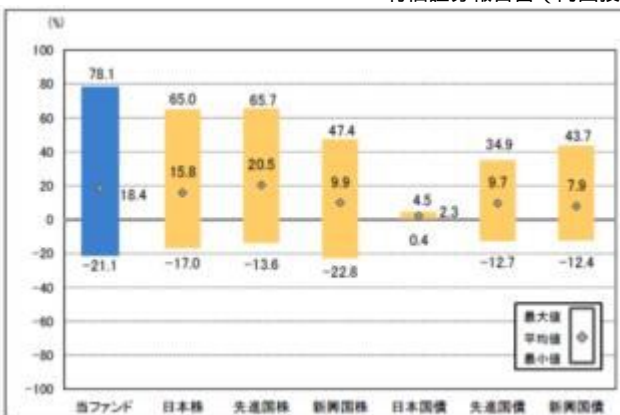
トレーディング部門は、売買執行および発注に伴う諸規則の遵守状況のチェックを行います。

これらのリスク管理の結果は、リスク管理に関する委員会等を通じて経営に報告されます。

なお、上記のリスク管理体制および組織名称等については変更になることがあります。

#### (参考情報) ファンドの値動き・代表的資産クラスとの年間騰落率の比較（2010年10月～2015年9月）

当ファンドの年間騰落率および分配金再投資基準価額の推移	当ファンドと代表的な資産クラスとの年間騰落率の比較
-----------------------------	---------------------------



分配金再投資基準価額は、分配金（税引前）を再投資したものとして計算していますので、実際の基準価額とは異なる場合があります。なお、分配金再投資基準価額は、1999年1月4日の当ファンドの基準価額（580円）に合わせて指数化しています。（以下同じ。）  
年間騰落率（各月末時点について1年前と比較したもの）は、分配金再投資基準価額をもとに計算していますので、基準価額をもとに計算した騰落率とは異なる場合があります。

上記は、当ファンドと代表的な資産クラスを定量的に比較できるように、2010年10月～2015年9月の5年間における年間騰落率（各月末時点について1年前と比較したもの）の平均・最大・最小を表示したものです。  
当ファンドの年間騰落率は、分配金再投資基準価額をもとに計算していますので、基準価額をもとに計算した騰落率とは異なる場合があります。  
代表的な資産クラスは比較対象として記載しているため、当ファンドの投資対象とは限りません。

#### \* 各資産クラスの指数

日本株：東証株価指数（TOPIX）配当込み

先進国株：MSCIコクサイ・インデックス（配当込み・円ベース）

新興国株：MSCIエマージング・マーケット・インデックス（配当込み・円ベース）

日本国債：NOMURA-BPI国債

先進国債：シティ世界国債インデックス（除く日本、ヘッジなし・円ベース）

新興国債：JPモルガンGBI-EMグローバル・ディバースファイド（ヘッジなし・円ベース）

株式の指数は、配当を考慮したものです。また、海外（先進国・新興国）の指数は、為替ヘッジなしによる投資を想定して、円換算しております。

「東証株価指数（TOPIX）」とは、東京証券取引所第一部に上場されているすべての株式の時価総額を指数化したものです。同指数は、株式会社東京証券取引所（株東京証券取引所）の知的財産であり、指数の算出、指数値の公表、利用など同指数に関するすべての権利は、株東京証券取引所が有しています。

「MSCIコクサイ・インデックス」とは、MSCIインク（以下、MSCI）が開発した株価指数で、日本を除く世界の主要先進国の株価指数を、各国の株式時価総額をベースに合成したものです。同指数に関する著作権、知的財産権その他一切の権利はMSCIに帰属します。またMSCIは、同指数の内容を変更する権利および公表を停止する権利を有しています。

「MSCIエマージング・マーケット・インデックス」とは、MSCIが開発した株価指数で、新興国の株価指数を、各国の株式時価総額をベースに合成したものです。同指数に関する著作権、知的財産権その他一切の権利はMSCIに帰属します。またMSCIは、同指数の内容を変更する権利および公表を停止する権利を有しています。

「NOMURA-BPI国債」とは、野村證券株式会社が国内で発行された公募利付国債の市場全体の動向を表すために開発した投資収益指数です。同指数の知的財産権とその他一切の権利は野村證券株式会社に帰属しています。また、同社は当該指数の正確性、完全性、信頼性、有用性を保証するものではなく、ファンドの運用成果等に関して一切責任を負いません。

「シティ世界国債インデックス（除く日本）」とは、Citigroup Index LLCが開発した債券指数で、日本を除く世界主要国の国債で構成されている時価総額加重平均指数です。同指数は、Citigroup Index LLCの知的財産であり、指数の算出、数値の公表、利用など同指数に関するすべての権利は、Citigroup Index LLCが有しています。

「JPモルガンGBI-EMグローバル・ディバースファイド」とは、JPモルガン・セキュリティーズ・インクが公表している新興国の現地通貨建ての国債で構成されている時価総額加重平均指数です。同指数に対する著作権、知的所有権その他一切の権利はJPモルガン・セキュリティーズ・インクに帰属します。また、同社は同指数の内容を変更する権利および公表を停止する権利を有しています。

## 4【手数料等及び税金】

### （1）【申込手数料】

申込手数料（受益権1口当たり）は、取得申込日の基準価額に販売会社が別に定める率（以下「手数料率」といいます。）を乗じて得た金額とし、平成27年12月16日現在における手数料率の上限は2.16%（税抜2%）です。なお、申込手数料には消費税等相当額が課せられます。

申込手数料については、販売会社にお問い合わせください。

「分配金再投資コース」における収益分配金は、毎計算期間末の翌営業日に原則として税金を差し引いた後、自動的に無手数料で再投資されます。

前記の規定にかかわらず、証券投資信託の受益権または受益証券を信託終了時まで保有した受益者（信託期間を延長した証券投資信託(追加型証券投資信託)にあっては、延長前の信託終了日(以下「当初の信託終了日」といいます。)以降、収益分配金の再投資以外の追加信託を行わないものをいいます。以下同じ。)にあっては、当初の信託終了日まで当該信託の受益権または受益証券を保有した受益者をいいます。

す。以下同じ。)が、その償還金(信託期間を延長した証券投資信託にあつては、当初の信託終了日以降における当該信託の受益権または受益証券の買取請求にかかる売却代金または一部解約金を含みます。以下同じ。)をもって、当該信託終了日(信託期間を延長した証券投資信託にあつては、当初の信託終了日以降における当該信託の受益権または受益証券の買取約定日または一部解約請求日を含みます。以下同じ。)の属する月の翌月の初日から起算して3ヵ月以内に、当該償還金の支払いを受けた当該販売会社でこの信託にかかる受益権の取得申込みをする場合の1千口当りの受益権にかかる申込手数料は、当該償還金額の範囲内(単位型証券投資信託にあつては、当該償還金額とその元本額とのいずれか大きい額)で取得する口数について、原則として無手数料とします。ただし、販売会社によっては、当該償還金額の範囲内で取得する口数について、販売会社がそれぞれ別に定める手数料率を適用する場合があります。詳しくは、販売会社にお問い合わせください。なお、販売会社は、当該受益者に対し、償還金の支払いを受けたことを証する書類の提示を求めることができます。

前記の規定にかかわらず、販売会社は、追加型証券投資信託の受益権または受益証券を保有する受益者が、当該受益権または受益証券の申込みを行った当該販売会社で、当該信託の信託終了日の1年前以内で当該販売会社が別に定める期間以降、当該信託の受益権または受益証券の買取請求に係る売却代金または一部解約金をもって、当該販売会社が別に定める期間以内に、当該販売会社で当ファンドの受益権の取得申込みをする場合(「条件付償還前乗換え」)の手数料率を独自に定めることができます。詳しくは販売会社にお問い合わせください。

< 申込手数料を対価とする役務の内容 >

商品説明、募集・販売の取扱い事務等の対価

(2) 【換金(解約)手数料】

ありません。

(3) 【信託報酬等】

信託報酬の総額は、下記1.に2.を加減した額とします。

1. 基本報酬

日々の信託財産の純資産総額に対し年0.81%(税抜0.75%)の率を乗じて得た額

2. 実績報酬

日々の信託財産の純資産総額に対し年+0.0216%(税抜+0.02%)、0%(税抜0%)または-0.0216%(税抜-0.02%)の率を乗じて得た額

実績報酬は、日々の基準価額と前期末基準価額とを比較した率(「基準価額倍率」といいます。)に応じて以下の通りとします。

基準価額倍率 (日々の基準価額 ÷ 前期末基準価額)	実績報酬
120%以上のとき	年率0.0216%(税抜0.02%)を加える
80%以上120%未満のとき	零
80%未満のとき	年率0.0216%(税抜0.02%)を減ずる

(注) 実績報酬は、日々の基準価額に応じた率により日々計算されます。

信託報酬は、毎計算期間の最初の6ヵ月終了日および毎計算期末または信託終了のとき信託財産中か



ら支弁するものとします。なお、信託報酬にかかる消費税等相当額を、信託報酬支弁の時に信託財産中から支弁します。

< 信託報酬の配分(税抜) >

1. 基本報酬

信託財産の純資産総額の残高に応じて、以下の通りとします。

信託財産の純資産 総額の残高に応じて	委託会社	販売会社	受託会社
300億円以下の部分	0.450%	0.200%	0.100%
300億円超 400億円以下の部分	0.475%	0.200%	0.075%
400億円超の部分	0.518%	0.200%	0.032%

なお、信託報酬のうち、委託会社による募集にかかる部分については、販売会社への配分相当額を委託会社が収受します。

2. 実績報酬

実績報酬の額については、委託会社の運用成果に対する報酬分として加減されます。

< 信託報酬等を対価とする役務の内容 >

委託会社	信託財産の運用、目論見書等各種書類の作成、基準価額の算出等の対価
販売会社	交付運用報告書等各種書類の送付、顧客口座の管理、購入後の情報提供等の対価
受託会社	信託財産の管理、委託会社からの運用指図の実行等の対価

(4) 【その他の手数料等】

信託財産に関する租税、信託事務の処理に要する諸費用、信託財産の財務諸表の監査に要する費用および当該費用にかかる消費税等相当額、外国における資産の保管等に要する費用ならびに受託会社の立替えた立替金の利息および資金の借入れを行った際の当該借入金の利息は、受益者の負担とし、信託財産中から支弁します。なお、信託財産の財務諸表の監査に要する費用は、当該費用にかかる消費税等相当額とともに毎計算期間の最初の6ヵ月終了日および毎計算期末または信託終了のとき、信託財産中から支弁します。

当ファンドの組入有価証券の売買時の売買委託手数料、先物・オプション取引等に要する費用およびこれら手数料ならびに費用にかかる消費税等相当額は、受益者の負担とし、信託財産中から支弁するものとします。

< 主要なその他の手数料等を対価とする役務の内容 >

信託財産に関する租税	有価証券の取引の都度発生する有価証券取引税、有価証券の受取配当金に係る税、有価証券の譲渡益に係る税等
信託事務の処理に要する諸費用	事務処理に係る諸経費
信託財産の財務諸表の監査に要する費用	監査法人に支払うファンドの監査に係る費用
外国における資産の保管等に要する費用	外国における保管銀行等に支払う有価証券等の保管等に要する費用
組入有価証券の売買時の売買委託手数料	有価証券等の売買の際、金融商品取引業者等に支払う手数料

（５）【課税上の取扱い】

当ファンドは、課税上は株式投資信託として取扱われます。

個人、法人別の課税の取扱いについて

１．個人の受益者に対する課税

収益分配金のうち課税扱いとなる普通分配金については、配当所得として、以下の税率による源泉徴収が行われ、原則として確定申告の必要はありません。なお、確定申告を行うことにより、総合課税（配当控除の適用なし）や申告分離課税も選択できます。

一部解約時および償還時ならびに買取請求による換金時の差益（解約の価額および償還価額ならびに買取の価額から取得費用（申込手数料および当該申込手数料にかかる消費税等相当額を含みま）を控除した利益）については、譲渡益として課税対象（譲渡所得等）となり、以下の税率による申告分離課税が適用されます。原則として確定申告が必要ですが、特定口座（源泉徴収口座）をご利用の場合には、源泉徴収され申告不要制度が適用されます。

一部解約時および償還時ならびに買取請求による換金時に損失（譲渡損）が生じた場合には、確定申告することで、他の上場株式等（上場株式、上場投資信託（ETF）、上場不動産投資信託（REIT）および公募株式投資信託など。以下同じ。）の譲渡益および上場株式等の配当所得の金額（申告分離課税を選択したものに限り、以下同じ。）との損益通算ならびに3年間の繰越控除の対象とすることができます。また、特定口座（源泉徴収口座）をご利用の場合には、その口座内において損益通算を行います。この場合、確定申告は不要です。

\* 平成28年1月1日から、上記の損益通算および3年間の繰越控除の対象範囲に、特定公社債等（公募公社債投資信託を含みます。）の利子所得等および譲渡所得等が追加される予定です。

適用期間	所得税	復興特別所得税	地方税	合計
平成26年1月1日から 平成49年12月31日まで	15%	0.315%	5%	20.315%
平成50年1月1日から	15%	-	5%	20%

（注）所得税については、平成49年12月31日まで、別途所得税の額に対し2.1%の金額が復興特別所得税として徴収されます。

少額投資非課税制度「愛称:NISA（ニーサ）」をご利用の場合

公募株式投資信託は税法上、少額投資非課税制度「NISA（ニーサ）」の適用対象です。NISAをご利用の場合、毎年、年間100万円（平成28年以降、年間120万円）の範囲で新たに購入した公募株式投資信託などから生じる配当所得および譲渡所得が5年間非課税となります。ご利用になれるのは、満20歳以上の方で、販売会社で非課税口座を開設するなど、一定の条件に該当する方が対象となります。また、平成28年4月1日より、20歳未満の方を対象とした「ジュニアNISA」制度が開始されます。詳しくは、販売会社にお問い合わせください。なお、同非課税口座内で少額上場株式等に係る譲渡損失が生じた場合には、課税上譲渡損失はないものとみなされ、他の口座の上場株式等の譲渡益および上場株式等の配当所得の金額との損益通算を行うことはできませんので、ご注意ください。

２．法人の受益者に対する課税

収益分配金のうち課税扱いとなる普通分配金ならびに一部解約時および償還時の個別元本超過額については、以下の税率による源泉徴収が行われます。なお、当ファンドについては、益金不算入制度

は適用できません。

適用期間	所得税	復興特別 所得税	合計
平成26年1月1日から 平成49年12月31日まで	15%	0.315%	15.315%
平成50年1月1日から	15%	-	15%

（注）所得税については、平成49年12月31日まで、別途所得税の額に対し2.1%の金額が復興特別所得税として徴収されます。

買取請求による換金時の差益（買取の価額から取得費用（申込手数料および当該申込手数料にかかる消費税等相当額を含みます。）を控除した利益）については、譲渡益として全額が法人税の課税対象となります。詳しくは、販売会社にお問い合わせください。

### 3. 確定拠出年金加入者に対する課税

確定拠出年金制度にかかる持ち分については、確定拠出年金制度の積立金の運用にかかる税制が適用されます。

収益分配時における課税上の取扱いについて

追加型株式投資信託の収益分配金には、課税扱いとなる「普通分配金」と、非課税扱いとなる「元本払戻金（特別分配金）」（受益者毎の元本の一部払戻しに相当する部分）の区分があります。

受益者が収益分配金を受け取る際、「普通分配金」と「元本払戻金（特別分配金）」は、以下のよう  
に区分されます。

1. 当該収益分配金落ち後の基準価額が当該受益者の個別元本と同額の場合または当該受益者の個別元本を上回っている場合には、当該収益分配金の全額が普通分配金となります。
2. 当該収益分配金落ち後の基準価額が当該受益者の個別元本を下回っている場合には、その下回る部分の額が元本払戻金（特別分配金）となり、当該収益分配金から当該元本払戻金（特別分配金）を控除した額が普通分配金となります。

なお、受益者が元本払戻金（特別分配金）を受け取った場合、収益分配金発生時にその個別元本から当該元本払戻金（特別分配金）を控除した額が、その後の当該受益者の個別元本となります。

個別元本について

1. 追加型株式投資信託については、受益者毎の信託時の受益権の価額等（申込手数料および当該申込手数料にかかる消費税等相当額は含まれません。）が当該受益者の元本（個別元本）にあたります。
2. 受益者が同一ファンドの受益権を複数回に分けて取得した場合、個別元本は、当該受益者が追加信託を行うつど、当該受益者の受益権口数で加重平均することにより算出されます。
3. ただし、同一ファンドを複数の販売会社で取得する場合には、各販売会社毎に個別元本の算出が行われます。また、同一販売会社であっても複数の支店等で同一ファンドを取得する場合は当該支店等毎に、「分配金受取コース」と「分配金再投資コース」の両コースで取得する場合はコース別に、個別元本の算出が行われる場合があります。
4. 受益者が元本払戻金（特別分配金）を受け取った場合、収益分配金発生時にその個別元本から当該元本払戻金（特別分配金）を控除した額が、その後の当該受益者の個別元本となります。（「元本払戻金（特別分配金）」については、「収益分配時における課税上の取扱いについて」をご参照ください。）

上記の内容は平成27年9月末日現在のものですので、税法が改正された場合等には、変更になる場合があります。  
買取請求制による換金の詳細については、販売会社にお問い合わせください。  
課税上の取扱いの詳細につきましては、税務専門家に確認されることをお勧めいたします。

## 5【運用状況】

以下の運用状況は平成27年 9月30日現在です。

投資比率とは、ファンドの純資産総額に対する当該資産の時価比率をいいます。なお、小数点第3位を切捨てており、端数調整は行っておりません。

### (1)【投資状況】

資産の種類	国/地域	時価合計(円)	投資比率(%)
株式	日本	14,848,191,100	90.85
	アメリカ	732,327,489	4.48
	オランダ	121,453,262	0.74
	小計	15,701,971,851	96.07
現金・預金・その他の資産(負債控除後)		640,906,251	3.92
合計(純資産総額)		16,342,878,102	100.00

### その他の資産の投資状況

投資資産の種類	建別	国/地域	時価合計(円)	投資比率(%)
株価指数先物取引	買建	日本	239,955,000	1.46

(注) 株価指数先物取引の時価の算定方法については、取引所の発表する計算日の清算値段により評価しております。

### (2)【投資資産】

#### 【投資有価証券の主要銘柄】

#### イ. 評価額上位銘柄明細

順位	国/地域	種類	銘柄名	業種	数量又は 額面総額	帳簿価額 単価 (円)	帳簿価額 金額 (円)	評価額 単価 (円)	評価額 金額 (円)	投資 比率 (%)
1	日本	株式	三菱UFJフィナンシャル・グループ	銀行業	574,900	761.50	437,786,350	716.40	411,858,360	2.52
2	日本	株式	富士重工業	輸送用機器	83,100	4,349.60	361,452,165	4,283.00	355,917,300	2.17
3	日本	株式	トヨタ自動車	輸送用機器	45,700	7,147.91	326,659,873	6,971.00	318,574,700	1.94
4	日本	株式	明治ホールディングス	食料品	36,200	8,285.00	299,917,000	8,740.00	316,388,000	1.93
5	日本	株式	富士フイルムホールディングス	化学	69,400	4,806.50	333,571,100	4,456.00	309,246,400	1.89
6	日本	株式	塩野義製薬	医薬品	65,100	4,700.00	305,970,000	4,275.00	278,302,500	1.70

7	日本	株式	ホシザキ電機	機械	32,000	8,100.00	259,200,000	8,350.00	267,200,000	1.63
8	日本	株式	アルプス電気	電気機器	78,800	3,607.83	284,297,493	3,355.00	264,374,000	1.61
9	日本	株式	西日本旅客鉄道	陸運業	34,600	7,747.00	268,046,200	7,481.00	258,842,600	1.58
10	日本	株式	大成建設	建設業	326,000	755.00	246,130,000	778.00	253,628,000	1.55
11	日本	株式	ソニー	電気機器	85,300	3,096.00	264,088,800	2,898.50	247,242,050	1.51
12	日本	株式	日本航空	空運業	58,600	4,300.00	251,980,000	4,215.00	246,999,000	1.51
13	日本	株式	三井住友フィナンシャルグループ	銀行業	52,500	4,785.00	251,212,500	4,512.00	236,880,000	1.44
14	日本	株式	スクウェア・エニックス・ホールディングス	情報・通信業	78,200	3,039.09	237,657,045	2,961.00	231,550,200	1.41
15	日本	株式	野村ホールディングス	証券・商品先物取引業	332,000	727.70	241,596,400	688.10	228,449,200	1.39
16	日本	株式	関電工	建設業	295,000	766.00	225,970,000	772.00	227,740,000	1.39
17	日本	株式	任天堂	その他製品	11,300	21,645.00	244,588,500	20,060.00	226,678,000	1.38
18	日本	株式	関西電力	電気・ガス業	170,800	1,353.50	231,177,800	1,327.00	226,651,600	1.38
19	日本	株式	三井不動産	不動産業	69,000	3,241.82	223,685,706	3,263.00	225,147,000	1.37
20	日本	株式	日本電信電話	情報・通信業	53,700	4,202.00	225,647,400	4,178.00	224,358,600	1.37
21	日本	株式	島津製作所	精密機器	130,000	1,687.00	219,310,000	1,715.00	222,950,000	1.36
22	日本	株式	ニトリホールディングス	小売業	23,800	9,800.00	233,240,000	9,350.00	222,530,000	1.36
23	日本	株式	小野薬品工業	医薬品	15,600	15,440.00	240,864,000	14,130.00	220,428,000	1.34
24	日本	株式	江崎グリコ	食料品	39,700	5,250.00	208,425,000	5,520.00	219,144,000	1.34
25	日本	株式	東レ	繊維製品	212,000	1,043.00	221,116,000	1,030.50	218,466,000	1.33
26	日本	株式	クスリのアオキ	小売業	34,300	5,170.00	177,331,000	6,330.00	217,119,000	1.32
27	日本	株式	京阪電気鉄道	陸運業	270,000	788.00	212,760,000	796.00	214,920,000	1.31
28	日本	株式	野村総合研究所	情報・通信業	45,980	4,383.75	201,565,209	4,575.00	210,358,500	1.28
29	アメリカ	株式	FACEBOOK INC-A	ソフトウェア・サービス	20,200	11,144.28	225,114,537	10,396.93	210,018,051	1.28
30	日本	株式	エン・ジャパン	サービス業	65,700	2,961.33	194,559,458	3,190.00	209,583,000	1.28

## ロ.種類別及び業種別の投資比率

種類	国内 / 外国	業種	投資比率 (%)
株式	国内	鉱業	0.88
		建設業	5.20
		食料品	3.27
		繊維製品	2.18
		化学	5.18
		医薬品	4.72
		石油・石炭製品	1.17
		ゴム製品	1.07
		ガラス・土石製品	1.25
		機械	2.56
		電気機器	7.56

	輸送用機器	9.54
	精密機器	2.43
	その他製品	1.68
	電気・ガス業	1.38
	陸運業	2.89
	空運業	1.51
	情報・通信業	9.13
	卸売業	1.44
	小売業	11.01
	銀行業	4.94
	証券、商品先物取引業	1.39
	保険業	3.06
	不動産業	2.34
	サービス業	2.95
外国	メディア	1.19
	ソフトウェア・サービス	3.45
	テクノロジー・ハードウェアおよび機器	0.56
合計		96.07

## 【投資不動産物件】

該当事項はありません。

## 【その他投資資産の主要なもの】

資産の種類	取引所	資産の名称	建別	数量	通貨	帳簿価額 (円)	評価額 (円)	投資比率 (%)
株価指数先物 取引	大阪取引所	東証株価指数先物	買建	17	日本・円	249,135,000	239,955,000	1.46

(注) 時価の算定方法

取引所の発表する計算日の清算値段により評価しています。

## (3) 【運用実績】

## 【純資産の推移】

平成27年9月末日及び同日前1年以内における各月末ならびに下記決算期末の純資産の推移は次の通りです。

期別	純資産総額(百万円)		1口当たり純資産額(円)	
	(分配落)	(分配付)	(分配落)	(分配付)
第30計算期間末 (平成18年 9月19日)	49,061	49,334	1.256	1.263
第31計算期間末 (平成19年 9月18日)	38,686	38,753	1.150	1.152
第32計算期間末 (平成20年 9月16日)	25,311	25,534	0.793	0.800
第33計算期間末 (平成21年 9月16日)	21,284	21,513	0.649	0.656

第34計算期間末	(平成22年 9月16日)	18,968	19,128	0.596	0.601
第35計算期間末	(平成23年 9月16日)	16,155	16,361	0.548	0.555
第36計算期間末	(平成24年 9月18日)	14,598	14,820	0.525	0.533
第37計算期間末	(平成25年 9月17日)	20,931	21,166	0.893	0.903
第38計算期間末	(平成26年 9月16日)	19,217	19,436	1.052	1.064
第39計算期間末	(平成27年 9月16日)	16,474	16,699	1.170	1.186
	平成26年 9月末日	19,388		1.066	
	10月末日	19,361		1.068	
	11月末日	19,167		1.126	
	12月末日	18,815		1.131	
	平成27年 1月末日	18,981		1.158	
	2月末日	19,354		1.207	
	3月末日	19,018		1.228	
	4月末日	18,890		1.248	
	5月末日	19,347		1.306	
	6月末日	18,807		1.298	
	7月末日	19,187		1.344	
	8月末日	17,615		1.250	
	9月末日	16,342		1.150	

(注) 表中の末日とは当該月の最終営業日を指します。

#### 【分配の推移】

期	計算期間	1口当たりの分配金(円)
第30計算期間	平成17年 9月17日～平成18年 9月19日	0.0070
第31計算期間	平成18年 9月20日～平成19年 9月18日	0.0020
第32計算期間	平成19年 9月19日～平成20年 9月16日	0.0070
第33計算期間	平成20年 9月17日～平成21年 9月16日	0.0070
第34計算期間	平成21年 9月17日～平成22年 9月16日	0.0050
第35計算期間	平成22年 9月17日～平成23年 9月16日	0.0070
第36計算期間	平成23年 9月17日～平成24年 9月18日	0.0080
第37計算期間	平成24年 9月19日～平成25年 9月17日	0.0100
第38計算期間	平成25年 9月18日～平成26年 9月16日	0.0120
第39計算期間	平成26年 9月17日～平成27年 9月16日	0.0160

#### 【収益率の推移】

期	計算期間	収益率(%)
第30計算期間	平成17年 9月17日～平成18年 9月19日	11.67
第31計算期間	平成18年 9月20日～平成19年 9月18日	8.28
第32計算期間	平成19年 9月19日～平成20年 9月16日	30.43

第33計算期間	平成20年 9月17日～平成21年 9月16日	17.28
第34計算期間	平成21年 9月17日～平成22年 9月16日	7.40
第35計算期間	平成22年 9月17日～平成23年 9月16日	6.88
第36計算期間	平成23年 9月17日～平成24年 9月18日	2.74
第37計算期間	平成24年 9月19日～平成25年 9月17日	72.00
第38計算期間	平成25年 9月18日～平成26年 9月16日	19.15
第39計算期間	平成26年 9月17日～平成27年 9月16日	12.74

(注1) 収益率は期間騰落率。

(注2) 小数点第3位四捨五入。

## (4) 【設定及び解約の実績】

期	計算期間	設定口数(口)	解約口数(口)	発行済み口数(口)
第30計算期間	平成17年 9月17日～平成18年 9月19日	19,941,340,986	15,157,174,368	39,059,412,593
第31計算期間	平成18年 9月20日～平成19年 9月18日	6,300,989,915	11,731,037,418	33,629,365,090
第32計算期間	平成19年 9月19日～平成20年 9月16日	2,639,360,119	4,366,088,063	31,902,637,146
第33計算期間	平成20年 9月17日～平成21年 9月16日	3,163,377,295	2,293,889,847	32,772,124,594
第34計算期間	平成21年 9月17日～平成22年 9月16日	2,158,184,198	3,089,568,741	31,840,740,051
第35計算期間	平成22年 9月17日～平成23年 9月16日	1,774,073,333	4,120,326,667	29,494,486,717
第36計算期間	平成23年 9月17日～平成24年 9月18日	1,665,223,159	3,327,111,350	27,832,598,526
第37計算期間	平成24年 9月19日～平成25年 9月17日	2,092,273,450	6,477,983,282	23,446,888,694
第38計算期間	平成25年 9月18日～平成26年 9月16日	1,282,965,940	6,467,104,562	18,262,750,072
第39計算期間	平成26年 9月17日～平成27年 9月16日	1,250,986,109	5,434,961,760	14,078,774,421

## 参考情報

(2015年9月30日現在)

## 基準価額・純資産の推移



※基準価額および分配金再投資基準価額は、信託報酬控除後の値です。(以下同じ。)  
 ※分配金再投資基準価額は、分配金(税引前)を再投資したものと計算したもので、  
 1999年1月4日の当ファンドの基準価額(500円)に合わせて指数化しています。(以下同じ。)

## 分配の推移

(1,000口当たり、税引前)

2015年9月	16円
2014年9月	12円
2013年9月	10円
2012年9月	8円
2011年9月	7円
設定来累計	1,548円

設定来: 1976年9月17日以降



## 主要な資産の状況

※各比率は純資産総額に対する組入比率を表示（小数点第二位四捨五入）しています。

### <資産の組入比率>

資産の種類	国内/外国	比率 (%)
株式	国内	90.9
	外国	5.2
現金・預金・その他の資産		3.9
合計		100.0

(その他の資産の投資状況)

株価指数先物取引（買建） 1.5%

### <組入上位10業種>

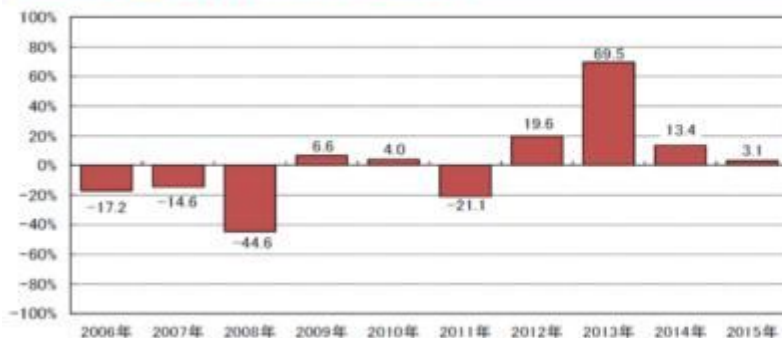
順位	業種	比率 (%)
1	小売業	11.0
2	輸送用機器	9.5
3	情報・通信業	9.1
4	電気機器	7.6
5	建設業	5.2
6	化学	5.2
7	銀行業	4.9
8	医薬品	4.7
9	食料品	3.3
10	保険業	3.1

※組入上位10業種には外国株式は含まれておりません。

### <組入上位10銘柄> 組入銘柄数82銘柄

順位	銘柄名	業種	比率 (%)
1	三菱UFJフィナンシャル・グループ	銀行業	2.5
2	富士重工業	輸送用機器	2.2
3	トヨタ自動車	輸送用機器	1.9
4	明治ホールディングス	食料品	1.9
5	富士フイルムホールディングス	化学	1.9
6	塩野義製薬	医薬品	1.7
7	ホンザキ電機	機械	1.6
8	アルプス電気	電気機器	1.6
9	西日本旅客鉄道	陸運業	1.6
10	大成建設	建設業	1.6

## 年間収益率の推移（暦年ベース）



※年間収益率は、分配金再投資基準価額をもとに計算したものです。  
※当ファンドにはベンチマークはありません。  
※2015年は1月から9月末までの収益率を表示しています。

当該実績は過去のものであり、将来の運用成果等を示唆、保証するものではありません。

運用実績については、別途開示している場合があります。この場合、委託会社のホームページにおいて閲覧することができます。

## 第2【管理及び運営】

### 1【申込（販売）手続等】

- (1) 当ファンドのお申込みは、原則として委託会社および販売会社の営業日の午後3時までにお買付けのお申込みが行われ、かつ当該お申込みの受付にかかる販売会社の所定の事務手続きが完了したものを当日分のお申込みといたします。この時間を過ぎてのお申込みおよび所定の事務手続き完了分については翌営業日のお取扱いとなります。
- (2) 取得申込者は販売会社に、取得申込みと同時にまたはあらかじめ、自己のために開設されたファンドの受益権の振替を行うための振替機関等の口座を示すものとし、当該口座に当該取得申込者にかかる口数の増加の記載または記録が行われます。なお、販売会社は、当該取得申込みの代金の支払いと引換えに、当該口座に当該取得申込者にかかる口数の増加の記載または記録を行うことができます。委託会社は、追加信託により分割された受益権について、振替機関等の振替口座簿への新たな記載または記録をするため社振法に定める事項の振替機関への通知を行うものとします。
- (3) お申込みには、収益の分配がなされた場合に分配金を受領する「分配金受取コース」と、分配金は原則と

して税金を差し引いた後、自動的に無手数料で再投資される「分配金再投資コース」の2つの申込方法があります。ただし、販売会社によっては、どちらか一方のコースのみの取扱いとなる場合があります。詳しくは、販売会社にお問い合わせください。

- (4) 申込単位は、販売会社が別に定める単位とします。申込単位については、販売会社にお問い合わせください。
- (5) 取得申込みにかかる受益権の価額は、取得申込日の基準価額に、販売会社が別に定める申込手数料および申込手数料にかかる消費税等相当額を加算した価額とします。
- (6) 販売会社において金額買付け（申込単位が金額にて表示されている場合）によるお申込みをされた場合、申込手数料および申込手数料にかかる消費税等相当額はお申込代金の中から差し引かれます。
- (7) 収益分配金の再投資に関する契約に基づき、収益分配金を再投資する際は、1口単位で購入できるものとします。なお、その際の受益権の価額は、原則として各計算期間終了日の基準価額とします。
- (8) 証券取引所における取引の停止、外国為替取引の停止、その他やむを得ない事情があるときは、販売会社は、受益権の取得申込みの受付けを中止すること、およびすでに受付けた取得申込みの受付けを取り消すことができます。

## 2【換金（解約）手続等】

### (1) 一部解約（解約請求）

受益者は、自己に帰属する受益権につき、委託会社に対し、1万口単位または1口単位をもって解約を請求することができます。

解約単位は、販売会社およびお申込コースにより異なる場合があります。また、販売会社によっては解約単位を別に設定する場合があります。

解約の請求を行う受益者は、振替制度にかかる口座が開設されている振替機関等に対して当該受益者の請求にかかるこの信託契約の一部解約を委託会社が行うのと引換えに、当該一部解約にかかる受益権の口数と同口数の抹消の申請を行うものとし、社振法の規定にしたがい当該振替機関等の口座において当該口数の減少の記載または記録が行われます。なお、解約の請求を受益者が行う際は、振替受益権をもって行うものとします。

解約請求の受付けについては、原則として委託会社および販売会社の営業日の午後3時までには解約のお申込みが行われ、かつ当該お申込みの受付けにかかる販売会社の所定の事務手続きが完了したものを当日分のお申込みとします。この時間を過ぎてのお申込みおよび所定の事務手続き完了分については、翌営業日のお取扱いとなります。

解約の価額は、解約請求受付日の基準価額とします。詳しくは、販売会社または委託会社にお問い合わせください。なお、委託会社に対する照会は下記においてできます。

照会先の名称	電話番号
みずほ投信投資顧問株式会社	0120-324-431

電話によるお問い合わせは、営業日の午前9時～午後5時までとさせていただきます。（以下同じ。）

解約代金は、受益者の請求を受付けた日から起算して、原則として4営業日目から販売会社において受益者に支払われます。ただし、委託会社の自らの募集にかかる受益権に帰属する一部解約金の支払いは、委託会社において行います。

信託財産の資金管理を円滑に行うために大口の解約請求には制限を設ける場合があります。

委託会社は、証券取引所における取引の停止、外国為替取引の停止、その他やむを得ない事情があるときは、一部解約の実行の請求の受付けを中止すること、およびすでに受付けた一部解約の実行の請求

の受付けを取り消すことができます。この場合、受益者は当該受付中止以前に行った当日の一部解約の実行の請求を撤回できます。ただし、受益者がその一部解約の実行の請求を撤回しない場合には、当該受益権の一部解約の価額は、当該受付中止を解除した後の最初の基準価額の計算日に一部解約の実行の請求を受付けたものとして、前記の規定に準じた価額とします。

## (2) 受益権の買取り（買取請求）

販売会社（委託会社の指定する証券会社：金融商品取引法第28条第1項に規定する第一種金融商品取引業を行う者をいいます。以下同じ。）は、受益者（受益者死亡の場合はその相続人）から受益権の買取りの請求があるときは、1万口単位または1口単位をもってその受益権を買取ります。なお、受益者が受益権の買取りを請求するときは、振替受益権をもって行うものとします。

証券会社以外の登録金融機関においても、受益権の買取りを行うことがあります。詳しくは、販売会社にお問い合わせください。

受益権の買取価額は、買取約定日の基準価額とします。

ただし、一定の要件を満たしている買取請求による換金の場合に限るものとします。なお、一定の要件を満たしていない場合には、買取約定日の基準価額から当該買取りを行う販売会社（委託会社の指定する証券会社）にかかる源泉徴収税額に相当する額を差し引いた金額となります。詳しくは、販売会社にお問い合わせください。

販売会社（委託会社の指定する証券会社）は、証券取引所における取引の停止、外国為替取引の停止、その他やむを得ない事情があるときは、委託会社との協議に基づいて受益権の買取りを中止すること、およびすでに受付けた受益権の買取りを取り消すことができます。この場合、受益者は買取中止以前に行った当日の買取請求を撤回できます。ただし、受益者がその買取請求を撤回しない場合には、当該受益権の買取価額は、当該買取中止を解除した後の最初の基準価額の計算日に買取りを受付けたものとして、前記の規定に準じて計算された価額とします。

（注）税法が改正された場合等には、上記の内容が変更になることがあります。

## 3【資産管理等の概要】

### (1)【資産の評価】

基準価額とは、信託財産に属する資産を法令および一般社団法人投資信託協会規則に従って時価評価して得た信託財産の資産総額から負債総額を控除した金額（「純資産総額」といいます。）を計算日における受益権総口数で除した金額をいいます。

< 主な投資対象資産の時価評価方法の原則 >

株 式：計算日における取引所の最終相場（終値）

外貨建資産の円換算：計算日の国内における対顧客電信売買相場の仲値

外国で取引されているものについては、計算日の直近の日とします。

当ファンドの基準価額は、委託会社の毎営業日（土曜日、日曜日、「国民の祝日に関する法律」に定める休日ならびに12月31日、1月2日および1月3日以外の日とします。）に計算されます。基準価額については、販売会社または委託会社にお問い合わせください。なお、委託会社に対する照会は下記においてできます。基準価額は1,000口単位で表示されたものが発表されます。

照会先の名称	ホームページアドレス	電話番号
みずほ投信投資顧問株式会社	<a href="http://www.mizuho-am.co.jp/">http://www.mizuho-am.co.jp/</a>	0120-324-431

（２）【保管】

該当事項はありません。

（３）【信託期間】

昭和51年9月17日から無期限とします。

（４）【計算期間】

原則として毎年9月17日から翌年9月16日までとします。

上記の規定にかかわらず、計算期間終了日に該当する日（以下「当該日」といいます。）が休業日のとき、計算期間終了日は、当該日の翌日以降の最初の営業日とし、その翌日より次の計算期間が開始されるものとします。

（５）【その他】

信託契約の解約

以下の場合には信託契約を解約し信託を終了することがあります。

1. 委託会社は、この信託契約を解約することが受益者のため有利であると認めるとき、またはやむを得ない事情が発生したとき、もしくは信託契約の一部解約により、受益権の口数が当初設定にかかる受益権総口数(57億4,210万口)の10分の2を下回ることとなる場合には、受託会社と合意のうえ、この信託契約を解約し、信託を終了させることができます。
  - a. この場合において、委託会社は、あらかじめ、解約しようとする旨を監督官庁に届け出ます。委託会社はかかる事項について、あらかじめ、解約しようとする旨を公告し、かつ、その旨を記載した書面をこの信託契約にかかる知られたる受益者に対して交付します。ただし、この信託契約にかかる全ての受益者に対して書面を交付したときは、原則として、公告を行いません。
  - b. 前記a.の公告および書面には、受益者で異議のある者は一定の期間内に委託会社に対して異議を述べるべき旨を付記します。なお、一定の期間は一ヵ月を下らないものとします。
  - c. 前記b.の一定の期間内に異議を述べた受益者の受益権の口数が受益権の総口数の二分の一を超えるときは、前記1.の信託契約の解約をしません。
  - d. 委託会社は、この信託契約の解約をしないこととしたときは、解約しない旨およびその理由を公告し、かつ、これらの事項を記載した書面をこの信託契約にかかる知られたる受益者に対して交付します。ただし、全ての受益者に対して書面を交付したときは、原則として、公告を行いません。
  - e. 前記b.からd.までの規定は、信託財産の状態に照らし、真にやむを得ない事情が生じている場合であって、前記b.の一定の期間が一ヵ月を下らずにその公告および書面の交付を行うことが困難な場合には適用しません。
  - f. 前記1.に定める信託契約の解約を行う場合において、前記b.の期間内に異議を述べた受益者は、受託会社に対し、自己に帰属する受益権を、信託財産をもって買取るべき旨を請求することができます。なお、買取請求の取扱いについては、委託会社、受託会社の協議により決定するものとします。
2. 委託会社は、監督官庁よりこの信託契約の解約の命令を受けたときは、その命令にしたがい、信託

契約を解約し、信託を終了させます。

3. 委託会社が監督官庁より登録の取消を受けたとき、解散したときまたは業務を廃止したときは、委託会社は、この信託契約を解約し、信託を終了させます。ただし、監督官庁が、この信託契約に関する委託会社の業務を他の投資信託委託会社に引継ぐことを命じたときは、この信託は、「 信託約款の変更 4. 」に該当する場合を除き、当該投資信託委託会社と受託会社との間において存続します。
4. 受託会社が辞任した場合、または裁判所が受託会社を解任した場合において、委託会社が新受託会社を選任できないときは、委託会社はこの信託契約を解約し、信託を終了させます。

#### 信託約款の変更

1. 委託会社は、信託約款を変更することが受益者の利益のため必要と認めるとき、またはやむを得ない事情が発生したときは、受託会社と合意のうえ、この信託約款を変更できるものとし、あらかじめ、変更しようとする旨およびその内容を監督官庁に届け出ます。
2. 委託会社は、前記1.の変更事項のうち、その内容が重大なものについて、あらかじめ、変更しようとする旨を公告し、かつ、これらの事項を記載した書面をこの信託約款にかかる知られたる受益者に対して交付します。ただし、この信託約款にかかる全ての受益者に対して書面を交付したときは、原則として、公告を行いません。
3. 前記2.の公告および書面には、受益者で異議のある者は一定の期間内に委託会社に対して異議を述べるべき旨を付記します。なお、一定の期間は一ヵ月を下らないものとします。
4. 前記3.の一定の期間内に異議を述べた受益者の受益権の口数が受益権の総口数の二分の一を超えるときは、前記1.の信託約款の変更をしません。
5. 委託会社は、この信託約款を変更しないこととしたときは、変更しない旨およびその理由を公告し、かつ、これらの事項を記載した書面を知られたる受益者に対して交付します。ただし、全ての受益者に対して書面を交付したときは、原則として、公告を行いません。
6. 前記2.に定める変更を行う場合において、前記3.の期間内に異議を述べた受益者は、受託会社に対し、自己に帰属する受益権を、信託財産をもって買取るべき旨を請求することができます。なお、買取請求の取扱いについては、委託会社、受託会社の協議により決定するものとします。
7. 委託会社は、監督官庁の命令に基づいてこの信託約款を変更しようとするときは、上記の規定にしたがいます。

#### 委託会社の事業の譲渡および承継に伴う取扱い

1. 委託会社は、事業の全部または一部を譲渡することがあり、これに伴ない、この信託契約に関する事業を譲渡することがあります。
2. 委託会社は、分割により事業の全部または一部を承継させることがあり、これに伴ない、この信託契約に関する事業を承継させることがあります。

#### 関係法人との契約の更改および受託会社の辞任または解任に伴う取扱い

1. 委託会社と販売会社との間の募集・販売等契約は、締結日から原則1年間とし、期間終了の3ヵ月前までに別段の意思表示のない時は、同一条件にて継続されます。
2. 受託会社は、委託会社の承諾を受けてその任務を辞任することができます。また、受託会社がその任務に背いた場合、その他重要な事由が生じたときは、委託会社または受益者は、裁判所に受託会社の解任を請求することができます。受託会社が辞任した場合、または裁判所が受託会社を解任した場合、委託会社は、「 信託約款の変更」の規定にしたがい、新受託会社を選任します。委託会社が新受託会社を選任できないときは、委託会社はこの信託契約を解約し、信託を終了させます。

### 信託事務処理の再信託

受託会社は、当ファンドにかかる信託事務処理の一部について、日本マスタートラスト信託銀行株式会社と再信託契約を締結し、これを委託することがあります。その場合には、再信託にかかる契約書類に基づいて所定の事務を行います。

#### 公告

委託会社が受益者に対してする公告は、電子公告の方法により行い、次のアドレスに掲載します。

<http://www.mizuho-am.co.jp/>

なお、電子公告による公告をすることができない事故その他やむを得ない事由が生じた場合の公告は、日本経済新聞に掲載します。

#### 運用報告書

委託会社は、決算時および信託終了時に期中の運用経過のほか、信託財産の内容、有価証券売買状況などを記載した「運用報告書」を作成します。

- ・ 交付運用報告書は、販売会社を通じて交付いたします。
- ・ 運用報告書（全体版）は、次のアドレスに掲載します。ただし、受益者から運用報告書（全体版）の交付の請求があった場合には、交付いたします。

<http://www.mizuho-am.co.jp/>

## 4【受益者の権利等】

受益者の主な権利の内容は次のとおりです。

### (1) 収益分配金に対する請求権

受益者は、委託会社の決定した収益分配金を、持ち分に応じて請求することができます。ただし、受益者が収益分配金について支払開始日から5年間その支払いを請求しないときは、その権利を失い、受託会社から交付を受けた金銭は、委託会社に帰属するものとします。

収益分配金は、決算日において振替機関等の振替口座簿に記載または記録されている受益者（当該収益分配金にかかる決算日以前において一部解約が行われた受益権にかかる受益者を除きます。また、当該収益分配金にかかる計算期間の末日以前に設定された受益権で取得申込代金支払前のため販売会社の名義で記載または記録されている受益権については原則として取得申込者としてします。）にお支払いします。なお、「分配金再投資コース」を選択された場合、収益分配金は、原則として、税金を差し引いた後自動的に無手数料で再投資されますが、再投資により増加した受益権は、振替口座簿に記載または記録されません。

### (2) 一部解約の実行請求権

受益者は、一部解約の実行を信託約款の規定および本書の記載にしたがって請求することができます。

### (3) 償還金に対する請求権

受益者は、信託約款の規定および本書の記載にしたがって、持ち分に応じて償還金を請求することができます。ただし、受益者が信託終了による償還金について支払開始日から10年間その支払いを請求しないときは、その権利を失い、受託会社から交付を受けた金銭は、委託会社に帰属するものとします。

償還金は、償還日において振替機関等の振替口座簿に記載または記録されている受益者（償還日以前において一部解約が行われた受益権にかかる受益者を除きます。また、当該償還日以前に設定された受益権

で取得申込代金支払前のため販売会社の名義で記載または記録されている受益権については原則として取得申込者として。)に支払われます。

償還金の支払いは原則として償還日（償還日が休業日の場合は当該償還日の翌営業日）から起算して5営業日までに販売会社において開始されます。ただし、委託会社の自らの募集にかかる受益権に帰属する償還金の支払いは、委託会社において行います。

#### (4) 帳簿書類の閲覧・謄写の請求権

受益者は、委託会社に対し、当該受益者にかかる信託財産に関する帳簿書類の閲覧または謄写を請求することができます。

### 第3【ファンドの経理状況】

#### MHAM株式オープン

(1) 当ファンドの財務諸表は、「財務諸表等の用語、様式及び作成方法に関する規則」(昭和38年大蔵省令第59号)ならびに同規則第2条の2の規定により、「投資信託財産の計算に関する規則」(平成12年総理府令第133号)に基づいて作成しております。

なお、財務諸表に記載している金額は、円単位で表示しております。

(2) 当ファンドは、金融商品取引法第193条の2第1項の規定に基づき、第39期計算期間の財務諸表について、新日本有限責任監査法人により監査を受けております。

#### 1【財務諸表】



## ( 1 ) 【貸借対照表】

( 単位 : 円 )

	第38期計算期間 (平成26年 9月16日現在)	第39期計算期間 (平成27年 9月16日現在)
<b>資産の部</b>		
流動資産		
預金	194,768,711	239,120,119
金銭信託	176,212	385,347
コール・ローン	551,122,940	607,104,819
株式	18,757,890,343	15,893,427,523
派生商品評価勘定	1,809,820	18,969,285
未収入金	1,698,956,835	65,864,782
未収配当金	6,375,933	1,795,500
未収利息	754	498
前払金	-	2,737,000
差入委託証拠金	5,100,000	15,300,000
流動資産合計	21,216,201,548	16,844,704,873
資産合計	21,216,201,548	16,844,704,873
<b>負債の部</b>		
流動負債		
派生商品評価勘定	44,056,490	-
前受金	2,414,000	-
未払金	1,605,485,658	60,602,351
未払収益分配金	219,153,000	225,260,390
未払解約金	52,413,172	5,896,458
未払受託者報酬	10,010,403	10,257,155
未払委託者報酬	65,102,910	68,029,488
その他未払費用	500,459	512,796
流動負債合計	1,999,136,092	370,558,638
負債合計	1,999,136,092	370,558,638
<b>純資産の部</b>		
元本等		
元本	18,262,750,072	14,078,774,421
剰余金		
期末剰余金又は期末欠損金 ( )	954,315,384	2,395,371,814
( 分配準備積立金 )	1,104,451,435	2,266,497,951
元本等合計	19,217,065,456	16,474,146,235
純資産合計	19,217,065,456	16,474,146,235
負債純資産合計	21,216,201,548	16,844,704,873

## （２）【損益及び剰余金計算書】

（単位：円）

	第38期計算期間 (自 平成25年 9月18日 至 平成26年 9月16日)	第39期計算期間 (自 平成26年 9月17日 至 平成27年 9月16日)
<b>営業収益</b>		
受取配当金	274,287,254	278,553,798
受取利息	129,926	81,653
有価証券売買等損益	3,368,986,102	2,318,938,605
派生商品取引等損益	23,916,790	30,410,280
為替差損益	2,312,899	3,878,844
その他収益	211,238	1,152,936
営業収益合計	3,665,218,411	2,633,016,116
<b>営業費用</b>		
受託者報酬	20,650,202	20,376,810
委託者報酬	134,261,539	133,807,191
その他費用	1,148,478	1,225,704
営業費用合計	156,060,219	155,409,705
営業利益又は営業損失（ ）	3,509,158,192	2,477,606,411
経常利益又は経常損失（ ）	3,509,158,192	2,477,606,411
当期純利益又は当期純損失（ ）	3,509,158,192	2,477,606,411
一部解約に伴う当期純利益金額の分配額又は一部解約に伴う当期純損失金額の分配額（ ）	442,077,385	719,581,125
期首剰余金又は期首欠損金（ ）	2,514,927,330	954,315,384
剰余金増加額又は欠損金減少額	686,862,294	202,926,798
当期一部解約に伴う剰余金増加額又は欠損金減少額	686,862,294	-
当期追加信託に伴う剰余金増加額又は欠損金減少額	-	202,926,798
剰余金減少額又は欠損金増加額	65,547,387	294,635,264
当期一部解約に伴う剰余金減少額又は欠損金増加額	-	294,635,264
当期追加信託に伴う剰余金減少額又は欠損金増加額	65,547,387	-
分配金	219,153,000	225,260,390
期末剰余金又は期末欠損金（ ）	954,315,384	2,395,371,814

## ( 3 ) 【注記表】

## ( 重要な会計方針に係る事項に関する注記 )

項目	第39期計算期間 (自 平成26年 9月17日 至 平成27年 9月16日)
1 有価証券の評価基準及び評価方法	株式  原則として時価で評価しております。
2 派生商品等の評価基準及び評価方法	先物取引、為替予約取引  原則として時価で評価しております。
3 外貨建資産・負債の本邦通貨への換算基準	信託財産に属する外貨建資産・負債の円換算は、原則として、わが国における計算期間末日の対顧客電信売買相場の仲値によって計算し、為替予約の評価は計算期間末日に残高がある場合、原則として、わが国における計算期間末日の対顧客先物売買相場の仲値によって計算しております。
4 収益・費用の計上基準	受取配当金  受取配当金は、原則として配当落ち日において、確定配当金額又は予想配当金額を計上しております。  有価証券売買等損益、派生商品取引等損益及び為替差損益 約定日基準で計上しております。

## ( 貸借対照表に関する注記 )

第38期計算期間 (平成26年 9月16日現在)		第39期計算期間 (平成27年 9月16日現在)	
1	計算期間末日における受益権の総数  18,262,750,072口	1	計算期間末日における受益権の総数  14,078,774,421口
2	計算期間末日における 1 単位当たりの純資産の額 1 口当たり純資産の額 1.052円  ( 1000口当たり純資産の額 ) (1,052円)	2	計算期間末日における 1 単位当たりの純資産の額 1 口当たり純資産の額 1.170円  ( 1000口当たり純資産の額 ) (1,170円)

## ( 損益及び剰余金計算書に関する注記 )

第38期計算期間 (自 平成25年 9月18日 至 平成26年 9月16日)	第39期計算期間 (自 平成26年 9月17日 至 平成27年 9月16日)																																										
<p>1 分配金の計算過程</p> <p>計算期間末における費用控除後の配当等収益(231,549,060円)、有価証券売買等損益(0円)、収益調整金(4,788,304,034円)、分配準備積立金(1,092,055,375円)より、分配対象収益は6,111,908,469円(1000口当たり334円)であり、うち219,153,000円(1000口当たり12円)を分配金額としております。</p> <table border="1" style="width: 100%; border-collapse: collapse;"> <thead> <tr> <th style="text-align: center;">項目</th> <th style="text-align: center;">A</th> <th style="text-align: right;"></th> </tr> </thead> <tbody> <tr> <td>配当等収益</td> <td style="text-align: center;">A</td> <td style="text-align: right;">231,549,060円</td> </tr> <tr> <td>有価証券売買等損益</td> <td style="text-align: center;">B</td> <td style="text-align: right;">0円</td> </tr> <tr> <td>収益調整金</td> <td style="text-align: center;">C</td> <td style="text-align: right;">4,788,304,034円</td> </tr> <tr> <td>分配準備積立金</td> <td style="text-align: center;">D</td> <td style="text-align: right;">1,092,055,375円</td> </tr> <tr> <td>分配可能額</td> <td style="text-align: center;">E=A+B+C+D</td> <td style="text-align: right;">6,111,908,469円</td> </tr> <tr> <td>収益分配額</td> <td style="text-align: center;">F</td> <td style="text-align: right;">219,153,000円</td> </tr> </tbody> </table>	項目	A		配当等収益	A	231,549,060円	有価証券売買等損益	B	0円	収益調整金	C	4,788,304,034円	分配準備積立金	D	1,092,055,375円	分配可能額	E=A+B+C+D	6,111,908,469円	収益分配額	F	219,153,000円	<p>1 分配金の計算過程</p> <p>計算期間末における費用控除後の配当等収益(215,462,175円)、有価証券売買等損益(1,488,232,170円)、収益調整金(3,763,835,582円)、分配準備積立金(788,063,996円)より、分配対象収益は6,255,593,923円(1000口当たり444円)であり、うち225,260,390円(1000口当たり16円)を分配金額としております。</p> <table border="1" style="width: 100%; border-collapse: collapse;"> <thead> <tr> <th style="text-align: center;">項目</th> <th style="text-align: center;">A</th> <th style="text-align: right;"></th> </tr> </thead> <tbody> <tr> <td>配当等収益</td> <td style="text-align: center;">A</td> <td style="text-align: right;">215,462,175円</td> </tr> <tr> <td>有価証券売買等損益</td> <td style="text-align: center;">B</td> <td style="text-align: right;">1,488,232,170円</td> </tr> <tr> <td>収益調整金</td> <td style="text-align: center;">C</td> <td style="text-align: right;">3,763,835,582円</td> </tr> <tr> <td>分配準備積立金</td> <td style="text-align: center;">D</td> <td style="text-align: right;">788,063,996円</td> </tr> <tr> <td>分配可能額</td> <td style="text-align: center;">E=A+B+C+D</td> <td style="text-align: right;">6,255,593,923円</td> </tr> <tr> <td>収益分配額</td> <td style="text-align: center;">F</td> <td style="text-align: right;">225,260,390円</td> </tr> </tbody> </table>	項目	A		配当等収益	A	215,462,175円	有価証券売買等損益	B	1,488,232,170円	収益調整金	C	3,763,835,582円	分配準備積立金	D	788,063,996円	分配可能額	E=A+B+C+D	6,255,593,923円	収益分配額	F	225,260,390円
項目	A																																										
配当等収益	A	231,549,060円																																									
有価証券売買等損益	B	0円																																									
収益調整金	C	4,788,304,034円																																									
分配準備積立金	D	1,092,055,375円																																									
分配可能額	E=A+B+C+D	6,111,908,469円																																									
収益分配額	F	219,153,000円																																									
項目	A																																										
配当等収益	A	215,462,175円																																									
有価証券売買等損益	B	1,488,232,170円																																									
収益調整金	C	3,763,835,582円																																									
分配準備積立金	D	788,063,996円																																									
分配可能額	E=A+B+C+D	6,255,593,923円																																									
収益分配額	F	225,260,390円																																									

(金融商品に関する注記)

1. 金融商品の状況に関する事項

項目	第38期計算期間 (自 平成25年 9月18日 至 平成26年 9月16日)	第39期計算期間 (自 平成26年 9月17日 至 平成27年 9月16日)
1 金融商品に対する取組方針	当ファンドは、投資信託及び投資法人に関する法律第2条第4項に定める投資を目的とする証券投資信託であり、証券投資信託約款および投資ガイドラインに基づいて運用しております。	同左

項目	第38期計算期間 (自 平成25年 9月18日 至 平成26年 9月16日)	第39期計算期間 (自 平成26年 9月17日 至 平成27年 9月16日)
2 金融商品の内容及び当該金融商品に係るリスク	<p>当ファンドが保有する金融商品の種類は、有価証券、デリバティブ取引、コール・ローン等の金銭債権及び金銭債務であります。</p> <p>なお、詳細は附属明細表をご参照下さい。</p> <p>これらは、市場リスク（価格変動リスク、為替変動リスク、金利変動リスク）、信用リスク、及び流動性リスクを有しております。</p> <p>当ファンドは信託財産に属する資産の効率的な運用に資することを目的として、株価指数先物取引を行っており、当該デリバティブ取引は対象とする株価指数等に係る価格変動リスクを有しております。</p> <p>また、金融商品の為替変動リスクの低減を目的として為替予約取引を行っております。</p>	同左
3 金融商品に係るリスク管理体制	<p>運用部門がポジション管理を行っておりますが、取引の執行・記録・管理については、トレーディング部門が行っております。また、コンプライアンス・リスク管理部門においてデリバティブに関する法令・約款など運用に関する諸規則の遵守状況のチェックを行うとともにポートフォリオのリスク状況の分析・チェックを行い、上記プロセスを通じ、適正なリスク管理が行われているかをチェックし、必要に応じて関連部署へ報告、注意、勧告を行っております。</p> <p>なお具体的には以下のリスクの管理を行っております。</p> <p><b>市場リスクの管理</b> 市場リスクに関しては、資産配分等の状況を常時、分析・把握し、投資方針に沿っているか等の管理を行っております。</p> <p><b>信用リスクの管理</b> 信用リスクに関しては、発行体や取引先の財務状況等に関する情報収集・分析を常時継続し、格付等の信用度に応じた組入制限等の管理を行っております。</p> <p><b>流動性リスクの管理</b> 流動性リスクに関しては、必要に応じて市場流動性の状況を把握し、取引量や組入比率等の管理を行っております。</p>	同左

項目	第38期計算期間 (自 平成25年 9月18日 至 平成26年 9月16日)	第39期計算期間 (自 平成26年 9月17日 至 平成27年 9月16日)
4 金融商品の時価等に関する事項についての補足説明	金融商品の時価には、市場価格に基づく価額のほか、市場価格がない場合には、合理的に算定された価額が含まれております。当該価額の算定においては一定の前提条件等を採用しているため、異なる前提条件等によった場合、当該価額が異なることもあります。 また、デリバティブ取引に関する契約額等については、その金額自体がデリバティブ取引に係る市場リスクを示すものではありません。	同左

## 2. 金融商品の時価等に関する事項

項目	第38期計算期間 (平成26年 9月16日現在)	第39期計算期間 (平成27年 9月16日現在)
1 貸借対照表日における貸借対照表の科目ごとの計上額・時価・時価との差額	貸借対照表に計上している金融商品は、原則として時価評価としているため、貸借対照表計上額と時価との差額はありません。	同左
2 貸借対照表の科目ごとの時価の算定方法	(1)有価証券  株式  わが国の金融商品取引所または海外取引所に上場されている有価証券 当該有価証券については、原則として上記の取引所における計算期間末日の最終相場（外貨建証券の場合は計算期間末日において知りうる直近の日の最終相場）で評価しております。  時価が入手できなかった有価証券 適正な評価額を入手できない場合または入手した評価額が時価と認定できない事由が認められた場合は、委託会社が忠実義務に基づいて合理的事由をもって時価と認めた価額もしくは受託者と協議のうえ両者が合理的事由をもって時価と認めた価額で評価しております。  (2)デリバティブ取引 先物取引、為替予約取引	(1)有価証券  株式  同左        (2)デリバティブ取引 先物取引、為替予約取引

項目	第38期計算期間 (平成26年 9月16日現在)	第39期計算期間 (平成27年 9月16日現在)
	デリバティブ取引等に関する注記に記載しております。	同左
	(3)コール・ローン等の金銭債権及び金銭債務	(3)コール・ローン等の金銭債権及び金銭債務
	コール・ローン等の金銭債権及び金銭債務は短期間で決済されるため、時価は帳簿価額と近似していることから、当該帳簿価額を時価としております。	同左

(有価証券に関する注記)

売買目的有価証券

第38期計算期間(自 平成25年 9月18日 至 平成26年 9月16日)

種類	当計算期間の損益に含まれた評価差額 (円)
株式	1,647,890,254
合計	1,647,890,254

第39期計算期間(自 平成26年 9月17日 至 平成27年 9月16日)

種類	当計算期間の損益に含まれた評価差額 (円)
株式	395,256,784
合計	395,256,784

(デリバティブ取引等に関する注記)

ヘッジ会計が適用されていないデリバティブ取引

(株式関連)

第38期計算期間(平成26年 9月16日現在)

区分	種類	契約額等(円)		時価(円)	評価損益(円)
			うち1年超		
市場取引	株価指数先物取引				
	買建	219,700,180	-	221,510,000	1,809,820
合計		219,700,180	-	221,510,000	1,809,820

第39期計算期間(平成27年 9月16日現在)

区分	種類	契約額等（円）		時価（円）	評価損益（円）
			うち1年超		
市場取引	株価指数先物取引				
	買建	249,076,180	-	249,135,000	58,820
合計		249,076,180	-	249,135,000	58,820

（注）時価の算定方法

株価指数先物取引の時価の算定方法については、取引所の発表する計算日の清算値段により評価しております。

（通貨関連）

第38期計算期間（平成26年 9月16日現在）

区分	種類	契約額等（円）		時価（円）	評価損益（円）
			うち1年超		
市場取引以外の取引	為替予約取引				
	売建	776,635,910	-	820,692,400	44,056,490
	米・ドル	776,635,910	-	820,692,400	44,056,490
合計		776,635,910	-	820,692,400	44,056,490

第39期計算期間（平成27年 9月16日現在）

区分	種類	契約額等（円）		時価（円）	評価損益（円）
			うち1年超		
市場取引以外の取引	為替予約取引				
	売建	1,100,227,665	-	1,081,317,200	18,910,465
	米・ドル	1,100,227,665	-	1,081,317,200	18,910,465
合計		1,100,227,665	-	1,081,317,200	18,910,465

（注）時価の算定方法

(1) 計算期間末日に対顧客先物売買相場の仲値が発表されている外貨については、以下のように評価しております。

計算期間末日において為替予約の受渡日の対顧客先物売買相場の仲値が発表されている場合は、当該為替予約は当該仲値で評価しております。

計算期間末日において為替予約の受渡日の対顧客先物売買相場の仲値が発表されていない場合は、以下の方法によっております。

・計算期間末日に為替予約の受渡日を超える対顧客先物売買相場が発表されている場合には、発表されている先物相場のうち当該日に最も近い前後二つの先物相場の仲値をもとに計算しております。

・計算期間末日に為替予約の受渡日を超える対顧客先物売買相場が発表されていない場合には、当該日に最も近い発表されている対顧客先物売買相場の仲値を用いております。

(2) 計算期間末日に対顧客先物売買相場の仲値が発表されていない外貨については、計算期間末日の対顧客電信売買相場の仲値で評価しております。

（関連当事者との取引に関する注記）



第38期計算期間 (自 平成25年 9月18日 至 平成26年 9月16日)	第39期計算期間 (自 平成26年 9月17日 至 平成27年 9月16日)
市場価格その他当該取引に係る価格を勘案して、一般の取引条件と異なる関連当事者との取引は行われていないため、該当事項はありません。	

(その他の注記)

期別	第38期計算期間 (平成26年 9月16日現在)	第39期計算期間 (平成27年 9月16日現在)
項目		
期首元本額	23,446,888,694円	18,262,750,072円
期中追加設定元本額	1,282,965,940円	1,250,986,109円
期中一部解約元本額	6,467,104,562円	5,434,961,760円

## (4) 【附属明細表】

第1 有価証券明細表  
(1) 株式

(平成27年 9月16日現在)

通貨	銘柄	株式数	評価額		備考
			単価	金額	
日本・円	国際石油開発帝石	135,700	1,101.00	149,405,700	
	大成建設	326,000	755.00	246,130,000	
	西松建設	356,000	503.00	179,068,000	
	大和ハウス工業	65,400	3,047.50	199,306,500	
	関電工	295,000	766.00	225,970,000	
	江崎グリコ	39,700	5,250.00	208,425,000	
	明治ホールディングス	18,100	16,570.00	299,917,000	
	東レ	212,000	1,043.00	221,116,000	
	デサント	82,200	1,674.00	137,602,800	
	日本製紙	97,100	2,019.00	196,044,900	
	日本触媒	157,000	1,709.00	268,313,000	
	ダイキョーニシカワ	26,900	5,920.00	159,248,000	
	富士フイルムホールディングス	69,400	4,806.50	333,571,100	
	コーセー	13,700	9,950.00	136,315,000	
	塩野義製薬	65,100	4,700.00	305,970,000	
	中外製薬	45,700	4,015.00	183,485,500	
	小野薬品工業	15,600	15,440.00	240,864,000	
	沢井製薬	15,200	7,130.00	108,376,000	
	JXホールディングス	413,900	451.70	186,958,630	

東洋ゴム工業	59,600	2,625.00	156,450,000
住友大阪セメント	484,000	459.00	222,156,000
クボタ	112,000	1,747.50	195,720,000
ホシザキ電機	32,000	8,100.00	259,200,000
日本電産	26,300	8,829.00	232,202,700
ソニー	85,300	3,096.00	264,088,800
アルプス電気	74,600	3,600.00	268,560,000
シスメックス	27,900	6,550.00	182,745,000
カシオ計算機	90,100	2,249.00	202,634,900
村田製作所	13,300	17,115.00	227,629,500
トヨタ紡織	88,800	2,029.00	180,175,200
東海理化電機製作所	68,000	2,506.00	170,408,000
マツダ	104,500	1,933.50	202,050,750
本田技研工業	44,900	3,830.00	171,967,000
富士重工業	79,700	4,346.50	346,416,050
テイ・エス テック	48,200	3,340.00	160,988,000
島津製作所	130,000	1,687.00	219,310,000
朝日インテック	40,800	4,385.00	178,908,000
シチズンホールディングス	184,500	832.00	153,504,000
タカラトミー	83,500	621.00	51,853,500
アシックス	50,500	3,195.00	161,347,500
任天堂	11,300	21,645.00	244,588,500
関西電力	170,800	1,353.50	231,177,800
西日本旅客鉄道	34,600	7,747.00	268,046,200
京阪電気鉄道	270,000	788.00	212,760,000
日本航空	58,600	4,300.00	251,980,000
野村総合研究所	40,200	4,820.00	193,764,000
オービックビジネスコンサルタント	26,100	6,030.00	157,383,000
日本電信電話	53,700	4,202.00	225,647,400
K D D I	69,600	2,540.00	176,784,000
東宝	63,500	2,722.00	172,847,000
スクウェア・エニックス・ホールディングス	68,200	3,050.00	208,010,000
コナミ	65,300	2,591.00	169,192,300
メディカルホールディングス	34,800	1,990.00	69,252,000
伊藤忠商事	134,900	1,413.00	190,613,700
アダストリア	27,800	7,350.00	204,330,000
日本マクドナルドホールディングス	58,600	2,633.00	154,293,800
MonotaRO	26,300	5,190.00	136,497,000
スタートトゥデイ	41,400	3,405.00	140,967,000
ツルハホールディングス	15,300	9,610.00	147,033,000
クスリのアオキ	34,300	5,170.00	177,331,000
良品計画	6,500	23,230.00	150,995,000

	ユニテッドアローズ	41,000	4,550.00	186,550,000
	ニトリホールディングス	23,800	9,800.00	233,240,000
	三菱UFJフィナンシャル・グループ	574,900	761.50	437,786,350
	三井住友フィナンシャルグループ	52,500	4,785.00	251,212,500
	スルガ銀行	71,800	2,275.00	163,345,000
	野村ホールディングス	332,000	727.70	241,596,400
	アニコムホールディングス	48,300	2,264.00	109,351,200
	ソニーフィナンシャルホールディングス	98,500	2,075.00	204,387,500
	第一生命保険	94,600	1,978.00	187,118,800
	東急不動産ホールディングス	199,200	804.00	160,156,800
	三井不動産	64,000	3,243.00	207,552,000
	クックパッド	43,300	2,242.00	97,078,600
	ディップ	27,500	2,027.00	55,742,500
	もしもしホットライン	89,000	1,247.00	110,983,000
	エン・ジャパン	60,600	2,958.00	179,254,800
	ライドオン・エクスプレス	61,900	1,316.00	81,460,400
小計	銘柄数：77 組入時価比率：91.0%	7,572,900		14,984,710,580 94.3%
米・ドル	THE WALT DISNEY COMPANY	16,400	103.43	1,696,252.00
	ELECTRONIC ARTS INC	13,700	69.38	950,506.00
	FACEBOOK INC-A	20,200	92.90	1,876,580.00
	LINKEDIN CORP-A	5,600	195.45	1,094,520.00
	MOBILEYE NV	23,200	47.75	1,107,800.00
	APPLE INC	7,100	116.28	825,588.00
小計	銘柄数：6 組入時価比率：5.5%	86,200		7,551,246.00 (908,716,943) 5.7%
合計		7,659,100		15,893,427,523 (908,716,943)

(注1) 比率は左より組入時価の純資産総額に対する比率、及び各小計欄の合計金額に対する比率であります。

(注2) 通貨種類毎の小計欄の( )内は、邦貨換算額であります。

(注3) 合計金額欄の( )内は、外貨建有価証券に係わるもので、内書であります。

## (2) 株式以外の有価証券

該当事項はありません。

## 有価証券明細表注記

### 外貨建有価証券の内訳

通貨	銘柄数	組入株式 時価比率	合計金額に 対する比率
----	-----	--------------	----------------

米・ドル	株式	6銘柄	100.0%	5.7%
------	----	-----	--------	------

## 第2 信用取引契約残高明細表

該当事項はありません。

## 第3 デリバティブ取引及び為替予約取引の契約額等及び時価の状況表

「デリバティブ取引等に関する注記」に記載しております。

## 2【ファンドの現況】

以下のファンドの現況は平成27年 9月30日現在です。

### 【純資産額計算書】

資産総額	16,790,469,174円
負債総額	447,591,072円
純資産総額（ - ）	16,342,878,102円
発行済口数	14,208,069,569口
1口当たり純資産額（ / ）	1.150円

## 第4【内国投資信託受益証券事務の概要】

### (1) 受益証券の名義書換手続等

当ファンドの受益権は、振替制度における振替受益権であるため、委託会社は、この信託の受益権を取り扱う振替機関が社振法の規定により主務大臣の指定を取り消された場合または当該指定が効力を失った場合であって、当該振替機関の振替業を承継する者が存在しない場合その他やむを得ない事情がある場合を除き、当該振替受益権を表示する受益証券を発行しません。ファンドの振替受益権には無記名式や記名式の形態はありません。

なお、受益者は、委託会社がやむを得ない事情等により受益証券を発行する場合を除き、無記名式受益証券から記名式受益証券への変更の請求、記名式受益証券から無記名式受益証券への変更の請求、受益証券の再発行の請求を行わないものとします。

### (2) 受益者名簿の閉鎖の時期

委託会社は受益者名簿を作成しません。

### (3) 受益者に対する特典

ありません。

### (4) 譲渡制限および譲渡の対抗要件

譲渡制限はありません。ただし、受益権の譲渡は、振替口座簿への記載または記録によらなければ、委託会社および受託会社に対抗することができません。

### (5) 受益権の譲渡

受益者は、その保有する受益権を譲渡する場合には、当該受益者の譲渡の対象とする受益権が記載または記録されている振替口座簿にかかる振替機関等に振替の申請をするものとします。

前記の申請のある場合には、前記の振替機関等は、当該譲渡にかかる譲渡人の保有する受益権の口数の減少および譲受人の保有する受益権の口数の増加につき、その備える振替口座簿に記載または記録するものとします。ただし、前記の振替機関等が振替先口座を開設したものでない場合には、譲受人の振替先口座を開設した他の振替機関等（当該他の振替機関等の上位機関を含みます。）に社振法の規定にし

たがい、譲受人の振替先口座に受益権の口数の増加の記載または記録が行われるよう通知するものとします。

前記の振替について、委託会社は、当該受益者の譲渡の対象とする受益権が記載または記録されている振替口座簿にかかる振替機関等と譲受人の振替先口座を開設した振替機関等が異なる場合等において、委託会社が必要と認めるときまたはやむを得ない事情があると判断したときは、振替停止日や振替停止期間を設けることができます。

#### (6) 受益権の再分割

委託会社は、受託会社と協議のうえ、社振法に定めるところにしたがい、一定日現在の受益権を均等に再分割することができます。

#### (7) 償還金

償還金は、償還日において振替機関等の振替口座簿に記載または記録されている受益者（償還日以前において一部解約が行われた受益権にかかる受益者を除きます。また、当該償還日以前に設定された受益権で取得申込代金支払前のため販売会社の名義で記載または記録されている受益権については原則として取得申込者として）に支払います。

#### (8) 質権口記載または記録の受益権の取り扱いについて

振替機関等の振替口座簿の質権口に記載または記録されている受益権にかかる収益分配金の支払い、一部解約の実行の請求の受付け、一部解約金および償還金の支払い等については、約款の規定によるほか、民法その他の法令等にしたがって取り扱われます。

## 第二部【委託会社等の情報】

### 第1【委託会社等の概況】

#### 1【委託会社等の概況】

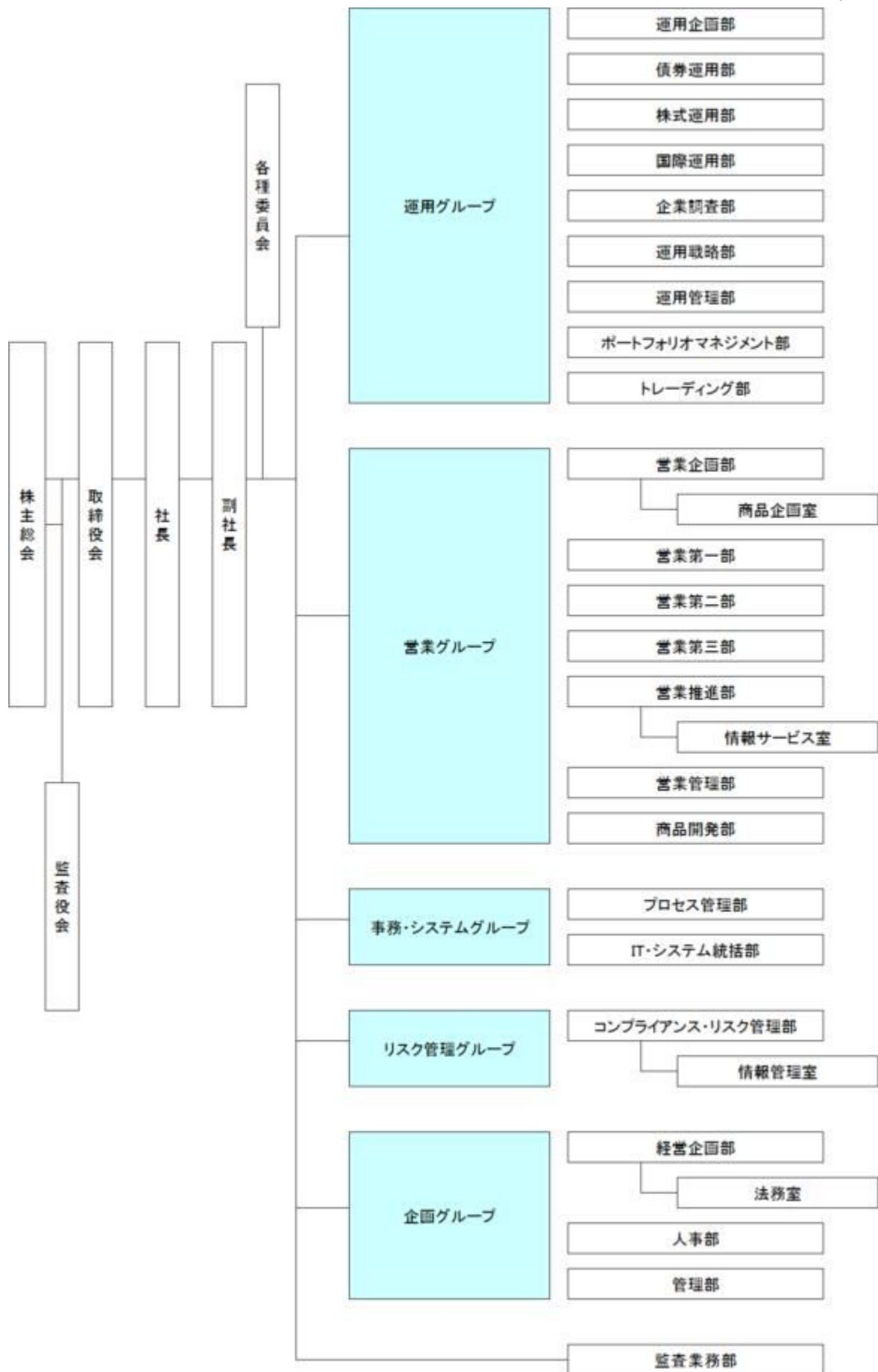
##### (1) 資本金の額

平成27年9月末日現在	資本金	20億4,560万円
	発行する株式の総数	200万株
	発行済株式の総数	1,052,070株

過去5年間における資本金の額の増減はありません。

##### (2) 会社の機構(平成27年9月末日現在)

会社の組織図



## 運用の基本プロセス

### 1 運用に関する会議および委員会



a 運用の基本計画決定に関する会議

運用グループ長または運用グループ長が指名する運用グループの役職員が原則月1回開催する運用会議で、各ファンドの運用に関する基本計画を決定します。

b 運用実績の評価、モニタリングに関する委員会

リスク管理グループ長を委員長として原則3ヵ月に1回開催される運用評価委員会で運用実績の審議・評価を行います。

また、同じくリスク管理グループ長を委員長として原則3ヵ月に1回開催されるコンプライアンス委員会で、法令・約款、運用ガイドラインなど社内諸規則に照らした運用内容のモニタリング結果を審議します。

2 運用の流れ

a ファンドの運用に関する基本計画の決定

各運用会議は、運用担当者が作成する資産配分、各資産内での主要投資対象等に関するファンドごとの月次の運用に関する基本計画の原案を審議し決定します。

b ファンドの具体的な運用計画の作成

運用担当者は、運用に関する基本計画にそって具体的な売買予定銘柄、数量等の月次の売買計画を作成します。

c 売買の実行指図

運用担当者は、売買計画に基づいて日々の売買の実行を指図します。

2【事業の内容及び営業の概況】

当社は、「投資信託及び投資法人に関する法律」に定める投資信託委託会社として、投資信託の設定を行うとともに、「金融商品取引法」に定める金融商品取引業者として、その運用（投資運用業）ならびにその受益証券（受益権）の募集又は私募（第二種金融商品取引業）を行っています。また、「金融商品取引法」に定める投資一任契約に基づく運用（投資運用業）および投資助言業務を行っています。

平成27年9月30日現在、当社の投資信託は以下の通りです。

基本的性格	本数	純資産総額(円)
追加型公社債投資信託	15	402,458,538,798
追加型株式投資信託	231	1,976,335,275,791
単位型株式投資信託	7	17,698,481,286
合計	253	2,396,492,295,875

3【委託会社等の経理状況】

1 当社の財務諸表は、「財務諸表等の用語、様式及び作成方法に関する規則」（昭和38年大蔵省令第59号）並びに同規則第2条の規定により「金融商品取引業等に関する内閣府令」（平成19年内閣府令第52号）に基づいて作成しております。

2 当社は、金融商品取引法第193条の2第1項の規定に基づき、事業年度（平成26年4月1日から平成27年3月31日まで）の財務諸表について新日本有限責任監査法人により監査を受けております。

(1) 【貸借対照表】

	(単位： 千円)	
	前事業年度 (平成26年3月31日)	当事業年度 (平成27年3月31日)
<b>資産の部</b>		
<b>流動資産</b>		
現金及び預金	3,545,563	20,801,864
有価証券	-	127,840
短期貸付金	16,597,222	-
前払費用	183,438	156,891
未収委託者報酬	1,470,180	1,827,951
未収運用受託報酬	1,321,564	1,812,198
繰延税金資産	188,902	185,882
その他流動資産	196,162	159,069
貸倒引当金	5,816	1,092
流動資産合計	23,497,217	25,070,606
<b>固定資産</b>		
<b>有形固定資産</b>		
建物（純額）	137,028	124,850
工具、器具及び備品（純額）	72,964	71,443
リース資産（純額）	4,898	2,140
有形固定資産合計	1 214,891	1 198,434
<b>無形固定資産</b>		
電話加入権	12,747	12,747
その他無形固定資産	95	65
無形固定資産合計	12,842	12,812
<b>投資その他の資産</b>		
投資有価証券	2,826,706	3,987,168
長期差入保証金	502,361	360,258
前払年金費用	357,258	331,766
会員権	8,400	8,400
繰延税金資産	75,535	-
その他	2,618	23,186
貸倒引当金	-	19,534
投資その他の資産合計	3,772,878	4,691,245
固定資産合計	4,000,612	4,902,492
資産合計	27,497,829	29,973,099
<b>負債の部</b>		
<b>流動負債</b>		
預り金	276,070	77,889
リース債務	3,838	2,648
<b>未払金</b>		
未払収益分配金	827	746
未払償還金	27,355	5,716
未払手数料	651,486	819,341
その他未払金	15,090	86,205
未払金合計	694,760	912,009
未払費用	1,677,557	2,038,097
未払法人税等	429,878	393,574
未払消費税等	88,739	426,857
賞与引当金	305,900	328,900
その他流動負債	5,881	3,075
流動負債合計	3,482,625	4,183,052
<b>固定負債</b>		
リース債務	6,417	2,088

役員退職慰労引当金	149,446	104,240
時効後支払損引当金	13,720	8,128
繰延税金負債	-	306,725
その他固定負債	3,213	6,926
固定負債合計	172,796	428,109
負債合計	3,655,422	4,611,161
純資産の部		
株主資本		
資本金	2,045,600	2,045,600
資本剰余金		
資本準備金	2,266,400	2,266,400
その他資本剰余金	2,450,074	2,450,074
資本剰余金合計	4,716,474	4,716,474
利益剰余金		
利益準備金	128,584	128,584
その他利益剰余金		
配当準備積立金	104,600	104,600
退職慰労積立金	100,000	100,000
別途積立金	9,800,000	9,800,000
繰越利益剰余金	6,988,395	7,739,742
利益剰余金合計	17,121,579	17,872,927
株主資本合計	23,883,654	24,635,002
評価・換算差額等		
その他有価証券評価差額金	41,248	726,935
評価・換算差額等合計	41,248	726,935
純資産合計	23,842,406	25,361,937
負債純資産合計	27,497,829	29,973,099

## (2) 【損益計算書】

(単位： 千円)

	前事業年度		当事業年度	
	(自	平成25年4月1日	(自	平成26年4月1日
	至	平成26年3月31日)	至	平成27年3月31日)
営業収益				
委託者報酬		16,375,163		17,538,139
運用受託報酬		3,587,945		4,463,429
営業収益合計		19,963,108		22,001,569
営業費用				
支払手数料		7,780,375		8,480,510
広告宣伝費		263,900		247,790
公告費		76		1,140
調査費				
調査費		1,292,601		1,259,067
委託調査費		4,323,525		4,883,037
図書費		4,666		4,308
調査費合計		5,620,793		6,146,412
委託計算費		178,878		101,919
営業雑経費				
通信費		60,623		59,454
印刷費		174,012		128,143
協会費		18,378		18,777
諸会費		2,523		2,540
その他		574,210		855,319
営業雑経費合計		829,747		1,064,234
営業費用合計		14,673,771		16,042,008
一般管理費				
給料				
役員報酬		136,969		142,983

給料手当	1,875,653	1,832,723
賞与	286,984	295,180
給料合計	2,299,607	2,270,886
交際費	975	775
旅費交通費	65,596	91,851
租税公課	50,531	51,783
不動産賃借料	422,294	339,964
退職給付費用	120,603	126,451
福利厚生費	362,963	368,622
賞与引当金繰入	305,154	319,122
役員退職慰労引当金繰入	26,354	27,249
固定資産減価償却費	39,685	31,216
諸経費	396,680	358,817
一般管理費合計	4,090,447	3,986,740
営業利益	1,198,889	1,972,819
営業外収益		
受取配当金	4,071	7,027
受取利息	11,663	7,340
有価証券解約益	303	953
有価証券償還益	11	-
時効到来償還金等	1,537	21,856
雑収入	9,772	51,171
営業外収益合計	27,360	88,349
営業外費用		
有価証券解約損	140	-
有価証券償還損	2,310	2,197
ヘッジ会計に係る損失	1,832	2,240
時効後支払損引当金繰入額	-	17,685
雑損失	3,398	63,198
営業外費用合計	7,682	85,321
経常利益	1,218,567	1,975,847
特別利益		
投資有価証券売却益	-	10,500
特別利益合計	-	10,500
特別損失		
減損損失	1	51,292
ゴルフ会員権評価損	8,800	-
事業再構築費用	-	2
外国税負担損失	-	3
貸倒引当金繰入	-	19,534
特別損失合計	27,057	249,548
税引前当期純利益	1,191,509	1,736,799
法人税、住民税及び事業税	506,024	616,760
法人税等調整額	21,353	16,247
法人税等合計	484,671	633,008
当期純利益	706,838	1,103,790

## (3) 【株主資本等変動計算書】

前事業年度（自 平成25年4月1日 至 平成26年3月31日）

（単位：千円）

	株主資本			
	資本金	資本剰余金		
		資本準備金	その他資本剰余金	資本剰余金合計
当期首残高	2,045,600	2,266,400	2,450,074	4,716,474
当期変動額				
剰余金の配当				

当期純利益				
株主資本以外の項目の当期変動額（純額）				
当期変動額合計				
当期末残高	2,045,600	2,266,400	2,450,074	4,716,474

	株主資本						
	利益剰余金						株主資本合計
	利益準備金	その他利益剰余金				利益剰余金合計	
配当準備積立金		退職慰労積立金	別途積立金	繰越利益剰余金			
当期首残高	128,584	104,600	100,000	9,800,000	6,515,116	16,648,301	23,410,376
当期変動額							
剰余金の配当					233,559	233,559	233,559
当期純利益					706,838	706,838	706,838
株主資本以外の項目の当期変動額（純額）							
当期変動額合計					473,278	473,278	473,278
当期末残高	128,584	104,600	100,000	9,800,000	6,988,395	17,121,579	23,883,654

	評価・換算差額等		純資産合計
	その他有価証券評価差額金	評価・換算差額等合計	
当期首残高	20,541	20,541	23,389,835
当期変動額			
剰余金の配当			233,559
当期純利益			706,838
株主資本以外の項目の当期変動額（純額）	20,707	20,707	20,707
当期変動額合計	20,707	20,707	452,571
当期末残高	41,248	41,248	23,842,406

当事業年度（自 平成26年4月1日 至 平成27年3月31日）

（単位：千円）

	株主資本			
	資本金	資本剰余金		
		資本準備金	その他資本剰余金	資本剰余金合計
当期首残高	2,045,600	2,266,400	2,450,074	4,716,474
当期変動額				
剰余金の配当				
当期純利益				
株主資本以外の項目の当期変動額（純額）				
当期変動額合計				

当期末残高	2,045,600	2,266,400	2,450,074	4,716,474
-------	-----------	-----------	-----------	-----------

	株主資本						
	利益剰余金						株主資本 合計
	利益 準備金	その他利益剰余金				利益剰余 金合計	
		配当準備 積立金	退職慰労 積立金	別途 積立金	繰越利益 剰余金		
当期首残高	128,584	104,600	100,000	9,800,000	6,988,395	17,121,579	23,883,654
当期変動額							
剰余金の配当					352,443	352,443	352,443
当期純利益					1,103,790	1,103,790	1,103,790
株主資本以外の 項目の当期変動 額（純額）							
当期変動額合計					751,347	751,347	751,347
当期末残高	128,584	104,600	100,000	9,800,000	7,739,742	17,872,927	24,635,002

	評価・換算差額等		純資産合計
	その他有価証券 評価差額金	評価・換算差額等合計	
当期首残高	41,248	41,248	23,842,406
当期変動額			
剰余金の配当			352,443
当期純利益			1,103,790
株主資本以外の 項目の当期変動 額（純額）	768,183	768,183	768,183
当期変動額合計	768,183	768,183	1,519,530
当期末残高	726,935	726,935	25,361,937

## 重要な会計方針

### 1. 有価証券の評価基準及び評価方法

#### その他有価証券

#### 時価のあるもの

決算日の市場価格に基づく時価法（評価差額は全部純資産直入法により処理し、売却原価は移動平均法により算定）を採用しております。

#### 時価のないもの

移動平均法による原価法を採用しております。

### 2. デリバティブ取引の評価基準及び評価方法

時価法を採用しております。

### 3. 固定資産の減価償却方法

#### (1) 有形固定資産（リース資産を除く）

定率法（ただし、平成10年4月1日以降に取得した建物（附属設備を除く）については定額法）を採用しております。

#### (2) 無形固定資産

定額法を採用しております。

#### (3) リース資産

リース期間を耐用年数とし、残存価額を零とする定率法を採用しております。

## 4. 引当金の計上基準

## (1) 貸倒引当金

当社の自己査定基準に基づき、一般債権については予想損失率により、貸倒懸念債権等特定の債権については個別回収可能性を勘案し、回収不能見込額を計上しております。

## (2) 賞与引当金

従業員に対する賞与の支払いに備えるため、将来の支給見込額のうち当期の負担額を計上しております。

## (3) 退職給付引当金（前払年金費用）

従業員に対する退職給付に備えるため、決算日における退職給付債務及び年金資産の見込額に基づき、決算日において発生していると認められる額を計上しております。

## (4) 役員退職慰労引当金

役員退職慰労金の支給に備えて、内規に基づく期末要支給額を計上しております。（執行役員に対する退職慰労引当金を含む。）

## (5) 時効後支払損引当金

時効成立のため利益計上した収益分配金及び償還金について、受益者からの今後の支払請求に備えるため、過去の支払実績に基づく将来の支払見込額を計上しております。

## 5. 外貨建資産・負債の本邦通貨への換算基準

外貨建金銭債権債務は、決算日の直物為替相場により円貨に換算し、換算差額は損益として処理しております。

## 6. ヘッジ会計の方法

## (1) ヘッジ会計の方法

時価ヘッジによっております。

## (2) ヘッジ手段とヘッジ対象

ヘッジ手段... 株価指数先物取引

ヘッジ対象... 有価証券

## (3) ヘッジ方針

当社が保有する有価証券の投資リスクを低減させるためにヘッジ取引を行っております。

## (4) ヘッジの有効性評価の方法

ヘッジ対象とヘッジ手段の価格変動の相関関係を継続的に計測してヘッジの有効性を評価しております。

## 7. その他財務諸表作成のための基本となる重要な事項

## 消費税等の会計処理

消費税及び地方消費税の会計処理は、税抜方式によっております。

## 注記事項

## (貸借対照表関係)

前事業年度 (平成26年3月31日)		当事業年度 (平成27年3月31日)	
1 有形固定資産の減価償却累計額		1 有形固定資産の減価償却累計額	
建物	160,134千円	建物	111,156千円
工具、器具及び備品	341,459千円	工具、器具及び備品	277,249千円
リース資産	23,744千円	リース資産	16,185千円

## (損益計算書関係)

## 1 減損損失

当社は以下の資産グループについて減損損失を計上しました。

前事業年度（自 平成25年4月1日 至 平成26年3月31日）

場所	用途	種類	金額（千円）
本社（東京都港区）	除却対象資産	建物	15,455
本社（東京都港区）	除却対象資産	工具器具備品	2,802

賃貸借契約の一部解約により現行オフィス内部造作等の除却が決定した資産につき、「除却対象資産」としてグルーピングを行い、平成26年3月31日時点の帳簿価額を減損損失（18,257千円）として特別損失に計上しました。

当事業年度（自 平成26年4月1日 至 平成27年3月31日）

場所	用途	種類	金額（千円）
本社（東京都港区）	除却対象資産	建物	23,139

本社（東京都港区）	除却対象資産	工具器具備品	4,253
本社（東京都港区）	除却対象資産	原状回復費用	23,900

レイアウト変更により現行オフィス内部造作等の除却が決定した資産につき、「除却対象資産」としてグルーピングを行い、平成27年3月31日時点の帳簿価額および原状回復費用を減損損失（51,292千円）として特別損失に計上しました。

## 2 事業再構築費用

事業再構築に伴うグループ会社への転籍関連費用であります。

## 3 外国税負担損失

証券投資信託に係る外国税負担額であります。

### （株主資本等変動計算書関係）

前事業年度（自 平成25年4月1日 至 平成26年3月31日）

#### 1 発行済株式の種類及び総数に関する事項

株式の種類	当事業年度期首 株式数 (株)	当事業年度 増加株式数 (株)	当事業年度 減少株式数 (株)	当事業年度末 株式数 (株)
発行済株式				
普通株式	1,052,070	-	-	1,052,070

#### 2 配当に関する事項

##### （1）配当金支払額

決議	株式の種類	配当金の総額 (円)	1株当たり 配当額 (円)	基準日	効力発効日
平成25年6月12日 第50回定時株主総会	普通株式	233,559,540	222	平成25年3月31日	平成25年6月13日

##### （2）基準日が当期に属する配当のうち、配当の効力発生日が翌期となるもの

決議	株式の種類	配当金の総額 (円)	配当の原資	1株当たり 配当額 (円)	基準日	効力発効日
平成26年6月11日 第51回定時株主総会	普通株式	352,443,450	利益剰余金	335	平成26年3月31日	平成26年6月12日

当事業年度（自 平成26年4月1日 至 平成27年3月31日）

#### 1 発行済株式の種類及び総数に関する事項

株式の種類	当事業年度期首 株式数 (株)	当事業年度 増加株式数 (株)	当事業年度 減少株式数 (株)	当事業年度末 株式数 (株)
発行済株式				
普通株式	1,052,070	-	-	1,052,070

#### 2 配当に関する事項

##### （1）配当金支払額

決議	株式の種類	配当金の総額 (円)	1株当たり 配当額 (円)	基準日	効力発効日
平成26年6月11日 第51回定時株主総会	普通株式	352,443,450	335	平成26年3月31日	平成26年6月12日

##### （2）基準日が当期に属する配当のうち、配当の効力発生日が翌期となるもの

決議	株式の種類	配当金の総額 (円)	配当の原資	1株当たり 配当額 (円)	基準日	効力発効日
平成27年6月11日 第52回定時株主総会	普通株式	551,284,680	利益剰余金	524	平成27年3月31日	平成27年6月12日

### （リース取引関係）

#### 1 ファイナンス・リース取引（借主側）

所有権移転外ファイナンス・リース取引



## リース資産の内容

## 有形固定資産

主として、事務用機器及び車両運搬具であります。

## リース資産の減価償却の方法

重要な会計方針「3. 固定資産の減価償却方法」に記載のとおりであります。

## (金融商品関係)

## 1. 金融商品の状況に関する事項

## (1) 金融商品に対する取組方針

当社は、投資運用業、投資助言・代理業、第二種金融商品取引業を行っており、余資運用については、安全性の高い金融資産で運用しております。

デリバティブは、当社が保有する特定の有価証券の投資リスクを低減させる目的で利用しており、投機的な取引は行わない方針であります。

## (2) 金融商品の内容及びそのリスク

営業債権である未収委託者報酬及び未収運用受託報酬は、相手先の信用リスクに晒されております。有価証券及び投資有価証券は、当社業務運営に関連する株式、投資信託であります。これらは、それぞれ発行体の信用リスク及び市場価格の変動リスクに晒されております。営業債務である未払手数料は、1年以内の支払期日であります。

デリバティブ取引には株価指数先物取引があり、その他有価証券で保有する投資信託の価格変動を相殺する目的で行い、ヘッジ対象に係る損益を認識する方法（時価ヘッジ）を適用しています。なお、ヘッジ開始時から有効性判定時点までの期間においてヘッジ手段とヘッジ対象の価格変動の相関関係を継続的に計測する事によりヘッジの有効性を評価しております。

## (3) 金融商品に係るリスク管理体制

## 信用リスクの管理

営業債権の相手先の信用リスクに関しては、当社の信用リスク管理の基本方針に従い、取引先ごとの期日管理及び残高管理を行うとともに、主な相手先の信用状況を半期ごとに把握する体制としています。

有価証券の発行体の信用リスク及びデリバティブ取引のカウンターパーティーリスクに関しては、信用情報や時価の把握を定期的に行うことで管理しています。

## 市場リスクの管理

有価証券を含む金融商品の保有については、当社の市場リスク管理の基本方針（自己資金運用）に従い、定期的に時価や発行体の財務状況を把握し、価格変動リスクの軽減を図っています。デリバティブ取引に関しては、取引の執行、ヘッジの有効性の評価に関する部門を分離し、内部統制を確立しております。

## (4) 金融商品の時価等に関する事項についての補足説明

金融商品の時価は、市場価格に基づく価額によっております。また、注記事項「デリバティブ取引関係」におけるデリバティブ取引に関する契約額等については、その金額自体がデリバティブ取引に係る市場リスクを示すものではありません。

## 2. 金融商品の時価等に関する事項

貸借対照表計上額、時価及びこれらの差額については、次のとおりであります。なお、時価を把握することが極めて困難と認められるものは、次表には含まれておりません。（（注2）を参照ください。）

前事業年度（平成26年3月31日）

（単位：千円）

	貸借対照表計上額	時価	差額
(1) 現金及び預金	3,545,563	3,545,563	-
(2) 短期貸付金	16,597,222	16,597,222	-
(3) 未収委託者報酬	1,470,180	1,470,180	-
(4) 未収運用受託報酬	1,321,564	1,321,564	-
(5) 投資有価証券			
その他有価証券	2,760,186	2,760,186	-
(6) 長期差入保証金	502,361	501,871	489
資産計	26,197,078	26,196,589	489
(1) 未払手数料	651,486	651,486	-
負債計	651,486	651,486	-
デリバティブ取引(1)			
ヘッジ会計が適用されているもの	(595)	(595)	-

(1) デリバティブ取引によって生じた正味の債権・債務は純額で表示しており、合計で正味の債務となる項目については、( )で示しております。

当事業年度（平成27年3月31日）

（単位：千円）

	貸借対照表計上額	時価	差額
(1) 現金及び預金	20,801,864	20,801,864	-
(2) 未収委託者報酬	1,827,951	1,827,951	-
(3) 未収運用受託報酬	1,812,198	1,812,198	-

(4) 有価証券及び投資有価証券 其他有価証券	4,054,289	4,054,289	-
資産計	28,496,304	28,496,304	-
(1) 未払手数料	819,341	819,341	-
負債計	819,341	819,341	-
デリバティブ取引(1)			
ヘッジ会計が適用されていないもの	(3,601)	(3,601)	-
ヘッジ会計が適用されているもの	327	327	-
デリバティブ取引計	(3,274)	(3,274)	-

(1) デリバティブ取引によって生じた正味の債権・債務は純額で表示しており、合計で正味の債務となる項目については、( )で示しております。

(注1) 金融商品の時価の算定方法並びに有価証券及びデリバティブ取引に関する事項  
資 産

(1) 現金及び預金

預金については、すべて短期であるため、時価は帳簿価額と近似していることから、当該帳簿価額によっております。

(2) 未収委託者報酬及び(3) 未収運用受託報酬

これらは短期間で決済されるため、時価は帳簿価額にほぼ等しいことから、当該帳簿価額によっています。

(4) 有価証券及び投資有価証券

これらの時価について、投資信託は公表されている基準価額によっております。また、保有目的ごとの有価証券に関する事項については、注記事項「有価証券関係」をご参照ください。

負 債

(1) 未払手数料

これらは短期間で決済されるため、時価は帳簿価額にほぼ等しいことから、当該帳簿価額によっております。

デリバティブ取引

注記事項「デリバティブ取引関係」をご参照ください。

(注2) 時価を把握することが極めて困難と認められる金融商品の貸借対照表計上額

(単位:千円)

区分	前事業年度 (平成26年3月31日)	当事業年度 (平成27年3月31日)
非上場株式	66,520	60,720

上記については、市場価格がなく、時価を把握することが極めて困難と認められるため、「(4) 有価証券及び投資有価証券 其他有価証券」には含めておりません。

(注3) 金銭債権及び満期のある有価証券の決算日後の償還予定額

前事業年度(平成26年3月31日)

(単位:千円)

	1年以内	1年超 2年以内	2年超 3年以内	3年超 4年以内	4年超 5年以内	5年超
預金	3,544,827	-	-	-	-	-
短期貸付金	16,597,222	-	-	-	-	-
未収委託者報酬	1,470,180	-	-	-	-	-
未収運用受託報酬	1,321,564	-	-	-	-	-
投資有価証券						
其他有価証券のうち						
満期のあるもの						
証券投資信託	-	-	-	4,168	-	2,214,706
長期差入保証金	502,361	-	-	-	-	-
合計	23,436,156	-	-	4,168	-	2,214,706

当事業年度(平成27年3月31日)

(単位:千円)

	1年以内	1年超 2年以内	2年超 3年以内	3年超 4年以内	4年超 5年以内	5年超
預金	20,800,853	-	-	-	-	-
未収委託者報酬	1,827,951	-	-	-	-	-
未収運用受託報酬	1,812,198	-	-	-	-	-
有価証券及び投資有価証券						
其他有価証券のうち						
満期のあるもの						
証券投資信託	127,840	-	-	-	-	3,300,657

合計	24,568,844	-	-	-	3,300,657
----	------------	---	---	---	-----------

## (有価証券関係)

## 1 その他有価証券

前事業年度(平成26年3月31日)

種類	貸借対照表計上額 (千円)	取得原価(千円)	差額(千円)
貸借対照表計上額が 取得原価を超えるもの 証券投資信託	392,200	367,480	24,719
小計	392,200	367,480	24,719
貸借対照表計上額が 取得原価を超えないもの 証券投資信託	2,367,985	2,456,795	88,809
小計	2,367,985	2,456,795	88,809
合計	2,760,186	2,824,276	64,089

当事業年度(平成27年3月31日)

種類	貸借対照表計上額 (千円)	取得原価(千円)	差額(千円)
貸借対照表計上額が 取得原価を超えるもの 証券投資信託	3,740,183	2,664,442	1,075,740
小計	3,740,183	2,664,442	1,075,740
貸借対照表計上額が 取得原価を超えないもの 証券投資信託	314,105	316,720	2,615
小計	314,105	316,720	2,615
合計	4,054,289	2,981,163	1,073,125

2 当事業年度中に売却したその他有価証券  
該当するものはありません。

## 3 当事業年度中に解約・償還したその他有価証券

前事業年度(自平成25年4月1日至平成26年3月31日)

種類	解約・償還額(千円)	解約・償還益の合計額 (千円)	解約・償還損の合計額 (千円)
証券投資信託	164,391	314	2,451
合計	164,391	314	2,451

当事業年度(自平成26年4月1日至平成27年3月31日)

種類	解約・償還額(千円)	解約・償還益の合計額 (千円)	解約・償還損の合計額 (千円)
証券投資信託	102,729	953	2,197
合計	102,729	953	2,197

## (デリバティブ取引関係)

## 1 ヘッジ会計が適用されていないデリバティブ取引

株式関連

前事業年度(平成26年3月31日)

該当するものはありません。

当事業年度(平成27年3月31日)

区分	取引の種類	契約額等 (千円)	契約額のうち 1年超 (千円)	時価 (千円)	評価損益 (千円)
市場取引	株価指数先物取引 売建	197,054	-	3,601	3,601
	合計	197,054	-	3,601	3,601

(注) 時価の算定方法

取引所の価格に基づき算定しております。

## 2 ヘッジ会計が適用されているデリバティブ取引

## 株式関連

前事業年度（平成26年3月31日）

ヘッジ会計の方法	取引の種類等	主なヘッジ対象	契約額等 (千円)	契約額のうち 1年超 (千円)	時価 (千円)
ヘッジ対象に係る損益を認識する方法	株価指数先物取引				
	売建	投資有価証券	106,344	-	2,534
	買建	投資有価証券	252,129	-	3,129
合計			358,473	-	595

(注) 時価の算定方法

取引所の価格に基づき算定しております。

当事業年度（平成27年3月31日）

ヘッジ会計の方法	取引の種類	主なヘッジ対象	契約額等 (千円)	契約額のうち 1年超 (千円)	時価 (千円)
ヘッジ対象に係る損益を認識する方法	株価指数先物取引				
	売建	投資有価証券	131,145	-	3,325
	買建	投資有価証券	277,953	-	3,652
合計			409,098	-	327

(注) 時価の算定方法

取引所の価格に基づき算定しております。

(退職給付関係)

## 1. 採用している退職給付制度の概要

当社は、確定給付型の制度として、確定給付企業年金制度を設けております。また、確定拠出型の制度として企業型確定拠出年金制度を設けております。

当社が有する確定給付企業年金制度は、簡便法により退職給付引当金及び退職給付費用を計算しております。

## 2. 確定給付制度

## (1) 簡便法を適用した制度の、退職給付引当金の期首残高と期末残高の調整表

	前事業年度 (自 平成25年4月1日 至 平成26年3月31日)	当事業年度 (自 平成26年4月1日 至 平成27年3月31日)
退職給付引当金の期首残高	263,427千円	357,258千円
退職給付費用	49,885	150,018
退職給付の支払額	4,008	21,349
制度への拠出額	139,708	103,177
退職給付引当金の期末残高	357,258	331,766

## (2) 退職給付債務及び年金資産の期末残高と貸借対照表に計上された退職給付引当金及び前払年金費用の調整表

	前事業年度 (平成26年3月31日)	当事業年度 (平成27年3月31日)
積立型制度の退職給付債務	843,869千円	669,318千円
年金資産	1,201,127	1,001,084
貸借対照表に計上された前払年金費用	357,258	331,766

## (3) 退職給付費用

簡便法で計算した退職給付費用 前事業年度49,885千円 当事業年度58,362千円

## 3. 確定拠出制度

当社の確定拠出制度への要拠出額は、前事業年度17,406千円、当事業年度17,436千円であります。

## (税効果会計関係)

## 1 繰延税金資産及び繰延税金負債の発生の主な原因別の内訳

	前事業年度 (平成26年3月31日)	当事業年度 (平成27年3月31日)
繰延税金資産		
有価証券償却超過額	17,486千円	4,795千円
ソフトウェア償却超過額	89,477	69,263
賞与引当金損金算入限度超過額	109,022	108,734
社会保険料損金不算入額	15,513	15,665
役員退職慰労引当金	53,262	34,461
未払事業税	32,931	30,421
その他有価証券評価差額金	22,841	-
その他	85,682	93,137
繰延税金資産小計	426,218	356,479
評価性引当額	34,454	24,103
繰延税金資産合計	391,764	332,375
繰延税金負債		
前払年金費用	127,327	107,027
その他有価証券評価差額金	-	346,190
繰延税金負債合計	127,327	453,218
繰延税金資産の純額	264,437	120,843

## 2 法定実効税率と税効果会計適用後の法人税等の負担率との差異の原因となった主な項目別の内訳

	前事業年度 (平成26年3月31日)	当事業年度 (平成27年3月31日)
法定実効税率 (調整)	38.01%	法定実効税率と税効果会計適用後の法人税等の負担率との間の差異が法定実効税率の100分の5以下であるため注記を省略しております。
評価性引当額	0.17	
交際費等永久に損金に算入されない項目	0.48	
受取配当金等永久に益金に算入されない項目	0.01	
住民税等均等割	0.32	
税率変更による期末繰延税金資産の減額修正	1.56	
その他	0.15	
税効果会計適用後の法人税等の負担率	40.68	

## 3 法人税等の税率の変更による繰延税金資産及び繰延税金負債の金額の修正

「所得税法等の一部を改正する法律」（平成27年法律第9号）が平成27年3月31日に公布され、平成27年4月1日以降に開始する事業年度から法人税率等の引下げ等が行われることになりました。これに伴い、繰延税金資産及び繰延税金負債の計算に使用する法定実効税率は従来の35.64%から、平成27年4月1日に開始する事業年度に解消が見込まれる一時差異については33.06%、平成28年4月1日に開始する事業年度以降に解消が見込まれる一時差異については、32.26%となります。

この税率変更により、繰延税金資産の金額（繰延税金負債の金額を控除した金額）は19,701千円減少し、法人税等調整額が16,570千円、その他有価証券評価差額金が36,271千円それぞれ増加しております。

## (資産除去債務関係)

当社は建物所有者との間で不動産賃貸借契約を締結しており、賃借期間終了時に原状回復する義務を有しているため、契約及び法令上の資産除去債務を認識しております。

なお、当該賃貸借契約に関連する長期差入保証金（敷金）が計上されているため、資産除去債務の負債計上に代えて、当該敷金の回収が最終的に見込めないと認められる金額を合理的に見積り、そのうち当期の負担に属する金額を費用計上し、直接減額しております。

## (セグメント情報等)

## 〔セグメント情報〕

前事業年度（自 平成25年4月1日 至 平成26年3月31日）及び当事業年度（自 平成26年4月1日

至 平成27年3月31日)

当社は、資産運用業の単一セグメントであるため、記載を省略しております。

## 〔関連情報〕

前事業年度（自 平成25年4月1日 至 平成26年3月31日）

## 1. 製品及びサービスごとの情報

当社の製品及びサービス区分の決定方法は、損益計算書の営業収益各項目の区分と同一であることから、製品及びサービスごとの営業収益の記載を省略しております。

## 2. 地域ごとの情報

## (1) 売上高

本邦の外部顧客からの営業収益に区分した金額が損益計算書の営業収益の90%を超えるため、地域ごとの営業収益の記載を省略しております。

## (2) 有形固定資産

有形固定資産はすべて本邦に所在しております。

## 3. 主要な顧客ごとの情報

委託者報酬については、当社が運用している投資信託は大半が公募投信であり、委託者報酬を最終的に負担する受益者は不特定多数であるため、記載を省略しております。

運用受託報酬については、外部顧客からの営業収益のうち、損益計算書の営業収益の10%以上を占める相手先がないため、記載を省略しております。

当事業年度（自 平成26年4月1日 至 平成27年3月31日）

## 1. 製品及びサービスごとの情報

当社の製品及びサービス区分の決定方法は、損益計算書の営業収益各項目の区分と同一であることから、製品及びサービスごとの営業収益の記載を省略しております。

## 2. 地域ごとの情報

## (1) 売上高

本邦の外部顧客からの営業収益に区分した金額が損益計算書の営業収益の90%を超えるため、地域ごとの営業収益の記載を省略しております。

## (2) 有形固定資産

有形固定資産はすべて本邦に所在しております。

## 3. 主要な顧客ごとの情報

委託者報酬については、当社が運用している投資信託は大半が公募投信であり、委託者報酬を最終的に負担する受益者は不特定多数であるため、記載を省略しております。

運用受託報酬については、損益計算書の営業収益の10%以上を占める投資一任報酬がありますが、守秘義務によりその顧客の名称に代えて種類と顧客を区別するための記号を記載しております。

顧客の種類等	営業収益（千円）	関連するセグメント名
適格機関投資家 A	2,629,803	投資運用業

## 〔報告セグメントごとの固定資産の減損損失に関する情報〕

前事業年度（自 平成25年4月1日 至 平成26年3月31日）及び当事業年度（自 平成26年4月1日 至 平成27年3月31日）

当社は、資産運用業の単一セグメントであるため、記載を省略しております。

## (関連当事者情報)

## 1. 関連当事者との取引

財務諸表提出会社と同一の親会社をもつ会社

前事業年度（自 平成25年4月1日 至 平成26年3月31日）

種類	会社等の名称	所在地	資本金 又は 出資金	事業の 内容	議決権等 の所有 (被所有) 割合	関連当事者 との関係	取引の内容	取引金額 (千円)	科目	期末残高 (千円)
同一の親会社をもつ会社	株式会社みずほ銀行	東京都千代田区	14,040 億円	銀行業	なし	投資信託の販売	支払手数料	3,633,008	未払手数料	316,753
同一の親会社をもつ会社	みずほ信託銀行株式会社	東京都中央区	2,473 億円	信託 銀行業	なし	信託財産の管理	委託者報酬	12,233,240	未収委託者報酬	1,284,975

当事業年度（自 平成26年4月1日 至 平成27年3月31日）

種類	会社等の名称	所在地	資本金 又は 出資金	事業の 内容	議決権等 の所有 (被所有) 割合	関連当事者 との関係	取引の内容	取引金額 (千円)	科目	期末残高 (千円)
同一の親会社をもつ会社	株式会社みずほ銀行	東京都千代田区	14,040 億円	銀行業	なし	投資信託の販売	支払手数料	3,833,692	未払手数料	361,219
同一の親会社をもつ会社	みずほ信託銀行株式会社	東京都中央区	2,473 億円	信託 銀行業	なし	信託財産の管理	委託者報酬	13,851,610	未収委託者報酬	1,661,682

(注) 1. 上記の金額のうち、取引金額には消費税等が含まれておらず、期末残高には消費税等が含まれております。

2. 取引条件及び取引条件の決定方針等一般取引条件と同様に決定しております。

## 2. 親会社又は重要な関連会社に関する注記

### 親会社情報

株式会社みずほフィナンシャルグループ

(東京証券取引所及びニューヨーク証券取引所に上場)

### (1株当たり情報)

	前事業年度 (自 平成25年4月1日 至 平成26年3月31日)	当事業年度 (自 平成26年4月1日 至 平成27年3月31日)
1株当たり純資産額	22,622.37円	24,106.70円
1株当たり当期純利益金額	671.85円	1,049.16円

(注) 1. 潜在株式調整後1株当たり当期純利益金額については、潜在株式が存在しないため、記載しておりません。

2. 1株当たり当期純利益金額の算定上の基礎は、以下のとおりであります。

	前事業年度 (自 平成25年4月1日 至 平成26年3月31日)	当事業年度 (自 平成26年4月1日 至 平成27年3月31日)
1株当たり当期純利益金額		
当期純利益(千円)	706,838	1,103,790
普通株式に帰属しない金額(千円)	-	-
普通株式に係る当期純利益(千円)	706,838	1,103,790
期中平均株式数(株)	1,052,070	1,052,070

### (重要な後発事象)

該当事項はありません。

## 4【利害関係人との取引制限】

委託会社は、「金融商品取引法」の定めるところにより、利害関係人との取引について、次に掲げる行為が禁止されています。

(1) 自己又はその取締役若しくは執行役との間における取引を行うことを内容とした運用を行うこと(投資者の保護に欠け、若しくは取引の公正を害し、又は金融商品取引業の信用を失墜させるおそれがないものとして内閣府令で定めるものを除きます。)

(2) 運用財産相互間において取引を行うことを内容とした運用を行うこと(投資者の保護に欠け、若しくは取引の公正を害し、又は金融商品取引業の信用を失墜させるおそれがないものとして内閣府令で定めるものを除きます。)

(3) 通常の見積りの条件と異なる条件であって取引の公正を害するおそれのある条件で、委託会社の親法人等

- (委託会社の総株主等の議決権の過半数を保有していることその他の当該金融商品取引業者と密接な関係を有する法人その他の団体として政令で定める要件に該当する者をいいます。以下(4)および(5)において同じ。)又は子法人等(委託会社が総株主等の議決権の過半数を保有していることその他の当該金融商品取引業者と密接な関係を有する法人その他の団体として政令で定める要件に該当する者をいいます。以下同じ。)と有価証券の売買その他の取引又は店頭デリバティブ取引を行うこと。
- (4) 委託会社の親法人等又は子法人等の利益を図るため、その行う投資運用業に関して運用の方針、運用財産の額若しくは市場の状況に照らして不必要な取引を行うことを内容とした運用を行うこと。
- (5) 上記(3)および(4)に掲げるもののほか、委託会社の親法人等又は子法人等が関与する行為であって、投資者の保護に欠け、若しくは取引の公正を害し、又は金融商品取引業の信用を失墜させるおそれのあるものとして内閣府令で定める行為

## 5【その他】

- (1) 定款の変更、事業譲渡又は事業譲受、出資の状況その他の重要事項  
該当事項はありません。
- (2) 訴訟事件その他の重要事項  
会社に重要な影響を与えることが予想される事実はありません。

## 第2【その他の関係法人の概況】

### 1【名称、資本金の額及び事業の内容】

名称		資本金の額 (百万円)	事業の内容
(1) 受託会社	三菱UFJ信託銀行株式会社	324,279	銀行法に基づき銀行業を営むとともに、金融機関の信託業務の兼営等に関する法律(兼営法)に基づき信託業務を行っています。
(2) 販売会社	みずほ証券株式会社	125,167	「金融商品取引法」に定める第一種金融商品取引業を営んでいます。
	あかつき証券株式会社	2,834	
	池田泉州TT証券株式会社	1,250	
	いよぎん証券株式会社 <sup>*1</sup>	3,000	
	岩井コスモ証券株式会社 <sup>*1</sup>	13,500	
	SMB Cフレンド証券株式会社	27,270	
	株式会社SBI証券	47,937	
	おきなわ証券株式会社	628	
	カブドットコム証券株式会社	7,196	
	キャピタル・パートナーズ証券株式会社	1,000	
	大熊本証券株式会社	343	
	長野証券株式会社	600	
	中原証券株式会社	506	
	野村証券株式会社 <sup>*1</sup>	10,000	
	ばんせい証券株式会社	1,558	
ふくおか証券株式会社 <sup>*1</sup>	2,198		



二浪証券株式会社	100	
マネックス証券株式会社	12,200	
八幡証券株式会社	2,000	
楽天証券株式会社	7,495	
リテラ・クリア証券株式会社	3,794	
ワイエム証券株式会社	1,270	
株式会社みずほ銀行	1,404,065	銀行法に基づき監督官庁の免許を受け、銀行業を営んでいます。
株式会社青森銀行	19,562	
株式会社池田泉州銀行	50,710	
株式会社伊予銀行	20,948	
株式会社愛媛銀行	19,078	
株式会社大分銀行	19,598	
株式会社沖縄海邦銀行	4,537	
株式会社香川銀行	12,014	
株式会社関西アーバン銀行	47,039	
株式会社北九州銀行	10,000	
株式会社紀陽銀行	80,096	
株式会社京都銀行	42,103	
株式会社きらやか銀行	22,700	
株式会社熊本銀行	33,847	
株式会社京葉銀行	49,759	
株式会社西京銀行 <sup>*1</sup>	12,690	
株式会社佐賀銀行	16,062	
株式会社滋賀銀行	33,076	
株式会社清水銀行	8,670	
株式会社十六銀行	36,839	
株式会社親和銀行	36,878	
スルガ銀行株式会社	30,043	
ソニー銀行株式会社	31,000	
株式会社第四銀行	32,776	
株式会社大東銀行	14,743	
株式会社筑邦銀行 <sup>*1</sup>	8,000	
株式会社中国銀行	15,149	
株式会社筑波銀行	48,868	
株式会社栃木銀行	27,408	
株式会社鳥取銀行	9,061	
株式会社トマト銀行	14,310	
株式会社西日本シティ銀行 <sup>*1</sup>	85,745	
株式会社広島銀行 <sup>*2</sup>	54,573	
株式会社福邦銀行	7,300	
株式会社北陸銀行	140,409	
株式会社北海道銀行	93,524	
株式会社北國銀行	26,673	
株式会社宮崎太陽銀行	12,252	
株式会社もみじ銀行	87,465	
株式会社山口銀行	10,005	
株式会社琉球銀行	54,127	
全国信用協同組合連合会 <sup>*3</sup>	53,855	協同組合による金融事業に関する法律に基づき、信用組合の系統中央金融機関としての業務を営んでいます。

(注) 資本金の額：平成27年3月末日現在

- \*1 いよぎん証券株式会社、岩井コスモ証券株式会社、野村證券株式会社、ふくおか証券株式会社、株式会社西京銀行、株式会社筑邦銀行および株式会社西日本シティ銀行は、新規の受益権の取得のお申込みの取扱いは行いません。なお、みずほ投信投資顧問株式会社においても新規の受益権の取得のお申込みの取扱いを行いません。
- \*2 株式会社広島銀行は、信託契約の一部解約に関する事務、収益分配金の再投資に関する事務、一部解約金・償還金の支払いに関する事務等を行い、販売会社にかかる定時定額買付取引を除く新規の募集および販売の取扱いを行いません。
- \*3 全国信用協同組合連合会の資本金の額の箇所には、「出資金」の合計額を表示しています。

## 2【関係業務の概要】

### （1）受託会社

当ファンドの受託会社として、信託財産を保管・管理し、受益権設定にかかる振替機関への通知等を行います。

### （2）販売会社

当ファンドの販売会社として、受益権の募集の取扱い、販売、一部解約の実行の請求の受け付けならびに収益分配金、償還金および一部解約金の支払い等を行います。

## 3【資本関係】

平成27年12月16日現在、該当事項はありません。

（持株比率5.0%以上を記載します。）

### <参考：再信託受託会社の概要>

名称：日本マスタートラスト信託銀行株式会社

業務の概要：銀行法に基づき銀行業を営むとともに、金融機関の信託業務の兼営に関する法律に基づき信託業務を営んでいます。

再信託の目的：原信託契約にかかる信託業務の一部（信託財産の管理）を原信託受託会社から再信託受託会社（日本マスタートラスト信託銀行株式会社）へ委託するため、原信託財産の全てを再信託受託会社へ移管することを目的とします。

## 第3【参考情報】

ファンドについては、当計算期間において以下の書類が提出されております。

提出年月日	提出書類
平成26年12月16日	有価証券届出書
平成26年12月16日	有価証券報告書
平成27年 6月16日	有価証券届出書の訂正届出書
平成27年 6月16日	半期報告書

## 独立監査人の監査報告書

平成27年6月11日

みずほ投信投資顧問株式会社

取締役会 御中

新日本有限責任監査法人

指定有限責任社員 業務執行社員	公認会計士	江見 睦生 印
指定有限責任社員 業務執行社員	公認会計士	福村 寛 印

当監査法人は、金融商品取引法第193条の2第1項の規定に基づく監査証明を行うため、「委託会社等の経理状況」に掲げられているみずほ投信投資顧問株式会社の平成26年4月1日から平成27年3月31日までの第52期事業年度の財務諸表、すなわち、貸借対照表、損益計算書、株主資本等変動計算書、重要な会計方針及びその他の注記について監査を行った。

## 財務諸表に対する経営者の責任

経営者の責任は、我が国において一般に公正妥当と認められる企業会計の基準に準拠して財務諸表を作成し適正に表示することにある。これには、不正又は誤謬による重要な虚偽表示のない財務諸表を作成し適正に表示するために経営者が必要と判断した内部統制を整備及び運用することが含まれる。

## 監査人の責任

当監査法人の責任は、当監査法人が実施した監査に基づいて、独立の立場から財務諸表に対する意見を表明することにある。当監査法人は、我が国において一般に公正妥当と認められる監査の基準に準拠して監査を行った。監査の基準は、当監査法人に財務諸表に重要な虚偽表示がないかどうかについて合理的な保証を得るために、監査計画を策定し、これに基づき監査を実施することを求めている。

監査においては、財務諸表の金額及び開示について監査証拠を入手するための手続が実施される。監査手続は、当監査法人の判断により、不正又は誤謬による財務諸表の重要な虚偽表示のリスクの評価に基づいて選択及び適用される。財務諸表監査の目的は、内部統制の有効性について意見表明するためのものではないが、当監査法人は、リスク評価の実施に際して、状況に応じた適切な監査手続を立案するために、財務諸表の作成と適正な表示に関連する内部統制を検討する。また、監査には、経営者が採用した会計方針及びその適用方法並びに経営者によって行われた見積りの評価も含め全体としての財務諸表の表示を検討することが含まれる。

当監査法人は、意見表明の基礎となる十分かつ適切な監査証拠を入手したと判断している。

## 監査意見

当監査法人は、上記の財務諸表が、我が国において一般に公正妥当と認められる企業会計の基準に準拠して、みずほ投信投資顧問株式会社の平成27年3月31日現在の財政状態及び同日をもって終了する事業年度の経営成績をすべての重要な点において適正に表示しているものと認める。

## 利害関係

会社と当監査法人又は業務執行社員との間には、公認会計士法の規定により記載すべき利害関係はない。

以 上

(注)1.上記は、当社が監査報告書の原本に記載された事項を電子化したものであり、その原本は当社が別途保管しております。

2.XBRLデータは監査の対象には含まれていません。

## 独立監査人の監査報告書

平成27年10月23日

みずほ投信投資顧問株式会社  
取締役会 御中

## 新日本有限責任監査法人

指定有限責任社員	公認会計士	市瀬 俊司 印
業務執行社員		
指定有限責任社員	公認会計士	亀井 純子 印
業務執行社員		

当監査法人は、金融商品取引法第193条の2第1項の規定に基づく監査証明を行うため、「ファンドの経理状況」に掲げられているMHAM株式オープンの平成26年9月17日から平成27年9月16日までの第39期計算期間の財務諸表、すなわち、貸借対照表、損益及び剰余金計算書、注記表並びに附属明細表について監査を行った。

## 財務諸表に対する経営者の責任

経営者の責任は、我が国において一般に公正妥当と認められる企業会計の基準に準拠して財務諸表を作成し適正に表示することにある。これには、不正又は誤謬による重要な虚偽表示のない財務諸表を作成し適正に表示するために経営者が必要と判断した内部統制を整備及び運用することが含まれる。

## 監査人の責任

当監査法人の責任は、当監査法人が実施した監査に基づいて、独立の立場から財務諸表に対する意見を表明することにある。当監査法人は、我が国において一般に公正妥当と認められる監査の基準に準拠して監査を行った。監査の基準は、当監査法人に財務諸表に重要な虚偽表示がないかどうかについて合理的な保証を得るために、監査計画を策定し、これに基づき監査を実施することを求めている。

監査においては、財務諸表の金額及び開示について監査証拠を入手するための手続が実施される。監査手続は、当監査法人の判断により、不正又は誤謬による財務諸表の重要な虚偽表示のリスクの評価に基づいて選択及び適用される。財務諸表監査の目的は、内部統制の有効性について意見表明するためのものではないが、当監査法人は、リスク評価の実施に際して、状況に応じた適切な監査手続を立案するために、財務諸表の作成と適正な表示に関連する内部統制を検討する。また、監査には、経営者が採用した会計方針及びその適用方法並びに経営者によって行われた見積りの評価も含め全体としての財務諸表の表示を検討することが含まれる。

当監査法人は、意見表明の基礎となる十分かつ適切な監査証拠を入手したと判断している。

## 監査意見

当監査法人は、上記の財務諸表が、我が国において一般に公正妥当と認められる企業会計の基準に準拠して、MHAM株式オープンの平成27年9月16日現在の信託財産の状態及び同日をもって終了する計算期間の損益の状況をすべての重要な点において適正に表示しているものと認める。

利害関係 みずほ投信投資顧問株式会社及びファンドと当監査法人又は業務執行社員との間には、公認会計士法の規定により記載すべき利害関係はない。

以上

(注)1.上記は、当社が監査報告書の原本に記載された事項を電子化したものであり、その原本は当社が別途保管しております。

2.XBRLデータは監査の対象には含まれていません。