

**【表紙】**

【提出書類】	有価証券報告書
【提出先】	関東財務局長 殿
【提出日】	平成27年4月24日提出
【計算期間】	第21計算期間 (自 平成26年2月4日 至 平成27年2月2日)
【ファンド名】	財形株投（一般財形50）
【発行者名】	大和証券投資信託委託株式会社
【代表者の役職氏名】	取締役社長 白川 真
【本店の所在の場所】	東京都千代田区丸の内一丁目9番1号
【事務連絡者氏名】	山部 努
【連絡場所】	東京都千代田区丸の内一丁目9番1号
【電話番号】	03-5555-3111
【縦覧に供する場所】	該当ありません。

## 第一部 【ファンド情報】

### 第1 【ファンドの状況】

#### 1 【ファンドの性格】

##### (1) 【ファンドの目的及び基本的性格】

当ファンドは、信託財産の成長と安定した収益の確保を目的として、安定運用を行ないます。一般社団法人投資信託協会による商品分類・属性区分は、次のとおりです。

商品分類	単位型投信・追加型投信	追加型投信
	投資対象地域	国内
	投資対象資産(収益の源泉)	資産複合
属性区分	投資対象資産	その他資産（投資信託証券（資産複合 資産配分固定型（株式、債券）））
	決算頻度	年1回
	投資対象地域	日本
	投資形態	ファミリーファンド

##### (注1) 商品分類の定義

- ・「追加型投信」...一度設定されたファンドであってもその後追加設定が行なわれ従来の信託財産とともに運用されるファンド
- ・「国内」...目論見書または投資信託約款（以下「目論見書等」といいます。）において、組入資産による主たる投資収益が実質的に国内の資産を源泉とする旨の記載があるもの
- ・「資産複合」...目論見書等において、株式、債券、不動産投信（リート）およびその他資産のうち複数の資産による投資収益を実質的に源泉とする旨の記載があるもの

##### (注2) 属性区分の定義

- ・「その他資産」...組入れている資産
- ・「資産複合 資産配分固定型」...目論見書等において、複数資産を投資対象とし、組入比率については固定的とする旨の記載があるもの
- ・「年1回」...目論見書等において、年1回決算する旨の記載があるもの
- ・「日本」...目論見書等において、組入資産による投資収益が日本の資産を源泉とする旨の記載があるもの
- ・「ファミリーファンド」...目論見書等において、親投資信託（ファンド・オブ・ファンズにのみ投資されるものを除きます。）を投資対象として投資するもの

## 商品分類表

単位型投信・追加型投信	投資対象地域	投資対象資産（収益の源泉）
単位型投信	国内	株式
追加型投信	海外	債券
	内外	不動産投信
		その他資産 ( )
		資産複合

(注) 当ファンドが該当する商品分類を網掛け表示しています。

## 属性区分表

投資対象資産	決算頻度	投資対象地域	投資形態
株式	年1回	グローバル	
一般	年2回	日本	ファミリー ファンド
大型株	年4回	北米	
中小型株	年6回 (隔月)	欧州	
債券	年12回 (毎月)	アジア	
一般	日々	オセアニア	
公債	その他 ( )	中南米	ファンド・オブ・ ファンズ
社債		アフリカ	
その他債券		中近東 (中東)	
クレジット属性 ( )		エマージング	
不動産投信			
その他資産 (投資信託証券) (資産複合 資産配分) (固定型(株式、債券))			
資産複合 ( )			
資産配分固定型			
資産配分変更型			

(注) 当ファンドが該当する属性区分を網掛け表示しています。

商品分類・属性区分の定義について、くわしくは、一般社団法人投資信託協会のホームページ（アドレス <http://www.toushin.or.jp/>）をご参照下さい。

## &lt; 信託金の限度額 &gt;

- ・委託会社は、受託会社と合意のうえ、2,000億円を限度として信託金を追加することができます。
- ・委託会社は、受託会社と合意のうえ、限度額を変更することができます。

## &lt; ファンドの特色 &gt;

# 1 内外の公社債への投資により安定収益の確保をはかるとともに、わが国の株式部分については東証株価指数（TOPIX）の動きに連動する投資成果をめざして、全体として安定運用を行ないます。

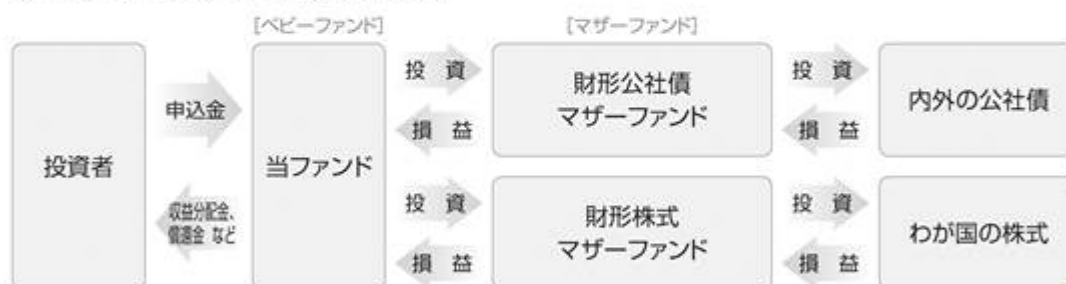
※東証株価指数（TOPIX）は、東京証券取引所の第一部に上場されているすべての銘柄の時価総額を指数化し、市場全体の株価の変動をとらえようとするものです。

- わが国の株式の実質投資割合の限度を信託財産の純資産総額の50%としたうえ、常時相当程度の組入比率を維持することを基本とします。

## ファンドの仕組み

- 当ファンドは、ファミリーファンド方式で運用を行ないます。

ファミリーファンド方式とは、投資者のみなさまからお預かりした資金をまとめてベビーファンド（当ファンド）とし、その資金を主としてマザーファンドの受益証券に投資して、実質的な運用をマザーファンドで行なう仕組みです。なお、ベビーファンドから内外の公社債およびわが国の株式への直接投資を行なうことができるものとします。



# 2 当ファンドは、財形貯蓄制度を利用する勤労者のみなさま専用のファンドです。勤労者財産形成貯蓄（一般財形）を利用する場合に投資できます。

- いつでも自由に引出せ、使いみちも自由な天引貯蓄です。
- 積立投資専用のファンドです。積立は、原則として3年以上とします。

# 3 原則として、毎年2月1日に決算を行ない、収益分配方針に基づいて収益の分配を行ないます。収益分配金は、自動的に再投資されます。なお、2月1日または2月2日のいずれかが委託会社の休業日にあたる場合には、2月1日以降の営業日で、翌日が営業日である日のうち、1日に最も近い日を決算日とします。

## 〈分配方針〉

- ①分配対象額は、利息等収益と売買益（評価益を含みます。）等の全額とします。
  - ②分配対象額から、原則として、利息等収益を中心に安定的に分配します。
- ※将来の分配金の支払いおよびその金額について保証するものではありません。

## (2) 【ファンドの沿革】

平成6年2月4日

信託契約締結、当初設定、運用開始

## (3) 【ファンドの仕組み】

受益者

お申込者

## 収益分配金（注）、償還金など お申込金（ 3）

お取扱窓口	販売会社	<p>受益権の募集・販売の取扱い等に関する委託会社との契約（ 1）に基づき、次の業務を行いません。</p> <p>受益権の募集の取扱い 一部解約請求に関する事務 収益分配金、償還金、一部解約金の支払いに関する事務 など</p>
-------	------	---

1

## 収益分配金、償還金など お申込金（ 3）

委託会社	大和証券投資信託委託株式会社	<p>当ファンドにかかる証券投資信託契約（以下「信託契約」といいます。）（ 2）の委託者であり、次の業務を行いません。</p> <p>受益権の募集・発行 信託財産の運用指図 信託財産の計算 運用報告書の作成 など</p>
------	----------------	--

運用指図

2

## 損益 信託金（ 3）

受託会社	<p>みずほ信託銀行株式会社</p> <p>再信託受託会社：資産管理サービス信託銀行株式会社</p>	<p>信託契約（ 2）の受託者であり、次の業務を行いません。なお、信託事務の一部につき資産管理サービス信託銀行株式会社に委託することができます。また、外国における資産の保管は、その業務を行なうに十分な能力を有すると認められる外国の金融機関が行なう場合があります。</p> <p>委託会社の指図に基づく信託財産の管理・処分 信託財産の計算 など</p>
------	--	---

## 損益 投資

投資対象	<p>内外の公社債、わが国の株式 など （ファミリーファンド方式で運用を行いません。）</p>
------	---

（注）収益分配金は自動的に再投資されます。

- 1：受益権の募集の取扱い、一部解約請求に関する事務、収益分配金、償還金、一部解約金の支払いに関する事務の内容等が規定されています。
- 2：「投資信託及び投資法人に関する法律」に基づいて、あらかじめ監督官庁に届け出られた信託約款の内容に基づき締結されます。証券投資信託の運営に関する事項（運用方針、委託会社および受託会社の業務、受益者の権利、信託報酬、信託期間等）が規定されています。

3：販売会社は、各取得申込受付日における取得申込金額の総額に相当する金額を、追加信託が行なわれる日に、委託会社の指定する口座を經由して、受託会社の指定するファンド口座に払込みます。

委託会社および受託会社は、それぞれの業務に対する報酬を信託財産から收受します。また、販売会社には、委託会社から業務に対する代行手数料が支払われます。

#### < 委託会社の概況（平成27年2月末日現在） >

・ 資本金の額 151億7,427万2,500円

#### ・ 沿革

昭和34年12月12日	設立登記
昭和35年 2月17日	「証券投資信託法」に基づく証券投資信託の委託会社の免許取得
昭和35年 4月 1日	営業開始
昭和60年11月 8日	投資助言・情報提供業務に関する兼業承認を受ける。
平成 7年 5月31日	「有価証券に係る投資顧問業の規制等に関する法律」に基づき投資顧問業の登録を受ける。
平成 7年 9月14日	「有価証券に係る投資顧問業の規制等に関する法律」に基づく投資一任契約にかかる業務の認可を受ける。
平成19年 9月30日	「金融商品取引法」の施行に伴い、同法第29条の登録を受けたものとみなされる。 (金融商品取引業者登録番号：関東財務局長(金商)第352号)

#### ・ 大株主の状況

名 称	住 所	所有 株式数	比率
		株	%
株式会社大和証券グループ本社	東京都千代田区丸の内一丁目9番1号	2,608,525	100.00

## 2 【投資方針】

### (1) 【投資方針】

#### 主要投資対象

財形公社債マザーファンド受益証券および財形株式マザーファンド受益証券ならびに内外の公社債およびわが国の株式を主要投資対象とします。

#### 投資態度

主として財形公社債マザーファンド受益証券および内外の公社債への投資により安定した収益の確保をはかり、主として財形株式マザーファンド受益証券およびわが国の株式への投資により信託財産の成長をめざします。

財形株式マザーファンド受益証券および株式への投資にあたっては、株式の実質投資割合の限度を信託財産の純資産総額の50%としたうえ、常時相当程度の組入比率を維持することを基本とします。

### (2) 【投資対象】

委託会社は、信託金を、大和証券投資信託委託株式会社を委託者とし、みずほ信託銀行株式会社を受託者として締結された財形公社債マザーファンドの受益証券および財形株式マザーファンドの受益証券ならびに次の有価証券(金融商品取引法第2条第2項の規定により有価証券とみなされる同項各号に掲げる権利を除きます。)で市場性のあるものに投資することを指図します。

1. 株券または新株引受権証券
2. 国債証券
3. 地方債証券
4. 特別の法律により法人の発行する債券
5. 社債券(新株引受権証券と社債券とが一体となった新株引受権付社債券(以下「分離型新株引受権付社債券」といいます。))の新株引受権証券を除きます。)
6. コマーシャル・ペーパー
7. 外国または外国の者の発行する証券または証書で、前1.から前6.までの証券または証書の性質を有するもの
8. 新株引受権証券(分離型新株引受権付社債券の新株引受権証券を含みます。以下同じ。))および新株予約権証券(外国または外国の者の発行する証券または証書で、かかる性質を有するものを含みます。以下同じ。))
9. 外国貸付債権信託受益証券(金融商品取引法第2条第1項第18号で定めるものをいいます。)
10. 外国法人が発行する譲渡性預金証書
11. 指定金銭信託の受益証券(金融商品取引法第2条第1項第14号で定める受益証券発行信託の受益証券に限ります。)
12. 貸付債権信託受益権であって金融商品取引法第2条第1項第14号で定める受益証券発行信託の受益証券に表示されるべきもの
13. 外国の者に対する権利で前12.の有価証券の性質を有するもの

なお、前1.の証券または証書および前7.の証券または証書のうち前1.の証券または証書の性質を有するものを以下「株式」といい、前2.から前5.までの証券および前7.の証券のうち前2.から前5.までの証券の性質を有するものを以下「公社債」といいます。

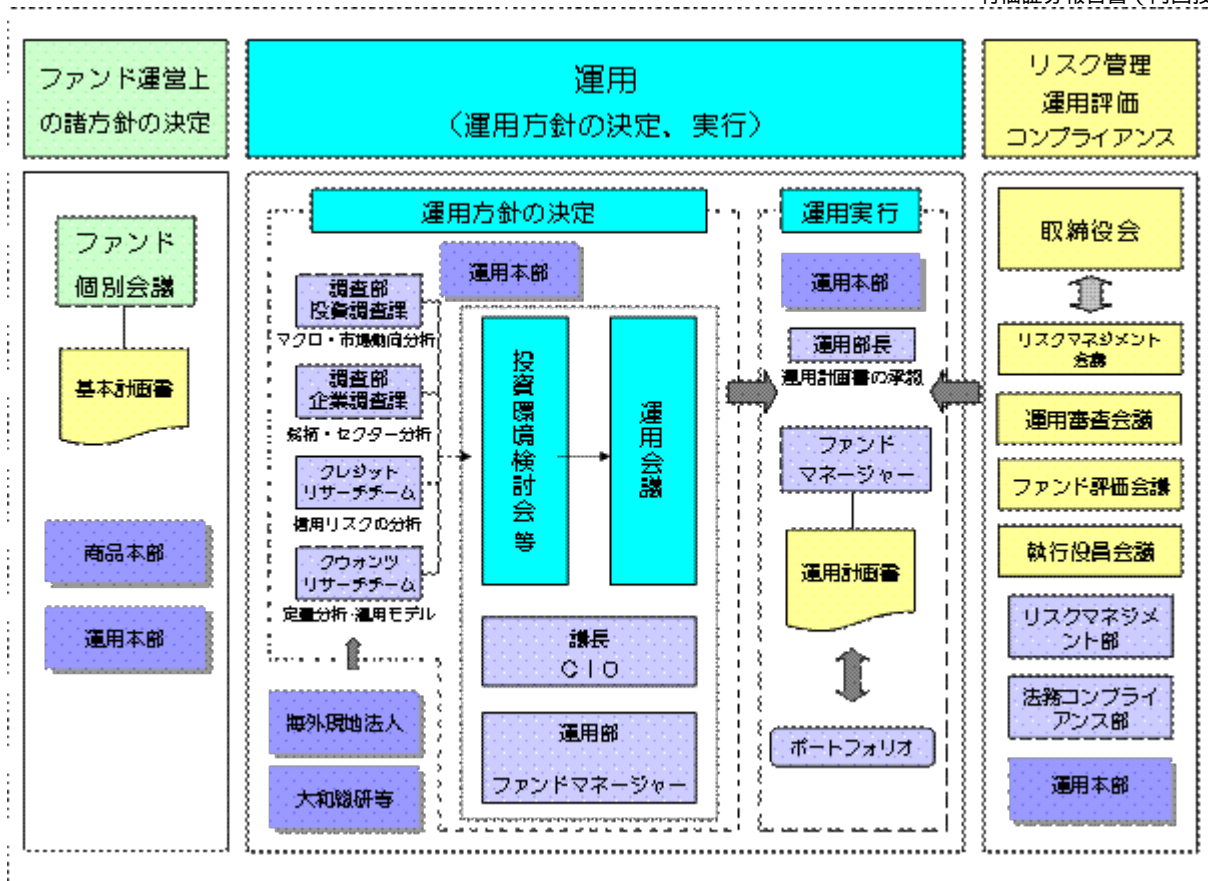
委託会社は、信託金を、前 に掲げる有価証券のほか、次に掲げる金融商品(金融商品取引法第2条第2項の規定により有価証券とみなされる同項各号に掲げる権利を含みます。))により運用することを指図することができます。

1. 預金
2. 指定金銭信託(金融商品取引法第2条第1項第14号に規定する受益証券発行信託を除きます。)
3. コール・ローン
4. 手形割引市場において売買される手形
5. 貸付債権信託受益権であって金融商品取引法第2条第2項第1号で定めるもの
6. 外国の者に対する権利で前5.の権利の性質を有するもの

### (3) 【運用体制】

#### 運用体制

ファンドの運用体制は、以下のとおりとなっています。



### 運用方針の決定にかかる過程

運用方針は次の過程を経て決定しております。

#### イ．基本計画書の策定

ファンド運営上の諸方針を記載した基本計画書を経営会議の分科会であるファンド個別会議において審議・決定します。

#### ロ．投資環境の検討

運用最高責任者であるCIO（Chief Investment Officer）が議長となり、原則として月1回投資環境検討会を開催し、投資環境について検討します。

#### ハ．基本的な運用方針の決定

CIOが議長となり、原則として月1回運用会議を開催し、基本的な運用方針を決定します。

#### ニ．運用計画書の作成・承認

ファンドマネージャーは、基本計画書に定められた各ファンドの諸方針と運用会議で決定された基本的な運用方針にしたがって運用計画書を作成します。運用部長は、ファンドマネージャーから提示を受けた運用計画書について、基本計画書および運用会議の決定事項との整合性等を確認し、承認します。

### 職務権限

ファンド運用の意思決定機能を担う運用本部において、各職位の主たる職務権限は、社内規則によって、次のように定められています。

#### イ．CIO（Chief Investment Officer）（1名）

運用最高責任者として、次の職務を遂行します。

- ・ファンド運用に関する組織運営
- ・ファンドマネージャーの任命・変更



- ・運用会議の議長として、基本的な運用方針の決定
- ・各ファンドの分配政策の決定
- ・代表取締役に対する随時的確な状況報告
- ・その他ファンドの運用に関する重要事項の決定

ロ．Deputy-CIO（1～5名程度）

CIOを補佐し、その指揮を受け、職務を遂行します。

ハ．インベストメント・オフィサー（1～5名程度）

CIOおよびDeputy-CIOを補佐し、その指揮を受け、職務を遂行します。

ニ．運用部長（各運用部に1名）

ファンドマネージャーが策定する運用計画を承認します。

ホ．ファンドマネージャー

ファンドの運用計画を策定して、これに沿ってポートフォリオを構築します。

ファンド評価会議、運用審査会議、リスクマネジメント会議および執行役員会議

次のとおり各会議体において必要な報告・審議等を行なっています。これら会議体の事務局となる内部管理関連部門の人員は25～35名程度です。

イ．ファンド評価会議

運用実績・運用リスクの状況について、分析・検討を行ない、運用部にフィードバックします。

ロ．運用審査会議

経営会議の分科会として、ファンドの運用実績の状況についての報告を行ない、必要事項を審議・決定します。

ハ．リスクマネジメント会議

経営会議の分科会として、ファンドの運用リスクの状況・運用リスク管理等の状況についての報告を行ない、必要事項を審議・決定します。

ニ．執行役員会議

経営会議の分科会として、法令等の遵守状況についての報告を行ない、必要事項を審議・決定します。

受託会社に対する管理体制

受託会社に対しては、日々の純資産照合、月次の勘定残高照合などを行なっています。また、受託会社より内部統制の整備および運用状況の報告書を受け取っています。

上記の運用体制は平成27年2月末日現在のものであり、変更となる場合があります。

(4) 【分配方針】

分配対象額は、利息等収益と売買益（評価益を含みます。）等の全額とします。

分配対象額から、原則として、利息等収益を中心に安定的に分配します。

留保益は、前(1)に基づいて運用します。

(5) 【投資制限】

株式等（信託約款）

イ．委託会社は、信託財産に属する株式、新株引受権証券および新株予約権証券の時価総額と、財形株式マザーファンドの信託財産に属する株式の時価総額のうち信託財産に属するとみなした額との合計額が、信託財産の純資産総額の100分の50を超えることとなる投資の指図をしません。

ロ．前イ．において信託財産に属するとみなした額とは、信託財産に属する財形株式マザーファンドの受益証券の時価総額に、財形株式マザーファンドの信託財産の純資産総額に占める株式の時価総額の割合を乗じて得た額をいいます。

#### 新株引受権証券等（信託約款）

委託会社は、取得時において信託財産に属する新株引受権証券および新株予約権証券の時価総額が、信託財産の純資産総額の100分の20を超えることとなる投資の指図をしません。

#### 投資する株式等の範囲（信託約款）

委託会社が投資することを指図する株式、新株引受権証券および新株予約権証券は、金融商品取引所（金融商品取引法第2条第16項に規定する金融商品取引所および金融商品取引法第2条第8項第3号口に規定する外国金融商品市場のうち、有価証券の売買または金融商品取引法第28条第8項第3号もしくは同項第5号の取引を行なう市場および当該市場を開設するものをいいます。以下同じ。）に上場（上場予定を含みます。）されている株式の発行会社の発行するもの、金融商品取引所に準ずる市場において取引（登録予定を含みます。）されている株式の発行会社の発行するものとします。ただし、株主割当または社債権者割当により取得する株式、新株引受権証券および新株予約権証券については、この限りではありません。

#### 同一銘柄の株式等（信託約款）

イ．委託会社は、信託財産に属する同一銘柄の株式の時価総額と財形株式マザーファンドの信託財産に属する当該株式の時価総額のうち信託財産に属するとみなした額との合計額が、信託財産の純資産総額の100分の5を超えることとなる投資の指図をしません。

ロ．前イ．において信託財産に属するとみなした額とは、信託財産に属する財形株式マザーファンドの受益証券の時価総額に、財形株式マザーファンドの信託財産の純資産総額に占める当該株式の時価総額の割合を乗じて得た額をいいます。

ハ．委託会社は、信託財産に属する同一銘柄の新株引受権証券および新株予約権証券の時価総額が、信託財産の純資産総額の100分の5を超えることとなる投資の指図をしません。

#### 信用取引（信託約款）

イ．委託会社は、信託財産の効率的な運用に資するため、信用取引により株券を売付けることの指図をすることができます。なお、当該売付けの決済については、株券の引渡しまたは買戻しにより行なうことの指図をすることができるものとします。

ロ．前イ．の信用取引の指図は、次の1.から6.までに掲げる有価証券の発行会社の発行する株券について行なうことができるものとし、かつ次の1.から6.までに掲げる株券数の合計数を超えないものとし、

1. 信託財産に属する株券および新株引受権証券の権利行使により取得する株券
2. 株式分割により取得する株券
3. 有償増資により取得する株券
4. 売出しにより取得する株券
5. 信託財産に属する転換社債の転換請求および新株予約権（新株予約権付社債のうち会社法第236条第1項第3号の財産が当該新株予約権付社債についての社債であって当該社債と当該新株予約権がそれぞれ単独で存在し得ないことをあらかじめ明確にしているもの（以下会社法施行前の

旧商法第341条ノ3第1項第7号および第8号の定めがある新株予約権付社債を含め「転換社債型新株予約権付社債」といいます。)の新株予約権に限り、)の行使により取得可能な株券

6. 信託財産に属する新株引受権証券および新株引受権付社債券の新株引受権の行使、または信託財産に属する新株予約権証券および新株予約権付社債券の新株予約権(前5.に定めるものを除きます。)の行使により取得可能な株券

先物取引等(信託約款)

イ. 委託会社は、信託財産の効率的な運用に資するため、および信託財産が運用対象とする有価証券の価格変動リスクを回避するため、わが国の金融商品取引所における有価証券先物取引(金融商品取引法第28条第8項第3号イに掲げるものをいいます。)、有価証券指数等先物取引(金融商品取引法第28条第8項第3号ロに掲げるものをいいます。)および有価証券オプション取引(金融商品取引法第28条第8項第3号ハに掲げるものをいいます。)ならびに外国の取引所におけるこれらの取引と類似の取引を次の範囲で行なうことの指図をすることができます。なお、選択権取引は、オプション取引に含めて取扱うものとします(以下同じ。)

1. 先物取引の売建ておよびコール・オプションの売付けの指図は、建玉の合計額が、ヘッジの対象とする有価証券の時価総額の範囲内とします。

2. 先物取引の買建ておよびプット・オプションの売付けの指図は、建玉の合計額が、有価証券の組入可能額(組入有価証券を差引いた額)に信託財産が限月までに受取る組入公社債および組入外国貸付債権信託受益証券ならびに組入貸付債権信託受益権の利払金および償還金を加えた額を限度とし、かつ信託財産が限月までに受取る組入有価証券にかかる利払金および償還金等ならびに前(2)の1.から4.までに掲げる金融商品で運用している額(以下「金融商品運用額等」といいます。)の範囲内とします。

3. コール・オプションおよびプット・オプションの買付けの指図は、全オプション取引にかかる支払いプレミアム額の合計額が取引時点の信託財産の純資産総額の5%を上回らない範囲内とします。

ロ. 委託会社は、信託財産の効率的な運用に資するため、および信託財産に属する資産の為替変動リスクを回避するため、わが国の取引所における通貨にかかる先物取引ならびに外国の取引所における通貨にかかる先物取引およびオプション取引を次の範囲で行なうことの指図をすることができます。

1. 先物取引の売建ておよびコール・オプションの売付けの指図は、建玉の合計額が、為替の売予約と合わせて、ヘッジの対象とする外貨建資産の時価総額の範囲内とします。

2. 先物取引の買建ておよびプット・オプションの売付けの指図は、建玉の合計額が、為替の買予約と合わせて、外貨建有価証券の買付代金等実需の範囲内とします。

3. コール・オプションおよびプット・オプションの買付けの指図は、支払いプレミアム額の合計額が取引時点の保有外貨建資産の時価総額の5%を上回らない範囲内とし、かつ全オプション取引にかかる支払いプレミアム額の合計額が取引時点の信託財産の純資産総額の5%を上回らない範囲内とします。

ハ. 委託会社は、信託財産の効率的な運用に資するため、および信託財産に属する資産の価格変動リスクを回避するため、わが国の取引所における金利にかかる先物取引およびオプション取引ならびに外国の取引所におけるこれらの取引と類似の取引を次の範囲で行なうことの指図をすることができます。

1. 先物取引の売建ておよびコール・オプションの売付けの指図は、建玉の合計額が、ヘッジの対象とする金利商品(以下「ヘッジ対象金利商品」といいます。)の時価総額の範囲内とします。

2. 先物取引の買建ておよびプット・オプションの売付けの指図は、建玉の合計額が、信託財産が限月までに受取る組入有価証券にかかる利払金および償還金等ならびに金融商品運用額等の範囲内とします。ただし、保有金利商品が外貨建てで、信託財産の外貨建資産組入可能額（約款上の組入可能額から保有外貨建資産の時価総額を差引いた額。以下同じ。）に信託財産が限月までに受取る外貨建組入公社債および組入外国貸付債権信託受益証券ならびに外貨建組入貸付債権信託受益権の利払金および償還金を加えた額が当該金融商品運用額等の額より少ない場合には外貨建資産組入可能額に信託財産が限月までに受取る外貨建組入有価証券にかかる利払金および償還金を加えた額を限度とします。
3. コール・オプションおよびプット・オプションの買付けの指図は、支払いプレミアム額の合計額が取引時点のヘッジ対象金利商品の時価総額の5%を上回らない範囲内とし、かつ全オプション取引にかかる支払いプレミアム額の合計額が取引時点の信託財産の純資産総額の5%を上回らない範囲内とします。

#### スワップ取引（信託約款）

- イ. 委託会社は、信託財産に属する資産の効率的な運用に資するため、ならびに価格変動リスクおよび為替変動リスクを回避するため、異なった通貨、異なった受取金利または異なった受取金利とその元本を一定の条件のもとに交換する取引（以下「スワップ取引」といいます。）を行なうことの指図をすることができます。
- ロ. スワップ取引の指図にあたっては、当該取引の契約期限が、原則として信託期間を超えないものとします。ただし、当該取引が当該信託期間内で全部解約が可能なものについてはこの限りではありません。
- ハ. スワップ取引の指図にあたっては、当該信託財産にかかるスワップ取引の想定元本の総額と財形公社債マザーファンドおよび財形株式マザーファンド（以下本八.において「マザーファンド」といいます。）の信託財産にかかるスワップ取引の想定元本の総額のうち信託財産に属するとみなした額との合計額（以下本八.において「スワップ取引の想定元本の合計額」といいます。）が、信託財産の純資産総額を超えないものとします。なお、信託財産の一部解約等の事由により、上記純資産総額が減少して、スワップ取引の想定元本の合計額が信託財産の純資産総額を超えることとなった場合には、委託会社は、すみやかにその超える額に相当するスワップ取引の一部の解約を指図するものとします。
- ニ. 前八.においてマザーファンドの信託財産にかかるスワップ取引の想定元本の総額のうち信託財産に属するとみなした額とは、マザーファンドの信託財産にかかるスワップ取引の想定元本の総額にマザーファンドの信託財産の純資産総額に占める信託財産に属するマザーファンドの受益証券の時価総額の割合を乗じて得た額をいいます。
- ホ. スワップ取引の評価は、市場実勢金利等をもとに算出した価額で行なうものとします。
- ヘ. 委託会社は、スワップ取引を行なうにあたり担保の提供あるいは受入れが必要と認めるときは、担保の提供あるいは受入れの指図を行なうものとします。

#### デリバティブ取引等（信託約款）

委託会社は、デリバティブ取引等について、一般社団法人投資信託協会規則に定める合理的な方法により算出した額が、信託財産の純資産総額を超えることとなる投資の指図をしません。

#### 同一銘柄の転換社債等（信託約款）

- イ. 委託会社は、信託財産に属する同一銘柄の転換社債および転換社債型新株予約権付社債の時価総額と、財形公社債マザーファンドの信託財産に属する当該転換社債および転換社債型新株予約権付

社債の時価総額のうち信託財産に属するとみなした額との合計額が、信託財産の純資産総額の100分の10を超えることとなる投資の指図をしません。

ロ．前イ．において信託財産に属するとみなした額とは、信託財産に属する財形公社債マザーファンドの受益証券の時価総額に、財形公社債マザーファンドの信託財産の純資産総額に占める当該転換社債および転換社債型新株予約権付社債の時価総額の割合を乗じて得た額をいいます。

#### 有価証券の貸付け（信託約款）

イ．委託会社は、信託財産の効率的な運用に資するため、信託財産に属する株式および公社債を次の範囲内で貸付けることの指図をすることができます。

1．株式の貸付けは、貸付時点において、貸付株式の時価合計額が、信託財産で保有する株式の時価合計額の50%を超えないものとします。

2．公社債の貸付けは、貸付時点において、貸付公社債の額面金額の合計額が、信託財産で保有する公社債の額面金額の合計額を超えないものとします。

ロ．前イ．に定める限度額を超えることとなった場合には、委託会社は、すみやかにその超える額に相当する契約の一部の解約を指図するものとします。

ハ．委託会社は、有価証券の貸付けにあたって必要と認めるときは、担保の受入れの指図を行なうものとします。

#### 外貨建資産（信託約款）

イ．委託会社は、信託財産に属する外貨建資産の時価総額と、財形公社債マザーファンドの信託財産に属する外貨建資産の時価総額のうち信託財産に属するとみなした額との合計額が、信託財産の純資産総額の100分の30を超えることとなる投資の指図をしません。ただし、有価証券の値上り等により100分の30を超えることとなった場合には、すみやかにこれを調整します。

ロ．前イ．において信託財産に属するとみなした額とは、信託財産に属する財形公社債マザーファンドの受益証券の時価総額に、財形公社債マザーファンドの信託財産の純資産総額に占める外貨建資産の時価総額の割合を乗じて得た額をいいます。

#### 特別の場合の外貨建有価証券への投資制限（信託約款）

外貨建有価証券への投資については、わが国の国際収支上の理由等により特に必要と認められる場合には、制約されることがあります。

#### 外国為替予約の指図（信託約款）

委託会社は、信託財産に属する外貨建資産について、当該外貨建資産の為替ヘッジのため、外国為替の売買の予約を指図することができます。

#### 資金の借入れ（信託約款）

イ．委託会社は、信託財産の効率的な運用ならびに運用の安定性に資するため、一部解約に伴う支払資金の手当て（一部解約に伴う支払資金の手当てのために借入れた資金の返済を含みます。）を目的として、または再投資にかかる収益分配金の支払資金の手当てを目的として、資金借入れ（コール市場を通じる場合を含みます。）の指図をすることができます。なお、当該借入金をもって有価証券等の運用は行なわないものとします。

ロ．一部解約に伴う支払資金の手当てにかかる借入期間は、受益者への解約代金支払開始日から信託財産で保有する有価証券等の売却代金の受渡日までの間または解約代金入金日までの間もしくは償還金の入金日までの期間が5営業日以内である場合の当該期間とし、資金借入額は当該有価証券等の売却代金、解約代金および償還金の合計額を限度とします。ただし、資金借入額は、借入指図を行なう日における信託財産の純資産総額の10%を超えないこととします。

- 八．収益分配金の再投資にかかる借入期間は信託財産から収益分配金が支弁される日からその翌営業日までとし、資金借入額は収益分配金の再投資額を限度とします。
- 二．借入金の利息は信託財産中より支弁します。

## < 参 考 > マザーファンドの概要

### 1．財形公社債マザーファンド

#### (1) 投資方針

主要投資対象

内外の公社債を主要投資対象とします。

投資態度

主として内外の公社債への投資により、安定した収益の確保をはかります。

#### (2) 投資対象

委託会社は、信託金を、主として次の有価証券（金融商品取引法第2条第2項の規定により有価証券とみなされる同項各号に掲げる権利を除きます。）に投資することを指図します。

- 1．国債証券
  - 2．地方債証券
  - 3．特別の法律により法人の発行する債券
  - 4．社債券（新株引受権証券と社債券とが一体となった新株引受権付社債券を除きます。新株予約権付社債については、新株予約権付社債のうち会社法第236条第1項第3号の財産が当該新株予約権付社債についての社債であって当該社債と当該新株予約権がそれぞれ単独で存在し得ないことをあらかじめ明確にしているもの（以下会社法施行前の旧商法第341条ノ3第1項第7号および第8号の定めがある新株予約権付社債を含め「転換社債型新株予約権付社債」といいます。）に限ります。）
  - 5．コマーシャル・ペーパー
  - 6．外国または外国の者の発行する証券で、前1.から前5.までの証券の性質を有するもの
  - 7．外国貸付債権信託受益証券（金融商品取引法第2条第1項第18号で定めるものをいいます。）
  - 8．外国法人が発行する譲渡性預金証書
  - 9．指定金銭信託の受益証券（金融商品取引法第2条第1項第14号で定める受益証券発行信託の受益証券に限ります。）
  - 10．抵当証券（金融商品取引法第2条第1項第16号で定めるものをいいます。）
  - 11．貸付債権信託受益権であって金融商品取引法第2条第1項第14号で定める受益証券発行信託の受益証券に表示されるべきもの
  - 12．外国の者に対する権利で前11.の有価証券の性質を有するもの
- なお、前1.から前4.までの証券および前6.の証券のうち前1.から前4.までの証券の性質を有するものを以下「公社債」といいます。

委託会社は、信託金を、前 に掲げる有価証券のほか、次に掲げる金融商品（金融商品取引法第2条第2項の規定により有価証券とみなされる同項各号に掲げる権利を含みます。）により運用することを指図することができます。

- 1．預金
- 2．指定金銭信託（金融商品取引法第2条第1項第14号に規定する受益証券発行信託を除きます。）

3. コール・ローン
4. 手形割引市場において売買される手形
5. 貸付債権信託受益権であって金融商品取引法第2条第2項第1号で定めるもの
6. 外国の者に対する権利で前5.の権利の性質を有するもの

### (3) 主な投資制限

同一銘柄の転換社債および転換社債型新株予約権付社債への投資は、信託財産の純資産総額の10%以下とします。

外貨建資産への投資は、信託財産の純資産総額の50%以下とします。

有価証券等の価格変動リスクおよび為替変動リスクを回避するため、有価証券先物取引等を行なうことができます。

信託財産に属する資産の効率的な運用に資するため、ならびに価格変動リスクおよび為替変動リスクを回避するため、スワップ取引を行なうことができます。

## 2. 財形株式マザーファンド

### (1) 投資方針

主要投資対象

東京証券取引所第一部上場株式を主要投資対象とします。

投資態度

東証株価指数（TOPIX）の動きに連動する投資成果をめざします。

### (2) 投資対象

委託会社は、信託金を、次の有価証券（金融商品取引法第2条第2項の規定により有価証券とみなされる同項各号に掲げる権利を除きます。）で市場性のあるものに投資することを指図します。

1. 株券または新株引受権証書
2. コマーシャル・ペーパーおよび短期社債等
3. 指定金銭信託の受益証券（金融商品取引法第2条第1項第14号で定める受益証券発行信託の受益証券に限ります。）
4. 貸付債権信託受益権であって金融商品取引法第2条第1項第14号で定める受益証券発行信託の受益証券に表示されるべきもの

なお、前1.の証券または証書を以下「株式」といいます。

委託会社は、信託金を、前 に掲げる有価証券のほか、次に掲げる金融商品（金融商品取引法第2条第2項の規定により有価証券とみなされる同項各号に掲げる権利を含みます。）により運用することを指図することができます。

1. 預金
2. 指定金銭信託（金融商品取引法第2条第1項第14号に規定する受益証券発行信託を除きます。）
3. コール・ローン
4. 手形割引市場において売買される手形
5. 貸付債権信託受益権であって金融商品取引法第2条第2項第1号で定めるもの

### (3) 主な投資制限

株式への投資割合には、制限を設けません。

外貨建資産への投資は、行ないません。

信託財産の効率的な運用に資するため、および有価証券等の価格変動リスクを回避するため、有価証券先物取引等を行なうことができます。

信託財産に属する資産の効率的な運用に資するため、ならびに価格変動リスクを回避するため、スワップ取引を行なうことができます。

### 3 【投資リスク】

#### (1) 価額変動リスク

当ファンドは、株式、公社債など値動きのある証券に投資しますので、基準価額は変動します。したがって、投資元本が保証されているものではなく、これを割込むことがあります。委託会社の指図に基づく行為により信託財産に生じた利益および損失は、すべて投資者に帰属します。

投資信託は預貯金とは異なります。

投資者のみなさまにおかれましては、当ファンドの内容・リスクを十分ご理解のうえお申込み下さいますよう、よろしくお願い申し上げます。

基準価額の主な変動要因については、次のとおりです。

株価の変動（価格変動リスク・信用リスク）

株価は、政治・経済情勢、発行企業の業績、市場の需給等を反映して変動します。株価は、短期的または長期的に大きく下落することがあります（発行企業が経営不安、倒産等に陥った場合には、投資資金が回収できなくなることもあります。）。組入銘柄の株価が下落した場合には、基準価額が下落する要因となり、投資元本を割込むことがあります。

公社債の価格変動（価格変動リスク・信用リスク）

公社債の価格は、一般に金利が低下した場合には上昇し、金利が上昇した場合には下落します（値動きの幅は、残存期間、発行体、公社債の種類等により異なります。）。また、公社債の価格は、発行体の信用状況によっても変動します。特に、発行体が財政難、経営不安等により、利息および償還金をあらかじめ決定された条件で支払うことができなくなった場合（債務不履行）、またはできなくなることが予想される場合には、大きく下落します（利息および償還金が支払われないこともあります。）。組入公社債の価格が下落した場合には、基準価額が下落する要因となり、投資元本を割込むことがあります。

その他

イ．解約申込みがあった場合には、解約資金を手当てするため組入証券を売却しなければならないことがあります。その際、市場規模や市場動向によっては市場実勢を押下げ、当初期待される価格で売却できないこともあります。この場合、基準価額が下落する要因となります。

ロ．ファンド資産をコール・ローン、譲渡性預金証書等の短期金融資産で運用する場合、債務不履行により損失が発生することがあります（信用リスク）。この場合、基準価額が下落する要因となります。

#### (2) 換金性が制限される場合

通常と異なる状況において、ご換金に制限を設けることがあります。

金融商品取引所における取引の停止、外国為替取引の停止その他やむを得ない事情があるときは、ご換金の申込みの受け付けを中止することがあります。ご換金の申込みの受け付けが中止された場合には、受益者は当該受付中止以前に行なった当日のご換金の申込みを撤回できます。ただし、受益者がそのご換



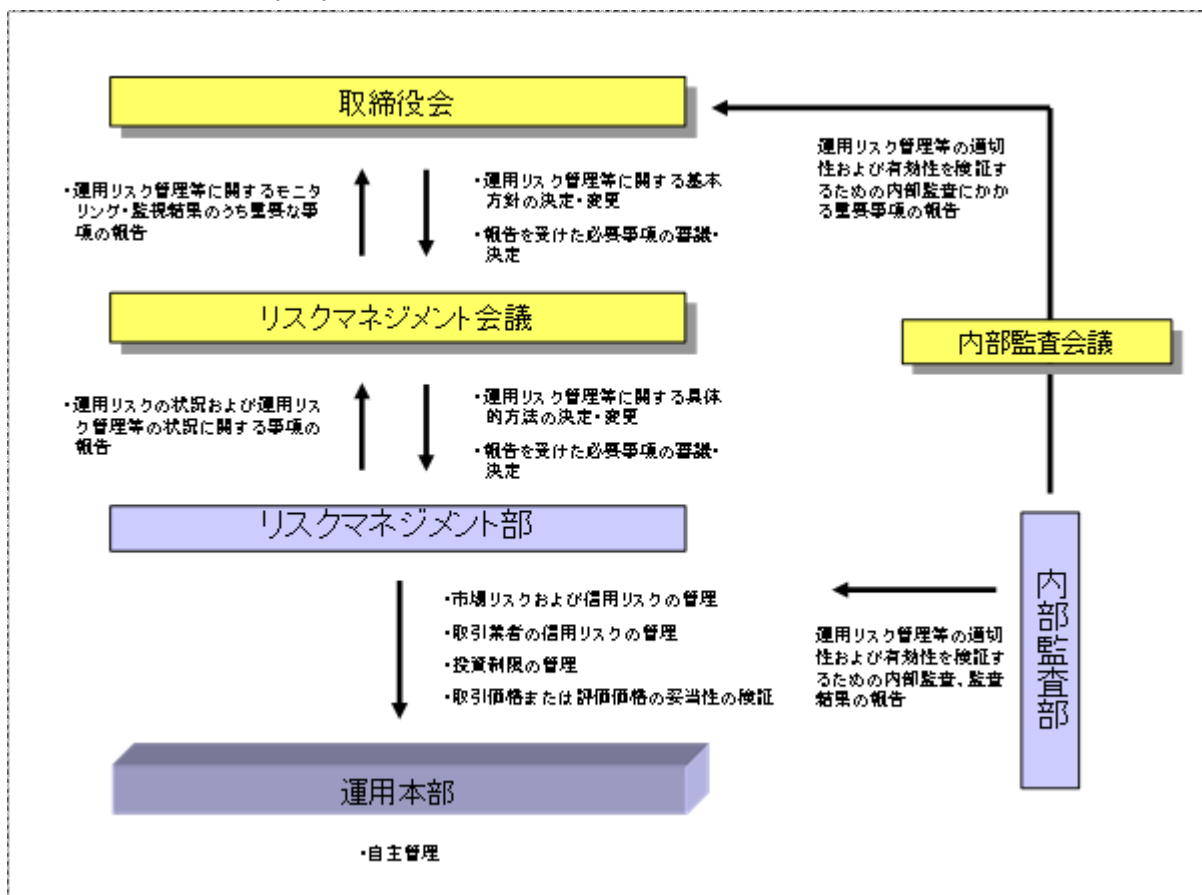
金の申込みを撤回しない場合には、当該受付中止を解除した後の最初の基準価額の計算日にご換金の申込みを受付けたものとして取扱います。

### (3) その他の留意点

当ファンドのお取引に関しては、金融商品取引法第37条の6の規定（いわゆるクーリング・オフ）の適用はありません。

### (4) リスク管理体制

運用リスク管理体制（ ）は、以下のとおりとなっています。



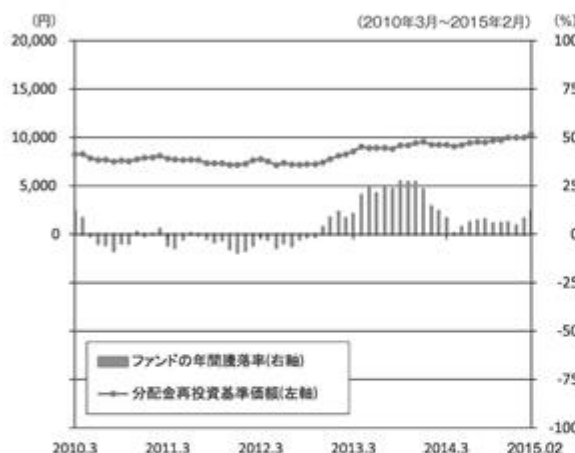
#### 流動性リスクに対する管理体制

当社では、運用リスクのうち、大量の解約・換金によって必要となる資金の確保のために合理的な条件での取引が困難となるリスク、および市場の混乱、取引所における休業、取引の停止等により市場において取引ができないまたは合理的な条件での取引が困難となるリスクを「流動性リスク」とし、当社の運用する信託財産における流動性リスクの防止および流動性リスク発生時における円滑な事務遂行を目的とした事前対策、ならびに流動性リスク発生時における対応策（コンティンジェンシー・プラン）を定めています。

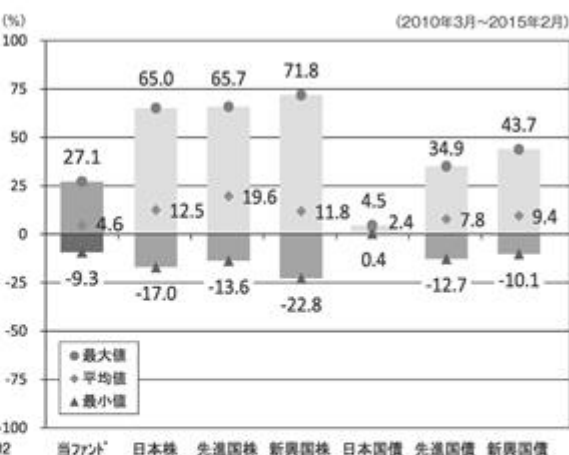
## 参 考 情 報

- 下記のグラフは、ファンドと代表的な資産クラスを定量的に比較できるように作成したものです。右のグラフは過去5年間における年間騰落率（各月末における直近1年間の騰落率）の平均・最大・最小を、ファンドおよび他の代表的な資産クラスについて表示しています。また左のグラフはファンドの過去5年間における年間騰落率の推移を表示しています。

ファンドの年間騰落率と分配金再投資基準価額の推移



他の代表的な資産クラスとの騰落率の比較



※各資産クラスは、ファンドの投資対象を表しているものではありません。

※ファンドの年間騰落率は、分配金（税引前）を分配時にファンドへ再投資したものとみなして計算したものであり、実際の基準価額に基づいて計算した年間騰落率とは異なる場合があります。

※ファンドの年間騰落率において、過去5年間分のデータが算出できない場合は以下のルールで表示しています。

- ①年間騰落率に該当するデータがない場合には表示されません。
- ②年間騰落率が算出できない期間がある場合には、算出可能な期間についてのみ表示しています。
- ③インデックスファンドにおいて、①②に該当する場合には、当該期間についてベンチマークの年間騰落率で代替して表示します。

#### ※資産クラスについて

日本株：東証株価指数（TOPIX）（配当込み）  
 先進国株：MSCIコクサイ・インデックス（配当込み、円ベース）  
 新興国株：MSCIエマージング・マーケット・インデックス（配当込み、円ベース）  
 日本国債：NOMURA-BPI国債  
 先進国債：シティ世界国債インデックス（除く日本、円ベース）  
 新興国債：JPモルガン ガバメント・ボンド・インデックスー エマージング・マーケット グローバル ダイバーシファイド（円ベース）

#### ※指数について

●TOPIXは東証が算出・公表し、指数値、商標など一切の権利は株式会社東京証券取引所が所有しています。●MSCIコクサイ・インデックスおよびMSCIエマージング・マーケット・インデックスは、MSCI Inc.が開発した指数です。同指数に対する著作権、知的所有権その他一切の権利はMSCI Inc.に帰属します。またMSCI Inc.は、同指数の内容を変更する権利および公表を停止する権利を有しています。●NOMURA-BPI国債は、野村證券株式会社が公表する国内で発行された公募利付国債の市場全体の動向を表す投資収益指数で、一定の組み入れ基準に基づいて構成された国債ポートフォリオのパフォーマンスをもとに算出されます。NOMURA-BPI国債の知的財産権とその他一切の権利は野村證券株式会社に帰属しています。また、同社は当該指数の正確性、完全性、有用性を保証するものではなく、ファンドの運用成果等に関して一切責任を負いません。●シティ世界国債インデックスは、Citigroup Index LLCが開発したインデックスです。同指数に対する著作権、知的所有権その他一切の権利は同社に帰属します。●JPモルガン ガバメント・ボンド・インデックスー エマージング・マーケット グローバル ダイバーシファイドは、信頼性が高いとみなす情報に基づき作成していますが、J.P. Morganはその完全性・正確性を保証するものではありません。本指数は許諾を受けて使用しています。J.P. Morganからの書面による事前承認なしに本指数を複製・使用・頒布することは認められていません。Copyright 2014, J.P. Morgan Chase & Co. All rights reserved.

## 4 【手数料等及び税金】

### (1) 【申込手数料】

取得申込時の申込手数料については、販売会社が別に定めるものとします。なお、申込手数料を徴収している販売会社はありません。

取得申込時の申込手数料については、販売会社または委託会社に問い合わせることにより知ることができます。

#### ・お電話によるお問合わせ先（委託会社）

電話番号（コールセンター） 0120-106212

（営業日の9:00～17:00）

申込手数料には、消費税等が課されます。

(2) 【換金(解約)手数料】

換金手数料

ありません。

信託財産留保額

ありません。

(3) 【信託報酬等】

信託報酬の総額は、計算期間を通じて毎日、信託財産の純資産総額に年率1.5876%（税抜1.47%）を乗じて得た額とします。信託報酬は、毎計算期間の最初の6か月終了日（6か月終了日が休業日の場合には、翌営業日とします。）および毎計算期末または信託終了のとき信託財産中から支弁するものとします。

信託報酬にかかる消費税等に相当する金額を、信託報酬支弁のときに信託財産中から支弁します。

信託報酬にかかる委託会社、販売会社、受託会社への配分は、次のとおりです。

委託会社	販売会社	受託会社
年率0.3311% （税抜）	年率1.0639% （税抜）	年率0.075% （税抜）

上記の信託報酬の配分には、別途消費税率を乗じた額がかかります。

前 の販売会社への配分は、販売会社の行なう業務に対する代行手数料であり、委託会社が一旦信託財産から収受した後、販売会社に支払われます。

信託報酬を対価とする役務の内容は、配分先に応じて、それぞれ以下のとおりです。

委託会社：ファンドの運用と調査、受託会社への運用指図、基準価額の計算、目論見書・運用報告書の作成等の対価

販売会社：運用報告書等各種書類の送付、口座内でのファンドの管理、購入後の情報提供等の対価

受託会社：運用財産の管理、委託会社からの指図の実行の対価

(4) 【その他の手数料等】

信託財産において資金借入れを行なった場合、当該借入金の利息は信託財産中より支弁します。

信託財産に関する租税、信託事務の処理に要する諸費用および受託会社の立替えた立替金の利息ならびに信託財産にかかる監査報酬および当該監査報酬にかかる消費税等に相当する金額は、受益者の負担とし、信託財産中から支弁します。

信託財産に属する有価証券等に関連して発生した訴訟係争物たる権利その他の権利に基づいて益金が生じた場合、当該支払いに際して特別に必要となる費用（データ処理費用、郵送料等）は、受益者の負担とし、当該益金から支弁します。

信託財産で有価証券の売買を行なう際に発生する売買委託手数料、当該売買委託手数料にかかる消費税等に相当する金額、先物取引・オプション取引等に要する費用、信託財産に属する資産を外国で保管する場合の費用は、信託財産中より支弁します。

( ) 「その他の手数料等」については、運用状況等により変動するため、事前に料率、上限額等を示すことができません。

手数料等の合計額については、保有期間等に応じて異なりますので、表示することができません。

< マザーファンドより支弁する手数料等 >

各マザーファンドの投資対象等に応じて、信託財産に関する租税、有価証券売買時の売買委託手数料、先物取引・オプション取引等に要する費用、資産を外国で保管する場合の費用等を支弁します。

(5) 【課税上の取扱い】

課税上は株式投資信託として取扱われます。

収益分配金のうち課税扱いとなる普通分配金ならびに一部解約時および償還時の個別元本超過額については、配当所得として課税され、20%（所得税15%および地方税5%）の税率による源泉徴収が行なわれ、申告不要制度が適用されます。なお、確定申告を行ない、申告分離課税または総合課税（配当控除の適用はありません。）を選択することもできます。ただし、平成49年12月31日まで基準所得税額に2.1%の税率を乗じた復興特別所得税が課され、税率は20.315%（所得税15%、復興特別所得税0.315%および地方税5%）となります。

一部解約時および償還時の損失については、確定申告により、上場株式等の譲渡益と相殺することができ、申告分離課税を選択した上場株式等の配当所得との損益通算も可能となります。

買取請求時の1万口当たりの手取額は、買取請求受付日の基準価額から、当該買取りに関して課税対象者にかかる所得税および地方税に相当する金額を差引いた金額となります（当該課税対象者にかかる源泉徴収は、免除されることがあります。）。買取価額と取得価額との差額については、譲渡所得の取扱いとなります。くわしくは、販売会社にお問合わせ下さい。

< 注1 > 個別元本について

投資者ごとの信託時の受益権の価額等（申込手数料および当該申込手数料にかかる消費税等に相当する金額は含まれません。）が当該投資者の元本（個別元本）にあたります。なお、個別元本方式は平成12年4月1日算出の基準価額より適用されておりますので、個別元本方式への移行時に既に受益権を保有していた場合、平成12年3月31日の平均信託金が当該受益権にかかる個別元本となります。

投資者が同一ファンドの受益権を複数回取得した場合、個別元本は、当該投資者が追加信託を行なうつど当該投資者の受益権口数で加重平均することにより算出されます。

ただし、個別元本は、複数支店で同一ファンドをお申込みの場合などにより把握方法が異なる場合がありますので、販売会社にお問合わせ下さい。

投資者が元本払戻金（特別分配金）を受取った場合、収益分配金発生時にその個別元本から当該元本払戻金（特別分配金）を控除した額が、その後の当該投資者の個別元本となります。

< 注2 > 収益分配金の課税について

追加型株式投資信託の収益分配金には、課税扱いとなる「普通分配金」と、非課税扱いとなる「元本払戻金（特別分配金）」（投資者ごとの元本の一部払戻しに相当する部分）の区分があります。

投資者が収益分配金を受取る際、イ．当該収益分配金落ち後の基準価額が当該投資者の個別元本と同額の場合または当該投資者の個別元本を上回っている場合には、当該収益分配金の全額が普通

分配金となり、ロ．当該収益分配金落ち後の基準価額が当該投資者の個別元本を下回っている場合には、その下回る部分の額が元本払戻金(特別分配金)となり、当該収益分配金から当該元本払戻金(特別分配金)を控除した額が普通分配金となります。

- ( ) 上記は、平成27年2月末現在のもので、税法が改正された場合等には、上記の内容が変更になることがあります。
- ( ) 課税上の取扱いの詳細につきましては、税務専門家等にご確認されることをお勧めします。

## 5 【運用状況】

## (1) 【投資状況】（平成27年2月27日現在）

## 投資状況

投資資産の種類	時価(円)	投資比率(%)
親投資信託受益証券	1,001,543,482	96.23
内 日本	1,001,543,482	96.23
コール・ローン、その他の資産(負債控除後)	39,267,990	3.77
純資産総額	1,040,811,472	100.00

(注1) 投資比率は、ファンドの純資産総額に対する当該資産の時価の比率です。

(注2) 投資資産の内書きの時価および投資比率は、当該資産の地域別の内訳です。

## (2) 【投資資産】（平成27年2月27日現在）

## 【投資有価証券の主要銘柄】

## イ．主要銘柄の明細

	銘柄名	地域	種類	株数、口数	簿価単価 簿価 (円)	評価単価 時価 (円)	投資 比率 (%)
				また は 額面金額			
1	財形株式マザーファンド	日本	親投資 信託受 益証券	394,007,413	1.2118 477,458,186	1.3118 516,858,924	49.66
2	財形公社債マザーファンド	日本	親投資 信託受 益証券	369,114,735	1.3140 485,016,761	1.3131 484,684,558	46.57

(注) 投資比率は、ファンドの純資産総額に対する当該銘柄の時価の比率です。

## ロ．投資有価証券の種類別投資比率

投資有価証券の種類	投資比率
親投資信託受益証券	96.23%
合計	96.23%

(注) 投資比率は、ファンドの純資産総額に対する当該有価証券の時価の比率です。

## ハ．投資株式の業種別投資比率

該当事項はありません。

## 【投資不動産物件】

該当事項はありません。

## 【その他投資資産の主要なもの】

該当事項はありません。

## (3) 【運用実績】

## 【純資産の推移】

	純資産総額 (分配落) (円)	純資産総額 (分配付) (円)	1口当たりの 純資産額 (分配落)(円)	1口当たりの 純資産額 (分配付)(円)
第12計算期間末 (平成18年2月1日)	978,245,624	978,717,455	1.0366	1.0371
第13計算期間末 (平成19年2月1日)	1,012,439,644	1,012,923,208	1.0468	1.0473
第14計算期間末 (平成20年2月4日)	900,587,376	901,068,412	0.9361	0.9366
第15計算期間末 (平成21年2月2日)	735,789,308	735,789,308	0.7288	0.7288
第16計算期間末 (平成22年2月1日)	858,058,020	858,058,020	0.7863	0.7863
第17計算期間末 (平成23年2月1日)	896,030,020	896,030,020	0.7896	0.7896
第18計算期間末 (平成24年2月1日)	833,032,086	833,032,086	0.7240	0.7240
第19計算期間末 (平成25年2月4日)	915,418,919	915,418,919	0.8112	0.8112
第20計算期間末 (平成26年2月3日)	987,657,433	987,657,433	0.9113	0.9113
平成26年2月末日	987,318,395	-	0.9178	-
3月末日	979,189,237	-	0.9177	-
4月末日	962,586,431	-	0.9018	-
5月末日	969,816,151	-	0.9162	-
6月末日	1,000,741,954	-	0.9384	-
7月末日	1,009,269,873	-	0.9475	-
8月末日	1,002,705,837	-	0.9424	-
9月末日	1,022,822,432	-	0.9615	-
10月末日	1,010,893,540	-	0.9647	-
11月末日	1,029,342,843	-	0.9912	-

12月末日	1,023,583,855	-	0.9905	-
平成27年1月末日	1,018,539,645	-	0.9918	-
第21計算期間末 (平成27年2月2日)	1,015,761,281	1,015,761,281	0.9894	0.9894
2月末日	1,040,811,472	-	1.0276	-

## 【分配の推移】

	1口当たり分配金(円)
第12計算期間	0.0005
第13計算期間	0.0005
第14計算期間	0.0005
第15計算期間	0.0000
第16計算期間	0.0000
第17計算期間	0.0000
第18計算期間	0.0000
第19計算期間	0.0000
第20計算期間	0.0000
第21計算期間	0.0000

## 【収益率の推移】

	収益率(%)
第12計算期間	19.7
第13計算期間	1.0
第14計算期間	10.5
第15計算期間	22.1
第16計算期間	7.9
第17計算期間	0.4
第18計算期間	8.3
第19計算期間	12.0
第20計算期間	12.3
第21計算期間	8.6

## (4) 【設定及び解約の実績】

	設定数量(口)	解約数量(口)
--	---------	---------



第12計算期間	144,726,743	160,475,010
第13計算期間	139,359,129	115,892,465
第14計算期間	155,420,912	160,477,451
第15計算期間	172,313,234	124,818,655
第16計算期間	166,281,774	84,607,147
第17計算期間	151,636,286	108,103,861
第18計算期間	148,567,401	132,801,247
第19計算期間	131,766,922	153,835,785
第20計算期間	98,801,013	143,469,731
第21計算期間	91,413,057	148,546,461

## (参考) マザーファンド

## 財形公社債マザーファンド

## (1) 投資状況 (平成27年2月27日現在)

## 投資状況

投資資産の種類	時価(円)	投資比率(%)
国債証券	1,109,954,780	87.92
内 日本	1,109,954,780	87.92
地方債証券	114,746,137	9.09
内 日本	114,746,137	9.09
コール・ローン、その他の資産(負債控除後)	37,734,109	2.99
純資産総額	1,262,435,026	100.00

(注1) 投資比率は、ファンドの純資産総額に対する当該資産の時価の比率です。

(注2) 投資資産の内書きの時価および投資比率は、当該資産の地域別の内訳です。

## (2) 投資資産 (平成27年2月27日現在)

## 投資有価証券の主要銘柄

## イ. 主要銘柄の明細

	銘柄名	地域	種類	株数、口数 また は 額面金額	簿価単価 簿価 (円)	評価単価 時価 (円)	利率(%) 償還期限 (年/月/日)	投資 比率 (%)
1	303 10年国債	日本	国債証券	60,000,000	106.22 63,736,800	106.08 63,648,600	1.400000 2019/09/20	5.04
2	17 物価連動国債	日本	国債証券	50,000,000	109.24 54,622,125	110.11 55,058,900	0.100000 2023/09/10	4.36

3	325 10年国債	日本	国債証券	50,000,000	104.97 52,489,500	104.73 52,367,500	0.800000 2022/09/20	4.15
4	328 10年国債	日本	国債証券	50,000,000	103.44 51,722,000	103.12 51,563,000	0.600000 2023/03/20	4.08
5	309 10年国債	日本	国債証券	40,000,000	105.59 42,238,800	105.46 42,186,000	1.100000 2020/06/20	3.34
6	335 10年国債	日本	国債証券	40,000,000	102.20 40,882,000	101.71 40,686,000	0.500000 2024/09/20	3.22
7	105 5年国債	日本	国債証券	40,000,000	100.42 40,170,400	100.43 40,174,400	0.200000 2017/06/20	3.18
8	310 10年国債	日本	国債証券	35,000,000	105.29 36,854,300	105.17 36,809,850	1.000000 2020/09/20	2.92
9	97 5年国債	日本	国債証券	35,000,000	100.54 35,189,700	100.50 35,177,100	0.400000 2016/06/20	2.79
10	131 20年国債	日本	国債証券	30,000,000	114.12 34,237,800	112.41 33,724,200	1.700000 2031/09/20	2.67
11	314 10年国債	日本	国債証券	30,000,000	106.37 31,912,200	106.20 31,860,300	1.100000 2021/03/20	2.52
12	318 10年国債	日本	国債証券	30,000,000	106.16 31,850,100	105.96 31,788,000	1.000000 2021/09/20	2.52
13	296 10年国債	日本	国債証券	30,000,000	105.30 31,590,900	105.23 31,569,600	1.500000 2018/09/20	2.50
14	299 10年国債	日本	国債証券	30,000,000	105.16 31,548,300	105.09 31,527,000	1.300000 2019/03/20	2.50
15	290 10年国債	日本	国債証券	30,000,000	104.28 31,286,100	104.23 31,269,900	1.400000 2018/03/20	2.48
16	106 5年国債	日本	国債証券	30,000,000	100.47 30,141,600	100.48 30,145,200	0.200000 2017/09/20	2.39
17	104 5年国債	日本	国債証券	30,000,000	100.40 30,120,600	100.39 30,119,700	0.200000 2017/03/20	2.39
18	315 10年国債	日本	国債証券	25,000,000	107.23 26,809,250	107.05 26,763,000	1.200000 2021/06/20	2.12
19	312 10年国債	日本	国債証券	25,000,000	106.73 26,683,750	106.55 26,639,500	1.200000 2020/12/20	2.11
20	305 10年国債	日本	国債証券	25,000,000	106.05 26,512,750	105.88 26,471,000	1.300000 2019/12/20	2.10
21	335 2年国債	日本	国債証券	25,000,000	100.08 25,021,500	100.07 25,019,500	0.100000 2015/12/15	1.98
22	92 5年国債	日本	国債証券	23,000,000	100.18 23,043,010	100.16 23,037,950	0.300000 2015/09/20	1.82

23	306 10年国債	日本	国債証券	20,000,000	106.86 21,373,400	106.71 21,343,000	1.400000 2020/03/20	1.69
24	21 - 11 千葉県公債	日本	地方債証券	20,000,000	105.90 21,180,400	106.32 21,264,260	1.420000 2020/01/24	1.68
25	301 10年国債	日本	国債証券	20,000,000	106.34 21,269,800	106.19 21,239,200	1.500000 2019/06/20	1.68
26	295 10年国債	日本	国債証券	20,000,000	104.97 20,994,000	104.87 20,975,600	1.500000 2018/06/20	1.66
27	298 10年国債	日本	国債証券	20,000,000	104.87 20,974,600	104.82 20,964,000	1.300000 2018/12/20	1.66
28	334 10年国債	日本	国債証券	20,000,000	103.25 20,650,400	102.76 20,552,000	0.600000 2024/06/20	1.63
29	282 10年国債	日本	国債証券	20,000,000	102.76 20,552,200	102.62 20,524,000	1.700000 2016/09/20	1.63
30	336 10年国債	日本	国債証券	20,000,000	102.06 20,412,800	101.61 20,322,600	0.500000 2024/12/20	1.61

(注) 投資比率は、ファンドの純資産総額に対する当該銘柄の時価の比率です。

#### ロ．投資有価証券の種類別投資比率

投資有価証券の種類	投資比率
国債証券	87.92%
地方債証券	9.09%
合計	97.01%

(注) 投資比率は、ファンドの純資産総額に対する当該有価証券の時価の比率です。

#### ハ．投資株式の業種別投資比率

該当事項はありません。

#### 投資不動産物件

該当事項はありません。

#### その他投資資産の主要なもの

該当事項はありません。

#### 財形株式マザーファンド

## (1) 投資状況（平成27年2月27日現在）

## 投資状況

投資資産の種類		時価(円)	投資比率(%)
株式		833,814,120	96.31
	内 日本	833,814,120	96.31
コール・ローン、その他の資産(負債控除後)		31,931,503	3.69
純資産総額		865,745,623	100.00

## その他の資産の投資状況

投資資産の種類		時価(円)	投資比率(%)
株価指数先物取引(買建)		15,255,000	1.76
	内 日本	15,255,000	1.76

(注1) 投資比率は、ファンドの純資産総額に対する当該資産の時価の比率です。

(注2) 投資資産の内書きの時価および投資比率は、当該資産の地域別の内訳です。

(注3) 株価指数先物取引の時価については、原則として当該日に知りうる直近の日の主たる取引所の発表する清算値段または最終相場で評価しています。このような時価が発表されていない場合には、当該日に最も近い最終相場や気配値等、原則に準ずる方法で評価しています。

## (2) 投資資産（平成27年2月27日現在）

## 投資有価証券の主要銘柄

## イ．主要銘柄の明細

	銘柄名	地域	種類	業種	株数、口数 また は 額面金額	簿価単価 簿価 (円)	評価単価 時価 (円)	投資 比率 (%)
1	トヨタ自動車	日本	株式	輸送用 機器	4,900	7,660.00 37,534,000	8,063.00 39,508,700	4.56
2	三菱UFJフィナンシャルG	日本	株式	銀行業	27,700	625.00 17,312,500	777.70 21,542,290	2.49
3	ソフトバンク	日本	株式	情報・通 信業	1,900	7,031.00 13,358,900	7,367.00 13,997,300	1.62
4	三井住友フィナンシャルG	日本	株式	銀行業	2,600	3,947.50 10,263,500	4,759.50 12,374,700	1.43
5	本田技研	日本	株式	輸送用 機器	3,100	3,699.50 11,468,450	3,949.50 12,243,450	1.41
6	日本電信電話	日本	株式	情報・通 信業	1,400	6,957.00 9,739,800	7,420.00 10,388,000	1.20

7	みずほフィナンシャルG	日本	株式	銀行業	45,500	192.40 8,754,200	220.50 10,032,750	1.16
8	KDDI	日本	株式	情報・通 信業	1,200	8,054.00 9,664,800	8,290.00 9,948,000	1.15
9	ファナック	日本	株式	電気機 器	400	19,920.00 7,968,000	22,945.00 9,178,000	1.06
10	武田薬品	日本	株式	医薬品	1,400	5,888.00 8,243,200	6,123.00 8,572,200	0.99
11	三菱地所	日本	株式	不動産 業	3,000	2,376.00 7,128,000	2,793.50 8,380,500	0.97
12	日本たばこ産業	日本	株式	食料品	2,200	3,210.00 7,062,000	3,772.00 8,298,400	0.96
13	アステラス製薬	日本	株式	医薬品	4,200	1,852.00 7,778,400	1,901.00 7,984,200	0.92
14	ソニー	日本	株式	電気機 器	2,300	2,698.50 6,206,550	3,414.50 7,853,350	0.91
15	キヤノン	日本	株式	電気機 器	2,000	3,712.50 7,425,000	3,889.00 7,778,000	0.90
16	日立	日本	株式	電気機 器	9,000	877.00 7,893,000	818.00 7,362,000	0.85
17	東海旅客鉄道	日本	株式	陸運業	300	20,175.00 6,052,500	22,250.00 6,675,000	0.77
18	パナソニック	日本	株式	電気機 器	4,400	1,347.50 5,929,000	1,495.00 6,578,000	0.76
19	三井不動産	日本	株式	不動産 業	2,000	3,008.50 6,017,000	3,286.50 6,573,000	0.76
20	セブン&アイ・HLDGS	日本	株式	小売業	1,400	4,315.50 6,041,700	4,573.50 6,402,900	0.74
21	三菱商事	日本	株式	卸売業	2,600	2,064.50 5,367,700	2,390.50 6,215,300	0.72
22	NTTドコモ	日本	株式	情報・通 信業	2,900	1,977.00 5,733,300	2,124.50 6,161,050	0.71
23	キーエンス	日本	株式	電気機 器	100	55,980.00 5,598,000	61,100.00 6,110,000	0.71
24	東京海上HD	日本	株式	保険業	1,400	4,070.00 5,698,000	4,350.50 6,090,700	0.70
25	日産自動車	日本	株式	輸送用 機器	4,800	1,014.00 4,867,200	1,264.00 6,067,200	0.70
26	東日本旅客鉄道	日本	株式	陸運業	600	9,373.00 5,623,800	10,035.00 6,021,000	0.70

27	村田製作所	日本	株式	電気機器	400	13,035.00 5,214,000	14,745.00 5,898,000	0.68
28	信越化学	日本	株式	化学	700	7,846.00 5,492,200	8,203.00 5,742,100	0.66
29	三菱電機	日本	株式	電気機器	4,000	1,384.00 5,536,000	1,401.00 5,604,000	0.65
30	ブリヂストン	日本	株式	ゴム製品	1,200	4,632.50 5,559,000	4,584.00 5,500,800	0.64

(注) 投資比率は、ファンドの純資産総額に対する当該銘柄の時価の比率です。

#### ロ．投資有価証券の種類別投資比率

投資有価証券の種類	投資比率
株式	96.31%
合計	96.31%

(注) 投資比率は、ファンドの純資産総額に対する当該有価証券の時価の比率です。

#### ハ．投資株式の業種別投資比率

業種	投資比率
水産・農林業	0.04%
鉱業	0.39%
建設業	2.34%
食料品	3.82%
繊維製品	0.71%
パルプ・紙	0.30%
化学	6.13%
医薬品	4.56%
石油・石炭製品	0.40%
ゴム製品	0.93%
ガラス・土石製品	1.08%
鉄鋼	1.29%
非鉄金属	1.05%
金属製品	0.80%
機械	4.86%
電気機器	12.30%
輸送用機器	10.86%
精密機器	1.49%
その他製品	1.29%
電気・ガス業	1.83%

陸運業	4.06%
海運業	0.34%
空運業	0.56%
倉庫・運輸関連業	0.26%
情報・通信業	6.44%
卸売業	4.22%
小売業	4.31%
銀行業	8.88%
証券、商品先物取引業	1.38%
保険業	2.24%
その他金融業	1.17%
不動産業	3.11%
サービス業	2.85%
合計	96.31%

(注) 投資比率は、ファンドの純資産総額に対する当該業種の時価の比率です。

#### 投資不動産物件

該当事項はありません。

#### その他投資資産の主要なもの

(単位：円)

種類	地域	資産名	買建/ 売建	数量	簿価	時価	投資 比率
株価指数先物 取引	日本	TOPIX先物 2015年3月	買建	1	14,060,000	15,255,000	1.76%

(注1) 投資比率は、ファンドの純資産総額に対する当該資産の時価の比率です。

(注2) 株価指数先物取引の時価については、原則として当該日に知りうる直近の日の主たる取引所の発表する清算値段または最終相場で評価しています。このような時価が発表されていない場合には、当該日に最も近い最終相場や気配値等、原則に準ずる方法で評価しています。

#### (参考情報) 運用実績

2015年2月27日現在

※過去の実績を示したものであり、将来の成果を示唆・保証するものではありません。

## 基準価額・純資産の推移

基準価額	10,276円
純資産総額	10億円

## 基準価額の騰落率

期間	ファンド
1カ月間	3.6%
3カ月間	3.7%
6カ月間	9.0%
1年間	12.0%
3年間	35.4%
5年間	31.1%
設定来	3.5%



※上記の「基準価額の騰落率」は、「分配金再投資基準価額」の騰落率です。

※「分配金再投資基準価額」は、分配金(税引前)を分配時にファンドへ再投資したものとみなして計算しています。※基準価額の計算において信託報酬は控除しています。

## 分配の推移(10,000口当たり、税引前)

直近1年間分配金合計額: 0円 設定来分配金合計額: 65円

決算期	第10期	第11期	第12期	第13期	第14期	第15期	第16期	第17期	第18期	第19期	第20期	第21期
	04年2月	05年2月	06年2月	07年2月	08年2月	09年2月	10年2月	11年2月	12年2月	13年2月	14年2月	15年2月
分配金	5円	5円	5円	5円	5円	0円	0円	0円	0円	0円	0円	0円

※分配金は、収益配分方針に基づいて委託会社が決定します。あらかじめ一定の額の分配をお約束するものではありません。分配金が支払われない場合もあります。

## 主要な資産の状況

※比率は、純資産総額に対するものです。

資産別構成	銘柄数	比率	債券ポートフォリオ特性値	株式東証33業種別構成	比率	組入上位銘柄(除く債券)	業種名	比率
国内株式・先物	621	48.7%	直接利回り(%)	電気機器	6.1%	トヨタ自動車	輸送用機器	2.3%
国内債券	53	45.2%	最終利回り(%)	輸送用機器	5.4%	三菱UFJフィナンシャルG	銀行業	1.2%
			修正デュレーション	銀行業	4.4%	TOPIX先物 2703月	-	0.9%
コール・ローン、その他		7.0%	残存年数	情報・通信業	3.2%	ソフトバンク	情報・通信業	0.8%
合計	674	-	債券格付別構成	化学	3.0%	三井住友フィナンシャルG	銀行業	0.7%
			AAA	機械	2.4%	本田技研	輸送用機器	0.7%
株式市場・上場別構成			AA	医薬品	2.3%	日本電信電話	情報・通信業	0.6%
一部(東証・名証)		47.8%	A	小売業	2.1%	みずほフィナンシャルG	銀行業	0.6%
二部(東証・名証)		-	BBB	卸売業	2.1%	KDDI	情報・通信業	0.6%
新興市場他		-	BB以下・無格付	その他	16.8%	ファナック	電気機器	0.5%
その他		-	合計	合計	47.8%	合計	合計	8.9%
合計		47.8%	合計	合計	100.0%	合計	合計	8.9%

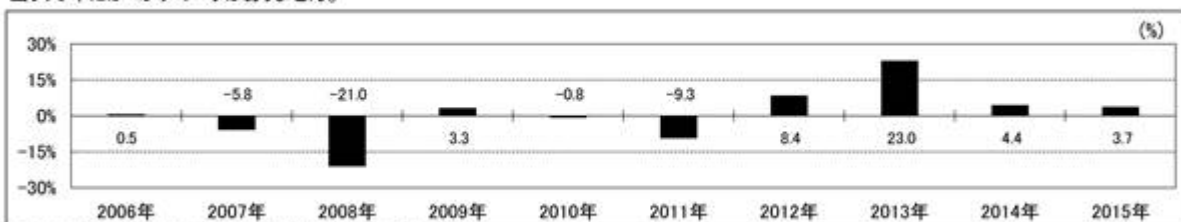
※債券格付別構成の比率は、債券ポートフォリオに対するものです。無格付債券を3.1%保有しております。

※債券格付別構成について、日系発行体はR&I、JCR、Moody's、S&P、Fitchの順で格付けを採用し、海外発行体はMoody's、S&Pの格付けの高い方を採用し、算出しています。

※先物の建玉がある場合は、資産別構成の比率合計額を表示していません。

## 年間収益率の推移

当ファンドにはベンチマークはありません。



・ファンドの「年間収益率」は、「分配金再投資基準価額」の騰落率です。

・2015年は2月27日までの騰落率を表しています。



## 第2 【管理及び運営】

### 1 【申込(販売)手続等】

受益権の取得申込者は、事業主を通じて、販売会社取引口座を開設のうえ、取得の申込みを行なうものとします。

当ファンドは、積立投資専用です。販売会社は、別に定める契約を結んだ取得申込者に対し、1,000円単位をもって受益権の取得の申込みに応じることができます。

受益権の取得申込者は、取得申込代金を、原則として給与天引きで販売会社に支払うものとします。

お買付価額（1万口当たり）は、お買付申込受付日の基準価額です。

お買付時の申込手数料については、販売会社が別に定めるものとします。申込手数料には、消費税等が課されます。

なお、当ファンドにおいては、お買付申込受付日は、別に定める契約に定める日とします。

収益分配金を再投資する場合の受益権の価額は、原則として、各計算期間終了日の基準価額とします。

取得申込者は販売会社に、取得申込みと同時にまたはあらかじめ、自己のために開設された当ファンドの受益権の振替を行なうための振替機関等の口座を示すものとし、当該口座に当該取得申込者にかかる口数の増加の記載または記録が行なわれます。なお、販売会社は、当該取得申込みの代金の支払いと引換えに、当該口座に当該取得申込者にかかる口数の増加の記載または記録を行なうことができます。委託会社は、追加信託により分割された受益権について、振替機関等の振替口座簿への新たな記載または記録をするため社振法に定める事項の振替機関への通知を行なうものとします。振替機関等は、委託会社から振替機関への通知があった場合、社振法の規定にしたがい、その備える振替口座簿への新たな記載または記録を行ないます。受託会社は、追加信託により生じた受益権については追加信託のつど、振替機関の定める方法により、振替機関へ当該受益権にかかる信託を設定した旨の通知を行ないます。

### 2 【換金(解約)手続等】

受益者は、保有する受益権について、一部解約の実行を請求すること、または買取りを請求することにより換金することができます。

#### イ．一部解約

受益者は、自己に帰属する受益権について、1口単位をもって、委託会社に一部解約の実行を請求することができます。

受益者が一部解約の実行の請求をするときは、販売会社に対し、振替受益権をもって行なうものとします。

解約価額は、一部解約の実行の請求受付日の基準価額とします。

解約価額は、原則として、委託会社の各営業日に計算されます。

解約価額（基準価額）は、販売会社または委託会社に問合わせることにより知ることができます。また、委託会社のホームページでご覧になることもできます。

- ・お電話によるお問合わせ先（委託会社）

電話番号（コールセンター） 0120-106212

（営業日の9:00～17:00）

・委託会社のホームページ

アドレス <http://www.daiwa-am.co.jp/>

委託会社は、金融商品取引所における取引の停止、外国為替取引の停止その他やむを得ない事情があるときは、一部解約の実行の請求の受け付けを中止することができます。一部解約の実行の請求の受け付けが中止された場合には、受益者は当該受付中止以前に行なった当日の一部解約の実行の請求を撤回できます。ただし、受益者がその一部解約の実行の請求を撤回しない場合には、当該振替受益権の解約価額は、当該受付中止を解除した後の最初の基準価額の計算日に一部解約の実行の請求を受けたものとして、当該計算日の基準価額とします。

一部解約金は、販売会社の営業所等において、原則として一部解約の実行の請求受付日から起算して4営業日目から受益者に支払います。

受託会社は、一部解約金について、受益者への支払開始日までに、その全額を委託会社の指定する預金口座等に払込みます。受託会社は、委託会社の指定する預金口座等に一部解約金を払込んだ後は、受益者に対する支払いにつき、その責に任じません。

#### ロ．買取り

受益者が買取請求をするときは、販売会社に対し、振替受益権をもって行なうものとします。

販売会社は、受益者の請求があるときは、1口単位をもってその振替受益権を買取ります。

振替受益権の買取価額は、買取りの申込みを受けた日の基準価額から、当該買取りに関して課税対象者にかかる所得税および地方税に相当する金額を控除した額とします（当該課税対象者にかかる源泉徴収は、免除されることがあります。）。

受益者は、買取価額を、販売会社に問い合わせることにより知ることができます。

販売会社は、金融商品取引所における取引の停止、外国為替取引の停止その他やむを得ない事情があるときは、委託会社との協議に基づいて、振替受益権の買取りを中止することができます。振替受益権の買取りが中止された場合には、受益者は買取中止以前に行なった当日の買取請求を撤回できます。ただし、受益者がその買取請求を撤回しない場合には、当該振替受益権の買取価額は、買取中止を解除した後の最初の基準価額の計算日に買取りの申込みを受けたものとして、上記に準じて計算された価額とします。

一部解約の実行の請求を行なう受益者は、その口座が開設されている振替機関等に対して当該受益者の請求にかかる信託契約の一部解約を委託会社が行なうのと引換えに、当該一部解約にかかる受益権の口数と同口数の抹消の申請を行なうものとし、社振法の規定にしたがい当該振替機関等の口座において当該口数の減少の記載または記録が行なわれます。

### 3 【資産管理等の概要】

#### (1) 【資産の評価】

基準価額とは、信託財産の純資産総額を計算日における受益権口数で除した1万口当たりの価額をいいます。

純資産総額とは、信託財産に属する資産（受入担保金代用有価証券を除きます。）を法令および一般社団法人投資信託協会規則にしたがって時価（注1、注2）により評価して得た信託財産の資産総額から負債総額を控除した金額をいいます。

（注1）当ファンドの主要な投資対象資産の評価方法の概要

- ・マザーファンドの受益証券：計算日の基準価額で評価します。
- ・東京証券取引所第一部上場株式：原則として当該取引所における計算日の最終相場で評価します。
- ・内外の公社債：原則として、次に掲げるいずれかの価額で評価します。
  1. 日本証券業協会が発表する売買参考統計値（平均値）
  2. 金融商品取引業者、銀行等の提示する価額（売気配相場を除く。）
  3. 価格情報会社の提供する価額

（注2）マザーファンドの主要な投資対象資産の評価方法の概要

- ・東京証券取引所第一部上場株式：原則として当該取引所における計算日の最終相場で評価します。
- ・内外の公社債：原則として、次に掲げるいずれかの価額で評価します。
  1. 日本証券業協会が発表する売買参考統計値（平均値）
  2. 金融商品取引業者、銀行等の提示する価額（売気配相場を除く。）
  3. 価格情報会社の提供する価額

なお、外貨建資産（外国通貨表示の有価証券（以下「外貨建有価証券」といいます。））、預金その他の資産をいいます。以下同じ。）の円換算については、原則として、わが国における計算日の対顧客電信売買相場の仲値によって計算します。また、予約為替の評価は、原則として、わが国における計算日の対顧客先物売買相場の仲値によるものとします。

基準価額は、原則として、委託会社の各営業日に計算されます。

基準価額は、販売会社または委託会社に問い合わせることにより知ることができます。また、委託会社のホームページでご覧になることもできます。

- ・お電話によるお問合わせ先（委託会社）
  - 電話番号（コールセンター） 0120-106212
  - （営業日の9:00～17:00）
- ・委託会社のホームページ
  - アドレス <http://www.daiwa-am.co.jp/>

(2) 【保管】

該当事項はありません。

(3) 【信託期間】

無期限とします。ただし、(5) により信託契約を解約し、信託を終了させることがあります。

(4) 【計算期間】

原則として、毎年2月2日から翌年2月1日までとします。

上記にかかわらず、上記による各計算期間終了日に該当する日（以下「該当日」といいます。）もしくはその翌日が休業日である場合には、各計算期間終了日は、該当日以降の営業日で、翌日が営業日である日のうち、該当日に最も近い日とし、その翌日から次の計算期間が開始されるものとします。

(5) 【その他】

信託の終了

1. 委託会社は、受益権の口数が30億口を下ることとなった場合もしくは信託契約を解約することが受益者のため有利であると認めるときまたはやむを得ない事情が発生したときは、受託会社と合意のうえ、信託契約を解約し、信託を終了させることができます。この場合において、委託会社は、あらかじめ、解約しようとする旨を監督官庁に届出ます。
2. 委託会社は、前1.の事項について、あらかじめ、解約しようとする旨を公告し、かつ、その旨を記載した書面を信託契約にかかる知られたる受益者に対して交付します。ただし、信託契約にかかるすべての受益者に対して書面を交付したときは、原則として、公告を行いません。
3. 前2.の公告および書面には、受益者で異議のある者は一定の期間内に委託会社に対して異議を述べるべき旨を付記します。なお、一定の期間は一月を下らないものとします。
4. 前3.の一定の期間内に異議を述べた受益者の受益権の口数が受益権の総口数の2分の1を超えるとときは、前1.の信託契約の解約をしません。
5. 委託会社は、信託契約の解約をしないこととしたときは、解約しない旨およびその理由を公告し、かつ、これらの事項を記載した書面を知られたる受益者に対して交付します。ただし、すべての受益者に対して書面を交付したときは、原則として、公告を行いません。
6. 前3.から前5.までの規定は、信託財産の状態に照らし、真にやむを得ない事情が生じている場合であって、前3.の一定の期間が一月を下らずにその公告および書面の交付を行なうことが困難な場合には適用しません。
7. 委託会社は、監督官庁より信託契約の解約の命令を受けたときは、その命令にしたがい、信託契約を解約し、信託を終了させます。
8. 委託会社が監督官庁より登録の取消しを受けたとき、解散したときまたは業務を廃止したときは、委託会社は、信託契約を解約し、信託を終了させます。ただし、監督官庁が信託契約に関する委託会社の業務を他の投資信託委託会社に引継ぐことを命じたときは、この4.に該当する場合を除き、当該投資信託委託会社と受託会社との間において存続します。
9. 受託会社が辞任した場合または裁判所が受託会社を解任した場合において、委託会社が新受託会社を選任できないときは、委託会社は信託契約を解約し、信託を終了させます。

信託約款の変更

1. 委託会社は、受益者の利益のため必要と認めるときまたはやむを得ない事情が発生したときは、受託会社と合意のうえ、信託約款を変更することができます。この場合において、委託会社は、あらかじめ、変更しようとする旨およびその内容を監督官庁に届出ます。
2. 委託会社は、前1.の変更事項のうち、その内容が重大なものについて、あらかじめ、変更しようとする旨およびその内容を公告し、かつ、これらの事項を記載した書面を信託約款にかかる知られたる受益者に対して交付します。ただし、信託約款にかかるすべての受益者に対して書面を交付したときは、原則として、公告を行いません。
3. 前2.の公告および書面には、受益者で異議のある者は一定の期間内に委託会社に対して異議を述べるべき旨を付記します。なお、一定の期間は一月を下らないものとします。
4. 前3.の一定の期間内に異議を述べた受益者の受益権の口数が受益権の総口数の2分の1を超えるとときは、前1.の信託約款の変更をしません。

5. 委託会社は、当該信託約款の変更をしないこととしたときは、変更しない旨およびその理由を公告し、かつ、これらの事項を記載した書面を知られたる受益者に対して交付します。ただし、すべての受益者に対して書面を交付したときは、原則として、公告を行いません。
6. 委託会社は、監督官庁の命令に基づいて信託約款を変更しようとするときは、前1.から前5.までの規定にしたがいます。

#### 反対者の買取請求権

前 の1.から6.までの規定にしたがい信託契約の解約を行なう場合または前 の規定にしたがい信託約款の変更を行なう場合において、前 の3.または前 の3.の一定の期間内に委託会社に対して異議を述べた受益者は、受託会社に対し、自己に帰属する受益権を、信託財産をもって買取るべき旨を請求することができます。

#### 運用報告書

1. 委託会社は、運用経過のほか信託財産の内容、有価証券売買状況、費用明細などのうち重要な事項を記載した交付運用報告書（投資信託及び投資法人に関する法律第14条第4項に定める運用報告書）を計算期間の末日ごとに作成し、信託財産にかかる知られたる受益者に対して交付します。また、電子交付を選択された場合には、所定の方法により交付します。
2. 委託会社は、運用報告書（全体版）（投資信託及び投資法人に関する法律第14条第1項に定める運用報告書）を作成し、委託会社のホームページに掲載します。

・委託会社のホームページ

アドレス <http://www.daiwa-am.co.jp/>

3. 前2.の規定にかかわらず、受益者から運用報告書（全体版）の交付の請求があった場合には、これを交付します。

#### 公告

1. 委託会社が受益者に対してする公告は、電子公告の方法により行ない、次のアドレスに掲載します。

<http://www.daiwa-am.co.jp/>

2. 前1.の電子公告による公告をすることができない事故その他やむを得ない事由が生じた場合の公告は、日本経済新聞に掲載します。

#### 関係法人との契約の更改

委託会社と販売会社との間で締結される受益権の募集・販売の取扱い等に関する契約は、期間満了の1か月（または3か月）前までに、委託会社および販売会社いずれからも何ら意思の表示のないときは、自動的に1年間更新されるものとし、自動延長後の取扱いについてもこれと同様とします。

## 4 【受益者の権利等】

信託契約締結当初および追加信託当初の受益者は、委託会社の指定する受益権取得申込者とし、分割された受益権は、その取得申込口数に応じて、取得申込者に帰属します。

受益者の有する主な権利の内容、その行使の方法等は、次のとおりです。

収益分配金および償還金にかかる請求権

収益分配金は、原則として毎計算期間終了日の翌営業日に再投資されます。再投資により増加した受益権は、振替口座簿に記載または記録されます。

受益者は、償還金(信託終了時における信託財産の純資産総額を受益権口数で除した額をいいます。以下同じ。)を持分に依りて請求する権利を有します。

償還金は、信託終了日において振替機関等の振替口座簿に記載または記録されている受益者(信託終了日以前において一部解約が行なわれた受益権にかかる受益者を除きます。また、当該信託終了日以前に設定された受益権で取得申込代金支払前のため販売会社の名義で記載または記録されている受益権については原則として取得申込者としします。)に、原則として信託終了日から起算して5営業日までに支払います。

償還金の支払いは、販売会社の営業所等において行なうものとしします。

受益者が、信託終了による償還金については支払開始日から10年間その支払いを請求しないときは、その権利を失い、受託会社から交付を受けた金銭は、委託会社に帰属します。

#### 換金請求権

受益者は、保有する受益権について、一部解約の実行を請求すること、または買取りを請求することにより換金する権利を有します。権利行使の方法等については、「2 換金(解約)手続等」をご参照下さい。

### 第3 【ファンドの経理状況】

(1) 当ファンドの財務諸表は、「財務諸表等の用語、様式及び作成方法に関する規則」（昭和38年大蔵省令第59号）並びに同規則第2条の2の規定により、「投資信託財産の計算に関する規則」（平成12年総理府令第133号）に基づいて作成しております。

なお、財務諸表に記載している金額は、円単位で表示しております。

(2) 当ファンドは、金融商品取引法第193条の2第1項の規定に基づき、第21期計算期間（平成26年2月4日から平成27年2月2日まで）の財務諸表について、有限責任 あずさ監査法人により監査を受けております。

## 1【財務諸表】

財形株投（一般財形50）

## (1)【貸借対照表】

（単位：円）

	第20期 平成26年2月3日現在	第21期 平成27年2月2日現在
<b>資産の部</b>		
流動資産		
コール・ローン	37,613,478	46,356,875
親投資信託受益証券	957,720,191	977,716,035
流動資産合計	995,333,669	1,024,072,910
資産合計	995,333,669	1,024,072,910
<b>負債の部</b>		
流動負債		
未払解約金	-	298,238
未払受託者報酬	390,274	407,412
未払委託者報酬	7,259,880	7,578,768
その他未払費用	26,082	27,211
流動負債合計	7,676,236	8,311,629
負債合計	7,676,236	8,311,629
<b>純資産の部</b>		
元本等		
元本	1,083,803,534	1,026,670,130
剰余金		
期末剰余金又は期末欠損金（ ）	96,146,101	10,908,849
（分配準備積立金）	65,549,587	134,058,840
元本等合計	987,657,433	1,015,761,281
純資産合計	987,657,433	1,015,761,281
負債純資産合計	995,333,669	1,024,072,910



## (2) 【損益及び剰余金計算書】

(単位：円)

	自	第20期 平成25年2月5日 平成26年2月3日	自	第21期 平成26年2月4日 平成27年2月2日
<b>営業収益</b>				
受取利息		17,762		17,725
有価証券売買等損益		126,869,325		97,995,844
<b>営業収益合計</b>		<b>126,887,087</b>		<b>98,013,569</b>
<b>営業費用</b>				
受託者報酬		769,607		799,438
委託者報酬		14,316,412		14,871,276
その他費用		51,134		53,341
<b>営業費用合計</b>		<b>15,137,153</b>		<b>15,724,055</b>
<b>営業利益</b>		<b>111,749,934</b>		<b>82,289,514</b>
<b>経常利益</b>		<b>111,749,934</b>		<b>82,289,514</b>
<b>当期純利益</b>		<b>111,749,934</b>		<b>82,289,514</b>
一部解約に伴う当期純利益金額の分配額		11,156,298		5,155,923
期首剰余金又は期首欠損金（ ）		213,053,333		96,146,101
剰余金増加額又は欠損金減少額		26,760,866		13,057,594
当期一部解約に伴う剰余金増加額又は欠損金減少額		26,760,866		13,057,594
剰余金減少額又は欠損金増加額		10,447,270		4,953,933
当期追加信託に伴う剰余金減少額又は欠損金増加額		10,447,270		4,953,933
<b>分配金</b>		<b>1 -</b>		<b>1 -</b>
期末剰余金又は期末欠損金（ ）		96,146,101		10,908,849

## (3) 【注記表】

(重要な会計方針に係る事項に関する注記)

区 分	第21期	
	自 平成26年2月4日	至 平成27年2月2日
1. 有価証券の評価基準及び評価方法	親投資信託受益証券  移動平均法に基づき、時価で評価しております。 時価評価にあたっては、親投資信託受益証券の基準価額に基づいて評価しております。	
2. その他財務諸表作成のための基本となる重要な事項	計算期間末日  平成26年2月1日及びその翌日が休日のため、前計算期間末日を平成26年2月3日としており、平成27年2月1日が休日のため、当計算期間末日を平成27年2月2日としております。このため、当計算期間は364日となっております。	

(貸借対照表に関する注記)

区 分	第20期	第21期
	平成26年2月3日現在	平成27年2月2日現在
1. 1 期首元本額	1,128,472,252円	1,083,803,534円
期中追加設定元本額	98,801,013円	91,413,057円
期中一部解約元本額	143,469,731円	148,546,461円
2. 計算期間末日における受益権の総数	1,083,803,534口	1,026,670,130口
3. 2 元本の欠損	貸借対照表上の純資産額が元本総額を下回っており、その差額は96,146,101円であります。	貸借対照表上の純資産額が元本総額を下回っており、その差額は10,908,849円であります。

(損益及び剰余金計算書に関する注記)

区 分	第20期	第21期
	自 平成25年2月5日 至 平成26年2月3日	自 平成26年2月4日 至 平成27年2月2日

<p>1 分配金の計算過程</p>	<p>計算期間末における解約に伴う当期純利益金額分配後の配当等収益から費用を控除した額(15,715円)、解約に伴う当期純利益金額分配後の有価証券売買等損益から費用を控除し、繰越欠損金を補填した額(9,447,595円)、投資信託約款に規定される収益調整金(177,721,202円)及び分配準備積立金(56,086,277円)より分配対象額は243,270,789円(1万口当たり2,244.60円)であり、分配を行っておりません。</p>	<p>計算期間末における解約に伴う当期純利益金額分配後の配当等収益から費用を控除した額(14,580円)、解約に伴う当期純利益金額分配後の有価証券売買等損益から費用を控除し、繰越欠損金を補填した額(77,119,011円)、投資信託約款に規定される収益調整金(173,520,921円)及び分配準備積立金(56,925,249円)より分配対象額は307,579,761円(1万口当たり2,995.90円)であり、分配を行っておりません。</p>
-------------------	---	--

## (金融商品に関する注記)

## 金融商品の状況に関する事項

区 分	第21期 自 平成26年2月4日 至 平成27年2月2日
1. 金融商品に対する取組方針	当ファンドは、「投資信託及び投資法人に関する法律」第2条第4項に定める証券投資信託であり、投資信託約款に規定する「運用の基本方針」に従っております。
2. 金融商品の内容及びリスク	当ファンドが保有する金融商品の種類は、有価証券、金銭債権及び金銭債務であり、その詳細を附属明細表に記載しております。なお、当ファンドは、親投資信託受益証券を通じて有価証券、デリバティブ取引に投資しております。これらの金融商品に係るリスクは、市場リスク(価格変動、金利変動等)、信用リスク、流動性リスクであります。
3. 金融商品に係るリスク管理体制	複数の部署と会議体が連携する組織的な体制によりリスク管理を行っております。信託財産全体としてのリスク管理を金融商品、リスクの種類毎に行っております。
4. 金融商品の時価等に関する事項についての補足説明	金融商品の時価には、市場価格に基づく価額のほか、市場価格がない場合には合理的に算定された価額が含まれております。当該価額の算定においては、一定の前提条件等を採用しているため、異なる前提条件等に拠った場合、当該価額が異なることもあります。

## 金融商品の時価等に関する事項

区 分	第21期
	平成27年2月2日現在
1. 金融商品の時価及び貸借対照表計上額との差額	金融商品はすべて時価で計上されているため、貸借対照表計上額と時価との差額はありません。
2. 金融商品の時価の算定方法	(1)有価証券 重要な会計方針に係る事項に関する注記に記載しております。  (2)コール・ローン等の金銭債権及び金銭債務 これらは短期間で決済されるため、時価は帳簿価額にほぼ等しいことから、当該帳簿価額を時価としております。

## （有価証券に関する注記）

## 売買目的有価証券

種 類	第20期	第21期
	平成26年2月3日現在	平成27年2月2日現在
	当計算期間の損益に 含まれた評価差額（円）	当計算期間の損益に 含まれた評価差額（円）
親投資信託受益証券	100,650,269	89,060,737
合計	100,650,269	89,060,737

## （デリバティブ取引に関する注記）

## ヘッジ会計が適用されていないデリバティブ取引

第20期	第21期
平成26年2月3日現在	平成27年2月2日現在
該当事項はありません。	該当事項はありません。

## （関連当事者との取引に関する注記）

第21期
自 平成26年2月4日
至 平成27年2月2日
市場価格その他当該取引に係る価格を勘案して、一般の取引条件と異なる関連当事者との取引は行われていないため、該当事項はありません。

## （1口当たり情報）

	第20期	第21期
	平成26年2月3日現在	平成27年2月2日現在
1口当たり純資産額	0.9113円	0.9894円

(1万口当たり純資産額)	(9,113円)	(9,894円)
--------------	----------	----------

## (4) 【附属明細表】

## 第1 有価証券明細表

## (1) 株式

該当事項はありません。

## (2) 株式以外の有価証券

種 類	銘 柄	券面総額	評価額 (円)	備考
親投資信託受益 証券	財形公社債マザーファンド	369,114,735	485,016,761	
	財形株式マザーファンド	406,584,646	492,699,274	
親投資信託受益証券 合計			977,716,035	
合計			977,716,035	

親投資信託受益証券における券面総額欄の数値は、証券数を表示しております。

## 第2 信用取引契約残高明細表

該当事項はありません。

## 第3 デリバティブ取引及び為替予約取引の契約額等及び時価の状況表

該当事項はありません。

## (参考)

当ファンドは、「財形公社債マザーファンド」受益証券及び「財形株式マザーファンド」受益証券を主要投資対象としており、貸借対照表の資産の部に計上された「親投資信託受益証券」は、すべて同マザーファンドの受益証券であります。

なお、当ファンドの計算期間末日（以下、「期末日」）における同マザーファンドの状況は次のとおりであります。

## 「財形公社債マザーファンド」の状況

以下に記載した情報は監査の対象外であります。

## 貸借対照表

	平成26年2月3日現在	平成27年2月2日現在
	金 額 (円)	金 額 (円)
資産の部		
流動資産		
コール・ローン	65,447,648	45,417,873

国債証券		1,121,030,180	1,111,543,375
地方債証券		72,555,812	93,526,637
未収入金		34,565,730	-
未収利息		2,286,586	2,414,162
前払費用		109,030	399,118
流動資産合計		1,295,994,986	1,253,301,165
資産合計		1,295,994,986	1,253,301,165
負債の部			
流動負債			
未払金		53,758,695	-
流動負債合計		53,758,695	-
負債合計		53,758,695	-
純資産の部			
元本等			
元本	1	959,516,536	953,772,193
剰余金			
期末剰余金又は期末欠損金（ ）		282,719,755	299,528,972
元本等合計		1,242,236,291	1,253,301,165
純資産合計		1,242,236,291	1,253,301,165
負債純資産合計		1,295,994,986	1,253,301,165

## 注記表

(重要な会計方針に係る事項に関する注記)

区 分	自 平成26年2月4日 至 平成27年2月2日
有価証券の評価基準及び評価方法	<p>国債証券及び地方債証券</p> <p>個別法に基づき、時価で評価しております。</p> <p>時価評価にあたっては、金融商品取引業者、銀行等の提示する価額（但し、売気配相場は使用しない）、価格情報会社の提供する価額又は日本証券業協会発表の売買参考統計値（平均値）等で評価しております。</p>

(貸借対照表に関する注記)

区 分	平成26年2月3日現在	平成27年2月2日現在
1. 1期首	平成25年2月5日	平成26年2月4日
期首元本額	852,830,826円	959,516,536円
期中追加設定元本額	149,715,370円	40,563,325円

期中一部解約元本額	43,029,660円	46,307,668円
期末元本額の内訳		
ファンド名		
財形株投（一般財形50）	382,304,324円	369,114,735円
財形株投（一般財形30）	298,915,969円	299,588,741円
財形株投（年金・住宅財形30）	278,296,243円	285,068,717円
計	959,516,536円	953,772,193円
2. 期末日における受益権の総数	959,516,536口	953,772,193口

## （金融商品に関する注記）

## 金融商品の状況に関する事項

区 分	自 平成26年2月4日 至 平成27年2月2日
1. 金融商品に対する取組方針	当ファンドは、「投資信託及び投資法人に関する法律」第2条第4項に定める証券投資信託であり、投資信託約款に規定する「運用の基本方針」に従っております。
2. 金融商品の内容及びリスク	当ファンドが保有する金融商品の種類は、有価証券、金銭債権及び金銭債務であり、その詳細を附属明細表に記載しております。これらの金融商品に係るリスクは、市場リスク（価格変動、金利変動等）、信用リスク、流動性リスクであります。
3. 金融商品に係るリスク管理体制	複数の部署と会議体が連携する組織的な体制によりリスク管理を行っております。信託財産全体としてのリスク管理を金融商品、リスクの種類毎に行っております。
4. 金融商品の時価等に関する事項についての補足説明	金融商品の時価には、市場価格に基づく価額のほか、市場価格がない場合には合理的に算定された価額が含まれております。当該価額の算定においては、一定の前提条件等を採用しているため、異なる前提条件等に拠った場合、当該価額が異なることもあります。

## 金融商品の時価等に関する事項

区 分	平成27年2月2日現在
1. 金融商品の時価及び貸借対照表計上額との差額	金融商品はすべて時価で計上されているため、貸借対照表計上額と時価との差額はありません。
2. 金融商品の時価の算定方法	(1)有価証券

重要な会計方針に係る事項に関する注記に記載しております。

(2) コール・ローン等の金銭債権及び金銭債務

これらは短期間で決済されるため、時価は帳簿価額にほぼ等しいことから、当該帳簿価額を時価としております。

（有価証券に関する注記）

売買目的有価証券

種 類	平成26年2月3日現在	平成27年2月2日現在
	当期間の損益に 含まれた評価差額（円）	当期間の損益に 含まれた評価差額（円）
国債証券	5,045,965	6,890,475
地方債証券	140,944	247,026
合計	4,905,021	6,643,449

（注） 「当期間」とは当親投資信託の計算期間の開始日から期末日までの期間（平成25年2月5日から平成26年2月3日まで、及び平成26年2月4日から平成27年2月2日まで）を指しております。

（デリバティブ取引に関する注記）

ヘッジ会計が適用されていないデリバティブ取引

平成26年2月3日現在	平成27年2月2日現在
該当事項はありません。	該当事項はありません。

（1口当たり情報）

	平成26年2月3日現在	平成27年2月2日現在
1口当たり純資産額	1.2946円	1.3140円
（1万口当たり純資産額）	（12,946円）	（13,140円）

附属明細表

第1 有価証券明細表

(1) 株式

該当事項はありません。

(2) 株式以外の有価証券

種 類	銘 柄	券面総額 （円）	評価額 （円）	備考
国債証券	3 3 5 2年国債	25,000,000	25,021,500	
	9 2 5年国債	23,000,000	23,043,010	
	9 6 5年国債	15,000,000	15,083,100	
	9 7 5年国債	35,000,000	35,189,700	



9 9	5年国債	15,000,000	15,096,150	
1 0 1	5年国債	10,000,000	10,074,000	
1 0 4	5年国債	30,000,000	30,120,600	
1 0 5	5年国債	40,000,000	40,170,400	
1 0 6	5年国債	30,000,000	30,141,600	
1 0 7	5年国債	20,000,000	20,100,400	
1 1 2	5年国債	15,000,000	15,186,900	
2 7 7	10年国債	10,000,000	10,179,200	
2 8 2	10年国債	20,000,000	20,552,200	
2 9 0	10年国債	30,000,000	31,286,100	
2 9 5	10年国債	20,000,000	20,994,000	
2 9 6	10年国債	30,000,000	31,590,900	
2 9 8	10年国債	20,000,000	20,974,600	
2 9 9	10年国債	30,000,000	31,548,300	
3 0 1	10年国債	20,000,000	21,269,800	
3 0 3	10年国債	60,000,000	63,736,800	
3 0 5	10年国債	25,000,000	26,512,750	
3 0 6	10年国債	20,000,000	21,373,400	
3 0 9	10年国債	40,000,000	42,238,800	
3 1 0	10年国債	35,000,000	36,854,300	
3 1 2	10年国債	25,000,000	26,683,750	
3 1 4	10年国債	30,000,000	31,912,200	
3 1 5	10年国債	25,000,000	26,809,250	
3 1 8	10年国債	30,000,000	31,850,100	
3 2 0	10年国債	10,000,000	10,628,900	
3 2 1	10年国債	10,000,000	10,636,300	
3 2 3	10年国債	15,000,000	15,849,150	
3 2 4	10年国債	5,000,000	5,246,550	
3 2 5	10年国債	50,000,000	52,489,500	
3 2 7	10年国債	15,000,000	15,752,550	
3 2 8	10年国債	50,000,000	51,722,000	
3 3 0	10年国債	5,000,000	5,254,350	
3 3 2	10年国債	7,000,000	7,234,640	
3 3 3	10年国債	10,000,000	10,330,500	
3 3 4	10年国債	20,000,000	20,650,400	
3 3 5	10年国債	40,000,000	40,882,000	
3 3 6	10年国債	20,000,000	20,412,800	
1 3 1	20年国債	30,000,000	34,237,800	
1 7	物価連動国債	50,000,000	54,622,125	

国債証券 合計			1,111,543,375
地方債証券	1 8 - 1 大分県公債	10,000,000	10,299,250
	2 2 - 1 兵庫県共同	6,000,000	6,005,226
	2 1 - 2 堺市公債	16,700,000	16,711,105
	2 2 - 1 みおつくし債	7,000,000	7,007,560
	2 2 - 2 みおつくし債	19,700,000	19,744,896
	2 0 - 4 京都市公債	10,000,000	10,571,660
	1 8 - 2 横浜市ハマ債 1 0	9,500,000	9,772,279
	2 1 - 4 横浜市ハマ債 5	2,000,000	2,001,118
	2 2 - 2 横浜市ハマ債 5	11,400,000	11,413,543
地方債証券 合計			93,526,637
合計			1,205,070,012

## 第2 信用取引契約残高明細表

該当事項はありません。

## 第3 デリバティブ取引及び為替予約取引の契約額等及び時価の状況表

該当事項はありません。

## 「財形株式マザーファンド」の状況

以下に記載した情報は監査の対象外であります。

## 貸借対照表

	平成26年2月3日現在	平成27年2月2日現在
	金額(円)	金額(円)
資産の部		
流動資産		
コール・ローン	27,426,716	21,438,271
株式	744,368,950	797,781,660
未収入金	324,171	9,537,720
未収配当金	685,850	915,220
前払金	405,000	329,000
差入委託証拠金	435,000	540,000
流動資産合計	773,645,687	830,541,871
資産合計	773,645,687	830,541,871
負債の部		
流動負債		
派生商品評価勘定	645,273	420,252
未払金	14,196,025	11,406,580

その他未払費用	-	1,091
流動負債合計	14,841,298	11,827,923
負債合計	14,841,298	11,827,923
純資産の部		
元本等		
元本	1	749,930,923
剰余金		
期末剰余金又は期末欠損金（ ）	8,873,466	143,078,355
元本等合計	758,804,389	818,713,948
純資産合計	758,804,389	818,713,948
負債純資産合計	773,645,687	830,541,871

## 注記表

## （重要な会計方針に係る事項に関する注記）

区 分	自 平成26年2月4日 至 平成27年2月2日
1. 有価証券の評価基準及び評価方法	株式  移動平均法に基づき、原則として時価で評価しております。 時価評価にあたっては、金融商品取引所における最終相場（最終相場のないものについては、それに準ずる価額）、又は金融商品取引業者等から提示される気配相場に基づいて評価しております。
2. デリバティブ取引の評価基準及び評価方法	先物取引  個別法に基づき、原則として時価で評価しております。 時価評価にあたっては、原則として、計算日に知りうる直近の日の主たる取引所の発表する清算値段又は最終相場によっております。
3. 収益及び費用の計上基準	受取配当金  原則として、株式の配当落ち日において、確定配当金額又は予想配当金額を計上しております。

## （貸借対照表に関する注記）

区 分	平成26年2月3日現在	平成27年2月2日現在
1. 1期首	平成25年2月5日	平成26年2月4日
期首元本額	951,214,596円	749,930,923円
期中追加設定元本額	91,870,250円	36,314,589円
期中一部解約元本額	293,153,923円	110,609,919円

期末元本額の内訳			
ファンド名			
財形株投（一般財形50）	457,391,791円		406,584,646円
財形株投（一般財形30）	151,135,051円		137,589,354円
財形株投（年金・住宅財形30）	141,404,081円		131,461,593円
計	749,930,923円		675,635,593円
2. 期末日における受益権の総数	749,930,923口		675,635,593口

## (金融商品に関する注記)

## 金融商品の状況に関する事項

区 分	自 平成26年2月4日 至 平成27年2月2日
1. 金融商品に対する取組方針	当ファンドは、「投資信託及び投資法人に関する法律」第2条第4項に定める証券投資信託であり、投資信託約款に規定する「運用の基本方針」に従っております。
2. 金融商品の内容及びリスク	当ファンドが保有する金融商品の種類は、有価証券、デリバティブ取引、金銭債権及び金銭債務であり、その詳細をデリバティブ取引に関する注記及び附属明細表に記載しております。 これらの金融商品に係るリスクは、市場リスク（価格変動等）、信用リスク、流動性リスクであります。 信託財産の効率的な運用に資することを目的として、投資信託約款に従ってわが国の金融商品取引所における株価指数先物取引を利用しております。
3. 金融商品に係るリスク管理体制	複数の部署と会議体が連携する組織的な体制によりリスク管理を行っております。信託財産全体としてのリスク管理を金融商品、リスクの種類毎に行っております。
4. 金融商品の時価等に関する事項 についての補足説明	金融商品の時価には、市場価格に基づく価額のほか、市場価格がない場合には合理的に算定された価額が含まれております。当該価額の算定においては、一定の前提条件等を採用しているため、異なる前提条件等に拠った場合、当該価額が異なることもあります。 デリバティブ取引に関する契約額等については、その金額自体がデリバティブ取引に係る市場リスクを示すものではありません。

## 金融商品の時価等に関する事項

区 分	平成27年2月2日現在
-----	-------------

1. 金融商品の時価及び貸借対照表計上額との差額	金融商品はすべて時価で計上されているため、貸借対照表計上額と時価との差額はありません。
2. 金融商品の時価の算定方法	<p>(1)有価証券 重要な会計方針に係る事項に関する注記に記載しております。</p> <p>(2)デリバティブ取引 デリバティブ取引に関する注記に記載しております。</p> <p>(3)コール・ローン等の金銭債権及び金銭債務 これらは短期間で決済されるため、時価は帳簿価額にほぼ等しいことから、当該帳簿価額を時価としております。</p>

## （有価証券に関する注記）

## 売買目的有価証券

種 類	平成26年2月3日現在	平成27年2月2日現在
	当期間の損益に 含まれた評価差額（円）	当期間の損益に 含まれた評価差額（円）
株式	131,665,658	116,601,241
合計	131,665,658	116,601,241

（注） 「当期間」とは当親投資信託の計算期間の開始日から期末日までの期間（平成25年2月5日から平成26年2月3日まで、及び平成26年2月4日から平成27年2月2日まで）を指しております。

## （デリバティブ取引に関する注記）

## ヘッジ会計が適用されていないデリバティブ取引

## 株式関連

種 類	平成26年2月3日 現在				平成27年2月2日 現在			
	契約額等		時価 （円）	評価損益 （円）	契約額等		時価 （円）	評価損益 （円）
	（円）	うち 1年超			（円）	うち 1年超		
市場取引								
株価指数 先物取引								
買 建	12,555,000	-	11,915,000	640,000	14,474,000	-	14,060,000	414,000
合計	12,555,000	-	11,915,000	640,000	14,474,000	-	14,060,000	414,000

## （注） 1. 時価の算定方法

株価指数先物取引の時価については、以下のように評価しております。

原則として期末日に知りうる直近の日の主たる取引所の発表する清算値段又は最終相場で評価しております。このような時価が発表されていない場合には、期末日に最も近い最終相場や気配値等、原則に準ずる方法で評価しております。

2. 株価指数先物取引の残高は、契約額ベースで表示しております。
3. 契約額等には手数料相当額を含んでおりません。
4. 契約額等及び時価の合計欄の金額は、各々の合計金額であります。

## （1口当たり情報）

	平成26年2月3日現在	平成27年2月2日現在
1口当たり純資産額 (1万口当たり純資産額)	1.0118円 (10,118円)	1.2118円 (12,118円)

## 附属明細表

## 第1 有価証券明細表

## (1) 株式

銘柄	株式数	評価額(円)		備考
		単価	金額	
日本水産	900	396.00	356,400	
ショーボンドHD	100	5,010.00	501,000	
ミライト・ホールディングス	300	1,336.00	400,800	
国際石油開発帝石	2,300	1,292.50	2,972,750	
石油資源開発	100	3,600.00	360,000	
安藤・間	400	762.00	304,800	
コムシスホールディングス	300	1,600.00	480,000	
大成建設	2,000	680.00	1,360,000	
大林組	1,000	742.00	742,000	
清水建設	1,000	806.00	806,000	
長谷工コーポレーション	700	957.00	669,900	
鹿島建設	2,000	466.00	932,000	
西松建設	1,000	473.00	473,000	
三井住友建設	2,300	162.00	372,600	
奥村組	1,000	535.00	535,000	
東鉄工業	100	2,796.00	279,600	
戸田建設	1,000	413.00	413,000	
熊谷組	1,000	369.00	369,000	
大東建託	200	12,725.00	2,545,000	
五洋建設	800	450.00	360,000	
住友林業	500	1,072.00	536,000	

大和ハウス	1,300	2,167.00	2,817,100
積水ハウス	1,300	1,506.50	1,958,450
中電工	200	1,828.00	365,600
日本電設工業	200	1,720.00	344,000
協和エクシオ	400	1,253.00	501,200
高砂熱学	300	1,465.00	439,500
NEC ネットズエスアイ	100	2,471.00	247,100
大 氣 社	200	2,815.00	563,000
日比谷総合設備	200	1,521.00	304,200
日本製粉	1,000	549.00	549,000
日清製粉G本社	600	1,410.00	846,000
昭和産業	1,000	484.00	484,000
日本甜菜糖	2,000	203.00	406,000
日本M & A センター	100	3,905.00	390,500
アコーディア・ゴルフ	300	1,194.00	358,200
テンプホールディングス	100	4,075.00	407,500
江崎グリコ	100	5,190.00	519,000
カルビー	200	4,450.00	890,000
ヤクルト	200	7,120.00	1,424,000
明治ホールディングス	100	12,840.00	1,284,000
プリマハム	1,000	294.00	294,000
伊藤ハム	1,000	666.00	666,000
丸大食品	1,000	431.00	431,000
新日鉄住金SOL	100	3,000.00	300,000
総合警備保障	200	3,190.00	638,000
カカクコム	300	1,651.00	495,300
エムスリー	400	2,376.00	950,400
ディー・エヌ・エー	200	1,512.00	302,400
博報堂DYHLDGS	600	1,174.00	704,400
サッポロホールディングス	1,000	488.00	488,000
アサヒグループホールディング	800	3,871.50	3,097,200
キリンHD	1,700	1,585.00	2,694,500
宝ホールディングス	500	752.00	376,000
オエノンホールディングス	2,000	217.00	434,000
コカ・コーラウエスト	200	1,693.00	338,600
コカ・コーライーストジャパン	200	1,937.00	387,400
サントリー食品インター	200	4,125.00	825,000
伊 藤 園	200	2,260.00	452,000
キーコーヒー	200	1,717.00	343,400
不二製油	200	1,570.00	314,000

J - オイルミルズ	1,000	423.00	423,000	
ローソン	100	7,720.00	772,000	
サンエー	100	3,860.00	386,000	
エービーシー・マート	100	5,910.00	591,000	
エディオン	400	867.00	346,800	
双日	3,400	153.00	520,200	
アルフレッサホールディングス	500	1,440.00	720,000	
味の素	1,000	2,320.00	2,320,000	
キューピー	300	2,756.00	826,800	
ハウス食品G本社	200	2,362.00	472,400	
アリアケジャパン	100	3,195.00	319,500	
ニチレイ	1,000	609.00	609,000	
横浜冷凍	400	814.00	325,600	
東洋水産	200	4,000.00	800,000	
日清食品HD	200	5,820.00	1,164,000	
日本たばこ産業	2,300	3,210.00	7,383,000	
わらべや日洋	200	1,985.00	397,000	
ヒューリック	700	1,116.00	781,200	
ビックカメラ	300	1,348.00	404,400	
DCMホールディングス	500	783.00	391,500	
MonotaRO	100	3,025.00	302,500	
あいホールディングス	100	2,024.00	202,400	
J. フロントリテイリング	500	1,520.00	760,000	
マツモトキヨシHLDGS	100	3,910.00	391,000	
スタートトゥデイ	200	2,549.00	509,800	
ココカラファイン	100	3,025.00	302,500	
三越伊勢丹HD	800	1,674.00	1,339,200	
東洋紡	3,000	159.00	477,000	
シキボウ	4,000	118.00	472,000	
トヨタ紡織	200	1,580.00	316,000	
TOKAIホールディングス	500	534.00	267,000	
野村不動産HLDGS	300	1,940.00	582,000	
東急不動産HD	1,100	739.00	812,900	
飯田GHD	300	1,444.00	433,200	
帝国繊維	100	2,411.00	241,100	
シップヘルスケアHD	100	2,975.00	297,500	
セブン&アイ・HLDGS	1,500	4,315.50	6,473,250	
ツルハホールディングス	100	8,030.00	803,000	
帝人	2,000	352.00	704,000	
東レ	3,000	1,016.50	3,049,500	



ク ラ レ	800	1,490.00	1,192,000	
旭 化 成	3,000	1,195.00	3,585,000	
S U M C O	300	2,015.00	604,500	
セーレン	400	957.00	382,800	
T S Iホールディングス	400	681.00	272,400	
I Tホールディングス	200	1,939.00	387,800	
グリーン	300	665.00	199,500	
コーエーテクモHD	200	1,679.00	335,800	
ネクソン	400	1,161.00	464,400	
コロプラ	100	2,587.00	258,700	
インターネットイニシアティブ	100	2,463.00	246,300	
王子ホールディングス	2,000	449.00	898,000	
日本製紙	300	1,847.00	554,100	
北越紀州製紙	700	540.00	378,000	
レンゴー	1,000	504.00	504,000	
昭和電工	4,000	148.00	592,000	
住友化学	3,000	509.00	1,527,000	
日産化学	400	2,187.00	874,800	
クレハ	1,000	491.00	491,000	
日本曹達	1,000	662.00	662,000	
東ソー	1,000	645.00	645,000	
トクヤマ	1,000	262.00	262,000	
セントラル硝子	1,000	473.00	473,000	
東亜合成	1,000	471.00	471,000	
電気化学	1,000	461.00	461,000	
イビデン	300	1,776.00	532,800	
信越化学	700	7,846.00	5,492,200	
大陽日酸	1,000	1,433.00	1,433,000	
日本パ - カライジング	200	2,780.00	556,000	
カネカ	1,000	718.00	718,000	
協和発酵キリン	1,000	1,352.00	1,352,000	
三菱瓦斯化学	1,000	547.00	547,000	
三井化学	2,000	357.00	714,000	
J S R	400	2,079.00	831,600	
東京応化工業	100	4,005.00	400,500	
三菱ケミカルH L D G S	2,700	614.30	1,658,610	
ダイセル	700	1,445.00	1,011,500	
住友ベ - クライト	1,000	493.00	493,000	
積水化学	1,000	1,335.00	1,335,000	
アイカ工業	200	2,735.00	547,000	

宇部興産	3,000	178.00	534,000
日立化成	300	2,344.00	703,200
野村総合研究所	200	3,995.00	799,000
ケネディクス	800	506.00	404,800
電通	500	4,720.00	2,360,000
A D E K A	300	1,455.00	436,500
日油	1,000	751.00	751,000
花 王	1,100	5,149.00	5,663,900
武田薬品	1,400	5,888.00	8,243,200
アステラス製薬	4,500	1,852.00	8,334,000
大日本住友製薬	300	1,232.00	369,600
塩野義製薬	600	3,550.00	2,130,000
田辺三菱製薬	500	1,876.00	938,000
中外製薬	400	3,535.00	1,414,000
エーザイ	500	6,116.00	3,058,000
ロート製薬	200	1,626.00	325,200
小野薬品	200	12,550.00	2,510,000
久光製薬	100	4,060.00	406,000
持田製薬	100	6,650.00	665,000
参天製薬	200	7,280.00	1,456,000
ツムラ	200	2,750.00	550,000
日医工	200	2,145.00	429,000
テ ル モ	600	2,934.00	1,760,400
みらかホールディングス	100	5,260.00	526,000
キッセイ薬品工業	100	3,525.00	352,500
生化学工業	100	2,118.00	211,800
栄研化学	100	1,827.00	182,700
鳥居薬品	100	2,987.00	298,700
沢井製薬	100	7,260.00	726,000
ゼリア新薬工業	100	1,905.00	190,500
第一三共	1,200	1,749.50	2,099,400
キョーリン製薬HD	200	2,363.00	472,600
大塚ホールディングス	800	3,687.00	2,949,600
大正製薬HD	100	7,510.00	751,000
関西ペイント	1,000	2,035.00	2,035,000
太陽ホールディングス	100	4,425.00	442,500
D I C	2,000	288.00	576,000
サカタインクス	300	1,255.00	376,500
東洋インキSCホールディング	1,000	550.00	550,000
オリエンタルランド	100	28,995.00	2,899,500

ダスキン	200	1,886.00	377,200
パーク24	200	2,030.00	406,000
明光ネットワークジャパン	200	1,206.00	241,200
フジ・メディア・HD	400	1,488.00	595,200
リゾートトラスト	200	2,821.00	564,200
オービック	200	4,090.00	818,000
ヤフー	2,700	402.00	1,085,400
トレンドマイクロ	200	3,310.00	662,000
日本オラクル	100	5,020.00	502,000
ユー・エス・エス	500	1,854.00	927,000
伊藤忠テクノソリューションズ	100	4,255.00	425,500
楽天	1,700	1,676.00	2,849,200
大塚商会	100	4,160.00	416,000
富士フイルムHLDGS	900	3,920.00	3,528,000
コニカミノルタ	1,000	1,183.00	1,183,000
資生堂	700	1,796.50	1,257,550
ライオン	1,000	638.00	638,000
マンダム	100	3,710.00	371,000
ファンケル	200	1,879.00	375,800
コーセー	100	5,540.00	554,000
ポーラ・オルビスHD	100	5,030.00	503,000
小林製薬	100	7,980.00	798,000
昭和シェル石油	500	1,154.00	577,000
コスモ石油	2,000	159.00	318,000
出光興産	300	2,002.00	600,600
JXホールディングス	4,500	438.20	1,971,900
横浜ゴム	1,000	1,108.00	1,108,000
東洋ゴム	200	2,646.00	529,200
ブリヂストン	1,200	4,632.50	5,559,000
住友ゴム	400	1,825.00	730,000
旭硝子	2,000	625.00	1,250,000
日本板硝子	3,000	103.00	309,000
日本電気硝子	1,000	597.00	597,000
住友大阪セメント	1,000	343.00	343,000
太平洋セメント	3,000	345.00	1,035,000
TOTO	1,000	1,390.00	1,390,000
日本碍子	1,000	2,163.00	2,163,000
日本特殊陶業	400	3,340.00	1,336,000
新日鐵住金	16,000	277.50	4,440,000
神戸製鋼所	7,000	205.00	1,435,000

J F Eホールディングス	1,000	2,544.50	2,544,500	
日新製鋼	300	1,226.00	367,800	
東京製鐵	300	900.00	270,000	
大和工業	100	2,996.00	299,600	
丸一鋼管	100	2,808.00	280,800	
大同特殊鋼	1,000	468.00	468,000	
日本製鋼所	1,000	470.00	470,000	
日本軽金属HD	2,000	174.00	348,000	
三井金属	2,000	248.00	496,000	
三菱マテリアル	3,000	376.00	1,128,000	
住友鉱山	1,000	1,705.00	1,705,000	
D O W Aホールディングス	1,000	964.00	964,000	
古河機金	2,000	192.00	384,000	
U A C J	1,000	301.00	301,000	
古河電工	2,000	199.00	398,000	
住友電工	1,500	1,530.00	2,295,000	
フジクラ	1,000	486.00	486,000	
アサヒHD	200	1,743.00	348,600	
東洋製罐グループHD	400	1,476.00	590,400	
横河ブリッジHLDGS	200	1,328.00	265,600	
三和ホールディングス	600	793.00	475,800	
L I X I Lグループ	600	2,367.00	1,420,200	
ノーリツ	200	1,889.00	377,800	
長府製作所	100	2,896.00	289,600	
リンナイ	100	7,880.00	788,000	
ユニプレス	100	2,054.00	205,400	
東 プ レ	200	1,667.00	333,400	
パイオラックス	100	5,380.00	538,000	
日本発条	500	1,054.00	527,000	
三浦工業	300	1,324.00	397,200	
リクルートホールディングス	500	3,400.00	1,700,000	
ア マ ダ	700	1,075.00	752,500	
富士機械製造	300	1,139.00	341,700	
オーエスジー	300	2,161.00	648,300	
旭ダイヤモンド	200	1,204.00	240,800	
D M G 森精機	300	1,527.00	458,100	
ディスコ	100	10,690.00	1,069,000	
豊田自動織機	400	6,220.00	2,488,000	
ナブテスコ	300	3,080.00	924,000	
S M C	100	31,685.00	3,168,500	

オイレス工業	100	2,159.00	215,900
サト - ホールディングス	100	2,625.00	262,500
小松製作所	2,000	2,324.00	4,648,000
住友重機械	1,000	662.00	662,000
日立建機	200	2,162.00	432,400
クボタ	2,000	1,741.50	3,483,000
東洋エンジニア	1,000	406.00	406,000
小森コーポレーション	200	1,182.00	236,400
荏原製作所	1,000	455.00	455,000
ダイキン工業	600	8,216.00	4,929,600
栗田工業	400	2,715.00	1,086,000
日 機 装	300	1,052.00	315,600
ダイフク	300	1,341.00	402,300
フジテック	200	1,210.00	242,000
C K D	200	1,050.00	210,000
平和	100	2,395.00	239,500
S A N K Y O	100	4,230.00	423,000
ア マ ノ	300	1,267.00	380,100
ブラザー工業	500	2,000.00	1,000,000
グローリー	200	3,045.00	609,000
セガサミーホールディングス	400	1,557.00	622,800
T P R	100	2,940.00	294,000
ホシザキ電機	100	6,070.00	607,000
日本精工	1,000	1,380.00	1,380,000
N T N	1,000	501.00	501,000
ジェイテクト	500	1,931.00	965,500
不 二 越	1,000	631.00	631,000
ミネベア	1,000	1,824.00	1,824,000
T H K	300	2,840.00	852,000
イーグル工業	100	2,206.00	220,600
キッツ	500	594.00	297,000
日 立	9,000	877.00	7,893,000
東 芝	8,000	468.20	3,745,600
三菱電機	4,000	1,384.00	5,536,000
富士電機	1,000	498.00	498,000
安川電機	500	1,480.00	740,000
明 電 舎	1,000	359.00	359,000
マキタ	300	5,220.00	1,566,000
マブチモーター	100	4,815.00	481,500
日本電産	400	8,089.00	3,235,600

オムロン	400	4,675.00	1,870,000
日東工業	100	2,186.00	218,600
ジーエス・ユアサ コーポ	1,000	537.00	537,000
日本電気	5,000	325.00	1,625,000
富士通	4,000	685.90	2,743,600
沖電気	2,000	240.00	480,000
ルネサスエレクトロニクス	300	831.00	249,300
セイコーエプソン	300	4,340.00	1,302,000
ワコム	600	560.00	336,000
ジャパンディスプレイ	800	418.00	334,400
日本信号	200	1,257.00	251,400
パナソニック	4,600	1,347.50	6,198,500
シャープ	3,000	232.00	696,000
アンリツ	400	773.00	309,200
ソニー	2,500	2,698.50	6,746,250
T D K	200	7,830.00	1,566,000
アルプス電気	300	2,503.00	750,900
パイオニア	1,000	226.00	226,000
ヒロセ電機	100	13,350.00	1,335,000
アルパイン	200	1,943.00	388,600
横河電機	500	1,239.00	619,500
アズビル	200	2,906.00	581,200
日本光電工業	100	5,950.00	595,000
堀場製作所	100	3,820.00	382,000
アドバンテスト	300	1,452.00	435,600
キーエンス	100	55,980.00	5,598,000
シスメックス	300	5,310.00	1,593,000
デンソー	900	5,251.00	4,725,900
スタンレー電気	300	2,660.00	798,000
ウシオ電機	300	1,410.00	423,000
カシオ	400	1,847.00	738,800
ファナック	400	19,920.00	7,968,000
ローム	200	7,550.00	1,510,000
浜松ホトニクス	200	5,550.00	1,110,000
京セラ	600	5,169.00	3,101,400
太陽誘電	300	1,475.00	442,500
村田製作所	400	13,035.00	5,214,000
日東電工	300	7,450.00	2,235,000
東海理化電機	200	2,471.00	494,200
三井造船	2,000	192.00	384,000

日立造船	600	640.00	384,000
三菱重工業	6,000	657.90	3,947,400
川崎重工業	3,000	568.00	1,704,000
I H I	3,000	606.00	1,818,000
全国保証	100	3,730.00	373,000
東京ＴＹフィナンシャルＧ	100	3,385.00	338,500
日産自動車	5,100	1,014.00	5,171,400
いすゞ自動車	1,200	1,573.00	1,887,600
トヨタ自動車	5,200	7,660.00	39,832,000
日野自動車	600	1,665.00	999,000
三菱自動車工業	1,400	1,018.00	1,425,200
日産車体	300	1,283.00	384,900
日信工業	200	1,809.00	361,800
N O K	200	3,395.00	679,000
カヤバ工業	1,000	472.00	472,000
プレス工業	1,000	403.00	403,000
アイシン精機	300	4,140.00	1,242,000
マ ッ ダ	1,100	2,417.50	2,659,250
ダイハツ	400	1,652.00	660,800
本田技研	3,300	3,699.50	12,208,350
スズキ	800	3,723.00	2,978,400
富士重工業	1,300	4,265.00	5,544,500
ヤマハ発動機	600	2,547.00	1,528,200
ショーワ	300	1,179.00	353,700
小糸製作所	300	3,830.00	1,149,000
エクセディ	100	2,615.00	261,500
ミツバ	200	2,143.00	428,600
豊田合成	200	2,584.00	516,800
シマノ	200	15,570.00	3,114,000
テイ・エス テック	100	3,145.00	314,500
ナガイレーベン	200	1,969.00	393,800
良品計画	100	12,880.00	1,288,000
メディパルHD	400	1,393.00	557,200
アズワン	100	3,175.00	317,500
ドウシシャ	200	1,935.00	387,000
コーナン商事	200	1,334.00	266,800
ドンキホーテホールディング	100	8,680.00	868,000
ガリバーインターナショナル	300	958.00	287,400
ユナイテッドアローズ	100	3,250.00	325,000
コロワイド	200	1,857.00	371,400

スギホールディングス	100	5,610.00	561,000	
島津製作所	1,000	1,211.00	1,211,000	
スター精密	200	1,466.00	293,200	
東京精密	100	2,334.00	233,400	
ニコン	700	1,487.00	1,040,900	
トプコン	200	2,331.00	466,200	
オリンパス	600	4,085.00	2,451,000	
S C R E E Nホールディングス	1,000	687.00	687,000	
HOYA	900	4,666.50	4,199,850	
キヤノン	2,100	3,712.50	7,796,250	
リ コ ー	1,100	1,119.50	1,231,450	
シチズンホールディングス	600	942.00	565,200	
パラマウントベッドHD	100	3,330.00	333,000	
バンダイナムコHLDGS	400	2,419.00	967,600	
パイロットコーポレーション	100	6,830.00	683,000	
フジシールインターナショナル	100	3,745.00	374,500	
凸版印刷	1,000	794.00	794,000	
大日本印刷	1,000	1,060.00	1,060,000	
アシックス	400	2,861.00	1,144,400	
ヤマハ	300	1,718.00	515,400	
ビジョン	100	7,340.00	734,000	
リンテック	200	2,605.00	521,000	
任 天 堂	200	11,445.00	2,289,000	
三菱鉛筆	100	3,445.00	344,500	
コ ク ヨ	400	894.00	357,600	
ニ フ コ	100	4,110.00	411,000	
岡村製作所	300	859.00	257,700	
日本バルカー	1,000	309.00	309,000	
伊 藤 忠	3,000	1,198.50	3,595,500	
丸 紅	3,100	657.20	2,037,320	
長瀬産業	400	1,470.00	588,000	
豊田通商	400	2,786.00	1,114,400	
兼 松	2,000	169.00	338,000	
ファミリーマート	100	5,030.00	503,000	
三井物産	3,000	1,520.00	4,560,000	
東京エレクトロン	300	8,130.00	2,439,000	
日立ハイテクノロジーズ	200	3,710.00	742,000	
スターゼン	1,000	405.00	405,000	
山 善	400	830.00	332,000	
住友商事	2,000	1,175.00	2,350,000	



三菱商事	2,700	2,064.50	5,574,150
キヤノンマーケティングJPN	200	2,185.00	437,000
ユアサ商事	100	2,395.00	239,500
神鋼商事	2,000	262.00	524,000
阪和興業	1,000	452.00	452,000
岩谷産業	1,000	763.00	763,000
昭光通商	2,000	167.00	334,000
兼松エレクトロニクス	200	1,764.00	352,800
稲畑産業	300	1,071.00	321,300
ユニ・チャーム	800	3,314.50	2,651,600
ヤマトインタ-ナショナル	1,400	428.00	599,200
東邦ホールディングス	200	1,663.00	332,600
サンゲツ	100	3,170.00	317,000
サンリオ	100	2,966.00	296,600
リョーサン	200	2,500.00	500,000
モスフード サービス	100	2,448.00	244,800
木曽路	200	2,011.00	402,200
日本瓦斯	100	2,888.00	288,800
島 忠	100	2,919.00	291,900
カ ス ミ	300	997.00	299,100
青山商事	100	3,770.00	377,000
しまむら	100	10,340.00	1,034,000
高 島 屋	1,000	1,049.00	1,049,000
エイチ・ツー・オーリテイリング	200	2,153.00	430,600
丸井グループ	600	1,190.00	714,000
クレディセゾン	300	1,971.00	591,300
アクシアル リテイリング	100	2,685.00	268,500
イオン	1,500	1,244.50	1,866,750
ユニーグループ・HD	600	676.00	405,600
イ ズ ミ	100	4,210.00	421,000
平 和 堂	200	2,471.00	494,200
ケーズホールディングス	100	3,425.00	342,500
新生銀行	5,000	217.00	1,085,000
あおぞら銀行	3,000	429.00	1,287,000
三菱UFJフィナンシャルG	29,200	625.00	18,250,000
りそなホールディングス	4,700	581.70	2,733,990
三井住友トラストHD	8,000	413.20	3,305,600
三井住友フィナンシャルG	2,700	3,947.50	10,658,250
第四銀行	1,000	398.00	398,000
西日本シティ銀行	2,000	382.00	764,000

千葉銀行	1,000	782.00	782,000	
横浜銀行	2,000	628.70	1,257,400	
常陽銀行	1,000	596.00	596,000	
群馬銀行	1,000	768.00	768,000	
武蔵野銀行	100	3,815.00	381,500	
七十七銀行	1,000	651.00	651,000	
青森銀行	1,000	347.00	347,000	
秋田銀行	1,000	332.00	332,000	
山形銀行	1,000	499.00	499,000	
東邦銀行	1,000	413.00	413,000	
ふくおかフィナンシャルG	2,000	586.00	1,172,000	
静岡銀行	1,000	1,062.00	1,062,000	
十六銀行	1,000	392.00	392,000	
スルガ銀行	400	2,218.00	887,200	
八十二銀行	1,000	772.00	772,000	
福井銀行	1,000	264.00	264,000	
京都銀行	1,000	987.00	987,000	
紀陽銀行	300	1,447.00	434,100	
ほくほくフィナンシャルG	3,000	243.00	729,000	
広島銀行	1,000	576.00	576,000	
中国銀行	300	1,682.00	504,600	
伊予銀行	400	1,357.00	542,800	
肥後銀行	1,000	641.00	641,000	
佐賀銀行	2,000	262.00	524,000	
沖縄銀行	100	4,655.00	465,500	
琉球銀行	200	1,627.00	325,400	
セブン銀行	1,300	539.00	700,700	
みずほフィナンシャルG	48,800	192.40	9,389,120	
芙蓉総合リース	100	3,765.00	376,500	
興銀リース	100	2,223.00	222,300	
東京センチュリーリース	100	2,730.00	273,000	
S B Iホールディングス	500	1,254.00	627,000	
アイフル	800	406.00	324,800	
名古屋銀行	1,000	423.00	423,000	
北洋銀行	800	445.00	356,000	
みなと銀行	2,000	227.00	454,000	
京葉銀行	1,000	645.00	645,000	
イオンフィナンシャルサービス	200	2,120.00	424,000	
アコム	900	345.00	310,500	
オリコ	1,100	176.00	193,600	

日立キャピタル	100	2,281.00	228,100
オリックス	2,600	1,345.00	3,497,000
三菱UFJリース	800	510.00	408,000
ジャフコ	100	4,080.00	408,000
トモニホールディングス	700	507.00	354,900
大和証券G本社	3,000	844.00	2,532,000
野村ホールディングス	7,300	631.40	4,609,220
岡三証券グループ	1,000	820.00	820,000
丸三証券	500	804.00	402,000
東海東京HD	700	752.00	526,400
いちよし証券	300	1,184.00	355,200
松井証券	400	999.00	399,600
損保ジャパン興亜HD	800	3,246.00	2,596,800
日本取引所グループ	600	2,688.00	1,612,800
フィデアホール	1,500	206.00	309,000
MS&AD	1,200	2,856.00	3,427,200
SONY FH	400	1,622.00	648,800
第一生命	2,400	1,545.00	3,708,000
東京海上HD	1,500	4,070.00	6,105,000
T&Dホールディングス	1,400	1,308.50	1,831,900
三井不動産	2,000	3,008.50	6,017,000
三菱地所	3,000	2,376.00	7,128,000
平和不動産	200	1,658.00	331,600
東京建物	1,000	794.00	794,000
ダイビル	300	1,007.00	302,100
住友不動産	1,000	3,784.50	3,784,500
大京	2,000	172.00	344,000
レオパレス21	500	745.00	372,500
イオンモール	300	1,952.00	585,600
エヌ・ティ・ティ都市開発	400	1,136.00	454,400
東武鉄道	2,000	569.00	1,138,000
相鉄ホールディングス	1,000	550.00	550,000
東京急行	2,000	792.00	1,584,000
京浜急行	1,000	925.00	925,000
小田急電鉄	1,000	1,155.00	1,155,000
京王電鉄	1,000	974.00	974,000
京成電鉄	1,000	1,513.00	1,513,000
東日本旅客鉄道	600	9,373.00	5,623,800
西日本旅客鉄道	300	6,386.00	1,915,800
東海旅客鉄道	300	20,175.00	6,052,500

西武ホールディングス	300	2,832.00	849,600
西日本鉄道	1,000	518.00	518,000
近畿日本鉄道	4,000	417.00	1,668,000
阪急阪神HLDGS	2,000	663.00	1,326,000
南海電鉄	1,000	479.00	479,000
京阪電鉄	1,000	720.00	720,000
神戸電鉄	1,000	367.00	367,000
名古屋鉄道	2,000	468.00	936,000
山陽電鉄	1,000	463.00	463,000
日本通運	2,000	687.00	1,374,000
ヤマトホールディングス	700	2,724.00	1,906,800
山九	1,000	455.00	455,000
日本梱包運輸	200	1,857.00	371,400
日本郵船	3,000	348.00	1,044,000
商船三井	2,000	408.00	816,000
川崎汽船	2,000	343.00	686,000
飯野海運	500	658.00	329,000
日本航空	700	3,925.00	2,747,500
ANAホールディングス	7,000	320.70	2,244,900
三井倉庫HOLD	1,000	393.00	393,000
住友倉庫	1,000	645.00	645,000
上組	1,000	1,179.00	1,179,000
東京放送HD	400	1,321.00	528,400
日本テレビHLDS	400	1,928.00	771,200
テレビ朝日HD	200	1,814.00	362,800
スカパーJSATHD	600	725.00	435,000
日本電信電話	1,500	6,957.00	10,435,500
KDDI	1,300	8,054.00	10,470,200
NTTドコモ	3,000	1,977.00	5,931,000
KADOKAWA・DWANGO	200	1,776.00	355,200
東京電力	3,300	482.00	1,590,600
中部電力	1,100	1,498.50	1,648,350
関西電力	1,600	1,064.00	1,702,400
中国電力	500	1,628.00	814,000
北陸電力	400	1,666.00	666,400
東北電力	1,000	1,488.00	1,488,000
四国電力	400	1,503.00	601,200
九州電力	800	1,087.00	869,600
北海道電力	400	896.00	358,400
電源開発	300	4,655.00	1,396,500

東京瓦斯	4,000	720.90	2,883,600
大阪瓦斯	4,000	470.50	1,882,000
東邦瓦斯	1,000	631.00	631,000
東宝	300	2,646.00	793,800
エイチ・アイ・エス	100	3,955.00	395,500
NTTデータ	200	4,400.00	880,000
イチネンホールディングス	300	1,075.00	322,500
インファーマシーズ	100	3,915.00	391,500
東京都競馬	1,000	293.00	293,000
カナモト	100	3,025.00	302,500
東京ドーム	1,000	546.00	546,000
DTS	100	2,487.00	248,700
スクウェア・エニックス・HD	200	2,586.00	517,200
カプコン	200	1,959.00	391,800
西尾レントオール	100	3,635.00	363,500
日本空港ビルデング	200	5,390.00	1,078,000
SCSK	100	2,890.00	289,000
セコム	400	6,848.00	2,739,200
メイテック	100	3,460.00	346,000
アサツー ディ・ケイ	100	2,869.00	286,900
富士ソフト	100	2,362.00	236,200
NSD	200	1,767.00	353,400
コナミ	200	2,207.00	441,400
ベネッセホールディングス	100	3,545.00	354,500
ダイセキ	200	2,009.00	401,800
日鉄住金物産	1,000	433.00	433,000
トラスコ中山	100	3,105.00	310,500
ヤマダ電機	1,600	438.00	700,800
オートバックスセブン	200	1,748.00	349,600
アークランドサカモト	100	2,144.00	214,400
ニトリホールディングス	200	6,560.00	1,312,000
吉野家ホールディングス	200	1,334.00	266,800
加藤産業	200	2,159.00	431,800
因幡電機産業	100	3,955.00	395,500
王将フードサービス	100	4,430.00	443,000
パロ-	200	2,218.00	443,600
ミスミグループ本社	200	4,505.00	901,000
ファーストリテイリング	100	43,055.00	4,305,500
ソフトバンク	2,000	7,031.00	14,062,000
スズケン	200	3,390.00	678,000

サンドラッグ	100	4,990.00	499,000	
合計			797,781,660	

## (2) 株式以外の有価証券

該当事項はありません。

## 第2 信用取引契約残高明細表

該当事項はありません。

## 第3 デリバティブ取引及び為替予約取引の契約額等及び時価の状況表

「注記表(デリバティブ取引に関する注記)」に記載しております。

## 2 【ファンドの現況】

## 【純資産額計算書】

平成27年2月27日

資産総額	1,041,921,892円
負債総額	1,110,420円
純資産総額（ - ）	1,040,811,472円
発行済数量	1,012,845,556口
1 単位当たり純資産額（ / ）	1.0276円

## (参考) 財形公社債マザーファンド

## 純資産額計算書

平成27年2月27日

資産総額	1,262,435,026円
負債総額	0円
純資産総額（ - ）	1,262,435,026円
発行済数量	961,387,761口
1 単位当たり純資産額（ / ）	1.3131円

## (参考) 財形株式マザーファンド

## 純資産額計算書

平成27年2月27日

資産総額	868,506,623円
負債総額	2,761,000円
純資産総額（ - ）	865,745,623円
発行済数量	659,953,264口
1 単位当たり純資産額（ / ）	1.3118円

## 第4 【内国投資信託受益証券事務の概要】

(1) 名義書換えの手続き等  
該当事項はありません。

(2) 受益者に対する特典  
ありません。

(3) 譲渡制限の内容  
譲渡制限はありません。

(4) 受益証券の再発行  
受益者は、委託会社がやむを得ない事情等により受益証券を発行する場合を除き、無記名式受益証券から記名式受益証券への変更の請求、記名式受益証券から無記名式受益証券への変更の請求、受益証券の再発行の請求を行なわないものとします。

(5) 受益権の譲渡  
受益者は、その保有する受益権を譲渡する場合には、当該受益者の譲渡の対象とする受益権が記載または記録されている振替口座簿にかかる振替機関等に振替の申請をするものとします。

上記の申請のある場合には、上記の振替機関等は、当該譲渡にかかる譲渡人の保有する受益権の口数の減少および譲受人の保有する受益権の口数の増加につき、その備える振替口座簿に記載または記録するものとします。ただし、上記の振替機関等が振替先口座を開設したものでない場合には、譲受人の振替先口座を開設した他の振替機関等（当該他の振替機関等の上位機関を含みます。）に社振法の規定にしたがい、譲受人の振替先口座に受益権の口数の増加の記載または記録が行なわれるよう通知するものとします。

上記の振替について、委託会社は、当該受益者の譲渡の対象とする受益権が記載または記録されている振替口座簿にかかる振替機関等と譲受人の振替先口座を開設した振替機関等が異なる場合等において、委託会社が必要と認めるときまたはやむを得ない事情があると判断したときは、振替停止日や振替停止期間を設けることができます。

(6) 受益権の譲渡の対抗要件  
受益権の譲渡は、振替口座簿への記載または記録によらなければ、委託会社および受託会社に対抗することができません。

(7) 受益権の再分割  
委託会社は、受託会社と協議のうえ、社振法に定めるところにしたがい、一定日現在の受益権を均等に再分割できるものとします。

(8) 償還金  
償還金は、償還日において振替機関等の振替口座簿に記載または記録されている受益者（償還日以前において一部解約が行なわれた受益権にかかる受益者を除きます。また、当該償還日以前に設定された受益権で取得申込代金支払前のため販売会社の名義で記載または記録されている受益権については原則として取得申込者として）に支払います。

(9) 質権口記載または記録の受益権の取扱いについて



振替機関等の振替口座簿の質権口に記載または記録されている受益権にかかる収益分配金の支払い、一部解約の実行の請求の受付け、一部解約金および償還金の支払い等については、約款の規定によるほか、民法その他の法令等にしたがって取扱われます。

## 第二部 【委託会社等の情報】

### 第1 【委託会社等の概況】

#### 1 【委託会社等の概況】

##### a. 資本金の額

平成27年2月末日現在

資本金の額 151億7,427万2,500円

発行可能株式総数 799万9,980株

発行済株式総数 260万8,525株

過去5年間ににおける資本金の額の増減：該当事項はありません。

##### b. 委託会社の機構

###### 会社の意思決定機構

業務執行上重要な事項は、取締役会の決議をもって決定します。取締役は、株主総会において選任され、その任期は選任後1年以内に終了する事業年度のうち最終のものに関する定時株主総会の終結のときまでです。

取締役会は、3名以内の代表取締役を選定し、代表取締役は、会社を代表し、取締役会の決議にしたがい業務を執行します。

また、取締役、役付執行役員等から構成される経営会議は、経営全般にかかる基本的事項を審議し、決定します。経営会議は、分科会を設置し、専門的な事項についてはその権限を委ねることができます。

###### 投資運用の意思決定機構

投資運用の意思決定機構の概要は、以下のとおりとなっています。

##### イ. ファンド個別会議

ファンド運営上の諸方針を記載した基本計画書を経営会議の分科会であるファンド個別会議において審議・決定します。

##### ロ. 投資環境検討会

運用最高責任者であるCIO (Chief Investment Officer) が議長となり、原則として月1回投資環境検討会を開催し、投資環境について検討します。

##### ハ. 運用会議

CIOが議長となり、原則として月1回運用会議を開催し、基本的な運用方針を決定します。

##### ニ. 運用部長・ファンドマネージャー

ファンドマネージャーは、基本計画書に定められた各ファンドの諸方針と運用会議で決定された基本的な運用方針にしたがって運用計画書を作成します。運用部長は、ファンドマネージャーから提示を受けた運用計画書について、基本計画書および運用会議の決定事項との整合性等を確認し、承認します。

##### ホ. ファンド評価会議、運用審査会議、リスクマネジメント会議および執行役員会議

###### ・ファンド評価会議

運用実績・運用リスクの状況について、分析・検討を行ない、運用部にフィードバックします。

- ・運用審査会議

経営会議の分科会として、ファンドの運用実績の状況についての報告を行ない、必要事項を審議・決定します。

- ・リスクマネジメント会議

経営会議の分科会として、ファンドの運用リスクの状況・運用リスク管理等の状況についての報告を行ない、必要事項を審議・決定します。

- ・執行役員会議

経営会議の分科会として、法令等の遵守状況についての報告を行ない、必要事項を審議・決定します。

## 2 【事業の内容及び営業の概況】

委託会社は、「投資信託及び投資法人に関する法律」に定める投資信託委託会社として、証券投資信託の設定を行なうとともに「金融商品取引法」に定める金融商品取引業者としてその運用（投資運用業）を行なっています。また「金融商品取引法」に定める投資助言業務等の関連する業務を行なっています。

平成27年2月末日現在、委託会社が運用を行なっている投資信託（親投資信託を除きます。）は次のとおりです。

基本的性格	本数（本）	純資産額の合計額（百万円）
単位型株式投資信託	23	190,054
追加型株式投資信託	558	11,547,266
株式投資信託 合計	581	11,737,320
単位型公社債投資信託	1	9,307
追加型公社債投資信託	17	3,313,970
公社債投資信託 合計	18	3,323,277
総合計	599	15,060,597

## 3 【委託会社等の経理状況】

1．当社の財務諸表は、「財務諸表等の用語、様式及び作成方法に関する規則」（昭和38年大蔵省令第59号。以下「財務諸表等規則」という。）並びに同規則第2条の規定に基づき、「金融商品取引業等に関する内閣府令」（平成19年8月6日内閣府令第52号）に基づいて作成しております。

また、当社の中間財務諸表は、「中間財務諸表等の用語、様式及び作成方法に関する規則」（昭和52年大蔵省令第38号。以下「中間財務諸表等規則」という。）並びに同規則第38条及び第57条の規定により、「金融商品取引業等に関する内閣府令」（平成19年8月6日内閣府令第52号）に基づいて作成しております。

2．当社は、金融商品取引法第193条の2第1項の規定に基づき、第55期事業年度（平成25年4月1日から平成26年3月31日まで）の財務諸表についての監査を、有限責任 あずさ監査法人により受けております。

また、第56期事業年度に係る中間会計期間（平成26年4月1日から平成26年9月30日まで）の中間財務諸表について、有限責任 あずさ監査法人により中間監査を受けております。

3．財務諸表及び中間財務諸表の記載金額は、千円未満の端数を切り捨てて表示しております。

## (1) 【貸借対照表】

(単位:千円)

	前事業年度 (平成25年3月31日現在)	当事業年度 (平成26年3月31日現在)
資産の部		
流動資産		
現金・預金	14,380,327	15,186,222
有価証券	9,427,636	15,003,765
前払金	207	453
前払費用	142,919	157,453
未収入金	521,825	-
未収委託者報酬	7,183,011	8,265,950
未収収益	106,914	103,432
貯蔵品	9,551	14,492
繰延税金資産	491,727	674,141
その他	8,445	597
流動資産計	32,272,567	39,406,511
固定資産		
有形固定資産	1	1
建物（純額）	254,258	252,417
器具備品（純額）	26,257	23,555
リース資産（純額）	222,274	224,362
リース資産（純額）	5,726	4,499
無形固定資産	3,194,512	2,991,462
ソフトウェア	3,132,238	2,910,918

ソフトウェア仮勘定		50,423		68,693
電話加入権		11,850		11,850
投資その他の資産		15,113,434		15,077,046
投資有価証券		8,342,934		8,338,733
関係会社株式		5,141,069		5,141,069
出資金		136,315		129,405
従業員に対する長期貸付金		92,527		68,396
差入保証金		1,000,820		997,594
長期前払費用		7,376		6,484
投資不動産（純額）	1	402,340	1	398,402
貸倒引当金		9,950		3,040
固定資産計		18,562,205		18,320,926
資産合計		50,834,773		57,727,438

(単位:千円)

	前事業年度 (平成25年3月31日現在)	当事業年度 (平成26年3月31日現在)
<b>負債の部</b>		
<b>流動負債</b>		
リース債務	1,227	1,227
預り金	56,491	53,677
未払金	6,795,899	8,998,456
未払収益分配金	10,333	7,931
未払償還金	113,002	77,698
未払手数料	3,764,501	4,277,412
その他未払金	2	4,635,414
未払費用	3,383,551	3,463,796
未払法人税等	588,040	1,530,565
未払消費税等	189,139	530,831
賞与引当金	841,300	955,600
流動負債計	11,855,648	15,534,154
<b>固定負債</b>		
リース債務	4,494	3,272
退職給付引当金	1,935,442	1,959,451
役員退職慰労引当金	67,410	80,280
繰延税金負債	1,740,407	1,789,543
固定負債計	3,747,753	3,832,547
負債合計	15,603,402	19,366,702
<b>純資産の部</b>		
株主資本		

資本金	15,174,272	15,174,272
資本剰余金		
資本準備金	11,495,727	11,495,727
資本剰余金合計	11,495,727	11,495,727
利益剰余金		
利益準備金	374,297	374,297
その他利益剰余金		
繰越利益剰余金	7,722,723	10,821,849
利益剰余金合計	8,097,020	11,196,146
株主資本合計	34,767,020	37,866,146
評価・換算差額等		
その他有価証券評価差額金	464,350	494,589
評価・換算差額等合計	464,350	494,589
純資産合計	35,231,371	38,360,735
負債・純資産合計	50,834,773	57,727,438

## (2) 【損益計算書】

(単位:千円)

	前事業年度 (自 平成24年4月1日 至 平成25年3月31日)	当事業年度 (自 平成25年4月1日 至 平成26年3月31日)
営業収益		
委託者報酬	73,498,726	84,771,977
その他営業収益	526,465	788,473
営業収益計	74,025,191	85,560,451
営業費用		
支払手数料	41,213,272	47,520,063
広告宣伝費	604,864	668,841
公告費	949	533
受益証券発行費	-	25
調査費	8,116,701	8,246,807
調査費	824,915	741,792
委託調査費	7,291,786	7,505,015
委託計算費	807,090	735,588
営業雑経費	1,280,599	1,322,711
通信費	206,564	249,081
印刷費	404,023	477,092
協会費	53,643	54,190
諸会費	11,281	11,711
その他営業雑経費	605,086	530,634
営業費用計	52,023,478	58,494,570
一般管理費		

給料	5,264,128	5,708,541
役員報酬	249,180	243,000
給料・手当	3,782,533	3,785,717
賞与	391,114	724,223
賞与引当金繰入額	841,300	955,600
福利厚生費	809,254	793,740
交際費	55,806	37,951
寄付金	636	-
旅費交通費	196,147	191,623
租税公課	206,178	222,767
不動産賃借料	887,968	1,182,703
退職給付費用	469,713	373,920
役員退職慰労引当金繰入額	38,970	33,750
固定資産減価償却費	1,181,438	963,183
諸経費	1,094,627	1,354,169
一般管理費計	10,204,869	10,862,351
営業利益	11,796,843	16,203,530

(単位:千円)

	前事業年度		当事業年度	
	(自	平成24年4月1日	(自	平成25年4月1日
	至	平成25年3月31日)	至	平成26年3月31日)
営業外収益				
受取配当金	1	257,704	1	144,660
有価証券利息		11,102		13,966
受取利息		10,598		9,117
時効成立分配金・償還金		21,305		44,877
投資有価証券売却益		279,443		64,122
有価証券償還益		101,052		63,228
その他		44,912		34,445
営業外収益計		726,118		374,418
営業外費用				
時効成立後支払分配金・償還金		19,392		16,985
投資有価証券売却損		36,469		3,171
有価証券償還損		33,338		18,848
投資不動産管理費用		16,271		16,864
貯蔵品廃棄損		9,990		9,503
その他		13,120		9,343
営業外費用計		128,584		74,716
経常利益		12,394,377		16,503,232
特別利益				

投資有価証券売却益		39,827		-
固定資産売却益		31		-
その他		16,466		-
特別利益計		56,325		-
特別損失				
固定資産除却損	2	129,816	2	888
本社移転関連費用		1,099,913		-
その他		14,428		-
特別損失計		1,244,158		888
税引前当期純利益		11,206,544		16,502,343
法人税、住民税及び事業税		4,286,691		6,525,874
法人税等調整額		109,902		150,022
法人税等合計		4,176,789		6,375,851
当期純利益		7,029,755		10,126,492

## (3) 【株主資本等変動計算書】

前事業年度（自 平成24年4月1日 至 平成25年3月31日）



	株主資本					株主資本合計
	資本金	資本剰余金	利益剰余金			
		資本準備金	利益準備金	その他利益剰余金 繰越利益剰余金	利益剰余金合計	
当期首残高	15,174,272	11,495,727	374,297	7,715,116	8,089,414	34,759,414
当期変動額						
剰余金の配当	-	-	-	△7,022,149	△7,022,149	△7,022,149
当期純利益	-	-	-	7,029,755	7,029,755	7,029,755
株主資本以外の項目の当期変動額(純額)	-	-	-	-	-	-
当期変動額合計	-	-	-	7,606	7,606	7,606
当期末残高	15,174,272	11,495,727	374,297	7,722,723	8,097,020	34,767,020

	評価・換算差額等			純資産合計
	その他有価証券評価差額金	繰延ヘッジ損益	評価・換算差額等合計	
当期首残高	33,879	53,783	87,663	34,847,077
当期変動額				
剰余金の配当	-	-	-	△7,022,149
当期純利益	-	-	-	7,029,755
株主資本以外の項目の当期変動額(純額)	430,470	△53,783	376,686	376,686
当期変動額合計	430,470	△53,783	376,686	384,293
当期末残高	464,350	-	464,350	35,231,371

当事業年度(自 平成25年4月1日 至 平成26年3月31日)

	株主資本					株主資本合計
	資本金	資本剰余金		利益剰余金		
		資本準備金	利益準備金	その他利益剰余金 繰越利益剰余金	利益剰余金合計	
当期首残高	15,174,272	11,495,727	374,297	7,722,723	8,097,020	34,767,020
当期変動額						
剰余金の配当	-	-	-	△7,027,366	△7,027,366	△7,027,366
当期純利益	-	-	-	10,126,492	10,126,492	10,126,492
株主資本以外の項目の当期変動額(純額)	-	-	-	-	-	-
当期変動額合計	-	-	-	3,099,125	3,099,125	3,099,125
当期末残高	15,174,272	11,495,727	374,297	10,821,849	11,196,146	37,866,146

	評価・換算差額等			純資産合計
	その他有価証券評価差額金	繰延ヘッジ損益	評価・換算差額等合計	
当期首残高	464,350	-	464,350	35,231,371
当期変動額				
剰余金の配当	-	-	-	△7,027,366
当期純利益	-	-	-	10,126,492
株主資本以外の項目の当期変動額(純額)	30,238	-	30,238	30,238
当期変動額合計	30,238	-	30,238	3,129,364
当期末残高	494,589	-	494,589	38,360,735

## 注記事項

## (重要な会計方針)

## 1. 有価証券の評価基準及び評価方法

## (1) 子会社及び関連会社株式

移動平均法による原価法により計上しております。

## (2) その他有価証券

## 時価のあるもの

決算日の市場価格等に基づく時価法(評価差額は全部純資産直入法により処理し、売却原価は移動平均法により算定)を採用しております。

## 時価のないもの

移動平均法による原価法を採用しております。

## 2. 固定資産の減価償却の方法

## (1) 有形固定資産及び投資不動産(リース資産を除く)

定額法によっております。

なお、主な耐用年数は以下のとおりであります。

建物 8～47年

器具備品 4～20年

（会計上の見積もりの変更と区別することが困難な会計方針の変更）

当社は、当事業年度より有形固定資産（投資不動産を含む）の減価償却方法を定率法から定額法に変更いたしました。

この変更は、本社移転を契機に当社の有形固定資産の使用実態を見直した結果、当社において使用する有形固定資産は安定的に使用されており、その投資効果は、耐用年数の期間中に平均的・安定的に発現するものであるため、定額法が当社の企業活動をより適切に反映した減価償却方法であると判断したためであります。

この変更による当事業年度の損益に与える影響は軽微です。

（2）無形固定資産（リース資産を除く）

定額法によっております。

なお、自社利用のソフトウェアについては、社内における利用可能期間（5年間）に基づく定額法によっております。

（3）長期前払費用

定額法によっております。

（4）リース資産

リース期間を耐用年数とし、残存価額を零とする定額法を採用しております。

3．引当金の計上基準

（1）貸倒引当金

債権の貸倒損失に備えるため、一般債権については貸倒実績率法により、貸倒懸念債権及び破産更生債権等については財務内容評価法により計上しております。

（2）賞与引当金

役員及び従業員に対する賞与の支給に備えるため、支給見込額を計上しております。

（3）退職給付引当金

従業員の退職給付に備えるため、当社の退職金規程に基づく当事業年度末要支給額を計上しております。これは、当社の退職金は将来の昇給等による給付額の変動がなく、貢献度、能力及び実績等に応じて各事業年度ごとに各人別の勤務費用が確定するためであります。

また、執行役員・参与についても、当社の退職金規程に基づく当事業年度末要支給額を計上しております。

（4）役員退職慰労引当金

役員の退職慰労金の支給に備えるため、当社の役員退職慰労金規程に基づく当事業年度末要支給額を計上しております。

4．その他財務諸表作成のための基本となる重要な事項

（1）消費税等の会計処理

消費税及び地方消費税の会計処理は税抜処理によっております。

（2）連結納税制度の適用

連結納税制度を適用しております。

## （表示方法の変更）

## （損益計算書）

前事業年度において、「営業外費用」の「その他」に含めていた「貯蔵品廃棄損」は重要性が増したため当事業年度より区分掲記することとしました。この表示方法の変更を反映させるため、前事業年度の財務諸表の組替えを行っております。

この結果、前事業年度の損益計算書において、「営業外費用」の「その他」に表示していた23,111千円は、「貯蔵品廃棄損」9,990千円、「その他」13,120千円として組替えております。

## （貸借対照表関係）

## 1 有形固定資産及び投資不動産の減価償却累計額

	前事業年度 (平成25年3月31日現在)	当事業年度 (平成26年3月31日現在)
建物	15,528千円	18,230千円
器具備品	250,072千円	249,761千円
リース資産	409千円	1,636千円
投資建物	724,130千円	729,348千円
投資器具備品	23,691千円	24,180千円

## 2 関係会社項目

関係会社に対する資産及び負債には区分掲記されたもののほか次のものがあります。

	前事業年度 (平成25年3月31日現在)	当事業年度 (平成26年3月31日現在)
未払金	2,883,398千円	4,508,988千円

## 3 保証債務

前事業年度（平成25年3月31日現在）

子会社であるDaiwa Asset Management(Singapore)Ltd.の債務1,591,590千円に対して保証を行っております。

当事業年度（平成26年3月31日現在）

子会社であるDaiwa Asset Management(Singapore)Ltd.の債務1,719,900千円に対して保証を行っております。

## （損益計算書関係）

## 1 関係会社項目

関係会社に対する営業外収益には次のものがあります。

	前事業年度 (自 平成24年 4月 1日 至 平成25年 3月31日)	当事業年度 (自 平成25年 4月 1日 至 平成26年 3月31日)
受取配当金	185,280千円	-

## 2 固定資産除却損の内容は次のとおりであります。

	前事業年度 (自 平成24年 4月 1日 至 平成25年 3月31日)	当事業年度 (自 平成25年 4月 1日 至 平成26年 3月31日)
建物	546千円	-
器具備品	128,892千円	888千円
無形固定資産(その他)	377千円	-
計	129,816千円	888千円

(株主資本等変動計算書関係)

前事業年度(自 平成24年 4月 1日 至 平成25年 3月31日)

## 1. 発行済株式の種類及び総数に関する事項

(単位:千株)

	当事業年度期首 株式数	当事業年度 増加株式数	当事業年度 減少株式数	当事業年度末 株式数
発行済株式				
普通株式	2,608	-	-	2,608
合計	2,608	-	-	2,608

## 2. 配当に関する事項

## (1) 配当金支払額

決議	株式の種類	剰余金の配当の 総額(百万円)	1株当たり 配当額(円)	基準日	効力発生日
平成24年 6月25日 定時株主総会	普通株式	7,022	2,692	平成24年 3月31日	平成24年 6月26日

## (2) 基準日が当事業年度に属する配当のうち、配当の効力発生日が翌事業年度となるもの

平成25年 6月24日開催の定時株主総会の議案として、普通株式の配当に関する事項を次のとおり提案しております。

剰余金の配当の総額	7,027百万円
配当の原資	利益剰余金
1株当たり配当額	2,694円
基準日	平成25年 3月31日
効力発生日	平成25年 6月25日

当事業年度(自 平成25年 4月 1日 至 平成26年 3月31日)

## 1. 発行済株式の種類及び総数に関する事項

（単位：千株）

	当事業年度期首 株式数	当事業年度 増加株式数	当事業年度 減少株式数	当事業年度末 株式数
発行済株式				
普通株式	2,608	-	-	2,608
合 計	2,608	-	-	2,608

## 2. 配当に関する事項

## (1) 配当金支払額

決議	株式の種類	剰余金の配当の 総額（百万円）	1株当たり 配当額（円）	基準日	効力発生日
平成25年6月24日 定時株主総会	普通株式	7,027	2,694	平成25年 3月31日	平成25年 6月25日

## (2) 基準日が当事業年度に属する配当のうち、配当の効力発生日が翌事業年度となるもの

平成26年6月25日開催の定時株主総会の議案として、普通株式の配当に関する事項を次のとおり提案しております。

剰余金の配当の総額	10,126百万円
配当の原資	利益剰余金
1株当たり配当額	3,882円
基準日	平成26年3月31日
効力発生日	平成26年6月26日

## (金融商品関係)

## 1. 金融商品の状況に関する事項

## (1) 金融商品に対する取組方針

当社は、投資運用業及び投資助言・代理業などの資産運用に関する事業を行っております。資金運用については安全性の高い金融商品に限定しております。

## (2) 金融商品の内容及びそのリスク

証券投資信託に係る運用報酬の未決済額である未収委託者報酬は、運用するファンドの財産が信託されており、「証券投資信託及び投資法人に関する法律」、その他関係法令等により一定の制限が設けられているためリスクは極めて軽微であります。有価証券及び投資有価証券は、証券投資信託、株式であります。証券投資信託は余資運用及び事業推進目的で保有しており、価格変動リスク及び為替変動リスクに晒されております。株式は上場株式、非上場株式並びに子会社株式を保有しており、上場株式は価格変動リスク及び発行体の信用リスクに、非上場株式及び子会社株式は発行体の信用リスクに晒されております。

未払手数料は証券投資信託の販売に係る手数料の未払額であります。その他未払金は主に連結納税の親会社へ支払う法人税の未払額であります。未払費用は主にファンド運用に係る業務を委託したこと等により発生する費用の未払額であります。これらは、そのほとんどが1年以内の支払期日であります。

## (3) 金融商品に係るリスク管理体制

市場リスクの管理

( ) 為替変動リスクの管理

当社は、財務リスク管理規程に従い、個別の案件ごとに為替変動リスク管理の検討を行っております。

( ) 価格変動リスクの管理

当社は、財務リスク管理規程に従い、個別の案件ごとに価格変動リスク管理の検討を行っており、定期的に時価や発行体の財務状況等を把握し財務会議において報告を行っております。

信用リスクの管理

発行体の信用リスクは財務リスク管理規程に従い、定期的に財務状況等を把握し財務会議において報告を行っております。

2. 金融商品の時価等に関する事項

貸借対照表計上額、時価及びこれらの差額については、次のとおりであります。なお、時価を把握することが極めて困難と認められるものは、次表には含めておりません( <注2>参照のこと)。

前事業年度(平成25年3月31日現在)

(単位:千円)

	貸借対照表 計上額	時価	差額
(1) 現金・預金	14,380,327	14,380,327	-
(2) 未収委託者報酬	7,183,011	7,183,011	-
(3) 未収入金	521,825	521,825	-
(4) 有価証券及び投資有価証券 その他有価証券	16,711,401	16,711,401	-
資産計	38,796,567	38,796,567	-
(1) 未払手数料	3,764,501	3,764,501	-
(2) その他未払金	2,908,061	2,908,061	-
(3) 未払費用(*)	2,782,587	2,782,587	-
負債計	9,455,149	9,455,149	-

(\*) 未払費用のうち金融商品で時価開示の対象となるものを表示しております。

当事業年度(平成26年3月31日現在)

(単位:千円)

	貸借対照表 計上額	時価	差額
(1) 現金・預金	15,186,222	15,186,222	-
(2) 未収委託者報酬	8,265,950	8,265,950	-
(3) 未収入金	-	-	-
(4) 有価証券及び投資有価証券 その他有価証券	22,283,329	22,283,329	-
資産計	45,735,503	45,735,503	-
(1) 未払手数料	4,277,412	4,277,412	-
(2) その他未払金	4,635,414	4,635,414	-
(3) 未払費用(*)	2,678,610	2,678,610	-
負債計	11,591,437	11,591,437	-

(\*) 未払費用のうち金融商品で時価開示の対象となるものを表示しております。

## &lt;注1&gt;金融商品の時価の算定方法

## 資 産

- (1) 現金・預金、(2) 未収委託者報酬、並びに(3) 未収入金

これらは短期間で決済されるため、時価は帳簿価額とほぼ等しいことから、当該帳簿価額によっております。

- (4) 有価証券及び投資有価証券

これらの時価について、株式は取引所の価格によっております。また、投資信託については、基準価額によっております。また、保有目的ごとの有価証券に関する事項については、注記事項「有価証券関係」をご参照下さい。

## 負 債

- (1) 未払手数料、(2) その他未払金、並びに(3) 未払費用

これらは短期間で決済されるため、時価は帳簿価額にほぼ等しいことから、当該帳簿価額によっております。

## &lt;注2&gt;時価を把握することが極めて困難と認められる金融商品

(単位：千円)

区分	前事業年度 (平成25年3月31日現在)	当事業年度 (平成26年3月31日現在)
(1) その他有価証券 非上場株式	1,059,169	1,059,169
(2) 子会社株式及び関連会社株式 子会社株式	5,141,069	5,141,069
(3) 差入保証金	1,000,820	997,594

これらは、市場価格がなく、かつ将来キャッシュ・フローを見積ることなどができず、時価を把握することが極めて困難と認められるものであるため、時価開示の対象としておりません。

## &lt;注3&gt;金銭債権及び満期がある有価証券の決算日後の償還予定額

前事業年度（平成25年3月31日現在）

(単位：千円)

	1年以内	1年超 5年以内	5年超 10年以内	10年超
現金・預金	14,380,327	-	-	-
未収委託者報酬	7,183,011	-	-	-
有価証券及び投資有価証券 その他有価証券のうち満期があるもの	-	1,434,397	4,840,276	-
合計	21,563,339	1,434,397	4,840,276	-

当事業年度（平成26年3月31日現在）

(単位：千円)

	1年以内	1年超 5年以内	5年超 10年以内	10年超
現金・預金	15,186,222	-	-	-
未収委託者報酬	8,265,950	-	-	-
有価証券及び投資有価証券				



その他有価証券のうち満期があるもの	-	1,498,464	3,978,251	97,038
合計	23,452,173	1,498,464	3,978,251	97,038

## (有価証券関係)

## 1. 子会社株式及び関連会社株式

前事業年度(平成25年3月31日現在)

子会社株式(貸借対照表計上額 5,141,069千円)は、市場価格がなく、時価を把握することが極めて困難と認められることから、記載しておりません。

当事業年度(平成26年3月31日現在)

子会社株式(貸借対照表計上額 5,141,069千円)は、市場価格がなく、時価を把握することが極めて困難と認められることから、記載しておりません。

## 2. その他有価証券

前事業年度(平成25年3月31日現在)

	貸借対照表計上額 (千円)	取得原価 (千円)	差額 (千円)
貸借対照表計上額が取得原価を超えるもの			
(1) 株式	93,459	55,101	38,357
(2) その他			
証券投資信託の受益証券	6,224,312	5,440,857	783,455
小計	6,317,771	5,495,959	821,812
貸借対照表計上額が取得原価を超えないもの			
その他			
証券投資信託の受益証券	10,393,629	10,493,953	100,323
小計	10,393,629	10,493,953	100,323
合計	16,711,401	15,989,912	721,489

(注) 非上場株式(貸借対照表計上額 1,059,169千円)については、市場価格がなく、時価を把握することが極めて困難と認められることから、上表の「その他有価証券」には含めておりません。

当事業年度(平成26年3月31日現在)

	貸借対照表計上額 (千円)	取得原価 (千円)	差額 (千円)
貸借対照表計上額が取得原価を超えるもの			
(1) 株式	113,247	55,101	58,145
(2) その他			
証券投資信託の受益証券	5,625,179	4,873,552	751,626
小計	5,738,426	4,928,653	809,772

貸借対照表計上額が取得原価を超えないもの			
その他			
証券投資信託の受益証券	16,544,903	16,586,202	41,299
小計	16,544,903	16,586,202	41,299
合計	22,283,329	21,514,856	768,472

(注) 非上場株式（貸借対照表計上額 1,059,169千円）については、市場価格がなく、時価を把握することが極めて困難と認められることから、上表の「その他有価証券」には含めておりません。

### 3. 売却したその他有価証券

前事業年度（自 平成24年4月1日 至 平成25年3月31日）

種類	売却額 (千円)	売却益の合計額 (千円)	売却損の合計額 (千円)
(1) 株式	141,128	39,827	-
(2) その他			
証券投資信託の受益証券	28,114,625	279,443	36,469
合計	28,255,753	319,271	36,469

当事業年度（自 平成25年4月1日 至 平成26年3月31日）

種類	売却額 (千円)	売却益の合計額 (千円)	売却損の合計額 (千円)
その他			
証券投資信託の受益証券	24,501,921	64,122	3,171
合計	24,501,921	64,122	3,171

### 4. 減損処理を行った有価証券

前事業年度において、その他有価証券（非上場株式）について3,220千円の減損処理を行っております。

当事業年度において、該当事項はありません。

### (退職給付関係)

前事業年度（自 平成24年4月1日 至 平成25年3月31日）

#### 1. 採用している退職給付制度の概要

当社は、一時払いの退職金制度、及び確定拠出年金制度を併用しております。

#### 2. 退職給付債務に関する事項

退職給付債務	1,935,442千円
退職給付引当金	1,935,442千円

#### 3. 退職給付費用に関する事項

勤務費用	301,777千円
その他	167,935千円
退職給付費用	469,713千円

(注) 「その他」は、確定拠出年金への掛金支払額であります。

当事業年度（自 平成25年4月1日 至 平成26年3月31日）

### 1. 採用している退職給付制度の概要

当社は、非積立型の確定給付制度（退職一時金制度であります）及び確定拠出制度を採用しております。

### 2. 確定給付制度

#### (1)退職給付債務の期首残高と期末残高の調整表

期首における退職給付債務	1,935,442千円
勤務費用	201,327千円
退職給付の支払額	177,317千円
期末における退職給付債務	1,959,451千円

#### (2)退職給付債務及び年金資産の期末残高と貸借対照表に計上された退職給付引当金の調整表

積立型制度の退職給付債務	-
年金資産	-
非積立型制度の退職給付債務	1,959,451千円
貸借対照表に計上された負債と資産の純額	1,959,451千円
退職給付引当金	1,959,451千円
貸借対照表に計上された負債と資産の純額	1,959,451千円

#### (3)退職給付費用及びその内訳項目の金額

勤務費用	201,327千円
確定給付制度に係る退職給付費用	201,327千円

### 3. 確定拠出制度

当社の確定拠出制度への要拠出額は、172,593千円でありました。

#### (表示方法の変更)

「退職給付に関する会計基準」（企業会計基準第26号 平成24年5月17日。以下「退職給付会計基準」という。）及び「退職給付に関する会計基準の適用指針」（企業会計基準適用指針第25号 平成24年5月17日。以下「退職給付適用指針」という。）を当事業年度より適用し（ただし、退職給付会計基準第35項本文及び退職給付適用指針第67項本文に掲げられた定めを除く。）、（退職給付関係）注記の表示方法を変更しております。

退職給付会計基準等の適用については、退職給付会計基準第37項に定める経過的な取扱いに従っており、（退職給付関係）の注記の組替えは行っておりません。

#### (税効果会計関係)

### 1. 繰延税金資産及び繰延税金負債の発生 の主な原因別内訳

(単位：千円)

	前事業年度 (平成25年3月31日現在)	当事業年度 (平成26年3月31日現在)
繰延税金資産		
減損損失	837,121	833,243
退職給付引当金	693,199	698,348
未払事業税	154,219	335,386
賞与引当金	280,855	287,721
連結法人間取引（譲渡損）	264,269	141,925
投資有価証券評価損	128,953	128,953
繰延資産	157,330	121,437
出資金評価損	114,425	116,888
未払社会保険料	43,411	38,787
器具備品	33,316	33,316
役員退職慰労引当金	24,920	28,611
その他	29,627	24,709
繰延税金資産小計	2,761,651	2,789,330
評価性引当額	1,323,069	1,200,725
繰延税金資産合計	1,438,582	1,588,604
繰延税金負債		
連結法人間取引（譲渡益）	2,428,233	2,428,233
その他有価証券評価差額金	257,138	273,883
その他	1,888	1,888
繰延税金負債合計	2,687,261	2,704,006
繰延税金負債の純額	1,248,679	1,115,401

## 2. 法定実効税率と税効果会計適用後の法人税等の負担率との間に重要な差異があるときの、当該差異の原因となった主要な項目別の内訳

法定実効税率と税効果会計適用後の法人税等の負担率との間の差異が法定実効税率の100分の5以下であるため注記を省略しております。

## 3. 法人税等の税率の変更による繰延税金資産及び繰延税金負債の金額の修正

「所得税法等の一部を改正する法律」（平成26年法律第10号）が平成26年3月31日に公布され、平成26年4月1日以後に開始する事業年度から復興特別法人税が課されないこととなりました。これに伴い、当事業年度の繰延税金資産及び繰延税金負債の計算に使用した法定実効税率は、平成26年4月1日に開始する事業年度に解消が見込まれる一時差異について前事業年度の38.01%から35.64%に変更されております。

この変更による影響は軽微であります。

## （セグメント情報等）

### 〔セグメント情報〕

当社は、資産運用に関する事業の単一セグメントであるため記載を省略しております。

### 〔関連情報〕

#### 1. サービスごとの情報

単一のサービス区分の営業収益が損益計算書の営業収益の90%を超えるため、記載を省略しております。

## 2. 地域ごとの情報

### (1) 営業収益

内国籍投資信託又は本邦顧客からの営業収益が損益計算書の営業収益の90%を超えるため、記載を省略しております。

### (2) 有形固定資産

本邦に所在している有形固定資産の金額が貸借対照表の有形固定資産の金額の90%を超えるため、記載を省略しております。

## 3. 主要な顧客ごとの情報

営業収益のうち、損益計算書の営業収益の10%以上を占める相手先がないため、記載はありません。

### [報告セグメントごとの固定資産の減損損失に関する情報]

前事業年度(自 平成24年4月1日 至 平成25年3月31日)

該当事項はありません。

当事業年度(自 平成25年4月1日 至 平成26年3月31日)

該当事項はありません。

### [報告セグメントごとののれんの償却額及び未償却残高に関する情報]

該当事項はありません。

### [報告セグメントごとの負ののれん発生益に関する情報]

該当事項はありません。

## (関連当事者情報)

### 1. 関連当事者との取引

#### (ア) 財務諸表提出会社の子会社

前事業年度(自 平成24年4月1日 至 平成25年3月31日)

種類	会社等の名称	所在地	資本金又は出資金(百万円)	事業の内容	議決権等の所有(被所有)割合(%)	関連当事者との関係	取引の内容	取引金額(千円)	科目	期末残高(千円)
子会社	Daiwa Asset Management (Singapore) Ltd.	Singapore	133	金融商品取引業	(所有)直接100.0	経営管理	債務保証(注)	1,591,590	-	-

#### 取引条件及び取引条件の決定方針等

(注) シンガポール通貨庁(MAS)に対する当社からの保証状により、当該関連当事者の債務不履行等に関するMASへの損害等に対して保証しております。なお、債務総額は当該関連当事者の総運用資産額に応じて保証状にて定められております。

当事業年度(自 平成25年4月1日 至 平成26年3月31日)

種類	会社等の名称	所在地	資本金又は出資金 (百万円)	事業の内容	議決権等の所有 (被所有)割合 (%)	関連当事者との関係	取引の内容	取引金額 (千円)	科目	期末残高 (千円)
子会社	Daiwa Asset Management (Singapore) Ltd.	Singapore	133	金融商品取引業	(所有)直接100.0	経営管理	債務保証(注)	1,719,900	-	-

## 取引条件及び取引条件の決定方針等

(注) シンガポール通貨庁(MAS)に対する当社からの保証状により、当該関連当事者の債務不履行等に関するMASへの損害等に対して保証しております。なお、債務総額は当該関連当事者の総運用資産額に応じて保証状にて定められております。

## (イ) 財務諸表提出会社と同一の親会社をもつ会社

## 前事業年度(自 平成24年4月1日 至 平成25年3月31日)

種類	会社等の名称	所在地	資本金または出資金 (百万円)	事業の内容	議決権等の所有 (被所有)割合 (%)	関連当事者との関係	取引の内容	取引金額 (千円)	科目	期末残高 (千円)
同一の親会社をもつ会社	大和証券(株)	東京都千代田区	100,000	金融商品取引業	-	証券投資信託受益証券の募集販売	証券投資信託の代行手数料	20,510,864	未払手数料	2,758,584
同一の親会社をもつ会社	(株)大和総研ビジネス・イノベーション	東京都江東区	3,000	情報サービス業	-	ソフトウェアの開発	ソフトウェアの購入	1,205,721	未払費用	82,519
同一の親会社をもつ会社	大和プロパティ(株)	東京都中央区	100	不動産管理業	-	本社ビルの管理	不動産の賃借料	1,194,567	長期差入保証金	971,157
									未収入金	511,559

(注) 1. 上記の金額のうち、取引金額には消費税等が含まれておらず、期末残高には消費税等が含まれております。

## 2. 取引条件及び取引条件の決定方針等

(1) 証券投資信託の代行手数料については、証券投資信託の信託約款に定める受益者が負担する信託報酬のうち、当社が受け取る委託者報酬から代理事務に係る手数料として代行手数料を支払います。手数料率については、一般取引先に対する取引条件と同様に決定しております。

(2) ソフトウェアの購入については、市場の実勢価格を勘案して、その都度交渉の上、購入価格を決定しております。

(3) 差入保証金および賃借料については、近隣相場等を勘案し、交渉の上、決定しております。

## 当事業年度(自 平成25年4月1日 至 平成26年3月31日)

種類	会社等の名称	所在地	資本金または出資金 (百万円)	事業の内容	議決権等の所有 (被所有)割合 (%)	関連当事者との関係	取引の内容	取引金額 (千円)	科目	期末残高 (千円)
同一の親会社をもつ会社	大和証券(株)	東京都千代田区	100,000	金融商品取引業	-	証券投資信託受益証券の募集販売	証券投資信託の代行手数料	25,994,992	未払手数料	3,216,077
同一の親会社をもつ会社	(株)大和総研ビジネス・イノベーション	東京都江東区	3,000	情報サービス業	-	ソフトウェアの開発	ソフトウェアの購入	678,054	未払費用	393,881

同一の親会社をもつ会社	大和プロパティ(株)	東京都中央区	100	不動産管理業	-	本社ビルの管理	不動産の賃借料	978,984	長期差入保証金	971,157
-------------	------------	--------	-----	--------	---	---------	---------	---------	---------	---------

(注) 1. 上記の金額のうち、取引金額には消費税等が含まれておらず、期末残高には消費税等が含まれております。

2. 取引条件及び取引条件の決定方針等

- (1) 証券投資信託の代行手数料については、証券投資信託の信託約款に定める受益者が負担する信託報酬のうち、当社が受け取る委託者報酬から代理事務に係る手数料として代行手数料を支払います。手数料率については、一般取引先に対する取引条件と同様に決定しております。
- (2) ソフトウェアの購入については、市場の実勢価格を勘案して、その都度交渉の上、購入価格を決定しております。
- (3) 差入保証金および賃借料については、近隣相場等を勘案し、交渉の上、決定しております。

2. 親会社に関する注記

(株)大和証券グループ本社(東京証券取引所、名古屋証券取引所に上場)

(1 株当たり情報)

前事業年度 (自 平成24年4月1日 至 平成25年3月31日)		当事業年度 (自 平成25年4月1日 至 平成26年3月31日)	
1株当たり純資産額	13,506.24円	1株当たり純資産額	14,705.91円
1株当たり当期純利益	2,694.91円	1株当たり当期純利益	3,882.07円

(注) 1. 潜在株式調整後1株当たり当期純利益金額については、潜在株式が存在しないため記載していません。

(注) 2. 1株当たり当期純利益金額の算定上の基礎は、以下の通りであります。

	前事業年度 (自 平成24年4月1日 至 平成25年3月31日)	当事業年度 (自 平成25年4月1日 至 平成26年3月31日)
当期純利益(千円)	7,029,755	10,126,492
普通株式の期中平均株式数(株)	2,608,525	2,608,525

(重要な後発事象)

該当事項はありません。

中間財務諸表

(1) 中間貸借対照表

(単位:千円)

当中間会計期間  
(平成26年9月30日)

資産の部

流動資産		
現金・預金		20,257,586
有価証券		5,207,068
未収委託者報酬		9,365,956
貯蔵品		15,509
繰延税金資産		495,241
その他		296,277
流動資産計		35,637,638
固定資産		
有形固定資産	1	283,555
無形固定資産		
ソフトウェア		2,634,889
その他		90,103
無形固定資産合計		2,724,992
投資その他の資産		
投資有価証券		6,866,175
関係会社株式		5,129,895
その他	1	1,589,226
投資その他の資産合計		13,585,297
固定資産計		16,593,845
資産合計		52,231,483

(単位:千円)

当中間会計期間  
(平成26年9月30日)

## 負債の部

流動負債		
リース債務		1,227
未払金		6,923,613
未払費用		3,196,727
未払法人税等		1,144,931
賞与引当金		796,000
その他	3	848,229
流動負債計		12,910,729
固定負債		
リース債務		2,658



退職給付引当金	1,996,246
役員退職慰労引当金	92,730
繰延税金負債	1,845,611
固定負債計	3,937,247
負債合計	16,847,976
純資産の部	
株主資本	
資本金	15,174,272
資本剰余金	
資本準備金	11,495,727
資本剰余金合計	11,495,727
利益剰余金	
利益準備金	374,297
その他利益剰余金	
繰越利益剰余金	7,668,191
利益剰余金合計	8,042,489
株主資本合計	34,712,489
評価・換算差額等	
その他有価証券評価差額金	671,018
評価・換算差額等合計	671,018
純資産合計	35,383,507
負債・純資産合計	52,231,483

## (2) 中間損益計算書

(単位:千円)

	当中間会計期間	
	(自 平成26年4月1日	至 平成26年9月30日)
営業収益		
委託者報酬		44,022,288
その他営業収益		472,415
営業収益計		44,494,704
営業費用		
支払手数料		24,490,036
その他営業費用		5,489,326
営業費用計		29,979,363
一般管理費	1	5,507,021
営業利益		9,008,319
営業外収益	2	1,299,244

営業外費用	1, 3	34,669
経常利益		10,272,894
特別利益		-
特別損失	4	12,947
税引前中間純利益		10,259,946
法人税、住民税及び事業税		3,150,039
法人税等調整額		137,269
中間純利益		6,972,636

## (3) 中間株主資本等変動計算書

当中間会計期間（自 平成26年4月1日 至 平成26年9月30日）

（単位：千円）

	株主資本					
	資本金	資本剰余金	利益剰余金			株主資本合計
		資本準備金	利益準備金	その他利益剰余金 繰越利益剰余金	利益剰余金合計	
当期首残高	15,174,272	11,495,727	374,297	10,821,849	11,196,146	37,866,146
当中間期変動額						
剰余金の配当	-	-	-	△ 10,126,294	△ 10,126,294	△ 10,126,294
中間純利益	-	-	-	6,972,636	6,972,636	6,972,636
株主資本以外の項目の当中間期変動額（純額）	-	-	-	-	-	-
当中間期変動額合計	-	-	-	△ 3,153,657	△ 3,153,657	△ 3,153,657
当中間期末残高	15,174,272	11,495,727	374,297	7,668,191	8,042,489	34,712,489

	評価・換算差額等		純資産合計
	その他有価証券評価差額金	評価・換算差額等合計	
当期首残高	494,589	494,589	38,360,735
当中間期変動額			
剰余金の配当	-	-	△ 10,126,294
中間純利益	-	-	6,972,636
株主資本以外の項目の当中間期変動額（純額）	176,428	176,428	176,428
当中間期変動額合計	176,428	176,428	△ 2,977,228
当中間期末残高	671,018	671,018	35,383,507

## 注記事項

(重要な会計方針)

## 1．有価証券の評価基準及び評価方法

## (1) 子会社及び関連会社株式

移動平均法による原価法により計上しております。

## (2) その他有価証券

## 時価のあるもの

中間決算日の市場価格等に基づく時価法（評価差額は全部純資産直入法により処理し、売却原価は移動平均法により算定）を採用しております。

## 時価のないもの

移動平均法による原価法を採用しております。

## 2．固定資産の減価償却の方法

## (1) 有形固定資産及び投資不動産（リース資産を除く）

定額法によっております。

なお、主な耐用年数は以下のとおりであります。

建物	5～47年
器具備品	3～20年

## (2) 無形固定資産（リース資産を除く）

定額法によっております。

なお、自社利用のソフトウェアについては、社内における利用可能期間（5年）に基づいております。

## (3) 長期前払費用

定額法によっております。

## (4) リース資産

リース期間を耐用年数とし、残存価額を零とする定額法を採用しております。

## 3．引当金の計上基準

## (1) 貸倒引当金

債権等の貸倒損失に備えるため、一般債権については貸倒実績率法により、貸倒懸念債権及び破産更生債権等については財務内容評価法により計上しております。

## (2) 賞与引当金

役員及び従業員に対する賞与の支給に備えるため、支給見込額の当中間会計期間負担額を計上しております。

## (3) 退職給付引当金

従業員の退職給付に備えるため、当社の退職金規程に基づく当中間会計期間末要支給額を計上しております。これは、当社の退職金は、将来の昇給等による給付額の変動がなく、貢献度、能力及び実績等に応じて各事業年度ごとに各人別の勤務費用が確定するためであります。また、執行役員・参与についても、当社の退職金規程に基づく当中間会計期間末要支給額を計上しております。

## (4) 役員退職慰労引当金

役員の退職慰労金の支給に備えるため、当社の役員退職慰労金規程に基づく当中間会計期間未要支給額を計上しております。

#### 4. その他財務諸表作成のための基本となる重要な事項

##### (1) 消費税等の会計処理

消費税及び地方消費税の会計処理は税抜方式によっております。

##### (2) 連結納税制度の適用

連結納税制度を適用しております。

#### (中間貸借対照表関係)

##### 1 減価償却累計額

	当中間会計期間 (平成26年9月30日現在)
有形固定資産	279,523千円
投資その他の資産	756,255千円

##### 2 保証債務

当中間会計期間(平成26年9月30日現在)

子会社であるDaiwa Asset Management(Singapore)Ltd.の債務1,805,580千円に対して保証を行っております。

##### 3 消費税等の取扱い

仮払消費税等及び仮受消費税等は、相殺のうえ、金額的重要性が乏しいため、流動負債の「その他」に含めて表示しております。

#### (中間損益計算書関係)

##### 1 減価償却実施額

	当中間会計期間 (自平成26年4月1日 至平成26年9月30日)
有形固定資産	16,065千円
無形固定資産	490,092千円
投資その他の資産	2,726千円

##### 2 営業外収益の主要項目

	当中間会計期間 (自平成26年4月1日 至平成26年9月30日)
受取配当金	1,177,840千円
投資有価証券売却益	73,930千円
時効成立分配金・償還金	14,749千円

## 3 営業外費用の主要項目

	当中間会計期間 (自 平成26年4月1日 至 平成26年9月30日)
時効成立後支払分配金・償還金	12,351千円
貯蔵品廃棄損	7,356千円
投資不動産管理費用	6,818千円

## 4 特別損失の主要項目

	当中間会計期間 (自 平成26年4月1日 至 平成26年9月30日)
関係会社株式評価損	11,174千円

(中間株主資本等変動計算書関係)

当中間会計期間(自 平成26年4月1日 至 平成26年9月30日)

## 1. 発行済株式の種類及び総数に関する事項

	当事業年度期首 株式数(千株)	当中間会計期間 増加株式数(千株)	当中間会計期間 減少株式数(千株)	当中間会計期間末 株式数(千株)
発行済株式				
普通株式	2,608	-	-	2,608
合計	2,608	-	-	2,608

## 2. 配当に関する事項

## 配当金支払額

(決議)	株式の種類	配当金の総額 (百万円)	1株当たり 配当額(円)	基準日	効力発生日
平成26年6月25日 定時株主総会	普通株式	10,126	3,882	平成26年 3 月31日	平成26年 6月26日

(金融商品関係)

当中間会計期間(自 平成26年4月1日 至 平成26年9月30日)

## 金融商品の時価等に関する事項

中間貸借対照表計上額、時価及びこれらの差額については、次のとおりであります。なお、時価を把握することが極めて困難と認められるものは、次表には含めておりません(<注2>参照のこと)。

(単位：千円)

	中間貸借対照表計上額	時価	差額
(1) 現金・預金	20,257,586	20,257,586	-
(2) 未収委託者報酬	9,365,956	9,365,956	-
(3) 有価証券及び投資有価証券 その他有価証券	11,047,833	11,047,833	-
資産計	40,671,376	40,671,376	-
(1) 未払金	6,923,613	6,923,613	-
(2) 未払費用(*)	2,760,751	2,760,751	-
負債計	9,684,365	9,684,365	-

(\*) 未払費用のうち金融商品で時価開示の対象となるものを表示しております。

#### <注1>金融商品の時価の算定方法

##### 資 産

##### (1) 現金・預金及び(2) 未収委託者報酬

これらは短期間で決済されるため、時価は帳簿価額とほぼ等しいことから、当該帳簿価額によっております。

##### (3) 有価証券及び投資有価証券

これらの時価について、株式は取引所の価格によっております。また、投資信託については、基準価額によっております。また、保有目的ごとの有価証券に関する事項については、注記事項「有価証券関係」をご参照下さい。

##### 負 債

##### (1) 未払金及び(2) 未払費用

これらは短期間で決済されるため、時価は帳簿価額にほぼ等しいことから、当該帳簿価額によっております。

#### <注2>時価を把握することが極めて困難と認められる金融商品

(単位：千円)

区分	中間貸借対照表計上額
非上場株式	1,025,409
子会社株式	5,129,895
差入保証金	997,068

これらは、市場価格がなく、かつ将来キャッシュフローを見積ることなどができず、時価を把握することが極めて困難と認められるものであるため、時価開示の対象としておりません。

(有価証券関係)

当中間会計期間(自 平成26年4月1日 至 平成26年9月30日)

## 1. 子会社株式及び関連会社株式

子会社株式（中間貸借対照表計上額 5,129,895千円）は、市場価格がなく、時価を把握することが極めて困難と認められることから、記載しておりません。

当中間会計期間において、子会社株式について11,174千円減損処理を行っております。

## 2. その他有価証券

	中間貸借対照表 計上額 (千円)	取得原価 (千円)	差額 (千円)
中間貸借対照表計上額が取得原価を超えるもの			
(1) 株式	105,492	55,101	50,390
(2) その他			
証券投資信託の受益証券	5,646,254	4,624,425	1,021,828
小計	5,751,746	4,679,527	1,072,219
中間貸借対照表計上額が取得原価を超えないもの			
その他			
証券投資信託の受益証券	5,296,087	5,325,705	29,618
小計	5,296,087	5,325,705	29,618
合計	11,047,833	10,005,232	1,042,601

(注) 非上場株式（中間貸借対照表計上額 1,025,409千円）については、市場価格がなく、時価を把握することが極めて困難と認められることから、上表の「その他有価証券」には含めておりません。

(セグメント情報等)

[セグメント情報]

当中間会計期間（自 平成26年4月1日 至 平成26年9月30日）

当社は、資産運用に関する事業の単一セグメントであるため記載を省略しております。

[関連情報]

当中間会計期間（自 平成26年4月1日 至 平成26年9月30日）

## 1. サービスごとの情報

単一のサービス区分の営業収益が中間損益計算書の営業収益の90%を超えるため、記載を省略しております。

## 2. 地域ごとの情報

## (1) 営業収益

内国籍投資信託又は本邦顧客からの営業収益が中間損益計算書の営業収益の90%を超えるため、記載を省略しております。

## ( 2 ) 有形固定資産

本邦に所在している有形固定資産の金額が中間貸借対照表の有形固定資産の金額の90%を超えるため、記載を省略しております。

## 3. 主要な顧客ごとの情報

営業収益のうち、中間損益計算書の営業収益の10%以上を占める相手先がないため、記載はありません。

## [ 報告セグメントごとの固定資産の減損損失に関する情報 ]

当中間会計期間（自 平成26年4月1日 至 平成26年9月30日）

該当事項はありません。

## [ 報告セグメントごとののれんの償却額及び未償却残高に関する情報 ]

当中間会計期間（自 平成26年4月1日 至 平成26年9月30日）

該当事項はありません。

## [ 報告セグメントごとの負ののれん発生益に関する情報 ]

当中間会計期間（自 平成26年4月1日 至 平成26年9月30日）

該当事項はありません。

## ( 1 株当たり情報 )

当中間会計期間 ( 自 平成26年4月1日 至 平成26年9月30日 )	
1株当たり純資産額	13,564.56円
1株当たり中間純利益金額	2,673.01円

(注) 1. 潜在株式調整後1株当たり中間純利益金額については、潜在株式が存在しないため記載していません。

(注) 2. 1株当たり中間純利益金額の算定上の基礎は、以下の通りであります。

当中間会計期間 ( 自 平成26年4月1日 至 平成26年9月30日 )	
中間純利益(千円)	6,972,636
普通株式に係る中間純利益(千円)	6,972,636
普通株主に帰属しない金額(千円)	-
普通株式の期中平均株式数(株)	2,608,525

## ( 重要な後発事象 )

該当事項はありません。





#### 4 【利害関係人との取引制限】

委託会社は、「金融商品取引法」の定めるところにより、利害関係人との取引について、次に掲げる行為が禁止されています。

自己又はその取締役若しくは執行役との間における取引を行なうことを内容とした運用を行なうこと（投資者の保護に欠け、若しくは取引の公正を害し、又は金融商品取引業の信用を失墜させるおそれがないものとして内閣府令で定めるものを除きます。）。

運用財産相互間において取引を行なうことを内容とした運用を行なうこと（投資者の保護に欠け、若しくは取引の公正を害し、又は金融商品取引業の信用を失墜させるおそれがないものとして内閣府令で定めるものを除きます。）。

通常の取引の条件と異なる条件であって取引の公正を害するおそれのある条件で、委託会社の親法人等（委託会社の総株主等の議決権の過半数を保有していることその他の当該金融商品取引業者と密接な関係を有する法人その他の団体として政令で定める要件に該当する者をいいます。以下において同じ。）又は子法人等（委託会社が総株主等の議決権の過半数を保有していることその他の当該金融商品取引業者と密接な関係を有する法人その他の団体として政令で定める要件に該当する者をいいます。以下同じ。）と有価証券の売買その他の取引又は店頭デリバティブ取引を行なうこと。

委託会社の親法人等又は子法人等の利益を図るため、その行なう投資運用業に関して運用の方針、運用財産の額若しくは市場の状況に照らして不必要な取引を行なうことを内容とした運用を行なうこと。

上記に掲げるもののほか、委託会社の親法人等又は子法人等が関与する行為であって、投資者の保護に欠け、若しくは取引の公正を害し、又は金融商品取引業の信用を失墜させるおそれのあるものとして内閣府令で定める行為。

#### 5 【その他】

##### a. 定款の変更、事業譲渡または事業譲受、出資の状況その他の重要事項

提出日前1年以内において、定款の変更、事業譲渡または事業譲受、出資の状況その他の重要事項に該当する事実はありません。

##### b. 訴訟事件その他委託会社に重要な影響を及ぼすことが予想される事実

訴訟事件その他委託会社に重要な影響を及ぼすことが予想される事実はありません。

## 第2 【その他の関係法人の概況】

### 1 【名称、資本金の額及び事業の内容】

#### (1) 受託会社

名称 みずほ信託銀行株式会社

資本金の額 247,369百万円（平成26年3月末日現在）

事業の内容

銀行法に基づき銀行業を営むとともに、金融機関の信託業務の兼営等に関する法律に基づき信託業務を営んでいます。

#### (2) 販売会社

名 称	資本金の額 単位：百万円 （平成26年3月 末日現在）	事業の内容
大和証券株式会社	100,000	（注）

（注）金融商品取引法に定める第一種金融商品取引業を営んでいます。

### 2 【関係業務の概要】

受託会社は、信託契約の受託者であり、委託会社の指図に基づく信託財産の管理・処分、信託財産の計算等を行いません。なお、外国における資産の保管は、その業務を行なうに十分な能力を有すると認められる外国の金融機関が行なう場合があります。

販売会社は、受益権の募集の取扱い、信託契約の一部解約に関する事務、収益分配金・償還金・一部解約金の支払いに関する事務等を行いません。

### 3 【資本関係】

該当事項はありません。

#### <再信託受託会社の概要>

名称：資産管理サービス信託銀行株式会社

資本金の額：50,000百万円（平成26年3月末日現在）

事業の内容：銀行法に基づき銀行業を営むとともに、金融機関の信託業務の兼営等に関する法律に基づき信託業務を営んでいます。

再信託の目的：原信託契約にかかる信託事務の一部（信託財産の管理）を原信託受託会社から再信託受託会社へ委託するため、原信託財産のすべてを再信託受託会社へ移管することを目的とします。

### 第3 【参考情報】

ファンドについては、当計算期間において以下の書類が関東財務局長に提出されております。

(提出年月日)	(書類名)
平成26年4月25日	有価証券届出書、有価証券報告書(第20期)
平成26年10月27日	半期報告書(第21期中)、有価証券届出書の訂正届出書

**独立監査人の監査報告書**

平成26年 5月26日

大和証券投資信託委託株式会社  
取締役会 御中

## 有限責任 あずさ監査法人

指定有限責任社員 業務執行社員	公認会計士	高波 博之	印
指定有限責任社員 業務執行社員	公認会計士	貞廣 篤典	印
指定有限責任社員 業務執行社員	公認会計士	内田 和男	印

当監査法人は、金融商品取引法第193条の2第1項の規定に基づく監査証明を行うため、「委託会社等の経理状況」に掲げられている大和証券投資信託委託株式会社の平成25年4月1日から平成26年3月31日までの第55期事業年度の財務諸表、すなわち、貸借対照表、損益計算書、株主資本等変動計算書、重要な会計方針及びその他の注記について監査を行った。

## 財務諸表に対する経営者の責任

経営者の責任は、我が国において一般に公正妥当と認められる企業会計の基準に準拠して財務諸表を作成し適正に表示することにある。これには、不正又は誤謬による重要な虚偽表示のない財務諸表を作成し適正に表示するために経営者が必要と判断した内部統制を整備及び運用することが含まれる。

## 監査人の責任

当監査法人の責任は、当監査法人が実施した監査に基づいて、独立の立場から財務諸表に対する意見を表明することにある。当監査法人は、我が国において一般に公正妥当と認められる監査の基準に準拠して監査を行った。監査の基準は、当監査法人に財務諸表に重要な虚偽表示がないかどうかについて合理的な保証を得るために、監査計画を策定し、これに基づき監査を実施することを求めている。

監査においては、財務諸表の金額及び開示について監査証拠を入手するための手続が実施される。監査手続は、当監査法人の判断により、不正又は誤謬による財務諸表の重要な虚偽表示のリスクの評価に基づいて選択及び適用される。財務諸表監査の目的は、内部統制の有効性について意見表明するためのものではないが、当監査法人は、リスク評価の実施に際して、状況に応じた適切な監査手続を立案するために、財務諸表の作成と適正な表示に関連する内部統制を検討する。また、監査には、経営者が採用した会計方針及びその適用方法並びに経営者によって行われた見積りの評価も含め全体としての財務諸表の表示を検討することが含まれる。

当監査法人は、意見表明の基礎となる十分かつ適切な監査証拠を入手したと判断している。

## 監査意見

当監査法人は、上記の財務諸表が、我が国において一般に公正妥当と認められる企業会計の基準に準拠して、大和証券投資信託委託株式会社の平成26年3月31日現在の財政状態並びに同日をもって終了する事業年度の経営成績をすべての重要な点において適正に表示しているものと認める。

## 利害関係

会社と当監査法人又は業務執行社員との間には、公認会計士法の規定により記載すべき利害関係はない。

以 上

(注) 1. 上記は監査報告書の原本に記載された事項を電子化したものであり、その原本は当社が別途保管しております。

(注) 2. XBRLデータは監査の対象には含まれていません。

## 独立監査人の監査報告書

平成27年3月6日

大和証券投資信託委託株式会社  
取締役会 御中

有限責任 あずさ監査法人

指定有限責任社員 公認会計士 貞廣 篤典 印  
業務執行社員指定有限責任社員 公認会計士 小林 英之 印  
業務執行社員

当監査法人は、金融商品取引法第193条の2第1項の規定に基づく監査証明を行うため、「ファンドの経理状況」に掲げられている財形株投（一般財形50）の平成26年2月4日から平成27年2月2日までの計算期間の財務諸表、すなわち、貸借対照表、損益及び剰余金計算書、注記表並びに附属明細表について監査を行った。

### 財務諸表に対する経営者の責任

経営者の責任は、我が国において一般に公正妥当と認められる企業会計の基準に準拠して財務諸表を作成し適正に表示することにある。これには、不正又は誤謬による重要な虚偽表示のない財務諸表を作成し適正に表示するために経営者が必要と判断した内部統制を整備及び運用することが含まれる。

### 監査人の責任

当監査法人の責任は、当監査法人が実施した監査に基づいて、独立の立場から財務諸表に対する意見を表明することにある。当監査法人は、我が国において一般に公正妥当と認められる監査の基準に準拠して監査を行った。監査の基準は、当監査法人に財務諸表に重要な虚偽表示がないかどうかについて合理的な保証を得るために、監査計画を策定し、これに基づき監査を実施することを求めている。

監査においては、財務諸表の金額及び開示について監査証拠を入手するための手続が実施される。監査手続は、当監査法人の判断により、不正又は誤謬による財務諸表の重要な虚偽表示のリスクの評価に基づいて選択及び適用される。財務諸表監査の目的は、内部統制の有効性について意見表明するためのものではないが、当監査法人は、リスク評価の実施に際して、状況に応じた適切な監査手続を立案するために、財務諸表の作成と適正な表示に関連する内部統制を検討する。また、監査には、経営者が採用した会計方針及びその適用方法並びに経営者によって行われた見積りの評価も含め全体としての財務諸表の表示を検討することが含まれる。

当監査法人は、意見表明の基礎となる十分かつ適切な監査証拠を入手したと判断している。

### 監査意見

当監査法人は、上記の財務諸表が、我が国において一般に公正妥当と認められる企業会計の基準に準拠して、財形株投（一般財形50）の平成27年2月2日現在の信託財産の状態及び同日をもって終了する計算期間の損益の状況をすべての重要な点において適正に表示しているものと認める。

### 利害関係

大和証券投資信託委託株式会社及びファンドと当監査法人又は業務執行社員との間には、公認会計士法の規定により記載すべき利害関係はない。

以 上

(注) 1 . 上記は監査報告書の原本に記載された事項を電子化したものであり、その原本は当社が別途保管しております。

(注) 2 . XBRLデータは監査の対象には含まれていません。



**独立監査人の中間監査報告書**

平成26年11月25日

大和証券投資信託委託株式会社  
取締役会 御中

有限責任 あずさ監査法人

指定有限責任社員 業務執行社員	公認会計士	高波 博之	印
指定有限責任社員 業務執行社員	公認会計士	貞廣 篤典	印
指定有限責任社員 業務執行社員	公認会計士	内田 和男	印

当監査法人は、金融商品取引法第193条の2第1項の規定に基づく監査証明を行うため、「委託会社等の経理状況」に掲げられている大和証券投資信託委託株式会社の平成26年4月1日から平成27年3月31日までの第56期事業年度の中間会計期間（平成26年4月1日から平成26年9月30日まで）に係る中間財務諸表、すなわち、中間貸借対照表、中間損益計算書、中間株主資本等変動計算書、重要な会計方針及びその他の注記について中間監査を行った。

**中間財務諸表に対する経営者の責任**

経営者の責任は、我が国において一般に公正妥当と認められる中間財務諸表の作成基準に準拠して中間財務諸表を作成し有用な情報を表示することにある。これには、不正又は誤謬による重要な虚偽表示のない中間財務諸表を作成し有用な情報を表示するために経営者が必要と判断した内部統制を整備及び運用することが含まれる。

**監査人の責任**

当監査法人の責任は、当監査法人が実施した中間監査に基づいて、独立の立場から中間財務諸表に対する意見を表明することにある。当監査法人は、我が国において一般に公正妥当と認められる中間監査の基準に準拠して中間監査を行った。中間監査の基準は、当監査法人に中間財務諸表には全体として中間財務諸表の有用な情報の表示に関して投資者の判断を損なうような重要な虚偽表示がないかどうかの合理的な保証を得るために、中間監査に係る監査計画を策定し、これに基づき中間監査を実施することを求めている。

中間監査においては、中間財務諸表の金額及び開示について監査証拠を入手するために年度監査と比べて監査手続の一部を省略した中間監査手続が実施される。中間監査手続は、当監査法人の判断により、不正又は誤謬による中間財務諸表の重要な虚偽表示のリスクの評価に基づいて、分析的手続等を中心とした監査手続に必要に応じて追加の監査手続が選択及び適用される。中間監査の目的は、内部統制の有効性について意見表明するためのものではないが、当監査法人は、リスク評価の実施に際して、状況に応じた適切な中間監査手続を立案するために、中間財務諸表の作成と有用な情報の表示に関連する内部統制を検討する。また、中間監査には、経営者が採用した会計方針及びその適用方法並びに経営者によって行われた見積りの評価も含め中間財務諸表の表示を検討することが含まれる。

当監査法人は、中間監査の意見表明の基礎となる十分かつ適切な監査証拠を入手したと判断している。

**中間監査意見**

当監査法人は、上記の中間財務諸表が、我が国において一般に公正妥当と認められる中間財務諸表の作成基準に準拠して、大和証券投資信託委託株式会社の平成26年9月30日現在の財政状態並びに同日をもって終了する中間会計期間（平成26年4月1日から平成26年9月30日まで）の経営成績に関する有用な情報を表示しているものと認める。

**利害関係**

会社と当監査法人又は業務執行社員との間には、公認会計士法の規定により記載すべき利害関係はない。

以 上

(注) 1. 上記は中間監査報告書の原本に記載された事項を電子化したものであり、その原本は当社が別途保管しております。

(注) 2. XBRLデータは中間監査の対象には含まれていません。