

【表紙】
【提出書類】 有価証券報告書
【提出先】 関東財務局長 殿
【提出日】 平成21年4月24日提出
【計算期間】 第15計算期間
（自 平成20年2月5日 至 平成21年2月2日）
【ファンド名】 財形株投（一般財形50）
【発行者名】 大和証券投資信託委託株式会社
【代表者の役職氏名】 取締役社長 石橋 俊朗
【本店の所在の場所】 東京都中央区日本橋茅場町二丁目10番5号
【事務連絡者氏名】 長谷川 英男
【連絡場所】 東京都中央区日本橋茅場町二丁目10番5号
【電話番号】 03-5695-2111
【縦覧に供する場所】 該当ありません。

第一部 【ファンド情報】

第1 【ファンドの状況】

1 【ファンドの性格】

(1) 【ファンドの目的及び基本的性格】

当ファンドは、信託財産の成長と安定した収益の確保を目的として、安定運用を行ないます。社団法人投資信託協会による商品分類・属性区分は、次のとおりです。

| | | |
|------|---------------|------------------------------------|
| 商品分類 | 単位型投信・追加型投信 | 追加型投信 |
| | 投資対象地域 | 国内 |
| | 投資対象資産(収益の源泉) | 資産複合 |
| 属性区分 | 投資対象資産 | その他資産（投資信託証券（資産複合 資産配分固定型（株式、債券））） |
| | 決算頻度 | 年1回 |
| | 投資対象地域 | 日本 |
| | 投資形態 | ファミリーファンド |

(注1) 商品分類の定義

- ・「追加型投信」...一度設定されたファンドであってもその後追加設定が行なわれ従来の信託財産とともに運用されるファンド
- ・「国内」...目論見書または投資信託約款（以下「目論見書等」といいます。）において、組入資産による主たる投資収益が実質的に国内の資産を源泉とする旨の記載があるもの
- ・「資産複合」...目論見書等において、株式、債券、不動産投信（リート）およびその他資産のうち複数の資産による投資収益を実質的に源泉とする旨の記載があるもの

(注2) 属性区分の定義

- ・「その他資産」...組入れている資産
- ・「資産複合 資産配分固定型」...目論見書等において、複数資産を投資対象とし、組入比率については固定的とする旨の記載があるもの
- ・「年1回」...目論見書等において、年1回決算する旨の記載があるもの
- ・「日本」...目論見書等において、組入資産による投資収益が日本の資産を源泉とする旨の記載があるもの
- ・「ファミリーファンド」...目論見書等において、親投資信託（ファンド・オブ・ファンズにのみ投資されるものを除きます。）を投資対象として投資するもの

商品分類・属性区分の定義について、くわしくは、社団法人投資信託協会のホームページ（アドレス <http://www.toushin.or.jp/>）をご参照下さい。

< 信託金の限度額 >

- ・ 委託会社は、受託会社と合意のうえ、2,000億円を限度として信託金を追加することができます。
- ・ 委託会社は、受託会社と合意のうえ、限度額を変更することができます。

< ファンドの特色 >

1. 主として財形公社債マザーファンド受益証券および内外の公社債への投資により安定した収益の確保をはかり、主として財形株式マザーファンド受益証券およびわが国の株式への投資により信託財産の成長をめざします。

財形株式マザーファンド受益証券および株式への投資にあたっては、株式の実質投資割合の限度を信託財産の純資産総額の50%としたうえ、常時相当程度の組入比率を維持することを基本とします。

(注) 当ファンドは、マザーファンド方式で運用を行いません。マザーファンド方式とは、受益者からの資金をまとめてベビーファンド（当ファンド）とし、その資金を主としてマザーファンド（財形公社債マザーファンドおよび財形株式マザーファンド）の受益証券に投資して、実質的な運用をマザーファンドで行なうしくみです。なお、株式および公社債に直接投資する場合があります。

2. 財形公社債マザーファンドは、内外の公社債を主要投資対象とし、主として内外の公社債への投資により、安定した収益の確保をはかります。また、財形株式マザーファンドは、東京証券取引所第一部上場株式を主要投資対象とし、東証株価指数（TOPIX）の動きに連動する投資成果をめざします。

3. 投資方針の関連説明および留意点

(a) 当ファンドは、主として内外の公社債への投資により安定収益の確保をはかるとともに、株式部分については東証株価指数（TOPIX）の動きに連動する投資成果をめざして、全体として安定運用を行いません。

(b) 東証株価指数（TOPIX）は、東京証券取引所の第一部に上場されているすべての銘柄の時価総額を指数化し、市場全体の株価の変動をとらえようとするものです。

(c) 財形株式マザーファンドについては、東証株価指数（TOPIX）の動きに連動する投資成果をめざします。ただし、主として次の理由から、投資成果が指数と完全に一致するものではありません。

- ・ 指数の構成銘柄のすべてを指数の算出方法どおりに組入れない場合があること
- ・ 売買委託手数料等の費用負担
- ・ 株式売買時の約定価格と基準価額の算出に使用する株価の不一致
- ・ 指数の算出に使用する株価と基準価額の算出に使用する株価の不一致
- ・ 株価指数先物と指数の動きの不一致（先物を利用した場合）
- ・ 株式および株価指数先物取引の最低取引単位の影響
- ・ 株式および株価指数先物の流動性低下時における売買対応の影響
- ・ 指数の構成銘柄の入替えおよび指数の算出方法の変更による影響

4. 当ファンドは、財形貯蓄制度を利用する勤労者のみなさま専用のファンドです。勤労者財産形成貯蓄（一般財形）をご利用の場合にご投資いただけます。

5. お買付けは、給与からの天引きで行いません。お買付時の申込手数料については、販売会社が別に定めるものとします。なお、申込手数料を徴収している販売会社はありません。また、換金手数料はかかりません。

6. 毎計算期末に、利息等収益を中心に収益の分配を行いません。収益分配金は、税金を差引いた後、自動的に再投資されます。

(2) 【ファンドの仕組み】

| | | |
|-------|---|---|
| 受益者 | お申込者 | |
| | 収益分配金（注）、償還金など お申込金（ 3） | |
| お取扱窓口 | 販売会社 | 受益権の募集・販売の取扱い等に関する委託会社との契約（ 1）に基づき、次の業務を行ないません。 受益権の募集の取扱い 一部解約請求に関する事務 収益分配金、償還金、一部解約金の支払いに関する事務 など |
| 1 | 収益分配金、償還金など お申込金（ 3） | |
| 委託会社 | 大和証券投資信託委託株式会社 | 当ファンドにかかる証券投資信託契約（以下「信託契約」といいます。）（ 2）の委託者であり、次の業務を行ないます。 受益権の募集・発行 信託財産の運用指図 信託財産の計算 運用報告書の作成 など |
| 運用指図 | 損益 信託金（ 3） | |
| 2 | 受託会社 | みずほ信託銀行株式会社 再信託受託会社：資産管理サービス信託銀行株式会社 |
| | | 信託契約（ 2）の受託者であり、次の業務を行ないます。なお、信託事務の一部につき資産管理サービス信託銀行株式会社に委託することができます。また、外国における資産の保管は、その業務を行なうに十分な能力を有すると認められる外国の金融機関が行なう場合があります。 委託会社の指図に基づく信託財産の管理・処分 信託財産の計算 など |
| | 損益 投資 | |
| 投資対象 | 内外の公社債、わが国の株式 など （マザーファンド方式で運用を行ないます。） | |

（注）収益分配金は自動的に再投資されます。

- 1：受益権の募集の取扱い、一部解約請求に関する事務、収益分配金、償還金、一部解約金の支払いに関する事務の内容等が規定されています。
- 2：「投資信託及び投資法人に関する法律」に基づいて、あらかじめ監督官庁に届け出られた信託約款の内容に基づき締結されます。証券投資信託の運営に関する事項（運用方針、委託会社および受託会社の業務、受益者の権利、信託報酬、信託期間等）が規定されています。
- 3：販売会社は、各取得申込受付日における取得申込金額の総額に相当する金額を、追加信託が行なわれる日に、委託会社の指定する口座を經由して、受託会社の指定するファンド口座に払込みます。
委託会社および受託会社は、それぞれの業務に対する報酬を信託財産から収受します。また、販売会社には、委託会社から業務に対する代行手数料が支払われます。

< 委託会社の概況（平成21年2月末日現在） >

- ・ 資本金の額 151億7,427万2,500円
- ・ 沿革

昭和34年12月12日 設立登記

昭和35年 2月17日 「証券投資信託法」に基づく証券投資信託の委託会社の免許取得

| | |
|-------------|--|
| 昭和35年 4月 1日 | 営業開始 |
| 昭和60年11月 8日 | 投資助言・情報提供業務に関する兼業承認を受ける。 |
| 平成 7年 5月31日 | 「有価証券に係る投資顧問業の規制等に関する法律」に基づき投資顧問業の登録を受ける。 |
| 平成 7年 9月14日 | 「有価証券に係る投資顧問業の規制等に関する法律」に基づく投資一任契約にかかる業務の認可を受ける。 |
| 平成19年 9月30日 | 「金融商品取引法」の施行に伴い、同法第29条の登録を受けたものとみなされる。 |

・大株主の状況

| 名称 | 住所 | 所有 株式数 | 比率 |
|----------------|-------------------|----------------|-------------|
| 株式会社大和証券グループ本社 | 東京都千代田区丸の内一丁目9番1号 | 株 2,608,525 | % 100.00 |

2 【投資方針】

(1) 【投資方針】

主要投資対象

財形公社債マザーファンド受益証券および財形株式マザーファンド受益証券ならびに内外の公社債およびわが国の株式を主要投資対象とします。

投資態度

主として財形公社債マザーファンド受益証券および内外の公社債への投資により安定した収益の確保をはかり、主として財形株式マザーファンド受益証券およびわが国の株式への投資により信託財産の成長をめざします。

財形株式マザーファンド受益証券および株式への投資にあたっては、株式の実質投資割合の限度を信託財産の純資産総額の50%としたうえ、常時相当程度の組入比率を維持することを基本とします。

(2) 【投資対象】

委託会社は、信託金を、大和証券投資信託委託株式会社を委託者とし、みずほ信託銀行株式会社を受託者として締結された財形公社債マザーファンドの受益証券および財形株式マザーファンドの受益証券ならびに次の有価証券（金融商品取引法第2条第2項の規定により有価証券とみなされる同項各号に掲げる権利を除きます。）で市場性のあるものに投資することを指図します。

1. 株券または新株引受権証書
2. 国債証券
3. 地方債証券
4. 特別の法律により法人の発行する債券
5. 社債券（新株引受権証券と社債券とが一体となった新株引受権付社債券（以下「分離型新株引受権付社債券」といいます。）の新株引受権証券を除きます。）
6. コマーシャル・ペーパー
7. 外国または外国の者の発行する証券または証書で、前1.から前6.までの証券または証書の性質を有するもの

8. 新株引受権証券(分離型新株引受権付社債券の新株引受権証券を含みます。以下同じ。)および新株予約権証券(外国または外国の者の発行する証券または証書で、かかる性質を有するものを含みます。以下同じ。)
9. 外国貸付債権信託受益証券(金融商品取引法第2条第1項第18号で定めるものをいいます。)
10. 外国法人が発行する譲渡性預金証書
11. 指定金銭信託の受益証券(金融商品取引法第2条第1項第14号で定める受益証券発行信託の受益証券に限ります。)
12. 貸付債権信託受益権であって金融商品取引法第2条第1項第14号で定める受益証券発行信託の受益証券に表示されるべきもの
13. 外国の者に対する権利で前12.の有価証券の性質を有するもの

なお、前1.の証券または証書および前7.の証券または証書のうち前1.の証券または証書の性質を有するものを以下「株式」といい、前2.から前5.までの証券および前7.の証券のうち前2.から前5.までの証券の性質を有するものを以下「公社債」といいます。

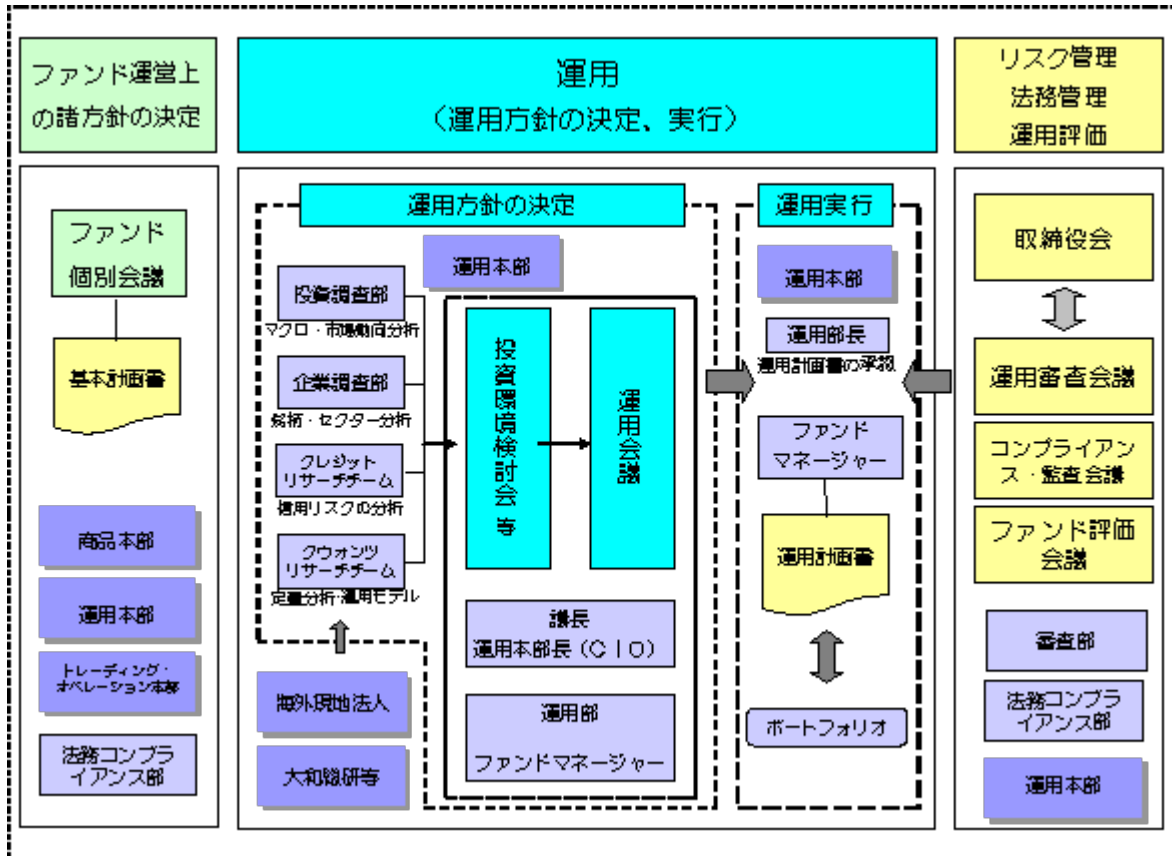
委託会社は、信託金を、前 に掲げる有価証券のほか、次に掲げる金融商品(金融商品取引法第2条第2項の規定により有価証券とみなされる同項各号に掲げる権利を含みます。)により運用することを指図することができます。

1. 預金
2. 指定金銭信託(金融商品取引法第2条第1項第14号に規定する受益証券発行信託を除きます。)
3. コール・ローン
4. 手形割引市場において売買される手形
5. 貸付債権信託受益権であって金融商品取引法第2条第2項第1号で定めるもの
6. 外国の者に対する権利で前5.の権利の性質を有するもの

(3) 【運用体制】

運用体制

ファンドの運用体制は、以下のとおりとなっています。



運用方針の決定にかかる過程

運用方針は次の過程を経て決定しております。

イ．基本計画書の策定

ファンド運営上の諸方針を記載した基本計画書を経営会議の分科会であるファンド個別会議において審議・決定します。

ロ．投資環境の検討

運用最高責任者である運用本部長（CIO）が議長となり、原則として月1回投資環境検討会を開催し、投資環境について検討します。

ハ．基本的な運用方針の決定

CIOが議長となり、原則として月1回運用会議を開催し、基本的な運用方針を決定します。

ニ．運用計画書の作成・承認

ファンドマネージャーは、基本計画書に定められた各ファンドの諸方針と運用会議で決定された基本的な運用方針にしたがって運用計画書を作成します。運用部長は、ファンドマネージャーから提示を受けた運用計画書について、基本計画書および運用会議の決定事項との整合性等を確認し、承認します。

職務権限

ファンド運用の意思決定機能を担う運用本部において、各職位の主たる職務権限は、社内規則によって、次のように定められています。

イ．運用本部長（CIO）（1名）

運用最高責任者として、次の職務を遂行します。

- ・ファンド運用に関する組織運営
- ・ファンドマネージャーの任命・変更

- ・運用会議の議長として、基本的な運用方針の決定
- ・各ファンドの分配政策の決定
- ・代表取締役に対する随時的的確な状況報告
- ・その他ファンドの運用に関する重要事項の決定

ロ．運用副本部長（1～5名程度）

C I Oを補佐し、その指揮を受け、職務を遂行します。

ハ．運用部長（各運用部に1名）

ファンドマネージャーが策定する運用計画を承認します。

ニ．ファンドマネージャー

ファンドの運用計画を策定して、これに沿ってポートフォリオを構築します。

ファンド評価会議、運用審査会議およびコンプライアンス・監査会議

ファンド評価会議は、運用実績・運用リスクの状況について、分析・検討を行ない、運用部にフィードバックします。また、運用審査会議は、経営会議の分科会として、ファンドの運用実績を把握し評価するとともに、取締役会から権限を委任され、ファンドの運用リスク管理の状況についての報告を受けて、必要事項を審議・決定します。

さらに、運用が適切に行なわれたかについて、経営会議の分科会であるコンプライアンス・監査会議において法令等の遵守状況に関する報告を行ない、必要事項を審議・決定します。

これら会議体の事務局となる内部管理関連部門の人員は15～25名程度です。

受託会社に対する管理体制

信託財産の管理業務を通じて、受託会社の信託事務の正確性・迅速性、システム対応力等を総合的に検証しています。また、年次で受託会社より内部統制の整備および運用状況の報告書を受けています。

上記の運用体制は平成21年2月末日現在のものであり、変更となる場合があります。

(4) 【分配方針】

毎計算期末に、次の方針に基づいて分配します。

分配対象額は、利息等収益と売買益（評価益を含みます。）等の全額とします。

分配対象額から、原則として、利息等収益を中心に安定的に分配します。

留保益は、前(1)に基づいて運用します。

(5) 【投資制限】

株式等（信託約款）

イ．委託会社は、信託財産に属する株式、新株引受権証券および新株予約権証券の時価総額と、財形株式マザーファンドの信託財産に属する株式の時価総額のうち信託財産に属するとみなした額との合計額が、信託財産の純資産総額の100分の50を超えることとなる投資の指図をしません。

ロ．前イ．において信託財産に属するとみなした額とは、信託財産に属する財形株式マザーファンドの受益証券の時価総額に、財形株式マザーファンドの信託財産の純資産総額に占める株式の時価総額の割合を乗じて得た額をいいます。

新株引受権証券等（信託約款）

委託会社は、取得時において信託財産に属する新株引受権証券および新株予約権証券の時価総額が、信託財産の純資産総額の100分の20を超えることとなる投資の指図をしません。

投資する株式等の範囲（信託約款）

委託会社が投資することを指図する株式、新株引受権証券および新株予約権証券は、金融商品取引所（金融商品取引法第2条第16項に規定する金融商品取引所および金融商品取引法第2条第8項第3号口に規定する外国金融商品市場のうち、有価証券の売買または金融商品取引法第28条第8項第3号もしくは同項第5号の取引を行なう市場および当該市場を開設するものをいいます。以下同じ。）に上場（上場予定を含みます。）されている株式の発行会社の発行するもの、金融商品取引所に準ずる市場において取引（登録予定を含みます。）されている株式の発行会社の発行するものとします。ただし、株主割当または社債権者割当により取得する株式、新株引受権証券および新株予約権証券については、この限りではありません。

同一銘柄の株式等（信託約款）

イ．委託会社は、信託財産に属する同一銘柄の株式の時価総額と財形株式マザーファンドの信託財産に属する当該株式の時価総額のうち信託財産に属するとみなした額との合計額が、信託財産の純資産総額の100分の5を超えることとなる投資の指図をしません。

ロ．前イ．において信託財産に属するとみなした額とは、信託財産に属する財形株式マザーファンドの受益証券の時価総額に、財形株式マザーファンドの信託財産の純資産総額に占める当該株式の時価総額の割合を乗じて得た額をいいます。

ハ．委託会社は、信託財産に属する同一銘柄の新株引受権証券および新株予約権証券の時価総額が、信託財産の純資産総額の100分の5を超えることとなる投資の指図をしません。

信用取引（信託約款）

イ．委託会社は、信託財産の効率的な運用に資するため、信用取引により株券を売付けることの指図をすることができます。なお、当該売付けの決済については、株券の引渡しまたは買戻しにより行なうことの指図をすることができるものとします。

ロ．信用取引の指図は、次の1.から6.までに掲げる有価証券の発行会社の発行する株券について行なうことができるものとし、かつ次の1.から6.までに掲げる株券数の合計数を超えないものとします。

1．信託財産に属する株券および新株引受権証券の権利行使により取得する株券

2．株式分割により取得する株券

3．有償増資により取得する株券

4．売出しにより取得する株券

5．信託財産に属する転換社債の転換請求および新株予約権（新株予約権付社債のうち会社法第236条第1項第3号の財産が当該新株予約権付社債についての社債であって当該社債と当該新株予約権がそれぞれ単独で存在し得ないことをあらかじめ明確にしているもの（以下会社法施行前の旧商法第341条ノ3第1項第7号および第8号の定めがある新株予約権付社債を含め「転換社債型新株予約権付社債」といいます。）の新株予約権に限り、）の行使により取得可能な株券

6．信託財産に属する新株引受権証券および新株引受権付社債券の新株引受権の行使、または信託財産に属する新株予約権証券および新株予約権付社債券の新株予約権（前5.に定めるものを除きます。）の行使により取得可能な株券

先物取引等（信託約款）

イ．委託会社は、信託財産の効率的な運用に資するため、および信託財産が運用対象とする有価証券の価格変動リスクを回避するため、わが国の金融商品取引所における有価証券先物取引（金融商品取

引法第28条第8項第3号イに掲げるものをいいます。)有価証券指数等先物取引(金融商品取引法第28条第8項第3号ロに掲げるものをいいます。)および有価証券オプション取引(金融商品取引法第28条第8項第3号ハに掲げるものをいいます。)ならびに外国の取引所におけるこれらの取引と類似の取引を次の範囲で行なうことの指図をすることができます。なお、選択権取引は、オプション取引に含めて取扱うものとします(以下同じ。)

1. 先物取引の売建ておよびコール・オプションの売付けの指図は、建玉の合計額が、ヘッジの対象とする有価証券の時価総額の範囲内とします。
2. 先物取引の買建ておよびプット・オプションの売付けの指図は、建玉の合計額が、有価証券の組入可能額(組入有価証券を差引いた額)に信託財産が限月までに受取る組入公社債および組入外国貸付債権信託受益証券ならびに組入貸付債権信託受益権の利払金および償還金を加えた額を限度とし、かつ信託財産が限月までに受取る組入有価証券にかかる利払金および償還金等ならびに前(2)の1.から4.までに掲げる金融商品で運用している額(以下「金融商品運用額等」といいます。)の範囲内とします。
3. コール・オプションおよびプット・オプションの買付けの指図は、全オプション取引にかかる支払いプレミアム額の合計額が取引時点の信託財産の純資産総額の5%を上回らない範囲内とします。

ロ. 委託会社は、信託財産の効率的な運用に資するため、および信託財産に属する資産の為替変動リスクを回避するため、わが国の取引所における通貨にかかる先物取引ならびに外国の取引所における通貨にかかる先物取引およびオプション取引を次の範囲で行なうことの指図をすることができます。

1. 先物取引の売建ておよびコール・オプションの売付けの指図は、建玉の合計額が、為替の売予約と合わせて、ヘッジの対象とする外貨建資産の時価総額の範囲内とします。
2. 先物取引の買建ておよびプット・オプションの売付けの指図は、建玉の合計額が、為替の買予約と合わせて、外貨建有価証券の買付代金等実需の範囲内とします。
3. コール・オプションおよびプット・オプションの買付けの指図は、支払いプレミアム額の合計額が取引時点の保有外貨建資産の時価総額の5%を上回らない範囲内とし、かつ全オプション取引にかかる支払いプレミアム額の合計額が取引時点の信託財産の純資産総額の5%を上回らない範囲内とします。

ハ. 委託会社は、信託財産の効率的な運用に資するため、および信託財産に属する資産の価格変動リスクを回避するため、わが国の取引所における金利にかかる先物取引およびオプション取引ならびに外国の取引所におけるこれらの取引と類似の取引を次の範囲で行なうことの指図をすることができます。

1. 先物取引の売建ておよびコール・オプションの売付けの指図は、建玉の合計額が、ヘッジの対象とする金利商品(以下「ヘッジ対象金利商品」といいます。)の時価総額の範囲内とします。
2. 先物取引の買建ておよびプット・オプションの売付けの指図は、建玉の合計額が、信託財産が限月までに受取る組入有価証券にかかる利払金および償還金等ならびに金融商品運用額等の範囲内とします。ただし、保有金利商品が外貨建てで、信託財産の外貨建資産組入可能額(約款上の組入可能額から保有外貨建資産の時価総額を差引いた額、以下同じ。)に信託財産が限月までに受取る外貨建組入公社債および組入外国貸付債権信託受益証券ならびに外貨建組入貸付債権信託受益権の利払金および償還金を加えた額が当該金融商品運用額等の額より少ない場合には外貨建資産組入可能額に信託財産が限月までに受取る外貨建組入有価証券にかかる利払金および償還金等を加えた額を限度とします。
3. コール・オプションおよびプット・オプションの買付けの指図は、支払いプレミアム額の合計額が取引時点のヘッジ対象金利商品の時価総額の5%を上回らない範囲内とし、かつ全オプション取引にかかる支払いプレミアム額の合計額が取引時点の信託財産の純資産総額の5%を上回らない

範囲内とします。

スワップ取引（信託約款）

- イ．委託会社は、信託財産に属する資産の効率的な運用に資するため、ならびに価格変動リスクおよび為替変動リスクを回避するため、異なった通貨、異なった受取金利または異なった受取金利とその元本を一定の条件のもとに交換する取引（以下「スワップ取引」といいます。）を行なうことの指図をすることができます。
- ロ．スワップ取引の指図にあたっては、当該取引の契約期限が、原則として信託期間を超えないものとします。ただし、当該取引が当該信託期間内で全部解約が可能なものについてはこの限りではありません。
- ハ．スワップ取引の指図にあたっては、当該信託財産にかかるスワップ取引の想定元本の総額と財形公社債マザーファンドおよび財形株式マザーファンド（以下本八．において「マザーファンド」といいます。）の信託財産にかかるスワップ取引の想定元本の総額のうち信託財産に属するとみなした額との合計額（以下本八．において「スワップ取引の想定元本の合計額」といいます。）が、信託財産の純資産総額を超えないものとします。なお、信託財産の一部解約等の事由により、上記純資産総額が減少して、スワップ取引の想定元本の合計額が信託財産の純資産総額を超えることとなった場合には、委託会社は、すみやかにその超える額に相当するスワップ取引の一部の解約を指図するものとします。
- ニ．前八．においてマザーファンドの信託財産にかかるスワップ取引の想定元本の総額のうち信託財産に属するとみなした額とは、マザーファンドの信託財産にかかるスワップ取引の想定元本の総額にマザーファンドの信託財産の純資産総額に占める信託財産に属するマザーファンドの受益証券の時価総額の割合を乗じて得た額をいいます。
- ホ．スワップ取引の評価は、市場実勢金利等をもとに算出した価額で行なうものとします。
- ヘ．委託会社は、スワップ取引を行なうにあたり担保の提供あるいは受入れが必要と認めるときは、担保の提供あるいは受入れの指図を行なうものとします。

同一銘柄の転換社債等（信託約款）

- イ．委託会社は、信託財産に属する同一銘柄の転換社債および転換社債型新株予約権付社債の時価総額と、財形公社債マザーファンドの信託財産に属する当該転換社債および転換社債型新株予約権付社債の時価総額のうち信託財産に属するとみなした額との合計額が、信託財産の純資産総額の100分の10を超えることとなる投資の指図をしません。
- ロ．前イ．において信託財産に属するとみなした額とは、信託財産に属する財形公社債マザーファンドの受益証券の時価総額に、財形公社債マザーファンドの信託財産の純資産総額に占める当該転換社債および転換社債型新株予約権付社債の時価総額の割合を乗じて得た額をいいます。

有価証券の貸付け（信託約款）

- イ．委託会社は、信託財産の効率的な運用に資するため、信託財産に属する株式および公社債を次の範囲内で貸付けることの指図をすることができます。
- 1．株式の貸付けは、貸付時点において、貸付株式の時価合計額が、信託財産で保有する株式の時価合計額の50%を超えないものとします。
 - 2．公社債の貸付けは、貸付時点において、貸付公社債の額面金額の合計額が、信託財産で保有する公社債の額面金額の合計額を超えないものとします。
- ロ．前イ．の限度額を超えることとなった場合には、委託会社は、すみやかにその超える額に相当する契約の一部の解約を指図するものとします。
- ハ．委託会社は、有価証券の貸付けにあたって必要と認めるときは、担保の受入れの指図を行なうもの

とします。

外貨建資産（信託約款）

イ．委託会社は、信託財産に属する外貨建資産の時価総額と、財形公社債マザーファンドの信託財産に属する外貨建資産の時価総額のうち信託財産に属するとみなした額との合計額が、信託財産の純資産総額の100分の30を超えることとなる投資の指図をしません。ただし、有価証券の値上り等により100分の30を超えることとなった場合には、すみやかにこれを調整します。

ロ．前イ．において信託財産に属するとみなした額とは、信託財産に属する財形公社債マザーファンドの受益証券の時価総額に、財形公社債マザーファンドの信託財産の純資産総額に占める外貨建資産の時価総額の割合を乗じて得た額をいいます。

特別の場合の外貨建有価証券への投資制限（信託約款）

外貨建有価証券への投資については、わが国の国際収支上の理由等により特に必要と認められる場合には、制約されることがあります。

外国為替予約の指図（信託約款）

委託会社は、信託財産に属する外貨建資産について、当該外貨建資産の為替ヘッジのため、外国為替の売買の予約を指図することができます。

資金の借入れ（信託約款）

イ．委託会社は、信託財産の効率的な運用ならびに運用の安定性に資するため、一部解約に伴う支払資金の手当て（一部解約に伴う支払資金の手当てのために借入れた資金の返済を含みます。）を目的として、または再投資にかかる収益分配金の支払資金の手当てを目的として、資金借入れ（コール市場を通じる場合を含みます。）の指図をすることができます。なお、当該借入金をもって有価証券等の運用は行なわないものとします。

ロ．一部解約に伴う支払資金の手当てにかかる借入期間は、受益者への解約代金支払開始日から信託財産で保有する有価証券等の売却代金の受渡日までの間または解約代金入金日までの間もしくは償還金の入金日までの期間が5営業日以内である場合の当該期間とし、資金借入額は当該有価証券等の売却代金、解約代金および償還金の合計額を限度とします。ただし、資金借入額は、借入指図を行なう日における信託財産の純資産総額の10%を超えないこととします。

ハ．収益分配金の再投資にかかる借入期間は信託財産から収益分配金が支弁される日からその翌営業日までとし、資金借入額は収益分配金の再投資額を限度とします。

ニ．借入金の利息は信託財産中より支弁します。

< 参 考 > マザーファンドの概要

1．財形公社債マザーファンド

(1) 投資方針

主要投資対象

内外の公社債を主要投資対象とします。

投資態度

主として内外の公社債への投資により、安定した収益の確保をはかります。

(2) 投資対象

委託会社は、信託金を、主として次の有価証券（金融商品取引法第2条第2項の規定により有価証券と

みなされる同項各号に掲げる権利を除きます。)に投資することを指図します。

1. 国債証券
2. 地方債証券
3. 特別の法律により法人の発行する債券
4. 社債券（新株引受権証券と社債券とが一体となった新株引受権付社債券を除きます。新株予約権付社債については、新株予約権付社債のうち会社法第236条第1項第3号の財産が当該新株予約権付社債についての社債であって当該社債と当該新株予約権がそれぞれ単独で存在し得ないことをあらかじめ明確にしているもの（以下会社法施行前の旧商法第341条ノ3第1項第7号および第8号の定めがある新株予約権付社債を含め「転換社債型新株予約権付社債」といいます。）に限ります。）
5. コマーシャル・ペーパー
6. 外国または外国の者の発行する証券で、前1.から前5.までの証券の性質を有するもの
7. 外国貸付債権信託受益証券（金融商品取引法第2条第1項第18号で定めるものをいいます。）
8. 外国法人が発行する譲渡性預金証書
9. 指定金銭信託の受益証券（金融商品取引法第2条第1項第14号で定める受益証券発行信託の受益証券に限ります。）
10. 抵当証券（金融商品取引法第2条第1項第16号で定めるものをいいます。）
11. 貸付債権信託受益権であって金融商品取引法第2条第1項第14号で定める受益証券発行信託の受益証券に表示されるべきもの
12. 外国の者に対する権利で前11.の有価証券の性質を有するもの

なお、前1.から前4.までの証券および前6.の証券のうち前1.から前4.までの証券の性質を有するものを以下「公社債」といいます。

委託会社は、信託金を、前 に掲げる有価証券のほか、次に掲げる金融商品（金融商品取引法第2条第2項の規定により有価証券とみなされる同項各号に掲げる権利を含みます。）により運用することを指図することができます。

1. 預金
2. 指定金銭信託（金融商品取引法第2条第1項第14号に規定する受益証券発行信託を除きます。）
3. コール・ローン
4. 手形割引市場において売買される手形
5. 貸付債権信託受益権であって金融商品取引法第2条第2項第1号で定めるもの
6. 外国の者に対する権利で前5.の権利の性質を有するもの

(3) 主な投資制限

同一銘柄の転換社債および転換社債型新株予約権付社債への投資は、信託財産の純資産総額の10%以下とします。

外貨建資産への投資は、信託財産の純資産総額の50%以下とします。

有価証券等の価格変動リスクおよび為替変動リスクを回避するため、有価証券先物取引等を行なうことができます。

信託財産に属する資産の効率的な運用に資するため、ならびに価格変動リスクおよび為替変動リスクを回避するため、スワップ取引を行なうことができます。

2. 財形株式マザーファンド

(1) 投資方針

主要投資対象

東京証券取引所第一部上場株式を主要投資対象とします。

投資態度

東証株価指数（TOPIX）の動きに連動する投資成果をめざします。

(2) 投資対象

委託会社は、信託金を、次の有価証券（金融商品取引法第2条第2項の規定により有価証券とみなされる同項各号に掲げる権利を除きます。）で市場性のあるものに投資することを指図します。

1. 株券または新株引受権証書
2. コマーシャル・ペーパーおよび短期社債等
3. 指定金銭信託の受益証券（金融商品取引法第2条第1項第14号で定める受益証券発行信託の受益証券に限ります。）
4. 貸付債権信託受益権であって金融商品取引法第2条第1項第14号で定める受益証券発行信託の受益証券に表示されるべきもの

なお、前1.の証券または証書を以下「株式」といいます。

委託会社は、信託金を、前 に掲げる有価証券のほか、次に掲げる金融商品（金融商品取引法第2条第2項の規定により有価証券とみなされる同項各号に掲げる権利を含みます。）により運用することを指図することができます。

1. 預金
2. 指定金銭信託（金融商品取引法第2条第1項第14号に規定する受益証券発行信託を除きます。）
3. コール・ローン
4. 手形割引市場において売買される手形
5. 貸付債権信託受益権であって金融商品取引法第2条第2項第1号で定めるもの

(3) 主な投資制限

株式への投資割合には、制限を設けません。

外貨建資産への投資は、行ないません。

信託財産の効率的な運用に資するため、および有価証券等の価格変動リスクを回避するため、有価証券先物取引等を行なうことができます。

信託財産に属する資産の効率的な運用に資するため、ならびに価格変動リスクを回避するため、スワップ取引を行なうことができます。

3 【投資リスク】

(1) 価額変動リスク

当ファンドは、株式、公社債など値動きのある証券に投資しますので、基準価額は変動します。したがって、投資元本が保証されているものではなく、これを割込むことがあります。委託会社の指図に基づく行為により信託財産に生じた利益および損失は、すべて受益者に帰属します。

投資家のみなさまにおかれましては、当ファンドの内容・リスクを十分ご理解のうえお申込み下さいま

すよう、よろしくお願い申し上げます。

基準価額の主な変動要因については、次のとおりです。

株価の変動（価格変動リスク・信用リスク）

株価は、政治・経済情勢、発行企業の業績、市場の需給等を反映して変動します。株価は、短期的または長期的に大きく下落することがあります（発行企業が経営不安、倒産等に陥った場合には、投資資金が回収できなくなることもあります。）。組入銘柄の株価が下落した場合には、基準価額が下落する要因となり、投資元本を割込むことがあります。

公社債の価格変動（価格変動リスク・信用リスク）

公社債の価格は、一般に金利が低下した場合には上昇し、金利が上昇した場合には下落します（値動きの幅は、残存期間、発行体、公社債の種類等により異なります。）。また、公社債の価格は、発行体の信用状況によっても変動します。特に、発行体が財政難、経営不安等により、利息および償還金をあらかじめ決定された条件で支払うことができなくなった場合（債務不履行）、またはできなくなることが予想される場合には、大きく下落します（利息および償還金が支払われないこともあります。）。組入公社債の価格が下落した場合には、基準価額が下落する要因となり、投資元本を割込むことがあります。

その他

イ．解約申込みがあった場合には、解約資金を手当てするため組入証券を売却しなければならないことがあります。その際、市場規模や市場動向によっては市場実勢を押下げ、当初期待される価格で売却できないこともあります。この場合、基準価額が下落する要因となります。

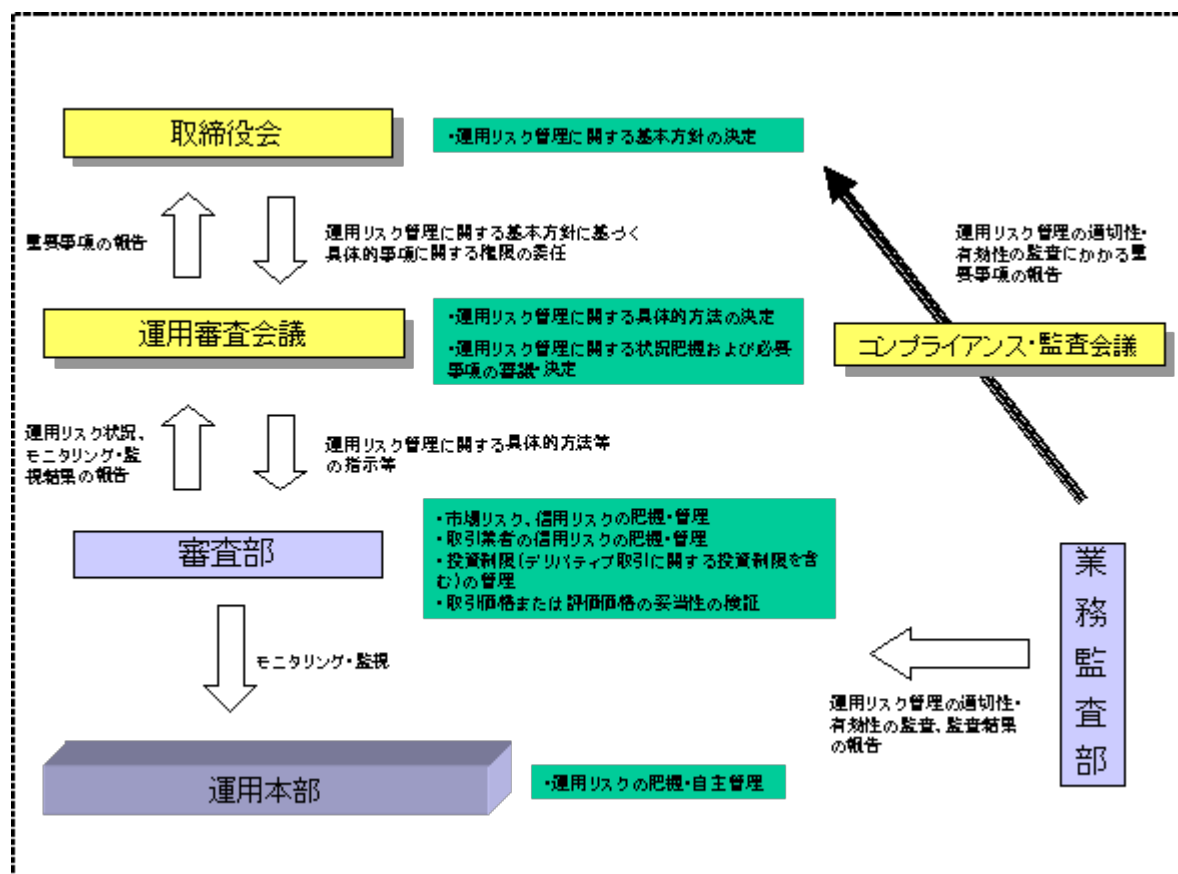
ロ．ファンド資産をコール・ローン、譲渡性預金証書等の短期金融資産で運用する場合、債務不履行により損失が発生することがあります（信用リスク）。この場合、基準価額が下落する要因となります。

(2) 換金性が制限される場合

通常と異なる状況において、ご換金に制限を設けることがあります。

金融商品取引所における取引の停止、外国為替取引の停止その他やむを得ない事情があるときは、ご換金の申込みの受付を中止することがあります。ご換金の申込みの受付が中止された場合には、受益者は当該受付中止以前に行なった当日のご換金の申込みを撤回できます。ただし、受益者がそのご換金の申込みを撤回しない場合には、当該受付中止を解除した後の最初の基準価額の計算日にご換金の申込みを受付けたものとして取扱います。

(3) リスク管理体制



4 【手数料等及び税金】

(1) 【申込手数料】

取得申込時の申込手数料については、販売会社が別に定めるものとします。なお、申込手数料を徴収している販売会社はありません。

取得申込時の申込手数料については、販売会社または委託会社に問合わせるにより知ることができます。

- ・お電話によるお問合わせ先（委託会社）

電話番号（コールセンター） 0120-106212

（営業日の9:00～17:00、半休日は9:00～12:00）

申込手数料には、消費税等が課されます。

(2) 【換金（解約）手数料】

ありません。

(3) 【信託報酬等】

信託報酬の総額は、計算期間を通じて毎日、信託財産の純資産総額に年1.5435%（税抜1.47%）の率を乗じて得た額とします。信託報酬は、毎計算期間の最初の6か月終了日（6か月終了日が休業日の場合には、翌営業日とします。）および毎計算期末または信託終了のとき信託財産中から支弁するものとし

ます。

信託報酬にかかる消費税等に相当する金額を、信託報酬支弁のときに信託財産中から支弁します。

信託報酬にかかる委託会社、販売会社、受託会社への配分は、次のとおりです。

| 委託会社 | 販売会社 | 受託会社 |
|---------------------------|---------------------------|-------------------------|
| 年0.347655% (税抜0.3311%) | 年1.117095% (税抜1.0639%) | 年0.07875% (税抜0.075%) |

前 の販売会社への配分は、販売会社の行なう業務に対する代行手数料であり、委託会社が一旦信託財産から収受した後、販売会社に支払われます。

(4) 【その他の手数料等】

信託財産において資金借入れを行なった場合、当該借入金の利息は信託財産中より支弁します。

信託財産に関する租税、信託事務の処理に要する諸費用および受託会社の立替えた立替金の利息ならびに信託財産にかかる監査報酬および当該監査報酬にかかる消費税等に相当する金額は、受益者の負担とし、信託財産中から支弁します。

信託財産に属する有価証券等に関連して発生した訴訟係争物たる権利その他の権利に基づいて益金が生じた場合、当該支払いに際して特別に必要な費用（データ処理費用、郵送料等）は、受益者の負担とし、当該益金から支弁します。

信託財産で有価証券の売買を行なう際に発生する売買委託手数料、当該売買委託手数料にかかる消費税等に相当する金額、先物取引・オプション取引等に要する費用、信託財産に属する資産を外国で保管する場合の費用は、信託財産中より支弁します。

< マザーファンドより支弁する手数料等 >

各マザーファンドの投資対象等に応じて、有価証券売買時の売買委託手数料、先物取引・オプション取引等に要する費用、資産を外国で保管する場合の費用等を支弁します。

(5) 【課税上の取扱い】

収益分配金のうち課税扱いとなる普通分配金ならびに一部解約時および償還時の個別元本超過額については、20%（所得税15%および地方税5%）の税率による源泉徴収が行なわれ、申告不要制度が適用されます。なお、確定申告を行ない、申告分離課税または総合課税（配当控除の適用はありません。）を選択することもできます。

ただし、平成21年1月1日から平成23年12月31日までは特例措置として、10%（所得税7%および地方税3%）の軽減税率による源泉徴収が行なわれます。

一部解約時および償還時の損失については、確定申告により、上場株式等の譲渡益と相殺することができ、申告分離課税を選択した上場株式等の配当所得との損益通算も可能となります。

買取請求時の1万口当たりの手取額は、買取請求受付日の基準価額から、当該買取りに関して課税対象者にかかる所得税および地方税に相当する金額を差引いた金額となります（当該課税対象者にかかる源泉徴収は、免除されることがあります。）。買取価額と取得価額との差額については、譲渡所得の取扱いとなります。くわしくは、販売会社にお問合わせ下さい。

< 注1 > 個別元本について

受益者ごとの信託時の受益権の価額等（申込手数料および当該申込手数料にかかる消費税等に相当する金額は含まれません。）が当該受益者の元本（個別元本）にあたります。なお、個別元本方式

は平成12年4月1日算出の基準価額より適用されておりますので、個別元本方式への移行時に既に受益権を保有していた場合、平成12年3月31日の平均信託金が当該受益権にかかる個別元本となります。

受益者が同一ファンドの受益権を複数回取得した場合、個別元本は、当該受益者が追加信託を行なうつど当該受益者の受益権口数で加重平均することにより算出されます。

ただし、個別元本は、複数支店で同一ファンドをお申込みの場合などにより把握方法が異なる場合がありますので、販売会社にお問合わせ下さい。

受益者が特別分配金を受取った場合、収益分配金発生時にその個別元本から当該特別分配金を控除した額が、その後の当該受益者の個別元本となります。

<注2> 収益分配金の課税について

追加型株式投資信託の収益分配金には、課税扱いとなる「普通分配金」と、非課税扱いとなる「特別分配金」(受益者ごとの元本の一部払戻しに相当する部分)の区分があります。

受益者が収益分配金を受取る際、イ．当該収益分配金落ち後の基準価額が当該受益者の個別元本と同額の場合または当該受益者の個別元本を上回っている場合には、当該収益分配金の全額が普通分配金となり、ロ．当該収益分配金落ち後の基準価額が当該受益者の個別元本を下回っている場合には、その下回る部分の額が特別分配金となり、当該収益分配金から当該特別分配金を控除した額が普通分配金となります。

- () 税法が改正された場合等には、上記の内容が変更になることがあります。
- () 課税上の取扱いの詳細につきましては、税務専門家等にご確認されることをお勧めします。

5 【運用状況】

(1) 【投資状況】（平成21年2月27日現在）

投資状況

| 投資資産の種類 | 時価（円） | 投資比率（％） |
|-----------------------|-------------|---------|
| 親投資信託受益証券 | 684,302,687 | 93.79 |
| 内 日本 | 684,302,687 | 93.79 |
| コール・ローン、その他の資産（負債控除後） | 45,281,742 | 6.21 |
| 純資産総額 | 729,584,429 | 100.00 |

（参考）財形公社債マザーファンド

投資状況

| 投資資産の種類 | 時価（円） | 投資比率（％） |
|-----------------------|-------------|---------|
| 国債証券 | 848,136,500 | 94.68 |
| 内 日本 | 848,136,500 | 94.68 |
| コール・ローン、その他の資産（負債控除後） | 47,680,506 | 5.32 |
| 純資産総額 | 895,817,006 | 100.00 |

（参考）財形株式マザーファンド

投資状況

| 投資資産の種類 | 時価（円） | 投資比率（％） |
|-----------------------|-------------|---------|
| 株式 | 549,608,460 | 93.33 |
| 内 日本 | 549,608,460 | 93.33 |
| コール・ローン、その他の資産（負債控除後） | 39,248,301 | 6.67 |
| 純資産総額 | 588,856,761 | 100.00 |

その他の資産の投資状況

| 投資資産の種類 | 時価（円） | 投資比率（％） |
|--------------|------------|---------|
| 株価指数先物取引（買建） | 38,075,000 | 6.47 |
| 内 日本 | 38,075,000 | 6.47 |

（注1）投資比率は、ファンドの純資産総額に対する当該資産の時価の比率です。

（注2）投資資産の内書きの時価および投資比率は、当該資産の地域別の内訳です。

（注3）株価指数先物取引の時価については、原則として当該日に知りうる直近の日の主たる取引所の発表する清算値段または最終相場で評価しています。このような時価が発表されていない場合には、当該日にもっとも近い最終相場や気配値等、原則に準ずる方法で評価しています。

(2) 【投資資産】（平成21年2月27日現在）

【投資有価証券の主要銘柄】

イ．主要銘柄の明細

（単位：円）

| 銘柄名 地域 | 種類 業種 | 株数、口数 または額面金額 | 簿価単価 簿価 | 評価単価 時価 | 利率(%) 償還期限 (年/月/日) | 投資 比率 |
|-----------|----------|------------------|------------|------------|--------------------------|----------|
|-----------|----------|------------------|------------|------------|--------------------------|----------|

| | | | | | | | |
|---|--------------------|----------------|-------------|------------------------|-----------------------|--------|--------|
| 1 | 財形株式マザーファンド 日本 | 親投資信託受益証券 - | 601,280,389 | 0.58892 354,108,340 | 0.5757 346,157,119 | - - | 47.45% |
| 2 | 財形公社債マザーファンド 日本 | 親投資信託受益証券 - | 268,796,159 | 1.25689 337,849,892 | 1.2580 338,145,568 | - - | 46.35% |

(注) 投資比率は、ファンドの純資産総額に対する当該銘柄の時価の比率です。

ロ．投資有価証券の種類別投資比率

| 投資有価証券の種類 | 投資比率 |
|-----------|--------|
| 親投資信託受益証券 | 93.79% |
| 合計 | 93.79% |

(注) 投資比率は、ファンドの純資産総額に対する当該有価証券の時価の比率です。

ハ．投資株式の業種別投資比率

該当事項はありません。

【投資不動産物件】

該当事項はありません。

【その他投資資産の主要なもの】

該当事項はありません。

(参考) 財形公社債マザーファンド

投資有価証券の主要銘柄

イ．主要銘柄の明細

(単位：円)

| | 銘柄名 地域 | 種類 業種 | 株数、口数 または額面金額 | 簿価単価 簿価 | 評価単価 時価 | 利率(%) 償還期限 (年/月/日) | 投資 比率 |
|---|----------------|-----------|------------------|-----------------------|-----------------------|--------------------------|----------|
| 1 | 5 6 5年国債 日本 | 国債証券 - | 215,000,000 | 102.23 219,802,900 | 102.22 219,792,350 | 1.500000 11/03/20 | 24.54% |
| 2 | 5 7 5年国債 日本 | 国債証券 - | 198,000,000 | 102.19 202,338,180 | 102.22 202,411,440 | 1.400000 11/06/20 | 22.60% |
| 3 | 6 0 5年国債 日本 | 国債証券 - | 187,000,000 | 101.84 190,450,740 | 101.88 190,532,430 | 1.200000 11/09/20 | 21.27% |
| 4 | 6 1 5年国債 日本 | 国債証券 - | 132,000,000 | 102.04 134,696,760 | 102.02 134,678,280 | 1.200000 11/12/20 | 15.03% |
| 5 | 5 2 5年国債 日本 | 国債証券 - | 100,000,000 | 100.72 100,723,680 | 100.72 100,722,000 | 0.800000 10/12/20 | 11.24% |

(注) 投資比率は、ファンドの純資産総額に対する当該銘柄の時価の比率です。

ロ．投資有価証券の種類別投資比率

| 投資有価証券の種類 | 投資比率 |
|-----------|--------|
| 国債証券 | 94.68% |
| 合計 | 94.68% |

(注) 投資比率は、ファンドの純資産総額に対する当該有価証券の時価の比率です。

ハ．投資株式の業種別投資比率

該当事項はありません。

投資不動産物件

該当事項はありません。

その他投資資産の主要なもの

該当事項はありません。

(参考)財形株式マザーファンド

投資有価証券の主要銘柄

イ. 主要銘柄の明細

(単位:円)

| | 銘柄名 地域 | 種類 業種 | 株数、口数 または額面金 額 | 簿価単価 簿価 | 評価単価 時価 | 利率(%) 償還期限 (年/月/日) | 投資 比率 |
|----|---------------------|--------------|----------------------|----------------------|----------------------|--------------------------|----------|
| 1 | トヨタ自動車 日本 | 株式 輸送用機器 | 7,300 | 2,893 21,120,940 | 3,180 23,214,000 | - - | 3.94% |
| 2 | 三菱UFJフィナンシャルG 日本 | 株式 銀行業 | 33,000 | 482 15,919,345 | 454 14,982,000 | - - | 2.54% |
| 3 | 本田技研 日本 | 株式 輸送用機器 | 4,900 | 2,061 10,103,411 | 2,390 11,711,000 | - - | 1.99% |
| 4 | 日本電信電話 日本 | 株式 情報・通信業 | 2,600 | 4,327 11,251,894 | 4,250 11,050,000 | - - | 1.88% |
| 5 | 東京電力 日本 | 株式 電気・ガス業 | 3,500 | 2,810 9,836,646 | 2,775 9,712,500 | - - | 1.65% |
| 6 | 任天堂 日本 | 株式 その他製品 | 300 | 26,120 7,836,000 | 28,490 8,547,000 | - - | 1.45% |
| 7 | キヤノン 日本 | 株式 電気機器 | 3,300 | 2,353 7,765,480 | 2,540 8,382,000 | - - | 1.42% |
| 8 | 武田薬品 日本 | 株式 医薬品 | 2,100 | 4,210 8,841,000 | 3,990 8,379,000 | - - | 1.42% |
| 9 | エヌ・ティ・ティ・ドコモ 日本 | 株式 情報・通信業 | 54 | 155,485 8,396,223 | 153,900 8,310,600 | - - | 1.41% |
| 10 | 三井住友フィナンシャルG 日本 | 株式 銀行業 | 2,400 | 3,468 8,325,124 | 3,170 7,608,000 | - - | 1.29% |
| 11 | パナソニック 日本 | 株式 電気機器 | 6,000 | 1,065 6,390,000 | 1,154 6,924,000 | - - | 1.18% |
| 12 | みずほフィナンシャルG 日本 | 株式 銀行業 | 31,500 | 210 6,641,089 | 188 5,922,000 | - - | 1.01% |
| 13 | 東日本旅客鉄道 日本 | 株式 陸運業 | 1,000 | 5,910 5,910,000 | 5,850 5,850,000 | - - | 0.99% |
| 14 | 東京海上HD 日本 | 株式 保険業 | 2,400 | 2,357 5,658,935 | 2,260 5,424,000 | - - | 0.92% |
| 15 | 三菱商事 日本 | 株式 卸売業 | 4,200 | 1,214 5,102,508 | 1,244 5,224,800 | - - | 0.89% |
| 16 | 関西電力 日本 | 株式 電気・ガス業 | 2,200 | 2,415 5,313,000 | 2,365 5,203,000 | - - | 0.88% |
| 17 | ソニー 日本 | 株式 電気機器 | 3,000 | 1,739 5,219,332 | 1,668 5,004,000 | - - | 0.85% |
| 18 | セブン&アイ・HLDGS 日本 | 株式 小売業 | 2,200 | 2,421 5,327,949 | 2,195 4,829,000 | - - | 0.82% |
| 19 | KDDI 日本 | 株式 情報・通信業 | 9 | 557,000 5,013,000 | 517,000 4,653,000 | - - | 0.79% |
| 20 | 三井物産 日本 | 株式 卸売業 | 5,000 | 984 4,920,000 | 920 4,600,000 | - - | 0.78% |
| 21 | 信越化学 日本 | 株式 化学 | 1,000 | 4,234 4,234,840 | 4,410 4,410,000 | - - | 0.75% |

| | | | | | | | | |
|----|-------------|----|--------------|--------|----------------------|----------------------|--------|-------|
| 22 | 中部電力 | 日本 | 株式 電気・ガス業 | 1,800 | 2,496 4,494,494 | 2,425 4,365,000 | - - | 0.74% |
| 23 | アステラス製薬 | 日本 | 株式 医薬品 | 1,300 | 3,370 4,381,000 | 3,290 4,277,000 | - - | 0.73% |
| 24 | 三菱地所 | 日本 | 株式 不動産業 | 4,000 | 1,199 4,796,000 | 1,007 4,028,000 | - - | 0.68% |
| 25 | 新日本製鐵 | 日本 | 株式 鉄鋼 | 15,000 | 267 4,005,000 | 261 3,915,000 | - - | 0.66% |
| 26 | 日本たばこ産業 | 日本 | 株式 食料品 | 14 | 250,862 3,512,080 | 235,000 3,290,000 | - - | 0.56% |
| 27 | ファナック | 日本 | 株式 電気機器 | 500 | 5,460 2,730,000 | 6,500 3,250,000 | - - | 0.55% |
| 28 | JFEホールディングス | 日本 | 株式 鉄鋼 | 1,500 | 2,304 3,457,424 | 2,155 3,232,500 | - - | 0.55% |
| 29 | 三井住友海上HD | 日本 | 株式 保険業 | 1,300 | 2,300 2,990,000 | 2,370 3,081,000 | - - | 0.52% |
| 30 | りそなホールディングス | 日本 | 株式 銀行業 | 1,800 | 1,411 2,539,800 | 1,707 3,072,600 | - - | 0.52% |

(注) 投資比率は、ファンドの純資産総額に対する当該銘柄の時価の比率です。

ロ．投資有価証券の種類別投資比率

| 投資有価証券の種類 | 投資比率 |
|-----------|--------|
| 株式 | 93.33% |
| 合計 | 93.33% |

(注) 投資比率は、ファンドの純資産総額に対する当該有価証券の時価の比率です。

ハ．投資株式の業種別投資比率

| 業種 | 投資比率 |
|----------|--------|
| 水産・農林業 | 0.16% |
| 鉱業 | 0.41% |
| 建設業 | 2.03% |
| 食料品 | 3.13% |
| 繊維製品 | 0.82% |
| パルプ・紙 | 0.48% |
| 化学 | 5.13% |
| 医薬品 | 4.55% |
| 石油・石炭製品 | 0.94% |
| ゴム製品 | 0.77% |
| ガラス・土石製品 | 1.02% |
| 鉄鋼 | 2.25% |
| 非鉄金属 | 1.05% |
| 金属製品 | 0.49% |
| 機械 | 3.50% |
| 電気機器 | 10.95% |
| 輸送用機器 | 8.81% |
| 精密機器 | 1.20% |
| その他製品 | 2.62% |
| 電気・ガス業 | 6.84% |
| 陸運業 | 4.67% |

| | |
|------------|--------|
| 海運業 | 0.57% |
| 空運業 | 0.52% |
| 倉庫・運輸関連業 | 0.08% |
| 情報・通信業 | 6.41% |
| 卸売業 | 3.86% |
| 小売業 | 3.52% |
| 銀行業 | 9.37% |
| 証券・商品先物取引業 | 1.01% |
| 保険業 | 2.51% |
| その他金融業 | 0.51% |
| 不動産業 | 1.63% |
| サービス業 | 1.53% |
| 合計 | 93.33% |

(注) 投資比率は、ファンドの純資産総額に対する当該業種の時価の比率です。

投資不動産物件

該当事項はありません。

その他投資資産の主要なもの

(単位：円)

| 種類 | 地域 | 資産名 | 買建/ 売建 | 数量 | 簿価 | 時価 | 投資 比率 |
|----------|----|-----------------|-----------|----|------------|------------|----------|
| 株価指数先物取引 | 日本 | TOPIX先物 2009年3月 | 買建 | 5 | 38,850,000 | 38,075,000 | 6.47% |

(注1) 投資比率は、ファンドの純資産総額に対する当該資産の時価の比率です。

(注2) 株価指数先物取引の時価については、原則として当該日に知りうる直近の日の主たる取引所の発表する清算値段または最終相場で評価しています。このような時価が発表されていない場合には、当該日に最も近い最終相場や気配値等、原則に準ずる方法で評価しています。

(3) 【運用実績】

【純資産の推移】

| | 純資産総額 (分配落) (円) | 純資産総額 (分配付) (円) | 1口当たりの 純資産額 (分配落) (円) | 1口当たりの 純資産額 (分配付) (円) |
|-------------------------|-----------------------|-----------------------|--------------------------------|--------------------------------|
| 設定時 (平成6年2月4日) | 1,004,000,000 | - | 1.0000 | - |
| 第6計算期間末 (平成12年2月1日) | 795,760,527 | 796,144,971 | 1.0349 | 1.0354 |
| 第7計算期間末 (平成13年2月1日) | 765,393,485 | 765,808,382 | 0.9224 | 0.9229 |
| 第8計算期間末 (平成14年2月4日) | 719,814,159 | 720,263,543 | 0.8009 | 0.8014 |
| 第9計算期間末 (平成15年2月3日) | 681,162,951 | 681,613,858 | 0.7553 | 0.7558 |
| 第10計算期間末 (平成16年2月2日) | 786,832,426 | 787,300,348 | 0.8408 | 0.8413 |

| | | | | |
|-------------------------|---------------|---------------|--------|--------|
| 第11計算期間末 (平成17年2月1日) | 831,474,358 | 831,954,063 | 0.8667 | 0.8672 |
| 第12計算期間末 (平成18年2月1日) | 978,245,624 | 978,717,455 | 1.0366 | 1.0371 |
| 第13計算期間末 (平成19年2月1日) | 1,012,439,644 | 1,012,923,208 | 1.0468 | 1.0473 |
| 第14計算期間末 (平成20年2月4日) | 900,587,376 | 901,068,412 | 0.9361 | 0.9366 |
| 平成20年2月末日 | 893,391,953 | - | 0.9223 | - |
| 3月末日 | 856,211,543 | - | 0.8881 | - |
| 4月末日 | 900,187,570 | - | 0.9367 | - |
| 5月末日 | 916,910,380 | - | 0.9509 | - |
| 6月末日 | 908,426,067 | - | 0.9226 | - |
| 7月末日 | 901,113,147 | - | 0.9164 | - |
| 8月末日 | 886,834,829 | - | 0.8998 | - |
| 9月末日 | 831,918,340 | - | 0.8438 | - |
| 10月末日 | 756,306,442 | - | 0.7655 | - |
| 11月末日 | 744,479,033 | - | 0.7543 | - |
| 12月末日 | 776,965,381 | - | 0.7656 | - |
| 平成21年1月末日 | 743,241,279 | - | 0.7362 | - |
| 第15計算期間末 (平成21年2月2日) | 735,789,308 | 735,789,308 | 0.7288 | 0.7288 |
| 2月末日 | 729,584,429 | - | 0.7205 | - |

【分配の推移】

| | 1口当たり分配金(円) |
|---------|-------------|
| 第6計算期間 | 0.0005 |
| 第7計算期間 | 0.0005 |
| 第8計算期間 | 0.0005 |
| 第9計算期間 | 0.0005 |
| 第10計算期間 | 0.0005 |
| 第11計算期間 | 0.0005 |
| 第12計算期間 | 0.0005 |
| 第13計算期間 | 0.0005 |
| 第14計算期間 | 0.0005 |
| 第15計算期間 | 0.0000 |

【収益率の推移】

| | 収益率(%) |
|---------|--------|
| 第6計算期間 | 20.2 |
| 第7計算期間 | 10.8 |
| 第8計算期間 | 13.1 |
| 第9計算期間 | 5.6 |
| 第10計算期間 | 11.4 |
| 第11計算期間 | 3.1 |

| | |
|---------|------|
| 第12計算期間 | 19.7 |
| 第13計算期間 | 1.0 |
| 第14計算期間 | 10.5 |
| 第15計算期間 | 22.1 |

第二部 【ファンドの詳細情報】

第1 【ファンドの沿革】

平成6年2月4日 信託契約締結、当初設定、運用開始

第2 【手続等】

1 【申込（販売）手続等】

受益権の取得申込者は、事業主を通じて、販売会社取引口座を開設のうえ、取得の申込みを行なうものとします。

当ファンドは、積立投資専用です。販売会社は、別に定める契約を結んだ取得申込者に対し、1,000円単位をもって受益権の取得の申込みに応じることができます。

受益権の取得申込者は、取得申込代金を、原則として給与天引きで販売会社に支払うものとします。

お買付価額（1万口当たり）は、お買付申込受付日の基準価額です。

お買付時の申込手数料については、販売会社が別に定めるものとします。申込手数料には、消費税等が課されます。

なお、当ファンドにおいては、お買付申込受付日は、別に定める契約に定める日とします。

収益分配金を再投資する場合の受益権の価額は、原則として、各計算期間終了日の基準価額とします。

取得申込者は販売会社に、取得申込みと同時にまたはあらかじめ、自己のために開設された当ファンドの受益権の振替を行なうための振替機関等の口座を示すものとし、当該口座に当該取得申込者にかかる口数の増加の記載または記録が行なわれます。なお、販売会社は、当該取得申込みの代金の支払いと引換えに、当該口座に当該取得申込者にかかる口数の増加の記載または記録を行なうことができます。委託会社は、追加信託により分割された受益権について、振替機関等の振替口座簿への新たな記載または記録をするため社振法に定める事項の振替機関への通知を行なうものとします。振替機関等は、委託会社から振替機関への通知があった場合、社振法の規定にしたがい、その備える振替口座簿への新たな記載または記録を行ないません。受託会社は、追加信託により生じた受益権については追加信託のつど、振替機関の定める方法により、振替機関へ当該受益権にかかる信託を設定した旨の通知を行ないません。

2 【換金（解約）手続等】

受益者は、保有する受益権について、一部解約の実行を請求すること、または買取りを請求することにより換金することができます。

イ．一部解約

受益者は、自己に帰属する受益権について、1口単位をもって、委託会社に一部解約の実行を請求することができます。

受益者が一部解約の実行の請求をするときは、販売会社に対し、振替受益権をもって行なうものとします。

委託会社は、一部解約の実行の請求を受付けた場合には、信託契約の一部を解約します。

解約価額は、一部解約の実行の請求受付日の基準価額とします。

解約価額は、原則として、委託会社の各営業日に計算されます。

解約価額（基準価額）は、販売会社または委託会社に問合わせることにより知ることができるほか、原則として計算日の翌日付の日本経済新聞朝刊に掲載されます。また、委託会社のホームページでご覧になることもできます。

・お電話によるお問合わせ先（委託会社）

電話番号（コールセンター） 0120-106212
（営業日の9:00～17:00、半休日は9:00～12:00）

・委託会社のホームページ

アドレス <http://www.daiwa-am.co.jp/>

委託会社は、金融商品取引所における取引の停止、外国為替取引の停止その他やむを得ない事情があるときは、一部解約の実行の請求の受け付けを中止することができます。一部解約の実行の請求の受け付けが中止された場合には、受益者は当該受付中止以前に行なった当日の一部解約の実行の請求を撤回できます。ただし、受益者がその一部解約の実行の請求を撤回しない場合には、当該振替受益権の解約価額は、当該受付中止を解除した後の最初の基準価額の計算日に一部解約の実行の請求を受付けたものとして、当該計算日の基準価額とします。

一部解約金は、販売会社の営業所等において、原則として一部解約の実行の請求受付日から起算して4営業日目から受益者に支払います。

委託会社は、一部解約金について、受益者への支払開始日までに、その全額を委託会社の指定する預金口座等に払込みます。委託会社は、委託会社の指定する預金口座等に一部解約金を払込んだ後は、受益者に対する支払いにつき、その責に任じません。

□．買取り

受益者が買取請求をするときは、販売会社に対し、振替受益権をもって行なうものとします。

販売会社は、受益者の請求があるときは、1口単位をもってその振替受益権を買取ります。

振替受益権の買取価額は、買取りの申込みを受付けた日の基準価額から、当該買取りに関して課税対象者にかかる所得税および地方税に相当する金額を控除した額とします（当該課税対象者にかかる源泉徴収は、免除されることがあります。）。

受益者は、買取価額を、販売会社に問合わせることにより知ることができます。

販売会社は、金融商品取引所における取引の停止、外国為替取引の停止その他やむを得ない事情があるときは、委託会社との協議に基づいて、振替受益権の買取りを中止することができます。振替受益権の買取りが中止された場合には、受益者は買取中止以前に行なった当日の買取請求を撤回できます。ただし、受益者がその買取請求を撤回しない場合には、当該振替受益権の買取価額は、買取中止を解除した後の最初の基準価額の計算日に買取りの申込みを受付けたものとして、上記に準じて計算された価額とします。

一部解約の実行の請求を行なう受益者は、その口座が開設されている振替機関等に対して当該受益者の請求にかかる信託契約の一部解約を委託会社が行なうのと引換えに、当該一部解約にかかる受益権の口数と同口数の抹消の申請を行なうものとし、社振法の規定にしたがい当該振替機関等の口座において当該口数の減少の記載または記録が行なわれます。

第3 【管理及び運営】

1 【資産管理等の概要】

(1) 【資産の評価】

基準価額とは、信託財産の純資産総額を計算日における受益権口数で除した1万口当たりの価額をいいます。

純資産総額とは、信託財産に属する資産（受入担保金代用有価証券を除きます。）を法令および社団法人投資信託協会規則にしたがって時価（注1、注2）により評価して得た信託財産の資産総額から負債総額を控除した金額をいいます。

（注1）当ファンドの主要な投資対象資産の評価方法の概要

- ・ マザーファンドの受益証券：計算日の基準価額で評価します。
- ・ 東京証券取引所第一部上場株式：原則として当該取引所における計算日の最終相場で評価します。
- ・ 内外の公社債：原則として、次に掲げるいずれかの価額で評価します。
 1. 日本証券業協会が発表する売買参考統計値（平均値）
 2. 金融商品取引業者、銀行等の提示する価額（売気配相場を除く。）
 3. 価格情報会社の提供する価額

（注2）マザーファンドの主要な投資対象資産の評価方法の概要

- ・ 東京証券取引所第一部上場株式：原則として当該取引所における計算日の最終相場で評価します。
- ・ 内外の公社債：原則として、次に掲げるいずれかの価額で評価します。
 1. 日本証券業協会が発表する売買参考統計値（平均値）
 2. 金融商品取引業者、銀行等の提示する価額（売気配相場を除く。）
 3. 価格情報会社の提供する価額

なお、外貨建資産（外国通貨表示の有価証券（以下「外貨建有価証券」といいます。）、預金その他の資産をいいます。以下同じ。）の円換算については、原則として、わが国における計算日の対顧客電信売買相場の仲値によって計算します。また、予約為替の評価は、原則として、わが国における計算日の対顧客先物売買相場の仲値によるものとします。

基準価額は、原則として、委託会社の各営業日に計算されます。

基準価額は、販売会社または委託会社に問合わせることにより知ることができるほか、原則として計算日の翌日付の日本経済新聞朝刊に掲載されます。また、委託会社のホームページでご覧になることもできます。

- ・ お電話によるお問合わせ先（委託会社）

電話番号（コールセンター） 0120-106212

（営業日の9:00～17:00、半休日は9:00～12:00）

・委託会社のホームページ

アドレス <http://www.daiwa-am.co.jp/>

(2) 【保管】

該当事項はありません。

(3) 【信託期間】

無期限とします。ただし、(5) により信託契約を解約し、信託を終了させることがあります。

(4) 【計算期間】

原則として、毎年2月2日から翌年2月1日までとします。

上記にかかわらず、上記による各計算期間終了日に該当する日（以下「該当日」といいます。）もしくはその翌日が休業日である場合には、各計算期間終了日は、該当日以降の営業日で、翌日が営業日である日のうち、該当日に最も近い日とし、その翌日から次の計算期間が開始されるものとします。

(5) 【その他】

信託の終了

1. 委託会社は、受益権の口数が30億口を下ることとなった場合もしくは信託契約を解約することが受益者のため有利であると認めるときまたはやむを得ない事情が発生したときは、受託会社と合意のうえ、信託契約を解約し、信託を終了させることができます。この場合において、委託会社は、あらかじめ、解約しようとする旨を監督官庁に届出ます。
2. 委託会社は、前1.の事項について、あらかじめ、解約しようとする旨を公告し、かつ、その旨を記載した書面を信託契約にかかる知られたる受益者に対して交付します。ただし、信託契約にかかるすべての受益者に対して書面を交付したときは、原則として、公告を行いません。
3. 前2.の公告および書面には、受益者で異議のある者は一定の期間内に委託会社に対して異議を述べるべき旨を付記します。なお、一定の期間は一月を下らないものとします。
4. 前3.の一定の期間内に異議を述べた受益者の受益権の口数が受益権の総口数の2分の1を超えるとときは、前1.の信託契約の解約をしません。
5. 委託会社は、信託契約の解約をしないこととしたときは、解約しない旨およびその理由を公告し、かつ、これらの事項を記載した書面を知られたる受益者に対して交付します。ただし、すべての受益者に対して書面を交付したときは、原則として、公告を行いません。
6. 前3.から前5.までの規定は、信託財産の状態に照らし、真にやむを得ない事情が生じている場合であって、前3.の一定の期間が一月を下らずにその公告および書面の交付を行なうことが困難な場合には適用しません。
7. 委託会社は、監督官庁より信託契約の解約の命令を受けたときは、その命令にしたがい、信託契約を解約し、信託を終了させます。
8. 委託会社が監督官庁より登録の取消しを受けたとき、解散したときまたは業務を廃止したときは、委託会社は、信託契約を解約し、信託を終了させます。ただし、監督官庁が信託契約に関する委託会社の業務を他の投資信託委託会社に引継ぐことを命じたときは、の4.に該当する場合を除き、当該投

資信託委託会社と受託会社との間において存続します。

9. 受託会社が辞任した場合または裁判所が受託会社を解任した場合において、委託会社が新受託会社を選任できないときは、委託会社は信託契約を解約し、信託を終了させます。

信託約款の変更

1. 委託会社は、受益者の利益のため必要と認めるときまたはやむを得ない事情が発生したときは、受託会社と合意のうえ、信託約款を変更することができます。この場合において、委託会社は、あらかじめ、変更しようとする旨およびその内容を監督官庁に届出ます。
2. 委託会社は、前1.の変更事項のうち、その内容が重大なものについて、あらかじめ、変更しようとする旨およびその内容を公告し、かつ、これらの事項を記載した書面を信託約款にかかる知られたる受益者に対して交付します。ただし、信託約款にかかるすべての受益者に対して書面を交付したときは、原則として、公告を行ないません。
3. 前2.の公告および書面には、受益者で異議のある者は一定の期間内に委託会社に対して異議を述べべき旨を付記します。なお、一定の期間は一月を下らないものとします。
4. 前3.の一定の期間内に異議を述べた受益者の受益権の口数が受益権の総口数の2分の1を超えるとときは、前1.の信託約款の変更をしません。
5. 委託会社は、当該信託約款の変更をしないこととしたときは、変更しない旨およびその理由を公告し、かつ、これらの事項を記載した書面を知られたる受益者に対して交付します。ただし、すべての受益者に対して書面を交付したときは、原則として、公告を行ないません。
6. 委託会社は、監督官庁の命令に基づいて信託約款を変更しようとするときは、前1.から前5.までの規定にしたがいます。

反対者の買取請求権

前 1. から6.までの規定にしたがい信託契約の解約を行なう場合または前 1. の規定にしたがい信託約款の変更を行なう場合において、前 3.または前 4.の一定の期間内に委託会社に対して異議を述べた受益者は、受託会社に対し、自己に帰属する受益権を、信託財産をもって買取るべき旨を請求することができます。

運用報告書

委託会社は、計算期間の末日ごとに、期間中の運用経過のほか信託財産の内容、有価証券売買状況などを記載した運用報告書を作成し、信託財産にかかる知られたる受益者に対して交付します。

公告

1. 委託会社が受益者に対してする公告は、電子公告の方法により行ない、次のアドレスに掲載します。

<http://www.daiwa-am.co.jp/>

2. 前1.の電子公告による公告をすることができない事故その他やむを得ない事由が生じた場合の公告は、日本経済新聞に掲載します。

関係法人との契約の更改

委託会社と販売会社との間で締結される受益権の募集・販売の取扱い等に関する契約は、期間満了の1か月（または3か月）前までに、委託会社および販売会社いずれからも何ら意思の表示のないときは、自動的に1年間更新されるものとし、自動延長後の取扱いについてもこれと同様とします。

2 【受益者の権利等】

信託契約締結当初および追加信託当初の受益者は、委託会社の指定する受益権取得申込者とし、分割された受益権は、その取得申込口数に応じて、取得申込者に帰属します。

受益者の有する主な権利の内容、その行使の方法等は、次のとおりです。

収益分配金および償還金にかかる請求権

収益分配金は、原則として、毎計算期間終了日の翌営業日に、受託会社が委託会社の指定する預金口座等に払込むことにより、販売会社に支払われます。

販売会社は、別に定める契約に基づき、受益者に対し遅滞なく収益分配金の再投資にかかる受益権の取得の申込みに応じるものとします。当該取得申込みにより増加した受益権は、振替口座簿に記載または記録されます。

受益者は、償還金（信託終了時における信託財産の純資産総額を受益権口数で除した額をいいます。以下同じ。）を持分に応じて請求する権利を有します。

償還金は、信託終了日後1か月以内の委託会社の指定する日（原則として信託終了日から起算して5営業日まで）から、信託終了日において振替機関等の振替口座簿に記載または記録されている受益者（信託終了日以前において一部解約が行なわれた受益権にかかる受益者を除きます。また、当該信託終了日以前に設定された受益権で取得申込代金支払前のため販売会社の名義で記載または記録されている受益権については原則として取得申込者とし、）に支払います。なお、当該受益者は、その口座が開設されている振替機関等に対して委託会社が当ファンドの償還をするのと引換えに、当該償還にかかる受益権の口数と同口数の抹消の申請を行なうものとし、社振法の規定にしたがい当該振替機関等の口座において当該口数の減少の記載または記録が行なわれます。

償還金の支払いは、販売会社の営業所等において行なうものとします。

受託会社は、収益分配金については原則として毎計算期間終了日の翌営業日までに、償還金については受益者への支払開始日までに、その全額を委託会社の指定する預金口座等に払込みます。受託会社は、委託会社の指定する預金口座等に収益分配金および償還金を払込んだ後は、受益者に対する支払いにつき、その責に任じません。

受益者が、収益分配金については支払開始日から5年間その支払いを請求しないときならびに信託終了による償還金については支払開始日から10年間その支払いを請求しないときは、その権利を失い、受託会社から交付を受けた金銭は、委託会社に帰属します。

換金請求権

受益者は、保有する受益権について、一部解約の実行を請求すること、または買取りを請求することにより換金する権利を有します。権利行使の方法等については、「第2 手続等」の「2 換金（解約）手続等」をご参照下さい。

第4 【ファンドの経理状況】

(1) 当ファンドの財務諸表は、「財務諸表等の用語、様式及び作成方法に関する規則」（昭和38年大蔵省令第59号）並びに同規則第2条の2の規定により、「投資信託財産の計算に関する規則」（平成12年総理府令第133号）に基づいて作成しております。

なお、財務諸表に記載している金額は、円単位で表示しております。

(2) 当ファンドは、金融商品取引法第193条の2第1項の規定に基づき、第14期計算期間（平成19年2月2日から平成20年2月4日まで）及び第15期計算期間（平成20年2月5日から平成21年2月2日まで）の財務諸表について、あずさ監査法人により監査を受けております。

1 【財務諸表】

財形株投（一般財形50）

(1) 【貸借対照表】

| | 第14期 | 第15期 |
|-----------------|---------------|---------------|
| | 平成20年2月4日現在 | 平成21年2月2日現在 |
| | 金額（円） | 金額（円） |
| 資産の部 | | |
| 流動資産 | | |
| コール・ローン | 60,872,400 | 47,976,705 |
| 親投資信託受益証券 | 847,626,464 | 693,948,933 |
| 流動資産合計 | 908,498,864 | 741,925,638 |
| 資産合計 | 908,498,864 | 741,925,638 |
| 負債の部 | | |
| 流動負債 | | |
| 未払収益分配金 | 481,036 | - |
| 未払解約金 | - | 52,400 |
| 未払受託者報酬 | 377,778 | 309,317 |
| 未払委託者報酬 | 7,027,582 | 5,754,070 |
| その他未払費用 | 25,092 | 20,543 |
| 流動負債合計 | 7,911,488 | 6,136,330 |
| 負債合計 | 7,911,488 | 6,136,330 |
| 純資産の部 | | |
| 元本等 | | |
| 元本 | 1 962,073,330 | 1,009,567,909 |
| 剰余金 | | |
| 期末剰余金又は期末欠損金（ ） | 2 61,485,954 | 273,778,601 |
| （分配準備積立金） | 112,289,528 | 98,841,654 |
| 元本等合計 | 900,587,376 | 735,789,308 |
| 純資産合計 | 900,587,376 | 735,789,308 |
| 負債純資産合計 | 908,498,864 | 741,925,638 |

(2) 【損益及び剰余金計算書】

| | 第14期 | 第15期 |
|-----------------------------|-------------------------------------|-------------------------------------|
| | 自 平成19年2月2日 至 平成20年2月4日 金額(円) | 自 平成20年2月5日 至 平成21年2月2日 金額(円) |
| 営業収益 | | |
| 受取利息 | 269,559 | 210,319 |
| 有価証券売買等損益 | 89,984,561 | 191,577,531 |
| 営業収益合計 | 89,715,002 | 191,367,212 |
| 営業費用 | | |
| 受託者報酬 | 764,869 | 657,788 |
| 委託者報酬 | 14,228,459 | 12,236,615 |
| その他費用 | 50,815 | 43,695 |
| 営業費用合計 | 15,044,143 | 12,938,098 |
| 営業損失() | 104,759,145 | 204,305,310 |
| 経常損失() | 104,759,145 | 204,305,310 |
| 当期純損失() | 104,759,145 | 204,305,310 |
| 一部解約に伴う当期純損失金額の分配額() | 4,133,829 | 9,671,360 |
| 期首剰余金又は期首欠損金() | 45,309,775 | 61,485,954 |
| 剰余金増加額又は欠損金減少額 | 1,708,349 | 8,363,942 |
| 当期一部解約に伴う剰余金増加額 又は欠損金減少額 | - | 8,363,942 |
| 当期追加信託に伴う剰余金増加額 又は欠損金減少額 | 1,708,349 | - |
| 剰余金減少額又は欠損金増加額 | 7,397,726 | 26,022,639 |
| 当期一部解約に伴う剰余金減少額 又は欠損金増加額 | 7,397,726 | - |
| 当期追加信託に伴う剰余金減少額 又は欠損金増加額 | - | 26,022,639 |
| 分配金 | 1 481,036 | - |
| 期末剰余金又は期末欠損金() | 61,485,954 | 273,778,601 |

(3) 【注記表】

(重要な会計方針に係る事項に関する注記)

| 区分 | 第14期 自 平成19年2月2日 至 平成20年2月4日 | 第15期 自 平成20年2月5日 至 平成21年2月2日 |
|----------------------------|---|--|
| 1. 有価証券の評価基準及び評価方法 | 親投資信託受益証券 移動平均法に基づき、時価で評価しております。 時価評価にあたっては、親投資信託受益証券の基準価額に基づいて評価しております。 | 親投資信託受益証券 同左 |
| 2. その他財務諸表作成のための基本となる重要な事項 | 計算期間末日の取扱い 平成20年2月1日の翌日及びその翌々日が休日のため、当計算期間末日を平成20年2月4日としております。このため、当計算期間は368日となっております。 | 計算期間末日の取扱い 平成20年2月1日の翌日及びその翌々日が休日のため、前計算期間末日を平成20年2月4日としており、平成21年2月1日が休日のため、当計算期間末日を平成21年2月2日としております。このため、当計算期間は364日となっております。 |

(貸借対照表に関する注記)

| 区分 | 第14期 平成20年2月4日現在 | 第15期 平成21年2月2日現在 |
|---------------------|--|---|
| 1. 1 期首元本額 | 967,129,869円 | 962,073,330円 |
| 期中追加設定元本額 | 155,420,912円 | 172,313,234円 |
| 期中一部解約元本額 | 160,477,451円 | 124,818,655円 |
| 2. 計算期間末日における受益権の総数 | 962,073,330口 | 1,009,567,909口 |
| 3. 2 元本の欠損 | 貸借対照表上の純資産額が元本総額を下回っており、その差額は61,485,954円であります。 | 貸借対照表上の純資産額が元本総額を下回っており、その差額は273,778,601円であります。 |

(損益及び剰余金計算書に関する注記)

| 区分 | 第14期 自 平成19年2月2日 至 平成20年2月4日 | 第15期 自 平成20年2月5日 至 平成21年2月2日 |
|----|------------------------------------|------------------------------------|
|----|------------------------------------|------------------------------------|

| | | |
|------------|---|--|
| 1 分配金の計算過程 | <p>計算期間末における解約に伴う当期純利益金額分配後の配当等収益から費用を控除した額(0円)、解約に伴う当期純利益金額分配後の有価証券売買等損益から費用を控除し、繰越欠損金を補填した額(0円)、投資信託約款に規定される収益調整金(95,672,044円)及び分配準備積立金(112,289,528円)より分配対象額は207,961,572円(1万口当たり2,161.60円)であり、うち481,036円(1万口当たり5円)を分配金額としております。</p> | <p>計算期間末における解約に伴う当期純利益金額分配後の配当等収益から費用を控除した額(0円)、解約に伴う当期純利益金額分配後の有価証券売買等損益から費用を控除し、繰越欠損金を補填した額(0円)、投資信託約款に規定される収益調整金(118,881,540円)及び分配準備積立金(98,841,654円)より分配対象額は217,723,194円(1万口当たり2,156.60円)であります。分配を行っておりません。</p> |
|------------|---|--|

(有価証券関係に関する注記)

売買目的有価証券

| 種 類 | 第14期 平成20年2月4日現在 | | 第15期 平成21年2月2日現在 | |
|-----------|---------------------|------------------------------|---------------------|------------------------------|
| | 貸借対照表計上額 (円) | 当計算期間の 損益に含まれた 評価差額(円) | 貸借対照表計上額 (円) | 当計算期間の 損益に含まれた 評価差額(円) |
| 親投資信託受益証券 | 847,626,464 | 88,794,380 | 693,948,933 | 175,196,045 |
| 合計 | 847,626,464 | 88,794,380 | 693,948,933 | 175,196,045 |

(デリバティブ取引等関係に関する注記)

| 第14期 自 平成19年2月2日 至 平成20年2月4日 | 第15期 自 平成20年2月5日 至 平成21年2月2日 |
|------------------------------------|------------------------------------|
| 該当事項はありません。 | 同左 |

(関連当事者との取引に関する注記)

| 第14期 自 平成19年2月2日 至 平成20年2月4日 | 第15期 自 平成20年2月5日 至 平成21年2月2日 |
|---|------------------------------------|
| 市場価格その他当該取引に係る価格を勘案して、一般の取引条件と異なる関連当事者との取引は行なわれていないため、該当事項はありません。 | 同左 |

(1口当たり情報)

| | 第14期 平成20年2月4日現在 | 第15期 平成21年2月2日現在 |
|---------------------------|---------------------|---------------------|
| 1口当たり純資産額 (1万口当たり純資産額) | 0.9361円 (9,361円) | 0.7288円 (7,288円) |

(4) 【附属明細表】

第1 有価証券明細表

(1) 株式

該当事項はありません。

(2) 株式以外の有価証券

| 種類 | 銘柄 | 券面総額 | 評価額 (円) | 備考 |
|--------------|--------------|-------------|-------------|----|
| 親投資信託受益証券 | 財形公社債マザーファンド | 275,949,235 | 346,840,593 | |
| | 財形株式マザーファンド | 588,818,220 | 347,108,340 | |
| 親投資信託受益証券 合計 | | 864,767,455 | 693,948,933 | |
| 合計 | | 864,767,455 | 693,948,933 | |

親投資信託受益証券における券面総額欄の数値は、証券数を表示しております。

第2 信用取引契約残高明細表

該当事項はありません。

第3 デリバティブ取引及び為替予約取引の契約額等及び時価の状況表

該当事項はありません。

[次へ](#)

（参考）

当ファンドは「財形公社債マザーファンド」受益証券及び「財形株式マザーファンド」受益証券を主要投資対象としており、貸借対照表の資産の部に計上された「親投資信託受益証券」は、すべて同ファンドの受益証券であります。なお、同ファンドの状況は次のとおりであります。

[次へ](#)

「財形公社債マザーファンド」の状況
以下に記載した情報は監査の対象外であります。

貸借対照表

| | 平成20年2月4日現在 | 平成21年2月2日現在 |
|-----------------|---------------|-------------|
| | 金額（円） | 金額（円） |
| 資産の部 | | |
| 流動資産 | | |
| コール・ローン | 70,293,823 | 47,459,467 |
| 国債証券 | 948,857,610 | 863,029,500 |
| 未収利息 | 1,473,900 | 2,162,893 |
| 前払費用 | 98,902 | 378,532 |
| 流動資産合計 | 1,020,724,235 | 913,030,392 |
| 資産合計 | 1,020,724,235 | 913,030,392 |
| 負債の部 | | |
| 流動負債 | | |
| 流動負債合計 | - | - |
| 負債合計 | - | - |
| 純資産の部 | | |
| 元本等 | | |
| 元本 | 1 821,770,656 | 726,411,632 |
| 剰余金 | | |
| 期末剰余金又は期末欠損金（ ） | 198,953,579 | 186,618,760 |
| 元本等合計 | 1,020,724,235 | 913,030,392 |
| 純資産合計 | 1,020,724,235 | 913,030,392 |
| 負債純資産合計 | 1,020,724,235 | 913,030,392 |

注記表

（重要な会計方針に係る事項に関する注記）

| 区分 | 自 平成19年2月2日 至 平成20年2月4日 | 自 平成20年2月5日 至 平成21年2月2日 |
|-----------------|---|----------------------------|
| 有価証券の評価基準及び評価方法 | 国債証券 個別法に基づき、時価で評価しております。 時価評価にあたっては、金融商品取引業者、銀行等の提示する価額（但し、売気配相場は使用しない）、価格情報会社の提供する価額又は日本証券業協会発表の売買参考統計値（平均値）等で評価しております。 | 国債証券 同左 |

（貸借対照表に関する注記）

| 区分 | 平成20年2月4日現在 | 平成21年2月2日現在 |
|---|--------------|--------------|
| 1. 1 本報告書における開示対象ファンドの期首における当該親投資信託の元本額 | 902,522,826円 | 821,770,656円 |
| 同期中における追加設定元本額 | 65,107,042円 | 146,717,203円 |
| 同期中における一部解約元本額 | 145,859,212円 | 242,076,227円 |

| | | |
|--|--------------|--------------|
| 同期末における元本の内訳 ファンド名 | | |
| 財形株投（一般財形50） | 327,550,969円 | 275,949,235円 |
| 財形株投（一般財形30） | 246,637,667円 | 227,493,251円 |
| 財形株投（年金・住宅財形30） | 247,582,020円 | 222,969,146円 |
| 計 | 821,770,656円 | 726,411,632円 |
| 2. 本報告書における開示対象ファンドの 計算期間末日における当該親投資信託 の受益権の総数 | 821,770,656口 | 726,411,632口 |

（有価証券関係に関する注記）

売買目的有価証券

| 種 類 | 平成20年2月4日現在 | | 平成21年2月2日現在 | |
|------|-----------------|----------------------------|-----------------|----------------------------|
| | 貸借対照表計上額 （円） | 当期間の 損益に含まれた 評価差額（円） | 貸借対照表計上額 （円） | 当期間の 損益に含まれた 評価差額（円） |
| 国債証券 | 948,857,610 | 6,419,820 | 863,029,500 | 4,220,050 |
| 合計 | 948,857,610 | 6,419,820 | 863,029,500 | 4,220,050 |

（注）「当期間」とは当該親投資信託の計算期間の開始日から本報告書における開示対象ファンドの期末日までの期間（平成19年2月2日から平成20年2月4日まで、及び平成20年2月5日から平成21年2月2日まで）を指しております。

（デリバティブ取引等関係に関する注記）

| 自 平成19年2月2日 至 平成20年2月4日 | 自 平成20年2月5日 至 平成21年2月2日 |
|----------------------------|----------------------------|
| 該当事項はありません。 | 同左 |

（1口当たり情報）

| | 平成20年2月4日現在 | 平成21年2月2日現在 |
|--|----------------------|----------------------|
| 本報告書における開示対象ファンドの 期末における当該親投資信託 の1口当たり純資産額 （1万口当たり純資産額） | 1.2421円 （12,421円） | 1.2569円 （12,569円） |

附属明細表

第1 有価証券明細表

(1) 株式

該当事項はありません。

(2) 株式以外の有価証券

| 種 類 | 銘 柄 | 券面総額 （円） | 評価額 （円） | 備考 |
|---------|----------|-------------|-------------|----|
| 国債証券 | 5 1 5年国債 | 187,000,000 | 188,806,420 | |
| | 5 2 5年国債 | 232,000,000 | 233,679,680 | |
| | 5 6 5年国債 | 233,000,000 | 238,205,220 | |
| | 5 7 5年国債 | 198,000,000 | 202,338,180 | |
| 国債証券 合計 | | 850,000,000 | 863,029,500 | |
| 合計 | | 850,000,000 | 863,029,500 | |

第2 信用取引契約残高明細表

該当事項はありません。

第3 デリバティブ取引及び為替予約取引の契約額等及び時価の状況表

該当事項はありません。

[次へ](#)

「財形株式マザーファンド」の状況
以下に記載した情報は監査の対象外であります。

貸借対照表

| | 平成20年2月4日現在 | 平成21年2月2日現在 |
|-----------------|---------------|-------------|
| | 金額（円） | 金額（円） |
| 資産の部 | | |
| 流動資産 | | |
| コール・ローン | 13,587,241 | 36,000,612 |
| 株式 | 704,150,690 | 548,435,620 |
| 派生商品評価勘定 | 774,574 | - |
| 未収配当金 | 489,500 | 583,800 |
| 前払金 | - | 1,776,000 |
| 差入委託証拠金 | 570,000 | 3,720,000 |
| 流動資産合計 | 719,572,005 | 590,516,032 |
| 資産合計 | 719,572,005 | 590,516,032 |
| 負債の部 | | |
| 流動負債 | | |
| 派生商品評価勘定 | - | 2,328,287 |
| 前受金 | 430,000 | - |
| 未払解約金 | 1,000,000 | - |
| 流動負債合計 | 1,430,000 | 2,328,287 |
| 負債合計 | 1,430,000 | 2,328,287 |
| 純資産の部 | | |
| 元本等 | | |
| 元本 | 1 710,480,281 | 997,704,081 |
| 剰余金 | | |
| 期末剰余金又は期末欠損金（ ） | 2 7,661,724 | 409,516,336 |
| 元本等合計 | 718,142,005 | 588,187,745 |
| 純資産合計 | 718,142,005 | 588,187,745 |
| 負債純資産合計 | 719,572,005 | 590,516,032 |

注記表

（重要な会計方針に係る事項に関する注記）

| 区分 | 自平成19年2月2日 至平成20年2月4日 | 自平成20年2月5日 至平成21年2月2日 |
|-----------------------|--|--------------------------|
| 1. 有価証券の評価基準及び評価方法 | 株式 移動平均法に基づき、原則として時価で評価しております。時価評価にあたっては、金融商品取引所における最終相場（最終相場のないものについては、それに準ずる価額）、金融商品取引所が発表する基準値段、又は金融商品取引業者等から提示される気配相場に基づいて評価しております。 | 株式 同左 |
| 2. デリバティブ等の評価基準及び評価方法 | 先物取引 | 先物取引 |

| | | |
|----------------|--|--|
| | 個別法に基づき、原則として時価で評価しております。 時価評価にあたっては、原則として、計算日に知りうる直近の日の主たる取引所の発表する清算値段又は最終相場によっております。 | 同左 |
| 3. 収益及び費用の計上基準 | 受取配当金 原則として、株式の配当落ち日において、確定配当金額又は予想配当金額を計上しております。 （会計方針の変更） 従来、原則として、株式の配当落ち日において、その金額が確定している場合には当該金額、未だ確定していない場合には予想配当金額の90%を計上し、残額については入金時に計上しては入りましたが、「投資信託に関する会計規則に関する細則」の改正により、平成19年7月1日以降計上する受取配当金については、原則として、株式の配当落ち日において、予想配当金額についてもその全額を計上する方法に変更しました。 | 受取配当金 原則として、株式の配当落ち日において、確定配当金額又は予想配当金額を計上しております。 |

（貸借対照表に関する注記）

| 区 分 | 平成20年2月4日現在 | 平成21年2月2日現在 |
|--|--------------|---|
| 1. 1 本報告書における開示対象ファンドの期首における当該親投資信託の元本額 | 615,644,942円 | 710,480,281円 |
| 同期中における追加設定元本額 | 180,239,077円 | 508,010,133円 |
| 同期中における一部解約元本額 | 85,403,738円 | 220,786,333円 |
| 同期末における元本の内訳 | | |
| ファンド名 | | |
| 財形株投（一般財形50） | 436,065,895円 | 588,818,220円 |
| 財形株投（一般財形30） | 137,421,057円 | 206,419,869円 |
| 財形株投（年金・住宅財形30） | 136,993,329円 | 202,465,992円 |
| 計 | 710,480,281円 | 997,704,081円 |
| 2. 本報告書における開示対象ファンドの計算期間末日における当該親投資信託の受益権の総数 | 710,480,281口 | 997,704,081口 |
| 3. 2 元本の欠損 | | 貸借対照表上の純資産額が元本総額を下回っており、その差額は409,516,336円であります。 |

（有価証券関係に関する注記）

売買目的有価証券

| 種 類 | 平成20年2月4日現在 | | 平成21年2月2日現在 | |
|-----|-----------------|----------------------------|-----------------|----------------------------|
| | 貸借対照表計上額 （円） | 当期間の 損益に含まれた 評価差額（円） | 貸借対照表計上額 （円） | 当期間の 損益に含まれた 評価差額（円） |
| | | | | |

| | | | | |
|----|-------------|-------------|-------------|-------------|
| 株式 | 704,150,690 | 154,166,358 | 548,435,620 | 310,005,362 |
| 合計 | 704,150,690 | 154,166,358 | 548,435,620 | 310,005,362 |

(注) 「当期間」とは当親投資信託の計算期間の開始日から本報告書における開示対象ファンドの期末日までの期間(平成19年2月2日から平成20年2月4日まで、及び平成20年2月5日から平成21年2月2日まで)を指しております。

(デリバティブ取引等関係に関する注記)

取引の状況に関する事項

| 区分 | 自平成19年2月2日 至平成20年2月4日 | 自平成20年2月5日 至平成21年2月2日 |
|--------------------------|--|--------------------------|
| 1. 取引の内容 | 当ファンドの利用しているデリバティブ取引は、株価指数先物取引であります。 | 同左 |
| 2. 取引に対する取組方針と取引の利用目的 | 信託財産の効率的な運用に資することを目的として、信託約款に従ってわが国の金融商品取引所における株価指数先物取引を利用しております。 | 同左 |
| 3. 取引に係るリスクの内容 | 株価指数先物取引に係る主要なリスクは、株価の変動による価格変動リスクであります。 | 同左 |
| 4. 取引に係るリスク管理体制 | 組織的な管理体制により、日々ポジション、並びに評価金額及び評価損益の管理を行っております。なお、リスク管理はデリバティブだけに限定して行っておりません。デリバティブと現物資産等を総合し、各信託財産全体でのリスク管理をリスクの種類毎に行っております。 | 同左 |
| 5. 取引の時価等に関する事項についての補足説明 | 取引の時価等に関する事項についての契約額等は、あくまでもデリバティブ取引における名目的な契約額、又は計算上の想定元本であり、当該金額自体がデリバティブ取引のリスクの大きさを示すものではありません。 | 同左 |

取引の時価等に関する事項

株式関連

| 種類 | 平成20年2月4日 現在 | | | | 平成21年2月2日 現在 | | | |
|--------------|--------------|-----------|------------|-------------|--------------|-----------|------------|-------------|
| | 契約額等 (円) | うち 1年超 | 時価 (円) | 評価損益 (円) | 契約額等 (円) | うち 1年超 | 時価 (円) | 評価損益 (円) |
| 市場取引 | | | | | | | | |
| 株価指数 先物取引 | | | | | | | | |
| 買建 | 12,920,000 | - | 13,700,000 | 780,000 | 41,161,000 | - | 38,850,000 | 2,311,000 |
| 合計 | 12,920,000 | - | 13,700,000 | 780,000 | 41,161,000 | - | 38,850,000 | 2,311,000 |

(注) 1. 時価の算定方法

株価指数先物取引の時価については、以下のように評価しております。

原則として本報告書における開示対象ファンドの計算期間末日に知りうる直近の日の主たる取引所の発表する清算値段又は最終相場で評価しております。このような時価が発表されていない場合には、計算期間末日に最も近い最終相場や気配値等、原則に準ずる方法で評価しております。

2. 株価指数先物取引の残高は、契約額ベースで表示しております。
3. 契約額等には手数料相当額を含んでおりません。
4. 契約額等及び時価の合計欄の金額は、各々の合計金額であります。

(1口当たり情報)

| | 平成20年2月4日現在 | 平成21年2月2日現在 |
|--|----------------------|---------------------|
| 本報告書における開示対象ファンドの期末における当該親投資信託の1口当たり純資産額 (1万口当たり純資産額) | 1.0108円 (10,108円) | 0.5895円 (5,895円) |

[次へ](#)

附属明細表

第1 有価証券明細表

(1) 株式

| 銘柄 | 株式数 | 評価額(円) | | 備考 |
|----------------|-------|---------|-----------|----|
| | | 単価 | 金額 | |
| 日本水産 | 1,100 | 228 | 250,800 | |
| マルハニチロホールディングス | 3,000 | 147 | 441,000 | |
| ホクト | 200 | 2,375 | 475,000 | |
| 国際石油開発帝石 | 3 | 668,000 | 2,004,000 | |
| 石油資源開発 | 100 | 4,310 | 431,000 | |
| 大成建設 | 3,000 | 193 | 579,000 | |
| 大林組 | 2,000 | 419 | 838,000 | |
| 清水建設 | 2,000 | 388 | 776,000 | |
| 長谷工コーポレーション | 3,500 | 81 | 283,500 | |
| 鹿島建設 | 3,000 | 233 | 699,000 | |
| 不動テトラ | 3,400 | 52 | 176,800 | |
| 戸田建設 | 1,000 | 295 | 295,000 | |
| 大東建託 | 300 | 3,830 | 1,149,000 | |
| 住友林業 | 800 | 613 | 490,400 | |
| 日本基礎技術 | 2,600 | 170 | 442,000 | |
| 大和ハウス | 2,000 | 802 | 1,604,000 | |
| 積水ハウス | 2,000 | 759 | 1,518,000 | |
| ユアテック | 1,000 | 518 | 518,000 | |
| きんでん | 1,000 | 778 | 778,000 | |
| 住友電設 | 700 | 554 | 387,800 | |
| 日本電設工業 | 1,000 | 1,035 | 1,035,000 | |
| 九電工 | 1,000 | 685 | 685,000 | |
| 日揮 | 1,000 | 1,243 | 1,243,000 | |
| 日清製粉G本社 | 500 | 986 | 493,000 | |
| 日本農産工業 | 2,000 | 207 | 414,000 | |
| パソナグループ | 3 | 42,550 | 127,650 | |
| 明治製菓 | 1,000 | 370 | 370,000 | |
| 山崎製パン | 1,000 | 1,237 | 1,237,000 | |
| 明治乳業 | 1,000 | 425 | 425,000 | |
| 雪印乳業 | 1,000 | 322 | 322,000 | |
| ヤクルト | 400 | 1,711 | 684,400 | |
| 米久 | 500 | 1,008 | 504,000 | |
| NECフィールドディング | 500 | 1,110 | 555,000 | |
| 総合警備保障 | 400 | 820 | 328,000 | |
| 日本駐車場開発 | 54 | 3,300 | 178,200 | |
| ディー・エヌ・エー | 1 | 272,000 | 272,000 | |
| サッポロホールディングス | 1,000 | 423 | 423,000 | |
| アサヒビール | 1,100 | 1,430 | 1,573,000 | |
| 麒麟HD | 2,000 | 1,120 | 2,240,000 | |
| 宝ホールディングス | 1,000 | 438 | 438,000 | |
| コカ・コーラウエスト | 300 | 1,846 | 553,800 | |
| 伊藤園 | 200 | 1,229 | 245,800 | |
| ローソン | 200 | 4,470 | 894,000 | |
| カワチ薬品 | 200 | 1,626 | 325,200 | |
| エービーシー・マート | 100 | 2,835 | 283,500 | |
| ポイント | 60 | 4,210 | 252,600 | |
| サーラコーポレーション | 1,000 | 566 | 566,000 | |
| 双日 | 4,000 | 136 | 544,000 | |

| | | | |
|----------------|-------|---------|-----------|
| アルフレッサホールディングス | 100 | 3,750 | 375,000 |
| 味の素 | 2,000 | 781 | 1,562,000 |
| キュービー | 600 | 1,183 | 709,800 |
| ハウス食品 | 400 | 1,443 | 577,200 |
| カゴメ | 400 | 1,392 | 556,800 |
| ニチレイ | 1,000 | 354 | 354,000 |
| 日清食品HD | 200 | 3,120 | 624,000 |
| 永谷園 | 1,000 | 816 | 816,000 |
| 日本たばこ産業 | 13 | 252,500 | 3,282,500 |
| J. フロント リテイリング | 2,000 | 322 | 644,000 |
| マツモトキヨシHLDGS | 200 | 1,733 | 346,600 |
| 三越伊勢丹HD | 1,100 | 629 | 691,900 |
| 東洋紡績 | 4,000 | 128 | 512,000 |
| 日清紡績 | 1,000 | 649 | 649,000 |
| トヨタ紡織 | 300 | 705 | 211,500 |
| 野村不動産HLDGS | 200 | 1,624 | 324,800 |
| サークルKサンクス | 200 | 1,572 | 314,400 |
| セブン&アイ・HLDGS | 2,100 | 2,435 | 5,113,500 |
| 帝人 | 3,000 | 206 | 618,000 |
| 東レ | 4,000 | 388 | 1,552,000 |
| 三菱レイヨン | 2,000 | 216 | 432,000 |
| クラレ | 1,000 | 689 | 689,000 |
| 旭化成 | 4,000 | 350 | 1,400,000 |
| 三協・立山HLDGS | 4,000 | 70 | 280,000 |
| SUMCO | 400 | 1,138 | 455,200 |
| ワコールホールディングス | 1,000 | 1,128 | 1,128,000 |
| ITホールディングス | 400 | 1,331 | 532,400 |
| 王子製紙 | 2,000 | 407 | 814,000 |
| 大王製紙 | 1,000 | 893 | 893,000 |
| 日本製紙G本社 | 300 | 2,485 | 745,500 |
| レンゴー | 1,000 | 636 | 636,000 |
| 昭和電工 | 4,000 | 118 | 472,000 |
| 住友化学 | 4,000 | 287 | 1,148,000 |
| 住友精化 | 1,000 | 244 | 244,000 |
| 日産化学 | 1,000 | 697 | 697,000 |
| 東ソー | 2,000 | 186 | 372,000 |
| トクヤマ | 1,000 | 554 | 554,000 |
| セントラル硝子 | 1,000 | 325 | 325,000 |
| 東亜合成 | 1,000 | 235 | 235,000 |
| 電気化学 | 2,000 | 180 | 360,000 |
| イビデン | 400 | 1,728 | 691,200 |
| 信越化学 | 900 | 4,260 | 3,834,000 |
| エア・ウォーター | 1,000 | 685 | 685,000 |
| 大陽日酸 | 1,000 | 578 | 578,000 |
| カネカ | 1,000 | 471 | 471,000 |
| 協和発酵キリン | 1,000 | 830 | 830,000 |
| 三菱瓦斯化学 | 1,000 | 356 | 356,000 |
| 三井化学 | 2,000 | 252 | 504,000 |
| JSR | 500 | 1,063 | 531,500 |
| 三菱ケミカルHLDGS | 3,500 | 364 | 1,274,000 |
| ダイセル化学 | 1,000 | 381 | 381,000 |
| 住友ベークライト | 1,000 | 352 | 352,000 |
| 積水化学 | 1,000 | 508 | 508,000 |
| 宇部興産 | 3,000 | 200 | 600,000 |
| 積水樹脂 | 1,000 | 647 | 647,000 |

| | | | |
|---------------|-------|---------|-----------|
| 旭有機材 | 2,000 | 283 | 566,000 |
| 日立化成 | 400 | 936 | 374,400 |
| 積水化成品 | 2,000 | 262 | 524,000 |
| 野村総合研究所 | 400 | 1,586 | 634,400 |
| 電通 | 600 | 1,471 | 882,600 |
| ミヨシ油脂 | 3,000 | 120 | 360,000 |
| 花 王 | 1,000 | 2,235 | 2,235,000 |
| 武田薬品 | 2,100 | 4,210 | 8,841,000 |
| アステラス製薬 | 1,300 | 3,370 | 4,381,000 |
| 大日本住友製薬 | 1,000 | 819 | 819,000 |
| 塩野義製薬 | 1,000 | 1,848 | 1,848,000 |
| 田辺三菱製薬 | 1,000 | 1,305 | 1,305,000 |
| 中外製薬 | 800 | 1,738 | 1,390,400 |
| エーザイ | 700 | 3,280 | 2,296,000 |
| 小野薬品 | 300 | 4,700 | 1,410,000 |
| 久光製薬 | 200 | 3,300 | 660,000 |
| 参天製薬 | 300 | 2,830 | 849,000 |
| ツムラ | 300 | 2,940 | 882,000 |
| テ ル モ | 400 | 3,080 | 1,232,000 |
| 第一三共 | 1,700 | 2,105 | 3,578,500 |
| 大日本塗料 | 4,000 | 88 | 352,000 |
| 日本ペイント | 1,000 | 348 | 348,000 |
| 関西ペイント | 1,000 | 448 | 448,000 |
| D I C | 3,000 | 144 | 432,000 |
| オリエンタルランド | 200 | 6,760 | 1,352,000 |
| パーク24 | 500 | 598 | 299,000 |
| フジ・メディア・HD | 6 | 112,900 | 677,400 |
| ラウンドワン | 200 | 782 | 156,400 |
| リゾートトラスト | 300 | 892 | 267,600 |
| ヤフー | 40 | 28,170 | 1,126,800 |
| 日本オラクル | 200 | 3,520 | 704,000 |
| ユー・エス・エス | 110 | 3,930 | 432,300 |
| 東京個別指導学院 | 1,900 | 121 | 229,900 |
| カルチュア・コンビニエンス | 400 | 856 | 342,400 |
| 大塚商会 | 100 | 4,050 | 405,000 |
| 富士フイルムHLDGS | 1,400 | 1,904 | 2,665,600 |
| コニカミノルタHLDGS | 1,500 | 711 | 1,066,500 |
| 資 生 堂 | 1,000 | 1,527 | 1,527,000 |
| ライオン | 1,000 | 502 | 502,000 |
| コーセー | 200 | 1,969 | 393,800 |
| 小林製薬 | 200 | 3,380 | 676,000 |
| 新日本石油 | 4,000 | 426 | 1,704,000 |
| 昭和シェル石油 | 500 | 913 | 456,500 |
| コスモ石油 | 2,000 | 249 | 498,000 |
| 東燃ゼネラル石油 | 1,000 | 875 | 875,000 |
| 新日鉱ホールディングス | 2,500 | 340 | 850,000 |
| AOCホールディングス | 300 | 494 | 148,200 |
| 出光興産 | 100 | 5,970 | 597,000 |
| 横浜ゴム | 1,000 | 320 | 320,000 |
| ブリヂストン | 1,700 | 1,133 | 1,926,100 |
| 住友ゴム | 600 | 559 | 335,400 |
| オカモト | 2,000 | 313 | 626,000 |
| 三ツ星ベルト | 1,000 | 441 | 441,000 |
| バンドー化学 | 1,000 | 218 | 218,000 |
| 旭 硝 子 | 3,000 | 473 | 1,419,000 |

| | | | |
|--------------|--------|-------|-----------|
| 日本板硝子 | 2,000 | 226 | 452,000 |
| 有沢製作所 | 600 | 316 | 189,600 |
| 日本電気硝子 | 1,000 | 595 | 595,000 |
| 住友大阪セメント | 2,000 | 186 | 372,000 |
| 太平洋セメント | 3,000 | 130 | 390,000 |
| 東海カーボン | 1,000 | 336 | 336,000 |
| TOTO | 1,000 | 472 | 472,000 |
| 日本碍子 | 1,000 | 1,133 | 1,133,000 |
| 日本特殊陶業 | 1,000 | 669 | 669,000 |
| 新日本製鐵 | 15,000 | 267 | 4,005,000 |
| 住友金属工業 | 10,000 | 179 | 1,790,000 |
| 神戸製鋼所 | 8,000 | 137 | 1,096,000 |
| 日新製鋼 | 3,000 | 157 | 471,000 |
| JFEホールディングス | 1,400 | 2,325 | 3,255,000 |
| 東京製鐵 | 400 | 886 | 354,400 |
| 大和工業 | 200 | 2,015 | 403,000 |
| 大阪製鐵 | 300 | 1,380 | 414,000 |
| 丸一鋼管 | 200 | 2,105 | 421,000 |
| 大同特殊鋼 | 1,000 | 247 | 247,000 |
| 日立金属 | 1,000 | 430 | 430,000 |
| 大平洋金属 | 1,000 | 425 | 425,000 |
| 日本製鋼所 | 1,000 | 940 | 940,000 |
| 日本軽金属 | 3,000 | 75 | 225,000 |
| 三井金属 | 2,000 | 161 | 322,000 |
| 三菱マテリアル | 4,000 | 229 | 916,000 |
| 住友鉱山 | 1,000 | 858 | 858,000 |
| DOWAホールディングス | 1,000 | 289 | 289,000 |
| 大阪チタニウム | 100 | 1,926 | 192,600 |
| 古河電工 | 2,000 | 308 | 616,000 |
| 住友電工 | 1,800 | 686 | 1,234,800 |
| フジクラ | 1,000 | 257 | 257,000 |
| 日立電線 | 1,000 | 163 | 163,000 |
| 東洋製罐 | 500 | 1,304 | 652,000 |
| 住生活グループ | 800 | 1,160 | 928,000 |
| リンナイ | 200 | 3,550 | 710,000 |
| アマダ | 1,000 | 421 | 421,000 |
| オーエスジー | 500 | 542 | 271,000 |
| 森精機製作所 | 400 | 695 | 278,000 |
| ディスコ | 100 | 2,285 | 228,500 |
| 豊田自動織機 | 500 | 1,798 | 899,000 |
| 島精機製作所 | 200 | 1,698 | 339,600 |
| SMC | 200 | 8,020 | 1,604,000 |
| 小松製作所 | 2,500 | 948 | 2,370,000 |
| 住友重機械 | 2,000 | 280 | 560,000 |
| 日立建機 | 300 | 930 | 279,000 |
| クボタ | 3,000 | 490 | 1,470,000 |
| アイチ コーポレーション | 700 | 391 | 273,700 |
| 小森コーポレーション | 400 | 868 | 347,200 |
| 荏原製作所 | 2,000 | 171 | 342,000 |
| ダイキン工業 | 600 | 2,105 | 1,263,000 |
| 栗田工業 | 400 | 1,988 | 795,200 |
| ダイフク | 500 | 483 | 241,500 |
| SANKYO | 200 | 4,150 | 830,000 |
| ブラザー工業 | 800 | 542 | 433,600 |
| グローリー | 300 | 1,554 | 466,200 |

| | | | |
|---------------|-------|--------|-----------|
| セガサミーホールディングス | 700 | 1,095 | 766,500 |
| 日本精工 | 1,000 | 287 | 287,000 |
| N T N | 1,000 | 219 | 219,000 |
| ジェイテクト | 600 | 547 | 328,200 |
| ミネベア | 1,000 | 319 | 319,000 |
| T H K | 400 | 1,098 | 439,200 |
| 日立 | 9,000 | 244 | 2,196,000 |
| 東芝 | 8,000 | 285 | 2,280,000 |
| 三菱電機 | 5,000 | 382 | 1,910,000 |
| 富士電機HLDGS | 2,000 | 110 | 220,000 |
| 安川電機 | 1,000 | 324 | 324,000 |
| マキタ | 400 | 1,850 | 740,000 |
| 東芝テック | 1,000 | 239 | 239,000 |
| マブチモーター | 100 | 3,440 | 344,000 |
| 日本電産 | 300 | 4,080 | 1,224,000 |
| オムロン | 700 | 1,082 | 757,400 |
| 日東工業 | 400 | 703 | 281,200 |
| エルピーダメモリ | 300 | 593 | 177,900 |
| ジーエス・ユアサコーポ | 1,000 | 458 | 458,000 |
| 日本電気 | 6,000 | 231 | 1,386,000 |
| 富士通 | 6,000 | 392 | 2,352,000 |
| 沖電気 | 4,000 | 55 | 220,000 |
| NECエレクトロニクス | 200 | 537 | 107,400 |
| セイコーエプソン | 400 | 1,118 | 447,200 |
| ワコム | 2 | 66,200 | 132,400 |
| アルバック | 100 | 1,413 | 141,300 |
| マスプロ電工 | 600 | 869 | 521,400 |
| パナソニック | 6,000 | 1,065 | 6,390,000 |
| シャープ | 3,000 | 646 | 1,938,000 |
| ソニー | 2,900 | 1,745 | 5,060,500 |
| T D K | 300 | 3,340 | 1,002,000 |
| 三洋電機 | 6,000 | 136 | 816,000 |
| ミツミ電機 | 200 | 1,174 | 234,800 |
| アルプス電気 | 600 | 371 | 222,600 |
| パイオニア | 700 | 158 | 110,600 |
| ホシデン | 200 | 968 | 193,600 |
| ヒロセ電機 | 100 | 8,530 | 853,000 |
| 日立マクセル | 400 | 709 | 283,600 |
| 横河電機 | 700 | 407 | 284,900 |
| 山武 | 200 | 1,610 | 322,000 |
| 日本光電工業 | 200 | 1,637 | 327,400 |
| アドバンテスト | 400 | 1,231 | 492,400 |
| キーエンス | 100 | 16,870 | 1,687,000 |
| シスメックス | 100 | 2,700 | 270,000 |
| デンソー | 1,100 | 1,664 | 1,830,400 |
| スタンレー電気 | 500 | 852 | 426,000 |
| ウシオ電機 | 400 | 1,201 | 480,400 |
| カシオ | 600 | 706 | 423,600 |
| ファナック | 500 | 5,460 | 2,730,000 |
| ローム | 300 | 4,430 | 1,329,000 |
| 浜松ホトニクス | 300 | 1,500 | 450,000 |
| 新光電気工業 | 300 | 711 | 213,300 |
| 京セラ | 500 | 5,860 | 2,930,000 |
| 村田製作所 | 600 | 3,510 | 2,106,000 |
| 日東電工 | 500 | 1,698 | 849,000 |

| | | | |
|---------------|--------|---------|------------|
| パナソニック電工 | 1,000 | 690 | 690,000 |
| 東海理化電機 | 300 | 683 | 204,900 |
| 三井造船 | 2,000 | 140 | 280,000 |
| 日立造船 | 4,000 | 83 | 332,000 |
| 三菱重工業 | 10,000 | 327 | 3,270,000 |
| 川崎重工業 | 5,000 | 157 | 785,000 |
| I H I | 5,000 | 102 | 510,000 |
| 日産自動車 | 6,600 | 267 | 1,762,200 |
| いすゞ自動車 | 3,000 | 104 | 312,000 |
| トヨタ自動車 | 7,000 | 2,885 | 20,195,000 |
| 日野自動車 | 1,000 | 163 | 163,000 |
| 三菱自動車工業 | 12,000 | 118 | 1,416,000 |
| トヨタ車体 | 300 | 1,153 | 345,900 |
| 日産車体 | 1,000 | 556 | 556,000 |
| 関東自動車 | 400 | 808 | 323,200 |
| N O K | 400 | 608 | 243,200 |
| ケーヒン | 300 | 751 | 225,300 |
| アイシン精機 | 500 | 1,174 | 587,000 |
| マ ッ ダ | 2,000 | 136 | 272,000 |
| ダイハツ | 1,000 | 727 | 727,000 |
| 本田技研 | 4,600 | 2,050 | 9,430,000 |
| スズキ | 1,000 | 1,236 | 1,236,000 |
| 富士重工業 | 2,000 | 264 | 528,000 |
| ヤマハ発動機 | 700 | 813 | 569,100 |
| 豊田合成 | 200 | 963 | 192,600 |
| エフ・シー・シー | 200 | 850 | 170,000 |
| シマノ | 300 | 3,070 | 921,000 |
| 良品計画 | 100 | 3,720 | 372,000 |
| 三城 | 400 | 774 | 309,600 |
| メディセオ・パルタックHD | 700 | 995 | 696,500 |
| ネットワンシステムズ | 2 | 152,500 | 305,000 |
| ドン・キホーテ | 200 | 1,417 | 283,400 |
| 西松屋チェーン | 300 | 888 | 266,400 |
| ガリバーインターナショナル | 110 | 1,485 | 163,350 |
| 島津製作所 | 1,000 | 538 | 538,000 |
| 東京精密 | 300 | 730 | 219,000 |
| ニコン | 1,000 | 909 | 909,000 |
| トプコン | 400 | 300 | 120,000 |
| オリンパス | 1,000 | 1,415 | 1,415,000 |
| 大日本スクリーン | 1,000 | 159 | 159,000 |
| H O Y A | 1,300 | 1,555 | 2,021,500 |
| キヤノン | 3,200 | 2,355 | 7,536,000 |
| リ コ ー | 2,000 | 1,062 | 2,124,000 |
| シチズンホールディングス | 900 | 356 | 320,400 |
| バンダイナムコHLDGS | 600 | 868 | 520,800 |
| トッパン・フォームズ | 500 | 1,043 | 521,500 |
| 廣済堂 | 1,000 | 240 | 240,000 |
| 大建工業 | 2,000 | 187 | 374,000 |
| 凸版印刷 | 2,000 | 613 | 1,226,000 |
| 大日本印刷 | 2,000 | 880 | 1,760,000 |
| 日本写真印刷 | 100 | 2,275 | 227,500 |
| アシックス | 1,000 | 642 | 642,000 |
| ローランド | 200 | 981 | 196,200 |
| ヤマハ | 500 | 791 | 395,500 |
| 任 天 堂 | 300 | 26,120 | 7,836,000 |

| | | | |
|-----------------|--------|-------|------------|
| コクヨ | 600 | 628 | 376,800 |
| ニフコ | 300 | 754 | 226,200 |
| 伊藤忠 | 4,000 | 455 | 1,820,000 |
| 丸紅 | 5,000 | 323 | 1,615,000 |
| 豊田通商 | 600 | 824 | 494,400 |
| 美津濃 | 1,000 | 416 | 416,000 |
| ファミリーマート | 200 | 3,270 | 654,000 |
| 三井物産 | 5,000 | 984 | 4,920,000 |
| 東京エレクトロン | 400 | 3,360 | 1,344,000 |
| 日立ハイテクノロジーズ | 300 | 1,293 | 387,900 |
| 住友商事 | 3,200 | 844 | 2,700,800 |
| 日本ユニシス | 400 | 711 | 284,400 |
| 三菱商事 | 4,000 | 1,215 | 4,860,000 |
| キャノンマーケティングJPN | 300 | 1,319 | 395,700 |
| 阪和興業 | 2,000 | 275 | 550,000 |
| 岩谷産業 | 3,000 | 217 | 651,000 |
| 三愛石油 | 1,000 | 408 | 408,000 |
| ユニ・チャーム | 100 | 6,540 | 654,000 |
| 東邦薬品 | 200 | 1,048 | 209,600 |
| サンリオ | 400 | 892 | 356,800 |
| 日本瓦斯 | 300 | 1,334 | 400,200 |
| 島忠 | 200 | 1,941 | 388,200 |
| リンガーハット | 500 | 1,126 | 563,000 |
| コメリ | 100 | 1,601 | 160,100 |
| 青山商事 | 300 | 1,315 | 394,500 |
| しまむら | 100 | 6,270 | 627,000 |
| 高島屋 | 1,000 | 624 | 624,000 |
| 松屋 | 200 | 1,384 | 276,800 |
| エイチ・ツー・オーリテイリング | 1,000 | 629 | 629,000 |
| 丸井グループ | 900 | 466 | 419,400 |
| クレディセゾン | 500 | 907 | 453,500 |
| イオン | 2,200 | 723 | 1,590,600 |
| ユニー | 1,000 | 779 | 779,000 |
| イズミ | 400 | 1,342 | 536,800 |
| 新生銀行 | 4,000 | 121 | 484,000 |
| あおぞら銀行 | 4,000 | 103 | 412,000 |
| 三菱UFJフィナンシャルG | 31,500 | 485 | 15,277,500 |
| りそなホールディングス | 1,800 | 1,411 | 2,539,800 |
| 中央三井トラストHD | 3,000 | 344 | 1,032,000 |
| 三井住友フィナンシャルG | 2,300 | 3,490 | 8,027,000 |
| 第四銀行 | 2,000 | 388 | 776,000 |
| 西日本シティ銀行 | 3,000 | 218 | 654,000 |
| 札幌北洋ホール | 1,000 | 304 | 304,000 |
| 千葉銀行 | 2,000 | 518 | 1,036,000 |
| 横浜銀行 | 4,000 | 464 | 1,856,000 |
| 常陽銀行 | 2,000 | 480 | 960,000 |
| 群馬銀行 | 2,000 | 517 | 1,034,000 |
| 武蔵野銀行 | 200 | 3,170 | 634,000 |
| 七十七銀行 | 1,000 | 447 | 447,000 |
| ふくおかフィナンシャルG | 3,000 | 303 | 909,000 |
| 静岡銀行 | 2,000 | 955 | 1,910,000 |
| 十六銀行 | 1,000 | 394 | 394,000 |
| スルガ銀行 | 1,000 | 779 | 779,000 |
| 八十二銀行 | 1,000 | 502 | 502,000 |
| 山梨中央銀行 | 1,000 | 534 | 534,000 |

| | | | |
|---------------|--------|---------|-----------|
| 滋賀銀行 | 1,000 | 534 | 534,000 |
| 百五銀行 | 1,000 | 478 | 478,000 |
| 京都銀行 | 1,000 | 927 | 927,000 |
| ほくほくフィナンシャルG | 5,000 | 180 | 900,000 |
| 広島銀行 | 2,000 | 388 | 776,000 |
| 中国銀行 | 1,000 | 1,255 | 1,255,000 |
| 伊予銀行 | 1,000 | 1,072 | 1,072,000 |
| 百十四銀行 | 1,000 | 473 | 473,000 |
| 琉球銀行 | 600 | 841 | 504,600 |
| 住友信託 | 5,000 | 417 | 2,085,000 |
| みずほ信託銀行 | 6,000 | 96 | 576,000 |
| みずほフィナンシャルG | 30,000 | 212 | 6,360,000 |
| 紀陽ホールディングス | 4,000 | 122 | 488,000 |
| S B Iホールディングス | 44 | 10,990 | 483,560 |
| 香川銀行 | 1,000 | 523 | 523,000 |
| 武富士 | 460 | 646 | 297,160 |
| イオン クレジットサービス | 400 | 815 | 326,000 |
| ア コ ム | 260 | 3,150 | 819,000 |
| プロミス | 300 | 1,706 | 511,800 |
| 日立キャピタル | 300 | 1,061 | 318,300 |
| オリックス | 270 | 3,950 | 1,066,500 |
| 三菱UFJリース | 170 | 2,010 | 341,700 |
| ジャフコ | 100 | 1,787 | 178,700 |
| 大和証券G本社 | 3,000 | 469 | 1,407,000 |
| 野村ホールディングス | 5,400 | 569 | 3,072,600 |
| 新光証券 | 1,000 | 178 | 178,000 |
| みずほインベストアズ証 | 3,000 | 72 | 216,000 |
| 岡三証券グループ | 1,000 | 353 | 353,000 |
| 丸三証券 | 500 | 465 | 232,500 |
| 東洋証券 | 1,000 | 152 | 152,000 |
| 東海東京証券 | 1,000 | 213 | 213,000 |
| 光世証券 | 7,000 | 78 | 546,000 |
| 松井証券 | 600 | 666 | 399,600 |
| 三井住友海上HD | 1,300 | 2,300 | 2,990,000 |
| SONY FH | 2 | 287,000 | 574,000 |
| 日本興亜損害保険 | 2,000 | 725 | 1,450,000 |
| 損害保険ジャパン | 2,000 | 550 | 1,100,000 |
| ニッセイ同和損害保険 | 1,000 | 474 | 474,000 |
| あいおい損害保険 | 2,000 | 417 | 834,000 |
| 富士火災 | 2,000 | 106 | 212,000 |
| 東京海上HD | 2,300 | 2,370 | 5,451,000 |
| T & Dホールディングス | 700 | 2,795 | 1,956,500 |
| 三井不動産 | 2,000 | 1,204 | 2,408,000 |
| 三菱地所 | 4,000 | 1,199 | 4,796,000 |
| 東京建物 | 1,000 | 297 | 297,000 |
| 東急不動産 | 1,000 | 283 | 283,000 |
| 住友不動産 | 1,000 | 1,029 | 1,029,000 |
| レオパレス21 | 500 | 752 | 376,000 |
| 住友不動産販売 | 80 | 2,550 | 204,000 |
| イオンモール | 300 | 1,230 | 369,000 |
| エヌ・ティ・ティ都市開発 | 4 | 80,100 | 320,400 |
| 東武鉄道 | 3,000 | 492 | 1,476,000 |
| 相模鉄道 | 1,000 | 392 | 392,000 |
| 東京急行 | 3,000 | 389 | 1,167,000 |
| 京浜急行 | 2,000 | 673 | 1,346,000 |

| | | | |
|-----------------|-------|---------|------------|
| 小田急電鉄 | 2,000 | 725 | 1,450,000 |
| 京王電鉄 | 2,000 | 476 | 952,000 |
| 京成電鉄 | 2,000 | 482 | 964,000 |
| 富士急行 | 1,000 | 400 | 400,000 |
| 東日本旅客鉄道 | 1,000 | 5,910 | 5,910,000 |
| 西日本旅客鉄道 | 5 | 363,000 | 1,815,000 |
| 東海旅客鉄道 | 4 | 611,000 | 2,444,000 |
| 近畿鉄道 | 5,000 | 404 | 2,020,000 |
| 阪急阪神HLDGS | 4,000 | 485 | 1,940,000 |
| 南海電鉄 | 2,000 | 415 | 830,000 |
| 京阪電鉄 | 2,000 | 400 | 800,000 |
| 名古屋鉄道 | 3,000 | 275 | 825,000 |
| 日本通運 | 3,000 | 332 | 996,000 |
| ヤマトホールディングス | 1,000 | 963 | 963,000 |
| 山 九 | 1,000 | 304 | 304,000 |
| セイノーホールディングス | 1,000 | 446 | 446,000 |
| 神奈川中央交通 | 1,000 | 519 | 519,000 |
| 日本郵船 | 3,000 | 446 | 1,338,000 |
| 商船三井 | 3,000 | 557 | 1,671,000 |
| 川崎汽船 | 1,000 | 334 | 334,000 |
| 飯野海運 | 500 | 580 | 290,000 |
| 全日本空輸 | 5,000 | 344 | 1,720,000 |
| 日本航空 | 7,000 | 195 | 1,365,000 |
| 渋沢倉庫 | 1,000 | 450 | 450,000 |
| 東京放送 | 400 | 1,175 | 470,000 |
| 日本テレビ放送網 | 60 | 9,030 | 541,800 |
| テレビ朝日 | 3 | 111,200 | 333,600 |
| スカパーJ S A T H D | 8 | 37,150 | 297,200 |
| イー・アクセス | 6 | 59,500 | 357,000 |
| 日本電信電話 | 2,500 | 4,330 | 10,825,000 |
| K D D I | 9 | 557,000 | 5,013,000 |
| 光通信 | 100 | 1,510 | 151,000 |
| エヌ・ティ・ティ・ドコモ | 53 | 155,500 | 8,241,500 |
| 東京電力 | 3,300 | 2,815 | 9,289,500 |
| 中部電力 | 1,700 | 2,505 | 4,258,500 |
| 関西電力 | 2,200 | 2,415 | 5,313,000 |
| 中国電力 | 800 | 2,310 | 1,848,000 |
| 北陸電力 | 600 | 2,540 | 1,524,000 |
| 東北電力 | 1,300 | 2,245 | 2,918,500 |
| 四国電力 | 600 | 2,940 | 1,764,000 |
| 九州電力 | 1,100 | 2,320 | 2,552,000 |
| 北海道電力 | 500 | 2,180 | 1,090,000 |
| 沖縄電力 | 100 | 6,300 | 630,000 |
| 電源開発 | 400 | 3,350 | 1,340,000 |
| 東京瓦斯 | 6,000 | 422 | 2,532,000 |
| 大阪瓦斯 | 6,000 | 384 | 2,304,000 |
| 東邦瓦斯 | 2,000 | 547 | 1,094,000 |
| 北海道瓦斯 | 3,000 | 262 | 786,000 |
| 西部瓦斯 | 3,000 | 237 | 711,000 |
| 静岡瓦斯 | 500 | 538 | 269,000 |
| 東 宝 | 500 | 1,571 | 785,500 |
| N T T データ | 4 | 282,000 | 1,128,000 |
| 光 栄 | 200 | 860 | 172,000 |
| スクウェア・エニックス・HD | 200 | 2,365 | 473,000 |
| カプコン | 200 | 1,583 | 316,600 |

| | | | |
|---------------|---------|--------|-------------|
| 日本空港ビルデング | 300 | 1,029 | 308,700 |
| セコム | 500 | 3,750 | 1,875,000 |
| C S Kホールディングス | 300 | 360 | 108,000 |
| メイテック | 200 | 1,419 | 283,800 |
| コナミ | 300 | 1,760 | 528,000 |
| ベネッセコーポレーション | 200 | 4,020 | 804,000 |
| ニチイ学館 | 300 | 1,393 | 417,900 |
| ダイセキ | 200 | 1,363 | 272,600 |
| ヤマダ電機 | 270 | 5,120 | 1,382,400 |
| ニトリ | 150 | 6,300 | 945,000 |
| 因幡電機産業 | 200 | 2,135 | 427,000 |
| プレナス | 200 | 1,400 | 280,000 |
| ミスミグループ本社 | 300 | 1,076 | 322,800 |
| ファーストリテイリング | 100 | 11,450 | 1,145,000 |
| ソフトバンク | 2,200 | 1,316 | 2,895,200 |
| スズケン | 200 | 2,250 | 450,000 |
| 合計 | 782,666 | | 548,435,620 |

(2) 株式以外の有価証券
該当事項はありません。

第2 信用取引契約残高明細表
該当事項はありません。

第3 デリバティブ取引及び為替予約取引の契約額等及び時価の状況表
「注記表(デリバティブ取引等関係に関する注記)」に記載しております。

2 【ファンドの現況】

【純資産額計算書】

平成21年2月27日

| | | |
|-----------------|----------------|---------|
| 資産総額 | 730,406,710円 | |
| 負債総額 | 822,281円 | |
| 純資産総額(-) | 729,584,429円 | |
| 発行済数量 | 1,012,667,695口 | |
| 1単位当たり純資産額(/) | | 0.7205円 |

(参考)財形公社債マザーファンド
純資産額計算書

平成21年2月27日

| | | |
|-----------------|----------------|---------|
| 資産総額 | 1,119,168,506円 | |
| 負債総額 | 223,351,500円 | |
| 純資産総額(-) | 895,817,006円 | |
| 発行済数量 | 712,105,479口 | |
| 1単位当たり純資産額(/) | | 1.2580円 |

(参考)財形株式マザーファンド
純資産額計算書

平成21年2月27日

| | | |
|-----------------|----------------|---------|
| 資産総額 | 591,960,048円 | |
| 負債総額 | 3,103,287円 | |
| 純資産総額(-) | 588,856,761円 | |
| 発行済数量 | 1,022,806,451口 | |
| 1単位当たり純資産額(/) | | 0.5757円 |

第5 【設定及び解約の実績】

| | 設定数量（口） | 解約数量（口） |
|---------|-------------|-------------|
| 第6計算期間 | 177,622,497 | 141,761,169 |
| 第7計算期間 | 183,903,389 | 122,995,801 |
| 第8計算期間 | 202,657,233 | 133,683,684 |
| 第9計算期間 | 194,988,309 | 191,942,999 |
| 第10計算期間 | 175,840,440 | 141,810,265 |
| 第11計算期間 | 163,878,940 | 140,312,286 |
| 第12計算期間 | 144,726,743 | 160,475,010 |
| 第13計算期間 | 139,359,129 | 115,892,465 |
| 第14計算期間 | 155,420,912 | 160,477,451 |
| 第15計算期間 | 172,313,234 | 124,818,655 |

第三部 【特別情報】

第1 【委託会社等の概況】

1 【委託会社等の概況】

a. 資本金の額

平成21年2月末日現在、資本金の額は151億7,427万2,500円です。なお、発行可能株式総数は799万9,980株であり、260万8,525株を発行済みです。

b. 委託会社の機構

会社の意思決定機構

業務執行上重要な事項は、取締役会の決議をもって決定します。取締役は、株主総会において選任され、その任期は選任後1年以内に終了する事業年度のうち最終のものに関する定時株主総会の終結のときまでです。

取締役会は、3名以内の代表取締役を選定し、代表取締役は、会社を代表し、取締役会の決議にしたがい業務を執行します。

また、取締役、役付執行役員等から構成される経営会議は、経営全般にかかる基本的事項を審議し、決定します。経営会議は、分科会を設置し、専門的な事項についてはその権限を委ねることができます。

投資運用の意思決定機構

投資運用の意思決定機構の概要は、以下のとおりとなっています。

イ. ファンド個別会議

ファンド運営上の諸方針を記載した基本計画書を経営会議の分科会であるファンド個別会議において審議・決定します。

ロ. 投資環境検討会

運用最高責任者である運用本部長（CIO）が議長となり、原則として月1回投資環境検討会を開催し、投資環境について検討します。

ハ. 運用会議

CIOが議長となり、原則として月1回運用会議を開催し、基本的な運用方針を決定します。

ニ. 運用部長・ファンドマネージャー

ファンドマネージャーは、基本計画書に定められた各ファンドの諸方針と運用会議で決定された基本的な運用方針にしたがって運用計画書を作成します。運用部長は、ファンドマネージャーから提示を受けた運用計画書について、基本計画書および運用会議の決定事項との整合性等を確認し、承認します。

ホ. ファンド評価会議、運用審査会議およびコンプライアンス・監査会議

ファンド評価会議は、運用実績・運用リスクの状況について、分析・検討を行ない、運用部にフィードバックします。また、運用審査会議は、経営会議の分科会として、ファンドの運用実績を把握し評価するとともに、取締役会から権限を委任され、ファンドの運用リスク管理の状況についての報告を受

けて、必要事項を審議・決定します。

さらに、運用が適切に行なわれたかについて、経営会議の分科会であるコンプライアンス・監査会議において法令等の遵守状況に関する報告を行ない、必要事項を審議・決定します。

2 【事業の内容及び営業の概況】

委託会社は、「投資信託及び投資法人に関する法律」に定める投資信託委託会社として、証券投資信託の設定を行うとともに「金融商品取引法」に定める金融商品取引業者としてその運用（投資運用業）を行っています。また「金融商品取引法」に定める投資助言業務等の関連する業務を行っています。

平成21年2月末日現在、委託会社が運用を行なっている投資信託（公募）は次のとおりです。

| 基本的性格 | 本数（本） | 純資産額の合計額（百万円） |
|------------|-------|---------------|
| 単位型株式投資信託 | 13 | 43,746 |
| 追加型株式投資信託 | 258 | 4,370,441 |
| 株式投資信託 合計 | 271 | 4,414,187 |
| 単位型公社債投資信託 | - | - |
| 追加型公社債投資信託 | 17 | 2,984,901 |
| 公社債投資信託 合計 | 17 | 2,984,901 |
| 総合計 | 288 | 7,399,088 |

3【委託会社等の経理状況】

1. 当社の財務諸表は、第48期（平成18年4月1日から平成19年3月31日まで）については、改正前の「財務諸表等の用語、様式及び作成方法に関する規則」（昭和38年大蔵省令第59号、以下「財務諸表等規則」という。）並びに同規則第2条の規定に基づき、「投資信託及び投資法人に関する法律施行規則」（平成12年総理府令第129号）に基づいて作成しており、第49期（平成19年4月1日から平成20年3月31日まで）については、改正後の財務諸表等規則並びに同規則第2条の規定に基づき、「金融商品取引業等に関する内閣府令」（平成19年8月6日内閣府令第52号）に基づいて作成しております。

また、当社の中間財務諸表は、「中間財務諸表等の用語、様式及び作成方法に関する規則」（昭和52年大蔵省令第38号、以下「中間財務諸表等規則」という。）並びに同規則第38条及び第57条の規定により、「金融商品取引業等に関する内閣府令」（平成19年内閣府令第52号）に基づいて作成しております。

2. 当社は、証券取引法第193条の2の規定に基づき、第48期事業年度（平成18年4月1日から平成19年3月31日まで）の財務諸表について、並びに、金融商品取引法第193条の2第1項の規定に基づき、第49期事業年度（平成19年4月1日から平成20年3月31日まで）の財務諸表について、あずさ監査法人により監査を受けております。

また、第50期事業年度に係る中間会計期間（平成20年4月1日から平成20年9月30日まで）の中間財務諸表について、あずさ監査法人により中間監査を受けております。

3. 財務諸表及び中間財務諸表の記載金額は、千円未満の端数を切り捨てて表示しております。

(1)【貸借対照表】

| 区分 | 注記 番号 | 第48期 (平成19年3月31日現在) | | 第49期 (平成20年3月31日現在) | |
|----------|----------|------------------------|------------|------------------------|------------|
| | | 金額(千円) | 構成比 (%) | 金額(千円) | 構成比 (%) |
| (資産の部) | | | | | |
| 流動資産 | | | | | |
| 現金 | | 797 | | 915 | |
| 預金 | | 3,286,544 | | 3,397,966 | |
| 有価証券 | | 29,144,223 | | 32,206,041 | |
| 支払委託金 | | 2,039,370 | | - | |
| 収益分配金 | | 757,956 | | - | |
| 償還金 | | 1,281,413 | | - | |
| 前払金 | | 30 | | 3,357 | |
| 前払費用 | | 79,358 | | 96,205 | |
| 未収入金 | | 38,983 | | 75,494 | |
| 未収委託者報酬 | | 9,621,508 | | 8,899,037 | |
| 未収収益 | | 56,871 | | 136,888 | |
| 貯蔵品 | | 146,207 | | 83,453 | |
| 繰延税金資産 | | 731,054 | | 779,955 | |
| デリバティブ資産 | | - | | 1,172,830 | |
| その他 | 1 | 11,654 | | 30,104 | |
| 流動資産計 | | 45,156,603 | 76.3 | 46,882,252 | 79.0 |
| 固定資産 | | | | | |
| 有形固定資産 | 2 | 1,824,086 | 3.1 | 1,618,595 | 2.7 |
| 建物 | | 499,267 | | 388,414 | |

| | | | | | | | |
|----------------|---|------------|------------|-------|------------|------------|-------|
| 器具備品 | | 907,818 | | | 1,229,446 | | |
| 土地 | | 417,000 | | | - | | |
| 建設仮勘定 | | - | | | 735 | | |
| 無形固定資産 | 3 | | 1,404,601 | 2.4 | | 1,989,254 | 3.3 |
| ソフトウェア | | 1,191,767 | | | 1,976,209 | | |
| 電話加入権 | | 11,850 | | | 11,850 | | |
| その他 | | 200,983 | | | 1,194 | | |
| 投資その他の資産 | | | 10,795,565 | 18.2 | | 8,890,810 | 15.0 |
| 投資有価証券 | | 9,007,705 | | | 7,690,544 | | |
| 関係会社株式 | | 737,012 | | | 737,012 | | |
| 出資金 | | 226,126 | | | 166,719 | | |
| 従業員長期貸付金 | | 189,497 | | | 176,298 | | |
| 長期差入保証金 | | 627,430 | | | 633,855 | | |
| 長期前払費用 | | 10,287 | | | 10,039 | | |
| 投資不動産 | 2 | - | | | 593,270 | | |
| その他 | | 506 | | | 43 | | |
| 貸倒引当金 | 6 | 3,000 | | | 1,116,972 | | |
| 固定資産計 | | | 14,024,253 | 23.7 | | 12,498,661 | 21.0 |
| 資産合計 | | | 59,180,856 | 100.0 | | 59,380,914 | 100.0 |
| （負債の部） | | | | | | | |
| 流動負債 | | | | | | | |
| 預り金 | | | 43,592 | | | 50,693 | |
| 未払金 | 4 | | 11,692,067 | | | 10,302,751 | |
| 未払収益分配金 | | 777,951 | | | 27,011 | | |
| 未払償還金 | | 1,761,987 | | | 332,721 | | |
| 未払手数料 | | 5,424,512 | | | 4,943,985 | | |
| その他未払金 | | 3,727,616 | | | 4,999,033 | | |
| 未払費用 | | | 2,393,500 | | | 2,177,782 | |
| 未払法人税等 | 5 | | 1,512,583 | | | 1,402,832 | |
| 未払消費税等 | | | 538,138 | | | 425,013 | |
| 前受金 | | | 348 | | | 329 | |
| 前受収益 | | | 66,100 | | | 39,700 | |
| 賞与引当金 | | | 838,700 | | | 480,300 | |
| その他 | | | - | | | 21,767 | |
| 流動負債計 | | | 17,085,031 | 28.9 | | 14,901,170 | 25.1 |
| 固定負債 | | | | | | | |
| 退職給付引当金 | | | 858,904 | | | 988,898 | |
| 役員退職慰労引当金 | | | 78,307 | | | 46,260 | |
| 繰延税金負債 | | | 1,915,808 | | | 2,300,289 | |
| 固定負債計 | | | 2,853,020 | 4.8 | | 3,335,448 | 5.6 |
| 負債合計 | | | 19,938,052 | 33.7 | | 18,236,618 | 30.7 |
| （純資産の部） | | | | | | | |
| 株主資本 | | | | | | | |
| 資本金 | | | 15,174,272 | 25.7 | | 15,174,272 | 25.6 |
| 資本剰余金 | | | | | | | |
| 資本準備金 | | 11,495,727 | | | 11,495,727 | | |
| 資本剰余金合計 | | | 11,495,727 | 19.4 | | 11,495,727 | 19.4 |
| 利益剰余金 | | | | | | | |
| 利益準備金 | | 374,297 | | | 374,297 | | |
| その他利益剰余金 | | | | | | | |
| 特別償却準備金 | | 2,261 | | | - | | |

| | | | | | | |
|--------------|-----------|------------|-------|------------|------------|-------|
| 別途積立金 | 2,800,000 | | | 2,800,000 | | |
| 繰越利益剰余金 | 8,834,028 | | | 11,702,152 | | |
| 利益剰余金合計 | | 12,010,588 | 20.3 | | 14,876,450 | 25.0 |
| 株主資本合計 | | 38,680,588 | 65.4 | | 41,546,450 | 70.0 |
| 評価・換算差額等 | | | | | | |
| その他有価証券評価差額金 | | 562,216 | 0.9 | | 402,154 | 0.7 |
| 評価・換算差額等合計 | | 562,216 | 0.9 | | 402,154 | 0.7 |
| 純資産合計 | | 39,242,804 | 66.3 | | 41,144,295 | 69.3 |
| 負債・純資産合計 | | 59,180,856 | 100.0 | | 59,380,914 | 100.0 |

(2) 【損益計算書】

| | | 第48期 (自平成18年4月1日 至平成19年3月31日) | | | 第49期 (自平成19年4月1日 至平成20年3月31日) | | |
|-------------|----------|-------------------------------------|------------|------------|-------------------------------------|------------|------------|
| 区分 | 注記 番号 | 金額(千円) | | 百分比 (%) | 金額(千円) | | 百分比 (%) |
| 営業収益 | | | | | | | |
| 委託者報酬 | | | 58,445,063 | | | 82,506,998 | |
| その他営業収益 | | | 488,432 | | | 572,557 | |
| 営業収益計 | | | 58,933,495 | 100.0 | | 83,079,556 | 100.0 |
| 営業費用 | | | | | | | |
| 支払手数料 | | | 33,691,905 | | | 48,784,763 | |
| 広告宣伝費 | | | 1,415,258 | | | 1,542,009 | |
| 公告費 | | | 10,794 | | | 9,189 | |
| 受益証券発行費 | | | 96,932 | | | 41,501 | |
| 調査費 | | | 2,094,056 | | | 4,197,737 | |
| 調査費 | | 555,078 | | | 672,732 | | |
| 委託調査費 | | 1,538,978 | | | 3,525,004 | | |
| 委託計算費 | | | 472,577 | | | 642,326 | |
| 営業雑経費 | | | 1,583,497 | | | 2,103,482 | |
| 通信費 | | 226,689 | | | 283,069 | | |
| 印刷費 | | 644,336 | | | 918,929 | | |
| 協会費 | | 32,902 | | | 40,717 | | |
| 諸会費 | | 10,168 | | | 10,258 | | |
| その他営業雑経費 | | 669,400 | | | 850,507 | | |
| 営業費用計 | | | 39,365,023 | 66.8 | | 57,321,011 | 69.0 |
| 一般管理費 | | | | | | | |
| 給料 | | | 4,174,588 | | | 4,208,378 | |
| 役員報酬 | 1 | 181,200 | | | 185,100 | | |
| 給料・手当 | | 2,718,896 | | | 3,139,424 | | |
| 賞与 | | 435,791 | | | 403,553 | | |
| 賞与引当金繰入 | | 838,700 | | | 480,300 | | |
| 福利厚生費 | | | 471,209 | | | 548,953 | |
| 交際費 | | | 58,204 | | | 85,291 | |
| 寄付金 | | | 1,176 | | | 1,796 | |
| 旅費交通費 | | | 170,180 | | | 231,428 | |
| 租税公課 | | | 306,177 | | | 427,247 | |
| 不動産賃借料 | | | 646,084 | | | 666,919 | |
| 退職給付費用 | | | 272,142 | | | 309,416 | |
| 役員退職慰労引当金繰入 | | | 32,640 | | | 33,405 | |
| 固定資産減価償却費 | | | 406,515 | | | 713,538 | |
| 諸経費 | | | 769,819 | | | 1,349,328 | |
| 一般管理費計 | | | 7,308,737 | 12.4 | | 8,575,704 | 10.3 |
| 営業利益 | | | 12,259,734 | 20.8 | | 17,182,840 | 20.7 |
| 営業外収益 | | | | | | | |
| 受取配当金 | | | 482,340 | | | 205,108 | |
| 有価証券利息 | | | 63,198 | | | 473,605 | |
| 受取利息 | | | 4,536 | | | 4,674 | |
| 時効成立分配金・償還金 | | | 351,463 | | | 117,919 | |
| 有価証券償還益 | | | 24,360 | | | 226,585 | |

| | | | | | | | |
|----------------|---|-----------|------------|------|-----------|------------|------|
| デリバティブ評価益 | | | - | | | 1,150,268 | |
| その他 | | | 29,318 | | | 27,266 | |
| 営業外収益計 | | | 955,218 | 1.6 | | 2,205,428 | 2.6 |
| 営業外費用 | | | | | | | |
| 時効成立後支払分配金・償還金 | | | 49,097 | | | 58,372 | |
| 貯蔵品廃棄損 | | | 149,447 | | | 161,462 | |
| 為替差損 | | | - | | | 1,632,650 | |
| その他 | | | 730 | | | 41,095 | |
| 営業外費用計 | | | 199,275 | 0.3 | | 1,893,580 | 2.3 |
| 経常利益 | | | 13,015,678 | 22.1 | | 17,494,688 | 21.0 |
| 特別利益 | | | | | | | |
| 投資有価証券売却益 | 2 | | 5,512,833 | | | 2,241,103 | |
| 固定資産売却益 | 3 | | 624 | | | - | |
| ゴルフ会員権売却益 | | | - | | | 13,021 | |
| ゴルフ会員権償還益 | | | 18,663 | | | - | |
| その他 | 4 | | 4,119 | | | - | |
| 特別利益計 | | | 5,536,240 | 9.4 | | 2,254,124 | 2.7 |
| 特別損失 | | | | | | | |
| 投資有価証券売却損 | | | 249,585 | | | 21,921 | |
| 固定資産除売却損 | 5 | | 143,860 | | | 44,642 | |
| 減損損失 | 6 | | 2,184,523 | | | - | |
| 貸倒引当金繰入額 | 7 | | - | | | 1,113,972 | |
| その他 | 8 | | 47,357 | | | 3,737 | |
| 特別損失計 | | | 2,625,326 | 4.5 | | 1,184,273 | 1.4 |
| 税引前当期純利益 | | | 15,926,592 | 27.0 | | 18,564,539 | 22.3 |
| 法人税、住民税及び事業税 | | 5,557,969 | | | 6,901,995 | | |
| 法人税等調整額 | | 1,708,825 | 7,266,795 | 12.3 | 997,192 | 7,899,187 | 9.5 |
| 当期純利益 | | | 8,659,797 | 14.7 | | 10,665,351 | 12.8 |

(3) 【株主資本等変動計算書】

第48期（自 平成18年4月1日 至 平成19年3月31日）

（単位：千円）

| | 株主資本 | | | | | | | |
|-------------------------|------------|------------|---------|----------|------------|------------|------------|------------|
| | 資本金 | 資本剰余金 | | 利益剰余金 | | | | 株主資本合計 |
| | | 資本準備金 | 利益準備金 | その他利益剰余金 | | | 利益剰余金合計 | |
| | | | | 特別償却準備金 | 別途積立金 | 繰越利益剰余金 | | |
| 前期末残高 | 15,174,272 | 11,495,727 | 374,297 | 15,917 | 6,500,000 | 4,124,184 | 11,014,399 | 37,684,399 |
| 事業年度中の変動額 | | | | | | | | |
| 特別償却準備金の取崩し(注) | - | - | - | △6,827 | - | 6,827 | - | - |
| 特別償却準備金の取崩し | - | - | - | △6,827 | - | 6,827 | - | - |
| 別途積立金の取崩し(注) | - | - | - | - | △3,700,000 | 3,700,000 | - | - |
| 剰余金の配当(注) | - | - | - | - | - | △7,499,509 | △7,499,509 | △7,499,509 |
| 役員賞与(注) | - | - | - | - | - | △164,100 | △164,100 | △164,100 |
| 当期純利益 | - | - | - | - | - | 8,659,797 | 8,659,797 | 8,659,797 |
| 株主資本以外の項目の事業年度中の変動額(純額) | - | - | - | - | - | - | - | - |
| 事業年度中の変動額合計 | - | - | - | △13,655 | △3,700,000 | 4,709,844 | 996,188 | 996,188 |
| 事業年度末残高 | 15,174,272 | 11,495,727 | 374,297 | 2,261 | 2,800,000 | 8,834,028 | 12,010,588 | 38,680,588 |

| | 評価・換算差額等 | | 純資産合計 |
|-------------------------|--------------|------------|------------|
| | その他有価証券評価差額金 | 評価・換算差額等合計 | |
| 前期末残高 | 564,295 | 564,295 | 38,248,695 |
| 事業年度中の変動額 | | | |
| 特別償却準備金の取崩し(注) | - | - | - |
| 特別償却準備金の取崩し | - | - | - |
| 別途積立金の取崩し(注) | - | - | - |
| 剰余金の配当(注) | - | - | △7,499,509 |
| 役員賞与(注) | - | - | △164,100 |
| 当期純利益 | - | - | 8,659,797 |
| 株主資本以外の項目の事業年度中の変動額(純額) | △2,079 | △2,079 | △2,079 |
| 事業年度中の変動額合計 | △2,079 | △2,079 | 994,109 |
| 事業年度末残高 | 562,216 | 562,216 | 39,242,804 |

(注) 平成18年6月の定時株主総会における利益処分項目であります。

第49期（自 平成19年4月1日 至 平成20年3月31日）

(単位:千円)

| | 株主資本 | | | | | | | |
|--------------------------|------------|------------|---------|--------|-----------|------------|------------|------------|
| | 資本金 | 資本剰余金 | 利益剰余金 | | | | | 株主資本合計 |
| | | | 資本準備金 | 利益準備金 | その他利益剰余金 | | 利益剰余金合計 | |
| | | | | | 特別償却準備金 | 別途積立金 | | |
| 前事業年度末残高 | 15,174,272 | 11,495,727 | 374,297 | 2,261 | 2,800,000 | 8,834,028 | 12,010,888 | 38,680,588 |
| 事業年度中の変動額 | | | | | | | | |
| 特別償却準備金の取崩し | - | - | - | △2,261 | - | 2,261 | - | - |
| 剰余金の配当 | - | - | - | - | - | △7,799,489 | △7,799,489 | △7,799,489 |
| 当期純利益 | - | - | - | - | - | 10,665,351 | 10,665,351 | 10,665,351 |
| 株主資本以外の項目の事業年度中の変動額 [注5] | - | - | - | - | - | - | - | - |
| 事業年度中の変動額合計 | - | - | - | △2,261 | - | 2,868,123 | 2,865,862 | 2,865,862 |
| 事業年度末残高 | 15,174,272 | 11,495,727 | 374,297 | - | 2,800,000 | 11,702,152 | 14,876,450 | 41,546,430 |

| | 評価・換算差額等 | | 純資産合計 |
|--------------------------|--------------|------------|------------|
| | その他有価証券評価差額金 | 評価・換算差額等合計 | |
| 前事業年度末残高 | 562,216 | 562,216 | 39,242,804 |
| 事業年度中の変動額 | | | |
| 特別償却準備金の取崩し | - | - | - |
| 剰余金の配当 | - | - | △7,799,489 |
| 当期純利益 | - | - | 10,665,351 |
| 株主資本以外の項目の事業年度中の変動額 [注5] | △964,370 | △964,370 | △964,370 |
| 事業年度中の変動額合計 | △964,370 | △964,370 | 1,901,491 |
| 事業年度末残高 | △402,154 | △402,154 | 41,144,295 |

重要な会計方針

| 期別 | 第48期 (自平成18年4月1日 至平成19年3月31日) | 第49期 (自平成19年4月1日 至平成20年3月31日) |
|--------------------|--|---|
| 1. 有価証券の評価基準及び評価方法 | (1) 子会社及び関連会社株式 移動平均法による原価法 (2) その他有価証券 時価のあるものについては決算日の市場価格等に基づく時価法 (評価差額は全部純資産直入法により処理し、売却原価は移動平均法により算定)、時価のないものについては移動平均法による原価法で計上しております。 | (1) 子会社及び関連会社株式 同左 (2) その他有価証券 同左 (3) デリバティブ取引 時価法により計上しております。 |

2. 固定資産の減価償却の方法

- (1) 有形固定資産
定率法によっております。
なお、主な耐用年数は以下の通りであります。
- | | |
|------|-------|
| 建物 | 7～50年 |
| 器具備品 | 5～10年 |

- (1) 有形固定資産及び投資不動産
定率法によっております。
なお、主な耐用年数は以下の通りであります。
- | | |
|------|-------|
| 建物 | 7～50年 |
| 器具備品 | 5～10年 |

(会計方針の変更)

法人税法の改正((所得税法等の一部を改正する法律 平成19年3月30日 法律第6号) 及び(法人税法施行令の一部を改正する政令 平成19年3月30日 政令第83号))に伴い、当事業年度より、平成19年4月1日以降に取得したのものについては、改正後の法人税法に基づく方法に変更しております。

当該変更に伴う損益に与える影響は、軽微であります。

(追加情報)

当事業年度より、平成19年3月31日以前に取得したのものについては、償却可能限度額まで償却が終了した翌年から5年間で均等償却する方法によっております。

当該変更に伴う損益に与える影響は、軽微であります。

- (2) 無形固定資産
定額法によっております。ただし、自社利用のソフトウェアについては社内における利用可能期間(5年間)に基づく定額法によっております。

- (2) 無形固定資産
同左

- (3) 長期前払費用
定額法によっております。

- (3) 長期前払費用
同左

3. 引当金の計上基準

- (1) 貸倒引当金
債権の貸倒損失に備えるため、一般債権については貸倒実績率法により、貸倒懸念債権及び破産更生債権等については財務内容評価法により計上しております。
- (2) 賞与引当金
役員および従業員に対する賞与の支給に備えるため、支給見込額を計上しております。

- (1) 貸倒引当金
債権等の貸倒損失に備えるため一般債権については貸倒実績率法により、貸倒懸念債権及び破産更生債権等については財務内容評価法により計上しております。
- (2) 賞与引当金
同左

| | | |
|---|---|---|
| <p>4 . リース取引の処理方法</p> <p>5 . その他財務諸表作成のための重要な事項</p> | <p>(3) 退職給付引当金 従業員の退職給付に備えるため、当社の退職金規程に基づく当期末要支給額を計上しております。これは、当社の退職金は将来の昇給等による給付額の変動がなく、貢献度、能力及び実績等に応じて各事業年度ごとに各人別の勤務費用が確定するためであります。 また、執行役員・参与についても、当社の退職金規程に基づく当会計期間末要支給額を計上しております。</p> <p>(4) 役員退職慰労引当金 役員の退職慰労金の支給に備えるため、当社の役員退職慰労金規程に基づく当期末要支給額を計上しております。</p> <p>リース物件の所有権が借主に移転すると認められるもの以外のファイナンス・リース取引については、通常の賃貸借取引に係る方法に準じた会計処理によっております。</p> <p>(1) 消費税等の会計処理 消費税及び地方消費税の会計処理は税抜処理によっております。ただし、固定資産に係る控除対象外消費税及び地方消費税は投資その他の資産に計上し、5年間で均等償却を行っております。</p> <p>(2) 連結納税制度の適用 連結納税制度を適用しております。</p> | <p>(3) 退職給付引当金 同左</p> <p>(4) 役員退職慰労引当金 同左</p> <p>同左</p> <p>(1) 消費税等の会計処理 同左</p> <p>(2) 連結納税制度の適用 同左</p> |
|---|---|---|

会計方針の変更

| 期別 | 第48期 (自 平成18年 4月 1日 至 平成19年 3月31日) | 第49期 (自 平成19年 4月 1日 至 平成20年 3月31日) |
|----|--|--|
|----|--|--|

| | | |
|------------|---|--|
| 1. 会計処理の変更 | <p>(1)貸借対照表の「純資産の部」の表示 当事業年度より「貸借対照表の純資産の部の表示に関する会計基準」（企業会計基準第5号平成17年12月9日）及び「貸借対照表の純資産の部の表示に関する会計基準等の適用指針」（企業会計基準適用指針第8号平成17年12月9日）を適用しております。 従来資本の部の合計に相当する金額は、39,242,804千円であります。 なお、当事業年度における貸借対照表の純資産の部については、財務諸表等規則の改正に伴い、改正後の財務諸表等規則により作成しております。</p> <p>(2)役員賞与の会計処理 当事業年度より「役員賞与に関する会計基準」（企業会計基準第4号平成17年11月29日）を適用しております。 この結果、従来方法に比べて、営業利益、経常利益、税引前当期純利益がそれぞれ124,400千円減少しております。</p> | |
|------------|---|--|

注記事項

(貸借対照表関係)

| 第48期 (平成19年3月31日現在) | 第49期 (平成20年3月31日現在) | | | | | | | | | | | | | | | | | | | | |
|---|------------------------|-------------|------|-------------|--------|-----------|--------------|---------|--|----|-----------|------|-------------|------|-----------|--------|----------|--------|-----------|--------------|---------|
| <p>1 流動資産の「その他」の中には顧客分別金信託に伴う金銭の信託が10,000千円含まれております。</p> <p>2 有形固定資産の減価償却累計額</p> <table data-bbox="255 1612 622 1691"> <tr> <td>建物</td> <td>1,340,367千円</td> </tr> <tr> <td>器具備品</td> <td>1,994,292千円</td> </tr> </table> <p>3 無形固定資産の減価償却累計額</p> <table data-bbox="175 1859 670 1937"> <tr> <td>ソフトウェア</td> <td>469,143千円</td> </tr> <tr> <td>その他（電話施設利用権）</td> <td>5,638千円</td> </tr> </table> <p>4 関係会社項目 関係会社に対する資産及び負債には区分掲記されたもののほか次のものがあります。 未払金 3,664,317千円</p> | 建物 | 1,340,367千円 | 器具備品 | 1,994,292千円 | ソフトウェア | 469,143千円 | その他（電話施設利用権） | 5,638千円 | <p>1 流動資産の「その他」の中には顧客分別金信託に伴う金銭の信託が1,000千円含まれております。</p> <p>2 有形固定資産及び投資不動産の減価償却累計額</p> <table data-bbox="909 1612 1292 1758"> <tr> <td>建物</td> <td>735,161千円</td> </tr> <tr> <td>器具備品</td> <td>1,604,537千円</td> </tr> <tr> <td>投資建物</td> <td>662,012千円</td> </tr> <tr> <td>投資器具備品</td> <td>26,457千円</td> </tr> </table> <p>3 無形固定資産の減価償却累計額</p> <table data-bbox="877 1859 1372 1937"> <tr> <td>ソフトウェア</td> <td>888,263千円</td> </tr> <tr> <td>その他（電話施設利用権）</td> <td>5,927千円</td> </tr> </table> <p>4 関係会社項目 関係会社に対する資産及び負債には区分掲記されたもののほか次のものがあります。 未払金 4,620,908千円</p> | 建物 | 735,161千円 | 器具備品 | 1,604,537千円 | 投資建物 | 662,012千円 | 投資器具備品 | 26,457千円 | ソフトウェア | 888,263千円 | その他（電話施設利用権） | 5,927千円 |
| 建物 | 1,340,367千円 | | | | | | | | | | | | | | | | | | | | |
| 器具備品 | 1,994,292千円 | | | | | | | | | | | | | | | | | | | | |
| ソフトウェア | 469,143千円 | | | | | | | | | | | | | | | | | | | | |
| その他（電話施設利用権） | 5,638千円 | | | | | | | | | | | | | | | | | | | | |
| 建物 | 735,161千円 | | | | | | | | | | | | | | | | | | | | |
| 器具備品 | 1,604,537千円 | | | | | | | | | | | | | | | | | | | | |
| 投資建物 | 662,012千円 | | | | | | | | | | | | | | | | | | | | |
| 投資器具備品 | 26,457千円 | | | | | | | | | | | | | | | | | | | | |
| ソフトウェア | 888,263千円 | | | | | | | | | | | | | | | | | | | | |
| その他（電話施設利用権） | 5,927千円 | | | | | | | | | | | | | | | | | | | | |

| | | | | | | | | | | | | | | | | | |
|---|-------------|-----------|-----|-----------|----|--|--|-------------|--|-----|-----------|-----|-----------|----|--|--|-------------|
| <p>5 未払法人税等の内訳は次の諸税金の未納付額であります。</p> <table style="width: 100%; border-collapse: collapse;"> <tr> <td style="padding-left: 20px;">住民税</td> <td style="text-align: right;">641,341千円</td> </tr> <tr> <td style="padding-left: 20px;">事業税</td> <td style="text-align: right;">871,241千円</td> </tr> <tr> <td colspan="2" style="border-top: 1px solid black; padding-top: 5px;">合計</td> </tr> <tr> <td></td> <td style="text-align: right;">1,512,583千円</td> </tr> </table> | 住民税 | 641,341千円 | 事業税 | 871,241千円 | 合計 | | | 1,512,583千円 | <p>5 未払法人税等の内訳は次の諸税金の未納付額であります。</p> <table style="width: 100%; border-collapse: collapse;"> <tr> <td style="padding-left: 20px;">住民税</td> <td style="text-align: right;">585,947千円</td> </tr> <tr> <td style="padding-left: 20px;">事業税</td> <td style="text-align: right;">816,884千円</td> </tr> <tr> <td colspan="2" style="border-top: 1px solid black; padding-top: 5px;">合計</td> </tr> <tr> <td></td> <td style="text-align: right;">1,402,832千円</td> </tr> </table> <p>6 投資その他の資産に計上されております貸倒引当金は、主に外貨建資産担保債券(投資有価証券)に対するものであります。</p> <p>7 債務保証 当社は、子会社であるDaiwa Asset Management(Singapore)Ltd.の債務145,120千円に対して保証を行っております。</p> | 住民税 | 585,947千円 | 事業税 | 816,884千円 | 合計 | | | 1,402,832千円 |
| 住民税 | 641,341千円 | | | | | | | | | | | | | | | | |
| 事業税 | 871,241千円 | | | | | | | | | | | | | | | | |
| 合計 | | | | | | | | | | | | | | | | | |
| | 1,512,583千円 | | | | | | | | | | | | | | | | |
| 住民税 | 585,947千円 | | | | | | | | | | | | | | | | |
| 事業税 | 816,884千円 | | | | | | | | | | | | | | | | |
| 合計 | | | | | | | | | | | | | | | | | |
| | 1,402,832千円 | | | | | | | | | | | | | | | | |

(損益計算書関係)

| 第48期 (自平成18年4月1日 至平成19年3月31日) | 第49期 (自平成19年4月1日 至平成20年3月31日) | | | | | | | | | | | | | | | | | | | | | | | | |
|---|-------------------------------------|----------|--------|---------|----|-------|---------|--|----|-----------|------|-------|----|----------|---------|--|----|-------|------|----------|---|---------|--|------|----------|
| <p>1 役員報酬の範囲額</p> <table style="width: 100%; border-collapse: collapse;"> <tr> <td style="padding-left: 20px;">取締役 月額</td> <td style="text-align: right;">35,000千円</td> </tr> <tr> <td style="padding-left: 20px;">監査役 月額</td> <td style="text-align: right;">6,000千円</td> </tr> </table> <p>2 関係会社との取引 投資有価証券売却益 4,851,726千円</p> <p>3 固定資産売却益の内容は次のとおりであります。</p> <table style="width: 100%; border-collapse: collapse;"> <tr> <td style="padding-left: 20px;">車両</td> <td style="text-align: right;">624千円</td> </tr> </table> <p>4 特別利益の「その他」の主な内訳 ゴルフ会員権貸倒引当金戻入 4,119千円</p> <p>5 固定資産除売却損の内容は次のとおりであります。</p> <table style="width: 100%; border-collapse: collapse;"> <tr> <td colspan="2">固定資産売却損</td> </tr> <tr> <td style="padding-left: 20px;">建物</td> <td style="text-align: right;">106,013千円</td> </tr> <tr> <td style="padding-left: 20px;">器具備品</td> <td style="text-align: right;">155千円</td> </tr> <tr> <td style="padding-left: 20px;">土地</td> <td style="text-align: right;">19,875千円</td> </tr> <tr> <td colspan="2">固定資産除却損</td> </tr> <tr> <td style="padding-left: 20px;">建物</td> <td style="text-align: right;">425千円</td> </tr> <tr> <td style="padding-left: 20px;">器具備品</td> <td style="text-align: right;">17,390千円</td> </tr> </table> | 取締役 月額 | 35,000千円 | 監査役 月額 | 6,000千円 | 車両 | 624千円 | 固定資産売却損 | | 建物 | 106,013千円 | 器具備品 | 155千円 | 土地 | 19,875千円 | 固定資産除却損 | | 建物 | 425千円 | 器具備品 | 17,390千円 | <p>1 同左</p> <p>2 関係会社との取引 投資有価証券売却益 2,067,950千円</p> <p>5 固定資産除売却損の内容は次のとおりであります。</p> <table style="width: 100%; border-collapse: collapse;"> <tr> <td colspan="2">固定資産除却損</td> </tr> <tr> <td style="padding-left: 20px;">器具備品</td> <td style="text-align: right;">44,642千円</td> </tr> </table> | 固定資産除却損 | | 器具備品 | 44,642千円 |
| 取締役 月額 | 35,000千円 | | | | | | | | | | | | | | | | | | | | | | | | |
| 監査役 月額 | 6,000千円 | | | | | | | | | | | | | | | | | | | | | | | | |
| 車両 | 624千円 | | | | | | | | | | | | | | | | | | | | | | | | |
| 固定資産売却損 | | | | | | | | | | | | | | | | | | | | | | | | | |
| 建物 | 106,013千円 | | | | | | | | | | | | | | | | | | | | | | | | |
| 器具備品 | 155千円 | | | | | | | | | | | | | | | | | | | | | | | | |
| 土地 | 19,875千円 | | | | | | | | | | | | | | | | | | | | | | | | |
| 固定資産除却損 | | | | | | | | | | | | | | | | | | | | | | | | | |
| 建物 | 425千円 | | | | | | | | | | | | | | | | | | | | | | | | |
| 器具備品 | 17,390千円 | | | | | | | | | | | | | | | | | | | | | | | | |
| 固定資産除却損 | | | | | | | | | | | | | | | | | | | | | | | | | |
| 器具備品 | 44,642千円 | | | | | | | | | | | | | | | | | | | | | | | | |

6 減損損失に関する注記

当事業年度において、当社は以下の資産グループについて減損損失を計上しました。

場所 千葉県浦安市

用途 福利厚生施設（大和投信浦安寮）

種類 建物及び土地

「浦安寮」についての位置付けを大和証券グループの補完的な寮としたことに伴い賃貸資産に区分され、資産区分は従来の「本社」のみのグルーピングから「本社」と「浦安寮」の2つのグルーピングへと変更しました。

「浦安寮」については、市場価格が大幅に下落しており、将来キャッシュフローが帳簿価格を大幅に下回るため、当該減少額を減損損失（2,184,523千円）として特別損失に計上しました。その内訳は、建物136,118千円及び土地2,048,404千円であります。

なお、当資産グループの回収可能価額は正味売却価額により測定しており、建物及び土地については不動産鑑定評価額により評価しております。

8 特別損失の「その他」の主な内訳

貯蔵品評価損 47,333千円
ゴルフ会員権売却損 24千円

7 貸倒引当金繰入額に関する注記

保有している外貨建資産担保債券の1銘柄について、清算事象が生じているため、当該銘柄の回収不能見込額を算定し、その見積金額を貸倒引当金として計上しております。

なお、貸倒引当金の計上基準については重要な会計方針に記載しております。

8 特別損失の「その他」の主な内訳

会社清算損 3,069千円
保証金の返還に伴う損失 668千円

(株主資本等変動計算書関係)

第48期（自平成18年4月1日至平成19年3月31日）

1. 発行済株式の種類及び総数に関する事項

（単位：千株）

| | 前事業年度末 株式数 | 当事業年度 増加株式数 | 当事業年度 減少株式数 | 当事業年度末 株式数 |
|-------|---------------|----------------|----------------|---------------|
| 発行済株式 | | | | |
| 普通株式 | 2,608 | - | - | 2,608 |
| 合計 | 2,608 | - | - | 2,608 |

2. 配当に関する事項

(1) 配当金支払額

| 決議 | 株式の種類 | 剰余金の配当 の総額 (百万円) | 1株当たり 配当額 (円) | 基準日 | 効力発生日 |
|----|-------|------------------------|---------------------|-----|-------|
| | | | | | |

| | | | | | |
|----------------------|------|-------|-------|----------------|----------------|
| 平成18年6月23日 定時株主総会 | 普通株式 | 7,499 | 2,875 | 平成18年 3月31日 | 平成18年 6月23日 |
|----------------------|------|-------|-------|----------------|----------------|

(2)基準日が当事業年度に属する配当のうち、配当の効力発生日が翌事業年度となるもの

平成19年6月22日開催の定時株主総会の議案として、普通株式の配当に関する事項を次の通り提案しております。

| | |
|-----------|------------|
| 剰余金の配当の総額 | 7,799百万円 |
| 配当の原資 | 利益剰余金 |
| 1株当たり配当額 | 2,990円 |
| 基準日 | 平成19年3月31日 |
| 効力発生日 | 平成19年6月25日 |

第49期(自平成19年4月1日至平成20年3月31日)

1. 発行済株式の種類及び総数に関する事項

(単位:千株)

| | 前事業年度末 株式数 | 当事業年度 増加株式数 | 当事業年度 減少株式数 | 当事業年度末 株式数 |
|-------|---------------|----------------|----------------|---------------|
| 発行済株式 | | | | |
| 普通株式 | 2,608 | - | - | 2,608 |
| 合計 | 2,608 | - | - | 2,608 |

2. 配当に関する事項

(1)配当金支払額

| 決議 | 株式の種類 | 剰余金の配当 の総額 (百万円) | 1株当たり 配当額 (円) | 基準日 | 効力発生日 |
|----------------------|-------|------------------------|---------------------|----------------|----------------|
| 平成19年6月22日 定時株主総会 | 普通株式 | 7,799 | 2,990 | 平成19年 3月31日 | 平成19年 6月25日 |

(2)基準日が当事業年度に属する配当のうち、配当の効力発生日が翌事業年度となるもの

平成20年6月20日開催の定時株主総会の議案として、普通株式の配当に関する事項を次の通り提案しております。

| | |
|-----------|------------|
| 剰余金の配当の総額 | 8,555百万円 |
| 配当の原資 | 利益剰余金 |
| 1株当たり配当額 | 3,280円 |
| 基準日 | 平成20年3月31日 |
| 効力発生日 | 平成20年6月23日 |

(リース取引関係)

| | |
|-------------------------------------|-------------------------------------|
| 第48期 (自平成18年4月1日 至平成19年3月31日) | 第49期 (自平成19年4月1日 至平成20年3月31日) |
|-------------------------------------|-------------------------------------|

| | | | | | | | | | | | | | | | | | | | | |
|---|---------|--------|-------|---|---------|-----|-----|----|---------|--------|---------|----------|---------|---|--|--|--------|---------|----------|---------|
| <p>(借主側) リース物件の所有権が借主に移転すると認められるもの以外のファイナンス・リース取引 リース物件の取得価額相当額、減価償却累計額相当額及び期末残高相当額</p> | | | | <p>(借主側) リース物件の所有権が借主に移転すると認められるもの以外のファイナンス・リース取引 リース物件の取得価額相当額、減価償却累計額相当額及び期末残高相当額</p> | | | | | | | | | | | | | | | | |
| | 器具備品 | ソフトウェア | 合計 | 該当事項はありません。 | | | | | | | | | | | | | | | | |
| 取得価額相当額(千円) | 7,852 | - | 7,852 | | | | | | | | | | | | | | | | | |
| 減価償却累計額相当額(千円) | 6,056 | - | 6,056 | | | | | | | | | | | | | | | | | |
| 期末残高相当額(千円) | 1,796 | - | 1,796 | | | | | | | | | | | | | | | | | |
| <p>なお、取得価額相当額は、未経過リース料期末残高が有形固定資産の期末残高等に占める割合が低いため、支払利子込み法により算定しております。</p> <p>未経過リース料期末残高相当額</p> <table style="margin-left: 40px;"> <tr> <td>1年以内</td> <td>1,796千円</td> </tr> <tr> <td>1年超</td> <td>-千円</td> </tr> <tr> <td>合計</td> <td>1,796千円</td> </tr> </table> <p>なお、未経過リース料期末残高相当額は、未経過リース料期末残高が有形固定資産等に占める割合が低いため、支払利子込み法により算定しております。</p> <p>支払リース料及び減価償却費相当額</p> <table style="margin-left: 40px;"> <tr> <td>支払リース料</td> <td>2,395千円</td> </tr> <tr> <td>減価償却費相当額</td> <td>2,395千円</td> </tr> </table> <p>減価償却費相当額の算定方法</p> <p>リース期間を耐用年数とし、残存価額を零とする定額法によっております。</p> | | | | 1年以内 | 1,796千円 | 1年超 | -千円 | 合計 | 1,796千円 | 支払リース料 | 2,395千円 | 減価償却費相当額 | 2,395千円 | <p>未経過リース料期末残高相当額</p> <p>該当事項はありません。</p> <p>支払リース料及び減価償却費相当額</p> <table style="margin-left: 40px;"> <tr> <td>支払リース料</td> <td>1,796千円</td> </tr> <tr> <td>減価償却費相当額</td> <td>1,796千円</td> </tr> </table> <p>減価償却費相当額の算定方法</p> <p>同左</p> | | | 支払リース料 | 1,796千円 | 減価償却費相当額 | 1,796千円 |
| 1年以内 | 1,796千円 | | | | | | | | | | | | | | | | | | | |
| 1年超 | -千円 | | | | | | | | | | | | | | | | | | | |
| 合計 | 1,796千円 | | | | | | | | | | | | | | | | | | | |
| 支払リース料 | 2,395千円 | | | | | | | | | | | | | | | | | | | |
| 減価償却費相当額 | 2,395千円 | | | | | | | | | | | | | | | | | | | |
| 支払リース料 | 1,796千円 | | | | | | | | | | | | | | | | | | | |
| 減価償却費相当額 | 1,796千円 | | | | | | | | | | | | | | | | | | | |

(有価証券関係)

1. その他有価証券で時価のあるもの

| 区分 | 第48期 (平成19年3月31日現在) | | | 第49期 (平成20年3月31日現在) | | |
|----------------------|------------------------|----------------------|------------|------------------------|----------------------|------------|
| | 取得原価 (千円) | 貸借対照表 計上額 (千円) | 差額 (千円) | 取得原価 (千円) | 貸借対照表 計上額 (千円) | 差額 (千円) |
| 貸借対照表計上額が取得原価を超えるもの | | | | | | |
| 株式 | 55,101 | 218,472 | 163,370 | 55,101 | 73,804 | 18,702 |
| 債券 | 150,000 | 156,075 | 6,075 | 50,000 | 50,105 | 105 |
| その他 | | | | | | |
| 証券投資信託の受益証券 | 3,944,950 | 4,764,879 | 819,929 | 3,110,512 | 3,238,991 | 128,479 |
| 小計 | 4,150,051 | 5,139,426 | 989,374 | 3,215,614 | 3,362,900 | 147,286 |
| 貸借対照表計上額が取得原価を超えないもの | | | | | | |

| | | | | | | |
|-------------|-----------|-----------|---------|------------|------------|-----------|
| 債券 | - | - | - | 13,669,870 | 11,886,801 | 1,783,068 |
| その他 | | | | | | |
| 証券投資信託の受益証券 | 1,407,010 | 1,372,161 | 34,848 | 2,816,910 | 2,591,485 | 225,424 |
| 小計 | 1,407,010 | 1,372,161 | 34,848 | 16,486,780 | 14,478,287 | 2,008,493 |
| 合計 | 5,557,062 | 6,511,588 | 954,525 | 19,702,395 | 17,841,188 | 1,861,206 |

2. 当事業年度中に売却したその他有価証券

| 区分 | 第48期 (自平成18年4月1日 至平成19年3月31日) | 第49期 (自平成19年4月1日 至平成20年3月31日) |
|-------------|-------------------------------------|-------------------------------------|
| 売却額(千円) | 8,446,553 | 3,892,206 |
| 売却益の合計額(千円) | 5,512,833 | 2,241,103 |
| 売却損の合計額(千円) | 249,585 | 21,921 |

3. 時価評価されていない有価証券の内容及び貸借対照表計上額

| 区分 | 第48期 (平成19年3月31日現在) | 第49期 (平成20年3月31日現在) |
|------------------|------------------------|------------------------|
| | 貸借対照表計上額 (千円) | 貸借対照表計上額 (千円) |
| 子会社株式及び関連会社株式 | | |
| 子会社株式 | 737,012 | 737,012 |
| 小計 | 737,012 | 737,012 |
| その他有価証券 | | |
| 非上場株式 | 2,496,117 | 1,314,612 |
| 外貨建資産担保債券 | - | 2,504,860 |
| MMF・中期国債ファンド・FFF | 29,144,223 | 18,235,925 |
| 小計 | 31,640,341 | 22,055,397 |
| 合計 | 32,377,353 | 22,792,409 |

4. その他有価証券のうち満期があるものの今後の償還予定額

第48期(自平成18年4月1日至平成19年3月31日)

| | 1年以内(千円) | 1年超5年以内 (千円) | 5年超10年以内 (千円) | 10年超(千円) |
|-----------------|----------|-----------------|------------------|----------|
| 債券 | | | | |
| 社債 | - | 150,000 | - | - |
| その他 | | | | |
| 証券投資信託の 受益証券 | - | 1,022,721 | 1,916,922 | 505,933 |
| 合計 | - | 1,172,721 | 1,916,922 | 505,933 |

第49期(自平成19年4月1日至平成20年3月31日)

| | 1年以内(千円) | 1年超5年以内 (千円) | 5年超10年以内 (千円) | 10年超(千円) |
|-----|------------|-----------------|------------------|----------|
| 債券 | | | | |
| 社債 | 150,000 | - | - | - |
| その他 | 13,569,000 | - | - | - |

| | | | | |
|------------------------|------------|---------|-----------|--------|
| その他 証券投資信託の 受益証券 | 1,023,578 | 434,463 | 1,611,490 | 86,955 |
| 合計 | 14,742,578 | 434,463 | 1,611,490 | 86,955 |

5. デリバティブ取引関係

(1) 取引の状況に関する事項

| 第48期 (自 平成18年4月1日 至 平成19年3月31日) | 第49期 (自 平成19年4月1日 至 平成20年3月31日) |
|---------------------------------------|---|
| | <p>1. 取引の内容及び利用目的 当社が利用しているデリバティブ取引は為替予約取引であり、当社が保有する外貨建資産担保債券に係る為替変動リスクを軽減するために利用しております。</p> <p>2. 取引に対する取組方針 為替予約取引については将来の為替変動リスクの軽減を目的としているため、対象資産である外貨建資産担保債券の保有残高の範囲内で行うこととしており、投機目的ではありません。</p> <p>3. 取引に係るリスクの内容 為替予約取引に係るリスクとして、為替相場の変動による市場リスクを有しております。また、信用度の高い国内大手証券会社を取引先としており、取引先の契約不履行に係る信用リスクはほとんどないと判断しております。</p> <p>4. 取引に係るリスク管理体制 為替予約取引開始にあたっては、事前取締役会等の会議体にて承認を得ることとしております。 なお、事後体制としまして、財務部長は毎月、為替予約取引の内容を含んだ財務報告を執行役員会議で行っております。また、財務部内にて取引の状況について適切に把握、管理しております。</p> |

(2) 取引の時価等に関する事項

| 区分 | 種類 | 第48期 (平成19年3月31日現在) | | | 第49期 (平成20年3月31日現在) | | |
|------|--------|------------------------|------------|--------------|------------------------|------------|--------------|
| | | 契約額等 (千円) | 時価 (千円) | 評価損益 (千円) | 契約額等 (千円) | 時価 (千円) | 評価損益 (千円) |
| 市場取引 | 為替予約取引 | - | - | - | 16,334,748 | 1,150,268 | 1,150,268 |

(注) 時価の算定方法は、各通貨のキャッシュ・フローを計算し、現在価値に割り引き邦貨換算した額となっております。

(退職給付関係)

| 第48期 (平成19年3月31日現在) | 第49期 (平成20年3月31日現在) | | | | | | | | | | | | |
|--|------------------------|-----------|---------|-----------|--------|-----------|--|--------|-----------|---------|-----------|--------|-----------|
| <p>1. 採用している退職給付制度の概要 当社は、一時払いの退職金制度、及び確定拠出年金制度を併用しております。</p> <p>2. 退職給付債務に関する事項</p> <table> <tr> <td>退職給付債務</td> <td>858,904千円</td> </tr> <tr> <td>退職給付引当金</td> <td>858,904千円</td> </tr> </table> <p>3. 退職給付費用に関する事項</p> <table> <tr> <td>退職給付費用</td> <td>272,142千円</td> </tr> </table> <p>なお、退職給付費用の中には勤務費用のほか、確定拠出年金への掛金支払額92,983千円が含まれております。</p> | 退職給付債務 | 858,904千円 | 退職給付引当金 | 858,904千円 | 退職給付費用 | 272,142千円 | <p>1. 採用している退職給付制度の概要 同左</p> <p>2. 退職給付債務に関する事項</p> <table> <tr> <td>退職給付債務</td> <td>988,898千円</td> </tr> <tr> <td>退職給付引当金</td> <td>988,898千円</td> </tr> </table> <p>3. 退職給付費用に関する事項</p> <table> <tr> <td>退職給付費用</td> <td>309,416千円</td> </tr> </table> <p>なお、退職給付費用の中には勤務費用のほか、確定拠出年金への掛金支払額106,630千円が含まれております。</p> | 退職給付債務 | 988,898千円 | 退職給付引当金 | 988,898千円 | 退職給付費用 | 309,416千円 |
| 退職給付債務 | 858,904千円 | | | | | | | | | | | | |
| 退職給付引当金 | 858,904千円 | | | | | | | | | | | | |
| 退職給付費用 | 272,142千円 | | | | | | | | | | | | |
| 退職給付債務 | 988,898千円 | | | | | | | | | | | | |
| 退職給付引当金 | 988,898千円 | | | | | | | | | | | | |
| 退職給付費用 | 309,416千円 | | | | | | | | | | | | |

(税効果会計関係)

| 第48期 (平成19年3月31日現在) | 第49期 (平成20年3月31日現在) | | |
|------------------------------|------------------------------|----------------|-----------|
| 1. 繰延税金資産及び繰延税金負債の発生の主な原因別内訳 | 1. 繰延税金資産及び繰延税金負債の発生の主な原因別内訳 | | |
| 繰延税金資産 | 繰延税金資産 | | |
| 千円 | 千円 | | |
| 減損損失否認 | 888,882 | 減損損失否認 | 887,301 |
| 未払事業税 | 354,508 | 貸倒引当金否認 | 454,496 |
| 退職給与引当金繰入限度超過額 | 349,488 | 退職給与引当金繰入限度超過額 | 402,382 |
| 投資有価証券評価損否認 | 345,773 | 未払事業税 | 332,390 |
| 賞与引当金繰入限度超過額 | 341,267 | 株式譲渡損繰延 | 287,965 |
| 株式譲渡損繰延 | 155,151 | 有価証券評価差額 | 275,900 |
| 出資金評価損否認 | 120,830 | 投資有価証券評価損否認 | 214,784 |
| 器具備品 | 38,093 | 賞与引当金繰入限度超過額 | 168,660 |
| 役員退職慰労引当金 | 31,863 | 出資金評価損否認 | 118,268 |
| 前受収益 | 26,896 | 器具備品 | 38,093 |
| 社会保険料否認 | 22,249 | 役員退職慰労引当金 | 18,823 |
| 貯蔵品評価損否認 | 19,259 | 社会保険料否認 | 18,208 |
| ソフトウェア開発費否認 | 11,524 | 前受収益 | 16,153 |
| 一括償却資産 | 7,700 | 一括償却資産 | 10,048 |
| その他 | 20,899 | その他 | 23,392 |
| 繰延税金資産小計 | 2,734,388 | 繰延税金資産小計 | 3,266,871 |
| 評価性引当額 | 1,542,565 | 評価性引当額 | 1,947,529 |
| 繰延税金資産合計 | 1,191,823 | 繰延税金資産合計 | 1,319,341 |
| 繰延税金負債 | | 繰延税金負債 | |
| 株式譲渡益 | 1,986,751 | 株式譲渡益 | 2,837,113 |
| 有価証券評価差額 | 385,711 | その他 | 2,562 |
| その他 | 4,113 | 繰延税金負債合計 | 2,839,675 |
| 繰延税金負債合計 | 2,376,577 | 繰延税金負債の純額 | 1,520,333 |
| 繰延税金負債の純額 | 1,184,754 | | |

| 2. 法定実効税率と税効果会計適用後の法人税等の負担率との間に重要な差異があるときの、当該差異の原因となった主要な項目別の内訳 | | 2. 法定実効税率と税効果会計適用後の法人税等の負担率との間に重要な差異があるときの、当該差異の原因となった主要な項目別の内訳 | |
|---|--------|---|--------|
| 法定実効税率 (調整) | 40.69% | 法定実効税率 (調整) | 40.69% |
| 交際費等永久に損金に算入されない項目 | 0.15 | 交際費等永久に損金に算入されない項目 | 0.20 |
| 受取配当金等永久に益金に算入されない項目 | 0.34 | 受取配当金等永久に益金に算入されない項目 | 0.52 |
| 住民税均等割 | 0.03 | 住民税均等割 | 0.02 |
| 評価性引当額 | 5.03 | 評価性引当額 | 2.45 |
| その他 | 0.05 | その他 | 0.29 |
| 税効果会計適用後の法人税等の負担率 | 45.62 | 税効果会計適用後の法人税等の負担率 | 42.55 |

(関連当事者との取引)

第48期(自平成18年4月1日至平成19年3月31日)

1. 親会社及び法人主要株主等

| 属性 | 会社等の名称 | 住所 | 資本金または出資金 (百万円) | 事業の内容 | 議決権等の所有 (被所有)割合 (%) | 関係内容 | | 取引の内容 | 取引金額 (千円) | 科目 | 期末残高 (千円) |
|-----|-------------|---------|--------------------|-------|---------------------------|----------|--------|------------------------|------------------------|--------|--------------|
| | | | | | | 役員の兼任等 | 事業上の関係 | | | | |
| 親会社 | ㈱大和証券グループ本社 | 東京都千代田区 | 178,324 | 持ち株会社 | 100.0 | 役員 2人 | 経営管理 | 有価証券の売却 売却代金 売却益 | 5,590,761 4,851,726 | - - | - - |

2. 兄弟会社等

| 属性 | 会社等の名称 | 住所 | 資本金または出資金 (百万円) | 事業の内容 | 議決権等の所有 (被所有)割合 (%) | 関係内容 | | 取引の内容 | 取引金額 (千円) | 科目 | 期末残高 (千円) |
|---------|-----------------|---------|--------------------|-------|---------------------------|--------|-----------------|--------------|--------------|-------|--------------|
| | | | | | | 役員の兼任等 | 事業上の関係 | | | | |
| 親会社の子会社 | 大和証券(株) | 東京都千代田区 | 100,000 | 証券業 | - | なし | 証券投資信託受益証券の募集販売 | 証券投資信託の代行手数料 | 23,821,581 | 未払手数料 | 4,396,864 |
| 親会社の子会社 | 大和証券エスエムピーシー(株) | 東京都千代田区 | 255,700 | 証券業 | - | なし | 証券投資信託受益証券の募集販売 | 証券投資信託の代行手数料 | 1,072,285 | 未払手数料 | 102,859 |

(注) 取引条件及び取引条件の決定方針等

- (1) 上記金額のうち、取引金額には消費税等が含まれておらず、期末残高には消費税等が含まれております。
- (2) 証券投資信託の代行手数料については、証券投資信託の信託約款に定める受益者が負担する信託報酬のうち、当社が受け取る委託者報酬から代理事務に係る手数料として代行手数料を兄弟会社に支払います。委託者報酬の配分は、両者協議のうえ合理的に決定しております。

第49期(自平成19年4月1日至平成20年3月31日)

1. 親会社及び法人主要株主等

| 属性 | 会社等の名称 | 住所 | 資本金または出資金 (百万円) | 事業の内容 | 議決権等の所有(被所有)割合 (%) | 関係内容 | | 取引の内容 | 取引金額 (千円) | 科目 | 期末残高 (千円) |
|-----|-------------|---------|--------------------|-------|-----------------------|----------|--------|------------------------|------------------------|--------|--------------|
| | | | | | | 役員の兼任等 | 事業上の関係 | | | | |
| 親会社 | ㈱大和証券グループ本社 | 東京都千代田区 | 178,324 | 持ち株会社 | 100.0 | 役員 2人 | 経営管理 | 有価証券の売却 売却代金 売却益 | 3,153,487 2,067,950 | - - | - - |

(注) 取引条件及び取引条件の決定方針等

有価証券の売却価格は、修正簿価純資産方式により決定しており、支払条件は現金一括払いであります。

2. 兄弟会社等

| 属性 | 会社等の名称 | 住所 | 資本金または出資金 (百万円) | 事業の内容 | 議決権等の所有(被所有)割合 (%) | 関係内容 | | 取引の内容 | 取引金額 (千円) | 科目 | 期末残高 (千円) |
|-------------|---------------------------|---------|--------------------|---------|-----------------------|--------|-----------------|--------------|--------------|--------|--------------|
| | | | | | | 役員の兼任等 | 事業上の関係 | | | | |
| 親会社の 子会社 | 大和証券 ㈱ | 東京都千代田区 | 100,000 | 金融商品取引業 | - | なし | 証券投資信託受益証券の募集販売 | 証券投資信託の代行手数料 | 31,893,085 | 未払手数料 | 3,927,855 |
| 親会社の 子会社 | 大和証券 エスエム ピーシー ㈱ | 東京都千代田区 | 255,700 | 金融商品取引業 | - | なし | 証券投資信託受益証券の募集販売 | 証券投資信託の代行手数料 | 1,197,059 | 未払手数料 | 82,472 |
| | | | | | | | | 為替予約 | 25,434,342 | - | - |
| 親会社の 子会社 | ㈱大和総研 | 東京都江東区 | 3,898 | 情報サービス業 | - | なし | ソフトウェアの開発 | ソフトウェアの購入 | 1,074,141 | その他未払金 | 321,615 |

(注) 取引条件及び取引条件の決定方針等

- (1) 上記金額のうち、取引金額には消費税等が含まれておらず、期末残高には消費税等が含まれております。
- (2) 証券投資信託の代行手数料については、証券投資信託の信託約款に定める受益者が負担する信託報酬のうち、当社が受け取る委託者報酬から代理事務に係る手数料として代行手数料を兄弟会社に支払います。委託者報酬の配分は、両者協議のうえ合理的に決定しております。
- (3) 為替予約取引の条件は、市場実勢を勘案して決定しております。
- (4) ソフトウェアの購入については、市場の実勢価格を勘案して購入価格を決定しております。

(1株当たり情報)

| 第48期 (自平成18年4月1日 至平成19年3月31日) | | 第49期 (自平成19年4月1日 至平成20年3月31日) | |
|--|------------|-------------------------------------|------------|
| 1株当たり純資産額 | 15,044.05円 | 1株当たり純資産額 | 15,773.01円 |
| 1株当たり当期純利益 | 3,319.80円 | 1株当たり当期純利益 | 4,088.65円 |
| なお、潜在株式調整後1株当たり当期純利益金額については、潜在株式が存在しないため記載しておりません。 | | 同左 | |

(注) 1株当たり当期純利益金額の算定上の基礎は、以下の通りであります。

| 第48期 (自平成18年4月1日 至平成19年3月31日) | 第49期 (自平成19年4月1日 至平成20年3月31日) |
|-------------------------------------|-------------------------------------|
| | |

| | | |
|-----------------|-----------|------------|
| 当期純利益(千円) | 8,659,797 | 10,665,351 |
| 普通株式の期中平均株式数(株) | 2,608,525 | 2,608,525 |

(重要な後発事象)

| 第48期 (自平成18年4月1日 至平成19年3月31日) | 第49期 (自平成19年4月1日 至平成20年3月31日) |
|-------------------------------------|-------------------------------------|
| 該当事項はありません。 | 同左 |

[次へ](#)

中間財務諸表

(1) 中間貸借対照表

(単位:千円)

| | | 当中間会計期間末 (平成20年9月30日) |
|------------|---|--------------------------|
| 資産の部 | | |
| 流動資産 | | |
| 現金・預金 | | 3,584,194 |
| 有価証券 | | 26,251,951 |
| 未収委託者報酬 | | 8,211,233 |
| 貯蔵品 | | 68,984 |
| 繰延税金資産 | | 356,572 |
| デリバティブ資産 | | 31,948 |
| その他 | | 199,363 |
| 流動資産計 | | 38,704,248 |
| 固定資産 | | |
| 有形固定資産 | 1 | 1,464,369 |
| 無形固定資産 | | 1,868,989 |
| 投資その他の資産 | | |
| 投資有価証券 | | 9,021,178 |
| その他 | 1 | 1,552,276 |
| 貸倒引当金 | 2 | 1,267,185 |
| 投資その他の資産合計 | | 9,306,270 |
| 固定資産計 | | 12,639,629 |
| 資産合計 | | 51,343,877 |

(単位:千円)

| | | 当中間会計期間末 (平成20年9月30日) |
|-----------|---|--------------------------|
| 負債の部 | | |
| 流動負債 | | |
| 未払金 | | 7,027,746 |
| 未払法人税等 | | 1,091,821 |
| 賞与引当金 | | 194,000 |
| その他 | 4 | 2,190,491 |
| 流動負債計 | | 10,504,059 |
| 固定負債 | | |
| 繰延税金負債 | | 2,122,867 |
| 退職給付引当金 | | 1,045,050 |
| 役員退職慰労引当金 | | 59,610 |
| 固定負債計 | | 3,227,528 |
| 負債合計 | | 13,731,588 |

| | |
|--------------|------------|
| 純資産の部 | |
| 株主資本 | |
| 資本金 | 15,174,272 |
| 資本剰余金 | |
| 資本準備金 | 11,495,727 |
| 資本剰余金合計 | 11,495,727 |
| 利益剰余金 | |
| 利益準備金 | 374,297 |
| その他利益剰余金 | |
| 別途積立金 | 2,800,000 |
| 繰越利益剰余金 | 8,050,878 |
| 利益剰余金合計 | 11,225,175 |
| 株主資本合計 | 37,895,175 |
| 評価・換算差額等 | |
| その他有価証券評価差額金 | 282,886 |
| 評価・換算差額等合計 | 282,886 |
| 純資産合計 | 37,612,289 |
| 負債・純資産合計 | 51,343,877 |

(2) 中間損益計算書

(単位:千円)

| | 当中間会計期間 (自平成20年4月1日 至平成20年9月30日) | |
|--------------|--|------------|
| 営業収益 | | |
| 委託者報酬 | | 40,116,478 |
| その他営業収益 | | 248,863 |
| 営業収益計 | | 40,365,342 |
| 営業費用 | | |
| 支払手数料 | | 23,959,701 |
| その他営業費用 | | 3,970,640 |
| 営業費用計 | | 27,930,341 |
| 一般管理費 | 1 | 4,077,894 |
| 営業利益 | | 8,357,106 |
| 営業外収益 | 2 | 1,182,712 |
| 営業外費用 | 1, 3 | 1,289,770 |
| 経常利益 | | 8,250,049 |
| 特別利益 | | 1,293 |
| 特別損失 | | 7,822 |
| 税引前中間純利益 | | 8,243,519 |
| 法人税、住民税及び事業税 | | 3,174,696 |
| 法人税等調整額 | | 164,136 |
| 中間純利益 | | 4,904,687 |

(3) 中間株主資本等変動計算書

(単位:千円)

| | 当中間会計期間 (自 平成20年 4月 1日 至 平成20年 9月30日) |
|-----------------|---|
| 株主資本 | |
| 資本金 | |
| 前期末残高 | 15,174,272 |
| 当中間期変動額 | |
| 当中間期変動額合計 | - |
| 当中間期末残高 | 15,174,272 |
| 資本剰余金 | |
| 資本準備金 | |
| 前期末残高 | 11,495,727 |
| 当中間期変動額 | |
| 当中間期変動額合計 | - |
| 当中間期末残高 | 11,495,727 |
| 資本剰余金合計 | |
| 前期末残高 | 11,495,727 |
| 当中間期変動額 | |
| 当中間期変動額合計 | - |
| 当中間期末残高 | 11,495,727 |
| 利益剰余金 | |
| 利益準備金 | |
| 前期末残高 | 374,297 |
| 当中間期変動額 | |
| 当中間期変動額合計 | - |
| 当中間期末残高 | 374,297 |
| その他利益剰余金 | |
| 別途積立金 | |
| 前期末残高 | 2,800,000 |
| 当中間期変動額 | |
| 当中間期変動額合計 | - |
| 当中間期末残高 | 2,800,000 |
| 繰越利益剰余金 | |
| 前期末残高 | 11,702,152 |
| 当中間期変動額 | |
| 剰余金の配当 | 8,555,962 |
| 中間純利益 | 4,904,687 |
| 当中間期変動額合計 | 3,651,274 |
| 当中間期末残高 | 8,050,878 |

(単位:千円)

利益剰余金合計

当中間会計期間
(自 平成20年 4月 1日
至 平成20年 9月30日)

| | |
|---------------------------|------------|
| 前期末残高 | 14,876,450 |
| 当中間期変動額 | |
| 剰余金の配当 | 8,555,962 |
| 中間純利益 | 4,904,687 |
| 当中間期変動額合計 | 3,651,274 |
| 当中間期末残高 | 11,225,175 |
| 株主資本合計 | |
| 前期末残高 | 41,546,450 |
| 当中間期変動額 | |
| 剰余金の配当 | 8,555,962 |
| 中間純利益 | 4,904,687 |
| 当中間期変動額合計 | 3,651,274 |
| 当中間期末残高 | 37,895,175 |
| 評価・換算差額等 | |
| その他有価証券評価差額金 | |
| 前期末残高 | 402,154 |
| 当中間期変動額 | |
| 株主資本以外の項目の 当中間期変動額(純額) | 119,268 |
| 当中間期変動額合計 | 119,268 |
| 当中間期末残高 | 282,886 |
| 評価・換算差額等合計 | |
| 前期末残高 | 402,154 |
| 当中間期変動額 | |
| 株主資本以外の項目の 当中間期変動額(純額) | 119,268 |
| 当中間期変動額合計 | 119,268 |
| 当中間期末残高 | 282,886 |
| 純資産合計 | |
| 前期末残高 | 41,144,295 |
| 当中間期変動額 | |
| 剰余金の配当 | 8,555,962 |
| 中間純利益 | 4,904,687 |
| 株主資本以外の項目の 当中間期変動額(純額) | 119,268 |
| 当中間期変動額合計 | 3,532,006 |
| 当中間期末残高 | 37,612,289 |

中間財務諸表作成の基本となる重要な事項

| | |
|--|--|
| | 当中間会計期間 (自平成20年4月1日 至平成20年9月30日) |
|--|--|

| | |
|---------------------------|---|
| <p>1. 有価証券の評価基準及び評価方法</p> | <p>(1) 子会社株式及び関連会社株式 移動平均法による原価法によっております。</p> <p>(2) その他有価証券 時価のあるものについては中間決算日の市場価格等に基づく時価法(評価差額は全部純資産直入法により処理し、売却原価は移動平均法により算定)、時価のないものについては移動平均法による原価法で計上しております。</p> <p>(3) デリバティブ取引 時価法により計上しております。</p> |
| <p>2. 固定資産の減価償却の方法</p> | <p>(1) 有形固定資産及び投資不動産 定率法によっております。 なお、主な耐用年数は次の通りであります。 建物 7～50年 器具備品 5～10年</p> <p>(2) 無形固定資産 定額法によっております。ただし、自社利用のソフトウェアについては社内における利用可能期間(5年間)に基づく定額法によっております。</p> <p>(3) 長期前払費用 定額法によっております。</p> |
| <p>3. 引当金の計上基準</p> | <p>(1) 貸倒引当金 債権等の貸倒損失に備えるため、一般債権については貸倒実績率法により、貸倒懸念債権及び破産更生債権等については財務内容評価法により計上しております。</p> <p>(2) 賞与引当金 役員および従業員に対する賞与の支給に備えるため、支給見込額の当中間会計期間負担額を計上しております。</p> <p>(3) 退職給付引当金 従業員の退職給付に備えるため、当社の退職金規程に基づく当中間会計期間未要支給額を計上しております。これは、当社の退職金は、将来の昇給等による給付額の変動がなく、貢献度、能力及び実績等に応じて各事業年度ごとに各人別の勤務費用が確定するためであります。 また、執行役員・参与についても、当社の退職金規程に基づく当中間会計期間未要支給額を計上しております。</p> |
| | <p style="text-align: center;">当中間会計期間 (自 平成20年4月1日 至 平成20年9月30日)</p> |
| <p>4. 消費税等の会計処理</p> | <p>(4) 役員退職慰労引当金 役員の退職慰労金の支給に備えるため、当社の役員退職慰労金規程に基づく当中間会計期間未要支給額を計上しております。</p> <p>消費税及び地方消費税の会計処理は税抜方式によっております。ただし固定資産に係る控除対象外消費税及び地方消費税は投資その他の資産に計上し、5年間で均等償却を行っております。</p> |
| <p>5. 連結納税制度の適用</p> | <p>連結納税制度を適用しております。</p> |

会計方針の変更

| 当中間会計期間末 (平成20年9月30日現在) | |
|---|--|
| (リース取引に関する会計基準等) 当中間会計期間から平成19年3月30日改正の「リース取引に関する会計基準」(企業会計基準委員会 企業会計基準第13号)及び「リース取引に関する会計基準の適用指針」(企業会計基準委員会 企業会計基準適用指針第16号)を適用しております。 当該変更に伴う損益に与える影響はありません。 | |
| (棚卸資産の評価に関する会計基準) 当中間会計期間から平成18年7月5日公表の「棚卸資産の評価に関する会計基準」(企業会計基準委員会 企業会計基準第9号)を適用しております。 当該変更に伴う損益に与える影響はありません。 | |

注記事項

(中間貸借対照表関係)

| 当中間会計期間末 (平成20年9月30日現在) | |
|--|-------------|
| 1. 減価償却累計額 | |
| 有形固定資産 | 2,535,700千円 |
| 投資不動産 | 695,574千円 |
| 2. 投資その他の資産に計上されております貸倒引当金は、主に外貨建資産担保債券(投資有価証券)に対するものであります。 | |
| 3. 債務保証 | |
| 当社は、子会社であるDaiwa Asset Management(Singapore)Ltd.の債務795,850千円に対して保証を行っております。 | |
| 4. 消費税等の取扱い | |
| 仮払消費税等及び仮受消費税等は、相殺のうえ、金額的重要性が乏しいため、流動負債の「その他」に含めて表示しております。 | |

(中間損益計算書関係)

| 当中間会計期間 (自平成20年4月1日 至平成20年9月30日) | |
|--|-----------|
| 1. 減価償却実施額 | |
| 有形固定資産 | 202,006千円 |
| 無形固定資産 | 291,294千円 |
| 投資不動産 | 7,104千円 |
| 2. 営業外収益の主要項目 | |
| 有価証券利息 | 210,872千円 |
| 為替差益 | 896,638千円 |
| 3. 営業外費用の主要項目 | |
| 貸倒引当金繰入額 | 150,213千円 |

デリバティブ損失

997,832千円

(中間株主資本等変動計算書関係)

当中間会計期間(自平成20年4月1日至平成20年9月30日)

1. 発行済株式に関する事項

| | 前事業年度末 株式数(千株) | 当中間会計期間 増加株式数(千株) | 当中間会計期間 減少株式数(千株) | 当中間会計期間末 株式数(千株) |
|------|-------------------|----------------------|----------------------|---------------------|
| 普通株式 | 2,608 | - | - | 2,608 |
| 合計 | 2,608 | - | - | 2,608 |

2. 配当金支払額

| 決議 | 株式の 種類 | 配当金の総額 (百万円) | 1株当たり 配当額(円) | 基準日 | 効力発生日 |
|----------------------|-----------|-----------------|-----------------|----------------|----------------|
| 平成20年6月22日 定時株主総会 | 普通株式 | 8,555 | 3,280 | 平成20年 3月31日 | 平成20年 6月23日 |

(リース取引関係)

| 当中間会計期間 (自平成20年4月1日 至平成20年9月30日) | | |
|---|---------------------------|-------|
| リース物件の所有権が借主に移転すると認められるもの以外のファイナンス・リース取引 (通常の賃貸借取引に係る方法に準じた会計処理によっているもの) (借主側) リース物件の取得価額相当額、減価償却累計額相当額及び中間期末残高相当額 | | |
| | 有形固定資産 (工具、器具 及び備品) | 合計 |
| | 千円 | 千円 |
| 取得価額相当額 | 4,290 | 4,290 |
| 減価償却累計額 相当額 | 2,758 | 2,758 |
| 中間期末残高 相当額 | 1,532 | 1,532 |
| (注) 取得価額相当額は、未経過リース料中間期末残高が有形固定資産の中間期末残高等に占める割合が低いいため、支払利子込み法により算定しております。 | | |
| 未経過リース料中間期末残高相当額 | | |
| 1年内 | 1,273千円 | |
| 1年超 | 326千円 | |
| 合計 | 1,600千円 | |
| (注) 未経過リース料中間期末残高相当額は、未経過リース料中間期末残高が有形固定資産の中間期末残高等に占める割合が低いいため、支払利子込み法により算定しております。 | | |
| 支払リース料及び減価償却費相当額 | | |
| 支払リース料 | 657千円 | |

減価償却費相当額 612千円

減価償却費相当額の算定方法
リース期間を耐用年数とし、残存価額を零とする定額法によっております。

(有価証券関係)

当中間会計期間末(平成20年9月30日現在)

1. 時価のある有価証券

| | 取得原価 (千円) | 中間貸借対照表計上額 (千円) | 差額 (千円) |
|-------------|--------------|--------------------|------------|
| (1) 其他有価証券 | | | |
| 株 式 | 55,101 | 84,233 | 29,131 |
| 債 券 | 50,000 | 49,915 | 85 |
| そ の 他 | | | |
| 証券投資信託の受益証券 | 5,815,150 | 5,318,862 | 496,288 |
| 計 | 5,920,252 | 5,453,010 | 467,241 |

2. 時価評価されていない主な有価証券

| | 中間貸借対照表計上額 (千円) |
|-------------------|--------------------|
| (1) 其他有価証券 | |
| 非上場株式 | 1,312,394 |
| 外貨建資産担保債券 | 2,589,363 |
| MMF | 25,181,349 |
| 計 | 29,083,107 |
| (2) 子会社株式及び関連会社株式 | 737,012 |
| 計 | 737,012 |

(デリバティブ取引関係)

(1) 取引の状況に関する事項

当中間会計期間
(自 平成20年4月1日
至 平成20年9月30日)

1. 取引の内容及び利用目的
当社が利用しているデリバティブ取引は為替予約取引であり、当社が保有する外貨建資産担保債券に係る為替変動リスクを軽減するために利用しております。
2. 取引に対する取組方針
為替予約取引については将来の為替変動リスクの軽減を目的としているため、対象資産である外貨建資産担保債券の保有残高の範囲内で行うこととしており、投機目的ではありません。
3. 取引に係るリスクの内容
為替予約取引に係るリスクとして、為替相場の変動による市場リスクを有しております。また、信用度の高い国内大手証券会社を取引先としており、取引先の契約不履行に係る信用リスクはほとんどないと判断しております。
4. 取引に係るリスク管理体制
為替予約取引開始にあたっては、事前に取締役会等の会議体にて承認を得ることとしております。
なお、事後体制としまして、財務部長は毎月、為替予約取引の内容を含んだ財務報告を執行役員会議で行っております。また、財務部内にて取引の状況について適切に把握、管理しております。

(2) 取引の時価等に関する事項

| 区分 | 種類 | 当中間会計期間末 (平成20年9月30日現在) | | |
|------|--------|----------------------------|------------|--------------|
| | | 契約額等 (千円) | 時価 (千円) | 評価損益 (千円) |
| 市場取引 | 為替予約取引 | 1,469,068 | 31,948 | 31,948 |

(注) 時価の算定方法は、各通貨のキャッシュ・フローを計算し、現在価値に割り引き
邦貨換算した額となっております。

(1株当たり情報)

| 当中間会計期間 (自平成20年4月1日 至平成20年9月30日) | |
|--|------------|
| 1株当たり純資産額 | 14,418.99円 |
| 1株当たり中間純利益 | 1,880.25円 |
| (注) 1. 潜在株式調整後1株当たり中間純利益については、潜在株式が存在しないため記載しておりません。 | |
| 2. 1株当たり中間純利益の算定上の基礎は、以下の通りであります。 | |
| 中間純利益(千円) | 4,904,687 |
| 普通株式に係る中間純利益(千円) | 4,904,687 |
| 普通株主に帰属しない金額(千円) | - |
| 普通株式の期中平均株式数(株) | 2,608,525 |

（重要な後発事象）

該当事項はありません。

4 【利害関係人との取引制限】

委託会社は、「金融商品取引法」の定めるところにより、利害関係人との取引について、次に掲げる行為が禁止されています。

自己又はその取締役若しくは執行役との間における取引を行うことを内容とした運用を行うこと(投資者の保護に欠け、若しくは取引の公正を害し、又は金融商品取引業の信用を失墜させるおそれがないものとして内閣府令で定めるものを除きます。)

運用財産相互間において取引を行うことを内容とした運用を行うこと(投資者の保護に欠け、若しくは取引の公正を害し、又は金融商品取引業の信用を失墜させるおそれがないものとして内閣府令で定めるものを除きます。)

通常取引の条件と異なる条件であって取引の公正を害するおそれのある条件で、委託会社の親法人等(委託会社の総株主等の議決権の過半数を保有していることその他の当該金融商品取引業者と密接な関係を有する法人その他の団体として政令で定める要件に該当する者をいいます。以下において同じ。)又は子法人等(委託会社が総株主等の議決権の過半数を保有していることその他の当該金融商品取引業者と密接な関係を有する法人その他の団体として政令で定める要件に該当する者をいいます。以下同じ。)と有価証券の売買その他の取引又は店頭デリバティブ取引を行うこと。

委託会社の親法人等又は子法人等の利益を図るため、その行う投資運用業に関して運用の方針、運用財産の額若しくは市場の状況に照らして不必要な取引を行うことを内容とした運用を行うこと。

上記に掲げるもののほか、委託会社の親法人等又は子法人等が関与する行為であって、投資者の保護に欠け、若しくは取引の公正を害し、又は金融商品取引業の信用を失墜させるおそれのあるものとして内閣府令で定める行為

5 【その他】

a. 定款の変更、事業譲渡または事業譲受、出資の状況その他の重要事項

平成20年7月1日付で、定款について次の変更をいたしました。

- ・ 公告の方法の変更（電子公告（ただし、事故その他やむを得ない事由によって電子公告をすることができない場合は、日本経済新聞に掲載して行う。）に変更）

b. 訴訟事件その他委託会社に重要な影響を及ぼした事実または重要な影響を及ぼすことが予想される事実

提出日前1年以内において、訴訟事件その他委託会社に重要な影響を及ぼした事実または重要な影響を及ぼすことが予想される事実はありません。

第2 【その他の関係法人の概況】

1 【名称、資本金の額及び事業の内容】

(1) 受託会社

名称 みずほ信託銀行株式会社

資本金の額 247,231百万円（平成20年3月末日現在）

事業の内容

銀行法に基づき銀行業を営むとともに、金融機関の信託業務の兼営等に関する法律に基づき信託業務を営んでいます。

(2) 販売会社

| 名称 | 資本金の額 単位：百万円 （平成20年3月 末日現在） | 事業の内容 |
|------------------|--------------------------------------|-------|
| 大和証券株式会社 | 100,000 | （注） |
| 大和証券エスエムピーシー株式会社 | 255,700 | |

（注）金融商品取引法に定める第一種金融商品取引業を営んでいます。

2 【関係業務の概要】

受託会社は、信託契約の受託者であり、委託会社の指図に基づく信託財産の管理・処分、信託財産の計算等を行いません。なお、外国における資産の保管は、その業務を行なうに十分な能力を有すると認められる外国の金融機関が行なう場合があります。

販売会社は、受益権の募集の取扱い、信託契約の一部解約に関する事務、収益分配金・償還金・一部解約金の支払いに関する事務等を行いません。

3 【資本関係】

該当ありません。

< 再信託受託会社の概要 >

名称：資産管理サービス信託銀行株式会社

資本金の額：50,000百万円（平成20年3月末日現在）

事業の内容：銀行法に基づき銀行業を営むとともに、金融機関の信託業務の兼営等に関する法律に基づき信託業務を営んでいます。

再信託の目的：原信託契約にかかる信託事務の一部（信託財産の管理）を原信託受託会社から再信託受託会社（資産管理サービス信託銀行株式会社）へ委託するため、原信託財産のすべてを再信託受託会社へ移管することを目的とします。

第3 【参考情報】

ファンドについては、当計算期間において以下の書類が関東財務局長に提出されております。

| （提出年月日） | （書類名） |
|-------------|-----------------------------------|
| 平成20年4月25日 | 有価証券届出書・同添付書類、有価証券報告書（第14期）・同添付書類 |
| 平成20年10月28日 | 半期報告書（第15期中）、有価証券届出書の訂正届出書 |
| 平成20年12月26日 | 有価証券届出書の訂正届出書 |

独立監査人の監査報告書

平成21年3月19日

大和証券投資信託委託株式会社
取締役会 御中

あずさ監査法人

| | | |
|----------------|-------|---------|
| 指定社員 業務執行社員 | 公認会計士 | 山元 太志 印 |
| 指定社員 業務執行社員 | 公認会計士 | 久野 佳樹 印 |

当監査法人は、金融商品取引法第193条の2第1項の規定に基づく監査証明を行うため、「ファンドの経理状況」に掲げられている財形株投（一般財形50）の平成20年2月5日から平成21年2月2日までの計算期間の財務諸表、すなわち、貸借対照表、損益及び剰余金計算書、注記表並びに附属明細表について監査を行った。この財務諸表の作成責任は経営者であり、当監査法人の責任は独立の立場から財務諸表に対する意見を表明することにある。

当監査法人は、我が国において一般に公正妥当と認められる監査の基準に準拠して監査を行った。監査の基準は、当監査法人に財務諸表に重要な虚偽の表示がないかどうかの合理的な保証を得ることを求めている。監査は、試査を基礎として行われ、経営者が採用した会計方針及びその適用方法並びに経営者によって行われた見積りの評価も含め全体としての財務諸表の表示を検討することを含んでいる。当監査法人は、監査の結果として意見表明のための合理的な基礎を得たと判断している。

当監査法人は、上記の財務諸表が、我が国において一般に公正妥当と認められる企業会計の基準に準拠して、財形株投（一般財形50）の平成21年2月2日現在の信託財産の状態及び同日をもって終了する計算期間の損益の状況をすべての重要な点において適正に表示しているものと認める。

大和証券投資信託委託株式会社及びファンドと当監査法人又は業務執行社員との間には、公認会計士法の規定により記載すべき利害関係はない。

以上

（注1） 上記は、監査報告書の原本に記載された事項を電子化したものであり、その原本は当社が別途保管しております。

（注2） 財務諸表の範囲にはXBRLデータ自体は含まれておりません。

[委託会社の監査報告書（当期）へ](#)

独立監査人の監査報告書

平成20年6月20日

大和証券投資信託委託株式会社

取締役会 御中

あずさ監査法人

指定社
員 公認会計士 堀内 巧 印
業務執行社員

指定社
員 公認会計士 小澤 陽一 印
業務執行社員

当監査法人は、金融商品取引法第193条の2第1項の規定に基づく監査証明を行うため、「委託会社等の経理状況」に掲げられている大和証券投資信託委託株式会社の平成19年4月1日から平成20年3月31日までの第49期事業年度の財務諸表、すなわち、貸借対照表、損益計算書及び株主資本等変動計算書について監査を行った。この財務諸表の作成責任は経営者にあり、当監査法人の責任は独立の立場から財務諸表に対する意見を表明することにある。

当監査法人は、我が国において一般に公正妥当と認められる監査の基準に準拠して監査を行った。監査の基準は、当監査法人に財務諸表に重要な虚偽の表示がないかどうかの合理的な保証を得ることを求めている。監査は、試査を基礎として行われ、経営者が採用した会計方針及びその適用方法並びに経営者によって行われた見積りの評価も含め全体としての財務諸表の表示を検討することを含んでいる。当監査法人は、監査の結果として意見表明のための合理的な基礎を得たと判断している。

当監査法人は、上記の財務諸表が、我が国において一般に公正妥当と認められる企業会計の基準に準拠して、大和証券投資信託委託株式会社の平成20年3月31日現在の財政状態及び同日をもって終了する事業年度の経営成績をすべての重要な点において適正に表示しているものと認める。

会社と当監査法人又は業務執行社員との間には、公認会計士法の規定により記載すべき利害関係はない。

以 上

(注)上記は、監査報告書の原本に記載された事項を電子化したものであり、その原本は当社が別途保管しております。

[委託会社の監査報告書（当期中間）へ](#)

独立監査人の中間監査報告書

平成20年12月22日

大和証券投資信託委託株式会社

取締役会 御中

あずさ監査法人

指定社
員 nbsp;公認会計士
業務執行社員 堀内 巧 印

指定社
員 nbsp;公認会計士
業務執行社員 小澤 陽一 印

当監査法人は、金融商品取引法第193条の2第1項の規定に基づく監査証明を行うため、「委託会社等の経理状況」に掲げられている大和証券投資信託委託株式会社の平成20年4月1日から平成21年3月31日までの第50期事業年度の中間会計期間（平成20年4月1日から平成20年9月30日まで）に係る中間財務諸表、すなわち、中間貸借対照表、中間損益計算書及び中間株主資本等変動計算書について中間監査を行った。この中間財務諸表の作成責任は経営者にあり、当監査法人の責任は独立の立場から中間財務諸表に対する意見を表明することにある。

当監査法人は、我が国における中間監査の基準に準拠して中間監査を行った。中間監査の基準は、当監査法人に中間財務諸表には全体として中間財務諸表の有用な情報の表示に関して投資者の判断を損なうような重要な虚偽の表示がないかどうかの合理的な保証を得ることを求めている。中間監査は分析的手続等を中心とした監査手続に必要な応じて追加の監査手続を適用して行われている。当監査法人は、中間監査の結果として中間財務諸表に対する意見表明のための合理的な基礎を得たと判断している。

当監査法人は、上記の中間財務諸表が、我が国において一般に公正妥当と認められる中間財務諸表の作成基準に準拠して、大和証券投資信託委託株式会社の平成20年9月30日現在の財政状態及び同日をもって終了する中間会計期間（平成20年4月1日から平成20年9月30日まで）の経営成績に関する有用な情報を表示しているものと認める。

会社と当監査法人又は業務執行社員との間には、公認会計士法の規定により記載すべき利害関係はない。

以 上

(注)上記は、中間監査報告書の原本に記載された事項を電子化したものであり、その原本は当社が別途保管しております。

独立監査人の監査報告書

平成20年3月21日

大和証券投資信託委託株式会社
取締役会 御中

あずさ監査法人

| | | |
|----------------|-------|---------|
| 指定社員 業務執行社員 | 公認会計士 | 山元 太志 印 |
| 指定社員 業務執行社員 | 公認会計士 | 久野 佳樹 印 |

当監査法人は、金融商品取引法第193条の2第1項の規定に基づく監査証明を行うため、「ファンドの経理状況」に掲げられている財形株投（一般財形50）の平成19年2月2日から平成20年2月4日までの計算期間の財務諸表、すなわち、貸借対照表、損益及び剰余金計算書、注記表並びに附属明細表について監査を行った。この財務諸表の作成責任は経営者であり、当監査法人の責任は独立の立場から財務諸表に対する意見を表明することにある。

当監査法人は、我が国において一般に公正妥当と認められる監査の基準に準拠して監査を行った。監査の基準は、当監査法人に財務諸表に重要な虚偽の表示がないかどうかの合理的な保証を得ることを求めている。監査は、試査を基礎として行われ、経営者が採用した会計方針及びその適用方法並びに経営者によって行われた見積りの評価も含め全体としての財務諸表の表示を検討することを含んでいる。当監査法人は、監査の結果として意見表明のための合理的な基礎を得たと判断している。

当監査法人は、上記の財務諸表が、我が国において一般に公正妥当と認められる企業会計の基準に準拠して、財形株投（一般財形50）の平成20年2月4日現在の信託財産の状態及び同日をもって終了する計算期間の損益の状況をすべての重要な点において適正に表示しているものと認める。

大和証券投資信託委託株式会社及びファンドと当監査法人又は業務執行社員との間には、公認会計士法の規定により記載すべき利害関係はない。

以上

（注1） 上記は、監査報告書の原本に記載された事項を電子化したものであり、その原本は当社が別途保管しております。

（注2） 財務諸表の範囲にはXBRLデータ自体は含まれておりません。

[委託会社の監査報告書（前期）へ](#)

独立監査人の監査報告書

平成19年6月22日

大和証券投資信託委託株式会社

取締役会 御中

あ ず さ 監 査 法 人

当監査法人は、証券取引法第193条の2の 指 定 社
員 nbsp;nbsp;公認会計士 堀内 巧 印
業務執行社員

指 定 社
員 nbsp;nbsp;公認会計士 小澤 陽一 印
業務執行社員

規定に基づく監査証明を行うため、「委託会社等の経理状況」に掲げられている大和証券投資信託委託株式会社の平成18年4月1日から平成19年3月31日までの第48期事業年度の財務諸表、すなわち、貸借対照表、損益計算書及び株主資本等変動計算書について監査を行った。この財務諸表の作成責任は経営者であり、当監査法人の責任は独立の立場から財務諸表に対する意見を表明することにある。

当監査法人は、我が国において一般に公正妥当と認められる監査の基準に準拠して監査を行った。監査の基準は、当監査法人に財務諸表に重要な虚偽の表示がないかどうかの合理的な保証を得ることを求めている。監査は、試査を基礎として行われ、経営者が採用した会計方針及びその適用方法並びに経営者によって行われた見積りの評価も含め全体としての財務諸表の表示を検討することを含んでいる。当監査法人は、監査の結果として意見表明のための合理的な基礎を得たと判断している。

当監査法人は、上記の財務諸表が、我が国において一般に公正妥当と認められる企業会計の基準に準拠して、大和証券投資信託委託株式会社の平成19年3月31日現在の財政状態及び同日をもって終了する事業年度の経営成績をすべての重要な点において適正に表示しているものと認める。

追記情報

会計方針の変更に記載されているとおり、会社は当事業年度より、貸借対照表の純資産の部の表示に関する会計基準及び貸借対照表の純資産の部の表示に関する会計基準等の適用指針を適用している。

会社と当監査法人又は業務執行社員との間には、公認会計士法の規定により記載すべき利害関係はない。

以 上

(注)上記は、監査報告書の原本に記載された事項を電子化したものであり、その原本は当社が別途保管しております。