

【表紙】

【提出書類】	有価証券届出書
【提出先】	関東財務局長 殿
【提出日】	平成26年11月11日提出
【発行者名】	大和証券投資信託委託株式会社
【代表者の役職氏名】	取締役社長 白川 真
【本店の所在の場所】	東京都千代田区丸の内一丁目9番1号
【事務連絡者氏名】	山部 努 連絡場所 東京都千代田区丸の内一丁目9番1号
【電話番号】	03-5555-3111
【届出の対象とした募集内国投資信託受益証券に係るファンドの名称】	ミリオン（従業員積立投資プラン） ボンドミックスポートフォリオ
【届出の対象とした募集内国投資信託受益証券の金額】	継続申込期間（平成26年11月12日から平成27年11月10日まで） 1兆円を上限とします。
【縦覧に供する場所】	該当ありません。

第一部 【証券情報】

(1) 【ファンドの名称】

ミリオン（従業員積立投資プラン）ボンドミックスポートフォリオ

(2) 【内国投資信託受益証券の形態等】

追加型証券投資信託（契約型）の受益権です。

信用格付業者から提供され、もしくは閲覧に供された信用格付はありません。また、提供され、もしくは閲覧に供される予定の信用格付もありません。

ファンドの受益権は、社債、株式等の振替に関する法律（以下「社振法」といいます。）の規定の適用を受け、受益権の帰属は、後述の「(11) 振替機関に関する事項」に記載の振替機関および当該振替機関の下位の口座管理機関（社振法第2条に規定する「口座管理機関」をいい、振替機関を含め、以下「振替機関等」といいます。）の振替口座簿に記載または記録されることにより定まります（以下、振替口座簿に記載または記録されることにより定まる受益権を「振替受益権」といいます。）。委託会社は、やむを得ない事情等がある場合を除き、当該振替受益権を表示する受益証券を発行しません。また、振替受益権には無記名式や記名式の形態はありません。

なお、受益者は、委託会社がやむを得ない事情等により受益証券を発行する場合を除き、無記名式受益証券から記名式受益証券への変更の請求、記名式受益証券から無記名式受益証券への変更の請求、受益証券の再発行の請求を行わないものとします。

(3) 【発行(売出)価額の総額】

1兆円を上限とします。

(4) 【発行(売出)価格】

1万口当たり取得申込受付日の基準価額とします。

基準価額は、販売会社または委託会社に問い合わせることにより知ることができます。また、委託会社のホームページでご覧になることもできます。

- ・お電話によるお問合わせ先（委託会社）
電話番号（コールセンター） 0120-106212
（営業日の9:00～17:00）
- ・委託会社のホームページ
アドレス <http://www.daiwa-am.co.jp/>

(5) 【申込手数料】

取得申込時の申込手数料については、販売会社が別に定めるものとします。なお、申込手数料を徴収している販売会社はありません。

取得申込時の申込手数料については、販売会社または委託会社に問い合わせることにより知ることができます。

- ・お電話によるお問合わせ先（委託会社）

電話番号（コールセンター） 0120-106212

（営業日の9:00～17:00）

申込手数料には、消費税および地方消費税（以下「消費税等」といいます。）が課されます。

(6) 【申込単位】

5,000円以上1円単位

(7) 【申込期間】

平成26年11月12日から平成27年11月10日まで（継続申込期間）

（終了前に有価証券届出書を提出することにより更新されます。）

(8) 【申込取扱場所】

委託会社にお問合わせ下さい。また、委託会社のホームページでご覧になることもできます。

・お電話によるお問合わせ先（委託会社）

電話番号（コールセンター） 0120-106212

（営業日の9:00～17:00）

・委託会社のホームページ

アドレス <http://www.daiwa-am.co.jp/>

(9) 【払込期日】

受益権の取得申込者は、取得申込代金（取得申込金額、申込手数料および申込手数料に対する消費税等に相当する金額の合計額をいいます。以下同じ。）を、各企業・団体ごとに定められた日に、原則として給与天引きで、各企業・団体の事務局を通じて販売会社に支払うものとします。

販売会社は、各取得申込受付日における取得申込金額の総額に相当する金額を、追加信託が行なわれる日に、委託会社の指定する口座を経由して、受託会社の指定するファンド口座に払込みます。

(10) 【払込取扱場所】

受益権の取得申込者は、取得申込代金を、原則として給与天引きで、各企業・団体の事務局を通じて申込取扱場所に支払うものとします。申込取扱場所については、前(8)をご参照下さい。

(11) 【振替機関に関する事項】

振替機関は下記のとおりです。

株式会社 証券保管振替機構

(12) 【その他】

受益権の取得申込者は、各企業・団体の事務局を通じて、販売会社取引口座を開設のうえ、取得の申込みを行なうものとします。

当ファンドは、積立投資専用です。

イ．取得申込者は、各企業・団体の事務局を通じて、販売会社と別に定める積立投資約款にしたがい契約（以下「別に定める契約」といいます。）を締結するものとします。なお、上記の契約または

- 規定について、別の名称で同様の権利義務関係を規定する契約または規定が用いられることがあり、この場合上記の契約または規定は、当該別の名称に読替えるものとします（以下同じ。）。
- ロ．当ファンドにおいては、取得申込代金は原則として給与天引きとし、給与天引きされた取得申込代金が各企業・団体の事務局を通じて販売会社に入金された日が、取得申込受付日となります。
- ハ．当ファンドのご換金の際には、各企業・団体の事務局を通じてお申込みいただくこととなります。
- ニ．毎年1回（8月17日決算）の収益分配金は、税金を差引いた後、自動的に再投資されます。なお、8月17日が委託会社の休業日にあたる場合には、翌営業日を決算日とします。

振替受益権について

ファンドの受益権は、社振法の規定の適用を受け、上記「(11) 振替機関に関する事項」に記載の振替機関の振替業にかかる業務規程等の規則にしたがって取扱われるものとします。

ファンドの分配金、償還金、一部解約金は、社振法および上記「(11) 振替機関に関する事項」に記載の振替機関の業務規程その他の規則にしたがって支払われます。

（参考）

投資信託振替制度とは、

ファンドの受益権の発生、消滅、移転をコンピュータシステムにて管理します。

- ・ファンドの設定、解約、償還等がコンピュータシステム上の帳簿（「振替口座簿」といいます。）への記載・記録によって行なわれますので、受益証券は発行されません。

取得申込金額に利息は付きません。

第二部 【ファンド情報】

第1 【ファンドの状況】

1 【ファンドの性格】

(1) 【ファンドの目的及び基本的性格】

当ファンドは、信託財産の成長と安定した収益の確保をはかることを目的として、運用を行ないません。一般社団法人投資信託協会による商品分類・属性区分は、次のとおりです。

商品分類	単位型投信・追加型投信	追加型投信
	投資対象地域	国内
	投資対象資産(収益の源泉)	資産複合
属性区分	投資対象資産	資産複合 資産配分固定型（債券、その他資産（投資信託証券（株式）））
	決算頻度	年1回
	投資対象地域	日本
	投資形態	ファミリーファンド

(注1) 商品分類の定義

- ・「追加型投信」...一度設定されたファンドであってもその後追加設定が行なわれ従来の信託財産とともに運用されるファンド
- ・「国内」...目論見書または投資信託約款（以下「目論見書等」といいます。）において、組入資産による主たる投資収益が実質的に国内の資産を源泉とする旨の記載があるもの
- ・「資産複合」...目論見書等において、株式、債券、不動産投信（リート）およびその他資産のうち複数の資産による投資収益を実質的に源泉とする旨の記載があるもの

(注2) 属性区分の定義

- ・「資産複合 資産配分固定型」...目論見書等において、複数資産を投資対象とし、組入比率については固定的とする旨の記載があるもの
- ・「年1回」...目論見書等において、年1回決算する旨の記載があるもの
- ・「日本」...目論見書等において、組入資産による投資収益が日本の資産を源泉とする旨の記載があるもの
- ・「ファミリーファンド」...目論見書等において、親投資信託（ファンド・オブ・ファンズにのみ投資されるものを除きます。）を投資対象として投資するもの

商品分類表

単位型投信・追加型投信	投資対象地域	投資対象資産（収益の源泉）
単位型投信	国内	株式 債券
追加型投信	海外	不動産投信 その他資産 ()
	内外	資産複合

(注) 当ファンドが該当する商品分類を網掛け表示しています。

属性区分表

投資対象資産	決算頻度	投資対象地域	投資形態
株式	年1回	グローバル	
一般		日本	
大型株	年2回	北米	ファミリー ファンド
中小型株		欧州	
債券	年4回	アジア	
一般	年6回 (隔月)	オセアニア	
公債		中南米	ファンド・オブ・ ファンズ
社債	年12回 (毎月)	アフリカ	
その他債券		中近東 (中東)	
クレジット属性 ()	日々	エマージング	
不動産投信	その他 ()		
その他資産 ()			
資産複合 (債券、その他資産) (投資信託証券(株式))			
資産配分固定型			
資産配分変更型			

(注) 当ファンドが該当する属性区分を網掛け表示しています。

商品分類・属性区分の定義について、くわしくは、一般社団法人投資信託協会のホームページ（アドレス <http://www.toushin.or.jp/>）をご参照下さい。

< 信託金の限度額 >

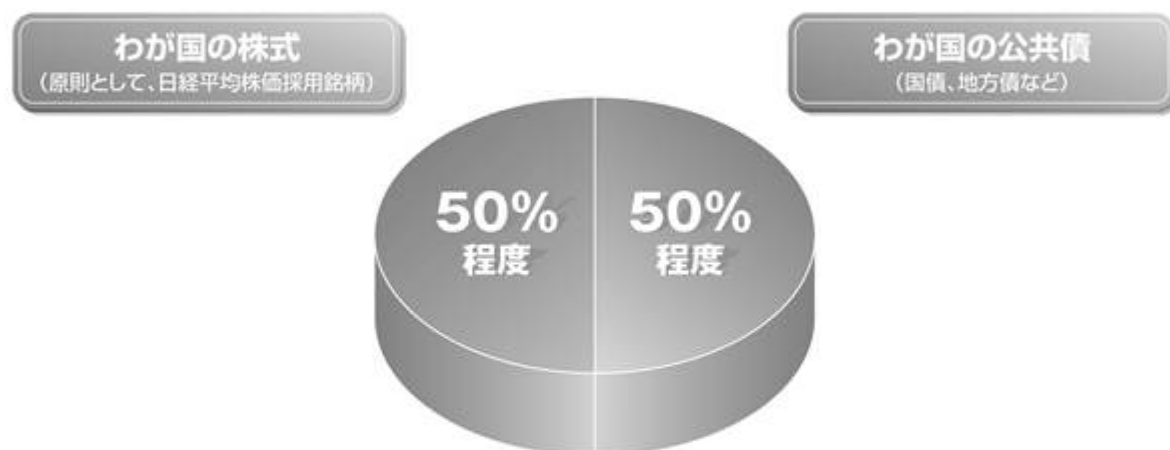
- ・委託会社は、受託会社と合意のうえ、2,000億円を限度として信託金を追加することができます。
- ・委託会社は、受託会社と合意のうえ、限度額を変更することができます。

< ファンドの特色 >

1 わが国の株式（原則として、日経平均株価採用銘柄）および公共債（国債、地方債など）に投資します。

- 当ファンドは、日経平均株価（日経225）に連動した投資成果と公共債（国債、地方債など）で運用し、安定性も高めます。（株式への投資により売買益の獲得をねらい、公共債への投資により利息収入の確保をはかります。）

資産配分のイメージ



※上記はイメージであり、実際の組入比率とは異なります。

※上記の組入比率は、株式・債券市況および運用期間などにより変更になることがあります。

2 わが国の株式への投資にあたっては、日経平均株価に連動した投資成果をめざして運用を行ないます。

- 原則として、日経平均株価に採用されている全銘柄に等株数投資を行ないます。
 - ただし、投資対象とする企業の財務状況等を考慮したうえで、日経平均株価採用銘柄であっても投資を行わない場合があります。また、日経平均株価採用銘柄の入替え等に際しては、流動性等を勘案して対応する場合があります。これらの場合、組入銘柄に等株数投資を行わないことがあります。

ファンドの仕組み

- 当ファンドは、ファミリーファンド方式で運用を行ないます。

ファミリーファンド方式とは、投資者のみなさまからお預かりした資金をまとめてベビーファンド（当ファンド）とし、その資金を主としてマザーファンドの受益証券に投資して、実質的な運用をマザーファンドで行なう仕組みです。



3

当ファンドは、積立投資専用です。

- 一定金額を継続して投資するドル・コスト平均法の効果が働き、投資効率の向上が期待できます。

ドル・コスト平均法とは…

ドル・コスト平均法とは、一定金額を継続して投資する方法で、価格が安いときは多くの口数を購入でき、高いときは少しの口数しか購入できないため、一定口数ずつ購入した場合に比べて、平均購入価格を低く抑えることが期待できます。

4

購入申込代金は原則として給与天引きとし、給与天引きされた購入申込代金が各企業・団体の事務局を通じて販売会社に入金された日が、購入申込受付日となります。

5

当ファンドの換金の際には、各企業・団体の事務局を通じてお申込みいただくこととなります。

6

毎年8月17日（休業日の場合翌営業日）に決算を行ない、収益分配方針に基づいて収益の分配を行ないます。収益分配金は、税金を差引いた後、自動的に再投資されます。

〈分配方針〉

- ①分配対象額は、利息等収益と売買益（評価益を含みます。）等の全額とします。
 ②分配対象額から、原則として、利息等収益を中心に分配します。
 ※将来の分配金の支払いおよびその金額について保証するものではありません。

「日経平均株価」に関する著作権、知的所有権、その他一切の権利は日本経済新聞社に帰属します。日本経済新聞社は日経平均株価を継続的に公表する義務を負うものではなく、その誤謬、遅延または中断に関して責任を負いません。また、ミリオン（従業員積立投資プラン）ボンドミックスポートフォリオについて、日本経済新聞社は一切の責任を負うものではありません。

(2) 【ファンドの沿革】

昭和62年 8月22日

信託契約締結、当初設定、運用開始

(3) 【ファンドの仕組み】

受益者	お申込者
	収益分配金（注）、償還金など お申込金（ 3 ）
お取扱窓口	販売会社
	<p>受益権の募集・販売の取扱い等に関する委託会社との契約（ 1 ）に基づき、次の業務を行ないます。</p> <p>受益権の募集の取扱い 一部解約請求に関する事務 収益分配金、償還金、一部解約金の支払いに関する事務 など</p>
1	収益分配金、償還金など お申込金（ 3 ）
委託会社	大和証券投資信託委託株式会社
	<p>当ファンドにかかる証券投資信託契約（以下「信託契約」といいます。）（ 2 ）の委託者であり、次の業務を行ないます。</p> <p>受益権の募集・発行 信託財産の運用指図 信託財産の計算 運用報告書の作成 など</p>
運用指図 2	損益 信託金（ 3 ）

受託会社	三井住友信託銀行 株式会社 再信託受託会社： 日本トラスティ・ サービス信託銀行株 式会社	<p>信託契約(2)の受託者であり、次の業務を行ないません。なお、信託事務の一部につき日本トラスティ・サービス信託銀行株式会社に委託することができます。また、外国における資産の保管は、その業務を行なうに十分な能力を有すると認められる外国の金融機関が行なう場合があります。</p> <p style="text-align: center;">委託会社の指図に基づく信託財産の管理・処分 信託財産の計算 など</p>
------	--	---

損益 投資

投資対象	わが国の金融商品取引所上場株式、わが国の公共債 など (ファミリーファンド方式で運用を行ないます。)
------	---

(注) 収益分配金は、自動的に再投資されます。

- 1: 受益権の募集の取扱い、一部解約請求に関する事務、収益分配金、償還金、一部解約金の支払いに関する事務の内容等が規定されています。
- 2: 「投資信託及び投資法人に関する法律」に基づいて、あらかじめ監督官庁に届け出られた信託約款の内容に基づき締結されます。証券投資信託の運営に関する事項(運用方針、委託会社および受託会社の業務、受益者の権利、信託報酬、信託期間等)が規定されています。
- 3: 販売会社は、各取得申込受付日における取得申込金額の総額に相当する金額を、追加信託が行なわれる日に、委託会社の指定する口座を経由して、受託会社の指定するファンド口座に払込みます。

委託会社および受託会社は、それぞれの業務に対する報酬を信託財産から収受します。また、販売会社には、委託会社から業務に対する代行手数料が支払われます。

< 委託会社の概況(平成26年8月末日現在) >

・ 資本金の額 151億7,427万2,500円

・ 沿革

昭和34年12月12日	設立登記
昭和35年 2月17日	「証券投資信託法」に基づく証券投資信託の委託会社の免許取得
昭和35年 4月 1日	営業開始
昭和60年11月 8日	投資助言・情報提供業務に関する兼業承認を受ける。
平成 7年 5月31日	「有価証券に係る投資顧問業の規制等に関する法律」に基づき投資顧問業の登録を受ける。
平成 7年 9月14日	「有価証券に係る投資顧問業の規制等に関する法律」に基づく投資一任契約にかかる業務の認可を受ける。
平成19年 9月30日	「金融商品取引法」の施行に伴い、同法第29条の登録を受けたものとみなされる。

(金融商品取引業者登録番号：関東財務局長(金商)第352号)

・ 大株主の状況

名 称	住 所	所有 株式数	比率

		株	%
株式会社大和証券グループ本社	東京都千代田区丸の内一丁目9番1号	2,608,525	100.00

2 【投資方針】

(1) 【投資方針】

主要投資対象

ミリオン・インデックスマザーファンド受益証券およびわが国の公共債を主要投資対象とします。

投資態度

イ．ミリオン・インデックスマザーファンド受益証券への投資により売買益の獲得をねらい、公共債への投資により利息収入の確保をはかります。

ロ．株式以外の資産(他の投資信託受益証券を通じて投資する場合は、当該他の投資信託の信託財産に属する株式以外の資産のうち、この投資信託の信託財産に属するとみなした部分を含みます。)への投資は、原則として信託財産総額の75%以下とします。

(2) 【投資対象】

委託会社は、信託金を、大和証券投資信託委託株式会社を委託者とし、三井住友信託銀行株式会社を受託者として締結されたミリオン・インデックスマザーファンド(以下「マザーファンド」といいます。)の受益証券および次の有価証券(金融商品取引法第2条第2項の規定により有価証券とみなされる同項各号に掲げる権利を除きます。)で市場性のあるものに投資することを指図します。

1. 国債証券

2. 地方債証券

3. 特別の法律により法人の発行する債券

4. 社債券(転換社債券、新株予約権付社債のうち会社法第236条第1項第3号の財産が当該新株予約権付社債についての社債であって当該社債と当該新株予約権がそれぞれ単独で存在し得ないことをあらかじめ明確にしているものおよび新株引受権証券と社債券とが一体となった新株引受権付社債の新株引受権証券を除きます。)

5. コマーシャル・ペーパー

6. 外国または外国の者の発行する本邦通貨表示の証券で、前1.から前5.までの証券の性質を有するもの

7. 指定金銭信託の受益証券(金融商品取引法第2条第1項第14号で定める受益証券発行信託の受益証券に限ります。)

8. 貸付債権信託受益権であって金融商品取引法第2条第1項第14号で定める受益証券発行信託の受益証券に表示されるべきもの

なお、前1.から前4.までの証券および前6.の証券のうち前1.から前4.までの証券の性質を有するものを以下「公社債」といいます。

委託会社は、信託金を、前 に掲げる有価証券のほか、次に掲げる金融商品(金融商品取引法第2条第2項の規定により有価証券とみなされる同項各号に掲げる権利を含みます。)により運用することを指図することができます。

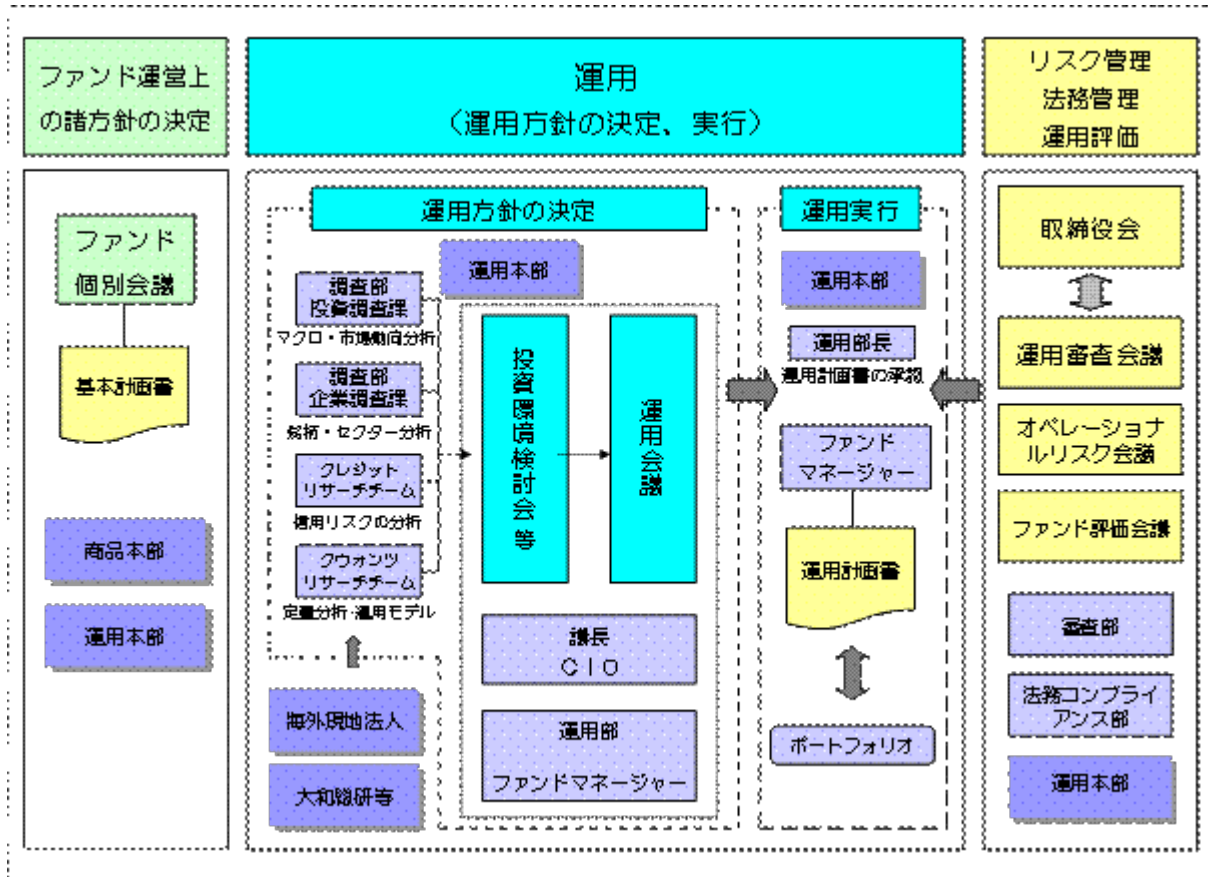
1. 預金

2. 指定金銭信託（金融商品取引法第2条第1項第14号に規定する受益証券発行信託を除きます。）
3. コール・ローン
4. 手形割引市場において売買される手形
5. 貸付債権信託受益権であって金融商品取引法第2条第2項第1号で定めるもの

(3) 【運用体制】

運用体制

ファンドの運用体制は、以下のとおりとなっています。



運用方針の決定にかかる過程

運用方針は次の過程を経て決定しております。

イ．基本計画書の策定

ファンド運営上の諸方針を記載した基本計画書を経営会議の分科会であるファンド個別会議において審議・決定します。

ロ．投資環境の検討

運用最高責任者であるCIO (Chief Investment Officer) が議長となり、原則として月1回投資環境検討会を開催し、投資環境について検討します。

ハ．基本的な運用方針の決定

CIOが議長となり、原則として月1回運用会議を開催し、基本的な運用方針を決定します。

ニ．運用計画書の作成・承認

ファンドマネージャーは、基本計画書に定められた各ファンドの諸方針と運用会議で決定された基本的な運用方針にしたがって運用計画書を作成します。運用部長は、ファンドマネージャーから提示を受けた運用計画書について、基本計画書および運用会議の決定事項との整合性等を確認し、承認します。

職務権限

ファンド運用の意思決定機能を担う運用本部において、各職位の主たる職務権限は、社内規則によって、次のように定められています。

イ．CIO（Chief Investment Officer）（1名）

運用最高責任者として、次の職務を遂行します。

- ・ファンド運用に関する組織運営
- ・ファンドマネージャーの任命・変更
- ・運用会議の議長として、基本的な運用方針の決定
- ・各ファンドの分配政策の決定
- ・代表取締役に対する随時的的確な状況報告
- ・その他ファンドの運用に関する重要事項の決定

ロ．Deputy-CIO（1～5名程度）

CIOを補佐し、その指揮を受け、職務を遂行します。

ハ．インベストメント・オフィサー（1～5名程度）

CIOおよびDeputy-CIOを補佐し、その指揮を受け、職務を遂行します。

ニ．運用部長（各運用部に1名）

ファンドマネージャーが策定する運用計画を承認します。

ホ．ファンドマネージャー

ファンドの運用計画を策定して、これに沿ってポートフォリオを構築します。

ファンド評価会議、運用審査会議およびオペレーショナルリスク会議

ファンド評価会議は、運用実績・運用リスクの状況について、分析・検討を行ない、運用部にフィードバックします。また、運用審査会議は、経営会議の分科会として、ファンドの運用実績を把握し評価するとともに、取締役会から権限を委任され、ファンドの運用リスクの状況・運用リスク管理等の状況についての報告を受けて、必要事項を審議・決定します。

さらに、運用が適切に行なわれたかについて、経営会議の分科会であるオペレーショナルリスク会議において法令等の遵守状況に関する報告を行ない、必要事項を審議・決定します。

これら会議体の事務局となる内部管理関連部門の人員は25～35名程度です。

受託会社に対する管理体制

受託会社に対しては、日々の純資産照合、月次の勘定残高照合などを行なっています。また、受託会社より内部統制の整備および運用状況の報告書を受け取っています。

上記の運用体制は平成26年8月末日現在のものであり、変更となる場合があります。

(4) 【分配方針】

毎計算期末に、次の方針に基づいて分配します。

分配対象額は、利息等収益と売買益（評価益を含みます。）等の全額とします。

分配対象額から、原則として、利息等収益を中心に分配します。

留保益は、前(1)に基づいて運用します。

(5) 【投資制限】

受益証券（信託約款）

委託会社は、信託財産に属するマザーファンドの受益証券の時価総額が、信託財産の純資産総額の100分の70以上となる投資の指図をしません。

先物取引等（信託約款）

イ．委託会社は、信託財産の効率的な運用に資するため、および信託財産が運用対象とする邦貨建公社債の価格変動リスクを回避するため、わが国の金融商品取引所（金融商品取引法第2条第16項に規定する金融商品取引所および金融商品取引法第2条第8項第3号ロに規定する外国金融商品市場のうち、有価証券の売買または金融商品取引法第28条第8項第3号もしくは同項第5号の取引を行なう市場および当該市場を開設するものをいいます。以下同じ。）における国債証券にかかる金融商品取引法第2条第24項第5号に掲げる標準物にかかる先物取引ならびに外国の取引所における当該先物取引と類似の取引を次の範囲で行なうことの指図をすることができます。なお、選択権取引は、オプション取引に含めて取扱うものとします（以下同じ。）。

- 1．先物取引の売建ておよびコール・オプションの売付けの指図は、建玉の合計額が、ヘッジの対象とする有価証券の時価総額の範囲内とします。
- 2．先物取引の買建ておよびプット・オプションの売付けの指図は、建玉の合計額が、有価証券の組入可能額（組入有価証券を差引いた額）に信託財産が限月までに受取る組入公社債および組入貸付債権信託受益権の利払金および償還金を加えた額を限度とし、かつ信託財産が限月までに受取る組入有価証券にかかる利払金および償還金等ならびに前(2) の1. から4. までに掲げる金融商品で運用している額（以下「金融商品運用額等」といいます。）の範囲内とします。
- 3．コール・オプションおよびプット・オプションの買付けの指図は、全オプション取引にかかる支払いプレミアム額の合計額が取引時点の信託財産の純資産総額の5%を上回らない範囲内とします。

ロ．委託会社は、信託財産の効率的な運用に資するため、および信託財産に属する資産の価格変動リスクを回避するため、わが国の取引所における金利にかかる先物取引およびオプション取引ならびに外国の取引所におけるわが国の金利にかかるこれらの取引と類似の取引を次の範囲で行なうことの指図をすることができます。

- 1．先物取引の売建ておよびコール・オプションの売付けの指図は、建玉の合計額がヘッジ対象とする金利商品（以下「ヘッジ対象金利商品」といいます。）の時価総額の範囲内とします。
- 2．先物取引の買建ておよびプット・オプションの売付けの指図は、建玉の合計額が、信託財産が限月までに受取る組入有価証券にかかる利払金および償還金等ならびに金融商品運用額等の範囲内とします。
- 3．コール・オプションおよびプット・オプションの買付けの指図は、支払いプレミアム額の合計額が取引時点のヘッジ対象金利商品の時価総額の5%を上回らない範囲内とし、かつ全オプション取引にかかる支払いプレミアム額の合計額が取引時点の信託財産の純資産総額の5%を上回らない範囲内とします。

スワップ取引（信託約款）

イ．委託会社は、信託財産に属する資産の効率的な運用に資するため、ならびに価格変動リスクを回避するため、異なった受取金利または異なった受取金利とその元本を一定の条件のもとに交換する取引（以下「スワップ取引」といいます。）を行なうことの指図をすることができます。

ロ．スワップ取引の指図にあたっては、当該取引の契約期限が、原則として信託期間を超えないものとし、ただし、当該取引が当該信託期間内で全部解約が可能なものについてはこの限りではありません。

ハ．スワップ取引の指図にあたっては、当該信託財産にかかるスワップ取引の想定元本の総額とマザーファンドの信託財産にかかるスワップ取引の想定元本の総額のうち信託財産に属するとみなした額との合計額(以下本八．において「スワップ取引の想定元本の合計額」といいます。)が、信託財産の純資産総額を超えないものとし、なお、信託財産の一部解約等の事由により、上記純資産総額が減少して、スワップ取引の想定元本の合計額が信託財産の純資産総額を超えることとなった場合には、委託会社は、すみやかにその超える額に相当するスワップ取引の一部の解約を指図するものとし、

ニ．前八．においてマザーファンドの信託財産にかかるスワップ取引の想定元本の総額のうち信託財産に属するとみなした額とは、マザーファンドの信託財産にかかるスワップ取引の想定元本の総額にマザーファンドの信託財産の純資産総額に占める信託財産に属するマザーファンドの受益証券の時価総額の割合を乗じて得た額をいいます。

ホ．スワップ取引の評価は、市場実勢金利をもとに算出した価額で行なうものとし、

ヘ．委託会社は、スワップ取引を行なうにあたり担保の提供あるいは受入れが必要と認めるときは、担保の提供あるいは受入れの指図を行なうものとし、

有価証券の貸付け(信託約款)

イ．委託会社は、信託財産の効率的な運用に資するため、信託財産に属する公社債をロ．に定める範囲内で貸付けることの指図をすることができます。

ロ．前イ．の公社債の貸付けは、貸付時点において、貸付公社債の額面金額の合計額が、信託財産で保有する公社債の額面金額の合計額を超えないものとし、

ハ．前ロ．に定める限度額を超えることとなった場合には、委託会社は、すみやかにその超える額に相当する契約の一部の解約を指図するものとし、

ニ．委託会社は、有価証券の貸付けにあたって必要と認めるときは、担保の受入れの指図を行なうものとし、

外貨建資産(信託約款)

外貨建資産への投資は、行ないません。

資金の借入れ(信託約款)

イ．委託会社は、信託財産の効率的な運用ならびに運用の安定性に資するため、一部解約に伴う支払資金の手当て(一部解約に伴う支払資金の手当てのために借入れた資金の返済を含みます。)を目的として、または再投資にかかる収益分配金の支払資金の手当てを目的として、資金借入れ(コール市場を通じる場合を含みます。)の指図をすることができます。なお、当該借入金をもって有価証券等の運用は行なわないものとし、

ロ．一部解約に伴う支払資金の手当てにかかる借入期間は、受益者への解約代金支払開始日から信託財産で保有する有価証券等の売却代金の受渡日までの間または解約代金入金日までの間もしくは償還金の入金日までの期間が5営業日以内である場合の当該期間とし、資金借入額は当該有価証券等の売却代金、解約代金および償還金の合計額を限度とします。ただし、資金借入額は、借入指図を行なう日における信託財産の純資産総額の10%を超えないこととします。

ハ．収益分配金の再投資にかかる借入期間は信託財産から収益分配金が支弁される日からその翌営業日までとし、資金借入額は収益分配金の再投資額を限度とします。

二．借入金の利息は信託財産中より支弁します。

<参 考> マザーファンド（ミリオン・インデックスマザーファンド）の概要

(1) 投資方針

主要投資対象

わが国の金融商品取引所上場株式を主要投資対象とします。

投資態度

イ．原則として、日経平均株価に採用されている全銘柄に等株数投資を行ない、投資成果を日経平均株価の動きに連動させることをめざします。

ロ．ただし、投資対象とする企業の財務状況等を考慮したうえで、日経平均株価採用銘柄であっても投資を行わない場合があります。また、日経平均株価採用銘柄の入替え等に際しては、流動性等を勘案して対応する場合があります。これらの場合、組入銘柄に等株数投資を行わないことがあります。

(2) 投資対象

委託会社は、信託金を、次の有価証券（金融商品取引法第2条第2項の規定により有価証券とみなされる同項各号に掲げる権利を除きます。）で市場性のあるものに投資することを指図します。

- 1．株券または新株引受権証書
- 2．コマーシャル・ペーパーおよび短期社債等
- 3．指定金銭信託の受益証券（金融商品取引法第2条第1項第14号で定める受益証券発行信託の受益証券に限ります。）
- 4．貸付債権信託受益権であって金融商品取引法第2条第1項第14号で定める受益証券発行信託の受益証券に表示されるべきもの

なお、前1.の証券または証書を以下「株式」といいます。

委託会社は、信託金を、前 に掲げる有価証券のほか、次に掲げる金融商品（金融商品取引法第2条第2項の規定により有価証券とみなされる同項各号に掲げる権利を含みます。）により運用することを指図することができます。

- 1．預金
- 2．指定金銭信託（金融商品取引法第2条第1項第14号に規定する受益証券発行信託を除きます。）
- 3．コール・ローン
- 4．手形割引市場において売買される手形
- 5．貸付債権信託受益権であって金融商品取引法第2条第2項第1号で定めるもの

(3) 主な投資制限

株式への投資割合には、制限を設けません。

同一銘柄の株式への投資割合には、制限を設けません。

外貨建資産への投資は、行ないません。

信託財産の効率的な運用に資するため、および有価証券等の価格変動リスクを回避するため、有価証券先物取引等を行なうことができます。

信託財産に属する資産の効率的な運用に資するため、ならびに価格変動リスクを回避するため、スワップ取引を行なうことができます。

3 【投資リスク】

(1) 価額変動リスク

当ファンドは、株式、公社債など値動きのある証券に投資しますので、基準価額は大きく変動します。したがって、投資元本が保証されているものではなく、これを割込むことがあります。委託会社の指図に基づく行為により信託財産に生じた利益および損失は、すべて投資者に帰属します。

投資信託は預貯金とは異なります。

投資者のみなさまにおかれましては、当ファンドの内容・リスクを十分ご理解のうえお申込み下さいますよう、よろしくお願い申し上げます。

基準価額の変動要因については、次のとおりです。なお、当ファンドにおいて、株式への投資はマザーファンドを通じて行ないます。

株価の変動（価格変動リスク・信用リスク）

株価は、政治・経済情勢、発行企業の業績、市場の需給等を反映して変動します。株価は、短期的または長期的に大きく下落することがあります（発行企業が経営不安、倒産等に陥った場合には、投資資金が回収できなくなることもあります。）。組入銘柄の株価が下落した場合には、基準価額が下落する要因となり、投資元本を割込むことがあります。

公社債の価格変動（価格変動リスク・信用リスク）

公社債の価格は、一般に金利が低下した場合には上昇し、金利が上昇した場合には下落します（値動きの幅は、残存期間、発行体、公社債の種類等により異なります。）。また、公社債の価格は、発行体の信用状況によっても変動します。特に、発行体が財政難、経営不安等により、利息および償還金をあらかじめ決定された条件で支払うことができなくなった場合（債務不履行）、またはできなくなることが予想される場合には、大きく下落します（利息および償還金が支払われないこともあります。）。組入公社債の価格が下落した場合には、基準価額が下落する要因となり、投資元本を割込むことがあります。

その他

イ．解約申込みがあった場合には、解約資金を手当てするため組入証券を売却しなければならないことがあります。その際、市場規模や市場動向によっては市場実勢を押下げ、当初期待される価格で売却できないこともあります。この場合、基準価額が下落する要因となります。

ロ．ファンド資産をコール・ローン、譲渡性預金証書等の短期金融資産で運用する場合、債務不履行により損失が発生することがあります（信用リスク）。この場合、基準価額が下落する要因となります。

(2) 換金性が制限される場合

通常と異なる状況において、ご換金に制限を設けることがあります。

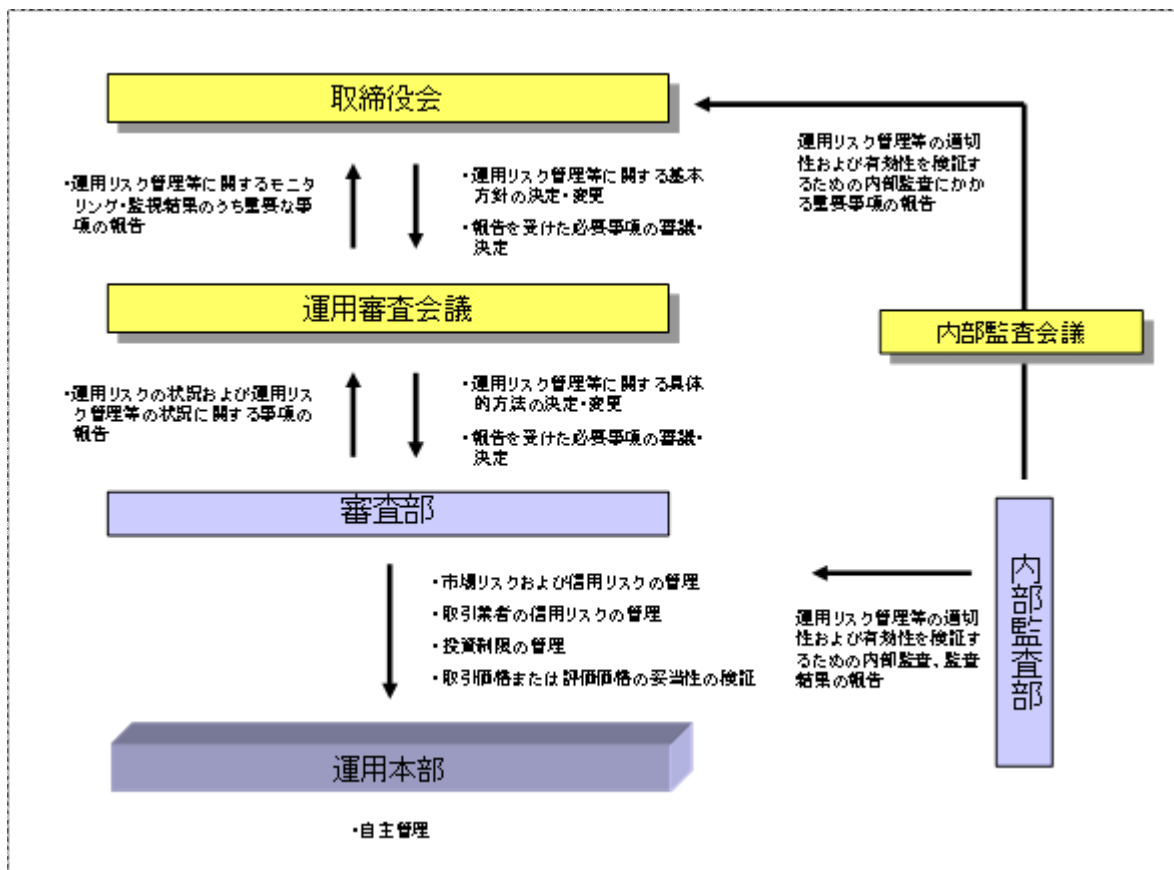
金融商品取引所における取引の停止その他やむを得ない事情があるときは、ご換金の申込みの受け付けを中止することがあります。ご換金の申込みの受け付けが中止された場合には、受益者は当該受付中止以

前に行なった当日のご換金の申込みを撤回できます。ただし、受益者がそのご換金の申込みを撤回しない場合には、当該受付中止を解除した後の最初の基準価額の計算日にご換金の申込みを受付けたものとして取扱います。

(3) その他の留意点

当ファンドのお取引に関しては、金融商品取引法第37条の6の規定（いわゆるクーリング・オフ）の適用はありません。

(4) リスク管理体制



4 【手数料等及び税金】

(1) 【申込手数料】

取得申込時の申込手数料については、販売会社が別に定めるものとします。なお、申込手数料を徴収している販売会社はありません。

取得申込時の申込手数料については、販売会社または委託会社に問い合わせることにより知ることができます。

・お電話によるお問合わせ先（委託会社）

電話番号（コールセンター） 0120-106212

（営業日の9:00～17:00）

申込手数料には、消費税等が課されます。

(2) 【換金(解約)手数料】

換金手数料

ありません。

信託財産留保額

ありません。

(3) 【信託報酬等】

信託報酬の総額は、計算期間を通じて毎日、信託財産の純資産総額に年率1.6416%（税抜1.52%）を乗じて得た額とします。信託報酬は、毎計算期間の最初の6か月終了日（6か月終了日が休業日の場合には、翌営業日とします。）および毎計算期末または信託終了のとき信託財産中から支弁するものとします。

信託報酬にかかる消費税等に相当する金額を、信託報酬支弁のときに信託財産中から支弁します。

信託報酬にかかる委託会社、販売会社、受託会社への配分は、次のとおりです。

委託会社	販売会社	受託会社
年率0.34% （税抜）	年率1.10% （税抜）	年率0.08% （税抜）

上記の信託報酬の配分には、別途消費税率を乗じた額がかかります。

前 の販売会社への配分は、販売会社の行なう業務に対する代行手数料であり、委託会社が一旦信託財産から収受した後、販売会社に支払われます。

(4) 【その他の手数料等】

信託財産において資金借入れを行なった場合、当該借入金の利息は信託財産中より支弁します。

信託財産に関する租税、信託事務の処理に要する諸費用および受託会社の立替えた立替金の利息ならびに信託財産にかかる監査報酬および当該監査報酬にかかる消費税等に相当する金額は、受益者の負担とし、信託財産中から支弁します。

信託財産に属する有価証券等に関連して発生した訴訟係争物たる権利その他の権利に基づいて益金が生じた場合、当該支払いに際して特別に必要となる費用（データ処理費用、郵送料等）は、受益者の負担とし、当該益金から支弁します。

信託財産で有価証券の売買を行なう際に発生する売買委託手数料、当該売買委託手数料にかかる消費税等に相当する金額、先物取引・オプション取引等に要する費用、信託財産に属する資産を外国で保管する場合の費用は、信託財産中より支弁します。

（ ）「その他の手数料等」については、運用状況等により変動するため、事前に料率、上限額等を示すことができません。

手数料等の合計額については、保有期間等に応じて異なりますので、表示することができません。

< マザーファンドより支弁する手数料等 >

信託財産に関する租税、有価証券売買時の売買委託手数料、先物取引・オプション取引等に要する費用等を支弁します。

(5) 【課税上の取扱い】

課税上は株式投資信託として取扱われます。

イ．収益分配金に対する課税

収益分配金のうち課税扱いとなる普通分配金については、配当所得として課税され、20%（所得税15%および地方税5%）の税率による源泉徴収が行なわれ、申告不要制度が適用されます。なお、確定申告を行ない、申告分離課税または総合課税（配当控除の適用があります。）を選択することもできます。ただし、平成49年12月31日まで基準所得税額に2.1%の税率を乗じた復興特別所得税が課され、税率は20.315%（所得税15%、復興特別所得税0.315%および地方税5%）となります。

ロ．解約金および償還金に対する課税

一部解約時および償還時の差益（解約価額および償還価額から取得費用（申込手数料（税込）を含む）を控除した利益）については、譲渡所得とみなされ、20%（所得税15%および地方税5%）の税率により、申告分離課税が適用されます。ただし、平成49年12月31日まで基準所得税額に2.1%の税率を乗じた復興特別所得税が課され、税率は20.315%（所得税15%、復興特別所得税0.315%および地方税5%）となります。

ハ．損益通算について

一部解約時および償還時の損失については、確定申告により、上場株式等の譲渡益と相殺することができ、申告分離課税を選択した上場株式等の配当所得との損益通算も可能となります。また、一部解約時および償還時の差益については、他の上場株式等の譲渡損との相殺が可能となります。

なお、特定口座にかかる課税上の取扱いにつきましては、販売会社にお問合わせ下さい。

買取請求時の1万口当たりの手取額は、買取請求受付日の基準価額から、当該買取りに関して課税対象者にかかる源泉徴収額に相当する金額を差引いた金額となります（当該課税対象者にかかる源泉徴収は、免除されることがあります）。買取価額と取得価額との差額については、譲渡所得の取扱いとなります。くわしくは、販売会社にお問合わせ下さい。

少額投資非課税制度「愛称：NISA（ニーサ）」をご利用の場合

公募株式投資信託は、税法上、平成26年1月1日以降の少額投資非課税制度「NISA（ニーサ）」の適用対象です。NISAをご利用の場合、毎年、年間100万円の範囲で新たに購入した公募株式投資信託などから生じる配当所得および譲渡所得が5年間非課税となります（他の口座で生じた配当所得や譲渡所得との損益通算はできません。）。ご利用になれるのは、満20歳以上の方で、販売会社で非課税口座を開設するなど、一定の条件に該当する方が対象となります。また、当ファンドの非課税口座における取扱いは販売会社により異なる場合があります。くわしくは販売会社にお問合わせ下さい。

< 注1 > 個別元本について

投資者ごとの信託時の受益権の価額等（申込手数料および当該申込手数料にかかる消費税等に相当する金額は含まれません。）が当該投資者の元本（個別元本）にあたります。なお、個別元本方式は平成12年4月1日算出の基準価額より適用されておりますので、個別元本方式への移行時に既に受益権を保有していた場合、平成12年3月31日の平均信託金が当該受益権にかかる個別元本となります。

投資者が同一ファンドの受益権を複数回取得した場合、個別元本は、当該投資者が追加信託を行なうつど当該投資者の受益権口数で加重平均することにより算出されます。

ただし、個別元本は、複数支店で同一ファンドをお申込みの場合などにより把握方法が異なる場合がありますので、販売会社にお問合わせ下さい。

投資者が元本払戻金(特別分配金)を受取った場合、収益分配金発生時にその個別元本から当該元本払戻金(特別分配金)を控除した額が、その後の当該投資者の個別元本となります。

<注2> 収益分配金の課税について

追加型株式投資信託の収益分配金には、課税扱いとなる「普通分配金」と、非課税扱いとなる「元本払戻金(特別分配金)」(投資者ごとの元本の一部払戻しに相当する部分)の区分があります。

投資者が収益分配金を受取る際、イ．当該収益分配金落ち後の基準価額が当該投資者の個別元本と同額の場合または当該投資者の個別元本を上回っている場合には、当該収益分配金の全額が普通分配金となり、ロ．当該収益分配金落ち後の基準価額が当該投資者の個別元本を下回っている場合には、その下回る部分の額が元本払戻金(特別分配金)となり、当該収益分配金から当該元本払戻金(特別分配金)を控除した額が普通分配金となります。

() 上記は、平成26年8月末現在のものですので、税法が改正された場合等には、上記の内容が変更になることがあります。

() 課税上の取扱いの詳細につきましては、税務専門家等にご確認されることをお勧めします。

5 【運用状況】

(1) 【投資状況】（平成26年8月29日現在）

投資状況

投資資産の種類	時価(円)	投資比率(%)
国債証券	268,469,250	49.50
内 日本	268,469,250	49.50
親投資信託受益証券	266,810,082	49.20
内 日本	266,810,082	49.20
コール・ローン、その他の資産(負債控除後)	7,054,678	1.30
純資産総額	542,334,010	100.00

(注1) 投資比率は、ファンドの純資産総額に対する当該資産の時価の比率です。

(注2) 投資資産の内書きの時価および投資比率は、当該資産の地域別の内訳です。

(2) 【投資資産】（平成26年8月29日現在）

【投資有価証券の主要銘柄】

イ．主要銘柄の明細

	銘柄名	地域	種類	株数、口数 また は 額面金額	簿価単価 簿価 (円)	評価単価 時価 (円)	利率(%) 償還期限 (年/月/日)	投資 比率 (%)
1	ミリオン・インデックスマ ザーファンド	日本	親投資 信託受 益証券	333,762,925	0.7937 264,907,633	0.7994 266,810,082	- -	49.20
2	284 10年国債	日本	国債証 券	130,000,000	103.78 134,921,800	103.72 134,846,400	1.700000 2016/12/20	24.86
3	274 10年国債	日本	国債証 券	101,000,000	101.92 102,939,200	101.87 102,893,750	1.500000 2015/12/20	18.97
4	281 10年国債	日本	国債証 券	20,000,000	103.54 20,708,400	103.47 20,694,600	2.000000 2016/06/20	3.82
5	107 5年国債	日本	国債証 券	10,000,000	100.36 10,036,500	100.34 10,034,500	0.200000 2017/12/20	1.85

(注) 投資比率は、ファンドの純資産総額に対する当該銘柄の時価の比率です。

ロ．投資有価証券の種類別投資比率

投資有価証券の種類	投資比率
国債証券	49.50%

親投資信託受益証券	49.20%
合計	98.70%

(注) 投資比率は、ファンドの純資産総額に対する当該有価証券の時価の比率です。

八．投資株式の業種別投資比率

該当事項はありません。

【投資不動産物件】

該当事項はありません。

【その他投資資産の主要なもの】

該当事項はありません。

(3) 【運用実績】

【純資産の推移】

	純資産総額 (分配落) (円)	純資産総額 (分配付) (円)	1口当たりの 純資産額 (分配落)(円)	1口当たりの 純資産額 (分配付)(円)
第18計算期間末 (平成17年8月17日)	790,210,823	790,733,894	0.7554	0.7559
第19計算期間末 (平成18年8月17日)	840,056,810	840,549,567	0.8524	0.8529
第20計算期間末 (平成19年8月17日)	740,632,803	741,079,194	0.8296	0.8301
第21計算期間末 (平成20年8月18日)	664,797,311	665,228,422	0.7710	0.7715
第22計算期間末 (平成21年8月17日)	611,746,980	612,183,060	0.7014	0.7019
第23計算期間末 (平成22年8月17日)	583,143,141	583,583,961	0.6614	0.6619
第24計算期間末 (平成23年8月17日)	566,932,164	567,365,278	0.6545	0.6550
第25計算期間末 (平成24年8月17日)	547,468,909	547,886,941	0.6548	0.6553
第26計算期間末 (平成25年8月19日)	623,741,023	624,128,009	0.8059	0.8064

平成25年8月末日	615,522,862	-	0.7949	-
9月末日	631,154,208	-	0.8281	-
10月末日	617,482,393	-	0.8233	-
11月末日	635,769,346	-	0.8618	-
12月末日	621,462,892	-	0.8782	-
平成26年1月末日	582,954,043	-	0.8393	-
2月末日	581,472,227	-	0.8368	-
3月末日	578,002,029	-	0.8377	-
4月末日	559,917,873	-	0.8224	-
5月末日	564,315,863	-	0.8303	-
6月末日	559,111,703	-	0.8441	-
7月末日	554,959,898	-	0.8555	-
第27計算期間末 (平成26年8月18日)	547,703,458	548,027,000	0.8464	0.8469
8月末日	542,334,010	-	0.8489	-

【分配の推移】

	1口当たり分配金(円)
第18計算期間	0.0005
第19計算期間	0.0005
第20計算期間	0.0005
第21計算期間	0.0005
第22計算期間	0.0005
第23計算期間	0.0005
第24計算期間	0.0005
第25計算期間	0.0005
第26計算期間	0.0005
第27計算期間	0.0005

【収益率の推移】

	収益率(%)
第18計算期間	5.4
第19計算期間	12.9
第20計算期間	2.6
第21計算期間	7.0

第22計算期間	9.0
第23計算期間	5.6
第24計算期間	1.0
第25計算期間	0.1
第26計算期間	23.2
第27計算期間	5.1

(4) 【設定及び解約の実績】

	設定数量(口)	解約数量(口)
第18計算期間	58,609,647	177,880,934
第19計算期間	42,006,906	102,633,887
第20計算期間	37,627,431	130,359,083
第21計算期間	39,297,234	69,858,334
第22計算期間	45,203,282	35,265,206
第23計算期間	39,220,120	29,740,319
第24計算期間	36,243,650	51,654,697
第25計算期間	34,738,210	64,901,994
第26計算期間	25,754,634	87,848,203
第27計算期間	18,057,897	144,944,248

(参考) マザーファンド

ミリオン・インデックスマザーファンド

(1) 投資状況（平成26年8月29日現在）

投資状況

投資資産の種類	時価(円)	投資比率(%)
株式	23,188,475,110	99.19
内 日本	23,188,475,110	99.19
コール・ローン、その他の資産(負債控除後)	188,316,374	0.81
純資産総額	23,376,791,484	100.00

その他の資産の投資状況

投資資産の種類	時価(円)	投資比率(%)
株価指数先物取引(買建)	185,040,000	0.79
内 日本	185,040,000	0.79

(注1) 投資比率は、ファンドの純資産総額に対する当該資産の時価の比率です。

(注2) 投資資産の内書きの時価および投資比率は、当該資産の地域別の内訳です。

(注3) 株価指数先物取引の時価については、原則として当該日に知りうる直近の日の主たる取引所の発表する清算値段または最終相場で評価しています。このような時価が発表されていない場合には、当該日に最も近い最終相場や気配値等、原則に準ずる方法で評価しています。

(2) 投資資産（平成26年8月29日現在）

投資有価証券の主要銘柄

イ．主要銘柄の明細

	銘柄名	地域	種類	業種	株数、口数 また は 額面金額	簿価単価 簿価 (円)	評価単価 時価 (円)	投資 比率 (%)
1	ファーストリテイリング	日本	株式	小売業	59,000	32,695.00 1,929,005,000	32,550.00 1,920,450,000	8.22
2	ソフトバンク	日本	株式	情報・通 信業	177,000	7,043.00 1,246,611,000	7,506.00 1,328,562,000	5.68
3	ファナック	日本	株式	電気機 器	59,000	17,505.00 1,032,795,000	17,400.00 1,026,600,000	4.39
4	KDDI	日本	株式	情報・通 信業	118,000	5,943.00 701,274,000	5,999.00 707,882,000	3.03
5	京セラ	日本	株式	電気機 器	118,000	4,937.00 582,566,000	4,864.50 574,011,000	2.46
6	アステラス製薬	日本	株式	医薬品	295,000	1,490.00 439,550,000	1,498.00 441,910,000	1.89
7	ダイキン工業	日本	株式	機械	59,000	6,596.00 389,164,000	7,170.00 423,030,000	1.81
8	東京エレクトロン	日本	株式	電気機 器	59,000	6,975.00 411,525,000	7,131.00 420,729,000	1.80
9	本田技研	日本	株式	輸送用 機器	118,000	3,465.00 408,870,000	3,513.00 414,534,000	1.77
10	信越化学	日本	株式	化学	59,000	6,387.00 376,833,000	6,456.00 380,904,000	1.63
11	セコム	日本	株式	サービ ス業	59,000	6,422.00 378,898,000	6,359.00 375,181,000	1.60
12	トヨタ自動車	日本	株式	輸送用 機器	59,000	5,975.00 352,525,000	5,928.00 349,752,000	1.50
13	日東電工	日本	株式	化学	59,000	4,969.00 293,171,000	5,450.00 321,550,000	1.38
14	テルモ	日本	株式	精密機 器	118,000	2,509.00 296,062,000	2,618.00 308,924,000	1.32

15	T D K	日本	株式	電気機器	59,000	5,150.00 303,850,000	5,180.00 305,620,000	1.31
16	キヤノン	日本	株式	電気機器	88,500	3,388.00 299,838,000	3,399.00 300,811,500	1.29
17	武田薬品	日本	株式	医薬品	59,000	4,665.50 275,264,500	4,750.00 280,250,000	1.20
18	デンソー	日本	株式	輸送用機器	59,000	4,640.50 273,789,500	4,513.00 266,267,000	1.14
19	花王	日本	株式	化学	59,000	4,446.50 262,343,500	4,485.00 264,615,000	1.13
20	エーザイ	日本	株式	医薬品	59,000	4,341.00 256,119,000	4,345.50 256,384,500	1.10
21	電通	日本	株式	サービス業	59,000	4,320.00 254,880,000	4,225.00 249,275,000	1.07
22	セブン&アイ・HLDGS	日本	株式	小売業	59,000	4,363.50 257,446,500	4,172.50 246,177,500	1.05
23	住友不動産	日本	株式	不動産業	59,000	4,054.50 239,215,500	4,029.00 237,711,000	1.02
24	NTTデータ	日本	株式	情報・通信業	59,000	3,685.00 217,415,000	3,730.00 220,070,000	0.94
25	オリンパス	日本	株式	精密機器	59,000	3,525.00 207,975,000	3,715.00 219,185,000	0.94
26	ブリヂストン	日本	株式	ゴム製品	59,000	3,536.50 208,653,500	3,569.00 210,571,000	0.90
27	日本たばこ産業	日本	株式	食料品	59,000	3,573.00 210,807,000	3,564.00 210,276,000	0.90
28	スズキ	日本	株式	輸送用機器	59,000	3,329.50 196,440,500	3,381.00 199,479,000	0.85
29	トレンドマイクロ	日本	株式	情報・通信業	59,000	3,465.00 204,435,000	3,350.00 197,650,000	0.85
30	三井不動産	日本	株式	不動産業	59,000	3,270.00 192,930,000	3,315.00 195,585,000	0.84

(注) 投資比率は、ファンドの純資産総額に対する当該銘柄の時価の比率です。

ロ．投資有価証券の種類別投資比率

投資有価証券の種類	投資比率
株式	99.19%
合計	99.19%

(注) 投資比率は、ファンドの純資産総額に対する当該有価証券の時価の比率です。

八．投資株式の業種別投資比率

業種	投資比率
水産・農林業	0.12%
鉱業	0.15%
建設業	3.08%
食料品	4.62%
繊維製品	0.54%
パルプ・紙	0.27%
化学	7.49%
医薬品	6.81%
石油・石炭製品	0.42%
ゴム製品	1.13%
ガラス・土石製品	1.74%
鉄鋼	0.31%
非鉄金属	1.59%
金属製品	0.38%
機械	5.34%
電気機器	17.25%
輸送用機器	7.12%
精密機器	2.83%
その他製品	0.84%
電気・ガス業	0.32%
陸運業	2.41%
海運業	0.24%
空運業	0.06%
倉庫・運輸関連業	0.39%
情報・通信業	11.45%
卸売業	2.53%
小売業	10.63%
銀行業	1.30%
証券、商品先物取引業	0.63%
保険業	0.92%
その他金融業	0.52%
不動産業	2.97%
サービス業	2.79%
合計	99.19%

(注) 投資比率は、ファンドの純資産総額に対する当該業種の時価の比率です。

投資不動産物件

該当事項はありません。

その他投資資産の主要なもの

(単位：円)

種類	地域	資産名	買建/ 売建	数量	簿価	時価	投資 比率
株価指数先物 取引	日本	日経平均先物 2014年9月	買建	12	183,960,000	185,040,000	0.79%

(注1) 投資比率は、ファンドの純資産総額に対する当該資産の時価の比率です。

(注2) 株価指数先物取引の時価については、原則として当該日に知りうる直近の日の主たる取引所の発表する清算値段または最終相場で評価しています。このような時価が発表されていない場合には、当該日に最も近い最終相場や気配値等、原則に準ずる方法で評価しています。

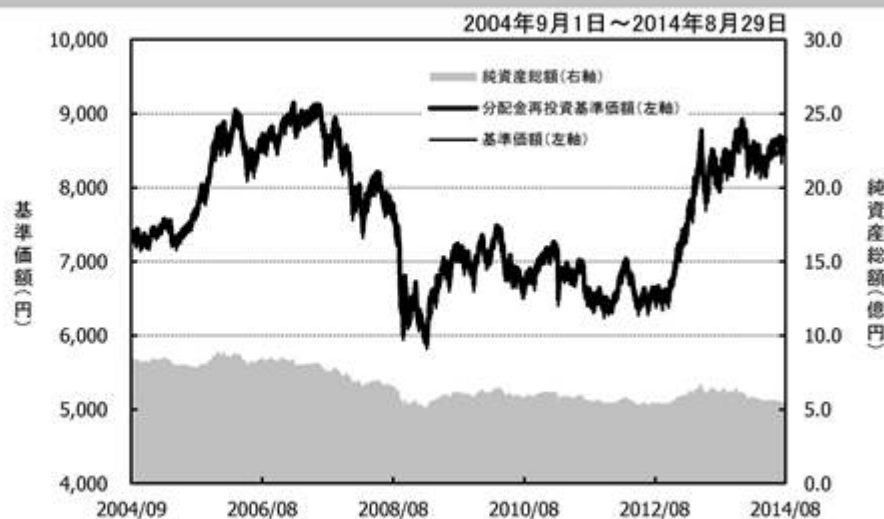
(参考情報) 運用実績

2014年8月29日現在
基準価額・純資産の推移

※過去の実績を示したものであり、将来の成果を示唆・保証するものではありません。

基準価額	8,489円
純資産総額	5.4億円

基準価額の騰落率	
期間	ファンド
1カ月間	-0.7%
3カ月間	2.3%
6カ月間	1.5%
1年間	6.9%
3年間	30.7%
5年間	20.0%
設定来	-13.7%



※上記の「基準価額の騰落率」とは、「分配金再投資基準価額」の騰落率です。

※「分配金再投資基準価額」は、分配金(税引前)を分配時にファンドへ再投資したものとみなして計算しています。
※基準価額の計算において信託報酬は控除しています。

分配の推移(10,000口当たり、税引前)

直近1年間分配金合計額: 5円 設定来分配金合計額: 135円

決算期	第16期 03年8月	第17期 04年8月	第18期 05年8月	第19期 06年8月	第20期 07年8月	第21期 08年8月	第22期 09年8月	第23期 10年8月	第24期 11年8月	第25期 12年8月	第26期 13年8月	第27期 14年8月
分配金	5円	5円	5円	5円	5円	5円	5円	5円	5円	5円	5円	5円

※分配金は、収益分配方針に基づいて委託会社が決定します。あらかじめ一定の額の分配をお約束するものではありません。分配金が支払われない場合もあります。

主要な資産の状況

※比率は、純資産総額に対するものです。

資産別構成	銘柄数	比率	債券ポートフォリオ特性値	株式東証33業種別構成	比率	組入上位銘柄(除く債券)	業種名	比率	
国内債券	4	49.5%	直接利回り(%)	電気機器	8.5%	ファーストリテイリング	小売業	4.0%	
国内株式・先物	226	49.2%	最終利回り(%)	情報・通信業	5.6%	ソフトバンク	情報・通信業	2.8%	
			修正デュレーション	小売業	5.2%	ファナック	電気機器	2.2%	
コール・ローン、その他		1.7%	残存年数	化学	3.7%	KDDI	情報・通信業	1.5%	
合計	230	-	債券格付別構成	輸送用機器	3.5%	京セラ	電気機器	1.2%	
			比率	医薬品	3.4%	アステラス製薬	医薬品	0.9%	
株式市場・上場別構成			AAA	-	機械	2.6%	ダイキン工業	機械	0.9%
一部(東証・名証)		48.8%	AA	100.0%	食料品	2.3%	東京エレクトロン	電気機器	0.9%
二部(東証・名証)		-	A	-	建設業	1.5%	本田技研	輸送用機器	0.9%
新興市場他		-	BBB	-	その他	12.5%	信越化学	化学	0.8%
その他		-	BB	-					
合計		48.8%	合計	100.0%	合計	48.8%	合計	16.1%	

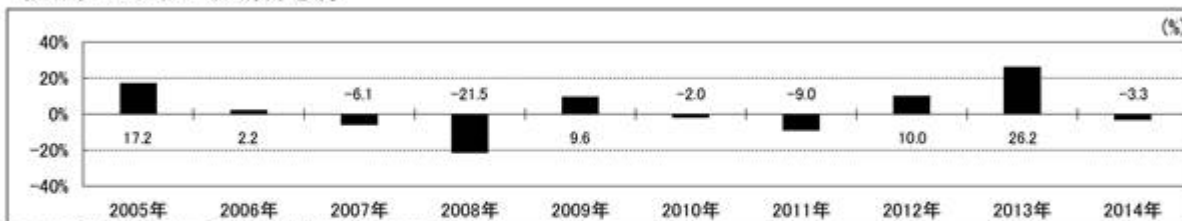
※債券格付別構成の比率は、債券ポートフォリオに対するものです。

※債券格付別構成について、日系発行体はR&I、JCR、Moody's、S&P、Fitchの順で格付けを採用し、海外発行体はMoody's、S&Pの格付けの高い方を採用し、算出しています。

※先物の建玉がある場合は、資産別構成の比率合計欄を表示していません。

年間収益率の推移

当ファンドにはベンチマークはありません。



・ファンドの「年間収益率」は、「分配金再投資基準価額」の騰落率です。

・2014年は8月29日までの騰落率を表しています。

最新の運用実績は、委託会社のホームページ、または販売会社でご確認いただけます。

第2 【管理及び運営】

1 【申込(販売)手続等】

受益権の取得申込者は、各企業・団体の事務局を通じて、販売会社取引口座を開設のうえ、取得の申込みを行なうものとします。

当ファンドは、積立投資専用です。販売会社は、各企業・団体の事務局を通じて、別に定める契約を結んだ取得申込者に対し、1口の整数倍をもって受益権の取得の申込みに応じることができます。

受益権の取得申込者は、取得申込代金を、原則として給与天引きで、各企業・団体の事務局を通じて販売会社に支払うものとします。

お買付価額（1万口当たり）は、お買付申込受付日の基準価額です。

お買付時の申込手数料については、販売会社が別に定めるものとします。申込手数料には、消費税等が課されます。

なお、当ファンドにおいては、給与天引きされた取得申込代金が各企業・団体の事務局を通じて販売会社に入金された日が、お買付申込受付日となります。

取得申込者は販売会社に、取得申込みと同時にまたはあらかじめ、自己のために開設された当ファンドの受益権の振替を行なうための振替機関等の口座を示すものとし、当該口座に当該取得申込者にかかる口数の増加の記載または記録が行なわれます。なお、販売会社は、当該取得申込みの代金の支払いと引換えに、当該口座に当該取得申込者にかかる口数の増加の記載または記録を行なうことができます。委託会社は、追加信託により分割された受益権について、振替機関等の振替口座簿への新たな記載または記録をするため社振法に定める事項の振替機関への通知を行なうものとします。振替機関等は、委託会社から振替機関への通知があった場合、社振法の規定にしたがい、その備える振替口座簿への新たな記載または記録を行ないます。受託会社は、追加信託により生じた受益権については追加信託のつど、振替機関の定める方法により、振替機関へ当該受益権にかかる信託を設定した旨の通知を行ないます。

2 【換金(解約)手続等】

受益者は、保有する受益権について、一部解約の実行を請求すること、または買取りを請求することにより換金することができます。

なお、信託財産の資金管理を円滑に行なうために大口の解約請求には制限があります。

イ．一部解約

受益者は、自己に帰属する受益権について、1口単位をもって、委託会社に一部解約の実行を請求することができます。

受益者が一部解約の実行の請求をするときは、販売会社に対し、振替受益権をもって行なうものとします。

解約価額は、一部解約の実行の請求受付日の基準価額とします。

解約価額は、原則として、委託会社の各営業日に計算されます。

解約価額（基準価額）は、販売会社または委託会社に問合わせることにより知ることができます。また、委託会社のホームページでご覧になることもできます。

- ・お電話によるお問合わせ先（委託会社）
電話番号（コールセンター） 0120-106212
（営業日の9:00～17:00）
- ・委託会社のホームページ
アドレス <http://www.daiwa-am.co.jp/>

委託会社は、金融商品取引所における取引の停止その他やむを得ない事情があるときは、一部解約の実行の請求の受付を中止することができます。一部解約の実行の請求の受付が中止された場合には、受益者は当該受付中止以前に行なった当日の一部解約の実行の請求を撤回できます。ただし、受益者がその一部解約の実行の請求を撤回しない場合には、当該振替受益権の解約価額は、当該受付中止を解除した後の最初の基準価額の計算日に一部解約の実行の請求を受けたものとして、当該計算日の基準価額とします。

一部解約金は、販売会社の営業所等において、原則として一部解約の実行の請求受付日から起算して4営業日目から受益者に支払います。

受託会社は、一部解約金について、受益者への支払開始日までに、その全額を委託会社の指定する預金口座等に払込みます。受託会社は、委託会社の指定する預金口座等に一部解約金を払込んだ後は、受益者に対する支払いにつき、その責に任じません。

ロ．買取り

受益者が買取請求をするときは、販売会社に対し、振替受益権をもって行なうものとします。

販売会社は、受益者の請求があるときは、1口単位をもってその振替受益権を買取ります。

振替受益権の買取価額は、買取りの申込みを受付けた日の基準価額から、当該買取りに関して課税対象者にかかる源泉徴収額に相当する金額を控除した額とします（当該課税対象者にかかる源泉徴収は、免除されることがあります。）。

受益者は、買取価額を、販売会社に問合わせることにより知ることができます。

販売会社は、金融商品取引所における取引の停止その他やむを得ない事情があるときは、委託会社との協議に基づいて、振替受益権の買取りを中止することができます。振替受益権の買取りが中止された場合には、受益者は買取中止以前に行なった当日の買取請求を撤回できます。ただし、受益者がその買取請求を撤回しない場合には、当該振替受益権の買取価額は、買取中止を解除した後の最初の基準価額の計算日に買取りの申込みを受付けたものとして、上記に準じて計算された価額とします。

一部解約の実行の請求を行なう受益者は、その口座が開設されている振替機関等に対して当該受益者の請求にかかる信託契約の一部解約を委託会社が行なうのと引換えに、当該一部解約にかかる受益権の口数と同口数の抹消の申請を行なうものとし、社振法の規定にしたがい当該振替機関等の口座において当該口数の減少の記載または記録が行なわれます。

3 【資産管理等の概要】

(1) 【資産の評価】

基準価額とは、信託財産の純資産総額を計算日における受益権口数で除した1万口当たりの価額をいいます。

純資産総額とは、信託財産に属する資産（受入担保金代用有価証券を除きます。）を法令および一般社団法人投資信託協会規則にしたがって時価（注1、注2）により評価して得た信託財産の資産総額から負債総額を控除した金額をいいます。

（注1）当ファンドの主要な投資対象資産の評価方法の概要

- ・ マザーファンドの受益証券：計算日の基準価額で評価します。
- ・ わが国の公共債：原則として、次に掲げるいずれかの価額で評価します。
 1. 日本証券業協会が発表する売買参考統計値（平均値）
 2. 金融商品取引業者、銀行等の提示する価額（売気配相場を除く。）
 3. 価格情報会社の提供する価額

（注2）マザーファンドの主要な投資対象資産の評価方法の概要

- ・ わが国の金融商品取引所上場株式のうち日経平均株価に採用されている銘柄：原則として当該取引所における計算日の最終相場で評価します。

基準価額は、原則として、委託会社の各営業日に計算されます。

基準価額は、販売会社または委託会社に問い合わせることにより知ることができます。また、委託会社のホームページでご覧になることもできます。

- ・ お電話によるお問合わせ先（委託会社）
 - 電話番号（コールセンター） 0120-106212
 - （営業日の9:00～17:00）
- ・ 委託会社のホームページ
 - アドレス <http://www.daiwa-am.co.jp/>

(2) 【保管】

該当事項はありません。

(3) 【信託期間】

無期限とします。ただし、(5) により信託契約を解約し、信託を終了させることがあります。

(4) 【計算期間】

毎年8月18日から翌年8月17日までとします。

上記にかかわらず、上記により各計算期間終了日に該当する日（以下「該当日」といいます。）が休業日の場合には、各計算期間終了日は該当日の翌営業日とし、その翌日から次の計算期間が開始されるものとします。

(5) 【その他】

信託の終了

1. 委託会社は、受益権の口数が30億口を下ることとなった場合もしくは信託契約を解約することが受益者のため有利であると認めるときまたはやむを得ない事情が発生したときは、受託会社と合意のうえ、信託契約を解約し、信託を終了させることができます。この場合において、委託会社は、あらかじめ、解約しようとする旨を監督官庁に届出ます。

2. 委託会社は、前1.の事項について、あらかじめ、解約しようとする旨を公告し、かつ、その旨を記載した書面を信託契約にかかる知られたる受益者に対して交付します。ただし、信託契約にかかるすべての受益者に対して書面を交付したときは、原則として、公告を行いません。
3. 前2.の公告および書面には、受益者で異議のある者は一定の期間内に委託会社に対して異議を述べるべき旨を付記します。なお、一定の期間は一月を下らないものとします。
4. 前3.の一定の期間内に異議を述べた受益者の受益権の口数が受益権の総口数の2分の1を超えるとときは、前1.の信託契約の解約をしません。
5. 委託会社は、信託契約の解約をしないこととしたときは、解約しない旨およびその理由を公告し、かつ、これらの事項を記載した書面を知られたる受益者に対して交付します。ただし、すべての受益者に対して書面を交付したときは、原則として、公告を行いません。
6. 前3.から前5.までの規定は、信託財産の状態に照らし、真にやむを得ない事情が生じている場合であって、前3.の一定の期間が一月を下らずにその公告および書面の交付を行なうことが困難な場合には適用しません。
7. 委託会社は、監督官庁より信託契約の解約の命令を受けたときは、その命令にしたがい、信託契約を解約し、信託を終了させます。
8. 委託会社が監督官庁より登録の取消しを受けたとき、解散したときまたは業務を廃止したときは、委託会社は、信託契約を解約し、信託を終了させます。ただし、監督官庁が信託契約に関する委託会社の業務を他の投資信託委託会社に引継ぐことを命じたときは、前4.に該当する場合を除き、当該投資信託委託会社と受託会社との間において存続します。
9. 受託会社が辞任した場合または裁判所が受託会社を解任した場合において、委託会社が新受託会社を選任できないときは、委託会社は信託契約を解約し、信託を終了させます。

信託約款の変更

1. 委託会社は、受益者の利益のため必要と認めるときまたはやむを得ない事情が発生したときは、受託会社と合意のうえ、信託約款を変更することができます。この場合において、委託会社は、あらかじめ、変更しようとする旨およびその内容を監督官庁に届出ます。
2. 委託会社は、前1.の変更事項のうち、その内容が重大なものについて、あらかじめ、変更しようとする旨およびその内容を公告し、かつ、これらの事項を記載した書面を信託約款にかかる知られたる受益者に対して交付します。ただし、信託約款にかかるすべての受益者に対して書面を交付したときは、原則として、公告を行いません。
3. 前2.の公告および書面には、受益者で異議のある者は一定の期間内に委託会社に対して異議を述べるべき旨を付記します。なお、一定の期間は一月を下らないものとします。
4. 前3.の一定の期間内に異議を述べた受益者の受益権の口数が受益権の総口数の2分の1を超えるとときは、前1.の信託約款の変更をしません。
5. 委託会社は、当該信託約款の変更をしないこととしたときは、変更しない旨およびその理由を公告し、かつ、これらの事項を記載した書面を知られたる受益者に対して交付します。ただし、すべての受益者に対して書面を交付したときは、原則として、公告を行いません。
6. 委託会社は、監督官庁の命令に基づいて信託約款を変更しようとするときは、前1.から前5.までの規定にしたがいます。

反対者の買取請求権

前 1. から6. までの規定にしたがい信託契約の解約を行なう場合または前 1. の規定にしたがい信託約款の変更を行なう場合において、前 3. または前 3. の一定の期間内に委託会社に対して異

議を述べた受益者は、受託会社に対し、自己に帰属する受益権を、信託財産をもって買取るべき旨を請求することができます。

運用報告書

委託会社は、運用経過のほか信託財産の内容、有価証券売買状況などを記載した運用報告書を計算期間の末日ごとに作成し、信託財産にかかる知られたる受益者に対して交付します。また、電子交付を選択された場合には、所定の方法により交付します。

平成26年12月1日以降、以下の内容に変更します。

1. 委託会社は、運用経過のほか信託財産の内容、有価証券売買状況、費用明細などのうち重要な事項を記載した交付運用報告書(投資信託及び投資法人に関する法律第14条第4項に定める運用報告書)を計算期間の末日ごとに作成し、信託財産にかかる知られたる受益者に対して交付します。また、電子交付を選択された場合には、所定の方法により交付します。
2. 委託会社は、運用報告書(全体版)(投資信託及び投資法人に関する法律第14条第1項に定める運用報告書)を作成し、委託会社のホームページに掲載します。

・委託会社のホームページ

アドレス <http://www.daiwa-am.co.jp/>

3. 前2.の規定にかかわらず、受益者から運用報告書(全体版)の交付の請求があった場合には、これを交付します。

公告

1. 委託会社が受益者に対してする公告は、電子公告の方法により行ない、次のアドレスに掲載します。

<http://www.daiwa-am.co.jp/>

2. 前1.の電子公告による公告をすることができない事故その他やむを得ない事由が生じた場合の公告は、日本経済新聞に掲載します。

関係法人との契約の更改

委託会社と販売会社との間で締結される受益権の募集・販売の取扱い等に関する契約は、期間満了の1か月(または3か月)前までに、委託会社および販売会社いずれからも何ら意思の表示のないときは、自動的に1年間更新されるものとし、自動延長後の取扱いについてもこれと同様とします。

4 【受益者の権利等】

信託契約締結当初および追加信託当初の受益者は、委託会社の指定する受益権取得申込者とし、分割された受益権は、その取得申込口数に応じて、取得申込者に帰属します。

受益者の有する主な権利の内容、その行使の方法等は、次のとおりです。

収益分配金にかかる請求権

受益者は、収益分配金(分配金額は、委託会社が決定します。)を持分に応じて請求する権利を有します。

収益分配金は、原則として毎計算期間終了日の翌営業日に再投資されます。再投資により増加した受益権は、振替口座簿に記載または記録されます。

償還金にかかる請求権

受益者は、償還金(信託終了時における信託財産の純資産総額を受益権口数で除した額をいいます。以下同じ。)を持分に応じて請求する権利を有します。

償還金は、信託終了日において振替機関等の振替口座簿に記載または記録されている受益者（信託終了日以前において一部解約が行なわれた受益権にかかる受益者を除きます。また、当該信託終了日以前に設定された受益権で取得申込代金支払前のため販売会社の名義で記載または記録されている受益権については原則として取得申込者とし、）に、原則として信託終了日から起算して5営業日までに支払います。

償還金の支払いは、販売会社の営業所等において行なうものとし、

受益者が、償還金について支払開始日から10年間その支払いを請求しないときは、その権利を失い、受託会社から交付を受けた金銭は、委託会社に帰属します。

換金請求権

受益者は、保有する受益権について、一部解約の実行を請求すること、または買取りを請求することにより換金する権利を有します。権利行使の方法等については、「2 換金（解約）手続等」をご参照下さい。

第3 【ファンドの経理状況】

(1) 当ファンドの財務諸表は、「財務諸表等の用語、様式及び作成方法に関する規則」（昭和38年大蔵省令第59号）並びに同規則第2条の2の規定により、「投資信託財産の計算に関する規則」（平成12年総理府令第133号）に基づいて作成しております。

なお、財務諸表に記載している金額は、円単位で表示しております。

(2) 当ファンドは、金融商品取引法第193条の2第1項の規定に基づき、第27期計算期間（平成25年8月20日から平成26年8月18日まで）の財務諸表について、有限責任 あずさ監査法人により監査を受けております。

1【財務諸表】

ミリオン（従業員積立投資プラン）ボンドミックスポートフォリオ

(1)【貸借対照表】

(単位：円)

	第26期 平成25年8月19日現在	第27期 平成26年8月18日現在
資産の部		
流動資産		
コール・ローン	21,409,341	14,277,007
国債証券	291,599,200	273,708,260
親投資信託受益証券	315,358,391	264,907,633
未収利息	787,060	681,922
流動資産合計	629,153,992	553,574,822
資産合計	629,153,992	553,574,822
負債の部		
流動負債		
未払収益分配金	386,986	323,542
未払解約金	-	1,000,000
未払受託者報酬	263,606	238,536
未払委託者報酬	4,745,901	4,294,359
その他未払費用	16,476	14,927
流動負債合計	5,412,969	5,871,364
負債合計	5,412,969	5,871,364
純資産の部		
元本等		
元本	¹ 773,972,258	¹ 647,085,907
剰余金		
期末剰余金又は期末欠損金（ ）	² 150,231,235	² 99,382,449
（分配準備積立金）	49,898,634	43,510,626
元本等合計	623,741,023	547,703,458
純資産合計	623,741,023	547,703,458
負債純資産合計	629,153,992	553,574,822

(2) 【損益及び剰余金計算書】

(単位：円)

	第26期		第27期	
	自 至	平成24年8月18日 平成25年8月19日	自 至	平成25年8月20日 平成26年8月18日
営業収益				
受取利息		3,980,905		4,459,045
有価証券売買等損益		129,894,364		36,940,242
営業収益合計		133,875,269		41,399,287
営業費用				
受託者報酬		501,224		499,266
委託者報酬		9,023,662		8,988,253
その他費用		31,151		31,140
営業費用合計		9,556,037		9,518,659
営業利益		124,319,232		31,880,628
経常利益		124,319,232		31,880,628
当期純利益		124,319,232		31,880,628
一部解約に伴う当期純利益金額の分配額		8,639,148		5,843,304
期首剰余金又は期首欠損金（ ）		288,596,918		150,231,235
剰余金増加額又は欠損金減少額		30,274,047		28,087,811
当期一部解約に伴う剰余金増加額又は欠損金減少額		30,274,047		28,087,811
剰余金減少額又は欠損金増加額		7,201,462		2,952,807
当期追加信託に伴う剰余金減少額又は欠損金増加額		7,201,462		2,952,807
分配金		1,386,986		1,323,542
期末剰余金又は期末欠損金（ ）		150,231,235		99,382,449

(3) 【注記表】

(重要な会計方針に係る事項に関する注記)

区 分	第27期	
	自 平成25年8月20日	至 平成26年8月18日
1. 有価証券の評価基準及び評価方法	<p>(1)国債証券</p> <p>個別法に基づき、時価で評価しております。</p> <p>時価評価にあたっては、金融商品取引業者、銀行等の提示する価額（但し、売気配相場は使用しない）、価格情報会社の提供する価額又は日本証券業協会発表の売買参考統計値（平均値）等で評価しております。</p> <p>(2)親投資信託受益証券</p> <p>移動平均法に基づき、時価で評価しております。</p> <p>時価評価にあたっては、親投資信託受益証券の基準価額に基づいて評価しております。</p>	
2. その他財務諸表作成のための基本となる重要な事項	<p>計算期間末日</p> <p>平成25年8月17日及びその翌日が休日のため、前計算期間末日を平成25年8月19日としており、平成26年8月17日が休日のため、当計算期間末日を平成26年8月18日としております。このため、当計算期間は364日となっております。</p>	

(貸借対照表に関する注記)

区 分	第26期	第27期
	平成25年8月19日現在	平成26年8月18日現在
1. 1 期首元本額	836,065,827円	773,972,258円
期中追加設定元本額	25,754,634円	18,057,897円
期中一部解約元本額	87,848,203円	144,944,248円
2. 計算期間末日における受益権の総数	773,972,258口	647,085,907口
3. 2 元本の欠損	貸借対照表上の純資産額が元本総額を下回っており、その差額は150,231,235円であります。	貸借対照表上の純資産額が元本総額を下回っており、その差額は99,382,449円であります。

（損益及び剰余金計算書に関する注記）

区 分	第26期	第27期
	自 平成24年8月18日 至 平成25年8月19日	自 平成25年8月20日 至 平成26年8月18日
1 分配金の計算過程	<p>計算期間末における解約に伴う当期純利益金額分配後の配当等収益から費用を控除した額（3,595,931円）、解約に伴う当期純利益金額分配後の有価証券売買等損益から費用を控除し、繰越欠損金を補填した額（0円）、投資信託約款に規定される収益調整金（183,367,865円）及び分配準備積立金（46,689,689円）より分配対象額は233,653,485円（1万口当たり3,018.89円）であり、うち386,986円（1万口当たり5円）を分配金額としております。</p>	<p>計算期間末における解約に伴う当期純利益金額分配後の配当等収益から費用を控除した額（3,168,192円）、解約に伴う当期純利益金額分配後の有価証券売買等損益から費用を控除し、繰越欠損金を補填した額（0円）、投資信託約款に規定される収益調整金（154,375,215円）及び分配準備積立金（40,665,976円）より分配対象額は198,209,383円（1万口当たり3,063.11円）であり、うち323,542円（1万口当たり5円）を分配金額としております。</p>

（金融商品に関する注記）

金融商品の状況に関する事項

区 分	第27期
	自 平成25年8月20日 至 平成26年8月18日
1. 金融商品に対する取組方針	<p>当ファンドは、「投資信託及び投資法人に関する法律」第2条第4項に定める証券投資信託であり、投資信託約款に規定する「運用の基本方針」に従っております。</p>
2. 金融商品の内容及びリスク	<p>当ファンドが保有する金融商品の種類は、有価証券、金銭債権及び金銭債務であり、その詳細を附属明細表に記載しております。なお、当ファンドは、親投資信託受益証券を通じて有価証券、デリバティブ取引に投資しております。</p> <p>これらの金融商品に係るリスクは、市場リスク（価格変動、金利変動等）、信用リスク、流動性リスクであります。</p>

3. 金融商品に係るリスク管理体制	複数の部署と会議体が連携する組織的な体制によりリスク管理を行っております。信託財産全体としてのリスク管理を金融商品、リスクの種類毎に行っております。
4. 金融商品の時価等に関する事項についての補足説明	金融商品の時価には、市場価格に基づく価額のほか、市場価格がない場合には合理的に算定された価額が含まれております。当該価額の算定においては、一定の前提条件等を採用しているため、異なる前提条件等に拠った場合、当該価額が異なることもありま

金融商品の時価等に関する事項

区 分	第27期 平成26年8月18日現在
1. 金融商品の時価及び貸借対照表計上額との差額	金融商品はすべて時価で計上されているため、貸借対照表計上額と時価との差額はありません。
2. 金融商品の時価の算定方法	(1)有価証券 重要な会計方針に係る事項に関する注記に記載しております。 (2)コール・ローン等の金銭債権及び金銭債務 これらは短期間で決済されるため、時価は帳簿価額にほぼ等しいことから、当該帳簿価額を時価としております。

(有価証券に関する注記)

売買目的有価証券

種 類	第26期 平成25年8月19日現在	第27期 平成26年8月18日現在
	当計算期間の損益に 含まれた評価差額（円）	当計算期間の損益に 含まれた評価差額（円）
国債証券	3,321,100	3,379,640
親投資信託受益証券	108,955,928	30,839,513
合計	105,634,828	27,459,873

(デリバティブ取引に関する注記)

ヘッジ会計が適用されていないデリバティブ取引

第26期 平成25年8月19日現在	第27期 平成26年8月18日現在
該当事項はありません。	該当事項はありません。

(関連当事者との取引に関する注記)

<p>第27期</p> <p>自 平成25年8月20日</p> <p>至 平成26年8月18日</p>
<p>市場価格その他当該取引に係る価格を勘案して、一般の取引条件と異なる関連当事者との取引は行なわれていないため、該当事項はありません。</p>

（1口当たり情報）

	第26期 平成25年8月19日現在	第27期 平成26年8月18日現在
1口当たり純資産額	0.8059円	0.8464円
（1万口当たり純資産額）	(8,059円)	(8,464円)

(4) 【附属明細表】

第1 有価証券明細表

(1) 株式

該当事項はありません。

(2) 株式以外の有価証券

種 類	銘 柄	券面総額 (円)	評価額 (円)	備考
国債証券	1 0 7 5年国債	10,000,000	10,036,500	
	2 7 4 10年国債	106,000,000	108,041,560	
	2 8 1 10年国債	20,000,000	20,708,400	
	2 8 4 10年国債	130,000,000	134,921,800	
国債証券 合計			273,708,260	
親投資信託受益証券	ミリオン・インデックスマザーファンド	333,762,925	264,907,633	
親投資信託受益証券 合計			264,907,633	
合計			538,615,893	

親投資信託受益証券における券面総額欄の数値は、証券数を表示しております。

第2 信用取引契約残高明細表

該当事項はありません。

第3 デリバティブ取引及び為替予約取引の契約額等及び時価の状況表

該当事項はありません。

（参考）

当ファンドは、「ミリオン・インデックスマザーファンド」受益証券を主要投資対象としており、貸借対照表の資産の部に計上された「親投資信託受益証券」は、すべて同マザーファンドの受益証券であります。

なお、当ファンドの計算期間末日（以下、「期末日」）における同マザーファンドの状況は次のとおりであります。

「ミリオン・インデックスマザーファンド」の状況

以下に記載した情報は監査の対象外であります。

貸借対照表

	平成25年8月19日現在	平成26年8月18日現在
	金額（円）	金額（円）
資産の部		
流動資産		
コール・ローン	773,572,392	257,030,033
株式	22,678,217,100	23,035,160,650
派生商品評価勘定	7,968,944	4,400,336
未収入金	1,920,695	516,806
未収配当金	23,606,000	22,125,000
前払金	1,080,000	-
流動資産合計	23,486,365,131	23,319,232,825
資産合計	23,486,365,131	23,319,232,825
負債の部		
流動負債		
派生商品評価勘定	5,444,455	-
前受金	-	4,860,000
流動負債合計	5,444,455	4,860,000
負債合計	5,444,455	4,860,000
純資産の部		
元本等		
元本	33,483,622,558	29,373,416,088
剰余金		
期末剰余金又は期末欠損金（ ）	10,002,701,882	6,059,043,263
元本等合計	23,480,920,676	23,314,372,825
純資産合計	23,480,920,676	23,314,372,825
負債純資産合計	23,486,365,131	23,319,232,825

注記表

（重要な会計方針に係る事項に関する注記）

区 分	自 平成25年8月20日 至 平成26年8月18日
1. 有価証券の評価基準及び評価方法	株式 移動平均法に基づき、原則として時価で評価しております。 時価評価にあたっては、金融商品取引所における最終相場（最終相場のないものについては、それに準ずる価額）、又は金融商品取引業者等から提示される気配相場に基づいて評価しております。
2. デリバティブ取引の評価基準及び評価方法	先物取引 個別法に基づき、原則として時価で評価しております。 時価評価にあたっては、原則として、計算日に知りうる直近の日の主たる取引所の発表する清算値段又は最終相場によっております。
3. 収益及び費用の計上基準	受取配当金 原則として、株式の配当落ち日において、確定配当金額又は予想配当金額を計上しております。

（貸借対照表に関する注記）

区 分	平成25年8月19日現在	平成26年8月18日現在
1. 1 期首	平成24年8月18日	平成25年8月20日
期首元本額	36,807,319,648円	33,483,622,558円
期中追加設定元本額	68,912,164円	19,039,251円
期中一部解約元本額	3,392,609,254円	4,129,245,721円
期末元本額の内訳		
ファンド名		
ミリオン（従業員積立投資プラン）インデックスポートフォリオ	32,693,875,238円	28,732,965,635円
ミリオン（従業員積立投資プラン）ボンドミックスポートフォリオ	449,676,874円	333,762,925円
ミリオン（従業員積立投資プラン）フィナンシャルミックスポートフォリオ	340,070,446円	306,687,528円
計	33,483,622,558円	29,373,416,088円
2. 期末日における受益権の総数	33,483,622,558口	29,373,416,088口

3.	2 元本の欠損	貸借対照表上の純資産額が元本総額を下回っており、その差額は10,002,701,882円であります。	貸借対照表上の純資産額が元本総額を下回っており、その差額は6,059,043,263円であります。
4.	3 差入委託証拠金代用有価証券	先物取引に係る差入委託証拠金代用有価証券として以下のとおり差入を行っております。 株式 285,150,000円	先物取引に係る差入委託証拠金代用有価証券として以下のとおり差入を行っております。 株式 251,000,000円

(金融商品に関する注記)

金融商品の状況に関する事項

区 分	自 平成25年8月20日 至 平成26年8月18日
1. 金融商品に対する取組方針	当ファンドは、「投資信託及び投資法人に関する法律」第2条第4項に定める証券投資信託であり、投資信託約款に規定する「運用の基本方針」に従っております。
2. 金融商品の内容及びリスク	当ファンドが保有する金融商品の種類は、有価証券、デリバティブ取引、金銭債権及び金銭債務であり、その詳細をデリバティブ取引に関する注記及び附属明細表に記載しております。 これらの金融商品に係るリスクは、市場リスク（価格変動等）、信用リスク、流動性リスクであります。 信託財産の効率的な運用に資することを目的として、投資信託約款に従ってわが国の金融商品取引所における株価指数先物取引を利用しております。
3. 金融商品に係るリスク管理体制	複数の部署と会議体が連携する組織的な体制によりリスク管理を行っております。信託財産全体としてのリスク管理を金融商品、リスクの種類毎に行っております。
4. 金融商品の時価等に関する事項 についての補足説明	金融商品の時価には、市場価格に基づく価額のほか、市場価格がない場合には合理的に算定された価額が含まれております。当該価額の算定においては、一定の前提条件等を採用しているため、異なる前提条件等に拠った場合、当該価額が異なることもあります。 デリバティブ取引に関する契約額等については、その金額自体がデリバティブ取引に係る市場リスクを示すものではありません。

金融商品の時価等に関する事項

区 分	平成26年8月18日現在
-----	--------------

1. 金融商品の時価及び貸借対照表計上額との差額	金融商品はすべて時価で計上されているため、貸借対照表計上額と時価との差額はありません。
2. 金融商品の時価の算定方法	(1)有価証券 重要な会計方針に係る事項に関する注記に記載しております。 (2)デリバティブ取引 デリバティブ取引に関する注記に記載しております。 (3)コール・ローン等の金銭債権及び金銭債務 これらは短期間で決済されるため、時価は帳簿価額にほぼ等しいことから、当該帳簿価額を時価としております。

(有価証券に関する注記)

売買目的有価証券

種 類	平成25年8月19日現在	平成26年8月18日現在
	当期間の損益に 含まれた評価差額(円)	当期間の損益に 含まれた評価差額(円)
株式	7,575,703,740	2,322,870,233
合計	7,575,703,740	2,322,870,233

(注) 「当期間」とは当親投資信託の計算期間の開始日から期末日までの期間(平成24年8月18日から平成25年8月19日まで、及び平成25年8月20日から平成26年8月18日まで)を指しております。

(デリバティブ取引に関する注記)

ヘッジ会計が適用されていないデリバティブ取引

株式関連

種 類	平成25年8月19日 現在				平成26年8月18日 現在			
	契約額等		時価 (円)	評価損益 (円)	契約額等		時価 (円)	評価損益 (円)
	(円)	うち 1年超			(円)	うち 1年超		
市場取引								
株価指数								
先物取引								
買 建	768,400,000	-	771,120,000	2,720,000	240,800,000	-	245,280,000	4,480,000
合計	768,400,000	-	771,120,000	2,720,000	240,800,000	-	245,280,000	4,480,000

(注) 1. 時価の算定方法

株価指数先物取引の時価については、以下のように評価しております。

原則として期末日に知りうる直近の日の主たる取引所の発表する清算値段又は最終相場で評価しております。このような時価が発表されていない場合には、期末日に最も近い最終相場や気配値等、原則に準ずる方法で評価しております。

2. 株価指数先物取引の残高は、契約額ベースで表示しております。
3. 契約額等には手数料相当額を含んでおりません。
4. 契約額等及び時価の合計欄の金額は、各々の合計金額であります。

（1口当たり情報）

	平成25年8月19日現在	平成26年8月18日現在
1口当たり純資産額 （1万口当たり純資産額）	0.7013円 (7,013円)	0.7937円 (7,937円)

附属明細表

第1 有価証券明細表

(1) 株式

銘柄	株式数	評価額（円）		備考
		単価	金額	
日本水産	59,000	287.00	16,933,000	
マルハニチロ	5,900	1,633.00	9,634,700	
国際石油開発帝石	23,600	1,507.50	35,577,000	
コムシスホールディングス	59,000	1,945.00	114,755,000	
大成建設	59,000	634.00	37,406,000	
大林組	59,000	823.00	48,557,000	
清水建設	59,000	863.00	50,917,000	
鹿島建設	59,000	516.00	30,444,000	
大和ハウス	59,000	2,041.00	120,419,000	
積水ハウス	59,000	1,334.00	78,706,000	
日揮	59,000	3,006.00	177,354,000	
日清製粉G本社	59,000	1,202.00	70,918,000	
明治ホールディングス	5,900	8,350.00	49,265,000	
日本ハム	59,000	2,273.00	134,107,000	
サッポロホールディングス	59,000	438.00	25,842,000	
アサヒグループホールディング	59,000	3,226.50	190,363,500	
キリンHD	59,000	1,367.50	80,682,500	
宝ホールディングス	59,000	902.00	53,218,000	
双日	5,900	174.00	1,026,600	
キッコーマン	59,000	2,383.00	140,597,000	
味の素	59,000	1,669.50	98,500,500	
ニチレイ	59,000	516.00	30,444,000	

日本たばこ産業	59,000	3,573.00	210,807,000
J. フロント リテイリング	59,000	691.00	40,769,000
三越伊勢丹HD	59,000	1,270.00	74,930,000
東洋紡	59,000	160.00	9,440,000
ユニチカ	59,000	46.00	2,714,000
日清紡ホールディングス	59,000	939.00	55,401,000
日東紡績	59,000	417.00	24,603,000
東急不動産HD	59,000	755.00	44,545,000
セブン&アイ・HLDGS	59,000	4,363.50	257,446,500
帝人	59,000	254.00	14,986,000
東レ	59,000	708.30	41,789,700
クラレ	59,000	1,316.00	77,644,000
旭化成	59,000	819.10	48,326,900
SUMCO	5,900	852.00	5,026,800
王子ホールディングス	59,000	420.00	24,780,000
日本製紙	5,900	1,680.00	9,912,000
北越紀州製紙	59,000	457.00	26,963,000
昭和電工	59,000	141.00	8,319,000
住友化学	59,000	370.00	21,830,000
日産化学	59,000	1,856.00	109,504,000
日本曹達	59,000	553.00	32,627,000
東ソー	59,000	441.00	26,019,000
トクヤマ	59,000	339.00	20,001,000
電気化学	59,000	352.00	20,768,000
信越化学	59,000	6,387.00	376,833,000
協和発酵キリン	59,000	1,412.00	83,308,000
三井化学	59,000	290.00	17,110,000
三菱ケミカルHLDGS	29,500	478.10	14,103,950
宇部興産	59,000	171.00	10,089,000
日本化薬	59,000	1,292.00	76,228,000
電通	59,000	4,320.00	254,880,000
花王	59,000	4,446.50	262,343,500
武田薬品	59,000	4,665.50	275,264,500
アステラス製薬	295,000	1,490.00	439,550,000
大日本住友製薬	59,000	1,362.00	80,358,000
塩野義製薬	59,000	2,356.00	139,004,000
中外製薬	59,000	3,825.00	225,675,000
エーザイ	59,000	4,341.00	256,119,000
テルモ	118,000	2,509.00	296,062,000
第一三共	59,000	1,875.00	110,625,000

ヤフー	23,600	433.00	10,218,800	
トレンドマイクロ	59,000	3,465.00	204,435,000	
富士フイルムHLDGS	59,000	3,075.50	181,454,500	
コニカミノルタ	59,000	1,140.00	67,260,000	
資生堂	59,000	2,030.50	119,799,500	
昭和シェル石油	59,000	1,131.00	66,729,000	
JXホールディングス	59,000	519.80	30,668,200	
横浜ゴム	59,000	912.00	53,808,000	
ブリヂストン	59,000	3,536.50	208,653,500	
旭硝子	59,000	572.20	33,759,800	
日本板硝子	59,000	129.00	7,611,000	
日本電気硝子	89,000	527.00	46,903,000	
住友大阪セメント	59,000	351.00	20,709,000	
太平洋セメント	59,000	411.00	24,249,000	
東海カーボン	59,000	297.00	17,523,000	
TOTO	59,000	1,286.00	75,874,000	
日本碍子	59,000	2,619.00	154,521,000	
新日鐵住金	59,000	308.70	18,213,300	
神戸製鋼所	59,000	167.00	9,853,000	
JFEホールディングス	5,900	2,105.50	12,422,450	
日新製鋼	5,900	1,140.00	6,726,000	
大平洋金属	59,000	388.00	22,892,000	
日本製鋼所	59,000	430.00	25,370,000	
日本軽金属HD	59,000	171.00	10,089,000	
三井金属	59,000	316.00	18,644,000	
東邦亜鉛	59,000	446.00	26,314,000	
三菱マテリアル	59,000	357.00	21,063,000	
住友鉱山	59,000	1,616.00	95,344,000	
DOWAホールディングス	59,000	946.00	55,814,000	
古河機金	59,000	206.00	12,154,000	
古河電工	59,000	214.00	12,626,000	
住友電工	59,000	1,516.00	89,444,000	
フジクラ	59,000	501.00	29,559,000	
東洋製罐グループHD	59,000	1,466.00	86,494,000	
オークマ	59,000	860.00	50,740,000	
アマダ	59,000	983.00	57,997,000	
小松製作所	59,000	2,326.00	137,234,000	
住友重機械	59,000	492.00	29,028,000	
日立建機	59,000	2,061.00	121,599,000	
クボタ	59,000	1,403.00	82,777,000	

荏原製作所	59,000	602.00	35,518,000
千代田化工建	59,000	1,131.00	66,729,000
ダイキン工業	59,000	6,596.00	389,164,000
日本精工	59,000	1,382.00	81,538,000
N T N	59,000	443.00	26,137,000
ジェイテクト	59,000	1,670.00	98,530,000
ミネベア	59,000	1,316.00	77,644,000
日 立	59,000	775.60	45,760,400
東 芝	59,000	456.80	26,951,200
三菱電機	59,000	1,319.00	77,821,000
富士電機	59,000	503.00	29,677,000
安川電機	59,000	1,340.00	79,060,000
明 電 舎	59,000	408.00	24,072,000
ジーエス・ユアサ コーポ	59,000	631.00	37,229,000
日本電気	59,000	388.00	22,892,000
富 士 通	59,000	738.00	43,542,000
沖 電 気	59,000	222.00	13,098,000
パナソニック	59,000	1,248.00	73,632,000
シャープ	59,000	318.00	18,762,000
ソ ニ ー	59,000	1,877.00	110,743,000
T D K	59,000	5,150.00	303,850,000
ミツミ電機	59,000	778.00	45,902,000
アルプス電気	59,000	1,596.00	94,164,000
パイオニア	59,000	289.00	17,051,000
横河電機	59,000	1,199.00	70,741,000
アドバンテスト	118,000	1,167.00	137,706,000
デンソー	59,000	4,640.50	273,789,500
カ シ オ	59,000	1,766.00	104,194,000
ファナック	59,000	17,505.00	1,032,795,000
京 セ ラ	118,000	4,937.00	582,566,000
太陽誘電	59,000	1,042.00	61,478,000
日東電工	59,000	4,969.00	293,171,000
三井造船	59,000	215.00	12,685,000
日立造船	11,800	503.00	5,935,400
三菱重工業	59,000	622.40	36,721,600
川崎重工業	59,000	381.00	22,479,000
I H I	59,000	476.00	28,084,000
日産自動車	59,000	1,001.00	59,059,000
いすゞ自動車	59,000	733.70	43,288,300
トヨタ自動車	59,000	5,975.00	352,525,000

日野自動車	59,000	1,421.00	83,839,000
三菱自動車工業	5,900	1,138.00	6,714,200
マツダ	11,800	2,373.00	28,001,400
本田技研	118,000	3,465.00	408,870,000
スズキ	59,000	3,329.50	196,440,500
富士重工業	59,000	2,892.00	170,628,000
ニコン	59,000	1,473.50	86,936,500
オリンパス	59,000	3,525.00	207,975,000
大日本スクリーン	59,000	563.00	33,217,000
キヤノン	88,500	3,388.00	299,838,000
リコー	59,000	1,118.50	65,991,500
シチズンホールディングス	59,000	783.00	46,197,000
凸版印刷	59,000	771.00	45,489,000
大日本印刷	59,000	1,076.00	63,484,000
ヤマハ	59,000	1,524.00	89,916,000
伊藤忠	59,000	1,326.50	78,263,500
丸紅	59,000	750.00	44,250,000
豊田通商	59,000	2,737.00	161,483,000
三井物産	59,000	1,713.00	101,067,000
東京エレクトロン	59,000	6,975.00	411,525,000
住友商事	59,000	1,339.50	79,030,500
三菱商事	59,000	2,151.00	126,909,000
高島屋	59,000	934.00	55,106,000
丸井グループ	59,000	936.00	55,224,000
クレディセゾン	59,000	1,984.00	117,056,000
イオン	59,000	1,174.50	69,295,500
ユニグループ・HD	59,000	621.00	36,639,000
新生銀行	59,000	213.00	12,567,000
あおぞら銀行	59,000	356.00	21,004,000
三菱UFJフィナンシャルG	59,000	590.00	34,810,000
りそなホールディングス	5,900	563.80	3,326,420
三井住友トラストHD	59,000	426.60	25,169,400
三井住友フィナンシャルG	5,900	4,085.00	24,101,500
千葉銀行	59,000	733.00	43,247,000
横浜銀行	59,000	579.00	34,161,000
ふくおかフィナンシャルG	59,000	516.00	30,444,000
静岡銀行	59,000	1,092.00	64,428,000
みずほフィナンシャルG	59,000	196.30	11,581,700
大和証券G本社	59,000	837.40	49,406,600
野村ホールディングス	59,000	641.20	37,830,800

松井証券	59,000	960.00	56,640,000
N K S Jホールディングス	14,800	2,549.50	37,732,600
M S & A D	17,700	2,376.00	42,055,200
S O N Y F H	11,800	1,703.00	20,095,400
第一生命	5,900	1,443.50	8,516,650
東京海上HD	29,500	3,205.00	94,547,500
T & Dホールディングス	11,800	1,284.50	15,157,100
三井不動産	59,000	3,270.00	192,930,000
三菱地所	59,000	2,401.00	141,659,000
平和不動産	11,800	1,572.00	18,549,600
東京建物	59,000	887.00	52,333,000
住友不動産	59,000	4,054.50	239,215,500
東武鉄道	59,000	539.00	31,801,000
東京急行	59,000	759.00	44,781,000
小田急電鉄	59,000	1,025.00	60,475,000
京王電鉄	59,000	817.00	48,203,000
京成電鉄	59,000	1,067.00	62,953,000
東日本旅客鉄道	5,900	8,230.00	48,557,000
西日本旅客鉄道	5,900	4,947.50	29,190,250
東海旅客鉄道	5,900	14,775.00	87,172,500
日本通運	59,000	484.00	28,556,000
ヤマトホールディングス	59,000	2,171.50	128,118,500
日本郵船	59,000	298.00	17,582,000
商船三井	59,000	377.00	22,243,000
川崎汽船	59,000	232.00	13,688,000
A N Aホールディングス	59,000	254.90	15,039,100
三菱倉庫	59,000	1,517.00	89,503,000
スカパーJ S A T H D	5,900	637.00	3,758,300
日本電信電話	5,900	6,693.00	39,488,700
K D D I	118,000	5,943.00	701,274,000
N T Tドコモ	5,900	1,802.50	10,634,750
東京電力	5,900	385.00	2,271,500
中部電力	5,900	1,244.50	7,342,550
関西電力	5,900	977.70	5,768,430
東京瓦斯	59,000	594.00	35,046,000
大阪瓦斯	59,000	429.20	25,322,800
東 宝	5,900	2,494.00	14,714,600
N T Tデータ	59,000	3,685.00	217,415,000
東京ドーム	59,000	462.00	27,258,000
セコム	59,000	6,422.00	378,898,000

コナミ	59,000	2,474.00	145,966,000	
ファーストリテイリング	59,000	32,695.00	1,929,005,000	
ソフトバンク	177,000	7,043.00	1,246,611,000	
合計			23,035,160,650	

(注) 先物取引に係る差入委託証拠金代用有価証券として以下の有価証券が差し入れられております。

ファンック 5,000株 ファーストリテイリング 5,000株

(2) 株式以外の有価証券

該当事項はありません。

第2 信用取引契約残高明細表

該当事項はありません。

第3 デリバティブ取引及び為替予約取引の契約額等及び時価の状況表

「注記表(デリバティブ取引に関する注記)」に記載しております。

2 【ファンドの現況】

【純資産額計算書】

平成26年8月29日

資産総額	542,941,154円
負債総額	607,144円
純資産総額（ - ）	542,334,010円
発行済数量	638,881,966口
1 単位当たり純資産額（ / ）	0.8489円

(参考) ミリオン・インデックスマザーファンド

純資産額計算書

平成26年8月29日

資産総額	23,381,831,484円
負債総額	5,040,000円
純資産総額（ - ）	23,376,791,484円
発行済数量	29,241,285,177口
1 単位当たり純資産額（ / ）	0.7994円

第4 【内国投資信託受益証券事務の概要】

(1) 名義書換えの手続き等
該当事項はありません。

(2) 受益者に対する特典
ありません。

(3) 譲渡制限の内容
譲渡制限はありません。

(4) 受益証券の再発行
受益者は、委託会社がやむを得ない事情等により受益証券を発行する場合を除き、無記名式受益証券から記名式受益証券への変更の請求、記名式受益証券から無記名式受益証券への変更の請求、受益証券の再発行の請求を行なわないものとします。

(5) 受益権の譲渡

受益者は、その保有する受益権を譲渡する場合には、当該受益者の譲渡の対象とする受益権が記載または記録されている振替口座簿にかかる振替機関等に振替の申請をするものとします。

上記の申請のある場合には、上記の振替機関等は、当該譲渡にかかる譲渡人の保有する受益権の口数の減少および譲受人の保有する受益権の口数の増加につき、その備える振替口座簿に記載または記録するものとします。ただし、上記の振替機関等が振替先口座を開設したものでない場合には、譲受人の振替先口座を開設した他の振替機関等（当該他の振替機関等の上位機関を含みます。）に社振法の規定にしたがい、譲受人の振替先口座に受益権の口数の増加の記載または記録が行なわれるよう通知するものとします。

上記の振替について、委託会社は、当該受益者の譲渡の対象とする受益権が記載または記録されている振替口座簿にかかる振替機関等と譲受人の振替先口座を開設した振替機関等が異なる場合等において、委託会社が必要と認めるときまたはやむを得ない事情があると判断したときは、振替停止日や振替停止期間を設けることができます。

(6) 受益権の譲渡の対抗要件

受益権の譲渡は、振替口座簿への記載または記録によらなければ、委託会社および受託会社に対抗することができません。

(7) 受益権の再分割

委託会社は、受託会社と協議のうえ、社振法に定めるところにしたがい、一定日現在の受益権を均等に再分割できるものとします。

(8) 償還金

償還金は、償還日において振替機関等の振替口座簿に記載または記録されている受益者（償還日以前において一部解約が行なわれた受益権にかかる受益者を除きます。また、当該償還日以前に設定された受益権で取得申込代金支払前のため販売会社の名義で記載または記録されている受益権については原則として取得申込者として）に支払います。

(9) 質権口記載または記録の受益権の取扱いについて

振替機関等の振替口座簿の質権口に記載または記録されている受益権にかかる収益分配金の支払い、一部解約の実行の請求の受付け、一部解約金および償還金の支払い等については、約款の規定によるほか、民法その他の法令等にしたがって取扱われます。

第三部 【委託会社等の情報】

第1 【委託会社等の概況】

1 【委託会社等の概況】

a. 資本金の額

平成26年8月末日現在

資本金の額 151億7,427万2,500円

発行可能株式総数 799万9,980株

発行済株式総数 260万8,525株

過去5年間に於ける資本金の額の増減：該当事項はありません。

b. 委託会社の機構

会社の意思決定機構

業務執行上重要な事項は、取締役会の決議をもって決定します。取締役は、株主総会において選任され、その任期は選任後1年以内に終了する事業年度のうち最終のものに関する定時株主総会の終結のときまでです。

取締役会は、3名以内の代表取締役を選定し、代表取締役は、会社を代表し、取締役会の決議にしたがい業務を執行します。

また、取締役、役付執行役員等から構成される経営会議は、経営全般にかかる基本的事項を審議し、決定します。経営会議は、分科会を設置し、専門的な事項についてはその権限を委ねることができます。

投資運用の意思決定機構

投資運用の意思決定機構の概要は、以下のとおりとなっています。

イ. ファンド個別会議

ファンド運営上の諸方針を記載した基本計画書を経営会議の分科会であるファンド個別会議において審議・決定します。

ロ. 投資環境検討会

運用最高責任者であるCIO (Chief Investment Officer) が議長となり、原則として月1回投資環境検討会を開催し、投資環境について検討します。

ハ. 運用会議

CIOが議長となり、原則として月1回運用会議を開催し、基本的な運用方針を決定します。

ニ. 運用部長・ファンドマネージャー

ファンドマネージャーは、基本計画書に定められた各ファンドの諸方針と運用会議で決定された基本的な運用方針にしたがって運用計画書を作成します。運用部長は、ファンドマネージャーから提示を受けた運用計画書について、基本計画書および運用会議の決定事項との整合性等を確認し、承認します。

ホ. ファンド評価会議、運用審査会議およびオペレーショナルリスク会議

ファンド評価会議は、運用実績・運用リスクの状況について、分析・検討を行ない、運用部にフィードバックします。また、運用審査会議は、経営会議の分科会として、ファンドの運用実績を

把握し評価するとともに、取締役会から権限を委任され、ファンドの運用リスクの状況・運用リスク管理等の状況についての報告を受けて、必要事項を審議・決定します。

さらに、運用が適切に行なわれたかについて、経営会議の分科会であるオペレーショナルリスク会議において法令等の遵守状況に関する報告を行ない、必要事項を審議・決定します。

2 【事業の内容及び営業の概況】

委託会社は、「投資信託及び投資法人に関する法律」に定める投資信託委託会社として、証券投資信託の設定を行なうとともに「金融商品取引法」に定める金融商品取引業者としてその運用（投資運用業）を行なっています。また「金融商品取引法」に定める投資助言業務等の関連する業務を行なっています。

平成26年8月末日現在、委託会社が運用を行なっている投資信託（親投資信託を除きます。）は次のとおりです。

基本的性格	本数（本）	純資産額の合計額（百万円）
単位型株式投資信託	15	181,212
追加型株式投資信託	524	10,155,001
株式投資信託 合計	539	10,336,213
単位型公社債投資信託	-	-
追加型公社債投資信託	17	3,135,865
公社債投資信託 合計	17	3,135,865
総合計	556	13,472,079

3 【委託会社等の経理状況】

1．当社の財務諸表は、「財務諸表等の用語、様式及び作成方法に関する規則」（昭和38年大蔵省令第59号。以下「財務諸表等規則」という。）並びに同規則第2条の規定に基づき、「金融商品取引業等に関する内閣府令」（平成19年8月6日内閣府令第52号）に基づいて作成しております。

なお、当事業年度（平成25年4月1日から平成26年3月31日まで）の財務諸表に含まれる比較情報については、「財務諸表等の用語、様式及び作成方法に関する規則等の一部を改正する内閣府令」（平成24年9月21日内閣府令第61号）附則第2条第2項により、改正前の財務諸表等規則に基づいて作成しております。

2．当社は、金融商品取引法第193条の2第1項の規定に基づき、当事業年度（平成25年4月1日から平成26年3月31日まで）の財務諸表についての監査を、有限責任 あずさ監査法人により受けております。

3．財務諸表の記載金額は、千円未満の端数を切り捨てて表示しております。

(1) 【貸借対照表】

(単位:千円)

	前事業年度 (平成25年3月31日現在)	当事業年度 (平成26年3月31日現在)
資産の部		
流動資産		
現金・預金	14,380,327	15,186,222
有価証券	9,427,636	15,003,765
前払金	207	453
前払費用	142,919	157,453
未収入金	521,825	-
未収委託者報酬	7,183,011	8,265,950
未収収益	106,914	103,432
貯蔵品	9,551	14,492
繰延税金資産	491,727	674,141
その他	8,445	597
流動資産計	32,272,567	39,406,511
固定資産		
有形固定資産	1	1
建物（純額）	254,258	252,417
器具備品（純額）	26,257	23,555
リース資産（純額）	222,274	224,362
リース資産（純額）	5,726	4,499
無形固定資産	3,194,512	2,991,462
ソフトウェア	3,132,238	2,910,918
ソフトウェア仮勘定	50,423	68,693
電話加入権	11,850	11,850
投資その他の資産	15,113,434	15,077,046

投資有価証券		8,342,934		8,338,733
関係会社株式		5,141,069		5,141,069
出資金		136,315		129,405
従業員に対する長期貸付金		92,527		68,396
差入保証金		1,000,820		997,594
長期前払費用		7,376		6,484
投資不動産（純額）	1	402,340	1	398,402
貸倒引当金		9,950		3,040
固定資産計		18,562,205		18,320,926
資産合計		50,834,773		57,727,438

(単位:千円)

	前事業年度 (平成25年3月31日現在)	当事業年度 (平成26年3月31日現在)
負債の部		
流動負債		
リース債務	1,227	1,227
預り金	56,491	53,677
未払金	6,795,899	8,998,456
未払収益分配金	10,333	7,931
未払償還金	113,002	77,698
未払手数料	3,764,501	4,277,412
その他未払金	2 2,908,061	2 4,635,414
未払費用	3,383,551	3,463,796
未払法人税等	588,040	1,530,565
未払消費税等	189,139	530,831
賞与引当金	841,300	955,600
流動負債計	11,855,648	15,534,154
固定負債		
リース債務	4,494	3,272
退職給付引当金	1,935,442	1,959,451
役員退職慰労引当金	67,410	80,280
繰延税金負債	1,740,407	1,789,543
固定負債計	3,747,753	3,832,547
負債合計	15,603,402	19,366,702
純資産の部		
株主資本		
資本金	15,174,272	15,174,272
資本剰余金		
資本準備金	11,495,727	11,495,727

資本剰余金合計	11,495,727	11,495,727
利益剰余金		
利益準備金	374,297	374,297
その他利益剰余金		
繰越利益剰余金	7,722,723	10,821,849
利益剰余金合計	8,097,020	11,196,146
株主資本合計	34,767,020	37,866,146
評価・換算差額等		
その他有価証券評価差額金	464,350	494,589
評価・換算差額等合計	464,350	494,589
純資産合計	35,231,371	38,360,735
負債・純資産合計	50,834,773	57,727,438

(2) 【損益計算書】

(単位:千円)

	前事業年度 (自 平成24年4月1日 至 平成25年3月31日)	当事業年度 (自 平成25年4月1日 至 平成26年3月31日)
営業収益		
委託者報酬	73,498,726	84,771,977
その他営業収益	526,465	788,473
営業収益計	74,025,191	85,560,451
営業費用		
支払手数料	41,213,272	47,520,063
広告宣伝費	604,864	668,841
公告費	949	533
受益証券発行費	-	25
調査費	8,116,701	8,246,807
調査費	824,915	741,792
委託調査費	7,291,786	7,505,015
委託計算費	807,090	735,588
営業雑経費	1,280,599	1,322,711
通信費	206,564	249,081
印刷費	404,023	477,092
協会費	53,643	54,190
諸会費	11,281	11,711
その他営業雑経費	605,086	530,634
営業費用計	52,023,478	58,494,570
一般管理費		
給料	5,264,128	5,708,541
役員報酬	249,180	243,000
給料・手当	3,782,533	3,785,717

賞与	391,114	724,223
賞与引当金繰入額	841,300	955,600
福利厚生費	809,254	793,740
交際費	55,806	37,951
寄付金	636	-
旅費交通費	196,147	191,623
租税公課	206,178	222,767
不動産賃借料	887,968	1,182,703
退職給付費用	469,713	373,920
役員退職慰労引当金繰入額	38,970	33,750
固定資産減価償却費	1,181,438	963,183
諸経費	1,094,627	1,354,169
一般管理費計	10,204,869	10,862,351
営業利益	11,796,843	16,203,530

(単位:千円)

	前事業年度 (自 平成24年4月1日 至 平成25年3月31日)		当事業年度 (自 平成25年4月1日 至 平成26年3月31日)	
営業外収益				
受取配当金	1	257,704	1	144,660
有価証券利息		11,102		13,966
受取利息		10,598		9,117
時効成立分配金・償還金		21,305		44,877
投資有価証券売却益		279,443		64,122
有価証券償還益		101,052		63,228
その他		44,912		34,445
営業外収益計		726,118		374,418
営業外費用				
時効成立後支払分配金・償還金		19,392		16,985
投資有価証券売却損		36,469		3,171
有価証券償還損		33,338		18,848
投資不動産管理費用		16,271		16,864
貯蔵品廃棄損		9,990		9,503
その他		13,120		9,343
営業外費用計		128,584		74,716
経常利益		12,394,377		16,503,232
特別利益				
投資有価証券売却益		39,827		-
固定資産売却益		31		-
その他		16,466		-

特別利益計		56,325		-
特別損失				
固定資産除却損	2	129,816	2	888
本社移転関連費用		1,099,913		-
その他		14,428		-
特別損失計		1,244,158		888
税引前当期純利益		11,206,544		16,502,343
法人税、住民税及び事業税		4,286,691		6,525,874
法人税等調整額		109,902		150,022
法人税等合計		4,176,789		6,375,851
当期純利益		7,029,755		10,126,492

(3) 【株主資本等変動計算書】

前事業年度（自 平成24年4月1日 至 平成25年3月31日）

（単位：千円）

	株主資本					株主資本合計
	資本金	資本剰余金	利益剰余金			
		資本準備金	利益準備金	その他利益剰余金 繰越利益剰余金	利益剰余金合計	
当期首残高	15,174,272	11,495,727	974,297	7,715,116	8,089,414	34,759,414
当期変動額						
剰余金の配当	-	-	-	△7,022,149	△7,022,149	△7,022,149
当期純利益	-	-	-	7,029,755	7,029,755	7,029,755
株主資本以外の項目の当期変動額（純額）	-	-	-	-	-	-
当期変動額合計	-	-	-	7,606	7,606	7,606
当期末残高	15,174,272	11,495,727	974,297	7,722,723	8,097,020	34,767,020

	評価・換算差額等			純資産合計
	その他有価証券評価差額金	繰延ヘッジ損益	評価・換算差額等合計	
当期首残高	33,879	53,783	87,663	34,847,077
当期変動額				
剰余金の配当	-	-	-	△7,022,149
当期純利益	-	-	-	7,029,755
株主資本以外の項目の当期変動額（純額）	430,470	△53,783	376,686	376,686
当期変動額合計	430,470	△53,783	376,686	384,293
当期末残高	464,350	-	464,350	35,231,371

当事業年度（自 平成25年4月1日 至 平成26年3月31日）

（単位：千円）

	株主資本					株主資本合計
	資本金	資本剰余金	利益剰余金			
		資本準備金	利益準備金	その他利益剰余金 繰越利益剰余金	利益剰余金合計	
当期首残高	15,174,272	11,495,727	374,297	7,722,723	8,097,020	34,767,020
当期変動額						
剰余金の配当	-	-	-	△7,027,366	△7,027,366	△7,027,366
当期純利益	-	-	-	10,126,492	10,126,492	10,126,492
株主資本以外の項目の当期変動額（純額）	-	-	-	-	-	-
当期変動額合計	-	-	-	3,099,125	3,099,125	3,099,125
当期末残高	15,174,272	11,495,727	374,297	10,821,849	11,196,146	37,866,146

	評価・換算差額等			純資産合計
	その他有価証券評価差額金	繰延ヘッジ損益	評価・換算差額等合計	
当期首残高	464,350	-	464,350	35,231,371
当期変動額				
剰余金の配当	-	-	-	△7,027,366
当期純利益	-	-	-	10,126,492
株主資本以外の項目の当期変動額（純額）	30,238	-	30,238	30,238
当期変動額合計	30,238	-	30,238	3,129,364
当期末残高	494,589	-	494,589	38,360,735

注記事項

（重要な会計方針）

1．有価証券の評価基準及び評価方法

（1）子会社及び関連会社株式

移動平均法による原価法により計上しております。

（2）その他有価証券

時価のあるもの

決算日の市場価格等に基づく時価法（評価差額は全部純資産直入法により処理し、売却原価は移動平均法により算定）を採用しております。

時価のないもの

移動平均法による原価法を採用しております。

2．固定資産の減価償却の方法

（1）有形固定資産及び投資不動産（リース資産を除く）

定額法によっております。

なお、主な耐用年数は以下のとおりであります。

建物	8～47年
器具備品	4～20年

（会計上の見積もりの変更と区別することが困難な会計方針の変更）

当社は、当事業年度より有形固定資産（投資不動産を含む）の減価償却方法を定率法から定額法に変更いたしました。

この変更は、本社移転を契機に当社の有形固定資産の使用実態を見直した結果、当社において使用する有形固定資産は安定的に使用されており、その投資効果は、耐用年数の期間中に平均的・安定的に発現するものであるため、定額法が当社の企業活動をより適切に反映した減価償却方法であると判断したためであります。

この変更による当事業年度の損益に与える影響は軽微です。

（２）無形固定資産（リース資産を除く）

定額法によっております。

なお、自社利用のソフトウェアについては、社内における利用可能期間（５年間）に基づく定額法によっております。

（３）長期前払費用

定額法によっております。

（４）リース資産

リース期間を耐用年数とし、残存価額を零とする定額法を採用しております。

３．引当金の計上基準

（１）貸倒引当金

債権の貸倒損失に備えるため、一般債権については貸倒実績率法により、貸倒懸念債権及び破産更生債権等については財務内容評価法により計上しております。

（２）賞与引当金

役員及び従業員に対する賞与の支給に備えるため、支給見込額を計上しております。

（３）退職給付引当金

従業員の退職給付に備えるため、当社の退職金規程に基づく当事業年度末要支給額を計上しております。これは、当社の退職金は将来の昇給等による給付額の変動がなく、貢献度、能力及び実績等に応じて各事業年度ごとに各人別の勤務費用が確定するためであります。

また、執行役員・参与についても、当社の退職金規程に基づく当事業年度末要支給額を計上しております。

（４）役員退職慰労引当金

役員の退職慰労金の支給に備えるため、当社の役員退職慰労金規程に基づく当事業年度末要支給額を計上しております。

４．その他財務諸表作成のための基本となる重要な事項

（１）消費税等の会計処理

消費税及び地方消費税の会計処理は税抜処理によっております。

（２）連結納税制度の適用

連結納税制度を適用しております。

（表示方法の変更）

（損益計算書）

前事業年度において、「営業外費用」の「その他」に含めていた「貯蔵品廃棄損」は重要性が増したため当事業年度より区分掲記することとしました。この表示方法の変更を反映させるため、前事業年度の財務諸表の組替えを行っております。

この結果、前事業年度の損益計算書において、「営業外費用」の「その他」に表示していた23,111千円は、「貯蔵品廃棄損」9,990千円、「その他」13,120千円として組替えております。

（貸借対照表関係）

1 有形固定資産及び投資不動産の減価償却累計額

	前事業年度 (平成25年3月31日現在)	当事業年度 (平成26年3月31日現在)
建物	15,528千円	18,230千円
器具備品	250,072千円	249,761千円
リース資産	409千円	1,636千円
投資建物	724,130千円	729,348千円
投資器具備品	23,691千円	24,180千円

2 関係会社項目

関係会社に対する資産及び負債には区分掲記されたもののほか次のものがあります。

	前事業年度 (平成25年3月31日現在)	当事業年度 (平成26年3月31日現在)
未払金	2,883,398千円	4,508,988千円

3 保証債務

前事業年度（平成25年3月31日現在）

子会社であるDaiwa Asset Management(Singapore)Ltd.の債務1,591,590千円に対して保証を行っております。

当事業年度（平成26年3月31日現在）

子会社であるDaiwa Asset Management(Singapore)Ltd.の債務1,719,900千円に対して保証を行っております。

（損益計算書関係）

1 関係会社項目

関係会社に対する営業外収益には次のものがあります。

	前事業年度 (自 平成24年 4月 1日 至 平成25年 3月31日)	当事業年度 (自 平成25年 4月 1日 至 平成26年 3月31日)
受取配当金	185,280千円	-

2 固定資産除却損の内容は次のとおりであります。

	前事業年度 (自 平成24年 4月 1日 至 平成25年 3月31日)	当事業年度 (自 平成25年 4月 1日 至 平成26年 3月31日)
建物	546千円	-
器具備品	128,892千円	888千円
無形固定資産(その他)	377千円	-
計	129,816千円	888千円

(株主資本等変動計算書関係)

前事業年度(自 平成24年 4月 1日 至 平成25年 3月31日)

1 発行済株式の種類及び総数に関する事項

(単位:千株)

	当事業年度期首 株式数	当事業年度 増加株式数	当事業年度 減少株式数	当事業年度末 株式数
発行済株式				
普通株式	2,608	-	-	2,608
合計	2,608	-	-	2,608

2 配当に関する事項

(1) 配当金支払額

決議	株式の種類	剰余金の配当の 総額(百万円)	1株当たり 配当額(円)	基準日	効力発生日
平成24年 6月25日 定時株主総会	普通株式	7,022	2,692	平成24年 3月31日	平成24年 6月26日

(2) 基準日が当事業年度に属する配当のうち、配当の効力発生日が翌事業年度となるもの

平成25年 6月24日開催の定時株主総会の議案として、普通株式の配当に関する事項を次のとおり提案しております。

剰余金の配当の総額	7,027百万円
配当の原資	利益剰余金
1株当たり配当額	2,694円
基準日	平成25年 3月31日
効力発生日	平成25年 6月25日

当事業年度(自 平成25年 4月 1日 至 平成26年 3月31日)

1 発行済株式の種類及び総数に関する事項

(単位：千株)

	当事業年度期首 株式数	当事業年度 増加株式数	当事業年度 減少株式数	当事業年度末 株式数
発行済株式				
普通株式	2,608	-	-	2,608
合計	2,608	-	-	2,608

2. 配当に関する事項

(1) 配当金支払額

決議	株式の種類	剰余金の配当の 総額(百万円)	1株当たり 配当額(円)	基準日	効力発生日
平成25年6月24日 定時株主総会	普通株式	7,027	2,694	平成25年 3月31日	平成25年 6月25日

(2) 基準日が当事業年度に属する配当のうち、配当の効力発生日が翌事業年度となるもの

平成26年6月25日開催の定時株主総会の議案として、普通株式の配当に関する事項を次のとおり提案しております。

剰余金の配当の総額	10,126百万円
配当の原資	利益剰余金
1株当たり配当額	3,882円
基準日	平成26年3月31日
効力発生日	平成26年6月26日

(金融商品関係)

1. 金融商品の状況に関する事項

(1) 金融商品に対する取組方針

当社は、投資運用業及び投資助言・代理業などの資産運用に関する事業を行っております。資金運用については安全性の高い金融商品に限定しております。

(2) 金融商品の内容及びそのリスク

証券投資信託に係る運用報酬の未決済額である未収委託者報酬は、運用するファンドの財産が信託されており、「証券投資信託及び投資法人に関する法律」、その他関係法令等により一定の制限が設けられているためリスクは極めて軽微であります。有価証券及び投資有価証券は、証券投資信託、株式であります。証券投資信託は余資運用及び事業推進目的で保有しており、価格変動リスク及び為替変動リスクに晒されております。株式は上場株式、非上場株式並びに子会社株式を保有しており、上場株式は価格変動リスク及び発行体の信用リスクに、非上場株式及び子会社株式は発行体の信用リスクに晒されております。

未払手数料は証券投資信託の販売に係る手数料の未払額であります。その他未払金は主に連結納税の親会社へ支払う法人税の未払額であります。未払費用は主にファンド運用に係る業務を委託したこと等により発生する費用の未払額であります。これらは、そのほとんどが1年以内の支払期日であります。

(3) 金融商品に係るリスク管理体制

市場リスクの管理

() 為替変動リスクの管理

当社は、財務リスク管理規程に従い、個別の案件ごとに為替変動リスク管理の検討を行っております。

() 価格変動リスクの管理

当社は、財務リスク管理規程に従い、個別の案件ごとに価格変動リスク管理の検討を行っており、定期的に時価や発行体の財務状況等を把握し財務会議において報告を行っております。

信用リスクの管理

発行体の信用リスクは財務リスク管理規程に従い、定期的に財務状況等を把握し財務会議において報告を行っております。

2. 金融商品の時価等に関する事項

貸借対照表計上額、時価及びこれらの差額については、次のとおりであります。なお、時価を把握することが極めて困難と認められるものは、次表には含めておりません（〈注2〉参照のこと）。

前事業年度（平成25年3月31日現在）

（単位：千円）

	貸借対照表 計上額	時価	差額
(1) 現金・預金	14,380,327	14,380,327	-
(2) 未収委託者報酬	7,183,011	7,183,011	-
(3) 未収入金	521,825	521,825	-
(4) 有価証券及び投資有価証券 その他有価証券	16,711,401	16,711,401	-
資産計	38,796,567	38,796,567	-
(1) 未払手数料	3,764,501	3,764,501	-
(2) その他未払金	2,908,061	2,908,061	-
(3) 未払費用(*)	2,782,587	2,782,587	-
負債計	9,455,149	9,455,149	-

(*) 未払費用のうち金融商品で時価開示の対象となるものを表示しております。

当事業年度（平成26年3月31日現在）

（単位：千円）

	貸借対照表 計上額	時価	差額
(1) 現金・預金	15,186,222	15,186,222	-
(2) 未収委託者報酬	8,265,950	8,265,950	-
(3) 未収入金	-	-	-
(4) 有価証券及び投資有価証券 その他有価証券	22,283,329	22,283,329	-
資産計	45,735,503	45,735,503	-
(1) 未払手数料	4,277,412	4,277,412	-
(2) その他未払金	4,635,414	4,635,414	-
(3) 未払費用(*)	2,678,610	2,678,610	-
負債計	11,591,437	11,591,437	-

(*) 未払費用のうち金融商品で時価開示の対象となるものを表示しております。

<注1>金融商品の時価の算定方法

資 産

- (1) 現金・預金、(2) 未収委託者報酬、並びに(3) 未収入金

これらは短期間で決済されるため、時価は帳簿価額とほぼ等しいことから、当該帳簿価額によっております。

- (4) 有価証券及び投資有価証券

これらの時価について、株式は取引所の価格によっております。また、投資信託については、基準価額によっております。また、保有目的ごとの有価証券に関する事項については、注記事項「有価証券関係」をご参照下さい。

負 債

- (1) 未払手数料、(2) その他未払金、並びに(3) 未払費用

これらは短期間で決済されるため、時価は帳簿価額にほぼ等しいことから、当該帳簿価額によっております。

<注2>時価を把握することが極めて困難と認められる金融商品

(単位：千円)

区分	前事業年度 (平成25年3月31日現在)	当事業年度 (平成26年3月31日現在)
(1) その他有価証券 非上場株式	1,059,169	1,059,169
(2) 子会社株式及び関連会社株式 子会社株式	5,141,069	5,141,069
(3) 差入保証金	1,000,820	997,594

これらは、市場価格がなく、かつ将来キャッシュ・フローを見積ることなどができず、時価を把握することが極めて困難と認められるものであるため、時価開示の対象としておりません。

<注3>金銭債権及び満期がある有価証券の決算日後の償還予定額

前事業年度（平成25年3月31日現在）

(単位：千円)

	1年以内	1年超 5年以内	5年超 10年以内	10年超
現金・預金	14,380,327	-	-	-
未収委託者報酬	7,183,011	-	-	-
有価証券及び投資有価証券 その他有価証券のうち満期があるもの	-	1,434,397	4,840,276	-
合計	21,563,339	1,434,397	4,840,276	-

当事業年度（平成26年3月31日現在）

(単位：千円)

	1年以内	1年超 5年以内	5年超 10年以内	10年超
現金・預金	15,186,222	-	-	-
未収委託者報酬	8,265,950	-	-	-
有価証券及び投資有価証券				

その他有価証券のうち満期があるもの	-	1,498,464	3,978,251	97,038
合計	23,452,173	1,498,464	3,978,251	97,038

(有価証券関係)

1. 子会社株式及び関連会社株式

前事業年度(平成25年3月31日現在)

子会社株式(貸借対照表計上額 5,141,069千円)は、市場価格がなく、時価を把握することが極めて困難と認められることから、記載しておりません。

当事業年度(平成26年3月31日現在)

子会社株式(貸借対照表計上額 5,141,069千円)は、市場価格がなく、時価を把握することが極めて困難と認められることから、記載しておりません。

2. その他有価証券

前事業年度(平成25年3月31日現在)

	貸借対照表計上額 (千円)	取得原価 (千円)	差額 (千円)
貸借対照表計上額が取得原価を超えるもの			
(1) 株式	93,459	55,101	38,357
(2) その他			
証券投資信託の受益証券	6,224,312	5,440,857	783,455
小計	6,317,771	5,495,959	821,812
貸借対照表計上額が取得原価を超えないもの			
その他			
証券投資信託の受益証券	10,393,629	10,493,953	100,323
小計	10,393,629	10,493,953	100,323
合計	16,711,401	15,989,912	721,489

(注) 非上場株式(貸借対照表計上額 1,059,169千円)については、市場価格がなく、時価を把握することが極めて困難と認められることから、上表の「その他有価証券」には含めておりません。

当事業年度(平成26年3月31日現在)

	貸借対照表計上額 (千円)	取得原価 (千円)	差額 (千円)
貸借対照表計上額が取得原価を超えるもの			
(1) 株式	113,247	55,101	58,145
(2) その他			
証券投資信託の受益証券	5,625,179	4,873,552	751,626
小計	5,738,426	4,928,653	809,772

貸借対照表計上額が取得原価を超えないもの			
その他			
証券投資信託の受益証券	16,544,903	16,586,202	41,299
小計	16,544,903	16,586,202	41,299
合計	22,283,329	21,514,856	768,472

(注) 非上場株式(貸借対照表計上額 1,059,169千円)については、市場価格がなく、時価を把握することが極めて困難と認められることから、上表の「その他有価証券」には含めておりません。

3. 売却したその他有価証券

前事業年度(自 平成24年4月1日 至 平成25年3月31日)

種類	売却額 (千円)	売却益の合計額 (千円)	売却損の合計額 (千円)
(1) 株式	141,128	39,827	-
(2) その他			
証券投資信託の受益証券	28,114,625	279,443	36,469
合計	28,255,753	319,271	36,469

当事業年度(自 平成25年4月1日 至 平成26年3月31日)

種類	売却額 (千円)	売却益の合計額 (千円)	売却損の合計額 (千円)
その他			
証券投資信託の受益証券	24,501,921	64,122	3,171
合計	24,501,921	64,122	3,171

4. 減損処理を行った有価証券

前事業年度において、その他有価証券(非上場株式)について3,220千円の減損処理を行っております。

当事業年度において、該当事項はありません。

(退職給付関係)

前事業年度(自 平成24年4月1日 至 平成25年3月31日)

1. 採用している退職給付制度の概要

当社は、一時払いの退職金制度、及び確定拠出年金制度を併用しております。

2. 退職給付債務に関する事項

退職給付債務	1,935,442千円
退職給付引当金	1,935,442千円

3. 退職給付費用に関する事項

勤務費用	301,777千円
その他	167,935千円
退職給付費用	469,713千円

(注) 「その他」は、確定拠出年金への掛金支払額であります。

当事業年度（自 平成25年4月1日 至 平成26年3月31日）

1. 採用している退職給付制度の概要

当社は、非積立型の確定給付制度（退職一時金制度であります）及び確定拠出制度を採用しております。

2. 確定給付制度

(1)退職給付債務の期首残高と期末残高の調整表

期首における退職給付債務	1,935,442千円
勤務費用	201,327千円
退職給付の支払額	177,317千円
期末における退職給付債務	1,959,451千円

(2)退職給付債務及び年金資産の期末残高と貸借対照表に計上された退職給付引当金の調整表

積立型制度の退職給付債務	-
年金資産	-
	-
非積立型制度の退職給付債務	1,959,451千円
貸借対照表に計上された負債と資産の純額	1,959,451千円
退職給付引当金	1,959,451千円
貸借対照表に計上された負債と資産の純額	1,959,451千円

(3)退職給付費用及びその内訳項目の金額

勤務費用	201,327千円
確定給付制度に係る退職給付費用	201,327千円

3. 確定拠出制度

当社の確定拠出制度への要拠出額は、172,593千円でありました。

(表示方法の変更)

「退職給付に関する会計基準」（企業会計基準第26号 平成24年5月17日。以下「退職給付会計基準」という。）及び「退職給付に関する会計基準の適用指針」（企業会計基準適用指針第25号 平成24年5月17日。以下「退職給付適用指針」という。）を当事業年度より適用し（ただし、退職給付会計基準第35項本文及び退職給付適用指針第67項本文に掲げられた定めを除く。）、（退職給付関係）注記の表示方法を変更しております。

退職給付会計基準等の適用については、退職給付会計基準第37項に定める経過的な取扱いに従っており、（退職給付関係）の注記の組替えは行っておりません。

(税効果会計関係)

1. 繰延税金資産及び繰延税金負債の発生的主要原因別内訳

（単位：千円）

	前事業年度 (平成25年3月31日現在)	当事業年度 (平成26年3月31日現在)
繰延税金資産		
減損損失	837,121	833,243
退職給付引当金	693,199	698,348
未払事業税	154,219	335,386
賞与引当金	280,855	287,721
連結法人間取引(譲渡損)	264,269	141,925
投資有価証券評価損	128,953	128,953
繰延資産	157,330	121,437
出資金評価損	114,425	116,888
未払社会保険料	43,411	38,787
器具備品	33,316	33,316
役員退職慰労引当金	24,920	28,611
その他	29,627	24,709
繰延税金資産小計	2,761,651	2,789,330
評価性引当額	1,323,069	1,200,725
繰延税金資産合計	1,438,582	1,588,604
繰延税金負債		
連結法人間取引(譲渡益)	2,428,233	2,428,233
その他有価証券評価差額金	257,138	273,883
その他	1,888	1,888
繰延税金負債合計	2,687,261	2,704,006
繰延税金負債の純額	1,248,679	1,115,401

2. 法定実効税率と税効果会計適用後の法人税等の負担率との間に重要な差異があるときの、当該差異の原因となった主要な項目別の内訳

法定実効税率と税効果会計適用後の法人税等の負担率との間の差異が法定実効税率の100分の5以下であるため注記を省略しております。

3. 法人税等の税率の変更による繰延税金資産及び繰延税金負債の金額の修正

「所得税法等の一部を改正する法律」(平成26年法律第10号)が平成26年3月31日に公布され、平成26年4月1日以後に開始する事業年度から復興特別法人税が課されないこととなりました。これに伴い、当事業年度の繰延税金資産及び繰延税金負債の計算に使用した法定実効税率は、平成26年4月1日に開始する事業年度に解消が見込まれる一時差異について前事業年度の38.01%から35.64%に変更されております。

この変更による影響は軽微であります。

(セグメント情報等)

[セグメント情報]

当社は、資産運用に関する事業の単一セグメントであるため記載を省略しております。

[関連情報]

1. サービスごとの情報

単一のサービス区分の営業収益が損益計算書の営業収益の90%を超えるため、記載を省略しております。

2. 地域ごとの情報

(1) 営業収益

内国籍投資信託又は本邦顧客からの営業収益が損益計算書の営業収益の90%を超えるため、記載を省略しております。

(2) 有形固定資産

本邦に所在している有形固定資産の金額が貸借対照表の有形固定資産の金額の90%を超えるため、記載を省略しております。

3. 主要な顧客ごとの情報

営業収益のうち、損益計算書の営業収益の10%以上を占める相手先がないため、記載はありません。

[報告セグメントごとの固定資産の減損損失に関する情報]

前事業年度（自 平成24年4月1日 至 平成25年3月31日）

該当事項はありません。

当事業年度（自 平成25年4月1日 至 平成26年3月31日）

該当事項はありません。

[報告セグメントごとののれんの償却額及び未償却残高に関する情報]

該当事項はありません。

[報告セグメントごとの負ののれん発生益に関する情報]

該当事項はありません。

(関連当事者情報)

1. 関連当事者との取引

(ア) 財務諸表提出会社の子会社

前事業年度（自 平成24年4月1日 至 平成25年3月31日）

種類	会社等の名称	所在地	資本金又は出資金 (百万円)	事業の内容	議決権等の所有 (被所有)割合 (%)	関連当事者との関係	取引の内容	取引金額 (千円)	科目	期末残高 (千円)
子会社	Daiwa Asset Management (Singapore) Ltd.	Singapore	133	金融商品取引業	(所有) 直接100.0	経営管理	債務保証 (注)	1,591,590	-	-

取引条件及び取引条件の決定方針等

(注) シンガポール通貨庁(MAS)に対する当社からの保証状により、当該関連当事者の債務不履行等に関するMASへの損害等に対して保証しております。なお、債務総額は当該関連当事者の総運用資産額に依りて保証状にて定められております。

当事業年度（自 平成25年4月1日 至 平成26年3月31日）

種類	会社等の名称	所在地	資本金又は出資金 (百万円)	事業の内容	議決権等の所有 (被所有)割合 (%)	関連当事者との関係	取引の内容	取引金額 (千円)	科目	期末残高 (千円)
子会社	Daiwa Asset Management (Singapore) Ltd.	Singapore	133	金融商品取引業	(所有)直接100.0	経営管理	債務保証(注)	1,719,900	-	-

取引条件及び取引条件の決定方針等

(注) シンガポール通貨庁(MAS)に対する当社からの保証状により、当該関連当事者の債務不履行等に関するMASへの損害等に対して保証しております。なお、債務総額は当該関連当事者の総運用資産額に応じて保証状にて定められております。

(イ) 財務諸表提出会社と同一の親会社をもつ会社

前事業年度(自 平成24年4月1日 至 平成25年3月31日)

種類	会社等の名称	所在地	資本金または出資金 (百万円)	事業の内容	議決権等の所有 (被所有)割合 (%)	関連当事者との関係	取引の内容	取引金額 (千円)	科目	期末残高 (千円)
同一の親会社をもつ会社	大和証券(株)	東京都千代田区	100,000	金融商品取引業	-	証券投資信託受益証券の募集販売	証券投資信託の代行手数料	20,510,864	未払手数料	2,758,584
同一の親会社をもつ会社	(株)大和総研ビジネス・イノベーション	東京都江東区	3,000	情報サービス業	-	ソフトウェアの開発	ソフトウェアの購入	1,205,721	未払費用	82,519
同一の親会社をもつ会社	大和プロパティ(株)	東京都中央区	100	不動産管理業	-	本社ビルの管理	不動産の賃借料	1,194,567	長期差入保証金	971,157
									未収入金	511,559

(注) 1. 上記の金額のうち、取引金額には消費税等が含まれておらず、期末残高には消費税等が含まれております。

2. 取引条件及び取引条件の決定方針等

(1) 証券投資信託の代行手数料については、証券投資信託の信託約款に定める受益者が負担する信託報酬のうち、当社が受け取る委託者報酬から代理事務に係る手数料として代行手数料を支払います。手数料率については、一般取引先に対する取引条件と同様に決定しております。

(2) ソフトウェアの購入については、市場の実勢価格を勘案して、その都度交渉の上、購入価格を決定しております。

(3) 差入保証金および賃借料については、近隣相場等を勘案し、交渉の上、決定しております。

当事業年度(自 平成25年4月1日 至 平成26年3月31日)

種類	会社等の名称	所在地	資本金または出資金 (百万円)	事業の内容	議決権等の所有 (被所有)割合 (%)	関連当事者との関係	取引の内容	取引金額 (千円)	科目	期末残高 (千円)
同一の親会社をもつ会社	大和証券(株)	東京都千代田区	100,000	金融商品取引業	-	証券投資信託受益証券の募集販売	証券投資信託の代行手数料	25,994,992	未払手数料	3,216,077
同一の親会社をもつ会社	(株)大和総研ビジネス・イノベーション	東京都江東区	3,000	情報サービス業	-	ソフトウェアの開発	ソフトウェアの購入	678,054	未払費用	393,881

同一の親会社をもつ会社	大和プロパティ(株)	東京都中央区	100	不動産管理業	-	本社ビルの管理	不動産の賃借料	978,984	長期差入保証金	971,157
-------------	------------	--------	-----	--------	---	---------	---------	---------	---------	---------

(注) 1. 上記の金額のうち、取引金額には消費税等が含まれておらず、期末残高には消費税等が含まれております。

2. 取引条件及び取引条件の決定方針等

- (1) 証券投資信託の代行手数料については、証券投資信託の信託約款に定める受益者が負担する信託報酬のうち、当社が受け取る委託者報酬から代理事務に係る手数料として代行手数料を支払います。手数料率については、一般取引先に対する取引条件と同様に決定しております。
- (2) ソフトウェアの購入については、市場の実勢価格を勘案して、その都度交渉の上、購入価格を決定しております。
- (3) 差入保証金および賃借料については、近隣相場等を勘案し、交渉の上、決定しております。

2. 親会社に関する注記

(株)大和証券グループ本社(東京証券取引所、名古屋証券取引所に上場)

(1 株当たり情報)

前事業年度 (自 平成24年4月1日 至 平成25年3月31日)		当事業年度 (自 平成25年4月1日 至 平成26年3月31日)	
1株当たり純資産額	13,506.24円	1株当たり純資産額	14,705.91円
1株当たり当期純利益	2,694.91円	1株当たり当期純利益	3,882.07円

(注) 1. 潜在株式調整後1株当たり当期純利益金額については、潜在株式が存在しないため記載していません。

(注) 2. 1株当たり当期純利益金額の算定上の基礎は、以下の通りであります。

	前事業年度 (自 平成24年4月1日 至 平成25年3月31日)	当事業年度 (自 平成25年4月1日 至 平成26年3月31日)
当期純利益(千円)	7,029,755	10,126,492
普通株式の期中平均株式数(株)	2,608,525	2,608,525

(重要な後発事象)

該当事項はありません。

4 【利害関係人との取引制限】

委託会社は、「金融商品取引法」の定めるところにより、利害関係人との取引について、次に掲げる行為が禁止されています。

自己又はその取締役若しくは執行役との間における取引を行なうことを内容とした運用を行なうこと（投資者の保護に欠け、若しくは取引の公正を害し、又は金融商品取引業の信用を失墜させるおそれがないものとして内閣府令で定めるものを除きます。）。

運用財産相互間において取引を行なうことを内容とした運用を行なうこと（投資者の保護に欠け、若しくは取引の公正を害し、又は金融商品取引業の信用を失墜させるおそれがないものとして内閣府令で定めるものを除きます。）。

通常の取引の条件と異なる条件であって取引の公正を害するおそれのある条件で、委託会社の親法人等（委託会社の総株主等の議決権の過半数を保有していることその他の当該金融商品取引業者と密接な関係を有する法人その他の団体として政令で定める要件に該当する者をいいます。以下において同じ。）又は子法人等（委託会社が総株主等の議決権の過半数を保有していることその他の当該金融商品取引業者と密接な関係を有する法人その他の団体として政令で定める要件に該当する者をいいます。以下同じ。）と有価証券の売買その他の取引又は店頭デリバティブ取引を行なうこと。

委託会社の親法人等又は子法人等の利益を図るため、その行なう投資運用業に関して運用の方針、運用財産の額若しくは市場の状況に照らして不必要な取引を行なうことを内容とした運用を行なうこと。

上記に掲げるもののほか、委託会社の親法人等又は子法人等が関与する行為であって、投資者の保護に欠け、若しくは取引の公正を害し、又は金融商品取引業の信用を失墜させるおそれのあるものとして内閣府令で定める行為。

5 【その他】

a. 定款の変更、事業譲渡または事業譲受、出資の状況その他の重要事項

提出日前1年以内において、定款の変更、事業譲渡または事業譲受、出資の状況その他の重要事項に該当する事実はありません。

b. 訴訟事件その他委託会社に重要な影響を及ぼすことが予想される事実

訴訟事件その他委託会社に重要な影響を及ぼすことが予想される事実はありません。

第2 【その他の関係法人の概況】

1 【名称、資本金の額及び事業の内容】

(1) 受託会社

名称 三井住友信託銀行株式会社

資本金の額 342,037百万円（平成26年3月末日現在）

事業の内容

銀行法に基づき銀行業を営むとともに、金融機関の信託業務の兼営等に関する法律に基づき信託業務を営んでいます。

(2) 販売会社

名 称	資本金の額 単位：百万円 （平成26年 3月末日現在）	事業の内容
大和証券株式会社	100,000	金融商品取引法に定める 第一種金融商品取引業を 営んでいます。
S M B C フレンド証券株式会社	27,270	
マネックス証券株式会社	12,200	
丸三証券株式会社	10,000	
三菱UFJモルガン・スタンレー証券株式会社	40,500	
リテラ・クリア証券株式会社	3,794	

2 【関係業務の概要】

受託会社は、信託契約の受託者であり、委託会社の指図に基づく信託財産の管理・処分、信託財産の計算等を行ないます。なお、外国における資産の保管は、その業務を行なうに十分な能力を有すると認められる外国の金融機関が行なう場合があります。

販売会社は、受益権の募集の取扱い、信託契約の一部解約に関する事務、収益分配金・償還金・一部解約金の支払いに関する事務等を行ないます。

3 【資本関係】

委託会社は、丸三証券株式会社の株式を133,704株所有しております。

委託会社は、リテラ・クリア証券株式会社の株式を615,736株所有しております。

<再信託受託会社の概要>

名称：日本トラスティ・サービス信託銀行株式会社

資本金の額：51,000百万円（平成26年3月末日現在）

事業の内容：銀行法に基づき銀行業を営むとともに、金融機関の信託業務の兼営等に関する法律に基づき信託業務を営んでいます。

再信託の目的：原信託契約にかかる信託事務の一部（信託財産の管理）を原信託受託会社から再信託受託会社へ委託するため、原信託財産のすべてを再信託受託会社へ移管することを目的とします。

第3 【その他】

(1) 目論見書の表紙から本文の前までの記載等について

金融商品取引法（昭和23年法律第25号）第13条の規定に基づく目論見書である旨を記載することがあります。

目論見書の別称として「投資信託説明書（交付目論見書）」または「投資信託説明書（請求目論見書）」という名称を用いることがあります。

委託会社等の情報、受託会社に関する情報を記載することがあります。

詳細な情報の入手方法として、以下の事項を記載することがあります。

- ・委託会社のホームページアドレス、電話番号及び受付時間等
- ・請求目論見書の入手方法及び投資信託約款が請求目論見書に掲載されている旨
使用開始日を記載することがあります。

届出の効力に関する事項について、次に掲げるいずれかの内容を記載することがあります。

- ・届出をした日及び当該届出の効力の発生の有無を確認する方法
- ・届出をした日、届出が効力を生じている旨及び効力発生日
次の事項を記載することがあります。
- ・投資信託の財産は受託会社において信託法に基づき分別管理されている旨
- ・請求目論見書は投資者の請求により販売会社から交付される旨及び当該請求を行った場合にはその旨の記録をしておくべきである旨
- ・「ご購入に際しては、本書の内容を十分にお読みください。」との趣旨を示す記載
委託会社、当ファンドのロゴ・マーク等を記載することがあります。
ファンドの形態等を記載することがあります。
図案を採用することがあります。
ファンドの管理番号等を記載することがあります。

(2) 当ファンドは、評価機関等の評価を取得、使用する場合があります。

(3) 交付目論見書に最新の運用実績を記載することがあります。

(4) 請求目論見書に当ファンドの投資信託約款の全文を記載します。

独立監査人の監査報告書

平成26年 5月26日

大和証券投資信託委託株式会社
取締役会 御中

有限責任 あずさ監査法人

指定有限責任社員 業務執行社員	公認会計士	高波 博之	印
指定有限責任社員 業務執行社員	公認会計士	貞廣 篤典	印
指定有限責任社員 業務執行社員	公認会計士	内田 和男	印

当監査法人は、金融商品取引法第193条の2第1項の規定に基づく監査証明を行うため、「委託会社等の経理状況」に掲げられている大和証券投資信託委託株式会社の平成25年4月1日から平成26年3月31日までの第55期事業年度の財務諸表、すなわち、貸借対照表、損益計算書、株主資本等変動計算書、重要な会計方針及びその他の注記について監査を行った。

財務諸表に対する経営者の責任

経営者の責任は、我が国において一般に公正妥当と認められる企業会計の基準に準拠して財務諸表を作成し適正に表示することにある。これには、不正又は誤謬による重要な虚偽表示のない財務諸表を作成し適正に表示するために経営者が必要と判断した内部統制を整備及び運用することが含まれる。

監査人の責任

当監査法人の責任は、当監査法人が実施した監査に基づいて、独立の立場から財務諸表に対する意見を表明することにある。当監査法人は、我が国において一般に公正妥当と認められる監査の基準に準拠して監査を行った。監査の基準は、当監査法人に財務諸表に重要な虚偽表示がないかどうかについて合理的な保証を得るために、監査計画を策定し、これに基づき監査を実施することを求めている。

監査においては、財務諸表の金額及び開示について監査証拠を入手するための手続が実施される。監査手続は、当監査法人の判断により、不正又は誤謬による財務諸表の重要な虚偽表示のリスクの評価に基づいて選択及び適用される。財務諸表監査の目的は、内部統制の有効性について意見表明するためのものではないが、当監査法人は、リスク評価の実施に際して、状況に応じた適切な監査手続を立案するために、財務諸表の作成と適正な表示に関連する内部統制を検討する。また、監査には、経営者が採用した会計方針及びその適用方法並びに経営者によって行われた見積りの評価も含め全体としての財務諸表の表示を検討することが含まれる。

当監査法人は、意見表明の基礎となる十分かつ適切な監査証拠を入手したと判断している。

監査意見

当監査法人は、上記の財務諸表が、我が国において一般に公正妥当と認められる企業会計の基準に準拠して、大和証券投資信託委託株式会社の平成26年3月31日現在の財政状態並びに同日をもって終了する事業年度の経営成績をすべての重要な点において適正に表示しているものと認める。

利害関係

会社と当監査法人又は業務執行社員との間には、公認会計士法の規定により記載すべき利害関係はない。

以 上

(注) 1. 上記は監査報告書の原本に記載された事項を電子化したものであり、その原本は当社が別途保管しております。

(注) 2. XBRLデータは監査の対象には含まれていません。

独立監査人の監査報告書

平成26年9月19日

大和証券投資信託委託株式会社
取締役会 御中

有限責任 あずさ監査法人

指定有限責任社員 公認会計士 貞廣 篤典 印
業務執行社員指定有限責任社員 公認会計士 小林 英之 印
業務執行社員

当監査法人は、金融商品取引法第193条の2第1項の規定に基づく監査証明を行うため、「ファンドの経理状況」に掲げられているミリオン（従業員積立投資プラン）ボンドミックスポートフォリオの平成25年8月20日から平成26年8月18日までの計算期間の財務諸表、すなわち、貸借対照表、損益及び剰余金計算書、注記表並びに附属明細表について監査を行った。

財務諸表に対する経営者の責任

経営者の責任は、我が国において一般に公正妥当と認められる企業会計の基準に準拠して財務諸表を作成し適正に表示することにある。これには、不正又は誤謬による重要な虚偽表示のない財務諸表を作成し適正に表示するために経営者が必要と判断した内部統制を整備及び運用することが含まれる。

監査人の責任

当監査法人の責任は、当監査法人が実施した監査に基づいて、独立の立場から財務諸表に対する意見を表明することにある。当監査法人は、我が国において一般に公正妥当と認められる監査の基準に準拠して監査を行った。監査の基準は、当監査法人に財務諸表に重要な虚偽表示がないかどうかについて合理的な保証を得るために、監査計画を策定し、これに基づき監査を実施することを求めている。

監査においては、財務諸表の金額及び開示について監査証拠を入手するための手続が実施される。監査手続は、当監査法人の判断により、不正又は誤謬による財務諸表の重要な虚偽表示のリスクの評価に基づいて選択及び適用される。財務諸表監査の目的は、内部統制の有効性について意見表明するためのものではないが、当監査法人は、リスク評価の実施に際して、状況に応じた適切な監査手続を立案するために、財務諸表の作成と適正な表示に関連する内部統制を検討する。また、監査には、経営者が採用した会計方針及びその適用方法並びに経営者によって行われた見積りの評価も含め全体としての財務諸表の表示を検討することが含まれる。

当監査法人は、意見表明の基礎となる十分かつ適切な監査証拠を入手したと判断している。

監査意見

当監査法人は、上記の財務諸表が、我が国において一般に公正妥当と認められる企業会計の基準に準拠して、ミリオン（従業員積立投資プラン）ボンドミックスポートフォリオの平成26年8月18日現在の信託財産の状態及び同日をもって終了する計算期間の損益の状況をすべての重要な点において適正に表示しているものと認める。

利害関係

大和証券投資信託委託株式会社及びファンドと当監査法人又は業務執行社員との間には、公認会計士法の規定により記載すべき利害関係はない。

以 上

(注) 1 . 上記は監査報告書の原本に記載された事項を電子化したものであり、その原本は当社が別途保管しております。

(注) 2 . XBRLデータは監査の対象には含まれていません。