

【表紙】

【提出書類】 有価証券届出書

【提出先】 関東財務局長 殿

【提出日】 平成25年11月12日提出

【発行者名】 大和証券投資信託委託株式会社

【代表者の役職氏名】 取締役社長 白川 真

【本店の所在の場所】 東京都千代田区丸の内一丁目9番1号

【事務連絡者氏名】 山部 努  
連絡場所 東京都千代田区丸の内一丁目9番1号

【電話番号】 03-5555-3111

【届出の対象とした募集内  
国投資信託受益証券に係る  
ファンドの名称】 ミリオン（従業員積立投資プラン）  
ボンドミックスポートフォリオ

【届出の対象とした募集内  
国投資信託受益証券の金  
額】 継続申込期間（平成25年11月13日から平成26年11月11日ま  
で）  
1兆円を上限とします。

【縦覧に供する場所】 該当ありません。

## 第一部 【証券情報】

### (1) 【ファンドの名称】

ミリオン（従業員積立投資プラン）ボンドミックスポートフォリオ

### (2) 【内国投資信託受益証券の形態等】

追加型証券投資信託（契約型）の受益権です。

信用格付業者から提供され、もしくは閲覧に供された信用格付はありません。また、提供され、もしくは閲覧に供される予定の信用格付もありません。

ファンドの受益権は、社債、株式等の振替に関する法律（以下「社振法」といいます。）の規定の適用を受け、受益権の帰属は、後述の「(11) 振替機関に関する事項」に記載の振替機関および当該振替機関の下位の口座管理機関（社振法第2条に規定する「口座管理機関」をいい、振替機関を含め、以下「振替機関等」といいます。）の振替口座簿に記載または記録されることにより定まります（以下、振替口座簿に記載または記録されることにより定まる受益権を「振替受益権」といいます。）。委託会社は、やむを得ない事情等がある場合を除き、当該振替受益権を表示する受益証券を発行しません。また、振替受益権には無記名式や記名式の形態はありません。

なお、受益者は、委託会社がやむを得ない事情等により受益証券を発行する場合を除き、無記名式受益証券から記名式受益証券への変更の請求、記名式受益証券から無記名式受益証券への変更の請求、受益証券の再発行の請求を行なわないものとします。

### (3) 【発行（売出）価額の総額】

1兆円を上限とします。

### (4) 【発行（売出）価格】

1万口当たり取得申込受付日の基準価額とします。

基準価額は、販売会社または委託会社に問合わせることにより知ることができるほか、原則として計算日の翌日付の日本経済新聞朝刊に掲載されます。また、委託会社のホームページでご覧になることもできます。

#### ・お電話によるお問合わせ先（委託会社）

電話番号（コールセンター） 0120-106212  
（営業日の9:00～17:00）

#### ・委託会社のホームページ

アドレス <http://www.daiwa-am.co.jp/>

### (5) 【申込手数料】

取得申込時の申込手数料については、販売会社が別に定めるものとします。なお、申込手数料を徴収している販売会社はありません。

取得申込時の申込手数料については、販売会社または委託会社に問合わせるにより知ることができます。

・お電話によるお問合わせ先(委託会社)

電話番号(コールセンター) 0120-106212  
(営業日の9:00~17:00)

申込手数料には、消費税および地方消費税(以下「消費税等」といいます。)が課されます。

(6) 【申込単位】

5,000円以上1円単位

(7) 【申込期間】

平成25年11月13日から平成26年11月11日まで(継続申込期間)  
(終了前に有価証券届出書を提出することにより更新されます。)

(8) 【申込取扱場所】

委託会社にお問合わせ下さい。また、委託会社のホームページでご覧になることもできます。

・お電話によるお問合わせ先(委託会社)

電話番号(コールセンター) 0120-106212  
(営業日の9:00~17:00)

・委託会社のホームページ

アドレス <http://www.daiwa-am.co.jp/>

(9) 【払込期日】

受益権の取得申込者は、取得申込代金(取得申込金額、申込手数料および申込手数料に対する消費税等に相当する金額の合計額をいいます。以下同じ。)を、各企業・団体ごとに定められた日に、原則として給与天引きで、各企業・団体の事務局を通じて販売会社に支払うものとします。

販売会社は、各取得申込受付日における取得申込金額の総額に相当する金額を、追加信託が行なわれる日に、委託会社の指定する口座を経由して、受託会社の指定するファンド口座に払込みます。

(10) 【払込取扱場所】

受益権の取得申込者は、取得申込代金を、原則として給与天引きで、各企業・団体の事務局を通じて申込取扱場所に支払うものとします。申込取扱場所については、前(8)をご参照下さい。

(11) 【振替機関に関する事項】

振替機関は下記のとおりです。

## 株式会社 証券保管振替機構

## (12) 【その他】

受益権の取得申込者は、各企業・団体の事務局を通じて、販売会社取引口座を開設のうえ、取得の申込みを行なうものとします。

当ファンドは、積立投資専用です。

イ．取得申込者は、各企業・団体の事務局を通じて、販売会社と別に定める積立投資約款にしたがい契約（以下「別に定める契約」といいます。）を締結するものとします。なお、上記の契約または規定について、別の名称で同様の権利義務関係を規定する契約または規定が用いられることがあり、この場合上記の契約または規定は、当該別の名称に読替えるものとします（以下同じ。）。

ロ．当ファンドにおいては、取得申込代金は原則として給与天引きとし、給与天引きされた取得申込代金が各企業・団体の事務局を通じて販売会社に入金された日が、取得申込受付日となります。

ハ．当ファンドのご換金の際には、各企業・団体の事務局を通じてお申込みいただくこととなります。

ニ．毎年1回（8月17日決算）の収益分配金は、税金を差引いた後、自動的に再投資されます。なお、8月17日が委託会社の休業日にあたる場合には、翌営業日を決算日とします。

振替受益権について

ファンドの受益権は、社振法の規定の適用を受け、上記「(11) 振替機関に関する事項」に記載の振替機関の振替業にかかる業務規程等の規則にしたがって取扱われるものとします。

ファンドの分配金、償還金、一部解約金は、社振法および上記「(11) 振替機関に関する事項」に記載の振替機関の業務規程その他の規則にしたがって支払われます。

## (参考)

投資信託振替制度とは、

ファンドの受益権の発生、消滅、移転をコンピュータシステムにて管理します。

- ・ファンドの設定、解約、償還等がコンピュータシステム上の帳簿（「振替口座簿」といいます。）への記載・記録によって行なわれますので、受益証券は発行されません。

取得申込金額に利息は付きません。

## 第二部 【ファンド情報】

### 第1 【ファンドの状況】

#### 1 【ファンドの性格】

##### (1) 【ファンドの目的及び基本的性格】

当ファンドは、信託財産の成長と安定した収益の確保をはかることを目的として、運用を行ないます。一般社団法人投資信託協会による商品分類・属性区分は、次のとおりです。

商品分類	単位型投信・追加型投信	追加型投信
	投資対象地域	国内
	投資対象資産(収益の源泉)	資産複合
属性区分	投資対象資産	資産複合 資産配分固定型(債券、その他資産(投資信託証券(株式)))
	決算頻度	年1回
	投資対象地域	日本
	投資形態	ファミリーファンド

##### (注1) 商品分類の定義

- ・「追加型投信」...一度設定されたファンドであってもその後追加設定が行なわれ従来の信託財産とともに運用されるファンド
- ・「国内」...目論見書または投資信託約款(以下「目論見書等」といいます。)において、組入資産による主たる投資収益が実質的に国内の資産を源泉とする旨の記載があるもの
- ・「資産複合」...目論見書等において、株式、債券、不動産投信(リート)およびその他資産のうち複数の資産による投資収益を実質的に源泉とする旨の記載があるもの

##### (注2) 属性区分の定義

- ・「資産複合 資産配分固定型」...目論見書等において、複数資産を投資対象とし、組入比率については固定的とする旨の記載があるもの
- ・「年1回」...目論見書等において、年1回決算する旨の記載があるもの
- ・「日本」...目論見書等において、組入資産による投資収益が日本の資産を源泉とする旨の記載があるもの
- ・「ファミリーファンド」...目論見書等において、親投資信託(ファンド・オブ・ファンズにのみ投資されるものを除きます。)を投資対象として投資するもの

## 商品分類表

単位型投信・追加型投信	投資対象地域	投資対象資産（収益の源泉）
単位型投信	国内	株式
追加型投信	海外	債券
	内外	不動産投信
		その他資産 ( )
		資産複合

(注) 当ファンドが該当する商品分類を網掛け表示しています。

## 属性区分表

投資対象資産	決算頻度	投資対象地域	投資形態
株式	年1回	グローバル	
一般		日本	
大型株	年2回	北米	ファミリー ファンド
中小型株	年4回	欧州	
債券	年6回 (隔月)	アジア	
一般	年12回 (毎月)	オセアニア	
公債	日々	中南米	ファンド・オブ・ ファンズ
社債	その他 ( )	アフリカ	
その他債券		中近東 (中東)	
クレジット属性 ( )		エマーシング	
不動産投信			
その他資産 ( )			
資産複合 (債券、その他資産) (投資信託証券(株式))			
資産配分固定型			
資産配分変更型			

(注) 当ファンドが該当する属性区分を網掛け表示しています。

商品分類・属性区分の定義について、くわしくは、一般社団法人投資信託協会のホームページ（アドレス <http://www.toushin.or.jp/>）をご参照下さい。

## &lt; 信託金の限度額 &gt;

- ・委託会社は、受託会社と合意のうえ、2,000億円を限度として信託金を追加することができます。
- ・委託会社は、受託会社と合意のうえ、限度額を変更することができます。

## &lt; ファンドの特色 &gt;

## 1 わが国の株式（原則として、日経平均株価採用銘柄）および公共債（国債、地方債など）に投資します。

- 当ファンドは、日経平均株価（日経225）に連動した投資成果と公共債（国債、地方債など）で運用し、安定性も高めます。（株式への投資により売買益の獲得をねらい、公共債への投資により利息収入の確保をはかります。）

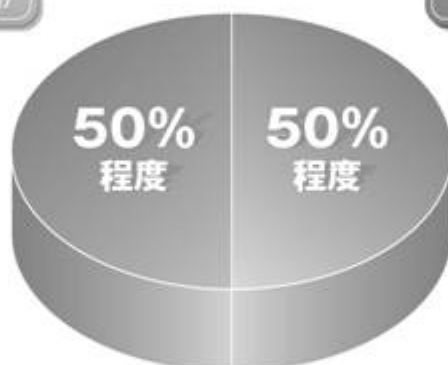
### 資産配分のイメージ

#### わが国の株式

（原則として、日経平均株価採用銘柄）

#### わが国の公共債

（国債、地方債など）



※上記はイメージであり、実際の組入比率とは異なります。

※上記の組入比率は、株式・債券市況および運用期間などにより変更になることがあります。

## 2 わが国の株式への投資にあたっては、日経平均株価に連動した投資成果をめざして運用を行ないます。

- 原則として、日経平均株価に採用されている全銘柄に等株数投資を行ないます。
  - ただし、投資対象とする企業の財務状況等を考慮したうえで、日経平均株価採用銘柄であっても投資を行わない場合があります。また、日経平均株価採用銘柄の入替え等に際しては、流動性等を勘案して対応する場合があります。これらの場合、組入銘柄に等株数投資を行わないことがあります。

## ファンドの仕組み

- 当ファンドは、ファミリーファンド方式で運用を行いません。

ファミリーファンド方式とは、投資者のみなさまからお預かりした資金をまとめてペビーファンド（当ファンド）とし、その資金を主としてマザーファンドの受益証券に投資して、実質的な運用をマザーファンドで行なう仕組みです。



## 3 当ファンドは、積立投資専用です。

- 一定金額を継続して投資するドル・コスト平均法の効果が働き、投資効率の向上が期待できます。

### ドル・コスト平均法とは…

ドル・コスト平均法とは、一定金額を継続して投資する方法で、価格が安いときは多くの口数を購入でき、高いときは少しの口数しか購入できないため、一定口数ずつ購入した場合に比べて、平均購入価格を低く抑えることが期待できます。

## 4 購入申込代金は原則として給与天引きとし、給与天引きされた購入申込代金が各企業・団体の事務局を通じて販売会社に入金された日が、購入申込受付日となります。

## 5 当ファンドの換金の際には、各企業・団体の事務局を通じてお申込みいただくこととなります。



6

毎年8月17日（休業日の場合翌営業日）に決算を行ない、収益分配方針に基づいて収益の分配を行ないます。収益分配金は、税金を差引いた後、自動的に再投資されます。

### 〈分配方針〉

- ①分配対象額は、利息等収益と売買益（評価益を含みます。）等の全額とします。  
 ②分配対象額から、原則として、利息等収益を中心に分配します。  
 ※将来の分配金の支払いおよびその金額について保証するものではありません。

### (2) 【ファンドの沿革】

昭和62年 8月22日 信託契約締結、当初設定、運用開始

### (3) 【ファンドの仕組み】

受益者	お申込者	
	収益分配金（注）、償還金など お申込金（ 3 ）	
お取扱窓口	販売会社	受益権の募集・販売の取扱い等に関する委託会社との契約（ 1 ）に基づき、次の業務を行ないます。 受益権の募集の取扱い 一部解約請求に関する事務 収益分配金、償還金、一部解約金の支払いに関する事務 など
1	収益分配金、償還金など お申込金（ 3 ）	
委託会社	大和証券投資信託委託株式会社	当ファンドにかかる証券投資信託契約（以下「信託契約」といいます。）（ 2 ）の委託者であり、次の業務を行ないます。 受益権の募集・発行 信託財産の運用指図 信託財産の計算 運用報告書の作成 など
運用指図	損益 信託金（ 3 ）	
2	三井住友信託銀行株式会社 再信託受託会社： 日本トラスティ・サービス信託銀行株式会社	信託契約（ 2 ）の受託者であり、次の業務を行ないます。なお、信託事務の一部につき日本トラスティ・サービス信託銀行株式会社に委託することができます。また、外国における資産の保管は、その業務を行なうに十分な能力を有すると認められる外国の金融機関が行なう場合があります。 委託会社の指図に基づく信託財産の管理・処分 信託財産の計算 など
投資対象	損益 投資 わが国の金融商品取引所上場株式、わが国の公共債 など （ファミリーファンド方式で運用を行ないます。）	

（注）収益分配金は、自動的に再投資されます。

- 1：受益権の募集の取扱い、一部解約請求に関する事務、収益分配金、償還金、一部解約金の支払いに関する事務の内容等が規定されています。

2：「投資信託及び投資法人に関する法律」に基づいて、あらかじめ監督官庁に届け出られた信託約款の内容に基づき締結されます。証券投資信託の運営に関する事項（運用方針、委託会社および受託会社の業務、受益者の権利、信託報酬、信託期間等）が規定されています。

3：販売会社は、各取得申込受付日における取得申込金額の総額に相当する金額を、追加信託が行なわれる日に、委託会社の指定する口座を経由して、受託会社の指定するファンド口座に払込みます。

委託会社および受託会社は、それぞれの業務に対する報酬を信託財産から収受します。また、販売会社には、委託会社から業務に対する代行手数料が支払われます。

#### < 委託会社の概況（平成25年8月末日現在） >

・ 資本金の額 151億7,427万2,500円

#### ・ 沿革

昭和34年12月12日 設立登記  
 昭和35年 2月17日 「証券投資信託法」に基づく証券投資信託の委託会社の免許取得  
 昭和35年 4月 1日 営業開始  
 昭和60年11月 8日 投資助言・情報提供業務に関する兼業承認を受ける。  
 平成 7年 5月31日 「有価証券に係る投資顧問業の規制等に関する法律」に基づき投資顧問業の登録を受ける。  
 平成 7年 9月14日 「有価証券に係る投資顧問業の規制等に関する法律」に基づく投資一任契約にかかる業務の認可を受ける。  
 平成19年 9月30日 「金融商品取引法」の施行に伴い、同法第29条の登録を受けたものとみなされる。  
 （金融商品取引業者登録番号：関東財務局長（金商）第352号）

#### ・ 大株主の状況

名 称	住 所	所有 株式数	比率
株式会社大和証券グループ本社	東京都千代田区丸の内一丁目9番1号	株 2,608,525	% 100.00

## 2 【投資方針】

### (1) 【投資方針】

#### 主要投資対象

ミリオン・インデックスマザーファンド受益証券およびわが国の公共債を主要投資対象とします。

#### 投資態度

イ．ミリオン・インデックスマザーファンド受益証券への投資により売買益の獲得をねらい、公共債への投資により利息収入の確保をはかります。

ロ．株式以外の資産（他の投資信託受益証券を通じて投資する場合は、当該他の投資信託の信託財産に属する株式以外の資産のうち、この投資信託の信託財産に属するとみなした部分を含みます。）への投資は、原則として信託財産総額の75%以下とします。

## (2) 【投資対象】

委託会社は、信託金を、大和証券投資信託委託株式会社を委託者とし、三井住友信託銀行株式会社を受託者として締結されたミリオン・インデックスマザーファンド（以下「マザーファンド」といいます。）の受益証券および次の有価証券（金融商品取引法第2条第2項の規定により有価証券とみなされる同項各号に掲げる権利を除きます。）で市場性のあるものに投資することを指図します。

1. 国債証券
2. 地方債証券
3. 特別の法律により法人の発行する債券
4. 社債券（転換社債券、新株予約権付社債のうち会社法第236条第1項第3号の財産が当該新株予約権付社債についての社債であって当該社債と当該新株予約権がそれぞれ単独で存在し得ないことをあらかじめ明確にしているものおよび新株引受権証券と社債券とが一体となった新株引受権付社債券の新株引受権証券を除きます。）
5. コマーシャル・ペーパー
6. 外国または外国の者の発行する本邦通貨表示の証券で、前1.から前5.までの証券の性質を有するもの
7. 指定金銭信託の受益証券（金融商品取引法第2条第1項第14号で定める受益証券発行信託の受益証券に限ります。）
8. 貸付債権信託受益権であって金融商品取引法第2条第1項第14号で定める受益証券発行信託の受益証券に表示されるべきもの

なお、前1.から前4.までの証券および前6.の証券のうち前1.から前4.までの証券の性質を有するものを以下「公社債」といいます。

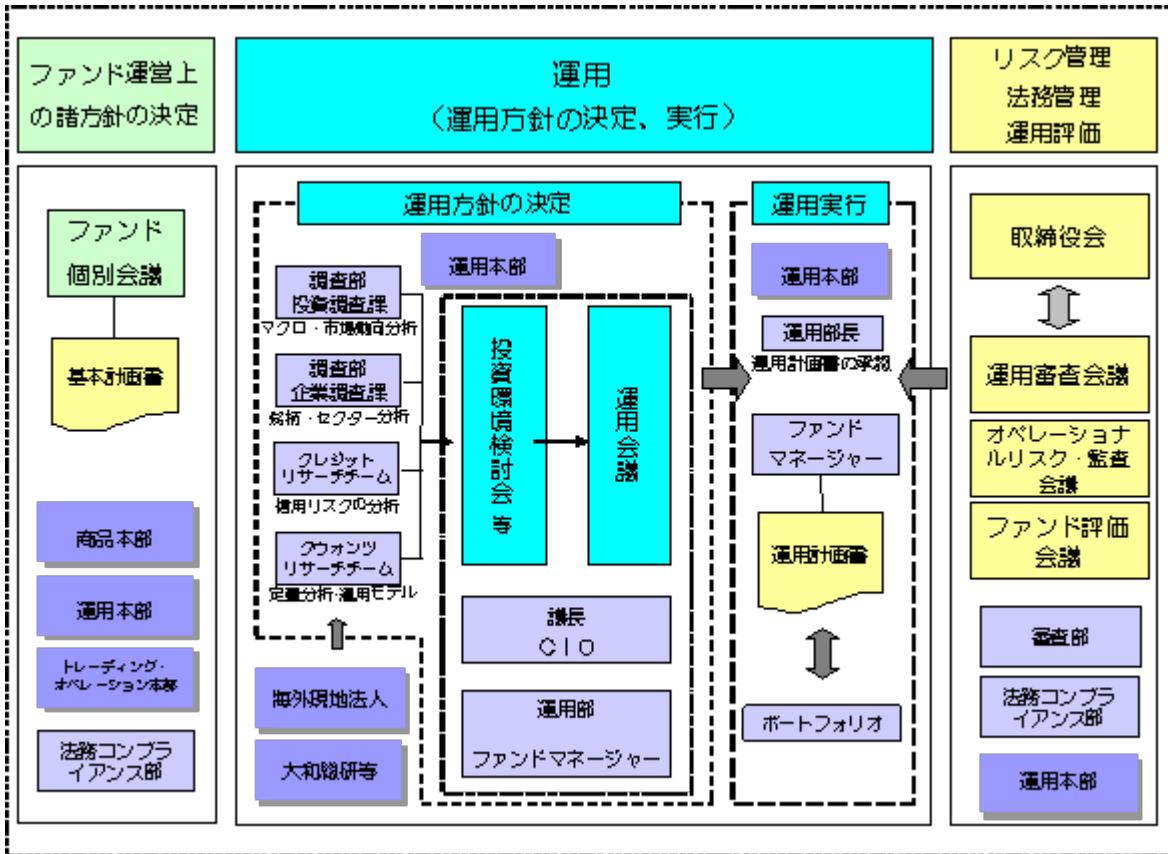
委託会社は、信託金を、前 に掲げる有価証券のほか、次に掲げる金融商品（金融商品取引法第2条第2項の規定により有価証券とみなされる同項各号に掲げる権利を含みます。）により運用することを指図することができます。

1. 預金
2. 指定金銭信託（金融商品取引法第2条第1項第14号に規定する受益証券発行信託を除きます。）
3. コール・ローン
4. 手形割引市場において売買される手形
5. 貸付債権信託受益権であって金融商品取引法第2条第2項第1号で定めるもの

## (3) 【運用体制】

運用体制

ファンドの運用体制は、以下のとおりとなっています。



### 運用方針の決定にかかる過程

運用方針は次の過程を経て決定しております。

#### イ．基本計画書の策定

ファンド運営上の諸方針を記載した基本計画書を経営会議の分科会であるファンド個別会議において審議・決定します。

#### ロ．投資環境の検討

運用最高責任者であるCIO (Chief Investment Officer) が議長となり、原則として月1回投資環境検討会を開催し、投資環境について検討します。

#### ハ．基本的な運用方針の決定

CIOが議長となり、原則として月1回運用会議を開催し、基本的な運用方針を決定します。

#### ニ．運用計画書の作成・承認

ファンドマネージャーは、基本計画書に定められた各ファンドの諸方針と運用会議で決定された基本的な運用方針にしたがって運用計画書を作成します。運用部長は、ファンドマネージャーから提示を受けた運用計画書について、基本計画書および運用会議の決定事項との整合性等を確認し、承認します。

#### 職務権限

ファンド運用の意思決定機能を担う運用本部において、各職位の主たる職務権限は、社内規則によって、次のように定められています。

#### イ．CIO (Chief Investment Officer) (1名)

運用最高責任者として、次の職務を遂行します。

- ・ファンド運用に関する組織運営
- ・ファンドマネージャーの任命・変更

- ・運用会議の議長として、基本的な運用方針の決定
- ・各ファンドの分配政策の決定
- ・代表取締役に対する随時的的確な状況報告
- ・その他ファンドの運用に関する重要事項の決定

ロ．Deputy-CIO（1～5名程度）

CIOを補佐し、その指揮を受け、職務を遂行します。

ハ．インベストメント・オフィサー（1～5名程度）

CIOおよびDeputy-CIOを補佐し、その指揮を受け、職務を遂行します。

ニ．運用部長（各運用部に1名）

ファンドマネージャーが策定する運用計画を承認します。

ホ．ファンドマネージャー

ファンドの運用計画を策定して、これに沿ってポートフォリオを構築します。

ファンド評価会議、運用審査会議およびオペレーショナルリスク・監査会議

ファンド評価会議は、運用実績・運用リスクの状況について、分析・検討を行ない、運用部にフィードバックします。また、運用審査会議は、経営会議の分科会として、ファンドの運用実績を把握し評価するとともに、取締役会から権限を委任され、ファンドの運用リスク管理の状況についての報告を受けて、必要事項を審議・決定します。

さらに、運用が適切に行なわれたかについて、経営会議の分科会であるオペレーショナルリスク・監査会議において法令等の遵守状況に関する報告を行ない、必要事項を審議・決定します。

これら会議体の事務局となる内部管理関連部門の人員は25～35名程度です。

受託会社に対する管理体制

受託会社に対しては、日々の純資産照合、月次の勘定残高照合などを行なっています。また、受託会社より内部統制の整備および運用状況の報告書を受け取っています。

上記の運用体制は平成25年8月末日現在のものであり、変更となる場合があります。

(4) 【分配方針】

毎計算期末に、次の方針に基づいて分配します。

分配対象額は、利息等収益と売買益（評価益を含みます。）等の全額とします。

分配対象額から、原則として、利息等収益を中心に分配します。

留保益は、前(1)に基づいて運用します。

(5) 【投資制限】

受益証券（信託約款）

委託会社は、信託財産に属するマザーファンドの受益証券の時価総額が、信託財産の純資産総額の100分の70以上となる投資の指図をしません。

先物取引等（信託約款）

イ．委託会社は、信託財産の効率的な運用に資するため、および信託財産が運用対象とする邦貨建公社債の価格変動リスクを回避するため、わが国の金融商品取引所（金融商品取引法第2条第16項に規定する金融商品取引所および金融商品取引法第2条第8項第3号口に規定する外国金融商品市場のうち、有価証券の売買または金融商品取引法第28条第8項第3号もしくは同項第5号の取引を行なう市場および当該市場を開設するものをいいます。以下同じ。）における国債証券にかかる金融商品取引法第2条第24項第5号に掲げる標準物にかかる先物取引ならびに外国の取引所における当該先物取引と類似の取引を次の範囲で行なうことの指図をすることができます。なお、選択権取引は、オプション取引に含めて取扱うものとします（以下同じ。）。

- 1．先物取引の売建ておよびコール・オプションの売付けの指図は、建玉の合計額が、ヘッジの対象とする有価証券の時価総額の範囲内とします。
- 2．先物取引の買建ておよびプット・オプションの売付けの指図は、建玉の合計額が、有価証券の組入可能額（組入有価証券を差引いた額）に信託財産が限月までに受取る組入公社債および組入貸付債権信託受益権の利払金および償還金を加えた額を限度とし、かつ信託財産が限月までに受取る組入有価証券にかかる利払金および償還金等ならびに前(2)の1.から4.までに掲げる金融商品で運用している額（以下「金融商品運用額等」といいます。）の範囲内とします。
- 3．コール・オプションおよびプット・オプションの買付けの指図は、全オプション取引にかかる支払いプレミアム額の合計額が取引時点の信託財産の純資産総額の5%を上回らない範囲内とします。

ロ．委託会社は、信託財産の効率的な運用に資するため、および信託財産に属する資産の価格変動リスクを回避するため、わが国の取引所における金利にかかる先物取引およびオプション取引ならびに外国の取引所におけるわが国の金利にかかるこれらの取引と類似の取引を次の範囲で行なうことの指図をすることができます。

- 1．先物取引の売建ておよびコール・オプションの売付けの指図は、建玉の合計額がヘッジ対象とする金利商品（以下「ヘッジ対象金利商品」といいます。）の時価総額の範囲内とします。
- 2．先物取引の買建ておよびプット・オプションの売付けの指図は、建玉の合計額が、信託財産が限月までに受取る組入有価証券にかかる利払金および償還金等ならびに金融商品運用額等の範囲内とします。
- 3．コール・オプションおよびプット・オプションの買付けの指図は、支払いプレミアム額の合計額が取引時点のヘッジ対象金利商品の時価総額の5%を上回らない範囲内とし、かつ全オプション取引にかかる支払いプレミアム額の合計額が取引時点の信託財産の純資産総額の5%を上回らない範囲内とします。

#### スワップ取引（信託約款）

イ．委託会社は、信託財産に属する資産の効率的な運用に資するため、ならびに価格変動リスクを回避するため、異なった受取金利または異なった受取金利とその元本を一定の条件のもとに交換する取引（以下「スワップ取引」といいます。）を行なうことの指図をすることができます。

ロ．スワップ取引の指図にあたっては、当該取引の契約期限が、原則として信託期間を超えないものとします。ただし、当該取引が当該信託期間内で全部解約が可能なものについてはこの限りではありません。

ハ．スワップ取引の指図にあたっては、当該信託財産にかかるスワップ取引の想定元本の総額とマザーファンドの信託財産にかかるスワップ取引の想定元本の総額のうち信託財産に属するとみなした額との合計額（以下本八．において「スワップ取引の想定元本の合計額」といいます。）が、信託財産の純資産総額を超えないものとします。なお、信託財産の一部解約等の事由により、上記純資産総額が減少して、スワップ取引の想定元本の合計額が信託財産の純資産総額を超えることと

なった場合には、委託会社は、すみやかにその超える額に相当するスワップ取引の一部の解約を指図するものとします。

ニ．前八．においてマザーファンドの信託財産にかかるスワップ取引の想定元本の総額のうち信託財産に属するとみなした額とは、マザーファンドの信託財産にかかるスワップ取引の想定元本の総額にマザーファンドの信託財産の純資産総額に占める信託財産に属するマザーファンドの受益証券の時価総額の割合を乗じて得た額をいいます。

ホ．スワップ取引の評価は、市場実勢金利をもとに算出した価額で行なうものとします。

へ．委託会社は、スワップ取引を行なうにあたり担保の提供あるいは受入れが必要と認めるときは、担保の提供あるいは受入れの指図を行なうものとします。

有価証券の貸付け(信託約款)

イ．委託会社は、信託財産の効率的な運用に資するため、信託財産に属する公社債をロ．に定める範囲内で貸付けることの指図をすることができます。

ロ．前イ．の公社債の貸付けは、貸付時点において、貸付公社債の額面金額の合計額が、信託財産で保有する公社債の額面金額の合計額を超えないものとします。

ハ．前ロ．に定める限度額を超えることとなった場合には、委託会社は、すみやかにその超える額に相当する契約の一部の解約を指図するものとします。

ニ．委託会社は、有価証券の貸付けにあたって必要と認めるときは、担保の受入れの指図を行なうものとします。

外貨建資産(信託約款)

外貨建資産への投資は、行ないません。

資金の借入れ(信託約款)

イ．委託会社は、信託財産の効率的な運用ならびに運用の安定性に資するため、一部解約に伴う支払資金の手当て(一部解約に伴う支払資金の手当てのために借入れた資金の返済を含みます。)を目的として、または再投資にかかる収益分配金の支払資金の手当てを目的として、資金借入れ(コール市場を通じる場合を含みます。)の指図をすることができます。なお、当該借入金をもって有価証券等の運用は行なわないものとします。

ロ．一部解約に伴う支払資金の手当てにかかる借入期間は、受益者への解約代金支払開始日から信託財産で保有する有価証券等の売却代金の受渡日までの間または解約代金入金日までの間もしくは償還金の入金日までの期間が5営業日以内である場合の当該期間とし、資金借入額は当該有価証券等の売却代金、解約代金および償還金の合計額を限度とします。ただし、資金借入額は、借入指図を行なう日における信託財産の純資産総額の10%を超えないこととします。

ハ．収益分配金の再投資にかかる借入期間は信託財産から収益分配金が支弁される日からその翌営業日までとし、資金借入額は収益分配金の再投資額を限度とします。

ニ．借入金の利息は信託財産中より支弁します。

## <参考> マザーファンド(ミリオン・インデックスマザーファンド)の概要

### (1) 投資方針

主要投資対象

わが国の金融商品取引所上場株式を主要投資対象とします。

投資態度

イ．原則として、日経平均株価に採用されている全銘柄に等株数投資を行ない、投資成果を日経平均株価の動きに連動させることをめざします。

ロ．ただし、投資対象とする企業の財務状況等を考慮したうえで、日経平均株価採用銘柄であっても投資を行わない場合があります。また、日経平均株価採用銘柄の入替え等に際しては、流動性等を勘案して対応する場合があります。これらの場合、組入銘柄に等株数投資を行わないことがあります。

## (2) 投資対象

委託会社は、信託金を、次の有価証券（金融商品取引法第2条第2項の規定により有価証券とみなされる同項各号に掲げる権利を除きます。）で市場性のあるものに投資することを指図します。

1. 株券または新株引受権証書
2. コマーシャル・ペーパーおよび短期社債等
3. 指定金銭信託の受益証券（金融商品取引法第2条第1項第14号で定める受益証券発行信託の受益証券に限ります。）
4. 貸付債権信託受益権であって金融商品取引法第2条第1項第14号で定める受益証券発行信託の受益証券に表示されるべきもの

なお、前1.の証券または証書を以下「株式」といいます。

委託会社は、信託金を、前 に掲げる有価証券のほか、次に掲げる金融商品（金融商品取引法第2条第2項の規定により有価証券とみなされる同項各号に掲げる権利を含みます。）により運用することを指図することができます。

1. 預金
2. 指定金銭信託（金融商品取引法第2条第1項第14号に規定する受益証券発行信託を除きます。）
3. コール・ローン
4. 手形割引市場において売買される手形
5. 貸付債権信託受益権であって金融商品取引法第2条第2項第1号で定めるもの

## (3) 主な投資制限

株式への投資割合には、制限を設けません。

同一銘柄の株式への投資割合には、制限を設けません。

外貨建資産への投資は、行ないません。

信託財産の効率的な運用に資するため、および有価証券等の価格変動リスクを回避するため、有価証券先物取引等を行なうことができます。

信託財産に属する資産の効率的な運用に資するため、ならびに価格変動リスクを回避するため、スワップ取引を行なうことができます。

## 3 【投資リスク】

### (1) 価額変動リスク



当ファンドは、株式、公社債など値動きのある証券に投資しますので、基準価額は大きく変動します。したがって、投資元本が保証されているものではなく、これを割込むことがあります。委託会社の指図に基づく行為により信託財産に生じた利益および損失は、すべて投資者に帰属します。

投資信託は預貯金とは異なります。

投資者のみなさまにおかれましては、当ファンドの内容・リスクを十分ご理解のうえお申込み下さいますよう、よろしくお願い申し上げます。

基準価額の主な変動要因については、次のとおりです。なお、当ファンドにおいて、株式への投資はマザーファンドを通じて行ないます。

#### 株価の変動（価格変動リスク・信用リスク）

株価は、政治・経済情勢、発行企業の業績、市場の需給等を反映して変動します。株価は、短期的または長期的に大きく下落することがあります（発行企業が経営不安、倒産等に陥った場合には、投資資金が回収できなくなることもあります。）。組入銘柄の株価が下落した場合には、基準価額が下落する要因となり、投資元本を割込むことがあります。

#### 公社債の価格変動（価格変動リスク・信用リスク）

公社債の価格は、一般に金利が低下した場合には上昇し、金利が上昇した場合には下落します（値動きの幅は、残存期間、発行体、公社債の種類等により異なります。）。また、公社債の価格は、発行体の信用状況によっても変動します。特に、発行体が財政難、経営不安等により、利息および償還金をあらかじめ決定された条件で支払うことができなくなった場合（債務不履行）、またはできなくなることが予想される場合には、大きく下落します（利息および償還金が支払われないこともあります。）。組入公社債の価格が下落した場合には、基準価額が下落する要因となり、投資元本を割込むことがあります。

#### その他

イ．解約申込みがあった場合には、解約資金を手当てするため組入証券を売却しなければならないことがあります。その際、市場規模や市場動向によっては市場実勢を押下げ、当初期待される価格で売却できないこともあります。この場合、基準価額が下落する要因となります。

ロ．ファンド資産をコール・ローン、譲渡性預金証書等の短期金融資産で運用する場合、債務不履行により損失が発生することがあります（信用リスク）。この場合、基準価額が下落する要因となります。

### (2) 換金性が制限される場合

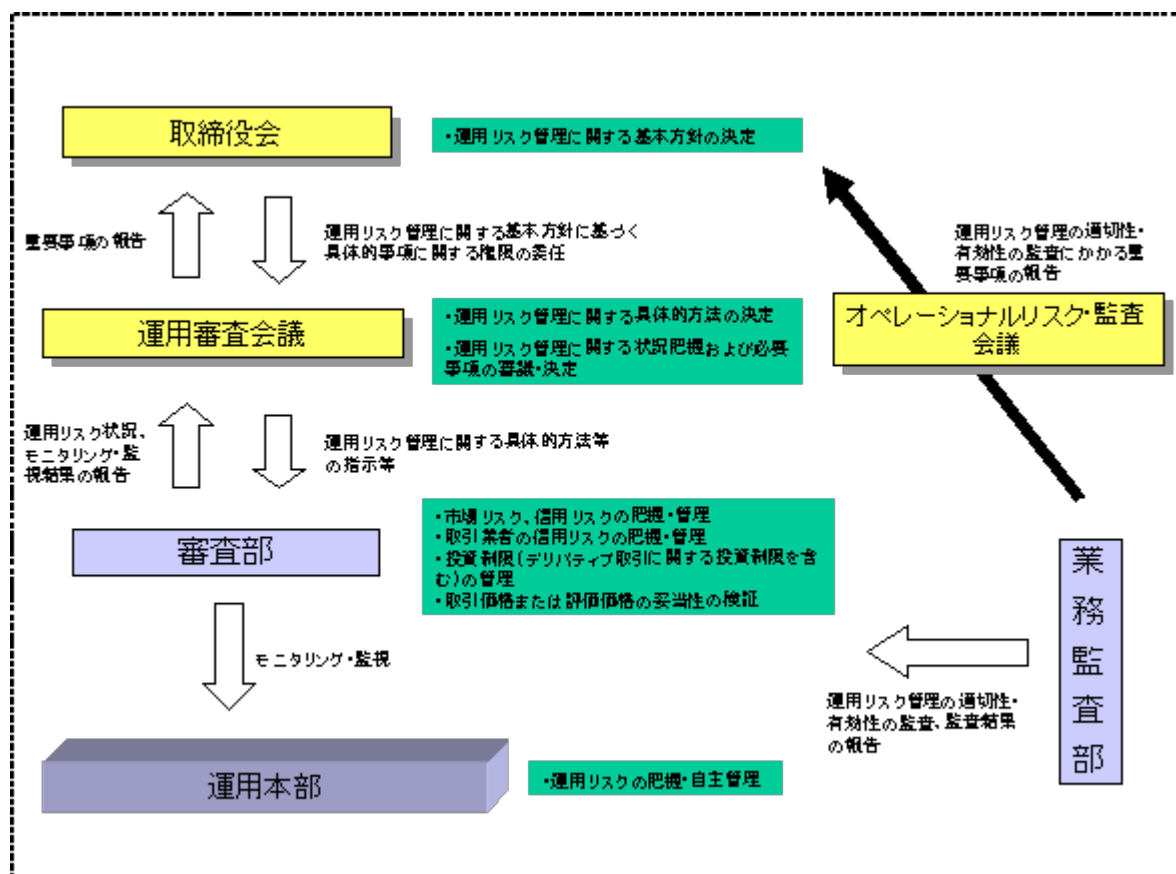
通常と異なる状況において、ご換金に制限を設けることがあります。

金融商品取引所における取引の停止その他やむを得ない事情があるときは、ご換金の申込みの受け付けを中止することがあります。ご換金の申込みの受け付けが中止された場合には、受益者は当該受付中止以前に行なった当日のご換金の申込みを撤回できます。ただし、受益者がそのご換金の申込みを撤回しない場合には、当該受付中止を解除した後の最初の基準価額の計算日にご換金の申込みを受け付けたものとして取扱います。

### (3) その他の留意点

当ファンドのお取引に関しては、金融商品取引法第37条の6の規定（いわゆるクーリング・オフ）の適用はありません。

### (4) リスク管理体制



#### 4 【手数料等及び税金】

##### (1) 【申込手数料】

取得申込時の申込手数料については、販売会社が別に定めるものとします。なお、申込手数料を徴収している販売会社はありません。

取得申込時の申込手数料については、販売会社または委託会社に問い合わせることにより知ることができます。

- ・お電話によるお問合わせ先（委託会社）

電話番号（コールセンター） 0120-106212  
（営業日の9:00～17:00）

申込手数料には、消費税等が課されます。

##### (2) 【換金（解約）手数料】

換金手数料

ありません。

信託財産留保額

ありません。

## (3) 【信託報酬等】

信託報酬の総額は、計算期間を通じて毎日、信託財産の純資産総額に年率1.596%（税抜1.52%）を乗じて得た額とします。信託報酬は、毎計算期間の最初の6か月終了日（6か月終了日が休業日の場合には、翌営業日とします。）および毎計算期末または信託終了のとき信託財産中から支弁するものとします。

消費税率に応じて変更となることがあります（消費税率が8%になった場合は、年率1.6416%となります。）。

信託報酬にかかる消費税等に相当する金額を、信託報酬支弁のときに信託財産中から支弁します。

信託報酬にかかる委託会社、販売会社、受託会社への配分は、次のとおりです。

委託会社	販売会社	受託会社
年率0.34% （税抜）	年率1.10% （税抜）	年率0.08% （税抜）

上記の信託報酬の配分には、別途消費税率を乗じた額がかかります。

前 の販売会社への配分は、販売会社の行なう業務に対する代行手数料であり、委託会社が一旦信託財産から収受した後、販売会社に支払われます。

## (4) 【その他の手数料等】

信託財産において資金借入れを行なった場合、当該借入金の利息は信託財産中より支弁します。

信託財産に関する租税、信託事務の処理に要する諸費用および受託会社の立替えた立替金の利息ならびに信託財産にかかる監査報酬および当該監査報酬にかかる消費税等に相当する金額は、受益者の負担とし、信託財産中から支弁します。

信託財産に属する有価証券等に関連して発生した訴訟係争物たる権利その他の権利に基づいて益金が生じた場合、当該支払いに際して特別に必要となる費用（データ処理費用、郵送料等）は、受益者の負担とし、当該益金から支弁します。

信託財産で有価証券の売買を行なう際に発生する売買委託手数料、当該売買委託手数料にかかる消費税等に相当する金額、先物取引・オプション取引等に要する費用、信託財産に属する資産を外国で保管する場合の費用は、信託財産中より支弁します。

（ ）「その他の手数料等」については、運用状況等により変動するため、事前に料率、上限額等を示すことができません。

手数料等の合計額については、保有期間等に応じて異なりますので、表示することができません。

## &lt; マザーファンドより支弁する手数料等 &gt;

信託財産に関する租税、有価証券売買時の売買委託手数料、先物取引・オプション取引等に要する費用等を支弁します。

## (5) 【課税上の取扱い】

課税上は株式投資信託として取扱われます。

## イ．収益分配金に対する課税

収益分配金のうち課税扱いとなる普通分配金については、配当所得として課税され、20%（所得税15%および地方税5%）の税率による源泉徴収が行なわれ、申告不要制度が適用されます。なお、確定申告を行ない、申告分離課税または総合課税（配当控除の適用があります。）を選択することもできます。ただし、平成25年12月31日までは特例措置として、軽減税率が適用されます。また、平成49年12月31日まで基準所得税額に2.1%の税率を乗じた復興特別所得税が課されます。

期間ごとの税率は、以下のとおりとなります。

期間	税率
平成25年12月31日まで	10.147%（所得税7%、復興特別所得税0.147%および地方税3%）
平成26年1月1日から	20.315%（所得税15%、復興特別所得税0.315%および地方税5%）

#### ロ．解約金および償還金に対する課税

一部解約時および償還時の差益（解約価額および償還価額から取得費用（申込手数料（税込）を含む）を控除した利益）については、譲渡所得とみなされ、20%（所得税15%および地方税5%）の税率により、申告分離課税が適用されます。ただし、平成25年12月31日までは特例措置として、軽減税率が適用されます。また、平成49年12月31日まで基準所得税額に2.1%の税率を乗じた復興特別所得税が課されます。

期間ごとの税率は、上記イ．の表と同じです。

#### ハ．損益通算について

一部解約時および償還時の損失については、確定申告により、上場株式等の譲渡益と相殺することができ、申告分離課税を選択した上場株式等の配当所得との損益通算も可能となります。また、一部解約時および償還時の差益については、他の上場株式等の譲渡損との相殺が可能となります。

なお、特定口座にかかる課税上の取扱いにつきましては、販売会社にお問合わせ下さい。

買取請求時の1万口当たりの手取額は、買取請求受付日の基準価額から、当該買取りに関して課税対象者にかかる源泉徴収額に相当する金額を差引いた金額となります（当該課税対象者にかかる源泉徴収は、免除されることがあります。）。買取価額と取得価額との差額については、譲渡所得の取扱いとなります。くわしくは、販売会社にお問合わせ下さい。

少額投資非課税制度「愛称：NISA（ニーサ）」をご利用の場合

公募株式投資信託は、税法上、平成26年1月1日以降の少額投資非課税制度「NISA（ニーサ）」の適用対象です。NISAをご利用の場合、毎年、年間100万円の範囲で新たに購入した公募株式投資信託などから生じる配当所得および譲渡所得が5年間非課税となります（他の口座で生じた配当所得や譲渡所得との損益通算はできません。）。ご利用になれるのは、満20歳以上の方で、販売会社で非課税口座を開設するなど、一定の条件に該当する方が対象となります。また、当ファンドの非課税口座における取扱いは販売会社により異なる場合があります。くわしくは販売会社にお問合わせ下さい。

#### <注1> 個別元本について

投資者ごとの信託時の受益権の価額等（申込手数料および当該申込手数料にかかる消費税等に相当する金額は含まれません。）が当該投資者の元本（個別元本）にあたります。なお、個別元本方式は平成12年4月1日算出の基準価額より適用されておりますので、個別元本方式への移行時に既に受益権を保有していた場合、平成12年3月31日の平均信託金が当該受益権にかかる個別元本となります。

投資者が同一ファンドの受益権を複数回取得した場合、個別元本は、当該投資者が追加信託を行なうつど当該投資者の受益権口数で加重平均することにより算出されます。

ただし、個別元本は、複数支店で同一ファンドをお申込みの場合などにより把握方法が異なる場合がありますので、販売会社にお問合わせ下さい。

投資者が元本払戻金(特別分配金)を受取った場合、収益分配金発生時にその個別元本から当該元本払戻金(特別分配金)を控除した額が、その後の当該投資者の個別元本となります。

<注2> 収益分配金の課税について

追加型株式投資信託の収益分配金には、課税扱いとなる「普通分配金」と、非課税扱いとなる「元本払戻金(特別分配金)」（投資者ごとの元本の一部払戻しに相当する部分）の区分があります。

投資者が収益分配金を受取る際、イ．当該収益分配金落ち後の基準価額が当該投資者の個別元本と同額の場合または当該投資者の個別元本を上回っている場合には、当該収益分配金の全額が普通分配金となり、ロ．当該収益分配金落ち後の基準価額が当該投資者の個別元本を下回っている場合には、その下回る部分の額が元本払戻金(特別分配金)となり、当該収益分配金から当該元本払戻金(特別分配金)を控除した額が普通分配金となります。

( ) 上記は、平成25年8月末現在のもので、税法が改正された場合等には、上記の内容が変更になることがあります。

( ) 課税上の取扱いの詳細につきましては、税務専門家等にご確認されることをお勧めします。

## 5 【運用状況】

## (1) 【投資状況】(平成25年8月30日現在)

## 投資状況

投資資産の種類	時価(円)	投資比率(%)
国債証券	291,541,800	47.36
内 日本	291,541,800	47.36
親投資信託受益証券	307,039,369	49.88
内 日本	307,039,369	49.88
コール・ローン、その他の資産(負債控除後)	16,941,693	2.75
純資産総額	615,522,862	100.00

(注1) 投資比率は、ファンドの純資産総額に対する当該資産の時価の比率です。

(注2) 投資資産の内書きの時価および投資比率は、当該資産の地域別の内訳です。

## (2) 【投資資産】(平成25年8月30日現在)

## 【投資有価証券の主要銘柄】

## イ．主要銘柄の明細

	銘柄名	地域	数 種類 は	株数、口 また 額面金額	簿価単価 簿価 (円)	評価単価 時価 (円)	利率(%) 償還期限 (年/月/日)	投資 比率 (%)
1	ミリオン・インデックスマザーファンド	日本	親投資信託受益証券	449,676,874	0.7013 315,358,391	0.6828 307,039,369	- -	49.88
2	284 10年国債	日本	国債証券	130,000,000	105.06 136,588,400	105.08 136,607,900	1.700000 2016/12/20	22.19
3	274 10年国債	日本	国債証券	120,000,000	103.23 123,878,400	103.18 123,819,600	1.500000 2015/12/20	20.12
4	281 10年国債	日本	国債証券	20,000,000	105.25 21,051,600	105.19 21,038,400	2.000000 2016/06/20	3.42
5	259 10年国債	日本	国債証券	10,000,000	100.80 10,080,800	100.75 10,075,900	1.500000 2014/03/20	1.64

(注) 投資比率は、ファンドの純資産総額に対する当該銘柄の時価の比率です。

## ロ．投資有価証券の種類別投資比率

投資有価証券の種類	投資比率
国債証券	47.36%
親投資信託受益証券	49.88%
合計	97.25%

(注) 投資比率は、ファンドの純資産総額に対する当該有価証券の時価の比率です。

## ハ．投資株式の業種別投資比率

該当事項はありません。

## 【投資不動産物件】

該当事項はありません。

## 【その他投資資産の主要なもの】

該当事項はありません。

## (3) 【運用実績】

## 【純資産の推移】

	純資産総額 (分配落) (円)	純資産総額 (分配付) (円)	1口当たりの 純資産額 (分配落)(円)	1口当たりの 純資産額 (分配付)(円)
第17計算期間末 (平成16年8月17日)	835,556,482	836,139,188	0.7170	0.7175
第18計算期間末 (平成17年8月17日)	790,210,823	790,733,894	0.7554	0.7559
第19計算期間末 (平成18年8月17日)	840,056,810	840,549,567	0.8524	0.8529
第20計算期間末 (平成19年8月17日)	740,632,803	741,079,194	0.8296	0.8301
第21計算期間末 (平成20年8月18日)	664,797,311	665,228,422	0.7710	0.7715
第22計算期間末 (平成21年8月17日)	611,746,980	612,183,060	0.7014	0.7019
第23計算期間末 (平成22年8月17日)	583,143,141	583,583,961	0.6614	0.6619
第24計算期間末 (平成23年8月17日)	566,932,164	567,365,278	0.6545	0.6550
第25計算期間末 (平成24年8月17日)	547,468,909	547,886,941	0.6548	0.6553
平成24年8月末日	539,267,946	-	0.6435	-
9月末日	541,358,466	-	0.6463	-
10月末日	541,720,280	-	0.6474	-
11月末日	554,066,301	-	0.6647	-
12月末日	578,191,310	-	0.6965	-
平成25年1月末日	592,697,377	-	0.7213	-
2月末日	599,910,155	-	0.7352	-
3月末日	619,845,965	-	0.7657	-
4月末日	643,278,181	-	0.8106	-
5月末日	631,046,567	-	0.8086	-
6月末日	627,159,469	-	0.8057	-
7月末日	623,246,541	-	0.8043	-
第26計算期間末 (平成25年8月19日)	623,741,023	624,128,009	0.8059	0.8064
8月末日	615,522,862	-	0.7949	-

## 【分配の推移】

	1口当たり分配金(円)
第17計算期間	0.0005
第18計算期間	0.0005

第19計算期間	0.0005
第20計算期間	0.0005
第21計算期間	0.0005
第22計算期間	0.0005
第23計算期間	0.0005
第24計算期間	0.0005
第25計算期間	0.0005
第26計算期間	0.0005

## 【収益率の推移】

	収益率(%)
第17計算期間	2.7
第18計算期間	5.4
第19計算期間	12.9
第20計算期間	2.6
第21計算期間	7.0
第22計算期間	9.0
第23計算期間	5.6
第24計算期間	1.0
第25計算期間	0.1
第26計算期間	23.2

## (4) 【設定及び解約の実績】

	設定数量(口)	解約数量(口)
第17計算期間	69,475,304	204,561,563
第18計算期間	58,609,647	177,880,934
第19計算期間	42,006,906	102,633,887
第20計算期間	37,627,431	130,359,083
第21計算期間	39,297,234	69,858,334
第22計算期間	45,203,282	35,265,206
第23計算期間	39,220,120	29,740,319
第24計算期間	36,243,650	51,654,697
第25計算期間	34,738,210	64,901,994
第26計算期間	25,754,634	87,848,203

(参考) ミリオン・インデックスマザーファンド

## (1) 投資状況（平成25年8月30日現在）

## 投資状況

投資資産の種類	時価(円)	投資比率(%)
株式	22,069,525,500	96.65
内 日本	22,069,525,500	96.65
コール・ローン、その他の資産(負債控除後)	765,368,980	3.35
純資産総額	22,834,894,480	100.00

## その他の資産の投資状況



投資資産の種類	時価(円)	投資比率(%)
株価指数先物取引(買建)	747,550,000	3.27
内 日本	747,550,000	3.27

(注1) 投資比率は、ファンドの純資産総額に対する当該資産の時価の比率です。

(注2) 投資資産の内書きの時価および投資比率は、当該資産の地域別の内訳です。

(注3) 株価指数先物取引の時価については、原則として当該日に知りうる直近の日の主たる取引所の発表する清算値段または最終相場で評価しています。このような時価が発表されていない場合には、当該日に最も近い最終相場や気配値等、原則に準ずる方法で評価しています。

## (2) 投資資産 (平成25年8月30日現在)

### 投資有価証券の主要銘柄

#### イ. 主要銘柄の明細

	銘柄名	地域	種類	数業種は	株数、口 また 額面金額	簿価単価 簿価 (円)	評価単価 時価 (円)	投資 比率 (%)
1	ファーストリテイリング	日本	株式	小売業	66,000	32,200.00 2,125,200,000	31,900.00 2,105,400,000	9.22
2	ソフトバンク	日本	株式	情報・通信業	198,000	6,320.00 1,251,360,000	6,190.00 1,225,620,000	5.37
3	ファナック	日本	株式	電気機器	66,000	15,080.00 995,280,000	15,010.00 990,660,000	4.34
4	京セラ	日本	株式	電気機器	66,000	9,750.00 643,500,000	10,080.00 665,280,000	2.91
5	KDDI	日本	株式	情報・通信業	132,000	4,990.00 658,680,000	4,695.00 619,740,000	2.71
6	本田技研	日本	株式	輸送用機器	132,000	3,800.00 501,600,000	3,545.00 467,940,000	2.05
7	トヨタ自動車	日本	株式	輸送用機器	66,000	6,320.00 417,120,000	5,940.00 392,040,000	1.72
8	信越化学	日本	株式	化学	66,000	6,170.00 407,220,000	5,930.00 391,380,000	1.71
9	セコム	日本	株式	サービス業	66,000	5,760.00 380,160,000	5,630.00 371,580,000	1.63
10	アステラス製薬	日本	株式	医薬品	66,000	5,230.00 345,180,000	5,030.00 331,980,000	1.45
11	ダイキン工業	日本	株式	機械	66,000	4,655.00 307,230,000	4,740.00 312,840,000	1.37
12	テルモ	日本	株式	精密機器	66,000	4,890.00 322,740,000	4,720.00 311,520,000	1.36
13	デンソー	日本	株式	輸送用機器	66,000	4,650.00 306,900,000	4,500.00 297,000,000	1.30
14	武田薬品	日本	株式	医薬品	66,000	4,600.00 303,600,000	4,470.00 295,020,000	1.29
15	キヤノン	日本	株式	電気機器	99,000	3,060.00 302,940,000	2,948.00 291,852,000	1.28
16	住友不動産	日本	株式	不動産業	66,000	4,255.00 280,830,000	4,330.00 285,780,000	1.25
17	東京エレクトロン	日本	株式	電気機器	66,000	4,235.00 279,510,000	4,095.00 270,270,000	1.18

18	エーザイ	日本	株式	医薬品	66,000	4,100.00 270,600,000	4,005.00 264,330,000	1.16
19	T D K	日本	株式	電気機器	66,000	3,780.00 249,480,000	3,560.00 234,960,000	1.03
20	NTTデータ	日本	株式	情報・通信業	660	350,500.00 231,330,000	352,000.00 232,320,000	1.02
21	トレンドマイクロ	日本	株式	情報・通信業	66,000	3,525.00 232,650,000	3,440.00 227,040,000	0.99
22	セブン&アイ・HLDGS	日本	株式	小売業	66,000	3,555.00 234,630,000	3,385.00 223,410,000	0.98
23	日揮	日本	株式	建設業	66,000	3,500.00 231,000,000	3,365.00 222,090,000	0.97
24	日本たばこ産業	日本	株式	食料品	66,000	3,455.00 228,030,000	3,335.00 220,110,000	0.96
25	電通	日本	株式	サービス業	66,000	3,300.00 217,800,000	3,285.00 216,810,000	0.95
26	ブリヂストン	日本	株式	ゴム製品	66,000	3,420.00 225,720,000	3,230.00 213,180,000	0.93
27	三井不動産	日本	株式	不動産業	66,000	3,035.00 200,310,000	3,105.00 204,930,000	0.90
28	花王	日本	株式	化学	66,000	3,125.00 206,250,000	2,870.00 189,420,000	0.83
29	オリンパス	日本	株式	精密機器	66,000	2,887.00 190,542,000	2,838.00 187,308,000	0.82
30	三菱地所	日本	株式	不動産業	66,000	2,533.00 167,178,000	2,560.00 168,960,000	0.74

(注) 投資比率は、ファンドの純資産総額に対する当該銘柄の時価の比率です。

#### ロ．投資有価証券の種類別投資比率

投資有価証券の種類	投資比率
株式	96.65%
合計	96.65%

(注) 投資比率は、ファンドの純資産総額に対する当該有価証券の時価の比率です。

#### ハ．投資株式の業種別投資比率

業種	投資比率
水産・農林業	0.11%
鉱業	0.13%
建設業	3.01%
食料品	4.23%
繊維製品	0.51%
パルプ・紙	0.30%
化学	5.69%
医薬品	6.18%
石油・石炭製品	0.43%
ゴム製品	1.18%
ガラス・土石製品	1.57%
鉄鋼	0.32%
非鉄金属	1.53%
金属製品	0.50%
機械	4.84%

電気機器	16.06%
輸送用機器	7.49%
精密機器	2.85%
その他製品	0.84%
電気・ガス業	0.34%
陸運業	2.45%
海運業	0.26%
空運業	0.06%
倉庫・運輸関連業	0.37%
情報・通信業	11.04%
卸売業	2.48%
小売業	11.88%
銀行業	1.39%
証券・商品先物取引業	0.67%
保険業	1.03%
その他金融業	0.65%
不動産業	3.49%
サービス業	2.77%
合計	96.65%

(注) 投資比率は、ファンドの純資産総額に対する当該業種の時価の比率です。

#### 投資不動産物件

該当事項はありません。

#### その他投資資産の主要なもの

(単位：円)

種類	地域	資産名	買建/ 売建	数量	簿価	時価	投資 比率
株価指数先物 取引	日本	日経平均先物 2013年9月	買建	55	756,975,623	734,250,000	3.22%
		日経平均先物 2013年12月	買建	1	13,275,573	13,300,000	0.06%

(注1) 投資比率は、ファンドの純資産総額に対する当該資産の時価の比率です。

(注2) 株価指数先物取引の時価については、原則として当該日に知りうる直近の日の主たる取引所の発表する清算値段または最終相場で評価しています。このような時価が発表されていない場合には、当該日に最も近い最終相場や気配値等、原則に準ずる方法で評価しています。

[次へ](#)

## (参考情報)

2013年8月30日現在

※過去の実績を示したものであり、将来の成果を示唆・保証するものではありません。

## 基準価額・純資産の推移

基準価額	7,949円
純資産総額	6.1億円

基準価額の騰落率	
期間	ファンド
1か月間	-1.1%
3か月間	-1.6%
6か月間	8.2%
1年間	23.6%
3年間	22.6%
5年間	3.9%
設定来	-19.3%



※上記の「基準価額の騰落率」とは、「分配金再投資基準価額」の騰落率です。

※「分配金再投資基準価額」は、分配金(税引前)を分配時にファンドへ再投資したものとみなして計算しています。  
※基準価額の計算において信託報酬は控除しています。

## 分配の推移(10,000口当たり、税引前)

直近1年間分配金合計額: 5円 設定来分配金合計額: 130円

決算期	第15期 02年8月	第16期 03年8月	第17期 04年8月	第18期 05年8月	第19期 06年8月	第20期 07年8月	第21期 08年8月	第22期 09年8月	第23期 10年8月	第24期 11年8月	第25期 12年8月	第26期 13年8月
分配金	5円	5円	5円	5円	5円	5円	5円	5円	5円	5円	5円	5円

※分配金は、収益分配方針に基づいて委託会社が決定します。あらかじめ一定の額の分配をお約束するものではありません。分配金が支払われない場合もあります。

## 主要な資産の状況

※比率は、純資産総額に対するものです。

資産別構成	銘柄数	比率	債券ポートフォリオ特性値	株式東証33業種別構成	比率	組入上位銘柄(除く債券)	業種名	比率
国内株式・先物	227	49.8%	直接利回り(%)	電気機器	8.0%	ファーストリテイリング	小売業	4.6%
国内債券	4	47.4%	最終利回り(%)	小売業	5.9%	ソフトバンク	情報・通信業	2.7%
コール・ローン、その他	4.4%		修正デュレーション	情報・通信業	5.5%	ファナック	電気機器	2.2%
合計	231	-	残存年数	輸送用機器	3.7%	NK225先物 2509月	-	1.6%
			債券格付別構成	医薬品	3.1%	京セラ	電気機器	1.5%
			AAA	化学	2.8%	KDDI	情報・通信業	1.4%
株式市場・上場別構成			AA	機械	2.4%	本田技研	輸送用機器	1.0%
一部(東証・名証)	48.2%		100.0%	食料品	2.1%	トヨタ自動車	輸送用機器	0.9%
二部(東証・名証)	-		-	不動産業	1.7%	信越化学	化学	0.9%
新興市場他	-		-	その他	12.8%	セコム	サービス業	0.8%
その他	-		-					
合計	48.2%		合計	合計	48.2%	合計	合計	17.4%

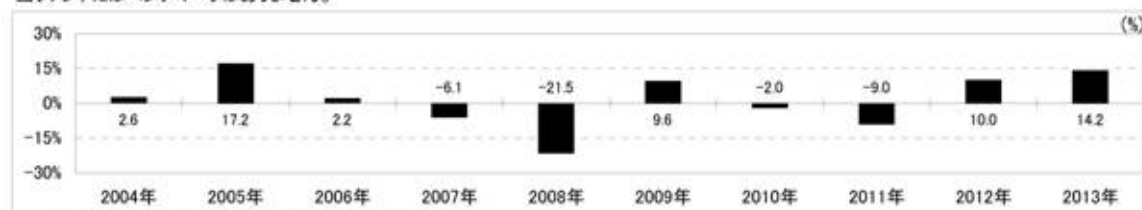
※債券格付別構成の比率は、債券ポートフォリオに対するものです。

※債券格付別構成について、日系発行体はR&I、JCR、Moody's、S&P、Fitchの順で格付けを採用し、海外発行体はMoody's、S&Pの格付けの高い方を採用し、算出しています。

※先物の建玉がある場合は、資産別構成の比率合計欄を表示していません。

## 年間収益率の推移

当ファンドにはベンチマークはありません。



・ファンドの「年間収益率」は、「分配金再投資基準価額」の騰落率です。

・2013年は8月30日までの騰落率を表しています。

最新の運用実績は、委託会社のホームページ、または販売会社でご確認いただけます。

## 第2 【管理及び運営】

### 1 【申込（販売）手続等】

受益権の取得申込者は、各企業・団体の事務局を通じて、販売会社取引口座を開設のうえ、取得の申込みを行なうものとします。

当ファンドは、積立投資専用です。販売会社は、各企業・団体の事務局を通じて、別に定める契約を結んだ取得申込者に対し、1口の整数倍をもって受益権の取得の申込みに応じることができます。

受益権の取得申込者は、取得申込代金を、原則として給与天引きで、各企業・団体の事務局を通じて販売会社に支払うものとします。

お買付価額（1万口当たり）は、お買付申込受付日の基準価額です。

お買付時の申込手数料については、販売会社が別に定めるものとします。申込手数料には、消費税等が課されます。

なお、当ファンドにおいては、給与天引きされた取得申込代金が各企業・団体の事務局を通じて販売会社に入金された日が、お買付申込受付日となります。

取得申込者は販売会社に、取得申込みと同時にまたはあらかじめ、自己のために開設された当ファンドの受益権の振替を行なうための振替機関等の口座を示すものとし、当該口座に当該取得申込者にかかる口数の増加の記載または記録が行なわれます。なお、販売会社は、当該取得申込みの代金の支払いと引換えに、当該口座に当該取得申込者にかかる口数の増加の記載または記録を行なうことができます。委託会社は、追加信託により分割された受益権について、振替機関等の振替口座簿への新たな記載または記録をするため社振法に定める事項の振替機関への通知を行なうものとします。振替機関等は、委託会社から振替機関への通知があった場合、社振法の規定にしたがい、その備える振替口座簿への新たな記載または記録を行ないます。受託会社は、追加信託により生じた受益権については追加信託のつど、振替機関の定める方法により、振替機関へ当該受益権にかかる信託を設定した旨の通知を行ないます。

### 2 【換金（解約）手続等】

受益者は、保有する受益権について、一部解約の実行を請求すること、または買取りを請求することにより換金することができます。

なお、信託財産の資金管理を円滑に行なうために大口の解約請求には制限があります。

#### イ．一部解約

受益者は、自己に帰属する受益権について、1口単位をもって、委託会社に一部解約の実行を請求することができます。

受益者が一部解約の実行の請求をするときは、販売会社に対し、振替受益権をもって行なうものとします。

解約価額は、一部解約の実行の請求受付日の基準価額とします。

解約価額は、原則として、委託会社の各営業日に計算されます。

解約価額（基準価額）は、販売会社または委託会社に問い合わせることにより知ることができるほか、原則として計算日の翌日付の日本経済新聞朝刊に掲載されます。また、委託会社のホームページでご覧になることもできます。

- ・お電話によるお問合わせ先（委託会社）

電話番号（コールセンター） 0120-106212  
（営業日の9:00～17:00）

- ・委託会社のホームページ

アドレス <http://www.daiwa-am.co.jp/>

委託会社は、金融商品取引所における取引の停止その他やむを得ない事情があるときは、一部解約の実行の請求の受け付けを中止することができます。一部解約の実行の請求の受け付けが中止された場合には、受益者は当該受付中止以前に行なった当日の一部解約の実行の請求を撤回できます。ただし、受益者がその一部解約の実行の請求を撤回しない場合には、当該振替受益権の解約価額は、当該受付中止を解除した後の最初の基準価額の計算日に一部解約の実行の請求を受け付けたものとして、当該計算日の基準価額とします。

一部解約金は、販売会社の営業所等において、原則として一部解約の実行の請求受付日から起算して4営業日目から受益者に支払います。

受託会社は、一部解約金について、受益者への支払開始日までに、その全額を委託会社の指定する預金口座等に払込みます。受託会社は、委託会社の指定する預金口座等に一部解約金を払込んだ後は、受益者に対する支払いにつき、その責に任じません。

#### ロ．買取り

受益者が買取請求をするときは、販売会社に対し、振替受益権をもって行なうものとします。

販売会社は、受益者の請求があるときは、1口単位をもってその振替受益権を買取ります。

振替受益権の買取価額は、買取りの申込みを受け付けた日の基準価額から、当該買取りに関して課税対象者にかかる源泉徴収額に相当する金額を控除した額とします（当該課税対象者にかかる源泉徴収は、免除されることがあります。）。

受益者は、買取価額を、販売会社に問合わせることにより知ることができます。

販売会社は、金融商品取引所における取引の停止その他やむを得ない事情があるときは、委託会社との協議に基づいて、振替受益権の買取りを中止することができます。振替受益権の買取りが中止された場合には、受益者は買取中止以前に行なった当日の買取請求を撤回できます。ただし、受益者がその買取請求を撤回しない場合には、当該振替受益権の買取価額は、買取中止を解除した後の最初の基準価額の計算日に買取りの申込みを受け付けたものとして、上記に準じて計算された価額とします。

一部解約の実行の請求を行なう受益者は、その口座が開設されている振替機関等に対して当該受益者の請求にかかる信託契約の一部解約を委託会社が行なうのと引換えに、当該一部解約にかかる受益権の口数と同口数の抹消の申請を行なうものとし、社振法の規定にしたがい当該振替機関等の口座において当該口数の減少の記載または記録が行なわれます。

### 3 【資産管理等の概要】

#### (1) 【資産の評価】

基準価額とは、信託財産の純資産総額を計算日における受益権口数で除した1万口当たりの価額をいいます。

純資産総額とは、信託財産に属する資産（受入担保金代用有価証券を除きます。）を法令および一般社団法人投資信託協会規則にしたがって時価（注1、注2）により評価して得た信託財産の資産総額から負債総額を控除した金額をいいます。

（注1）当ファンドの主要な投資対象資産の評価方法の概要

- ・ マザーファンドの受益証券：計算日の基準価額で評価します。
- ・ わが国の公共債：原則として、次に掲げるいずれかの価額で評価します。
  1. 日本証券業協会が発表する売買参考統計値（平均値）
  2. 金融商品取引業者、銀行等の提示する価額（売気配相場を除く。）
  3. 価格情報会社の提供する価額

（注2）マザーファンドの主要な投資対象資産の評価方法の概要

- ・ わが国の金融商品取引所上場株式のうち日経平均株価に採用されている銘柄：原則として当該取引所における計算日の最終相場で評価します。

基準価額は、原則として、委託会社の各営業日に計算されます。

基準価額は、販売会社または委託会社に問い合わせることにより知ることができるほか、原則として計算日の翌日付の日本経済新聞朝刊に掲載されます。また、委託会社のホームページでご覧になることもできます。

- ・ お電話によるお問合わせ先（委託会社）

電話番号（コールセンター） 0120-106212  
（営業日の9:00～17:00）

- ・ 委託会社のホームページ

アドレス <http://www.daiwa-am.co.jp/>

(2) 【保管】

該当事項はありません。

(3) 【信託期間】

無期限とします。ただし、(5) により信託契約を解約し、信託を終了させることがあります。

(4) 【計算期間】

毎年8月18日から翌年8月17日までとします。

上記にかかわらず、上記により各計算期間終了日に該当する日（以下「該当日」といいます。）が休業日の場合には、各計算期間終了日は該当日の翌営業日とし、その翌日から次の計算期間が開始されるものとします。

## (5) 【その他】

## 信託の終了

1. 委託会社は、受益権の口数が30億口を下ることとなった場合もしくは信託契約を解約することが受益者のため有利であると認めるときまたはやむを得ない事情が発生したときは、受託会社と合意のうえ、信託契約を解約し、信託を終了させることができます。この場合において、委託会社は、あらかじめ、解約しようとする旨を監督官庁に届出ます。
2. 委託会社は、前1.の事項について、あらかじめ、解約しようとする旨を公告し、かつ、その旨を記載した書面を信託契約にかかる知られたる受益者に対して交付します。ただし、信託契約にかかるすべての受益者に対して書面を交付したときは、原則として、公告を行いません。
3. 前2.の公告および書面には、受益者で異議のある者は一定の期間内に委託会社に対して異議を述べるべき旨を付記します。なお、一定の期間は一月を下らないものとします。
4. 前3.の一定の期間内に異議を述べた受益者の受益権の口数が受益権の総口数の2分の1を超えるときは、前1.の信託契約の解約をしません。
5. 委託会社は、信託契約の解約をしないこととしたときは、解約しない旨およびその理由を公告し、かつ、これらの事項を記載した書面を知られたる受益者に対して交付します。ただし、すべての受益者に対して書面を交付したときは、原則として、公告を行いません。
6. 前3.から前5.までの規定は、信託財産の状態に照らし、真にやむを得ない事情が生じている場合であって、前3.の一定の期間が一月を下らずにその公告および書面の交付を行なうことが困難な場合には適用しません。
7. 委託会社は、監督官庁より信託契約の解約の命令を受けたときは、その命令にしたがい、信託契約を解約し、信託を終了させます。
8. 委託会社が監督官庁より登録の取消しを受けたとき、解散したときまたは業務を廃止したときは、委託会社は、信託契約を解約し、信託を終了させます。ただし、監督官庁が信託契約に関する委託会社の業務を他の投資信託委託会社に引継ぐことを命じたときは、の4.に該当する場合を除き、当該投資信託委託会社と受託会社との間において存続します。
9. 受託会社が辞任した場合または裁判所が受託会社を解任した場合において、委託会社が新受託会社を選任できないときは、委託会社は信託契約を解約し、信託を終了させます。

## 信託約款の変更

1. 委託会社は、受益者の利益のため必要と認めるときまたはやむを得ない事情が発生したときは、受託会社と合意のうえ、信託約款を変更することができます。この場合において、委託会社は、あらかじめ、変更しようとする旨およびその内容を監督官庁に届出ます。
2. 委託会社は、前1.の変更事項のうち、その内容が重大なものについて、あらかじめ、変更しようとする旨およびその内容を公告し、かつ、これらの事項を記載した書面を信託約款にかかる知られたる受益者に対して交付します。ただし、信託約款にかかるすべての受益者に対して書面を交付したときは、原則として、公告を行いません。
3. 前2.の公告および書面には、受益者で異議のある者は一定の期間内に委託会社に対して異議を述べるべき旨を付記します。なお、一定の期間は一月を下らないものとします。
4. 前3.の一定の期間内に異議を述べた受益者の受益権の口数が受益権の総口数の2分の1を超えるときは、前1.の信託約款の変更をしません。
5. 委託会社は、当該信託約款の変更をしないこととしたときは、変更しない旨およびその理由を公告し、かつ、これらの事項を記載した書面を知られたる受益者に対して交付します。ただし、すべての受益者に対して書面を交付したときは、原則として、公告を行いません。



6. 委託会社は、監督官庁の命令に基づいて信託約款を変更しようとするときは、前1.から前5.までの規定にしたがいます。

#### 反対者の買取請求権

前 1.から6.までの規定にしたがい信託契約の解約を行なう場合または前 1.の規定にしたがい信託約款の変更を行なう場合において、前 3.または前 4.の一定の期間内に委託会社に対して異議を述べた受益者は、受託会社に対し、自己に帰属する受益権を、信託財産をもって買取るべき旨を請求することができます。

#### 運用報告書

委託会社は、計算期間の末日ごとに、期間中の運用経過のほか信託財産の内容、有価証券売買状況などを記載した運用報告書を作成し、信託財産にかかる知られたる受益者に対して交付します。

#### 公告

1. 委託会社が受益者に対してする公告は、電子公告の方法により行ない、次のアドレスに掲載します。

<http://www.daiwa-am.co.jp/>

2. 前1.の電子公告による公告をすることができない事故その他やむを得ない事由が生じた場合の公告は、日本経済新聞に掲載します。

#### 関係法人との契約の更改

委託会社と販売会社との間で締結される受益権の募集・販売の取扱い等に関する契約は、期間満了の1か月（または3か月）前までに、委託会社および販売会社いずれからも何ら意思の表示のないときは、自動的に1年間更新されるものとし、自動延長後の取扱いについてもこれと同様とします。

## 4 【受益者の権利等】

信託契約締結当初および追加信託当初の受益者は、委託会社の指定する受益権取得申込者とし、分割された受益権は、その取得申込口数に応じて、取得申込者に帰属します。

受益者の有する主な権利の内容、その行使の方法等は、次のとおりです。

#### 収益分配金にかかる請求権

受益者は、収益分配金（分配金額は、委託会社が決定します。）を持分に依りて請求する権利を有します。

収益分配金は、原則として毎計算期間終了日の翌営業日に再投資されます。再投資により増加した受益権は、振替口座簿に記載または記録されます。

#### 償還金にかかる請求権

受益者は、償還金（信託終了時における信託財産の純資産総額を受益権口数で除した額をいいます。以下同じ。）を持分に依りて請求する権利を有します。

償還金は、信託終了日において振替機関等の振替口座簿に記載または記録されている受益者（信託終了日以前において一部解約が行なわれた受益権にかかる受益者を除きます。また、当該信託終了日以前に設定された受益権で取得申込代金支払前のため販売会社の名義で記載または記録されている受益権については原則として取得申込者とし、）に、原則として信託終了日から起算して5営業日までに支払います。

償還金の支払いは、販売会社の営業所等において行なうものとし、

受益者が、償還金について支払開始日から10年間その支払いを請求しないときは、その権利を失い、受託会社から交付を受けた金銭は、委託会社に帰属します。

#### 換金請求権

受益者は、保有する受益権について、一部解約の実行を請求すること、または買取りを請求することにより換金する権利を有します。権利行使の方法等については、「2 換金（解約）手続等」をご参照下さい。

### 第3 【ファンドの経理状況】

(1) 当ファンドの財務諸表は、「財務諸表等の用語、様式及び作成方法に関する規則」（昭和38年大蔵省令第59号）並びに同規則第2条の2の規定により、「投資信託財産の計算に関する規則」（平成12年総理府令第133号）に基づいて作成しております。

なお、財務諸表に記載している金額は、円単位で表示しております。

(2) 当ファンドは、金融商品取引法第193条の2第1項の規定に基づき、第26期計算期間（平成24年8月18日から平成25年8月19日まで）の財務諸表について、有限責任 あずさ監査法人により監査を受けております。

#### 1 【財務諸表】

ミリオン（従業員積立投資プラン）ボンドミックスポートフォリオ

ミリオン（従業員積立投資プラン）ボンドミックスポートフォリオ  
(1) 【貸借対照表】

(単位：円)

	第25期 平成24年8月17日現在	第26期 平成25年8月19日現在
<b>資産の部</b>		
流動資産		
コール・ローン	15,494,367	21,409,341
国債証券	270,756,100	291,599,200
親投資信託受益証券	265,108,127	315,358,391
未収利息	924,822	787,060
流動資産合計	552,283,416	629,153,992
資産合計	552,283,416	629,153,992
<b>負債の部</b>		
流動負債		
未払収益分配金	418,032	386,986
未払受託者報酬	230,603	263,606
未払委託者報酬	4,151,545	4,745,901
その他未払費用	14,327	16,476
流動負債合計	4,814,507	5,412,969
負債合計	4,814,507	5,412,969
<b>純資産の部</b>		
元本等		
元本	<sup>1</sup> 836,065,827	<sup>1</sup> 773,972,258
剰余金		
期末剰余金又は期末欠損金（ ）	<sup>2</sup> 288,596,918	<sup>2</sup> 150,231,235
（分配準備積立金）	52,054,895	49,898,634
元本等合計	547,468,909	623,741,023
純資産合計	547,468,909	623,741,023
負債純資産合計	552,283,416	629,153,992

## (2) 【損益及び剰余金計算書】

(単位：円)

	第25期		第26期	
	自	平成23年8月18日 至 平成24年8月17日	自	平成24年8月18日 至 平成25年8月19日
<b>営業収益</b>				
受取利息		3,246,157		3,980,905
有価証券売買等損益		6,104,900		129,894,364
営業収益合計		9,351,057		133,875,269
<b>営業費用</b>				
受託者報酬		463,734		501,224
委託者報酬		8,348,698		9,023,662
その他費用		28,812		31,151
営業費用合計		8,841,244		9,556,037
営業利益		509,813		124,319,232
経常利益		509,813		124,319,232
当期純利益		509,813		124,319,232
一部解約に伴う当期純利益金額の分配額又は一部解約に伴う当期純損失金額の分配額（ ）		452,854		8,639,148
期首剰余金又は期首欠損金（ ）		299,297,447		288,596,918
剰余金増加額又は欠損金減少額		22,438,852		30,274,047
当期一部解約に伴う剰余金増加額又は欠損金減少額		22,438,852		30,274,047
剰余金減少額又は欠損金増加額		12,282,958		7,201,462
当期追加信託に伴う剰余金減少額又は欠損金増加額		12,282,958		7,201,462
分配金	<sup>1</sup>	418,032	<sup>1</sup>	386,986
期末剰余金又は期末欠損金（ ）		288,596,918		150,231,235

## (3) 【注記表】

## (重要な会計方針に係る事項に関する注記)

区 分	第26期	
	自 平成24年8月18日	至 平成25年8月19日
1. 有価証券の評価基準及び評価方法	(1) 国債証券 個別法に基づき、時価で評価しております。 時価評価にあたっては、金融商品取引業者、銀行等の提示する価額（但し、売気配相場は使用しない）、価格情報会社の提供する価額又は日本証券業協会発表の売買参考統計値（平均値）等で評価しております。	
	(2) 親投資信託受益証券 移動平均法に基づき、時価で評価しております。 時価評価にあたっては、親投資信託受益証券の基準価額に基づいて評価しております。	
2. その他財務諸表作成のための基本となる重要な事項	計算期間末日 平成25年8月17日及びその翌日が休日のため、当計算期間末日を平成25年8月19日としております。このため、当計算期間は367日となっております。	

## (貸借対照表に関する注記)

区 分	第25期	第26期
	平成24年8月17日現在	平成25年8月19日現在
1. 1 期首元本額	866,229,611円	836,065,827円
期中追加設定元本額	34,738,210円	25,754,634円
期中一部解約元本額	64,901,994円	87,848,203円
2. 計算期間末日における受益権の総数	836,065,827口	773,972,258口
3. 2 元本の欠損	貸借対照表上の純資産額が元本総額を下回っており、その差額は288,596,918円であります。	貸借対照表上の純資産額が元本総額を下回っており、その差額は150,231,235円であります。

## (損益及び剰余金計算書に関する注記)

区 分	第25期	第26期
	自 平成23年8月18日 至 平成24年8月17日	自 平成24年8月18日 至 平成25年8月19日

1 分配金の計算過程	<p>計算期間末における解約に伴う当期純利益金額分配後の配当等収益から費用を控除した額(318,821円)、解約に伴う当期純利益金額分配後の有価証券売買等損益から費用を控除し、繰越欠損金を補填した額(0円)、投資信託約款に規定される収益調整金(196,438,129円)及び分配準備積立金(52,154,106円)より分配対象額は248,911,056円(1万口当たり2,977.17円)であり、うち418,032円(1万口当たり5円)を分配金額としております。</p>	<p>計算期間末における解約に伴う当期純利益金額分配後の配当等収益から費用を控除した額(3,595,931円)、解約に伴う当期純利益金額分配後の有価証券売買等損益から費用を控除し、繰越欠損金を補填した額(0円)、投資信託約款に規定される収益調整金(183,367,865円)及び分配準備積立金(46,689,689円)より分配対象額は233,653,485円(1万口当たり3,018.89円)であり、うち386,986円(1万口当たり5円)を分配金額としております。</p>
------------	---	---

## (金融商品に関する注記)

## 金融商品の状況に関する事項

区 分	第26期 自 平成24年8月18日 至 平成25年8月19日	
1. 金融商品に対する取組方針	当ファンドは、「投資信託及び投資法人に関する法律」第2条第4項に定める証券投資信託であり、投資信託約款に規定する「運用の基本方針」に従っております。	
2. 金融商品の内容及びリスク	当ファンドが保有する金融商品の種類は、有価証券、金銭債権及び金銭債務であり、その詳細を附属明細表に記載しております。なお、当ファンドは、親投資信託受益証券を通じて有価証券、デリバティブ取引に投資しております。これらの金融商品に係るリスクは、市場リスク(価格変動、金利変動等)、信用リスク、流動性リスクであります。	
3. 金融商品に係るリスク管理体制	複数の部署と会議体が連携する組織的な体制によりリスク管理を行っております。信託財産全体としてのリスク管理を金融商品、リスクの種類毎に行っております。	
4. 金融商品の時価等に関する事項についての補足説明	金融商品の時価には、市場価格に基づく価額のほか、市場価格がない場合には合理的に算定された価額が含まれております。当該価額の算定においては、一定の前提条件等を採用しているため、異なる前提条件等に拠った場合、当該価額が異なることもあります。	

## 金融商品の時価等に関する事項

区 分	第26期 平成25年8月19日現在	
1. 金融商品の時価及び貸借対照表計上額との差額	金融商品はすべて時価で計上されているため、貸借対照表計上額と時価との差額はありません。	
2. 金融商品の時価の算定方法	<p>(1)有価証券 重要な会計方針に係る事項に関する注記に記載しております。</p> <p>(2)コール・ローン等の金銭債権及び金銭債務 これらは短期間で決済されるため、時価は帳簿価額にほぼ等しいことから、当該帳簿価額を時価としております。</p>	

## (有価証券に関する注記)

## 売買目的有価証券

種 類	第25期 平成24年8月17日現在	第26期 平成25年8月19日現在
	当計算期間の損益に 含まれた評価差額(円)	当計算期間の損益に 含まれた評価差額(円)
国債証券	2,732,900	3,321,100
親投資信託受益証券	8,564,940	108,955,928
合計	5,832,040	105,634,828

(デリバティブ取引に関する注記)

ヘッジ会計が適用されていないデリバティブ取引

第25期 平成24年8月17日現在	第26期 平成25年8月19日現在
該当事項はありません。	該当事項はありません。

(関連当事者との取引に関する注記)

第26期 自 平成24年8月18日 至 平成25年8月19日
市場価格その他当該取引に係る価格を勘案して、一般の取引条件と異なる関連当事者との取引は行なわれていないため、該当事項はありません。

(1口当たり情報)

	第25期 平成24年8月17日現在	第26期 平成25年8月19日現在
1口当たり純資産額 (1万口当たり純資産額)	0.6548円 (6,548円)	0.8059円 (8,059円)

#### (4) 【附属明細表】

##### 第1 有価証券明細表

###### (1) 株式

該当事項はありません。

###### (2) 株式以外の有価証券

種 類	銘 柄	券面総額 (円)	評価額 (円)	備考
国債証券	2 5 9 1 0 年国債	10,000,000	10,080,800	
	2 7 4 1 0 年国債	120,000,000	123,878,400	
	2 8 1 1 0 年国債	20,000,000	21,051,600	
	2 8 4 1 0 年国債	130,000,000	136,588,400	
国債証券 合計			291,599,200	
親投資信託受益証券	ミリオン・インデックスマザーファンド	449,676,874	315,358,391	
親投資信託受益証券 合計			315,358,391	
合計			606,957,591	

親投資信託受益証券における券面総額欄の数値は、証券数を表示しております。

##### 第2 信用取引契約残高明細表

該当事項はありません。

##### 第3 デリバティブ取引及び為替予約取引の契約額等及び時価の状況表

該当事項はありません。

(参考)



当ファンドは、「ミリオン・インデックスマザーファンド」受益証券を主要投資対象としており、貸借対照表の資産の部に計上された「親投資信託受益証券」は、すべて同マザーファンドの受益証券であります。

なお、当ファンドの計算期間末日（以下、「期末日」）における同マザーファンドの状況は次のとおりであります。

[次へ](#)

「ミリオン・インデックスマザーファンド」の状況  
以下に記載した情報は監査の対象外であります。

## 貸借対照表

	平成24年8月17日現在		平成25年8月19日現在	
	金額（円）		金額（円）	
資産の部				
流動資産				
コール・ローン		366,990,719		773,572,392
株式	3	16,470,076,320		22,678,217,100
派生商品評価勘定		21,732,255		7,968,944
未収入金		1,600,184		1,920,695
未収配当金		19,332,000		23,606,000
前払金		-		1,080,000
流動資産合計		16,879,731,478		23,486,365,131
資産合計		16,879,731,478		23,486,365,131
負債の部				
流動負債				
派生商品評価勘定		-		5,444,455
前受金		19,740,000		-
流動負債合計		19,740,000		5,444,455
負債合計		19,740,000		5,444,455
純資産の部				
元本等				
元本	1	36,807,319,648		33,483,622,558
剰余金				
期末剰余金又は期末欠損金（ ）	2	19,947,328,170		10,002,701,882
元本等合計		16,859,991,478		23,480,920,676
純資産合計		16,859,991,478		23,480,920,676
負債純資産合計		16,879,731,478		23,486,365,131

## 注記表

（重要な会計方針に係る事項に関する注記）

区 分	自 平成24年8月18日 至 平成25年8月19日
1. 有価証券の評価基準及び評価方法	株式 移動平均法に基づき、原則として時価で評価しております。 時価評価にあたっては、金融商品取引所における最終相場（最終相場のないものについては、それに準ずる価額）、又は金融商品取引業者等から提示される気配相場に基づいて評価しております。
2. デリバティブ取引の評価基準及び評価方法	先物取引 個別法に基づき、原則として時価で評価しております。 時価評価にあたっては、原則として、計算日に知りうる直近の日の主たる取引所の発表する清算値段又は最終相場によっております。
3. 収益及び費用の計上基準	受取配当金 原則として、株式の配当落ち日において、確定配当金額又は予想配当金額を計上しております。

（貸借対照表に関する注記）

区 分	平成24年8月17日現在	平成25年8月19日現在
1. 1 期首	平成23年8月18日	平成24年8月18日
期首元本額	37,886,015,526円	36,807,319,648円
期中追加設定元本額	371,308,754円	68,912,164円
期中一部解約元本額	1,450,004,632円	3,392,609,254円
期末元本額の内訳		
ファンド名		
ミリオンの（従業員積立投資プラン）インデックスポートフォリオ	35,848,528,804円	32,693,875,238円
ミリオンの（従業員積立投資プラン）ボンドミックスポートフォリオ	578,712,350円	449,676,874円
ミリオンの（従業員積立投資プラン）フィナンシャルミックスポートフォリオ	380,078,494円	340,070,446円
計	36,807,319,648円	33,483,622,558円
2. 期末日における受益権の総数	36,807,319,648口	33,483,622,558口
3. 2 元本の欠損	貸借対照表上の純資産額が元本総額を下回っており、その差額は19,947,328,170円であります。	貸借対照表上の純資産額が元本総額を下回っており、その差額は10,002,701,882円であります。
4. 3 差入委託証拠金代用有価証券	先物取引に係る差入委託証拠金代用有価証券として以下のとおり差入を行っております。 株式 190,700,000円	先物取引に係る差入委託証拠金代用有価証券として以下のとおり差入を行っております。 株式 285,150,000円

## （金融商品に関する注記）

## 金融商品の状況に関する事項

区 分	自 平成24年8月18日 至 平成25年8月19日
1. 金融商品に対する取組方針	当ファンドは、「投資信託及び投資法人に関する法律」第2条第4項に定める証券投資信託であり、投資信託約款に規定する「運用の基本方針」に従っております。
2. 金融商品の内容及びリスク	当ファンドが保有する金融商品の種類は、有価証券、デリバティブ取引、金銭債権及び金銭債務であり、その詳細をデリバティブ取引に関する注記及び附属明細表に記載しております。 これらの金融商品に係るリスクは、市場リスク（価格変動等）、信用リスク、流動性リスクであります。 信託財産の効率的な運用に資することを目的として、投資信託約款に従ってわが国の金融商品取引所における株価指数先物取引を利用しております。
3. 金融商品に係るリスク管理体制	複数の部署と会議体が連携する組織的な体制によりリスク管理を行っております。信託財産全体としてのリスク管理を金融商品、リスクの種類毎に行っております。
4. 金融商品の時価等に関する事項についての補足説明	金融商品の時価には、市場価格に基づく価額のほか、市場価格がない場合には合理的に算定された価額が含まれております。当該価額の算定においては、一定の前提条件等を採用しているため、異なる前提条件等に拠った場合、当該価額が異なることもあります。 デリバティブ取引に関する契約額等については、その金額自体がデリバティブ取引に係る市場リスクを示すものではありません。

## 金融商品の時価等に関する事項

区 分	平成25年8月19日現在
1. 金融商品の時価及び貸借対照表計上額との差額	金融商品はすべて時価で計上されているため、貸借対照表計上額と時価との差額はありません。
2. 金融商品の時価の算定方法	(1)有価証券 重要な会計方針に係る事項に関する注記に記載しております。  (2)デリバティブ取引 デリバティブ取引に関する注記に記載しております。  (3)コール・ローン等の金銭債権及び金銭債務 これらは短期間で決済されるため、時価は帳簿価額にほぼ等しいことから、当該帳簿価額を時価としております。

## （有価証券に関する注記）

## 売買目的有価証券

種 類	平成24年8月17日現在	平成25年8月19日現在
	当期間の損益に 含まれた評価差額（円）	当期間の損益に 含まれた評価差額（円）
株式	194,362,755	7,575,703,740
合計	194,362,755	7,575,703,740

（注）「当期間」とは当親投資信託の計算期間の開始日から期末日までの期間（平成23年8月18日から平成24年8月17日まで、及び平成24年8月18日から平成25年8月19日まで）を指しております。

## （デリバティブ取引に関する注記）

## ヘッジ会計が適用されていないデリバティブ取引

## 株式関連

種 類	平成24年8月17日 現在				平成25年8月19日 現在			
	契約額等 （円）	うち 1年超	時価 （円）	評価損益 （円）	契約額等 （円）	うち 1年超	時価 （円）	評価損益 （円）
市場取引								
株価指数 先物取引								
買 建	335,790,000	-	357,630,000	21,840,000	768,400,000	-	771,120,000	2,720,000
合計	335,790,000	-	357,630,000	21,840,000	768,400,000	-	771,120,000	2,720,000

## （注） 1. 時価の算定方法

株価指数先物取引の時価については、以下のように評価しております。

原則として期末日に知りうる直近の日の主たる取引所の発表する清算値段又は最終相場で評価しております。このような時価が発表されていない場合には、期末日に最も近い最終相場や気配値等、原則に準ずる方法で評価しております。

2. 株価指数先物取引の残高は、契約額ベースで表示しております。
3. 契約額等には手数料相当額を含んでおりません。
4. 契約額等及び時価の合計欄の金額は、各々の合計金額であります。

## （1口当たり情報）

	平成24年8月17日現在	平成25年8月19日現在
1口当たり純資産額 （1万口当たり純資産額）	0.4581円 (4,581円)	0.7013円 (7,013円)

## 附属明細表

## 第1 有価証券明細表

## (1) 株式

銘柄	株式数	評価額(円)		備考
		単価	金額	
日本水産	66,000	210	13,860,000	
マル八ニチロホールディングス	66,000	200	13,200,000	
国際石油開発帝石	66	440,000	29,040,000	
コムシスホールディングス	66,000	1,176	77,616,000	
大成建設	66,000	412	27,192,000	
大林組	66,000	585	38,610,000	
清水建設	66,000	449	29,634,000	
鹿島建設	66,000	374	24,684,000	
大和ハウス	66,000	1,782	117,612,000	
積水ハウス	66,000	1,201	79,266,000	
日揮	66,000	3,500	231,000,000	
日清製粉G本社	66,000	1,154	76,164,000	
明治ホールディングス	6,600	4,950	32,670,000	
日本ハム	66,000	1,454	95,964,000	
サッポロホールディングス	66,000	371	24,486,000	
アサヒグループホールディング	66,000	2,543	167,838,000	
麒麟HD	66,000	1,468	96,888,000	
宝ホールディングス	66,000	786	51,876,000	
双日	6,600	186	1,227,600	
キッコーマン	66,000	1,742	114,972,000	
味の素	66,000	1,319	87,054,000	
ニチレイ	66,000	496	32,736,000	
日本たばこ産業	66,000	3,455	228,030,000	
J. フロント リテイリング	66,000	733	48,378,000	
三越伊勢丹HD	66,000	1,293	85,338,000	
東洋紡	66,000	169	11,154,000	
ユニチカ	66,000	53	3,498,000	
日清紡ホールディングス	66,000	734	48,444,000	
日東紡績	66,000	361	23,826,000	
セブン&アイ・HLDGS	66,000	3,555	234,630,000	
帝人	66,000	220	14,520,000	
東レ	66,000	614	40,524,000	
クラレ	66,000	1,154	76,164,000	
旭化成	66,000	718	47,388,000	
SUMCO	6,600	827	5,458,200	
王子ホールディングス	66,000	412	27,192,000	
日本製紙	6,600	1,430	9,438,000	
三菱製紙	66,000	91	6,006,000	
北越紀州製紙	66,000	425	28,050,000	
昭和電工	66,000	129	8,514,000	
住友化学	66,000	359	23,694,000	
日産化学	66,000	1,366	90,156,000	
日本曹達	66,000	574	37,884,000	
東ソー	66,000	366	24,156,000	
トクヤマ	66,000	358	23,628,000	
電気化学	66,000	384	25,344,000	
信越化学	66,000	6,170	407,220,000	
協和発酵キリン	66,000	1,052	69,432,000	
三井化学	66,000	270	17,820,000	
三菱ケミカルHLDGS	33,000	477	15,741,000	

宇部興産	66,000	180	11,880,000
日本化薬	66,000	1,245	82,170,000
電通	66,000	3,300	217,800,000
花 王	66,000	3,125	206,250,000
武田薬品	66,000	4,600	303,600,000
アステラス製薬	66,000	5,230	345,180,000
大日本住友製薬	66,000	1,318	86,988,000
塩野義製薬	66,000	1,954	128,964,000
中外製薬	66,000	2,074	136,884,000
エーザイ	66,000	4,100	270,600,000
テ ル モ	66,000	4,890	322,740,000
第一三共	66,000	1,689	111,474,000
ヤフー	264	49,550	13,081,200
トレンドマイクロ	66,000	3,525	232,650,000
富士フイルムHLDGS	66,000	2,225	146,850,000
コニカミノルタ	66,000	830	54,780,000
資 生 堂	66,000	1,600	105,600,000
昭和シエル石油	66,000	946	62,436,000
JXホールディングス	66,000	547	36,102,000
横浜ゴム	66,000	919	60,654,000
ブリヂストン	66,000	3,420	225,720,000
旭 硝 子	66,000	592	39,072,000
日本板硝子	66,000	110	7,260,000
日本電気硝子	99,000	529	52,371,000
住友大阪セメント	66,000	360	23,760,000
太平洋セメント	66,000	371	24,486,000
東海カーボン	66,000	305	20,130,000
TOTO	66,000	1,183	78,078,000
日本碍子	66,000	1,379	91,014,000
新日鐵住金	66,000	296	19,536,000
神戸製鋼所	66,000	162	10,692,000
JFEホールディングス	6,600	2,311	15,252,600
日新製鋼HD	6,600	1,032	6,811,200
大平洋金属	66,000	368	24,288,000
日本製鋼所	66,000	539	35,574,000
日本軽金属HD	66,000	133	8,778,000
三井金属	66,000	243	16,038,000
東邦亜鉛	66,000	305	20,130,000
三菱マテリアル	66,000	403	26,598,000
住友鉱山	66,000	1,389	91,674,000
DOWAホールディングス	66,000	951	62,766,000
古河機金	66,000	204	13,464,000
古河電工	66,000	210	13,860,000
住友電工	66,000	1,334	88,044,000
フジクラ	66,000	354	23,364,000
東洋製罐グループHD	66,000	1,697	112,002,000
オークマ	66,000	763	50,358,000
ア マ ダ	66,000	736	48,576,000
小松製作所	66,000	2,236	147,576,000
住友重機械	66,000	433	28,578,000
日立建機	66,000	2,008	132,528,000
クボタ	66,000	1,440	95,040,000
荏原製作所	66,000	528	34,848,000
千代田化工建	66,000	1,134	74,844,000
ダイキン工業	66,000	4,655	307,230,000

日本精工	66,000	957	63,162,000
N T N	66,000	383	25,278,000
ジェイテクト	66,000	1,307	86,262,000
ミネベア	66,000	425	28,050,000
日立	66,000	627	41,382,000
東芝	66,000	402	26,532,000
三菱電機	66,000	1,007	66,462,000
富士電機	66,000	376	24,816,000
安川電機	66,000	1,180	77,880,000
明電舎	66,000	322	21,252,000
ジーエス・ユアサ コーポ	66,000	446	29,436,000
日本電気	66,000	227	14,982,000
富士通	66,000	395	26,070,000
沖電気	66,000	178	11,748,000
パナソニック	66,000	859	56,694,000
シャープ	66,000	407	26,862,000
ソニー	66,000	1,975	130,350,000
T D K	66,000	3,780	249,480,000
ミツミ電機	66,000	702	46,332,000
アルプス電気	66,000	767	50,622,000
パイオニア	66,000	177	11,682,000
横河電機	66,000	1,260	83,160,000
アドバンテスト	132,000	1,229	162,228,000
デンソー	66,000	4,650	306,900,000
カシオ	66,000	904	59,664,000
ファナック	66,000	15,080	995,280,000
京セラ	66,000	9,750	643,500,000
太陽誘電	66,000	1,312	86,592,000
三井造船	66,000	187	12,342,000
日立造船	66,000	152	10,032,000
三菱重工業	66,000	562	37,092,000
川崎重工業	66,000	376	24,816,000
I H I	66,000	400	26,400,000
日産自動車	66,000	1,031	68,046,000
いすゞ自動車	66,000	654	43,164,000
トヨタ自動車	66,000	6,320	417,120,000
日野自動車	66,000	1,444	95,304,000
三菱自動車工業	6,600	1,182	7,801,200
マツダ	66,000	420	27,720,000
本田技研	132,000	3,800	501,600,000
スズキ	66,000	2,417	159,522,000
富士重工業	66,000	2,469	162,954,000
ニコン	66,000	1,729	114,114,000
オリンパス	66,000	2,887	190,542,000
大日本スクリーン	66,000	469	30,954,000
キヤノン	99,000	3,060	302,940,000
リコー	66,000	1,103	72,798,000
シチズンホールディングス	66,000	626	41,316,000
凸版印刷	66,000	707	46,662,000
大日本印刷	66,000	970	64,020,000
ヤマハ	66,000	1,236	81,576,000
伊藤忠	66,000	1,193	78,738,000
丸紅	66,000	742	48,972,000
豊田通商	66,000	2,390	157,740,000
三井物産	66,000	1,406	92,796,000

東京エレクトロン	66,000	4,235	279,510,000
住友商事	66,000	1,306	86,196,000
三菱商事	66,000	1,896	125,136,000
高島屋	66,000	929	61,314,000
丸井グループ	66,000	941	62,106,000
クレディセゾン	66,000	2,317	152,922,000
イオン	66,000	1,400	92,400,000
ユニーグループ・HD	66,000	641	42,306,000
新生銀行	66,000	214	14,124,000
あおぞら銀行	66,000	292	19,272,000
三菱UFJフィナンシャルG	66,000	597	39,402,000
りそなホールディングス	6,600	510	3,366,000
三井住友トラストHD	66,000	449	29,634,000
三井住友フィナンシャルG	6,600	4,500	29,700,000
千葉銀行	66,000	700	46,200,000
横浜銀行	66,000	548	36,168,000
ふくおかフィナンシャルG	66,000	455	30,030,000
静岡銀行	66,000	1,127	74,382,000
みずほフィナンシャルG	66,000	206	13,596,000
大和証券G本社	66,000	805	53,130,000
野村ホールディングス	66,000	725	47,850,000
松井証券	66,000	844	55,704,000
NKSJホールディングス	16,500	2,493	41,134,500
MS&AD	19,800	2,570	50,886,000
SONY FH	13,200	1,681	22,189,200
第一生命	66	135,100	8,916,600
東京海上HD	33,000	3,095	102,135,000
T&Dホールディングス	13,200	1,256	16,579,200
三井不動産	66,000	3,035	200,310,000
三菱地所	66,000	2,533	167,178,000
平和不動産	13,200	1,616	21,331,200
東京建物	66,000	837	55,242,000
東急不動産	66,000	915	60,390,000
住友不動産	66,000	4,255	280,830,000
東武鉄道	66,000	515	33,990,000
東京急行	66,000	674	44,484,000
小田急電鉄	66,000	961	63,426,000
京王電鉄	66,000	696	45,936,000
京成電鉄	66,000	995	65,670,000
東日本旅客鉄道	6,600	7,860	51,876,000
西日本旅客鉄道	6,600	4,250	28,050,000
東海旅客鉄道	6,600	12,250	80,850,000
日本通運	66,000	469	30,954,000
ヤマトホールディングス	66,000	2,167	143,022,000
日本郵船	66,000	294	19,404,000
商船三井	66,000	405	26,730,000
川崎汽船	66,000	225	14,850,000
ANAホールディングス	66,000	208	13,728,000
三菱倉庫	66,000	1,303	85,998,000
スカパーJSATHD	66	52,300	3,451,800
日本電信電話	6,600	4,985	32,901,000
KDDI	132,000	4,990	658,680,000
エヌ・ティ・ティ・ドコモ	66	154,600	10,203,600
東京電力	6,600	622	4,105,200
中部電力	6,600	1,370	9,042,000



関西電力	6,600	1,220	8,052,000	
東京瓦斯	66,000	544	35,904,000	
大阪瓦斯	66,000	420	27,720,000	
東 宝	6,600	2,043	13,483,800	
N T T データ	660	350,500	231,330,000	
東京ドーム	66,000	660	43,560,000	
セコム	66,000	5,760	380,160,000	
コナミ	66,000	2,281	150,546,000	
ファーストリテイリング	66,000	32,200	2,125,200,000	
ソフトバンク	198,000	6,320	1,251,360,000	
合計			22,678,217,100	

(注) 先物取引に係る差入委託証拠金代用有価証券として以下の有価証券が差し入れられております。

ファナック	5,000株	京 セ ラ	5,000株
ファーストリテイリング	5,000株		

(2) 株式以外の有価証券  
該当事項はありません。

第2 信用取引契約残高明細表  
該当事項はありません。

第3 デリバティブ取引及び為替予約取引の契約額等及び時価の状況表  
「注記表(デリバティブ取引に関する注記)」に記載しております。

## 2 【ファンドの現況】

## 【純資産額計算書】

平成25年8月30日

資産総額	615,821,394円
負債総額	298,532円
純資産総額（ - ）	615,522,862円
発行済数量	774,362,765口
1単位当たり純資産額（ / ）	0.7949円

## (参考) ミリオン・インデックスマザーファンド

## 純資産額計算書

平成25年8月30日

資産総額	22,860,544,558円
負債総額	25,650,078円
純資産総額（ - ）	22,834,894,480円
発行済数量	33,445,349,692口
1単位当たり純資産額（ / ）	0.6828円

## 第4 【内国投資信託受益証券事務の概要】

## (1) 名義書換えの手続き等

該当事項はありません。

## (2) 受益者に対する特典

ありません。

## (3) 譲渡制限の内容

譲渡制限はありません。

## (4) 受益証券の再発行

受益者は、委託会社がやむを得ない事情等により受益証券を発行する場合を除き、無記名式受益証券から記名式受益証券への変更の請求、記名式受益証券から無記名式受益証券への変更の請求、受益証券の再発行の請求を行なわないものとします。

## (5) 受益権の譲渡

受益者は、その保有する受益権を譲渡する場合には、当該受益者の譲渡の対象とする受益権が記載または記録されている振替口座簿にかかる振替機関等に振替の申請をするものとします。

上記の申請のある場合には、上記の振替機関等は、当該譲渡にかかる譲渡人の保有する受益権の口数の減少および譲受人の保有する受益権の口数の増加につき、その備える振替口座簿に記載または記録するものとします。ただし、上記の振替機関等が振替先口座を開設したものでない場合には、譲受人の振替先口座を開設した他の振替機関等（当該他の振替機関等の上位機関を含みます。）に社振法の規定にしたがい、譲受人の振替先口座に受益権の口数の増加の記載または記録が行なわれるよう通知するものとします。

上記の振替について、委託会社は、当該受益者の譲渡の対象とする受益権が記載または記録されている振替口座簿にかかる振替機関等と譲受人の振替先口座を開設した振替機関等が異なる場合等において、委託会社が必要と認めるときまたはやむを得ない事情があると判断したときは、振替停止日や振替停止期間を設けることができます。

## (6) 受益権の譲渡の対抗要件

受益権の譲渡は、振替口座簿への記載または記録によらなければ、委託会社および受託会社に対抗することができません。

## (7) 受益権の再分割

委託会社は、受託会社と協議のうえ、社振法に定めるところにしたがい、一定日現在の受益権を均等に再分割できるものとします。

## (8) 償還金

償還金は、償還日において振替機関等の振替口座簿に記載または記録されている受益者（償還日以前において一部解約が行なわれた受益権にかかる受益者を除きます。また、当該償還日以前に設定された受益権で取得申込代金支払前のため販売会社の名義で記載または記録されている受益権については原則として取得申込者として）に支払います。

## (9) 質権口記載または記録の受益権の取扱いについて

振替機関等の振替口座簿の質権口に記載または記録されている受益権にかかる収益分配金の支払い、一部解約の実行の請求の受付、一部解約金および償還金の支払い等については、約款の規定によるほか、民法その他の法令等にしたがって取扱われます。

## 第三部 【委託会社等の情報】

### 第1 【委託会社等の概況】

#### 1 【委託会社等の概況】

##### a. 資本金の額

平成25年8月末日現在

資本金の額 151億7,427万2,500円

発行可能株式総数 799万9,980株

発行済株式総数 260万8,525株

過去5年間ににおける資本金の額の増減：該当事項はありません。

##### b. 委託会社の機構

###### 会社の意思決定機構

業務執行上重要な事項は、取締役会の決議をもって決定します。取締役は、株主総会において選任され、その任期は選任後1年以内に終了する事業年度のうち最終のものに関する定時株主総会の終結のときまでです。

取締役会は、3名以内の代表取締役を選定し、代表取締役は、会社を代表し、取締役会の決議にしたがい業務を執行します。

また、取締役、役付執行役員等から構成される経営会議は、経営全般にかかる基本的事項を審議し、決定します。経営会議は、分科会を設置し、専門的な事項についてはその権限を委ねることができます。

###### 投資運用の意思決定機構

投資運用の意思決定機構の概要は、以下のとおりとなっています。

##### イ. ファンド個別会議

ファンド運営上の諸方針を記載した基本計画書を経営会議の分科会であるファンド個別会議において審議・決定します。

##### ロ. 投資環境検討会

運用最高責任者であるCIO (Chief Investment Officer) が議長となり、原則として月1回投資環境検討会を開催し、投資環境について検討します。

##### ハ. 運用会議

CIOが議長となり、原則として月1回運用会議を開催し、基本的な運用方針を決定します。

##### ニ. 運用部長・ファンドマネージャー

ファンドマネージャーは、基本計画書に定められた各ファンドの諸方針と運用会議で決定された基本的な運用方針にしたがって運用計画書を作成します。運用部長は、ファンドマネージャーから提示を受けた運用計画書について、基本計画書および運用会議の決定事項との整合性等を確認し、承認します。

## ホ．ファンド評価会議、運用審査会議およびオペレーショナルリスク・監査会議

ファンド評価会議は、運用実績・運用リスクの状況について、分析・検討を行ない、運用部にフィードバックします。また、運用審査会議は、経営会議の分科会として、ファンドの運用実績を把握し評価するとともに、取締役会から権限を委任され、ファンドの運用リスク管理の状況についての報告を受けて、必要事項を審議・決定します。

さらに、運用が適切に行なわれたかについて、経営会議の分科会であるオペレーショナルリスク・監査会議において法令等の遵守状況に関する報告を行ない、必要事項を審議・決定します。

## 2 【事業の内容及び営業の概況】

委託会社は、「投資信託及び投資法人に関する法律」に定める投資信託委託会社として、証券投資信託の設定を行なうとともに「金融商品取引法」に定める金融商品取引業者としてその運用（投資運用業）を行なっています。また「金融商品取引法」に定める投資助言業務等の関連する業務を行なっています。

平成25年8月末日現在、委託会社が運用を行なっている投資信託（親投資信託を除きます。）は次のとおりです。

基本的性格	本数（本）	純資産額の合計額（百万円）
単位型株式投資信託	6	92,305
追加型株式投資信託	462	8,622,151
株式投資信託 合計	468	8,714,456
単位型公社債投資信託	-	-
追加型公社債投資信託	17	2,828,319
公社債投資信託 合計	17	2,828,319
総合計	485	11,542,775

## 3 【委託会社等の経理状況】

- 1．当社の財務諸表は、「財務諸表等の用語、様式及び作成方法に関する規則」（昭和38年大蔵省令第59号。以下「財務諸表等規則」という。）並びに同規則第2条の規定に基づき「金融商品取引業等に関する内閣府令」（平成19年8月6日内閣府令第52号）に基づいて作成しております。
- 2．当社は、金融商品取引法第193条の2第1項の規定に基づき、事業年度（平成24年4月1日から平成25年3月31日まで）の財務諸表についての監査を、有限責任 あずさ監査法人により受けております。
- 3．財務諸表の記載金額は、千円未満の端数を切り捨てて表示しております。

## (1) 【貸借対照表】

(単位:千円)

	前事業年度 (平成24年3月31日現在)	当事業年度 (平成25年3月31日現在)
資産の部		
流動資産		
現金・預金	3,745,233	14,380,327
有価証券	19,655,070	9,427,636
前払金	314	207
前払費用	90,562	142,919
未収入金	11,931	521,825
未収委託者報酬	6,516,540	7,183,011
未収収益	55,102	106,914
貯蔵品	11,888	9,551
繰延税金資産	630,508	491,727
その他	190,450	8,445
流動資産計	30,907,602	32,272,567
固定資産		
有形固定資産	1	1
建物（純額）	1,003,450	254,258
器具備品（純額）	513,162	26,257
器具備品（純額）	484,571	222,274
リース資産（純額）	-	5,726
建設仮勘定	5,715	-
無形固定資産	2,870,849	3,194,512
ソフトウェア	2,173,517	3,132,238
ソフトウェア仮勘定	684,878	50,423
電話加入権	11,850	11,850
商標権	132	-
その他	471	-
投資その他の資産	16,375,520	15,113,434
投資有価証券	10,034,136	8,342,934
関係会社株式	5,141,069	5,141,069
出資金	136,315	136,315

従業員に対する長期貸付金	112,674	92,527
差入保証金	542,920	1,000,820
長期前払費用	8,478	7,376
投資不動産(純額)	1 409,876	1 402,340
貸倒引当金	9,950	9,950
固定資産計	20,249,820	18,562,205
資産合計	51,157,423	50,834,773

(単位:千円)

	前事業年度 (平成24年3月31日現在)	当事業年度 (平成25年3月31日現在)
<b>負債の部</b>		
<b>流動負債</b>		
リース債務	-	1,227
預り金	55,551	56,491
未払金	7,194,946	6,795,899
未払収益分配金	17,954	10,333
未払償還金	88,334	113,002
未払手数料	3,386,380	3,764,501
その他未払金	2 3,702,277	2 2,908,061
未払費用	3,313,011	3,383,551
未払法人税等	963,539	588,040
未払消費税等	229,365	189,139
賞与引当金	307,000	841,300
本社移転関連費用引当金	346,425	-
資産除去債務	292,000	-
その他	87,535	-
流動負債計	12,789,375	11,855,648
<b>固定負債</b>		
リース債務	-	4,494
退職給付引当金	1,670,344	1,935,442
役員退職慰労引当金	68,068	67,410
繰延税金負債	1,782,558	1,740,407
固定負債計	3,520,970	3,747,753
負債合計	16,310,345	15,603,402
<b>純資産の部</b>		
<b>株主資本</b>		
資本金	15,174,272	15,174,272
資本剰余金		
資本準備金	11,495,727	11,495,727
資本剰余金合計	11,495,727	11,495,727
利益剰余金		
利益準備金	374,297	374,297
その他利益剰余金		
繰越利益剰余金	7,715,116	7,722,723
利益剰余金合計	8,089,414	8,097,020
株主資本合計	34,759,414	34,767,020

評価・換算差額等		
その他有価証券評価差額金	33,879	464,350
繰延ヘッジ損益	53,783	-
評価・換算差額等合計	87,663	464,350
純資産合計	34,847,077	35,231,371
負債・純資産合計	51,157,423	50,834,773



## (2) 【損益計算書】

(単位:千円)

	前事業年度 (自 平成23年4月1日 至 平成24年3月31日)	当事業年度 (自 平成24年4月1日 至 平成25年3月31日)
営業収益		
委託者報酬	72,931,048	73,498,726
その他営業収益	401,212	526,465
営業収益計	73,332,260	74,025,191
営業費用		
支払手数料	41,050,089	41,213,272
広告宣伝費	709,853	604,864
公告費	699	949
受益証券発行費	74	-
調査費	7,993,144	8,116,701
調査費	878,635	824,915
委託調査費	7,114,509	7,291,786
委託計算費	733,156	807,090
営業雑経費	1,651,996	1,280,599
通信費	205,421	206,564
印刷費	472,511	404,023
協会費	52,117	53,643
諸会費	11,971	11,281
その他営業雑経費	909,973	605,086
営業費用計	52,139,015	52,023,478
一般管理費		
給料	4,452,711	5,264,128
役員報酬	209,630	249,180
給料・手当	3,646,155	3,782,533
賞与	289,926	391,114
賞与引当金繰入額	307,000	841,300
福利厚生費	728,342	809,254
交際費	71,356	55,806
寄付金	591	636
旅費交通費	215,939	196,147
租税公課	171,533	206,178
不動産賃借料	727,939	887,968
退職給付費用	422,030	469,713
役員退職慰労引当金繰入額	27,988	38,970
固定資産減価償却費	1,107,222	1,181,438
諸経費	1,077,041	1,094,627
一般管理費計	9,002,696	10,204,869
営業利益	12,190,548	11,796,843

(単位:千円)

	前事業年度 (自 平成23年4月1日 至 平成24年3月31日)		当事業年度 (自 平成24年4月1日 至 平成25年3月31日)	
<b>営業外収益</b>				
受取配当金	1	74,753	1	257,704
有価証券利息		13,537		11,102
受取利息		2,771		10,598
時効成立分配金・償還金		42,189		21,305
投資有価証券売却益		117,695		279,443
有価証券償還益		68,106		101,052
その他		54,685		44,912
営業外収益計		373,739		726,118
<b>営業外費用</b>				
時効成立後支払分配金・償還金		2,182		19,392
投資有価証券売却損		95,389		36,469
有価証券償還損		67,873		33,338
投資不動産管理費用		16,454		16,271
その他		49,191		23,111
営業外費用計		231,091		128,584
経常利益		12,333,196		12,394,377
<b>特別利益</b>				
投資有価証券売却益		-		39,827
固定資産売却益		-		31
その他		-		16,466
特別利益計		-		56,325
<b>特別損失</b>				
固定資産除却損	2	4,871	2	129,816
減損損失	3	76,217	3	-
有価証券評価損		211,376		-
本社移転関連費用		346,425		1,099,913
その他		19,547		14,428
特別損失計		658,438		1,244,158
税引前当期純利益		11,674,757		11,206,544
法人税、住民税及び事業税		5,254,642		4,286,691
法人税等調整額		602,832		109,902
法人税等合計		4,651,809		4,176,789
当期純利益		7,022,948		7,029,755

## (3) 【株主資本等変動計算書】

(単位:千円)

	前事業年度 (自 平成23年4月1日 至 平成24年3月31日)	当事業年度 (自 平成24年4月1日 至 平成25年3月31日)
株主資本		
資本金		
当期首残高	15,174,272	15,174,272
当期変動額		
当期変動額合計	-	-
当期末残高	15,174,272	15,174,272
資本剰余金		
資本準備金		
当期首残高	11,495,727	11,495,727
当期変動額		
当期変動額合計	-	-
当期末残高	11,495,727	11,495,727
資本剰余金合計		
当期首残高	11,495,727	11,495,727
当期変動額		
当期変動額合計	-	-
当期末残高	11,495,727	11,495,727
利益剰余金		
利益準備金		
当期首残高	374,297	374,297
当期変動額		
当期変動額合計	-	-
当期末残高	374,297	374,297
その他利益剰余金		
繰越利益剰余金		
当期首残高	9,874,176	7,715,116
当期変動額		
剰余金の配当	9,182,008	7,022,149
当期純利益	7,022,948	7,029,755
当期変動額合計	2,159,059	7,606
当期末残高	7,715,116	7,722,723
利益剰余金合計		
当期首残高	10,248,473	8,089,414
当期変動額		
剰余金の配当	9,182,008	7,022,149
当期純利益	7,022,948	7,029,755
当期変動額合計	2,159,059	7,606
当期末残高	8,089,414	8,097,020

（単位：千円）

	前事業年度 （自 平成23年 4月 1日 至 平成24年 3月31日）	当事業年度 （自 平成24年 4月 1日 至 平成25年 3月31日）
株主資本合計		
当期首残高	36,918,473	34,759,414
当期変動額		
剰余金の配当	9,182,008	7,022,149
当期純利益	7,022,948	7,029,755
当期変動額合計	2,159,059	7,606
当期末残高	34,759,414	34,767,020
評価・換算差額等		
その他有価証券評価差額金		
当期首残高	104,040	33,879
当期変動額		
株主資本以外の項目 の	137,920	430,470
当期変動額(純額)		
当期変動額合計	137,920	430,470
当期末残高	33,879	464,350
繰延ヘッジ損益		
当期首残高	85,902	53,783
当期変動額		
株主資本以外の項目 の	32,119	53,783
当期変動額(純額)		
当期変動額合計	32,119	53,783
当期末残高	53,783	-
評価・換算差額等合計		
当期首残高	18,137	87,663
当期変動額		
株主資本以外の項目 の	105,800	376,686
当期変動額(純額)		
当期変動額合計	105,800	376,686
当期末残高	87,663	464,350
純資産合計		
当期首残高	36,900,336	34,847,077
当期変動額		
剰余金の配当	9,182,008	7,022,149
当期純利益	7,022,948	7,029,755
株主資本以外の項目の 当期変動額(純額)	105,800	376,686
当期変動額合計	2,053,258	384,293

当期末残高

34,847,077

35,231,371

## 注記事項

## (重要な会計方針)

## 1. 有価証券の評価基準及び評価方法

## (1) 子会社及び関連会社株式

移動平均法による原価法により計上しております。

## (2) その他有価証券

## 時価のあるもの

決算日の市場価格等に基づく時価法(評価差額は全部純資産直入法により処理し、売却原価は移動平均法により算定)を採用しております。

## 時価のないもの

移動平均法による原価法を採用しております。

## 2. デリバティブの評価基準及び評価方法

時価法により計上しております。

## 3. 固定資産の減価償却の方法

## (1) 有形固定資産及び投資不動産

## (リース資産を除く)

定率法によっております。

なお、主な耐用年数は以下のとおりであります。

建物 6～47年

器具備品 3～20年

## (会計上の見積もりの変更と区別することが困難な会計方針の変更)

当社は、法人税法の改正に伴い、当事業年度より、平成24年4月1日以後に取得した有形固定資産について、改正後の法人税法に基づく減価償却方法に変更しております。

なお、この変更による当事業年度の損益に与える影響は軽微であります。

## (2) 無形固定資産(リース資産を除く)

定額法によっております。

なお、自社利用のソフトウェアについては、社内における利用可能期間(5年)に基づいております。

## (3) 長期前払費用

定額法によっております。

(4)リース資産

リース期間を耐用年数とし、残存価額を零とする定額法を採用しております。

4.引当金の計上基準

(1)貸倒引当金

債権の貸倒損失に備えるため、一般債権については貸倒実績率法により、貸倒懸念債権及び破産更生債権等については財務内容評価法により計上しております。

(2)賞与引当金

役員及び従業員に対する賞与の支給に備えるため、支給見込額を計上しております。

(3)退職給付引当金

従業員の退職給付に備えるため、当社の退職金規程に基づく当事業年度末要支給額を計上しております。これは、当社の退職金は将来の昇給等による給付額の変動がなく、貢献度、能力及び実績等に応じて各事業年度ごとに各人別の勤務費用が確定するためであります。

また、執行役員・参与についても、当社の退職金規程に基づく当事業年度末要支給額を計上しております。

(4)役員退職慰労引当金

役員の退職慰労金の支給に備えるため、当社の役員退職慰労金規程に基づく当事業年度末要支給額を計上しております。

(5)本社移転関連費用引当金

前事業年度において、本社移転に伴い発生する損失に備えるため、発生が見込まれる固定資産除却損、移転費用について合理的な見積額を計上しております。

5.ヘッジ会計の方法

(1)ヘッジ会計の方法

繰延ヘッジ処理によってヘッジ会計を適用しておりましたが、ヘッジ対象である投資有価証券が売却により消滅したため、ヘッジ会計を終了しております。

(2)ヘッジ手段とヘッジ対象

ヘッジ手段・・・株価指数先物

ヘッジ対象・・・投資有価証券

(3)ヘッジ方針

価格変動リスクを軽減する目的で、対象資産である投資有価証券の保有残高の範囲内でヘッジを行っております。

(4)ヘッジ有効性評価の方法

原則として四半期毎にヘッジ手段の時価変動の累計とヘッジ対象の時価変動の累計を比較し、両者の変動額等を基礎にして、ヘッジ手段の有効性評価を行っております。

## 6. その他財務諸表作成のための基本となる重要な事項

### (1) 消費税等の会計処理

消費税及び地方消費税の会計処理は税抜処理によっております。

### (2) 連結納税制度の適用

連結納税制度を適用しております。

### (表示方法の変更)

#### (損益計算書)

前事業年度において、「営業外費用」の「その他」に含めていた「時効成立後支払分配金・償還金」及び「投資不動産管理費用」は重要性が増したため当事業年度より区分掲記することとしました。この表示方法の変更を反映させるため、前事業年度の財務諸表の組替えを行っております。

この結果、前事業年度の損益計算書において、「営業外費用」の「その他」に表示していた67,829千円は、「時効成立後支払分配金・償還金」2,182千円、「投資不動産管理費用」16,454千円、「その他」49,191千円として組替えております。

### (貸借対照表関係)

#### 1 有形固定資産及び投資不動産の減価償却累計額

	前事業年度 (平成24年3月31日現在)	当事業年度 (平成25年3月31日現在)
建物	986,089千円	15,528千円
器具備品	2,234,738千円	250,072千円
リース資産	-	409千円
投資建物	712,587千円	724,130千円
投資器具備品	22,398千円	23,691千円

#### 2 関係会社項目

関係会社に対する資産及び負債には区分掲記されたもののほか次のものがあります。

	前事業年度 (平成24年3月31日現在)	当事業年度 (平成25年3月31日現在)
未払金	3,577,654千円	2,883,398千円

#### 3 保証債務

前事業年度（平成24年3月31日現在）

子会社であるDaiwa Asset Management(Singapore)Ltd.の債務1,372,770千円に対して保証を行っております。

当事業年度（平成25年3月31日現在）

子会社であるDaiwa Asset Management(Singapore)Ltd.の債務1,591,590千円に対して保証を行っております。

（損益計算書関係）

1 関係会社項目

関係会社に対する営業外収益には区分掲記されたもののほか次のものがあります。

	前事業年度 （自 平成23年4月1日 至 平成24年3月31日）	当事業年度 （自 平成24年4月1日 至 平成25年3月31日）
受取配当金	-	185,280千円

2 固定資産除却損の内容は次のとおりであります。

	前事業年度 （自 平成23年4月1日 至 平成24年3月31日）	当事業年度 （自 平成24年4月1日 至 平成25年3月31日）
建物	-	546千円
器具備品	4,812千円	128,892千円
無形固定資産（その他）	-	377千円
投資不動産	59千円	-
計	4,871千円	129,816千円

3 減損損失に関する注記

前事業年度（自 平成23年4月1日 至 平成24年3月31日）

当事業年度において、当社は以下の資産グループについて減損損失を計上しました。

場所 千葉県浦安市

用途 賃貸等不動産（浦安寮）

種類 建物及び土地

当社は、浦安寮を大和証券グループ全体の補完的な寮として位置付け、本社と浦安寮の2つのグループリングとしております。

浦安寮については、営業活動から生ずるキャッシュ・フローが継続してマイナスとなっており、減損の兆候が認められたため、当該資産グループの帳簿価額を回収可能価額まで減額し、当該減少額を減損損失（76,217千円）として特別損失に計上しております。その内訳は、建物17,417千円及び土地58,800千円であります。

なお、当該資産グループの回収可能価額は正味売却価額により測定しており、不動産鑑定評価額により評価しております。

当事業年度（自 平成24年4月1日 至 平成25年3月31日）

該当事項はありません。



## （株主資本等変動計算書関係）

前事業年度（自 平成23年4月1日 至 平成24年3月31日）

## 1．発行済株式の種類及び総数に関する事項

（単位：千株）

	当事業年度期首 株式数	当事業年度 増加株式数	当事業年度 減少株式数	当事業年度末 株式数
発行済株式				
普通株式	2,608	-	-	2,608
合 計	2,608	-	-	2,608

## 2．配当に関する事項

## （1）配当金支払額

決議	株式の種類	剰余金の配当 の総額 （百万円）	1株当たり 配当額 （円）	基準日	効力発生日
平成23年6月24日 定時株主総会	普通株式	9,182	3,520	平成23年 3月31日	平成23年 6月27日

## （2）基準日が当事業年度に属する配当のうち、配当の効力発生日が翌事業年度となるもの

平成24年6月25日開催の定時株主総会の議案として、普通株式の配当に関する事項を次のとおり提案しております。

剰余金の配当の総額	7,022百万円
配当の原資	利益剰余金
1株当たり配当額	2,692円
基準日	平成24年3月31日
効力発生日	平成24年6月26日

当事業年度（自 平成24年4月1日 至 平成25年3月31日）

## 1．発行済株式の種類及び総数に関する事項

（単位：千株）

	当事業年度期首 株式数	当事業年度 増加株式数	当事業年度 減少株式数	当事業年度末 株式数
発行済株式				
普通株式	2,608	-	-	2,608
合 計	2,608	-	-	2,608

## 2．配当に関する事項

## （1）配当金支払額

決議	株式の種類	剰余金の配当 の総額 (百万円)	1株当たり 配当額 (円)	基準日	効力発生日
平成24年6月25日 定時株主総会	普通株式	7,022	2,692	平成24年 3月31日	平成24年 6月26日

(2) 基準日が当事業年度に属する配当のうち、配当の効力発生日が翌事業年度となるもの

平成25年6月24日開催の定時株主総会の議案として、普通株式の配当に関する事項を次のとおり提案しております。

剰余金の配当の総額	7,027百万円
配当の原資	利益剰余金
1株当たり配当額	2,694円
基準日	平成25年3月31日
効力発生日	平成25年6月25日

(金融商品関係)

1. 金融商品の状況に関する事項

(1) 金融商品に対する取組方針

当社は、投資運用業及び投資助言・代理業などの資産運用に関する事業を行っております。資金運用については安全性の高い金融商品に限定しております。また、デリバティブ取引は、事業遂行上生じた市場リスクヘッジのために利用し、投機的な取引は行いません。

(2) 金融商品の内容及びそのリスク

投資信託に係る運用報酬の未決済額である未収委託者報酬は、運用するファンドの財産が信託されており、「投資信託及び投資法人に関する法律」、その他関係法令等により一定の制限が設けられているためリスクは極めて軽微であります。有価証券及び投資有価証券は、投資信託、株式であります。投資信託は余資運用及び事業推進目的で保有しており、価格変動リスク及び為替変動リスクに晒されております。株式は上場株式、非上場株式並びに子会社株式を保有しており、上場株式は価格変動リスク及び発行体の信用リスクに、非上場株式及び子会社株式は発行体の信用リスクに晒されております。

未払手数料は投資信託の販売に係る手数料の未払額であります。その他未払金は主に連結納税の親会社へ支払う法人税の未払額であります。未払費用は主にファンド運用に係る業務を委託したこと等により発生する費用の未払額であります。これらは、そのほとんどが1年以内の支払期日であります。

デリバティブ取引は株式先物取引を行っております。当社ではこれをヘッジ手段として、ヘッジ対象である投資有価証券に関わる価格変動リスクをヘッジしており、繰延ヘッジ処理によってヘッジ会計を適用してはりましたが、ヘッジ対象である投資有価証券が売却により消滅したため、ヘッジ会計の適用を終了しております。なお、ヘッジ会計に関するヘッジ手段とヘッジ対象、ヘッジ方針、ヘッジ有効性評価の方法等については、前述の重要な会計方針「5.ヘッジ会計の方法」をご参照下さい。

(3) 金融商品に係るリスク管理体制

市場リスクの管理

## （ ）為替変動リスクの管理

当社は、財務リスク管理規程に従い、個別の案件ごとに為替変動リスク管理の検討を行っております。

## （ ）価格変動リスクの管理

当社は、財務リスク管理規程に従い、定期的に時価や発行体の財務状況等を把握し財務会議において報告を行っております。また、個別の案件ごとに価格変動リスク管理の検討を行っており、保有している投資信託の一部について株式先物取引を利用し価格変動リスクをヘッジしております。なお、繰延ヘッジ処理によってヘッジ会計を適用してはいたしましたが、ヘッジ対象である投資有価証券が売却により消滅したため、ヘッジ会計の適用を終了しております。

## （ ）デリバティブ取引

デリバティブ取引に関しては、ヘッジ手段に用いる場合にのみ限定しております。取引の執行・管理については財務リスク管理規程に従って行っており、取引の状況を財務会議において行っております。

## 信用リスクの管理

発行体の信用リスクは財務リスク管理規程に従い、定期的に財務状況等を把握し財務会議において報告を行っております。

## （４）金融商品の時価等に関する事項についての補足説明

「２．金融商品の時価等に関する事項」におけるデリバティブ取引に関する契約額等については、その金額自体がデリバティブ取引に係る市場リスクを示すものではありません。

## ２．金融商品の時価等に関する事項

貸借対照表計上額、時価及びこれらの差額については、次のとおりであります。なお、時価を把握することが極めて困難と認められるものは、次表には含めておりません（＜注２＞参照のこと）。

前事業年度（平成24年3月31日現在）

（単位：千円）

	貸借対照表 計上額	時価	差額
（１）現金・預金	3,745,233	3,745,233	-
（２）未収委託者報酬	6,516,540	6,516,540	-
（３）有価証券及び投資有価証券 その他有価証券	28,525,516	28,525,516	-
資産計	38,787,291	38,787,291	-
（１）未払手数料	3,386,380	3,386,380	-
（２）その他未払金	3,702,277	3,702,277	-
（３）未払費用（*１）	2,764,494	2,764,494	-
負債計	9,853,152	9,853,152	-
デリバティブ取引（*２）	(87,535)	(87,535)	-

（\*１）未払費用のうち金融商品で時価開示の対象となるものを表示しております。

（\*２）デリバティブ取引によって生じた正味の債権・債務は純額で表示しており、合計で正味の債務となる項目については、（ ）で示しております。

当事業年度（平成25年3月31日現在）

（単位：千円）

	貸借対照表 計上額	時価	差額
(1) 現金・預金	14,380,327	14,380,327	-
(2) 未収委託者報酬	7,183,011	7,183,011	-
(3) 未収入金	521,825	521,825	-
(4) 有価証券及び投資有価証券 その他有価証券	16,711,401	16,711,401	-
資産計	38,796,567	38,796,567	-
(1) 未払手数料	3,764,501	3,764,501	-
(2) その他未払金	2,908,061	2,908,061	-
(3) 未払費用（*1）	2,782,587	2,782,587	-
負債計	9,455,149	9,455,149	-

（\*1）未払費用のうち金融商品で時価開示の対象となるものを表示しております。

<注1>金融商品の時価の算定方法並びに有価証券及びデリバティブ取引に関する事項

## 資 産

(1) 現金・預金、(2) 未収委託者報酬並びに(3) 未収入金

これらは短期間で決済されるため、時価は帳簿価額とほぼ等しいことから、当該帳簿価額によっております。

(4) 有価証券及び投資有価証券

これらの時価について、株式は取引所の価格によっております。また、投資信託については、基準価額によっております。また、保有目的ごとの有価証券に関する事項については、注記事項「有価証券関係」をご参照下さい。

## 負 債

(1) 未払手数料、(2) その他未払金、並びに(3) 未払費用

これらは短期間で決済されるため、時価は帳簿価額にほぼ等しいことから、当該帳簿価額によっております。

## デリバティブ取引

注記事項（デリバティブ取引関係）をご参照下さい。

<注2>時価を把握することが極めて困難と認められる金融商品

（単位：千円）

区分	前事業年度 (平成24年3月31日現在)	当事業年度 (平成25年3月31日現在)
(1) その他有価証券 非上場株式	1,163,689	1,059,169
(2) 子会社株式及び関連会社株式		

子会社株式	5,141,069	5,141,069
(3) 差入保証金	542,920	1,000,820

これらは、市場価格がなく、かつ将来キャッシュ・フローを見積ることなどができず、時価を把握することが極めて困難と認められるものであるため、時価開示の対象としておりません。

<注3>金銭債権及び満期がある有価証券の決算日後の償還予定額

前事業年度(平成24年3月31日現在)

(単位:千円)

	1年以内	1年超 5年以内	5年超 10年以内	10年超
現金・預金	3,745,233	-	-	-
未収委託者報酬	6,516,540	-	-	-
有価証券及び投資有価証券				
その他有価証券のうち満期があるもの	836,311	2,069,432	4,320,954	-
合計	11,098,084	2,069,432	4,320,954	-

当事業年度(平成25年3月31日現在)

(単位:千円)

	1年以内	1年超 5年以内	5年超 10年以内	10年超
現金・預金	14,380,327	-	-	-
未収委託者報酬	7,183,011	-	-	-
有価証券及び投資有価証券				
その他有価証券のうち満期があるもの	-	1,434,397	4,840,276	-
合計	21,563,339	1,434,397	4,840,276	-

(有価証券関係)

1. 子会社株式及び関連会社株式

前事業年度(平成24年3月31日現在)

子会社株式(貸借対照表計上額 5,141,069千円)は、市場価格がなく、時価を把握することが極めて困難と認められることから、記載しておりません。

当事業年度(平成25年3月31日現在)

子会社株式(貸借対照表計上額 5,141,069千円)は、市場価格がなく、時価を把握することが極めて困難と認められることから、記載しておりません。

2. その他有価証券

前事業年度(平成24年3月31日現在)

	貸借対照表計上額 (千円)	取得原価 (千円)	差額 (千円)
貸借対照表計上額が取得 原価を超えるもの			
その他			
証券投資信託の受益証券	6,864,572	6,497,516	367,056
小計	6,864,572	6,497,516	367,056
貸借対照表計上額が取得 原価を超えないもの			
(1) 株式	49,871	55,101	5,230
(2) その他			
証券投資信託の受益証券	21,611,072	21,918,194	307,122
小計	21,660,944	21,973,296	312,352
合計	28,525,516	28,470,813	54,703

(注) 非上場株式（貸借対照表計上額 1,163,689千円）については、市場価格がなく、時価を把握することが極めて困難と認められることから、上表の「その他有価証券」には含めておりません。

当事業年度（平成25年3月31日現在）

	貸借対照表計上額 (千円)	取得原価 (千円)	差額 (千円)
貸借対照表計上額が取得 原価を超えるもの			
(1) 株式	93,459	55,101	38,357
(2) その他			
証券投資信託の受益証券	6,224,312	5,440,857	783,455
小計	6,317,771	5,495,959	821,812
貸借対照表計上額が取得 原価を超えないもの			
その他			
証券投資信託の受益証券	10,393,629	10,493,953	100,323
小計	10,393,629	10,493,953	100,323
合計	16,711,401	15,989,912	721,489

(注) 非上場株式（貸借対照表計上額 1,059,169千円）については、市場価格がなく、時価を把握することが極めて困難と認められることから、上表の「その他有価証券」には含めておりません。

### 3. 売却したその他有価証券

前事業年度（自 平成23年4月1日 至 平成24年3月31日）

種類	売却額 (千円)	売却益の合計額 (千円)	売却損の合計額 (千円)
その他			
証券投資信託の受益証券	16,215,351	117,695	95,389
合計	16,215,351	117,695	95,389

当事業年度（自 平成24年4月1日 至 平成25年3月31日）

種類	売却額 (千円)	売却益の合計額 (千円)	売却損の合計額 (千円)
(1) 株式	141,128	39,827	-
(2) その他 証券投資信託の受益証券	28,114,625	279,443	36,469
合計	28,255,753	319,271	36,469

#### 4. 減損処理を行った有価証券

前事業年度において、その他有価証券(その他)について211,376千円の減損処理を行っております。

当事業年度において、その他有価証券(非上場株式)について3,220千円の減損処理を行っております。

#### (デリバティブ取引関係)

##### 1. ヘッジ会計が適用されていないデリバティブ取引

ヘッジ会計が適用されていないデリバティブ取引について、取引の対象物の種類ごとの決算日における契約額又は契約において定められた元本相当額、時価及び評価損益並びに当該時価の算定方法は、次のとおりであります。

前事業年度(平成24年3月31日現在)

株式関連

(単位:千円)

区分	デリバティブ 取引の種類等	契約額等		時価	評価損益
			うち1年超		
市場取引 以外の 取引	株価指数先物取引 売建 TOPIX先物	1,669,315	-	87,535	87,535
	合計	1,669,315	-	87,535	87,535

(注) 時価の算定方法は、東京証券取引所から公表された価格により評価しております。

当事業年度(平成25年3月31日現在)

該当事項はありません。

##### 2. ヘッジ会計が適用されているデリバティブ取引

該当事項はありません。

#### (退職給付関係)

##### 1. 採用している退職給付制度の概要

当社は、一時払いの退職金制度、及び確定拠出年金制度を併用しております。

##### 2. 退職給付債務に関する事項

	前事業年度 (平成24年3月31日現在)	当事業年度 (平成25年3月31日現在)
退職給付債務	1,670,344千円	1,935,442千円
退職給付引当金	1,670,344千円	1,935,442千円

## 3. 退職給付費用に関する事項

	前事業年度 (自平成23年4月1日 至平成24年3月31日)	当事業年度 (自平成24年4月1日 至平成25年3月31日)
勤務費用	261,341千円	301,777千円
その他	160,689千円	167,935千円
退職給付費用	442,030千円	469,713千円

(注) 「その他」は、確定拠出年金への掛金支払額であります。

(税効果会計関係)

## 1. 繰延税金資産及び繰延税金負債の発生の主な原因別内訳

(単位：千円)

	前事業年度 (平成24年3月31日現在)	当事業年度 (平成25年3月31日現在)
繰延税金資産		
減損損失	838,826	837,121
退職給付引当金	599,247	693,199
賞与引当金	116,690	280,855
連結法人間取引(譲渡損)	258,256	264,269
繰延資産	12	157,330
未払事業税	212,753	154,219
投資有価証券評価損	191,138	128,953
出資金評価損	114,425	114,425
未払社会保険料	14,071	43,411
器具備品	33,365	33,316
役員退職慰労引当金	25,804	24,920
本社移転関連費用引当金	131,676	-
資産除去債務	110,989	-
有価証券評価損	80,344	-
その他有価証券評価差額金	27,099	-
その他	27,474	29,627
繰延税金資産小計	2,782,177	2,761,651
評価性引当額	1,379,241	1,323,069
繰延税金資産合計	1,402,935	1,438,582
繰延税金負債		
連結法人間取引(譲渡益)	2,428,233	2,428,233
建物(資産除去債務)	76,837	-
繰延ヘッジ損益	29,783	-
その他有価証券評価差額金	18,241	257,138



その他	1,888	1,888
繰延税金負債合計	2,554,985	2,687,261
繰延税金負債の純額	1,152,049	1,248,679

## 2. 法定実効税率と税効果会計適用後の法人税等の負担率との間に重要な差異があるときの、当該差異の原因となった主要な項目別の内訳

法定実効税率と税効果会計適用後の法人税等の負担率との間の差異が法定実効税率の100分の5以下であるため注記を省略しております。

### （資産除去債務関係）

資産除去債務のうち貸借対照表に計上しているもの

#### 1. 当該資産除去債務の概要

旧日本の不動産賃貸借契約に係る原状回復義務であります。

#### 2. 当該資産除去債務の金額の算定方法

前事業年度において、移転までの使用見込期間を1年1ヶ月と見積り、過去の不動産賃貸借契約に係る原状回復費用の実績をもとに資産除去債務の金額を計算しております。なお、割引計算による金額の重要性が乏しいことから割引前の見積り額を計上しております。

#### 3. 当該資産除去債務の総額の増減

（単位：千円）

変動の内容	前事業年度 （自 平成23年4月1日 至 平成24年3月31日）	当事業年度 （自 平成24年4月1日 至 平成25年3月31日）
期首残高	-	292,000
見積りの変更に伴う増加額	292,000	-
資産除去債務の履行による減少額	-	292,000
期末残高	292,000	-

#### 4. 当該資産除去債務の金額の見積りの変更

前事業年度において、本社移転計画に基づく合理的な見積りが可能となったため、当該資産除去債務292,000千円を貸借対照表に計上しております。

### （セグメント情報等）

#### [ セグメント情報 ]

当社は、資産運用に関する事業の単一セグメントであるため記載を省略しております。

#### [ 関連情報 ]

##### 1. サービスごとの情報

単一のサービス区分の営業収益が損益計算書の営業収益の90%を超えるため、記載を省略しております。

## 2. 地域ごとの情報

### (1) 営業収益

内国籍投資信託又は本邦顧客からの営業収益が損益計算書の営業収益の90%を超えるため、記載を省略しております。

### (2) 有形固定資産

本邦に所在している有形固定資産の金額が貸借対照表の有形固定資産の金額の90%を超えるため、記載を省略しております。

## 3. 主要な顧客ごとの情報

営業収益のうち、損益計算書の営業収益の10%以上を占める相手先がないため、記載はありません。

### [報告セグメントごとの固定資産の減損損失に関する情報]

前事業年度（自 平成23年4月1日 至 平成24年3月31日）

（単位：千円）

	資産運用に関する事業	合計
減損損失	76,217	76,217

当事業年度（自 平成24年4月1日 至 平成25年3月31日）

該当事項はありません。

### [報告セグメントごとののれんの償却額及び未償却残高に関する情報]

該当事項はありません。

### [報告セグメントごとの負ののれん発生益に関する情報]

該当事項はありません。

## (関連当事者情報)

### 1. 関連当事者との取引

#### (ア) 財務諸表提出会社の子会社

前事業年度（自 平成23年4月1日 至 平成24年3月31日）

種類	会社等の名称	所在地	資本金又は出資金 (百万円)	事業の内容	議決権等の所有 (被所有) 割合 (%)	関連当事者との関係	取引の内容	取引金額 (千円)	科目	期末残高 (千円)
----	--------	-----	-------------------	-------	-------------------------------	-----------	-------	--------------	----	--------------

子会社	Daiwa Asset Management (Singapore) Ltd.	Singapore	133	金融商品取引業	(所有) 直接100.0	経営管理	債務保証 (注)	1,372,770	-	-
-----	---	-----------	-----	---------	--------------	------	----------	-----------	---	---

## 取引条件及び取引条件の決定方針等

(注) シンガポール通貨庁(MAS)に対する当社からの保証状により、当該関連当事者の債務不履行等に関するMASへの損害等に対して保証しております。なお、債務総額は当該関連当事者の総運用資産額に応じて保証状にて定められております。

## 当事業年度(自 平成24年4月1日 至 平成25年3月31日)

種類	会社等の名称	所在地	資本金又は出資金(百万円)	事業の内容	議決権等の所有(被所有)割合(%)	関連当事者との関係	取引の内容	取引金額(千円)	科目	期末残高(千円)
子会社	Daiwa Asset Management (Singapore) Ltd.	Singapore	133	金融商品取引業	(所有) 直接100.0	経営管理	債務保証 (注)	1,591,590	-	-

## 取引条件及び取引条件の決定方針等

(注) シンガポール通貨庁(MAS)に対する当社からの保証状により、当該関連当事者の債務不履行等に関するMASへの損害等に対して保証しております。なお、債務総額は当該関連当事者の総運用資産額に応じて保証状にて定められております。

## (イ) 財務諸表提出会社と同一の親会社をもつ会社

## 前事業年度(自 平成23年4月1日 至 平成24年3月31日)

種類	会社等の名称	所在地	資本金または出資金(百万円)	事業の内容	議決権等の所有(被所有)割合(%)	関連当事者との関係	取引の内容	取引金額(千円)	科目	期末残高(千円)
同一の親会社をもつ会社	大和証券(株)	東京都千代田区	100,000	金融商品取引業	-	証券投資信託受益証券の募集販売	証券投資信託の代行手数料	19,792,278	未払手数料	2,376,978
同一の親会社をもつ会社	大和証券キャピタル・マーケット(株)	東京都千代田区	255,700	金融商品取引業	-	証券投資信託受益証券の募集販売	証券投資信託の代行手数料	595,391	未払手数料	76,686
同一の親会社をもつ会社	(株)大和総研ビジネス・イノベーション	東京都江東区	3,000	情報サービス業	-	ソフトウェアの開発	ソフトウェアの購入	1,233,996	未払費用	245,735

(注) 1. 上記の金額のうち、取引金額には消費税等が含まれておらず、期末残高には消費税等が含まれております。

## 2. 取引条件及び取引条件の決定方針等

(1) 証券投資信託の代行手数料については、証券投資信託の信託約款に定める受益者が負担する信託報酬のうち、当社が受け取る委託者報酬から代理事務に係る手数料として代行手数料を兄弟会社に支払います。手数料率については、一般取引先に対する取引条件と同様に決定しております。

(2) ソフトウェアの購入については、市場の実勢価格を勘案して、その都度交渉の上、購入価格を決定しております。

（３）大和証券株式会社及び大和証券キャピタル・マーケット株式会社は、平成24年４月１日をもって合併いたしました。

当事業年度（自 平成24年４月１日 至 平成25年３月31日）

種類	会社等の名称	所在地	資本金 または 出資金 (百万円)	事業の 内容	議決権等 の所有 (被所有) 割合 (%)	関連当事者 との関係	取引の内容	取引金額 (千円)	科目	期末残高 (千円)
同一の親会社をもつ会社	大和証券(株)	東京都千代田区	100,000	金融商品取引業	-	証券投資信託受益証券の募集販売	証券投資信託の代行手数料	20,510,864	未払手数料	2,758,584
同一の親会社をもつ会社	(株)大和総研ビジネス・イノベーション	東京都江東区	3,000	情報サービス業	-	ソフトウェアの開発	ソフトウェアの購入	1,205,721	未払費用	82,519
同一の親会社をもつ会社	大和プロパティ(株)	東京都中央区	100	不動産管理業	-	本社ビルの管理	不動産の賃借料	1,194,567	長期差入保証金 未収入金	971,157 511,559

(注) 1. 上記の金額のうち、取引金額には消費税等が含まれておらず、期末残高には消費税等が含まれております。

2. 取引条件及び取引条件の決定方針等

(1) 証券投資信託の代行手数料については、証券投資信託の信託約款に定める受益者が負担する信託報酬のうち、当社が受け取る委託者報酬から代理事務に係る手数料として代行手数料を支払います。手数料率については、一般取引先に対する取引条件と同様に決定しております。

(2) ソフトウェアの購入については、市場の実勢価格を勘案して、その都度交渉の上、購入価格を決定しております。

(3) 差入保証金および賃借料については、近隣相場等を勘案し、交渉の上、決定しております。

2. 親会社に関する注記

(株)大和証券グループ本社（東京証券取引所、大阪証券取引所、名古屋証券取引所に上場）

(1株当たり情報)

前事業年度 (自 平成23年４月１日 至 平成24年３月31日)		当事業年度 (自 平成24年４月１日 至 平成25年３月31日)	
1株当たり純資産額	13,358.92円	1株当たり純資産額	13,506.24円
1株当たり当期純利益	2,692.30円	1株当たり当期純利益	2,694.91円

(注) 1. 潜在株式調整後1株当たり当期純利益金額については、潜在株式が存在しないため記載していません。

(注) 2. 1株当たり当期純利益金額の算定上の基礎は、以下の通りであります。

	前事業年度 (自 平成23年４月１日 至 平成24年３月31日)	当事業年度 (自 平成24年４月１日 至 平成25年３月31日)
当期純利益(千円)	7,022,948	7,029,755
普通株式の期中平均株式数(株)	2,608,525	2,608,525

（重要な後発事象）

該当事項はありません。

#### 4 【利害関係人との取引制限】

委託会社は、「金融商品取引法」の定めるところにより、利害関係人との取引について、次に掲げる行為が禁止されています。

自己又はその取締役若しくは執行役との間における取引を行なうことを内容とした運用を行なうこと(投資者の保護に欠け、若しくは取引の公正を害し、又は金融商品取引業の信用を失墜させるおそれがないものとして内閣府令で定めるものを除きます。)

運用財産相互間において取引を行なうことを内容とした運用を行なうこと(投資者の保護に欠け、若しくは取引の公正を害し、又は金融商品取引業の信用を失墜させるおそれがないものとして内閣府令で定めるものを除きます。)

通常の実取引の条件と異なる条件であって取引の公正を害するおそれのある条件で、委託会社の親法人等(委託会社の総株主等の議決権の過半数を保有していることその他の当該金融商品取引業者と密接な関係を有する法人その他の団体として政令で定める要件に該当する者をいいます。以下において同じ。)又は子法人等(委託会社が総株主等の議決権の過半数を保有していることその他の当該金融商品取引業者と密接な関係を有する法人その他の団体として政令で定める要件に該当する者をいいます。以下同じ。)と有価証券の売買その他の取引又は店頭デリバティブ取引を行なうこと。

委託会社の親法人等又は子法人等の利益を図るため、その行なう投資運用業に関して運用の方針、運用財産の額若しくは市場の状況に照らして不必要な取引を行なうことを内容とした運用を行なうこと。

上記に掲げるもののほか、委託会社の親法人等又は子法人等が関与する行為であって、投資者の保護に欠け、若しくは取引の公正を害し、又は金融商品取引業の信用を失墜させるおそれのあるものとして内閣府令で定める行為。

#### 5 【その他】

##### a. 定款の変更、事業譲渡または事業譲受、出資の状況その他の重要事項

平成24年12月3日付で、定款について次の変更をいたしました。

- ・本店の所在地の変更(東京都千代田区に変更)

##### b. 訴訟事件その他委託会社に重要な影響を及ぼした事実または重要な影響を及ぼすことが予想される事実

提出日前1年以内において、訴訟事件その他委託会社に重要な影響を及ぼした事実または重要な影響を及ぼすことが予想される事実はありません。

## 第2 【その他の関係法人の概況】

## 1 【名称、資本金の額及び事業の内容】

## (1) 受託会社

名称 三井住友信託銀行株式会社

資本金の額 342,037百万円（平成25年3月末日現在）

事業の内容

銀行法に基づき銀行業を営むとともに、金融機関の信託業務の兼営等に関する法律に基づき信託業務を営んでいます。

## (2) 販売会社

名 称	資本金の額 単位：百万円 （平成25年 3月末日現在）	事業の内容
大和証券株式会社	100,000	金融商品取引法に定める 第一種金融商品取引業を 営んでいます。
S M B C フレンド証券株式会社	27,270	
マネックス証券株式会社	7,425	
丸三証券株式会社	10,000	
三菱UFJモルガン・スタンレー証券株式会社	40,500	
リテラ・クリア証券株式会社	3,794	

## 2 【関係業務の概要】

受託会社は、信託契約の受託者であり、委託会社の指図に基づく信託財産の管理・処分、信託財産の計算等を行いません。なお、外国における資産の保管は、その業務を行なうに十分な能力を有すると認められる外国の金融機関が行なう場合があります。

販売会社は、受益権の募集の取扱い、信託契約の一部解約に関する事務、収益分配金・償還金・一部解約金の支払いに関する事務等を行いません。

## 3 【資本関係】

委託会社は、丸三証券株式会社の株式を133,704株所有しております。

委託会社は、リテラ・クリア証券株式会社の株式を615,736株所有しております。

## &lt; 再信託受託会社の概要 &gt;

名称：日本トラスティ・サービス信託銀行株式会社

資本金の額：51,000百万円（平成25年3月末日現在）

事業の内容：銀行法に基づき銀行業を営むとともに、金融機関の信託業務の兼営等に関する法律に基づき信託業務を営んでいます。

再信託の目的：原信託契約にかかる信託事務の一部（信託財産の管理）を原信託受託会社から再信託受託会社へ委託するため、原信託財産のすべてを再信託受託会社へ移管することを目的とします。



## 第3 【その他】

## (1) 目論見書の表紙から本文の前までの記載等について

金融商品取引法（昭和23年法律第25号）第13条の規定に基づく目論見書である旨を記載することがあります。

目論見書の別称として「投資信託説明書（交付目論見書）」または「投資信託説明書（請求目論見書）」という名称を用いることがあります。

委託会社等の情報、受託会社に関する情報を記載することがあります。

詳細な情報の入手方法として、以下の事項を記載することがあります。

- ・委託会社のホームページアドレス、電話番号及び受付時間等
- ・請求目論見書の入手方法及び投資信託約款が請求目論見書に掲載されている旨  
使用開始日を記載することがあります。

届出の効力に関する事項について、次に掲げるいずれかの内容を記載することがあります。

- ・届出をした日及び当該届出の効力の発生の有無を確認する方法
- ・届出をした日、届出が効力を生じている旨及び効力発生日  
次の事項を記載することがあります。
- ・投資信託の財産は受託会社において信託法に基づき分別管理されている旨
- ・請求目論見書は投資者の請求により販売会社から交付される旨及び当該請求を行った場合にはその旨の記録をしておくべきである旨
- ・「ご購入に際しては、本書の内容を十分にお読みください。」との趣旨を示す記載  
委託会社、当ファンドのロゴ・マーク等を記載することがあります。  
ファンドの形態等を記載することがあります。  
図案を採用することがあります。

ファンドの管理番号等を記載することがあります。

(2) 当ファンドは、評価機関等の評価を取得、使用する場合があります。

(3) 交付目論見書に最新の運用実績を記載することがあります。

(4) 請求目論見書に当ファンドの投資信託約款の全文を記載します。

## 独立監査人の監査報告書

平成25年9月20日

大和証券投資信託委託株式会社  
取締役会 御中

有限責任 あずさ監査法人

指定有限責任社員 公認会計士 貞廣 篤典 印  
業務執行社員指定有限責任社員 公認会計士 小林 英之 印  
業務執行社員

当監査法人は、金融商品取引法第193条の2第1項の規定に基づく監査証明を行うため、「ファンドの経理状況」に掲げられているミリオン（従業員積立投資プラン）ボンドミックスポートフォリオの平成24年8月18日から平成25年8月19日までの計算期間の財務諸表、すなわち、貸借対照表、損益及び剰余金計算書、注記表並びに附属明細表について監査を行った。

### 財務諸表に対する経営者の責任

経営者の責任は、我が国において一般に公正妥当と認められる企業会計の基準に準拠して財務諸表を作成し適正に表示することにある。これには、不正又は誤謬による重要な虚偽表示のない財務諸表を作成し適正に表示するために経営者が必要と判断した内部統制を整備及び運用することが含まれる。

### 監査人の責任

当監査法人の責任は、当監査法人が実施した監査に基づいて、独立の立場から財務諸表に対する意見を表明することにある。当監査法人は、我が国において一般に公正妥当と認められる監査の基準に準拠して監査を行った。監査の基準は、当監査法人に財務諸表に重要な虚偽表示がないかどうかについて合理的な保証を得るために、監査計画を策定し、これに基づき監査を実施することを求めている。

監査においては、財務諸表の金額及び開示について監査証拠を入手するための手続が実施される。監査手続は、当監査法人の判断により、不正又は誤謬による財務諸表の重要な虚偽表示のリスクの評価に基づいて選択及び適用される。財務諸表監査の目的は、内部統制の有効性について意見表明するためのものではないが、当監査法人は、リスク評価の実施に際して、状況に応じた適切な監査手続を立案するために、財務諸表の作成と適正な表示に関連する内部統制を検討する。また、監査には、経営者が採用した会計方針及びその適用方法並びに経営者によって行われた見積りの評価も含め全体としての財務諸表の表示を検討することが含まれる。

当監査法人は、意見表明の基礎となる十分かつ適切な監査証拠を入手したと判断している。

### 監査意見

当監査法人は、上記の財務諸表が、我が国において一般に公正妥当と認められる企業会計の基準に準拠して、ミリオン（従業員積立投資プラン）ボンドミックスポートフォリオの平成25年8月19日現在の信託財産の状態及び同日をもって終了する計算期間の損益の状況をすべての重要な点において適正に表示しているものと認める。

### 利害関係

大和証券投資信託委託株式会社及びファンドと当監査法人又は業務執行社員との間には、公認会計士法の規定により記載すべき利害関係はない。

以上

---

（注1） 上記は、監査報告書の原本に記載された事項を電子化したものであり、その原本は当社が別途保管しております。

（注2） 財務諸表の範囲にはXBRLデータ自体は含まれておりません。

[委託会社の監査報告書（当期）へ](#)

## 独立監査人の監査報告書

平成25年 5月29日

大和証券投資信託委託株式会社

取締役会 御中

有限責任 あずさ監査法人

指定有限責任社員 業務執行社員	公認会計士	森	公高	印
指定有限責任社員 業務執行社員	公認会計士	貞廣	篤典	印
指定有限責任社員 業務執行社員	公認会計士	内田	和男	印

当監査法人は、金融商品取引法第193条の2第1項の規定に基づく監査証明を行うため、「委託会社等の経理状況」に掲げられている大和証券投資信託委託株式会社の平成24年4月1日から平成25年3月31日までの第54期事業年度の財務諸表、すなわち、貸借対照表、損益計算書、株主資本等変動計算書、重要な会計方針及びその他の注記について監査を行った。

### 財務諸表に対する経営者の責任

経営者の責任は、我が国において一般に公正妥当と認められる企業会計の基準に準拠して財務諸表を作成し適正に表示することにある。これには、不正又は誤謬による重要な虚偽表示のない財務諸表を作成し適正に表示するために経営者が必要と判断した内部統制を整備及び運用することが含まれる。

### 監査人の責任

当監査法人の責任は、当監査法人が実施した監査に基づいて、独立の立場から財務諸表に対する意見を表明することにある。当監査法人は、我が国において一般に公正妥当と認められる監査の基準に準拠して監査を行った。監査の基準は、当監査法人に財務諸表に重要な虚偽表示がないかどうかについて合理的な保証を得るために、監査計画を策定し、これに基づき監査を実施することを求めている。

監査においては、財務諸表の金額及び開示について監査証拠を入手するための手続が実施される。監査手続は、当監査法人の判断により、不正又は誤謬による財務諸表の重要な虚偽表示のリスクの評価に基づいて選択及び適用される。財務諸表監査の目的は、内部統制の有効性について意見表明するためのものではないが、当監査法人は、リスク評価の実施に際して、状況に応じた適切な監査手続を立案するために、財務諸表の作成と適正な表示に関連する内部統制を検討する。また、監査には、経営者が採用した会計方針及びその適用方法並びに経営者によって行われた見積りの評価も含め全体としての財務諸表の表示を検討することが含まれる。

当監査法人は、意見表明の基礎となる十分かつ適切な監査証拠を入手したと判断している。

### 監査意見

当監査法人は、上記の財務諸表が、我が国において一般に公正妥当と認められる企業会計の基準に準拠して、大和証券投資信託委託株式会社の平成25年3月31日現在の財政状態並びに同日をもって終了する事業年度の経営成績をすべての重要な点において適正に表示しているものと認める。

### 利害関係

会社と当監査法人又は業務執行社員との間には、公認会計士法の規定により記載すべき利害関係はない。

以 上

---

(注)上記は、監査報告書の原本に記載された事項を電子化したものであり、その原本は当社が別途保管しております。