

【表紙】

【提出書類】 有価証券報告書

【提出先】 関東財務局長

【提出日】 平成25年11月22日

【計算期間】 第31期（自 平成25年2月26日 至 平成25年8月26日）

【ファンド名】 シュローダー日本ファンド

【発行者名】 シュローダー・インベストメント・マネジメント株式会社

【代表者の役職氏名】 代表取締役社長 ガイ・ヘンリキス

【本店の所在の場所】 東京都千代田区丸の内一丁目8番3号

【事務連絡者氏名】 黒田（玉置）圭子

【連絡場所】 東京都千代田区丸の内一丁目8番3号

【電話番号】 03-5293-1500

【縦覧に供する場所】 該当ありません。

## 第一部【ファンド情報】

### 第1【ファンドの状況】

#### 1【ファンドの性格】

##### (1)【ファンドの目的及び基本的性格】

「シュローダー日本ファンド」（以下「ベビーファンド」ということがあります。）は、わが国の株式およびシュローダー日本ファンドと実質的に同一の運用の基本方針<sup>(注1)</sup>を有する親投資信託であるシュローダー日本マザーファンド<sup>(注2)</sup>（以下「マザーファンド」ということがあります。）受益証券に投資し、信託財産の成長を目的として運用を行います。

ファンドは5,000億円を限度として信託金を追加することができます。また、委託会社は、受託会社と合意のうえ、当該限度額を変更することができます。

(注1) 実質的に同一の運用の基本方針とは、投資の対象とする資産の種類、運用方針、運用方法、投資の対象とする資産についての保有額もしくは保有割合に係る制限または取得できる範囲に係る制限その他の運用上の制限が実質的に同一（親投資信託における収益配分方針および当該親投資信託への投資に係るものを除きます。）のものをいいます。

(注2) 主としてわが国の株式等に投資を行う証券投資信託です。ファミリーファンド方式（後述「(3) ファンドの仕組み ファンドの仕組み」を参照）におけるマザーファンドとして、有価証券等への投資を行うファンドです。

ファンドは、一般社団法人投資信託協会の定める商品分類上、追加型投信 / 国内 / 株式に属します。

#### 商品分類表

単位型・追加型	投資対象地域	投資対象資産 (収益の源泉)
単位型投信	国内	株式
	海外	債券
追加型投信	内外	不動産投信
		その他資産 ( )
		資産複合

(注) 当ファンドが該当する商品分類を網掛け表示しています。

**追加型投信**

一度設定されたファンドであっても、その後追加設定が行われ従来の信託財産とともに運用されるファンドをいいます。

**国内**

目論見書又は投資信託約款において、組入資産による主たる投資収益が実質的に国内の資産を源泉とする旨の記載があるものをいいます。

**株式**

目論見書又は投資信託約款において、組入資産による主たる投資収益が実質的に株式を源泉とする旨の記載があるものをいいます。

**属性区分表**

投資対象資産	決算頻度	投資対象地域	投資形態
株式	年1回	グローバル	ファミリーファンド
一般			
大型株	年2回	日本	
中小型株			
債券	年4回	北米	
一般	年6回	欧州	
公債	(隔月)		
社債		アジア	
その他債券	年12回	オセアニア	
クレジット属性 ( )	(毎月)		
不動産投信	日々	中南米	ファンド・オブ・ファンズ
その他資産	その他	アフリカ	
(投資信託証券 (株式 一般))	( )	中近東 (中東)	
資産複合		エマージング	
資産配分固定型			
資産配分変更型			

(注) 当ファンドが該当する属性区分を網掛け表示しています。

**その他資産（投資信託証券（株式 一般））**

目論見書又は投資信託約款において、マザーファンドを通じて主として株式（大型株および中小型株属性にあてはまらない全てのものをいう。）に投資する旨の記載があるものをいいます。

**年2回**

目論見書又は投資信託約款において、年2回決算する旨の記載があるものをいいます。

**日本**

目論見書又は投資信託約款において、組入資産による投資収益が日本の資産を源泉とする旨の記載があるものをいいます。

**ファミリーファンド**

目論見書又は投資信託約款において、マザーファンド（ファンド・オブ・ファンズにのみ投資されるものを除く。）を投資対象として投資するものをいいます。

（注）上記は、一般社団法人投資信託協会が定める分類方法に基づき記載しております。上記以外の商品分類および属性区分の定義につきましては、「一般社団法人投資信託協会」のHP（<http://www.toushin.or.jp>）をご覧ください。

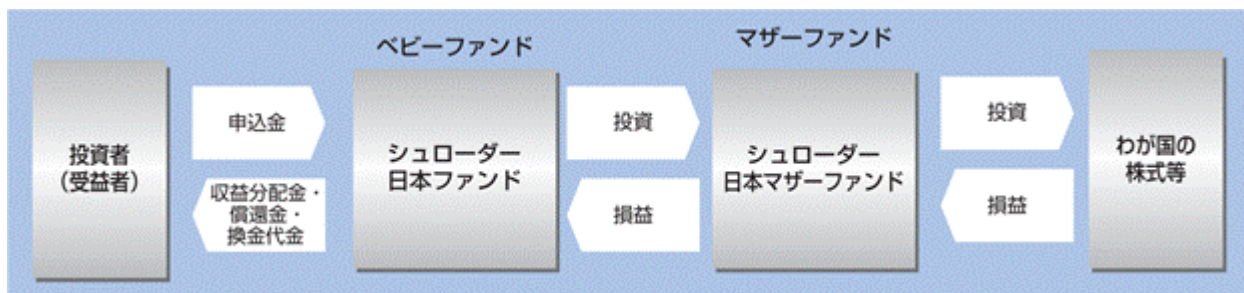
**(2) 【ファンドの沿革】**

平成10年2月27日 信託契約締結、ファンドの設定、運用開始

平成13年6月8日 ファミリーファンド方式による運用に変更

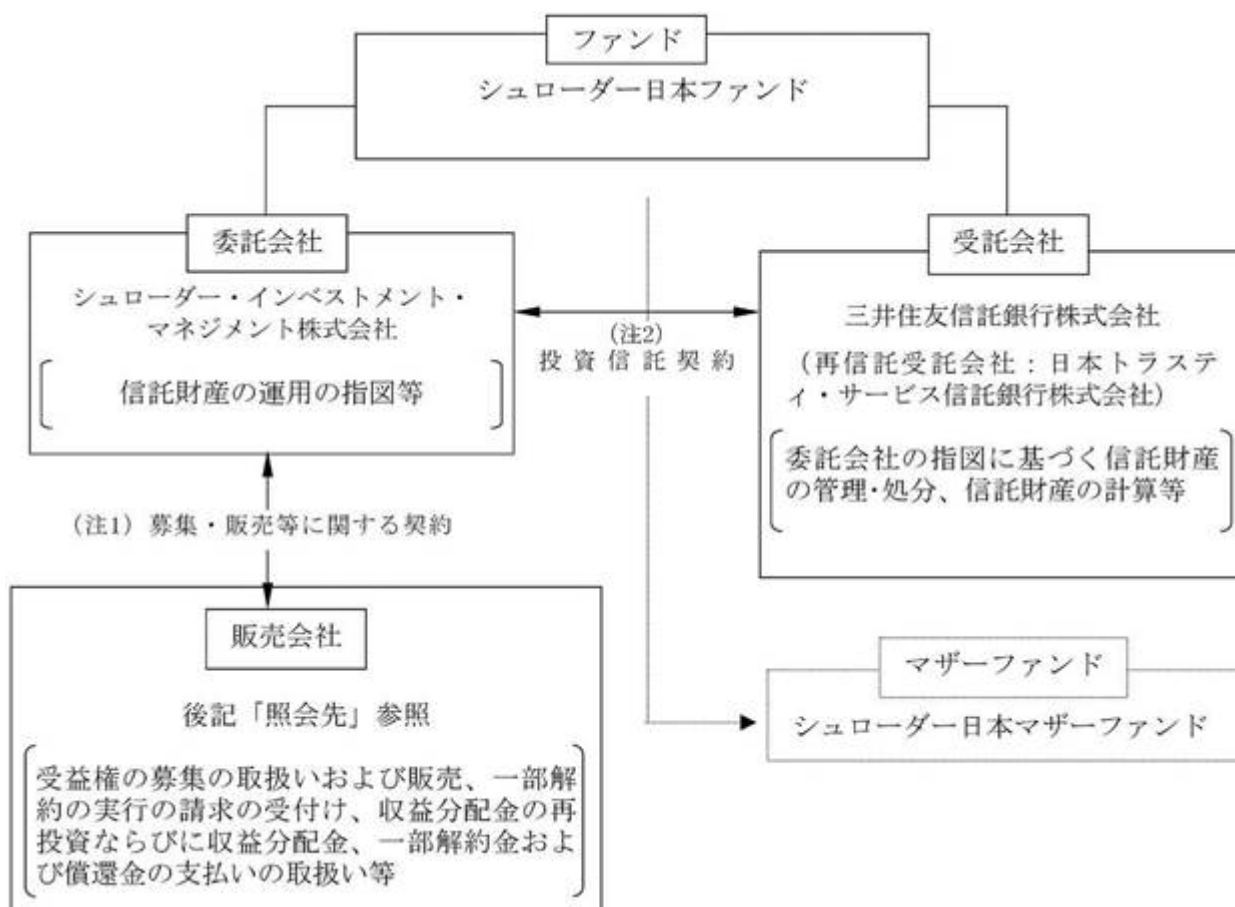
**(3) 【ファンドの仕組み】****ファンドの仕組み**

ファミリーファンド方式とは、投資者からの資金をまとめてベビーファンド（シュローダー日本ファンド）とし、ベビーファンドの資金をマザーファンド（シュローダー日本マザーファンド）の受益証券に投資して、実質的な運用をマザーファンドで行う仕組みです。ただし、市況動向等によっては、株式等に直接投資を行うことがあります。



## ファンドの関係法人

	名称	運営上の役割
委託会社	シュローダー・インベストメント・マネジメント株式会社	信託財産の運用の指図等を行います。
受託会社	三井住友信託銀行株式会社 (再信託受託会社：日本トラスティ・サービス信託銀行株式会社)	委託会社の指図に基づく信託財産の管理・処分、信託財産の計算等を行います。なお、信託事務の一部につき、日本トラスティ・サービス信託銀行株式会社に委託することができます。
販売会社	後記「照会先」参照	受益権の募集の取扱いおよび販売、一部解約の実行の請求の受付け、収益分配金の再投資ならびに収益分配金、一部解約金および償還金の支払いの取扱い等を行います。



## (注1) 募集・販売等に関する契約

販売会社と委託会社との間で「投資信託受益権の取扱いに関する契約書」（同様の権利義務関係を規定する別の名称の契約を含みます。）が締結されます。

受益権の募集および一部解約の取扱いに関する事項、収益分配金、一部解約金および償還金の支払いの取扱いに関する事項等が定められています。

## （注2）投資信託契約

受託会社と委託会社の間で「シュローダー日本ファンド 投資信託契約書」が締結されます。

信託財産の運用方針、運営方法に関する事項、委託会社、受託会社および受益者の権利義務に関する事項、受益権の募集方法に関する事項等が定められています。

## 委託会社の概況

1. 資本金の額 490百万円（平成25年8月末現在）

## 2. 沿革

昭和60年12月10日	株式会社シュローダー・インベストメント・マネージメント設立
平成3年12月20日	シュローダー投信株式会社設立
平成9年4月1日	シュローダー投信株式会社と株式会社シュローダー・インベストメント・マネージメントが合併し、シュローダー投信投資顧問株式会社設立
平成19年4月3日	シュローダー証券投信投資顧問株式会社に商号を変更
平成24年6月29日	シュローダー・インベストメント・マネジメント株式会社に商号を変更

## 3. 大株主の状況

（平成25年8月末現在）

株主名	住所	所有株数	所有比率
シュローダー・インターナショナル・ファイナンス・ピー・ヴィー	オランダ アムステルダムZX1077 7F アトリウム 3105 ストラウインスキーラン	9,800株	100%

## &lt;シュローダー・グループの概要&gt;

シュローダー・グループは、英国ロンドンを本拠地としてヨーロッパ、アメリカ、アジア、中東など世界27カ国34拠点にオフィスを展開しています。3,000名を超えるスタッフが世界中で活躍しており、現在グループ全体で運用している総資産額は2,120億英ポンド（約29.8兆円）にのびります。また、シュローダー・グループの持ち株会社であるシュローダー・ピーエルシーは、現在ロンドン証券取引所に上場しています。

シュローダー・グループの歴史のはじまりは、J.H.シュローダーが商業銀行J.F.シュローダー・アンド・カンパニーの共同経営者に就任した1804年にさかのぼります。以来、200年以上の歴史と実績を誇る、独立系の資産運用グループです。

シュローダーは、1870年（明治3年）に日本政府が初めて起債した外債「九分利付英貸公債（100万英ポンド）」の引受主幹事を務め、新橋から横浜間の鉄道敷設への資金調達に貢献しました。また1923年（大正12年）の関東大震災後にも、政府が発行した外債の引受を行い、震災地域の経済復興に深く関わるなど、古くから日本との交流を深めてまいりました。

日本では1974年に東京駐在員事務所を開設し、日本株式・経済の調査業務を開始しました。1985年には、最初の日本法人を設立し、本格的に資産運用業務を開始しました。以降、個人や機関投資家のお客様に対して投資信託委託業や投資顧問業を通じた様々な運用サービスを提供しており、これまで約40年にわたって日本における業務の拡大・充実に努めてまいりました。現在では、グループの中核拠点の一つとして資産運用業務に特化したビジネスを展開しております。

1英ポンド = 140.5489円で換算、2012年12月末時点

## 2【投資方針】

### (1)【投資方針】

#### <投資態度>

主としてわが国の株式およびシュローダー日本ファンドと実質的に同一の運用の基本方針<sup>(注1)</sup>を有する親投資信託であるシュローダー日本マザーファンド受益証券に投資し、信託財産の成長を目指します。

TOPIX(東証株価指数)<sup>(注2)</sup>をベンチマーク<sup>(注3)</sup>とします。

株式の投資にあたっては、企業業績、収益成長力、市場性、株価水準等を勘案し、中長期的に成長性を見込める銘柄を中心に投資を行う予定です。

株式等の実質組入比率<sup>(注4)</sup>については原則としてフルインベストメントで積極的な運用を行います。

株式以外の資産への実質投資割合(信託財産に属する株式以外の資産の時価総額と信託財産に属するマザーファンドの受益証券の時価総額にマザーファンドの信託財産の総額に占める株式以外の資産の時価総額の割合を乗じて得た額との合計額が信託財産の総額に占める割合)は、原則として信託財産総額の50%以下とします。

資金動向、市況動向等によっては上記のような運用ができない場合があります。

(注1) 実質的に同一の運用の基本方針とは、投資の対象とする資産の種類、運用方針、運用方法、投資の対象とする資産についての保有額もしくは保有割合に係る制限または取得できる範囲に係る制限その他の運用上の制限が実質的に同一(親投資信託における収益配分方針および当該親投資信託への投資に係るものを除きます。)のものをいいます。

(注2) TOPIX(東証株価指数)は、わが国株式市場全体のパフォーマンスを表す代表的な指数です。TOPIXは、東京証券取引所の知的財産であり、この指数の算出、数値の公表、利用など株価指数に関するすべての権利は東京証券取引所が有しています。

(注3) ベンチマークとは、ファンドのパフォーマンス評価やポートフォリオのリスク管理を行う際の基準となる指標のことです。ファンドのパフォーマンスは、ベンチマークを上回る場合もあれば下回る場合もあります。ファンドは、長期的にベンチマークを上回る投資成果の実現を目指しますが、ベンチマークを上回る投資成果をあげることを保証するものではありません。また、わが国の株式市場の構造変化等によっては、ファンドのベンチマークを見直す場合があります。

(注4) 実質組入比率とは、ファンドに属する株式等の時価総額とマザーファンドに属する株式等のうちファンドに属するとみなした額(ファンドに属するマザーファンドの時価総額にマザーファンドの純資

産総額に占める株式等の時価総額の割合を乗じて得た額をいいます。)との合計額の純資産総額に対する割合をいいます。

#### <運用方針>

ファンドおよびマザーファンドの株式の投資にあたっては、企業業績、収益成長力、市場性、株価水準等を勘案し、中長期的に成長性を見込める銘柄を中心に投資を行います。その際、企業の成長性と株価の割安性を考慮して銘柄を選択します。将来、高い利益成長が予想される銘柄を投資対象としますが、投資時点での株価がすでにその水準を反映したもの以上であると思われる場合は対象外とします。企業の成長性と株価の割安性の両面を追求した銘柄選択で、長期的に安定したパフォーマンスを目指します。この銘柄選択手法をGARP(グロス・アット・リーズナブル・プライス)といいます。社内で算出された銘柄の適正株価と、実際の株価との比較から、成長性もあり株価にも割安感があると思われる銘柄を発掘します。

### [ GARP (グロス・アット・リーズナブル・プライス) ]

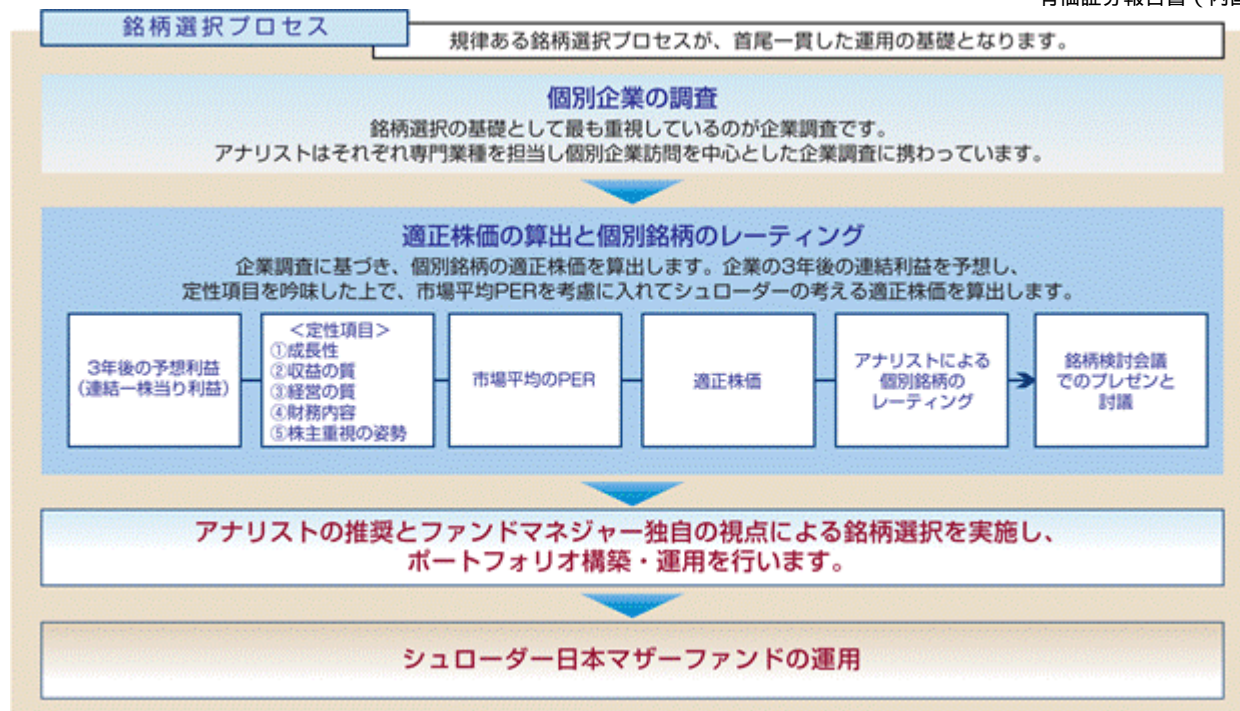
#### 成長性と割安性を兼ね備えた銘柄への投資



- 社内で算出された銘柄の適正株価と実際の株価との比較から、成長性もあり、株価にも割安感があると思われる銘柄を選択し、長期的に安定したパフォーマンスを目指します。
- 将来、高い利益成長が予想される銘柄を投資対象としますが、投資時点での株価がすでにその水準を反映したもの以上であると思われる場合は対象外とします。

シュローダー・グループの日本株アナリストによる綿密な個別企業調査に基づくボトムアップ・アプローチにより、アクティブ運用を行います。銘柄選択に際しては、規模(時価総額の大小)・業種別比率を限定しません。





2013年8月末現在

上記の運用方針は、今後、変更となる場合があります。

## (2) 【投資対象】

### < 投資対象 >

運用の指図範囲（信託約款第18条第1項）

委託者は、信託金を、主としてシュローダー・インベストメント・マネジメント株式会社を委託者とし、三井住友信託銀行株式会社を受託者として締結された親投資信託であるシュローダー日本マザーファンド（以下「マザーファンド」といいます。）の受益証券のほか次の有価証券（金融商品取引法第2条第2項の規定により有価証券とみなされる同項各号に掲げる権利を除きます。）で市場性のあるものに投資することを指図します。ただし、私募により発行された有価証券（親投資信託および短期社債等は除きます。）に投資することを指図しません。また、保有する有価証券（投資信託及び投資法人に関する法律施行規則に規定するものに限る。）をもってマザーファンドの受益証券へ投資することを指図します。

1. 株券または新株引受権証券
2. 国債証券
3. 地方債証券
4. 特別の法律により法人の発行する債券
5. 社債券（新株引受権証券と社債券が一体となった新株引受権付社債券（以下「分離型新株引受権付社債券」といいます。）の新株引受権証券を除きます。）
6. コマーシャル・ペーパー
7. 外国または外国の者の発行する本邦通貨表示の証券または証書で、2. から6. の証券または証書の性質を有するもの

8. 新株引受権証券(分離型新株引受権付社債券の新株引受権証券を含みます。以下同じ。)および新株予約権証券(外国または外国の者の発行する証券または証書で、かかる性質を有するものを含みます。以下同じ。)
  9. 銀行、信託会社その他の政令で定める者の貸付債権を信託する信託の受益権および外国の者に対する権利と同様の有価証券の性質を有するもの(以下「貸付債権信託受益権」といいます。)
  10. 指定金銭信託の受益証券(金融商品取引法第2条第1項第14号で定める受益証券発行信託の受益証券に限ります。)
  11. 抵当証券(金融商品取引法第2条第1項第16号で定めるものをいいます。)
- なお、1.の証券または証書を以下「株式」といい、2.から5.までの証券および7.の証券のうち2.から5.までの証券の性質を有するものを以下「公社債」といいます。

#### 金融商品の指図範囲(信託約款第18条第2項)

委託者は、信託金を上記に掲げる有価証券のほか、次に掲げる金融商品(金融商品取引法第2条第2項の規定により有価証券とみなされる同項各号に掲げる権利を含みます。)により運用することを指図することができます。

1. 預金
2. 指定金銭信託(金融商品取引法第2条第1項第14号に規定する受益証券発行信託を除きます。)
3. コール・ローン
4. 手形割引市場において売買される手形
5. 貸付債権信託受益権であって金融商品取引法第2条第2項第1号で定めるもの
6. 外国の者に対する権利で5.の権利の性質を有するもの

委託者は、この信託の設定、解約、償還、投資環境の変動等への対応等、委託者が運用上必要と認めるときには、委託者は、信託金を、上記に掲げる金融商品により運用することの指図ができます。

#### その他の投資対象と指図範囲

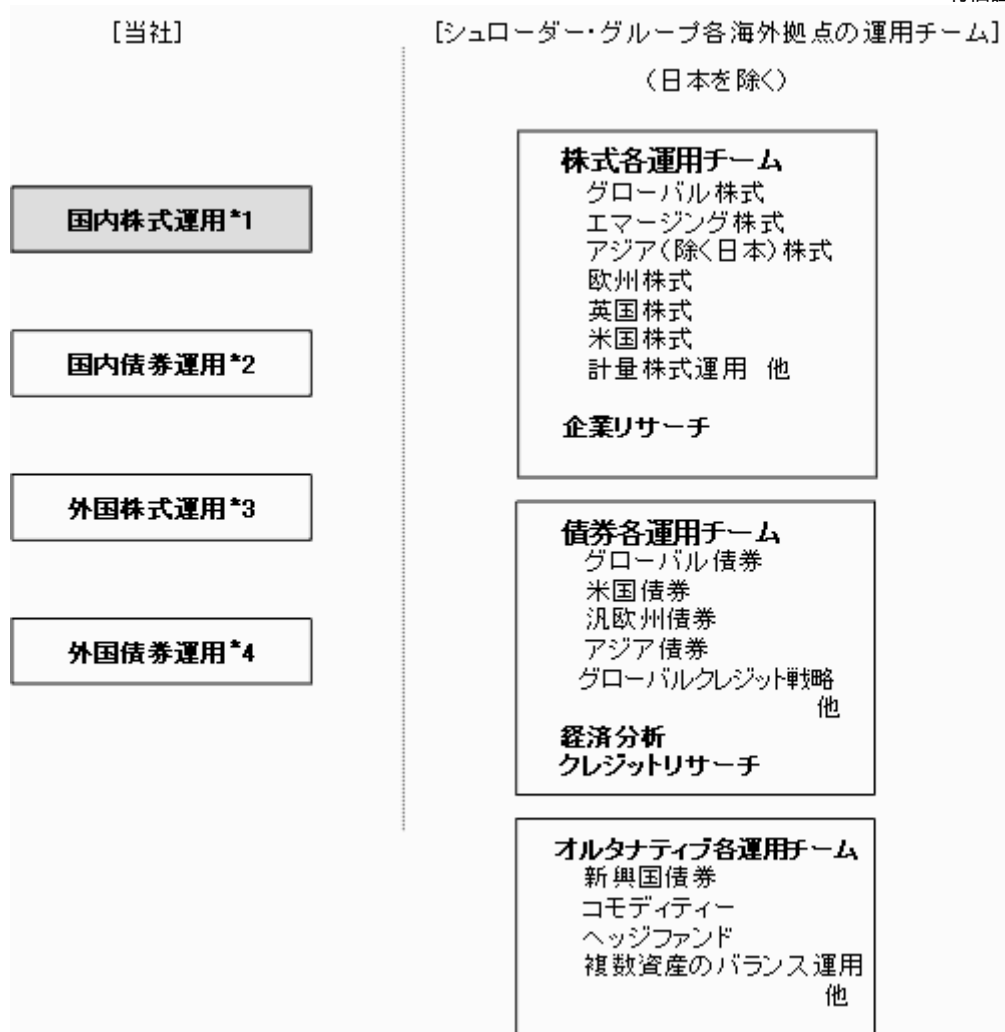
信用取引の指図、先物取引等の指図、スワップ取引の指図、有価証券の貸付けの指図、資金の借入れを行うことができます。(詳細は、後記(5)投資制限をご参照ください。)

### (3) 【運用体制】

#### <運用体制>

シュローダー・インベストメント・マネジメント株式会社(国内株式運用担当)が、ファンドおよびマザーファンドの運用を行います。

運用にあたっては、シュローダー・インベストメント・マネジメント株式会社が「投資運用業務に係る業務運営規程」(社内規則)に則り、以下の体制(委託会社と委託会社のグループ全体での運用体制を示しています。)で臨みます。



- \*1 国内株式運用における、個別銘柄分析、ポートフォリオの構築およびリスク管理、国内投資信託の運用指図
- \*2 国内債券運用における投資戦略の策定、ポートフォリオの構築およびリスク管理、国内投資信託の運用指図
- \*3 外国株式運用に関する指図の権限の委託（委託先は、シュローダー・グループ内の各関連会社）、国内投資信託の運用指図
- \*4 外国債券運用に関する指図の権限の委託（委託先は、シュローダー・グループ内の各関連会社）、国内投資信託の運用指図

#### < 内部管理体制 >

運用部門、トレーディング部門、管理部門はそれぞれ完全に独立しており、部門間で十分に牽制機能が働くような組織構成となっています。これらの牽制機能が十分に機能しているかどうかを監理するため、コンプライアンス&リスク管理部がモニタリングを実施し業務手続の遵守状況やリスク管理状況を定期的にチェックしています。エラーや違反が行われた場合には、改善の提言およびその実施状況の確認を行います。

約定から決済まで一貫して自動処理を行う売買発注システムの運営にあたっては、個々のスタッフに付与されている権限は厳格に分離されており、当事者以外が他の権限によりシステムにアクセスすることはできないようになっています。

投資ガイドラインおよび社内ルール遵守状況については、当該売買発注システムのコンプライアンス機能により、自動的にチェックされています。個別の取引に関してはその都度、残高・保有に関しては日次で自動的にコンプライアンスチェックが行われます。遵守状況は同部によって

日々モニタリングされ、是正が必要と認められた場合には、ファンドマネジャーおよびファンド担当者に必要な措置を講じるよう求めます。

#### < 受託銀行に関する管理の体制 >

信託財産管理に関する、基準価額計算、決算処理などの日常業務を通じて、受託銀行の事務処理能力については、商品対応力、即時対応力、正確性などを含め把握に努めています。問題が発見された場合には、受託銀行と適宜連絡を行い、改善を求めています。受託銀行における内部統制については、各受託銀行より外部監査人による内部統制についての報告書を取得しています。

なお、運用体制等は、今後、変更となる場合があります。

#### (4) 【分配方針】

毎決算時(毎年2月24日、8月24日。ただし当該日が休業日の場合は翌営業日)に、原則として以下の方針に基づき分配を行います。

分配対象額の範囲は、繰越分を含めた諸経費控除後の利子・配当収入と売買益(評価損益を含みます。)等の全額とします。

分配金額は委託会社が基準価額水準等を勘案して決定します。

留保益の運用については特に制限を設けず、委託会社の判断に基づき、元本部分と同一の運用を行います。

利子・配当収入とは、配当金、利子、貸付有価証券に係る品貸料およびこれらに類する収益から支払利息を控除した額をいい、諸経費、信託報酬および当該信託報酬に係る消費税等に相当する金額を控除した後その残金を受益者に分配することができます。なお、次期以降の分配金にあてるため、その一部を分配準備積立金として積み立てることができます。

売買益とは、売買損益に評価損益を加減した利益金額をいい、諸経費、信託報酬および当該信託報酬に係る消費税等に相当する金額を控除し、繰越欠損金のあるときは、その全額を売買益をもって補てんした後、受益者に分配することができます。なお、次期以降の分配にあてるため、分配準備積立金として積み立てることができます。

毎計算期末において、信託財産につき生じた損失は、次期に繰り越します。

(注) 分配金は、決算日において振替機関等の振替口座簿に記載または記録されている受益者(当該収益分配金にかかる決算日以前において一部解約が行われた受益権にかかる受益者を除きます。また、当該収益分配金にかかる決算日以前に設定された受益権で取得申込代金支払前のため販売会社の名義で記載または記録されている受益権については原則として取得申込者とします。)に、原則として決算日から起算して5営業日目までにお支払いを開始します。なお、時効前の収益分配金にかかる収益分配金交付票は、なおその効力を有するものとし、その収益分配金交付票と引き換えに受益者にお支払いします。「自動けいぞく投資コース」をお申込みの場合は、分配金は税引き後無手数料で再投資されますが、再投資により増加した受益権は、振替口座簿に記載または記録されます。



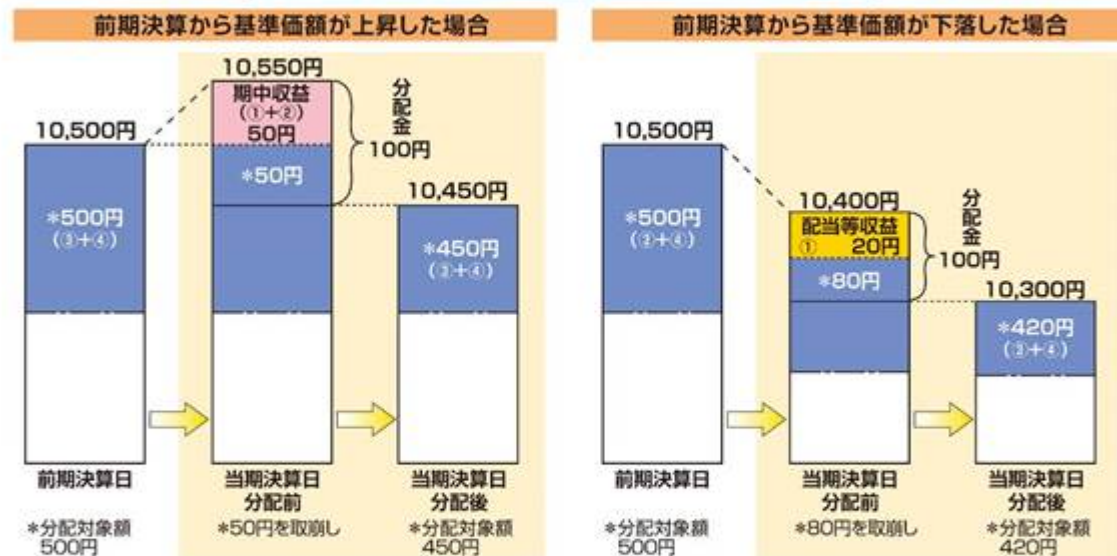
## 収益分配金に関する留意事項

- 分配金は、預貯金の利息とは異なり、投資信託の純資産から支払われますので、分配金が支払われると、その金額相当分、基準価額は下がります。



- 分配金は、計算期間中に発生した収益（経費控除後の配当等収益および評価益を含む売買益）を超えて支払われる場合があります。その場合、当期決算日の基準価額は前期決算日と比べて下落することになります。また、分配金の水準は、必ずしも計算期間におけるファンドの収益率を示すものではありません。

### 計算期間中に発生した収益を超えて支払われる場合



※分配対象額は、①経費控除後の配当等収益および②経費控除後の評価益を含む売買益ならびに③分配準備積立金および④収益調整金です。分配金は、分配方針に基づき、分配対象額から支払われます。

※上記はイメージであり、実際の分配金額や基準価額を示唆するものではありませんのでご注意ください。

分配準備積立金：期ごとに分配可能額を計算し、分配可能額から実際に分配した額を引いた額はそのまま信託財産に組み入れられます。この額のことを分配準備積立金といいます。

収益調整金：新規の投資者がファンドを購入したことによって、既存の投資者が受け取れる分配金の額が薄まることのないよう、投資信託財産を計理処理する際に使う特有の勘定科目のことです。

- 投資者のファンドの購入価額によっては、分配金の一部または全部が、実質的には元本の一部払戻しに相当する場合があります。ファンド購入後の運用状況により、分配金額より基準価額の値上がり小さかった場合も同様です。



普通分配金：個別元本(投資者のファンドの購入価額)を上回る部分からの分配金です。

元本払戻金(特別分配金)：個別元本を下回る部分からの分配金です。分配後の投資者の個別元本は、元本払戻金(特別分配金)の額だけ減少します。

## (5) 【投資制限】

### <約款で定める投資制限>

株式への投資（信託約款「運用の基本方針」2.運用方法（3）投資制限）

株式への実質投資割合には、制限を設けません。

新株引受権証券および新株予約権証券への投資（信託約款「運用の基本方針」2.運用方法（3）投資制限）

新株引受権証券および新株予約権証券への実質投資割合は、取得時において信託財産の純資産総額の20%以下とします。

同一銘柄の株式への投資（信託約款「運用の基本方針」2.運用方法（3）投資制限）

同一銘柄の株式への実質投資割合は、取得時において信託財産の純資産総額の10%以下とします。

同一銘柄の新株引受権証券および新株予約権証券への投資（信託約款「運用の基本方針」2.運用方法（3）投資制限）

同一銘柄の新株引受権証券および新株予約権証券への実質投資割合は、信託財産の純資産総額の5%以下とします。

同一銘柄の転換社債等への投資（信託約款「運用の基本方針」2.運用方法（3）投資制限）

同一銘柄の転換社債ならびに新株予約権付社債のうち会社法第236条第1項第3号の財産が当該新株予約権付社債についての社債であって当該社債と当該新株予約権がそれぞれ単独で存在し得ないことをあらかじめ明確にしているもの（会社法施行前の旧商法第341条ノ3第1項第7号および第8号の定めがある新株予約権付社債を含みます。）への実質投資割合は、信託財産の純資産総額の10%以下とします。

外貨建資産への投資（信託約款「運用の基本方針」2.運用方法（3）投資制限）

外貨建資産への投資は行いません。

投資する株式等の範囲（信託約款第20条）

1. 委託者が投資することを指図する株式、新株引受権証券および新株予約権証券は、わが国の金融商品取引所に上場されている株式の発行会社の発行するもの、金融商品取引所に準ずる市場において取引されている株式の発行会社の発行するものとします。ただし、株主割当または社債権者割当により取得する株式、新株引受権証券および新株予約権証券については、この限りではありません。

2. 上場予定または登録予定の株式、新株引受権証券および新株予約権証券で目論見書等において上場または登録されることが確認されるものについては委託者が投資することを指図することができるものとします。

#### 信用取引の指図範囲（信託約款第22条）

1. 委託者は、信託財産の効率的な運用に資するため、信用取引により株券を売り付けることの指図をすることができます。なお、当該売付けの決済については、株券の引渡しまたは買戻しにより行うことの指図をすることができるものとします。
2. 前記1.の信用取引の指図は、次の(イ)から(へ)に掲げる有価証券の発行会社の発行する株券について行うことができるものとし、かつ次の(イ)から(へ)に掲げる株券数の合計を超えないものとします。
  - (イ) 信託財産に属する株券および新株引受権証券の権利行使により取得する株券
  - (ロ) 株式分割により取得する株券
  - (ハ) 有償増資により取得する株券
  - (ニ) 売出しにより取得する株券
  - (ホ) 信託財産に属する転換社債の転換請求ならびに新株予約権付社債のうち会社法第236条第1項第3号の財産が当該新株予約権付社債についての社債であって当該社債と当該新株予約権がそれぞれ単独で存在し得ないことをあらかじめ明確にしているもの（会社法施行前の旧商法第341条ノ3第1項第7号および第8号の定めがある新株予約権付社債を含みます。）における新株予約権の行使により取得可能な株券
  - (ヘ) 信託財産に属する新株引受権証券および新株引受権付社債券の新株引受権行使、または信託財産に属する新株予約権証券および新株予約権付社債券の新株予約権（前(ホ)に定めるものを除きます。）の行使により取得可能な株券

#### 先物取引等の運用指図・目的・範囲（信託約款第23条）

1. 委託者は、信託財産が運用対象とする有価証券の価格変動リスクを回避するため、わが国の金融商品取引所における有価証券先物取引（金融商品取引法第28条第8項第3号イに掲げるものをいいます。）、有価証券指数等先物取引（金融商品取引法第28条第8項第3号ロに掲げるものをいいます。）および有価証券オプション取引（金融商品取引法第28条第8項第3号ハに掲げるものをいいます。）ならびに外国の取引所におけるこれらの取引と類似の取引を次の範囲で行うことの指図をすることができます。なお、選択権取引は、オプション取引に含めて取扱うものとします。（以下同じ。）
  - (イ) 先物取引の売建およびコール・オプションの売付の指図は、建玉の合計額が、ヘッジの対象とする有価証券（以下「ヘッジ対象有価証券」といいます。）の時価総額とマザーファンドの信託財産に属するヘッジ対象有価証券の時価総額のうち信託財産に属するとみなした額（信託財産に属するマザーファンド受益証券の時価総額にマザーファンドの信託財産の純資産総額に占める当該時価総額の割合を乗じて得た額をいいます。以下同じ。）との合計額の範囲内とします。
  - (ロ) 先物取引の買建およびプット・オプションの売付の指図は、建玉の合計額が、ヘッジ対象有価証券の組入可能額（組入ヘッジ対象有価証券およびマザーファンドの組入ヘッジ対象有価証券のうち信託財産に属するとみなした額を差し引いた額）に信託財産が限月までに受け取る組入公社債および組入貸付債権信託受益証券ならびに組入貸付債権信託



受益権の利払金および償還金とマザーファンドが限月までに受け取る当該金額のうち信託財産に属するとみなした額(信託財産に属するマザーファンド受益証券の時価総額にマザーファンドの信託財産の純資産総額に占める当該金額の割合を乗じて得た額をいいます。)を加えた額を限度とし、かつ信託財産が限月までに受け取る組入有価証券に係る利払金および償還金等ならびに前記(2)投資対象に掲げる金融商品で運用している額とマザーファンドが限月までに受け取る当該金額のうち信託財産に属するとみなした額(信託財産に属するマザーファンド受益証券の時価総額にマザーファンドの信託財産の純資産総額に占めるマザーファンドが限月までに受け取る当該金額の割合を乗じて得た額をいいます。)の合計額の範囲内とします。

(ハ)コール・オプションおよびプット・オプションの買付の指図は、で規定する全オプション取引に係る支払プレミアム額の合計額が取引時点の信託財産の純資産総額の5%を上回らない範囲内とします。

2. 委託者は、信託財産に属する資産の価格変動リスクを回避するため、わが国の金融商品取引所における金利に係る先物取引およびオプション取引ならびに外国の取引所におけるわが国の金利に係るこれらの取引と類似の取引を次の範囲で行うことの指図をすることができます。なお、現物オプション取引は預金に限るものとします。

(イ)先物取引の売建およびコール・オプションの売付の指図は、建玉の合計額が、ヘッジ対象とする金利商品(信託財産が1年以内に受け取る組入有価証券の利払金および償還金等ならびに前記(2)投資対象に掲げる金融商品で運用されているものをいい、以下、「ヘッジ対象金利商品」といいます。)の時価総額とマザーファンドの信託財産に属するヘッジ対象金利商品の時価総額のうち信託財産に属するとみなした額の合計額の範囲内とします。

(ロ)先物取引の買建およびプット・オプションの売付の指図は、建玉の合計額が、信託財産が限月までに受け取る組入有価証券に係る利払金および償還金等ならびに前記(2)投資対象に掲げる金融商品で運用している額の範囲内とします。

(ハ)コール・オプションおよびプット・オプションの買付の指図は、支払プレミアム額の合計額が取引時点のヘッジ対象金利商品の時価総額の5%を上回らない範囲内とし、且つで規定する全オプション取引に係る支払プレミアム額の合計額が取引時点の信託財産の純資産総額の5%を上回らない範囲内とします。

## スワップ取引の運用指図・目的・範囲(信託約款第24条)

1. 委託者は、信託財産に属する資産の効率的な運用ならびに価格変動リスクを回避するため、異なった受取金利、または異なった受取金利とその元本を一定の条件のもとに交換する取引(以下、「スワップ取引」といいます。)を行うことの指図をすることができます。
2. スワップ取引の指図にあたっては、当該取引の契約期限が、原則として信託期間を超えないものとし、ただし、当該取引が当該信託期間内で全額解約が可能なものについてはこの限りではありません。
3. スワップ取引の指図にあたっては、当該信託財産に係るスワップ取引の想定元本の総額とマザーファンドの信託財産に係るスワップ取引の想定元本の総額のうち、信託財産に属するとみなした額との合計額(以下、「スワップ取引の想定元本の合計額」といいます。)が、信託財産の純資産総額を超えないものとし、なお、信託財産の一部解約等の事由により、上記純資産総額が減少して、スワップ取引の想定元本の合計額が信託財産の純資産総額を超えることとなった場合には、委託者は速やかに、その超える額に相当するスワップ取引の一部の解約を指図するものとし、
4. 上記3.において、マザーファンドの信託財産に係るスワップ取引の想定元本の総額のうち信託財産に属するとみなした額とは、マザーファンドの信託財産に係るスワップ取引の想定元本の総額にマザーファンドの信託財産の純資産総額に占める信託財産に属するマザーファンドの時価総額の割合を乗じて得た額をいいます。
5. スワップ取引の評価は、当該取引契約の相手方が市場実勢金利等を基に算定した価額で評価するものとし、
6. 委託者は、スワップ取引を行うにあたり担保の提供あるいは受入れが必要と認めるときは、担保の提供あるいは受入れの指図を行うものとし、

## 有価証券の貸付けの指図および範囲(信託約款第26条)

1. 委託者は、信託財産の効率的な運用に資するため、信託財産に属する株式および公社債を次の範囲内で貸付けの指図をすることができます。
  - (イ) 株式の貸付けは、貸付時点において、貸付株式の時価合計額が、信託財産で保有する株式の時価合計額の50%を超えないものとし、
  - (ロ) 公社債の貸付けは、貸付時点において、貸付公社債の額面金額の合計額が、信託財産で保有する公社債の額面金額の合計額の50%を超えないものとし、
2. 上記1.(イ)および(ロ)に定める限度額を超えることとなった場合には、委託者は速やかに、その超える額に相当する契約の一部の解約を指図するものとし、
3. 委託者は、有価証券の貸付けに当たって必要と認めるときは、担保の受入れの指図を行うものとし、

### 資金の借入れ（信託約款第34条）

1. 委託者は、信託財産の効率的な運用ならびに運用の安定性を図るため、一部解約に伴う支払資金の手当てを目的として、また、再投資に係る収益分配金の支払資金の手当てを目的として、資金の借入れ（コール市場を通じる場合を含みます。）を行うことができるものとします。
2. 委託者は1.の規定により借り入れた借入金をもって有価証券等の運用は行わないものとします。
3. 委託者は1.に定める借入れの指図および必要な担保の差入れの指図を行うこととします。
4. 1.に定める資金借入額は、次の(イ)から(ハ)までにあげる範囲内の額とします。
  - (イ) 信託財産で保有する有価証券等の売却代金、解約代金及び償還金等により受取りの確定している資金の合計額の範囲内。
  - (ロ) かつ、信託財産の純資産総額の100分の10を超えない額の範囲内。
  - (ハ) 再投資に係る収益分配金の支払資金の手当てのために借り入れた場合については、収益分配金のうち再投資に係る額の範囲内。
5. 一部解約に伴う支払資金の手当てに係る借入期間は、解約代金の支払いのために行う信託財産の売却等により受取りの確定している当該資金の受入日までとします。
6. 収益分配金の再投資に係る借入期間は信託財産から収益分配金が支弁される日からその翌営業日までとします。
7. 借入金の利息は信託財産中より支弁します。

### < 法令上の投資制限 >

#### 同一法人の発行する株式への投資制限

委託者は、同一の法人の発行する株式を、その運用の指図を行うすべての委託者指図型投資信託につき、投資信託財産として有する当該株式に係る議決権の総数が当該株式に係る議決権の総数に100分の50の率を乗じて得た数を超えることとなる場合においては、投資信託財産をもって取得することを受託会社に指図しないものとします。

#### デリバティブ取引の投資制限

委託会社は、運用財産に関し、金利、通貨の価格、金融商品市場における相場その他の指標に係る変動その他の理由により発生し得る危険に対応する額としてあらかじめ委託会社が定めた合理的な方法により算出した額が当該運用財産の純資産総額を超えることとなる場合において、デリバティブ取引（新株予約権証券またはオプションを表示する証券もしくは証書に係る取引および選択権付債券売買を含みます。）を行い、または継続することを内容とした運用を行うことをしないものとします。

（参考：シュローダー日本マザーファンドの概要）

#### <マザーファンドの投資態度>

主として、わが国の株式に投資し、信託財産の成長を目指します。

TOPIX（東証株価指数）をベンチマークとします。

株式の投資にあたっては、企業業績、収益成長力、市場性、株価水準等を勘案し、中長期的に成長性を見込める銘柄を中心に投資を行う予定です。

株式等の組入比率については原則としてフルインベストメントで積極的な運用を行います。

資金動向、市況動向等によっては上記のような運用ができない場合があります。

#### <マザーファンドの投資対象>

##### 投資の対象とする資産の種類

この信託において投資の対象とする特定資産（「特定資産」とは、投資信託及び投資法人に関する法律第2条第1項で定めるものをいいます。以下同じ。）の種類は、次に掲げるものとします。

1. 有価証券
2. デリバティブ取引に係る権利（金融商品取引法第2条第20項に規定するものをいい、後記<マザーファンドの約款で定める投資制限>、および に定めるものに限りません。）
3. 約束手形
4. 金銭債権

##### 運用（有価証券）の指図範囲等

委託者は、信託金を、主として次の有価証券（金融商品取引法第2条第2項の規定により有価証券とみなされる同項各号に掲げる権利を除きます。）で市場性のあるものに投資することを指図します。ただし、私募により発行された有価証券（短期社債等を除きます。）に投資することを指図しません。

1. 株券または新株引受権証券
2. 国債証券
3. 地方債証券
4. 特別の法律により法人の発行する債券
5. 社債券（新株引受権証券と社債券が一体となった新株引受権付社債券（以下「分離型新株引受権付社債券」といいます。）の新株引受権証券を除きます。）
6. コマーシャル・ペーパー

7. 外国または外国の者の発行する本邦通貨表示の証券または証書で、2. から6. の証券または証書の性質を有するもの
  8. 新株引受権証券(分離型新株引受権付社債券の新株引受権証券を含みます。以下同じ。)および新株予約権証券(外国または外国の者の発行する証券または証書で、かかる性質を有するものを含みます。以下同じ。)
  9. 銀行、信託会社その他の政令で定める者の貸付債権を信託する信託の受益権および外国の者に対する権利で同様の権利の性質を有するもの(以下「貸付債権信託受益権」といいます。)
  10. 指定金銭信託の受益証券(金融商品取引法第2条第1項第14号で定める受益証券発行信託の受益証券に限ります。)
  11. 抵当証券(金融商品取引法第2条第1項第16号で定めるものをいいます。)
- なお、1. の証券または証書を以下「株式」といい、2. から5. までの証券および7. の証券のうち2. から5. までの証券の性質を有するものを以下「公社債」といいます。

#### 金融商品の指図範囲

委託者は、信託金を上記 に掲げる有価証券のほか、次に掲げる金融商品(金融商品取引法第2条第2項の規定により有価証券とみなされる同項各号に掲げる権利を含みます。)により運用することを指図することができます。

1. 預金
2. 指定金銭信託(金融商品取引法第2条第1項第14号に規定する受益証券発行信託を除きます。)
3. コール・ローン
4. 手形割引市場において売買される手形
5. 貸付債権信託受益権であって金融商品取引法第2条第2項第1号で定めるもの
6. 外国の者に対する権利で5. の権利の性質を有するもの

委託者は、この信託の設定、解約、償還、投資環境の変動等への対応等、委託者が運用上必要と認めるときには、委託者は、信託金を、上記に掲げる金融商品により運用することの指図ができます。

#### その他の投資対象と指図範囲

信用取引の指図、先物取引等の指図、スワップ取引の指図、金利先渡取引の指図、クレジットデリバティブ取引の指図、有価証券の貸付けの指図を行うことができます。(詳細は後記<マザーファンドの約款で定める投資制限>をご参照ください。)

#### <マザーファンドの約款で定める投資制限>

##### 株式への投資

株式への投資割合には、制限を設けません。

### 新株引受権証券および新株予約権証券への投資

新株引受権証券および新株予約権証券への投資は、取得時において信託財産の純資産総額の20%以下とします。

### 同一銘柄の株式への投資

同一銘柄の株式への投資は、取得時において信託財産の純資産総額の10%以下とします。

### 同一銘柄の新株引受権証券および新株予約権証券への投資

同一銘柄の新株引受権証券および新株予約権証券への投資は、信託財産の純資産総額の5%以下とします。

### 同一銘柄の転換社債等への投資

同一銘柄の転換社債ならびに新株予約権付社債のうち会社法第236条第1項第3号の財産が当該新株予約権付社債についての社債であって当該社債と当該新株予約権がそれぞれ単独で存在し得ないことをあらかじめ明確にしているもの（会社法施行前の旧商法第341条ノ3第1項第7号および第8号の定めがある新株予約権付社債を含みます。）への投資は、信託財産の純資産総額の10%以下とします。

### 信用取引の指図範囲

1. 委託者は、信託財産の効率的な運用に資するため、信用取引により株券を売り付けることの指図をすることができます。なお、当該売付けの決済については、株券の引渡しまたは買戻しにより行うことの指図をすることができるものとします。
2. 前記1.の信用取引の指図は、次の(イ)から(へ)に掲げる有価証券の発行会社の発行する株券について行うことができるものとし、かつ次の(イ)から(へ)に掲げる株券数の合計を超えないものとします。
  - (イ) 信託財産に属する株券および新株引受権証券の権利行使により取得する株券
  - (ロ) 株式分割により取得する株券
  - (ハ) 有償増資により取得する株券
  - (ニ) 売出しにより取得する株券
  - (ホ) 信託財産に属する転換社債の転換請求ならびに新株予約権付社債のうち会社法第236条第1項第3号の財産が当該新株予約権付社債についての社債であって当該社債と当該新株予約権がそれぞれ単独で存在し得ないことをあらかじめ明確にしているもの（会社法施行前の旧商法第341条ノ3第1項第7号および第8号の定めがある新株予約権付社債を含みます。）における新株予約権の行使により取得可能な株券
  - (ヘ) 信託財産に属する新株引受権証券および新株引受権付社債券の新株引受権行使、または信託財産に属する新株予約権証券および新株予約権付社債券の新株予約権（前(ホ)に定めるものを除きます。）の行使により取得可能な株券

## 外貨建資産への投資

外貨建資産への投資は行いません。

## 投資する株式等の範囲

1. 委託者が投資することを指図する株式、新株引受権証券および新株予約権証券は、わが国の金融商品取引所に上場されている株式の発行会社の発行するもの、金融商品取引所に準ずる市場において取引されている株式の発行会社の発行するものとします。ただし、株主割当または社債権者割当により取得する株式、新株引受権証券および新株予約権証券については、この限りではありません。
2. 上場予定または登録予定の株式、新株引受権証券および新株予約権証券で目論見書等において上場または登録されることが確認できるものについては委託者が投資することを指図することができるものとします。

## 先物取引等の運用指図・目的・範囲

1. 委託者は、信託財産が運用対象とする有価証券の価格変動リスクを回避するため、わが国の金融商品取引所における有価証券先物取引（金融商品取引法第28条第8項第3号イに掲げるものをいいます。）、有価証券指数等先物取引（金融商品取引法第28条第8項第3号ロに掲げるものをいいます。）および有価証券オプション取引（金融商品取引法第28条第8項第3号ハに掲げるものをいいます。）ならびに外国の取引所におけるこれらの取引と類似の取引、ならびに有価証券先渡取引（金融商品取引法第28条第8項第4号イに掲げるものをいいます。）、有価証券店頭指数等先渡取引（金融商品取引法第28条第8項第4号ロに掲げるものをいいます。）および有価証券店頭オプション取引（金融商品取引法第28条第8項第4号ハに掲げるものをいいます。）を次の範囲で行うことの指図をすることができます。なお、選択権取引は、オプション取引に含めて取扱うものとします。（以下同じ。）
  - (イ) 先物取引の売建およびコール・オプションの売付の指図は、建玉の合計額が、ヘッジの対象とする有価証券（以下「ヘッジ対象有価証券」といいます。）の時価総額の範囲内とします。
  - (ロ) 先物取引の買建およびプット・オプションの売付の指図は、建玉の合計額が、ヘッジ対象有価証券の組入可能額（組入ヘッジ対象有価証券を差し引いた額）に信託財産が限月までに受け取る組入公社債、組入貸付債権信託受益権の利払金および償還金を加えた額を限度とし、かつ信託財産が限月までに受け取る組入有価証券に係る利払金および償還金等ならびに前記＜マザーファンドの投資対象＞ に掲げる金融商品で運用している額の範囲内とします。
  - (ハ) コール・オプションおよびプット・オプションの買付の指図は、 で規定する全オプション取引に係る支払プレミアム額の合計額が取引時点の信託財産の純資産総額の5%を上回らない範囲内とします。

2. 委託者は、信託財産に属する資産の価格変動リスクを回避するため、わが国の金融商品取引所における金利に係る先物取引およびオプション取引ならびに外国の取引所におけるわが国の金利に係るこれらの取引と類似の取引、ならびにわが国の取引所によらないで行う金利に係る先物取引およびオプション取引ならびに外国の取引所によらないで行うこれらの取引と類似の取引を次の範囲で行うことの指図をすることができます。なお、現物オプション取引は預金に限るものとします。
- (イ) 先物取引の売建およびコール・オプションの売付の指図は、建玉の合計額が、ヘッジ対象とする金利商品(信託財産が1年以内に受け取る組入有価証券の利払金および償還金等ならびに前記<マザーファンドの投資対象>に掲げる金融商品で運用されているものをいい、以下、「ヘッジ対象金利商品」といいます。)の時価総額の範囲内とします。
- (ロ) 先物取引の買建およびプット・オプションの売付の指図は、建玉の合計額が、信託財産が限月までに受け取る組入有価証券に係る利払金および償還金等ならびに前記<マザーファンドの投資対象>に掲げる金融商品で運用している額の範囲内とします。
- (ハ) コール・オプションおよびプット・オプションの買付の指図は、支払プレミアム額の合計額が取引時点のヘッジ対象金利商品の時価総額の5%を上回らない範囲内とし、且つで規定する全オプション取引に係る支払プレミアム額の合計額が取引時点の信託財産の純資産総額の5%を上回らない範囲内とします。

#### スワップ取引の運用指図・目的・範囲

1. 委託者は、信託財産に属する資産の効率的な運用ならびに価格変動リスクを回避するため、異なった受取金利、または異なった受取金利とその元本を一定の条件のもとに交換する取引(以下、「スワップ取引」といいます。)を行うことの指図をすることができます。
2. スワップ取引の指図にあたっては、当該取引の契約期限が、原則として信託期間を超えないものとします。ただし、当該取引が当該信託期間内で全額解約が可能なものについてはこの限りではありません。
3. スワップ取引の指図にあたっては、当該信託財産に係るスワップ取引の想定元本の合計額が、信託財産の純資産総額を超えないものとします。なお、信託財産の一部解約等の事由により、上記純資産総額が減少して、スワップ取引の想定元本の合計額が信託財産の純資産総額を超えることとなった場合には、委託者は速やかに、その超える額に相当するスワップ取引の一部の解約を指図するものとします。
4. スワップ取引の評価は、当該取引契約の相手方が市場実勢金利等を基に算出した価額で評価するものとします。
5. 委託者は、スワップ取引を行うにあたり担保の提供あるいは受入れが必要と認めるときは、担保の提供あるいは受入れの指図を行うものとします。



### 金利先渡取引の運用指図・目的・範囲

1. 委託者は、信託財産に属する資産の効率的な運用に資するため、金利先渡取引を行うことの指図をすることができます。
2. 金利先渡取引の指図にあたっては、当該取引の決済日が、原則として信託期間を超えないものとします。ただし、当該取引が当該信託期間内で全部解約が可能なものについてはこの限りではありません。
3. 金利先渡取引の評価は、当該取引契約の相手方が市場実勢金利等を基に算出した価額で評価するものとします。
4. 委託者は、金利先渡取引を行うにあたり担保の提供あるいは受入れが必要と認めるときは、担保の提供あるいは受入れの指図を行うものとします。
5. 「金利先渡取引」とは、当事者間において、あらかじめ将来の特定の日（以下「決済日」といいます。）における決済日から一定の期間を経過した日（以下「満期日」といいます。）までの期間に係る国内または海外において代表的利率として公表される預金契約または金銭の貸借契約に基づく債権の利率（以下「指標利率」といいます。）の数値を取り決め、その取り決めに係る数値と決済日における当該指標利率の現実の数値との差にあらかじめ元本として定めた金額および当事者間で約定した日数を基準とした数値を乗じた額を決済日における当該指標利率の現実の数値で決済日における現在価値に割り引いた額の金銭の授受を約する取引をいいます。

### クレジットデリバティブ取引の運用指図

委託者は、信託財産に属する資産の効率的な運用に資するため、クレジットデリバティブ取引（金融商品取引法第2条第21項第5号イおよび同条第22項第6号イに掲げるものをいいます。以下同じ。）を行うことの指図をすることができます。

### 有価証券の貸付けの指図および範囲

1. 委託者は、信託財産の効率的な運用に資するため、信託財産に属する株式および公社債を次の範囲内で貸付けの指図をすることができます。
  - (イ) 株式の貸付けは、貸付時点において、貸付株式の時価合計額が、信託財産で保有する株式の時価合計額の50%を超えないものとします。
  - (ロ) 公社債の貸付けは、貸付時点において、貸付公社債の額面金額の合計額が、信託財産で保有する公社債の額面金額の合計額の50%を超えないものとします。
2. 上記1.(イ)および(ロ)に定める限度額を超えることとなった場合には、委託者は速やかに、その超える額に相当する契約の一部の解約を指図するものとします。
3. 委託者は、有価証券の貸付けにあたって必要と認めるときは、担保の受入れの指図を行うものとします。

### 3【投資リスク】

- ・当ファンドはマザーファンドへの投資を通じて、主に国内の株式を投資対象としますので、組入株式の株価の下落や、組入株式の発行会社の倒産や財務状況の悪化等の影響により、ファンドの基準価額が下落し、損失を被ることがあります。したがって、投資者の皆様は投資元本は保証されているものではなく、基準価額の下落により、損失を被り、投資元本を割り込むことがあります。ファンドは預貯金と異なります。ファンドの運用による損益はすべて投資者に帰属します。
- ・分配金は、ファンドの純資産から支払われますので、分配金が支払われるとその金額相当分、基準価額は下がります。また、必ず支払われるものではなく、金額も確定しているものではありません。

なお、以下に記載するリスクは当ファンドに関するすべてのリスクについて必ずしも完全に網羅したのではなく、それ以外のリスクも存在する場合があることにつきご注意ください。

#### (1) 組入株式の価格変動リスクと信用リスク

ファンドおよびマザーファンドの投資対象である株式の価格は、政治・経済情勢、発行企業の業績、市場の需給関係等を反映して変動します。株式の価格は、短期的または長期的に大きく下落することがあります。また、株式の発行企業が経営不安、倒産等に陥った場合には、投資資金が回収できなくなる場合もあります。

組入株式の価格が下落した場合には、基準価額が下落する要因となり、投資元本を割り込むことがあります。

#### (2) その他のリスク及び留意点

##### ・組入株式の規模・業種別比率に関する留意点

ファンドおよびマザーファンドは規模(時価総額の大小・以下同じ)・業種別の投資比率を限定しないので、銘柄選択の結果として規模・業種別比率が偏ることもあり、特定のカテゴリーの影響を大きく受けることがあります。

##### ・短期金融商品の信用リスク

ファンドおよびマザーファンドの資産をコール・ローン、譲渡性預金証書等の短期金融商品で運用する場合、債務不履行により損失が発生することがあります。この場合、基準価額が下落する要因となります。

- ・ファンドからの資金流出に伴うリスクおよび留意点  
一部解約代金の支払資金を手当するために、保有証券を大量に売却しなければならないことがあります。その際、市況動向や流動性等の状況によっては基準価額が大きく変動する要因となります。また、保有証券の売却代金の回収までの期間、一時的にファンドで資金借入れを行うことによってファンドの解約代金の支払いに対応する場合、借入金利はファンドが負担することになります。
- ・収益分配金に関する留意点  
ファンドは、決算時に諸経費等控除後の利子・配当収入および売買益等の中から、委託会社が基準価額水準、市況動向等を勘案して収益の分配を行います。これにより一定水準の収益分配金が支払われることを示唆あるいは保証するものではありません。また、分配対象額が少額の場合等、委託会社の判断により分配を行わないことがあります。
- ・信託の途中終了  
信託契約の一部解約により、受益権の口数が5億口を下回るようになった場合、または取引市場の混乱などその他やむを得ない事情の発生により運用の継続が困難と認められた場合には、信託期間の途中で信託を終了させる場合があります。
- ・買付・解約の中止  
金融商品取引所における取引の停止、その他やむを得ない事情が生じた場合には、受益権の買付、一部解約の実行の請求の各申込みの受け付けを中止することあるいは、すでに受け付けたその申込みの受け付けを取り消すことがあります。
- ・投資の基本方針に沿った運用ができない場合  
ファンドおよびマザーファンドが投資を行うわが国の株式市場の混乱やファンドに大量の解約が生じた場合などには、機動的に保有資産の売却ができないことが想定されます。こうした場合を含め、資金動向、市況動向その他の要因等によっては、投資の基本方針にしたがった運用ができない場合があります。
- ・運用体制の変更ならびにファンドマネジャーの交代  
ファンドおよびマザーファンドの運用体制は、今後、変更となる場合があります。また、ファンドおよびマザーファンドは長期にわたり運用を行う（原則として信託期間は無期限）ために、信託期間の途中においてファンドマネジャーが交代となる場合があります。この場合においてもファンドの運用方針が変更されることはありませんが、ファンドマネジャーの交代等に伴い、組入銘柄の入替等が行われる場合があります。

### (3) リスク管理

#### 運用評価

- ・銘柄選択の過程そのものにおける管理を重視
- ・参考としてポートフォリオの全体像においてチェック
- ・調査による銘柄選択が最大のリスク管理（投資対象についての徹底したファンダメンタルズ分析）
- ・株式については十分な分散を行うことでリスクを軽減
- ・ポートフォリオの計量的検証に関しては、事後検証としてバーラを利用して、推定トラッキングエラーの推計、リスク分解・各種リスクインデックスの把握を行い、これをモニター

#### 内部牽制体制の整備状況

- ・運用部門と管理部門、運用部門とトレーディング部門を分離
- ・運用部門はファンド毎に定められた投資制限の範囲内で最適な投資判断
- ・トレーディング部門は最良発注を目指すことで信託財産相互間の公平性を確保
- ・コンプライアンス&リスク管理部による各部門の業務手続きの見直し（エラーや違反が行われた場合には改善の提言および改善の実施状況のチェック）
- ・コンプライアンス&リスク管理部のモニタリングにより各部門の手続きの遵守状況を定期的にチェック
- ・コンプライアンス&リスク管理部の各部門に対する定期的なコンプライアンス・セッションにより関連法規制の重要事項および社内手続き等の周知徹底

#### 内部検査体制

コンプライアンス&リスク管理部は、リスク査定の結果をベースとした年間モニタリング計画に基づいて、運用部門、管理部門や営業部門も含め、各部門が法令・諸規則、協会諸規則および社内業務手続きに沿って運営されているかどうかについて各種内部資料をチェックします。問題もしくは懸念事項が発見された場合には、必要な改善策とその実施スケジュールを各部門長と合意に至るまで協議し、合意された改善策の実施状況を確認します。

#### 外部監査について

外部監査としては、会計監査並びに投信法に基づく投信ファンド監査、シュローダー・グループの財務諸表監査および諸手続きの監査、グローバル投資パフォーマンス基準（GIPS）準拠の検証、投資一任契約に係る資産運用管理業務に係る内部統制についての検証が、各々監査法人により定期的に実施されています。加えて、シュローダー・グループの内部監査部門が定期的に弊社を訪問し、各部門・業務に対する監査を行っています。

グローバル投資パフォーマンス基準（GIPS）とは、IPC（Investment Performance Council）が所管するパフォーマンス基準（資産運用会社が自社の投資パフォーマンスの記録を顧客に対して提示するための基準）をいいます。

## 4【手数料等及び税金】

### (1)【申込手数料】

買付申込日の基準価額に、販売会社が定める3.15%<sup>\*</sup>（税抜3.00%）以内の率を乗じて得た額とします。

<sup>\*</sup>詳しくは、販売会社にお問い合わせください。また、平成26年4月1日より消費税率が8%になった場合は、3.24%となります。

収益分配金を再投資する場合の買付価額は、各計算期間終了日の基準価額とし、買付手数料は無手数料とします。

#### コースの選択

- ・お申込みには、分配金の受取方法により収益の分配時に分配金を受け取る「一般コース」と、分配金が税引き後無手数料で再投資される「自動けいぞく投資コース」の2つのコースがあります。（ただし、どちらか一方のみの取扱いとなる場合があります。詳しくは、販売会社にお問い合わせください。）なお、分配金の受取方法は途中で変更することはできません。
- ・「一般コース」を選択した投資者は、申込金額（買付申込日の基準価額×買付申込口数）に、申込手数料（消費税等相当額を含みます。）を加算した金額を申込代金として販売会社に支払うものとします。
- ・「自動けいぞく投資コース」を選択した投資者は、申込代金を販売会社に支払うものとします。申込手数料（消費税等相当額を含みます。）は申込代金から差し引かれます。
- ・申込コースの取扱いは、販売会社により異なる場合があります。詳しくは販売会社にお問い合わせください。

### (2)【換金（解約）手数料】

ありません。

### (3)【信託報酬等】

信託報酬の総額は、計算期間を通じて毎日、信託財産の純資産総額に年率1.554%<sup>\*</sup>（税抜1.48%）を乗じて得た金額とします。なお、信託報酬は、毎計算期末（当該日が休業日の場合は翌営業日）または信託終了のとき信託財産中から支弁するものとし、また信託報酬に係る消費税等相当額を、信託報酬支弁のときに、信託財産中から支弁します。

<sup>\*</sup>平成26年4月1日より消費税率が8%になった場合は、年率1.5984%となります。

信託報酬に係る委託会社、販売会社、受託会社への配分は販売会社の取扱純資産残高に対して、次の通りです。（表中の数値は年率表示、税抜表示）

	委託会社	販売会社	受託会社
500億円以下の部分	年0.7000%	年0.7000%	年0.0800%
500億円超1,000億円以下の部分	年0.6500%	年0.7500%	年0.0800%
1,000億円超の部分	年0.6000%	年0.8000%	年0.0800%

#### (4) 【その他の手数料等】

ファンドから支払われる費用には次のものがあります。

株式等の売買委託手数料、先物取引やオプション取引等に要する費用およびこれらに係る消費税等相当額

信託財産に関する租税、信託事務の処理に要する諸費用、外貨建資産の保管等費用、借入金の利息、融資枠の設定に要する費用、受託会社が立替えた立替金の利息およびこれらに係る消費税等相当額

その他の諸費用。なお、これらに該当する業務を委託する場合は、その委託費用を含みます。

1. 監査費用
2. 法律顧問・税務顧問への報酬および費用
3. 目論見書の作成・印刷・交付費用
4. 有価証券届出書・有価証券報告書等法定提出書類の作成・印刷・提出費用
5. 信託約款の作成・印刷・届出費用
6. 運用報告書の作成・印刷・交付費用
7. 公告に係る費用ならびに他の信託との併合、信託約款の変更および信託契約の解約に係る事項を記載した書面の作成・印刷・交付に係る費用
8. 投信振替制度に係る費用および手数料等
9. この信託の計理業務（設定解約処理、約定処理、基準価額算出、決算処理等）およびこれに付随する業務（法定帳簿管理、法定報告等）に係る費用
10. 格付の取得に要する費用

委託会社は、上記の諸費用の支払いをファンドのために行い、その金額を合理的に見積もった結果、信託財産の純資産総額の年率0.0525%<sup>\*</sup>（税抜0.0500%）相当額を上限として、係る諸費用の合計額とみなして、実際の金額のいかんにかかわらず、ファンドより受領します。ただし、委託会社は、信託財産の規模等を考慮して、信託の設定時または期中に、係る諸費用の年率を見直し、0.0525%<sup>\*</sup>（税抜0.0500%）を上限としてこれを変更することができます。上記の諸費用は、ファンドの計算期間を通じて毎日、信託財産の純資産総額に応じて計上されます。係る諸費用は、毎計算期末（当該日が休業日の場合は翌営業日）または信託終了のとき、信託財産中から委託会社に対して支弁されます。

\* 平成26年4月1日より消費税率が8%になった場合は、年率0.054%となります。

(4)その他の手数料等のうち、およびの費用は、運用状況等により変動するため、事前に料率、上限額等を示すことができません。

上記費用の合計額は、投資者の皆様がファンドを保有する期間等に応じて異なりますので、事前に示すことができません。

#### (5) 【課税上の取扱い】

当ファンドは、課税上は株式投資信託として取扱われます。

個人の受益者に対する課税

1. 収益分配時

収益分配金のうち課税の対象となる普通分配金については、平成25年1月1日から平成25年12月31日までは10.147%（所得税および復興特別所得税7.147%、ならびに地方税3%）、平成26年1月1日から平成49年12月31日までは20.315%（所得税および復興特別所得税15.315%、ならびに地方税5%）、平成50年1月1日以降は20%（所得税15%および地方税5%）の税率による源泉徴収が行われ、申告不要制度の適用があります。また、総合課税（配当控除の適用がありません。）または申告分離課税を選択し、確定申告をすることもできます。

## 2. 解約時および償還時

解約価額および償還価額から取得費（申込手数料および当該申込手数料にかかる消費税等相当額を含みます。）を控除した差益は譲渡益として取り扱われ、これについては、申告分離課税が適用されます。また、特定口座（源泉徴収選択口座）の利用をすることにより、この譲渡益を申告不要とすることも可能です。当該譲渡益に対する課税においては、平成25年1月1日から平成25年12月31日までは10.147%（所得税および復興特別所得税7.147%、ならびに地方税3%）、平成26年1月1日から平成49年12月31日までは20.315%（所得税および復興特別所得税15.315%、ならびに地方税5%）、平成50年1月1日以降は20%（所得税15%および地方税5%）の税率が適用されます。

解約時および償還時の損失については、確定申告により、上場株式等の配当所得（申告分離課税が行われるものに限ります。）および株式等の譲渡益等との通算が可能となります。

### 少額投資非課税制度「愛称：NISA（ニーサ）」をご利用の場合

少額投資非課税制度「NISA（ニーサ）」は、平成26年1月1日以降の非課税制度です。NISAをご利用の場合、毎年、年間100万円の範囲で新たに購入した公募株式投資信託などから生じる配当所得および譲渡所得が5年間非課税となります。他の口座で生じた配当所得および譲渡所得との損益通算はできません。ご利用になれるのは、満20歳以上の方で、販売会社で非課税口座を開設するなど、一定の条件に該当する方が対象となります。詳しくは、販売会社にお問い合わせください。

### 法人の受益者に対する課税

収益分配金のうち課税の対象となる普通分配金ならびに解約時および償還時の個別元本超過額については、平成25年1月1日から平成25年12月31日までは7.147%（所得税および復興特別所得税）、平成26年1月1日から平成49年12月31日までは15.315%（所得税および復興特別所得税）、平成50年1月1日以降は15%（所得税）の税率で源泉徴収されます。

なお、当ファンドは、受取配当に係る益金不算入制度の適用があります。

### < 個別元本について >

- ・追加型株式投資信託について、受益者のファンドの購入価額（申込手数料および当該申込手数料にかかる消費税等相当額は含まれません。）が当該受益者の元本（個別元本）にあたります。
- ・受益者が同一ファンドの受益権を複数回取得した場合、原則として個別元本は、当該受益者が追加信託を行うつど当該受益者の受益権口数で加重平均することにより算出されます。
- ・ただし、同一ファンドを複数の販売会社で取得する場合については各販売会社毎に、個別元本の算出が行われます。また、同一販売会社であっても複数支店等で同一ファンドを取得する場合は当該支店毎に、「一般コース」と「自動けいぞく投資コース」の両コースで取得する場合はコース別に、個別元本の算出が行われる場合があります。

- ・受益者が元本払戻金(特別分配金)を受け取った場合、収益分配金発生時にその個別元本から当該元本払戻金(特別分配金)を控除した額が、その後の当該受益者の個別元本となります。

<収益分配金の課税について>

- ・追加型株式投資信託の収益分配金には、課税扱いとなる「普通分配金」と、非課税扱いとなる「元本払戻金(特別分配金)」の区分があります。
- ・収益分配時、当該収益分配金落ち後の基準価額が当該受益者の個別元本と同額の場合または当該受益者の個別元本を上回っている場合には、当該収益分配金の全額が普通分配金となります。
- ・収益分配時、当該収益分配金落ち後の基準価額が当該受益者の個別元本を下回っている場合には、その下回る部分の額が元本払戻金(特別分配金)となり、当該収益分配金から当該元本払戻金(特別分配金)を控除した額が普通分配金となります。当該収益分配金の全部が元本払戻金(特別分配金)となる場合があります。

上記の税率は、平成25年8月末現在で適用されている税率を基にしており、今後、税法等が改正された場合には変更されることがあります。

課税上の取扱いの詳細につきましては、税務専門家に確認されることをお勧めします。



## 5【運用状況】

## (1)【投資状況】

(平成25年8月末現在)

資産の種類	国/地域	時価合計(円)	投資比率(%)
親投資信託受益証券	日本	8,562,992,078	100.02
コール・ローン、金銭信託、 その他(負債控除後)	-	1,522,408	0.02
合計(純資産総額)	-	8,561,469,670	100.00

(注1) 投資比率とは、ファンドの純資産総額に対する当該資産の時価比率をいいます。

(注2) 投資比率は、小数点以下第3位を四捨五入しておりますので、合計数値が合致しない場合があります。

(注3) 「国/地域」は、ファンドが保有する有価証券の発行地または上場金融商品取引所等の国/地域を表記しております。

## (2)【投資資産】

## 【投資有価証券の主要銘柄】

(平成25年8月末現在)

順位	国/地域	種類	銘柄名	数量	帳簿価額 単価 (円)	帳簿価額 金額 (円)	評価額 単価 (円)	評価額 金額 (円)	投資 比率 (%)
1	日本	親投資信託 受益証券	シュローダー日本マ ザーファンド	5,665,977,687	1.5579	8,827,026,639	1.5113	8,562,992,078	100.02

## 種類別及び業種別投資比率

種類	投資比率(%)
親投資信託受益証券	100.02
合計	100.02

## 【投資不動産物件】

該当事項はありません。

## 【その他投資資産の主要なもの】

該当事項はありません。

## (3)【運用実績】

## 【純資産の推移】

期	年月日	純資産総額(円) (分配落)	純資産総額(円) (分配付)	1口当たり 純資産額(円) (分配落)	1口当たり 純資産額(円) (分配付)
第11期	(平成15年 8月25日)	15,103,720,302	15,103,720,302	0.7790	0.7790
第12期	(平成16年 2月24日)	15,112,745,130	15,112,745,130	0.8076	0.8076
第13期	(平成16年 8月24日)	14,687,314,144	14,687,314,144	0.9027	0.9027
第14期	(平成17年 2月24日)	13,236,889,032	13,236,889,032	0.9277	0.9277
第15期	(平成17年 8月24日)	13,005,583,863	13,005,583,863	0.9959	0.9959
第16期	(平成18年 2月24日)	13,665,199,321	14,885,848,084	1.1195	1.2195
第17期	(平成18年 8月24日)	13,788,301,125	13,788,301,125	1.1184	1.1184
第18期	(平成19年 2月26日)	11,432,884,606	11,432,884,606	1.2479	1.2479
第19期	(平成19年 8月24日)	8,179,412,181	8,252,421,969	1.1203	1.1303

第20期	(平成20年 2月25日)	6,400,997,199	6,400,997,199	0.9279	0.9279
第21期	(平成20年 8月25日)	5,242,083,193	5,242,083,193	0.8199	0.8199
第22期	(平成21年 2月24日)	2,891,909,261	2,891,909,261	0.4774	0.4774
第23期	(平成21年 8月24日)	4,097,138,829	4,097,138,829	0.7182	0.7182
第24期	(平成22年 2月24日)	3,334,776,724	3,334,776,724	0.6733	0.6733
第25期	(平成22年 8月24日)	2,885,107,372	2,885,107,372	0.6320	0.6320
第26期	(平成23年 2月24日)	3,085,677,002	3,085,677,002	0.7530	0.7530
第27期	(平成23年 8月24日)	2,566,382,824	2,566,382,824	0.6511	0.6511
第28期	(平成24年 2月24日)	2,687,798,163	2,687,798,163	0.7374	0.7374
第29期	(平成24年 8月24日)	2,355,246,236	2,355,246,236	0.7006	0.7006
第30期	(平成25年 2月25日)	2,865,344,976	2,897,211,885	0.8992	0.9092
第31期	(平成25年 8月26日)	8,744,673,363	8,825,763,864	1.0784	1.0884
	平成24年 8月末日	2,286,526,613	-	0.6815	-
	平成24年 9月末日	2,308,913,862	-	0.6957	-
	平成24年10月末日	2,312,345,685	-	0.7008	-
	平成24年11月末日	2,386,947,289	-	0.7258	-
	平成24年12月末日	2,577,551,306	-	0.7901	-
	平成25年 1月末日	2,808,213,031	-	0.8708	-
	平成25年 2月末日	2,916,461,921	-	0.9084	-
	平成25年 3月末日	3,445,083,393	-	0.9816	-
	平成25年 4月末日	4,486,667,769	-	1.1145	-
	平成25年 5月末日	7,004,579,974	-	1.0770	-
	平成25年 6月末日	8,292,374,424	-	1.0630	-
	平成25年 7月末日	8,877,417,026	-	1.0970	-
	平成25年 8月末日	8,561,469,670	-	1.0458	-

## 【分配の推移】

期	1口当たりの分配金(円)
第11期	0.0000
第12期	0.0000
第13期	0.0000
第14期	0.0000
第15期	0.0000
第16期	0.1000
第17期	0.0000
第18期	0.0000
第19期	0.0100
第20期	0.0000
第21期	0.0000
第22期	0.0000
第23期	0.0000
第24期	0.0000
第25期	0.0000
第26期	0.0000
第27期	0.0000
第28期	0.0000
第29期	0.0000
第30期	0.0100

第31期	0.0100
------	--------

## 【収益率の推移】

期	収益率(分配金込み)(%)
第11期	14.0
第12期	3.7
第13期	11.8
第14期	2.8
第15期	7.4
第16期	22.5
第17期	0.1
第18期	11.6
第19期	9.4
第20期	17.2
第21期	11.6
第22期	41.8
第23期	50.4
第24期	6.3
第25期	6.1
第26期	19.1
第27期	13.5
第28期	13.3
第29期	5.0
第30期	29.8
第31期	21.0

(注) 収益率は、計算期末の基準価額(分配の額)から前計算期末の基準価額(分配落ちの額)を控除した額を当該前期末基準価額で除して得た値に100を乗じて得た値。

## (参考)シュローダー日本マザーファンド

## (1)投資状況

(平成25年8月末現在)

資産の種類	国/地域	時価合計(円)	投資比率(%)
株式	日本	84,503,070,090	98.56
コール・ローン、金銭信託、 その他(負債控除後)	-	1,230,748,036	1.44
合計(純資産総額)	-	85,733,818,126	100.00

(注1)投資比率とは、マザーファンドの純資産総額に対する当該資産の時価比率をいいます。

(注2)投資比率は、小数点以下第3位を四捨五入しておりますので、合計数値が合致しない場合があります。

(注3)「国/地域」は、マザーファンドが保有する有価証券の発行地または上場金融商品取引所等の国/地域を表記しております。

## (2)投資資産

## 投資有価証券の主要銘柄

(平成25年8月末現在)

順位	国/地域	種類	銘柄名	業種	数量	帳簿価額 単価 (円)	帳簿価額 金額 (円)	評価額 単価 (円)	評価額 金額 (円)	投資 比率 (%)
1	日本	株式	三井住友フィナンシャルグループ	銀行業	769,400	3,764.21	2,896,188,859	4,350.00	3,346,890,000	3.90
2	日本	株式	伊藤忠商事	卸売業	2,618,400	1,095.00	2,867,148,000	1,114.00	2,916,897,600	3.40
3	日本	株式	KDDI	情報・通信業	535,800	3,570.00	1,912,806,000	4,695.00	2,515,581,000	2.93
4	日本	株式	三井物産	卸売業	1,836,900	1,381.53	2,537,745,271	1,369.00	2,514,716,100	2.93
5	日本	株式	T&Dホールディングス	保険業	2,070,300	1,102.97	2,283,493,747	1,196.00	2,476,078,800	2.89
6	日本	株式	NKSJホールディングス	保険業	1,001,100	2,043.28	2,045,534,119	2,406.00	2,408,646,600	2.81
7	日本	株式	ハイレックスコーポレーション	輸送用機器	1,188,500	1,536.00	1,825,536,000	2,003.00	2,380,565,500	2.78
8	日本	株式	上村工業	化学	584,400	3,250.38	1,899,522,072	4,000.00	2,337,600,000	2.73
9	日本	株式	エスケー化研	化学	347,000	4,425.00	1,535,475,000	5,440.00	1,887,680,000	2.20
10	日本	株式	アイシン精機	輸送用機器	469,700	3,314.45	1,556,799,905	3,785.00	1,777,814,500	2.07
11	日本	株式	オリックス	その他金融業	1,301,700	1,059.51	1,379,166,449	1,354.00	1,762,501,800	2.06
12	日本	株式	西尾レントオール	サービス業	733,600	1,429.93	1,048,996,648	2,148.00	1,575,772,800	1.84
13	日本	株式	クリエイトSDホールディングス	小売業	470,000	2,962.95	1,392,589,248	3,290.00	1,546,300,000	1.80
14	日本	株式	ナカニシ	精密機器	110,600	10,870.00	1,202,222,000	13,730.00	1,518,538,000	1.77
15	日本	株式	富士機械製造	機械	1,665,400	702.00	1,169,110,800	892.00	1,485,536,800	1.73
16	日本	株式	JXホールディングス	石油・石炭製品	2,758,800	548.14	1,512,225,971	520.00	1,434,576,000	1.67
17	日本	株式	豊田自動織機	輸送用機器	347,700	3,350.31	1,164,903,606	3,990.00	1,387,323,000	1.62
18	日本	株式	ネクソン	情報・通信業	1,281,200	920.35	1,179,154,368	1,074.00	1,376,008,800	1.60
19	日本	株式	T&K TOKA	化学	687,800	1,809.30	1,244,440,979	1,973.00	1,357,029,400	1.58
20	日本	株式	ATグループ	小売業	792,000	1,421.00	1,125,432,000	1,655.00	1,310,760,000	1.53
21	日本	株式	ナフコ	小売業	832,200	1,520.39	1,265,273,016	1,531.00	1,274,098,200	1.49
22	日本	株式	キヤノン	電気機器	409,700	3,378.58	1,384,204,683	2,948.00	1,207,795,600	1.41
23	日本	株式	本田技研工業	輸送用機器	337,300	3,555.04	1,199,117,838	3,545.00	1,195,728,500	1.39
24	日本	株式	日本精機	輸送用機器	866,000	1,280.66	1,109,058,134	1,369.00	1,185,554,000	1.38
25	日本	株式	リロ・ホールディングス	サービス業	231,000	3,580.00	826,980,000	4,775.00	1,103,025,000	1.29
26	日本	株式	アーネストワン	不動産業	498,500	1,547.00	771,179,500	2,048.00	1,020,928,000	1.19
27	日本	株式	スターツコーポレーション	不動産業	1,209,500	787.47	952,455,434	820.00	991,790,000	1.16
28	日本	株式	協和エクシオ	建設業	866,900	1,058.89	917,959,509	1,060.00	918,914,000	1.07
29	日本	株式	TDK	電気機器	258,100	3,263.82	842,392,045	3,560.00	918,836,000	1.07
30	日本	株式	静岡瓦斯	電気・ガス業	1,404,000	607.00	852,228,000	651.00	914,004,000	1.07

(注)「国/地域」は、マザーファンドが保有する有価証券の発行地または上場金融商品取引所等の国/地域を表記しております。

## 種類別及び業種別投資比率

国内 / 外国	種類	業種	投資比率 (%)
国内	株式	卸売業	13.07
		輸送用機器	12.93
		化学	9.67
		情報・通信業	7.82
		小売業	7.57
		電気機器	6.77
		サービス業	6.29
		保険業	5.70
		銀行業	5.65
		機械	3.66
		不動産業	3.40
		その他金融業	2.84
		建設業	2.82
		精密機器	1.77
		石油・石炭製品	1.67
		電気・ガス業	1.07
		証券、商品先物取引業	0.86
		その他製品	0.86
		ゴム製品	0.76
		陸運業	0.67
		繊維製品	0.57
		食料品	0.48
		ガラス・土石製品	0.47
		パルプ・紙	0.38
		鉄鋼	0.31
倉庫・運輸関連業	0.21		
海運業	0.20		
医薬品	0.10		
合計		98.56	

(注1) 投資比率は、マザーファンドの純資産総額に対する、各業種の評価額比率です。

(注2) 投資比率は、小数点以下第3位を四捨五入しておりますので、合計数値が合致しない場合があります。

投資不動産物件

該当事項はありません。

## その他投資資産の主要なもの

資産の種類	国/地域	取引所	資産の名称	買建/売建	数量	通貨	帳簿価額(円)	評価額(円)	投資比率(%)
株価指数先物取引	日本	東京証券取引所	東証株価指数先物	買建	72	日本円	837,576,288	793,800,000	0.93

(注1) 株価指数先物の評価にあたっては、取引所の発表する精算値段または証拠金算定基準値段を用いております。

(注2) 投資比率は、マザーファンドの純資産総額に対する当該銘柄の評価額比率です。

(注3) 「国/地域」は、マザーファンドが保有する有価証券の発行地または上場金融商品取引所等の国/地域を表記しております。

## &lt; 参考情報 &gt;

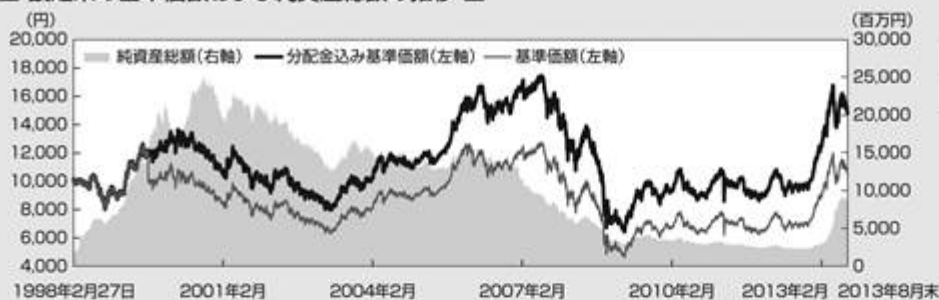
以下の情報は、金融商品取引法第15条第2項に規定する投資信託説明書(交付目論見書)に記載されているファンドの運用状況です。

### 3.運用実績

2013年8月末現在

#### 基準価額・純資産の推移

##### ■ 設定来の基準価額および純資産総額の推移 ■



基準価額	10,458 円
純資産総額	8,561 百万円

※分配金込み基準価額は税引前分配金を再投資した場合の基準価額です。

※基準価額は運用管理費用(信託報酬)控除後の価額です。

※設定日：1998年2月27日

#### 分配の推移

##### ■ 分配金(1万口当たり、税引前) ■

決算期	分配金
2011年8月	0円
2012年2月	0円
2012年8月	0円
2013年2月	100円
2013年8月	100円
設定来累計	3,800円

#### 主要な資産の状況

##### ■ 組入上位業種 ■

順位	業種	投資比率(%)
1	卸売業	13.07
2	輸送用機器	12.93
3	化学	9.67
4	情報・通信業	7.82
5	小売業	7.57

##### ■ 組入上位銘柄 ■

順位	銘柄	業種	投資比率(%)
1	三井住友フィナンシャルグループ	銀行業	3.90
2	伊藤忠商事	卸売業	3.40
3	KDDI	情報・通信業	2.93
4	三井物産	卸売業	2.93
5	T&Dホールディングス	保険業	2.89
6	NKSJホールディングス	保険業	2.81
7	ハイレックスコーポレーション	輸送用機器	2.78
8	上村工業	化学	2.73
9	エスケー化研	化学	2.20
10	アイシン精機	輸送用機器	2.07

※投資比率はマザーファンドの純資産総額に対する比率です。

#### 年間収益率の推移



※2013年は1月から8月末までの騰落率です。

※ファンドの騰落率は税引前分配金を再投資した基準価額の騰落率です。

※ファンドの運用実績はあくまで過去の実績であり、将来の運用成果を約束するものではありません。

※ファンドの運用状況は別途、委託会社のホームページで開示している場合があります。

## (4) 【設定及び解約の実績】

期	設定口数	解約口数
第11期	2,354,422,590	3,489,593,589
第12期	2,904,248,246	3,580,995,012
第13期	3,477,311,195	5,920,298,771
第14期	1,350,299,149	3,351,691,452
第15期	1,859,582,510	3,069,268,246
第16期	3,605,790,814	4,458,242,940
第17期	3,817,857,097	3,696,158,432
第18期	615,320,806	3,782,161,866
第19期	592,118,787	2,452,485,162
第20期	309,469,904	712,449,224
第21期	52,707,029	557,171,196
第22期	86,843,102	422,563,043
第23期	141,518,454	494,851,654
第24期	11,012,223	762,550,034
第25期	17,109,767	405,219,982
第26期	6,027,213	472,968,529
第27期	58,705,101	214,945,348
第28期	57,396,368	353,864,040
第29期	2,974,255	286,191,669
第30期	11,699,909	186,976,563
第31期	5,588,944,119	666,584,890

(注) 設定口数、解約口数は、全て本邦内におけるものです。



## 第2【管理及び運営】

### 1【申込(販売)手続等】

#### <買付申込みの受付け>

申込期間中における各営業日に受益権の募集が行われます。

買付申込みの受付けは、原則として午後3時までに申込みが行われ、かつ当該申込みの受付けに関する販売会社所定の事務手続きが完了したものを当日の申込みとします。

金融商品取引所における取引の停止、その他やむを得ない事情があるときは、買付申込みの受付けを中止すること、およびすでに受付けた買付申込みの受付けを取り消すことがあります。

#### <コースの選択>

お申込みには、分配金の受取方法により収益の分配時に分配金を受け取る「一般コース」と、分配金が税引き後無手数料で再投資される「自動けいぞく投資コース」の2つのコースがあります。(ただし、販売会社によっては、どちらか一方のみの取扱いとなる場合があります。詳しくは、販売会社にお問い合わせください。)なお、分配金の受取方法は途中で変更することはできません。

「自動けいぞく投資コース」によりお申込みされる場合は、販売会社との間で「自動けいぞく投資約款」にしたがって契約(以下「自動けいぞく投資約款」といいます。)を締結します。

なお、当該契約は、別の名称で同様の権利義務関係を規定する契約を含むものとします。

#### <買付価額と申込代金>

受益権の買付価額は、買付申込日の基準価額とします。

申込代金は、買付価額に買付申込口数を乗じて得た額に、申込手数料(消費税等相当額を含みます。)を加算した額となります。

また、申込代金は、払込期日(原則として受益権の買付申込みから起算して5営業日目)までに販売会社にお支払いいただきます。

#### <申込単位>

お申込みコース	申込単位
一般コース	1万口以上1万口単位
自動けいぞく投資コース	1万円以上1円単位

「自動けいぞく投資コース」を選択した受益者が収益分配金を再投資する場合は、1口単位とします。

詳しくは、販売会社にお問い合わせください。

### < 振替受益権の振替口座簿への増加の記載または記録 >

買付申込者は販売会社に、買付申込と同時にまたは予め、自己のために開設されたファンドの受益権の振替を行うための振替機関等の口座を示すものとし、当該口座に当該買付申込者にかかる口数の増加の記載または記録が行われます。なお、販売会社は、当該買付申込の代金の支払いと引き換えに、当該口座に当該買付申込者にかかる口数の増加の記載または記録を行うことができます。委託会社は、追加信託により分割された受益権について、振替機関等の振替口座簿への新たな記載または記録をするため社振法に定める事項の振替機関への通知を行うものとし、振替機関等は、委託会社から振替機関への通知があった場合、社振法の規定にしたがい、その備える振替口座簿への新たな記載または記録を行います。受託会社は、追加信託により生じた受益権については追加信託のつど、振替機関の定める方法により、振替機関へ当該受益権にかかる信託を設定した旨の通知を行います。

## 2【換金（解約）手続等】

### 一部解約（解約請求）

#### < 換金（解約）申込みの受け付け >

解約請求の受け付けは、原則として午後3時までに申込みが行われ、かつその申込みの受け付けに関する販売会社所定の事務手続きが完了したものを当日の申込みとします。

受益者が解約請求するときは、販売会社に対し、振替受益権をもって行うものとし、

委託会社は、解約請求を受け付けた場合には、この信託契約の一部を解約します。

金融商品取引所における取引の停止、その他やむを得ない事情があるときは、解約請求の受け付けを中止することおよびすでに受け付けた解約請求の受け付けを取り消すことがあります。

解約請求の受け付けが中止された場合には、受益者はその受け付け中止以前に行った当日の解約請求を撤回できます。ただし、受益者がその解約請求を撤回しない場合には、その請求にかかる解約価額は、その受け付け中止を解除した後の最初の基準価額の計算日に解約請求を受け付けたものとして計算された価額とします。

信託財産の資金管理を円滑に行うため、1日1件あたり20億円を超える解約請求は行えません。なお、別途換金制限を設ける場合があります。

#### < 換金価額 >

換金価額は、解約請求日の基準価額から、当該基準価額に0.3%の率を乗じて得た額を信託財産留保額<sup>(注)</sup>として控除した価額とします。

換金代金は、換金価額から換金に係る税金を差し引いた金額となります。

（注）「信託財産留保額」とは、償還時まで投資を続ける投資者との公平性の確保やファンド残高の安定的な推移を図るため、クローズド期間の有無に関係なく、信託期間満了前の解約に対し解約者から徴収する一定の金額（基準価額に0.3%を乗じて得た額）をいい、信託財産に繰り入れられます。（当ファンドの場合は、一部解約の申込日の基準価額の0.3%）

換金代金は、原則として、受益者の請求を受け付けた日から起算して5営業日目から販売会社にて受益者に支払います。

換金価額は、原則として、委託会社の営業日に日々計算されます。

換金価額は、販売会社または後記「照会先」においてご照会いただけます。

#### < 換金の申込単位 >

受益者は、自己に帰属する受益権につき、委託会社に1万口単位をもって解約請求することができます。

自動けいぞく投資契約に係る受益権については1口の整数倍または1円単位をもって解約請求をすることができます。ただし、解約単位が異なる場合がございますので、詳しくは、販売会社にご確認ください。

#### < 振替受益権の振替口座簿への減少の記載または記録 >

換金の請求を行なう受益者は、その口座が開設されている振替機関等に対して当該受益者の請求に係るこの信託契約の一部解約を委託者が行なうのと引き換えに、当該一部解約に係る受益権の口数と同口数の抹消の申請を行なうものとし、社振法の規定にしたがい当該振替機関等の口座において当該口数の減少の記載または記録が行なわれます。

換金の申込みを受益者が行うときは、振替受益権をもって行うものとします。

受益証券をお手許で保有されている場合は、換金のお申し込みに際して、個別に振替受益権とするための所要の手続きが必要であり、この手続きには時間を要しますので、ご注意ください。

### 3【資産管理等の概要】

#### (1)【資産の評価】

##### 基準価額の算出方法

基準価額とは信託財産に属する資産（受入担保金代用有価証券を除く。）を法令および一般社団法人投資信託協会規則にしたがって時価評価<sup>（注）</sup>して得た信託財産の資産総額から負債総額を控除した金額を、計算日における受益権総口数で除した1口当たり（便宜的に1万口当たりで表示されることがあります。）の金額をいいます。

## (注) ファンドの主な組入資産の評価方法

資産の種類		評価方法
国内株式	上場株式	原則として金融商品取引所の計算日における最終相場により評価

( ) 上記での評価が適当でないと判断される場合には別の方法により評価が行われることもあります。

## 基準価額の算出頻度

基準価額は原則として、委託会社の営業日に日々計算されます。

## 基準価額の公表

基準価額は原則として委託会社の営業日に日々計算され、計算日翌日付の日本経済新聞朝刊に「日本」として掲載されます。

なお、販売会社または後記「照会先」においてご照会いただけます。

## (2) 【保管】

ファンドの受益権の帰属は、振替機関等の振替口座簿に記載または記録されることにより定まり、受益証券を発行しませんので、受益証券の保管に関する該当事項はありません。

## (3) 【信託期間】

ファンドの信託期間は、平成10年2月27日（当初信託設定日）より無期限とします。

## (4) 【計算期間】

ファンドの計算期間は、毎年2月25日から8月24日まで、および8月25日から翌年2月24日までとします。ただし、第1期計算期間については、平成10年2月27日から平成10年8月24日までとします。なお、各計算期間終了日に該当する日（以下「当該日」といいます。）が休業日のとき、各計算期間終了日は当該日の翌営業日とし、その翌日より次の計算期間が開始されるものとします。

## (5) 【その他】

## 償還条項と信託の終了

1. 委託会社は、信託契約の一部を解約することにより、受益権の口数が5億口を下回るようになった場合には、受託会社と合意のうえ、この信託契約を解約し、信託を終了させることができます。
2. 委託会社は、信託終了前に、この信託契約を解約することが受益者のため有利であると認めるとき、またはやむを得ない事情が発生したときは、受託会社と合意のうえ、信託を終了させることができます。

3. 上記1.または2.の場合において、委託会社は、あらかじめ、解約しようとする旨を監督官庁に届け出ます。また、この場合、委託会社は、あらかじめ、解約しようとする旨を公告し、かつ、その旨を記載した書面をこの信託契約に係る知られたる受益者に対して交付します。ただし、この信託契約に係るすべての受益者に対して書面を交付したときは、原則として、公告を行いません。
4. 上記3.の公告および書面には、受益者で異議のある者は一定の期間(一月を下らないものとし、)内に異議を述べるべき旨を付記するものとします。当該一定の期間内に信託契約の解約に異議を述べた受益者の受益権の口数が受益権の総口数の2分の1を超えることとなった場合には、信託契約の解約を行いません。信託契約の解約を行わないこととなった場合には、信託契約を解約しない旨およびその理由を公告し、かつ、これらの事項を記載した書面を、知られたる受益者に対して交付します。ただし、すべての受益者に対して書面を交付した場合は、原則として公告を行いません。
5. なお、信託財産の状態に照らし、真にやむを得ない事情が生じている場合であって、上記一定の期間が一月を下らずにその公告および書面の交付を行うことが困難な場合には本規定は適用されません。
6. 委託会社は、監督官庁よりこの信託契約の解約の命令を受けたときは、その命令にしたがい、信託契約を解約し信託を終了させます。
7. 委託会社が監督官庁より登録の取消しを受けたとき、解散したときまたは業務を廃止したときは、委託会社は、この信託契約を解約し、信託を終了させます。ただし、監督官庁が、この信託契約に関する委託会社の業務を他の投資信託委託会社に引き継ぐことを命じたときは、この信託は、後述「信託約款の変更4.」に該当する場合を除き、その当該投資信託委託会社と受託会社との間において存続します。
8. 受託会社が委託会社の承諾を受けてその任務を辞任する場合または裁判所が受託会社を解任した場合、委託会社が新受託会社を選任できないときは、委託者はあらかじめ監督官庁に届出のうえ、委託会社はこの信託契約を解約し、信託を終了させます。

## 運用報告書

委託会社は、毎年2月および8月の決算日ならびに償還時に運用報告書を作成し、当該信託契約に係る知られたる受益者に対して交付します。

## 信託約款の変更

1. 委託会社は、受益者の利益のため必要と認めるときまたはやむを得ない事情が発生したときは、受託会社と合意のうえ、信託約款を変更することができるものとし、あらかじめ、変更しようとする旨およびその内容を監督官庁に届け出ます。
2. 委託会社は、上記1.の変更事項のうち、その内容が重大なものについて、あらかじめ、これを公告し、かつ、知られたる受益者に対して書面を交付します。ただし、この信託契約に係るすべての受益者に対して書面を交付したときは、原則として、公告を行いません。

- 3.上記2.の公告および書面には、受益者で異議のある者は一定期間(一月を下らないものとし、)内に異議を述べるべき旨を付記するものとします。
- 4.上記3.の一定の期間内に信託約款の変更に関する異議を述べた受益者の受益権の口数が受益権の総口数の2分の1を超えることとなった場合には、信託約款の変更は行わないこととします。
- 5.委託会社は、信託約款の変更を行わないこととなった場合には、変更しない旨およびその理由を公告し、かつ、これらの事項を記載した書面を知られたる受益者に対して交付します。ただし、すべての受益者に対して書面を交付した場合は、原則として公告を行いません。
- 6.委託会社は、監督官庁の命令に基づいて、信託約款を変更しようとするときは、上記1.から5.までの規定にしたがいます。

## 公告

委託会社が受益者に対してする公告は、日本経済新聞に掲載します。

## 関係法人との契約について

委託会社と販売会社との間で締結された「投資信託受益権の取扱いに関する契約書」(同様の権利義務関係を規定する別の名称の契約を含みます。)の有効期間は、契約締結日より1年間とし、期間満了の3ヵ月前までに、委託会社、販売会社いずれからも何らの意思表示もないときは、自動的に1年間更新されるものとし、以後も同様とします。

## 4【受益者の権利等】

受益者の有する主な権利は次の通りです。

### (1) 収益分配金に対する請求権

収益分配金は、毎計算期間の終了日後1ヵ月以内の委託会社の指定する日(原則として計算期間終了日より起算して5営業日以内)から決算日において振替機関等の振替口座簿に記載または記録されている受益者に支払われます。なお、に規定する時効前の収益分配金にかかる収益分配金交付票は、その効力を有するものとし、当該収益分配金交付票と引き換えに受益者に支払います。

の規定にかかわらず、自動けいぞく投資契約に基づいて収益分配金を再投資する受益者に対しては、委託会社が委託会社の指定する預金口座等に払い込むことにより、原則として毎計算期間終了日の翌営業日に、収益分配金が販売会社に交付されます。この場合、販売会社は、受益者に対し遅滞なく収益分配金の再投資に係る受益権の売付けを行います。当該売付けにより増加した受益権は、振替口座簿に記載または記録されます。

収益分配金の支払いは、販売会社の営業所等において行うものとします。

受益者が、収益分配金について支払開始日から5年間その支払いを請求しないときは、その権利を失い、受託会社から交付を受けた金銭は、委託会社に帰属します。

#### (2) 償還金に対する請求権

償還金は、受託会社が委託会社の指定する預金口座等に払い込むことにより、信託終了日後1ヵ月以内の委託会社の指定する日から信託終了日において振替機関等の振替口座簿に記載または記録されている受益者に対して受益権に係る抹消手続きと引き換えに支払われます。

償還金の支払いは、販売会社の営業所等において行うものとします。

受益者が、信託終了による償還金について支払開始日から10年間その支払いを請求しないときは、その権利を失い、受託会社から交付を受けた金銭は、委託会社に帰属します。

#### (3) 換金(解約)請求権

受益者は、自己に帰属する受益権につき、委託会社に1万口単位をもって解約を請求することができます。自動けいぞく投資契約に係る受益権については1口の整数倍をもって解約を請求することができます。この場合、受益者は、その口座が開設されている振替機関等に対して当該受益者の申込みにかかるこの信託契約の一部解約を委託会社が行うのと引き換えに、当該一部解約にかかる受益権の口数と同口数の抹消の申請を行うものとし、社振法の規定にしたがい当該振替機関等の口座において当該口数の減少の記載または記録が行われます。

解約の請求による換金代金は、受益者の請求を受け付けた日から起算して、原則として、5営業日目から受益者に支払います。

換金代金の支払いは、販売会社の営業所等において行うものとします。

#### (4) 買取請求権

信託契約の解約または信託約款の変更を行う場合において、一定の期間内(一月を下らないものとします。)に委託会社に対して異議を述べた受益者は、受託会社に対して、自己の有する受益権を、信託財産をもって買い取るべき旨を請求することができます。

#### (5) 帳簿閲覧権

受益者は、委託会社に対し、その営業時間内にファンドの信託財産に関する帳簿書類の閲覧を請求することができます。

#### (6) 受益者集会

受益者集会は開催しません。従ってその議決権は存在しません。

## &lt;照会先&gt;

シュロダー・インベストメント・マネジメント株式会社

電話 03-5293-1323

（受付時間：委託会社の毎営業日の午前9時から午後5時まで）

ホームページ <http://www.schroders.co.jp>



### 第3【ファンドの経理状況】

- (1) 当ファンドの財務諸表は、「財務諸表等の用語、様式及び作成方法に関する規則」(昭和38年大蔵省令第59号)並びに同規則第2条の2の規定により、「投資信託財産の計算に関する規則」(平成12年総理府令第133号)に基づいて作成しております。  
なお、財務諸表に記載している金額は、円単位で表示しております。
- (2) 当ファンドの計算期間は6ヶ月であるため、財務諸表は6ヶ月毎に作成しております。
- (3) 当ファンドは、金融商品取引法第193条の2第1項の規定に基づき、第31期計算期間(平成25年2月26日から平成25年8月26日まで)の財務諸表について、あらた監査法人による監査を受けております。

## 1【財務諸表】

シュロージャー日本ファンド

## (1)【貸借対照表】

(単位：円)

	第30期 (平成25年2月25日現在)	第31期 (平成25年8月26日現在)
<b>資産の部</b>		
流動資産		
親投資信託受益証券	2,917,337,566	8,874,779,614
未収入金	6,241,469	27,929,026
流動資産合計	2,923,579,035	8,902,708,640
資産合計	2,923,579,035	8,902,708,640
<b>負債の部</b>		
流動負債		
未払収益分配金	31,866,909	81,090,501
未払解約金	6,241,469	27,929,026
未払受託者報酬	1,052,333	2,570,807
未払委託者報酬	18,415,702	44,989,080
その他未払費用	657,646	1,455,863
流動負債合計	58,234,059	158,035,277
負債合計	58,234,059	158,035,277
<b>純資産の部</b>		
元本等		
元本	3,186,690,909	8,109,050,138
剰余金		
期末剰余金又は期末欠損金（ ）	321,345,933	635,623,225
（分配準備積立金）	590,996,115	441,759,260
元本等合計	2,865,344,976	8,744,673,363
純資産合計	2,865,344,976	8,744,673,363
負債純資産合計	2,923,579,035	8,902,708,640

## (2)【損益及び剰余金計算書】

(単位：円)

	第30期 (自 平成24年 8 月25日 至 平成25年 2 月25日)	第31期 (自 平成25年 2 月26日 至 平成25年 8 月26日)
営業収益		
有価証券売買等損益	697,911,742	660,939,430
営業収益合計	697,911,742	660,939,430
営業費用		
受託者報酬	1,052,333	2,570,807
委託者報酬	18,415,702	44,989,080
その他費用	657,646	1,455,863
営業費用合計	20,125,681	49,015,750
営業利益又は営業損失（ ）	677,786,061	611,923,680
経常利益又は経常損失（ ）	677,786,061	611,923,680
当期純利益又は当期純損失（ ）	677,786,061	611,923,680
一部解約に伴う当期純利益金額の分配額又は一部解約に伴う当期純損失金額の分配額（ ）	13,427,126	63,132,920
期首剰余金又は期首欠損金（ ）	1,006,721,327	321,345,933
剰余金増加額又は欠損金減少額	56,310,967	489,268,899
当期一部解約に伴う剰余金増加額又は欠損金減少額	56,310,967	15,905,477
当期追加信託に伴う剰余金増加額又は欠損金減少額	-	473,363,422
剰余金減少額又は欠損金増加額	3,427,599	-
当期追加信託に伴う剰余金減少額又は欠損金増加額	3,427,599	-
分配金	31,866,909	81,090,501
期末剰余金又は期末欠損金（ ）	321,345,933	635,623,225

## (3) 【注記表】

## (重要な会計方針に係る事項に関する注記)

1. 有価証券の評価基準及び評価方法	親投資信託受益証券 移動平均法に基づき、時価で評価しております。時価評価にあたっては、親投資信託受益証券の基準価額に基づいて評価しております。
2. その他財務諸表作成の為の基本となる重要な事項	計算期間の取扱い 平成25年2月24日および平成25年8月24、25日が休業日のため第31期計算期間は平成25年2月26日から平成25年8月26日までとしております。このため当計算期間は182日となっております。

## (貸借対照表に関する注記)

項目	期別 第30期 [平成25年2月25日現在]	第31期 [平成25年8月26日現在]
1. 期首元本額	3,361,967,563円	3,186,690,909円
期中追加設定元本額	11,699,909円	5,588,944,119円
期中解約元本額	186,976,563円	666,584,890円
2. 受益権の総数	3,186,690,909口	8,109,050,138口
3. 元本の欠損	貸借対照表上の純資産額が元本総額を下回っており、その差額は321,345,933円であります。	-

## (損益及び剰余金計算書に関する注記)

項目	期別 第30期 自平成24年8月25日 至平成25年2月25日	第31期 自平成25年2月26日 至平成25年8月26日
分配金の計算過程	計算期間末における解約に伴う当期純利益金額分配後の配当等収益から費用を控除した額(0円)、解約に伴う当期純利益金額分配後の有価証券売買等損益から費用を控除し、繰越欠損金を補填した額(0円)、信託約款に規定される収益調整金(412,300,024円)、及び分配準備積立金(622,863,024円)より、分配対象収益は1,035,163,048円(1万口当たり3,248.38円)であり、うち31,866,909円(1万口当たり100円)を分配金額としております。	計算期間末における解約に伴う当期純利益金額分配後の配当等収益から費用を控除した額(0円)、解約に伴う当期純利益金額分配後の有価証券売買等損益から費用を控除し、繰越欠損金を補填した額(0円)、信託約款に規定される収益調整金(2,031,945,124円)、及び分配準備積立金(522,849,761円)より、分配対象収益は2,554,794,885円(1万口当たり3,150.54円)であり、うち81,090,501円(1万口当たり100円)を分配金額としております。

## （金融商品に関する注記）

## 金融商品の状況に関する事項

期別	第30期 自 平成24年8月25日 至 平成25年2月25日	第31期 自 平成25年2月26日 至 平成25年8月26日
項目		
1. 金融商品に対する取組方針	当ファンドは、「投資信託及び投資法人に関する法律」（昭和26年法律第198号）第2条第4項に定める証券投資信託であり、信託約款に規定する「運用の基本方針」に従い、有価証券等の金融商品に対して投資として運用することを目的としております。	同左
2. 金融商品の内容及び金融商品に係るリスク	当ファンドが運用する金融商品の種類は、有価証券、デリバティブ取引、コール・ローン等の金銭債権及び金銭債務であり、有価証券の内容は「重要な会計方針に係る事項に関する注記」に記載しております。これらは、株価変動リスク、為替変動リスク、金利変動リスクなどの市場リスク、信用リスク、及び流動性リスクに晒されております。	同左
3. 金融商品に係るリスク管理体制	運用部門におけるリサーチや投資判断において、運用リスクの管理に重点を置くプロセスを導入しています。さらに、これら運用プロセスから独立した部門（コンプライアンス部門等）が、運用制限・ガイドラインの遵守状況を含めたファンドの運用状況について随時モニタリングを行い、運用部門に対する牽制が機能する仕組みとしており、これらの体制によりファンド運用に関するリスクを管理しています。	同左

## 金融商品の時価等に関する事項

項目	期別 第30期 [平成25年2月25日現在]	第31期 [平成25年8月26日現在]
1. 計上額、時価及び差額	貸借対照表上の金融商品は原則としてすべて時価で評価しているため、貸借対照表計上額と時価との差額はありませぬ。	同左
2. 時価の算定方法	(1)有価証券 「重要な会計方針に係る事項に関する注記」に記載しております。 (2)デリバティブ取引 該当事項はありません。 (3)有価証券及びデリバティブ取引以外の金融商品 短期間で決済されるため、帳簿価額は時価と近似していることから、当該帳簿価額を時価としております。	(1)有価証券 同左 (2)デリバティブ取引 同左 (3)有価証券及びデリバティブ取引以外の金融商品 同左
3. 金融商品の時価等に関する事項の補足説明	金融商品の時価には、市場価格に基づく価額のほか、市場価格がない場合には合理的に算定された価額が含まれております。当該価額の算定においては一定の前提条件等を採用しているため、異なる前提条件等によつた場合、当該価額が異なることもあります。	同左

(有価証券に関する注記)

第30期（平成25年2月25日現在）

売買目的有価証券

種 類	当計算期間の損益に含まれた評価差額
親投資信託受益証券	686,069,758円
合 計	686,069,758円

第31期（平成25年8月26日現在）

売買目的有価証券

種 類	当計算期間の損益に含まれた評価差額
親投資信託受益証券	611,169,919円
合 計	611,169,919円

(デリバティブ取引等に関する注記)

該当事項はありません。

(関連当事者との取引に関する注記)

該当事項はありません。

(1口当たり情報に関する注記)

項目	期別 第30期 [平成25年2月25日現在]	第31期 [平成25年8月26日現在]
1口当たり純資産額 (1万口当たり純資産額)	0.8992円 (8,992円)	1.0784円 (10,784円)

## (4) 【附属明細表】

## 第1 有価証券明細表

## (1) 株式

該当事項はありません。

## (2) 株式以外の有価証券

(単位：円)

種 類	銘 柄	券 面 総 額	評 価 額	備 考
親投資信託受益証券	シュロージャー 日本マザーファンド	5,695,898,604	8,874,779,614	
合 計		5,695,898,604	8,874,779,614	

注) 親投資信託受益証券における券面総額の数値は証券数を表示しております。

## 第2 信用取引契約残高明細表

該当事項はありません。

## 第3 デリバティブ取引及び為替予約取引の契約額等及び時価の状況表

該当事項はありません。

（参考）

当ファンドは「シュローダー日本マザーファンド」受益証券を主要投資対象としており、貸借対照表の資産の部に計上された「親投資信託受益証券」はすべて同ファンドの受益証券です。

なお、同ファンドの状況は以下の通りです。

「シュローダー日本マザーファンド」の状況

なお、以下に記載した情報は監査の対象外であります。

### シュローダー日本マザーファンド

#### (1) 貸借対照表

（単位：円）

科 目	対象年月日	注記 番号	[平成25年2月25日現在]	[平成25年8月26日現在]
			金 額	金 額
資産の部				
流動資産				
コール・ローン			353,213,076	1,402,875,320
株式			72,793,407,640	87,144,860,730
派生商品評価勘定			15,787,968	20,125,848
未収入金			336,721,694	626,452,810
未収配当金			65,674,850	49,803,400
未収利息			483	1,153
差入委託証拠金			2,400,000	54,600,000
流動資産合計			73,567,205,711	89,298,719,261
資産合計			73,567,205,711	89,298,719,261
負債の部				
流動負債				
派生商品評価勘定			-	18,303,264
前受金			14,552,000	5,515,000
未払金			47,193,667	105,449,543
未払解約金			23,673,147	48,937,498
流動負債合計			85,418,814	178,205,305
負債合計			85,418,814	178,205,305
純資産の部				
元本等				
元本			57,508,521,070	57,199,260,057
剰余金				
剰余金又は欠損金（ ）			15,973,265,827	31,921,253,899
元本等合計			73,481,786,897	89,120,513,956
純資産合計			73,481,786,897	89,120,513,956
負債純資産合計			73,567,205,711	89,298,719,261

（注）「シュローダー日本マザーファンド」の計算期間は原則として毎年2月25日から翌年2月24日までであり、当ファンドの計算期間とは異なります。上記の貸借対照表は、平成25年2月25日及び平成25年8月26日における同ファンドの状況であります。



## (2) 注記表

## (重要な会計方針に係る事項に関する注記)

1. 有価証券の評価基準及び評価方法	株式 移動平均法に基づき、原則として時価で評価しております。時価評価にあたっては、金融商品取引所等における最終相場（最終相場のないものについては、それに準ずる価額）、又は金融商品取引業者等から提示される気配相場に基づいて評価しております。
2. デリバティブ等の評価基準及び評価方法	株価指数先物取引 個別法に基づき、原則として時価で評価しております。時価評価にあたっては、原則として、計算日に知りうる直近の日の主たる取引所の発表する清算値段又は最終相場によっております。

## (貸借対照表に関する注記)

項目	対象年月日 [平成25年2月25日現在]	[平成25年8月26日現在]
1. 期首元本額	59,747,252,949円	57,508,521,070円
期中追加設定元本額	1,966,251,573円	8,327,780,753円
期中解約元本額	4,204,983,452円	8,637,041,766円
元本の内訳		
ファンド名		
シュローダー日本ファンド	2,283,094,042円	5,695,898,604円
シュローダー日本ファンド	1,676,978,236円	3,523,257,564円
(野村SMA向け)		
シュローダー日本ファンドVA	47,664,208,013円	41,772,471,936円
(適格機関投資家専用)		
シュローダー日本ファンド	5,225,212,085円	5,551,312,866円
(確定拠出年金向け)		
シュローダー日本ファンドPF	659,028,694円	656,319,087円
オパチュニティ		
(適格機関投資家専用)		
計	57,508,521,070円	57,199,260,057円
2. 受益権の総数	57,508,521,070口	57,199,260,057口

（金融商品に関する注記）  
金融商品の状況に関する事項

項目	対象期間 自 平成24年8月25日 至 平成25年2月25日	自 平成25年2月26日 至 平成25年8月26日
1. 金融商品に対する取組方針	当ファンドは、「投資信託及び投資法人に関する法律」（昭和26年法律第198号）第2条第4項に定める証券投資信託であり、信託約款に規定する「運用の基本方針」に従い、有価証券等の金融商品に対して投資として運用することを目的としております。	同左
2. 金融商品の内容及び金融商品に係るリスク	当ファンドが運用する金融商品の種類は、有価証券、デリバティブ取引、コール・ローン等の金銭債権及び金銭債務であり、有価証券の内容は「重要な会計方針に係る事項に関する注記」に記載しております。これらは、株価変動リスク、為替変動リスク、金利変動リスクなどの市場リスク、信用リスク、及び流動性リスクに晒されております。また当ファンドは、ファンド資金の流出等に伴う組入れ比率やキャッシュ・ポジションの調整、現物資産の流動性や取引コスト等を勘案した場合の代替など、ファンドの効率的な運用に資することを目的として、株価指数先物取引を行っております。	同左
3. 金融商品に係るリスク管理体制	運用部門におけるリサーチや投資判断において、運用リスクの管理に重点を置くプロセスを導入しています。さらに、これら運用プロセスから独立した部門（コンプライアンス部門等）が、運用制限・ガイドラインの遵守状況を含めたファンドの運用状況について随時モニタリングを行い、運用部門に対する牽制が機能する仕組みとしており、これらの体制によりファンド運用に関するリスクを管理しています。	同左

## 金融商品の時価等に関する事項

項目	対象年月日	[平成25年2月25日現在]	[平成25年8月26日現在]
1. 計上額、時価及び差額		貸借対照表上の金融商品は原則としてすべて時価で評価しているため、貸借対照表計上額と時価との差額はありません。	同左
2. 時価の算定方法		(1)有価証券 「重要な会計方針に係る事項に関する注記」に記載しております。 (2)デリバティブ取引 「デリバティブ取引等に関する注記」に記載しております。 (3)有価証券及びデリバティブ取引以外の金融商品 短期間で決済されるため、帳簿価額は時価と近似していることから、当該帳簿価額を時価としております。	(1)有価証券 同左 (2)デリバティブ取引 同左 (3)有価証券及びデリバティブ取引以外の金融商品 同左
3. 金融商品の時価等に関する事項の補足説明		金融商品の時価には、市場価格に基づく価額のほか、市場価格がない場合には合理的に算定された価額が含まれております。当該価額の算定においては一定の前提条件等を採用しているため、異なる前提条件等によった場合、当該価額が異なることもあります。また、デリバティブ取引に関する契約額等は、あくまでもデリバティブ取引における名目的な契約額または計算上の想定元本であり、当該金額自体がデリバティブ取引のリスクの大きさを示すものではありません。	同左

(有価証券に関する注記)

(平成25年2月25日現在)

売買目的有価証券

種 類	当計算期間の損益に含まれた評価差額
株式	12,339,715,844円
合 計	12,339,715,844円

注)当計算期間の損益に含まれた評価差額は、親投資信託の期首日からシュローダー日本ファンドの期末日までの期間に対応する金額であります。

(平成25年8月26日現在)

売買目的有価証券

種 類	当計算期間の損益に含まれた評価差額
株式	12,154,797,997円
合 計	12,154,797,997円

注)当計算期間の損益に含まれた評価差額は、親投資信託の期首日からシュローダー日本ファンドの期末日までの期間に対応する金額であります。

## （デリバティブ取引等に関する注記）

## 取引の時価等に関する事項

## 株式関連

（単位：円）

区分	種類	（平成25年2月25日現在）			
		契約額等		時価	評価損益
			うち1年超		
市場取引	株価指数先物取引				
	買建	62,732,032	-	78,520,000	15,787,968
	合計	62,732,032	-	78,520,000	15,787,968

（単位：円）

区分	種類	（平成25年8月26日現在）			
		契約額等		時価	評価損益
			うち1年超		
市場取引	株価指数先物取引				
	買建	1,186,377,416	-	1,188,200,000	1,822,584
	合計	1,186,377,416	-	1,188,200,000	1,822,584

## （注）時価の算定方法

1 株価指数先物取引の時価については、以下のように評価しております。

原則として本報告書における開示対象ファンドの計算期間末日に知りうる直近の日の主たる取引所の発表する清算値段又は最終相場で評価しております。このような時価が発表されていない場合には同計算期間末日に最も近い最終相場や気配値等、原則に準ずる方法で評価しております。

2 株価指数先物取引の残高は契約額ベースで表示しております。

3 契約額等には手数料相当額を含んでおります。

4 契約額等及び時価の合計欄の金額は各々の合計金額であります。

## （関連当事者との取引に関する注記）

該当事項はありません。

## （1口当たり情報に関する注記）

項目	対象年月日	[平成25年2月25日現在]	[平成25年8月26日現在]
1口当たり純資産額 (1万口当たり純資産額)		1.2778円 (12,778円)	1.5581円 (15,581円)

## (3) 附属明細表

## 第1 有価証券明細表

## (1) 株式

（単位：円）

銘柄	株式数	評価額		備考
		単価	金額	
ミライト・ホールディングス	867,500	816	707,880,000	
長谷工コーポレーション	5,401,000	124	669,724,000	
協和エクシオ	866,900	1,078	934,518,200	
日揮	62,000	3,465	214,830,000	
東洋水産	139,000	3,070	426,730,000	
デサント	709,000	706	500,554,000	
トーモク	1,106,000	283	312,998,000	
四国化成工業	342,000	764	261,288,000	
エスケー化研	347,000	5,570	1,932,790,000	
サカタインクス	495,000	952	471,240,000	
T & K TOKA	687,800	2,028	1,394,858,400	
上村工業	584,400	3,920	2,290,848,000	
寺岡製作所	509,400	375	191,025,000	
日東電工	82,500	5,440	448,800,000	
未来工業	558,800	1,390	776,732,000	

J S P	384,700	1,618	622,444,600	
ツムラ	33,500	2,735	91,622,500	
J Xホールディングス	2,758,800	538	1,484,234,400	
ニッタ	346,200	2,024	700,708,800	
日本電気硝子	786,000	518	407,148,000	
東京製鐵	555,800	535	297,353,000	
富士機械製造	1,665,400	893	1,487,202,200	
住友重機械工業	364,000	449	163,436,000	
ハーモニック・ドライブ・システムズ	13,400	1,880	25,192,000	
新東工業	523,300	705	368,926,500	
S A N K Y O	169,900	4,550	773,045,000	
イーグル工業	229,000	1,451	332,279,000	
コニカミノルタ	1,117,000	796	889,132,000	
ブラザー工業	688,600	1,045	719,587,000	
第一精工	175,400	1,129	198,026,600	
T D K	258,100	3,740	965,294,000	
フォスター電機	423,300	1,849	782,681,700	
アオイ電子	334,900	1,387	464,506,300	
イリソ電子工業	70,800	3,000	212,400,000	
小糸製作所	237,000	1,812	429,444,000	
キヤノン	409,700	3,010	1,233,197,000	
豊田自動織機	347,700	4,205	1,462,078,500	
モリタホールディングス	263,000	717	188,571,000	
日産自動車	747,200	1,023	764,385,600	
武蔵精密工業	368,800	2,534	934,539,200	
日信工業	210,300	1,801	378,750,300	
タチエス	120,300	1,419	170,705,700	
アイシン精機	469,700	3,950	1,855,315,000	
本田技研工業	337,300	3,735	1,259,815,500	
スズキ	116,300	2,194	255,162,200	
ハイレックスコーポレーション	1,188,500	1,993	2,368,680,500	
豊田合成	225,600	2,454	553,622,400	
日本精機	866,000	1,411	1,221,926,000	
ナカニシ	110,600	13,520	1,495,312,000	
任天堂	66,100	12,220	807,742,000	
静岡瓦斯	1,404,000	667	936,468,000	
東海旅客鉄道	50,800	11,850	601,980,000	
商船三井	449,000	393	176,457,000	
近鉄エクスプレス	52,100	3,575	186,257,500	
N E C ネットズエスアイ	92,500	2,210	204,425,000	
ネクソン	1,281,200	1,058	1,355,509,600	
プロトコーポレーション	455,100	1,281	582,983,100	
大塚商会	15,800	12,190	192,602,000	
中部日本放送	822,800	575	473,110,000	
K D D I	535,800	4,860	2,603,988,000	
沖縄セルラー電話	326,400	2,540	829,056,000	
D T S	433,700	1,441	624,961,700	
伯東	786,900	921	724,734,900	
ドウシシャ	263,500	1,379	363,366,500	
黒田電気	632,300	1,386	876,367,800	
シークス	665,900	1,111	739,814,900	
伊藤忠商事	2,618,400	1,197	3,134,224,800	
三井物産	1,836,900	1,389	2,551,454,100	
住友商事	76,400	1,312	100,236,800	
阪和興業	758,000	445	337,310,000	
稲畑産業	357,800	905	323,809,000	
テクノアソシエ	893,400	942	841,582,800	
トラスコ中山	163,600	1,920	314,112,000	

加藤産業	396,700	2,100	833,070,000	
因幡電機産業	180,900	2,851	515,745,900	
サンエー	188,300	5,040	949,032,000	
エービーシー・マート	73,600	4,200	309,120,000	
ナフコ	832,200	1,614	1,343,170,800	
クリエイトSDホールディングス	470,000	3,385	1,590,950,000	
サンマルクホールディングス	178,800	4,810	860,028,000	
良品計画	11,400	8,540	97,356,000	
ATグループ	792,000	1,660	1,314,720,000	
ベルク	125,000	1,719	214,875,000	
三井住友フィナンシャルグループ	769,400	4,485	3,450,759,000	
千葉銀行	147,000	701	103,047,000	
武蔵野銀行	29,800	3,500	104,300,000	
ふくおかフィナンシャルグループ	457,000	445	203,365,000	
スルガ銀行	430,000	1,655	711,650,000	
三重銀行	2,287,000	201	459,687,000	
東海東京フィナンシャル・ホールディングス	1,120,700	717	803,541,900	
NK S Jホールディングス	1,001,100	2,444	2,446,688,400	
T & Dホールディングス	2,070,300	1,258	2,604,437,400	
東京センチュリーリース	253,800	2,841	721,045,800	
オリックス	1,301,700	1,356	1,765,105,200	
スターツコーポレーション	1,179,000	861	1,015,119,000	
日神不動産	1,436,400	665	955,206,000	
アーネストワン	511,100	2,058	1,051,843,800	
シミックホールディングス	261,500	1,413	369,499,500	
カカクコム	78,100	3,780	295,218,000	
メッセージ	2,110	269,000	567,590,000	
ベストブライダル	1,079,800	756	816,328,800	
もしもしホットライン	259,600	1,136	294,905,600	
リソー教育	7,177	7,990	57,344,230	
リロ・ホールディング	236,200	4,985	1,177,457,000	
西尾レントオール	733,600	2,270	1,665,272,000	
トーカイ	181,300	2,776	503,288,800	
合計	63,795,387		87,144,860,730	

(2) 株式以外の有価証券  
該当事項はありません。

第2 信用取引契約残高明細表  
該当事項はありません。

第3 デリバティブ取引及び為替予約取引の契約額等及び時価の状況表  
「注記表(デリバティブ取引等に関する注記)」に記載しております。

## 2【ファンドの現況】

## 【純資産額計算書】

(平成25年8月末現在)

種類	金額	単位
資産総額	8,581,625,171	円
負債総額	20,155,501	円
純資産総額( - )	8,561,469,670	円
発行済口数	8,186,409,855	口
1口当たり純資産額( / )	1.0458	円

(参考)シュロダー日本マザーファンド

## 純資産額計算書

(平成25年8月末現在)

種類	金額	単位
資産総額	86,726,697,447	円
負債総額	992,879,321	円
純資産総額( - )	85,733,818,126	円
発行済口数	56,728,251,913	口
1口当たり純資産額( / )	1.5113	円

#### 第4【内国投資信託受益証券事務の概要】

委託会社は、このファンドの受益権を取り扱う振替機関が社振法の規定により主務大臣の指定を取り消された場合または当該指定が効力を失った場合であって、当該振替機関の振替業を承継するものが存在しない場合その他やむを得ない事情がある場合を除き、当該振替受益権を表示する受益証券を発行しません。

なお、受益者は、委託会社がやむを得ない事情等により受益証券を発行する場合を除き、無記名式受益証券から記名式受益証券への変更の請求、記名式受益証券から無記名式受益証券への変更の請求、受益証券の再発行の請求を行わないものとします。

##### (1) 受益権の譲渡

受益者は、その保有する受益権を譲渡する場合には、当該受益者の譲渡の対象とする受益権が記載または記録されている振替口座簿にかかる振替機関等に振替の申請をするものとします。

前記の申請のある場合には、前記の振替機関等は、当該譲渡にかかる譲渡人に帰属する受益権の口数の減少および譲受人の保有する受益権の口数の増加につき、その備える振替口座簿に記載または記録するものとします。ただし、前記の振替機関等が振替先口座を開設したものでない場合には、譲受人の振替先口座を開設した他の振替機関等（当該他の振替機関等の上位機関を含みます。）に社振法の規定にしたがい、譲受人の振替先口座に受益権の口数の増加の記載または記録が行われるよう通知するものとします。

前記の振替について、委託会社は、当該受益者の譲渡の対象とする受益権が記載または記録されている振替口座簿にかかる振替機関等と譲受人の振替先口座を開設した振替機関等が異なる場合等において、委託会社が必要と認めるときまたはやむを得ない事情があると判断したときは、振替停止日や振替停止期間を設けることができます。

##### (2) 受益権の譲渡の対抗要件

受益権の譲渡は、振替口座簿への記載または記録によらなければ、委託会社および受託会社に対抗することができません。

##### (3) 受益権の再分割

委託会社は、受託会社と協議のうえ、一定日現在の受益権を均等に再分割できるものとします。



#### （４）償還金

償還金は、償還日において振替機関の振替口座簿に記載または記録されている受益者（償還日以前において一部解約が行われた受益権にかかる受益者を除きます。また、当該償還日以前に設定された受益権で買付申込代金支払前のため販売会社の名義で記載または記録されている受益権については原則として買付申込者とし、）に支払います。

#### （５）質権口記載または記録の受益権の取扱いについて

振替機関等の振替口座簿の質権口に記載または記録されている受益権にかかる収益分配金の支払い、一部解約の実行の請求の受付け、一部解約金および償還金の支払い等については、約款の規定によるほか、民法その他の法令等にしたがって取り扱われます。

#### （６）受益者に対する特典、受益者名簿、受益者集会

該当事項はありません。

## 第二部【委託会社等の情報】

### 第1 【委託会社等の概況】

#### 1 【委託会社等の概況】（平成25年8月末現在）

##### （1）資本金の額

委託会社の資本金の額は、金4億9千万円です。

##### （2）発行する株式の総数

委託会社の発行する株式の総数は、39,200株です。

##### （3）発行済株式数

委託会社がこれまでに発行した株式の総数は、9,800株です。

##### （4）直近5ヵ年における資本の額の増減

該当事項はありません。

##### （5）委託会社の機構

###### 経営体制

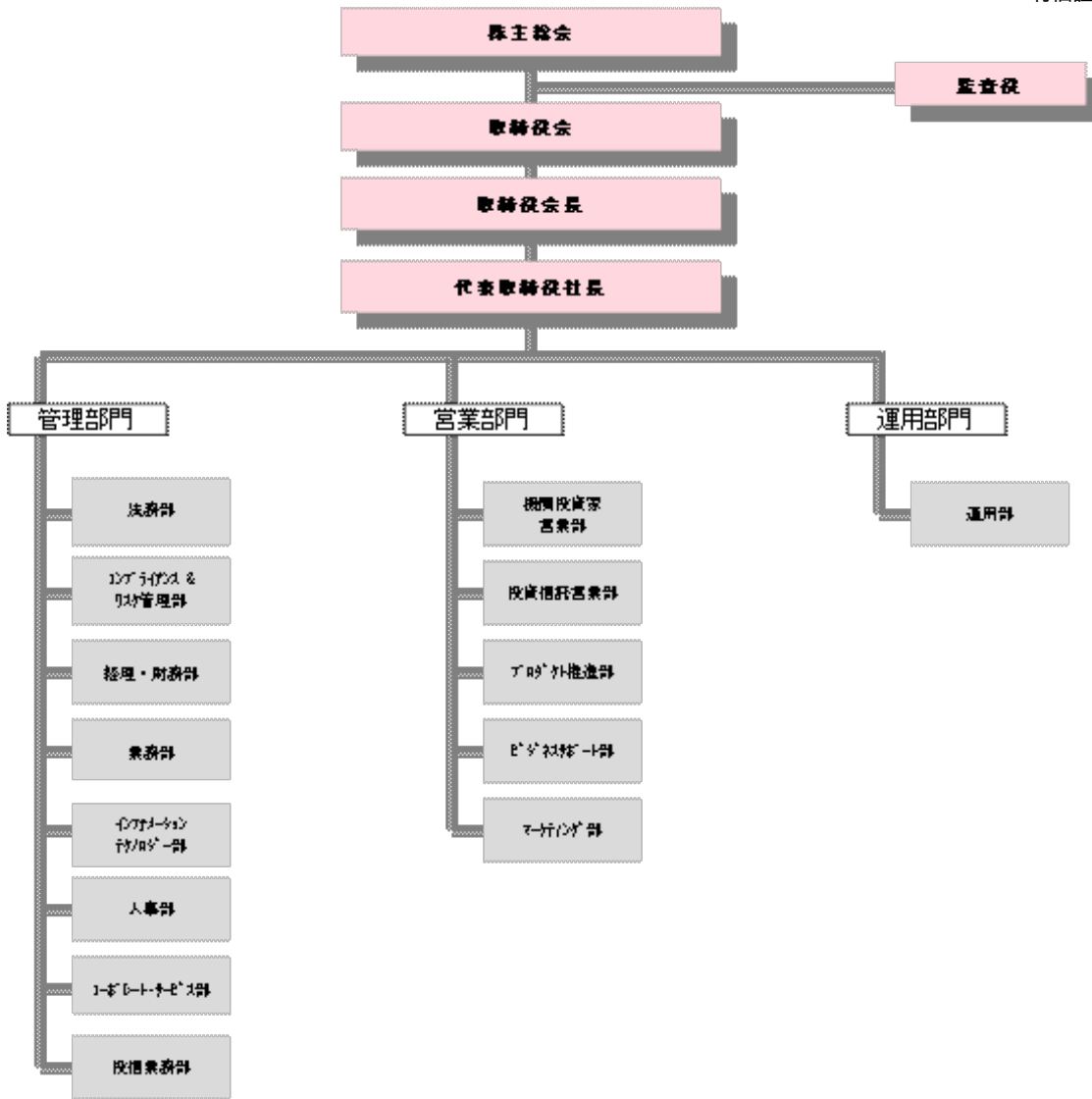
委託会社の業務執行等に関する意思決定機関としてある取締役会は、15名以内の取締役で構成されます。取締役の選任は株主総会において、議決権を行使することができる株主の議決権の3分の1以上を有する株主が出席し、その議決権の過半数をもってこれを行います。

取締役会はその決議をもって代表取締役1名以上を選任し、うち1名を代表取締役社長とします。また、取締役会はその決議をもって、取締役会長、取締役副会長、取締役最高経営責任者、取締役副社長、専務取締役および常務取締役を任命することができます。

取締役会はその決議をもって委託会社の経営に関するすべての重要事項、法令または定款によって定められた事項を決定します。

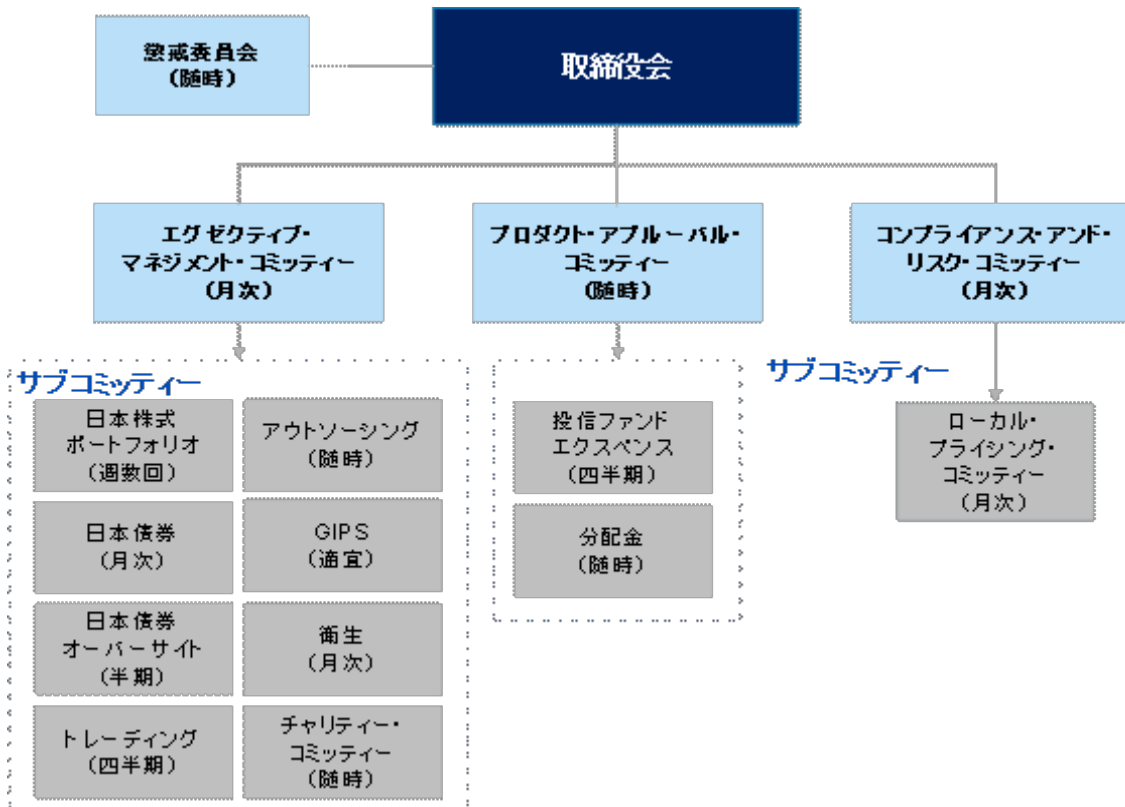
取締役会を招集するには、各取締役および監査役に対し、会日の少なくとも3日前までに招集通知を発しなればなりません。ただし、取締役および監査役全員の同意を得て、招集期間を短縮し、または招集手続を省略することができます。法令に別段の定めがある場合を除き、取締役会は取締役会長が招集し、議長となります。取締役会長に事故のある場合、あるいは取締役会長が任命されていない場合には、代表取締役の1名がこれに代わり、代表取締役のいずれにも事故のあるときには、予め取締役会の決議によって定められた順序に従って他の取締役がこの任にあたります。

委託会社の業務運営の組織体系は以下の通りです。



### 投資運用の意思決定機構

取締役会から権限を委譲されたエグゼクティブ・マネジメント・コミッティーの下に投資運用にかかる各サブコミッティーを設置し、そこで運用全般にかかわる意思決定を行います。



## 2【事業の内容及び営業の概況】

当社は、「投資信託及び投資法人に関する法律」に定める投資信託委託会社として証券投資信託の設定を行うとともに、「金融商品取引法」に定める金融商品取引業者として証券投資信託の運用その他の投資運用業、投資助言・代理業、第二種金融商品取引業および付随業務を行っています。

平成25年8月末現在、委託会社が運用する証券投資信託は以下のとおりです（ただし、親投資信託を除きます。）。

種類	本数（本）	純資産総額（円）
追加型株式投資信託	54	236,415,937,946

### 3【委託会社等の経理状況】

- (1) 当社の財務諸表は、「財務諸表等の用語、様式及び作成方法に関する規則」(昭和38年大蔵省令第59号)並びに同規則第2条の規定に基づき、「金融商品取引業等に関する内閣府令」(平成19年内閣府令第52号)に基づいて作成しております。なお、財務諸表の金額については、千円未満の端数を切り捨てて記載しております。
- (2) 当社は、金融商品取引法第193条の2第1項の規定に基づき、第22期事業年度(平成24年4月1日から平成25年3月31日まで)の財務諸表について、あらた監査法人により監査を受けております。

## (1) 【貸借対照表】

(単位：千円)

	第21期 (平成24年3月31日)	第22期 (平成25年3月31日)
資産の部		
流動資産		
預金	4,187,379	4,181,485
立替金	1,180	633
前払費用	65,785	127,023
未収入金	124,471	800,636
未収委託者報酬	657,295	617,650
未収運用受託報酬	237,702	348,070
未収還付消費税等	12,534	-
1年内受取予定の長期差入保証金	-	1,100
流動資産合計	5,286,349	6,076,600
固定資産		
有形固定資産		
建物附属設備(純額)	*1 80,547	60,814
器具備品(純額)	*1 29,129	27,648
有形固定資産合計	109,677	88,462
無形固定資産		
電話加入権	3,699	3,699
ソフトウェア	11,820	7,007
無形固定資産合計	15,520	10,706
投資その他の資産		
投資有価証券	5,989	7,330
長期差入保証金	233,914	232,814
その他投資	950	950
貸倒引当金	950	950
投資その他の資産合計	239,903	240,144
固定資産合計	365,100	339,314
資産合計	5,651,450	6,415,914

(単位：千円)

	第21期 (平成24年3月31日)	第22期 (平成25年3月31日)
負債の部		
流動負債		
預り金	41,021	56,811
未払金		
未払収益分配金	191	-
未払償還金	18,563	18,174
未払手数料	287,161	269,203
その他未払金	895,709	1,428,953
未払費用	49,608	74,073
未払法人税等	5,266	90,774
1年内返済予定の長期借入金	*2 -	2,000,000
未払消費税等	-	15,517
賞与引当金	97,043	189,066
流動負債合計	1,394,565	4,142,573
固定負債		
長期末払金	104,472	99,250
長期末払費用	30,004	28,328
長期借入金	*2 2,000,000	-
退職給付引当金	657,063	622,832
役員退職慰労引当金	11,125	15,268
資産除去債務	83,190	84,355
固定負債合計	2,885,855	850,035
負債合計	4,280,421	4,992,608
純資産の部		
株主資本		
資本金	490,000	490,000

資本剰余金		
資本準備金	500,000	500,000
資本剰余金合計	500,000	500,000
利益剰余金		
その他利益剰余金		
繰越利益剰余金	380,039	430,976
利益剰余金合計	380,039	430,976
株主資本合計	1,370,039	1,420,976
評価・換算差額等		
その他有価証券評価差額金	989	2,330
評価・換算差額等合計	989	2,330
純資産合計	1,371,028	1,423,306
負債純資産合計	5,651,450	6,415,914

## (2) 【損益計算書】

(単位：千円)

	第21期		第22期	
	自	平成23年4月 1日 至 平成24年3月31日	自	平成24年4月 1日 至 平成25年3月31日
営業収益				
委託者報酬		2,810,331		2,434,961
運用受託報酬		1,203,862		1,419,036
その他営業収益		1,269,779		2,842,631
営業収益計		5,283,974		6,696,629
営業費用				
支払手数料		1,133,215		932,774
広告宣伝費		77,536		76,903
公告費		780		780
調査費				
調査費		201,962		208,578
委託調査費		875,545		954,369
図書費		2,533		3,121
委託計算費		48,930		51,109
営業雑経費				
通信費		26,413		25,702
協会費		8,534		5,606
諸会費		1,840		2,481
営業費用計		2,377,292		2,261,426
一般管理費				
給料				
役員報酬		326,942		395,919
給料・手当		1,485,692		1,409,150
賞与		595,993		753,866
交際費		8,379		6,466
旅費交通費		48,964		53,432
租税公課		20,187		25,880
不動産賃借料		280,043		280,133
賞与引当金繰入		97,043		189,066
退職給付費用		93,651		138,593
役員退職慰労引当金繰入		4,381		4,143
法定福利費		178,401		166,611
固定資産減価償却費		49,735		42,107
諸経費		729,993		734,296
一般管理費計		3,919,410		4,199,667
営業利益（ 営業損失）		1,012,728		235,535
営業外収益				
受取利息		1,075		1,073
有価証券売却益		-		0
為替差益		4,983		-
時効償還金		297		580
雑益		3,079		2,387
営業外収益計		9,436		4,042

営業外費用			
支払利息	*2	16,559	18,037
為替差損		-	40,740
事務処理損失		3	-
営業外費用計		16,562	58,777
経常利益(経常損失)		1,019,855	180,799
特別損失			
割増退職金等	*3	129	53,804
固定資産除却損	*1	690	-
特別損失計		819	53,804
税引前当期純利益 (税引前当期純損失)		1,020,674	126,995
法人税、住民税及び事業税		530	76,058
法人税等合計		530	76,058
当期純利益(当期純損失)		1,021,204	50,936

## (3) 【株主資本等変動計算書】

(単位：千円)

	第21期		第22期	
	自	平成23年4月1日 至 平成24年3月31日	自	平成24年4月1日 至 平成25年3月31日
株主資本				
資本金				
当期首残高		490,000		490,000
当期変動額				
当期変動額合計		-		-
当期末残高		490,000		490,000
資本剰余金				
資本準備金				
当期首残高		500,000		500,000
当期変動額				
当期変動額合計		-		-
当期末残高		500,000		500,000
利益剰余金				
その他利益剰余金				
繰越利益剰余金				
当期首残高		1,401,244		380,039
当期変動額				
純利益(純損失)		1,021,204		50,936
当期変動額合計		1,021,204		50,936
当期末残高		380,039		430,976
株主資本合計				
当期首残高		2,391,244		1,370,039
当期変動額				
純利益(純損失)		1,021,204		50,936
当期変動額合計		1,021,204		50,936
当期末残高		1,370,039		1,420,976
評価・換算差額等				
その他有価証券評価差額金				
当期首残高		-		989
当期変動額				
株主資本以外の項目の 当期変動額(純額)		989		1,341
当期変動額合計		989		1,341
当期末残高		989		2,330



## 重要な会計方針

1. 有価証券の評価基準及び評価方法	<p>その他有価証券 時価のあるもの 決算末日の市場価格等に基づく時価法（評価差額は、全部純資産直入法により処理し、売却原価は、移動平均法により算定）によっております。</p>
2. 固定資産の減価償却の方法	<p>(1) 有形固定資産（リース資産を除く） 定率法によっております。</p> <p>(2) 無形固定資産（リース資産を除く） 定額法によっております。ただし、ソフトウェア（自社利用分）については、社内における利用可能期間（5年）に基づく定額法によっております。</p>
3. 引当金の計上基準	<p>(1) 貸倒引当金 債権の貸倒れによる損失に備えるため、一般債権については貸倒実績率により、貸倒懸念債権等特定の債権については個別に回収可能性を勘案し、回収不能見込額を計上しております。</p> <p>(2) 賞与引当金 従業員に支給する賞与の支払いに備えるため、支払見込額を計上しております。</p> <p>(3) 退職給付引当金 従業員の退職給付に備えるため、当期末における退職給付債務に基づき計上しております。</p> <p>(4) 役員退職慰労引当金 役員の退職慰労金の支出に備えるため、内規に基づく期末要支給額の100%を計上しております。</p>
4. その他財務諸表作成のための基本となる重要な事項	<p>消費税等の会計処理 消費税及び地方消費税の会計処理は、税抜方式によっております。</p>

## （追加情報）

第21期 自 平成23年4月 1日 至 平成24年3月31日	第22期 自 平成24年4月 1日 至 平成25年3月31日
<p>（移転価格計算方法の変更） 当事業年度より、グループ会社間における移転価格の計算方法が変更になっております。</p> <p>（会計上の変更及び誤謬の訂正に関する会計基準等の適用） 当事業年度の期首以後に行われる会計上の変更及び過去の誤謬の訂正より、「会計上の変更及び誤謬の訂正に関する会計基準」（企業会計基準第24号 平成21年12月4日）及び「会計上の変更及び誤謬の訂正に関する会計基準の適用指針」（企業会計基準適用指針第24号 平成21年12月4日）を適用しております。</p>	

## 注記事項

## （貸借対照表関係）

第21期 平成24年3月31日現在	第22期 平成25年3月31日現在																
<p>*1 有形固定資産の減価償却累計額</p> <table style="width: 100%;"> <tr> <td style="padding-left: 20px;">建物附属設備</td> <td style="text-align: right;">86,098千円</td> </tr> <tr> <td style="padding-left: 20px;">器具備品</td> <td style="text-align: right;">138,785千円</td> </tr> </table> <p>*2 関係会社項目</p> <table style="width: 100%;"> <tr> <td style="padding-left: 20px;">固定負債</td> <td></td> </tr> <tr> <td style="padding-left: 40px;">長期借入金</td> <td style="text-align: right;">2,000,000千円</td> </tr> </table>	建物附属設備	86,098千円	器具備品	138,785千円	固定負債		長期借入金	2,000,000千円	<p>*1 有形固定資産の減価償却累計額</p> <table style="width: 100%;"> <tr> <td style="padding-left: 20px;">建物附属設備</td> <td style="text-align: right;">105,831千円</td> </tr> <tr> <td style="padding-left: 20px;">器具備品</td> <td style="text-align: right;">154,277千円</td> </tr> </table> <p>*2 関係会社項目</p> <table style="width: 100%;"> <tr> <td style="padding-left: 20px;">流動負債</td> <td></td> </tr> <tr> <td style="padding-left: 40px;">1年内返済予定の長期借入金</td> <td style="text-align: right;">2,000,000千円</td> </tr> </table>	建物附属設備	105,831千円	器具備品	154,277千円	流動負債		1年内返済予定の長期借入金	2,000,000千円
建物附属設備	86,098千円																
器具備品	138,785千円																
固定負債																	
長期借入金	2,000,000千円																
建物附属設備	105,831千円																
器具備品	154,277千円																
流動負債																	
1年内返済予定の長期借入金	2,000,000千円																

## （損益計算書関係）

第21期 自 平成23年4月 1日 至 平成24年3月31日	第22期 自 平成24年4月 1日 至 平成25年3月31日						
<p>*1 固定資産除却損の内訳は次の通りであります。</p> <table style="width: 100%;"> <tr> <td style="padding-left: 20px;">器具備品</td> <td style="text-align: right;">690千円</td> </tr> </table> <p>*2 関係会社との取引に係るものが次のとおり含まれております。</p> <table style="width: 100%;"> <tr> <td style="padding-left: 20px;">関係会社への支払利息</td> <td style="text-align: right;">16,559千円</td> </tr> </table>	器具備品	690千円	関係会社への支払利息	16,559千円	<p>*1</p> <p>*2 関係会社との取引に係るものが次のとおり含まれております。</p> <table style="width: 100%;"> <tr> <td style="padding-left: 20px;">関係会社への支払利息</td> <td style="text-align: right;">18,037千円</td> </tr> </table> <p>*3 割増退職金等には、リストラクチャリングに伴う人員削減のための割増退職金等を計上しております。</p>	関係会社への支払利息	18,037千円
器具備品	690千円						
関係会社への支払利息	16,559千円						
関係会社への支払利息	18,037千円						

（株主資本等変動計算書関係）

第21期（自平成23年4月1日至平成24年3月31日）

1. 発行済株式の種類及び総数に関する事項

	第21期事業年度 期首株式数	第21期事業年度 増加株式数	第21期事業年度 減少株式数	第21期事業年度末 株式数
発行済株式				
普通株式	9,800株	-	-	9,800株
合計	9,800株	-	-	9,800株

2. 自己株式の種類及び株式数に関する事項

該当事項はありません。

3. 新株予約権及び自己新株予約権に関する事項

該当事項はありません。

4. 配当に関する事項

(1) 配当金支払額

該当事項はありません。

(2) 基準日が当期に属する配当のうち、配当の効力発生日が翌期となるもの

該当事項はありません。

第22期（自平成24年4月1日至平成25年3月31日）

1. 発行済株式の種類及び総数に関する事項

	第22期事業年度 期首株式数	第22期事業年度 増加株式数	第22期事業年度 減少株式数	第22期事業年度末 株式数
発行済株式				
普通株式	9,800株	-	-	9,800株
合計	9,800株	-	-	9,800株

2. 自己株式の種類及び株式数に関する事項

該当事項はありません。

3. 新株予約権及び自己新株予約権に関する事項

該当事項はありません。

4. 配当に関する事項

(1) 配当金支払額

該当事項はありません。

(2) 基準日が当期に属する配当のうち、配当の効力発生日が翌期となるもの

該当事項はありません。

（リース取引関係）

第21期 自 平成23年4月 1日 至 平成24年3月31日	第22期 自 平成24年4月 1日 至 平成25年3月31日
財務諸表等規則第8条の6により記載を省略しております。	同左

## (金融商品関係)

## 1. 金融商品の状況に関する事項

<p style="text-align: center;">第21期 自 平成23年4月 1日 至 平成24年3月31日</p>	<p style="text-align: center;">第22期 自 平成24年4月 1日 至 平成25年3月31日</p>
<p>(1) 金融商品に対する取組方針 当社は顧客の資産運用を行う上で、自己資本の充実を図るために必要な資金をグループ会社より劣後ローンとして借入しております。余剰資金は安全性の高い金融資産で運用し、また、デリバティブ取引等も行っておりません。</p> <p>(2) 金融商品の内容及びそのリスク 当座預金は、預金保険の対象であるため信用リスクはありませんが、普通預金及び定期預金は、銀行の信用リスクに晒されております。 営業債権である未収委託者報酬および未収運用受託報酬、未収入金については、顧客の信用リスクに晒されております。 未収入金およびその他未払金の一部には、海外の関連会社との取引により生じた外貨建ての資産・負債を保有しているため、為替相場の変動による市場リスクに晒されております。</p> <p>(3) 金融商品に係るリスク管理体制 信用リスク（取引先の契約不履行等に係るリスク）の管理 預金に係る銀行の信用リスクに関しては、口座開設時及びその後も継続的に銀行の信用力を評価し、格付けの高い金融機関でのみ運用し、預金に係る信用リスクを管理しております。 未収委託者報酬及び未収運用受託報酬は、投資信託または取引相手ごとに残高を管理し、当社が運用している資産の中から報酬を徴収するため、信用リスクは僅少であります。 また、未収入金は、概ね、海外の関連会社との取引により生じたものであり、原則、翌月中に決済が行われる事により、回収が不能となるリスクは僅少であります。</p> <p>市場リスク（為替や金利等の変動リスク）の管理 借入金に係る支払金利の上昇リスクを抑制するため、借入金と同額以上を定期預金として高格付けの銀行に預け入れております。 また、外貨建ての債権債務に関する為替の変動リスクに関しては、個別の案件ごとに毎月残高照合等を行い、原則、翌月中に決済が行われる事により、リスクは僅少であります。</p> <p>流動性リスク（支払期日に支払いを実行できなくなるリスク）の管理 余剰資金は1ヵ月の定期預金でのみ運用することにより、流動性リスクを管理しております。</p>	<p>(1) 金融商品に対する取組方針 同左</p> <p>(2) 金融商品の内容及びそのリスク 同左</p> <p>(3) 金融商品に係るリスク管理体制 信用リスク（取引先の契約不履行等に係るリスク）の管理 同左</p> <p>市場リスク（為替や金利等の変動リスク）の管理 借入金に係る支払金利の上昇リスクを抑制するため、借入金と同額以上を定期預金及び当座預金として高格付けの銀行に預け入れております。 また、外貨建ての債権債務に関する為替の変動リスクに関しては、個別の案件ごとに毎月残高照合等を行い、原則、翌月中に決済が行われる事により、リスクは僅少であります。</p> <p>流動性リスク（支払期日に支払いを実行できなくなるリスク）の管理 同左</p>

## 2. 金融商品の時価等に関する事項

第21期(平成24年3月31日現在)における貸借対照表計上額、時価及びこれらの差額については、次のとおりであります。

(単位:千円)

	貸借対照表 計上額	時価	差額
(1) 預金	4,187,379	4,187,379	-
(2) 未収委託者報酬	657,295	657,295	-
(3) 未収運用受託報酬	237,702	237,702	-
資産計	5,082,377	5,082,377	-
(1) 未払手数料	287,161	287,161	-
(2) その他未払金	895,709	895,709	-
(3) 長期借入金	2,000,000	2,000,000	-
負債計	3,182,871	3,182,871	-

第22期(平成25年3月31日現在)における貸借対照表計上額、時価及びこれらの差額については、次のとおりであります。

(単位:千円)

	貸借対照表 計上額	時価	差額
(1) 預金	4,181,485	4,181,485	-
(2) 未収入金	800,636	800,636	-
(3) 未収委託者報酬	617,650	617,650	-
(4) 未収運用受託報酬	348,070	348,070	-
資産計	5,947,843	5,947,843	-
(1) 未払手数料	269,203	269,203	-
(2) その他未払金	1,428,953	1,428,953	-
(3) 1年内返済予定の長期借入金	2,000,000	2,000,000	-
負債計	3,698,156	3,698,156	-

## (注1) 金融商品の時価の算定方法並びに有価証券及びデリバティブ取引に関する事項

第21期 平成24年3月31日現在	第22期 平成25年3月31日現在
<p>資産</p> <p>(1) 預金 預金はすべて短期であるため、時価は帳簿価額と近似していることから、当該帳簿価額によっております。</p> <p>(2) 未収委託者報酬 未収委託者報酬は短期債権であるため、時価は帳簿価額と近似していることから、当該帳簿価額によっております。</p> <p>(3) 未収運用受託報酬 未収運用受託報酬は短期債権であるため、時価は帳簿価額と近似していることから、当該帳簿価額によっております。</p> <p>負債</p> <p>(1) 未払手数料 未払手数料は短期債務であるため、時価は帳簿価額と近似していることから、当該帳簿価額によっております。</p> <p>(2) その他未払金 その他未払金は短期債務であるため、時価は帳簿価額と近似していることから、当該帳簿価額によっております。</p> <p>(3) 長期借入金 長期借入金は、変動金利によっており、短期間で市場金利を反映し、また、当社の信用状態は実行後大きく異なっていないことから、時価は帳簿価額と近似していると考えられるため、当該帳簿価額によっております。</p>	<p>資産</p> <p>(1) 預金 同左</p> <p>(2) 未収入金 未収入金は短期債権であるため、時価は帳簿価額と近似していることから、当該帳簿価額によっております。</p> <p>(3) 未収委託者報酬 未収委託者報酬は短期債権であるため、時価は帳簿価額と近似していることから、当該帳簿価額によっております。</p> <p>(4) 未収運用受託報酬 未収運用受託報酬は短期債権であるため、時価は帳簿価額と近似していることから、当該帳簿価額によっております。</p> <p>負債</p> <p>(1) 未払手数料 同左</p> <p>(2) その他未払金 同左</p> <p>(3) 1年内返済予定の長期借入金 1年内返済予定の長期借入金は、変動金利によっており、短期間で市場金利を反映し、また、当社の信用状態は実行後大きく異なっていないことから、時価は帳簿価額と近似していると考えられるため、当該帳簿価額によっております。</p>

(注2) 金銭債権及び満期がある有価証券の決算日後の償還予定額

第21期（平成24年3月31日現在）

（単位：千円）

	1年以内	1年超
預金	4,187,379	-
未収委託者報酬	657,295	-
未収運用受託報酬	237,702	-
合計	5,082,377	-

第22期（平成25年3月31日現在）

（単位：千円）

	1年以内	1年超
預金	4,181,485	-
未収入金	800,636	-
未収委託者報酬	617,650	-
未収運用受託報酬	348,070	-
合計	5,947,843	-

(注3) 社債、長期借入金、リース債務及びその他の有利子負債の決算日後の返済予定額

第21期（平成24年3月31日現在）

（単位：千円）

	1年以内	1年超 2年以内	2年超
長期借入金	-	2,000,000	-
合計	-	2,000,000	-

第22期（平成25年3月31日現在）

（単位：千円）

	1年以内	1年超 2年以内	2年超
1年内返済予定の長期借入金	2,000,000	-	-
合計	2,000,000	-	-

(有価証券関係)

## 1. その他有価証券

第21期（平成24年3月31日現在）

区分	貸借対照表計上額	取得原価	差額
貸借対照表計上額が取得原価を超えるもの 証券投資信託受益証券	5,989千円	5,000千円	989千円
合計	5,989千円	5,000千円	989千円

第22期（平成25年3月31日現在）

区分	貸借対照表計上額	取得原価	差額
貸借対照表計上額が取得原価を超えるもの 証券投資信託受益証券	7,330千円	5,000千円	2,330千円
合計	7,330千円	5,000千円	2,330千円

## 2. 事業年度中に売却したその他有価証券

第21期（自平成23年4月1日至平成24年3月31日）

該当事項はありません。

第22期（自平成24年4月1日至平成25年3月31日）

財務諸表等規則第8条の7により記載を省略しております。

## (退職給付関係)

第21期 自 平成23年4月 1日 至 平成24年3月31日	第22期 自 平成24年4月 1日 至 平成25年3月31日
<p>1. 採用している退職給付制度の概要 当社は、退職一時金制度を採用しております。</p> <p>2. 退職給付債務に関する事項 退職給付引当金 657,063千円</p> <p>3. 退職給付費用に関する事項 退職給付費用 93,651千円</p> <p>4. 退職給付債務等の計算の基礎に関する事項 退職給付債務及び費用の計算にあたっては簡便法を用いております。</p>	<p>1. 採用している退職給付制度の概要 同左</p> <p>2. 退職給付債務に関する事項 退職給付引当金 622,832千円</p> <p>3. 退職給付費用に関する事項 退職給付費用 138,593千円</p> <p>4. 退職給付債務等の計算の基礎に関する事項 同左</p>



## （税効果会計関係）

第21期 自 平成23年4月 1日 至 平成24年3月31日	第22期 自 平成24年4月 1日 至 平成25年3月31日																																																																																												
<p>1. 繰延税金資産発生 の主な原因別内訳 繰延税金資産</p> <table style="width: 100%; border-collapse: collapse;"> <thead> <tr> <th style="width: 80%;"></th> <th style="text-align: right;">千円</th> </tr> </thead> <tbody> <tr><td>賞与引当金損金算入</td><td></td></tr> <tr><td>  限度超過額</td><td style="text-align: right;">38,661</td></tr> <tr><td>未払費用否認</td><td style="text-align: right;">330,424</td></tr> <tr><td>退職給付引当金損金</td><td></td></tr> <tr><td>  算入限度超過額</td><td style="text-align: right;">238,503</td></tr> <tr><td>役員退職慰労引当金否認</td><td style="text-align: right;">3,964</td></tr> <tr><td>資産除去債務</td><td style="text-align: right;">15,906</td></tr> <tr><td>その他</td><td style="text-align: right;">11,317</td></tr> <tr><td>税務上の繰越欠損金</td><td style="text-align: right;">648,048</td></tr> <tr><td>繰延税金資産小計</td><td style="text-align: right;">1,286,827</td></tr> <tr><td>評価性引当額</td><td style="text-align: right;">1,270,850</td></tr> <tr><td>繰延税金資産合計</td><td style="text-align: right;">15,977</td></tr> <tr><td>繰延税金負債</td><td></td></tr> <tr><td>  未確定債権債務に係る</td><td></td></tr> <tr><td>    為替差損益</td><td style="text-align: right;">15,977</td></tr> <tr><td>繰延税金負債合計</td><td style="text-align: right;">15,977</td></tr> <tr><td>繰延税金資産の純額</td><td style="text-align: right;">-</td></tr> </tbody> </table> <p>2. 法定実効税率と税効果会計適用後の法人税等の負担率との間に重要な差異があるときの、当該差異の原因となった主要な項目別内訳</p> <p>当事業年度は税引前当期純損失となっており、かつ、税務上の課税所得も発生していないため記載を省略しております。</p>		千円	賞与引当金損金算入		限度超過額	38,661	未払費用否認	330,424	退職給付引当金損金		算入限度超過額	238,503	役員退職慰労引当金否認	3,964	資産除去債務	15,906	その他	11,317	税務上の繰越欠損金	648,048	繰延税金資産小計	1,286,827	評価性引当額	1,270,850	繰延税金資産合計	15,977	繰延税金負債		未確定債権債務に係る		為替差損益	15,977	繰延税金負債合計	15,977	繰延税金資産の純額	-	<p>1. 繰延税金資産発生 の主な原因別内訳 繰延税金資産</p> <table style="width: 100%; border-collapse: collapse;"> <thead> <tr> <th style="width: 80%;"></th> <th style="text-align: right;">千円</th> </tr> </thead> <tbody> <tr><td>賞与引当金損金算入</td><td></td></tr> <tr><td>  限度超過額</td><td style="text-align: right;">71,535</td></tr> <tr><td>未払費用否認</td><td style="text-align: right;">513,085</td></tr> <tr><td>退職給付引当金損金</td><td></td></tr> <tr><td>  算入限度超過額</td><td style="text-align: right;">224,761</td></tr> <tr><td>役員退職慰労引当金否認</td><td style="text-align: right;">5,441</td></tr> <tr><td>資産除去債務</td><td style="text-align: right;">19,757</td></tr> <tr><td>その他</td><td style="text-align: right;">9,739</td></tr> <tr><td>税務上の繰越欠損金</td><td style="text-align: right;">383,895</td></tr> <tr><td>繰延税金資産小計</td><td style="text-align: right;">1,228,216</td></tr> <tr><td>評価性引当額</td><td style="text-align: right;">1,223,044</td></tr> <tr><td>繰延税金資産合計</td><td style="text-align: right;">5,172</td></tr> <tr><td>繰延税金負債</td><td></td></tr> <tr><td>  未確定債権債務に係る</td><td></td></tr> <tr><td>    為替差損益</td><td style="text-align: right;">5,172</td></tr> <tr><td>繰延税金負債合計</td><td style="text-align: right;">5,172</td></tr> <tr><td>繰延税金資産の純額</td><td style="text-align: right;">-</td></tr> </tbody> </table> <p>2. 法定実効税率と税効果会計適用後の法人税等の負担率との間に重要な差異があるときの、当該差異の原因となった主要な項目別内訳</p> <table style="width: 100%; border-collapse: collapse;"> <tbody> <tr><td>法定実効税率</td><td style="text-align: right;">38.0%</td></tr> <tr><td>（調整）</td><td></td></tr> <tr><td>  役員賞与等永久に損金に</td><td></td></tr> <tr><td>    算入されない項目</td><td style="text-align: right;">54.6%</td></tr> <tr><td>  交際費等永久に損金に</td><td></td></tr> <tr><td>    算入されない項目</td><td style="text-align: right;">1.9%</td></tr> <tr><td>  評価性引当額</td><td style="text-align: right;">37.6%</td></tr> <tr><td>  その他</td><td style="text-align: right;">2.9%</td></tr> <tr><td>税効果会計適用後の</td><td></td></tr> <tr><td>  法人税等の負担率</td><td style="text-align: right;">59.9%</td></tr> </tbody> </table> <p>3. 法人税等の税率の変更による繰延税金資産及び繰延税金負債の金額の修正</p> <p>「経済社会の構造の変化に対応した税制の構築を図るための所得税法等の一部を改正する法律」（平成23年法律第114号）及び「東日本大震災からの復興のための施策を実施するために必要な財源の確保に関する特別措置法」（平成23年法律第117号）が平成23年12月2日に公布され、平成24年4月1日以後に開始する事業年度から法人税率の引下げ及び復興特別法人税の課税が行われることとなりました。これに伴い、繰延税金資産及び繰延税金負債の計算に使用する法定実効税率は、従来の40.69%から、平成24年4月1日に開始する事業年度以降、平成27年3月31日に終了する事業年度までに解消が見込まれる一時差異については38.01%、平成27年4月1日に開始する事業年度以降に解消が見込まれる一時差異については35.64%となります。この変更による影響はありません。</p>		千円	賞与引当金損金算入		限度超過額	71,535	未払費用否認	513,085	退職給付引当金損金		算入限度超過額	224,761	役員退職慰労引当金否認	5,441	資産除去債務	19,757	その他	9,739	税務上の繰越欠損金	383,895	繰延税金資産小計	1,228,216	評価性引当額	1,223,044	繰延税金資産合計	5,172	繰延税金負債		未確定債権債務に係る		為替差損益	5,172	繰延税金負債合計	5,172	繰延税金資産の純額	-	法定実効税率	38.0%	（調整）		役員賞与等永久に損金に		算入されない項目	54.6%	交際費等永久に損金に		算入されない項目	1.9%	評価性引当額	37.6%	その他	2.9%	税効果会計適用後の		法人税等の負担率	59.9%
	千円																																																																																												
賞与引当金損金算入																																																																																													
限度超過額	38,661																																																																																												
未払費用否認	330,424																																																																																												
退職給付引当金損金																																																																																													
算入限度超過額	238,503																																																																																												
役員退職慰労引当金否認	3,964																																																																																												
資産除去債務	15,906																																																																																												
その他	11,317																																																																																												
税務上の繰越欠損金	648,048																																																																																												
繰延税金資産小計	1,286,827																																																																																												
評価性引当額	1,270,850																																																																																												
繰延税金資産合計	15,977																																																																																												
繰延税金負債																																																																																													
未確定債権債務に係る																																																																																													
為替差損益	15,977																																																																																												
繰延税金負債合計	15,977																																																																																												
繰延税金資産の純額	-																																																																																												
	千円																																																																																												
賞与引当金損金算入																																																																																													
限度超過額	71,535																																																																																												
未払費用否認	513,085																																																																																												
退職給付引当金損金																																																																																													
算入限度超過額	224,761																																																																																												
役員退職慰労引当金否認	5,441																																																																																												
資産除去債務	19,757																																																																																												
その他	9,739																																																																																												
税務上の繰越欠損金	383,895																																																																																												
繰延税金資産小計	1,228,216																																																																																												
評価性引当額	1,223,044																																																																																												
繰延税金資産合計	5,172																																																																																												
繰延税金負債																																																																																													
未確定債権債務に係る																																																																																													
為替差損益	5,172																																																																																												
繰延税金負債合計	5,172																																																																																												
繰延税金資産の純額	-																																																																																												
法定実効税率	38.0%																																																																																												
（調整）																																																																																													
役員賞与等永久に損金に																																																																																													
算入されない項目	54.6%																																																																																												
交際費等永久に損金に																																																																																													
算入されない項目	1.9%																																																																																												
評価性引当額	37.6%																																																																																												
その他	2.9%																																																																																												
税効果会計適用後の																																																																																													
法人税等の負担率	59.9%																																																																																												

## （資産除去債務関係）

## 1. 資産除去債務のうち貸借対照表に計上しているもの

## (1) 当該資産除去債務の概要

当社は、本社オフィスの賃借契約において、建物所有者との間で貸室賃貸借契約を締結しており、賃借期間終了時に原状回復する義務を有しているため、契約上の義務に関して資産除去債務を計上しております。

## (2) 当該資産除去債務の金額の算定方法

使用見込期間を10年間（建物附属設備の減価償却期間）と見積り、割引率は当該減価償却期間に見合う国債の流通利回り（1.4%）を使用して、資産除去債務の金額を計算しております。

## (3) 当該資産除去債務の総額の増減

	第21期		第22期	
	自 平成23年4月 1日 至 平成24年3月31日		自 平成24年4月 1日 至 平成25年3月31日	
期首残高		82,041千円		83,190千円
有形固定資産の取得に伴う増加額		- 千円		- 千円
その他増減額（は減少）		1,148千円		1,164千円
期末残高		83,190千円		84,355千円

## 2. 貸借対照表に計上しているもの以外の資産除去債務

該当事項はありません。

## （セグメント情報等）

## &lt;セグメント情報&gt;

当社は「投資信託及び投資法人に関する法律」に定める投資信託委託会社であり証券投資信託の設定を行うとともに「金融商品取引法」に定める金融商品取引業者としてその運用（投資運用業）を行っております。また「金融商品取引法」に定める投資助言・代理業を行っております。当社は、投資運用業及び投資助言・代理業にこれらの附帯業務を集約した単一セグメントを報告セグメントとしております。

従いまして、開示対象となるセグメントはありませんので、記載を省略しております。

## &lt;関連情報&gt;

第21期（自 平成23年4月1日 至 平成24年3月31日）

## 1. 製品およびサービスごとの情報

（単位：千円）

	投資信託業	投資顧問業	海外ファンド サービス	その他	合計
外部顧客への 営業収益	2,810,331	1,203,862	1,105,729	164,050	5,283,974

## 2. 地域ごとの情報

## (1) 営業収益

本邦の外部顧客への営業収益に区分した金額が損益計算書の営業収益の90%を超えるため、地域ごとの営業収益の記載を省略しております。

## (2) 有形固定資産

本邦に所在している有形固定資産の金額が貸借対照表の有形固定資産の金額の90%を超えるため、地域ごとの有形固定資産の記載を省略しております。

## 3. 主要な顧客ごとの情報

外部顧客への営業収益のうち、損益計算書の営業収益の10%以上を占める相手先がないため、記載はありません。

第22期（自 平成24年4月1日 至 平成25年3月31日）

## 1. 製品およびサービスごとの情報

（単位：千円）

	投資信託業	投資顧問業	海外ファンド サービス	その他	合計
外部顧客への 営業収益	2,434,961	1,419,036	2,678,017	164,614	6,696,629

## 2. 地域ごとの情報

## (1) 営業収益

本邦の外部顧客への営業収益に区分した金額が損益計算書の営業収益の90%を超えるため、地域ごとの営業収益の記載を省略しております。

## (2) 有形固定資産

本邦に所在している有形固定資産の金額が貸借対照表の有形固定資産の金額の90%を超えるため、地域ごとの有形固定資産の記載を省略しております。

## 3. 主要な顧客ごとの情報

外部顧客への営業収益のうち、損益計算書の営業収益の10%以上を占める相手先がないため、記載はありません。

< 報告セグメントごとの固定資産の減損損失に関する情報 >

該当事項はありません。

< 報告セグメントごとののれんの償却額及び未償却残高に関する情報 >

該当事項はありません。

< 報告セグメントごとの負ののれん発生益に関する情報 >

該当事項はありません。

（関連当事者との取引）

第21期（自 平成23年4月1日 至 平成24年3月31日）

## 1 関連当事者との取引

## (1) 親会社

種類	会社等の名称	所在地	資本金	事業の 内容	議決権の 所有 (被所有) 割合	関連当事者との 関係	取引の内容	取引金額	科目	期末残高
親会社	シュローダー・インターナショナル・ファイナンス・ビー・ヴィー	オランダ、 アムステルダム市	537.5千 ユーロ	持株会社	被所有 直接100%	資金の借入	利息の支払 (注1)	千円 16,559	長期借 入金  未払金 (その他 未払金)	千円 2,000,000  2,537

取引条件及び取引条件の決定方針等

(注1) 資金の借入については、借入利率は市場金利を勘案して利率を合理的に決定しており、返済条件は期限2年、満期一括返済としております。

なお、担保は提供していません。

## (2) 兄弟会社等

種類	会社等の名称	所在地	資本金	事業の内容	議決権の所有(被所有)割合	関連当事者との関係	取引の内容	取引金額	科目	期末残高
親会社の子会社(注1)	シュローダー・インベストメント・マネージメント・リミテッド	イギリス、ロンドン市	70百万ポンド	投資運用業	-	運用受託契約の再委任等	運用受託報酬の受取(注2)	千円 51,987	未収運用受託報酬	千円 4,572
							サービス提供業務報酬の受取(注3)	396,144	未収入金	57,911
							情報提供業務報酬の受取(注4)	155,040		
							運用再委託報酬の支払(注2)	496,914	未払金(その他未払金)	76,419
							一般管理費(諸経費)の支払(注4)	127,808		
兄弟会社	シュローダー・インベストメント・マネージメント(ルクセンブルク)・エス・エー	ルクセンブルク	12.65百万ユーロ	資産管理業	-	運用受託契約の再委任等	運用受託報酬の受取(注2)	222,875	未収運用受託報酬	19,757
							サービス提供業務報酬の受取(注3)	396,947	未収入金	33,971
							運用再委託報酬の支払(注2)	345,898	未払金(その他未払金)	58,553

(注1) 当社の最終親会社であるシュローダー・ピエールシーが、直接の子会社であるシュローダー・アドミニストレーション・リミテッドを通して、シュローダー・インベストメント・マネージメント・リミテッドの議決権の100%を保有しております。

(注2) 各社間の投資顧問報酬の収受については、各ファンドの契約毎に契約運用資産に対する各社の運用資産の割合に応じた一定の比率により決定しております。

(注3) 各社間のサービス提供業務の報酬の収受については、各ファンドの契約毎に、当初募集金額および残存口数の割合に応じた一定の比率により決定しております。

(注4) 情報提供業務・その他営業費用及び一般管理費(諸経費)の報酬の収受については、当業務に関する支出を勘案して合理的な金額により行っております。

## 2 親会社又は重要な関連会社に関する注記

## (1) 親会社情報

シュローダー・インターナショナル・ファイナンス・ビー・ヴィー(非上場)

## (2) 重要な関連会社の要約財務諸表

該当事項はありません。

第22期（自 平成24年4月1日 至 平成25年3月31日）

## 1 関連当事者との取引

## (1) 親会社

種類	会社等の名称	所在地	資本金	事業の内容	議決権の所有(被所有)割合	関連当事者との関係	取引の内容	取引金額	科目	期末残高
親会社	シュローダー・インターナショナル・ファイナンス・ピー・ヴィー	オランダ、アムステルダム市	537.5千ユーロ	持株会社	被所有直接100%	資金の借入	利息の支払(注1)	千円 18,037	1年内返済予定の長期借入金  未払金(その他未払金)	千円 2,000,000  2,352

取引条件及び取引条件の決定方針等

(注1) 資金の借入については、借入利率は市場金利を勘案して利率を合理的に決定しており、返済条件は期限2年、満期一括返済としております。

なお、担保は提供しておりません。

## (2) 兄弟会社等

種類	会社等の名称	所在地	資本金	事業の内容	議決権の所有(被所有)割合	関連当事者との関係	取引の内容	取引金額	科目	期末残高
親会社の 子会社 (注1)	シュローダー・インベストメント・マネージメント・リミテッド	イギリス、ロンドン市	70百万ポンド	投資運用業	-	運用受託契約の再委任等	運用受託報酬の受取(注2)  サービス提供業務報酬の受取(注3)  情報提供業務報酬の受取(注4)  運用再委託報酬の支払(注2)  一般管理費(諸経費)の支払(注4)	千円 41,683  1,231,172  164,614  404,729  108,856	未収運用受託報酬  未収入金    未払金(その他未払金)	千円 8,295  383,924    159,371
兄弟会社	シュローダー・インベストメント・マネージメント(ルクセンブルク)・エス・エー	ルクセンブルク	12.65百万ユーロ	資産管理業	-	運用受託契約の再委任等	運用受託報酬の受取(注2)  サービス提供業務報酬の受取(注3)  運用再委託報酬の支払(注2)	252,474  1,169,221  471,803	未収運用受託報酬  未収入金  未払金(その他未払金)	33,716  363,212  83,692

(注1) 当社の最終親会社であるシュローダー・ピエルシーが、直接の子会社であるシュローダー・アドミニストレーション・リミテッドを通して、シュローダー・インベストメント・マネージメント・リミテッドの議決権の100%を保有しております。

(注2) 各社間の投資顧問報酬の收受については、各ファンドの契約毎に契約運用資産に対する各社の運用資産の割合に応じた一定の比率により決定しております。

(注3) 各社間のサービス提供業務の報酬の收受については、各ファンドの契約毎に、当初募集金額および残存口数の割合に応じた一定の比率により決定しております。

(注4) 情報提供業務・その他営業費用及び一般管理費(諸経費)の報酬の收受については、当業務に関する支出を勘案して合理的な金額により行っております。

## 2 親会社又は重要な関連会社に関する注記

## (1) 親会社情報

シュローダー・インターナショナル・ファイナンス・ピー・ヴィー（非上場）

(2) 重要な関連会社の要約財務諸表  
該当事項はありません。

(1株当たり情報)

第21期 自 平成23年4月 1日 至 平成24年3月31日		第22期 自 平成24年4月 1日 至 平成25年3月31日	
1株当たり純資産額	139,900円87銭	1株当たり純資産額	145,235円31銭
1株当たり当期純損失	104,204円55銭	1株当たり当期純利益	5,197円61銭
<p>なお、潜在株式調整後1株当たり当期純利益金額については、1株当たり当期純損失であり、また、潜在株式が存在しないため記載していません。</p>		<p>なお、潜在株式調整後1株当たり当期純利益金額については、潜在株式が存在しないため記載していません。</p>	
<p>1株当たり当期純損失の算定上の基礎</p>		<p>1株当たり当期純利益の算定上の基礎</p>	
損益計算書上の当期純損失	1,021,204千円	損益計算書上の当期純利益	50,936千円
普通株式に係る当期純損失	1,021,204千円	普通株式に係る当期純利益	50,936千円
<p>普通株式に帰属しない金額の主要な内訳 該当事項はありません。</p>		<p>普通株式に帰属しない金額の主要な内訳 該当事項はありません。</p>	
普通株式の期中平均株式数	9,800株	普通株式の期中平均株式数	9,800株

(重要な後発事象)  
該当事項はありません。

#### 4【利害関係人との取引制限】

委託者は、「金融商品取引法」の定めるところにより、利害関係人との取引について、次に掲げる行為が禁止されています。

- (1) 自己又はその取締役若しくは執行役との間における取引を行うことを内容とした運用を行うこと(投資者の保護に欠け、若しくは取引の公正を害し、又は金融商品取引業の信用を失墜させるおそれがないものとして内閣府令で定めるものを除きます。)
- (2) 運用財産相互間において取引を行うことを内容とした運用を行うこと(投資者の保護に欠け、若しくは取引の公正を害し、又は金融商品取引業の信用を失墜させるおそれがないものとして内閣府令で定めるものを除きます。)
- (3) 通常の見積りの条件と異なる条件であって取引の公正を害するおそれのある条件で、委託者の親法人等（委託者の総株主等の議決権の過半数を保有していることその他の当該金融商品取引業者と密接な関係を有する法人その他の団体として政令で定める要件に該当する者をいいます。以下(4)(5)において同じ。）又は子法人等（委託者が総株主等の議決権の過半数を保有していることその他の当該金融商品取引業者と密接な関係を有する法人その他の団体として政令で定める要件に該当する者をいいます。以下同じ。）と有価証券の売買その他の取引又は金融デリバティブ取引を行うこと。
- (4) 委託者の親法人等又は子法人等の利益を図るため、その行う投資運用業に関して運用の方針、運用財産の額若しくは市場の状況に照らして不必要な取引を行うことを内容とした運用を行うこと。
- (5) 上記(3)(4)に掲げるもののほか、委託者の親法人等又は子法人等が関与する行為であって、投資者の保護に欠け、若しくは取引の公正を害し、又は金融商品取引業の信用を失墜させるおそれのあるものとして内閣府令で定める行為

#### 5【その他】

- (1) 定款の変更  
委託会社の定款の変更に関しては、株主総会の決議が必要です。
- (2) 訴訟事件その他の重要事項  
平成25年8月末現在において、委託会社およびファンドに重要な影響を与える事実、または予想される事実は発生していません。

## 第2【その他の関係法人の概況】

## 1【名称、資本金の額及び事業の内容】

## (1) 受託会社

名 称	資本金の額	事業の内容
三井住友信託銀行株式会社	342,037百万円 (平成25年3月末現在)	銀行法に基づき銀行業を営むとともに、金融機関の信託業務の兼営等に関する法律に基づき信託業務を営んでいます。

## (2) 指定販売会社

名 称	資本金の額	事業の内容
野村證券株式会社	10,000百万円 (平成25年3月末現在)	「金融商品取引法」に定める第一種金融商品取引業を営んでいます。
株式会社鳥取銀行	9,061百万円 (平成25年3月末現在)	銀行法に基づき銀行業を営んでいます。

## 2【関係業務の概要】

## (1) 受託会社

ファンドの受託会社として、信託財産の保管、管理、計算等を行います。

なお、信託事務の一部につき、日本トラスティ・サービス信託銀行株式会社に委託することができます。

## &lt;再信託受託会社の概要&gt;

名称	日本トラスティ・サービス信託銀行株式会社
設立年月日	平成12年6月20日
資本金の額	51,000百万円(平成25年3月末現在)
事業の内容	銀行法に基づき銀行業を営むとともに、金融機関の信託業務の兼営等に関する法律に基づき信託業務を営んでいます。
銀行免許取得日および信託業務の認可取得日	平成12年7月13日
再信託の目的	原信託契約にかかる信託事務の一部（信託財産の管理）を原信託受託会社から再信託受託会社（日本トラスティ・サービス信託銀行株式会社）へ委託するため、原信託財産のすべてを再信託受託会社へ移管することを目的とします。
本店所在地	東京都中央区晴海一丁目8番11号



(2) 指定販売会社

ファンドの販売会社として、募集の取扱いおよび販売を行い、一部解約の実行の請求の受付け、収益分配金の再投資ならびに収益分配金、償還金および一部解約金の支払いの取扱い等を行います。

(注) 株式会社鳥取銀行は、受益権の募集の取扱いおよび販売を行いません。一部解約の実行の請求の受付け、収益分配金の再投資ならびに収益分配金、償還金および一部解約金の支払いの取扱いのみを行います。

ただし、投信自動積み立て（定時定額買付け）の取扱いは行います。

3【資本関係】

(1) 受託会社

該当事項はありません。

(2) 指定販売会社

該当事項はありません。

## 第3 【参考情報】

当計算期間（平成25年2月26日から平成25年8月26日まで）におけるファンドに係る金融商品取引法第25条第1項各号に掲げる提出書類は以下の通りです。

提出年月日	提出書類
平成25年5月17日	有価証券報告書
平成25年5月17日	有価証券届出書

独立監査人の監査報告書

平成25年10月2日

シュローダー・インベストメント・マネジメント株式会社  
取締役会 御中

## あらた監査法人

指定社員 公認会計士 柴 毅  
業務執行社員指定社員 公認会計士 太田 英男  
業務執行社員

当監査法人は、金融商品取引法第193条の2第1項の規定に基づく監査証明を行うため、「ファンドの経理状況」に掲げられているシュローダー日本ファンドの平成25年2月26日から平成25年8月26日までの計算期間の財務諸表、すなわち、貸借対照表、損益及び剰余金計算書、注記表並びに附属明細表について監査を行った。

## 財務諸表に対する経営者の責任

経営者の責任は、我が国において一般に公正妥当と認められる企業会計の基準に準拠して財務諸表を作成し適正に表示することにある。これには、不正又は誤謬による重要な虚偽表示のない財務諸表を作成し適正に表示するために経営者が必要と判断した内部統制を整備及び運用することが含まれる。

## 監査人の責任

当監査法人の責任は、当監査法人が実施した監査に基づいて、独立の立場から財務諸表に対する意見を表明することにある。当監査法人は、我が国において一般に公正妥当と認められる監査の基準に準拠して監査を行った。監査の基準は、当監査法人に財務諸表に重要な虚偽表示がないかどうかについて合理的な保証を得るために、監査計画を策定し、これに基づき監査を実施することを求めている。

監査においては、財務諸表の金額及び開示について監査証拠を入手するための手続が実施される。監査手続は、当監査法人の判断により、不正又は誤謬による財務諸表の重要な虚偽表示のリスクの評価に基づいて選択及び適用される。財務諸表監査の目的は、内部統制の有効性について意見表明するためのものではないが、当監査法人は、リスク評価の実施に際して、状況に応じた適切な監査手続を立案するために、財務諸表の作成と適正な表示に関連する内部統制を検討する。また、監査には、経営者が採用した会計方針及びその適用方法並びに経営者によって行われた見積りの評価も含め全体としての財務諸表の表示を検討することが含まれる。

当監査法人は、意見表明の基礎となる十分かつ適切な監査証拠を入手したと判断している。

## 監査意見

当監査法人は、上記の財務諸表が、我が国において一般に公正妥当と認められる企業会計の基準に準拠して、シュローダー日本ファンドの平成25年8月26日現在の信託財産の状態及び同日をもって終了する計算期間の損益の状況をすべての重要な点において適正に表示しているものと認める。

## 利害関係

シュローダー・インベストメント・マネジメント株式会社及びファンドと当監査法人又は業務執行社員との間には、公認会計士法の規定により記載すべき利害関係はない。

以上

- ( ) 1. 上記は、当社が、監査報告書の原本に記載された事項を電子化したものであり、その原本は当社が別途保管しております。
2. 財務諸表の範囲にはXBR Lデータ自体は含まれていません。

[次へ](#)

独立監査人の監査報告書

平成25年6月18日

シュローダー・インベストメント・マネジメント株式会社  
取締役会御中

## あらた監査法人

指定社員 公認会計士 柴 毅  
業務執行社員

当監査法人は、金融商品取引法第193条の2第1項の規定に基づく監査証明を行うため、「委託会社等の経理状況」に掲げられているシュローダー・インベストメント・マネジメント株式会社の平成24年4月1日から平成25年3月31日までの第22期事業年度の財務諸表、すなわち、貸借対照表、損益計算書、株主資本等変動計算書、重要な会計方針及びその他の注記について監査を行った。

## 財務諸表に対する経営者の責任

経営者の責任は、我が国において一般に公正妥当と認められる企業会計の基準に準拠して財務諸表を作成し適正に表示することにある。これには、不正又は誤謬による重要な虚偽表示のない財務諸表を作成し適正に表示するために経営者が必要と判断した内部統制を整備及び運用することが含まれる。

## 監査人の責任

当監査法人の責任は、当監査法人が実施した監査に基づいて、独立の立場から財務諸表に対する意見を表明することにある。当監査法人は、我が国において一般に公正妥当と認められる監査の基準に準拠して監査を行った。監査の基準は、当監査法人に財務諸表に重要な虚偽表示がないかどうかについて合理的な保証を得るために、監査計画を策定し、これに基づき監査を実施することを求めている。

監査においては、財務諸表の金額及び開示について監査証拠を入手するための手続が実施される。監査手続は、当監査法人の判断により、不正又は誤謬による財務諸表の重要な虚偽表示のリスクの評価に基づいて選択及び適用される。財務諸表監査の目的は、内部統制の有効性について意見表明するためのものではないが、当監査法人は、リスク評価の実施に際して、状況に応じた適切な監査手続を立案するために、財務諸表の作成と適正な表示に関連する内部統制を検討する。また、監査には、経営者が採用した会計方針及びその適用方法並びに経営者によって行われた見積りの評価も含め全体としての財務諸表の表示を検討することが含まれる。

当監査法人は、意見表明の基礎となる十分かつ適切な監査証拠を入手したと判断している。

## 監査意見

当監査法人は、上記の財務諸表が、我が国において一般に公正妥当と認められる企業会計の基準に準拠して、シュローダー・インベストメント・マネジメント株式会社の平成25年3月31日現在の財政状態及び同日をもって終了する事業年度の経営成績をすべての重要な点において適正に表示しているものと認める。

## 利害関係

会社と当監査法人又は業務執行社員との間には、公認会計士法の規定により記載すべき利害関係はない。

以 上

---

(注) 1 . 上記は、監査報告書の原本に記載された事項を電子化したものであり、その原本は当社が別途保管しております。