

【表紙】

【提出書類】	有価証券届出書
【提出先】	関東財務局長殿
【提出日】	平成27年8月27日提出
【発行者名】	日興アセットマネジメント株式会社
【代表者の役職氏名】	代表取締役社長 柴田 拓美
【本店の所在の場所】	東京都港区赤坂九丁目7番1号
【事務連絡者氏名】	森川 晃
【電話番号】	03-6447-6147
【届出の対象とした募集（売出）内国投資 信託受益証券に係るファンドの名称】	低位株オープン
【届出の対象とした募集（売出）内国投資 信託受益証券の金額】	1兆円を上限とします。
【縦覧に供する場所】	該当事項はありません。

第一部【証券情報】**（１）【ファンドの名称】**

低位株オープン（以下「ファンド」といいます。）

（２）【内国投資信託受益証券の形態等】

- ・追加型証券投資信託受益権です。（以下「受益権」といいます。）
 - ・信用格付業者から提供され、もしくは閲覧に供された信用格付、または信用格付業者から提供され、もしくは閲覧に供される予定の信用格付はありません。
- ファンドの受益権は、社債、株式等の振替に関する法律の規定の適用を受け、受益権の帰属は、後述の「（11）振替機関に関する事項」に記載の振替機関および当該振替機関の下位の口座管理機関（社債、株式等の振替に関する法律第2条に規定する「口座管理機関」をいい、振替機関を含め、以下「振替機関等」といいます。）の振替口座簿に記載または記録されることにより定まります（以下、振替口座簿に記載または記録されることにより定まる受益権を「振替受益権」といいます。）。委託会社は、やむを得ない事情などがある場合を除き、当該振替受益権を表示する受益証券を発行しません。また、振替受益権には無記名式や記名式の形態はありません。

（３）【発行（売出）価額の総額】

1兆円を上限とします。

（４）【発行（売出）価格】

取得申込受付日の基準価額とします。

- ・基準価額につきましては、販売会社または「（８）申込取扱場所」の照会先にお問い合わせください。

（５）【申込手数料】

販売会社が定めるものとします。申込手数料率につきましては、販売会社または「（８）申込取扱場所」の照会先にお問い合わせください。

- ・販売会社における申込手数料率は2.16%（税抜2%）が上限となっております。

（６）【申込単位】

販売会社または「（８）申込取扱場所」の照会先にお問い合わせください。

（７）【申込期間】

平成27年 8月28日から平成28年 8月26日までとします。

- ・上記期間満了前に有価証券届出書を提出することによって更新されます。

（８）【申込取扱場所】

販売会社につきましては、委託会社の照会先にお問い合わせください。

< 委託会社の照会先 >

日興アセットマネジメント株式会社

ホームページ アドレス <http://www.nikkoam.com/>

コールセンター 電話番号 0120-25-1404

午前9時～午後5時 土、日、祝・休日は除きます。

（９）【払込期日】

- ・取得申込者は、申込金額を販売会社が指定する期日までに販売会社に支払うものとしします。
- ・申込期間における各取得申込受付日の発行価額の総額(設定総額)は、販売会社によって、追加設定が行なわれる日に委託会社の指定する口座を経由して、受託会社の指定するファンド口座に払い込まれます。

(1 0) 【払込取扱場所】

申込金額は、販売会社にお支払いいただきます。

(1 1) 【振替機関に関する事項】

振替機関は、株式会社証券保管振替機構とします。

(1 2) 【その他】

該当事項はありません。

第二部【ファンド情報】

第1【ファンドの状況】

1【ファンドの性格】

（1）【ファンドの目的及び基本的性格】

ファンドの目的

わが国の金融商品取引所第一部上場全銘柄のうち、低位株に分類される銘柄に主に投資を行ない、信託財産の成長をめざして運用を行ないます。

ファンドの基本的性格

1) 商品分類

単位型投信・追加型投信	投資対象地域	投資対象資産 (収益の源泉)
単位型投信	国内	株式
	海外	債券 不動産投信
追加型投信	内外	その他資産 () 資産複合

(注) 当ファンドが該当する商品分類を網掛け表示しています。

追加型投信

一度設定されたファンドであってもその後追加設定が行なわれ従来の信託財産とともに運用されるファンドをいいます。

国内

目論見書または投資信託約款において、組入資産による主たる投資収益が実質的に国内の資産を源泉とする旨の記載があるものをいいます。

株式

目論見書または投資信託約款において、組入資産による主たる投資収益が実質的に株式を源泉とする旨の記載があるものをいいます。

2) 属性区分

投資対象資産	決算頻度	投資対象地域
株式 一般	年1回	グローバル
大型株 中小型株	年2回	日本
債券 一般	年4回	北米
公債 社債	年6回 (隔月)	欧州
その他債券 クレジット属性 ()	年12回 (毎月)	アジア
不動産投信	日々	オセアニア
その他資産 ()	その他 ()	中南米
資産組合 ()		アフリカ
資産配分固定型 資産配分変更型		中近東 (中東)
		エマージング

(注) 当ファンドが該当する属性区分を網掛け表示しています。

株式 一般

当ファンドは、株式に投資を行いません。「株式 一般」とは、大型株、中小型株属性にあてはまらない全てのものをいいます。

年1回

目論見書または投資信託約款において、年1回決算する旨の記載があるものをいいます。

日本

目論見書または投資信託約款において、組入資産による投資収益が日本の資産を源泉とする旨の記載があるものをいいます。

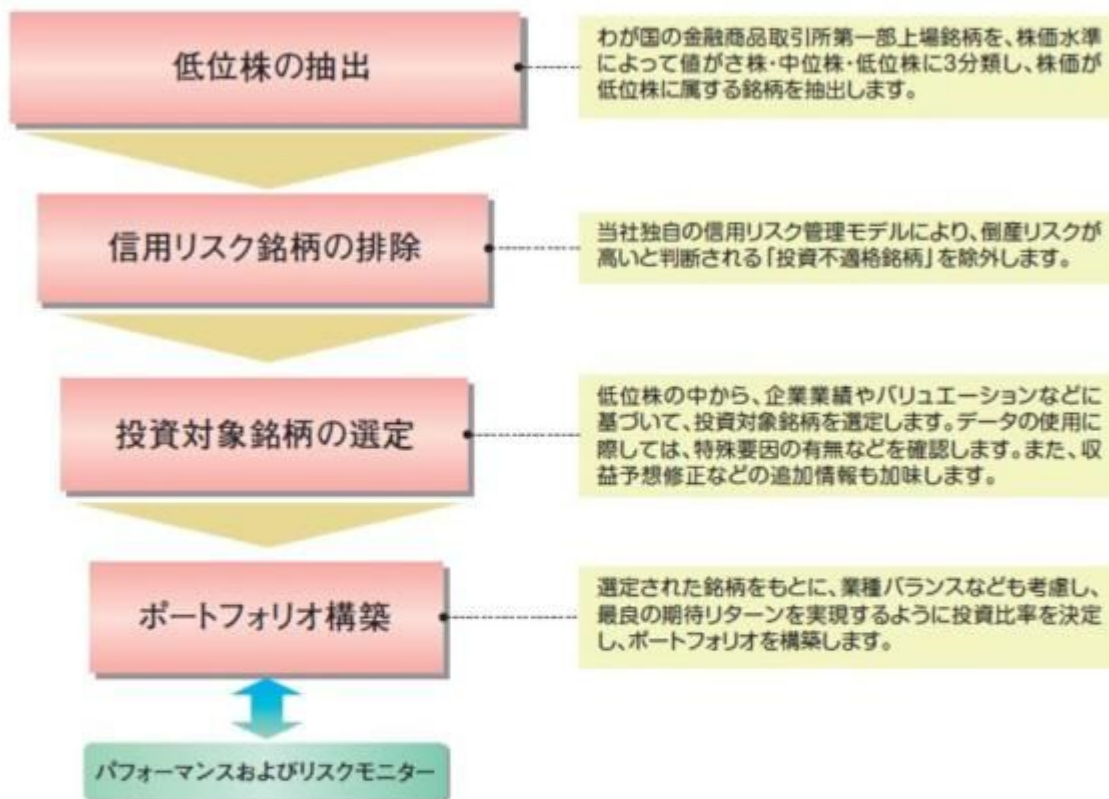
上記は、一般社団法人投資信託協会が定める分類方法に基づき記載しています。

上記以外の商品分類および属性区分の定義につきましては、一般社団法人投資信託協会のホームページ (<http://www.toushin.or.jp/>) をご参照ください。

ファンドの特色

- 原則として、わが国の金融商品取引所第一部上場の全銘柄を株価水準により、値がさ株・中位株・低位株の3ランクに分類したうえで、低位株に属する銘柄の中から、成長性、業種分散などを勘案した銘柄に投資を行ない、売買益の獲得をめざします。
- なお、市況動向および資金動向により、上記のような運用が行なえない場合があります。

【当ファンドの運用プロセス】



※資金動向・市況動向、残存信託期間・残存元本等によっては上記のような運用ができない場合があります。

※上記は2015年6月末現在の運用プロセスであり、将来変更される可能性があります。

■主な投資制限

- ・株式への投資割合には制限を設けません。
- ・外貨建資産への投資は、信託財産の純資産総額の50%以下とします。

■分配方針

毎決算時に、利子・配当等収益は原則として全額を分配します。売買益からの分配金額は、委託会社が基準価額水準、市況動向などを勘案して決定します。ただし、分配対象額が少額の場合には分配を行わないこともあります。

※将来の分配金の支払いおよびその金額について保証するものではありません。

信託金限度額

- ・3,000億円を限度として信託金を追加することができます。
- ・委託会社は受託会社と合意のうえ、当該限度額を変更することができます。

(2) 【ファンドの沿革】

平成5年5月28日

- ・ファンドの信託契約締結、運用開始

平成14年8月28日

- ・信託期間の更新（信託終了日を平成15年5月27日から平成20年5月27日へ変更）

平成19年5月28日

- ・信託期間の更新（信託終了日を平成20年5月27日から平成25年5月27日へ変更）

平成24年4月20日

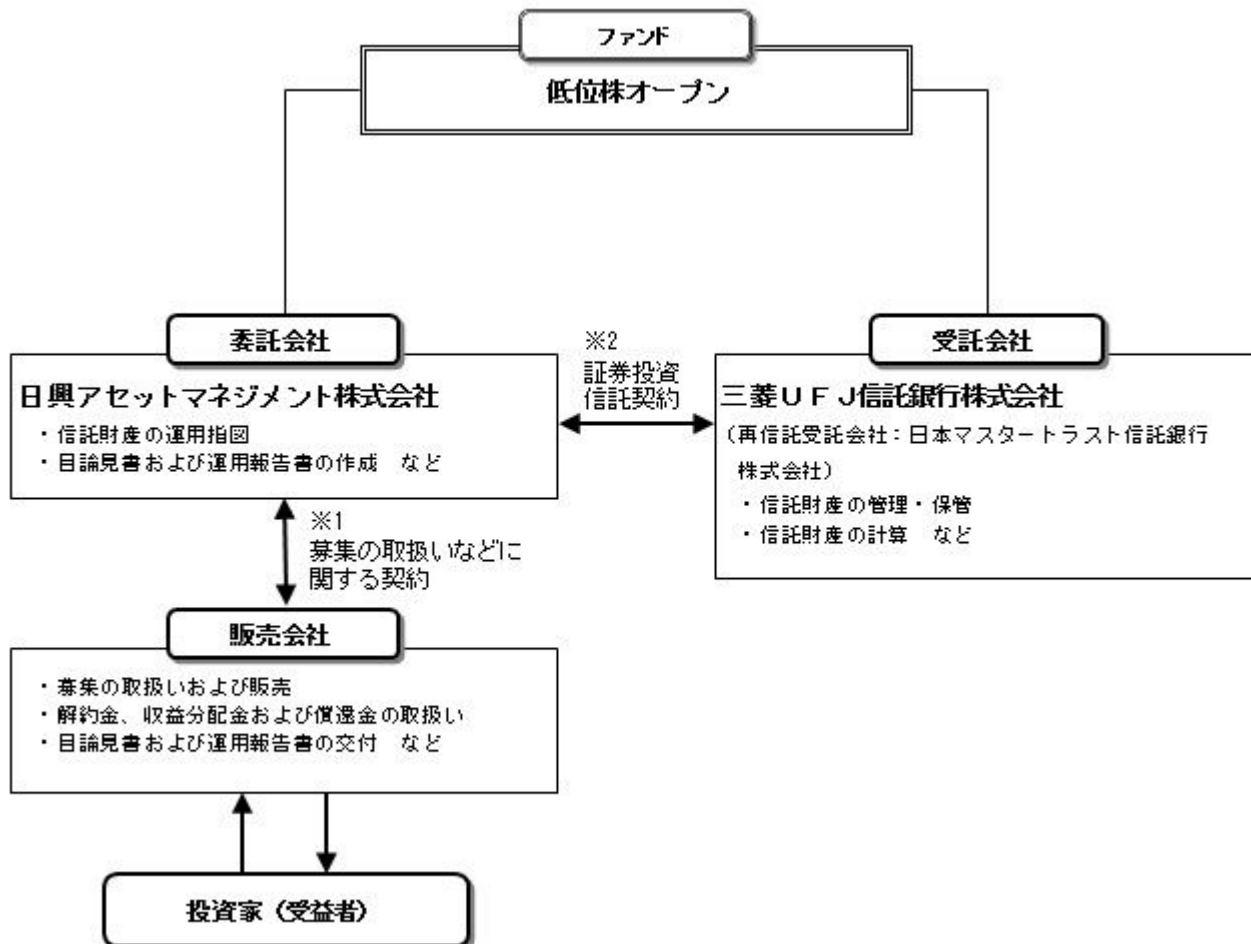
- ・信託期間の更新（信託終了日を平成25年5月27日から平成30年5月28日へ変更）

平成26年 8月28日

・信託期間の更新（信託終了日を平成30年 5月28日から平成35年 5月29日へ変更）

（3）【ファンドの仕組み】

ファンドの仕組み



- 1 投資信託を販売するルールを委託会社と販売会社の間で規定したものの。販売会社が行なう募集の取扱い、収益分配金・償還金の支払い、解約請求の受付の業務範囲の取決めの内容などが含まれています。
- 2 投資信託を運営するルールを委託会社と受託会社の間で規定したものの。運用の基本方針、投資対象、投資制限、信託報酬、受益者の権利、募集方法の取決めの内容などが含まれています。

委託会社の概況（平成27年6月末現在）

- 1) 資本金
17,363百万円
- 2) 沿革
昭和34年：日興証券投資信託委託株式会社として設立
平成11年：日興国際投資顧問株式会社と合併し「日興アセットマネジメント株式会社」に社名変更
- 3) 大株主の状況

名称	住所	所有株数	所有比率
三井住友信託銀行株式会社	東京都千代田区丸の内一丁目4番1号	179,869,100株	91.29%
DBS Bank Ltd.	6 Shenton Way, #46-00, DBS Building Tower One, Singapore 068809	14,283,400株	7.24%

2 【投資方針】

(1) 【投資方針】

- ・株式への投資は原則として、わが国の金融商品取引所第一部上場全銘柄のうち、低位3分の1に属する銘柄群の中から成長性、業種分散などを勘案した銘柄に投資を行ない、売買益の獲得をめざします。
- ・株式以外の資産への投資割合は、原則として、信託財産の総額の50%以下とします。
- ・ただし、市況動向に急激な変化が生じたとき、ならびに残存信託期間、残存元本が運用に支障をきたす水準となったときなどやむを得ない事情が発生した場合には、上記のような運用ができない場合があります。

(2) 【投資対象】

わが国の金融商品取引所上場株式(これに準ずるものを含みます。)を主要投資対象とします。

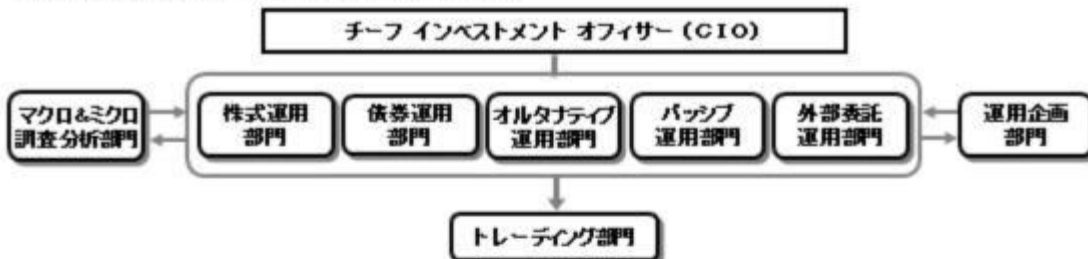
投資の対象とする資産の種類は、次に掲げるものとします。

- 1) 有価証券
 - 2) デリバティブ取引に係る権利(金融商品取引法第2条第20項に規定するものをいい、約款第21条および第21条の2に定めるものに限ります。)
 - 3) 金銭債権
 - 4) 約束手形
 - 5) 為替手形
- 主として次の有価証券(金融商品取引法第2条第2項の規定により有価証券とみなされる同項各号に掲げる権利を除きます。)に投資することができます。
- 1) 株券または新株引受権証券
 - 2) 国債証券
 - 3) 地方債証券
 - 4) 特別の法律により法人の発行する債券
 - 5) 社債券(新株引受権証券と社債券とが一体となった新株引受権付社債券(以下「分離型新株引受権付社債券」といいます。))の新株引受権証券を除きます。)
 - 6) 特定社債券(金融商品取引法第2条第1項第4号で定めるものをいいます。)
 - 7) コマーシャル・ペーパー
 - 8) 新株引受権証券(分離型新株引受権付社債券の新株引受権証券を含みます。以下同じ。))および新株予約権証券
 - 9) 外国または外国の者の発行する証券または証書で、1)~8)の証券または証書の性質を有するもの
 - 10) 投資法人債券(金融商品取引法第2条第1項第11号で定めるものをいいます。以下同じ。))または外国投資証券(金融商品取引法第2条第1項第11号で定めるものをいいます。))で投資法人債券に類する証券
 - 11) 外国貸付債権信託受益証券(金融商品取引法第2条第1項第18号で定めるものをいいます。)
 - 12) オプションを表示する証券または証書(金融商品取引法第2条第1項第19号で定めるものをいい、有価証券に係るものに限ります。)
 - 13) 預託証書(金融商品取引法第2条第1項第20号で定めるものをいいます。)
 - 14) 外国法人が発行する譲渡性預金証書
 - 15) 指定金銭信託の受益証券(金融商品取引法第2条第1項第14号で定める受益証券発行信託の受益証券に限ります。)
 - 16) 貸付債権信託受益権であって金融商品取引法第2条第1項第14号で定める受益証券発行信託の受益証券に表示されるべきもの
 - 17) 外国の者に対する権利で16)の有価証券の性質を有するもの
- 次に掲げる金融商品(金融商品取引法第2条第2項の規定により有価証券とみなされる同項各号に掲げる権利を含みます。))により運用することができます。
- 1) 預金
 - 2) 指定金銭信託(金融商品取引法第2条第1項第14号に規定する受益証券発行信託を除きます。)
 - 3) コール・ローン
 - 4) 手形割引市場において売買される手形
 - 5) 貸付債権信託受益権であって金融商品取引法第2条第2項第1号で定めるもの
 - 6) 外国の者に対する権利で5)の権利の性質を有するもの
- 次の取引ができます。

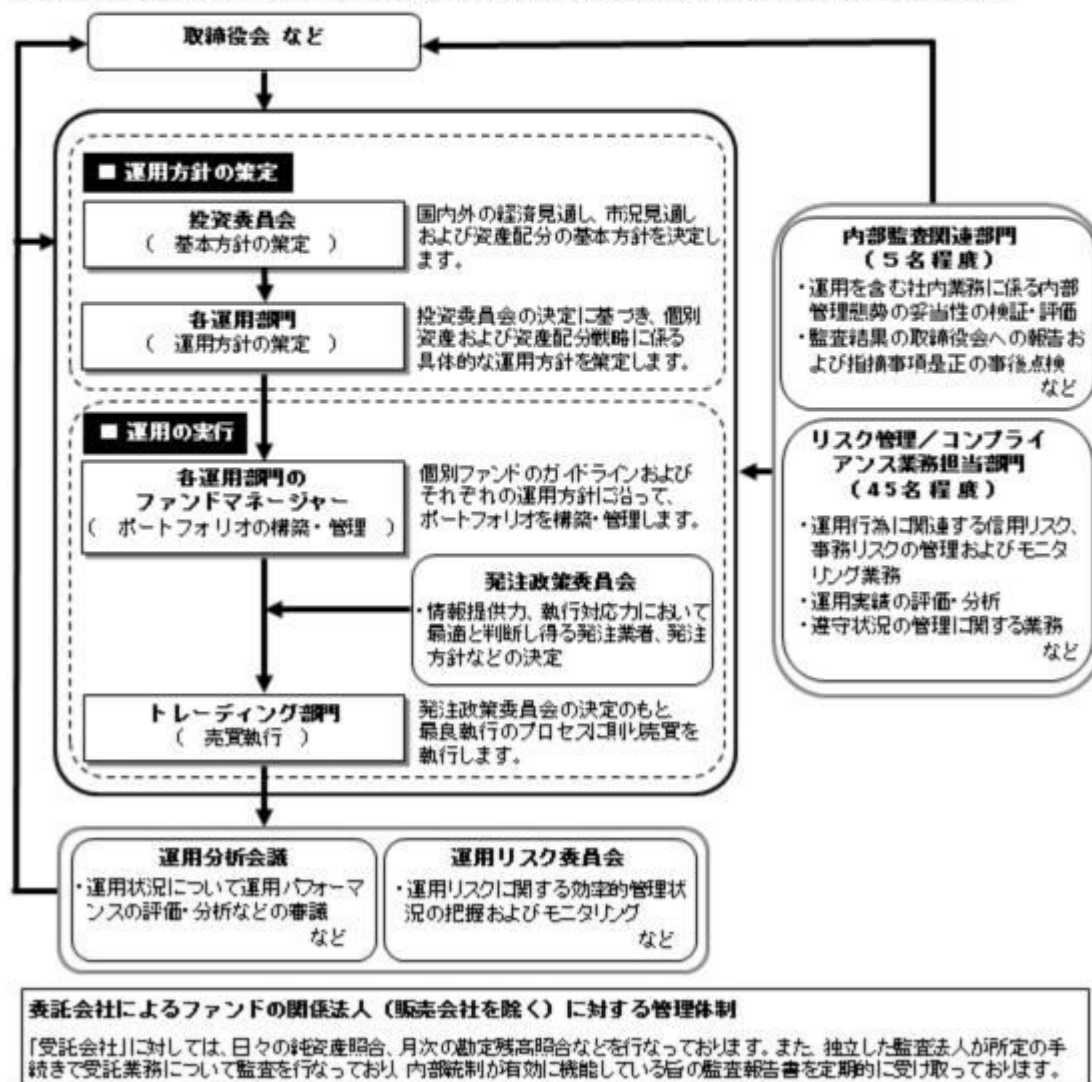
- 1) 信用取引
- 2) 先物取引等
- 3) スワップ取引
- 4) 有価証券の貸付
- 5) 外国為替予約取引
- 6) 資金の借入

(3) 【運用体制】

◆委託会社における運用体制は以下の通りです。



◆委託会社の運用体制における内部管理および意思決定を監督する組織などは以下の通りです。



上記体制は平成27年6月末現在のものであり、今後変更となる場合があります。

(4) 【分配方針】

収益分配方針

毎決算時に、原則として次の通り収益分配を行なう方針です。

- 1) 分配対象額の範囲

経費控除後の利子・配当等収益および売買益(評価益を含みます。)などの全額とします。

2) 分配対象額についての分配方針

利子・配当等収益は原則として全額を分配します。売買益からの分配金額は、委託会社が基準価額水準、市況動向などを勘案して決定します。ただし、分配対象額が少額の場合には分配を行わないこともあります。

3) 留保益の運用方針

収益分配に充てず信託財産内に留保した利益については、約款に定める運用の基本方針に基づき運用を行いません。

収益分配金の支払い

< 分配金再投資コース >

原則として、収益分配金は税金を差し引いた後、無手数料で自動的に再投資されます。

< 分配金受取りコース >

毎計算期間終了日後1ヵ月以内の委託会社の指定する日(原則として決算日から起算して5営業日まで)から収益分配金を支払います。支払いは販売会社において行なわれます。

(5) 【投資制限】

約款に定める投資制限

- 1) 株式(新株引受権証券および新株予約権証券を含みます。)への投資割合には制限を設けません。
- 2) 同一銘柄の株式への投資は、取得時において信託財産の純資産総額の10%以下とします。
- 3) 新株引受権証券および新株予約権証券への投資は、取得時において信託財産の純資産総額の20%以下とします。
- 4) 同一銘柄の新株引受権証券および新株予約権証券への投資は、信託財産の純資産総額の5%以下とします。
- 5) 投資することを指図する株式、新株引受権証券および新株予約権証券は、金融商品取引所が開設する市場に上場(金融商品取引所が開設する市場に準ずる市場等において取引されている場合を含みます。以下同じ。)されている株式等の発行会社の発行するものとします。ただし、株主割当または社債権者割当により取得する株式、新株引受権証券および新株予約権証券については、この限りではありません。また、上場予定の株式、新株引受権証券および新株予約権証券で目論見書等において上場されることが確認できるものについては、投資することを指図することができるものとします。
- 6) 同一銘柄の転換社債ならびに新株予約権付社債のうち会社法第236条第1項第3号の財産が当該新株予約権付社債についての社債であって当該社債と当該新株予約権がそれぞれ単独で存在し得ないことをあらかじめ明確にしているもの(会社法施行前の旧商法第341条の3第1項第7号および第8号の定めがある新株予約権付社債を含みます。)への投資は、信託財産の純資産総額の10%以下とします。
- 7) 外貨建資産への投資は、信託財産の純資産総額の50%以下とします。
- 8) 信託財産の効率的な運用に資するため、信用取引により株券を売り付けることの指図をすることができます。信用取引の指図は、次に掲げる有価証券の発行会社の発行する株券について行なうことができるものとし、かつ次に掲げる株券数の合計数を超えないものとします。
 - イ) 信託財産に属する株券および新株引受権証券の権利行使により取得する株券
 - ロ) 株式分割により取得する株券
 - ハ) 有償増資により取得する株券
 - ニ) 売り出しにより取得する株券
- ホ) 信託財産に属する転換社債の転換請求および新株予約権(会社法第236条第1項第3号の財産が当該新株予約権付社債についての社債であって当該社債と当該新株予約権がそれぞれ単独で存在し得ないことをあらかじめ明確にしているもの(会社法施行前の旧商法第341条の3第1項第7号および第8号の定めがある新株予約権付社債を含みます。))の新株予約権に限ります。)の行使により取得可能な株券
- ヘ) 信託財産に属する新株引受権証券および新株引受権付社債券の新株引受権行使ならびに信託財産に属する新株予約権証券および新株予約権付社債の新株予約権(ホ)に定めるものを除きます。)の行使により取得可能な株券
- 9) 信託財産が運用対象とする有価証券の価格変動リスクを回避するため、わが国の金融商品取引所における有価証券先物取引(金融商品取引法第28条第8項第3号イに掲げるものをいいます。)、有価証券指数等先物取引(金融商品取引法第28条第8項第3号ロに掲げるものをいいます。)および有価証

券オプション取引(金融商品取引法第28条第8項第3号八に掲げるものをいいます。)ならびに外国の金融商品取引所におけるこれらの取引と類似の取引を次の範囲で行なうことの指図をすることができます。なお、選択権取引は、オプション取引に含めて取り扱うものとします。

イ)先物取引の売建およびコール・オプションの売付の指図は、建玉の合計額が、ヘッジの対象とする有価証券(以下「ヘッジ対象有価証券」といいます。)の時価総額の範囲内とします。

ロ)先物取引の買建およびプット・オプションの売付の指図は、建玉の合計額が、ヘッジ対象有価証券の組入可能額(組入ヘッジ対象有価証券を差し引いた額)に信託財産が限月までに受け取る組入公社債および組入外国貸付債権信託受益証券ならびに組入貸付債権信託受益権の利払金および償還金を加えた額を限度とし、且つ信託財産が限月までに受け取る組入有価証券にかかる利払金および償還金等ならびに約款第17条第2項第1号から第4号に掲げる金融商品で運用している額の範囲内とします。

ハ)コール・オプションおよびプット・オプションの買付の指図は、約款で規定する全オプション取引にかかる支払いプレミアム額の合計額が取引時点の信託財産の純資産総額の5%を上回らない範囲内とします。

10)信託財産に属する資産の為替変動リスクを回避するため、わが国の金融商品取引所における通貨にかかる先物取引ならびに外国の金融商品取引所における通貨にかかる先物取引およびオプション取引を次の範囲で行なうことの指図をすることができます。

イ)先物取引の売建およびコール・オプションの売付の指図は、建玉の合計額が、為替の売予約と合わせてヘッジ対象とする外貨建資産の時価総額の範囲内とします。

ロ)先物取引の買建およびプット・オプションの売付の指図は、建玉の合計額が、為替の買予約と合わせて、外貨建有価証券の買付代金等実需の範囲内とします。

ハ)コール・オプションおよびプット・オプションの買付の指図は、支払いプレミアム額の合計額が取引時点の保有外貨建資産の時価総額の5%を上回らない範囲内とし、且つ約款で規定する全オプション取引にかかる支払いプレミアム額の合計額が取引時点の信託財産の純資産総額の5%を上回らない範囲内とします。

11)信託財産に属する資産の価格変動リスクを回避するため、わが国の金融商品取引所における金利にかかる先物取引およびオプション取引ならびに外国の金融商品取引所におけるこれらの取引と類似の取引を次の範囲で行なうことの指図をすることができます。

イ)先物取引の売建およびコール・オプションの売付の指図は、建玉の合計額が、ヘッジ対象とする金利商品(信託財産が1年以内に受け取る組入有価証券の利払金および償還金等ならびに約款第17条第2項第1号から第4号に掲げる金融商品で運用されるものをいい、以下「ヘッジ対象金利商品」といいます。)の時価総額の範囲内とします。

ロ)先物取引の買建およびプット・オプションの売付の指図は、建玉の合計額が、信託財産が限月までに受け取る組入有価証券にかかる利払金および償還金等ならびに約款第17条第2項第1号から第4号に掲げる金融商品で運用している額(以下「金融商品運用額等」といいます。)の範囲内とします。ただし、ヘッジ対象金利商品が外貨建で、信託財産の外貨建資産組入可能額(約款上の組入可能額から保有外貨建資産の時価総額を差し引いた額。以下同じ。)に信託財産が限月までに受け取る外貨建組入公社債および組入外国貸付債権信託受益証券ならびに外貨建組入貸付債権信託受益権の利払金および償還金を加えた額が当該金融商品運用額等の額より少ない場合には外貨建資産組入可能額に信託財産が限月までに受け取る外貨建組入有価証券にかかる利払金および償還金等を加えた額を限度とします。

ハ)コール・オプションおよびプット・オプションの買付の指図は、支払いプレミアム額の合計額が取引時点のヘッジ対象金利商品の時価総額の5%を上回らない範囲内とし、且つ約款で規定する全オプション取引にかかる支払いプレミアム額の合計額が取引時点の信託財産の純資産総額の5%を上回らない範囲内とします。

12)信託財産に属する資産の効率的な運用ならびに価格変動リスクおよび為替変動リスクを回避するため、異なった通貨、異なった受取金利または異なった受取金利とその元本を一定の条件のもとに交換する取引(以下「スワップ取引」といいます。)を行なうことの指図をすることができます。スワップ取引の指図にあたっては、当該取引の契約期限が、原則として当ファンドの信託期間を超えないものとします。ただし、当該取引が当該信託期間内で全部解約が可能なものについてはこの限りではありません。また、当該信託財産にかかるスワップ取引の想定元本の合計額が、信託財産の純資産総額を超えないものとします。

13)信託財産の効率的な運用に資するため、信託財産に属する株式および公社債を次の範囲内で貸付の指

図をすることができます。

イ) 株式の貸付は、貸付時点において、貸付株式の時価合計額が、信託財産で保有する株式の時価合計額の50%を超えないものとします。

ロ) 公社債の貸付は、貸付時点において、貸付公社債の額面金額の合計額が、信託財産で保有する公社債の額面金額の合計額の50%を超えないものとします。

14) 信託財産に属する外貨建資産について、当該外貨建資産の為替ヘッジのため、外国為替の売買の予約を指図することができます。

15) 信託財産の効率的な運用ならびに運用の安定性に資するため、解約に伴う支払資金の手当て（解約に伴う支払資金の手当てのために借り入れた資金の返済を含みます。）を目的として、および再投資に係る収益分配金の支払資金の手当てを目的として、資金借入れ（コール市場を通じる場合を含みます。）の指図をすることができます。なお、当該借入金をもって有価証券等の運用は行なわないものとします。資金借入額および借入期間は、次に掲げる要件を満たす範囲内とします。

イ) 解約に伴う支払資金の手当てにあたっては、解約金の支払資金の手当てのために行なった有価証券等の売却または解約等ならびに有価証券等の償還による受け取りの確定している資金の額の範囲内

ロ) 再投資に係る収益分配金の支払資金の手当てにあたっては、収益分配金の再投資額の範囲内

ハ) 借入指図を行なう日における信託財産の純資産総額の10%以内

ニ) 解約に伴う支払資金の手当てのための借入期間は、受益者への解約代金支払開始日から信託財産で保有する有価証券等の売却代金の受渡日までの間または受益者への解約代金支払開始日から信託財産で保有する有価証券等の解約代金入金日までの間もしくは受益者への解約代金支払開始日から信託財産で保有する有価証券等の償還金の入金日までの期間が5営業日以内である場合の当該期間とします。

ホ) 再投資に係る収益分配金の支払資金の手当てのための借入期間は、信託財産から収益分配金が支弁される日からその翌営業日までとします。

16) デリバティブ取引等について、一般社団法人投資信託協会規則の定めるところに従い、合理的な方法により算出した額が信託財産の純資産総額を超えないものとします。

法令による投資制限

同一法人の発行する株式（投資信託及び投資法人に関する法律）

同一法人の発行する株式について、委託会社が運用の指図を行なう投資信託全体で、当該株式の議決権の過半数を保有することとなる取引は行ないません。

3【投資リスク】

(1) ファンドのリスク

当ファンドの投資にあたっては、主に以下のリスクを伴いません。お申込みの際は、当ファンドのリスクを十分に認識・検討し、慎重に投資のご判断を行なっていただく必要があります。

- ・ 投資者の皆様は投資元金は保証されているものではなく、基準価額の下落により、損失を被り、投資元金を割り込むことがあります。ファンドの運用による損益はすべて投資者（受益者）の皆様へ帰属します。なお、当ファンドは預貯金とは異なります。
- ・ 当ファンドは、主に株式を投資対象としますので、株式の価格の下落や、株式の発行体の財務状況や業績の悪化などの影響により、基準価額が下落し、損失を被ることがあります。また、外貨建資産に投資する場合には、為替の変動により損失を被ることがあります。

当ファンドの主なリスクは以下の通りです。

価格変動リスク

一般に株式の価格は、会社の成長性や収益性の企業情報および当該情報の変化に影響を受けて変動します。また、国内および海外の経済・政治情勢などの影響を受けて変動します。ファンドにおいては、株式の価格変動または流動性の予想外の変動があった場合、重大な損失が生じるリスクがあります。

流動性リスク

市場規模や取引量が少ない状況においては、有価証券の取得、売却時の売買価格は取引量の大きさに影響を受け、市場実勢から期待できる価格どおりに取引できないリスク、評価価格どおりに売却

できないリスク、あるいは、価格の高低に関わらず取引量が限られてしまうリスクがあり、その結果、不測の損失を被るリスクがあります。

信用リスク

- ・ 一般に投資した企業の経営などに直接・間接を問わず重大な危機が生じた場合には、ファンドにも重大な損失が生じるリスクがあります。デフォルト（債務不履行）や企業倒産の懸念から、発行体の株式などの価格は大きく下落（価格がゼロになることもあります。）し、ファンドの基準価額が値下がりする要因となります。また、金融商品取引所が定める一定の基準に該当した場合、上場が廃止される可能性があり、廃止される恐れや廃止となる場合も発行体の株式などの価格は下がり、ファンドにおいて重大な損失が生じるリスクがあります。
- ・ ファンドの資金をコール・ローン、譲渡性預金証書などの短期金融資産で運用することがありますが、買付け相手先の債務不履行により損失が発生することがあります。この場合、基準価額が下落する要因となります。

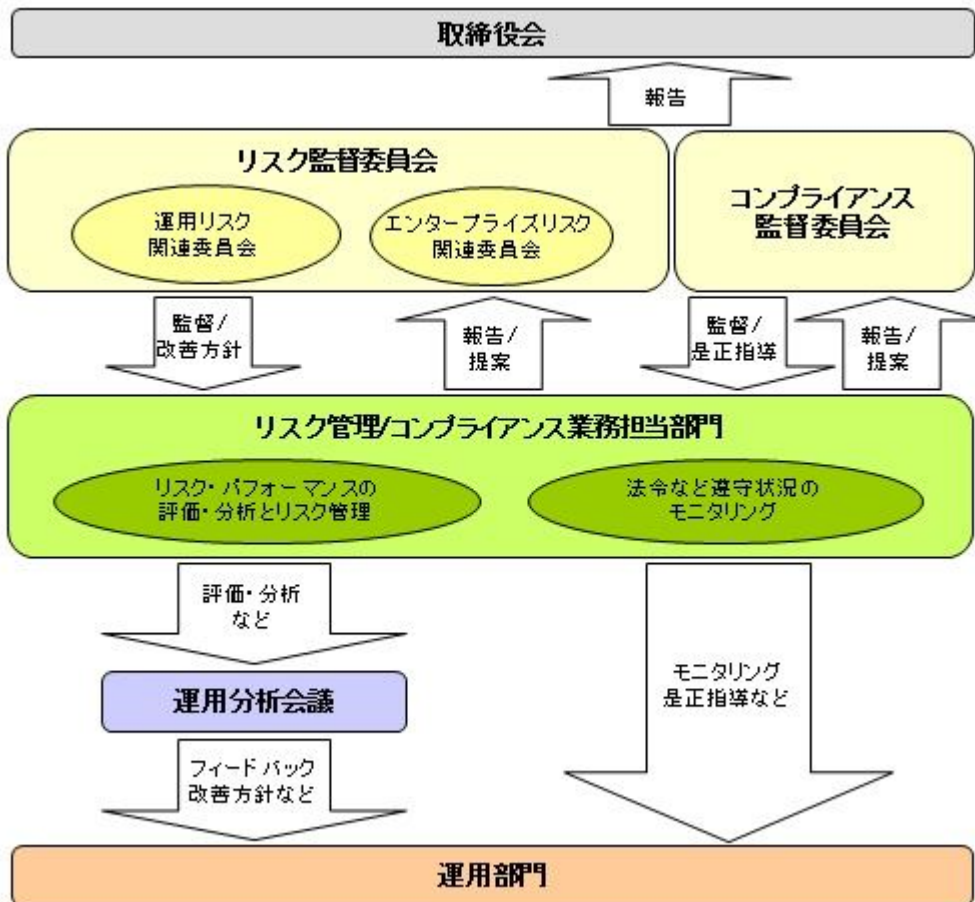
為替変動リスク

外貨建資産については、一般に外国為替相場が当該資産の通貨に対して円高になった場合には、ファンドの基準価額が値下がりする要因となります。

<その他の留意事項>

- ・ システムリスク・市場リスクなどに関する事項
証券市場および外国為替市場は、世界的な経済事情の急変またはその国における天災地変、政変、経済事情の変化、政策の変更もしくはコンピューター・ネットワーク関係の不慮の出来事などの諸事情により有価証券取引や為替取引などが一時的に停止されることがあります。これにより、ファンドの投資方針に従った運用ができない場合があります。上記の状況が発生した場合や、その他の事由により基準価額の算出が困難となる状況が発生した場合などには、委託会社の判断により一時的に取得・換金の取り扱いを停止することもあります。
- ・ 解約によるファンドの資金流出に伴う基準価額変動に関する事項
一度に大量の解約があった場合に、解約資金の手当てをするため保有している有価証券を一度に大量に売却することがあります。その際は評価価格と実際の取引価格に差が生じるなどして、ファンドの基準価額が大きく変動する可能性があります。
- ・ 基準価額の妥当性に疑義が生じた場合の取得・換金の停止に関する事項
ファンドの基準価額の算出に用いた評価価格と実際の取引価格に差が生じるなど、基準価額の妥当性に疑義が生じる場合は、委託会社の判断により、一時的に取得・換金の取扱いを停止する場合があります。
- ・ 運用制限や規制上の制限に関する事項
関係する法令規制上、または社内方針などにより取引が制限されることがあります。例えば、委託会社またはその関連会社が特定の銘柄の未公開情報を受領している場合には、当該銘柄の売買が制限されることがあります。また、委託会社またはその関連会社が行なう投資または他の運用業務に関連して、取引が制限されることもあります。したがって、これらの制限により当ファンドの運用実績に影響を及ぼす可能性があります。
- ・ 法令・税制・会計方針などの変更に関する事項
ファンドに適用される法令・税制・会計方針などは、今後変更される場合があります。

（２）リスク管理体制



全社的なリスク管理

当社では運用部門、営業部門と独立した組織であるリスク管理/コンプライアンス業務担当部門を設置し、全社的なリスク管理活動のモニタリング、指導の一元化を図っております。当社グループの法令などの遵守状況についてはコンプライアンス部門が事務局を務めるコンプライアンス監督委員会、リスク管理状況についてはリスク管理部門が事務局を務めるリスク監督委員会を通して経営陣に報告され、更に年一度以上取締役会に対して全体的な活動状況を報告しております。両委員会およびそれに関連する部門別委員会においては、法令遵守状況や各種リスク（運用リスク、事務リスク、システムリスクなど）に関するモニタリングとその報告に加えて、重要事故への対応と各種リスク対応、事故防止のための施策やその管理手法の構築などの支援に努めております。

運用状況の評価・分析および運用リスク管理

ファンド財産について運用状況の評価・分析および運用リスクの管理状況をモニタリングします。運用パフォーマンスおよび運用リスクに係る評価と分析の結果については運用分析会議に報告し、運用リスクの管理状況についてはリスク監督委員会あるいはその部門別委員会へ報告され、問題点の原因の究明や改善策の策定が図られます。加えて外部委託運用部門は、外部委託ファンドの運用管理を行ない、投資方針に沿った運用が行なわれているかなどのモニタリングを行なっています。

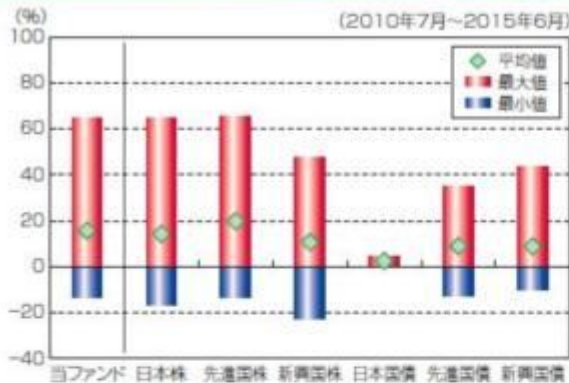
法令など遵守状況のモニタリング

運用における法令・諸規則、信託約款などの遵守状況については、コンプライアンス業務担当部門が管理を行ないます。問題点についてはコンプライアンス関連の委員会に報告され、必要に応じ運用部門に対し是正指導が行なわれるなど、適切に管理・監督を行ないます。

上記体制は平成27年6月末現在のものであり、今後変更となる場合があります。

(参考情報)

当ファンドと他の代表的な資産クラスとの騰落率の比較



(当ファンドと他の代表的な資産クラスの平均騰落率、年間最大騰落率および最小騰落率(%))

	当ファンド	日本株	先進国株	新興国株	日本国債	先進国債	新興国債
平均値	15.6%	14.2%	19.7%	10.6%	2.4%	8.9%	8.6%
最大値	65.0%	65.0%	65.7%	47.4%	4.5%	34.9%	43.7%
最小値	-13.2%	-17.0%	-13.6%	-22.8%	0.4%	-12.7%	-10.1%

※上記は当ファンドと代表的な資産クラスを定量的に比較できるように作成したものです。

※全ての資産クラスが当ファンドの投資対象とは限りません。

※上記は2010年7月から2015年6月の5年間の各月末における直近1年間の騰落率の最大・最小・平均を、当ファンドおよび他の代表的な資産クラスについて表示したものです。当ファンドの騰落率は、分配金(税引前)を再投資したものと計算した理論上のものであり、実際の基準価額に基づいて計算した年間騰落率とは異なる場合があります。

<各資産クラスの指数>

日本株……東証株価指数(TOPIX、配当込)

先進国株……MSCI-KOKUSAIインデックス(配当込、円ベース)

新興国株……MSCIエマージング・マーケット・インデックス(配当込、円ベース)

日本国債……NOMURA-ボンドパフォーマンス・インデックス国債

先進国債……シティ世界国債インデックス(除く日本、円ベース)

新興国債……JPモルガンGBI-EMグローバルレティバースファイド(円ヘッジなし、円ベース)

※海外の指数は、為替ヘッジなしによる投資を想定して、円換算しております。

代表的な資産クラスとの騰落率の比較に用いた指数について

東証株価指数(TOPIX、配当込)

当指数は、東京証券取引所第一部に上場している国内普通株式全銘柄を対象として算出した指数で、配当を考慮したものです。なお、当指数に関する著作権、知的財産権その他一切の権利は東京証券取引所に帰属します。

MSCI-KOKUSAIインデックス(配当込、円ベース)

当指数は、MSCI Inc.が開発した、日本を除く世界の先進国の株式を対象として算出した指数で、配当を考慮したものです。なお、当指数に関する著作権、知的財産権その他一切の権利は、MSCI Inc.に帰属します。

MSCIエマージング・マーケット・インデックス(配当込、円ベース)

当指数は、MSCI Inc.が開発した、世界の新興国の株式を対象として算出した指数で、配当を考慮したものです。なお、当指数に関する著作権、知的財産権その他一切の権利は、MSCI Inc.に帰属します。

NOMURA-ボンド・パフォーマンス・インデックス国債

当指数は、野村證券株式会社が発表している日本の国債市場の動向を的確に表すために開発された投資収益指数です。なお、当指数に関する著作権、商標権、知的財産権その他一切の権利は、野村證券株式会社に帰属し

当ファンドの年間騰落率および分配金再投資基準価額の推移



※基準価額は運用管理費用(信託報酬)控除後の1万口当たりの値です。

※分配金再投資基準価額は、2010年7月末の基準価額を起点として指数化しています。

※当ファンドの分配金再投資基準価額および年間騰落率(各月末における直近1年間の騰落率)は、分配金(税引前)を再投資したものと計算した理論上のものであり、実際の基準価額および実際の基準価額に基づいて計算した年間騰落率とは異なる場合があります。

ます。

シティ世界国債インデックス（除く日本、円ベース）

当指数は、Citigroup Index LLCが開発した、日本を除く世界主要国の国債の総合収益率を各市場の時価総額で加重平均した指数です。なお、当指数に関する著作権、商標権、知的財産権その他一切の権利は、Citigroup Index LLC に帰属します。

JPモルガンGBI-EMグローバル・ディバーシファイド（円ヘッジなし、円ベース）

当指数は、J.P. Morgan Securities LLCが算出、公表している、新興国が発行する現地通貨建て国債を対象にした指数です。なお、当指数に関する著作権、知的財産権その他一切の権利は、J.P. Morgan Securities LLC に帰属します。

4【手数料等及び税金】

（1）【申込手数料】

販売会社が定めるものとします。申込手数料率につきましては、販売会社または委託会社の照会先にお問い合わせください。

- ・販売会社における申込手数料率は2.16%（税抜2%）が上限となっております。
- ・申込手数料の額（1口当たり）は、取得申込受付日の基準価額に申込手数料率を乗じて得た額とします。
- ・＜分配金再投資コース＞の場合、収益分配金の再投資により取得する口数については、申込手数料はかかりません。
- ・販売会社によっては、償還乗換、乗換優遇の適用を受けることができる場合があります。詳しくは、販売会社にお問い合わせください。

申込手数料は、商品および関連する投資環境の説明や情報提供など、ならびに購入に関する事務コストの対価です。

（2）【換金（解約）手数料】

換金手数料

ありません。

信託財産留保額

ありません。

（3）【信託報酬等】

信託報酬

信託報酬の総額は、計算期間を通じて毎日、信託財産の純資産総額に対し年0.9936%（税抜0.92%）以内の率を乗じて得た金額とします。

信託報酬の配分

信託報酬（有価証券届出書提出日現在）の配分（年率）は、以下の通りとします。

信託報酬 = 運用期間中の基準価額 × 信託報酬率			
合計	委託会社	販売会社	受託会社
0.92%	0.42%	0.40%	0.10%

委託会社	委託した資金の運用の対価
販売会社	運用報告書など各種書類の送付、口座内でのファンドの管理、購入後の情報提供などの対価
受託会社	運用財産の管理、委託会社からの指図の実行の対価

表中の率は税抜です。別途消費税がかかります。

支払時期

信託報酬（信託報酬に係る消費税等相当額を含みます。）は、毎計算期間の最初の6ヵ月終了日（当該終了日が休業日の場合はその翌営業日とします。）および毎計算期末または信託終了のときに、信託財産から支払います。

（４）【その他の手数料等】

信託財産に関する以下の費用およびそれに付随する消費税等相当額は、受益者の負担とし、信託財産から支払います。

組入る有価証券の売買の際に発生する売買委託手数料および先物・オプション取引などに要する費用。

信託財産の財務諸表の監査に要する費用（日々、計上されます。）。

信託財産に関する租税、信託事務の処理に要する諸費用、外貨建資産の保管などに要する費用、解約に伴う支払資金の手当てなどを目的とした借入金の利息および受託会社の立て替えた立替金の利息。

監査費用は、監査法人などに支払うファンドの監査に係る費用です。

* 監査費用、売買委託手数料などは、保有期間や運用の状況などに応じて異なり、あらかじめ見積もることができないため、表示することができません。

投資家の皆様にご負担いただく手数料などの合計額については、保有期間や運用の状況などに応じて異なりますので、表示することができません。

（５）【課税上の取扱い】

課税上は、株式投資信託として取り扱われます。公募株式投資信託は税法上、少額投資非課税制度の適用対象です。

個人受益者の場合

1) 収益分配金に対する課税

収益分配金のうち課税扱いとなる普通分配金については配当所得として、20.315%（所得税15.315%および地方税5%）の税率による源泉徴収（原則として、確定申告は不要です。）が行なわれます。なお、確定申告を行ない、申告分離課税または総合課税（配当控除の適用があります。）のいずれかを選択することもできます。

2) 解約金および償還金に対する課税

解約時および償還時の差益（譲渡益）^{*}については譲渡所得として、20.315%（所得税15.315%および地方税5%）の税率による申告分離課税の対象となり、確定申告が必要となります。なお、源泉徴収ありの特定口座（源泉徴収選択口座）を選択している場合は、20.315%（所得税15.315%および地方税5%）の税率による源泉徴収（原則として、確定申告は不要です。）が行なわれます。

* 解約価額および償還価額から取得費用（申込手数料および当該手数料に係る消費税等相当額を含みます。）を控除した利益

確定申告等により、解約時および償還時の差損（譲渡損失）については、上場株式等の譲渡益および上場株式等の配当等（申告分離課税を選択したものに限り、）と損益通算が可能です。また、解約時および償還時の差益（譲渡益）および普通分配金（申告分離課税を選択したものに限り、）については、上場株式等の譲渡損失と損益通算が可能です。

少額投資非課税制度「愛称：NISA（ニーサ）」をご利用の場合

少額投資非課税制度「NISA（ニーサ）」をご利用の場合、毎年、年間100万円の範囲で新たに購入した公募株式投資信託などから生じる配当所得および譲渡所得が5年間非課税となります。ご利用になれるのは、満20歳以上の方で、販売会社で非課税口座を開設するなど、一定の条件に該当する方が対象となります。詳しくは、販売会社にお問い合わせください。

<平成28年1月1日以降>

確定申告等により、解約時および償還時の差損（譲渡損失）については、上場株式等の譲渡益、上場株式等の配当等および特定公社債等の利子所得（申告分離課税を選択したものに限り、）と損益

通算が可能です。また、解約時および償還時の差益(譲渡益)、普通分配金および特定公社債等の利子所得(申告分離課税を選択したものに限り、)については、上場株式等の譲渡損失と損益通算が可能です。

少額投資非課税制度「愛称：NISA(ニーサ)」をご利用の場合、毎年、年間120万円の範囲で新たに購入した公募株式投資信託などから生じる配当所得および譲渡所得が5年間非課税となります。ご利用になれるのは、満20歳以上の方で、販売会社で非課税口座を開設するなど、一定の条件に該当する方が対象となります。また、平成28年4月1日より、未成年者口座内の少額上場株式等に係る配当所得及び譲渡所得等の非課税措置(ジュニアNISA)が開始され、20歳未満の居住者などを対象に、年間80万円の範囲で新たに購入した公募株式投資信託などから生じる配当所得および譲渡所得が5年間非課税となる予定です。詳しくは、販売会社にお問い合わせください。

法人受益者の場合

1) 収益分配金、解約金、償還金に対する課税

収益分配金のうち課税扱いとなる普通分配金ならびに解約時および償還時の個別元本超過額については配当所得として、15.315%(所得税のみ)の税率による源泉徴収が行なわれます。源泉徴収された税金は、所有期間に応じて法人税から控除される場合があります。

2) 益金不算入制度の適用

原則として、益金不算入制度が適用されます。

平成27年4月1日以降に開始する事業年度より、益金不算入制度は適用されません。

買取請求による換金の際の課税については、販売会社にお問い合わせください。

個別元本

1) 各受益者の買付時の基準価額(申込手数料および当該手数料に係る消費税等相当額は含まれません。)が個別元本になります。

2) 受益者が同一ファンドを複数回お申込みの場合、1口当たりの個別元本は、申込口数で加重平均した値となります。ただし、個別元本は、複数支店で同一ファンドをお申込みの場合などにより把握方法が異なる場合がありますので、販売会社にお問い合わせください。

普通分配金と元本払戻金(特別分配金)

1) 収益分配金には課税扱いとなる「普通分配金」と非課税扱いとなる「元本払戻金(特別分配金)」(元本の一部払戻しに相当する部分)の区分があります。

2) 受益者が収益分配金を受け取る際

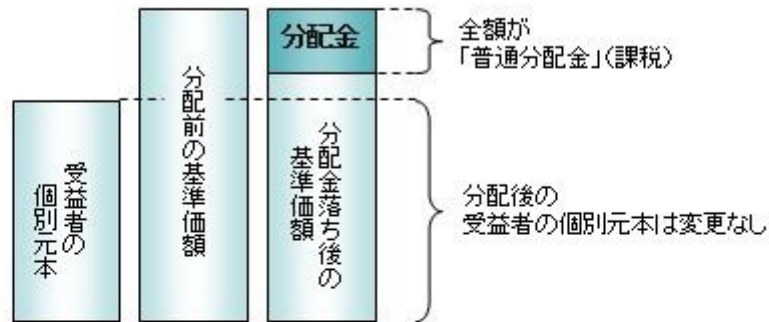
イ) 収益分配金落ち後の基準価額が、受益者の1口当たりの個別元本と同額かまたは上回っている場合には、当該収益分配金の全額が普通分配金となります。

ロ) 収益分配金落ち後の基準価額が、受益者の1口当たりの個別元本を下回っている場合には、収益分配金の範囲内でその下回っている部分の額が元本払戻金(特別分配金)となり、収益分配金から元本払戻金(特別分配金)を控除した金額が普通分配金となります。

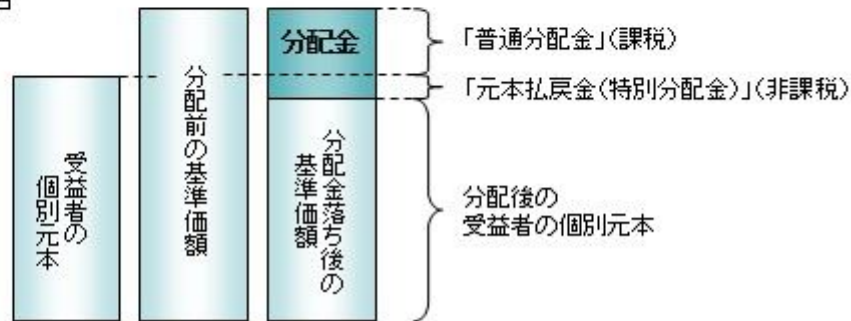
ハ) 収益分配金発生時に、その個別元本から元本払戻金(特別分配金)を控除した額が、その後の受益者の個別元本となります。

<分配金に関するイメージ図>

イ) の場合



ロ)、ハ) の場合



上記は平成27年 8月27日現在のものですので、税法が改正された場合などには、税率などの課税上の取扱いが変更になる場合があります。税金の取扱いの詳細については、税務専門家などにご確認されることをお勧めします。

5【運用状況】

以下の運用状況は2015年 6月30日現在です。

- ・投資比率とはファンドの純資産総額に対する当該資産の時価比率をいいます。

(1)【投資状況】

資産の種類	国・地域	時価合計(円)	投資比率(%)
株式	日本	5,444,522,940	96.47
コール・ローン等、その他資産(負債控除後)		199,200,333	3.53
合計(純資産総額)		5,643,723,273	100.00

(2)【投資資産】

【投資有価証券の主要銘柄】

イ. 評価額上位銘柄明細

国・地域	種類	銘柄名	業種	数量又は額面総額	簿価単価(円)	簿価金額(円)	評価単価(円)	評価金額(円)	投資比率(%)
日本	株式	エコナックホールディングス	不動産業	293,000	57.47	16,841,000	113.00	33,109,000	0.59
日本	株式	トーア紡コーポレーション	繊維製品	32,500	766.00	24,895,000	711.00	23,107,500	0.41
日本	株式	林兼産業	食料品	138,000	102.07	14,086,000	163.00	22,494,000	0.40

日本	株式	アツギ	繊維製品	170,000	118.15	20,086,000	116.00	19,720,000	0.35
日本	株式	北海道瓦斯	電気・ガス業	66,000	285.54	18,846,000	292.00	19,272,000	0.34
日本	株式	太平洋興発	卸売業	193,000	96.72	18,668,000	96.00	18,528,000	0.33
日本	株式	シキボウ	繊維製品	143,000	130.27	18,630,000	129.00	18,447,000	0.33
日本	株式	ポケットカード	その他金融業	32,000	554.00	17,728,000	555.00	17,760,000	0.31
日本	株式	ベスト電器	小売業	113,100	150.04	16,970,300	153.00	17,304,300	0.31
日本	株式	日本甜菜製糖	食料品	85,000	200.40	17,034,000	202.00	17,170,000	0.30
日本	株式	ナイガイ	繊維製品	253,000	64.66	16,359,000	66.00	16,698,000	0.30
日本	株式	岩崎通信機	電気機器	176,000	93.72	16,496,000	94.00	16,544,000	0.29
日本	株式	保土谷化学工業	化学	89,000	198.53	17,670,000	185.00	16,465,000	0.29
日本	株式	長野銀行	銀行業	71,000	217.70	15,457,000	231.00	16,401,000	0.29
日本	株式	よみうりランド	サービス業	38,000	450.52	17,120,000	428.00	16,264,000	0.29
日本	株式	J Pホールディングス	サービス業	47,600	344.69	16,407,500	337.00	16,041,200	0.28
日本	株式	コジマ	小売業	41,900	355.81	14,908,500	379.00	15,880,100	0.28
日本	株式	フランスベッドホールディングス	その他製品	82,000	188.80	15,482,000	189.00	15,498,000	0.27
日本	株式	アコム	その他金融業	32,900	397.02	13,062,000	470.00	15,463,000	0.27
日本	株式	澁澤倉庫	倉庫・運輸関連業	44,000	351.18	15,452,000	350.00	15,400,000	0.27
日本	株式	第三銀行	銀行業	77,000	194.14	14,949,000	199.00	15,323,000	0.27
日本	株式	東京ドーム	サービス業	30,000	530.00	15,900,000	509.00	15,270,000	0.27
日本	株式	石川製作所	機械	151,000	103.58	15,642,000	101.00	15,251,000	0.27
日本	株式	東海染工	繊維製品	113,000	140.76	15,906,000	134.00	15,142,000	0.27
日本	株式	東京都競馬	サービス業	52,000	297.61	15,476,000	290.00	15,080,000	0.27
日本	株式	ケイヒン	倉庫・運輸関連業	73,000	197.23	14,398,000	206.00	15,038,000	0.27
日本	株式	ホクシン	その他製品	98,500	142.62	14,048,900	152.00	14,972,000	0.27
日本	株式	光世証券	証券・商品先物取引業	66,000	237.00	15,642,000	224.00	14,784,000	0.26
日本	株式	東武鉄道	陸運業	28,000	550.00	15,400,000	526.00	14,728,000	0.26
日本	株式	三井ホーム	建設業	26,000	554.11	14,407,000	566.00	14,716,000	0.26

ロ.種類別及び業種別の投資比率

種類	国内/国外	業種	投資比率(%)
株式	国内	水産・農林業	0.40
		鉱業	0.62
		建設業	7.39
		食料品	4.39
		繊維製品	4.59
		パルプ・紙	1.35
		化学	7.64
		医薬品	0.62
		石油・石炭製品	0.59
		ゴム製品	0.37
		ガラス・土石製品	3.37
		鉄鋼	3.70

	非鉄金属	1.94
	金属製品	1.73
	機械	6.08
	電気機器	6.73
	輸送用機器	2.85
	精密機器	1.16
	その他製品	2.82
	電気・ガス業	0.72
	陸運業	2.23
	海運業	0.80
	空運業	0.30
	倉庫・運輸関連業	1.78
	情報・通信業	2.74
	卸売業	7.44
	小売業	3.94
	銀行業	8.47
	証券、商品先物取引業	1.08
	その他金融業	1.28
	不動産業	2.65
	サービス業	4.69
合 計		96.47

【投資不動産物件】

該当事項はありません。

【その他投資資産の主要なもの】

該当事項はありません。

(3) 【運用実績】

【純資産の推移】

期別	純資産総額（百万円）		1口当たり純資産額（円）	
	分配落ち	分配付き	分配落ち	分配付き
第13計算期間末 (2006年 5月29日)	14,260	14,372	1.2670	1.2770
第14計算期間末 (2007年 5月28日)	10,804	10,888	1.2882	1.2982
第15計算期間末 (2008年 5月27日)	7,561	7,561	1.0264	1.0264
第16計算期間末 (2009年 5月27日)	5,076	5,076	0.7702	0.7702
第17計算期間末 (2010年 5月27日)	4,817	4,817	0.8338	0.8338
第18計算期間末 (2011年 5月27日)	4,994	4,994	0.8489	0.8489

第19計算期間末	(2012年 5月28日)	5,245	5,245	0.8330	0.8330
第20計算期間末	(2013年 5月27日)	6,823	6,878	1.2396	1.2496
第21計算期間末	(2014年 5月27日)	6,072	6,118	1.3292	1.3392
第22計算期間末	(2015年 5月27日)	5,787	5,821	1.7050	1.7150
	2014年 6月末日	6,202		1.4344	
	7月末日	6,189		1.4671	
	8月末日	6,255		1.5061	
	9月末日	6,246		1.5352	
	10月末日	5,988		1.5027	
	11月末日	5,954		1.5613	
	12月末日	5,868		1.5683	
	2015年 1月末日	5,633		1.5659	
	2月末日	5,711		1.6356	
	3月末日	5,612		1.6275	
	4月末日	5,685		1.6668	
	5月末日	5,809		1.7117	
	6月末日	5,643		1.7018	

【分配の推移】

期	期間	1口当たりの分配金（円）
第13期	2005年 5月28日～2006年 5月29日	0.0100
第14期	2006年 5月30日～2007年 5月28日	0.0100
第15期	2007年 5月29日～2008年 5月27日	0.0000
第16期	2008年 5月28日～2009年 5月27日	0.0000
第17期	2009年 5月28日～2010年 5月27日	0.0000
第18期	2010年 5月28日～2011年 5月27日	0.0000
第19期	2011年 5月28日～2012年 5月28日	0.0000
第20期	2012年 5月29日～2013年 5月27日	0.0100
第21期	2013年 5月28日～2014年 5月27日	0.0100
第22期	2014年 5月28日～2015年 5月27日	0.0100

【収益率の推移】

期	期間	収益率（％）
第13期	2005年 5月28日～2006年 5月29日	49.74
第14期	2006年 5月30日～2007年 5月28日	2.46
第15期	2007年 5月29日～2008年 5月27日	20.32
第16期	2008年 5月28日～2009年 5月27日	24.96
第17期	2009年 5月28日～2010年 5月27日	8.26
第18期	2010年 5月28日～2011年 5月27日	1.81

第19期	2011年 5月28日～2012年 5月28日	1.87
第20期	2012年 5月29日～2013年 5月27日	50.01
第21期	2013年 5月28日～2014年 5月27日	8.03
第22期	2014年 5月28日～2015年 5月27日	29.02

(注)各計算期間の収益率は、計算期間末の基準価額(分配落ち)に当該計算期間の分配金を加算し、当該計算期間の直前の計算期間末の基準価額(分配落ち。以下「前期末基準価額」といいます。)を控除した額を前期末基準価額で除して得た数に100を乗じた数です。

(4)【設定及び解約の実績】

期	期間	設定口数(口)	解約口数(口)
第13期	2005年 5月28日～2006年 5月29日	3,854,742,644	4,305,867,006
第14期	2006年 5月30日～2007年 5月28日	439,826,701	3,307,417,042
第15期	2007年 5月29日～2008年 5月27日	1,378,772,186	2,399,148,667
第16期	2008年 5月28日～2009年 5月27日	277,664,699	1,053,446,068
第17期	2009年 5月28日～2010年 5月27日	763,183,439	1,576,791,299
第18期	2010年 5月28日～2011年 5月27日	1,383,002,305	1,276,741,422
第19期	2011年 5月28日～2012年 5月28日	2,076,814,644	1,662,725,477
第20期	2012年 5月29日～2013年 5月27日	3,114,665,807	3,908,099,295
第21期	2013年 5月28日～2014年 5月27日	1,245,413,905	2,181,337,521
第22期	2014年 5月28日～2015年 5月27日	68,428,869	1,242,457,627

参考情報

運用実績

2015年6月30日現在

基準価額・純資産の推移



基準価額……………17,018円
純資産総額……………56.43億円

※基準価額は運用管理費用(等)報酬控除後の1万口当たりの値です。
※分配金再投資基準価額は、2005年6月末の基準価額を起点として指数化しています。
※分配金再投資基準価額は当ファンドに過去10年間、分配実績があった場合に、当該分配金(税引前)を再投資したものと計算した理論上のものである点にご留意ください。

分配の推移(税引前、1万口当たり)

2011年5月	2012年5月	2013年5月	2014年5月	2015年5月	設定来累計
0円	0円	100円	100円	100円	700円

主要な資産の状況

<資産構成比率>

組入資産	比率
株式	96.5%
うち先物	0.0%
現金その他	3.5%

※対純資産総額比です。

<国内株式組入上位5業種>

業種	比率
1 銀行業	8.8%
2 化学	7.9%
3 卸売業	7.7%
4 建設業	7.7%
5 電気機器	7.0%

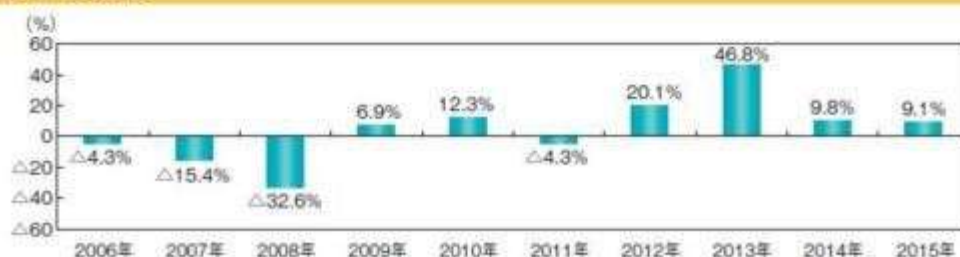
※対組入株式時価総額比です。

<株式組入上位10銘柄> (銘柄数:561銘柄)

銘柄	業種	比率
1 エコナックホールディングス	不動産業	0.59%
2 トーア紡コーポレーション	繊維製品	0.41%
3 林業産業	食料品	0.40%
4 アツギ	繊維製品	0.35%
5 北海道瓦斯	電気・ガス業	0.34%
6 太平洋興発	卸売業	0.33%
7 シキボウ	繊維製品	0.33%
8 ポケットカード	その他金融業	0.31%
9 ベスト電器	小売業	0.31%
10 日本甜菜製糖	食料品	0.30%

※対純資産総額比です。

年間収益率の推移



※ファンドの年間収益率は、分配金(税引前)を再投資したものと計算しております。

※当ファンドにはベンチマークはありません。

※2015年は、2015年6月末までの騰落率です。

※ファンドの運用実績はあくまで過去の実績であり、将来の運用成果を約束するものではありません。

※ファンドの運用状況は別途、委託会社のホームページで開示しています。

第2【管理及び運営】

1【申込(販売)手続等】

(1) 申込方法

販売会社所定の方法でお申し込みください。

(2) コースの選択

収益分配金の受取方法によって、＜分配金再投資コース＞と＜分配金受取りコース＞の2通りがあります。ただし、販売会社によって取扱コースは異なります。

＜分配金再投資コース＞

収益分配金を自動的に再投資するコースです。

＜分配金受取りコース＞

収益分配金を再投資せず、その都度受け取るコースです。

(3) 申込みの受付

販売会社の営業日に受け付けます。

(4) 取扱時間

原則として、午後3時までに、販売会社所定の事務手続きが完了したものを当日の受付分とします。なお、上記時刻を過ぎた場合は、翌営業日の取扱いとなります。

(5) 申込金額

取得申込受付日の基準価額に取得申込口数を乗じて得た額に、申込手数料と当該手数料に係る消費税等相当額を加算した額です。

(6) 申込単位

販売会社または委託会社の照会先にお問い合わせください。

＜委託会社の照会先＞

日興アセットマネジメント株式会社

ホームページ アドレス <http://www.nikkoam.com/>

コールセンター 電話番号 0120-25-1404

午前9時～午後5時 土、日、祝・休日は除きます。

(7) 申込代金の支払い

取得申込者は、申込金額を販売会社が指定する日までに販売会社へお支払いください。

(8) 受付の中止および取消

委託会社は、金融商品取引所における取引の停止、外国為替取引の停止、決済機能の停止、その他やむを得ない事情があるときは、取得の申込みの受付を中止すること、および既に受け付けた取得の申込みの受付を取り消すことができます。

金融商品取引法第2条第16項に規定する金融商品取引所および金融商品取引法第2条第8項第3号口に規定する外国金融商品市場をいいます。

(9) 償還乗換

- ・受益者は、証券投資信託の償還金額（手取額）の範囲内（単位型証券投資信託については、償還金額（手取額）とその元本額のいずれか大きい額とします。）で取得する口数に係る申込手数料を徴収されない措置の適用を受けることができる場合があります。この償還乗換優遇措置を採用するか否かの選択は販売会社に任せられておりますので、販売会社により対応が異なります。詳しくは、販売会社にお問い合わせください。
- ・この措置の適用を受ける受益者は、販売会社から、償還金の支払いを受けたことを証する書類の提示を求められることがあります。

(10) 乗換優遇

受益者は、信託期間終了日の1年前以内などの一定の要件を満たした証券投資信託を解約または買取請求により換金した際の代金をもって、換金を行なった販売会社において、取得申込みをする場合の手数料率が割引となる措置の適用を受けることができます。この乗換優遇措置を採用するか否かの選択は販売会社に任せられておりますので、販売会社により対応が異なります。詳しくは、販売会社にお問い合わせください。

2【換金（解約）手続等】

＜解約請求による換金＞

(1) 解約の受付

販売会社の営業日に受け付けます。

(2) 取扱時間

原則として、午後3時までに、販売会社所定の事務手続きが完了したものを当日の受付分とします。なお、上記時刻を過ぎた場合は、翌営業日の取扱いとなります。

(3) 解約制限

ファンドの規模および商品性格などに基づき、運用上の支障をきたさないようにするため、大口の解約には受付時間制限および金額制限を行なう場合があります。詳しくは、販売会社にお問い合わせください。

(4) 解約価額

解約請求受付日の基準価額とします。

・基準価額につきましては、販売会社または委託会社の照会先にお問い合わせください。

< 委託会社の照会先 >

日興アセットマネジメント株式会社

ホームページ アドレス <http://www.nikkoam.com/>

コールセンター 電話番号 0120-25-1404

午前9時～午後5時 土、日、祝・休日は除きます。

(5) 手取額

1口当たりの手取額は、解約価額から所得税および地方税を差し引いた金額となります。

税法が改正された場合などには、税率などの課税上の取扱いが変更になる場合があります。

詳しくは、「課税上の取扱い」をご覧ください。

(6) 解約単位

1口単位

販売会社によっては、解約単位が異なる場合があります。詳しくは、販売会社にお問い合わせください。

(7) 解約代金の支払い

原則として、解約請求受付日から起算して4営業日目からお支払いします。

(8) 受付の中止および取消

・委託会社は、金融商品取引所における取引の停止、外国為替取引の停止、決済機能の停止、その他やむを得ない事情があるときは、解約請求の受付を中止すること、および既に受け付けた解約請求の受付を取り消すことができます。

・解約請求の受付が中止された場合には、受益者は当該受付中止当日の解約請求を撤回できます。ただし、受益者がその解約請求を撤回しない場合には、当該受付中止を解除した後の最初の基準価額の計算日に解約請求を受け付けたものとして取り扱います。

< 買取請求による換金 >

(1) 買取りの受付

販売会社の営業日に受け付けます。

(2) 取扱時間

原則として、午後3時までに、販売会社所定の事務手続きが完了したものを当日の受付分とします。なお、上記時刻を過ぎた場合は、翌営業日の取扱いとなります。

(3) 買取制限

ファンドの規模および商品性格などに基づき、運用上の支障をきたさないようにするため、大口の買取りには受付時間制限および金額制限を行なう場合があります。詳しくは、販売会社にお問い合わせください。

(4) 買取価額

買取請求受付日の基準価額から、当該買取りを行なう販売会社に係る源泉徴収税額に相当する金額を控除した価額となります。なお、一定の要件の下では、買取請求受付日の基準価額となります。詳しくは、販売会社にお問い合わせください。

税法が改正された場合などには、税率などの課税上の取扱いが変更になる場合があります。

詳しくは、「課税上の取扱い」をご覧ください。

(5) 手取額

1口当たりの手取額は、当該買取価額となります。

(6) 買取単位

1口単位

販売会社によっては、買取単位が異なる場合があります。詳しくは、販売会社にお問い合わせください。

(7) 受付の中止および取消

- ・販売会社は、金融商品取引所における取引の停止、外国為替取引の停止、決済機能の停止、その他やむを得ない事情があるときは、委託会社との協議に基づいて買取りを中止すること、および既に受け付けた買取りを取り消すことができます。
- ・買取請求の受付が中止された場合には、受益者は当該受付中止当日の買取請求を撤回できます。ただし、受益者がその買取請求を撤回しない場合には、当該受付中止を解除した後の最初の基準価額の計算日に買取請求を受け付けたものとして取り扱います。

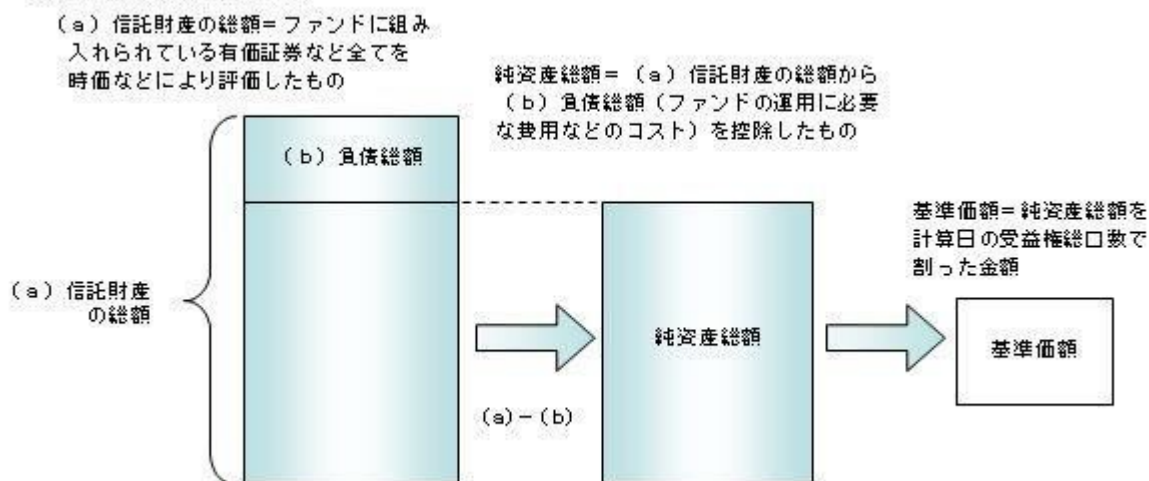
3【資産管理等の概要】

(1)【資産の評価】

基準価額の算出

- ・基準価額は委託会社の営業日において日々算出されます。
- ・基準価額とは、信託財産に属する資産（受入担保金代用有価証券を除きます。）を評価して得た信託財産の総額から負債総額を控除した金額（純資産総額）を、計算日における受益権総口数で除した金額をいいます。なお、ファンドは1万口あたりに換算した価額で表示することがあります。

<基準価額算出の流れ>



有価証券などの評価基準

- ・信託財産に属する資産については、法令および一般社団法人投資信託協会規則に従って時価評価します。

<主な資産の評価方法>

国内上場株式

原則として、基準価額計算日におけるわが国の金融商品取引所の最終相場で評価します。

- ・外貨建資産（外国通貨表示の有価証券、預金その他の資産をいいます。）の円換算については、原則としてわが国における計算日の対顧客相場の仲値によって計算します。

基準価額の照会方法

販売会社または委託会社の照会先にお問い合わせください。

<委託会社の照会先>

日興アセットマネジメント株式会社

ホームページ アドレス <http://www.nikkoam.com/>

コールセンター 電話番号 0120-25-1404

午前9時～午後5時 土、日、祝・休日は除きます。

(2)【保管】

該当事項はありません。

(3) 【信託期間】

平成35年5月29日までとします(平成5年5月28日設定)。ただし、約款の規定に基づき、信託契約を解約し、信託を終了させることがあります。

(4) 【計算期間】

毎年5月28日から翌年5月27日までとします。ただし、各計算期間の末日が休業日のときはその翌営業日を計算期間の末日とし、その翌日より次の計算期間が開始されます。

(5) 【その他】

信託の終了(繰上償還)

- 1) 委託会社は、次のいずれかの場合には、受託会社と合意の上、信託契約を解約し繰上償還させることができます。
 - イ) 受益者の解約により受益権の口数が10億口を下回ることとなった場合
 - ロ) 繰上償還することが受益者のために有利であると認めるとき
 - ハ) やむを得ない事情が発生したとき
- 2) この場合、あらかじめ、その旨およびその理由などを公告し、かつ知られたる受益者に書面を交付します。ただし、全ての受益者に書面を交付した場合は、原則として公告を行いません。
- 3) この繰上償還に異議のある受益者は、一定の期間内(1ヵ月以上で委託会社が定めます。以下同じ。)に異議を述べることができます。(後述の「異議の申立て」をご覧ください。)
- 4) 委託会社は、次のいずれかの場合には、後述の「異議の申立て」の規定は適用せず、信託契約を解約し繰上償還させます。
 - イ) 信託財産の状態に照らし、真にやむを得ない事情が生じている場合で、一定の期間を設けてその公告および書面の交付が困難な場合
 - ロ) 監督官庁よりこの信託契約の解約の命令を受けたとき
 - ハ) 委託会社が監督官庁より登録の取消を受けたとき、解散したときまたは業務を廃止したとき(監督官庁がこの信託契約に関する委託会社の業務を他の委託会社に引き継ぐことを命じ、異議申立の結果、信託約款の変更が成立の場合を除きます。)
- 二) 受託会社が委託会社の承諾を受けてその任務を辞任した場合またはその任務に違反するなどして解任された場合に、委託会社が新受託会社を選任できないとき
- 5) 繰上償還を行なう際には、委託会社は、その旨をあらかじめ監督官庁に届け出ます。

償還金について

- ・ 償還金は、信託終了日後1ヵ月以内の委託会社の指定する日(原則として償還日(償還日が休業日の場合は翌営業日)から起算して5営業日まで)から受益者に支払います。
- ・ 償還金の支払いは、販売会社において行なわれます。

信託約款の変更

- 1) 委託会社は、受益者の利益のため必要と認めるときまたはやむを得ない事情が発生したときは、受託会社と合意の上、この信託約款を変更することができます。信託約款の変更を行なう際には、委託会社は、その旨をあらかじめ監督官庁に届け出ます。
- 2) この変更事項のうち、その内容が重大なものについては、あらかじめ、その旨およびその内容などを公告し、かつ知られたる受益者に書面を交付します。ただし、全ての受益者に書面を交付した場合は、原則として公告を行いません。
- 3) この信託約款の変更に異議のある受益者は、一定の期間内に異議を述べることができます。(後述の「異議の申立て」をご覧ください。)
- 4) 委託会社は、監督官庁の命令に基づいてこの信託約款を変更しようとするときは、後述の「異議の申立て」の規定を適用します。

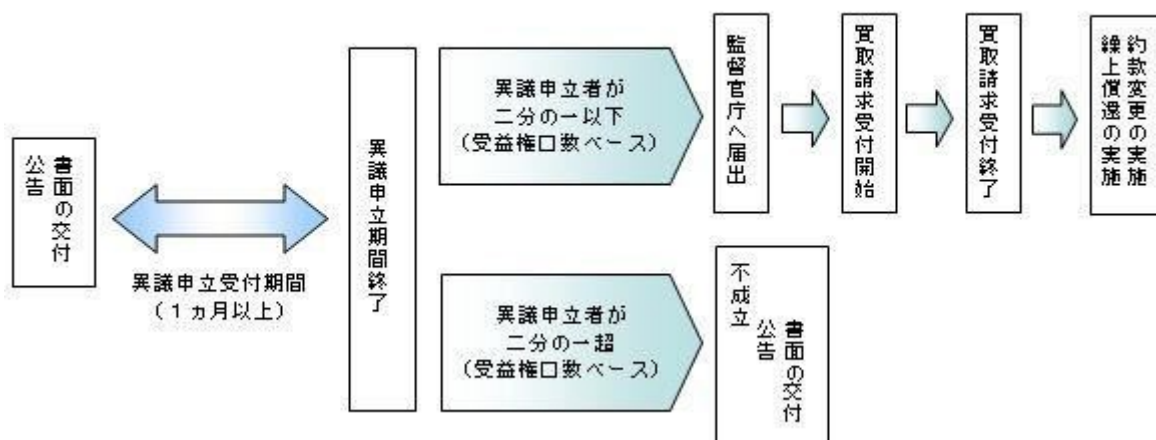
異議の申立て

- 1) 繰上償還または信託約款の重大な変更に対して、受益者は一定の期間内に委託会社に対して所定の手続きにより異議を述べるすることができます。一定の期間内に、異議を述べた受益者の受益権口数が受益権総口数の二分の一を超えるときは、繰上償還または信託約款の変更は行いません。
- 2) 委託会社は、繰上償還または信託約款の変更を行わない場合は、その旨およびその理由などを公告

し、かつ知られたる受益者に書面を交付します。ただし、全ての受益者に書面を交付した場合は、原則として公告を行いません。

- 3) なお、一定の期間内に、異議を述べた受益者の受益権口数が受益権総口数の二分の一以下で、繰上償還、信託約款の変更を行なう場合は、異議を述べた受益者は受託会社に対し、自己に帰属する受益権を信託財産をもって買い取るべき旨を請求できます。

<繰上償還、信託約款の重大な変更を行なう場合の手続きの流れ>



公告

公告は日本経済新聞に掲載します。

運用報告書の作成

- ・委託会社は、毎期決算後および償還後に期中の運用経過、組入有価証券の内容および有価証券の売買状況などを記載した運用報告書を作成します。
- ・交付運用報告書は、原則として知っている受益者に対して交付されます。
- ・運用報告書(全体版)は、委託会社のホームページに掲載されます。ただし、受益者から運用報告書(全体版)の交付請求があった場合には、交付します。

ホームページ アドレス <http://www.nikkoam.com/>

関係法人との契約について

販売会社との募集の取扱いなどに関する契約の有効期間は契約日より1年間とします。ただし、期間満了の3ヵ月前までに、販売会社、委託会社いずれからも別段の意思表示がないときは、自動的に1年間延長されるものとし、以後も同様とします。

4【受益者の権利等】

受益者の有する主な権利は次の通りです。

(1) 収益分配金・償還金受領権

- ・受益者は、ファンドの収益分配金・償還金を、自己に帰属する受益権の口数に応じて受領する権利を有します。
- ・ただし、受益者が収益分配金については支払開始日から5年間、償還金については支払開始日から10年間請求を行わない場合はその権利を失い、その金銭は委託会社に帰属します。

(2) 解約請求権

受益者は、自己に帰属する受益権につき販売会社を通じて、委託会社に解約の請求をすることができます。

(3) 帳簿閲覧権

受益者は、委託会社に対し、その営業時間内にファンドの信託財産に関する帳簿書類の閲覧を請求することができます。

第3【ファンドの経理状況】

- (1) 当ファンドの財務諸表は、「財務諸表等の用語、様式及び作成方法に関する規則」(昭和38年大蔵省令第59号)並びに同規則第2条の2の規定により、「投資信託財産の計算に関する規則」(平成12年総理府令第133号)に基づき作成しております。
なお、財務諸表に記載している金額は、円単位で表示しております。
- (2) 当ファンドは、金融商品取引法第193条の2第1項の規定に基づき、第22期計算期間(平成26年 5月28日から平成27年 5月27日まで)の財務諸表について、PwCあらた監査法人による監査を受けております。

1【財務諸表】

【低位株オープン】

(1) 【貸借対照表】

(単位：円)

	第21期 平成26年 5月27日現在	第22期 平成27年 5月27日現在
資産の部		
流動資産		
コール・ローン	275,220,181	237,899,425
株式	5,802,653,050	5,560,150,050
未収配当金	72,520,845	61,191,174
未収利息	396	350
流動資産合計	6,150,394,472	5,859,240,999
資産合計	6,150,394,472	5,859,240,999
負債の部		
流動負債		
未払収益分配金	45,685,794	33,945,506
未払解約金	387,171	9,301,159
未払受託者報酬	3,422,699	3,065,782
未払委託者報酬	28,066,634	25,139,880
その他未払費用	166,200	150,169
流動負債合計	77,728,498	71,602,496
負債合計	77,728,498	71,602,496
純資産の部		
元本等		
元本	4,568,579,428	3,394,550,670
剰余金		
期末剰余金又は期末欠損金 ()	1,504,086,546	2,393,087,833
(分配準備積立金)	1,219,515,679	2,157,987,561
元本等合計	6,072,665,974	5,787,638,503
純資産合計	6,072,665,974	5,787,638,503
負債純資産合計	6,150,394,472	5,859,240,999

（２）【損益及び剰余金計算書】

（単位：円）

	第21期		第22期	
	自	平成25年 5月28日 至 平成26年 5月27日	自	平成26年 5月28日 至 平成27年 5月27日
営業収益				
受取配当金		114,244,885		97,259,559
受取利息		158,103		114,374
有価証券売買等損益		549,266,851		1,464,786,004
その他収益		25,364		38,715
営業収益合計		663,695,203		1,562,198,652
営業費用				
受託者報酬		7,030,911		6,370,283
委託者報酬		57,654,518		52,237,309
その他費用		342,942		312,023
営業費用合計		65,028,371		58,919,615
営業利益又は営業損失（ ）		598,666,832		1,503,279,037
経常利益又は経常損失（ ）		598,666,832		1,503,279,037
当期純利益又は当期純損失（ ）		598,666,832		1,503,279,037
一部解約に伴う当期純利益金額の分配額又は一部解約に伴う当期純損失金額の分配額（ ）		256,804,190		202,400,641
期首剰余金又は期首欠損金（ ）		1,318,701,569		1,504,086,546
剰余金増加額又は欠損金減少額		434,238,035		32,330,583
当期一部解約に伴う剰余金増加額又は欠損金減少額		-		-
当期追加信託に伴う剰余金増加額又は欠損金減少額		434,238,035		32,330,583
剰余金減少額又は欠損金増加額		545,029,906		410,262,186
当期一部解約に伴う剰余金減少額又は欠損金増加額		545,029,906		410,262,186
当期追加信託に伴う剰余金減少額又は欠損金増加額		-		-
分配金		45,685,794		33,945,506
期末剰余金又は期末欠損金（ ）		1,504,086,546		2,393,087,833

(3)【注記表】

(重要な会計方針に係る事項に関する注記)

有価証券の評価基準及び評価方法	<p>株式は移動平均法に基づき、以下のとおり原則として時価で評価しております。</p> <p>(1) 金融商品取引所等に上場されている有価証券 金融商品取引所等に上場されている有価証券は、原則として金融商品取引所等における計算期間末日の最終相場（外貨建証券の場合は計算期間末日において知りうる直近の日の最終相場）で評価しております。</p> <p>(2) 金融商品取引所等に上場されていない有価証券 当該有価証券については、原則として、日本証券業協会等発表の店頭売買参考統計値（平均値）等、金融商品取引業者、銀行等の提示する価額（ただし、売気配相場は使用しない）又は価格提供会社の提供する価額のいずれかから入手した価額で評価しております。</p> <p>(3) 時価が入手できなかった有価証券 適正な評価額を入手できなかった場合又は入手した評価額が時価と認定できない事由が認められた場合は、投資信託委託会社が忠実義務に基づいて合理的な事由をもって時価と認めた価額もしくは受託者と協議のうえ両者が合理的な事由をもって時価と認めた価額で評価しております。</p>
-----------------	---

(貸借対照表に関する注記)

		第21期 平成26年 5月27日現在	第22期 平成27年 5月27日現在
1.	期首元本額	5,504,503,044円	4,568,579,428円
	期中追加設定元本額	1,245,413,905円	68,428,869円
	期中一部解約元本額	2,181,337,521円	1,242,457,627円
2.	受益権の総数	4,568,579,428口	3,394,550,670口

(損益及び剰余金計算書に関する注記)

第21期 自 平成25年 5月28日 至 平成26年 5月27日		第22期 自 平成26年 5月28日 至 平成27年 5月27日	
分配金の計算過程		分配金の計算過程	
A	計算期末における費用控除後の 配当等収益	89,096,466円	A 計算期末における費用控除後の 配当等収益 87,348,264円
B	費用控除後、繰越欠損金補填後 の有価証券売買等損益	252,766,176円	B 費用控除後、繰越欠損金補填後 の有価証券売買等損益 1,213,530,132円
C	信託約款に定める収益調整金	2,965,493,301円	C 信託約款に定める収益調整金 2,218,713,974円
D	信託約款に定める分配準備積立 金	923,338,831円	D 信託約款に定める分配準備積立 金 891,054,671円
E	分配対象収益 (A+B+C+D)	4,230,694,774円	E 分配対象収益 (A+B+C+D) 4,410,647,041円
F	分配対象収益(1万口当たり)	9,260円	F 分配対象収益(1万口当たり) 12,993円
G	分配金額	45,685,794円	G 分配金額 33,945,506円
H	分配金額(1万口当たり)	100円	H 分配金額(1万口当たり) 100円

（金融商品に関する注記）

金融商品の状況に関する事項

	第21期 自 平成25年 5月28日 至 平成26年 5月27日	第22期 自 平成26年 5月28日 至 平成27年 5月27日
金融商品に対する取組方針	当ファンドは証券投資信託として、有価証券、デリバティブ取引等の金融商品の運用を信託約款に定める「運用の基本方針」に基づき行っております。	同左
金融商品の内容及び当該金融商品に係るリスク	当ファンドが運用する主な有価証券は、「重要な会計方針に係る事項に関する注記」の「有価証券の評価基準及び評価方法」に記載の有価証券等であり、全て売買目的で保有しております。また、主なデリバティブ取引には、先物取引、オプション取引、スワップ取引等があり、信託財産に属する資産の効率的な運用に資するために行うことができます。当該有価証券及びデリバティブ取引には、性質に応じてそれぞれ価格変動リスク、流動性リスク、信用リスク等があります。	同左
金融商品に係るリスク管理体制	運用部門、営業部門と独立した組織であるリスク管理部門を設置し、全社的なリスク管理活動のモニタリング、指導の一元化を図っております。	同左

金融商品の時価等に関する事項

	第21期 平成26年 5月27日現在	第22期 平成27年 5月27日現在
貸借対照表計上額、時価及びその差額	貸借対照表計上額は期末の時価で計上しているため、その差額はありません。	同左
時価の算定方法	(1)有価証券 売買目的有価証券 重要な会計方針に係る事項に関する注記「有価証券の評価基準及び評価方法」に記載しております。 (2)デリバティブ取引 該当事項はありません。 (3)上記以外の金融商品 短期間で決済されることから、時価は帳簿価額と近似しているため、当該金融商品の時価を帳簿価額としております。	(1)有価証券 同左 (2)デリバティブ取引 同左 (3)上記以外の金融商品 同左

金融商品の時価等に関する事項についての補足説明	金融商品の時価には、市場価格に基づく価額のほか、市場価格がない場合には合理的に算定された価額が含まれております。当該価額の算定においては一定の前提条件等を採用しているため、異なる前提条件等によった場合、当該価額が異なることもあります。	同左
-------------------------	---	----

（有価証券に関する注記）

第21期（平成26年 5月27日現在）

売買目的有価証券

（単位：円）

種類	当計算期間の損益に含まれた評価差額
株式	230,688,558
合計	230,688,558

第22期（平成27年 5月27日現在）

売買目的有価証券

（単位：円）

種類	当計算期間の損益に含まれた評価差額
株式	993,584,120
合計	993,584,120

（関連当事者との取引に関する注記）

該当事項はありません。

（1口当たり情報）

第21期 平成26年 5月27日現在		第22期 平成27年 5月27日現在	
1口当たり純資産額	1.3292円	1口当たり純資産額	1.7050円
(1万口当たり純資産額)	(13,292円)	(1万口当たり純資産額)	(17,050円)

（4）【附属明細表】

第1 有価証券明細表

(1)株式

(単位:円)

銘柄	株式数	評価額		備考
		単価	金額	
極洋	20,000	286.00	5,720,000	
日本水産	27,300	364.00	9,937,200	
住石ホールディングス	64,300	123.00	7,908,900	
日鉄鉱業	20,000	550.00	11,000,000	
三井松島産業	60,000	134.00	8,040,000	
安藤・間	15,400	678.00	10,441,200	
東急建設	20,000	799.00	15,980,000	
松井建設	23,000	662.00	15,226,000	
銭高組	27,000	378.00	10,206,000	
鹿島建設	23,000	543.00	12,489,000	
不動テトラ	41,600	197.00	8,195,200	
大末建設	9,300	838.00	7,793,400	
鉄建建設	29,000	399.00	11,571,000	
西松建設	21,000	452.00	9,492,000	
三井住友建設	76,000	167.00	12,692,000	
大豊建設	22,000	563.00	12,386,000	
佐田建設	84,000	140.00	11,760,000	
ナカノフドー建設	9,600	484.00	4,646,400	
奥村組	20,000	574.00	11,480,000	
浅沼組	78,000	166.00	12,948,000	
戸田建設	26,000	497.00	12,922,000	
熊谷組	27,000	363.00	9,801,000	
北野建設	38,000	314.00	11,932,000	
植木組	42,000	247.00	10,374,000	
三井ホーム	21,000	552.00	11,592,000	
ピーエス三菱	20,500	418.00	8,569,000	
新日本建設	30,800	532.00	16,385,600	
東亜道路工業	19,000	459.00	8,721,000	
東亜建設工業	55,000	204.00	11,220,000	
若築建設	70,000	181.00	12,670,000	
東洋建設	23,300	456.00	10,624,800	
五洋建設	23,800	485.00	11,543,000	
世紀東急工業	14,600	553.00	8,073,800	
日本基礎技術	29,300	420.00	12,306,000	
日成ビルド工業	31,000	378.00	11,718,000	
巴コーポレーション	28,100	422.00	11,858,200	
北陸電気工事	15,000	1,085.00	16,275,000	
西部電気工業	14,000	455.00	6,370,000	

四電工	5,000	449.00	2,245,000	
N D S	21,000	310.00	6,510,000	
中外炉工業	44,000	285.00	12,540,000	
ヤマト	11,000	414.00	4,554,000	
三晃金属工業	44,000	253.00	11,132,000	
朝日工業社	26,000	457.00	11,882,000	
O S J Bホールディングス	30,800	266.00	8,192,800	
東洋エンジニアリング	11,000	319.00	3,509,000	
昭和産業	23,000	483.00	11,109,000	
東洋精糖	69,000	104.00	7,176,000	
日本甜菜製糖	51,000	200.00	10,200,000	
三井製糖	16,000	450.00	7,200,000	
塩水港精糖	37,500	260.00	9,750,000	
森永製菓	35,000	475.00	16,625,000	
中村屋	25,000	473.00	11,825,000	
不二家	45,000	195.00	8,775,000	
第一屋製パン	91,000	124.00	11,284,000	
モロゾフ	14,000	393.00	5,502,000	
森永乳業	18,000	431.00	7,758,000	
プリマハム	33,000	352.00	11,616,000	
伊藤ハム	16,000	620.00	9,920,000	
林兼産業	128,000	102.00	13,056,000	
丸大食品	25,000	441.00	11,025,000	
サッポロホールディングス	22,000	472.00	10,384,000	
オエノンホールディングス	42,000	223.00	9,366,000	
日清オイリオグループ	20,000	462.00	9,240,000	
J - オイルミルズ	27,000	411.00	11,097,000	
ミヨシ油脂	72,000	146.00	10,512,000	
ゲンゼ	27,000	331.00	8,937,000	
東洋紡	50,000	199.00	9,950,000	
富士紡ホールディングス	28,000	301.00	8,428,000	
倉敷紡績	44,000	249.00	10,956,000	
シキボウ	103,000	130.00	13,390,000	
トーア紡コーポレーション	195,000	77.00	15,015,000	
帝人	36,000	463.00	16,668,000	
サカイオーベックス	48,000	212.00	10,176,000	
住江織物	25,000	325.00	8,125,000	
日本フェルト	9,900	540.00	5,346,000	
イチカワ	24,000	347.00	8,328,000	
日東製網	48,000	168.00	8,064,000	
芦森工業	67,000	199.00	13,333,000	
アツギ	98,000	119.00	11,662,000	

ダイニック	55,000	191.00	10,505,000	
東海染工	86,000	141.00	12,126,000	
レナウン	74,200	207.00	15,359,400	
三陽商会	35,000	348.00	12,180,000	
ナイガイ	148,000	63.00	9,324,000	
ルック	30,000	231.00	6,930,000	
ゴールドウイン	17,000	911.00	15,487,000	
ヤマトインターナショナル	21,300	427.00	9,095,100	
特種東海製紙	34,000	289.00	9,826,000	
王子ホールディングス	15,000	566.00	8,490,000	
三菱製紙	108,000	100.00	10,800,000	
北越紀州製紙	18,400	659.00	12,125,600	
中越パルプ工業	48,000	255.00	12,240,000	
巴川製紙所	51,000	248.00	12,648,000	
レンゴー	11,000	555.00	6,105,000	
トモク	34,000	297.00	10,098,000	
共和レザー	18,900	999.00	18,881,100	
コープケミカル	95,000	92.00	8,740,000	
昭和電工	53,000	170.00	9,010,000	
住友化学	19,000	710.00	13,490,000	
日本化成	70,000	163.00	11,410,000	
ラサ工業	70,000	154.00	10,780,000	
クレハ	13,000	507.00	6,591,000	
テイカ	29,000	489.00	14,181,000	
石原産業	99,000	127.00	12,573,000	
片倉チッカリン	19,000	292.00	5,548,000	
東ソー	16,000	761.00	12,176,000	
トクヤマ	31,000	265.00	8,215,000	
セントラル硝子	23,000	528.00	12,144,000	
東亜合成	14,000	531.00	7,434,000	
ダイソー	24,000	431.00	10,344,000	
関東電化工業	31,000	913.00	28,303,000	
電気化学工業	22,000	574.00	12,628,000	
日本カーバイド工業	35,000	247.00	8,645,000	
堺化学工業	30,000	408.00	12,240,000	
日本化学工業	66,000	264.00	17,424,000	
チタン工業	27,000	242.00	6,534,000	
戸田工業	35,000	367.00	12,845,000	
保土谷化学工業	61,000	202.00	12,322,000	
大日精化工業	17,000	652.00	11,084,000	
三井化学	31,000	406.00	12,586,000	
大阪有機化学工業	12,100	537.00	6,497,700	

三菱ケミカルホールディングス	17,500	769.90	13,473,250	
住友ベークライト	18,000	571.00	10,278,000	
宇部興産	43,000	219.00	9,417,000	
旭有機材工業	44,000	269.00	11,836,000	
ニチバン	23,000	529.00	12,167,000	
リケンテクノス	14,400	494.00	7,113,600	
大倉工業	21,000	368.00	7,728,000	
積水化成成品工業	30,000	478.00	14,340,000	
群栄化学工業	21,000	347.00	7,287,000	
タイガースポリマー	12,700	863.00	10,960,100	
カーリットホールディングス	17,300	641.00	11,089,300	
新日本理化	36,600	243.00	8,893,800	
ハリマ化成グループ	10,900	485.00	5,286,500	
第一工業製薬	26,000	360.00	9,360,000	
大日本塗料	50,000	186.00	9,300,000	
藤倉化成	12,900	578.00	7,456,200	
D I C	10,000	357.00	3,570,000	
東洋インキS Cホールディングス	13,000	556.00	7,228,000	
高砂香料工業	15,000	570.00	8,550,000	
北興化学工業	19,000	455.00	8,645,000	
アキレス	63,000	162.00	10,206,000	
きもと	22,500	292.00	6,570,000	
信越ポリマー	20,500	599.00	12,279,500	
東リ	48,000	337.00	16,176,000	
日本バルカー工業	34,000	326.00	11,084,000	
わかもと製薬	17,000	291.00	4,947,000	
有機合成薬品工業	18,000	289.00	5,202,000	
扶桑薬品工業	27,000	297.00	8,019,000	
日本ケミファ	19,000	618.00	11,742,000	
日本コークス工業	68,900	118.00	8,130,200	
コスモ石油	25,000	207.00	5,175,000	
富士石油	26,400	409.00	10,797,600	
オカモト	26,000	473.00	12,298,000	
バンドー化学	19,000	504.00	9,576,000	
日東紡績	24,000	505.00	12,120,000	
日本板硝子	66,000	130.00	8,580,000	
石塚硝子	45,000	250.00	11,250,000	
日本山村硝子	35,000	199.00	6,965,000	
住友大阪セメント	20,000	429.00	8,580,000	
太平洋セメント	16,000	364.00	5,824,000	
デイ・シイ	15,300	454.00	6,946,200	
日本コンクリート工業	21,200	525.00	11,130,000	

東海カーボン	30,000	378.00	11,340,000
日本カーボン	51,000	370.00	18,870,000
ノリタケカンパニーリミテド	28,000	297.00	8,316,000
品川リフラクトリーズ	39,000	292.00	11,388,000
黒崎播磨	37,000	265.00	9,805,000
ヨータイ	22,000	377.00	8,294,000
イソライト工業	47,200	254.00	11,988,800
東京窯業	47,000	221.00	10,387,000
エーアンドエーマテリアル	94,000	112.00	10,528,000
新日鐵住金	1,000	341.10	341,100
神戸製鋼所	49,000	232.00	11,368,000
合同製鐵	54,000	233.00	12,582,000
東京製鐵	15,300	898.00	13,739,400
東京鐵鋼	20,000	565.00	11,300,000
淀川製鋼所	18,000	561.00	10,098,000
モリ工業	22,000	401.00	8,822,000
日本高周波鋼業	107,000	121.00	12,947,000
日本冶金工業	27,100	238.00	6,449,800
山陽特殊製鋼	20,000	595.00	11,900,000
愛知製鋼	22,000	587.00	12,914,000
日本金属	77,000	168.00	12,936,000
大平洋金属	18,000	400.00	7,200,000
新日本電工	24,900	293.00	7,295,700
栗本鐵工所	36,000	231.00	8,316,000
虹技	41,000	216.00	8,856,000
日本鑄鉄管	37,000	233.00	8,621,000
三菱製鋼	40,000	275.00	11,000,000
日亜鋼業	21,800	307.00	6,692,600
日本精線	17,000	634.00	10,778,000
シンニッタン	21,700	569.00	12,347,300
新家工業	71,000	181.00	12,851,000
大紀アルミニウム工業所	29,000	425.00	12,325,000
日本軽金属ホールディングス	59,400	219.00	13,008,600
三井金属鉱業	29,000	340.00	9,860,000
東邦亜鉛	27,000	451.00	12,177,000
三菱マテリアル	23,000	472.00	10,856,000
古河機械金属	46,000	223.00	10,258,000
U A C J	15,000	329.00	4,935,000
古河電気工業	35,000	244.00	8,540,000
フジクラ	17,000	682.00	11,594,000
昭和電線ホールディングス	110,000	98.00	10,780,000
東京特殊電線	5,400	1,352.00	7,300,800

沖電線	53,000	305.00	16,165,000	
リョービ	25,000	475.00	11,875,000	
宮地エンジニアリンググループ	57,000	186.00	10,602,000	
ホッカンホールディングス	26,000	304.00	7,904,000	
駒井ハルテック	42,000	257.00	10,794,000	
高田機工	29,000	265.00	7,685,000	
日本フィルコン	11,700	517.00	6,048,900	
日東精工	27,000	348.00	9,396,000	
三洋工業	49,000	221.00	10,829,000	
東京製綱	63,000	240.00	15,120,000	
中央発條	20,000	337.00	6,740,000	
アドバネクス	65,000	181.00	11,765,000	
日本製鋼所	19,000	570.00	10,830,000	
東芝機械	16,000	582.00	9,312,000	
滝澤鉄工所	48,000	231.00	11,088,000	
ダイジェット工業	31,000	218.00	6,758,000	
大阪機工	64,000	168.00	10,752,000	
石川製作所	89,000	104.00	9,256,000	
津田駒工業	63,000	149.00	9,387,000	
エンシュウ	57,000	115.00	6,555,000	
ペガサスミシン製造	21,200	572.00	12,126,400	
レオン自動機	18,400	541.00	9,954,400	
日本エアーテック	19,300	627.00	12,101,100	
住友重機械工業	16,000	805.00	12,880,000	
日工	18,000	474.00	8,532,000	
井関農機	25,000	234.00	5,850,000	
丸山製作所	38,000	235.00	8,930,000	
北川鉄工所	49,000	323.00	15,827,000	
三菱化工機	48,000	403.00	19,344,000	
アイチ コーポレーション	17,700	689.00	12,195,300	
住友精密工業	21,000	491.00	10,311,000	
酒井重工業	25,000	279.00	6,975,000	
石井鐵工所	30,000	221.00	6,630,000	
オルガノ	18,000	572.00	10,296,000	
トーヨーカネツ	22,000	252.00	5,544,000	
大同工業	30,000	254.00	7,620,000	
日本コンベヤ	70,000	211.00	14,770,000	
木村化工機	18,600	534.00	9,932,400	
油研工業	35,000	269.00	9,415,000	
JUKI	33,000	365.00	12,045,000	
サンデンホールディングス	14,000	587.00	8,218,000	
蛇の目ミシン工業	94,000	136.00	12,784,000	

日本ピストンリング	49,000	245.00	12,005,000
リケン	19,000	497.00	9,443,000
N T N	19,000	736.00	13,984,000
日本トムソン	16,000	720.00	11,520,000
前澤工業	27,000	443.00	11,961,000
日立造船	16,200	709.00	11,485,800
I H I	13,000	584.00	7,592,000
東芝	4,000	411.60	1,646,400
富士電機	15,000	589.00	8,835,000
東洋電機製造	22,000	470.00	10,340,000
シンフォニアテクノロジー	53,000	255.00	13,515,000
明電舎	18,000	461.00	8,298,000
オリジン電気	29,000	449.00	13,021,000
芝浦メカトロニクス	36,000	294.00	10,584,000
ダイヘン	19,000	643.00	12,217,000
J V C ケンウッド	40,200	368.00	14,793,600
サクサホールディングス	52,000	249.00	12,948,000
日本電気	23,000	412.00	9,476,000
沖電気工業	33,000	258.00	8,514,000
岩崎通信機	112,000	93.00	10,416,000
ナカヨ	26,000	370.00	9,620,000
京三製作所	20,000	389.00	7,780,000
日本無線	16,000	437.00	6,992,000
帝国通信工業	53,000	226.00	11,978,000
タムラ製作所	22,000	530.00	11,660,000
池上通信機	81,000	181.00	14,661,000
パイオニア	39,400	226.00	8,904,400
クラリオン	34,000	370.00	12,580,000
S M K	20,000	538.00	10,760,000
東光	27,000	366.00	9,882,000
ユニデン	35,000	229.00	8,015,000
チノー	5,200	1,216.00	6,323,200
日本電子材料	19,400	795.00	15,423,000
小野測器	11,100	1,046.00	11,610,600
パナソニック デバイス S U N X	17,600	869.00	15,294,400
澤藤電機	44,000	244.00	10,736,000
新日本無線	20,000	717.00	14,340,000
岩崎電気	34,000	306.00	10,404,000
岡谷電機産業	12,900	422.00	5,443,800
ヘリオス テクノ ホールディング	28,300	420.00	11,886,000
双信電機	15,800	410.00	6,478,000
山一電機	16,200	1,178.00	19,083,600

日本電子	24,000	594.00	14,256,000
日本シイエムケイ	33,900	325.00	11,017,500
大真空	20,000	311.00	6,220,000
北陸電気工業	64,000	181.00	11,584,000
日本ケミコン	24,000	403.00	9,672,000
S C R E E Nホールディングス	18,000	938.00	16,884,000
M U T O Hホールディングス	20,000	400.00	8,000,000
鬼怒川ゴム工業	16,000	648.00	10,368,000
三井造船	32,000	216.00	6,912,000
川崎重工業	17,000	632.00	10,744,000
サノヤスホールディングス	37,400	286.00	10,696,400
日本車輛製造	20,000	357.00	7,140,000
近畿車輛	32,000	368.00	11,776,000
トピー工業	43,000	327.00	14,061,000
ティラド	36,000	252.00	9,072,000
曙ブレーキ工業	11,400	420.00	4,788,000
フタバ産業	18,100	586.00	10,606,600
カヤバ工業	11,000	459.00	5,049,000
シロキ工業	42,000	396.00	16,632,000
プレス工業	20,300	548.00	11,124,400
富士機工	20,900	660.00	13,794,000
マツダ	1,800	2,654.50	4,778,100
T B K	17,600	571.00	10,049,600
J M S	28,000	298.00	8,344,000
東京計器	36,000	279.00	10,044,000
愛知時計電機	26,000	341.00	8,866,000
オーバル	38,300	300.00	11,490,000
エー・アンド・デイ	18,000	516.00	9,288,000
リズム時計工業	52,000	163.00	8,476,000
セイコーホールディングス	17,000	689.00	11,713,000
S H O - B I	7,500	410.00	3,075,000
永大産業	17,000	471.00	8,007,000
共立印刷	34,900	305.00	10,644,500
フランスベッドホールディングス	42,000	181.00	7,602,000
廣濟堂	18,200	704.00	12,812,800
アーク	42,600	135.00	5,751,000
ホクシン	48,700	131.00	6,379,700
ウッドワン	24,000	296.00	7,104,000
大建工業	39,000	309.00	12,051,000
図書印刷	21,000	418.00	8,778,000
共同印刷	27,000	371.00	10,017,000
光村印刷	13,000	267.00	3,471,000

河合楽器製作所	4,400	2,805.00	12,342,000	
兼松日産農林	53,000	175.00	9,275,000	
ナカバヤシ	49,000	224.00	10,976,000	
グローブライド	69,000	183.00	12,627,000	
東京電力	13,400	666.00	8,924,400	
大阪瓦斯	9,000	495.80	4,462,200	
北海道瓦斯	38,000	283.00	10,754,000	
西部瓦斯	28,000	284.00	7,952,000	
相鉄ホールディングス	25,000	577.00	14,425,000	
新京成電鉄	14,000	422.00	5,908,000	
西日本鉄道	21,000	535.00	11,235,000	
近鉄グループホールディングス	12,000	422.00	5,064,000	
南海電気鉄道	19,000	564.00	10,716,000	
京阪電気鉄道	19,000	710.00	13,490,000	
神戸電鉄	32,000	362.00	11,584,000	
名古屋鉄道	18,000	473.00	8,514,000	
山陽電気鉄道	19,000	470.00	8,930,000	
日本通運	15,000	707.00	10,605,000	
山九	15,000	656.00	9,840,000	
丸運	20,300	279.00	5,663,700	
丸全昭和運輸	24,000	445.00	10,680,000	
トナミホールディングス	39,000	411.00	16,029,000	
日本石油輸送	33,000	250.00	8,250,000	
日本郵船	20,000	373.00	7,460,000	
商船三井	13,000	426.00	5,538,000	
川崎汽船	33,000	320.00	10,560,000	
N S ユナイテッド海運	35,000	268.00	9,380,000	
共栄タンカー	38,000	223.00	8,474,000	
A N A ホールディングス	27,000	334.80	9,039,600	
パスコ	22,000	348.00	7,656,000	
日新	31,000	330.00	10,230,000	
三井倉庫ホールディングス	20,000	406.00	8,120,000	
澁澤倉庫	32,000	352.00	11,264,000	
東陽倉庫	34,000	293.00	9,962,000	
日本トランスシティ	25,000	425.00	10,625,000	
ケイヒン	64,000	196.00	12,544,000	
東洋埠頭	46,000	208.00	9,568,000	
宇徳	23,000	546.00	12,558,000	
東海運	4,900	290.00	1,421,000	
アイスタイル	17,800	834.00	14,845,200	
豆蔵ホールディングス	21,200	650.00	13,780,000	
サイバネットシステム	21,700	466.00	10,112,200	

ティー・ワイ・オー	54,900	206.00	11,309,400
ヤフー	9,600	494.00	4,742,400
アイティフォー	18,400	462.00	8,500,800
サイボウズ	25,000	345.00	8,625,000
ソフトブレイン	63,000	187.00	11,781,000
C I J	19,000	593.00	11,267,000
日本エンタープライズ	34,600	342.00	11,833,200
学研ホールディングス	32,000	265.00	8,480,000
インプレスホールディングス	69,100	224.00	15,478,400
ミロク情報サービス	20,400	726.00	14,810,400
ハウスイ	88,000	144.00	12,672,000
あらた	20,000	348.00	6,960,000
双日	47,300	320.00	15,136,000
神栄	45,000	192.00	8,640,000
ラサ商事	9,800	618.00	6,056,400
ダイワボウホールディングス	29,000	238.00	6,902,000
八洲電機	11,500	604.00	6,946,000
T O K A Iホールディングス	22,700	522.00	11,849,400
協栄産業	47,000	220.00	10,340,000
日本エム・ディ・エム	30,200	562.00	16,972,400
エスケイジャパン	14,100	233.00	3,285,300
ダイトエレクトロン	7,900	816.00	6,446,400
高島	38,000	272.00	10,336,000
三共生興	23,200	498.00	11,553,600
兼松	34,000	230.00	7,820,000
ツカモトコーポレーション	60,000	145.00	8,700,000
日本紙パルプ商事	10,000	340.00	3,400,000
東都水産	53,000	201.00	10,653,000
スターゼン	30,000	361.00	10,830,000
椿本興業	25,000	342.00	8,550,000
内田洋行	31,000	415.00	12,865,000
第一実業	19,000	634.00	12,046,000
西華産業	33,000	337.00	11,121,000
東京産業	22,600	508.00	11,480,800
ユアサ商事	3,500	2,931.00	10,258,500
神鋼商事	29,000	279.00	8,091,000
阪和興業	12,000	554.00	6,648,000
すてきナイスグループ	47,000	206.00	9,682,000
ニチモウ	47,000	200.00	9,400,000
極東貿易	46,000	369.00	16,974,000
イワキ	51,000	247.00	12,597,000
G S Iクレオス	60,000	142.00	8,520,000

明和産業	13,800	451.00	6,223,800	
シナネン	20,000	500.00	10,000,000	
トーホー	24,000	517.00	12,408,000	
ソーダニッカ	10,800	568.00	6,134,400	
太平洋興発	123,000	96.00	11,808,000	
ヤマタネ	60,000	200.00	12,000,000	
丸紅建材リース	39,000	270.00	10,530,000	
日鉄住金物産	6,000	434.00	2,604,000	
イノテック	18,400	495.00	9,108,000	
アルテック	38,500	260.00	10,010,000	
タキヒヨー	21,000	479.00	10,059,000	
シー・ヴィ・エス・バイエリア	61,000	121.00	7,381,000	
丸善C H Iホールディングス	17,600	377.00	6,635,200	
メディカルシステムネットワーク	24,200	500.00	12,100,000	
三城ホールディングス	15,800	472.00	7,457,600	
コジマ	33,500	351.00	11,758,500	
トップカルチャー	22,400	524.00	11,737,600	
スクロール	27,400	299.00	8,192,600	
タカキュー	37,800	217.00	8,202,600	
ケーヨー	23,100	574.00	13,259,400	
ベスト電器	66,800	148.00	9,886,400	
東天紅	45,000	187.00	8,415,000	
テンアライド	13,600	384.00	5,222,400	
C F S コーポレーション	17,600	1,145.00	20,152,000	
近鉄百貨店	26,000	331.00	8,606,000	
丸栄	57,000	140.00	7,980,000	
ニッセンホールディングス	27,100	263.00	7,127,300	
東武ストア	37,000	316.00	11,692,000	
日産東京販売ホールディングス	27,200	354.00	9,628,800	
ヤマダ電機	17,000	531.00	9,027,000	
ベルーナ	17,600	585.00	10,296,000	
じもとホールディングス	35,400	218.00	7,717,200	
足利ホールディングス	14,600	509.00	7,431,400	
新生銀行	49,000	240.00	11,760,000	
あおぞら銀行	36,000	476.00	17,136,000	
第四銀行	19,000	489.00	9,291,000	
北越銀行	41,000	254.00	10,414,000	
西日本シティ銀行	33,000	357.00	11,781,000	
筑波銀行	21,300	394.00	8,392,200	
七十七銀行	14,000	691.00	9,674,000	
青森銀行	35,000	397.00	13,895,000	
秋田銀行	31,000	376.00	11,656,000	

山形銀行	19,000	533.00	10,127,000	
東邦銀行	21,000	546.00	11,466,000	
東北銀行	85,000	169.00	14,365,000	
みちのく銀行	22,000	215.00	4,730,000	
ふくおかフィナンシャルグループ	19,000	671.00	12,749,000	
十六銀行	21,000	467.00	9,807,000	
山梨中央銀行	17,000	569.00	9,673,000	
大垣共立銀行	30,000	437.00	13,110,000	
福井銀行	28,000	264.00	7,392,000	
北國銀行	22,000	425.00	9,350,000	
南都銀行	12,000	444.00	5,328,000	
百五銀行	20,000	586.00	11,720,000	
三重銀行	43,000	271.00	11,653,000	
ほくほくフィナンシャルグループ	29,000	287.00	8,323,000	
広島銀行	14,000	725.00	10,150,000	
鳥取銀行	47,000	235.00	11,045,000	
百十四銀行	19,000	444.00	8,436,000	
四国銀行	29,000	256.00	7,424,000	
大分銀行	18,000	513.00	9,234,000	
宮崎銀行	27,000	479.00	12,933,000	
佐賀銀行	42,000	303.00	12,726,000	
十八銀行	36,000	377.00	13,572,000	
セブン銀行	18,000	582.00	10,476,000	
高知銀行	58,000	170.00	9,860,000	
長野銀行	54,000	211.00	11,394,000	
名古屋銀行	22,000	451.00	9,922,000	
北洋銀行	6,200	518.00	3,211,600	
第三銀行	44,000	192.00	8,448,000	
中京銀行	51,000	225.00	11,475,000	
東日本銀行	34,000	434.00	14,756,000	
大光銀行	37,000	253.00	9,361,000	
愛媛銀行	26,000	254.00	6,604,000	
トマト銀行	45,000	203.00	9,135,000	
みなと銀行	49,000	303.00	14,847,000	
京葉銀行	14,000	688.00	9,632,000	
栃木銀行	19,000	665.00	12,635,000	
東和銀行	41,000	114.00	4,674,000	
福島銀行	94,000	98.00	9,212,000	
大東銀行	88,000	173.00	15,224,000	
トモニホールディングス	18,000	562.00	10,116,000	
フィデアホールディングス	32,500	269.00	8,742,500	
東洋証券	35,000	399.00	13,965,000	

光世証券	58,000	237.00	13,746,000	
水戸証券	31,000	447.00	13,857,000	
マネックスグループ	20,600	370.00	7,622,000	
カブドットコム証券	19,400	870.00	16,878,000	
マネーパートナーズグループ	31,000	392.00	12,152,000	
アクリーティブ	39,800	605.00	24,079,000	
アコム	30,800	393.00	12,104,400	
ジャックス	26,000	574.00	14,924,000	
日本駐車場開発	78,400	190.00	14,896,000	
フージャースホールディングス	20,100	531.00	10,673,100	
エコナックホールディングス	172,000	55.00	9,460,000	
大京	42,000	183.00	7,686,000	
東京楽天地	24,000	503.00	12,072,000	
レオパレス21	17,100	713.00	12,192,300	
明和地所	24,700	575.00	14,202,500	
日神不動産	26,900	458.00	12,320,200	
タカラレーベン	24,400	803.00	19,593,200	
穴吹興産	24,000	265.00	6,360,000	
エフ・ジェー・ネクスト	21,100	583.00	12,301,300	
グランディハウス	33,900	352.00	11,932,800	
パソナグループ	16,800	829.00	13,927,200	
リンクアンドモチベーション	50,500	159.00	8,029,500	
総合臨床ホールディングス	18,200	493.00	8,972,600	
ジャパンベストレスキューシステム	30,800	260.00	8,008,000	
J Pホールディングス	20,700	343.00	7,100,100	
T A C	36,300	214.00	7,768,200	
ケネディクス	20,300	537.00	10,901,100	
東京個別指導学院	23,900	648.00	15,487,200	
フルキャストホールディングス	24,800	710.00	17,608,000	
リゾートソリューション	45,000	281.00	12,645,000	
スバル興業	33,000	437.00	14,421,000	
東京テアトル	80,000	142.00	11,360,000	
よみうりランド	24,000	452.00	10,848,000	
東京都競馬	32,000	293.00	9,376,000	
常磐興産	68,000	155.00	10,540,000	
藤田観光	29,000	424.00	12,296,000	
K N T - C Tホールディングス	50,000	169.00	8,450,000	
丹青社	20,500	1,007.00	20,643,500	
進学会	23,200	585.00	13,572,000	
合 計	17,981,600		5,560,150,050	

(2) 株式以外の有価証券

該当事項はありません。

第2 信用取引契約残高明細表

該当事項はありません。

第3 デリバティブ取引及び為替予約取引の契約額等及び時価の状況表

該当事項はありません。

2【ファンドの現況】

以下のファンドの現況は2015年 6月30日現在です。

【純資産額計算書】

資産総額	5,652,653,383円
負債総額	8,930,110円
純資産総額（ - ）	5,643,723,273円
発行済口数	3,316,286,123口
1口当たり純資産額（ / ）	1.7018円

第4【内国投資信託受益証券事務の概要】

（1）名義書換

受益者は、委託会社がやむを得ない事情などにより受益証券を発行する場合を除き、無記名式受益証券から記名式受益証券への変更の請求、記名式受益証券から無記名式受益証券への変更の請求を行なわないものとします。

（2）受益者に対する特典

該当事項はありません。

（3）譲渡制限の内容

譲渡制限はありません。

受益権の譲渡

- ・受益者は、その保有する受益権を譲渡する場合には、当該受益者の譲渡の対象とする受益権が記載または記録されている振替口座簿に係る振替機関等に振替の申請をするものとします。
- ・前述の申請のある場合には、振替機関等は、当該譲渡に係る譲渡人の保有する受益権の口数の減少および譲受人の保有する受益権の口数の増加につき、その備える振替口座簿に記載または記録するものとします。ただし、振替機関等が振替先口座を開設したものでない場合には、譲受人の振替先口座を開設した他の振替機関等（当該他の振替機関等の上位機関を含みます。）に社債、株式等の振替に関する法律の規定にしたがい、譲受人の振替先口座に受益権の口数の増加の記載または記録が行なわれるよう通知するものとします。
- ・前述の振替について、委託会社は、当該受益者の譲渡の対象とする受益権が記載または記録されている振替口座簿に係る振替機関等と譲受人の振替先口座を開設した振替機関等が異なる場合などにおいて、委託会社が必要と認めたときまたはやむを得ない事情があると判断したときは、振替停止日や振替停止期間を設けることができます。

受益権の譲渡の対抗要件

受益権の譲渡は、振替口座簿への記載または記録によらなければ、委託会社および受託会社に対抗することができません。

（4）受益証券の再発行

受益者は、委託会社がやむを得ない事情などにより受益証券を発行する場合を除き、受益証券の再発行の請求を行なわないものとします。

（5）受益権の再分割

委託会社は、受託会社と協議のうえ、社債、株式等の振替に関する法律に定めるところにしたがい、一定日現在の受益権を均等に再分割できるものとします。

（6）質権口記載または記録の受益権の取扱いについて

振替機関等の振替口座簿の質権口に記載または記録されている受益権にかかる収益分配金の支払い、解約請求の受付、解約金および償還金の支払いなどについては、約款の規定によるほか、民法その他の法令などにしたがって取り扱われます。

第三部【委託会社等の情報】

第1【委託会社等の概況】

1【委託会社等の概況】

(1) 資本金の額

平成27年6月末現在	資本金	17,363,045,900円
	発行可能株式総数	230,000,000株
	発行済株式総数	197,012,500株

過去5年間における主な資本金の増減：該当事項はありません。

(2) 会社の意思決定機関（平成27年6月末現在）

・株主総会

株主総会は、取締役・監査役の選任および定款変更に係る決議などの株式会社の基本的な方針や重要な事項の決定を行ないます。

当社は、毎年3月31日の最終の株主名簿に記載または記録された議決権を有する株主をもって、その事業年度に関する定時株主総会において、その権利を行使することができる株主とみなし、毎年3月31日（事業年度の終了）から3ヶ月以内にこれを招集し、臨時株主総会は必要に応じてこれを招集します。

・取締役会

取締役会は、業務執行の決定を行い、取締役の職務の執行の監督をします。

当社の取締役会は10名以内の取締役で構成され、取締役の任期は選任後1年以内に終了する事業年度のうち最終のものに関する定時株主総会の終結の時までとします。取締役会はその決議をもって、代表取締役若干名を選定します。

・監査役会

当社の監査役会は5名以内の監査役で構成され、監査役の任期は選任後4年以内に終了する事業年度のうち最終のものに関する定時株主総会の終結の時までを任期とします。監査役会は、その決議をもって常勤の監査役を選定します。

(3) 運用の意思決定プロセス（平成27年6月末現在）

1. 投資委員会にて、国内外の経済見通し、市況見通しおよび資産配分の基本方針を決定します。
2. 各運用部門は、投資委員会の決定に基づき、個別資産および資産配分戦略に係る具体的な運用方針を策定します。
3. 各運用部門のファンドマネージャーは、上記方針を受け、個別ファンドのガイドラインおよびそれぞれの運用方針に沿って、ポートフォリオを構築・管理します。
4. トレーディング部門は、社会的信用力、情報提供力、執行対応力において最適と判断し得る発注業者、発注方針などを決定します。その上で、トレーダーは、最良執行のプロセスに則り売買を執行します。
5. 運用状況の評価・分析および運用リスク管理、ならびに法令など遵守状況のモニタリングについては、運用部門から独立したリスク管理/コンプライアンス業務担当部門が担当し、これを運用部門にフィードバックすることにより、適切な運用体制を維持できるように努めています。

2【事業の内容及び営業の概況】

- ・「投資信託及び投資法人に関する法律」に定める投資信託委託会社である委託会社は、証券投資信託の設定を行なうとともに「金融商品取引法」に定める金融商品取引業者としてその運用（投資運用業）を行なっています。また「金融商品取引法」に定める投資助言業務を行なっています。
- ・委託会社の運用する、平成27年6月末現在の投資信託などは次の通りです。

種 類	ファンド本数	純資産額 (単位：億円)
投資信託総合計	579	118,474

株式投資信託	523	90,860
単位型	94	2,788
追加型	429	88,072
公社債投資信託	56	27,613
単位型	40	394
追加型	16	27,218
投資法人合計	1	12

3【委託会社等の経理状況】

1. 当社の財務諸表は、「財務諸表等の用語、様式及び作成方法に関する規則」（昭和38年大蔵省令第59号、以下「財務諸表等規則」という。）並びに同規則第2条の規定に基づき、「金融商品取引業等に関する内閣府令」（平成19年8月6日内閣府令第52号）に基づいて作成しております。
2. 当社は、金融商品取引法第193条の2第1項の規定に基づき、第56期事業年度（平成26年4月1日から平成27年3月31日まで）の財務諸表について、有限責任 あずさ監査法人により監査を受けております。

（1）【貸借対照表】

	(単位：百万円)	
	第55期 (平成26年3月31日)	第56期 (平成27年3月31日)
資産の部		
流動資産		
現金・預金	3 17,805	3 14,206
有価証券	234	277
前払費用	3 419	3 509
未収入金	37	3
未収委託者報酬	7,162	8,441
未収収益	3 608	3 1,566
関係会社短期貸付金	240	436
立替金	303	666
繰延税金資産	984	1,446
その他	2 30	2 195
流動資産合計	27,826	27,750
固定資産		
有形固定資産		
建物	1 47	1 56
器具備品	1 134	1 166
有形固定資産合計	181	222
無形固定資産		
ソフトウェア	91	113
無形固定資産合計	91	113
投資その他の資産		
投資有価証券	7,290	14,184
関係会社株式	21,702	21,702
関係会社長期貸付金	60	60

長期差入保証金	692	740
長期前払費用	-	0
繰延税金資産	525	248
投資その他の資産合計	30,271	36,936
固定資産合計	30,544	37,273
資産合計	58,371	65,023

(単位：百万円)

	第55期 (平成26年3月31日)	第56期 (平成27年3月31日)
負債の部		
流動負債		
預り金	329	387
未払金	3,404	5,545
未払収益分配金	6	6
未払償還金	112	112
未払手数料	3 2,743	3 3,145
その他未払金	542	2,282
未払費用	3 3,239	3 4,636
未払法人税等	2,286	814
未払消費税等	4 356	4 1,070
賞与引当金	1,935	1,990
役員賞与引当金	150	120
その他	-	3 82
流動負債合計	11,702	14,646
固定負債		
退職給付引当金	1,081	1,111
その他	55	-
固定負債合計	1,137	1,111
負債合計	12,840	15,758
純資産の部		
株主資本		
資本金	17,363	17,363
資本剰余金		
資本準備金	5,220	5,220
資本剰余金合計	5,220	5,220
利益剰余金		
その他利益剰余金		
繰越利益剰余金	22,694	25,836
利益剰余金合計	22,694	25,836
自己株式	68	68
株主資本合計	45,209	48,351
評価・換算差額等		
その他有価証券評価差額金	321	1,002
繰延ヘッジ損益	-	88
評価・換算差額等合計	321	913
純資産合計	45,531	49,265

負債純資産合計	58,371	65,023
---------	--------	--------

(2)【損益計算書】

	(単位：百万円)	
	第55期 (自 平成25年4月1日 至 平成26年3月31日)	第56期 (自 平成26年4月1日 至 平成27年3月31日)
営業収益		
委託者報酬	63,120	63,990
その他営業収益	2,557	3,729
営業収益合計	65,678	67,719
営業費用		
支払手数料	31,207	30,408
広告宣伝費	1,081	1,045
公告費	2	5
調査費	13,405	15,571
調査費	712	747
委託調査費	12,669	14,782
図書費	23	41
委託計算費	465	502
営業雑経費	558	660
通信費	186	199
印刷費	252	263
協会費	43	64
諸会費	11	27
その他	65	106
営業費用計	46,721	48,193
一般管理費		
給料	7,171	7,585
役員報酬	316	289
役員賞与引当金繰入額	150	120
給料・手当	4,719	5,127
賞与	50	59
賞与引当金繰入額	1,935	1,990
交際費	108	163
寄付金	54	36
旅費交通費	448	503
租税公課	209	208
不動産賃借料	755	785
退職給付費用	313	349
退職金	32	16
固定資産減価償却費	109	148
福利費	847	908
諸経費	2,517	2,673
一般管理費計	12,568	13,380
営業利益	6,388	6,146

	(単位：百万円)	
	第55期 (自 平成25年4月1日 至 平成26年3月31日)	第56期 (自 平成26年4月1日 至 平成27年3月31日)
営業外収益		

受取利息		17		10
受取配当金	1	1,774	1	1,152
有価証券償還益		-		13
時効成立分配金・償還金		4		1
為替差益		26		-
その他		19		107
営業外収益合計		1,842		1,285
営業外費用				
支払利息		19		28
有価証券償還損		-		81
デリバティブ費用		-		269
時効成立後支払分配金・償還金		22		295
支払源泉所得税		57		71
為替差損		-		26
その他		13		21
営業外費用合計		114		795
経常利益		8,116		6,636
特別利益				
投資有価証券売却益		135		270
特別利益合計		135		270
特別損失				
投資有価証券売却損		12		22
関係会社株式評価損		4,500		-
固定資産処分損		0		0
割増退職金		59		243
役員退職一時金		235		-
外国税関連費用		-	2	1,650
特別損失合計		4,807		1,916
税引前当期純利益		3,445		4,991
法人税、住民税及び事業税		3,020		2,356
法人税等調整額		119		466
法人税等合計		2,900		1,890
当期純利益		544		3,101

(3) 【株主資本等変動計算書】

第55期（自 平成25年4月1日 至 平成26年3月31日）

（単位：百万円）

	株主資本						
	資本金	資本剰余金		利益剰余金		自己株式	株主資本合計
		資本準備金	資本剰余金合計	その他利益剰余金 繰越利益剰余金	利益剰余金合計		
当期首残高	17,363	5,220	5,220	23,530	23,530	68	46,045
会計方針の変更による累積的影響額							-

会計方針の変更を反映した当期首残高	17,363	5,220	5,220	23,530	23,530	68	46,045
当期変動額							
剰余金の配当				1,380	1,380		1,380
当期純利益				544	544		544
株主資本以外の項目の当期変動額（純額）							
当期変動額合計	-	-	-	836	836	-	836
当期末残高	17,363	5,220	5,220	22,694	22,694	68	45,209

	評価・換算差額等		純資産 合計
	その他有 価証券評 価差額金	評価・換 算差額等 合計	
当期首残高	362	362	46,408
会計方針の変更による累積的影響額		-	-
会計方針の変更を反映した当期首残高	362	362	46,408
当期変動額			
剰余金の配当			1,380
当期純利益			544
株主資本以外の項目の当期変動額（純額）	40	40	40
当期変動額合計	40	40	876
当期末残高	321	321	45,531

第56期（自 平成26年4月1日 至 平成27年3月31日）

（単位：百万円）

	株主資本						
	資本金	資本剰余金		利益剰余金		自己株式	株主資本 合計
		資本準備金	資本剰余 金合計	その他利 益剰余金 繰越利益 剰余金	利益剰余 金合計		
当期首残高	17,363	5,220	5,220	22,694	22,694	68	45,209
会計方針の変更による累積的影響額				41	41		41
会計方針の変更を反映した当期首残高	17,363	5,220	5,220	22,735	22,735	68	45,250
当期変動額							
当期純利益				3,101	3,101		3,101
株主資本以外の項目の当期変動額（純額）							
当期変動額合計	-	-	-	3,101	3,101	-	3,101
当期末残高	17,363	5,220	5,220	25,836	25,836	68	48,351

	評価・換算差額等			純資産合
	その他有	繰延ヘッ	評価・換	

	価証券評 価差額金	ジ損益	算差額等 合計	計
当期首残高	321	-	321	45,531
会計方針の変更による累積的影響額			-	41
会計方針の変更を反映した当期首残高	321	-	321	45,572
当期変動額				
当期純利益				3,101
株主資本以外の項目の当期変動額（純額）	680	88	591	591
当期変動額合計	680	88	591	3,692
当期末残高	1,002	88	913	49,265

[注記事項]

(重要な会計方針)

項目	第56期 (自 平成26年4月1日 至 平成27年3月31日)
1 資産の評価基準及び評価方法	<p>(1) 有価証券 子会社株式及び関連会社株式 総平均法による原価法 その他有価証券 時価のあるもの 決算末日の市場価格等に基づく時価法(評価差額は、全部純資産直入法により処理し、売却原価は、総平均法により算定) 時価のないもの 総平均法による原価法</p> <p>(2) デリバティブ 時価法</p>
2 固定資産の減価償却の方法	<p>(1) 有形固定資産 定率法により償却しております。 なお、主な耐用年数は以下のとおりであります。 建物 3年～15年 器具備品 4年～20年</p> <p>(2) 無形固定資産 定額法により償却しております。ただし、ソフトウェア(自社利用分)については、社内における利用可能期間(5年)に基づく定額法によっております。</p>
3 引当金の計上基準	<p>(1) 賞与引当金 従業員に支給する賞与の支払に充てるため、支払見込額に基づき、当事業年度の負担額を計上しております。</p> <p>(2) 役員賞与引当金 役員に支給する賞与の支払に充てるため、支払見込額に基づき、当事業年度の負担額を計上しております。</p> <p>(3) 退職給付引当金 従業員の退職給付に備えるため、当事業年度末における退職給付債務及び年金資産の見込額に基づき、計上しております。 退職給付見込額の期間帰属方法 退職給付債務の算定にあたり、退職給付見込額を当事業年度末までの期間に帰属させる方法については、給付算定式基準によっております。</p>

4 ヘッジ会計の方法	<p>数理計算上の差異の費用処理方法</p> <p>数理計算上の差異は、各事業年度の発生時における従業員の平均残存勤務期間以内の一定の年数（10年）による定額法により按分した額をそれぞれ発生翌事業年度から費用処理しております。</p> <p>(1) ヘッジ会計の方法 繰延ヘッジ処理によっております。</p> <p>(2) ヘッジ手段とヘッジ対象 ヘッジ手段は為替予約、ヘッジ対象は投資有価証券であります。</p> <p>(3) ヘッジ方針 ヘッジ取引規程等に基づき、ヘッジ対象に係る為替変動リスクをヘッジしております。</p> <p>(4) ヘッジ有効性評価の方法 ヘッジ開始時から有効性判定時点までの期間における相場変動によるヘッジ手段及びヘッジ対象資産に係る損益の累計を比較し有効性を評価しております。</p>
5 その他財務諸表作成のための基本となる重要な事項	<p>消費税等の会計処理</p> <p>消費税及び地方消費税の会計処理は、税抜方式によっており、控除対象外消費税等は、当事業年度の費用として処理しております。</p>

(会計方針の変更)

<p>第56期 (自 平成26年4月1日 至 平成27年3月31日)</p>
<p>「退職給付に関する会計基準」（企業会計基準第26号 平成24年5月17日。以下「退職給付会計基準」という。）及び「退職給付に関する会計基準の適用指針」（企業会計基準適用指針第25号 平成24年5月17日。以下「退職給付適用指針」という。）を、退職給付会計基準第35項本文及び退職給付適用指針第67項本文に掲げられた定めについて当事業年度より適用し、退職給付債務及び勤務費用の計算方法を見直し、退職給付見込額の期間帰属方法を期間定額基準から給付算定式基準へ変更するとともに、割引率の決定方法を平均残存勤務年数に対応した高格付社債の流通利回りを基礎とする方法から退職給付の支払見込期間及び期間毎の金額を反映した単一の加重平均割引率を使用する方法へ変更いたしました。</p> <p>退職給付会計基準等の適用については、退職給付会計基準第37項に定める経過的な取扱いに従い、当事業年度の期首において、退職給付債務及び勤務費用の計算方法の変更に伴う影響額を繰越利益剰余金に加減しております。</p> <p>この結果、当事業年度の期首の退職給付引当金が63百万円減少、繰延税金資産が22百万円減少、繰越利益剰余金が41百万円増加しております。また、当事業年度の営業利益、経常利益及び税引前当期純利益への影響は軽微であります。なお、1株当たり純資産額及び1株当たり当期純利益金額に対する影響額は、軽微であります。</p>

(表示方法の変更)

<p>第56期 (自 平成26年4月1日 至 平成27年3月31日)</p>
<p>(損益計算書関係)</p> <p>前事業年度において、「一般管理費」の「諸経費」に含めていた「福利費」は、重要性が増したため、当事業年度より独立掲記することとしております。この表示方法の変更を反映させるため、前事業年度の財務諸表の組替えを行っております。</p> <p>この結果、前事業年度の損益計算書において、「一般管理費」の「諸経費」に表示していた3,364百万円は、「福利費」847百万円、「諸経費」2,517百万円として組み替えております。</p>

(貸借対照表関係)

<p>第55期 (平成26年3月31日)</p>	<p>第56期 (平成27年3月31日)</p>
------------------------------	------------------------------

<p>1 有形固定資産の減価償却累計額</p> <p>建物 1,091百万円</p> <p>器具備品 625百万円</p> <p>2 信託資産</p> <p>流動資産のその他30百万円は、「直販顧客分別金信託契約」により、野村信託銀行株式会社に信託しております。</p> <p>3 関係会社に対する資産及び負債は次のとおりであります。</p> <p>(流動資産)</p> <p>現金・預金 6,249百万円</p> <p>前払費用 2百万円</p> <p>未収収益 74百万円</p> <p>(流動負債)</p> <p>未払手数料 98百万円</p> <p>未払費用 274百万円</p> <p>4 消費税等の取扱い</p> <p>仮払消費税等及び仮受消費税等は相殺のうえ、「未払消費税等」として表示しております。</p> <p>5 保証債務</p> <p>当社は、Nikko Asset Management Europe Ltd がロンドン ウォール リミテッド パートナーシップに支払うオフィス賃借料等の債務65百万円に対して保証を行っております。また当社は、Nikko Asset Management Americas, Inc. がマディソン タワー アソシエイツ リミテッド パートナーシップに支払うオフィス賃借料等の債務159百万円に対して保証を行っております。</p>	<p>1 有形固定資産の減価償却累計額</p> <p>建物 1,122百万円</p> <p>器具備品 679百万円</p> <p>2 信託資産</p> <p>流動資産のその他のうち30百万円は、「直販顧客分別金信託契約」により、野村信託銀行株式会社に信託しております。</p> <p>3 関係会社に対する資産及び負債は次のとおりであります。</p> <p>(流動資産)</p> <p>現金・預金 4,256百万円</p> <p>前払費用 2百万円</p> <p>未収収益 110百万円</p> <p>(流動負債)</p> <p>未払手数料 108百万円</p> <p>未払費用 500百万円</p> <p>その他 57百万円</p> <p>4 消費税等の取扱い</p> <p>仮払消費税等及び仮受消費税等は相殺のうえ、「未払消費税等」として表示しております。</p> <p>5 保証債務</p> <p>当社は、Nikko Asset Management Europe Ltd がロンドン ウォール リミテッド パートナーシップに支払うオフィス賃借料等の債務27百万円に対して保証を行っております。また当社は、Nikko Asset Management Americas, Inc. がマディソン タワー アソシエイツ リミテッド パートナーシップに支払うオフィス賃借料等の債務842百万円に対して保証を行っております。</p>
---	---

(損益計算書関係)

第55期 (自 平成25年4月1日 至 平成26年3月31日)	第56期 (自 平成26年4月1日 至 平成27年3月31日)
<p>1 各科目に含まれている関係会社に対するものは、次のとおりであります。</p> <p>受取配当金 1,290百万円</p>	<p>1 各科目に含まれている関係会社に対するものは、次のとおりであります。</p> <p>受取配当金 719百万円</p> <p>2 外国税関連費用1,650百万円は、中国税務当局等が平成26年10月31日付に発した「通達79号」に基づき、平成21年11月17日から平成26年11月16日までのQFII(Qualified Foreign Institutional Investors)口座を通じて取得した中国A株の譲渡所得に対して税率10%で遡及課税される金額を合理的に計算したものであります。中国A株に投資している当社の対象ファンドは「中国A株マザーファンド」及び「中国A株CSI300インデックスマザーファンド」の2ファンドであり、ファンドの当時の受益者に負担を求めることが事実上不可能であるため、当社が負担しております。</p>

(株主資本等変動計算書関係)

第55期（自 平成25年4月1日 至 平成26年3月31日）

1 発行済株式の種類及び総数に関する事項

株式の種類	当事業年度期首	当事業年度増加	当事業年度減少	当事業年度末
普通株式（株）	197,012,500	-	-	197,012,500

2 自己株式の種類及び株式数に関する事項

株式の種類	当事業年度期首	当事業年度増加	当事業年度減少	当事業年度末
普通株式（株）	109,600	-	-	109,600

3 新株予約権等に関する事項

新株予約権の内訳	新株予約権の目的となる株式の種類	新株予約権の目的となる株式の数(株)				当事業年度末残高(百万円)
		当事業年度期首	当事業年度増加	当事業年度減少	当事業年度末	
平成21年度ストックオプション(1)	普通株式	16,978,500	-	1,075,800	15,902,700	-
平成21年度ストックオプション(2)	普通株式	1,626,900	-	59,400	1,567,500	-
平成22年度ストックオプション(1)	普通株式	2,310,000	-	-	2,310,000	-
第1回新株予約権	普通株式	2,955,200	-	-	2,955,200	-
平成23年度ストックオプション(1)	普通株式	5,930,100	-	541,200	5,388,900	-
合計		29,800,700	-	1,676,400	28,124,300	-

(注) 1 平成21年度ストックオプション(1)、平成21年度ストックオプション(2)及び平成23年度ストックオプション(1)の減少は、新株予約権の失効によるものであります。

2 第1回新株予約権の新株予約権の目的となる株式の数は、新株予約権の行使に関する通知が当社に提出された日における、当社の発行済株式数×0.25%に6を乗じた数で算出され、当事業年度末の発行済株式に基づき算出しております。

3 平成21年度ストックオプション(1)15,902,700株、平成21年度ストックオプション(2)1,567,500株、平成22年度ストックオプション(1)2,310,000株、第1回新株予約権2,955,200株及び平成23年度ストックオプション(1)2,887,500株は、当事業年度末現在、権利行使期間の初日が到来しておりますが、他の条件が満たされていないため新株予約権を行使することができません。

4 配当に関する事項

(1) 配当金支払額

決議	株式の種類	配当金の総額(百万円)	1株当たり配当額(円)	基準日	効力発生日
平成25年5月27日取締役会	普通株式	1,380	7.01	平成25年3月31日	平成25年6月18日

(2) 基準日が当事業年度に属する配当のうち、配当の効力発生日が翌事業年度となるもの該当事項はありません。

第56期（自 平成26年4月1日 至 平成27年3月31日）

1 発行済株式の種類及び総数に関する事項

株式の種類	当事業年度期首	当事業年度増加	当事業年度減少	当事業年度末
普通株式（株）	197,012,500	-	-	197,012,500

2 自己株式の種類及び株式数に関する事項

株式の種類	当事業年度期首	当事業年度増加	当事業年度減少	当事業年度末
普通株式（株）	109,600	-	-	109,600

3 新株予約権等に関する事項

新株予約権の内訳	新株予約権の目的となる株式の種類	新株予約権の目的となる株式の数(株)				当事業年度末残高(百万円)
		当事業年度期首	当事業年度増加	当事業年度減少	当事業年度末	
平成21年度ストックオプション(1)	普通株式	15,902,700	-	-	15,902,700	-
平成21年度ストックオプション(2)	普通株式	1,567,500	-	-	1,567,500	-
平成22年度ストックオプション(1)	普通株式	2,310,000	-	-	2,310,000	-
第1回新株予約権	普通株式	2,955,200	-	2,955,200	-	-
平成23年度ストックオプション(1)	普通株式	5,388,900	-	359,700	5,029,200	-
合計		28,124,300	-	3,314,900	24,809,400	-

(注) 1 平成23年度ストックオプション(1)の減少は、新株予約権の失効によるものであります。

2 第1回新株予約権の新株予約権の目的となる株式の数は、新株予約権の行使に関する通知が当社に提出された日における、当社の発行済株式数×0.25%に6を乗じた数で算出され、当事業年度末の発行済株式に基づき算出しております。なお、当該新株予約権は平成27年2月8日に失効いたしました。

3 平成21年度ストックオプション(1)15,902,700株、平成21年度ストックオプション(2)1,567,500株、平成22年度ストックオプション(1)2,310,000株及び平成23年度ストックオプション(1)4,075,500株は、当事業年度末現在、権利行使期間の初日が到来しておりますが、他の条件が満たされていないため新株予約権を行使することができません。

4 配当に関する事項

(1) 配当金支払額

該当事項はありません。

(2) 基準日が当事業年度に属する配当のうち、配当の効力発生日が翌事業年度となるもの

決議	株式の種類	配当の原資	配当金の総額(百万円)	1株当たり配当額(円)	基準日	効力発生日
平成27年5月25日取締役会	普通株式	利益剰余金	850	4.32	平成27年3月31日	平成27年6月30日

(リース取引関係)

第55期 (自 平成25年4月1日 至 平成26年3月31日)	第56期 (自 平成26年4月1日 至 平成27年3月31日)
オペレーティング・リース取引 解約不能のものに係る未経過リース料	オペレーティング・リース取引 解約不能のものに係る未経過リース料
1年内	1年内
751百万円	841百万円
1年超	1年超
77百万円	3,420百万円
合計	合計
828百万円	4,261百万円

(金融商品関係)

第55期(自 平成25年4月1日 至 平成26年3月31日)

1 金融商品の状況に関する事項

(1) 金融商品に対する取組方針

当社は、資金運用については短期的な預金等に限定しております。

(2) 金融商品の内容及びそのリスク

預金に関しては10数行に分散して預入れしておりますが、これら金融機関の破綻及び債務不履行等による信用リスクに晒されており、また一部外貨建て預金を保有しているため為替変動リスクにも晒されております。営業債権である未収委託者報酬、未収収益に関しては、それらの源泉である預り純資産を数行の信託銀行に分散して委託しておりますが、信託銀行はその受託資産を自己勘定と分別して管理しているため、仮に信託銀行が破綻または債務不履行等となった場合でも、これら営業債権が信用リスクに晒されることは無いと考えております。また、グローバルに事業を展開していることから生じている外貨建ての営業債権は、為替の変動リスクに晒されます。投資有価証券は、主に自己で設定した投資信託へのシードマネーの投入によるものであります。これら投資信託の投資対象は株式、公社債等のため、価格変動リスクや信用リスク、流動性リスク、為替変動リスクに晒されております。

営業債務である未払金（未払手数料）、未払費用に関しては、すべてが1年以内の支払期日であります。未払金（未払手数料）については、債権（未収委託者報酬）を資金回収した後に、販売会社へ当該債務を支払うフローとなっているため、流動性リスクに晒されることは無いと考えております。また未払費用のうち運用再委託先への顧問料支払に係るものについてもほとんどのものが、未払金同様のフローのため、流動性リスクに晒されることは無いと考えております。それ以外の営業費用及び一般管理費に係る未払費用に関しては、流動性リスクに晒されており、一部は外貨建て債務があるため、為替の変動リスクにも晒されております。

(3) 金融商品に係るリスク管理体制

信用リスク（取引先の契約不履行等に係るリスク）の管理

当社は、預金を預入れる金融機関の選定に関しては、短期間の取引が想定される金融機関の場合を除き、相手方の財政状態及び経営成績、または必要に応じて格付等を考慮した上で決定しております。また既に取引が行われている相手方に関しても、定期的に継続したモニタリングを行うことで、相手方の財務状況の悪化等による信用リスクを早期に把握することで、リスクの軽減を図っております。

市場リスク（為替や価格等の変動リスク）の管理

当社は、原則、為替変動や価格変動に係るリスクに対して、ヘッジ取引を行っておりません。外貨建ての営業債権債務について、月次ベースで為替変動リスクを測定し、モニタリングを実施しております。また投資有価証券に関しては、毎月末にそれぞれの時価を算出し、評価損益を把握しております。また、市場の変動等に基づき、今後の一定期間において特定の確率で、金融商品に生じ得る損失額の推計値を把握するため、バリュエーション・アット・リスクを用いた市場リスク管理を週次ベースで実施しております。これらの結果、当社の財政状態、経営成績に与える影響が著しいと判断される場合には、必要に応じて、ヘッジ取引規程に則り、それを回避する目的で、ヘッジ取引を行うことが可能であります。

流動性リスク（支払期日に支払いを実行できなくなるリスク）の管理

当社は、日々資金残高管理を行っております。また、適時に資金繰予定表を作成・更新するとともに、手許流動性（最低限必要な運転資金）を状況に応じて見直し・維持することなどにより、流動性リスクを管理しております。

2 金融商品の時価等に関する事項

平成26年3月31日（当事業年度の決算日）における貸借対照表計上額、時価及びこれらの差額については、次のとおりであります。なお、時価を把握することが極めて困難と認められるものは、次表には含めておりません。

（単位：百万円）

	貸借対照表 計上額()	時価()	差額
(1) 現金・預金	17,805	17,805	-
(2) 未収委託者報酬	7,162	7,162	-
(3) 未収収益	608	608	-
(4) 有価証券及び投資有価証券			

その他有価証券	7,457	7,457	-
(5) 未払金	(3,404)	(3,404)	-
(6) 未払費用	(3,239)	(3,239)	-

()負債に計上されているものについては、()で示しております。

(注) 1 金融商品の時価の算定方法並びに有価証券に関する事項

(1) 現金・預金、(2) 未収委託者報酬並びに(3) 未収収益

これらは短期間で決済されるため、時価は帳簿価額にほぼ等しいことから、当該帳簿価額によっております。

(4) 有価証券及び投資有価証券

投資信託は基準価額によっております。

(5) 未払金及び(6) 未払費用

これらは短期間で決済されるため、時価は帳簿価額にほぼ等しいことから、当該帳簿価額によっております。

2 非上場株式等(貸借対照表計上額66百万円)は、市場価格がなく、かつ将来キャッシュ・フローを見積ること等ができず、時価を把握することが極めて困難と認められるため、「(4)有価証券及び投資有価証券 その他有価証券」には含めておりません。

3 子会社株式(貸借対照表計上額18,809百万円)及び関連会社株式(貸借対照表計上額2,892百万円)は、市場価格がなく、かつ将来キャッシュ・フローを見積ること等ができず、時価を把握することが極めて困難と認められるため、上記の表には含めておりません。

4 金銭債権及び満期のある有価証券の決算日後の償還予定額

(単位：百万円)

	1年以内	1年超 5年以内	5年超 10年以内	10年超
現金・預金	17,805	-	-	-
未収委託者報酬	7,162	-	-	-
未収収益	608	-	-	-
有価証券及び投資有価証券 投資信託	234	315	1,166	973
合計	25,811	315	1,166	973

第56期(自 平成26年4月1日 至 平成27年3月31日)

1 金融商品の状況に関する事項

(1) 金融商品に対する取組方針

当社は、投資信託の運用を業として行っており、自らが運用する投資信託の商品性維持を目的として、当該投資信託を有価証券及び投資有価証券として保有しております。当社が行っているデリバティブ取引については、保有する投資信託に係る将来の為替及び価格の変動によるリスクの軽減を目的としているため、有価証券及び投資有価証券保有残高の範囲内で行うこととし、投機目的のためのデリバティブ取引は行わない方針であります。

また、資金運用については短期的な預金等に限定しております。

(2) 金融商品の内容及びそのリスク

預金に関しては10数行に分散して預入れしておりますが、これら金融機関の破綻及び債務不履行等による信用リスクに晒されており、また一部外貨建て預金を保有しているため為替変動リスクにも晒されております。営業債権である未収委託者報酬及び未収収益に関しては、それらの源泉である預り純資産を数行の信託銀行に分散して委託しておりますが、信託銀行はその受託資産を自己勘定と分別して管理しているため、仮に信託銀行が破綻又は債務不履行等となった場合でも、これら営業債権が信用リスクに晒されることは無いと考えております。また、グローバルに事業を展開していることから生じている外貨建ての営業債権は、為替の変動リスクに晒されます。有価証券及び投資有価証券は、主に自己で設定した投資信託へのシ・ドマネ・の投入によるものであります。これら投資信託の投資対象は株式、公社債等のため、価格変動リスクや信用リスク、流動性リスク、為替変動リスクに晒されておりますが、それらの一部につい

ては為替予約、株価指数先物等のデリバティブ取引により、リスクをヘッジしております。なお、為替変動リスクに係るヘッジについてはヘッジ会計(繰延ヘッジ)を適用しております。デリバティブ取引は、取引相手先として高格付を有する金融機関に限定しております。なお、ヘッジ会計に関するヘッジ手段とヘッジ対象、ヘッジ方針、ヘッジ有効性評価の方法等については、前述の「重要な会計方針」4「ヘッジ会計の方法」をご参照下さい。

営業債務である未払金(未払手数料)、未払費用に関しては、すべてが1年以内の支払期日であります。未払金(未払手数料)については、債権(未収委託者報酬)を資金回収した後に、販売会社へ当該債務を支払うフローとなっているため、流動性リスクに晒されることは無いと考えております。また未払費用のうち運用再委託先への顧問料支払に係るものについてもほとんどのものが、未払金同様のフローのため、流動性リスクに晒されることは無いと考えております。それ以外の営業費用及び一般管理費に係る未払費用に関しては、流動性リスクに晒されており、一部は外貨建て債務があるため、為替の変動リスクにも晒されております。

(3) 金融商品に係るリスク管理体制

信用リスク(取引先の契約不履行等に係るリスク)の管理

当社は、預金の預入れやデリバティブ取引を行う金融機関の選定に関しては、短期間の取引が想定される金融機関の場合を除き、相手方の財政状態及び経営成績、又は必要に応じて格付等を考慮した上で決定しております。また既に取引が行われている相手方に関しても、定期的に継続したモニタリングを行うことで、相手方の財務状況の悪化等による信用リスクを早期に把握することで、リスクの軽減を図っております。

市場リスク(為替や価格等の変動リスク)の管理

当社は、原則、有価証券及び投資有価証券以外の為替変動や価格変動に係るリスクに対して、ヘッジ取引を行っておりません。外貨建ての営業債権債務について、月次ベースで為替変動リスクを測定し、モニタリングを実施しております。また、有価証券及び投資有価証券に関しては、一部について、為替変動リスクや価格変動リスクを回避する目的でデリバティブ取引を行っております。毎月末にそれぞれの時価を算出し、評価損益(ヘッジ対象の有価証券及び投資有価証券は、ヘッジ損益考慮後の評価損益)を把握しております。また、市場の変動等に基づき、今後の一定期間において特定の確率で、金融商品に生じ得る損失額の推計値を把握するため、バリュ・アット・リスクを用いた市場リスク管理を週次ベースで実施しております。

流動性リスク(支払期日に支払いを実行できなくなるリスク)の管理

当社は、日々資金残高管理を行っております。また、適時に資金繰予定表を作成・更新するとともに、手許流動性(最低限必要な運転資金)を状況に応じて見直し・維持すること等により、流動性リスクを管理しております。

2 金融商品の時価等に関する事項

平成27年3月31日(当事業年度の決算日)における貸借対照表計上額、時価及びこれらの差額については、次のとおりであります。なお、時価を把握することが極めて困難と認められるものは、次表には含めておりません。

(単位:百万円)

	貸借対照表 計上額(1)	時価(1)	差額
(1) 現金・預金	14,206	14,206	-
(2) 未収委託者報酬	8,441	8,441	-
(3) 未収収益	1,566	1,566	-
(4) 有価証券及び投資有価証券 その他有価証券	14,431	14,431	-
(5) 未払金	(5,545)	(5,545)	-
(6) 未払費用	(4,636)	(4,636)	-
(7) デリバティブ取引(2) ヘッジ会計が適用されていないもの	(25)	(25)	-
ヘッジ会計が適用されているもの デリバティブ取引計	(57) (82)	(57) (82)	- -

- (1)負債に計上されているものについては、()で示しております。
 (2)デリバティブ取引によって生じた正味の債権・債務は純額で表示しております。

(注) 1 金融商品の時価の算定方法並びに有価証券及びデリバティブ取引に関する事項

(1) 現金・預金、(2) 未収委託者報酬並びに(3) 未収収益

これらは短期間で決済されるため、時価は帳簿価額にほぼ等しいことから、当該帳簿価額によっております。

(4) 有価証券及び投資有価証券

投資信託は基準価額によっております。

(5) 未払金及び(6) 未払費用

これらは短期間で決済されるため、時価は帳簿価額にほぼ等しいことから、当該帳簿価額によっております。

(7) デリバティブ取引

(デリバティブ取引関係)注記を参照ください。なお、上記金額は貸借対照表上、流動負債のその他に含まれております。

2 非上場株式等(貸借対照表計上額30百万円)は、市場価格がなく、かつ将来キャッシュ・フローを見積ること等ができず、時価を把握することが極めて困難と認められるため、「(4)有価証券及び投資有価証券 その他有価証券」には含めておりません。

3 子会社株式(貸借対照表計上額18,809百万円)及び関連会社株式(貸借対照表計上額2,892百万円)は、市場価格がなく、かつ将来キャッシュ・フローを見積ること等ができず、時価を把握することが極めて困難と認められるため、上記の表には含めておりません。

4 金銭債権及び満期のある有価証券の決算日後の償還予定額

(単位:百万円)

	1年以内	1年超 5年以内	5年超 10年以内	10年超
現金・預金	14,206	-	-	-
未収委託者報酬	8,441	-	-	-
未収収益	1,566	-	-	-
有価証券及び投資有価証券 投資信託	277	1,219	3,205	1,232
合計	24,492	1,219	3,205	1,232

(有価証券関係)

第55期(自 平成25年4月1日 至 平成26年3月31日)

1 子会社株式及び関連会社株式

(単位:百万円)

	貸借対照表計上額
子会社株式	18,809
関連会社株式	2,892

(注) 子会社株式及び関連会社株式は市場価格がなく、かつ将来キャッシュ・フローを見積ること等ができず、時価を把握することが極めて困難と認められるため、時価を記載しておりません。

2 その他有価証券

(単位:百万円)

	種類	貸借対照表計上額	取得原価	差額

貸借対照表計上額 が取得原価を超え るもの	投資信託	3,819	3,188	631
	小計	3,819	3,188	631
貸借対照表計上額 が取得原価を超え ないもの	投資信託	3,637	3,768	130
	小計	3,637	3,768	130
合計		7,457	6,957	500

(注) 1 減損処理にあたっては、期末における時価が取得原価に比べ50%以上下落した場合にはすべて減損処理を行い、30%～50%程度下落した場合には、当該金額の重要性、回復可能性等を考慮して必要と認められた額について減損処理を行っております。当事業年度については、該当ございません。

2 非上場株式等(貸借対照表計上額 66百万円)については、市場価格がなく、かつ将来キャッシュ・フローを見積ること等ができず、時価を把握することが極めて困難と認められることから、上表の「その他有価証券」には含めておりません。

3 当事業年度中に売却したその他有価証券

(単位：百万円)

種類	売却額	売却益の合計額	売却損の合計額
株式	23	11	-
投資信託	1,734	124	12
合計	1,758	135	12

第56期(自 平成26年4月1日 至 平成27年3月31日)

1 子会社株式及び関連会社株式

(単位：百万円)

	貸借対照表計上額
子会社株式	18,809
関連会社株式	2,892

(注) 子会社株式及び関連会社株式は市場価格がなく、かつ将来キャッシュ・フローを見積ること等ができず、時価を把握することが極めて困難と認められるため、時価を記載しておりません。

2 その他有価証券

(単位：百万円)

	種類	貸借対照表計上額	取得原価	差額
貸借対照表計上額 が取得原価を超え るもの	投資信託	12,839	11,293	1,546
	小計	12,839	11,293	1,546
貸借対照表計上額 が取得原価を超え ないもの	投資信託	1,591	1,656	64
	小計	1,591	1,656	64
合計		14,431	12,949	1,482

(注) 1 減損処理にあたっては、期末における時価が取得原価に比べ50%以上下落した場合にはすべて減損処理を行い、30%～50%程度下落した場合には、当該金額の重要性、回復可能性等を考慮して必要と認められた額について減損処理を行っております。当事業年度については、該当ございません。

2 非上場株式等(貸借対照表計上額 30百万円)については、市場価格がなく、かつ将来キャッシュ・フローを見積ること等ができず、時価を把握することが極めて困難と認められることから、上表の「その他有価証券」には含めておりません。

3 当事業年度中に売却したその他有価証券

(単位：百万円)

種類	売却額	売却益の合計額	売却損の合計額
投資信託	3,661	270	22
合計	3,661	270	22

(デリバティブ取引関係)

第55期(平成26年3月31日)

該当事項はありません。

第56期(平成27年3月31日)

1 ヘッジ会計が適用されていないデリバティブ取引

(1) 株式関連

種類		契約額等 (百万円)	契約額等のうち 1年超 (百万円)	時価 (百万円)	評価損益 (百万円)
市場取引	株価指数先物取引				
	売建	2,337	-	25	25
	買建	-	-	-	-
合計		2,337	-	25	25

(注) 1 上記取引については時価評価を行い、評価損益は損益計算書に計上しております。

2 時価の算定方法

金融商品取引所が定める清算指数によっております。

2 ヘッジ会計が適用されているデリバティブ取引

(1) 通貨関連

ヘッジ 会計の方法	デリバティブ取引の種類等	主な ヘッジ 対象	契約額等 (百万円)	契約額等の うち1年超 (百万円)	時価 (百万円)
原則的処理方 法	為替予約取引				
	売建				
	米ドル	投資有価 証券	2,586	-	68
	豪ドル		276	-	8
	シンガポールドル		878	-	4
	ユーロ		219	-	1
合計			3,961	-	57

(注) 1 時価の算定方法

取引先金融機関から提示された価格等に基づき算定しております。

(持分法損益等)

第55期 (自 平成25年4月1日 至 平成26年3月31日)	第56期 (自 平成26年4月1日 至 平成27年3月31日)
---------------------------------------	---------------------------------------

関連会社に持分法を適用した場合の投資損益等 (単位：百万円)		関連会社に持分法を適用した場合の投資損益等 (単位：百万円)	
(1) 関連会社に対する投資の金額	3,065	(1) 関連会社に対する投資の金額	3,078
(2) 持分法を適用した場合の投資の金額	7,660	(2) 持分法を適用した場合の投資の金額	9,396
(3) 持分法を適用した場合の投資利益の金額	1,379	(3) 持分法を適用した場合の投資利益の金額	1,720

(退職給付関係)

第55期(自 平成25年4月1日 至 平成26年3月31日)

1 採用している退職給付制度の概要

当社は、確定拠出型企業年金制度及びキャッシュバランスプラン型退職金制度を設けております。

2 確定給付制度

(1) 退職給付債務の期首残高と期末残高の調整表

	(百万円)
退職給付債務の期首残高	1,101
勤務費用	110
利息費用	9
数理計算上の差異の発生額	9
退職給付の支払額	56
退職給付債務の期末残高	1,174

(2) 退職給付債務の期末残高と貸借対照表に計上された退職給付引当金の調整表

退職給付債務	1,174
未積立退職給付債務	1,174
未認識数理計算上の差異	92
貸借対照表に計上された負債の額	1,081
退職給付引当金	1,081
貸借対照表に計上された負債の額	1,081

(3) 退職給付費用及びその内訳項目の金額

勤務費用	110
利息費用	9
数理計算上の差異の費用処理額	16
確定給付制度に係る退職給付費用	137

(4) 数理計算上の計算基礎に関する事項

当事業年度末における主要な数理計算上の計算基礎

割引率	0.8%
-----	------

3 確定拠出制度

当社の確定拠出制度への要拠出額は、176百万円でありました。

第56期(自 平成26年4月1日 至 平成27年3月31日)

1 採用している退職給付制度の概要

当社は、確定拠出型企業年金制度及びキャッシュバランスプラン型退職金制度を設けております。

2 確定給付制度

(1) 退職給付債務の期首残高と期末残高の調整表

	(百万円)
退職給付債務の期首残高	1,174
会計方針の変更による累積的影響額	63
会計方針の変更を反映した期首残高	1,110
勤務費用	126
利息費用	7
数理計算上の差異の発生額	47
退職給付の支払額	59
退職給付債務の期末残高	1,233

(2) 退職給付債務の期末残高と貸借対照表に計上された退職給付引当金の調整表

退職給付債務	1,233
未積立退職給付債務	1,233
未認識数理計算上の差異	121
貸借対照表に計上された負債の額	1,111
退職給付引当金	1,111
貸借対照表に計上された負債の額	1,111

(3) 退職給付費用及びその内訳項目の金額

勤務費用	126
利息費用	7
数理計算上の差異の費用処理額	18
確定給付制度に係る退職給付費用	152

(4) 数理計算上の計算基礎に関する事項

当事業年度末における主要な数理計算上の計算基礎	
割引率	0.6%

3 確定拠出制度

当社の確定拠出制度への要拠出額は、196百万円でありました。

(ストックオプション等関係)

第55期(自 平成25年4月1日 至 平成26年3月31日)

1 スtockオプション(新株予約権)の内容、規模及びその変動状況

(1) スtockオプション(新株予約権)の内容

	平成21年度ストックオプション(1)	平成21年度ストックオプション(2)
付与対象者の区分及び人数	当社及び関係会社の 取締役・従業員 271名	当社及び関係会社の 取締役・従業員 48名
株式の種類別のストックオプションの付与数 (注)	普通株式 19,724,100株	普通株式 1,702,800株
付与日	平成22年2月8日	平成22年8月20日

権利確定条件	平成24年1月22日（以下「権利行使可能初日」といいます。）、当該権利行使可能初日から1年経過した日の翌日、及び当該権利行使可能初日から2年経過した日の翌日まで原則として従業員等の地位にあることを要し、それぞれ保有する新株予約権の2分の1、4分の1、4分の1ずつ権利確定する。ただし、本新株予約権の行使時において、当社が株式公開していることを要する。	同左
対象勤務期間	付与日から、権利行使可能初日から2年を経過した日まで	同左
権利行使期間	平成24年1月22日から 平成32年1月21日まで	同左

	平成22年度ストックオプション(1)	平成23年度ストックオプション(1)
付与対象者の区分及び人数	当社の従業員 1名	当社及び関係会社の取締役・従業員 186名
株式の種類別のストックオプションの付与数（注）	普通株式 2,310,000株	普通株式 6,101,700株
付与日	平成22年8月20日	平成23年10月7日
権利確定条件	平成24年1月22日（以下「権利行使可能初日」といいます。）、当該権利行使可能初日から1年経過した日の翌日、及び当該権利行使可能初日から2年経過した日の翌日まで原則として従業員等の地位にあることを要し、それぞれ保有する新株予約権の2分の1、4分の1、4分の1ずつ権利確定する。ただし、本新株予約権の行使時において、当社が株式公開していることを要する。	平成25年10月7日（以下「権利行使可能初日」といいます。）、当該権利行使可能初日から1年経過した日の翌日、及び当該権利行使可能初日から2年経過した日の翌日まで原則として従業員等の地位にあることを要し、それぞれ保有する新株予約権の2分の1、4分の1、4分の1ずつ権利確定する。ただし、本新株予約権の行使時において、当社が株式公開していることを要する。
対象勤務期間	付与日から、権利行使可能初日から2年を経過した日まで	付与日から、権利行使可能初日から2年を経過した日まで
権利行使期間	平成24年1月22日から 平成32年1月21日まで	平成25年10月7日から 平成33年10月6日まで

（注） 株式数に換算して記載しております。

(2) ストックオプション(新株予約権)の規模及びその変動状況

ストックオプション（新株予約権）の数

	平成21年度ストックオプション(1)	平成21年度ストックオプション(2)
付与日	平成22年2月8日	平成22年8月20日
権利確定前(株)		
期首	16,978,500	1,626,900
付与	0	0
失効	1,075,800	59,400
権利確定	0	0
権利未確定残	15,902,700	1,567,500

権利確定後(株)		
期首	-	-
権利確定	-	-
権利行使	-	-
失効	-	-
権利未行使残	-	-

	平成22年度ストックオプション(1)	平成23年度ストックオプション(1)
付与日	平成22年8月20日	平成23年10月7日
権利確定前(株)		
期首	2,310,000	5,930,100
付与	0	0
失効	0	541,200
権利確定	0	0
権利未確定残	2,310,000	5,388,900
権利確定後(株)		
期首	-	-
権利確定	-	-
権利行使	-	-
失効	-	-
権利未行使残	-	-

(注) 株式数に換算して記載しております。

単価情報

	平成21年度ストックオプション(1)	平成21年度ストックオプション(2)
付与日	平成22年2月8日	平成22年8月20日
権利行使価格(円)	625	625
付与日における公正な評価単価(円) (注)1	0	0

	平成22年度ストックオプション(1)	平成23年度ストックオプション(1)
付与日	平成22年8月20日	平成23年10月7日
権利行使価格(円)	625	737 (注)3
付与日における公正な評価単価(円) (注)1	0	0

(注)1 公正な評価単価に代え、本源的価値(取引事例比準法による評価額と行使価格との差額)の見積りによっております。

- 2 ストックオプションの単位当たりの本源的価値による算定を行った場合の本源的価値の合計額
当事業年度末における本源的価値の合計額 - 百万円
- 3 株式公開価格が737円(割当日後、株式の分割又は併合が行われたときは、当該金額は、当該株式の分割又は併合の内容を適切に反映するよう調整される。)を上回る金額に定められた場合には、株式公開日において、権利行使価格は株式公開価格と同一の金額に調整されます。

第56期(自 平成26年4月1日 至 平成27年3月31日)

1 ストックオプション(新株予約権)の内容、規模及びその変動状況

(1) ストックオプション(新株予約権)の内容

	平成21年度ストックオプション(1)	平成21年度ストックオプション(2)
付与対象者の区分及び人数	当社及び関係会社の 取締役・従業員 271名	当社及び関係会社の 取締役・従業員 48名
株式の種類別のストックオプションの付与数 (注)	普通株式 19,724,100株	普通株式 1,702,800株
付与日	平成22年2月8日	平成22年8月20日
権利確定条件	平成24年1月22日(以下「権利行使可能初日」といいます。)、当該権利行使可能初日から1年経過した日の翌日、及び当該権利行使可能初日から2年経過した日の翌日まで原則として従業員等の地位にあることを要し、それぞれ保有する新株予約権の2分の1、4分の1、4分の1ずつ権利確定する。ただし、本新株予約権の行使時において、当社が株式公開していることを要する。	同左
対象勤務期間	付与日から、権利行使可能初日から2年を経過した日まで	同左
権利行使期間	平成24年1月22日から 平成32年1月21日まで	同左

	平成22年度ストックオプション(1)	平成23年度ストックオプション(1)
付与対象者の区分及び人数	当社の従業員 1名	当社及び関係会社の 取締役・従業員 186名
株式の種類別のストックオプションの付与数 (注)	普通株式 2,310,000株	普通株式 6,101,700株
付与日	平成22年8月20日	平成23年10月7日
権利確定条件	平成24年1月22日(以下「権利行使可能初日」といいます。)、当該権利行使可能初日から1年経過した日の翌日、及び当該権利行使可能初日から2年経過した日の翌日まで原則として従業員等の地位にあることを要し、それぞれ保有する新株予約権の2分の1、4分の1、4分の1ずつ権利確定する。ただし、本新株予約権の行使時において、当社が株式公開していることを要する。	平成25年10月7日(以下「権利行使可能初日」といいます。)、当該権利行使可能初日から1年経過した日の翌日、及び当該権利行使可能初日から2年経過した日の翌日まで原則として従業員等の地位にあることを要し、それぞれ保有する新株予約権の2分の1、4分の1、4分の1ずつ権利確定する。ただし、本新株予約権の行使時において、当社が株式公開していることを要する。
対象勤務期間	付与日から、権利行使可能初日から2年を経過した日まで	付与日から、権利行使可能初日から2年を経過した日まで
権利行使期間	平成24年1月22日から 平成32年1月21日まで	平成25年10月7日から 平成33年10月6日まで

(注) 株式数に換算して記載しております。

(2) ストックオプション(新株予約権)の規模及びその変動状況

ストックオプション（新株予約権）の数

	平成21年度ストックオプション(1)	平成21年度ストックオプション(2)
付与日	平成22年 2 月 8 日	平成22年 8 月20日
権利確定前(株)		
期首	15,902,700	1,567,500
付与	0	0
失効	0	0
権利確定	0	0
権利未確定残	15,902,700	1,567,500
権利確定後(株)		
期首	-	-
権利確定	-	-
権利行使	-	-
失効	-	-
権利未行使残	-	-

	平成22年度ストックオプション(1)	平成23年度ストックオプション(1)
付与日	平成22年 8 月20日	平成23年10月 7 日
権利確定前(株)		
期首	2,310,000	5,388,900
付与	0	0
失効	0	359,700
権利確定	0	0
権利未確定残	2,310,000	5,029,200
権利確定後(株)		
期首	-	-
権利確定	-	-
権利行使	-	-
失効	-	-
権利未行使残	-	-

(注) 株式数に換算して記載しております。

単価情報

	平成21年度ストックオプション(1)	平成21年度ストックオプション(2)
付与日	平成22年 2 月 8 日	平成22年 8 月20日
権利行使価格(円)	625	625
付与日における公正な評価単価(円) (注) 1	0	0

	平成22年度ストックオプション(1)	平成23年度ストックオプション(1)
付与日	平成22年 8 月20日	平成23年10月7日
権利行使価格(円)	625	737 (注) 3
付与日における公正な評価単価(円) (注) 1	0	0

- (注) 1 公正な評価単価に代え、本源的価値(取引事例比準法による評価額と行使価格との差額)の見積りによっております。
- 2 ストックオプションの単位当たりの本源的価値による算定を行った場合の本源的価値の合計額
当事業年度末における本源的価値の合計額 - 百万円
- 3 株式公開価格が737円(割当日後、株式の分割又は併合が行われたときは、当該金額は、当該株式の分割又は併合の内容を適切に反映するよう調整される。)を上回る金額に定められた場合には、株式公開日において、権利行使価格は株式公開価格と同一の金額に調整されます。

(税効果会計関係)

第55期 (平成26年3月31日)	第56期 (平成27年3月31日)
1 繰延税金資産及び繰延税金負債の発生の主な原因別の内訳 (単位:百万円)	1 繰延税金資産及び繰延税金負債の発生の主な原因別の内訳 (単位:百万円)
繰延税金資産(流動)	繰延税金資産(流動)
賞与引当金 689	賞与引当金 658
その他 294	その他 813
小計 984	小計 1,472
繰延税金資産(固定)	繰延税金資産(固定)
投資有価証券評価損 148	投資有価証券評価損 134
関係会社株式評価損 1,665	関係会社株式評価損 1,510
退職給付引当金 385	退職給付引当金 360
固定資産減価償却費 158	固定資産減価償却費 133
その他 34	その他 73
小計 2,391	小計 2,213
繰延税金資産小計 3,375	繰延税金資産小計 3,685
評価性引当金 1,665	評価性引当金 1,510
繰延税金資産合計 1,710	繰延税金資産合計 2,174
繰延税金負債(固定)	繰延税金負債(流動)
その他有価証券評価差額金 200	その他有価証券評価差額金 25
繰延税金負債合計 200	小計 25
繰延税金資産の純額 1,510	繰延税金負債(固定)
	その他有価証券評価差額金 454
	小計 454
	繰延税金負債合計 480
	繰延税金資産の純額 1,694
2 法定実効税率と税効果会計適用後の法人税等の負担率との間に重要な差異があるときの、当該差異の原因となった主要な項目別の内訳	2 法定実効税率と税効果会計適用後の法人税等の負担率との間に重要な差異があるときの、当該差異の原因となった主要な項目別の内訳
法定実効税率 38.0%	法定実効税率 35.6%
(調整)	(調整)
評価性引当金の増減 46.6%	交際費等永久に損金に算入されない項目 1.3%
交際費等永久に損金に算入されない項目 3.7%	受取配当金等永久に益金に算入されない項目 4.3%
受取配当金等永久に益金に算入されない項目 12.9%	税率変更による期末繰延税金資産の減額修正 3.6%
税率変更による期末繰延税金資産の減額修正 1.9%	海外子会社の留保利益の影響額等 1.7%
海外子会社の留保利益の影響額等 6.9%	税効果会計適用後の法人税等の負担率 37.9%
税効果会計適用後の法人税等の負担率 84.2%	

3 法人税等の税率の変更による繰延税金資産及び繰延税金負債の金額の修正

「所得税法等の一部を改正する法律」(平成26年法律第10号)の施行に伴い、「復興特別法人税に関する政令の一部を改正する政令」(平成26年政令第151号)が平成26年3月31日に公布されたことにより、平成26年4月1日以後に開始する事業年度から復興特別法人税が課されないこととなりました。これに伴い、平成26年4月1日に開始する事業年度において解消が見込まれる一時差異について、当社が使用した法定実効税率は38.0%から35.6%に変更されております。この結果、繰延税金資産の金額(繰延税金負債の金額を控除した金額)は65百万円減少し、その他有価証券評価差額金の金額が1百万円、法人税等調整額の金額が63百万円、それぞれ増加しております。

3 法人税等の税率の変更による繰延税金資産及び繰延税金負債の金額の修正

「所得税法等の一部を改正する法律」(平成27年法律第9号)の施行に伴い平成26年4月1日に開始する事業年度から、繰延税金資産及び繰延税金負債の計算に使用する法定実効税率は、平成27年4月1日に開始する事業年度に解消が見込まれる一時差異については33.1%に、平成28年4月1日に開始する事業年度以降に解消が見込まれる一時差異については32.3%となります。この結果、繰延税金資産の金額(繰延税金負債の金額を控除した金額)は135百万円、繰延ヘッジ損益が4百万円、それぞれ減少し、その他有価証券評価差額金が48百万円、法人税等調整額が179百万円、それぞれ増加しております。

(関連当事者情報)

第55期(自 平成25年4月1日 至 平成26年3月31日)

1 関連当事者との取引

(1) 財務諸表提出会社と関連当事者の取引

(ア) 財務諸表提出会社の親会社
重要な該当事項はありません。

(イ) 財務諸表提出会社の子会社

種類	会社等の名称 又は氏名	所在地	資本金 又は 出資金 (千SGD)	事業の 内容	議決権 等の所有(被所有) 割合 (%)	関連 当事 者との 関係	取引の 内容	取引金額 (百万円)	科目	期末 残高 (百万円)
子会社	Nikko Asset Management International Limited	シンガポール国	292,000	アセットマネジメント業	直接 100.00	資金の貸付	資金の貸付(シンガポールドル貸建)(注1)	398 (千SGD 5,059) (注2)	関係会社短期貸付金	240 (千SGD 2,940)
							貸付金利息(シンガポールドル貸建)(注1)	15 (千SGD 192)	未収収益	5 (千SGD 64)
							増資の引受(注3)	3,266 (千SGD 40,000)	-	-

(注) 取引条件及び取引条件の決定方針等

- 融資枠SGD11百万、返済期間1年間のリボルビング・ローンで、金利は市場金利を勘案して決定しております。
- 資金の貸付に係る取引金額 398百万円(5,059千SGD)の内訳は、貸付240百万円(2,940千SGD)及び返済638百万円(8,000千SGD)であります。
- Nikko Asset Management International Limitedの行った40,000,000株の新株発行増資を、1株につき1シンガポールドルで当社が引受けたものであります。

2 親会社又は重要な関連会社に関する注記

(1) 親会社情報

三井住友トラスト・ホールディングス株式会社（東京証券取引所等に上場）
三井住友信託銀行株式会社（非上場）

(2) 重要な関連会社の要約財務情報

当事業年度において、重要な関連会社は融通(ロントン)基金管理有限公司であり、その要約財務情報は以下のとおりであります。なお、下記数値は平成25年12月31日に終了した年度の財務諸表を当日の直物為替相場で円貨に換算したものであります。

資産合計	15,790百万円
負債合計	1,713百万円
純資産合計	14,076百万円
営業収益	11,350百万円
税引前当期純利益	4,212百万円
当期純利益	3,096百万円

第56期(自 平成26年4月1日 至 平成27年3月31日)

1 関連当事者との取引

(1) 財務諸表提出会社と関連当事者の取引

(ア) 財務諸表提出会社の親会社
重要な該当事項はありません。

(イ) 財務諸表提出会社の子会社

種類	会社等の名称 又は氏名	所在地	資本金 又は 出資金 (千SGD)	事業の 内容	議決権 等の所有 (被所有) 割合 (%)	関連 当事者 との 関係	取引の 内容	取引金額 (百万円)	科目	期末 残高 (百万円)
子会社	Nikko Asset Management International Limited	シンガ ポール 国	292,000	アセット マネジメ ント業	直接 100.00	資金の 貸付	資金の 貸付 (シンガ ポール ドル貨 建) (注1)	184 (千 SGD 2,059) (注2)	関係 会社 短期 貸付 金	436 (千 SGD 5,000)
							貸付金 利息 (シンガ ポール ドル貨 建) (注1)	7 (千 SGD 92)	未収 収益	7 (千 SGD 82)

(注) 取引条件及び取引条件の決定方針等

- 融資枠SGD11百万、返済期間1年間のリボルビング・ローンで、金利は市場金利を勘案して決定しております。
- 資金の貸付に係る取引金額184百万円(2,059千 SGD)の内訳は、貸付424百万円(5,000千 SGD)及び返済240百万円(2,940千 SGD)であります。

2 親会社又は重要な関連会社に関する注記

(1) 親会社情報

三井住友トラスト・ホールディングス株式会社（東京証券取引所等に上場）
三井住友信託銀行株式会社（非上場）

(2) 重要な関連会社の要約財務情報

当事業年度において、重要な関連会社は融通(ロントン)基金管理有限公司であり、その要約財務情報は以下のとおりであります。なお、下記数値は平成26年12月31日に終了した年度の財務諸表を当日の直物為替相場で円貨に換算したものであります。

資産合計	23,832百万円
負債合計	6,549百万円
純資産合計	17,283百万円
営業収益	15,406百万円
税引前当期純利益	4,977百万円
当期純利益	3,441百万円

(セグメント情報等)

セグメント情報

第55期(自 平成25年4月1日 至 平成26年3月31日)

当社はアセットマネジメント業の単一セグメントであるため、記載しておりません。

第56期(自 平成26年4月1日 至 平成27年3月31日)

当社はアセットマネジメント業の単一セグメントであるため、記載しておりません。

関連情報

第55期(自 平成25年4月1日 至 平成26年3月31日)

1 製品及びサービスごとの情報

当社の製品及びサービスはアセットマネジメント業として単一であるため、記載しておりません。

2 地域ごとの情報

(1) 営業収益

国内の外部顧客への営業収益に分類した額が営業収益の90%超であるため、記載を省略しております。

(2) 有形固定資産

国外に所在している有形固定資産が無い場合、該当事項はありません。

3 主要な顧客ごとの情報

営業収益の10%以上を占める単一の外部顧客が無い場合、記載しておりません。

第56期(自 平成26年4月1日 至 平成27年3月31日)

1 製品及びサービスごとの情報

当社の製品及びサービスはアセットマネジメント業として単一であるため、記載しておりません。

2 地域ごとの情報

(1) 営業収益

国内の外部顧客への営業収益に分類した額が営業収益の90%超であるため、記載を省略しております。

(2) 有形固定資産

国外に所在している有形固定資産が無いため、該当事項はありません。

3 主要な顧客ごとの情報

営業収益の10%以上を占める単一の外部顧客が無いため、記載しておりません。

報告セグメントごとの固定資産の減損損失に関する情報

第55期(自 平成25年4月1日 至 平成26年3月31日)

該当事項はありません。

第56期(自 平成26年4月1日 至 平成27年3月31日)

該当事項はありません。

報告セグメントごとののれんの償却額及び未償却残高に関する情報

第55期(自 平成25年4月1日 至 平成26年3月31日)

該当事項はありません。

第56期(自 平成26年4月1日 至 平成27年3月31日)

該当事項はありません。

報告セグメントごとの負ののれん発生益に関する情報

第55期(自 平成25年4月1日 至 平成26年3月31日)

該当事項はありません。

第56期(自 平成26年4月1日 至 平成27年3月31日)

該当事項はありません。

(1株当たり情報)

項目	第55期 (自 平成25年4月1日 至 平成26年3月31日)	第56期 (自 平成26年4月1日 至 平成27年3月31日)
1株当たり純資産額	231円23銭	250円20銭
1株当たり当期純利益金額	2円76銭	15円74銭

(注) 1 潜在株式調整後1株当たり当期純利益金額については、新株予約権の残高はありますが、当社株式が非上場であるため、期中平均株価が把握できませんので、希薄化効果を算定できないため記載しておりません。

2 1株当たり当期純利益金額の算定上の基礎は、以下のとおりであります。

項目	第55期 (自 平成25年4月1日 至 平成26年3月31日)	第56期 (自 平成26年4月1日 至 平成27年3月31日)
当期純利益(百万円)	544	3,101
普通株主に帰属しない金額(百万円)	-	-
普通株式に係る当期純利益(百万円)	544	3,101
普通株式の期中平均株式数(千株)	196,903	196,903
希薄化効果を有しないため、潜在株式調整後1株当たり当期純利益金額の算定に含まれなかった潜在株式の概要	平成21年度ストックオプション(1) 15,902,700株、 平成21年度ストックオプション(2) 1,567,500株、 平成22年度ストックオプション(1) 2,310,000株、 第1回新株予約権2,955,200株、 平成23年度ストックオプション(1) 5,388,900株	平成21年度ストックオプション(1) 15,902,700株、 平成21年度ストックオプション(2) 1,567,500株、 平成22年度ストックオプション(1) 2,310,000株、 平成23年度ストックオプション(1) 5,029,200株

3 1株当たり純資産額の算定上の基礎は、以下のとおりであります。

項目	第55期 (平成26年3月31日)	第56期 (平成27年3月31日)
純資産の部の合計額（百万円）	45,531	49,265
純資産の部の合計額から控除する金額 (百万円)	-	-
普通株式に係る期末の純資産額（百万円）	45,531	49,265
1株当たり純資産額の算定に用いられた期末 の普通株式の数（千株）	196,903	196,903

（重要な後発事象）

該当事項はありません。

4【利害関係人との取引制限】

委託会社は、「金融商品取引法」の定めるところにより、利害関係人との取引について、次に掲げる行為が禁止されています。

- (1) 自己またはその取締役もしくは執行役との間における取引を行なうことを内容とした運用を行なうこと（投資者の保護に欠け、もしくは取引の公正を害し、または金融商品取引業の信用を失墜させるおそれがないものとして内閣府令で定めるものを除きます。）。
- (2) 運用財産相互間において取引を行なうことを内容とした運用を行なうこと（投資者の保護に欠け、もしくは取引の公正を害し、または金融商品取引業の信用を失墜させるおそれがないものとして内閣府令で定めるものを除きます。）。
- (3) 通常の取引の条件と異なる条件であって取引の公正を害するおそれのある条件で、委託会社の親法人等（委託会社の総株主等の議決権の過半数を保有していることその他の当該金融商品取引業者と密接な関係を有する法人その他の団体として政令で定める要件に該当する者をいいます。以下（4）、（5）において同じ。）または子法人等（委託会社が総株主等の議決権の過半数を保有していることその他の当該金融商品取引業者と密接な関係を有する法人その他の団体として政令で定める要件に該当する者をいいます。以下同じ。）と有価証券の売買その他の取引または金融デリバティブ取引を行なうこと。
- (4) 委託会社の親法人等または子法人等の利益を図るため、その行なう投資運用業に関して運用の方針、運用財産の額もしくは市場の状況に照らして不必要な取引を行なうことを内容とした運用を行なうこと。
- (5) 上記（3）、（4）に掲げるもののほか、委託会社の親法人等または子法人等が関与する行為であって、投資者の保護に欠け、もしくは取引の公正を害し、または金融商品取引業の信用を失墜させるおそれのあるものとして内閣府令で定める行為。

5【その他】

(1) 定款の変更

委託会社の定款の変更に関しては、株主総会の決議が必要です。

(2) 訴訟事件その他の重要事項

委託会社に重要な影響を与えた事実、または与えると予想される訴訟事件などは発生していません。

第2【その他の関係法人の概況】

1【名称、資本金の額及び事業の内容】

(1) 受託会社

名 称	資本金の額 (平成27年3月末現在)	事業の内容
三菱UFJ信託銀行株式会社	324,279百万円	銀行法に基づき銀行業を営むとともに、金融機関の信託業務の兼営等に関する法律に基づき信託業務を営んでいます。

<再信託受託会社の概要>

- 名称 : 日本マスタートラスト信託銀行株式会社
 資本金の額 : 10,000百万円（平成27年3月末現在）
 事業の内容 : 銀行法に基づき銀行業を営むとともに、金融機関の信託業務の兼営等に関する法律に基づき信託業務を営んでいます。
 再信託の目的 : 原信託契約にかかる信託業務の一部（信託財産の管理）を原信託受託者から再信託受託者（日本マスタートラスト信託銀行株式会社）へ委託するため、原信託財産のすべてを再信託受託者へ移管することを目的とします。

（２）販売会社

名 称	資本金の額 （平成27年3月末現在）	事業の内容
池田泉州ＴＴ証券株式会社	1,250百万円	金融商品取引法に定める第一種金融商品取引業を営んでいます。
エース証券株式会社	8,831百万円	
S M B C 日興証券株式会社	10,000百万円	
株式会社S B I証券	47,937百万円	
高木証券株式会社	11,069百万円	
東海東京証券株式会社	6,000百万円	
内藤証券株式会社	3,002百万円	
フィリップ証券株式会社	950百万円	
マネックス証券株式会社	12,200百万円	
楽天証券株式会社	7,495百万円	
ワイエム証券株式会社	1,270百万円	
株式会社ジャパネット銀行	37,250百万円	銀行法に基づき銀行業を営んでいます。

2【関係業務の概要】

（１）受託会社

ファンドの信託財産に属する有価証券の管理・計算事務などを行ないます。

（２）販売会社

日本におけるファンドの募集、解約、収益分配金および償還金の取扱いなどを行ないます。

3【資本関係】

（１）受託会社

該当事項はありません。

（２）販売会社

該当事項はありません。

第3【その他】

（１）目論見書の別称として「投資信託説明書（交付目論見書）」または「投資信託説明書（請求目論見書）」という名称を使用します。

（２）目論見書の表紙、表紙裏または裏表紙に、以下を記載することがあります。

委託会社の金融商品取引業者登録番号および設立年月日
 ファンドの基本的性格など
 委託会社およびファンドのロゴ・マークや図案など
 委託会社のホームページや携帯電話サイトのご案内など
 目論見書の使用開始日

（３）目論見書の表紙または表紙裏に、以下の趣旨の文章の全部または一部を記載することがあります。

投資信託は、預金や保険契約とは異なり、預金保険機構および保険契約者保護機構の保護の対象で

はない旨。また、銀行など登録金融機関で購入された場合、投資者保護基金の支払いの対象とはならない旨の記載。

投資信託は、元金および利回りが保証されているものではない旨の記載。

投資した資産の価値の減少を含むリスクは、投資信託を購入されたお客様が負う旨の記載。

「金融商品取引法第13条の規定に基づく目論見書である。」旨の記載。

「ご購入に際しては、目論見書の内容を十分にお読みください。」という趣旨の記載。

請求目論見書の入手方法(ホームページで閲覧、ダウンロードできるなど)についての記載。

請求目論見書は投資者の請求により販売会社から交付される旨および当該請求を行なった場合にはその旨の記録をしておくべきである旨の記載。

「約款が請求目論見書に掲載されている。」旨の記載。

商品内容に関して重大な変更を行なう場合には、投資信託及び投資法人に関する法律に基づき事前に受益者の意向を確認する旨の記載。

投資信託の財産は受託会社において信託法に基づき分別管理されている旨の記載。

有価証券届出書の効力発生およびその確認方法に関する記載。

委託会社の情報として記載することが望ましい事項と判断する事項がある場合は、当該事項の記載。

- (4) 有価証券届出書本文「第一部 証券情報」、「第二部 ファンド情報」に記載の内容について、投資者の理解を助けるため、当該内容を説明した図表などを付加して目論見書の当該内容に関連する箇所に記載することがあります。
- (5) 目論見書に約款を掲載し、有価証券届出書本文「第二部 ファンド情報」中「第1 ファンドの状況」「2 投資方針」の詳細な内容につきましては、当該約款を参照する旨を記載することで、目論見書の内容の記載とすることがあります。
- (6) 投信評価機関、投信評価会社などによる評価を取得・使用する場合があります。
- (7) 目論見書は電子媒体などとして使用されるほか、インターネットなどに掲載されることがあります。
- (8) 交付目論見書の投資リスクに、以下の趣旨の文章の全部または一部を記載することがあります。

ファンドの取引に関して、金融商品取引法第37条の6の規定(いわゆるクーリング・オフ)の適用がない旨の記載。

投資信託は、預金や保険契約とは異なり、預金保険機構および保険契約者保護機構の保護の対象ではない旨。また、銀行など登録金融機関で購入された場合、投資者保護基金の支払いの対象とはならない旨の記載。

分配金は、投資信託の純資産から支払われるので、分配金が支払われると、その金額相当分、基準価額は下がる旨。分配金は、計算期間中に発生した運用収益を超えて支払われる場合がある旨。投資者のファンドの購入価額によっては、分配金の一部または全部が、実質的には元本の一部払戻しに相当する場合がある旨の記載。

独立監査人の監査報告書

平成27年6月15日

日興アセットマネジメント株式会社
取締役会 御中

有限責任 あずさ監査法人

指定有限責任社員 公認会計士 羽 太 典 明
業務執行社員指定有限責任社員 公認会計士 秋 宗 勝 彦
業務執行社員

当監査法人は、金融商品取引法第193条の2第1項の規定に基づく監査証明を行うため、「委託会社等の経理状況」に掲げられている日興アセットマネジメント株式会社の平成26年4月1日から平成27年3月31日までの第56期事業年度の財務諸表、すなわち、貸借対照表、損益計算書、株主資本等変動計算書、重要な会計方針及びその他の注記について監査を行った。

財務諸表に対する経営者の責任

経営者の責任は、我が国において一般に公正妥当と認められる企業会計の基準に準拠して財務諸表を作成し適正に表示することにある。これには、不正又は誤謬による重要な虚偽表示のない財務諸表を作成し適正に表示するために経営者が必要と判断した内部統制を整備及び運用することが含まれる。

監査人の責任

当監査法人の責任は、当監査法人が実施した監査に基づいて、独立の立場から財務諸表に対する意見を表明することにある。当監査法人は、我が国において一般に公正妥当と認められる監査の基準に準拠して監査を行った。監査の基準は、当監査法人に財務諸表に重要な虚偽表示がないかどうかについて合理的な保証を得るために、監査計画を策定し、これに基づき監査を実施することを求めている。

監査においては、財務諸表の金額及び開示について監査証拠を入手するための手続が実施される。監査手続は、当監査法人の判断により、不正又は誤謬による財務諸表の重要な虚偽表示のリスクの評価に基づいて選択及び適用される。財務諸表監査の目的は、内部統制の有効性について意見表明するためのものではないが、当監査法人は、リスク評価の実施に際して、状況に応じた適切な監査手続を立案するために、財務諸表の作成と適正な表示に関連する内部統制を検討する。また、監査には、経営者が採用した会計方針及びその適用方法並びに経営者によって行われた見積りの評価も含め全体としての財務諸表の表示を検討することが含まれる。

当監査法人は、意見表明の基礎となる十分かつ適切な監査証拠を入手したと判断している。

監査意見

当監査法人は、上記の財務諸表が、我が国において一般に公正妥当と認められる企業会計の基準に準拠して、日興アセットマネジメント株式会社の平成27年3月31日現在の財政状態及び同日をもって終了する事業年度の経営成績をすべての重要な点において適正に表示しているものと認める。

利害関係

会社と当監査法人又は業務執行社員との間には、公認会計士法の規定により記載すべき利害関係はない。

以 上

(注)1.上記は、当社が、監査報告書の原本に記載された事項を電子化したものであり、その原本は当社が別途保管しております。

2. X B R L データは監査の対象には含まれていません。

独立監査人の監査報告書

平成27年7月8日

日興アセットマネジメント株式会社

取締役会御中

PWCあらた監査法人

指定社員 公認会計士 鶴田 光夫
業務執行社員

指定社員 公認会計士 辻村 和之
業務執行社員

当監査法人は、金融商品取引法第193条の2第1項の規定に基づく監査証明を行うため、「ファンドの経理状況」に掲げられている低位株オープンの平成26年5月28日から平成27年5月27日までの計算期間の財務諸表、すなわち、貸借対照表、損益及び剰余金計算書、注記表並びに附属明細表について監査を行った。

財務諸表に対する経営者の責任

経営者の責任は、我が国において一般に公正妥当と認められる企業会計の基準に準拠して財務諸表を作成し適正に表示することにある。これには、不正又は誤謬による重要な虚偽表示のない財務諸表を作成し適正に表示するために経営者が必要と判断した内部統制を整備及び運用することが含まれる。

監査人の責任

当監査法人の責任は、当監査法人が実施した監査に基づいて、独立の立場から財務諸表に対する意見を表明することにある。当監査法人は、我が国において一般に公正妥当と認められる監査の基準に準拠して監査を行った。監査の基準は、当監査法人に財務諸表に重要な虚偽表示がないかどうかについて合理的な保証を得るために、監査計画を策定し、これに基づき監査を実施することを求めている。

監査においては、財務諸表の金額及び開示について監査証拠を入手するための手続が実施される。監査手続は、当監査法人の判断により、不正又は誤謬による財務諸表の重要な虚偽表示のリスクの評価に基づいて選択及び適用される。財務諸表監査の目的は、内部統制の有効性について意見表明するためのものではないが、当監査法人は、リスク評価の実施に際して、状況に応じた適切な監査手続を立案するために、財務諸表の作成と適正な表示に関連する内部統制を検討する。また、監査には、経営者が採用した会計方針及びその適用方法並びに経営者によって行われた見積りの評価も含め全体としての財務諸表の表示を検討することが含まれる。

当監査法人は、意見表明の基礎となる十分かつ適切な監査証拠を入手したと判断している。

監査意見

当監査法人は、上記の財務諸表が、我が国において一般に公正妥当と認められる企業会計の基準に準拠して、低位株オープンの平成27年5月27日現在の信託財産の状態及び同日をもって終了する計算期間の損益の状況をすべての重要な点において適正に表示しているものと認める。

利害関係

日興アセットマネジメント株式会社及びファンドと当監査法人又は業務執行社員との間には、公認会計士法の規定により記載すべき利害関係はない。

以上

(注)1. 上記は、当社が、監査報告書の原本に記載された事項を電子化したものであり、その原本は当社が別途保管しております。

2. XBR Lデータは監査の対象には含まれていません。