

【表紙】

【提出書類】	有価証券届出書
【提出先】	関東財務局長
【提出日】	平成25年8月27日
【発行者名】	日興アセットマネジメント株式会社
【代表者の役職氏名】	代表取締役 村上 雅彦
【本店の所在の場所】	東京都港区赤坂九丁目7番1号
【事務連絡者氏名】	小濱 公哉
【電話番号】	03-6447-6147
【届出の対象とした募集内国投資信託 受益証券に係るファンドの名称】	低位株オープン
【届出の対象とした募集内国投資信託 受益証券の金額】	継続募集額 上限 1 兆円
【縦覧に供する場所】	該当事項はありません。

第一部【証券情報】**(1) 【ファンドの名称】**

低位株オープン（以下「ファンド」といいます。）

(2) 【内国投資信託受益証券の形態等】

- ・追加型証券投資信託受益権です。（以下「受益権」といいます。）
 - ・信用格付業者から提供され、もしくは閲覧に供された信用格付、または信用格付業者から提供され、もしくは閲覧に供される予定の信用格付はありません。
- ファンドの受益権は、社債、株式等の振替に関する法律の規定の適用を受け、受益権の帰属は、後述の「(11) 振替機関に関する事項」に記載の振替機関および当該振替機関の下位の口座管理機関（社債、株式等の振替に関する法律第2条に規定する「口座管理機関」をいい、振替機関を含め、以下「振替機関等」といいます。）の振替口座簿に記載または記録されることにより定まります（以下、振替口座簿に記載または記録されることにより定まる受益権を「振替受益権」といいます。）。委託会社は、やむを得ない事情などがある場合を除き、当該振替受益権を表示する受益証券を発行しません。また、振替受益権には無記名式や記名式の形態はありません。

(3) 【発行（売出）価額の総額】

1兆円を上限とします。

(4) 【発行（売出）価格】

取得申込受付日の基準価額とします。

- ・基準価額につきましては、販売会社または「(8) 申込取扱場所」の照会先にお問い合わせください。

(5) 【申込手数料】

販売会社が定めるものとします。申込手数料率につきましては、販売会社または「(8) 申込取扱場所」の照会先にお問い合わせください。

- ・販売会社における申込手数料率は2.1%（税抜2%）が上限となっております。

(6) 【申込単位】

販売会社または「(8) 申込取扱場所」の照会先にお問い合わせください。

(7) 【申込期間】

平成25年8月28日から平成26年8月27日までとします。

- ・上記期間満了前に有価証券届出書を提出することによって更新されます。

(8) 【申込取扱場所】

販売会社につきましては、委託会社の照会先にお問い合わせください。

< 委託会社の照会先 >

日興アセットマネジメント株式会社

ホームページ アドレス <http://www.nikkoam.com/>

コールセンター 電話番号 0120-25-1404

午前9時～午後5時 土、日、祝・休日は除きます。

(9) 【払込期日】

- ・取得申込者は、申込金額を販売会社が指定する期日までに販売会社に支払うものとします。
- ・申込期間における各取得申込受付日の発行価額の総額（設定総額）は、販売会社によって、追加設定が行なわれる日に委託会社の指定する口座を経由して、受託会社の指定するファンド口座に払い込まれます。

(10) 【払込取扱場所】

申込金額は、販売会社にお支払いいただきます。

(11) 【振替機関に関する事項】

振替機関は、株式会社証券保管振替機構とします。

(12) 【その他】

該当事項はありません。

第二部【ファンド情報】

第1【ファンドの状況】

1【ファンドの性格】

(1)【ファンドの目的及び基本的性格】

ファンドの目的

わが国の金融商品取引所第一部上場全銘柄のうち、低位株に分類される銘柄に主に投資を行ない、信託財産の成長をめざして運用を行ないます。

ファンドの基本的性格

1) 商品分類

単位型投信・ 追加型投信	投資対象地域	投資対象資産 (収益の源泉)
単位型投信	国内	株式
	海外	債券 不動産投信
追加型投信	内外	その他資産 () 資産複合

(注) 当ファンドが該当する商品分類を網掛け表示しています。

追加型投信

一度設定されたファンドであってもその後追加設定が行なわれ従来の信託財産とともに運用されるファンドをいいます。

国内

目論見書または投資信託約款において、組入資産による主たる投資収益が実質的に国内の資産を源泉とする旨の記載があるものをいいます。

株式

目論見書または投資信託約款において、組入資産による主たる投資収益が実質的に株式を源泉とする旨の記載があるものをいいます。

2) 属性区分

投資対象資産	決算頻度	投資対象地域
株式 一般	年1回	グローバル
大型株 中小型株	年2回	日本
	年4回	北米
債券 一般	年6回	欧州
公債	(隔月)	
社債		アジア
その他債券	年12回	
クレジット属性 ()	(毎月)	オセアニア
	日々	中南米
不動産投信		
その他資産 ()	その他 ()	アフリカ
		中近東 (中東)
資産複合 ()		エマージング
資産配分固定型		
資産配分変更型		

(注) 当ファンドが該当する属性区分を網掛け表示しています。

株式 一般

当ファンドは、株式に投資を行いません。「株式 一般」とは、大型株、中小型株属性にあてはまらない全てのものをいいます。

年1回

目論見書または投資信託約款において、年1回決算する旨の記載があるものをいいます。

日本

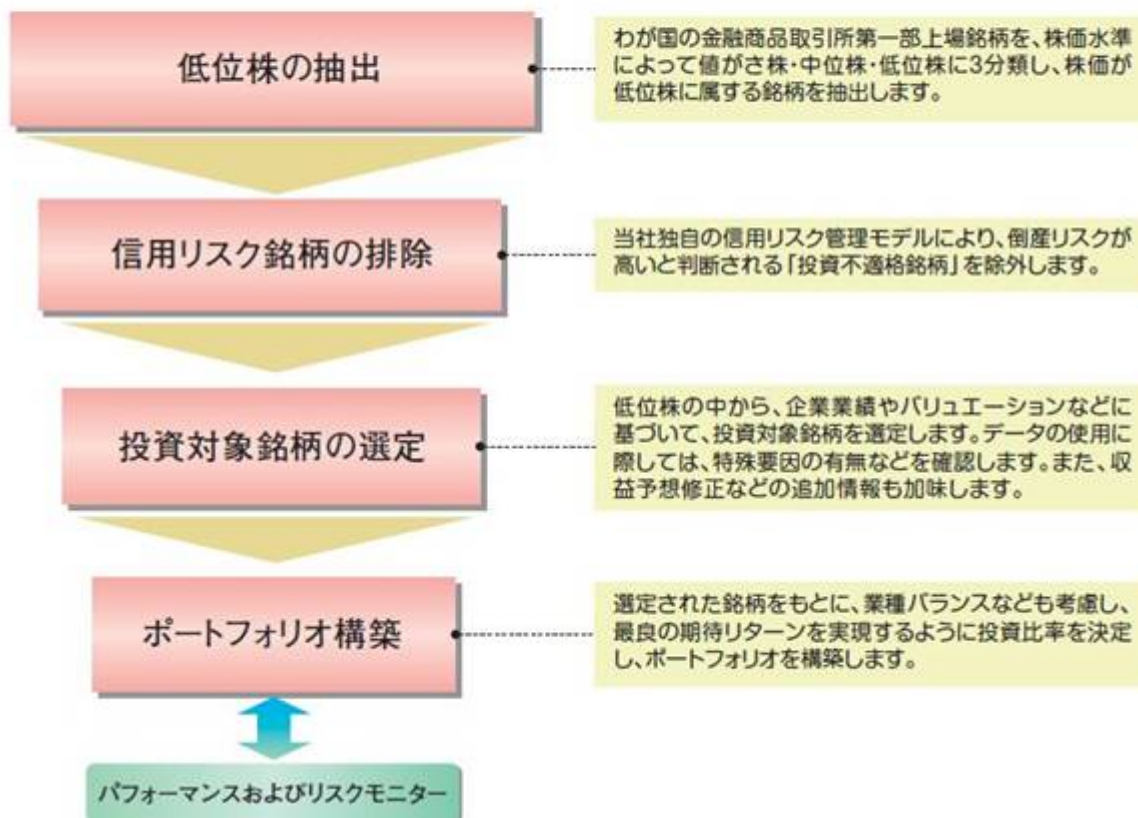
目論見書または投資信託約款において、組入資産による投資収益が日本の資産を源泉とする旨の記載があるものをいいます。

上記は、一般社団法人投資信託協会が定める分類方法に基づき記載しています。上記以外の商品分類および属性区分の定義につきましては、一般社団法人投資信託協会のホームページ (<http://www.toushin.or.jp/>) をご参照ください。

ファンドの特色

- 原則として、わが国の金融商品取引所第一部上場の全銘柄を株価水準により、値がさ株・中位株・低位株の3ランクに分類したうえで、低位株に属する銘柄の中から、成長性、業種分散などを勘案した銘柄に投資を行ない、売買益の獲得をめざします。
- なお、市況動向および資金動向により、上記のような運用が行なえない場合があります。

【当ファンドの運用プロセス】



※資金動向・市況動向、残存信託期間・残存元本等によっては上記のような運用ができない場合があります。

※上記は2013年6月末現在の運用プロセスであり、将来変更される可能性があります。

■主な投資制限

- ・株式への投資割合には制限を設けません。
- ・外貨建資産への投資は、信託財産の純資産総額の50%以下とします。

■分配方針

毎決算時に、利子・配当等収益は原則として全額を分配します。売買益からの分配金額は、委託会社が基準価額水準、市況動向などを勘案して決定します。ただし、分配対象額が少額の場合には分配を行なわないこともあります。

※将来の分配金の支払いおよびその金額について保証するものではありません。

信託金限度額

- ・3,000億円を限度として信託金を追加することができます。
- ・委託会社は受託会社と合意のうえ、当該限度額を変更することができます。

(2) 【ファンドの沿革】

平成5年5月28日

- ・ファンドの信託契約締結、運用開始

平成14年8月28日

- ・信託期間の更新（信託終了日を平成15年5月27日から平成20年5月27日へ変更）

平成19年5月28日

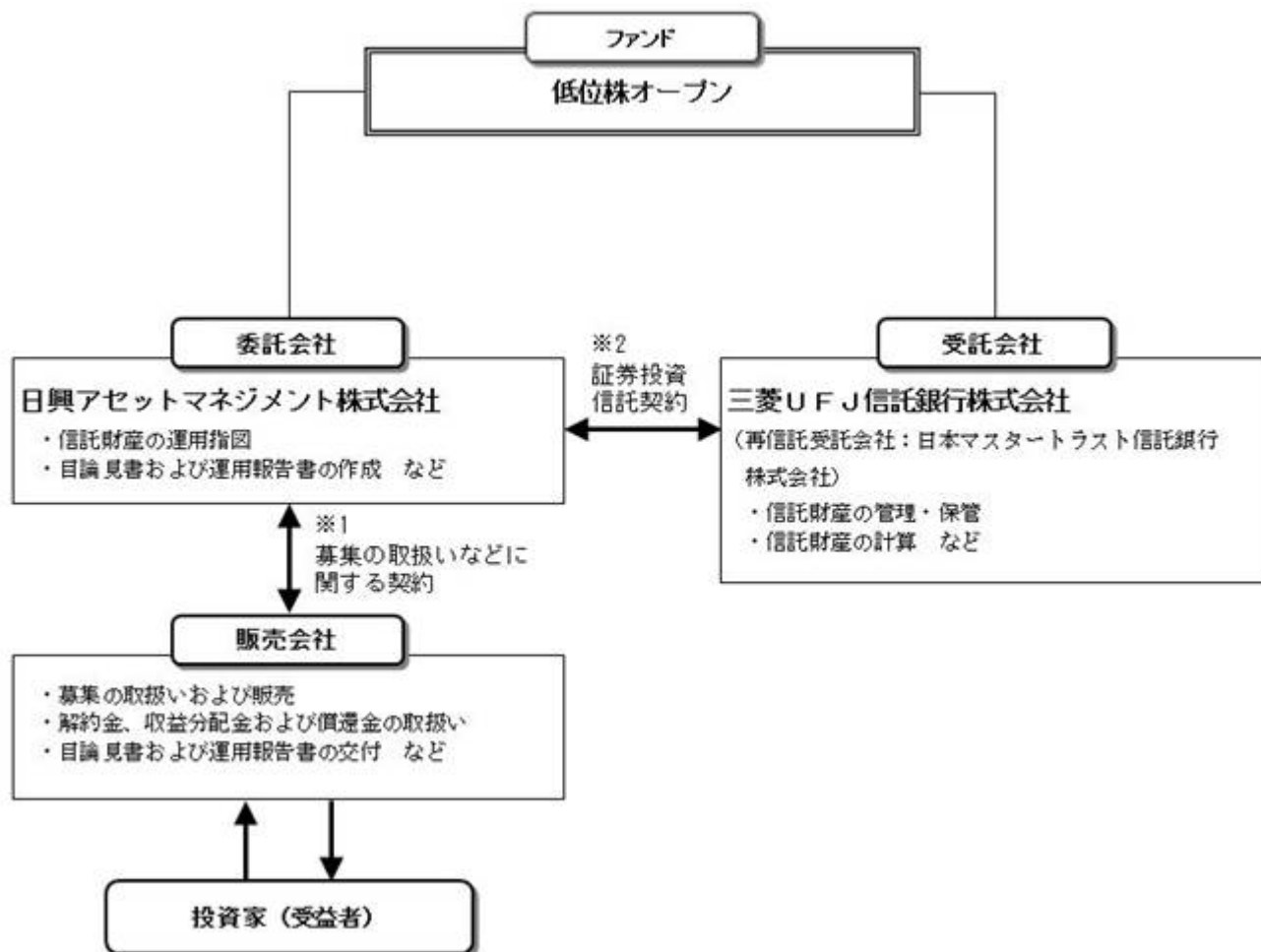
- ・信託期間の更新（信託終了日を平成20年5月27日から平成25年5月27日へ変更）

平成24年4月20日

- ・信託期間の更新（信託終了日を平成25年5月27日から平成30年5月28日へ変更）

(3) 【ファンドの仕組み】

ファンドの仕組み



- 1 投資信託を販売するルールを委託会社と販売会社の間で規定したもの。販売会社が行なう募集の取扱い、収益分配金・償還金の支払い、解約請求の受付の業務範囲の取決めの内容などが含まれています。
- 2 投資信託を運営するルールを委託会社と受託会社の間で規定したもの。運用の基本方針、投資対象、投資制限、信託報酬、受益者の権利、募集方法の取決めの内容などが含まれています。

委託会社の概況（平成25年6月末現在）

1) 資本金

17,363百万円

2) 沿革

昭和34年：日興証券投資信託委託株式会社として設立

平成11年：日興国際投資顧問株式会社と合併し「日興アセットマネジメント株式会社」に社名変更

3) 大株主の状況

名称	住所	所有株数	所有比率
三井住友信託銀行株式会社	東京都千代田区丸の内一丁目4番1号	179,869,100株	91.29%
DBS Bank Ltd.	6 Shenton Way, #46-00, DBS Building Tower One, Singapore 068809	14,283,400株	7.24%

2【投資方針】

(1)【投資方針】

- ・株式への投資は原則として、わが国の金融商品取引所第一部上場全銘柄のうち、低位3分の1に属する銘柄群の中から成長性、業種分散などを勘案した銘柄に投資を行ない、売買益の獲得をめざします。
- ・株式以外の資産への投資割合は、原則として、信託財産の総額の50%以下とします。
- ・ただし、市況動向に急激な変化が生じたとき、ならびに残存信託期間、残存元本が運用に支障をきたす水準となったときなどやむを得ない事情が発生した場合には、上記のような運用ができない場合があります。

(2)【投資対象】

わが国の金融商品取引所上場株式（これに準ずるものを含みます。）を主要投資対象とします。

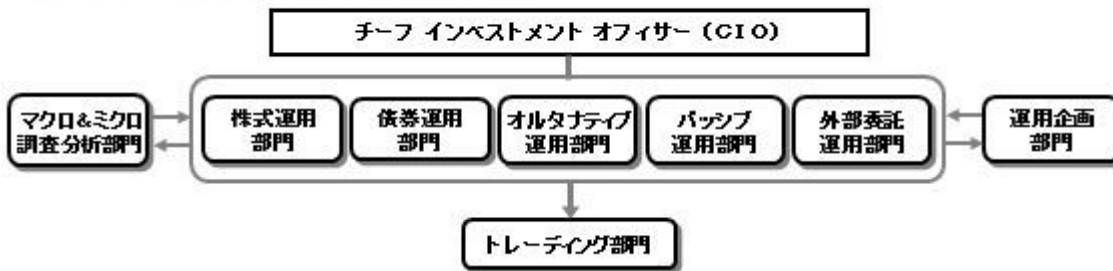
投資の対象とする資産の種類は、次に掲げるものとします。

- 1) 有価証券
 - 2) デリバティブ取引に係る権利（金融商品取引法第2条第20項に規定するものをいい、約款第21条および第21条の2に定めるものに限り、）
 - 3) 金銭債権
 - 4) 約束手形
 - 5) 為替手形
- 主として次の有価証券（金融商品取引法第2条第2項の規定により有価証券とみなされる同項各号に掲げる権利を除きます。）に投資することができます。
- 1) 株券または新株引受権証券
 - 2) 国債証券
 - 3) 地方債証券
 - 4) 特別の法律により法人の発行する債券
 - 5) 社債券（新株引受権証券と社債券とが一体となった新株引受権付社債券（以下「分離型新株引受権付社債券」といいます。）の新株引受権証券を除きます。）
 - 6) 特定社債券（金融商品取引法第2条第1項第4号で定めるものをいいます。）
 - 7) コマーシャル・ペーパー
 - 8) 新株引受権証券（分離型新株引受権付社債券の新株引受権証券を含みます。以下同じ。）および新株予約権証券
 - 9) 外国または外国の者の発行する証券または証書で、1)～8)の証券または証書の性質を有するもの
 - 10) 投資法人債券（金融商品取引法第2条第1項第11号で定めるものをいいます。以下同じ。）または外国投資証券（金融商品取引法第2条第1項第11号で定めるものをいいます。）で投資法人債券に類する証券
 - 11) 外国貸付債権信託受益証券（金融商品取引法第2条第1項第18号で定めるものをいいます。）
 - 12) オプションを表示する証券または証書（金融商品取引法第2条第1項第19号で定めるものをいい、有価証券に係るものに限り、）
 - 13) 預託証書（金融商品取引法第2条第1項第20号で定めるものをいいます。）
 - 14) 外国法人が発行する譲渡性預金証書
 - 15) 指定金銭信託の受益証券（金融商品取引法第2条第1項第14号で定める受益証券発行信託の受益証券に限り、）
 - 16) 貸付債権信託受益権であって金融商品取引法第2条第1項第14号で定める受益証券発行信託の受益証券に表示されるべきもの
 - 17) 外国の者に対する権利で16)の有価証券の性質を有するもの
- 次に掲げる金融商品（金融商品取引法第2条第2項の規定により有価証券とみなされる同項各号に掲げる権利を含みます。）により運用することができます。

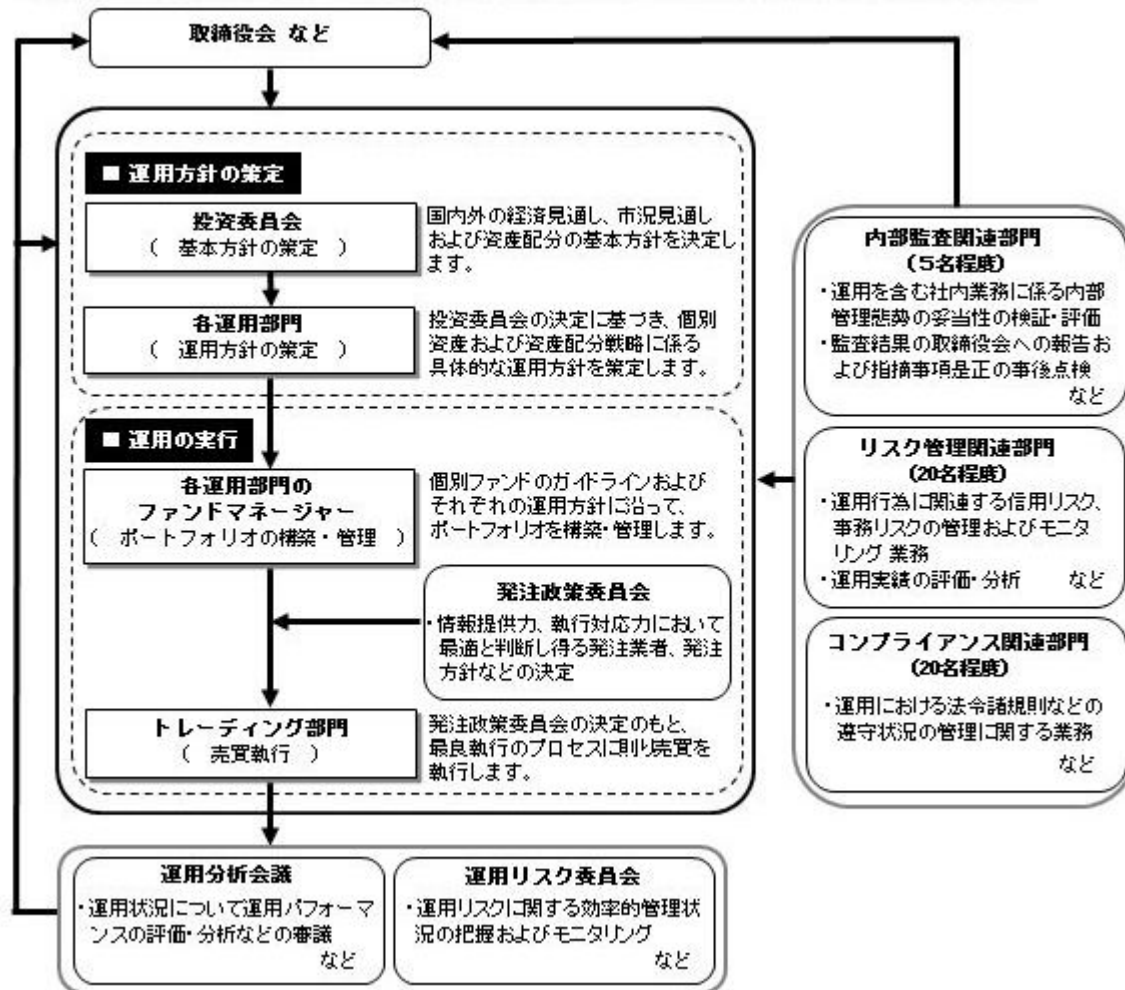
- 1) 預金
 - 2) 指定金銭信託（金融商品取引法第2条第1項第14号に規定する受益証券発行信託を除きます。）
 - 3) コール・ローン
 - 4) 手形割引市場において売買される手形
 - 5) 貸付債権信託受益権であって金融商品取引法第2条第2項第1号で定めるもの
 - 6) 外国の者に対する権利で5)の権利の性質を有するもの
- 次の取引ができます。
- 1) 信用取引
 - 2) 先物取引等
 - 3) スワップ取引
 - 4) 有価証券の貸付
 - 5) 外国為替予約取引
 - 6) 資金の借入

(3) 【運用体制】

◆委託会社における運用体制は以下の通りです。



◆委託会社の運用体制における内部管理および意思決定を監督する組織などは以下の通りです。



委託会社によるファンドの関係法人（販売会社を除く）に対する管理体制

「受託会社」に対しては、日々の純資産照合、月次の勘定残高照合などを行っております。また、独立した監査法人が所定の手続きまで受託業務について監査を行っており、内部統制が有効に機能している旨の監査報告書を定期的に受け取っております。

上記体制は平成25年6月末現在のものであり、今後変更となる場合があります。

(4) 【分配方針】

収益分配方針

毎決算時に、原則として次の通り収益分配を行なう方針です。

- 1) 分配対象額の範囲
経費控除後の利子・配当等収益および売買益（評価益を含みます。）などの全額とします。
- 2) 分配対象額についての分配方針
利子・配当等収益は原則として全額を分配します。売買益からの分配金額は、委託会社が基準価額水準、市況動向などを勘案して決定します。ただし、分配対象額が少額の場合には分配を行わないこともあります。
- 3) 留保益の運用方針
収益分配に充てず信託財産内に留保した利益については、約款に定める運用の基本方針に基づき運用を行ないます。

収益分配金の支払い

< 分配金再投資コース >

原則として、収益分配金は税金を差し引いた後、無手数料で自動的に再投資されます。

< 分配金受取りコース >

毎計算期間終了日後1ヵ月以内の委託会社の指定する日（原則として決算日から起算して5営業日まで）から収益分配金を支払います。支払いは販売会社において行なわれます。

(5) 【投資制限】

約款に定める投資制限

- 1) 株式（新株引受権証券および新株予約権証券を含みます。）への投資割合には制限を設けません。
- 2) 同一銘柄の株式への投資は、取得時において信託財産の純資産総額の10%以下とします。
- 3) 新株引受権証券および新株予約権証券への投資は、取得時において信託財産の純資産総額の20%以下とします。
- 4) 同一銘柄の新株引受権証券および新株予約権証券への投資は、信託財産の純資産総額の5%以下とします。
- 5) 投資することを指図する株式、新株引受権証券および新株予約権証券は、金融商品取引所が開設する市場に上場（金融商品取引所が開設する市場に準ずる市場等において取引されている場合を含みます。以下同じ。）されている株式等の発行会社の発行するものとします。ただし、株主割当または社債権者割当により取得する株式、新株引受権証券および新株予約権証券については、この限りではありません。また、上場予定の株式、新株引受権証券および新株予約権証券で目論見書等において上場されることが確認できるものについては、投資することを指図することができるものとします。
- 6) 同一銘柄の転換社債ならびに新株予約権付社債のうち会社法第236条第1項第3号の財産が当該新株予約権付社債についての社債であって当該社債と当該新株予約権がそれぞれ単独で存在し得ないことをあらかじめ明確にしているもの（会社法施行前の旧商法第341条の3第1項第7号および第8号の定めがある新株予約権付社債を含みます。）への投資は、信託財産の純資産総額の10%以下とします。
- 7) 外貨建資産への投資は、信託財産の純資産総額の50%以下とします。
- 8) 信託財産の効率的な運用に資するため、信用取引により株券を売り付けることの指図をすることができます。信用取引の指図は、次に掲げる有価証券の発行会社の発行する株券について行なうことができるものとし、かつ次に掲げる株券数の合計数を超えないものとします。
 - イ) 信託財産に属する株券および新株引受権証券の権利行使により取得する株券
 - ロ) 株式分割により取得する株券
 - ハ) 有償増資により取得する株券
 - ニ) 売り出しにより取得する株券
 - ホ) 信託財産に属する転換社債の転換請求および新株予約権（会社法第236条第1項第3号の財産が当該新株予約権付社債についての社債であって当該社債と当該新株予約権がそれぞれ単独で存在し得ないことをあらかじめ明確にしているもの（会社法施行前の旧商法第341条の3第1項第7号および第8号の定めがある新株予約権付社債を含みます。）の新株予約権に限り、）の行使により取得可能な株券
 - ヘ) 信託財産に属する新株引受権証券および新株引受権付社債の新株引受権行使ならびに信託財産に属する新株予約権証券および新株予約権付社債の新株予約権（ホ）に定めるものを除きます。）の行使により取得可能な株券
- 9) 信託財産が運用対象とする有価証券の価格変動リスクを回避するため、わが国の金融商品取引所における有価証券先物取引（金融商品取引法第28条第8項第3号イに掲げるものをいいます。）、有価証券指数等先物取引（金融商品取引法第28条第8項第3号ロに掲げるものをいいます。）および有価証券オプション取引（金融商品取引法第28条第8項第3号ハに掲げるものをいいます。）ならびに外国の金融商品取引所におけるこれらの取引と類似の取引を次の範囲で行なうことの指図をすることができます。なお、選択権取引は、オプ

- ション取引に含めて取り扱うものとします。
- イ) 先物取引の売建およびコール・オプションの売付の指図は、建玉の合計額が、ヘッジの対象とする有価証券（以下「ヘッジ対象有価証券」といいます。）の時価総額の範囲内とします。
- ロ) 先物取引の買建およびプット・オプションの売付の指図は、建玉の合計額が、ヘッジ対象有価証券の組入可能額（組入ヘッジ対象有価証券を差し引いた額）に信託財産が限月までに受け取る組入公社債および組入外国貸付債権信託受益証券ならびに組入貸付債権信託受益権の利払金および償還金を加えた額を限度とし、且つ信託財産が限月までに受け取る組入有価証券にかかる利払金および償還金等ならびに約款第17条第2項第1号から第4号に掲げる金融商品で運用している額の範囲内とします。
- ハ) コール・オプションおよびプット・オプションの買付の指図は、約款で規定する全オプション取引にかかる支払いプレミアム額の合計額が取引時点の信託財産の純資産総額の5%を上回らない範囲内とします。
- 10) 信託財産に属する資産の為替変動リスクを回避するため、わが国の金融商品取引所における通貨にかかる先物取引ならびに外国の金融商品取引所における通貨にかかる先物取引およびオプション取引を次の範囲で行なうことの指図をすることができます。
- イ) 先物取引の売建およびコール・オプションの売付の指図は、建玉の合計額が、為替の売予約と合わせてヘッジ対象とする外貨建資産の時価総額の範囲内とします。
- ロ) 先物取引の買建およびプット・オプションの売付の指図は、建玉の合計額が、為替の買予約と合わせて、外貨建有価証券の買付代金等実需の範囲内とします。
- ハ) コール・オプションおよびプット・オプションの買付の指図は、支払いプレミアム額の合計額が取引時点の保有外貨建資産の時価総額の5%を上回らない範囲内とし、且つ約款で規定する全オプション取引にかかる支払いプレミアム額の合計額が取引時点の信託財産の純資産総額の5%を上回らない範囲内とします。
- 11) 信託財産に属する資産の価格変動リスクを回避するため、わが国の金融商品取引所における金利にかかる先物取引およびオプション取引ならびに外国の金融商品取引所におけるこれらの取引と類似の取引を次の範囲で行なうことの指図をすることができます。
- イ) 先物取引の売建およびコール・オプションの売付の指図は、建玉の合計額が、ヘッジ対象とする金利商品（信託財産が1年以内に受け取る組入有価証券の利払金および償還金等ならびに約款第17条第2項第1号から第4号に掲げる金融商品で運用されるものをいい、以下「ヘッジ対象金利商品」といいます。）の時価総額の範囲内とします。
- ロ) 先物取引の買建およびプット・オプションの売付の指図は、建玉の合計額が、信託財産が限月までに受け取る組入有価証券にかかる利払金および償還金等ならびに約款第17条第2項第1号から第4号に掲げる金融商品で運用している額（以下「金融商品運用額等」といいます。）の範囲内とします。ただし、ヘッジ対象金利商品が外貨建で、信託財産の外貨建資産組入可能額（約款上の組入可能額から保有外貨建資産の時価総額を差し引いた額、以下同じ。）に信託財産が限月までに受け取る外貨建組入公社債および組入外国貸付債権信託受益証券ならびに外貨建組入貸付債権信託受益権の利払金および償還金を加えた額が当該金融商品運用額等の額より少ない場合には外貨建資産組入可能額に信託財産が限月までに受け取る外貨建組入有価証券にかかる利払金および償還金等を加えた額を限度とします。
- ハ) コール・オプションおよびプット・オプションの買付の指図は、支払いプレミアム額の合計額が取引時点のヘッジ対象金利商品の時価総額の5%を上回らない範囲内とし、且つ約款で規定する全オプション取引にかかる支払いプレミアム額の合計額が取引時点の信託財産の純資産総額の5%を上回らない範囲内とします。
- 12) 信託財産に属する資産の効率的な運用ならびに価格変動リスクおよび為替変動リスクを回避するため、異なった通貨、異なった受取金利または異なった受取金利とその元本を一定の条件のもとに交換する取引（以下「スワップ取引」といいます。）を行なうことの指図をすることができます。スワップ取引の指図にあたっては、当該取引の契約期限が、原則として当ファンドの信託期間を超えないものとします。ただし、当該取引が当該信託期間内で全部解約が可能なものについてはこの限りではありません。また、当該信託財産にかかるスワップ取引の想定元本の合計額が、信託財産の純資産総額を超えないものとします。
- 13) 信託財産の効率的な運用に資するため、信託財産に属する株式および公社債を次の範囲内で貸付の指図をすることができます。
- イ) 株式の貸付は、貸付時点において、貸付株式の時価合計額が、信託財産で保有する株式の時価合計額の50%を超えないものとします。
- ロ) 公社債の貸付は、貸付時点において、貸付公社債の額面金額の合計額が、信託財産で保有する公社債の額面金額の合計額の50%を超えないものとします。
- 14) 信託財産に属する外貨建資産について、当該外貨建資産の為替ヘッジのため、外国為替の売買の予約を指図することができます。
- 15) 信託財産の効率的な運用ならびに運用の安定性に資するため、解約に伴う支払資金の手当て（解約に伴う支払資金の手当てのために借り入れた資金の返済を含みます。）を目

的として、および再投資に係る収益分配金の支払資金の手当てを目的として、資金借入れ(コール市場を通じる場合を含みます。)の指図をすることができます。なお、当該借入金をもって有価証券等の運用は行なわないものとします。資金借入額および借入期間は、次に掲げる要件を満たす範囲内とします。

- イ) 解約に伴う支払資金の手当てにあたっては、解約金の支払資金の手当てのために行なった有価証券等の売却または解約等ならびに有価証券等の償還による受け取りの確定している資金の額の範囲内
- ロ) 再投資に係る収益分配金の支払資金の手当てにあたっては、収益分配金の再投資額の範囲内
- ハ) 借入指図を行なう日における信託財産の純資産総額の10%以内
- ニ) 解約に伴う支払資金の手当てのための借入期間は、受益者への解約代金支払開始日から信託財産で保有する有価証券等の売却代金の受渡日までの間または受益者への解約代金支払開始日から信託財産で保有する有価証券等の解約代金入金日までの間もしくは受益者への解約代金支払開始日から信託財産で保有する有価証券等の償還金の入金日までの期間が5営業日以内である場合の当該期間とします。
- ホ) 再投資に係る収益分配金の支払資金の手当てのための借入期間は、信託財産から収益分配金が支弁される日からその翌営業日までとします。

法令による投資制限

同一法人の発行する株式(投資信託及び投資法人に関する法律)

同一法人の発行する株式について、委託会社が運用の指図を行なう投資信託全体で、当該株式の議決権の過半数を保有することとなる取引は行ないません。

3【投資リスク】

(1) ファンドのリスク

当ファンドの投資にあたっては、主に以下のリスクを伴います。お申込みの際は、当ファンドのリスクを十分に認識・検討し、慎重に投資のご判断を行なっていただく必要があります。

- ・ 投資者の皆様は投資元金は保証されているものではなく、基準価額の下落により、損失を被り、投資元金を割り込むことがあります。ファンドの運用による損益はすべて投資者(受益者)の皆様へ帰属します。なお、当ファンドは預貯金とは異なります。
- ・ 当ファンドは、主に株式を投資対象としますので、株式の価格の下落や、株式の発行体の財務状況や業績の悪化などの影響により、基準価額が下落し、損失を被ることがあります。また、外貨建資産に投資する場合には、為替の変動により損失を被ることがあります。

当ファンドの主なリスクは以下の通りです。

価格変動リスク

一般に株式の価格は、会社の成長性や収益性の企業情報および当該情報の変化に影響を受けて変動します。また、国内および海外の経済・政治情勢などの影響を受けて変動します。ファンドにおいては、株式の価格変動または流動性の予想外の変動があった場合、重大な損失が生じるリスクがあります。

流動性リスク

市場規模や取引量が少ない状況においては、有価証券の取得、売却時の売買価格は取引量の大きさに影響を受け、市場実勢から期待できる価格どおりに取引できないリスク、評価価格どおりに売却できないリスク、あるいは、価格の高低に関わらず取引量が限られてしまうリスクがあり、その結果、不測の損失を被るリスクがあります。

信用リスク

- ・ 一般に投資した企業の経営などに直接・間接を問わず重大な危機が生じた場合には、ファンドにも重大な損失が生じるリスクがあります。デフォルト(債務不履行)や企業倒産の懸念から、発行体の株式などの価格は大きく下落(価格がゼロになることもあります。)し、ファンドの基準価額が値下がりする要因となります。また、金融商品取引所が定める一定の基準に該当した場合、上場が廃止される可能性があり、廃止される恐れや廃止となる場合も発行体の株式などの価格は下がり、ファンドにおいて重大な損失が生じるリスクがあります。
- ・ ファンドの資金をコール・ローン、譲渡性預金証書などの短期金融資産で運用することがありますが、買付け相手先の債務不履行により損失が発生することがあります。この場合、基準価額が下落する要因となります。

為替変動リスク

外貨建資産については、一般に外国為替相場が当該資産の通貨に対して円高になった場合には、ファンドの基準価額が値下がりする要因となります。

<その他の留意事項>

- ・ システムリスク・市場リスクなどに関する事項

証券市場および外国為替市場は、世界的な経済事情の急変またはその国における天災地変、政変、経済事情の変化、政策の変更もしくはコンピューター・ネットワーク関係の不慮の出来事などの諸事情により有価証券取引や為替取引などが一時的に停止されることがあります。これにより、ファンドの投資方針に従った運用ができない場合があります。上記の状況が発生した場合や、その他の事由により基準価額の算出が困難となる状況が発生した場合などには、委託会社の判断により一時的に取得・換金の取り扱いを停止することもあります。

・ 解約によるファンドの資金流出に伴う基準価額変動に関する事項

一度に大量の解約があった場合に、解約資金の手当てをするため保有している有価証券を一度に大量に売却することがあります。その際は評価価格と実際の取引価格に差が生じるなどして、ファンドの基準価額が大きく変動する可能性があります。

・ 基準価額の妥当性に疑義が生じた場合の取得・換金の停止に関する事項

ファンドの基準価額の算出に用いた評価価格と実際の取引価格に差が生じるなど、基準価額の妥当性に疑義が生じる場合は、委託会社の判断により、一時的に取得・換金の取扱いを停止する場合があります。

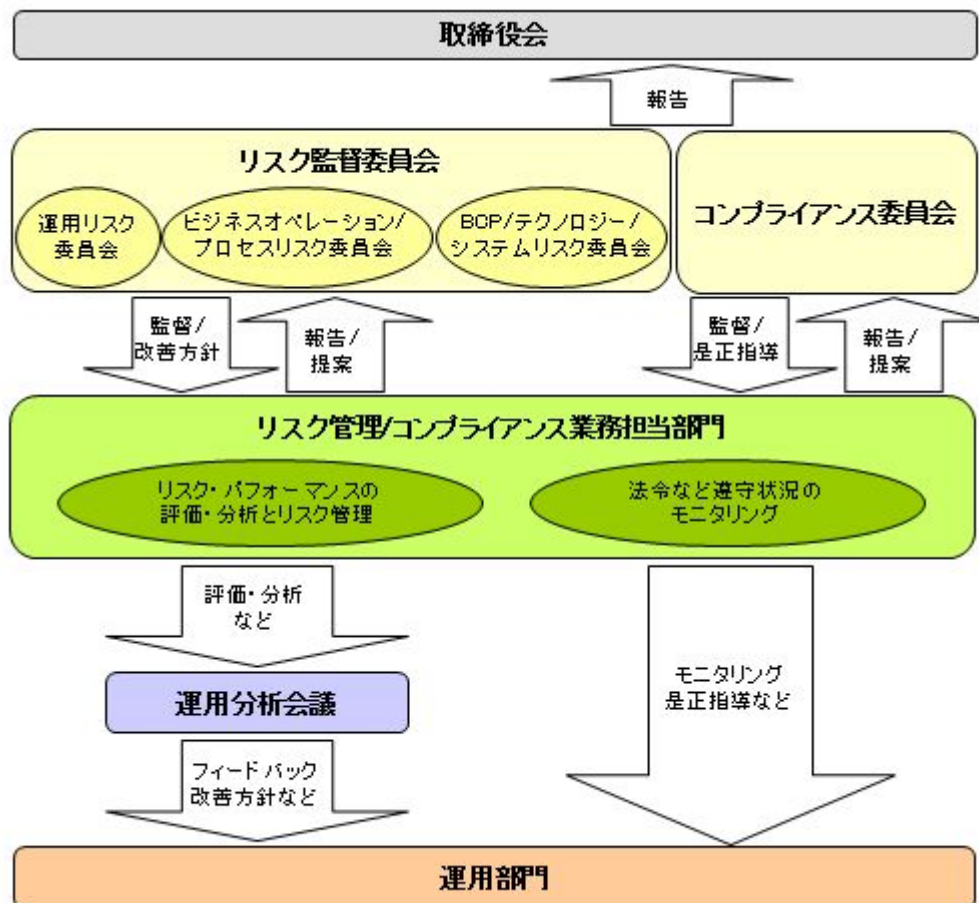
・ 運用制限や規制上の制限に関する事項

関係する法令規制上、または社内方針などにより取引が制限されることがあります。例えば、委託会社またはその関連会社が特定の銘柄の未公開情報を受領している場合には、当該銘柄の売買が制限されることがあります。また、委託会社またはその関連会社が行なう投資または他の運用業務に関連して、取引が制限されることもあります。したがって、これらの制限により当ファンドの運用実績に影響を及ぼす可能性があります。

・ 法令・税制・会計方針などの変更に関する事項

ファンドに適用される法令・税制・会計方針などは、今後変更される場合があります。

(2) リスク管理体制



全社的リスク管理

当社では運用部門、営業部門と独立した組織であるリスク管理部門を設置し、全社的なリスク管理活動のモニタリング、指導の一元化を図っております。当社グループの法令などの遵守状況およびリスク管理状況については、リスク管理部門が事務局を務めるリスク監督委員会を通して経営陣に報告され、更に年一度以上取締役会に対して全体的な活動状況を報告しております。本委員会およびその部門別委員会においては、各種リスク（運用リスク、事務リスク、システムリスクなど）に関するモニタリングとその報告に加えて、重大なリスクの洗い出し、より予防的なリスクの軽減に繋がる施策、管理手法の構築などに努めております。

リスク・パフォーマンスの評価・分析とリスク管理

ファンド財産について運用状況の評価・分析と運用プロセスおよびリスク運営状況のモニタリングを行ないます。運用パフォーマンスおよびリスクに係る評価と分析の結果については運用分析会議に報告し、リスク管理状況についてはリスク監督委員会あるいはその部門別委員会へ報告され、問題点の原因の究明や改善策策定が図られます。加えて外部委託運用部門は、外部委託ファンドの運用管理を行ない、投資方針に沿った運用が行なわれているかなどのモニタリングを行なっています。

法令など遵守状況のモニタリング

運用における法令・諸規則、信託約款などの遵守状況については、コンプライアンス関連部門が管理を行ないます。問題点についてはコンプライアンス委員会に報告され、必要に応じ運用部門に対し是正指導が行なわれるなど、適切に管理・監督を行ないます。

上記体制は平成25年6月末現在のものであり、今後変更となる場合があります。

4【手数料等及び税金】

(1)【申込手数料】

販売会社が定めるものとします。申込手数料率につきましては、販売会社または委託会社の照会先にお問い合わせください。

- ・販売会社における申込手数料率は2.1%（税抜2%）が上限となっております。
- ・申込手数料の額（1口当たり）は、取得申込受付日の基準価額に申込手数料率を乗じて得た額とします。
- ・＜分配金再投資コース＞の場合、収益分配金の再投資により取得する口数については、申込手数料はかかりません。
- ・販売会社によっては、償還乗換、乗換優遇の適用を受けることができる場合があります。詳しくは、販売会社にお問い合わせください。

(2)【換金（解約）手数料】

換金手数料

ありません。

信託財産留保額

ありません。

(3)【信託報酬等】

信託報酬

信託報酬の総額は、計算期間を通じて毎日、信託財産の純資産総額に対し年0.966%（税抜0.92%）以内の率を乗じて得た金額とします。

信託報酬の配分

信託報酬（本書提出日現在）の配分は、以下の通りとします。

信託報酬率（年率）			
合計	委託会社	販売会社	受託会社
0.966% (0.92%)	0.441% (0.42%)	0.420% (0.40%)	0.105% (0.10%)

括弧内は税抜です。

支払時期

信託報酬（信託報酬に係る消費税等相当額を含みます。）は、毎計算期間の最初の6ヵ月終了日（当該終了日が休業日の場合はその翌営業日とします。）および毎計算期末または信託終了のときに、信託財産から支払います。

(4)【その他の手数料等】

信託財産に関する以下の費用およびそれに付随する消費税等相当額は、受益者の負担とし、信託財産から支払います。

組入る有価証券の売買の際に発生する売買委託手数料および先物・オプション取引などに要する費用。

信託財産の財務諸表の監査に要する費用（日々、計上されます。）。

信託財産に関する租税、信託事務の処理に要する諸費用、外貨建資産の保管などに要する費用、解約に伴う支払資金の手当てなどを目的とした借入金の利息および受託会社の立て替えた立替金の利息。

* 監査費用、売買委託手数料などは、保有期間や運用の状況などに応じて異なり、あらかじめ見積もることができないため、表示することができません。

投資家の皆様にご負担いただく手数料などの合計額については、保有期間や運用の状況などに応じて異なりますので、表示することができません。

(5)【課税上の取扱い】

課税上は、株式投資信託として取り扱われます。平成26年1月1日以降、公募株式投資信託は税法上、少額投資非課税制度の適用対象です。

個人受益者の場合

1) 収益分配金に対する課税

- ・収益分配金のうち課税扱いとなる普通分配金については配当所得として、10.147%（所得税7.147%および地方税3%）の税率による源泉徴収（原則として、確定申告は不要です。）が行なわれます。なお、確定申告を行ない、申告分離課税または総合課税（配当控除の適用があります。）のいずれかを選択することもできます。
- ・なお、上記の10.147%の税率は、平成26年1月1日以降は20.315%（所得税15.315%および地方税5%）の税率となる予定です。

2) 解約金および償還金に対する課税

- ・解約時および償還時の差益（譲渡益）*については譲渡所得として、10.147%（所得税7.147%および地方税3%）の税率による申告分離課税の対象となり、確定申告が必要となります。なお、源泉徴収ありの特定口座（源泉徴収選択口座）を選択している場合は、

10.147% (所得税7.147%および地方税3%) の税率による源泉徴収 (原則として、確定申告は不要です。) が行なわれます。

* 解約価額および償還価額から取得費用 (申込手数料および当該手数料に係る消費税等相当額を含みます。) を控除した利益

- ・ なお、上記の10.147%の税率は、平成26年1月1日以降は20.315% (所得税15.315%および地方税5%) の税率となる予定です。

確定申告等により、解約時および償還時の差損 (譲渡損失) については、上場株式等の譲渡益および上場株式等の配当等 (申告分離課税を選択したものに限ります。) と損益通算が可能です。また、解約時および償還時の差益 (譲渡益) および普通分配金 (申告分離課税を選択したものに限ります。) については、上場株式等の譲渡損失と損益通算が可能です。

少額投資非課税制度「愛称：NISA (ニーサ) 」をご利用の場合

少額投資非課税制度「NISA (ニーサ) 」は、平成26年1月1日以降の非課税制度です。NISAをご利用の場合、毎年、年間100万円の範囲で新たに購入した公募株式投資信託などから生じる配当所得および譲渡所得が5年間非課税となります。ご利用になれるのは、満20歳以上の方で、販売会社で非課税口座を開設するなど、一定の条件に該当する方が対象となります。詳しくは、販売会社にお問い合わせください。

法人受益者の場合

- 1) 収益分配金、解約金、償還金に対する課税
 - ・ 収益分配金のうち課税扱いとなる普通分配金ならびに解約時および償還時の個別元本超過額については配当所得として、7.147% (所得税のみ) の税率による源泉徴収が行なわれます。源泉徴収された税金は、所有期間に応じて法人税から控除される場合があります。
 - ・ なお、上記の7.147%の税率は、平成26年1月1日以降は15.315% (所得税のみ) の税率となる予定です。
- 2) 益金不算入制度の適用
原則として、益金不算入制度が適用されます。

買取請求による換金の際の課税については、販売会社にお問い合わせください。

個別元本

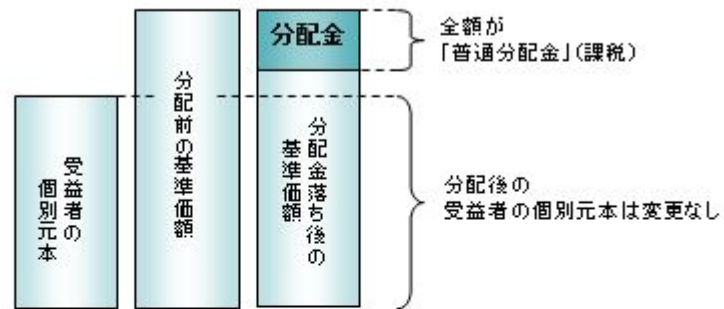
- 1) 各受益者の買付時の基準価額 (申込手数料および当該手数料に係る消費税等相当額は含まれません。) が個別元本になります。
- 2) 受益者が同一ファンドを複数回お申込みの場合、1口当たりの個別元本は、申込口数で加重平均した値となります。ただし、個別元本は、複数支店で同一ファンドをお申込みの場合などにより把握方法が異なる場合がありますので、販売会社にお問い合わせください。

普通分配金と元本払戻金(特別分配金)

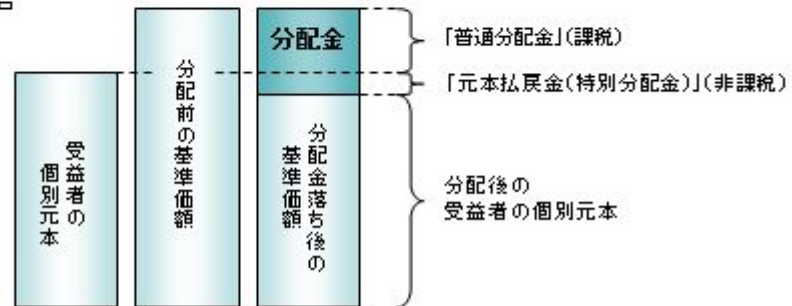
- 1) 収益分配金には課税扱いとなる「普通分配金」と非課税扱いとなる「元本払戻金(特別分配金)」(元本の一部払戻しに相当する部分)の区分があります。
- 2) 受益者が収益分配金を受け取る際
 - イ) 収益分配金落ち後の基準価額が、受益者の1口当たりの個別元本と同額かまたは上回っている場合には、当該収益分配金の全額が普通分配金となります。
 - ロ) 収益分配金落ち後の基準価額が、受益者の1口当たりの個別元本を下回っている場合には、収益分配金の範囲内でその下回っている部分の額が元本払戻金(特別分配金)となり、収益分配金から元本払戻金(特別分配金)を控除した金額が普通分配金となります。
- ハ) 収益分配金発生時に、その個別元本から元本払戻金(特別分配金)を控除した額が、その後の受益者の個別元本となります。

<分配金に関するイメージ図>

イ) の場合



ロ)、ハ) の場合



税法が改正された場合などには、税率などの課税上の取扱いが変更になる場合があります。税金の取扱いの詳細については、税務専門家などにご確認されることをお勧めします。

5【運用状況】

以下の運用状況は2013年6月28日現在です。

・投資比率とはファンドの純資産総額に対する当該資産の時価比率をいいます。

(1)【投資状況】

資産の種類	国・地域	時価合計(円)	投資比率(%)
株式	日本	6,158,346,310	94.79
コール・ローン等、その他資産(負債控除後)	-	338,689,208	5.21
合計(純資産総額)		6,497,035,518	100.00

(2)【投資資産】

【投資有価証券の主要銘柄】

イ. 評価額上位銘柄明細

国・地域	種類	銘柄名	業種	数量又は 額面総額	簿価 単価 (円)	簿価 金額 (円)	評価 単価 (円)	評価 金額 (円)	投資 比率 (%)
日本	株式	関電工	建設業	56,000	415.00	23,240,000	424.00	23,744,000	0.37
日本	株式	三菱製紙	パルプ・紙	257,000	99.33	25,530,000	92.00	23,644,000	0.36
日本	株式	新家工業	鉄鋼	153,000	138.81	21,238,000	152.00	23,256,000	0.36
日本	株式	S M K	電気機器	83,000	279.02	23,159,000	279.00	23,157,000	0.36
日本	株式	西日本鉄道	陸運業	59,000	371.10	21,895,000	386.00	22,774,000	0.35
日本	株式	学情	サービス業	35,900	582.00	20,893,800	629.00	22,581,100	0.35
日本	株式	河合楽器製作所	その他製品	125,000	164.96	20,620,000	173.00	21,625,000	0.33
日本	株式	東都水産	卸売業	149,000	142.14	21,179,000	145.00	21,605,000	0.33
日本	株式	タムラ製作所	電気機器	100,000	213.54	21,354,000	216.00	21,600,000	0.33
日本	株式	三陽商会	繊維製品	87,000	249.86	21,738,000	248.00	21,576,000	0.33
日本	株式	奥村組	建設業	56,000	375.00	21,000,000	380.00	21,280,000	0.33
日本	株式	内田洋行	卸売業	74,000	287.75	21,294,000	286.00	21,164,000	0.33
日本	株式	日本工営	サービス業	57,000	372.68	21,243,000	371.00	21,147,000	0.33
日本	株式	相鉄ホールディングス	陸運業	59,000	346.67	20,454,000	358.00	21,122,000	0.33
日本	株式	東京楽天地	不動産業	44,000	465.06	20,463,000	480.00	21,120,000	0.33
日本	株式	タカキュー	小売業	55,000	360.00	19,800,000	383.00	21,065,000	0.32
日本	株式	協同飼料	食料品	196,000	112.97	22,144,000	107.00	20,972,000	0.32
日本	株式	南海電気鉄道	陸運業	54,000	368.77	19,914,000	379.00	20,466,000	0.32
日本	株式	グンゼ	繊維製品	85,000	242.84	20,642,000	240.00	20,400,000	0.31
日本	株式	石塚硝子	ガラス・土石製品	93,000	209.68	19,501,000	219.00	20,367,000	0.31
日本	株式	J-オイルミルズ	食料品	66,000	290.63	19,182,000	308.00	20,328,000	0.31
日本	株式	タカラトミー	その他製品	43,700	448.00	19,577,600	464.00	20,276,800	0.31
日本	株式	東亜建設工業	建設業	149,000	139.27	20,752,000	136.00	20,264,000	0.31
日本	株式	ノリタケカンパニーリミテド	ガラス・土石製品	78,000	262.87	20,504,000	258.00	20,124,000	0.31
日本	株式	森永製菓	食料品	100,000	195.21	19,521,000	200.00	20,000,000	0.31
日本	株式	東京個別指導学院	サービス業	93,500	211.45	19,770,600	212.00	19,822,000	0.31
日本	株式	日本水産	水産・農林業	101,400	198.42	20,119,800	195.00	19,773,000	0.30
日本	株式	前田建設工業	建設業	40,000	452.80	18,112,000	491.00	19,640,000	0.30
日本	株式	近畿車輛	輸送用機器	61,000	309.04	18,852,000	321.00	19,581,000	0.30
日本	株式	美津濃	その他製品	36,000	506.00	18,216,000	539.00	19,404,000	0.30

ロ.種類別及び業種別の投資比率

種類	国内 / 国外	業種	投資比率(%)
株式	国内	水産・農林業	0.78
		鉱業	0.59
		建設業	8.24
		食料品	4.47
		繊維製品	4.83
		パルプ・紙	1.64
		化学	9.63
		医薬品	0.46
		石油・石炭製品	0.65
		ゴム製品	0.65
		ガラス・土石製品	3.16
		鉄鋼	3.51
		非鉄金属	2.73
		金属製品	1.85
		機械	6.03
		電気機器	7.24
		輸送用機器	1.96
		精密機器	1.08
		その他製品	3.28
		電気・ガス業	0.56
		陸運業	2.55
		海運業	0.96
		空運業	0.34
		倉庫・運輸関連業	1.59
		情報・通信業	0.96
		卸売業	7.58
		小売業	2.39
		銀行業	9.75
		証券、商品先物取引業	0.62
		その他金融業	0.21
不動産業	1.53		
サービス業	2.94		
合 計			94.79

【投資不動産物件】

該当事項はありません。

【その他投資資産の主要なもの】

該当事項はありません。

(3) 【運用実績】
【純資産の推移】

期別		純資産総額(百万円)		1口当たり純資産額(円)	
		分配落ち	分配付き	分配落ち	分配付き
第11計算期間末	2004年 5月27日	10,016	10,016	0.6905	0.6905
第12計算期間末	2005年 5月27日	9,982	9,982	0.8528	0.8528
第13計算期間末	2006年 5月29日	14,260	14,372	1.2670	1.2770
第14計算期間末	2007年 5月28日	10,804	10,888	1.2882	1.2982
第15計算期間末	2008年 5月27日	7,561	7,561	1.0264	1.0264
第16計算期間末	2009年 5月27日	5,076	5,076	0.7702	0.7702
第17計算期間末	2010年 5月27日	4,817	4,817	0.8338	0.8338
第18計算期間末	2011年 5月27日	4,994	4,994	0.8489	0.8489
第19計算期間末	2012年 5月28日	5,245	5,245	0.8330	0.8330
第20計算期間末	2013年 5月27日	6,823	6,878	1.2396	1.2496
	2012年 6月末日	5,695	-	0.9045	-
	7月末日	5,464	-	0.8469	-
	8月末日	5,342	-	0.8276	-
	9月末日	5,170	-	0.8309	-
	10月末日	5,166	-	0.8315	-
	11月末日	5,351	-	0.8773	-
	12月末日	5,809	-	0.9887	-
	2013年 1月末日	5,594	-	1.0810	-
	2月末日	6,137	-	1.1029	-
	3月末日	6,872	-	1.1844	-
	4月末日	7,330	-	1.3099	-
	5月末日	6,812	-	1.2347	-
	6月末日	6,497	-	1.1768	-

【分配の推移】

期	期間	1口当たりの分配金(円)
第11期	2003年 5月28日～2004年 5月27日	0
第12期	2004年 5月28日～2005年 5月27日	0
第13期	2005年 5月28日～2006年 5月29日	0.0100
第14期	2006年 5月30日～2007年 5月28日	0.0100
第15期	2007年 5月29日～2008年 5月27日	0
第16期	2008年 5月28日～2009年 5月27日	0
第17期	2009年 5月28日～2010年 5月27日	0
第18期	2010年 5月28日～2011年 5月27日	0
第19期	2011年 5月28日～2012年 5月28日	0
第20期	2012年 5月29日～2013年 5月27日	0.0100

【収益率の推移】

期	期間	収益率（％）
第11期	2003年 5月28日～2004年 5月27日	35.05
第12期	2004年 5月28日～2005年 5月27日	23.50
第13期	2005年 5月28日～2006年 5月29日	49.74
第14期	2006年 5月30日～2007年 5月28日	2.46
第15期	2007年 5月29日～2008年 5月27日	20.32
第16期	2008年 5月28日～2009年 5月27日	24.96
第17期	2009年 5月28日～2010年 5月27日	8.26
第18期	2010年 5月28日～2011年 5月27日	1.81
第19期	2011年 5月28日～2012年 5月28日	1.87
第20期	2012年 5月29日～2013年 5月27日	50.01

(注)各計算期間の収益率は、計算期間末の基準価額（分配落ち）に当該計算期間の分配金を加算し、当該計算期間の直前の計算期間末の基準価額（分配落ち、以下「前期末基準価額」といいます。）を控除した額を前期末基準価額で除して得た数に100を乗じた数です。

(4) 【設定及び解約の実績】

期	期間	設定口数（口）	解約口数（口）
第11期	2003年 5月28日～2004年 5月27日	4,320,388,337	5,235,627,853
第12期	2004年 5月28日～2005年 5月27日	1,642,221,050	4,443,305,426
第13期	2005年 5月28日～2006年 5月29日	3,854,742,644	4,305,867,006
第14期	2006年 5月30日～2007年 5月28日	439,826,701	3,307,417,042
第15期	2007年 5月29日～2008年 5月27日	1,378,772,186	2,399,148,667
第16期	2008年 5月28日～2009年 5月27日	277,664,699	1,053,446,068
第17期	2009年 5月28日～2010年 5月27日	763,183,439	1,576,791,299
第18期	2010年 5月28日～2011年 5月27日	1,383,002,305	1,276,741,422
第19期	2011年 5月28日～2012年 5月28日	2,076,814,644	1,662,725,477
第20期	2012年 5月29日～2013年 5月27日	3,114,665,807	3,908,099,295

(参考情報)

運用実績

2013年6月28日現在

基準価額・純資産の推移



基準価額…………… 11,768円

純資産総額…………… 64.97億円

※基準価額は運用管理費用(信託報酬)控除後の1万口当たりの値です。
 ※分配金込基準価額は、2003年6月末の基準価額を起点として指数化しています。
 ※分配金込基準価額は当ファンドに過去10年間、分配実績があった場合に、当該分配金(税引前)を再投資したものと計算した理論上のものである点にご留意ください。

分配の推移(税引前、1万口当たり)

2009年5月	2010年5月	2011年5月	2012年5月	2013年5月	設定来累計
0円	0円	0円	0円	100円	500円

主要な資産の状況

<資産構成比率>

組入資産	比率
株式	94.8%
うち先物	0.0%
CB	0.0%
公社債	0.0%
現金その他	5.2%
外貨建資産	0.0%

※対純資産総額比です。

<国内株式組入上位5業種>

業種	比率
1 銀行業	10.3%
2 化学	10.2%
3 建設業	8.7%
4 卸売業	8.0%
5 電気機器	7.6%

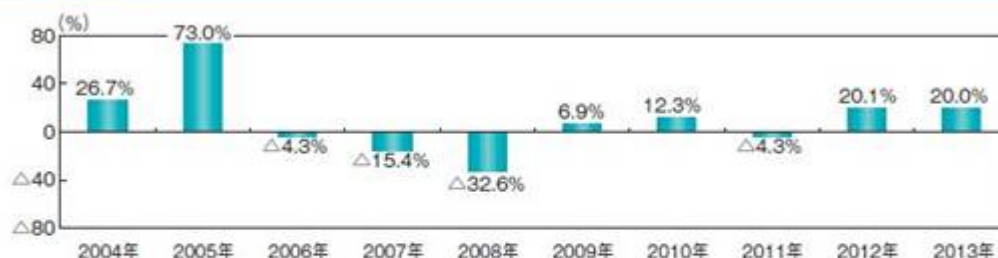
※対組入株式時価総額比です。

<株式組入上位10銘柄>(銘柄数:469銘柄)

銘柄	業種	比率
1 関電工	建設業	0.37%
2 三菱製紙	パルプ・紙	0.36%
3 新家工業	鉄鋼	0.36%
4 SMK	電気機器	0.36%
5 西日本鉄道	陸運業	0.35%
6 学情	サービス業	0.35%
7 河合楽器製作所	その他製品	0.33%
8 東都水産	卸売業	0.33%
9 タムラ製作所	電気機器	0.33%
10 三陽商会	繊維製品	0.33%

※対純資産総額比です。

年間収益率の推移



※ファンドの年間収益率は、分配金(税引前)を再投資したものと計算しております。

※当ファンドにはベンチマークはありません。

※2013年は、2013年6月末までの騰落率です。

※ファンドの運用実績はあくまで過去の実績であり、将来の運用成果を約束するものではありません。

※ファンドの運用状況は別途、委託会社のホームページで開示しています。

第2【管理及び運営】

1【申込（販売）手続等】

- (1) 申込方法
販売会社所定の方法でお申し込みください。
- (2) コースの選択
収益分配金の受取方法によって、＜分配金再投資コース＞と＜分配金受取りコース＞の2通りがあります。ただし、販売会社によって取扱コースは異なります。
＜分配金再投資コース＞
収益分配金を自動的に再投資するコースです。
＜分配金受取りコース＞
収益分配金を再投資せず、その都度受け取るコースです。
- (3) 申込みの受付
販売会社の営業日に受け付けます。
- (4) 取扱時間
原則として、午後3時までに、販売会社所定の事務手続きが完了したものを当日の受付分とします。なお、上記時刻を過ぎた場合は、翌営業日の取扱いとなります。
- (5) 申込金額
取得申込受付日の基準価額に取得申込口数を乗じて得た額に、申込手数料と当該手数料に係る消費税等相当額を加算した額です。
- (6) 申込単位
販売会社または委託会社の照会先にお問い合わせください。

＜委託会社の照会先＞

日興アセットマネジメント株式会社

ホームページ アドレス <http://www.nikkoam.com/>

コールセンター 電話番号 0120-25-1404

午前9時～午後5時 土、日、祝・休日は除きます。

- (7) 申込代金の支払い
取得申込者は、申込金額を販売会社が指定する日までに販売会社へお支払いください。
- (8) 受付の中止および取消
委託会社は、金融商品取引所における取引の停止、外国為替取引の停止、決済機能の停止、その他やむを得ない事情があるときは、取得の申込みの受付を中止すること、および既に受け付けた取得の申込みの受付を取り消すことができます。
金融商品取引法第2条第16項に規定する金融商品取引所および金融商品取引法第2条第8項第3号口に規定する外国金融商品市場をいいます。
- (9) 償還乗換
 - ・受益者は、証券投資信託の償還金額（手取額）の範囲内（単位型証券投資信託については、償還金額（手取額）とその元本額のいずれか大きい額とします。）で取得する口数に係る申込手数料を徴収されない措置の適用を受けることができます。この償還乗換優遇措置を採用するか否かの選択は販売会社に任せられておりますので、販売会社により対応が異なります。詳しくは、販売会社にお問い合わせください。
 - ・この措置の適用を受ける受益者は、販売会社から、償還金の支払いを受けたことを証する書類の提示を求められることがあります。
- (10) 乗換優遇
受益者は、信託期間終了日の1年前以内などの一定の要件を満たした証券投資信託を解約または買取請求により換金した際の代金をもって、換金を行なった販売会社において、取得申込みをする場合の手数料率が割引となる措置の適用を受けることができます。この乗換優遇措置を採用するか否かの選択は販売会社に任せられておりますので、販売会社により対応が異なります。詳しくは、販売会社にお問い合わせください。

2【換金（解約）手続等】

＜解約請求による換金＞

- (1) 解約の受付
販売会社の営業日に受け付けます。
- (2) 取扱時間
原則として、午後3時までに、販売会社所定の事務手続きが完了したものを当日の受付分とします。なお、上記時刻を過ぎた場合は、翌営業日の取扱いとなります。
- (3) 解約制限
ファンドの規模および商品性格などに基づき、運用上の支障をきたさないようにするため、大口

の解約には受付時間制限および金額制限を行なう場合があります。詳しくは、販売会社にお問い合わせください。

(4) 解約価額

解約請求受付日の基準価額とします。

- ・基準価額につきましては、販売会社または委託会社の照会先にお問い合わせください。

< 委託会社の照会先 >

日興アセットマネジメント株式会社

ホームページ アドレス <http://www.nikkoam.com/>

コールセンター 電話番号 0120-25-1404

午前9時～午後5時 土、日、祝・休日は除きます。

(5) 手取額

1口当たりの手取額は、解約価額から所得税および地方税を差し引いた金額となります。

税法が改正された場合などには、税率などの課税上の取扱いが変更になる場合があります。

詳しくは、「課税上の取扱い」をご覧ください。

(6) 解約単位

1口単位

販売会社によっては、解約単位が異なる場合があります。詳しくは、販売会社にお問い合わせください。

(7) 解約代金の支払い

原則として、解約請求受付日から起算して4営業日目からお支払いします。

(8) 受付の中止および取消

- ・委託会社は、金融商品取引所における取引の停止、外国為替取引の停止、決済機能の停止、その他やむを得ない事情があるときは、解約請求の受付を中止すること、および既に受け付けた解約請求の受付を取り消すことができます。

- ・解約請求の受付が中止された場合には、受益者は当該受付中止当日の解約請求を撤回できます。ただし、受益者がその解約請求を撤回しない場合には、当該受付中止を解除した後の最初の基準価額の計算日に解約請求を受け付けたものとして取り扱います。

< 買取請求による換金 >

(1) 買取りの受付

販売会社の営業日に受け付けます。

(2) 取扱時間

原則として、午後3時までに、販売会社所定の事務手続きが完了したものを当日の受付分とします。なお、上記時刻を過ぎた場合は、翌営業日の取扱いとなります。

(3) 買取制限

ファンドの規模および商品性格などにに基づき、運用上の支障をきたさないようにするため、大口の買取りには受付時間制限および金額制限を行なう場合があります。詳しくは、販売会社にお問い合わせください。

(4) 買取価額

買取請求受付日の基準価額から、当該買取りを行なう販売会社に係る源泉徴収税額に相当する金額を控除した価額となります。なお、一定の要件の下では、買取請求受付日の基準価額となります。詳しくは、販売会社にお問い合わせください。

税法が改正された場合などには、税率などの課税上の取扱いが変更になる場合があります。

詳しくは、「課税上の取扱い」をご覧ください。

(5) 手取額

1口当たりの手取額は、当該買取価額となります。

(6) 買取単位

1口単位

販売会社によっては、買取単位が異なる場合があります。詳しくは、販売会社にお問い合わせください。

(7) 受付の中止および取消

- ・販売会社は、金融商品取引所における取引の停止、外国為替取引の停止、決済機能の停止、その他やむを得ない事情があるときは、委託会社との協議に基づいて買取りを中止すること、および既に受け付けた買取りを取り消すことができます。

- ・買取請求の受付が中止された場合には、受益者は当該受付中止当日の買取請求を撤回できます。ただし、受益者がその買取請求を撤回しない場合には、当該受付中止を解除した後の最初の基準価額の計算日に買取請求を受け付けたものとして取り扱います。

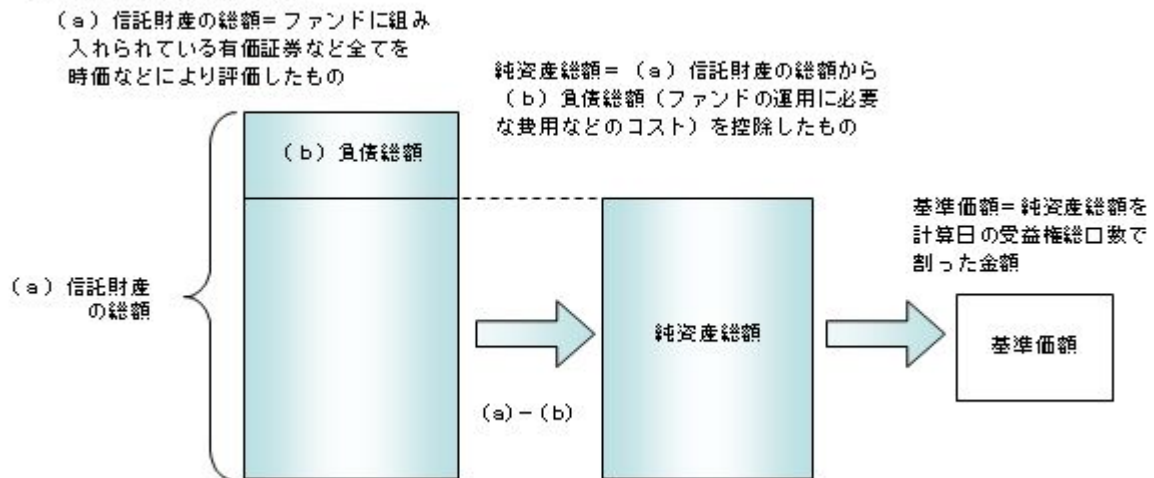
3【資産管理等の概要】

(1) 【資産の評価】

基準価額の算出

- ・基準価額は委託会社の営業日において日々算出されます。
- ・基準価額とは、信託財産に属する資産（受入担保金代用有価証券を除きます。）を評価して得た信託財産の総額から負債総額を控除した金額（純資産総額）を、計算日における受益権総口数で除した金額をいいます。なお、ファンドは1万口あたりに換算した価額で表示することがあります。

<基準価額算出の流れ>



有価証券などの評価基準

- ・信託財産に属する資産については、法令および一般社団法人投資信託協会規則に従って時価評価します。

<主な資産の評価方法>

国内上場株式

原則として、基準価額計算日におけるわが国の金融商品取引所の最終相場で評価します。

- ・外貨建資産（外国通貨表示の有価証券、預金その他の資産をいいます。）の円換算については、原則としてわが国における計算日の対顧客相場の仲値によって計算します。

基準価額の照会方法

販売会社または委託会社の照会先にお問い合わせください。

<委託会社の照会先>

日興アセットマネジメント株式会社

ホームページ アドレス <http://www.nikkoam.com/>

コールセンター 電話番号 0120-25-1404

午前9時～午後5時 土、日、祝・休日は除きます。

(2) 【保管】

該当事項はありません。

(3) 【信託期間】

平成30年5月28日までとします（平成5年5月28日設定）。ただし、約款の規定に基づき、信託契約を解約し、信託を終了させることがあります。

(4) 【計算期間】

毎年5月28日から翌年5月27日までとします。ただし、各計算期間の末日が休業日のときはその翌営業日を計算期間の末日とし、その翌日より次の計算期間が開始されます。

(5) 【その他】

信託の終了（繰上償還）

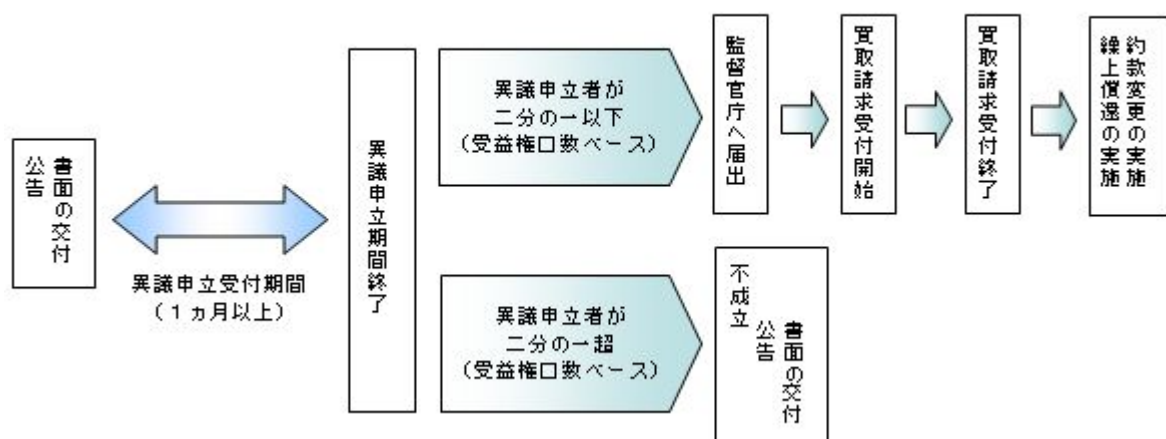
- 1) 委託会社は、次のいずれかの場合には、受託会社と合意の上、信託契約を解約し繰上償還させることができます。
 - イ) 受益者の解約により受益権の口数が10億口を下回ることとなった場合
 - ロ) 繰上償還することが受益者のために有利であると認めるとき
 - ハ) やむを得ない事情が発生したとき
- 2) この場合、あらかじめ、その旨およびその理由などを公告し、かつ知られたる受益者に書面を交付します。ただし、全ての受益者に書面を交付した場合は、原則として公告を行いません。
- 3) この繰上償還に異議のある受益者は、一定の期間内（1ヵ月以上で委託会社が定めます。以下同じ。）に異議を述べるすることができます。（後述の「異議の申立て」をご覧ください。）

- 4) 委託会社は、次のいずれかの場合には、後述の「異議の申立て」の規定は適用せず、信託契約を解約し繰上償還させます。
- イ) 信託財産の状態に照らし、真にやむを得ない事情が生じている場合で、一定の期間を設けてその公告および書面の交付が困難な場合
 - ロ) 監督官庁よりこの信託契約の解約の命令を受けたとき
 - ハ) 委託会社が監督官庁より登録の取消を受けたとき、解散したときまたは業務を廃止したとき(監督官庁がこの信託契約に関する委託会社の業務を他の委託会社に引き継ぐことを命じ、異議申立の結果、信託約款の変更が成立の場合を除きます。)
 - ニ) 受託会社が委託会社の承諾を受けてその任務を辞任した場合またはその任務に違反するなどして解任された場合に、委託会社が新受託会社を選任できないとき
- 5) 繰上償還を行なう際には、委託会社は、その旨をあらかじめ監督官庁に届け出ます。
- 償還金について
- ・ 償還金は、信託終了日後1ヵ月以内の委託会社の指定する日(原則として償還日(償還日が休業日の場合は翌営業日)から起算して5営業日まで)から受益者に支払います。
 - ・ 償還金の支払いは、販売会社において行なわれます。
- 信託約款の変更
- 1) 委託会社は、受益者の利益のため必要と認めるときまたはやむを得ない事情が発生したときは、受託会社と合意の上、この信託約款を変更することができます。信託約款の変更を行なう際には、委託会社は、その旨をあらかじめ監督官庁に届け出ます。
 - 2) この変更事項のうち、その内容が重大なものについては、あらかじめ、その旨およびその内容などを公告し、かつ知られたる受益者に書面を交付します。ただし、全ての受益者に書面を交付した場合は、原則として公告を行ないません。
 - 3) この信託約款の変更に異議のある受益者は、一定の期間内に異議を述べることができます。(後述の「異議の申立て」をご覧ください。)
 - 4) 委託会社は、監督官庁の命令に基づいてこの信託約款を変更しようとするときは、後述の「異議の申立て」の規定を適用します。

異議の申立て

- 1) 繰上償還または信託約款の重大な変更に対して、受益者は一定の期間内に委託会社に対して所定の手続きにより異議を述べるすることができます。一定の期間内に、異議を述べた受益者の受益権口数が受益権総口数の二分の一を超えるときは、繰上償還または信託約款の変更は行ないません。
- 2) 委託会社は、繰上償還または信託約款の変更を行わない場合は、その旨およびその理由などを公告し、かつ知られたる受益者に書面を交付します。ただし、全ての受益者に書面を交付した場合は、原則として公告を行ないません。
- 3) なお、一定の期間内に、異議を述べた受益者の受益権口数が受益権総口数の二分の一以下で、繰上償還、信託約款の変更を行なう場合は、異議を述べた受益者は受託会社に対し、自己に帰属する受益権を信託財産をもって買い取るべき旨を請求できます。

<繰上償還、信託約款の重大な変更を行なう場合の手続きの流れ>



公告

公告は日本経済新聞に掲載します。

運用報告書の作成

委託会社は、毎期決算後および償還後に期中の運用経過、組入有価証券の内容および有価証券の売買状況などを記載した運用報告書を作成します。運用報告書は原則として知れている受益者に対して交付されます。

関係法人との契約について

販売会社との募集の取扱いなどに関する契約の有効期間は契約日より1年間とします。ただし、期間満了の3ヵ月前までに、販売会社、委託会社いずれからも別段の意思表示がないとき

は、自動的に1年間延長されるものとし、以後も同様とします。

4【受益者の権利等】

受益者の有する主な権利は次の通りです。

(1) 収益分配金・償還金受領権

- ・受益者は、ファンドの収益分配金・償還金を、自己に帰属する受益権の口数に応じて受領する権利を有します。
- ・ただし、受益者が収益分配金については支払開始日から5年間、償還金については支払開始日から10年間請求を行わない場合はその権利を失い、その金銭は委託会社に帰属します。

(2) 解約請求権

受益者は、自己に帰属する受益権につき販売会社を通じて、委託会社に解約の請求をすることができます。

(3) 帳簿閲覧権

受益者は、委託会社に対し、その営業時間内にファンドの信託財産に関する帳簿書類の閲覧を請求することができます。

第3【ファンドの経理状況】

- (1) 当ファンドの財務諸表は、「財務諸表等の用語、様式及び作成方法に関する規則」（昭和38年大蔵省令第59号）並びに同規則第2条の2の規定により、「投資信託財産の計算に関する規則」（平成12年総理府令第133号）に基づき作成しております。
なお、財務諸表に記載している金額は、円単位で表示しております。
- (2) 当ファンドは、金融商品取引法第193条の2第1項の規定に基づき、第20期計算期間（平成24年5月29日から平成25年5月27日まで）の財務諸表について、あらた監査法人による監査を受けております。

1【財務諸表】
 低位株オープン
 (1)【貸借対照表】

(単位：円)

	第19期 平成24年5月28日現在	第20期 平成25年5月27日現在
資産の部		
流動資産		
コール・ローン	321,296,682	575,745,779
株式	4,886,188,350	6,413,624,850
未収配当金	72,845,330	71,017,300
未収利息	521	758
流動資産合計	5,280,330,883	7,060,388,687
資産合計	5,280,330,883	7,060,388,687
負債の部		
流動負債		
未払金	-	137,578,100
未払収益分配金	-	55,045,030
未払解約金	8,260,560	14,309,143
未払受託者報酬	2,824,647	3,270,771
未払委託者報酬	23,162,642	26,820,818
その他未払費用	138,347	160,212
流動負債合計	34,386,196	237,184,074
負債合計	34,386,196	237,184,074
純資産の部		
元本等		
元本	6,297,936,532	5,504,503,044
剰余金		
期末剰余金又は期末欠損金（ ）	1,051,991,845	1,318,701,569
（分配準備積立金）	1,421,777,843	1,416,625,389
元本等合計	5,245,944,687	6,823,204,613
純資産合計	5,245,944,687	6,823,204,613
負債純資産合計	5,280,330,883	7,060,388,687

（２）【損益及び剰余金計算書】

（単位：円）

	第19期	第20期
	自 平成23年 5 月28日 至 平成24年 5 月28日	自 平成24年 5 月29日 至 平成25年 5 月27日
営業収益		
受取配当金	108,321,530	108,496,368
受取利息	146,847	175,367
有価証券売買等損益	209,972,817	2,360,158,778
その他収益	59,029	73,051
営業収益合計	101,445,411	2,468,903,564
営業費用		
受託者報酬	5,390,647	6,080,034
委託者報酬	44,204,348	49,857,293
その他費用	264,019	297,808
営業費用合計	49,859,014	56,235,135
営業利益又は営業損失（ ）	151,304,425	2,412,668,429
経常利益又は経常損失（ ）	151,304,425	2,412,668,429
当期純利益又は当期純損失（ ）	151,304,425	2,412,668,429
一部解約に伴う当期純利益金額の分配額又は一部解約に伴う当期純損失金額の分配額（ ）	108,161,673	837,401,848
期首剰余金又は期首欠損金（ ）	888,910,157	1,051,991,845
剰余金増加額又は欠損金減少額	235,623,362	850,471,863
当期一部解約に伴う剰余金増加額又は欠損金減少額	235,623,362	499,685,703
当期追加信託に伴う剰余金増加額又は欠損金減少額	-	350,786,160
剰余金減少額又は欠損金増加額	139,238,952	-
当期一部解約に伴う剰余金減少額又は欠損金増加額	-	-
当期追加信託に伴う剰余金減少額又は欠損金増加額	139,238,952	-
分配金	-	55,045,030
期末剰余金又は期末欠損金（ ）	1,051,991,845	1,318,701,569

(3) 【注記表】

(重要な会計方針に係る事項に関する注記)

1. 有価証券の評価基準及び評価方法	<p>株式は移動平均法に基づき、以下のとおり原則として時価で評価しております。</p> <p>(1) 金融商品取引所等に上場されている有価証券 金融商品取引所等に上場されている有価証券は、原則として金融商品取引所等における計算期間末日の最終相場（外貨建証券の場合は計算期間末日において知りうる直近の日の最終相場）で評価しております。</p> <p>(2) 金融商品取引所等に上場されていない有価証券 当該有価証券については、原則として、日本証券業協会等発表の店頭売買参考統計値（平均値）等、金融商品取引業者、銀行等の提示する価額（ただし、売気配相場は使用しない）又は価格提供会社の提供する価額のいずれかから入手した価額で評価しております。</p> <p>(3) 時価が入手できなかった有価証券 適正な評価額を入手できなかった場合又は入手した評価額が時価と認定できない事由が認められた場合は、投資信託委託会社が忠実義務に基づいて合理的な事由をもって時価と認めた価額もしくは受託者と協議のうえ両者が合理的な事由をもって時価と認めた価額で評価しております。</p>
2. その他財務諸表作成のための基本となる重要な事項	<p>当ファンドの計算期間は原則として、毎年5月28日から翌年5月27日までとなっております。ただし、各計算期間終了日に該当する日（以下「該当日」といいます。）が休業日のとき、各計算期間終了日は、該当日以降の営業日である日のうち、該当日に最も近い日とし、その翌日より次の計算期間が始まるものといたしますので、当計算期間は平成24年5月29日から平成25年5月27日までとなっております。</p>

(貸借対照表に関する注記)

		第19期 平成24年 5月28日現在	第20期 平成25年 5月27日現在
1.	期首元本額	5,883,847,365円	6,297,936,532円
	期中追加設定元本額	2,076,814,644円	3,114,665,807円
	期中一部解約元本額	1,662,725,477円	3,908,099,295円
2.	受益権の総数	6,297,936,532口	5,504,503,044口
3.	元本の欠損 純資産額が元本総額を下回る場合におけるその差額	1,051,991,845円	

(損益及び剰余金計算書に関する注記)

第19期 自 平成23年 5月28日 至 平成24年 5月28日		第20期 自 平成24年 5月29日 至 平成25年 5月27日	
分配金の計算過程		分配金の計算過程	
A	計算期末における費用控除後の配当等収益 51,035,588円	A	計算期末における費用控除後の配当等収益 81,506,910円
B	費用控除後、繰越欠損金補填後の有価証券売買等損益 0円	B	費用控除後、繰越欠損金補填後の有価証券売買等損益 673,541,807円
C	信託約款に定める収益調整金 3,111,048,043円	C	信託約款に定める収益調整金 3,264,697,818円
D	信託約款に定める分配準備積立金 1,370,742,255円	D	信託約款に定める分配準備積立金 716,621,702円
E	分配対象収益(A+B+C+D) 4,532,825,886円	E	分配対象収益(A+B+C+D) 4,736,368,237円
F	分配対象収益(1口当たり) (1万口当たり) 0.7197円 7,197円	F	分配対象収益(1口当たり) (1万口当たり) 0.8604円 8,604円
G	分配金額 0円	G	分配金額 55,045,030円
H	分配金額(1口当たり) (1万口当たり) 0円 0円	H	分配金額(1口当たり) (1万口当たり) 0.0100円 100円

(金融商品に関する注記)

I 金融商品の状況に関する事項

	第19期 自 平成23年 5月28日 至 平成24年 5月28日	第20期 自 平成24年 5月29日 至 平成25年 5月27日
金融商品に対する取組方針	当ファンドは証券投資信託として、有価証券、デリバティブ取引等の金融商品の運用を信託約款に定める「運用の基本方針」に基づき行っております。	同左
金融商品の内容及び当該金融商品に係るリスク	当ファンドが運用する主な有価証券は、「重要な会計方針に係る事項に関する注記」の「有価証券の評価基準及び評価方法」に記載の有価証券等であり、全て売買目的で保有しております。また、主なデリバティブ取引には、先物取引、オプション取引、スワップ取引等があり、信託財産に属する資産の効率的な運用に資するために行うことができます。当該有価証券及びデリバティブ取引には、性質に応じてそれぞれ価格変動リスク、流動性リスク、信用リスク等があります。	同左
金融商品に係るリスク管理体制	運用部門、営業部門と独立した組織であるリスク管理部門を設置し、全社的なリスク管理活動のモニタリング、指導の一元化を図っております。	同左

金融商品の時価等に関する事項

	第19期 平成24年 5月28日現在	第20期 平成25年 5月27日現在
貸借対照表計上額、時価及びその差額	貸借対照表計上額は期末の時価で計上しているため、その差額はありません。	同左
時価の算定方法	(1) 有価証券 売買目的有価証券 重要な会計方針に係る事項に関する注記「有価証券の評価基準及び評価方法」に記載しております。 (2) デリバティブ取引 該当事項はありません。 (3) 上記以外の金融商品 短期間で決済されることから、時価は帳簿価額と近似しているため、当該金融商品の時価を帳簿価額としております。	(1) 有価証券 同左 (2) デリバティブ取引 同左 (3) 上記以外の金融商品 同左
金融商品の時価等に関する事項についての補足説明	金融商品の時価には、市場価格に基づく価額のほか、市場価格がない場合には合理的に算定された価額が含まれております。当該価額の算定においては一定の前提条件等を採用しているため、異なる前提条件等によった場合、当該価額が異なることもあります。	同左

（有価証券に関する注記）

第19期（平成24年5月28日現在）

売買目的有価証券

（単位：円）

種類	当計算期間の損益に含まれた評価差額
株式	379,365,738
合計	379,365,738

第20期（平成25年5月27日現在）

売買目的有価証券

（単位：円）

種類	当計算期間の損益に含まれた評価差額
株式	1,473,271,640
合計	1,473,271,640

（関連当事者との取引に関する注記）

該当事項はありません。

（1口当たり情報）

第19期 平成24年 5月28日現在		第20期 平成25年 5月27日現在	
1口当たり純資産額	0.8330円	1口当たり純資産額	1.2396円
（1万口当たり純資産額）	（8,330円）	（1万口当たり純資産額）	（12,396円）

(4) 【附属明細表】
第1 有価証券明細表
(1) 株式

(単位:円)

	銘柄	株式数	評価額		備考
			単価	金額	
1301	極洋	62,000	226.00	14,012,000	
1332	日本水産	58,700	206.00	12,092,200	
1334	マルハニチロホールディングス	95,000	191.00	18,145,000	
1514	住石ホールディングス	135,900	141.00	19,161,900	
1515	日鉄鉱業	31,000	429.00	13,299,000	
1518	三井松島産業	65,000	172.00	11,180,000	
1719	安藤・間	58,800	223.00	13,112,400	
1801	大成建設	54,000	345.00	18,630,000	
1802	大林組	35,000	537.00	18,795,000	
1803	清水建設	43,000	376.00	16,168,000	
1808	長谷工コーポレーション	197,000	137.00	26,989,000	
1810	松井建設	6,000	335.00	2,010,000	
1812	鹿島建設	53,000	312.00	16,536,000	
1813	不動テトラ	96,600	170.00	16,422,000	
1820	西松建設	87,000	211.00	18,357,000	
1824	前田建設工業	34,000	451.00	15,334,000	
1833	奥村組	42,000	380.00	15,960,000	
1847	イチケン	93,000	169.00	15,717,000	
1860	戸田建設	50,000	283.00	14,150,000	
1861	熊谷組	144,000	104.00	14,976,000	
1866	北野建設	57,000	211.00	12,027,000	
1867	植木組	69,000	183.00	12,627,000	
1879	新日本建設	62,700	313.00	19,625,100	
1882	東亜道路工業	46,000	422.00	19,412,000	
1884	日本道路	38,000	523.00	19,874,000	
1885	東亜建設工業	84,000	148.00	12,432,000	
1888	若築建設	156,000	98.00	15,288,000	
1890	東洋建設	37,500	266.00	9,975,000	
1893	五洋建設	47,500	248.00	11,780,000	
1896	大林道路	48,000	410.00	19,680,000	
1898	世紀東急工業	183,000	82.00	15,006,000	
1899	福田組	38,000	366.00	13,908,000	
1914	日本基礎技術	36,500	312.00	11,388,000	
1916	日成ビルド工業	86,000	175.00	15,050,000	
1921	巴コーポレーション	42,800	341.00	14,594,800	
1926	ライト工業	31,800	465.00	14,787,000	
1929	日特建設	33,300	321.00	10,689,300	
1930	北陸電気工事	21,000	353.00	7,413,000	
1934	ユアテック	32,000	306.00	9,792,000	
1937	西部電気工業	6,000	425.00	2,550,000	
1956	N D S	33,000	282.00	9,306,000	
1964	中外炉工業	32,000	260.00	8,320,000	
1972	三晃金属工業	48,000	240.00	11,520,000	

1975	朝日工業社	19,000	343.00	6,517,000	
6330	東洋エンジニアリング	20,000	458.00	9,160,000	
2004	昭和産業	25,000	288.00	7,200,000	
2052	協同飼料	176,000	114.00	20,064,000	
2056	日本配合飼料	138,000	121.00	16,698,000	
2107	東洋精糖	94,000	100.00	9,400,000	
2108	日本甜菜製糖	46,000	175.00	8,050,000	
2109	三井製糖	12,000	300.00	3,600,000	
2201	森永製菓	3,000	202.00	606,000	
2211	不二家	35,000	198.00	6,930,000	
2217	モロゾフ	8,000	305.00	2,440,000	
2281	プリマハム	80,000	216.00	17,280,000	
2284	伊藤ハム	20,000	437.00	8,740,000	
2286	林兼産業	212,000	101.00	21,412,000	
2501	サッポロホールディングス	48,000	380.00	18,240,000	
2533	オエノンホールディングス	66,000	240.00	15,840,000	
2602	日清オイリオグループ	2,000	354.00	708,000	
2613	J - オイルミルズ	37,000	288.00	10,656,000	
4404	ミヨシ油脂	101,000	150.00	15,150,000	
3002	ゲンゼ	39,000	258.00	10,062,000	
3101	東洋紡	95,000	168.00	15,960,000	
3104	富士紡ホールディングス	59,000	243.00	14,337,000	
3106	倉敷紡績	77,000	176.00	13,552,000	
3109	シキボウ	124,000	120.00	14,880,000	
3204	トーア紡コーポレーション	245,000	72.00	17,640,000	
3401	帝人	37,000	246.00	9,102,000	
3408	サカイオーベックス	110,000	132.00	14,520,000	
3501	住江織物	77,000	247.00	19,019,000	
3513	イチカワ	7,000	295.00	2,065,000	
3514	日本バイリーン	25,000	456.00	11,400,000	
3524	日東製網	97,000	141.00	13,677,000	
3526	芦森工業	113,000	139.00	15,707,000	
3529	アツギ	98,000	111.00	10,878,000	
3551	ダイニック	89,000	183.00	16,287,000	
3577	東海染工	164,000	107.00	17,548,000	
3606	レナウン	99,200	140.00	13,888,000	
8011	三陽商会	43,000	262.00	11,266,000	
8013	ナイガイ	274,000	63.00	17,262,000	
3708	特種東海製紙	33,000	203.00	6,699,000	
3861	王子ホールディングス	20,000	388.00	7,760,000	
3864	三菱製紙	200,000	102.00	20,400,000	
3877	中越パルプ工業	70,000	154.00	10,780,000	
3878	巴川製紙所	58,000	176.00	10,208,000	
3946	トーモク	40,000	312.00	12,480,000	
4003	コープケミカル	122,000	131.00	15,982,000	
4004	昭和電工	37,000	162.00	5,994,000	
4005	住友化学	31,000	348.00	10,788,000	
4007	日本化成	101,000	142.00	14,342,000	
4008	住友精化	20,000	388.00	7,760,000	

4022	ラサ工業	133,000	129.00	17,157,000	
4023	クレハ	10,000	360.00	3,600,000	
4027	テイカ	37,000	284.00	10,508,000	
4028	石原産業	150,000	83.00	12,450,000	
4041	日本曹達	32,000	497.00	15,904,000	
4042	東ソー	51,000	344.00	17,544,000	
4043	トクヤマ	54,000	340.00	18,360,000	
4044	セントラル硝子	23,000	318.00	7,314,000	
4045	東亜合成	10,000	412.00	4,120,000	
4046	ダイソー	35,000	282.00	9,870,000	
4047	関東電化工業	51,000	280.00	14,280,000	
4061	電気化学工業	24,000	358.00	8,592,000	
4064	日本カーバイド工業	80,000	396.00	31,680,000	
4078	堺化学工業	31,000	292.00	9,052,000	
4098	チタン工業	41,000	230.00	9,430,000	
4112	保土谷化学工業	58,000	193.00	11,194,000	
4183	三井化学	48,000	261.00	12,528,000	
4208	宇部興産	34,000	208.00	7,072,000	
4215	タキロン	34,000	404.00	13,736,000	
4216	旭有機材工業	37,000	219.00	8,103,000	
4218	ニチバン	38,000	398.00	15,124,000	
4220	リケンテクノス	34,000	306.00	10,404,000	
4221	大倉工業	48,000	401.00	19,248,000	
4228	積水化成成品工業	36,000	255.00	9,180,000	
4229	群栄化学工業	36,000	228.00	8,208,000	
4231	タイガースポリマー	5,700	400.00	2,280,000	
4461	第一工業製薬	48,000	252.00	12,096,000	
4611	大日本塗料	121,000	155.00	18,755,000	
4619	日本特殊塗料	5,300	419.00	2,220,700	
4631	D I C	60,000	233.00	13,980,000	
4634	東洋インキS Cホールディングス	29,000	445.00	12,905,000	
4963	星光P M C	39,000	413.00	16,107,000	
4971	メック	42,800	529.00	22,641,200	
4989	イハラケミカル工業	33,000	628.00	20,724,000	
4992	北興化学工業	49,000	353.00	17,297,000	
4996	クミアイ化学工業	30,000	607.00	18,210,000	
5142	アキレス	90,000	133.00	11,970,000	
5208	有沢製作所	44,300	412.00	18,251,600	
7971	東リ	73,000	205.00	14,965,000	
7995	日本バルカー工業	36,000	245.00	8,820,000	
4512	わかもと製薬	17,000	292.00	4,964,000	
4531	有機合成薬品工業	28,000	290.00	8,120,000	
4538	扶桑薬品工業	47,000	365.00	17,155,000	
3315	日本コークス工業	81,500	119.00	9,698,500	
5007	コスモ石油	37,000	201.00	7,437,000	
5017	A O Cホールディングス	32,100	307.00	9,854,700	
5105	東洋ゴム工業	38,000	510.00	19,380,000	
5121	藤倉ゴム工業	26,200	344.00	9,012,800	
5195	バンドー化学	16,000	361.00	5,776,000	

3110	日東紡績	44,000	344.00	15,136,000	
5202	日本板硝子	138,000	114.00	15,732,000	
5204	石塚硝子	77,000	209.00	16,093,000	
5210	日本山村硝子	44,000	176.00	7,744,000	
5232	住友大阪セメント	30,000	308.00	9,240,000	
5233	太平洋セメント	52,000	292.00	15,184,000	
5234	デイ・シイ	36,400	297.00	10,810,800	
5269	日本コンクリート工業	45,000	278.00	12,510,000	
5302	日本カーボン	51,000	220.00	11,220,000	
5331	ノリタケカンパニーリミテド	40,000	277.00	11,080,000	
5351	品川リフラクトリーズ	49,000	206.00	10,094,000	
5352	黒崎播磨	47,000	212.00	9,964,000	
5363	東京窯業	48,000	185.00	8,880,000	
5391	エーアンドエーマテリアル	161,000	91.00	14,651,000	
5401	新日鐵住金	17,000	271.00	4,607,000	
5406	神戸製鋼所	90,000	148.00	13,320,000	
5410	合同製鐵	52,000	173.00	8,996,000	
5445	東京鐵鋼	39,000	340.00	13,260,000	
5451	淀川製鋼所	16,000	392.00	6,272,000	
5453	東洋鋼鈹	33,000	331.00	10,923,000	
5464	モリ工業	28,000	316.00	8,848,000	
5476	日本高周波鋼業	115,000	92.00	10,580,000	
5480	日本冶金工業	104,000	133.00	13,832,000	
5491	日本金属	87,000	126.00	10,962,000	
5541	大平洋金属	29,000	529.00	15,341,000	
5563	日本電工	36,000	332.00	11,952,000	
5602	栗本鐵工所	52,000	263.00	13,676,000	
5612	日本鑄鉄管	53,000	226.00	11,978,000	
5632	三菱製鋼	44,000	230.00	10,120,000	
5658	日亜鋼業	40,000	299.00	11,960,000	
7305	新家工業	92,000	142.00	13,064,000	
5702	大紀アルミニウム工業所	36,000	284.00	10,224,000	
5706	三井金属鉱業	42,000	234.00	9,828,000	
5707	東邦亜鉛	33,000	345.00	11,385,000	
5711	三菱マテリアル	25,000	340.00	8,500,000	
5715	古河機械金属	168,000	142.00	23,856,000	
5741	古河スカイ	33,000	295.00	9,735,000	
5801	古河電気工業	50,000	267.00	13,350,000	
5803	フジクラ	52,000	369.00	19,188,000	
5805	昭和電線ホールディングス	165,000	90.00	14,850,000	
5807	東京特殊電線	164,000	105.00	17,220,000	
5815	沖電線	83,000	152.00	12,616,000	
5851	リョービ	38,000	292.00	11,096,000	
3431	宮地エンジニアリンググループ	90,000	152.00	13,680,000	
5902	ホッカンホールディングス	40,000	295.00	11,800,000	
5915	駒井ハルテック	55,000	219.00	12,045,000	
5923	高田機工	62,000	216.00	13,392,000	
5929	三和ホールディングス	33,000	547.00	18,051,000	
5930	文化シャッター	33,000	688.00	22,704,000	

5957	日東精工	47,000	336.00	15,792,000	
5958	三洋工業	74,000	197.00	14,578,000	
5974	中国工業	141,000	91.00	12,831,000	
5981	東京製綱	96,000	135.00	12,960,000	
5992	中央発條	29,000	314.00	9,106,000	
5998	アドバネクス	164,000	104.00	17,056,000	
1978	アタカ大機	33,000	378.00	12,474,000	
6013	タクマ	23,000	682.00	15,686,000	
6203	豊和工業	159,000	111.00	17,649,000	
6205	大阪機工	110,000	161.00	17,710,000	
6210	東洋機械金属	50,700	246.00	12,472,200	
6217	津田駒工業	75,000	189.00	14,175,000	
6262	ペガサスミシン製造	53,700	360.00	19,332,000	
6272	レオン自動機	7,000	235.00	1,645,000	
6293	日精樹脂工業	30,100	719.00	21,641,900	
6306	日工	31,000	351.00	10,881,000	
6310	井関農機	46,000	356.00	16,376,000	
6316	丸山製作所	66,000	285.00	18,810,000	
6317	北川鉄工所	72,000	162.00	11,664,000	
6331	三菱化工機	83,000	190.00	15,770,000	
6345	アイチ コーポレーション	25,700	510.00	13,107,000	
6358	酒井重工業	33,000	282.00	9,306,000	
6361	荏原製作所	27,000	532.00	14,364,000	
6362	石井鐵工所	67,000	279.00	18,693,000	
6369	トーヨーカネツ	57,000	316.00	18,012,000	
6373	大同工業	77,000	232.00	17,864,000	
6375	日本コンベヤ	161,000	81.00	13,041,000	
6378	木村化工機	27,100	693.00	18,780,300	
6393	油研工業	70,000	227.00	15,890,000	
6428	オーイズミ	42,000	988.00	41,496,000	
6444	サンデン	34,000	373.00	12,682,000	
6445	蛇の目ミシン工業	194,000	87.00	16,878,000	
6461	日本ビストンリング	74,000	184.00	13,616,000	
6462	リケン	19,000	426.00	8,094,000	
6472	N T N	38,000	319.00	12,122,000	
6489	前澤工業	47,500	398.00	18,905,000	
6498	キッツ	28,400	494.00	14,029,600	
7004	日立造船	76,000	162.00	12,312,000	
7011	三菱重工業	20,000	658.00	13,160,000	
7013	I H I	50,000	377.00	18,850,000	
6502	東芝	21,000	482.00	10,122,000	
6504	富士電機	48,000	346.00	16,608,000	
6505	東洋電機製造	37,000	306.00	11,322,000	
6507	シンフォニアテクノロジー	56,000	168.00	9,408,000	
6508	明電舎	35,000	360.00	12,600,000	
6513	オリジン電気	36,000	346.00	12,456,000	
6588	東芝テック	32,000	536.00	17,152,000	
6590	芝浦メカトロニクス	71,000	281.00	19,951,000	
6622	ダイヘン	40,000	379.00	15,160,000	

6632	JVCケンウッド	40,000	268.00	10,720,000	
6675	サクサホールディングス	74,000	178.00	13,172,000	
6701	日本電気	74,000	251.00	18,574,000	
6703	沖電気工業	95,000	210.00	19,950,000	
6704	岩崎通信機	166,000	99.00	16,434,000	
6707	サンケン電気	31,000	532.00	16,492,000	
6715	ナカヨ通信機	30,000	333.00	9,990,000	
6742	京三製作所	18,000	353.00	6,354,000	
6751	日本無線	62,000	346.00	21,452,000	
6768	タムラ製作所	53,000	222.00	11,766,000	

[次へ](#)

6771	池上通信機	180,000	108.00	19,440,000	
6773	バイオニア	43,900	240.00	10,536,000	
6796	クラリオン	75,000	146.00	10,950,000	
6798	S M K	43,000	293.00	12,599,000	
6801	東光	52,000	296.00	15,392,000	
6815	ユニデン	52,000	266.00	13,832,000	
6844	新電元工業	37,000	493.00	18,241,000	
6850	チノー	37,000	220.00	8,140,000	
6853	共和電業	49,000	310.00	15,190,000	
6858	小野測器	34,000	475.00	16,150,000	
6901	澤藤電機	43,000	267.00	11,481,000	
6924	岩崎電気	71,000	205.00	14,555,000	
6941	山一電機	68,700	199.00	13,671,300	
6958	日本シイエムケイ	36,000	346.00	12,456,000	
6989	北陸電気工業	120,000	157.00	18,840,000	
6997	日本ケミコン	44,000	363.00	15,972,000	
7999	M U T O Hホールディングス	51,000	275.00	14,025,000	
7003	三井造船	91,000	178.00	16,198,000	
7007	佐世保重工業	106,000	115.00	12,190,000	
7012	川崎重工業	24,000	342.00	8,208,000	
7102	日本車輛製造	35,000	524.00	18,340,000	
7105	ニチユ三菱フォークリフト	39,000	510.00	19,890,000	
7122	近畿車輛	31,000	312.00	9,672,000	
7231	トピー工業	37,000	213.00	7,881,000	
7236	ティラド	41,000	350.00	14,350,000	
7243	シロキ工業	48,000	217.00	10,416,000	
7260	富士機工	38,000	339.00	12,882,000	
7261	マツダ	80,000	402.00	32,160,000	
7702	J M S	40,000	365.00	14,600,000	
7721	東京計器	83,000	193.00	16,019,000	
7723	愛知時計電機	27,000	283.00	7,641,000	
7745	エー・アンド・デイ	37,800	841.00	31,789,800	
7769	リズム時計工業	66,000	155.00	10,230,000	
8050	セイコーホールディングス	43,000	425.00	18,275,000	
7838	共立印刷	46,900	272.00	12,756,800	
7840	フランスベッドホールディングス	54,000	201.00	10,854,000	
7868	廣濟堂	33,800	444.00	15,007,200	
7897	ホクシン	45,900	179.00	8,216,100	
7898	ウッドワン	37,000	321.00	11,877,000	
7905	大建工業	49,000	260.00	12,740,000	
7913	図書印刷	82,000	257.00	21,074,000	
7914	共同印刷	61,000	311.00	18,971,000	
7952	河合楽器製作所	65,000	164.00	10,660,000	
7987	ナカバヤシ	76,000	204.00	15,504,000	
7990	グローブライド	129,000	123.00	15,867,000	
9532	大阪瓦斯	16,000	439.00	7,024,000	
9534	北海道瓦斯	55,000	253.00	13,915,000	
9536	西部瓦斯	54,000	228.00	12,312,000	
9003	相鉄ホールディングス	45,000	350.00	15,750,000	

9031	西日本鉄道	20,000	383.00	7,660,000	
9041	近畿日本鉄道	30,000	455.00	13,650,000	
9044	南海電気鉄道	6,000	375.00	2,250,000	
9048	名古屋鉄道	19,000	278.00	5,282,000	
9062	日本通運	16,000	476.00	7,616,000	
9065	山九	15,000	378.00	5,670,000	
9067	丸運	22,600	243.00	5,491,800	
9068	丸全昭和運輸	33,000	348.00	11,484,000	
9070	トナミホールディングス	52,000	210.00	10,920,000	
9074	日本石油輸送	32,000	226.00	7,232,000	
9101	日本郵船	28,000	272.00	7,616,000	
9104	商船三井	36,000	402.00	14,472,000	
9107	川崎汽船	63,000	215.00	13,545,000	
9110	N S ユナイテッド海運	94,000	162.00	15,228,000	
9113	乾汽船	44,100	386.00	17,022,600	
9130	共栄タンカー	66,000	233.00	15,378,000	
9232	パスコ	48,000	373.00	17,904,000	
9066	日新	52,000	267.00	13,884,000	
9302	三井倉庫	38,000	554.00	21,052,000	
9304	澁澤倉庫	45,000	449.00	20,205,000	
9306	東陽倉庫	42,000	259.00	10,878,000	
9310	日本トランスシティ	32,000	328.00	10,496,000	
9312	ケイヒン	121,000	163.00	19,723,000	
9351	東洋埠頭	78,000	179.00	13,962,000	
9358	宇徳	38,500	377.00	14,514,500	
4743	アイティフォー	40,500	452.00	18,306,000	
4826	C I J	31,800	423.00	13,451,400	
9470	学研ホールディングス	66,000	298.00	19,668,000	
9479	インプレスホールディングス	95,700	148.00	14,163,600	
1352	ハウスイ	116,000	133.00	15,428,000	
2768	双日	56,200	188.00	10,565,600	
3107	ダイワボウホールディングス	60,000	170.00	10,200,000	
3167	T O K A Iホールディングス	26,200	306.00	8,017,200	
5009	富士興産	15,700	607.00	9,529,900	
6973	協栄産業	55,000	205.00	11,275,000	
7600	日本エム・ディ・エム	52,300	262.00	13,702,600	
7608	エスケイジャパン	22,200	371.00	8,236,200	
8014	蝶理	5,800	1,027.00	5,956,600	
8018	三共生興	42,200	338.00	14,263,600	
8020	兼松	104,000	124.00	12,896,000	
8025	ツカモトコーポレーション	101,000	169.00	17,069,000	
8032	日本紙パルプ商事	6,000	293.00	1,758,000	
8038	東都水産	117,000	143.00	16,731,000	
8043	スターゼン	41,000	247.00	10,127,000	
8052	椿本興業	42,000	272.00	11,424,000	
8057	内田洋行	50,000	291.00	14,550,000	
8061	西華産業	6,000	267.00	1,602,000	
8070	東京産業	30,000	308.00	9,240,000	
8074	ユアサ商事	44,000	189.00	8,316,000	

8075	神鋼商事	44,000	195.00	8,580,000	
8078	阪和興業	25,000	380.00	9,500,000	
8088	岩谷産業	20,000	396.00	7,920,000	
8089	すてきなイスグループ	65,000	216.00	14,040,000	
8090	昭光通商	73,000	141.00	10,293,000	
8091	ニチモウ	57,000	188.00	10,716,000	
8093	極東貿易	73,000	228.00	16,644,000	
8095	イワキ	62,000	207.00	12,834,000	
8101	G S I クレオス	99,000	134.00	13,266,000	
8142	トーホー	19,000	358.00	6,802,000	
8835	太平洋興発	149,000	112.00	16,688,000	
9305	ヤマタネ	118,000	180.00	21,240,000	
9763	丸紅建材リース	88,000	190.00	16,720,000	
9810	日鐵商事	33,000	288.00	9,504,000	
9896	J K ホールディングス	15,300	576.00	8,812,800	
9938	住金物産	31,000	310.00	9,610,000	
2687	シー・ヴィ・エス・バイエリア	147,000	92.00	13,524,000	
3159	丸善 C H I ホールディングス	44,400	288.00	12,787,200	
7513	コジマ	39,900	300.00	11,970,000	
8005	スクロール	50,200	262.00	13,152,400	
8166	タカキュー	60,500	360.00	21,780,000	
8178	マルエツ	49,000	314.00	15,386,000	
8181	東天紅	32,000	205.00	6,560,000	
8245	丸栄	163,000	123.00	20,049,000	
8263	ダイエー	61,650	327.00	20,159,550	
8291	日産東京販売ホールディングス	45,000	326.00	14,670,000	
8303	新生銀行	124,000	247.00	30,628,000	
8304	あおぞら銀行	69,000	295.00	20,355,000	
8308	りそなホールディングス	27,000	481.00	12,987,000	
8324	第四銀行	37,000	340.00	12,580,000	
8325	北越銀行	74,000	205.00	15,170,000	
8327	西日本シティ銀行	48,000	252.00	12,096,000	
8333	常陽銀行	24,000	521.00	12,504,000	
8338	筑波銀行	36,900	380.00	14,022,000	
8341	七十七銀行	33,000	455.00	15,015,000	
8342	青森銀行	34,000	265.00	9,010,000	
8343	秋田銀行	46,000	251.00	11,546,000	
8344	山形銀行	35,000	404.00	14,140,000	
8346	東邦銀行	5,000	294.00	1,470,000	
8349	東北銀行	96,000	149.00	14,304,000	
8350	みちのく銀行	69,000	200.00	13,800,000	
8354	ふくおかフィナンシャルグループ	18,000	422.00	7,596,000	
8356	十六銀行	39,000	387.00	15,093,000	
8360	山梨中央銀行	24,000	417.00	10,008,000	
8361	大垣共立銀行	43,000	321.00	13,803,000	
8362	福井銀行	63,000	199.00	12,537,000	
8363	北國銀行	23,000	341.00	7,843,000	
8368	百五銀行	27,000	418.00	11,286,000	
8374	三重銀行	74,000	220.00	16,280,000	

8377	ほくほくフィナンシャルグループ	72,000	198.00	14,256,000	
8379	広島銀行	27,000	413.00	11,151,000	
8383	鳥取銀行	9,000	190.00	1,710,000	
8386	百十四銀行	29,000	329.00	9,541,000	
8387	四国銀行	44,000	252.00	11,088,000	
8392	大分銀行	39,000	327.00	12,753,000	
8393	宮崎銀行	49,000	291.00	14,259,000	
8395	佐賀銀行	36,000	209.00	7,524,000	
8396	十八銀行	47,000	234.00	10,998,000	
8410	セブン銀行	61,100	332.00	20,285,200	
8411	みずほフィナンシャルグループ	44,300	200.00	8,860,000	
8415	紀陽ホールディングス	84,000	148.00	12,432,000	
8521	長野銀行	47,000	174.00	8,178,000	
8522	名古屋銀行	53,000	357.00	18,921,000	
8529	第三銀行	67,000	161.00	10,787,000	
8530	中京銀行	38,000	186.00	7,068,000	
8536	東日本銀行	52,000	223.00	11,596,000	
8537	大光銀行	36,000	218.00	7,848,000	
8541	愛媛銀行	27,000	232.00	6,264,000	
8542	トマト銀行	51,000	178.00	9,078,000	
8543	みなと銀行	54,000	163.00	8,802,000	
8545	関西アーバン銀行	74,000	122.00	9,028,000	
8550	栃木銀行	36,000	361.00	12,996,000	
8558	東和銀行	124,000	101.00	12,524,000	
8562	福島銀行	184,000	82.00	15,088,000	
8563	大東銀行	180,000	92.00	16,560,000	
8600	トモニホールディングス	21,200	348.00	7,377,600	
8713	フィデアホールディングス	51,000	241.00	12,291,000	
8601	大和証券グループ本社	35,000	875.00	30,625,000	
8604	野村ホールディングス	30,100	837.00	25,193,700	
8609	岡三証券グループ	32,000	938.00	30,016,000	
8613	丸三証券	34,700	776.00	26,927,200	
8614	東洋証券	64,000	353.00	22,592,000	
8616	東海東京フィナンシャル・ホールディングス	33,600	773.00	25,972,800	
8617	光世証券	124,000	302.00	37,448,000	
8622	水戸証券	58,000	481.00	27,898,000	
8692	だいこう証券ビジネス	36,700	633.00	23,231,100	
8703	カブドットコム証券	42,100	612.00	25,765,200	
8707	岩井コスモホールディングス	29,000	1,417.00	41,093,000	
8519	ポケットカード	44,400	771.00	34,232,400	
8584	ジャックス	64,000	549.00	35,136,000	
3003	ヒューリック	28,500	865.00	24,652,500	
3225	東京建物不動産販売	48,900	538.00	26,308,200	
3521	エコナックホールディングス	269,000	53.00	14,257,000	
8803	平和不動産	13,400	1,927.00	25,821,800	
8804	東京建物	39,000	821.00	32,019,000	
8840	大京	59,000	322.00	18,998,000	
8842	東京楽天地	43,000	465.00	19,995,000	

8848	レオパレス21	50,000	460.00	23,000,000	
1954	日本工営	36,000	383.00	13,788,000	
4651	サニックス	31,700	1,111.00	35,218,700	
4745	東京個別指導学院	77,400	213.00	16,486,200	
5261	リゾートソリューション	36,000	214.00	7,704,000	
9632	スバル興業	23,000	324.00	7,452,000	
9633	東京テアトル	122,000	157.00	19,154,000	
9671	よみうりランド	42,000	835.00	35,070,000	
9672	東京都競馬	92,000	383.00	35,236,000	
9675	常盤興産	129,000	180.00	23,220,000	
9681	東京ドーム	47,000	621.00	29,187,000	
9716	乃村工藝社	41,000	612.00	25,092,000	
9722	藤田観光	43,000	424.00	18,232,000	
9726	KNT-CTホールディングス	121,000	136.00	16,456,000	
9743	丹青社	45,000	421.00	18,945,000	
9760	進学会	36,500	355.00	12,957,500	
合計		26,740,050		6,413,624,850	

(2) 株式以外の有価証券
該当事項はありません。

第2 信用取引契約残高明細表
該当事項はありません。

第3 デリバティブ取引及び為替予約取引の契約額等及び時価の状況表
該当事項はありません。

2【ファンドの現況】

以下のファンドの現況は2013年6月28日現在です。

【純資産額計算書】

資産総額	8,100,406,528 円
負債総額	1,603,371,010 円
純資産総額（ - ）	6,497,035,518 円
発行済口数	5,520,724,090 口
1口当たり純資産額（ / ）	1.1768 円

第4【内国投資信託受益証券事務の概要】

(1) 名義書換

受益者は、委託会社がやむを得ない事情などにより受益証券を発行する場合を除き、無記名式受益証券から記名式受益証券への変更の請求、記名式受益証券から無記名式受益証券への変更の請求を行なわないものとします。

(2) 受益者に対する特典

該当事項はありません。

(3) 譲渡制限の内容

譲渡制限はありません。

受益権の譲渡

- ・ 受益者は、その保有する受益権を譲渡する場合には、当該受益者の譲渡の対象とする受益権が記載または記録されている振替口座簿に係る振替機関等に振替の申請をするものとします。
- ・ 前述の申請のある場合には、振替機関等は、当該譲渡に係る譲渡人の保有する受益権の口数の減少および譲受人の保有する受益権の口数の増加につき、その備える振替口座簿に記載または記録するものとします。ただし、振替機関等が振替先口座を開設したものでない場合には、譲受人の振替先口座を開設した他の振替機関等（当該他の振替機関等の上位機関を含みます。）に社債、株式等の振替に関する法律の規定にしたがい、譲受人の振替先口座に受益権の口数の増加の記載または記録が行なわれるよう通知するものとします。
- ・ 前述の振替について、委託会社は、当該受益者の譲渡の対象とする受益権が記載または記録されている振替口座簿に係る振替機関等と譲受人の振替先口座を開設した振替機関等が異なる場合などにおいて、委託会社が必要と認めるときまたはやむを得ない事情があると判断したときは、振替停止日や振替停止期間を設けることができます。

受益権の譲渡の対抗要件

受益権の譲渡は、振替口座簿への記載または記録によらなければ、委託会社および受託会社に対抗することができません。

(4) 受益証券の再発行

受益者は、委託会社がやむを得ない事情などにより受益証券を発行する場合を除き、受益証券の再発行の請求を行なわないものとします。

(5) 受益権の再分割

委託会社は、受託会社と協議のうえ、社債、株式等の振替に関する法律に定めるところにしたがい、一定日現在の受益権を均等に再分割できるものとします。

(6) 質権口記載または記録の受益権の取扱いについて

振替機関等の振替口座簿の質権口に記載または記録されている受益権にかかる収益分配金の支払い、解約請求の受付、解約金および償還金の支払いなどについては、約款の規定によるほか、民法その他の法令などにしたがって取り扱われます。

第三部【委託会社等の情報】

第1【委託会社等の概況】

1【委託会社等の概況】

(1) 資本金の額

平成25年6月末現在	資本金	17,363,045,900円
	発行可能株式総数	230,000,000株
	発行済株式総数	197,012,500株

過去5年間における主な資本金の増減

年月日	変更後（変更前）
平成20年6月23日	16,403,045,900円（16,287,728,400円）
平成21年10月1日	17,363,045,900円（16,403,045,900円）

(2) 会社の意思決定機関

・株主総会

株主総会は、取締役・監査役の選任および定款変更に係る決議などの株式会社の基本的な方針や重要な事項の決定を行ないます。

当社は、毎年3月31日の最終の株主名簿に記載または記録された議決権を有する株主をもって、その事業年度に関する定時株主総会において、その権利を行使することができる株主とみなし、毎年3月31日（事業年度の終了）から3ヶ月以内にこれを招集し、臨時株主総会は必要に応じてこれを招集します。

・取締役会

取締役会は、業務執行の決定を行い、取締役の職務の執行の監督をします。

当社の取締役会は10名以内の取締役で構成され、取締役の任期は選任後1年以内に終了する事業年度のうち最終のものに関する定時株主総会の終結の時までとします。取締役会はその決議をもって、代表取締役若干名を選定します。

・監査役会

当社の監査役会は5名以内の監査役で構成され、監査役の任期は選任後4年以内に終了する事業年度のうち最終のものに関する定時株主総会の終結の時までを任期とします。監査役会は、その決議をもって常勤の監査役を選定します。

（平成25年6月末現在）

(3) 運用の意思決定プロセス

1. 投資委員会にて、国内外の経済見通し、市況見通しおよび資産配分の基本方針を決定します。
2. 各運用部門は、投資委員会の決定に基づき、個別資産および資産配分戦略に係る具体的な運用方針を策定します。
3. 各運用部門のファンドマネージャーは、上記方針を受け、個別ファンドのガイドラインおよびそれぞれの運用方針に沿って、ポートフォリオを構築・管理します。
4. トレーディング部門は、社会的信用力、情報提供力、執行対応力において最適と判断し得る発注業者、発注方針などを決定します。その上で、トレーダーは、最良執行のプロセスに則り売買を執行します。
5. 運用に関するリスク・パフォーマンスの評価と分析および法令など遵守状況のモニタリングとリスクの管理については、運用部門から独立したリスク管理/コンプライアンス業務担当部門が担当し、これを運用部門にフィードバックすることにより、適切な運用体制を維持できるように努めています。

（平成25年6月末現在）

2【事業の内容及び営業の概況】

- ・「投資信託及び投資法人に関する法律」に定める投資信託委託会社である委託会社は、証券投資信託の設定を行なうとともに「金融商品取引法」に定める金融商品取引業者としてその運用（投資運用業）を行なっています。また「金融商品取引法」に定める投資助言業務を行なっています。
- ・委託会社の運用する、平成25年6月末現在の投資信託などは次の通りです。

種 類	ファンド本数	純資産額 (単位：億円)
投資信託総合計	449	90,632
株式投資信託	386	69,947
単位型	44	884
追加型	342	69,063
公社債投資信託	63	20,684
単位型	46	492
追加型	17	20,191
投資法人合計	1	88

3【委託会社等の経理状況】

1. 当社の財務諸表は、「財務諸表等の用語、様式及び作成方法に関する規則」(昭和38年大蔵省令第59号)並びに同規則第2条の規定により、「金融商品取引業等に関する内閣府令」(平成19年内閣府令第52号)に基づいて作成しております。
2. 当社は、金融商品取引法第193条の2第1項の規定に基づき、第54期事業年度(平成24年4月1日から平成25年3月31日まで)の財務諸表について、有限責任 あずさ監査法人により監査を受けております。
なお、当社の監査法人は次のとおり、交代しております。
第53期事業年度 あらた監査法人
第54期事業年度 有限責任 あずさ監査法人

(1)【貸借対照表】

(単位：百万円)

	第53期 (平成24年3月31日)		第54期 (平成25年3月31日)	
資産の部				
流動資産				
現金・預金	3	17,352	3	15,820
前払費用		332	3	380
未収入金		1		4
未収委託者報酬		5,872		7,472
未収収益	3	543	3	342
関係会社短期貸付金		33		606
立替金		1,094		335
繰延税金資産		1,084		869
その他	2	30	2	30
流動資産合計		26,345		25,862
固定資産				
有形固定資産				
建物	1	66	1	48
器具備品	1	137	1	124
有形固定資産合計		203		172
無形固定資産				
ソフトウェア		72		70
無形固定資産合計		72		70
投資その他の資産				
投資有価証券		3,002		7,170
関係会社株式		24,320		22,935
関係会社長期貸付金		60		60
長期差入保証金		774		706
繰延税金資産		723		500
投資その他の資産合計		28,880		31,373
固定資産合計		29,156		31,616
資産合計		55,502		57,478

(単位：百万円)

	第53期 (平成24年 3月31日)		第54期 (平成25年 3月31日)	
負債の部				
流動負債				
預り金		194		305
未払金		3,086		3,862
未払収益分配金		7		6
未払償還金		129		115
未払手数料	3	2,486	3	3,195
その他未払金		462		545
未払費用	3	2,807	3	3,282
未払法人税等		1,295		589
未払消費税等	4	281	4	123
賞与引当金		2,039		1,770
役員賞与引当金		105		80
流動負債合計		9,809		10,012
固定負債				
退職給付引当金		907		1,001
その他		55		55
固定負債合計		963		1,057
負債合計		10,773		11,070
純資産の部				
株主資本				
資本金		17,363		17,363
資本剰余金				
資本準備金		5,220		5,220
資本剰余金合計		5,220		5,220
利益剰余金				
その他利益剰余金				
繰越利益剰余金		22,172		23,530
利益剰余金合計		22,172		23,530
自己株式		68		68
株主資本合計		44,687		46,045
評価・換算差額等				
その他有価証券評価差額金		42		362
評価・換算差額等合計		42		362
純資産合計		44,729		46,408
負債純資産合計		55,502		57,478

(2) 【損益計算書】

(単位：百万円)

	第53期 (自 平成23年 4月 1日 至 平成24年 3月31日)	第54期 (自 平成24年 4月 1日 至 平成25年 3月31日)
営業収益		
委託者報酬	56,698	52,848
その他営業収益	2,025	1,922
営業収益合計	58,724	54,771
営業費用		
支払手数料	29,251	26,955
広告宣伝費	673	649
公告費	3	7
調査費	11,397	10,797
調査費	719	691
委託調査費	10,660	10,089
図書費	18	17
委託計算費	348	406
営業雑経費	577	530
通信費	206	188
印刷費	247	214
協会費	43	46
諸会費	9	16
その他	70	64
営業費用計	42,252	39,347
一般管理費		
給料	6,991	6,759
役員報酬	237	256
役員賞与引当金繰入額	105	80
給料・手当	4,508	4,565
賞与	101	87
賞与引当金繰入額	2,039	1,770
交際費	74	100
寄付金	111	66
旅費交通費	328	313
租税公課	145	188
不動産賃借料	749	753
退職給付費用	307	312
退職金	8	83
固定資産減価償却費	143	124
諸経費	3,110	3,061
一般管理費計	11,971	11,764
営業利益	4,500	3,659

(単位：百万円)

	第53期 (自 平成23年 4月 1日 至 平成24年 3月31日)		第54期 (自 平成24年 4月 1日 至 平成25年 3月31日)	
営業外収益				
受取利息		15		12
受取配当金	1	757	1	601
有価証券償還益		19		-
時効成立分配金・償還金		35		4
為替差益		-		64
その他		18		16
営業外収益合計		846		699
営業外費用				
支払利息		10		19
有価証券償還損		-		1
時効成立後支払分配金・償還金		77		15
支払源泉所得税		74		55
為替差損		35		-
弁護士報酬等		180		-
その他		4		2
営業外費用合計		381		93
経常利益		4,965		4,265
特別利益				
投資有価証券売却益		1		226
関係会社株式売却益		-		239
特別利益合計		1		465
特別損失				
投資有価証券売却損		0		84
固定資産処分損		6		3
役員退職一時金		369		75
特別損失合計		376		163
税引前当期純利益		4,590		4,568
法人税、住民税及び事業税		1,795		1,480
法人税等調整額		224		260
法人税等合計		2,020		1,740
当期純利益		2,570		2,827

(3)【株主資本等変動計算書】

(単位：百万円)

	第53期 (自 平成23年 4月 1日 至 平成24年 3月 31日)	第54期 (自 平成24年 4月 1日 至 平成25年 3月 31日)
株主資本		
資本金		
当期首残高	17,363	17,363
当期末残高	17,363	17,363
資本剰余金		
資本準備金		
当期首残高	5,220	5,220
当期末残高	5,220	5,220
その他資本剰余金		
当期首残高	4	-
当期変動額		
自己株式の処分	4	-
当期変動額合計	4	-
当期末残高	-	-
資本剰余金合計		
当期首残高	5,225	5,220
当期変動額		
自己株式の処分	4	-
当期変動額合計	4	-
当期末残高	5,220	5,220
利益剰余金		
その他利益剰余金		
繰越利益剰余金		
当期首残高	21,703	22,172
当期変動額		
剰余金の配当	1,502	1,468
当期純利益	2,570	2,827
自己株式の処分	599	-
当期変動額合計	468	1,358
当期末残高	22,172	23,530
利益剰余金合計		
当期首残高	21,703	22,172
当期変動額		
剰余金の配当	1,502	1,468
当期純利益	2,570	2,827
自己株式の処分	599	-
当期変動額合計	468	1,358
当期末残高	22,172	23,530

(単位：百万円)

	第53期 (自 平成23年 4月 1日 至 平成24年 3月31日)	第54期 (自 平成24年 4月 1日 至 平成25年 3月31日)
自己株式		
当期首残高	68	68
当期変動額		
自己株式の取得	8,700	-
自己株式の処分	8,700	-
当期変動額合計	-	-
当期末残高	68	68
株主資本合計		
当期首残高	44,224	44,687
当期変動額		
剰余金の配当	1,502	1,468
当期純利益	2,570	2,827
自己株式の取得	8,700	-
自己株式の処分	8,095	-
当期変動額合計	463	1,358
当期末残高	44,687	46,045
評価・換算差額等		
その他有価証券評価差額金		
当期首残高	63	42
当期変動額		
株主資本以外の項目の当期変動額 (純額)	21	320
当期変動額合計	21	320
当期末残高	42	362
評価・換算差額等合計		
当期首残高	63	42
当期変動額		
株主資本以外の項目の当期変動額 (純額)	21	320
当期変動額合計	21	320
当期末残高	42	362
純資産合計		
当期首残高	44,287	44,729
当期変動額		
剰余金の配当	1,502	1,468
当期純利益	2,570	2,827
自己株式の取得	8,700	-
自己株式の処分	8,095	-
株主資本以外の項目の当期変動額 (純額)	21	320
当期変動額合計	441	1,678
当期末残高	44,729	46,408

重要な会計方針

項目	第54期 (自 平成24年4月1日 至 平成25年3月31日)
1 資産の評価基準及び評価方法	<p>(1) 有価証券 子会社株式及び関連会社株式 総平均法による原価法 その他有価証券 時価のあるもの 決算末日の市場価格等に基づく時価法(評価差額は、全部純資産直入法により処理し、売却原価は、総平均法により算定) 時価のないもの 総平均法による原価法</p>
2 固定資産の減価償却の方法	<p>(1) 有形固定資産 定率法により償却しております。 なお、主な耐用年数は以下のとおりであります。 建物 4年～5年 器具備品 4年～20年</p> <p>(2) 無形固定資産 定額法により償却しております。ただし、ソフトウェア(自社利用分)については、社内における利用可能期間(5年)に基づく定額法によっております。</p>
3 引当金の計上基準	<p>(1) 賞与引当金 従業員に支給する賞与の支払に充てるため、支払見込額に基づき、当事業年度の負担額を計上しております。</p> <p>(2) 役員賞与引当金 役員に支給する賞与の支払に充てるため、支払見込額に基づき、当事業年度の負担額を計上しております。</p> <p>(3) 退職給付引当金 従業員の退職給付に備えるため、当事業年度末における退職給付債務及び年金資産の見込額に基づき、計上しております。 数理計算上の差異は、各事業年度の発生時における従業員の平均残存勤務期間以内の一定の年数(10年)按分した額をそれぞれ発生の翌事業年度から費用処理することとしております。</p>
4 その他財務諸表作成のための基本となる重要な事項	<p>消費税等の会計処理 消費税及び地方消費税の会計処理は、税抜方式によっており、控除対象外消費税等は、当事業年度の費用として処理しております。</p>

会計方針の変更

第54期 (自 平成24年4月1日 至 平成25年3月31日)
<p>(会計上の見積りの変更と区別することが困難な会計方針の変更) 当社は、法人税法の改正に伴い、当事業年度より、平成24年4月1日以後に取得した有形固定資産については、改正後の法人税法に基づく減価償却の方法に変更しております。 この変更による当事業年度の損益に与える影響は軽微であります。</p>

未適用の会計基準等

1. 「退職給付に関する会計基準」（企業会計基準第26号 平成24年5月17日）及び「退職給付に関する会計基準の適用指針」（企業会計基準適用指針第25号 平成24年5月17日）

- (1) 概要

当該会計基準等は、財務報告を改善する観点及び国際的な動向を踏まえ、主に 未認識数理計算上の差異及び未認識過去勤務費用の処理方法を変更し、開示項目を拡充するほか、退職給付債務及び勤務費用の計算方法を改正するものであります。

- (2) 適用予定日

当社は については、平成25年4月1日に開始する事業年度の年度末に係る財務諸表から適用し、については、平成26年4月1日に開始する事業年度の期首から適用する予定であります。

- (3) 当該会計基準等の適用による影響

当該会計基準等の適用による影響は、現在評価中であります。

注記事項

（貸借対照表関係）

第53期 (平成24年3月31日)	第54期 (平成25年3月31日)
<p>1 有形固定資産の減価償却累計額</p> <p>建物 1,012百万円</p> <p>器具備品 590百万円</p> <p>2 信託資産</p> <p>その他流動資産の30百万円は、「直販顧客分別金信託契約」により、野村信託銀行株式会社に信託しております。</p> <p>3 関係会社に対する資産及び負債は次のとおりであります。</p> <p>(流動資産)</p> <p>現金・預金 5,802百万円</p> <p>未収収益 217百万円</p> <p>(流動負債)</p> <p>未払手数料 42百万円</p> <p>未払費用 259百万円</p> <p>4 消費税等の取扱い</p> <p>仮払消費税等及び仮受消費税等は相殺のうえ、「未払消費税等」として表示しております。</p> <p>5 保証債務</p> <p>当社は、Nikko Asset Management Europe Ltd がロンドン ウォール リミテッド パートナーシップに支払うオフィス賃借料等の債務110百万円に対して保証を行っております。また当社は、Nikko Asset Management Americas, Inc. がマディソン タワーアソシエイツ リミテッド パートナーシップに支払うオフィス賃借料等の債務138百万円に対して保証を行っております。</p>	<p>1 有形固定資産の減価償却累計額</p> <p>建物 1,054百万円</p> <p>器具備品 618百万円</p> <p>2 信託資産</p> <p>その他流動資産の30百万円は、「直販顧客分別金信託契約」により、野村信託銀行株式会社に信託しております。</p> <p>3 関係会社に対する資産及び負債は次のとおりであります。</p> <p>(流動資産)</p> <p>現金・預金 3,818百万円</p> <p>前払費用 2百万円</p> <p>未収収益 58百万円</p> <p>(流動負債)</p> <p>未払手数料 143百万円</p> <p>未払費用 297百万円</p> <p>4 消費税等の取扱い</p> <p>仮払消費税等及び仮受消費税等は相殺のうえ、「未払消費税等」として表示しております。</p> <p>5 保証債務</p> <p>当社は、Nikko Asset Management Europe Ltd がロンドン ウォール リミテッド パートナーシップに支払うオフィス賃借料等の債務87百万円に対して保証を行っております。また当社は、Nikko Asset Management Americas, Inc. がマディソン タワーアソシエイツ リミテッド パートナーシップに支払うオフィス賃借料等の債務243百万円に対して保証を行っております。</p>

（損益計算書関係）

第53期 (自 平成23年4月1日 至 平成24年3月31日)	第54期 (自 平成24年4月1日 至 平成25年3月31日)
<p>1 各科目に含まれている関係会社に対するものは、次のとおりであります。</p> <p>受取配当金 743百万円</p>	<p>1 各科目に含まれている関係会社に対するものは、次のとおりであります。</p> <p>受取配当金 552百万円</p>

（株主資本等変動計算書関係）

第53期（自平成23年4月1日至平成24年3月31日）

1 発行済株式の種類及び総数に関する事項

株式の種類	当事業年度期首	当事業年度増加	当事業年度減少	当事業年度末
普通株式（株）	197,012,500	-	-	197,012,500

2 自己株式の種類及び株式数に関する事項

株式の種類	当事業年度期首	当事業年度増加	当事業年度減少	当事業年度末
普通株式（株）	109,600	14,283,400	14,283,400	109,600

(注) 自己株式の増加は、自己株式の取得であり、自己株式の減少は、自己株式の処分であります。

3 新株予約権等に関する事項

新株予約権の内訳	新株予約権の目的となる株式の種類	新株予約権の目的となる株式の数(株)				当事業年度末残高(百万円)
		当事業年度期首	当事業年度増加	当事業年度減少	当事業年度末	
平成21年度ストックオプション(1)	普通株式	19,328,100	-	112,200	19,215,900	-
平成21年度ストックオプション(2)	普通株式	1,702,800	-	26,400	1,676,400	-
平成22年度ストックオプション(1)	普通株式	2,310,000	-	-	2,310,000	-
第1回新株予約権	普通株式	-	2,955,200	-	2,955,200	-
平成23年度ストックオプション(1)	普通株式	-	6,101,700	9,900	6,091,800	-
合計		23,340,900	9,056,900	148,500	32,249,300	-

- (注) 1 平成21年度ストックオプション(1)及び平成21年度ストックオプション(2)の減少は、新株予約権の失効によるものであります。
- 2 第1回新株予約権の増加は、新株予約権の発行によるものであります。第1回新株予約権の新株予約権の目的となる株式の数は、新株予約権の行使に関する通知が当社に提出された日における、当社の発行済株式数×0.25%に6を乗じた数で算出され、当事業年度末の発行済株式に基づき算出しております。
- 3 平成23年度ストックオプション(1)の増加は、新株予約権の発行によるものであり、減少は新株予約権の失効によるものであります。
- 4 平成21年度ストックオプション(1)9,837,300株、平成21年度ストックオプション(2)871,200株、平成22年度ストックオプション(1)1,155,000株及び第1回新株予約権2,955,200株は、当事業年度末現在、権利行使期間の初日が到来しておりますが、他の条件が満たされていないため新株予約権を行使することができません。また、平成23年度ストックオプション(1)は、権利行使期間の初日が到来しておりません。

4 配当に関する事項

(1) 配当金支払額

決議	株式の種類	配当金の 総額 (百万円)	1株当たり 配当額(円)	基準日	効力発生日
平成23年5月23日 取締役会	普通株式	1,502	7.63	平成23年3月31日	平成23年6月22日

(2) 基準日が当事業年度に属する配当のうち、配当の効力発生日が当事業年度後となるもの

決議	株式の種類	配当の原資	配当金の 総額 (百万円)	1株当たり 配当額(円)	基準日	効力発生日
平成24年5月28日 取締役会	普通株式	利益剰余金	1,468	7.46	平成24年3月31日	平成24年6月19日

第54期(自平成24年4月1日至平成25年3月31日)

1 発行済株式の種類及び総数に関する事項

株式の種類	当事業年度期首	当事業年度増加	当事業年度減少	当事業年度末
普通株式(株)	197,012,500	-	-	197,012,500

2 自己株式の種類及び株式数に関する事項

株式の種類	当事業年度期首	当事業年度増加	当事業年度減少	当事業年度末
普通株式(株)	109,600	-	-	109,600

3 新株予約権等に関する事項

新株予約権の内訳	新株予約権の目的となる株式の種類	新株予約権の目的となる株式の数(株)				当事業年度末残高(百万円)
		当事業年度期首	当事業年度増加	当事業年度減少	当事業年度末	
平成21年度ストックオプション(1)	普通株式	19,215,900	-	2,237,400	16,978,500	-
平成21年度ストックオプション(2)	普通株式	1,676,400	-	49,500	1,626,900	-
平成22年度ストックオプション(1)	普通株式	2,310,000	-	-	2,310,000	-
第1回新株予約権	普通株式	2,955,200	-	-	2,955,200	-
平成23年度ストックオプション(1)	普通株式	6,091,800	-	161,700	5,930,100	-
合計		32,249,300	-	2,448,600	29,800,700	-

- (注) 1 平成21年度ストックオプション(1)、平成21年度ストックオプション(2)及び平成23年度ストックオプション(1)の減少は、新株予約権の失効によるものであります。
- 2 第1回新株予約権の新株予約権の目的となる株式の数は、新株予約権の行使に関する通知が当社に提出された日における、当社の発行済株式数×0.25%に6を乗じた数で算出され、当事業年度末の発行済株式に基づき算出しております。
- 3 平成21年度ストックオプション(1)13,625,700株、平成21年度ストックオプション(2)1,287,000株、平成22年度ストックオプション(1)1,732,500株及び第1回新株予約権2,955,200株は、当事業年度末現在、権利行使期間の初日が到来しておりますが、他の条件が満たされていないため新株予約権を行使することができません。また、平成23年度ストックオプション(1)は、権利行使期間の初日が到来しておりません。

4 配当に関する事項

(1) 配当金支払額

決議	株式の種類	配当金の 総額 (百万円)	1株当たり 配当額(円)	基準日	効力発生日
平成24年5月28日 取締役会	普通株式	1,468	7.46	平成24年3月31日	平成24年6月19日

(2) 基準日が当事業年度に属する配当のうち、配当の効力発生日が当事業年度後となるもの

決議	株式の種類	配当の原資	配当金の 総額 (百万円)	1株当たり 配当額(円)	基準日	効力発生日
平成25年5月27日 取締役会	普通株式	利益剰余金	1,380	7.01	平成25年3月31日	平成25年6月18日

(リース取引関係)

第53期 (自 平成23年4月1日 至 平成24年3月31日)		第54期 (自 平成24年4月1日 至 平成25年3月31日)	
オペレーティング・リース取引 解約不能のものに係る未経過リース料		オペレーティング・リース取引 解約不能のものに係る未経過リース料	
1年内	740百万円	1年内	750百万円
1年超	1,548百万円	1年超	807百万円
合計	2,288百万円	合計	1,558百万円

（金融商品関係）

第53期(自 平成23年4月1日 至 平成24年3月31日)

1 金融商品の状況に関する事項

(1) 金融商品に対する取組方針

当社は、資金運用については短期的な預金等に限定しております。

(2) 金融商品の内容及びそのリスク

預金に関しては10数行に分散して預入れしておりますが、これら金融機関の破綻及び債務不履行等による信用リスクに晒されており、また一部外貨建て預金を保有しているため為替変動リスクにも晒されております。営業債権である未収委託者報酬、未収収益に関しては、それらの源泉である預り純資産を数行の信託銀行に分散して委託しておりますが、信託銀行はその受託資産を自己勘定と分別して管理しているため、仮に信託銀行が破綻または債務不履行等となった場合でも、これら営業債権が信用リスクに晒されることは無いと考えております。また、グローバルに事業を展開していることから生じている外貨建ての営業債権は、為替の変動リスクに晒されます。投資有価証券は、主に自己で設定した投資信託へのシードマネーの投入によるものであります。これら投資信託の投資対象は株式、公社債等のため、価格変動リスクや信用リスク、流動性リスク、為替変動リスクに晒されております。

営業債務である未払金（未払手数料）、未払費用に関しては、すべてが1年以内の支払期日であります。未払金（未払手数料）については、債権（未収委託者報酬）を資金回収した後、販売会社へ当該債務を支払うフローとなっているため、流動性リスクに晒されることは無いと考えております。また未払費用のうち運用再委託先への顧問料支払に係るものについてもほとんどのものが、未払金同様のフローのため、流動性リスクに晒されることは無いと考えております。それ以外の営業費用及び一般管理費に係る未払費用に関しては、流動性リスクに晒されており、一部は外貨建て債務があるため、為替の変動リスクにも晒されております。

(3) 金融商品に係るリスク管理体制

信用リスク（取引先の契約不履行等に係るリスク）の管理

当社は、預金を預入れる金融機関の選定に関しては、短期間の取引が想定される金融機関の場合を除き、相手方の財政状態及び経営成績、または必要に応じて格付等を考慮した上で決定しております。また既に取引が行われている相手方に関しても、定期的に継続したモニタリングを行うことで、相手方の財務状況の悪化等による信用リスクを早期に把握することで、リスクの軽減を図っております。

市場リスク（為替や価格等の変動リスク）の管理

当社は、原則、為替変動や価格変動に係るリスクに対して、ヘッジ取引を行っておりません。外貨建ての営業債権債務について、月次ベースで為替変動リスクを測定し、モニタリングを実施しております。また投資有価証券に関しては、毎月末にそれぞれの時価を算出し、評価損益を把握しております。また、市場の変動等に基づき、今後の一定期間において特定の確率で、金融商品に生じ得る損失額の推計値を把握するため、バリュー・アット・リスクを用いた市場リスク管理を週次ベースで実施しております。これらの結果、当社の財政状態、経営成績に与える影響が著しいと判断される場合には、必要に応じて、ヘッジ取引規程に則り、それを回避する目的で、ヘッジ取引を行うことが可能であります。

流動性リスク（支払期日に支払いを実行できなくなるリスク）の管理

当社は、日々資金残高管理を行っております。また、適時に資金繰予定表を作成・更新するとともに、手許流動性（最低限必要な運転資金）を状況に応じて見直し・維持することなどにより、流動性リスクを管理しております。

2 金融商品の時価等に関する事項

平成24年3月31日（当期の決算日）における貸借対照表計上額、時価及びこれらの差額については、次のとおりであります。なお、時価を把握することが極めて困難と認められるものは、次表には含めておりません。

(単位：百万円)

	貸借対照表 計上額()	時価()	差額
(1) 現金及び預金	17,352	17,352	-
(2) 未収委託者報酬	5,872	5,872	-
(3) 未収収益	543	543	-
(4) 投資有価証券			
其他有価証券	2,854	2,854	-
(5) 関係会社株式			
関連会社株式	1,404	1,615	210
(6) 未払金	(3,086)	(3,086)	-
(7) 未払費用	(2,807)	(2,807)	-

()負債に計上されているものについては、()で示しております。

(注) 1 金融商品の時価の算定方法並びに有価証券に関する事項

(1) 現金及び預金、(2) 未収委託者報酬並びに(3) 未収収益

これらは短期間で決済されるため、時価は帳簿価額にほぼ等しいことから、当該帳簿価額によっております。

(4) 投資有価証券及び(5) 関係会社株式

これらの時価について、株式は市場価格、投資信託は基準価額によっております。

(6) 未払金及び(7) 未払費用

これらは短期間で決済されるため、時価は帳簿価額にほぼ等しいことから、当該帳簿価額によっております。

2 非上場株式等（貸借対照表計上額147百万円）は、市場価格がなく、時価を把握することが極めて困難と認められるため、「(4)投資有価証券 其他有価証券」には含めておりません。

3 子会社株式（貸借対照表計上額20,023百万円）及び関連会社株式（貸借対照表計上額2,892百万円）は、市場価格がなく、時価を把握することが極めて困難と認められるため、「(5)関係会社株式」には含めておりません。

4 金銭債権及び満期のある有価証券の決算日後の償還予定額

(単位：百万円)

	1年以内	1年超5年以内	5年超10年以内	10年超
現金及び預金	17,352	-	-	-
未収委託者報酬	5,872	-	-	-
未収収益	543	-	-	-
投資有価証券				
投資信託	-	362	479	439
合計	23,768	362	479	439

第54期(自 平成24年4月1日 至 平成25年3月31日)

1 金融商品の状況に関する事項

(1) 金融商品に対する取組方針

当社は、資金運用については短期的な預金等に限定しております。

(2) 金融商品の内容及びそのリスク

預金に関しては10数行に分散して預入れしておりますが、これら金融機関の破綻及び債務不履行等による信用リスクに晒されており、また一部外貨建て預金を保有しているため為替変動リスクにも晒されております。営業債権である未収委託者報酬、未収収益に関しては、それらの源泉である預り純資産を数行の信託銀行に分散して委託しておりますが、信託銀行はその受託資産を自己勘定と分別して管理しているため、仮に信託銀行が破綻または債務不履行等となった場合でも、これら営業債権が信用リスクに晒されることは無いと考えております。また、グローバルに事業を展開していることから生じている外貨建ての営業債権は、為替の変動リスクに晒されます。投資有価証券は、主に自己で設定した投資信託へのシードマネーの投入によるものであります。これら投資信託の投資対象は株式、公社債等のため、価格変動リスクや信用リスク、流動性リスク、為替変動リスクに晒されております。

営業債務である未払金（未払手数料）、未払費用に関しては、すべてが1年以内の支払期日であります。未払金（未払手数料）については、債権（未収委託者報酬）を資金回収した後に、販売会社へ当該債務を支払うフローとなっているため、流動性リスクに晒されることは無いと考えております。また未払費用のうち運用再委託先への顧問料支払に係るものについてもほとんどのものが、未払金同様のフローのため、流動性リスクに晒されることは無いと考えております。それ以外の営業費用及び一般管理費に係る未払費用に関しては、流動性リスクに晒されており、一部は外貨建て債務があるため、為替の変動リスクにも晒されております。

(3) 金融商品に係るリスク管理体制

信用リスク（取引先の契約不履行等に係るリスク）の管理

当社は、預金を預入れる金融機関の選定に関しては、短期間の取引が想定される金融機関の場合を除き、相手方の財政状態及び経営成績、または必要に応じて格付等を考慮した上で決定しております。また既に取引が行われている相手方に関しても、定期的に継続したモニタリングを行うことで、相手方の財務状況の悪化等による信用リスクを早期に把握することで、リスクの軽減を図っております。

市場リスク（為替や価格等の変動リスク）の管理

当社は、原則、為替変動や価格変動に係るリスクに対して、ヘッジ取引を行っておりません。外貨建ての営業債権債務について、月次ベースで為替変動リスクを測定し、モニタリングを実施しております。また投資有価証券に関しては、毎月末にそれぞれの時価を算出し、評価損益を把握しております。また、市場の変動等に基づき、今後の一定期間において特定の確率で、金融商品に生じ得る損失額の推計値を把握するため、バリュー・アット・リスクを用いた市場リスク管理を週次ベースで実施しております。これらの結果、当社の財政状態、経営成績に与える影響が著しいと判断される場合には、必要に応じて、ヘッジ取引規程に則り、それを回避する目的で、ヘッジ取引を行うことが可能であります。

流動性リスク（支払期日に支払いを実行できなくなるリスク）の管理

当社は、日々資金残高管理を行っております。また、適時に資金繰予定表を作成・更新するとともに、手許流動性（最低限必要な運転資金）を状況に応じて見直し・維持することなどにより、流動性リスクを管理しております。

2 金融商品の時価等に関する事項

平成25年3月31日（当期の決算日）における貸借対照表計上額、時価及びこれらの差額については、次のとおりであります。なお、時価を把握することが極めて困難と認められるものは、次表には含めておりません。

(単位：百万円)

	貸借対照表 計上額()	時価()	差額
(1) 現金及び預金	15,820	15,820	-
(2) 未収委託者報酬	7,472	7,472	-
(3) 未収収益	342	342	-
(4) 投資有価証券 その他有価証券	7,091	7,091	-
(5) 未払金	(3,862)	(3,862)	-
(6) 未払費用	(3,282)	(3,282)	-

()負債に計上されているものについては、()で示しております。

(注) 1 金融商品の時価の算定方法並びに有価証券に関する事項

(1) 現金及び預金、(2) 未収委託者報酬並びに(3) 未収収益

これらは短期間で決済され、時価は帳簿価額にほぼ等しいことから、当該帳簿価額によっております。

(4) 投資有価証券

投資信託は基準価額によっております。

(5) 未払金及び(6) 未払費用

これらは短期間で決済され、時価は帳簿価額にほぼ等しいことから、当該帳簿価額によっております。

2 非上場株式等（貸借対照表計上額79百万円）は、市場価格がなく、かつ将来キャッシュ・フローを見積ること等ができず、時価を把握することが極めて困難と認められるため、「(4)投資有価証券 その他有価証券」には含めておりません。

3 子会社株式（貸借対照表計上額20,042百万円）及び関連会社株式（貸借対照表計上額2,892百万円）は、市場価格がなく、かつ将来キャッシュ・フローを見積ること等ができず、時価を把握することが極めて困難と認められるため、上記の表には含めておりません。

4 金銭債権及び満期のある有価証券の決算日後の償還予定額

(単位：百万円)

	1年以内	1年超5年以内	5年超10年以内	10年超
現金及び預金	15,820	-	-	-
未収委託者報酬	7,472	-	-	-
未収収益	342	-	-	-
投資有価証券 投資信託	-	385	1,299	920
合計	23,635	385	1,299	920

(有価証券関係)

第53期(自平成23年4月1日至平成24年3月31日)

1 子会社株式及び関連会社株式

(単位：百万円)

	貸借対照表計上額	時価	差額
関連会社株式	1,404	1,615	210
合計	1,404	1,615	210

(注) 時価を把握することが極めて困難と認められる子会社株式及び関連会社株式

(単位：百万円)

	貸借対照表計上額
子会社株式	20,023
関連会社株式	2,892

これらについては、市場価格がなく、時価を把握することが極めて困難と認められることから、上表の「子会社株式及び関連会社株式」には含めておりません。

2 その他有価証券

(単位：百万円)

	種類	貸借対照表計上額	取得原価	差額
貸借対照表計上額 が取得原価を超え るもの	株式	35	7	28
	その他	1,177	999	177
	小計	1,212	1,006	206
貸借対照表計上額 が取得原価を超え ないもの	その他	1,642	1,784	141
	小計	1,642	1,784	141
合計		2,854	2,790	64

- (注) 1 減損処理にあたっては、期末における時価が取得原価に比べ50%以上下落した場合にはすべて減損処理を行い、30%～50%程度下落した場合には、当該金額の重要性、回復可能性等を考慮して必要と認められた額について減損処理を行っております。当事業年度については、該当ございません。
- 2 非上場株式等（貸借対照表計上額 147百万円）については、市場価格がなく、時価を把握することが極めて困難と認められることから、上表の「その他有価証券」には含めておりません。

3 当事業年度中に売却したその他有価証券

(単位：百万円)

種類	売却額	売却益の合計額	売却損の合計額
投資信託	112	1	0
合計	112	1	0

第54期(自 平成24年4月1日 至 平成25年3月31日)

1 子会社株式及び関連会社株式

子会社株式及び関連会社株式は市場価格がなく時価を把握することが極めて困難と認められるため、子会社株式及び関連会社株式の時価を記載していません。

なお、時価を把握することが極めて困難と認められる子会社株式及び関連会社株式の貸借対照表計上額は次のとおりです。

(単位：百万円)

	貸借対照表計上額
子会社株式	20,042
関連会社株式	2,892

2 その他有価証券

(単位：百万円)

	種類	貸借対照表計上額	取得原価	差額
貸借対照表計上額 が取得原価を超えるもの	その他	6,366	5,708	658
	小計	6,366	5,708	658
貸借対照表計上額 が取得原価を超えないもの	その他	724	821	96
	小計	724	821	96
合計		7,091	6,529	561

- (注) 1 減損処理にあたっては、期末における時価が取得原価に比べ50%以上下落した場合にはすべて減損処理を行い、30%～50%程度下落した場合には、当該金額の重要性、回復可能性等を考慮して必要と認められた額について減損処理を行っております。当事業年度については、該当ございません。
- 2 非上場株式等（貸借対照表計上額 79百万円）については、市場価格がなく、時価を把握することが極めて困難と認められることから、上表の「その他有価証券」には含めておりません。

3 当事業年度中に売却したその他有価証券

(単位：百万円)

種類	売却額	売却益の合計額	売却損の合計額
株式	43	35	67
投資信託	1,099	190	17
合計	1,143	226	84

（持分法損益等）

第53期 (自 平成23年 4月 1日 至 平成24年 3月31日)	第54期 (自 平成24年 4月 1日 至 平成25年 3月31日)
関連会社に持分法を適用した場合の投資損益等 (単位：百万円) (1) 関連会社に対する投資の金額 4,407 (2) 持分法を適用した場合の投資の金額 6,834 (3) 持分法を適用した場合の投資利益の金額 927	関連会社に持分法を適用した場合の投資損益等 (単位：百万円) (1) 関連会社に対する投資の金額 3,069 (2) 持分法を適用した場合の投資の金額 6,280 (3) 持分法を適用した場合の投資利益の金額 1,159

（退職給付関係）

第53期 (自 平成23年 4月 1日 至 平成24年 3月31日)	第54期 (自 平成24年 4月 1日 至 平成25年 3月31日)
1 採用している退職給付制度の概要 当社は、確定拠出型企業年金制度及びキャッシュ バランスプラン型退職金制度を設けております。 2 退職給付債務に関する事項 (単位：百万円) イ 退職給付債務 985 ロ 未積立退職給付債務 985 ハ 未認識数理計算上の差異 77 ニ 退職給付引当金残高 907 3 退職給付費用に関する事項 (単位：百万円) イ 勤務費用 97 ロ 利息費用 14 ハ 数理計算上の差異の費用処理額 27 ニ 確定拠出型企業年金への掛金 168 ホ 退職給付費用合計 307 4 退職給付債務等の計算の基礎に関する事項 イ 退職給付見込額の期間配分方法 勤続期間比例 ロ 割引率 1.4% ハ 数理計算上の差異の処理年数 10年	1 採用している退職給付制度の概要 当社は、確定拠出型企業年金制度及びキャッシュ バランスプラン型退職金制度を設けております。 2 退職給付債務に関する事項 (単位：百万円) イ 退職給付債務 1,101 ロ 未積立退職給付債務 1,101 ハ 未認識数理計算上の差異 99 ニ 退職給付引当金残高 1,001 3 退職給付費用に関する事項 (単位：百万円) イ 勤務費用 102 ロ 利息費用 13 ハ 数理計算上の差異の費用処理額 24 ニ 確定拠出型企業年金への掛金 171 ホ 退職給付費用合計 312 4 退職給付債務等の計算の基礎に関する事項 イ 退職給付見込額の期間配分方法 勤続期間比例 ロ 割引率 0.9% ハ 数理計算上の差異の処理年数 10年

（ストックオプション等関係）

第53期(自 平成23年4月1日 至 平成24年3月31日)

1 スtockオプション(新株予約権)の内容、規模及びその変動状況

(1) スtockオプション(新株予約権)の内容

	平成21年度ストックオプション(1)	平成21年度ストックオプション(2)
付与対象者の区分及び人数	当社及び関係会社の取締役・従業員 271名	当社及び関係会社の取締役・従業員 48名
株式の種類別のストックオプションの付与数(注)	普通株式 19,724,100株	普通株式 1,702,800株
付与日	平成22年2月8日	平成22年8月20日
権利確定条件	平成24年1月22日(以下「権利行使可能初日」といいます。)、当該権利行使可能初日から1年経過した日の翌日、及び当該権利行使可能初日から2年経過した日の翌日まで原則として従業員等の地位にあることを要し、それぞれ保有する新株予約権の2分の1、4分の1、4分の1ずつ権利確定する。ただし、本新株予約権の行使時において、当社が株式公開していることを要する。	同左
対象勤務期間	付与日から、権利行使可能初日から2年を経過した日まで	同左
権利行使期間	平成24年1月22日から平成32年1月21日まで	同左

	平成22年度ストックオプション(1)	平成23年度ストックオプション(1)
付与対象者の区分及び人数	当社の従業員 1名	当社及び関係会社の取締役・従業員 186名
株式の種類別のストックオプションの付与数(注)	普通株式 2,310,000株	普通株式 6,101,700株
付与日	平成22年8月20日	平成23年10月7日
権利確定条件	平成24年1月22日(以下「権利行使可能初日」といいます。)、当該権利行使可能初日から1年経過した日の翌日、及び当該権利行使可能初日から2年経過した日の翌日まで原則として従業員等の地位にあることを要し、それぞれ保有する新株予約権の2分の1、4分の1、4分の1ずつ権利確定する。ただし、本新株予約権の行使時において、当社が株式公開していることを要する。	平成25年10月7日(以下「権利行使可能初日」といいます。)、当該権利行使可能初日から1年経過した日の翌日、及び当該権利行使可能初日から2年経過した日の翌日まで原則として従業員等の地位にあることを要し、それぞれ保有する新株予約権の2分の1、4分の1、4分の1ずつ権利確定する。ただし、本新株予約権の行使時において、当社が株式公開していることを要する。
対象勤務期間	付与日から、権利行使可能初日から2年を経過した日まで	付与日から、権利行使可能初日から2年を経過した日まで
権利行使期間	平成24年1月22日から平成32年1月21日まで	平成25年10月7日から平成33年10月6日まで

(注) 株式数に換算して記載しております。

(2) ストックオプション(新株予約権)の規模及びその変動状況

ストックオプション(新株予約権)の数

	平成21年度ストックオプション(1)	平成21年度ストックオプション(2)
付与日	平成22年2月8日	平成22年8月20日
権利確定前(株)		
期首	19,328,100	1,702,800
付与	0	0
失効	112,200	26,400
権利確定	0	0
権利未確定残	19,215,900	1,676,400
権利確定後(株)		
期首	-	-
権利確定	-	-
権利行使	-	-
失効	-	-
権利未行使残	-	-

	平成22年度ストックオプション(1)	平成23年度ストックオプション(1)
付与日	平成22年8月20日	平成23年10月7日
権利確定前(株)		
期首	2,310,000	-
付与	0	6,101,700
失効	0	9,900
権利確定	0	0
権利未確定残	2,310,000	6,091,800
権利確定後(株)		
期首	-	-
権利確定	-	-
権利行使	-	-
失効	-	-
権利未行使残	-	-

(注) 株式数に換算して記載しております。

単価情報

	平成21年度ストックオプション(1)	平成21年度ストックオプション(2)
付与日	平成22年2月8日	平成22年8月20日
権利行使価格(円)	625	625
付与日における公正な評価単価(円) (注) 1	0	0

	平成22年度ストックオプション(1)	平成23年度ストックオプション(1)
付与日	平成22年8月20日	平成23年10月7日
権利行使価格(円)	625	737 (注) 3
付与日における公正な評価単価(円) (注) 1	0	0

- (注) 1 公正な評価単価に代え、本源的価値（取引事例比準法による評価額と行使価格との差額）の見積りによっております。
- 2 スtockオプションの単位当たりの本源的価値による算定を行った場合の本源的価値の合計額
当事業年度末における本源的価値の合計額 - 百万円
- 3 株式公開価格が737円（割当日後、株式の分割又は併合が行われたときは、当該金額は、当該株式の分割又は併合の内容を適切に反映するよう調整される。）を上回る金額に定められた場合には、株式公開日において、権利行使価格は株式公開価格と同一の金額に調整されます。

第54期(自 平成24年4月1日 至 平成25年3月31日)

1 ストックオプション(新株予約権)の内容、規模及びその変動状況

(1) ストックオプション(新株予約権)の内容

	平成21年度ストックオプション(1)	平成21年度ストックオプション(2)
付与対象者の区分及び人数	当社及び関係会社の 取締役・従業員 271名	当社及び関係会社の 取締役・従業員 48名
株式の種類別のストックオプションの付与数(注)	普通株式 19,724,100株	普通株式 1,702,800株
付与日	平成22年2月8日	平成22年8月20日
権利確定条件	平成24年1月22日(以下「権利行使可能初日」といいます。)、当該権利行使可能初日から1年経過した日の翌日、及び当該権利行使可能初日から2年経過した日の翌日まで原則として従業員等の地位にあることを要し、それぞれ保有する新株予約権の2分の1、4分の1、4分の1ずつ権利確定する。ただし、本新株予約権の行使時において、当社が株式公開していることを要する。	同左
対象勤務期間	付与日から、権利行使可能初日から2年を経過した日まで	同左
権利行使期間	平成24年1月22日から 平成32年1月21日まで	同左

	平成22年度ストックオプション(1)	平成23年度ストックオプション(1)
付与対象者の区分及び人数	当社の従業員 1名	当社及び関係会社の 取締役・従業員 186名
株式の種類別のストックオプションの付与数(注)	普通株式 2,310,000株	普通株式 6,101,700株
付与日	平成22年8月20日	平成23年10月7日
権利確定条件	平成24年1月22日(以下「権利行使可能初日」といいます。)、当該権利行使可能初日から1年経過した日の翌日、及び当該権利行使可能初日から2年経過した日の翌日まで原則として従業員等の地位にあることを要し、それぞれ保有する新株予約権の2分の1、4分の1、4分の1ずつ権利確定する。ただし、本新株予約権の行使時において、当社が株式公開していることを要する。	平成25年10月7日(以下「権利行使可能初日」といいます。)、当該権利行使可能初日から1年経過した日の翌日、及び当該権利行使可能初日から2年経過した日の翌日まで原則として従業員等の地位にあることを要し、それぞれ保有する新株予約権の2分の1、4分の1、4分の1ずつ権利確定する。ただし、本新株予約権の行使時において、当社が株式公開していることを要する。
対象勤務期間	付与日から、権利行使可能初日から2年を経過した日まで	付与日から、権利行使可能初日から2年を経過した日まで
権利行使期間	平成24年1月22日から 平成32年1月21日まで	平成25年10月7日から 平成33年10月6日まで

(注) 株式数に換算して記載しております。

(2) ストックオプション(新株予約権)の規模及びその変動状況

ストックオプション（新株予約権）の数

	平成21年度ストックオプション(1)	平成21年度ストックオプション(2)
付与日	平成22年2月8日	平成22年8月20日
権利確定前(株)		
期首	19,215,900	1,676,400
付与	0	0
失効	2,237,400	49,500
権利確定	0	0
権利未確定残	16,978,500	1,626,900
権利確定後(株)		
期首	-	-
権利確定	-	-
権利行使	-	-
失効	-	-
権利未行使残	-	-

	平成22年度ストックオプション(1)	平成23年度ストックオプション(1)
付与日	平成22年8月20日	平成23年10月7日
権利確定前(株)		
期首	2,310,000	6,091,800
付与	0	0
失効	0	161,700
権利確定	0	0
権利未確定残	2,310,000	5,930,100
権利確定後(株)		
期首	-	-
権利確定	-	-
権利行使	-	-
失効	-	-
権利未行使残	-	-

(注) 株式数に換算して記載しております。

単価情報

	平成21年度ストックオプション(1)	平成21年度ストックオプション(2)
付与日	平成22年2月8日	平成22年8月20日
権利行使価格(円)	625	625
付与日における公正な評価単価(円) (注) 1	0	0

	平成22年度ストックオプション(1)	平成23年度ストックオプション(1)
付与日	平成22年8月20日	平成23年10月7日
権利行使価格(円)	625	737 (注) 3
付与日における公正な評価単価(円) (注) 1	0	0

(注) 1 公正な評価単価に代え、本源的価値（取引事例比準法による評価額と行使価格との差額）の見積りによっております。

2 スtockオプションの単位当たりの本源的価値による算定を行った場合の本源的価値の合計額
当事業年度末における本源的価値の合計額 - 百万円

3 株式公開価格が737円（割当日後、株式の分割又は併合が行われたときは、当該金額は、当該株式の分割又は併合の内容を適切に反映するよう調整される。）を上回る金額に定められた場合には、株式公開日において、権利行使価格は株式公開価格と同一の金額に調整されます。

(税効果会計関係)

第53期 (平成24年3月31日)	第54期 (平成25年3月31日)																																																																		
<p>1 繰延税金資産及び繰延税金負債の発生の主な原因別の内訳</p> <p style="text-align: right;">(単位：百万円)</p> <p>繰延税金資産(流動)</p> <table style="width: 100%; border-collapse: collapse;"> <tr> <td style="width: 80%;">賞与引当金繰入超過額</td> <td style="text-align: right;">775</td> </tr> <tr> <td>その他</td> <td style="text-align: right;">309</td> </tr> <tr> <td>小計</td> <td style="text-align: right; border-top: 1px solid black;">1,084</td> </tr> </table> <p>繰延税金資産(固定)</p> <table style="width: 100%; border-collapse: collapse;"> <tr> <td style="width: 80%;">投資有価証券評価損</td> <td style="text-align: right;">52</td> </tr> <tr> <td>関係会社株式評価損</td> <td style="text-align: right;">205</td> </tr> <tr> <td>退職給付引当金超過額</td> <td style="text-align: right;">329</td> </tr> <tr> <td>固定資産減価償却超過額</td> <td style="text-align: right;">190</td> </tr> <tr> <td>その他</td> <td style="text-align: right;">28</td> </tr> <tr> <td>小計</td> <td style="text-align: right; border-top: 1px solid black;">806</td> </tr> </table> <p>繰延税金資産小計</p> <table style="width: 100%; border-collapse: collapse;"> <tr> <td style="width: 80%;">評価性引当金</td> <td style="text-align: right;">61</td> </tr> <tr> <td>繰延税金資産合計</td> <td style="text-align: right; border-top: 1px solid black;">1,829</td> </tr> </table> <p>繰延税金負債(固定)</p> <table style="width: 100%; border-collapse: collapse;"> <tr> <td style="width: 80%;">その他有価証券評価差額金</td> <td style="text-align: right;">22</td> </tr> <tr> <td>繰延税金負債合計</td> <td style="text-align: right; border-top: 1px solid black;">22</td> </tr> </table> <p>繰延税金資産の純額</p> <table style="width: 100%; border-collapse: collapse;"> <tr> <td style="width: 80%;"></td> <td style="text-align: right; border-top: 1px solid black; border-bottom: 3px double black;">1,807</td> </tr> </table> <p>2 法定実効税率と税効果会計適用後の法人税等の負担率との間に重要な差異があるときの、当該差異の原因となった主要な項目別の内訳</p> <table style="width: 100%; border-collapse: collapse;"> <tr> <td style="width: 80%;">法定実効税率 (調整)</td> <td style="text-align: right;">40.6%</td> </tr> <tr> <td>交際費等永久に損金に算入されない項目</td> <td style="text-align: right;">2.5%</td> </tr> <tr> <td>受取配当金等永久に益金に算入されない項目</td> <td style="text-align: right;">5.6%</td> </tr> <tr> <td>税率変更による期末繰延税金資産の減額修正</td> <td style="text-align: right;">3.8%</td> </tr> <tr> <td>海外子会社の留保利益の影響額等</td> <td style="text-align: right;">2.7%</td> </tr> <tr> <td>税効果会計適用後の法人税等の負担率</td> <td style="text-align: right; border-top: 1px solid black;">44.0%</td> </tr> </table>	賞与引当金繰入超過額	775	その他	309	小計	1,084	投資有価証券評価損	52	関係会社株式評価損	205	退職給付引当金超過額	329	固定資産減価償却超過額	190	その他	28	小計	806	評価性引当金	61	繰延税金資産合計	1,829	その他有価証券評価差額金	22	繰延税金負債合計	22		1,807	法定実効税率 (調整)	40.6%	交際費等永久に損金に算入されない項目	2.5%	受取配当金等永久に益金に算入されない項目	5.6%	税率変更による期末繰延税金資産の減額修正	3.8%	海外子会社の留保利益の影響額等	2.7%	税効果会計適用後の法人税等の負担率	44.0%	<p>1 繰延税金資産及び繰延税金負債の発生の主な原因別の内訳</p> <p style="text-align: right;">(単位：百万円)</p> <p>繰延税金資産(流動)</p> <table style="width: 100%; border-collapse: collapse;"> <tr> <td style="width: 80%;">賞与引当金繰入超過額</td> <td style="text-align: right;">672</td> </tr> <tr> <td>その他</td> <td style="text-align: right;">196</td> </tr> <tr> <td>小計</td> <td style="text-align: right; border-top: 1px solid black;">869</td> </tr> </table> <p>繰延税金資産(固定)</p> <table style="width: 100%; border-collapse: collapse;"> <tr> <td style="width: 80%;">投資有価証券評価損</td> <td style="text-align: right;">149</td> </tr> <tr> <td>退職給付引当金超過額</td> <td style="text-align: right;">361</td> </tr> <tr> <td>固定資産減価償却超過額</td> <td style="text-align: right;">174</td> </tr> <tr> <td>その他</td> <td style="text-align: right;">75</td> </tr> <tr> <td>小計</td> <td style="text-align: right; border-top: 1px solid black;">760</td> </tr> </table> <p>繰延税金資産小計</p> <table style="width: 100%; border-collapse: collapse;"> <tr> <td style="width: 80%;">評価性引当金</td> <td style="text-align: right;">61</td> </tr> <tr> <td>繰延税金資産合計</td> <td style="text-align: right; border-top: 1px solid black;">1,568</td> </tr> </table> <p>繰延税金負債(固定)</p> <table style="width: 100%; border-collapse: collapse;"> <tr> <td style="width: 80%;">その他有価証券評価差額金</td> <td style="text-align: right;">199</td> </tr> <tr> <td>繰延税金負債合計</td> <td style="text-align: right; border-top: 1px solid black;">199</td> </tr> </table> <p>繰延税金資産の純額</p> <table style="width: 100%; border-collapse: collapse;"> <tr> <td style="width: 80%;"></td> <td style="text-align: right; border-top: 1px solid black; border-bottom: 3px double black;">1,369</td> </tr> </table> <p>2 法定実効税率と税効果会計適用後の法人税等の負担率との間に重要な差異があるときの、当該差異の原因となった主要な項目別の内訳</p> <p style="text-align: center;">法定実効税率と税効果会計適用後の法人税等の負担率との間の差異が法定実効税率の100分の5以下であるため注記を省略しております。</p>	賞与引当金繰入超過額	672	その他	196	小計	869	投資有価証券評価損	149	退職給付引当金超過額	361	固定資産減価償却超過額	174	その他	75	小計	760	評価性引当金	61	繰延税金資産合計	1,568	その他有価証券評価差額金	199	繰延税金負債合計	199		1,369
賞与引当金繰入超過額	775																																																																		
その他	309																																																																		
小計	1,084																																																																		
投資有価証券評価損	52																																																																		
関係会社株式評価損	205																																																																		
退職給付引当金超過額	329																																																																		
固定資産減価償却超過額	190																																																																		
その他	28																																																																		
小計	806																																																																		
評価性引当金	61																																																																		
繰延税金資産合計	1,829																																																																		
その他有価証券評価差額金	22																																																																		
繰延税金負債合計	22																																																																		
	1,807																																																																		
法定実効税率 (調整)	40.6%																																																																		
交際費等永久に損金に算入されない項目	2.5%																																																																		
受取配当金等永久に益金に算入されない項目	5.6%																																																																		
税率変更による期末繰延税金資産の減額修正	3.8%																																																																		
海外子会社の留保利益の影響額等	2.7%																																																																		
税効果会計適用後の法人税等の負担率	44.0%																																																																		
賞与引当金繰入超過額	672																																																																		
その他	196																																																																		
小計	869																																																																		
投資有価証券評価損	149																																																																		
退職給付引当金超過額	361																																																																		
固定資産減価償却超過額	174																																																																		
その他	75																																																																		
小計	760																																																																		
評価性引当金	61																																																																		
繰延税金資産合計	1,568																																																																		
その他有価証券評価差額金	199																																																																		
繰延税金負債合計	199																																																																		
	1,369																																																																		

第53期 (平成24年3月31日)	第54期 (平成25年3月31日)
<p>3 法定実効税率の変更による繰延税金資産及び繰延税金負債の金額の修正</p> <p>経済社会の構造の変化に対応した税制の構築を図るための所得税法等の一部を改正する法律及び東日本大震災からの復興のための施策を実施するために必要な財源の確保に関する特別措置法が平成23年12月2日に公布されたことに伴い、当事業年度の繰延税金資産及び繰延税金負債の計算（ただし、平成24年4月1日以降解消されるものに限る）に使用した法定実効税率は、前事業年度の40.6%から、回収又は支払が見込まれる期間が平成24年4月1日から平成27年3月31日までのものは38.0%、平成27年4月1日以降のものについては35.6%にそれぞれ変更されております。</p> <p>その結果、繰延税金資産の金額（繰延税金負債を控除した金額）が170百万円減少し、当事業年度に計上された法人税等調整額が174百万円、その他有価証券評価差額金額が4百万円、それぞれ増加しております。</p>	

（関連当事者情報）

第53期(自 平成23年 4 月 1 日 至 平成24年 3 月31日)

1 関連当事者との取引

(1) 財務諸表提出会社と関連当事者の取引

(ア) 財務諸表提出会社の親会社

種類	会社等の名称又は氏名	所在地	資本金又は出資金 (百万円)	事業の内容	議決権等の所有(被所有)割合(%)	関連当事者との関係	取引の内容	取引金額 (百万円)	科目	期末残高 (百万円)
親会社	住友信託銀行株式会社 (注)3	大阪市中央区	342,037	信託銀行業	(被所有) 直接 91.34 (注)2	投資信託受益証券の募集販売	自己株式の取得(注)1	8,700	-	-

上記の金額のうち、取引金額には消費税が含まれておりません。

(注) 取引条件及び取引条件の決定方針等

- 1 当社株式14,283,400株を1株につき609.10円で取得したものであります。
- 2 議決権等の被所有割合は、自己株式(109,600株)を控除して計算しております。
- 3 住友信託銀行株式会社は、平成24年4月1日付で中央三井信託銀行株式会社及び中央三井アセット信託銀行株式会社を吸収合併し、三井住友信託銀行株式会社に社名を変更しております。

(イ) 財務諸表提出会社の子会社

種類	会社等の名称又は氏名	所在地	資本金又は出資金(千SGD)	事業の内容	議決権等の所有(被所有)割合(%)	関連当事者との関係	取引の内容	取引金額(百万円)	科目	期末残高(百万円)
子会社	Nikko Asset Management International Limited	シンガポール国	252,000	アセットマネジメント業	直接100.00	-	増資の引受(注1)	8,095	-	-
							株式売買代金相当額の引受(注2)	8,095	-	-

(注) 取引条件及び取引条件の決定方針等

- Nikko Asset Management Singapore Limitedの行った137,000,000株の新株発行増資を、1株につき1シンガポールドルで当社が引受けたものであります。なお、Nikko Asset Management Singapore Limitedは、当事業年度中にNikko Asset Management International Limitedに社名を変更しております。
- DBS Asset Management Ltd(現社名Nikko Asset Management Asia Limited)株式の売買代金相当額をNikko Asset Management Singapore Limited(現社名Nikko Asset Management International Limited)から当社が受領したものであります。

2 親会社又は重要な関連会社に関する注記

(1) 親会社情報

三井住友トラスト・ホールディングス株式会社(東京証券取引所等に上場)

住友信託銀行株式会社(非上場)

(2) 重要な関連会社の要約財務情報

当事業年度において、重要な関連会社は融通(ロントン)基金管理有限公司であり、その要約財務情報は以下のとおりであります。なお、下記数値は平成23年12月31日に終了した年度の財務諸表を当日の直物為替相場で円貨に換算したものであります。

資産合計	9,309百万円
負債合計	1,103百万円
純資産合計	8,206百万円

営業収益	7,961百万円
税引前当期純利益	2,868百万円
当期純利益	2,181百万円

第54期(自 平成24年4月1日 至 平成25年3月31日)

1 関連当事者との取引

(1) 財務諸表提出会社と関連当事者の取引

(ア) 財務諸表提出会社の親会社

重要な該当事項はありません。

(イ) 財務諸表提出会社の子会社

種類	会社等の名称又は氏名	所在地	資本金は出資金(千SGD)	事業の内容	議決権等の所有(被所有)割合(%)	関連当事者との関係	取引の内容	取引金額(百万円)	科目	期末残高(百万円)
子会社	Nikko Asset Management International Limited	シンガポール国	252,000	アセットマネジメント業	直接100.00	資金の貸付	資金の貸付(シンガポールドル貸建)(注1)	525 (千SGD8,000)	関係会社短期貸付金	606 (千SGD8,000)
							貸付金利息(シンガポールドル貸建)(注1)	5 (千SGD76)	未収収益	5 (千SGD76)

(注) 取引条件及び取引条件の決定方針等

- 1 融資枠SGD11百万、返済期間1年間のリボルビング・ローンで、金利は市場金利を勘案して決定しております。

2 親会社又は重要な関連会社に関する注記

(1) 親会社情報

三井住友トラスト・ホールディングス株式会社（東京証券取引所等に上場）

三井住友信託銀行株式会社（非上場）

(2) 重要な関連会社の要約財務情報

当事業年度において、重要な関連会社は融通(ロントン)基金管理有限公司であり、その要約財務情報は以下のとおりであります。なお、下記数値は平成24年12月31日に終了した年度の財務諸表を当日の直物為替相場で円貨に換算したものであります。

資産合計	10,930百万円
負債合計	1,103百万円
純資産合計	9,826百万円

営業収益	7,917百万円
税引前当期純利益	2,801百万円
当期純利益	2,091百万円

（セグメント情報等）

セグメント情報

第53期(自 平成23年4月1日 至 平成24年3月31日)

当社はアセットマネジメント業の単一セグメントであるため、記載しておりません。

第54期(自 平成24年4月1日 至 平成25年3月31日)

当社はアセットマネジメント業の単一セグメントであるため、記載しておりません。

関連情報

第53期(自 平成23年4月1日 至 平成24年3月31日)

1 製品及びサービスごとの情報

当社の製品及びサービスはアセットマネジメント業として単一であるため、記載しておりません。

2 地域ごとの情報

(1) 営業収益

国内の外部顧客への営業収益に分類した額が営業収益の90%超であるため、記載を省略しております。

(2) 有形固定資産

国外に所在している有形固定資産が無いため、該当事項はありません。

3 主要な顧客ごとの情報

営業収益の10%以上を占める単一の外部顧客が無いため、記載しておりません。

第54期(自 平成24年4月1日 至 平成25年3月31日)

1 製品及びサービスごとの情報

当社の製品及びサービスはアセットマネジメント業として単一であるため、記載しておりません。

2 地域ごとの情報

(1) 営業収益

国内の外部顧客への営業収益に分類した額が営業収益の90%超であるため、記載を省略しております。

(2) 有形固定資産

国外に所在している有形固定資産が無いため、該当事項はありません。

3 主要な顧客ごとの情報

営業収益の10%以上を占める単一の外部顧客が無いため、記載しておりません。

報告セグメントごとの固定資産の減損損失に関する情報

第53期(自 平成23年4月1日 至 平成24年3月31日)

該当事項はありません。

第54期(自 平成24年4月1日 至 平成25年3月31日)

該当事項はありません。

報告セグメントごとののれんの償却額及び未償却残高に関する情報

第53期(自 平成23年4月1日 至 平成24年3月31日)

該当事項はありません。

第54期(自 平成24年4月1日 至 平成25年3月31日)

該当事項はありません。

報告セグメントごとの負ののれん発生益に関する情報

第53期(自 平成23年4月1日 至 平成24年3月31日)

該当事項はありません。

第54期(自 平成24年4月1日 至 平成25年3月31日)

該当事項はありません。

（ 1株当たり情報 ）

項目	第53期 (自 平成23年 4月 1日 至 平成24年 3月31日)	第54期 (自 平成24年 4月 1日 至 平成25年 3月31日)
1株当たり純資産額	227円16銭	235円69銭
1株当たり当期純利益金額	13円09銭	14円35銭

(注) 1 潜在株式調整後 1株当たり当期純利益金額については、新株予約権の残高はありますが、当社株式が非上場であるため、期中平均株価が把握できませんので、希薄化効果を算定できないため記載しておりません。

2 1株当たり当期純利益金額の算定上の基礎は、以下のとおりであります。

項目	第53期 (自 平成23年 4月 1日 至 平成24年 3月31日)	第54期 (自 平成24年 4月 1日 至 平成25年 3月31日)
1株当たり当期純利益金額		
当期純利益（百万円）	2,570	2,827
普通株主に帰属しない金額（百万円）	-	-
普通株式に係る当期純利益（百万円）	2,570	2,827
普通株式の期中平均株式数（千株）	196,278	196,903
希薄化効果を有しないため、潜在株式調整後 1株当たり当期純利益金額の算定に含まれなかった潜在株式の概要	平成21年度ストックオプション(1) 19,215,900株、平成21年度ストックオプション(2) 1,676,400株、平成22年度ストックオプション(1)2,310,000株、第1回新株予約権2,955,200株、平成23年度ストックオプション(1)6,091,800株	平成21年度ストックオプション(1) 16,978,500株、平成21年度ストックオプション(2) 1,626,900株、平成22年度ストックオプション(1)2,310,000株、第1回新株予約権2,955,200株、平成23年度ストックオプション(1)5,930,100株

3 1株当たり純資産額の算定上の基礎は、以下のとおりであります。

項目	第53期 (平成24年 3月31日)	第54期 (平成25年 3月31日)
純資産の部の合計額（百万円）	44,729	46,408
純資産の部の合計額から控除する金額（百万円）	-	-
普通株式に係る期末の純資産額（百万円）	44,729	46,408
1株当たり純資産額の算定に用いられた期末の普通株式の数（千株）	196,903	196,903

（ 重要な後発事象 ）

該当事項はありません。

4【利害関係人との取引制限】

委託会社は、「金融商品取引法」の定めるところにより、利害関係人との取引について、次に掲げる行為が禁止されています。

- (1) 自己またはその取締役もしくは執行役との間における取引を行なうことを内容とした運用を行なうこと(投資者の保護に欠け、もしくは取引の公正を害し、または金融商品取引業の信用を失墜させるおそれがないものとして内閣府令で定めるものを除きます。)
- (2) 運用財産相互間において取引を行なうことを内容とした運用を行なうこと(投資者の保護に欠け、もしくは取引の公正を害し、または金融商品取引業の信用を失墜させるおそれがないものとして内閣府令で定めるものを除きます。)
- (3) 通常取引の条件と異なる条件であって取引の公正を害するおそれのある条件で、委託会社の親法人等(委託会社の総株主等の議決権の過半数を保有していることその他の当該金融商品取引業者と密接な関係を有する法人その他の団体として政令で定める要件に該当する者をいいます。以下(4)、(5)において同じ。)または子法人等(委託会社が総株主等の議決権の過半数を保有していることその他の当該金融商品取引業者と密接な関係を有する法人その他の団体として政令で定める要件に該当する者をいいます。以下同じ。)と有価証券の売買その他の取引または金融デリバティブ取引を行なうこと。
- (4) 委託会社の親法人等または子法人等の利益を図るため、その行なう投資運用業に関して運用の方針、運用財産の額もしくは市場の状況に照らして不必要な取引を行なうことを内容とした運用を行なうこと。
- (5) 上記(3)、(4)に掲げるもののほか、委託会社の親法人等または子法人等が関与する行為であって、投資者の保護に欠け、もしくは取引の公正を害し、または金融商品取引業の信用を失墜させるおそれのあるものとして内閣府令で定める行為。

5【その他】

(1) 定款の変更

委託会社の定款の変更に関しては、株主総会の決議が必要です。

(2) 訴訟事件その他の重要事項

委託会社に重要な影響を与えた事実、または与えると予想される訴訟事件などは発生していません。

第2【その他の関係法人の概況】

1【名称、資本金の額及び事業の内容】

(1) 受託会社

名称	資本金の額 (平成25年3月末現在)	事業の内容
三菱UFJ信託銀行株式会社	324,279百万円	銀行法に基づき銀行業を営むとともに、金融機関の信託業務の兼営等に関する法律に基づき信託業務を営んでいます。

<再信託受託会社の概要>

名称：日本マスタートラスト信託銀行株式会社

資本金の額：10,000百万円（平成25年3月末現在）

事業の内容：銀行法に基づき銀行業を営むとともに、金融機関の信託業務の兼営等に関する法律に基づき信託業務を営んでいます。

再信託の目的：原信託契約にかかる信託業務の一部（信託財産の管理）を原信託受託者から再信託受託者（日本マスタートラスト信託銀行株式会社）へ委託するため、原信託財産のすべてを再信託受託者へ移管することを目的とします。

(2) 販売会社

名称	資本金の額 (平成25年3月末現在)	事業の内容
SMB C日興証券株式会社	10,000百万円	金融商品取引法に定める第一種金融商品取引業を営んでいます。
株式会社SBI証券	47,937百万円	
かざか証券株式会社	1,000百万円	
高木証券株式会社	11,069百万円	
東海東京証券株式会社	6,000百万円	
フィリップ証券株式会社	950百万円	
マネックス証券株式会社	7,425百万円	
楽天証券株式会社	7,495百万円	
ワイエム証券株式会社	1,270百万円	
株式会社ジャパンネット銀行	37,250百万円	銀行法に基づき銀行業を営んでいます。

2【関係業務の概要】

(1) 受託会社

ファンドの信託財産に属する有価証券の管理・計算事務などを行いません。

(2) 販売会社

日本におけるファンドの募集、解約、収益分配金および償還金の取扱いなどを行いません。

3【資本関係】

(1) 受託会社

該当事項はありません。

(2) 販売会社

該当事項はありません。

第3【その他】

- (1) 目論見書の別称として「投資信託説明書（交付目論見書）」または「投資信託説明書（請求目論見書）」という名称を使用します。
- (2) 目論見書の表紙、表紙裏または裏表紙に、以下を記載することがあります。
委託会社の金融商品取引業者登録番号および設立年月日
ファンドの基本的性格など
委託会社およびファンドのロゴ・マークや図案など
委託会社のホームページや携帯電話サイトのご案内など
目論見書の使用開始日
- (3) 目論見書の表紙または表紙裏に、以下の趣旨の文章の全部または一部を記載することがあります。
投資信託は、預金や保険契約とは異なり、預金保険機構および保険契約者保護機構の保護の対象ではない旨。また、銀行など登録金融機関で購入された場合、投資者保護基金の支払いの対象とはならない旨の記載。
投資信託は、元金および利回りが保証されているものではない旨の記載。
投資した資産の価値の減少を含むリスクは、投資信託を購入されたお客様が負う旨の記載。
「金融商品取引法第13条の規定に基づく目論見書である。」旨の記載。
「ご購入に際しては、目論見書の内容を十分にお読みください。」という趣旨の記載。
請求目論見書の入手方法（ホームページで閲覧、ダウンロードできるなど）についての記載。
請求目論見書は投資者の請求により販売会社から交付される旨および当該請求を行なった場合にはその旨の記録をしておくべきである旨の記載。
「約款が請求目論見書に掲載されている。」旨の記載。
商品内容に関して重大な変更を行なう場合には、投資信託及び投資法人に関する法律に基づき事前に受益者の意向を確認する旨の記載。
投資信託の財産は受託会社において信託法に基づき分別管理されている旨の記載。
有価証券届出書の効力発生およびその確認方法に関する記載。
委託会社の情報として記載することが望ましい事項と判断する事項がある場合は、当該事項の記載。
- (4) 有価証券届出書本文「第一部 証券情報」、「第二部 ファンド情報」に記載の内容について、投資者の理解を助けるため、当該内容を説明した図表などを付加して目論見書の当該内容に関連する箇所に記載することがあります。
- (5) 目論見書に約款を掲載し、有価証券届出書本文「第二部 ファンド情報」中「第1 ファンドの状況」「2 投資方針」の詳細な内容につきましては、当該約款を参照する旨を記載することで、目論見書の内容の記載とすることがあります。
- (6) 投信評価機関、投信評価会社などによる評価を取得・使用することがあります。
- (7) 目論見書は電子媒体などとして使用されるほか、インターネットなどに掲載されることがあります。
- (8) 交付目論見書の投資リスクに、以下の趣旨の文章の全部または一部を記載することがあります。
ファンドの取引に関して、金融商品取引法第37条の6の規定（いわゆるクーリング・オフ）の適用がない旨の記載。
投資信託は、預金や保険契約とは異なり、預金保険機構および保険契約者保護機構の保護の対象ではない旨。また、銀行など登録金融機関で購入された場合、投資者保護基金の支払いの対象とはならない旨の記載。
分配金は、投資信託の純資産から支払われるので、分配金が支払われると、その金額相当分、基準価額は下がる旨。分配金は、計算期間中に発生した運用収益を超えて支払われる場合がある旨。投資者のファンドの購入価額によっては、分配金の一部または全部が、実質的には元本の一部払戻しに相当する旨の記載。

独立監査人の監査報告書

平成25年7月9日

日興アセットマネジメント株式会社

取締役会御中

あらた監査法人

指定社員 公認会計士 佐々木 貴 司
業務執行社員

指定社員 公認会計士 和 田 渉
業務執行社員

当監査法人は、金融商品取引法第193条の2第1項の規定に基づく監査証明を行うため、「ファンドの経理状況」に掲げられている低位株オープンの平成24年5月29日から平成25年5月27日までの計算期間の財務諸表、すなわち、貸借対照表、損益及び剰余金計算書、注記表並びに附属明細表について監査を行った。

財務諸表に対する経営者の責任

経営者の責任は、我が国において一般に公正妥当と認められる企業会計の基準に準拠して財務諸表を作成し適正に表示することにある。これには、不正又は誤謬による重要な虚偽表示のない財務諸表を作成し適正に表示するために経営者が必要と判断した内部統制を整備及び運用することが含まれる。

監査人の責任

当監査法人の責任は、当監査法人が実施した監査に基づいて、独立の立場から財務諸表に対する意見を表明することにある。当監査法人は、我が国において一般に公正妥当と認められる監査の基準に準拠して監査を行った。監査の基準は、当監査法人に財務諸表に重要な虚偽表示がないかどうかについて合理的な保証を得るために、監査計画を策定し、これに基づき監査を実施することを求めている。

監査においては、財務諸表の金額及び開示について監査証拠を入手するための手続が実施される。監査手続は、当監査法人の判断により、不正又は誤謬による財務諸表の重要な虚偽表示のリスクの評価に基づいて選択及び適用される。財務諸表監査の目的は、内部統制の有効性について意見表明するためのものではないが、当監査法人は、リスク評価の実施に際して、状況に応じた適切な監査手続を立案するために、財務諸表の作成と適正な表示に関連する内部統制を検討する。また、監査には、経営者が採用した会計方針及びその適用方法並びに経営者によって行われた見積りの評価も含め全体としての財務諸表の表示を検討することが含まれる。

当監査法人は、意見表明の基礎となる十分かつ適切な監査証拠を入手したと判断している。

監査意見

当監査法人は、上記の財務諸表が、我が国において一般に公正妥当と認められる企業会計の基準に準拠して、低位株オープンの平成25年5月27日現在の信託財産の状態及び同日をもって終了する計算期間の損益の状況をすべての重要な点において適正に表示しているものと認める。

利害関係

日興アセットマネジメント株式会社及びファンドと当監査法人又は業務執行社員との間には、公認会計士法の規定により記載すべき利害関係はない。

以上

(注) 1. 上記は、当社が、監査報告書の原本に記載された事項を電子化したものであり、その原本は当社が別途保管しております。

2. 財務諸表の範囲にはXBR Lデータ自体は含まれておりません。

[次へ](#)

独立監査人の監査報告書

平成25年6月14日

日興アセットマネジメント株式会社

取締役会御中

有限責任あずさ監査法人

指定有限責任社員 公認会計士 羽太典明
業務執行社員

指定有限責任社員 公認会計士 秋宗勝彦
業務執行社員

当監査法人は、金融商品取引法第193条の2第1項の規定に基づく監査証明を行うため、「委託会社等の経理状況」に掲げられている日興アセットマネジメント株式会社の平成24年4月1日から平成25年3月31日までの第54期事業年度の財務諸表、すなわち、貸借対照表、損益計算書、株主資本等変動計算書、重要な会計方針及びその他の注記について監査を行った。

財務諸表に対する経営者の責任

経営者の責任は、我が国において一般に公正妥当と認められる企業会計の基準に準拠して財務諸表を作成し適正に表示することにある。これには、不正又は誤謬による重要な虚偽表示のない財務諸表を作成し適正に表示するために経営者が必要と判断した内部統制を整備及び運用することが含まれる。

監査人の責任

当監査法人の責任は、当監査法人が実施した監査に基づいて、独立の立場から財務諸表に対する意見を表明することにある。当監査法人は、我が国において一般に公正妥当と認められる監査の基準に準拠して監査を行った。監査の基準は、当監査法人に財務諸表に重要な虚偽表示がないかどうかについて合理的な保証を得るために、監査計画を策定し、これに基づき監査を実施することを求めている。

監査においては、財務諸表の金額及び開示について監査証拠を入手するための手続が実施される。監査手続は、当監査法人の判断により、不正又は誤謬による財務諸表の重要な虚偽表示のリスクの評価に基づいて選択及び適用される。財務諸表監査の目的は、内部統制の有効性について意見表明するためのものではないが、当監査法人は、リスク評価の実施に際して、状況に応じた適切な監査手続を立案するために、財務諸表の作成と適正な表示に関連する内部統制を検討する。また、監査には、経営者が採用した会計方針及びその適用方法並びに経営者によって行われた見積りの評価も含め全体としての財務諸表の表示を検討することが含まれる。

当監査法人は、意見表明の基礎となる十分かつ適切な監査証拠を入手したと判断している。

監査意見

当監査法人は、上記の財務諸表が、我が国において一般に公正妥当と認められる企業会計の基準に準拠して、日興アセットマネジメント株式会社の平成25年3月31日現在の財政状態及び同日をもって終了する事業年度の経営成績をすべての重要な点において適正に表示しているものと認める。

その他の事項

会社の平成24年3月31日をもって終了した前事業年度の財務諸表は、前任監査人によって監査されている。前任監査人は、当該財務諸表に対して平成24年6月15日付けで無限定適正意見を表明している。

利害関係

会社と当監査法人又は業務執行社員との間には、公認会計士法の規定により記載すべき利害関係はない。

以上

(注) 上記は、当社が、監査報告書の原本に記載された事項を電子化したものであり、その原本は当社が別途保管しております。