

【表紙】

【提出書類】	訂正有価証券届出書
【提出先】	関東財務局長殿
【提出日】	2018年8月7日提出
【発行者名】	日興アセットマネジメント株式会社
【代表者の役職氏名】	代表取締役社長 柴田 拓美
【本店の所在の場所】	東京都港区赤坂九丁目7番1号
【事務連絡者氏名】	新屋敷 昇
【電話番号】	03-6447-6147
【届出の対象とした募集（売出）内国投資 信託受益証券に係るファンドの名称】	インデックスポートフォリオ バランスポートフォリオ
【届出の対象とした募集（売出）内国投資 信託受益証券の金額】	インデックスポートフォリオ 1兆円を上限とします。 バランスポートフォリオ 1兆円を上限とします。
【縦覧に供する場所】	該当事項はありません。

1【有価証券届出書の訂正届出書の提出理由】

半期報告書を提出しましたので2018年2月7日付をもって提出しました有価証券届出書（以下「原届出書」といいます。）の関係情報を新たな情報に訂正するため、また、記載事項の一部に訂正事項がありますのでこれを訂正するため、本訂正届出書を提出します。

2【訂正の内容】

<訂正前>および<訂正後>に記載している下線部_____は訂正部分を示し、<更新後>に記載している内容は原届出書が更新されます。なお、「第二部 ファンド情報 第1 ファンドの状況 5 運用状況」は原届出書の更新後の内容を記載しています。また、原届出書の「第二部 ファンド情報 第3 ファンドの経理状況」に「中間財務諸表」の記載事項が追加されます。

第二部【ファンド情報】

第1【ファンドの状況】

1【ファンドの性格】

(3)【ファンドの仕組み】

<更新後>

委託会社の概況（2018年5月末現在）

1) 資本金

17,363百万円

2) 沿革

1959年：日興証券投資信託委託株式会社として設立

1999年：日興国際投資顧問株式会社と合併し「日興アセットマネジメント株式会社」に社名変更

3) 大株主の状況

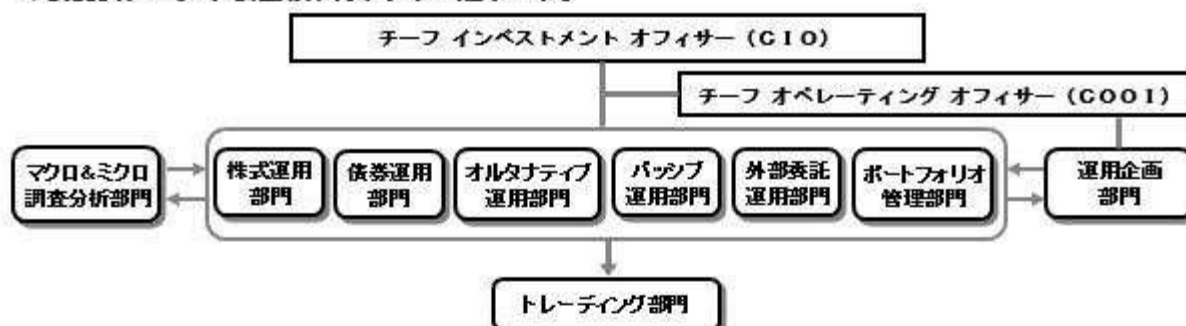
名 称	住 所	所有株数	所有比率
三井住友信託銀行株式会社	東京都千代田区丸の内一丁目4番1号	179,869,100株	91.29%
DBS Bank Ltd.	6 Shenton Way, #46-00, DBS Building Tower One, Singapore 068809	14,283,400株	7.24%

2【投資方針】

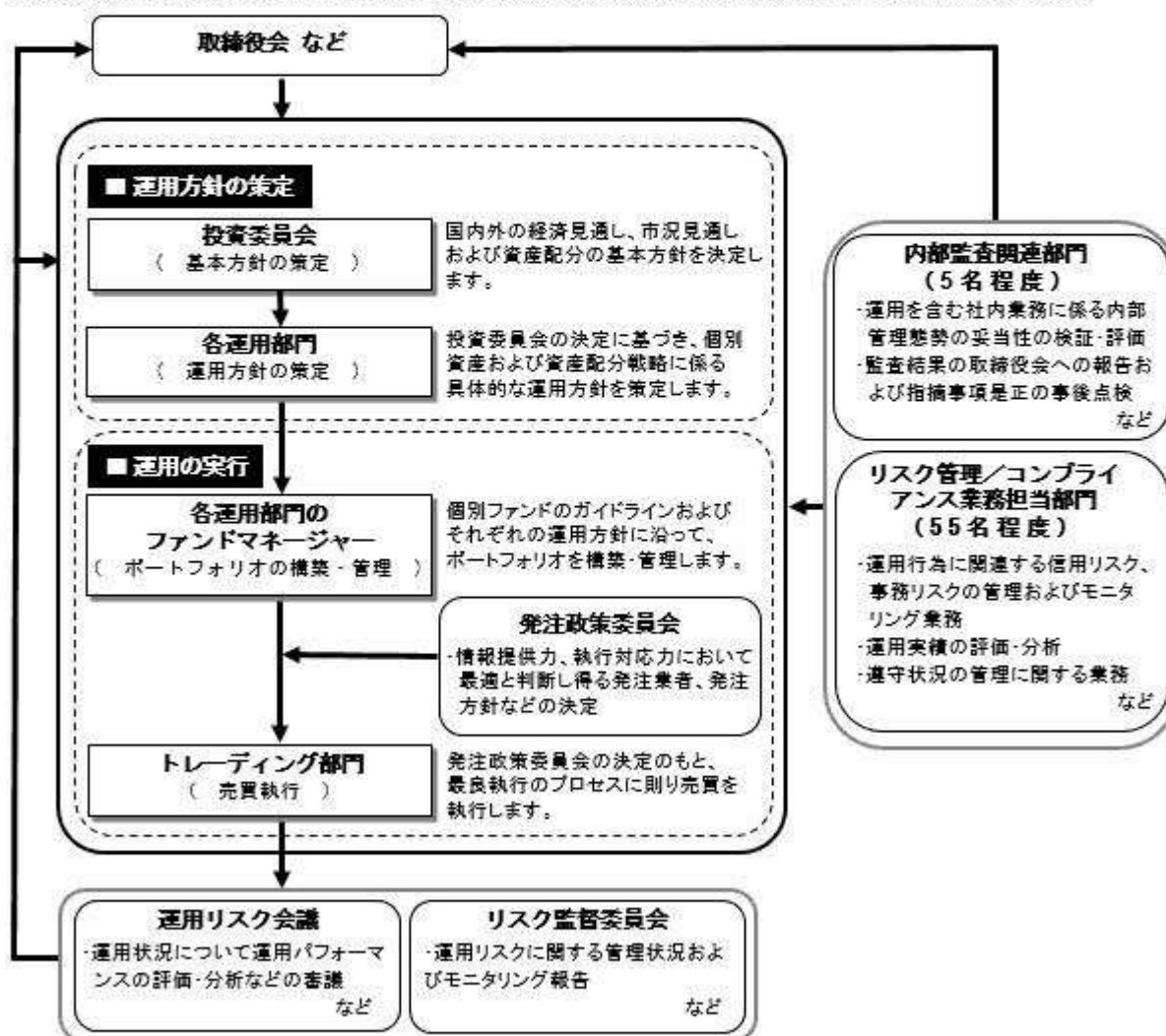
(3)【運用体制】

<更新後>

◆委託会社における運用体制は以下の通りです。



◆委託会社の運用体制における内部管理および意思決定を監督する組織などは以下の通りです。



委託会社によるファンドの関係法人（販売会社を除く）に対する管理体制

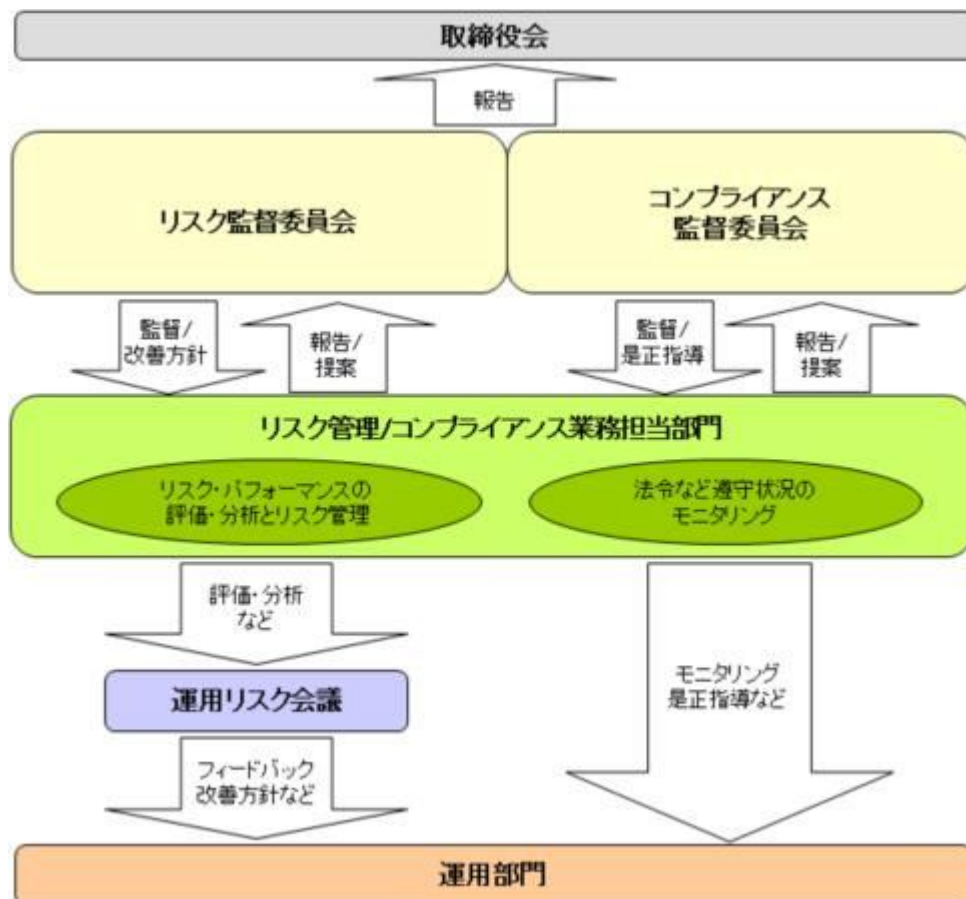
「受託会社」に対しては、日々の純資産照会、月次の勘定残高照会などを行っております。また、独立した監査法人が所定の手続きで受託業務について監査を行っており、内部統制が有効に機能している旨の監査報告書を定期的に受け取っております。

上記体制は2018年5月末現在のものであり、今後変更となる場合があります。

3【投資リスク】

< 更新後 >

(2) リスク管理体制



全社リスク管理

当社では運用部門、営業部門と独立した組織であるリスク管理/コンプライアンス業務担当部門を設置し、全社的なリスク管理活動のモニタリング、指導の一元化を図っております。当社グループの法令などの遵守状況についてはコンプライアンス部門が事務局を務めるコンプライアンス監督委員会、リスク管理状況についてはリスク管理部門が事務局を務めるリスク監督委員会を通して経営陣に報告され、更に年一度以上取締役会に対して全体的な活動状況を報告しております。両委員会およびそれに関連する部門別会議においては、法令遵守状況や各種リスク（運用リスク、事務リスク、システムリスクなど）に関するモニタリングとその報告に加えて、重要事故への対応と各種リスク対応、事故防止のための施策やその管理手法の構築などの支援に努めております。

運用状況の評価・分析および運用リスク管理

ファンド財産について運用状況の評価・分析および運用リスクの管理状況をモニタリングします。運用パフォーマンスおよび運用リスクに係る評価と分析の結果については運用リスク会議に報告し、運用リスクの管理状況についてはリスク監督委員会へ報告され、問題点の原因の究明や改善策の策定が図られます。加えて外部委託運用部門は、外部委託ファンドの運用管理を行ない、投資方針に沿った運用が行なわれているかなどのモニタリングを行なっています。

法令など遵守状況のモニタリング

運用における法令・諸規則、信託約款などの遵守状況については、コンプライアンス業務担当部門が管理を行ないます。問題点についてはコンプライアンス関連の委員会に報告され、必要に応じ運用部門に対し是正指導が行なわれるなど、適切に管理・監督を行ないます。

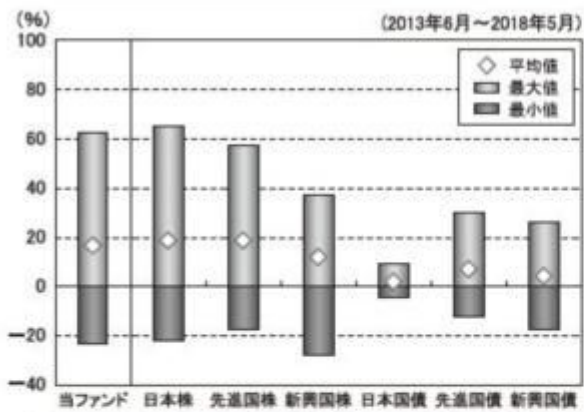
上記体制は2018年5月末現在のものであり、今後変更となる場合があります。

< 更新後 >

（参考情報）

「インデックスポートフォリオ」

当ファンドと他の代表的な資産クラスとの騰落率の比較



（当ファンドと他の代表的な資産クラスの平均騰落率、年間最大騰落率および最小騰落率 (%)）

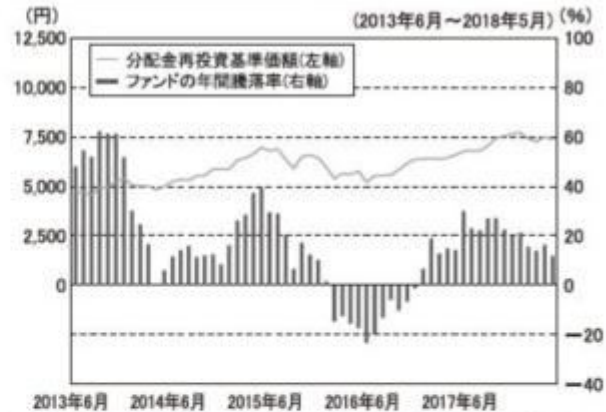
	当ファンド	日本株	先進国株	新興国株	日本国債	先進国債	新興国債
平均値	16.8%	18.8%	18.8%	12.1%	2.2%	7.2%	4.5%
最大値	62.2%	65.0%	57.1%	37.2%	9.3%	30.4%	26.1%
最小値	-23.2%	-22.0%	-17.5%	-27.4%	-4.0%	-12.3%	-17.4%

※上記は当ファンドと代表的な資産クラスを定量的に比較できるように作成したものです。

※全ての資産クラスが当ファンドの投資対象とは限りません。

※上記は2013年6月から2018年5月の5年間の各月末における直近1年間の騰落率の最大・最小・平均を、当ファンドおよび他の代表的な資産クラスについて表示したものです。当ファンドの騰落率は、分配金（税引前）を再投資したものと計算した理論上のものであり、実際の基準価額に基づいて計算した年間騰落率とは異なる場合があります。

当ファンドの年間騰落率および分配金再投資基準価額の推移



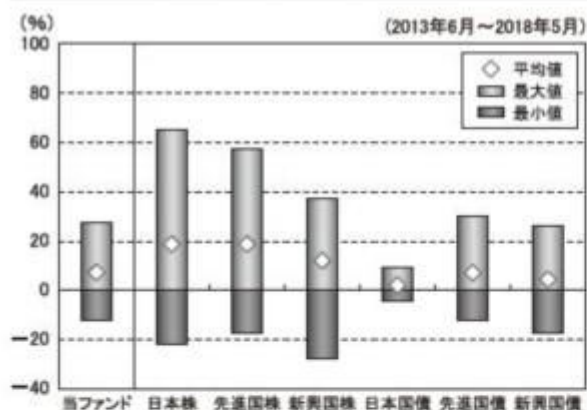
※基準価額は運用管理費用（信託報酬）控除後の1万口当たりの値です。

※分配金再投資基準価額は、2013年6月末の基準価額を起点として指数化しています。

※当ファンドの分配金再投資基準価額および年間騰落率（各月末における直近1年間の騰落率）は、分配金（税引前）を再投資したものと計算した理論上のものであり、実際の基準価額および実際の基準価額に基づいて計算した年間騰落率とは異なる場合があります。

「バランスポートフォリオ」

当ファンドと他の代表的な資産クラスとの騰落率の比較



(当ファンドと他の代表的な資産クラスの平均騰落率、年間最大騰落率および最小騰落率 (%))

	当ファンド	日本株	先進国株	新興国株	日本国債	先進国債	新興国債
平均値	7.4%	18.8%	18.8%	12.1%	2.2%	7.2%	4.5%
最大値	27.8%	65.0%	57.1%	37.2%	9.3%	30.4%	26.1%
最小値	-12.1%	-22.0%	-17.5%	-27.4%	-4.0%	-12.3%	-17.4%

※上記は当ファンドと代表的な資産クラスを定量的に比較できるように作成したものです。

※全ての資産クラスが当ファンドの投資対象とは限りません。

※上記は2013年6月から2018年5月の5年間の各月末における直近1年間の騰落率の最大・最小・平均を、当ファンドおよび他の代表的な資産クラスについて表示したものです。当ファンドの騰落率は、分配金（税引前）を再投資したものと計算した理論上のものであり、実際の基準価額に基づいて計算した年間騰落率とは異なる場合があります。

<各資産クラスの指数>

日本株……東証株価指数（TOPIX、配当込）

先進国株……MSCI-KOKUSAIインデックス（配当込、円ベース）

新興国株……MSCIエマージング・マーケット・インデックス（配当込、円ベース）

日本国債……NOMURA-BPI国債

先進国債……FTSE世界国債インデックス（除く日本、円ベース）

新興国債……JPモルガンGBI-EMグローバル・ディバースファイド（円ヘッジなし、円ベース）

※海外の指数は、為替ヘッジなしによる投資を想定して、円換算しております。

代表的な資産クラスとの騰落率の比較に用いた指数について

東証株価指数（TOPIX、配当込）

当指数は、東京証券取引所第一部に上場している国内普通株式全銘柄を対象として算出した指数で、配当を考慮したものです。なお、当指数に関する著作権、知的財産権その他一切の権利は東京証券取引所に帰属します。

MSCI-KOKUSAIインデックス（配当込、円ベース）

当指数は、MSCI Inc.が開発した、日本を除く世界の先進国の株式を対象として算出した指数で、配当を考慮したものです。なお、当指数に関する著作権、知的財産権その他一切の権利は、MSCI Inc.に帰属します。

MSCIエマージング・マーケット・インデックス（配当込、円ベース）

当指数は、MSCI Inc.が開発した、世界の新興国の株式を対象として算出した指数で、配当を考慮したものです。なお、当指数に関する著作権、知的財産権その他一切の権利は、MSCI Inc.に帰属します。

NOMURA-BPI国債

当指数は、野村証券株式会社が公表している指数で、その知的財産権は野村証券株式会社に帰属します。なお、野村証券株式会社は、対象インデックスの正確性、完全性、信頼性、有用性を保証するものではなく、対象インデックスを用いて行われる日興アセットマネジメント株式会社の事業活動・サービスに関し一切責任を負いません。

当ファンドの年間騰落率および分配金再投資基準価額の推移



2013年6月 2014年6月 2015年6月 2016年6月 2017年6月

※基準価額は運用管理費用（信託報酬）控除後の1万口当たりの値です。

※分配金再投資基準価額は、2013年6月末の基準価額を起点として指数化しています。

※当ファンドの分配金再投資基準価額および年間騰落率（各月末における直近1年間の騰落率）は、分配金（税引前）を再投資したものと計算した理論上のものであり、実際の基準価額および実際の基準価額に基づいて計算した年間騰落率とは異なる場合があります。

FTSE世界国債インデックス（除く日本、円ベース）

当指数は、FTSE Fixed Income LLCにより運営されている債券インデックスです。当指数はFTSE Fixed Income LLCの知的財産であり、指数に関するすべての権利はFTSE Fixed Income LLCが有しています。

JPモルガンGBI-EMグローバル・ディバースファイド（円ヘッジなし、円ベース）

当指数は、J.P. Morgan Securities LLCが算出、公表している、新興国が発行する現地通貨建て国債を対象にした指数です。なお、当指数に関する著作権、知的財産権その他一切の権利は、J.P. Morgan Securities LLCに帰属します。

4【手数料等及び税金】

（5）【課税上の取扱い】

< 更新後 >

課税上は、株式投資信託として取り扱われます。

個人受益者の場合

1) 収益分配金に対する課税

収益分配金のうち課税扱いとなる普通分配金については配当所得として、20.315%（所得税15.315%および地方税5%）の税率による源泉徴収（原則として、確定申告は不要です。）が行なわれます。なお、確定申告を行ない、申告分離課税または総合課税（配当控除の適用があります。）のいずれかを選択することもできます。

2) 解約金および償還金に対する課税

解約時および償還時の差益（譲渡益）^{*}については譲渡所得として、20.315%（所得税15.315%および地方税5%）の税率による申告分離課税の対象となり、確定申告が必要となります。なお、源泉徴収ありの特定口座（源泉徴収選択口座）を選択している場合は、20.315%（所得税15.315%および地方税5%）の税率による源泉徴収（原則として、確定申告は不要です。）が行なわれます。

^{*} 解約価額および償還価額から取得費用（申込手数料および当該手数料に係る消費税等相当額を含みます。）を控除した利益

確定申告等により、解約時および償還時の差損（譲渡損失）については、上場株式等の譲渡益、上場株式等の配当等および特定公社債等の利子所得（申告分離課税を選択したものに限り）と損益通算が可能です。また、解約時および償還時の差益（譲渡益）、普通分配金および特定公社債等の利子所得（申告分離課税を選択したものに限り）については、上場株式等の譲渡損失と損益通算が可能です。

買取請求による換金の際の課税については、販売会社にお問い合わせください。

個別元本

1) 各受益者の買付時の基準価額（申込手数料および当該手数料に係る消費税等相当額は含まれません。）が個別元本になります。

2) 受益者が同一ファンドを複数回お申込みの場合、1口当たりの個別元本は、申込口数で加重平均した値となります。ただし、個別元本は、複数支店で同一ファンドをお申込みの場合などにより把握方法が異なる場合がありますので、販売会社にお問い合わせください。

普通分配金と元本払戻金（特別分配金）

1) 収益分配金には課税扱いとなる「普通分配金」と非課税扱いとなる「元本払戻金（特別分配金）」（元本の一部払戻しに相当する部分）の区分があります。

2) 受益者が収益分配金を受け取る際

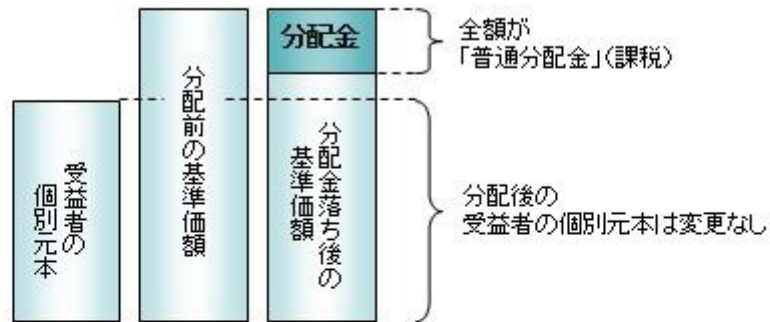
イ) 収益分配金落ち後の基準価額が、受益者の1口当たりの個別元本と同額かまたは上回っている場合には、当該収益分配金の全額が普通分配金となります。

ロ) 収益分配金落ち後の基準価額が、受益者の1口当たりの個別元本を下回っている場合には、収益分配金の範囲内でその下回っている部分の額が元本払戻金（特別分配金）となり、収益分配金から元本払戻金（特別分配金）を控除した金額が普通分配金となります。

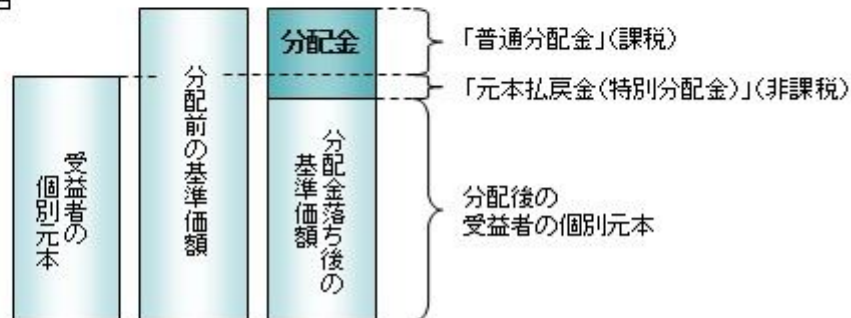
ハ) 収益分配金発生時に、その個別元本から元本払戻金（特別分配金）を控除した額が、その後の受益者の個別元本となります。

<分配金に関するイメージ図>

イ) の場合



ロ)、ハ) の場合



上記は2018年8月7日現在のものですので、税法が改正された場合などには、税率などの課税上の取扱いが変更になる場合があります。税金の取扱いの詳細については、税務専門家などにご確認されることをお勧めします。

5【運用状況】

【インデックスポートフォリオ】

以下の運用状況は2018年 5月31日現在です。

・投資比率とはファンドの純資産総額に対する当該資産の時価比率をいいます。

(1)【投資状況】

資産の種類	国・地域	時価合計(円)	投資比率(%)
親投資信託受益証券	日本	11,002,511,701	99.90
コール・ローン等、その他資産(負債控除後)		10,943,546	0.10
合計(純資産総額)		11,013,455,247	100.00

(2)【投資資産】

【投資有価証券の主要銘柄】

イ. 評価額上位銘柄明細

国・地域	種類	銘柄名	数量又は額面総額	簿価単価(円)	簿価金額(円)	評価単価(円)	評価金額(円)	投資比率(%)
日本	親投資信託受益証券	インデックス東証株式マザーファンド	6,352,489,435	1.7690	11,243,867,081	1.7320	11,002,511,701	99.90

ロ.種類別の投資比率

種類	投資比率(%)
親投資信託受益証券	99.90
合 計	99.90

【投資不動産物件】

該当事項はありません。

【その他投資資産の主要なもの】

該当事項はありません。

(3) 【運用実績】

【純資産の推移】

期別	純資産総額(百万円)		1口当たり純資産額(円)	
	分配落ち	分配付き	分配落ち	分配付き
第21計算期間末 (2008年11月 7日)	9,110	9,123	0.3584	0.3589
第22計算期間末 (2009年11月 9日)	9,152	9,165	0.3557	0.3562
第23計算期間末 (2010年11月 8日)	8,949	8,962	0.3442	0.3447
第24計算期間末 (2011年11月 7日)	7,970	7,983	0.3088	0.3093
第25計算期間末 (2012年11月 7日)	7,945	7,958	0.3085	0.3090
第26計算期間末 (2013年11月 7日)	11,931	11,943	0.4906	0.4911
第27計算期間末 (2014年11月 7日)	12,764	12,776	0.5660	0.5665
第28計算期間末 (2015年11月 9日)	12,726	12,735	0.6615	0.6620
第29計算期間末 (2016年11月 7日)	10,507	10,516	0.5690	0.5695
第30計算期間末 (2017年11月 7日)	12,193	12,201	0.7599	0.7604
2017年 5月末日	11,488		0.6563	
6月末日	11,653		0.6744	
7月末日	11,549		0.6764	
8月末日	11,436		0.6751	
9月末日	11,839		0.7033	
10月末日	12,018		0.7405	
11月末日	11,830		0.7501	
12月末日	11,812		0.7606	
2018年 1月末日	11,685		0.7676	
2月末日	11,199		0.7381	
3月末日	10,941		0.7223	
4月末日	11,259		0.7468	

5月末日	11,013	0.7338
------	--------	--------

【分配の推移】

期	期間	1口当たりの分配金（円）
第21期	2007年11月 8日～2008年11月 7日	0.0005
第22期	2008年11月 8日～2009年11月 9日	0.0005
第23期	2009年11月10日～2010年11月 8日	0.0005
第24期	2010年11月 9日～2011年11月 7日	0.0005
第25期	2011年11月 8日～2012年11月 7日	0.0005
第26期	2012年11月 8日～2013年11月 7日	0.0005
第27期	2013年11月 8日～2014年11月 7日	0.0005
第28期	2014年11月 8日～2015年11月 9日	0.0005
第29期	2015年11月10日～2016年11月 7日	0.0005
第30期	2016年11月 8日～2017年11月 7日	0.0005
当中間期	2017年11月 8日～2018年 5月 7日	

【収益率の推移】

期	期間	収益率（%）
第21期	2007年11月 8日～2008年11月 7日	43.19
第22期	2008年11月 8日～2009年11月 9日	0.61
第23期	2009年11月10日～2010年11月 8日	3.09
第24期	2010年11月 9日～2011年11月 7日	10.14
第25期	2011年11月 8日～2012年11月 7日	0.06
第26期	2012年11月 8日～2013年11月 7日	59.19
第27期	2013年11月 8日～2014年11月 7日	15.47
第28期	2014年11月 8日～2015年11月 9日	16.96
第29期	2015年11月10日～2016年11月 7日	13.91
第30期	2016年11月 8日～2017年11月 7日	33.64
当中間期	2017年11月 8日～2018年 5月 7日	1.99

(注)各計算期間の収益率は、計算期間末の基準価額（分配落ち）に当該計算期間の分配金を加算し、当該計算期間の直前の計算期間末の基準価額（分配落ち。以下「前期末基準価額」といいます。）を控除した額を前期末基準価額で除して得た数に100を乗じた数です。

(4) 【設定及び解約の実績】

期	期間	設定口数（口）	解約口数（口）
第21期	2007年11月 8日～2008年11月 7日	981,834,490	730,018,204
第22期	2008年11月 8日～2009年11月 9日	1,338,588,106	1,023,299,271
第23期	2009年11月10日～2010年11月 8日	1,177,644,536	908,226,822

第24期	2010年11月 9日～2011年11月 7日	1,083,821,347	1,275,668,411
第25期	2011年11月 8日～2012年11月 7日	1,098,402,396	1,156,956,048
第26期	2012年11月 8日～2013年11月 7日	726,814,196	2,160,223,460
第27期	2013年11月 8日～2014年11月 7日	540,447,887	2,308,575,579
第28期	2014年11月 8日～2015年11月 9日	397,656,514	3,710,414,810
第29期	2015年11月10日～2016年11月 7日	404,194,947	1,174,901,250
第30期	2016年11月 8日～2017年11月 7日	324,013,392	2,744,057,822
当中間期	2017年11月 8日～2018年 5月 7日	111,575,588	1,091,369,487

【バランスポートフォリオ】

以下の運用状況は2018年 5月31日現在です。

・投資比率とはファンドの純資産総額に対する当該資産の時価比率をいいます。

(1) 【投資状況】

資産の種類	国・地域	時価合計(円)	投資比率(%)
国債証券	日本	35,091,520	14.80
地方債証券	日本	32,959,720	13.90
親投資信託受益証券	日本	120,539,934	50.84
コール・ローン等、その他資産(負債控除後)		48,500,907	20.46
合計(純資産総額)		237,092,081	100.00

(2) 【投資資産】

【投資有価証券の主要銘柄】

イ. 評価額上位銘柄明細

国・地域	種類	銘柄名	数量又は 額面総額	簿価 単価 (円)	簿価 金額 (円)	評価 単価 (円)	評価 金額 (円)	利率 (%)	償還期限	投資 比率 (%)
日本	親投資信託 受益証券	インデックス東証 株式マザーファンド	69,595,805	1.7720	123,373,908	1.7320	120,539,934			50.84
日本	国債証券	第122回利付国 債(5年)	20,000,000	100.59	20,118,600	100.37	20,074,600	0.100	2019/12/20	8.47
日本	地方債証券	第29回兵庫民 債	20,000,000	99.91	19,983,380	99.91	19,983,380	0.190	2019/3/19	8.43
日本	国債証券	第293回利付国 債(10年)	15,000,000	100.11	15,016,920	100.11	15,016,920	1.800	2018/6/20	6.33
日本	地方債証券	平成26年度京 都安心づくりみらい 債	13,000,000	99.83	12,978,680	99.81	12,976,340	0.160	2019/9/2	5.47

ロ. 種類別の投資比率

種類	投資比率(%)
国債証券	14.80

地方債証券	13.90
親投資信託受益証券	50.84
合 計	79.54

【投資不動産物件】

該当事項はありません。

【その他投資資産の主要なもの】

該当事項はありません。

(3) 【運用実績】

【純資産の推移】

期別	純資産総額（百万円）		1口当たり純資産額(円)	
	分配落ち	分配付き	分配落ち	分配付き
第21計算期間末 (2008年11月 7日)	443	443	0.6881	0.6886
第22計算期間末 (2009年11月 9日)	438	438	0.6884	0.6889
第23計算期間末 (2010年11月 8日)	424	424	0.6749	0.6754
第24計算期間末 (2011年11月 7日)	381	381	0.6403	0.6408
第25計算期間末 (2012年11月 7日)	366	366	0.6377	0.6382
第26計算期間末 (2013年11月 7日)	436	437	0.8067	0.8072
第27計算期間末 (2014年11月 7日)	382	382	0.8619	0.8624
第28計算期間末 (2015年11月 9日)	322	322	0.9300	0.9305
第29計算期間末 (2016年11月 7日)	271	271	0.8629	0.8634
第30計算期間末 (2017年11月 7日)	268	268	0.9920	0.9925
2017年 5月末日	266		0.9240	
6月末日	267		0.9359	
7月末日	262		0.9367	
8月末日	260		0.9354	
9月末日	265		0.9547	
10月末日	265		0.9793	
11月末日	259		0.9849	
12月末日	256		0.9913	
2018年 1月末日	257		0.9957	
2月末日	237		0.9769	
3月末日	235		0.9656	
4月末日	239		0.9815	
5月末日	237		0.9720	

【分配の推移】

期	期間	1口当たりの分配金（円）
第21期	2007年11月 8日～2008年11月 7日	0.0005
第22期	2008年11月 8日～2009年11月 9日	0.0005
第23期	2009年11月10日～2010年11月 8日	0.0005
第24期	2010年11月 9日～2011年11月 7日	0.0005
第25期	2011年11月 8日～2012年11月 7日	0.0005
第26期	2012年11月 8日～2013年11月 7日	0.0005
第27期	2013年11月 8日～2014年11月 7日	0.0005
第28期	2014年11月 8日～2015年11月 9日	0.0005
第29期	2015年11月10日～2016年11月 7日	0.0005
第30期	2016年11月 8日～2017年11月 7日	0.0005
当中間期	2017年11月 8日～2018年 5月 7日	

【収益率の推移】

期	期間	収益率（％）
第21期	2007年11月 8日～2008年11月 7日	23.94
第22期	2008年11月 8日～2009年11月 9日	0.12
第23期	2009年11月10日～2010年11月 8日	1.89
第24期	2010年11月 9日～2011年11月 7日	5.05
第25期	2011年11月 8日～2012年11月 7日	0.33
第26期	2012年11月 8日～2013年11月 7日	26.58
第27期	2013年11月 8日～2014年11月 7日	6.90
第28期	2014年11月 8日～2015年11月 9日	7.96
第29期	2015年11月10日～2016年11月 7日	7.16
第30期	2016年11月 8日～2017年11月 7日	15.02
当中間期	2017年11月 8日～2018年 5月 7日	1.22

(注)各計算期間の収益率は、計算期間末の基準価額（分配落ち）に当該計算期間の分配金を加算し、当該計算期間の直前の計算期間末の基準価額（分配落ち。以下「前期末基準価額」といいます。）を控除した額を前期末基準価額で除して得た数に100を乗じた数です。

(4) 【設定及び解約の実績】

期	期間	設定口数（口）	解約口数（口）
第21期	2007年11月 8日～2008年11月 7日	26,940,763	23,007,376
第22期	2008年11月 8日～2009年11月 9日	29,474,951	37,415,222
第23期	2009年11月10日～2010年11月 8日	26,059,079	33,889,327
第24期	2010年11月 9日～2011年11月 7日	24,624,836	57,559,266

第25期	2011年11月 8日～2012年11月 7日	21,493,518	42,290,225
第26期	2012年11月 8日～2013年11月 7日	14,701,201	47,759,106
第27期	2013年11月 8日～2014年11月 7日	11,634,468	109,900,290
第28期	2014年11月 8日～2015年11月 9日	9,591,772	106,409,569
第29期	2015年11月10日～2016年11月 7日	9,326,069	41,548,116
第30期	2016年11月 8日～2017年11月 7日	7,480,324	50,984,226
当中間期	2017年11月 8日～2018年 5月 7日	3,237,364	30,031,658

(参考)

インデックス東証株式マザーファンド

以下の運用状況は2018年 5月31日現在です。

・投資比率とはファンドの純資産総額に対する当該資産の時価比率をいいます。

投資状況

資産の種類	国・地域	時価合計(円)	投資比率(%)
株式	日本	10,926,820,335	98.25
コール・ローン等、その他資産(負債控除後)		194,926,661	1.75
合計(純資産総額)		11,121,746,996	100.00

その他の資産の投資状況

資産の種類	建別	国・地域	時価合計(円)	投資比率(%)
株価指数先物取引	買建	日本	174,450,000	1.57

(注)先物取引は、主たる取引所の発表する清算値段又は最終相場で評価しています。

投資資産

投資有価証券の主要銘柄

イ.評価額上位銘柄明細

国・地域	種類	銘柄名	業種	数量又は 額面総額	簿価 単価 (円)	簿価 金額 (円)	評価 単価 (円)	評価 金額 (円)	投資 比率 (%)
日本	株式	トヨタ自動車	輸送用機器	53,200	6,982.88	371,489,216	6,921.00	368,197,200	3.31
日本	株式	三菱UFJフィナンシャル・グループ	銀行業	302,000	739.50	223,329,000	655.80	198,051,600	1.78
日本	株式	日本電信電話	情報・通信業	30,800	5,272.00	162,377,600	5,106.00	157,264,800	1.41
日本	株式	ソニー	電気機器	29,300	4,279.90	125,401,200	5,160.00	151,188,000	1.36
日本	株式	ソフトバンクグループ	情報・通信業	19,400	10,101.72	195,973,368	7,765.00	150,641,000	1.35
日本	株式	三井住友フィナンシャルグループ	銀行業	32,700	4,422.00	144,599,400	4,503.00	147,248,100	1.32
日本	株式	キーエンス	電気機器	2,100	61,104.78	128,320,038	66,830.00	140,343,000	1.26

日本	株式	本田技研工業	輸送用機器	39,400	3,472.62	136,821,228	3,447.00	135,811,800	1.22
日本	株式	任天堂	その他製品	2,700	43,710.00	118,017,000	45,000.00	121,500,000	1.09
日本	株式	KDDI	情報・通信業	38,700	3,060.00	118,422,000	2,945.50	113,990,850	1.02
日本	株式	みずほフィナンシャルグループ	銀行業	587,400	200.44	117,743,430	189.70	111,429,780	1.00
日本	株式	リクルートホールディングス	サービス業	32,300	2,718.36	87,803,028	3,030.00	97,869,000	0.88
日本	株式	ファナック	電気機器	4,200	25,585.00	107,457,000	23,270.00	97,734,000	0.88
日本	株式	三菱商事	卸売業	30,300	2,607.50	79,007,250	3,031.00	91,839,300	0.83
日本	株式	花王	化学	10,800	7,198.00	77,738,400	8,442.00	91,173,600	0.82
日本	株式	日本電産	電気機器	5,300	14,820.00	78,546,000	16,885.00	89,490,500	0.80
日本	株式	東海旅客鉄道	陸運業	3,900	20,826.17	81,222,063	22,510.00	87,789,000	0.79
日本	株式	キヤノン	電気機器	23,600	4,072.07	96,100,852	3,714.00	87,650,400	0.79
日本	株式	セブン&アイ・ホールディングス	小売業	18,100	4,644.19	84,059,839	4,821.00	87,260,100	0.78
日本	株式	NTTドコモ	情報・通信業	30,800	2,674.72	82,381,376	2,818.00	86,794,400	0.78
日本	株式	東京海上ホールディングス	保険業	16,300	4,794.00	78,142,200	5,240.00	85,412,000	0.77
日本	株式	東日本旅客鉄道	陸運業	7,900	10,930.00	86,347,000	10,755.00	84,964,500	0.76
日本	株式	日立製作所	電気機器	105,000	868.54	91,196,700	796.60	83,643,000	0.75
日本	株式	信越化学工業	化学	7,600	11,330.00	86,108,000	10,890.00	82,764,000	0.74
日本	株式	日本たばこ産業	食料品	27,100	3,874.02	104,985,942	2,936.00	79,565,600	0.72
日本	株式	小松製作所	機械	21,100	3,584.04	75,623,244	3,587.00	75,685,700	0.68
日本	株式	ダイキン工業	機械	6,000	12,180.06	73,080,360	12,580.00	75,480,000	0.68
日本	株式	アステラス製薬	医薬品	44,900	1,521.15	68,299,635	1,664.50	74,736,050	0.67
日本	株式	村田製作所	電気機器	4,600	17,186.40	79,057,440	16,185.00	74,451,000	0.67
日本	株式	パナソニック	電気機器	49,900	1,666.68	83,167,332	1,489.50	74,326,050	0.67

ロ. 種類別及び業種別の投資比率

種類	国内 / 国外	業種	投資比率 (%)
株式	国内	水産・農林業	0.11
		鉱業	0.30
		建設業	3.07
		食料品	4.33
		繊維製品	0.65
		パルプ・紙	0.27
		化学	7.40
		医薬品	4.55
		石油・石炭製品	0.68
		ゴム製品	0.81
		ガラス・土石製品	1.00
		鉄鋼	1.03
		非鉄金属	0.83
		金属製品	0.65
		機械	5.24
電気機器	13.33		

	輸送用機器	8.36
	精密機器	1.69
	その他製品	2.24
	電気・ガス業	1.71
	陸運業	4.22
	海運業	0.19
	空運業	0.61
	倉庫・運輸関連業	0.18
	情報・通信業	7.26
	卸売業	4.73
	小売業	4.91
	銀行業	6.72
	証券、商品先物取引業	0.93
	保険業	2.25
	その他金融業	1.21
	不動産業	2.40
	サービス業	4.42
合 計		98.25

投資不動産物件

該当事項はありません。

その他投資資産の主要なもの

資産の種類	取引所	名称	建別	数量	通貨	契約額等(円)	評価額(円)	投資比率(%)
株価指数先物取引	大阪取引所	東証株価指数先物 2018年06月	買建	10	日本円	172,047,400	174,450,000	1.57

(注)先物取引は、主たる取引所の発表する清算値段又は最終相場で評価しています。

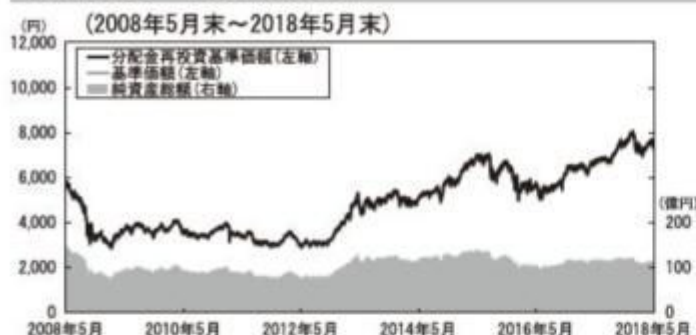
参考情報

運用実績

2018年5月31日現在

「インデックスポートフォリオ」

基準価額・純資産の推移



基準価額……………7,338円
純資産総額……………110.13億円

※基準価額は運用管理費用（信託報酬）控除後の1万口当たりの値です。
※分配金再投資基準価額は、2008年5月末の基準価額を起点として指数化しています。
※分配金再投資基準価額は、当ファンドに過去10年間、分配実績があった場合に、当該分配金（税引前）を再投資したものと計算した理論上のものであることにご留意ください。

分配の推移（税引前、1万口当たり）

2013年11月	2014年11月	2015年11月	2016年11月	2017年11月	設定来累計
5円	5円	5円	5円	5円	150円

主要な資産の状況

＜資産構成比率＞

組入資産	比率
株式	98.14%
株式先物	1.57%
債券	—
債券先物	—
現金その他	1.86%

※当ファンドの実質組入比率です。

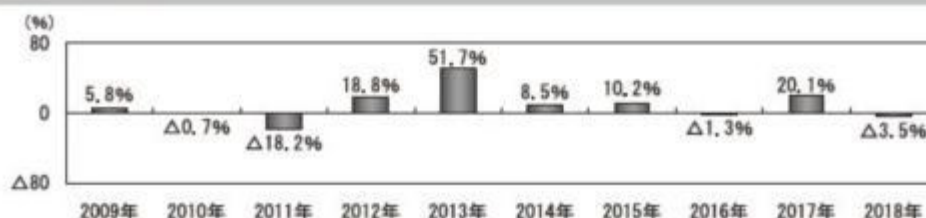
＜組入上位10銘柄＞

インデックス東証株式マザーファンド

銘柄	業種	比率
1 トヨタ自動車	輸送用機器	3.31%
2 三菱UFJフィナンシャル・グループ	銀行業	1.78%
3 日本電信電話	情報・通信業	1.41%
4 ソニー	電気機器	1.36%
5 ソフトバンクグループ	情報・通信業	1.35%
6 三井住友フィナンシャルグループ	銀行業	1.32%
7 キーエンス	電気機器	1.26%
8 本田技研工業	輸送用機器	1.22%
9 任天堂	その他製品	1.09%
10 KDDI	情報・通信業	1.02%

※マザーファンドの対純資産総額比です。

年間収益率の推移



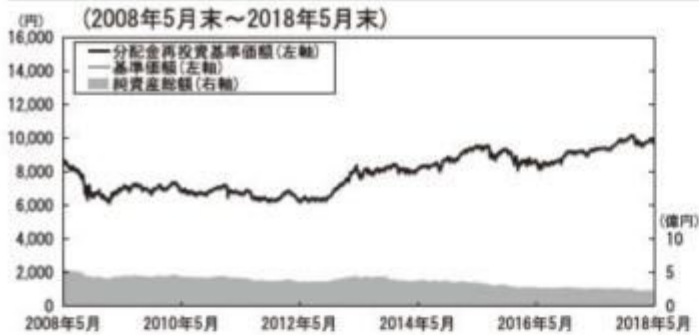
※ファンドの年間収益率は、分配金（税引前）を再投資したものと計算しております。

※2018年は、2018年5月末までの騰落率です。

※ファンドの運用実績はあくまで過去の実績であり、将来の運用成果を約束するものではありません。

「バランスポートフォリオ」

基準価額・純資産の推移



基準価額……………9,720円

純資産総額……………2.37億円

※基準価額は運用管理費用（信託報酬）控除後の1万口当たりの値です。

※分配金再投資基準価額は、2008年5月末の基準価額を起点として指数化しています。

※分配金再投資基準価額は、当ファンドに過去10年間、分配実績があった場合に、当該分配金（税引前）を再投資したものと計算した理論上のものであることにご留意ください。

分配の推移（税引前、1万口当たり）

2013年11月	2014年11月	2015年11月	2016年11月	2017年11月	設定来累計
5円	5円	5円	5円	5円	150円

主要な資産の状況

＜資産構成比率＞

組入資産	比率
株式	49.94%
株式先物	0.80%
債券	28.70%
債券先物	0.00%
現金その他	21.35%

※当ファンドの実質組入比率です。

＜組入上位銘柄＞

当ファンド

	銘柄	種類	クーポン	償還期限	比率
1	インデックス東証株式マザーファンド	親投資信託受益証券	—	—	50.84%
2	第122回利付国債（5年）	国債証券	0.100%	2019年12月20日	8.47%
3	第29回兵庫県民債	地方債証券	0.190%	2019年3月19日	8.43%
4	第293回利付国債（10年）	国債証券	1.800%	2018年6月20日	6.33%
5	平成26年度京都安心づくりみらい債	地方債証券	0.160%	2019年9月2日	5.47%

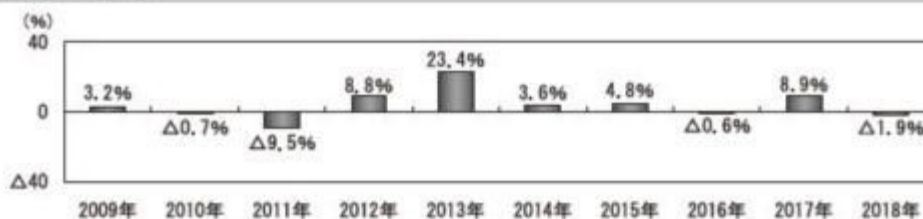
※当ファンドの対純資産総額比です。

インデックス東証株式マザーファンド

	銘柄	業種	比率
1	トヨタ自動車	輸送用機器	3.31%
2	三菱UFJフィナンシャル・グループ	銀行業	1.78%
3	日本電信電話	情報・通信業	1.41%
4	ソニー	電気機器	1.36%
5	ソフトバンクグループ	情報・通信業	1.35%

※マザーファンドの対純資産総額比です。

年間収益率の推移



※ファンドの年間収益率は、分配金（税引前）を再投資したものと計算しております。

※当ファンドには、ベンチマークはありません。

※2018年は、2018年5月末までの騰落率です。

※ファンドの運用実績はあくまで過去の実績であり、将来の運用成果を約束するものではありません。

第3【ファンドの経理状況】

<インデックスポートフォリオ>

<バランスポートフォリオ>

(1) 当ファンドの中間財務諸表は、「中間財務諸表等の用語、様式及び作成方法に関する規則」（昭和52年大蔵省令第38号）並びに同規則第38条の3及び第57条の2の規定により、「投資信託財産の計算に関する規則」（平成12年総理府令第133号）に基づき作成しております。

なお、中間財務諸表に記載している金額は、円単位で表示しております。

(2) 当ファンドは、金融商品取引法第193条の2第1項の規定に基づき、当中間計算期間（平成29年11月8日から平成30年5月7日まで）の中間財務諸表について、PwCあらた有限責任監査法人による中間監査を受けております。

【中間財務諸表】

【インデックスポートフォリオ】

(1) 【中間貸借対照表】

(単位：円)

	前計算期間末 平成29年11月7日現在	当中間計算期間末 平成30年5月7日現在
資産の部		
流動資産		
コール・ローン	106,126,587	104,769,041
親投資信託受益証券	12,209,433,218	11,216,265,430
未収入金	33,463,641	5,172,925
流動資産合計	12,349,023,446	11,326,207,396
資産合計		
	12,349,023,446	11,326,207,396
負債の部		
流動負債		
未払収益分配金	8,023,828	-
未払解約金	50,852,940	10,194,667
未払受託者報酬	5,047,955	4,910,219
未払委託者報酬	90,864,321	88,385,025
未払利息	157	180
その他未払費用	309,127	300,695
流動負債合計	155,098,328	103,790,786
負債合計		
	155,098,328	103,790,786
純資産の部		
元本等		
元本	16,047,656,623	15,067,862,724
剰余金		
中間剰余金又は中間欠損金（ ）	3,853,731,505	3,845,446,114
（分配準備積立金）	2,960,779,886	2,759,939,510
元本等合計	12,193,925,118	11,222,416,610
純資産合計		
	12,193,925,118	11,222,416,610
負債純資産合計		
	12,349,023,446	11,326,207,396

(2) 【中間損益及び剰余金計算書】

(単位：円)

	前中間計算期間 自 平成28年11月8日 至 平成29年5月7日	当中間計算期間 自 平成29年11月8日 至 平成30年5月7日
営業収益		

	前中間計算期間 自 平成28年11月 8日 至 平成29年 5月 7日	当中間計算期間 自 平成29年11月 8日 至 平成30年 5月 7日
受取利息	188	71
有価証券売買等損益	1,562,427,865	134,404,644
営業収益合計	1,562,428,053	134,404,573
営業費用		
支払利息	10,625	13,843
受託者報酬	4,729,427	4,910,219
委託者報酬	85,130,786	88,385,025
その他費用	289,622	300,695
営業費用合計	90,160,460	93,609,782
営業利益又は営業損失()	1,472,267,593	228,014,355
経常利益又は経常損失()	1,472,267,593	228,014,355
中間純利益又は中間純損失()	1,472,267,593	228,014,355
一部解約に伴う中間純利益金額の分配額又は一部解約に伴う中間純損失金額の分配額()	63,357,406	2,459,594
期首剰余金又は期首欠損金()	7,959,982,353	3,853,731,505
剰余金増加額又は欠損金減少額	430,035,183	262,102,533
中間一部解約に伴う剰余金増加額又は欠損金減少額	430,035,183	262,102,533
中間追加信託に伴う剰余金増加額又は欠損金減少額	-	-
剰余金減少額又は欠損金増加額	61,095,420	28,262,381
中間一部解約に伴う剰余金減少額又は欠損金増加額	-	-
中間追加信託に伴う剰余金減少額又は欠損金増加額	61,095,420	28,262,381
分配金	-	-
中間剰余金又は中間欠損金()	6,182,132,403	3,845,446,114

(3) 【中間注記表】

(重要な会計方針に係る事項に関する注記)

有価証券の評価基準及び評価方法	親投資信託受益証券 移動平均法に基づき当該親投資信託受益証券の基準価額で評価しております。
-----------------	--

(中間貸借対照表に関する注記)

	前計算期間末 平成29年11月 7日現在	当中間計算期間末 平成30年 5月 7日現在
1. 期首元本額	18,467,701,053円	16,047,656,623円
期中追加設定元本額	324,013,392円	111,575,588円
期中一部解約元本額	2,744,057,822円	1,091,369,487円
2. 受益権の総数	16,047,656,623口	15,067,862,724口
3. 元本の欠損		
純資産額が元本総額を下回る場合におけるその差額	3,853,731,505円	3,845,446,114円

(中間損益及び剰余金計算書に関する注記)

前中間計算期間 自 平成28年11月 8日 至 平成29年 5月 7日	当中間計算期間 自 平成29年11月 8日 至 平成30年 5月 7日
該当事項はありません。	該当事項はありません。

（金融商品に関する注記）

金融商品の時価等に関する事項

	前計算期間末 平成29年11月 7日現在	当中間計算期間末 平成30年 5月 7日現在
中間貸借対照表計上額、時価及びその差額	貸借対照表計上額は期末の時価で計上しているため、その差額はありません。	中間貸借対照表計上額は中間計算期間末日の時価で計上しているため、その差額はありません。
時価の算定方法	(1)有価証券 売買目的有価証券 重要な会計方針に係る事項に関する注記「有価証券の評価基準及び評価方法」に記載しております。 (2)デリバティブ取引 該当事項はありません。 (3)上記以外の金融商品 短期間で決済されることから、時価は帳簿価額と近似しているため、当該金融商品の時価を帳簿価額としております。	(1)有価証券 同左 (2)デリバティブ取引 同左 (3)上記以外の金融商品 同左
金融商品の時価等に関する事項についての補足説明	金融商品の時価には、市場価格に基づく価額のほか、市場価格がない場合には合理的に算定された価額が含まれております。当該価額の算定においては一定の前提条件等を採用しているため、異なる前提条件等によった場合、当該価額が異なることもあります。	同左

（1口当たり情報）

前計算期間末 平成29年11月 7日現在	当中間計算期間末 平成30年 5月 7日現在
1口当たり純資産額 (1万口当たり純資産額)	1口当たり純資産額 (1万口当たり純資産額)
0.7599円 (7,599円)	0.7448円 (7,448円)

【バランスポートフォリオ】

（1）【中間貸借対照表】

	前計算期間末 平成29年11月 7日現在	当中間計算期間末 平成30年 5月 7日現在
資産の部		
流動資産		
コール・ローン	65,060,566	50,841,646
国債証券	35,296,240	35,110,336
地方債証券	32,962,080	32,956,200
親投資信託受益証券	137,642,014	122,210,233
未収利息	119,812	118,226
流動資産合計	271,080,712	241,236,641
資産合計	271,080,712	241,236,641
負債の部		
流動負債		
未払収益分配金	135,459	-
未払受託者報酬	114,587	105,750
未払委託者報酬	2,063,768	1,904,603
未払利息	96	87
その他未払費用	6,955	6,422
流動負債合計	2,320,865	2,016,862
負債合計	2,320,865	2,016,862
純資産の部		
元本等		
元本	270,918,710	244,124,416
剰余金		
中間剰余金又は中間欠損金()	2,158,863	4,904,637
(分配準備積立金)	34,156,407	30,385,767
元本等合計	268,759,847	239,219,779
純資産合計	268,759,847	239,219,779
負債純資産合計	271,080,712	241,236,641

(2) 【中間損益及び剰余金計算書】

(単位:円)

	前中間計算期間 自 平成28年11月 8日 至 平成29年 5月 7日	当中間計算期間 自 平成29年11月 8日 至 平成30年 5月 7日
営業収益		
受取利息	172,466	172,890
有価証券売買等損益	19,461,447	923,624
営業収益合計	19,633,913	750,734
営業費用		
支払利息	12,197	12,547
受託者報酬	112,708	105,750
委託者報酬	2,029,870	1,904,603
その他費用	6,838	6,422
営業費用合計	2,161,613	2,029,322
営業利益又は営業損失()	17,472,300	2,780,056
経常利益又は経常損失()	17,472,300	2,780,056
中間純利益又は中間純損失()	17,472,300	2,780,056
一部解約に伴う中間純利益金額の分配額又は一部解約に伴う中間純損失金額の分配額()	1,382,836	147,034
期首剰余金又は期首欠損金()	43,100,223	2,158,863
剰余金増加額又は欠損金減少額	4,233,665	239,321
中間一部解約に伴う剰余金増加額又は欠損金減少額	4,233,665	239,321
中間追加信託に伴う剰余金増加額又は欠損金減少額	-	-
剰余金減少額又は欠損金増加額	372,826	58,005
中間一部解約に伴う剰余金減少額又は欠損金増加額	-	-

	前中間計算期間 自 平成28年11月 8日 至 平成29年 5月 7日	当中間計算期間 自 平成29年11月 8日 至 平成30年 5月 7日
中間追加信託に伴う剰余金減少額又は欠損金増加額	372,826	58,005
分配金	-	-
中間剰余金又は中間欠損金()	23,149,920	4,904,637

(3)【中間注記表】

(重要な会計方針に係る事項に関する注記)

有価証券の評価基準及び評価方法	<p>国債証券及び地方債証券は個別法に基づき、以下のとおり原則として時価で評価しております。</p> <p>(1) 金融商品取引所等に上場されている有価証券 金融商品取引所等に上場されている有価証券は、原則として金融商品取引所等における中間計算期間末日の最終相場(外貨建証券の場合は中間計算期間末日において知りうる直近の日の最終相場)で評価しております。</p> <p>(2) 金融商品取引所等に上場されていない有価証券 当該有価証券については、原則として、日本証券業協会等発表の店頭売買参考統計値(平均値)等、金融商品取引業者、銀行等の提示する価額(ただし、売気配相場は使用しない)又は価格提供会社の提供する価額のいずれかから入手した価額で評価しております。</p> <p>(3) 時価が入手できなかった有価証券 適正な評価額を入手できなかった場合又は入手した評価額が時価と認定できない事由が認められた場合は、投資信託委託会社が忠実義務に基づいて合理的な事由をもって時価と認めた価額もしくは受託者と協議のうえ両者が合理的な事由をもって時価と認めた価額で評価しております。</p> <p>親投資信託受益証券 移動平均法に基づき当該親投資信託受益証券の基準価額で評価しております。</p>
-----------------	---

(中間貸借対照表に関する注記)

		前計算期間末 平成29年11月 7日現在	当中間計算期間末 平成30年 5月 7日現在
1.	期首元本額	314,422,612円	270,918,710円
	期中追加設定元本額	7,480,324円	3,237,364円
	期中一部解約元本額	50,984,226円	30,031,658円
2.	受益権の総数	270,918,710口	244,124,416口
3.	元本の欠損 純資産額が元本総額を下回る場合におけるその差額	2,158,863円	4,904,637円

(中間損益及び剰余金計算書に関する注記)

前中間計算期間 自 平成28年11月 8日 至 平成29年 5月 7日	当中間計算期間 自 平成29年11月 8日 至 平成30年 5月 7日

該当事項はありません。

該当事項はありません。

（金融商品に関する注記）

金融商品の時価等に関する事項

	前計算期間末 平成29年11月 7日現在	当中間計算期間末 平成30年 5月 7日現在
中間貸借対照表計上額、時価及びその差額	貸借対照表計上額は期末の時価で計上しているため、その差額はありません。	中間貸借対照表計上額は中間計算期間末の時価で計上しているため、その差額はありません。
時価の算定方法	(1)有価証券 売買目的有価証券 重要な会計方針に係る事項に関する注記「有価証券の評価基準及び評価方法」に記載しております。 (2)デリバティブ取引 該当事項はありません。 (3)上記以外の金融商品 短期間で決済されることから、時価は帳簿価額と近似しているため、当該金融商品の時価を帳簿価額としております。	(1)有価証券 同左 (2)デリバティブ取引 同左 (3)上記以外の金融商品 同左
金融商品の時価等に関する事項についての補足説明	金融商品の時価には、市場価格に基づく価額のほか、市場価格がない場合には合理的に算定された価額が含まれております。当該価額の算定においては一定の前提条件等を採用しているため、異なる前提条件等によった場合、当該価額が異なることもあります。	同左

（1口当たり情報）

	前計算期間末 平成29年11月 7日現在	当中間計算期間末 平成30年 5月 7日現在
1口当たり純資産額	0.9920円	1口当たり純資産額 0.9799円
(1万口当たり純資産額)	(9,920円)	(1万口当たり純資産額) (9,799円)

「インデックスポートフォリオ」「バランスポートフォリオ」は、「インデックス東証株式マザーファンド」を主要投資対象としており、中間貸借対照表の資産の部に計上された「親投資信託受益証券」は同親投資信託です。なお、同親投資信託の状況は次の通りです。ただし、当該情報は監査の対象外であります。

（参考）

インデックス東証株式マザーファンド

貸借対照表

	(単位：円)	
	平成29年11月 7日現在	平成30年 5月 7日現在
資産の部		
流動資産		
金銭信託	222,887	216,792
コール・ローン	60,704,420	135,542,741
株式	12,074,312,800	11,106,108,960
派生商品評価勘定	12,153,520	6,638,060
未収入金	146,556,910	636,920
未収配当金	94,640,725	104,433,552
流動資産合計	12,388,591,262	11,353,577,025
資産合計	12,388,591,262	11,353,577,025
負債の部		
流動負債		
前受金	10,785,000	6,807,000
未払解約金	33,463,641	5,172,925
未払利息	90	233
流動負債合計	44,248,731	11,980,158
負債合計	44,248,731	11,980,158
純資産の部		
元本等		
元本	6,948,269,687	6,456,990,697
剰余金		
剰余金又は欠損金（ ）	5,396,072,844	4,884,606,170
元本等合計	12,344,342,531	11,341,596,867
純資産合計	12,344,342,531	11,341,596,867
負債純資産合計	12,388,591,262	11,353,577,025

注記表

(重要な会計方針に係る事項に関する注記)

1. 有価証券の評価基準及び評価方法	<p>株式は移動平均法に基づき、以下のとおり原則として時価で評価しております。</p> <p>(1) 金融商品取引所等に上場されている有価証券 金融商品取引所等に上場されている有価証券は、原則として金融商品取引所等における計算期間末日の最終相場（外貨建証券の場合は計算期間末日において知りうる直近の日の最終相場）で評価しております。</p> <p>(2) 金融商品取引所等に上場されていない有価証券 当該有価証券については、原則として、日本証券業協会等発表の店頭売買参考統計値（平均値）等、金融商品取引業者、銀行等の提示する価額（ただし、売気配相場は使用しない）又は価格提供会社の提供する価額のいずれかから入手した価額で評価しております。</p> <p>(3) 時価が入手できなかった有価証券 適正な評価額を入手できなかった場合又は入手した評価額が時価と認定できない事由が認められた場合は、投資信託委託会社が忠実義務に基づいて合理的な事由をもって時価と認めた価額もしくは受託者と協議のうえ両者が合理的な事由をもって時価と認めた価額で評価しております。</p>
2. デリバティブ等の評価基準及び評価方法	<p>デリバティブ取引 個別法に基づき原則として時価で評価しております。</p>

(貸借対照表に関する注記)

		平成29年11月 7日現在	平成30年 5月 7日現在
1.	期首	平成28年11月 8日	平成29年11月 8日
	期首元本額	8,140,733,967円	6,948,269,687円
	期首からの追加設定元本額	35,347,294円	15,714,815円
	期首からの一部解約元本額	1,227,811,574円	506,993,805円
	元本の内訳		
	インデックスポートフォリオ	6,870,812,166円	6,387,394,892円
	バランスポートフォリオ	77,457,521円	69,595,805円
	計	6,948,269,687円	6,456,990,697円
2.	受益権の総数	6,948,269,687口	6,456,990,697口
3.	担保資産		
	デリバティブ取引に係る差入委託証拠金代用有価証券として担保に供している資産は次のとおりであります。		
	株式	108,799,250円	101,319,400円

当該親投資信託受益証券を投資対象とする投資信託ごとの元本額

（金融商品に関する注記）

金融商品の時価等に関する事項

	平成29年11月 7日現在	平成30年 5月 7日現在
貸借対照表計上額、時価及びその差額	貸借対照表計上額は期末の時価で計上しているため、その差額はありません。	同左
時価の算定方法	(1)有価証券 売買目的有価証券 重要な会計方針に係る事項に関する注記「有価証券の評価基準及び評価方法」に記載しております。 (2)デリバティブ取引 「デリバティブ取引等に関する注記」に記載しております。 (3)上記以外の金融商品 短期間で決済されることから、時価は帳簿価額と近似しているため、当該金融商品の時価を帳簿価額としております。	(1)有価証券 同左 (2)デリバティブ取引 同左 (3)上記以外の金融商品 同左
金融商品の時価等に関する事項についての補足説明	金融商品の時価には、市場価格に基づく価額のほか、市場価格がない場合には合理的に算定された価額が含まれております。当該価額の算定においては一定の前提条件等を採用しているため、異なる前提条件等によった場合、当該価額が異なることもあります。	同左

（デリバティブ取引等に関する注記）

取引の時価等に関する事項

（株式関連）

（平成29年11月 7日現在）

（単位：円）

区分	種類	契約額等		時価	評価損益
			うち1年超		
市場取引	株価指数先物取引 買建	206,060,000	-	218,220,000	12,160,000
合計		206,060,000	-	218,220,000	12,160,000

（平成30年 5月 7日現在）

（単位：円）

区分	種類	契約額等		時価	評価損益
			うち1年超		
市場取引	株価指数先物取引 買建	188,441,000	-	195,085,000	6,644,000
合計		188,441,000	-	195,085,000	6,644,000

（注）1.時価の算定方法

株価指数先物取引の時価については、以下のように評価しております。

原則として本書における開示対象ファンドの中間計算期間末日に知りうる直近の日の主たる取引所の発表する清算値段又は最終相場で評価しております。このような時価が発表されていない場合には、同中間計算期間末日に最も近い最終相場や気配値等、原則に準ずる方法で評価しております。

2. 株価指数先物取引の残高は、契約額ベースで表示しております。
3. 契約額等には手数料相当額を含んでおりません。
4. 契約額等及び時価の合計欄の金額は、各々の合計金額であります。

（1口当たり情報）

平成29年11月 7日現在		平成30年 5月 7日現在	
1口当たり純資産額	1.777円	1口当たり純資産額	1.756円
(1千口当たり純資産額)	(1,777円)	(1千口当たり純資産額)	(1,756円)

2【ファンドの現況】

以下のファンドの現況は2018年 5月31日現在です。

【インデックスポートフォリオ】

【純資産額計算書】

資産総額	11,027,867,948円
負債総額	14,412,701円
純資産総額（ - ）	11,013,455,247円
発行済口数	15,008,295,329口
1口当たり純資産額（ / ）	0.7338円

【バランスポートフォリオ】

【純資産額計算書】

資産総額	237,352,303円
負債総額	260,222円
純資産総額（ - ）	237,092,081円
発行済口数	243,923,835口
1口当たり純資産額（ / ）	0.9720円

（参考）

インデックス東証株式マザーファンド

純資産額計算書

資産総額	11,125,237,276円
負債総額	3,490,280円
純資産総額（ - ）	11,121,746,996円
発行済口数	6,422,085,240口
1口当たり純資産額（ / ）	1.732円

第三部【委託会社等の情報】

第1【委託会社等の概況】

1【委託会社等の概況】

<更新後>

(1) 資本金の額

2018年5月末現在	資本金	17,363,045,900円
	発行可能株式総数	230,000,000株
	発行済株式総数	197,012,500株

過去5年間における主な資本金の増減：該当事項はありません。

(2) 会社の意思決定機関（2018年5月末現在）

・株主総会

株主総会は、取締役・監査役の選任および定款変更に係る決議などの株式会社の基本的な方針や重要な事項の決定を行ないます。

当社は、毎年3月31日の最終の株主名簿に記載または記録された議決権を有する株主をもって、その事業年度に関する定時株主総会において、その権利を行使することができる株主とみなし、毎年3月31日（事業年度の終了）から3ヶ月以内にこれを招集し、臨時株主総会は必要に応じてこれを招集します。

・取締役会

取締役会は、業務執行の決定を行い、取締役の職務の執行の監督をします。

当社の取締役会は10名以内の取締役で構成され、取締役の任期は選任後1年以内に終了する事業年度のうち最終のものに関する定時株主総会の終結の時までとします。取締役会はその決議をもって、代表取締役若干名を選定します。

・監査役会

当社の監査役会は5名以内の監査役で構成され、監査役の任期は選任後4年以内に終了する事業年度のうち最終のものに関する定時株主総会の終結の時までを任期とします。監査役会は、その決議をもって常勤の監査役を選定します。

(3) 運用の意思決定プロセス（2018年5月末現在）

1. 投資委員会にて、国内外の経済見通し、市況見通しおよび資産配分の基本方針を決定します。
2. 各運用部門は、投資委員会の決定に基づき、個別資産および資産配分戦略に係る具体的な運用方針を策定します。
3. 各運用部門のファンドマネージャーは、上記方針を受け、個別ファンドのガイドラインおよびそれぞれの運用方針に沿って、ポートフォリオを構築・管理します。
4. トレーディング部門は、社会的信用力、情報提供力、執行対応力において最適と判断し得る発注業者、発注方針などを決定します。その上で、トレーダーは、最良執行のプロセスに則り売買を執行します。
5. 運用状況の評価・分析および運用リスク管理、ならびに法令など遵守状況のモニタリングについては、運用部門から独立したリスク管理/コンプライアンス業務担当部門が担当し、これを運用部門にフィードバックすることにより、適切な運用体制を維持できるように努めています。

2【事業の内容及び営業の概況】

<更新後>

- ・「投資信託及び投資法人に関する法律」に定める投資信託委託会社である委託会社は、証券投資信託の設定を行なうとともに「金融商品取引法」に定める金融商品取引業者としてその運用（投資運用業）を行なっています。また「金融商品取引法」に定める投資助言業務を行なっています。

・委託会社の運用する、2018年5月末現在の投資信託などは次の通りです。

種 類	ファンド本数	純資産額 (単位：億円)
投資信託総合計	807	174,197
株式投資信託	764	147,252
単位型	225	8,293
追加型	539	138,958
公社債投資信託	43	26,945
単位型	29	467
追加型	14	26,477

3【委託会社等の経理状況】

<更新後>

1. 当社の財務諸表は、「財務諸表等の用語、様式及び作成方法に関する規則」（昭和38年大蔵省令第59号、以下「財務諸表等規則」という。）並びに同規則第2条の規定に基づき、「金融商品取引業等に関する内閣府令」（平成19年8月6日内閣府令第52号）に基づいて作成しております。
2. 当社は、金融商品取引法第193条の2第1項の規定に基づき、第59期事業年度（平成29年4月1日から平成30年3月31日まで）の財務諸表について、有限責任 あずさ監査法人により監査を受けております。

(1)【貸借対照表】

<更新後>

	第58期 (平成29年3月31日)		第59期 (平成30年3月31日)	
(単位：百万円)				
資産の部				
流動資産				
現金・預金	3	16,761	3	14,024
金銭の信託	3	152		-
有価証券		10		19
前払費用		506		551
未収入金		136		73
未収委託者報酬		10,757		15,873
未収収益	3	2,799	3	3,174
関係会社短期貸付金		962		1,128
立替金		1,240		2,776
繰延税金資産		865		1,014
その他	2,3	385	2,3	4,179
流動資産合計		34,577		42,814
固定資産				
有形固定資産				
建物	1	93	1	68
器具備品	1	190	1	122
有形固定資産合計		283		191

無形固定資産		
ソフトウェア	138	99
無形固定資産合計	138	99
投資その他の資産		
投資有価証券	11,783	14,103
関係会社株式	23,203	25,769
関係会社長期貸付金	60	-
長期差入保証金	782	490
長期前払費用	0	0
繰延税金資産	423	489
投資その他の資産合計	36,253	40,854
固定資産合計	36,674	41,144
資産合計	71,252	83,959

(単位：百万円)

	第58期 (平成29年3月31日)		第59期 (平成30年3月31日)	
負債の部				
流動負債				
預り金	3	589	3	3,804
未払金		4,043		5,874
未払収益分配金		7		7
未払償還金		91		91
未払手数料	3	3,499	3	5,124
その他未払金		445		651
未払費用	3	4,229	3	4,634
未払法人税等		1,808		2,185
未払消費税等	4	538	4	788
賞与引当金		2,077		2,286
役員賞与引当金		168		198
その他	3	62		41
流動負債合計		13,517		19,813
固定負債				
退職給付引当金		1,259		1,316
その他		-		318
固定負債合計		1,259		1,634
負債合計		14,777		21,448
純資産の部				
株主資本				
資本金		17,363		17,363
資本剰余金				
資本準備金		5,220		5,220
資本剰余金合計		5,220		5,220
利益剰余金				
その他利益剰余金				
繰越利益剰余金		34,015		39,959

利益剰余金合計	34,015	39,959
自己株式	672	786
株主資本合計	55,926	61,756
評価・換算差額等		
その他有価証券評価差額金	282	408
繰延ヘッジ損益	266	346
評価・換算差額等合計	548	754
純資産合計	56,475	62,511
負債純資産合計	71,252	83,959

(2) 【損益計算書】

< 更新後 >

	(単位：百万円)	
	第58期 (自 平成28年4月1日 至 平成29年3月31日)	第59期 (自 平成29年4月1日 至 平成30年3月31日)
営業収益		
委託者報酬	64,680	70,609
その他営業収益	4,218	5,398
営業収益合計	68,898	76,008
営業費用		
支払手数料	28,675	30,448
広告宣伝費	969	973
公告費	2	2
調査費	17,322	18,132
調査費	841	862
委託調査費	16,456	17,241
図書費	24	28
委託計算費	498	520
営業雑経費	656	740
通信費	185	173
印刷費	276	348
協会費	66	68
諸会費	17	24
その他	111	125
営業費用計	48,124	50,817
一般管理費		
給料	8,243	9,096
役員報酬	360	507
役員賞与引当金繰入額	168	198
給料・手当	5,576	6,083
賞与	61	20
賞与引当金繰入額	2,077	2,286
交際費	99	99
寄付金	17	16
旅費交通費	412	455
租税公課	375	424
不動産賃借料	889	890
退職給付費用	390	355

退職金	20	24
固定資産減価償却費	192	152
福利費	959	974
諸経費	2,791	3,175
一般管理費計	14,394	15,664
営業利益	6,380	9,526

(単位：百万円)

	第58期 (自 平成28年4月1日 至 平成29年3月31日)		第59期 (自 平成29年4月1日 至 平成30年3月31日)	
営業外収益				
受取利息		19		26
受取配当金	1	1,644	1	1,120
有価証券償還益		-		1
時効成立分配金・償還金		22		1
為替差益		177		79
その他		36		41
営業外収益合計		1,899		1,272
営業外費用				
支払利息	1	223	1	223
有価証券償還損		7		-
デリバティブ費用	1	146	1	295
時効成立後支払分配金・償還金		2		0
支払源泉所得税		155		-
長期差入保証金償却額		-		212
その他		73		34
営業外費用合計		608		767
経常利益		7,670		10,030
特別利益				
投資有価証券売却益		174		199
特別利益合計		174		199
特別損失				
投資有価証券売却損		120		133
固定資産処分損		13		7
役員退職一時金		-		117
損害賠償損失		-		81
特別損失合計		134		340
税引前当期純利益		7,710		9,890
法人税、住民税及び事業税		2,137		3,217
過年度法人税等	2	115		-
法人税等調整額		104		307
法人税等合計		2,147		2,910
当期純利益		5,562		6,979

(3) 【株主資本等変動計算書】

< 更新後 >

第58期（自 平成28年4月1日 至 平成29年3月31日）

（単位：百万円）

	株主資本						
	資本金	資本剰余金		利益剰余金		自己株式	株主資本合計
		資本準備金	資本剰余金合計	その他利益剰余金 繰越利益剰余金	利益剰余金合計		
当期首残高	17,363	5,220	5,220	29,948	29,948	502	52,028
当期変動額							
剰余金の配当				1,495	1,495		1,495
当期純利益				5,562	5,562		5,562
自己株式の取得						170	170
株主資本以外の項目の 当期変動額（純額）							
当期変動額合計	-	-	-	4,067	4,067	170	3,897
当期末残高	17,363	5,220	5,220	34,015	34,015	672	55,926

	評価・換算差額等			純資産合計
	その他 有価証券 評価差額金	繰延ヘッジ 損益	評価・換算 差額等合計	
当期首残高	151	258	410	52,438
当期変動額				
剰余金の配当				1,495
当期純利益				5,562
自己株式の取得				170
株主資本以外の項目の 当期変動額（純額）	130	7	138	138
当期変動額合計	130	7	138	4,036
当期末残高	282	266	548	56,475

第59期（自 平成29年4月1日 至 平成30年3月31日）

（単位：百万円）

	株主資本						
	資本金	資本剰余金		利益剰余金		自己株式	株主資本合計
		資本準備金	資本剰余金合計	その他利益剰余金 繰越利益剰余金	利益剰余金合計		
当期首残高	17,363	5,220	5,220	34,015	34,015	672	55,926
当期変動額							
剰余金の配当				1,036	1,036		1,036
当期純利益				6,979	6,979		6,979
自己株式の取得						113	113
株主資本以外の項目の 当期変動額（純額）							
当期変動額合計				5,943	5,943	113	5,830
当期末残高	17,363	5,220	5,220	39,959	39,959	786	61,756

	評価・換算差額等			純資産 合計
	その他 有価証券 評価差額 金	繰延ヘッジ 損益	評価・換算 差額等合計	
当期首残高	282	266	548	56,475
当期変動額				
剰余金の配当				1,036
当期純利益				6,979
自己株式の取得				113
株主資本以外の項目の 当期変動額（純額）	125	80	206	206
当期変動額合計	125	80	206	6,036
当期末残高	408	346	754	62,511

[注記事項]

(重要な会計方針)

項目	第59期 (自 平成29年4月1日 至 平成30年3月31日)
	1 資産の評価基準及び評価方法
2 固定資産の減価償却の方法	<p>(1) 有形固定資産 定率法により償却しております。ただし、平成28年4月1日以後に取得した建物附属設備については、定額法を採用しております。 なお、主な耐用年数は以下のとおりであります。 建物 3年～15年 器具備品 5年～20年</p> <p>(2) 無形固定資産 定額法により償却しております。ただし、ソフトウェア(自社利用分)については、社内における利用可能期間(5年)に基づく定額法によっております。</p>
3 引当金の計上基準	<p>(1) 賞与引当金 従業員に支給する賞与の支払に充てるため、支払見込額に基づき、当事業年度の負担額を計上しております。</p> <p>(2) 役員賞与引当金 役員に支給する賞与の支払に充てるため、支払見込額に基づき、当事業年度の負担額を計上しております。</p> <p>(3) 退職給付引当金 従業員の退職給付に備えるため、当事業年度末における退職給付債務及び年金資産の見込額に基づき、計上しております。</p>

<p>4 ヘッジ会計の方法</p> <p>5 その他財務諸表作成のための基本となる重要な事項</p>	<p>退職給付見込額の期間帰属方法 退職給付債務の算定にあたり、退職給付見込額を当事業年度末までの期間に帰属させる方法については、給付算定式基準によっております。</p> <p>数理計算上の差異の費用処理方法 数理計算上の差異は、各事業年度の発生時における従業員の平均残存勤務期間以内の一定の年数（10年）による定額法により按分した額をそれぞれ発生翌事業年度から費用処理しております。</p> <p>(1) ヘッジ会計の方法 繰延ヘッジ処理によっております。</p> <p>(2) ヘッジ手段とヘッジ対象 ヘッジ手段は為替予約、ヘッジ対象は投資有価証券であります。</p> <p>(3) ヘッジ方針 ヘッジ取引規程等に基づき、ヘッジ対象に係る為替変動リスクをヘッジしております。</p> <p>(4) ヘッジ有効性評価の方法 ヘッジ開始時から有効性判定時点までの期間における相場変動によるヘッジ手段及びヘッジ対象資産に係る損益の累計を比較し有効性を評価しております。</p> <p>消費税等の会計処理 消費税及び地方消費税の会計処理は、税抜方式によっており、控除対象外消費税等は、当事業年度の費用として処理しております。</p>
--	--

(貸借対照表関係)

第58期 (平成29年3月31日)	第59期 (平成30年3月31日)
<p>1 有形固定資産の減価償却累計額</p> <p>建物 1,222百万円</p> <p>器具備品 603百万円</p>	<p>1 有形固定資産の減価償却累計額</p> <p>建物 1,260百万円</p> <p>器具備品 612百万円</p>
<p>2 信託資産</p> <p>流動資産のその他のうち30百万円は、「直販顧客分別金信託契約」により、野村信託銀行株式会社に信託しております。</p>	<p>2 信託資産</p> <p>流動資産のその他のうち3,030百万円は、「直販顧客分別金信託契約」により、野村信託銀行株式会社に信託しております。</p>
<p>3 関係会社に対する資産及び負債は次のとおりであります。</p> <p>(流動資産)</p> <p>現金・預金 3,243百万円</p> <p>金銭の信託 152百万円</p> <p>未収収益 619百万円</p> <p>その他 20百万円</p> <p>(流動負債)</p> <p>預り金 177百万円</p> <p>未払手数料 144百万円</p> <p>未払費用 251百万円</p> <p>その他 61百万円</p>	<p>3 関係会社に対する資産及び負債は次のとおりであります。</p> <p>(流動資産)</p> <p>現金・預金 3,189百万円</p> <p>未収収益 592百万円</p> <p>その他 345百万円</p> <p>(流動負債)</p> <p>預り金 419百万円</p> <p>未払手数料 376百万円</p> <p>未払費用 677百万円</p>
<p>4 消費税等の取扱い</p> <p>仮払消費税等及び仮受消費税等は相殺のうえ、「未払消費税等」として表示しております。</p>	<p>4 消費税等の取扱い</p> <p>仮払消費税等及び仮受消費税等は相殺のうえ、「未払消費税等」として表示しております。</p>

<p>5 保証債務</p> <p>当社は、Nikko Asset Management Europe Ltd がロンドン ウォール リミテッド パートナーシップに支払うオフィス賃借料等の債務587百万円に対して保証を行っております。また当社は、Nikko Asset Management Americas, Inc. がマディソン タワーアソシエイツ リミテッド パートナーシップに支払うオフィス賃借料等の債務546百万円に対して保証を行っております。</p>	<p>5 保証債務</p> <p>当社は、Nikko Asset Management Europe Ltd がロンドン ウォール リミテッド パートナーシップに支払うオフィス賃借料等の債務553百万円に対して保証を行っております。また当社は、Nikko Asset Management Americas, Inc.がマディソン タワーアソシエイツ リミテッド パートナーシップに支払うオフィス賃借料等の債務103百万円に対して保証を行っております。</p>
---	--

（損益計算書関係）

第58期 (自 平成28年 4月 1日 至 平成29年 3月31日)	第59期 (自 平成29年 4月 1日 至 平成30年 3月31日)												
<p>1 各科目に含まれている関係会社に対するものは、次のとおりであります。</p> <table style="width: 100%; border-collapse: collapse;"> <tr> <td style="width: 80%;">受取配当金</td> <td style="text-align: right;">1,550百万円</td> </tr> <tr> <td>デリバティブ収益</td> <td style="text-align: right;">347百万円</td> </tr> <tr> <td>支払利息</td> <td style="text-align: right;">58百万円</td> </tr> </table> <p>2 過年度の取引に関する法人税等の追加費用計上額です。</p>	受取配当金	1,550百万円	デリバティブ収益	347百万円	支払利息	58百万円	<p>1 各科目に含まれている関係会社に対するものは、次のとおりであります。</p> <table style="width: 100%; border-collapse: collapse;"> <tr> <td style="width: 80%;">受取配当金</td> <td style="text-align: right;">979百万円</td> </tr> <tr> <td>デリバティブ収益</td> <td style="text-align: right;">407百万円</td> </tr> <tr> <td>支払利息</td> <td style="text-align: right;">213百万円</td> </tr> </table>	受取配当金	979百万円	デリバティブ収益	407百万円	支払利息	213百万円
受取配当金	1,550百万円												
デリバティブ収益	347百万円												
支払利息	58百万円												
受取配当金	979百万円												
デリバティブ収益	407百万円												
支払利息	213百万円												

（株主資本等変動計算書関係）

第58期（自 平成28年 4月 1日 至 平成29年 3月31日）

1 発行済株式の種類及び総数に関する事項

株式の種類	当事業年度期首	当事業年度増加	当事業年度減少	当事業年度末
普通株式（株）	197,012,500	-	-	197,012,500

2 自己株式の種類及び株式数に関する事項

株式の種類	当事業年度期首	当事業年度増加	当事業年度減少	当事業年度末
普通株式（株）	814,100	305,000	-	1,119,100

3 新株予約権等に関する事項

新株予約権の内訳	新株予約権の 目的となる 株式の種類	新株予約権の目的となる株式の数(株)				当事業年 度末残高 (百万円)
		当事業年度 期首	当事業年度 増加	当事業年度 減少	当事業 年度末	
平成21年度 ストックオプション(1)	普通株式	1,762,200	-	72,600	1,689,600	-
平成21年度 ストックオプション(2)	普通株式	174,900	-	-	174,900	-
平成23年度 ストックオプション(1)	普通株式	4,738,800	-	1,848,000	2,890,800	-
平成28年度 ストックオプション(1)	普通株式	-	4,437,000	33,000	4,404,000	-
合計		6,675,900	4,437,000	1,953,600	9,159,300	-

(注) 1 平成28年度ストックオプション(1)の増加は、新株予約権の発行によるものであります。

2 当事業年度の減少は、新株予約権の失効によるものであります。

- 3 平成21年度ストックオプション(1)1,689,600株、平成21年度ストックオプション(2)174,900株及び平成23年度ストックオプション(1)2,890,800株は、当事業年度末現在、権利行使期間の初日が到来しておりますが、他の条件が満たされていないため新株予約権を行使することができません。また、平成28年度ストックオプション(1)は、権利行使期間の初日が到来していません。

4 配当に関する事項

(1) 配当金支払額

決議	株式の種類	配当金の総額 (百万円)	1株当たり 配当額(円)	基準日	効力発生日
平成28年5月30日 取締役会	普通株式	1,495	7.62	平成28年3月31日	平成28年6月22日

(2) 基準日が当事業年度に属する配当のうち、配当の効力発生日が翌事業年度となるもの

決議	株式の種類	配当の原資	配当金の総額 (百万円)	1株当たり 配当額(円)	基準日	効力発生日
平成29年5月25日 取締役会	普通株式	利益剰余金	1,036	5.29	平成29年3月31日	平成29年6月22日

第59期(自平成29年4月1日至平成30年3月31日)

1 発行済株式の種類及び総数に関する事項

株式の種類	当事業年度期首	当事業年度増加	当事業年度減少	当事業年度末
普通株式(株)	197,012,500	-	-	197,012,500

2 自己株式の種類及び株式数に関する事項

株式の種類	当事業年度期首	当事業年度増加	当事業年度減少	当事業年度末
普通株式(株)	1,119,100	182,600	-	1,301,700

3 新株予約権等に関する事項

新株予約権の内訳	新株予約権の 目的となる 株式の種類	新株予約権の目的となる株式の数(株)				当事業年度末残高 (百万円)
		当事業年度 期首	当事業年度 増加	当事業年度 減少	当事業 年度末	
平成21年度 ストックオプション(1)	普通株式	1,689,600	-	194,700	1,494,900	-
平成21年度 ストックオプション(2)	普通株式	174,900	-	66,000	108,900	-
平成23年度 ストックオプション(1)	普通株式	2,890,800	-	204,600	2,686,200	-
平成28年度 ストックオプション(1)	普通株式	4,404,000	-	786,000	3,618,000	-
平成28年度 ストックオプション(2)	普通株式	-	4,409,000	532,000	3,877,000	-
合計		9,159,300	4,409,000	1,783,300	11,785,000	-

(注)1 平成28年度ストックオプション(2)の増加は、新株予約権の発行によるものであります。

2 当事業年度の減少は、新株予約権の失効によるものであります。

3 平成21年度ストックオプション(1)1,494,900株、平成21年度ストックオプション(2)108,900株及び平成23年度ストックオプション(1)2,686,200株は、当事業年度末現在、権利行使期間の初日が到来しておりますが、他の条件が満たされていないため新株予約権を行使することができません。また、平成28年度ストックオプション(1)及び平成28年度ストックオプション(2)は、権利行使期間の初日が到来していません。

4 配当に関する事項

(1) 配当金支払額

決議	株式の種類	配当金の総額 (百万円)	1株当たり 配当額(円)	基準日	効力発生日
平成29年5月25日 取締役会	普通株式	1,036	5.29	平成29年3月31日	平成29年6月22日

(2) 基準日が当事業年度に属する配当のうち、配当の効力発生日が翌事業年度となるもの

決議	株式の種類	配当の原資	配当金の総額 (百万円)	1株当たり 配当額(円)	基準日	効力発生日
平成30年5月31日 取締役会	普通株式	利益剰余金	1,640	8.38	平成30年3月31日	平成30年6月23日

(リース取引関係)

第58期 (自 平成28年4月1日 至 平成29年3月31日)		第59期 (自 平成29年4月1日 至 平成30年3月31日)	
オペレーティング・リース取引 解約不能のものに係る未経過リース料		オペレーティング・リース取引 解約不能のものに係る未経過リース料	
1年内	865百万円	1年内	866百万円
1年超	1,787百万円	1年超	923百万円
合計	2,653百万円	合計	1,790百万円

(金融商品関係)

第58期(自 平成28年4月1日 至 平成29年3月31日)

1 金融商品の状況に関する事項

(1) 金融商品に対する取組方針

当社は、投資信託の運用を業として行っており、自らが運用する投資信託の商品性維持を目的として、当該投資信託を有価証券及び投資有価証券として保有しております。当社が行っているデリバティブ取引については、保有する投資信託に係る将来の為替及び価格の変動によるリスクの軽減を目的としているため、有価証券及び投資有価証券保有残高の範囲内で行うこととし、投機目的のためのデリバティブ取引は行わない方針であります。

また、資金運用については短期的な預金等に限定しております。

(2) 金融商品の内容及びそのリスク

預金に関しては10数行に分散して預入れしておりますが、これら金融機関の破綻及び債務不履行等による信用リスクに晒されており、また一部外貨建て預金を保有しているため為替変動リスクにも晒されております。営業債権である未収委託者報酬及び未収収益に関しては、それらの源泉である預り純資産を数行の信託銀行に分散して委託しておりますが、信託銀行はその受託資産を自己勘定と分別して管理しているため、仮に信託銀行が破綻又は債務不履行等となった場合でも、これら営業債権が信用リスクに晒されることは無いと考えております。また、グロ - バルに事業を展開していることから生じている外貨建ての営業債権は、為替の変動リスクに晒されます。有価証券及び投資有価証券は、主に自己で設定した投資信託へのシ - ドマネ - の投入によるものであります。これら投資信託の投資対象は株式、公社債等のため、価格変動リスクや信用リスク、流動性リスク、為替変動リスクに晒されておりますが、それらの一部については為替予約、株価指数先物等のデリバティブ取引により、リスクをヘッジしております。なお、為替変動リスクに係るヘッジについてはヘッジ会計（繰延ヘッジ）を適用しております。デリバティブ取引は、取引相手先として高格付を有する金融機関に限定しております。なお、ヘッジ会計に関するヘッジ手段とヘッジ対象、ヘッジ方針、ヘッジ有効性評価の方法等については、前述の「重要な会計方針」4「ヘッジ会計の方法」をご参照下さい。

営業債務である未払金（未払手数料）、未払費用に関しては、すべてが1年以内の支払期日であります。未払金（未払手数料）については、債権（未収委託者報酬）を資金回収した後に、販売会社へ当該債務を支払うフローとなっているため、流動性リスクに晒されることは無いと考えております。また未払費用のうち運用再委託先への顧問料支払に係るものについてもほとんどのものが、未払金同様のフローのため、流動性リスクに晒されることは無いと考えております。それ以外の営業費用及び一般管理費に係る未

払費用に関しては、流動性リスクに晒されており、一部は外貨建て債務があるため、為替の変動リスクにも晒されております。

外貨建ての関係会社短期借入金に関しましては、為替変動リスクに晒されておりますが、為替予約によりリスクをヘッジしております。

(3) 金融商品に係るリスク管理体制

信用リスク（取引先の契約不履行等に係るリスク）の管理

当社は、預金の預入れやデリバティブ取引を行う金融機関の選定に関しては、相手方の財政状態及び経営成績、又は必要に応じて格付等を考慮した上で決定しております。また既に取引が行われている相手方に関しても、定期的に継続したモニタリングを行うことで、相手方の財務状況の悪化等による信用リスクを早期に把握することで、リスクの軽減を図っております。

市場リスク（為替や価格等の変動リスク）の管理

当社は、原則、有価証券及び投資有価証券以外の為替変動や価格変動に係るリスクに対して、ヘッジ取引を行っておりません。外貨建ての営業債権債務について、月次ベースで為替変動リスクを測定し、モニタリングを実施しております。また、有価証券及び投資有価証券に関しては、一部について、為替変動リスクや価格変動リスクを回避する目的でデリバティブ取引を行っております。毎月末にそれぞれの時価を算出し、評価損益（ヘッジ対象の有価証券及び投資有価証券は、ヘッジ損益考慮後の評価損益）を把握しております。また、市場の変動等に基づき、今後の一定期間において特定の確率で、金融商品に生じ得る損失額の推計値を把握するため、バリュ・アット・リスクを用いた市場リスク管理を週次ベースで実施しております。さらに、外貨建ての関係会社短期借入金に関しては、為替変動リスクを回避する目的でデリバティブ取引を行っております。

流動性リスク（支払期日に支払いを実行できなくなるリスク）の管理

当社は、日々資金残高管理を行っております。また、適時に資金繰予定表を作成・更新するとともに、手許流動性（最低限必要な運転資金）を状況に応じて見直し・維持すること等により、流動性リスクを管理しております。

2 金融商品の時価等に関する事項

平成29年3月31日（当事業年度の決算日）における貸借対照表計上額、時価及びこれらの差額については、次のとおりであります。なお、時価を把握することが極めて困難と認められるものは、次表には含めておりません。

（単位：百万円）

	貸借対照表 計上額(1)	時価(1)	差額
(1) 現金・預金	16,761	16,761	-
(2) 未収委託者報酬	10,757	10,757	-
(3) 未収収益	2,799	2,799	-
(4) 関係会社短期貸付金	962	962	-
(5) 有価証券及び投資有価証券 その他有価証券	11,777	11,777	-
(6) 未払金	(4,043)	(4,043)	-
(7) 未払費用	(4,229)	(4,229)	-
(8) デリバティブ取引(2)			
ヘッジ会計が適用されていないもの	35	35	-
ヘッジ会計が適用されているもの	(1)	(1)	-
デリバティブ取引計	34	34	-

(1)負債に計上されているものについては、()で示しております。

(2)デリバティブ取引によって生じた正味の債権・債務は純額で表示しております。

(注) 1 金融商品の時価の算定方法並びに有価証券及びデリバティブ取引に関する事項

(1) 現金・預金、(2) 未収委託者報酬、(3) 未収収益並びに(4) 関係会社短期貸付金

これらは短期間で決済されるため、時価は帳簿価額にほぼ等しいことから、当該帳簿価額によっております。

(5) 有価証券及び投資有価証券

投資信託は基準価額によっております。

(6) 未払金及び(7) 未払費用

これらは短期間で決済されるため、時価は帳簿価額にほぼ等しいことから、当該帳簿価額によっております。

(8) デリバティブ取引

(デリバティブ取引関係)注記を参照ください。なお、ヘッジ会計が適用されていないもののうち75百万円は貸借対照表上流動資産のその他に含まれ、39百万円は流動負債のその他に含まれております。また、ヘッジ会計が適用されているものうち20百万円は貸借対照表上流動資産のその他に含まれ、22百万円は流動負債のその他に含まれております。

2 非上場株式等(貸借対照表計上額16百万円)は、市場価格がなく、かつ将来キャッシュ・フローを見積ること等ができず、時価を把握することが極めて困難と認められるため、「(4)有価証券及び投資有価証券 その他有価証券」には含めておりません。

3 子会社株式(貸借対照表計上額20,310百万円)及び関連会社株式(貸借対照表計上額2,892百万円)は、市場価格がなく、かつ将来キャッシュ・フローを見積ること等ができず、時価を把握することが極めて困難と認められるため、上記の表には含めておりません。

4 金銭債権及び満期のある有価証券の決算日後の償還予定額

(単位:百万円)

	1年以内	1年超 5年以内	5年超 10年以内	10年超
現金・預金	16,761	-	-	-
未収委託者報酬	10,757	-	-	-
未収収益	2,799	-	-	-
有価証券及び投資有価証券 投資信託	10	616	907	735
合計	30,328	616	907	735

第59期(自 平成29年4月1日 至 平成30年3月31日)

1 金融商品の状況に関する事項

(1) 金融商品に対する取組方針

当社は、投資信託の運用を業として行っており、自社が運用する投資信託の商品性維持を目的として、当該投資信託を有価証券及び投資有価証券として保有しております。当社が行っているデリバティブ取引については、保有する投資信託に係る将来の為替及び価格の変動によるリスクの軽減を目的としているため、有価証券及び投資有価証券保有残高の範囲内で行うこととし、投機目的のためのデリバティブ取引は行わない方針であります。

また、資金運用については短期的な預金等に限定しております。

(2) 金融商品の内容及びそのリスク

預金に関しては10数行に分散して預入れしておりますが、これら金融機関の破綻及び債務不履行等による信用リスクに晒されております。営業債権である未収委託者報酬及び未収収益に関しては、それらの源泉である預り純資産を数行の信託銀行に分散して委託しておりますが、信託銀行はその受託資産を自己勘定と分別して管理しているため、仮に信託銀行が破綻又は債務不履行等となった場合でも、これら営業債権が信用リスクに晒されることは無いと考えております。また、グローバルに事業を展開していることから生じている外貨建ての営業債権は、為替の変動リスクに晒されます。有価証券及び投資有価証券は、主に自己で設定した投資信託へのシ・ドマネ・の投入によるものであります。これら投資信託の投資対象は

株式、公社債等のため、価格変動リスクや信用リスク、流動性リスク、為替変動リスクに晒されておりませんが、それらの一部については為替予約、株価指数先物等のデリバティブ取引により、リスクをヘッジしております。なお、為替変動リスクに係るヘッジについてはヘッジ会計（繰延ヘッジ）を適用しております。デリバティブ取引は、取引相手先として高格付を有する金融機関に限定しております。なお、ヘッジ会計に関するヘッジ手段とヘッジ対象、ヘッジ方針、ヘッジ有効性評価の方法等については、前述の「重要な会計方針「4 ヘッジ会計の方法」」をご参照下さい。

営業債務である未払金（未払手数料）、未払費用に関しては、すべてが1年以内の支払期日であります。未払金（未払手数料）については、債権（未収委託者報酬）を資金回収した後に、販売会社へ当該債務を支払うフローとなっているため、流動性リスクに晒されることは無いと考えております。また未払費用のうち運用再委託先への顧問料支払に係るものについてもほとんどのものが、未払金同様のフローのため、流動性リスクに晒されることは無いと考えております。それ以外の営業費用及び一般管理費に係る未払費用に関しては、流動性リスクに晒されており、一部は外貨建て債務があるため、為替の変動リスクにも晒されております。

外貨建ての関係会社短期借入金に関しましては、為替変動リスクに晒されておりますが、為替予約によりリスクをヘッジしております。

(3) 金融商品に係るリスク管理体制

信用リスク（取引先の契約不履行等に係るリスク）の管理

当社は、預金の預入れやデリバティブ取引を行う金融機関の選定に関しては、相手方の財政状態及び経営成績、又は必要に応じて格付等を考慮した上で決定しております。また既に取引が行われている相手方に関しても、定期的に継続したモニタリングを行うことで、相手方の財務状況の悪化等による信用リスクを早期に把握することで、リスクの軽減を図っております。

市場リスク（為替や価格等の変動リスク）の管理

当社は、原則、有価証券及び投資有価証券以外の為替変動や価格変動に係るリスクに対して、ヘッジ取引を行っておりません。外貨建ての営業債権債務について、月次ベースで為替変動リスクを測定し、モニタリングを実施しております。また、有価証券及び投資有価証券に関しては、一部について、為替変動リスクや価格変動リスクを回避する目的でデリバティブ取引を行っております。毎月末にそれぞれの時価を算出し、評価損益（ヘッジ対象の有価証券及び投資有価証券は、ヘッジ損益考慮後の評価損益）を把握しております。また、市場の変動等に基づき、今後の一定期間において特定の確率で、金融商品に生じ得る損失額の推計値を把握するため、バリュ・アット・リスクを用いた市場リスク管理を週次ベースで実施しております。さらに、外貨建ての関係会社短期借入金に関しては、為替変動リスクを回避する目的でデリバティブ取引を行っております。

流動性リスク（支払期日に支払いを実行できなくなるリスク）の管理

当社は、日々資金残高管理を行っております。また、適時に資金繰予定表を作成・更新するとともに、手許流動性（最低限必要な運転資金）を状況に応じて見直し・維持すること等により、流動性リスクを管理しております。

2 金融商品の時価等に関する事項

平成30年3月31日（当事業年度の決算日）における貸借対照表計上額、時価及びこれらの差額については、次のとおりであります。なお、時価を把握することが極めて困難と認められるものは、次表には含めておりません。

（単位：百万円）

	貸借対照表 計上額(1)	時価(1)	差額
(1) 現金・預金	14,024	14,024	-
(2) 未収委託者報酬	15,873	15,873	-
(3) 未収収益	3,174	3,174	-
(4) 関係会社短期貸付金	1,128	1,128	-
(5) 有価証券及び投資有価証券 その他有価証券	14,106	14,106	-
(6) 未払金	(5,874)	(5,874)	-
(7) 未払費用	(4,634)	(4,634)	-

(8) デリバティブ取引(2)				
ヘッジ会計が適用されていないもの	(14)	(14)	-	
ヘッジ会計が適用されているもの	336	336	-	
デリバティブ取引計	321	321	-	

(1)負債に計上されているものについては、()で示しております。

(2)デリバティブ取引によって生じた正味の債権・債務は純額で表示しております。

(注) 1 金融商品の時価の算定方法並びに有価証券及びデリバティブ取引に関する事項

(1) 現金・預金、(2) 未収委託者報酬、(3) 未収収益並びに(4) 関係会社短期貸付金

これらは短期間で決済されるため、時価は帳簿価額にほぼ等しいことから、当該帳簿価額によっております。

(5) 有価証券及び投資有価証券

投資信託は基準価額によっております。

(6) 未払金及び(7) 未払費用

これらは短期間で決済されるため、時価は帳簿価額にほぼ等しいことから、当該帳簿価額によっております。

(8) デリバティブ取引

(デリバティブ取引関係)注記を参照ください。なお、ヘッジ会計が適用されていないもののうち8百万円は貸借対照表上流動資産のその他に含まれ、23百万円は流動負債のその他に含まれております。また、ヘッジ会計が適用されているものは貸借対照表上流動資産のその他に含まれております。

2 非上場株式等（貸借対照表計上額16百万円）は、市場価格がなく、かつ将来キャッシュ・フローを見積ること等ができず、時価を把握することが極めて困難と認められるため、「(4)有価証券及び投資有価証券 其他有価証券」には含めておりません。

3 子会社株式（貸借対照表計上額22,876百万円）及び関連会社株式（貸借対照表計上額2,892百万円）は、市場価格がなく、かつ将来キャッシュ・フローを見積ること等ができず、時価を把握することが極めて困難と認められるため、上記の表には含めておりません。

4 金銭債権及び満期のある有価証券の決算日後の償還予定額

(単位：百万円)

	1年以内	1年超 5年以内	5年超 10年以内	10年超
現金・預金	14,024	-	-	-
未収委託者報酬	15,873	-	-	-
未収収益	3,174	-	-	-
有価証券及び投資有価証券 投資信託	19	616	1,743	545
合計	33,090	616	1,743	545

(有価証券関係)

第58期(自 平成28年4月1日 至 平成29年3月31日)

1 子会社株式及び関連会社株式

(単位：百万円)

	貸借対照表計上額
--	----------

子会社株式	20,310
関連会社株式	2,892

(注) 子会社株式及び関連会社株式は市場価格がなく、かつ将来キャッシュ・フローを見積ること等ができず、時価を把握することが極めて困難と認められるため、時価を記載しておりません。

2 その他有価証券

(単位：百万円)

	種類	貸借対照表計上額	取得原価	差額
貸借対照表計上額 が取得原価を超え るもの	投資信託	6,299	5,590	708
	小計	6,299	5,590	708
貸借対照表計上額 が取得原価を超え ないもの	投資信託	5,478	5,780	302
	小計	5,478	5,780	302
合計		11,777	11,370	406

(注) 1 減損処理にあたっては、期末における時価が取得原価に比べ50%以上下落した場合にはすべて減損処理を行い、30%～50%程度下落した場合には、当該金額の重要性、回復可能性等を考慮して必要と認められた額について減損処理を行っております。当事業年度については、該当ございません。

2 非上場株式等（貸借対照表計上額 16百万円）については、市場価格がなく、かつ将来キャッシュ・フローを見積ること等ができず、時価を把握することが極めて困難と認められることから、上表の「その他有価証券」には含めておりません。

3 当事業年度中に売却したその他有価証券

(単位：百万円)

種類	売却額	売却益の合計額	売却損の合計額
投資信託	3,198	174	120
合計	3,198	174	120

第59期(自 平成29年4月1日 至 平成30年3月31日)

1 子会社株式及び関連会社株式

(単位：百万円)

	貸借対照表計上額
子会社株式	22,876
関連会社株式	2,892

(注) 子会社株式及び関連会社株式は市場価格がなく、かつ将来キャッシュ・フローを見積ること等ができず、時価を把握することが極めて困難と認められるため、時価を記載しておりません。

2 その他有価証券

(単位：百万円)

	種類	貸借対照表計上額	取得原価	差額
貸借対照表計上額 が取得原価を超え るもの	投資信託	8,544	7,535	1,008
	小計	8,544	7,535	1,008
貸借対照表計上額 が取得原価を超え ないもの	投資信託	5,561	5,982	420
	小計	5,561	5,982	420

合計	14,106	13,518	588
----	--------	--------	-----

- (注) 1 減損処理にあたっては、期末における時価が取得原価に比べ50%以上下落した場合にはすべて減損処理を行い、30%～50%程度下落した場合には、当該金額の重要性、回復可能性等を考慮して必要と認められた額について減損処理を行っております。当事業年度については、該当ございません。
- 2 非上場株式等(貸借対照表計上額 16百万円)については、市場価格がなく、かつ将来キャッシュ・フローを見積ること等ができず、時価を把握することが極めて困難と認められることから、上表の「その他有価証券」には含めておりません。

3 当事業年度中に売却したその他有価証券

(単位：百万円)

種類	売却額	売却益の合計額	売却損の合計額
投資信託	2,792	199	133
合計	2,792	199	133

(デリバティブ取引関係)

第58期(平成29年3月31日)

1 ヘッジ会計が適用されていないデリバティブ取引

(1) 株式関連

種類		契約額等 (百万円)	契約額等の うち1年超 (百万円)	時価 (百万円)	評価損益 (百万円)
市場取引	株価指数先物取引				
	売建	1,729	-	35	35
	買建	-	-	-	-
合計		1,729	-	35	35

(注) 1 上記取引については時価評価を行い、評価損益は損益計算書に計上しております。

2 時価の算定方法

金融商品取引所が定める清算指数によっております。

2 ヘッジ会計が適用されているデリバティブ取引

(1) 通貨関連

ヘッジ 会計の方法	デリバティブ取引 の種類等	主なヘッジ 対象	契約額等 (百万円)	契約額等の うち1年超 (百万円)	時価 (百万円)
原則的 処理方法	為替予約取引				
	売建				
	米ドル	投資 有価証券	2,993	-	11
	豪ドル		77	-	2
	シンガポールドル		1,639	-	20
	香港ドル		205	-	2
	人民元		1,946	-	6
ユーロ	57		-	0	
合計			6,920	-	1

(注) 1 時価の算定方法

取引先金融機関から提示された価格等に基づき算定しております。

第59期(平成30年3月31日)

1 ヘッジ会計が適用されていないデリバティブ取引

(1) 株式関連

種類		契約額等 (百万円)	契約額等の うち1年超 (百万円)	時価 (百万円)	評価損益 (百万円)
市場取引	株価指数先物取引				
	売建	2,422	-	14	14
	買建	-	-	-	-
合計		2,422	-	14	14

(注) 1 上記取引については時価評価を行い、評価損益は損益計算書に計上しております。

2 時価の算定方法

金融商品取引所が定める清算指数によっております。

2 ヘッジ会計が適用されているデリバティブ取引

(1) 通貨関連

ヘッジ 会計の方法	デリバティブ取引 の種類等	主なヘッジ 対象	契約額等 (百万円)	契約額等の うち1年超 (百万円)	時価 (百万円)
原則的 処理方法	為替予約取引	投資 有価証券			
	売建				
	米ドル		4,447	-	196
	豪ドル		109	-	10
	シンガポールドル		1,783	-	65
	香港ドル		541	-	25
	人民元		2,156	-	32
ユーロ	154	-	6		
合計			9,192	-	336

(注) 1 時価の算定方法

取引先金融機関から提示された価格等に基づき算定しております。

(持分法損益等)

第58期 (自 平成28年4月1日 至 平成29年3月31日)		第59期 (自 平成29年4月1日 至 平成30年3月31日)	
関連会社に持分法を適用した場合の投資損益等 (単位：百万円)		関連会社に持分法を適用した場合の投資損益等 (単位：百万円)	
(1) 関連会社に対する投資の金額	3,030	(1) 関連会社に対する投資の金額	3,008
(2) 持分法を適用した場合の投資の金額	9,455	(2) 持分法を適用した場合の投資の金額	10,409
(3) 持分法を適用した場合の投資利益の金額	2,092	(3) 持分法を適用した場合の投資利益の金額	1,827

(退職給付関係)

第58期(自 平成28年4月1日 至 平成29年3月31日)

1 採用している退職給付制度の概要

当社は、確定拠出型企業年金制度及びキャッシュバランスプラン型退職金制度を設けております。

2 確定給付制度

(1) 退職給付債務の期首残高と期末残高の調整表

	(百万円)
退職給付債務の期首残高	1,299
勤務費用	150
利息費用	2
数理計算上の差異の発生額	190
退職給付の支払額	72
<u>退職給付債務の期末残高</u>	<u>1,190</u>

(2) 退職給付債務の期末残高と貸借対照表に計上された退職給付引当金の調整表

退職給付債務	1,190
未積立退職給付債務	1,190
未認識数理計算上の差異	69
<u>貸借対照表に計上された負債の額</u>	<u>1,259</u>

退職給付引当金	1,259
<u>貸借対照表に計上された負債の額</u>	<u>1,259</u>

(3) 退職給付費用及びその内訳項目の金額

勤務費用	150
利息費用	2
数理計算上の差異の費用処理額	23
<u>確定給付制度に係る退職給付費用</u>	<u>177</u>

(4) 数理計算上の計算基礎に関する事項

当事業年度末における主要な数理計算上の計算基礎

割引率	0.2%
-----	------

3 確定拠出制度

当社の確定拠出制度への要拠出額は、213百万円でありました。

第59期(自 平成29年4月1日 至 平成30年3月31日)

1 採用している退職給付制度の概要

当社は、確定拠出型企業年金制度及びキャッシュバランスプラン型退職金制度を設けております。

2 確定給付制度

(1) 退職給付債務の期首残高と期末残高の調整表

	(百万円)
退職給付債務の期首残高	1,190
勤務費用	130
利息費用	2
数理計算上の差異の発生額	66
退職給付の支払額	76
<u>退職給付債務の期末残高</u>	<u>1,313</u>

(2) 退職給付債務の期末残高と貸借対照表に計上された退職給付引当金の調整表

退職給付債務	1,313
未積立退職給付債務	1,313
未認識数理計算上の差異	2
貸借対照表に計上された負債の額	1,316

退職給付引当金	1,316
貸借対照表に計上された負債の額	1,316

(3) 退職給付費用及びその内訳項目の金額

勤務費用	130
利息費用	2
数理計算上の差異の費用処理額	0
確定給付制度に係る退職給付費用	132

(4) 数理計算上の計算基礎に関する事項

当事業年度末における主要な数理計算上の計算基礎

割引率	0.2%
-----	------

3 確定拠出制度

当社の確定拠出制度への要拠出額は、222百万円でありました。

(ストックオプション等関係)

第58期(自 平成28年4月1日 至 平成29年3月31日)

1 スtockオプション(新株予約権)の内容、規模及びその変動状況

(1) スtockオプション(新株予約権)の内容

	平成21年度ストックオプション(1)	平成21年度ストックオプション(2)
付与対象者の区分及び人数	当社及び関係会社の 取締役・従業員 271名	当社及び関係会社の 取締役・従業員 48名
株式の種類別のストック オプションの付与数 (注)	普通株式 19,724,100株	普通株式 1,702,800株
付与日	平成22年2月8日	平成22年8月20日
権利確定条件	平成24年1月22日(以下「権利行使 可能初日」といいます。)、当該権 利行使可能初日から1年経過した日 の翌日、及び当該権利行使可能初 日から2年経過した日の翌日まで原則 として従業員等の地位にあることを 要し、それぞれ保有する新株予約権 の2分の1、4分の1、4分の1ず つ権利確定する。ただし、本新株予 約権の行使時において、当社が株式 公開していることを要する。	同左
対象勤務期間	付与日から、権利行使可能初日から 2年を経過した日まで	同左
権利行使期間	平成24年1月22日から 平成32年1月21日まで	同左

	平成23年度ストックオプション(1)	平成28年度ストックオプション(1)
付与対象者の区分及び人数	当社及び関係会社の 取締役・従業員 186名	当社及び関係会社の 取締役・従業員 16名

株式の種類別のストックオプションの付与数（注）	普通株式 6,101,700株	普通株式 4,437,000株
付与日	平成23年10月7日	平成28年7月15日
権利確定条件	平成25年10月7日（以下「権利行使可能初日」といいます。）、当該権利行使可能初日から1年経過した日の翌日、及び当該権利行使可能初日から2年経過した日の翌日まで原則として従業員等の地位にあることを要し、それぞれ保有する新株予約権の2分の1、4分の1、4分の1ずつ権利確定する。ただし、本新株予約権の行使時において、当社が株式公開していることを要する。	平成30年7月15日（以下「権利行使可能初日」といいます。）、当該権利行使可能初日から1年経過した日の翌日、及び当該権利行使可能初日から2年経過した日の翌日まで原則として従業員等の地位にあることを要し、それぞれ保有する新株予約権の3分の1、3分の1、3分の1ずつ権利確定する。ただし、本新株予約権の行使時において、当社が株式公開していることを要する。
対象勤務期間	付与日から、権利行使可能初日から2年を経過した日まで	付与日から、権利行使可能初日から2年を経過した日まで
権利行使期間	平成25年10月7日から 平成33年10月6日まで	平成30年7月15日から 平成38年7月31日まで

（注） 株式数に換算して記載しております。

(2) ストックオプション(新株予約権)の規模及びその変動状況

ストックオプション（新株予約権）の数

	平成21年度ストックオプション(1)	平成21年度ストックオプション(2)
付与日	平成22年2月8日	平成22年8月20日
権利確定前(株)		
期首	1,762,200	174,900
付与	0	0
失効	72,600	0
権利確定	0	0
権利未確定残	1,689,600	174,900
権利確定後(株)		
期首	-	-
権利確定	-	-
権利行使	-	-
失効	-	-
権利未行使残	-	-

	平成23年度ストックオプション(1)	平成28年度ストックオプション(1)
付与日	平成23年10月7日	平成28年7月15日
権利確定前(株)		
期首	4,738,800	-
付与	0	4,437,000
失効	1,848,000	33,000
権利確定	0	0
権利未確定残	2,890,800	4,404,000
権利確定後(株)		
期首	-	-
権利確定	-	-
権利行使	-	-
失効	-	-

権利未行使残	-	-
--------	---	---

(注) 株式数に換算して記載しております。

単価情報

	平成21年度ストックオプション(1)	平成21年度ストックオプション(2)
付与日	平成22年2月8日	平成22年8月20日
権利行使価格(円)	625	625
付与日における公正な評価単価(円) (注)1	0	0

	平成23年度ストックオプション(1)	平成28年度ストックオプション(1)
付与日	平成23年10月7日	平成28年7月15日
権利行使価格(円)	737 (注)3	558
付与日における公正な評価単価(円) (注)1	0	0

(注)1 公正な評価単価に代え、本源的価値(取引事例比準法等による評価額と行使価格との差額)の積みによっております。

- 2 スtockオプションの単位当たりの本源的価値による算定を行った場合の本源的価値の合計額
当事業年度末における本源的価値の合計額 - 百万円
- 3 株式公開価格が737円(割当日後、株式の分割又は併合が行われたときは、当該金額は、当該株式の分割又は併合の内容を適切に反映するよう調整される。)を上回る金額に定められた場合には、株式公開日において、権利行使価格は株式公開価格と同一の金額に調整されます。

第59期(自 平成29年4月1日 至 平成30年3月31日)

1 スtockオプション(新株予約権)の内容、規模及びその変動状況

(1) スtockオプション(新株予約権)の内容

	平成21年度ストックオプション(1)	平成21年度ストックオプション(2)
付与対象者の区分及び人数	当社及び関係会社の 取締役・従業員 271名	当社及び関係会社の 取締役・従業員 48名
株式の種類別のストックオプションの付与数 (注)	普通株式 19,724,100株	普通株式 1,702,800株
付与日	平成22年2月8日	平成22年8月20日
権利確定条件	平成24年1月22日(以下「権利行使可能初日」といいます。)、当該権利行使可能初日から1年経過した日の翌日、及び当該権利行使可能初日から2年経過した日の翌日まで原則として従業員等の地位にあることを要し、それぞれ保有する新株予約権の2分の1、4分の1、4分の1ずつ権利確定する。ただし、本新株予約権の行使時において、当社が株式公開していることを要する。	同左
対象勤務期間	付与日から、権利行使可能初日から2年を経過した日まで	同左
権利行使期間	平成24年1月22日から 平成32年1月21日まで	同左

	平成23年度ストックオプション(1)	平成28年度ストックオプション(1)
付与対象者の区分及び人数	当社及び関係会社の 取締役・従業員 186名	当社及び関係会社の 取締役・従業員 16名
株式の種類別のストックオプションの付与数 (注)	普通株式 6,101,700株	普通株式 4,437,000株

付与日	平成23年10月7日	平成28年7月15日
権利確定条件	平成25年10月7日（以下「権利行使可能初日」といいます。）、当該権利行使可能初日から1年経過した日の翌日、及び当該権利行使可能初日から2年経過した日の翌日まで原則として従業員等の地位にあることを要し、それぞれ保有する新株予約権の2分の1、4分の1、4分の1ずつ権利確定する。ただし、本新株予約権の行使時において、当社が株式公開していることを要する。	平成30年7月15日（以下「権利行使可能初日」といいます。）、当該権利行使可能初日から1年経過した日の翌日、及び当該権利行使可能初日から2年経過した日の翌日まで原則として従業員等の地位にあることを要し、それぞれ保有する新株予約権の3分の1、3分の1、3分の1ずつ権利確定する。ただし、本新株予約権の行使時において、当社が株式公開していることを要する。
対象勤務期間	付与日から、権利行使可能初日から2年を経過した日まで	付与日から、権利行使可能初日から2年を経過した日まで
権利行使期間	平成25年10月7日から 平成33年10月6日まで	平成30年7月15日から 平成38年7月31日まで

	平成28年度ストックオプション(2)
付与対象者の区分及び人数	当社及び関係会社の 取締役・従業員 31名
株式の種類別のストックオプションの付与数（注）	普通株式 4,409,000株
付与日	平成29年4月27日
権利確定条件	平成31年4月27日（以下「権利行使可能初日」といいます。）、当該権利行使可能初日から1年経過した日の翌日、及び当該権利行使可能初日から2年経過した日の翌日まで原則として従業員等の地位にあることを要し、それぞれ保有する新株予約権の3分の1、3分の1、3分の1ずつ権利確定する。ただし、本新株予約権の行使時において、当社が株式公開していることを要する。
対象勤務期間	付与日から、権利行使可能初日から2年を経過した日まで
権利行使期間	平成31年4月27日から 平成39年4月30日まで

（注） 株式数に換算して記載しております。

（2）ストックオプション(新株予約権)の規模及びその変動状況

ストックオプション（新株予約権）の数

	平成21年度ストックオプション(1)	平成21年度ストックオプション(2)
付与日	平成22年2月8日	平成22年8月20日
権利確定前(株)		
期首	1,689,600	174,900
付与	0	0
失効	194,700	66,000
権利確定	0	0
権利未確定残	1,494,900	108,900
権利確定後(株)		
期首	-	-
権利確定	-	-
権利行使	-	-
失効	-	-
権利未行使残	-	-

	平成23年度ストックオプション(1)	平成28年度ストックオプション(1)
付与日	平成23年10月7日	平成28年7月15日
権利確定前(株)		
期首	2,890,800	4,404,000
付与	0	0
失効	204,600	786,000
権利確定	0	0
権利未確定残	2,686,200	3,618,000
権利確定後(株)		
期首	-	-
権利確定	-	-
権利行使	-	-
失効	-	-
権利未行使残	-	-

	平成28年度ストックオプション(2)
付与日	平成29年4月27日
権利確定前(株)	
期首	-
付与	4,409,000
失効	532,000
権利確定	0
権利未確定残	3,877,000
権利確定後(株)	
期首	-
権利確定	-
権利行使	-
失効	-
権利未行使残	-

(注) 株式数に換算して記載しております。

単価情報

	平成21年度ストックオプション(1)	平成21年度ストックオプション(2)
付与日	平成22年2月8日	平成22年8月20日
権利行使価格(円)	625	625
付与日における公正な評価単価(円) (注) 1	0	0

	平成23年度ストックオプション(1)	平成28年度ストックオプション(1)
付与日	平成23年10月7日	平成28年7月15日
権利行使価格(円)	737(注) 3	558
付与日における公正な評価単価(円) (注) 1	0	0

	平成28年度ストックオプション(2)

付与日	平成29年4月27日
権利行使価格(円)	553
付与日における公正な評価単価(円) (注)1	0

- (注) 1 公正な評価単価に代え、本源的価値（取引事例比準法等による評価額と行使価格との差額）の見積りによっております。
- 2 ストックオプションの単位当たりの本源的価値による算定を行った場合の本源的価値の合計額
当事業年度末における本源的価値の合計額 1,149百万円
- 3 株式公開価格が737円（割当日後、株式の分割又は併合が行われたときは、当該金額は、当該株式の分割又は併合の内容を適切に反映するように調整される。）を上回る金額に定められた場合には、株式公開日において、権利行使価格は株式公開価格と同一の金額に調整されます。

(税効果会計関係)

第58期 (平成29年3月31日)		第59期 (平成30年3月31日)	
1	繰延税金資産及び繰延税金負債の発生の主な原因別の内訳 (単位：百万円)	1	繰延税金資産及び繰延税金負債の発生の主な原因別の内訳 (単位：百万円)
	繰延税金資産(流動)		繰延税金資産(流動)
	賞与引当金 641		賞与引当金 700
	その他 224		その他 314
	小計 865		小計 1,014
	繰延税金資産(固定)		繰延税金資産(固定)
	投資有価証券評価損 96		投資有価証券評価損 96
	関係会社株式評価損 1,430		関係会社株式評価損 1,430
	退職給付引当金 385		退職給付引当金 402
	固定資産減価償却費 119		固定資産減価償却費 111
	その他 63		その他 211
	小計 2,095		小計 2,253
	繰延税金資産小計 2,961		繰延税金資産小計 3,268
	評価性引当金 1,430		評価性引当金 1,430
	繰延税金資産合計 1,530		繰延税金資産合計 1,838
	繰延税金負債(流動)		繰延税金負債(流動)
	その他有価証券評価差額金 0		その他有価証券評価差額金 -
	小計 0		小計 -
	繰延税金負債(固定)		繰延税金負債(固定)
	その他有価証券評価差額金 123		その他有価証券評価差額金 180
	繰延ヘッジ利益 117		繰延ヘッジ利益 152
	小計 241		小計 333
	繰延税金負債合計 242		繰延税金負債合計 333
	繰延税金資産の純額 1,288		繰延税金資産の純額 1,504

<p>2 法定実効税率と税効果会計適用後の法人税等の負担率との間に重要な差異があるときの、当該差異の原因となった主要な項目別の内訳</p> <table style="width: 100%; border-collapse: collapse;"> <tr> <td style="width: 80%;">法定実効税率 (調整)</td> <td style="text-align: right;">30.9%</td> </tr> <tr> <td>交際費等永久に損金に算入されない項目</td> <td style="text-align: right;">0.6%</td> </tr> <tr> <td>受取配当金等永久に益金に算入されない項目</td> <td style="text-align: right;">5.3%</td> </tr> <tr> <td>過年度法人税等</td> <td style="text-align: right;">1.5%</td> </tr> <tr> <td>海外子会社の留保利益の影響額等</td> <td style="text-align: right;">0.2%</td> </tr> <tr> <td style="border-top: 1px solid black;">税効果会計適用後の法人税等の負担率</td> <td style="text-align: right; border-top: 1px solid black;">27.9%</td> </tr> </table>	法定実効税率 (調整)	30.9%	交際費等永久に損金に算入されない項目	0.6%	受取配当金等永久に益金に算入されない項目	5.3%	過年度法人税等	1.5%	海外子会社の留保利益の影響額等	0.2%	税効果会計適用後の法人税等の負担率	27.9%	<p>2 法定実効税率と税効果会計適用後の法人税等の負担率との間に重要な差異があるときの、当該差異の原因となった主要な項目別の内訳</p> <p>法定実効税率と税効果会計適用後の法人税等の負担率との間の差異が法定実効税率の100分の5以下であるため注記を省略しております。</p>
法定実効税率 (調整)	30.9%												
交際費等永久に損金に算入されない項目	0.6%												
受取配当金等永久に益金に算入されない項目	5.3%												
過年度法人税等	1.5%												
海外子会社の留保利益の影響額等	0.2%												
税効果会計適用後の法人税等の負担率	27.9%												

(関連当事者情報)

第58期(自 平成28年4月1日 至 平成29年3月31日)

1 関連当事者との取引

(1) 財務諸表提出会社と関連当事者の取引

(ア) 財務諸表提出会社の親会社

重要な該当事項はありません。

(イ) 財務諸表提出会社の子会社

種類	会社等の名称又は氏名	所在地	資本金又は出資金	事業の内容	議決権等の所有(被所有)割合(%)	関連当事者との関係	取引の内容	取引金額(百万円)	科目	期末残高(百万円)
子会社	Nikko Asset Management International Limited	シンガポール国	312,000 (SGD 千)	アセットマネジメント業	直接 100.00	資金の貸付	資金の貸付(シンガポールドル貸建)(注1)	65 (SGD 800 千) (注2)	関係会社短期貸付金	385 (SGD 4,800千)
							貸付金利息(シンガポールドル貸建)(注1)	13 (SGD 177 千)	未収収益	8 (SGD 105千)
							資金の貸付(円貸建)(注3)	4,422 (注4)	関係会社短期貸付金	577
							貸付金利息(円貸建)(注3)	3	未収収益	3
							-	1,501 (SGD 20,000 千) (注5)	-	-
子会社	Nikko Asset Management Americas, Inc.	アメリカ合衆国	181,542 (USD 千) (注6)	アセットマネジメント業	間接 100.00	資金の借入	資金の借入(米ドル貸建)(注7)	5,549 (USD 50,000 千) (注8)	関係会社短期借入金	-
							借入金利息(米ドル貸建)(注7)	48 (USD 453 千)	未払費用	-

(注) 取引条件及び取引条件の決定方針等

- 融資枠SGD11,000千、返済期間1年間のリボルビング・ローンで、金利は市場金利を勘案して決定しております。
- 資金の貸付に係る取引金額65百万円(SGD800千)の内訳は、貸付505百万円(SGD6,600千)及び返済439百万円(SGD5,800千)であります。

- 3 融資枠5,000百万円、返済期間1年間のリボルビング・ローンで、金利は市場金利を勘案して決定しております。
- 4 資金の貸付に係る取引金額 4,422百万円の内訳は、貸付577百万円及び返済5,000百万円であります。
- 5 Nikko Asset Management International Limitedの行った20,000,000株の新株発行増資を、1株につき1シンガポールドルで当社が引受けたものであります。
- 6 Nikko Asset Management Americas, Inc.の「資本金」は、資本金と資本剰余金の合計額を記載しております。
- 7 融資枠USD50,000千、返済期間1年間のリボルビング・ローンで、金利は市場金利を勘案して決定しております。
- 8 資金の借入に係る取引金額 5,549百万円(USD 50,000千)は、返済であります。

2 親会社又は重要な関連会社に関する注記

(1) 親会社情報

三井住友トラスト・ホールディングス株式会社(東京証券取引所等に上場)

三井住友信託銀行株式会社(非上場)

(2) 重要な関連会社の要約財務情報

当事業年度において、重要な関連会社は融通(ロントン)基金管理有限公司であり、その要約財務情報は以下のとおりであります。なお、下記数値は平成28年12月31日に終了した年度の財務諸表を当日の直物為替相場で円貨に換算したものであります。

資産合計	25,221百万円
負債合計	5,428百万円
純資産合計	19,792百万円

営業収益	18,250百万円
税引前当期純利益	6,809百万円
当期純利益	4,680百万円

第59期(自 平成29年4月1日 至 平成30年3月31日)

1 関連当事者との取引

(1) 財務諸表提出会社と関連当事者の取引

(ア) 財務諸表提出会社の親会社

重要な該当事項はありません。

(イ) 財務諸表提出会社の子会社

種類	会社等の名称又は氏名	所在地	資本金又は出資金	事業の内容	議決権等の所有(被所有)割合(%)	関連当事者との関係	取引の内容	取引金額(百万円)	科目	期末残高(百万円)
子会社	Nikko Asset Management International Limited	シンガポール国	342,369(SGD千)	アセットマネジメント業	直接100.00	資金の貸付	資金の貸付(シンガポールドル貸建)(注1)	159(SGD2,000千)(注2)	関係会社短期貸付金	550(SGD6,800千)
							貸付金利息(シンガポールドル貸建)(注1)	13(SGD162千)	未収収益	8(SGD110千)
							資金の貸付(円貸建)(注3)	-	関係会社短期貸付金	577

							貸付金利息 (円貨建) (注3)	12	未収収益	3
						-	増資の引受 (注4)	2,466 (SGD 30,369千)	-	-
子会社	日本インスティテューショナル証券設立準備株式会社	日本	100 (百万円)	金融商品取引業者として登録を受けるための準備会社	直接 100.00	-	増資の引受 (注5)	100	-	-

(注) 取引条件及び取引条件の決定方針等

- 1 融資枠SGD11,000千、返済期間1年間のリボルビング・ローンで、金利は市場金利を勘案して決定しております。
- 2 資金の貸付に係る取引金額159百万円(SGD2,000千)の内訳は、貸付159百万円(SGD2,000千)であります。
- 3 融資枠5,000百万円、返済期間1年間のリボルビング・ローンで、金利は市場金利を勘案して決定しております。
- 4 Nikko Asset Management International Limitedの行った30,369,000株の新株発行増資を、1株につき1シンガポールドルで当社が引受けたものであります。
- 5 日本インスティテューショナル証券設立準備株式会社の行った2,000株の新株発行を、1株につき50千円で当社が引受けたものであります。

2 親会社又は重要な関連会社に関する注記

(1) 親会社情報

三井住友トラスト・ホールディングス株式会社(東京証券取引所等に上場)

三井住友信託銀行株式会社(非上場)

(2) 重要な関連会社の要約財務情報

当事業年度において、重要な関連会社は融通(ロンドン)基金管理有限公司であり、その要約財務情報は以下のとおりであります。なお、下記数値は平成29年12月31日に終了した年度の財務諸表を当日の直物為替相場で円貨に換算したものであります。

資産合計	27,012百万円
負債合計	5,141百万円
純資産合計	21,871百万円
営業収益	15,830百万円
税引前当期純利益	5,266百万円
当期純利益	3,594百万円

(セグメント情報等)

セグメント情報

第58期(自平成28年4月1日至平成29年3月31日)

当社はアセットマネジメント業の単一セグメントであるため、記載しておりません。

第59期(自平成29年4月1日至平成30年3月31日)

当社はアセットマネジメント業の単一セグメントであるため、記載しておりません。

関連情報

第58期(自 平成28年4月1日 至 平成29年3月31日)

1 製品及びサービスごとの情報

当社の製品及びサービスはアセットマネジメント業として単一であるため、記載しておりません。

2 地域ごとの情報

(1) 営業収益

国内の外部顧客への営業収益に分類した額が営業収益の90%超であるため、記載を省略しております。

(2) 有形固定資産

国外に所在している有形固定資産が無いため、該当事項はありません。

3 主要な顧客ごとの情報

営業収益の10%以上を占める単一の外部顧客が無いため、記載しておりません。

第59期(自 平成29年4月1日 至 平成30年3月31日)

1 製品及びサービスごとの情報

当社の製品及びサービスはアセットマネジメント業として単一であるため、記載しておりません。

2 地域ごとの情報

(1) 営業収益

国内の外部顧客への営業収益に分類した額が営業収益の90%超であるため、記載を省略しております。

(2) 有形固定資産

国外に所在している有形固定資産が無いため、該当事項はありません。

3 主要な顧客ごとの情報

営業収益の10%以上を占める単一の外部顧客が無いため、記載しておりません。

報告セグメントごとの固定資産の減損損失に関する情報

第58期(自 平成28年4月1日 至 平成29年3月31日)

該当事項はありません。

第59期(自 平成29年4月1日 至 平成30年3月31日)

該当事項はありません。

報告セグメントごとののれんの償却額及び未償却残高に関する情報

第58期(自 平成28年4月1日 至 平成29年3月31日)

該当事項はありません。

第59期(自 平成29年4月1日 至 平成30年3月31日)

該当事項はありません。

報告セグメントごとの負ののれん発生益に関する情報

第58期(自 平成28年4月1日 至 平成29年3月31日)

該当事項はありません。

第59期(自 平成29年4月1日 至 平成30年3月31日)

該当事項はありません。

(1株当たり情報)

項目	第58期 (自 平成28年4月1日 至 平成29年3月31日)	第59期 (自 平成29年4月1日 至 平成30年3月31日)
1株当たり純資産額	288円29銭	319円40銭
1株当たり当期純利益金額	28円38銭	35円64銭

(注) 1 潜在株式調整後1株当たり当期純利益金額については、新株予約権の残高はありますが、当社株式が非上場であるため、期中平均株価が把握できませんので、希薄化効果を算定できないため記載しておりません。

2 1株当たり当期純利益金額の算定上の基礎は、以下のとおりであります。

項目	第58期 (自 平成28年4月1日 至 平成29年3月31日)	第59期 (自 平成29年4月1日 至 平成30年3月31日)
当期純利益(百万円)	5,562	6,979
普通株主に帰属しない金額(百万円)	-	-
普通株式に係る当期純利益(百万円)	5,562	6,979
普通株式の期中平均株式数(千株)	196,009	195,794
希薄化効果を有しないため、潜在株式調整後1株当たり当期純利益金額の算定に含まれなかった潜在株式の概要	平成21年度ストックオプション(1) 1,689,600株、平成21年度ストックオプション(2) 174,900株、平成23年度ストックオプション(1) 2,890,800株、平成28年度ストックオプション(1) 4,404,000株	平成21年度ストックオプション(1) 1,494,900株、平成21年度ストックオプション(2) 108,900株、平成23年度ストックオプション(1) 2,686,200株、平成28年度ストックオプション(1) 3,618,000株、平成28年度ストックオプション(2) 3,877,000株

3 1株当たり純資産額の算定上の基礎は、以下のとおりであります。

項目	第58期 (平成29年3月31日)	第59期 (平成30年3月31日)
純資産の部の合計額(百万円)	56,475	62,511
純資産の部の合計額から控除する金額(百万円)	-	-
普通株式に係る期末の純資産額(百万円)	56,475	62,511
1株当たり純資産額の算定に用いられた期末の普通株式の数(千株)	195,893	195,711

(重要な後発事象)

新株予約権(ストックオプション)の付与

当社は平成30年3月15日付の臨時株主総会及び平成30年3月20日開催の取締役会の決議に基づき、平成30年4月27日にストックオプションとして新株予約権を当社、当社子会社の取締役及び従業員36名に

付与いたしました。

新株予約権の数	4,422個
新株予約権の目的となる株式の種類及び数	当社普通株式 4,422,000株
新株予約権の発行価額	無償
新株予約権の行使時の払込金額	1株当たり金694円
新株予約権の行使期間	平成32年4月27日から平成40年4月30日まで

第2【その他の関係法人の概況】

1【名称、資本金の額及び事業の内容】

<更新後>

(1) 受託会社

名 称	資本金の額 (2018年3月末現在)	事業の内容
三菱UFJ信託銀行株式会社	324,279百万円	銀行法に基づき銀行業を営むとともに、金融機関の信託業務の兼営等に関する法律に基づき信託業務を営んでいます。

<再信託受託会社の概要>

名称 : 日本マスタートラスト信託銀行株式会社

資本金の額 : 10,000百万円(2018年3月末現在)

事業の内容 : 銀行法に基づき銀行業を営むとともに、金融機関の信託業務の兼営等に関する法律に基づき信託業務を営んでいます。

再信託の目的 : 原信託契約にかかる信託業務の一部(信託財産の管理)を原信託受託者から再信託受託者(日本マスタートラスト信託銀行株式会社)へ委託するため、原信託財産のすべてを再信託受託者へ移管することを目的とします。

<更新後>

(2) 販売会社

名 称	資本金の額 (2018年3月末現在)	事業の内容
アーク証券株式会社	2,619百万円	金融商品取引法に定める第一種金融商品取引業を営んでいます。
SMB C日興証券株式会社	10,000百万円	
内藤証券株式会社	3,002百万円	

独立監査人の中間監査報告書

平成30年6月20日

日興アセットマネジメント株式会社

取締役会御中

P w Cあらた有限責任監査法人

指定有限責任社員 公認会計士 鶴田 光夫
業務執行社員指定有限責任社員 公認会計士 辻村 和之
業務執行社員

当監査法人は、金融商品取引法第193条の2第1項の規定に基づく監査証明を行うため、「ファンドの経理状況」に掲げられているインデックスポートフォリオの平成29年11月8日から平成30年5月7日までの中間計算期間の中間財務諸表、すなわち、中間貸借対照表、中間損益及び剰余金計算書並びに中間注記表について中間監査を行った。

中間財務諸表に対する経営者の責任

経営者の責任は、我が国において一般に公正妥当と認められる中間財務諸表の作成基準に準拠して中間財務諸表を作成し有用な情報を表示することにある。これには、不正又は誤謬による重要な虚偽表示のない中間財務諸表を作成し有用な情報を表示するために経営者が必要と判断した内部統制を整備及び運用することが含まれる。

監査人の責任

当監査法人の責任は、当監査法人が実施した中間監査に基づいて、独立の立場から中間財務諸表に対する意見を表明することにある。当監査法人は、我が国において一般に公正妥当と認められる中間監査の基準に準拠して中間監査を行った。中間監査の基準は、当監査法人に中間財務諸表には全体として中間財務諸表の有用な情報の表示に関して投資者の判断を損なうような重要な虚偽表示がないかどうかの合理的な保証を得るために、中間監査に係る監査計画を策定し、これに基づき中間監査を実施することを求めている。

中間監査においては、中間財務諸表の金額及び開示について監査証拠を入手するために年度監査と比べて監査手続の一部を省略した中間監査手続が実施される。中間監査手続は、当監査法人の判断により、不正又は誤謬による中間財務諸表の重要な虚偽表示のリスクの評価に基づいて、分析的手続等を中心とした監査手続が必要に応じて追加の監査手続が選択及び適用される。中間監査の目的は、内部統制の有効性について意見表明するためのものではないが、当監査法人は、リスク評価の実施に際して、状況に応じた適切な中間監査手続を立案するために、中間財務諸表の作成と有用な情報の表示に関連する内部統制を検討する。また、中間監査には、経営者が採用した会計方針及びその適用方法並びに経営者によって行われた見積りの評価も含め中間財務諸表の表示を検討することが含まれる。

当監査法人は、中間監査の意見表明の基礎となる十分かつ適切な監査証拠を入手したと判断している。

中間監査意見

当監査法人は、上記の中間財務諸表が、我が国において一般に公正妥当と認められる中間財務諸表の作成基準に準拠して、インデックスポートフォリオの平成30年5月7日現在の信託財産の状態及び同日をもって終了する中間計算期間（平成29年11月8日から平成30年5月7日まで）の損益の状況に関する有用な情報を表示しているものと認める。

利害関係

日興アセットマネジメント株式会社及びファンドと当監査法人又は業務執行社員との間には、公認会計士法の規定により記載すべき利害関係はない。

以上

(注)1. 上記は、当社が、中間監査報告書の原本に記載された事項を電子化したものであり、その原本は当社が別途保管しております。

2. X B R L データは中間監査の対象には含まれていません。

独立監査人の中間監査報告書

平成30年6月20日

日興アセットマネジメント株式会社

取締役会御中

P w Cあらた有限責任監査法人

指定有限責任社員 公認会計士 鶴田 光夫
業務執行社員指定有限責任社員 公認会計士 辻村 和之
業務執行社員

当監査法人は、金融商品取引法第193条の2第1項の規定に基づく監査証明を行うため、「ファンドの経理状況」に掲げられているバランスポートフォリオの平成29年11月8日から平成30年5月7日までの中間計算期間の中間財務諸表、すなわち、中間貸借対照表、中間損益及び剰余金計算書並びに中間注記表について中間監査を行った。

中間財務諸表に対する経営者の責任

経営者の責任は、我が国において一般に公正妥当と認められる中間財務諸表の作成基準に準拠して中間財務諸表を作成し有用な情報を表示することにある。これには、不正又は誤謬による重要な虚偽表示のない中間財務諸表を作成し有用な情報を表示するために経営者が必要と判断した内部統制を整備及び運用することが含まれる。

監査人の責任

当監査法人の責任は、当監査法人が実施した中間監査に基づいて、独立の立場から中間財務諸表に対する意見を表明することにある。当監査法人は、我が国において一般に公正妥当と認められる中間監査の基準に準拠して中間監査を行った。中間監査の基準は、当監査法人に中間財務諸表には全体として中間財務諸表の有用な情報の表示に関して投資者の判断を損なうような重要な虚偽表示がないかどうかの合理的な保証を得るために、中間監査に係る監査計画を策定し、これに基づき中間監査を実施することを求めている。

中間監査においては、中間財務諸表の金額及び開示について監査証拠を入手するために年度監査と比べて監査手続の一部を省略した中間監査手続が実施される。中間監査手続は、当監査法人の判断により、不正又は誤謬による中間財務諸表の重要な虚偽表示のリスクの評価に基づいて、分析的手続等を中心とした監査手続に必要に応じて追加の監査手続が選択及び適用される。中間監査の目的は、内部統制の有効性について意見表明するためのものではないが、当監査法人は、リスク評価の実施に際して、状況に応じた適切な中間監査手続を立案するために、中間財務諸表の作成と有用な情報の表示に関連する内部統制を検討する。また、中間監査には、経営者が採用した会計方針及びその適用方法並びに経営者によって行われた見積りの評価も含め中間財務諸表の表示を検討することが含まれる。

当監査法人は、中間監査の意見表明の基礎となる十分かつ適切な監査証拠を入手したと判断している。

中間監査意見

当監査法人は、上記の中間財務諸表が、我が国において一般に公正妥当と認められる中間財務諸表の作成基準に準拠して、バランスポートフォリオの平成30年5月7日現在の信託財産の状態及び同日をもって終了する中間計算期間（平成29年11月8日から平成30年5月7日まで）の損益の状況に関する有用な情報を表示しているものと認める。

利害関係

日興アセットマネジメント株式会社及びファンドと当監査法人又は業務執行社員との間には、公認会計士法の規定により記載すべき利害関係はない。

以上

(注)1. 上記は、当社が、中間監査報告書の原本に記載された事項を電子化したものであり、その原本は当社が別途保管しております。

2. X B R L データは中間監査の対象には含まれていません。

独立監査人の監査報告書

平成30年6月15日

日興アセットマネジメント株式会社
取締役会 御中

有限責任 あずさ監査法人

指定有限責任社員 公認会計士 羽 太 典 明
業務執行社員指定有限責任社員 公認会計士 竹 内 知 明
業務執行社員

当監査法人は、金融商品取引法第193条の2第1項の規定に基づく監査証明を行うため、「委託会社等の経理状況」に掲げられている日興アセットマネジメント株式会社の平成29年4月1日から平成30年3月31日までの第59期事業年度の財務諸表、すなわち、貸借対照表、損益計算書、株主資本等変動計算書、重要な会計方針及びその他の注記について監査を行った。

財務諸表に対する経営者の責任

経営者の責任は、我が国において一般に公正妥当と認められる企業会計の基準に準拠して財務諸表を作成し適正に表示することにある。これには、不正又は誤謬による重要な虚偽表示のない財務諸表を作成し適正に表示するために経営者が必要と判断した内部統制を整備及び運用することが含まれる。

監査人の責任

当監査法人の責任は、当監査法人が実施した監査に基づいて、独立の立場から財務諸表に対する意見を表明することにある。当監査法人は、我が国において一般に公正妥当と認められる監査の基準に準拠して監査を行った。監査の基準は、当監査法人に財務諸表に重要な虚偽表示がないかどうかについて合理的な保証を得るために、監査計画を策定し、これに基づき監査を実施することを求めている。

監査においては、財務諸表の金額及び開示について監査証拠を入手するための手続が実施される。監査手続は、当監査法人の判断により、不正又は誤謬による財務諸表の重要な虚偽表示のリスクの評価に基づいて選択及び適用される。財務諸表監査の目的は、内部統制の有効性について意見表明するためのものではないが、当監査法人は、リスク評価の実施に際して、状況に応じた適切な監査手続を立案するために、財務諸表の作成と適正な表示に関連する内部統制を検討する。また、監査には、経営者が採用した会計方針及びその適用方法並びに経営者によって行われた見積りの評価も含め全体としての財務諸表の表示を検討することが含まれる。

当監査法人は、意見表明の基礎となる十分かつ適切な監査証拠を入手したと判断している。

監査意見

当監査法人は、上記の財務諸表が、我が国において一般に公正妥当と認められる企業会計の基準に準拠して、日興アセットマネジメント株式会社の平成30年3月31日現在の財政状態及び同日をもって終了する事業年度の経営成績をすべての重要な点において適正に表示しているものと認める。

利害関係

会社と当監査法人又は業務執行社員との間には、公認会計士法の規定により記載すべき利害関係はない。

以 上

(注)1.上記は、当社が、監査報告書の原本に記載された事項を電子化したものであり、その原本は当社が別途保管しております。

2. X B R L データは監査の対象には含まれていません。