

## 【表紙】

【提出書類】	訂正有価証券届出書
【提出先】	関東財務局長殿
【提出日】	平成29年8月7日提出
【発行者名】	日興アセットマネジメント株式会社
【代表者の役職氏名】	代表取締役社長 柴田 拓美
【本店の所在の場所】	東京都港区赤坂九丁目7番1号
【事務連絡者氏名】	新屋敷 昇
【電話番号】	03-6447-6147
【届出の対象とした募集（売出）内国投資 信託受益証券に係るファンドの名称】	インデックスポートフォリオ バランスポートフォリオ
【届出の対象とした募集（売出）内国投資 信託受益証券の金額】	インデックスポートフォリオ 1兆円を上限とします。 バランスポートフォリオ 1兆円を上限とします。
【縦覧に供する場所】	該当事項はありません。

## 1【有価証券届出書の訂正届出書の提出理由】

半期報告書を提出しましたので平成29年 2月 7日付をもって提出しました有価証券届出書（以下「原届出書」といいます。）の関係情報を新たな情報に訂正するため、また、記載事項の一部に訂正事項がありますのでこれを訂正するため、本訂正届出書を提出します。

## 2【訂正の内容】

<訂正前>および<訂正後>に記載している下線部\_\_\_\_\_は訂正部分を示し、<更新後>に記載している内容は原届出書が更新されます。なお、「第二部 ファンド情報 第1 ファンドの状況 5 運用状況」は原届出書の更新後の内容を記載しています。また、原届出書の「第二部 ファンド情報 第3 ファンドの経理状況」に「中間財務諸表」の記載事項が追加されます。

## 第二部【ファンド情報】

## 第1【ファンドの状況】

## 1【ファンドの性格】

## (3)【ファンドの仕組み】

&lt;更新後&gt;

委託会社の概況（平成29年5月末現在）

## 1) 資本金

17,363百万円

## 2) 沿革

昭和34年：日興証券投資信託委託株式会社として設立

平成11年：日興国際投資顧問株式会社と合併し「日興アセットマネジメント株式会社」に社名変更

## 3) 大株主の状況

名 称	住 所	所有株数	所有比率
三井住友信託銀行株式会社	東京都千代田区丸の内一丁目4番1号	179,869,100株	91.29%
DBS Bank Ltd.	6 Shenton Way, #46-00, DBS Building Tower One, Singapore 068809	14,283,400株	7.24%

## 2【投資方針】

## (2)【投資対象】

&lt;更新後&gt;

投資対象とするマザーファンドの概要

&lt;インデックス東証株式マザーファンド&gt;

## 運用の基本方針

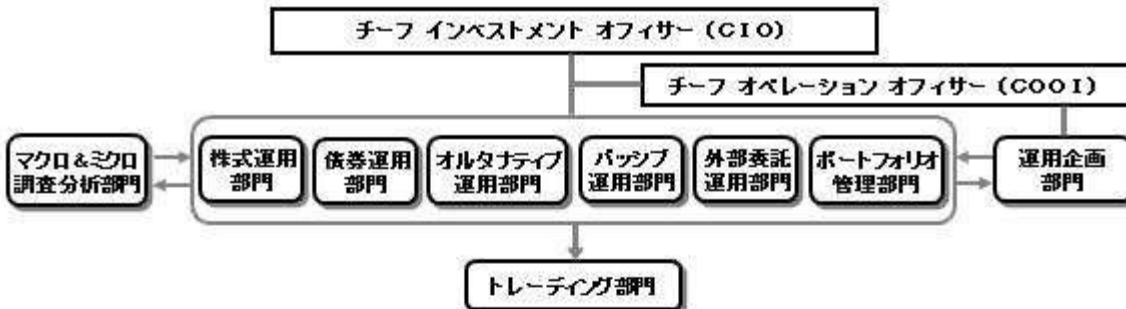
基本方針	わが国の長期的成長と株式市場の動きをとらえることを目標に、TOPIX（東証株価指数）の動きに連動する投資成果をめざします。
主な投資対象	東京証券取引所第一部に上場されている株式を主要投資対象とします。
投資方針	<ul style="list-style-type: none"> <li>投資成果をTOPIX（東証株価指数）の動きにできるだけ連動させるため、バール日本株式モデルに従い次のポートフォリオ管理を行いません。投資対象銘柄の中から、原則として200銘柄以上に分散投資を行いません。</li> <li>資金の流出入に伴う売買にあたっては、原則として買付の場合は時価比率の高い銘柄から順に、売却の場合は時価比率の低い銘柄から順番に行いません。</li> <li>株式の組入比率は、高位を保ちます。</li> <li>株式以外の資産への投資割合は、原則として、信託財産の総額の50%以下とします。</li> <li>ただし、市況動向に急激な変化が生じたとき、ならびに残存信託期間、残存元本が運用に支障をきたす水準となったときなどやむを得ない事情が発生した場合には、上記のような運用ができない場合があります。</li> </ul>

主な投資制限	<ul style="list-style-type: none"> <li>・株式への投資割合には制限を設けません</li> <li>・外貨建資産への投資は行ないません。</li> <li>・デリバティブ取引等について、一般社団法人投資信託協会規則の定めるところに従い、合理的な方法により算出した額が信託財産の純資産総額を超えないものとします。</li> <li>・一般社団法人投資信託協会規則に定める一の者に対する株式等エクスポージャー、債券等エクスポージャーおよびデリバティブ取引等エクスポージャーの信託財産の純資産総額に対する比率は、原則として、それぞれ100分の10、合計で100分の20を超えないものとし、当該比率を超えることとなった場合には、委託会社は、一般社団法人投資信託協会規則に従い当該比率以内となるよう調整を行なうこととします。</li> </ul>
収益分配	収益分配は行ないません。
<b>ファンドに係る費用</b>	
信託報酬	ありません。
申込手数料	ありません。
信託財産留保額	ありません。
その他の費用など	組入有価証券の売買時の売買委託手数料、信託事務の処理に要する諸費用、信託財産に関する租税など。 上記費用に付随する消費税等相当額を含みます。
<b>その他</b>	
委託会社	日興アセットマネジメント株式会社
受託会社	三菱UFJ信託銀行株式会社
信託期間	無期限（昭和61年10月22日設定）
決算日	毎年10月21日（休業日の場合は翌営業日）

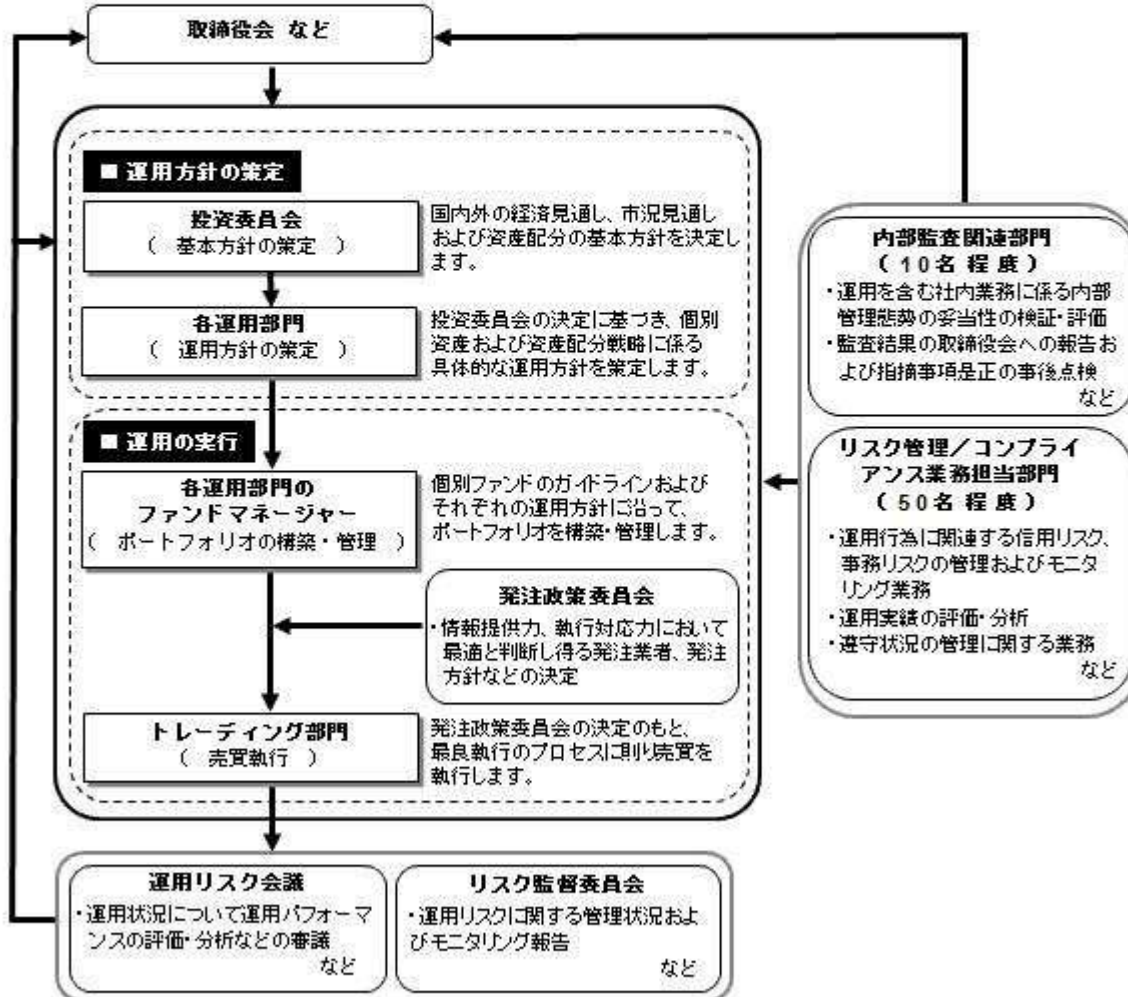
## (3) 【運用体制】

&lt;更新後&gt;

◆委託会社における運用体制は以下の通りです。



◆委託会社の運用体制における内部管理および意思決定を監督する組織などは以下の通りです。



#### 委託会社によるファンドの関係法人（販売会社を除く）に対する管理体制

「受託会社」に対しては、日々の純資産照会、月次の勘定残高照会などを行っております。また、独立した監査法人が所定の手続きで受託業務について監査を行っており、内部統制が有効に機能している旨の監査報告書を定期的に受け取っております。

上記体制は平成29年5月末現在のものであり、今後変更となる場合があります。

## (5) 【投資制限】

<訂正前>

約款に定める投資制限

<インデックスポートフォリオ>

- 1) 「インデックス東証株式マザーファンド」受益証券への投資割合には制限を設けません。
- 2) 外貨建資産への投資は行ないません。
- 3) 信託財産の効率的な運用ならびに運用の安定性に資するため、解約に伴う支払資金の手当て（解約に伴う支払資金の手当てのために借り入れた資金の返済を含みます。）を目的として、および再投資に係る収益分配金の支払資金の手当てを目的として、資金借入れ（コール市場を通じる場合を含み

ます。)の指図をすることができます。なお、当該借入金をもって有価証券等の運用は行なわないものとします。資金借入額および借入期間は、次に掲げる要件を満たす範囲内とします。

イ) 解約に伴う支払資金の手当てにあたっては、解約金の支払資金の手当てのために行なった有価証券等の売却または解約等ならびに有価証券等の償還による受取りの確定している資金の額の範囲内

ロ) 再投資に係る収益分配金の支払資金の手当てにあたっては、収益分配金の再投資額の範囲内

ハ) 借入れ指図を行なう日における信託財産の純資産総額の10%以内

ニ) 解約に伴う支払資金の手当てのための借入期間は、受益者への解約代金支払開始日から信託財産で保有する有価証券等の売却代金の受渡日までの間または受益者への解約代金支払開始日から信託財産で保有する有価証券等の解約代金入金日までの間もしくは受益者への解約代金支払開始日から信託財産で保有する有価証券等の償還金の入金日までの期間が5営業日以内である場合の当該期間とします。

ホ) 再投資に係る収益分配金の支払資金の手当てのための借入期間は、信託財産から収益分配金が支弁される日からその翌営業日までとします。

#### < バランスポートフォリオ >

1) 「インデックス東証株式マザーファンド」受益証券への投資割合は、信託財産の純資産総額の70%未満とします。

2) 同一銘柄の転換社債ならびに新株予約権付社債のうち会社法第236条第1項第3号の財産が当該新株予約権付社債についての社債であって当該社債と当該新株予約権がそれぞれ単独で存在し得ないことをあらかじめ明確にしているもの(会社法施行前の旧商法第341条の3第1項第7号および第8号の定めがある新株予約権付社債を含みます。)への投資は、信託財産の純資産総額の10%以下とします。

3) 外貨建資産への投資は、信託財産の純資産総額の30%以下とします。

4) 信託財産が運用対象とする有価証券の価格変動リスクを回避するため、わが国の金融商品取引所における有価証券先物取引(金融商品取引法第28条第8項第3号イに掲げるものをいいます。)、有価証券指数等先物取引(金融商品取引法第28条第8項第3号ロに掲げるものをいいます。)および有価証券オプション取引(金融商品取引法第28条第8項第3号ハに掲げるものをいいます。)ならびに外国の金融商品取引所におけるこれらの取引と類似の取引を次の範囲で行なうことの指図をすることができます。なお、選択権取引は、オプション取引に含めるものとします。

イ) 先物取引の売建およびコール・オプションの売付の指図は、建玉の合計額が、ヘッジの対象とする有価証券(以下「ヘッジ対象有価証券」といいます。)の時価総額の範囲内とします。

ロ) 先物取引の買建およびプット・オプションの売付の指図は、建玉の合計額が、ヘッジ対象有価証券の組入可能額(組入ヘッジ対象有価証券を差し引いた額)に信託財産が限月までに受け取る組入公社債および組入外国貸付債権信託受益証券ならびに組入貸付債権信託受益権の利払金および償還金を加えた額を限度とし、且つ信託財産が限月までに受け取る組入有価証券にかかる利払金および償還金等ならびに約款第14条第2項第1号から第4号に掲げる金融商品で運用している額の範囲内とします。

ハ) コール・オプションおよびプット・オプションの買付の指図は、約款で規定する全オプション取引にかかる支払いプレミアム額の合計額が取引時点の信託財産の純資産総額の5%を上回らない範囲内とします。

5) 信託財産に属する資産の為替変動リスクを回避するため、わが国の金融商品取引所における通貨にかかる先物取引ならびに外国の金融商品取引所における通貨にかかる先物取引およびオプション取引を次の範囲で行なうことの指図をすることができます。

イ) 先物取引の売建およびコール・オプションの売付の指図は、建玉の合計額が、為替の売予約と合わせてヘッジ対象とする外貨建資産の時価総額の範囲内とします。

ロ) 先物取引の買建およびプット・オプションの売付の指図は、建玉の合計額が、為替の買予約と合わせて、外貨建有価証券の買付代金等実需の範囲内とします。

ハ) コール・オプションおよびプット・オプションの買付の指図は、支払いプレミアム額の合計額が取引時点の保有外貨建資産の時価総額の5%を上回らない範囲内とし、且つ約款で規定する全オプション取引にかかる支払いプレミアム額の合計額が取引時点の信託財産の純資産総額の5%を上回らない範囲内とします。

6) 信託財産に属する資産の価格変動リスクを回避するため、わが国の金融商品取引所における金利にかかる先物取引およびオプション取引ならびに外国の金融商品取引所におけるこれらの取引と類似の取引を次の範囲で行なうことの指図をすることができます。

- イ)先物取引の売建およびコール・オプションの売付の指図は、建玉の合計額が、ヘッジ対象とする金利商品(信託財産が1年以内に受け取る組入有価証券の利払金および償還金等ならびに約款第14条第2項第1号から第4号に掲げる金融商品で運用されるものをいい、以下「ヘッジ対象金利商品」といいます。)の時価総額の範囲内とします。
- ロ)先物取引の買建およびプット・オプションの売付の指図は、建玉の合計額が、信託財産が限月までに受け取る組入有価証券にかかる利払金および償還金等ならびに約款第14条第2項第1号から第4号に掲げる金融商品で運用している額(以下「金融商品運用額等」といいます。)の範囲内とします。ただし、ヘッジ対象金利商品が外貨建で、信託財産の外貨建資産組入可能額(約款上の組入可能額から保有外貨建資産の時価総額を差し引いた額。以下同じ。)に信託財産が限月までに受け取る外貨建組入公社債および組入外国貸付債権信託受益証券ならびに外貨建組入貸付債権信託受益権の利払金および償還金を加えた額が当該金融商品運用額等の額より少ない場合には外貨建資産組入可能額に信託財産が限月までに受け取る外貨建組入有価証券にかかる利払金および償還金等を加えた額を限度とします。
- ハ)コール・オプションおよびプット・オプションの買付の指図は、支払いプレミアム額の合計額が取引時点のヘッジ対象金利商品の時価総額の5%を上回らない範囲内とし、且つ約款で規定する全オプション取引にかかる支払いプレミアム額の合計額が取引時点の信託財産の純資産総額の5%を上回らない範囲内とします。
- 7)信託財産に属する資産の効率的な運用ならびに価格変動リスクおよび為替変動リスクを回避するため、異なった通貨、異なった受取金利または異なった受取金利とその元本を一定の条件のもとに交換する取引(以下「スワップ取引」といいます。)を行なうことの指図をすることができます。スワップ取引の指図にあたっては、当該取引の契約期限が、原則として当ファンドの信託期間を超えないものとします。ただし、当該取引が当該信託期間内で全部解約が可能なものについてはこの限りではありません。スワップ取引の指図にあたっては、当該信託財産にかかるスワップ取引の想定元本の総額とマザーファンドの信託財産にかかるスワップ取引の想定元本の総額のうち信託財産に属するとみなした額との合計額が、信託財産の純資産総額を超えないものとします。
- 8)信託財産の効率的な運用に資するため、信託財産に属する公社債の貸付の指図をすることができます。公社債の貸付は、貸付時点において、貸付公社債の額面金額の合計額が、信託財産で保有する公社債の額面金額の合計額の50%を超えないものとします。
- 9)信託財産の効率的な運用ならびに運用の安定性に資するため、解約に伴う支払資金の手当て(解約に伴う支払資金の手当てのために借り入れた資金の返済を含みます。)を目的として、および再投資に係る収益分配金の支払資金の手当てを目的として、資金借入れ(コール市場を通じる場合を含みます。)の指図をすることができます。なお、当該借入金をもって有価証券等の運用は行なわないものとします。資金借入額および借入期間は、次に掲げる要件を満たす範囲内とします。
- イ)解約に伴う支払資金の手当てにあたっては、解約金の支払資金の手当てのために行なった有価証券等の売却または解約等ならびに有価証券等の償還による受取りの確定している資金の額の範囲内
- ロ)再投資に係る収益分配金の支払資金の手当てにあたっては、収益分配金の再投資額の範囲内
- ハ)借入れ指図を行なう日における信託財産の純資産総額の10%以内
- ニ)解約に伴う支払資金の手当てのための借入期間は、受益者への解約代金支払開始日から信託財産で保有する有価証券等の売却代金の受渡日までの間または受益者への解約代金支払開始日から信託財産で保有する有価証券等の解約代金入金日までの間もしくは受益者への解約代金支払開始日から信託財産で保有する有価証券等の償還金の入金日までの期間が5営業日以内である場合の当該期間とします。
- ホ)再投資に係る収益分配金の支払資金の手当てのための借入期間は、信託財産から収益分配金が弁済される日からその翌営業日までとします。
- 10)デリバティブ取引等について、一般社団法人投資信託協会規則の定めるところに従い、合理的な方法により算出した額が信託財産の純資産総額を超えないものとします。
- <インデックス東証株式マザーファンド>
- 1)株式への投資割合には制限を設けません。
- 2)投資することを指図する株式は、金融商品取引所が開設する市場に上場されている株式等の発行会社の発行するものとします。ただし、株主割当により取得する株式については、この限りではありません。
- 3)外貨建資産への投資は行ないません。

- 4) 信託財産が運用対象とする有価証券の価格変動リスクを回避するため、わが国の金融商品取引所における有価証券先物取引(金融商品取引法第28条第8項第3号イに掲げるものをいいます。以下同じ。)、有価証券指数等先物取引(金融商品取引法第28条第8項第3号ロに掲げるものをいいます。以下同じ。)および有価証券オプション取引(金融商品取引法第28条第8項第3号ハに掲げるものをいいます。以下同じ。)ならびに外国の金融商品取引所におけるわが国の有価証券先物取引、有価証券指数等先物取引および有価証券オプション取引と類似の取引を次の範囲で行なうことの指図をすることができます。なお、選択権取引は、オプション取引に含めるものとします。
- イ) 先物取引の売建およびコール・オプションの売付の指図は、建玉の合計額が、ヘッジの対象とする有価証券(以下「ヘッジ対象有価証券」といいます。)の時価総額の範囲内とします。
- ロ) 先物取引の買建およびプット・オプションの売付の指図は、建玉の合計額が、ヘッジ対象有価証券の組入可能額(組入ヘッジ対象有価証券を差し引いた額)に信託財産が限月までに受け取る組入貸付債権信託受益権の利払金および償還金を加えた額を限度とし、且つ信託財産が限月までに受け取る組入有価証券にかかる利払金および償還金等ならびに約款第10条第2項第1号から第4号に掲げる金融商品で運用している額の範囲内とします。
- ハ) コール・オプションおよびプット・オプションの買付の指図は、約款で規定する全オプション取引にかかる支払いプレミアム額の合計額が取引時点の信託財産の純資産総額の5%を上回らない範囲内とします。
- 5) 信託財産に属する資産の価格変動リスクを回避するため、わが国の金融商品取引所における金利にかかる先物取引およびオプション取引ならびに外国の金融商品取引所におけるわが国の金利にかかるこれらの取引と類似の取引を次の範囲で行なうことの指図をすることができます。
- イ) 先物取引の売建およびコール・オプションの売付の指図は、建玉の合計額が、ヘッジ対象とする金利商品(信託財産が1年以内に受け取る組入有価証券の利払金および償還金等ならびに約款第10条第2項第1号から第4号に掲げる金融商品で運用されるものをいい、以下「ヘッジ対象金利商品」といいます。)の時価総額の範囲内とします。
- ロ) 先物取引の買建およびプット・オプションの売付の指図は、建玉の合計額が、信託財産が限月までに受け取る組入有価証券にかかる利払金および償還金等ならびに約款第10条第2項第1号から第4号に掲げる金融商品で運用している額の範囲内とします。
- ハ) コール・オプションおよびプット・オプションの買付の指図は、支払いプレミアム額の合計額が取引時点のヘッジ対象金利商品の時価総額の5%を上回らない範囲内とし、且つ約款で規定する全オプション取引にかかる支払いプレミアム額の合計額が取引時点の信託財産の純資産総額の5%を上回らない範囲内とします。
- 6) 信託財産に属する資産の効率的な運用および価格変動リスクを回避するため、異なった受取金利または異なった受取金利とその元本を一定の条件のもとに交換する取引(以下「スワップ取引」といいます。)を行なうことの指図をすることができます。スワップ取引の指図にあたっては、当該取引の契約期限が、原則としてマザーファンドの信託期間を超えないものとします。ただし、当該取引が当該信託期間内で全部解約が可能なものについてはこの限りではありません。スワップ取引の指図にあたっては、当該信託財産にかかるスワップ取引の想定元本の合計額が、信託財産の純資産総額を超えないものとします。
- 7) 信託財産の効率的な運用に資するため、信託財産に属する株式の貸付の指図をすることができます。株式の貸付は、貸付時点において、貸付株式の時価合計額が、信託財産で保有する株式の時価合計額の50%を超えないものとします。
- 8) デリバティブ取引等について、一般社団法人投資信託協会規則の定めるところに従い、合理的な方法により算出した額が信託財産の純資産総額を超えないものとします。

#### <訂正後>

##### 約款に定める投資制限

#### <インデックスポートフォリオ>

- 1) 「インデックス東証株式マザーファンド」受益証券への投資割合には制限を設けません。
- 2) 外貨建資産への投資は行ないません。
- 3) 信託財産の効率的な運用ならびに運用の安定性に資するため、解約に伴う支払資金の手当て(解約に伴う支払資金の手当てのために借り入れた資金の返済を含みます。)を目的として、および再投資に係る収益分配金の支払資金の手当てを目的として、資金借入れ(コール市場を通じる場合を含み



ます。)の指図をすることができます。なお、当該借入金をもって有価証券等の運用は行なわないものとします。資金借入額および借入期間は、次に掲げる要件を満たす範囲内とします。

イ) 解約に伴う支払資金の手当てにあたっては、解約金の支払資金の手当てのために行なった有価証券等の売却または解約等ならびに有価証券等の償還による受取りの確定している資金の額の範囲内

ロ) 再投資に係る収益分配金の支払資金の手当てにあたっては、収益分配金の再投資額の範囲内

ハ) 借入れ指図を行なう日における信託財産の純資産総額の10%以内

ニ) 解約に伴う支払資金の手当てのための借入期間は、受益者への解約代金支払開始日から信託財産で保有する有価証券等の売却代金の受渡日までの間または受益者への解約代金支払開始日から信託財産で保有する有価証券等の解約代金入金日までの間もしくは受益者への解約代金支払開始日から信託財産で保有する有価証券等の償還金の入金日までの期間が5営業日以内である場合の当該期間とします。

ホ) 再投資に係る収益分配金の支払資金の手当てのための借入期間は、信託財産から収益分配金が支弁される日からその翌営業日までとします。

4) 一般社団法人投資信託協会規則に定める一の者に対する株式等エクスポージャー、債券等エクスポージャーおよびデリバティブ取引等エクスポージャーの信託財産の純資産総額に対する比率は、原則として、それぞれ100分の10、合計で100分の20を超えないものとし、当該比率を超えることとなった場合には、委託会社は、一般社団法人投資信託協会規則に従い当該比率以内となるよう調整を行なうこととします。

< バランスポートフォリオ >

1) 「インデックス東証株式マザーファンド」受益証券への投資割合は、信託財産の純資産総額の70%未満とします。

2) 同一銘柄の転換社債ならびに新株予約権付社債のうち会社法第236条第1項第3号の財産が当該新株予約権付社債についての社債であって当該社債と当該新株予約権がそれぞれ単独で存在し得ないことをあらかじめ明確にしているもの(会社法施行前の旧商法第341条の3第1項第7号および第8号の定めがある新株予約権付社債を含みます。)への投資は、信託財産の純資産総額の10%以下とします。

3) 外貨建資産への投資は、信託財産の純資産総額の30%以下とします。

4) 信託財産が運用対象とする有価証券の価格変動リスクを回避するため、わが国の金融商品取引所における有価証券先物取引(金融商品取引法第28条第8項第3号イに掲げるものをいいます。)、有価証券指数等先物取引(金融商品取引法第28条第8項第3号ロに掲げるものをいいます。)および有価証券オプション取引(金融商品取引法第28条第8項第3号ハに掲げるものをいいます。)ならびに外国の金融商品取引所におけるこれらの取引と類似の取引を次の範囲で行なうことの指図をすることができます。なお、選択権取引は、オプション取引に含めるものとします。

イ) 先物取引の売建およびコール・オプションの売付の指図は、建玉の合計額が、ヘッジの対象とする有価証券(以下「ヘッジ対象有価証券」といいます。)の時価総額の範囲内とします。

ロ) 先物取引の買建およびプット・オプションの売付の指図は、建玉の合計額が、ヘッジ対象有価証券の組入可能額(組入ヘッジ対象有価証券を差し引いた額)に信託財産が限月までに受け取る組入公社債および組入外国貸付債権信託受益証券ならびに組入貸付債権信託受益権の利払金および償還金を加えた額を限度とし、且つ信託財産が限月までに受け取る組入有価証券にかかる利払金および償還金等ならびに約款第14条第2項第1号から第4号に掲げる金融商品で運用している額の範囲内とします。

ハ) コール・オプションおよびプット・オプションの買付の指図は、約款で規定する全オプション取引にかかる支払いプレミアム額の合計額が取引時点の信託財産の純資産総額の5%を上回らない範囲内とします。

5) 信託財産に属する資産の為替変動リスクを回避するため、わが国の金融商品取引所における通貨にかかる先物取引ならびに外国の金融商品取引所における通貨にかかる先物取引およびオプション取引を次の範囲で行なうことの指図をすることができます。

イ) 先物取引の売建およびコール・オプションの売付の指図は、建玉の合計額が、為替の売予約と合わせてヘッジ対象とする外貨建資産の時価総額の範囲内とします。

ロ) 先物取引の買建およびプット・オプションの売付の指図は、建玉の合計額が、為替の買予約と合わせて、外貨建有価証券の買付代金等実需の範囲内とします。

ハ) コール・オプションおよびプット・オプションの買付の指図は、支払いプレミアム額の合計額が取引時点の保有外貨建資産の時価総額の5%を上回らない範囲内とし、且つ約款で規定する全オ

プション取引にかかる支払いプレミアム額の合計額が取引時点の信託財産の純資産総額の5%を上回らない範囲内とします。

- 6) 信託財産に属する資産の価格変動リスクを回避するため、わが国の金融商品取引所における金利にかかる先物取引およびオプション取引ならびに外国の金融商品取引所におけるこれらの取引と類似の取引を次の範囲で行なうことの指図をすることができます。
- イ) 先物取引の売建およびコール・オプションの売付の指図は、建玉の合計額が、ヘッジ対象とする金利商品(信託財産が1年以内に受け取る組入有価証券の利払金および償還金等ならびに約款第14条第2項第1号から第4号に掲げる金融商品で運用されるものをいい、以下「ヘッジ対象金利商品」といいます。)の時価総額の範囲内とします。
- ロ) 先物取引の買建およびプット・オプションの売付の指図は、建玉の合計額が、信託財産が限月までに受け取る組入有価証券にかかる利払金および償還金等ならびに約款第14条第2項第1号から第4号に掲げる金融商品で運用している額(以下「金融商品運用額等」といいます。)の範囲内とします。ただし、ヘッジ対象金利商品が外貨建で、信託財産の外貨建資産組入可能額(約款上の組入可能額から保有外貨建資産の時価総額を差し引いた額。以下同じ。)に信託財産が限月までに受け取る外貨建組入公社債および組入外国貸付債権信託受益証券ならびに外貨建組入貸付債権信託受益権の利払金および償還金を加えた額が当該金融商品運用額等の額より少ない場合には外貨建資産組入可能額に信託財産が限月までに受け取る外貨建組入有価証券にかかる利払金および償還金等を加えた額を限度とします。
- ハ) コール・オプションおよびプット・オプションの買付の指図は、支払いプレミアム額の合計額が取引時点のヘッジ対象金利商品の時価総額の5%を上回らない範囲内とし、且つ約款で規定する全オプション取引にかかる支払いプレミアム額の合計額が取引時点の信託財産の純資産総額の5%を上回らない範囲内とします。
- 7) 信託財産に属する資産の効率的な運用ならびに価格変動リスクおよび為替変動リスクを回避するため、異なった通貨、異なった受取金利または異なった受取金利とその元本を一定の条件のもとに交換する取引(以下「スワップ取引」といいます。)を行なうことの指図をすることができます。スワップ取引の指図にあたっては、当該取引の契約期限が、原則として当ファンドの信託期間を超えないものとします。ただし、当該取引が当該信託期間内で全部解約が可能なものについてはこの限りではありません。スワップ取引の指図にあたっては、当該信託財産にかかるスワップ取引の想定元本の総額とマザーファンドの信託財産にかかるスワップ取引の想定元本の総額のうち信託財産に属するとみなした額との合計額が、信託財産の純資産総額を超えないものとします。
- 8) 信託財産の効率的な運用に資するため、信託財産に属する公社債の貸付の指図をすることができます。公社債の貸付は、貸付時点において、貸付公社債の額面金額の合計額が、信託財産で保有する公社債の額面金額の合計額の50%を超えないものとします。
- 9) 信託財産の効率的な運用ならびに運用の安定性に資するため、解約に伴う支払資金の手当て(解約に伴う支払資金の手当てのために借り入れた資金の返済を含みます。)を目的として、および再投資に係る収益分配金の支払資金の手当てを目的として、資金借入れ(コール市場を通じる場合を含みます。)の指図をすることができます。なお、当該借入金をもって有価証券等の運用は行なわないものとします。資金借入額および借入期間は、次に掲げる要件を満たす範囲内とします。
- イ) 解約に伴う支払資金の手当てにあたっては、解約金の支払資金の手当てのために行なった有価証券等の売却または解約等ならびに有価証券等の償還による受取りの確定している資金の額の範囲内
- ロ) 再投資に係る収益分配金の支払資金の手当てにあたっては、収益分配金の再投資額の範囲内
- ハ) 借入れ指図を行なう日における信託財産の純資産総額の10%以内
- ニ) 解約に伴う支払資金の手当てのための借入期間は、受益者への解約代金支払開始日から信託財産で保有する有価証券等の売却代金の受渡日までの間または受益者への解約代金支払開始日から信託財産で保有する有価証券等の解約代金入金日までの間もしくは受益者への解約代金支払開始日から信託財産で保有する有価証券等の償還金の入金日までの期間が5営業日以内である場合の当該期間とします。
- ホ) 再投資に係る収益分配金の支払資金の手当てのための借入期間は、信託財産から収益分配金が弁済される日からその翌営業日までとします。
- 10) デリバティブ取引等について、一般社団法人投資信託協会規則の定めるところに従い、合理的な方法により算出した額が信託財産の純資産総額を超えないものとします。
- 11) 一般社団法人投資信託協会規則に定める一の者に対する株式等エクスポージャー、債券等エクスポー

ジャーおよびデリバティブ取引等エクスポージャーの信託財産の純資産総額に対する比率は、原則として、それぞれ100分の10、合計で100分の20を超えないものとし、当該比率を超えることとなった場合には、委託会社は、一般社団法人投資信託協会規則に従い当該比率以内となるよう調整を行なうこととします。

<インデックス東証株式マザーファンド>

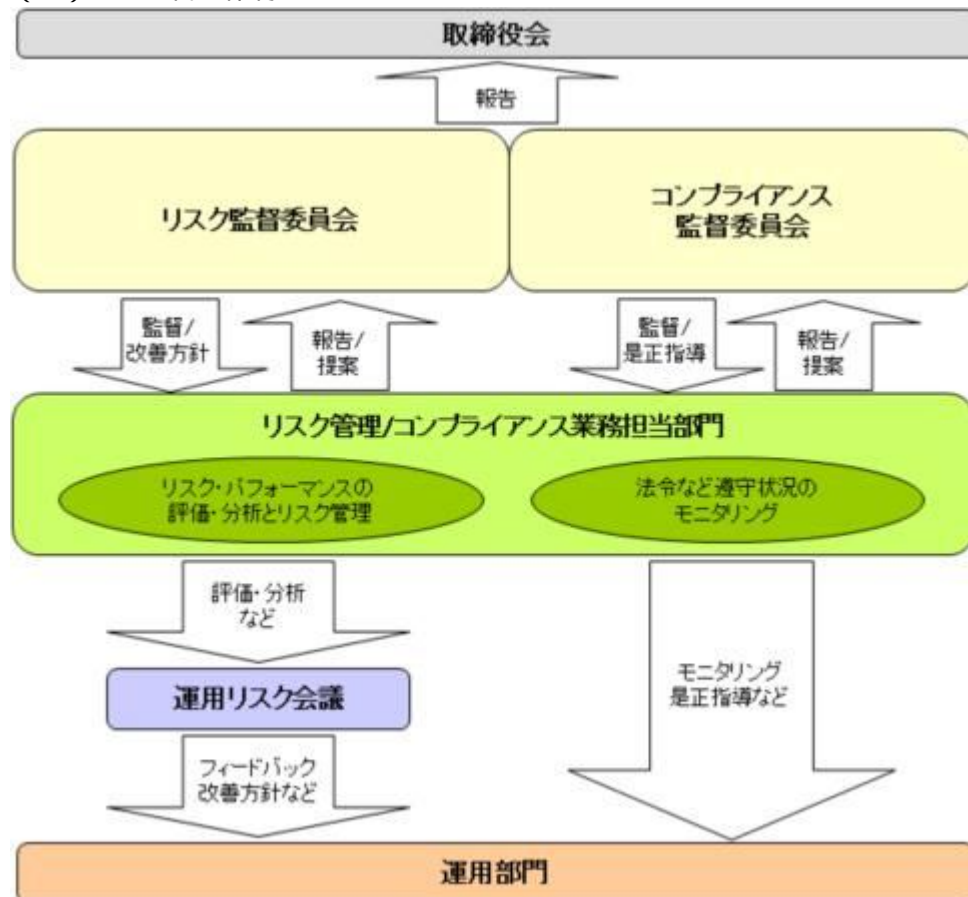
- 1) 株式への投資割合には制限を設けません。
- 2) 投資することを指図する株式は、金融商品取引所が開設する市場に上場されている株式等の発行会社の発行するものとします。ただし、株主割当により取得する株式については、この限りではありません。
- 3) 外貨建資産への投資は行ないません。
- 4) 信託財産が運用対象とする有価証券の価格変動リスクを回避するため、わが国の金融商品取引所における有価証券先物取引(金融商品取引法第28条第8項第3号イに掲げるものをいいます。以下同じ。)、有価証券指数等先物取引(金融商品取引法第28条第8項第3号ロに掲げるものをいいます。以下同じ。)および有価証券オプション取引(金融商品取引法第28条第8項第3号ハに掲げるものをいいます。以下同じ。)ならびに外国の金融商品取引所におけるわが国の有価証券先物取引、有価証券指数等先物取引および有価証券オプション取引と類似の取引を次の範囲で行なうことの指図をすることができます。なお、選択権取引は、オプション取引に含めるものとします。
  - イ) 先物取引の売建およびコール・オプションの売付の指図は、建玉の合計額が、ヘッジの対象とする有価証券(以下「ヘッジ対象有価証券」といいます。)の時価総額の範囲内とします。
  - ロ) 先物取引の買建およびプット・オプションの売付の指図は、建玉の合計額が、ヘッジ対象有価証券の組入可能額(組入ヘッジ対象有価証券を差し引いた額)に信託財産が限月までに受け取る組入貸付債権信託受益権の利払金および償還金を加えた額を限度とし、且つ信託財産が限月までに受け取る組入有価証券にかかる利払金および償還金等ならびに約款第10条第2項第1号から第4号に掲げる金融商品で運用している額の範囲内とします。
  - ハ) コール・オプションおよびプット・オプションの買付の指図は、約款で規定する全オプション取引にかかる支払いプレミアム額の合計額が取引時点の信託財産の純資産総額の5%を上回らない範囲内とします。
- 5) 信託財産に属する資産の価格変動リスクを回避するため、わが国の金融商品取引所における金利にかかる先物取引およびオプション取引ならびに外国の金融商品取引所におけるわが国の金利にかかるこれらの取引と類似の取引を次の範囲で行なうことの指図をすることができます。
  - イ) 先物取引の売建およびコール・オプションの売付の指図は、建玉の合計額が、ヘッジ対象とする金利商品(信託財産が1年以内に受け取る組入有価証券の利払金および償還金等ならびに約款第10条第2項第1号から第4号に掲げる金融商品で運用されるものをいい、以下「ヘッジ対象金利商品」といいます。)の時価総額の範囲内とします。
  - ロ) 先物取引の買建およびプット・オプションの売付の指図は、建玉の合計額が、信託財産が限月までに受け取る組入有価証券にかかる利払金および償還金等ならびに約款第10条第2項第1号から第4号に掲げる金融商品で運用している額の範囲内とします。
  - ハ) コール・オプションおよびプット・オプションの買付の指図は、支払いプレミアム額の合計額が取引時点のヘッジ対象金利商品の時価総額の5%を上回らない範囲内とし、且つ約款で規定する全オプション取引にかかる支払いプレミアム額の合計額が取引時点の信託財産の純資産総額の5%を上回らない範囲内とします。
- 6) 信託財産に属する資産の効率的な運用および価格変動リスクを回避するため、異なった受取金利または異なった受取金利とその元本を一定の条件のもとに交換する取引(以下「スワップ取引」といいます。)を行なうことの指図をすることができます。スワップ取引の指図にあたっては、当該取引の契約期限が、原則としてマザーファンドの信託期間を超えないものとします。ただし、当該取引が当該信託期間内で全部解約が可能なものについてはこの限りではありません。スワップ取引の指図にあたっては、当該信託財産にかかるスワップ取引の想定元本の合計額が、信託財産の純資産総額を超えないものとします。
- 7) 信託財産の効率的な運用に資するため、信託財産に属する株式の貸付の指図をすることができます。株式の貸付は、貸付時点において、貸付株式の時価合計額が、信託財産で保有する株式の時価合計額の50%を超えないものとします。
- 8) デリバティブ取引等について、一般社団法人投資信託協会規則の定めるところに従い、合理的な方法により算出した額が信託財産の純資産総額を超えないものとします。

9) 一般社団法人投資信託協会規則に定める一の者に対する株式等エクスポージャー、債券等エクスポージャーおよびデリバティブ取引等エクスポージャーの信託財産の純資産総額に対する比率は、原則として、それぞれ100分の10、合計で100分の20を超えないものとし、当該比率を超えることとなった場合には、委託会社は、一般社団法人投資信託協会規則に従い当該比率以内となるよう調整を行なうこととします。

### 3【投資リスク】

<更新後>

#### (2) リスク管理体制



#### 全社的なリスク管理

当社では運用部門、営業部門と独立した組織であるリスク管理/コンプライアンス業務担当部門を設置し、全社的なリスク管理活動のモニタリング、指導の一元化を図っております。当社グループの法令などの遵守状況についてはコンプライアンス部門が事務局を務めるコンプライアンス監督委員会、リスク管理状況についてはリスク管理部門が事務局を務めるリスク監督委員会を通して経営陣に報告され、更に年一度以上取締役会に対して全体的な活動状況を報告しております。両委員会およびそれに関連する部門別会議においては、法令遵守状況や各種リスク（運用リスク、事務リスク、システムリスクなど）に関するモニタリングとその報告に加えて、重要事故への対応と各種リスク対応、事故防止のための施策やその管理手法の構築などの支援に努めております。

#### 運用状況の評価・分析および運用リスク管理

ファンド財産について運用状況の評価・分析および運用リスクの管理状況をモニタリングします。運用パフォーマンスおよび運用リスクに係る評価と分析の結果については運用リスク会議に報告し、運用リスクの管理状況についてはリスク監督委員会へ報告され、問題点の原因の究明や改善策の策定が図られます。加えて外部委託運用部門は、外部委託ファンドの運用管理を行ない、投資方針に沿った運用が行なわれているかなどのモニタリングを行なっています。

#### 法令など遵守状況のモニタリング

運用における法令・諸規則、信託約款などの遵守状況については、コンプライアンス業務担当部門が管理を行ないます。問題点についてはコンプライアンス関連の委員会に報告され、必要に応じ運用部門に対し是正指導が行なわれるなど、適切に管理・監督を行ないます。

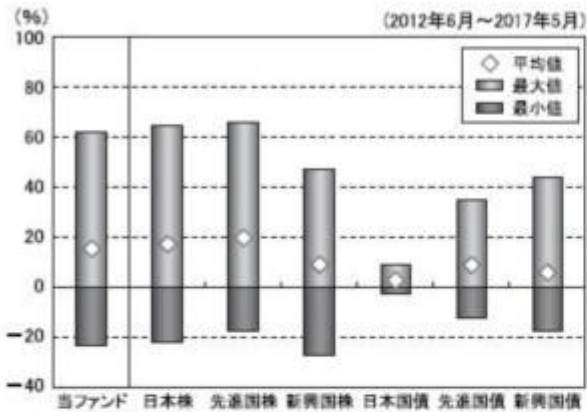
上記体制は平成29年5月末現在のものであり、今後変更となる場合があります。

< 更新後 >

(参考情報)

### 「インデックスポートフォリオ」

#### 当ファンドと他の代表的な資産クラスとの騰落率の比較



(当ファンドと他の代表的な資産クラスの平均騰落率、年間最大騰落率および最小騰落率 (%))

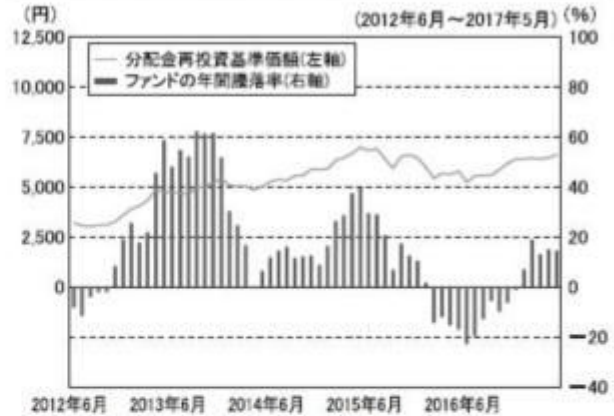
	当ファンド	日本株	先進国株	新興国株	日本国債	先進国債	新興国債
平均値	15.4%	17.3%	19.8%	9.1%	2.8%	8.9%	5.9%
最大値	62.2%	65.0%	65.7%	47.4%	9.3%	34.9%	43.7%
最小値	-23.2%	-22.0%	-17.5%	-27.4%	-2.4%	-12.3%	-17.4%

※上記は当ファンドと代表的な資産クラスを定量的に比較できるように作成したものです。

※全ての資産クラスが当ファンドの投資対象とは限りません。

※上記は2012年6月から2017年5月の5年間の各月末における直近1年間の騰落率の最大・最小・平均を、当ファンドおよび他の代表的な資産クラスについて表示したものです。当ファンドの騰落率は、分配金（税引前）を再投資したもとして計算した理論上のものであり、実際の基準価額に基づいて計算した年間騰落率とは異なる場合があります。

#### 当ファンドの年間騰落率および分配金再投資基準価額の推移



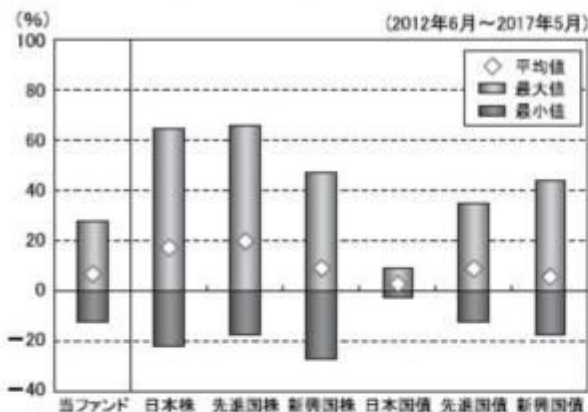
※基準価額は運用管理費用（信託報酬）控除後の1万口当たりの値です。

※分配金再投資基準価額は、2012年6月末の基準価額を起点として指数化しています。

※当ファンドの分配金再投資基準価額および年間騰落率（各月末における直近1年間の騰落率）は、分配金（税引前）を再投資したもとして計算した理論上のものであり、実際の基準価額および実際の基準価額に基づいて計算した年間騰落率とは異なる場合があります。

## 「バランスポートフォリオ」

## 当ファンドと他の代表的な資産クラスとの騰落率の比較



(当ファンドと他の代表的な資産クラスの平均騰落率、年間最大騰落率および最小騰落率 (%) )

	当ファンド	日本株	先進国株	新興国株	日本国債	先進国債	新興国債
平均値	6.8%	17.3%	19.8%	9.1%	2.8%	8.9%	5.9%
最大値	27.8%	65.0%	65.7%	47.4%	9.3%	34.9%	43.7%
最小値	-12.1%	-22.0%	-17.5%	-27.4%	-2.4%	-12.3%	-17.4%

※上記は当ファンドと代表的な資産クラスを定量的に比較できるように作成したものです。

※全ての資産クラスが当ファンドの投資対象とは限りません。  
 ※上記は2012年6月から2017年5月の5年間の各月末における直近1年間の騰落率の最大・最小・平均を、当ファンドおよび他の代表的な資産クラスについて表示したものです。当ファンドの騰落率は、分配金（税引前）を再投資したものと計算した理論上のものであり、実際の基準価額に基づいて計算した年間騰落率とは異なる場合があります。

## &lt;各資産クラスの指数&gt;

日本株……東証株価指数 (TOPIX、配当込)  
 先進国株……MSCI-KOKUSAIインデックス (配当込、円ベース)  
 新興国株……MSCIエマージング・マーケット・インデックス (配当込、円ベース)  
 日本国債……NOMURA-BPI国債  
 先進国債……シティ世界国債インデックス (除く日本、円ベース)  
 新興国債……JPモルガンGBI-EMグローバル・ディバースファイド (円ヘッジなし、円ベース)  
 ※海外の指数は、為替ヘッジなしによる投資を想定して、円換算しております。

## 代表的な資産クラスとの騰落率の比較に用いた指数について

## 東証株価指数 (TOPIX、配当込)

当指数は、東京証券取引所第一部に上場している国内普通株式全銘柄を対象として算出した指数で、配当を考慮したものです。なお、当指数に関する著作権、知的財産権その他一切の権利は東京証券取引所に帰属します。

## MSCI-KOKUSAIインデックス (配当込、円ベース)

当指数は、MSCI Inc.が開発した、日本を除く世界の先進国の株式を対象として算出した指数で、配当を考慮したものです。なお、当指数に関する著作権、知的財産権その他一切の権利は、MSCI Inc.に帰属します。

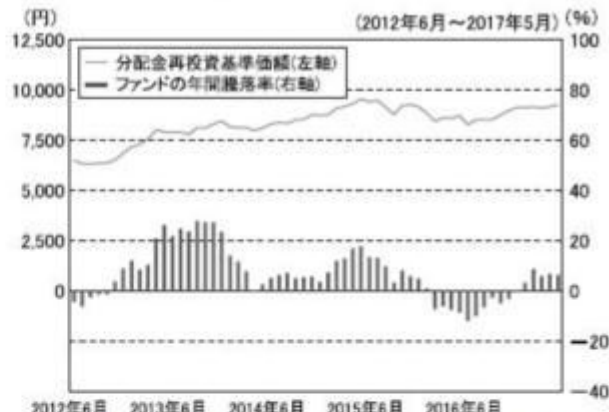
## MSCIエマージング・マーケット・インデックス (配当込、円ベース)

当指数は、MSCI Inc.が開発した、世界の新興国の株式を対象として算出した指数で、配当を考慮したものです。なお、当指数に関する著作権、知的財産権その他一切の権利は、MSCI Inc.に帰属します。

## NOMURA-BPI国債

当指数は、野村證券株式会社が公表している指数で、その知的財産権は野村證券株式会社に帰属します。なお、野村證券株式会社は、対象インデックスの正確性、完全性、信頼性、有用性を保証するものではなく、対象インデックスを用いて行われる日興アセットマネジメント株式会社の事業活動・サービスに関し一切責任を負いません。

## 当ファンドの年間騰落率および分配金再投資基準価額の推移



2012年6月 2013年6月 2014年6月 2015年6月 2016年6月

※基準価額は運用管理費用（信託報酬）控除後の1万口当たりの値です。  
 ※分配金再投資基準価額は、2012年6月末の基準価額を起点として指数化しています。  
 ※当ファンドの分配金再投資基準価額および年間騰落率（各月末における直近1年間の騰落率）は、分配金（税引前）を再投資したものと計算した理論上のものであり、実際の基準価額に基づいて計算した年間騰落率とは異なる場合があります。

## シティ世界国債インデックス（除く日本、円ベース）

当指数は、Citigroup Index LLCが開発した、日本を除く世界主要国の国債の総合収益率を各市場の時価総額で加重平均した指数です。なお、当指数に関する著作権、商標権、知的財産権その他一切の権利は、Citigroup Index LLC に帰属します。

## JPモルガンGBI-EMグローバル・ディバースファイド（円ヘッジなし、円ベース）

当指数は、J.P. Morgan Securities LLCが算出、公表している、新興国が発行する現地通貨建て国債を対象にした指数です。なお、当指数に関する著作権、知的財産権その他一切の権利は、J.P. Morgan Securities LLC に帰属します。

### 4【手数料等及び税金】

#### （5）【課税上の取扱い】

<更新後>

課税上は、株式投資信託として取り扱われます。

個人受益者の場合

##### 1) 収益分配金に対する課税

収益分配金のうち課税扱いとなる普通分配金については配当所得として、20.315%（所得税15.315%および地方税5%）の税率による源泉徴収（原則として、確定申告は不要です。）が行なわれます。なお、確定申告を行ない、申告分離課税または総合課税（配当控除の適用があります。）のいずれかを選択することもできます。

##### 2) 解約金および償還金に対する課税

解約時および償還時の差益（譲渡益）<sup>\*</sup>については譲渡所得として、20.315%（所得税15.315%および地方税5%）の税率による申告分離課税の対象となり、確定申告が必要となります。なお、源泉徴収ありの特定口座（源泉徴収選択口座）を選択している場合は、20.315%（所得税15.315%および地方税5%）の税率による源泉徴収（原則として、確定申告は不要です。）が行なわれます。

\* 解約価額および償還価額から取得費用（申込手数料および当該手数料に係る消費税等相当額を含みます。）を控除した利益

確定申告等により、解約時および償還時の差損（譲渡損失）については、上場株式等の譲渡益、上場株式等の配当等および特定公社債等の利子所得（申告分離課税を選択したものに限り）と損益通算が可能です。また、解約時および償還時の差益（譲渡益）、普通分配金および特定公社債等の利子所得（申告分離課税を選択したものに限り）については、上場株式等の譲渡損失と損益通算が可能です。

買取請求による換金の際の課税については、販売会社にお問い合わせください。

個別元本

- 1) 各受益者の買付時の基準価額（申込手数料および当該手数料に係る消費税等相当額は含まれません。）が個別元本になります。
- 2) 受益者が同一ファンドを複数回お申込みの場合、1口当たりの個別元本は、申込口数で加重平均した値となります。ただし、個別元本は、複数支店で同一ファンドをお申込みの場合などにより把握方法が異なる場合がありますので、販売会社にお問い合わせください。

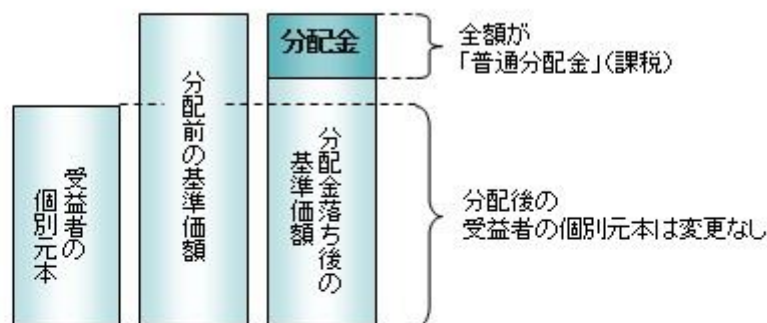
普通分配金と元本払戻金(特別分配金)

- 1) 収益分配金には課税扱いとなる「普通分配金」と非課税扱いとなる「元本払戻金(特別分配金)」(元本の一部払戻しに相当する部分)の区分があります。
- 2) 受益者が収益分配金を受け取る際
  - イ) 収益分配金落ち後の基準価額が、受益者の1口当たりの個別元本と同額かまたは上回っている場合には、当該収益分配金の全額が普通分配金となります。
  - ロ) 収益分配金落ち後の基準価額が、受益者の1口当たりの個別元本を下回っている場合には、収益分配金の範囲内でその下回っている部分の額が元本払戻金(特別分配金)となり、収益分配金から元本払戻金(特別分配金)を控除した金額が普通分配金となります。
- ハ) 収益分配金発生時に、その個別元本から元本払戻金(特別分配金)を控除した額が、その後の受益

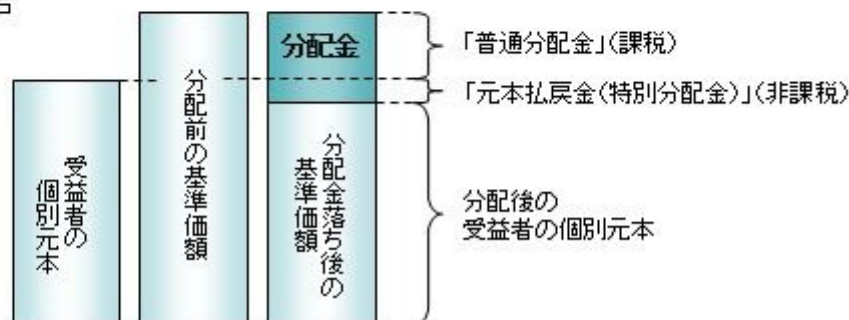
者の個別元本となります。

### <分配金に関するイメージ図>

イ) の場合



ロ)、ハ) の場合



上記は平成29年 8月 7日現在のものですので、税法が改正された場合などには、税率などの課税上の取扱いが変更になる場合があります。税金の取扱いの詳細については、税務専門家などにご確認されることをお勧めします。

## 5【運用状況】

### 【インデックスポートフォリオ】

以下の運用状況は2017年 5月31日現在です。

・投資比率とはファンドの純資産総額に対する当該資産の時価比率をいいます。

#### (1)【投資状況】

資産の種類	国・地域	時価合計(円)	投資比率(%)
親投資信託受益証券	日本	11,476,542,567	99.90
コール・ローン等、その他資産(負債控除後)		11,516,493	0.10
合計(純資産総額)		11,488,059,060	100.00

#### (2)【投資資産】

### 【投資有価証券の主要銘柄】

#### イ. 評価額上位銘柄明細

国・地域	種類	銘柄名	数量又は額面総額	簿価単価(円)	簿価金額(円)	評価単価(円)	評価金額(円)	投資比率(%)
日本	親投資信託受益証券	インデックス東証株式マザーファンド	7,535,484,286	1.3080	9,856,704,012	1.5230	11,476,542,567	99.90



## ロ. 種類別の投資比率

種類	投資比率(%)
親投資信託受益証券	99.90
合 計	99.90

## 【投資不動産物件】

該当事項はありません。

## 【その他投資資産の主要なもの】

該当事項はありません。

## (3) 【運用実績】

## 【純資産の推移】

期別	純資産総額(百万円)		1口当たり純資産額(円)	
	分配落ち	分配付き	分配落ち	分配付き
第20計算期間末 (2007年11月 7日)	15,899	15,912	0.6318	0.6323
第21計算期間末 (2008年11月 7日)	9,110	9,123	0.3584	0.3589
第22計算期間末 (2009年11月 9日)	9,152	9,165	0.3557	0.3562
第23計算期間末 (2010年11月 8日)	8,949	8,962	0.3442	0.3447
第24計算期間末 (2011年11月 7日)	7,970	7,983	0.3088	0.3093
第25計算期間末 (2012年11月 7日)	7,945	7,958	0.3085	0.3090
第26計算期間末 (2013年11月 7日)	11,931	11,943	0.4906	0.4911
第27計算期間末 (2014年11月 7日)	12,764	12,776	0.5660	0.5665
第28計算期間末 (2015年11月 9日)	12,726	12,735	0.6615	0.6620
第29計算期間末 (2016年11月 7日)	10,507	10,516	0.5690	0.5695
2016年 5月末日	10,682		0.5749	
6月末日	9,678		0.5194	
7月末日	10,253		0.5506	
8月末日	10,292		0.5529	
9月末日	10,266		0.5539	
10月末日	10,756		0.5823	
11月末日	11,242		0.6131	
12月末日	11,416		0.6335	
2017年 1月末日	11,359		0.6339	
2月末日	11,401		0.6392	
3月末日	11,235		0.6344	
4月末日	11,334		0.6418	

5月末日	11,488	0.6563
------	--------	--------

## 【分配の推移】

期	期間	1口当たりの分配金（円）
第20期	2006年11月 8日～2007年11月 7日	0.0005
第21期	2007年11月 8日～2008年11月 7日	0.0005
第22期	2008年11月 8日～2009年11月 9日	0.0005
第23期	2009年11月10日～2010年11月 8日	0.0005
第24期	2010年11月 9日～2011年11月 7日	0.0005
第25期	2011年11月 8日～2012年11月 7日	0.0005
第26期	2012年11月 8日～2013年11月 7日	0.0005
第27期	2013年11月 8日～2014年11月 7日	0.0005
第28期	2014年11月 8日～2015年11月 9日	0.0005
第29期	2015年11月10日～2016年11月 7日	0.0005
当中間期	2016年11月 8日～2017年 5月 7日	

## 【収益率の推移】

期	期間	収益率（％）
第20期	2006年11月 8日～2007年11月 7日	3.83
第21期	2007年11月 8日～2008年11月 7日	43.19
第22期	2008年11月 8日～2009年11月 9日	0.61
第23期	2009年11月10日～2010年11月 8日	3.09
第24期	2010年11月 9日～2011年11月 7日	10.14
第25期	2011年11月 8日～2012年11月 7日	0.06
第26期	2012年11月 8日～2013年11月 7日	59.19
第27期	2013年11月 8日～2014年11月 7日	15.47
第28期	2014年11月 8日～2015年11月 9日	16.96
第29期	2015年11月10日～2016年11月 7日	13.91
当中間期	2016年11月 8日～2017年 5月 7日	14.13

(注)各計算期間の収益率は、計算期間末の基準価額（分配落ち）に当該計算期間の分配金を加算し、当該計算期間の直前の計算期間末の基準価額（分配落ち。以下「前期末基準価額」といいます。）を控除した額を前期末基準価額で除して得た数に100を乗じた数です。

## (4) 【設定及び解約の実績】

期	期間	設定口数（口）	解約口数（口）
第20期	2006年11月 8日～2007年11月 7日	793,043,556	4,287,293,625
第21期	2007年11月 8日～2008年11月 7日	981,834,490	730,018,204
第22期	2008年11月 8日～2009年11月 9日	1,338,588,106	1,023,299,271

第23期	2009年11月10日～2010年11月8日	1,177,644,536	908,226,822
第24期	2010年11月9日～2011年11月7日	1,083,821,347	1,275,668,411
第25期	2011年11月8日～2012年11月7日	1,098,402,396	1,156,956,048
第26期	2012年11月8日～2013年11月7日	726,814,196	2,160,223,460
第27期	2013年11月8日～2014年11月7日	540,447,887	2,308,575,579
第28期	2014年11月8日～2015年11月9日	397,656,514	3,710,414,810
第29期	2015年11月10日～2016年11月7日	404,194,947	1,174,901,250
当中間期	2016年11月8日～2017年5月7日	164,384,008	998,161,027

## 【バランスポートフォリオ】

以下の運用状況は2017年5月31日現在です。

・投資比率とはファンドの純資産総額に対する当該資産の時価比率をいいます。

## (1) 【投資状況】

資産の種類	国・地域	時価合計(円)	投資比率(%)
国債証券	日本	35,437,750	13.32
地方債証券	日本	32,931,440	12.37
親投資信託受益証券	日本	133,676,763	50.23
コール・ローン等、その他資産(負債控除後)		64,066,829	24.08
合計(純資産総額)		266,112,782	100.00

## (2) 【投資資産】

## 【投資有価証券の主要銘柄】

## イ. 評価額上位銘柄明細

国・地域	種類	銘柄名	数量又は 額面総額	簿価 単価 (円)	簿価 金額 (円)	評価 単価 (円)	評価 金額 (円)	利率 (%)	償還期限	投資 比率 (%)
日本	親投資信託 受益証券	インデックス東証 株式マザーファンド	87,772,005	1.3080	114,805,783	1.5230	133,676,763			50.23
日本	国債証券	第122回利付国 債(5年)	20,000,000	101.06	20,213,200	100.64	20,128,000	0.100	2019/12/20	7.56
日本	地方債証券	第29回兵庫民 債	20,000,000	99.98	19,997,400	99.84	19,969,400	0.190	2019/3/19	7.50
日本	国債証券	第293回利付国 債(10年)	15,000,000	103.36	15,504,750	102.06	15,309,750	1.800	2018/6/20	5.75
日本	地方債証券	平成26年度京 都安心づくりみらい 債	13,000,000	100.27	13,035,100	99.70	12,962,040	0.160	2019/9/2	4.87

## ロ. 種類別の投資比率

種類	投資比率(%)
国債証券	13.32

地方債証券	12.37
親投資信託受益証券	50.23
合 計	75.92

## 【投資不動産物件】

該当事項はありません。

## 【その他投資資産の主要なもの】

該当事項はありません。

## (3) 【運用実績】

## 【純資産の推移】

期別	純資産総額（百万円）		1口当たり純資産額(円)	
	分配落ち	分配付き	分配落ち	分配付き
第20計算期間末 (2007年11月 7日)	579	580	0.9053	0.9058
第21計算期間末 (2008年11月 7日)	443	443	0.6881	0.6886
第22計算期間末 (2009年11月 9日)	438	438	0.6884	0.6889
第23計算期間末 (2010年11月 8日)	424	424	0.6749	0.6754
第24計算期間末 (2011年11月 7日)	381	381	0.6403	0.6408
第25計算期間末 (2012年11月 7日)	366	366	0.6377	0.6382
第26計算期間末 (2013年11月 7日)	436	437	0.8067	0.8072
第27計算期間末 (2014年11月 7日)	382	382	0.8619	0.8624
第28計算期間末 (2015年11月 9日)	322	322	0.9300	0.9305
第29計算期間末 (2016年11月 7日)	271	271	0.8629	0.8634
2016年 5月末日	284		0.8701	
6月末日	267		0.8264	
7月末日	276		0.8509	
8月末日	271		0.8517	
9月末日	267		0.8523	
10月末日	274		0.8734	
11月末日	281		0.8957	
12月末日	278		0.9104	
2017年 1月末日	269		0.9101	
2月末日	266		0.9135	
3月末日	261		0.9091	
4月末日	262		0.9140	
5月末日	266		0.9240	

## 【分配の推移】

期	期間	1口当たりの分配金（円）
第20期	2006年11月 8日～2007年11月 7日	0.0005
第21期	2007年11月 8日～2008年11月 7日	0.0005
第22期	2008年11月 8日～2009年11月 9日	0.0005
第23期	2009年11月10日～2010年11月 8日	0.0005
第24期	2010年11月 9日～2011年11月 7日	0.0005
第25期	2011年11月 8日～2012年11月 7日	0.0005
第26期	2012年11月 8日～2013年11月 7日	0.0005
第27期	2013年11月 8日～2014年11月 7日	0.0005
第28期	2014年11月 8日～2015年11月 9日	0.0005
第29期	2015年11月10日～2016年11月 7日	0.0005
当中間期	2016年11月 8日～2017年 5月 7日	

## 【収益率の推移】

期	期間	収益率（％）
第20期	2006年11月 8日～2007年11月 7日	2.28
第21期	2007年11月 8日～2008年11月 7日	23.94
第22期	2008年11月 8日～2009年11月 9日	0.12
第23期	2009年11月10日～2010年11月 8日	1.89
第24期	2010年11月 9日～2011年11月 7日	5.05
第25期	2011年11月 8日～2012年11月 7日	0.33
第26期	2012年11月 8日～2013年11月 7日	26.58
第27期	2013年11月 8日～2014年11月 7日	6.90
第28期	2014年11月 8日～2015年11月 9日	7.96
第29期	2015年11月10日～2016年11月 7日	7.16
当中間期	2016年11月 8日～2017年 5月 7日	6.56

(注)各計算期間の収益率は、計算期間末の基準価額（分配落ち）に当該計算期間の分配金を加算し、当該計算期間の直前の計算期間末の基準価額（分配落ち。以下「前期末基準価額」といいます。）を控除した額を前期末基準価額で除して得た数に100を乗じた数です。

## (4) 【設定及び解約の実績】

期	期間	設定口数（口）	解約口数（口）
第20期	2006年11月 8日～2007年11月 7日	26,280,695	168,533,817
第21期	2007年11月 8日～2008年11月 7日	26,940,763	23,007,376
第22期	2008年11月 8日～2009年11月 9日	29,474,951	37,415,222
第23期	2009年11月10日～2010年11月 8日	26,059,079	33,889,327

第24期	2010年11月 9日～2011年11月 7日	24,624,836	57,559,266
第25期	2011年11月 8日～2012年11月 7日	21,493,518	42,290,225
第26期	2012年11月 8日～2013年11月 7日	14,701,201	47,759,106
第27期	2013年11月 8日～2014年11月 7日	11,634,468	109,900,290
第28期	2014年11月 8日～2015年11月 9日	9,591,772	106,409,569
第29期	2015年11月10日～2016年11月 7日	9,326,069	41,548,116
当中間期	2016年11月 8日～2017年 5月 7日	4,018,295	30,934,113

(参考)

## インデックス東証株式マザーファンド

以下の運用状況は2017年 5月31日現在です。

- ・投資比率とはファンドの純資産総額に対する当該資産の時価比率をいいます。

## 投資状況

資産の種類	国・地域	時価合計(円)	投資比率(%)
株式	日本	11,381,861,340	98.02
コール・ローン等、その他資産(負債控除後)		229,976,961	1.98
合計(純資産総額)		11,611,838,301	100.00

## その他の資産の投資状況

資産の種類	建別	国・地域	時価合計(円)	投資比率(%)
株価指数先物取引	買建	日本	204,100,000	1.76

(注)先物取引は、主たる取引所の発表する清算値段又は最終相場で評価しています。

## 投資資産

### 投資有価証券の主要銘柄

#### イ.評価額上位銘柄明細

国・地域	種類	銘柄名	業種	数量又は 額面総額	簿価 単価 (円)	簿価 金額 (円)	評価 単価 (円)	評価 金額 (円)	投資 比率 (%)
日本	株式	トヨタ自動車	輸送用機器	60,500	5,972.00	361,306,000	5,932.00	358,886,000	3.09
日本	株式	三菱UFJフィナンシャル・グループ	銀行業	372,000	524.20	195,002,400	690.90	257,014,800	2.21
日本	株式	日本電信電話	情報・通信業	39,400	4,633.86	182,574,084	5,308.00	209,135,200	1.80
日本	株式	ソフトバンクグループ	情報・通信業	22,100	6,573.00	145,263,300	9,003.00	198,966,300	1.71
日本	株式	三井住友フィナンシャルグループ	銀行業	39,300	3,490.65	137,182,545	3,974.00	156,178,200	1.34
日本	株式	KDDI	情報・通信業	48,600	3,055.09	148,477,374	3,066.00	149,007,600	1.28

日本	株式	ソニー	電気機器	35,100	3,320.79	116,559,729	4,034.00	141,593,400	1.22
日本	株式	本田技研工業	輸送用機器	44,800	3,097.87	138,784,576	3,117.00	139,641,600	1.20
日本	株式	日本たばこ産業	食料品	30,900	3,883.41	119,997,369	4,161.00	128,574,900	1.11
日本	株式	みずほフィナンシャルグループ	銀行業	666,400	170.90	113,887,760	192.80	128,481,920	1.11
日本	株式	キーエンス	電気機器	2,300	38,420.00	88,366,000	50,310.00	115,713,000	1.00
日本	株式	武田薬品工業	医薬品	19,500	4,780.00	93,210,000	5,707.00	111,286,500	0.96
日本	株式	ファナック	電気機器	5,000	19,432.67	97,163,350	21,770.00	108,850,000	0.94
日本	株式	任天堂	その他製品	3,100	25,185.00	78,073,500	33,650.00	104,315,000	0.90
日本	株式	東日本旅客鉄道	陸運業	9,600	9,244.91	88,751,136	10,615.00	101,904,000	0.88
日本	株式	キャノン	電気機器	26,700	3,047.27	81,362,109	3,780.00	100,926,000	0.87
日本	株式	NTTドコモ	情報・通信業	36,100	2,515.97	90,826,517	2,717.00	98,083,700	0.84
日本	株式	セブン&アイ・ホールディングス	小売業	20,500	4,521.36	92,687,880	4,708.00	96,514,000	0.83
日本	株式	東京海上ホールディングス	保険業	19,800	4,040.64	80,004,672	4,700.00	93,060,000	0.80
日本	株式	信越化学工業	化学	9,300	7,519.69	69,933,117	9,932.00	92,367,600	0.80
日本	株式	花王	化学	13,000	5,563.02	72,319,260	6,983.00	90,779,000	0.78
日本	株式	ブリヂストン	ゴム製品	17,600	3,907.29	68,768,304	4,652.00	81,875,200	0.71
日本	株式	三菱商事	卸売業	36,800	2,409.13	88,655,984	2,218.00	81,622,400	0.70
日本	株式	パナソニック	電気機器	57,100	1,078.49	61,581,779	1,420.50	81,110,550	0.70
日本	株式	三菱電機	電気機器	53,000	1,377.21	72,992,130	1,527.00	80,931,000	0.70
日本	株式	村田製作所	電気機器	5,200	14,386.87	74,811,724	15,350.00	79,820,000	0.69
日本	株式	日立製作所	電気機器	119,000	523.90	62,344,100	668.70	79,575,300	0.69
日本	株式	三菱地所	不動産業	36,500	2,012.50	73,456,250	2,068.50	75,500,250	0.65
日本	株式	アステラス製薬	医薬品	53,200	1,525.00	81,130,000	1,398.50	74,400,200	0.64
日本	株式	東海旅客鉄道	陸運業	4,100	17,245.00	70,704,500	18,135.00	74,353,500	0.64

## ロ. 種類別及び業種別の投資比率

種類	国内/国外	業種	投資比率(%)
株式	国内	水産・農林業	0.11
		鉱業	0.30
		建設業	3.09
		食料品	4.73
		繊維製品	0.65
		パルプ・紙	0.25
		化学	6.78
		医薬品	4.58
		石油・石炭製品	0.48
		ゴム製品	0.96
		ガラス・土石製品	0.96
		鉄鋼	1.13
		非鉄金属	0.91
		金属製品	0.71
		機械	4.96
電気機器	12.86		

	輸送用機器	8.40
	精密機器	1.58
	その他製品	2.03
	電気・ガス業	1.86
	陸運業	4.17
	海運業	0.21
	空運業	0.54
	倉庫・運輸関連業	0.19
	情報・通信業	8.04
	卸売業	4.22
	小売業	4.69
	銀行業	7.53
	証券、商品先物取引業	1.10
	保険業	2.50
	その他金融業	1.23
	不動産業	2.44
	サービス業	3.85
合 計		98.02

## 投資不動産物件

該当事項はありません。

## その他投資資産の主要なもの

資産の種類	取引所	名称	建別	数量	通貨	契約額等（円）	評価額（円）	投資比率（%）
株価指数先物取引	大阪取引所	東証株価指数先物 2017年06月	買建	13	日本円	198,462,020	204,100,000	1.76

(注)先物取引は、主たる取引所の発表する清算値段又は最終相場で評価しています。

## 参考情報



## 運用実績

2017年5月31日現在

## 「インデックスポートフォリオ」

## 基準価額・純資産の推移



基準価額……………6,563円  
純資産総額……………114.88億円

※基準価額は運用管理費用（信託報酬）控除後の1万口当たりの値です。  
※分配金再投資基準価額は、2007年5月末の基準価額を起点として指数化しています。  
※分配金再投資基準価額は、当ファンドに過去10年間、分配実績があった場合に、当該分配金（税引前）を再投資したものと計算した理論上のものであることにご留意ください。

## 分配の推移（税引前、1万口当たり）

2012年11月	2013年11月	2014年11月	2015年11月	2016年11月	設定来累計
5円	5円	5円	5円	5円	145円

## 主要な資産の状況

## &lt;資産構成比率&gt;

組入資産	比率
株式	97.93%
株式先物	1.76%
債券	—
債券先物	—
現金その他	2.07%

※当ファンドの実質組入比率です。

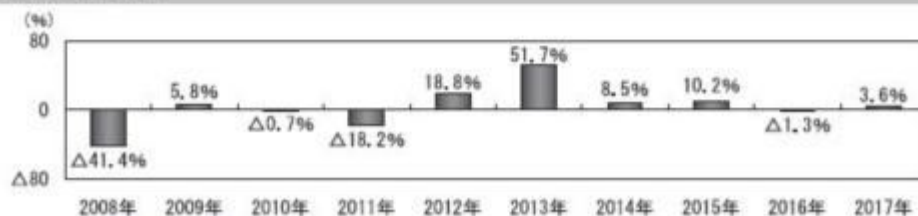
## &lt;組入上位10銘柄&gt;

## インデックス東証株式マザーファンド

銘柄	業種	比率
1 トヨタ自動車	輸送用機器	3.09%
2 三菱UFJフィナンシャル・グループ	銀行業	2.21%
3 日本電信電話	情報・通信業	1.80%
4 ソフトバンクグループ	情報・通信業	1.71%
5 三井住友フィナンシャルグループ	銀行業	1.34%
6 KDDI	情報・通信業	1.28%
7 ソニー	電気機器	1.22%
8 本田技研工業	輸送用機器	1.20%
9 日本たばこ産業	食料品	1.11%
10 みずほフィナンシャルグループ	銀行業	1.11%

※マザーファンドの対純資産総額比です。

## 年間収益率の推移



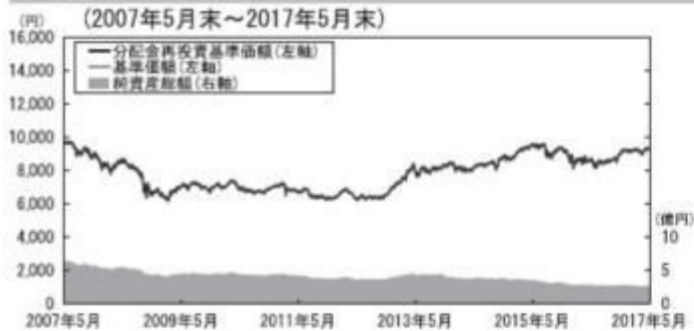
※ファンドの年間収益率は分配金（税引前）を再投資したものと計算しております。

※2017年は、2017年5月末までの騰落率です。

※ファンドの運用実績はあくまで過去の実績であり、将来の運用成果を約束するものではありません。

## 「バランスポートフォリオ」

## 基準価額・純資産の推移



基準価額……………9,240円  
純資産総額……………2.66億円

※基準価額は運用管理費用（信託報酬）控除後の1万口当たりの値です。  
※分配金再投資基準価額は、2007年5月末の基準価額を起点として指数化しています。  
※分配金再投資基準価額は、当ファンドに過去10年間、分配実績があった場合に、当該分配金（税引前）を再投資したもとして計算した理論上のものであることにご留意ください。

## 分配の推移（税引前、1万口当たり）

2012年11月	2013年11月	2014年11月	2015年11月	2016年11月	設定来累計
5円	5円	5円	5円	5円	145円

## 主要な資産の状況

## ＜資産構成比率＞

組入資産	比率
株式	49.25%
株式先物	0.88%
債券	25.69%
債券先物	0.00%
現金その他	25.06%

※当ファンドの実質組入比率です。

## ＜組入上位銘柄＞

当ファンド

	銘柄	種類	クーポン	償還期限	比率
1	インデックス東証株式マザーファンド	観投資信託受益証券	—	—	50.23%
2	第122回利付国債（5年）	国債証券	0.100%	2019年12月20日	7.56%
3	第29回兵庫県民債	地方債証券	0.190%	2019年3月19日	7.50%
4	第293回利付国債（10年）	国債証券	1.800%	2018年6月20日	5.75%
5	平成26年度京都安心づくりみらい債	地方債証券	0.160%	2019年9月2日	4.87%

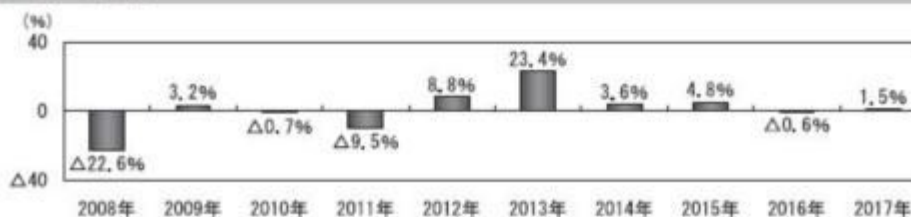
※当ファンドの対純資産総額比です。

## インデックス東証株式マザーファンド

	銘柄	業種	比率
1	トヨタ自動車	輸送用機器	3.09%
2	三菱UFJフィナンシャル・グループ	銀行業	2.21%
3	日本電信電話	情報・通信業	1.80%
4	ソフトバンクグループ	情報・通信業	1.71%
5	三井住友フィナンシャルグループ	銀行業	1.34%

※マザーファンドの対純資産総額比です。

## 年間収益率の推移



※ファンドの年間収益率は分配金（税引前）を再投資したもとして計算しております。

※当ファンドにはベンチマークはありません。

※2017年は、2017年5月末までの騰落率です。

※ファンドの運用実績はあくまで過去の実績であり、将来の運用成果を約束するものではありません。

## 第3【ファンドの経理状況】

&lt;インデックスポートフォリオ&gt;

&lt;バランスポートフォリオ&gt;

(1) 当ファンドの中間財務諸表は、「中間財務諸表等の用語、様式及び作成方法に関する規則」（昭和52年大蔵省令第38号）並びに同規則第38条の3及び第57条の2の規定により、「投資信託財産の計算に関する規則」（平成12年総理府令第133号）に基づき作成しております。

なお、中間財務諸表に記載している金額は、円単位で表示しております。

(2) 当ファンドは、金融商品取引法第193条の2第1項の規定に基づき、当中間計算期間（平成28年11月8日から平成29年5月7日まで）の中間財務諸表について、PwCあらた有限責任監査法人による中間監査を受けております。

## 【中間財務諸表】

## 【インデックスポートフォリオ】

## (1) 【中間貸借対照表】

(単位：円)

	前計算期間末 平成28年11月7日現在	当中間計算期間末 平成29年5月7日現在
<b>資産の部</b>		
流動資産		
コール・ローン	92,197,811	103,431,586
親投資信託受益証券	10,509,863,948	11,445,440,563
未収入金	-	14,882,655
流動資産合計	10,602,061,759	11,563,754,804
<b>資産合計</b>		
	10,602,061,759	11,563,754,804
<b>負債の部</b>		
流動負債		
未払収益分配金	9,233,850	-
未払解約金	1,439,402	21,813,173
未払受託者報酬	4,389,463	4,729,427
未払委託者報酬	79,011,471	85,130,786
未払利息	75	165
その他未払費用	268,798	289,622
流動負債合計	94,343,059	111,963,173
<b>負債合計</b>		
	94,343,059	111,963,173
<b>純資産の部</b>		
元本等		
元本	18,467,701,053	17,633,924,034
剰余金		
中間剰余金又は中間欠損金（ ）	7,959,982,353	6,182,132,403
（分配準備積立金）	1,571,728,058	1,487,131,387
元本等合計	10,507,718,700	11,451,791,631
<b>純資産合計</b>		
	10,507,718,700	11,451,791,631
<b>負債純資産合計</b>		
	10,602,061,759	11,563,754,804

## (2) 【中間損益及び剰余金計算書】

(単位：円)

	前中間計算期間 自 平成27年11月10日 至 平成28年5月9日	当中間計算期間 自 平成28年11月8日 至 平成29年5月7日
営業収益		

	前中間計算期間 自 平成27年11月10日 至 平成28年 5月 9日	当中間計算期間 自 平成28年11月 8日 至 平成29年 5月 7日
受取利息	5,592	188
有価証券売買等損益	2,097,059,580	1,562,427,865
営業収益合計	2,097,053,988	1,562,428,053
営業費用		
支払利息	4,246	10,625
受託者報酬	4,755,454	4,729,427
委託者報酬	85,599,182	85,130,786
その他費用	291,219	289,622
営業費用合計	90,650,101	90,160,460
営業利益又は営業損失（ ）	2,187,704,089	1,472,267,593
経常利益又は経常損失（ ）	2,187,704,089	1,472,267,593
中間純利益又は中間純損失（ ）	2,187,704,089	1,472,267,593
一部解約に伴う中間純利益金額の分配額又は一部解約に伴う中間純損失金額の分配額（ ）	28,389,263	63,357,406
期首剰余金又は期首欠損金（ ）	6,512,055,163	7,959,982,353
剰余金増加額又は欠損金減少額	280,733,013	430,035,183
中間一部解約に伴う剰余金増加額又は欠損金減少額	280,733,013	430,035,183
中間追加信託に伴う剰余金増加額又は欠損金減少額	-	-
剰余金減少額又は欠損金増加額	74,036,762	61,095,420
中間一部解約に伴う剰余金減少額又は欠損金増加額	-	-
中間追加信託に伴う剰余金減少額又は欠損金増加額	74,036,762	61,095,420
分配金	-	-
中間剰余金又は中間欠損金（ ）	8,464,673,738	6,182,132,403

## ( 3 ) 【中間注記表】

( 重要な会計方針に係る事項に関する注記 )

有価証券の評価基準及び評価方法	親投資信託受益証券 移動平均法に基づき当該親投資信託受益証券の基準価額で評価しております。
-----------------	--------------------------------------------------

( 中間貸借対照表に関する注記 )

	前計算期間末 平成28年11月 7日現在	当中間計算期間末 平成29年 5月 7日現在
1. 期首元本額	19,238,407,356円	18,467,701,053円
期中追加設定元本額	404,194,947円	164,384,008円
期中一部解約元本額	1,174,901,250円	998,161,027円
2. 受益権の総数	18,467,701,053口	17,633,924,034口
3. 元本の欠損		
純資産額が元本総額を下回る場合におけるその差額	7,959,982,353円	6,182,132,403円

( 中間損益及び剰余金計算書に関する注記 )

前中間計算期間 自 平成27年11月10日 至 平成28年 5月 9日	当中間計算期間 自 平成28年11月 8日 至 平成29年 5月 7日
該当事項はありません。	該当事項はありません。

（金融商品に関する注記）

金融商品の時価等に関する事項

	前計算期間末 平成28年11月 7日現在	当中間計算期間末 平成29年 5月 7日現在
中間貸借対照表計上額、時価及びその差額	貸借対照表計上額は期末の時価で計上しているため、その差額はありませぬ。	中間貸借対照表計上額は中間計算期間末日の時価で計上しているため、その差額はありませぬ。
時価の算定方法	(1)有価証券 売買目的有価証券 重要な会計方針に係る事項に関する注記「有価証券の評価基準及び評価方法」に記載しております。 (2)デリバティブ取引 該当事項はありません。 (3)上記以外の金融商品 短期間で決済されることから、時価は帳簿価額と近似しているため、当該金融商品の時価を帳簿価額としております。	(1)有価証券 同左 (2)デリバティブ取引 同左 (3)上記以外の金融商品 同左
金融商品の時価等に関する事項についての補足説明	金融商品の時価には、市場価格に基づく価額のほか、市場価格がない場合には合理的に算定された価額が含まれております。当該価額の算定においては一定の前提条件等を採用しているため、異なる前提条件等によつた場合、当該価額が異なることもあります。	同左

（1口当たり情報）

	前計算期間末 平成28年11月 7日現在	当中間計算期間末 平成29年 5月 7日現在
1口当たり純資産額	0.5690円	1口当たり純資産額 0.6494円
(1万口当たり純資産額)	(5,690円)	(1万口当たり純資産額) (6,494円)

【バランスポートフォリオ】

（1）【中間貸借対照表】

	前計算期間末 平成28年11月 7日現在	当中間計算期間末 平成29年 5月 7日現在
<b>資産の部</b>		
流動資産		
コール・ローン	64,638,070	61,256,759
国債証券	50,726,140	35,489,300
地方債証券	19,997,400	32,950,910
親投資信託受益証券	138,216,080	136,995,957
未収利息	139,076	113,461
流動資産合計	273,716,766	266,806,387
資産合計	273,716,766	266,806,387
<b>負債の部</b>		
流動負債		
未払収益分配金	157,211	-
未払解約金	-	300,000
未払受託者報酬	117,305	112,708
未払委託者報酬	2,112,687	2,029,870
未払利息	53	97
その他未払費用	7,121	6,838
流動負債合計	2,394,377	2,449,513
負債合計	2,394,377	2,449,513
<b>純資産の部</b>		
元本等		
元本	314,422,612	287,506,794
剰余金		
中間剰余金又は中間欠損金（ ）	43,100,223	23,149,920
（分配準備積立金）	19,884,372	17,939,458
元本等合計	271,322,389	264,356,874
純資産合計	271,322,389	264,356,874
負債純資産合計	273,716,766	266,806,387

## （ 2 ）【中間損益及び剰余金計算書】

（単位：円）

	前中間計算期間 自 平成27年11月10日 至 平成28年 5月 9日	当中間計算期間 自 平成28年11月 8日 至 平成29年 5月 7日
<b>営業収益</b>		
受取利息	235,711	172,466
有価証券売買等損益	25,119,760	19,461,447
営業収益合計	24,884,049	19,633,913
<b>営業費用</b>		
支払利息	3,148	12,197
受託者報酬	124,876	112,708
委託者報酬	2,248,812	2,029,870
その他費用	7,590	6,838
営業費用合計	2,384,426	2,161,613
営業利益又は営業損失（ ）	27,268,475	17,472,300
経常利益又は経常損失（ ）	27,268,475	17,472,300
中間純利益又は中間純損失（ ）	27,268,475	17,472,300
一部解約に伴う中間純利益金額の分配額又は一部解約に伴う中間純損失金額の分配額（ ）	281,608	1,382,836
期首剰余金又は期首欠損金（ ）	24,256,885	43,100,223
剰余金増加額又は欠損金減少額	1,530,344	4,233,665
中間一部解約に伴う剰余金増加額又は欠損金減少額	1,530,344	4,233,665
中間追加信託に伴う剰余金増加額又は欠損金減少額	-	-
剰余金減少額又は欠損金増加額	571,074	372,826

	前中間計算期間 自 平成27年11月10日 至 平成28年 5月 9日	当中間計算期間 自 平成28年11月 8日 至 平成29年 5月 7日
中間一部解約に伴う剰余金減少額又は欠損金増加額	-	-
中間追加信託に伴う剰余金減少額又は欠損金増加額	571,074	372,826
分配金	-	-
中間剰余金又は中間欠損金( )	50,284,482	23,149,920

## (3) 【中間注記表】

(重要な会計方針に係る事項に関する注記)

有価証券の評価基準及び評価方法	<p>国債証券及び地方債証券は個別法に基づき、以下のとおり原則として時価で評価しております。</p> <p>(1) 金融商品取引所等に上場されている有価証券 金融商品取引所等に上場されている有価証券は、原則として金融商品取引所等における中間計算期間末日の最終相場(外貨建証券の場合は中間計算期間末日において知りうる直近の日の最終相場)で評価しております。</p> <p>(2) 金融商品取引所等に上場されていない有価証券 当該有価証券については、原則として、日本証券業協会等発表の店頭売買参考統計値(平均値)等、金融商品取引業者、銀行等の提示する価額(ただし、売気配相場は使用しない)又は価格提供会社の提供する価額のいずれかから入手した価額で評価しております。</p> <p>(3) 時価が入手できなかった有価証券 適正な評価額を入手できなかった場合又は入手した評価額が時価と認定できない事由が認められた場合は、投資信託委託会社が忠実義務に基づいて合理的な事由をもって時価と認めた価額もしくは受託者と協議のうえ両者が合理的な事由をもって時価と認めた価額で評価しております。</p> <p>親投資信託受益証券 移動平均法に基づき当該親投資信託受益証券の基準価額で評価しております。</p>
-----------------	---------------------------------------------------------------------------------------------------------------------------------------------------------------------------------------------------------------------------------------------------------------------------------------------------------------------------------------------------------------------------------------------------------------------------------------------------------------------------------------------------------------------------------------------------------------------------------

(中間貸借対照表に関する注記)

		前計算期間末 平成28年11月 7日現在	当中間計算期間末 平成29年 5月 7日現在
1.	期首元本額	346,644,659円	314,422,612円
	期中追加設定元本額	9,326,069円	4,018,295円
	期中一部解約元本額	41,548,116円	30,934,113円
2.	受益権の総数	314,422,612口	287,506,794口
3.	元本の欠損		
	純資産額が元本総額を下回る場合におけるその差額	43,100,223円	23,149,920円

(中間損益及び剰余金計算書に関する注記)

前中間計算期間 自 平成27年11月10日 至 平成28年 5月 9日	当中間計算期間 自 平成28年11月 8日 至 平成29年 5月 7日

該当事項はありません。	該当事項はありません。
-------------	-------------

## （金融商品に関する注記）

## 金融商品の時価等に関する事項

	前計算期間末 平成28年11月 7日現在	当中間計算期間末 平成29年 5月 7日現在
中間貸借対照表計上額、時価及びその差額	貸借対照表計上額は期末の時価で計上しているため、その差額はありません。	中間貸借対照表計上額は中間計算期間末日の時価で計上しているため、その差額はありません。
時価の算定方法	(1)有価証券 売買目的有価証券 重要な会計方針に係る事項に関する注記「有価証券の評価基準及び評価方法」に記載しております。 (2)デリバティブ取引 該当事項はありません。 (3)上記以外の金融商品 短期間で決済されることから、時価は帳簿価額と近似しているため、当該金融商品の時価を帳簿価額としております。	(1)有価証券 同左 (2)デリバティブ取引 同左 (3)上記以外の金融商品 同左
金融商品の時価等に関する事項についての補足説明	金融商品の時価には、市場価格に基づく価額のほか、市場価格がない場合には合理的に算定された価額が含まれております。当該価額の算定においては一定の前提条件等を採用しているため、異なる前提条件等によった場合、当該価額が異なることもあります。	同左

## （1口当たり情報）

	前計算期間末 平成28年11月 7日現在	当中間計算期間末 平成29年 5月 7日現在
1口当たり純資産額	0.8629円	1口当たり純資産額 0.9195円
(1万口当たり純資産額)	(8,629円)	(1万口当たり純資産額) (9,195円)

「インデックスポートフォリオ」「バランスポートフォリオ」は、「インデックス東証株式マザーファンド」を主要投資対象としており、中間貸借対照表の資産の部に計上された「親投資信託受益証券」は同親投資信託です。なお、同親投資信託の状況は次の通りです。ただし、当該情報は監査の対象外であります。

## （参考）

インデックス東証株式マザーファンド



## 貸借対照表

（単位：円）

	平成28年11月 7日現在	平成29年 5月 7日現在
<b>資産の部</b>		
流動資産		
金銭信託	738,006	509,142
コール・ローン	140,074,995	157,583,144
株式	10,388,387,390	11,304,162,525
派生商品評価勘定	4,640,820	3,802,980
未収入金	30,978,820	52,869,520
未収配当金	88,003,408	107,553,976
流動資産合計	10,652,823,439	11,626,481,287
資産合計	10,652,823,439	11,626,481,287
<b>負債の部</b>		
流動負債		
派生商品評価勘定	-	136,620
前受金	910,000	1,555,000
未払金	-	26,746,185
未払解約金	-	14,882,655
未払利息	115	251
流動負債合計	910,115	43,320,711
負債合計	910,115	43,320,711
<b>純資産の部</b>		
元本等		
元本	8,140,733,967	7,695,971,110
剰余金		
剰余金又は欠損金（ ）	2,511,179,357	3,887,189,466
元本等合計	10,651,913,324	11,583,160,576
純資産合計	10,651,913,324	11,583,160,576
負債純資産合計	10,652,823,439	11,626,481,287

## 注記表

（重要な会計方針に係る事項に関する注記）

1. 有価証券の評価基準及び評価方法	<p>株式は移動平均法に基づき、以下のとおり原則として時価で評価しております。</p> <p>（1）金融商品取引所等に上場されている有価証券 金融商品取引所等に上場されている有価証券は、原則として金融商品取引所等における計算期間末日の最終相場（外貨建証券の場合は計算期間末日において知りうる直近の日の最終相場）で評価しております。</p> <p>（2）金融商品取引所等に上場されていない有価証券 当該有価証券については、原則として、日本証券業協会等発表の店頭売買参考統計値（平均値）等、金融商品取引業者、銀行等の提示する価額（ただし、売気配相場は使用しない）又は価格提供会社の提供する価額のいずれかから入手した価額で評価しております。</p> <p>（3）時価が入手できなかった有価証券 適正な評価額を入手できなかった場合又は入手した評価額が時価と認定できない事由が認められた場合は、投資信託委託会社が忠実義務に基づいて合理的な事由をもって時価と認めた価額もしくは受託者と協議のうえ両者が合理的な事由をもって時価と認めた価額で評価しております。</p>
2. デリバティブ等の評価基準及び評価方法	<p>デリバティブ取引 個別法に基づき原則として時価で評価しております。</p>

## （貸借対照表に関する注記）

		平成28年11月 7日現在	平成29年 5月 7日現在
1.	期首	平成27年11月10日	平成28年11月 8日
	期首元本額	8,626,831,832円	8,140,733,967円
	期首からの追加設定元本額	87,701,593円	21,499,949円
	期首からの一部解約元本額	573,799,458円	466,262,806円
	元本の内訳		
	インデックスポートフォリオ	8,035,064,181円	7,604,943,896円
	バランスポートフォリオ	105,669,786円	91,027,214円
	計	8,140,733,967円	7,695,971,110円
2.	受益権の総数	8,140,733,967口	7,695,971,110口
3.	担保資産		
	デリバティブ取引に係る差入委託証拠金代用有価証券として担保に供している資産は次のとおりであります。		
	株式	80,600,160円	96,858,810円

当該親投資信託受益証券を投資対象とする投資信託ごとの元本額

## （金融商品に関する注記）

## 金融商品の時価等に関する事項

	平成28年11月 7日現在	平成29年 5月 7日現在
貸借対照表計上額、時価及びその差額	貸借対照表計上額は期末の時価で計上しているため、その差額はありませぬ。	同左
時価の算定方法	(1)有価証券 売買目的有価証券 重要な会計方針に係る事項に関する注記「有価証券の評価基準及び評価方法」に記載しております。 (2)デリバティブ取引 「デリバティブ取引等に関する注記」に記載しております。 (3)上記以外の金融商品 短期間で決済されることから、時価は帳簿価額と近似しているため、当該金融商品の時価を帳簿価額としております。	(1)有価証券 同左 (2)デリバティブ取引 同左 (3)上記以外の金融商品 同左
金融商品の時価等に関する事項についての補足説明	金融商品の時価には、市場価格に基づく価額のほか、市場価格がない場合には合理的に算定された価額が含まれております。当該価額の算定においては一定の前提条件等を採用しているため、異なる前提条件等によった場合、当該価額が異なることもあります。	同左

## （デリバティブ取引等に関する注記）

## 取引の時価等に関する事項

## (株式関連)

(平成28年11月 7日現在)

(単位：円)

区分	種類	契約額等	うち1年超	時価	評価損益
市場取引	株価指数先物取引 買建	227,655,000	-	232,305,000	4,650,000
合計		227,655,000	-	232,305,000	4,650,000

(平成29年 5月 7日現在)

(単位：円)

区分	種類	契約額等	うち1年超	時価	評価損益
市場取引	株価指数先物取引 買建	245,045,000	-	248,720,000	3,675,000
合計		245,045,000	-	248,720,000	3,675,000

## (注) 1. 時価の算定方法

株価指数先物取引の時価については、以下のように評価しております。

原則として本書における開示対象ファンドの中間計算期間末日に知りうる直近の日の主たる取引所の発表する清算値段又は最終相場で評価しております。このような時価が発表されていない場合には、同中間計算期間末日に最も近い最終相場や気配値等、原則に準ずる方法で評価しております。

2. 株価指数先物取引の残高は、契約額ベースで表示しております。
3. 契約額等には手数料相当額を含んでおりません。
4. 契約額等及び時価の合計欄の金額は、各々の合計金額であります。

## (1口当たり情報)

平成28年11月 7日現在		平成29年 5月 7日現在	
1口当たり純資産額	1.308円	1口当たり純資産額	1.505円
(1千口当たり純資産額)	(1,308円)	(1千口当たり純資産額)	(1,505円)

## 2【ファンドの現況】

以下のファンドの現況は2017年 5月31日現在です。

## 【インデックスポートフォリオ】

## 【純資産額計算書】

資産総額	11,501,127,325円
負債総額	13,068,265円
純資産総額（ - ）	11,488,059,060円
発行済口数	17,503,453,059口
1口当たり純資産額（ / ）	0.6563円

## 【バランスポートフォリオ】

## 【純資産額計算書】

資産総額	266,389,401円
負債総額	276,619円
純資産総額（ - ）	266,112,782円
発行済口数	288,012,498口
1口当たり純資産額（ / ）	0.9240円

(参考)

インデックス東証株式マザーファンド

## 純資産額計算書

資産総額	11,614,393,737円
負債総額	2,555,436円
純資産総額（ - ）	11,611,838,301円
発行済口数	7,623,256,291口
1口当たり純資産額（ / ）	1.523円

### 第三部【委託会社等の情報】

#### 第1【委託会社等の概況】

##### 1【委託会社等の概況】

<更新後>

###### (1) 資本金の額

平成29年5月末現在	資本金	17,363,045,900円
	発行可能株式総数	230,000,000株
	発行済株式総数	197,012,500株

過去5年間における主な資本金の増減：該当事項はありません。

###### (2) 会社の意思決定機関（平成29年5月末現在）

###### ・株主総会

株主総会は、取締役・監査役の選任および定款変更に係る決議などの株式会社の基本的な方針や重要な事項の決定を行ないます。

当社は、毎年3月31日の最終の株主名簿に記載または記録された議決権を有する株主をもって、その事業年度に関する定時株主総会において、その権利を行使することができる株主とみなし、毎年3月31日（事業年度の終了）から3ヶ月以内にこれを招集し、臨時株主総会は必要に応じてこれを招集します。

###### ・取締役会

取締役会は、業務執行の決定を行い、取締役の職務の執行の監督をします。

当社の取締役会は10名以内の取締役で構成され、取締役の任期は選任後1年以内に終了する事業年度のうち最終のものに関する定時株主総会の終結の時までとします。取締役会はその決議をもって、代表取締役若干名を選定します。

###### ・監査役会

当社の監査役会は5名以内の監査役で構成され、監査役の任期は選任後4年以内に終了する事業年度のうち最終のものに関する定時株主総会の終結の時までを任期とします。監査役会は、その決議をもって常勤の監査役を選定します。

###### (3) 運用の意思決定プロセス（平成29年5月末現在）

1. 投資委員会にて、国内外の経済見通し、市況見通しおよび資産配分の基本方針を決定します。
2. 各運用部門は、投資委員会の決定に基づき、個別資産および資産配分戦略に係る具体的な運用方針を策定します。
3. 各運用部門のファンドマネージャーは、上記方針を受け、個別ファンドのガイドラインおよびそれぞれの運用方針に沿って、ポートフォリオを構築・管理します。
4. トレーディング部門は、社会的信用力、情報提供力、執行対応力において最適と判断し得る発注業者、発注方針などを決定します。その上で、トレーダーは、最良執行のプロセスに則り売買を執行します。
5. 運用状況の評価・分析および運用リスク管理、ならびに法令など遵守状況のモニタリングについては、運用部門から独立したリスク管理/コンプライアンス業務担当部門が担当し、これを運用部門にフィードバックすることにより、適切な運用体制を維持できるように努めています。

#### 2【事業の内容及び営業の概況】

<更新後>

- ・「投資信託及び投資法人に関する法律」に定める投資信託委託会社である委託会社は、証券投資信託の設定を行なうとともに「金融商品取引法」に定める金融商品取引業者としてその運用（投資運用業）を行なっています。また「金融商品取引法」に定める投資助言業務を行なっています。

・委託会社の運用する、平成29年5月末現在の投資信託などは次の通りです。

種 類	ファンド本数	純資産額 (単位：億円)
投資信託総合計	727	140,745
株式投資信託	681	115,067
単位型	193	8,146
追加型	488	106,920
公社債投資信託	46	25,678
単位型	32	353
追加型	14	25,324

### 3【委託会社等の経理状況】

<更新後>

1. 当社の財務諸表は、「財務諸表等の用語、様式及び作成方法に関する規則」（昭和38年大蔵省令第59号、以下「財務諸表等規則」という。）並びに同規則第2条の規定に基づき、「金融商品取引業等に関する内閣府令」（平成19年8月6日内閣府令第52号）に基づいて作成しております。
2. 当社は、金融商品取引法第193条の2第1項の規定に基づき、第58期事業年度（平成28年4月1日から平成29年3月31日まで）の財務諸表について、有限責任 あずさ監査法人により監査を受けております。

#### (1)【貸借対照表】

<更新後>

	(単位：百万円)			
	第57期 (平成28年3月31日)		第58期 (平成29年3月31日)	
資産の部				
流動資産				
現金・預金	3	14,308	3	16,761
金銭の信託	3	153	3	152
有価証券		86		10
前払費用	3	489		506
未収入金		10		136
未収委託者報酬		9,374		10,757
未収収益	3	2,280	3	2,799
関係会社短期貸付金		5,333		962
立替金		2,960		1,240
繰延税金資産		819		865
その他	2,3	428	2,3	385
流動資産合計		36,243		34,577
固定資産				
有形固定資産				
建物	1	146	1	93
器具備品	1	210	1	190

有形固定資産合計	356	283
無形固定資産		
ソフトウェア	140	138
無形固定資産合計	140	138
投資その他の資産		
投資有価証券	12,195	11,783
関係会社株式	21,702	23,203
関係会社長期貸付金	60	60
長期差入保証金	781	782
長期前払費用	0	0
繰延税金資産	425	423
投資その他の資産合計	35,165	36,253
固定資産合計	35,662	36,674
資産合計	71,905	71,252

(単位：百万円)

	第57期 (平成28年3月31日)		第58期 (平成29年3月31日)	
負債の部				
流動負債				
預り金	410	3	589	
未払金	3,841		4,043	
未払収益分配金	6		7	
未払償還金	112		91	
未払手数料	3	3,269	3	3,499
その他未払金		453		445
未払費用	3	4,920	3	4,229
未払法人税等		354		1,808
未払消費税等	4	649	4	538
関係会社短期借入金		5,631		-
賞与引当金		2,080		2,077
役員賞与引当金		145		168
その他	3	278	3	62
流動負債合計		18,312		13,517
固定負債				
退職給付引当金		1,154		1,259
固定負債合計		1,154		1,259
負債合計		19,466		14,777
純資産の部				
株主資本				
資本金		17,363		17,363
資本剰余金				
資本準備金		5,220		5,220
資本剰余金合計		5,220		5,220
利益剰余金				

その他利益剰余金		
繰越利益剰余金	29,948	34,015
利益剰余金合計	29,948	34,015
自己株式	502	672
株主資本合計	52,028	55,926
評価・換算差額等		
その他有価証券評価差額金	151	282
繰延ヘッジ損益	258	266
評価・換算差額等合計	410	548
純資産合計	52,438	56,475
負債純資産合計	71,905	71,252

## (2) 【損益計算書】

&lt; 更新後 &gt;

(単位：百万円)

	第57期 (自 平成27年4月1日 至 平成28年3月31日)	第58期 (自 平成28年4月1日 至 平成29年3月31日)
営業収益		
委託者報酬	66,339	64,680
その他営業収益	4,382	4,218
営業収益合計	70,722	68,898
営業費用		
支払手数料	30,529	28,675
広告宣伝費	1,098	969
公告費	3	2
調査費	17,470	17,322
調査費	821	841
委託調査費	16,600	16,456
図書費	48	24
委託計算費	505	498
営業雑経費	718	656
通信費	195	185
印刷費	321	276
協会費	65	66
諸会費	22	17
その他	113	111
営業費用計	50,327	48,124
一般管理費		
給料	8,138	8,243
役員報酬	365	360
役員賞与引当金繰入額	145	168
給料・手当	5,495	5,576
賞与	51	61
賞与引当金繰入額	2,080	2,077
交際費	185	99
寄付金	27	17
旅費交通費	503	412
租税公課	258	375
不動産賃借料	875	889



退職給付費用	372	390
退職金	113	20
固定資産減価償却費	196	192
福利費	952	959
諸経費	2,952	2,791
一般管理費計	14,577	14,394
営業利益	5,817	6,380

(単位：百万円)

	第57期 (自 平成27年4月1日 至 平成28年3月31日)		第58期 (自 平成28年4月1日 至 平成29年3月31日)	
営業外収益				
受取利息		91		19
受取配当金	1	1,330	1	1,644
時効成立分配金・償還金		1		22
為替差益		32		177
その他		32		36
営業外収益合計		1,488		1,899
営業外費用				
支払利息	1	242	1	223
有価証券償還損		-		7
デリバティブ費用	1	69	1	146
時効成立後支払分配金・償還金		5		2
支払源泉所得税		119		155
その他		94		73
営業外費用合計		531		608
経常利益		6,774		7,670
特別利益				
投資有価証券売却益		720		174
その他		0		-
特別利益合計		720		174
特別損失				
投資有価証券売却損		100		120
固定資産処分損		6		13
特別賞与		204		-
割増退職金		91		-
役員退職一時金		64		-
特別損失合計		467		134
税引前当期純利益		7,027		7,710
法人税、住民税及び事業税		1,359		2,137
過年度法人税等		-	2	115
法人税等調整額		706		104
法人税等合計		2,065		2,147
当期純利益		4,962		5,562

## (3) 【株主資本等変動計算書】

&lt; 更新後 &gt;

第57期（自 平成27年4月1日 至 平成28年3月31日）

（単位：百万円）

	株主資本						株主資本 合計
	資本金	資本剰余金		利益剰余金		自己 株式	
		資本 準備金	資本 剰余金 合計	その他利益 剰余金 繰越利益 剰余金	利益剰余金 合計		
当期首残高	17,363	5,220	5,220	25,836	25,836	68	48,351
当期変動額							
剰余金の配当				850	850		850
当期純利益				4,962	4,962		4,962
自己株式の取得						434	434
株主資本以外の項目の 当期変動額（純額）							
当期変動額合計	-	-	-	4,111	4,111	434	3,676
当期末残高	17,363	5,220	5,220	29,948	29,948	502	52,028

	評価・換算差額等			純資産合計
	その他 有価証券 評価差額金	繰延ヘッジ 損益	評価・換算差額 等合計	
当期首残高	1,002	88	913	49,265
当期変動額				
剰余金の配当				850
当期純利益				4,962
自己株式の取得				434
株主資本以外の項目の 当期変動額（純額）	851	347	503	503
当期変動額合計	851	347	503	3,173
当期末残高	151	258	410	52,438

第58期（自 平成28年4月1日 至 平成29年3月31日）

（単位：百万円）

	株主資本						株主資本 合計
	資本金	資本剰余金		利益剰余金		自己 株式	
		資本準備金	資本 剰余金 合計	その他利益 剰余金 繰越利益 剰余金	利益剰余金 合計		
当期首残高	17,363	5,220	5,220	29,948	29,948	502	52,028
当期変動額							
剰余金の配当				1,495	1,495		1,495
当期純利益				5,562	5,562		5,562
自己株式の取得						170	170

株主資本以外の項目の 当期変動額（純額）							
当期変動額合計	-	-	-	4,067	4,067	170	3,897
当期末残高	17,363	5,220	5,220	34,015	34,015	672	55,926

	評価・換算差額等			純資産合計
	その他 有価証券 評価差額金	繰延ヘッジ 損益	評価・換算差額 等合計	
当期首残高	151	258	410	52,438
当期変動額				
剰余金の配当				1,495
当期純利益				5,562
自己株式の取得				170
株主資本以外の項目の 当期変動額（純額）	130	7	138	138
当期変動額合計	130	7	138	4,036
当期末残高	282	266	548	56,475

## [ 注記事項 ]

## ( 重要な会計方針 )

項目	第58期 (自 平成28年4月1日 至 平成29年3月31日)
1 資産の評価基準及び評価方法	<p>(1) 有価証券 子会社株式及び関連会社株式 総平均法による原価法 その他有価証券 時価のあるもの 決算末日の市場価格等に基づく時価法(評価差額は、全部純資産直入法により処理し、売却原価は、総平均法により算定) 時価のないもの 総平均法による原価法</p> <p>(2) 金銭の信託 時価法</p> <p>(3) デリバティブ 時価法</p>
2 固定資産の減価償却の方法	<p>(1) 有形固定資産 定率法により償却しております。ただし、平成28年4月1日以後に取得した建物附属設備については、定額法を採用しております。 なお、主な耐用年数は以下のとおりであります。 建物 3年～15年 器具備品 5年～20年</p> <p>(2) 無形固定資産 定額法により償却しております。ただし、ソフトウェア(自社利用分)については、社内における利用可能期間(5年)に基づく定額法によっております。</p>
3 引当金の計上基準	<p>(1) 賞与引当金 従業員に支給する賞与の支払に充てるため、支払見込額に基づき、当事業年度の負担額を計上しております。</p>

<p>4 ヘッジ会計の方法</p> <p>5 その他財務諸表作成のための基本となる重要な事項</p>	<p>(2) 役員賞与引当金 役員に支給する賞与の支払に充てるため、支払見込額に基づき、当事業年度の負担額を計上しております。</p> <p>(3) 退職給付引当金 従業員の退職給付に備えるため、当事業年度末における退職給付債務及び年金資産の見込額に基づき、計上しております。</p> <p>退職給付見込額の期間帰属方法 退職給付債務の算定にあたり、退職給付見込額を当事業年度末までの期間に帰属させる方法については、給付算定式基準によっております。</p> <p>数理計算上の差異の費用処理方法 数理計算上の差異は、各事業年度の発生時における従業員の平均残存勤務期間以内の一定の年数（10年）による定額法により按分した額をそれぞれ発生翌事業年度から費用処理しております。</p> <p>(1) ヘッジ会計の方法 繰延ヘッジ処理によっております。</p> <p>(2) ヘッジ手段とヘッジ対象 ヘッジ手段は為替予約、ヘッジ対象は投資有価証券であります。</p> <p>(3) ヘッジ方針 ヘッジ取引規程等に基づき、ヘッジ対象に係る為替変動リスクをヘッジしております。</p> <p>(4) ヘッジ有効性評価の方法 ヘッジ開始時から有効性判定時点までの期間における相場変動によるヘッジ手段及びヘッジ対象資産に係る損益の累計を比較し有効性を評価しております。</p> <p>消費税等の会計処理 消費税及び地方消費税の会計処理は、税抜方式によっており、控除対象外消費税等は、当事業年度の費用として処理しております。</p>
----------------------------------------------------	-----------------------------------------------------------------------------------------------------------------------------------------------------------------------------------------------------------------------------------------------------------------------------------------------------------------------------------------------------------------------------------------------------------------------------------------------------------------------------------------------------------------------------------------------------------------------------------------------------------------------------------------------------------------------------------------------------------------------

## (会計方針の変更)

<p style="text-align: center;">第58期 (自 平成28年4月1日 至 平成29年3月31日)</p> <p>(減価償却方法) 法人税法の改正に伴い、「平成28年度税制改正に係る減価償却方法の変更に関する実務上の取扱い」（実務対応報告第32号 平成28年6月17日）を当事業年度に適用し、平成28年4月1日以後に取得した建物附属設備に係る減価償却方法を定率法から定額法に変更しております。</p> <p>この結果、当事業年度の営業利益、経常利益及び税引前当期純利益に与える影響は軽微であります。</p>
----------------------------------------------------------------------------------------------------------------------------------------------------------------------------------------------------------------------------------------------------------------------------------------

## (追加情報)

<p style="text-align: center;">第58期 (自 平成28年4月1日 至 平成29年3月31日)</p> <p>「繰延税金資産の回収可能性に関する適用指針」（企業会計基準適用指針第26号 平成28年3月28日）を当事業年度から適用しております。</p>
------------------------------------------------------------------------------------------------------------------------------------------------------

## (貸借対照表関係)

第57期 (平成28年3月31日)	第58期 (平成29年3月31日)
<p>1 有形固定資産の減価償却累計額</p> <p>建物 1,170百万円</p> <p>器具備品 653百万円</p>	<p>1 有形固定資産の減価償却累計額</p> <p>建物 1,222百万円</p> <p>器具備品 603百万円</p>

<p>2 信託資産 流動資産のその他のうち30百万円は、「直販顧客分別金信託契約」により、野村信託銀行株式会社に信託しております。</p> <p>3 関係会社に対する資産及び負債は次のとおりであります。 (流動資産) 現金・預金 4,072百万円 金銭の信託 153百万円 前払費用 2百万円 未収収益 147百万円 その他 193百万円 (流動負債) 未払手数料 93百万円 未払費用 722百万円 その他 266百万円</p> <p>4 消費税等の取扱い 仮払消費税等及び仮受消費税等は相殺のうえ、「未払消費税等」として表示しております。</p> <p>5 保証債務 当社は、Nikko Asset Management Europe Ltd がロンドン ウォール リミテッド パートナーシップに支払うオフィス賃借料等の債務728百万円に対して保証を行っております。また当社は、Nikko Asset Management Americas, Inc. がマディソンタワー アソシエイツ リミテッド パートナーシップに支払うオフィス賃借料等の債務689百万円に対して保証を行っております。</p>	<p>2 信託資産 流動資産のその他のうち30百万円は、「直販顧客分別金信託契約」により、野村信託銀行株式会社に信託しております。</p> <p>3 関係会社に対する資産及び負債は次のとおりであります。 (流動資産) 現金・預金 3,243百万円 金銭の信託 152百万円 未収収益 619百万円 その他 20百万円 (流動負債) 預り金 177百万円 未払手数料 144百万円 未払費用 251百万円 その他 61百万円</p> <p>4 消費税等の取扱い 仮払消費税等及び仮受消費税等は相殺のうえ、「未払消費税等」として表示しております。</p> <p>5 保証債務 当社は、Nikko Asset Management Europe Ltd がロンドン ウォール リミテッド パートナーシップに支払うオフィス賃借料等の債務587百万円に対して保証を行っております。また当社は、Nikko Asset Management Americas, Inc.がマディソンタワー アソシエイツ リミテッド パートナーシップに支払うオフィス賃借料等の債務546百万円に対して保証を行っております。</p>
--------------------------------------------------------------------------------------------------------------------------------------------------------------------------------------------------------------------------------------------------------------------------------------------------------------------------------------------------------------------------------------------------------------------------------------------------------------------------------------------------------------------------------------------------------------------------	-------------------------------------------------------------------------------------------------------------------------------------------------------------------------------------------------------------------------------------------------------------------------------------------------------------------------------------------------------------------------------------------------------------------------------------------------------------------------------------------------------------------------------------------------------------------------

## ( 損益計算書関係 )

第57期 (自 平成27年 4月 1日 至 平成28年 3月31日)	第58期 (自 平成28年 4月 1日 至 平成29年 3月31日)
<p>1 各科目に含まれている関係会社に対するものは、次のとおりであります。</p> <p>受取配当金 1,193百万円 支払利息 123百万円 デリバティブ費用 889百万円</p>	<p>1 各科目に含まれている関係会社に対するものは、次のとおりであります。</p> <p>受取配当金 1,550百万円 デリバティブ収益 347百万円 支払利息 58百万円</p> <p>2 過年度の取引に関する法人税等の追加費用計上額です。</p>

## ( 株主資本等変動計算書関係 )

第57期 (自 平成27年 4月 1日 至 平成28年 3月31日)

## 1 発行済株式の種類及び総数に関する事項

株式の種類	当事業年度期首	当事業年度増加	当事業年度減少	当事業年度末
普通株式(株)	197,012,500	-	-	197,012,500

## 2 自己株式の種類及び株式数に関する事項

株式の種類	当事業年度期首	当事業年度増加	当事業年度減少	当事業年度末

普通株式(株)	109,600	704,500	-	814,100
---------	---------	---------	---	---------

## 3 新株予約権等に関する事項

新株予約権の内訳	新株予約権の目的となる株式の種類	新株予約権の目的となる株式の数(株)				当事業年度末残高(百万円)
		当事業年度期首	当事業年度増加	当事業年度減少	当事業年度末	
平成21年度ストックオプション(1)	普通株式	15,902,700	-	14,140,500	1,762,200	-
平成21年度ストックオプション(2)	普通株式	1,567,500	-	1,392,600	174,900	-
平成22年度ストックオプション(1)	普通株式	2,310,000	-	2,310,000	-	-
平成23年度ストックオプション(1)	普通株式	5,029,200	-	290,400	4,738,800	-
合計		24,809,400	-	18,133,500	6,675,900	-

(注) 1 当事業年度の減少は、新株予約権の失効によるものであります。

2 平成21年度ストックオプション(1)1,762,200株、平成21年度ストックオプション(2) 174,900株及び平成23年度ストックオプション(1)4,738,800株は、当事業年度末現在、権利行使期間の初日が到来しておりますが、他の条件が満たされていないため新株予約権を行使することができません。

## 4 配当に関する事項

## (1) 配当金支払額

決議	株式の種類	配当金の総額(百万円)	1株当たり配当額(円)	基準日	効力発生日
平成27年5月25日取締役会	普通株式	850	4.32	平成27年3月31日	平成27年6月30日

## (2) 基準日が当事業年度に属する配当のうち、配当の効力発生日が翌事業年度となるもの

決議	株式の種類	配当の原資	配当金の総額(百万円)	1株当たり配当額(円)	基準日	効力発生日
平成28年5月30日取締役会	普通株式	利益剰余金	1,495	7.62	平成28年3月31日	平成28年6月22日

第58期(自平成28年4月1日至平成29年3月31日)

## 1 発行済株式の種類及び総数に関する事項

株式の種類	当事業年度期首	当事業年度増加	当事業年度減少	当事業年度末
普通株式(株)	197,012,500	-	-	197,012,500

## 2 自己株式の種類及び株式数に関する事項

株式の種類	当事業年度期首	当事業年度増加	当事業年度減少	当事業年度末
普通株式(株)	814,100	305,000	-	1,119,100

## 3 新株予約権等に関する事項

新株予約権の内訳	新株予約権の目的となる株式の種類	新株予約権の目的となる株式の数(株)				当事業年度末残高(百万円)
		当事業年度期首	当事業年度増加	当事業年度減少	当事業年度末	
平成21年度ストックオプション(1)	普通株式	1,762,200	-	72,600	1,689,600	-
平成21年度ストックオプション(2)	普通株式	174,900	-	-	174,900	-

平成23年度 ストックオプション(1)	普通株式	4,738,800	-	1,848,000	2,890,800	-
平成28年度 ストックオプション(1)	普通株式	-	4,437,000	33,000	4,404,000	-
合計		6,675,900	4,437,000	1,953,600	9,159,300	-

- (注) 1 平成28年度ストックオプション(1)の増加は、新株予約権の発行によるものであります。  
 2 当事業年度の減少は、新株予約権の失効によるものであります  
 3 平成21年度ストックオプション(1)1,689,600株、平成21年度ストックオプション(2) 174,900株及び平成23年度ストックオプション(1)2,890,800株は、当事業年度末現在、権利行使期間の初日が到来しておりますが、他の条件が満たされていないため新株予約権を行使することができません。また、平成28年度ストックオプション(1)は、権利行使期間の初日が到来していません。

#### 4 配当に関する事項

##### (1) 配当金支払額

決議	株式の種類	配当金の総額 (百万円)	1株当たり 配当額(円)	基準日	効力発生日
平成28年5月30日 取締役会	普通株式	1,495	7.62	平成28年3月31日	平成28年6月22日

##### (2) 基準日が当事業年度に属する配当のうち、配当の効力発生日が翌事業年度となるもの

決議	株式の種類	配当の原資	配当金の総額 (百万円)	1株当たり 配当額(円)	基準日	効力発生日
平成29年5月25日 取締役会	普通株式	利益剰余金	1,036	5.29	平成29年3月31日	平成29年6月22日

#### (リース取引関係)

第57期 (自 平成27年4月1日 至 平成28年3月31日)		第58期 (自 平成28年4月1日 至 平成29年3月31日)	
オペレーティング・リース取引 解約不能のものに係る未経過リース料		オペレーティング・リース取引 解約不能のものに係る未経過リース料	
1年内	865百万円	1年内	865百万円
1年超	2,653百万円	1年超	1,787百万円
合計	3,518百万円	合計	2,653百万円

#### (金融商品関係)

第57期(自 平成27年4月1日 至 平成28年3月31日)

##### 1 金融商品の状況に関する事項

###### (1) 金融商品に対する取組方針

当社は、投資信託の運用を業として行っており、自らが運用する投資信託の商品性維持を目的として、当該投資信託を有価証券及び投資有価証券として保有しております。当社が行っているデリバティブ取引については、保有する投資信託に係る将来の為替及び価格の変動によるリスクの軽減を目的としているため、有価証券及び投資有価証券保有残高の範囲内で行うこととし、投機目的のためのデリバティブ取引は行わない方針であります。

また、資金運用については短期的な預金等に限定しております。

###### (2) 金融商品の内容及びそのリスク

預金に関しては10数行に分散して預入れしておりますが、これら金融機関の破綻及び債務不履行等による信用リスクに晒されており、また一部外貨建て預金を保有しているため為替変動リスクにも晒されております。営業債権である未収委託者報酬及び未収収益に関しては、それらの源泉である預り純資産を数行の信託銀行に分散して委託しておりますが、信託銀行はその受託資産を自己勘定と分別して管理しているため、仮に信託銀行が破綻又は債務不履行等となった場合でも、これら営業債権が信用リスクに晒される

ことは無いと考えております。また、グローバルに事業を展開していることから生じている外貨建ての営業債権は、為替の変動リスクに晒されます。有価証券及び投資有価証券は、主に自己で設定した投資信託へのシドマネの投入によるものであります。これら投資信託の投資対象は株式、公社債等のため、価格変動リスクや信用リスク、流動性リスク、為替変動リスクに晒されておりますが、それらの一部については為替予約、株価指数先物等のデリバティブ取引により、リスクをヘッジしております。なお、為替変動リスクに係るヘッジについてはヘッジ会計（繰延ヘッジ）を適用しております。デリバティブ取引は、取引相手先として高格付を有する金融機関に限定しております。なお、ヘッジ会計に関するヘッジ手段とヘッジ対象、ヘッジ方針、ヘッジ有効性評価の方法等については、前述の「重要な会計方針」4「ヘッジ会計の方法」をご参照下さい。

営業債務である未払金（未払手数料）、未払費用に関しては、すべてが1年以内の支払期日であります。未払金（未払手数料）については、債権（未収委託者報酬）を資金回収した後に、販売会社へ当該債務を支払うフローとなっているため、流動性リスクに晒されることは無いと考えております。また未払費用のうち運用再委託先への顧問料支払に係るものについてもほとんどのものが、未払金同様のフローのため、流動性リスクに晒されることは無いと考えております。それ以外の営業費用及び一般管理費に係る未払費用に関しては、流動性リスクに晒されており、一部は外貨建て債務があるため、為替の変動リスクにも晒されております。

外貨建ての関係会社短期借入金に関しましては、為替変動リスクに晒されておりますが、為替予約によりリスクをヘッジしております。

### (3) 金融商品に係るリスク管理体制

#### 信用リスク（取引先の契約不履行等に係るリスク）の管理

当社は、預金の預入れやデリバティブ取引を行う金融機関の選定に関しては、相手方の財政状態及び経営成績、又は必要に応じて格付等を考慮した上で決定しております。また既に取引が行われている相手方に関しても、定期的に継続したモニタリングを行うことで、相手方の財務状況の悪化等による信用リスクを早期に把握することで、リスクの軽減を図っております。

#### 市場リスク（為替や価格等の変動リスク）の管理

当社は、原則、有価証券及び投資有価証券以外の為替変動や価格変動に係るリスクに対して、ヘッジ取引を行っておりません。外貨建ての営業債権債務について、月次ベースで為替変動リスクを測定し、モニタリングを実施しております。また、有価証券及び投資有価証券に関しては、一部について、為替変動リスクや価格変動リスクを回避する目的でデリバティブ取引を行っております。毎月末にそれぞれの時価を算出し、評価損益（ヘッジ対象の有価証券及び投資有価証券は、ヘッジ損益考慮後の評価損益）を把握しております。また、市場の変動等に基づき、今後の一定期間において特定の確率で、金融商品に生じ得る損失額の推計値を把握するため、バリュ・アット・リスクを用いた市場リスク管理を週次ベースで実施しております。さらに、外貨建ての関係会社短期借入金に関しては、為替変動リスクを回避する目的でデリバティブ取引を行っております。

#### 流動性リスク（支払期日に支払いを実行できなくなるリスク）の管理

当社は、日々資金残高管理を行っております。また、適時に資金繰予定表を作成・更新するとともに、手許流動性（最低限必要な運転資金）を状況に応じて見直し・維持すること等により、流動性リスクを管理しております。

## 2 金融商品の時価等に関する事項

平成28年3月31日（当事業年度の決算日）における貸借対照表計上額、時価及びこれらの差額については、次のとおりであります。なお、時価を把握することが極めて困難と認められるものは、次表には含めておりません。

（単位：百万円）

	貸借対照表 計上額( 1)	時価( 1)	差額
(1) 現金・預金	14,308	14,308	-
(2) 未収委託者報酬	9,374	9,374	-
(3) 未収収益	2,280	2,280	-
(4) 関係会社短期貸付金	5,333	5,333	-
(5) 有価証券及び投資有価証券 その他有価証券	12,265	12,265	-



(6) 未払金	(3,841)	(3,841)	-
(7) 未払費用	(4,920)	(4,920)	-
(8) 関係会社短期借入金	(5,631)	(5,631)	-
(9) デリバティブ取引( 2)			
ヘッジ会計が適用されていないもの	(254)	(254)	-
ヘッジ会計が適用されているもの	170	170	-
デリバティブ取引計	(84)	(84)	-

( 1)負債に計上されているものについては、( )で示しております。

( 2)デリバティブ取引によって生じた正味の債権・債務は純額で表示しております。

(注) 1 金融商品の時価の算定方法並びに有価証券及びデリバティブ取引に関する事項

(1) 現金・預金、(2) 未収委託者報酬、(3) 未収収益並びに(4) 関係会社短期貸付金

これらは短期間で決済されるため、時価は帳簿価額にほぼ等しいことから、当該帳簿価額によっております。

(5) 有価証券及び投資有価証券

投資信託は基準価額によっております。

(6) 未払金、(7) 未払費用並びに(8) 関係会社短期借入金

これらは短期間で決済されるため、時価は帳簿価額にほぼ等しいことから、当該帳簿価額によっております。

(9) デリバティブ取引

(デリバティブ取引関係)注記を参照ください。なお、ヘッジ会計が適用されていないものは貸借対照表上流動負債のその他に含まれております。また、ヘッジ会計が適用されているもののうち193百万円は貸借対照表上流動資産のその他に含まれ、23百万円は流動負債のその他に含まれております。

2 非上場株式等(貸借対照表計上額16百万円)は、市場価格がなく、かつ将来キャッシュ・フローを見積ること等ができず、時価を把握することが極めて困難と認められるため、「(4)有価証券及び投資有価証券 その他有価証券」には含めておりません。

3 子会社株式(貸借対照表計上額18,809百万円)及び関連会社株式(貸借対照表計上額2,892百万円)は、市場価格がなく、かつ将来キャッシュ・フローを見積ること等ができず、時価を把握することが極めて困難と認められるため、上記の表には含めておりません。

4 金銭債権及び満期のある有価証券の決算日後の償還予定額

(単位:百万円)

	1年以内	1年超 5年以内	5年超 10年以内	10年超
現金・預金	14,308	-	-	-
未収委託者報酬	9,374	-	-	-
未収収益	2,280	-	-	-
有価証券及び投資有価証券 投資信託	86	714	1,766	963
合計	26,049	714	1,766	963

第58期(自 平成28年4月1日 至 平成29年3月31日)

1 金融商品の状況に関する事項

## (1) 金融商品に対する取組方針

当社は、投資信託の運用を業として行っており、自社が運用する投資信託の商品性維持を目的として、当該投資信託を有価証券及び投資有価証券として保有しております。当社が行っているデリバティブ取引については、保有する投資信託に係る将来の為替及び価格の変動によるリスクの軽減を目的としているため、有価証券及び投資有価証券保有残高の範囲内で行うこととし、投機目的のためのデリバティブ取引は行わない方針であります。

また、資金運用については短期的な預金等に限定しております。

## (2) 金融商品の内容及びそのリスク

預金に関しては10数行に分散して預入れしておりますが、これら金融機関の破綻及び債務不履行等による信用リスクに晒されており、また一部外貨建て預金を保有しているため為替変動リスクにも晒されております。営業債権である未収委託者報酬及び未収収益に関しては、それらの源泉である預り純資産を数行の信託銀行に分散して委託しておりますが、信託銀行はその受託資産を自己勘定と分別して管理しているため、仮に信託銀行が破綻又は債務不履行等となった場合でも、これら営業債権が信用リスクに晒されることは無いと考えております。また、グローバルに事業を展開していることから生じている外貨建ての営業債権は、為替の変動リスクに晒されます。有価証券及び投資有価証券は、主に自己で設定した投資信託へのシードマネーの投入によるものであります。これら投資信託の投資対象は株式、公社債等のため、価格変動リスクや信用リスク、流動性リスク、為替変動リスクに晒されておりますが、それらの一部については為替予約、株価指数先物等のデリバティブ取引により、リスクをヘッジしております。なお、為替変動リスクに係るヘッジについてはヘッジ会計（繰延ヘッジ）を適用しております。デリバティブ取引は、取引相手先として高格付を有する金融機関に限定しております。なお、ヘッジ会計に関するヘッジ手段とヘッジ対象、ヘッジ方針、ヘッジ有効性評価の方法等については、前述の「重要な会計方針」4「ヘッジ会計の方法」をご参照下さい。

営業債務である未払金（未払手数料）、未払費用に関しては、すべてが1年以内の支払期日であります。未払金（未払手数料）については、債権（未収委託者報酬）を資金回収した後に、販売会社へ当該債務を支払うフローとなっているため、流動性リスクに晒されることは無いと考えております。また未払費用のうち運用再委託先への顧問料支払に係るものについてもほとんどのものが、未払金同様のフローのため、流動性リスクに晒されることは無いと考えております。それ以外の営業費用及び一般管理費に係る未払費用に関しては、流動性リスクに晒されており、一部は外貨建て債務があるため、為替の変動リスクにも晒されております。

外貨建ての関係会社短期借入金に関しましては、為替変動リスクに晒されておりますが、為替予約によりリスクをヘッジしております。

## (3) 金融商品に係るリスク管理体制

## 信用リスク（取引先の契約不履行等に係るリスク）の管理

当社は、預金の預入れやデリバティブ取引を行う金融機関の選定に関しては、相手方の財政状態及び経営成績、又は必要に応じて格付等を考慮した上で決定しております。また既に取引が行われている相手方に関しても、定期的に継続したモニタリングを行うことで、相手方の財務状況の悪化等による信用リスクを早期に把握することで、リスクの軽減を図っております。

## 市場リスク（為替や価格等の変動リスク）の管理

当社は、原則、有価証券及び投資有価証券以外の為替変動や価格変動に係るリスクに対して、ヘッジ取引を行っておりません。外貨建ての営業債権債務について、月次ベースで為替変動リスクを測定し、モニタリングを実施しております。また、有価証券及び投資有価証券に関しては、一部について、為替変動リスクや価格変動リスクを回避する目的でデリバティブ取引を行っております。毎月末にそれぞれの時価を算出し、評価損益（ヘッジ対象の有価証券及び投資有価証券は、ヘッジ損益考慮後の評価損益）を把握しております。また、市場の変動等に基づき、今後の一定期間において特定の確率で、金融商品に生じ得る損失額の推計値を把握するため、バリュエーション・リスクを用いた市場リスク管理を週次ベースで実施しております。さらに、外貨建ての関係会社短期借入金に関しては、為替変動リスクを回避する目的でデリバティブ取引を行っております。

## 流動性リスク（支払期日に支払いを実行できなくなるリスク）の管理

当社は、日々資金残高管理を行っております。また、適時に資金繰予定表を作成・更新するとともに、手許流動性（最低限必要な運転資金）を状況に応じて見直し・維持すること等により、流動性リスクを管理しております。

## 2 金融商品の時価等に関する事項

平成29年3月31日（当事業年度の決算日）における貸借対照表計上額、時価及びこれらの差額については、次のとおりであります。なお、時価を把握することが極めて困難と認められるものは、次表には含めておりません。

(単位：百万円)

	貸借対照表 計上額( 1)	時価( 1)	差額
(1) 現金・預金	16,761	16,761	-
(2) 未収委託者報酬	10,757	10,757	-
(3) 未収収益	2,799	2,799	-
(4) 関係会社短期貸付金	962	962	-
(5) 有価証券及び投資有価証券 その他有価証券	11,777	11,777	-
(6) 未払金	(4,043)	(4,043)	-
(7) 未払費用	(4,229)	(4,229)	-
(8) デリバティブ取引( 2)			
ヘッジ会計が適用されていないもの	35	35	-
ヘッジ会計が適用されているもの	(1)	(1)	-
デリバティブ取引計	34	34	-

( 1)負債に計上されているものについては、( )で示しております。

( 2)デリバティブ取引によって生じた正味の債権・債務は純額で表示しております。

## (注) 1 金融商品の時価の算定方法並びに有価証券及びデリバティブ取引に関する事項

## (1) 現金・預金、(2) 未収委託者報酬、(3) 未収収益並びに(4) 関係会社短期貸付金

これらは短期間で決済されるため、時価は帳簿価額にほぼ等しいことから、当該帳簿価額によっております。

## (5) 有価証券及び投資有価証券

投資信託は基準価額によっております。

## (6) 未払金及び(7) 未払費用

これらは短期間で決済されるため、時価は帳簿価額にほぼ等しいことから、当該帳簿価額によっております。

## (8) デリバティブ取引

(デリバティブ取引関係)注記を参照ください。なお、ヘッジ会計が適用されていないもののうち75百万円は貸借対照表上流動資産のその他に含まれ、39百万円は流動負債のその他に含まれております。また、ヘッジ会計が適用されているもののうち20百万円は貸借対照表上流動資産のその他に含まれ、22百万円は流動負債のその他に含まれております。

2 非上場株式等（貸借対照表計上額16百万円）は、市場価格がなく、かつ将来キャッシュ・フローを見積ること等ができず、時価を把握することが極めて困難と認められるため、「(4)有価証券及び投資有価証券 その他有価証券」には含めておりません。

3 子会社株式（貸借対照表計上額20,310百万円）及び関連会社株式（貸借対照表計上額2,892百万円）は、市場価格がなく、かつ将来キャッシュ・フローを見積ること等ができず、時価を把握することが極めて困難と認められるため、上記の表には含めておりません。

## 4 金銭債権及び満期のある有価証券の決算日後の償還予定額

(単位：百万円)

	1年以内	1年超 5年以内	5年超 10年以内	10年超

現金・預金	16,761	-	-	-
未収委託者報酬	10,757	-	-	-
未収収益	2,799	-	-	-
有価証券及び投資有価証券 投資信託	10	616	907	735
合計	30,328	616	907	735

## (有価証券関係)

第57期(自 平成27年4月1日 至 平成28年3月31日)

## 1 子会社株式及び関連会社株式

(単位:百万円)

	貸借対照表計上額
子会社株式	18,809
関連会社株式	2,892

(注) 子会社株式及び関連会社株式は市場価格がなく、かつ将来キャッシュ・フローを見積ること等ができず、時価を把握することが極めて困難と認められるため、時価を記載しておりません。

## 2 その他有価証券

(単位:百万円)

	種類	貸借対照表計上額	取得原価	差額
貸借対照表計上額 が取得原価を超え るもの	投資信託	5,593	4,872	720
	小計	5,593	4,872	720
貸借対照表計上額 が取得原価を超え ないもの	投資信託	6,672	7,175	502
	小計	6,672	7,175	502
合計		12,265	12,047	218

(注) 1 減損処理にあたっては、期末における時価が取得原価に比べ50%以上下落した場合にはすべて減損処理を行い、30%~50%程度下落した場合には、当該金額の重要性、回復可能性等を考慮して必要と認められた額について減損処理を行っております。当事業年度については、該当ございません。

2 非上場株式等(貸借対照表計上額 16百万円)については、市場価格がなく、かつ将来キャッシュ・フローを見積ること等ができず、時価を把握することが極めて困難と認められることから、上表の「その他有価証券」には含めておりません。

## 3 当事業年度中に売却したその他有価証券

(単位:百万円)

種類	売却額	売却益の合計額	売却損の合計額
株式	30	17	-
投資信託	5,442	703	100
合計	5,473	720	100

第58期(自 平成28年4月1日 至 平成29年3月31日)

## 1 子会社株式及び関連会社株式

(単位：百万円)

	貸借対照表計上額
子会社株式	20,310
関連会社株式	2,892

(注) 子会社株式及び関連会社株式は市場価格がなく、かつ将来キャッシュ・フローを見積ること等ができず、時価を把握することが極めて困難と認められるため、時価を記載しておりません。

## 2 その他有価証券

(単位：百万円)

	種類	貸借対照表計上額	取得原価	差額
貸借対照表計上額 が取得原価を超え るもの	投資信託	6,299	5,590	708
	小計	6,299	5,590	708
貸借対照表計上額 が取得原価を超え ないもの	投資信託	5,478	5,780	302
	小計	5,478	5,780	302
合計		11,777	11,370	406

(注) 1 減損処理にあたっては、期末における時価が取得原価に比べ50%以上下落した場合にはすべて減損処理を行い、30%～50%程度下落した場合には、当該金額の重要性、回復可能性等を考慮して必要と認められた額について減損処理を行っております。当事業年度については、該当ございません。

2 非上場株式等（貸借対照表計上額 16百万円）については、市場価格がなく、かつ将来キャッシュ・フローを見積ること等ができず、時価を把握することが極めて困難と認められることから、上表の「その他有価証券」には含めておりません。

## 3 当事業年度中に売却したその他有価証券

(単位：百万円)

種類	売却額	売却益の合計額	売却損の合計額
投資信託	3,198	174	120
合計	3,198	174	120

(デリバティブ取引関係)

第57期(平成28年3月31日)

## 1 ヘッジ会計が適用されていないデリバティブ取引

## (1) 株式関連

種類		契約額等 (百万円)	契約額等 のうち1年超 (百万円)	時価 (百万円)	評価損益 (百万円)
市場取引	株価指数先物取引				
	売建	1,093	-	11	11
	買建	-	-	-	-
合計		1,093	-	11	11

(注) 1 上記取引については時価評価を行い、評価損益は損益計算書に計上しております。

## 2 時価の算定方法

金融商品取引所が定める清算指数によっております。

## (2) 通貨関連

種類		契約額等 (百万円)	契約額等の うち1年超 (百万円)	時価 (百万円)	評価損益 (百万円)
市場取引以 外の取引	為替予約取引 買建 米ドル	5,631	-	243	243
合計		5,631	-	243	243

## (注) 1 時価の算定方法

取引先金融機関から提示された価格等に基づき算定しております。

## 2 ヘッジ会計が適用されているデリバティブ取引

## (1) 通貨関連

ヘッジ会計 の方法	デリバティブ取引の種 類等	主なヘッジ対象	契約額等 (百万円)	契約額等の うち1年超 (百万円)	時価 (百万円)
原則的処理 方法	為替予約取引 売建	投資有価証券			
	米ドル		3,943	-	179
	豪ドル		767	-	18
	シンガポールドル		75	-	4
	香港ドル		151	-	5
	人民元		1,948	-	8
	ユーロ		173	-	0
合計			7,060	-	170

## (注) 1 時価の算定方法

取引先金融機関から提示された価格等に基づき算定しております。

第58期(平成29年3月31日)

## 1 ヘッジ会計が適用されていないデリバティブ取引

## (1) 株式関連

種類		契約額等 (百万円)	契約額等の うち1年超 (百万円)	時価 (百万円)	評価損益 (百万円)
市場取引	株価指数先物取引 売建	1,729	-	35	35
	買建	-	-	-	-
合計		1,729	-	35	35

(注) 1 上記取引については時価評価を行い、評価損益は損益計算書に計上しております。

## 2 時価の算定方法

金融商品取引所が定める清算指数によっております。

## 2 ヘッジ会計が適用されているデリバティブ取引

## (1) 通貨関連

ヘッジ会計の方法	デリバティブ取引の種類等	主なヘッジ対象	契約額等 (百万円)	契約額等のうち1年超 (百万円)	時価 (百万円)
原則的処理 方法	為替予約取引 売建	投資有価証券			
	米ドル		2,993	-	11
	豪ドル		77	-	2
	シンガポールドル		1,639	-	20
	香港ドル		205	-	2
	人民元		1,946	-	6
	ユーロ		57	-	0
	合計		6,920	-	1

(注) 1 時価の算定方法

取引先金融機関から提示された価格等に基づき算定しております。

(持分法損益等)

第57期 (自 平成27年4月1日 至 平成28年3月31日)	第58期 (自 平成28年4月1日 至 平成29年3月31日)
関連会社に持分法を適用した場合の投資損益等 (単位：百万円)	関連会社に持分法を適用した場合の投資損益等 (単位：百万円)
(1) 関連会社に対する投資の金額 3,037	(1) 関連会社に対する投資の金額 3,030
(2) 持分法を適用した場合の投資の金額 9,686	(2) 持分法を適用した場合の投資の金額 9,455
(3) 持分法を適用した場合の投資利益の金額 2,901	(3) 持分法を適用した場合の投資利益の金額 2,092

(退職給付関係)

第57期(自 平成27年4月1日 至 平成28年3月31日)

1 採用している退職給付制度の概要

当社は、確定拠出型企業年金制度及びキャッシュバランプラン型退職金制度を設けております。

2 確定給付制度

(1) 退職給付債務の期首残高と期末残高の調整表

	(百万円)
退職給付債務の期首残高	1,233
勤務費用	145
利息費用	7
数理計算上の差異の発生額	33
退職給付の支払額	119
退職給付債務の期末残高	1,299

(2) 退職給付債務の期末残高と貸借対照表に計上された退職給付引当金の調整表

退職給付債務	1,299
未積立退職給付債務	1,299
未認識数理計算上の差異	144
貸借対照表に計上された負債の額	1,154
退職給付引当金	1,154
貸借対照表に計上された負債の額	1,154

## (3) 退職給付費用及びその内訳項目の金額

勤務費用	145
利息費用	7
数理計算上の差異の費用処理額	9
確定給付制度に係る退職給付費用	162

## (4) 数理計算上の計算基礎に関する事項

当事業年度末における主要な数理計算上の計算基礎

割引率	0.2%
-----	------

## 3 確定拠出制度

当社の確定拠出制度への要拠出額は、209百万円でありました。

第58期(自 平成28年4月1日 至 平成29年3月31日)

## 1 採用している退職給付制度の概要

当社は、確定拠出型企業年金制度及びキャッシュバランスプラン型退職金制度を設けております。

## 2 確定給付制度

## (1) 退職給付債務の期首残高と期末残高の調整表

	(百万円)
退職給付債務の期首残高	1,299
勤務費用	150
利息費用	2
数理計算上の差異の発生額	190
退職給付の支払額	72
退職給付債務の期末残高	1,190

## (2) 退職給付債務の期末残高と貸借対照表に計上された退職給付引当金の調整表

退職給付債務	1,190
未積立退職給付債務	1,190
未認識数理計算上の差異	69
貸借対照表に計上された負債の額	1,259
退職給付引当金	1,259
貸借対照表に計上された負債の額	1,259

## (3) 退職給付費用及びその内訳項目の金額

勤務費用	150
利息費用	2
数理計算上の差異の費用処理額	23
確定給付制度に係る退職給付費用	177

## (4) 数理計算上の計算基礎に関する事項

当事業年度末における主要な数理計算上の計算基礎

割引率	0.2%
-----	------

## 3 確定拠出制度



当社の確定拠出制度への要拠出額は、213百万円でありました。

（ストックオプション等関係）

第57期(自 平成27年4月1日 至 平成28年3月31日)

1 スtockオプション(新株予約権)の内容、規模及びその変動状況

(1) スtockオプション(新株予約権)の内容

	平成21年度ストックオプション(1)	平成21年度ストックオプション(2)
付与対象者の区分及び人数	当社及び関係会社の 取締役・従業員 271名	当社及び関係会社の 取締役・従業員 48名
株式の種類別のストックオプションの付与数 (注)	普通株式 19,724,100株	普通株式 1,702,800株
付与日	平成22年2月8日	平成22年8月20日
権利確定条件	平成24年1月22日（以下「権利行使可能初日」といいます。）、当該権利行使可能初日から1年経過した日の翌日、及び当該権利行使可能初日から2年経過した日の翌日まで原則として従業員等の地位にあることを要し、それぞれ保有する新株予約権の2分の1、4分の1、4分の1ずつ権利確定する。ただし、本新株予約権の行使時において、当社が株式公開していることを要する。	同左
対象勤務期間	付与日から、権利行使可能初日から2年を経過した日まで	同左
権利行使期間	平成24年1月22日から 平成32年1月21日まで	同左

	平成22年度ストックオプション(1)	平成23年度ストックオプション(1)
付与対象者の区分及び人数	当社の従業員 1名	当社及び関係会社の 取締役・従業員 186名
株式の種類別のストックオプションの付与数 (注)	普通株式 2,310,000株	普通株式 6,101,700株
付与日	平成22年8月20日	平成23年10月7日
権利確定条件	平成24年1月22日（以下「権利行使可能初日」といいます。）、当該権利行使可能初日から1年経過した日の翌日、及び当該権利行使可能初日から2年経過した日の翌日まで原則として従業員等の地位にあることを要し、それぞれ保有する新株予約権の2分の1、4分の1、4分の1ずつ権利確定する。ただし、本新株予約権の行使時において、当社が株式公開していることを要する。	平成25年10月7日（以下「権利行使可能初日」といいます。）、当該権利行使可能初日から1年経過した日の翌日、及び当該権利行使可能初日から2年経過した日の翌日まで原則として従業員等の地位にあることを要し、それぞれ保有する新株予約権の2分の1、4分の1、4分の1ずつ権利確定する。ただし、本新株予約権の行使時において、当社が株式公開していることを要する。
対象勤務期間	付与日から、権利行使可能初日から2年を経過した日まで	付与日から、権利行使可能初日から2年を経過した日まで
権利行使期間	平成24年1月22日から 平成32年1月21日まで	平成25年10月7日から 平成33年10月6日まで

(注) 株式数に換算して記載しております。

(2) スtockオプション(新株予約権)の規模及びその変動状況

ストックオプション(新株予約権)の数

	平成21年度ストックオプション(1)	平成21年度ストックオプション(2)
付与日	平成22年2月8日	平成22年8月20日

権利確定前(株)		
期首	15,902,700	1,567,500
付与	0	0
失効	14,140,500	1,392,600
権利確定	0	0
権利未確定残	1,762,200	174,900
権利確定後(株)		
期首	-	-
権利確定	-	-
権利行使	-	-
失効	-	-
権利未行使残	-	-

	平成22年度ストックオプション(1)	平成23年度ストックオプション(1)
付与日	平成22年8月20日	平成23年10月7日
権利確定前(株)		
期首	2,310,000	5,029,200
付与	0	0
失効	2,310,000	290,400
権利確定	0	0
権利未確定残	0	4,738,800
権利確定後(株)		
期首	-	-
権利確定	-	-
権利行使	-	-
失効	-	-
権利未行使残	-	-

(注) 株式数に換算して記載しております。

#### 単価情報

	平成21年度ストックオプション(1)	平成21年度ストックオプション(2)
付与日	平成22年2月8日	平成22年8月20日
権利行使価格(円)	625	625
付与日における公正な評価単価(円) (注)1	0	0

	平成22年度ストックオプション(1)	平成23年度ストックオプション(1)
付与日	平成22年8月20日	平成23年10月7日
権利行使価格(円)	625	737 (注)3
付与日における公正な評価単価(円) (注)1	0	0

(注)1 公正な評価単価に代え、本源的価値（取引事例比準法による評価額と行使価格との差額）の見積りによっております。

2 ストックオプションの単位当たりの本源的価値による算定を行った場合の本源的価値の合計額  
当事業年度末における本源的価値の合計額 - 百万円

- 3 株式公開価格が737円(割当日後、株式の分割又は併合が行われたときは、当該金額は、当該株式の分割又は併合の内容を適切に反映するよう調整される。)を上回る金額に定められた場合には、株式公開日において、権利行使価格は株式公開価格と同一の金額に調整されます。

第58期(自 平成28年4月1日 至 平成29年3月31日)

1 ストックオプション(新株予約権)の内容、規模及びその変動状況

(1) ストックオプション(新株予約権)の内容

	平成21年度ストックオプション(1)	平成21年度ストックオプション(2)
付与対象者の区分及び人数	当社及び関係会社の 取締役・従業員 271名	当社及び関係会社の 取締役・従業員 48名
株式の種類別のストックオプションの付与数(注)	普通株式 19,724,100株	普通株式 1,702,800株
付与日	平成22年2月8日	平成22年8月20日
権利確定条件	平成24年1月22日(以下「権利行使可能初日」といいます。)、当該権利行使可能初日から1年経過した日の翌日、及び当該権利行使可能初日から2年経過した日の翌日まで原則として従業員等の地位にあることを要し、それぞれ保有する新株予約権の2分の1、4分の1、4分の1ずつ権利確定する。ただし、本新株予約権の行使時において、当社が株式公開していることを要する。	同左
対象勤務期間	付与日から、権利行使可能初日から2年を経過した日まで	同左
権利行使期間	平成24年1月22日から 平成32年1月21日まで	同左

	平成23年度ストックオプション(1)	平成28年度ストックオプション(1)
付与対象者の区分及び人数	当社及び関係会社の 取締役・従業員 186名	当社及び関係会社の 取締役・従業員 16名
株式の種類別のストックオプションの付与数(注)	普通株式 6,101,700株	普通株式 4,437,000株
付与日	平成23年10月7日	平成28年7月15日
権利確定条件	平成25年10月7日(以下「権利行使可能初日」といいます。)、当該権利行使可能初日から1年経過した日の翌日、及び当該権利行使可能初日から2年経過した日の翌日まで原則として従業員等の地位にあることを要し、それぞれ保有する新株予約権の2分の1、4分の1、4分の1ずつ権利確定する。ただし、本新株予約権の行使時において、当社が株式公開していることを要する。	平成30年7月15日(以下「権利行使可能初日」といいます。)、当該権利行使可能初日から1年経過した日の翌日、及び当該権利行使可能初日から2年経過した日の翌日まで原則として従業員等の地位にあることを要し、それぞれ保有する新株予約権の3分の1、3分の1、3分の1ずつ権利確定する。ただし、本新株予約権の行使時において、当社が株式公開していることを要する。
対象勤務期間	付与日から、権利行使可能初日から2年を経過した日まで	付与日から、権利行使可能初日から2年を経過した日まで
権利行使期間	平成25年10月7日から 平成33年10月6日まで	平成30年7月15日から 平成38年7月31日まで

(注) 株式数に換算して記載しております。

(2) ストックオプション(新株予約権)の規模及びその変動状況

ストックオプション(新株予約権)の数

	平成21年度ストックオプション(1)	平成21年度ストックオプション(2)
付与日	平成22年2月8日	平成22年8月20日

権利確定前(株)		
期首	1,762,200	174,900
付与	0	0
失効	72,600	0
権利確定	0	0
権利未確定残	1,689,600	174,900
権利確定後(株)		
期首	-	-
権利確定	-	-
権利行使	-	-
失効	-	-
権利未行使残	-	-

	平成23年度ストックオプション(1)	平成28年度ストックオプション(1)
付与日	平成23年10月7日	平成28年7月15日
権利確定前(株)		
期首	4,738,800	-
付与	0	4,437,000
失効	1,848,000	33,000
権利確定	0	0
権利未確定残	2,890,800	4,404,000
権利確定後(株)		
期首	-	-
権利確定	-	-
権利行使	-	-
失効	-	-
権利未行使残	-	-

(注) 株式数に換算して記載しております。

#### 単価情報

	平成21年度ストックオプション(1)	平成21年度ストックオプション(2)
付与日	平成22年2月8日	平成22年8月20日
権利行使価格(円)	625	625
付与日における公正な評価単価(円) (注)1	0	0

	平成23年度ストックオプション(1)	平成28年度ストックオプション(1)
付与日	平成23年10月7日	平成28年7月15日
権利行使価格(円)	737 (注)3	558
付与日における公正な評価単価(円) (注)1	0	0

(注)1 公正な評価単価に代え、本源的価値（取引事例比準法等による評価額と行使価格との差額）の見積りによっております。

2 スtockオプションの単位当たりの本源的価値による算定を行った場合の本源的価値の合計額  
当事業年度末における本源的価値の合計額 - 百万円

- 3 株式公開価格が737円(割当日後、株式の分割又は併合が行われたときは、当該金額は、当該株式の分割又は併合の内容を適切に反映するよう調整される。)を上回る金額に定められた場合には、株式公開日において、権利行使価格は株式公開価格と同一の金額に調整されます。

## (税効果会計関係)

第57期 (平成28年3月31日)		第58期 (平成29年3月31日)	
1	繰延税金資産及び繰延税金負債の発生の主な原因別の内訳  (単位:百万円)	1	繰延税金資産及び繰延税金負債の発生の主な原因別の内訳  (単位:百万円)
	繰延税金資産(流動)		繰延税金資産(流動)
	賞与引当金 642		賞与引当金 641
	その他 177		その他 224
	小計 819		小計 865
	繰延税金資産(固定)		繰延税金資産(固定)
	投資有価証券評価損 96		投資有価証券評価損 96
	関係会社株式評価損 1,430		関係会社株式評価損 1,430
	退職給付引当金 353		退職給付引当金 385
	固定資産減価償却費 122		固定資産減価償却費 119
	その他 65		その他 63
	小計 2,068		小計 2,095
	繰延税金資産小計 2,888		繰延税金資産小計 2,961
	評価性引当金 1,430		評価性引当金 1,430
	繰延税金資産合計 1,457		繰延税金資産合計 1,530
	繰延税金負債(固定)		繰延税金負債(流動)
	その他有価証券評価差額金 71		その他有価証券評価差額金 0
	繰延ヘッジ利益 114		小計 0
	その他 26		繰延税金負債(固定)
	小計 213		その他有価証券評価差額金 123
	繰延税金負債合計 213		繰延ヘッジ利益 117
	繰延税金資産の純額 1,244		小計 241
			繰延税金負債合計 242
			繰延税金資産の純額 1,288
2	法定実効税率と税効果会計適用後の法人税等の負担率との間に重要な差異があるときの、当該差異の原因となった主要な項目別の内訳	2	法定実効税率と税効果会計適用後の法人税等の負担率との間に重要な差異があるときの、当該差異の原因となった主要な項目別の内訳
	法定実効税率 33.1%		法定実効税率 30.9%
	(調整)		(調整)
	交際費等永久に損金に算入されない項目 1.4%		交際費等永久に損金に算入されない項目 0.6%
	受取配当金等永久に益金に算入されない項目 4.8%		受取配当金等永久に益金に算入されない項目 5.3%
	税率変更による期末繰延税金資産の減額修正 1.3%		過年度法人税等 1.5%
	所得拡大促進税制 2.2%		海外子会社の留保利益の影響額等 0.2%
	海外子会社の留保利益の影響額等 0.6%		税効果会計適用後の法人税等の負担率 27.9%
	税効果会計適用後の法人税等の負担率 29.4%		

第57期 (平成28年3月31日)	第58期 (平成29年3月31日)
----------------------	----------------------

<p>3 法人税等の税率の変更による繰延税金資産及び繰延税金負債の金額の修正</p> <p>「所得税法等の一部を改正する法律」（平成28年法律第15号）及び「地方税法等の一部を改正する等の法律」（平成28年法律第13号）が平成28年3月29日に国会で成立し、平成28年4月1日に開始する事業年度から、繰延税金資産及び繰延税金負債の計算に使用する法定実効税率は、平成28年4月1日に開始する事業年度及び平成29年4月1日に開始する事業年度に解消が見込まれる一時差異については30.9%に、平成30年4月1日に開始する事業年度以降に解消が見込まれる一時差異については30.6%となります。この税率変更により、繰延税金資産の純額（繰延税金負債の金額を控除した金額）が59百万円減少し、その他有価証券評価差額金が3百万円、繰延ヘッジ損益が6百万円、法人税等調整額が69百万円、それぞれ増加しております。</p>	-
-------------------------------------------------------------------------------------------------------------------------------------------------------------------------------------------------------------------------------------------------------------------------------------------------------------------------------------------------------------------------------------------------------------------	---

## （関連当事者情報）

第57期(自 平成27年4月1日 至 平成28年3月31日)

## 1 関連当事者との取引

## (1) 財務諸表提出会社と関連当事者の取引

## (ア) 財務諸表提出会社の親会社

重要な該当事項はありません。

## (イ) 財務諸表提出会社の子会社

種類	会社等の名称又は氏名	所在地	資本金又は出資金	事業の内容	議決権等の所有(被所有)割合(%)	関連当事者との関係	取引の内容	取引金額(百万円)	科目	期末残高(百万円)
子会社	Nikko Asset Management International Limited	シンガポール国	292,000 (SGD 千)	アセットマネジメント業	直接 100.00	資金の貸付	資金の貸付(シンガポールドル貸建)(注1)	90 (SGD 1,000 千)(注2)	関係会社短期貸付金	333 (SGD 4,000 千)
							貸付金利息(シンガポールドル貸建)(注1)	18 (SGD 215 千)	未収収益	6 (SGD 74 千)
							資金の貸付(円貸建)(注3)	5,000	関係会社短期貸付金	5,000
							貸付金利息(円貸建)(注3)	70	未収収益	70
子会社	Nikko Asset Management Americas, Inc.	アメリカ合衆国	181,542 (USD 千)(注4)	アセットマネジメント業	間接 100.00	資金の借入	資金の借入(米ドル貸建)(注5)	6,176 (USD 50,000 千)	関係会社短期借入金	5,631 (USD 50,000 千)
							借入金利息(米ドル貸建)(注5)	113 (USD 949 千)	未払費用	106 (USD 949 千)

(注) 取引条件及び取引条件の決定方針等

1 融資枠SGD11,000千、返済期間1年間のリボルビング・ローンで、金利は市場金利を勘案して決定しております。

- 2 資金の貸付に係る取引金額 90百万円(SGD 1,000千)の内訳は、貸付957百万円(SGD11,000千)及び返済1,047百万円(SGD12,000千)であります。
- 3 融資枠5,000百万円、返済期間1年間のリボルビング・ローンで、金利は市場金利を勘案して決定しております。
- 4 Nikko Asset Management Americas, Inc.の「資本金」は、資本金と資本剰余金の合計額を記載しております。
- 5 融資枠USD50,000千、返済期間1年間のリボルビング・ローンで、金利は市場金利を勘案して決定しております。

## 2 親会社又は重要な関連会社に関する注記

### (1) 親会社情報

三井住友トラスト・ホールディングス株式会社(東京証券取引所等に上場)

三井住友信託銀行株式会社(非上場)

### (2) 重要な関連会社の要約財務情報

当事業年度において、重要な関連会社は融通(ロントン)基金管理有限公司であり、その要約財務情報は以下のとおりであります。なお、下記数値は平成27年12月31日に終了した年度の財務諸表を当日の直物為替相場で円貨に換算したものであります。

資産合計	30,897百万円
負債合計	9,936百万円
純資産合計	20,960百万円

営業収益	26,843百万円
税引前当期純利益	9,553百万円
当期純利益	6,411百万円

第58期(自 平成28年4月1日 至 平成29年3月31日)

### 1 関連当事者との取引

#### (1) 財務諸表提出会社と関連当事者の取引

##### (ア) 財務諸表提出会社の親会社

重要な該当事項はありません。

##### (イ) 財務諸表提出会社の子会社

種類	会社等の名称又は氏名	所在地	資本金又は出資金	事業の内容	議決権等の所有(被所有)割合(%)	関連当事者との関係	取引の内容	取引金額(百万円)	科目	期末残高(百万円)
子会社	Nikko Asset Management International Limited	シンガポール国	312,000(SGD千)	アセットマネジメント業	直接100.00	資金の貸付	資金の貸付(シンガポールドル貸建)(注1)	65(SGD800千)(注2)	関係会社短期貸付金	385(SGD4,800千)
							貸付金利息(シンガポールドル貸建)(注1)	13(SGD177千)	未収収益	8(SGD105千)
							資金の貸付(円貸建)(注3)	4,422(注4)	関係会社短期貸付金	577
							貸付金利息(円貸建)(注3)	3	未収収益	3

						-	増資の引受 (注5)	1,501 (SGD 20,000 千)	-	-
子会社	Nikko Asset Management Americas, Inc.	アメリ カ 合衆国	181,542 (USD 千) (注6)	アセット マネジメ ント業	間接 100.00	資金の 借入	資金の借入 (米ドル貸建) (注7)	5,549 (USD 50,000 千) (注8)	関係会社 短期借入 金	-
							借入金利息 (米ドル貸建) (注7)	48 (USD 453 千)	未払費用	-

## (注) 取引条件及び取引条件の決定方針等

- 1 融資枠SGD11,000千、返済期間1年間のリボルビング・ローンで、金利は市場金利を勘案して決定しております。
- 2 資金の貸付に係る取引金額65百万円 (SGD800千) の内訳は、貸付505百万円 (SGD6,600千) 及び返済439百万円 (SGD5,800千) であります。
- 3 融資枠5,000百万円、返済期間1年間のリボルビング・ローンで、金利は市場金利を勘案して決定しております。
- 4 資金の貸付に係る取引金額 4,422百万円の内訳は、貸付577百万円及び返済5,000百万円であります。
- 5 Nikko Asset Management International Limitedの行った20,000,000株の新株発行増資を、1株につき1シンガポールドルで当社が引受けたものであります。
- 6 Nikko Asset Management Americas, Inc.の「資本金」は、資本金と資本剰余金の合計額を記載しております。
- 7 融資枠USD50,000千、返済期間1年間のリボルビング・ローンで、金利は市場金利を勘案して決定しております。
- 8 資金の借入に係る取引金額 5,549百万円 (USD 50,000千) は、返済であります。

## 2 親会社又は重要な関連会社に関する注記

## (1) 親会社情報

三井住友トラスト・ホールディングス株式会社 (東京証券取引所等に上場)

三井住友信託銀行株式会社 (非上場)

## (2) 重要な関連会社の要約財務情報

当事業年度において、重要な関連会社は融通(ロントン)基金管理有限公司であり、その要約財務情報は以下のとおりであります。なお、下記数値は平成28年12月31日に終了した年度の財務諸表を当日の直物為替相場で円貨に換算したものであります。

資産合計	25,221百万円
負債合計	5,428百万円
純資産合計	19,792百万円
営業収益	18,250百万円
税引前当期純利益	6,809百万円
当期純利益	4,680百万円

## (セグメント情報等)

## セグメント情報

第57期(自 平成27年4月1日 至 平成28年3月31日)

当社はアセットマネジメント業の単一セグメントであるため、記載しておりません。



第58期(自 平成28年4月1日 至 平成29年3月31日)

当社はアセットマネジメント業の単一セグメントであるため、記載しておりません。

#### 関連情報

第57期(自 平成27年4月1日 至 平成28年3月31日)

##### 1 製品及びサービスごとの情報

当社の製品及びサービスはアセットマネジメント業として単一であるため、記載しておりません。

##### 2 地域ごとの情報

###### (1) 営業収益

国内の外部顧客への営業収益に分類した額が営業収益の90%超であるため、記載を省略しておりません。

###### (2) 有形固定資産

国外に所在している有形固定資産が無いため、該当事項はありません。

##### 3 主要な顧客ごとの情報

営業収益の10%以上を占める単一の外部顧客が無いため、記載しておりません。

第58期(自 平成28年4月1日 至 平成29年3月31日)

##### 1 製品及びサービスごとの情報

当社の製品及びサービスはアセットマネジメント業として単一であるため、記載しておりません。

##### 2 地域ごとの情報

###### (1) 営業収益

国内の外部顧客への営業収益に分類した額が営業収益の90%超であるため、記載を省略しておりません。

###### (2) 有形固定資産

国外に所在している有形固定資産が無いため、該当事項はありません。

##### 3 主要な顧客ごとの情報

営業収益の10%以上を占める単一の外部顧客が無いため、記載しておりません。

#### 報告セグメントごとの固定資産の減損損失に関する情報

第57期(自 平成27年4月1日 至 平成28年3月31日)

該当事項はありません。

第58期(自 平成28年4月1日 至 平成29年3月31日)

該当事項はありません。

#### 報告セグメントごとののれんの償却額及び未償却残高に関する情報

第57期(自 平成27年4月1日 至 平成28年3月31日)

該当事項はありません。

第58期(自 平成28年4月1日 至 平成29年3月31日)

該当事項はありません。

## 報告セグメントごとの負ののれん発生益に関する情報

第57期(自 平成27年4月1日 至 平成28年3月31日)

該当事項はありません。

第58期(自 平成28年4月1日 至 平成29年3月31日)

該当事項はありません。

## (1株当たり情報)

項目	第57期 (自 平成27年4月1日 至 平成28年3月31日)	第58期 (自 平成28年4月1日 至 平成29年3月31日)
1株当たり純資産額	267円27銭	288円29銭
1株当たり当期純利益金額	25円25銭	28円38銭

(注) 1 潜在株式調整後1株当たり当期純利益金額については、新株予約権の残高はありますが、当社株式が非上場であるため、期中平均株価が把握できませんので、希薄化効果を算定できないため記載しておりません。

## 2 1株当たり当期純利益金額の算定上の基礎は、以下のとおりであります。

項目	第57期 (自 平成27年4月1日 至 平成28年3月31日)	第58期 (自 平成28年4月1日 至 平成29年3月31日)
当期純利益(百万円)	4,962	5,562
普通株主に帰属しない金額(百万円)	-	-
普通株式に係る当期純利益(百万円)	4,962	5,562
普通株式の期中平均株式数(千株)	196,464	196,009
希薄化効果を有しないため、潜在株式調整後1株当たり当期純利益金額の算定に含まれなかった潜在株式の概要	平成21年度ストックオプション(1) 1,762,200株、平成21年度ストックオプション(2) 174,900株、平成23年度ストックオプション(1) 4,738,800株	平成21年度ストックオプション(1) 1,689,600株、平成21年度ストックオプション(2) 174,900株、平成23年度ストックオプション(1) 2,890,800株、平成28年度ストックオプション(1) 4,404,000株

## 3 1株当たり純資産額の算定上の基礎は、以下のとおりであります。

項目	第57期 (平成28年3月31日)	第58期 (平成29年3月31日)
純資産の部の合計額(百万円)	52,438	56,475
純資産の部の合計額から控除する金額(百万円)	-	-
普通株式に係る期末の純資産額(百万円)	52,438	56,475
1株当たり純資産額の算定に用いられた期末の普通株式の数(千株)	196,198	195,893

## (重要な後発事象)

## 新株予約権(ストックオプション)の付与

当社は平成29年3月15日付の臨時株主総会及び平成29年3月22日開催の取締役会の決議に基づき、平成29年4月27日にストックオプションとして新株予約権を当社、当社子会社の取締役及び従業員31

名に付与いたしました。

新株予約権の数	4,409個
新株予約権の目的となる株式の種類及び数	当社普通株式 4,409,000株
新株予約権の発行価額	無償
新株予約権の行使時の払込金額	1株当たり金553円
新株予約権の行使期間	平成31年4月27日から平成39年4月30日まで

## 第2【その他の関係法人の概況】

### 1【名称、資本金の額及び事業の内容】

<更新後>

#### (1) 受託会社

名 称	資本金の額 (平成29年3月末現在)	事業の内容
三菱UFJ信託銀行株式会社	324,279百万円	銀行法に基づき銀行業を営むとともに、金融機関の信託業務の兼営等に関する法律に基づき信託業務を営んでいます。

<再信託受託会社の概要>

名称 : 日本マスタートラスト信託銀行株式会社

資本金の額 : 10,000百万円（平成29年3月末現在）

事業の内容 : 銀行法に基づき銀行業を営むとともに、金融機関の信託業務の兼営等に関する法律に基づき信託業務を営んでいます。

再信託の目的 : 原信託契約にかかる信託業務の一部（信託財産の管理）を原信託受託者から再信託受託者（日本マスタートラスト信託銀行株式会社）へ委託するため、原信託財産のすべてを再信託受託者へ移管することを目的とします。

<更新後>

#### (2) 販売会社

名 称	資本金の額 (平成29年3月末現在)	事業の内容
アーク証券株式会社	2,619百万円	金融商品取引法に定める第一種金融商品取引業を営んでいます。
S M B C 日興証券株式会社	10,000百万円	
内藤証券株式会社	3,002百万円	

独立監査人の中間監査報告書

平成29年6月14日

日興アセットマネジメント株式会社

取締役会御中

## P w Cあらた有限責任監査法人

指定有限責任社員 公認会計士 鶴田 光夫  
業務執行社員指定有限責任社員 公認会計士 辻村 和之  
業務執行社員

当監査法人は、金融商品取引法第193条の2第1項の規定に基づく監査証明を行うため、「ファンドの経理状況」に掲げられているインデックスポートフォリオの平成28年11月8日から平成29年5月7日までの中間計算期間の中間財務諸表、すなわち、中間貸借対照表、中間損益及び剰余金計算書並びに中間注記表について中間監査を行った。

## 中間財務諸表に対する経営者の責任

経営者の責任は、我が国において一般に公正妥当と認められる中間財務諸表の作成基準に準拠して中間財務諸表を作成し有用な情報を表示することにある。これには、不正又は誤謬による重要な虚偽表示のない中間財務諸表を作成し有用な情報を表示するために経営者が必要と判断した内部統制を整備及び運用することが含まれる。

## 監査人の責任

当監査法人の責任は、当監査法人が実施した中間監査に基づいて、独立の立場から中間財務諸表に対する意見を表明することにある。当監査法人は、我が国において一般に公正妥当と認められる中間監査の基準に準拠して中間監査を行った。中間監査の基準は、当監査法人に中間財務諸表には全体として中間財務諸表の有用な情報の表示に関して投資者の判断を損なうような重要な虚偽表示がないかどうかの合理的な保証を得るために、中間監査に係る監査計画を策定し、これに基づき中間監査を実施することを求めている。

中間監査においては、中間財務諸表の金額及び開示について監査証拠を入手するために年度監査と比べて監査手続の一部を省略した中間監査手続が実施される。中間監査手続は、当監査法人の判断により、不正又は誤謬による中間財務諸表の重要な虚偽表示のリスクの評価に基づいて、分析的手続等を中心とした監査手続に必要に応じて追加の監査手続が選択及び適用される。中間監査の目的は、内部統制の有効性について意見表明するためのものではないが、当監査法人は、リスク評価の実施に際して、状況に応じた適切な中間監査手続を立案するために、中間財務諸表の作成と有用な情報の表示に関連する内部統制を検討する。また、中間監査には、経営者が採用した会計方針及びその適用方法並びに経営者によって行われた見積りの評価も含め中間財務諸表の表示を検討することが含まれる。

当監査法人は、中間監査の意見表明の基礎となる十分かつ適切な監査証拠を入手したと判断している。

## 中間監査意見

当監査法人は、上記の中間財務諸表が、我が国において一般に公正妥当と認められる中間財務諸表の作成基準に準拠して、インデックスポートフォリオの平成29年5月7日現在の信託財産の状態及び同日をもって終了する中間計算期間（平成28年11月8日から平成29年5月7日まで）の損益の状況に関する有用な情報を表示しているものと認める。

## 利害関係

日興アセットマネジメント株式会社及びファンドと当監査法人又は業務執行社員との間には、公認会計士法の規定により記載すべき利害関係はない。

以上

(注)1. 上記は、当社が、中間監査報告書の原本に記載された事項を電子化したものであり、その原本は当社が別途保管しております。

2. X B R L データは中間監査の対象には含まれていません。

## 独立監査人の中間監査報告書

平成29年6月14日

日興アセットマネジメント株式会社

取締役会御中

### P w Cあらた有限責任監査法人

指定有限責任社員 公認会計士 鶴田 光夫  
業務執行社員指定有限責任社員 公認会計士 辻村 和之  
業務執行社員

当監査法人は、金融商品取引法第193条の2第1項の規定に基づく監査証明を行うため、「ファンドの経理状況」に掲げられているバランスポートフォリオの平成28年11月8日から平成29年5月7日までの中間計算期間の中間財務諸表、すなわち、中間貸借対照表、中間損益及び剰余金計算書並びに中間注記表について中間監査を行った。

#### 中間財務諸表に対する経営者の責任

経営者の責任は、我が国において一般に公正妥当と認められる中間財務諸表の作成基準に準拠して中間財務諸表を作成し有用な情報を表示することにある。これには、不正又は誤謬による重要な虚偽表示のない中間財務諸表を作成し有用な情報を表示するために経営者が必要と判断した内部統制を整備及び運用することが含まれる。

#### 監査人の責任

当監査法人の責任は、当監査法人が実施した中間監査に基づいて、独立の立場から中間財務諸表に対する意見を表明することにある。当監査法人は、我が国において一般に公正妥当と認められる中間監査の基準に準拠して中間監査を行った。中間監査の基準は、当監査法人に中間財務諸表には全体として中間財務諸表の有用な情報の表示に関して投資者の判断を損なうような重要な虚偽表示がないかどうかの合理的な保証を得るために、中間監査に係る監査計画を策定し、これに基づき中間監査を実施することを求めている。

中間監査においては、中間財務諸表の金額及び開示について監査証拠を入手するために年度監査と比べて監査手続の一部を省略した中間監査手続が実施される。中間監査手続は、当監査法人の判断により、不正又は誤謬による中間財務諸表の重要な虚偽表示のリスクの評価に基づいて、分析的手続等を中心とした監査手続に必要に応じて追加の監査手続が選択及び適用される。中間監査の目的は、内部統制の有効性について意見表明するためのものではないが、当監査法人は、リスク評価の実施に際して、状況に応じた適切な中間監査手続を立案するために、中間財務諸表の作成と有用な情報の表示に関連する内部統制を検討する。また、中間監査には、経営者が採用した会計方針及びその適用方法並びに経営者によって行われた見積りの評価も含め中間財務諸表の表示を検討することが含まれる。

当監査法人は、中間監査の意見表明の基礎となる十分かつ適切な監査証拠を入手したと判断している。

#### 中間監査意見

当監査法人は、上記の中間財務諸表が、我が国において一般に公正妥当と認められる中間財務諸表の作成基準に準拠して、バランスポートフォリオの平成29年5月7日現在の信託財産の状態及び同日をもって終了する中間計算期間（平成28年11月8日から平成29年5月7日まで）の損益の状況に関する有用な情報を表示しているものと認める。

#### 利害関係

日興アセットマネジメント株式会社及びファンドと当監査法人又は業務執行社員との間には、公認会計士法の規定により記載すべき利害関係はない。

以上

(注)1. 上記は、当社が、中間監査報告書の原本に記載された事項を電子化したものであり、その原本は当社が別途保管しております。

2. X B R L データは中間監査の対象には含まれていません。

## 独立監査人の監査報告書

平成29年6月13日

日興アセットマネジメント株式会社  
取締役会 御中

### 有限責任 あずさ監査法人

指定有限責任社員 公認会計士 羽 太 典 明  
業務執行社員指定有限責任社員 公認会計士 竹 内 知 明  
業務執行社員

当監査法人は、金融商品取引法第193条の2第1項の規定に基づく監査証明を行うため、「委託会社等の経理状況」に掲げられている日興アセットマネジメント株式会社の平成28年4月1日から平成29年3月31日までの第58期事業年度の財務諸表、すなわち、貸借対照表、損益計算書、株主資本等変動計算書、重要な会計方針及びその他の注記について監査を行った。

#### 財務諸表に対する経営者の責任

経営者の責任は、我が国において一般に公正妥当と認められる企業会計の基準に準拠して財務諸表を作成し適正に表示することにある。これには、不正又は誤謬による重要な虚偽表示のない財務諸表を作成し適正に表示するために経営者が必要と判断した内部統制を整備及び運用することが含まれる。

#### 監査人の責任

当監査法人の責任は、当監査法人が実施した監査に基づいて、独立の立場から財務諸表に対する意見を表明することにある。当監査法人は、我が国において一般に公正妥当と認められる監査の基準に準拠して監査を行った。監査の基準は、当監査法人に財務諸表に重要な虚偽表示がないかどうかについて合理的な保証を得るために、監査計画を策定し、これに基づき監査を実施することを求めている。

監査においては、財務諸表の金額及び開示について監査証拠を入手するための手続が実施される。監査手続は、当監査法人の判断により、不正又は誤謬による財務諸表の重要な虚偽表示のリスクの評価に基づいて選択及び適用される。財務諸表監査の目的は、内部統制の有効性について意見表明するためのものではないが、当監査法人は、リスク評価の実施に際して、状況に応じた適切な監査手続を立案するために、財務諸表の作成と適正な表示に関連する内部統制を検討する。また、監査には、経営者が採用した会計方針及びその適用方法並びに経営者によって行われた見積りの評価も含め全体としての財務諸表の表示を検討することが含まれる。

当監査法人は、意見表明の基礎となる十分かつ適切な監査証拠を入手したと判断している。

#### 監査意見

当監査法人は、上記の財務諸表が、我が国において一般に公正妥当と認められる企業会計の基準に準拠して、日興アセットマネジメント株式会社の平成29年3月31日現在の財政状態及び同日をもって終了する事業年度の経営成績をすべての重要な点において適正に表示しているものと認める。

#### 利害関係

会社と当監査法人又は業務執行社員との間には、公認会計士法の規定により記載すべき利害関係はない。

以 上

(注)1.上記は、当社が、監査報告書の原本に記載された事項を電子化したものであり、その原本は当社が別途保管しております。

2. X B R L データは監査の対象には含まれていません。