

【表紙】

【提出書類】	有価証券届出書
【提出先】	関東財務局長殿
【提出日】	2020年6月3日提出
【発行者名】	岡三アセットマネジメント株式会社
【代表者の役職氏名】	代表取締役社長 塩川 克史
【本店の所在の場所】	東京都中央区京橋二丁目2番1号
【事務連絡者氏名】	窪田 英喜
【電話番号】	03-3516-1432
【届出の対象とした募集（売出）内国投資 信託受益証券に係るファンドの名称】	日本インデックスオープン225
【届出の対象とした募集（売出）内国投資 信託受益証券の金額】	継続募集額(2020年6月4日から2020年12月4日まで) 5,000億円を上限とします。
【縦覧に供する場所】	該当事項はありません。

第一部【証券情報】

（１）【ファンドの名称】

日本インデックスオープン２２５
（以下「ファンド」といいます。）

（２）【内国投資信託受益証券の形態等】

追加型証券投資信託の振替内国投資信託受益権です。

当初元本は、1口当たり1円です。

委託会社の依頼により、信用格付業者から提供され、もしくは閲覧に供された信用格付、または信用格付業者から提供され、もしくは閲覧に供される予定の信用格付はありません。

ファンドの受益権は、社債、株式等の振替に関する法律（以下「社振法」といいます。）の規定の適用を受け、受益権の帰属は、振替機関及び当該振替機関の下位の口座管理機関（社振法第2条に規定する「口座管理機関」をいい、振替機関を含め、以下「振替機関等」といいます。）の振替口座簿に記載または記録されることにより定まります（以下、振替口座簿に記載または記録されることにより定まる受益権を「振替受益権」といいます。）。委託会社である岡三アセットマネジメント株式会社は、やむを得ない事情等がある場合を除き、当該振替受益権を表示する受益証券を発行しません。

（３）【発行（売出）価額の総額】

5,000億円を上限とします。

（４）【発行（売出）価格】

1口当たりの発行価格は、取得申込日の基準価額とします。

「分配金再投資コース」の取得申込者が、収益分配金の再投資によりファンドを買付ける場合には、決算日の基準価額とします。

「基準価額」とは、ファンドの計算日の純資産総額を計算日の受益権総口数で除した1口当たりの純資産価額をいいます。基準価額は、組入有価証券等の値動き等により日々変動します。なお、便宜上1万口当たりで表示されることがあります。

基準価額は、毎営業日（委託会社の営業日をいいます。）計算し、販売会社又は委託会社にお問い合わせいただければいつでもお知らせします。

お問い合わせ先（照会先）

岡三アセットマネジメント株式会社 フリーダイヤル 0120-048-214

（受付時間：営業日の午前9時～午後5時）

ホームページ <https://www.okasan-am.jp>

（５）【申込手数料】

申込金額（取得申込日の基準価額に申込口数を乗じて得た額）に、販売会社が独自に定める

手数料率を乗じて得た額

手数料率の上限は、2.2%（税抜2.0%）です。手数料率は変更となる場合があります。詳細につきましては、販売会社にご確認下さい。

申込手数料は、ファンドの商品説明および販売事務手続き等の対価として販売会社に支払われます。

「分配金再投資コース」の取得申込者が、収益分配金の再投資によりファンドを買付ける場合には、無手数料とします。詳細につきましては、販売会社又は委託会社にお問い合わせ下さい。

お問い合わせ先については、（４）[発行（売出）価格]に記載されている問い合わせ先をご覧ください。

（６）【申込単位】

販売会社が定める単位とします。詳細につきましては、販売会社にご確認下さい。

お問い合わせ先については、（４）[発行（売出）価格]に記載されている問い合わせ先をご覧ください。

（７）【申込期間】

2020年 6月 4日から2020年12月 4日まで

申込期間は、上記期間満了前に有価証券届出書を提出することにより更新する予定です。

（８）【申込取扱場所】

申込取扱場所については、委託会社にお問い合わせ下さい。

お問い合わせ先については、（４）[発行（売出）価格]に記載されている問い合わせ先をご覧ください。

販売会社と販売会社以外の金融商品取引業者が取次契約を結ぶことにより、当該金融商品取引業者が当該販売会社にファンドの取得申込み等を取り次ぐことがあります。

（９）【払込期日】

販売会社が定める期日までに申込代金（申込金額、申込手数料および当該手数料にかかる消費税等相当額の合計額をいいます。）を販売会社にお支払い下さい。

各取得申込日の発行価額の総額は、販売会社によって追加信託が行われる日に、委託会社の指定する口座を経由して、受託会社の指定するファンド口座に払い込まれます。

（１０）【払込取扱場所】

取得申込みを行った販売会社の本・支店等で払込みの取扱いを行います。

詳細につきましては、販売会社又は委託会社にお問い合わせ下さい。

お問い合わせ先については、（４）[発行（売出）価格]に記載されている問い合わせ先をご覧ください。

(1 1) 【振替機関に関する事項】

株式会社 証券保管振替機構

(1 2) 【その他】

振替受益権について

ファンドの受益権は、投資信託振替制度（以下「振替制度」と称する場合があります。）における振替受益権です。

ファンドの受益権は、社振法の規定の適用を受け、振替機関の振替業に係る業務規程等の規則にしたがって取り扱われるものとします。

ファンドの分配金、償還金、換金代金は、社振法および振替機関の業務規程、その他の規則にしたがって支払われます。

ファンドの受益権の発生、消滅、移転を、コンピュータシステムにて管理します。

ファンドの設定、解約、償還等が、コンピュータシステム上の帳簿（「振替口座簿」といいます。）への記載・記録によって行われますので、受益証券は発行されません。

申込証拠金

ありません。

日本以外の地域における発行

ありません。

第二部【ファンド情報】

第1【ファンドの状況】

1【ファンドの性格】

(1)【ファンドの目的及び基本的性格】

ファンドの目的

ファンドは、日本インデックスオープン225・マザーファンドの受益証券を主要投資対象とし、マザーファンドを通じて、日経平均株価（225種）採用の株式に投資し、日経平均株価（225種）に連動する投資成果を目標として運用を行います。

信託金の限度額

委託会社は、受託会社と合意のうえ、金3,000億円を限度として信託金を追加することができます。委託会社は、受託会社と合意のうえ、この限度額を変更することができます。

ファンドの商品分類

ファンドは、一般社団法人投資信託協会が定める商品分類において、以下のとおりに分類されます。

商品分類表（ファンドが該当する商品分類を網掛け表示しています。）

単位型・追加型	投資対象地域	投資対象資産 (収益の源泉)	補足分類
単位型	国内	株式	インデックス型
	海外	債券	
追加型	内外	不動産投信	特殊型
		その他資産 ()	
		資産複合	

属性区分表（ファンドが該当する属性区分を網掛け表示しています。）

投資対象資産	決算頻度	投資対象地域	投資形態	対象インデックス

株式 一般 大型株 中小型株	年1回	グローバル		
	年2回	日本		
	年4回	北米		
債券 一般 公債 社債 その他債券 クレジット属性 ()	年6回 (隔月)	欧州	ファミリー ファンド	日経225
	年12回 (毎月)	アジア		
	日々	オセアニア		
不動産投信	日々	中南米		
その他資産 (投資信託証券 (株式一般))	その他 ()	アフリカ	ファンド・オ ブ・ファンズ	TOPIX
		中近東 (中東)		
資産複合 () 資産配分固定型 資産配分変更型		エマージング		その他 ()

ファンドは、マザーファンドの受益証券（投資信託証券）を主要投資対象とするファミリーファンド方式で運用を行うため、属性区分におけるファンドの投資対象資産は、「その他資産（投資信託証券）」となり、商品分類における投資対象資産（収益の源泉）である「株式」とは分類・区分が異なります。

商品分類および属性区分の定義につきましては、下記をご覧ください。なお、一般社団法人投資信託協会のホームページ（<https://www.toushin.or.jp/>）でもご覧いただけます。

一般社団法人投資信託協会が定める「商品分類に関する指針」に基づくファンドの商品分類および属性区分は以下のとおりです。

[商品分類表の定義]

《単位型投信・追加型投信の区分》

- (1) 単位型投信...当初、募集された資金が一つの単位として信託され、その後の追加設定は一切行われないファンドをいう。
- (2) 追加型投信...一度設定されたファンドであってもその後追加設定が行われ従来の信託財産とともに運用されるファンドをいう。

《投資対象地域による区分》

- (1) 国内...目論見書又は投資信託約款において、組入資産による主たる投資収益が実質的に国内の資産を源泉とする旨の記載があるものをいう。
- (2) 海外...目論見書又は投資信託約款において、組入資産による主たる投資収益が実質的に海外の資産を源泉とする旨の記載があるものをいう。
- (3) 内外...目論見書又は投資信託約款において、国内及び海外の資産による投資収益を実質的に源泉とする旨の記載があるものをいう。

《投資対象資産による区分》

- (1) 株式...目論見書又は投資信託約款において、組入資産による主たる投資収益が実質的に株式を源泉とする旨の記載があるものをいう。
- (2) 債券...目論見書又は投資信託約款において、組入資産による主たる投資収益が実質的に債券を源泉とする旨の記載があるものをいう。
- (3) 不動産投信（リート）...目論見書又は投資信託約款において、組入資産による主たる投資

収益が実質的に不動産投資信託の受益証券及び不動産投資法人の投資証券を源泉とする旨の記載があるものをいう。

- (4) その他資産...目論見書又は投資信託約款において、組入資産による主たる投資収益が実質的に上記(1)から(3)に掲げる資産以外の資産を源泉とする旨の記載があるものをいう。なお、その他資産と併記して具体的な収益の源泉となる資産の名称記載も可とする。
- (5) 資産複合...目論見書又は投資信託約款において、上記(1)から(4)に掲げる資産のうち複数の資産による投資収益を実質的に源泉とする旨の記載があるものをいう。

《独立した区分》

- (1) MMF（マネー・マネージメント・ファンド）...「MMF等の運営に関する規則」に定めるMMFをいう。
- (2) MRF（マネー・リザーブ・ファンド）...「MMF等の運営に関する規則」に定めるMRFをいう。
- (3) ETF...投資信託及び投資法人に関する法律施行令（平成12年政令480号）第12条第1号及び第2号に規定する証券投資信託並びに租税特別措置法（昭和32年法律第26号）第9条の4の2に規定する上場証券投資信託をいう。

《補足分類》

- (1) インデックス型...目論見書又は投資信託約款において、各種指数に連動する運用成果を目指す旨の記載があるものをいう。
- (2) 特殊型...目論見書又は投資信託約款において、投資者に対して注意を喚起することが必要と思われる特殊な仕組みあるいは運用手法の記載があるものをいう。なお、[属性区分表の定義]で《特殊型》の小分類において「条件付運用型」に該当する場合には当該小分類を括弧書きで付記するものとし、それ以外の小分類に該当する場合には当該小分類を括弧書きで付記できるものとする。

[属性区分表の定義]

《投資対象資産による属性区分》

(1) 株式

一般・・・次の大型株、中小型株属性にあてはまらないすべてのものをいう。

大型株・・・目論見書又は投資信託約款において、主として大型株に投資する旨の記載があるものをいう。

中小型株・・・目論見書又は投資信託約款において、主として中小型株に投資する旨の記載があるものをいう。

(2) 債券

一般・・・次の公債、社債、その他債券属性にあてはまらないすべてのものをいう。

公債・・・目論見書又は投資信託約款において、日本国又は各国の政府の発行する国債（地方債、政府保証債、政府機関債、国際機関債を含む。以下同じ。）に主として投資する旨の記載があるものをいう。

社債・・・目論見書又は投資信託約款において、企業等が発行する社債に主として投資する旨の記載があるものをいう。

その他債券・・・目論見書又は投資信託約款において、公債又は社債以外の債券に主として投資する旨の記載があるものをいう。

格付等クレジットによる属性・・・目論見書又は投資信託約款において、上記からの「発行体」による区分のほか、特にクレジットに対して明確な記載があるものについては、上記からに掲げる区分に加え「高格付債」「低格付債」等を併記することも可とする。

(3) 不動産投信・・・これ以上の詳細な分類は行わないものとする。

(4) その他資産・・・組入れている資産を記載するものとする。

(5) 資産複合・・・以下の小分類に該当する場合には当該小分類を併記することができる。

資産配分固定型・・・目論見書又は投資信託約款において、複数資産を投資対象とし、組入比率については固定的とする旨の記載があるものをいう。なお、組み合わせている資産を列挙するものとする。

資産配分変更型・・・目論見書又は投資信託約款において、複数資産を投資対象とし、組入比率については、機動的な変更を行なう旨の記載があるもの若しくは固定的とする旨の記載がないものをいう。なお、組み合わせて

いる資産を列挙するものとする。

《決算頻度による属性区分》

- (1) 年1回・・・目論見書又は投資信託約款において、年1回決算する旨の記載があるものをいう。
- (2) 年2回・・・目論見書又は投資信託約款において、年2回決算する旨の記載があるものをいう。
- (3) 年4回・・・目論見書又は投資信託約款において、年4回決算する旨の記載があるものをいう。
- (4) 年6回（隔月）・・・目論見書又は投資信託約款において、年6回決算する旨の記載があるものをいう。
- (5) 年12回（毎月）・・・目論見書又は投資信託約款において、年12回（毎月）決算する旨の記載があるものをいう。
- (6) 日々・・・目論見書又は投資信託約款において、日々決算する旨の記載があるものをいう。
- (7) その他・・・上記属性にあてはまらないすべてのものをいう。

《投資対象地域による属性区分（重複使用可能）》

- (1) グローバル・・・目論見書又は投資信託約款において、組入資産による投資収益が世界の資産を源泉とする旨の記載があるものをいう。なお、「世界の資産」の中に「日本」を含むか含まないかを明確に記載するものとする。
- (2) 日本・・・目論見書又は投資信託約款において、組入資産による投資収益が日本の資産を源泉とする旨の記載があるものをいう。
- (3) 北米・・・目論見書又は投資信託約款において、組入資産による投資収益が北米地域の資産を源泉とする旨の記載があるものをいう。
- (4) 欧州・・・目論見書又は投資信託約款において、組入資産による投資収益が欧州地域の資産を源泉とする旨の記載があるものをいう。
- (5) アジア・・・目論見書又は投資信託約款において、組入資産による投資収益が日本を除くアジア地域の資産を源泉とする旨の記載があるものをいう。
- (6) オセアニア・・・目論見書又は投資信託約款において、組入資産による投資収益がオセアニア地域の資産を源泉とする旨の記載があるものをいう。
- (7) 中南米・・・目論見書又は投資信託約款において、組入資産による投資収益が中南米地域の資産を源泉とする旨の記載があるものをいう。
- (8) アフリカ・・・目論見書又は投資信託約款において、組入資産による投資収益がアフリカ地域の資産を源泉とする旨の記載があるものをいう。
- (9) 中近東（中東）・・・目論見書又は投資信託約款において、組入資産による投資収益が中近東地域の資産を源泉とする旨の記載があるものをいう。
- (10) エマージング・・・目論見書又は投資信託約款において、組入資産による投資収益がエマージング地域（新興成長国（地域））の資産を源泉とする旨の記載があるものをいう。

《投資形態による属性区分》

- (1) ファミリーファンド・・・目論見書又は投資信託約款において、親投資信託（ファンド・オブ・ファンズにのみ投資されるものを除く。）を投資対象として投資するものをいう。
- (2) ファンド・オブ・ファンズ・・・「投資信託等の運用に関する規則」第2条に規定するファンド・オブ・ファンズをいう。

《為替ヘッジによる属性区分》

- (1) 為替ヘッジあり・・・目論見書又は投資信託約款において、為替のフルヘッジ又は一部の資産に為替のヘッジを行う旨の記載があるものをいう。
- (2) 為替ヘッジなし・・・目論見書又は投資信託約款において、為替のヘッジを行わない旨の記載があるもの又は為替のヘッジを行う旨の記載がないものをいう。

《インデックスファンドにおける対象インデックスによる属性区分》

- (1) 日経225
- (2) TOPIX
- (3) その他の指数・・・上記指数にあてはまらないすべてのものをいう。

《特殊型》

- (1) ブル・ベア型...目論見書又は投資信託約款において、派生商品をヘッジ目的以外に用い、積極的に投資を行うとともに各種指数・資産等への連動若しくは逆連動（一定倍の連動若しくは逆連動を含む。）を目指す旨の記載があるものをいう。
- (2) 条件付運用型...目論見書又は投資信託約款において、仕組債への投資又はその他特殊な仕組みを用いることにより、目標とする投資成果（基準価額、償還価額、収益分配金等）や信託終了日等が、明示的な指標等の値により定められる一定の条件によって決定される旨の記載があるものをいう。
- (3) ロング・ショート型 / 絶対収益追求型...目論見書又は投資信託約款において、特定の市場に左右されにくい収益の追求を目指す旨若しくはロング・ショート戦略により収益の追求を目指す旨の記載があるものをいう。
- (4) その他型...目論見書又は投資信託約款において、上記(1)から(3)に掲げる属性のいずれにも該当しない特殊な仕組みあるいは運用手法の記載があるものをいう。

〈ファンドの特色〉

- 日経平均株価（225種）に連動する投資成果を目標として運用を行います。

日経平均株価（225種）をベンチマークとします。

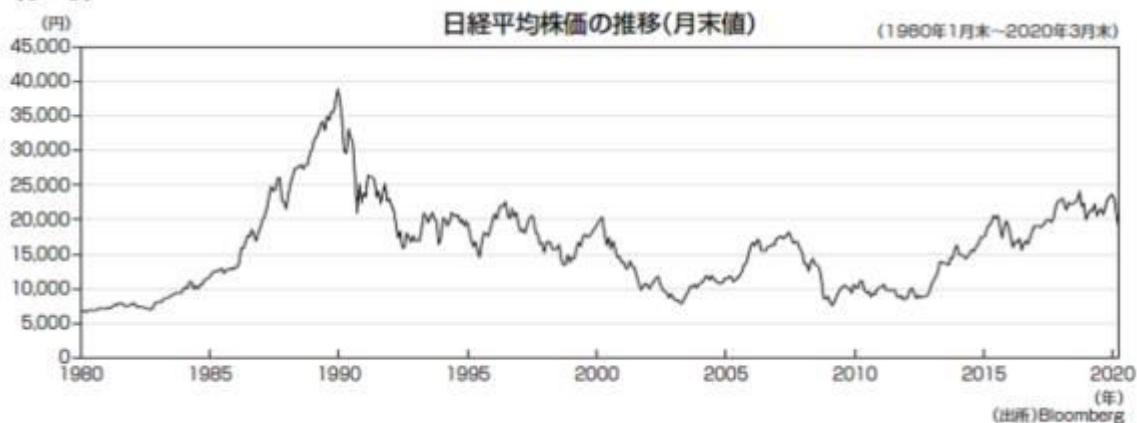
日経平均株価（225種）とは・・・

日経平均株価（225種）は、株式会社日本経済新聞社が東証一部上場銘柄のうち代表的な225銘柄を対象に算出・公表している株価指数であり、わが国の株式市場動向を反映する代表的な指数のひとつです。

- ・「日経平均株価」は、株式会社日本経済新聞社によって独自に開発された手法によって、算出される著作物であり、株式会社日本経済新聞社は、「日経平均株価」自体および「日経平均株価」を算定する手法に対して、著作権その他一切の知的財産権を有しています。
- ・「日経」および「日経平均株価」を示す標章に関する商標権その他の知的財産権は、全て株式会社日本経済新聞社に帰属しています。
- ・ファンドは、投資信託委託会社などの責任のもとで運用されるものであり、株式会社日本経済新聞社は、その運用およびファンドの受益権の取引に関して、一切責任を負いません。
- ・株式会社日本経済新聞社は、「日経平均株価」を継続的に公表する義務を負うものではなく、公表の誤謬、遅延または中断に関して、責任を負いません。
- ・株式会社日本経済新聞社は、「日経平均株価」の構成銘柄、計算方法、その他「日経平均株価」の内容を変える権利および公表を停止する権利を有しています。

- 日経平均株価（225種）採用銘柄のうち200銘柄以上に、原則として等株数投資を行います。ただし、流動性に著しく欠ける銘柄や信用リスクが高いと判断される銘柄の組入れは、行わないことがあります。
- 設定・解約による資金流入に伴う売買は、買付けは株価の高い銘柄から順に、売付けの場合は株価の低い銘柄から順に行います。
- 資金動向、市況動向によっては、株価指数先物取引等を活用することがあります。このため、一時的に現物株式の実質組入総額と株価指数先物取引等の買建玉の時価総額の合計額が、信託財産の純資産総額を超えることがあります。
- 株式以外への資産（日本インデックスオープン225・マザーファンドに属する株式以外の資産のうち、この投資信託の信託財産に属するとみなした部分を含みます。）への投資は、原則として信託財産総額の50%以下とします。

※資金動向、市況動向等によっては、上記のような運用ができない場合があります。

(参考)

※上記は参考データであり、ファンドの将来の運用成果を保証・示唆するものではありません。

分配方針

毎年9月6日（休業日の場合は翌営業日）に決算を行い、原則として、以下の方針に基づき、収益分配を行います。

- 分配対象収益の範囲は、繰越分を含めた利子・配当収入と売買益（評価益を含みます。）等の全額とします。
- 分配金額は、委託会社が基準価額水準、配当等収益等を勘案のうえ決定します。

※分配可能額が少額の場合や基準価額水準によっては、収益分配を行わないことがあります。
 ※将来の分配金の支払いおよびその全額について保証するものではありません。

(2) 【ファンドの沿革】

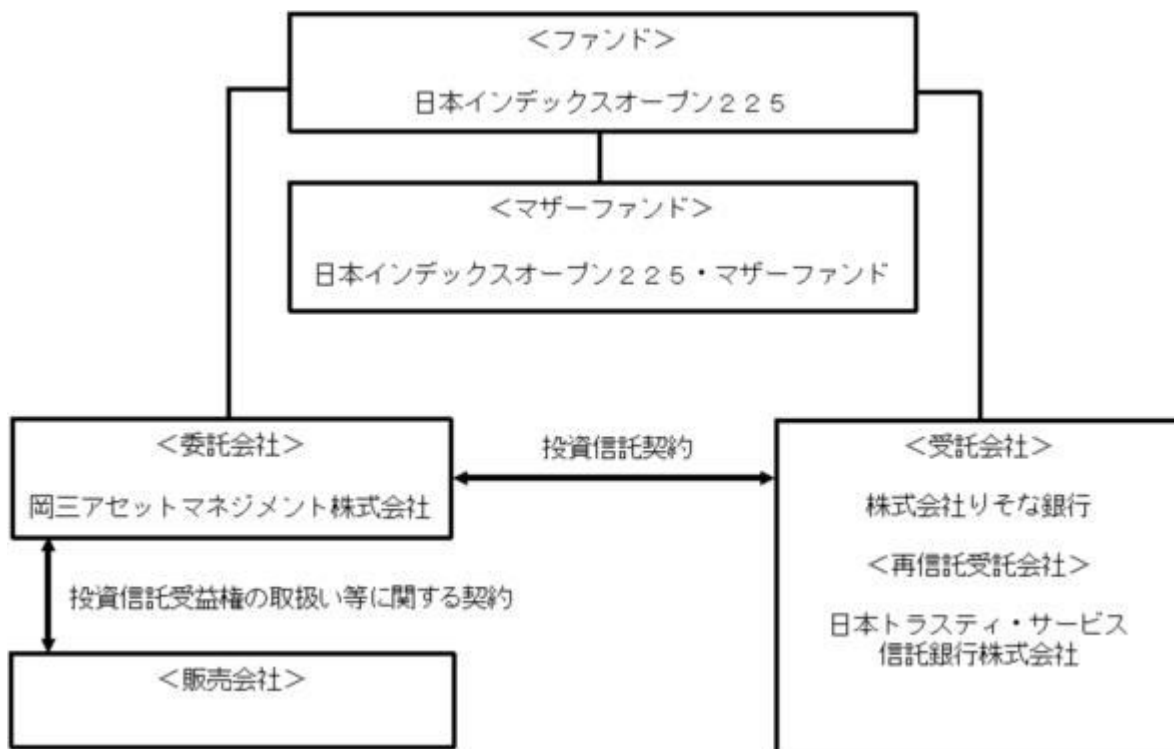
2000年 9月 7日	信託契約締結、設定、運用開始
2001年11月22日	ファンドと実質的に同一の運用方針を有する親投資信託である日本インデックスオープン225・マザーファンドの受益証券を主要投資対象とするため、信託約款の運用の基本方針、運用の指図等に係る条文を変更
2007年 1月 4日	投資信託振替制度へ移行

(3) 【ファンドの仕組み】**ファミリーファンド方式**

ファミリーファンド方式とは、投資家から投資された資金をベビーファンドとしてまとめ、その資金を主としてマザーファンドに投資することにより、実質的な運用をマザーファンドで行う仕組みです。



ファンドの関係法人とその役割



日本トラスティ・サービス信託銀行株式会社は、関係当局の許認可等を前提に、2020年7月27日付でJTCホールディングス株式会社および資産管理サービス信託銀行株式会社と合併し、株式会社日本カストディ銀行に商号を変更する予定です。

関係法人	役割
委託会社	投資信託契約に基づき、投資信託財産の運用指図、投資信託財産の計算（基準価額の計算）、収益分配金、償還金及び解約金の支払い、投資信託説明書（交付目論見書）、投資信託説明書（請求目論見書）および運用報告書の作成・交付等を行います。
受託会社	投資信託契約に基づき、投資信託財産の保管・管理・計算、委託会社の指図に基づく投資信託財産の処分等を行います。
再信託受託会社	受託会社との再信託契約に基づき、所定の事務を行います。
販売会社	委託会社との間に締結した「投資信託受益権の取扱い等に関する契約」に基づき、受益権の募集の取扱い、投資信託説明書（交付目論見書）、投資信託説明書（請求目論見書）及び運用報告書の交付の取扱い、解約請求の受付、買取請求の受付・実行、収益分配金、償還金及び解約金の支払事務等を行います。

委託会社の概況（2020年3月末日現在）

資本金
10億円

委託会社の沿革

1964年10月 6日	「日本投信委託株式会社」設立
1987年 6月27日	第三者割当増資の実施（新資本金 4億5,000万円）
1990年 6月30日	第三者割当増資の実施（新資本金 10億円）
2008年 4月 1日	岡三投資顧問株式会社と合併し、商号を「岡三アセットマネジメント株式会社」に変更

大株主の状況

名 称	住 所	持株数	持株比率
岡三興業株式会社	東京都中央区日本橋小網町9番9号	253,400株	45.68%
株式会社岡三証券グループ	東京都中央区日本橋1丁目17番6号	174,801株	31.51%
岡三にいがた証券株式会社	新潟県長岡市大手通1丁目5番地5	40,150株	7.24%

2【投資方針】

（1）【投資方針】

基本方針

ファンドは、日経平均株価（225種）に連動する投資成果を目標として運用を行います。

運用方法

a 投資対象

日本インデックスオープン225・マザーファンド受益証券を主要な投資対象とします。

b 投資態度

イ．主として、日本インデックスオープン225・マザーファンド受益証券に投資します。

ロ．資金動向、市況動向によっては、株価指数先物取引等を活用することがあります。このため、一時的に現物株式の実質組入総額と株価指数先物取引等の買建玉の時価総額の合計額が信託財産の純資産総額を超えることがあります。

ハ．株式以外への資産（日本インデックスオープン225・マザーファンドに属する株式以外の資産のうち、この投資信託の信託財産に属するとみなした部分を含みます。）への投資は、原則として信託財産総額の50%以下とします。

ニ．ただし、資金動向、市況動向、残存信託期間等の事情によっては、上記のような運用ができない場合があります。

（2）【投資対象】

有価証券

委託会社は、信託金を、主として岡三アセットマネジメント株式会社を委託会社とし、株式会社りそな銀行を受託会社として締結された親投資信託「日本インデックスオープン225・マザーファンド」の受益証券及び次の有価証券（金融商品取引法第2条第2項の規定により有価証券とみなされる同項各号に掲げる権利を除きます。）に投資することを指図します。

- a 株券または新株引受権証書
- b コマーシャル・ペーパーおよび短期社債等
- c 外国または外国の者の発行する本邦通貨表示の証券で、bの証券の性質を有するもの
- d 指定金銭信託の受益証券（金融商品取引法第2条第1項第14号で定める受益証券発行信託の受益証券に限ります。）

金融商品

委託会社は、信託金を、上記の有価証券のほか、以下の金融商品（金融商品取引法第2条第2項の規定により有価証券とみなされる同項各号に掲げる権利を含みます。）により運用することを指図することができます。

- a 預金
- b 指定金銭信託（金融商品取引法第2条第1項第14号に規定する受益証券発行信託を除きます。）
- c コール・ローン
- d 手形割引市場において売買される手形

特別な場合の運用指図

ファンドの設定、解約、償還への対応及び投資環境の変動への対応で、委託会社が運用上必要と認めるときは、信託金を、上記の金融商品により運用することの指図ができます。

(参考)ファンドが投資するマザーファンドの概要

日本インデックスオープン225・マザーファンド

委託会社	岡三アセットマネジメント株式会社
基本方針	日経平均株価に連動する投資成果を目標として運用を行います。
投資対象	わが国の金融商品取引所上場株式のうち、日経平均株価に採用されている銘柄を投資対象とします。
投資態度	<p>日経平均株価採用銘柄（225種）のうち200銘柄以上に、原則として等株数投資を行い日経平均株価に連動する投資成果を目標として運用を行います。ただし、流動性に著しく欠ける銘柄や信用リスクが高いと判断される銘柄の組入れは行わないことがあります。</p> <p>設定・解約による資金流出入に伴う売買は、買付けは株価の高い銘柄から順に、売付けの場合は株価の低い銘柄から順に行います。</p> <p>資金動向、市況動向によっては、株価指数先物取引等を活用することがあります。このため、一時的に現物株式の組入総額と株価指数先物取引等の買建玉の時価総額の合計額が信託財産の純資産総額を超えることがあります。</p> <p>株式以外の資産への投資割合は、原則として投資信託財産総額の50%以下とします。</p>

<p>主要な投資制限</p>	<p>株式への投資割合には制限を設けません。 外貨建資産への投資は行いません。 デリバティブ取引は、価格変動リスクを回避する目的ならびに投資対象資産を保有した場合と同様の損益を実現する目的以外には利用しません。 一般社団法人投資信託協会規則に定める一の者に対する株式等エクスポージャー、債券等エクスポージャーおよびデリバティブ等エクスポージャーの投資信託財産の純資産総額に対する比率は、原則として、それぞれ10%、合計で20%以内とすることとし、当該比率を超えることとなった場合には、一般社団法人投資信託協会規則に従い当該比率以内となるよう調整を行うこととします。</p>
<p>決算</p>	<p>毎年9月6日（休業日の場合は翌営業日）に決算を行います。 信託財産から生ずる利益は、信託終了時まで信託財産中に留保し、分配は行いません。</p>
<p>信託報酬</p>	<p>ありません。</p>
<p>その他</p>	<p>・デリバティブ取引等に係る投資制限 デリバティブ取引等については、一般社団法人投資信託協会規則の定めるところに従い、合理的な方法により算出した額が投資信託財産の純資産総額を超えないものとします。</p>

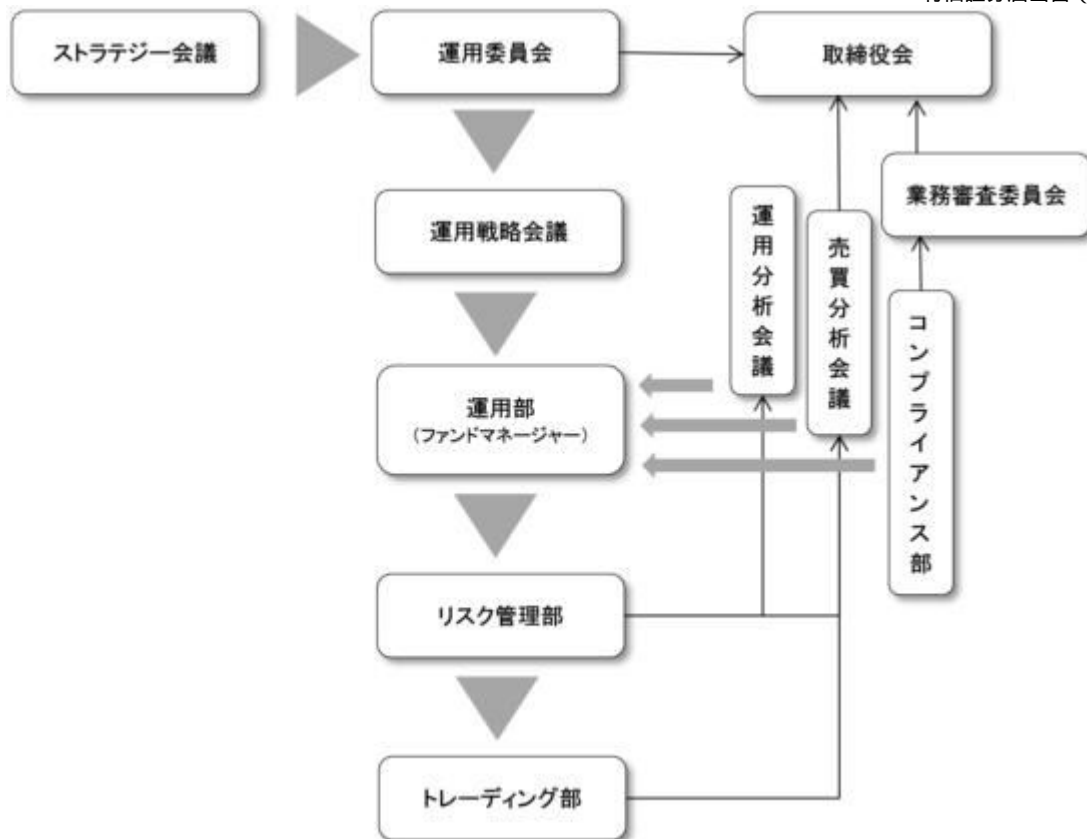
日経平均株価の著作権等について

- ・「日経平均株価」は、株式会社日本経済新聞社によって独自に開発された手法によって、算出される著作物であり、株式会社日本経済新聞社は、「日経平均株価」自体および「日経平均株価」を算定する手法に対して、著作権その他一切の知的財産権を有しています。
- ・「日経」および「日経平均株価」を示す標章に関する商標権その他の知的財産権は、全て株式会社日本経済新聞社に帰属しています。
- ・ファンドは、投資信託委託会社などの責任のもとで運用されるものであり、株式会社日本経済新聞社は、その運用およびファンドの受益権の取引に関して、一切責任を負いません。
- ・株式会社日本経済新聞社は、「日経平均株価」を継続的に公表する義務を負うものではなく、公表の誤謬、遅延または中断に関して、責任を負いません。
- ・株式会社日本経済新聞社は、「日経平均株価」の構成銘柄、計算方法、その他「日経平均株価」の内容を変える権利および公表を停止する権利を有しています。

(3) 【運用体制】

運用体制、内部管理および意思決定を監督する組織

ファンドの運用体制、内部管理および意思決定を監督する組織は、以下のようになります。



会議名または部署名	役割
運用委員会 (月1回開催)	運用本部及び投資情報部で開催する「ストラテジー会議」で策定された投資環境分析と運用の基本方針案に基づいて検討を行い、運用の基本方針を決定します。また、運用に関する内規の制定及び改廃のほか、運用ガイドライン等運用のリスク管理に関する事項を決定します。委員長は審議・検討結果を取締役会へ報告します。
運用戦略会議 (月1回開催)	運用委員会で決定された運用の基本方針に基づいた個別ファンドの具体的な投資戦略について検討を行います。
運用部	ファンドマネージャーは、運用戦略会議で検討された投資戦略に基づき、ファンド毎に具体的な運用計画を策定し、運用計画・運用実施計画に基づいて、運用の指図を行います。
運用分析会議 (月1回開催)	運用のパフォーマンス向上、運用の適正性の確保、および運用のリスク管理に資することを目的に、個別ファンドの運用パフォーマンスを分析・検証・評価し、運用部にフィードバックを行います。
売買分析会議 (月1回開催)	運用財産に係る運用の適切性確保に資することを目的にファンドの有価証券売買状況や組入れ状況など、日々、リスク管理部、トレーディング部が行っている運用の指図に関するチェック状況の報告・指摘を行います。議長は会議の結果を取締役会へ報告します。
業務審査委員会 (原則月1回開催)	運用の指図において発生した事務処理ミスや社内規程等に抵触した事項などについて審議し、判断を行います。委員長はその結果を取締役会へ報告します。
コンプライアンス部 (3名程度)	運用業務にかかわる関係法令及び社内諸規則等の遵守状況の点検並びに点検結果に基づく運用本部への指導を行います。
リスク管理部 (5名程度)	「運用の指図に関する検証規程」に基づき、投資信託財産の運用の指図につき、法令諸規則等に定める運用の指図に関する事項の遵守状況の確認を行います。発注前の検証として、発注内容が法令諸規則等に照らして適当であるのか伝票又はオーダー・マネジメント・システムのコンプライアンスチェック機能を利用して確認を行い、発注後の検証として、運用指図結果の適法性又は適正性について確認を行います。

トレーディング部 (7名程度)	有価証券、デリバティブ取引等の発注に関し、法令諸規則等に基づいて最良執行に努めています。また、運用指図の結果について最良執行の観点からの検証・分析を行います。
--------------------	---

社内規程

委託会社では、ファンドの運用に関する社内規程において、運用を行うに当たって遵守すべき事項等を定め、ファンドの商品性に則った適切な運用を行っています。

また、委託会社では、リスク管理規程において、運用に関するリスク管理方針を定め、運用本部及び運用本部から独立した部署が、運用の指図について運用の基本方針や法令諸規則等に照らして適切かどうかのモニタリング・検証を通じて、運用リスクの管理を行っています。

ファンドの関係法人(販売会社を除く)に対する管理体制等

「受託会社」または「再信託受託会社」に対しては、日々の基準価額および純資産照合、月次の勘定残高照合などを行っております。

運用体制等につきましては、2020年3月末日現在のものであり、変更になることがあります。

(4)【分配方針】

毎年9月6日(休業日の場合は翌営業日)に決算を行い、原則として、以下の方針に基づき分配を行います。

- a 分配対象収益の範囲
繰越分を含めた利子・配当収入と売買益(評価益を含みます。)等の全額とします。
- b 分配対象収益についての分配方針
委託会社が、基準価額水準、配当等収益等を勘案のうえ分配金額を決定します。
- c 留保益の運用方針
分配に充てなかった留保益については、運用の基本方針と同一の運用を行います。
- d 分配金は、決算日から起算して、原則として、5営業日までに販売会社を通じて支払いを開始します。

分配金再投資コースの場合、分配金は、税金を差し引いた後、決算日の基準価額で再投資いたします。

収益分配金は、決算日において振替機関等の振替口座簿に記載または記録されている受益者(当該収益分配金に係る決算日以前において一部解約が行われた受益権に係る受益者を除きます。また、当該収益分配金に係る決算日以前に設定された受益権で取得申込代金支払前のため販売会社の名義で記載または記録されている受益権については原則として取得申込者とし)にお支払いします。また、分配金再投資コースの場合、再投資により増加した受益権は、振替口座簿に記載または記録されます。

(5)【投資制限】

<約款に基づく投資制限>

株式への実質投資割合には制限を設けません。

外貨建資産への投資は行いません。

一般社団法人投資信託協会規則に定める一の者に対する株式等エクスポージャー、債券等エクスポージャーおよびデリバティブ等エクスポージャーの投資信託財産の純資産総額に対する比率は、原則として、それぞれ10%、合計で20%以内とすることとし、当該比率を超えることとなった場合には、一般社団法人投資信託協会規則に従い当該比率以内となるよう調整を行うこととします。

投資する株式の範囲

委託会社が投資することを指図する株式は、わが国の取引所に上場されている株式の発行会社の発行するものとします。ただし、株主割当により取得する株式については、この限りではありません。

先物取引等の運用指図

- a 委託会社は、わが国の取引所における有価証券先物取引、有価証券指数等先物取引および有価証券オプション取引ならびにシンガポール取引所におけるこれらの取引と類似の取引を行うことの指図をすることができます。なお、選択権取引はオプション取引に含めて取り扱うものとします。
- b 委託会社は、わが国の取引所における金利に係る先物取引およびオプション取引ならびにシンガポール取引所におけるこれらの取引と類似の取引を行うことの指図をすることができます。

デリバティブ取引等に係る投資制限

デリバティブ取引等については、一般社団法人投資信託協会規則の定めるところに従い、合理的な方法により算出した額が投資信託財産の純資産総額を超えないものとします。

有価証券の貸付の指図及び範囲

- a 委託会社は、信託財産の効率的な運用に資するため、信託財産に属する株式を、貸付時点において、貸付株式の時価合計額が、信託財産で保有する株式の時価合計額の50%を超えない範囲内で貸付の指図をすることができます。
- b 上記 a に定める限度額を超えることとなった場合には、委託会社はすみやかに、その超える額に相当する契約の一部の解約を指図するものとします。
- c 委託会社は、有価証券の貸付にあたって必要と認めるときは、担保の受入れの指図を行うものとします。

資金の借入れ

- a 委託会社は、信託財産の効率的な運用ならびに運用の安定性をはかるため、一部解約に伴う支払資金の手当て（一部解約に伴う支払資金の手当てのために借入れた資金の返済を含みます。）を目的として、または再投資に係る収益分配金の支払資金の手当てを目的として、資金借入れ（コール市場を通じる場合を含みます。）の指図をすることができます。なお、当該借入金をもって有価証券等の運用は行わないものとします。
- b 一部解約に伴う支払資金の手当てにかかる借入期間は、受益者への解約代金支払開始日から信託財産で保有する有価証券等の売却代金の受渡日までの間または受益者への解約代金支払開始日から信託財産で保有する有価証券等の解約代金入金日までの間もしくは受益者への解約代金支払開始日から信託財産で保有する有価証券等の償還金の入金日までの期間が5営業日以内である場合の当該期間とし、資金借入額は当該有価証券等の売却代金、有価証券等の解約代金および有価証券等の償還金の合計額を限度とします。
- c 収益分配金の再投資に係る借入期間は信託財産から収益分配金が支弁される日からその翌営業日までとし、資金借入額は収益分配金の再投資額を限度とします。

- d 借入金の利息は信託財産中より支弁します。

< 関係法令に基づく投資制限 >

- a 委託会社は、投資信託財産に関し、金利、通貨の価格、金融商品市場における相場その他の指標に係る変動その他の理由により発生し得る危険に対応する額としてあらかじめ委託会社が定めた合理的方法により算出した額が当該投資信託財産の純資産額を超えることとなる場合において、デリバティブ取引（新株予約権証券、新投資口予約権証券またはオプションを表示する証券もしくは証書に係る取引および選択権付債券売買を含みます。）を行い、または継続することを受託会社に指図しないものとします。
- b 委託会社は、投資信託財産に関し、信用リスク（保有する有価証券その他の資産について取引の相手方の債務不履行その他の理由により発生し得る危険をいいます。）を適正に管理する方法としてあらかじめ委託会社が定めた合理的方法に反することとなる取引を行うことを受託会社に指図しないものとします。
- c 委託会社は、同一の法人の発行する株式について、委託会社が運用の指図を行う全ての委託者指図型投資信託につき投資信託財産として有する当該株式に係る議決権の総数が、当該株式に係る議決権の総数に100分の50を乗じて得た数を超えることとなる場合において、当該株式を投資信託財産をもって取得することを受託会社に指図することはできません。

3【投資リスク】

投資者の皆さまの投資元本は保証されているものではなく、基準価額の下落により、損失を被り、投資元本を割り込むことがあります。

投資信託は預貯金と異なります。投資信託財産に生じた利益及び損失は、すべて投資者の皆さまに帰属します。

ファンドは、国内の株式等値動きのある有価証券等に投資しますので、組入れた有価証券等の価格の下落等の影響により、基準価額が下落し、損失を被ることがあります。

< 投資リスク >

株価変動リスク

株式の価格は、株式の発行会社の業績や財務状況、株式市場の需給、政治・経済状況等の影響により変動します。

投資した株式の価格の上昇は、ファンドの基準価額の上昇要因となり、投資した株式の価格の下落は、ファンドの基準価額の下落要因となります。

投資した株式の価格の下落の影響で、ファンドの基準価額が下落し、損失を被る可能性があります。

日経平均株価（225種）変動リスク

日経平均株価（225種）に連動する投資成果を目標として運用しますので、日経平均株価（225種）の下落の影響により、基準価額が下落し、損失を被ることがあります。

信用リスク

有価証券等の発行体の破綻や財務状況の悪化、および有価証券等の発行体の財務状況に関する外部評価の変化等の影響により、投資した有価証券等の価格が大きく下落することや、投資資金が回収不能となる場合があります。このような場合には、ファンドの基準価額が下落し、損失を被る可能性があります。

債券や短期金融商品へ投資した場合には、元利支払いの不履行もしくは遅延の影響で、ファンドの基準価額が下落し、損失を被る可能性があります。

基準価額の変動要因は上記のリスクに限定されるものではありません。

< 留意事項 >

- ・ ファンドのお取引に関しては、金融商品取引法第37条の6の規定（いわゆるクーリングオフ）の適用はありません。
- ・ 投資信託は預金商品や保険商品ではなく、預金保険、保険契約者保護機構の保護の対象ではありません。また、登録金融機関が取り扱う投資信託は、投資者保護基金の対象とはなりません。
- ・ 分配金は、預貯金の利息とは異なり、ファンドの純資産から支払われますので、分配金が支払われると、その金額相当分、基準価額は下がります。分配金は、計算期間中に発生した収益を超えて支払われる場合があるため、分配金の水準は、必ずしも計算期間におけるファンドの収益率を示すものではありません。また、投資者の購入価額によっては、分配金の一部または全部が、実質的には元本の一部払戻しに相当する場合があります。ファンド購入後の運用状況により、分配金額より基準価額の値上がり小さかった場合も同様です。
- ・ ファンドは、ファミリーファンド方式で運用を行います。ファンドが投資対象とするマザーファンドを他のベビーファンドが投資対象としている場合に、当該他のベビーファンドにおいて追加設定および一部解約等がなされた場合には、その結果として、マザーファンドにおいても売買等が生じ、ファンドの基準価額が影響を受けることがあります。
- ・ 日経平均株価（225種）に連動する投資成果を目標として運用を行いますが、日経平均株価（225種）との連動を保証するものではありません。
以下の要因などによりファンドの基準価額と日経平均株価（225種）に乖離が生じることがあります。
 - (a) 株式や株価指数先物取引等の売買委託手数料、信託報酬や監査費用等の負担
 - (b) 流動性に著しく欠ける銘柄や信用リスクが高いと判断される銘柄を組入れないこと
 - (c) 日経平均株価（225種）採用銘柄の銘柄入替え
 - (d) 株価指数先物取引等を活用すること
 - (e) 組入株式の配当金（日経平均株価（225種）は、配当金を含まない指数です。）

< 投資リスクに対する管理体制 >

- ・ 運用委員会において、運用に関する内規の制定および改廃のほか、運用ガイドライン等運用のリスク管理に関する事項を決定します。
- ・ リスク管理部は、投資信託財産の運用の指図につき法令、投資信託協会諸規則、社内規程及び投資信託約款等（以下、「法令諸規則等」という。）に定める運用の指図に関する事項の遵守状況を確認します。

リスク管理部は、原則として日々、次に掲げる方法による検証を行います。

運用の指図に関する帳票の確認

検証システムにより抽出される運用の実施状況に関するデータの確認

その他検証を行うために必要な行為

発注前の検証は、運用実施に関する内規に基づき、発注内容が法令諸規則等に照らして適当であるかどうか伝票又はオーダー・マネジメント・システムのコンプライアンスチェック機能を利用して確認を行います。発注後の検証は、運用指図結果の適法性又は適正性について確認を行います。

- 運用分析会議におけるファンドの運用パフォーマンスの分析・検証・評価や、売買分析会議におけるファンドの組入有価証券の評価損率や格付状況、有価証券売買状況や組入状況の報告等により、全社的に投資リスクを把握し管理を行います。

(参考情報)

ファンドの年間騰落率及び分配金再投資基準価額の推移



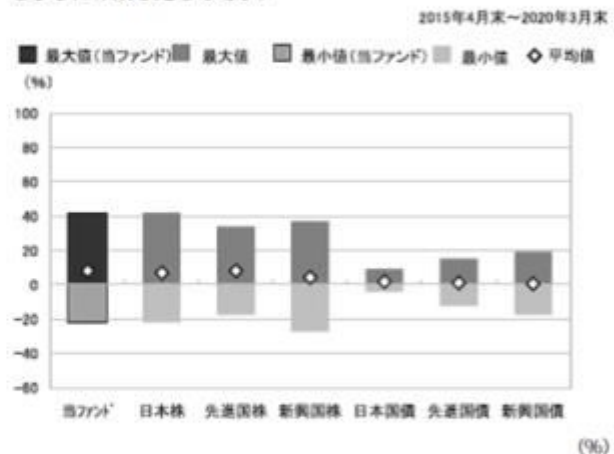
*分配金再投資基準価額は、2015年4月末を10,000として指数化しております。分配金再投資基準価額は、根拠前の分配金を再投資したものとみなして計算していますので、実際の基準価額と異なる場合があります。

*年間騰落率は、2015年4月から2020年3月の5年間の各月末における1年間の騰落率を表示したものです。

年間騰落率は、分配金再投資基準価額に基づいて計算した年間騰落率が記載されており、実際の基準価額に基づいて計算した年間騰落率とは異なる場合があります。

ファンドと他の代表的な資産クラスとの騰落率の比較

グラフは、ファンドと代表的な資産のリスクを定量的に比較できるように作成したものです。



*全ての資産クラスが当ファンドの投資対象とは限りません。

*2015年4月から2020年3月の5年間の各月末における1年間の騰落率の最大値・最小値・平均値を表示したものです。

*決算日に対応した数値とは異なります。

*当ファンドは分配金再投資基準価額の騰落率です。

各資産クラスの指数

日本株・・・東証株価指数(TOPIX)(配当込み)
 先進国株・・・MSCI-KOKUSAIインデックス(配当込み、円ベース)
 新興国株・・・MSCIエマージング・マーケット・インデックス(配当込み、円ベース)
 日本国債・・・NOMURA-BPI国債
 先進国債・・・FTSE世界国債インデックス(除く日本、円ベース)
 新興国債・・・JPモルガン・ガバメント・ボンド・インデックス・エマージング・マーケット・グローバル・ディバースィファイド(円ベース)

(注)海外の指数は、為替ヘッジなしによる投資を想定して、円換算しております。

○代表的な資産クラスとの騰落率の比較に用いた指数について

騰落率は、データソースが提供する各指数をもとに株式会社野村総合研究所が計算しており、その内容について、信頼性、正確性、完全性、最新性、網羅性、適時性を含む一切の保証を行いません。また、当該騰落率に関連して資産運用または投資判断をした結果生じた損害等、当該騰落率の利用に起因する損害及び一切の問題について、何らの責任も負いません。

東証株価指数(TOPIX)(配当込み)

東証株価指数(TOPIX)(配当込み)は、東京証券取引所第一部に上場している国内普通株式全銘柄を対象として算出した指数で、配当を考慮したものです。なお、TOPIXに関する著作権、知的財産権その他一切の権利は東京証券取引所に帰属します。

MSCI-KOKUSAIインデックス(配当込み、円ベース)

MSCI-KOKUSAIインデックス(配当込み、円ベース)は、MSCI Inc.が開発した、日本を除く世界の先進国の株式を対象として算出した指数で、配当を考慮したものです。なお、MSCI Indexに関する著作権、知的財産権その他一切の権利は、MSCI Inc.に帰属します。

MSCIエマージング・マーケット・インデックス(配当込み、円ベース)

MSCIエマージング・マーケット・インデックス(配当込み、円ベース)は、MSCI Inc.が開発した、世界の新興国の株式を対象として算出した指数で、配当を考慮したものです。なお、MSCI Indexに関する著作権、知的財産権その他一切の権利は、MSCI Inc.に帰属します。

NOMURA-BPI国債

NOMURA-BPI国債は、野村證券株式会社が発表している日本の国債市場の動向を的確に表すために開発された投資収益指数です。なお、NOMURA-BPI国債に関する著作権、商標権、知的財産権その他一切の権利は、野村證券株式会社に帰属します。

FTSE世界国債インデックス(除く日本、円ベース)

FTSE世界国債インデックス(除く日本、円ベース)は、FTSE Fixed Income LLCにより運営され、日本を除く世界主要国の国債の総合収益率を各市場の時価総額で加重平均した指数です。なお、FTSE世界国債インデックスに関する著作権等の知的財産その他一切の権利は、FTSE Fixed Income LLCに帰属します。

JPモルガン・ガバメント・ボンド・インデックス・エマージング・マーケット・グローバル・ディバースィファイド(円ベース)

JPモルガン・ガバメント・ボンド・インデックス・エマージング・マーケット・グローバル・ディバースィファイド(円ベース)は、J.P. Morgan Securities LLCが算出、公表している、新興国が発行する現物通貨建て国債を対象にした指数です。なお、JPモルガン・ガバメント・ボンド・インデックス・エマージング・マーケット・グローバル・ディバースィファイドに関する著作権、知的財産権その他一切の権利は、J.P. Morgan Securities LLCに帰属します。

4【手数料等及び税金】

（１）【申込手数料】

申込金額（取得申込日の基準価額に申込口数を乗じて得た額）に、販売会社が独自に定める手数料率を乗じて得た額

手数料率の上限は、2.2%（税抜2.0%）です。手数料率は変更となる場合があります。詳細につきましては、販売会社にご確認下さい。

申込手数料は、ファンドの商品説明および販売事務手続き等の対価として販売会社に支払われます。

「分配金再投資コース」の取得申込者が、収益分配金の再投資によりファンドを買付ける場合には、無手数料とします。詳細につきましては、販売会社又は委託会社にお問い合わせ下さい。

お問合わせ先（照会先）

岡三アセットマネジメント株式会社 フリーダイヤル 0120-048-214

（受付時間：営業日の午前9時～午後5時）

ホームページ <https://www.okasan-am.jp>

（２）【換金（解約）手数料】

ありません。

（３）【信託報酬等】**信託報酬の総額及びその配分**

信託報酬の総額は、計算期間を通じて毎日、ファンドの純資産総額に年率0.66%（税抜0.60%）を乗じて得た額とします。信託報酬は日々計上され、ファンドの基準価額に反映されます。

信託報酬は、「委託会社」、「販売会社」及び「受託会社」の間で次のように配分します。

委託会社	年率0.275%（税抜0.25%）	委託した資金の運用の対価です。
販売会社	年率0.275%（税抜0.25%）	運用報告書等各種書類の送付、口座内でのファンドの管理、購入後の情報提供等の対価です。
受託会社	年率0.11%（税抜0.10%）	運用財産の管理、委託会社からの指図の実行の対価です。

信託報酬の支払時期

毎計算期間の最初の6ヵ月終了日及び毎計算期末または信託終了のとき、信託財産中から支弁します。

（４）【その他の手数料等】

ファンドの組入有価証券の売買委託手数料、先物・オプション取引等の売買委託手数料は、受益者の負担とし、信託財産中から支弁します。なお、マザーファンドの当該売買委託手数料につきましては、間接的に受益者の負担となります。

ファンドの財務諸表の監査費用は、計算期間を通じて毎日、信託財産の純資産総額に年率0.0055%（税抜0.005%）を乗じて得た額とし、日々計上され、ファンドの基準価額に反映されます。毎計算期間の最初の6ヵ月終了日および毎計算期末または信託終了のとき、信託財産中から支弁します。

ファンドの解約に伴う支払資金の手当て又は再投資にかかる収益分配金の支払資金の手当てを目的とした借入金の利息は、受益者の負担とし、信託財産中から支弁します。

ファンドの信託財産に関する租税、信託事務の処理に要する諸費用、受託会社の立替えた立替金の利息、借入金の利息等は、受益者の負担とし、信託財産中から支弁します。なお、マザーファンドの当該費用を、間接的にご負担いただきます。

上記の他、信託約款の規定に基づく運用指図等により生じた費用をご負担いただく場合があります。また、その他の手数料等につきましては、財務諸表の監査費用を除き、運用状況等により変動するものであり、事前に金額もしくはその上限額またはこれらの計算方法を示すことはできません。

（５）【課税上の取扱い】

ファンドは、課税上、株式投資信託として取り扱われます。

公募株式投資信託は税法上、少額投資非課税制度、未成年者少額投資非課税制度の適用対象です。

個人受益者に対する課税

収益分配金に対する課税

収益分配金のうち課税扱いとなる普通分配金は、配当所得として、以下の税率による源泉徴収が行われます。確定申告は不要ですが、確定申告による総合課税または申告分離課税のいずれかを選択することもできます。

償還金および解約金に対する課税

償還価額および解約価額から取得費（申込手数料および申込手数料に係る消費税等相当額を含みます。）を控除した利益は、譲渡所得となり、以下の税率による申告分離課税が適用されます。ただし、特定口座（源泉徴収選択口座）をご利用の場合には、原則として確定申告は不要です。

償還時および解約時の差損（譲渡損失）については、確定申告等により、上場株式等の譲渡益と相殺することができ、申告分離課税を選択した上場株式等の配当所得との損益通算も可能です。

償還時および解約時の差益（譲渡益）については、他の上場株式等の譲渡損と相殺することができ、損益通算が可能となります。

また、特定公社債等（公募公社債投資信託を含みます。）の利子所得および譲渡所得等との損益通算も可能です。

2037年12月31日までは、復興特別所得税（所得税額×2.1%相当額）がかかります。

期間	税率
2014年1月1日以降 2037年12月31日まで	20.315%（所得税15%、復興特別所得税0.315%、地方税5%）
2038年1月1日以降	20%（所得税15%、地方税5%）

法人受益者に対する課税

収益分配金のうち課税扱いとなる普通分配金ならびに償還時及び解約時の個別元本超過額については、以下の税率による源泉徴収が行われます。なお、地方税の源泉徴収はありません。

2037年12月31日までは、復興特別所得税（所得税額×2.1%相当額）がかかります。

期間	税率
2014年1月1日以降 2037年12月31日まで	15.315%（所得税15%、復興特別所得税0.315%）
2038年1月1日以降	15%（所得税15%）

普通分配金、元本払戻金（特別分配金）とは

収益分配金には、課税扱いとなる「普通分配金」と、非課税扱いとなる「元本払戻金（特別分配金）」があります。

基準価額（分配落）が受益者の個別元本と同額の場合または上回っている場合には、分配金の全額が普通分配金となります。

基準価額（分配落）が受益者の個別元本を下回っている場合には、その下回る部分の額が元本払戻金（特別分配金）となり、分配金から元本払戻金（特別分配金）を控除した額が普通分配金となります。元本払戻金（特別分配金）は、元本の一部払戻しに相当し、非課税扱いとなります。

個別元本とは

個別元本とは、原則として、受益者毎の信託時の受益権の価額（申込手数料および申込手数料に係る消費税等相当額は含まれません。）をいい、追加信託のつど当該口数により加重平均されます。

ただし、複数の販売会社でファンドを買付けた場合は、販売会社ごとに個別元本の算出が行われます。

また、同一販売会社であっても、複数口座でファンドを買付けた場合には口座ごとに、「分配金受取りコース」と「分配金再投資コース」を併用する場合にはコースごとに、個別元本の算出が行われることがあります。

受益者が、元本払戻金（特別分配金）を受け取った場合、個別元本は、分配金発生時の個別元本から元本払戻金（特別分配金）を控除した額となります。

少額投資非課税制度「愛称：NISA（ニーサ）」、未成年者少額投資非課税制度「愛称：ジュニアNISA（ジュニアニーサ）」をご利用の場合

毎年、一定額の範囲で新たに購入した公募株式投資信託などから生じる配当所得及び譲渡所得が一定期間非課税となります。ご利用になれるのは、販売会社で非課税口座を開設するなど、一定の条件に該当する方が対象となります。詳しくは、販売会社にお問い合わせください。

その他

- ・ 原則として、配当控除の適用が可能です。
- ・ 買取請求による換金の場合の課税上の取扱い及び損益通算等につきましては、取得申込みを

取り扱った販売会社にお問い合わせ下さい。

- ・ 外国税額控除の適用となった場合には、分配時の税金が上記と異なる場合があります。

上記の内容は2020年3月末日現在の税法に基づくものであり、税法が改正された場合には変更になることがあります。課税上の取扱いの詳細につきましては、税務専門家等にご確認されることをお勧めします。

5【運用状況】

2020年 3月31日現在の運用状況は、以下の通りです。

投資比率は、ファンドの純資産総額に対する当該資産の時価の比率をいいます。また、小数点以下第3位を四捨五入しており、合計と合わない場合があります。

(1)【投資状況】

日本インデックスオープン 2 2 5

資産の種類	国 / 地域	時価合計 (円)	投資比率 (%)
親投資信託受益証券	日本	3,670,903,496	99.99
コール・ローン等、その他の資産 (負債控除後)		444,231	0.01
合計 (純資産総額)		3,671,347,727	100.00

(参考) 日本インデックスオープン 2 2 5 ・ マザーファンド

資産の種類	国 / 地域	時価合計 (円)	投資比率 (%)
株式	日本	5,776,664,030	93.62
コール・ローン等、その他の資産 (負債控除後)		393,394,963	6.38
合計 (純資産総額)		6,170,058,993	100.00

(2)【投資資産】

【投資有価証券の主要銘柄】

日本インデックスオープン 2 2 5

順位	国 / 地域	種類	銘柄名	数量	帳簿価額 単価 (円)	帳簿価額 金額 (円)	評価額 単価 (円)	評価額 金額 (円)	投資 比率 (%)
1	日本	親投資信託 受益証券	日本インデックスオープン 2 2 5 ・ マザーファンド	1,564,883,407	2.5871	4,048,652,208	2.3458	3,670,903,496	99.99

(種類別投資比率)

種類	投資比率（％）
親投資信託受益証券	99.99
合計	99.99

（参考）日本インデックスオープン２２５・マザーファンド

順位	国/ 地域	種類	銘柄名	業種	数量	帳簿価額 単価 （円）	帳簿価額 金額 （円）	評価額 単価 （円）	評価額 金額 （円）	投資 比率 （％）
1	日本	株式	ファーストリテイリング	小売業	11,000	64,068.79	704,756,690	44,190.00	486,090,000	7.88
2	日本	株式	ソフトバンクグループ	情報・通信業	66,000	4,704.53	310,499,520	3,788.00	250,008,000	4.05
3	日本	株式	東京エレクトロン	電気機器	11,000	20,234.76	222,582,450	20,355.00	223,905,000	3.63
4	日本	株式	KDDI	情報・通信業	66,000	2,846.53	187,871,400	3,190.00	210,540,000	3.41
5	日本	株式	テルモ	精密機器	44,000	3,144.23	138,346,280	3,720.00	163,680,000	2.65
6	日本	株式	ファナック	電気機器	11,000	18,543.82	203,982,050	14,655.00	161,205,000	2.61
7	日本	株式	ダイキン工業	機械	11,000	14,132.29	155,455,280	13,170.00	144,870,000	2.35
8	日本	株式	京セラ	電気機器	22,000	6,564.38	144,416,540	6,408.00	140,976,000	2.28
9	日本	株式	中外製薬	医薬品	11,000	8,122.58	89,348,440	12,500.00	137,500,000	2.23
10	日本	株式	信越化学工業	化学	11,000	11,260.71	123,867,820	10,730.00	118,030,000	1.91
11	日本	株式	セコム	サービス業	11,000	9,113.13	100,244,470	8,974.00	98,714,000	1.60
12	日本	株式	花王	化学	11,000	7,729.10	85,020,120	8,830.00	97,130,000	1.57
13	日本	株式	アドバンテスト	電気機器	22,000	4,639.09	102,060,140	4,340.00	95,480,000	1.55
14	日本	株式	リクルートホールディングス	サービス業	33,000	3,304.20	109,038,600	2,796.00	92,268,000	1.50
15	日本	株式	TDK	電気機器	11,000	9,348.14	102,829,560	8,380.00	92,180,000	1.49
16	日本	株式	アステラス製薬	医薬品	55,000	1,527.52	84,014,000	1,671.00	91,905,000	1.49
17	日本	株式	エーザイ	医薬品	11,000	5,530.36	60,834,040	7,931.00	87,241,000	1.41
18	日本	株式	ファミリーマート	小売業	44,000	2,524.32	111,070,440	1,938.00	85,272,000	1.38
19	日本	株式	エムスリー	サービス業	26,400	2,603.74	68,738,928	3,195.00	84,348,000	1.37
20	日本	株式	第一三共	医薬品	11,000	7,008.58	77,094,380	7,434.00	81,774,000	1.33
21	日本	株式	トヨタ自動車	輸送用機器	11,000	7,038.26	77,420,870	6,501.00	71,511,000	1.16
22	日本	株式	ソニー	電気機器	11,000	6,387.57	70,263,330	6,421.00	70,631,000	1.14
23	日本	株式	資生堂	化学	11,000	8,456.59	93,022,550	6,382.00	70,202,000	1.14
24	日本	株式	オリンパス	精密機器	44,000	1,443.59	63,518,280	1,562.00	68,728,000	1.11
25	日本	株式	オムロン	電気機器	11,000	5,674.01	62,414,180	5,630.00	61,930,000	1.00
26	日本	株式	富士フイルムホールディングス	化学	11,000	4,711.82	51,830,118	5,439.00	59,829,000	0.97
27	日本	株式	トレンドマイクロ	情報・通信業	11,000	5,088.82	55,977,088	5,340.00	58,740,000	0.95
28	日本	株式	塩野義製薬	医薬品	11,000	5,766.09	63,427,090	5,317.00	58,487,000	0.95
29	日本	株式	パンダYNAMコホールディングス	その他製品	11,000	6,313.68	69,450,540	5,241.00	57,651,000	0.93
30	日本	株式	エヌ・ティ・ティ・データ	情報・通信業	55,000	1,365.97	75,128,550	1,040.00	57,200,000	0.93

（種類別及び業種別投資比率）

種類	国内/外国	業種	投資比率 (%)
株式	国内	水産・農林業	0.13
		鉱業	0.04
		建設業	2.02
		食料品	3.96
		繊維製品	0.17
		パルプ・紙	0.13
		化学	8.23
		医薬品	9.43
		石油・石炭製品	0.24
		ゴム製品	0.71
		ガラス・土石製品	1.00
		鉄鋼	0.06
		非鉄金属	0.72
		金属製品	0.24
		機械	4.14
		電気機器	18.17
		輸送用機器	4.01
		精密機器	4.01
		その他製品	2.04
		電気・ガス業	0.22
		陸運業	1.99
		海運業	0.07
		空運業	0.05
		倉庫・運輸関連業	0.19
		情報・通信業	10.27
		卸売業	1.85
		小売業	10.93
		銀行業	0.57
		証券、商品先物取引業	0.30
		保険業	0.87
その他金融業	0.22		
不動産業	1.28		
サービス業	5.34		
合計			93.62

【投資不動産物件】

日本インデックスオープン２２５

該当事項はありません。

(参考) 日本インデックスオープン２２５・マザーファンド

該当事項はありません。

【その他投資資産の主要なもの】

日本インデックスオープン 2 2 5

該当事項はありません。

(参考) 日本インデックスオープン 2 2 5 ・ マザーファンド

種類	取引所	資産の名称	買建/ 売建	数量	通貨	帳簿価額 (円)	評価額(円)	投資比率 (%)
株価指数先物 取引	大阪取引所	日経平均株価指数先物	買建	20	日本円	352,417,600	378,400,000	6.13

(3) 【運用実績】

【純資産の推移】

日本インデックスオープン 2 2 5

	純資産総額(円)		基準価額(円) (1口当たり)	
	(分配落)	(分配付)	(分配落)	(分配付)
第10期計算期間末 (2010年 9月 6日)	1,652,719,438	1,652,719,438	0.5898	0.5898
第11期計算期間末 (2011年 9月 6日)	1,497,125,630	1,497,125,630	0.5522	0.5522
第12期計算期間末 (2012年 9月 6日)	1,343,007,552	1,343,007,552	0.5642	0.5642
第13期計算期間末 (2013年 9月 6日)	5,095,592,628	5,095,592,628	0.9105	0.9105
第14期計算期間末 (2014年 9月 8日)	3,859,739,766	3,878,370,890	1.0358	1.0408
第15期計算期間末 (2015年 9月 7日)	3,463,972,271	3,478,612,536	1.1830	1.1880
第16期計算期間末 (2016年 9月 6日)	3,689,304,712	3,705,496,361	1.1393	1.1443
第17期計算期間末 (2017年 9月 6日)	3,347,049,958	3,359,916,215	1.3007	1.3057
第18期計算期間末 (2018年 9月 6日)	4,278,800,114	4,292,775,840	1.5308	1.5358
第19期計算期間末 (2019年 9月 6日)	3,760,602,982	3,773,478,707	1.4603	1.4653
2019年 3月末日	3,782,982,314		1.4651	
4月末日	3,925,793,722		1.5377	
5月末日	3,686,950,273		1.4232	
6月末日	3,783,087,340		1.4714	
7月末日	3,829,729,830		1.4875	
8月末日	3,689,793,194		1.4315	
9月末日	3,777,408,299		1.5090	
10月末日	3,752,550,778		1.5898	
11月末日	3,706,493,443		1.6145	

12月末日	3,891,994,344		1.6415
2020年 1月末日	3,976,467,438		1.6091
2月末日	3,717,474,478		1.4667
3月末日	3,671,347,727		1.3255

【分配の推移】

日本インデックスオープン 2 2 5

	期間	分配金 (1口当たり)
第10期計算期間	2009年 9月 8日～2010年 9月 6日	0.0000円
第11期計算期間	2010年 9月 7日～2011年 9月 6日	0.0000円
第12期計算期間	2011年 9月 7日～2012年 9月 6日	0.0000円
第13期計算期間	2012年 9月 7日～2013年 9月 6日	0.0000円
第14期計算期間	2013年 9月 7日～2014年 9月 8日	0.0050円
第15期計算期間	2014年 9月 9日～2015年 9月 7日	0.0050円
第16期計算期間	2015年 9月 8日～2016年 9月 6日	0.0050円
第17期計算期間	2016年 9月 7日～2017年 9月 6日	0.0050円
第18期計算期間	2017年 9月 7日～2018年 9月 6日	0.0050円
第19期計算期間	2018年 9月 7日～2019年 9月 6日	0.0050円
第20期中間計算期間	2019年 9月 7日～2020年 3月 6日	円

【収益率の推移】

日本インデックスオープン 2 2 5

	期間	収益率(%)
第10期計算期間	2009年 9月 8日～2010年 9月 6日	8.9
第11期計算期間	2010年 9月 7日～2011年 9月 6日	6.4
第12期計算期間	2011年 9月 7日～2012年 9月 6日	2.2
第13期計算期間	2012年 9月 7日～2013年 9月 6日	61.4
第14期計算期間	2013年 9月 7日～2014年 9月 8日	14.3
第15期計算期間	2014年 9月 9日～2015年 9月 7日	14.7
第16期計算期間	2015年 9月 8日～2016年 9月 6日	3.3
第17期計算期間	2016年 9月 7日～2017年 9月 6日	14.6
第18期計算期間	2017年 9月 7日～2018年 9月 6日	18.1
第19期計算期間	2018年 9月 7日～2019年 9月 6日	4.3
第20期中間計算期間	2019年 9月 7日～2020年 3月 6日	1.4

(注) 収益率は期間騰落率です。小数点以下第2位を四捨五入しております。

（４）【設定及び解約の実績】

日本インデックスオープン２２５

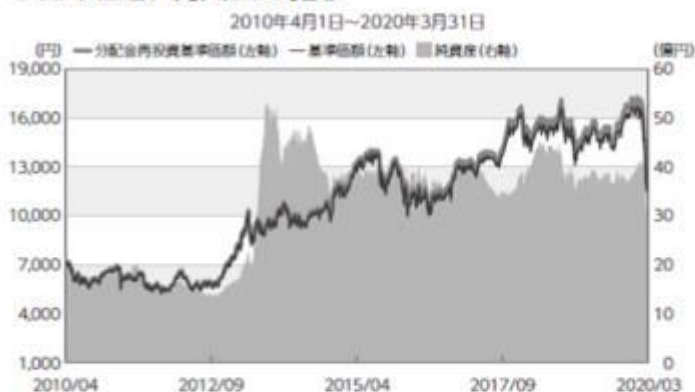
期間	設定数量（口）	解約数量（口）
第10期計算期間	920,372,474	927,201,014
第11期計算期間	977,141,702	1,067,979,599
第12期計算期間	347,744,347	678,877,678
第13期計算期間	4,763,375,597	1,547,366,356
第14期計算期間	3,462,551,037	5,332,618,835
第15期計算期間	1,722,945,902	2,521,117,674
第16期計算期間	1,362,350,566	1,052,073,614
第17期計算期間	1,110,301,788	1,775,380,334
第18期計算期間	1,172,604,663	950,710,884
第19期計算期間	777,645,880	997,645,895
第20期中間計算期間	616,176,258	598,851,531

参考情報

運用実績

2020年3月31日現在

● 基準価額・純資産の推移



※基準価額は1万口当たり、信託報酬控除後です。

※分配金再投資基準価額は、決算時の分配金を非課税で再投資したものと計算しております。

※設定時から10年以上経過した場合は、直近10年分を記載しています。

● 分配金の推移

2019年 9月	50円
2018年 9月	50円
2017年 9月	50円
2016年 9月	50円
2015年 9月	50円
設定来累計	400円

※上記分配金は1万口当たり、税引前です。

● 主な資産の状況

資産配分

資産	純資産比率
株式	93.61%
その他資産	6.39%
合計	100.00%

※マザーファンドを通じた実質比率を記載しております。

業種別配分(日本インデックスオープン225・マザーファンド)

業種	純資産比率
電気機器	18.17%
小売業	10.93%
情報・通信業	10.27%
医薬品	9.43%
化学	8.23%

※組入上位5業種です。

※比率はマザーファンドの純資産総額に対する比率です。

組入上位銘柄 ※組入銘柄は、上位10銘柄もしくは全銘柄を記載しています。**日本インデックスオープン225・マザーファンド**

銘柄名	業種	純資産比率
ファーストリテイリング	小売業	7.88%
ソフトバンクグループ	情報・通信業	4.05%
東京エレクトロン	電気機器	3.63%
KDDI	情報・通信業	3.41%
テルモ	精密機器	2.65%
ファナック	電気機器	2.61%
ダイキン工業	機械	2.35%
京セラ	電気機器	2.28%
中外製薬	医薬品	2.23%
信越化学工業	化学	1.91%

※比率はマザーファンドの純資産総額に対する比率です。

● 年間収益率の推移

※2020年は3月末までの収益率を示しています。

※ファンドの年間収益率は、分配金再投資基準価額をもとに算出しています。

・過去の実績を示したものであり、将来の成果を示唆・保証するものではありません。
 ・最新の運用実績は、委託会社のホームページ、または販売会社でご確認いただけます。

第2【管理及び運営】**1【申込（販売）手続等】****取得申込受付日**

取得申込みは、申込期間における販売会社の営業日（ただし、委託会社の休業日を除きます。）に行うことができます。

ただし、取引所における取引の停止、その他やむを得ない事情があるときは、取得申込みの受付を中止することや、すでに受付けた取得申込みの受付を取消すことがあります。

取得申込受付時間

原則として、午後3時までとし、販売会社所定の事務手続きが完了した場合に、当日の受付として取り扱います。この時間を過ぎての申込みは、翌営業日の取扱いとなります。

取得申込手続

- 取得申込者は、販売会社に、取得申込と同時にまたはあらかじめ当該取得申込者が受益権の振替を行うための振替機関等の口座を申し出るものとし、当該口座に当該取得申込者に係る口数の増加の記載または記録が行われます。なお、販売会社は、当該取得申込の代金の支払いと引き換えに、当該口座に当該取得申込者に係る口数の増加の記載または記録を行うことができます。委託会社は、追加信託により分割された受益権について、振替機関等の振替口座簿への新たな記載または記録をするため社債、株式等の振替に関する法律（以下「社振法」といいます。）に定める事項の振替機関への通知を行うものとし、振替機関等は、委託会社から振替機関への通知があった場合、社振法の規定にしたがい、その備える振替口座簿への新たな記載または記録を行います。受託会社は、追加信託により生じた受益権については追加信託のつど、振替機関の定める方法により、振替機関へ当該受益権に係る信託を設定した旨の通知を行

います。

- ・ 取得申込方法には、「分配金受取りコース」と「分配金再投資コース」の2つのコースがあります。ファンドからお支払いする収益分配金のお受取りをご希望される取得申込者は「分配金受取りコース」を、収益分配金を自動的に再投資することをご希望される取得申込者は「分配金再投資コース」をお申込み下さい。
- ・ 「分配金再投資コース」を選択された取得申込者は、販売会社との間で、ファンドに係る累積投資約款（別の名称で同様の権利義務関係を規定するものを含みます。）に基づく収益分配金の再投資等に係る契約を結んでいただきます。また、分配金再投資コースで「定時定額購入サービス」をご利用の取得申込者は、販売会社との間で定時定額購入サービスに関する取り決めを行っていただきます。
- ・ 申込単位は、販売会社が定める単位とします。詳細につきましては、販売会社にご確認ください。
- ・ 1口当たりの発行価格は、取得申込日の基準価額とします。
なお、「分配金再投資コース」の取得申込者が、ファンドに係る累積投資契約（別の名称で同様の権利義務関係を規定する契約を含みます。）に基づき、収益分配金の再投資によりファンドを買付ける場合は、決算日の基準価額とします。
基準価額は毎営業日（委託会社の営業日をいいます。）計算し、販売会社又は委託会社にお問い合わせいただければいつでもお知らせします。
- ・ 申込代金は、1口当たりの発行価格に申込口数を乗じて得た申込金額に、申込手数料（消費税等相当額を含みます。）を加算した額です。
- ・ 申込代金は、取得申込みを取り扱った販売会社の本・支店等でお支払い下さい。詳細につきましては、販売会社又は委託会社にお問い合わせ下さい。
- ・ 申込代金の払込期日については、販売会社が定める期日までに販売会社でお支払い下さい。詳細につきましては、販売会社にお問い合わせ下さい。

お問い合わせ先（照会先）

岡三アセットマネジメント株式会社 フリーダイヤル 0120-048-214

（受付時間：営業日の午前9時～午後5時）

ホームページ <https://www.okasan-am.jp>

2【換金（解約）手続等】

換金申込受付日

受益者は、販売会社の営業日（ただし、委託会社の休業日を除きます。）に、販売会社を通じて、換金の請求をすることができます。

換金申込受付時間

原則として、午後3時までとし、販売会社所定の事務手続きが完了した場合に、当日の受付として取り扱います。この時間を過ぎての申込みは、翌営業日の取扱いとなります。

解約請求制による換金手続

- ・ 受益者は、取得申込みを取り扱った販売会社を通じて委託会社に、販売会社の定める単位（分配金再投資コースの場合は、1口単位）をもって、解約の請求をすることができます。
- ・ 受益者は、その口座が開設されている振替機関等に対して当該受益者の請求に係るこの投資信託契約の一部解約を委託会社が行うのと引き換えに、当該一部解約に係る受益権の口数と同口数の抹消の申請を行うものとし、社振法の規定にしたがい当該振替機関等の口座において当該口数の減少の記載または記録が行われます。
- ・ 解約価額は、解約請求受付日の基準価額とします。解約価額については、取得申込みを取り扱った販売会社にお問い合わせ下さい。

- ・ 解約手数料はありません。また、信託財産留保額もありません。
- ・ 解約代金は、解約請求受付日から起算して、原則として、4営業日目から販売会社を通じてお支払いします。

換金の受付の中止及び取消

- ・ 取引所における取引の停止、その他やむを得ない事情があるときは、換金の受付を中止することや、すでに受付けた換金の受付を取消することがあります。
- ・ 換金の受付が中止された場合には、受益者は当該受付の中止以前に行った当日の換金請求を撤回できます。ただし、受益者がその換金請求を撤回しない場合には、当該換金価額は、当該受付中止を解除した後の最初の基準価額の計算日に換金請求を受付けたものとして計算された価額とします。

買取によるご換金については、販売会社にお問い合わせ下さい。

お問い合わせ先（照会先）

岡三アセットマネジメント株式会社 フリーダイヤル 0120-048-214
（受付時間：営業日の午前9時～午後5時）
ホームページ <https://www.okasan-am.jp>

3【資産管理等の概要】

（1）【資産の評価】

基準価額の計算方法

基準価額は、信託財産に属する資産（受入担保金代用有価証券を除きます。）を法令及び一般社団法人投資信託協会規則に従って時価または償却原価法により評価して得た信託財産の資産総額から負債総額を控除した金額（以下「純資産総額」といいます。）を、計算日における受益権総口数で除した金額をいいます。

なお、基準価額は、便宜上1万口当たりで表示されることがあります。

マザーファンドの評価

ファンドが主要投資対象とするマザーファンドは、マザーファンドの基準価額で評価します。

わが国の金融商品取引所上場株式の評価

マザーファンドを通じて投資するわが国の金融商品取引所上場株式（日経平均株価（225種）採用銘柄）は、原則として、取引所における最終相場で評価します。

株価指数先物取引の評価

マザーファンドを通じて投資する株価指数先物取引は、原則として、取引所の発表する清算値段（清算価格）で評価します。

基準価額に関する照会方法等

基準価額は毎営業日（委託会社の営業日をいいます。）計算し、販売会社又は委託会社にお問い合わせいただければいつでもお知らせします。

お問い合わせ先(照会先)

岡三アセットマネジメント株式会社 フリーダイヤル 0120-048-214

(受付時間: 営業日の午前9時~午後5時)

ホームページ <https://www.okasan-am.jp>

なお、基準価額は、計算日の翌日付の日本経済新聞に1万口当たりで掲載されます。掲載に関する権利は株式会社日本経済新聞社にあり、掲載されない場合もあります。また、基準価額は、掲載後変更される場合がありますので、販売会社又は委託会社で確認して下さい。

(2)【保管】

該当事項はありません。

(3)【信託期間】

信託期間は、2000年9月7日から無期限とします。

ただし、信託契約の解約(繰上償還)の規定により信託を終了させる場合があります。

(4)【計算期間】

計算期間は、毎年9月7日から翌年9月6日までとします。

ただし、各計算期間終了日に該当する日(以下「該当日」といいます。)が休業日のとき、各計算期間終了日は該当日の翌営業日とし、その翌日より次の計算期間が始まるものとします。

(5)【その他】

信託契約の解約(繰上償還)

- a 委託会社は、信託期間中において、この信託を終了させることが受益者のため有利であると認めるとき、信託契約の一部を解約することにより受益権の口数が10億口を下回ることとなった場合、又はやむを得ない事情が発生したときは、受託会社と合意のうえ、この信託契約を解約し、信託を終了させることができます。この場合において、委託会社は、あらかじめ、解約しようとする旨を監督官庁に届出ます。
- b 委託会社は、上記aの事項について、あらかじめ、解約しようとする旨を公告し、かつ、その旨を記載した書面をこの信託契約に係る知られたる受益者に対して交付します。ただし、この信託契約に係るすべての受益者に対して書面を交付したときは、原則として、公告を行いません。
- c 上記bの公告及び書面には、受益者で異議のある者は一定の期間内に委託会社に対して異議を述べるべき旨を付記します。なお、一定の期間は一月を下らないものとします。
- d 上記cの一定の期間内に異議を述べた受益者の受益権の口数が受益権の総口数の二分の一を超えるときは、信託契約の解約をしません。
- e 委託会社は、この信託契約の解約をしないこととしたときは、解約しない旨及びその理由を公告し、かつ、これらの事項を記載した書面を知られたる受益者に対して交付します。ただし、すべての受益者に対して書面を交付したときは、原則として、公告を行いません。
- f 上記c~eまでの規定は、信託財産の状態に照らし、真にやむを得ない事情が生じている場合であって、一定の期間が一月を下らずにその公告及び書面の交付を行うことが困難な場合には適用しません。
- g 委託会社は、監督官庁よりこの信託契約の解約の命令を受けたときは、その命令にしたがい、信託契約を解約し、信託を終了させます。

- h 委託会社が監督官庁より登録の取消を受けたとき、解散したとき又は業務を廃止したときは、委託会社は、この信託契約を解約し、信託を終了させます。ただし、監督官庁が、この信託契約に関する委託会社の業務を他の委託会社に引き継ぐことを命じたときは、後述の〔信託約款の変更〕dに該当する場合を除き、その委託会社と受託会社との間において存続します。
- i 受託会社が辞任した場合、または裁判所が受託会社を解任した場合において、委託会社が新受託会社を選任できないときは、委託会社はこの信託契約を解約し、信託を終了させます。

信託約款の変更

- a 委託会社は、受益者の利益のため必要と認めるとき又はやむを得ない事情が発生したときは、受託会社と合意のうえ、この信託約款を変更することができるものとし、あらかじめ、変更しようとする旨及びその内容を監督官庁に届出ます。
- b 委託会社は、上記aの変更事項のうち、その内容が重大なものについて、あらかじめ、変更しようとする旨及びその内容を公告し、かつ、これらの事項を記載した書面をこの信託約款に係る知られたる受益者に対して交付します。ただし、この信託約款に係るすべての受益者に対して書面を交付したときは、原則として、公告を行いません。
- c 上記bの公告及び書面には、受益者で異議のある者は一定の期間内に委託会社に対して異議を述べるべき旨を付記します。なお、一定の期間は一月を下らないものとします。
- d 上記cの一定の期間内に異議を述べた受益者の受益権の口数が受益権の総口数の二分の一を超えるときは、信託約款の変更をしません。
- e 委託会社は、当該信託約款の変更をしないこととしたときは、変更しない旨及びその理由を公告し、かつ、これらの事項を記載した書面を知られたる受益者に対して交付します。ただし、すべての受益者に対して書面を交付したときは、原則として、公告を行いません。
- f 委託会社は、監督官庁の命令に基づいて、この信託約款を変更しようとするときは、上記b～eの規定に従います。

反対者の買取請求権

前述の信託契約の解約（繰上償還）又は信託約款の変更を行う場合において、一定の期間内に委託会社に対して異議を述べた受益者は、受託会社に対し、自己に帰属する受益権を信託財産をもって買取るべき旨を請求することができます。

運用報告書の交付

委託会社は、毎計算期間（原則として、毎年9月7日から翌年9月6日までとします。）終了後および償還時に、期中の運用経過等を記載した交付運用報告書を作成し、知られたる受益者に、販売会社を通じて交付します。

運用報告書（全体版）は、委託会社のホームページに掲載します。ただし、受益者から運用報告書（全体版）の請求があった場合には、これを交付します。

<https://www.okasan-am.jp>

公告

委託会社が受益者に対してする公告は、電子公告の方法により行い、次のアドレスに掲載します。

<https://www.okasan-am.jp>

なお、電子公告による公告をすることができない事故その他やむを得ない事由が生じた場合の公告は、日本経済新聞に掲載します。

信託事務の再信託

受託会社は、ファンドに係る信託事務の処理の一部について日本トラスティ・サービス信託銀行株式会社と再信託契約を締結し、これを委託することができます。この場合、日本トラス

ティ・サービス信託銀行株式会社は、再信託契約に基づいて所定の事務を行います。

日本トラスティ・サービス信託銀行株式会社は、関係当局の許認可等を前提に、2020年7月27日付でJTCホールディングス株式会社および資産管理サービス信託銀行株式会社と合併し、株式会社日本カストディ銀行に商号を変更する予定です。

関係法人との契約の更改等に関する手続等

販売会社との契約更改

委託会社は、販売会社との間の「投資信託受益権の取扱い等に関する契約（別の名称で同様の権利義務関係を規定する契約を含みます。）」に基づき、受益権の募集の取扱い等を販売会社に委託しています。この契約の有効期間は、契約締結日から1年で、期間満了の3ヵ月前までに委託会社又は販売会社から別段の申し出が無いときは自動的に1年間更新され、その後も同様とします。

変更内容の開示

販売会社との契約又は信託約款を変更した場合において、委託会社に変更内容について速やかに開示する必要があると認めるときは、有価証券届出書の訂正届出書を関東財務局長に提出することにより、変更内容を開示します。

4【受益者の権利等】

ファンドの受益権

受益権は、その取得申込口数に応じて、取得申込者に帰属します。

受益権は、信託の日時を異にすることにより差異を生ずることはありません。

収益分配金に対する請求権

受益者は、ファンドに係る収益分配金を持分に応じて請求する権利を有します。

収益分配金は、計算期間終了日から起算して、原則として、5営業日までに販売会社を通じて受益者に支払いを開始します。前記にかかわらず、分配金再投資コースのあるファンドで当該コースを申込んだ受益者に対しては、原則として、毎計算期間終了日の翌営業日に、収益分配金が販売会社に交付されます。販売会社は、受益者に対し、計算期間終了日の基準価額をもって収益分配金の再投資に係る受益権の売付を行います。

受益者が、収益分配金について支払い開始日から5年間その支払いを請求しないときは、その権利を失い、受託会社から交付を受けた金銭は、委託会社に帰属します。

収益分配金は、決算日において振替機関等の振替口座簿に記載または記録されている受益者（当該収益分配金に係る決算日以前において一部解約が行われた受益権に係る受益者を除きます。また、当該収益分配金に係る決算日以前に設定された受益権で取得申込代金支払前のため販売会社の名義で記載または記録されている受益権については原則として取得申込者とします。）にお支払いします。また、分配金再投資コースの場合、再投資により増加した受益権は、振替口座簿に記載または記録されます。

償還金に対する請求権

受益者は、ファンドに係る償還金を持分に応じて請求する権利を有します。

償還金は、償還日（償還日が休業日の場合は翌営業日）から起算して、原則として、5営業日までに販売会社を通じて受益者に支払いを開始します。

受益者が、償還金について支払開始日から10年間その支払いを請求しないときは、その権利を失い、受託会社から交付を受けた金銭は、委託会社に帰属します。

償還金は、償還日において振替機関等の振替口座簿に記載または記録されている受益者（償還日以前において一部解約が行われた受益権に係る受益者を除きます。また、当該償還日以前に設定された受益権で取得申込代金支払前のため販売会社の名義で記載または記録されている受益権については原則として取得申込者とします。）にお支払いします。

換金に係る権利

受益者は、委託会社に対して、解約請求を行う権利を有します。

書類の閲覧権

受益者は、委託会社に対して、当該受益者に係る投資信託財産に関する書類の閲覧又は謄写を請求することができます。

第3【ファンドの経理状況】

1.当ファンドの財務諸表は、「財務諸表等の用語、様式及び作成方法に関する規則」(昭和38年大蔵省令第59号)並びに同規則第2条の2の規定により、「投資信託財産の計算に関する規則」(平成12年総理府令第133号)に基づいて作成しております。

なお、財務諸表に記載している金額は、円単位で表示しております。

2.当ファンドは、金融商品取引法第193条の2第1項の規定に基づき、第19期計算期間(2018年9月7日から2019年9月6日まで)の財務諸表について、東陽監査法人により監査を受けております。

1【財務諸表】

【日本インデックスオープン225】

(1)【貸借対照表】

(単位:円)

	第18期 (2018年 9月 6日現在)	第19期 (2019年 9月 6日現在)
資産の部		
流動資産		
金銭信託	6,764,954	932,096
コール・ローン	23,184,666	30,799,693
親投資信託受益証券	4,276,963,501	3,758,933,696
未収入金	10,620,200	-
流動資産合計	4,317,533,321	3,790,665,485
資産合計	4,317,533,321	3,790,665,485
負債の部		
流動負債		
未払収益分配金	13,975,726	12,875,725
未払解約金	10,607,110	4,700,520
未払受託者報酬	2,338,908	2,063,836
未払委託者報酬	11,694,480	10,319,122
未払利息	38	60
その他未払費用	116,945	103,240
流動負債合計	38,733,207	30,062,503
負債合計	38,733,207	30,062,503
純資産の部		
元本等		
元本	*1 2,795,145,214	*1 2,575,145,199
剰余金		
期末剰余金又は期末欠損金()	1,483,654,900	1,185,457,783
(分配準備積立金)	703,610,832	466,663,906
元本等合計	4,278,800,114	3,760,602,982
純資産合計	*2 4,278,800,114	*2 3,760,602,982
負債純資産合計	4,317,533,321	3,790,665,485

（２）【損益及び剰余金計算書】

（単位：円）

	第18期		第19期	
	自	2017年 9月 7日 至 2018年 9月 6日	自	2018年 9月 7日 至 2019年 9月 6日
営業収益				
受取利息		45		96
有価証券売買等損益		623,837,072		101,976,505
営業収益合計		623,837,117		101,976,409
営業費用				
支払利息		5,846		6,015
受託者報酬		4,258,245		4,129,233
委託者報酬		21,291,119		20,646,041
その他費用		213,460		207,088
営業費用合計		25,768,670		24,988,377
営業利益又は営業損失（ ）		598,068,447		126,964,786
経常利益又は経常損失（ ）		598,068,447		126,964,786
当期純利益又は当期純損失（ ）		598,068,447		126,964,786
一部解約に伴う当期純利益金額の分配額又は一部解約に伴う当期純損失金額の分配額（ ）		149,323,095		3,188,764
期首剰余金又は期首欠損金（ ）		773,798,523		1,483,654,900
剰余金増加額又は欠損金減少額		592,577,206		370,570,400
当期追加信託に伴う剰余金増加額又は欠損金減少額		592,577,206		370,570,400
剰余金減少額又は欠損金増加額		317,490,455		525,738,242
当期一部解約に伴う剰余金減少額又は欠損金増加額		317,490,455		525,738,242
分配金		*1 13,975,726		*1 12,875,725
期末剰余金又は期末欠損金（ ）		1,483,654,900		1,185,457,783

(3)【注記表】

(重要な会計方針に係る事項に関する注記)

項目	期別	第19期	
		自 2018年 9月 7日	至 2019年 9月 6日
1. 有価証券の評価基準及び評価方法		親投資信託受益証券 移動平均法に基づき、原則として時価で評価しております。時価評価に当たっては、親投資信託受益証券の基準価額に基づいて評価しております。	
2. 収益及び費用の計上基準		有価証券売買等損益 約定日基準で計上しております。	

(貸借対照表に関する注記)

第18期 (2018年 9月 6日現在)		第19期 (2019年 9月 6日現在)	
*1. 当該計算期間の末日における受益権の総数	2,795,145,214口	*1. 当該計算期間の末日における受益権の総数	2,575,145,199口
*2. 当該計算期間の末日における1単位当たりの純資産の額		*2. 当該計算期間の末日における1単位当たりの純資産の額	
1口当たりの純資産額	1.5308円	1口当たりの純資産額	1.4603円
(10,000口当たりの純資産額)	15,308円)	(10,000口当たりの純資産額)	14,603円)

(損益及び剰余金計算書に関する注記)

第18期 自 2017年 9月 7日 至 2018年 9月 6日		第19期 自 2018年 9月 7日 至 2019年 9月 6日	
*1. 分配金の計算過程		*1. 分配金の計算過程	
費用控除後の配当等収A 益額	0円	費用控除後の配当等収A 益額	0円
費用控除後・繰越欠損B 金補填後の有価証券売 買等損益額	448,747,421円	費用控除後・繰越欠損B 金補填後の有価証券売 買等損益額	0円
収益調整金額 C	1,321,815,189円	収益調整金額 C	1,386,466,723円
分配準備積立金額 D	268,839,137円	分配準備積立金額 D	479,539,631円
当ファンドの分配対象E=A+B+C+D	2,039,401,747円	当ファンドの分配対象E=A+B+C+D	1,866,006,354円
収益額		収益額	

第18期 自 2017年 9月 7日 至 2018年 9月 6日		第19期 自 2018年 9月 7日 至 2019年 9月 6日	
当ファンドの期末残存F 口数	2,795,145,214口	当ファンドの期末残存F 口数	2,575,145,199口
10,000口当たり収益分G=E/F*10,000 配対象額	7,296円	10,000口当たり収益分G=E/F*10,000 配対象額	7,246円
10,000口当たり分配金H 額	50円	10,000口当たり分配金H 額	50円
収益分配金金額 I=F*H/10,000	13,975,726円	収益分配金金額 I=F*H/10,000	12,875,725円

(金融商品に関する注記)

1. 金融商品の状況に関する事項

期 別	第18期 自 2017年 9月 7日 至 2018年 9月 6日	第19期 自 2018年 9月 7日 至 2019年 9月 6日
項 目		
1. 金融商品に対する取組方針	当ファンドは証券投資信託であり、信託約款に規定する「運用の基本方針」に従い、有価証券等の金融商品を投資対象として運用することを目的としております。	同左
2. 金融商品の内容及び当該金融商品に係るリスク	当ファンドが運用する主な有価証券は、売買目的の有価証券であります。保有する有価証券の詳細は、「(4) 附属明細表」に記載しております。当該有価証券を保有した際の主要なリスクは、価格変動リスク等の市場リスク、信用リスク及び流動性リスク等です。その他、保有するコール・ローン等の金銭債権及び金銭債務につきましては、信用リスク等を有しております。	同左

期 別	第18期 自 2017年 9月 7日 至 2018年 9月 6日	第19期 自 2018年 9月 7日 至 2019年 9月 6日
項 目		
3.金融商品に係るリスク管理体制	当ファンドの委託会社の運用委員会において、運用に関する内規の制定及び改廃、運用ガイドライン等運用のリスク管理に関する事項の決定を行うほか、リスク管理部及びコンプライアンス部において、「運用の指図に関する検証規程」に基づき、投資信託財産の運用の指図について、法令、投資信託協会諸規則、社内規程及び投資信託約款に定める運用の指図に関する事項の遵守状況を確認しております。また、運用分析会議におけるファンドの運用パフォーマンスの分析・検証・評価や、売買分析会議におけるファンドの組入有価証券の評価損率や格付状況、有価証券売買状況や組入状況の報告等により、全社的に投資リスクを把握し管理を行っております。	同左

2.金融商品の時価等に関する事項

期 別	第18期 (2018年 9月 6日現在)	第19期 (2019年 9月 6日現在)
項 目		
1. 貸借対照表額、時価及び差額	貸借対照表上の金融商品は原則として全て時価で評価しているため、貸借対照表計上額と時価との差額はありません。	同左
2. 時価の算定方法	時価の算定方法は、「重要な会計方針に係る事項に関する注記」に記載しております。この他、コール・ローン等は短期間で決済され、時価は帳簿価格と近似していることから、当該帳簿価格を時価としております。	同左

(関連当事者との取引に関する注記)

第18期 自 2017年 9月 7日 至 2018年 9月 6日	第19期 自 2018年 9月 7日 至 2019年 9月 6日
該当事項はありません。	同左

(重要な後発事象に関する注記)

第19期 自 2018年 9月 7日 至 2019年 9月 6日
該当事項はありません。

(その他の注記)

1. 元本の移動

第18期 (2018年 9月 6日現在)	第19期 (2019年 9月 6日現在)
投資信託財産に係る元本の状況	投資信託財産に係る元本の状況
期首元本額 2,573,251,435円	期首元本額 2,795,145,214円
期中追加設定元本額 1,172,604,663円	期中追加設定元本額 777,645,880円
期中一部解約元本額 950,710,884円	期中一部解約元本額 997,645,895円

2. 有価証券関係

売買目的有価証券の当計算期間の損益に含まれた評価差額

第18期(自 2017年 9月 7日 至 2018年 9月 6日)

(単位:円)

種 類	当計算期間の損益に含まれた評価差額
親投資信託受益証券	522,295,355
合計	522,295,355

第19期(自 2018年 9月 7日 至 2019年 9月 6日)

(単位:円)

種 類	当計算期間の損益に含まれた評価差額
親投資信託受益証券	109,306,973
合計	109,306,973

3. デリバティブ取引関係

該当事項はありません。

(4)【附属明細表】

1.有価証券明細表

株式

該当事項はありません。

株式以外の有価証券

種類	通貨	銘柄	券面総額	評価額	備考
親投資信託受益証券	日本円	日本インデックスオープン225・マザーファンド	1,459,893,466	3,758,933,696	
	計	銘柄数：1 組入時価比率：100.0%	1,459,893,466	3,758,933,696 100.0%	
合計				3,758,933,696	

(注)1.比率は左より組入時価の純資産に対する比率、及び各小計欄の各合計金額に対する比率であります。

2.親投資信託受益証券の券面総額欄には、口数を表示しております。

2.デリバティブ取引及び為替予約取引の契約額等、時価の状況表

該当事項はありません。

(参考)

当ファンドは、「日本インデックスオープン225・マザーファンド」受益証券を主要投資対象としております。貸借対照表の資産の部に計上された「親投資信託受益証券」は、当該マザーファンドの受益証券です。

マザーファンドの経理状況は参考情報であり、監査証明の対象ではありません。

日本インデックスオープン225・マザーファンド

貸借対照表

(単位：円)

科目	期別	注記番号	2018年 9月 6日現在	2019年 9月 6日現在
			金額	金額
資産の部				
流動資産				
金銭信託			87,365,850	5,338,973
コール・ローン			299,417,845	176,418,263
株式			6,662,931,960	6,412,389,880
派生商品評価勘定			5,326,176	5,643,088
未収入金			33,587,475	-
未収配当金			6,008,750	5,954,250
差入委託証拠金			10,440,000	6,320,000

科 目	期 別	注記番 号	2018年 9月 6日現在	2019年 9月 6日現在
			金額	金額
流動資産合計			7,105,078,056	6,612,064,454
資産合計			7,105,078,056	6,612,064,454
負債の部				
流動負債				
派生商品評価勘定			431,728	-
前受金			4,910,000	5,650,000
未払金			1,731,632	-
未払解約金			15,650,100	13,333,500
未払利息			492	346
その他未払費用			1,361	1,499
流動負債合計			22,725,313	18,985,345
負債合計			22,725,313	18,985,345
純資産の部				
元本等				
元本		*1	2,650,607,684	2,560,618,540
剰余金				
剰余金又は欠損金（ ）			4,431,745,059	4,032,460,569
元本等合計			7,082,352,743	6,593,079,109
純資産合計		*2	7,082,352,743	6,593,079,109
負債純資産合計			7,105,078,056	6,612,064,454

注記表

(重要な会計方針に係る事項に関する注記)

項 目	期 別	自 2018年 9月 7日 至 2019年 9月 6日
1. 有価証券の評価基準及び評価方法	株式	移動平均法に基づき、原則として時価で評価しております。時価評価に当たっては、金融商品取引所における最終相場（最終相場のないものについては、それに準ずる価額）、又は第一種金融商品取引業者等から提示される気配相場に基づいて評価しております。
2. デリバティブの評価基準及び評価方法	先物取引	個別法に基づき、原則として時価で評価しております。時価評価に当たっては、取引所の発表する計算日の清算値段を用いております。
3. 収益及び費用の計上基準	受取配当金	原則として、配当落ち日において、その金額が確定している場合には当該金額を、未だ確定していない場合には予想配当金額を計上しております。
	有価証券売買等損益	約定日基準で計上しております。
	派生商品取引等損益	約定日基準で計上しております。

（貸借対照表に関する注記）

2018年 9月 6日現在		2019年 9月 6日現在	
*1. 当該計算期間の末日における受益権の総数	2,650,607,684口	*1. 当該計算期間の末日における受益権の総数	2,560,618,540口
*2. 当該計算期間の末日における1単位当たりの純資産の額		*2. 当該計算期間の末日における1単位当たりの純資産の額	
1口当たりの純資産額	2.6720円	1口当たりの純資産額	2.5748円
(10,000口当たりの純資産額	26,720円)	(10,000口当たりの純資産額	25,748円)

（金融商品に関する注記）

1.金融商品の状況に関する事項

項 目	期 別	自 2017年 9月 7日 至 2018年 9月 6日	自 2018年 9月 7日 至 2019年 9月 6日
1.金融商品に対する取組方針		当ファンドは証券投資信託であり、信託約款に規定する「運用の基本方針」に従い、有価証券等の金融商品を投資対象として運用することを目的としております。	同左
2.金融商品の内容及び当該金融商品に係るリスク		当ファンドが運用する主な有価証券は、売買目的の有価証券であります。保有する有価証券の詳細は、「附属明細表」に記載しております。当該有価証券を保有した際の主要なリスクは、価格変動リスク等の市場リスク、信用リスク及び流動性リスク等です。その他、保有するコール・ローン等の金銭債権及び金銭債務につきましても、信用リスク等を有しております。 なお、当ファンドでは、デリバティブ取引として、日経平均株価（225種）に連動した投資成果と、ファンドの追加設定及び一部解約による投資信託財産の増減への対応を目的とした、株価指数先物取引を利用しております。株価指数先物取引に係る主要なリスクは、株式相場の変動による価格変動リスクです。	同左

期 別	自 2017年 9月 7日 至 2018年 9月 6日	自 2018年 9月 7日 至 2019年 9月 6日
項 目		
3.金融商品に係るリスク管理体制	<p>当ファンドの委託会社の運用委員会において、運用に関する内規の制定及び改廃、運用ガイドライン等運用のリスク管理に関する事項の決定を行うほか、リスク管理部及びコンプライアンス部において、「運用の指図に関する検証規程」に基づき、投資信託財産の運用の指図について、法令、投資信託協会諸規則、社内規程及び投資信託約款に定める運用の指図に関する事項の遵守状況を確認しております。また、運用分析会議におけるファンドの運用パフォーマンスの分析・検証・評価や、売買分析会議におけるファンドの組入有価証券の評価損率や格付状況、有価証券売買状況や組入状況の報告等により、全社的に投資リスクを把握し管理を行っております。</p> <p>なお、デリバティブ取引の管理については、取引権限及び取引限度額等を定めた社内規定を制定しており、デリバティブ取引のうち店頭デリバティブ取引の執行については、運用部長の承認を得て行っております。</p>	同左

2.金融商品の時価等に関する事項

期 別	2018年 9月 6日現在	2019年 9月 6日現在
項 目		
1. 貸借対照表額、時価及び差額	貸借対照表上の金融商品は原則として全て時価で評価しているため、貸借対照表計上額と時価との差額はありません。	同左
2. 時価の算定方法	時価の算定方法は、「重要な会計方針に係る事項に関する注記」に記載しております。この他、コール・ローン等は短期間で決済され、時価は帳簿価格と近似していることから、当該帳簿価格を時価としております。	同左
3. 金融商品の時価等に関する事項についての補足説明	デリバティブ取引の時価に関する契約額等については、あくまでもデリバティブ取引における名目的な契約額、又は計算上の想定元本であり、当該金額自体がデリバティブ取引のリスクの大きさを示すものではありません。	同左

期 別	2018年 9月 6日現在	2019年 9月 6日現在
項 目		

（その他の注記）

1. 元本の移動

2018年 9月 6日現在	
投資信託財産に係る元本の状況	
期首	2017年 9月 7日
期首元本額	3,125,874,966円
期首より2018年 9月 6日までの追加設定元本額	1,304,369,936円
期首より2018年 9月 6日までの一部解約元本額	1,779,637,218円
期末元本額	2,650,607,684円
2018年 9月 6日現在の元本の内訳（*）	
日本インデックスオープン225	1,600,659,993円
日本インデックス225DCファンド	832,190,422円
日経225インデックス・オープン	212,060,339円
日本株式・Jリートバランスファンド	5,696,930円

2019年 9月 6日現在	
投資信託財産に係る元本の状況	
期首	2018年 9月 7日
期首元本額	2,650,607,684円
期首より2019年 9月 6日までの追加設定元本額	881,817,037円
期首より2019年 9月 6日までの一部解約元本額	971,806,181円
期末元本額	2,560,618,540円
2019年 9月 6日現在の元本の内訳（*）	
日本インデックスオープン225	1,459,893,466円
日本インデックス225DCファンド	816,392,610円
日経225インデックス・オープン	255,987,583円
日本株式・Jリートバランスファンド	28,344,881円

* は当該親投資信託受益証券を投資対象とする証券投資信託毎の元本額

2. 有価証券関係

売買目的有価証券の当計算期間の損益に含まれた評価差額

2018年 9月 6日現在

（単位：円）

種類	当計算期間の損益に含まれた評価差額
株式	706,869,671
合計	706,869,671

2019年 9月 6日現在

(単位:円)

種類	当計算期間の損益に含まれた評価差額
株式	347,540,145
合計	347,540,145

3.デリバティブ取引関係

取引の時価等に関する事項

2018年 9月 6日現在

(単位:円)

区分	種類	契約額等		時価	評価損益
			うち1年超		
市場取引	株価指数先物取引 買建				
	日経平均株価指数 先物	399,730,000	-	404,640,000	4,894,448
	合計	399,730,000	-	404,640,000	4,894,448

2019年 9月 6日現在

(単位:円)

区分	種類	契約額等		時価	評価損益
			うち1年超		
市場取引	株価指数先物取引 買建				
	日経平均株価指数 先物	163,950,000	-	169,600,000	5,643,088
	合計	163,950,000	-	169,600,000	5,643,088

(注)時価の算定方法

・先物取引

国内先物取引について

先物取引の残高表示は、契約額によっております。

先物取引の評価においては、取引所の発表する計算日の清算値段を用いております。

附属明細表

1. 有価証券明細表
株式

種類	通貨	銘柄	株数	評価額		備考
				単価	金額	
株式	日本円	日本水産	11,000	604.00	6,644,000	
		マルハニチロ	1,100	2,701.00	2,971,100	
		国際石油開発帝石	4,400	906.60	3,989,040	
		コムシスホールディングス	11,000	2,934.00	32,274,000	
		大成建設	2,200	3,770.00	8,294,000	
		大林組	11,000	996.00	10,956,000	
		清水建設	11,000	905.00	9,955,000	
		長谷工コーポレーション	2,200	1,155.00	2,541,000	
		鹿島建設	5,500	1,314.00	7,227,000	
		大和ハウス工業	11,000	3,369.00	37,059,000	
		積水ハウス	11,000	1,983.00	21,813,000	
		日揮	11,000	1,294.00	14,234,000	
		日清製粉グループ本社	11,000	1,959.00	21,549,000	
		明治ホールディングス	2,200	7,390.00	16,258,000	
		日本ハム	5,500	4,055.00	22,302,500	
		サッポロホールディングス	2,200	2,517.00	5,537,400	
		アサヒグループホールディングス	11,000	5,080.00	55,880,000	
		キリンホールディングス	11,000	2,092.50	23,017,500	
		宝ホールディングス	11,000	1,041.00	11,451,000	
		キッコーマン	11,000	4,775.00	52,525,000	
		味の素	11,000	1,891.00	20,801,000	
		ニチレイ	5,500	2,373.00	13,051,500	
		日本たばこ産業	11,000	2,203.50	24,238,500	
		東洋紡	1,100	1,388.00	1,526,800	
		ユニチカ	1,100	317.00	348,700	
		帝人	2,200	1,955.00	4,301,000	
		東レ	11,000	760.40	8,364,400	
		王子ホールディングス	11,000	503.00	5,533,000	
		日本製紙	1,100	1,791.00	1,970,100	
		クラレ	11,000	1,255.00	13,805,000	
		旭化成	11,000	983.90	10,822,900	
		昭和電工	1,100	2,809.00	3,089,900	
住友化学	11,000	482.00	5,302,000			
日産化学	11,000	4,500.00	49,500,000			
東ソー	5,500	1,391.00	7,650,500			

トクヤマ	2,200	2,279.00	5,013,800
デンカ	2,200	2,838.00	6,243,600
信越化学工業	11,000	11,170.00	122,870,000
三井化学	2,200	2,301.00	5,062,200
三菱ケミカルホールディングス	5,500	778.80	4,283,400
宇部興産	1,100	2,079.00	2,286,900
日本化薬	11,000	1,206.00	13,266,000
花王	11,000	7,715.00	84,865,000
D I C	1,100	2,840.00	3,124,000
富士フィルムホールディングス	11,000	4,643.00	51,073,000
資生堂	11,000	8,658.00	95,238,000
日東電工	11,000	5,225.00	57,475,000
協和キリン	11,000	1,986.00	21,846,000
武田薬品工業	11,000	3,690.00	40,590,000
アステラス製薬	55,000	1,510.00	83,050,000
大日本住友製薬	11,000	1,800.00	19,800,000
塩野義製薬	11,000	5,752.00	63,272,000
中外製薬	11,000	7,780.00	85,580,000
エーザイ	11,000	5,288.00	58,168,000
第一三共	11,000	7,048.00	77,528,000
大塚ホールディングス	11,000	4,429.00	48,719,000
出光興産	4,400	2,918.00	12,839,200
J X T Gホールディングス	11,000	454.30	4,997,300
横浜ゴム	5,500	2,080.00	11,440,000
ブリヂストン	11,000	4,096.00	45,056,000
A G C	2,200	3,185.00	7,007,000
日本板硝子	1,100	638.00	701,800
日本電気硝子	3,300	2,308.00	7,616,400
住友大阪セメント	1,100	4,495.00	4,944,500
太平洋セメント	1,100	2,762.00	3,038,200
東海カーボン	11,000	1,088.00	11,968,000
T O T O	5,500	3,920.00	21,560,000
日本碍子	11,000	1,468.00	16,148,000
日本製鉄	1,100	1,494.00	1,643,400
神戸製鋼所	1,100	562.00	618,200
ジェイ エフ イー ホールディングス	1,100	1,271.00	1,398,100
大平洋金属	1,100	2,172.00	2,389,200
日本軽金属ホールディングス	11,000	187.00	2,057,000
三井金属鉱業	1,100	2,358.00	2,593,800
東邦亜鉛	1,100	1,976.00	2,173,600
三菱マテリアル	1,100	2,615.00	2,876,500
住友金属鉱山	5,500	3,220.00	17,710,000

DOWAホールディングス	2,200	3,425.00	7,535,000
古河電気工業	1,100	2,375.00	2,612,500
住友電気工業	11,000	1,290.50	14,195,500
フジクラ	11,000	355.00	3,905,000
SUMCO	1,100	1,450.00	1,595,000
東洋製罐グループホールディングス	11,000	1,604.00	17,644,000
日本製鋼所	2,200	2,079.00	4,573,800
オクマ	2,200	5,370.00	11,814,000
アマダホールディングス	11,000	1,148.00	12,628,000
小松製作所	11,000	2,333.00	25,663,000
住友重機械工業	2,200	3,120.00	6,864,000
日立建機	11,000	2,357.00	25,927,000
クボタ	11,000	1,563.50	17,198,500
荏原製作所	2,200	2,623.00	5,770,600
ダイキン工業	11,000	14,075.00	154,825,000
日本精工	11,000	903.00	9,933,000
NTN	11,000	299.00	3,289,000
ジェイテクト	11,000	1,186.00	13,046,000
日立造船	2,200	319.00	701,800
三菱重工業	1,100	4,109.00	4,519,900
IHI	1,100	2,245.00	2,469,500
日清紡ホールディングス	11,000	805.00	8,855,000
コニカミノルタ	11,000	764.00	8,404,000
ミネベアミツミ	11,000	1,740.00	19,140,000
日立製作所	2,200	3,923.00	8,630,600
三菱電機	11,000	1,333.50	14,668,500
富士電機	2,200	3,160.00	6,952,000
安川電機	11,000	3,780.00	41,580,000
オムロン	11,000	5,660.00	62,260,000
ジーエス・ユアサ コーポレーション	2,200	1,811.00	3,984,200
日本電気	1,100	4,630.00	5,093,000
富士通	1,100	8,595.00	9,454,500
沖電気工業	1,100	1,424.00	1,566,400
セイコーエプソン	22,000	1,446.00	31,812,000
パナソニック	11,000	850.30	9,353,300
ソニー	11,000	6,360.00	69,960,000
TDK	11,000	9,240.00	101,640,000
アルプスアルパイン	11,000	1,943.00	21,373,000
横河電機	11,000	1,949.00	21,439,000
アドバンテスト	22,000	4,610.00	101,420,000
カシオ計算機	11,000	1,565.00	17,215,000
ファナック	11,000	18,605.00	204,655,000

京セラ	22,000	6,549.00	144,078,000
太陽誘電	11,000	2,245.00	24,695,000
S C R E E Nホールディングス	2,200	6,360.00	13,992,000
キヤノン	16,500	2,792.00	46,068,000
リコー	11,000	960.00	10,560,000
東京エレクトロン	11,000	20,005.00	220,055,000
デンソー	11,000	4,596.00	50,556,000
三井E & Sホールディングス	1,100	836.00	919,600
川崎重工業	1,100	2,156.00	2,371,600
日産自動車	11,000	674.00	7,414,000
いすゞ自動車	5,500	1,156.00	6,358,000
トヨタ自動車	11,000	7,030.00	77,330,000
日野自動車	11,000	867.00	9,537,000
三菱自動車工業	1,100	460.00	506,000
マツダ	2,200	926.30	2,037,860
本田技研工業	22,000	2,734.00	60,148,000
スズキ	11,000	4,196.00	46,156,000
S U B A R U	11,000	2,935.00	32,285,000
ヤマハ発動機	11,000	1,790.00	19,690,000
テルモ	44,000	3,116.00	137,104,000
ニコン	11,000	1,356.00	14,916,000
オリンパス	44,000	1,395.00	61,380,000
シチズン時計	11,000	513.00	5,643,000
バンダイナムコホールディングス	11,000	6,400.00	70,400,000
凸版印刷	5,500	1,792.00	9,856,000
大日本印刷	5,500	2,390.00	13,145,000
ヤマハ	11,000	4,615.00	50,765,000
東京電力ホールディングス	1,100	508.00	558,800
中部電力	1,100	1,525.50	1,678,050
関西電力	1,100	1,271.00	1,398,100
東京瓦斯	2,200	2,616.50	5,756,300
大阪瓦斯	2,200	1,893.00	4,164,600
東武鉄道	2,200	3,315.00	7,293,000
東急	5,500	1,884.00	10,362,000
小田急電鉄	5,500	2,396.00	13,178,000
京王電鉄	2,200	6,470.00	14,234,000
京成電鉄	5,500	4,230.00	23,265,000
東日本旅客鉄道	1,100	10,005.00	11,005,500
西日本旅客鉄道	1,100	9,077.00	9,984,700
東海旅客鉄道	1,100	20,790.00	22,869,000
日本通運	1,100	5,460.00	6,006,000
ヤマトホールディングス	11,000	1,815.00	19,965,000

日本郵船	1,100	1,701.00	1,871,100
商船三井	1,100	2,708.00	2,978,800
川崎汽船	1,100	1,227.00	1,349,700
ANAホールディングス	1,100	3,597.00	3,956,700
三菱倉庫	5,500	2,644.00	14,542,000
ヤフー	4,400	284.00	1,249,600
トレンドマイクロ	11,000	5,060.00	55,660,000
スカパーJ S A Tホールディングス	1,100	420.00	462,000
日本電信電話	2,200	5,056.00	11,123,200
K D D I	66,000	2,821.50	186,219,000
N T T ドコモ	1,100	2,684.00	2,952,400
東宝	1,100	4,580.00	5,038,000
エヌ・ティ・ティ・データ	55,000	1,374.00	75,570,000
コナミホールディングス	11,000	5,030.00	55,330,000
ソフトバンクグループ	66,000	4,668.00	308,088,000
双日	1,100	336.00	369,600
伊藤忠商事	11,000	2,190.00	24,090,000
丸紅	11,000	695.70	7,652,700
豊田通商	11,000	3,470.00	38,170,000
三井物産	11,000	1,719.00	18,909,000
住友商事	11,000	1,655.50	18,210,500
三菱商事	11,000	2,705.00	29,755,000
J . フロント リテイリング	5,500	1,211.00	6,660,500
三越伊勢丹ホールディングス	11,000	803.00	8,833,000
セブン&アイ・ホールディングス	11,000	3,855.00	42,405,000
ファミリーマート	44,000	2,538.00	111,672,000
高島屋	5,500	1,179.00	6,484,500
丸井グループ	11,000	2,115.00	23,265,000
イオン	11,000	1,888.50	20,773,500
ファーストリテイリング	11,000	65,150.00	716,650,000
コンコルディア・フィナンシャルグループ	11,000	379.00	4,169,000
新生銀行	1,100	1,437.00	1,580,700
あおぞら銀行	1,100	2,481.00	2,729,100
三菱UFJフィナンシャル・グループ	11,000	519.80	5,717,800
りそなホールディングス	1,100	423.30	465,630
三井住友トラスト・ホールディングス	1,100	3,556.00	3,911,600
三井住友フィナンシャルグループ	1,100	3,526.00	3,878,600
千葉銀行	11,000	538.00	5,918,000
ふくおかフィナンシャルグループ	2,200	1,842.00	4,052,400
静岡銀行	11,000	732.00	8,052,000

	みずほフィナンシャルグループ	11,000	158.40	1,742,400	
	大和証券グループ本社	11,000	474.40	5,218,400	
	野村ホールディングス	11,000	442.60	4,868,600	
	松井証券	11,000	887.00	9,757,000	
	S O M P Oホールディングス	2,800	4,401.00	12,322,800	
	M S & A Dインシュアランスグループホールディングス	3,300	3,420.00	11,286,000	
	ソニーフィナンシャルホールディングス	2,200	2,318.00	5,099,600	
	第一生命ホールディングス	1,100	1,500.00	1,650,000	
	東京海上ホールディングス	5,500	5,567.00	30,618,500	
	T & Dホールディングス	2,200	1,073.00	2,360,600	
	クレディセゾン	11,000	1,193.00	13,123,000	
	東急不動産ホールディングス	11,000	661.00	7,271,000	
	三井不動産	11,000	2,575.00	28,325,000	
	三菱地所	11,000	2,029.50	22,324,500	
	東京建物	5,500	1,463.00	8,046,500	
	住友不動産	11,000	3,913.00	43,043,000	
	ディー・エヌ・エー	3,300	2,059.00	6,794,700	
	電通	11,000	3,650.00	40,150,000	
	サイバーエージェント	2,200	4,400.00	9,680,000	
	楽天	11,000	984.00	10,824,000	
	リクルートホールディングス	33,000	3,255.00	107,415,000	
	日本郵政	11,000	966.00	10,626,000	
	東京ドーム	5,500	986.00	5,423,000	
	セコム	11,000	9,172.00	100,892,000	
計	銘柄数：225			6,412,389,880	
	組入時価比率：97.3%			100.0%	
合計				6,412,389,880	

(注)比率は左より組入時価の純資産に対する比率、及び各小計欄の合計金額に対する比率であります。

株式以外の有価証券

該当事項はありません。

2.デリバティブ取引及び為替予約取引の契約額等、時価の状況表

「(その他の注記)3.デリバティブ取引関係」に表示しております。

【中間財務諸表】

- 1.当ファンドの中間財務諸表は、「中間財務諸表等の用語、様式及び作成方法に関する規則」（昭和52年大蔵省令第38号）並びに同規則第38条の3及び同規則第57条の2の規定により、「投資信託財産の計算に関する規則」（平成12年総理府令第133号）に基づいて作成しております。
なお、中間財務諸表に記載している金額は、円単位で表示しております。
- 2.当ファンドは、金融商品取引法第193条の2第1項の規定に基づき、第20期中間計算期間（2019年 9月 7日から2020年 3月 6日まで）の中間財務諸表について、東陽監査法人により中間監査を受けております。

【日本インデックスオープン２２５】

(1) 【中間貸借対照表】

(単位：円)

	第20期中間計算期間末 (2020年 3月 6日現在)
資産の部	
流動資産	
金銭信託	3,174,386
コール・ローン	12,448,568
親投資信託受益証券	3,733,263,410
流動資産合計	3,748,886,364
資産合計	
3,748,886,364	
負債の部	
流動負債	
未払解約金	2,462,846
未払受託者報酬	2,099,219
未払委託者報酬	10,496,073
未払利息	8
その他未払費用	105,030
流動負債合計	15,163,176
負債合計	
15,163,176	
純資産の部	
元本等	
元本	*1 2,592,469,926
剰余金	
中間剰余金又は中間欠損金 ()	1,141,253,262
(分配準備積立金)	363,930,020
元本等合計	3,733,723,188
純資産合計	
*2 3,733,723,188	
負債純資産合計	
3,748,886,364	

（２）【中間損益及び剰余金計算書】

（単位：円）

	第20期中間計算期間 自 2019年 9月 7日 至 2020年 3月 6日
営業収益	
受取利息	51
有価証券売買等損益	49,623,886
営業収益合計	49,623,835
営業費用	
支払利息	2,024
受託者報酬	2,099,219
委託者報酬	10,496,073
その他費用	105,371
営業費用合計	12,702,687
営業利益又は営業損失（ ）	62,326,522
経常利益又は経常損失（ ）	62,326,522
中間純利益又は中間純損失（ ）	62,326,522
一部解約に伴う中間純利益金額の分配額又は一部解約に伴う中間純損失金額の分配額（ ）	69,067,568
期首剰余金又は期首欠損金（ ）	1,185,457,783
剰余金増加額又は欠損金減少額	366,375,314
中間追加信託に伴う剰余金増加額又は欠損金減少額	366,375,314
剰余金減少額又は欠損金増加額	279,185,745
中間一部解約に伴う剰余金減少額又は欠損金増加額	279,185,745
分配金	-
中間剰余金又は中間欠損金（ ）	1,141,253,262

(3) 【中間注記表】

(重要な会計方針に係る事項に関する注記)

期 別	第20期中間計算期間 自 2019年 9月 7日 至 2020年 3月 6日
項 目	
1. 有価証券の評価基準及び評価方法	親投資信託受益証券 移動平均法に基づき、原則として時価で評価しております。時価評価に当たっては、親投資信託受益証券の基準価額に基づいて評価しております。
2. 収益及び費用の計上基準	有価証券売買等損益 約定日基準で計上しております。

(中間貸借対照表に関する注記)

	第20期中間計算期間末 (2020年 3月 6日現在)
*1. 当該中間計算期間の末日における受益権の総数	2,592,469,926口
*2. 当該中間計算期間の末日における1単位当たりの純資産の額	
1口当たりの純資産額	1.4402円
(10,000口当たりの純資産額)	14,402円)

(中間損益及び剰余金計算書に関する注記)

	第20期中間計算期間 自 2019年 9月 7日 至 2020年 3月 6日
	該当事項はありません。

(金融商品に関する注記)

金融商品の時価に関する事項

期 別	第20期中間計算期間末 (2020年 3月 6日現在)
項 目	
1. 中間貸借対照表額、時価及び差額	中間貸借対照表上の金融商品は原則として全て時価で評価しているため、中間貸借対照表計上額と時価との差額はありません。

期 別	第20期中間計算期間末 (2020年 3月 6日現在)
2. 時価の算定方法	時価の算定方法は、「重要な会計方針に係る事項に関する注記」に記載しております。その他、コール・ローン等は短期間で決済され、時価は帳簿価格と近似していることから、当該帳簿価格を時価としております。

(重要な後発事象に関する注記)

第20期中間計算期間 自 2019年 9月 7日 至 2020年 3月 6日
該当事項はありません。

(その他の注記)

1. 元本の移動

第20期中間計算期間末 (2020年 3月 6日現在)	
投資信託財産に係る元本の状況	
期首元本額	2,575,145,199円
期中追加設定元本額	616,176,258円
期中一部解約元本額	598,851,531円

2. 有価証券関係

該当事項はありません。

3. デリバティブ取引関係

該当事項はありません。

(参考)

当ファンドは、「日本インデックスオープン225・マザーファンド」受益証券を主要投資対象としております。中間貸借対照表の資産の部に計上された「親投資信託受益証券」は、当該マザーファンドの受益証券です。

マザーファンドの経理状況は参考情報であり、監査証明の対象ではありません。

日本インデックスオープン225・マザーファンド

貸借対照表

(単位：円)

科 目	期 別	注記番 号	2020年 3月 6日現在
			金額
資産の部			
流動資産			
金銭信託			54,914,509
コール・ローン			215,350,950
株式			6,262,744,450
未収配当金			15,236,000
前払金			6,290,000
差入委託証拠金			3,240,000
流動資産合計			6,557,775,909
資産合計			6,557,775,909
負債の部			
流動負債			
派生商品評価勘定			6,297,920
未払金			80,366,829
未払解約金			2,820,700
未払利息			141
その他未払費用			4,551
流動負債合計			89,490,141
負債合計			89,490,141
純資産の部			
元本等			
元本		*1	2,538,837,494
剰余金			
剰余金又は欠損金()			3,929,448,274
元本等合計			6,468,285,768
純資産合計		*2	6,468,285,768
負債純資産合計			6,557,775,909

注記表

(重要な会計方針に係る事項に関する注記)

項 目	期 別	自 2019年 9月 7日 至 2020年 3月 6日
1. 有価証券の評価基準及び評価方法	株式	移動平均法に基づき、原則として時価で評価しております。時価評価に当たっては、金融商品取引所における最終相場（最終相場のないものについては、それに準ずる価額）、又は第一種金融商品取引業者等から提示される気配相場に基づいて評価しております。
2. デリバティブの評価基準及び評価方法	先物取引	個別法に基づき、原則として時価で評価しております。時価評価に当たっては、取引所の発表する計算日の清算値段を用いております。
3. 収益及び費用の計上基準	受取配当金	原則として、配当落ち日において、その金額が確定している場合には当該金額を、未だ確定していない場合には予想配当金額を計上しております。
	有価証券売買等損益	

期 別	自 2019年 9月 7日 至 2020年 3月 6日
項 目	
	約定日基準で計上しております。
	派生商品取引等損益
	約定日基準で計上しております。

(貸借対照表に関する注記)

2020年 3月 6日現在	
*1. 当該計算期間の末日における受益権の総数	2,538,837,494口
*2. 当該計算期間の末日における1単位当たりの純資産の額	
1口当たりの純資産額	2.5477円
(10,000口当たりの純資産額	25,477円)

(金融商品に関する注記)

金融商品の時価に関する事項

期 別	2020年 3月 6日現在
項 目	
1. 貸借対照表額、時価及び差額	貸借対照表上の金融商品は原則として全て時価で評価しているため、貸借対照表計上額と時価との差額はありません。
2. 時価の算定方法	時価の算定方法は、「重要な会計方針に係る事項に関する注記」に記載しております。この他、コール・ローン等は短期間で決済され、時価は帳簿価格と近似していることから、当該帳簿価格を時価としております。
3. 金融商品の時価等に関する事項についての補足説明	デリバティブ取引の時価に関する契約額等については、あくまでもデリバティブ取引における名目的な契約額、又は計算上の想定元本であり、当該金額自体がデリバティブ取引のリスクの大きさを示すものではありません。

(その他の注記)

1. 元本の移動

2020年 3月 6日現在	
投資信託財産に係る元本の状況	
期首	2019年 9月 7日

2020年 3月 6日現在	
期首元本額	2,560,618,540円
期首より2020年 3月 6日までの追加設定元本額	437,642,391円
期首より2020年 3月 6日までの一部解約元本額	459,423,437円
期末元本額	2,538,837,494円
2020年 3月 6日現在の元本の内訳（*）	
日本インデックスオープン225	1,465,346,552円
日本インデックス225DCファンド	772,254,100円
日経225インデックス・オープン	248,185,148円
日本株式・Jリートバランスファンド	53,051,694円

*は当該親投資信託受益証券を投資対象とする証券投資信託毎の元本額

2. 有価証券関係

該当事項はありません。

3. デリバティブ取引関係

取引の時価等に関する事項

2020年 3月 6日現在

（単位：円）

区分	種類	契約額等	うち1年超	時価	評価損益
市場取引	株価指数先物取引 買建				
	日経平均株価指数 先物	192,680,000	-	186,390,000	6,297,920
	合計	192,680,000	-	186,390,000	6,297,920

(注)時価の算定方法

・先物取引

国内先物取引について

先物取引の残高表示は、契約額によっております。

先物取引の評価においては、取引所の発表する計算日の清算値段を用いております。

2【ファンドの現況】

【純資産額計算書】

日本インデックスオープン225

(2020年 3月31日現在)

資産総額	3,675,765,671円
負債総額	4,417,944円
純資産総額（ - ）	3,671,347,727円
発行済数量	2,769,784,599口
1単位当たり純資産額（ / ）	1.3255円

(参考)日本インデックスオープン225・マザーファンド

(2020年 3月31日現在)

資産総額	6,197,251,929円
負債総額	27,192,936円
純資産総額（ - ）	6,170,058,993円
発行済数量	2,630,267,804口
1単位当たり純資産額（ / ）	2.3458円

第4【内国投資信託受益証券事務の概要】

名義書換についてその手続、取扱場所、取次所、代理人の名称及び住所並びに手数料
該当事項はありません。

受益者等に対する特典
該当事項はありません。

内国投資信託受益証券の譲渡制限の内容
該当事項はありません。

受益権について

ファンドの受益権は、振替制度における振替受益権であるため、委託会社は、この信託の受益権を取り扱う振替機関が社振法の規定により主務大臣の指定を取り消された場合または当該指定が効力を失った場合であって、当該振替機関の振替業を承継する者が存在しない場合その他やむを得ない事情がある場合を除き、当該振替受益権を表示する受益証券を発行しません。

なお、受益者は、委託会社がやむを得ない事情等により受益証券を発行する場合を除き、無記名式受益証券から記名式受益証券への変更の請求、記名式受益証券から無記名式受益証券への変更の請求、受益証券の再発行の請求を行わないものとします。

受益権の譲渡

受益者は、その保有する受益権を譲渡する場合には、当該受益者の譲渡の対象とする受益権が記載または記録されている振替口座簿に係る振替機関等に振替の申請をするものとし、

前項の申請のある場合には、上記の振替機関等は、当該譲渡に係る譲渡人の保有する受益権の口数の減少および譲受人の保有する受益権の口数の増加につき、その備える振替口座簿に記載または記録するものとし、

ただし、上記の振替機関等が振替先口座を開設したものでない場合には、譲受人の振替先口座を開設した他の振替機関等（当該他の振替機関等の上位機関を含みます。）に社振法の規定にしたがい、譲受人の振替先口座に受益権の口数の増加の記載または記録が行われるよう通知するものとし、

上記の振替について、委託会社は、当該受益者の譲渡の対象とする受益権が記載または記録されている振替口座簿に係る振替機関等と譲受人の振替先口座を開設した振替機関等が異なる場合等において、委託会社が必要と認めるときまたはやむを得ない事情があると判断したときは、振替停止日や振替停止期間を設けることができます。

受益権の譲渡の対抗要件

受益権の譲渡は、振替口座簿への記載または記録によらなければ、委託会社および受託会社に対抗することができません。

受益権の再分割

委託会社は、受託会社と協議のうえ、社債、株式等の振替に関する法律に定めるところにしたがい、一定日現在の受益権を均等に再分割できるものとし、

質権口記載又は記録の受益権の取扱いについて

振替機関等の振替口座簿の質権口に記載または記録されている受益権に係る収益分配金の支払い、解約請求の受付、解約金および償還金の支払い等については、投資信託約款の規定によるほか、民法その他の法令等にしたがって取り扱われます。

第三部【委託会社等の情報】

第1【委託会社等の概況】

1【委託会社等の概況】

（2020年3月末日現在）

（1）資本金の額	10億円
会社が発行する株式の総数	2,600,000株
発行済株式の総数	554,701株
最近5年間における主な資本金の額の増減	なし

（2）委託会社の機構

委託会社の意思決定機構

委託会社は、12名以内で構成される取締役会により運営されます。

取締役は、委託会社の株主であることを要しません。

取締役は、株主総会において株主によって選任され、その任期は選任後2年以内に終了する事業年度の内最終のものに関する定時株主総会の終結のときまでとします。

取締役会は、社長1名を選定するほか、会長、副社長、専務取締役、および常務取締役を若干名選任することができます。また、取締役会は取締役の中から代表取締役を若干名選定することができます。

取締役会は、法令に別段の定めがある場合を除き、原則として、社長が招集します。取締役会の議長は、原則として、社長がこれにあたります。

取締役会の決議は、法令に別段の定めがある場合を除き、取締役の過半数が出席したうえで、出席した取締役の過半数をもって決めます。

運用の意思決定機構

運用委員会は、月1回、運用本部及び投資情報部で開催する「ストラテジー会議」で策定された投資環境分析と運用の基本方針案に基づいて検討を行い、運用の基本方針を決定します。

また、運用に関する内規の制定及び改廃のほか、運用ガイドライン等運用のリスク管理に関する事項を決定します。委員長は審議・検討結果を取締役会へ報告します。

運用戦略会議は、月1回、運用委員会で決定された運用の基本方針に基づいた個別ファンドの具体的な投資戦略について検討を行います。

ファンドマネージャーは、運用戦略会議で検討された投資戦略に基づき、ファンド毎に具体的な運用計画を策定し、運用計画・運用実施計画に基づいて、運用の指図を行います。

運用分析会議は、月1回、運用のパフォーマンス向上、運用の適正性の確保、および運用のリスク管理に資することを目的に、個別ファンドの運用パフォーマンスを分析・検証・評価し、運用本部にフィードバックを行います。

売買分析会議は、月1回、運用財産に係る運用の適切性確保に資することを目的にファンドの有価証券売買状況や組入れ状況など、日々、リスク管理部、トレーディング部が行っている運用の指図に関するチェック状況の報告・指摘を行います。議長は会議の結果を取締役会へ報告します。

2【事業の内容及び営業の概況】

当社は、「投資信託及び投資法人に関する法律」に定める投資信託委託会社として証券投資信託の設定を行うとともに、「金融商品取引法」に定める金融商品取引業者として、その運用(投資運用業)及びその受益権の募集又は私募(第二種金融商品取引業)を行っています。また、「金融商品取引法」に定める投資一任契約にかかる投資運用業、投資助言・代理業を行っています。

2020年3月末日現在、委託会社の運用する証券投資信託は以下のとおりです。(親投資信託を除く。)

種類	本数(本)	純資産総額(億円)
追加型株式投資信託	160	9,168
追加型公社債投資信託	3	2,329
単位型株式投資信託	61	948
単位型公社債投資信託	8	104
合計	232	12,551

純資産総額について、億円未満を切り捨てているため、合計と合わない場合があります。

3【委託会社等の経理状況】

- (1) 当社の財務諸表は、「財務諸表等の用語、様式及び作成方法に関する規則」(昭和38年大蔵省令第59号)ならびに同規則第2条の規定に基づき、「金融商品取引業等に関する内閣府令」(平成19年内閣府令第52号)により作成しております。
財務諸表の金額については、千円未満の端数を切り捨てて記載しております。
- (2) 当社は、金融商品取引法第193条の2第1項の規定に基づき、当事業年度(自2018年4月1日至2019年3月31日)の財務諸表について、東陽監査法人の監査を受けております。
- (3) 当社の中間財務諸表は「中間財務諸表等の用語、様式及び作成方法に関する規則」(昭和52年大蔵省令第38号)、ならびに同規則第38条及び第57条の規定に基づいて「金融商品取引業等に関する内閣府令」(平成19年内閣府令第52号)により作成しております。
なお、中間財務諸表の金額については、千円未満の端数を切り捨てて記載しております。
- (4) 当社は、金融商品取引法第193条の2第1項の規定に基づき、当中間会計期間(自2019年4月1日至2019年9月30日)の中間財務諸表について、東陽監査法人の中間監査を受けております。

(1)【貸借対照表】

(単位：千円)

	前事業年度 (2018年3月31日現在)	当事業年度 (2019年3月31日現在)
資産の部		
流動資産		
現金及び預金	14,934,990	15,708,895
有価証券		90,390
未収委託者報酬	993,411	1,080,542
未収運用受託報酬	88,940	14,356
未収投資助言報酬	11,660	11,660
前払費用	65,995	66,647
未収入金		5,399
未収収益	40,570	19,886
その他の流動資産	3,980	4,904

流動資産合計		16,139,548		17,002,683
固定資産				
有形固定資産				
建物	1	240,672	1	228,682
器具備品	1	47,370	1	37,985
有形固定資産合計		288,043		266,667
無形固定資産				
ソフトウェア		7,477		6,782
電話加入権		2,122		2,122
無形固定資産合計		9,600		8,904
投資その他の資産				
投資有価証券		1,844,495		1,647,347
親会社株式		857,359		348,548
長期差入保証金		231,934		232,079
前払年金費用		45,243		31,734
繰延税金資産				59,229
その他		26,705		25,580
貸倒引当金		14,510		14,510
投資その他の資産合計		2,991,227		2,330,010
固定資産合計		3,288,871		2,605,582
資産合計		19,428,420		19,608,265

	前事業年度 (2018年3月31日現在)	当事業年度 (2019年3月31日現在)
負債の部		
流動負債		
預り金	16,162	15,536
前受投資助言報酬	631	631
未払金	582,657	625,305
未払収益分配金	9	5
未払償還金	5,001	5,001
未払手数料	469,243	512,821
その他未払金	108,404	107,476
未払費用	191,964	202,822
未払法人税等	266,953	105,393
未払消費税等	69,533	
賞与引当金	12,423	11,400
流動負債合計	1,140,326	961,089
固定負債		
退職給付引当金	293,554	310,078
役員退職慰労引当金	43,030	17,880
繰延税金負債	52,458	
資産除去債務	88,744	89,658
長期未払金	106,702	67,901
固定負債合計	584,490	485,518
負債合計	1,724,816	1,446,608
純資産の部		
株主資本		

資本金	1,000,000	1,000,000
資本剰余金		
資本準備金	566,500	566,500
資本剰余金合計	566,500	566,500
利益剰余金		
利益準備金	179,830	179,830
その他利益剰余金		
別途積立金	5,718,662	5,718,662
繰越利益剰余金	9,766,079	10,500,468
利益剰余金合計	15,664,571	16,398,960
株主資本合計	17,231,071	17,965,460
評価・換算差額等		
その他有価証券評価差額金	472,532	196,196
評価・換算差額等合計	472,532	196,196
純資産合計	17,703,603	18,161,657
負債・純資産合計	19,428,420	19,608,265

(2) 【損益計算書】

(単位：千円)

	前事業年度 (自 2017年4月1日 至 2018年3月31日)	当事業年度 (自 2018年4月1日 至 2019年3月31日)
営業収益		
委託者報酬	12,228,981	10,964,360
運用受託報酬	122,677	40,492
投資助言報酬	28,168	28,800
営業収益合計	12,379,827	11,033,653
営業費用		
支払手数料	6,153,368	5,343,010
広告宣伝費	202,382	183,752
公告費	175	
受益権管理費	17,980	17,749
調査費	1,604,822	1,601,396
調査費	369,732	305,474
委託調査費	1,235,089	1,295,921
委託計算費	283,795	272,941
営業雑経費	336,121	340,974
通信費	55,390	57,308
印刷費	217,222	216,118
諸経費	51,998	56,348
協会費	8,471	8,137
諸会費	3,038	3,061
営業費用合計	8,598,645	7,759,824
一般管理費		
給料	1,558,069	1,490,747
役員報酬	154,200	120,600
給料・手当	1,403,769	1,364,335
賞与	100	5,811

交際費	19,557	21,170
寄付金	18,911	16,786
旅費交通費	45,188	39,050
租税公課	56,132	51,822
不動産賃借料	217,300	219,956
賞与引当金繰入	12,423	11,400
退職給付費用	75,720	78,631
役員退職慰労引当金繰入	7,060	6,500
固定資産減価償却費	34,131	31,740
諸経費	339,022	336,645
一般管理費合計	2,383,517	2,304,450
営業利益	1,397,665	969,377

	前事業年度 (自 2017年4月1日 至 2018年3月31日)		当事業年度 (自 2018年4月1日 至 2019年3月31日)	
営業外収益				
受取配当金	1	54,254	1	36,327
受取利息		1,186		1,329
約款時効収入		3,127		3
雑益		5,395		2,989
営業外収益合計		63,964		40,650
営業外費用				
固定資産除却損	2	85	2	253
為替差損		139		257
雑損		60		94
営業外費用合計		286		605
経常利益		1,461,343		1,009,422
特別利益				
有価証券償還益		32,986		
投資有価証券売却益		11,937		646
投資有価証券償還益		618		71
親会社株式売却益		7,388		130,424
特別利益合計		52,931		131,141
特別損失				
有価証券償還損		10,994		
投資有価証券売却損		48,590		13,131
投資有価証券償還損		3,041		1,560
ゴルフ会員権評価損				1,125
特別損失合計		62,626		15,816
税引前当期純利益		1,451,648		1,124,747
法人税、住民税及び事業税		500,764		338,839
法人税等調整額		50,983		10,269
法人税等合計		449,781		349,108
当期純利益		1,001,866		775,639

（ 3 ）【株主資本等変動計算書】

前事業年度（自 2017年4月1日 至 2018年3月31日）

（単位：千円）

	株主資本							評価・換算差額等		純資産 合計	
	資本金	資本剰余金		利益準備金	利益剰余金		株主資本 合計	その他有 価証券 評価 差額金	評価・換 算差 額等 合計		
		資本準備 金	資本剰 余金合 計		その他利益剰余金	利益剰余金 合計					
当期首残高	1,000,000	566,500	566,500	179,830	5,718,662	8,805,462	14,703,955	16,270,455	470,961	470,961	16,741,416
当期変動額											
剰余金の配当						41,250	41,250	41,250			41,250
当期純利益						1,001,866	1,001,866	1,001,866			1,001,866
株主資本以外の項目 の事業年度中の変動 額（純額）									1,570	1,570	1,570
当期変動額合計	-	-	-	-	-	960,616	960,616	960,616	1,570	1,570	962,187
当期末残高	1,000,000	566,500	566,500	179,830	5,718,662	9,766,079	15,664,571	17,231,071	472,532	472,532	17,703,603

当事業年度（自 2018年4月1日 至 2019年3月31日）

（単位：千円）

	株主資本							評価・換算差額等		純資産 合計	
	資本金	資本剰余金		利益準備金	利益剰余金		株主資本 合計	その他有 価証券 評 価 差 額 金	評価・換 算差 額等 合計		
		資本準備 金	資本剰 余金合 計		その他利益剰余金	利益剰余金 合計					
当期首残高	1,000,000	566,500	566,500	179,830	5,718,662	9,766,079	15,664,571	17,231,071	472,532	472,532	17,703,603
当期変動額											
剰余金の配当						41,250	41,250	41,250			41,250
当期純利益						775,639	775,639	775,639			775,639
株主資本以外の項目 の事業年度中の 変動額（純額）									276,335	276,335	276,335
当期変動額合計	-	-	-	-	-	734,389	734,389	734,389	276,335	276,335	458,053
当期末残高	1,000,000	566,500	566,500	179,830	5,718,662	10,500,468	16,398,960	17,965,460	196,196	196,196	18,161,657

[注記事項]

（重要な会計方針）

1. 有価証券の評価基準及び評価方法

その他有価証券

時価のあるもの

決算日の市場価格等に基づく時価法（評価差額は全部純資産直入法により処理し、売却原価は総平均法により算定）

時価のないもの

総平均法による原価法

2. 固定資産の減価償却の方法

(1) 有形固定資産

定率法により償却しております。ただし、1998年4月1日以降に取得した建物（建物附属設備を除く）並びに2016年4月1日以降に取得した建物附属設備及び構築物については、定額法を採用しております。

なお、主な耐用年数は以下のとおりです。

建物 15～18年

器具備品 4～15年

(2) 無形固定資産

定額法により償却しております。

なお、自社利用のソフトウェアについては、社内における利用可能期間（5年）に基づく定額法により償却しております。

3. 引当金の計上基準

(1) 貸倒引当金

債権の貸倒れによる損失に備えるため、一般債権については貸倒実績率により、貸倒懸念債権等特定の債権については個別に回収可能性を勘案し、回収不能見込額を計上しております。

(2) 賞与引当金

従業員の賞与支給に備えるため、当社所定の計算方法による支給見込額を計上しております。

(3) 退職給付引当金

従業員の退職給付に備えるため、当事業年度末における退職給付債務及び年金資産の見込額に基づき計上しております。

退職給付見込額の期間帰属方法

退職給付債務の算定にあたり、退職給付見込額を当事業年度末までの期間に帰属させる方法については、給付算定式基準によっております。

数理計算上の差異の費用処理方法

数理計算上の差異は、各事業年度の発生時における従業員の平均残存勤務期間以内の一定の年数（5年）による定額法により按分した額をそれぞれ発生の翌事業年度から費用処理しております。

(4) 役員退職慰労引当金

役員の退職慰労金の支出に備えるため、当社内規に基づく期末要支給見積額を計上しております。

4. 外貨建の資産及び負債の本邦通貨への換算基準

外貨建金銭債権債務は、期末日の直物為替相場により円貨に換算し、換算差額は損益として処理しております。

5. その他財務諸表作成のための基本となる重要な事項

消費税等の会計処理方法

消費税及び地方消費税の会計処理は、税抜方式によっております。

(表示方法の変更)

（「『税効果会計に係る会計基準』の一部改正」の適用に伴う変更）

「『税効果会計に係る会計基準』の一部改正」（企業会計基準第28号 平成30年2月16日）を当事業年度の期首から適用しており、繰延税金資産は投資その他の資産の区分に表示し、繰延税金負債は固定負債の区分に表示しております。

この結果、前事業年度の貸借対照表において、「流動資産」の「繰延税金資産」23,838千円は、「固定負債」の「繰延税金負債」76,296千円と相殺して、「固定負債」の「繰延税金負債」52,458千円として表示しており、変更前と比べて総資産が23,838千円減少しております。

(貸借対照表関係)

1有形固定資産の減価償却累計額

	前事業年度 (2018年3月31日)	当事業年度 (2019年3月31日)
建物	13,625千円	25,616千円
器具備品	85,304 "	97,870 "
計	98,930 "	123,486 "

(損益計算書関係)

1各科目に含まれている関係会社に対するものは、次のとおりであります。

	前事業年度 (自2017年4月1日 至2018年3月31日)	当事業年度 (自2018年4月1日 至2019年3月31日)
受取配当金	40,591千円	19,610千円

2固定資産除却損の内訳は次のとおりであります。

	前事業年度 (自2017年4月1日 至2018年3月31日)	当事業年度 (自2018年4月1日 至2019年3月31日)
器具備品	85千円	253千円

(株主資本等変動計算書関係)

前事業年度(自2017年4月1日至2018年3月31日)

1.発行済株式の種類及び総数に関する事項

株式の種類	当事業年度期首	当事業年度増加	当事業年度減少	当事業年度末
普通株式(株)	825,000			825,000

2.剰余金の配当に関する事項

決議	株式の種類	配当金の総額 (千円)	1株当たり 配当額(円)	基準日	効力発生日
2017年6月22日 定時株主総会	普通株式	41,250	50	2017年3月31日	2017年6月23日

3.基準日が当事業年度に属する配当のうち、配当の効力発生日が翌事業年度となるもの

決議	株式の種類	配当金の 総額(千円)	配当金の 原資	1株当たり 配当額(円)	基準日	効力発生日
2018年6月21日 定時株主総会	普通株式	41,250	利益剰余金	50	2018年3月31日	2018年6月22日

当事業年度(自2018年4月1日至2019年3月31日)

1.発行済株式の種類及び総数に関する事項

株式の種類	当事業年度期首	当事業年度増加	当事業年度減少	当事業年度末
普通株式(株)	825,000			825,000

2.剰余金の配当に関する事項

決議	株式の種類	配当金の総額 (千円)	1株当たり 配当額(円)	基準日	効力発生日
2018年6月21日 定時株主総会	普通株式	41,250	50	2018年3月31日	2018年6月22日

3. 基準日が当事業年度に属する配当のうち、配当の効力発生日が翌事業年度となるもの

決議	株式の種類	配当金の 総額(千円)	配当金の 原資	1株当たり 配当額(円)	基準日	効力発生日
2019年6月20日 定時株主総会	普通株式	37,125	利益剰余金	45	2019年3月31日	2019年6月21日

(リース取引関係)

1. ファイナンス・リース取引

該当事項はありません。

2. オペレーティング・リース取引

(借主側)

オペレーティング・リース取引のうち解約不能のものに係る未経過リース料

(単位：千円)

	前事業年度 (2018年3月31日)	当事業年度 (2019年3月31日)
1年以内	226,338	226,338
1年超	622,429	396,091
合計	848,767	622,429

(金融商品関係)

1. 金融商品の状況に関する事項

(1) 金融商品に対する取組方針

当社は、金融商品取引法に定める投資運用業、投資助言・代理業及び第二種金融商品取引業を営んでおります。これらの事業を当社では、自己資金で行っております。

一方、資金運用については、短期的な預金及び債券、投資有価証券での運用を行っております。なお、デリバティブ取引は行っておりません。

(2) 金融商品の内容及びそのリスク

当社が保有する主な金融資産は現金及び預金、有価証券、未収委託者報酬、投資有価証券、親会社株式及び差入保証金であります。

預金は預入先金融機関の信用リスクに晒されております。有価証券、投資有価証券及び親会社株式は発行体の信用リスクやマーケットリスク等に晒されております。未収委託者報酬は投資信託財産中から当社（委託者）が得られる報酬であり、未収であるものであります。差入保証金は、主に本店の賃貸に伴うものであり、差入先の信用リスクに晒されております。

金融負債の主なものは、未払金（未払手数料）、未払法人税等であります。未払金（未払手数料）は委託者報酬中から当社が販売会社に支払うべき手数料であり、未払いのものであります。

(3) 金融商品に係るリスク管理体制

当社は経営の健全化及び経営資源の効率化を目的として、リスク管理体制の強化を図り、適切なリスク・コントロールに努めております。金融資産に関わる信用リスク、マーケットリスク等を管理するため、社内規程等に従い、ポジション枠や与信枠等の適切な管理に努めております。

2. 金融商品の時価等に関する事項

貸借対照表計上額、時価及びこれらの差額については、次のとおりであります。なお時価を把握することが極めて困難と認められるものは含まれておりません（（注2）参照）。

前事業年度（2018年3月31日）

（単位：千円）

	貸借対照表計上額	時価	差額
(1) 現金及び預金	14,934,990	14,934,990	
(2) 未収委託者報酬	993,411	993,411	
(3) 投資有価証券	1,290,634	1,290,634	
(4) 親会社株式	857,359	857,359	
(5) 長期差入保証金	231,934	230,827	1,106
(6) 未払金（未払手数料）	469,243	469,243	
(7) 未払法人税等	266,953	266,953	

当事業年度（2019年3月31日）

（単位：千円）

	貸借対照表計上額	時価	差額
(1) 現金及び預金	15,708,895	15,708,895	
(2) 未収委託者報酬	1,080,542	1,080,542	
(3) 投資有価証券	1,093,486	1,093,486	
(4) 親会社株式	348,548	348,548	
(5) 長期差入保証金	232,079	232,995	1,083
(6) 未払金（未払手数料）	512,821	512,821	
(7) 未払法人税等	105,393	105,393	

（注1）金融商品の時価の算定方法

（1）現金及び預金、（2）未収委託者報酬、（6）未払金（未払手数料）、（7）未払法人税等

これらは短期間で決済されるため、時価は帳簿価額にほぼ等しいことから、当該帳簿価額によっております。

（3）投資有価証券、（4）親会社株式

これらの時価について、上場株式は取引所の価格、債券は取引所の価格又は日本証券業協会が公表する価格等、投資信託は公表されている基準価額等によっております。また、保有目的ごとの有価証券に関する事項については、注記事項「有価証券関係」をご参照下さい。

（5）長期差入保証金

合理的に見積りした差入保証金の返還予定時期に基づき、リスク・フリーレートで割引率を算出し割引計算をしております。

（注2）時価を把握することが極めて困難と認められる金融商品の貸借対照表計上額

（単位：千円）

区分	前事業年度 (2018年3月31日)	当事業年度 (2019年3月31日)
非上場株式	553,861	553,861

非上場株式については、市場価額がなく、時価を把握することが極めて困難と認められるため、「(3)投資有価証券」には含めておりません。

(注3) 金銭債権及び満期のある有価証券の決算日後の償還予定額

前事業年度(2018年3月31日)

(単位:千円)

	1年以内	1年超 5年以内	5年超 10年以内	10年超
現金及び預金	14,934,990			
未収委託者報酬	993,411			
有価証券及び投資有価証券 その他有価証券のうち満期があるもの その他		888,608	27,474	
長期差入保証金		5,596		226,338
合計	15,928,401	894,204	27,474	226,338

当事業年度(2019年3月31日)

(単位:千円)

	1年以内	1年超 5年以内	5年超 10年以内	10年超
現金及び預金	15,708,895			
未収委託者報酬	1,080,542			
有価証券及び投資有価証券 その他有価証券のうち満期があるもの その他	90,390	612,770	141,852	
長期差入保証金		5,741		226,338
合計	16,879,828	618,511	141,852	226,338

(有価証券関係)

1. その他有価証券

前事業年度(2018年3月31日)

(単位:千円)

区分	種類	貸借対照表 計上額	取得原価	差額
貸借対照表計上額が 取得原価を超えるもの	(1) 株式	1,203,455	481,381	722,073
	(2) 債券 国債・地方債等 社債 その他			
	(3) その他	164,939	140,000	24,939

小計		1,368,395	621,381	747,013
貸借対照表計上額が 取得原価を超えない もの	(1) 株式 (2) 債券 国債・地方債等 社債 その他 (3) その他	11,830	12,350	520
小計		779,599	845,533	65,934
合計		2,147,994	1,466,915	681,078

(注) 非上場株式(貸借対照表計上額 553,861千円)については、市場価格がなく、時価を把握することが極めて困難と認められることから、上表の「その他有価証券」には含めておりません。

当事業年度(2019年3月31日)

(単位:千円)

区分	種類	貸借対照表 計上額	取得原価	差額
貸借対照表計上額が 取得原価を超えるもの	(1) 株式 (2) 債券 国債・地方債等 社債 その他 (3) その他	647,368	328,806	318,562
小計		806,073	465,106	340,967
貸借対照表計上額が 取得原価を超えない もの	(1) 株式 (2) 債券 国債・地方債等 社債 その他 (3) その他	10,465	12,350	1,885
小計		726,351	784,533	58,182
合計		1,532,425	1,249,639	282,785

(注) 非上場株式(貸借対照表計上額 553,861千円)については、市場価格がなく、時価を把握することが極めて困難と認められることから、上表の「その他有価証券」には含めておりません。

2. 事業年度中に売却したその他有価証券

前事業年度(自2017年4月1日 至2018年3月31日)

(単位:千円)

種類	売却額	売却益の 合計額	売却損の 合計額
(1) 株式	14,102	7,388	

(2) 債券 国債・地方債等 社債 その他			
(3) その他	794,347	11,937	48,590
合計	808,449	19,326	48,590

当事業年度（自2018年4月1日 至2019年3月31日）

（単位：千円）

種類	売却額	売却益の 合計額	売却損の 合計額
(1) 株式	283,000	130,424	
(2) 債券 国債・地方債等 社債 その他			
(3) その他	251,515	646	13,131
合計	534,515	131,070	13,131

3. 減損処理を行った有価証券

前事業年度（自2017年4月1日 至2018年3月31日）

該当ありません。

当事業年度（自2018年4月1日 至2019年3月31日）

該当ありません。

時価のある株式等については、決算日の時価が取得原価に比べ50%以上下落した場合には、原則として減損処理を行い、30%以上50%未満下落した場合には、回復可能性があるものと認められるものを除き、減損処理を行っております。

(デリバティブ取引関係)

当社は、デリバティブ取引を利用していないため該当事項はありません。

(退職給付関係)

1. 採用している退職給付制度の概要

当社の退職給付制度は、確定拠出年金制度（証券総合型DC岡三プラン）、確定給付企業年金制度及び退職一時金制度から構成されております。

2. 確定給付制度

(1) 退職給付債務の期首残高と期末残高の調整表

（単位：千円）

	前事業年度 (自2017年4月1日 至2018年3月31日)	当事業年度 (自2018年4月1日 至2019年3月31日)
退職給付債務の期首残高	554,146	595,688
勤務費用	56,263	54,500
利息費用	443	416

数理計算上の差異の発生額	11,388	13,891
退職給付の支払額	3,777	25,631
退職給付債務の期末残高	595,688	611,083

(2) 年金資産の期首残高と期末残高の調整表

(単位：千円)

	前事業年度 (自 2017年4月1日 至 2018年3月31日)	当事業年度 (自 2018年4月1日 至 2019年3月31日)
年金資産の期首残高	310,452	343,897
期待運用収益	1,552	1,719
数理計算上の差異の発生額	14,965	4,398
事業主からの拠出額	18,743	17,595
退職給付の支払額	1,816	8,692
年金資産の期末残高	343,897	350,120

(3) 退職給付債務及び年金資産の期末残高と貸借対照表に計上された退職給付引当金及び前払年金費用の調整表

(単位：千円)

	前事業年度 (2018年3月31日)	当事業年度 (2019年3月31日)
積立型制度の退職給付債務	289,888	296,922
年金資産	343,897	350,120
	54,008	53,197
非積立型制度の退職給付債務	305,799	314,160
未積立退職給付債務	251,790	260,962
未認識数理計算上の差異	3,480	17,380
貸借対照表に計上された負債と資産の純額	248,310	278,343
退職給付引当金	293,554	310,078
前払年金費用	45,243	31,734
貸借対照表に計上された負債と資産の純額	248,310	278,343

(4) 退職給付費用及びその内訳項目の金額

(単位：千円)

	前事業年度 (自 2017年4月1日 至 2018年3月31日)	当事業年度 (自 2018年4月1日 至 2019年3月31日)
勤務費用	56,263	54,500
利息費用	443	416
期待運用収益	1,552	1,719
数理計算上の差異の費用処理額	6,005	11,368
確定給付制度に係る退職給付費用	61,160	64,566

(5) 年金資産に関する事項

年金資産の主な内訳

年金資産合計に対する主な分類ごとの比率は、次のとおりであります。

	前事業年度 (2018年3月31日)	当事業年度 (2019年3月31日)
株式	37.1%	37.8%
一般勘定	31.1%	31.1%
債券	19.0%	18.2%
その他	12.8%	12.9%
合計	100.0%	100.0%

長期期待運用収益率の設定方法

年金資産の長期期待運用収益率は、保有する年金資産のポートフォリオ、過去の運用実績、運用方針、及び市場の動向等を考慮し設定しております。

(6) 数理計算上の計算基礎に関する事項

主要な数理計算上の計算基礎（加重平均で表わしております。）

	前事業年度 (自 2017年4月1日 至 2018年3月31日)	当事業年度 (自 2018年4月1日 至 2019年3月31日)
割引率	0.07%	0.00%
長期期待運用収益率	0.50%	0.50%

3. 確定拠出制度

当社の確定拠出制度への要拠出額は、前事業年度14,560千円、当事業年度13,786千円であります。

(税効果会計関係)

1. 繰延税金資産及び繰延税金負債の発生の主な原因別内訳

(単位：千円)

	前事業年度 (2018年3月31日)	当事業年度 (2019年3月31日)
繰延税金資産		
退職給付引当金	89,886	94,946
役員退職慰労引当金	13,175	5,474
賞与引当金	3,803	3,490
ゴルフ会員権評価損	1,838	2,182
貸倒引当金	4,442	4,442
その他有価証券評価差額金	20,189	17,815
投資有価証券評価損	2,817	2,817
資産除去債務	27,173	27,453
未払事業税	15,447	8,927
未払不動産賃借料	44,553	32,672
その他	5,461	4,884
繰延税金資産の合計	228,789	205,108
繰延税金負債		
その他有価証券評価差額金	228,735	104,404
未収配当金	12,367	6,003
資産除去債務に対応する除去費用	26,291	25,753
前払年金費用	13,853	9,717

繰延税金負債の合計	281,248	145,878
繰延税金資産(負債)の純額	52,458	59,229

2. 法定実効税率と税効果会計適用後の法人税等の負担率との差異の原因となった主な項目別の内訳

前事業年度(2018年3月31日)

法定実効税率と税効果会計適用後の法人税等の負担率との間の差異が法定実効税率の100分の5以下であるため注記を省略しております。

当事業年度(2019年3月31日)

法定実効税率と税効果会計適用後の法人税等の負担率との間の差異が法定実効税率の100分の5以下であるため注記を省略しております。

(資産除去債務関係)

資産除去債務のうち貸借対照表に計上しているもの

1. 当該資産除去債務の概要

本店の不動産賃貸借契約に伴う原状回復義務であります。

2. 当該資産除去債務の金額の算定方法

使用見込期間を取得から50年と見積り、割引率は1.030%を使用して資産除去債務の金額を計算しております。

3. 当該資産除去債務の総額の増減

(単位:千円)

	前事業年度 (自 2017年4月1日 至 2018年3月31日)	当事業年度 (自 2018年4月1日 至 2019年3月31日)
期首残高	87,840	88,744
有形固定資産の取得に伴う増加額		
時の経過による調整額	904	914
資産除去債務の履行による減少額		
期末残高	88,744	89,658

(セグメント情報等)

1. セグメント情報

(1) 報告セグメントの概要

当社の報告セグメントは、当社の構成単位のうち分離された財務情報が入手可能であり、取締役会が、経営資源の配分の決定及び業績を評価するために、定期的に検討を行う対象となっているものであります。

当社は「投資信託部門」及び「投資顧問部門」ごとに、経営戦略を立案・決定し、経営資源の配分及び業績の評価を行っております。

なお、「投資顧問部門」のセグメントの売上高、利益又は損失の金額及び資産の額がいずれも事業セグメントの合計額の10%未満でありますので、報告セグメントは「投資信託部門」のみであります。

報告セグメントである「投資信託部門」では投資信託の運用、商品開発等を行っております。報告セグメントが1つであり、開示情報としての重要性が乏しいため、セグメント情報の記載を省略しております。

(2) 報告セグメントごとの売上高、利益又は損失、資産、負債その他の項目の金額の算定方法

報告セグメントが1つであり、開示情報としての重要性が乏しいため、セグメント情報の記載を省略

しております。

(3) 報告セグメントごとの売上高、利益又は損失、資産、負債その他の項目の金額に関する情報

前事業年度（自2017年4月1日 至2018年3月31日）

報告セグメントが1つであり、開示情報としての重要性が乏しいため、セグメント情報の記載を省略しております。

当事業年度（自2018年4月1日 至2019年3月31日）

報告セグメントが1つであり、開示情報としての重要性が乏しいため、セグメント情報の記載を省略しております。

(4) 報告セグメント合計額と財務諸表計上額との差額及び当該差額の主な内容（差異調整に関する事項）

前事業年度（自2017年4月1日 至2018年3月31日）

報告セグメントが1つであり、開示情報としての重要性が乏しいため、セグメント情報の記載を省略しております。

当事業年度（自2018年4月1日 至2019年3月31日）

報告セグメントが1つであり、開示情報としての重要性が乏しいため、セグメント情報の記載を省略しております。

2. 関連情報

前事業年度（自2017年4月1日 至2018年3月31日）

(1) 製品及びサービスごとの情報

単一の製品・サービスの区分の外部顧客への営業収益が損益計算書の営業収益の90%を超えるため、記載を省略しております。

(2) 地域ごとの情報

営業収益

本邦の外部顧客への営業収益が損益計算書の営業収益の90%を超えるため、記載を省略しております。

有形固定資産

本邦以外に所在している有形固定資産がないため、該当事項はありません。

(3) 主要な顧客ごとの情報

該当事項はありません。

当事業年度（自2018年4月1日 至2019年3月31日）

(1) 製品及びサービスごとの情報

単一の製品・サービスの区分の外部顧客への営業収益が損益計算書の営業収益の90%を超えるため、記載を省略しております。

(2) 地域ごとの情報

営業収益

本邦の外部顧客への営業収益が損益計算書の営業収益の90%を超えるため、記載を省略しております。

有形固定資産

本邦以外に所在している有形固定資産がないため、該当事項はありません。

(3) 主要な顧客ごとの情報

該当事項はありません。

3. 報告セグメントごとの固定資産の減損損失に関する情報

該当事項はありません。

4. 報告セグメントごとののれんの償却額及び未償却残高に関する情報

該当事項はありません。

5. 報告セグメントごとの負ののれん発生益に関する情報

該当事項はありません。

(関連当事者情報)

1. 関連当事者との取引

財務諸表提出会社と関連当事者との取引

前事業年度（自 2017年4月1日 至 2018年3月31日）

財務諸表提出会社と同一の親会社を持つ会社等

種類	会社等の名称又は氏名	所在地	資本金又は出資金 (千円)	事業の内容又は職業	議決権等の所有 (被所有)割合	関連当事者との関係	取引の内容	取引金額 (千円)	科目	期末残高 (千円)
同一の親会社を持つ会社	岡三証券株式会社	東京都中央区	5,000,000	証券業	被所有 直接 2.30%	当社ファンドの募集取扱	支払手数料の支払 (注2)	2,775,979 (注1)	未払手数料	196,664 (注1)

(注) 1. 上記の取引金額には消費税等が含まれておらず、期末残高には消費税等が含まれております。

2. 取引条件及び取引条件の決定方針

過去の取引条件及びファンドの商品性を勘案して決定しております。

当事業年度（自 2018年4月1日 至 2019年3月31日）

財務諸表提出会社と同一の親会社を持つ会社等

種類	会社等の名称又は氏名	所在地	資本金又は出資金 (千円)	事業の内容又は職業	議決権等の所有 (被所有)割合	関連当事者との関係	取引の内容	取引金額 (千円)	科目	期末残高 (千円)
同一の親会社を持つ会社	岡三証券株式会社	東京都中央区	5,000,000	証券業	被所有 直接 2.30%	当社ファンドの募集取扱	支払手数料の支払 (注2)	2,526,525 (注1)	未払手数料	275,275 (注1)

(注) 1. 上記の取引金額には消費税等が含まれておらず、期末残高には消費税等が含まれております。

2. 取引条件及び取引条件の決定方針

過去の取引条件及びファンドの商品性を勘案して決定しております。

2. 親会社又は重要な関連会社に関する注記

(1) 親会社情報

株式会社岡三証券グループ（東京証券取引所に上場）

(2) 重要な関連会社の要約財務情報

該当事項はありません。

(1株当たり情報)

	前事業年度 (2018年3月31日)	当事業年度 (2019年3月31日)
1株当たり純資産額	21,458円91銭	22,014円13銭
1株当たり当期純利益金額	1,214円38銭	940円16銭

(注) 1. 潜在株式調整後1株当たり当期純利益金額については、潜在株式がないため記載しておりません。

2. 1株当たり当期純利益金額の算定上の基礎は、以下のとおりです。

	前事業年度 (自 2017年4月1日 至 2018年3月31日)	当事業年度 (自 2018年4月1日 至 2019年3月31日)

当期純利益金額	1,001,866千円	775,639千円
普通株主に帰属しない金額		
普通株式に係る当期純利益	1,001,866千円	775,639千円
普通株式の期中平均株式数	825,000株	825,000株

3. 1株当たり純資産額の算定上の基礎は、以下のとおりです。

	前事業年度 (2018年3月31日)	当事業年度 (2019年3月31日)
純資産の部の合計額	17,703,603千円	18,161,657千円
純資産の部から控除する合計額		
普通株式に係る期末の純資産額	17,703,603千円	18,161,657千円
1株当たり純資産額の算定に用いられた期末の 普通株式の数	825,000株	825,000株

(重要な後発事象)

自己株式の取得

当社は、2019年6月20日開催の第55回定時株主総会において、株主還元と資本効率の向上を目的として、会社法第156条の規定に基づき、自己株式の取得に関する事項を決議いたしました。

(1) 取得株式の種類

普通株式

(2) 取得株式の総数

300,000株（上限）

(3) 株式の取得価額の総額

5,000,000千円（上限）

(4) 取得期間

第55回定時株主総会終結の時から1年以内

中間財務諸表

(1) [中間貸借対照表]

(単位：千円)

		当中間会計期間 (2019年9月30日)
資産の部		
流動資産		
現金及び預金		11,577,854
有価証券		91,135
未収委託者報酬		1,013,435
未収運用受託報酬		10,153
未収投資助言報酬		26,605
その他の流動資産		71,423
流動資産合計		12,790,607
固定資産		
有形固定資産	1	274,774
無形固定資産		7,476
投資その他の資産		2,203,992
投資有価証券		1,863,074
その他		355,427
貸倒引当金		14,510
固定資産合計		2,486,242
資産合計		15,276,850

(単位：千円)

		当中間会計期間 (2019年9月30日)
負債の部		
流動負債		
預り金		22,336
前受運用受託報酬		6,173
前受投資助言報酬		29
未払金		585,939
未払収益分配金		5
未払償還金		5,001
未払手数料		478,485
その他未払金		102,446
賞与引当金		5,045
未払法人税等		174,478
その他流動負債	2	231,496
流動負債合計		1,025,498
固定負債		
退職給付引当金		326,116
役員退職慰労引当金		20,350
長期未払金		48,501
資産除去債務		90,120
固定負債合計		485,088
負債合計		1,510,586
純資産の部		
株主資本		
資本金		1,000,000
資本剰余金		
資本準備金		566,500
資本剰余金合計		566,500
利益剰余金		
利益準備金		179,830
その他利益剰余金		
別途積立金		5,718,662
繰越利益剰余金		6,104,715
利益剰余金合計		12,003,207
株主資本合計		13,569,707
評価・換算差額等		
その他有価証券評価差額金		196,556
評価・換算差額等合計		196,556
純資産合計		13,766,263
負債・純資産合計		15,276,850

(2) [中間損益計算書]

(単位：千円)

当中間会計期間
（自 2019年4月1日
至 2019年9月30日）

営業収益		
委託者報酬		5,323,820
運用受託報酬		17,862
投資助言報酬		14,439
営業収益合計		5,356,123
営業費用		3,783,838
一般管理費		1,073,515
営業利益		498,769
営業外収益	1	15,101
営業外費用		61
経常利益		513,809
特別利益		490
特別損失	2	29,095
税引前中間純利益		485,204
法人税、住民税及び事業税		159,909
法人税等調整額		11,710
法人税等合計		148,199
中間純利益		337,005

（3）[中間株主資本等変動計算書]

当中間会計期間（自 2019年4月1日 至 2019年9月30日）

（単位：千円）

	株主資本							評価・換算差額等		純資産 合計		
	資本金	資本剰余金		利益準備金	その他利益剰余金		自己株式	株主資本 合計	その他 有価証 券評価 差額金		評価・ 換算差 額等合 計	
		資本準備金	資本剰 余金合 計		別途積立 金	繰越利益 剰余金						利益剰余金 合計
当期首残高	1,000,000	566,500	566,500	179,830	5,718,662	10,500,468	16,398,960	-	17,965,460	196,196	196,196	18,161,657
当中間期 変動額												
剰余金の 配当						37,125	37,125		37,125			37,125
中間純 利益						337,005	337,005		337,005			337,005
自己株 式の取 得								4,695,634	4,695,634			4,695,634
自己株 式の消 却						4,695,634	4,695,634	4,695,634				-
株主資 本以外 の項目 の当中 間期変 動額 (純 額)										359	359	359
当中間期 変動額合 計	-	-	-	-	-	4,395,753	4,395,753	-	4,395,753	359	359	4,395,394
当中間期 末残高	1,000,000	566,500	566,500	179,830	5,718,662	6,104,715	12,003,207	-	13,569,707	196,556	196,556	13,766,263

重要な会計方針

1. 有価証券の評価基準及び評価方法

その他有価証券

時価のあるもの

中間決算日の市場価格等に基づく時価法（評価差額は全部純資産直入法により処理し、売却原価は総平均法により算定）

時価のないもの

総平均法による原価法

2. 固定資産の減価償却の方法

(1) 有形固定資産

定率法を採用しております。ただし、1998年4月1日以降に取得した建物（建物附属設備を除く）並びに2016年4月1日以降に取得した建物附属設備及び構築物については、定額法を採用しております。

なお、主な耐用年数は以下のとおりです。

建物 15～18年

器具備品 4～15年

(2) 無形固定資産

定額法を採用しております。

なお、自社利用のソフトウェアについては、社内における利用可能期間（5年）に基づく定額法を採用しております。

3. 引当金の計上基準

(1) 貸倒引当金

債権の貸倒れによる損失に備えるため、一般債権については貸倒実績率により、貸倒懸念債権等特定の債権については個別に回収可能性を勘案し、回収不能見込額を計上しております。

(2) 賞与引当金

従業員の賞与支給に備えるため、当社所定の計算方法による支給見込額の当中間会計期間負担額を計上しております。

(3) 退職給付引当金

従業員の退職給付に備えるため、当事業年度末における退職給付債務及び年金資産の見込額に基づき、当中間会計期間末において発生していると認められる額を計上しております。

退職給付見込額の期間帰属方法

退職給付債務の算定にあたり、退職給付見込額を当中間会計期間末までの期間に帰属させる方法については、給付算定式基準によっております。

数理計算上の差異の費用処理方法

数理計算上の差異は、各事業年度の発生時における従業員の平均残存勤務期間以内の一定の年数（5年）による定額法により按分した額をそれぞれ発生の日から費用処理しております。

(4) 役員退職慰労引当金

役員の退職慰労金の支出に備えるため、当社内規に基づく中間期末要支給見積額を計上しております。

4. 外貨建の資産及び負債の本邦通貨への換算基準

外貨建金銭債権債務は、中間決算日の直物為替相場により円貨に換算し、換算差額は損益として処理しております。

5. その他中間財務諸表作成のための基本となる重要な事項

消費税等の会計処理方法

消費税及び地方消費税の会計処理は、税抜方式によっております。

注記事項

(中間貸借対照表関係)

1有形固定資産の減価償却累計額

	当中間会計期間 (2019年9月30日)
建物	31,603千円
器具備品	104,008 "
計	135,611 "

2消費税等の取扱い

仮払消費税等及び仮受消費税等は相殺のうえ、流動負債の「その他流動負債」に含めて表示しております。

(中間損益計算書関係)

1営業外収益の主要項目は、次のとおりであります。

	当中間会計期間 (自 2019年4月1日 至 2019年9月30日)
受取配当金	13,250千円
受取利息	666 "

2特別損失の主要項目は、次のとおりであります。

	当中間会計期間 (自 2019年4月1日 至 2019年9月30日)
有価証券評価損	22,595千円
投資有価証券売却損	5,890 "

3減価償却実施額は、次のとおりであります。

	当中間会計期間 (自 2019年4月1日 至 2019年9月30日)
有形固定資産	12,423千円
無形固定資産	1,428 "

(中間株主資本等変動計算書関係)

当中間会計期間(自 2019年4月1日 至 2019年9月30日)

1. 発行済株式に関する事項

株式の種類	当事業年度期首	当中間会計期間増加	当中間会計期間減少	当中間会計期間末
普通株式(株)	825,000		270,299	554,701

変動事由の概要

自己株式の消却による減少 270,299株

2. 自己株式に関する事項

株式の種類	当事業年度期首	当中間会計期間増加	当中間会計期間減少	当中間会計期間末
普通株式(株)		270,299	270,299	

変動事由の概要

自己株式の取得による増加 270,299株

自己株式の消却による減少 270,299株

3. 剰余金の配当に関する事項

決議	株式の種類	配当金の総額 (千円)	1株当たり 配当額(円)	基準日	効力発生日
2019年6月20日 定時株主総会	普通株式	37,125	45	2019年3月31日	2019年6月21日

(リース取引関係)

1. ファイナンス・リース取引

該当事項はありません。

2. オペレーティング・リース取引

(借主側)

オペレーティング・リース取引のうち解約不能のものに係る未経過リース料

	当中間会計期間 (2019年9月30日)	
1年以内	226,338	千円
1年超	282,922	"
合計	509,260	"

(金融商品関係)

当中間会計期間(2019年9月30日)

金融商品の時価等に関する事項

2019年9月30日における中間貸借対照表計上額、時価及びこれらの差額については、次のとおりであります。なお時価を把握することが極めて困難と認められるものは含まれておりません(注2)参照)。

(単位:千円)

	中間貸借対照表計上額	時価	差額
(1)現金及び預金	11,577,854	11,577,854	
(2)有価証券	91,135	91,135	
(3)未収委託者報酬	1,013,435	1,013,435	
(4)投資有価証券	1,309,213	1,309,213	
(5)未払金(未払手数料)	478,485	478,485	
(6)未払法人税等	174,478	174,478	

(注1)金融商品の時価の算定方法

(1)現金及び預金、(3)未収委託者報酬、(5)未払金(未払手数料)、(6)未払法人税等

これらは短期間で決済されるため、時価は帳簿価額にほぼ等しいことから、当該帳簿価額によっております。

(2)有価証券、(4)投資有価証券

これらの時価について、上場株式は取引所の価格、債券は取引所の価格又は日本証券業協会が公表する価格等、投資信託は公表されている基準価額等によっております。また、保有目的ごとの有価証券に関する事項については、注記事項「有価証券関係」をご参照下さい。

(注2) 時価を把握することが極めて困難と認められる金融商品の中間貸借対照表計上額

(単位：千円)

区分	当中間会計期間 (2019年9月30日)
非上場株式	553,861

非上場株式については、市場価額がなく、時価を把握することが極めて困難と認められるため、「(4) 投資有価証券」には含めておりません。

(有価証券関係)

1. その他有価証券

当中間会計期間(2019年9月30日)

(単位：千円)

区分	種類	中間貸借 対照表 計上額	取得原価	差額
中間貸借対照表計上額が取得原価を超えるもの	(1) 株式	625,407	328,806	296,601
	(2) 債券 国債・地方債等 社債 その他			
	(3) その他	182,531	155,000	27,531
小計		807,939	483,806	324,132
中間貸借対照表計上額が取得原価を超えないもの	(1) 株式	10,075	12,350	2,275
	(2) 債券 国債・地方債等 社債 その他			
	(3) その他	582,334	620,888	38,554
小計		592,409	633,238	40,829
合計		1,400,348	1,117,044	283,303

(注) 非上場株式(中間貸借対照表計上額 553,861千円)については、市場価格がなく、時価を把握することが極めて困難と認められることから、上表の「その他有価証券」には含めておりません。

(デリバティブ取引関係)

当中間会計期間(2019年9月30日)

当社は、デリバティブ取引を利用していないため該当事項はありません。

(資産除去債務関係)

資産除去債務のうち中間貸借対照表に計上しているもの
当該資産除去債務の総額の増減

	当中間会計期間 (自 2019年4月1日 至 2019年9月30 日)	
期首残高	89,658	千円
時の経過による調整額	461	"
当中間会計期間末残高	90,120	"

(セグメント情報等)

1.セグメント情報

当中間会計期間（自2019年4月1日 至2019年9月30日）

当社は「投資信託部門」及び「投資顧問部門」ごとに、経営戦略を立案・決定し、経営資源の配分及び業績の評価を行っております。

なお「投資顧問部門」のセグメントの営業収益、利益又は損失の金額及び資産の額がいずれも事業セグメントの合計額の10%未満でありますので、報告セグメントは「投資信託部門」のみであります。報告セグメントである「投資信託部門」では投資信託の運用、商品開発等を行っております。報告セグメントが1つであり、開示情報としての重要性が乏しいため、セグメント情報の記載を省略しております。

2.関連情報

当中間会計期間（自2019年4月1日 至2019年9月30日）

(1)製品及びサービスごとの情報

単一の製品・サービスの区分の外部顧客への営業収益が中間損益計算書の営業収益の90%を超えるため、記載を省略しております。

(2)地域ごとの情報

営業収益

本邦の外部顧客への営業収益が中間損益計算書の営業収益の90%を超えるため、記載を省略しております。

有形固定資産

本邦に所在している有形固定資産の金額が中間貸借対照表の有形固定資産の金額の90%を超えるため、記載を省略しております。

(3)主要な顧客ごとの情報

該当事項はありません。

3.報告セグメントごとの固定資産の減損損失に関する情報

当中間会計期間（自2019年4月1日 至2019年9月30日）

該当事項はありません。

4.報告セグメントごとののれんの償却額及び未償却残高に関する情報

当中間会計期間（自2019年4月1日 至2019年9月30日）

該当事項はありません。

5.報告セグメントごとの負ののれん発生益に関する情報

当中間会計期間（自2019年4月1日 至2019年9月30日）

該当事項はありません。

(1株当たり情報)

1株当たり純資産額及び算定上の基礎並びに1株当たり中間純利益金額及び算定上の基礎は、以下のとおりであります。

	当中間会計期間 (2019年9月30日)
(1) 1株当たり純資産額	24,817円44銭
(算定上の基礎)	
純資産の部の合計額(千円)	13,766,263
純資産の部の合計額から控除する金額(千円)	
普通株式に係る中間期末(期末)の純資産額(千円)	13,766,263
普通株式の発行済株式数(株)	554,701
1株当たり純資産額の算定に用いられた 中間期末(期末)の普通株式の数(株)	554,701

	当中間会計期間 (自2019年4月1日 至2019年9月30日)
(2) 1株当たり中間純利益金額	412円92銭
(算定上の基礎)	
中間純利益金額(千円)	337,005
普通株主に帰属しない金額(千円)	
普通株式に係る中間純利益金額(千円)	337,005
普通株式の期中平均株式数(株)	816,138

(注) 潜在株式調整後1株当たり中間純利益金額については、潜在株式は存在しないため、記載しておりません。

(重要な後発事象)

該当事項はありません。

4【利害関係人との取引制限】

委託会社は、「金融商品取引法」の定めるところにより、利害関係人との取引について、次に掲げる行為が禁止されています。

自己又はその取締役若しくは執行役との間における取引を行うことを内容とした運用を行うこと（投資者の保護に欠け、若しくは取引の公正を害し、又は金融商品取引業の信用を失墜させるおそれがないものとして内閣府令で定めるものを除きます。）。

運用財産相互間において取引を行うことを内容とした運用を行うこと（投資者の保護に欠け、若しくは取引の公正を害し、又は金融商品取引業の信用を失墜させるおそれがないものとして内閣府令で定めるものを除きます。）。

通常の取引の条件と異なる条件であって取引の公正を害するおそれのある条件で、委託会社の親法人等（委託会社の総株主等の議決権の過半数を保有していることその他の当該金融商品取引業者と密接な関係を有する法人その他の団体として政令で定める要件に該当する者をいいます。以下において同じ。）又は子法人等（委託会社が総株主等の議決権の過半数を保有していることその他の当該金融商品取引業者と密接な関係を有する法人その他の団体として政令で定める要件に該当する者をいいます。以下同じ。）と有価証券の売買その他の取引又は店頭デリバティブ取引を行うこと。

委託会社の親法人等又は子法人等の利益を図るため、その行う投資運用業に関して運用の方針、運用財産の額若しくは市場の状況に照らして不必要な取引を行うことを内容とした運用を行うこと。

上記 に掲げるもののほか、委託会社の親法人等又は子法人等が関与する行為であって、投資者の保護に欠け、若しくは取引の公正を害し、又は金融商品取引業の信用を失墜させるおそれのあるものとして内閣府令で定める行為。

5【その他】

(1) 定款の変更等

委託会社の定款の変更に関しては、株主総会の決議が必要です。

委託会社は、事業の全部又は一部を譲渡することがあります。

委託会社は、分割により事業の全部又は一部を承継させることがあります。

(2) 訴訟事件その他の重要事項

該当事項はありません。

第2【その他の関係法人の概況】

1【名称、資本金の額及び事業の内容】

(1) 「受託会社」

株式会社りそな銀行

資本金の額

2019年3月末日現在、279,928百万円

事業の内容

銀行法に基づき銀行業を営むとともに、金融機関の信託業務の兼営等に関する法律（兼営法）に基づき信託業務を営んでいます。

(2) 「販売会社」（資本金の額は、2019年3月末日現在）

名称	資本金の額（百万円）	事業の内容
岡三証券株式会社	5,000	「金融商品取引法」に定める第一種金融商品取引業を営んでいます。
岡三オンライン証券株式会社	2,500	
岡三にいがた証券株式会社	852	
阿波証券株式会社	100	
株式会社 S B I 証券	48,323	
香川証券株式会社	555	
三縁証券株式会社	150	
荘内証券株式会社	100	
光証券株式会社	513	
ひろぎん証券株式会社	5,000	
二浪証券株式会社	100	
益茂証券株式会社	515	
楽天証券株式会社	7,495	

香川証券株式会社は、ファンドの新規の販売は行いません。換金申込の受付、収益分配金の支払いならびに再投資、および換金代金ならびに償還金の支払い等のみ行います。

2【関係業務の概要】

- (1) 「受託会社」は、主に以下の業務を行います。
投資信託財産の保管、管理及び計算
委託会社の指図に基づく投資信託財産の処分
- (2) 「販売会社」は、主に以下の業務を行います。
受益権の募集の取扱い
収益分配金の再投資
収益分配金、償還金及び解約金の支払いの取扱い
投資信託説明書（交付目論見書）、投資信託説明書（請求目論見書）、運用報告書の交付の取扱い
解約請求の受付、買取請求の受付・実行

3【資本関係】

（持株比率5.0%以上を記載します。）

委託会社は、岡三にいがた証券株式会社の株式を440,000株（持株比率8.01%）保有しています。（2019年3月末日現在）

委託会社は、三縁証券株式会社の株式を98,000株（持株比率6.09%）保有しています。（2019年3月末日現在）

岡三にいがた証券株式会社は、委託会社の株式を40,150株（持株比率7.24%）保有しています。（2019年9月末日現在）

第3【その他】

- 1 目論見書の別称として「投資信託説明書（交付目論見書）」及び「投資信託説明書（請求目論見書）」という名称を用いることがあります。
- 2 目論見書の表紙等にロゴ・マーク、図案を使用し、ファンドの商品分類、形態等を表示する文言を記載すること及び次の事項を記載することがあります。
 - ・金融商品取引法第13条の規定に基づく目論見書である旨
 - ・目論見書の使用開始日
 - ・委託会社の名称、金融商品取引業者登録番号
 - ・委託会社の照会先（ホームページアドレス、電話番号及び受付時間）
 - ・請求目論見書の入手方法及び投資信託約款が請求目論見書に掲載されている旨
 - ・請求目論見書は投資者の請求により販売会社から交付される旨及び当該請求を行った場合にはその旨の記録をしておくべきである旨
 - ・有価証券届出書の効力発生及びその確認方法に関する事項
 - ・ファンドの財産は受託会社により保管され、信託法に基づき分別管理されている旨
 - ・「ご購入に際しては、本書の内容を十分にお読みください。」という旨
- 3 届出書本文「第一部証券情報」、「第二部ファンド情報」に記載の内容について、投資者の理解を助けるため、当該内容を説明した図表、指数、グラフ等を付加して目論見書の当該内容に関連する箇所に記載することがあります。

- 4 投資信託説明書(請求目論見書)の巻末に、ファンドの投資信託約款を添付します。
- 5 目論見書は電子媒体等として使用されるほか、インターネット等に掲載されることがあります。

独立監査人の監査報告書

2019年6月20日

岡三アセットマネジメント株式会社

取締役会 御中

東陽監査法人

指定社員 公認会計士 榎倉昭夫 印
業務執行社員指定社員 公認会計士 猿渡裕子 印
業務執行社員

当監査法人は、金融商品取引法第193条の2第1項の規定に基づく監査証明を行うため、「委託会社等の経理状況」に掲げられている岡三アセットマネジメント株式会社の2018年4月1日から2019年3月31日までの第55期事業年度の財務諸表、すなわち、貸借対照表、損益計算書、株主資本等変動計算書、重要な会計方針及びその他の注記について監査を行った。

財務諸表に対する経営者の責任

経営者の責任は、我が国において一般に公正妥当と認められる企業会計の基準に準拠して財務諸表を作成し適正に表示することにある。これには、不正又は誤謬による重要な虚偽表示のない財務諸表を作成し適正に表示するために経営者が必要と判断した内部統制を整備及び運用することが含まれる。

監査人の責任

当監査法人の責任は、当監査法人が実施した監査に基づいて、独立の立場から財務諸表に対する意見を表明することにある。当監査法人は、我が国において一般に公正妥当と認められる監査の基準に準拠して監査を行った。監査の基準は、当監査法人に財務諸表に重要な虚偽表示がないかどうかについて合理的な保証を得るために、監査計画を策定し、これに基づき監査を実施することを求めている。

監査においては、財務諸表の金額及び開示について監査証拠を入手するための手続が実施される。監査手続は、当監査法人の判断により、不正又は誤謬による財務諸表の重要な虚偽表示のリスクの評価に基づいて選択及び適用される。財務諸表監査の目的は、内部統制の有効性について意見表明するためのものではないが、当監査法人は、リスク評価の実施に際して、状況に応じた適切な監査手続を立案するために、財務諸表の作成と適正な表示に関連する内部統制を検討する。また、監査には、経営者が採用した会計方針及びその適用方法並びに経営者によって行われた見積りの評価も含め全体としての財務諸表の表示を検討することが含まれる。

当監査法人は、意見表明の基礎となる十分かつ適切な監査証拠を入手したと判断している。

監査意見

当監査法人は、上記の財務諸表が、我が国において一般に公正妥当と認められる企業会計の基準に準拠して、岡三アセットマネジメント株式会社の2019年3月31日現在の財政状態及び同日をもって終了する事業年度の経営成績をすべての重要な点において適正に表示しているものと認める。

強調事項

重要な後発事象に記載されているとおり、会社は2019年6月20日開催の定時株主総会において自己株式の取得を決議した。

当該事項は、当監査法人の意見に影響を及ぼすものではない。

利害関係

会社と当監査法人又は業務執行社員との間には、公認会計士法の規定により記載すべき利害関係はない。

以上

(注)1. 上記は監査報告書の原本に記載された事項を電子化したものであり、その原本は当社が別途保管しております。
2. XBRLデータは監査の対象には含まれていません。

独立監査人の監査報告書

2019年10月10日

岡三アセットマネジメント株式会社

取締役会 御中

東 陽 監 査 法 人

指定社員 公認会計士 宝金正典 印
業務執行社員指定社員 公認会計士 猿渡裕子 印
業務執行社員

当監査法人は、金融商品取引法第193条の2第1項の規定に基づく監査証明を行うため、「ファンドの経理状況」に掲げられている「日本インデックスオープン225」の2018年9月7日から2019年9月6日までの計算期間の財務諸表、すなわち、貸借対照表、損益及び剰余金計算書、注記表並びに附属明細表について監査を行った。

財務諸表に対する経営者の責任

経営者の責任は、我が国において一般に公正妥当と認められる企業会計の基準に準拠して財務諸表を作成し適正に表示することにある。これには、不正又は誤謬による重要な虚偽表示のない財務諸表を作成し適正に表示するために経営者が必要と判断した内部統制を整備及び運用することが含まれる。

監査人の責任

当監査法人の責任は、当監査法人が実施した監査に基づいて、独立の立場から財務諸表に対する意見を表明することにある。当監査法人は、我が国において一般に公正妥当と認められる監査の基準に準拠して監査を行った。監査の基準は、当監査法人に財務諸表に重要な虚偽表示がないかどうかについて合理的な保証を得るために、監査計画を策定し、これに基づき監査を実施することを求めている。

監査においては、財務諸表の金額及び開示について監査証拠を入手するための手続が実施される。監査手続は、当監査法人の判断により、不正又は誤謬による財務諸表の重要な虚偽表示のリスクの評価に基づいて選択及び適用される。財務諸表監査の目的は、内部統制の有効性について意見表明するためのものではないが、当監査法人は、リスク評価の実施に際して、状況に応じた適切な監査手続を立案するために、財務諸表の作成と適正な表示に関連する内部統制を検討する。また、監査には、経営者が採用した会計方針及びその適用方法並びに経営者によって行われた見積りの評価も含め全体としての財務諸表の表示を検討することが含まれる。

当監査法人は、意見表明の基礎となる十分かつ適切な監査証拠を入手したと判断している。

監査意見

当監査法人は、上記の財務諸表が、我が国において一般に公正妥当と認められる企業会計の基準に準拠して、「日本インデックスオープン225」の2019年9月6日現在の信託財産の状態及び同日をもって終了する計算期間の損益の状況をすべての重要な点において適正に表示しているものと認める。

利害関係

岡三アセットマネジメント株式会社及びファンドと当監査法人又は業務執行社員との間には、公認会計士法の規定により記載すべき利害関係はない。

以 上

(注)1. 上記は監査報告書の原本に記載された事項を電子化したものであり、その原本は当社が別途保管しております。

2. XBRLデータは監査の対象には含まれていません。

独立監査人の中間監査報告書

2019年12月2日

岡三アセットマネジメント株式会社

取締役会 御中

東陽監査法人

指定社員 公認会計士 榎倉昭夫 印
業務執行社員指定社員 公認会計士 大橋 睦 印
業務執行社員

当監査法人は、金融商品取引法第193条の2第1項の規定に基づく監査証明を行うため、「委託会社等の経理状況」に掲げられている岡三アセットマネジメント株式会社の2019年4月1日から2020年3月31日までの第56期事業年度の中間会計期間（2019年4月1日から2019年9月30日まで）に係る中間財務諸表、すなわち、中間貸借対照表、中間損益計算書、中間株主資本等変動計算書、重要な会計方針及びその他の注記について中間監査を行った。

中間財務諸表に対する経営者の責任

経営者の責任は、我が国において一般に公正妥当と認められる中間財務諸表の作成基準に準拠して中間財務諸表を作成し有用な情報を表示することにある。これには、不正又は誤謬による重要な虚偽表示のない中間財務諸表を作成し有用な情報を表示するために経営者が必要と判断した内部統制を整備及び運用することが含まれる。

監査人の責任

当監査法人の責任は、当監査法人が実施した中間監査に基づいて、独立の立場から中間財務諸表に対する意見を表明することにある。当監査法人は、我が国において一般に公正妥当と認められる中間監査の基準に準拠して中間監査を行った。中間監査の基準は、当監査法人に中間財務諸表には全体として中間財務諸表の有用な情報の表示に関して投資者の判断を損なうような重要な虚偽表示がないかどうかの合理的な保証を得るために、中間監査に係る監査計画を策定し、これに基づき中間監査を実施することを求めている。

中間監査においては、中間財務諸表の金額及び開示について監査証拠を入手するために年度監査と比べて監査手続の一部を省略した中間監査手続が実施される。中間監査手続は、当監査法人の判断により、不正又は誤謬による中間財務諸表の重要な虚偽表示のリスクの評価に基づいて、分析的手続等を中心とした監査手続に必要に応じて追加の監査手続が選択及び適用される。中間監査の目的は、内部統制の有効性について意見表明するためのものではないが、当監査法人は、リスク評価の実施に際して、状況に応じた適切な中間監査手続を立案するために、中間財務諸表の作成と有用な情報の表示に関連する内部統制を検討する。また、中間監査には、経営者が採用した会計方針及びその適用方法並びに経営者によって行われた見積りの評価も含め中間財務諸表の表示を検討することが含まれる。

当監査法人は、中間監査の意見表明の基礎となる十分かつ適切な監査証拠を入手したと判断している。

中間監査意見

当監査法人は、上記の中間財務諸表が、我が国において一般に公正妥当と認められる中間財務諸表の作成基準に準拠して、岡三アセットマネジメント株式会社の2019年9月30日現在の財政状態及び同日をもって終了する中間会計期間（2019年4月1日から2019年9月30日まで）の経営成績に関する有用な情報を表示しているものと認める。

利害関係

会社と当監査法人又は業務執行社員との間には、公認会計士法の規定により記載すべき利害関係はない。

以上

(注)1. 上記は中間監査報告書の原本に記載された事項を電子化したものであり、その原本は当社が別途保管しております。

2. XBRLデータは監査の対象には含まれていません。

独立監査人の中間監査報告書

2020年4月10日

岡三アセットマネジメント株式会社

取締役会 御中

東陽監査法人

指定社員 公認会計士 宝金正典 印
業務執行社員指定社員 公認会計士 猿渡裕子 印
業務執行社員

当監査法人は、金融商品取引法第193条の2第1項の規定に基づく監査証明を行うため、「ファンドの経理状況」に掲げられている「日本インデックスオープン225」の2019年9月7日から2020年3月6日までの中間計算期間の中間財務諸表、すなわち、中間貸借対照表、中間損益及び剰余金計算書並びに中間注記表について中間監査を行った。

中間財務諸表に対する経営者の責任

経営者の責任は、我が国において一般に公正妥当と認められる中間財務諸表の作成基準に準拠して中間財務諸表を作成し有用な情報を表示することにある。これには、不正又は誤謬による重要な虚偽表示のない中間財務諸表を作成し有用な情報を表示するために経営者が必要と判断した内部統制を整備及び運用することが含まれる。

監査人の責任

当監査法人の責任は、当監査法人が実施した中間監査に基づいて、独立の立場から中間財務諸表に対する意見を表明することにある。当監査法人は、我が国において一般に公正妥当と認められる中間監査の基準に準拠して中間監査を行った。中間監査の基準は、当監査法人に中間財務諸表には全体として中間財務諸表の有用な情報の表示に関して投資者の判断を損なうような重要な虚偽表示がないかどうかの合理的な保証を得るために、中間監査に係る監査計画を策定し、これに基づき中間監査を実施することを求めている。

中間監査においては、中間財務諸表の金額及び開示について監査証拠を入手するために年度監査と比べて監査手続の一部を省略した中間監査手続が実施される。中間監査手続は、当監査法人の判断により、不正又は誤謬による中間財務諸表の重要な虚偽表示のリスクの評価に基づいて、分析的手続等を中心とした監査手続に必要に応じて追加の監査手続が選択及び適用される。中間監査の目的は、内部統制の有効性について意見表明するためのものではないが、当監査法人は、リスク評価の実施に際して、状況に応じた適切な中間監査手続を立案するために、中間財務諸表の作成と有用な情報の表示に関連する内部統制を検討する。また、中間監査には、経営者が採用した会計方針及びその適用方法並びに経営者によって行われた見積りの評価も含め中間財務諸表の表示を検討することが含まれる。

当監査法人は、中間監査の意見表明の基礎となる十分かつ適切な監査証拠を入手したと判断している。

中間監査意見

当監査法人は、上記の中間財務諸表が、我が国において一般に公正妥当と認められる中間財務諸表の作成基準に準拠して、「日本インデックスオープン225」の2020年3月6日現在の信託財産の状態及び同日をもって終了する中間計算期間（2019年9月7日から2020年3月6日まで）の損益の状況に関する有用な情報を表示しているものと認める。

利害関係

岡三アセットマネジメント株式会社及びファンドと当監査法人又は業務執行社員との間には、公認会計士法の規定により記載すべき利害関係はない。

以上

(注)1. 上記は中間監査報告書の原本に記載された事項を電子化したものであり、その原本は当社が別途保管しております。
2. XBRLデータは監査の対象には含まれていません。

