

【表紙】

【提出書類】	訂正有価証券届出書
【提出先】	関東財務局長殿
【提出日】	平成26年6月3日提出
【発行者名】	岡三アセットマネジメント株式会社
【代表者の役職氏名】	代表取締役社長 吉野 俊之
【本店の所在の場所】	東京都中央区八重洲二丁目 8 番 1 号
【事務連絡者氏名】	田中 利幸
【電話番号】	03-3516-1432
【届出の対象とした募集（売出）内国投資 信託受益証券に係るファンドの名称】	日本インデックスオープン 2 2 5
【届出の対象とした募集（売出）内国投資 信託受益証券の金額】	継続募集額(平成25年12月4日から平成26年12月5日まで) 5,000億円を上限とします。
【縦覧に供する場所】	該当事項はありません。

1【有価証券届出書の訂正届出書の提出理由】

本日、半期報告書を提出しましたので、平成25年12月 3日付をもって提出した有価証券届出書（以下「原届出書」といいます。）の関係情報を新たな情報に訂正するため、またその他の情報について訂正すべき事項がありますので、本訂正届出書を提出するものです。

2【訂正の内容】

下線部_____は訂正部分を示します。

第一部【証券情報】

(5)【申込手数料】

<訂正前>

申込金額（取得申込日の基準価額に申込口数を乗じて得た額）に、販売会社が独自に定める手数料率を乗じて得た額

有価証券届出書提出日現在の手数料率の上限は、2.1%（税抜2.0%）です。手数料率は変更となる場合があります。詳細につきましては、販売会社にご確認下さい。

消費税率が8%になった場合は、2.16%となります。

（略）

<訂正後>

申込金額（取得申込日の基準価額に申込口数を乗じて得た額）に、販売会社が独自に定める手数料率を乗じて得た額

有価証券届出書提出日現在の手数料率の上限は、2.16%（税抜2.0%）です。手数料率は変更となる場合があります。詳細につきましては、販売会社にご確認下さい。

（略）

(6)【申込単位】

<訂正前>

ファンドの取得申込方法には、「分配金受取りコース」と「分配金再投資コース」の2つのコースがあります。

ファンドからお支払いする収益分配金のお受取りをご希望される取得申込者は「分配金受取りコース」を、収益分配金を自動的に再投資することをご希望される取得申込者は「分配金再投資コース」をお申込み下さい。

「分配金受取りコース」

1万口以上1万口単位

「分配金再投資コース」

1万円以上1円単位

ただし、「定時定額購入サービス」をご利用の場合には、1万円以上1千円単位

販売会社が別に定める申込単位がある場合は、当該申込単位とします。また、取扱いコース及び申込単位は、販売会社によって異なります。詳細につきましては、販売会社又は委託会社にお問い合わせ下さい。

お問い合わせ先については、(4) [発行(売出)価格]に記載されている問い合わせ先をご覧ください。

<訂正後>

販売会社が定める単位とします。詳細につきましては、販売会社にご確認ください。

第二部【ファンド情報】

第1【ファンドの状況】

1【ファンドの性格】

（3）【ファンドの仕組み】

<訂正前>

（ 略 ）

委託会社の概況（平成25年9月末日現在）

（ 略 ）

<訂正後>

（ 略 ）

委託会社の概況（平成26年3月末日現在）

（ 略 ）

2【投資方針】

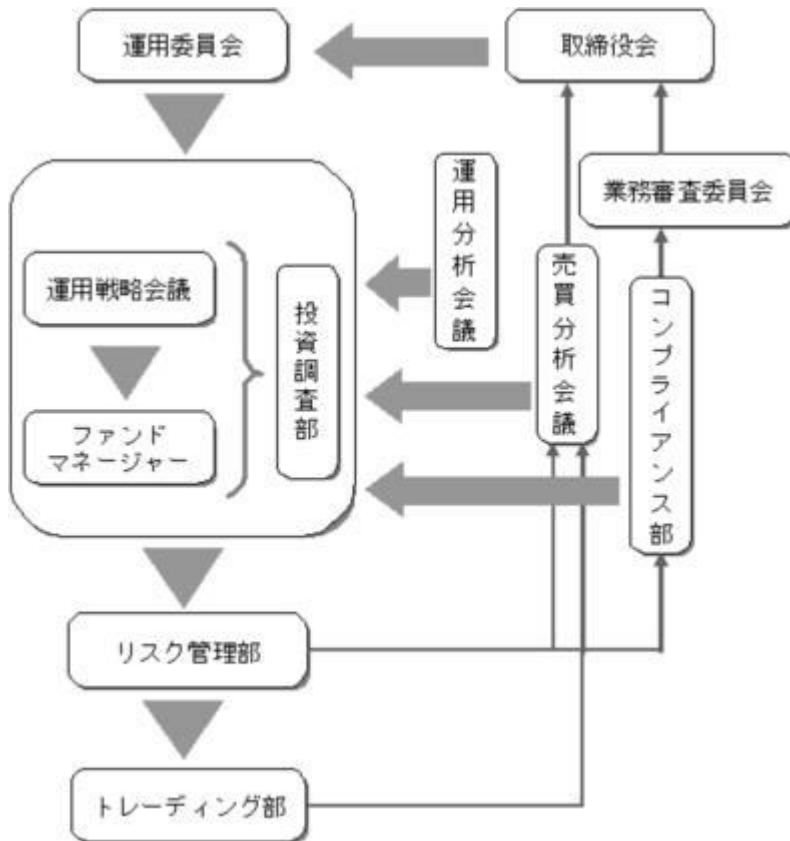
（3）【運用体制】

原届出書「第二部 ファンド情報 第1 ファンドの状況 2 投資方針 （3） 運用体制 」につきましては、以下の内容に更新・訂正されます。

<更新・訂正後>

運用体制、内部管理および意思決定を監督する組織

ファンドの運用体制、内部管理および意思決定を監督する組織は、以下のようになります。



会議名または部署名	役割
運用委員会 (月1回開催)	運用本部で開催する「ストラテジー会議」で策定された投資環境分析と運用の基本方針案に基づいて検討を行い、運用の基本方針を決定します。また、運用に関する内規の制定及び改廃のほか、運用ガイドライン等運用のリスク管理に関する事項を決定します。
運用戦略会議 (月1回開催)	ファンドマネージャーより運用委員会で決定された運用の基本方針に基づいた個別ファンドの具体的な投資戦略が報告され、その内容について検討を行います。
運用担当部署	ファンドマネージャーは、運用戦略会議で検討された投資戦略に基づき、ファンド毎に具体的な運用計画を策定し、運用計画書・運用実施計画書に基づいて、運用の指図を行います。
投資調査部	国内外のマクロ経済・セミマクロ経済の調査・分析、市場環境の分析、企業の調査・分析等を行い、ファンドマネージャーに情報提供を行うことで、運用をサポートします。
運用分析会議 (月1回開催)	運用のパフォーマンス向上、運用の適正性の確保、および運用のリスク管理に資することを目的に、個別ファンドの運用パフォーマンスを分析・検証・評価し、運用本部にフィードバックを行います。
売買分析会議 (月1回開催)	運用財産に係る運用の適切性確保に資することを目的にファンドの有価証券売買状況や組入れ状況など、日々、リスク管理部、トレーディング部が行っている運用の指図に関するチェック状況の報告・指摘を行います。議長は会議の結果を取締役会へ報告します。
業務審査委員会 (原則月1回開催)	運用の指図において発生した事務処理ミスや社内規程等に抵触した事項などについて、審議・検討を行います。委員長は審議・検討結果を取締役会へ報告します。
コンプライアンス部 (6名程度)	運用業務にかかわる関係法令及び社内諸規則等の遵守状況の検証並びに検証に基づく運用本部への指導を行います。

リスク管理部 (6名程度)	「運用の指図に関する検証規程」に基づき、投資信託財産の運用の指図につき、法令諸規則等に定める運用の指図に関する事項の遵守状況の確認を行います。発注前の検証として、発注内容が法令諸規則等に照らして適当であるのか伝票又はオーダー・マネジメント・システムのコンプライアンスチェック機能を利用して確認を行い、発注後の検証として、運用指図結果の適法性又は適正性について確認を行います。
トレーディング部 (7名程度)	有価証券、デリバティブ取引に係る権利等の発注に関し、法令諸規則等に基づいて最良執行に努めています。また、運用指図の結果について最良執行の観点からの検証・分析を行います。

社内規程

委託会社では、ファンドの運用に関する社内規程において、運用を行うに当たって遵守すべき事項等を定め、ファンドの商品性に則った適切な運用を行っています。

また、委託会社では、リスク管理規程において、運用に関するリスク管理方針を定め、運用本部及び運用本部から独立した部署が、運用の指図について運用の基本方針や法令諸規則等に照らして適切かどうかのモニタリング・検証を通じて、運用リスクの管理を行っています。

ファンドの関係法人（販売会社を除く）に対する管理体制等

「受託会社」または「再信託受託会社」に対しては、日々の基準価額および純資産照合、月次の勘定残高照合などを行っております。

運用体制等につきましては、平成26年3月末日現在のものであり、変更になることがあります。

3【投資リスク】

<訂正前>

(略)

<投資リスク>

(略)

日経平均株価（225種）変動リスク

日経平均株価（225種）に連動する投資成果を目標として運用しますので、日経平均株価（225種）の下落の影響により、基準価額が下落し、損失を被る可能性があります。

(略)

<留意事項>

(略)

- ・ 日経平均株価（225種）に連動する投資成果を目標として運用を行いますが、日経平均株価（225種）との連動を保証するものではありません。

以下の要因などによりファンドの基準価額と日経平均株価（225種）に乖離が生じることがあります。

イ．株式や株価指数先物取引等の売買委託手数料、信託報酬や監査費用等の負担

ロ．流動性に著しく欠ける銘柄や信用リスクが高いと判断される銘柄を組入れないこと

ハ．日経平均株価（225種）採用銘柄の銘柄入替え

ニ．株価指数先物取引等を活用すること

ホ．組入株式の配当金（日経平均株価（225種）は、配当金を含まない指数です。）

- ・ 取引所における取引の停止、その他やむを得ない事情があるときは、換金の受付を中止することや、すでに受付けた換金の受付を取消すことがあります。

(略)

<訂正後>

(略)

<投資リスク>

(略)

日経平均株価（225種）変動リスク

日経平均株価（225種）に連動する投資成果を目標として運用しますので、日経平均株価（225種）の下落の影響により、基準価額が下落し、損失を被ることがあります。

(略)

<留意事項>

(略)

- ・ 日経平均株価（225種）に連動する投資成果を目標として運用を行いますが、日経平均株価（225種）との連動を保証するものではありません。

以下の要因などによりファンドの基準価額と日経平均株価（225種）に乖離が生じることがあります。

- (a) 株式や株価指数先物取引等の売買委託手数料、信託報酬や監査費用等の負担
- (b) 流動性に著しく欠ける銘柄や信用リスクが高いと判断される銘柄を組入れないこと
- (c) 日経平均株価（225種）採用銘柄の銘柄入替え
- (d) 株価指数先物取引等を活用すること
- (e) 組入株式の配当金（日経平均株価（225種）は、配当金を含まない指数です。）

(略)

4【手数料等及び税金】

(1)【申込手数料】

<訂正前>

申込金額（取得申込日の基準価額に申込口数を乗じて得た額）に、販売会社が独自に定める手数料率を乗じて得た額

有価証券届出書提出日現在の手数料率の上限は、2.1%（税抜2.0%）です。手数料率は変更となる場合があります。詳細につきましては、販売会社にご確認下さい。

消費税率が8%になった場合は、2.16%となります。

(略)

<訂正後>

申込金額（取得申込日の基準価額に申込口数を乗じて得た額）に、販売会社が独自に定める手数料率を乗じて得た額

有価証券届出書提出日現在の手数料率の上限は、2.16%（税抜2.0%）です。手数料率は変更となる場合があります。詳細につきましては、販売会社にご確認下さい。

(略)

(3)【信託報酬等】

原届出書「第二部 ファンド情報 第1 ファンドの状況 4 手数料等及び税金 (3) 信託報酬等」につきましては、以下の内容に更新・訂正されます。

<更新・訂正後>

信託報酬の総額及びその配分

信託報酬の総額は、計算期間を通じて毎日、ファンドの純資産総額に年率0.648%（税抜0.60%）を乗じて得た額とします。

信託報酬は、「委託会社」、「販売会社」及び「受託会社」の間で次のように配分します。

信託報酬の総額	年率0.648%（税抜0.60%）
内 委託会社	年率0.27%（税抜0.25%）
内 販売会社	年率0.27%（税抜0.25%）
内 受託会社	年率0.108%（税抜0.10%）

信託報酬の支払時期

毎計算期間の最初の6ヵ月終了日及び毎計算期末または信託終了のとき、信託財産中から支弁します。

(4) 【その他の手数料等】

<訂正前>

(略)

ファンドの財務諸表の監査費用は、計算期間を通じて毎日、信託財産の純資産総額に年率0.00525%（税抜0.005%）を乗じて得た額とし、毎計算期間の最初の6ヵ月終了日及び毎計算期末または信託終了のとき、信託財産中から支弁します。

消費税率が8%になった場合は、年率0.0054%となります。

(略)

<訂正後>

(略)

ファンドの財務諸表の監査費用は、計算期間を通じて毎日、信託財産の純資産総額に年率0.0054%（税抜0.005%）を乗じて得た額とし、毎計算期間の最初の6ヵ月終了日及び毎計算期末または信託終了のとき、信託財産中から支弁します。

(略)

(5) 【課税上の取扱い】

原届出書「第二部 ファンド情報 第1 ファンドの状況 4 手数料等及び税金 (5) 課税上の取扱い」につきましては、以下の内容に更新・訂正されます。

<更新・訂正後>

ファンドは、課税上、株式投資信託として取り扱われます。

公募株式投資信託は税法上、少額投資非課税制度の適用対象です。

個人受益者に対する課税

収益分配金のうち課税扱いとなる普通分配金は、配当所得として、以下の税率による源泉徴収が行われます。確定申告は不要ですが、確定申告による総合課税または申告分離課税のいずれかを選択することもできます。

償還価額および解約価額から取得費（申込手数料および申込手数料に係る消費税等相当額を含みます。）を控除した利益は、譲渡所得となり、以下の税率による申告分離課税が適用されます。ただし、特定口座（源泉徴収選択口座）をご利用の場合には、原則として確定申告は不要です。

平成49年12月31日までは、復興特別所得税（所得税額×2.1%相当額）がかかります。

期間	税率
平成26年1月1日以降 平成49年12月31日まで	20.315%（所得税15%、復興特別所得税0.315%、地方税5%）
平成50年1月1日以降	20%（所得税15%、地方税5%）

法人受益者に対する課税

収益分配金のうち課税扱いとなる普通分配金ならびに償還時及び解約時の個別元本超過額については、以下の税率による源泉徴収が行われます。なお、地方税の源泉徴収はありません。また、源泉徴収された所得税は、法人税から控除できます。

平成49年12月31日までは、復興特別所得税（所得税額×2.1%相当額）がかかります。

期間	税率
平成26年1月1日以降 平成49年12月31日まで	15.315%（所得税15%、復興特別所得税0.315%）
平成50年1月1日以降	15%（所得税15%）

普通分配金、元本払戻金（特別分配金）とは

収益分配金には、課税扱いとなる「普通分配金」と、非課税扱いとなる「元本払戻金（特別分配金）」があります。

基準価額（分配落）が受益者の個別元本と同額の場合または上回っている場合には、分配金の全額が普通分配金となります。

基準価額（分配落）が受益者の個別元本を下回っている場合には、その下回る部分の額が元本払戻金（特別分配金）となり、分配金から元本払戻金（特別分配金）を控除した額が普通分配金となります。元本払戻金（特別分配金）は、元本の一部払戻しに相当し、非課税扱いとなります。

個別元本とは

個別元本とは、原則として、受益者毎の信託時の受益権の価額（申込手数料および申込手数料に係る消費税等相当額は含まれません。）をいい、追加信託のつど当該口数により加重平均されます。

ただし、複数の販売会社でファンドを買付けた場合は、販売会社ごとに個別元本の算出が行われます。

また、同一販売会社であっても、複数口座でファンドを買付けた場合には口座ごとに、「分配金受取りコース」と「分配金再投資コース」を併用する場合にはコースごとに、個別元本の算出が行われることがあります。

受益者が、元本払戻金（特別分配金）を受け取った場合、個別元本は、分配金発生時の個別元本から元本払戻金（特別分配金）を控除した額となります。

少額投資非課税制度「愛称：NISA（ニーサ）」をご利用の場合

毎年、年間100万円の範囲で新たに購入した公募株式投資信託などから生じる配当所得及び譲渡所得が5年間非課税となります。ご利用になれるのは、満20歳以上の方で、販売会社で非課税口座を開設するなど、一定の条件に該当する方が対象となります。詳しくは、販売会社にお問い合わせください。

その他

- ・ 原則として、益金不算入制度、配当控除が適用可能です。税務署等でご確認いただくことをおすすめいたします。
- ・ 買取請求による換金の場合の課税上の取扱い及び損益通算等につきましては、取得申込みを取り扱った販売会社にお問い合わせ下さい。

上記の内容は平成26年3月末日現在の税法に基づくものであり、税法が改正された場合には変更になることがあります。

5【運用状況】

原届出書「第二部 ファンド情報 第1 ファンドの状況 5 運用状況」につきましては、以下の内容に更新・訂正されます。

<更新・訂正後>

平成26年 3月31日現在の運用状況は、以下の通りです。

投資比率は、ファンドの純資産総額に対する当該資産の時価の比率をいいます。また、小数点以下第3位を四捨五入しており、合計と合わない場合があります。

(1)【投資状況】

日本インデックスオープン225

資産の種類	国/地域	時価合計(円)	投資比率(%)
親投資信託受益証券	日本	4,716,497,396	99.99
コール・ローン等、その他の資産(負債控除後)		315,529	0.01
合計(純資産総額)		4,716,812,925	100.00

(参考)日本インデックスオープン225・マザーファンド

資産の種類	国/地域	時価合計(円)	投資比率(%)
-------	------	---------	---------

株式	日本	9,060,876,000	95.12
コール・ローン等、その他の資産(負債控除後)		464,496,745	4.88
合計(純資産総額)		9,525,372,745	100.00

(2)【投資資産】

【投資有価証券の主要銘柄】

組入銘柄は、上位30銘柄もしくは全銘柄を記載しています。

日本インデックスオープン225

国/地域	種類	銘柄名	数量	帳簿価額 単価 (円)	帳簿価額 金額 (円)	評価額 単価 (円)	評価額 金額 (円)	投資 比率 (%)
日本	親投資信託受益証券	日本インデックスオープン225・マザーファンド	2,881,183,504	1.5495	4,464,560,973	1.6370	4,716,497,396	99.99

(種類別投資比率)

種類	投資比率(%)
親投資信託受益証券	99.99
合計	99.99

(参考)日本インデックスオープン225・マザーファンド

国/地域	種類	銘柄名	業種	数量	帳簿価額 単価 (円)	帳簿価額 金額 (円)	評価額 単価 (円)	評価額 金額 (円)	投資 比率 (%)
日本	株式	ファーストリテイリング	小売業	24,000	33,879.95	813,118,921	37,435.00	898,440,000	9.43
日本	株式	ソフトバンク	情報・通信業	72,000	6,652.57	478,985,456	7,800.00	561,600,000	5.90
日本	株式	ファナック	電気機器	24,000	16,308.64	391,407,591	18,205.00	436,920,000	4.59
日本	株式	KDDI	情報・通信業	48,000	5,058.20	242,793,964	5,976.00	286,848,000	3.01
日本	株式	京セラ	電気機器	48,000	5,163.84	247,864,625	4,653.00	223,344,000	2.34
日本	株式	本田技研工業	輸送用機器	48,000	3,826.78	183,685,794	3,634.00	174,432,000	1.83
日本	株式	東京エレクトロン	電気機器	24,000	4,425.76	106,218,376	6,325.00	151,800,000	1.59
日本	株式	アステラス製薬	医薬品	120,000	1,063.58	127,630,671	1,224.00	146,880,000	1.54
日本	株式	セコム	サービス業	24,000	5,920.90	142,101,703	5,946.00	142,704,000	1.50
日本	株式	信越化学工業	化学	24,000	6,115.24	146,765,915	5,898.00	141,552,000	1.49
日本	株式	トヨタ自動車	輸送用機器	24,000	6,208.33	148,999,957	5,826.00	139,824,000	1.47
日本	株式	ダイキン工業	機械	24,000	4,973.75	119,370,135	5,782.00	138,768,000	1.46
日本	株式	デンソー	輸送用機器	24,000	4,771.11	114,506,691	4,948.00	118,752,000	1.25
日本	株式	日東電工	化学	24,000	6,355.87	152,540,980	4,942.00	118,608,000	1.25
日本	株式	武田薬品工業	医薬品	24,000	4,623.46	110,963,248	4,892.00	117,408,000	1.23
日本	株式	キヤノン	電気機器	36,000	3,109.64	111,947,305	3,191.00	114,876,000	1.21

日本	株式	テルモ	精密機器	48,000	2,385.95	114,525,693	2,253.00	108,144,000	1.14
日本	株式	T D K	電気機器	24,000	3,844.18	92,260,494	4,310.00	103,440,000	1.09
日本	株式	住友不動産	不動産業	24,000	4,584.47	110,027,381	4,042.00	97,008,000	1.02
日本	株式	エーザイ	医薬品	24,000	4,111.81	98,683,563	4,018.00	96,432,000	1.01
日本	株式	エヌ・ティ・ティ・データ	情報・通信業	24,000	3,449.60	82,790,413	4,015.00	96,360,000	1.01
日本	株式	セブン&アイ・ホールディングス	小売業	24,000	3,594.71	86,273,208	3,944.00	94,656,000	0.99
日本	株式	電通	サービス業	24,000	3,374.47	80,987,424	3,915.00	93,960,000	0.99
日本	株式	ブリヂストン	ゴム製品	24,000	3,474.59	83,390,371	3,660.00	87,840,000	0.92
日本	株式	花王	化学	24,000	2,980.98	71,543,713	3,657.00	87,768,000	0.92
日本	株式	日揮	建設業	24,000	3,633.42	87,202,165	3,590.00	86,160,000	0.90
日本	株式	オリンパス	精密機器	24,000	2,892.63	69,423,229	3,290.00	78,960,000	0.83
日本	株式	日本たばこ産業	食料品	24,000	3,363.01	80,712,458	3,240.00	77,760,000	0.82
日本	株式	トレンドマイクロ	情報・通信業	24,000	3,544.76	85,074,257	3,195.00	76,680,000	0.81
日本	株式	三井不動産	不動産業	24,000	3,264.45	78,346,929	3,149.00	75,576,000	0.79

(種類別及び業種別投資比率)

種類	国内/外国	業種	投資比率 (%)
株式	国内	水産・農林業	0.05
		鉱業	0.13
		建設業	2.90
		食料品	4.01
		繊維製品	0.50
		パルプ・紙	0.30
		化学	6.68
		医薬品	6.06
		石油・石炭製品	0.36
		ゴム製品	1.17
		ガラス・土石製品	1.70
		鉄鋼	0.27
		非鉄金属	1.41
		金属製品	0.44
		機械	4.65
		電気機器	16.36
		輸送用機器	6.99
		精密機器	2.58
		その他製品	0.77
		電気・ガス業	0.29
陸運業	2.20		
海運業	0.23		
空運業	0.06		
倉庫・運輸関連業	0.36		

	情報・通信業	11.62
	卸売業	2.32
	小売業	11.84
	銀行業	1.21
	証券、商品先物取引業	0.66
	保険業	0.92
	その他金融業	0.52
	不動産業	2.93
	サービス業	2.62
合計		95.12

【投資不動産物件】

日本インデックスオープン 2 2 5

該当事項はありません。

(参考) 日本インデックスオープン 2 2 5 ・ マザーファンド

該当事項はありません。

【その他投資資産の主要なもの】

日本インデックスオープン 2 2 5

該当事項はありません。

(参考) 日本インデックスオープン 2 2 5 ・ マザーファンド

種類	取引所	資産の名称	買建/ 売建	数量	通貨	帳簿価額 (円)	評価額(円)	投資比率 (%)
株価指数先物 取引	大阪取引所	日経平均株価指数先物	買建	31	日本円	449,743,040	459,730,000	4.82

(3) 【運用実績】

【純資産の推移】

日本インデックスオープン 2 2 5

	純資産総額(円)		基準価額(円) (1口当たり)	
	(分配落)	(分配付)	(分配落)	(分配付)
第4期計算期間末 (平成16年 9月 6日)	1,638,137,926	1,638,137,926	0.6874	0.6874
第5期計算期間末 (平成17年 9月 6日)	1,593,319,253	1,593,319,253	0.7764	0.7764

第6期計算期間末	(平成18年 9月 6日)	1,702,748,572	1,711,242,064	1.0024	1.0074
第7期計算期間末	(平成19年 9月 6日)	1,668,645,613	1,676,987,536	1.0002	1.0052
第8期計算期間末	(平成20年 9月 8日)	1,520,027,591	1,520,027,591	0.7834	0.7834
第9期計算期間末	(平成21年 9月 7日)	1,817,988,241	1,817,988,241	0.6472	0.6472
第10期計算期間末	(平成22年 9月 6日)	1,652,719,438	1,652,719,438	0.5898	0.5898
第11期計算期間末	(平成23年 9月 6日)	1,497,125,630	1,497,125,630	0.5522	0.5522
第12期計算期間末	(平成24年 9月 6日)	1,343,007,552	1,343,007,552	0.5642	0.5642
第13期計算期間末	(平成25年 9月 6日)	5,095,592,628	5,095,592,628	0.9105	0.9105
	平成25年 3月末日	1,749,898,304		0.8152	
	4月末日	2,017,686,952		0.9107	
	5月末日	2,047,417,137		0.9050	
	6月末日	2,468,079,781		0.8993	
	7月末日	3,804,352,472		0.8977	
	8月末日	4,780,382,698		0.8795	
	9月末日	5,157,213,901		0.9568	
	10月末日	5,036,786,875		0.9478	
	11月末日	4,562,634,180		1.0353	
	12月末日	4,417,547,101		1.0765	
	平成26年 1月末日	4,538,117,767		0.9845	
	2月末日	4,637,295,266		0.9798	
	3月末日	4,716,812,925		0.9853	

【分配の推移】

日本インデックスオープン225

	期間	分配金 (1口当たり)
第4期計算期間	平成15年 9月 9日 ~ 平成16年 9月 6日	0.0000円
第5期計算期間	平成16年 9月 7日 ~ 平成17年 9月 6日	0.0000円
第6期計算期間	平成17年 9月 7日 ~ 平成18年 9月 6日	0.0050円
第7期計算期間	平成18年 9月 7日 ~ 平成19年 9月 6日	0.0050円
第8期計算期間	平成19年 9月 7日 ~ 平成20年 9月 8日	0.0000円
第9期計算期間	平成20年 9月 9日 ~ 平成21年 9月 7日	0.0000円
第10期計算期間	平成21年 9月 8日 ~ 平成22年 9月 6日	0.0000円
第11期計算期間	平成22年 9月 7日 ~ 平成23年 9月 6日	0.0000円
第12期計算期間	平成23年 9月 7日 ~ 平成24年 9月 6日	0.0000円
第13期計算期間	平成24年 9月 7日 ~ 平成25年 9月 6日	0.0000円
第14中間計算期間末	平成25年 9月 7日 ~ 平成26年 3月 6日	円

【収益率の推移】

日本インデックスオープン２２５

	期間	収益率（％）
第4期計算期間	平成15年 9月 9日～平成16年 9月 6日	5.2
第5期計算期間	平成16年 9月 7日～平成17年 9月 6日	12.9
第6期計算期間	平成17年 9月 7日～平成18年 9月 6日	29.8
第7期計算期間	平成18年 9月 7日～平成19年 9月 6日	0.3
第8期計算期間	平成19年 9月 7日～平成20年 9月 8日	21.7
第9期計算期間	平成20年 9月 9日～平成21年 9月 7日	17.4
第10期計算期間	平成21年 9月 8日～平成22年 9月 6日	8.9
第11期計算期間	平成22年 9月 7日～平成23年 9月 6日	6.4
第12期計算期間	平成23年 9月 7日～平成24年 9月 6日	2.2
第13期計算期間	平成24年 9月 7日～平成25年 9月 6日	61.4
第14期中間計算期間	平成25年 9月 7日～平成26年 3月 6日	9.7

（注）収益率は期間騰落率です。小数点以下第2位を四捨五入しております。

（４）【設定及び解約の実績】

日本インデックスオープン２２５

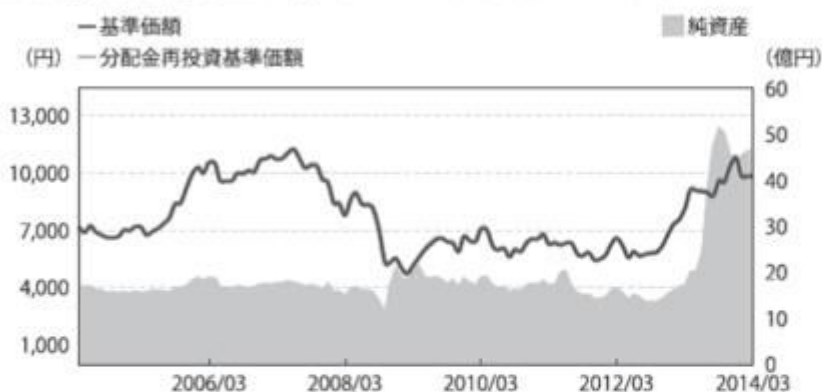
期間	設定数量（口）	解約数量（口）
第4期計算期間	797,194,866	999,626,775
第5期計算期間	659,322,064	990,055,352
第6期計算期間	610,496,462	964,089,272
第7期計算期間	426,933,675	457,247,529
第8期計算期間	684,018,114	412,074,868
第9期計算期間	3,081,924,016	2,213,168,806
第10期計算期間	920,372,474	927,201,014
第11期計算期間	977,141,702	1,067,979,599
第12期計算期間	347,744,347	678,877,678
第13期計算期間	4,763,375,597	1,547,366,356
第14期中間計算期間	2,600,015,271	3,467,738,689

参考情報

運用実績

2014年3月31日現在

基準価額・純資産の推移(2004年4月1日～2014年3月31日)



※基準価額は1万円当たり、信託報酬控除後です。
 ※分配金再投資基準価額は、決算時の分配金を非課税で再投資したものと計算しております。
 ※設定時から10年以上経過した場合は、直近10年分を記載しています。

分配金の推移

2013年9月	0円
2012年9月	0円
2011年9月	0円
2010年9月	0円
2009年9月	0円
設定来累計	100円

※上記分配金は1万円当たり、税引前です。

主な資産の状況

資産配分

資産	純資産比率
株式	95.12%
その他資産	4.88%
合計	100.00%

※マザーファンドを通じた実質比率を記載しております。

業種別比率(日本インデックスオープン225・マザーファンド)

業種	純資産比率
電気機器	16.36%
小売業	11.84%
情報・通信業	11.62%
輸送用機器	6.99%
化学	6.68%

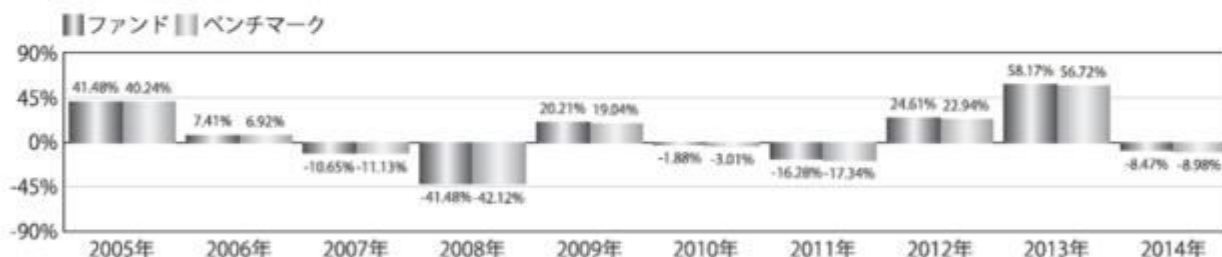
※組入上位5業種です。
 ※比率はマザーファンドの純資産総額に対する比率です。

組入上位銘柄(日本インデックスオープン225・マザーファンド)

銘柄名	業種	純資産比率
ファーストリテイリング	小売業	9.43%
ソフトバンク	情報・通信業	5.90%
ファナック	電気機器	4.59%
KDDI	情報・通信業	3.01%
京セラ	電気機器	2.34%
本田技研工業	輸送用機器	1.83%
東京エレクトロン	電気機器	1.59%
アステラス製薬	医薬品	1.54%
セコム	サービス業	1.50%
信越化学工業	化学	1.49%

※比率はマザーファンドの純資産総額に対する比率です。
 ※組入銘柄は、上位10銘柄もしくは全銘柄を記載しています。

年間収益率の推移



※ベンチマークは日経平均株価(225種)です。ベンチマークは参考情報として記載しており、ファンドの運用実績ではありません。
 ※2014年は3月までの騰落率を示しています。ベンチマークも同様です。
 ※ファンドの年間収益率は、基準価額増減に分配金(税引前)を合計して算出しています。

- ・過去の実績を示したものであり、将来の成果を示唆・保証するものではありません。
- ・最新の運用実績は、委託会社のホームページ、または販売会社でご確認いただけます。

第2【管理及び運営】

1【申込（販売）手続等】

<訂正前>

(略)

取得申込手続

(略)

- ・ 「分配金受取りコース」の申込単位は、1万口以上1万口単位、「分配金再投資コース」の申込単位は、1万円以上1円単位、分配金再投資コースで「定時定額購入サービス」をご利用の場合には、1万円以上1千円単位となります。なお、販売会社が別に定める申込単位がある場合は、当該申込単位とします。また、取扱いコース及び申込単位は、販売会社によって異なります。詳細につきましては、販売会社又は委託会社にお問い合わせ下さい。
- ・ 1口当たりの発行価格は、取得申込日の基準価額とします。
なお、「分配金再投資コース」の取得申込者が、ファンドに係る累積投資契約（別の名称で同様の権利義務関係を規定する契約を含みます。）に基づき、収益分配金の再投資によりファンドを買付ける場合は、決算日の基準価額とします。
基準価額は毎営業日（委託会社の営業日をいいます。）計算し、販売会社又は委託会社にお問い合わせいただければいつでもお知らせします。
- ・ 申込代金は、1口当たりの発行価格に申込口数を乗じて得た申込金額に、申込手数料（消費税等相当額を含みます。）を加算した額です。
- ・ 申込手数料は、申込金額に販売会社が独自に定める手数料率を乗じて得た額です。有価証券届出書提出日現在の手数料率の上限は、2.1%（税抜2.0%）です。手数料率は変更となる場合があります。詳細につきましては、販売会社にお問い合わせ下さい。
消費税率が8%になった場合は、2.16%となります。
なお、「分配金再投資コース」の取得申込者が、ファンドに係る累積投資契約（別の名称で同様の権利義務関係を規定する契約を含みます。）に基づき、収益分配金の再投資によりファンドを買付ける場合には、無手数料とします。
また、償還乗換等優遇措置の定めのある販売会社で支払いを受けた他のファンドの償還金又は販売会社が定める償還日前一定の期間内における解約代金等をもって取得申込みの場合には、申込手数料の一部又は全部の割引を受けられる場合があります。
詳細につきましては、販売会社にお問い合わせ下さい。

(略)

<訂正後>

(略)

取得申込手続

(略)

- ・ 申込単位は、販売会社が定める単位とします。詳細につきましては、販売会社にご確認ください。
- ・ 1口当たりの発行価格は、取得申込日の基準価額とします。
なお、「分配金再投資コース」の取得申込者が、ファンドに係る累積投資契約（別の名称で同様の権利義務関係を規定する契約を含みます。）に基づき、収益分配金の再投資によりファンドを買付ける場合は、決算日の基準価額とします。
基準価額は毎営業日（委託会社の営業日をいいます。）計算し、販売会社又は委託会社にお問い合わせいただければいつでもお知らせします。
- ・ 申込代金は、1口当たりの発行価格に申込口数を乗じて得た申込金額に、申込手数料（消費税

等相当額を含みます。)を加算した額です。

(略)

3【資産管理等の概要】

(1)【資産の評価】

<訂正前>

(略)

わが国の金融商品取引所上場株式の評価

マザーファンドを通じて投資するわが国の金融商品取引所上場株式（日経平均株価（225種）採用銘柄）は、原則として、取引所における最終相場（最終相場のないものについては、それに準ずる価額）で評価します。

(略)

<訂正後>

(略)

わが国の金融商品取引所上場株式の評価

マザーファンドを通じて投資するわが国の金融商品取引所上場株式（日経平均株価（225種）採用銘柄）は、原則として、取引所における最終相場で評価します。

(略)

4【受益者の権利等】

<訂正前>

(略)

収益分配金に対する請求権

- a 受益者は、ファンドに係る収益分配金を持分に応じて請求する権利を有します。
- b 収益分配金は、計算期間終了日から起算して、原則として、5営業日までに販売会社を通じて受益者に支払いを開始します。
- c 上記bの規定にかかわらず、累積投資契約に基づいて収益分配金を再投資する受益者に対しては、原則として、毎計算期間終了日の翌営業日に、収益分配金が販売会社に交付されます。販売会社は、受益者に対し、計算期間終了日の基準価額をもって収益分配金の再投資に係る受益権の売付を行います。
- d 受益者が、収益分配金について支払い開始日から5年間その支払いを請求しないときは、その権利を失い、受託会社から交付を受けた金銭は、委託会社に帰属します。

収益分配金は、決算日において振替機関等の振替口座簿に記載または記録されている受益者（当該収益分配金に係る決算日以前において一部解約が行われた受益権に係る受益者を除きます。また、当該収益分配金に係る決算日以前に設定された受益権で取得申込代金支払前のため販売会社の名義で記載または記録されている受益権については原則として取得申込者とし、）にお支払いします。また、分配金再投資コースの場合、再投資により増加した受益権は、振替口座簿に記載または記録されます。

なお、時効前の収益分配金に係る収益分配金交付票は、なおその効力を有するものとし、その収益分配金交付票と引き換えに受益者にお支払いします。

償還金に対する請求権

- a 受益者は、ファンドに係る償還金を持分に応じて請求する権利を有します。
- b 償還金は、償還日（償還日が休業日の場合は翌営業日）から起算して、原則として、5営業日までに販売会社を通じて受益者に支払いを開始します。
- c 受益者が、償還金について支払開始日から10年間その支払いを請求しないときは、その権利を失い、受託会社から交付を受けた金銭は、委託会社に帰属します。

償還金は、償還日において振替機関等の振替口座簿に記載または記録されている受益者（償還日以前において一部解約が行われた受益権に係る受益者を除きます。また、当該償還日以前に設定された受益権で取得申込代金支払前のため販売会社の名義で記載または記録されている受益権については原則として取得申込者とします。）にお支払いします。

換金に係る権利

受益者は、委託会社に対して解約請求を行う権利、及び販売会社に対して買取請求を行う権利を有します。

書類の閲覧権

受益者は、委託会社に対して、当該受益者に係る信託財産に関する書類の閲覧又は謄写を請求することができます。

<訂正後>

(略)

収益分配金に対する請求権

受益者は、ファンドに係る収益分配金を持分に応じて請求する権利を有します。

収益分配金は、計算期間終了日から起算して、原則として、5営業日までに販売会社を通じて受益者に支払いを開始します。前記にかかわらず、分配金再投資コースのあるファンドで当該コースを申込んだ受益者に対しては、原則として、毎計算期間終了日の翌営業日に、収益分配金が販売会社に交付されます。販売会社は、受益者に対し、計算期間終了日の基準価額をもって収益分配金の再投資に係る受益権の売付を行います。

受益者が、収益分配金について支払い開始日から5年間その支払いを請求しないときは、その権利を失い、受託会社から交付を受けた金銭は、委託会社に帰属します。

収益分配金は、決算日において振替機関等の振替口座簿に記載または記録されている受益者（当該収益分配金に係る決算日以前において一部解約が行われた受益権に係る受益者を除きます。また、当該収益分配金に係る決算日以前に設定された受益権で取得申込代金支払前のため販売会社の名義で記載または記録されている受益権については原則として取得申込者とします。）にお支払いします。また、分配金再投資コースの場合、再投資により増加した受益権は、振替口座簿に記載または記録されます。

償還金に対する請求権

受益者は、ファンドに係る償還金を持分に応じて請求する権利を有します。

償還金は、償還日（償還日が休業日の場合は翌営業日）から起算して、原則として、5営業日までに販売会社を通じて受益者に支払いを開始します。

受益者が、償還金について支払開始日から10年間その支払いを請求しないときは、その権利を失い、受託会社から交付を受けた金銭は、委託会社に帰属します。

収益分配金は、決算日において振替機関等の振替口座簿に記載または記録されている受益者（当該収益分配金に係る決算日以前において一部解約が行われた受益権に係る受益者を除きます。また、当該収益分配金に係る決算日以前に設定された受益権で取得申込代金支払前の

ため販売会社の名義で記載または記録されている受益権については原則として取得申込者とします。)にお支払いします。また、分配金再投資コースの場合、再投資により増加した受益権は、振替口座簿に記載または記録されます。

償還金に対する請求権

受益者は、ファンドに係る償還金を持分に応じて請求する権利を有します。

償還金は、償還日(償還日が休業日の場合は翌営業日)から起算して、原則として、5営業日までに販売会社を通じて受益者に支払いを開始します。

受益者が、償還金について支払開始日から10年間その支払いを請求しないときは、その権利を失い、受託会社から交付を受けた金銭は、委託会社に帰属します。

償還金は、償還日において振替機関等の振替口座簿に記載または記録されている受益者(償還日以前において一部解約が行われた受益権に係る受益者を除きます。また、当該償還日以前に設定された受益権で取得申込代金支払前のため販売会社の名義で記載または記録されている受益権については原則として取得申込者とします。)にお支払いします。

換金に係る権利

受益者は、委託会社に対して、解約請求を行う権利を有します。

書類の閲覧権

受益者は、委託会社に対して、当該受益者に係る投資信託財産に関する書類の閲覧又は謄写を請求することができます。

第3【ファンドの経理状況】

原届出書「第二部ファンド情報 第3 ファンドの経理状況 1 財務諸表」に下記事項が「中間財務諸表」として追加されます。

<追加>

- 1.当ファンドの中間財務諸表は、「中間財務諸表等の用語、様式及び作成方法に関する規則」（昭和52年大蔵省令第38号）並びに同規則第38条の3及び同規則第57条の2の規定により、「投資信託財産の計算に関する規則」（平成12年総理府令第133号）に基づいて作成しております。
なお、中間財務諸表に記載している金額は、円単位で表示しております。
- 2.当ファンドは、金融商品取引法第193条の2第1項の規定に基づき、第14期中間計算期間（平成25年 9月 7日から平成26年 3月 6日まで）の中間財務諸表について、東陽監査法人により中間監査を受けております。

【中間財務諸表】

【日本インデックスオープン225】

(1)【中間貸借対照表】

(単位：円)

第14期中間計算期間末 (平成26年 3月 6日現在)	
資産の部	
流動資産	
コール・ローン	17,614,534
親投資信託受益証券	4,723,675,984
未収入金	6,412,100
未収利息	23
流動資産合計	4,747,702,641
資産合計	4,747,702,641
負債の部	
流動負債	
未払解約金	8,716,689
未払受託者報酬	2,451,658
未払委託者報酬	12,258,235
その他未払費用	122,521
流動負債合計	23,549,103
負債合計	23,549,103
純資産の部	
元本等	
元本	*14,728,569,181
剰余金	
中間剰余金又は中間欠損金()	4,415,643
(分配準備積立金)	186,346,165
元本等合計	4,724,153,538
純資産合計	*34,724,153,538
負債純資産合計	4,747,702,641

(2)【中間損益及び剰余金計算書】

(単位：円)

第14期中間計算期間
自 平成25年 9月 7日
至 平成26年 3月 6日

営業収益	
受取利息	7,618
有価証券売買等損益	508,929,414
営業収益合計	508,937,032
営業費用	
受託者報酬	2,451,658
委託者報酬	12,258,235
その他費用	122,521
営業費用合計	14,832,414
営業利益又は営業損失（ ）	494,104,618
経常利益又は経常損失（ ）	494,104,618
中間純利益又は中間純損失（ ）	494,104,618
一部解約に伴う中間純利益金額の分配額又は一部解約に伴う中間純損失金額の分配額（ ）	280,573,036
期首剰余金又は期首欠損金（ ）	500,699,971
剰余金増加額又は欠損金減少額	282,752,746
中間一部解約に伴う剰余金増加額又は欠損金減少額	273,837,790
中間追加信託に伴う剰余金増加額又は欠損金減少額	8,914,956
分配金	-
中間剰余金又は中間欠損金（ ）	4,415,643

(3) 【中間注記表】

(重要な会計方針に係る事項に関する注記)

期 別	第14期中間計算期間 自 平成25年 9月 7日 至 平成26年 3月 6日
1. 有価証券の評価基準及び評価方法	親投資信託受益証券 移動平均法に基づき、原則として時価で評価しております。時価評価に当たっては、親投資信託受益証券の基準価額に基づいて評価しております。
2. 収益及び費用の計上基準	有価証券売買等損益 約定日基準で計上しております。

(中間貸借対照表に関する注記)

第14期中間計算期間末 (平成26年 3月 6日現在)	
*1. 当該中間計算期間の末日における受益権の総数	4,728,569,181口
2. 投資信託財産の計算に関する規則第55条の6第10号に規定する額 元本の欠損	4,415,643円

*3. 当該中間計算期間の末日における1単位当たりの純資産の額	
1口当たりの純資産額	0.9991円
(10,000口当たりの純資産額)	9,991円)

(中間損益及び剰余金計算書に関する注記)

第14期中間計算期間 自 平成25年 9月 7日 至 平成26年 3月 6日
該当事項はありません。

(金融商品に関する注記)

金融商品の時価に関する事項

期 別	第14期中間計算期間末 (平成26年 3月 6日現在)
1. 中間貸借対照表額、時価及び差額	中間貸借対照表上の金融商品は原則として全て時価で評価しているため、中間貸借対照表計上額と時価との差額はありません。
2. 時価の算定方法	時価の算定方法は、「重要な会計方針に係る事項に関する注記」に記載しております。その他、コール・ローン等は短期間で決済され、時価は帳簿価格と近似していることから、当該帳簿価格を時価としております。

(重要な後発事象に関する注記)

第14期中間計算期間 自 平成25年 9月 7日 至 平成26年 3月 6日
該当事項はありません。

(その他の注記)

1. 元本の移動

第14期中間計算期間末 (平成26年 3月 6日現在)	
投資信託財産に係る元本の状況	
期首元本額	5,596,292,599円
期中追加設定元本額	2,600,015,271円
期中一部解約元本額	3,467,738,689円

2. 有価証券関係

該当事項はありません。

3. デリバティブ取引関係

該当事項はありません。

(参考)

当ファンドは、「日本インデックスオープン225・マザーファンド」受益証券を主要投資対象としております。中間貸借対照表の資産の部に計上された「親投資信託受益証券」は、当該マザーファンドの受益証券です。

マザーファンドの経理状況は参考情報であり、監査証明の対象ではありません。

日本インデックスオープン225・マザーファンド

貸借対照表

(単位：円)

科 目	期 別	注記番 号	平成26年 3月 6日現在
			金額
資産の部			
流動資産			
コール・ローン			322,642,270
株式			9,128,149,800
派生商品評価勘定			8,156,560
未収入金			128,209,554
未収配当金			14,707,100
未収利息			434
差入委託証拠金			9,910,000
流動資産合計			9,611,775,718
資産合計			9,611,775,718
負債の部			
流動負債			
前受金			8,170,000
未払金			76,553,057
未払解約金			151,406,900
流動負債合計			236,129,957
負債合計			236,129,957
純資産の部			
元本等			
元本		*1	5,651,080,265
剰余金			
剰余金又は欠損金()			3,724,565,496
元本等合計			9,375,645,761
純資産合計		*2	9,375,645,761

科目	期別	注記番号	平成26年 3月 6日現在
			金額
負債純資産合計			9,611,775,718

注記表

(重要な会計方針に係る事項に関する注記)

項目	期別	自 平成25年 9月 7日 至 平成26年 3月 6日
1. 有価証券の評価基準及び評価方法	株式	移動平均法に基づき、原則として時価で評価しております。時価評価に当たっては、金融商品取引所における最終相場（最終相場のないものについては、それに準ずる価額）、又は第一種金融商品取引業者等から提示される気配相場に基づいて評価しております。
2. デリバティブの評価基準及び評価方法	先物取引	個別法に基づき、原則として時価で評価しております。時価評価に当たっては、取引所の発表する計算日の清算値段を用いております。
3. 収益及び費用の計上基準	受取配当金	原則として、配当落ち日において、その金額が確定している場合には当該金額を、未だ確定していない場合には予想配当金額を計上しております。
	有価証券売買等損益	約定日基準で計上しております。
	派生商品取引等損益	約定日基準で計上しております。
4. その他財務諸表作成のための基本となる重要な事項	計算期間の取扱い	当ファンドの計算期間は、日本インデックスオープン225の中間計算期間に合わせるため、平成25年 9月 7日から平成26年 3月 6日までとなっております。

(貸借対照表に関する注記)

平成26年 3月 6日現在	
*1. 当該計算期間の末日における受益権の総数	5,651,080,265口
*2. 当該計算期間の末日における1単位当たりの純資産の額	
1口当たりの純資産額	1.6591円
(10,000口当たりの純資産額)	16,591円)

(金融商品に関する注記)

金融商品の時価に関する事項

期 別	平成26年 3月 6日現在
項 目	
1. 貸借対照表額、時価及び差額	貸借対照表上の金融商品は原則として全て時価で評価しているため、貸借対照表計上額と時価との差額はありません。
2. 時価の算定方法	時価の算定方法は、「重要な会計方針に係る事項に関する注記」に記載しております。この他、コール・ローン等は短期間で決済され、時価は帳簿価格と近似していることから、当該帳簿価格を時価としております。
3. 金融商品の時価等に関する事項についての補足説明	デリバティブ取引の時価に関する契約額等については、あくまでもデリバティブ取引における名目的な契約額、又は計算上の想定元本であり、当該金額自体がデリバティブ取引のリスクの大きさを示すものではありません。

（その他の注記）

1. 元本の移動

平成26年 3月 6日現在	
投資信託財産に係る元本の状況	
期首	平成25年 9月 7日
期首元本額	7,041,550,676円
期首より平成26年 3月 6日までの追加設定元本額	1,632,084,379円
期首より平成26年 3月 6日までの一部解約元本額	3,022,554,790円
期末元本額	5,651,080,265円
平成26年 3月 6日現在の元本の内訳（*）	
日本インデックスオープン225	2,847,131,568円
日本インデックス225DCファンド	990,125,368円
日経225インデックス・オープン	451,123,032円
日本インデックス225VAファンド（適格機関投資家専用）	1,362,700,297円

*は当該親投資信託受益証券を投資対象とする証券投資信託毎の元本額

2. 有価証券関係

該当事項はありません。

3. デリバティブ取引関係

取引の時価等に関する事項

平成26年 3月 6日現在

（単位：円）

区分	種類	契約額等		時価	評価損益
			うち1年超		
市場取引	株価指数先物取引 買建 日経平均株価指数 先物	233,750,000	-	241,920,000	8,156,560
合計		233,750,000	-	241,920,000	8,156,560

(注)時価の算定方法

・先物取引

国内先物取引について

先物取引の残高表示は、契約額によっております。

先物取引の評価においては、取引所の発表する計算日の清算値段を用いております。

2【ファンドの現況】

原届出書「第二部 ファンド情報 第3 ファンドの経理状況 2 ファンドの現況」につきましては、以下の内容に更新・訂正されます。

< 更新・訂正後 >

【純資産額計算書】

(平成26年 3月31日現在)

日本インデックスオープン 2 2 5

資産総額	4,722,756,585円
負債総額	5,943,660円
純資産総額 (-)	4,716,812,925円
発行済数量	4,787,028,471口
1 単位当たり純資産額 (/)	0.9853円

(参考) 日本インデックスオープン 2 2 5 ・マザーファンド

資産総額	9,551,334,345円
------	----------------

負債総額	25,961,600円
純資産総額（ - ）	9,525,372,745円
発行済数量	5,818,898,634口
1 単位当たり純資産額（ / ）	1.6370円

第三部【委託会社等の情報】

第1【委託会社等の概況】

原届出書の「第三部 委託会社等の情報 第1 委託会社等の概況」を以下の内容に更新・訂正します。

<更新・訂正後>

1【委託会社等の概況】

（平成26年3月末日現在）

（1）資本金の額	10億円
会社が発行する株式の総数	2,600,000株
発行済株式の総数	825,000株
最近5年間における主な資本金の額の増減	なし

（2）委託会社の機構

委託会社の意思決定機構

委託会社は、12名以内で構成される取締役会により運営されます。

取締役は、委託会社の株主であることを要しません。

取締役は、株主総会において株主によって選任され、その任期は選任後2年以内に終了する事業年度の内最終のものに関する定時株主総会の終結のときまでとします。

取締役会は、社長1名を選定するほか、会長、副社長、専務取締役、および常務取締役を若干名選任することができます。また、取締役会は取締役の中から代表取締役を若干名選定することができます。

取締役会は、法令に別段の定めがある場合を除き、原則として、社長が招集します。取締役会の議長は、原則として、社長がこれにあたります。

取締役会の決議は、法令に別段の定めがある場合を除き、取締役の過半数が出席したうえで、出席した取締役の過半数をもって決めます。

運用の意思決定機構

運用委員会は、月1回、運用本部で開催する「ストラテジー会議」で策定された投資環境分析と運用の基本方針案に基づいて検討を行い、運用の基本方針を決定します。

また、運用に関する内規の制定及び改廃のほか、運用ガイドライン等運用のリスク管理に関する事項を決定します。

運用戦略会議は、月1回、ファンドマネージャーより運用委員会で決定された運用の基本方針に基づいた個別ファンドの具体的な投資戦略が報告され、その内容について検討を行います。

ファンドマネージャーは、運用戦略会議で検討された投資戦略に基づき、ファンド毎に具体的な運用計画を策定し、運用計画書・運用実施計画書に基づいて、運用の指図を行います。

投資調査部は、国内外のマクロ経済・セミマクロ経済の調査・分析、市場環境の分析、企業の調査・分析等を行い、ファンドマネージャーに情報提供を行うことで、運用をサポートします。

運用分析会議は、月1回、運用のパフォーマンス向上、運用の適正性の確保、及び運用のリスク管理に資することを目的に、個別ファンドの運用パフォーマンスを分析・検証・評価し、運用本部にフィードバックを行います。

売買分析会議は、月1回、運用財産に係る運用の適切性確保に資することを目的にファンドの有価証券売買状況や組入れ状況など、日々、リスク管理部、トレーディング部が行っている運用の指図に関するチェック状況の報告・指摘を行います。議長は会議の結果を取締役会へ報告します。

2【事業の内容及び営業の概況】

当社は、「投資信託及び投資法人に関する法律」に定める投資信託委託会社として証券投資信託の設定を行うとともに、「金融商品取引法」に定める金融商品取引業者として、その運用（投資運用業）及びその受益権の募集又は私募（第二種金融商品取引業）を行っています。また、「金融商品取引法」に定める投資一任契約にかかる投資運用業、投資助言・代理業を行っています。

平成26年3月末日現在、委託会社の運用する証券投資信託は以下の通りです。（親投資信託を除く。）

種類	本数（本）	純資産総額(億円)
追加型株式投資信託	157	11,859
追加型公社債投資信託	16	1,845
単位型株式投資信託	33	709
合計	206	14,413

純資産総額について、億円未満を切り捨てているため、合計と合わない場合があります。

3【委託会社等の経理状況】

- (1) 当社の財務諸表は、「財務諸表等の用語、様式及び作成方法に関する規則」(昭和38年大蔵省令第59号)ならびに同規則第2条の規定に基づき、「金融商品取引業等に関する内閣府令」(平成19年内閣府令第52号)により作成しております。
なお、財務諸表の金額については、千円未満の端数を切り捨てて記載しております。
- (2) 当社は、金融商品取引法第193条の2第1項の規定に基づき、当事業年度(自平成24年4月1日至平成25年3月31日)の財務諸表について、東陽監査法人の監査を受けております。
- (3) 当社の中間財務諸表は「中間財務諸表等の用語、様式及び作成方法に関する規則」(昭和52年大蔵省令第38号)、ならびに同規則第38条及び第57条の規定に基づいて「金融商品取引業等に関する内閣府令」(平成19年内閣府令第52号)により作成しております。
なお、中間財務諸表の金額については、千円未満の端数を切り捨てて記載しております。
- (4) 当社は、金融商品取引法第193条の2第1項の規定に基づき、当中間会計期間(自平成25年4月1日至平成25年9月30日)の中間財務諸表について、東陽監査法人の中間監査を受けております。

(1)【貸借対照表】

科 目	期 別	前事業年度 (平成24年3月31日)		当事業年度 (平成25年3月31日)	
		金	額	金	額
(資産の部)		千円	千円	千円	千円
流動資産					
現金預金			5,829,748		6,106,221
有価証券			3,298,206		3,199,988
未収委託者報酬			582,010		743,347
未収運用受託報酬			26,297		148,616
未収投資助言報酬			5,637		5,609
前払費用			34,096		30,946
未収収益			264		121
繰延税金資産			63,345		59,846
その他の流動資産			865		2,899
流動資産合計			9,840,470		10,297,596
固定資産					
有形固定資産	*1		175,209		144,072
建物		36,865		30,613	
器具備品		138,344		113,458	
無形固定資産			2,681		2,364
ソフトウェア		559		242	
電話加入権		2,122		2,122	
投資その他の資産			2,069,959		3,268,958
投資有価証券		1,302,277		1,485,543	
親会社株式		644,952		1,633,632	
長期差入保証金		150,350		138,067	
その他		29,225		29,225	
繰延税金資産		50,664			
貸倒引当金		17,510		17,510	
投資損失引当金		90,000			
固定資産合計			2,247,851		3,415,395

資産合計		12,088,322		13,712,992
------	--	------------	--	------------

期 別 科 目	前事業年度 (平成24年3月31日)		当事業年度 (平成25年3月31日)	
	金 額		金 額	
(負債 の 部)	千円	千円	千円	千円
流動負債				
預り金		9,102		20,437
前受投資助言報酬		2,423		
未払金		373,562		460,362
未払収益分配金	69		60	
未払償還金	3,795		3,795	
未払手数料	283,314		352,362	
その他未払金	86,383		104,144	
未払費用		244,251		277,360
未払法人税等		120,129		135,348
未払消費税等		24,817		41,206
賞与引当金		119,240		
流動負債合計		893,527		934,715
固定負債				
退職給付引当金		103,572		253,736
役員退職慰労引当金		27,160		29,850
繰延税金負債				329,085
資産除去債務		31,632		32,175
長期未払金				15,683
固定負債合計		162,365		660,531
負債合計		1,055,892		1,595,246
(純 資 産 の 部)				
株主資本				
資本金		1,000,000		1,000,000
資本剰余金		566,500		566,500
資本準備金	566,500		566,500	
利益剰余金		9,387,988		9,729,121
利益準備金	179,830		179,830	
その他利益剰余金				
別途積立金	5,718,662		5,718,662	
繰越利益剰余金	3,489,496		3,830,629	
株主資本合計		10,954,488		11,295,621
評価・換算差額等				
その他有価証券評価差額金		77,941		822,124
評価・換算差額等合計		77,941		822,124
純資産合計		11,032,429		12,117,745
負債純資産合計		12,088,322		13,712,992

(2) 【損益計算書】

	前事業年度	当事業年度
--	-------	-------

科 目	期 別 (自 平成 23年 4月 1 日 至 平成 24年 3月 31 日)		(自 平成 24年 4月 1 日 至 平成 25年 3月 31 日)	
	金 額		金 額	
	千円	千円	千円	千円
営業収益				
委託者報酬		9,376,702		9,375,527
運用受託報酬		46,228		172,528
投資助言報酬		18,232		17,281
営業収益計		9,441,163		9,565,338
営業費用				
支払手数料		5,120,825		5,049,257
広告宣伝費		197,828		245,879
公告費		1,861		250
受益権管理費		11,275		11,634
調査費		1,284,694		1,205,647
調査費	217,345		284,730	
委託調査費	1,067,349		920,917	
委託計算費		218,981		223,541
営業雑経費		224,765		224,886
通信費	46,975		48,257	
印刷費	166,251		152,770	
諸経費			12,246	
協会費	8,409		8,351	
諸会費	3,129		3,261	
営業費用計		7,060,232		6,961,096
一般管理費				
給料		1,106,058		1,230,336
役員報酬	124,707		153,361	
給料・手当	895,319		1,076,974	
賞与	86,032			
交際費		18,762		18,065
寄付金		39,015		41,841
旅費交通費		53,988		48,965
租税公課		18,505		22,377
不動産賃借料		200,615		193,493
賞与引当金繰入		119,240		
退職給付費用		23,022		152,263
役員退職慰労引当金繰入		4,790		5,870
固定資産減価償却費		44,407		36,468
諸経費		340,584		285,230
一般管理費計		1,968,991		2,034,913
営業利益		411,940		569,328

科 目	期 別	前事業年度 (自 平成 23年 4月 1 日 至 平成 24年 3月 31 日)		当事業年度 (自 平成 24年 4月 1 日 至 平成 25年 3月 31 日)	
		金 額		金 額	
		千円	千円	千円	千円
営業外収益					
受取配当金	*1		19,049		18,795
有価証券利息			4,056		3,326
受取利息			1,442		1,294
約款時効収入			131		13

賞与引当金戻入 雑益		45,964		17,239 365
営業外収益計		70,644		41,035
営業外費用				
時効後返還金		1,550		962
信託財産負担金		327		795
固定資産除却損 *2		138		15
雑損		47		35
営業外費用計		2,063		1,808
経常利益		480,521		608,554
特別利益				
投資有価証券売却益		30,950		54,630
投資有価証券償還益				30,325
特別利益計		30,950		84,955
特別損失				
投資有価証券売却 損		32,200		
投資有価証券償還 損				32,247
投資有価証券評価 損 *3				32,860
貸倒引当金繰入		3,000		
特別損失計		35,200		65,108
税引前当期純利益		476,271		628,401
法人税、住民税及び 事業税	252,318		280,782	
法人税等調整額	23,951	228,366	26,513	254,268
当期純利益		247,904		374,132

(3) 【株主資本等変動計算書】

(単位：千円)

	前事業年度		当事業年度	
	(自 平成23年4月1日 至 平成24年3月31日)		(自 平成24年4月1日 至 平成25年3月31日)	
株主資本				
資本金				
当期首残高		1,000,000		1,000,000
当期変動額				
当期変動額合計				
当期末残高		1,000,000		1,000,000
資本剰余金				
資本準備金				
当期首残高		566,500		566,500
当期変動額				
当期変動額合計				
当期末残高		566,500		566,500
資本剰余金合計				
当期首残高		566,500		566,500
当期変動額				
当期変動額合計				

当期末残高	566,500	566,500
利益剰余金		
利益準備金		
当期首残高	179,830	179,830
当期変動額		
当期変動額合計		
当期末残高	179,830	179,830
その他利益剰余金		
別途積立金		
当期首残高	5,718,662	5,718,662
当期変動額		
当期変動額合計		
当期末残高	5,718,662	5,718,662
繰越利益剰余金		
当期首残高	3,274,591	3,489,496
当期変動額		
剰余金の配当	33,000	33,000
当期純利益	247,904	374,132
当期変動額合計	214,904	341,132
当期末残高	3,489,496	3,830,629
利益剰余金合計		
当期首残高	9,173,083	9,387,988
当期変動額		
剰余金の配当	33,000	33,000
当期純利益	247,904	374,132
当期変動額合計	214,904	341,132
当期末残高	9,387,988	9,729,121
株主資本合計		
当期首残高	10,739,583	10,954,488
当期変動額		
剰余金の配当	33,000	33,000
当期純利益	247,904	374,132
当期変動額合計	214,904	341,132
当期末残高	10,954,488	11,295,621
評価・換算差額等		
その他有価証券評価差額金		
当期首残高	30,570	77,941
当期変動額		
株主資本以外の項目の当期変動額(純額)	47,370	744,183
当期変動額合計	47,370	744,183
当期末残高	77,941	822,124
評価・換算差額等合計		
当期首残高	30,570	77,941
当期変動額		
株主資本以外の項目の当期変動額(純額)	47,370	744,183
当期変動額合計	47,370	744,183
当期末残高	77,941	822,124
純資産合計		
当期首残高	10,770,153	11,032,429
当期変動額		
剰余金の配当	33,000	33,000

当期純利益	247,904	374,132
株主資本以外の項目の当期変動額（純額）	47,370	744,183
当期変動額合計	262,275	1,085,315
当期末残高	11,032,429	12,117,745

[重要な会計方針]

1. 有価証券の評価基準及び評価方法	<p>その他有価証券</p> <p>時価のあるもの 決算日の市場価格等に基づく時価法（評価差額は全部純資産直入法により処理し、売却原価は総平均法により算定）</p> <p>時価のないもの 総平均法による原価法</p>						
2. 固定資産の減価償却の方法	<p>(1) 有形固定資産 定率法により償却しております。 なお、主な耐用年数は以下のとおりです。</p> <table border="0"> <tr> <td>建物</td> <td>15</td> <td>年</td> </tr> <tr> <td>器具備品</td> <td>4～15</td> <td>年</td> </tr> </table> <p>(2) 無形固定資産 定額法により償却しております。 なお、自社利用のソフトウェアについては、社内における利用可能期間（3～5年）に基づく定額法により償却しております。</p>	建物	15	年	器具備品	4～15	年
建物	15	年					
器具備品	4～15	年					
3. 引当金の計上基準	<p>(1) 貸倒引当金 債権の貸倒れによる損失に備えるため、一般債権については貸倒実績率により、貸倒懸念債権等特定の債権については個別に回収可能性を勘案し、回収不能見込額を計上しております。</p> <p>(2) 退職給付引当金 従業員の退職給付に備えるため、当事業年度末における退職給付債務及び年金資産の見込額に基づき、計上しております。 数理計算上の差異については、その発生時の従業員の平均残存勤務期間以内の一定年数（5年）による定額法により発生翌期から費用処理することとしております。</p> <p>(3) 役員退職慰労引当金 役員の退職慰労金の支出に備えるため、当社内規に基づく期末要支給見込額を計上しております。</p>						
4. その他財務諸表作成のための基本となる重要な事項	<p>消費税等の会計処理方法 消費税及び地方消費税の会計処理は、税抜方式によっております。</p>						

[会計方針の変更等]

（会計上の見積りの変更と区別することが困難な会計方針の変更）

1. 減価償却方法の変更

当社は、法人税法の改正に伴い、当事業年度より、平成24年4月1日以後に取得した有形固定資産について、改正後の法人税法に基づく減価償却方法に変更しております。

これによる損益に与える影響額は軽微であります。

[表示方法の変更]

従来、「投資助言報酬」については、営業収益の「運用受託報酬」に計上してはりましたが、当事業

年度より事業運営の実態をより適切に表示するために区分掲記しております。

[追加情報]

(退職給付引当金)

当社は、当事業年度より退職給付制度の大幅な変更に伴い退職給付に係る会計処理をより適正に行うため、退職給付債務の計算方法を簡便法から原則法に変更しております。

この変更に伴い、退職給付債務について計算した簡便法と原則法の差額87,114千円を一般管理費に計上しております。

また、平成24年7月に退職一時金制度の一部について確定拠出年金制度へ移換し、「退職給付制度間の移行等に関する会計処理」（企業会計基準適用指針第1号）を適用しております。

これに伴う確定拠出年金制度への資産の既移換額は8,010千円であり、未移換額は当事業年度末日において、23,521千円であり、その他未払金（流動負債）に7,837千円、長期未払金（固定負債）に15,683千円を計上しております。

[注記事項]

(貸借対照表関係)

前事業年度 (平成24年 3月31日)	当事業年度 (平成25年 3月31日)
*1 有形固定資産の減価償却累計額	*1 有形固定資産の減価償却累計額
建物 43,586 千円	建物 49,838 千円
器具備品 133,977 千円	器具備品 160,968 千円

(損益計算書関係)

前事業年度 (自 平成 23年 4月 1日 至 平成 24年 3月 31日)	当事業年度 (自 平成 24年 4月 1日 至 平成 25年 3月 31日)
*1 各科目に含まれている関係会社に対するものは、次のとおりであります。 受取配当金 16,310千円	*1 各科目に含まれている関係会社に対するものは、次のとおりであります。 受取配当金 16,310千円
*2 固定資産除却損の内訳は次のとおりであります。 器具備品 138千円	*2 固定資産除却損の内訳は次のとおりであります。 器具備品 15千円
	*3 投資有価証券評価損の内訳は次のとおりであります。 投資先会社の財政状態及び業績等を勘案した結果、投資有価証券評価損32,860千円を特別損失として計上しております。 なお、当該評価損は過年度に計上してありました投資損失引当金90,000千円の戻入益と投資有価証券評価損122,860千円を相殺したものです。

(株主資本等変動計算書関係)

前事業年度（自平成23年4月1日 至平成24年3月31日）

(1)発行済株式に関する事項

株式の種類	当事業年度期首	増加	減少	当事業年度末
普通株式(株)	825,000			825,000

(2) 配当に関する事項

配当金支払額

平成23年6月27日開催の定時株主総会において、次のとおり決議しております。

- ・普通株式の配当に関する事項

配当金の総額	33,000千円
1株当たり配当額	40円
基準日	平成23年3月31日
効力発生日	平成23年6月28日

基準日が当事業年度に属する配当のうち、配当の効力発生日が翌事業年度となるもの

平成24年6月25日開催の定時株主総会において、次のとおり決議しております。

- ・普通株式の配当に関する事項

配当金の総額	33,000千円
1株当たり配当額	40円
基準日	平成24年3月31日
効力発生日	平成24年6月26日
配当の原資	利益剰余金

当事業年度(自平成24年4月1日 至平成25年3月31日)

(1) 発行済株式に関する事項

株式の種類	当事業年度期首	増加	減少	当事業年度末
普通株式(株)	825,000			825,000

(2) 配当に関する事項

配当金支払額

平成24年6月25日開催の定時株主総会において、次のとおり決議しております。

- ・普通株式の配当に関する事項

配当金の総額	33,000千円
1株当たり配当額	40円
基準日	平成24年3月31日
効力発生日	平成24年6月26日

基準日が当事業年度に属する配当のうち、配当の効力発生日が翌事業年度となるもの

平成25年6月25日開催の定時株主総会において、次のとおり決議しております。

- ・普通株式の配当に関する事項

配当金の総額	33,000千円
1株当たり配当額	40円
基準日	平成25年3月31日
効力発生日	平成25年6月26日
配当の原資	利益剰余金

(金融商品関係)

1. 金融商品の状況に関する事項

(1) 金融商品に対する取組方針

当社は、金融商品取引法に定める投資運用業、投資助言・代理業及び第二種金融商品取引業を営んでおります。これらの事業を当社では、自己資金で行っております。

一方、資金運用については、短期的な預金及び債券、投資有価証券での運用を行っております。なお、デリバティブ取引は行っておりません。

(2) 金融商品の内容及びそのリスク

当社が保有する主な金融資産は現金預金、有価証券、未収委託者報酬、未収運用受託報酬、投資有価証券及び親会社株式であります。

預金は預入先金融機関の信用リスクに晒されております。また、長期差入保証金はそのほとんどが当社の賃貸契約における敷金であり、賃貸先の信用リスクに晒されておりますが、契約締結時に必要な確認を実施し、当該リスクの低減を図っております。また有価証券、投資有価証券及び親会社株式は発行体の信用リスクやマーケットリスク等に晒されております。また、未収委託者報酬は投資信託財産中から当社（委託者）が得られる報酬であり、未収であるものであります。また、未収運用受託報酬は投資一任契約の契約先から当社が得られる報酬であり、未収であるものであります。

金融負債の主なものは、未払金（未払手数料）、未払法人税等であります。未払金（未払手数料）は委託者報酬中から当社が販売会社に支払うべき手数料であり、未払いのものであります。

(3) 金融商品に係るリスク管理体制

当社は経営の健全化及び経営資源の効率化を目的として、リスク管理体制の強化を図り、適切なリスク・コントロールに努めております。金融資産に関わる信用リスク、マーケットリスク等を管理するため、社内規程等に従い、ポジション枠や与信枠等の適切な管理に努めております。

2. 金融商品の時価等に関する事項

貸借対照表計上額、時価及びこれらの差額については、次のとおりであります。なお時価を把握することが極めて困難と認められるものは含まれておりません（（注2）参照）。

前事業年度（平成24年3月31日）

	貸借対照表計上額 (千円)	時価 (千円)	差額 (千円)
(1)現金預金	5,829,748	5,829,748	
(2)有価証券	3,298,206	3,298,206	
(3)未収委託者報酬	582,010	582,010	
(4)未収運用受託報酬	26,297	26,297	
(5)投資有価証券	600,316	600,316	
(6)親会社株式	644,952	644,952	
(7)未払金（未払手数料）	283,314	283,314	
(8)未払法人税等	120,129	120,129	

当事業年度（平成25年3月31日）

	貸借対照表計上額 (千円)	時価 (千円)	差額 (千円)
(1)現金預金	6,106,221	6,106,221	
(2)有価証券	3,199,988	3,199,988	
(3)未収委託者報酬	743,347	743,347	
(4)未収運用受託報酬	148,616	148,616	
(5)投資有価証券	936,443	936,443	
(6)親会社株式	1,633,632	1,633,632	

(7)未払金(未払手数料)	352,362	352,362	
(8)未払法人税等	135,348	135,348	

(注1) 金融商品の時価の算定方法

(1) 現金預金、(3) 未収委託者報酬、(4) 未収運用受託報酬、(7) 未払金(未払手数料)、(8) 未払法人税等

これらは短期間で決済されるため、時価は帳簿価額にはほぼ等しいことから、当該帳簿価額によっております。

(2) 有価証券、(5) 投資有価証券、(6) 親会社株式

これらの時価について、上場株式は取引所の価格、債券は取引所の価格又は日本証券業協会が公表する価格等、投資信託は公表されている基準価額等によっております。また、保有目的ごとの有価証券に関する事項については、注記事項「有価証券関係」をご参照下さい。

(注2) 時価を把握することが極めて困難と認められる金融商品の貸借対照表計上額

(単位：千円)

区分	平成24年3月31日	平成25年3月31日
非上場株式	701,961	549,100
長期差入保証金	150,350	138,067

非上場株式については、市場価額がなく、時価を把握することが極めて困難と認められるため、「(5) 投資有価証券」には含めておりません。また、長期差入保証金については、市場価格がなく、時価を把握することが極めて困難と認められるため、時価評価の対象に含めておりません。

(注3) 金銭債権及び満期のある有価証券の決算日後の償還予定額

前事業年度(平成24年3月31日)

	1年以内 (千円)	1年超 5年以内 (千円)	5年超 10年以内 (千円)	10年超 (千円)
現金預金	5,829,748			
未収委託者報酬	582,010			
未収運用受託報酬	26,297			
有価証券及び投資有価証券 その他有価証券のうち満期があるもの その他	3,298,206	397,716	2,960	
合計	9,736,262	397,716	2,960	

当事業年度(平成25年3月31日)

	1年以内 (千円)	1年超 5年以内 (千円)	5年超 10年以内 (千円)	10年超 (千円)
現金預金	6,106,221			
未収委託者報酬	743,347			
未収運用受託報酬	148,616			
有価証券及び投資有価証券 その他有価証券のうち満期があるもの その他	3,199,988	568,739	4,720	
合計	10,198,173	568,739	4,720	

（有価証券関係）

1. その他有価証券

前事業年度（平成24年3月31日）

	種類	貸借対照表 計上額	（単位：千円）	
			取得原価	差額
貸借対照表計上額が取得原価を超えるもの	(1) 株式	733,260	605,961	127,298
	(2) 債券			
	国債・地方債等	2,718,551	2,718,501	49
	社債			
	その他			
	(3) その他	212,768	204,226	8,542
	小計	3,664,579	3,528,689	135,890
貸借対照表計上額が取得原価を超えないもの	(1) 株式	9,035	12,350	3,315
	(2) 債券			
	国債・地方債等	579,654	579,678	23
	社債			
	その他			
	(3) その他	290,205	302,044	11,839
	小計	878,895	894,073	15,177
	合計	4,543,474	4,422,762	120,712

（注）非上場株式（貸借対照表計上額 701,961千円）については、市場価格がなく、時価を把握することが極めて困難と認められることから、上表の「その他有価証券」には含めておりません。

当事業年度（平成25年3月31日）

	種類	貸借対照表 計上額	（単位：千円）	
			取得原価	差額
貸借対照表計上額が取得原価を超えるもの	(1) 株式	1,893,815	618,311	1,275,503
	(2) 債券			
	国債・地方債等	2,699,445	2,698,898	546
	社債			
	その他			
	(3) その他	341,998	291,226	50,772
	小計	4,935,258	3,608,436	1,326,822
貸借対照表計上額が取得原価を超えないもの	(1) 株式			
	(2) 債券			
	国債・地方債等	299,853	299,880	27
	社債			
	その他			
	(3) その他	534,951	587,088	52,136
	小計	834,804	886,969	52,164
	合計	5,770,063	4,495,405	1,274,658

（注）非上場株式（貸借対照表計上額 549,100千円）については、市場価格がなく、時価を把握することが極めて困難と認められることから、上表の「その他有価証券」には含めておりません。

2. 事業年度中に売却したその他有価証券

前事業年度（自平成23年4月1日 至平成24年3月31日）

種類	売却額	（単位：千円）	
		売却益の 合計額	売却損の 合計額
(1) 株式			
(2) 債券 国債・地方債等 社債 その他			
(3) その他	198,750	30,950	32,200
合計	198,750	30,950	32,200

当事業年度（自平成24年4月1日 至平成25年3月31日）

種類	売却額	（単位：千円）	
		売却益の 合計額	売却損の 合計額
(1) 株式	84,630	54,630	
(2) 債券 国債・地方債等 社債 その他			
(3) その他			
合計	84,630	54,630	

(デリバティブ取引関係)

当社は、デリバティブ取引を利用していないため該当事項はありません。

(退職給付関係)

1. 採用している退職給付制度の概要

当社の退職給付制度は当事業年度より大幅な変更を行い、確定拠出年金制度（証券総合型DC岡三プラン）、確定給付企業年金制度及び退職一時金制度から構成されております。

2. 退職給付債務に関する事項

	前事業年度 （平成24年3月31日）	当事業年度 （平成25年3月31日）
退職給付債務（千円）	103,572	429,752
(1) 年金資産（千円）		205,027
(2) 退職給付引当金（千円）	103,572	253,736
(3) 未認識数理計算上の差異（千円）		29,011

（注）当社は前事業年度においては、退職給付債務の算定方法を簡便法により計算する方法によっておりましたが、当事業年度から原則法により計算する方法へ変更しております。

3. 退職給付費用に関する事項

	前事業年度 （自平成23年4月1日 至平成24年3月31日）	当事業年度 （自平成24年4月1日 至平成25年3月31日）
(1) 勤務費用（千円）(注)1	16,397	40,010
(2) 利息費用（千円）		4,812
(3) 原則法への変更による費用処理額（千円）		87,114
(注)2		
(4) 期待運用収益（千円）		616
(5) 数理計算上の差異の費用処理額（千円）		10,118

(6) 退職給付費用(千円)	16,397	141,437
(7) その他(千円)(注)3	6,625	10,825

(注) 1. 前事業年度は簡便法を採用しており、退職給付費用は「(1) 勤務費用」に計上しております。

2. 当事業年度の期首において、退職給付債務の算定方法を簡便法から原則法へ変更したことにより生じたものであり、一般管理費として一括費用処理しております。

3. 「(7) その他」は、確定拠出年金への掛金支払額であります。

4. 退職給付債務等の計算の基礎に関する事項

(1) 退職給付見込額の期間配分方法

期間定額基準

(2) 割引率

前事業年度 (平成24年3月31日)	当事業年度 (平成25年3月31日)
	0.99%

(3) 期待運用収益率

前事業年度 (平成24年3月31日)	当事業年度 (平成25年3月31日)
	0.5%

(4) 数理計算上の差異の処理年数

各事業年度の発生時の従業員の平均残存勤務期間以内の一定の年数(5年)による定額法により按分した額を、それぞれ発生の翌事業年度から費用処理することとしております。

(税効果会計関係)

前事業年度 (平成24年3月31日)		当事業年度 (平成25年3月31日)	
1. 繰延税金資産及び繰延税金負債の発生の主な原因別内訳		1. 繰延税金資産及び繰延税金負債の発生の主な原因別内訳	
繰延税金資産		繰延税金資産	
賞与引当金	45,311 千円	賞与引当金	千円
退職給付引当金	36,768 千円	退職給付引当金	90,076 千円
役員退職慰労引当金	9,641 千円	役員退職慰労引当金	10,596 千円
ゴルフ会員権評価損	3,231 千円	ゴルフ会員権評価損	3,231 千円
貸倒引当金	6,216 千円	貸倒引当金	6,216 千円
その他有価証券評価差額金	5,674 千円	その他有価証券評価差額金	19,211 千円
投資有価証券評価損	3,002 千円	投資有価証券評価損	3,002 千円
未払広告宣伝費	29,217 千円	未払広告宣伝費	42,193 千円
投資損失引当金	31,950 千円	投資損失引当金	千円
資産除去債務	11,229 千円	資産除去債務	11,422 千円
その他	18,184 千円	その他	24,324 千円
繰延税金資産の合計	200,427 千円	繰延税金資産の合計	210,276 千円
繰延税金負債		繰延税金負債	
負ののれん償却額	28,908 千円	負ののれん償却額	千円
その他有価証券評価差額金	48,445 千円	その他有価証券評価差額金	471,745 千円
その他	9,063 千円	その他	7,770 千円
繰延税金負債の合計	86,417 千円	繰延税金負債の合計	479,516 千円
繰延税金資産の純額	114,009千円	繰延税金資産の純額	269,239千円
2. 法定実効税率と税効果会計適用後の法人税等の負担率との差異の原因となった主な項目別の内訳		2. 法定実効税率と税効果会計適用後の法人税等の負担率との差異の原因となった主な項目別の内訳	
法定実効税率	41.0%	法定実効税率	38.0%
(調整)		(調整)	
交際費等永久に損金に算入されない項目	8.1%	交際費等永久に損金に算入されない項目	3.9%

受取配当金等永久に益金に算入されない 項目	2.0%	受取配当金等永久に益金に算入されな い項目	2.4%
住民税均等割等	0.5%	住民税均等割等	0.4%
税率変更による期末繰延税金資産の減 額修正	4.1%	税率変更による期末繰延税金資産の 減額修正	
還付法人税等	2.7%	還付法人税等	
その他	1.1%	その他	0.6%
税効果会計適用後の法人税等の負担率	47.9%	税効果会計適用後の法人税等の負担率	40.5%

3. 法定実効税率の変更による繰延税金資産及び繰延税金負債の修正

「経済社会の構造の変化に対応した税制の構築を図るための所得税法等の一部を改正する法律」(平成23年法律第114号)及び「東日本大震災からの復興のための施策を実施するために必要な財源の確保に関する特別措置法」(平成23年法律第117号)が平成23年12月2日に公布され、平成24年4月1日以降に開始する事業年度から法人税率等が変更されることとなりました。これに伴い、平成24年4月1日に開始する事業年度から平成26年4月1日に開始する事業年度の期間において解消が見込まれる一時差異については、繰延税金資産及び繰延税金負債の計算に使用する法定実効税率を41%から38%に変更し、平成27年4月1日に開始する事業年度以降において解消が見込まれる一時差異については、繰延税金資産及び繰延税金負債の計算に使用する法定実効税率を41%から35.5%に変更しております。

この変更により、当事業年度末の繰延税金資産の純額(繰延税金負債の金額を控除した金額)は12,842千円減少し、当事業年度に計上された法人税等調整額は19,476千円、その他有価証券評価差額金は6,633千円、それぞれ増加しております。

(資産除去債務関係)

資産除去債務のうち貸借対照表に計上しているもの

1. 当該資産除去債務の概要

本店の建物の不動産賃貸借契約に伴う原状回復義務等であります。

2. 当該資産除去債務の金額の算定方法

使用見込期間を取得から15年～31年と見積り、割引率は1.404%～2.290%を使用して資産除去債務の金額を計算しております。

3. 当該資産除去債務の総額の増減

	前事業年度 (自 平成23年4月 1日 至 平成24年3月31日)	当事業年度 (自 平成24年4月 1日 至 平成25年3月31日)
期首残高(千円)	10,933	31,632
有形固定資産の取得に伴う増加額(千円)	20,282	
時の経過による調整額(千円)	416	543
期末残高(千円)	31,632	32,175

(セグメント情報等)

1. セグメント情報

(1) 報告セグメントの概要

当社の報告セグメントは、当社の構成単位のうち分離された財務情報が入手可能であり、取締役会が、経営資源の配分の決定及び業績を評価するために、定期的に検討を行う対象となっているものであります。

当社は「投資信託部門」及び「投資顧問部門」ごとに、経営戦略を立案・決定し、経営資源の配分及び業績の評価を行っております。

なお、「投資顧問部門」のセグメントの売上高、利益又は損失の金額及び資産の額がいずれも事業セグメントの合計額の10%未満でありますので、報告セグメントは「投資信託部門」のみであります。

報告セグメントである「投資信託部門」では投資信託の運用、商品開発等を行っております。
報告セグメントが1つであり、開示情報としての重要性が乏しいため、セグメント情報の記載を省略しております。

(2) 報告セグメントごとの売上高、利益又は損失、資産、負債その他の項目の金額の算定方法
報告セグメントが1つであり、開示情報としての重要性が乏しいため、セグメント情報の記載を省略しております。

(3) 報告セグメントごとの売上高、利益又は損失、資産、負債その他の項目の金額に関する情報
前事業年度(自平成23年4月1日 至平成24年3月31日)
報告セグメントが1つであり、開示情報としての重要性が乏しいため、セグメント情報の記載を省略しております。

当事業年度(自平成24年4月1日 至平成25年3月31日)
報告セグメントが1つであり、開示情報としての重要性が乏しいため、セグメント情報の記載を省略しております。

(4) 報告セグメント合計額と財務諸表計上額との差額及び当該差額の主な内容(差異調整に関する事項)
前事業年度(自平成23年4月1日 至平成24年3月31日)
報告セグメントが1つであり、開示情報としての重要性が乏しいため、セグメント情報の記載を省略しております。

当事業年度(自平成24年4月1日 至平成25年3月31日)
報告セグメントが1つであり、開示情報としての重要性が乏しいため、セグメント情報の記載を省略しております。

2. 関連情報

前事業年度(自平成23年4月1日 至平成24年3月31日)

(1) 製品及びサービスごとの情報

単一の製品・サービスの区分の外部顧客への営業収益が損益計算書の営業収益の90%を超えるため、記載を省略しております。

(2) 地域ごとの情報

営業収益

本邦の外部顧客への営業収益が損益計算書の営業収益の90%を超えるため、記載を省略しております。

有形固定資産

本邦以外に所在している有形固定資産がないため、該当事項はありません。

(3) 主要な顧客ごとの情報

該当事項はありません。

当事業年度(自平成24年4月1日 至平成25年3月31日)

(1) 製品及びサービスごとの情報

単一の製品・サービスの区分の外部顧客への営業収益が損益計算書の営業収益の90%を超えるため、記載を省略しております。

(2) 地域ごとの情報

営業収益

本邦の外部顧客への営業収益が損益計算書の営業収益の90%を超えるため、記載を省略しております。

有形固定資産

本邦以外に所在している有形固定資産がないため、該当事項はありません。

(3) 主要な顧客ごとの情報

該当事項はありません。

3. 報告セグメントごとの固定資産の減損損失に関する情報

該当事項はありません。

4. 報告セグメントごとののれんの償却額及び未償却残高に関する情報

該当事項はありません。

5. 報告セグメントごとの負ののれん発生益に関する情報

該当事項はありません。

(関連当事者情報)

1. 関連当事者との取引

財務諸表提出会社と関連当事者との取引

前事業年度（自平成23年4月1日 至平成24年3月31日）

財務諸表提出会社と同一の親会社を持つ会社等

種類	会社等の名称又は氏名	所在地	資本金又は出資金（千円）	事業の内容又は職業	議決権等の所有（被所有）割合	関連当事者との関係	取引の内容	取引金額（千円）	科目	期末残高（千円）
同一の親会社を持つ会社	岡三証券株式会社	東京都中央区	5,000,000	証券業	被所有直接2.30%	当社ファンドの募集取扱 役員の出向4名	支払手数料の支払（注2）	3,450,056	未払手数料	181,880

- (注) 1. 上記の取引金額には消費税等が含まれておらず、期末残高には消費税等が含まれております。
2. 取引条件及び取引条件の決定方針
過去の取引条件及びファンドの商品性を勘案して決定しております。

当事業年度（自平成24年4月1日 至平成25年3月31日）

財務諸表提出会社と同一の親会社を持つ会社等

種類	会社等の名称又は氏名	所在地	資本金又は出資金（千円）	事業の内容又は職業	議決権等の所有（被所有）割合	関連当事者との関係	取引の内容	取引金額（千円）	科目	期末残高（千円）
同一の親会社を持つ会社	岡三証券株式会社	東京都中央区	5,000,000	証券業	被所有直接2.30%	当社ファンドの募集取扱	支払手数料の支払（注2）	3,109,435	未払手数料	201,400

- (注) 1. 上記の取引金額には消費税等が含まれておらず、期末残高には消費税等が含まれております。
2. 取引条件及び取引条件の決定方針
過去の取引条件及びファンドの商品性を勘案して決定しております。

2. 親会社又は重要な関連会社に関する注記

(1) 親会社情報

株式会社岡三証券グループ（東京証券取引所に上場）

(2) 重要な関連会社の要約財務情報

該当事項はありません。

(1株当たり情報)

前事業年度 (自 平成 23年 4月 1日 至 平成 24年 3月 31日)		当事業年度 (自 平成 24年 4月 1日 至 平成 25年 3月 31日)	
1株当たり純資産額	13,372円64銭	1株当たり純資産額	14,688円17銭
1株当たり当期純利益金額	300円49銭	1株当たり当期純利益金額	453円49銭

- (注) 1. 潜在株式調整後1株当たり当期純利益金額については、潜在株式がないため記載していません。

1. 1株当たり当期純利益金額の算定上の基礎は、以下のとおりです。

前事業年度 (自 平成23年4月 1日	当事業年度 (自 平成24年4月 1日
------------------------	------------------------

	至 平成24年3月31日)	至 平成25年3月31日)
当期純利益（千円）	247,904	374,132
普通株主に帰属しない金額（千円）		
普通株式に係る当期純利益（千円）	247,904	374,132
普通株式の期中平均株式数（株）	825,000	825,000

2. 1株当たり純資産額の算定上の基礎は、以下のとおりです。

	前事業年度 (平成24年3月31日)	当事業年度 (平成25年3月31日)
純資産の部の合計額（千円）	11,032,429	12,117,745
純資産の部から控除する合計額（千円）		
普通株式に係る期末の純資産額（千円）	11,032,429	12,117,745
1株当たり純資産額の算定に用いられた 期末の普通株式の数（株）	825,000	825,000

（重要な後発事象）

該当事項はありません。

中間財務諸表
中間貸借対照表

科 目	期 別	当中間会計期間 (平成25年9月30日)	
		注記 番号	金 額
(資産の部)			千円
流動資産			
現金及び預金			7,553,633
有価証券			1,799,775
未収委託者報酬			914,976
未収運用受託報酬			7,540
未収投資助言報酬			13,506
繰延税金資産			31,071
その他流動資産			54,291
流動資産合計			10,374,794
固定資産			
有形固定資産		* 1	136,138
無形固定資産			5,664
投資その他の資産			3,808,801
投資有価証券			3,658,869
その他			167,441
貸倒引当金			17,510
固定資産合計			3,950,604
資産合計			14,325,398
(負債の部)			
流動負債			
預り金			6,436
前受運用受託報酬			3,140
未払金			577,345
未払収益分配金			53
未払償還金			3,795
未払手数料			442,325
未払事業所税			2,377
その他			128,794
未払法人税等			244,643
その他流動負債			203,955

流動負債合計	1,035,522
固定負債	
退職給付引当金	232,559
役員退職慰労引当金	33,020
繰延税金負債	373,197
資産除去債務	32,452
その他固定負債	7,838
固定負債合計	679,067
負債合計	1,714,589
（純資産の部）	
株主資本	
資本金	1,000,000
資本剰余金	566,500
資本準備金	566,500
利益剰余金	10,158,618
利益準備金	179,830
その他利益剰余金	9,978,788
別途積立金	5,718,662
繰越利益剰余金	4,260,126
株主資本合計	11,725,118
評価・換算差額等	
その他有価証券評価差額金	885,690
評価・換算差額等合計	885,690
純資産合計	12,610,808
負債・純資産合計	14,325,398

中間損益計算書

科 目	期 別	当中間会計期間 (自 平成 25年4月 1日 至 平成 25年9月30日)	
		注記 番号	金 額
			千円
営業収益			
委託者報酬			6,020,517
運用受託報酬			15,294
投資助言報酬			7,520
営業収益計			6,043,332
営業費用			4,294,264
一般管理費		* 1	1,082,572
営業利益			666,495
営業外収益		* 2	74,842
営業外費用			276
経常利益			741,061
特別利益			
特別損失			
税引前中間純利益			741,061
法人税、住民税及び事業税			240,617
法人税等調整額			37,945
中間純利益			462,497

中間株主資本等変動計算書

当中間会計期間（自 平成25年4月1日 至 平成25年9月30日）

（単位：千円）

株主資本

資本金

当期首残高

1,000,000

当中間期変動額	
当中間期変動額合計	
当中間期末残高	1,000,000
資本剰余金	
資本準備金	
当期首残高	566,500
当中間期変動額	
当中間期変動額合計	
当中間期末残高	566,500
資本剰余金合計	
当期首残高	566,500
当中間期変動額	
当中間期変動額合計	
当中間期末残高	566,500
利益剰余金	
利益準備金	
当期首残高	179,830
当中間期変動額	
当中間期変動額合計	
当中間期末残高	179,830
その他利益剰余金	
別途積立金	
当期首残高	5,718,662
当中間期変動額	
当中間期変動額合計	
当中間期末残高	5,718,662
繰越利益剰余金	
当期首残高	3,830,629
当中間期変動額	
剰余金の配当	33,000
中間純利益	462,497
当中間期変動額合計	429,497
当中間期末残高	4,260,126
利益剰余金合計	
当期首残高	9,729,121
当中間期変動額	
剰余金の配当	33,000
中間純利益	462,497
当中間期変動額合計	429,497
当中間期末残高	10,158,618
株主資本合計	
当期首残高	11,295,621
当中間期変動額	
剰余金の配当	33,000
中間純利益	462,497
当中間期変動額合計	429,497
当中間期末残高	11,725,118
評価・換算差額等	
その他有価証券評価差額金	
当期首残高	822,124
当中間期変動額	
株主資本以外の項目の当中間期変動額（純額）	63,565
当中間期変動額合計	63,565
当中間期末残高	885,690
評価・換算差額等合計	
当期首残高	822,124

当中間期変動額	
株主資本以外の項目の当中間期変動額（純額）	63,565
当中間期変動額合計	63,565
当中間期末残高	885,690
純資産合計	
当期首残高	12,117,745
当中間期変動額	
剰余金の配当	33,000
中間純利益	462,497
株主資本以外の項目の当中間期変動額（純額）	63,565
当中間期変動額合計	493,063
当中間期末残高	12,610,808

[重要な会計方針]

1．資産の評価基準及び評価方法	<p>有価証券 その他有価証券 時価のあるもの ... 中間決算日の市場価格等に基づく時価法 （評価差額は全部純資産直入法により処理し、売却原価は、原則として総平均法により算定） 時価のないもの ... 原則として総平均法による原価法ないし償却原価法（定額法）</p>
2．固定資産の減価償却方法	<p>有形固定資産 定率法により償却しております。なお、主な耐用年数は以下のとおりです。 建 物 ... 8 ～ 15年 器具備品 ... 4 ～ 15年</p> <p>無形固定資産 定額法により償却しております。なお、自社利用のソフトウェアについては、社内における利用可能期間（5年）に基づき償却しております。</p>
3．引当金の計上基準	<p>（1）貸倒引当金 売上債権等の貸倒れによる損失に備えるため、一般債権については貸倒実績率により、貸倒懸念債権等特定の債権については個別に回収可能性を勘案し、回収不能見込額を計上しております。</p> <p>（2）退職給付引当金 従業員の退職給付に備えるため、当事業年度末における退職給付債務及び年金資産の見込額に基づき、当中間事業年度末において発生していると認められる額を計上しております。 数理計算上の差異については、その発生時の従業員の平均残存勤務期間以内の一定年数（5年）による定額法により発生翌期から費用処理することとしております。</p> <p>（3）役員退職慰労引当金 役員の退職慰労金の支給に備えるため、当社内規に基づく中間期末要支給見積額を計上しております。</p>

4. その他の中間財務諸表作成のための基本となる重要な事項	消費税等の会計処理方法 消費税及び地方消費税の会計処理は税抜方式によっております。なお、仮受消費税等と仮払消費税等は相殺し、その差額はその他流動負債に含めて表示しております。
-------------------------------	--

[注記事項]

(中間貸借対照表関係)

当中間会計期間（平成25年9月30日）

（*1）有形固定資産から控除した減価償却累計額は、221,547 千円 であります。

(中間損益計算書関係)

当中間会計期間（自平成25年4月1日 至平成25年9月30日）

1. (*1)減価償却実施額

有形固定資産	14,324 千円
無形固定資産	400 千円

2. (*2)営業外収益の主要なもの

有価証券利息	979 千円
受取配当金	62,749 千円
広告宣伝費負担金	10,000 千円

(中間株主資本等変動計算書関係)

当中間会計期間（自平成25年4月1日 至平成25年9月30日）

1. 発行済株式に関する事項

株式の種類	当事業年度期首	増加	減少	当中間会計期間末
普通株式	825,000株			825,000株

2. 配当に関する事項

平成25年6月25日の定時株主総会において、次のとおり決議しております。

・普通株式の配当に関する事項

配当金の総額	33,000千円
1株当たり配当額	40円
基準日	平成25年3月31日
効力発生日	平成25年6月26日

(金融商品関係)

当中間会計期間（平成25年9月30日）

金融商品の時価等に関する事項

平成25年9月30日における中間貸借対照表計上額、時価及びこれらの差額については、次のとおりであります。なお時価を把握することが極めて困難と認められるものは含まれておりません（（注2）参照）。

(単位：千円)

	中間貸借対照表計上額	時価	差額
(1)現金預金	7,553,633	7,553,633	
(2)有価証券	1,799,775	1,799,775	

(3)未収委託者報酬	914,976	914,976	
(4)未収運用受託報酬	7,540	7,540	
(5)投資有価証券	3,658,869	3,658,869	
(6)親会社株式	1,668,744	1,668,744	
(7)未払金（未払手数料）	442,325	442,325	
(8)未払法人税等	244,643	244,643	

（注1）金融商品の時価の算定方法

（1）現金預金、（3）未収委託者報酬、（4）未収運用受託報酬、（7）未払金（未払手数料）、（8）未払法人税等

これらは短期間で決済されるため、時価は帳簿価額にほぼ等しいことから、当該帳簿価額によっております。

（2）有価証券、（5）投資有価証券、（6）親会社株式

これらの時価について、上場株式は取引所の価格、債券は取引所の価格又は日本証券業協会が公表する価格等、投資信託は公表されている基準価額等によっております。また、保有目的ごとの有価証券に関する事項については、注記事項「有価証券関係」をご参照下さい。

（注2）時価を把握することが極めて困難と認められる金融商品の貸借対照表計上額

（単位：千円）

	中間貸借対照表計上額
非上場株式	549,100
長期差入保証金	138,216

非上場株式については、市場価額がなく、時価を把握することが極めて困難と認められるため、「（5）投資有価証券」には含めておりません。また、長期差入保証金については、市場価格がなく、時価を把握することが極めて困難と認められるため、時価評価の対象に含めておりません。

（有価証券関係）

当中間会計期間（平成25年9月30日）

1. その他有価証券

（単位：千円）

	種類	中間貸借対照表計上額	取得原価	差額
中間貸借対照表計上額が取得原価を超えるもの	(1) 株式	1,988,126	618,311	1,369,814
	(2) 債券			
	国債・地方債等	1,499,853	1,499,789	63
	社債			
	その他			
	(3) その他	602,801	510,226	92,575
	小計	4,090,780	2,628,327	1,462,453
中間貸借対照表計上額が取得原価を超えないもの	(1) 株式			
	(2) 債券			
	国債・地方債等	299,922	299,942	20
	社債			
	その他			

(3) その他	518,841	608,109	89,268
小計	818,763	908,052	89,288
合計	4,909,543	3,536,379	1,373,164

(注) 非上場株式(中間貸借対照表計上額 549,100千円)については、市場価格がなく、時価を把握することが極めて困難と認められることから、上表の「その他有価証券」には含めておりません。

(デリバティブ取引関係)

当中間会計期間(平成25年9月30日)

当社は、デリバティブ取引を利用していないため該当事項はありません。

(資産除去債務関係)

当中間会計期間(自平成25年4月1日 至平成25年9月30日)

資産除去債務のうち中間貸借対照表に計上しているもの

1. 当中間会計期間末における当該資産除去債務の総額の増減

当事業年度期首	32,175千円
有形固定資産の取得に伴う増加額	- 千円
時の経過による調整額	276千円
当中間会計期間末残高	32,452千円

(セグメント情報等)

1. セグメント情報

当中間会計期間(自平成25年4月1日 至平成25年9月30日)

当社は「投資信託部門」及び「投資顧問部門」ごとに、経営戦略を立案・決定し、経営資源の配分及び業績の評価を行っております。

なお「投資顧問部門」のセグメントの売上高、利益又は損失の金額及び資産の額がいずれも事業セグメントの合計額の10%未満でありますので、報告セグメントは「投資信託部門」のみであります。報告セグメントである「投資信託部門」では投資信託の運用、商品開発等を行っております。報告セグメントが1つであり、開示情報としての重要性が乏しいため、セグメント情報の記載を省略しております。

2. 関連情報

当中間会計期間(自平成25年4月1日 至平成25年9月30日)

(1) 製品及びサービスごとの情報

単一の製品・サービスの区分の外部顧客への営業収益が中間損益計算書の営業収益の90%を超えるため、記載を省略しております。

(2) 地域ごとの情報

営業収益

本邦の外部顧客への営業収益が中間損益計算書の営業収益の90%を超えるため、記載を省略しております。

有形固定資産

本邦に所在している有形固定資産の金額が中間貸借対照表の有形固定資産の金額の90%を超えるため、記載を省略しております。

(3) 主要な顧客ごとの情報

該当事項はありません。

3. 報告セグメントごとの固定資産の減損損失に関する情報

当中間会計期間(自平成25年4月1日 至平成25年9月30日)

該当事項はありません。

4. 報告セグメントごとののれんの償却額及び未償却残高に関する情報

当中間会計期間(自平成25年4月1日 至平成25年9月30日)

該当事項はありません。

5. 報告セグメントごとの負ののれん発生益に関する情報

当中間会計期間（自平成25年4月1日 至平成25年9月30日）

該当事項はありません。

（1株当たり情報）

当中間会計期間（自平成25年4月1日 至平成25年9月30日）

1株当たり純資産額 15,285円82銭

1株当たり中間純利益金額 560円60銭

なお、潜在株式調整後1株当たり中間純利益金額については、潜在株式がないため記載しておりません。

1株当たり純資産額の算定上の基礎

純資産の部の合計額（千円） 12,610,808

純資産の部から控除する合計額（千円）

普通株式に係る中間期末の純資産額（千円） 12,610,808

1株当たり純資産額の算定上に用いられた 825,000

中間期末の普通株式の数（株）

1株当たり中間純利益算定上の基礎

中間純利益金額（千円） 462,497

うち普通株主に帰属しない金額（千円）

普通株式に係る中間純利益金額（千円） 462,497

普通株式の期中平均株式数（株） 825,000

（重要な後発事象）

該当事項はありません。

4【利害関係人との取引制限】

委託会社は、「金融商品取引法」の定めるところにより、利害関係人との取引について、次に掲げる行為が禁止されています。

自己又はその取締役若しくは執行役との間における取引を行うことを内容とした運用を行うこと（投資者の保護に欠け、若しくは取引の公正を害し、又は金融商品取引業の信用を失墜させるおそれがないものとして内閣府令で定めるものを除きます。）。

運用財産相互間において取引を行うことを内容とした運用を行うこと（投資者の保護に欠け、若しくは取引の公正を害し、又は金融商品取引業の信用を失墜させるおそれがないものとして内閣府令で定めるものを除きます。）。

通常の取引の条件と異なる条件であって取引の公正を害するおそれのある条件で、委託会社の親法人等（委託会社の総株主等の議決権の過半数を保有していることその他の当該金融商品取引業者と密接な関係を有する法人その他の団体として政令で定める要件に該当する者をいいます。以下において同じ。）又は子法人等（委託会社が総株主等の議決権の過半数を保有していることその他の当該金融商品取引業者と密接な関係を有する法人その他の団体として政令で定める要件に該当する者をいいます。以下同じ。）と有価証券の売買その他の取引又は店頭デリバティブ取引を行うこと。

委託会社の親法人等又は子法人等の利益を図るため、その行う投資運用業に関して運用の方針、

運用財産の額若しくは市場の状況に照らして不必要な取引を行うことを内容とした運用を行うこと。

上記 に掲げるもののほか、委託会社の親法人等又は子法人等が関与する行為であって、投資者の保護に欠け、若しくは取引の公正を害し、又は金融商品取引業の信用を失墜させるおそれのあるものとして内閣府令で定める行為。

5【その他】

(1) 定款の変更等

委託会社の定款の変更に関しては、株主総会の決議が必要です。

委託会社は、事業の全部又は一部を譲渡することがあります。

委託会社は、分割により事業の全部又は一部を承継させることがあります。

(2) 訴訟事件その他の重要事項

該当事項はありません。

第2【その他の関係法人の概況】

1【名称、資本金の額及び事業の内容】

原届出書「第三部 委託会社等の情報 第2 その他の関係法人の概況 1 名称、資本金の額及び事業の内容」につきましては、以下の内容に更新・訂正されます。

<更新・訂正後>

(1) 「受託会社」

株式会社りそな銀行

資本金の額

平成25年9月末日現在、279,928百万円

事業の内容

銀行法に基づき銀行業を営むとともに、金融機関の信託業務の兼営等に関する法律（兼営法）に基づき信託業務を営んでいます。

(2) 「販売会社」（資本金の額は、平成25年9月末日現在）

名称	資本金の額（百万円）	事業の内容
岡三証券株式会社	5,000	「金融商品取引法」に定める第一種金融商品取引業を営んでいます。
岡三オンライン証券株式会社	8,000	
株式会社 SBI証券	47,937	
香川証券株式会社	555	
篠山証券株式会社	100	
三縁証券株式会社	150	
荘内証券株式会社	100	
大熊本証券株式会社	343	
日本アジア証券株式会社	4,100	

光証券株式会社	513	
ひろぎんウツミ屋証券株式会社	6,100	
二浪証券株式会社	100	
益茂証券株式会社	515	
岡三にいがた証券株式会社	852	
楽天証券株式会社	7,495	
アイエヌジー生命保険株式会社	32,400	保険業法に基づき生命保険業を営んでおりません。

日本アジア証券株式会社は、ファンドの新規の販売は行いません。換金申込の受付、収益分配金の支払いならびに再投資、および換金代金ならびに償還金の支払い等のみ行います。

2【関係業務の概要】

< 訂正前 >

- (1) 「受託会社」は、主に以下の業務を行います。
信託財産の保管、管理及び計算
委託会社の指図に基づく信託財産の処分
- (2) 「販売会社」は、主に以下の業務を行います。
受益権の募集の取扱い
収益分配金の再投資
収益分配金、償還金及び解約金の支払いの取扱い
投資信託説明書（交付目論見書）、投資信託説明書（請求目論見書）及び運用報告書の交付の取扱い
解約請求の受付、買取請求の受付・実行

< 訂正後 >

- (1) 「受託会社」は、主に以下の業務を行います。
投資信託財産の保管、管理及び計算
委託会社の指図に基づく投資信託財産の処分
- (2) 「販売会社」は、主に以下の業務を行います。
受益権の募集の取扱い
収益分配金の再投資
収益分配金、償還金及び解約金の支払いの取扱い
投資信託説明書（交付目論見書）、投資信託説明書（請求目論見書）、運用報告書の交付の取扱い
解約請求の受付、買取請求の受付・実行

3【資本関係】

< 訂正前 >

（持株比率5.0%以上を記載します。）

委託会社は、三縁証券株式会社の株式を98,000株(持株比率6.09%)保有しています。

委託会社は、丸福証券株式会社の株式を440,000株(持株比率6.29%)保有しています。

<訂正後>

(持株比率5.0%以上を記載します。)

委託会社は、三縁証券株式会社の株式を98,000株(持株比率6.09%)保有しています。

委託会社は、岡三にいがた証券株式会社の株式を440,000株(持株比率6.29%)保有しています。

独立監査人の中間監査報告書

平成26年4月3日

岡三アセットマネジメント株式会社

取締役会 御中

東陽監査法人

指定社員 公認会計士 鈴木基仁 印
業務執行社員指定社員 公認会計士 助川正文 印
業務執行社員

当監査法人は、金融商品取引法第193条の2第1項の規定に基づく監査証明を行うため、「ファンドの経理状況」に掲げられている「日本インデックスオープン225」の平成25年9月7日から平成26年3月6日までの中間計算期間の中間財務諸表、すなわち、中間貸借対照表、中間損益及び剰余金計算書並びに中間注記表について中間監査を行った。

中間財務諸表に対する経営者の責任

経営者の責任は、我が国において一般に公正妥当と認められる中間財務諸表の作成基準に準拠して中間財務諸表を作成し有用な情報を表示することにある。これには、不正又は誤謬による重要な虚偽表示のない中間財務諸表を作成し有用な情報を表示するために経営者が必要と判断した内部統制を整備及び運用することが含まれる。

監査人の責任

当監査法人の責任は、当監査法人が実施した中間監査に基づいて、独立の立場から中間財務諸表に対する意見を表明することにある。当監査法人は、我が国において一般に公正妥当と認められる中間監査の基準に準拠して中間監査を行った。中間監査の基準は、当監査法人に中間財務諸表には全体として中間財務諸表の有用な情報の表示に関して投資者の判断を損なうような重要な虚偽表示がないかどうかの合理的な保証を得るために、中間監査に係る監査計画を策定し、これに基づき中間監査を実施することを求めている。

中間監査においては、中間財務諸表の金額及び開示について監査証拠を入手するために年度監査と比べて監査手続の一部を省略した中間監査手続が実施される。中間監査手続は、当監査法人の判断により、不正又は誤謬による中間財務諸表の重要な虚偽表示のリスクの評価に基づいて、分析的手続等を中心とした監査手続に必要に応じて追加の監査手続が選択及び適用される。中間監査の目的は、内部統制の有効性について意見表明するためのものではないが、当監査法人は、リスク評価の実施に際して、状況に応じた適切な中間監査手続を立案するために、中間財務諸表の作成と有用な情報の表示に関連する内部統制を検討する。また、中間監査には、経営者が採用した会計方針及びその適用方法並びに経営者によって行われた見積りの評価も含め中間財務諸表の表示を検討することが含まれる。

当監査法人は、中間監査の意見表明の基礎となる十分かつ適切な監査証拠を入手したと判断している。

中間監査意見

当監査法人は、上記の中間財務諸表が、我が国において一般に公正妥当と認められる中間財務諸表の作成基準に準拠して、「日本インデックスオープン225」の平成26年3月6日現在の信託財産の状態及び同日をもって終了する中間計算期間（平成25年9月7日から平成26年3月6日まで）の損益の状況に関する有用な情報を表示しているものと認める。

利害関係

岡三アセットマネジメント株式会社及びファンドと当監査法人又は業務執行社員との間には、公認会計士法の規定により記載すべき利害関係はない。

以上

(注)1. 上記は、中間監査報告書の原本に記載された事項を電子化したものであり、その原本は当社が別途保管しております。

2. 中間財務諸表の範囲にはXBRLデータ自体は含まれておりません。

[次へ](#)

独立監査人の監査報告書

平成25年6月25日

岡三アセットマネジメント株式会社
取締役会 御中

東陽監査法人

指定社員 公認会計士 助川正文 印
業務執行社員指定社員 公認会計士 宝金正典 印
業務執行社員

当監査法人は、金融商品取引法第193条の2第1項の規定に基づく監査証明を行うため、「委託会社等の経理状況」に掲げられている岡三アセットマネジメント株式会社の平成24年4月1日から平成25年3月31日までの第49期事業年度の財務諸表、すなわち、貸借対照表、損益計算書、株主資本等変動計算書、重要な会計方針及びその他の注記について監査を行った。

財務諸表に対する経営者の責任

経営者の責任は、我が国において一般に公正妥当と認められる企業会計の基準に準拠して財務諸表を作成し適正に表示することにある。これには、不正又は誤謬による重要な虚偽表示のない財務諸表を作成し適正に表示するために経営者が必要と判断した内部統制を整備及び運用することが含まれる。

監査人の責任

当監査法人の責任は、当監査法人が実施した監査に基づいて、独立の立場から財務諸表に対する意見を表明することにある。当監査法人は、我が国において一般に公正妥当と認められる監査の基準に準拠して監査を行った。監査の基準は、当監査法人に財務諸表に重要な虚偽表示がないかどうかについて合理的な保証を得るために、監査計画を策定し、これに基づき監査を実施することを求めている。

監査においては、財務諸表の金額及び開示について監査証拠を入手するための手続が実施される。監査手続は、当監査法人の判断により、不正又は誤謬による財務諸表の重要な虚偽表示のリスクの評価に基づいて選択及び適用される。財務諸表監査の目的は、内部統制の有効性について意見表明するためのものではないが、当監査法人は、リスク評価の実施に際して、状況に応じた適切な監査手続を立案するために、財務諸表の作成と適正な表示に関連する内部統制を検討する。また、監査には、経営者が採用した会計方針及びその適用方法並びに経営者によって行われた見積りの評価も含め全体としての財務諸表の表示を検討することが含まれる。

当監査法人は、意見表明の基礎となる十分かつ適切な監査証拠を入手したと判断している。

監査意見

当監査法人は、上記の財務諸表が、我が国において一般に公正妥当と認められる企業会計の基準に準拠して、岡三アセットマネジメント株式会社の平成25年3月31日現在の財政状態及び同日をもって終了する事業年度の経営成績をすべての重要な点において適正に表示しているものと認める。

利害関係

会社と当監査法人又は業務執行社員との間には、公認会計士法の規定により記載すべき利害関係はない。

以上

(注)上記は、監査報告書の原本に記載された事項を電子化したものであり、その原本は当社が別途保管しております。

独立監査人の中間監査報告書

平成25年11月21日

岡三アセットマネジメント株式会社
取締役会 御中

東陽監査法人

指定社員 公認会計士 鈴木基仁 印
業務執行社員指定社員 公認会計士 宝金正典 印
業務執行社員

当監査法人は、金融商品取引法第193条の2第1項の規定に基づく監査証明を行うため、「委託会社等の経理状況」に掲げられている岡三アセットマネジメント株式会社の平成25年4月1日から平成26年3月31日までの第50期事業年度の中間会計期間（平成25年4月1日から平成25年9月30日まで）に係る中間財務諸表、すなわち、中間貸借対照表、中間損益計算書、中間株主資本等変動計算書、重要な会計方針及びその他の注記について中間監査を行った。

中間財務諸表に対する経営者の責任

経営者の責任は、我が国において一般に公正妥当と認められる中間財務諸表の作成基準に準拠して中間財務諸表を作成し有用な情報を表示することにある。これには、不正又は誤謬による重要な虚偽表示のない中間財務諸表を作成し有用な情報を表示するために経営者が必要と判断した内部統制を整備及び運用することが含まれる。

監査人の責任

当監査法人の責任は、当監査法人が実施した中間監査に基づいて、独立の立場から中間財務諸表に対する意見を表明することにある。当監査法人は、我が国において一般に公正妥当と認められる中間監査の基準に準拠して中間監査を行った。中間監査の基準は、当監査法人に中間財務諸表には全体として中間財務諸表の有用な情報の表示に関して投資者の判断を損なうような重要な虚偽表示がないかどうかの合理的な保証を得るために、中間監査に係る監査計画を策定し、これに基づき中間監査を実施することを求めている。

中間監査においては、中間財務諸表の金額及び開示について監査証拠を入手するために年度監査と比べて監査手続の一部を省略した中間監査手続が実施される。中間監査手続は、当監査法人の判断により、不正又は誤謬による中間財務諸表の重要な虚偽表示のリスクの評価に基づいて、分析的手続等を中心とした監査手続に必要に応じて追加の監査手続が選択及び適用される。中間監査の目的は、内部統制の有効性について意見表明するためのものではないが、当監査法人は、リスク評価の実施に際して、状況に応じた適切な中間監査手続を立案するために、中間財務諸表の作成と有用な情報の表示に関連する内部統制を検討する。また、中間監査には、経営者が採用した会計方針及びその適用方法並びに経営者によって行われた見積りの評価も含め中間財務諸表の表示を検討することが含まれる。

当監査法人は、中間監査の意見表明の基礎となる十分かつ適切な監査証拠を入手したと判断している。

中間監査意見

当監査法人は、上記の中間財務諸表が、我が国において一般に公正妥当と認められる中間財務諸表の作成基準に準拠して、岡三アセットマネジメント株式会社の平成25年9月30日現在の財政状態及び同日をもって終了する中間会計期間（平成25年4月1日から平成25年9月30日まで）の経営成績に関する有用な情報を表示しているものと認める。

利害関係

会社と当監査法人又は業務執行社員との間には、公認会計士法の規定により記載すべき利害関係はない。

以 上

(注)上記は、中間監査報告書の原本に記載された事項を電子化したものであり、その原本は当社が別途保管しております。