

【表紙】

| | |
|-------------------------------------------------------|--------------------|
| 【提出書類】 | 有価証券届出書の訂正届出書 |
| 【提出先】 | 関東財務局長殿 |
| 【提出日】 | 平成25年6月25日提出 |
| 【発行者名】 | ニッセイアセットマネジメント株式会社 |
| 【代表者の役職氏名】 | 代表取締役社長 宇治原 潔 |
| 【本店の所在の場所】 | 東京都千代田区丸の内一丁目6番6号 |
| 【事務連絡者氏名】 | 投資信託企画部 茶木 健 |
| 【電話番号】 | 03 - 5533 - 4608 |
| 【届出の対象とした募集（売 出）内国投資信託受益証券 に係るファンドの名称】 | ニッセイ日本ストラテジックオープン |
| 【届出の対象とした募集内国 投資信託受益証券の金額】 | 継続募集額 上限1兆円 |
| 【縦覧に供する場所】 | 該当事項はありません。 |

【有価証券届出書の訂正届出書の提出理由】

平成24年12月25日をもって提出した有価証券届出書（以下「原届出書」ということがあります）の記載事項を、半期報告書の提出にともない新たな内容に改めるため、本訂正届出書を提出します。

【訂正の内容】

_____の部分は訂正部分を示します。

第二部【ファンド情報】

第1【ファンドの状況】

1【ファンドの性格】

（1）【ファンドの目的及び基本的性格】

<訂正前>

（略）

ファンドの分類

（略）

前記以外の商品分類および属性区分の定義については、
社団法人 投資信託協会ホームページ（<http://www.toushin.or.jp/>）をご参照ください。

<訂正後>

（略）

ファンドの分類

（略）

前記以外の商品分類および属性区分の定義については、
一般社団法人 投資信託協会ホームページ（<http://www.toushin.or.jp/>）をご参照ください。

（3）【ファンドの仕組み】

<訂正前>

（略）

委託会社の概況（平成24年10月末現在）

1. 委託会社の名称 : ニッセイアセットマネジメント株式会社

（略）

<訂正後>

（略）

委託会社の概況（平成25年4月末現在）

1. 委託会社の名称 : ニッセイアセットマネジメント株式会社

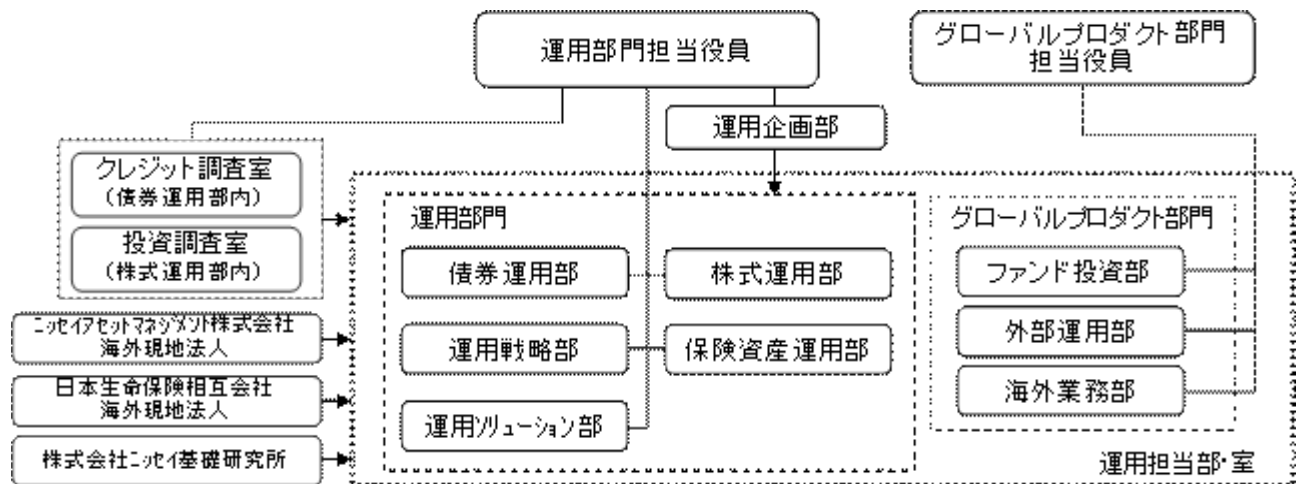
（略）

2【投資方針】

（3）【運用体制】

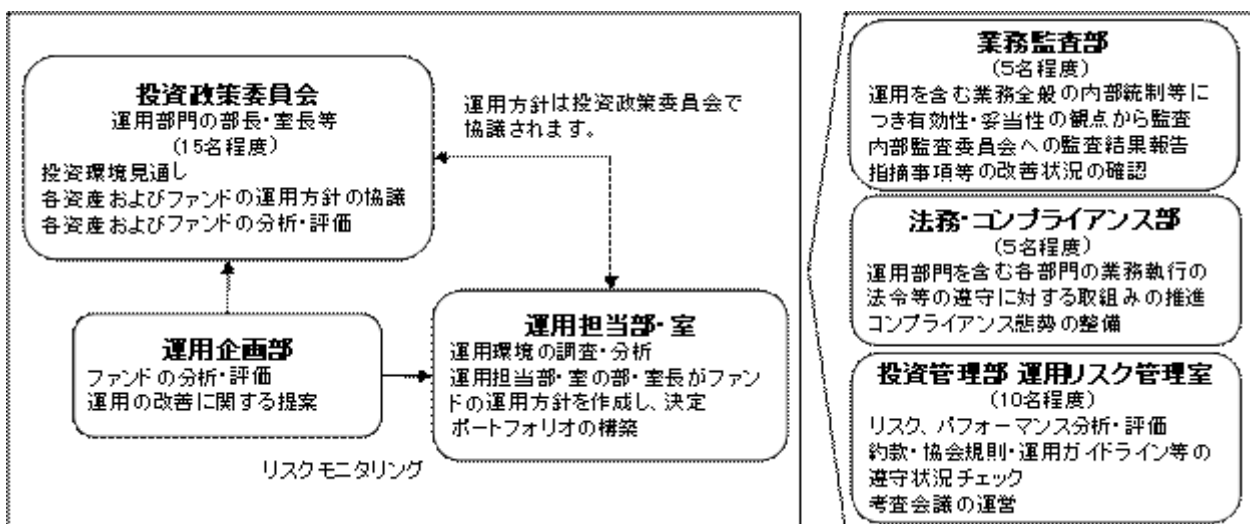
原届出書「第二部 ファンド情報」「第1 ファンドの状況」「2 投資方針」「（3）運用体制」について、以下の通り記載内容を訂正いたします。なお、記載のない項目につきましては、変更はございません。

委託会社の組織体制



（略）

内部管理体制および意思決定を監督する組織



（略）

4【手数料等及び税金】

（５）【課税上の取扱い】

原届出書「第二部 ファンド情報」「第１ ファンドの状況」「４ 手数料等及び税金」「（５）課税上の取扱い」について、以下の通り記載内容を訂正いたします。なお、記載のない項目につきましては、変更はございません。

（略）

個人の課税の取扱い

分配時 : 分配時の普通分配金は、上場株式等の配当所得として、以下の税率により源泉徴収され申告不要制度が適用されます。
 なお、確定申告を行い、総合課税（配当控除の適用はありません）または申告分離課税を選択することもできます。

解約請求・償還・買戻請求時 : 解約請求、償還および買戻請求時の差益は、上場株式等の譲渡所得として、以下の税率による申告分離課税の対象となり確定申告を行う必要があります。ただし、源泉徴収選択口座（特定口座）を選択した場合、申告不要制度が適用されます。
 解約請求、償還および買戻請求時の損益については、確定申告を行い、上場株式等の譲渡損益と通算することができます。

税率（個人）

| | |
|----------------------------------|-------------------------------------|
| 平成25年12月31日まで | 10.147%（所得税 7%・復興特別所得税0.147%・地方税3%） |
| 平成26年 1 月 1 日から 平成49年12月31日まで | 20.315%（所得税15%・復興特別所得税0.315%・地方税5%） |
| 平成50年 1 月 1 日以降 | 20%（所得税15%・地方税5%） |

税率は原則として20%（所得税15%・地方税5%）ですが、平成25年12月31日までは軽減税率が適用されます。また、平成25年1月1日から平成49年12月31日までの間は、復興特別所得税（所得税額に2.1%をかけた額）が付加されるため上記の税率となります。

確定申告を行い、上場株式等の配当所得（申告分離課税を選択した場合に限ります）から上場株式等の譲渡損失を控除することができます。

法人の課税の取扱い（分配時、解約請求・償還時）

分配時の普通分配金、解約請求時の解約価額または償還時の償還価額の個別元本超過額に対して以下の税率により源泉徴収されます。

益金不算入制度の適用はありません。

税率（法人）

| | |
|----------------------------------|-------------------------------|
| 平成25年12月31日まで | 7.147%（所得税 7%・復興特別所得税0.147%） |
| 平成26年 1 月 1 日から 平成49年12月31日まで | 15.315%（所得税15%・復興特別所得税0.315%） |
| 平成50年 1 月 1 日以降 | 15%（所得税15%） |

税率は原則として15%（所得税のみ）ですが、平成25年12月31日までは軽減税率が適用されます。また、平成25年1月1日から平成49年12月31日までの間は、復興特別所得税（所得税額に2.1%をかけた額）が付加されるため上記の税率となります。

（略）

5【運用状況】

原届出書「第二部 ファンド情報」「第1 ファンドの状況」「5 運用状況」について、以下の通り記載内容を訂正いたします。なお、記載のない項目につきましては、変更はございません。

(1)【投資状況】

(平成25年4月30日現在)

| 資産の種類 | 国名又は地域 | 時価合計(円) | 投資比率(%) |
|----------------------|--------|---------------|---------|
| 株式 | 日本 | 1,451,124,200 | 96.84 |
| コール・ローン、その他資産(負債控除後) | | 47,338,731 | 3.16 |
| 純資産総額 | | 1,498,462,931 | 100.00 |

(注1) 投資比率は、ファンドの純資産総額に対する当該資産の時価合計の比率であります。

(注2) その他資産として、下記のとおり株価指数先物取引を利用しております。時価は、取引所の発表する清算値段によっております。

| 資産の名称 | 取引所 | 簿価(円) | 時価(円) | 投資比率(%) |
|----------------------------|---------|------------|------------|---------|
| 東証株価指数先物(買建) (2013年6月限) | 東京証券取引所 | 20,671,890 | 23,340,000 | 1.56 |

(2)【投資資産】

【投資有価証券の主要銘柄】

(平成25年4月30日現在)

| 順位 | 国名 | 銘柄名 | 種類 | 業種 | 株数 | 上段：帳簿価額(円) 下段：評価額(円) | | 投資比率(%) |
|----|----|---------------|----|--------|---------|-------------------------|--------------------------|---------|
| | | | | | | 単価 | 金額 | |
| 1 | 日本 | 三菱UFJフィナンシャルG | 株式 | 銀行業 | 114,600 | 379 663 | 43,420,176 75,979,800 | 5.07 |
| 2 | 日本 | トヨタ自動車 | 株式 | 輸送用機器 | 11,900 | 3,185 5,640 | 37,901,500 67,116,000 | 4.48 |
| 3 | 日本 | 三井住友フィナンシャルG | 株式 | 銀行業 | 9,600 | 2,551 4,605 | 24,489,600 44,208,000 | 2.95 |
| 4 | 日本 | 日本電信電話 | 株式 | 情報・通信業 | 8,100 | 3,810 4,825 | 30,861,000 39,082,500 | 2.61 |
| 5 | 日本 | 日立 | 株式 | 電気機器 | 62,000 | 456 622 | 28,272,000 38,564,000 | 2.57 |
| 6 | 日本 | オリックス | 株式 | その他金融業 | 23,000 | 801 1,496 | 18,413,586 34,408,000 | 2.30 |
| 7 | 日本 | みずほフィナンシャルG | 株式 | 銀行業 | 154,500 | 141 215 | 21,768,215 33,217,500 | 2.22 |
| 8 | 日本 | ブロードリーフ | 株式 | 情報・通信業 | 16,800 | 1,268 1,802 | 21,294,156 30,273,600 | 2.02 |
| 9 | 日本 | エヌ・ティ・ティ・ドコモ | 株式 | 情報・通信業 | 179 | 130,800 161,000 | 23,413,200 28,819,000 | 1.92 |
| 10 | 日本 | 三菱重工業 | 株式 | 機械 | 42,000 | 546 671 | 22,945,134 28,182,000 | 1.88 |
| 11 | 日本 | 住友不動産 | 株式 | 不動産業 | 6,000 | 2,203 4,600 | 13,217,014 27,600,000 | 1.84 |
| 12 | 日本 | 三菱商事 | 株式 | 卸売業 | 15,700 | 1,718 1,748 | 26,973,006 27,443,600 | 1.83 |
| 13 | 日本 | 東日本旅客鉄道 | 株式 | 陸運業 | 3,200 | 5,522 8,220 | 17,669,848 26,304,000 | 1.76 |
| 14 | 日本 | 青山商事 | 株式 | 小売業 | 8,400 | 1,661 2,913 | 13,954,775 24,469,200 | 1.63 |

| 順位 | 国名 | 銘柄名 | 種類 | 業種 | 株数 | 上段：帳簿価額（円） 下段：評価額（円） | | 投資 比率 （%） |
|---------|----|---------------|----|------------|--------|-------------------------|--------------------------|-----------------|
| | | | | | | 単価 | 金額 | |
| 15 | 日本 | 野村ホールディングス | 株式 | 証券、商品先物取引業 | 29,700 | 349 793 | 10,369,335 23,552,100 | 1.57 |
| 16 | 日本 | 大阪瓦斯 | 株式 | 電気・ガス業 | 55,000 | 346 422 | 19,030,000 23,210,000 | 1.55 |
| 17 | 日本 | エヌ・ティ・ティ都市開発 | 株式 | 不動産業 | 158 | 63,700 144,000 | 10,064,600 22,752,000 | 1.52 |
| 18 | 日本 | 三井物産 | 株式 | 卸売業 | 17,000 | 1,166 1,338 | 19,822,000 22,746,000 | 1.52 |
| 19 | 日本 | ノーリツ | 株式 | 金属製品 | 11,000 | 1,379 2,065 | 15,169,000 22,715,000 | 1.52 |
| 20 | 日本 | 伊藤忠 | 株式 | 卸売業 | 18,800 | 1,021 1,205 | 19,189,725 22,654,000 | 1.51 |
| 21 | 日本 | 日本テレビHLDS | 株式 | 情報・通信業 | 12,700 | 1,118 1,721 | 14,201,952 21,856,700 | 1.46 |
| 22 | 日本 | 三菱瓦斯化学 | 株式 | 化学 | 29,000 | 506 744 | 14,681,623 21,576,000 | 1.44 |
| 23 | 日本 | T S Iホールディングス | 株式 | 繊維製品 | 29,300 | 514 719 | 15,053,701 21,066,700 | 1.41 |
| 24 | 日本 | JXホールディングス | 株式 | 石油・石炭製品 | 38,600 | 462 528 | 17,840,556 20,380,800 | 1.36 |
| 25 | 日本 | 東京精密 | 株式 | 精密機器 | 9,500 | 1,120 2,141 | 10,641,805 20,339,500 | 1.36 |
| 26 | 日本 | キヤノン | 株式 | 電気機器 | 5,600 | 2,685 3,495 | 15,036,000 19,572,000 | 1.31 |
| 27 | 日本 | 日本航空 | 株式 | 空運業 | 3,900 | 3,729 4,940 | 14,541,786 19,266,000 | 1.29 |
| 28 | 日本 | あおぞら銀行 | 株式 | 銀行業 | 63,000 | 248 305 | 15,628,299 19,215,000 | 1.28 |
| 29 | 日本 | 協和発酵キリン | 株式 | 医薬品 | 16,000 | 928 1,195 | 14,848,000 19,120,000 | 1.28 |
| 30 | 日本 | 本田技研 | 株式 | 輸送用機器 | 4,900 | 2,549 3,875 | 12,492,361 18,987,500 | 1.27 |
| 投資比率：合計 | | | | | | | | 57.73 |

（注1）投資有価証券の評価金額の上位30銘柄について記載しております。

（注2）投資比率は、純資産総額に対する各銘柄の評価金額の比率であります。

種類別及び業種別投資比率

| 種類 | 業種 | 投資比率（%） |
|----|----|---------|
|----|----|---------|

| | | |
|----|------------|-------|
| 株式 | 銀行業 | 14.79 |
| | 情報・通信業 | 9.47 |
| | 電気機器 | 9.45 |
| | 輸送用機器 | 8.69 |
| | 小売業 | 5.65 |
| | 卸売業 | 5.27 |
| | 機械 | 5.19 |
| | 化学 | 5.00 |
| | 医薬品 | 4.03 |
| | 不動産業 | 3.99 |
| | その他金融業 | 2.80 |
| | 食料品 | 2.62 |
| | 建設業 | 2.56 |
| | 陸運業 | 2.17 |
| | 鉄鋼 | 2.11 |
| | 繊維製品 | 2.05 |
| | 証券、商品先物取引業 | 1.57 |
| | 電気・ガス業 | 1.55 |
| | 金属製品 | 1.51 |
| | 石油・石炭製品 | 1.36 |
| | 精密機器 | 1.36 |
| | 空運業 | 1.29 |
| | ゴム製品 | 1.13 |
| | 保険業 | 0.65 |
| | 倉庫・運輸関連業 | 0.58 |
| | 合計 | 96.84 |

（注）投資比率は、純資産総額に対する各種類及び各業種の評価金額の比率であります。

【投資不動産物件】

該当事項はありません。

【その他投資資産の主要なもの】

（平成25年4月30日現在）

| 種類 | 取引所 | 資産の名称 | 買建 売建 | 数量（枚） | 簿価（円） | 時価（円） | 投資 比率 （％） |
|--------------|-------------|------------------------|----------|-------|------------|------------|-----------------|
| 株価指数 先物取引 | 東京証券 取引所 | 東証株価指数先物 （2013年6月限） | 買建 | 2 | 20,671,890 | 23,340,000 | 1.56 |

（注1）投資比率は、純資産総額に対する各取引の時価の比率であります。

（注2）時価の算定方法

- 1．先物取引の残高表示は、契約額によっております。想定元本ベースではありません。
- 2．先物取引の評価においては、取引所の発表する清算値段によっております。

（3）【運用実績】

【純資産の推移】

平成25年4月30日現在、同日前1年以内における各月末及び各計算期間末の純資産の推移は次のとおりであります。

| | | 純資産総額（円） | | 1万口当たり純資産総額（円） | |
|------|--------------|----------|----------------|----------------|-------|
| 第1期末 | （平成13年9月25日） | 分配付： | 16,264,883,562 | 分配付： | 5,668 |
| | | 分配落： | 16,264,883,562 | 分配落： | 5,668 |

| | | | |
|-------|--------------|----------------------------------------|------------------------|
| 第2期末 | (平成14年9月25日) | 分配付：7,862,875,576 分配落：7,862,875,576 | 分配付：4,078 分配落：4,078 |
| 第3期末 | (平成15年9月25日) | 分配付：4,991,261,109 分配落：4,991,261,109 | 分配付：4,099 分配落：4,099 |
| 第4期末 | (平成16年9月27日) | 分配付：4,732,884,801 分配落：4,732,884,801 | 分配付：4,639 分配落：4,639 |
| 第5期末 | (平成17年9月26日) | 分配付：4,626,899,005 分配落：4,626,899,005 | 分配付：5,785 分配落：5,785 |
| 第6期末 | (平成18年9月25日) | 分配付：4,427,335,857 分配落：4,427,335,857 | 分配付：6,316 分配落：6,316 |
| 第7期末 | (平成19年9月25日) | 分配付：3,389,666,094 分配落：3,389,666,094 | 分配付：6,319 分配落：6,319 |
| 第8期末 | (平成20年9月25日) | 分配付：2,117,159,787 分配落：2,117,159,787 | 分配付：4,324 分配落：4,324 |
| 第9期末 | (平成21年9月25日) | 分配付：1,621,775,612 分配落：1,621,775,612 | 分配付：3,694 分配落：3,694 |
| 第10期末 | (平成22年9月27日) | 分配付：1,347,166,526 分配落：1,347,166,526 | 分配付：3,391 分配落：3,391 |
| 第11期末 | (平成23年9月26日) | 分配付：1,064,903,622 分配落：1,064,903,622 | 分配付：2,989 分配落：2,989 |
| 第12期末 | (平成24年9月25日) | 分配付：1,060,708,584 分配落：1,060,708,584 | 分配付：3,244 分配落：3,244 |
| | 平成24年4月末日 | 1,138,658,416 | 3,370 |
| | 5月末日 | 1,020,770,946 | 3,032 |
| | 6月末日 | 1,086,337,776 | 3,235 |
| | 7月末日 | 1,037,595,173 | 3,133 |
| | 8月末日 | 1,026,989,059 | 3,126 |
| | 9月末日 | 1,038,068,322 | 3,178 |
| | 10月末日 | 1,034,023,018 | 3,190 |
| | 11月末日 | 1,061,019,222 | 3,297 |
| | 12月末日 | 1,150,512,621 | 3,618 |
| | 平成25年1月末日 | 1,236,300,477 | 3,942 |
| | 2月末日 | 1,268,495,626 | 4,099 |
| | 3月末日 | 1,344,802,794 | 4,370 |
| | 平成25年4月30日 | 1,498,462,931 | 4,915 |

〈参考情報〉

2013年4月末現在

● 基準価額・純資産の推移



- ・基準価額は運用管理費用(信託報酬)控除後のものです。
- ・税引前分配金再投資基準価額は分配金(税引前)を再投資したものと計算しております。

● 基準価額および純資産総額

| | |
|-------|--------|
| 基準価額 | 4,915円 |
| 純資産総額 | 14億円 |

● 分配の推移 1万口当り(税引前)

| 期 | 日付 | 金額(円) |
|---------|------------|-------|
| 第8期 | 2008年9月25日 | 0円 |
| 第9期 | 2009年9月25日 | 0円 |
| 第10期 | 2010年9月27日 | 0円 |
| 第11期 | 2011年9月26日 | 0円 |
| 第12期 | 2012年9月25日 | 0円 |
| 直近1年間累計 | | 0円 |
| 設定来累計 | | 0円 |

● 資産別組入比率

| 資産 | 比率 |
|-----------|-------|
| ポートフォリオ全体 | 98.4% |
| 株式ポートフォリオ | 98.4% |
| 現物 | 96.8% |
| 先物 | 1.6% |
| 債券ポートフォリオ | — |
| 先物 | — |

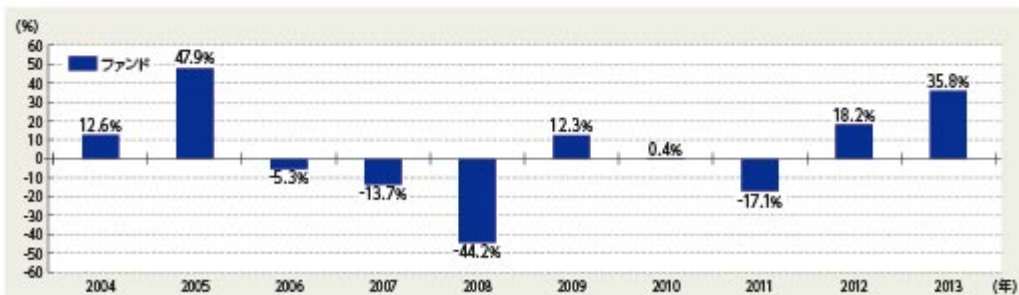
- ・比率は対純資産総額比です。

● 組入上位銘柄

| 順位 | 銘柄 | 種類 | 比率 |
|----|---------------|----|------|
| 1 | 三菱UFJフィナンシャルG | 株式 | 5.2% |
| 2 | トヨタ自動車 | 株式 | 4.6% |
| 3 | 三井住友フィナンシャルG | 株式 | 3.0% |
| 4 | 日本電信電話 | 株式 | 2.7% |
| 5 | 日立 | 株式 | 2.7% |
| 6 | オリックス | 株式 | 2.4% |
| 7 | みずほフィナンシャルG | 株式 | 2.3% |
| 8 | ブロードリーフ | 株式 | 2.1% |
| 9 | エヌ・ティ・ティ・ドコモ | 株式 | 2.0% |
| 10 | 三菱重工業 | 株式 | 1.9% |

- ・比率は対組入株式評価額比です。

● 年間収益率の推移



- ・ファンドにはベンチマークはありません。
- ・ファンド収益率は分配金(税引前)を再投資したものと計算しております。
- ・2013年は年始から上記作成基準日までの収益率です。

- ファンドの運用実績は、あくまで過去の実績であり、将来の運用成果等を約束するものではありません。
- 最新の運用実績については、委託会社のホームページでご確認いただけます。

第2【管理及び運営】

3【資産管理等の概要】

（1）【資産の評価】

<訂正前>

基準価額とは、信託財産に属する資産（受入担保金代用有価証券および借入有価証券を除きます）を法令および社団法人投資信託協会規則にしたがって時価評価して得た信託財産の資産総額から負債総額を差引いた金額（「純資産総額」といいます）を計算日の受益権総口数で割った金額をいいます。

（略）

<訂正後>

基準価額とは、信託財産に属する資産（受入担保金代用有価証券および借入有価証券を除きます）を法令および一般社団法人投資信託協会規則にしたがって時価評価して得た信託財産の資産総額から負債総額を差引いた金額（「純資産総額」といいます）を計算日の受益権総口数で割った金額をいいます。

（略）

第3【ファンドの経理状況】

1【財務諸表】

原届出書「第二部 ファンド情報」「第3 ファンドの経理状況」「1 財務諸表」に以下の内容が追加されます。

- 1) 当ファンドの中間財務諸表は、「中間財務諸表等の用語、様式及び作成方法に関する規則」（昭和52年大蔵省令第38号）並びに同規則第38条の3及び第57条の2の規定により、「投資信託財産の計算に関する規則」（平成12年総理府令第133号）に基づいて作成しております。
なお、中間財務諸表に記載している金額は、円単位で表示しております。
- 2) 当ファンドは、金融商品取引法第193条の2第1項の規定に基づき、第13期中間計算期間（平成24年9月26日から平成25年3月25日まで）の中間財務諸表について、有限責任監査法人トーマツによる中間監査を受けております。

ニッセイ日本ストラテジックオープン 中間財務諸表
(1)【中間貸借対照表】

(単位：円)

| | | 第13期中間計算期間 (平成25年3月25日現在) |
|-----------------|--|------------------------------|
| 資産の部 | | |
| 流動資産 | | |
| コール・ローン | | 53,127,723 |
| 株式 | | 1,310,550,600 |
| 派生商品評価勘定 | | 942,110 |
| 未収入金 | | 17,993,801 |
| 未収配当金 | | 2,527,950 |
| 差入委託証拠金 | | 600,000 |
| 流動資産合計 | | 1,385,742,184 |
| 資産合計 | | 1,385,742,184 |
| 負債の部 | | |
| 流動負債 | | |
| 前受金 | | 814,000 |
| 未払金 | | 17,761,482 |
| 未払解約金 | | 643,626 |
| 未払受託者報酬 | | 596,374 |
| 未払委託者報酬 | | 9,327,808 |
| その他未払費用 | | 159,902 |
| 流動負債合計 | | 29,303,192 |
| 負債合計 | | 29,303,192 |
| 純資産の部 | | |
| 元本等 | | |
| 元本 | | 3,080,655,110 |
| 剰余金 | | |
| 中間剰余金又は中間欠損金() | | 1,724,216,118 |
| 純資産合計 | | 1,356,438,992 |
| 負債純資産合計 | | 1,385,742,184 |

(2) 【中間損益及び剰余金計算書】

(単位：円)

| | 第13期中間計算期間 (自平成24年9月26日 至平成25年3月25日) |
|--------------------------------------------|----------------------------------------------|
| 営業収益 | |
| 受取配当金 | 12,490,900 |
| 受取利息 | 11,158 |
| 有価証券売買等損益 | 353,447,484 |
| 派生商品取引等損益 | 8,339,430 |
| その他収益 | 846 |
| 営業収益合計 | 374,289,818 |
| 営業費用 | |
| 受託者報酬 | 596,374 |
| 委託者報酬 | 9,327,808 |
| その他費用 | 159,902 |
| 営業費用合計 | 10,084,084 |
| 営業利益又は営業損失 () | 364,205,734 |
| 経常利益又は経常損失 () | 364,205,734 |
| 中間純利益又は中間純損失 () | 364,205,734 |
| 一部解約に伴う中間純利益金額の分配額又は一部解約に伴う中間純損失金額の分配額 () | 7,134,557 |
| 期首剰余金又は期首欠損金 () | 2,209,401,556 |
| 剰余金増加額又は欠損金減少額 | 128,415,570 |
| 中間一部解約に伴う剰余金増加額又は欠損金減少額 | 128,415,570 |
| 中間追加信託に伴う剰余金増加額又は欠損金減少額 | - |
| 剰余金減少額又は欠損金増加額 | 301,309 |
| 中間一部解約に伴う剰余金減少額又は欠損金増加額 | - |
| 中間追加信託に伴う剰余金減少額又は欠損金増加額 | 301,309 |
| 中間剰余金又は中間欠損金 () | 1,724,216,118 |

(3) 【中間注記表】

(重要な会計方針に係る事項に関する注記)

| | |
|----------------------|------------------------------------------------------------------------------------------------------------------------------------------|
| 1. 有価証券の評価基準及び評価方法 | 株式 移動平均法に基づき、時価で評価しております。 時価評価にあたっては、証券取引所における中間計算期間末日の最終相場によっております。 |
| 2. デリバティブの評価基準及び評価方法 | 株価指数先物取引 個別法に基づき、時価で評価しております。 時価評価にあたっては、証券取引所の発表する中間計算期間末日の清算値段によっております。 当ファンドにおける派生商品評価勘定は、当該先物取引に係るものであります。 |
| 3. 収益及び費用の計上基準 | (1) 受取配当金 株式の配当落ち日において、その金額が確定している場合には当該金額を、未だ確定していない場合には予想配当金額を計上し、残額については入金時に計上しております。 (2) 派生商品取引等損益の計上基準 約定日基準で計上しております。 |

(中間貸借対照表に関する注記)

| 項目 | 第13期中間計算期間 (平成25年3月25日現在) |
|---------------------------------------------|------------------------------|
| 1. 当該中間計算期間の末日における受益権総数 | 3,080,655,110口 |
| 2. 投資信託財産の計算に関する規則第55条の6第10号に規定する額 元本の欠損 | 1,724,216,118円 |
| 3. 1口当たり純資産額 (1万口当たり純資産額) | 0.4403円 (4,403円) |

(中間損益及び剰余金計算書に関する注記)

第13期中間計算期間（自平成24年9月26日 至平成25年3月25日）

該当事項はありません。

(金融商品に関する注記)

金融商品の時価等に関する事項

| 項目 | 第13期中間計算期間 (平成25年3月25日現在) |
|------------------------|------------------------------------------------------------|
| 1. 中間貸借対照表計上額、時価及びその差額 | 中間貸借対照表上の金融商品は原則としてすべて時価で評価しているため、中間貸借対照表計上額と時価との差額はありません。 |

| | |
|----------------------------|-----------------------------------------------------------------------------------------------------------------------------------------------------------------------------------------------------------------------------|
| 2. 時価の算定方法 | <p>1. 株式 （重要な会計方針に係る事項に関する注記）に記載しております。</p> <p>2. デリバティブ取引 デリバティブ取引については、「（その他の注記）」の「3 デリバティブ取引関係」に記載しております。</p> <p>3. コール・ローン等の金銭債権及び金銭債務 これらの科目は短期間で決済されるため、時価は帳簿価額と近似していることから、当該帳簿価額によっております。</p> |
| 3. 金融商品の時価等に関する事項についての補足説明 | <p>金融商品の時価には、市場価格に基づく価額のほか、市場価格がない場合には合理的に算定された価額が含まれることもあります。当該価額の算定においては一定の前提条件等を採用しているため、異なる前提条件等によった場合、当該価額が異なることもあります。</p> <p>また、デリバティブ取引に関する契約額等は、あくまでも名目的な契約額または計算上の想定元本であり、当該金額自体がデリバティブ取引のリスクの大きさを示すものではありません。</p> |

(その他の注記)

1 開示対象ファンドの中間計算期間における元本額の変動

| 項目 | 第13期中間計算期間 (平成25年3月25日現在) |
|-----------|------------------------------|
| 期首元本額 | 3,270,110,140円 |
| 期中追加設定元本額 | 475,839円 |
| 期中一部解約元本額 | 189,930,869円 |

2 有価証券関係

第13期中間計算期間（平成25年3月25日現在）

該当事項はありません。

3 デリバティブ取引関係

取引の時価等に関する事項

第13期中間計算期間（平成25年3月25日現在）

株式関連

| 区分 | 種類 | 契約額等（円） | 契約額等のうち1年超（円） | 時価（円） | 評価損益（円） |
|------|----------------|------------|---------------|------------|---------|
| 市場取引 | 株価指数先物取引 買建 | 19,877,890 | - | 20,820,000 | 942,110 |
| 合計 | | 19,877,890 | - | 20,820,000 | 942,110 |

(注) 時価の算定方法

1. 先物取引の残高表示は、契約額によっております。想定元本ベースではありません。
2. 先物取引の評価においては、証券取引所の発表する中間計算期間末日の清算値段によっております。

2【ファンドの現況】

原届出書「第二部 ファンド情報」「第3 ファンドの経理状況」「2 ファンドの現況」について、以下の通り記載内容を訂正いたします。

【純資産額計算書】

(平成25年4月30日現在)

| | |
|--------------------------|-----------------|
| 資産総額 | 1,517,087,913 円 |
| 負債総額 | 18,624,982 円 |
| 純資産総額 (-) | 1,498,462,931 円 |
| 発行済数量 | 3,048,459,911 口 |
| 1万口当たり純資産額 (/ × 10000) | 4,915 円 |

第三部【委託会社等の情報】

第1【委託会社等の概況】

1【委託会社等の概況】

原届出書「第三部 委託会社等の情報」「第1 委託会社等の概況」「1 委託会社等の概況」について、以下の通り記載内容を訂正いたします。

(1) 資本金の額

平成25年4月末現在の委託会社の資本金は、100億円です。

委託会社が発行する株式の総数は13万1,560株で、うち発行済株式総数は10万8,448株です。

最近5年間に於ける資本金の増減はありません。

(2) 委託会社等の機構

会社の意思決定機構

委託会社は最低3名で構成される取締役会により運営されます。取締役は委託会社の株主であることを要しません。取締役は株主総会の決議により選任され、その任期は就任後2年以内の最終の決算期に関する定時株主総会終結のときまでとします。ただし、任期満了前に退任した取締役の補欠として選任された取締役の任期は、退任者の残存期間とします。

取締役会は、取締役の中から代表取締役を選任するとともに、取締役社長1名を選任します。また、取締役会は、取締役会長1名、取締役副社長、専務取締役および常務取締役各若干名を選任することができます。

取締役会は、法令に別段の定めがある場合を除き、原則として取締役社長が招集し、その議長を務めます。

取締役会の決議は、法令に別段の定めがある場合を除き、取締役の過半数が出席し、その出席取締役の過半数をもって決議します。

投資運用の意思決定機構

ファンドの個々の取引の運用指図は、運用基本方針、運用内規および月次運用方針に基づき、委託会社のファンドマネジャーが行います。

ファンド毎の運用基本方針、具体的な運用ルールである運用内規および月次運用方針については、運用部門中心に構成される協議機関において市場動向・ファンダメンタルズ等の投資環境分析を踏まえ協議され、運用担当部（室）の部長が決定します。

ファンドマネジャーは、運用基本方針、運用内規および月次運用方針に基づき、具体的な銘柄選択を行い、組入有価証券等の売買の指図を行います。

2【事業の内容及び営業の概況】

原届出書「第三部 委託会社等の情報」「第1 委託会社等の概況」「2 事業の内容及び営業の概況」について、以下の通り記載内容を訂正いたします。

「投資信託及び投資法人に関する法律」に定める投資信託委託会社である委託会社は、証券投資信託の設定を行うとともに「金融商品取引法」に定める金融商品取引業者としてその運用（投資運用業）を行っています。また「金融商品取引法」に定める投資助言業務を行っています。

平成25年4月末現在、委託会社が運用するファンドの本数および純資産総額合計額は以下の通りです

(ファンド数、純資産総額合計額とも親投資信託を除きます)。

| 種類 | ファンド数(本) | 純資産総額合計額 (単位:億円) |
|------------|----------|---------------------|
| 追加型株式投資信託 | 186 | 22,403 |
| 追加型公社債投資信託 | 0 | 0 |
| 単位型株式投資信託 | 13 | 1,691 |
| 単位型公社債投資信託 | 0 | 0 |
| 合計 | 199 | 24,095 |

純資産総額合計額の金額については、億円未満の端数を切り捨てて記載しておりますので、表中の個々の金額の合計と合計欄の金額とは一致しないことがあります。

3【委託会社等の経理状況】

原届出書「第三部 委託会社等の情報」「第1 委託会社等の概況」「3 委託会社等の経理状況」について以下の通り記載内容を訂正いたします。

1．財務諸表及び中間財務諸表の作成方法について

(1) 委託会社であるニッセイアセットマネジメント株式会社（以下「当社」という。）の財務諸表は、「財務諸表等の用語、様式及び作成方法に関する規則」（昭和38年大蔵省令第59号。以下「財務諸表等規則」という。）第2条の規定により、財務諸表等規則及び「金融商品取引業等に関する内閣府令」（平成19年内閣府令第52号）に基づき作成しております。

(2) 当社の中間財務諸表は、「中間財務諸表等の用語、様式及び作成方法に関する規則」（昭和52年大蔵省令第38号。以下「中間財務諸表等規則」という。）第38条及び第57条の規定により、中間財務諸表等規則及び「金融商品取引業等に関する内閣府令」に基づき作成しております。

2．監査証明について

当社は、金融商品取引法第193条の2第1項の規定に基づき第17期事業年度（自平成23年4月1日 至平成24年3月31日）の財務諸表について有限責任監査法人トーマツによる監査を受けております。

また、第18期事業年度に係る中間会計期間（自平成24年4月1日 至平成24年9月30日）の中間財務諸表については、金融商品取引法第193条の2第1項の規定に基づき、有限責任監査法人トーマツによる中間監査を受けております。

(1) 【貸借対照表】

(単位：千円)

| | 前事業年度 (平成23年3月31日) | | 当事業年度 (平成24年3月31日) | |
|-------------|-----------------------|------------|-----------------------|------------|
| 資産の部 | | | | |
| 流動資産 | | | | |
| 現金・預金 | | 6,270,894 | | 1,324,746 |
| 有価証券 | | 11,023,094 | | 8,309,605 |
| 前払費用 | 1 | 195,613 | 1 | 200,463 |
| 未収委託者報酬 | | 1,751,247 | | 1,465,803 |
| 未収運用受託報酬 | 1 | 656,202 | 1 | 778,921 |
| 未収投資助言報酬 | 1 | 171,421 | 1 | 154,740 |
| 繰延税金資産 | | 295,260 | | 273,967 |
| その他 | | 64,039 | | 44,410 |
| 流動資産合計 | | 20,427,773 | | 12,552,657 |
| 固定資産 | | | | |
| 有形固定資産 | | | | |
| 建物 | 2 | 133,329 | 2 | 115,964 |
| 車両 | 2 | 5,095 | 2 | 2,970 |
| 器具備品 | 2 | 179,790 | 2 | 148,251 |
| 有形固定資産合計 | | 318,215 | | 267,186 |
| 無形固定資産 | | | | |
| ソフトウェア | | 1,372,451 | | 1,228,624 |
| ソフトウェア仮勘定 | | 51,575 | | 55,978 |
| その他 | | 8,203 | | 8,171 |
| 無形固定資産合計 | | 1,432,230 | | 1,292,774 |
| 投資その他の資産 | | | | |
| 投資有価証券 | | 16,986,491 | | 25,328,584 |
| 差入保証金 | 1 | 284,824 | 1 | 283,591 |
| 繰延税金資産 | | 500,589 | | 437,364 |
| その他 | | 17 | | 38 |
| 投資その他の資産合計 | | 17,771,923 | | 26,049,578 |
| 固定資産合計 | | 19,522,370 | | 27,609,540 |
| 資産合計 | | 39,950,144 | | 40,162,198 |
| 負債の部 | | | | |
| 流動負債 | | | | |
| 預り金 | | 28,412 | | 30,600 |
| 未払収益分配金 | | 4,324 | | - |
| 未払償還金 | | 151,440 | | 148,104 |
| 未払手数料 | 1 | 683,709 | 1 | 560,208 |
| 未払運用委託報酬 | | 391,985 | | 396,073 |
| 未払投資助言報酬 | | 106,084 | | 126,813 |
| その他未払金 | 1 | 187,916 | 1 | 205,721 |
| 未払費用 | 1 | 119,099 | 1 | 122,185 |
| 未払法人税等 | | 145,709 | | 149,239 |
| 賞与引当金 | | 552,829 | | 538,159 |
| その他 | | 42,559 | | 22,815 |
| 流動負債合計 | | 2,414,070 | | 2,299,923 |

| | | |
|--------------|------------|------------|
| 固定負債 | | |
| 退職給付引当金 | 644,223 | 767,977 |
| 役員退職慰労引当金 | 11,275 | 13,630 |
| その他 | 1 66,068 | 1 4,973 |
| 固定負債合計 | 721,566 | 786,580 |
| 負債合計 | 3,135,637 | 3,086,503 |
| 純資産の部 | | |
| 株主資本 | | |
| 資本金 | 10,000,000 | 10,000,000 |
| 資本剰余金 | | |
| 資本準備金 | 8,281,840 | 8,281,840 |
| 資本剰余金合計 | 8,281,840 | 8,281,840 |
| 利益剰余金 | | |
| 利益準備金 | 139,807 | 139,807 |
| その他利益剰余金 | | |
| 配当準備積立金 | 120,000 | 120,000 |
| 研究開発積立金 | 70,000 | 70,000 |
| 別途積立金 | 350,000 | 350,000 |
| 繰越利益剰余金 | 17,625,364 | 17,833,930 |
| 利益剰余金合計 | 18,305,171 | 18,513,737 |
| 株主資本合計 | 36,587,011 | 36,795,577 |
| 評価・換算差額等 | | |
| その他有価証券評価差額金 | 227,494 | 280,116 |
| 評価・換算差額等合計 | 227,494 | 280,116 |
| 純資産合計 | 36,814,506 | 37,075,694 |
| 負債・純資産合計 | 39,950,144 | 40,162,198 |

(2) 【損益計算書】

(単位：千円)

| | 前事業年度 (自 平成22年 4月 1日 至 平成23年 3月 31日) | 当事業年度 (自 平成23年 4月 1日 至 平成24年 3月 31日) |
|----------|--------------------------------------------|--------------------------------------------|
| 営業収益 | | |
| 委託者報酬 | 11,004,207 | 9,952,331 |
| 運用受託報酬 | 3,873,347 | 3,987,169 |
| 投資助言報酬 | 751,384 | 705,920 |
| 業務受託料 | 47,100 | 47,100 |
| 営業収益計 | 15,676,039 | 14,692,522 |
| 営業費用 | | |
| 支払手数料 | 4,548,772 | 4,131,652 |
| 広告宣伝費 | 110,792 | 27,241 |
| 公告費 | 466 | 323 |
| 調査費 | 2,708,450 | 2,700,559 |
| 支払運用委託報酬 | 1,442,927 | 1,294,778 |
| 支払投資助言報酬 | 448,879 | 479,438 |
| 委託調査費 | 20,521 | 42,633 |
| 調査費 | 796,121 | 883,708 |
| 委託計算費 | 104,902 | 101,748 |
| 営業雑経費 | 543,623 | 390,063 |
| 通信費 | 57,003 | 55,182 |

| | | | | |
|--------------|---|-----------|---|-----------|
| 印刷費 | | 175,972 | | 133,820 |
| 協会費 | | 17,084 | | 17,984 |
| その他営業雑経費 | | 293,563 | | 183,076 |
| 営業費用計 | | 8,017,006 | | 7,351,588 |
| 一般管理費 | | | | |
| 役員報酬 | 1 | 62,167 | 1 | 59,718 |
| 給料・手当 | | 2,985,814 | | 3,012,857 |
| 賞与引当金繰入額 | | 547,443 | | 537,887 |
| 賞与 | | 256,821 | | 260,246 |
| 福利厚生費 | | 550,141 | | 566,829 |
| 退職給付費用 | | 163,211 | | 156,575 |
| 役員退職慰労引当金繰入額 | | 5,550 | | 5,455 |
| 役員退職慰労金 | | 637 | | 650 |
| 其他人件費 | | 135,147 | | 115,587 |
| 不動産賃借料 | | 635,759 | | 632,434 |
| その他不動産経費 | | 38,835 | | 27,417 |
| 交際費 | | 14,220 | | 14,037 |
| 旅費交通費 | | 87,941 | | 90,473 |
| 固定資産減価償却費 | | 627,055 | | 654,122 |
| 租税公課 | | 77,387 | | 79,628 |
| 業務委託費 | | 183,393 | | 179,945 |
| 器具備品費 | | 178,045 | | 151,259 |
| 保守料 | | 92,961 | | 87,228 |
| 保険料 | | 63,246 | | 60,291 |
| 寄付金 | | 820 | | 5,000 |
| 諸経費 | | 39,883 | | 56,644 |
| 一般管理費計 | | 6,746,486 | | 6,754,291 |
| 営業利益 | | 912,546 | | 586,642 |
| 営業外収益 | | | | |
| 受取利息 | | 3,284 | | 1,966 |
| 有価証券利息 | | 107,994 | | 93,236 |
| 受取配当金 | | 102,558 | | 45,856 |
| その他営業外収益 | | 22,945 | | 17,359 |
| 営業外収益計 | | 236,783 | | 158,419 |
| 営業外費用 | | | | |
| 為替差損 | | 9,852 | | 6,419 |
| 賃貸借契約解約損 | | - | | 4,124 |
| その他営業外費用 | | 15,292 | | 1,248 |
| 営業外費用計 | | 25,144 | | 11,792 |
| 経常利益 | | 1,124,185 | | 733,269 |
| 特別利益 | | | | |
| 投資有価証券売却益 | | 35,991 | | 25,290 |
| 投資有価証券償還益 | | 351 | | - |
| 事故受取保険金 | 3 | 5,462 | 3 | 14,136 |
| 清算配当金 | | - | 5 | 59,327 |
| 特別利益計 | | 41,804 | | 98,754 |
| 特別損失 | | | | |
| 投資有価証券売却損 | | 17,676 | | 1,778 |
| 投資有価証券償還損 | | 355,993 | | 87,378 |
| 投資有価証券評価損 | | 5,706 | | - |
| 固定資産除却損 | 4 | 16,762 | 4 | 19,104 |
| 事故損失賠償金 | 2 | 22,343 | 2 | 39,244 |
| 特別損失計 | | 418,482 | | 147,506 |
| 税引前当期純利益 | | 747,507 | | 684,516 |

| | | |
|--------------|---------|---------|
| 法人税、住民税及び事業税 | 272,647 | 263,157 |
| 法人税等調整額 | 37,686 | 77,232 |
| 法人税等合計 | 310,333 | 340,390 |
| 当期純利益 | 437,174 | 344,126 |

(3) 【株主資本等変動計算書】

(単位：千円)

| | 前事業年度 (自 平成22年4月1日 至 平成23年3月31日) | 当事業年度 (自 平成23年4月1日 至 平成24年3月31日) |
|----------|----------------------------------------|----------------------------------------|
| 株主資本 | | |
| 資本金 | | |
| 当期首残高 | 10,000,000 | 10,000,000 |
| 当期変動額 | | |
| 当期変動額合計 | - | - |
| 当期末残高 | 10,000,000 | 10,000,000 |
| 資本剰余金 | | |
| 資本準備金 | | |
| 当期首残高 | 8,281,840 | 8,281,840 |
| 当期変動額 | | |
| 当期変動額合計 | - | - |
| 当期末残高 | 8,281,840 | 8,281,840 |
| 資本剰余金合計 | | |
| 当期首残高 | 8,281,840 | 8,281,840 |
| 当期変動額 | | |
| 当期変動額合計 | - | - |
| 当期末残高 | 8,281,840 | 8,281,840 |
| 利益剰余金 | | |
| 利益準備金 | | |
| 当期首残高 | 139,807 | 139,807 |
| 当期変動額 | | |
| 当期変動額合計 | - | - |
| 当期末残高 | 139,807 | 139,807 |
| その他利益剰余金 | | |
| 配当準備積立金 | | |
| 当期首残高 | 120,000 | 120,000 |
| 当期変動額 | | |
| 当期変動額合計 | - | - |
| 当期末残高 | 120,000 | 120,000 |
| 研究開発積立金 | | |
| 当期首残高 | 70,000 | 70,000 |
| 当期変動額 | | |
| 当期変動額合計 | - | - |
| 当期末残高 | 70,000 | 70,000 |
| 別途積立金 | | |
| 当期首残高 | 350,000 | 350,000 |
| 当期変動額 | | |
| 当期変動額合計 | - | - |
| 当期末残高 | 350,000 | 350,000 |
| 繰越利益剰余金 | | |
| 当期首残高 | 17,323,750 | 17,625,364 |
| 当期変動額 | | |

| | | |
|-------------------------|------------|------------|
| 剰余金の配当 | 135,560 | 135,560 |
| 当期純利益 | 437,174 | 344,126 |
| 当期変動額合計 | 301,614 | 208,566 |
| 当期末残高 | 17,625,364 | 17,833,930 |
| 利益剰余金合計 | | |
| 当期首残高 | 18,003,557 | 18,305,171 |
| 当期変動額 | | |
| 剰余金の配当 | 135,560 | 135,560 |
| 当期純利益 | 437,174 | 344,126 |
| 当期変動額合計 | 301,614 | 208,566 |
| 当期末残高 | 18,305,171 | 18,513,737 |
| 株主資本合計 | | |
| 当期首残高 | 36,285,397 | 36,587,011 |
| 当期変動額 | | |
| 剰余金の配当 | 135,560 | 135,560 |
| 当期純利益 | 437,174 | 344,126 |
| 当期変動額合計 | 301,614 | 208,566 |
| 当期末残高 | 36,587,011 | 36,795,577 |
| 評価・換算差額等 | | |
| その他有価証券評価差額金 | | |
| 当期首残高 | 93,537 | 227,494 |
| 当期変動額 | | |
| 株主資本以外の項目の 当期変動額（純額） | 133,956 | 52,622 |
| 当期変動額合計 | 133,956 | 52,622 |
| 当期末残高 | 227,494 | 280,116 |
| 評価・換算差額等合計 | | |
| 当期首残高 | 93,537 | 227,494 |
| 当期変動額 | | |
| 株主資本以外の項目の 当期変動額（純額） | 133,956 | 52,622 |
| 当期変動額合計 | 133,956 | 52,622 |
| 当期末残高 | 227,494 | 280,116 |
| 純資産合計 | | |
| 当期首残高 | 36,378,935 | 36,814,506 |
| 当期変動額 | | |
| 剰余金の配当 | 135,560 | 135,560 |
| 当期純利益 | 437,174 | 344,126 |
| 株主資本以外の項目の 当期変動額（純額） | 133,956 | 52,622 |
| 当期変動額合計 | 435,570 | 261,188 |
| 当期末残高 | 36,814,506 | 37,075,694 |

（重要な会計方針）

1. 有価証券の評価基準及び評価方法

満期保有目的の債券

償却原価法（定額法）によっております。

その他有価証券

時価のあるもの

…決算日の市場価格等に基づく時価法（評価差額は全部純資産直入法により処理し、売却原価は移動平均法により算定）によっております。

時価のないもの

…移動平均法に基づく原価法によっております。なお、投資事業有限責任組合及びそれに類する組合への出資（金融商品取引法第2条第2項により有価証券とみなされるもの）については、組合契約に規定される決算報告日に応じて入手可能な最近の財務諸表を基礎とし、持分相当額を純額で取り込む方法によっております。

2. 固定資産の減価償却の方法

有形固定資産

定率法によっております。

主な耐用年数は、建物3～15年、車両6年、器具備品2～20年であります。

無形固定資産

定額法によっております。

なお、自社利用のソフトウェアについては社内における利用可能期間（5年）に基づく定額法によっております。

3. 外貨建の資産及び負債の本邦通貨への換算基準

外貨建金銭債権債務は期末日の直物為替相場により円貨に換算し、換算差額は損益として処理しております。

4. 引当金の計上基準

賞与引当金

従業員への賞与の支給に充てるため、当事業年度末在籍者に対する支給見込額のうち当事業年度の負担額を計上しております。

退職給付引当金

従業員への退職給付に備えるため、当事業年度末における退職給付債務に基づき、当事業年度末において発生していると認められる額（簡便法により自己都合退職による期末要支給額の100%）を計上しております。

なお受入出向者については、退職給付負担金を出向元に支払っているため、退職給付引当金は計上しておりません。

役員退職慰労引当金

役員への退職慰労金の支給に備えるため、内規に基づく期末要支給額を計上しております。

5. リース取引の処理方法

平成19年3月31日以前に契約をした、リース物件の所有権が借主に移転すると認められるもの以外のファイナンス・リース取引については、通常の賃貸借取引に係る方法に準じた会計処理によっております。

6. 消費税及び地方消費税の会計処理

税抜方式によっております。

(追加情報)

当会計期間の期首以後に行われる会計上の変更及び過去の誤謬の訂正より、「会計上の変更及び誤謬の訂正に関する会計基準」（企業会計基準第24号 平成21年12月4日）及び「会計上の変更及び誤謬の訂正に関する会計基準の適用指針」（企業会計基準適用指針第24号 平成21年12月4日）を適用しております。

(注記事項)

(貸借対照表関係)

1. 関係会社に対する資産及び負債は以下のとおりであり、すべて親会社に対するものであります。

| | 前事業年度 (平成23年3月31日) | 当事業年度 (平成24年3月31日) |
|----------|-----------------------|-----------------------|
| 前払費用 | 60,402千円 | 52,725千円 |
| 未収運用受託報酬 | 296,706 | 383,091 |
| 未収投資助言報酬 | 152,956 | 135,967 |
| 差入保証金 | 280,262 | 280,262 |
| 未払手数料 | 88,132 | 90,057 |
| その他未払金 | 14,956 | 19,525 |
| 未払費用 | 60,986 | 59,677 |
| その他固定負債 | 66,068 | 4,973 |

| | | |
|--------------------------------|-----------------------|-----------------------|
| 2. 有形固定資産の減価償却累計額は以下のとおりであります。 | | |
| | 前事業年度 (平成23年3月31日) | 当事業年度 (平成24年3月31日) |
| 建物 | 187,418千円 | 206,955千円 |
| 車両 | 1,919 | 4,043 |
| 器具備品 | 592,884 | 573,767 |
| 計 | 782,221 | 784,767 |

(損益計算書関係)

| | | |
|---------------------------------------------------------------------------|--------------------------------------|--------------------------------------|
| 1. 役員報酬の限度額は以下のとおりであります。 | | |
| 取締役 | 180,000千円 | |
| 監査役 | 30,000千円 | |
| 2. 事故損失賠償金は、当社の事務処理誤り等により受託資産に生じた損失を当社が賠償したものであります。 | | |
| 3. 事故受取保険金は、当社が賠償した当社の事務処理誤り等による受託資産に生じた損失に係る損害賠償責任保険契約に基づき、受取った保険金であります。 | | |
| 4. 固定資産除却損の内訳は以下のとおりであります。 | | |
| | 前事業年度 (自平成22年4月1日 至平成23年3月31日) | 当事業年度 (自平成23年4月1日 至平成24年3月31日) |
| 建物 | 8,300千円 | -千円 |
| 器具備品 | 8,461 | 11,393 |
| その他 | - | 7,711 |
| 計 | 16,762 | 19,104 |
| 5. 清算配当金は、会社型投資信託の清算配当であります。 | | |

(株主資本等変動計算書関係)

前事業年度(自平成22年4月1日至平成23年3月31日)

1. 発行済株式の種類及び総数

| | 当事業年度期首 株式数 (株) | 当事業年度 増加株式数 (株) | 当事業年度 減少株式数 (株) | 当事業年度末 株式数 (株) |
|-------|-----------------------|-----------------------|-----------------------|----------------------|
| 発行済株式 | | | | |
| 普通株式 | 108,448 | - | - | 108,448 |
| 合計 | 108,448 | - | - | 108,448 |

2. 配当に関する事項

配当金支払額

平成22年6月25日開催の定時株主総会決議による配当に関する事項

| | |
|----------|------------|
| 株式の種類 | 普通株式 |
| 配当金の総額 | 135,560千円 |
| 1株当たり配当額 | 1,250円 |
| 基準日 | 平成22年3月31日 |
| 効力発生日 | 平成22年6月25日 |

基準日が当事業年度に属する配当のうち、配当の効力発生日が翌事業年度となるもの

平成23年6月27日開催の定時株主総会決議において、次のとおり決議することを予定しております。

| | |
|----------|------------|
| 株式の種類 | 普通株式 |
| 配当金の総額 | 135,560千円 |
| 配当の原資 | 利益剰余金 |
| 1株当たり配当額 | 1,250円 |
| 基準日 | 平成23年3月31日 |
| 効力発生日 | 平成23年6月27日 |

当事業年度（自 平成23年 4月 1日 至 平成24年 3月31日）

1. 発行済株式の種類及び総数

| | 当事業年度期首 株式数 (株) | 当事業年度 増加株式数 (株) | 当事業年度 減少株式数 (株) | 当事業年度末 株式数 (株) |
|-------|-----------------------|-----------------------|-----------------------|----------------------|
| 発行済株式 | | | | |
| 普通株式 | 108,448 | - | - | 108,448 |
| 合計 | 108,448 | - | - | 108,448 |

2. 配当に関する事項

配当金支払額

平成23年 6月27日開催の定時株主総会決議による配当に関する事項

| | |
|----------|-------------|
| 株式の種類 | 普通株式 |
| 配当金の総額 | 135,560千円 |
| 1株当たり配当額 | 1,250円 |
| 基準日 | 平成23年 3月31日 |
| 効力発生日 | 平成23年 6月27日 |

基準日が当事業年度に属する配当のうち、配当の効力発生日が翌事業年度となるもの

平成24年 6月25日開催の定時株主総会決議において、次のとおり決議することを予定しております。

| | |
|----------|-------------|
| 株式の種類 | 普通株式 |
| 配当金の総額 | 135,560千円 |
| 配当の原資 | 利益剰余金 |
| 1株当たり配当額 | 1,250円 |
| 基準日 | 平成24年 3月31日 |
| 効力発生日 | 平成24年 6月25日 |

(リース取引関係)

1. ファイナンス・リース取引

所有権移転外ファイナンス・リース取引

所有権移転外ファイナンス・リース取引は、リース取引開始日が「リース取引に関する会計基準」適用初年度開始前であるため、通常の賃貸借処理に係る方法に準じた会計処理によっております。

リース物件の取得価額相当額、減価償却累計額相当額及び期末残高相当額（単位：千円）

| | 前事業年度（平成23年 3月31日） | | |
|------|--------------------|------------|---------|
| | 取得価額相当額 | 減価償却累計額相当額 | 期末残高相当額 |
| 器具備品 | 3,237 | 2,461 | 776 |

(単位：千円)

| | 当事業年度（平成24年 3月31日） | | |
|------|--------------------|------------|---------|
| | 取得価額相当額 | 減価償却累計額相当額 | 期末残高相当額 |
| 器具備品 | 862 | 417 | 445 |

未経過リース料期末残高相当額等

(単位：千円)

| | 前事業年度 (平成23年 3月31日) | 当事業年度 (平成24年 3月31日) |
|-----|------------------------|------------------------|
| 1年内 | 342 | 174 |
| 1年超 | 462 | 287 |
| 合計 | 804 | 462 |

支払リース料、減価償却費相当額及び支払利息相当額

(単位：千円)

| | 前事業年度 (自 平成22年 4月 1日 至 平成23年 3月31日) | 当事業年度 (自 平成23年 4月 1日 至 平成24年 3月31日) |
|--|-------------------------------------------|-------------------------------------------|
| | | |

| | | |
|----------|-------|-----|
| 支払リース料 | 1,383 | 361 |
| 減価償却費相当額 | 1,258 | 330 |
| 支払利息相当額 | 53 | 19 |

減価償却費相当額の算定方法

リース期間を耐用年数とし、残存価額を零とする定額法によっております。

利息相当額の算定方法

リース料総額とリース物件の取得価額相当額との差額を利息相当額とし、各期への配分方法については、利息法によっております。

(金融商品関係)

1. 金融商品の状況に関する事項

当社は、自己勘定の資金運用にあたっては、資金運用規則に沿って、慎重な資金管理、資本金の保全、投機の回避に十分に留意しております。また、資金の管理にあたっては、投資信託委託会社としての業務により当社が受け入れる投資信託財産に属する金銭等との混同を来たさないよう、分離して行っております。

投資有価証券は主として利付国債と自社設定投資信託であります。これらは金利の変動リスク及び市場価格の変動リスクに晒されております。自己資金運用に係るリスク管理等については、資金運用規則のほか自己資金運用に係るリスク管理規程に従い、適切なリスク管理を図っております。

2. 金融商品の時価等に関する事項

貸借対照表計上額、時価及びこれらの差額については、次のとおりであります。なお、時価を把握することが極めて困難と認められるものは含まれておりません(注2参照)

前事業年度（平成23年3月31日）

(単位：千円)

| | 貸借対照表 計上額 | 時価 | 差額 |
|-----------|--------------|------------|--------|
| 現金・預金 | 6,270,894 | 6,270,894 | - |
| 有価証券 | | | |
| 満期保有目的の債券 | 4,028,251 | 4,044,880 | 16,628 |
| その他有価証券 | 6,994,842 | 6,994,842 | - |
| 投資有価証券 | | | |
| 満期保有目的の債券 | 10,512,627 | 10,567,760 | 55,132 |
| その他有価証券 | 6,341,364 | 6,341,364 | - |

当事業年度（平成24年3月31日）

(単位：千円)

| | 貸借対照表 計上額 | 時価 | 差額 |
|-----------|--------------|------------|--------|
| 現金・預金 | 1,324,746 | 1,324,746 | - |
| 有価証券 | | | |
| 満期保有目的の債券 | 4,010,705 | 4,019,880 | 9,174 |
| その他有価証券 | 4,298,900 | 4,298,900 | - |
| 投資有価証券 | | | |
| 満期保有目的の債券 | 18,362,076 | 18,430,810 | 68,733 |
| その他有価証券 | 6,899,008 | 6,899,008 | - |

(注1) 金融商品の時価の算定方法並びに有価証券に関する事項

現金・預金

これらは短期間で決済されるため、時価は帳簿価額にほぼ等しいことから、当該帳簿価額によっております。

有価証券

これらの時価について、譲渡性預金は短期間で決済されるため、時価は帳簿価額にほぼ等しいことから

当該帳簿価額によっており、譲渡性預金以外のものは決算日の市場価格等によっております。

投資有価証券

これらの時価について、投資事業有限責任組合及びそれに類する組合への出資(金融商品取引法第2条第2項により有価証券とみなされるもの)は、組合契約に規定される決算報告日に応じて入手可能な最新の決算書を基礎とし、持分相当額を純額で取り込む方法によっており、投資事業有限責任組合及びそれに類する組合への出資以外のものは、決算日の市場価格等によっております。

(注2) 時価を把握することが極めて困難と認められる金融商品

(単位:千円)

| 区分 | 前事業年度 (平成23年3月31日) | 当事業年度 (平成24年3月31日) |
|-------|-----------------------|-----------------------|
| 非上場株式 | 132,500 | 67,500 |

非上場株式については、市場価格がなく、かつ、将来キャッシュ・フローを見積もることなどができず、時価を把握することが極めて困難と認められるため、「投資有価証券 其他有価証券」には含めておりません。

(注3) 金銭債権及び満期のある有価証券の決算日後の償還予定額

前事業年度(平成23年3月31日)

| | 1年以内 (千円) | 1年超 5年以内 (千円) | 5年超 10年以内 (千円) | 10年超 (千円) |
|--------------------------------------|--------------|---------------------|----------------------|--------------|
| 現金・預金 | 6,270,894 | - | - | - |
| 有価証券及び投資有価証券 満期保有目的の債券 国債・地方債等 | 4,000,000 | 10,400,000 | - | - |
| 其他有価証券のうち満期があるもの その他(注) | 8,732,095 | 2,405,100 | 1,236,025 | - |
| 合計 | 19,002,989 | 12,805,100 | 1,236,025 | - |

(注) 譲渡性預金、投資信託受益証券、国庫短期証券等であります。

当事業年度(平成24年3月31日)

| | 1年以内 (千円) | 1年超 5年以内 (千円) | 5年超 10年以内 (千円) | 10年超 (千円) |
|--------------------------------------|--------------|---------------------|----------------------|--------------|
| 現金・預金 | 1,324,746 | - | - | - |
| 有価証券及び投資有価証券 満期保有目的の債券 国債・地方債等 | 4,000,000 | 18,200,000 | - | - |
| 其他有価証券のうち満期があるもの その他(注) | 6,301,000 | 2,409,250 | 1,459,100 | - |
| 合計 | 11,625,746 | 20,609,250 | 1,459,100 | - |

(注) 投資信託受益証券、国庫短期証券等であります

(有価証券関係)

1. 満期保有目的の債券

前事業年度(平成23年3月31日)

| | 種類 | 貸借対照表計上額 (千円) | 時価 (千円) | 差額 (千円) |
|--|----|------------------|------------|------------|
|--|----|------------------|------------|------------|

| | | | | |
|--------------------|------------|------------|------------|--------|
| 時価が貸借対照表計上額を超えるもの | (1)国債・地方債等 | 12,507,839 | 12,583,440 | 75,600 |
| | (2)社債 | - | - | - |
| | (3)その他 | - | - | - |
| | 小計 | 12,507,839 | 12,583,440 | 75,600 |
| 時価が貸借対照表計上額を超えないもの | (1)国債・地方債等 | 2,033,039 | 2,029,200 | 3,839 |
| | (2)社債 | - | - | - |
| | (3)その他 | - | - | - |
| | 小計 | 2,033,039 | 2,029,200 | 3,839 |
| | 合計 | 14,540,878 | 14,612,640 | 71,761 |

当事業年度（平成24年3月31日）

| | 種類 | 貸借対照表計上額 (千円) | 時価 (千円) | 差額 (千円) |
|--------------------|------------|------------------|------------|------------|
| 時価が貸借対照表計上額を超えるもの | (1)国債・地方債等 | 21,338,974 | 21,416,990 | 78,015 |
| | (2)社債 | - | - | - |
| | (3)その他 | - | - | - |
| | 小計 | 21,338,974 | 21,416,990 | 78,015 |
| 時価が貸借対照表計上額を超えないもの | (1)国債・地方債等 | 1,033,806 | 1,033,700 | 106 |
| | (2)社債 | - | - | - |
| | (3)その他 | - | - | - |
| | 小計 | 1,033,806 | 1,033,700 | 106 |
| | 合計 | 22,372,781 | 22,450,690 | 77,908 |

2. その他有価証券

前事業年度（平成23年3月31日）

| | 種類 | 貸借対照表計上額 (千円) | 取得原価 (千円) | 差額 (千円) |
|----------------------|------------|------------------|--------------|------------|
| 貸借対照表計上額が取得原価を超えるもの | (1)株式 | - | - | - |
| | (2)債券 | 5,495,142 | 5,493,181 | 1,961 |
| | 国債・地方債等 | 5,495,142 | 5,493,181 | 1,961 |
| | 社債 | - | - | - |
| | その他 | - | - | - |
| | (3)その他（注1） | 3,659,502 | 2,608,636 | 1,050,865 |
| | 小計 | 9,154,645 | 8,101,818 | 1,052,826 |
| 貸借対照表計上額が取得原価を超えないもの | (1)株式 | - | - | - |
| | (2)債券 | 999,700 | 999,761 | 61 |
| | 国債・地方債等 | 999,700 | 999,761 | 61 |
| | 社債 | - | - | - |
| | その他 | - | - | - |
| | (3)その他（注1） | 3,181,862 | 3,835,995 | 654,133 |
| | 小計 | 4,181,562 | 4,835,756 | 654,194 |
| | 合計 | 13,336,207 | 12,937,574 | 398,632 |

当事業年度（平成24年3月31日）

| | 種類 | 貸借対照表計上額 (千円) | 取得原価 (千円) | 差額 (千円) |
|--|----|------------------|--------------|------------|
|--|----|------------------|--------------|------------|

| | | | | |
|------------------------------|------------|------------|------------|-----------|
| 貸借対照表計上額 が取得原価を超え るもの | (1)株式 | - | - | - |
| | (2)債券 | 4,298,900 | 4,297,606 | 1,293 |
| | 国債・地方債等 | 4,298,900 | 4,297,606 | 1,293 |
| | 社債 | - | - | - |
| | その他 | - | - | - |
| | (3)その他（注1） | 4,307,034 | 3,281,746 | 1,025,288 |
| | 小計 | 8,605,934 | 7,579,352 | 1,026,581 |
| 貸借対照表計上額 が取得原価を超え ないもの | (1)株式 | - | - | - |
| | (2)債券 | - | - | - |
| | 国債・地方債等 | - | - | - |
| | 社債 | - | - | - |
| | その他 | - | - | - |
| | (3)その他（注1） | 2,591,974 | 3,160,015 | 568,040 |
| | 小計 | 2,591,974 | 3,160,015 | 568,040 |
| 合計 | | 11,197,908 | 10,739,367 | 458,540 |

（注1）投資信託受益証券等であります。

（注2）非上場株式については、市場価格がなく、時価を把握することが極めて困難と認められることから、上記の「その他有価証券」には含めておりません。

| 区分 | 前事業年度 （自平成22年4月1日 至平成23年3月31日） | 当事業年度 （自平成23年4月1日 至平成24年3月31日） |
|-------|--------------------------------------|--------------------------------------|
| 非上場株式 | 132,500千円 | 67,500千円 |

3．売却したその他有価証券

前事業年度（自平成22年4月1日 至平成23年3月31日）

| 種類 | 売却額（千円） | 売却益の合計（千円） | 売却損の合計（千円） |
|--------|---------|------------|------------|
| (1)株式 | - | - | - |
| (2)債券 | - | - | - |
| (3)その他 | 561,210 | 35,991 | 17,676 |
| 合計 | 561,210 | 35,991 | 17,676 |

当事業年度（自平成23年4月1日 至平成24年3月31日）

| 種類 | 売却額（千円） | 売却益の合計（千円） | 売却損の合計（千円） |
|--------|---------|------------|------------|
| (1)株式 | 90,200 | 25,200 | - |
| (2)債券 | - | - | - |
| (3)その他 | 31,237 | 90 | 1,778 |
| 合計 | 121,437 | 25,290 | 1,778 |

4．減損処理を行った有価証券

前事業年度において、有価証券について5,706千円（その他有価証券の投資信託受益証券5,706千円）減損処理を行っております。

なお、減損処理にあたっては、期末における時価が取得原価に比べ50%以上下落した場合には全て減損処理を行い、30～50%程度下落した場合には、回復可能性等を考慮して必要と認められた額について減損処理を行っております。

（デリバティブ取引関係）

当社は、デリバティブ取引を行っておりませんので、該当事項はありません。

（退職給付関係）

1．採用している退職給付制度の概要

当社は、確定給付型の制度である退職一時金制度と確定拠出型年金制度を採用しております。退職一時金制度については、年俸制総合職および一般職を制度対象としております。なお、受入出向者については、退職給付負担金を支払っております。

2. 退職給付債務に関する事項

| | 前事業年度 (平成23年3月31日) | 当事業年度 (平成24年3月31日) |
|------------|-----------------------|-----------------------|
| (1)退職給付債務 | 644,223千円 | 767,977千円 |
| (2)退職給付引当金 | 644,223千円 | 767,977千円 |

(注) 当社は退職給付債務の算定方法として簡便法を採用しております。

3. 退職給付費用に関する事項

| | 前事業年度 (自平成22年4月1日 至平成23年3月31日) | 当事業年度 (自平成23年4月1日 至平成24年3月31日) |
|------------|--------------------------------------|--------------------------------------|
| (1)勤務費用 | 130,059千円 | 132,222千円 |
| (2)退職給付負担金 | 33,151千円 | 24,353千円 |

(注) 福利厚生費として確定拠出型年金制度への拠出金

| | 前事業年度 (自平成22年4月1日 至平成23年3月31日) | 当事業年度 (自平成23年4月1日 至平成24年3月31日) |
|------------------------|--------------------------------------|--------------------------------------|
| 福利厚生費として確定拠出型年金制度への拠出金 | 43,211千円 | 45,640千円 |

4. 退職給付債務等の計算の基礎に関する事項

当社は簡便法によっているため、該当事項はありません。

(税効果会計関係)

| | 前事業年度 | 当事業年度 |
|--------------------------------------------------------------------------------------------------------------------------------------------------------------------------------------------------------------------------------------------------|-------------------|-------------------------|
| | (平成23年3月31日) | (平成24年3月31日) |
| 1. 繰延税金資産及び繰延税金負債の発生の主な原因別の内訳 | | |
| (流動資産) | | |
| 繰延税金資産 | | |
| 賞与引当金 | 221,131千円 | 204,554千円 |
| 未払事業税 | 18,935 | 19,923 |
| その他 | <u>55,977</u> | <u>49,981</u> |
| 繰延税金資産合計 | 296,044 | 274,458 |
| 繰延税金負債 | | |
| 有価証券評価差額 | <u>784</u> | <u>491</u> |
| 繰延税金負債合計 | <u>784</u> | <u>491</u> |
| 繰延税金資産の純額 | <u>295,260</u> | <u>273,967</u> |
| (固定資産) | | |
| 繰延税金資産 | | |
| 退職給付引当金 | 257,689 | 276,081 |
| 役員退職慰労引当金 | 4,510 | 4,857 |
| 税務上の繰延資産償却超過額 | 5,310 | 2,519 |
| 投資有価証券評価損 | 539,831 | 472,994 |
| 投資有価証券評価差額 | 261,653 | 212,965 |
| その他 | <u>30,323</u> | <u>6,911</u> |
| 小計 | <u>1,099,317</u> | <u>976,328</u> |
| 評価性引当額 | <u>120,282</u> | <u>106,755</u> |
| 繰延税金資産合計 | <u>979,034</u> | <u>869,573</u> |
| 繰延税金負債 | | |
| 特別分配金否認 | 58,098 | 50,467 |
| 投資有価証券評価差額 | <u>420,346</u> | <u>381,742</u> |
| 繰延税金負債合計 | <u>478,445</u> | <u>432,209</u> |
| 繰延税金資産の純額 | <u>500,589</u> | <u>437,364</u> |
| 2. 法定実効税率と税効果会計適用後の法人税等の負担率との差異の原因となった主な項目別の内訳 | | |
| | 前事業年度 | 当事業年度 |
| | (平成23年3月31日) | (平成24年3月31日) |
| 法定実効税率と税効果会計適用後の法人税等の | | 法定実効税率 40.00% |
| 負担率との間の差異が法定実効税率の100分の5 | | (調整) |
| 以下であるため注記を省略しております。 | | 交際費等永久に損金に算入されない項目 0.93 |
| | 住民税均等割 | 0.85 |
| | 税率変更に伴う影響 | 9.27 |
| | その他 | <u>1.32</u> |
| | 税効果会計適用後の法人税等の負担率 | 49.73 |
| 3. 法人税等の税率の変更による繰延税金資産及び繰延税金負債の金額の修正 | | |
| 「経済社会の構造の変化に対応した税制の構築を図るための所得税法等の一部を改正する法律」（平成23年法律第114号）および「東日本大震災からの復興のための施策を実施するために必要な財源の確保に関する特別措置法」（平成23年法律第117号）が、平成23年12月2日に公布され、平成24年4月1日以降に開始する事業年度から法人税率が変更されることとなりました。これに伴い、繰延税金資産及び繰延税金負債の計算に使用される実効税率は、一時差異等に係る解消時期に応じて以下のとおりとなります。 | | |
| 平成24年3月31日まで 40.00% | | |
| 平成24年4月1日から平成27年3月31日 38.01% | | |
| 平成27年4月1日以降 35.64% | | |
| この税率変更により、繰延税金資産の金額（繰延税金負債を控除した金額）は48,216千円減少し、当事業年度に計上された法人税等調整額が63,484千円、その他有価証券評価差額金が15,268千円、それぞれ増加しています。 | | |

(セグメント情報等)

[セグメント情報]

当社は、資産運用業の単一セグメントであるため、記載を省略しております。

[関連情報]

前事業年度（自平成22年4月1日 至平成23年3月31日）

1．サービスごとの情報

当社は、資産運用業の区分の外部顧客に対する営業収益が損益計算書の営業収益の90%を超えるため、記載を省略しております。

2．地域ごとの情報

（1）営業収益

当社は、本邦の外部顧客に対する営業収益に区分した金額が損益計算書の営業収益の90%を超えるため、記載を省略しております。

（2）有形固定資産

当社は、本邦に所在している有形固定資産の金額が貸借対照表の有形固定資産の金額の90%を超えるため、記載を省略しております。

3．主要な顧客ごとの情報

（単位：千円）

| 顧客の名称 | 営業収益 |
|------------|-----------|
| 日本生命保険相互会社 | 2,096,879 |

当事業年度（自平成23年4月1日 至平成24年3月31日）

1．サービスごとの情報

当社は、資産運用業の区分の外部顧客に対する営業収益が損益計算書の営業収益の90%を超えるため、記載を省略しております。

2．地域ごとの情報

（1）営業収益

当社は、本邦の外部顧客に対する営業収益に区分した金額が損益計算書の営業収益の90%を超えるため、記載を省略しております。

（2）有形固定資産

当社は、本邦に所在している有形固定資産の金額が貸借対照表の有形固定資産の金額の90%を超えるため、記載を省略しております。

3．主要な顧客ごとの情報

当事業年度（自平成23年4月1日 至平成24年3月31日）

（単位：千円）

| 顧客の名称 | 営業収益 |
|------------|-----------|
| 日本生命保険相互会社 | 2,205,257 |

[報告セグメントごとの固定資産の減損損失に関する情報]

該当事項はありません。

[報告セグメントごとののれんの償却額及び未償却残高に関する情報]

該当事項はありません。

[報告セグメントごとの負ののれん発生益に関する情報]

該当事項はありません。

（関連当事者との取引）

1 関連当事者との取引

財務諸表提出会社の親会社及び主要株主（会社等に限る。）等

前事業年度（自平成22年4月1日 至平成23年3月31日）

| 種類 | 会社等の名称 | 所在地 | 資本金又は出資金 (百万円) | 事業の内容 | 議決権等の被所有割合 | 関連当事者との関係 | | 取引の内容 | 取引金額 (千円) | 科目 | 期末残高 (千円) |
|-----|------------|-----------|-------------------|-------|-------------------|-------------------|--------|-----------|--------------|----------|--------------|
| | | | | | | 役員の兼任等 | 事業上の関係 | | | | |
| 親会社 | 日本生命保険相互会社 | 大阪府大阪市中央区 | 250,000 | 生命保険業 | (被所有)直接 90.00% | 兼任有 出向有 転籍有 | 営業取引 | 運用受託報酬の受取 | 1,352,450 | 未収運用受託報酬 | 296,706 |
| | | | | | | | | 投資助言報酬の受取 | 697,329 | 未収投資助言報酬 | 152,956 |
| | | | | | | | | 業務受託料の受取 | 47,100 | - | - |

当事業年度（自平成23年4月1日 至平成24年3月31日）

| 種類 | 会社等の名称 | 所在地 | 資本金又は出資金 (百万円) | 事業の内容 | 議決権等の被所有割合 | 関連当事者との関係 | | 取引の内容 | 取引金額 (千円) | 科目 | 期末残高 (千円) |
|-----|------------|-----------|-------------------|-------|-------------------|-------------------|--------|-----------|--------------|----------|--------------|
| | | | | | | 役員の兼任等 | 事業上の関係 | | | | |
| 親会社 | 日本生命保険相互会社 | 大阪府大阪市中央区 | 250,000 | 生命保険業 | (被所有)直接 90.00% | 兼任有 出向有 転籍有 | 営業取引 | 運用受託報酬の受取 | 1,525,483 | 未収運用受託報酬 | 383,091 |
| | | | | | | | | 投資助言報酬の受取 | 632,674 | 未収投資助言報酬 | 135,967 |
| | | | | | | | | 業務受託料の受取 | 47,100 | - | - |

（注）1．上記金額のうち、取引金額には消費税等が含まれておらず、期末残高には消費税等が含まれております。

2．取引条件及び取引条件の決定方針等

取引条件は第三者との取引価格を参考に、一般的取引条件と同様に決定しております。

2 親会社に関する注記

親会社情報

日本生命保険相互会社（非上場）

（1株当たり情報）

| | 前事業年度 (自平成22年4月1日 至平成23年3月31日) | 当事業年度 (自平成23年4月1日 至平成24年3月31日) |
|--------------|--------------------------------------|--------------------------------------|
| 1株当たり純資産額 | 339,466円90銭 | 341,875円31銭 |
| 1株当たり当期純利益金額 | 4,031円18銭 | 3,173円18銭 |

（注）1．潜在株式調整後1株当たり当期純利益金額については、潜在株式が存在しないため記載しておりません。

2．1株当たり当期純利益金額の算定上の基礎は、以下のとおりであります。

| | 前事業年度 (自平成22年4月1日 至平成23年3月31日) | 当事業年度 (自平成23年4月1日 至平成24年3月31日) |
|--------------|--------------------------------------|--------------------------------------|
| 当期純利益 | 437,174千円 | 344,126千円 |
| 普通株主に帰属しない金額 | - | - |
| 普通株式に係る当期純利益 | 437,174千円 | 344,126千円 |
| 期中平均株式数 | 108千株 | 108千株 |

（重要な後発事象）

該当事項はありません。

[次へ](#)

中間財務諸表

(1) 中間貸借対照表

(単位：千円)

第18期中間会計期間末
(平成24年9月30日現在)

資産の部

流動資産

| | | |
|----------|--|-------------------|
| 現金・預金 | | 861,189 |
| 有価証券 | | 7,213,238 |
| 前払費用 | | 580,968 |
| 未収委託者報酬 | | 1,413,920 |
| 未収運用受託報酬 | | 974,209 |
| 未収投資助言報酬 | | 153,445 |
| 繰延税金資産 | | 193,172 |
| その他 | | 41,624 |
| 流動資産合計 | | <u>11,431,768</u> |

固定資産

| | | |
|------------|---|-------------------|
| 有形固定資産 | 1 | 262,947 |
| 無形固定資産 | | 1,227,694 |
| 投資その他の資産 | | |
| 投資有価証券 | | 26,318,839 |
| 繰延税金資産 | | 545,994 |
| その他 | | 283,609 |
| 投資その他の資産合計 | | <u>27,148,443</u> |

固定資産合計 28,639,084資産合計 40,070,853

負債の部

流動負債

| | | |
|----------|--|------------------|
| 未払手数料 | | 548,329 |
| 未払運用委託報酬 | | 430,444 |
| 未払投資助言報酬 | | 140,037 |
| その他未払金 | | 179,488 |
| 未払費用 | | 99,347 |
| 未払法人税等 | | 129,746 |
| 前受投資助言報酬 | | 70,261 |
| 賞与引当金 | | 372,279 |
| その他 | | 219,373 |
| 流動負債合計 | | <u>2,189,308</u> |

固定負債

| | | |
|-----------|--|----------------|
| 退職給付引当金 | | 821,839 |
| 役員退職慰労引当金 | | 9,100 |
| 固定負債合計 | | <u>830,939</u> |

負債合計 3,020,247

| | |
|--------------|------------|
| 純資産の部 | |
| 株主資本 | |
| 資本金 | 10,000,000 |
| 資本剰余金 | |
| 資本準備金 | 8,281,840 |
| 資本剰余金合計 | 8,281,840 |
| 利益剰余金 | |
| 利益準備金 | 139,807 |
| その他利益剰余金 | |
| 配当準備積立金 | 120,000 |
| 研究開発積立金 | 70,000 |
| 別途積立金 | 350,000 |
| 繰越利益剰余金 | 18,001,445 |
| 利益剰余金合計 | 18,681,252 |
| 株主資本合計 | 36,963,092 |
| 評価・換算差額等 | |
| その他有価証券評価差額金 | 87,512 |
| 評価・換算差額等合計 | 87,512 |
| 純資産合計 | 37,050,605 |
| 負債・純資産合計 | 40,070,853 |

(2)中間損益計算書

(単位：千円)

第18期中間会計期間

(自平成24年4月1日 至 平成24年9月30日)

| | | |
|--------------|---|-----------|
| 営業収益 | | |
| 委託者報酬 | | 4,485,618 |
| 運用受託報酬 | | 2,469,602 |
| 投資助言報酬 | | 338,891 |
| 業務受託料 | | 23,614 |
| 営業収益計 | | 7,317,725 |
| 営業費用 | | 3,610,733 |
| 一般管理費 | 1 | 3,250,777 |
| 営業利益 | | 456,214 |
| 営業外収益 | 2 | 88,157 |
| 営業外費用 | 3 | 15,890 |
| 経常利益 | | 528,480 |
| 特別利益 | 4 | 107,408 |
| 特別損失 | 5 | 120,776 |
| 税引前中間純利益 | | 515,112 |
| 法人税、住民税及び事業税 | | 120,655 |
| 法人税等調整額 | | 91,382 |
| 法人税等合計 | | 212,037 |
| 中間純利益 | | 303,074 |

(3) 中間株主資本等変動計算書

(単位：千円)

第18期中間会計期間

(自平成24年4月1日 至 平成24年9月30日)

| | |
|-----------|------------|
| 株主資本 | |
| 資本金 | |
| 当期首残高 | 10,000,000 |
| 当中間期変動額 | |
| 当中間期変動額合計 | - |
| 当中間期末残高 | 10,000,000 |
| 資本剰余金 | |
| 資本準備金 | |
| 当期首残高 | 8,281,840 |
| 当中間期変動額 | |
| 当中間期変動額合計 | - |
| 当中間期末残高 | 8,281,840 |
| 資本剰余金合計 | |
| 当期首残高 | 8,281,840 |
| 当中間期変動額 | |
| 当中間期変動額合計 | - |
| 当中間期末残高 | 8,281,840 |
| 利益剰余金 | |
| 利益準備金 | |
| 当期首残高 | 139,807 |
| 当中間期変動額 | |
| 当中間期変動額合計 | - |
| 当中間期末残高 | 139,807 |
| その他利益剰余金 | |
| 配当準備積立金 | |
| 当期首残高 | 120,000 |
| 当中間期変動額 | |
| 当中間期変動額合計 | - |
| 当中間期末残高 | 120,000 |
| 研究開発積立金 | |
| 当期首残高 | 70,000 |
| 当中間期変動額 | |
| 当中間期変動額合計 | - |
| 当中間期末残高 | 70,000 |
| 別途積立金 | |
| 当期首残高 | 350,000 |
| 当中間期変動額 | |
| 当中間期変動額合計 | - |
| 当中間期末残高 | 350,000 |
| 繰越利益剰余金 | |
| 当期首残高 | 17,833,930 |
| 当中間期変動額 | |
| 剰余金の配当 | 135,560 |
| 中間純利益 | 303,074 |
| 当中間期変動額合計 | 167,514 |
| 当中間期末残高 | 18,001,445 |
| 利益剰余金合計 | |
| 当期首残高 | 18,513,737 |
| 当中間期変動額 | |
| 剰余金の配当 | 135,560 |

| | |
|-----------------------|------------|
| 中間純利益 | 303,074 |
| 当中間期変動額合計 | 167,514 |
| 当中間期末残高 | 18,681,252 |
| 株主資本合計 | |
| 当期首残高 | 36,795,577 |
| 当中間期変動額 | |
| 剰余金の配当 | 135,560 |
| 中間純利益 | 303,074 |
| 当中間期変動額合計 | 167,514 |
| 当中間期末残高 | 36,963,092 |
| 評価・換算差額等 | |
| その他有価証券評価差額金 | |
| 当期首残高 | 280,116 |
| 当中間期変動額 | |
| 株主資本以外の項目の当中間期変動額(純額) | 192,603 |
| 当中間期変動額合計 | 192,603 |
| 当中間期末残高 | 87,512 |
| 評価・換算差額等合計 | |
| 当期首残高 | 280,116 |
| 当中間期変動額 | |
| 株主資本以外の項目の当中間期変動額(純額) | 192,603 |
| 当中間期変動額合計 | 192,603 |
| 当中間期末残高 | 87,512 |
| 純資産合計 | |
| 当期首残高 | 37,075,694 |
| 当中間期変動額 | |
| 剰余金の配当 | 135,560 |
| 中間純利益 | 303,074 |
| 株主資本以外の項目の当中間期変動額(純額) | 192,603 |
| 当中間期変動額合計 | 25,088 |
| 当中間期末残高 | 37,050,605 |

（重要な会計方針）

| 項目 | 第18期中間会計期間 （自 平成24年4月1日 至 平成24年9月30日） |
|-------------------------|------------------------------------------------------------------------------------------------------------------------------------------------------------------------------------------------------------------------------------------------------------------------------------------------------------------------|
| 1．有価証券の評価基準及び評価方法 | 満期保有目的の債券 償却原価法（定額法）によっております。 その他有価証券 時価のあるもの ...中間決算日の市場価格等に基づく時価法（評価差額は全部純資産直入法により処理し、売却原価は移動平均法により算定）によっております。 時価のないもの ...移動平均法に基づく原価法によっております。 |
| 2．固定資産の減価償却の方法 | 有形固定資産 定額法によっております。なお、主な耐用年数は、建物3～15年、車両6年、器具備品2～20年であります。 無形固定資産 定額法によっております。なお、自社利用のソフトウェアについては社内における利用可能期間（5年）に基づく定額法によっております。 |
| 3．引当金の計上基準 | 賞与引当金 従業員への賞与の支給に充てるため、当中間会計期間末在籍者に対する支給見込額のうち当中間会計期間の負担額を計上しております。 退職給付引当金 従業員への退職給付に備えるため、当事業年度末における退職給付債務に基づき、当中間会計期間末において発生していると認められる額（簡便法により自己都合退職による中間会計期間末要支給額の100%）を計上しております。 なお、受入出向者については、退職給付負担金を出向元に支払っているため、退職給付引当金は計上しておりません。 役員退職慰労引当金 役員への退職慰労金の支給に備えるため、内規に基づく中間会計期間末要支給額を計上しております。 |
| 4．外貨建の資産及び負債の本邦通貨への換算基準 | 外貨建金銭債権債務は、中間決算日の直物為替相場により円貨に換算し、換算差額は損益として処理しております。 |
| 5．リース取引の処理方法 | 平成20年3月31日以前に契約をした、リース物件の所有権が借主に移転すると認められるもの以外のファイナンス・リース取引については、通常の賃貸借取引に係る方法に準じた会計処理によっております。 |
| 6．消費税等の会計処理 | 消費税及び地方消費税の会計処理は、税抜方式によっております。なお、仮払消費税等及び仮受消費税等は相殺のうえ、流動資産の「その他」に含めて表示しております。 |

（会計方針の変更）

当社は、法人税法の改正に伴い、当中間会計期間より、平成24年4月1日以降に取得した有形固定資産について、改正後の法人税法に基づく減価償却方法に変更しております。

これにより、従来の方法に比べて、当中間会計期間の減価償却費が911千円減少し、営業利益、経常利益及び税引前中間純利益はそれぞれ911千円増加しております。

（注記事項）

[中間貸借対照表関係]

| 第18期中間会計期間末 (平成24年9月30日現在) | |
|-------------------------------|-----------|
| 1. 有形固定資産の減価償却累計額 | 822,082千円 |

[中間損益計算書関係]

| 第18期中間会計期間 (自平成24年4月1日 至平成24年9月30日) | |
|-------------------------------------------|-----------|
| 1. 減価償却の実施額 | |
| 有形固定資産 | 37,633千円 |
| 無形固定資産 | 240,255千円 |
| 2. 営業外収益のうち主要なもの | |
| 有価証券利息 | 44,672千円 |
| 受取配当金 | 31,458千円 |
| 補助金収入 | 9,500千円 |
| 受取利息 | 115千円 |
| 3. 営業外費用のうち主要なもの | |
| 為替差損 | 15,252千円 |
| 4. 特別利益のうち主要なもの | |
| 投資有価証券売却益 | 105,652千円 |
| 投資有価証券償還益 | 1,755千円 |
| 5. 特別損失のうち主要なもの | |
| 投資有価証券売却損 | 119,106千円 |
| 投資有価証券償還損 | 152千円 |
| 事故損失賠償金 | 1千円 |
| 固定資産除却損 | |
| 建物 | 1,481千円 |
| 器具備品 | 35千円 |
| 計 | 1,516千円 |

[中間株主資本等変動計算書関係]

第18期中間会計期間
(自 平成24年4月1日
至 平成24年9月30日)

1. 発行済株式の種類及び総数並びに自己株式の種類及び株式数に関する事項

| | 前事業年度末 株式数(千株) | 当中間会計期間増加 株式数(千株) | 当中間会計期間減少 株式数(千株) | 当中間会計期間末 株式数(千株) |
|-------|-------------------|----------------------|----------------------|---------------------|
| 発行済株式 | | | | |
| 普通株式 | 108 | - | - | 108 |
| 合計 | 108 | - | - | 108 |

2. 配当に関する事項
配当金支払額

| (決議) | 株式の種類 | 配当金の総額 (千円) | 1株当たり 配当額 (円) | 基準日 | 効力発生日 |
|----------------------|-------|----------------|---------------------|------------|------------|
| 平成24年6月25日 定時株主総会 | 普通株式 | 135,560 | 1,250 | 平成24年3月31日 | 平成24年6月25日 |

[リース取引関係]

第18期中間会計期間
 (自平成24年4月1日
 至平成24年9月30日)

1. リース取引に関する会計基準適用初年度開始前の所有権移転外ファイナンス・リース取引
 所有権移転外ファイナンス・リース取引は、リース取引開始日が「リース取引に関する会計基準」適用初年度開始前であるため、通常の賃貸借処理に係る方法に準じた会計処理によっております。その内容は以下のとおりであります。

リース物件の取得価額相当額、減価償却累計額相当額及び中間会計期間末残高相当額

| | 取得価額 相当額 | 減価償却 累計額 相当額 | 中間 会計期間末残高 相当額 |
|------------------|-------------|--------------------|----------------------|
| 有形固定資産 (器具備品) | 千円 | 千円 | 千円 |
| | 862 | 503 | 359 |

未経過リース料中間会計期間末残高相当額

| | |
|-----|-------|
| 1年内 | 177千円 |
| 1年超 | 198千円 |
| 合計 | 375千円 |

当中間会計期間の支払リース料、減価償却費相当額及び支払利息相当額

| | |
|----------|------|
| 支払リース料 | 93千円 |
| 減価償却費相当額 | 86千円 |
| 支払利息相当額 | 6千円 |

減価償却費相当額の算定方法

リース期間を耐用年数とし、残存価額を零とする定額法によっております。

利息相当額の算定方法

リース料総額とリース物件の取得価額相当額との差額を利息相当額とし、各期への配分方法については、利息法によっております。

2. オペレーティング・リース取引
 該当取引はありません。

〔金融商品関係〕

第18期中間会計期間末（平成24年9月30日現在）

金融商品の時価等に関する事項

平成24年9月30日（中間決算日）における中間貸借対照表計上額、時価及びこれらの差額については、次のとおりであります。

なお、時価を把握することが極めて困難と認められるものは、次表には含まれておりません（注2を参照ください）。

（単位：千円）

| | 中間貸借対照表 計上額 | 時価 | 差額 |
|-----------|----------------|------------|---------|
| 現金・預金 | 861,189 | 861,189 | - |
| 有価証券 | | | |
| 満期保有目的の債券 | 4,013,898 | 4,022,770 | 8,871 |
| その他有価証券 | 3,199,340 | 3,199,340 | - |
| 投資有価証券 | | | |
| 満期保有目的の債券 | 20,430,130 | 20,531,710 | 101,579 |
| その他有価証券 | 5,821,209 | 5,821,209 | - |

（注1）金融商品の時価の算定方法並びに有価証券に関する事項

現金・預金

これらは短期間で決済されるため、時価は帳簿価額にほぼ等しいことから、当該帳簿価額によっております。

有価証券

これらの時価は、中間決算日の市場価格等によっております。

投資有価証券

これらの時価は、中間決算日の市場価格等によっております。

（注2）非上場株式（中間貸借対照表計上額67,500千円）は、市場価格がなく、かつ将来キャッシュ・フローを見積もること等ができず、時価を把握することが極めて困難と認められるため、「投資有価証券 その他有価証券」には含めておりません。

〔有価証券関係〕

第18期中間会計期間末（平成24年9月30日現在）

1. 満期保有目的の債券

| | 種類 | 中間貸借対照表 計上額 (千円) | 時価 (千円) | 差額 (千円) |
|------------------------------|------------|------------------------|------------|------------|
| 時価が中間貸借 対照表計上額を 超えるもの | (1)国債・地方債等 | 23,639,299 | 23,749,760 | 110,460 |
| | (2)社債 | - | - | - |
| | (3)その他 | - | - | - |
| | 小計 | 23,639,299 | 23,749,760 | 110,460 |
| 時価が中間貸借 対照表計上額を 超えないもの | (1)国債・地方債等 | 804,729 | 804,720 | 9 |
| | (2)社債 | - | - | - |
| | (3)その他 | - | - | - |
| | 小計 | 804,729 | 804,720 | 9 |
| 合計 | | 24,444,029 | 24,554,480 | 110,450 |

2. その他有価証券

| | 種類 | 取得原価 (千円) | 中間貸借対照表 計上額 (千円) | 差額 (千円) |
|--------------------------------|-------------|--------------|------------------------|------------|
| 中間貸借対照表 計上額が取得原 価を超えるもの | (1)株式 | - | - | - |
| | (2)債券 | 2,899,052 | 2,899,430 | 377 |
| | 国債・地方債 等 | 2,899,052 | 2,899,430 | 377 |
| | 社債 | - | - | - |
| | その他 | - | - | - |
| | (3)その他 | 2,675,650 | 3,428,202 | 752,552 |
| | 小計 | 5,574,702 | 6,327,632 | 752,930 |
| 中間貸借対照表 計上額が取得原 価を超えないもの | (1)株式 | - | - | - |
| | (2)債券 | 299,928 | 299,910 | 18 |
| | 国債・地方債 等 | 299,928 | 299,910 | 18 |
| | 社債 | - | - | - |
| | その他 | - | - | - |
| | (3)その他 | 2,999,200 | 2,393,007 | 606,192 |
| | 小計 | 3,299,128 | 2,692,917 | 606,211 |
| 合計 | | 8,873,830 | 9,020,549 | 146,718 |

(注1) 非上場株式（中間貸借対照表計上額67,500千円）については、市場価格がなく、時価を把握することが極めて困難と認められることから、上表の「その他有価証券」には含めておりません。

〔デリバティブ取引関係〕

第18期中間会計期間（自平成24年4月1日 至平成24年9月30日）

当社は、デリバティブ取引を行っておりませんので、該当事項はありません。

（セグメント情報等）

〔セグメント情報〕

第18期中間会計期間（自平成24年4月1日 至平成24年9月30日）

当社は、資産運用業の単一セグメントであるため、記載を省略しております。

〔関連情報〕

第18期中間会計期間（自平成24年4月1日 至平成24年9月30日）

1．サービスごとの情報

当社は、資産運用業の区分の外部顧客に対する営業収益が中間損益計算書の営業収益の90%を超えるため、記載を省略しております。

2．地域ごとの情報

（1）営業収益

当社は、本邦の外部顧客に対する営業収益に区分した金額が中間損益計算書の営業収益の90%を超えるため、記載を省略しております。

（2）有形固定資産

当社は、本邦に所在している有形固定資産の金額が中間貸借対照表の有形固定資産の金額の90%を超えるため、記載を省略しております。

3．主要な顧客ごとの情報

（単位：千円）

| 顧客の名称 | 営業収益 |
|------------|-----------|
| 日本生命保険相互会社 | 1,254,877 |

〔報告セグメントごとの固定資産の減損損失に関する情報〕

第18期中間会計期間（自平成24年4月1日 至平成24年9月30日）

該当事項はありません。

〔報告セグメントごとののれんの償却額及び未償却残高に関する情報〕

第18期中間会計期間（自平成24年4月1日 至平成24年9月30日）

該当事項はありません。

〔報告セグメントごとの負ののれん発生益に関する情報〕

第18期中間会計期間（自平成24年4月1日 至平成24年9月30日）

該当事項はありません。

〔1株当たり情報〕

| | 第18期中間会計期間 （自平成24年4月1日 至平成24年9月30日） |
|------------|-------------------------------------------|
| 1株当たり純資産額 | 341,643円97銭 |
| 1株当たり中間純利益 | 2,794円65銭 |

（注）1．潜在株式調整後1株当たり中間純利益については、潜在株式が存在しないため記載していません。

2．1株当たり中間純利益の算定上の基礎は以下のとおりであります。

| | |
|--------------|-----------|
| 中間純利益 | 303,074千円 |
| 普通株主に帰属しない金額 | - |
| 普通株式に係る中間純利益 | 303,074千円 |
| 期中平均株式数 | 108千株 |

〔重要な後発事象〕

第18期中間会計期間（自平成24年4月1日 至平成24年9月30日）

該当事項はありません。

独立監査人の監査報告書

平成24年6月8日

ニッセイアセットマネジメント株式会社

取締役会 御中

有限責任監査法人トーマツ

指定有限責任社員
業務執行社員

公認会計士 小暮和敏 印

指定有限責任社員
業務執行社員

公認会計士 大竹 新 印

当監査法人は、金融商品取引法第193条の2第1項の規定に基づく監査証明を行うため、「委託会社等の経理状況」に掲げられているニッセイアセットマネジメント株式会社の平成23年4月1日から平成24年3月31日までの第17期事業年度の財務諸表、すなわち、貸借対照表、損益計算書、株主資本等変動計算書、重要な会計方針及びその他の注記について監査を行った。

財務諸表に対する経営者の責任

経営者の責任は、我が国において一般に公正妥当と認められる企業会計の基準に準拠して財務諸表を作成し適正に表示することにある。これには、不正又は誤謬による重要な虚偽表示のない財務諸表を作成し適正に表示するために経営者が必要と判断した内部統制を整備及び運用することが含まれる。

監査人の責任

当監査法人の責任は、当監査法人が実施した監査に基づいて、独立の立場から財務諸表に対する意見を表明することにある。当監査法人は、我が国において一般に公正妥当と認められる監査の基準に準拠して監査を行った。監査の基準は、当監査法人に財務諸表に重要な虚偽表示がないかどうかについて合理的な保証を得るために、監査計画を策定し、これに基づき監査を実施することを求めている。

監査においては、財務諸表の金額及び開示について監査証拠を入手するための手続が実施される。監査手続は、当監査法人の判断により、不正又は誤謬による財務諸表の重要な虚偽表示のリスクの評価に基づいて選択及び適用される。財務諸表監査の目的は、内部統制の有効性について意見表明するためのものではないが、当監査法人は、リスク評価の実施に際して、状況に応じた適切な監査手続を立案するために、財務諸表の作成と適正な表示に関連する内部統制を検討する。また、監査には、経営者が採用した会計方針及びその適用方法並びに経営者によって行われた見積りの評価も含め全体としての財務諸表の表示を検討することが含まれる。

当監査法人は、意見表明の基礎となる十分かつ適切な監査証拠を入手したと判断している。

監査意見

当監査法人は、上記の財務諸表が、我が国において一般に公正妥当と認められる企業会計の基準に準拠して、ニッセイアセットマネジメント株式会社の平成24年3月31日現在の財政状態及び同日をもって終了する事業年度の経営成績をすべての重要な点において適正に表示しているものと認める。

利害関係

会社と当監査法人又は業務執行社員との間には、公認会計士法の規定により記載すべき利害関係はない。

以上

上記は、当社（ニッセイアセットマネジメント株式会社）が、監査報告書の原本に記載された事項を電子化したものであり、その原本は当社が別途保管しております。

[次へ](#)

独立監査人の中間監査報告書

平成24年11月28日

ニッセイアセットマネジメント株式会社

取締役会 御中

有限責任監査法人 トーマツ

指定有限責任社員
業務執行社員 公認会計士 小暮和敏 印

指定有限責任社員
業務執行社員 公認会計士 大竹新 印

当監査法人は、金融商品取引法第193条の2第1項の規定に基づく監査証明を行うため、「委託会社等の経理状況」に掲げられているニッセイアセットマネジメント株式会社の平成24年4月1日から平成25年3月31日までの第18期事業年度の中間会計期間（平成24年4月1日から平成24年9月30日まで）に係る中間財務諸表、すなわち、中間貸借対照表、中間損益計算書、中間株主資本等変動計算書、重要な会計方針及びその他の注記について中間監査を行った。

中間財務諸表に対する経営者の責任

経営者の責任は、我が国において一般に公正妥当と認められる中間財務諸表の作成基準に準拠して中間財務諸表を作成し有用な情報を表示することにある。これには、不正又は誤謬による重要な虚偽表示のない中間財務諸表を作成し有用な情報を表示するために経営者が必要と判断した内部統制を整備及び運用することが含まれる。

監査人の責任

当監査法人の責任は、当監査法人が実施した中間監査に基づいて、独立の立場から中間財務諸表に対する意見を表明することにある。当監査法人は、我が国において一般に公正妥当と認められる中間監査の基準に準拠して中間監査を行った。中間監査の基準は、当監査法人に中間財務諸表には全体として中間財務諸表の有用な情報の表示に関して投資者の判断を損なうような重要な虚偽表示がないかどうかの合理的な保証を得るために、中間監査に係る監査計画を策定し、これに基づき中間監査を実施することを求めている。

中間監査においては、中間財務諸表の金額及び開示について監査証拠を入手するために年度監査と比べて監査手続の一部を省略した中間監査手続が実施される。中間監査手続は、当監査法人の判断により、不正又は誤謬による中間財務諸表の重要な虚偽表示のリスクの評価に基づいて、分析的手続等を中心とした監査手続に必要な応じて追加の監査手続が選択及び適用される。中間監査の目的は、内部統制の有効性について意見表明するためのものではないが、当監査法人は、リスク評価の実施に際して、状況に応じた適切な中間監査手続を立案するために、中間財務諸表の作成と有用な情報の表示に関連する内部統制を検討する。また、中間監査には、経営者が採用した会計方針及びその適用方法並びに経営者によって行われた見積りの評価も含め中間財務諸表の表示を検討することが含まれる。

当監査法人は、中間監査の意見表明の基礎となる十分かつ適切な監査証拠を入手したと判断している。

中間監査意見

当監査法人は、上記の中間財務諸表が、我が国において一般に公正妥当と認められる中間財務諸表の作成基準に準拠して、ニッセイアセットマネジメント株式会社の平成24年9月30日現在の財政状態及び同日をもって終了する中間会計期間（平成24年4月1日から平成24年9月30日まで）の経営成績に関する有用な情報を表示しているものと認める。

利害関係

会社と当監査法人又は業務執行社員との間には、公認会計士法の規定により記載すべき利害関係はない。

以上

上記は、当社（ニッセイアセットマネジメント株式会社）が、中間監査報告書の原本に記載された事項を電子化したものであり、その原本は当社が別途保管しております。

独立監査人の中間監査報告書

平成25年5月15日

ニッセイアセットマネジメント株式会社

取締役会 御中

有限責任監査法人トーマツ

指定有限責任社員
業務執行社員

公認会計士 岩本 正 印

当監査法人は、金融商品取引法第193条の2第1項の規定に基づく監査証明を行うため、「ファンドの経理状況」に掲げられているニッセイ日本ストラテジックオープンの平成24年9月26日から平成25年3月25日までの中間計算期間の中間財務諸表、すなわち、中間貸借対照表、中間損益及び剰余金計算書並びに中間注記表について中間監査を行った。

中間財務諸表に対する経営者の責任

経営者の責任は、我が国において一般に公正妥当と認められる中間財務諸表の作成基準に準拠して中間財務諸表を作成し有用な情報を表示することにある。これには、不正又は誤謬による重要な虚偽表示のない中間財務諸表を作成し有用な情報を表示するために経営者が必要と判断した内部統制を整備及び運用することが含まれる。

監査人の責任

当監査法人の責任は、当監査法人が実施した中間監査に基づいて、独立の立場から中間財務諸表に対する意見を表明することにある。当監査法人は、我が国において一般に公正妥当と認められる中間監査の基準に準拠して中間監査を行った。中間監査の基準は、当監査法人に中間財務諸表には全体として中間財務諸表の有用な情報の表示に関して投資者の判断を損なうような重要な虚偽表示がないかどうかの合理的な保証を得るために、中間監査に係る監査計画を策定し、これに基づき中間監査を実施することを求めている。

中間監査においては、中間財務諸表の金額及び開示について監査証拠を入手するために年度監査と比べて監査手続の一部を省略した中間監査手続が実施される。中間監査手続は、当監査法人の判断により、不正又は誤謬による中間財務諸表の重要な虚偽表示のリスクの評価に基づいて、分析的手続等を中心とした監査手続に必要に応じて追加の監査手続が選択及び適用される。中間監査の目的は、内部統制の有効性について意見表明するためのものではないが、当監査法人は、リスク評価の実施に際して、状況に応じた適切な中間監査手続を立案するために、中間財務諸表の作成と有用な情報の表示に関連する内部統制を検討する。また、中間監査には、経営者が採用した会計方針及びその適用方法並びに経営者によって行われた見積りの評価も含め中間財務諸表の表示を検討することが含まれる。

当監査法人は、中間監査の意見表明の基礎となる十分かつ適切な監査証拠を入手したと判断している。

中間監査意見

当監査法人は、上記の中間財務諸表が、我が国において一般に公正妥当と認められる中間財務諸表の作成基準に準拠して、ニッセイ日本ストラテジックオープンの平成25年3月25日現在の信託財産の状態及び同日をもって終了する中間計算期間（平成24年9月26日から平成25年3月25日まで）の損益の状況に関する有用な情報を表示しているものと認める。

利害関係

ニッセイアセットマネジメント株式会社及びファンドと当監査法人又は業務執行社員との間には、公認会計士法の規定により記載すべき利害関係はない。

以上

1. 上記は、当社（ニッセイアセットマネジメント株式会社）が、中間監査報告書の原本に記載された事項を電子化したものであり、その原本は当社が別途保管しております。
2. 中間財務諸表の範囲にはXBR Lデータ自体は含まれていません。

[次へ](#)