

**【表紙】**

<b>【提出書類】</b>	有価証券届出書の訂正届出書
<b>【提出先】</b>	関東財務局長殿
<b>【提出日】</b>	平成25年4月18日提出
<b>【発行者名】</b>	野村アセットマネジメント株式会社
<b>【代表者の役職氏名】</b>	CEO兼執行役会長兼社長 岩崎 俊博
<b>【本店の所在の場所】</b>	東京都中央区日本橋一丁目12番1号
<b>【事務連絡者氏名】</b>	松井 秀仁 連絡場所 東京都中央区日本橋一丁目12番1号
<b>【電話番号】</b>	03-3241-9511
<b>【届出の対象とした募集内国投資信託受益証券に係るファンドの名称】</b>	ストラテジック・バリュー・オープン (ファンドの愛称を「真価論」とします。)
<b>【届出の対象とした募集内国投資信託受益証券の金額】</b>	継続募集額(平成24年10月12日から平成25年10月17日まで) 1兆円を上限とする。 *なお、継続申込期間(以下「申込期間」といいます。)は、 上記期間満了前に有価証券届出書を提出することによっ て更新されます。
<b>【縦覧に供する場所】</b>	該当事項はありません。

## 1【有価証券届出書の訂正届出書の提出理由】

本日、半期報告書を提出いたしましたので、平成24年10月11日付をもって提出した有価証券届出書（以下「原届出書」といいます。）の関係情報を新たな情報により訂正するため、また「第二部 ファンド情報」および「第三部 委託会社等の情報」に訂正事項がありますのでこれを訂正するため、本訂正届出書を提出するものです。

## 2【訂正の内容】

### 第二部【ファンド情報】

#### 第1【ファンドの状況】

##### 1 ファンドの性格

原届出書の該当情報を以下の内容に訂正します。

下線部\_\_\_\_\_は訂正部分を示します。

##### <訂正前>

###### (1) ファンドの目的及び基本的性格

（前略）

##### <商品分類>

社団法人投資信託協会が定める「商品分類に関する指針」に基づくファンドの商品分類は以下の通りです。

（中略）

上記、商品分類及び属性区分の定義については、下記をご覧ください。

なお、下記社団法人投資信託協会のホームページでもご覧頂けます。

《社団法人投資信託協会インターネットホームページアドレス》 <http://www.toushin.or.jp/>

社団法人投資信託協会が定める「商品分類に関する指針」に基づくファンドの商品分類及び属性区分は以下の通りです。（平成22年7月1日現在）

（以下略）

##### <訂正後>

###### (1) ファンドの目的及び基本的性格

（前略）

##### <商品分類>

一般社団法人投資信託協会が定める「商品分類に関する指針」に基づくファンドの商品分類は以下の通りです。

（中略）

上記、商品分類及び属性区分の定義については、下記をご覧ください。

なお、下記一般社団法人投資信託協会のホームページでもご覧頂けます。

《一般社団法人投資信託協会インターネットホームページアドレス》 <http://www.toushin.or.jp/>

一般社団法人投資信託協会が定める「商品分類に関する指針」に基づくファンドの商品分類及び属性区分は以下の通りです。（平成22年7月1日現在）

（以下略）

<訂正前>

(3)ファンドの仕組み

（前略）

委託会社の概況

委託会社

（前略）

・資本金の額

平成24年8月末現在、17,180百万円

・会社の沿革

（中略）

・大株主の状況(平成24年8月末現在)

（以下略）

<訂正後>

(3)ファンドの仕組み

（前略）

委託会社の概況

委託会社

（前略）

・資本金の額

平成25年2月末現在、17,180百万円

・会社の沿革

（中略）

・大株主の状況(平成25年2月末現在)

（以下略）

## 2 投資方針

原届出書の該当情報を以下の内容に訂正します。

下線部\_\_\_\_\_は訂正部分を示します。

<訂正前>

(3) 運用体制

（前略）

委託会社によるファンドの関係法人（販売会社を除く）に対する管理体制等

当社では、「受託会社」または受託会社の再信託先に対しては、日々の純資産照合、月次の勘定残高照合などを行っています。また、SAS70（受託業務にかかわる内部統制について評価する監査人の業務に関する基準）に基づく受託業務の内部統制の有効性についての監査人による報告書を、受託会社より受け取っております。

ファンドの運用体制等是有価証券届出書提出日現在のものであり、今後変更となる場合があります。

<訂正後>

(3) 運用体制

（前略）

委託会社によるファンドの関係法人（販売会社を除く）に対する管理体制等

当社では、「受託会社」または受託会社の再信託先に対しては、日々の純資産照合、月次の勘定残高照合などを行っています。また、受託業務の内部統制の有効性についての監査人による報告書を、受託会社より受け取っております。

運用の外部委託を行う場合、「運用の外部委託先」に対しては、外部委託先が行った日々の約定について、投資ガイドラインに沿ったものであるかを確認しています。また、コンプライアンスレポートの提出を義務付け、定期的に管理状況に関する報告を受けています。さらに、外部委託先の管理体制、コンプライアンス体制等について調査ならびに評価を行い、定期的に商品に関する委員会に報告しています。

ファンドの運用体制等是有価証券届出書提出日現在のものであり、今後変更となる場合があります。

#### 4 手数料等及び税金

原届出書の該当情報を以下の内容に訂正します。

下線部\_\_\_\_\_は訂正部分を示します。

<訂正前>

(4) その他の手数料等

（前略）

ファンドに係る監査費用および当該監査費用に係る消費税等に相当する金額は、信託報酬支払いのときに信託財産から支払われます。

\_\_\_\_\_これらの費用等は、運用状況等により変動するものであり、事前に料率、上限額等を表示することができません。

<訂正後>

(4) その他の手数料等

（前略）

ファンドに係る監査費用および当該監査費用に係る消費税等に相当する金額は、信託報酬支払いのときに信託財産から支払われます。

\_\_\_\_\_ファンドにおいて一部解約の実行に伴い、信託財産留保額一をご負担いただきます。信託財産留保額は、基準価額に0.3%の率を乗じて得た額を1口当たりに換算して、換金する口数に応じてご負担いただきます。

\_\_\_\_\_「信託財産留保額」とは、償還時まで投資を続ける投資家との公平性の確保やファンド残高の安定的な推移を図るため、クローズド期間の有無に関係なく、信託期間満了前の解約に対し解約者から徴収する

一定の金額をいい、信託財産に繰り入れられます。

\*これらの費用等は、運用状況等により変動するものであり、事前に料率、上限額等を表示することができません。

#### (5) 課税上の取扱い

原届出書の「第二部 ファンド情報 第1 ファンドの状況 4 手数料等及び税金 (5) 課税上の取扱い」につきましては、以下の内容に更新・訂正されます。

##### <更新・訂正後>

課税上は、株式投資信託として取扱われます。

個人、法人別の課税について

個人の投資家に対する課税

##### <収益分配金に対する課税>

分配金のうち課税扱いとなる普通分配金については、10.147% (国税(所得税及び復興特別所得税)7.147%および地方税3%)の税率による源泉徴収が行なわれます。なお、確定申告により、申告分離課税もしくは総合課税のいずれかを選択することもできます。上記10.147%の税率は平成26年1月1日以後、20.315% (国税15.315%および地方税5%)となる予定です。

なお、配当控除の適用があります。

##### <換金(解約)時および償還時の差益(譲渡益)に対する課税>

換金(解約)時および償還時の差益(譲渡益)については、申告分離課税により10.147% (国税7.147%および地方税3%)の税率が適用され、源泉徴収口座を選択した場合は10.147%の税率により源泉徴収が行なわれます。なお、上記10.147%の税率は平成26年1月1日以後、20.315% (国税15.315%および地方税5%)となる予定です。

[譲渡損失と収益分配金との間の損益通算について]

換金(解約)時および償還時の差損(譲渡損失)については、確定申告等により上場株式等の配当所得(申告分離課税を選択した収益分配金・配当金に限ります。)との通算が可能です。

法人の投資家に対する課税

分配金のうち課税扱いとなる普通分配金ならびに換金(解約)時および償還時の個別元本超過額については、7.147% (国税7.147%)の税率で源泉徴収が行なわれます。なお、地方税の源泉徴収はありません。上記7.147%の税率は平成26年1月1日以後、15.315% (国税15.315%)となる予定です。

源泉税は所有期間に応じて法人税額から控除

なお、原則として、益金不算入制度の適用が可能です。

税金の取扱いの詳細については税務専門家等にご確認されることをお勧めします。

換金(解約)時および償還時の課税について

[個人の投資家の場合]

換金(解約)時および償還時の差益 については、譲渡所得とみなして課税が行われます。

換金(解約)時および償還時の価額から取得費(申込手数料(税込)を含む)を控除した利益を譲渡

益として課税対象となります。

[法人の投資家の場合]

換金（解約）時および償還時の個別元本超過額が源泉徴収の対象（配当所得）となります。  
なお、買取りによるご換金について、詳しくは販売会社にお問い合わせください。

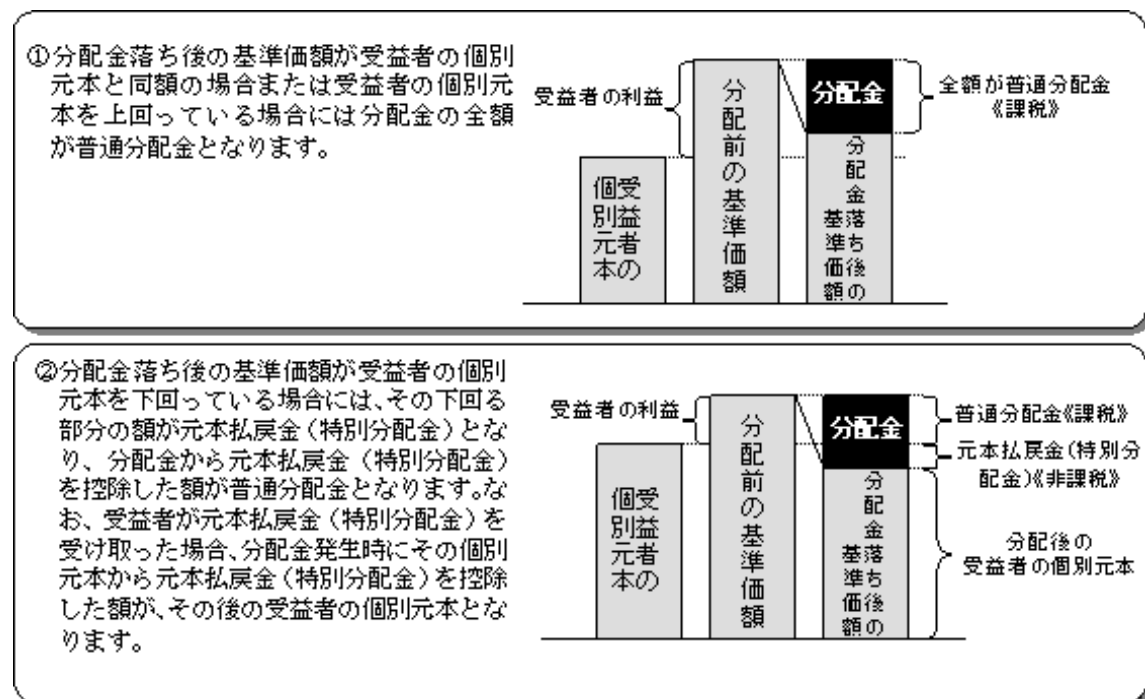
個別元本について

追加型投資信託を保有する受益者毎の取得元本をいいます。

受益者が同一ファンドの受益権を複数回取得した場合や受益者が元本払戻金（特別分配金）を受け取った場合などには、当該受益者の個別元本が変わりますので、詳しくは販売会社へお問い合わせください。

分配金の課税について

分配金には、課税扱いとなる「普通分配金」と、非課税扱いとなる「元本払戻金（特別分配金）」（受益者毎の元本の一部払戻しに相当する部分）があります。



上図はあくまでもイメージ図であり、個別元本や基準価額、分配金の各水準等を示唆するものではありません。

税法が改正された場合などには、上記「(5)課税上の取扱い」の内容が変更になる場合があります。

## 5 運用状況

原届出書の 第二部 ファンド情報 第1 ファンドの状況 5 運用状況 につきましては、以下の内容に更新・訂正されます。

## &lt;更新・訂正後&gt;

以下は平成25年2月28日現在の運用状況であります。  
また、投資比率とはファンドの純資産総額に対する当該資産の時価比率をいいます。

## (1)投資状況

資産の種類	国/地域	時価合計(円)	投資比率(%)
投資信託受益証券	日本	1,131,716,187	99.89
現金・預金・その他の資産(負債控除後)		1,163,840	0.10
合計(純資産総額)		1,132,880,027	100.00

## &lt;ご参考&gt;

## 「ストラテジック・バリュー・オープン マザーファンド」

資産の種類	国/地域	時価合計(円)	投資比率(%)
株式	日本	29,646,351,750	99.26
現金・預金・その他の資産(負債控除後)		220,726,864	0.73
合計(純資産総額)		29,867,078,614	100.00

## (2)投資資産

## 投資有価証券の主要銘柄

順位	国/地域	種類	銘柄名	数量	簿価 単価 (円)	簿価 金額 (円)	評価 単価 (円)	評価 金額 (円)	投資 比率 (%)
1	日本	投資信託受益証券	ストラテジック・バリュー・オープン マザーファンド	1,333,470,234	0.6214	828,684,531	0.8487	1,131,716,187	99.89

## &lt;ご参考&gt;

## 「ストラテジック・バリュー・オープン マザーファンド」

順位	国/地域	種類	銘柄名	業種	数量	簿価 単価 (円)	簿価 金額 (円)	評価 単価 (円)	評価 金額 (円)	投資 比率 (%)
1	日本	株式	三菱UFJフィナンシャル・グループ	銀行業	2,515,700	362.34	911,538,738	513.00	1,290,554,100	4.32
2	日本	株式	日本電信電話	情報・通信業	252,500	3,631.94	917,064,850	4,250.00	1,073,125,000	3.59
3	日本	株式	住友電気工業	非鉄金属	910,100	895.35	814,858,035	1,080.00	982,908,000	3.29
4	日本	株式	トヨタ自動車	輸送用機器	205,100	2,943.35	603,681,085	4,765.00	977,301,500	3.27
5	日本	株式	三井住友フィナンシャルグループ	銀行業	262,900	2,411.39	633,954,431	3,710.00	975,359,000	3.26
6	日本	株式	三菱重工業	機械	1,865,000	304.55	567,985,750	514.00	958,610,000	3.20
7	日本	株式	セブン&アイ・ホールディングス	小売業	280,000	2,488.42	696,757,962	2,706.00	757,680,000	2.53
8	日本	株式	三菱電機	電気機器	922,000	616.52	568,437,452	755.00	696,110,000	2.33
9	日本	株式	デンソー	輸送用機器	151,900	2,396.46	364,022,274	3,890.00	590,891,000	1.97
10	日本	株式	日立製作所	電気機器	1,105,000	447.19	494,154,590	520.00	574,600,000	1.92
11	日本	株式	ブリヂストン	ゴム製品	198,800	1,737.44	345,403,072	2,844.00	565,387,200	1.89
12	日本	株式	クラレ	化学	442,000	928.97	410,604,740	1,260.00	556,920,000	1.86
13	日本	株式	りそなホールディングス	銀行業	1,309,100	361.26	472,933,573	425.00	556,367,500	1.86
14	日本	株式	エヌ・ティ・ティ・ドコモ	情報・通信業	3,853	127,319.89	490,563,536	143,400.00	552,520,200	1.84
15	日本	株式	東京海上ホールディングス	保険業	177,400	1,809.00	320,916,600	2,618.00	464,433,200	1.55
16	日本	株式	日本精工	機械	586,000	609.47	357,153,933	723.00	423,678,000	1.41
17	日本	株式	日本航空	空運業	95,600	3,970.65	379,594,140	4,400.00	420,640,000	1.40
18	日本	株式	味の素	食料品	293,000	1,113.08	326,132,440	1,229.00	360,097,000	1.20
19	日本	株式	東レ	繊維製品	609,000	483.55	294,481,950	571.00	347,739,000	1.16
20	日本	株式	ダイセル	化学	486,000	471.03	228,920,580	713.00	346,518,000	1.16
21	日本	株式	本田技研工業	輸送用機器	99,900	2,421.72	241,929,828	3,455.00	345,154,500	1.15
22	日本	株式	住友ゴム工業	ゴム製品	199,400	923.49	184,143,906	1,444.00	287,933,600	0.96
23	日本	株式	オリックス	その他金融業	27,430	8,029.36	220,245,344	10,320.00	283,077,600	0.94
24	日本	株式	みずほフィナンシャルグループ	銀行業	1,385,200	128.56	178,081,312	204.00	282,580,800	0.94
25	日本	株式	ゼビオ	小売業	154,000	1,713.80	263,925,200	1,815.00	279,510,000	0.93
26	日本	株式	三井物産	卸売業	202,400	1,137.73	230,276,552	1,374.00	278,097,600	0.93
27	日本	株式	横浜銀行	銀行業	582,000	403.18	234,655,790	477.00	277,614,000	0.92
28	日本	株式	三菱商事	卸売業	149,900	1,527.29	228,940,771	1,839.00	275,666,100	0.92
29	日本	株式	住友金属鉱山	非鉄金属	188,000	827.15	155,504,200	1,461.00	274,668,000	0.91
30	日本	株式	日立造船	機械	1,524,000	96.56	147,157,440	144.00	219,456,000	0.73

## 種類別及び業種別投資比率

種類	業種	投資比率(%)
投資信託受益証券		99.89

合計	99.89
----	-------



&lt;ご参考&gt;

「ストラテジック・バリュー・オープン マザーファンド」

種類	業種	投資比率(%)
株式	鉱業	0.39
	建設業	1.31
	食料品	1.59
	繊維製品	1.35
	パルプ・紙	0.70
	化学	8.84
	医薬品	0.48
	石油・石炭製品	0.55
	ゴム製品	3.05
	ガラス・土石製品	1.08
	鉄鋼	2.09
	非鉄金属	5.08
	金属製品	1.86
	機械	6.47
	電気機器	10.55
	輸送用機器	9.19
	精密機器	0.23
	その他製品	1.34
	陸運業	2.39
	海運業	0.24
	空運業	1.40
	倉庫・運輸関連業	0.49
	情報・通信業	8.16
	卸売業	4.27
	小売業	6.42
	銀行業	13.12
	証券、商品先物取引業	0.26
	保険業	1.94
	その他金融業	2.15
	不動産業	0.40
サービス業	1.72	
	小計	99.26
合計		99.26

投資不動産物件

該当事項はありません。

その他投資資産の主要なもの

該当事項はありません。

## (3)運用実績

## 純資産の推移

平成25年2月末日及び同日前1年以内における各月末並びに下記決算期末の純資産の推移は次の通りです。

計算期間	純資産総額(百万円)		1口当たり純資産額(円)	
	(分配落)	(分配付)	(分配落)	(分配付)
第3期 (2003年7月24日)	3,417	3,450	0.8373	0.8453
第4期 (2004年7月26日)	2,381	2,402	1.1226	1.1326
第5期 (2005年7月25日)	1,482	1,499	1.1977	1.2117
第6期 (2006年7月24日)	2,169	2,211	1.5660	1.5960
第7期 (2007年7月24日)	1,776	1,819	1.8717	1.9167
第8期 (2008年7月24日)	871	886	1.4648	1.4898
第9期 (2009年7月24日)	496	499	1.0773	1.0823
第10期 (2010年7月26日)	1,220	1,226	1.0265	1.0315
第11期 (2011年7月25日)	1,210	1,221	1.0958	1.1058
第12期 (2012年7月24日)	2,201	2,213	0.9105	0.9155
2012年2月末日	2,476		1.0673	
3月末日	2,299		1.1085	
4月末日	2,199		1.0426	
5月末日	2,068		0.9246	
6月末日	2,355		0.9854	
7月末日	2,275		0.9385	
8月末日	2,295		0.9248	
9月末日	2,298		0.9365	
10月末日	2,315		0.9474	
11月末日	1,278		0.9900	
12月末日	1,249		1.0904	
2013年1月末日	1,206		1.1970	
2月末日	1,132		1.2476	

## 分配の推移

期	1口当たりの分配金
第3期	0.0080 円
第4期	0.0100 円
第5期	0.0140 円
第6期	0.0300 円
第7期	0.0450 円
第8期	0.0250 円
第9期	0.0050 円
第10期	0.0050 円
第11期	0.0100 円
第12期	0.0050 円

## 収益率の推移

期	収益率
第3期	3.8 %
第4期	35.3 %
第5期	7.9 %
第6期	33.3 %
第7期	22.4 %
第8期	20.4 %
第9期	26.1 %
第10期	4.3 %
第11期	7.7 %
第12期	16.5 %
第13期(中間期)	25.5 %

各計算期間の収益率は、計算期間末の基準価額(分配付の額)から当該計算期間の直前の計算期間末の基準価額(分配落の額、以下「前期末基準価額」といいます。)を控除した額を前期末基準価額で除して得た数に100を乗じて得た数を記載しております。なお、小数点以下2桁目を四捨五入し、小数点以下1桁目まで表示しております。

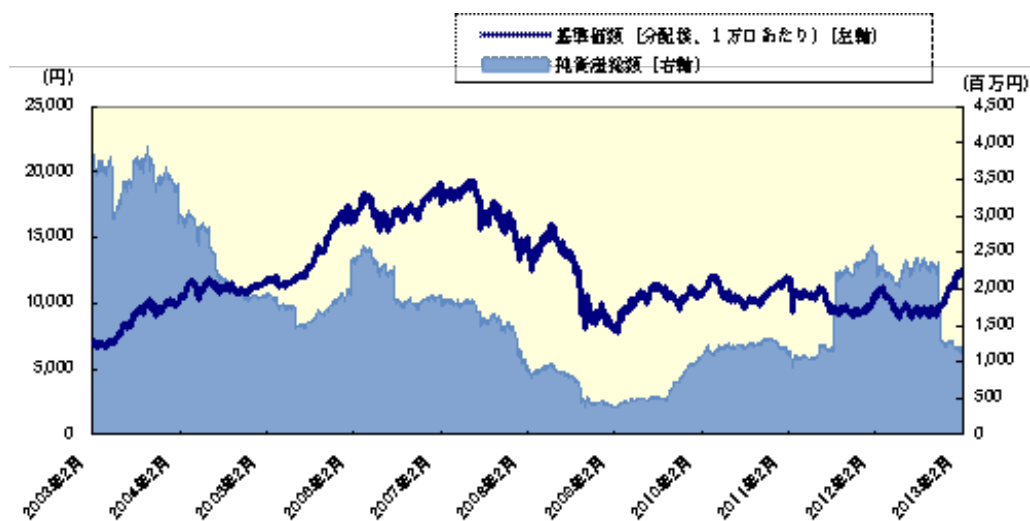
## (4)設定及び解約の実績

期	設定口数	解約口数	発行済み口数
第3期	53,741,536	2,307,865,217	4,081,708,615
第4期	198,168,188	2,158,228,287	2,121,648,516
第5期	13,223,317	897,384,989	1,237,486,844
第6期	358,628,389	210,740,247	1,385,374,986
第7期	26,658,104	462,765,669	949,267,421
第8期	51,454,208	405,515,319	595,206,310
第9期	9,978,856	143,910,884	461,274,282
第10期	1,121,525,422	393,811,584	1,188,988,120
第11期	518,522,372	603,103,289	1,104,407,203
第12期	2,069,328,424	756,197,341	2,417,538,286
第13期(中間期)	185,068,738	1,552,247,393	1,050,359,631

本邦外における設定及び解約の実績はありません。

&lt; 参考情報 &gt; 運用実績（2013年2月28日現在）

[ 基準価額・純資産の推移 ]（日次）



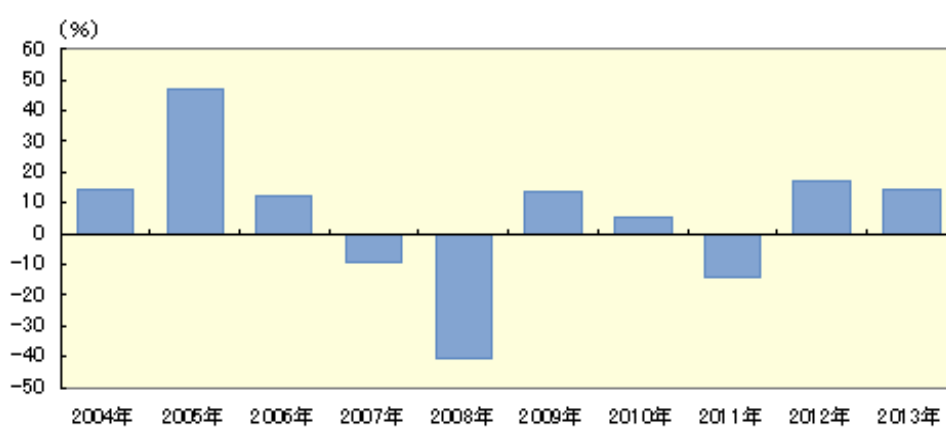
[ 分配の推移 ]（1万口あたり、課税前）

2012年7月	50 円
2011年7月	100 円
2010年7月	50 円
2009年7月	50 円
2008年7月	250 円
設定来累計	1,570 円

[ 主要な資産の状況 ]

実質的な銘柄別投資比率(上位)				実質的な業種別投資比率(上位)		
順位	銘柄	業種	投資比率 (%)	順位	業種	投資比率 (%)
1	三菱UFJフィナンシャル・グループ	銀行業	4.3	1	銀行業	13.1
2	日本電信電話	情報・通信業	3.6	2	電気機器	10.5
3	住友電気工業	非鉄金属	3.3	3	輸送用機器	9.2
4	トヨタ自動車	輸送用機器	3.3	4	化学	8.8
5	三井住友フィナンシャルグループ	銀行業	3.3	5	情報・通信業	8.2
6	三菱重工業	機械	3.2			
7	セブン&アイ・ホールディングス	小売業	2.5			
8	三菱電機	電気機器	2.3			
9	デンソー	輸送用機器	2.0			
10	日立製作所	電気機器	1.9			

## [年間収益率の推移]（暦年ベース）



- ・ファンドの年間収益率は税引前分配金を再投資して算出。
- ・ファンドにベンチマークはありません。
- ・2013年は年初から運用実績作成基準日までの収益率。

ファンドの運用実績はあくまで過去の実績であり、将来の運用成果を約束するものではありません。  
ファンドの運用状況は、別途、委託会社ホームページで開示している場合があります。

**第2【管理及び運営】****2 換金(解約)手続等**

原届出書の該当情報を以下の内容に訂正します。

下線部\_\_\_\_\_は訂正部分を示します。

<訂正前>

（前略）

換金価額は、解約申込みの受付日の基準価額から信託財産留保額~~一~~を差し引いた価額となります。

信託財産留保額は、基準価額に0.3%の率を乗じて得た額を1口あたりに換算して、換金する口数に応じてご負担いただきます。

換金時の税金につきましては「第二部 ファンド情報 第1 ファンドの状況 4 手数料等及び税金」をご覧ください。

「信託財産留保額」とは、償還時まで投資を続ける投資家との公平性の確保やファンド残高の安定的な推移を図るため、クローズド期間の有無に関係なく、信託期間満了前の解約に対し解約者から徴収する一定の金額をいい、信託財産に繰り入れられます。

ファンドの基準価額については下記の照会先までお問い合わせ下さい。

野村アセットマネジメント株式会社  
サポートダイヤル 0120-753104(フリーダイヤル)  
<受付時間> 営業日の午前9時～午後5時

インターネットホームページ <http://www.nomura-am.co.jp/>

（以下略）

<訂正後>

（前略）

換金価額は、解約申込みの受付日の基準価額から信託財産留保額を差し引いた価額となります。

信託財産留保額は、基準価額に0.3%の率を乗じて得た額を1口あたりに換算して、換金する口数に応じてご負担いただきます。

ファンドの基準価額については下記の照会先までお問い合わせ下さい。

野村アセットマネジメント株式会社  
サポートダイヤル 0120-753104(フリーダイヤル)  
<受付時間> 営業日の午前9時～午後5時  
インターネットホームページ <http://www.nomura-am.co.jp/>

（以下略）

### 3 資産管理等の概要

原届出書の該当情報を以下の内容に訂正します。

下線部\_\_\_\_\_は訂正部分を示します。

<訂正前>

#### (1) 資産の評価

<基準価額の計算方法>

基準価額とは、計算日において、信託財産に属する資産(受入担保金代用有価証券を除きます。)を法令および社団法人投資信託協会規則にしたがって時価または一部償却原価法により評価して得た信託財産の資産総額から負債総額を控除した金額(「純資産総額」といいます。)を、計算日における受益権口数で除して得た額をいいます。なお、ファンドにおいては1万口当りの価額で表示されます。

一部償却原価法とは、残存期間1年以内の公社債等について適用するアキュムレーションまたはアモチゼーションによる評価をいいます。

ファンドの主な投資対象の評価方法は以下の通りです。

対象	評価方法
株式	原則として、基準価額計算日の金融商品取引所の終値で評価します。
外貨建資産	原則として、基準価額計算日の対顧客相場の仲値で円換算を行いません。

外国で取引されているものについては、原則として、基準価額計算日の前日とします。  
（以下略）

#### <訂正後>

##### （１）資産の評価

##### <基準価額の計算方法>

基準価額とは、計算日において、信託財産に属する資産(受入担保金代用有価証券を除きます。)を法令および一般社団法人投資信託協会規則にしたがって時価または一部償却原価法により評価して得た信託財産の資産総額から負債総額を控除した金額（「純資産総額」といいます。）を、計算日における受益権口数で除して得た額をいいます。なお、ファンドにおいては1万口当りの価額で表示されます。

一部償却原価法とは、残存期間1年以内の公社債等について適用するアキュムレーションまたはアモチゼーションによる評価をいいます。

ファンドの主な投資対象の評価方法は以下の通りです。

対象	評価方法
株式	原則として、基準価額計算日の金融商品取引所の最終相場で評価します。
外貨建資産	原則として、基準価額計算日の対顧客相場の仲値で円換算を行いません。

外国で取引されているものについては、原則として、基準価額計算日の前日とします。

（以下略）

### 第3【ファンドの経理状況】

#### 1 財務諸表

原届出書の 第二部 ファンド情報 第3 ファンドの経理状況 1 財務諸表 につきましては、以下の「中間財務諸表」が追加されます。

##### <中間財務諸表>

#### ストラテジック・バリュー・オープン

- （１） 当ファンドの中間財務諸表は、「中間財務諸表等の用語、様式及び作成方法に関する規則」（昭和52年大蔵省令第38号）（以下「中間財務諸表等規則」という。）ならびに同規則第38条の3および第57条の2の規定により、「投資信託財産の計算に関する規則」（平成12年総理府令第133号）（以下「投資信託財産計算規則」という。）に基づいて作成しております。

なお、中間財務諸表に記載している金額は、円単位で表示しております。

- (2) 当ファンドは、金融商品取引法第193条の2第1項の規定に基づき、第13期中間計算期間(平成24年7月25日から平成25年1月24日まで)の中間財務諸表について、新日本有限責任監査法人による中間監査を受けております。



## ストラテジック・バリュー・オープン

## (1)中間貸借対照表

期別	第13期中間計算期間末 平成25年1月24日現在
科目	金額(円)
資産の部	
流動資産	
コール・ローン	26,444,500
親投資信託受益証券	1,203,010,269
未収利息	65
流動資産合計	1,229,454,834
資産合計	1,229,454,834
負債の部	
流動負債	
未払収益分配金	
未払解約金	13,732,466
未払受託者報酬	1,047,649
未払委託者報酬	14,667,040
その他未払費用	31,364
流動負債合計	29,478,519
負債合計	29,478,519
純資産の部	
元本等	
元本	1,050,359,631
剰余金	
中間剰余金又は中間欠損金( )	149,616,684
(分配準備積立金)	34,151,797
元本等合計	1,199,976,315
純資産合計	1,199,976,315
負債純資産合計	1,229,454,834

## (2)中間損益及び剰余金計算書

期別	第13期中間計算期間 自 平成24年7月25日 至 平成25年1月24日
科目	金額(円)
営業収益	
受取利息	8,626
有価証券売買等損益	373,972,371
営業収益合計	373,980,997
営業費用	
受託者報酬	1,047,649
委託者報酬	14,667,040
その他費用	31,364
営業費用合計	15,746,053
営業利益	358,234,944
経常利益	358,234,944
中間純利益	358,234,944
一部解約に伴う中間純利益金額の分配額	124,864,364
期首剰余金又は期首欠損金( )	216,431,558
剰余金増加額又は欠損金減少額	136,799,218
中間一部解約に伴う剰余金増加額又は 欠損金減少額	136,799,218
剰余金減少額又は欠損金増加額	4,121,556
中間一部解約に伴う剰余金減少額又は 欠損金増加額	
中間追加信託に伴う剰余金減少額又は 欠損金増加額	4,121,556
分配金	
中間剰余金又は中間欠損金( )	149,616,684

## (3)中間注記表

## (重要な会計方針に係る事項に関する注記)

1 運用資産の評価基準及び評価方法	(1) 親投資信託受益証券 基準価額で評価しております。
2 費用・収益の計上基準	(1) 有価証券売買等損益 約定日基準で計上しております。
3 金融商品の時価等に関する事項の補足説明	金融商品の時価には、市場価格に基づく価額のほか、市場価格がない場合には合理的に算定された価額が含まれております。当該価額の算定においては一定の前提条件等を採用しているため、異なる前提条件等によった場合、当該価額が異なることもあります。
4 その他	当ファンドの計算期間は、平成24年7月25日から平成25年7月24日までとなっております。 なお、当該中間計算期間は、平成24年7月25日から平成25年1月24日までとなっております。

## (中間貸借対照表に関する注記)

第13期中間計算期間末 平成25年1月24日現在	
1 中間計算期間の末日における受益権の総数	1,050,359,631 口
2 中間計算期間の末日における1単位当たりの純資産の額	
1口当たり純資産額	1.1424 円
(10,000口当たり純資産額)	(11,424 円)

## (金融商品に関する注記)

## 金融商品の時価等に関する事項

第13期中間計算期間末 平成25年1月24日現在	
1 中間貸借対照表計上額、時価及び差額	
中間貸借対照表上の金融商品は原則としてすべて時価で評価しているため、中間貸借対照表計上額と時価との差額はありません。	
2 時価の算定方法	
親投資信託受益証券	(重要な会計方針に係る事項に関する注記)に記載しております。
コール・ローン等の金銭債権及び金銭債務	これらの科目は短期間で決済されるため、帳簿価額は時価と近似していることから、当該帳簿価額を時価としております。

## (その他の注記)

## 1 元本の移動

第13期中間計算期間 自 平成24年7月25日 至 平成25年1月24日	
期首元本額	2,417,538,286 円
期中追加設定元本額	185,068,738 円
期中一部解約元本額	1,552,247,393 円

## 2 デリバティブ取引関係

第13期中間計算期間末(平成25年1月24日現在)  
該当事項はございません。

## 参考

当ファンドは「ストラテジック・バリュー・オープン マザーファンド」受益証券を主要投資対象としており、貸借対照表の資産の部に計上された親投資信託受益証券は、すべて同親投資信託の受益証券です。尚、同親投資信託の状況は次の通りです。

- 1 「ストラテジック・バリュー・オープン マザーファンド」の状況  
以下に記載した状況は監査の対象外となっております。

## (1)貸借対照表

対象年月日	平成25年1月24日現在
科目	金額(円)
資産の部	
流動資産	
コール・ローン	292,737,169
株式	28,458,162,600
未収入金	173,327,816
未収配当金	25,331,125
未収利息	726
流動資産合計	28,949,559,436
資産合計	28,949,559,436
負債の部	
流動負債	
未払金	203,183,760
流動負債合計	203,183,760
負債合計	203,183,760
純資産の部	
元本等	
元本	37,040,195,009
剰余金	
期末剰余金又は期末欠損金( )	8,293,819,333
元本等合計	28,746,375,676
純資産合計	28,746,375,676
負債純資産合計	28,949,559,436

## (2)注記表

## (重要な会計方針に係る事項に関する注記)

1 運用資産の評価基準及び評価方法	(1) 株式 原則として時価で評価しております。 時価評価にあたっては、市場価格のある有価証券についてはその最終相場(計算日に最終相場のない場合には、直近の日の最終相場)で評価しております。
2 費用・収益の計上基準	(1) 受取配当金 受取配当金は、原則として配当落ち日において、確定配当金額又は予想配当金額を計上しております。 (2) 有価証券売買等損益 約定日基準で計上しております。
3 金融商品の時価等に関する事項の補足説明	金融商品の時価には、市場価格に基づく価額のほか、市場価格がない場合には合理的に算定された価額が含まれております。当該価額の算定においては一定の前提条件等を採用しているため、異なる前提条件等によった場合、当該価額が異なることもあります。

## (貸借対照表に関する注記)

平成25年1月24日現在	
1 元本の欠損の額	8,293,819,333 円
2 計算期間の末日における1単位当たりの純資産の額	
1口当たり純資産額	0.7761 円
(10,000口当たり純資産額)	7,761 円)

## (金融商品に関する注記)

## 金融商品の時価等に関する事項

平成25年1月24日現在	
1 貸借対照表計上額、時価及び差額	
貸借対照表上の金融商品は原則としてすべて時価で評価しているため、貸借対照表計上額と時価との差額は ありません。	
2 時価の算定方法	
株式	
(重要な会計方針に係る事項に関する注記)に記載しております。	
コール・ローン等の金銭債権及び金銭債務	
これらの科目は短期間で決済されるため、帳簿価額は時価と近似していることから、当該帳簿価額を時価と しております。	

## (その他の注記)

平成25年1月24日現在	
1 元本の移動及び期末元本額の内訳	
期首	平成24年7月25日
期首元本額	40,214,243,972 円
期首より平成25年1月24日までの期中追加設定元本額	1,309,709,212 円
期首より平成25年1月24日までの期中一部解約元本額	4,483,758,175 円
期末元本額	37,040,195,009 円
期末元本額の内訳*	
ストラテジック・バリュウ・オ・ブン	1,550,071,214 円
野村バリュウ・フォーカス・ジャパン	2,587,924,358 円
ストラテジック・バリュウ・オ・ブン(野村SMA向け)	355,971,701 円
ストラテジック・バリュウ・オープンF(適格機関投資家専用)	32,546,227,736 円

\*当該親投資信託受益証券を投資対象とする証券投資信託ごとの元本額

## 2 ファンドの現況

原届出書の 第二部 ファンド情報 第3 ファンドの経理状況 2 ファンドの現況 につきましては、以下の内容に更新・訂正されます。

## &lt;更新・訂正後&gt;

純資産額計算書 平成25年2月28日現在

資産総額	1,137,539,244	円
負債総額	4,659,217	円
純資産総額( - )	1,132,880,027	円
発行済口数	908,060,783	口
1口当たり純資産額( / )	1.2476	円

## &lt;ご参考&gt;

## 「ストラテジック・バリュウ・オープン マザーファンド」

資産総額	30,272,003,050	円
負債総額	404,924,436	円
純資産総額( - )	29,867,078,614	円
発行済口数	35,190,829,214	口
1口当たり純資産額( / )	0.8487	円

## 第三部【委託会社等の情報】

### 第1【委託会社等の概況】

#### 1 委託会社等の概況

原届出書の該当情報を以下の内容に訂正します。

下線部\_\_\_\_\_は訂正部分を示します。

##### <訂正前>

##### (1) 資本金の額

平成24年8月末現在、17,180百万円

（以下略）

##### <訂正後>

##### (1) 資本金の額

平成25年2月末現在、17,180百万円

（以下略）

#### 2 事業の内容及び営業の概況

原届出書の 第三部 委託会社等の情報 第1 委託会社等の概況 2 事業の内容及び営業の概況 につきましては、以下の内容に更新・訂正されます。

##### <更新・訂正後>

「投資信託及び投資法人に関する法律」に定める投資信託委託会社である委託者は、証券投資信託の設定を行うとともに「金融商品取引法」に定める金融商品取引業者としてその運用（投資運用業）を行っています。また「金融商品取引法」に定める第二種金融商品取引業に係る業務の一部及び投資助言業務を行っています。

委託者の運用する証券投資信託は平成25年1月31日現在次の通りです(ただし、親投資信託を除きます。)

種類	本数	純資産総額（百万円）
追加型株式投資信託	755	11,358,815
単位型株式投資信託	48	363,513
追加型公社債投資信託	18	5,095,322
単位型公社債投資信託	4	51,490
合計	825	16,869,139

#### 3 委託会社等の経理状況

[次へ](#)

### 第2【その他の関係法人の概況】

## 1 名称、資本金の額及び事業の内容

原届出書の「第三部 委託会社等の情報 第2 その他の関係法人の概況 1 名称、資本金の額及び事業の内容」につきましては、以下の内容に更新・訂正されます。

## &lt;更新・訂正後&gt;

## (1) 受託者

(a)名称	(b)資本金の額 <sup>*</sup>	(c)事業の内容
三井住友信託銀行株式会社 (再信託受託者：日本トラスティ・サービス信託銀行株式会社)	342,037百万円	銀行法に基づき銀行業を営むとともに、金融機関の信託業務の兼営等に関する法律(兼営法)に基づき信託業務を営んでいます。

\* 平成25年1月現在

## (2) 販売会社

(a)名称	(b)資本金の額 <sup>*</sup>	(c)事業の内容
藍澤証券株式会社	8,000百万円	「金融商品取引法」に定める第一種金融商品取引業を営んでいます。
むさし証券株式会社	5,000百万円	
安藤証券株式会社	2,280百万円	
株式会社SBI証券	47,937百万円	
いちよし証券株式会社	14,577百万円	
リテラ・クリア証券株式会社	3,794百万円	
宇都宮証券株式会社	301百万円	
ひろぎんウツミ屋証券株式会社	6,100百万円	
エース証券株式会社	8,831百万円	
岡地証券株式会社	1,500百万円	
マネックス証券株式会社	7,425百万円	
香川証券株式会社	555百万円	
かざか証券株式会社	1,000百万円	
岡安証券株式会社	650百万円	
株式会社 証券ジャパン	3,000百万円	
カブドットコム証券株式会社 <sup>1</sup>	7,196百万円	
木村証券株式会社	500百万円	
極東証券株式会社	5,251百万円	
あかつき証券株式会社	2,065百万円	
岩井コスモ証券株式会社 <sup>1</sup>	13,500百万円	
寿証券株式会社	305百万円	
坂本北陸証券株式会社	450百万円	
三栄証券株式会社	621百万円	
リーディング証券株式会社	1,768百万円	
荘内証券株式会社	100百万円	
常陽証券株式会社	3,000百万円	
セントレード証券株式会社	450百万円	

大熊本証券株式会社	343百万円	
高木証券株式会社	11,069百万円	
ちばぎん証券株式会社	4,374百万円	
中銀証券株式会社	2,000百万円	
内藤証券株式会社	3,002百万円	
中原証券株式会社	506百万円	
奈良証券株式会社	117百万円	
新潟証券株式会社	600百万円	
<b>ばんせい証券株式会社</b>	1,558百万円	
廣田証券株式会社	600百万円	
ふくおか証券株式会社	2,198百万円	
丸三証券株式会社	10,000百万円	
丸近証券株式会社	200百万円	
丸八証券株式会社	3,676百万円	
丸福証券株式会社	852百万円	
三木証券株式会社	500百万円	
三津井証券株式会社	558百万円	
三菱UFJモルガン・スタンレー証券株式会 社 <sup>1</sup>	40,500百万円	
水戸証券株式会社	12,272百万円	
八幡証券株式会社	1,260百万円	
豊証券株式会社	2,540百万円	
楽天証券株式会社	7,495百万円	
野村證券株式会社	10,000百万円	
セントラル短資株式会社	5,000百万円	コール資金の貸付けまたはその貸借の媒介等を業として営んでいます。

\* 平成25年1月末現在

1 岩井コスモ証券株式会社、カブドットコム証券株式会社および三菱UFJモルガン・スタンレー証券株式会社は、新規の募集・販売を行いません。



原届出書の 第三部 委託会社等の情報 第1 委託会社等の概況 3 委託会社等の経理状況 の該当部分を以下のように訂正するとともに、末尾に添付のように、最近中間会計期間（自 平成24年4月1日 至 平成24年9月30日）の中間財務諸表（以下「中間財務諸表」といいます。）が追加されます。

下線部 \_\_\_\_\_ は訂正部分を示します。

#### <訂正前>

1. 委託会社である野村アセットマネジメント株式会社(以下「委託会社」という)の財務諸表は、「財務諸表等の用語、様式及び作成方法に関する規則」(昭和38年大蔵省令第59号、以下「財務諸表等規則」という)、ならびに同規則第2条の規定に基づき、「金融商品取引業等に関する内閣府令」(平成19年8月6日内閣府令第52号)により作成しております。
2. 財務諸表の記載金額は、百万円未満の端数を切り捨てて表示しております。
3. 委託会社の財務諸表については、金融商品取引法第193条の2第1項の規定に基づき、当事業年度(平成23年4月1日から平成24年3月31日まで)の財務諸表について、新日本有限責任監査法人の監査を受けております。

#### <訂正後>

1. 委託会社である野村アセットマネジメント株式会社(以下「委託会社」という)の財務諸表は、「財務諸表等の用語、様式及び作成方法に関する規則」(昭和38年大蔵省令第59号、以下「財務諸表等規則」という)、ならびに同規則第2条の規定に基づき、「金融商品取引業等に関する内閣府令」(平成19年8月6日内閣府令第52号)により作成しております。  
委託会社の中間財務諸表は、「中間財務諸表等の用語、様式及び作成方法に関する規則」(昭和52年大蔵省令第38号、以下「中間財務諸表等規則」という)、ならびに同規則第38条及び第57条の規定に基づき、「金融商品取引業等に関する内閣府令」(平成19年8月6日内閣府令第52号)により作成しております。
2. 財務諸表及び中間財務諸表の記載金額は、百万円未満の端数を切り捨てて表示しております。
3. 委託会社の財務諸表については、金融商品取引法第193条の2第1項の規定に基づき、事業年度(平成23年4月1日から平成24年3月31日まで)の財務諸表ならびに中間会計期間(平成24年4月1日から平成24年9月30日まで)の中間財務諸表について、新日本有限責任監査法人の監査及び中間監査を受けております。

## 中間財務諸表

## 中間貸借対照表

		平成24年9月30日現在
区分	注記 番号	金額(百万円)
(資産の部)		
流動資産		
現金・預金		215
金銭の信託		46,496
有価証券		2,400
短期貸付金		81
未収委託者報酬		7,671
未収収益		4,383
繰延税金資産		827
その他		560
貸倒引当金		6
流動資産計		62,630
固定資産		
有形固定資産	1	1,518
無形固定資産		8,817
ソフトウェア		8,815
その他		1
投資その他の資産		20,246
投資有価証券		4,849
関係会社株式		15,009
繰延税金資産		124
その他		263
固定資産計		30,582
資産合計		93,213

		平成24年 9月30日現在
区分	注記 番号	金額(百万円)
(負債の部)		
流動負債		
短期借入金		3,000
関係会社短期借入金		4,500
未払収益分配金		4
未払償還金		49
未払手数料		3,323
その他未払金	2	907
未払費用		5,572
未払法人税等		424
賞与引当金		1,346
その他		99
流動負債計		19,228
固定負債		
退職給付引当金		1,636
時効後支払損引当金		492
固定負債計		2,128
負債合計		21,356
(純資産の部)		
株主資本		69,834
資本金		17,180
資本剰余金		11,729
資本準備金		11,729
利益剰余金		40,924
利益準備金		685
その他利益剰余金		40,239
別途積立金		24,606
繰越利益剰余金		15,633
評価・換算差額等		2,022
その他有価証券評価差額金		1,985
繰延ヘッジ損益		36
純資産合計		71,857
負債・純資産合計		93,213

## 中間損益計算書

		自 平成24年 4月 1日 至 平成24年 9月30日
区分	注記 番号	金額(百万円)
営業収益		
委託者報酬		35,300
運用受託報酬		8,055
その他営業収益		81
営業収益計		43,436
営業費用		
支払手数料		18,135
調査費		7,937
その他営業費用		1,967
営業費用計		28,040
一般管理費	1	11,543
営業利益		3,852
営業外収益	2	2,327
営業外費用	3	52
経常利益		6,127
特別利益	4	152
特別損失	5	87
税引前中間純利益		6,192
法人税、住民税及び事業税		963
法人税等調整額		825
中間純利益		4,403

## 中間株主資本等変動計算書

当中間会計期間

（単位：百万円）

	自 平成24年 4月 1日
	至 平成24年 9月30日
<b>株主資本</b>	
<b>資本金</b>	
当期首残高	17,180
当中間期変動額	
当中間期変動額合計	-
当中間期末残高	17,180
<b>資本剰余金</b>	
<b>資本準備金</b>	
当期首残高	11,729
当中間期変動額	
当中間期変動額合計	-
当中間期末残高	11,729
<b>資本剰余金合計</b>	
当期首残高	11,729
当中間期変動額	
当中間期変動額合計	-
当中間期末残高	11,729
<b>利益剰余金</b>	
<b>利益準備金</b>	
当期首残高	685
当中間期変動額	
当中間期変動額合計	-
当中間期末残高	685
<b>その他利益剰余金</b>	
<b>別途積立金</b>	
当期首残高	24,606
当中間期変動額	
当中間期変動額合計	-
当中間期末残高	24,606
<b>繰越利益剰余金</b>	
当期首残高	14,320
当中間期変動額	
剰余金の配当	3,090
中間純利益	4,403
当中間期変動額合計	1,312
当中間期末残高	15,633
<b>利益剰余金合計</b>	
当期首残高	39,611

当中間期変動額	
剰余金の配当	3,090
中間純利益	4,403
当中間期変動額合計	1,312
当中間期末残高	40,924
株主資本合計	
当期首残高	68,521
当中間期変動額	
剰余金の配当	3,090
中間純利益	4,403
当中間期変動額合計	1,312
当中間期末残高	69,834
評価・換算差額等	
その他有価証券評価差額金	
当期首残高	2,693
当中間期変動額	
株主資本以外の項目の当中間期変動額(純額)	708
当中間期変動額合計	708
当中間期末残高	1,985
繰延ヘッジ損益	
当期首残高	12
当中間期変動額	
株主資本以外の項目の当中間期変動額(純額)	24
当中間期変動額合計	24
当中間期末残高	36
評価・換算差額等合計	
当期首残高	2,705
当中間期変動額	
株主資本以外の項目の当中間期変動額(純額)	683
当中間期変動額合計	683
当中間期末残高	2,022
純資産合計	
当期首残高	71,227
当中間期変動額	
剰余金の配当	3,090
中間純利益	4,403
株主資本以外の項目の当中間期変動額(純額)	683
当中間期変動額合計	629
当中間期末残高	71,857

## [重要な会計方針]

1 有価証券の評価基準及び評価方法	<p>子会社株式及び関連会社株式... 移動平均法による原価法          その他有価証券          時価のあるもの... 中間決算日の市場価格等に基づく時価法          (評価差額は全部純資産直入法により処理し、売却原価は移動平均法により算定しております)          時価のないもの... 移動平均法による原価法</p>
2 デリバティブ取引等の評価基準及び評価方法	時価法
3 金銭の信託の評価基準及び評価方法	時価法
4 固定資産の減価償却の方法	<p>(1) 有形固定資産          定率法を採用しております。ただし、平成10年4月1日以降に取得した建物(附属設備を除く)については、定額法によっております。</p> <p>(2) 無形固定資産及び投資その他の資産          定額法を採用しております。ただし、自社利用のソフトウェアについては社内における利用可能期間に基づく定額法によっております。</p>
5 引当金の計上基準	<p>(1) 貸倒引当金          一般債権については貸倒実績率により、貸倒懸念債権等特定の債権については個別に回収可能性を検討し、回収不能見込額を計上しております。</p> <p>(2) 賞与引当金          賞与の支払に備えるため、支払見込額を計上しております。</p> <p>(3) 退職給付引当金          従業員の退職給付に備えるため、退職一時金及び確定給付型企業年金について、当事業年度末における退職給付債務及び年金資産の見込額に基づき、当中間会計期間末において発生していると認められる額を計上しております。          確定給付型企業年金に係る数理計算上の差異は、その発生時の従業員の平均残存勤務期間以内の一定の年数による定額法により、発生した事業年度の翌期から費用処理することとしております。また、退職一時金に係る数理計算上の差異は、発生した事業年度の翌期に一括して費用処理することとしております。          退職一時金及び確定給付型企業年金に係る過去勤務債務は、その発生時の従業員の平均残存勤務期間以内の一定の年数による定額法により、発生した事業年度から費用処理することとしております。</p> <p>(4) 時効後支払損引当金          時効成立のため利益計上した収益分配金及び償還金について、受益者からの今後の支払請求に備えるため、過去の支払実績に基づく将来の支払見込額を計上しております。</p>
6 リース取引の処理方法	<p>リース取引開始日が平成20年4月1日より前の所有権移転外ファイナンス・リース取引については、通常の賃貸借取引に係る方法に準じた会計処理によっております。</p>

7 ヘッジ会計の方法	<p>(1) ヘッジ会計の方法 ヘッジ会計は、原則として、時価評価されているヘッジ手段に係る損益を、ヘッジ対象に係る損益が認識されるまで純資産の部において繰り延べる方法によっております。 また、為替予約が付されている外貨建金銭債権については、振当処理を行っております。</p> <p>(2) ヘッジ手段とヘッジ対象 ヘッジ手段 - 為替予約 ヘッジ対象 - 投資有価証券、短期貸付金</p> <p>(3) ヘッジ方針 投資有価証券及び短期貸付金に係る為替変動リスクをヘッジしております。</p> <p>(4) ヘッジ有効性評価の方法 為替変動リスクのヘッジにつきましては、そのリスク減殺効果を、対応するヘッジ手段ならびにヘッジ対象ごとに定期的に把握し、ヘッジの有効性を確かめております。</p>
8 消費税等の会計処理	消費税及び地方消費税の会計処理は、税抜き方式によっております。
9 連結納税制度の適用	連結納税制度を適用しております。

## [注記事項]

## 中間貸借対照表関係

平成24年 9月30日現在	
1 有形固定資産の減価償却累計額	2,992百万円
2 消費税等の取扱い 仮払消費税等及び仮受消費税等は、相殺のうえ、金額的重要性が乏しいため、流動負債の「その他未払金」に含めて表示しております。	



## 中間損益計算書関係

自 平成24年 4月 1日 至 平成24年 9月30日	
1 減価償却実施額	
有形固定資産	218百万円
無形固定資産	1,869百万円
長期前払費用	4百万円
2 営業外収益のうち主要なもの	
受取配当金	1,872百万円
金銭の信託運用益	207百万円
3 営業外費用のうち主要なもの	
支払利息	36百万円
4 特別利益の内訳	
投資有価証券等売却益	59百万円
株式報酬受入益	85百万円
固定資産売却益	7百万円
5 特別損失の内訳	
投資有価証券売却損	60百万円
投資有価証券等評価損	9百万円
固定資産除却損	17百万円

## 中間株主資本等変動計算書関係

自 平成24年 4月 1日 至 平成24年 9月30日				
1 発行済株式に関する事項				
	株式の種類	当事業年度期首	増加	減少
	普通株式	5,150,693株	-	-
				当中間会計期間末
				5,150,693株
2 配当に関する事項				
配当金支払額				
平成24年 5月16日開催の取締役会において、次のとおり決議しております。				
・普通株式の配当に関する事項				
(1) 配当金の総額			3,090百万円	
(2) 1株当たり配当額			600円	
(3) 基準日			平成24年 3月31日	
(4) 効力発生日			平成24年 6月 1日	

## リース取引関係

自 平成24年 4月 1日 至 平成24年 9月30日	
1 ファイナンス・リース取引	
(1) 所有権移転外ファイナンス・リース取引(通常の売買取引に係る方法に準じた会計処理によっているもの) 該当事項はありません。	
(2) 所有権移転外ファイナンス・リース取引(通常の賃貸借取引に係る方法に準じた会計処理によっているもの) リース物件の取得価額相当額、減価償却累計額相当額及び中間期末残高相当額	
有形固定資産（器具備品）	
取得価額相当額	94百万円
減価償却累計額相当額	88
中間期末残高相当額	5
未経過リース料中間期末残高相当額	
1年内	6百万円
1年超	-
合計	6
支払リース料、減価償却費相当額及び支払利息相当額	
支払リース料	16百万円
減価償却費相当額	15
支払利息相当額	0
減価償却費相当額の算定方法	
リース期間を耐用年数とし、残存価額を零とする定額法によっております。	
利息相当額の算定方法	
リース料総額とリース物件の取得価額相当額との差額を利息相当額とし、各期への配分方法については利息法によっております。	
2 オペレーティング・リース取引	
未経過リース料	
1年内	16百万円
1年超	20
合計	36

## 金融商品関係

当中間会計期間（自平成24年4月1日至平成24年9月30日）

## 金融商品の時価等に関する事項

平成24年9月30日における中間貸借対照表計上額、時価、及びこれらの差額については次のとおりです。なお、時価を把握することが極めて困難と認められるものは、次表には含めておりません。

(単位：百万円)

	中間貸借対照表計上額	時価	差額
(1)現金・預金	215	215	-
(2)金銭の信託	46,496	46,496	-
(3)短期貸付金	81	81	-
(4)未収委託者報酬	7,671	7,671	-
(5)有価証券及び投資有価証券			
その他有価証券	6,431	6,431	-
(6)関係会社株式	3,064	69,809	66,745
資産計	63,960	130,705	66,745
(7)短期借入金	3,000	3,000	-
(8)関係会社短期借入金	4,500	4,500	-
(9)未払金	4,285	4,285	-
未払収益分配金	4	4	-
未払償還金	49	49	-
未払手数料	3,323	3,323	-
その他未払金	907	907	-
(10)未払費用	5,572	5,572	-
(11)未払法人税等	424	424	-
負債計	17,782	17,782	-
(12)デリバティブ取引（*）			
ヘッジ会計が適用されていないもの	-	-	-
ヘッジ会計が適用されているもの	0	0	-
デリバティブ取引計	0	0	-

（\*）デリバティブ取引によって生じた正味の債権・債務は純額で表示しております。

注1：金融商品の時価の算定方法並びに有価証券及びデリバティブ取引に関する事項

(1)現金・預金、(3)短期貸付金、(4)未収委託者報酬

これらは短期間で決済されるため、時価は帳簿価額とほぼ等しいことから、当該帳簿価額によっております。ただし、短期貸付金は為替予約等の振当処理の対象とされており、円貨建債権とみて当該帳簿価額を以って時価としております。「デリバティブ取引関係」注記を参照ください。

## (2) 金銭の信託

信託財産は、主として投資信託、デリバティブ取引、その他の資産（コールローン・委託証拠金等）で構成されております。これらの時価について投資信託については基準価格、デリバティブ取引に関しては、上場デリバティブ取引は取引所の価格、為替予約取引は先物為替相場、店頭デリバティブ取引は取引先金融機関から提示された価格等によっております。また、その他の資産については短期間で決済されるため、時価は帳簿価額とほぼ等しいことから、当該帳簿価額によっております。

## (5) 有価証券及び投資有価証券

## その他有価証券

これらの時価について、株式は取引所の価格によっており、投資信託は基準価格によっております。また、譲渡性預金は短期間で決済されるため、時価は帳簿価額とほぼ等しいことから、帳簿価額によっております。

また、保有目的ごとの有価証券に関する注記事項については、「有価証券関係」注記を参照ください。

## (6) 関係会社株式

取引所の価格によっております。

## (7) 短期借入金、(8) 関係会社短期借入金、(9) 未払金、(10) 未払費用、(11) 未払法人税等

これらは短期間で決済されるため、時価は帳簿価額とほぼ等しいことから、当該帳簿価額によっております。

## (12) デリバティブ取引

「デリバティブ取引関係」注記を参照ください。

注2：非上場株式等（中間貸借対照表計上額：投資有価証券817百万円、関係会社株式11,945百万円）は、市場価格がなく、かつキャッシュフローを見積もることなどができず、時価を把握することが極めて困難と認められるため、「有価証券及び投資有価証券」には含めておりません。

## 有価証券関係

## 当中間会計期間末（平成24年9月30日）

## 1. 満期保有目的の債券(平成24年9月30日)

該当事項はありません。

## 2. 子会社株式及び関連会社株式(平成24年9月30日)

区分	中間貸借対照表 計上額 (百万円)	時価 (百万円)	差額 (百万円)
関連会社株式	3,064	69,809	66,745
合計	3,064	69,809	66,745

## 3. その他有価証券(平成24年9月30日)

区分	中間貸借対照表 計上額 (百万円)	取得原価 (百万円)	差額 (百万円)
中間貸借対照表計上額 が取得原価を超えるもの			
株式	3,495	282	3,212
投資信託	-	-	-
小計	3,495	282	3,212
中間貸借対照表計上額 が取得原価を超えないもの			
株式	-	-	-
投資信託( 1 )	536	646	109
譲渡性預金	2,400	2,400	-
小計	2,936	3,046	109
合計	6,431	3,328	3,102

- ( 1 ) 当中間会計期間において、投資有価証券に係る為替変動リスクをヘッジするための為替予約取引についてヘッジ会計を適用しております。対応する繰延ヘッジ利益は36百万円（税効果会計適用後）であり、中間貸借対照表に計上しております。

## デリバティブ取引関係

当中間会計期間（自 平成24年4月1日 至 平成24年9月30日）

## 1．ヘッジ会計が適用されていないデリバティブ取引

該当事項はありません。

## 2．ヘッジ会計が適用されているデリバティブ取引

## （1）通貨関連

（単位：百万円）

ヘッジ会計の方法	デリバティブ取引の種類等	主なヘッジ対象	契約額等	契約額等のうち1年超	時価	当該時価の算定方法
原則的処理方法	為替予約取引	投資信託	534	-	0	先物為替相場によっている
為替予約等の振当処理	為替予約取引	短期貸付金	81	-	(*1) -	-
合 計			616	-	(*1) 0	-

(\*1) 為替予約等の振当処理によるものは、ヘッジ対象とされている短期貸付金と一体として処理されるため、その時価は当該短期貸付金の時価に含めて記載しております。

## セグメント情報等

当中間会計期間(自 平成24年4月1日 至 平成24年9月30日)

## 1．セグメント情報

当社は投資運用業の単一セグメントであるため、記載を省略しております。

## 2．関連情報

## (1) 製品・サービスごとの情報

当社の製品・サービス区分の決定方法は、中間損益計算書の営業収益の区分と同一であることから、製品・サービスごとの営業収益の記載を省略しております。

## (2) 地域ごとの情報

## 売上高

本邦の外部顧客からの営業収益に区分した金額が中間損益計算書の営業収益の90%を超えるため、地域ごとの営業収益の記載を省略しております。

## 有形固定資産

本邦に所在している有形固定資産の金額が中間貸借対照表の有形固定資産の金額の90%を超えるため、地域ごとの有形固定資産の記載を省略しております。

### (3) 主要な顧客ごとの情報

外部顧客からの営業収益のうち、中間損益計算書の営業収益の10%以上を占める相手先がないため、主要な顧客ごとの営業収益の記載を省略しております。

## 1 株当たり情報

自 平成24年 4月 1日 至 平成24年 9月30日	
1 株当たり純資産額	13,950円94銭
1 株当たり中間純利益	854円88銭
(注) 1. 潜在株式調整後 1 株当たり中間純利益につきましては、新株予約権付社債等潜在株式がないため、記載しておりません。	
2. 1 株当たり中間純利益の算定上の基礎は、以下のとおりであります。	
中間純利益	4,403百万円
普通株主に帰属しない金額	-
普通株式に係る中間純利益	4,403百万円
期中平均株式数	5,150千株



## 独立監査人の中間監査報告書

平成24年11月22日

野村アセットマネジメント株式会社  
取締役会 御中

### 新日本有限責任監査法人

指定有限責任社員  
業務執行社員 公認会計士 内田満雄指定有限責任社員  
業務執行社員 公認会計士 亀井純子指定有限責任社員  
業務執行社員 公認会計士 森重俊寛

当監査法人は、金融商品取引法第193条の2第1項の規定に基づく監査証明を行うため、「委託会社等の経理状況」に掲げられている野村アセットマネジメント株式会社の平成24年4月1日から平成25年3月31日までの第54期事業年度の中間会計期間（平成24年4月1日から平成24年9月30日まで）に係る中間財務諸表、すなわち、中間貸借対照表、中間損益計算書、中間株主資本等変動計算書、重要な会計方針及びその他の注記について中間監査を行った。

#### 中間財務諸表に対する経営者の責任

経営者の責任は、我が国において一般に公正妥当と認められる中間財務諸表の作成基準に準拠して中間財務諸表を作成し有用な情報を表示することにある。これには、不正又は誤謬による重要な虚偽表示のない中間財務諸表を作成し有用な情報を表示するために経営者が必要と判断した内部統制を整備及び運用することが含まれる。

## 監査人の責任

当監査法人の責任は、当監査法人が実施した中間監査に基づいて、独立の立場から中間財務諸表に対する意見を表明することにある。当監査法人は、我が国において一般に公正妥当と認められる中間監査の基準に準拠して中間監査を行った。中間監査の基準は、当監査法人に中間財務諸表には全体として中間財務諸表の有用な情報の表示に関して投資者の判断を損なうような重要な虚偽表示がないかどうかの合理的な保証を得るために、中間監査に係る監査計画を策定し、これに基づき中間監査を実施することを求めている。

中間監査においては、中間財務諸表の金額及び開示について監査証拠を入手するために年度監査と比べて監査手続の一部を省略した中間監査手続が実施される。中間監査手続は、当監査法人の判断により、不正又は誤謬による中間財務諸表の重要な虚偽表示のリスクの評価に基づいて、分析的手続等を中心とした監査手続に必要な応じて追加の監査手続が選択及び適用される。中間監査の目的は、内部統制の有効性について意見表明するためのものではないが、当監査法人は、リスク評価の実施に際して、状況に応じた適切な中間監査手続を立案するために、中間財務諸表の作成と有用な情報の表示に関連する内部統制を検討する。また、中間監査には、経営者が採用した会計方針及びその適用方法並びに経営者によって行われた見積りの評価も含め中間財務諸表の表示を検討することが含まれる。

当監査法人は、中間監査の意見表明の基礎となる十分かつ適切な監査証拠を入手したと判断している。

## 中間監査意見

当監査法人は、上記の中間財務諸表が、我が国において一般に公正妥当と認められる中間財務諸表の作成基準に準拠して、野村アセットマネジメント株式会社の平成24年9月30日現在の財政状態及び同日をもって終了する中間会計期間（平成24年4月1日から平成24年9月30日まで）の経営成績に関する有用な情報を表示しているものと認める。

## 利害関係

会社と当監査法人又は業務執行社員との間には、公認会計士法の規定により記載すべき利害関係はない。

以 上

---

(注) 上記は、独立監査人の中間監査報告書の原本に記載された事項を電子化したものであり、その原本は当社が別途保管しております。

## 独立監査人の中間監査報告書

平成25年3月13日

野村アセットマネジメント株式会社  
取締役会 御中

## 新日本有限責任監査法人

指定有限責任社員  
業務執行社員 公認会計士 内田 満 雄指定有限責任社員  
業務執行社員 公認会計士 森 重 俊 寛

当監査法人は、金融商品取引法第193条の2第1項の規定に基づく監査証明を行うため、「ファンドの経理状況」に掲げられているストラテジック・バリュー・オープンの平成24年7月25日から平成25年1月24日までの中間計算期間の中間財務諸表、すなわち、中間貸借対照表、中間損益及び剰余金計算書並びに中間注記表について中間監査を行った。

## 中間財務諸表に対する経営者の責任

経営者の責任は、我が国において一般に公正妥当と認められる中間財務諸表の作成基準に準拠して中間財務諸表を作成し有用な情報を表示することにある。これには、不正又は誤謬による重要な虚偽表示のない中間財務諸表を作成し有用な情報を表示するために経営者が必要と判断した内部統制を整備及び運用することが含まれる。

## 監査人の責任

当監査法人の責任は、当監査法人が実施した中間監査に基づいて、独立の立場から中間財務諸表に対する意見を表明することにある。当監査法人は、我が国において一般に公正妥当と認められる中間監査の基準に準拠して中間監査を行った。中間監査の基準は、当監査法人に中間財務諸表には全体として中間財務諸表の有用な情報の表示に関して投資者の判断を損なうような重要な虚偽表示がないかどうかの合理的な保証を得るために、中間監査に係る監査計画を策定し、これに基づき中間監査を実施することを求めている。

中間監査においては、中間財務諸表の金額及び開示について監査証拠を入手するために年度監査と比べて監査手続の一部を省略した中間監査手続が実施される。中間監査手続は、当監査法人の判断により、不正又は誤謬による中間財務諸表の重要な虚偽表示のリスクの評価に基づいて、分析的手続等を中心とした監査手続に必要な応じて追加の監査手続が選択及び適用される。中間監査の目的は、内部統制の有効性について意見表明するためのものではないが、当監査法人は、リスク評価の実施に際して、状況に応じた適切な中間監査手続を立案するために、中間財務諸表の作成と有用な情報の表示に関連する内部統制を検討する。また、中間監査には、経営者が採用した会計方針及びその適用方法並びに経営者によって行われた見積りの評価も含め中間財務諸表の表示を検討することが含まれる。

当監査法人は、中間監査の意見表明の基礎となる十分かつ適切な監査証拠を入手したと判断している。

## 中間監査意見

当監査法人は、上記の中間財務諸表が、我が国において一般に公正妥当と認められる中間財務諸表の作成基準に準拠して、ストラテジック・バリュー・オープンの平成25年1月24日現在の信託財産の状態及び同日をもって終了する中間計算期間（平成24年7月25日から平成25年1月24日まで）の損益の状況に関する有用な情報を表示しているものと認める。

## 利害関係

野村アセットマネジメント株式会社及びファンドと当監査法人又は業務執行社員との間には、公認会計士法の規定により記載すべき利害関係はない。

以 上

---

(注) 1. 上記は、独立監査人の中間監査報告書の原本に記載された事項を電子化したものであり、その原本は当社が別途保管しております。

2. 中間財務諸表の範囲にはXBRLデータ自体は含まれていません。

[次へ](#)